

Česká zemědělská univerzita v Praze

Provozně ekonomická fakulta

Katedra obchodu a financí



Diplomová práce

**Zhodnocení vývoje mezinárodního obchodu s
vínem**

Eva Hájková

© 2015 ČZU v Praze



Česká zemědělská univerzita v Praze

Provozně ekonomická fakulta

Katedra obchodu a financí

ZADÁNÍ DIPLOMOVÉ PRÁCE

Autorka práce:	Eva Hájková
Studijní program:	Hospodářská politika a správa
Obor:	Podnikání a administrativa
Vedoucí práce:	Ing. Olga Regnerová
Název práce:	Zhodnocení vývoje mezinárodního obchodu s vínem
Název anglicky:	Assessment of the development of international trade of wine
Cíle práce:	Hlavním cílem diplomové práce je zhodnocení vývoje mezinárodního obchodu s vínem. Dílčí cíle budou pojmenovány v průběhu zpracování teoretických východisek.
Metodika:	Údaje a informace použité při zpracování této diplomové práce jsou získané převážně z odborné literatury, které jsou doplněny online zdroji. Za účelem zjištění hlavního cíle diplomové práce byla provedena analýza dokumentů a sběr statistických dat. Při zjišťování dílčího cíle byly podkladové informace sledovaných proměnných zpracovány matematickostatistickými metodami pomocí programu Microsoft Excel. Podklady byly zpracovány do grafů a tabulek.
Doporučený rozsah práce:	60 - 80 stran
Klíčová slova:	Víno, vinařství, vývoz, dovoz, vývoj, mezinárodní obchod, cena, opatření.
Doporučené zdroje informací:	<ol style="list-style-type: none">1. CALLEC, Christian. Encyklopedie vína. Čestlice: Rebo Productions. 2000. 320 s. ISBN 80-7234-068-9.2. DOMINÉ, André. Víno. 2. vyd. Praha: Slovart. 2008. 928 s. ISBN 978-80-7391-105-8.3. JOHNSON, Hugh. Příběh vína. 1. vyd. Praha: Slovart. 2008. 256 s. ISBN 978-80-7391-189-2.4. KRAUS, Vilém. Vinitorium historicum. 1. vyd. Praha: Radix. 2009. 349 s. ISBN 978-80-86031-87-3.5. PAVLOUŠEK, Pavel. Výroba vína u malovinařů. 2. vyd. Praha: Grada Publishing. 2010. 120 s. ISBN 978-80-247-3487-3.6. STANĚK, Josef. Víno není vinno. 1. vyd. Praha: Paseka. 1998. 285 s. ISBN 80-7185-189-2.7. STEVENSON, Tom. Světová encyklopedie vín. 2. vyd. Praha: Knižní klub. 1999. 502 s. ISBN 80-242-0222-0.8. ŠTĚRBOVÁ, Ludmila. Mezinárodní obchod ve světové krizi v 21. století. 1. vyd. Praha: Grada Publishing. 2013. 364 s. ISBN 978-80-247-4694-4.
Předběžný termín obhajoby:	2015/06 (červen)

Elektronicky schváleno: 29. 9. 2014
Ing. Helena Čermáková, Ph.D.
Vedoucí katedry

Elektronicky schváleno: 11. 11. 2014
Ing. Martin Pelikán, Ph.D.
Děkan

Čestné prohlášení

Prohlašuji, že svou diplomovou práci "Zhodnocení vývoje mezinárodního obchodu s vínem" jsem vypracovala samostatně pod vedením vedoucího diplomové práce a s použitím odborné literatury a dalších informačních zdrojů, které jsou citovány v práci a uvedeny v seznamu literatury na konci práce. Jako autorka uvedené diplomové práce dále prohlašuji, že jsem v souvislosti s jejím vytvořením neporušila autorská práva třetích osob.

V Praze dne 27. 3. 2015

Poděkování

Ráda bych touto cestou poděkovala Ing. Olze Régnerové za její cenné rady, které mi poskytla při zpracování této práce.

Zhodnocení vývoje mezinárodního obchodu s vínem

Evaluation of the development of international trade in wine

Souhrn

Tato diplomová práce se zabývá zhodnocením vývoje mezinárodního obchodu s vínem v letech 1998 – 2012. Údaje a informace použité při zpracování této diplomové práce jsou získané převážně z odborné literatury, které jsou doplněny o online zdroje. Práce je rozdělena na dvě části – teoretickou a praktickou.

V teoretické části je popsán vznik a vývoj vinařství ve světě. Je zde popsána nová podoba vína, která se datuje k přelomu 18. a 19. století, a moderní doba začínající v 60. letech 20. století. Popisuje se zde charakteristika vína – chuť, vůně, barva a teplota. V práci je dále popsáno, jak se víno vyrábí a jsou zde rozepsány nejčastější druhy vín ve světě.

V rámci hodnocení vývoje jsou realizovány časové řady. Ke statistickému posouzení jsou využity trendové funkce. Vhodnost modelu je posuzována indexem determinace.

Praktická část obsahuje vývoj mezinárodního obchodu s vínem zpracovaný pomocí analýzy časových řad. Zpracovány jsou ukazatele – světový import a export s vínem, zahraniční obchod v ČR, výroba a spotřeba ve světě i ČR, dovozní opatření do EU a zhodnocení cen s vínem. Údaje jsou zpracovány pomocí programu Microsoft Excel.

Summary

This diploma thesis considers the evaluation of the development of international trade in wine during 1998 – 2012.

The theoretical part describes the formation and development of winemaking in the world. This describes a new form of wine dated back to turn of the 18th and 19th Century and modern time dated back to sixties of 20th Century. There is also described characteristics of wine – taste, fragrance, colour and temperature. The diploma thesis describes production technology and types of wine produced in the world.

The rating of development is realized in time series. Statistical assessment are processed using trend model. The suitability of the model is assessed by index Determination. Namely: Import and Export in the world, foreign trade in Czech Republic, production and consumption in the world and in the Czech Republic, Import measures to EU and evaluation of wine prices. Data are processed using Microsoft Excel.

Klíčová slova: Víno, vinařství, vývoz, dovoz, vývoj, mezinárodní obchod, cena, opatření

Keywords: Wine, winemaking, export, import, development, international trade, price, measures

Obsah

1	Úvod.....	10
2	Cíl práce a metodika	11
2.1	Cíl práce.....	11
2.2	Metodika	11
2.2.1	Časové řady.....	11
3	Literární rešerše	14
3.1	Původ a historie vína.....	14
3.1.1	Vznik a vývoj vinařství.....	14
3.1.2	Nová podoba vína	15
3.1.3	Moderní doba	16
3.2	Charakteristika vína	17
3.2.1	Vůně.....	17
3.2.2	Chuť	18
3.2.3	Barva.....	19
3.2.4	Teplota	19
3.3	Výroba vína.....	21
3.3.1	Vinná réva.....	21
3.3.2	Nejznámější odrůdy vinné révy	22
3.3.3	Jak se vyrábí víno	26
3.4	Mezinárodní a zahraniční obchod.....	28
3.4.1	Zahraníční obchod	28
3.4.2	Mezinárodní obchod	29
3.5	Tarifní a netarifní nástroje	32
3.5.1	Tarifní nástroje	32
3.5.2	Netarifní nástroje	33
4	Praktická část	34
4.1	Mezinárodní obchod s vínem.....	34
4.1.1	Vývoz.....	34
4.1.2	Dovoz.....	36
4.1.3	Předpověď vývoje vývozu ve světě v letech 2013 - 2016	37
4.1.4	Předpověď vývoje dovozu ve světě v letech 2013 – 2016.....	38
4.2	Zahraníční obchod České republiky	39
4.2.1	Vývoz z České republiky	39
4.2.2	Dovoz do České republiky.....	40

4. 2. 3 Předpověď vývoje vývozu v České republice v letech 2013 – 2016.....	41
4. 2. 4 Vývoj dovozu do České republiky.....	42
4. 2. 5 Saldo zahraničního obchodu.....	42
4. 3 Spotřeba a produkce vína.....	43
4. 3. 1 Spotřeba a produkce ve světě.....	43
4. 3. 2 Vývoj produkce ve světě.....	46
4. 3. 3 Vývoj spotřeby ve světě.....	47
4. 3. 4 Spotřeba a produkce vína v České republice.....	48
4. 3. 5 Vývoj produkce v České republice.....	49
4. 3. 6 Vývoj spotřeby v České republice.....	50
4. 4 Cena vína.....	51
4. 4. 1 Faktory působící na vývoj ceny vína.....	51
4. 4. 2 Ceny vína ve světě.....	52
4. 4. 3 Vývozní a dovozní cena v ČR.....	54
4. 5 Opatření při dovozu vína do Evropské unie.....	55
4. 5. 1 Víno z čerstvých hroznů, včetně vína obohaceného alkoholem.....	55
4. 5. 2 Vermut a ostatní víno z čerstvých hroznů, připravené pomocí aromatických bylin nebo jiných aromatických látek.....	60
5 Závěr.....	61
6 Zdroje.....	64
6. 1 Literatura.....	64
6. 2 Internetové zdroje.....	64
7 Přílohy.....	68

Seznam grafů

Graf č. 1: Dovoz a vývoz ve světě.....	34
Graf č. 2: Nejvýznamnější světoví exportéři.....	35
Graf č. 3: Nejvýznamnější světoví importéři.....	36
Graf č. 4: Vývoj vývozu ve světě.....	37
Graf č. 5: Vývoj dovozu ve světě.....	38
Graf č. 6: Vývoz z České republiky.....	39
Graf č. 7: Dovoz do České republiky.....	40
Graf č. 8: Vývoj vývozu z České republiky.....	41
Graf č. 9: Vývoj dovozu do České republiky.....	42
Graf č. 10: Spotřeba a produkce ve světě.....	43
Graf č. 11: Největší producenti ve světě.....	44
Graf č. 12: Vývoj produkce ve světě.....	46
Graf č. 13: Vývoj spotřeby ve světě.....	47
Graf č. 14: Spotřeba a produkce v České republice.....	48
Graf č. 15: Vývoj produkce v České republice.....	49

Graf č. 16: Vývoj spotřeby v České republice.....	50
Graf č. 17: Vývoj světové ceny	52
Graf č. 18: Vývozní a dovozní ceny vína	54
Graf č. 19: Přebytek ve světě	68

Seznam tabulek

Tabulka 1: Teploty vín vhodné pro servírování.....	21
Tabulka 2: Teritoriální struktura - vývoz a dovoz	32
Tabulka 3: Index determinace - vývoz ve světě	37
Tabulka 4: Index determinace - dovoz ve světě	38
Tabulka 5: Index determinace - vývoz v ČR	41
Tabulka 6: Index determinace - dovoz do ČR	42
Tabulka 7: Saldo zahraničního obchodu v ČR	43
Tabulka 8: Index determinace - produkce ve světě	46
Tabulka 9: Index determinace - spotřeba ve světě.....	47
Tabulka 10: Index determinace - produkce v ČR	49
Tabulka 11: Index determinace - spotřeba v ČR	50
Tabulka 12: Vývozní a dovozní ceny	53
Tabulka 13: Index determinace - světová cena.....	53
Tabulka 14: Celní sazby	55
Tabulka 15: DPH a SPD v EU	56
Tabulka 16: Zákazová opatření.....	57
Tabulka 17: Tarifní kvóty	58
Tabulka 18: Celní sazba.....	60
Tabulka 19: Import, export – světové velmoci	68

1 Úvod

Víno je alkoholický nápoj, který se vyrábí z vinné révy. Tato rostlina se ve světě pěstuje již po tisíciletí, není proto přesně známo, kdy z ní lidé začali víno vyrábět. S největší pravděpodobností je víno staré více než 7 000 let, kdy nomádské národy nechávaly kvasit plody vinné révy. Z této oblasti se začala výroba postupně rozšiřovat do Evropy a následně po celém světě. Rozvoj výroby vína čelil v historii překážkám, které byly vždy překonány. Výroba byla pozastavena či utlumena přírodními katastrofami, během válek a při hospodářských krizích. Výroba vína se neustále vyvíjí a vinaři vymýšlí nové technologie, odrůdy a inovace, které tento nápoj rozvíjí, zlepšují a zdokonalují. Rozvojem výroby se mění i spotřebitelské preference při spotřebě.

Pro vinaře začíná rozkvět vína už na vinici. Vinná réva je náročná rostlina, která potřebuje specifické podmínky pěstování. Nejvíce se jí daří v oblastech mírného a subtropického pásu. Proces produkce je velmi důležitý a vinaři musí pečlivě dodržovat podmínky výroby, jelikož při jediné chybě může být zkažena celá várka. Odlišně probíhá výroba bílého a červeného vína. Pro výrobu existuje mnoho metod, záleží pouze na vinaři, kterou pojme za svou.

Víno je charakteristické svou chutí, vůní, barvou a teplotou. Cílem každého vinaře je získat dokonalé souznění těchto faktorů při podávání a pěstování. V tomto odvětví proto není výjimkou vína zlepšovat nekalými praktikami, jako je doslazování, dobarvování či aromatizování.

Vinařství je rozšířeno téměř po celém světě. Nejvíce se pěstováním zabývá Evropa, hlavně země Francie, Itálie a Španělsko. Z ostatních světadílů jsou to země USA a Argentina. Rozvoj zemí, které se zabývají výrobou vína, roste.

Vývoj mezinárodního obchodu je ovlivněn na straně nabídky produkcí a na straně poptávky preferencemi spotřebitelů. Produkce je ve světě vína vázána především na počasí, které hraje velkou roli ve výsledné kvalitě. Preference spotřebitelů je ovlivněna zejména kulturními tradicemi a nákupním chováním. Do rozvoje obchodu jsou jednotlivými zeměmi kladeny překážky ve formě tarifních a netarifních opatření.

I přesto, že víno nepatří mezi hlavní obchodovatelné suroviny ve světě, získává stále více na oblibě. Obliba vína začíná vzrůstat především v Asii, kde víno nepatří mezi tradiční nápoj. Důvodem je trend zdravější a lehčí výživy ve světě, do kterého patří i pití vína, které v omezené míře pozitivně ovlivňuje lidský organismus.

2 Cíl práce a metodika

2.1 Cíl práce

Cílem této práce je zhodnocení mezinárodního obchodu s vínem. Hlavním cílem je provedení analýzy vybraných ukazatelů – import a export ve světě, zahraniční obchod v České republice, výroba a spotřeba ve světě i v České republice, dovozní opatření do EU a zhodnocení cen. Vývoj bude vyšetřován na základě časových řad v letech 1998 – 2012, s výjimkou světových cen, kdy jsou k dispozici údaje pouze od roku 2000, a cen v České republice, kdy jsou k dispozici údaje pouze od roku 2003.

Dílčím cílem je predikovat vývoj uvedených ukazatelů pomocí statistických metod na období 2013 – 2016.

2.2 Metodika

Údaje a informace použité při zpracování této diplomové práce jsou získané převážně studiem odborné literatury, která je doplněna online zdroji.

Praktická část práce je založena na analýze časových řad. Ke statistickému posouzení bude využit index determinace. Pro výpočty a zpracování tabulek a grafů bude využit program Microsoft Excel.

2.2.1 Časové řady

Časová řada ukazuje posloupnost věcně a prostorově srovnatelných dat, která jsou jednoznačně uspořádána z časového hlediska od minulosti do přítomnosti. [8]

Při rozboru časových řad se nejčastěji vychází z předpokladu, že v dané časové řadě jsou zahrnuty tři složky:

- trend – nejdůležitější složka, která vyjadřuje dlouhodobý a hlavní směr vývoje časové řady.
- periodické kolísání – charakterizuje důsledek působení periodicky se opakujících faktorů na zkoumaný jev. Jde o periodické výkyvy ukazatelů okolo trendu. Tuto složku časová řada nemusí obsahovat. Podle délky periody se výkyvy dále rozlišují na:
 - cyklické kolísání – výkyvy ukazatelů, které se pravidelně opakují (přesahuje období delší než 1 rok)
 - sezónní kolísání – vyznačuje se roční periodou

- krátkodobé kolísání – výkyvy ukazatelů časových řad, které se pravidelně opakují v období kratším než 1 rok. [8]
- náhodné kolísání – je charakterizováno ovlivňováním vedlejšími faktory. Faktory vznikají náhodně. [8]

Daný ukazatel je možno vyjádřit prostřednictvím následujícího modelu:

$$y_t = T_t + P_t + \varepsilon_t$$

$$T_t = \textit{trend}$$

$$P_t = \textit{periodicita}$$

$$\varepsilon_t = \textit{náhodnost} \quad [4]$$

V rámci diplomové práce byly použity následující trendové funkce:

Exponenciální	$Tt = ab^t$	
Lineární	$Tt = a + bt$	
Logaritmická	$Tt = a + b \ln(t)$	
Kvadratická	$Tt = a + bt + ct^2$	
Mocninná	$Tt = at^b$	[8]

Měřítkem při výběru vhodného modelu trendu je index determinace. Tento index popisuje velikost shody modelu s empirickými údaji. Nejlépe vystihuje model zkoumaný jev, pokud se hodnota blíží jedné, čím vzdálenější hodnota od jedné je, tím méně výstižně popisuje zkoumaný jev. Nejvhodnější trendová funkce je tedy ta, která má hodnotu indexu determinace nejvyšší ze všech funkcí. [4]

$$I^2 = 1 - \frac{\sum_{t=1}^n (y_t - \hat{y}_t)^2}{\sum_{t=1}^n (y_t - \bar{y}_t)^2}$$

$$y_t = \textit{skutečná hodnota}$$

$$\hat{y}_t = \textit{vyrovnaná hodnota}$$

$$\bar{y}_t = \textit{průměrná hodnota}$$

Analýza časových řad slouží nejen k popisu vývoje časové řady v minulosti, ale také slouží k prognózování budoucího vývoje sledovaného ukazatele. Budoucí vývoj je

nejčastěji určován pomocí metody extrapolace¹. V diplomové práci byla použita bodová předpověď. Tato předpověď se stanovuje na základě času $t = T$ (začátek předpovědi) do horizontu H , tzn. do časového bodu $t = T + H$. Horizont je zastoupen počtem období $h > 0$ do bodu $t = T$ do budoucího období. [4]

¹ jak bude pravděpodobně probíhat určitý jev mimo oblast dat. Vývoj je určen na základě dosavadního vývoje. [4]

3 Literární rešerše

3. 1 Původ a historie vína

3. 1. 1 Vznik a vývoj vinařství

Vinná réva se pěstuje již po tisíciletí. Kdy z ní lidé začali připravovat víno a jak dlouho tento nápoj existuje, není dodnes možné s přesností určit. Na základě nálezů nástrojů, pravděpodobně na výrobu vína, je odhadováno, že první víno bylo vyráběno před více než 7 000 lety, kdy nomádské národy nechávaly kvasit hrozny vinné révy. Nejstarší nádoby na víno byly nalezeny v prostoru Přední Asie (dnešní Írán a Irák), které dokázaly pradávnu existenci tohoto nápoje. [2] [6]

První prokazatelné zmínky o víně pocházejí ze 4. tisíciletí. V tomto období se nejvíce rozvíjelo ve východním Středomoří, Egyptě a Mezopotámii. Ve 2. tisíciletí se víno z Egypta dostalo do Řecka, kde se ihned stalo významným prvkem v jejich kultuře. Vinice se brzy rozšířily po celé zemi a víno začalo být známo i mimo ostrov. Díky řeckému tažení se vinařství rozšířilo do Říma. Pro Římany se vinařství stalo součástí kultury a znalosti v tomto oboru začali značně rozšiřovat. Pomocí neustálých válek a dobývání sousedních národů bylo pěstování vinné révy dále rozšiřováno po celé Evropě. [6]

Už tehdy byly kladeny velké nároky na umístění vinic a na kvalitu vína. Po zániku Římské říše došlo ke stagnaci vinařství. V Evropě začalo vinařství opět vzkvétat až v 7. a 8. století. Zatímco ve Francii bylo vinařství velmi podporováno a rozvíjeno, v Itálii, která byla pustošena dobývajícími národy, došlo k velkému úpadku. Postupně se pěstování vinné révy rozšířilo do Německa a následně na Pyrenejský poloostrov. Španělé a Portugalci viděli vysoké příjmy z daní za prodej vína do zahraničí. Začali vinnou révu pěstovat ve velkém a brzy se stali jedním z největších pěstitelů a vývozců své doby. Španělé dovezli vinnou révu i na nově objevený americký kontinent, kde se pěstování začalo rozšiřovat postupně na celém jeho území. [6]

Během 16. – 18. století procházelo hospodářství mnoha změnami. Byly budovány dopravní cesty. Začal nárůst urbanizace. Docházelo k rušení vnitřních cel. Změny se dotkly i vinařství. Díky tomu mohli konzumenti vína získat víno z celé Evropy, a proto se jejich chutě postupně staly vytríbenějšími a požadavky byly náročnější. [6]

3. 1. 2 Nová podoba vína

Na přelomu 18. a 19. století docházelo v evropských vinařských oblastech ke změně ve výrobě vín, protože se vinaři snažili o neustálý rozvoj vína. V Německu nechávali přezrávat hrozny, aby vznikla vína sladší, ve Francii vznikaly první pokusy o kvalifikaci vinné révy, začala se používat síra ke stabilizaci vín, byly vynalezeny moderní skleněné láhve a zátkování přírodním korkem. V 19. století vznikla oficiální klasifikace vín v Bordeaux, která se používá dodnes. Byly objevovány nové druhy vína a nové odrůdy vinné révy. Vznikaly výzkumné ústavy, které zkoumaly kvalitu vína. Vznikly první vinařské školy. [6]

Jelikož se Evropané snažili neustále získávat nová a nová území, dostávala se vinná réva do dalších oblastí ve světě. Vinná réva se dostala do Austrálie, která velice rychle začala produkovat kvalitní vína a spolu s Kalifornií se zařadila mezi přední vinařské země. [6]

V této době touha stále objevovat a zlepšovat vinařství a víno způsobila obrovskou katastrofu. Do Evropy byla z Ameriky exportována nová odrůda vinné révy, která nejprve na evropský kontinent zavlekla plíseň révovou a následně černou skvrnitost. Největší škodu ale způsobila mšice révová neboli révokaz. Mšice zpusťovala vinice a napadla kořeny vinné révy tak, že keř byl nenávratně poškozen a zahynul. Bylo nutné okamžitě zasáhnout, jinak by došlo k naprosté katastrofě. Odrůdy z Ameriky byly vůči révokazu imunní, a proto začali vinaři roubovat americké podnože na vzácné evropské druhy. I přesto, že k roubování došlo velmi brzy, škoda na evropských vinicích byla obrovská. Jen ve Francii během patnácti let došlo k poklesu výroby o více než 2/3. Postupně se révokaz dostával do dalších oblastí např. Austrálie, Jižní Afriky nebo Kalifornie. Pouze málo oblastí nákaza nezasáhla. Největším paradoxem této katastrofy bylo, že z nových odrůd z Ameriky nevznikala příliš kvalitní vína. Dnes se odhaduje, že 85 % světových vinic bylo osázeno naštěpovanými americkými podnožemi.[1] [6]

Vinařství stejně jako ostatní odvětví bylo zasaženo a ovlivněno válkami a hospodářskými krizemi. Po skončení druhé světové války začal být kladen důraz více na množství než na kvalitu. Malá tradiční vinařství zůstala v provozu, ale hledaly se cesty, jak si ulehčit práci a získat větší produkci. Převážně nesprávné používání chemických přísad vedlo ke stále se zhoršující kvalitě vína. Tento způsob výroby byl zastaven až v 70. letech

20. století. Výroba se v Evropě snižovala, i přesto se na evropském kontinentu nachází většina plochy vinic z celkové světové výměry. [6]

3. 1. 3 Moderní doba

Začátek moderní doby nastal v 60. letech 20. století v Kalifornii, kde došlo k obnovení produkce a začaly se zde pěstovat vytříbené druhy z Francie. Díky velmi úspěšnému pěstování se zanedlouho stali velkými konkurenty do té doby vyhlášené oblasti Bordeaux. [6]

Vinaři z okolního světa byli úspěšnější v zavedení nových technologií ve zpracování a pěstování vinné révy. V Austrálii začali kvůli horkému ovzduší používat nerezové tanky a kontrolu teploty, zavedli zavlažovací systémy a práce byla vykonávána při optimálních nákladech. Vinaři z Evropy nemohli zůstat pozadu a začali vymýšlet nové a nové technologie. Teplota byla kontrolována počítačem, začaly se používat odlišné druhy kvasných nádob, do provozu byly uvedeny nejmodernější lisy a další nástroje, které dodnes používají i věhlasná vinařství. Vinaři v Evropě zavedly ochranu označení země původu a vinařům z okolního světa nezbývalo nic jiného, než pojmenovávat svá vína podle použitých odrůd vinné révy. Mezi vinařské země se postupně probíjovávají další a další státy a dnes je již mnoho zemí, které vyrábí vína špičkové kvality. [9]

Na první pohled se může zdát, že spolu bojovala vinařství z Evropy a z okolního světa, ale není tomu tak. Konkurence je napříč všemi státy i všemi vinařstvími. Dodnes si konkurují velká vinařství, která vyrábějí několik milionů hektolitrů vína ročně s výborným marketingem a ekonomikou, a malá, kde je používána ruční práce. Nikde není dáno, že víno od malovinařů musí být nutně lepší než od velkovýrobců. Bohužel je tomu často opačně a některá špičková vína jsou vyprodukována právě u velkovýrobců. Ti malovinaři, kteří jsou úspěšní a směle dokáží konkurovat i těmto podnikům, jsou velmi uznávaní a jejich výrobky jsou tak specifické, že velkopodniky je nejsou schopni napodobit. [9]

V 70. letech se ve vinařství začínají rozvíjet ekovinice. Na ekovinicích je kladen důraz na ekologickou práci a na práci v souladu s přírodou. Ekovinice zakládali vinaři, kteří raději hospodaří v souladu se šetrným životním prostředím než ti, kteří získávají kvalitu pomocí pesticidů, hnojiv, herbicidů, které životní prostředí ničí. Ekovinice se mezi vinaři velice rychle rozvinuly hlavně ve Francii a Německu. Dnes je již ekovinařství

rozvinuto ve všech zemích. Vinaři umí i bez přidání hnojiv, škodících životnímu prostředí, vyrobit vynikající a kvalitní vína. [6]

Vývoj produkce se neustále zlepšuje a zdokonaluje a i průměrná vína dosahují velmi vysoké kvality. V posledních letech spotřebitel klade důraz spíše na zvláštní a výrazná vína, která jsou svými vlastnostmi charakteristická pro určité oblasti a která vynikají jedinečnou a specifickou chutí. Z vína se stal nápoj jemnější a elegantnější. Do budoucna se předpokládá, že vinaři budou nabízet stále pestřejší a bohatší výběr a stále budou doladovat chuť a aroma tohoto nápoje. [6]

3. 2 Charakteristika vína

3. 2. 1 Vůně

Vonné látky, které víno obsahuje, se nejlépe rozpoznají pomocí čichu. Pomocí nosu je degustátor schopen přijmout až dvě třetinu vjemů vína. Každý člověk je schopen pomocí svého nosu rozeznat tisíce vůní, ale na prvním místě je vždy mozek, pomocí kterého člověk pach identifikuje. Pro rozpoznání jednotlivých vůní ve víně je důležité mít zkušenosti při ochutnávání, které si konzument ukládá právě do mozku a čím více vín spotřebitel ochutná, tím více je schopen rozpoznat vůni z vína. Při rozpoznávání vůně je důležité mít sklenku naplněnou do jedné třetiny a zakroužit jí. Tímto se vůně uvolní a degustátor silně nasaje vůni. Jestliže už má zkušenosti, je schopen díky vůni poznat oblast, odrůdu, způsob fermentace i stáří. [6] [10]

Při vnímání vůně je důležité soustředit se na skupinu látek patřících k sobě, jinak by mohlo konzumentovi připadat, že se jedná o neidentifikovatelnou směs aroma. Jednoduché vůně jsou rozpoznatelné nejlépe a nejdříve. U bílých vín se jedná o ovocné aroma, které může sahát od banánů až po citron. U červených vín je to hlavně aroma červených bobulí, např. třesně nebo švestky. Mezi další vůně, které se řadí k lépe rozpoznatelným, patří rostlinné vůně. Konzument může mít pocit, že z vína je cítit vůně květin, stromů, travin a rostlinných produktů. V dnešní době je bohužel velice časté, že jsou výrobky cíleně aromatizovány určitými vůněmi, které jsou charakteristické pro určitou odrůdu. Jedná se ale pouze o klamání spotřebitele, při ochutnání vína spotřebitel pozná, že se jedná o klam. [6]

Pokud jsou z vína poznat, jak rostlinné a ovocné vůně, tak i stáří, oblast a způsob zpracování, jedná se o tzv. buket. Bílé víno může být cítit po medu, slámě, vanilce a

cedrovém dřevě. U červeného vína to pak může být koření, čokoláda, káva, kouř a různé podtóny dřeva. Vedle příjemných vůní může konzument cítit také nepříjemné vůně, např. kyselé zelí, mýdlo, benzín nebo kyselinu octovou. Toto aroma velice zhoršuje kvalitu vína a je typické pro vína špatná a nekvalitní. [6] [43]

3. 2. 2 Chut'

Pro bílé víno je typická sladkokyselá chuť. Ta platí jak pro suchá, tak pro sladká vína. Podle vyváženosti je možné poznat kvalitu a způsob výroby vína. Pokud převažuje ostrá kyselost, je to známkou toho, že víno patří mezi obyčejné nebo méně kvalitní. Taková to chuť vzniká sběrem nezralých hroznů, nesprávným použitím chemických a technologických prostředků, protože se vinaři snaží získat co největší výnosy. Spotřebitel může kvalitu vína zpozorovat pomocí sladkosti. Ze sladkosti by měla být cítit chuť ovoce, ušlechtilé plísňě nebo jemné hořkosti dřeva. Pokud tyto chutě cítit nejsou, víno při degustaci chutná těžkopádně a ploše. Sladkost vína může být narušena hořkostí. Ta je způsobena zkvašením shnilých hroznů, nadměrným vylisování moštu nebo velkým množstvím vápna při odkyselování. [6]

Celková chuť vína bílého vína se nejvíce rozvine při polknutí. Vína obyčejná nebo nižší kvality obsahují pouze velmi malou část aroma. U vína převládá chuť ovocná, rostlinná nebo chuť po dřevě. Při polknutí kvalitního vína je cítit ovocná chuť, která je doplněna podtóny koření, dřeva a minerálů. [6]

Chuť červeného vína je ovlivněna obsahem taninu nebo-li tříslovin. Třísloviny jsou látky pocházející ze stopek, pečiček nebo slupek bobulí. Kvalita tříslovin je ovlivněna zralostí hroznů. Pokud jsou třísloviny zralé, ukazuje to na šetrnou práci při výrobě a chuť vína je velmi dobrá. Hořkou chuť tříslovin způsobuje nezralost hroznů, špatný ročník, nemoci nebo nekvalitní práce. Chuť červeného vína se stejně jako u bílého rozvine až po polknutí. Pro kvalitní víno je charakteristické aroma švestek, třešní nebo černého rybízu, které je doplňováno podtóny koření, např. pepře nebo hřebíčku, a dřevitým a karamelizovaným aroma cedru, kávy nebo tabáku. Tyto chutě se nejvíce rozvinou při několikaletém skladování. [9]

U obyčejných či méně kvalitních vín není aroma rozvinuto tolik jako u vín kvalitních. Existují klamavá vína, která mají buď velmi krátké, nebo žádné dozrívání chutí. V hantýrce jsou přezdívana jako vína krátká. [6]

3. 2. 3 Barva

Barva vína hraje důležitou roli hlavně při degustaci. Pro běžného spotřebitele až tolik důležitá není, jelikož chuť vína neovlivňuje. Při degustaci je barva vína důležitým ukazatelem, protože aromatické látky a barviva spolu zrají, extrahují a vyvíjí se. Díky tomu se podle barvy může určit kvalita, způsob zpracování, odrůda, stáří vína a chuťová koncentrace, pokud je barva vína získána přirozenou cestou. Dnes se pro získání lepší a temnější barvy za nízké náklady vína přibarvují. Vína mající pestřejší barvu většinou obsahují více tříslovin a často bývají kvalitnější. Barva vína může mít při hodnocení tři podoby: slabá/nízká, vysoká a odpovídající. Slabá/nízká a vysoká jsou nežádoucí, jelikož neodpovídají nárokům spotřebitelů. Odpovídající odpovídá smyslovým požadavkům spotřebitele. [9]

Barvu vína ovlivní vinař už na vinici podle zvolené odrůdy révy a jejího genetického kódu. Důležitými prvky jsou řez révy, vedení révy a hnojení. [10]

K získání barvy je důležitá také práce ve sklepech, kde se z vína dostane chuťový i barevný potenciál. Chuť, vůně i barva jsou rozvinuté podle toho, jak dlouho jsou vína uskladněna. [10]

U červených vín barvu ovlivňují slupky bobulí. Čím více je slupka bobulí zralejší a čím méně šťávy bobule obsahují, tím lepší barvu víno získá. Důležitým prvkem je i obsah tříslovin. Čím více tříslovin víno obsahuje, tím lepší barvu má. Červená vína mají širokou škálu odstínů barev: od světle červené až po hnědočervenou. Světlá barva je typická pro vína mladá a lehká. Červená až červenohnědá je charakteristická u vín těžších a vyzrálejších. [25]

U bílých vín se barva identifikuje hůře. Nejvíce barvu bílého vína ovlivňují hrozny, které mají slabé purpurové nebo šedorůžové zabarvení. Bílá vína mají intenzitu barvy od světlé až po různorodé odstíny hnědé barvy. Vína s nedostatečným sířením mají nahnědlý odstín. Pro mladá a kvalitní vína je typická pestřejší zelenkavá barva se žlutavým odstínem. [25]

3. 2. 4 Teplota

Teplota má na celkový požitek z vína velký vliv. Změnou teploty se sice nemění složení vína, ale teplota působí na jednotlivé složky, které se pod jejím vlivem rozvíjejí.

Červená i bílá vína obsahují takové složky, které pod vlivem podávání při nesprávné teplotě zanikají a víno může působit nezajímavě až nudně. [6]

Teplota vína ovlivňuje nejen chuťový požitek, ale i vůni, která se z vína uvolňuje. Čím chladnější víno je, tím se vůně hůře registruje. Všeobecně platí, že víno by nemělo mít méně než 8 °C, u červeného vína více než 18 °C a u bílého více než 16 °C. Teplotu, při které by se mělo víno servírovat, určuje i jeho kvalita. Jednodušší vína se servírují chladnější, hodnotnější vína se servírují teplejší. Přehled teplot vhodných pro servírování je znázorněn v tabulce č. 1. [6]

Největší vliv má teplota na chuť. Vyváženost chuti i u velice kvalitního vína může být velice snadno narušena špatnou teplotou. Teplo zvýrazňuje sladkou a kyselou chuť, oproti tomu chlad zvýrazňuje hořkost a chuť z tříslovin. Bílá vína přírodní třísloviny neobsahují, a proto se podávají při chladné teplotě. Čím méně cukru a kyselosti obsahují, tím chladnější by měla být podávána. Pokud je v láhvi obsažen oxid uhličitý za účelem svěžesti vína, je důležité ho podávat také chlazený, jelikož při teplejší teplotě působí vyčpěle. U náročných bílých vín se teplota servírování liší. Jelikož jsou uskladňována do sudů, pochytí tím do svého složení třísloviny. Servírovat by se proto měla při velmi podobné teplotě jako vína červená. Kdyby byla podávána příliš chladná, chutnala by hořce a plně by se nerozvinula jejich chuť. [6]

Červená vína by se měla servírovat s ohledem na množství tříslovin. Čím více jich víno obsahuje, tím teplejší by se mělo podávat. Chladné červené víno se podává pouze tehdy, pokud obsahuje velice málo tříslovin. V těchto případech se doporučuje nahradit je víny růžovými. [6]

Tabulka 1: Teploty vín vhodné pro servírování

Typ vína	Senzorická teplota	°C
Šumivé víno	silně chlazené	4-6
Šampaňské	teplota sklepa	12 - 14
Bílé víno lehké, nakyslé	dobře chlazené	6 - 8
exoticko - aromatické	chlazené	8 - 10
tělnaté, s vlivem dřeva	mírně chlazené	14 - 16
Růžové víno	dobře chlazené	6 - 8
Červené víno lehké, ovocnaté	teplota sklepa	12 - 16
transparentní kořenité	temperované	16
tělnaté, s vyšším taninem	pokožová teplota	18
Vyzrálé	pokožová teplota	18

Zdroj: Vinitorium historicum

3.3 Výroba vína

„Vino je alkoholický nápoj vzniklý kvašením moštu nebo rmutu z hroznů révy vinné.“ Pokud je alkoholický nápoj vyroben z jiného produktu než z vinné révy, nesmí být podle zákona nápoj pojmenován jako víno. Ve vyspělých zemích je výroba vína upravována přísnými zákony a normami. [50]

3. 3. 1 Vinná réva

Vinná réva je teplomilná dřevina, která dorůstá do výšky 10 – 20 m. Nejlépe se pěstuje v oblastech mírného a subtropického pásma. [32]

Výběr odrůdy vinné révy má největší vliv na výslednou chuť vína. Každá odrůda se liší velikostí bobulí, strukturou slupky, barvou a tloušťkou slupky a obsahem cukru. Malé bobule mají koncentrovanější chuť a vůni, vznikají z nich většinou vína kvalitnější a významnější. Vína vyráběna z tlustších slupek vynikají svým aroma a vznikají z nich hluboce zbarvená vína. Vína s tenkou slupkou jsou spíše neutrální se světlejší barvou. Výhodou u bobulí s tenkou slupkou je možnost napadení ušlechtilou plísní, díky níž vína získávají specifické aroma a stávají se tak žádoucími a vysoce kvalitními. Množství cukru v hroznech ovlivňuje hladinu alkoholu a přirozenou sladkost. [10]

Na kvalitu vína má největší vliv způsob pěstování vinné révy. U pěstování je třeba správně vést rostlinu, používat postřiky, řezat, nezanedbat kvetení a dobu sklizně. Vinař by měl při pěstování vinné révy maximálně využívat polohu, místní podmínky a podnebí. [10]

U vedení vinné révy je zásadní, aby se pruty nedotýkaly země. Pruty by měly tendenci vyslat šlahouny, které by zakořenily. Během pár let by rostlina začala plodit hybridní plody a mohla by být napadena fyloxérou². Vedení révy ovlivňuje velikost, tvar a výšku dřeviny. Vinař může révu vést vysoko, ta je tak chráněna před přizemními mrazy, nebo nízko, pak je využito teplo vycházející z kamenité půdy. Mezery mezi řadami musí být dostatečně široké, aby byl umožněn přístup slunci a rostlina nevlhla. [10]

V péči o rostlinu používají vinaři prostředky podporující růstovou výživu a zvyšující kvalitu. Dříve se používali pouze postřiky proti škůdcům a nemocem. [10]

Důležitým prvkem v pěstování vinné révy je řez. Řezem se redukuje množství za účelem zlepšení kvality hroznů. Jestliže se rostlina neprořezává, rostlině to neprospívá. Bujně roste, ale příliš velkou úrodou se vyčerpává. [10]

Mezi nejkritičtější období života rostliny patří kvetení. Úroda může být zničena ještě před začátkem sezóny mrazem, větrem, kroupy či nevyhovující teplotou. [10]

3. 3. 2 Nejznámější odrůdy vinné révy

3. 3. 2. 1 Modré odrůdy

Cabernet Sauvignon

Odrůda pochází z Francie z Médocu, Graves, Bordeaux. V současnosti se pěstuje téměř po celém světě. Pro víno vyrobené z Cabernetu Sauvignon je charakteristická chuť a aroma černého rybízu, fialek, humidóru či tabáku. [1]

Merlot

Odrůda pocházející z Francie z oblasti Bordeaux, především ze Saint-Emilionu a Pomerolu. Merlot je pěstován v Itálii, Chile, Kalifornii, Austrálii či v balkánských zemích. Merlot obsahuje méně tříslovin než Cabernet Sauvignon. Často dochází k scelování Merlotu a Cabernetu S. za účelem doplnění vlastností těchto odrůd. Merlot chutná a voní po červeném ovoci, často po třešních či červeném rybízu. [1]

Cabernet Franc

² škůdce živící se kořeny révy. Rostlina přestává růst, může zahynout.[33]

V Bordeaux Cabernet Franc často doplňuje Cabernet S. a Merlot. Odrůda z Bordeaux nepochází, byla sem dovezena, když byly vinice obnovovány po nákaze révokazem. Cabernet Franc obsahuje méně tříslovin než Cabernet S., ale zároveň má plnější chuť než Merlot. Pro tuto odrůdu je typické aroma černého rybízu a jahod, ale i aroma po čerstvě nakrájené paprice. [33]

Pinot Noir (Rulandské modré)

Tato odrůda se úspěšně pěstuje v mnoha zemích – Itálie, balkánské země, Maďarsko, Jižní Amerika, Kalifornie a Oregon. Víno vyniká elegantností a sametem. Může být cítit po stáji nebo hnoji. Pro Pinot noir je charakteristická chuť ovoce, hlavně černého rybízu, lesních jahod nebo třešní. [27]

Syrah

Odkud tato odrůda pochází, není jasné, výskyt této odrůdy byl zaznamenán v oblasti Rhony. Je pěstována v jižní Africe, Austrálii a ve Spojených Státech. Syrah vyniká tmavou barvou a je považováno za velmi silné. Víno zraje několik let v láhvích. Pro tuto odrůdu je typická chuť koření a pepře. [1]

Gamay

Odrůda je pěstována u Loiry. Pro Gamay je charakteristické ovocné aroma. Je cítit po malinách, lesních jahodách, rybízu nebo třešních. Víno mladší je světlé a považuje se za jednoduché a veselé. Víno starší je plné a sametové. [33]

Grenache

Nejznámější je Grenache ve Španělsku a Francii, pěstuje se i v Kalifornii. Tato odrůda obsahuje více alkoholu a je ovocná a měkká. Chutná jako kombinace koření, paprik a ovoce. [1]

Tempranillo

Odrůda pochází ze Španělska a považuje se za ranou odrůdu. Často je tato odrůda kombinována s jinými, ale i samotná může dosahovat zajímavých výsledků. Víno má světlou barvu a ovocnou chuť. Pokud zraje v sudech, chuť nabývá koření s vanilkovým a tabákovým podtónem. [33]

Sangiovese

Odrůda se řadí k nejlepším z Toskánska. Víno obsahuje velké množství tříslovin, vyniká silnou a bohatou chutí. Chuť a vůně vynikají třešněmi, ostružinami nebo švestkami s podtóny koření a bylin. Dobrá vína voní po tabáku či vanilce. [1]

Nebbiolo

Odrůda patří mezi nejlepší na světě. Známa je především na severu Itálie. Vína obsahují mnoho tříslovin a jsou známa svou neprůhledností. U tohoto vína je nezbytné několikaleté zrání. Pro chuť a vůni je typický bobkový list, dušené švestky, lanýže, houby, občas kakao nebo tér. [1]

Zinfandel

Zinfandel se pěstuje ve Spojených státech, kam bylo dovozeno přistěhovalcem z Maďarska. Po rozboru DNA bylo zjištěno, že se jedná o italské Primitivo. Vína vynikají plností, hutností a jsou bohatá na třísloviny. Z vína jsou cítit ostružiny, borůvky a černý rybíz s podtónem koření a papričky. [1]

3. 3. 2. 2 Bílé odrůdy

Sauvignon Blanc

Tato odrůda je jedna z nejznámějších a je považována za velmi kvalitní. V současnosti je možné tuto odrůdu získat téměř všude na světě. Aroma a chuť jsou závislé na tom, kde se odrůda vypěstovala. [27]

Víno je považováno za svěží, pikantní, silně aromatické s chutí ovoce. Nejvyšší kvalita Sauvignon se pěstuje na Novém Zélandu, v němž vyniká explozivní chuť angreštů, grapefruitu a tropického ovoce. Nejlepší chuť Sauvignon mladý. [27]

Chardonnay

Chardonnay je v současnosti pěstováno po celém světě. Zejména díky vysoce kvalitní révě a díky dobré prodejnosti. Pro Chardonnay je charakteristická svěžest a hravost, ale jen pokud nezraje v dřevěném sudu. Po zrání v sudu se víno změní na smetanové, jehož chuť a vůně se podobá pečenému chlebu namazaným máslem. Pro dobře vyrobené Chardonnay je typická vůně exotického ovoce, broskví, melounu, ananasu a citrusových plodů. Pokud je Chardonnay dobře uzrálé, chutná a voní po lískových či vlašských ořechách. [1]

Semillon

Tento druh není příliš bohatý na kyseliny, a proto je často kombinován s jinými odrůdami. V Evropě se sceluje zejména se Sauvignon Blanc, v Austrálii se Chardonnay. To z něj dělá luxusní víno. [1]

Ve Francii jsou z této odrůdy vyráběna nejlepší sladká vína, hlavně, když révu napadne blahodárná plíseň. Hrozny a obsah vody v nich se díky plísni zmenší. Semillon je

možno poznat podle chuti a aroma po šťavnatém ovoci, např. broskvích, meruňkách nebo mangu, s medovým podtónem. [33]

Chenin Blanc

Tato odrůda je známá po celém světě zásluhou vynikajících vín z oblasti Loiry. Chenin Blanc se řadí mezi osvěžující vína, která jsou bohatá na kyseliny, což je oceňováno u vín suchých a šumivých. U sladkých vín kyseliny dodávají bohatší chuť a díky nim má víno velmi dlouhou životnost. Vynikající ročník může být uchován déle než 30 let.

Víno se nechává zrát nejméně 10 let, poté voní a chutná po kombinaci medu, broskví, meruněk, aromatických květin a lískových oříšků. [1]

Riesling (Ryzlink rýnský)

Milovníci vína považují tuto odrůdu za jednu z nejlepších na světě. Odrůda pocházející z Německa se nyní pěstuje všude. Víno je charakteristické svou svěžestí s chutí ovoce. Víno se podobá květinám a koření. Ryzlink rýnský může být jak mladý, tak starý. Mladé víno lehce voní a chutná po jablkách, citrusech a občas i mučenkách. Starší víno spíše po medu a luxusních květinách. [1]

Gewürztraminer (Tramín kořenný)

Z této odrůdy se vyrábějí vína suchá i sladká. Vína jsou představována jako velmi kořenná. Vína patří do těžkých, plných s dominantností parfémované vůně a chuti, která se podobá květinám a přezrálému ovoci. [33]

Muškrát

Muškrát patří mezi odrůdy, které se velmi snadno rozpoznají. Správně vyrobený Muškát má vůni i chuť zralých a čerstvých muškátových hroznů s podtóny exotiky a slabými náznaky květin. V Německu je Muškát suchý, v Itálii sladký. Tato vína mají velký šarm. [1]

Pinot Blanc

Odrůda je známá z Alsaska, Itálie či balkánských zemí. Ve Francii a Itálii se jedná o víno neutrální, které obsahuje méně kyselin a je příjemné a ovocné. Ve Slovinsku dokáží vyrobit z této odrůdy špičkové víno. Odrůda je zde sklízena velice pozdě, a proto víno získává komplexitu a potenciál k uchovávání. [27]

Sylvaner (Sylvánské)

Odrůda pochází z Alsaska a Německa. Z této odrůdy se vyrábí víno lehké a elegantní s podtóny květiny a náznaky koření. [1]

Viognier

Tato legendární odrůda téměř zanikla, ale po obnovení mladými vinaři se začala opět pěstovat. Pro víno je charakteristická neuvěřitelně bohatá vůně a chuť po šťavnatých broskvích a meruňkách s náznaky delikátního buketu lučních květin a medu. [1]

Maccabeo/Viura

Maccabeo se této odrůdě říká ve Francii a Španělsku, Viurou je nazýváno v Rioja a v Navaře. Vína patří mezi svěží a lehká s chutí a vůní ovoce. Některá vína se vyrábějí pouze z Viura a mají poměrně dobrou kvalitu, vinaři upřednostňují 2/3 Viury a 1/3 Chardonnay. Kombinací se stává víno zajímavějším a získává říz. [1]

3. 3. 3 Jak se vyrábí víno

Výroba začíná na vinici sběrem hroznů. Pro vinaře je nejdůležitější odhadnout dobu sklizně. Pokud vinař počká na tzv. dokonale zralé hrozny, dokáže vyrobit i v horších sezónách vynikající vína. Dosáhnout dokonale zralých hroznů není nic jednoduchého. Sběr hroznů probíhá od srpna do listopadu. Při prodlužování čekání hrozí poničení úrody mrazem nebo hrozny mohou začít hnít. Tím může vinař přijít o příjem za celý rok. [10]

Sklizeň probíhá buď ručně, nebo pomocí mechaniky. To, jak hrozny sklízet, je předmětem dohadů vinařů i odborníků. Výhody a nevýhody mají obě metody. [22]

Mechanizovaná sklizeň je rychlá s podstatně nižšími náklady, i přesto, že jsou prvotní náklady na pořizování a přizpůsobení vinohradu vysoké. Nevýhodná je z několika důvodů. Stroje projíždějící vinicemi, nabírají na pás nejen bobule, ale i ostatní nečistoty jako jsou např. listy nebo části dřevin. Díky tomu vzniká při třídění vyšší odpad, jelikož spolu s nečistotami jsou vyhazovány i bobule. Mnoho bobulí opadne z keře už při projíždění stroje vinicí a na pás se ani nedostane. Největší nevýhodou je, že stroj sbírá zralé i nezralé hrozny, zdravé i napadené nebo nahnilé či úplně shnilé. [10]

Ruční sklizeň má velkou výhodu v tom, že hrozny mohou být tříděny rovnou při sběru. Hrozny shnilé či napadané jsou ihned odebrány. Ruční sklizeň trvá ale podstatně déle. Při výrobě je přitom velice důležité, aby časové rozmezí mezi sklizní a odzrněním bylo co nejkratší. [22]

Po sběru následuje odzrnění. Odzrnění je oddělování třapin od bobulí. Třapiny mohou mít negativní vliv na chuť, a proto je důležité se jich zbavit co nejrychleji. Třapiny jsou považovány za odpad a dále se využívají jako hnojivo. Odzrnění musí probíhat šetrně,

aby nedošlo k poškození peciček v bobuli. Do vína by se tak mohly uvolňovat hořké látky. Oddělením bobulí získá vinař rmut³. Po odzrnění následuje lisování, kde nastává zásadní rozdíl při výrobě bílých a červených vín. [7]

Lisování patří mezi nejdůležitější procesy při výrobě vína a má přímý vliv na výsledný produkt. Cílem lisování je získat co největší množství moštu s minimálním dopadem na kvalitu. Čím bude lisování šetrnější, tím vinař získá kvalitnější mošt a tudíž i víno. Při lisování stejně jako u odzrnění je důležité, aby nebyly porušeny pecičky. [28]

Bílé hrozny se začínají lisovat ihned po jejich sběru. Bezprostředně po lisování začíná kvašení. U modrých hroznů dochází nejprve k maceraci. Macerace je proces, kdy se do uzavřené nádoby vloží nemleté hrozny. Rmut kvasí spolu se slupkami. Tím se do vína uvolňují barviva a třísloviny, bez kterých se červené víno neobejde. Rmut získá látky, které se uvolnily ze slupek bobulí. Po ukončení macerace dochází k lisování. [45] [50]

Kvašení moštu se nazývá fermentace. Během fermentace dochází díky kvasinkám k proměně jednoduchých cukrů na alkohol a oxid uhličitý, který se šíří do vzduchu. Mošt z vinné révy se začíná proměňovat ve víno. [28]

Kvašení probíhá buď samovolně, nebo za použití kulturních kvasinek. Kulturní kvasinky jsou přírodní kvasinky šlechtěny v laboratořích. Při použití kulturních kvasinek se nepoužívá vysoká teplota, protože při ní dochází k odpařování velkého množství aromatických látek. Naopak dochází k ochlazování moštu. Mošt má maximálně 20 °C. Tato metoda se používá kvůli uchování více přírodních aromatických látek v nápoji. Při samovolném kvašení se používají přírodní kvasinky. Přírodní kvasinky se nacházejí na slupkách hroznů. Mošt se nechá kvasit samovolně a postupně se mu zvyšuje teplota. [10] [45]

Mošt kvasí v dřevěných nádobách nebo nerezových tancích. Názory na použití sudů nebo tanků jsou rozdílné. Tanky jsou levnější, nepropustné, snadno se vyčistí, mají velice dlouhou životnost, je možné regulovat teplotu. Sudy jsou dražší. Při stejném množství mohou sudy stát až desetkrát a více než nerezové tanky. Sudy se špatně čistí, nikdy nemohou být zcela sterilní, dochází tu k propustnosti, víno se z nich postupně odpařuje, ale díky tomu se obohacuje chuť a vůně vína. Ze dřeva se dostává do vína více tříslovin a víno získává bohatší chuť. Záleží pouze na výrobcu, který způsob uchovávání si

³ mošt s narušenými bobulemi [7]

vybere. Tanky používají převážně ti vinaři, kteří chtějí ovlivnit charakter vína, oproti sudům, které zachovávají víno zcela přirozené. [10]

Poslední krokem při výrobě vína je školení vína. Školení vína zahrnuje procesy od dokvašování až po lahvování. Mezi nejdůležitější patří čiření, stáčení, filtrace, použití oxidu siřičitého. Školení má velký vliv na celkový charakter vína a vyžaduje velké znalosti a zkušenosti sklepmistra. [45]

- Stáčení – během stáčení se oddělují usazené kvasnice od vína za účelem získání čírého vína. Stáčení probíhá během zrání a proces se opakuje několikrát. U některých druhů vín nedochází ke stáčení vůbec. [28]
- Siření – při výrobě vína se téměř po celou dobu používá oxid siřičitý. SO₂ je pro výrobu nezbytný. Má antioxidační účinky a chrání víno před znehodnocením. Po celou dobu je důležité hlídat jeho hladinu, jelikož může dojít k přesíření vína. Spotřebitel to pozná tak, že víno voní po právě zapálené sirce. [28]
- Čiření – odstraňují se látky, které způsobují zakalený vzhled vína. Tyto látky jsou nežádoucí. Nejčastěji se k čiření vína používá vaječný bílek, betonit, kasein nebo želatina. [28]
- Filtrace – pomocí filtrů se z vína odstraňují mikroorganismy a částice způsobující zakalení. [45]
- Lahvování – plnění láhví vínem významně ovlivňuje výslednou kvalitu vína. Láhve musí být naprosto čisté, jinak by mohly negativně ovlivnit výsledný produkt. Pokud se do vína z láhve dostanou i nepatrné nečistoty, skvělé víno může být naprosto znehodnoceno. Víno musí chutnat po otevření láhve stejně jako před jejím uzavřením. Lahvováním je výroba vína dokončena. [14] [44]

3. 4 Mezinárodní a zahraniční obchod

3. 4. 1 Zahraniční obchod

„Zahraniční obchod je definován jako obchod jedné národní ekonomiky se svým okolím, tj. s jednou či více jinými národními ekonomikami, příp. také jako obchod jednoho státu s jinými státy, shodují-li se jejich hranice s hranicemi ekonomik.“ [11]

Existují různá členění zahraničního obchodu. Základní je rozdělení na tradiční a netradiční formu. [11]

Tradiční forma zahrnuje:

- export – přesun statků a služeb z domácího hospodářství do zahraničí
- import – přesun statků a služeb do domácího hospodářství ze zahraničí
- reexport – zboží je dovezeno do domácího hospodářství a následně přesunuto do zahraničí, tzn. reexport zahrnuje import i export. [11]

Netradiční forma zahrnuje:

- jednoduchý tranzitní obchod
- zušlechťovací styk – zboží z domácí ekonomiky je přesunuto ze zahraničí zpět, je provedeno zušlechtění, popř. oprava, a následně je opět vyvezeno
- merchantingový obchod
- kvazi-tranzitní obchod [11]

3. 4. 1. 1 Zahraniční obchod České republiky

Česká republika nacházející se ve střední Evropě má malou rozvinutou ekonomiku. Od roku 2004 je členem Evropské unie. [11]

Ve 21. století je v České republice výkonová bilance v přebytku. Zlepšuje se obchodní bilance. Podíl exportu a HDP byl v roce 2012 78%, to znamená, že ekonomika se otevírá čím dál více. Zlepšování ekonomiky je způsobeno vyšší konkurenceschopností a tím, že je ZO částečně statisticky nadhodnocený. [11]

Vývoj ZO ovlivňuje dlouhodobé zaměření na ekonomiky EU, specializace na průmyslové produkty a růst přítomnosti netradičních forem ZO.

V současnosti Česká republika obchoduje hlavně se státy EU, nejvíce s Německem (až 1/3 zahraničního obchodu). Nejvíce se zaměřuje na export a import produktů s vyšší a vysokou přidanou hodnotou. [12]

3. 4. 2 Mezinárodní obchod

„Mezinárodní obchod je definován jako souhrn zahraničněobchodních aktivit dvou a více národních ekonomik, příp. států, shodují-li se jejich hranice s hranicemi ekonomik; je tedy součtem dvou a více ZO.“ [11]

Mezinárodní výměnu výrobků je možno srovnávat určitými faktory. Členění těchto faktorů:

- efektivnost – efektivnost je pro podniky podstatná kvůli úspoře nákladů společenské práce na produkci vyvezených produktů. Podniky se snaží vyrábět

maximálně konkurenční výrobky. Zaměřují se na rozvíjení a údržbu exportu schopných produktů. [3]

- proporcionalita – patří sem soběstačnost produkce jednotlivých států. Ve většině zemí nedochází k takové výrobě, která by plně pokryla svou potřebu, jelikož nemají dostatek výrobních podmínek. Tyto země se podílí na mezinárodním obchodu proto, aby měly ve své zemi trh v nabídce proporcionalní a nasycený. Jsou ovšem i takové země, které jsou schopny pokrýt nejen svou potřebu, ale mají i výrazný export. V současnosti jde převážně o energetické zdroje, které jsou ve světě vzácnější a vzácnější. [3]
- demonstrativní efekt – čím více jsou země vzájemně propojeny ekonomickými vztahy, tím jsou více stabilní v ekonomice i politice, tzn. mezinárodní obchodní vztahy napomáhají v mírové politice a snižují rizika konfliktů. [3]

Mezi ekonomické subjekty mezinárodního obchodu patří:

- země
- integrační uskupení (EU, NAFTA, CEFTA atd.)
- regiony a kontinenty (Evropa, Střední Amerika, Karibik atd.) [9]

Je důležité neopomenout instituce, které souvisí s uskutečněním MO jako např. obchodní komory, rozhodčí soudy apod. [11]

V MO stejně jako v ZO existuje mnoho členění. Mezi základní patří členění dle teritoriální struktury:

- obchod uvnitř regionů – za obchod uvnitř regionů se považuje např. obchod uvnitř Evropy, ale i obchod uvnitř regionálních integračních uskupení (např. uvnitř NAFTA)
- obchod mezi regiony – obchodují spolu např. Evropa s Asií nebo regionální integrační uskupení např. EU a CEFTA
- světový obchod – patří sem všechny země světa. [11]

Mezinárodní obchod má pod záštitou WTO (Světová obchodní organizace), která vymezuje celkový rámec obchodu (a to i z právního hlediska). MO se skládá ze tří prvků: mezinárodní obchodní operace, právní aspekty a obchodněpolitické aspekty. V současnosti je MO systém s rychlým a komplexním vývojem a je stále významnější jak pro jednotlivé země, tak i pro celou světovou ekonomiku. [29]

3. 4. 2. 1 Vývoj MO ve 20. a 21. století

Vývoj MO je ovlivněn internacionalizací a globalizací, které se rozvinuly díky zrychlování technologických pokroků a díky svobodnému obchodu. Propojenost a vzájemná závislost jednotlivých ekonomik roste. Vývoj MO je ovlivňován čtyřmi skutečnostmi:

- vysoká dynamika – od 60. let 20. století MO prudce vzrůstá. V 80. letech 20. st. začínají tempa růstu MO převyšovat tempa růstu světové produkce, díky rozvoji obchodu v rozvojových a transformujících se zemích. Rozvoj je ovlivněn hlavně vznikem nadnárodních korporací nebo vytvořením mezinárodních hodnotových řetězců, kdy se výroba přesunula do rozvojových a transformujících zemí a jejich ekonomiky rostly. Na začátku 21. století vzrůst ještě zrychluje. Příčinou vzrůstu je hospodářský rozmach, levné „peníze“ a růst cen komodit. [11]
- růst podílu služeb – obchod se službami roste rychleji než obchod se zbožím. Rostou především služby cestovního ruchu, finanční, telekomunikační apod.
- zlepšování postavení rozvojových zemí
- systémové změny MO [11]

Vývoj MO byl narušen v roce 2008, kdy začala světová krize. Na mezinárodní obchod stejně jako na ostatní oblasti, měla krize negativní vliv. Krize se projevila ve vývoji krátkodobých faktorů: začala klesat domácí poptávka, budoucí ekonomický vývoj byl nejistý, úrokové sazby vzrostly, byl omezen přístup k úvěrům, klesaly ceny paliv, byl ovlivněn vývoj měnových kurzů, došlo ke zvýšení clové hladiny a byly zavedeny dočasné obchodní překážky. V roce 2009 světový obchod propadl nejhluběji od r. 1900. Pro zmírnění propadu byla vytvořena protikrizová opatření. [11]

3. 4. 2. 2 Teritoriální a komoditní struktura MO

Teritoriální

V současnosti patří mezi hlavní místa obchodu Evropa, Asie a Severní Amerika, mezi kterými probíhá více než polovina MO. EU, USA a Japonsko ale dlouhodobě oslabují a k největšímu rozvoji dochází v zemích Afriky, Číně a Indii. Největší světoví importéři a exportéři jsou znázorněny v tabulce č. 2. [38]

Tabulka 2: Teritoriální struktura - vývoz a dovoz

Vývoz				Dovoz			
Zboží		Služby		Zboží		Služby	
Země	%	Země	%	Země	%	Země	%
Čína	11,2	USA	14,1	USA	12,6	USA	9,9
USA	8,4	UK	6,4	Čína	9,8	Německo	6,9
Německo	7,7	Německo	5,9	Německo	6,3	Čína	6,8
Japonsko	4,4	Francie	4,8	Japonsko	4,8	UK	4,3
Nizozemsko	3,6	Čína	4,4	UK	3,7	Japonsko	4,2

Zdroj: SZIF

Komoditní

Ve 21. století roste podíl primárních komodit, jako jsou: paliva, potraviny, kovy apod., klesá podíl průmyslových výrobků, např. dopravních prostředků, strojů atd. U služeb dochází k největšímu rozvoji tzv. ostatních služeb, kam patří např. počítačové, informační, podnikové aj. [11]

3. 5 Tarifní a netarifní nástroje

3. 5. 1 Tarifní nástroje

Do tarifních nástrojů patří cla. [29]

„Clo je peněžitá částka, kterou stát vybírá v souvislosti s dovozem nebo vývozem zboží, tj. při přechodu celních hranic.“ Celní hranice je odlišná od hranice geografické. Celní hranice se může vyskytovat i ve vnitrozemí. Stát ovlivňuje pomocí cel cenu importovaného a exportovaného zboží. Vliv cla na ekonomiku se dá měřit pomocí ukazatele - efektivní míra celní ochrany. Ukazatel se vypočítá rozdílem mezi cenou se clem a cenou bez cla, vypočtený výsledek se vynásobí 100. Ukazatel je pouze orientační, jelikož v praxi importéři a exportéři přizpůsobují ceny celním sazbám. [16]

Clas se rozdělují podle několika hledisek. Mezi nejznámější rozdělení patří vývozní, dovozní a tranzitní. [11]

- vývozní – fungují převážně v rozvojových zemích, kde je cílem získat co největší příjem do státního rozpočtu.
- dovozní – cílem je zejména ochránit domácí trh a domácí produkt před konkurencí ze zahraničí.
- tranzitní – v současnosti se nepoužívají, místo nich jsou používány administrativní poplatky. [11]

Informace o výši celních sazeb a o celní unii se nacházejí v celním sazebníku. [16]

3. 5. 2 Netarifní nástroje

Netarifní nástroje představují omezení importu a exportu v EU i v jejích členských zemích. Nejčastěji se netarifní nástroje používají v:

- množstevním omezení importu a exportu – licenční řízení,
- zooveterinárních opatření,
- fytosanitárních opatření,
- individuálních opatření. [3]

Množstevní omezení importu a exportu – licenční řízení

Mezi nejčastější formy patří dovozové a vývozní licence. Dovožové licence mají dvě formy. Buď dovozce získá jednorázové povolení k exportu, nebo získá trvalé povolení k dovození určitých produktů. Vývozní licence se používají k ochraně vývozu strategicky důležitých surovin. [3]

Zooveterinární opatření

Tato opatření se uplatňují u zvířat, surovin a potravin živočišného původu, krmiv a předmětů, které mohou být šířiteli nákaz. U zooveterinárních opatření je nezbytné dodržovat tzv. veterinární režim, kdy země původu musí dodat garanci, která je vyžadována od země určení. Garance má formu veterinárního certifikátu a musí splňovat to, co vyžaduje země určení. Obecně se jedná o zaručení za zdraví zvířat a zdraví lidí. [3]

Pomocí veterinárního režimu je země ochráněna před rozšířením nákazy od zvířat a chrání populaci před zdravotně závadnými potravinami. [3]

Fytosanitární opatření

Tato opatření se týkají výrobků rostlinného původu. Režim je obdobný jako u zooveterinárních opatření – nejdůležitější je ochrana lidí a zvířat. Importní a exportní podmínky zemědělských výrobků upravuje Společná zemědělská politika, Nařízení rady a Nařízení komise. [3]

4 Praktická část

4.1 Mezinárodní obchod s vínem

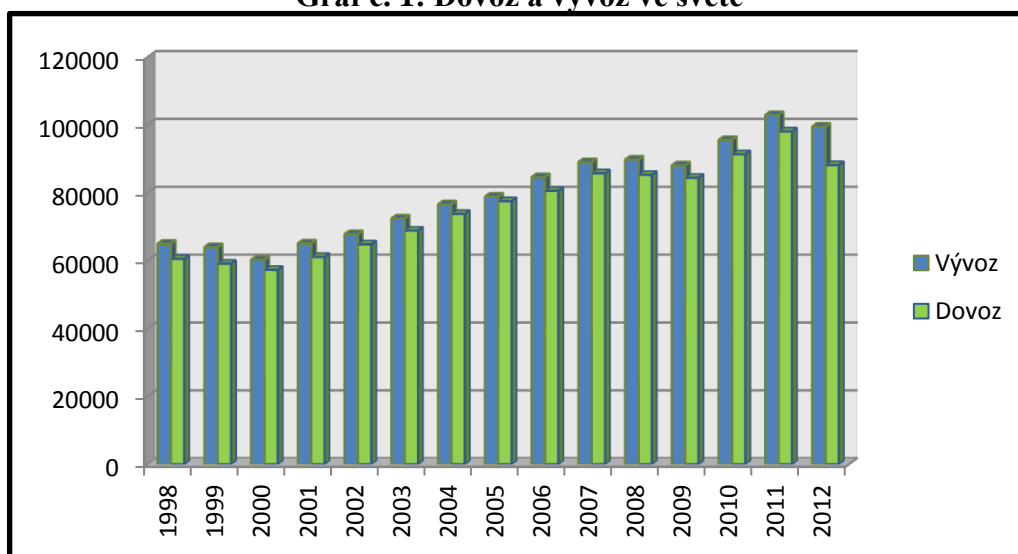
Z dlouhodobého hlediska má světový obchod s vínem rostoucí tendenci. Růst byl narušen pouze v letech 2000, 2009 a 2012. Celkovou hodnotu mezinárodního obchodu s vínem lze získat součtem vývozu vína jednotlivých zemí. V roce 2012 se celkem vyvezlo 99 496 tis. hl a dovezlo 88 151 tis. hl.

Nejvýznamnějším exportérem je Itálie, poté Španělsko a Francie, kteří v roce 2012 vyvezli 60,3 % z celkového exportovaného vína. Ve všech uvedených zemích produkce vysoce převyšuje spotřebu.

Nejvýznamnějšími importéry jsou Německo, Velká Británie a USA, kam bylo v roce 2012 dovezeno 48,75 % z celkového importovaného vína.

V současnosti se nachází největší plocha vinic v Evropě – celkem 56,58 %. Každým rokem se plocha vinic v Evropě zmenšuje.

Graf č. 1: Dovoz a vývoz ve světě



Zdroj: OIV

4.1.1 Vývoz

Z grafu č. 1 je patrné, že celkový vývoz vína má rostoucí charakter. K poklesům oproti předcházejícímu roku došlo v roce 2000, 2009 a 2012. V roce 2009 byl pokles způsoben vzniklou finanční krizí. V roce 2012 byla na vině především slabá sklizeň na severní polokouli. Vývoz je všeobecně nejvíce ovlivněn vývozní cenou a poptávkou po víně.

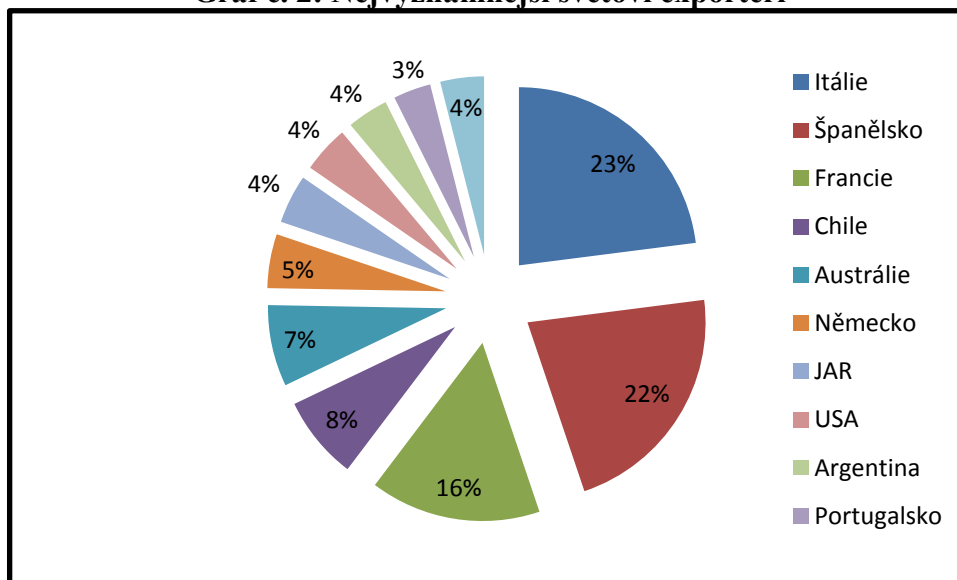
V roce 2012 se na celém světě vyvezlo celkem 99 496 tis. hl. vína za 1,4 mld. USD. Dominantní postavení na trhu s exportem vína mají dlouhodobě tři země: Itálie, Francie a Španělsko, které mezi sebou soupeří o prvenství. Na celkovém vývozu se podílely 60,3 % s celkovou hodnotou 59 996 tis. hl. Podkladová data jsou uvedena v příloze č. 1.

Tyto země disponují výbornými klimatickými podmínkami a rozsáhlou plochou vinic. Mezi další významné exportéry patří: Chile, Austrálie, Německo, JAR, USA, Argentina a Portugalsko. Nejvýznamnější světoví exportéři jsou znázorněni na grafu č. 2.

Za posledních 15 let se nejvíce vína dovezlo v roce 2011 v hodnotě 102 953 tis. hl a nejméně v roce 2000, tj. 60 293 tis. hl. Světové velmoci ve vývozu vína jsou stále dominantní, ale jejich podíl na trhu se zmenšuje, jelikož klesá odbyt v cizině kvůli protikorupčním opatřením a ekonomickým podmínkám. Země, do kterých vývoz směřoval nejvíce, začínají vyrábět a vyvážet svá vína.

Francie v exportu vína zaznamenává mírný pokles, jelikož má nejvyšší ceny dovozu ze všech exportérů a až na výjimky výhradně vyváží pouze lahvová vína. Velký rozvoj zaznamenává Španělsko, které má velkou výhodu v nízkých cenách a ve vysokém podílu vyvezeného sudového vína. Obchod se sudovým vínem se začal nejvíce rozvíjet během světové finanční krize a v současnosti se vyváží téměř polovina z celkového objemu.

Graf č. 2: Nejvýznamnější světoví exportéři

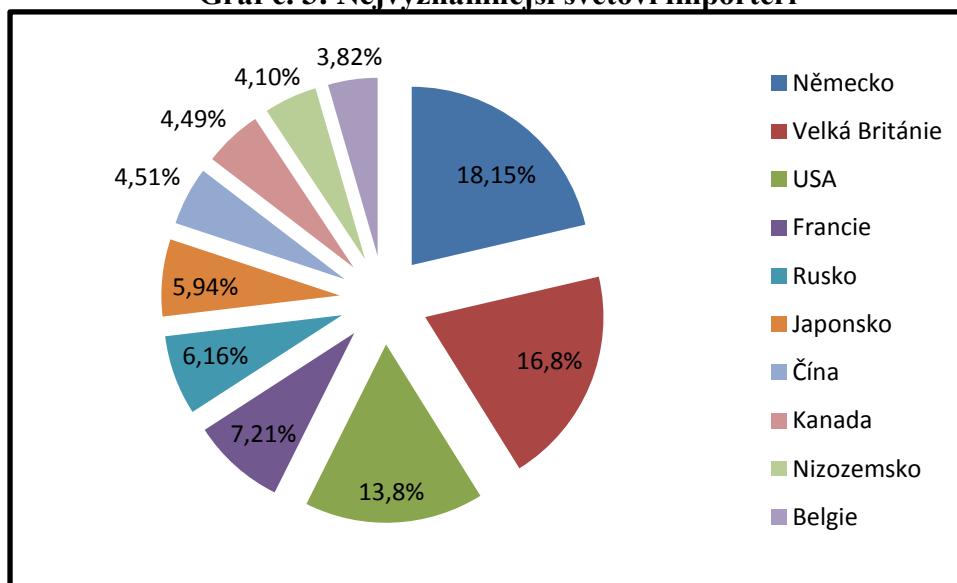


Zdroj: World vineyard, grape and wine report

4. 1. 2 Dovoz

Z grafu č. 1 je patrné, že od roku 2000 má světový dovoz rostoucí charakter. K poklesu došlo oproti předcházejícímu roku v letech 2008, 2009 a 2012. Poklesy byly opět způsobeny světovou hospodářskou krizí. V roce 2012 byl pokles způsoben slabou sklizní na severní polokouli. V roce 2012 se celkem dovezlo 88 151 tis. hl. vína za 5,06 mld. USD. Největšími dovozci jsou Německo, Velká Británie a USA, do kterých bylo v roce 2012 importováno 48,75 % (viz příloha č. 1), tj. 36 018,5 tis. hl. celkového vyvezeného vína. Import v těchto zemích je tak vysoký z důvodu převyšující spotřeby vína nad tuzemskou výrobou. Země nedisponují takovými podmínkami, aby mohly svou výrobou pokrýt spotřebu. Mezi další významné importéry patří Kanada, Japonsko, Čína, Belgie, Švýcarsko, Rusko a Holandsko. Nejvýznamnější světoví importéři jsou zaznamenáni v grafu č. 3.

Graf č. 3: Nejvýznamnější světoví importéři



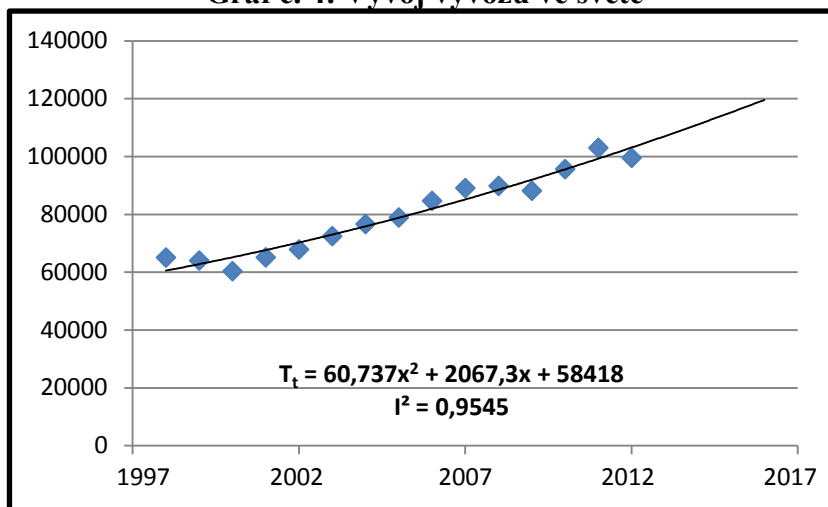
Zdroj: World vineyard, grape and wine report

Od roku 1998 byl největší objem dovozu zaznamenán v roce 2011 v celkové hodnotě 98 071 tis. hl. a nejmenší v roce 2000 v hodnotě 57 302 tis. hl.

Ve světě trvale převyšuje vyvezené víno nad dovezeným. Snaha celého světa je mít přebytek co nejnižší. Z hlediska dlouhodobého vývozu i dovozu má převládající postavení nad ostatními světadily Evropa. Z celkového dováženého vína se z Evropy vyveze 71 % a z celkového vyváženého vína se do Evropy doveze 74 %. To, co se nevyveze je zničeno destilací a určeno pro potravinářské, technické a průmyslové účely.

4. 1. 3 Předpověď vývoje vývozu ve světě v letech 2013 - 2016

Graf č. 4: Vývoj vývozu ve světě



Zdroj: vlastní zpracování

Na grafu č. 4 je znázorněna analýza vývoje celkového vývozu do roku 2016. Nejlépe vystihující časová řada, která určuje vývoj vývozu ve světě, byla vybrána z lineární, kvadratické, logaritmické, mocninné a exponenciální trendové funkce. Pro posouzení souladu použité funkce se skutečností byl zvolen index determinace. Největší hodnota indexu determinace I^2 vychází u kvadratické funkce (viz tabulka č. 3). Vývoj této časové řady tedy nejpřesněji vystihuje kvadratická trendová funkce, která se s danou časovou řadou shoduje 95,45 %.

Tabulka 3: Index determinace - vývoz ve světě

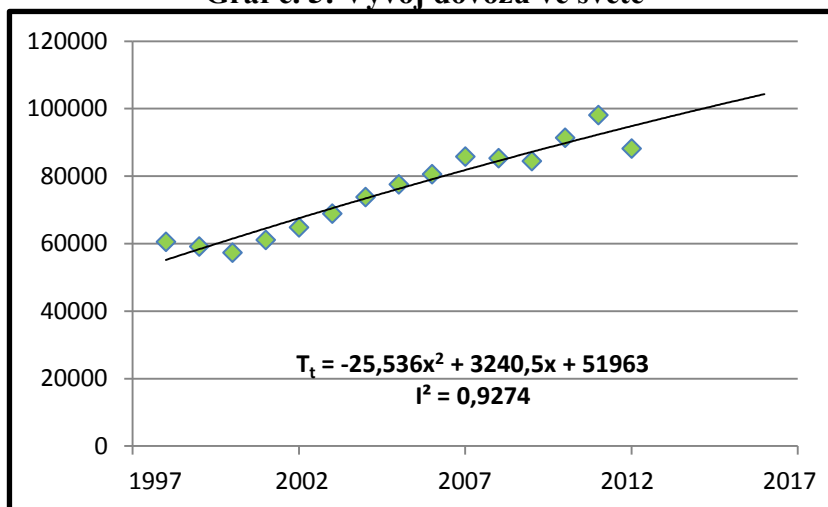
Trendová funkce	I^2	Předpis funkce
Exponenciální	0,9476	$T_t = 58\,068e^{0,0382x}$
Lineární	0,9489	$T_t = 3\,039,1x + 55\,665$
Logaritmická	0,7576	$T_t = 15\,531\ln(x) + 51\,091$
Kvadratická	0,9545	$T_t = 60,737x^2 + 2\,067,3x + 58\,418$
Mocninná	0,7787	$T_t = 54\,534x^{0,1982}$

Zdroj: vlastní zpracování

Kvadratická funkce má tvar $T_t = 60,737x^2 + 2\,067,3x + 58\,418$. Předpověď ukazuje, že vývoz ve světě bude v následujících letech stoupat, pokud se charakter sledované časové řady nezmění. V roce 2013 bude hodnota světového vývozu činit 107 038 tis. hl, v roce 2014 lze očekávat 111 110 tis. hl. vyvezeného vína, v roce 2015 115 302,8 tis. hl. a v roce 2016 119 617,1 tis. hl.

4. 1. 4 Předpověď vývoje dovozu ve světě v letech 2013 – 2016

Graf č. 5: Vývoj dovozu ve světě



Zdroj: vlastní zpracování

Analýza vývoje celkového dovozu je zaznamenána v grafu č. 5. Pro analýzu světového dovozu byla zvolena kvadratická trendová funkce, která byla vybrána na základě nejvyšší hodnoty indexu determinace (viz tabulka č. 4). Hodnota indexu determinace je 0,9274, tzn., že pomocí kvadratického trendu se podařilo vysvětlit 92,74 % celkového kolísání dané časové řady.

Tabulka 4: Index determinace - dovoz ve světě

Trendová funkce	I^2	Předpis funkce
Exponenciální	0,9252	$T_t = 55\,098e^{0,038x}$
Lineární	0,9262	$T_t = 2\,831,9x + 53\,121$
Logaritmická	0,7858	$T_t = 14\,917\ln(x) + 48\,031$
Kvadratická	0,9274	$T_t = -25,536x^2 + 3\,240,5x + 51\,963$
Mocninná	0,8071	$T_t = 51\,189x^{0,2031}$

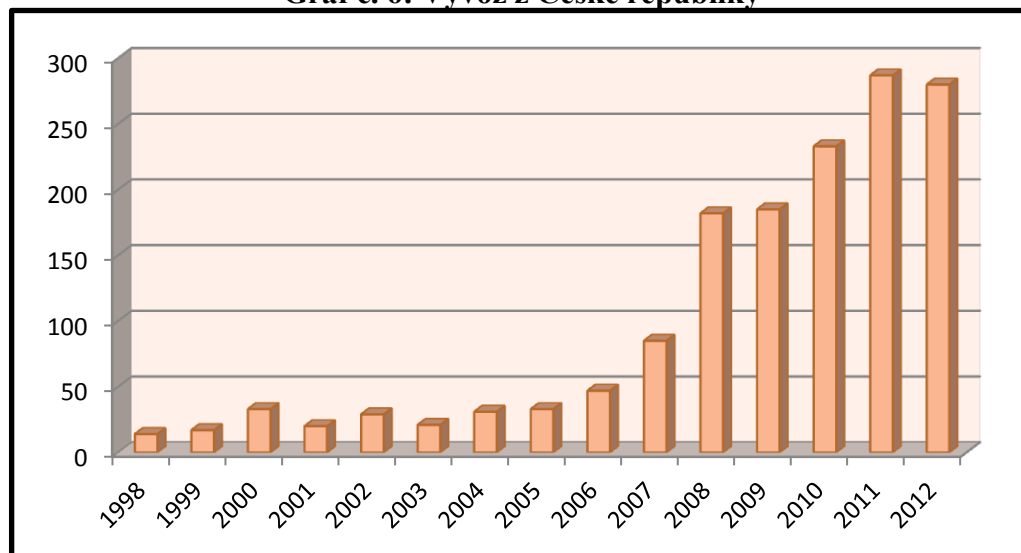
Zdroj: vlastní zpracování

Kvadratická trendová funkce má tvar $T_t = -25,536x^2 + 3\,240,5x + 51\,963$. Podle předpovědi do roku 2016 bude dovoz nadále stoupat. Jestli bude charakter časové řady neměnný, bude v roce 2013 hodnota světového dovozu vína 97 273,78 tis. hl. V roce 2014 bude hodnota dovezeného vína činit 99 671,6 tis. hl., v roce 2015 102 018,3 tis. hl. a v roce 2016 104 314 tis. hl.

4. 2 Zahraniční obchod České republiky

4. 2. 1 Vývoz z České republiky

Graf č. 6: Vývoz z České republiky



Zdroj: OIV

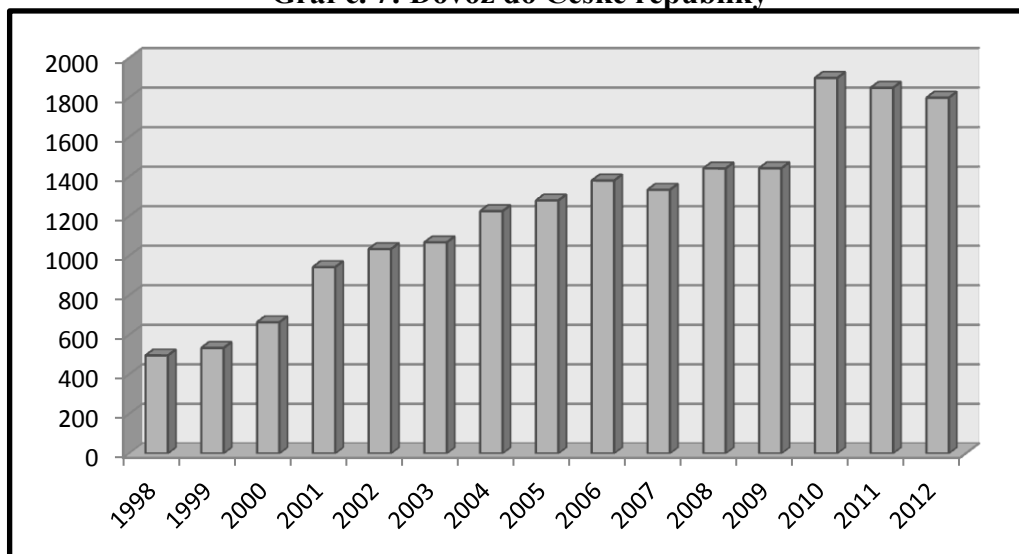
Z grafu č. 6 je patrné, že zájem o česká a moravská vína v zahraničí neustále roste. Před vstupem České republiky do EU se víno vyváželo pouze minimálně. Důvodem bylo odstranění obchodních kvót a celních sazeb, které zrušil vstup do EU. Od roku 2003 má vývoz vína v České republice stoupající charakter. Rapidně vývoz vzrostl v letech 2007 a 2008, kdy se hodnoty zvýšily o téměř 140 tis. hl. Vývoz vína v posledním roce poklesl, ale jelikož se vyvezlo více vína lahvového a méně sudového, hodnota stoupla na 420 mil. Kč. Nevýhodou je, že se víno vyváží především do 2 zemí. Roste zájem o láhvové víno.

Česká republika aktuálně nejvíce vína vyváží na Slovensko, následně do Polska a Holandska. V Polsku zájem o víno roste, jelikož zde vyrůstá generace lidí, kteří upřednostňují víno před vodkou. Hodnota vývozu tichého vína by mohla být vyšší, jelikož je registrována zvýšená poptávka, ale tuzemští vinaři preferují tuzemský trh a tudíž nejsou schopni zahraniční poptávku uspokojit.

V roce 2012 bylo na Slovensko vyvezeno 217 tis. hl. vína, tedy 77,5 % z celkového vývozu ČR.

4. 2. 2 Dovoz do České republiky

Graf č. 7: Dovoz do České republiky



Zdroj: OIV

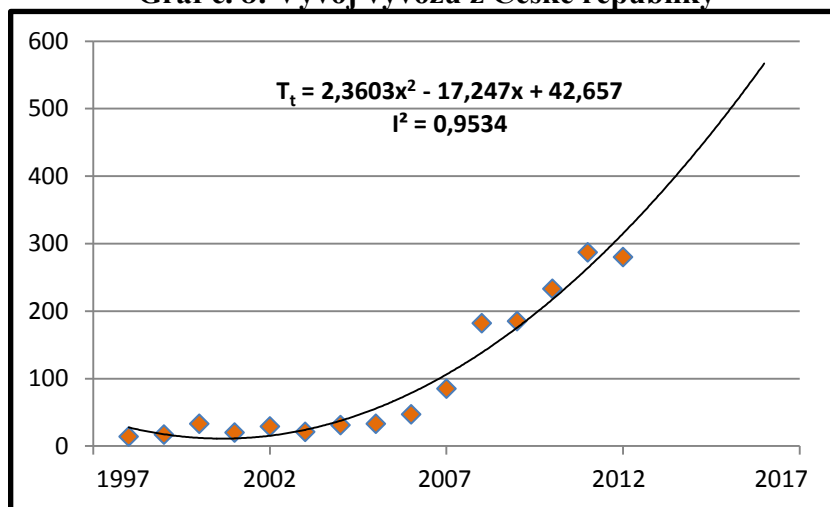
Z grafu č. 7 je patrné, že dovoz vína do České republiky měl rostoucí charakter. V posledních dvou letech 2011 a 2012 dovoz oproti předchozím rokům klesá. Největší dovozci do České republiky se za posledních 10 let příliš neměnili. Do roku 2007 nejvíce do ČR dovážely Francie, Itálie, Španělsko a Rakousko, v posledních letech nejvíce vína dováží Itálie, Španělsko, Slovensko a Maďarsko.

Poté, co Česká republika vstoupila do Evropské unie, vzrostl zejména dovoz u lahvého vína. Do roku 2010 se vždy dovezlo více sudového než lahvého. V letech 2011 a 2012 tomu už bylo naopak. V roce 2012 bylo dovezeno 55 % lahvého a 45 % sudového. V České republice vznikají s dovozenými víny problémy, zejména kvůli nelegálnímu dovozu a změně původu, kdy víno, které je dovezeno ze zahraničí, je prodáváno jako domácí. Českého vína je pak prodáno více, než je ho skutečně vyrobeno. Kontroly každoročně odhalují čím dál více pančovaných vín. V roce 2010 bylo ze zkontrolovaných pouze 2,5 % špatných, v roce 2012 36 %. Jedním z problémů, proč je špatného vína v České republice tolik, je, že stáčené víno se dá koupit všude. Víno je nejčastěji naředěno vodou, přislazeno a obarveno. V rámci nelegálního dovozu jsou odhalovány falešné etikety.

Po vstupu do EU je hodnota dovozu do ČR rovna dovozu ze třetích zemí. Do hodnoty se započítává i převoz vína mezi jednotlivými státy EU.

4. 2. 3 Předpověď vývoje vývozu v České republice v letech 2013 – 2016

Graf č. 8: Vývoj vývozu z České republiky



Zdroj: vlastní zpracování

Vývoj vybrané časové řady lze sledovat na grafu č. 8. Časová řada určující vývoj hodnoty vývozu v České republice byla proložena lineární, kvadratickou, logaritmickou, mocninnou a exponenciální funkcí. Největší hodnota indexu determinace I^2 vychází u kvadratické funkce, která daný model vystihuje z 95,34 % (viz tabulka č. 5).

Tabulka 5: Index determinace - vývoz v ČR

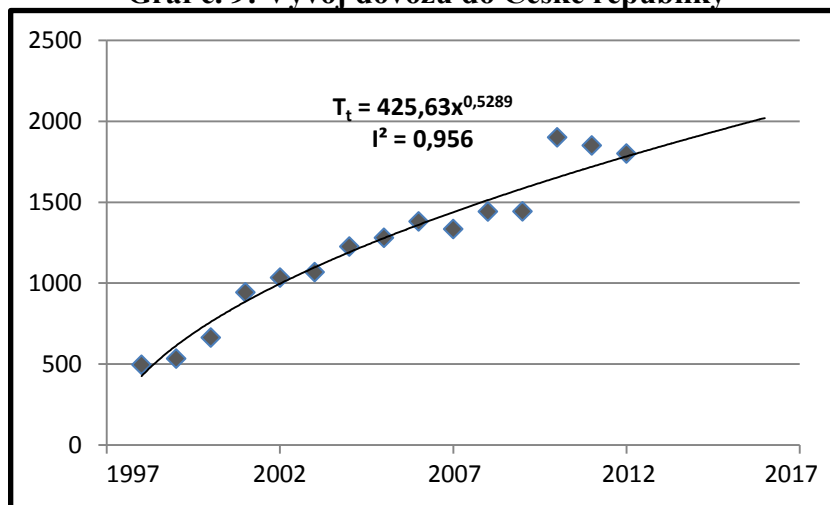
Trendová funkce	I^2	Předpis funkce
Exponenciální	0,8957	$T_t = 8,8903e^{0,2333x}$
Lineární	0,7978	$T_t = 20,518x - 64,343$
Logaritmická	0,5227	$T_t = 94,977\ln(x) - 76,852$
Kvadratická	0,9534	$T_t = 2,3603x^2 - 17,247x + 42,657$
Mocninná	0,6969	$T_t = 6,4398x^{1,1768}$

Zdroj: vlastní zpracování

Kvadratická trendová funkce má tvar $T_t = 2,3603x^2 - 17,247x + 42,657$. V následujících letech lze očekávat, že hodnota vývozu v České republice poroste. Za stabilních podmínek vývoje dané časové řady vzroste hodnota vývozu v roce 2013 na 370,9 tis. hl., v roce 2014 na 431,6 tis. hl., v roce 2015 na 496,9 tis. hl. a v roce 2016 na 567 tis. hl..

4. 2. 4 Vývoj dovozu do České republiky

Graf č. 9: Vývoj dovozu do České republiky



Zdroj: vlastní zpracování

Vývoj dovozu vína do České republiky je zaznamenán v grafu č. 9. Dovoz vína do České republiky má kolísavý charakter. Vývoj dovozu vína do České republiky nejlépe popisuje mocninná trendová funkce. Mocninná trendová funkce má tvar $T_t = 425,63x^{0,5289}$.

Pro posouzení souladu použitého modelu se skutečností byl zvolen index determinace. Hodnota indexu determinace je nejvyšší u mocninné funkce (viz Tabulka č. 6). Tato funkce dosahuje ze všech funkcí nejvyšší hodnoty a vystihuje vývoj dovozu v jednotlivých letech z 95,6 %.

Tabulka 6: Index determinace - dovoz do ČR

Trendová funkce	I^2	Předpis funkce
Exponenciální	0,8911	$T_t = 527,23e^{0,0893x}$
Lineární	0,9462	$T_t = 96,839x + 451,62$
Logaritmická	0,8899	$T_t = 537,09\ln(x) + 227,38$
Kvadratická	0,9522	$T_t = -2,0048x^2 + 128,92x + 360,74$
Mocninná	0,9560	$T_t = 425,63x^{0,5289}$

Zdroj: vlastní zpracování

Na rok 2013 je předpokládaná hodnota 1844,5 tis. hl., na rok 2014 1 904,7 tis. hl., na rok 2015 1 963 tis. hl. a na rok 2016 2 020,1 tis. hl.

4. 2. 5 Saldo zahraničního obchodu

V tabulce č. 7 je zaznamenáno saldo zahraničního obchodu v letech 1998 – 2012. Saldo zahraničního obchodu s vínem je v ČR dlouhodobě pasivní, tzn., že dovoz převyšuje vývoz. Hlavní důvod pasivního salda je, že Česká republika nepatří mezi země produkující

velký objem vína a tudíž produkce pokryje spotřebu pouze částečně, a proto je potřeba víno dovážet. Saldo zahraničního obchodu s vínem do roku 2011 rostlo, jelikož spotřeba v České republice každým rokem roste, a proto se dovoz vín do ČR neustále zvyšuje. Pouze v roce 2012 bylo zaznamenáno snížení salda, protože tento rok poklesl i dovoz do ČR. V roce 2012 byla celková hodnota salda ZO s vínem 2,439 mld. Kč. V průměru převyšuje dovoz 9,5 krát vývoz.

Tabulka 7: Saldo zahraničního obchodu v ČR

ROK	1998	1999	2000	2001	2002
Saldo (v tis.hl.)	-482	-517	-631	-923	-1 005
Saldo (v tis. Kč)	-584 016	-671 760	-945 408	-1 245 790	-1 372 866
ROK	2003	2004	2005	2006	2007
Saldo (v tis.hl.)	-1 047	-1 195	-1 247	-1 334	-1 249
Saldo (v tis. Kč)	-1 521 772	-2 220 741	-2 162 526	-2 289 480	-2 380 999
ROK	2008	2009	2010	2011	2012
Saldo (v tis.hl.)	-1 260	-1 258	-1 667	-1 563	-1 520
Saldo (v tis. Kč)	-2 562 971	-2 488 727	-2 636 093	-2 843 684	-2 439 688

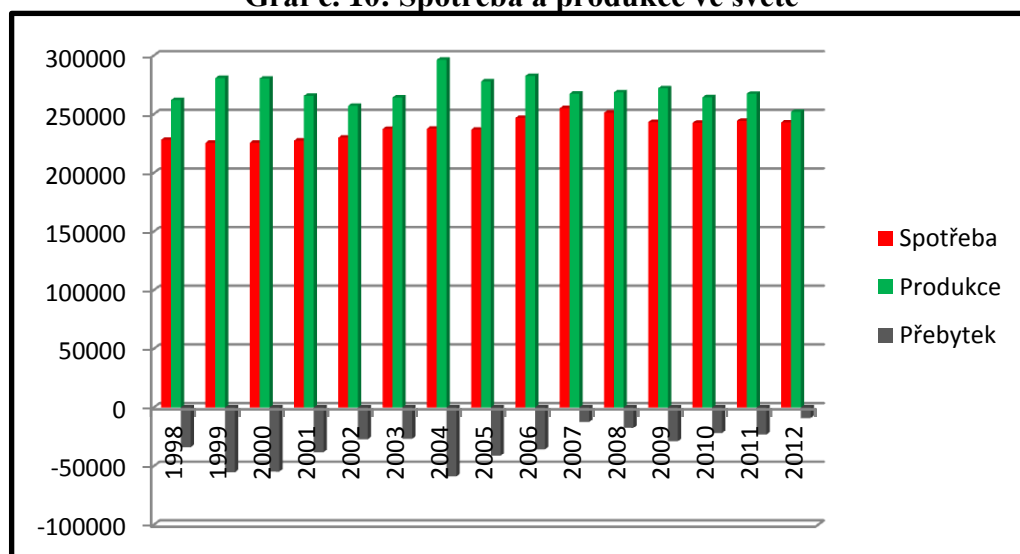
Zdroj: Eagri, vlastní zpracování

V České republice víno nepatří mezi hlavní komodity, se kterými obchoduje. V roce 2012 se vývoz vína na celkovém vývozu podílel z 0,02 % a dovoz 0,1 %.

4. 3 Spotřeba a produkce vína

4. 3. 1 Spotřeba a produkce ve světě

Graf č. 10: Spotřeba a produkce ve světě



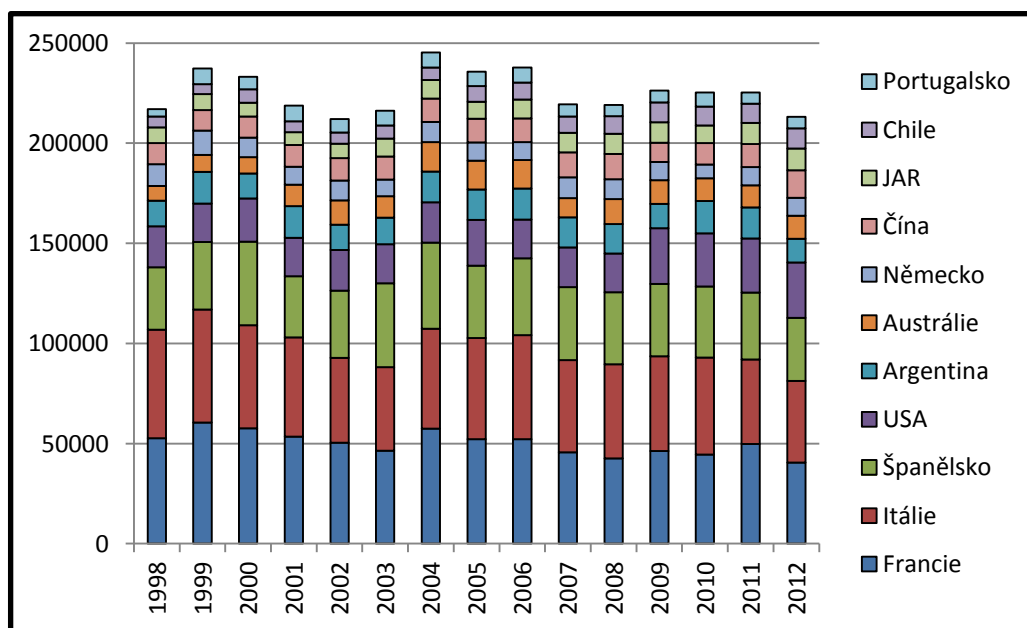
Zdroj: OIV, vlastní zpracování

Graf č. 10 znázorňuje spotřebu a produkci ve světě od roku 1998 do roku 2012.

Produkce ve světě má kolísavý charakter. Nejnižší produkce byla zaznamenána v roce 2012 v hodnotě 252 000 tis. hl. Produkce klesla především v Evropě kvůli nedostatku vláhy v zimě a dešti na jaře. V některých evropských částech napadly vinné keře plísňové choroby. Největší pokles v produkci nastal ve Francii, celkem o 23 %. Snížení produkce může mít dopad i na dovoz, kdy víno kvůli špatné sklizni zdraží a odběratelské země se budou obracet na zdroje levnější.

Mezi největší producenty patří Itálie a Francie, které se střídají v prvenství. V Evropě jsou dalšími velkými producenty Španělsko, Německo a Portugalsko. Ve světě jsou to USA, Argentina, Austrálie, Čína, JAR a Chile. Zatímco v evropských zemích se produkce postupně snižuje, např. ve Francii se od roku 1999, kdy byla zaznamenána produkce nejvyšší, snížila o 1/3. Ve světě se produkce zvyšuje. Největší nárůst je v USA, Číně, JAR a Chile. Graf č. 11 znázorňuje velikost výroby největších producentů v letech 1998 – 2012.

Graf č. 11: Největší producenti ve světě



Zdroj: OIV

Podíl jednotlivých světadílů na produkci se mění. V minulých letech dominovala v produkci Evropa, kde se produkovalo více než 70 % celkového vína. Evropa v posledních letech pozici pomalu ztrácí. Produkce v klíčových evropských zemích klesá,

oproti tomu stoupá v zemích Jižní polokoule – Argentina, Austrálie, Chile a JAR, v produkci stoupá také Čína.

Spotřeba vína ve světě má rostoucí charakter, pouze v roce 2007 oproti minulému roku klesla. Spotřeba vína klesá v tradičních vinařských zemích, kde se spotřebitelé zaměřují především na kvalitu, naopak stoupá v zemích, kde víno nebylo skoro známo. Mezi největší spotřebitelské země patří USA, Francie a Itálie. Nejvíce stoupá i spotřeba v Číně, Rusku a Rumunsku. Největší spotřeba na osobu je v Lucembursku, kde na jednoho obyvatele připadá 49,81 l vypitého vína za rok, následuje Francie se spotřebou 46,449 l/rok na osobu a Portugalsko se spotřebou 43,835 l/rok na osobu.

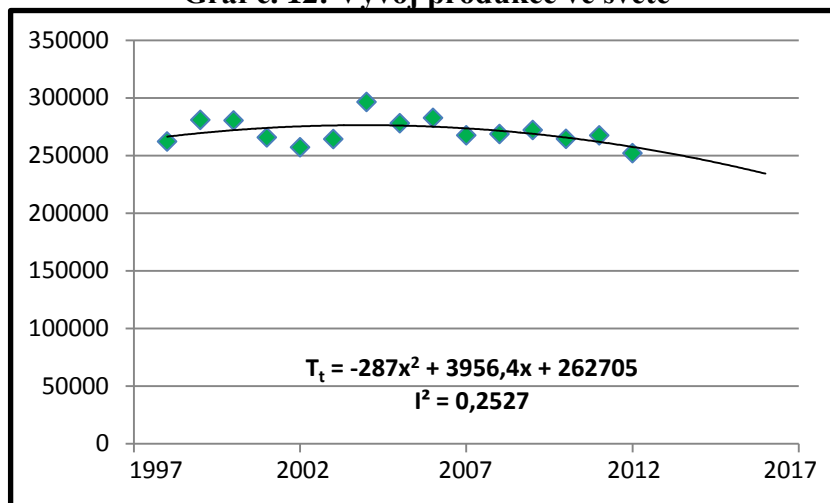
V roce 2012 byl zaznamenán nejnižší přebytek od roku 1998 ve výši 9 000 tis. hl. vína. Oproti roku 2004, kdy byl zaznamenán přebytek nejvyšší, se snížil o 84,7 %. Výsledky byly způsobeny především zlepšením ekonomických podmínek a zhoršenými přírodními podmínkami. Pokud bude trend nadále pokračovat, bude se hodnota přebytku stále zmenšovat (viz. příloha č. 2). Situaci je velice těžké odhadnout, jelikož vše závisí především na počasí, které je nevyzpytatelné.

V Evropě v letech 2008 - 2011 probíhal program klučení⁴ vinic, kdy byly zmenšovány plochy vinic, což vedlo ke zmenšení produkce. Klučení probíhalo pouze na evropském kontinentu za účelem zbavit se prodělečných vinic. Od roku 2008 poklesla plocha vinic v Evropě o téměř 6 % v celkové hodnotě 267 mil. ha. Klučení vinic vzniklo kvůli každoročnímu vzniku velkých přebytků vína, většinou nekvalitního, které bylo následně destilací předěláno na líh. Tento proces byl dotován EU. Program klučení byl schválen kvůli výrazným úsporám a kvůli zamezení plýtvání „zbytečných“ dotací. Pomocí programu klučení se stalo evropské víno ještě kvalitnější.

⁴ odstraňování keřů vinné révy i s kořeny.

4. 3. 2 Vývoj produkce ve světě

Graf č. 12: Vývoj produkce ve světě



Zdroj: vlastní zpracování

Vývoj produkce ve světě je znázorněn na grafu č. 12. Výroba ve světě má kolísavý charakter. Pro analýzu výroby ve světě byl zvolen kvadratický trend. Kvadratická trendová funkce má tvar $T_t = -287x^2 + 3956,4x + 262\,705$.

Nejvyšší hodnoty indexu determinace dosáhla kvadratická funkce, která vývoj vystihuje z 25,27 % (viz tabulka č. 8). Míra shody není ideální, ale ve srovnání s ostatními trendovými funkcemi vychází nejlépe. Příčinou jsou výkyvy v produkci, která je ovlivněna zejména počasím. Předpověď byla odhadnuta pomocí stanovené kvadratické funkce. V nadcházejících letech lze očekávat, že produkce bude stále mírně klesat, předpověď budoucí výroby však může být velmi zkreslená.

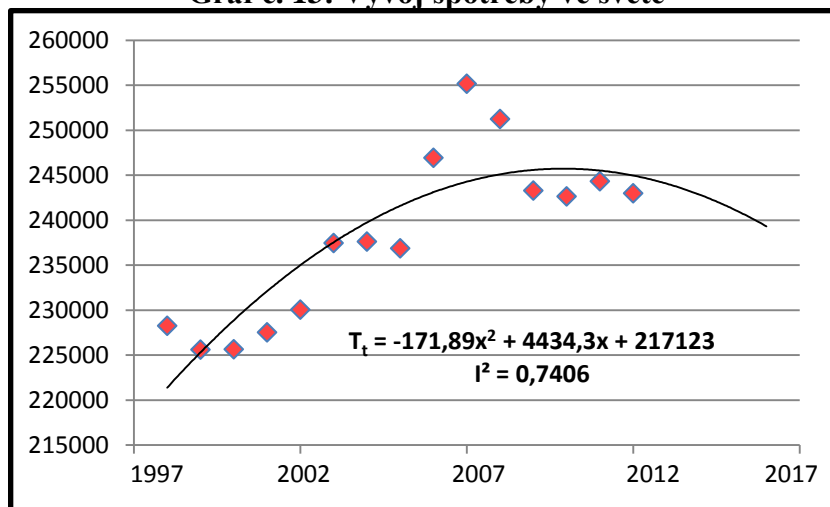
Tabulka 8: Index determinace - produkce ve světě

Trendová funkce	I^2	Předpis funkce
Exponenciální	0,0644	$T_t = 275\,543e^{-0,002x}$
Lineární	0,0631	$T_t = -635,71x + 275\,716$
Logaritmická	0,0122	$T_t = -1\,597\ln(x) + 273\,601$
Kvadratická	0,2527	$T_t = -287x^2 + 3956,4x + 262\,705$
Mocninná	0,0127	$T_t = 273\,427x^{-0,006}$

Zdroj: vlastní zpracování

4. 3. 3 Vývoj spotřeby ve světě

Graf č. 13: Vývoj spotřeby ve světě



Zdroj: vlastní zpracování

Vývoj spotřeby vína ve světě je znázorněn na grafu č. 13. Spotřeba ve světě má kolísavý charakter. Časová řada určující vývoj hodnoty spotřeby vína ve světě byla proložena lineární, kvadratickou, logaritmickou, mocninnou a exponenciální funkcí. Nejvyšší hodnota indexu determinace vychází u kvadratické funkce (viz Tabulka č. 9).

Tabulka 9: Index determinace - spotřeba ve světě

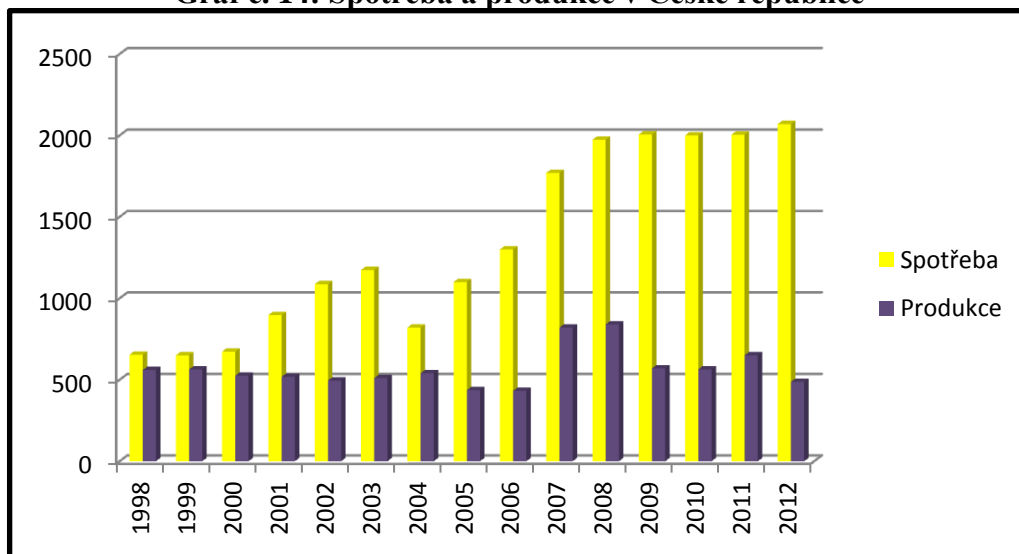
Trendová funkce	I^2	Předpis funkce
Exponenciální	0,6523	$T_t = 225\,031e^{0,0071x}$
Lineární	0,6421	$T_t = 1\,684,1x + 224\,915$
Logaritmická	0,6371	$T_t = 9\,593,9\ln(x) + 220\,544$
Kvadratická	0,7406	$T_t = -171,89x^2 + 4434,3x + 217123$
Mocninná	0,6474	$T_t = 220\,911x^{0,0405}$

Zdroj: vlastní zpracování

Pro analýzu výroby ve světě byl zvolen kvadratický trend. Kvadratická trendová funkce má tvar $T_t = -171,89x^2 + 4434,3x + 217123$. Pokud se charakter dané časové řady nezmění, bude spotřeba ve světě nadále klesat. V roce 2013 lze očekávat 244 068 tis. hl., v roce 2014 242 830 tis. hl., v roce 2015 241 248 tis. hl. spotřebovaného vína.

4. 3. 4 Spotřeba a produkce vína v České republice

Graf č. 14: Spotřeba a produkce v České republice



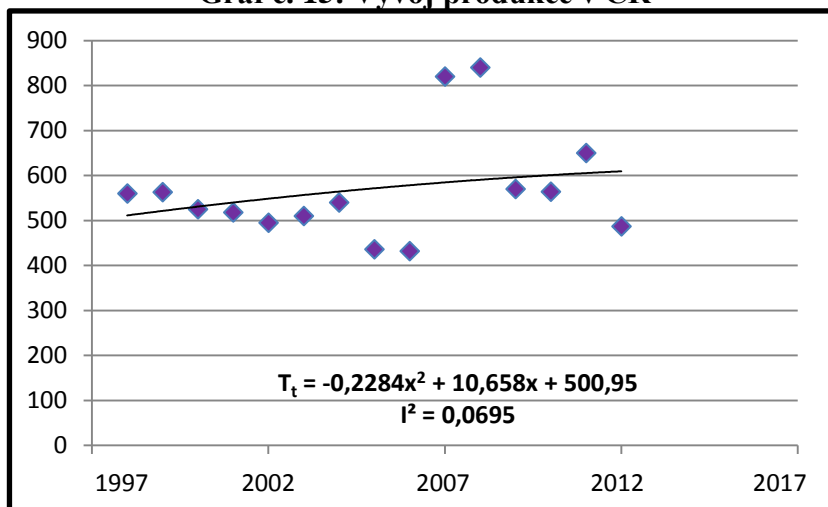
Zdroj: Eagri

Produkce v České republice má kolísavý charakter (viz graf č. 14), jelikož vliv na výrobu má především počasí. Nejnižší výroba byla zaznamenána v roce 2006, kdy na území ČR probíhala jedna z nejkritičtějších zim. Teploty se pohybovaly hluboko pod bodem mrazu a zima trvala až do půlky dubna. Rekordní produkce byla zaznamenána v letech 2007 a 2008, kdy vinice zasázené před vstupem do EU optimálně plodily, a v roce 2011 díky nadprůměrné kvalitě produkovaných vín. Teploty v srpnu a září byly vysoké a díky tomu se v hroznech zvýšila cukernatost, což je velmi důležitá skutečnost, která pozitivně ovlivňuje kvalitu vína. V roce 2009 byl zaznamenán velký pokles, kdy byla na vině světová krize. Od té doby se produkce pohybuje okolo 500 tis. hl. vína ročně. Pokles byl zaznamenán i v roce 2012, kdy bylo na vině opět počasí, jelikož bylo sklizeno o 1/3 méně hroznů, než v roce 2011. Na vině byly především mrazy, které zapříčinily poškození keřů, a sucho, které vládlo na podzim. U pěstitelů byl tento rok ztrátový. Ve výrobě vína se ČR nachází na 33. místě na světě.

Spotřeba v České republice dlouhodobě roste (viz graf č. 14). Obliba tohoto nápoje roste nejen u nás, ale i v zahraničí. Od roku 1998 stoupla spotřeba o 216,5 %. V České republice se spotřebovává přibližně 2/3 bílého vína a 1/3 červeného vína. Nejčastěji spotřebovávanou odrůdou je Pálava, která bývá nejčastěji pančována. Víno je 2. nejpreferovanějším alkoholickým nápojem v ČR. V rámci celosvětové spotřeby je ČR na 25. místě.

4. 3. 5 Vývoj produkce v České republice

Graf č. 15: Vývoj produkce v ČR



Zdroj: vlastní zpracování

Produkce vína v České republice má velmi kolísavý charakter (viz graf č. 15). Odlišné hodnoty výroby vína v jednotlivých letech není možné vhodně popsat žádnou z trendových funkcí. Z možných trendových funkcí dosahuje index determinace nejvyšší hodnoty u kvadratické funkce. Hodnota indexu determinace je 0,0695 (viz tabulka č. 10), tzn., že vybraná funkce vystihuje vývoj pouze z 6,95 %.

Tabulka 10: Index determinace - produkce v ČR

Trendová funkce	R ²	Předpis funkce
Exponenciální	0,0596	$T_t = 512,19e^{0,0105x}$
Lineární	0,0685	$T_t = 7,0036x + 511,3$
Logaritmická	0,0436	$T_t = 31,961\ln(x) + 507,89$
Kvadratická	0,0695	$T_t = -0,2284x^2 + 10,658x + 500,95$
Mocninná	0,0313	$T_t = 513,78x^{0,0435}$

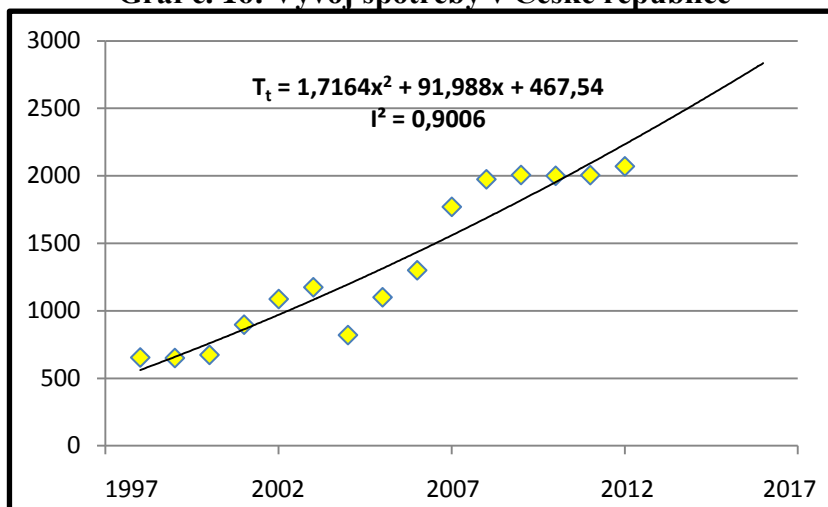
Zdroj: vlastní zpracování

Pro analýzu výroby vína v České republice byl zvolen kvadratický trend. Kvadratická trendová funkce má tvar $T_t = -0,2284x^2 + 10,658x + 500,95$.

Předpověď budoucí produkce není možné určit, jelikož může být velmi zkreslená a nepřesná. Produkce silně závisí na počasí, které nelze ovlivnit.

4. 3. 6 Vývoj spotřeby v České republice

Graf č. 16: Vývoj spotřeby v České republice



Zdroj: vlastní zpracování

Spotřeba vína v České republice má rostoucí charakter (viz graf č. 16). Pro analýzu spotřeby vína v České republice byl zvolen kvadratický trend. Kvadratická trendová funkce má tvar $T_t = 1,7164x^2 + 91,988x + 467,54$. Na rok 2013 je předpokládaná hodnota spotřeby 2 378,7 tis. hl, na rok 2014 2 527,4 tis. hl., na rok 2015 2 679, 4 tis. hl a na rok 2016 2 834,9 tis. hl. při nezměněných podmínkách, které na časovou řadu působí.

Pro posouzení souladu použitého kvadratického modelu se skutečností byl vybrán index determinace, jehož hodnota je 0,9006 (viz tabulka č. 11). Pro předpověď budoucí spotřeby je funkce vhodná, jelikož dosahuje ze všech trendových funkcí největší hodnotu a to 90,06 %.

Tabulka 11: Index determinace - spotřeba v ČR

Trendová funkce	I^2	Předpis funkce
Exponenciální	0,8973	$T_t = 575,92e^{0,0949x}$
Lineární	0,8978	$T_t = 119,45x + 389,73$
Logaritmická	0,7409	$T_t = 620,58\ln(x) + 191,09$
Kvadratická	0,9006	$T_t = 1,7164x^2 + 91,988x + 467,54$
Mocninná	0,8080	$T_t = 472,15x^{0,5148}$

Zdroj: vlastní zpracování

4. 4 Cena vína

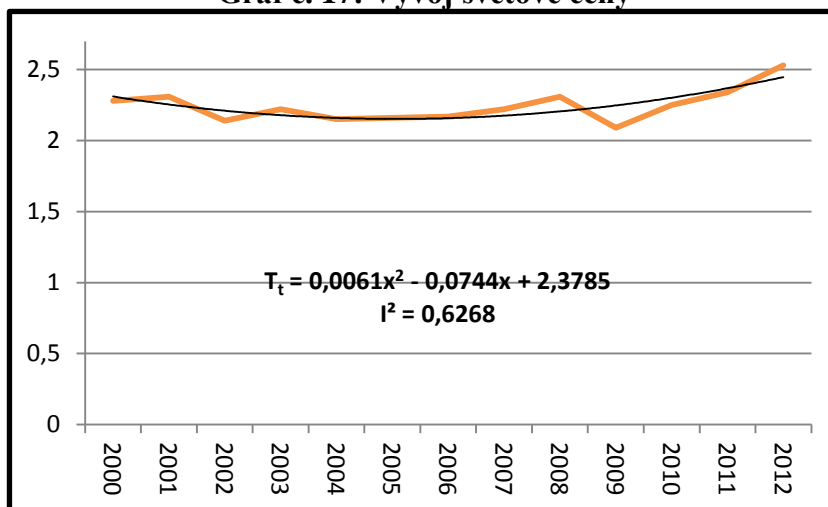
4. 4. 1 Faktory působící na vývoj ceny vína

Výše cen ovlivňuje mezinárodní obchod s vínem. Ovlivňuje velikost dovozů a vývozů z/do jednotlivých zemí. Faktorů, které ovlivňují cenu vína, je několik. Mezi nejzákladnější patří:

- působení nabídky a poptávky na trhu, kdy je důležité, jakou cenu jsou spotřebitelé ochotni zaplatit
- logistické a distribuční náklady, tzn., než se víno dostane ke konečnému spotřebiteli – náklady na dopravu a daně jsou velmi často pevné. Liší se poplatky v jednotlivých zemích, někdy je změna velmi výrazná.
- vývoj světových kurzů – při vývozu je důležité, aby byla tuzemská měna co nejsilnější, při dovozu je výhodnější slabší postavení měny
- místo odkud víno pochází a kvalita vinic – cena je ovlivněna už na vinici. Podmínky pro pěstování jako je správná nadmořská výška, slunce a kvalitní půda, mají velký vliv na pěstované víno. Čím starší je keř vinné révy, tím méně plodí, ale tím kvalitnější hrozny jsou. Nejlepší podmínky pro pěstování mají tradičně ve Francii, Itálii, Španělsku, Kalifornii a v Argentině.
- kvalita surovin a provádění práce na vinici
- technologie při zpracování
- značka a producent
- distribuční řetězec – pokud distribuční řetězec obsahuje prostředníka (velkoobchodníka), jsou náklady díky tomu zvýšeny. Pokud by ale prostředník mezi výrobcem a spotřebitelem nebyl, prodejce vše musí hradit sám a jednotlivé položky (doprava, převzetí objednávky, clo atd.) by byly dražší než s prostředníkem.

4. 4. 2 Ceny vína ve světě

Graf č. 17: Vývoj světové ceny



Zdroj: The wine market, vlastní zpracování

Z grafu č. 17 je patrné, že průměrná světová cena vína je stabilní. Od roku 2009, kdy byla zaznamenána nejnižší cena 2,09 €/l, mírně stoupá. Díky růstu cen, celková hodnota mezinárodního obchodu s vínem stoupá, i přestože v posledním roce spotřeba i produkce klesly. Nejdražší jsou vína šumivá, jejichž průměrná cena má hodnotu 6,89 €/l, vína v láhvích stojí 3,23 €/l. Nejlevnější jsou vína v nádobách > 2 l, která průměrně stojí 0,75 €/l. V průměru se cena pohybuje okolo 2,24 €/litr.

Ceny se liší v jednotlivých zemích a jsou odlišné pro vývoz a dovoz. Vývozní a dovozní ceny nejvýznamnějších importérů a exportérů za rok 2012 jsou uvedeny v tabulce č. 12. Nejvyšší vývozní cenu má Francie 6,58 USD/L a Velká Británie 5,63 USD/L. Nejvyšší dovozní cenu má Kanada 5,14 USD/L a Velká Británie 4,28 USD/L.

Tabulka 12: Vývozní a dovozní ceny

Export	USD/l	Import	USD/l
Itálie	4,44	Německo	2,00
Francie	6,58	USA	3,59
Španělsko	1,57	Velká Británie	4,28
Argentina	2,47	Francie	1,38
USA	3,37	Rusko	2,24
Německo	2,83	Japonsko	3,55
JAR	1,75	Kanada	5,14
Chile	2,40	Čína	4,00
Portugalsko	2,69	Itálie	1,47
Velká Británie	5,63	Španělsko	2,33

Zdroj: World vineyard, grape and wine report, vlastní zpracování

4. 4. 2. 1 Předpověď do budoucna

Vývoj světové ceny vína v jednotlivých letech nejlépe vystihuje kvadratická trendová funkce, jelikož její index determinace dosahuje z možných trendových nejvyšší hodnoty. Index determinace má hodnotu 0,6268, což znamená, že vývoj ceny vystihuje z 62,68 % (viz tabulka č. 13).

Tabulka 13: Index determinace - světová cena

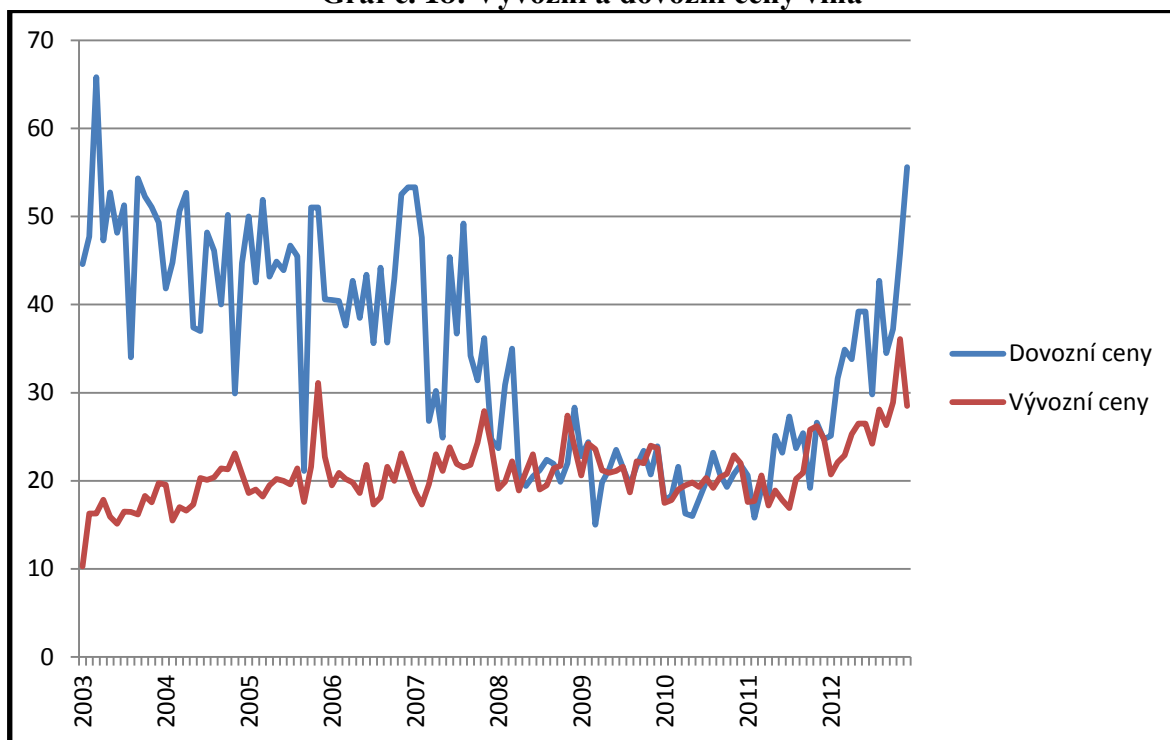
Trendová funkce	I^2	Předpis funkce
Exponenciální	0,1415	$T_t = 2,1667e^{0,0048x}$
Lineární	0,1503	$T_t = 0,0114x + 2,1638$
Logaritmická	0,0301	$T_t = 0,026\ln(x) + 2,1987$
Kvadratická	0,6268	$T_t = 0,0061x^2 - 0,0744x + 2,3785$
Mocninná	0,0262	$T_t = 2,2005x^{0,0106}$

Zdroj: vlastní zpracování

Kvadratická funkce má tvar $0,0061x^2 - 0,0744x + 2,3785$. Pro kvadratickou funkci je typický tvar hyperboly, lze tedy očekávat, že světová cena vína bude v budoucnu vykazovat mírný růst. Pokud se podmínky působící na časovou řadu nezmění, v roce 2013 zůstane cena na 2,53 €/l, v roce 2014 hodnota ceny mírně vzroste na 2,63 €/l, v roce 2015 na 2,75 €/l a v roce 2016 na 2,88€/l.

4. 4. 3 Vývozní a dovozní cena v ČR

Graf č. 18: Vývozní a dovozní ceny vína



Zdroj: SZIF

Z dlouhodobého hlediska má dovozní cena do České republiky velmi kolísavý charakter (viz graf č. 18). Z hlediska dováženého objemu je levnější víno, které je dováženo v obalech větších než 2 litry, jehož cena je 12,68 Kč/l. Víno dováženo v obalech do 2 litrů stojí v průměru 28,97 Kč/l. Z hlediska druhu je levnější bílé víno než červené. Bílé víno stojí 17,01 Kč/l, červené víno stojí v průměru 18,48 Kč/l. Nejdražší víno se dováží z Francie, nejlevnější z Makedonie, Itálie a Srbska.

Z dlouhodobého hlediska má vývozní cena stejně jako dovozní cena kolísavý charakter (viz graf č. 18). Z hlediska vyváženého objemu je levnější víno objemu větším než 2 litry, jehož cena je 17,24 Kč/l. Cena vína o objemu menším než 2 litry je 39,55 Kč/l. Mezi cenou červeného a bílého vína zásadní rozdíl v ceně není. Bílé víno stojí 31,2 Kč/l, červené víno stojí 31,54 Kč/l. Nejdražším vyváženým druhem vína je šampaňské, jehož hodnota se pohybuje okolo 600 Kč/l. Víno se tradičně nejvíce vyváží na Slovensko, následně do Polska a Holandska.

4. 5 Opatření při dovozu vína do Evropské unie

V rámci EU je uplatňován společný celní sazebník TARIC, který je společný pro všechny členské země. Při dovozu vína se uplatňují celní sazby, zákazová opatření a tarifní kvóty.

Vína jsou v rámci TARICu rozdělena do dvou kategorií:

1. Víno z čerstvých hroznů, včetně vína obohaceného alkoholem,
2. Vermut a ostatní víno z čerstvých hroznů, připravené pomocí aromatických bylin nebo jiných aromatických látek.

V TARICu jsou uvedeny celní sazby daně, které jsou pro všechny členské státy stejné. Členské státy se odlišují výší spotřební daně a daní z přidané hodnoty. Tyto dvě daně si každý stát určuje sám.

4. 5. 1 Víno z čerstvých hroznů, včetně vína obohaceného alkoholem

4. 5. 1. 1 Celní sazba

Tabulka č. 14 znázorňuje celní sazby. Celní sazba je odlišná pro šumivá a tichá vína. V rámci kategorií vín se sazba liší v závislosti na obsahu alkoholu v 1 HLT.

Tabulka 14: Celní sazby

Celní sazba	
Šumivá vína	32 €/HLT
Tichá vína	
• obsah alkoholu do 13 %	9,9 – 13,1 €/HLT
• obsah alkoholu 13 – 15 %	12,1 – 15,8 €/HLT
• obsah alkoholu 15 – 18 %	12,1 – 15 €/HLT
• obsah alkoholu 18 – 22 %	13,1 – 20,9 €/HLT
• obsah alkoholu nad 22 %	20,9 €/HLT nebo 1,75€/ASV-X ⁵

Zdroj: Celnisprava.cz, vlastní zpracování

4. 5. 1. 2 Spotřební daň

Spotřební daň je uplatňována zvlášť na meziprodukty podle § 93 odst. 4 zákona a na šumivá vína podle § 93 odst. 2 zákona a zvlášť na tichá vína podle § 93 Odstavec 3 zákona. Tabulka č. 15 ukazuje hodnoty DPH a spotřební daně v zemích EU.

⁵ ASV-X = % obj./hl, tzn. množství alkoholu v % v HLT

Tabulka 15: DPH a SPD v EU

Země	DPH (v %)	Měna	Tichá vína	Šumivá vína
			Spotřební daň	
Belgie	21	EUR	57,244	195,88
Bulharsko	20	BGN	0	0
Česká republika	21	CZK	0	2340
Dánsko	25	DKK	155,97 - 208,9	200,98 - 253,91
Německo	19	EUR	0	136
Estonsko	20	EUR	97,37	97,37
Řecko	23	EUR	0	0
Španělsko	21	EUR	0	0
Francie	20	EUR	3,75	9,29
Chorvatsko	25	HRK	0	0
Irsko	23	EUR	424,84 - 616,45	849,68
Itálie	22	EUR	0	0
Spojené království	20	GBP	351,21	449,85
Lucembursko	14; 17	EUR	0	0
Maďarsko	27	HUF	0	0
Malta	18	EUR	200	200
Nizozemsko	21	EUR	88,36	254,41
Rakousko	20	EUR	0	100
Polsko	23	PLN	37,79	37,79
Portugalsko	13; 23	EUR	0	0
Rumunsko	24	EUR	0	36,59
Slovensko	20	EUR	0	79,65
Slovinsko	22	EUR	0	0
Finsko	24	EUR	339	339
Švédsko	25	SEK	276,8	276,8
Kypr	19	EUR	0	0
Litva	21	EUR	61,43	61,43
Lotyšsko	21	EUR	65,16	65,16

Zdroj: Celnisprava.cz, vlastní zpracování

4. 5. 1. 3 Zákazová opatření

Dovozní opatření jsou uvedena v tabulce č. 16, která platí pro dovoz z Alžírsko, Tuniska, Švýcarska, USA a všechny třetí země kromě Švýcarska a USA.

Švýcarsko a USA

U vína dovezeného ze Švýcarska a USA platí, že pokud je množství větší než 100 LTR, musí být předložen Certifikát C652, jinak víno nebude propuštěno do volného oběhu. Pokud je jednotlivé balení menší než 5 litrů, je označeno etiketou a uzavřeno jednorázovým uzávěrem, nemusí země dokládat ani osvědčení, ani zprávu o výsledku rozboru.

Víno, které je dováženo ze Švýcarska do EU, musí být podloženo průvodním dokladem.

K vínu, které je dováženo z USA do EU, se musí přikládat osvědčení „obchodní doprovodný dokument k vinařským produktům pocházejícím z USA.“

Třetí země, Tunisko a Alžírsko

Třetí země musí při vstupu do volného oběhu předkládat doklad V I 1 nebo výpis V I 2, který je vydaný v souladu s nařízením Evropského společenství. Pokud země dováží množství větší než 100 litrů, musí k danému zboží přiložit Certifikát C014⁶ nebo C015⁷, u Tuniska a Alžírska, může být i Certifikát C017⁸ a C018⁹, jinak není víno vpuštěno do volného oběhu.

Tabulka 16: Zákazová opatření

Zákazová opatření	
Opatření	Země
Deklarace podpoložky podléhající omezením (dovozu) (A481, předpis R1101/14)	EU
Propuštění do volného oběhu (prvotní dohled) (B465, předpis D0394/05)	Švýcarsko
Propuštění do volného oběhu (prvotní dohled) (B465, předpis D0232/06)	USA
Propuštění do volného oběhu (prvotní dohled) (B465, předpis R0555/08)	Třetí země Alžírsko Tunisko

Zdroj: Celnisprava.cz, vlastní zpracování

4. 5. 1. 4 Tarifní kvóty

Kvóty v Evropské unii určují množství zboží na určité období, během kterého zboží vstupuje do volného oběhu se sníženou celní sazbou. Preferenční celní kvóty je možno čerpat, pokud je dovážené zboží s prokázaným původem z jedné země nebo ze skupiny zemí, pro kterou je kvóta určena. Tabulka č. 17 znázorňuje výčet nejpoužívanějších kvót, které se při dovozu vína uplatňují. Ke každé kategorii vína se vztahuje kvóta jiná. Na vína, která se vyrábí v Evropské unii, se nevztahují žádné kvóty. Z tabulky je patrné, že vínu, které je dováženo ze západního Balkánu, je udělen bezcelní přístup na trh Evropské unie, jelikož preferenční tarifní kvóta má hodnotu 0 %. Cílem stanovení této výše je oživit ekonomiku západního Balkánu, díky čemuž se posílí hospodářství v celém regionu. Toto nařízení (preferenční) platí do 31. 12. 2015 pro země: Bosna a Hercegovina, Srbsko, Albánie, Chorvatsko, Černá Hora, Makedonie a Kosovo.

⁶ Doklad V I 1 [16]

⁷ Výpis V I 2 [16]

⁸ Doklad V I 1 opatřený poznámkami v souladu s čl. 50 odst. 2 nařízení (ES) č. 555/2008 [16]

⁹ Výpis V I 2 opatřený poznámkami v souladu s čl. 50 odst. 2 nařízení (ES) č. 555/2008 [16]

Kvóty omezují také dovezené množství vína. Kvóty omezující množství jsou uplatňovány na všechny uvedené státy vyjma Chorvatska a zvláště na Makedonii a Kosovo. U vína o obsahu alkoholu do 15 % je množství omezeno na 30 000 HLT/rok. Toto množství platí pro všechny země dohromady kromě Kosova a není určeno jednotlivé množství pro každou zemi. Kosovo má v této kategorii stanovené omezené množství 20 000 HLT/rok. Kosovo má stanovenou tuto výhodu oproti ostatním státům, protože ukázalo schopnost dovážet víno na trh EU a EU chtěla zabránit vyčerpání kvóty jinými státy. Vývozci z Kosova potřebují stálý přístup na trh EU, protože nejsou schopni dopředu předpovídat jejich vývoz.

Makedonie má stanovené omezené množství 97 000 HLT/rok u šumivého vína o objemu méně než 2 litry a u vína o objemu větším než 2 litry 383 000 HLT/rok. Kvóty omezující dovezené množství platí do vyčerpání stanoveného limitu.

Pro třetí země jsou stanoveny nepreferenční tarifní kvóty, které jsou ve výši 8 a 10 €/HLT v závislosti na dané kategorii vína.

Tabulka 17: Tarifní kvóty

Kategorie vína	Tarifní kvóta
Šumivé víno	
<i>Víno s chráněným označením původu</i>	Preferenční tarifní kvóta (C143, předpis R1154/09): 0 % Izrael
<i>Víno s chráněným zeměpisným označením</i>	Preferenční tarifní kvóta (C143, předpis R0343/11): 0 % Bosna a Hercegovina
<i>Ostatní odrůdová vína</i>	Preferenční tarifní kvóta (C143, předpis R2597/01): 0 % Makedonie
<i>Ostatní</i>	Preferenční tarifní kvóta (C143, předpis R1742/06): 0 % Albánie
	Preferenční tarifní kvóta (C143, předpis R0059/11): 0 % Srbsko
	Preferenční tarifní kvóta (C143, předpis R0053/08): 0 % Černá Hora
	Preferenční tarifní kvóta (C143, předpis R0747/01): 0 % Tunisko
	Preferenční tarifní kvóta (C143, předpis R1460/05): 0 % Alžírsko
Jiné víno; vinný mošt, jehož kvašení bylo předem zabráněno nebo jehož kvašení bylo zastaveno přidáním alkoholu	
<i>V nádobách o obsahu nepřesahujícím 2 litry - Jiná vína než šumivá, v lahvích uzavřených zátkou ve tvaru hříbku, přidržovanou svorkami; vína v jiné obchodní úpravě, mající při teplotě °C přetlak, nejméně 1 bar, avšak méně než 3 bary</i>	Preferenční tarifní kvóta (C143, předpis R0343/11): 0 % Bosna a Hercegovina
	Preferenční tarifní kvóta (C143, předpis R2597/01): 0 % Makedonie
	Preferenční tarifní kvóta (C143, předpis R1742/06): 0 % Albánie
	Preferenční tarifní kvóta (C143, předpis R0059/11): 0 % Srbsko
	Preferenční tarifní kvóta (C143, předpis R0053/08): 0 % Černá Hora
	Preferenční tarifní kvóta (C143, předpis R0747/01): 0 % Tunisko

	Preferenční tarifní kvóta (C143, předpis R1460/05): 0 % Alžírsko
- <i>Ostatní</i>	Žádné
• <i>Vyráběná v EU</i>	
• <i>Ostatní</i>	Nepreferenční tarifní kvóta (C122, předpis R0218/07): 10 €/HLT
○ Obsah alkoholu do 13 %	
○ Obsah alkoholu 13 – 15 %	Preferenční tarifní kvóta (C143, předpis R0343/11): 0 % Bosna a Hercegovina
○ Obsah alkoholu 15 – 18 %	Preferenční tarifní kvóta (C143, předpis R2597/01): 0% Makedonie
○ Obsah alkoholu 18 – 22 %	Preferenční tarifní kvóta (C143, předpis R1742/06): 0 % Albánie
○ Obsah alkoholu nad 22 %	Preferenční tarifní kvóta (C143, předpis R0120/02): 0 % JAR Preferenční tarifní kvóta (C143, předpis R0059/11): 0 % Srbsko Preferenční tarifní kvóta (C143, předpis R0053/08): 0 % Černá Hora Preferenční tarifní kvóta (C143, předpis R0747/01): 0 % Tunisko Preferenční tarifní kvóta (C143, předpis R1460/05): 0 % Alžírsko Preferenční tarifní kvóta (C143, předpis R1202/13): 0 % Kosovo
<i>Ostatní</i> - <i>Jiná vína než uváděná v položce 2204, v lahvích uzavřených zátkou ve tvaru "hříbku", přidržívanou svorkami nebo kovovými svěrkami; vína v jiné obchodní úpravě, mající při teplotě 20 °C přetlak, nejméně 1 bar, avšak méně než 3 bary</i>	Preferenční tarifní kvóta (C143, předpis R0343/11): 0 % Bosna a Hercegovina Preferenční tarifní kvóta (C143, předpis R2597/01): 0% Makedonie Preferenční tarifní kvóta (C143, předpis R1742/06): 0 % Albánie Preferenční tarifní kvóta (C143, předpis R0059/11): 0 % Srbsko Preferenční tarifní kvóta (C143, předpis R0053/08): 0 % Černá Hora Preferenční tarifní kvóta (C143, předpis R0747/01): 0 % Tunisko Preferenční tarifní kvóta (C143, předpis R1460/05): 0 % Alžírsko
- <i>Ostatní</i>	Žádné
• <i>Vyráběná v EU</i>	
• <i>Ostatní</i>	Preferenční tarifní kvóta (C143, předpis R0343/11): 0 % Bosna a Hercegovina Preferenční tarifní kvóta (C143, předpis R2597/01): 0% Makedonie Preferenční tarifní kvóta (C143, předpis R1742/06): 0 % Albánie Preferenční tarifní kvóta (C143, předpis R0059/11): 0 % Srbsko Preferenční tarifní kvóta (C143, předpis R1460/05): 0 % Alžírsko Preferenční tarifní kvóta (C143, předpis R1202/13): 0 % Kosovo Preferenční tarifní kvóta (C143, předpis R1154/09): 0 % Izrael Nepreferenční tarifní kvóta (C122, předpis R0218/07): 8 €/HLT
○ Obsah alkoholu do 13 %	
○ Obsah alkoholu 13 – 15 %	Preferenční tarifní kvóta (C143, předpis R0343/11): 0 % Bosna a Hercegovina Preferenční tarifní kvóta (C143, předpis R2597/01): 0% Makedonie Preferenční tarifní kvóta (C143, předpis R1742/06): 0 % Albánie Preferenční tarifní kvóta (C143, předpis R0059/11): 0 % Srbsko

	Preferenční tarifní kvóta (C143, předpis R1460/05): 0 % Alžírsko Preferenční tarifní kvóta (C143, předpis R1202/13): 0 % Kosovo Preferenční tarifní kvóta (C143, předpis R1154/09): 0 % Izrael Preferenční tarifní kvóta (C143, předpis R0747/08): 0 % Tunisko
<ul style="list-style-type: none"> ○ Obsah alkoholu 15 – 18 % ○ Obsah alkoholu 18 – 22 % ○ Obsah alkoholu nad 22 % 	Preferenční tarifní kvóta (C143, předpis R0343/11): 0 % Bosna a Hercegovina Preferenční tarifní kvóta (C143, předpis R2597/01): 0 % Makedonie Preferenční tarifní kvóta (C143, předpis R1742/06): 0 % Albánie Preferenční tarifní kvóta (C143, předpis R0059/11): 0 % Srbsko Preferenční tarifní kvóta (C143, předpis R0747/01): 0 % Tunisko
Ostatní vinný mošt	
<i>Částečně kvašený</i>	Preferenční tarifní kvóta (C143, předpis R1154/09): 0 % Izrael
<i>Ostatní</i> <i>- Hustotě 1,33 g.cm nebo nižší při 20 °C a</i> <i>mající skutečný objemový obsah alkoholu</i> <i>nepřesahující 1 % obj.</i> <i>- Ostatní</i>	Preferenční tarifní kvóta (C143, předpis R1154/09): 0 % Izrael

Zdroj: Celnisprava.cz, vlastní zpracování

4. 5. 2 Vermut a ostatní víno z čerstvých hroznů, připravené pomocí aromatických bylin nebo jiných aromatických látek

Výše spotřební daně a DPH v rámci uvedené kategorie jsou shodné s kategorií vína z čerstvých hroznů, vč. vína obohaceného alkoholem.

V rámci této kategorie nejsou uplatňovány žádné preferenční tarifní kvóty. Je uplatňována pouze nepreferenční tarifní kvóta v částce 7 €/HLT na vermuty ostatní s obsahem alkoholu do 18 % obj. Dovození opatření uplatňována nejsou.

Tabulka č. 18 představuje celní sazby.

Tabulka 18: Celní sazba

Celní sazba	
V nádobách o obsahu do 2 litrů <ul style="list-style-type: none"> • obsah alkoholu do 18 % obj • obsah alkoholu nad 18 % obj 	10,9 €/HLT 0,9 €/ASV-X + 6,4 €/HLT
Ostatní <ul style="list-style-type: none"> • obsah alkoholu do 18 % obj • obsah alkoholu nad 18 % obj 	9 €/HLT 0,9 €/ASV-X

Zdroj: Celnisprava.cz, vlastní zpracování

5 Závěr

Diplomová práce se zabývala zhodnocením mezinárodního obchodu s vínem. Byla provedena analýza vybraných ukazatelů – import a export ve světě, zahraniční obchod v ČR, výroba a spotřeba ve světě i v ČR, dovozní opatření v EU a zhodnocení cen. Vývoj jednotlivých ukazatelů byl sledován v časových řadách 1998 – 2012, s výjimkou světových cen, kdy byly k dispozici údaje pouze od roku 2000, a cen v České republice, kdy byly k dispozici údaje pouze od roku 2003. V každé části byl predikován vývoj na období 2013 – 2016. V práci byly zjištěny následující skutečnosti.

Světový vývoz má rostoucí charakter. Pouze v několika jednotlivých letech klesl, mezi příčiny poklesu patří celosvětová finanční krize a výkyvy v počasí. Dominantní postavení mají ve vývozu tři státy Francie, Itálie a Španělsko, které se v roce 2012 podílely na celkovém vývozu 60,3 %. Tyto země disponují vynikajícími klimatickými podmínkami a rozsáhlou plochou vinic. V minulosti se vyvážela především lahvová vína, v současnosti tvoří sudová vína téměř polovinu z celkového objemu. Budoucí prognóza počítá v následujících čtyřech letech s rostoucím vývozem. Podle bodové předpovědi za stabilních podmínek v roce 2013 vzroste hodnota vývozu na 107 038 tis. hl, v roce 2014 lze očekávat 111 110 tis. hl. vyvezeného vína, v roce 2015 115 302,8 tis. hl. a v roce 2016 119 617,1 tis. hl.

Světový dovoz vykazuje od roku 2000 stoupající tendenci. Pokles byl zaznamenán v letech 2009 a 2012, což bylo způsobeno celosvětovou ekonomickou krizí a špatnou sklizní na severní polokouli zapříčiněnou nevlídným počasím. Mezi největší dovozce patří Německo, Velká Británie a Spojené státy americké. Země nedisponují takovými výrobními podmínkami, aby mohly uspokojit svou výrobou celkovou spotřebu. Podle predikce celková hodnota světového dovozu bude růst a to v roce 2013 na 97 273,78 tis. hl. V roce 2014 bude hodnota dovezeného vína činit 99 671,6 tis. hl., v roce 2015 102 018,3 tis. hl. a v roce 2016 104 314 tis. hl.

Zahraniční obchod v České republice se dlouhodobě vykazuje záporným saldem. Dovoz do České republiky každým rokem stoupá převážně z důvodu rostoucí spotřeby. Dovozy se příliš nemění, mezi nejvýznamnější patří Itálie, Španělsko, Maďarsko a Slovensko. Velkým problémem s dovezenými víny je nelegální dovoz a změna původu. Víno, které je dovezeno v sudech ze zahraničí, je prodáváno jako český výrobek. Pančovaných vín stále přibývá. Vývoz z České republiky každým rokem roste. Největší

rozkvět nastal po vstupu do EU. Výhradním partnerem ve vývozu je Slovensko, kam směřuje více než 77 % vyvezeného vína, následně Polsko a Nizozemsko.

Produkce ve světě se vyznačuje kolísavým charakterem. Nejvyšší propad byl zaznamenán v roce 2012 především díky nepříznivému počasí na evropském kontinentě. Mezi největší světové producenty se řadí Francie a Itálie, které se střídají v prvenství. V Evropě v posledních letech produkce mírně klesá, naopak ve světě stoupá a do popředí se začínají dostávat také jiné státy jako je Argentina, Austrálie, Chile, JAR a Čína. V nadcházejících letech lze očekávat, že produkce bude stále mírně klesat, předpověď budoucí výroby však může být velmi zkreslená, pro příliš malou spolehlivost zde nejsou vypočítaná data.

Na evropském kontinentu v letech 2008 - 2011 probíhal program klučení vinic, kdy byly zmenšovány plochy prodělečných vinic. Od roku 2008 poklesla plocha vinic v Evropě o téměř 6 % v celkové hodnotě 267 mil. ha. Klučení vinic vzniklo kvůli každoročnímu vzniku velkých přebytků vína, většinou nekvalitního, které bylo následně destilací předěláno na líh. Tento proces byl dotován EU. Program klučení byl schválen kvůli výrazným úsporám a kvůli zamezení plýtvání „zbytečných“ dotací.

Spotřeba ve světě se vyznačuje rostoucím charakterem. Spotřeba klesá v tradičních zemích, kde spotřebitelské preference upřednostňují kvalitu před cenami, naopak stoupá v zemích, kde víno nebylo příliš známo. Mezi největší spotřebitele se řadí USA, Francie a Itálie. Na osobu se nejvíce vypije v Lucembursku 49,81 l/rok. V roce 2013 lze očekávat 244 068 tis. hl., v roce 2014 242 830 tis. hl., v roce 2015 241 248 tis. hl. spotřebovaného vína.

Přebytek ve světě mezi výrobou a spotřebou se snižuje. Od roku 2004, kdy byla zaznamenána nejvyšší hodnota, se snížil o 84,7 %. Ke snížení přebytku dochází z důvodu zlepšení ekonomických podmínek a zhoršení přírodních podmínek. Do budoucna se předpokládá pokračující mírný pokles.

Produkce v ČR má kolísavý charakter, jelikož silně závisí na počasí. Z důvodu velmi odlišných hodnot, není možné spolehlivě předpovědět vývoj do budoucna. Spotřeba v ČR dlouhodobě roste, od roku 1998 stoupla o 216,5 %. V ČR se spotřebuje 2/3 bílého a 1/3 červeného vína. Pokud budou stabilní vnější podmínky vývoje této časové řady, v roce 2013 vzroste spotřeba na 2 378,7 tis. hl., v roce 2014 2 527,4 tis. hl., v roce 2015 2 679, 4 tis. hl a v roce 2016 2 834,9 tis. hl.

Mezinárodní obchod je ovlivňován výší cen vína. Na stanovení ceny vína působí několik faktorů, mezi které patří: působení nabídky a poptávky na trhu, logistické a distribuční náklady, vývoj měnových kurzů, výroba vína, značka a producent. Ve světě se průměrně cena pohybuje okolo 2,24 €/l a každým rokem mírně stoupá. Nejlevněji se obchoduje s vínem v obalu větším než 2 litry, následně s víny v lahvích a poté se šumivými víny. Pro vývoz a dovoz jsou ceny odlišné, odlišné jsou také v jednotlivých zemích. Pokud se podmínky působící na časovou řadu nezmění, bude cena vykazovat mírně rostoucí charakter. V roce 2013 zůstane cena na 2,53 €/l, v roce 2014 hodnota ceny mírně vzroste na 2,63 €/l, v roce 2015 na 2,75 €/l a v roce 2016 na 2,88€/l.

V České republice mají vývozní i dovozní ceny kolísavý charakter. Levněji se obchoduje s vínem o objemu větším než 2 litry. Mezi cenami bílého a červeného vína zásadní rozdíl není. Nejdražší víno je k nám dováženo z Francie, nejlevnější z Makedonie, Itálie a Srbska.

Při dovozu vín je uplatňován na ceny členských států společný celní sazebník TARIC. V TARICu jsou vymezeny celní sazby, zákazová opatření a tarifní kvóty, které členské státy používají. Jednotlivé státy si samy určují výši spotřební daně na tichá a šumivá vína a výši daně z přidané hodnoty.

Mezinárodní obchod neustále stoupá a rozšiřuje se. Ve světě začíná pít víno čím dál více národů, které se do mezinárodního obchodu s vínem zapojují. Pítí vína se stalo moderním a součástí zdravého životního stylu, který je ve světě stále častěji uplatňován. Do budoucna se očekává celosvětový růst ve všech oblastech

6 Zdroje

6. 1 Literatura

- [1] CALLEC, Christian. *Encyklopedie vína*. Čestlice: Rebo Productions. 2000. 320 s. ISBN 80-7234-068-9.
- [2] DOMINÉ, André. *Víno*. 2. vyd. Praha: Slovart. 2008. 928 s. ISBN 978-80-7391-105-8.
- [3] HES, Aleš. *Základy mezinárodního obchodu*. 3. vyd. Praha: Česká zemědělská univerzita. 2007. 224 str. ISBN 978-80-213-1406-1.
- [4] HINDLS, R. a kol. *Statistika pro ekonomy*. 8. vyd. Praha: Professional Publishing, 2007. ISBN 978-80-245-1569-4.
- [5] JOHNSON, Hugh. *Příběh vína*. 1. vyd. Praha: Slovart. 2008. 256 s. ISBN 978-80-7391-189-2.
- [6] KRAUS, Vilém. *Vinitorium historicum*. 1. vyd. Praha: Radix. 2009. 349 s. ISBN 978-80-86031-87-3.
- [7] PAVLOUŠEK, Pavel. *Výroba vína u malovinařů*. 2. vyd. Praha: Grada Publishing. 2010. 120 s. ISBN 978-80-247-3487-3.
- [8] SVATOŠOVÁ, L., KÁBA, B. *Statistické metody II*. 1. vyd. Praha: Česká zemědělská univerzita v Praze, 2009. 107 s. ISBN 978-80-213-1736-9.
- [9] STANĚK, Josef. *Víno není vinno*. 1. vyd. Praha: Paseka. 1998. 285 s. ISBN 80-7185-189-2.
- [10] STEVENSON, Tom. *Světová encyklopedie vín*. 2. vyd. Praha: Knižní klub. 1999. 502 s. ISBN 80-242-0222-0.
- [11] ŠTĚRBOVÁ, Ludmila. *Mezinárodní obchod ve světové krizi v 21. Století*. 1. vyd. Praha: Grada Publishing. 2013. 364 s. ISBN 978-80-247-4694-4.

6. 2 Internetové zdroje

- [12] Agris.cz. *Agrární www portál*. [online], [citováno 10. 3. 2015], dostupné z WWW: <http://www.agris.cz/>
- [13] Archiv.ihned.cz. *Francie má hodně vína, ale jeho vývoz brzdí Čína*. [online], [citováno 8. 3. 2015], dostupné z WWW: <http://archiv.ihned.cz/c1-62957100-francie-ma-hodne-vina-ale-jeho-vyvoz-brzdi-cina>

- [14] Barovenoviny.cz. *Kvalitu vína výrazně ovlivňuje láhvování*. [online], [citováno 28. 10. 2014], dostupné z WWW: <http://www.barovenoviny.cz/vinari-kvalitu-vina-vyrazne-ovlivnuje-zpusob-lahvovani/>
- [15] Bkwine.com. *World trade in wine 2000 – 2012*. [online], [citováno 6. 3. 2015], dostupné z WWW: <http://www.bkwine.com/features/more/world-trade-in-wine-2000-2012/>
- [16] Celnisprava.cz. *Cla a celní sazebník*. [online], [citováno 15. 3. 2015], dostupné z WWW: <https://www.celnisprava.cz/cz/aplikace/Stranky/default.aspx>
- [17] Ceskatelevize.cz. *Navzdory tradicím. Produkce vína klesla, Čičané jej pijí ostosěst*. [online], [citováno 7. 3. 2015], dostupné z WWW: <http://www.ceskatelevize.cz/ct24/ekonomika/219970-navzdory-tradicim-produkce-vina-klesla-cinane-jej-piji-ostosest/>
- [18] Drinks.seriousseats.com. *Terry Theise On the Price of Wine, Part 1*. [online], [citováno 8. 3. 2015], dostupné z WWW: <http://drinks.seriousseats.com/2011/07/terry-theise-on-the-cost-of-wine-where-do-wine-prices-come-from.html>
- [19] Eagri.cz. *Situační a výhledové zprávy*. [online], [citováno 5. 3. 2015], dostupné z WWW: <http://eagri.cz/public/web/mze/zemedelstvi/roslinne-komodity/reva-vinna-a-vino/situacni-a-vyhledove-zpravy/>
- [20] Ec.europa.eu. *Excise Duty Tables*. [online], [citováno 15. 3. 2015], dostupné z WWW: http://ec.europa.eu/taxation_customs/resources/documents/taxation/excise_duties/alcoholic_beverages/rates/excise_duties-part_i_alcohol_en.pdf
- [21] Ekonomika.idnes.cz. *Evropská komise schválila náhrady za zrušení vinic*. [online], [citováno 8. 3. 2015], dostupné z WWW: http://ekonomika.idnes.cz/evropska-komise-schvalila-nahrady-za-zruseni-vinic-fxx-/ekonomika.aspx?c=A070704_122710_vino_maf
- [22] Ekovin.cz. *Ekologická produkce*. [online], [citováno 20. 10. 2014], dostupné z WWW: <http://www.ekovin.cz/sekce-ekologicke-produkce/sklizen-1>
- [23] Euractiv.cz. *Reforma trhu s vínem v EU probíhá od začátku srpna*. [online], [citováno 10. 3. 2015], dostupné z WWW: <http://www.euractiv.cz/print-version/clanek/reforma-trhu-s-vinem-v-eu-probiha-od-zacatku-srpna>
- [24] Europarl.europa.eu. *Parlament chce reformovat trh s vínem postupně*. [online], [citováno 8. 3. 2015], dostupné z WWW: <http://www.europarl.europa.eu/sides/getDoc.do?pubRef=-//EP//NONSGML+IM-PRESS+20070208IPR02894+0+DOC+PDF+V0//CS&language=CS>
- [25] Evinice.cz. [online], [citováno 6. 3. 2015], dostupné z WWW: <http://www.evinice.cz/>

- [26] Finance.cz. *Mze: Produkce loni vzrostla na rekordních 840 000 hl.* [online], [citováno 8. 3. 2015], dostupné z WWW: <http://www.finance.cz/zpravy/finance/259692-mze-produkce-vina-loni-vzrostla-na-rekordnich-840-000-hl/>
- [27] Global-wines.cz. *Druhy vín.* [online], [citováno 1. 11. 2014], dostupné z WWW: <http://www.global-wines.cz/pinot-noir-rulandske-modre>
- [28] Global-wines.cz. *Výroba vína.* [online], [citováno 15. 10. 2014], dostupné z WWW: <http://www.global-wines.cz/vyroba-vina>
- [29] *International Trade Barriers: Report for U. S. Wines 2013.* 2013, 50 s. Dostupné z WWW: <http://www.calwinexport.com/files/2013%20Wine%20Institute%20Trade%20Barrier%20Report%20FINAL.pdf>
- [30] Metroflora.cz. *Cena vína.* [online], [citováno 12. 3. 2015], dostupné z WWW: <http://www.metroflora.cz/vinarstvi/cena>
- [31] Oiv.int. *International organisation of vine and wine.* [online], [citováno 10. 3. 2015], dostupné z WWW: <http://www.oiv.int/oiv/cms/index?lang=en>
- [32] Ovoce-zelenina.atlasrostlin.cz. *Vinná réva.* [online], [citováno 30. 9. 2014], dostupné z WWW: <http://ovoce-zelenina.atlasrostlin.cz/vinna-reva>
- [33] Palacvina.cz. *Druhy vín.* [online], [citováno 1. 11. 2014], dostupné z WWW: <http://www.palacvina.cz/o-vine/cabernet-franc>
- [34] Plantprotection.hu. *Filoxéra.* [online], [citováno 29. 9. 2014], dostupné z WWW: http://www.plantprotection.hu/modulok/cseh/grapes/filoxera_grap.htm
- [35] Retailinfo.cz. *Světový trh s vínem – produkce loni klesla, v Evropské unii výrazně.* [online], [citováno 6. 3. 2015], dostupné z WWW: <http://www.retailinfo.cz/magazin/%C4%8DI%C3%A1nky/sv%C4%9Btov%C3%BD-trh-s-v%C3%ADnem-produkce-loni-klesla-v-evropsk%C3%A9-unii-v%C3%BDrazn%C4%9B>
- [36] Rozhlas.cz. *Svaz vinařů navrhl opatření pro účinnější boj proti černému trhu s vínem.* [online], [citováno 10. 3. 2015], dostupné z WWW: <http://www.rozhlas.cz/zpravy/domaciekonomika/zprava/svaz-vinaru-navrhl-opatreni-pro-ucinnejsi-boj-proti-cernemu-trhu-s-vinem--1338307>
- [37] *Statistical report on world vitiviniculture 2013.* 2013. vyd. International organization of vine and wine, 2014, 28 s. Dostupné z WWW: www.oiv.int/oiv/files/2013_Report.pdf
- [38] Szif.cz. *Zprávy o trhu.* [online], [citováno 6. 3. 2015], dostupné z WWW: <http://www.szif.cz/cs/zpravy-o-trhu?year=2013&cdr=08&ino=0>

- [39] Szpi.gov.cz. *Dovoz ze třetích zemí*. [online], [citováno 11. 3. 2015], dostupné z WWW: <http://www.szpi.gov.cz/docDetail.aspx?docid=1022975&docType=ART&nid=11818&chnum=17>
- [40] *The wine market: evolution and trends: May 2014*. OIV, 2014, 14 s. Dostupné z: http://www.oiv.int/oiv/info/en_press_conference_may_2014
- [41] Topvinoteka.cz. *Co určuje cenu vína*. [online], [citováno 12. 3. 2014], dostupné z WWW: <http://www.top-vinoteka.cz/jak-nakupovat/co-urcuje-cenu-vina/>
- [42] *Vine and Wine Outlook: 2010-2011*. 2012, 84 s. ISBN 979-10-91799-28-7. Dostupné z: <http://www.oiv.int/oiv/info/enstatsro>
- [43] Vino.lbc.cz. *Vlastnosti vína*. [online], [citováno 24. 9. 2014], dostupné z WWW: <http://vino.lbc.cz/vlastnosti.htm>
- [44] Wine.cz. *Láhvování*. [online], [citováno 2. 11. 2014], dostupné z WWW: <http://www.wine.cz/obzor/1993/1993-3lahhev.htm>
- [45] Wineofczechrepublic.cz. *Výroba vína*. [online], [citováno 24. 10. 2014], dostupné z WWW: <http://www.wineofczechrepublic.cz/o-vine/vyroba-vina.html>
- [46] *World vineyard, grape and wine report - 2012*. 2013. Dostupné z: <http://www.calwinexport.com/files/World%20Vineyard%20Grape%20Wine%20report%202012%20-Whole.pdf>
- [47] Zemedelec.cz. *Produkce vína v uplynulé sezóně klesla*. [online], [citováno 8. 3. 2015], dostupné z WWW: <http://zemedelec.cz/produkce-vina-v-uplynule-sezone-klesla/>
- [48] Zpravy.e15.cz. *Úspěch lahví v zahraničí zachraňuje české vinaře*. [online], [citováno 1. 3. 2015], dostupné z WWW: <http://zpravy.e15.cz/byznys/zemedelstvi/uspech-lahvi-v-zahranici-zachranuje-ceske-vinare-1142565>
- [49] Zpravy.aktualne.cz. *Dovoz vína do Česka je čím dál vyšší než vývoz*. [online], [citováno 1. 3. 2015], dostupné z WWW: <http://zpravy.aktualne.cz/ekonomika/vino-dovoz-vyvoz/r~c2bbb85ced5811e3ae18002590604f2e/>
- [50] Znalecvin.cz. *Encyklopedie vína, vinařství a vinohradnictví*. [online], [citováno 29. 10. 2014], dostupné z WWW: <http://www.znalecvin.cz/>

7 Přílohy

Příloha č. 1

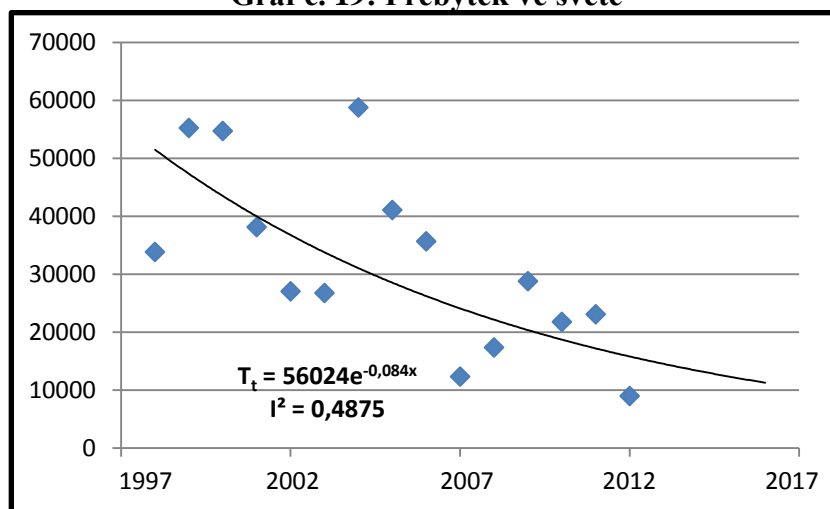
Tabulka 19: Import, export – světové velmoci

Export		Import	
Francie	22853	Německo	16001
Itálie	21728	Velká Británie	14813
Španělsko	15417	USA	12172
Celkem	59998	Celkem	42986
Celkem svět	99496	Celkem svět	88151
Podíl (v %)	60,30192	Podíl (v %)	48,76405

Zdroj: World vineyard, grape and wine report, vlastní zpracování

Příloha č. 2

Graf č. 19: Přebytek ve světě



Zdroj: vlastní zpracování