

Univerzita Palackého v Olomouci

Přírodovědecká fakulta

Katedra Mezinárodních rozvojových studií

Bc. Eva Bräuerová

*Kontinuum humanitární pomoci a rozvojové
spolupráce*

Diplomová práce

vedoucí práce: Mgr. Zdeněk Opršal, Ph.D.

2016

„Prohlašuji, že jsem práci vypracovala samostatně pod odborným vedením Mgr. Zdeňka Opršala PhD., a že všechny použité zdroje jsem uvedla v seznamu literatury“.

V Olomouci dne 15. 3. 2016

.....

podpis

Ráda bych poděkovala Mgr. Zdeňkovi Opršalovi PhD. za pomoc, cenné rady a metodické vedení, které mi během psaní mé diplomové práce poskytl.

Velké díky rovněž patří všem respondentům, kteří mi poskytli veškeré informace a díky kterým mohl být výzkum zrealizován.

V neposlední řadě bych chtěla poděkovat svým rodičům za podporu a trpělivost během celé doby mého studia.

„There is no greater agony than bearing an untold story inside you“.

Maya Angelou

UNIVERZITA PALACKÉHO V OLOMOUCI
Přírodovědecká fakulta
Akademický rok: 2014/2015

ZADÁNÍ DIPLOMOVÉ PRÁCE

(PROJEKTU, UMĚLECKÉHO DÍLA, UMĚLECKÉHO VÝKONU)

Jméno a příjmení: **Eva BRÄUEROVÁ**
Osobní číslo: **R140133**
Studijní program: **N1301 Geografie**
Studijní obor: **Mezinárodní rozvojová studia**
Název tématu: **Kontinuum humanitární pomoci a rozvojové spolupráce**
Zadávající katedra: **Katedra rozvojových studií**

Z á s a d y p r o v y p r a c o v á n í :

Diplomová práce je zaměřena na problematiku návaznosti humanitární pomoci a rozvojové spolupráce. Práce se skládá ze dvou částí, teoretické a výzkumné. Teoretická část se věnuje charakteristice a vzájemného vztahu humanitární práce a rozvojové spolupráce, obecnému právnímu ukotvení a významným aktérům. Navazující empirická část práce vychází z hloubkových rozhovorů, kde je pozornost věnována především názorům a zkušenostem pracovníků českých humanitárních a rozvojových organizací. Tato část má za cíl odpovědět na otázku, zda a do jaké míry jsou řešeny problémy humanitárně-rozvojového kontinua a poukázat na příklady dobré či špatné praxe. Závěrečná část přichází s návrhy na zlepšení provázanosti humanitární práce a rozvojové spolupráce.

Rozsah grafických prací: dle potřeby
Rozsah pracovní zprávy: 20 - 25 tisíc slov
Forma zpracování diplomové práce: tištěná/elektronická
Seznam odborné literatury:

Harmer, A., Macrae, J (eds.): Beyond the continuum. The changing role of aid policy in protracted crises. London, Overseas Development Institute. Lange, M., Quinn M.: Conflict, Humanitarian Assistance and Peacebuilding. Meeting the challenges. International Alert. Crisp, J.: Mind the Gap! UNHCR, Humanitarian assistance and the Development Process. New York, Center for migration studies. Sládková, Z., Šrámková, K.: Humanitární pomoc České republiky. Deset let z pohledu nevládních neziskových organizací. Hradec Králové, 2013. Diplomová práce. Univerzita Hradec Králové. Filozofická fakulta. Dušková, L., Harmáček, J., Krylová, P., Opršal, Z., Syrovátka, M., Šafaříková, S. (eds.): Encyklopedie rozvojových studií. Olomouc: Univerzita Palackého, 2011

Vedoucí diplomové práce: **Mgr. Zdeněk Opršal, Ph.D.**
Katedra rozvojových studií

Datum zadání diplomové práce: **28. ledna 2015**
Termín odevzdání diplomové práce: **15. dubna 2016**

L.S.

prof. RNDr. Ivo Frébort, CSc., Ph.D.
děkan

doc. RNDr. Pavel Nováček, CSc.
vedoucí katedry

V Olomouci dne 28. ledna 2015

Abstrakt

Práce pojednává o propojování humanitární pomoci a rozvojové spolupráce. Celá práce je rozdělena do dvou částí – teoretické a výzkumné. Teoretická část vymezuje pojmy humanitární pomoc, rozvojová spolupráce a přehled vybraných humanitárních a rozvojových organizací České republiky působících na mezinárodním poli. Podrobněji jsou popsány typy humanitárních krizích, koncept Návaznosti okamžité pomoci, obnovy a rozvoje, problémy v humanitárně – rozvojovém kontinuu.

Druhá, výzkumná část se věnuje humanitárním a rozvojovým pracovníkům neziskových organizací ČR a jejich zkušenostem s humanitárně – rozvojovým kontinuem. V závěru práce je diskuze nad zjištěnými poznatky.

Klíčová slova: humanitární pomoc, rozvojová spolupráce, kontinuum humanitární pomoci a rozvojové spolupráce, humanitární a rozvojové organizace ČR

Abstract

This thesis concerns about connecting of humanitarian aid and development cooperation. The thesis is divided into two parts – theoretical and research. The theoretical part defines the concepts of humanitarian aid, development cooperation and a list of selected humanitarian and development organizations operating in the Czech Republic in the international arena. There are described detail the types of humanitarian crises, the concept Links relief, rehabilitation and development, problems in continuum humanitarian aid and development cooperation.

The research is about humanitarian and development workers NGOs Czech Republic and their experience of continuum humanitarian aid and development cooperation. In conclusion, there is a debate.

Key words: humanitarian aid, development cooperation, continuum humanitarian aid and development cooperation, humanitarian and development organizations in CZ

Obsah

Obsah.....	8
Seznam použitých zkratk.....	10
Seznam obrázků	12
Seznam schémat.....	12
Seznam tabulek	12
Úvod.....	13
Teoretická část	14
1. Definování humanitární pomoci a rozvojové spolupráce	14
1.1. Humanitární pomoc	15
1.1.1. Přírodní katastrofy.....	16
1.1.2. Lidmi zaviněná krize.....	17
1.1.3. Dlouhodobá (komplexní, strukturální) krize.....	18
1.2. Rozvojová spolupráce.....	24
2. Kontinuum humanitární pomoci a rozvojové spolupráce	31
2.1. Modely humanitárně-rozvojového kontinua.....	37
2.1.1. Lineární model	37
2.1.2. Model kontinuity pomoci.....	38
2.1.3. Management katastrof.....	38
2.2. Problémy v humanitárně-rozvojovém kontinuu	39
3. Nejznámější humanitární a rozvojové organizace České republiky působící na mezinárodním poli	42
3.1. ADRA Česká republika.....	42
3.2. Arcidiecézní charita Olomouc.....	43
3.3. Armáda spásy	43
3.4. Český červený kříž.....	44

3.5. Člověk v tísní	44
3.6. Diakonie Českobratrské církve evangelické	45
Výzkumná část	46
1. Cíl výzkumu	46
2. Výzkumný vzorek	46
3. Metodologie výzkumu	47
4. Průběh výzkumného šetření	49
5. Výsledky výzkumného šetření	50
5.1. Řeší vaše organizace přechod humanitární pomoci na rozvojovou spolupráci?	50
5.2. Ve který moment dochází ke střetnutí humanitární pomoci s rozvojovou spolupráci?	52
5.3. Jak probíhá tzv. výměna humanitární pomoci a rozvojové spolupráce?	55
5.4. Co je obvykle problémem návaznosti těchto pomoci?	56
5.5. Kdo řídí celý tento proces?	59
5.6. Znáte z praxe nějaké selhání tohoto vzájemného kontinua?.....	60
5.7. Můžete nám naopak uvést příklad, kdy humanitárně-rozvojové kontinuum zafungovalo správně?	60
5.8. Máte nějaká doporučení/ návrh na zlepšení spolupráce aktérů humanitární pomoci a rozvojové spolupráce?	62
6. Diskuze.....	65
Závěr	70
Seznam použité literatury.....	72

Seznam použitých zkratk

POUŽITÁ ZKRATKA	ORIGINÁLNÍ NÁZEV	ČESKÝ NÁZEV
CONCORD	European NGO confederation for relief and development	Evropská konfederace neziskových organizací pro humanitární pomoc a rozvoj
DAC	Development Assistance Committee	Výbor pro rozvojovou pomoc
ECHO	European Commission's Humanitarian Aid and Civil Protection department	Generální ředitelství pro humanitární pomoc a civilní ochranu
FAO	Food and Agriculture organization of the United Nations	Organizace OSN pro výživu a zemědělství
FoRS		České fórum pro rozvojovou spolupráci
GEF	Global Environment Facility	Globální fond životního prostředí
GFATM	The Global Fund to Fight AIDS, Tuberculosis and Malaria	Globální fond pro boj s AIDS, tuberkulózou a malárií
IFRC	International Federation of Red Cross and Red Crescent Societies	Mezinárodní federace červeného kříže a červeného půlměsíce
IOM	International Organization for Migration	Mezinárodní organizace pro migraci
LRRD	Linking Relief, Rehabilitation and Development	Návaznost okamžité pomoci, obnovy a rozvoje
MDGs	Millennium Development Goals	Rozvojové cíle tisíciletí
NGO's	Non-Governmental Organization	Neziskové organizace
ODA	Official Development Aid	Oficiální rozvojová pomoc
OECD	Organisation for Economic Co-operation and Development	Organizace pro hospodářskou spolupráci a rozvoj

OCHA	Office for the Coordination of Humanitarian Affairs	Kancelář pro koordinaci humanitárních záležitostí
OSN	United Nations Organization	Organizace spojených národů
SDGs	Sustainable Development Goals	Cíle udržitelného rozvoje
UNDP	United Nations Development Programme	Rozvojový program OSN
UNHCR	The United Nations Refugee Agency	Úřad Vysokého komisaře OSN pro uprchlíky
UNICEF	The United Nations Children's Fund	Dětský fond
WFP	World Food Programme	Světový potravinový program
WHO	World Health Organization	Světová zdravotnická organizace

Seznam obrázků

Obrázek 1: Nejzranitelnější oblasti světa.....	16
--	----

Seznam schémat

Schéma 1: Dělení humanitární pomoci a rozvojové spolupráce.....	18
Schéma 2: Přehled vybraných aktérů v rozvoji.....	24
Schéma 3: Přehled konceptuálních rozdílů humanitární pomoci a rozvojové spolupráce.....	27
Schéma 4: Lineární model.....	33
Schéma 5: Model managementu katastrof.....	34

Seznam tabulek

Tabulka 1: Stručný přehled mezinárodní pomoci.....	11
Tabulka 2: Přehled clusterů a jejich vedoucích organizací.....	17
Tabulka 3: Souhrnný přehled humanitární pomoci.....	20
Tabulka 4: Přehled Rozvojových cílů tisíciletí.....	25

Úvod

Již od samého počátku existence je lidstvo doprovázeno nečekanými událostmi v podobě přírodních, či lidskou činností vyvolaných katastrof. Z důvodu intenzity jejich rázu, nejsme vždy schopni se s následky těchto situací sami vyrovnat. V důsledku takovýchto krizových událostí se začala formovat humanitární pomoc, tedy pomoc, která se snaží řešit následky přírodních a lidmi vyvolaných katastrof. Rozvojová spolupráce naproti tomu reaguje na slabý ekonomický a lidský rozvoj. Snaží se tudíž zlepšovat blahobyt daného regionu.

V současnosti máme tedy dvě základní formy pomoci – humanitární pomoc a rozvojovou spolupráci. Zjednodušeně lze říci, že humanitární pomoc má za úkol odvrátit případné další aktuálně hrozící nebezpečí a stabilizovat situaci v dané oblasti hned po ničivé katastrofě, zatímco rozvojová spolupráce se zaměřuje na dlouhodobější pomoc v poškozené oblasti. Nicméně je nutno podotknout, že rozvojová spolupráce působí také v oblastech, které nebyly nikdy zasaženy živelnou či válečnou katastrofou. Obě tyto formy pomoci se poté snaží v terénu působit co nejužitečněji a nejefektivněji, což se jim ovšem ne vždy daří.

V návaznosti na tuto skutečnost jsem se rozhodla zaměřit diplomovou práci na problematiku humanitárně-rozvojového kontinua. Hlavním cílem práce je popsání problémů či možností humanitárně-rozvojového kontinua na základě zkušeností českých humanitárních a rozvojových organizací. Pro naplnění hlavního cíle jsem si položila tuto výzkumnou otázku: Jakým způsobem se organizace vypořádávají s problémy humanitárně-rozvojového kontinua? Aby práce byla ucelená a mohla jsem zjistit vše, co bylo zapotřebí k naplnění hlavního cíle, bylo zapotřebí stanovit si také vedlejší cíle.

Diplomová práce je rozdělena do dvou celků, které se skládají ze třech hlavních kapitol, a ty obsahují další podkapitoly.

Teoretická část

1. Definování humanitární pomoci a rozvojové spolupráce

Výraz zahraniční pomoc, jakožto pomoc lidem v cizině je převzat z anglického originálu *foreign aid*, což si v širším slova smyslu vysvětlujeme jako soubor všech materiálních zdrojů, zkušeností, technických znalostí a finančních darů či půjček, které donoři poskytují příjemcům. (Princová, 2012) Na globální úrovni lze rozlišit základní formy pomoci, které směřují do rozvojových a transformujících se zemí, jimiž jsou humanitární pomoc a rozvojová spolupráce. V této kapitole tedy vymezím pojmy *humanitární pomoc* (humanitarian aid), jejíž součástí je okamžitá pomoc a obnova a *rozvojovou spolupráci* (development cooperation), aby bylo zřejmé, co je hlavními cíli obou druhů pomoci. Přestože obě formy pomoci mají stejný morální i politický základ, podstatně se od sebe liší. (Spiegel, 1998) Důležitou součástí vytváření humanitárních a rozvojových programů je prevence katastrof, jakožto posilování kapacit a snižování zranitelnosti místních komunit. Na globální úrovni se prevencí katastrof zabývá OSN a vytváří tak mezinárodní strategii. (Princová, 2012)

Tabulka 1: Stručný přehled mezinárodní pomoci

	OKAMŽITÁ POMOC	OBNOVA	ROZVOJOVÁ SPOLUPRÁCE
Cíl	Záchrana životů, zmírnění utrpení	Znovu obnovení situace, odvrátit další nebezpečí	Zlepšení sociální a ekonomické situace
Zaměřená skupina	Lidé zasaženi katastrofou	Lidé zasaženi katastrofou	Společnost jako celek
Principy	Humanita, nestrannost, nezávislost, neutralita	Zásady uplatňující rozvoj	Vlastnictví, vzájemná odpovědnost, udržitelný rozvoj
Preferovaná spolupráce	Nikdo či civilisté	Místní komunity a místní vláda	Centrální a místní vláda

Zdroj: Steets, 2011, upraveno autorkou

Humanitární pomoc i rozvojová spolupráce se v České republice řídí zákonem č. 151/2010 sb. O zahraniční rozvojové spolupráci a humanitární pomoci poskytované do zahraničí. (MZV ČR, 2010) Tento zákon vymezuje definici humanitární pomoci,

její dělení, způsoby pomoci a vyjasňuje role hlavních aktérů, především pak pravomoci Ministerstva zahraničních věcí. (Sládková, 2013)

1.1. Humanitární pomoc

Z historického hlediska existovaly dva hlavní důvody, proč si lidé při přírodních katastrofách nebo v dobách válečných konfliktů pomáhali. Jedny z důvodů jsou náboženské a etické, které říkají, že je morálně a eticky správné pomáhat lidem v nouzi. Vycházejí z hodnot křesťanství, humanity a osvícenství. Druhé důvody jsou politicky-pragmatické, které jsou typické pro využití konkrétní humanitární pomoci v zahraniční politice země (prevence konfliktu, prevence mezinárodního terorismu, nelegální migrace, poškozování životního prostředí). Pro státy může být ekonomicky výhodné investovat do pomoci chudým zemím. (Pazderka, 2005) Dle statistik Organizace pro hospodářskou spolupráci a rozvoj OECD se každý rok poskytne humanitární pomoc v částce asi 11 miliard dolarů, což odpovídá 14% oficiální rozvojové pomoci. Připočítáme-li k této sumě také finanční dary soukromých dárců, které činí až 4 miliardy dolarů, ocitneme se na částce 15 miliard dolarů, což je 18% oficiální rozvojové pomoci ročně. (Princová, 2012)

Různí aktéři vymezují humanitární pomoc různými způsoby, ovšem některé prvky mají společné: okamžitá a krátkodobá reakce, materiální či psychosociální forma pomoci, za účelem zachránit životy, snížit utrpení a obnovit důstojný život obyvatel. (Princová, 2012) Zaoralová (2015) vymezuje humanitární pomoc jako výraz solidarity s lidmi postiženými krizí. Tato pomoc je součástí úsilí mezinárodního společenství o řešení kritických situací tam, kde jejich řešení přesahuje možnosti postižených zemí. V mnoha případech je humanitární pomoc předstupněm dalších, systematictější zaměřených forem pomoci, předjímajících další rozvojové záměry. Ministerstvo zahraničních věcí České Republiky definuje humanitární pomoc jako aktivity hrazené ze státního rozpočtu, jejichž cílem je zamezit ztrátám na životech, újmě na zdraví a zmírnit utrpení lidí. Dále se zaměřuje na obnovu základních životních podmínek obyvatel zasažených mimořádnou událostí, jakož i zmírňování dlouhodobě trvajících následků těchto událostí. Sphere project (2003) definuje lidské životní podmínky jako primární potřeby spojené s vodou, hygienou, výživou, potravinami, nouzovým přístřeším a zdravotní péčí. Neméně důležité je

také předcházení vzniku krizových událostí a jejím negativním následkům.“ (MZV ČR, 2010) Krizovou událost neboli humanitární krizi, definujeme jako náhlou, kalamitní situaci, která svými důsledky vážně narušuje fungování společnosti. Humanitární krize zapříčiňuje lidské, materiální, environmentální a ekonomické škody, se kterými si daná společnost není schopna poradit sama, a tak žádá o mezinárodní pomoc. (IFRC, 2006) Krizová událost vzniká v důsledku přírodní katastrofy, lidmi zaviněnou krizí či dlouhodobou (komplexní, strukturální) krizí. (Pazderka, Jelínek, 2004)

1.1.1. Přírodní katastrofy

Přírodní katastrofa je typická pro svůj nečekaný a okamžitý zásah do geograficky vymezené oblasti, která za sebou zanechává lidské oběti a materiální škody. (MZV ČR, 2010) Světové organizace jako jsou např. OSN, Světová banka či Evropská banka pro obnovu a rozvoj definují přírodní katastrofu jako událost, jejímž následkem je minimálně 25 smrtelně zraněných lidí a materiální škody přesahují 25 milionů dolarů. Pokud tyto údaje nejsou splněny, jedná se „pouze“ o pohromu. Kukul s Pošmurným (2004) vymezují přírodní katastrofu jako rychlý přírodní proces, který dosahuje mimořádných rozměrů a má za následky lidské oběti a velké materiální škody. Tyto katastrofy postihují jak pevninu, tak také vodstvo a atmosféru. Langhammer (2007) vidí přírodní katastrofy jako extrémní projevy přírodních procesů, které překračují obvyklou úroveň očekávání, historických zkušeností či připravenosti obyvatelstva. Kramolišová (2012) klasifikuje katastrofy způsobené přírodními živly na meteorologické (tornádo), geofyzikální (zemětřesení), hydrologické (povodně), klimatologické (lesní požáry) a biologické (epidemie).

Dle celosvětového trendu počet přírodních katastrof každoročně stoupá. Nejnovější statistiky za rok 2014 tvrdí, že došlo ke 290 přírodním katastrofám, které měly za následek téměř 16 000 mrtvých a postihly více než 100 milionů obyvatel na celém světě. Více než polovinu těchto úmrtí způsobily hydrologické katastrofy, tedy záplavy a sesuvy půdy. Z již zmíněných 100 milionů zasažených obyvatel bylo 34 % postiženo povodněmi a dalších 39 % ničivými suchy. (EUR-Lex, 2015) K zefektivnění řešení přírodních katastrof byla Radou Evropské Unie přijata strategie, která spočívá v rychlé reakci a připravenosti na tyto krizové události. Rychlou reakcí je myšleno

okamžité poskytnutí pomoci humanitárními pracovníky společně s koordinací pomoci. Strategie připravenosti na katastrofy tkví v určení zeměpisných oblastí a nejzranitelnějších skupin obyvatelstva, pro něž jsou zaváděny speciální programy připravenosti právě na tyto události. Nejenže lze vhodnou prevencí ztráty na majetku a životech minimalizovat, ale také se zvyšuje schopnost obyvatel na danou katastrofu reagovat. (*Rada Evropské Unie, 2012*) Mezi nejzranitelnější skupiny obyvatelstva patří chudí lidé, kteří se kumulují ve slumech v záplavových oblastech, v oblastech vystavených zemětřesením či jiných vysoce rizikových oblastech. To zvyšuje pravděpodobnost, že z běžné události se stane katastrofa, která zasáhne obrovské množství lidí. (*Kramolišová, 2012*)

1.1.2. Lidmi zaviněná krize

Humanitární krize způsobená lidským přičiněním může být jak dlouhodobá komplexní krize, tak rovněž náhlá katastrofa. (*MZV ČR, 2010*) Hlavní příčinou humanitárních katastrof způsobených lidmi jsou bezesporu válečné konflikty, při nichž dochází k rozsáhlým přesunům obyvatelstva (interně vysídlené osoby, uprchlíci). Ve válkách jsou civilisté rostoucí měrou vystavováni násilí a utrpení. Občanské konflikty se vyznačují porušováním mezinárodního humanitární práva a humanitárních zásad bojujícími stranami, čímž se zužují oblasti, kde lze bezpečně poskytnout humanitární pomoc neutrálním a nestranným způsobem. V nynějších podmínkách je stále problematičtější přístup k potřebným osobám a k zajištění bezpečnosti a ochrany jak civilního obyvatelstva, tak také humanitárních pracovníků. (*Rada Evropské Unie, 2012*) I v lidmi způsobených krizích je celosvětovým trendem nárůst těchto katastrof. V roce 2014 dokonce došlo ke vzniku bezprecedentně vysokého počtu mimořádných situací třetího stupně (což je nejvyšší stupeň dle klasifikace OSN). Počet osob zasažených konflikty a vysídlením neustále stoupá a způsobuje to, že civilisté mnohdy nemají přístup k jídlu, vodě, lékařské péči či přístřeší. Pro válečné konflikty je typické, že se nevyskytují pouze v nejchudších částech světa, ale zasahují i do relativně bohatých a rozvinutých zemí. (*EUR-Lex, 2015*)

Poskytování humanitární pomoci na místa zasažená válečným konfliktem je nutné velmi dobře naplánovat, aby nedocházelo k prohlubování korupce, protahování

konfliktu či vytvoření jiných negativních jevů. Humanitární aktivity je vhodné provádět v období příměří z důvodu zajištění bezpečnosti nejen civilistů, ale taktéž humanitárních pracovníků. Při pomoci ve válečných konfliktech by se měl klást největší důraz na mírová jednání, například prostřednictvím demobilizace, posilování institucí, reintegrací uprchlíků či pomoci dětem zasažených konfliktem. (Kramolišová, 2012)

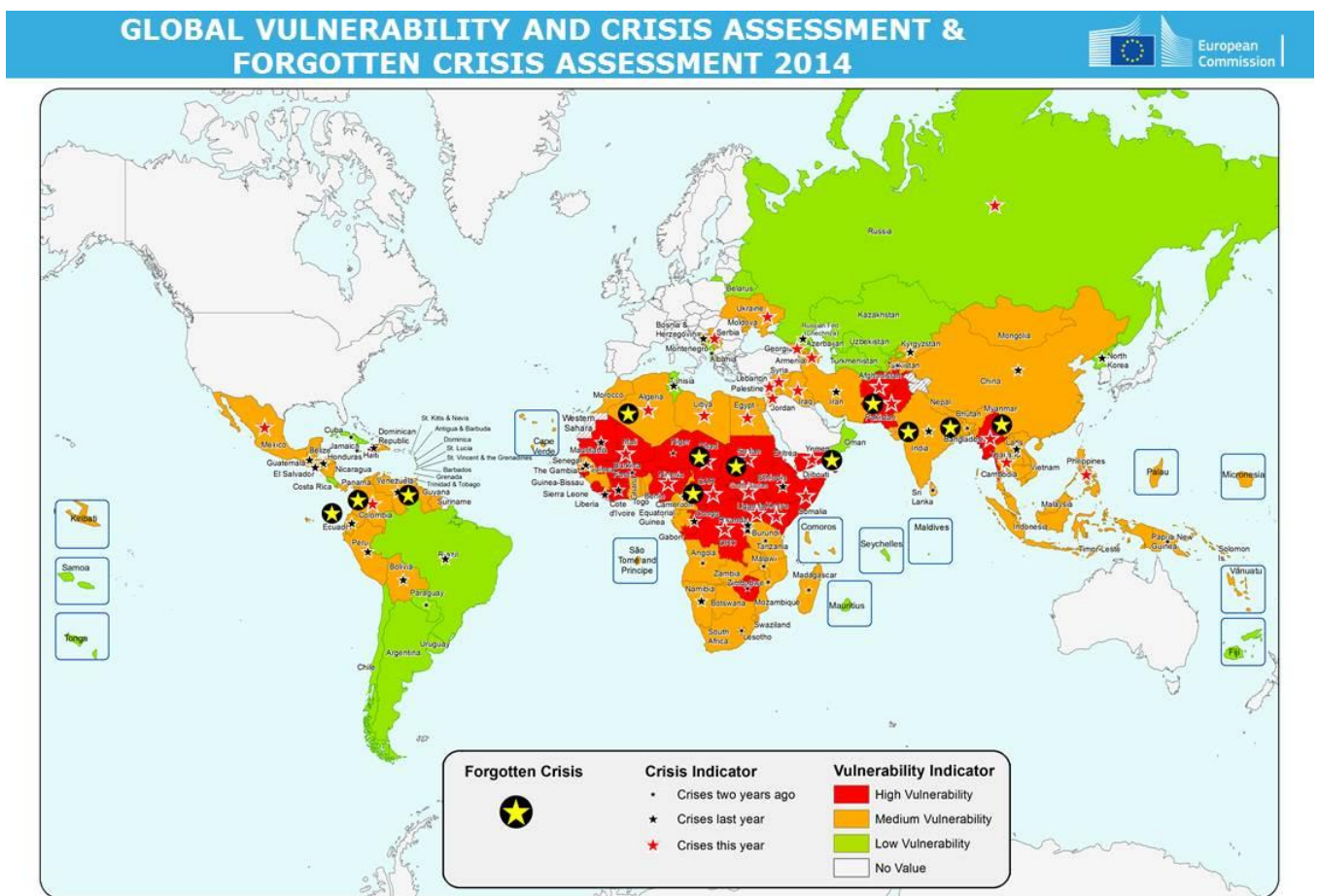
1.1.3. Dlouhodobá (komplexní, strukturální) krize

Dlouhodobá krize, označovaná také za strukturální či komplexní, se vyznačuje souběhem více příčin jako je například politicko-bezpečnostní nestabilita, chudoba, negativní klimatické jevy či překotný demografický vývoj. (MZV ČR, 2010) Mezinárodní federace Červeného kříže a Červeného půlměsíce (IFRC, *nedatováno*) dlouhodobou krizi specifikuje jako humanitární krizi s intenzivním násilím a ztrátami na životech, přesuny obyvatelstva, hlubokým rozvratem hospodářství a společnosti, vysokou potřebou humanitární pomoci ve většině sektorů a politickými či vojenskými omezeními, které zabraňují humanitární pomoci. Klugman (1999) o komplexní krizi hovoří jako o hluboké sociální krizi, ve které je nejen obrovský počet válečných obětí, ale také mnoho vysídlených, nemocných a hladovějících lidí. U dlouhodobých krizí je typické, že se humanitární pomoc proplétá s rozvojovou spoluprací. Týká se to především regionu subsaharské Afriky, kde se dlouhodobě pohybují agentury OSN a nevládní organizace zaměřující se především na zajištění výživy, zdravotní péče a vzdělání. (MZV ČR, 2010) Ovšem pouhé poskytování humanitární pomoci není řešením těchto komplexních krizí, naopak mnohdy může být spíš přítěží. Příkladem špatného poskytování humanitární pomoci v dlouhodobých krizích je závislost postižené oblasti na této pomoci. Objevují se také názory, že projekty v zemích, ve kterých není přímá humanitární krize, by měly být ukončeny. (EUR-Lex, 2001) Humanitární pomoc v komplexních krizích se týká především potravinové pomoci, zajištění pitné vody, obnovy základního živobytí, zajištění základní zdravotní péče, výživy a ochrany. (MZV ČR, 2010)

Na obrázku č. 1 jsou vyznačeny nejvíce zranitelné oblasti světa. Zranitelnost je klasifikovaná dle barev od nejvíce zranitelných oblastí (červené), přes středně zranitelné (oranžové) po relativně bezpečné oblasti (zelené). Bílé jsou znázorněny

země, které nebyly klasifikovány. Dále jsou v obrázku hvězdičkami vyznačeny krizová místa. Černožlutou hvězdičkou jsou znázorněny zapomenuté krize a červenou hvězdičkou krize v roce 2014. Černé hvězdičky rozlišené dle velikostí ukazují krize v roce 2013 a 2012. Z obrázku je tedy zřejmé, že nejvíce zranitelné oblasti se koncentrují do oblasti Sahelu a rovníkové Afriky, v menší míře jsou přítomny také v jihovýchodní Asii. Naopak nejméně zranitelné oblasti nalezneme ve východní části Jižní Ameriky, Zakavkazsku a celém Rusku.

Obrázek 1 : Nejzranitelnější oblasti světa



© European Union, 2014. Map produced by JRC-EC. The boundaries and the names shown on this map do not imply official endorsement or acceptance by the European Union.

Zdroj: EUR-Lex, 2015

Zjednodušeně lze tedy říci, že humanitární pomoc je aktivita reagující bezprostředně na krizovou situaci, jejímž cílem je obnova stavu před danou krizovou událostí. (Pazderka, 2005) Při jakékoliv katastrofě se zpravidla téměř 90% lidí zachrání vlastními silami a pro zbylých 10% obyvatel je důležitá právě včasná záchranná akce. (Princová, 2012)

O poskytnutí mezinárodní humanitární pomoci zpravidla požádá buď postižený stát, anebo se děje na základě rozhodnutí OSN. Na místo krizové události se poté vysílá humanitární mise, která je časově omezená a vždy závisí na rozsahu dané katastrofy. Dle rozsahu dané katastrofy se pomocí etablovaných sektorů pomoci, takzvaných clusterů (viz tabulka níže), určí humanitární potřeby. V jednotlivých clusterech jsou definovány standarty pro identifikování potřeb. V rámci těchto sektorů se také vyhledávají humanitární výzvy a provádí se koordinace humanitární intervence. (MZV ČR, 2010)

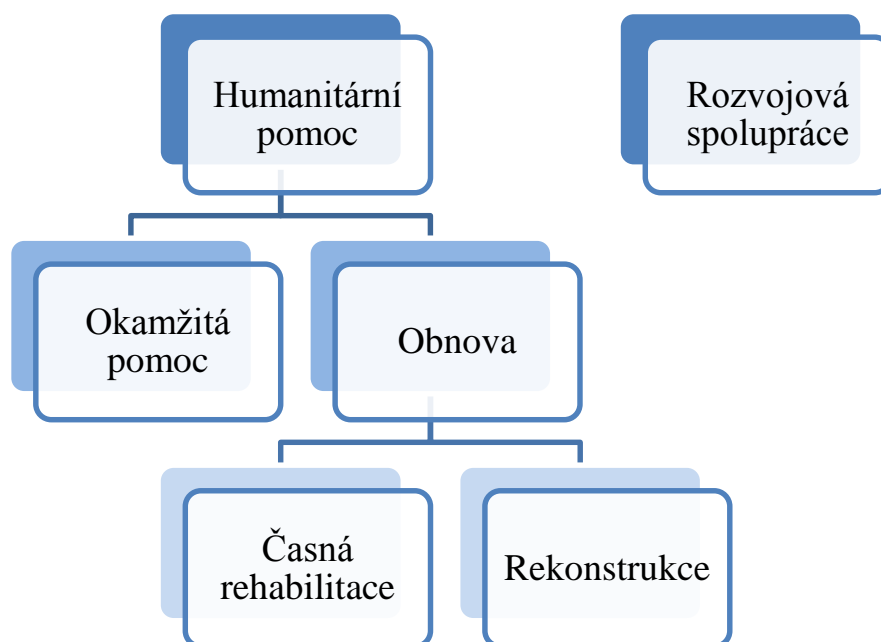
Tabulka 2: Přehled clusterů a jejich vedoucích organizací

GLOBÁLNÍ SEKTOR	VEDOUcí ORGANIZACE
Zemědělství	FAO
Správa táborů pro uprchlíky a vnitřně přesídlené obyvatele	UNHCR (konflikty) IOM (konflikty)
Časná obnova	UNDP
Vzdělání	UNICEF
Nouzová přístřeší	UNHCR (konflikty) IFRC (katastrofy)
Nouzová telekomunikace	OCHA UNICEF WFP
Zdraví	WHO
Logistika	WFP
Výživa	UNICEF
Ochrana	UNHCR (konflikty) UNICEF (katastrofy)
Voda, sanitace, hygiena	UNICEF

Zdroj: *Humanitarian response, nedatováno*

V krátkodobém časovém horizontu (několik měsíců, nejvíce 1 rok) se humanitární pomoc snaží o znovuobnovení schopnosti samo-fungování postiženého regionu. Přestože se humanitární mise vyznačuje krátkodobým rozsahem, v praxi je běžné, že se neustále opakuje z důvodu neschopnosti obnovení funkčnosti regionu. V takových případech lze nalézt i několikaleté humanitární mise, ovšem o jejich efektivnosti bychom mohli polemizovat. Zajímavostí je, že od roku 1965 do roku 2005 se zvýšila četnost katastrof více než 10 krát, tedy z 80 na 850 ročně a počet obětí od roku 1985 do roku 2005 vzrostl dvojnásobně. Princová (2012) si tento jev vysvětluje nárůstem obyvatelstva, větší kumulací lidí žijících v chudobě a zvýšenou urbanizací.

Schéma 1: Dělení humanitární pomoci a rozvojové spolupráce



Zdroj: Zpracováno autorkou dle MZV ČR (MZV ČR, 2010)

Jak znázorňuje schéma č. 1, humanitární pomoc lze rozdělit na *okamžitou pomoc* a *obnovu*, která se dále dělí na časnou rehabilitaci a rekonstrukci. *Okamžitá pomoc* je první fází humanitární pomoci, která se aplikuje bezprostředně po vypuknutí krizové události. Hlavním smyslem okamžité pomoci je záchrana životů a prvotní podpora zasaženého obyvatelstva ve formě jídla, vody, nouzového přístřeší, generátorů, atd. Prvotní fáze se zpravidla realizuje v několika dnech či týdnech po katastrofě. V této fázi je důležité reagovat co nejdříve, tedy v co nejkratším možném čase, zachránit co nejvíce lidských životů, tudíž nezbyvá mnoho času na podrobnější plánování aktivit. Dle rozsahu krize a funkčnosti místních orgánů se v této fázi uplatňují rovněž struktury civilního a vojenského krizového řízení. Ve fázi okamžité pomoci je důležitá koordinace aktivit. Hlavním řídicím subjektem této fáze je OCHA – Office for the Coordination of the Humanitarian Affairs, spadající pod OSN (viz níže). (MZV ČR, 2010) Ve fázi okamžité pomoci se nejvíce uplatňuje expertní a materiální pomoc. Finanční podpora je poté rovnoměrně rozdělena do všech fází humanitární pomoci. (Sládková, 2013) Druhou fází humanitární pomoci je *obnova*. Jejím úkolem je reforma a posílení institucí, obnova a zlepšení infrastruktury

a služeb, a také podpora iniciativ týkajících se politických, ekonomických a sociálních věcí. V této fázi se klade důraz na udržitelný rozvoj. (EUR-LEX, 2001) Kromě této komplexní obnovy se rovněž klade důraz na *building back better*, tedy obnovu směrem k vyšší úrovni rozvoje nežli tomu bylo před katastrofou. (MZV ČR, 2010) Touto obnovou jsou myšleny především investice do zemědělského sektoru a chudých domácností, makroekonomická stabilizace a snižování zranitelnosti ohrožených sociálních skupin a obyvatel žijících v rizikových oblastech. V praxi to poté mohou být aktivity směřované k diverzifikaci výdělečných činností například prostřednictvím nezemědělských aktivit, dále diverzifikace zemědělských plodin, rozvoj vodohospodářských zařízení, podpora zásob a finančních úspor, rozvoj zdravotnictví a snižování rizika onemocnění, podvýživy a vznik potravinových krizí. (Buchanan-Smith, Maxwell, nedatováno) Ve fázi obnovy hrají důležitou roli přijímající země, dělba práce mezi donory a návaznost humanitárních a rozvojových aktivit. (Princová, 2012) Jak již vyobrazuje obrázek výše, fáze obnovy se dělí na časnou rehabilitaci a rekonstrukci.

Časná rehabilitace navazuje na fázi okamžité pomoci, aplikuje se tedy druhý až třetí týden po katastrofě. Humanitární pracovníci stále zajišťují základní potřeby zasaženého obyvatelstva. Časná rehabilitace je fáze, kdy se začíná zjišťovat rozsah škod a také je to doba pro podrobnější plánování pomoci. V této fázi se začíná obnovovat základní infrastruktura, která je potřebná pro pohyb obyvatelstva a další potřebné práce humanitárních pracovníků. (Kramolišová, 2012) V této části obnovy mají důležitou roli nevládní organizace, které uplatňují pomoc z mezinárodních, vládních a soukromých zdrojů. (Princová, 2012) Časná rehabilitace plynule přechází ve fázi *rekonstrukce*, která zpravidla probíhá do dvou let od krizové události. V této fázi se humanitární pomoc orientuje na celkovou obnovu zasaženého území, tedy rekonstrukci infrastruktury, výstavbu obydlí, zajišťování zdrojů obživy obyvatelstva, aj. (Repíková, 2014)

Tabulka 3: Souhrnný přehled humanitární pomoci

Fáze pomoci ► Druh krize ▼	OKAMŽITÁ POMOC (do cca. 2 týdnů)	ČASNÁ REHABILITACE (do cca. 2 měsíců)	OBNOVA A ROZVOJ (do cca. 2 let)	DALŠÍ ASPEKTY
Přírodní katastrofa	Záchranáři Zdravotnické a další expertní týmy Základní materiál Voda, sanitace Potraviny Nouzová přístřeší	Odklizení trosek Dočasná obydlí Voda, sanitace Potraviny Základní zdravotnická péče, včetně prevence epidemií Elementární obživa	Obnova obydlí Rekonstrukce zdravotnických a školských zařízení Obnova infrastruktury Obnova udržitelných zdrojů obživy obyvatel Preventivní opatření	Humanitární výzva Plán obnovy postižené země Dárcovská konference Mezinárodní koordinace
Lidmi zaviněná krize/ Válečný konflikt	Zdravotní péče Potraviny, voda Ochrana Nouzová přístřeší	Provoz humanitárních táborů (management, sanitace, voda, potraviny, zdravotnická péče) Asistence hostitelským komunitám (výživa, sanitace, zdravotní péče) Ochrana	Obnova infrastruktury a obydlí Obnova zdrojů obživy a reintegrace z humanitárních táborů Humanitární odminování Psycho-sociální péče	Mezinárodní humanitární právo Humanitární výzva Koncept LRRD
Komplexní krize	Potravinová pomoc Voda Zdravotní péče a výživa Ochrana	Provoz humanitárních a uprchlických táborů Elementární obživa Základní infrastruktura	Obnova udržitelných zdrojů obživy a reintegrace z humanitárních táborů Prevence (adaptace zdrojů obživy na klimatické podmínky)	Koncept LRRD Prevence katastrof

Zdroj: zpracováno autorkou dle MZV ČR, 2010

Humanitární pomoc se řídí čtyřmi humanitárními principy – *humanitou, nestranností, neutralitou a nezávislostí*. *Princip humanity* říká, že každý člověk má

právo na záchranu života a snížení utrpení. *Princip nestrannosti* zdůrazňuje, že pomoc je poskytována výhradně na základě potřeby jedince, aniž by byli diskriminováni jiní, též krizovou událostí postižení, jedinci. *Princip neutrality* dává najevo, že humanitární pracovníci jednají pouze na základě potřeby v postižené oblasti bez upřednostňování jakékoliv ze stran ozbrojeného konfliktu či jiného sporu. *Principem nezávislosti* je myšlena autonomie humanitárních cílů z politických, ekonomických, vojenských či jiných cílů. (*Global Humanitarian Assistance, 2016*)

1.2. Rozvojová spolupráce

Rozvojovou spoluprací lze definovat jako činnost, která konkrétně zasahuje do rozvojové země a jejímž účelem je přivést pozitivní změnu v dané společnosti přičemž nejčastější změnou je snížení chudoby (*Opršal, 2011*). Zíková (2007) vidí rozvojovou pomoc nejen jako příležitost rozvojových zemí bojovat proti jejich zaostalosti, ale také jako podporu ideje rozvoje jakožto celosvětového projektu standardizace planety. V obecnějším znění je to pomoc zaměřená na širší, dlouhodobou a systematickou podporu lidského rozvoje v rozvojových oblastech. (*Dušková, Waisová, 2005*)

Rozvoj lze definovat jako změnu, která vede ke zlepšení kvality života. Pojem rozvoj má dvě hlavní dimenze – *lidský rozvoj* a *dlouhodobě udržitelný rozvoj*. Lidský rozvoj je definován jako proces rozšiřování možností k tomu, jak lidé dokáží prožít svůj život. Těmito možnostmi jsou přístup ke zdrojům nutným pro zajištění důstojného života, získání vědění a žít dlouhý a zdravý život. V roce 1994 Rozvojový program OSN tyto tři základní východiska rozšířil na 7 úrovní – ekonomická (základní příjem, sociální sítě pro chudé, přijatelné pracovní podmínky a mzdy), osobní (ochrana před násilím), potravinová (fyzický a ekonomický přístup k potravinám), zdravotní (základní lékařská péče, přístup k nezávadné vodě, dostačující výživa), komunitní (ochrana před etnickým či rasovým útokem), environmentální (ochrana životního prostředí) a politická (ochrana před politickými represemi, mučením a porušováním lidských práv). (*Nádvorník, 2005*)

Dlouhodobě udržitelný rozvoj je Světovou komisí pro životní prostředí a rozvoj definován jako: „rozvoj, jenž uspokojuje naše potřeby takovým způsobem,

který neohrožuje šance budoucích generací uspokojovat jejich potřeby“. (*The World Commission on Environment and Development, 1987*) V dnešním pojetí udržitelného rozvoje klademe důraz na vyvážení třech složek rozvoje – ekonomické, sociální a environmentální, tak, aby ani jedna nebyla zanedbána. (*Nádvorník, 2005*)

Autoři Summer a Tribe (2008) rozlišují rozvoj na *nezáměrný, záměrný a post-rozvoj*. Nezáměrným rozvojem myslí přirozený dlouhodobý vývoj společnosti. Důležitým prvkem samovolného rozvoje je celková změna sociální a ekonomické struktury společnosti jako např. institucionální zabezpečení, změny v mocenských strukturách, právní změny, úroveň technologie či forma vlastnictví. Ovšem je nutné podotknout, že přirozený dlouhodobý rozvoj nemusí být vždy pozitivní. Záměrný rozvoj autoři definují jako zamýšlený krátkodobější zásah do společnosti formou rozvojových projektů a programů. Záměrným rozvoj se ve společnosti snažíme dosáhnout krátkodobých či střednědobých cílů. Tento řízený rozvoj je typický pro rozvojové intervence a plánování pomocí projektového cyklu, matic logického rámce a monitoringu. Častým nedostatkem záměrného rozvoje společnosti jsou neadekvátně nastavené cíle, které nedokáží respektovat skutečné potřeby společnosti. Jiným častým problémem tohoto rozvoje je, že projekty pomáhají sice řešit bezprostřední problémy, ale nezaměřují se již na širší souvislosti, což může vést k depolitizaci rozvoje. Posledním typem rozvoje je post-rozvoj neboli dominantní diskurz západní moderní společnosti. Dle autorů v tomto přístupu rozvoje Západ nahlíží na ostatní společnosti jako na zaostalé či dokonce podřadné a tvrdí o nich, že je potřeba je rozvinout. Ve svých rozvojových aktivitách poté ničí identity ostatních společností.

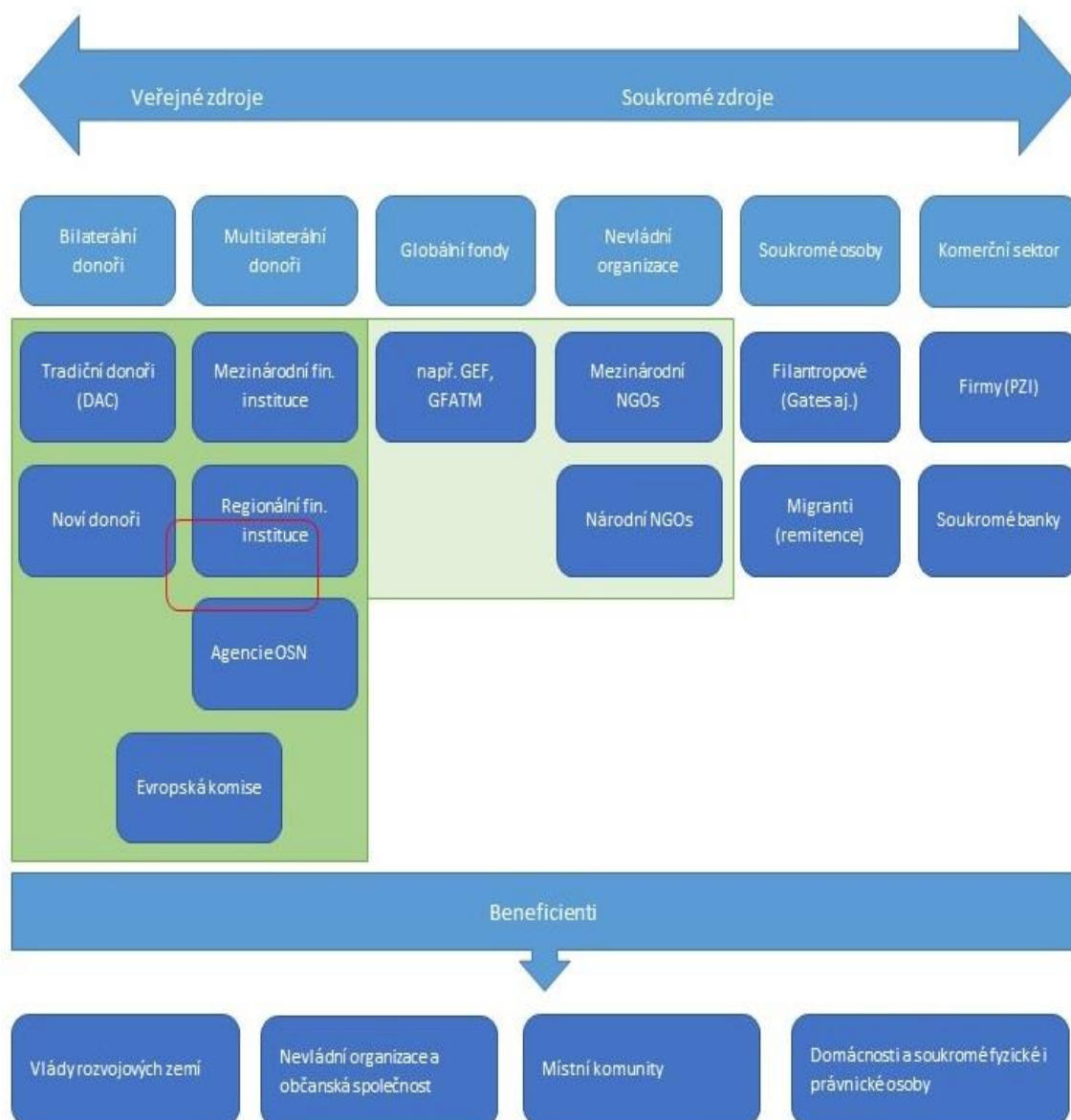
Rozvojová spolupráce se soustředí především na lidský rozvoj a partnerský postoj zúčastněných stran. Tento druh spolupráce se zaměřuje na monitorování dlouhodobých sociálních a ekonomických podmínek, ve kterých lidé v dané rozvojové zemi žijí, a poté hledá způsoby, jak by se tyto podmínky daly zlepšit. Všeobecně hlavním cílem rozvojové spolupráce je snížení extrémní chudoby a udržitelnost ekonomického a sociálního rozvoje. V porovnání s humanitární pomocí je rozvojová spolupráce souborem dlouhodobých opatření v různých sektorech. (*Pazderka, 2005*) Důležitou činností rozvojové spolupráce je předávání znalostí a zdrojů prostřednictvím odborného vedení, seminářů, školení, rozvoje infrastruktury

aj. Konečným cílem těchto rozvojových aktivit je udržitelnost, tedy schopnost hostitelské země i nadále uplatňovat a rozvíjet obdržené informace či schopnosti z vlastních finančních zdrojů. Při plánování rozvojových aktivit je nezbytná znalost kultury dané země a spolupráce s hostitelskou vládou či dalšími zúčastněnými stranami. Tato forma pomoci se zaměřuje na pozitivní výsledky pro cílovou populaci prostřednictvím poskytování základních potřeb, poradenství a mentoringu s ohledem na zdravotnictví, školství, správu, spravedlnost, zlepšení infrastruktury a bezpečnosti. Dlouhodobě úspěšné projekty mají dopad na trvalé posílení vlády, komunity a občanské společnosti, což celkově vede ke zlepšení kvality života obyvatel. (Kopinak, 2013)

Rozvojová spolupráce je forma pomoci financovaná vyspělejšími státy. Vyspělé západní země, které jsou členy OECD, se sdružují do Výboru pro rozvojovou pomoc DAC (Development Assistance Committee). Členové DAC jsou považováni za největší skupinu donorů v rozvojové spolupráci. (Babický, 2007) Sdružují 95 % světové rozvojové pomoci. Výbor DAC poskytuje možnost dialogu mezi dárci o tom, jak nejlépe rozvojovou pomoc realizovat. OECD, a tedy i výbor DAC má multioborový charakter, tudíž ve své práci může využít širokou síť ostatních výborů. Aktivity rozvojové spolupráce úzce souvisejí taktéž s dalšími oblastmi, jako je obchodní, ochrana životního prostředí či věda. OECD/DAC úzce spolupracuje s dalšími mezinárodními organizacemi a samotnými rozvojovými zeměmi. (Začalová, 2012) Hoadley (1980) dělí státy DAC na malé a velké donory. Velcí donoři jako je USA, Japonsko, Francie, Německo, Spojené království ze svých globálních zájmů udržují celosvětový program pomoci. Malé státy naopak koncentrují svou pomoc na několik málo příjemců, protože nemají příliš velkou finanční ani institucionální kapacitu. Paradoxní ovšem je, že tyto státy bývají velkorysejší k výdajům na ODA v poměru k celkovému HNP státu. Důvodem jejich velkorysosti může být zahraniční politika malých zemí, podle kterých je rozvojová spolupráce jedním z nejefektivnějších nástrojů.

Mezi základní druhy poskytování této spolupráce jsou *bilaterální* a *multilaterální pomoc*. Bilaterální, neboli dvoustranná pomoc je vysílána ze země donora přímo do partnerské rozvojové země neboli země s nižší úrovní socioekonomického rozvoje. Výhodou této formy spolupráce je především rychlost, nevýhodou poté může být vyšší korupce. Naproti tomu multilaterální pomoc je poskytována přes mezinárodní organizace, jakož jsou například Organizace spojených národů, Mezinárodní měnový fond, Evropská unie, Světová banka. Tato pomoc je poskytována pomocí grantů kombinovaných se zvýhodněnými půjčkami. (Jelínek, Pazderka, 2004) Opršal (2014) hovoří rovněž o tzv. mnohostranně-dvoustranné pomoci (multi-bi aid). Tato pomoc je specifická tím, že bilaterální donor poskytne finanční tok multilaterální organizaci s tím, že má stále kontrolu nad jeho využitím. Finanční toky jdou do rozvojové pomoci také od nevládních organizací, globálních fondů či soukromých zdrojů, jako jsou například remitence, obchodní toky či přímé zahraniční investice.

Schéma 2: Přehled vybraných aktérů v rozvoji



Zdroj: Opršal, 2014

Rozvojovou pomoc lze taktéž rozlišovat na *finanční, technickou a hmotnou pomoc*. Finanční pomoc je taková pomoc, kdy různí donoři udělují zvýhodněné půjčky či granty rozvojovým zemím. (viz schéma č. 2). Technická pomoc v rozvoji je specifická přenosem znalostí, zkušeností a know-how. Tuto pomoc nejčastěji poskytuje odborný personál a experti z dárcovských zemí prostřednictvím školení, vzdělávání a podpory výzkumu. Posledním typem rozvojové pomoci je hmotná pomoc vyznačující se poskytováním různého materiálu a vybavení jako například

lékařské přístroje, pracovní stroje či učební pomůcky. Do hmotné pomoci se zahrnuje rovněž potravinovou pomoc, která se rozdává přímo do postižených regionů. (Opršal, 2014)

Pro zlepšení životní úrovně obyvatelstva je bezesporu velmi důležitým kritériem ekonomický růst, který by měl být ovšem doprovázen i jinými aktivitami. Jednou z dalších rozvojových strategií je good governance a dodržování základních lidských práv. Mezinárodní organizace se zaměřují taktéž na rozvoj politický, sociální a environmentální, přičemž byla vytvořena 15 letá strategie (2000 – 2015) Rozvojových cílů tisíciletí. (Jelínek, Pazderka, 2004) Tento dokument ratifikovalo 189 zemí světa, z nichž je mnoho přijalo za své. (Princová, 2012) Rozvojové cíle tisíciletí (MDGs) jsou vyzdvihovány především díky konkrétním a měřitelným cílům. Průběžné monitorování ukázalo, že se mnoho cílů podařilo naplnit, ovšem úspěchy nejsou rozloženy rovnoměrně, protože například v regionu jihovýchodní či jižní Asie bylo naplňování cílů velmi úspěšné, zatímco ve státech subsaharské Afriky přetrvává stagnace. (Opršal, 2014) Na úspěšné MDGs navazuje nová 15 letá strategie (2015 – 2030) tzv. Cíle udržitelného rozvoje (SDGs), které byly schváleny na summitu OSN v New Yorku v roce 2015. Na formulaci SDGs se podíleli členské státy OSN, zástupci občanských společností, neziskové organizace, podnikatelské sféry, akademické obce i občané z celého světa. SDGs obsahují 17 cílů: „vymýtit chudobu ve všech jejích formách všude na světě; vymýtit hlad, dosáhnout potravinové bezpečnosti a zlepšení výživy, prosazovat udržitelné zemědělství; zajistit zdravý život a zvyšovat jeho kvalitu pro všechny v jakémkoli věku, zajistit rovný přístup k inkluzivnímu a kvalitnímu vzdělání a podporovat celoživotní vzdělávání pro všechny; dosáhnout genderové rovnosti a posílit postavení všech žen a dívek; zajistit všem dostupnost vody a sanitačních zařízení a udržitelné hospodaření s nimi; zajistit přístup k cenově dostupným, spolehlivým, udržitelným a moderním zdrojům energie pro všechny; podporovat trvalý, inkluzivní a udržitelný hospodářský růst, plnou a produktivní zaměstnanost a důstojnou práci pro všechny; vybudovat odolnou infrastrukturu, podporovat inkluzivní a udržitelnou industrializaci a inovace; snížit nerovnost uvnitř zemí i mezi nimi; vytvořit inkluzivní, bezpečná, odolná a udržitelná města a obce; zajistit udržitelnou spotřebu a výrobu; přijmout bezodkladná opatření na boj se změnou klimatu a zvládání jejich dopadů; chránit a udržitelně využívat oceány, moře

a mořské zdroje pro zajištění udržitelného rozvoje; chránit, obnovovat a podporovat udržitelné využívání suchozemských ekosystémů, udržitelně hospodařit s lesy, potírat rozšiřování pouští, zastavit a následně zvrátit degradaci půdy a zastavit úbytek biodiverzity; podporovat mírové a inkluzivní společnosti pro udržitelný rozvoj, zajistit všem přístup ke spravedlnosti a vytvořit efektivní, odpovědné a inkluzivní instituce na všech úrovních; oživit globální partnerství pro udržitelný rozvoj a posílit prostředky pro jeho uplatňování.“ (United Nations, Information Centre Prague, 2015)

2. Kontinuum humanitární pomoci a rozvojové spolupráce

Přestože humanitární pomoc a rozvojová spolupráce mají rozdílné cíle, principy a přístupy, v krizových situacích je nezbytná jejich návaznost pro efektivní reakci na danou událost. Humanitárně rozvojové kontinuum se provádí ve spolupráci mezi organizacemi a hostitelskou zemí, kdy jedním z nejdůležitějších aspektů je výměna informací. Výměna informací mezi zúčastněnými stranami kontinua se týká především mandátu dárcovské země, strategie, cíle či cílů, časového rámce a úspěchů, které jsou již dosažené či zatím plánované. Přechod těchto dvou pomoci by měl být flexibilní v reakci na měnící se situaci na místě. Může tedy vyžadovat různé služby, personální zajištění, znalosti a zdroje. Častým problémem humanitárně rozvojového kontinua je, že organizace a jejich pracovníci na místě předvídají pouze v jednom směru, tedy humanitární pracovníci dokáží myslet a předvídat pouze v humanitárním ohledu a ve svých projektech mnohdy nemyslí na následné navázání rozvojových projektů. Stejně je to i obráceně, kdy rozvojoví pracovníci do svých projektů nezahrnují žádnou humanitární reakci na případné krizové události. Je pak velmi těžké dosáhnout plynulého kontinua těchto pomoci. Aby se tomuto nedostatku předcházelo, je velmi důležité bezproblémové sloučení již zmíněných informací a celkovou komunikaci mezi přicházejícími a odcházejícími organizacemi. (*Kopinak, 2013*)

Schéma 3: Přehled konceptuálních rozdílů humanitární pomoci a rozvojové spolupráce

Konceptuální rozdíly humanitární pomoci a rozvojové spolupráce	
<p><i>Humanitární pomoc</i></p> <p>Rychlý spád Krátkodobost Odezva na krizovou událost Jedna dimenze pomoci Řešení bezprostředně základních potřeb Vysoký zájem médií Nadnárodní organizace/pracovníci Cíl: záchrana životů Zaměřuje se: začátek pomoci, konec pomoci, výsledek pomoci</p>	<p><i>Rozvojová spolupráce</i></p> <p>Pomalý spád Dlouhodobost Iniciativní započetí projektu Několik dimenzí pomoci Řešení dlouhodobě zakořeněných problémů Nízký zájem médií Národní organizace/pracovníci Cíl: posilování kapacit, udržitelnost Zaměřuje se: začátek pomoci, konec pomoci, výsledek pomoci, udržitelnost výsledku</p>

Zdroj: Kopinak, 2013, upraveno autorkou

Princová (2012) tvrdí, že dělení zahraniční pomoci na humanitární pomoc a rozvojovou spolupráci je násilné a neefektivní. Dle jejího názoru je více než žádoucí tyto dva druhy pomoci propojit ve prospěch společného úsilí o snižování chudoby a zranitelnosti obyvatelstva. Hovoří také o významu personálního kontinua z důvodu opakujících se katastrof. Je totiž důležité, aby personál zajišťující obnovu a rozvoj postiženého regionu, byl schopen efektivně zareagovat na novou krizovou událost. Nejčastějším důvodem oddělování humanitární pomoci a rozvojové spolupráce je jejich způsob financování a organizační zajištění. Ovšem celkový objem peněz ročně poskytnutých na zahraniční pomoc je jen jeden. Znamená to tedy, že v případě vyšších výdajů na humanitární pomoc se sníží výdaje na rozvojovou spolupráci a obráceně.

Pro účinné poskytování zahraniční pomoci byl v roce 1996 vypracován koncept Návaznosti okamžité pomoci, obnovy a rozvoje, tzv. *Linking Relief, Rehabilitation*

and Development, neboli LRRD. (Princová, 2012) Myšlenka konceptu LRRD vyústila z četnosti válečných konfliktů v 90. letech minulého století, kdy se začalo debatovat o účinném poskytování pomoci obou forem zahraničních pomoci. Jedním z původů konfliktu je bezesporu zaostalost regionu, což je úkolem pro rozvojové organizace ve spolupráci s humanitárními organizacemi, které se snaží v místě ohnisku udržovat mír. Na jednom místě se tedy objevují dva druhy pomoci, které je potřeba zkoordinovat. (Macrae, Harmer, 2004) Jones (2004) označuje tento jev jako *strukturální prevenci*, tedy snahy o odbourání předpokládané základní příčiny konfliktu. Kramolišová (2012) tvrdí, že koncept LRRD se snaží řešit především chronické krize, a to ať se jedná o válečné konflikty, či periodicky se opakující přírodní katastrofy. Vzájemné kontinuum zahraniční pomoci je nezbytné v krizových událostech, po nichž se zasažené obyvatelstvo snaží opět obnovit fungování dané komunity. (Princová, 2012) Kramolišová (2012) dále podotýká, že koncept LRRD se uplatňuje především při krizových událostech, které jsou typické pro okamžitou pomoc, obnovu a poté rozvojovou spolupráci na jednom místě.

Neexistuje ovšem jednotný model či pravidlo, jak se s otázkou humanitárně-rozvojového kontinua vypořádat. (EUR-Lex, 2001) Hlavním úkolem LRRD je poté celková koordinace zahraniční pomoci a zlepšení schopnosti reagovat na krizové události. (Princová, 2012) Ke snížení negativních dopadů humanitárně-rozvojového kontinua je nezbytná systematická výměna informací. LRRD má taktéž za úkol řešit problém tzv. šedou zónu, která vzniká v přechodu humanitární pomoci na rozvojovou spolupráci. Šedá zóna je „hluchý bod“ mezi těmito typy intervencí vznikající z důvodu jejich odlišnosti a brání tak v plynulém rozvoji regionu. (EUR-Lex, 2001) Kramolišová (2012) tvrdí, že úspěšné návaznosti zahraničních pomoci brání finanční zdroje. Finanční prostředky poskytované na humanitární krize jsou zpravidla mnohonásobněji vyšší, nežli finance poskytované na rozvojové projekty. Problém nastává také v případě, kdy se finance překrývají, tzv. dublují, v určité fázi pomoci a dochází tak k jejím plýtváním. Druhý, opačný problém, je například právě v šedé zóně, kdy již skončilo financování humanitární pomoci a ještě nezačalo financování rozvojových aktivit – projekty na sebe nenavazují. To vše způsobuje buď vytváření přebytečných aktivit či naopak zanedbávání zasažených regionů. Provázanost humanitární a rozvojové pomoci je důležité také z hlediska finanční efektivity.

Návaznost humanitární pomoci a rozvojové spolupráce je zvláště aktuální pro země, které jsou zasaženy zejména komplexní krizí či v oblastech, které jsou rekonstruovány po ničivých katastrofách. Pojem komplexní krize je definována taková země, jejíž špatná situace je zapříčiněná více faktory, jako jsou například chudoba, nestabilita země, negativní klimatické jevy, aj. (MZV ČR, 2010) K úspěšnému humanitárně-rozvojovému kontinuu je třeba rozlišovat krizové situace, které lze dělit do třech kategorií – přírodní katastrofy, lidmi zaviněné krize a dlouhodobé krize (viz v předchozí kapitole). Každá z těchto událostí vyžaduje jinou reakci LRRD. (EUR-Lex, 2001)

Dle Evropské komisařky pro mezinárodní spolupráci a humanitární pomoc Kristaliny Georgievi (dále komisařky) se humanitárně rozvojové kontinuum stává problémem v případě vleklé krize, tedy takové krize, jejíž konec je v nedohlednu. Komisařka vidí řešení tohoto problému ve větší profesionalizaci humanitárních pracovníků v oblasti obnovy a rozvoje. Výsledkem toho by bylo, že humanitární pracovníci by byli mnohem otevřenější k využívání humanitárních prostředků na podporu udržitelných výsledků. Humanitární prostředky by tedy mohly být využity na rozvoj postižené komunity takovou formou, aby po skončení humanitární pomoci dokázala komunita využít nabyté dovednosti. Jestliže příklad rozvedeme, praxi to může vypadat následovně: humanitární pracovníci část svých finančních prostředků využijí na rozvoj určité dovednosti místní komunity, která ji poté využije nejen při obnově postiženého regionu, ale také pro následný zdroj obživy. Tímto krokem se bude postižený region po skončení zahraniční pomoci snáze vymaňovat z případné závislosti na cizí/zahraniční pomoci. Evropská komisařka také kritizuje některé formy humanitární pomoci v uprchlických táborech. Prospěšnější se jí jeví využití části financí přímo na rozvoj dovedností uprchlíků, nežli například na hospodaření s vodními zdroji v táborech. S tímto názorem ovšem nesouhlasí Jakob Kellenberger, prezident Mezinárodního výboru Červeného kříže, tvrzením, že každá forma pomoci má svůj určitý mandát, odpovědnost a profesionalizaci. Kellenberger charakterizuje rozdíl mezi humanitární pomocí a rozvojovou spoluprací ve třech bodech: kultura organizace, finanční prostředky a capacity building. (Discussion in International Review of the Red Cross, 2011)

Obecně lze říci, že kultura organizace neboli organizační kultura, je vlastně skutečné chování lidí v dané organizaci. Humanitární i rozvojové organizace mají své originální a nezaměnitelné představy, hodnotové systémy a vzory jednání, které se projevují při vzájemné interakci mezi pracovníky. (Martenková, 2013) Schein (1969) tvrdí, že organizace je racionální koordinace činností určitého počtu lidí za účelem dosažení určitého společného cíle na základě dělby práce a funkcí a na základě hierarchie autority a odpovědnosti. Martenková (2013) také tvrdí, že každá organizace má přesně vymezené vztahy vůči prostředí, ve kterém působí. Kellenberger (2011) se tedy snaží poukázat na to, že humanitární i rozvojoví pracovníci mají odlišné „vnímání“ poskytování pomoci. Humanitární pracovníci jsou připraveni na bezprostřední jednání ihned po krizové události. Jejich cílem je odvrátit hrozící nebezpečí a stabilizovat situaci. Důležitou roli zde hraje čas, tedy pracovníci musejí být rychlí a rozhodní. Naproti tomu rozvojoví pracovníci mají více času, jejich projekty zpravidla trvají 2 – 3 roky. Rychlé jednání a rozhodnost zde tedy nehraje hlavní roli. Jejich cílem je obnova regionu s důrazem na udržitelnost.

Humanitární pomoc i rozvojová spolupráce mají své vlastní zdroje financování. Hlavními poskytovateli prostředků na humanitární pomoc do zahraničí jsou jednotlivé státy (v ČR jdou finance (mimo do zemí EU) z Ministerstva financí či z rozpočtu Ministerstva zahraničních věcí), agentury OSN (UNHCR, UNICEF, aj.), neziskové organizace a soukromí dárci (firmy, jednotlivci). Významnou roli ve financování humanitární pomoci hraje taktéž Úřad pro humanitární pomoc (ECHO), který vznikl v roce 1992. ECHO přerozděluje prostřednictvím neziskových organizací největší objem prostředků určených na humanitární pomoc na světě. Úřad pro humanitární pomoc rovněž monitoruje dopad poskytování humanitární pomoci na její příjemce. Na globální úrovni existuje také Úřad OSN pro koordinaci humanitárních záležitostí (OCHA). Úřad OCHA koordinuje práci ostatních agentur OSN, tedy vysílá do terénu mise, které mají vyčíslit potřeby, vyhledává konsolidované výzvy na financování humanitárních pomoci, organizuje dárcovské schůzky a provádí monitoring závěrečné situace. V systému OSN rovněž existuje Centrální revolvingový fond, který slouží k financování naléhavých humanitárních potřeb v mezidobí mezi katastrofou a dobou, kdy jsou k dispozici dárcovské prostředky. Hlavními aktéry v poskytování finančních zdrojů na rozvojovou spolupráci jsou vlády

rozvinutých zemí (v ČR jsou peníze poskytovány z Ministerstva zahraničních věcí), vlády rozvojových zemí, mezinárodní finanční instituce (Měnový mezinárodní fond, Světová banka), agentury OSN (Rozvojový program OSN, Světová zdravotnická organizace, Dětský fond OSN, aj.), Evropská Unie (Evropský rozvojový fond), veřejnost, občanská hnutí a nevládní organizace. Když se zaměříme na mezinárodní pomoc soukromou, tedy peníze poskytované dobrovolnými dárci je nutné podotknout, že ty jsou vždy určeny na nějakou konkrétní pomoc či událost. Obecně lze říci, že více soukromých donorů poskytuje své peníze na humanitární pomoc (*Začalová, 2012*). Kellenger (2011) poukazuje na fakt, že není jednoduché s penězi určenými na humanitární pomoc financovat rozvojové aktivity, protože každá forma této zahraniční pomoci využívá jiné finanční mechanismy.

Capacity building, v překladu budování kapacit, je proces, který podněcuje organizaci neustále přemýšlet o své práci, aby během svého fungování dokázala plnit své poslání a cíle. Budování kapacit organizace se může vztahovat na téměř jakýkoli aspekt jejich práce: zlepšení správy, vedení, poslání a strategie, správu (včetně lidských zdrojů, finančního řízení a právních záležitostí), vývoj a realizaci programů, získávání finančních prostředků a vytváření příjmů, partnerství a spolupráce, vyhodnocení, advokacie a změna politiky, marketing, plánování. Capacity building v nevládních organizacích je způsob, jak posílit organizaci takovým způsobem, aby bylo možné splnit konkrétní úkol. Pro efektivní fungování nevládních organizací je zapotřebí nejprve rozvoj jejich nehmotných vlastností, jako je postoj organizace, koncepční rámec, vize a strategie a v neposlední řadě organizační strukturu. Nezbytná jsou také školení, materiální zdroje a profesní dovednosti. Dalším aspektem budování organizační kapacity je schopnost přehodnotit aktuální situaci a způsob pomoci měnit podle toho, co je nejvíce potřeba a co bude nejefektivnější. (*Kaplan, 2000*) Štys (*respondent výzkumného šetření*), humanitární pracovník z organizace Člověk v tísni, říká, že mnoho organizací je humanitárně-rozvojových, přesto je i pro ně budování kapacit velmi důležité. Stanovení jasných cílů a vize je pro organizaci určujícím aspektem, protože v případě humanitární krize ví, zda se do neštěstí mohou angažovat či to není jejich „šálek kávy“. Humanitární i rozvojoví pracovníci by na místě katastrofy měli působit jako experti a ne si vzájemně překážet. Pro organizaci je tedy velmi důležité, aby si řekla, zda určitá událost je či není v hledáčku jejich pomoci.

Kellenberger (2011) v diskuzi o humanitárně - rozvojovém kontinuu poznamenává, že nejde ani tak o to, aby určitá organizace byla sama odpovědná za vše (míněno, aby nesla odpovědnost za humanitární pomoc i rozvojovou spolupráci, tedy propojení mezinárodní pomoci do jedné organizace), ale aby dokázala převzít konkrétní odpovědnost v dané situaci. Post-krizová situace s pre-rozvojovou situací lze spojit především společnou komunikací a prací humanitárních a rozvojových pracovníků. Důležité je, aby pracovníci obou forem pomoci věděli, kdo a co je schopen v konkrétní situaci udělat, co se děje, kde se to děje, kdo má co dělat. Významným aspektem je také financování obou pomocí. Komisařka Georgievová (2011) souhlasí s Kellenberger, že financování zahraniční pomoci by mělo být pružnější ve vzájemné interakci obou pomocí. Kellenberger (2011) uvádí příklady dobré praxe Červeného kříže, kdy finance na humanitární pomoc byly poskytnuty rovněž na rozvojové aktivity. Jedním z příkladů je práce s dětmi postiženými válečným konfliktem, kdy humanitáři nejenže pomáhají v ohnisku konfliktu, ale poskytují taktéž post-traumatické rehabilitace, psychologickou podporu a přístup ke vzdělání. Tímto krokem dětem poskytují nejen okamžitou pomoc, ale také je re-integrují.

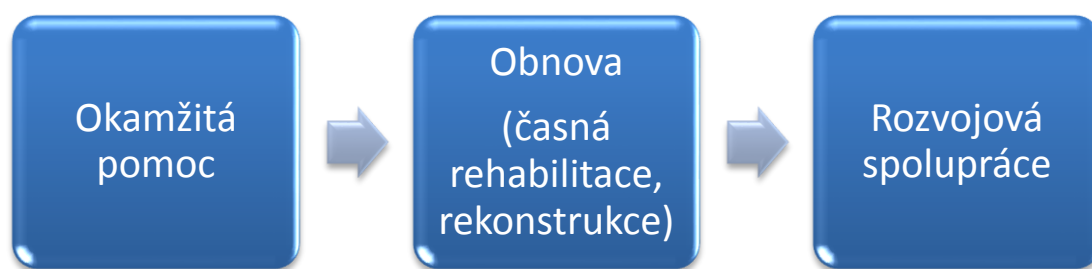
2.1. Modely humanitárně-rozvojového kontinua

K efektivnímu propojování humanitární pomoci a rozvojové spolupráce byly navrženy dva hlavní přístupy – lineární model a model kontinuity pomoci.(Büttner, 2008) Kramolišová (2012) k těmto modelům přidává ještě model managementu katastrof.

2.1.1. Lineární model

Lineární model nebo také model časové posloupnosti popisuje postupnou návaznost okamžité pomoci, obnovy (časné rehabilitace, rekonstrukce) a rozvojové spolupráce. Znamená to tedy, že na krizovou událost ihned reaguje okamžitá pomoc, která na daném místě působí prvních pár dnů. Po této fázi pomoci přichází obnova, jejíž součástí je časná rehabilitace a rekonstrukce a připravují půdu pro projekty vytvořené rozvojovou spoluprací. V každé fázi mezinárodní pomoci jsou zkušení odborníci a experti, kteří jsou schopni v postiženém regionu efektivně fungovat. (Lieser a kol., 2006)

Schéma 4: Lineární model



Zdroj: Kramolišová, 2012, upraveno autorkou

Podmínkou aplikování lineárního modelu je, že situace v postižené oblasti byla před katastrofou stabilní a tudíž po skončení humanitárních prací je rozvojová spolupráce schopna znovu obnovit v zemi takovou situaci, jaká tam panovala před danou nečekanou událostí. Stabilní situací je myšlena fungující politická, ekonomická a sociální struktura společnosti. Tento model se ovšem neuplatňuje při komplikovanějších humanitárních katastrofách a v zemích, kde jsou nefunkční politické, sociální a ekonomické systémy, jelikož častokrát dochází k závislosti na zahraniční pomoci. Lineární model nevede ani k udržitelnému rozvoji. (Kramolišová, 2012)

2.1.2. Model kontinuity pomoci

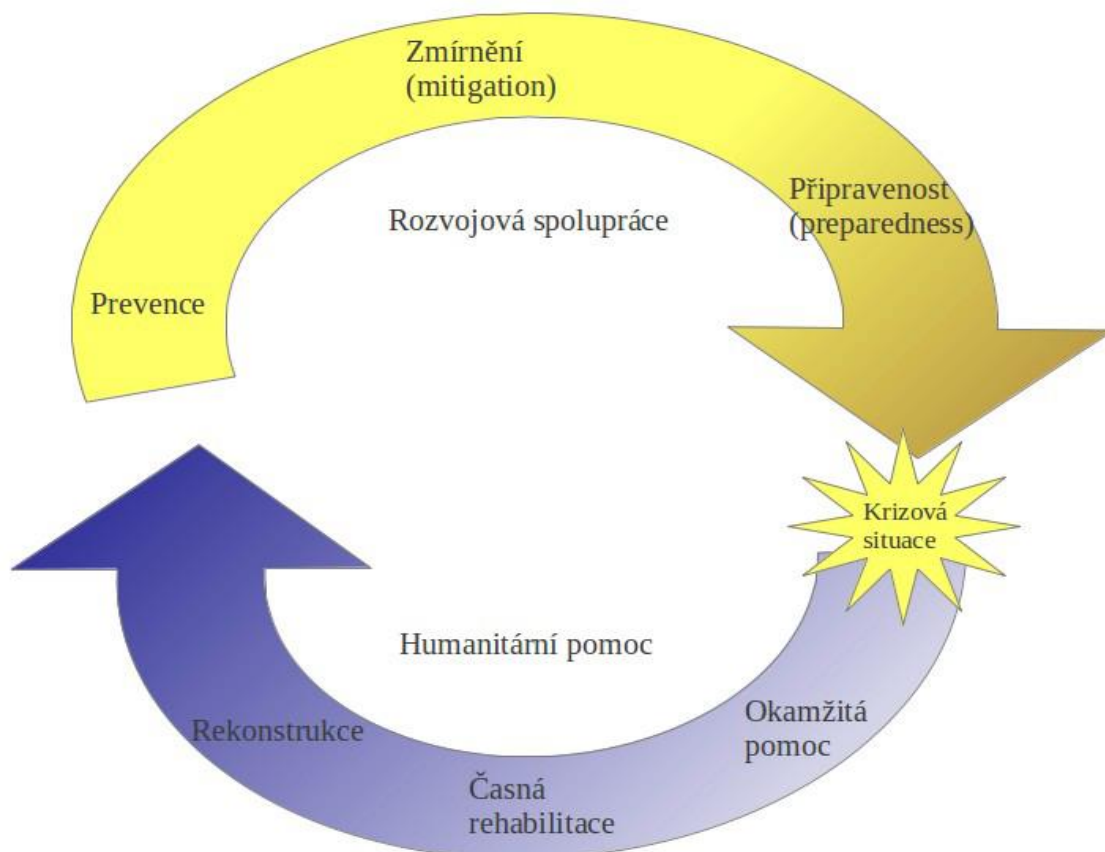
Zastánci modelu kontinuity pomoci tvrdí, že různé fáze pomoci se mohou prolínat, znamená to tedy, že ve fázi okamžité pomoci může probíhat také fáze obnovy. Tento model je nejčastěji užíván v komplikovanějších humanitárních krizích či válečných konfliktech, kde se napětí buď stupňuje či opadá. Propojení více fází pomoci je efektivní především v regionech, kde jsou nefunkční ekonomické, politické a sociální struktury a neumožňují tak hladký přechod těchto pomoci. Navíc u komplexních krizových událostech je potřeba zajišťovat nejen základní potřeby obyvatel, ale také snižovat jejich zranitelnost při další katastrofě. (Kramolišová, 2012) Büttner (2006) tvrdí, že jednotlivé fáze pomoci by měly být synchronní. Cílem tohoto modelu je stabilizace krizové situace v postiženém regionu.

2.1.3. Management katastrof

Management katastrof volně navazuje na lineární model a nejčastěji se užívá v oblastech zasažených přírodní katastrofou. Tento model klade důraz na prevenci a připravenost na katastrofy, posiluje tak zranitelnost obyvatelstva. Prevence katastrof

spočívá v opatřeních, která minimalizují hrozící nebezpečí, a zmenšují rozsah humanitární katastrofy. Přípravou na katastrofu se rozvojové organizace snaží naučit obyvatele adekvátně reagovat na dopad hrozící katastrofy. Management katastrof se často řadí k rozvojové spolupráci. (Kramolišová, 2012)

Schéma 5: Model managementu katastrof



Zdroj: Kramolišová, 2012

2.2. Problémy v humanitárně-rozvojovém kontinuu

Dle Moora (1999) humanitární a rozvojové organizace mají tendenci mezi sebou soutěžit. Důvodem této rivality jsou především peníze poskytované na humanitární a rozvojové aktivity. Organizace v terénu na sebe tedy nepohlíží jako na partnery, ale jako na konkurenty. Důvodem této rivality může kořenit v politické popularitě, kdy financování humanitární pomoci je „výhodnější“, protože výsledky jsou rychlé a v podstatě ihned viditelné. Autor ovšem tvrdí, že k efektivnímu rozvoji zemí třetího světa je spíše zapotřebí investovat do dlouhodobějších strukturálních změn, ekonomických reforem či obchodních aktivit, a to formou oddlužení, dlouhodobých

úvěrů či kapitálových investic. Přestože mají dárci dobré úmysly, mnohdy jsou až příliš strženi politickými zájmy. Ovšem je těžké kritizovat dárcce, protože právě oni jsou nezbytnou součástí zahraniční pomoci.

Mnoho překážek v humanitárně rozvojovém kontinuu existuje také na místní úrovni. Mnohdy už jen samotné projekty na sebe nenavazují. Například humanitární agentury nevedou svou práci tak, aby vedla k naplnění dlouhodobých cílů. Rozvojovým organizacím se poté nedaří navrhnout takové projekty, které by se dokázaly vypořádat s křehkými a těžkými okolnostmi. Problém bývá také v koordinaci či v různorodosti potřeb a subjektů. Častou překážkou se rovněž stává slabost orgánů v místě pomoci a jejich nechuť do projektů přispět nejen finančně, ale také jim poté věnovat odpovědnost. (*Moore, 1999*) Instituce mnohdy pomáhajícím organizacím hází „klacky pod nohy“ a jejich práci jim znepríjemňují různými předpisy a nařízeními. Mnoho zemí přijme humanitární pomoc, ale rozvojovou spolupráci již odmítají například z důvodu vědomého porušování lidských práv a nepřejí si jakoukoliv osvětu obyvatel o této problematice. Problémem institucí v humanitárně-rozvojovém kontinuu je také jejich centralizace. (*Buchanan-Smith, Maxwell, nedatováno*) Dalším často opakujícím se problémem je, že zahraniční organizace kladou více důraz na své vlastní zdroje, než aby spoléhali na zdroje místní. Typickým příkladem jsou potraviny, oděv či stavební materiál, který si organizace dováží ze své země, čímž nejenže nepodporují drobné místní podnikatele, ale naopak je tímto jednáním poškozují. (*Moore, 1999*)

Bankoff a Hilhorst (*in Bankoff a kol, 2004*) uvádí některé další problémy spojené s návazností humanitárně – rozvojové spolupráce. Jedním z těchto problémů je *humanitární pomoc spojená s časem*. Při krizové události je na humanitární organizace vyvíjen velký tlak, a to nejen ze strany katastrofou postižených lidí a vlád, ale také donorů, kteří chtějí vidět okamžité výsledky za své peníze. Tímto tlakem ovšem dochází k tomu, že organizace podceňují řádný průzkum potřeb a místních kapacit. Mnohdy se také stane, že humanitární pomoc je poskytována déle, nežli je potřeba, a tak se stane, že obyvatelé postiženého regionu nemají motivaci mobilizovat své vlastní síly a stále se spoléhají se na mezinárodní pomoc.

Dalším problémem je tzv. *rozvojová agrese*, způsobená grandiózními projekty v kontextu globalizace jako jsou například výstavby velkých přehrad, vznik rozsáhlých plantáží, odlesňování a důlní činnosti. Všechny tyto aktivity mají za následek přemísťování lidí, mnohdy do rizikových oblastí, změnu jejich prostředí, vojenské akce či porušování lidských práv. V důsledku často nedemokratického systému vládnutí a slabé občanské společnosti, nemohou obyvatelé chudých zemí tyto změny vlastními silami ovlivnit, a stávají se tak daleko zranitelnějšími. Důsledkem takovýchto rozvojových agresí se často objevují velké přesuny obyvatelstva či přírodní katastrofy, jako jsou záplavy či sesuvy půdy. (*Heijmans in Bankoff a kol., 2004*) Jeden z příkladů rozvojové agrese je hydroelektrárna Nam Theun 2 v Laosu, která byla z velké části financovaná Světovou bankou. Hydroelektrárna má sice závratně posílit ekonomický rozvoj země, ovšem díky její výstavbě bylo přesídleno a od svých tradic odříznuto 6 300 lidí. Navíc přesídlení obyvatelé si celý život zajišťovali obživu rybolovem, ke kterému nyní nemají přístup. Do budoucna se rovněž očekávají negativní dopady na kvalitu vody v řece Mekong a v jejích přítocích. Špatná kvalita vody poté způsobuje úhyn ryb žijících v řece a zdravotní problémy nejen chovných zvířat, ale také obyvatel žijících v blízkosti řeky. (*ČT 24, 2010*) Dále přeměna řek v jezera způsobuje zvýšený výskyt hmyzu, který roznáší malárii, horečku dengue a schistosomózu. (*Kollerová, 2008*)

Posledním problémem, který autoři uvádí, je *zvyšování sociálních rozdílů* ve společnosti. S rychlým rozvojem některých zemí přichází také zvyšování sociálních rozdílů ve společnosti. Tyto rozdíly vnikají z toho důvodu, že některé skupiny obyvatelstva nejsou schopny tak velké změny absorbovat a profitovat z nich. Důsledkem těchto kulturních, environmentálních a ekonomických změn je poté vznik a šíření slumů v těsné blízkosti světových aglomerací. Ve slumech žijí nejchudší lidé, kteří mnohdy nemají přístup ke zdravotní péči, vzdělání, pitné vodě a potravinám a stávají se tak tou nejzranitelnější skupinou obyvatelstva. Autoři tvrdí, že až 95 % úmrtí v důsledku přírodních katastrof v rozvojových regionech je právě ve slumech. (*Bankoff, Frerks in Bankoff a kol., 2004*)

3. Nejznámější humanitární a rozvojové organizace České republiky působící na mezinárodním poli

Nevládní neziskové organizace jsou jedny z nejdůležitějších aktérů na mezinárodním poli zabývající se humanitární a rozvojovou problematikou. Každá organizace má trochu jiné cíle a tudíž má sklon prosazovat ty oblasti, které jsou v souladu s jejím posláním či převažujícími aktivitami, jako je například rozvoj zemědělství, rozvoj vzdělání, ochranu přírody, apod. Nevládní organizace se spojují do národních a nadnárodních sítí a platforem, např. FoRS v České republice, či celosvětový CONCORD. (*Opršal, 2014*)

V České republice existuje mnoho organizací, které se zabývají humanitární pomocí a rozvojovou spoluprací. Pro účely diplomové práce jsem vybrala 6 největších organizací zabývajících se touto problematikou. Všechny tyto organizace mají mnohé zkušenosti z práce v terénu, a to jak na úrovni humanitární, tak také rozvojové.

3. 1. ADRA Česká republika

ADRA (Adventist Development and Relief Agency) je mezinárodní humanitární organizace působící ve více než 130 zemích světa. Na území České republiky pracuje od roku 1992. Organizace je součástí mezinárodní sítě organizací založené Církví adventistů sedmého dne, která rovněž přispívá na její rozvoj. ADRA pracuje s lidmi trpícími chudobou za účelem spravedlivé a pozitivní změny prostřednictvím partnerství a zodpovědných kroků. Snaží se o vytvoření měřitelných, dokumentovatelných a trvalých změn v životech chudých a společnosti. Mezinárodní organizace poskytuje humanitární pomoc v zahraničí při mimořádných událostech, realizuje dlouhodobé rozvojové projekty s cílem poskytnout lidem v nouzi takovou podporu, aby dokázali vzít život do vlastních rukou. ADRA se zaměřuje také na lidskoprávní projekty, ve kterých podporuje rozvoj občanské společnosti v transformujících se zemích. (*ADRA ČR, 2014*)

ADRA působí například v Barmě, Etiopii, Iráku, Japonsku, Kambodži, na Filipínách, Srí Lance, Ukrajině, Balkánu, v Libanonu, Nepálu, Bangladéši, Keni, Moldavsku, Angole, Haiti, Mongolsku. (*ADRA ČR, 2014*)

3.2. Arcidiecézní charita Olomouc

Arcidiecézní charita Olomouc (ACHO) spadá pod Charitu České republiky se sídlem v Praze. Charita je nezisková humanitární organizace zřizovaná římskokatolickou církví, jejichž prvopočátky datujeme do roku 1919. Jedná se o největšího nestátního poskytovatele zdravotnických a sociálních služeb v České republice a jednoho z největších poskytovatelů humanitární pomoci a dobročinných programů v zahraničí. Je členem Caritas Internationalis, celosvětového sdružení katolických charit. Posláním Charity je „*služba milosrdné lásky církve lidem v ohrožení nebo nouzi bez ohledu na jejich věk, pohlaví, politické smýšlení, rodinné uspořádání, zdravotní stav, sexuální orientaci, sociální a ekonomickou situaci a postavení, jejich příslušnost k etnické nebo národnostní menšině, víře, náboženství a kultuře*“. (Charita ČR, 2016) Charita České republiky v rámci zahraniční pomoci své aktivity zaměřuje na humanitární pomoc, podporu živobytí, zemědělství či obnovu zdroje obživy, sociální práci, zdravotní péči, vzdělání v zahraničí společně s globálním rozvojovým vzděláním v České republice a migraci. (Charita ČR, 2016)

Rozvojové projekty jsou v nynější době realizovány V Moldavsku, Gruzii, Kosově, Čečensku, na Ukrajině, v Rumunsku, Mongolsku, Kambodži, Indii, na Filipínách, v Nepálu, Jižním Súdán, Zambii, Etiopii, Sýrii, Jordánsku, Palestině a v Iráku. (Charita ČR, 2016)

ACHO bylo v Olomouci založeno v roce 1991 a již od svého vzniku poskytuje pomoc při mimořádných událostech. ACHO má své dlouhodobé projekty na Ukrajině a na Haiti. Společně s Charitou ČR se věnuje také adopci dětí na dálku, adopci seniorů, péči o seniory a chudé a v neposlední řadě bojuje proti dětské práci. (Arcidiecézní charita Olomouc, 2016)

3.3. Armáda spásy

Armáda spásy je charitativní organizace známá především s péčí o bezdomovce. Organizace vznikla v roce 1865 v Anglii, v České republice se objevuje v roce 1919. V nynější době Armáda spásy působí ve 127 zemích světa s hlavním sídlem v Londýně. Organizace působí na rozvojových komunitních programech, v azylových zařízeních pro bezdomovce, v dětských domovech, v rehabilitačních

centrech, v domovech pro seniory, v nemocnicích, na projektech spojených s vojenskými složkami, vyhledávání pohřešovaných osob a pomoc vězňům. Slogan organizace zní: „*Srdce bohu, ruce lidem*“. (Armáda spásy, 2016)

Armáda spásy se zapojila do humanitárních projektů na Haiti a v Japonsku. (Armáda spásy, 2016)

3.4. Český červený kříž

Český červený kříž (ČČK) je humanitární společnost s hlavním sídlem v Praze. ČČK je součástí Mezinárodního Červeného kříže a členem Mezinárodní federace Červeného kříže a Červeného půlměsíce. Český červený kříž působí v oblasti civilní obrany a ochrany obyvatelstva a poskytuje pomoc v případech katastrof a jiných mimořádných událostí, dále poskytuje zdravotnické, záchranné, sociální a další humanitární služby. Působí jako výlučně uznaná pomocná organizace vojenské zdravotnické služby a šíří znalost Ženevských úmluv. ČČK se pohybuje také v oblasti zdravotně-výchovné a spolupracuje s poskytovateli zdravotní péče. Český červený kříž na našem území funguje již od roku 1868. Posláním Českého červeného kříže je: „*předcházet a zmírňovat utrpení, chránit zdraví, život a úctu k lidské bytosti, podporovat vzájemné porozumění, přátelství a mír mezi národy bez rozdílů národnostních, rasových, náboženských, třídních a politických a usilovat o naplňování základních principů hnutí Červeného kříže.*“ (Český červený kříž, 2016)

3.5. Člověk v tísní

Člověk v tísní (ČvT) je nevládní neziskovou organizací působící na poli České republiky od roku 1992. Vychází z myšlenek humanismu, svobody, rovnosti a solidarity. Mezi základní hodnoty organizace patří lidská důstojnost a svoboda. Cílem organizace je otevřená, informovaná, angažovaná a zodpovědná společnost k problémům doma i za hranicemi České republiky. Člověk v tísní pomáhá lidem zasažených válečným konfliktem, v oblastech postižených přírodní katastrofou či v místech, kde se lidé bez podpory nejsou schopni dostat ze začarovaného kruhu chudoby. Organizace mnohdy na humanitární pomoc navazuje také rozvojovými projekty. (Člověk v tísní, 2016)

V současné době Člověk v tísni působí ve více než 25 zemích světa jako je například Afghánistán, Barma, Gruzie, Rumunsko, Ukrajina, Makedonie, Etiopie, DR Kongo, Moldavsko, Irák, Angola, Kambodža, Kosovo, Jižní Súdán či Filipíny. (*Člověk v tísni, 2016*)

3.6. Diakonie Českobratrské církve evangelické

Diakonie Českobratrské církve evangelické (Diakonie ČCE) je druhou největší neziskovou organizací poskytující sociální služby v České republice. Diakonie ČCE organizuje rovněž humanitární pomoc a rozvojovou spolupráci v zahraničí. Organizace působí na našem území od roku 1989 jako zvláštní zařízení církevní služby Českobratrské církve evangelické. Hlavními hodnotami organizace je pomoc všem bez ohledu na vyznání, respektování potřeb jednotlivců a podpora rodinného prostředí se zachováním jejich vazeb. Diakonie ČCE poskytuje humanitární pomoc v České republice a zahraničí, sleduje zahraniční situaci a snaží se na ni adekvátně reagovat, organizuje zahraniční rozvojovou činnost, školí a vysílá dobrovolníky do zahraničí, vzdělává veřejnost v humanitární a rozvojové problematice, nabízí semináře pro učitele základních škol o globálním rozvojovém vzdělávání. Diakonie ČCE se v rozvojových projektech specializuje především na zemědělství, podporu zdroje obživy a sociální služby. (*Diakonie Českobratrské církve evangelické, 2016*)

Působíště organizace najdeme v Moldavsku, Gruzii, Etiopii, Kambodži, Mali, Zambii, Sýrii, Iráku, na Filipínách, v Jordánsku, Barmě či na Ukrajině. (*Diakonie Českobratrské církve evangelické, 2016*)

Výzkumná část

Pro dosažení stanoveného cíle jsem zvolila kvalitativní výzkum, ve kterém jsem využila metodu hloubkových rozhovorů.

1. Cíl výzkumu

Cílem kvalitativně orientované empirické studie je popsání problémů a možností humanitárně-rozvojového kontinua na základě zkušeností českých humanitárních a rozvojových organizací. K dosažení tohoto cíle byla vytvořena hlavní výzkumná otázka, která zní: *Jakým způsobem se organizace vypořádávají s problémy humanitárně-rozvojového kontinua?*

2. Výzkumný vzorek

V kvalitativní empirické studii lze vybrat výzkumný vzorek *záměrně* či *náhodně*, ovšem v obou případech je důležitá dostupnost respondentů. Při *záměrném* výběru respondentů, promyšleně vybíráme vhodné kandidáty na rozhovory, zatímco v *náhodném* výběru lze účastníky sebrat nahodile. Výzkumný vzorek se obvykle sbírá ze široka a postupně jej zužujeme. Důvodem zužování jsou nevhodní respondenti, které během výzkumu vyřazujeme. Důležitým aspektem výběru kvalitního výzkumného vzorku je zaměření se na potřebnou hloubku rozhovorů. Obecně lze tvrdit, že čím je vzorek menší, tím jsou sesbíraná data intenzivnější; obsáhlejší velikost vzorku je vhodná pro různorodost, zatímco menší vzorek pro stejnorodost. (Padgett, D. 2008)

Výzkumný vzorek pro diplomovou práci byl vytvořen *záměrně*, stanovením dvou podmínek. Prvním předpokladem jsou organizace působící v České republice. Důvodem této podmínky je zkoumat mezinárodní organizace působící na české půdě. Druhým předpokladem jsou organizace většího rozsahu a pole působnosti. Hlavním důvodem pro stanovení této podmínky jsou především četnější zkušenosti organizací s touto problematikou, a pro rozhovory tudíž relevantnější respondenti.

Jak již jsem zmínila výše, výzkumný vzorek byl vybrán záměrně, tedy oslovením konkrétních organizací s prosbou o spolupráci. V první fázi jsem rozeslala emaily sedmi českým organizacím působícím na mezinárodním poli – Český červený kříž, Arcidiecézní charita Olomouc, Charita Praha, Člověk v tísni, ADRA, Diakonie Českobratrské církve evangelické – středisko humanitární a rozvojové spolupráce, Armáda spásy a International humanity, načež až na občanské sdružení International humanity mi všechny organizace odpověděly a byly ochotny spolupracovat. Po naší vzájemné komunikaci s organizacemi se mi nakonec povedlo získat 5 rozhovorů. Charakteristiky organizací a jejich cíle jsou již popsány ve výše uvedené teoretické části. Hloubkové rozhovory byly tedy provedeny s pěti respondenty, z toho s 1 ženou a 4 muži, z nichž byli všichni na zahraničních misích až na respondenta z Českého červeného kříže, který byl pouze na krátkodobé monitorovací cestě. Přesto měl relevantní a dle mého názoru zajímavé poznámky.

3. Metodologie výzkumu

Miovský (2006) charakterizuje kvalitativní metodu výzkumu jako popis, analýzu a interpretaci nekvantifikované vlastnosti zkoumaných jevů vnitřní a vnější reality. Dle autorovi definice je to přístup, který využívá principů jedinečnosti, kontextuálnosti, procesuálnosti, neopakovatelnosti a dynamiky.

Kvalitativní empirické šetření začíná zvolením si tématu a určením si základní výzkumné otázky. Tento výzkum lze považovat za velmi pružný typ šetření, jelikož výzkumné otázky můžeme doplňovat či dokonce měnit během celého procesu sběru a analýzy dat. Během celého empirického šetření vznikají nejen výzkumné otázky, ale také hypotézy. (Hendl, 2012)

V empirickém kvalitativním šetření diplomové práce byla použita metoda rozhovoru neboli interview. Dle Hendla (2012) je tato metoda tvořena nasloucháním, vyprávěním, kladením otázek a získáváním jejich odpovědí. Otázky je možno pokládat strukturovaně, polo-strukturovaně či volně. Miovský (2006) podotýká, že interview je moderované a prováděné s jasným cílem a záměrem pro výzkumnou studii. Autor rovněž hovoří o metodě pozorování, která je dle něj v kombinaci s dotazováním žádoucí a až v obojím případě můžeme být rozhovor kvalitní.

Interview mé diplomové práce bylo vytvořeno na základě polo-strukturovaného dotazování. Reichel (2009) specifikuje polo-strukturovaný rozhovor, nebo také rozhovor pomocí návodu či částečně řízený tím, že výzkumník má již připravený soubor otázek/témat, které budou předmětem jeho zájmu, nicméně bez předem striktně stanoveného pořadí. Znamená to tedy, že výzkumník může během rozhovoru otázky různě prohazovat. Podmínkou ovšem je, že probrány musí být všechny. U polo-strukturovaného rozhovoru se rovněž smí pokládání doplňující otázky. Lze tedy říci, že v polo-strukturovaném rozhovoru existuje jistá volnost, která je více než vhodná k vytvoření příjemnějšího a přátelštějšího kontaktu s respondentem. Steinar a Brinkmann (2008) tvrdí, že u takového typu rozhovoru se výzkumník snaží porozumět tématu žité zkušenosti respondentů z jejich vlastního pohledu. Polo-strukturovaný rozhovor se jeví jako každodenní konverzace, ovšem s tím rozdílem, že má nějaký účel a k jeho dosažení se využívá určitá technika či přístup. Tento typ rozhovoru byl do studie zahrnut zejména z důvodu, že výzkumník dosáhne odpovědí na konkrétní otázky, přičemž má respondent dostatek prostoru, aby mohl rozvést také témata, která s problematikou rovněž souvisí a mohou být velkým přínosem v celém výzkumu.

V rámci uskutečnění polo-strukturovaných rozhovorů byly využity následující otázky:

- 1) Řeší vaše organizace přechod humanitární pomoci na rozvojovou spolupráci?
- 2) Ve který moment dochází ke střetnutí humanitární pomoci s rozvojovou spoluprací?
- 3) Jak probíhá tzv. výměna humanitární pomoci a rozvojové spolupráce?
 - Existuje nějaký návod/postup/pravidlo, jak celý proces „výměny“ probíhá?
- 4) Co je obvykle problémem návaznosti těchto pomoci?
- 5) Kdo řídí celý tento proces?
- 6) Znáte z praxe nějaké selhání tohoto vzájemného kontinua?
 - Co byl právě ten moment selhání?
 - Jaké to mělo následky?

- 7) Můžete nám naopak uvést příklad, kdy kontinuum těchto dvou pomoci zafungovalo správně?
- 8) Máte nějaká doporučení/ návrh na zlepšení spolupráce aktérů humanitární pomoci a rozvojové spolupráce?

Při vedení polo-strukturovaného rozhovoru jsem se snažila spíše držet těchto otázek a doptávala jsem se pouze na nejasnosti či témata, co mě zajímala, a kterým respondent nevěnoval přílišnou pozornost.

4. Průběh výzkumného šetření

Pro vytvoření polo-strukturovaného rozhovoru jsem se vydala do terénu. Dva rozhovory jsem provedla v Olomouci, jeden v Praze, a další dva rozhovory mi byly poslány elektronicky. Osobní schůzky s respondenty byly provedeny vždy v kancelářích jejich organizací, tudíž v „příjemném“ prostředí respondentů. Jelikož jsme se s dotazovanými pracovníky neziskových organizací neznali, bylo nutné se jim nejprve představit a krátce je seznámit s tématem a cíli mé diplomové práce. Tato úvodní konverzace je velmi důležitá nejen pro respondenty, aby věděli, s kým rozhovor dělají, ale také pro samotného výzkumníka, aby věděl, jak dané otázky pokládat. Hendl (2005) tuto prvotní konverzaci nazývá esenciální fází, o které tvrdí, že vytváří důvěru mezi respondentem a výzkumníkem. Autor je názoru, že výzkumník by si měl zachovat smysl pro humor a ochotu nechat se poučit. Základní vlastnosti výzkumníka jsou poté chápavost, empatie a profesionalita.

Jelikož téma diplomové práce není nijak choulostivé, nebyl zapotřebí souhlas anonymity jednotlivých organizací a mohli jsme se rovnou pustit do samotných rozhovorů. Respondentům jsem postupně kladla jednotlivé otázky a nechala je odpovědět. Při některých nesrovnalostech jsem se doptávala na konkrétnější údaje. U dvou respondentů se mi také stalo, že na některé otázky neuměli odpovědět. Při ukončení rozhovoru jsem dala respondentům prostor ke zhodnocení interview s případnými poznámkami k celému jeho průběhu.

Po sesbírání všech rozhovorů, mě čekal jejich přepis neboli transkripce interview. Proto, aby byl přepis kvalitní a lépe tak vyobrazoval celý rozhovor, rozhodla jsem se využít metodu komentované transkripce, kdy přepis rozhovoru obsahuje rovněž tón

hlasu, smích, rozčilení, dlouhé přemýšlení atd. K tomu mi napomohla také metoda pozorování.

Zbylé dva rozhovory, které jsem získala elektronicky, jsem si nejdříve pročetla a zanalyzovala, zda jsou odpovědi na otázky dostatečně vysvětlené. V případě strohých či nejasných odpovědí, jsem měla možnost respondenty znovu kontaktovat na případné dodatečné vysvětlení jejich odpovědí. Vyplněné rozhovory poslané elektronicky se ukázaly jako výhodné, protože obsahovaly jasné a stručné informace, které se týkaly pouze daných otázek.

Nutné ještě podotknout, že respondent z mezinárodní organizace Armáda spásy byl cizinec, tudíž jsem jeho elektronický rozhovor lámavou češtinou převedla do spisovné češtiny.

5. Výsledky výzkumného šetření

Po zanalyzování všech získaných rozhovorů jsem zjistila, že se respondenti ve spoustě odpovědí shodovali. Někteří respondenti zase přišli s velmi zajímavými náměty a připomínkami.

Jelikož rozhovor s pracovníkem organizace ADRA nebyl příliš nosný, jeho výpovědi byly do výzkumu zařazeny jen velmi zřídka. K celému výzkumnému šetření se vyjádřil následujícím tvrzením: *Vaše dotazy jsou velmi akademické, v praxi to takto nefunguje a tyto otázky se neřeší, případně jsou neřešitelné.*

5.1. Řeší vaše organizace přechod humanitární pomoci na rozvojovou spolupráci?

Všichni respondenti uvedli, že jejich organizace řeší přechod humanitární pomoci na rozvojovou spolupráci v případě, že se rozhodnou v postižené zemi rozvojový projekt realizovat. Každá z uvedených organizací má svůj speciální orgán, který o všem rozhoduje a celý proces řídí.

Kontinuum se řeší buď regionálně – to znamená, že se o vše starají organizace v určitém regionu (Charita má své sídlo ve většině zemí světa, tudíž je to na koordinaci

*jednodušší) anebo uceleně, což jde z hlavního sídla Charity České republiky v Praze. Respondentka organizace Arcidiecézní Charita Olomouc. Dále dodává: *Ovšem nikdy se nejede dělat humanitárka s tím, že se bude dělat také rozvojovka. Humanitární pomoc je prostě jen záchrana životů. Navíc každá organizace má své odvětví, kterému se věnuje.**

Ano, samozřejmě řeší. O všechno se stará Mezinárodní federace červeného kříže anebo Mezinárodní výbor červeného kříže. Respondent organizace Český Červený kříž

Ano, Armáda spásy klade vždy důraz na delší dobu pomoci, tedy i rozvojovou spolupráci. Naše organizace se po katastrofě snaží nastartovat rozvojovou pomoc/spolupráci. Podle situace, pak jde kontinuum dřív nebo později. Respondent organizace Armáda spásy

Ano, nejtypičtější je to po přírodních katastrofách, kdy z humanitární pomoci se přechází na rozvojovou spolupráci. Rozvojové programy začínají tedy po přírodních katastrofách, kontinuita tam většinou je, ale ne vždy. Například v Afganistánu jsme začínali projekt po válce. Respondent organizace Člověk v tísni

Přechod neřešíme, nejde řešit přechod z jednoho na druhé. Pracujeme v rámci LRRD approach – linking relief and development. Respondent organizace ADRA

Respondenti dále uvádí, že v případě jakékoliv katastrofy se během několika hodin rozhoduje, zda humanitární pomoc bude či nebude poskytnuta. Aby kontinuum mezinárodní pomoci mohlo být vůbec uskutečněné, je zapotřebí také dalších aspektů, jako jsou například finance, bezpečnost regionu, spolupráce místních institucí, atd. Dále se rovněž řeší, jak je katastrofa ničivá, protože okamžitý výjezd je velmi drahý a náročný na logistiku. Někdy je také humanitární pomoc blokována, protože jezdí pomáhat jen lidé a chybí materiál. Místa jsou pak dle respondentů přelidněná a mnoho dobrovolníků spíše zavazí. A jak již bylo zmíněno, velmi důležitá je první komunikace s místními.

Někdy se ovšem rozhodneme rozvojovou linku nesledovat. Důvodem je například neochota vlád, finance, chudoba země. Respondent organizace Člověk v tísni

Nutno také podotknout, že přechod humanitárky na rozvojovku vždy ovlivňují specifika dané země a odkud a kolik má vyhrazených peněz na tyto pomoci (myšleno projektová/programová země). O tom zda se po humanitárce bude hned dělat rozvojovka rozhodují nejvíce finance. Když máte menší finanční obnos, tak hodně přemýšlíte, zda rozvojovku dělat či ne. Některé země mají finance hned, jiné je prostě nemohou nikde najít. Dalším bodem při tomto kontinuu je to, že každá organizace má své země rozjeté. Takže když se například stane nějaká ničivá událost v zemi, kde Charita nepůsobí, přesto tam pojede zachraňovat životy, jen stěží se tam bude tlačit do rozvojových projektů, které tam dělají už jiné organizace. Respondentka organizace Arcidiecézní charita Olomouc

5.2. Ve který moment dochází ke střetnutí humanitární pomoci s rozvojovou spoluprací?

Tri respondenti se shodují v tom, že neexistuje jeden jediný moment, ve kterém se formy pomoci střetávají. Dle některých je takovéto dělení příliš násilné, protože humanitární pomoc přechází v rozvojovou spolupráci plynule a přirozeně. Respondent z organizace Český červený kříž a respondentka z organizace Arcidiecézní charita v Olomouci ovšem takovýto bod střetnutí dokázali najít.

V případě války se obě pomoci střetávají po jejím skončení, tedy v průběhu války většinou zasahuje neodkladná humanitární pomoc. Po jejím skončení přichází rozvojová pomoc, která se postará o rekonstrukci postižené oblasti. Respondent organizace Český červený kříž

Jestli chcete vědět konkrétní datum, kdy přesně došlo k té změně, dalo by se to dohledat v začínajících rozvojových projektech či personálních změnách. Respondentka organizace Arcidiecézní charita Olomouc

Respondenti se rovněž jednoznačně shodují na tom, že kontinuum pomoci můžeme najít v otázce financování. Jelikož obě pomoci jsou financovány z jiných zdrojů, jejich vzájemná výměna přichází s financemi. V praxi je to tedy tak, že jakmile je schválen rozvojový projekt a jsou peníze na jeho realizaci, končí humanitární pomoc a přechází se na rozvojovku. Důležitým determinantem je rovněž čas.

Je to prostě obnova s elementem rozvoje, není nutno nic dělit. Zlom přichází velmi nečekaně, a to ve zdroji financí. Hlavním důvodem je to, že humanitární pomoc a rozvojová spolupráce jsou financovány zvlášť a ve financování mezi jakousi výměnou pomoci vzniká šedá zóna. Rozdělené financování pomoci je z důvodu, že na každou pomoc se požadují jiné aspekty. Respondent organizace Člověk v tísni

Hranice mezi humanitární pomocí a rozvojovou spoluprací je tenká. Například stavět stany je humanitárka, ale obnovit původní bydlení je rozvojovka. V praxi to pak znamená, že lidem sice pomáháme my, ale zda pomoc bude či nebude poskytnuta, záleží na donorech. Tudiž o vzájemném přechodu těchto forem pomoci rozhodují donoři. Respondent organizace Armáda spásy

Například na Haiti doted' některé oblasti vypadají jako čerstvě po katastrofě a žádná humanitárka tam už není. Nejsou na to peníze. Například EU na Haiti (katastrofa 2010) vypisovala až do roku 2015 projekty na následky pomoci – tedy humanitární projekty. Takže když nejsou peníze na přechod na rozvojovou spolupráci, stále se jedou humanitární projekty. Peníze nemusí být z několika důvodů – politické tahy, geografické umístění země/část země. Navíc od uprchlické krize základna EU už nedává tolik peněz na „zaoceánské“ projekty, protože říká, že je potřeba řešit krizi u nás, v Evropě. Respondentka organizace Arcidiecézní charita Olomouc

V případě katastrofy končí humanitární pomoc po uspokojení všech neodkladných situací a stabilizaci regionu. Potom přichází rozvojáři se svou dlouhodobou pomocí obnovy. Vše je také samozřejmě určeno financemi. Časově nelze vymezit, obecně ale platí, že humanitární pomoc trvá maximálně do půl roku od jejího začátku. Respondent organizace Český červený kříž

Ke střetu nedochází, vždy záleží na potřebách a kontextu. Respondent organizace ADRA

Respondenti tvrdí, že globálně je na místě vše potřebné řízeno OSN, agenturou OCHA, tedy bezpečnost, materiál, doprava, atd. OCHA má určité sektory a každý den vedoucí z každé organizace dochází na tzv. zasedání, kde si všichni říkají, co je špatně, co se udělalo a co je zapotřebí ještě udělat. Ovšem ne všichni respondenti tyto koordinační schůzky považují za užitečné. Někteří tvrdí, že četnost a intenzita takovýchto setkání bere organizacím nejen čas, ale také kvalifikované pracovníky. Každá organizace má geograficky určeno své pole působnosti. Dochází-li k výměně těchto pomoci v rámci jedné organizace, tak je vždy přímo na místě nějaký pracovník, většinou koordinátor, dané organizace, který má tento proces v kompetenci.

OCHA koordinuje vše na místě, takže od nás je to člověk, který je zrovna tam. Všichni nemohou být všude. Největší problém je ze začátku, kdy je všude chaos. OCHA na místě řídí vše, co se dá. Je rozdělena do určitých sektorů, jako jsou vzdělání, jídlo, doprava. Respondentka organizace Arcidiecézní charita Olomouc

Problémem je celková koordinace obou pomoci. Na Haiti byly humanitární organizace nuceny účastnit se schůzek OCHA každý den, což byl obrovský problém. V jednom městě bylo 47 schůzek v 1 týdnu. Schůzky měly zhruba 2 hodiny. Takže organizace musejí mít pak také lidi navíc, kteří chodí po celou dobu jen na schůzky OSN. Respondent organizace Člověk v tísni

S tvrzením respondenta z organizace Člověk v tísni je v rozporu tvrzení respondentky z organizace Arcidiecézní charita, která tvrdí, že OCHA má svůj význam a chtěla by, aby všichni pracovníci spolupracovali a zapojovali se do její činnosti.

Jak již bylo zmíněno, humanitárka je koordinovaná OCHOU, problém ovšem je, že ne všichni se chtějí zapojovat, tudíž bych doporučila více ochoty organizacím/jednotlivcům spolupracovat. Samozřejmě v prvních 5 dnech je všude chaos a pomáhají všichni, myslím ale ve chvíli, kdy se vše ustálí a začíná se situace na místě koordinovat. Ovšem někteří nebudou spolupracovat nikdy. Respondentka organizace Arcidiecézní charita Olomouc

5.3. Jak probíhá tzv. výměna humanitární pomoci a rozvojové spolupráce?

Výměna těchto pomoci je dle dotazovaných velmi komplikovaná. Pracovník organizace Člověk v tísni uvádí, že důvodem této komplikovanosti je neformalizovaná předávka těchto forem pomoci na úrovni České republiky. Naopak Evropská unie vše koordinuje pomocí agentury ECHO, ovšem i tak neexistuje žádné institucionální zajištění.

Změna probíhá špatně a komplikovaně. Česká republika nemá formalizovanou dodávku, tedy není nic popsáno, žádné formální pravidlo. Na úrovni EU existuje ECHO, které vše koordinuje prostřednictvím delegací. Ovšem garance a mechanismus není. Neexistuje žádné institucionální zajištění. Respondent organizace Člověk v tísni

Respondenti se shodli na tom, že výměna humanitární pomoci a rozvojové spolupráce probíhá především personálními změnami přímo v terénu. Humanitární práci dělají flexibilní lidé, kteří nemusejí být sektorovými znalci, zatímco rozvojáři naopak musejí být sektoroví experti rozumějící problematice, kterou má rozvojový projekt za cíl.

Humanitární pracovník je na místě pouze chvíli, třeba 2 měsíce, probíhá tam neustálá personální změna. V každé zemi je kancelář, kde humanitář sídlí, když ubývá pomoci, ubývají finance, ubývá tým lidí a v tu chvíli organizace rozhodne, zda se pokračuje dál a přejde se na rozvojovku či se zbytek lidí sbalí a ukončí misi. Když se pokračuje rozvojovkou, pracuje se se stejnou komunitou a většinou ve stejné nebo přemístěné kanceláři. V jednom bodě se to zlomí a mění se humanitárka za rozvojovku, ale je to den po dni, není to na lusknutí teď a najednou je konec humanitárky a začíná rozvojovka, to ne. Respondentka organizace Arcidiecézní charita Olomouc

Při přechodu týmu je to také obtížnější. Rozvojoví pracovníci jsou zkušenější, jsou to znalci v oborech, neboli sektoroví experti, zatímco humanitární pracovníci musejí být velice flexibilní, ale nepotřebují znát hlubokou oborovou znalost. Humanitární pracovníci musejí jednat rychle a bezprostředně (potřebují hodiny, dny), zatímco rozvojáři mají čas a pohodu (projekt dělají 2 - 3 roky), takže u výměny se najednou mění také tempo práce. Přichází také změna strategie myšlení. Respondent organizace Člověk v tísni

Každá organizace má také určité složky, které se o celý tento proces výměny starají. Ovšem zda k výměně pomoci dojde, nezáleží pouze na organizacích samotných, ale rovněž na domluvě s místní vládou a dalšími organizacemi působícími v terénu.

O všechno se starají ústřední složky Červeného kříže – Mezinárodní federace červeného kříže se zabývá všemi humanitárními krizemi či katastrofami mimo válečný konflikt, o který se naopak stará Mezinárodní výbor červeného kříže. Obě složky sídlí v Ženevě. Výměna tedy probíhá až tehdy, kdy se týmy pro humanitární pomoc a rozvojovou spolupráci (samozřejmě se spoluprací s místní vládou) rozhodnou o ukončení humanitární pomoci a její stáhnutí, a nasazení rozvojové spolupráce. Rozhodnutí by mělo probíhat také ve vzájemné spolupráci s dalšími pomáhajícími organizacemi na místě události. Respondent organizace Český Červený kříž

V Armádě spásy je to většinou tak, že humanitární pomoc se uskutečňuje přes oddělení International Emergency Service, které vysílá do terénu lidi na 2-3 měsíce. Pokud se jedná o rozvojovou spolupráci, řeší se to přes jiné, místní či mezinárodní, oddělení a lidé, kteří jsou za rozvojovku zodpovědní tam jsou delší dobu (rok, nebo dva-tři, záleží na objem). Respondent organizace Armáda spásy

5.3.1. Existuje nějaký návod/postup/pravidlo, jak celý proces „výměny“ probíhá?

K této dílčí podotázce se vyjádřil pouze jeden respondent a to tvrzením, které je uvedeno již výše, že neexistuje žádné pravidlo ani postup, jak tato výměna probíhá. Respondenti uvedli, že celková výměna se děje převážně na personální úrovni.

5.4. Co je obvykle problémem návaznosti těchto pomoci?

Projekty by měly být vždy naplánovány tak, aby v nich žádné problémy nebyly, tudíž pak nejsou ani problémy v jejich návaznosti, tvrdí většina respondentů.

Když je projekt naplánován, problémy tam nejsou. Během humanitárky se už rovnou plánuje také rozvojový projekt (počítá-li se tedy s tím, že se tam bude realizovat). Respondentka organizace Arcidiecézní charita Olomouc

V rámci jedné organizace by žádné problémy být neměly. Co vím, tak v Červeném kříži funguje vše tak, jak má. Respondent organizace Český Červený kříž

I přestože jsou projekty dobře naplánované, pětice dotazovaných se shoduje na tom, že největší problémy jsou opět s financováním. Většinou je jednodušší získat finanční prostředky na humanitární pomoc než na rozvojovou spolupráci. Existují i takové případy, že dochází k plýtvání peněz.

Jinak samozřejmě nejvíce záleží na financích. Respondentka organizace Arcidiecézní charita Olomouc

Nejčastějším problémem je nejasnost financí. Například při katastrofě na Sri Lance byla velmi úspěšná sbírka na humanitárku, ovšem jen malé % se dostalo na rozvojovku. Dokonce jedna nejmenovaná organizace musela odmítnout soukromé donory s příspěvky na tuto událost, což je v našem prostředí velmi směšné, jelikož je to skoro nepravděpodobné. Respondent organizace Člověk v tísni. Dotazovaný dále dodává: *V době humanitárky se řeší finance, existuje mnoho sbírek a je jednodušší ty peníze získat. Ovšem má to i svá negativa. Například při zemětřesení na Haiti zasahovala mnoho aktérů (až 100), bylo tam spousta peněz, které nešly ani aplikovat. Na Haiti se vytvořil převis peněz a humanitárního personálu.*

Problémů je celá řada, od návaznosti financování, potřeb, dlouhodobého plánování organizace, administrativních bariér na místě, atd. Respondent organizace ADRA

Respondenti dále v humanitárně-rozvojovém kontinuu nacházejí také problémy s personálním zajištěním, s vstřícností místních vlád, s koordinací celého procesu, s dalšími neziskovými organizacemi, s bezpečností regionu, s chaosem na místě, aj.

Dále také záleží na personálu, na zemi, zda nás tam chtějí (politika země, vstřícnost lidí, ochota zapojovat se do projektu). S humanitárou problémy nebývají, většina vlád tuto pomoc chce, dokonce si o ni i sama říká. S rozvojovkou bývá větší problém, protože více zasahuje do vnitřních záležitostí země – například lidská práva.

Toto bývá problémem větších organizací, jako je například OSN, které požadují po vládách určité změny. Další problém je také udržitelnost projektů, ovšem nikdy nevíme, jak dlouho v dané lokalitě zůstaneme. Respondentka organizace Arcidiecézní charita Olomouc

Ano, problémy nastávají až v případě, když na místě funguje více pomáhajících organizací a ty nejsou schopny se domluvit. Respondent organizace Český Červený kříž

Během návaznosti těchto pomoci mohou být nejasnosti, co patří komu. Respondent organizace Armáda spásy

Důležité je také hledání přidané hodnoty organizace. Například humanitární pomoc ano, to většinou působíme všude, kde je potřeba, ale poté nejsme experti na všechny rozvojové problémy. Každá organizace má také strategický zájem, zda je reálné působit v dané lokalitě dlouhodoběji. Hodně záleží i na otevřenosti státní správy (problém Afrika, Pákistán). Vlády jsou ambiciózní vše řešit samy, ale nemají peníze. Některé vlády si také nepřejí pomoc neziskovek v zemi kvůli ovlivňování situace v zemi. Respondent organizace Člověk v tísni

Za velmi zajímavou připomínku se mi jeví problém přechodu rozvojové spolupráce zpátky do humanitární pomoci. Respondent organizace Člověk v tísni přišel s podmětem, že mnohem složitější je přechod obrácený, kdy právě rozvojáři nedokážou adekvátně reagovat na humanitární katastrofy. Podotýká, že tento jev se v terénu děje velmi často. Rozvojoví pracovníci mnohdy dlouhá léta pracující na projektu, který je poté během chvíle zničen humanitární katastrofou, a oni nejsou schopni s tím nic udělat.

Problémem je také přechod rozvojového týmu do nově vzniklé katastrofy. Rozvojáři jsou zaskočeni náhlostí ve formě nové katastrofy či války. Rozvojáři neumí být humanitáři, protože jsou zvyklí na dlouhodobější rozhodování a neumí rychle a adekvátně reagovat na takovéto náhlé události. Respondent organizace Člověk v tísni

5.5. Kdo řídí celý tento proces?

Dotazovaní humanitární a rozvojoví pracovníci tvrdí, že celý proces humanitárně-rozvojového kontinua je řízen pověřenými osobami jednotlivých organizací, vždy ve spolupráci s místní vládou. Každá z organizací má jednoho hlavního pracovníka přímo v terénu, který ve společné koordinaci s hlavním ústředím řídí celou tuto výměnu. Tento řídicí proces je usnadněn, jestliže jednotlivé organizace mají v postiženém regionu své partnerské organizace.

Projekty v humanitární i rozvojové sekci řídí zodpovědné osoby, vše záleží na potřebách přímo na místě. Respondent organizace ADRA

Existuje jakási strategická debata mezi vedením mise a ústředím v Praze. Vedení mise v postiženém regionu a ústředí v Praze hledají společně priority, finance, atd. Respondent organizace Člověk v tísni

Pokud v zasaženém regionu existuje místní Armáda spásy, tak jsou za to zodpovědní oni. Celý proces poté řídí zkušená osoba. Respondent organizace Armáda spásy

Proces tohoto kontinua řídí národní společnosti Červeného kříže v závislosti na každé zemi – společnost Červeného kříže, společnost Červeného půlměsíce a společnost Davidovi hvězdy. Pomoc je vždy koordinována s místní vládou. Respondent organizace Český Červený kříž

Centrální Charita v Praze vystupuje jako ČR, takže když se něco odvolává, tak to dělá ona. K odvolání mise musí mít ovšem objektivně dané důvody. Výhodou Charit je, že jsou po celém světě, takže se vše dá řídit lokálně či například spolupracovat s jinými pobočkami. Respondentka organizace Arcidiecézní charita Olomouc. Dále říká, že: *je to levnější a efektivnější na vše. Takže když Česká republika někam posílá finance, většinou to jde vše v koordinaci s místní Charitou. A tak se nemůže stát, že by někde bylo „precharitováno“. Vše záleží na spolupráci.*

5.6. Znáte z praxe nějaké selhání tohoto vzájemného kontinua?

Na otázku, zda respondenti znají nějaké selhání humanitárně-rozvojového kontinua, dva pracovníci odpověděli, že neznají, další dva se s takovýmto selháním již setkali a jeden neodpověděl vůbec. Respondenti, kteří si myslí, že k žádnému většímu selhání v praxi nedochází, odpověděli následovně:

Myslím si, že v současnosti funguje dobře humanitární pomoc i rozvojová spolupráce a také jejich výměna během určité události. Respondent organizace Český Červený kříž

V praxi se žádné selhání neděje. Respondent organizace ADRA

Zbylí dva respondenti selhání humanitárně-rozvojového kontinua popisují na příkladu mezinárodní pomoci na Haiti.

Například organizace Hands for help, která chtěla na Haiti vybudovat nemocnici, aniž by měla jakkoliv promyšlený plán. V zemi ani nikdy nepracovali, tudíž s ní neměli žádné zkušenosti (neznali místní problémy, nebyli kvalifikovaní, nevěděli, jak mají proclít věci a materiál), přesto si řekli, že tam postaví nemocnici. Nicméně nemocnici se postavit podařilo, ovšem po předání místním se tam objevila obrovská korupce. Celkově se stavba velmi prodražila a skončila tak, že je nyní zavřená. Respondentka organizace Arcidiecézní charita Olomouc

Při přechodu je problém, že každá katastrofa nabízí možnost dělat věci lépe – poučit se, lépe stavět, kde se má stavět, poučit se, ovšem se na to často zapomíná. Můžeme to vidět na příkladu Haiti. Před zemětřesením byly domy postaveny kaskádovitě, proto byla katastrofa, tak ničivá, vše na sebe popadalo. Po katastrofě byly domy postaveny zase úplně stejně, z čehož plyne, že při dalším zemětřesení se to znovu zhroutí. Zde vidíte jasně promarnění šance na změnu. Respondent organizace Člověk v tísni

5.7. Můžete nám naopak uvést příklad, kdy humanitárně-rozvojové kontinuum zafungovalo správně?

Dotazovaní pracovníci se shodují na tom, že většina úspěšných projektů je z oblasti jihovýchodní Asie. Z převážné většiny tam byly projekty realizovány po

ničivých přírodních katastrofách. Pracovník organizace ADRA tvrdí, že příklady, kdy humanitárně-rozvojové kontinuum zafungovalo správně, nelze určit

Takové případy nelze uvést, protože nejdou ani definovat – co to je fungovat správně? V jakém časovém horizontu? Atd. Nelze to prostě určit. Respondent organizace ADRA

Dobrá praxe je například práce po tsunami, které postihlo Indonésii v roce 2004. Respondentka organizace Arcidiecézní charita Olomouc

Jako nedávný příklad mohu uvést zemětřesení s následnou vlnou tsunami v JV Asii v roce 2005, kde se velmi angažovala Mezinárodní federace Červeného kříže. Respondent organizace Český Červený kříž

Příklad dobré praxe je třeba Srí Lanka, kdy se z humanitárky přecházelo na rozvojovku. Měli jsme projekty na rozvoj ekonomiky, ekologie, pracovních příležitostí. Jiný příklad je Afganistán, kdy na začátku našeho působení to byl zruinovaný stát. Vytvořili jsme tam dlouhodobé projekty zaměřené na zemědělství, zalesňování. Je tam dlouhodobý a funkční rozvoj. Respondent organizace Člověk v tísni

Myslím, že Armádě spásy se to povedlo určitě po tsunami na Srí Lance, kde přecházela humanitární pomoc na rozvojovou spolupráci s projekty na obnovu školy, dětských domovů atd. To stejné se dělo taktéž na Haiti. Respondent organizace Armáda spásy

Respondent organizace Člověk v tísni dále uvádí, že je také velmi důležité vytvořit tzv. case study, tedy udělat analýzu, co se stane v případě, že ničivá katastrofa či válka znovu udeří. Co když všechno dlouholeté úsilí organizace bude během pár chviliek zničeno.

Jestli do oblasti, kde působíme, přijde znovu nějaký konflikt, tak bude vše zničeno a naše dlouholeté úsilí je k ničemu.

5.8. Máte nějaká doporučení/ návrh na zlepšení spolupráce aktérů humanitární pomoci a rozvojové spolupráce?

Dotazovaní respondenti by rádi v humanitárně-rozvojovém kontinuu změnili vzájemnou komunikaci pracovníků napříč všemi organizacemi působícími v postiženém regionu. Shodují se na tom, že v terénu je velmi důležitá vzájemná spolupráce a koordinace.

Do budoucna je důležité více komunikovat a hledat konkrétní administrativní propojení mezi humanitárními donory a rozvojovými donory. Respondent organizace Člověk v tísni

Myslím si, že všechno je o komunikaci a o lidech na místě. Respondent organizace Armáda spásy.

Za mě určitě lepší koordinace, synergie, partnerství a jasně dobře komunikovatelná a aplikovatelná strategie. Respondent organizace ADRA

Pro zlepšení spolupráce bych obecně doporučil ještě lepší koordinaci všech, a to jak na národní úrovni, tak také na nadnárodní úrovni. Ne vždy totiž ta koordinace funguje. Respondent organizace Český Červený kříž

Dalším nedostatkem humanitárně-rozvojového kontinua je přímé plýtvání pomoci, a to buď ve formě lidských zdrojů či materiální. Respondenti jsou názoru, že humanitární pomoc i rozvojovou spolupráci by měli dělat lidé, kteří mají nějaké znalosti regionu či sektoru, ve kterém se pomáhá. Důležité je know-how.

Obecně lze říci, že lidé a organizace pomáhají více na místech, která jsou známá (turisticky,...) a místa méně známá zůstávají napospas svému osudu. Jako příklad uvedu (ne)pomoc na Haiti a pomoc v Nepálu. Český červený kříž pomáhal v Nepálu po ničivém zemětřesení a z vyprávění mého kolegu vím, že jakmile přiletěl na místní letiště, nestačil se divit, kolik bylo všude zbytečné pomoci. Všude po letišti se válelo zbytečné (špinavé, potrhané) oblečení, spoustu jídla, která tam hnulo a pořád

se vozilo. No jo, Nepál je dost profláknutý a mnoho organizací tam jelo pomáhat. My jsme vezli zdravotnický materiál a kolega se postaral o to, aby se dostal přímo na místo určení. Respondent organizace Český Červený kříž

Jiným problémem je mnoho organizací/mnoho pomoci na určitých místech. Mnohokrát se stane, že najednou je na místě tak hodně pomoci, až to škodí. Mnohokrát se v terénu objeví také lidé/organizace, které nemají žádné zkušenosti s humanitárnou/znalosti dané lokality, neumí jazyk a stanou se jen přítěží. Pak jste na místě, kde je opravdu chaos a stres a objeví se tam dobrovolníci, kteří chtějí pomáhat a nejsou ani koordinováni. Prostě, čím víc lidí, tím je to horší. Respondentka organizace Arcidiecézní charita Olomouc

Velmi důležitým aspektem ke zlepšení návaznosti humanitární pomoci a rozvojové spolupráce je bezesporu otázka financování. Respondenti tvrdí, že by se mělo zapracovat na dlouhodobém financování těchto pomoci. Finanční prostředky by měly jít tak do prevence katastrof a jejich dopadů a celkové odolnosti regionu.

Důležitá je taktéž větší investice do prevence katastrof a jejich dopadů. Dále se ve finanční rovině setkáváme s konfliktem zájmů humanitární pomoci a rozvojové spolupráce. Humanitáři totiž rozdávají peníze (jídlo, pití, přikrývky, oblečení na bezprostřední pomoc). Kdyby ty finance ovšem dostali rozvojáři, dali by se lépe investovat, například do udržitelnosti. Rozvojoví donoři by tak chránili své investice v případě katastrofy. Respondent organizace Člověk v tísni

Respondentka organizace Arcidiecézní charita v Olomouci ještě dodává, že je velmi důležité do budoucna zlepšit materiální a potravinové zdroje pomoci. Tedy pokoušet se více zajišťovat zdroje pomoci přímo z postižené země a posílit tak jejich ekonomiku, než veškerou pomoc dovážet ze zahraničí.

Další problémy jsou s materiální pomoci, protože ta je většinou v zemi těžko sehnatelná. Ovšem například potravinová pomoc by měla jít vždy ze země, abychom posílili její ekonomiku. Špatný příklad je třeba USA, které dováží na Haiti rýži jakožto

humanitární pomoc a ruinuje tak místní zemědělce a tudíž i ekonomiku země.

Respondentka organizace Arcidiecézní charita Olomouc

6. Diskuze

V této kapitole je diskutováno, zda byly výzkumné otázky zodpovězeny, jejich celková vhodnost, limity celé studie a rovněž oblasti, které jsou vhodné pro další výzkum.

Hlavní výzkumná otázka: „*Jakým způsobem se organizace vypořádávají s problémy humanitárně-rozvojového kontinua?*“ byla zodpovězena díky poměrně nosným výpovědím dotazovaných respondentů. K dosažení vhodných dat bylo vytvořeno dalších 8 dílčích otázek, které pomohly k naplnění hlavního cíle práce. Získané informace přinesly ucelený pohled na humanitárně-rozvojové kontinuum v praxi z pohledu českých neziskových organizací a výsledky studie tak dovolují čtenáři nahlédnout do této problematiky podrobněji. Pokud bych měla obecně shrnout závěry, které z práce vyplývají, lze říci, že humanitárně-rozvojové kontinuum v praxi funguje. Největším problémem v návaznosti pomoci je financování celého procesu, jak již ve svém tvrzení uvádí například Georgievová (2011), že ideální forma financování by byla taková, kdyby finance získané na humanitární pomoc byly po skončení záchranné akce poskytnuty na rozvojové aktivity. Tímto krokem by celé financování bylo nejen pružnější, ale taktéž rychlejší a efektivnější. Jako komplikovaná se ukázala také celková koordinace a komunikace mezi jednotlivými organizace přímo na místě, což odpovídá například výsledkům práce Moore (1999), který tvrdí, že humanitární a rozvojové organizace mají tendenci mezi sebou soutěžit. Důvodem této rivality jsou především peníze poskytované na humanitární a rozvojové aktivity. Organizace v terénu na sebe tedy nepohlížejí jako na partnery, ale jako na konkurenty.

Nutné podotknout, že výsledky výzkumného šetření nebyly nějak překvapivé v oblastech, pro které již existují podobné výzkumné studie či jsou dokonce teoreticky ukotveny. Výsledky odpovídaly jiným provedeným studiím zabývajících se stejnou problematikou. Přínosem této studie jsou ovšem výpovědi respondentů především z jejich vlastních zkušeností týkajících se práce v terénu, jako jsou například doporučení do budoucna či dobrá a špatná praxe z jejich vlastního pohledu.

Za velmi podnětné téma se mi jeví otázka rozvojově-humanitárního kontinua, tedy problematika, jak rozvojoví pracovníci dokáží reagovat na humanitární katastrofy a jak rychle se dokáží zmobilizovat a fungovat při takovéto události. Pozornost si zaslouží rovněž zjištění, zda projekty, které rozvojáři budovali, byly udržitelné a katastrofu přežily či byla jejich práce nakonec zbytečná. V oblasti rozvojově-humanitárního kontinua se mi ovšem nepodařilo najít podobnou studii, která by se touto problematikou zabývala. A téma se ukázalo až příliš obsáhlé na to, aby bylo možné jej důkladně zpracovat v tomto výzkumném šetření. Na základě získaných dat lze ovšem prohlásit, že tento problém nastává v praxi relativně často / stále častěji a do budoucna bude zapotřebí jej vyřešit, aby byly projekty udržitelné nejen pro komunity, ale také pro investory. Rovněž bude zapotřebí „vycvičit“ rozvojové pracovníky na případnou reakci na humanitární katastrofu.

Na dílčí výzkumnou otázku, zda řeší *organizace přechod humanitární pomoci na rozvojovou spolupráci*, ze studie vyplynulo, že až na jednu organizaci se tento přechod řeší. Vždy záleží na tom, zda se organizace rozhodne či má umožněno v postižené oblasti realizovat navazující rozvojový projekt. Humanitárně-rozvojové kontinuum je bezesporu složitým procesem, o který se stará pověřená kancelář konkrétní organizace ve spolupráci s humanitárním či rozvojovým pracovníkem přímo v terénu. Pouze jediný respondent ve výzkumném šetření uvedl, že žádný přechod řešit nelze, a že jejich organizace pracuje pouze v rámci LRRD. Dle Kramolišové (2012) se tento koncept snaží řešit hlavně chronické krize, tedy válečné konflikty či opakující se přírodní katastrofy. Princová (2012) dodává, že vzájemné kontinuum zahraniční pomoci je nezbytné v krizových událostech, po nichž se zasažené obyvatelstvo snaží opět obnovit fungování dané komunity. Kramolišová (2012) ještě podotýká, že koncept LRRD se uplatňuje především při krizových událostech, které jsou typické pro okamžitou pomoc, obnovu a poté rozvojovou spolupráci na jednom místě.

Na druhou dílčí otázku *ve který moment dochází ke střetnutí humanitární pomoci s rozvojovou spoluprací*, se respondenti rozdělili na dva proudy, kdy první tvrdí, že neexistuje jeden jediný moment, ve kterém se tyto formy střetávají. Své tvrzení odůvodnili tím, že humanitární pomoc přechází v rozvojovou spolupráci plynule a přirozeně. Druhý proud naopak tento bod najít dokázal. Argumentovali tím, že

přechod pomocí lze nalézt například v končících humanitárních projektech či v personálních změnách. Humanitární pomoc na místě poskytuje pouze neodkladnou pomoc, jakmile již nehrozí další nebezpečí a region je poměrně stabilizovaný, začíná rozvojovka rekonstruovat postiženou oblast. Respondenti se ovšem souhlasně shodli na tom, že kontinuum pomoci je otázkou financování. V praxi je to tedy tak, že jakmile je schválen rozvojový projekt a jsou peníze na jeho realizaci, končí humanitární pomoc a přechází se na rozvojovku. Důležitým determinanem při vzájemné výměně pomoci je čas. Jak například tvrdí Princová (2012) humanitární pomoc se poskytuje v krátkodobém časovém horizontu (několik měsíců, nejvíce však jeden rok) ihned po ničivé katastrofě a snaží se o znovuobnovení schopnosti samofungování postiženého regionu. Za to rozvojová spolupráce dle Kmenta a Kocmánkové (2011) je poskytována v dlouhodobém časovém horizontu (dvou až tři let) od bezprostředního odvrácení nebezpečí a částečně stabilizovaného regionu.

Na třetí dílčí otázku *jak probíhá tzv. výměna humanitární pomoci a rozvojové spolupráce* dokázali odpověd' téměř všichni respondenti. Dle jejich výpovědí je přechod humanitární pomoci v rozvojovou spolupráci velmi komplikovaný, protože Česká republika nemá žádnou formalizovanou předávku. Na úrovni Evropské Unie se o výměnu pomoci stará agentura ECHO, která vše přímo na místě koordinuje. Ovšem zda k výměně pomoci vůbec dojde, nezáleží pouze na organizacích samotných, ale rovněž na domluvě s místní vládou a dalšími organizacemi působícími v terénu. Ze studie ovšem vyplývá, že výměna humanitární pomoci a rozvojové spolupráce probíhá hlavně na úrovni personálních změn přímo v terénu. Humanitární práci dělají flexibilní lidé, kteří nemusejí být sektorovými znalci, zatímco rozvojáři naopak musejí být sektoroví experti rozumějící problematice, kterou má rozvojový projekt za cíl.

Na další dílčí otázku *co je obvykle problémem návaznosti těchto pomoci* studie ukázala, že projekty by měly být naplánované tak, aby žádné problémy v jejich návaznosti nevznikaly. I přestože jsou projekty dobře naplánované, pětice dotazovaných se shoduje na tom, že největší problémy jsou opět s financováním. Z výzkumného šetření vyplývá, že je jednodušší získat finanční prostředky na humanitární pomoc než na rozvojovou spolupráci. Problémů je ovšem v celém

procesu návaznosti pomocí víc, jako jsou například problémy spojené s personálním zajištěním, s vstřícností místních vlád, s koordinací celého procesu, s dalšími neziskovými organizacemi, s bezpečností regionu, s chaosem na místě, aj.

Na další dílčí otázku *kdo řídí celý tento proces* dotazovaní humanitární a rozvojové pracovníci odpověděli, že celý tento proces je řízen pověřenými osobami jednotlivých organizací, vždy ve spolupráci s místní vládou. Dále má každá organizace jednoho hlavního pracovníka přímo v terénu, který ve společné koordinaci s hlavním ústředím řídí celou tuto výměnu. Tento řídicí proces je usnadněn, jestliže jednotlivé organizace mají v postiženém regionu své partnerské organizace.

V dílčí otázce, zda pracovníci *znají z praxe nějaká selhání tohoto vzájemného kontinua*, se odpovědi velmi rozcházely. Dva respondenti odpověděli, že neznají, další dva se s takovýmto selháním již setkali a jeden neodpověděl vůbec. Pracovníci, kteří se se selháním v humanitárně-rozvojovém kontinuu již setkali, popisují události z mezinárodní pomoci na Haiti.

Naproti tomu dílčí otázka *zda respondenti mohou uvést příklad, kdy humanitárně-rozvojové kontinuum zafungovalo správně*, byla zdařilá. Respondenti se shodli na tom, že většina úspěšných projektů je z oblasti jihovýchodní Asie, a to převážně po ničivých přírodních katastrofách. Jeden z respondentů narazil také na tzv. case study, tedy analýzu, co se stane v případě, že ničivá katastrofa či válka znovu udeří a všechno dosud vytvořené bude zničeno.

Za velmi plodnou se mi jeví poslední dílčí otázka, *zda mají respondenti nějaká doporučení/návrhy na zlepšení spolupráce aktérů humanitární pomoci a rozvojové spolupráce*. Průřezově se ukázalo, že humanitární i rozvojové pracovníci by v kontinuu změnili vzájemnou komunikaci pracovníků napříč všemi organizacemi působícími v postiženém regionu. Shodují se na tom, že v terénu je velmi důležitá vzájemná spolupráce a koordinace. Dalším zajímavým poznatkem v nedostatku humanitárně-rozvojového kontinua je plýtvání pomoci, a to buď ve formě lidských zdrojů či materiální. Ze studie vyplynulo, že humanitární pomoc i rozvojovou spolupráci by měli dělat lidé, kteří mají nějaké znalosti regionu či sektoru, ve kterém

se projekt realizuje. Důležité je know-how. Velmi důležitým aspektem ke zlepšení vzájemného kontinua je bezesporu otázka financování. Mělo by se především zapracovat na dlouhodobém financování jak humanitární pomoci, tak také rozvojové spolupráci. Finanční prostředky by měly jít tak do prevence katastrof a jejich dopadů a celkové odolnosti regionu.

Z mého subjektivního pohledu považuji za největší problém v otázce humanitárně-rozvojového kontinua právě otázku financování celého tohoto procesu. Smutné je, že existují případy, kdy chybí jak finanční, tak také materiální či personální zajištění, zatímco v jiných případech dochází k prach prostému plýtvání této pomoci. Jeden i druhý extrém si však zaslouží pozornost. Za velmi problematické se mi rovněž jeví vzájemná komunikace a koordinace pomáhajících organizací přímo na místě katastrofy. Až absurdní se mi jeví situace, kdy humanitární a rozvojoví pracovníci na místě katastrofy mezi sebou soutěží a hází si tzv. „klacky pod nohy“.

Závěr

Tato práce je především kvalitativní studií zabývající se problematikou humanitárně-rozvojového kontinua. Jak již jsem zmínila v úvodu, celá naše společnost je doprovázena nečekanými událostmi v podobě přírodních či lidskou činnostmi vyvolaných katastrof. Jelikož následky těchto katastrof jsou mnohdy fatální, zasažené obyvatelstvo není schopno se s nimi samo vyrovnat. V důsledku takovýchto krizových událostí se tedy začala formovat humanitární pomoc. Rozvojová spolupráce poté začala přispívat k celkové obnově a rozvoji regionu. Ovšem s četností katastrof a na ně reagujících organizací, přicházejí také problémy. Pro výzkumné šetření bylo osloveno osm neziskových organizací, z nichž bylo pět ochotno spolupracovat. Všechny organizace a jejich pracovníci mají dlouholeté zkušenosti s mezinárodní pomocí a to jak humanitární pomocí, tak také rozvojovou spoluprací.

V úvodní části se práce zabývá vymezením pojmů humanitární pomoc, rozvojová spolupráce a jejich vzájemné kontinuum. Dále studie poměrně detailně popisuje vybrané humanitární a rozvojové organizace České republiky působící na mezinárodním poli. Výzkumná část se zabývá již konkrétními otázkami rozvojově-humanitárního kontinua. Cílem práce bylo popsání problémů či možností humanitárně-rozvojového kontinua na základě zkušeností českých humanitárních a rozvojových organizací. K dosažení tohoto cíle byla vytvořena hlavní výzkumná otázka: Jakým způsobem se organizace vypořádávají s problémy humanitárně-rozvojového kontinua? Ke kompletnímu dosažení cíle bylo zapotřebí vytvořit ještě dalších 8 dílčích cílů. Práce je pojata poměrně široce a to z důvodu nejen propojení dvou forem mezinárodní pomoci, ale také celkové obtížnosti specifikovat právě tu vzájemnou výměnu humanitární pomoci a rozvojové spolupráce přímo v terénu.

Výsledky výzkumného šetření odpovídají poznatkům zpracovaným v teoretické části. Největším problémem, jak již bylo zmíněno, se ukázalo financování humanitární pomoci i rozvojové spolupráce. S finančními problémy přicházejí také jiné problémy, jako je například rivalita mezi organizacemi, vzájemná ignorace a nespolečná spolupráce. To poté souvisí také s problémem celkové koordinace všech organizací a společné pomoci přímo v terénu. Možným řešením by bylo ustanovit nějaké institucionální zajištění v rámci České republiky, kterým by byl celý proces

humanitárně-rozvojového kontinuu koordinován. Řešením je také větší zodpovědnost donorů a investice spíše do prevenčních opatření a dlouhodobě udržitelných projektů.

Oblastí, kterou by do budoucna bylo užitečné zpracovat je bezpochyby rozvojově-humanitární kontinuum, tedy přechod rozvojové spolupráce zpět k humanitární pomoci. Tato problematika se ukázala jako jeden z aktuálních problémů, na který se zatím nebere zvláštní ohled. Ovšem případů, kdy rozvojoví pracovníci musejí reagovat na humanitární katastrofu, přibývá a výsledky jejich snažení nejsou vždy zcela vyhovující.

Seznam použité literatury

ADRA [online]. 2014. [cit. 2016-02-18]. Dostupné z: <http://www.adra.cz/>

Arcidiecézní charita Olomouc [online]. 2016. [cit. 2016-02-18]. Dostupné z: <http://www.acho.charita.cz/>

Armáda spásy [online]. 2016. [cit. 2016-02-18]. Dostupné z: <http://www.armadaspasy.cz/>

Babický, T.; 2007. *Role rozvojové pomoci v zahraniční politice – srovnání přístupů hlavních světových donorů*. [online]. Diplomová práce. Masarykova Univerzita. Brno. [cit. 2016-03-30]. Dostupné z: is.muni.cz/th/65479/fss_m/Diplomka.doc

Bankoff, G., Frerks, G., Hilhorst, D., eds.; 2004. *Mapping Vulnerability. Disasters, Development and People*. Londýn: Earthscan,

Buchanan – Smith, M.; Maxwell, S.; Nedatováno. *Linking, Relief and Development: An Introduction and Overview*.

Büttner, M.; 2008. *Concept Paper: Linking Relief, Rehabilitation and Development (LRRD):Draft*. [online]. [cit. 2016-03-03]. Dostupné z: http://www.disastergovernance.net/fileadmin/gppi/RTB_Concept_Paper_draft_martin_web.pdf

Český červený kříž [online]. 2016. [cit. 2016-02-18]. Dostupné z: http://www.cervenkykruz.eu/cz/cz_root.aspx

Člověk v tísni [online]. 2016. [cit. 2016-02-18]. Dostupné z: <https://www.clovekvtisni.cz/cs>

ČT 24; 2010. *Laos postaví na nohy nová hydroelektrárna*. [online]. Česká televize. [cit. 2016-03-30]. Dostupné z: <http://www.ceskatelevize.cz/ct24/ekonomika/1296221-laos-postavi-na-nohy-nova-hydroelektrarna>

Diakonie Českobratrské církve evangelické [online]. 2016. [cit. 2016-02-18]. Dostupné z: <http://www.diakonie.cz/>

Discussion.; 2011. *What are the future challenges for humanitarian action?*, International Review of the Red Cross.

Dušková, L., Harmáček, J., Krylová, P., Opršal, Z., Syrovátka, M., Šafaříková, S. (eds.); 2011. *Encyklopedie rozvojových studií*. Olomouc: Univerzita Palackého.

Dušková, L.; Waisová, Š.; 2005. *Zahraniční rozvojová spolupráce v historické perspektivě*, In: Waisová, Š. a kol.; *Ve stínu modernity: Perspektivy a problémy rozvoje*, Plzeň, Aleš Čeněk.

EUR-Lex.; 2001. *Linking Relief, Rehabilitation and Development – An assessment: Communication from the Commission to the Council and the European Parliament*. [online]. EUR-Lex Access to European Union law, [cit. 2016-02-11]. Dostupné z: <http://eur-lex.europa.eu/legal content/EN/TXT/?uri=celex:52001DC0153>

EUR-Lex.; 2015. *Zpráva komise Evropskému Parlamentu a Radě, Výroční zpráva o politice Evropské unie v oblasti humanitární pomoci a civilní ochrany a o jejím provádění v roce 2014*, [online]. EUR-Lex Access to European Union law, [cit. 2016-02-28]. Dostupné z: <http://eur-lex.europa.eu/legal-content/CS/TXT/?uri=CELEX:52015DC0406>

Global Humanitarian Assistance.; *Defining humanitarian assistance*, [online]. 2016. [cit. 2016-23-01]. Dostupné z: <http://www.globalhumanitarianassistance.org/data-guides/defining-humanitarian-aid>

Heijmans, A. in Bankoff, G., Frerks, G., Hilhorst, D., eds.; 2004. *Mapping Vulnerability. Disasters, Development and People*. London: Earthscan.

Hendl, J.; 2012. *Kvalitativní výzkum*, Praha: Portál, s.r.o.

Hendl, J.; 2005. *Kvalitativní výzkum: základní metody a aplikace*. Praha: Portál.

Hoadley, J. S.; 1980. *Small States as Aid Donors*, International Organization, Vol. 34, No. 1

Humanitarian response. nedatováno. *What is the Cluster Approach?* UN OCHA

Charita Česká republika [online]. 2016. [cit. 2016-02-18]. Dostupné z: <http://www.charita.cz/>

IFRC.; 2006. *Integrating relief, rehabilitation and development policy*. [online]. International Federation of Red Cross and Red Crescent Societies Disaster Preparedness and Response Department (GENEVA) [cit. 2016-02-29]. Dostupné z: <http://www.ifrc.org/Global/Governance/Policies/policy-integrating.pdf>

IFRC.; Nedatováno. *Complex/manmade hazards: complex emergencies*. [online]. [cit. 2016-02-29]. Dostupné z: <http://www.ifrc.org/en/what-we-do/disaster-management/about-disasters/definition-of-hazard/complex-emergencies/>

Jelínek, P.; Pazderka, J.; 2004. *Rozvojová spolupráce*. In: Nádvorník, O.; Volfová, A. (eds.): *Společný svět: Příručka globálního rozvojového vzdělávání*, Praha, Člověk v Tísni.

Jones, D. B.; 2004. *The changing role of UN political and development actors in situations of protracted crisis*, IN: *Beyond the continuum: Changing role of aid policy in protracted crisis*, Humanitarian Policy Group Research Report, London.

Kaplan, A.; 2000. *Capacity Building: Shifting the Paradigms of Practice. Development in Practice*. 10th Anniversary Issue.

Klugman, J.; 1999. *Social and Economic Policies to Prevent Complex Humanitarian Emergencies: Lesson from Experience*. [online]. [cit. 2016-02-29]. Dostupné z: <http://www.eldis.org/vfile/upload/1/document/0708/DOC7019.pdf>

Kment, P., Kocmánková, L.; 2011. *Rozvojová spolupráce České republiky s postsocialistickou Asii*, AOP.

Kollerová, M.; 2008. *Asijské vodní elektrárny ničí životní prostředí*. [online]. Aktuálně.cz [cit. 2016-03-30]. Dostupné z: <http://magazin.aktualne.cz/asijske-vodni-elektrarny-nici-zivotni-prostredi/r~i:article:606109/>

Kopinak, K., J.; 2013. *Humanitarian Aid: Are Effectiveness and Sustainability Impossible Dreams?* The Journal of Humanitarian Assistance [online]. [cit. 2016-22-2]. Dostupné z: <https://sites.tufts.edu/jha/archives/1935>

Kramolišová, E.; 2012. *Návaznost humanitární pomoci a rozvojové spolupráce se zaměřením na psychosociální asistenci*. Diplomová práce. Univerzita Palackého v Olomouci. Olomouc.

Kukal Z., Pošmurný, K.; 2005. *Přírodní katastrofy a rizika, Příspěvek geologie k ochraně lidí a krajiny před přírodními katastrofami*, edice Planeta. Praha.

Langhammer, J.; 2007. *Současné přístupy k hodnocení a modelování povodňového rizika*. [online]. [cit. 2016-02-28]. Dostupné z: https://web.natur.cuni.cz/geografie/vzgr/monografie/povodne/povodne_langhammer.pdf

Lieser, J., Padberg, A., Runge, P., Schmitz, P.; 2006. *Linking relief, rehabilitation and development: Approaches and financing instruments to improve the transition between relief, rehabilitation and development co-operation*. [online]. VENRO. [cit. 2016-03-03]. Dostupné z:

http://www.venro.org/fileadmin/Publikationen/Einzelveroeffentlichungen/Humanitaere_Hilfe/arbeitspapier_17_en.pdf

Macrae, J., Harmer, A.; 2004. *Beyond the continuum: an overview of the changing role of aid policy in protracted crisis*, IN: *Beyond the continuum: Changing role of aid policy in protracted crisis*, Humanitarian Policy Group Research Report, London.

Martenková, Z.; 2013. *Organizační kultura a její vliv na fungování podniku*. Magisterská diplomová práce. Masarykova univerzita, Fakulta sociálních studií.

Miovský, M.; 2006. *Kvalitativní přístup a metody v psychologickém výzkumu*, Praha: Grada Publishing a.s.

MINISTERSTVO ZAHRANIČNÍCH VĚCÍ ČR; 2010. *Základní přehled humanitární pomoci* [online]. [cit. 2016-19-01]. Dostupné z: http://www.mzv.cz/jnp/cz/zahranicni_vztahy/rozvojova_spoluprace/humanitarni_pomoc/prirucka_WFP_pro_nevladni_organizace/zakladni_prehled_humanitarni_pomoci.html

Moore, J.; 1999. *The humanitarian-development gap*. Article in *International Review of the Red Cross*, [online]. [cit.2016-25-2]. Dostupné z: <https://www.icrc.org/eng/resources/documents/misc/57jpt2.htm>

Nádvorník, O.; Kaplan, M.; Stojanov, R.; Volfová, A.; Vyšanská, R.; 2005 *Rozvoj*, In: Exnerová, V.(ed.): *Globální problémy a rozvojová spolupráce: Témata, o která se lidé zajímají*, Praha, Člověk v tísni.

Opršal, Z.; 2014. *Mezinárodní rozvojová spolupráce: vybrané aspekty*. Univerzita Palackého v Olomouci. Olomouc.

Padgett, D.; 2008. *Qualitative Methods in Social Work Research*. 2nd edition. London: SAGE Publications.

Pazderka, J.; Kaplan, M; Stojanov, R.; Vofová, A.; Vyšanská, R.: 2005. *Humanitární pomoc a rozvojová spolupráce*, In: Exnerová, V.(ed.): *Globální problémy a rozvojová spolupráce: Témata, o která se lidé zajímají*, Praha, Člověk v tísni.

Princová, K.; 2012. *Úvod do zahraniční pomoci s důrazem na etiku jejího poskytování*. Olomouc.

Rada Evropské Unie; 2012. *Zpráva komise Evropskému Parlamentu a Radě, Výroční zpráva o politice Evropské unie v oblasti humanitární pomoci a civilní ochrany a o jejím provádění v roce 2011*, Evropská komise, Brusel.

Reichel, J.; 2009. *Kapitoly metodologie sociálních výzkumů*, Praha: Grada Publishing a.s.

Repíková, L.; 2014. *Komparace postojů EU a Spojených států v otázce poskytování humanitární pomoci*. Brno: Masarykova univerzita. Diplomová práce.

Schein, E. H.; 1969. *Psychologie organizace*. Praha.

Sládková Z.; 2013. *Humanitární pomoc České republiky. Deset let z pohledu nevládních neziskových organizací*. Praha: Univerzita Hradec Králové. Filozofická fakulta.

Summer, A., Tribe, M.; 2008. *International Development Studies. Theories and Methods in Research and Practice*. SAGE Publications Ltd.

Steets, J.; 2011. *Donor Strategies for Addressing the Transition Gap and Linking Humanitarian and Development Assistance*, A contribution to the International Debate, Global public policy institute.

Steinar, K., Brinkmann S.; 2008. *Interviews: Learning the Craft of Qualitative Research Interviewing*. Sage Publications.

Sphere Project.; 2003. *Humanitární charta a Minimální standardy pro humanitární pomoc*, Praha: Sdružení Česká katolická charita.

Spiegel, P.: 1998. *The Relief-Reconstruction_Development Dynamic: A New Approach to the Concept of Linking Relief, Reconstruction, and Development*. [online]. [cit. 2016-22-1]. Dostupné z: <http://refuge.journals.yorku.ca/index.php/refuge/article/view/21980/20649%26foo=.pdf>

United Nations, Information Centre Prague.; 2015. *Cíle udržitelného rozvoje (SDGs) 2015 – 2030*. [online]. [cit. 2016-22-1]. Dostupné z: <http://www.osn.cz/osn/hlavni-temata/cile-udrzitelneho-rozvoje-sdgs-2015-2030/>

World Commission on Environment and Development.; 1987. *Our Common Future*. Oxford: Oxford University Press.

Začalová, P.; 2012. *Humanitární pomoc a rozvojová spolupráce*. Rozvojovka [online]. [cit.2016-16-2]. Dostupné z: <http://www.rozvojovka.cz/humanitarni-pomoc-a-rozvojova-spoluprace>

Zaoralová, N.; 2015. *Humanitární pomoc, to není jen pomoc materiální nebo finanční*, Hasičský záchranný sbor České republiky [online]. [cit.2016-3-3]. Dostupné z: <http://www.hzscr.cz/clanek/humanitarni-pomoc-to-neni-jen-pomoc-materialni-nebo-financi.aspx>

Zíková, T.; 2007. *Rozvoj a rozvojová antropologie. Přehledové studie* [online]. [cit. 2016-22-1]. Dostupné z: http://www.antropologie.org/sites/default/files/publikace/downloads/146_146_tereza_zikova_rozvoj_a_rozvojova_antropologie.pdf