

UNIVERZITA PALACKÉHO V OLOMOUCI

Filozofická fakulta

Katedra historie – sekce archeologie



Závěsky v době halštatské na Moravě

Bakalářská diplomová práce

Autor práce: Bravencová Renáta

Vedoucí práce: Mgr. Martin Golec, Ph.D.

Olomouc 2020

Čestné prohlášení

Prohlašuji, že jsem bakalářskou diplomovou práci na téma *Závěsky v době halštatské na Moravě* vypracovala samostatně, a že jsem řádně citovala všechny použité prameny a literaturu.

V Olomouci dne

Podpis.....

Poděkování

V prvé řadě patří největší poděkování vedoucímu mé bakalářské práce Mgr. Martinu Golcovi, Ph.D., za odborné konzultace, cenné rady, poskytnutou literaturu, a především trpělivost.

Poděkovat bych také chtěla Mgr. Zuzaně Mírové, Mgr. Petru Kosovi a Mgr. Jakobovi Halamovi, Ph.D. za ochotu a poskytnutí materiálů, nezbytných pro dokončení této práce.

Upřímné poděkování patří celé mé rodině, a především svým drahým rodičům za poskytnutí zázemí a podpory při studiu. V neposlední řadě bych také chtěla poděkovat svým přátelům, jmenovitě především Alžbetě Bukovanové a Lucii Maříkové za neutuchající podporu a přísun pozitivní energie.

Obsah

1. Úvod	5
2. Doba halštatská	7
2.1. Horákovská skupina východohalštatské kultury.....	9
2.2. Platěnická skupina východohalštatské kultury.....	10
3. Typy kovových závěšků.....	12
3.1. Bronzové brýlovité závěšky (<i>Brillenhänger</i>)	13
3.2. Bronzové bikónické závěšky (<i>bikonische Anhänger</i>)	14
3.3. Trojúhelníkové závěšky (<i>Klapperbleche</i>).....	15
3.4. Kruhové závěšky (<i>Ringanhänger</i>)	17
3.5. Trojboké závěšky (<i>dreieckige Anhänger</i>)	19
3.6. Antropomorfní závěšky (<i>anthropomorphe Anhänger</i>)	19
3.7. Destičkovité závěšky (<i>Plattenanhänger</i>).....	21
3.8. Bambulovité závěšky (<i>Bommelanhänger</i>).....	21
3.9. Zoomorfní závěšky (<i>zoomorphe Anhänger</i>)	21
4. Závěšky z nekovových materiálů.....	23
5. Chronologie a nálezové kontexty	26
5.1. Chronologie závěšků	26
5.2. Nálezové kontexty	28
6. Halštatské závěšky, jejich funkce, význam a smysl	32
6.1. Praktická funkce	32
6.2. Společenský význam	32
6.3. Symbolický smysl	33
7. Závěr.....	40
8. Literatura	43
8.1. Internetové zdroje	47
9. Přílohy.....	47
9.1. Katalog moravských lokalit doby halštatské se závěšky	47
9.2. Obrazový katalog	69

1. Úvod

Závěsky byly a stále jsou předměty především estetické funkce, zdobící člověka již od doby kamenné. Z počátku se jednalo o artefakty tvořené nejčastěji ze zvířecího chrupu, kosti/parohu, kamene a možná i z organických hmot, k čemuž nám ale chybí důkazy. Postupem času se však materiál těchto ozdobných předmětů měnil. S příchodem kovů a s tím i znalostí, jak s touto hmotou zacházet, můžeme vidět materiálovou změnu i u závěsků. Jejich vzhled se v rámci přicházejících kultur a epoch neustále proměňoval a jen v několika případech lze vidět analogicky zachované předměty z předchozího období. Kromě estetické funkce zastávaly tyto předměty i funkci (nábožensky) praktickou – amuletů (tedy funkci ochrannou, ať už před demony či jinými zlými silami) a talismanů (nesloužící k ochraně, ale nýbrž k přitahování či přinášení štěstí, nebo například bohatství).

Uznávám za vhodné se zmínit o skutečnosti, že závěsky, a konkrétněji pak tedy závěsky doby halštatské zůstávají u archeologů často na pokraji zájmu. Komplexně se závěskům doby halštatské na Moravě bohužel doposud nevěnoval nikdo. Avšak věřím, že si i tyto drobné kovové artefakty zaslouží svoji pozornost, proto se jim tedy pokusím v této práci co nejlépe věnovat a zajistit jim tak jejich místo mezi uznávanými zdroji informací o době halštatské. V první části svojí bakalářské práce se stručně pokusím přiblížit dobu halštatskou společně s horákovskou a platěnickou skupinou východohalštatské kultury. Následovat bude kapitola, ve které se pokusím rozdělit a popsat jednotlivé typy závěsků, popřípadě je blíže analogicky zařadit. Přestože se v této práci zabývám kovovými závěsky, přišlo mi důležité zde zmínit i závěsky jiných materiálů, proto je jim věnovaná další stručná kapitola. Součástí a podstatou následující kapitoly se stalo několik grafů, na kterých se snažím poukázat, kdy a kde nalézáme závěsky v rámci moravských lokalit doby halštatské. V závěrečné kapitole bych se chtěla věnovat závěskům, jejich praktické funkci, společenskému významu, a především jejich symbolice. Zde bych ráda zmínila, že určení symboliky těchto předmětů může být často náročné a subjektivní, snažila jsem se tedy především pracovat s již známými a publikovanými informacemi, popřípadě pak dosazovat v malé míře vlastní (často však s kolegy prodiskutovaný) názor. Stěžejní součástí práce se stal zdrojový katalog, ve kterém jsou uvedeny všechny zjištěné nálezy závěsků v době halštatské na území Moravy.

Skutečnost, kterou je potřeba celkově u závěšků zmínit je občas nastalá problematika související s jejich kritickým určením, tedy jestli opravdu o závěsek jde, či nikoliv. Závěsky mohou být v mnoha případech poničeny natolik, že není jasně viditelná část, která sloužila pro zavěšení tohoto předmětu a pokud nemáme analogicky podobný předmět, který by nám mohl k určení artefaktu dopomoci, bývá občas velice náročné určit, zda o závěsek opravdu šlo.

Cílem mé práce je shrnutí všech dostupných informací o halštatských závěscích na území Moravy a jejich následné zpracování do katalogu. Katalog poté bude sloužit k typologickému rozčlenění halštatských závěšků a k určení chronologických a nálezových okolností.

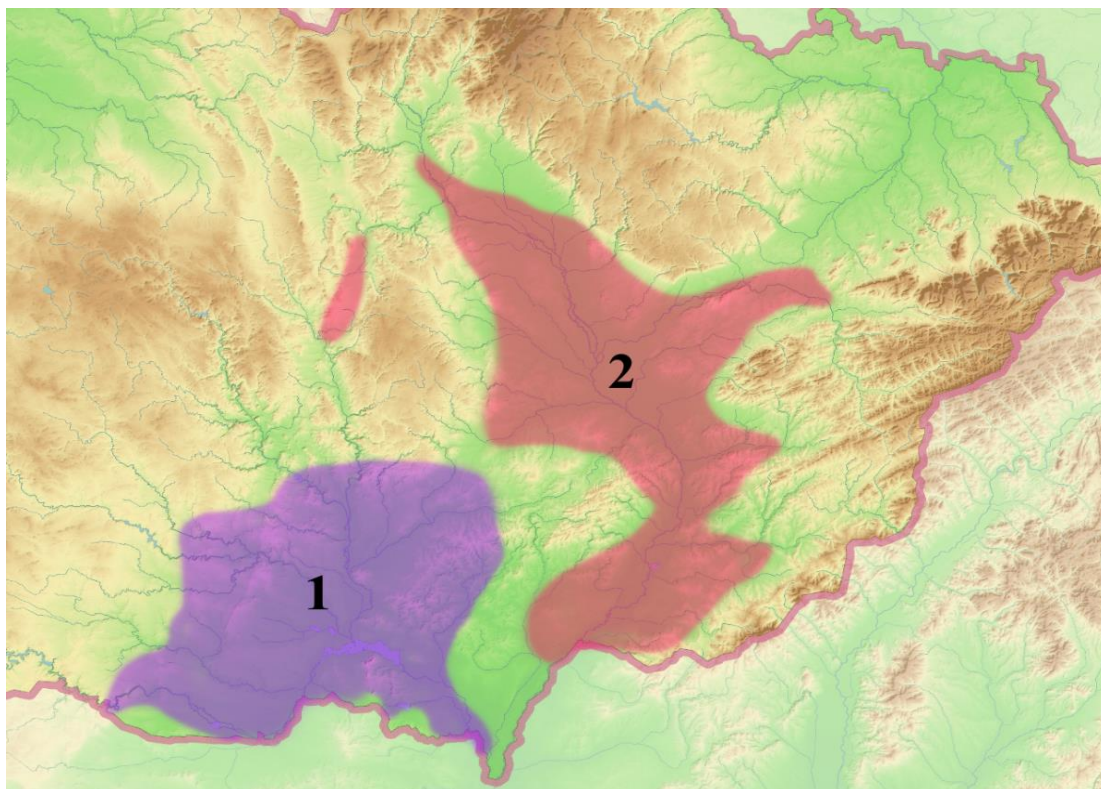
2. Doba halštatská

Starší doba železná je obdobím, jímž vrcholí ve střední Evropě pravěký vývoj a postupně nastupuje protohistorické období v pozdní době halštatské a časné době laténské (Ha C1–D3, 800–450 př. Kr.; GOLEC 2005; GOLEC – FOJTÍK 2020). Toto období je známé spíše jako doba halštatská. Autorem tohoto názvu je švédský archeolog H. Hildebrand, který takto označil starší část (severské předřímské) doby železné. Termín je odvozen od známého solného centra v Solné komoře v Horním Rakousku. Eponymní lokalita je význačná svými solnými doly a pohřebišťem s hroby bohatě vybavenými množstvím luxusních, mnohdy asi importovaných předmětů, dokládající, že šlo o bohaté centrální obchodní středisko. Doba halštatská byla celkově obdobím, kdy se rozvíjel dálkový obchod, což se odráželo i ve zvýšené kulturní úrovni řady regionů. Halštatská kultura sebou přinesla přijetí technologie výroby železa, i když jeho běžné využívání připadá až na dobu laténskou. Nástup byl však velmi pomalý, první předměty ze železa jsou především zbraně – meče, později dokonce dýky, nalézané v hrobech. Bronz i nadále patřil mezi důležité suroviny, ze kterých se vyráběly především předměty luxusní i běžné potřeby. Železná ruda byla lehce dostupnou a v přírodě se vyskytovala častěji než rudy barevných kovů. Tento poměrně měkký, světle šedý až bílý kov měl předpoklady na to se stát *demokratickým* kovem (termín je odvozený od kulturní situace řecké Doby temna) a definitivně tak vytlačit nebo početně omezit řadu tradičních materiálů. Železná ruda byla získávána sběrem, povrchovou a ve Středomoří i hlubinnou těžbou. V našich zemích, a především pak z území Moravy byla využívána povrchová ložiska limonitu na vrchovině v oblasti Moravského krasu a zejména při jižních výběžcích Jeseníků (PODBORSKÝ 1997, 171–174; VENCLOVÁ 2008, 11).

Přechod z pozdní doby bronzové v dobu halštatskou nebyl provázen většími otřesy a udál se vcelku plynule, což můžeme vidět i v jednotné koncepci periodizace obou epoch (PODBORSKÝ 1997, 171). S příchodem nového období dochází ke změnám v technologii, hospodářství ale i ve společenských a ekonomických souvislostech. Ve společnosti, která funguje na principu náčelnických systémů vznikají mezi vrstvami ještě propastnější rozdíly. Velmožská vrstva, která stojí na vrcholu nově vytvořené sociální pyramidy, využívá svého bohatství k upevnování svého statusu a moci. V mnoha antických písemných pramenech je doba železná

popisována jako zhoršení stavu světa. Klesající počet obyvatel na počátku doby halštatské se odrazil v ubývajících opevněných osadách, které byly typické pro pozdní dobu bronzovou (BOUZEK 2011, 126). Lze tedy hovořit o decentralizaci společnosti. Naopak v průběhu stupně Ha D došlo k opačnému jevu – silné centralizaci (GOLEC – FOJTÍK 2020).

V době halštatské nám i nadále k poznání duchovního života slouží archeologické prameny. Rozvinutý polyteismus této kultury byl charakteristický obecnou vírou v absolutní moc božstev, která měla z části pravděpodobně již antropomorfizovanou podobu. Znázornění božstev je však výjimečné. Jistě zde docházelo k propojení duchovního života s každodenními činnostmi. Svoji hlubší symboliku zde získaly dozajisté i tvary a ornamenty, které kromě výzdoby například keramiky obdržely právě i závěsky, jež snad v této době mohly sloužit jako drobné amulety – kromě estetického hlediska mohly právě sloužit pro ochranu svého majitele (ČIŽMÁŘOVÁ – HOLUBOVÁ 2011, 349; PODBORSKÝ 2006, 305).



Obr. 1. Mapa halštatské Moravy s vyznačením horákovské (1) a platěnické (2) skupiny východohalštatské kultury (podle MÍROVÁ – GOLEC 2018, Fig. 18; GOLEC – FOJTÍK 2020).

2.1. Horákovská skupina východohalštatské kultury

Horákovská skupina (obr. 1:1) se rozpíná na území jižní Moravy a řadíme ji do východohalštatského kulturního okruhu. Ze severu je obklopena platěnickou skupinou, která je součástí jižního velkého lužického kulturního komplexu (GOLEC – FOJTÍK 2020). Samotné označení *horákovský typ* zavedl J. Böhm (BÖHM 1941, 367). Název vznikl podle velké velmožské mohyly Mokrá-Horákov – „Hlásnica“ (dříve Hlásnica u Horákova) při úpatí Dražanské vrchoviny východně od Brna, která byla prozkoumána K. J. Maškou již v roce 1892 (GOLEC 2005, 16, 19–20, 26).

Vznik této skupiny klademe do fáze Ha C1a a její konec do Ha D3. Formuje se z podolské fáze kultury středodunajských popelnicových polí (SALAŠ 1993, 311) ponechávající si ve své rané části zbytky kulturních tradic doby bronzové. Obyvatelstvo horákovské skupiny vytváří početná sídliště především v oblasti Brněnské pánve, Vyškovské brány a Dyjsko-svrateckého úvalu, což nám poukazuje na skutečnost, že preferovali více nížinaté či mírně pahorkovité terény. Tato venkovská sídliště byla složena z typických zemnic s popelovitou výplní, které nám dokládají dřevěnou konstrukci a střechu. Na některých těchto sídlištích lze doložit dokonce i výrobu jantaru, který se sem dostával především díky obchodu, načež byl právě v těchto dílnách zpracován do podoby finálního výrobku (PODBORSKÝ 1997, 186; ČIŽMÁŘOVÁ – HOLUBOVÁ 2011, 344). Obydlí elit naopak předpokládáme v ohrazených dvorcích, jako v Kuřimi – „Pod Toskou“, Modřicích – „Rybníkách“, Kobylnicích – „Rybníku“ ad. (MÍROVÁ – GOLEC 2018, 96).

Horákovská skupina sebou přináší v porovnání s pozdní dobou bronzovou (opevněná centra Brno-Obřany, Klentnice) množství změn, a to právě například v pohřebních zvyklostech. V průběhu Ha C1 jsou zakládána nová birituální pohřebiště (Modřice, Vojkovice ad.), na nich nacházíme různě bohaté hroby, výjimečně také velmožské. Ve fázi Ha C2 se objevují velmi rozměrné mohyly s bojovníckou výbavou nebo ženami se šperky. Mrtví bývají uloženi na čtyřkolových vozech společně s koňskými postroji (Brno-Holásky – „U Tuřan“, Mokrá-Horákov – „Hlásnica“, Hrušovany u Brna – „U tří mostů“, Bratčice – „Mělčanská“ ad.). Kontrastem k těmto bohatým hrobům jsou chudé kostrové a žárové hroby

s minimální výbavou nekeramické složky, poukazující tak na početné skupiny velmi chudých členů komunit (MÍROVÁ – GOLEC 2018, Fig. 20).

V následujícím období stupně Ha D je snad nejvíce patrný rozsáhlý systém dálkového obchodu s vazbami na antický svět a vnitřní alpské oblasti, který zajišťoval přísun cenných importů a měl tak podíl na bohatnutí velmožských vrstev. Tyto vzájemné styky jsou patrné například na toreutice. V Ha D1 probíhá výrazná změna v hrobovém inventáři. Objevují se také hroby *střední vrstvy* obyvatel, ale především se nám objevují bohaté velmožské ženské hroby – Modřice H818 – „Sádky“, Vojkovice H111 – „Vojkovické nivy“, Brno-Zábrdovice H214/19 – „ul. Příkop, pohřeb I“ ad. (MÍROVÁ – GOLEC 2018, Fig. 23; GOLEC – KOS 2020). V pozdních fázích horákovské skupiny postupně mizí bohaté hroby velmožské vrstvy, nalzáme tedy spíše nepočtené nálezy hrobů s úbytky bohatství. Jistou vinu na tom mají zajisté i vpády vekerzugské kultury a dalších východních kultur (BARTÍK et al. 2017), jež nejspíše podporují budování husté sítě malých opevněných hradišť (refugií). Kvůli jejich útokům byly přerušeny i veškeré obchodní spoje, které měly za důsledek postupné mizení samotné velmožské vrstvy. Poté, co vnější tlak ustoupil, objevuje se před polovinou 5. stol. př. Kr. první laténská kultura (PODBORSKÝ 1997, 196; ČIŽMÁŘOVÁ – HOLUBOVÁ 2011, 323–324, 360).

2.2. Platěnická skupina východohalštatské kultury

Platěnická skupina (obr. 1:2) se rozkládá na území střední a severní Moravy s centrem v okolí Prostějovska a jižního Olomoucka. Svůj název obdržela podle lokality Platěnice u Pardubic. Tato skupina se vyvinula postupem času z kulturního okruhu slezské fáze kultury lužických popelnicových polí, o čemž nám můžou být důkazem kontinuální plochá žárová pohřebiště (Slatinky – „Nivky“, Určice – „Hájové“ a „Kumberky“, Moravičany – „Dílečky“). Ve fázi Ha C2 se vyskytují i mohyly (Náklo, Ústín – „Královský kopec“), či v Ha D bohaté komorové hroby (Jevíčko – „Na panském“, Dobřice – „Kamenec“). Celkový vývoj platěnické skupiny dříve odpovídal jistému zpoždění vůči skupině horákovské (PODBORSKÝ 1997, 183) od tohoto tvrzení se však již ustupuje (GOLEC – FOJTÍK 2020).

Na počátku platěnické skupiny můžeme opět pozorovat tendenci opouštět před Ha C1b hradiště doby bronzové a vznik sídlišť se zemnicemi, objevují se však i nadzemní kůlové domy. Platěnická klasická fáze se vyznačuje svou keramikou, která je typická svým pevným rázem halštatského výtvarného stylu. V žárových hrobech se objevují často velmi silně poškozené předměty kovového charakteru. Nejčastěji se jedná o šperky, které jsou povětšinou domácího původu – objevují se ovšem i importy (PODBORSKÝ 1997, 183; GOLEC – FOJTÍK 2020).

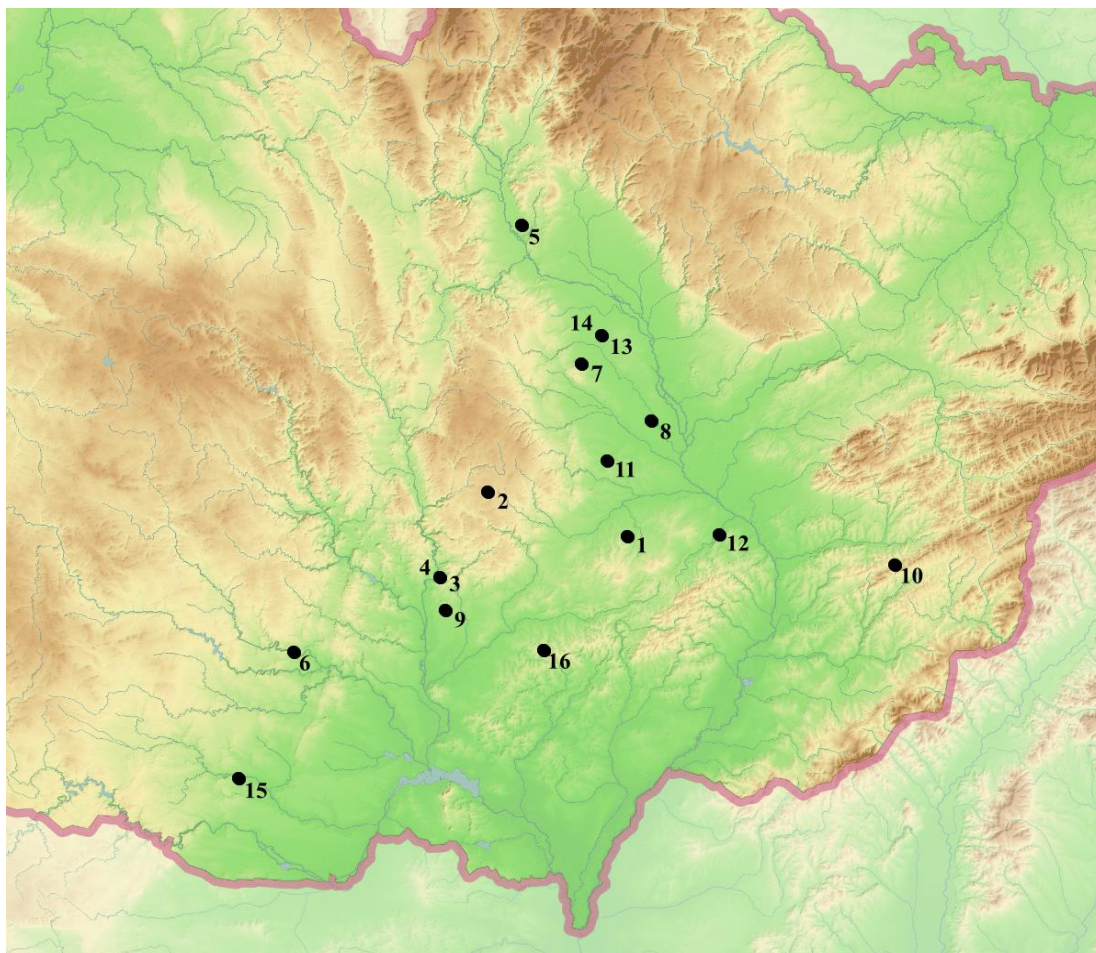
Ve vrcholném stádiu, Ha C2–D1, můžeme vidět více intenzivní kontakty s vyspělejším jihomoravských horákovským světem. Nejvíce se tyto styky projevují v pohřbívání, kdy se začínají objevovat velké bohaté komorové hroby jezdců s bojovníckou výbavou (Moravičany – „Dílečky“, Náměšť na Hané-Biskupství – „Vrchy“, Seloutky – „Na Šťastných) (NEKVASIL 1993, 354), které náleží střední vrstvě (MÍROVÁ – GOLEC 2018; GOLEC – FOJTÍK 2020).

V závěru epochy měl na vývoj platěnické skupiny od 6. století př. Kr. vliv vpád kultur východního typu, jejichž útoky dočasně paralyzovaly Jantarovou cestu, což mělo za důsledek pozastavení importu zboží. Postupně mizí „knížecí“- hroby a objevují se pouze ojedinělé chudé žárové. I v rámci této skupiny probíhá znovu osídlování a opevňování některých hradišť (Křenovice – „Hradisko“, Štramberk – „Kotouč“, Radslavice – „Zelená hora“ ad.) (PODBORSKÝ 1997, 190; GOLEC – FOJTÍK 2020).

Celkový konec doby halštatské s jejím přechodem v časnou dobu laténskou je na archeologických nálezech poněkud špatně doložitelný, avšak nejpozději v následujícím stupni LT A můžeme již zaznamenat kulturní sjednocení Moravy.

3. Typy kovových závěsků

Závěsky (obr. 2) nabírají v době halštatské rozmanitých tvarů a rozměrů. Se závěrem doby bronzové a příchodem doby železné se pomalu začíná rozšiřovat používání železa, ovšem tato skutečnost se příliš závěsků a obecně šperků doby halštatské příliš nedotkla. Hlavní surovinou i nadále zůstává bronz, který vlivem koroze získává pro nás již známou světle zelenou barvu.



Obr. 2. Mapa lokalit s halštatskými závěsků. 1 – Bohdalice-Pavlovice – „Ve Žlebcách“; 2 – Habrůvka – „Býčí skála“; 3 – Modřice – „Rybníky“ (H3815, H3846); 4 – Modřice – „Sádky“ (H818, H1800); 5 – Mohelnice H5 – „cukrovar“; 6 – Mohelno – „U sv. Antoníčka“; 7 – Ohrožim – „Za farou“; 8 – Polkovice – „Ostrov“; 9 – Popovice; 10 – Provodov – „Rysov“; 11 – Pustiměř; 12 – Roštín – „Vlčák“; 13 – Slatinice – „Pasuňk“; 14 – Slatinice – „U vodárny“; 15 – Těšetice-Kyjovice – „Sutny“ (obj. 1626); 16 – Velké Hostěradky – „Skřípov“ (H12).

3.1. Bronzové brýlovité závěsky (*Brillenanhänger*)

Jde o typ velmi malého závěsku tvořeného dvojicí svinutých růžic z jednoho kusu drátu, přičemž jeho střední část byla ohnuta jako závěs. Rozšířen je především v rámci střední Evropy od doby bronzové, kdy je známe jako součást depotů či v podobě hrobové výbavy. Doklady těchto závěsků provedených v mědi máme však již z období lengyelské kultury z mladého neolitu. Lid této kultury preferoval více zdobené samotného těla než z drahých kovů vyráběné šperky, což si můžeme ukázat i na venuši z dolnorakouské lokality Falkenstein – „Schanzoboden“, která má tento závěsek znázorněný pod prsy červenou barvou (obr. 16; PODBORSKÝ 1993, 145). Přímo na území Moravy máme pak doklad těchto závěsků z období časného eneolitu z jordanovské kultury z lokality Rašovice (ZÁPOTOCKÝ 2016, 38). Nyní jde však o masivní provedení i několik decimetrů dlouhých. Malé brýlovité přívěsky známe však především z doby popelnicových polí. Zatímco v předchozích obdobích se vyskytovaly pouze ojediněle, tak v tomto období starších popelnicových polí se jedná již o druhý nejpočetnější typ závěsků (SALAŠ 2005, 116; Mankovice, tab. 196:19, 20; Opava-Kateřinky, tab. 226:6–15). Postupně obliba těchto závěsků vrcholí. Z doby halštatské se nám na území Moravy brýlovité závěsky vyskytují pouze na jediné lokalitě, na velmožském opasku z Bohdalic-Pavlovic – „Ve Žlebcách“ z Ha D1 (obr. 3:2; tab. 3:8–12). Předpokládáme, že nyní je tento typ na konci své obliby. Závěsky nepřesahují velikost 4 cm, mají výrazný středový oblouk přesahující jasně obě spirály. Pokud se podíváme krátce do sousedních regionů, tak například na Slovensku popsal pro popelnicová pole V. FURMÁNEK celkem tři různé varianty brýlovitých závěsků – Hurbanovo, Osádka a Sliache (FURMÁNEK 1980, 7). Právě varianta Hurbanovo (obr. 3:1; FURMÁNEK 1980, 8), i když časově se lišící je nejvíce podobná závěskům z Bohdalic-Pavlovic – „Ve Žlebcách“. Jsou poněkud menší velikosti (většinou šířkou do 5 cm) s charakteristickým středovým obloukem přesahujícím jasně obě spirály. V některých případech se spirálové disky i dotýkají. U. Wels-Weyrauch se věnovala závěskům a nákrčníkům na území jihozápadního Německa a severního Bavorska. Brýlovité závěsky zde také rozdělila do několika skupin, z nichž nejbližší depotu z Bohdalic-Pavlovic – „Ve Žlebcách“ je skupina typ Leeheim (obr. 3:3; WELS-WEYRAUCH 1978, 81–87). Opět se tady setkáváme z datací řadící se spíše do doby popelnicových polí (WELS-WEYRAUCH 1978, 81).

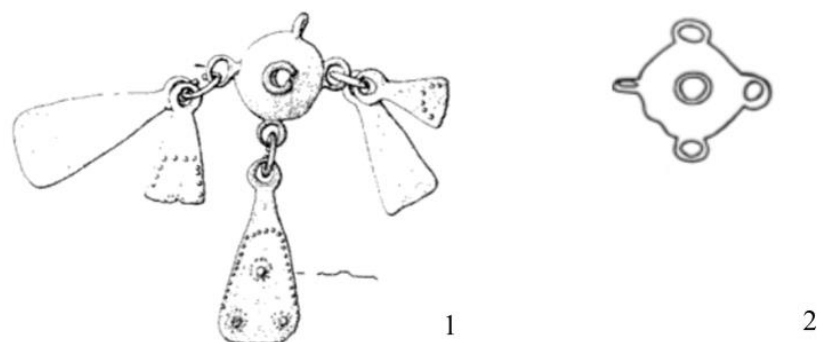
Jak je patrné ve střední Evropě, tak v době halštatské se brýlovité závěsky objevují již výjimečně. V tomto časovém období se tento typ závěsků ale vyskytuje nadále v oblastech severní Itálie, Chorvatska či v západním Maďarsku. Velikostně se ovšem všechny tyto nálezy odlišují. Jediný nález těchto závěsků velikostně přibližně odpovídající depotu z Bohdalic-Pavlovic – „Ve Žlebcách“ pochází ze slovinského pohřebiště Most na Soči (ČIŽMÁŘ – ČIŽMÁŘOVÁ 2014, 42).



Obr. 3. Porovnání brýlovitých závěsků. 1 – typ Hurbanovo z lokality Hurbanovo (FURMÁNEK 1980, Taf. 2:6); 2 – lokalita Bohdalice-Pavlovice – „Ve Žlebcách“ (ČIŽMÁŘ – ČIŽMÁŘOVÁ 2014, obr. 5:6–7); 3 – typ Leeheim z lokality Ladenburg (WELS-WEYRAUCH 1978, Taf. 19:407).

3.2. Bronzové bikónické závěsky (*bikonische Anhänger*)

Dvojkónické závěsky z Bohdalic-Pavlovic – „Ve Žlebcách“ z Ha D1 (tab. 3:13–21) a ojedinělý případ sběrového charakteru z lokality Slatinice – „Pasuňk“ (tab. 5:22) jsou jedinými známými příklady tohoto typu závěsku na Moravě napříč celým metalickým pravěkem. Tento závěsek plní v Bohdalicích-Pavlovicích – „Ve Žlebcách“ funkci rozdělovače opasku. Jde zde o devět drobnějších závěsků, nepřesahující ani 5 cm. Na svém obvodu jsou opatřeny vždy jedním vertikálním a třemi horizontálními očky, přičemž na některých z nich jsou dochovány železné kroužky. Pokud vezmeme v potaz jediný známý analogický doklad tohoto závěsku ze slovenské lokality Udiča, kde se nachází na těchto železných očkách bronzové trojúhelníkové závěsky (obr. 4:1; PIETA 2006, 134, tab. 2:9), můžeme uvažovat o tom, že tomu bylo tak i v případě našich moravských závěsků. Druhou zahraniční paralelou je nález ze žárového hrobu č. 45 v Egeru-Nagy Egedu v Maďarsku z Ha D2–D3 (obr. 4:2; KOZUBOVÁ – HORVÁTH 2019, Abb. 3:5).



Obr. 4. Bikónické závěsky mimo Moravu. 1 – bikónický závěsek s trojúhelníkovými závěskami z lokality Udiča (PIETA 2006, tab. 2:9); 2 – bikónický závěsek z lokality Eger-Nagy Eged (KOZUBOVÁ – HORVÁTH 2019, Abb. 3:5).

3.3. Trojúhelníkové závěsky (*Klapperbleche*)

Tyto závěsky, taky často označovány jako chrastítka (na rozdíl od hliněných štěrchátek), se vyznačují svým trojúhelníkovým tvarem a bývají v mnoha případech typickou součástí jiných předmětů, ale i jiných závěsků. Jedná se o typické halštatské výzdobné předměty, vyskytující se ve stupních Ha C i ve stupni Ha D. Můžeme se také setkat s označením triangulární či lichoběžníkové závěsky – v každém případě jde o drobnější předměty, výjimečně přesahující v rámci Moravy hranici 5 cm. Pokud bychom si ovšem tyto závěsky detailně porovnali, zjistíme, že se mezi nimi nachází hned několik výrazných rozdílů, podle kterých si je můžeme ještě blíže rozdělit.

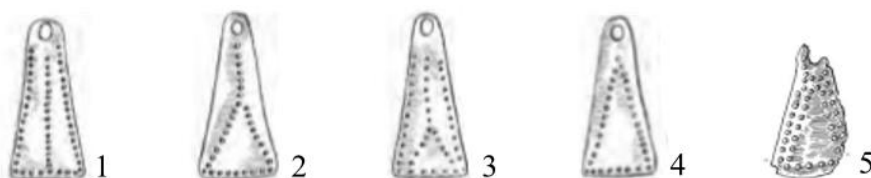
Typ (A) trojúhelníkové nezdobené závěsky

Tyto závěsky máme hned na několika moravských lokalit. Liší se mezi sebou nejen celkovou velikostí, ale poté především tím, zda se v jejich horní části nachází otvor nebo očko, podle kterých je můžeme rozdělit na tři skupiny. Na Moravě je v době halštatské nejpočetněji zastoupena první skupina, tedy závěsky s otvorem, a to především v depotu z Bohdalic-Pavlovic – „Ve Žlebách“ (tab. 3:50–51,4:1–19), kde jich bylo nalezeno celkem 21 kusů. Téměř stejné závěsky nacházíme na pohřebišti v Hallstattu jako součást půlměsíkové spony (KROMER 1959, Taf. 62:2), zavěšené na jiné půlměsíkové sponě je můžeme najít i na lokalitě Maiersch v Dolním Rakousku (BERG 1962, Taf. 23:1). Do druhé skupiny můžeme zařadit nezdobené závěsky, které mají větší otvor (tab. 2:20–22, 5:2, 24–27). Pověštinou mají tyto

závěsky rovnou základnu, ovšem známe i případ z Bohdalic-Pavlovic – „Ve Žlebcách“, kdy je základna závěsků obloukovitě vykrojena (tab. 3:25–27). Ve třetí a poslední skupině máme pouze dva závěsky z neznámé lokality (dříve známé jako Uherské Hradiště), jedná se o nezdobené závěsky s očkem, ale v tomto případě je očko otočeno vůči ploše předmětu (tab. 2:16). Je evidentní, že tato úprava již byla dána podobou předmětu tyčinkovitěho tvaru, na který byly zavěšeny.

Typ (B) trojúhelníkové zdobené závěsky.

Tyto závěsky je můžeme rozdělit do dvou větších skupin. První z nich je skupina s pukličkovitou vybíjenou výzdobou, kterou si můžeme rozdělit na dalších pět podskupin (obr. 5). Nejpočetněji zastoupeným případem jsou závěsky s výzdobou ve tvaru trojúhelníku se středovou linií (obr. 5:1; tab. 1:8–10, 3:28–29, 49, 4:21, 27–40, 5:4). Následuje výzdoba vybíjeného trojúhelníku s kolmou linií z vrcholu (obr. 5:2; tab. 3:22, 24, 31–42). Třetí podskupinou je opět výzdoba ve tvaru trojúhelníku s kolmou linií s rozdílem o přidání podélných postranních linií (obr. 5:3; tab. 3:23, 43–46). Čtvrtou podskupinu tvoří závěsky s linií ve tvaru trojúhelníku (obr. 5:4; tab. 3:48, 5:3c, d), přičemž v jednom případě se uprostřed nachází maličký otvor (tab. 3:47). Následuje podskupina, ve které se nachází pouze jeden závěsek s dvojitou postranní linií (obr. 5:5; tab. 1:7). Druhou větší skupinu poté tvoří závěsky s výzdobou s očky. První podskupinou jsou v tomto případě závěsky se třemi očky (tab. 5:3b, 6). Následuje podskupina, která obsahuje celkem čtyři závěsky po čtyřech očkách (tab. 5:5). Zvláště si musíme zařadit závěsek z Bohdalic-Pavlovic – „Ve Žlebcách“, který má na sobě kombinaci pukličkovité vybíjené a výzdoby s celkem pěti očky (tab. 3:6). Poslední závěsek má na sobě také pět oček, přičemž je oproti ostatním závěskům výrazně širší. Ve spodní části se nachází tři malé otvory a jeho očko je otočeno vůči ploché části závěsku (tab. 3:7).



Obr. 5. Podskupiny trojúhelníkových zdobených závěsků typu B z lokality Bohdalice-Pavlovice – „Ve Žlebcách“ (1–4) a Roštín – „Vlčák“ (5).

3.4. Kruhové závěsky (*Ringanhänger*)

Také často označované jako kolečkové, můžeme rozdělit do dvou hlavních typů. Prvním kruhovým typem jsou prolamované závěsky s dvojitým křížem. Kruhové prolamované závěsky se vyskytují na území střední Evropy již od střední doby bronzové (WELS-WEYRAUCH 1978, Taf. 18:370–397; FURMÁNEK 1980, Taf. 4:90–95), avšak s dvojitým křížem se objevují na Moravě poprvé až v době halštatské. Právě zde je můžeme rozdělit následně do dvou skupin podle závěsného oka. V případě třech nalezených prolamovaných závěsků z Roštína – „Vlčák“ se jedná o kruhové závěsné oko (GOLEC – KOS 2020, Fig. 2:1–2, 4). Tyto závěsky jsou naprosto identické, jedná se tedy nejspíše o lité předměty (tab. 1:1–5). Druhou skupinu tvoří varianta Modřice, které se od první skupiny liší závěsným okem, které je v tomto případě trojúhelníkové (tab. 1:6; 3:1–2; GOLEC – KOS 2020, Fig. 4:3–6). Takto vypadající závěsky můžeme najít mimo Moravu v Thunau am Kamp (LOCHNER 1998–1999, Abb. 2:7–10). Všechny těchto sedm závěsků má téměř shodnou velikost (7–7,2 cm). Druhým kruhovým typem jsou bronzové kruhové závěsky s postranními oky (*Ösenanhänger*), které můžeme rozdělit právě podle počtu těchto ok. Na Moravě a v sousedním Slovensku se vyskytují již od mladší doby popelnicových polí, pokračující plynule do doby halštatské. Na Moravě se však v době bronzové vyskytují jenom v podobě, kterou známe z lokality Roštín – „Vlčák“ (tab. 1:11), tedy se čtyřmi příčkami v podobě kříže. Na lokalitě Roštín – „Vlčák“ je tento závěsek doplněn ještě o čtyři drobná oka. Bez ok, ale vzhledově jinak shodné je ovšem máme z území Moravy hned na několika lokalitách popelnicových polí – Mankovice, Sazovice, či Loštice (SALAŠ 2005, tab. 196:6–18; 272:50–56; 393:4). V době halštatské se nám již v této podobě ovšem nevyskytují a jsou nahrazeny různými počty ok na obvodu. Nejvyšší počet ok, které můžeme na tomto typu závěsků vidět, je sedm. Z Moravy se jedná o ojedinělý předmět z lokality Habrůvka – „Býčí skála“ (tab. 4:22). Ze šesti oky známe tento typ závěsku pouze z území Slovenska z lokality Žaškov (SALAŠ 2005, tab. 31:849). Typ s pěti oky je již v době halštatské na Moravě zastoupen pěti případy (tab. 2:7–12). Téměř identický závěsek byl nalezen na slovenské lokalitě Podbiel (FURMÁNEK 1980, Taf. 31:843). Nejvíce početné kruhové závěsky jsou se čtyřmi oky (tab. 2:1–6, 13–

15), které můžeme najít opět na Slovensku, například z lokality Slizké (FURMÁNEK 1980, Taf. 31:845–846). Se dvěma oky je známe z lokality Habrůvka – „Býčí skála“ (tab. 4:24), podobný je závěsek ze stejné lokality se dvěma vývalky (tab. 4:26).

Tento typ závěsků s rozdílnými počty ok může být součástí většího složeného předmětu, který podle eponymní lokality nazýváme závěsem typu Trávník (GRIESA 1999, Abb. 1). První dva kusy, které se nejbližší podobají tomuto typu byly nalezeny na neznámé lokalitě (dříve Uherské Hradiště). Jejich spodní část je tvořena dvojicí kruhových závěsků spojených drátěnými objímkami se třemi očky (tab. 2:18) a se dvěma očky (tab. 2:19), vrchní část tvoří tvar obrácené slzy, vytvořené z jednoho kusu drátu, který se zároveň dotýká části spodních kruhů a je lehce zatočen do vrchu. Datování těchto typů závěsků je poněkud více obtížné. V. Furmánek je podle nalezené lokality v Maďarsku Tibolddaróc, řadí do starší fáze popelnicových polí (FURMÁNEK 1980, 40), zatímco například B. Teržan je řadí do doby halštatské (TERŽAN 2003, 72). K těmto závěskům můžeme přiřadit i nález z Provodova – „Rysova“ (tab. 2:17), kterému ovšem oproti ostatním nalezeným typům chybí zvednuté konce, popřípadě zvířecí hlavičky a jednotlivé části nejsou navzájem spojeny drátěnými objímkami.

Poslední kruhový závěsek, který v této kategorii můžeme zmínit, je nejspíše neúplný litý bronzový exemplář z Habrůvky – „Býčí skály“ bez ok i vývalků (tab. 4:23b). Není vyloučeno, že jde o polovinu dutého závěsku (*Hohlringe*), obdobu větších dutých náramků. Paralelou tohoto závěsku může být železný dutý předmět („pesten“) opět z Habrůvky – „Býčí skály“ (PARZINGER – NEKVASIL – BARTH 1995, Taf. 21:228).

Možnou interpretaci nošení kruhových závěsků nám může poskytnout velmožský dvojitý hrob H3815 z lokality Modřice – „Rybníky“ z Ha C2, kde měla kostra ženy na sobě náhrdelník sestavený ze skleněných a jantarových korálků, na kterém byl pověšen bronzový terčovitý závěsek se znaky písmene „C“ a křížem, jehož součástí byly dva bronzové kroužky (tab. 5:19; KOS – PŘICHYSTAL 2013, obr. na straně str. 82). Takto nošený mohl být i závěsek se středovým otvorem z hrobu H3846 z Modřic – „Rybníků“ z Ha C2 (tab. 5:20). Zajímavým blíže

nedatovaným nálezem, který by nám mohl také poukazovat na nošení těchto obdobných závěsků na krku mohl být unikátní a originálně zpracovaný závěsek s jednoduchým křížem, čtyřmi postranními oky, s připojenými trojúhelníkovými závěsky, zdobený středovou mističkou se dvěma páry pijících ptáčků na závěsném řetězu z lokality Nemějice, hrob 1905 v jižních Čechách (VENCLOVÁ ed. 2008, obr. 34:4; MICHÁLEK 2017, tab. 174). Moravskou paralelou je závěsek se středovým křížem z Roštína – „Vlčáku“ z Ha D1 (obr. 1:11; GOLEC – KOS 2020, Fig. 2:8).

3.5. Trojboké závěsky (*dreieckige Anhänger*)

Tento druh závěsku byl objeven v počtu deseti kusů na lokalitě Habrůvka – „Býčí skála“ (tab. 5:7–16). Jedná se o drobné předměty (výška 4,4 cm) tvořené trojbokým jehlanem s výzdobou rytých oček, který je na svém konci zakončen kuličkou. Malý jehlánek pokračuje úzkou tyčinkou na jejímž konci se nachází očko. O tomto typu závěsků nemáme v podstatě žádné informace, včetně toho odkud tento typ závěsků pochází, v halštatském prostoru nemají paralelu (PARZINGER – NEKVASIL – BARTH 1995, 54; STLOUKAL – NEKVASIL 2015, 118).

3.6. Antropomorfní závěsky (*anthropomorphe Anhänger*)

Závěsky a jiné předměty antropomorfního tvaru se objevují v průběhu celého pravěku. Za antropomorfní závěsky můžeme označit i závěsky typu Trávník, které jsem ovšem v rámci této práce zařadila do kategorie kruhových závěsků (s oky). Mezi čistě antropomorfní závěsky řadím v této práci tři závěsky z Bohdalic-Pavlovic – „Ve Žlebcách“ (tab. 3:3–5) a jeden z lokality Slatinice – „U vodárny“ (tab. 5:23), které je možno rozdělit do dvou skupin. Tyto dvě skupiny jsou určeny na základě práce M. Kirchmayr, která tyto závěsky rozdělila podle tvaru spodní části závěsků. Nelze určit, který z těchto závěsků byl základním, objevují se ve stejném období (KIRCHMAYR 2017, 319). Horní část obou skupin je tvořena očkem (hlavou), ke kterému je připojeno úzké tělo s rukami v adoračním gestu zakončené protomy, někdy v podobě ptačích hlav. Do první skupiny (obr. 6) řadíme antropomorfní závěsky s ptačími protomy a zvlněnými konci o velikosti 3,7 cm, jaké známe právě z lokality Bohdalice-Pavlovic – „Ve Žlebcách“ (tab. 3:4–5). Tato skupina je také známa jako skupina Sanzeno, podle autonomní provincie Trentino a dělíme ji celkem

do 5 různých variant. Závěsek z Bohdalic-Pavlovic – „Ve Žlebcách“ je možné zařadit do varianty 3, jejichž zástupce můžeme najít na území severní a západní části střední Itálie, Rakouska a poté pouze tyto dva ojedinělé kusy z Moravy. Pro tento typ je charakteristický žebrovaný povrch a navzájem nespojené rolované konce (KIRCHMAYR 2017, 323, 326; Abb. 2:16b–19). Právě závěsky z lokality Pfatten (KIRCHMAYR 2017, Abb. 2:18) jsou tvarově nejvíce podobné těm z Bohdalic-Pavlovic – „Ve Žlebcách“.

Druhou skupinu tvoří závěsek z Bohdalic-Pavlovic – „Ve Žlebcách“ (tab. 3:3) a Slatinice – „U vodárny“ (tab. 5:23) Snadno je odlišíme od předchozí skupiny díky své trojúhelníkové základně. V jeho horní části se nachází stylizované výčnělky s ptačími hlavami s kroužky na zavěšení plechových trojúhelníkových závěsků. Tři tyto otvory na zavěšení se nacházejí i na základně předmětu. Dva obdobné závěsky nacházíme v depotu na slovenské lokalitě Blatnice (GALLUS – HORVATH 1939, pl. XXVI:19, XXIX). G. Kossack tyto antropomorfní závěsky řadí k typu Bretzenheim (KOSSACK 1954, Taf. 10:2). Podle M. Kirchmayr bohužel nelze tento typ nijak časově zařadit. Na tuto skupinu závěsků má vytvořené celkem dvě varianty plus třetí, která obsahuje předměty, které autorka blíže nezařadila. Závěsek z Bohdalic-Pavlovic – „Ve Žlebcách“ se nejbližší podobá tomu z lokality Bologna (KIRCHMAYR 2017, Abb. 3:11), zatímco závěsku ze Slatinic – „U vodárny“ se nejvíce vzhledově blíží antropomorfní artefakt z lokality Este (KIRCHMAYR 2017, Abb. 3:13). Z exkurzu je patrný původ těchto zcela nových typů závěsků z oblasti severní Itálie.



Obr. 6. Antropomorfní závěsky skupiny 1 z lokality Bohdalice-Pavlovice – „Ve Žlebcách“ (2) ve srovnání se závěsky z lokality Pfatten (1). (ČIŽMÁŘ – ČIŽMÁŘOVÁ 2014, obr. 5:2–3; KIRCHMAYR 2017, 2:18).

3.7. Destičkovité závěsky (*Plattenanhänger*)

Tyto bronzové prolamované závěsky známe v počtu sedmi kusů z Habrůvky – „Býčí skály“ (tab. 4:34–40). Vytvářejí siluetu „domu z nárysu nebo půdorysu vozu“ při pojetí domu horní část tvoří střecha, zatímco ta spodní je tvořena vertikálními pruhy. V každém rohu se nachází očko, přičemž spodní oka jsou opatřeny vždy párem trojúhelníkových plechových závěsků na jedné straně zdobenými linií soustředných kolků. Podle H. Wankela byly tyto závěsky společně s bambulovitými závěsky součástí „bederního závěsu“ (WANKEL 1889, obr. na str. 402), který je dnes již chápán jako ženský skládaný opasek a náleží ženám-velmožkám (GOLEC – KOS 2020, 79).

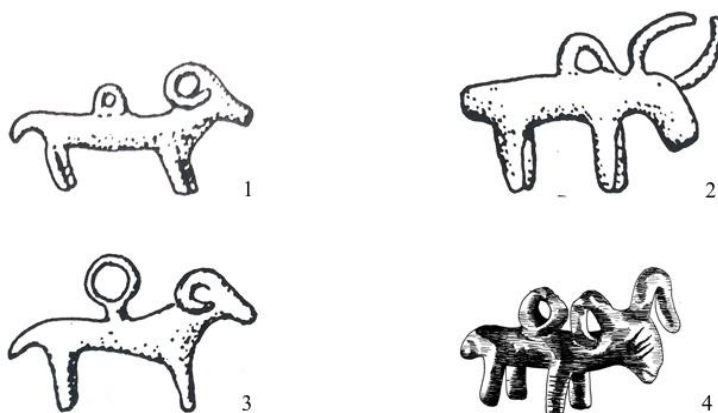
3.8. Bambulovité závěsky (*Bommelanhänger*)

Tyto prolamované duté rolničky se vyskytovaly na lokalitě Habrůvka – „Býčí skála“ (tab. 4:27–33) opět v počtu sedmi kusů a společně s destičkovitými závěsky byly součástí zmíněného „bederního závěsu“. Na každém z nich byl shodně pověšen pár trojúhelníkových závěsků. Ojedinělý bambulovitý závěsek byl nalezen také na lokalitě Těšetice-Kyjovice obj. 1626 – „Sutny“ (tab. 5:17; MÍROVÁ 2019b, 130). Bambulovité závěsky pocházejí patrně ze západního Balkánu, kde bývaly často nalézány jako součást hrobové výbavy kněžek – šamanek (STLOUKAL – NEKVASIL 2015, 147). I. Killian rozdělil v Řecku tento typ závěsků do množství skupin, které dělí jak podle počtu žeber, tak zda se vyskytuje na předmětu závěsné oko apod. Závěsky z Habrůvky – „Býčí skály“ jsou nejvíce podobné tomu z lokality Perachora (DIRLMEIER 1979, Taf. 32:618). Obě tyto skupiny mají více žeber se stopkou s okem. Hlavním rozdílem je v případě těch z lokality Habrůvka – „Býčí skála“ zdobená stopka a ve spodní části se nachází oko na kterém je pověšen pár trojúhelníkových závěsků. J. Bouzek o tomto typu závěsků hovoří jako o zpodobněných ptačích klecích (BOUZEK 2018, 234).

3.9. Zoomorfní závěsky (*zoomorphe Anhänger*)

Předměty zoomorfního tvaru se stejně jako ty antropomorfní vyskytují napříč pravěkem. V případě moravského halštatu máme dva závěsky tohoto typu. První z nich pochází z lokality Modřice – „Sádky“ z hrobu H1800 a jedná se o bronzovou

plastiku koníčka s otvorem na zavěšení. Jedná se drobný předmět, který nepřesahuje velikost ani 5 cm (tab. 5:18). Při bližším průzkumu tohoto závěsku byl objeven výrazný otisk papilárních linií, naznačující tak, že byl předmět svírán v ruce jedince nalezeného v hrobě H1800 (obr. 8; HLOŽEK 2008, barevná příloha IX). Druhý závěsek má podobu beránka a měří na délku 3,4 cm (tab. 5:21). Tento zoomorfní závěsek byl nalezen v hrobě č. 5 v Mohelnici – „cukrovar“ (NEKVASIL 1993, 382). Podobné závěsky ve tvaru beránka (obr. 7) můžeme najít v předchozí době bronzové (Ha A1) na lokalitách Orsova v Rumunsku, Poljanci a Battina v Chorvatsku (BOUZEK 2011, 6–7).



Obr. 7. Srovnání beránka z Mohelnice H5 – „cukrovaru“ (4), beránka z Orsova, Poljanci a Battina (1–3) (BOUZEK 2011, obr. 60:3, 6–7).



Obr. 8. Bronzový závěsek ve tvaru koně z lokality Modřice H1800 – „Sádky“ s otiskem papilárních linií.

4. Závěsky z nekovových materiálů

lokality	datace	nález	materiál	ks	popis	citace
Brno- Řečkovice obj. 3	Ha C– D1	zavěsek	keramika	2	osmicípé hvězdicovité zavěsky se dvěma otvory	PODBORSKÝ 1970b, 96, obr. 17
Brno- Královo pole		zavěsek	keramika	1	ploché hvězdicovitý zavěsek	NEKVASIL 1979, tab. 48
Jaroměřice nad Rokytnou – „Hradisko“		zavěsek	keramika	4	ploché hvězdicovité zavěsky	PODBORSKÝ 1970b, 96
Těšetice- Kyjovice – „Vinohrady		zavěsek	keramika	3	ploché hvězdicovité zavěsky	PODBORSKÝ 1965, 64
Těšetice- Kyjovice obj. 702 – „Sutny“		zavěsek	keramika	1	ploché hvězdicovitý zavěsek	ČERVENÁ 2014, 54
Kuřim obj. 28 – „Pod Toskou“	Ha C2–D1	zavěsek	keramika	1	ploché hvězdicovitý zavěsek	ZEMAN 2015, 70–71
Oslavany – „Náporky“		zavěsek	keramika	1	zlomek hvězdicovitého zavěsku	PODBORSKÝ 1970b, obr. 86
Střelice		zavěsek	keramika	1	půlměsícovitý zavěsek	PODBORSKÝ 1970b, tab. XIX
Jevíčko – „Na panském“	Ha C– D1	zavěsek	jantar.	1	zavěsek z jantaru	CHYTRÁČEK et al. 2017, 205
Habrůvka – „Býčí skála“	Ha D1– D3	zavěsek	zub	1	medvědí zub	PARZINGER – NEKVASIL – BARTH 1995, 49, Taf. 79:262
Habrůvka – „Býčí skála“	Ha D1– D3	zavěsek	dráp	1	medvědí dráp	PARZINGER – NEKVASIL – BARTH 1995, Taf. 77:213c
Habrůvka – „Býčí skála“	Ha D1– D3	zavěsek	kámen	5	různé typy kamenných zavěsků	GOLEC 2017, Fig. 90:6a–e

Jak jsem již výše zmínila, tak v této práci zpracovávám pouze závěsky zhotovené z kovových materiálů, konkrétně tedy z bronzu a železa. Opomenout

bychom však neměli právě ani závěsky z nekovových materiálů (obr. 9). Součástí této kapitoly tedy bude stručná tabulka uvádějící několik příkladů jiných materiálových závěsků z doby halštatské v rámci území Moravy.

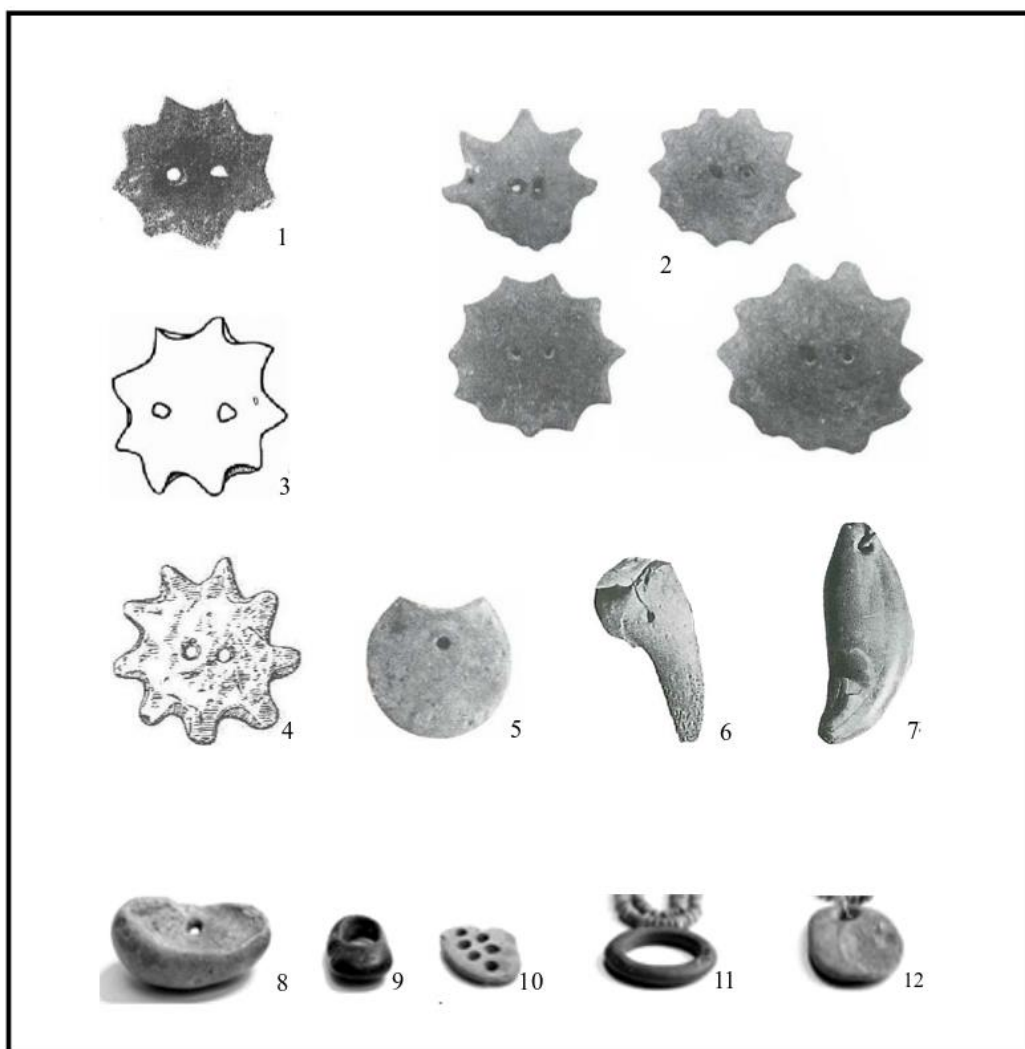
Nejvíce zastoupeným nekovovým materiálem je tedy v rámci závěsků keramika, což je logické, protože keramika tvoří (ať už v celé, či pouze zlomkové podobě) ve své podstatě na většině lokalit největší inventární podíl nálezových fondů. V případě tedy keramických závěsků máme příklad ojedinělého půlměsícovitého předmětu z lokality Střelice (PODBORSKÝ 1970, tab. XIX:13) a poté s více cípy, označované také jako hvězdicové (obr. 8:1–4). Jedná se o menší pravidelné předměty se dvěma drobnými otvory uprostřed. Počet cípů se pohybuje mezi osmi až dvanácti. K. Grömer označuje tyto předměty typické pro období a území jižní Moravy a Dolního Rakouska a popisuje je jako součást oděvu, sloužící konkrétně k jeho sepínání (GRÖMER 2010, 362). Naopak J. Zeman tuto teorii vylučuje pro nedostatek nálezů důkazních textilií v objektech, ve kterých byly ukládány právě tyto závěsky. Poukazuje na těchto předmětech na očividnou sluneční symboliku, která provází celou dobu halštatskou (ZEMAN 2015, 72–73). Druhým typem jsou hliněné měsícovité závěsky/idoly s měsícovitým vykrojením (obr. 8:5), které byly nalezeny na několika moravských lokalitách – Bulhary, Hodonice, Jaroměřice nad Rokytnou, Křenovice a Těšetice-Kyjovice (STEGMANN-RAJTÁR 2001, obr. 3).

Dalším materiálem, ze kterého známe z doby halštatské závěsky je jantar. Na území Moravy se nám ale dochoval pouze ojedinělý přívěsek z komorového velmožského hrobu Jevíčko III, A/39 – „Na Panském“ (NEKVASIL 1993, 357; CHYTRÁČEK et al. 2017, 205. Tato medově žlutá fosilní pryskyřice je ovšem v době halštatské na území České republiky poměrně často zastoupená. Například z lokality Habrůvka – „Býčí skála“ máme nálezy 1800 kusů jantarových korálek a kroužků, jantar pochází z velkého množství hrobů (CHYTRÁČEK et al. 2017, 210).

Šperky a konkrétně i závěsky z medvědíh zubů a drápů nejsou v pravěku tolik neobvyklé. Již v paleolitu se nám objevuje celý náhrdelník z medvědíh špičáků, nalezený v Dolní Věstonicích (OLIVA 1997, 17). V eneolitu jsou právě závěsky z medvědíh zubů oblíbené u lukostřelců z kultury se zvoncovitými poháry

(NEUSTUPNÝ 1946, 330). Nejspíš nás nepřekvapí, že ojedinělé doklady těchto typů závěsků máme z doby halštatské právě z jeskynní lokality Habrůvka – „Býčí skála“ (obr. 8:6–7). Nálezy medvědíh zubů publikoval z Kralic na Hané – „Kralického háje“ M. Přichystal (PŘICHYSTAL 2007).

Z lokality Habrůvka – „Býčí skála“ známe také další závěsky z kamene. Jedná se o celkem šest tvarově i materiálově rozdílných (rohovec, nebo křemičité břidlice) kamenných závěsků (GOLEC 2017, 100). Kamenné závěsky se objevují na našem území již v období pavlovienu, kdy byly vyráběny především z jílovitých břidlicových oblázků (MRÁZEK 1996, 29).



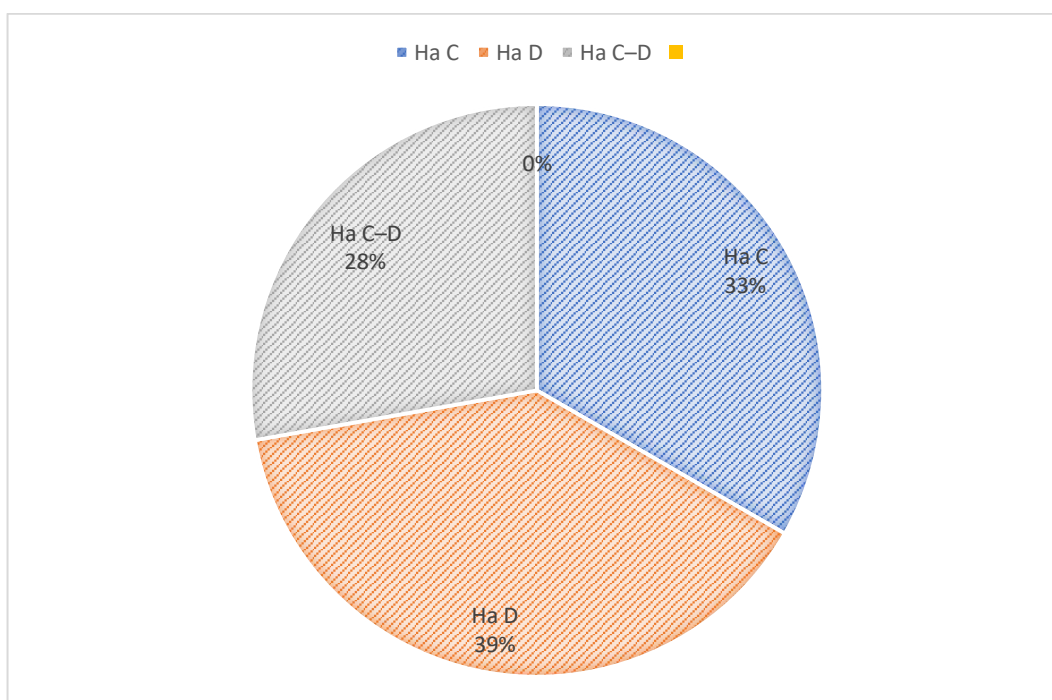
Obr. 9. Příklady závěsků nekovových materiálů z doby halštatské na Moravě. 1 – Brno-Řečkovice obj. 3 – „vojenský objekt; 2 – Jaroměřice nad Rokytňou –

„Hradisko“; 3 – Těšetice-Kyjovice obj. 702 – „Vinohrady“; 4 – Kuřim obj. 28 – „Pod Toskou; 5 – Střelice; 6–12 – Habrůvka – „Býčí skála“.

5. Chronologie a nálezové kontexty

Závěsky doby halštatské můžeme najít na území Moravy celkem na devatenácti lokalitách s datací od počátku této významné kultury doby železné až po její konec. Na těchto lokalitách nalézáme artefakty jak v sídlištních objektech, tak jako součást výbavy hrobů a bohatých depotů.

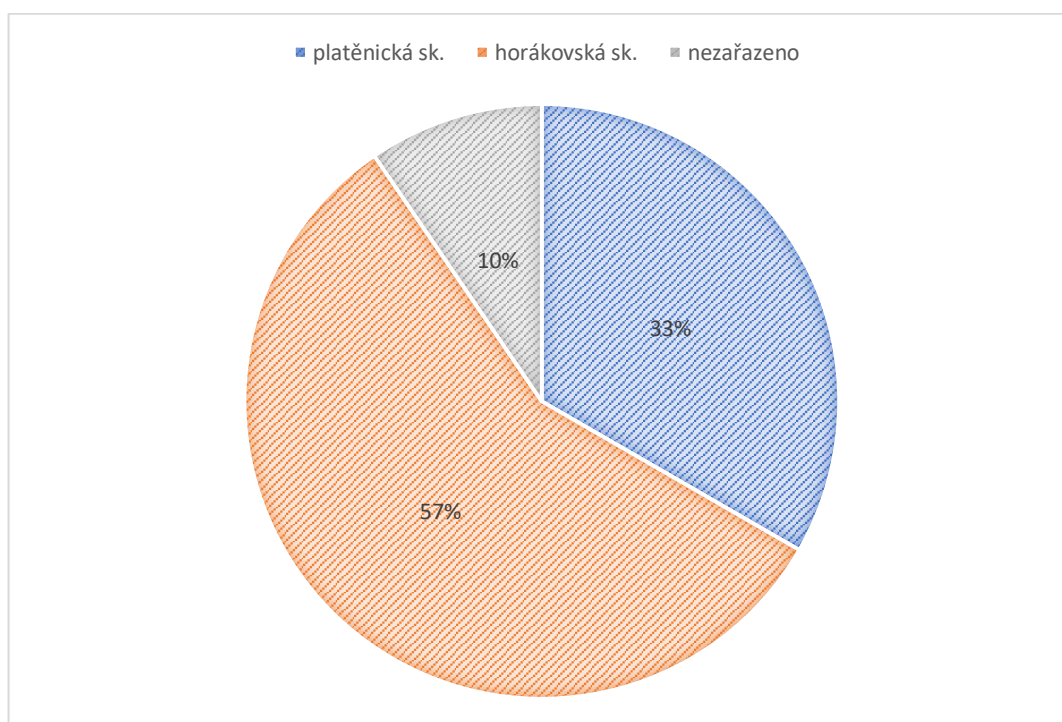
5.1. Chronologie závěsků



Graf 1. Procentuální vyjádření určených datací na lokalitách s halštatskými závěsky na Moravě

Na grafu č. 1 můžeme jasně vidět v jaké míře se závěsky v jednotlivých stupních na moravských lokalitách vyskytují. Největší a zároveň téměř stejné části grafu tvoří starší i mladší úsek doby halštatské. Starší úsek doby halštatské, Ha C1–C2 je zastoupen 33 % celku, tvoří jej lokalita Pustiměř, Mohelno – „U sv. Antonička“ Ha C1b–C2, fáze Ha C2 byla stanovena na pohřebišti Modřice H3815, H3846 – „Rybníky“ a Modřice H1800 – „Sádky“ a Velké Hostěradky H12 – „Skřípov“ Mladší úsek doby halštatské Ha D1–D3 známe z celkem šesti lokalit a jde o třetinu nalézáných kusů (28 %). Depot Roštín – „Vlčák“ stejně jako Modřice H818

– „Sádky“ řadíme do Ha D1, Slatinice – „U vodárny“ a Popovice také do Ha D1, Slatinice – „Pasuňk“ do Ha D1–D2, pohřební svatyni Habrůvka – „Býčí skála“ do Ha D1b–D3, sídliště Těšetice-Kyjovice – „Sutny“ Ha D2–D3 a velmožský depot Bohdalice-Pavlovice – „Ve Žlebcách“ řadíme do Ha D1. Menší část grafu tvoří lokality se závěsky blíže datačně neurčené (26 %), kam patří lokalita Mohelnice H5 – „cukrovar“, Ohrozim – „Za farou“, Polkovice – „Ostrov“, Provodov – „Rysov“ a neznámá lokalita (dříve Uherské Hradiště; GOLEC – FOJTÍK 2020, obr. 68).



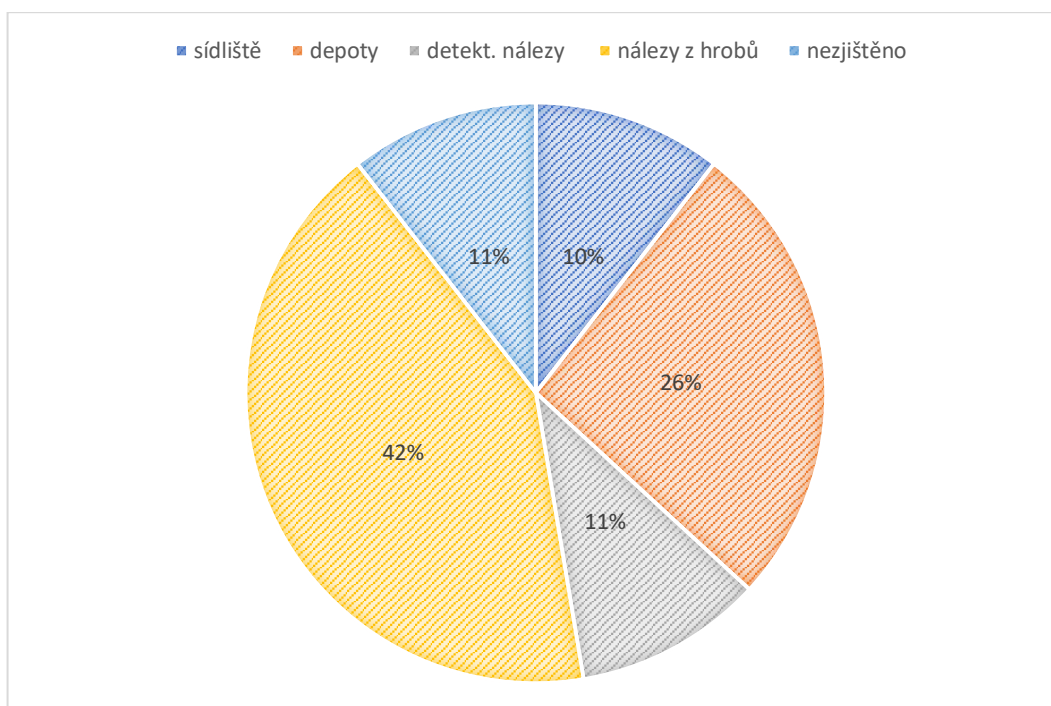
Graf. 2. Procentuální vyjádření lokalit se závěsky u horákovské a platěnické skupiny halštatské kultury na Moravě.

Jednotlivé lokality dělíme do obou skupin halštatské kultury (viz graf. 2). V rámci Moravy se v době halštatské vyskytují především horákovská (57 %) a mnohem méně platěnická skupina (33 %). Poměr je tak asi 3:1. Jak můžeme vidět na přiloženém grafu, tak právě horákovská skupina je zde v rámci lokalit se závěsky nejvíce zastoupena. Jde o depot Modřice H3815 a H3846 – „Rybníky“, pohřebiště Modřice H818 a H1800 – „Sádky“, Mohelno – „U sv. Antoníčka“, Popovice, depot Provodov – „Rysov“, detektorový nález z lokality Pustiměř, depot Roštín – „Vlčák“, sídliště Těšetice-Kyjovice obj. 1626 – „Sutny“, hrob Velké Hostěradky H12 – „Skřípov“, depot vedený pod neznámou lokalitou (dříve Uherské Hradiště) a

pohřební svatyně Habrůvka – „Býčí skála“. Do platěnické skupiny řadíme opět lokalitu Habrůvka – „Býčí skála“ a depot Roštín – „Vlčák“, ale kromě nich sem patří i depot Bohdalice-Pavlovice – „Ve Žlebcách“, pohřebiště Mohelnice H5 – „cukrovar“, sídliště Ohrozim – „Za farou“, Slatinice – „U vodárny“ a Slatinice – „Pasuňk“ a povrchový sběr Polkovice – „Ostrov“.

5.2. Nálezové kontexty

Zajímavé informace přinesly kontexty závěsků (viz graf 3). Nejvíce zastoupené jsou lokality, na kterých byly nalézány závěsky v hrobech (42 %), následují nálezy v depotech (26 %) a detektorové nálezy (11 %) a nálezy ze sídlištních objektů (11 %). V hrobech a depotech identifikujeme dohromady 68 % závěsků, což je zjištění, které má interpretační potenciál.



Graf. 3. Procentuální vyjádření kontextů halštatských závěsků na Moravě.

Sídliště

Halštatské závěsky můžeme najít na sídlištích celkem na dvou lokalitách. Jde o lokality Ohrozim – „Za farou“ a „Těšetice-Kyjovice obj. 1626 – „Sutny“.

doby halštatské byla z počátku poněkud chudší, což mohlo mít za vinu i méně příznivé klima. V Ha D, kam řadíme i nálezy závěsků ze dvou výše zmíněných lokalit, hustota osídlení stoupla zase o něco nahoru a přiblížila se tak k situaci z doby popelnicových polí (BOUZEK 2011, 132–133).

Depoty

Depotem rozumíme soubor předmětů s podobným charakterem, který byl záměrně shromážděn a uložen do země z různých důvodů (ČIŽMÁŘOVÁ 2004, 49). Na Moravě známe celkem 19 lokalit s halštatskými depoty (GOLEC – KOS 2020 72–73). Závěsky z doby halštatské na Moravě můžeme nalézt hned na pěti moravských lokalitách. Lokalita, která obsahuje nejvíce těchto kovových artefaktů (celkově, nejen v rámci depotů) je Bohdalice-Pavlovice – „Ve Žlebcách“, kde jich nalézáme celkem 71, následuje neznámá lokalita (dříve známa jak Uherské Hradiště), Roštín – „Vlčák“ a v neposlední řadě další významná halštatská lokalita Provodov – „Rysov“. Jako pátou lokalitu si zde můžeme uvést i Habrůvku – „Býčí skálu“. Jedná se spíše o svatyni, ale ukládání depotů je zde předpokládáno (GOLEC 2017, 76). Právě Habrůvka – „Býčí skála“ a Bohdalice-Pavlovice – „Ve Žlebcách“ ležící od sebe vzdušnou čarou přibližně 28 km toho mají skladbou nálezů k sobě nejbližší – na obou z nich byly nalezeny skládané opasky se závěsky. V obou případech lze sledovat jejich provenienci v různých oblastech, v případě Bohdalice-Pavlovice – „Ve Žlebcách“ můžeme kromě domácí provenience pozorovat vliv především z východoalpské oblasti (ČIŽMÁŘ – ČIŽMÁŘOVÁ 2014, 51–52).

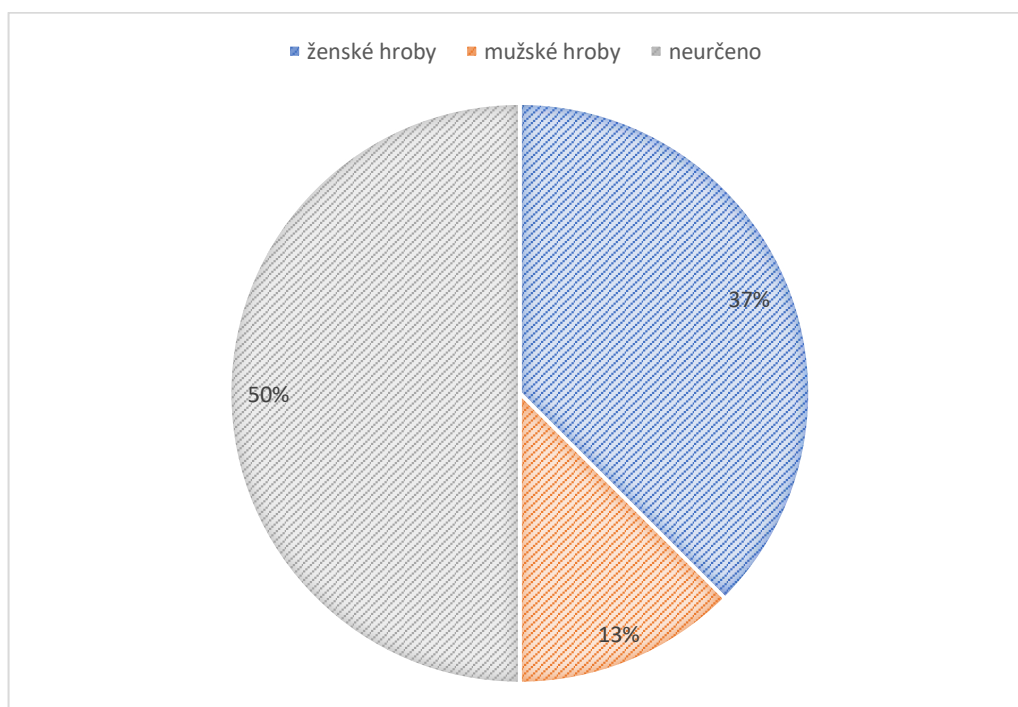
Detektorové nálezy

Každý archeolog je seznámen s prací spolupracujících detektorářů, kteří se stali postupem času neodmyslitelnou součástí archeologie. Ať už z jejich činností souhlasíme nebo ne, musíme uznat, že díky jejich práci se k nám dostanou často významné nálezy.

Detektorovými přístroji byly na území Moravy objeveny pouze dva závěsky doby halštatské. Řadíme sem lokalitu Pustiměř a Polkovice – „Ostrov“. Pomocí detektorů byly původně vyzvednuty i některé uvedené depoty, jako Provodov – „Rysov“ a Roštín „Vlčák“.

Nálezy z hrobů

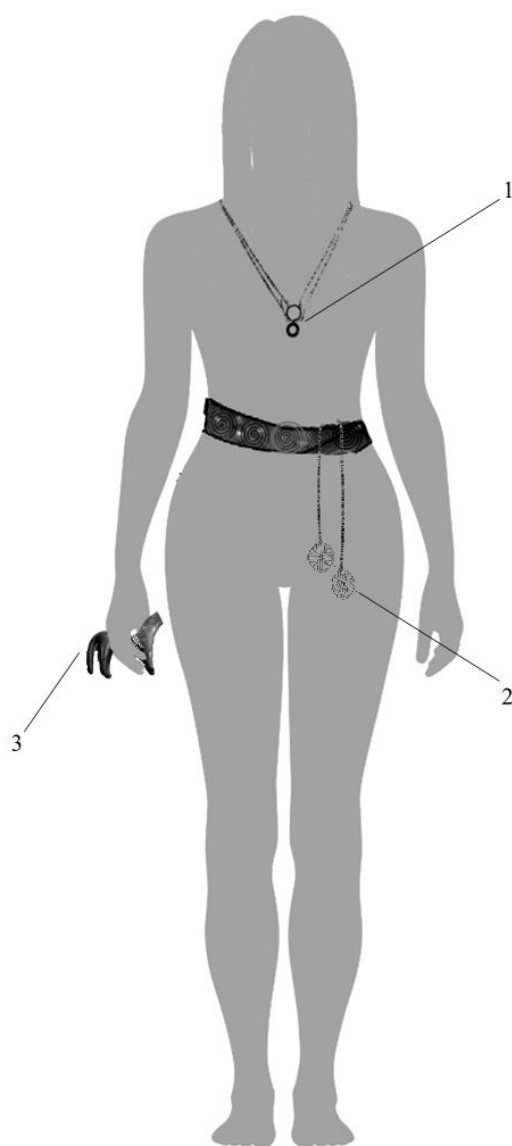
Na území Moravy panovaly u pohřbívání v době halštatské jisté kontrasty. Vedle bohatých komorových hrobů tehdejší elity a často menších komorových hrobů střední vrstvy pod mohylami, se objevovaly hroby i chudší, často žárové méně významných členů společnosti. V některých případech nalzáme na Moravě i hroby birituální (BOUZEK 2011, 129–130). Řadíme sem Popovice, Mohelno – „U sv. Antoníčka, Modřice H818 a H1800 – „Sádky“ (H1800 birituální hrob), Modřice – „Rybníky“ H3815 a H3846, Mohelnice H5 – „cukrovar“ a Velké Hostěrádky H12 – „Skřípov“.



Graf. 4. Procentuální vyjádření pohlaví jedinců nalézáných v hrobech se závěsky.

Na grafu č. 4 můžeme vidět v jaké míře nalzáme závěsky v ženských a mužských hrobech. Polovinu grafu tvoří hroby jedinců blíže pohlavně neurčených (50 %). Jedná se o lokality Mohelnice H5 – „cukrovar“, Mohelno – „U sv. Antoníčka“, Popovice, Velké Hostěrádky H12 – „Skřípov“. Ženské hroby (33 %) známe z lokality Modřice H1800 a H818 – „Sádky“ a Modřice H3815 – „Rybníky“. Ojedinelý mužský hrob Modřice H3846 – „Rybníky“ tvoří nejmenší část grafu (13 %).

Zajímá nás dále také poloha závěsků v hrobech, můžeme uvést několik míst (obr. 10). Kromě *volného* uložení se můžeme setkat například se závěskou, které jsou součástí opasku, jako tomu bylo na lokalitě Modřice H818 – „Sádky“ (obr. 10:2), nebo pověšené okolo krku jako tomu bylo na lokalitě Modřice H3815 – „Rybníky“. Tam předpokládáme i sety skleněných korálek se závěskou jako tomu bylo v případě lokality Habrůvka – „Býčí skála“ (obr. 10:1). V Modřicích H1800 – „Sádky“ byl zoomorfní závěsek ve tvaru koníčka nalezen v ruce ženy (obr. 9:3). Další způsob uložení si můžeme ukázat na lokalitě Modřice H3846 – „Rybníky, kde byl závěsek nalezen pod pravou paží muže.



Obr. 10. Ukázka možnosti nošení moravských halštatských závěsků: 1 – Habrůvka – „Býčí skála“, 2 – Modřice H818 – „Sádky“; 3 – Modřice H1800 – „Sádky“.

6. Halštatské závěšky, jejich funkce, význam a smysl

Závěšky a obecně artefakty jsou vytvořeny člověkem, aby mu sloužily k nějakému účelu. Podle E. Neustupného lze účel artefaktů rozdělit na tři aspekty: praktická funkce, společenský význam a symbolický smysl (NEUSTUPNÝ 2010, 83).

6.1. Praktická funkce

V první řadě je potřeba říci, že závěšky samy o sobě nezastávají jako většina artefaktů praktickou funkci. Jedná se o šperky/ozdoby a zastávají tak funkci estetickou. Často ovšem mohou být součástí předmětů, které praktickou funkci mají. Jako příklad si můžeme uvést kruhové prolamované závěšky s dvojitým křížem z hrobu H818 z lokality Modřice – „Sádky“ (tab. 3:1–2), kde byly předměty zavěšeny na opasku, který jako součást oděvu plní praktickou funkci (KOS 2004, 283, obr. 7).

U závěšků můžeme kromě estetické funkce jakožto u šperků uvažovat o funkci ochranné. V případě ochranné funkce je tedy potřeba definovat dva další termíny, a těmi jsou amulet a talisman. Jako amulet (z latinského *amuletum*, což znamená objekt, který ochraňuje) můžeme chápat drobný předmět nošený na těle sloužící jako ochrana proti duchům, neštěstí, nebo nemoci (BECKER 2007, 13). Zatímco amulet nám slouží k ochraně, doslova odsunující vše zlé pryč, talisman, z arabského *tilasm* – čarovný objekt, nám věci přitahuje. Především tedy slouží k přinášení životného štěstí, ale také zdraví, či bohatství (BECKER 2007, 294).

6.2. Společenský význam

I o společenském významu závěšků je poněkud obtížnější uvažovat. V první řadě si musíme uvědomit, že tyto artefakty přímo neslouží jako prostředky k vytváření vztahů v rámci sociálního prostředí. Pokud ovšem budeme uvažovat o kruhových závěscích jako součástí opasků, či o jiných závěscích, které jsou jasnou součástí či samostatným prvkem šperkové výbavy, lze hovořit snad o předmětech, které byly určeny pouze určité vrstvě obyvatel, čímž by nabíraly svůj společenský význam – vztah výrobce a bohatého zákazníka.

6.3. Symbolický smysl

Téměř všechny předměty, co lidé vytvářejí, mohou nabýt symbolický smysl. V první řadě je potřeba rozlišovat, co symbol zobrazuje (například kruh, slunce, kůň, beránek ad.) a co symbol může znamenat (například kruh v různých náboženstvích, kůň v různých kulturách ad.). Určení symbolu může být v mnoha případech poněkud obtížnější a často velmi subjektivní – často se symbol na artefaktu může regionálně i v rámci času měnit (NEUSTUPNÝ 2010, 63–64, 270). Jako potvrzený symbolický smysl udáváme figurku koně z hrobu H1800 z Modřic – „Sádků“, kde jej měla žena přímo v ruce, což dokládají papilární otisky na povrchu (HLOŽEK 2008, barevná příloha IX).

Kruhové závěsky

Kruh patří jednoznačně k jednomu z nejčastějších symbolických znamení. Jedná se o univerzální symbol jednoty, absolutna a dokonalosti. Kruhová je nejvíce přirozeným a jednoduchým symbolem. Nemá dané hranice a všechny pomyslné body spojuje od středu stejná vzdálenost. Je také spojován s myšlenkou na opakování a návrat. Jeho nekonečnost je často znázorněna v podobě hada hryzajícího si vlastní ocas. V dnešním světě je kruh pro křesťany symbolem stvoření světa a pro jeho Stvořitele, pro buddhisty jsou koncentrické kruhy symbolem nejvyššího stupně osvícení. V magických praktikách slouží jako ochrana proti zlým duchům (BECKER 2007, 132–133; LURKER 1999, 119).

Přesně jakou funkci plnil kruh v době halštatské nelze tak snadno určit. V době železné, a i v předchozí době bronzové je v rámci závěsků tento předmět však zpodobňován s jiným, mnohem důležitějším symbolem. Tímto symbolem je slunce.

Symbol slunce

Kruhové závěsky s paprsky jsou často spojovány se sluneční symbolikou, která byla pro dobu železnou velice významnou. Pro zachycení symbolu slunce bylo v rámci halštatských závěsků využíváno různých typů geometrických tvarů a jejich kombinací (obr. 11). Základním geometrickým prvkem byl kruh, jehož vnitřek byl

často obohacen různým počtem příček – symbol (vozového) kola. Takový předmět evidujeme např. z Nemějic H1905, kde se ptáci (duše zemřelých?) z misky uprostřed přímo napájí či živí (obr.11).



Obr. 11. Bronzový závěšek z mohyly 1905 v Nemějicích, okr. Písek se symbolem kola/slunce a ptáků (VENCLOVÁ 73, 149).

Slunce se objevovalo již mezi prvními *výtvarnými* záznamy člověka v pravěku. Mezi přírodními národy bylo vždy slunce jedním z nejvíce podstatných symbolů. Může být také chápáno jako ztělesnění světla, tepla, ohně a celkově jako symbol života. Za skutečností, že slunce vychází a zapadá každý den, můžeme vidět předobraz nového začátku. Spravedlnost je jeden z dalších pojmů, který bývá se sluncem pojen (díky tomu, že svítí na vše stejným světlem). Solární kultury různých národů můžeme rozdělit do několika skupin. V první skupině bývá slunce uctíváno jako fyzický jev, jenž je řízený bohem, nebo může být dokonce jeho podobou či částí těla. Výborným příkladem je egyptský bůh Re, plující na své sluneční bárce po obloze, řecký bůh Appolon/Hélios (obr. 12) dávající svým teplem a světlem zemi život, nebo japonská *kami* Amaterasu, která byla označována za dávkyni světla a matku všech japonských císařů. Indogermánské národy slunce sice uctívaly také, ale úloha nejvyššího boha byla zastávána jiným božstvem. Slunce bylo pro některé pouhou formou zjevení boha na nebi. Některé národy však uctívají solární mýty bez celkového solárního kultu se slunečními božstvy (BECKER 2007, 265–270). Podle

křesťanů vzniklo slunce z Božího slova čtvrtého dne stvoření; je vládcem dne. Jako sluneční paprsky dopadají na všechno, tak i Boží sláva se rozprostírá nade všemi Božími skutky (LURKER 1999, 240).



Obr. 12. Vyobrazení řeckého boha Héliia na řeckém vázovém umění ze 4. stol. př. Kr. (theoi.com).

Zoomorfní závěsky

Zoomorfní symbolika se na předmětech objevuje napříč celým obdobím pravěku. Ani rámci doby halštatské tato symbolika neupadla (obr. 13), na území Moravy jsou však známy pouze dva ojedinělé zoomorfní závěsky ve tvaru beránka a koně.

Symbol beránka (obr. 7) může představovat jak symbol síly, tak ale také symbol mírnosti a nevinnosti. Samotné zvíře se stalo ve starověku jedno z nejvíce oblíbených obětních zvířat. Zároveň byl také považován za symbol plodnosti. Beraní hlavu měl egyptský bůh Chnum, který byl dárcem nilské vody a zároveň byl bohem plodnosti. V prostředí řecko-římském byl uctíván egyptský bůh Amon (v podobě Dia/Jupitera), který byl právě vyobrazován s beraní hlavou. Beránek představuje

především jeden z nejvíce podstatných křesťanských symbolů. Byl přijat již prvotními křesťany jako symbol Krista v jeho obětní roli (LURKER 1999, 76; BECKER 2007, 28–29).

K beránkovi z Mohelnic H5 – „cukrovaru“ (obr. 7:4, tab. 5:21) známe hned několik analogicky podobných bronzových závěsků. Jedná se o figurky z Rumunska a Chorvatska s přibližnou datací do Ha A1 (BOUZEK 2011, obr. 60).

Druhým zvířetem, které bylo zpodobněno na závěsku, byl kůň (tab. 5:18). S prvními výjevy se můžeme setkat na stěnách jeskyň již v období mladšího paleolitu. K tomuto čtyřnohému zvířeti se váže bohatá symbolika. Jeho původní chápání podsvětní bytosti souviselo se silami ohně a vody. U mnoha indoevropských národů představoval průvodce duší a byl tak také někdy pohřbíván se svým zemřelým majitelem (popřípadě byl v souvislosti s jeho smrtí obětován). Nejčastěji je však kůň spojován s vojenským prostředím a válečným tažením. Kůň ovšem představoval i atribut vyššího společenského postavení (VENCLOVÁ ed. 2008, 148).

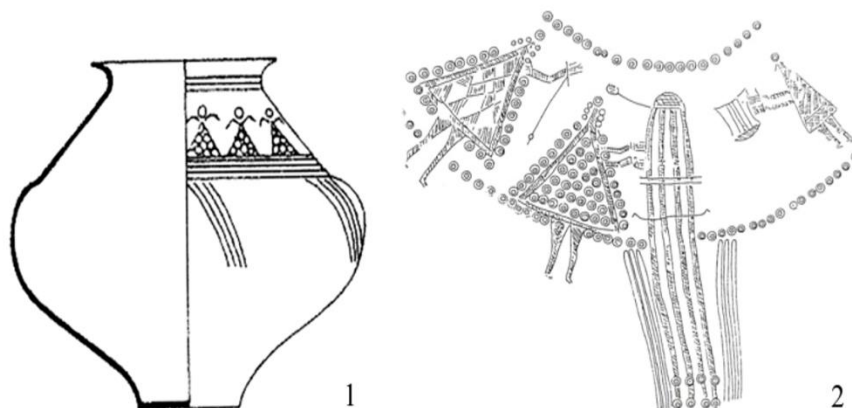


Obr. 13. Zoomorfní výzdoba na různých halštatských předmětech. 1 – maskovitá spona ve tvaru koně z lokality Malhostovice – „U Brabinky“ (ČIŽMÁŘ 2004, obr. 3:5), 2 – mísa/šálek se zoomorfní rukojetí z lokality Hallstatt (GOLEC 2005, tab. 58:8).

Antropomorfní závěsky

U antropomorfních závěsků si můžeme být tím, co zobrazují jistí již na první pohled. Jedná se o stylizovanou podobu člověka, v případě halštatských moravských závěsků

se jedná o podobu ženy (tab. 3:3–5, 5:23). Ženy byly stejně jako muži spojovány s půdou, ale poněkud v jiném významu. Žena je pojena se zemí jako půda, která rodí plody a dává úrodu, je tedy plodná stejně jako Matka země. (VODÁKOVÁ 2003, 26–27). V době halštatské stejně jako v předchozích obdobích tvořila symbolika ženy důležitou roli (obr. 14).

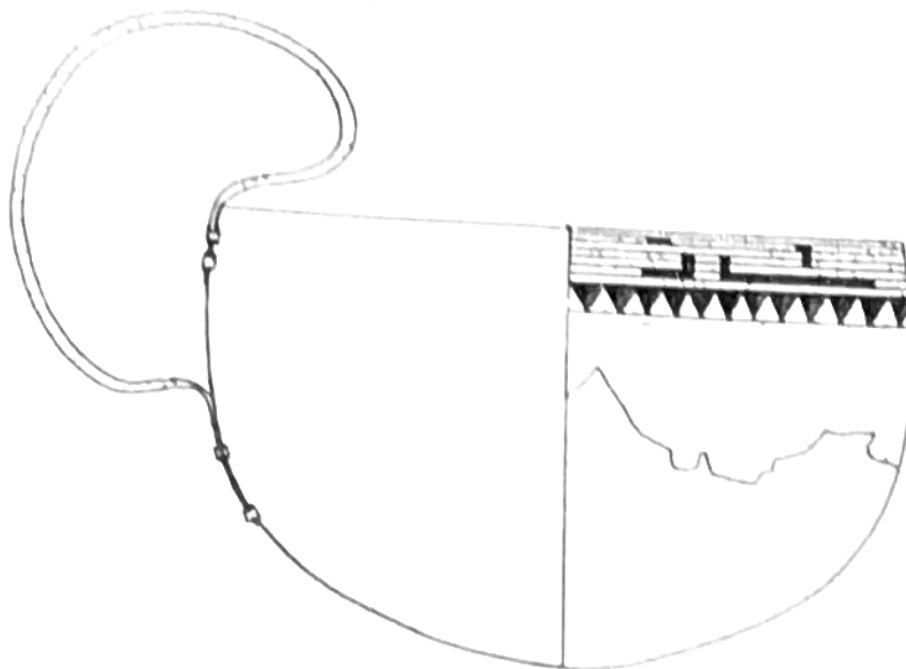


Obr. 14. Motiv tančících a (rituálně) pracujících žen. 1 – amforovitá zásobnice z hrobu č. 38 z lokality Maiersch s tančícími ženami (GOLEC 2005 tab. 208), 2 – ženy při tkaní, předení, hraní na lyru, na keramické nádobě z lokality Šoproně v západním Maďarsku (BOUZEK 2011, 132).

Trojúhelníkové závěsky

Trojúhelníkové závěsky z doby halštatské (tab. 1:7–10, 2:16, 20–22, 3:6, 7, 22–51, 4:1–21, 27–40, 5:1–6) nejsou jedinými předměty, kde byl tento tvar využíván. Můžeme ho například vidět již na o něco starších ženských figurkách, kde bylo tímto geometrickým tvarem naznačováno ženské ohanbí. V době halštatské také nebyla neobvyklá výzdoba rytých trojúhelníků na bronzových nádobách (obr. 15).

S hrotem nahoře představuje u mnoha národů živel ohně a mužskou plodivou sílu. Naopak hrotem dolů byl chápán jako symbol vody a pohlaví ženského. Rovnoramenný trojúhelník poté mohl být znamením boha nebo harmonie (BECKER 2007, 301).

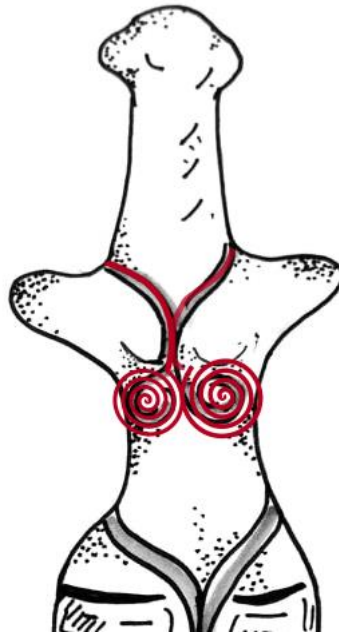


Obr. 15. Šálek s rytou trojúhelníkovou výzdobou z lokality Rehling-Unterach (GOLEC 2005, tab. 61).

Brýlovité závěsky

O těchto kovových spirálovitých závěscích (tab. 3:8–12) lze dle mého názoru uvažovat hned dvěma způsoby. V případě prvního z nich si můžeme vzít v potaz celý předmět a jeho symboliku. Jsem přesvědčena o tom, že tyto závěsky znázorňovaly především ženské poprsí. Především tak usuzuji nejen z tvaru jednotlivých předmětů, ale například také podle venuše z dolnorakouské lokality Falkenstein – „Schanzoboden“ (obr. 16; PODBORSKÝ 1993, 145).

Pokud se podíváme na tento závěsek z jiného hlediska, uvědomíme si, že je složen ze dvou po většinou stejně velkých spirál. Význam spirál není úplně znám. Jejich význam se točí kolem témat smrti a znovuzrození, měsíčních fází, proměny, přičemž právě dvojitá spirála mohla poté souviset s involučním pohybem v celém vesmíru, či mohla symbolizovat zrození a smrt (BECKER 2007, 274).



Obr. 16. Kresba neolitické venuše z lokality Falkenstein – „Schanzoboden“ se zvýrazněným brýlovitým závěskem.

Bambulovité závěsky

Bambule, ptačí klece, rolničky. Možná je lehkým překvapením, že všechny tři názvy poukazují na stejné halštatské závěsky. Jedná se o závěsky z lokality Habrůvka – „Býčí skála“ (tab. 4:27–33) a Těšetice-Kyjovice H12 – „Sutny“ (tab. 5:17). V této práci s nimi pracuji jako ze závěsky s označením bambulovité, přičemž jsem tento název převzala z práce H. Parzingera (PARZINGER – NEKVASIL – BARTH 1995, 50). S označením ptačí klece se můžeme setkat v práci J. Bouzka. Předměty jsou vzhledově velmi blízké těm moravským (obr. 17). V mnoha případech se v jejich vrchní části nachází stylizovaná postava (či pouze hlava) ptáčka, díky které pravděpodobně získali označení ptačí klece (BOUZEK 2018, Fig. 83, 96, 100, 124). Pták byl symbolem především vzduchu a duše (LUCKER 1999, 211).



Obr. 17. Závěsky v podobě ptačích klecí (BOUZEK 2018, Fig. 96:22, 27).

Mezi soubory halštatských závěsků máme i některé, které se mi bohužel nepodařilo blíže symbolicky určit. Jsou mezi nimi například závěsky bikónické z lokality Bohdalice-Pavlovice – „Ve Žlebcách“ (tab. 3:13–21) a Slatinice – „Pasuňk“ (tab. 5:22), jejichž podoba nijak nenapovídá k bližšímu symbolickému určení. Možná ale jde jen o praktické rozdělovače. Přesně se mi nepodařilo zařadit ani trojboké závěsky z lokality Habrůvka – „Býčí skála“ (tab. 5:7–16), které svým tvarem mohou snad připomínat šipku. Z Habrůvky – „Býčí skály“ si můžeme zmínit ještě další blíže neurčené závěsky. Jedná se o destičkovité závěsky (tab. 4:34–40) vytvářejí sice jakousi siluetu domu, nebo vozu, ale o jaký předmět opravdu šlo, jasné není.

7. Závěr

Doba halštatská sebou přinesla mnoho změn a inovací. Kromě pokroku v technologiích a hospodářství se nám výrazně mění i společnost. Do popředí se dostávají bohaté velmožské vrstvy, u kterých kromě jiných ozdob můžeme vidět právě i krásné kovové závěsky, nejčastěji zhotovené z bronzu. Závěsky doby halštatské na Moravě byly doposud mezi archeology na Moravě opomíjeným tématem. Avšak tyto významné drobné artefakty nebyly pro člověka doby železné pouze ozdobu, mohly sloužit také jako amulety, či talismany a doprovázet tak svého majitele po celý jeho život, ba dokonce i po smrti. V práci se sice věnuji především kovovým závěskům, ale opomenout bychom neměli ani ty z jiných materiálů, kterým je věnována jedna stručná kapitola.

Cílem mé bakalářské práce bylo v první řadě shrnutí a zpracování všech dosud evidovaných závěsků doby halštatské na Moravě do katalogu, který se tak právem stal stěžejní součástí této práce. Katalog mi pomohl lépe nahlédnout do problematiky těchto předmětů a posoudit jejich význam ve společnosti doby halštatské. Celkem se mi podařilo najít informace o 19 moravských lokalitách, na kterých bylo nalezeno celkem 165 kusů. Jak můžeme tedy vidět, nejedná se o nejvíce početně zastoupené artefakty, ale to není v žádném případě dostatečný důvod k tomu, aby byly opomíjeny.

Typologické rozřazení závěsků nebylo opravdu jednoduché a při jeho sepisování jsem narazila na ne jeden problém. Ovšem psaní této kapitoly mi lépe pomohlo pochopit rozdílnost jednotlivých typů závěsků. S přehledem lze říci, že se jedná snad o jeden z nejvíce rozmanitých artefaktů doby halštatské – jednotlivé typy závěsků se od sebe maximálně liší. Nejčastěji zastoupeným typem jsou trojúhelníkové závěsky, známé také jako chraštítko, dělicí se podle své výzdoby do dalších skupin. Početně zastoupeny jsou i kruhové závěsky, po nich následují závěsky bambulovité, destičkovité, trojboké, bikónické, zoomorfní a antropomorfní. I když se závěsky mění v podstatě s každou epochou i kulturou, tak i u těchto předmětů můžeme vidět kontinuitu, kterou lze spatřit na nálezu hned několika brýlovitých závěsků.

Bohužel závěsky nejsou samy o sobě nijak chronologicky spolehlivé a pokud nemáme k závěsku jiný analogický předmět, musíme se spoléhat na jiné artefakty přítomné v kontextu jeho nálezu. Ze získaných dat se mi podařilo zjistit, že nejvíce závěsků řadíme do horákovské skupiny východohalštatské kultury (57 %), zatímco do platěnické skupiny východohalštatské kultury řadíme asi třetinu celkového počtu (33 %). Starší (Ha C) i mladší (Ha D) úsek doby halštatské zastávají na Moravě v rámci halštatských závěsků téměř stejné množství lokalit. Pokud se ovšem podíváme na celkové množství závěsků je jasné, že mladší úsek doby halštatské jasně předčil fázi Ha C. Do fáze Ha D řadíme nejvýznamnější a nejpočetněji zastoupené lokality – například Bohdalice-Pavlovice – „Ve Žlebcách“, Habrůvka – „Býčí skála“, Roštín – „Vlčák“ ad. Závěsky nejčastěji nalézáme v depotech a hrobech (67 %), což nám může naznačit, že se rozhodně nejednalo pouze o nějaké předměty denní potřeby. Hroby, ve kterých závěsky nalézáme, jsou na Moravě nejčastěji ženské (37 %) – Modřice H1800 a H818 – „Sádky“ a Modřice H3815 – „Rybníky“. V hrobech jsou závěsky nalézány na různých místech (obr. 10), ať už se jedná o důkazy pověšení na krku (Modřice H3815 – „Rybníky“), či opasku (Modřice H818 – „Sádky“), ba dokonce v případě lokality Modřice H1800 – „Sádky“ byl nalezen závěsek ve tvaru koně v ruce ženy, tak stejně jako vzhled jednotlivých typů, ani v tomto případě nenalezneme žádné sjednocení.

V závěru své práce se věnuji závěskům z hlediska jejich účelu v lidském světě a jejich třech možných složkách – praktické funkce, společenskému významu,

a především pak symbolice jednotlivých typů. Praktická funkce samotného závěsku v podstatě neexistuje, což je jeho výhodou a očekáváme, že složka společenská, a hlavně symbolická bude dominovat. Společenský význam můžeme sledovat především v kontextu výrobce, obchodníka a zákazníka. Zdobené kovové závěsky byly dozajisté určeny především určité vrstvě obyvatel. Symbolické určení může být velice komplikované, samotný symbol se může regionálně i v rámci času měnit. Často se nevyhneme subjektivnímu pohledu na tento předmět, je však nesporné, že řada závěsků nese symboliku své doby a odkazují na náboženská schémata.

Ve své práci jsem se snažila kromě sepsání a vyhodnocení všech dostupných informací o závěscích, poukázat i na jejich významnost. Snad čtenář sám uvidí, že se nejednalo pouze o nedůležité drobné kovové artefakty, ale stejně jako já v nich spatřím jejich krásu a uvědomí si, jak nám mohou dopomoci si trochu přiblížit umění a myšlení člověka doby halštatské.

8. Literatura

BARTÍK, J. et al. (BARTÍK, J. – ČERMÁKOVÁ, E. – ČIŠŤAKOVA, V. – ČIŽMÁŘ, I. – (+) ČIŽMÁŘ, M. – DAŇHEL, M. – FOJTÍK, P. – FROLÍK, J. – GOLEC, M. – KALÁBEK, M. – KLÁPA, O. – KNOTEK, P. – KOMORÓCZY, B. – LANGOVÁ, J. – MERTA, T. – MUSIL, J. – NOVÁK, M. – POPELKA, M. – ROŽNOVSKÝ, D. – ŘÍČAN, D. – SEDLÁČEK, R. – SCHENK, Z. – ŠÍN, P. – ŠMERDA, J. – TOMEŠOVÁ, B. – VÁLEK, D. – VÍCH, D. – VRÁNOVÁ, V. – WALDHAUSER, J. – ZEMAN, T.) 2017: The Vekerzug and other Eastern cultures in the Czech Republic, *Studia archaeologica Brunensia* 22/1, 27–69.

BECKER, U. 2007: *Slovník symbolů*. Praha.

BERG, F. 1962: *Das Flachgäberfeld der Hallstattkultur von Maiersch*. Wien.

BÖHM, J. 1941: *Kronika objeveného věku*. Praha.

BOUZEK, J. 2011: *Pravěk českých zemí v evropském kontextu*. Praha.

BOUZEK, J. 2018: *Studies of Homeric Greece*. Praha.

ČERVENÁ, K. 2014: *Nově prozkoumané situace horákovského osídlení z polohy Těšetice-Kyjovice – „Sutny“*. Nepublikovaný rkp. bakalářské diplomové práce ÚAM FF MU Brno.

ČIŽMÁŘ, I. – ČIŽMÁŘOVÁ, J. – KEJZLAR, M. – KOLNÍKOVÁ, E. 2009: *Detektorová prospekce archeologických lokalit na Moravě v roce 2008*, *Přehled výzkumů* 50, 129.

ČIŽMÁŘ, I. – ČIŽMÁŘOVÁ, J. – KEJZLAR, M. – KOLNÍKOVÁ, E. 2013: *Detektorová prospekce archeologických lokalit na Moravě v roce 2011*, *Přehled výzkumů* 54, 301.

ČIŽMÁŘ, M. 2004: *Příspěvek k poznání doby halštatské na Moravě*, In: Kazdová, E. – Měřínský, Z. – Šabatová, K. (eds.), *K počtě Vladimíru Podborskému. Přátelé a žáci k sedmdesátým narozeninám*. Brno, 447–467.

ČIŽMÁŘ, M. 2012: *Dva halštatské Depoty z Moravy. K datování zavěsů typu Trávník*. In: Kujovský, R. – Mítáš, V. (eds.), *Václav Furmánek a doba bronzová. Zborník k sedemdesiatym narodeninám*. Nitra, 71–77.

ČIŽMÁŘ, M. – ČIŽMÁŘOVÁ, J. 2014: *Pozdně halštatský nález z Pavlovic (okr. Vyškov) a několik dalších halštatských depotů z Moravy*. In: Čižmářová, J. – Venclová, N. – Březinová, G. (eds.), *Moravské křižovatky*. Brno, 35–37.

ČIŽMÁŘOVÁ, J. 2004: *Encyklopedie Keltů na Moravě a ve Slezsku*. Brno.

FREY, O.–H. 1969: *Die Entstehungen der Situlenkunst*. Berlin.

FURMÁNEK, V. 1980: *Die Anhänger in der Slowakei. Prähistorische Bronzefunde XI/3*. Nitra.

GALLUS, S. – HORVÁTH, T. 1939: *Un peuple cavalier prescythique en Hongrie*. Budapest.

- GOLEC, M. 2005: Horákovská kultura. Nepublikovaný rkp. doktorské dizertační práce ÚAM FF MU Brno.
- GOLEC, M. 2017: The Phenomenon of Býčí Skála Cave. Landsape, Cave and Mankind. *Archaeologica Olomucensia I.* Olomouc.
- GOLEC, M. – FOJTÍK, P. 2020: Centrum platěnické skupiny východohalštatské kultury na Moravě. *Archaeologica Olomucensia V.* Olomouc.
- GOLEC, M. – KOS, P. 2020: The Hallstatt hoard of Roštín – „Vlčák“, Kroměříž District (CZ). In: Čižmář, I. – Čižmářová, H. Humpolová, A. (eds.), *Jantarová stezka v proměnách času.* Brno, 71–87.
- GRIESA, I. 1999: Zwei Tierkopfgehänge im Museum für Vor-und Frühgeschichte, Berlin. *Acta Praehistorica et Archaeologica* 31, 96–106.
- GRÖMER, K. 2010: Prähistorische Textilkunst in Mitteleuropa. *Geschichte des Handwerkes und Kleidung vor den Römern.* Wien.
- HLAVA, M. 2017: K laténským vodícím kroužkům jha z Uherského Hradiště ze sbírky Emanuela Štěpána Bergera, *Pravěk – nová řada* 25, 228–261.
- HLOŽEK, M. 2008: *Encyklopedie moderních metod v archeologii.* Archeometrie. Praha.
- HOMALOVÁ, M. 2008: Scénář výstavy „S bagrem za zády“ – výzkumy Ústavu archeologické památkové péče Brno, v.v.i.“. Nepublikovaný rkp. magisterské diplomové práce ÚAM FF MU Brno.
- ČIŽMÁŘOVÁ, J. – HOLUBOVÁ, Z. 2011: Pod nadvládou železa. In: Procházka, R. (ed.), *Dějiny Brna 1. Od pravěku k ranému středověku.* Brno, 319–399.
- CHYTRÁČEK, M. et al. (GOLEC, M. – CHVOJKA, O. – METLIČKA – M. – MICHÁLEK, J. – NOVOTNÁ, M. – FROLÍKOVÁ, D.) 2017: Jantar starší doby železné a průběh jantarové stezky ve střední Evropě / Bernstein der älteren Eisenzeit und der Verlauf der Bernsteinstrasse in Mitteleuropa, *Památky archeologické CVIII* (108), 121–256.
- CHYTRÁČEK, M. 2015: Belege für die Anwesenheit von Eliten des 6./5. Jahrhunderts v. Chr. am Zusammenfluss von Elbe und Moldau in Mittelböhmen, *Praehistorische Zeitschrift* 90/1–2, 271–300.
- KILLIAN-DIRLMEIER, I. 1979: Anhänger in Griechenland von der mykenischen bis zur spätgeometrischen Zeit. *Prähistorische bronzefunde XI/2.* München.
- KIRCHMAYR, M. 2017: Anthropomorphe Anhänger mit Vogelprotomen – Neue Erkenntnisse zu einem eisenzeitlichen Anhängertyp, *Archäologisches Korrespondenzblatt* 47/3, 319–339.
- KOS, P. 2004: Pohřby žen z doby halštatské v Modřicích u Brna. In: Chvojka, O. (ed.), *Popelnicová pole a doba halštatská, Příspěvky z VIII. konference, České Budějovice 22. – 24. 9. 2004, Archeologické výzkumy v jižních Čechách, Supplementum 1.* České Budějovice, 271–292.

- KOS, P. – PŘICHYSTAL, M. 2006: Doba halštatská. In: Geislerová, K. – Parma, D. (eds.), *Výzkumy – Ausgrabungen 1999–2004*. Brno, 49–54.
- KOS, P. – PŘICHYSTAL, M. 2013: Doba halštatská. In: Geislerová, K. – Parma, D. (eds.), *Výzkumy – Ausgrabungen 2005–2010*. Brno, 74–98.
- KOS, P. 2009: Modřice (okr. Brno-venkov). *Přehled výzkumů* 50, 310–311.
- KOS, P. 2015: Halštatská nekropole Modřice 2. Hroby z tratí „Sádky“ a „Rybníky“ (textová část katalogu). Nепublikovaný rkp. ÚAPP Brno.
- KOSSACK, G. 1954: *Studien zum Symbolgut der Urnenfelder- und Hallstattzeit Mitteleuropas*. Berlin.
- KOZUBOVÁ, A. – HORVÁTH, V. 2019: Nur eine Faszination vom Western oder etwas anderes? Zu hallstättischen Finflüssen in der Vekerzug-Kultur am Beispiel des Gräberfeldes von Eger-Nagy Eged (Ostungarn), *Zborník Slovenského národného múzea CXIII, Archeológia* 29, 131–149.
- KROMER, K. 1959: *Das Gräberfeld von Hallstatt*. Firenze.
- LOCHNER, M. 1998–1999: Ein Schmuckdepot der Urnenfelderzeit aus Thunau am Kamp, Niederösterreich, *Archaeologia Austriaca*, 181–186.
- LUNZ, R. 1974: *Studien zur End-Bronzezeit und älteren Eisenzeit im Südalpenraum*. Firenze.
- LURKER, M. 1999: *Slovník biblických obrazů a symbolů*. Praha.
- MICHÁLEK, J. 2017: Mohylová pohřebiště doby halštatské (Ha C–D) a časně laténské (LT A) v jižních Čechách 1–3 / Die Hügelgräberfelder der Hallstatt- (Ha C–D) und frühen Latènezeit (LT A) in Südböhmen. Praha.
- MÍROVÁ, Z. 2019a: Kůň v době bronzové, halštatské a laténské na Moravě. Nепublikovaný rkp. magisterská práce KHI FF UP Olomouc.
- MÍROVÁ, Z. 2019b: The horse in the Bronze and Iron Ages in Moravia. *Archaeologica Olomucensia Tomus III*. Olomouc.
- MRÁZEK, J. 1996: *Drahé kameny v pravěku Moravy a Slezska*. Brno.
- NEÚSTUPNÝ, E. 2010: *Teorie archeologie*. Brno.
- NEKVASIL, J. 1979: Horákovské sídliště v Brně-Králově Poli. *Fontes archaeologiae Moravicae XII*. Brno.
- NEKVASIL, J. 1993: Před branami historie. In: Podborský, V. a kol., *Pravěké dějiny Moravy*. Brno, 333–372.
- PARZINGER, H. – NEKVASIL, J. – BARTH, F. E. 1995: Die Býčí skála-Höhle. Ein hallstattzeitlicher Höhlenopferplatz in Mähren. *Römisch-germanische Forschungen* 54. Mainz am Rhein.
- PIETA, K. 2006: Ein junglatènezeitlicher Stieranhänger aus Udiča/Slowakei, *Studien zur Lebenswelt der Eisenzeit, RGA-E* 40, 133–147.

- PODBORSKÝ, V. 1965: Die Hallstattsiedlung in Těšetice. *Fontes archeologici Pragenses* 9. Praha.
- PODBORSKÝ, V. 1970: Jihomoravská halštatská sídliště I., Sborník prací Filozofické fakulty brněnské university, řada archeologicko-klasická E 15, 7–102.
- PODBORSKÝ, V. 1993: Nástup zemědělské civilizace. In: Podborský, V. a kol., *Pravěké dějiny Moravy*. Brno, 71–152.
- PODBORSKÝ, V. 1997: *Dějiny pravěku a rané doby dějinné*. Brno.
- POMBERGER, B. M. 2017: Bronzebommel und Schellen – eine klangliche Errungenschaft aus der Spätbronze – und frühen Eisenzeit, *Studia archaeologica Brunensia* 22/2, 15–34.
- PŘICHYSTAL, M. 2007: Dva provrtané medvědí zuby z halštatského sídliště v Kralicích na Hané (okr. Prostějov). *Pravěk – nová řada* 17, 329–356.
- SALAŠ, M. 1993: Kultura středodunajských popelnicových polí. In: Podborský, V. a kol., *Pravěké dějiny Moravy*. Brno, 301–386.
- SALAŠ, M. 2005: Bronzové depoty střední až pozdní doby bronzové na Moravě a ve Slezsku I. a II. Brno.
- STEGMANN-RAJTÁR, S. 1992: Grabfunde der Älteren Hallstattzeit aus Südmähren. Košice.
- STLOUKAL, M. – NEKVASIL, J. 2015: *Věčné tajemství Býčí skály*. Praha.
- STUHLÍK, S. 2004: Halštatské pohřebiště v Mohelnici u Zábřeha. In: Chvojka, O. (ed.), *Popelnicová pole a doba halštatská. Příspěvky z VIII. Konference, České Budějovice 22. – 24. 9. 2004. Archeologické výzkumy v jižních Čechách – Supplementum 1. České Budějovice*, 523–533.
- ŠMÍD, M. 2000: Ohrozim (okr. Prostějov), *Přehled výzkumů* 41, 169–170.
- TERŽAN, B. 2003: Goldene Ohringe in der späten Bronze-und frühen Eisenzeit – Zeicahn des Sakralen? *Anzeiger des Germanischen Nationalmuseums* 2003, 68–81.
- VENCLOVÁ, N. (ed.) 2008: *Doba halštatská. Archeologie pravěkých Čech* 6. Praha.
- VODÁKOVÁ, O. 2003: *Rod ženský. Kdo jsme, odkud jsme přišly, kam jdeme?* Praha.
- WANKEL, H. 1882: *Bilder aus der Mährischen Schweiz und ihrer Vergangenheit*. Wien.
- WELS-WEYRAUCH, U. 1978: Die Anhänger und Halsringe in Südwestdeutschland und Nordbayern. *Prähistorische Bronzefunde* XI/1. München.
- ZÁPOTOCKÝ, M. 2016: Jordanovská kultura na východě Čech, *Památky archeologické* CVII (107), 5–49.
- ZEMAN, J. 2015: *Sídelní struktury dvorce horákovské kultury v Kuřimi, okr. Brno-venkov. Nepublikovaný rkp. magisterské diplomové práce ÚAM FF MU Brno*.

8.1. Internetové zdroje

ANONYM 2017: Helios [online], [cit. 5. 5. 2020], dostupné z theoi.com

9. Přílohy

9.1. Katalog moravských lokalit doby halštatské se závěsky

1. Bohdalice-Pavlovice – „Ve Žlebcách“
2. Habrůvka – „Býčí skála“
3. Modřice – „Rybníky“
4. Modřice – „Sádky“
5. Mohelnice – „cukrovar“
6. Mohelno – „U sv. Antoníčka“
7. Ohrozim – „Za farou“
8. Polkovice – „Ostrov“
9. Popovice
10. Provodov – „Rysov“
11. Pustiměř
12. Roštín – „Vlčák“
13. Slatinice – „Pasuňk“
14. Slatinice – „U vodárny“
15. Těšetice-Kyjovice – „Sutny“
16. Velké Hostěrádky – „Skřípov“
17. Neznámá lokalita (dříve Uherské Hradiště)

1. Bohdalice-Pavlovice – „Ve Žlebách“ (okr. Vyškov)

Datace: Ha D1

Kulturní kontext: platěnická skupina.

Nálezový kontext: depot.

Popis situace: Nález byl učiněn v roce 1958 Josefem Šmehlíkem z Pavlovic, který jej zachránil po jeho porušení při lesních pracích. Místo v zalesněném terénu, na okraji severního hřebene v místě terasové úpravy, ležící v nadmořské výšce asi 390 m.

Nálezy závěsků:

1. *Bronzový antropomorfní trojúhelníkový závěsek se středovou příčkou, na základně tři očka. Na horní části je umístěno větší očko a po jeho obou stranách dvě očka s výběžky v podobě stylizovaných ptačích hlaviček. Rozměry: d. 7,8 cm. Inv. č. 179.292 (ČIŽMÁŘ – ČIŽMÁŘOVÁ 2014, obr. 5:1). **Tab. 3:3.***
2. *Bronzový závěsek antropomorfního tvaru s žebrovaným povrchem, z jedné strany plochý. Rozměry: d. 3,7 cm. Inv. č. 179.347 (ČIŽMÁŘ – ČIŽMÁŘOVÁ 2014, obr. 5:2). **Tab. 3:4.***
3. *Bronzový závěsek antropomorfního tvaru s žebrovaným povrchem, z jedné strany plochý. Rozměry: d. 3,7 cm. Inv. č. 179.348 (ČIŽMÁŘ – ČIŽMÁŘOVÁ 2014, obr. 5:3). **Tab. 3:5.***
4. *Bronzový trojúhelníkový závěsek s otvorem a rozšířenou horní částí. Na jedné straně je ozdoben šesti soustřednými kroužky a mezi nimi dvěma kolnými liniemi vybíjených důlků. Rozměry: d. 5,4 cm. Inv. č. 179.290 (ČIŽMÁŘ – ČIŽMÁŘOVÁ 2014, obr. 5:29). **Tab. 3:6.***
5. *Bronzový trojúhelníkový závěsek s kolmo umístěným očkem v horní části a třemi otvory na ve spodní části. Na jedné straně je zdoben pěti soustřednými kroužky. Rozměry: d. 4,5 cm. Inv. č. 179.291 (ČIŽMÁŘ – ČIŽMÁŘOVÁ 2014, obr. 5:30). **Tab. 3:7.***
6. *Bronzový brýlovitý závěsek. Rozměry: d. 3,4 cm. Inv. č. 179.293 (ČIŽMÁŘ – ČIŽMÁŘOVÁ 2014, obr. 5:4). **Tab. 3:8.***
7. *Bronzový brýlovitý závěsek. Rozměry: d. 3,9 cm. Inv. č. 179.294 (ČIŽMÁŘ – ČIŽMÁŘOVÁ 2014, obr. 5:5). **Tab. 3:9.***
8. *Bronzový brýlovitý závěsek. Rozměry: d. 3,6 cm. Inv. č. 179.295 (ČIŽMÁŘ – ČIŽMÁŘOVÁ 2014, obr. 5:6). **Tab. 3:10.***
9. *Bronzový brýlovitý závěsek. Rozměry: d. 2,8 cm. Inv. č. 179.296 (ČIŽMÁŘ – ČIŽMÁŘOVÁ 2014, obr. 5:7). **Tab. 3:11.***
10. *Bronzový brýlovitý závěsek. Rozměry: d. 3,1 cm. Inv. č. 179.297 (ČIŽMÁŘ – ČIŽMÁŘOVÁ 2014, obr. 5:8). **Tab. 3:12.***

11. *Bronzový bikónický závěsek s otvorem.* Čtyři očka na obvodu, z nichž je jedno vůči ostatním umístěno kolmo. V očkách zavěšeny železné kroužky. Rozměry: d. 4,4 cm; v. 2,4 cm. Inv. č. 179.357 (ČIŽMÁŘ – ČIŽMÁŘOVÁ 2014, obr. 5:17). **Tab. 3:13.**
12. *Bronzový bikónický závěsek s otvorem.* Čtyři očka na obvodu, z nichž je jedno vůči ostatním umístěno kolmo. V očkách zavěšeny železné kroužky. Rozměry: d. 4,4 cm; v. 2,3 cm. Inv. č. 179.358 (ČIŽMÁŘ – ČIŽMÁŘOVÁ 2014, obr. 5:18). **Tab. 3:14.**
13. *Bronzový bikónický závěsek s otvorem.* Čtyři očka na obvodu, z nichž je jedno vůči ostatním umístěno kolmo. Rozměry: d. 4,5 cm; v. 2,1 cm. Inv. č. 179.359 (ČIŽMÁŘ – ČIŽMÁŘOVÁ 2014, obr. 5:19). **Tab. 3:15.**
14. *Bronzový bikónický závěsek s otvorem.* Čtyři očka na obvodu, z nichž je jedno vůči ostatním umístěno kolmo. Rozměry: d. 4,5 cm; v. 2,3 cm. Inv. č. 179.360 (ČIŽMÁŘ – ČIŽMÁŘOVÁ 2014, obr. 5:20). **Tab. 3:16.**
15. *Bronzový bikónický závěsek s otvorem.* Čtyři očka na obvodu, z nichž je jedno vůči ostatním umístěno kolmo. V očkách zavěšeny železné kroužky. Rozměry: d. 4,4 cm; v. 2 cm. Inv. č. 179.361 (ČIŽMÁŘ – ČIŽMÁŘOVÁ 2014, obr. 5:21). **Tab. 3:17.**
16. *Bronzový bikónický závěsek s otvorem.* Čtyři očka na obvodu, z nichž je jedno vůči ostatním umístěno kolmo. Rozměry: d. 4,7 cm; v. 2,2 cm. Inv. č. 179.362 (ČIŽMÁŘ – ČIŽMÁŘOVÁ 2014, obr. 5:22). **Tab. 3:18.**
17. *Bronzový bikónický závěsek s otvorem.* Čtyři očka na obvodu, z nichž je jedno vůči ostatním umístěno kolmo. V očkách zavěšeny železné kroužky. Rozměry: d. 4,9 cm; v. 2 cm. Inv. č. 179.363 (ČIŽMÁŘ – ČIŽMÁŘOVÁ 2014, obr. 5:23). **Tab. 3:19.**
18. *Bronzový bikónický závěsek s otvorem.* Čtyři očka na obvodu, z nichž je jedno vůči ostatním umístěno kolmo. V očkách zavěšeny železné kroužky. Rozměry: d. 4,6 cm; v. 2,2 cm. Inv. č. 179.364 (ČIŽMÁŘ – ČIŽMÁŘOVÁ 2014, obr. 5:24). **Tab. 3:20.**
19. *Bronzový bikónický závěsek s otvorem.* Čtyři očka na obvodu, z nichž je jedno vůči ostatním umístěno kolmo. Rozměry: d. 4,9 cm; v. 2,7 cm. Inv. č. 179.365 (ČIŽMÁŘ – ČIŽMÁŘOVÁ 2014, obr. 5:25). **Tab. 3:21.**
20. *Bronzový trojúhelníkový závěsek s otvorem v horní části.* Na jedné straně zdoben linií vybíjených důlku. Rozměry: d. 5,1 cm. Inv. č. 179.322 (ČIŽMÁŘ – ČIŽMÁŘOVÁ 2014, obr. 5:26). **Tab. 3:22a.**
21. *Bronzový trojúhelníkový závěsek s otvorem v horní části.* Na jedné straně zdoben linií vybíjených důlku. Rozměry: d. 5,1 cm. Inv. č. 179.322 (ČIŽMÁŘ – ČIŽMÁŘOVÁ 2014, obr. 5:26). **Tab. 3:22b.**
22. *Bronzový trojúhelníkový závěsek s otvorem v horní části.* Na jedné straně zdoben linií vybíjených důlku. Rozměry: d. 5,1 cm. Inv. č. 179.322 (ČIŽMÁŘ – ČIŽMÁŘOVÁ 2014, obr. 5:26). **Tab. 3:22c.**

23. *Bronzový trojúhelníkový závěsek s otvorem v horní části.* Na jedné straně zdoben linií vybitých důlku. Rozměry: d. 5,2 cm. Inv. č. 179.323 (ČIŽMÁŘ – ČIŽMÁŘOVÁ 2014, obr. 5:27). **Tab. 3:23a.**
24. *Bronzový trojúhelníkový závěsek s otvorem v horní části.* Na jedné straně zdoben linií vybitých důlku. Rozměry: d. 5,2 cm. Inv. č. 179.323 (ČIŽMÁŘ – ČIŽMÁŘOVÁ 2014, obr. 5:27). **Tab. 3:23b.**
25. *Bronzový trojúhelníkový závěsek s otvorem v horní části.* Na jedné straně zdoben linií vybitých důlku. Rozměry: d. 4,7 cm. Inv. č. 179.324 (ČIŽMÁŘ – ČIŽMÁŘOVÁ 2014, obr. 5:28). **Tab. 3:24.**
26. *Bronzový trojúhelníkový závěsek s očkem.* Vykrojená základna. Rozměry: d. 4,6 cm. Inv. č. 179.298 (ČIŽMÁŘ – ČIŽMÁŘOVÁ 2014, obr. 5:31). **Tab. 3:25.**
27. *Bronzový trojúhelníkový závěsek s očkem.* Vykrojená základna. Rozměry: d. 4,8 cm. Inv. č. 179.299 (ČIŽMÁŘ – ČIŽMÁŘOVÁ 2014, obr. 5:32). **Tab. 3:26.**
28. *Bronzový trojúhelníkový závěsek s očkem.* Rozměry: d. 3,9 cm. Inv. č. 179.300 (ČIŽMÁŘ – ČIŽMÁŘOVÁ 2014, obr. 5:33). **Tab. 3:27.**
29. *Bronzový trojúhelníkový závěsek s otvorem v horní části.* Na jedné straně zdoben linií vybitých důlku. Vrchní část závěsku s otvorem je poškozena. Rozměry: d. 4,2 cm. Inv. č. 179.325 (ČIŽMÁŘ – ČIŽMÁŘOVÁ 2014, obr. 6:1). **Tab. 3:28.**
30. *Bronzový trojúhelníkový závěsek s otvorem v horní části.* Na jedné straně zdoben linií vybitých důlku. Rozměry: d. 4,8 cm. Inv. č. 179.326 (ČIŽMÁŘ – ČIŽMÁŘOVÁ 2014, obr. 6:2). **Tab. 3:29.**
31. *Bronzový trojúhelníkový závěsek s otvorem v horní části.* Na jedné straně zdoben linií vybitých důlku. Rozměry: d. 4,7 cm. Inv. č. 179.327 (ČIŽMÁŘ – ČIŽMÁŘOVÁ 2014, obr. 6:3). **Tab. 3:30.**
32. *Bronzový trojúhelníkový závěsek s otvorem v horní části.* Na jedné straně zdoben linií vybitých důlku. Rozměry: d. 4,9 cm. Inv. č. 179.328 (ČIŽMÁŘ – ČIŽMÁŘOVÁ 2014, obr. 6:4). **Tab. 3:31.**
33. *Bronzový trojúhelníkový závěsek s otvorem v horní části.* Na jedné straně zdoben linií vybitých důlku. Rozměry: d. 4,7 cm. Inv. č. 179.329 (ČIŽMÁŘ – ČIŽMÁŘOVÁ 2014, obr. 6:5). **Tab. 3:32.**
34. *Bronzový trojúhelníkový závěsek s otvorem v horní části.* Na jedné straně zdoben linií vybitých důlku. Rozměry: d. 4,9 cm. Inv. č. 179.330 (ČIŽMÁŘ – ČIŽMÁŘOVÁ 2014, obr. 6:6). **Tab. 3:33.**
35. *Bronzový trojúhelníkový závěsek s otvorem v horní části.* Na jedné straně zdoben linií vybitých důlku. Rozměry: d. 4,7 cm. Inv. č. 179.331 (ČIŽMÁŘ – ČIŽMÁŘOVÁ 2014, obr. 6:7). **Tab. 3:34.**
36. *Bronzový trojúhelníkový závěsek s otvorem v horní části.* Na jedné straně zdoben linií vybitých důlku. Rozměry: d. 5 cm. Inv. č. 179.332 (ČIŽMÁŘ – ČIŽMÁŘOVÁ 2014, obr. 6:8). **Tab. 3:35.**
37. *Bronzový trojúhelníkový závěsek s otvorem v horní části.* Na jedné straně zdoben linií vybitých důlku. Vrchní část závěsku s otvorem je poškozena. Rozměry: d. 4,2 cm. Inv. č. 179.333 (ČIŽMÁŘ – ČIŽMÁŘOVÁ 2014, obr. 6:9). **Tab. 3:36.**

38. *Bronzový trojúhelníkový závěsek s otvorem v horní části.* Na jedné straně zdoben linií vybějených důlku. Rozměry: d. 5,1 cm. Inv. č. 179.334 (ČIŽMÁŘ – ČIŽMÁŘOVÁ 2014, obr. 6:10). **Tab. 3:37.**
39. *Bronzový trojúhelníkový závěsek s otvorem v horní části.* Na jedné straně zdoben linií vybějených důlku. Rozměry: d. 5,2 cm. Inv. č. 179.335 (ČIŽMÁŘ – ČIŽMÁŘOVÁ 2014, obr. 6:11). **Tab. 3:38.**
40. *Bronzový trojúhelníkový závěsek s otvorem v horní části.* Na jedné straně zdoben linií vybějených důlku. Rozměry: d. 4,8 cm. Inv. č. 179.336 (ČIŽMÁŘ – ČIŽMÁŘOVÁ 2014, obr. 6:12). **Tab. 3:39.**
41. *Bronzový trojúhelníkový závěsek s otvorem v horní části.* Na jedné straně zdoben linií vybějených důlku. Rozměry: d. 4,8 cm. Inv. č. 179.337 (ČIŽMÁŘ – ČIŽMÁŘOVÁ 2014, obr. 6:13). **Tab. 3:40.**
42. *Bronzový trojúhelníkový závěsek s otvorem v horní části.* Na jedné straně zdoben linií vybějených důlku. Rozměry: d. 5 cm. Inv. č. 179.338 (ČIŽMÁŘ – ČIŽMÁŘOVÁ 2014, obr. 6:14). **Tab. 3:41.**
43. *Bronzový trojúhelníkový závěsek s otvorem v horní části.* Na jedné straně zdoben linií vybějených důlku. Rozměry: d. 4,7 cm. Inv. č. 179.339 (ČIŽMÁŘ – ČIŽMÁŘOVÁ 2014, obr. 6:15). **Tab. 3:42.**
44. *Bronzový trojúhelníkový závěsek s otvorem v horní části.* Na jedné straně zdoben linií vybějených důlku. Rozměry: d. 4,7 cm. Inv. č. 179.340 (ČIŽMÁŘ – ČIŽMÁŘOVÁ 2014, obr. 6:16). **Tab. 3:43.**
45. *Bronzový trojúhelníkový závěsek s otvorem v horní části.* Na jedné straně zdoben linií vybějených důlku. Rozměry: d. 4,9 cm. Inv. č. 179.341 (ČIŽMÁŘ – ČIŽMÁŘOVÁ 2014, obr. 6:17). **Tab. 3:44.**
46. *Bronzový trojúhelníkový závěsek s otvorem v horní části.* Na jedné straně zdoben linií vybějených důlku. Rozměry: d. 4,9 cm. Inv. č. 179.342 (ČIŽMÁŘ – ČIŽMÁŘOVÁ 2014, obr. 6:18). **Tab. 3:45.**
47. *Bronzový trojúhelníkový závěsek s otvorem v horní části.* Na jedné straně zdoben linií vybějených důlku. Rozměry: d. 4,8 cm. Inv. č. 179.343 (ČIŽMÁŘ – ČIŽMÁŘOVÁ 2014, obr. 6:19). **Tab. 3:46.**
48. *Bronzový trojúhelníkový závěsek s otvorem v horní části.* Na jedné straně zdoben linií vybějených důlku. Rozměry: d. 4,6 cm. Inv. č. 179.344 (ČIŽMÁŘ – ČIŽMÁŘOVÁ 2014, obr. 6:20). **Tab. 3:47.**
49. *Bronzový trojúhelníkový závěsek s otvorem v horní části.* Na jedné straně zdoben linií vybějených důlku. Rozměry: d. 4,8 cm. Inv. č. 179.345 (ČIŽMÁŘ – ČIŽMÁŘOVÁ 2014, obr. 6:21). **Tab. 3:48.**
50. *Bronzový trojúhelníkový závěsek s otvorem v horní části.* Na jedné straně zdoben linií vybějených důlku. Rozměry: d. 5 cm. Inv. č. 179.346 (ČIŽMÁŘ – ČIŽMÁŘOVÁ 2014, obr. 6:22). **Tab. 3:49.**
51. *Bronzový trojúhelníkový závěsek s otvorem v horní části.* Bez výzdoby. Rozměry: d. 5 cm. Inv. č. 179.301 (ČIŽMÁŘ – ČIŽMÁŘOVÁ 2014, obr. 6:23). **Tab. 3:50.**

52. *Bronzový trojúhelníkový závěsek s otvorem v horní části. Bez výzdoby. Rozměry: d. 4,9 cm. Inv. č. 179.302 (ČIŽMÁŘ – ČIŽMÁŘOVÁ 2014, obr. 6:24). Tab. 3:51.*
53. *Bronzový trojúhelníkový závěsek s otvorem v horní části. Bez výzdoby. Rozměry: d. 4,8 cm. Inv. č. 179.303 (ČIŽMÁŘ – ČIŽMÁŘOVÁ 2014, obr. 6:25). Tab. 4:1.*
54. *Bronzový trojúhelníkový závěsek s otvorem v horní části. Bez výzdoby. Rozměry: d. 4,7 cm. Inv. č. 179.304 (ČIŽMÁŘ – ČIŽMÁŘOVÁ 2014, obr. 6:26). Tab. 4:2.*
55. *Bronzový trojúhelníkový závěsek s otvorem v horní části. Bez výzdoby. Rozměry: d. 4,6 cm. Inv. č. 179.305 (ČIŽMÁŘ – ČIŽMÁŘOVÁ 2014, obr. 6:27). Tab. 4:3.*
56. *Bronzový trojúhelníkový závěsek s otvorem v horní části. Bez výzdoby. Rozměry: d. 4,5 cm. Inv. č. 179.306 (ČIŽMÁŘ – ČIŽMÁŘOVÁ 2014, obr. 6:28). Tab. 4:4.*
57. *Bronzový trojúhelníkový závěsek s otvorem v horní části. Bez výzdoby. Rozměry: d. 4,8 cm. Inv. č. 179.307 (ČIŽMÁŘ – ČIŽMÁŘOVÁ 2014, obr. 6:29). Tab. 4:5.*
58. *Bronzový trojúhelníkový závěsek s otvorem v horní části. Bez výzdoby. Rozměry: d. 5 cm. Inv. č. 179.308 (ČIŽMÁŘ – ČIŽMÁŘOVÁ 2014, obr. 6:30). Tab. 4:6.*
59. *Bronzový trojúhelníkový závěsek s otvorem v horní části. Bez výzdoby. Rozměry: d. 4,9 cm. Inv. č. 179.309 (ČIŽMÁŘ – ČIŽMÁŘOVÁ 2014, obr. 6:31). Tab. 4:7.*
60. *Bronzový trojúhelníkový závěsek s otvorem v horní části. Bez výzdoby. Rozměry: d. 4,9 cm. Inv. č. 179.310 (ČIŽMÁŘ – ČIŽMÁŘOVÁ 2014, obr. 6:32). Tab. 4:8.*
61. *Bronzový trojúhelníkový závěsek s otvorem v horní části. Bez výzdoby. Rozměry: d. 4,7 cm. Inv. č. 179.311 (ČIŽMÁŘ – ČIŽMÁŘOVÁ 2014, obr. 6:33). Tab. 4:9.*
62. *Bronzový trojúhelníkový závěsek s otvorem v horní části. Bez výzdoby. Rozměry: d. 4,6 cm. Inv. č. 179.312 (ČIŽMÁŘ – ČIŽMÁŘOVÁ 2014, obr. 6:34). Tab. 4:10.*
63. *Bronzový trojúhelníkový závěsek s otvorem v horní části. Bez výzdoby. Rozměry: d. 4,8 cm. Inv. č. 179.313 (ČIŽMÁŘ – ČIŽMÁŘOVÁ 2014, obr. 6:35). Tab. 4:11.*
64. *Bronzový trojúhelníkový závěsek s otvorem v horní části. Bez výzdoby. Rozměry: d. 4,9 cm. Inv. č. 179.314 (ČIŽMÁŘ – ČIŽMÁŘOVÁ 2014, obr. 6:36). Tab. 4:12.*
65. *Bronzový trojúhelníkový závěsek s otvorem v horní části. Bez výzdoby. Rozměry: d. 4,6 cm. Inv. č. 179.315 (ČIŽMÁŘ – ČIŽMÁŘOVÁ 2014, obr. 6:37). Tab. 4:13.*

66. *Bronzový trojúhelníkový plechový závěsek s otvorem v horní části. Bez výzdoby. Rozměry: d. 4,4 cm. Inv. č. 179.316 (ČIŽMÁŘ – ČIŽMÁŘOVÁ 2014, obr. 6:38). Tab. 4:14.*
67. *Bronzový trojúhelníkový závěsek s otvorem v horní části. Bez výzdoby. Rozměry: d. 4,8 cm. Inv. č. 179.317 (ČIŽMÁŘ – ČIŽMÁŘOVÁ 2014, obr. 6:39). Tab. 4:15.*
68. *Bronzový trojúhelníkový závěsek s otvorem v horní části. Bez výzdoby. Rozměry: d. 4,7 cm. Inv. č. 179.318 (ČIŽMÁŘ – ČIŽMÁŘOVÁ 2014, obr. 6:40). Tab. 4:16.*
69. *Bronzový trojúhelníkový závěsek s otvorem v horní části. Bez výzdoby. Rozměry: d. 4,9 cm. Inv. č. 179.319 (ČIŽMÁŘ – ČIŽMÁŘOVÁ 2014, obr. 6:41). Tab. 4:17.*
70. *Bronzový trojúhelníkový závěsek s otvorem v horní části. Bez výzdoby. Rozměry: d. 4,6 cm. Inv. č. 179.320 (ČIŽMÁŘ – ČIŽMÁŘOVÁ 2014, obr. 6:42). Tab. 4:18.*
71. *Bronzový trojúhelníkový závěsek s otvorem v horní části. Bez výzdoby. Rozměry: 4, 8 cm. Inv. č. 179.321 (ČIŽMÁŘ – ČIŽMÁŘOVÁ 2014, obr. 6:43). Tab. 4:19.”*

Ostatní nálezy: keramické nálezy – mísa se zataženým okrajem; bronzové nálezy – kruhový bronzový terč se soustřednými žebry, křížové průvlečky, kroužky; skleněné nálezy – korálky; jantarové nálezy – korálky.

Literatura: ČIŽMÁŘ – ČIŽMÁŘOVÁ 2014, 35–45.

Uložení: Moravské zemské muzeum v Brně.

2. *Habrůvka – „Býčí skála“ (okr. Blansko)*

Datace: Ha D1–D2a

Kulturní kontext: horákovská/platěnická skupina.

Nálezový kontext: jeskynní svatyně.

Popis situace: Jeskyně Býčí skála leží v Moravském krasu a k jejímu prozkoumání došlo již v roce 1872 H. Wankelem. Byl zde nalezen nejbohatší nálezový celek doby halštatské na území České republiky.

Nálezy závěsků:

1. *Bronzový kruhový závěsek ze sedmi očky po obvodu. Na závěsku je pověšen provrtaný medvědí zub. Rozměry: p. 4,7 cm. Inv. č. 11570/2 (PARZINGER – NEKVASIL – BARTH 1995, Taf. 20:213b). Tab. 4:22.*

2. *Bronzový kruhový závěsek se čtyřmi očky po obvodu.* Na závěsku je pověšen bronzový kroužek. Rozměry: p. 4 cm. Inv. č. 11569/2 (PARZINGER – NEKVASIL – BARTH 1995, Taf. 20:214a). **Tab. 4:23a.**
3. *Bronzový kruhový závěsek.* Rozměry: p. 3,5 cm. Inv. č. 11569/3 (PARZINGER – NEKVASIL – BARTH 1995, Taf. 20:214b). **Tab. 4:23b.**
4. *Bronzový kulatý závěsek se třemi očky.* Rozměry: p. 4,1 cm. Inv. č. 1143 (PARZINGER – NEKVASIL – BARTH 1995, Taf. 20:215). **Tab. 4:24.**
5. *Železný kruhový závěsek vydutý z obou stran se čtyřmi očky.* Jedno očko je z části odlomeno. Rozměry: p. 3,7 cm; š. 1,8 cm. Inv. č. 11566/2 (PARZINGER – NEKVASIL – BARTH 1995, Taf. 20:216a). **Tab. 4:25.**
6. *Bronzový kruhový závěsek s dvěma malými knoflíčky.* Rozměry: p. 4,1 cm. Inv. č. 11698 (PARZINGER – NEKVASIL – BARTH 1995, Taf. 20:217). **Tab. 4:26.**
7. *Bronzový prolamovaný bambulovitý dutý závěsek.* Na vrchní straně se nachází krček s očkem, na straně spodní poté samotné očko, na kterém jsou pověšeny dva trojúhelníkové plechové závěsky na jedné straně zdobené linií vybíjených důlků. Rozměry: p. 2,7 cm.; d. 10,5 cm. Inv. č. 11578/1 (PARZINGER – NEKVASIL – BARTH 1995, Taf. 20:218a; Taf. 69:218a). **Tab. 4:27.**
8. *Bronzový prolamovaný bambulovitý dutý závěsek.* Na vrchní straně se nachází krček s očkem, na straně spodní poté samotné očko, na kterém jsou pověšeny dva trojúhelníkové plechové závěsky na jedné straně zdobené linií vybíjených důlků. Rozměry: p. 2,7 cm.; d. 10,5 cm. Inv. č. 11578/1 (PARZINGER – NEKVASIL – BARTH 1995, Taf. 69:218b). **Tab. 4:28.**
9. *Bronzový prolamovaný bambulovitý dutý závěsek.* Na vrchní straně se nachází krček s očkem, na straně spodní poté samotné očko, na kterém jsou pověšeny dva trojúhelníkové plechové závěsky na jedné straně zdobené linií vybíjených důlků. Rozměry: p. 2,7 cm.; d. 10,5 cm. Inv. č. 11578/1 (PARZINGER – NEKVASIL – BARTH 1995, Taf. 69:218c). **Tab. 4:29.**
10. *Bronzový prolamovaný bambulovitý dutý závěsek.* Na vrchní straně se nachází krček s očkem, na straně spodní poté samotné očko, na kterém jsou pověšeny dva trojúhelníkové plechové závěsky na jedné straně zdobené linií vybíjených důlků. Rozměry: p. 2,7 cm.; d. 10,5 cm. Inv. č. 11578/1 (PARZINGER – NEKVASIL – BARTH 1995, Taf. 69:218d). **Tab. 4:30.**
11. *Bronzový prolamovaný bambulovitý dutý závěsek.* Na vrchní straně se nachází krček s očkem, na straně spodní poté samotné očko, na kterém jsou pověšeny dva trojúhelníkové plechové závěsky na jedné straně zdobené linií vybíjených důlků. Rozměry: p. 2,7 cm.; d. 10,5 cm. Inv. č. 11578/1 (PARZINGER – NEKVASIL – BARTH 1995, Taf. 69:218e). **Tab. 4:31.**
12. *Bronzový prolamovaný bambulovitý dutý závěsek.* Na vrchní straně se nachází krček s očkem, na straně spodní poté samotné očko, na kterém jsou pověšeny dva trojúhelníkové plechové závěsky na jedné straně zdobené linií vybíjených důlků. Rozměry: p. 2,7 cm.; d. 10,5 cm. Inv. č. 11578/1 (PARZINGER – NEKVASIL – BARTH 1995, Taf. 69:218f). **Tab. 4:32.**

13. *Bronzový prolamovaný bambulovitý dutý závěsek.* Na vrchní straně se nachází krček s očkem, na straně spodní poté samotné očko, na kterém jsou pověšeny dva trojúhelníkové plechové závěsky na jedné straně zdobené linií vybíjených důlků. Rozměry: p. 2,7 cm.; d. 10,5 cm. Inv. č. 11578/1 (PARZINGER – NEKVASIL – BARTH 1995, Taf. 69:218g). **Tab. 4:33.**
14. *Bronzový prolamovaný destičkovitý závěsek.* V každém rohu se nachází očko, přičemž obě spodní oka jsou opatřeny párem trojúhelníkových plechových závěsků na jedné straně zdobenými linií vybíjených důlků. Rozměry: d. (domečku) 4,5 cm; d. (trojúhel. z.) 3,7 cm; d. 10 cm. Inv. č. 11578/8 (PARZINGER – NEKVASIL – BARTH 1995, Taf. 69:219a). **Tab. 4:34.**
15. *Bronzový prolamovaný destičkovitý závěsek.* V každém rohu se nachází očko, přičemž obě spodní oka jsou opatřeny párem trojúhelníkových plechových závěsků na jedné straně zdobenými linií vybíjených důlků. Rozměry: d. (domečku) 4,5 cm; d. (trojúhel. z.) 3,7 cm; d. 10 cm. Inv. č. 11578/8 (PARZINGER – NEKVASIL – BARTH 1995, Taf. 69:219b). **Tab. 4:35.**
16. *Bronzový prolamovaný destičkovitý závěsek.* V každém rohu se nachází očko, přičemž obě spodní oka jsou opatřeny párem trojúhelníkových plechových závěsků na jedné straně zdobenými linií vybíjených důlků. Rozměry: d. (domečku) 4,5 cm; d. (trojúhel. z.) 3,7 cm; d. 10 cm. Inv. č. 11578/8 (PARZINGER – NEKVASIL – BARTH 1995, Taf. 69:219c). **Tab. 4:36.**
17. *Bronzový prolamovaný destičkovitý závěsek.* V každém rohu se nachází očko, přičemž obě spodní oka jsou opatřeny párem trojúhelníkových plechových závěsků na jedné straně zdobenými linií vybíjených důlků. Rozměry: d. (domečku) 4,5 cm; d. (trojúhel. z.) 3,7 cm; d. 10 cm. Inv. č. 11578/8 (PARZINGER – NEKVASIL – BARTH 1995, Taf. 69:219d). **Tab. 4:37.**
18. *Bronzový prolamovaný destičkovitý závěsek.* V každém rohu se nachází očko, přičemž obě spodní oka jsou opatřeny párem trojúhelníkových plechových závěsků na jedné straně zdobenými linií vybíjených důlků. Rozměry: d. (domečku) 4,5 cm; d. (trojúhel. z.) 3,7 cm; d. 10 cm. Inv. č. 11578/8 (PARZINGER – NEKVASIL – BARTH 1995, Taf. 69:219e). **Tab. 4:38.**
19. *Bronzový prolamovaný destičkovitý závěsek.* V každém rohu se nachází očko, přičemž obě spodní oka jsou opatřeny párem trojúhelníkových plechových závěsků na jedné straně zdobenými linií vybíjených důlků. Rozměry: d. (domečku) 4,5 cm; d. (trojúhel. z.) 3,7 cm; d. 10 cm. Inv. č. 11578/8 (PARZINGER – NEKVASIL – BARTH 1995, Taf. 69:219f). **Tab. 4:39.**
20. *Bronzový prolamovaný destičkovitý závěsek.* V každém rohu se nachází očko, přičemž obě spodní oka jsou opatřeny párem trojúhelníkových plechových závěsků na jedné straně zdobenými linií vybíjených důlků. Rozměry: d. (domečku) 4,5 cm; d. (trojúhel. z.) 3,7 cm; d. 10 cm. Inv. č. 11578/8 (PARZINGER – NEKVASIL – BARTH 1995, Taf. 69:219g). **Tab. 4:40.**

21. *Bronzový trojúhelníkový závěsek s otvorem v horní části.* Na zadní straně nepravidelná rytá výzdoba. Rozměry: d. 3 cm. Inv. č. 11629/2 (PARZINGER – NEKVASIL – BARTH 1995, Taf. 20:220). **Tab. 5:1.**
22. *Bronzový trojúhelníkový závěsek s otvorem v horní části.* Bez výzdoby. Rozměry: d. 4,1 cm. Inv. č. 11629/1 (PARZINGER – NEKVASIL – BARTH 1995, Taf. 20:221). **Tab. 5:2.**
23. *Bronzový trojúhelníkový závěsek s otvorem v horní části.* Bez výzdoby. Rozměry: 3 cm. Inv. č. 1149/1 (PARZINGER – NEKVASIL – BARTH 1995, Taf. 20:222). **Tab. 5:3a.**
24. *Bronzový trojúhelníkový závěsek s otvorem v horní části.* Na přední straně vyzdoben třemi očky. Rozměry: 3 cm. Inv. č. 1149/2 (PARZINGER – NEKVASIL – BARTH 1995, Taf. 20:222). **Tab. 5:3b.**
25. *Bronzový trojúhelníkový závěsek s otvorem v horní části.* Na přední straně linie vyběřených důlků. Rozměry: 4,3 cm. Inv. č. 1149/3 (PARZINGER – NEKVASIL – BARTH 1995, Taf. 20:222). **Tab. 5:3c.**
26. *Bronzový trojúhelníkový závěsek s otvorem v horní části.* Na přední straně výzdoba hrbolky. Rozměry: 4 cm. Inv. č. 1149/4 (PARZINGER – NEKVASIL – BARTH 1995, Taf. 20:222). **Tab. 5:3d.**
27. *Bronzový hrbolatý trojúhelníkový závěsek s otvorem v horní části.* Na závěsku je připojený řetízek z 19 kroužků. Rozměry: d. 3,8 cm. Inv. č. 11621/1 (PARZINGER – NEKVASIL – BARTH 1995, Taf. 20:223). **Tab. 5:4.**
28. *Bronzový trojúhelníkový závěsek s otvorem v horní části.* Na přední straně vyzdoben pěti očky. Rozměry: d. 3 cm. Inv. č. 11622 (PARZINGER – NEKVASIL – BARTH 1995, Taf. 20:224). **Tab. 5:5a.**
29. *Bronzový trojúhelníkový závěsek s otvorem v horní části.* Na přední straně vyzdoben pěti očky. Rozměry: d. 3 cm. Inv. č. 11622 (PARZINGER – NEKVASIL – BARTH 1995, Taf. 20:224). **Tab. 5:5b.**
30. *Bronzový trojúhelníkový závěsek s otvorem v horní části.* Na přední straně vyzdoben pěti očky. Rozměry: d. 3 cm. Inv. č. 11622 (PARZINGER – NEKVASIL – BARTH 1995, Taf. 20:224). **Tab. 5:5c.**
31. *Bronzový trojúhelníkový závěsek s otvorem v horní části.* Na přední straně vyzdoben pěti očky. Rozměry: d. 3 cm. Inv. č. 11622 (PARZINGER – NEKVASIL – BARTH 1995, Taf. 20:224). **Tab. 5:5d.**
32. *Bronzový trojúhelníkový závěsek s otvorem v horní části.* Na přední straně vyzdoben třemi očky. Rozměry: 3 cm. Inv. č. 64282 ((PARZINGER – NEKVASIL – BARTH 1995, Taf. 20:225). **Tab. 5:6a.**
33. *Bronzový trojúhelníkový závěsek s otvorem v horní části.* Na přední straně vyzdoben třemi očky. Rozměry: 3 cm. Inv. č. 64282 (PARZINGER – NEKVASIL – BARTH 1995, Taf. 20:225). **Tab. 5:6b.**
34. *Bronzový trojboký závěsek s očkem.* Trojboký jehlan je zdoben očky, ke konci se zužuje a je doplněn o kuličku. Rozměry: d. 4,4 cm. Inv. č. 11623/1 (PARZINGER – NEKVASIL – BARTH 1995, Taf. 21:230a, 70:230a). **Tab. 5:7.**

35. *Bronzový trojboký závěsek s očkem.* Trojboký jehlan je zdoben očky, ke konci se zužuje a je doplněn o kuličku. Rozměry: d. 4,4 cm. Inv. č. 11323/2 (PARZINGER – NEKVASIL – BARTH 1995, Taf. 70:230b). **Tab. 5:8.**
36. *Bronzový trojboký závěsek s očkem.* Trojboký jehlan je zdoben očky, ke konci se zužuje a je doplněn o kuličku. Rozměry: d. 4,4 cm. Inv. č. 11323/3 (PARZINGER – NEKVASIL – BARTH 1995, Taf. 70:230c). **Tab. 5:9.**
37. *Bronzový trojboký závěsek s očkem.* Trojboký jehlan je zdoben očky, ke konci se zužuje a je doplněn o kuličku. Rozměry: d. 4,4 cm. Inv. č. 11323/4 (PARZINGER – NEKVASIL – BARTH 1995, Taf. 70:230d). **Tab. 5:10.**
38. *Bronzový trojboký závěsek s očkem.* Trojboký jehlan je zdoben očky, ke konci se zužuje a je doplněn o kuličku. Rozměry: d. 4,4 cm. Inv. č. 11323/5 (PARZINGER – NEKVASIL – BARTH 1995, Taf. 70:230e). **Tab. 5:11.**
39. *Bronzový trojboký závěsek s očkem.* Trojboký jehlan je zdoben očky, ke konci se zužuje a je doplněn o kuličku. Rozměry: d. 4,4 cm. Inv. č. 11323/6 (PARZINGER – NEKVASIL – BARTH 1995, Taf. 70:230f). **Tab. 5:12.**
40. *Bronzový trojboký závěsek s očkem.* Trojboký jehlan je zdoben očky, ke konci se zužuje a je doplněn o kuličku. Rozměry: d. 4,4 cm. Inv. č. 11323/7 (PARZINGER – NEKVASIL – BARTH 1995, Taf. 70:230g). **Tab. 5:13.**
41. *Bronzový trojboký závěsek s očkem.* Trojboký jehlan je zdoben očky, ke konci se zužuje a je doplněn o kuličku. Rozměry: d. 4,4 cm. Inv. č. 11323/8 (PARZINGER – NEKVASIL – BARTH 1995, Taf. 70:230h). **Tab. 5:14.**
42. *Bronzový trojboký závěsek s očkem.* Trojboký jehlan je zdoben očky, ke konci se zužuje a je doplněn o kuličku. Rozměry: d. 4,4 cm. Inv. č. 11323/9 (PARZINGER – NEKVASIL – BARTH 1995, Taf. 70:230i). **Tab. 5:15.**
43. *Bronzový trojboký závěsek s očkem.* Trojboký jehlan je zdoben očky, ke konci se zužuje a je doplněn o kuličku. Rozměry: d. 4,4 cm. Inv. č. 11323/10 (PARZINGER – NEKVASIL – BARTH 1995, Taf. 70:230j). **Tab. 5:16.**

Ostatní nálezy: bronzové nálezy – spony, jehlice, náramky, faléry, nádoby; keramické nálezy – nádoby; železné nálezy – kování vozu, nože; kostěné/parohové nálezy – roubík, nástroje

Literatura: PARZINGER – NEKVASIL – BARTH 1995, 49–54.

Uložení: Naturhistorisches Museum Wien.

3. *Modřice H3815 – „Rybníky“ (okr. Brno-venkov)*

Datace: Ha C2

Kulturní kontext: horákovská skupina.

Nálezový kontext: kostrový komorový hrob.

Popis situace: V rámci výstavby provozovny firmy Terramet bylo na ploše zachyceno celkem 9 komorových hrobů. Parc. č. 1690/52 a 1690/54. Hrob, ve kterém se nacházel níže zmíněný terčovitý závěsek, byl kostrový, pravděpodobně ženský hrob č. 3815. U pravé nohy jedince byly nalezeny pozůstatky kremace (č. 3815a), poukazující nejspíš na existenci přídatného jedince. Ve vyšší úrovni zásypu hrobu je možné zachytit pravděpodobně kostrový pohřeb dalšího jedince (č. 3815b).

Nálezy závěšků:

1. *Bronzový terčovitý závěsek s otvorem.* Po celém obvodu a uvnitř rýsovaná a kolkovaná výzdoba v podobě kříže. Otvorem byl původně provlečen provázek, na kterém se nacházely dva menší bronzové kruhy. Rozměry: p. 5 cm. Inv. č. – 60/08-1236/161. **Tab. 5:19.**

Ostatní nálezy: –

Literatura: KOS 2009, 310–311; KOS 2015, 49–58; KOS – PŘICHYSTAL 2013, 82.

Uložení: Muzeum Brněnska ve Šlapanicích.

4. Modřice H3846 – „Rybníky“ (okr. Brno-venkov)

Datace: Ha C2

Kulturní kontext: horákovská kultura.

Nálezový kontext: kostrový komorový hrob.

Popis situace: Hrob s č. 3846 se nacházel v rámci modřické nekropole, jednalo se o komorový hrob s nadzemní konstrukcí. Závěsek se nacházel pod pravou paží jedince.

Nálezy závěšků:

1. *Bronzový vyběžený závěsek s otvorem.* Rozměry: p. 4 cm. Inv. č. – 41/09–3168/40. **Tab. 5:20.**

Ostatní nálezy: železné nálezy – nůž, kopí, kruh s poutkem; bronzové nálezy – jehlice, kroužek; keramický inventář

Literatura: KOS 2015, 60–64; KOS – PŘICHYSTAL 2013, 82

Uložení: Muzeum Brněnska ve Šlapanicích.

5. Modřice H818 – „Sádky“ (okr. Brno-venkov)

Datace: Ha D1

Kulturní kontext: horákovská skupina.

Nálezový kontext: pohřebiště.

Popis situace: Kostrový hrob č. 818 s pohřbem význačného jedince opatřeného opaskem (pravděpodobně žena). Hrob byl kompletně zahlouben do staršího neolitického objektu.

Nálezy závěšků:

1. *Bronzový kruhový prolamovaný závěsek s dvojitým křížem.* Součást opasku. Rozměry: p. 7 cm; š. 0,4 cm. Inv. č. – 82/03-139/14. **Tab. 3:1.**
2. *Bronzový kruhový prolamovaný závěsek s dvojitým křížem.* Součást opasku. Rozměry: p. 7 cm; š. 0,4 cm. Inv. č. – 82/03-139/14. **Tab. 3:2.**

Ostatní nálezy: keramické nálezy – mísy, zlomky osudí; bronzové nálezy – lité kroužky, knoflíčky; železné nálezy – harfovité spony, tyčinkovitý kruh, nůž; skleněné nálezy – korálky s očky.

Literatura: HOLEMÁ 2008, 67; GOLEC 2005, 331–333; KOS 2004, 276–280; KOS 2015, 17–19.

Uložení: Archeologický ústav AV ČR v Brně.

6. Modřice H1800 – „Sádky“ (okr. Brno-venkov).

Datace: Ha C2b

Kulturní kontext: horákovská skupina.

Nálezový kontext: birituální hrob.

Popis situace: Hrob je součástí modřické nekropole a obsahoval 2 kostrové a 1 žárový pohřeb. V SV rohu byla nalezena kamenná skříňka obsahující keramický inventář.

Nálezy závěšků:

1. *Bronzová plastika koníčka s otvorem na zavěšení.* Plastika byla uprostřed zlomená. Rozměry: v. 3,5; d. 4,5 cm. Inv. č. – 104/03–228/19. **Tab. 5:18.**

Ostatní nálezy: bronzové nálezy – labuřkovitá jehlice; železné nálezy – kruh, koule, pukličky; keramický inventář

Literatura: KOS – PŘICHYSTAL 2006, 226; KOS 2015, 31–32, MÍROVÁ 2019a, 273

Uložení: Muzeum Brněnska ve Šlapanicích.

7. Mohelnice H5 – „cukrovar“ (okr. Šumperk)

Datace: Ha C–D

Kulturní kontext: platěnická skupina.

Nálezový kontext: pohřebiště.

Popis situace: Tento jedinečný bronzový zoomorfní závěsek byl součástí hrobu č. 5 v Mohelnici.

Nálezy závěsků:

1. *Bronzový závěsek v podobě beránka.* Rozměry: d. 3,4 cm; v. 1,2 cm; p. očka vnější 0,7 cm; p. očka vnitřní 0,4 cm. Inv. č. – A34401. **Tab. 5:21.**

Ostatní nálezy: –

Literatura: PODBORSKÝ 1993, 382; STUHLÍK 2004, 523–533

Uložení: Vlastivědné muzeum v Šumperku.

8. Mohelno – „U sv. Antonička“ (okr. Třebíč)

Datace: Ha C1b–C2

Kulturní kontext: horákovská skupina.

Nálezový kontext: nález z hrobu.

Popis situace: V roce 1925 byl na lokalitě Mohelno objeven ojedinělý hrob oválného tvaru. Hrob byl poničen a nebyla tak známa ani orientace kostry.

Nálezy závěšků:

1. *Bronzový trojúhelníkový závěsek s otvorem.* Rozměry: d. 4,2 cm. Inv. č. – (STEGMANN-RAJTÁR 1992, Taf. 90:3). **Tab. 2:21.**
2. *Bronzový trojúhelníkový závěsek s otvorem.* Rozměry: d. 3,5 cm. Inv. č. – (STEGMANN-RAJTÁR 1992, Taf. 90:4). **Tab. 2:22.**

Ostatní nálezy: keramické nálezy – zdobené nádoby a střepy nádob; skleněné nálezy – korálky; bronzové nálezy – fragmenty spirálového bronzového drátu.

Literatura: STEGMANN-RAJTÁR 1992, 44–45.

Uložení: Moravské zemské muzeum Třebíč.

9. Ohrozim – „Za farou“ (okr. Prostějov)

Datace: Ha C–D

Kulturní kontext: platěnická kultura.

Nálezový kontext: sídliště.

Popis situace: Během budování inženýrských sítí jako přípravy k výstavbě rodinných domků bylo porušeno několik objektů. V objektu K500 byla nalezena halštatská keramika a lichoběžníkový závěsek.

Nálezy závěšků:

1. *Bronzový trojúhelníkový závěsek s vybijenou výzdobou.* Inv. č. –

Ostatní nálezy:

Literatura: ŠMÍD 2000, 169

Uložení: Ústav archeologické památkové péče v Brně.

10. Polkovice – „Ostrov“ (okr. Přerov)

Datace: Ha C–D

Kulturní kontext: -

Nálezový kontext: ojedinělý nález.

Popis situace: Na pravém břehu Valové bylo detektorem objeveno několik kovových předmětů datovaných do různých období. Do doby halštatské se podařilo datovat pouze bronzový závěsek.

Nálezy závěsků:

1. *Bronzový trojúhelníkový závěsek.* Na přední straně zdobení linií vybějených důlků. Rozměry: d. 5,2 cm. Inv. č. – (ČIŽMÁŘ – ČIŽMÁŘOVÁ – KEJZLAR – KOLNÍKOVÁ 2009, obr. 5:4). **Tab. 4:21.**

Ostatní nálezy: -

Literatura: ČIŽMÁŘ – ČIŽMÁŘOVÁ – KEJZLAR – KOLNÍKOVÁ 2009, 129.

Uložení: Moravské zemské muzeum v Brně.

11. Popovice (okr. Brno-venkov)

Datace: Ha D1

Kulturní kontext: horákovská skupina.

Nálezový kontext: nález z hrobu.

Popis situace: V roce 1937 byly na území Popovic objeveny dva hroby z doby halštatské. V hrobě č. 1 byl nalezen picí roh opatřen dvěma závěsky. Kostra se nacházela asi 80 cm pod povrchem a byla úplně zničena.

Nálezy závěsků:

1. *Bronzový trojúhelníkový závěsek s otvorem.* Součást nákončí picího rohu. Rozměry: 3,9 cm. Inv. č. – (STEGMANN-RAJTÁR 1992, Taf. 54:1). **Tab. 2:20a.**
2. *Bronzový trojúhelníkový závěsek s otvorem.* Součást nákončí picího rohu. Rozměry: 4 cm. Inv. č. – (STEGMANN-RAJTÁR 1992, Taf. 54:1). **Tab. 2:20b.**

Ostatní nálezy: keramické nálezy – střepy nádob.

Literatura: STEGMANN-RAJTÁR 1992, 28–29.

Uložení: –

12. Provodov – „Rysov“ (okr. Zlín)

Datace: Ha C–D

Kulturní kontext: horákovská skupina.

Nálezový kontext: depot.

Popis situace: V prostoru hradiska Rysov byl v roce 2010 objeven za pomoci detektoru kovů depot bronzových předmětů.

Nálezy závěsků:

1. *Bronzový kruhový závěsek se čtyřmi očky na obvodu.* Rozměry: p. 4,5 cm. Inv. č. – (ČIŽMÁŘ 2012, obr. 1:1). **Tab. 2:1.**
2. *Bronzový kruhový závěsek se čtyřmi očky na obvodu.* Tři celá očka chybí, jedno je pouze částečně odlomeno. Rozměry: p. 4,6 cm. Inv. č. – (ČIŽMÁŘ 2012, obr. 1:2). **Tab. 2:2.**
3. *Bronzový kruhový závěsek se čtyřmi očky na obvodu.* Tělo je zdobeno rytou výzdobou. Rozměry: p. 4,4 cm. Inv. č. – (ČIŽMÁŘ 2012, obr. 1:3). **Tab. 2:3.**
4. *Bronzový kruhový závěsek se čtyřmi očky na obvodu.* Rozměry: 4,2 cm. Inv. č. – (ČIŽMÁŘ 2012, obr. 1:4). **Tab. 2:4.**
5. *Bronzový kruhový závěsek se čtyřmi očky na obvodu.* Jedno je částečně odlomeno. Rozměry: 4,6 cm. Inv. č. – (ČIŽMÁŘ 2012, obr. 1:5). **Tab. 2:5.**
6. *Bronzový kruhový závěsek se čtyřmi očky na obvodu.* Rozměry: 4,6 cm. Inv. č. – (ČIŽMÁŘ 2012, obr. 1:6). **Tab. 2:6.**
7. *Bronzový závěs složený ze dvou kruhů.* Na obou po čtyřech malých očkách. Rozměry: d. 6,4 cm. Inv. č. – (ČIŽMÁŘ 2012, obr. 1:7). **Tab. 2:17.**

Ostatní nálezy: bronzové nálezy – náramky.

Literatura: ČIŽMÁŘ 2012, 71–77.

Uložení: muzeum jihovýchodní Moravy ve Zlíně.

13. Pustiměř (okr. Vyškov)

Datace: Ha C

Kulturní kontext: horákovská skupina.

Nálezový kontext: ojedinělý nález.

Popis situace: V pánevní oblasti levobřežního přítoku Pustiměřského potoka bylo detektorovým nálezem odhalena část bronzového závěsku z doby halštatské.

Nálezy závěsků:

1. *Část bronzového trojúhelníkového závěsku.* Rozměry: d. 3 cm. Inv. č. – (ČIŽMÁŘ – ČIŽMÁŘOVÁ – KEJZLAR – KOLNÍKOVÁ 2013, obr. 7:9). **Tab. 4:20.**

Ostatní nálezy: -

Literatura: ČIŽMÁŘ – ČIŽMÁŘOVÁ – KEJZLAR – KOLNÍKOVÁ 2013, 301.

Uložení: Moravské zemské muzeum v Brně.

14. Roštín – „Vlčák“ (okr. Kroměříž)

Datace: Ha D1

Kulturní kontext: horákovská a platěnická skupina.

Nálezový kontext: depot.

Popis situace: Nález depotu bronzových předmětů byl učiněn roku 2010 detektorem kovů a roku 2018 odevzdán Kroměřížskému muzeu. Podle popisu nálezce se předměty nacházely ve třech skupinách ležících přibližně 2 metry od sebe.

Nálezy závěsků:

1. *Bronzový kruhový prolamovaný závěsek s dvojitým křížem.* Celý v jednom kuse, rozseklý na dvou místech s rozseklým závěsným okem. Rozměry: p. 6,8 cm; p. průřezu 0,4 cm; p. přívěsného oka 0,9 cm. Inv. č. – (GOLEC – KOS 2020, Fig 2:1). **Tab. 1:1.**
2. *Bronzový kruhový prolamovaný závěsek s dvojitým křížem.* Celý v jednom kuse, rozseklé závěsné oko. Rozměry: p. 6,8 cm; p. průřezu 0,4 cm; p. přívěsného oka 0,9 cm. Inv. č.– (GOLEC – KOS 2020, Fig 2:2). **Tab. 1:2.**
3. *Bronzový kruhový prolamovaný závěsek s dvojitým křížem.* Rozseklý na šest kusů, chybí závěsné oko. Rozměry: p. 6,8 cm; p. průřezu 0,4 cm. Inv. č. – (GOLEC – KOS 2020, Fig 2:3). **Tab. 1:3.**
4. *Bronzový kruhový prolamovaný závěsek s dvojitým křížem.* Rozseklý na čtyři kusy, jeden z nich chybí, rozseklé závěsné oko. Rozměry: p. 6,8 cm; p. průřezu 0,

- 4 cm; p. přívěsného oka 0,9 cm. Inv. č. – (GOLEC – KOS 2020, Fig 2:4). **Tab. 1:4.**
5. *Bronzový kruhový prolamovaný závěsek s dvojitým křížem.* Rozseklý na čtyři kusy, dva kusy a závěsné oko chybí. Rozměry: p. 6,8 cm; p. průřezu 0,4 cm. Inv. č. – (GOLEC – KOS 2020, Fig 2:5). **Tab. 1:5**
 6. *Bronzový kruhový prolamovaný závěsek s dvojitým křížem.* Rozseklý na čtyři kusy, jeden kus chybí, rozseklé závěsné oko. Rozměry: p. 7,2 cm; p. průřezu 0,3–4 cm; v. přívěsného trojúhelníkového oka 0,6–0,8 cm. Inv. č. – (GOLEC – KOS 2020, Fig 2:6). **Tab. 1:6.**
 7. *Bronzový trojúhelníkový závěsek s otvorem.* Zdoben vybějením. Rozměry: d. 4,8 cm; š. 2,5 cm; p. otvoru 0,5 cm. Inv. č. – (GOLEC – KOS 2020, Fig 2:11). **Tab. 1:7.**
 8. *Bronzový trojúhelníkový závěsek s otvorem.* Zdoben vybějením. Rozměry: d. 4,4 cm; š. 2,3 cm; p. otvoru 0,3 cm. Inv. č. – (GOLEC – KOS 2020, Fig 2:12). **Tab. 1:8.**
 9. *Bronzový trojúhelníkový závěsek.* Zdoben vybějením. Rozměry: d. 3,9 cm; š. 1,8 cm. Inv. č. – (GOLEC – KOS 2020, Fig 2:13). **Tab. 1:9.**
 10. *Bronzový trojúhelníkovitý závěsek.* Zdoben vybějením. Rozměry: d. 3,9 cm; š. 1,8 cm. Inv. č. – (GOLEC – KOS 2020, Fig 2:14). **Tab. 1:10.**
 11. *Bronzový kruhový závěsek se čtyřmi postranními oky a jedním křížem.* Do dvou protilehlých postranních ok navlečeny kroužky z drátu (jeden ztracen), na větším postranním oku stopy po používání. Rozměry: p. 4,5 cm; p. průřezu obvodu 0,5 cm; p. průřezu kříže 0,4 cm; p. přívěsných ok – 1 x 1,2 cm a 3 x 0,8 cm. Inv. č. – (GOLEC – KOS 2020, Fig 2:8). **Tab. 1:11.**

Ostatní nálezy: bronzové nálezy – spirála, surovina oddělena z původně kruhového koláče.

Literatura: GOLEC – KOS 2020, 71–87.

Uložení: Muzeum Kroměřížska.

15. Slatinice – „Pasuňk“

Datace: Ha D1–D2

Kulturní kontext: platěnická skupina.

Nálezový kontext: -

Popis situace: -

Nálezy závěšků:

1. *Bronzový bikónický závěsek s otvorem.* Čtyři očka na obvodu, z nichž je jedno vůči ostatním umístěno kolmo. Rozměry: d. 3 cm; v. 1 cm. Inv. č. – (GOLEC – FOJTÍK, obr. 42:7). **Tab. 5:22.**

Ostatní nálezy: -

Literatura: GOLEC – FOJTÍK 2020, 140.

Uložení: -

16. Slatinice – „U vodárny“

Datace: Ha D1

Kulturní kontext: platěnická skupina.

Nálezový kontext: -

Popis situace: -

Nálezy závěšků:

1. *Bronzový antropomorfní závěsek s ptačími protomami.* Rozměry: d. 4,3 cm. Inv. č. – (GOLEC – FOJTÍK 2020, obr. 42:8). **Tab. 5:23.**

Ostatní nálezy: -

Literatura: GOLEC – FOJTÍK 2020, 140.

Uložení: -

17. Těšetice-Kyjovice 1626 – „Sutny“ (okr. Znojmo)

Datace: Ha D2–D3

Kulturní kontext: pozdní doba halštatská na Znojemsku (bývalá horákovská skupina)

Nálezový kontext: sídlištní objekt.

Popis situace: Bronzová rolnička byla nalezena v objektu s č. 1626 v rámci výzkumu tehdejší brněnské Univerzity Jana Evangelisty Purkyně v letech 1967–1988.

Nálezy závěšků:

1. *Bronzový bambulovitý závěsek*. Rozměry: v. 3,5 cm; p. 3,2 cm. Inv. č. – (MÍROVÁ 2019b, tab. 53:5.). **Tab. 5:17.**

Ostatní nálezy: kamenné artefakty – štípaná industrie, broušená industrie; mazanice; uhlíky; keramický inventář

Literatura: MÍROVÁ 2019b, 75, 130; POMBERGER 2017, 15–34

Uložení: Archeologická základna Těšetice–Kyjovice Ústavu archeologie a muzeologie Masarykovy univerzity Brno.

18. Velké Hostěrádky H12 – „Skřípov“ (okr. Břeclav)

Datace: Ha C2

Kulturní kontext: horákovská skupina.

Popis situace: Na lokalitě byla nalezená mohyla s kostrovým komorovým hrobem.

Nálezy závěšků:

1. *Trojúhelníkový závěsek s otvorem*. Chybí horní část s otvorem. Rozměry: v. 2 cm. Inv. č. – (STEGMANN-RAJTÁR 1992, Taf. 84:10). **Tab. 5:24.**
2. *Trojúhelníkový závěsek s otvorem*. Rozměr: v. 3,2 cm. Inv. č. – (STEGMANN-RAJTÁR 1992, Taf. 84:11). **Tab. 5:25.**
3. *Trojúhelníkový závěsek s otvorem*. Chybí spodní rozšířená část. Rozměry: v. 2 cm. Inv. č. – (STEGMANN-RAJTÁR 1992, Taf. 84:12). **Tab. 5:26.**
4. *Trojúhelníkový závěsek s otvorem*. Rozměry: v. 4,5 cm. Inv. č. – (STEGMANN-RAJTÁR 1992, Taf. 84:13). **Tab. 5:27.**

Ostatní nálezy: keramický inventář; železné nálezy – brousek, nůž.

Literatura: STEGMANN-RAJTÁR 1992, 41–42.

Uložení: -

19. Neznámá lokalita (dříve Uherské Hradiště)

Datace: Ha C–D

Kulturní kontext: horákovská skupina.

Nálezový kontext: depot.

Popis situace: Bez bližších nálezových okolností.

Nálezy závěsků:

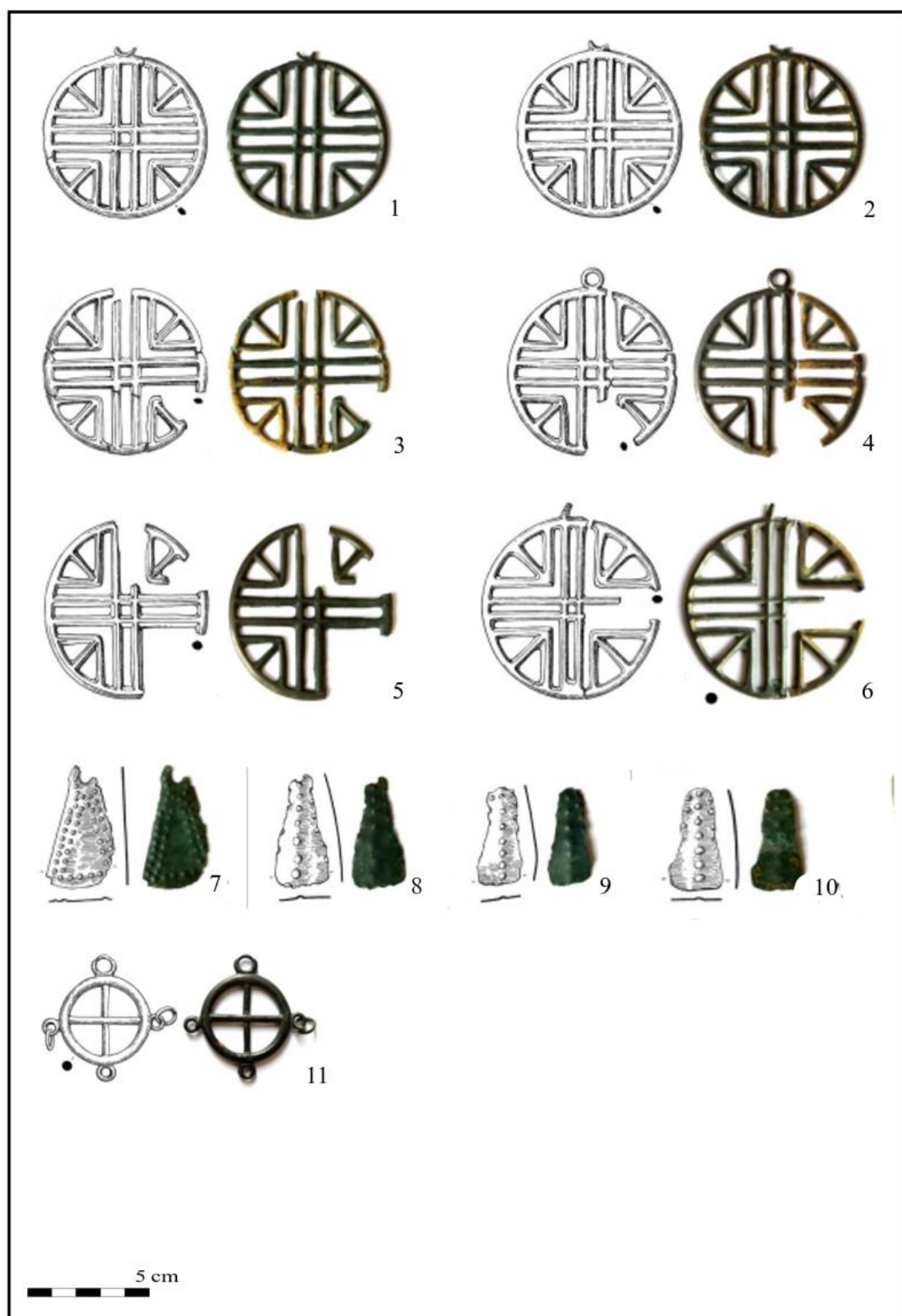
1. *Bronzový kruhový závěsek s pěti očky po obvodu.* Jedno z nich je částečně odlomeno. Rozměry: p. 6,2 cm. Inv. č. – (ČIŽMÁŘ 2012, 2:4). **Tab. 2:7.**
2. *Bronzový kruhový závěsek s pěti očky po obvodu.* Rozměry: p. 6,2 cm. Inv. č. – (ČIŽMÁŘ 2012, obr. 2:5). **Tab. 2:8.**
3. *Bronzový kruhový závěsek s pěti očky po obvodu.* Rozměry: p. 6,4 cm. Inv. č. – (ČIŽMÁŘ 2012, obr. 2:6). **Tab. 2:9.**
4. *Bronzový kruhový závěsek s pěti očky po obvodu.* Rozměry: p. 6,4 cm. Inv. č. – (ČIŽMÁŘ 2012, obr. 2:7). **Tab. 2:10.**
5. *Bronzový kruhový závěsek s pěti očky po obvodu.* Rozměry: p. 6,3 cm. Inv. č. – (ČIŽMÁŘ 2012, obr. 2:9). **Tab. 2:11.**
6. *Bronzový kruhový závěsek s pěti očky po obvodu.* Jedno očko kompletně chybí. Rozměry: p. 6,3 cm. Inv. č. – (ČIŽMÁŘ 2012, obr. 2:10). **Tab. 2:12.**
7. *Bronzový kruhový závěsek se čtyřmi očky po obvodu.* Rozměry: p. 5,9 cm. Inv. č. – (ČIŽMÁŘ 2012, obr. 2:11). **Tab. 2:13.**
8. *Bronzový kruhový závěsek se čtyřmi očky po obvodu.* Rozměry: p. 6,1 cm. Inv. č. – (ČIŽMÁŘ 2012, obr. 2:12). **Tab. 2:14.**
9. *Bronzový kruhový závěsek se čtyřmi očky po obvodu.* Rozměry: p. 6,2 cm. Inv. č. – (ČIŽMÁŘ 2012, obr. 2:13). **Tab. 2:15.**
10. *Bronzový trojúhelníkový závěsek.* Součást části rýhovaného tulejovitého předmětu. Rozměry: d. 5,2 cm. Inv. č. – (ČIŽMÁŘ, obr. 2:3). **Tab. 2:16a.**
11. *Bronzový trojúhelníkový závěsek.* Součást části rýhovaného tulejovitého předmětu. Rozměry: d. 5,2 cm. Inv. č. – (ČIŽMÁŘ, obr. 2:3). **Tab. 2:16b.**
12. *Bronzový závěsek složený ze dvou kruhů.* Na kruzích se nachází po třech očkách, jedno i z nich odlomeno. Rozměry: d. 10,7 cm. Inv. č. – (ČIŽMÁŘ 2012, obr. 2:2). **Tab. 2:18.**
13. *Bronzový závěsek složený ze dvou kruhů.* Na kruzích se nachází po dvou odlomených očkách. Rozměry: d. 10 cm. Inv. č. – (ČIŽMÁŘ 2012, obr. 2:1). **Tab. 2:19.**

Ostatní nálezy: bronzové nálezy – tulejovitý předmět.

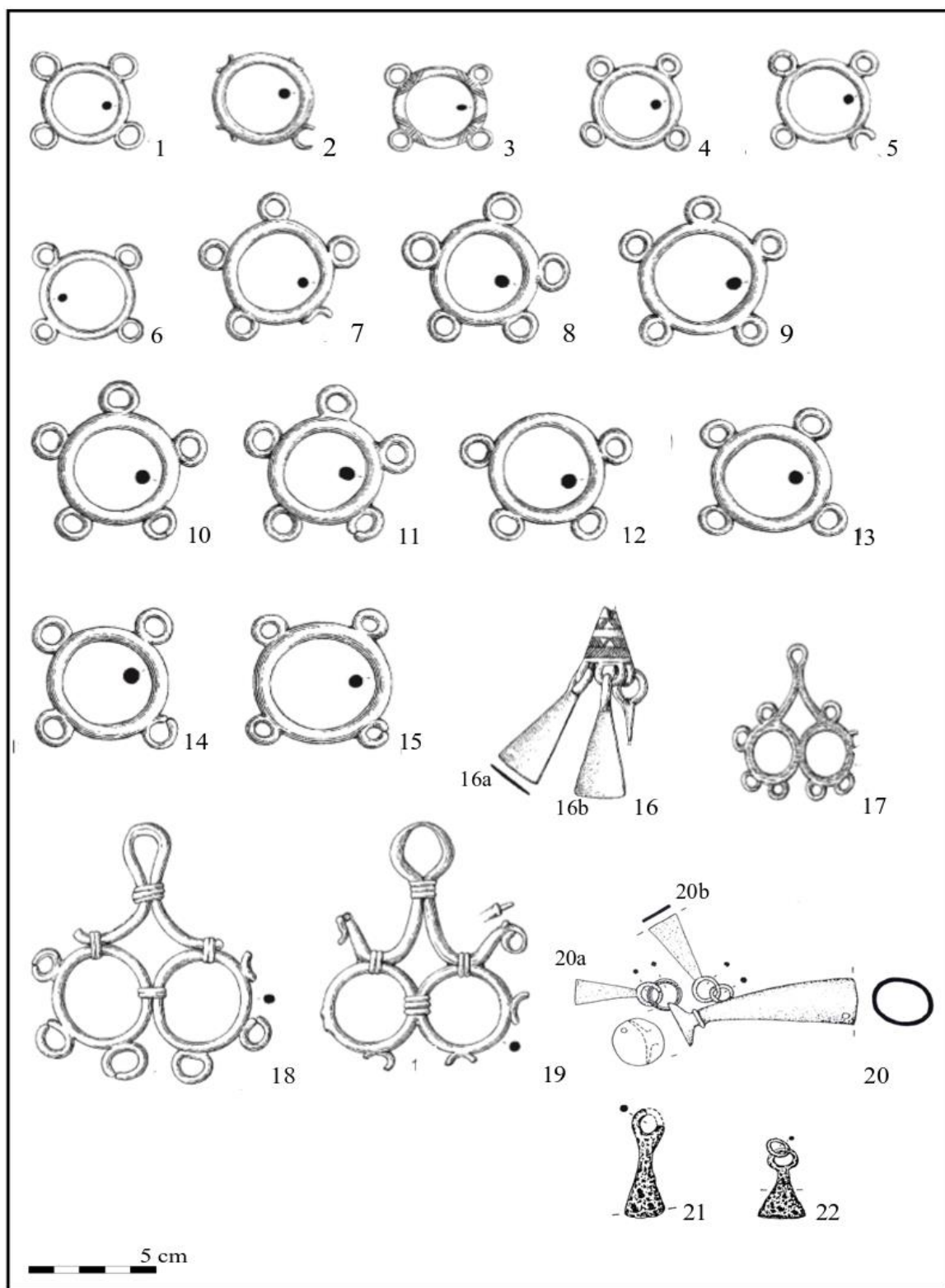
Literatura: ČIŽMÁŘ 2012, 71–77; HLAVA 2017, 228–261

Uložení: Národní muzeum v Praze.

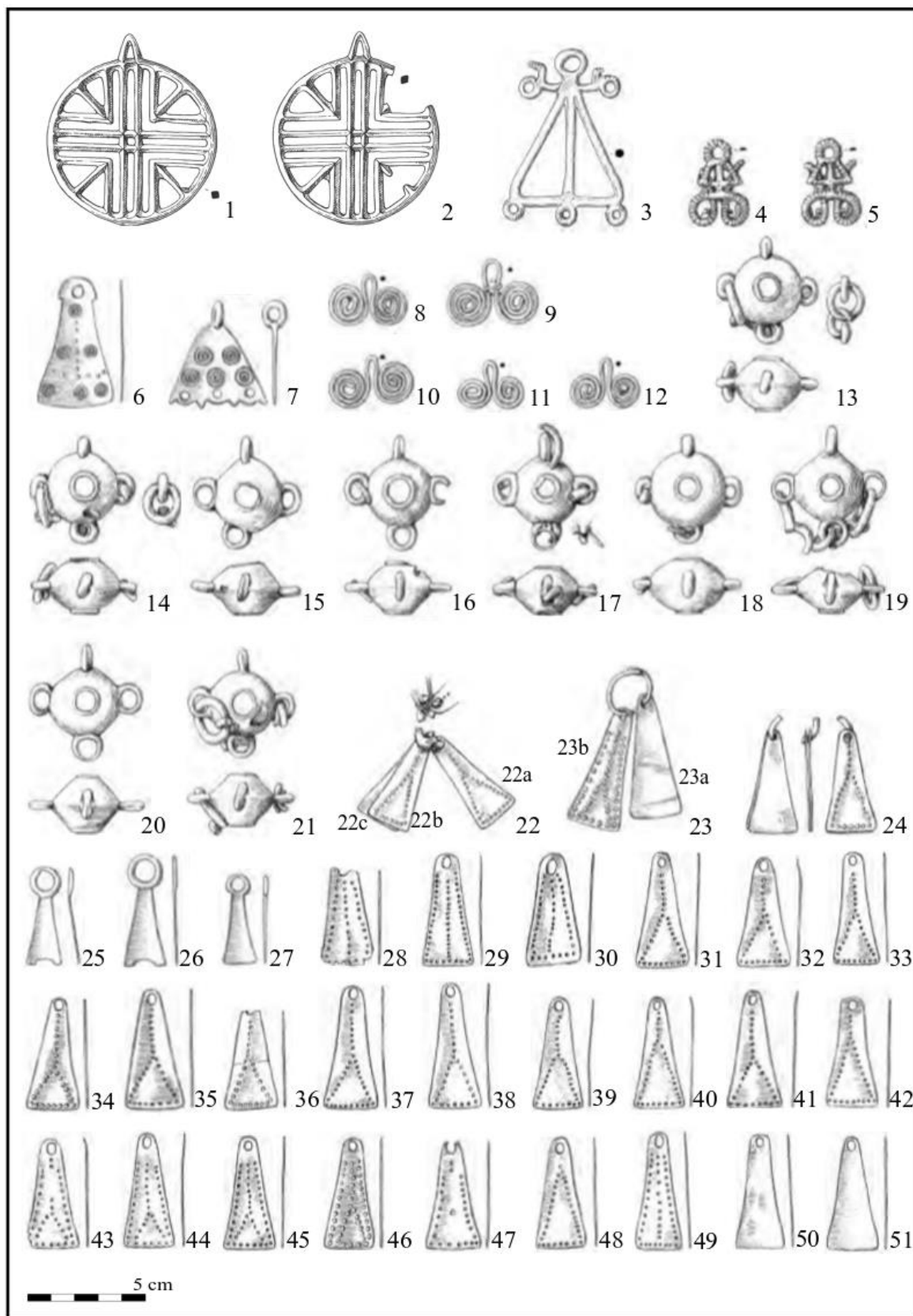
9.2. Obrazový katalog



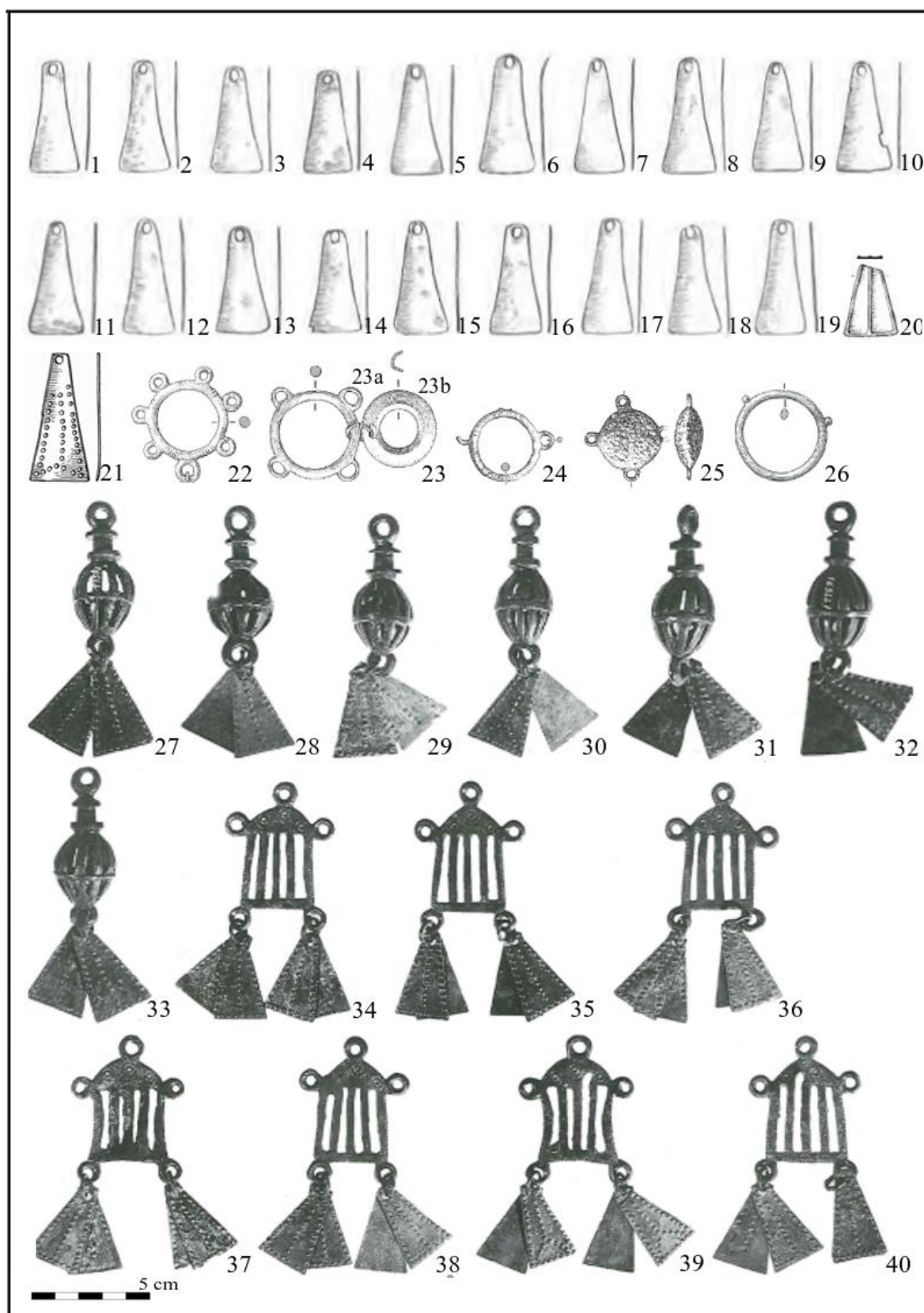
Tab. 1. Roštín – „Vlčák, okr. Kroměříž (1–11), (kresba: A. Krechlerová, foto: L. Bartíková), vše bronz.



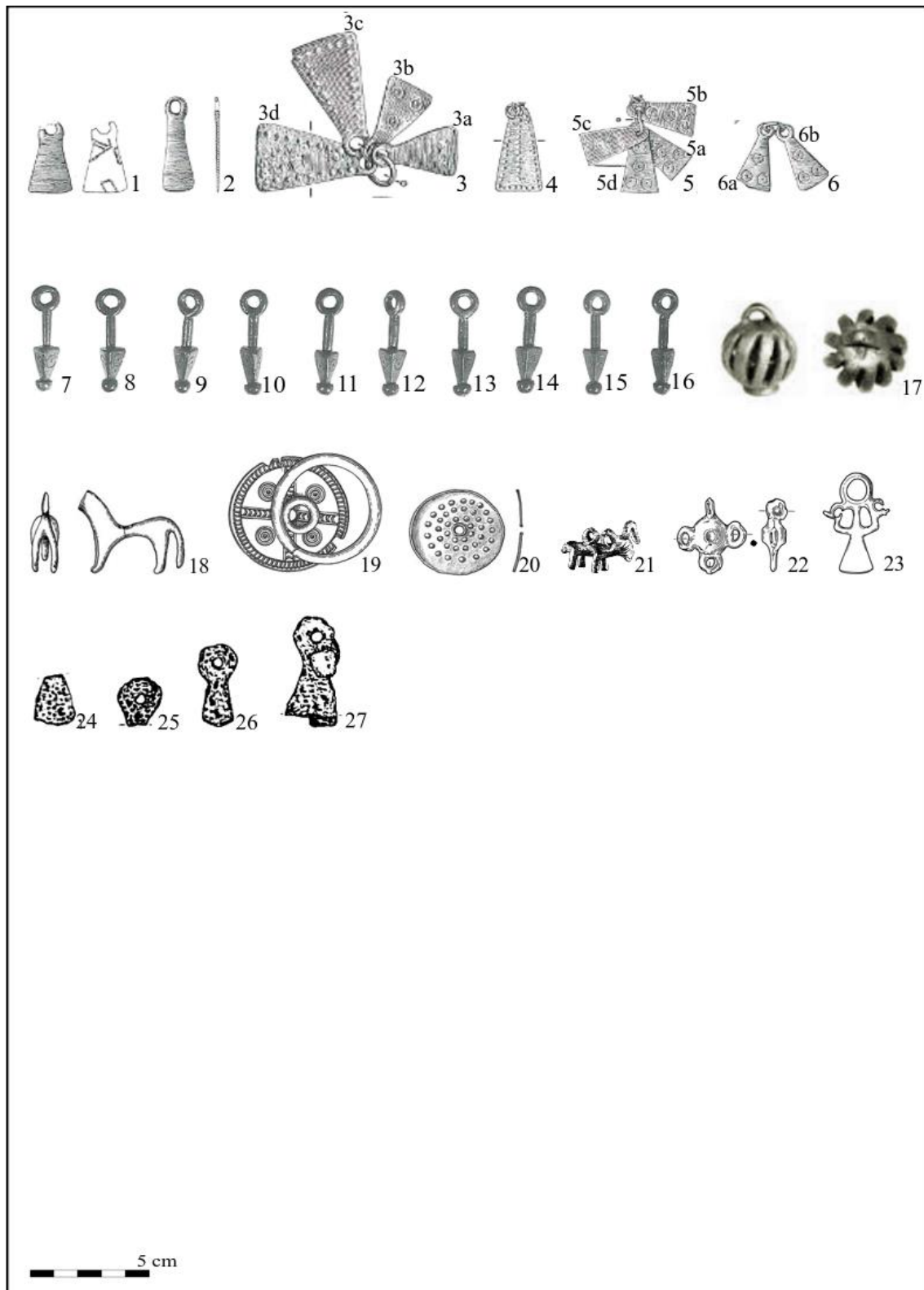
Tab. 2. Provodov – „Rysov“, okr. Zlín (1–6, 17), (kresba: A. Krechlerová); Neznámá lokalita (7–16, 18–19), (kresba: A. Krechlerová); Popovice, okr. Brno-venkov (20), (kresba S. Stegmann-Rajtár); Mohelno – „U sv. Antoníčka“, okr. Třebíč (21–22), (kresba S. Stegmann-Rajtár), 1–20 bronz, 21–22 železo.



Tab. 3. Modřice H818 – „Sádky“, okr. Brno-venkov (1–2); Bohdalice-Pavlovice – „Ve Žlebcách, okr. Vyškov (3–51), (kresba: A. Krechlerová), vše – bronz.



Tab. 4: Bohdalice-Pavlovice – „Ve Žlebčách, okr. Vyškov (1–19), (kresba: A. Krechlerová); Pustiměř, okr. Vyškov (20); Polkovice – „Ostrov“, okr. Přerov (21); Habrůvka – „Býčí skála“, okr. Blansko (22–40), 25 železo, ostatní bronz.



Tab. 5: Habrůvka – „Býčí skála“, okr. Blansko (1–16); Těšetice-Kyjovice obj. 1626 – „Sutny“ (17); Modřice H1800 – „Sádky“ (18); Modřice H3815 – „Rybníky“ (19); Modřice H3846 – „Rybníky“ (20); Mohelnice H5 – „cukrovar“ (21); Slatinice – „Pasuňk“ (22); Slatinice – „U vodárny“ (23); Velké Hostěrádky H12 – „Skřípov“, 1–23 bronz, 24–27 železo.