

MENDELOVA UNIVERZITA V BRNĚ

Fakulta regionálního rozvoje a mezinárodních studií

Olomouc z hlediska sídelních struktur

Bakalářská práce

Autor: Monika Hadašová

Vedoucí práce: Prof. Ing. Milan Palát, CSc.

Brno 2015

Čestné prohlášení:

Prohlašuji, že jsem bakalářskou práci *Olomouc z hlediska sídelních struktur* vypracovala samostatně a veškeré použité prameny a informace jsou uvedeny v seznamu použité literatury. Souhlasím, aby moje práce byla zveřejněna v souladu s § 47b zákona č. 111/1998 Sb., o vysokých školách ve znění pozdějších předpisů, a v souladu s platnou *Směrnicí o zveřejňování vysokoškolských závěrečných prací*.

Jsem si vědoma, že se na moji práci vztahuje zákon č. 121/2000 Sb., autorský zákon, a že Mendelova univerzita v Brně má právo na uzavření licenční smlouvy a užití této práce jako školního díla podle § 60 odst. 1 Autorského zákona.

V Brně, dne 18. 5. 2015

podpis

Poděkování:

Na tomto místě bych ráda poděkovala panu Prof. Ing. Milanu Palátovi, CSc. za vedení mé bakalářské práce. Velké díky patří také mé rodině a blízkým za soustavnou podporu nejen při psaní bakalářské práce, ale i během celého studia.

Abstrakt:

Předmětem této bakalářské práce je posouzení vývoje sídelní struktury města Olomouce od doby prvního osídlení až po současnost. Z tohoto pohledu je vývoj města rozdělen na tři etapy: předindustriální, industriální a postindustriální období, v nichž jsou zachyceny postupné změny ve fyzické, funkční a sociální struktuře města. V rámci prostorové struktury je dále hodnocena alokace jednotlivých funkčních zón v prostoru města, půdorys města a horizontální a vertikální dimenze.

Z demografického hlediska je hodnocena sociální struktura města pomocí statistické metody proložení časové řady odpovídající trendovou funkcí. Časové řady jednotlivých demografických ukazatelů jsou zachyceny v letech 1995–2013 vždy s předpovědí budoucího vývoje na další tři roky.

Klíčová slova:

Sídelní struktury, městské sídlo, Olomouc, urbanizace, demografie, obyvatelstvo.

Abstract:

The objective of this bachelor theses is to evaluate the progression of settlement structures of Olomouc from the age of first settlement to present. From this poin of view is the progression of the city divided in to three phases: Preindustrial, Industrial and Postindustrial in which are the gradual changes captured in physical, functional and social structure of the city. Within spatial structure is evaluate alocation of particular functional areas in the space of the city, platform of the city and horizontal and vertical dimension.

From the demographic viewpoint is evaluate social Structure of the City Throught statistical methot of time line equation via the trend function. Time line equation of particular demographic indicators are captured in years 1995–2013 Always with the prediction of future progression for another three years.

Key words:

Settlement structures, urban seat, Olomouc, urbanization, demography, population.

Obsah

Obsah	6
1 ÚVOD A CÍL PRÁCE	8
1.1 Úvod.....	8
1.2 Cíl práce	8
2 LITERÁRNÍ REŠERŠE.....	10
3 MATERIÁLY A METODIKA	11
3.1 Materiály	11
3.2 Časové řady.....	11
4 VÝSLEDKY A DISKUZE	14
4.1 Charakteristika města.....	14
4.2 Historická proměna města.....	16
4.2.1 Předindustriální období.....	16
4.2.2 Industriální období	19
4.2.3 Postindustriální období.....	22
4.3 Prostorová struktura města.....	24
4.3.1 Půdorysné uspořádání města	24
4.3.2 Funkční prostorová struktura	26
4.3.3 Fyzická prostorová struktura.....	27
4.3.4 Sociální prostorová struktura města	29
4.4 Národnostní složení obyvatelstva	29
4.4.1 Židovské obyvatelstvo	29
4.4.2 Německé obyvatelstvo	31
4.5 Modely	32
4.5.1 Reillyho model.....	32
4.5.2 Zipfovo pravidlo velikostního pořadí měst	33
4.6 Demografické ukazatele dynamiky	34
4.6.1 Vývoj počtu obyvatel	35
4.6.2 Vývoj počtu živě narozených.....	36
4.6.3 Vývoj počtu zemřelých	37
4.6.4 Vývoj počtu přistěhovalých	40

4.6.5	Vývoj počtu vystěhovalých.....	40
4.6.6	Vývoj sňatečnosti.....	42
4.6.7	Vývoj rozvodovosti.....	43
5	ZÁVĚR	45
5	SEZNAM POUŽITÉ LITERATURY A ZDROJŮ	47

Seznam obrázků

Obrázek 1:	Schéma urbanizace	21
Obrázek 2:	Schéma suburbanizace.....	23
Obrázek 3:	Urbánní a suburbánní zóny Olomouce	24
Obrázek 4:	Prostorový růst Olomouce.....	28
Obrázek 5:	Vývoj počtu obyvatel v letech 1995–2016.....	35
Obrázek 6:	Vývoj počtu živě narozených v letech 1995–2016.....	37
Obrázek 7:	Vývoj počtu zemřelých v letech 1995–2016	38
Obrázek 8:	Vývoj počtu narozených, zemřelých a populační saldo v letech 1995–2013.....	39
Obrázek 9:	Vývoj počtu přistěhovalých v letech 1995–2016).....	40
Obrázek 10:	Vývoj počtu vystěhovalých v letech 1995–2016.....	41
Obrázek 11:	Počet přistěhovalých, vystěhovalých a migrační saldo v letech 1995–2013.....	42
Obrázek 12:	Vývoj sňatečnosti v letech 1995–2016.....	43
Obrázek 13:	Vývoj rozvodovosti v letech 1995–2016.....	44

Seznam tabulek

Tabulka 1:	Vývoj počtu obyvatel v letech 1869–2011	35
Tabulka 2:	Počet narozených, zemřelých a populační saldo v letech 1995–2013	38
Tabulka 3:	Počet přistěhovalých a vystěhovalých v letech 1995–2013.....	41

1 ÚVOD A CÍL PRÁCE

1.1 Úvod

Pro sídelní struktury České republiky, jejichž současný stav je výsledkem několikasetletého vývoje, je charakteristický velký počet relativně malých sídel. Obdobný stav je z evropských zemí typický už jen pro Francii. Z celkového počtu obcí v České republice, kterých bylo k 1. 1. roku 2011 napočítáno 6 251 (<http://czso.cz>), pak malé obce s méně než 1000 obyvateli představují více než 77 % z tohoto počtu. Charakteristickým prvkem pro sídelní strukturu České republiky je také malý počet velkoměst, mezi něž jsou řazena města s více než 300 000 obyvateli, což splňuje pouze hlavní město Praha, dále Ostrava a Brno. Zato však velký význam vykazují malá a středně velká města. (Svobodová, 2013) Středně velkým městem je právě i krajské statutární město Olomouc, které ještě v roce 2010 disponovalo více jak 100 000 obyvateli a jehož sídelní struktury zaznamenaly od dob prvního osídlení velké změny. Město si prošlo celou řadou historických stavebních slohů od románského přes funkcionalismus až k moderní architektuře. Zvláštní postavení má však barokní sloh, který je spojován s obdobím 16.–18. století. V této době vznikala v Olomouci díla věhlasného významu – hlavně pak sloup Nejsvětější Trojice zapsaný v roce 2000 na seznam Světového kulturního a přírodního dědictví UNESCO, ale také množství chrámů, kaplí, měšťanských domů a šesti unikátních olomouckých kašen. Kromě architektonických trendů doby zastihly Olomouc i trendy urbanizační a suburbanizační spojovány s přílivem nebo naopak odlivem obyvatelstva do nebo ven z města a také některé další sociálně-patologické jevy. Sledování a hodnocení sídelních struktur se považuje za důležité hlavně při plánování obytných, obchodních a průmyslových zón, kdy je potřeba vycházet z historického kontextu a krajinného rázu města, aby nedocházelo k jeho estetickému narušení. Svůj význam má také sledování vývoje počtu obyvatel a to hlavně z kapacitních důvodů.

1.2 Cíl práce

Cílem této bakalářské práce je popsat vývoj sídelních struktur Statutárního města Olomouce od dob prvního osídlení spadajícího zhruba do 6. tisíciletí př. n. l. až po dobu současnou. Pro tyto potřeby je vývoj města zachycen ve třech etapách, kterými si město

za celou dobu existence prošlo a v rámci kterých se udály největší proměny co se prostorového a populačního vývoje týče. Historický vývoj je tedy rozdělen na dobu (či urbanizaci) předindustriální, industriální a postindustriální, jak dokládá 2. kapitola s názvem *Historická proměna města*. Následující 3. kapitola, pojmenovaná *Prostorová struktura města*, zase pohlíží na město ze čtyř úhlů pohledu. Tím prvním je půdorys města, který má v historickém středu Olomouce nepravidelnou strukturu, dále je hodnocena funkční prostorová struktura pojednávající o rozmístění jednotlivých zón ve městě a v neposlední řadě fyzická prostorová struktura. Sociálním prostorovým strukturám bude v této práci věnována větší pozornost, neboť znázornění a popsání vývoje jednotlivých demografických ukazatelů je považováno za hlavní cíl této bakalářské práce. V kapitole č. 6 s názvem *Demografické ukazatele* jsou pak uvedeny časové řady jednotlivých demografických ukazatelů v rozmezí let 1995–2013, které jsou proloženy odpovídající trendovou funkcí a u nichž je zároveň naznačen další předpokládaný vývoj v budoucích třech letech, tedy od roku 2014 do roku 2016. Bakalářská práce je také doplněna o národnostní složení v historickém kontextu v kapitole č. 4. *Národnostní složení obyvatelstva* a dále o modely hodnotící atraktivitu a velikostní pořadí města v 5. kapitole pojmenované *Modely*.

2 LITERÁRNÍ REŠERŠE

Literárních děl, která se zabývají sídelními strukturami, je nesčetné množství. Níže budou proto zmíněna pouze ta, která velkou měrou přispěla k vypracování této bakalářské práce. Hlavním dokumentem poskytujícím informace o sídelní struktuře Olomouce je práce Petra Kladiiva a Petra Šimáčka z katedry geografie Přírodovědné fakulty Univerzity Palackého v Olomouci s názvem *Vývoj a prostorové rozložení bytového fondu v Olomouci, urbanizmus a územní rozvoj*. Autoři ve své práci hodnotí funkční strukturu města v jednotlivých etapách 20. století. Snaží se zároveň klasifikovat bytový fond všech 25 městských částí podle toho, ve které vlně byly připojeny k městu. Teoretické informace o sídelních strukturách byly čerpány z dokumentu *Základy humánní geografie 2: geografie sídel* od Haláse, Fňukala a Brychtové, rovněž z katedry geografie Přírodovědné fakulty Univerzity Palackého v Olomouci. Ti se snaží vymezit rozdíl mezi venkovským a městským sídlem, zabývají se také vztahem města a jeho zázemí, dále hierarchií a geografii měst. O vzájemném provázání města a jeho zázemí (suburbii) pojednává práce Martiny Nesvatbové *Vybrané aspekty územního rozvoje olomouckých suburbií* z roku 2014.

Historickým vývojem Olomouce a jeho písemným zachycením se taktéž zabývalo a zabývá mnoho autorů pocházejících nejen z Olomouce a jeho blízkého okolí. Mnoho publikací vydal Milan Tichák, z nichž je v textu zmíněna *Když padly hradby*, která hovoří o historických událostech v Olomouci na přelomu 19. a 20. století, hlavně se pak zabývá obdobím bourání vojenské pevnosti obklopující Olomouc a následného boomu ve výstavě nových obytných a průmyslových čtvrtí. Mezi autory, kteří zachycují historický vývoj, patří dále Miloslav Pojsl a Pavel Zatloukal.

Pro potřeby statistické a demografické analýzy byla použita publikace Bohumila Minaříka z Mendelovy univerzity v Brně s názvem *Statistika* z roku 2013, která věnuje pozornost nejen časovým řadám, ale i dalším statistickým charakteristikám.

3 MATERIÁLY A METODIKA

3.1 Materiály

Veškerá data číselného charakteru byla převzata z Českého statistického úřadu, jakožto jednoho z ústředních orgánů státní správy, které jsou přímo řízené Vládou. Data pocházejí nejčastěji z Historického lexikonu obcí České republiky za roky 1869–2005, bilancí počtu obyvatel, územních struktur atd. Nejnovější údaje týkající se počtu obyvatel České republiky a dalších informací pochází ze Sčítání lidu, domů a bytů, které proběhlo naposledy v roce 2011. Tento cenzus se uskutečňuje vždy jednou za deset let, je ošetřen zákonem, a patří k nejrozsáhlejším zjišťováním vůbec (<http://czso.cz>). Jde totiž o zjišťování úplné, což podle Minaříka (Minařík, 2013) znamená, že jsou zachyceny všechny existující případy, kterých je velmi mnoho. Šetření je tím pádem velmi náročné, co se času, financí a personálního zabezpečení týče.

Úplné zjišťování zajišťují i data týkající se natality (porodnosti), mortality (úmrtnosti), sňatečnosti, rozvodovosti, počtu přistěhovalých a vystěhovalých, které se sledují kontinuálně během celého roku. Evidují je vždy příslušné matriční úřady ve svých listinách a posléze je zasílají ke zpracování Českému statistickému úřadu.

3.2 Časové řady

Za časovou řadu, někdy též označovanou jako chronologickou či dynamickou, označujeme podle Minaříka (Minařík, 2013) řadu skutečných hodnot statistického znaku, která je seřazena od nejstarší po nejnovější hodnotu. Důležitým aspektem je stejné věcné a prostorové vymezení, tedy je potřeba zajistit srovnatelnost dat, aby například nedocházelo k srovnávání údajů, které byly získány za pomoci rozličných metod.

Časové řady se dále člení:

- a) **Úsekové** – bývají označovány také jako intervalové, takové údaje se vztahují k určitému časovému okamžiku nenulové délky a je pro ně charakteristická

sčítatelnost znaku, tedy že z hodnoty za kratší časové období získáme jejím sečtením hodnotu za delší časové období.

- b) **Okamžikové** – tyto časové řady se na rozdíl od těch úsekových vztahují vždy k určitému časovému okamžiku nulové délky. Existují dva typy těchto řad podle toho, zda vzdálenosti mezi nimi jsou stejně nebo různě vzdálené – hovoří se o ekvidistantních a neekvidistantních okamžikových řadách. Tyto řady nelze pochopitelně sčítat.

Časové řady pak lze za pomoci mechanického či analytického přístupu vyrovnat. Vyrovnáním, které se také označuje jako interpolace či smoothing, se rozumí proces výpočtu systematické složky. Systematická složka se skládá z trendu a periody. Naopak termínem extrapolace čili forecasting míníme předpověď budoucího vývoje časové řady. Minařík (Minařík, 2013)

1. Mechanické vyrovnání

Provádíme zpravidla pomocí tzv. klouzavých průměrů, které získáme sečtením hodnot za příslušnou délku klouzavé části p a vydělením jejich počtem. Následně je vypočtená hodnota umístěna buď doprostřed při liché délce klouzavé části, nebo pro sudé p použijeme tzv. centrovaných klouzavých průměrů. Tento způsob však s sebou přináší mnohá úskalí, mezi něž patří nevyrovnané koncové části časové řady.

2. Analytické vyrovnání

Podle Minaříka (Minařík, 2013) spočívá analytické vyrovnání v proložení pozorovaných hodnot řady vhodnou spojitou funkcí času, tedy odpovídající trendovou funkcí. Metodou, která toto proložení umožňuje je metoda nejmenších čtverců. Nezávislou proměnnou je časová proměnná, kterou zavádíme jedním ze dvou možných způsobů:

- Hodnota časové proměnné $t = i; i = 1, 2, 3 \dots n$
- Hodnota časové proměnné $t = \frac{2i-n-1}{2}$, pro $i = 1, 2, 3 \dots n$. V tomto případě platí, že se $\sum t = 0$. Tento způsob, který byl zároveň použit při praktické části

bakalářské práce, pak umožňuje pro trendové funkce se dvěma parametry psát ze soustavy rovnic přímo vzorce, jak je uvedeno níže.

Trendová přímka $T = b_0 + b_1 t$ odpovídá soustavě normálních rovnic

$$\begin{aligned}\sum y_t - n b_0 - b_1 \sum t &= 0 \\ \sum y_t t - b_0 \sum t - b_1 \sum t^2 &= 0\end{aligned}$$

Zavedeme-li však časovou proměnnou způsobem, že se $\sum t = 0$, můžeme pro parametry trendové přímky zapsat:

$$\begin{aligned}b_0 &= \frac{\sum y_t}{n} \\ b_1 &= \frac{\sum y_t \cdot t}{\sum t^2}\end{aligned}$$

Trendová kvadratická funkce $T = b_0 + b_1 t + b_2 t^2$ má následující podobu a pokud opět zavedeme časovou proměnnou způsobem, že se $\sum t = 0$, můžeme zapsat:

$$\begin{aligned}b_0 &= \frac{\sum y_t + \sum t^4 - \sum t^2 \sum y_t \cdot t^2}{n \sum t^4 - (\sum t^2)^2} \\ b_1 &= \frac{\sum y_t \cdot t}{\sum t^2} \\ b_2 &= \frac{n \sum y_t \cdot t^2 - \sum y_t \sum t^2}{n \sum t^4 - (\sum t^2)^2}\end{aligned}$$

Trendová exponenciála má zase tvar $T = e^{b_0 + b_1 t}$, kdy opět můžeme pro výpočet jejích parametry zapsat následující vzorce:

$$\begin{aligned}b_0 &= \frac{\sum \ln y_t}{n} \\ b_1 &= \frac{\sum \ln y_t \cdot t}{\sum t^2}\end{aligned}$$

4 VÝSLEDKY A DISKUZE

4.1 Charakteristika města

Město Olomouc je situováno ve východní části České republiky, v samém středu historické země Morava. Jeho velká část se podle Schulze (in Kladivo, Šimáček, 2011) nachází na nejúrodnější části Vněkarpatských sníženin a Hornomoravském úvalu. Morfologie města byla dána také řekou Moravou a jejími rameny a řekou Bystřicí, díky nimž mohla vzniknout první osada a následně pak i samotné město. Nadmořská výška centra a blízkého okolí se pak pohybuje v rozmezí 212–220 m. n. m., v ostatních částech pak nepřesahuje 280 m. n. m. Podle Kladiva a Šimáčka (Kladivo, Šimáček, 2011) je město umístěno v teplé klimatické oblasti, s výjimkou severovýchodní oblasti, kde se díky rostoucí nadmořské výšce setkáváme s klimatem chladnějším.

Olomouc je administrativně správním centrem celého Olomouckého kraje NUTS 3, stejně jako okresu Olomouc LAU 1 a v neposlední řadě samotné obce LAU 2. V dřívějších dobách byla Olomouc druhým nejvýznamnějším sídlem Českých zemí hned po Praze, neboť v ní sídlilo hned několik důležitých mocensko-správních orgánů. Své postavení však po třicetileté válce ztratila, neboť tyto orgány byly přesunuty do nového správního centra celé Moravy, kterým se stalo Brno.

Statutární město Olomouc zaujímá rozlohu 10 336 ha podle Historického lexikonu obcí ČR z roku 2006, a se svými 99 471 obyvateli k 1. 1. 2013 (<http://csu.cz>) se řadí na šesté místo v počtu obyvatel v České republice - hned za Prahou, Brnem, Ostravou, Plzní a Libercem. V celém okrese i samotném kraji je Olomouc největším (co se zaujímané plochy týče) a nejlidnatějším městem vůbec. Po Praze je druhou nejrozsáhlejší památkovou rezervací v ČR. Město je základním územním samosprávným celkem, který není územně rozčleněn na městské obvody nebo městské části s vlastními orgány samosprávy, je tak členěno na 26 částí plně spadajících pod Magistrát města Olomouce. (<http://olomouc.eu>) Tyto části tedy nemají své vlastní obecní úřady a veškerá správa jejich území přichází z olomouckého magistrátu. Městské části města jsou zároveň katastrálními územími.

Sídlem, podle Haláse a Fňukala (Halás, Fňukal, 2014) rozumíme prostorově oddělenou a trvale osídlenou skupinu lidských obydlí. Každé sídlo má zpravidla vlastní místní pojmenování a je odděleno od ostatních sídel plochami, na kterých lidská obydlí nejsou. Pokud má sídlo menší počet usedlostí, označuje se jako venkovské sídlo, pokud naopak větší počet usedlostí a splňuje některé další podmínky (viz níže), označuje se jako město. Sídlo by mělo být souvisle zastavěno, za přerušení se ale nepovažují zahrady patřící k domu a plochy ve veřejném užívání jako jsou parky, cesty, hřbitovy, přemostěné vodní plochy apod. Takové území je také někdy označováno jako intravilán.

Podle Vágnera (Vágner, 1982) lze město chápat jako „Živý, neustále se rozvíjející společenský organismus situovaný v území, ve kterém probíhají současně s vývojem jednotlivých prvků jeho struktury změny v jejich vzájemných vztazích. Zákonitosti jeho vývoje jsou poznatelné a umožňují plánovitě řídit jeho rozvoj.“

Městská sídla vznikala v době, kdy lidstvo mělo nadprodukcí potravin. Zemědělci z přilehlých vesnic mohli ze svých přebytků dotovat město, které naopak zemědělským prostorem příliš nedisponovalo. Rozlišit město a vesnici není příliš jednoznačnou disciplínou, existuje však několik podmínek, které obec musí splňovat, aby status města mohla získat:

- Administrativní středisko – hledisko NUTS, což znamená nomenklatura územních statistických jednotek. Tohle označení bylo zavedeno pro potřeby statistického úřadu EU v roce 1988. V roce 1990 byla následně zavedena soustava LAU, tedy místní samosprávná jednotka na úrovni obcí. (Redlichová, 2013)
- Velikost – za město je v České republice, podle zákona 128/2000 Sb. o obcích (obecní zřízení) považována obec, která má alespoň 3 000 obyvatel.
- Význam – zpravidla se jedná o počet zaměstnaných obyvatel v terciárním sektoru, výskyt institucí jako je nemocnice, pošta, školy, ubytovací zařízení, ordinace praktického lékaře, zubaře a mnohé další. Z těchto tzv. doplňkových funkcí musí město disponovat alespoň třemi.
- Městský způsob života – je typický větší anonymitou a trávením volného času.

Město má celkově vyšší sídelní funkci než vesnice, tvoří také zázemí pro jeho okolí, proto bývají příspěvky od státu na jednoho obyvatele města vyšší než na obyvatele vesnice. Obyvatelé města mívají zároveň lepší přístup ke službám díky kvalitnější, rozvinutější infrastruktuře.

4.2 Historická proměna města

Následující kapitola se bude zabývat historickým exkurzem města. Ve třech podkapitolách bude rozebrán vývoj sídelní struktury od dob prvního osídlení města až po dobu současnou. Právě na základě teorie stádií (Hampl, 1996), která vypovídá o mnohostranné povaze společenského vývoje a vzájemné provázanosti dílčích procesů změn, bude následující text rozčleněn na kapitoly dle vývoje společnosti na preindustriální, industriální a postindustriální. Tato období se taktéž dají pojmout z pohledu vývojových změn – a to: velmi omezená dynamika, dynamika extenzivního typu, která je typická právě pro Českou republiku a nakonec dynamika intenzivního typu. Podle Hampla (Hampl, 1996) nejdřív muselo dojít ke změnám kvantitativním, aby následně mohlo dojít ke změnám kvalitativním. Za kvantitativní změny je považován například růst měst a územní koncentrace obyvatelstva, za kvalitativní potom například profesní struktura obyvatelstva.

4.2.1 Předindustriální období

Vznik měst v Českých zemích se datuje do období vrcholného středověku, zhruba od poloviny 13. století našeho letopočtu. Města vznikala buď postupným rozrůstáním menší osady, či vesnice, která vznikla za určitým účelem – to je případ Olomouce. Anebo vznikla takzvaně „na zeleném drnu“ díky práci tzv. lokátora, jako tomu bylo například v Českých Budějovicích. Důvod vzniku osad měl své logické vysvětlení. Obchodníci byli nuceni při svých cestách stavět před přírodními překážkami, které museli překonat a to na místech, které k tomu byly příhodné. V přítomnosti takto význačných oblastí se začaly konat trhy, postupem času tam mohla vzniknout osada a nakonec vznikala samotná města. Města v Českých zemích (z pohledu morfologického) potom vznikala u přechodů přes velkou řeku, v místech, kde se nacházel brod, což je případ Olomouce, Prahy, Písku a Nymburku, s přechodem přes bažiny jsou spjata města jižních Čech. Města dále vznikala u přechodů přes údolí a to

v místech, kde se křížily dopravní cesty, dále na úpatí hor, kde se začala zvedat pohoří a v neposlední řadě u průsmyků jako tomu bylo například u Jablunkova, Náchoda atd. Ve středověku vznikala také města, která se soustředila u nalezišť nerostných surovin, tzv. Horní města, kterým je například město Kutná Hora. Město mohlo vzniknout i rozrůstáním osady pod nebo v blízkosti hradu, který plnil funkci obrannou.

Pro město v předindustriálním období je typický místní význam, nikoliv národní či dokonce globální, jak je tomu v dnešní době. To znamená, že sféra vlivu města byla omezena pouze na několik kilometrů od jeho okolí, které pro ně zároveň tvořilo zázemí. Z hlediska fyzické struktury byly pro město typické hradby. Pro sociální strukturu obyvatelstva bylo charakteristické, že se v centru města situovali spíše majetnější obyvatelé (šlechta, kněží...), směrem z města ven zase obyvatelé s nižšími příjmy a tím pádem i nižším sociálním statutem.

První kontinuální pobyt člověka na území dnešní Olomouce se datuje již od 6. tisíciletí př. n. l. a od té doby se tato oblast stala útočištěm nejprve Keltů, jejichž existence se datuje od 5. století př. n. l. až do 6. stol. n. l. Pro keltskou kulturu jsou typická tzv. oppida, tedy opevněná vyvýšená sídliště vystavěná z materiálů vyskytujících se v dané krajině, nejčastěji tedy ze dřeva a kamenů. Posléze sem z jihu sahal vliv římské říše v podobě vojenských jednotek římských legionářů. Na konci 6. století na území Olomouce začínají díky stěhování národů přicházet Slované. Ti se pod vedením franckého kupce Sába kupují do nadkmenového svazu. Archeologické nálezy hovoří o slovanském osídlení (opevněném centru) v nynější městské části Povel (Zatloukal, 2013). Další doklad o existenci slovanského osídlení v Olomouci prokázal výzkum na staveništi obchodního domu Koruna v centru města, kde byla nalezena keramika tzv. pražského typu spadající od 6. do poloviny 7. století (Pojsl, 1992). Olomouc se od 9. století stává vedle Starého Města a Mikulčic jedním z ústředních sídlišť Velkomoravské říše, kterému dominovalo opevněné hradiště na Václavském a Petrském návrší (Předhradí) tvořícího základ budoucího města.

Město samotné bylo založeno ve vrcholném středověku, tedy ve 40. letech 13. století. Odedávna bylo důležitou křižovatkou obchodních cest do Polska, Kyjevské Rusi a

Itálie. Za svůj vznik však vděčí existenci jednoho z mála brodů přes řeku (Zatloukal, 2013). Ten vznikl díky štěrkovým nánosům říčky Bystřice a stal se tak nejvýhodnějším místem k přechodu na protější břeh. (Pojsl, 1992)

V následujících letech na přelomu 14. a 15. stol. zažívá město rozkvět, kdy přímo ve městě a na jeho předměstích žije asi 5000–7000 obyvatel. V té době už je na Václavském návrší vybudován kamenný přemyslovský hrad a románská bazilika sv. Václava a opodál biskupský palác. Olomouc byla za dob husitských válek chráněna dvojitou kamennou hradbou, která se v pozdějších dobách dočkala mnoho rekonstrukcí, část z ní se dochovala i do dnešních dnů. Na Horním náměstí, které se utvářelo již v 10. století a které bylo centrem trhů, byla přímo uprostřed postavena radnice a nedaleko odtud také kostel sv. Mořice se hřbitovem. (Zatloukal, 2013)

V 16. století se Olomouc stává jedním z center středoevropského humanismu a renesance. Dokonce zde byla založena jezuitská akademie, která byla roku 1573 povýšena na univerzitu – tu dnes známe jako Univerzitu Palackého v Olomouci. Renesanční domy byly bohatě zdobeny reliéfy a freskami, směřovaly do výšky, docházelo i k scelování parcel. Olomouc má v té době 9 000 obyvatel, 581 měšťanských domů a na předměstích potom existuje 1 561 usedlostí. Představuje tak nejlidnatější a ekonomicky nejvyspělejší město na Moravě, centrum církevní správy v podobě biskupství a vzdělanosti. (Zatloukal, 2013)

Období rozmachu však brzy střídá období spojené s válkami, respektive s třicetiletou válkou (1618–1648), kdy je Olomouc dlouhou dobu obléhána Švédy. Z tohoto důvodu byl také zemský soud a úřad zemských desek již natrvalo přesunut do Brna. Olomouc se v té době stává pevnostním městem. Rekonstrukce válkou poničeného města pak probíhala od poloviny 17. století do první třetiny 18. století tentokrát už v duchu honosného baroka. Z té doby pochází kostely a chrámy sv. Michala, Panny Marie Sněžné, Klášterní Hradisko a především soubor šesti barokních kašen čerpajících z antické mytologie. Vrcholem je pak 32 m vysoký sloup Nejsvětější Trojice, který je největším seskupením barokních soch v rámci jednoho útvaru ve střední Evropě. (<http://tourism.olomouc.eu>) Barokní Olomouc byla ve znamení nejrůznějších bran,

kterými se dalo do opevněného města dostat. Známa byla Kateřínská brána, která stávala na místě dnešní tržnice, nedaleko od ní byla Dolní brána, Střední, Rohelská, Nová, Hradská a Terežská brána. Všechny tyto brány, až na Terežskou, čekal stejný osud – v letech 1876–1884 byly postupně bourány společně s olomouckou fortifikační pevností.

4.2.2 Industriální období

Industriální období spjaté s průmyslovou revolucí, která probíhala od 18. do 19. století, přineslo mnohé změny ve struktuře evropských měst. Pro fyzickou strukturu města bylo typické bourání hradeb, které město po dlouhou dobu obklopovaly a které zároveň plnily obrannou funkci. Hradby však fyzicky bránily v růstu města do šířky, takže se veškeré aktivity probíhající ve městě musely vměstnat do relativně malého areálu. Z hlediska funkční struktury byl pro tohle období typický vznik čtvrtí, které byly pouze monofunkční – tedy plnily pouze jednu funkci – nejčastěji průmyslovou, obytnou nebo obchodní. Město tedy bylo rozděleno na úseky, do kterých se soustředila jedna činnost. Významným aktem z pohledu demografického byl růst počtu obyvatel města, který byl zapříčiněn zvýšenou porodností a migrací obyvatelstva za prací do měst.

Nástup industriálního období byl v Olomouci dlouhou dobu brzděn existencí mohutných hradeb, které bránily územnímu, hospodářskému i společenskému rozvoji města. Vojenská pevnost, vybudována za vlády Marie Terezie v letech 1742–1754, obklopovala Olomouc ze všech stran a tvořily jí nejrůznější fortifikační objekty, které se nepodařilo prorazit ani pruským vojskům v roce 1758. Představitelé města se mnohokrát snažili o nepotřebnosti nákladně udržované pevnosti informovat instituty ve Vídni, avšak na souhlasné stanovisko museli dlouhá léta čekat. S kýženým bouráním olomoucké pevnosti se začalo 5. června 1876, kdy tehdejší starosta Olomouce Josef von Engel zahájil symbolickou demolici u Hradské brány, která se nacházela na průsečíku nynějších ulic 1. máje a Komenského. Na těchto dvou ulicích a dále na ulici Kosinova a nábřeží Přemyslovců se tak mohlo začít se stavbou nových vícepodlažních činžovních domů – o tato území se tedy město rozšířilo nejdříve. O nově vzniklé prostory po zbouraném opevnění však nebyl příliš velký zájem, jelikož v platnosti stále byly tzv. demoliční reversy. Tyto zaknihované závazky hovořily o tom, že stavebník svou

nemovitost na vlastní náklady zbourá v případě, že to vojenské úřady budou požadovat. Po jejich zrušení v roce 1887 se konečně mohlo začít stavět i ve vzdálenosti 800 m od linie hradeb. (Tichák, 2005)

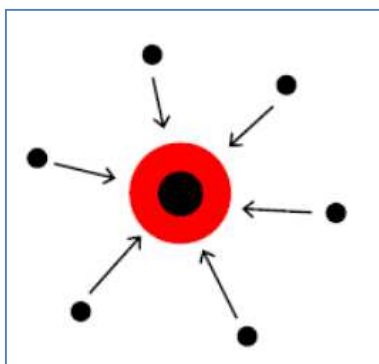
Netrvalo dlouho a v prostorech za hradebními valy začaly postupně vznikat nové čtvrti. V létě roku 1886 byla zahájena výstavba Čtvrti úředníků, Čechy nazývána Úřední čtvrť na pozemcích obce Nová Ulice u již vzniklé vlakové stanice, jejíž urbanistický prostor navrhl v té době renomovaný český stavitel Karel Starý. Přibližně na 40 hektarech vznikla čtvrť na základně iniciativy olomoucké pobočky Všeobecného rakouského spolku úředníků, odkud pramenil i její název Čtvrť úředníků – německy Beamtenviertel. Čtvrť s vícepatrovými činžovními domy se rozprostírala směrem na západ od města kolem křižování ulic Mozartovy s Resslerovou, Litovelskou a třídou Svornosti. Na prostoru situovaném západně od těchto ulic vyrostla čtvrť výstavních vil. Ke konci století v roce 1900 bylo napočítáno na 236 domů v této čtvrti a do první světové války, která znamenala dočasný útlum ve stavebnictví, stačil ještě městský úřad Nové Ulice vydat povolení k výstavbě 300. činžovního domu.

Když se olomoučtí představitelé rozhodovali, kam bude směřovat další urbanistický rozvoj města, neopomněli volné plochy mezi Kateřinskou bránou, která stávala na místě nynější tržnice, a půldruhého kilometru odtud vzdálenými prvními chalupami obce Nové Sady. Obec Nové Sady měla v čase zrušení pevnosti kolem 1 200 obyvatel, kteří obývali 117 přízemních domků. Po zbourání Kateřinské brány v roce 1878, se otevřela cesta od města na jih a zároveň se naskytly nové příležitosti nejen pro olomoucké podnikatele, kteří zde, na zelené louce, začali se stavbou průmyslové zóny. Výhodou tohoto území byl rovinatý terén s protékajícím ramenem řeky Moravy a již existujícími kolejemi dráhy Olomouc – Kostelec, které tudy byly nataženy v roce 1883. Vznikla zde továrna na zpracování zeleniny patřící výrobci tvarůžků, panu Antonínu Neoralovi, dále podnik Primalti na výrobu eternitové krytiny stavitele Libora Obranského a dále několik typizovaných dvojdomů bytového družstva Domovina.

Významným aktem v sídelní struktuře Olomouce bylo vystavění přímé, široké cesty vedoucí z města ven roku 1888, která směřovala od nynějšího hotelu Palác na ulici

1. máje k vlakovému nádraží nacházejícím se na východní straně Olomouce. Po obou stranách tehdejší Franz-Josefstrasse a nynější Masarykovy ulice začaly postupně vznikat i čtyřpatrové městské domy se stejnorodými šířkami budov ve fasádě. Silnice byla v té době lemována oboustrannou alejí listnatých stromů a byla doplněna uličním mobiliářem ve formě zdobných kandelábrů pouličního osvětlení. (Tichák, 2005) Tato doba byla spojována se stěhováním lidí do města. Tento proces se pak všeobecně nazývá urbanizace.

Podle Vágnera (Vágner, 1982) urbanizaci chápeme jako mnohostranný společenský hospodářský jev, který v období vědeckotechnické revoluce postupně zasahuje téměř veškeré obyvatelstvo světa i ve dříve výhradně venkovských zemědělských oblastech. Jeho projevem a důsledkem je trvalé zvyšování podílu městského obyvatelstva a růst významu měst.



Obrázek 1: Schéma urbanizace (zdroj: Halás, Fřukal, 2014)

Proces urbanizace podle Lamparda (in Carter, 1972) existuje ve 3 konceptech, které mají základ v sociálních vědách, Lampard rozlišuje koncept: behaviorální, strukturální a demografický. První z nich je založena na zkušenostech jedince v průběhu času a jeho vzorech chování. Druhý souvisí s aktivitami celé populace a primárně souvisí se změnami v ekonomické struktuře. Třetím konceptem je koncept demografický, kde jsou procesy viděny primárně jako jedny z koncentrací obyvatelstva. Všechny tyto koncepty pohlíží na proces urbanizace jiným směrem a každý z nich prezentuje konkrétní problém.

Hampl (Hampl, 1996) naproti tomu chápe proces urbanizace dvojím způsobem. Nejprve může být zdůrazňováno sociologické hledisko, které pojednává o transformaci společnosti z venkovského na městskou, a tedy proměnu společnosti jakožto primárně homogenního souboru jednotlivců. V druhém případě jde primárně o hledisko geografické, kdy jsou právě postihovány změny ve velikostní diferenciaci sídel, v územním rozložení obyvatelstva apod. Výsledkem je pak zjištění, že urbanizace je procesem vedoucím k růstu heterogenity, různorodosti a hierarchie, procesem přeměny relativně málo diferencované geografické organizace společnosti v pronikavě diferencovanou organizaci společnosti.

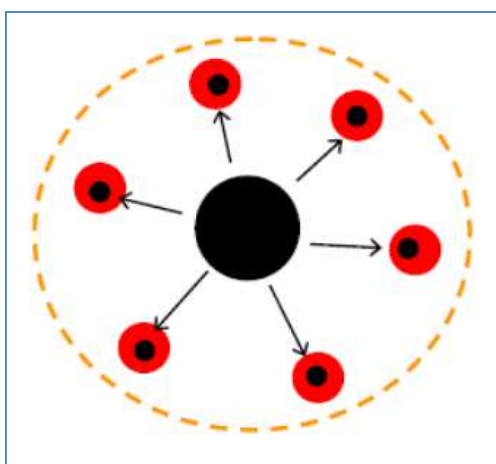
4.2.3 Postindustriální období

Geografický význam měst v tomto období je spatřován v jejich globálním charakteru, což se dá tvrdit například o evropských městech, jakými jsou Paříž, Londýn, Berlín atd. Z pohledu fyzické struktury dochází k rozrůstání města do plochy a to hlavně díky komerční suburbanizaci, jejímž důsledkem je výstavba nákupních center a logistických skladů na okrajích města – nejčastěji na tzv. greenfieldech. Kromě zastavování zelených ploch ovšem v této době dochází i k revitalizaci tzv. brownfieldů. Brownfieldy jsou pozemky a nemovitosti uvnitř urbanizovaného území, které ztratily svoji funkci a využití, jsou opuštěné a nevyužité, často ekologicky zatěžují životní prostředí a disponují zničenými výrobními a jinými budovami. (<http://risy.cz>) Na těchto pozemcích dříve stávaly výrobní továrny nejčastěji z přelomu 19. a 20. století, které s příchodem postindustriálního období ztratily na významu. Městská populace v tomto období stagnuje, rozrůstají se spíše příměstské zóny – což je znakem suburbanizace a jiných požadavků obyvatelstva na styl života a bydlení. Sociální struktura má, oproti období industriálnímu, úplně opačnou podobu. Příjmově majetnější obyvatelstvo se spíše uchyluje do příměstských zón do rodinných domů nebo domů řadových, naproti tomu chudší obyvatelé jsou soustředěni spíše blíže k centru města.

Od 90. let 20. století dochází v Olomouci k úbytku počtu obyvatel, což je přisuzováno také jevu typickému pro západní Evropu – tedy suburbanizaci. V zázemí města, v tzv. suburbiích zase naopak roste počet obyvatel a hlavně vznikají nové oblasti s rezidenční výstavbou v podobě rodinných či řadových domů. Sýkora (Sýkora, 2003) definuje

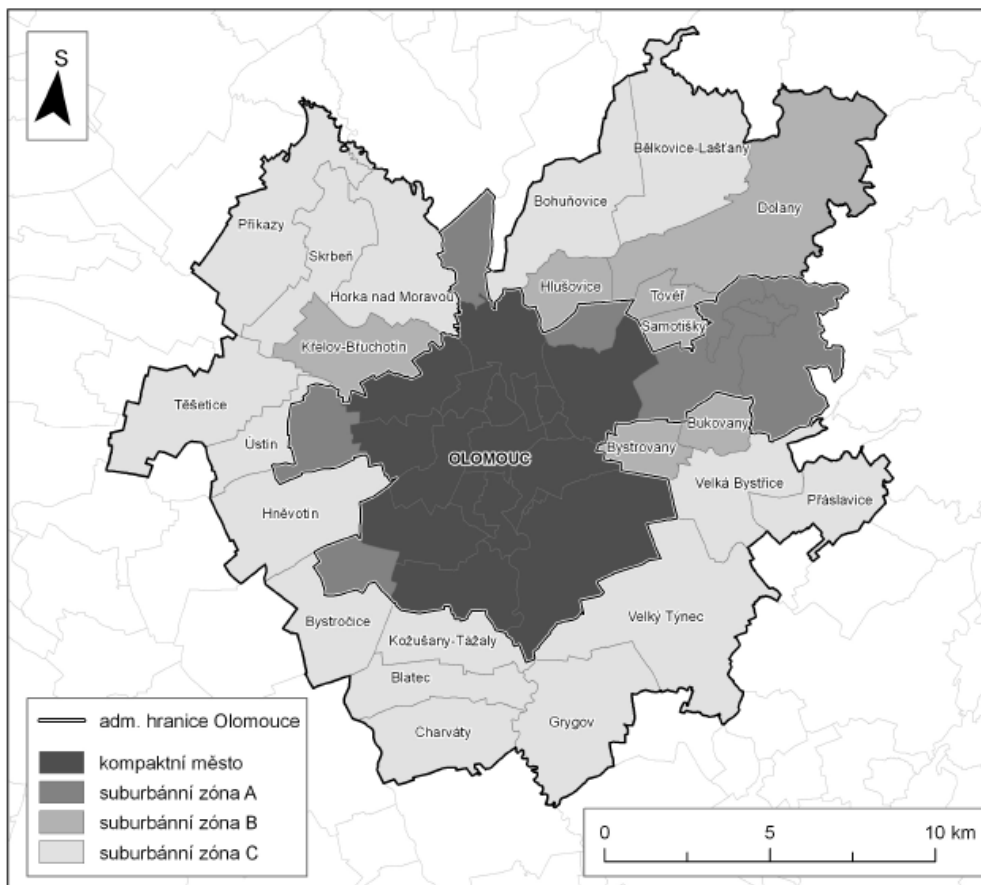
suburbanizaci jako růst města prostorovým rozpínáním do okolí venkovské a přírodní krajiny. Tvrdí však, že nejde o každé rozšiřování zastavěného území, ale o takový rozvoj v okolí měst, který charakterizují přívlastky rozvolněný, rozptýlený či roztroušený.

Musil, Ryšavý a Velíšková (in Nesvatbová, 2014) zase tvrdí, že suburbanizace je ta fáze urbanizačního procesu, kdy stagnuje nebo ubývá počet obyvatel jádrového města, případně jeho centrální části, zatímco růst počtu obyvatel se největší měrou soustřeďuje v obcích příměstské zóny. Schéma suburbanizace znázorňuje obrázek 2.



Obrázek 2: Schéma suburbanizace (zdroj: Halás, Fňukal, 2014)

Obrázek č. 3 ukazuje město Olomouc a jeho urbánní a suburbánní zóny. Kompaktní město představuje urbánní část. Suburbánní zóna A znázorňuje zástavbou oddělená sídla venkovského charakteru v administrativních hranicích Olomouce. Do zóny A spadají městské části připojené ve druhé vlně v letech 1973–1980. Zóna B zahrnuje obce s velmi vysokou mírou interakcí s Olomoucí, těmito obcemi jsou Dolany, Bystrovany, Bukovany, Toveř, Samotišky, Hlušovice a Křelov-Břuchotín. Zóna C značí obce s vysokou mírou interakcí s Olomoucí, tedy obce Velký Týnec, Velká Bystřice, Bohuňovice, Kožušany-Tážaly a další. (Halás, Roubínek, Kladivo, 2012)



Obrázek 3: Urbánní a suburbánní zóny Olomouce (zdroj: Halás, Roubínek, Kladiivo, 2012)

4.3 Prostorová struktura města

4.3.1 Půdorysné uspořádání města

Půdorysy měst, jak tvrdí Halás a Fňukal (Halás, Fňukal, 2014), se považují za složitější problematiku, neboť města jsou na rozdíl od vesnic prostorově rozsáhlejší. Proto se při klasifikacích většinou vychází ze současného stavu, nikoliv z geneze města. Dle historického vývoje se hodnotí čtyři typy měst podle jejich půdorysů:

- a) **Města s nepravidelným půdorysem** – nepravidelnost je v tomto případě dána rozrůstáním města kolem historického jádra a různými nepravidelnostmi v terénu, kterým se uliční síť musela přizpůsobit. Pro tento typ půdorysu je charakteristická křivolakost ulic a ostré nebo naopak tupé úhly při křižování ulic. Takovým městem je i Olomouc. Avšak podle Bláhy

(in Zatloukal, 2013) nepostrádá olomoucké centrum logiku a hlavně hlubokou symboliku. Středem nového založení se stala dvě hlavní tržiště – Horní a Dolní náměstí lichoběžníkového tvaru oddělená krátkou ulicí s kaplí sv. Markéty (ta se však do dnešních dnů nedochovala, pouze archeologické nálezy při revitalizaci Dolního náměstí odkryly její základy). Uliční síť, která se z náměstí rozbíhá, navázala na staré obchodní cesty, jež obcházely Michalské návrší. Kromě Olomouce je nepravidelným půdorysem typické i město Tábor, Znojmo, Litoměřice a mnohá další města založená ve středověku.

- b) Města se šachovnicovým půdorysem** – taková města vznikala nejčasněji na tzv. zeleném drnu. Nejsou tedy spjata s postupným rozrůstáním, ale s plánovitou výstavbou dle pokynů lokátora. Pro taková města je typický pravidelný půdorys, ulice se křížují pod pravým úhlem a rozčleňují tak město na pravidelné bloky – čtvercové či obdélníkové, což je výhodné hlavně pro organizaci dopravy. Takový půdorys mají města v Severní Americe (např. Chicago) a Austrálii, z České republiky jsou to např. České Budějovice, kde je pravidelnost náměstí ještě více zvýrazněna bílými, dělicími čarami, které navíc tvoří pravidelnou šachovnicovou síť.
- c) Města s radiálně-koncentrickým půdorysem** – pro tento typ půdorysu je typický střed města, ze kterého se ulice paprscitě rozebíhají na všechny strany města. Tyto ulice jsou nazývány radiály – ty jsou dále spojovány ulicemi s kruhovým tvarem (koncentry). Příkladem takového města je Moskva a další evropská města.
- d) Lineární města** – vznikala podobným způsobem jako tzv. ulicovky u vesnických sídel, tedy nejčastěji podél velkých vodních toků, komunikací, či úzkých údolí. Domy jsou umístěny podél nebo v nevelké vzdálenosti od ulice a tvoří tak dlouhou zastavěnou linii, která je typická pro města jako je například Volgograd a Lineal de Madrid. (Halás, Fňukal, 2014)

4.3.2 Funkční prostorová struktura

Funkční prostorová struktura poukazuje na to, jaké funkce plní jednotlivé části města. Tyto části se vzájemně prostupují a sdílejí například společné komunikace. Platí zde pravidlo, které říká, že čím je město větší, tím disponuje více funkcemi. Zóny pak mohou být následující:

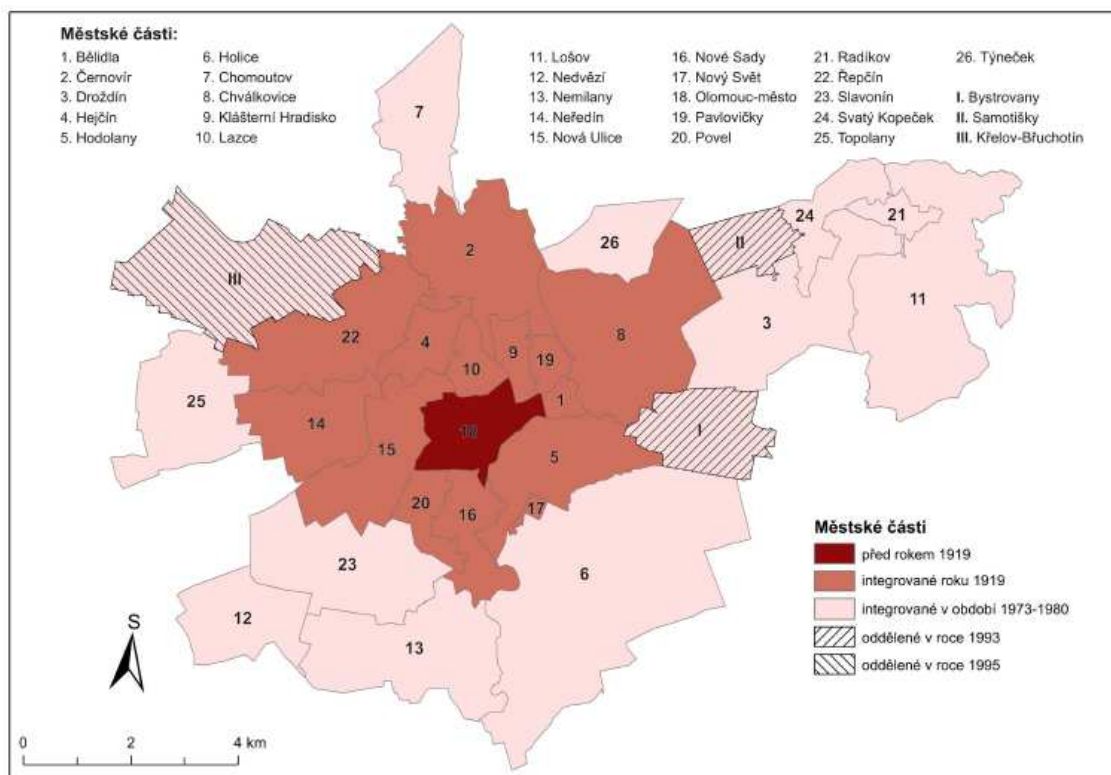
- **Střed města** – někdy také označováno jako „city“. Jedná se o relativně malý prostor města, kde se koncentrují hlavně administrativní funkce a služby-poskytující objekty, jako jsou například banky, kavárny, lékárny, restaurace, cestovní kanceláře, ale také klasické prodejny knih, drogerie, masných výrobků atd. V Olomouci je za centrum označována část města zvaná Olomouc-město, která je relativně shodná s historickou Olomoucí před připojením okolních městských částí v roce 1919 a v dalších letech. Část bytových jednotek podle Kladiva a Šimáčka (Kladivo, Šimáček, 2011) prochází procesem tzv. gentrifikace – tedy přestavbou za účelem luxusního bydlení pro ekonomicky silné obyvatelstvo.
- **Obytné zóny** – plní tzv. obytnou funkci. Rozlišuje se nízká a vysoká hustota bytových jednotek a nízká nebo vysoká zástavba. Pro Olomouc jsou charakteristické jak výstavní vícepatrové historické domy v centru města, které jsou však k pořízení za vysokou cenu, tak také panelové domy z období socialismu. Právě tyto šedé komplexy jsou podle Kladiva a Šimáčka (Kladivo a Šimáček) lokalizovány v městských částech Klašterní Hradisko, Nové Sady, Nový Svět, Neředín a Povel. K bytovému fondu patří také rodinné domy, které jsou spíše umístěny v později připojených částech Bělidla, Lazce, Chválkovice, Pavlovičky, Slavonín a Svatý Kopeček.
- **Průmyslové zóny** – jsou nejčastěji situovány na periferii města z důvodu lepší dopravní dostupnosti, a to jak silniční, tak i železniční. Plošně jsou tyto oblasti velmi rozlehlé. Průmyslové zóny v Olomouci jsou situované na východní straně města, hlavně v městských částech Bělidla, Hodolany, Chválkovice, popř. i v Holici.

- **Dopravní zóny** – ty jsou tvořeny silničními a železničními koridory, ale i velkými parkovišti, nádražími, letišti, popř. i přístavy. Olomoucí podle údajů z Ředitelství silnic a dálnic (<http://rsd.cz>) prochází silnice I. třídy číslo 35, 55 a 46; dále silnice II. třídy 435, 446, 448, 570 a několik silnic III. třídy. Jihovýchodně od okraje města vede rychlostní silnice R 35. Město bylo odnepaměti sídlem nejrůznějších řemesel a obchodu, a proto vyžadovalo podle Kolektivu katedry urbanismu FA (Kolektiv katedry urbanismu FA, 1979) spojení se svým hospodářským zázemím v užším slova smyslu a také se širším okolím.
- **Zóny obchodu a služeb** – jsou v současné době lokalizovány na okrajích měst, v zónách s tzv. obslužnou funkcí a stejně jako u průmyslových zón, musí být velmi dobře dopravně zabezpečené. Takové zóny lze v Olomouci nalézt v městské části Neředín, kde se nachází obchodní centrum Olomouc CITY a Globus. Prostorově rozsáhlý je také areál v části města zvané Slavonín s velkým množstvím služeb poskytujících obchodů nacházejících se na ulicích Kafkova a Horní Lán. Nalezneme zde obchodní centrum HANÁ, supermarket Terno, prodejny nábytku JYSK, Möbelix, JENA, SIKO koupelny, prodejny a servis automobilů Mercedes-Benz a Auto Kelly. Nesmí chybět také prodejny s rychlým občerstvením McDonalds a KFC. V pozadí celého nákupního komplexu stojí relativně nově zřízený Aquapark Olomouc, který byl dokončen v roce 2009.
- **Zóny vědy a výzkumu** – bývají opět značně prostorově rozsáhlé a jejich lokace tedy směřuje na periferie větších měst.

4.3.3 Fyzická prostorová struktura

a) **horizontální dimenze** – statutární město Olomouc se podle zákona 128/2000 Sb. o obcích (obecní zřízení) může členit na městské části či obvody – ty však v případě Olomouce nemají vlastní orgány samosprávy. Město se tak horizontálně člení na historický Olomouc-střed a dalších 25 městských částí, které byly k městu připojovány ve dvou vlnách. První vlna se datuje k roku 1919, kdy došlo k připojení 13 dříve samostatných vesnic z důvodu obav převahy německy mluvícího obyvatelstva u voleb

v Olomouci – vznikla tak tzv. „Velká Olomouc“ Druhá vlna byla ve znamení integrace vzdálenějších obcí v letech 1973–1980. Avšak v 90. letech došlo k opačnému procesu desintegrace (tedy osamostatnění se) tří obcí Bystrovan a Samotíšek v roce 1993 a Křelova-Břuchotína v roce 1995. (viz obrázek č. 4)



Obrázek 4: Prostorový růst Olomouce; zdroj: Bartoš a Kuča (in Kladivo, Šimáček, 2011)

b) **vertikální** dimenze – při pohledu z jihovýchodu je patrná výšková členitost města, jejíž dominantou je novogotická katedrála sv. Václava (zvaná Dóm) s věží vysokou více jak 100 m, která se nachází na Václavském návrší. Typické tři kopule barokního kostela sv. Michala vyčnívající zase z Michalského návrší tvoří významný prvek v panoramatu Olomouce. Stejně jako radniční věž, jejíž výška dosahuje 75 metrů. Za zmínku stojí i dvě věže barokního kostela Panny Marie Sněžné, který lze nalézt na náměstí Republiky. (<http://tourism.olomouc.eu>) Z budov vystavěných po roce 2000 významně převyšuje budova kongresového centra RCO v prostoru před hlavním nádražím a budova BEA centra na Tř. Kosmonautů, jehož hlavní budova má 18 pater a dosahuje výšky 74 m. (<http://olstavby.cz>)

4.3.4 Sociální prostorová struktura města

Sociální prostorovou strukturou města Olomouc se zabývají následující kapitoly *Národnostní složení a Demografické ukazatele dynamiky*. Na národnostní složení se v tomto případě nahlíží z historického hlediska, kdy byly, kromě Čechů, součástí Olomouce i Židé, Němci a v období socialismu také Rusové. Sociální prostorová struktura zachycuje následující statusy:

- Demografický status – mezi který se řadí věk obyvatel, jejich pohlaví, počet dětí v domácnosti atd.
- Sociálně-ekonomický status – zachycuje profese obyvatel, kvalitu bytového fondu, dojížděku do zaměstnání, příjmy a výdaje za statky a služby
- Etnický status – zahrnuje národnostní složení, náboženství atd.
- Sociálně-patologické jevy – vypovídají o počtu rozvedených, ženatých či vdaných, neúplných rodinách, kriminalitě, bezdomovectví, prostituci, narkomanii.

4.4 Národnostní složení obyvatelstva

4.4.1 Židovské obyvatelstvo

Jednou z původních židovských osad v Olomouci byla ta na severním svahu Michalského kopce, avšak podle Klenovského (Klenovský, 1998) se přítomnost židovských obchodníků a kupců v Olomouci datuje minimálně od 11. století. Židé měli svou středověkou ulici na úrovni dnešní Univerzitní ulice a Jezuitského konviktu, jež jsou situovány u centra města. Celkem zde bylo na dvacet domů i se školou a synagogou. Vstup do těchto prostorů umožňovaly dvě brány – první od dominikánského kostela sv. Michala a druhá od ústí dnešní Denisovy ulice. Existovala ještě jedna možnost vstupu, a to tzv. Židovskou branou v městských hradbách, která pocházela ze 14. století. V židovském ghettu byla i synagoga, jejíž přesná poloha není dodnes známa, předpokládá se však, že se nacházela na východní straně židovské osady. Židovský hřbitov byl zase umístěn na jihozápadní straně jádra města u městských hradeb v sousedství městské části Povel. (Klenovský, 1998)

Život židovského obyvatelstva byl odedávna znesnadňován celou řadou zákonných zákazů a omezení. Židům byl odpírán pobyt v některých městech i vesnicích, nesměli nabývat půdu či navštěvovat školy a úřady. Byl jim znemožněn přístup k řemeslu a řádnému obchodu. Byli nuceni sdružovat se pouze v osadách oddělených od zbytku města – tzv. ghettech. (Bartoš, 1966). Dne 22. července roku 1454 vypověděl Židy z Olomouce král Ladislav Pohrobek a daroval městu jejich domy, synagogu i hřbitov. Své příbytky byli nuceni opustit do 11. listopadu téhož roku. Roku 1745 potvrdila Marie Terezie zákaz pobytu Židů v Olomouci, do města měli přístup jen jednorázově a to na městem konané trhy. Za vstup do města však byli nuceni zaplatit vysoké osobní poplatky.

O částečné zrovnoprávnění Židů se zasloužil až Josef II., který svým patentem o toleranci židů z roku 1782, povolil přístup k řemeslům či do škol. Úplnou svobodu však přinesl až revoluční rok 1848, díky kterému se židé mohli volně stěhovat i do měst, do kterých měli do té doby zakázaný přístup. Dokumentem, který toto umožnil, byl císařský ústavní patent z roku 1849, tzv. oktrojovaná ústava. Tak se stalo, že hlavně obchodníci a inteligence se začali hromadně stěhovat do větších moravských měst, mezi něž patřila i Olomouc. Do Olomouce přicházely židovské rodiny hlavně z okolních obcí, jakými byly Prostějov, Přerov, Lipník, Loštice, Ústev atd. V roce 1857 čítala židovská obec celkem 238 osob, což bylo 1,7 % z celkové olomoucké populace. Růst židovského obyvatelstva pokračoval až do roku 1900, kdy bylo evidováno na 1 676 osob (7,7 % všech obyvatel Olomouce). Židovská komunita nejvíce obývala Novou ulici, Hodolany a Pavlovičky, zatímco Povel a Řepčín neregistrovali v letech 1800 až 1900 žádné obyvatele židovského vyznání. Při prvním sčítání lidu v ČSR v roce 1921 pak bylo napočítáno na Moravě 37 989 Židů (v Olomouci tvořilo židovské obyvatelstvo 38,1 % z celkového počtu), ve Slezsku 7 317 a v Čechách 79 777. (Klenovský, 1998)

Těžké časy pro celý židovský národ začaly 15. března 1939, kdy byl zřízen tzv. Protektorát Čechy a Morava. V té době byly označeny židovské obchody, židům byl zakázán přístup do hostinců a do všech kulturních budov. Počátkem školního roku 1940–1941 byly židovské děti vyloučeny ze všech veřejných škol. Postupně docházelo i k zavírání všech synagog a modliteben. Stejný osud čekal i olomouckou synagogu

nacházející se na dnešním Palachově náměstí, ta byla vypálena hned první den okupace v noci z 15. na 16. března 1939 a téhož roku byla pak srovnána se zemí. Původní orientálně-byzantská stavba vznikla v letech 1895–1897 podle návrhu Jakoba Gartnera (Zatloukal, 2013). Pět transportů byli Židé z Olomouce a přilehlých vesnic v průběhu let 1942–1945 deportováni do Terezína a později do vyhlazovacích táborů na východě – celkem se jednalo o 3 498 Židů. (Klenovský, 1998) Roku 1947 bylo na Moravě a ve Slezsku dohromady 4 004 osob židovského vyznání, do svých domovů se však po konci války vrátilo jen 7,1 %, od té doby docházelo k postupným úbytkům i z důvodu vystěhování do Izraele a dalších států.

4.4.2 Německé obyvatelstvo

Německé obyvatelstvo má na území České republiky své dlouholeté kořeny. V rámci tzv. vnější kolonizace sem na pozvání panovníků přicházeli již od 11. století, a to hlavně do doposud řídko osídlených oblastí našeho pohraničí. Zde se postupně usídlovali a posléze se staly součástí tohoto státu.

V roce 1919 došlo k velmi významnému činu, který změnil Olomouc do podoby, jak ji známe dnes. Aby ve městě, jež většinově obydlovali lidé německé národnosti převládali obyvatelé národnosti české, došlo k připojení okolních obcí k městu, a to z důvodu obavy výhry německé strany ve volbách. Stejně jako tomu bylo v dalších moravských městech, kde Němci tvořili před 1. světovou válkou většinu - Brno, Moravská Ostrava, Jihlava. K městu tak bylo připojeno 13 sousedních obcí (Bělidla, Chválkovice, Černovír, Hejčín, Hodolany-Rolsberk, Lazce, Pavlovičky, Neředín, Nová Ulice, Nové Sady, Nový svět, Povel a Řepčín). Z nichž obce Neředín, Nová Ulice, Nové Sady, Nový Svět a Povel byly obce s převahou Němců, zatímco ostatní osídlovali především Češi. Celkově se počet obyvatel Olomouce připojením 13 předměstských obcí zvýšil z 22 tisíc na 57 tisíc. Rozloha města se zvětšila z 300 na 4 053 hektarů. Období po 2. světové válce bylo v Olomouci ve znamení boje o strategicky významné město. V té době bylo spousta domů poničených, byly zničeny všechny významnější mosty, jak silniční tak železniční, poškozeny byly i památky jako Dóm, Michalský kostel, radnice s orlojem – ten byl později opraven do současné socialistické podoby. Po skončení války došlo k odsunutí Němců z Olomouce, kterých bylo asi 6 000 (a z oblasti střední

Moravy asi ještě dalších 12 000). Ti se posléze usídlovali především v Bavorsku. Zajímavostí je, že povětšinou byli odsunuti nejdříve staré osoby a rodiny s velkým počtem dětí, tedy osoby v neproduktivním věku. Ostatní byli soustředěni v internačních táborech, odkud docházeli pracovat do podniků apod. a odsunuti byli až později (Hájek, 2013).

4.5 Modely

4.5.1 Reillyho model

Je jedním z tzv. gravitačních modelů, u kterých se zjišťuje velikost gravitační síly, tedy míry atraktivnosti města pro spotřebitele. Tento model předpokládá, že vyšší počet obyvatel daného města s sebou přináší také větší koncentraci obchodů a služeb v lepší kvalitě a případně i za nižší cenu. Za náklady jsou považovány finanční výdaje spojené s přepravou do daného města a také čas strávený cestováním. K tomu, aby spotřebitel město navštívil, musí jeho užitek převýšit náklady. U modelu se předpokládá, že prostor kolem města bude homogenní, tzn., že na ujetí stejné vzdálenosti jsou vynaloženy stejné náklady, na trati tedy neexistují žádné překážky v podobě říčních toků, terénních nerovností atd. (Redlichová, 2013)

Vzorec pro výpočet bodu zlomu podle Cartera (Carter, 1975):

$$Bb = \frac{Dab}{1 + \sqrt{\frac{Pa}{Pb}}}$$

Bd... Bod zlomu mezi městy A a B z města B v km (break poin)

Dab... Vzdálenost mezi městy A a B v km (distance)

Pa... Populace města A (population)

Pb... Populace města B (population)

Bod zlomu mezi Olomoucí a Přerovem:

$$Bb = \frac{20,4}{1 + \sqrt{\frac{44\ 824}{99\ 471}}} = 12,21 \text{ km}$$

Bod zlomu mezi Olomoucí a Prostějovem:

$$Bb = \frac{16,7}{1 + \sqrt{\frac{44\ 330}{99\ 471}}} = 10,01 \text{ km}$$

Bod zlomu mezi Olomoucí a Lipníkem nad Bečvou:

$$Bb = \frac{24,5}{1 + \sqrt{\frac{8\ 240}{99\ 471}}} = 19,02 \text{ km}$$

Bod zlomu mezi Olomoucí a Šternberkem:

$$Bb = \frac{15,1}{1 + \sqrt{\frac{13\ 548}{99\ 471}}} = 11,03 \text{ km}$$

Bod zlomu mezi Olomoucí a Litovlí:

$$Bb = \frac{17,9}{1 + \sqrt{\frac{9\ 874}{99\ 471}}} = 13,61 \text{ km}$$

Z následujících výpočtů vyplývá, že gravitační síla Olomouce vždy překoná sousední město, tedy platí, že větší město má větší dosah než menší. Výsledný bod zlomu Reillyho modelu je v tomto případě brán směrem od Olomouce ke zvolenému městu. Počty obyvatel za jednotlivá města pocházejí z 1. 1. 2013 (ČSU, Bilance počtu obyvatel)

4.5.2 Zipfovo pravidlo velikostního pořadí měst

Model pořadí velikosti měst amerického filologa G. K. Zipfa hledá vztah mezi velikostí města a jeho pořadím v rámci sídelního systému. Podle tohoto pravidla by mělo druhé největší město (co do počtu obyvatel) v regionu odpovídat polovině nejlidnatějšího města, třetí třetině atd. Znamená to tedy, že velikost sídla odpovídá velikosti nejlidnatějšího města dělené pořadím města sledovaného. Při srovnání skutečných velikostních poměrů měst seřazených do řady podle klesajícího počtu obyvatel s ideální Zipfovou řadou umožňuje zjistit zvláštnosti konkrétního sídelního systému pozorovaného regionu. (Halás, Fňukal, 2014)

$$P_i = \frac{P_1}{R_i^\alpha}$$

P_i ... velikost i -tého města

P_1 ... velikost největšího města

R_i ... pořadí města i dle velikosti

α ... neznámá

$$P_i = P_1 \cdot R_i^{-\alpha} / \ln$$

$$\ln(P_i) = \ln(P_1) - \alpha \ln(R_i)$$

$$\alpha = \frac{\ln(P_1) - \ln(P_i)}{\ln(R_i)}$$

$$99\,471 = \frac{1\,243\,201}{6^\alpha}$$

$$\alpha = \frac{\ln(1\,243\,201) - \ln(99\,471)}{\ln(6)}$$

$$\alpha = \mathbf{1,41}$$

V případě sídelního systému České republiky jsou města rozdělena disproportčně, to znamená, že větší města mají ve skutečnosti méně obyvatel, než by podle modelu G. K. Zipfa měla mít, což je i případ Olomouce, kdy $\alpha > 1$. Naopak, v České republice zároveň platí, že města menšího charakteru (okresní) disponují zase více obyvateli, než model předpovídá. Hodnoty pro výpočet α pochází z roku 2013.

4.6 Demografické ukazatele dynamiky

Následující kapitola hodnotí vybrané demografické ukazatele a jejich vývoj v průběhu let 2005-2013 s předpověďmi do roku 2016. Časové řady jsou doplněny odpovídající trendovou funkcí poukazující na trend ve vývoji jednotlivých ukazatelů za město Olomouc. Je sledován vývoj počtu obyvatel, živě narození (natalita), počet zemřelých (mortalita) společně s jejich rozdílem, dále vývoj přistěhovalých (imigrace) a vystěhovalých (emigrace) s migračním saldem a v neposlední řadě vývoj sňatečnosti a rozvodovosti vztahující se k městu Olomouc.

4.6.1 Vývoj počtu obyvatel

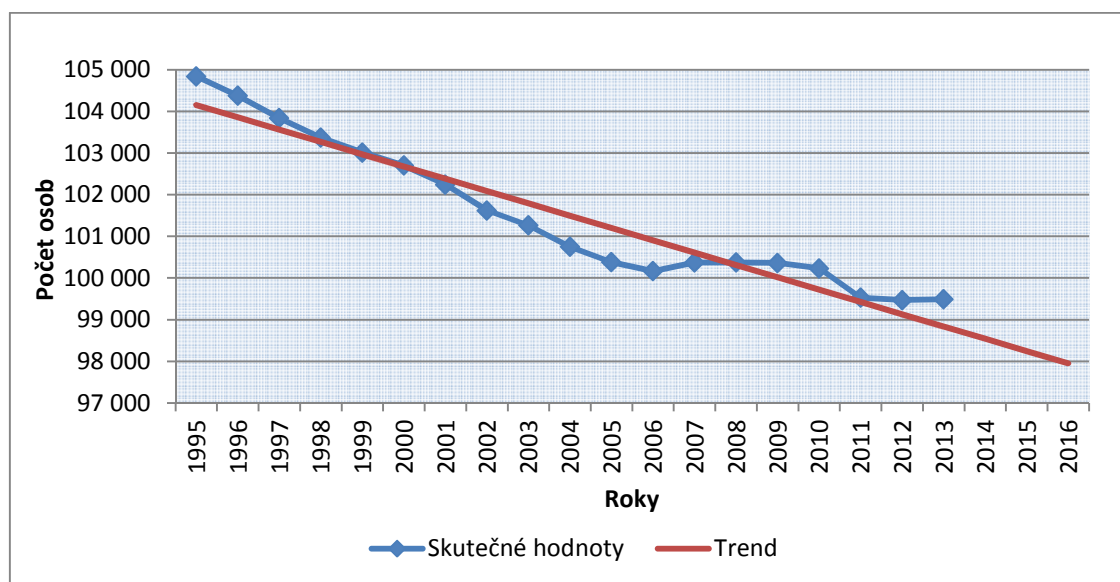
Časová řada celkového počtu obyvatel města Olomouce, která je zobrazena na obr. 5, vykazuje klesající přímočarý trend. Ten se dá vystihnout rovnicí trendové přímky ve tvaru: $y_t = 101\,495,95 - 295,59t$. Po dosazení do této rovnice získáme celkový trend a lze zároveň predikovat budoucí vývoj v následujících třech letech, tedy od roku 2014 do roku 2016.

Pro jednotlivé roky je budoucí vývoj následující:

- pro rok 2014 je počet obyvatel po zaokrouhlení na celá čísla roven 98 540
- rok 2015 se zase rovná 98 244 obyvatelům
- a rok 2016 zaznamenává číslo nejmenší, tedy pouhých 97 949 obyvatel

Tabulka 1: Vývoj počtu obyvatel v letech 1869–2011 (zdroj: Historický lexikon obcí, ČSÚ, vlastní zpracování)

Rok	1869	1880	1890	1900	1910	1921	1930
Počet obyvatel	30 134	39 440	43 755	52 607	59 852	66 060	77 602
Rok	1950	1961	1970	1980	1991	2001	2011
Počet obyvatel	73 714	80 246	89 386	99 328	102 786	102 607	99 527



Obrázek 5: Vývoj počtu obyvatel v letech 1995–2016 (zdroj dat: ČSÚ, vlastní zpracování)

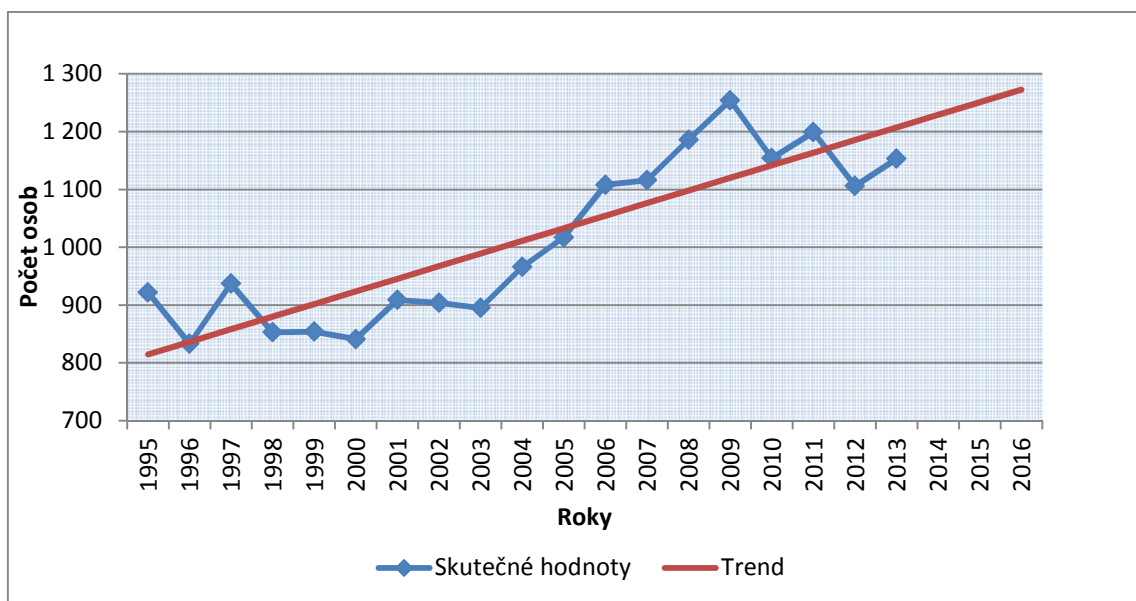
Z historického hlediska se populace města Olomouce od prvních zaznamenaných sčítání v roce 1869 vždy, kromě roku 1950, zvyšovala (tab. 1). Tento trend je však s nástupem 90. let 20. stol. minulostí. Jak je také patrné z grafu vývoje počtu obyvatel (obr. 5), populace ve městě stále klesá až do roku 2006, kdy se počet obyvatel pohyboval na 100 168. Od roku 2007 do 2010 je sice vykázán menší přírůstek, ten se však rokem 2011 dostává opět do záporných hodnot. Rok 2010 s počtem obyvatel 100 233 zároveň zakončuje éru stotisícového města, neboť rok následující již zaznamenává hodnotu 99 529 obyvatel.

4.6.2 Vývoj počtu živě narozených

Na grafu vývoje počtu živě narozených (viz obr. 6) lze taktéž pozorovat lineární trend, avšak v tomto případě rostoucí. V roce 2009 se narodilo nejvíce dětí za sledované období – celkem 1 254 a podle trendové funkce se dá předpokládat, že vývoj bude i v budoucnu pozitivní.

Časová řada byla v tomto případě proložena trendovou přímkou ve tvaru $y_t = 1\,010,89 + 21,81t$ a pro jednotlivé roky 2014–2016 se předpokládá následující počet živě narozených:

- pro rok 2014 celkem 1 229 narozených
- pro rok 2015 1 251 narozených
- pro rok 2016 zase 1 273 narozených

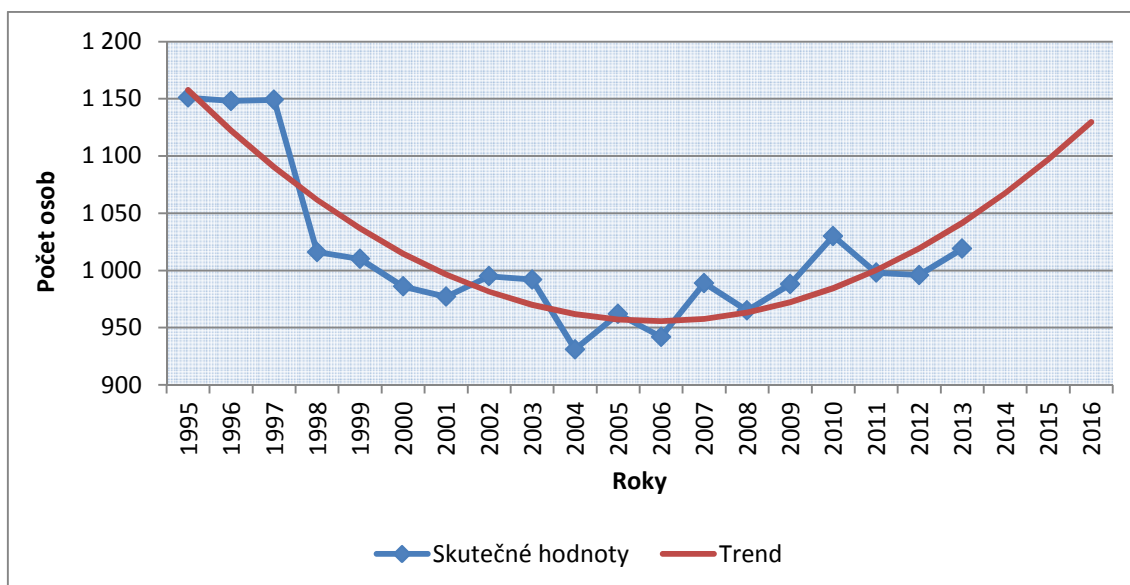


Obrázek 6: Vývoj počtu živě narozených v letech 1995–2016 (zdroj dat: ČSÚ, vlastní zpracování)

4.6.3 Vývoj počtu zemřelých

Skutečné hodnoty počtu zemřelých v Olomouci byly tentokrát proloženy kvadratickou trendovou funkcí konvexního tvaru, jak dokládá obr. 7. Rovnice funkce má tvar: $y_t = 961,79 - 6,44t + 1,70t^2$ a po dosazení hodnot do kvadratické funkce získáme následující hodnoty předpovědi:

- pro rok 2014 se předpokládá 1 068 zemřelých
- rok 2015 počítá s 1 097 zemřelými
- a pro rok 2016 se hodnota rovná 1 130 zemřelým



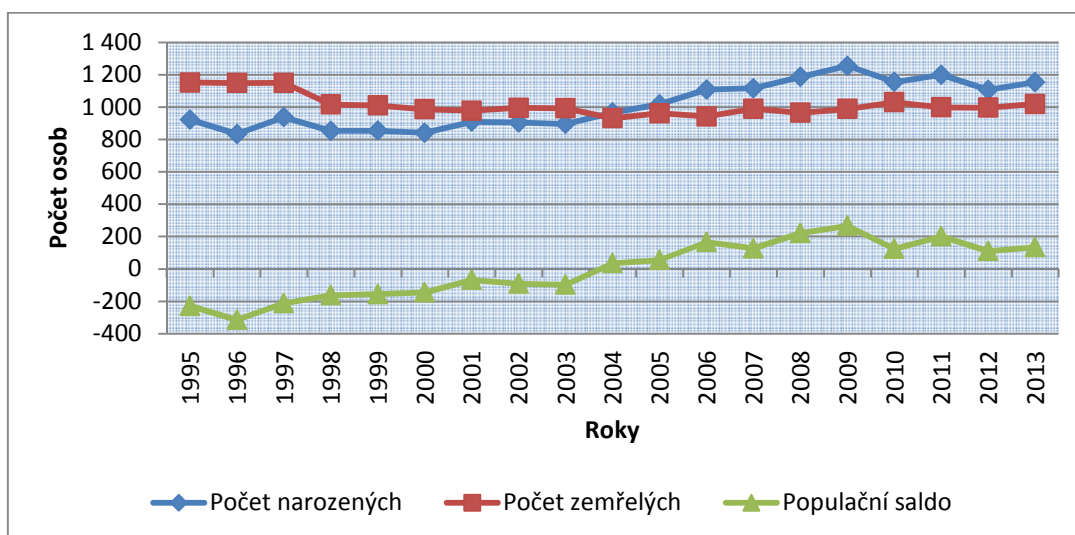
Obrázek 7: Vývoj počtu zemřelých v letech 1995–2016 (zdroj dat: ČSÚ, vlastní zpracování)

Jak původní hodnoty ukazují, největší úmrtnost připadá na rok 1995, kdy se hodnota rovnala 1 151 zemřelých, v budoucnu je pravděpodobné, že se počty zemřelých budou s tímto rokem ztotožňovat. Svého minima dosahuje funkce v roce 2004 s pouhými 931 zemřelými, což je o 220 zemřelých méně než v roce 1995.

Tabulka 2: Počet narozených, zemřelých a populační saldo v letech 1995–2013 (zdroj dat: ČSÚ, vlastní zpracování)

Rok	Počet narozených	Počet zemřelých	Saldo
1995	922	1 151	-229
1996	833	1 148	-315
1997	937	1 149	-212
1998	853	1 016	-163
1999	854	1 010	-156
2000	841	986	-145
2001	909	977	-68
2002	904	995	-91

2003	895	992	-97
2004	966	931	35
2005	1 017	962	55
2006	1 108	942	166
2007	1 116	989	127
2008	1 186	965	221
2009	1 254	988	266
2010	1 154	1 030	124
2011	1 199	998	201
2012	1 106	996	110
2013	1 153	1 019	134



Obrázek 8: Vývoj počtu narozených, zemřelých a populační saldo v letech 1995–2013 (zdroj dat: ČSÚ, vlastní zpracování)

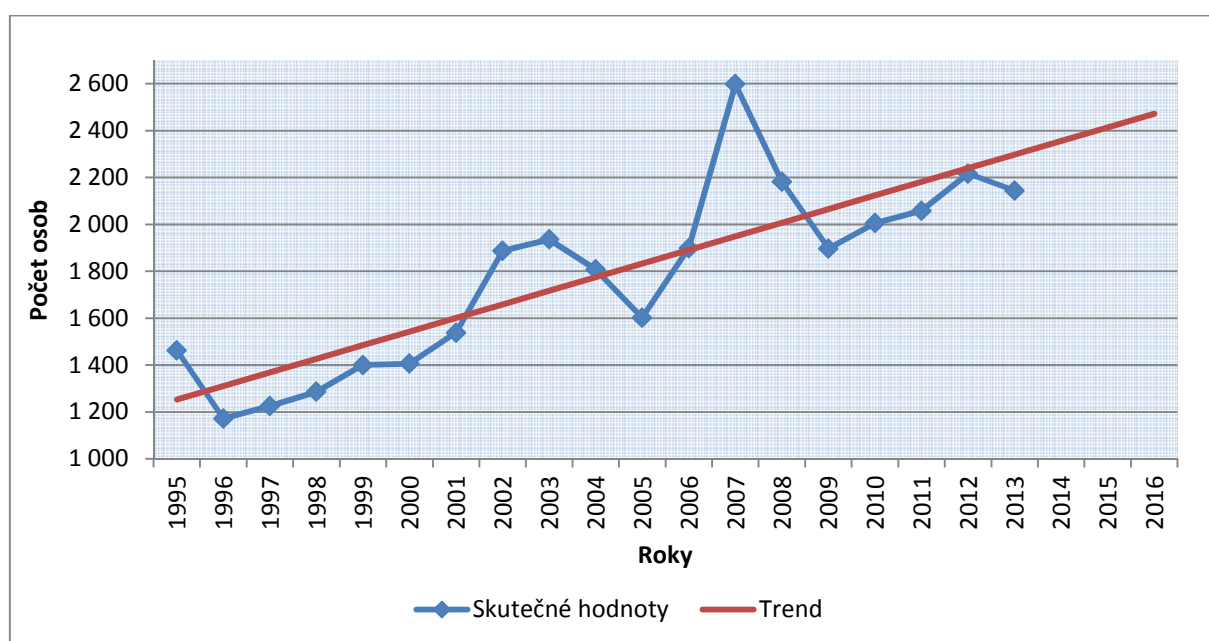
Jak je patrné z příložené tabulky č. 2, populační saldo se od prvního roku měření (1995) do roku 2003 pohybuje v záporných číslech, což značí převahu počtu zemřelých nad živě narozenými. Avšak od roku následujícího do konce sledované časové řady se rozdíl pohybuje nad horizontální osou, jak se lze přesvědčit z obrázku č. 8.

4.6.4 Vývoj počtu přistěhovaných

Na grafu zachycujícím vývoj počtu přistěhovaných (viz obr. 9) je patrný rostoucí trend, který je proložen pozorovanými daty od roku 1995 až do roku 2013. Interpolací časové složky bylo dosaženo lineární trendové přímky ve tvaru $y_t = 1\,774,79 + 58,04t$.

Potom předpovědi pro jednotlivé roky vypadají následovně:

- pro rok 2014 činí celkový počet přistěhovaných 2 355
- pro rok 2015 celkem 2 413 přistěhovaných
- a pro rok 2016 zase 2 471 přistěhovaných



Obrázek 9: Vývoj počtu přistěhovaných v letech 1995–2016 (zdroj dat: ČSÚ, vlastní zpracování)

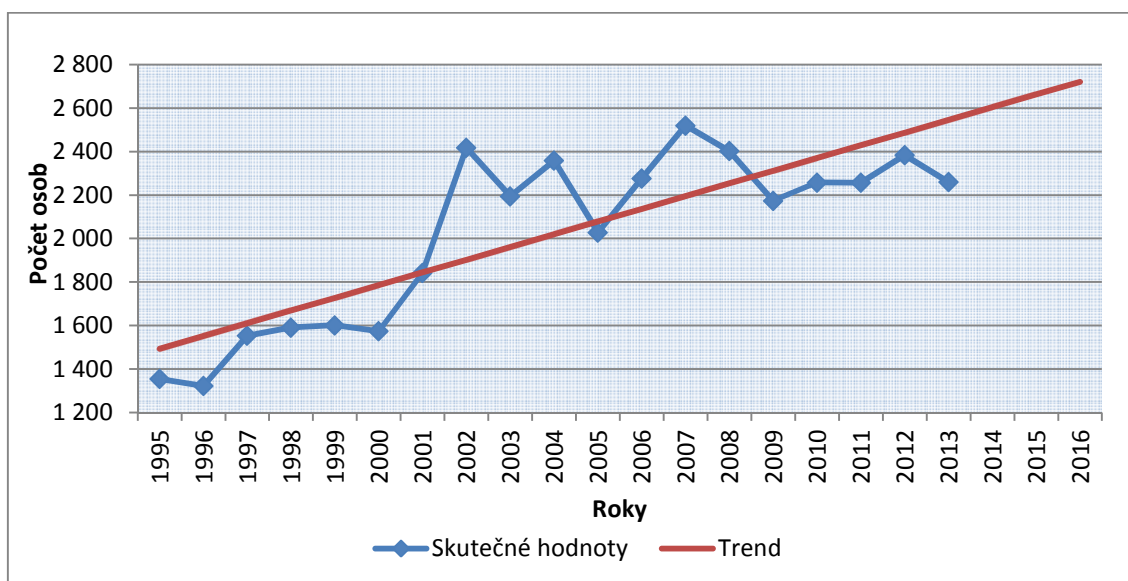
4.6.5 Vývoj počtu vystěhovaných

Pomocí trendové přímky byly vyrovnány původní hodnoty počtu vystěhovaných. Přímka má rostoucí přímočarý průběh, o čemž se lze přesvědčit z obr. 10. Trendová funkce potom odpovídá tvaru: $y_t = 2019,53 + 58,50t$.

Následným dosazením do rovnice pak dostaneme předpovědi na další roky, které mají tyto hodnoty:

- pro rok 2014 činí počet vystěhovaných celkem 2 604

- pro rok 2015 se hodnota rovná 2 663 přistěhovaných
- a pro rok 2016 celkem 2 721 přistěhovaných



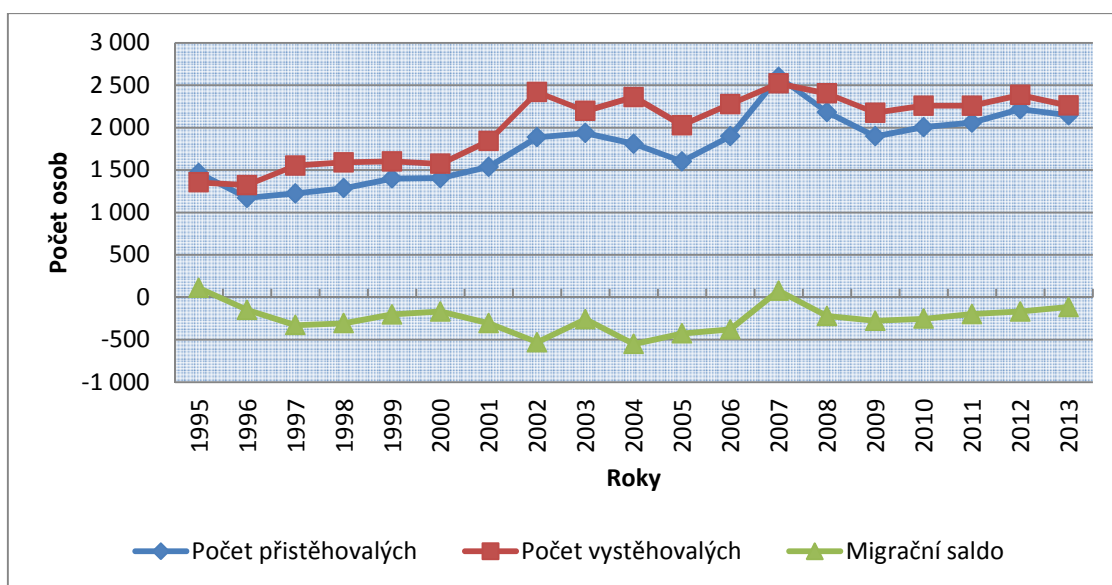
Obrázek 10: Vývoj počtu vystěhovalých v letech 1995–2016 (zdroj dat: ČSÚ, vlastní zpracování)

Počet vystěhovalých z Olomouce zaznamenává největší hodnoty v letech 2002, kdy obec opustilo 2 418 obyvatel, vyšší číslo registruje už jen rok 2007 s 2 520 vystěhovalými.

Tabulka 3: Počet přistěhovaných a vystěhovalých v letech 1995–2013 (zdroj dat: ČSÚ, vlastní zpracování)

Roky	Počet přistěhovaných	Počet vystěhovalých	Migrační saldo
1995	1 463	1 354	109
1996	1 172	1 322	-150
1997	1 225	1 553	-328
1998	1 286	1 591	-305
1999	1 400	1 601	-201
2000	1 406	1 574	-168
2001	1 538	1 843	-305

2002	1 887	2 418	-531
2003	1 936	2 195	-259
2004	1 808	2 359	-551
2005	1 602	2 028	-426
2006	1 898	2 277	-379
2007	2 598	2 520	78
2008	2 182	2 403	-221
2009	1 897	2 174	-277
2010	2 005	2 258	-253
2011	2 058	2 257	-199
2012	2 216	2 384	-168
2013	2 144	2 260	-116



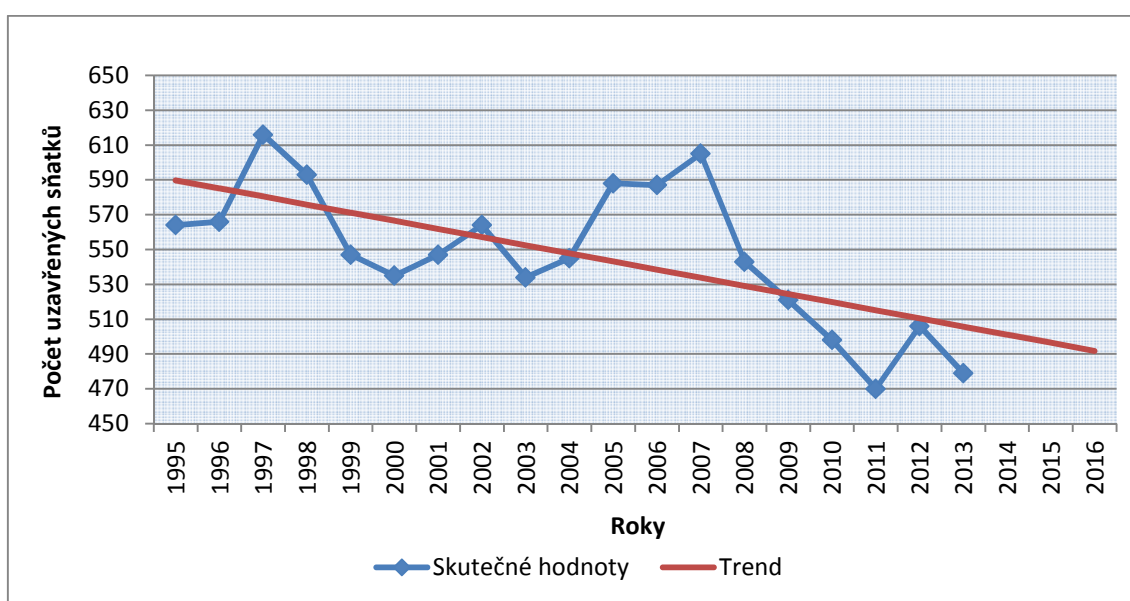
Obrázek 11: Počet přistěhovalých, vystěhovalých a migrační saldo v letech 1995–2013 (zdroj dat: ČSÚ, vlastní zpracování)

4.6.6 Vývoj sňatečnosti

Obrázek 12 znázorňující vývoj uzavřených sňatků v Olomouci byl na základě skutečných hodnot proložen trendovou přímkou ve tvaru $y_t = 547,79 + 4,67t$. Křivka má přímočarý klesající charakter a opět predikuje vývoj budoucích tří let:

- pro rok 2014 ukazuje 501 uzavřených sňatků
- pro rok 2015 celkem 496 uzavřených sňatků
- rok 2016 se rovná 492 uzavřených sňatků

Vývoj počtu uzavřených sňatků vykazuje mnohem větší kolísavost než vývoj počtu rozvodů. Nejvyšších hodnot je dosaženo v letech 1997 (celkem 616 sňatků) a 2007 (celkem 605 sňatků), což je s největší pravděpodobností způsobeno příhodným termínem pro konání svatby v datu 7. 7. Od roku 2007 je pak zaznamenán stálý pokles, který může být způsoben trváním hospodářské recese z roku 2008.



Obrázek 12: Vývoj sňatečnosti v letech 1995–2016 (zdroj dat: ČSÚ, vlastní zpracování)

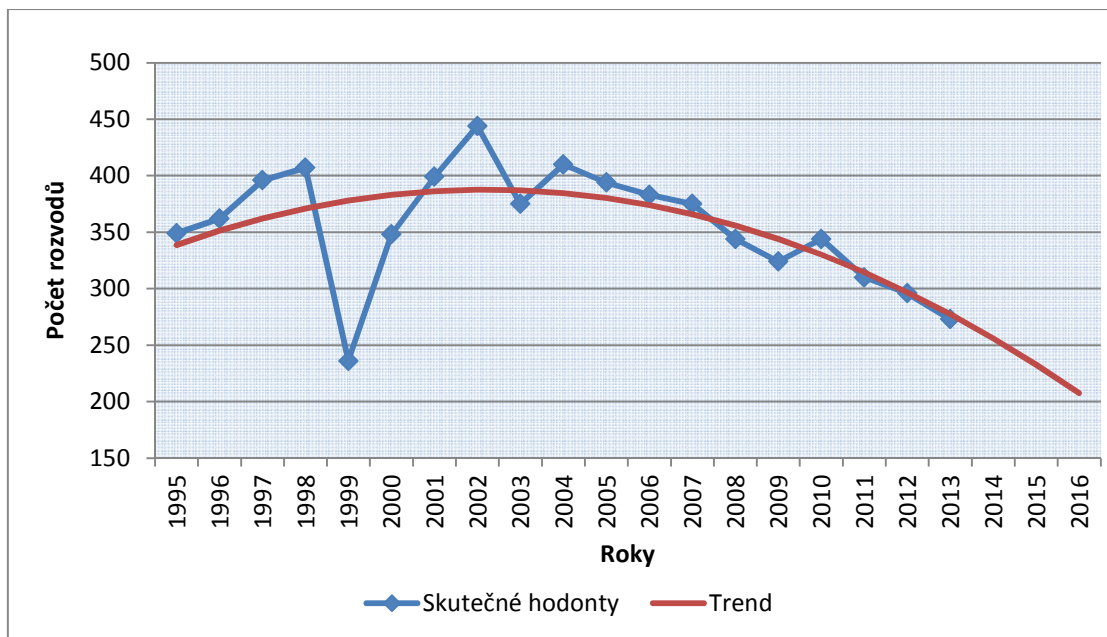
4.6.7 Vývoj rozvodovosti

Vedle vývoje sňatečnosti je třeba zachytit také vývoj rozvodovosti (viz obr. 13), které spolu úzce souvisí. Hodnoty vypovídající o počtu rozvodů v Olomouci byly v tomto případě proloženy trendovou kvadratickou funkcí konkávního tvaru. Funkce má potom tvar $y_t = 384,64 - 3,41t - 0,95t^2$.

Po dosazení do této funkce získáme hodnoty trendové, které lze určit jako předpověď budoucího vývoje pro další období:

- pro rok 2014 počítá funkce s 256 rozvody
- rok 2015 ukazuje zase 233 rozvodů

- a pro rok 2016 je počet rozvodů nejmenší – tedy pouhých 208



Obrázek 13: Vývoj rozvodovosti v letech 1995–2016 (zdroj dat: ČSÚ, vlastní zpracování)

Za sledované období došlo ve vývoji rozvodovosti v letech 1995–1998 k růstu počtu rozvodů, a to z 349 v roce 1995 na 407 za rok 1998. V roce 1999 bylo dokonce zaznamenáno nejnižší množství rozvodů v Olomouci, tedy pouhých 236. Naopak nejvyššího počtu rozvodů ve sledovaném období registruje rok 2002 s počtem 444 rozvodů, které je zároveň maximální, které by ani v budoucnosti neměla křivka dosáhnout. Od roku 2004 je trend ve vývoji rozvodovosti klesající, což je přisuzováno také snižujícím se počtům uzavřených sňatků vůbec.

5 ZÁVĚR

Závěrem lze konstatovat, že historický vývoj sídelní struktury Olomouce procházel klasickými etapami, jako většina měst v Českých zemích s výjimkou relativně opožděné demolice fortifikační pevnosti, která po dlouhou dobu zabraňovala ekonomickému a prostorovému růstu města. Město samotné bylo založeno ve 40. letech 13. století, avšak doklady o prvním osídlení pocházejí již od 6. tisíciletí př. n. l. V následujících staletích město zažívalo období prosperity, hlavně pak v období renesance a humanismu, ale také úpadku za dob třicetileté války.

V práci byly popsány jednotlivé prostorové struktury města, které byly dále specifikovány ve funkční, fyzické a sociální rovině. Významným okamžikem bylo připojení sousedních, původně samostatných obcí, které proběhlo ve dvou vlnách a následné odtržení tří obcí Bystrovany, Samotišky a Křelov-Břuchotín. Byla vyhodnocena také atraktivita města pro jeho okolí, popř. jeho hierarchie co se počtu obyvatel týče.

Obyvatelstvo ve městě díky procesu urbanizace neustále rostlo. S nástupem 90. let 20. století je však zřejmý úbytek počtu obyvatel ve městě, který je důsledkem suburbanizace, tedy odlivu obyvatelstva do suburbánních zón v blízkosti města. Tento fakt dokládá i zvýšený přírůstek obyvatel v okolních obcích a obcích integrovaných v druhé etapě, který je například u obce Hlušovice i trojnásobný. Za sledované období 1995–2013 se počet obyvatel v Olomouci neustále snižuje a podle výpočtů má tento trend ještě další tři roky pokračovat. V roce 2013 mělo v Olomouci registrované trvalé bydliště 99 489 obyvatel, což je o 5 356 méně než v prvním roce šetření. Město však od roku 2004 vykazuje kladný přírůstek obyvatelstva, což je pozitivní trend, který má i v budoucnu pokračovat. Jiná situace nastává u migračního salda, u kterého se hodnotí rozdíl mezi počtem přistěhovalých a vystěhovalých. Tento ukazatel se ve sledovaném období pohybuje v záporných hodnotách, tedy počet vystěhovalých dlouhodobě převyšuje počet přistěhovalých, výjimku tvoří pouze roky 2007 a 1995, které vykázaly mírný migrační přírůstek. Vývoj sňatečnosti a rozvodovosti ukazuje klesající trend. Olomouc, navzdory klesajícímu počtu obyvatel, představuje i nadále nezastupitelné

centrum kultury, správy, sportu, obchodu, vědy a výzkumu, zdravotnictví a turismu a to nejen pro samotné město, jeho okolí, ale i pro celou oblast střední a severní Moravy

5 SEZNAM POUŽITÉ LITERATURY A ZDROJŮ

Literatura

BARTOŠ, Josef. *Historický místopis Moravy a Slezska v letech 1848-1960*. Ostrava: Profil, 1966, 335 s.

CARTER, Harold. *The study of urban geography*. 2nd ed. London: E. Arnold, 1975, 14, 398 s.

HÁJEK, Martin. *Odsun Němců z Olomouce*. Vrahovice: M. Hájek, 2013, 151 s. ISBN 978-80-260-4099-6

HALÁS, Marián, Miloš FŇUKAL a Šárka BRYCHTOVÁ. *Základy humánní geografie 2: Geografie sídel*. Olomouc, 2014. Studijní text.

HALÁS, Marián, Pavel ROUBÍNEK, Petr KLADIVO. *Urbánní a suburbánní prostor Olomouce: Teoretické přístupy, vymezení hranic, typologie*. Geografický časopis, 2012, roč. 64, č. 4, s. 289-310

HAMPL, Martin. *Geografická organizace společnosti a transformační procesy v České republice*. 1. vyd. Praha: DemoArt, 1996, 395 s. ISBN 80-902154-2-4.

KLADIVO, Petr a Petr ŠIMÁČEK. *Vývoj a prostorové rozložení bytového fondu Olomouce. Urbanismus a územní rozvoj*, 2011, roč. 14, č. 2, 17 s.

KLENOVSKÝ, Jaroslav a Miroslav PAPOUŠEK. *Židovská obec v Olomouci: historie, osobnosti, památky*. Vyd. 1. Olomouc: Židovská obec, 1998, 43 s.

KOLEKTIV KATEDRY URBANISMU FA. *Urbanismus zonální, sídelní, regionální struktury a jejich územní plánování*. Praha, 1979, 428 s.

MINAŘÍK, Bohumil. *Statistika: e-learningová studijní opora pro studenty bakalářských oborů*. 1. vyd. V Brně: Mendelova univerzita, 2013, 1 CD-ROM. ISBN 978-80-7375-721-2. e-learningová studijní opora.

NESVATBOVÁ, Martina. *Vybrané aspekty územního rozvoje olomouckých suburbií*. Olomouc, 2014. Diplomová práce.

POJSL, Miloslav. *Olomouc očima staletí*. 1.vyd. Olomouc: Jednota, 1992, 277 s. ISBN 80-900013-3-5.

REDLICOVÁ, Radka. MENDELOVA UNIVERZITA V BRNĚ. *Regionální ekonomika: pro bakalářské studium*. Brno: Mendelova univerzita v Brně, 2013. ISBN 978-80-7375-779-3.

SVOBODOVÁ, Hana, Antonín VĚŽNÍK, Eduard HOFFMAN. *Vybrané kapitoly ze socioekonomické geografie České republiky* [online]. Brno, 2013 [cit. 2015-04-02]. ISBN 978-80-210-6229-0. Dostupné z: <http://is.muni.cz/do/rect/el/estud/pedf/js13/geograf/web/index.html>. E-learningová studijní opora.

SÝKORA, Luděk. *Suburbanizace a její společenské důsledky*. Sociologický časopis, 2003, roč. 39, č. 2, Sociologický ústav AV ČR, Praha, 231 s.

TICHÁK, Milan. *Když padly hradby: Olomouc na přelomu dvou staletí*. 1. vyd. V Olomouci: Burian a Tichák, 2005, 185 s. ISBN 80-903687-1-9.

VÁGNER, Silvestr. *Sídelní struktury*. 1. vyd. Praha: SNTL, 1982, 137 s., 78 s. obr. příl.

ZATLOUKAL, Pavel. *Olomouc*. Vyd. 1. Praha: Paseka, 2013, 231 s. ISBN 978-80-7432-309-6.

Internetové zdroje

BEA centrum Olomouc. *Olstavby.cz* [online]. 2012 [cit. 2015-03-17]. Dostupné z: <http://www.olstavby.cz/projekt/bea-centrum>

Chrámy, kostely a kaple. *Statutární město Olomouc* [online]. 2012 [cit. 2015-03-19]. Dostupné z: <http://tourism.olomouc.eu/sights/cathedrals-churches-and-chapels/>

Obyvatelstvo. *Český statistický úřad: Krajská správa ČSÚ v Olomouci* [online]. 2014 [cit. 2015-02-23]. Dostupné z: <https://www.czso.cz/csu/xm/obyvatelstvo-xm-obce>

O městě: Statutární město Olomouc. *Statutární město Olomouc* [online]. 2012 [cit. 2015-03-10]. Dostupné z: <http://www.olomouc.eu/o-meste>

Soubor map - kraje: Mapa silniční a dálniční sítě Olomouckého kraje. *Ředitelství silnic a dálnic* [online]. 2015 [cit. 2015-04-12]. Dostupné z: http://www.rsd.cz/sdb_intranet/sdb/img/kraje/ol.jpg

128/2000 Sb. zákon o obcích: obecní zřízení. *Sbírka zákonů*. Praha, 2000. Dostupné také z: <https://portal.gov.cz/app/zakony/zakon.jsp?page=0>