

**ČESKÁ ZEMĚDĚLSKÁ UNIVERZITA**

**V PRAZE**

**FAKULTA PROVOZNĚ EKONOMICKÁ**

**KATEDRA ŘÍZENÍ**



Diplomová práce

**Funkce regionálního vysokého školství  
v rozvoji území**

**Vedoucí práce: Ing. Josef Zilvar, CSc.**

**Studijní program: Hospodářská politika a správa**

**Studijní obor: Veřejná správa a regionální rozvoj**

**Autor práce: Zdeněk Kluiber**

© 2010 ČZU v Praze



Místopřísežně prohlašuji, že jsem předkládanou diplomovou práci vypracoval samostatně pod vedením vedoucího diplomové práce s použitím uvedené literatury. Jako autor diplomové práce prohlašuji, že jsem neporušil autorská práva třetích osob.

Lány 7.4.2010

Doc. RNDr. Zdeněk Kluíber, CSc., Ph.D.

## P o d ě k o v á n í

Upřímně děkuji vedoucímu mojí diplomové práce panu **Ing. Josefu Zilvarovi, CSc.** za jeho všestrannou podporu a pomoc, kterou mi obětavě věnoval při řešení a zpracování této práce.

Dále děkuji všem, kteří mi poskytli studijní materiály a další informace k vypracování diplomové práce – jsou to zejména Prof. Dr. Ing. V. Blažek, Dr.h.c., Mgr. L. Česáková, Dr. D. Izadi, Ing. S. Klik, Ph.D., RNDr. L. Konrád, Ing. J. Pluhař, CSc., Ing. M. Roman, Ing. Z. Slepíčka, Ing. P. Smetana, PhDr. O. Tikovský, Ph.D., Mgr. I. Vavřínková.

Doc. RNDr. Z. Kluiber, CSc., Ph.D.

**Funkce regionálního vysokého školství v rozvoji  
území**

**The Function of Regional High School in the  
Regional Development**

**Souhrn:** Rostoucí význam vzdělání v Evropské unii, ale i jinde ve světě, má velký vliv na rozvoj regionálních univerzit. Je kladen důraz na péči o zvyšování kvalifikace a vzdělávání, na rozvoj lidských zdrojů, který je považován v současné ekonomice za rovnocenný ukazatel fyzického, resp. finančního kapitálu nebo moderních technologií. Vzdělávání se tak stalo přirozenou součástí života jedince a vstupuje do všech jeho životních fází. Ukazuje se, že právě úroveň vzdělání a jeho kvalita, míra společenského využití tvůrčího potenciálu, jsou zásadním parametrem pro další vývoj společnosti a ekonomiky. Regionální vysoké školy výrazně přispívají k prosperitě a kreditu regionu, ke zvyšování zaměstnanosti - regionální vysoké školy výrazně ovlivňují nabídku pracovních příležitostí v regionu. Mají i zásadní vliv na vzdělanost v regionu. Regionální vysoké školy přispívají ke zvyšování profesní kvalifikace, optimalizují celoživotní vzdělávání. Studium na regionálních vysokých školách lze charakterizovat ekonomickou a časovou výhodností pro studenty z daného regionu.

**Klíčová slova:** zvyšování kvalifikace, regionální vysoké školy, prosperita a kredit regionu, zvyšování zaměstnanosti, pracovní příležitosti, optimalizace celoživotního vzdělávání, studenti z regionu.

**Summary:** The increasing importance of education in the European Union and also all around the world has a significant influence for development of regional universities. The accent is put on care of improving expertise and education, human resources development, which is considered to be an equivalent indicator of physical or financial capital, respectively, or modern technologies in contemporary economics. Thus the education has become a natural part of individual's life and it enters all his life periods. Very the level of education and it's quality and the degree of social utilization of the creative potential have been shown to be the basic parameter for further evolution of society and economics.

Regional universities significantly contribute to region's welfare and credentials, to the increase of employment rate—regional universities expressively affect the offer of jobs in the region. They have also fundamental influence on towards the scholarship in the region. Regional universities contribute to improving career expertise, optimizes the lifelong education. Studying at regional universities may be described by economical and time advantageousness for student from the given region.

**Keywords:** improving expertise, regional universities, regional welfare and credentials, increasing the employment rate, job opportunities, optimization of lifelong education, students from a region.

## Obsah

Úvod.....	9
1. Teoretická část.....	11
1.1.Cíl práce a metodika.....	11
1.2 Literární rešerše.....	12
2. Výzkumná část.....	18
2.1 Funkce vybraných regionálních vysokých škol v rozvoji území.....	18
a) Země EU.....	18
b) Země mimo EU.....	52
c) Shrnutí.....	61
2.2 Dotazník – žáci maturitních tříd.....	62
2.2.1 Formulace cíle.....	62
2.2.2 Formulace hypotéz.....	64
2.2.3 Údaje získané z odpovědí.....	65
2.2.4 Diskuze.....	72
2.2.5 Vyjádření k platnosti hypotéz, závěr.....	73
3. Závěr.....	74
4. Seznam použité literatury.....	76
Příloha.....	78



## Úvod

Závazným vládním dokumentem jasně vymezujícím střednědobé a dlouhodobé záměry vzdělávací politiky v České republice je tzv. Bílá kniha: „Národní program rozvoje vzdělávání v České republice /1/. Je zde vymezen tzv. druhý sektor, který se týká terciálního vzdělávání – zahrnuje vysoké školy univerzitního a neuniverzitního typu. Sektor věnovaný vzdělávání dospělých se pak vztahuje ke vzdělávání dospělých, zahrnuje oblasti profesního, rekvalifikačního, zájmového a občanského vzdělávání, výrazně se rozlišují společné a odlišné problémy.

Rámec tohoto dokumentu je vymezen usnesením vlády České republiky, které mimo jiné ukládá orgánům veřejné správy vycházet při realizaci státní politiky ve školství z Národního programu ve smyslu koncipování programů ve vzdělávání.

V předmětné problematice je důraz kladen na péči o zvyšování kvalifikace a vzdělávání, na rozvoj lidských zdrojů, který je považován v současné ekonomice za rovnocenný ukazatel fyzického, resp. finančního kapitálu nebo moderních technologií. Vzdělávání se tak stalo přirozenou součástí života jedince a vstupuje do všech jeho životních fází. Ukazuje se, že právě úroveň vzdělání a jeho kvalita, míra společenského využití tvůrčího potenciálu jsou zásadním parametrem pro další vývoj společnosti a ekonomiky.

Koncepce Celoživotního učení pro všechny pak předpokládá: vytvoření odpovídající základny pro celoživotní učení, vytvoření vazeb mezi učním a prací, vymezení úlohy a odpovědnosti všech zainteresovaných činitelů na místní, resp. regionální úrovni, vytvoření nezbytných stimulů pro investování do lidského kapitálu. Proto se v oblasti terciálního vzdělávání podporuje rozšiřování spolupráce vzdělávacích institucí s ostatními výzkumnými a vývojovými institucemi a široké zapojení do rozvoje regionu. Např. se počítá i se uplatněním odborníků z vysokých škol při pomoci regionálnímu školství.

Financování vysokých škol je řešeno normativy, který je doplněn financováním programu rozvoje vysokých škol na základě výběrového řízení.

Výrazná spolupráce škol a samosprávných organizací v regionu je nezbytná pro rozvoj obou těchto subjektů. Zejména vysoké školy neuniverzitního typu mohou svojí studijní nabídkou přispívat k uspokojování vzdělávacích potřeb v regionu, vysoké školy

univerzitního typu pak výrazně přispívají k realizaci programů celoživotního vzdělávání. Ukazuje se, že je vhodné, aby do vnějšího hodnocení vysoké školy vstupovaly i profesní komory a regionální správa. V tomto smyslu má významnou odpovědnost za rozvoj vzdělávání dospělých i region, tedy regionální orgány včetně občanských sdružení. Sem pak patří projekty na inovační přístupy v rozvoji lidských zdrojů s výraznou podporou regionálních orgánů. V neposlední řadě sem samozřejmě patří i zájmové a občanské vzdělávání v dospělosti. Významnou vazbu pro rozvoj regionu tvoří i forma distančního vzdělávání.

Zákon o vysokých školách /2/, zdůrazňuje, že vysoké školy přispívají k rozvoji na regionální úrovni, spolupracují s různými stupni státní správy a samosprávy. Vysoká škola uskutečňuje v rámci své vzdělávací činnosti akreditované studijní programy a dále programy celoživotního vzdělávání orientované na výkon povolání nebo zájmově.

Ve správní radě veřejné vysoké školy jsou zastoupeni také představitelé územní samosprávy a státní správy. Veřejná vysoká škola sestavuje na kalendářní rok rozpočet, který nesmí být deficitní.

Ministerstvo školství rozděljuje finanční prostředky vysokým školám ze státního rozpočtu a kontroluje jejich využití.

Česká regionální politika je chápána v současné době jako koncepční činnost státu, regionálních a místních orgánů ve prospěch harmonického rozvoje regionů české republiky s výrazným ohledem na regionální hospodářskou strukturu. Jde o realizaci hlavních směrů a strategických cílů rozvoje na regionální úrovni /3/ tak, aby byl plnohodnotně využíván demografický, přírodní, hospodářský potenciál daného regionu.

## **1. Teoretická část**

### **1.1 Cíl práce a metodika**

Cílem diplomové práce je přispět k hodnocení současnému stavu uplatnění vysokých škol v regionu a ke zvýraznění možností pro další ekonomický rozvoj území.

Proto je nezbytné poukázat na teoretické aspekty předmětné problematiky a opřít se o zásadní poznatky.

Uplatněné metody v diplomové práci – posloupnost jednotlivých kroků:

1. V úvodu – charakteristika Národního programu rozvoje vzdělávání, Zákona o vysokých školách a současné regionální politiky.
2. Stručná literární rešerše - analýza základní podkladové literatury, shrnutí zásadních poznatků.
3. Presentace informací o funkci vybraných regionálních vysokých škol v rozvoji území – země Evropské unie
4. Presentace informací o funkci vybraných regionálních vysokých škol v rozvoji území – země mimo Evropskou unii
5. Syntéza informací o funkci vybraných regionálních vysokých škol v rozvoji území
6. Výzkum mezi žáky středních škol – dotazník: vztah a vazba žáků na regionální vysoké školy
7. Shrnutí dílčích závěrů
8. Doporučení k další činnosti v dané oblasti
9. Závěr

Lze konstatovat, že uvedené kroky nejsou nezávislé, vzájemně se i prolínají a doplňují.

Uplatněná metodologie práce se jeví jako rozhodující pro splnění tématu zadané diplomové práce.

## 1.2. Literární rešerše

Hlavními aktéry regionálního rozvoje České republiky jsou následující složky /3/:

- a) zákonodárné a výkonné složky státu,
- b) regionální rady – realizují politiku hospodářské a sociální soudržnosti,
- c) orgány samosprávy,
- d) řídicí a monitorovací orgány,
- e) rozvojové agentury s celostátní, resp. regionální působností,
- f) hospodářské a agrární komory, zájmová sdružení, zaměstnanecké a zaměstnavatelské organizace,
- g) instituce veřejného sektoru – vysoké školy, zdravotnická zařízení, kulturní instituce, nestátní neziskové organizace,
- h) subjekty soukromého sektoru.

Jednotlivé resorty ve vymezených oblastech a úsecích své působnosti především vzájemně spolupracují při vypracovávání strategie regionálního rozvoje a státních a státních programů regionálního rozvoje, významně při vypracovávání programu rozvoje územního obvodu kraje. Ze strany Ministerstva školství se jedná zejména o financování vysokého školství, o regionální podporu vědy, výzkumu a vývoje.

Byly rozpracována teorie a metodologie nástrojů regionální politiky, která vyústila v komplex vybraných nástrojů regionální politiky spolu s vypracováním jejich metodologického aparátu aplikovatelného v české regionální politice. Zásadní členění pak je na nástroje finanční a nefinanční.

Z teorie regionálního rozvoje lze vycházet při tvorbě účelné regionální politiky. Typickou institucionální teorií je teorie učících se regionů, která považuje vědomosti, dovednosti a inovace za zdroj konkurenceschopnosti. Právě technologický rozvoj, tj. schopnost inovovat je hlavním objektem konkurenčního boje. Proto je třeba vytvářet odpovídající sociokulturní podmínky napomáhající vzniku a uplatnění inovací, které pak lze jednoznačně označit za významné faktory pro rozvoj regionů.

Do struktury doporučení nástrojů regionální politiky realizované v České republice v dané předmětné problematice patří zejména podpora praktické spolupráce se vzdělávacími institucemi – tj. poskytování vzdělání akcentujícího potřeby rozvíjených

regionů, intenzivní zapojení do růstu kvalifikace pracovních sil v podnikatelských subjektech v těchto regionech, spolupráce s adekvátními nástroji finančního charakteru.

Nástroje nefinanční – např.: projekty a programy – využívání zdrojů Evropské unie, poradenská služba, propagace regionu atd.

Nástroje finanční – např.: dotace, granty, daňové slevy atd.

Mezi nefinanční nástroje regionální politiky ve vybraných evropských zemích patří:  
Dánsko: technologická informační centra – poskytování informací, poradenství, budování znalostních institucí.

Estonsko: program pro ostrovy – místní vzdělávací příležitosti, program pro Jihovýchodní Estonsko – rozvoj lidských zdrojů, vzdělávání, výzkum.

Francie: podmínky pro stejný přístup ke vzdělání, vzdělávání přispívá k redukci zdrojových rozdílů mezi územními jednotkami. Vysokoškolské vzdělávání je úzce spjato s výzkumem. Rozvoj vysokých škol – každé město nad 100 tisíc obyvatel má univerzitu.

Irsko: podpora vzdělávání a rekvalifikace.

Německo: cílem je napojení na všeobecný hospodářský růst, zvyšování konkurenceschopnosti. Podpora moderního, novým poznatkům i potřebám vyhovujícího vzdělávání a dalšího vzdělávání. Rozvoj odborného vzdělávání, rovné příležitosti.

Nizozemsko: vzájemné kontakty – university, výzkumná centra a finanční instituce.

Polsko: podpora výzkumu a technologického rozvoje, vzdělávání, poradenství a informace.

Rakousko: významná spolupráce mezi vědou – univerzitami a a hospodářstvím, rozvoj inovací a nových technologií.

Švédsko: zvýšit znalosti a dovednosti, vzdělávání lidí, investice do vzdělání v oboru IT. Politika vědy a výzkumu s orientací na stimulace inovací, růstu a modernizací. Podpora spolupráce mezi středními školami, univerzitami a místními orgány. Spolupráce různých subjektů při formulaci nových vzdělávacích programů, které pomohou reagovat na potřeby místního trhu práce a doplňovat kvalifikaci pracovní síly.

Všechny státy: rozvoj vysokých škol a vzdělávání.

Mezi finanční nástroje regionální politiky ve vybraných evropských zemích patří:

Finsko: celoživotní učení, distanční vzdělávání.

Německo: rozvoj vzdělávací infrastruktury, podpora výchovy, vzdělávání a výzkumu.

Nizozemsko: podpora výměny znalostí mezi odborným vzdělávacím sektorem a podnikatelským sektorem za účelem rozvoje inovativních metod vzdělávání ve vzdělávacích institucích zaměřených na odborné vzdělávání a vzdělávání dospělých, jakož i implementace nových inovativních vzdělávacích metod do podnikového vzdělávání v rámci jednotlivých podniků a firem. Podpory přenosu a využívání znalostních a výzkumných kapacit. Zprostředkování kontaktů mezi podnikatelskými strukturami a univerzitami.

Norsko: podpora kompetenčních vzdělávacích programů, zvýšení pozornosti komerčnímu využívání výsledků výzkumu a vývoje, důraz na transpozici těchto výsledků do praxe podnikatelů, zvláštní vzdělávací programy pro ženy a mladé lidi – podpora tvorby příležitostí.

Polsko: granty na další vzdělávání.

Švédsko: rozvíjení učení na dálku – vzdělání dostupnější po celé zemi, vytváření nových vzdělávacích programů specializovaných na aktuální otázky. Francie: kulturní rozvoj zkvalitnění vzdělávání. Vzdělání, výcvik a trénink lidí jako nástroj rozvoje.

Velká Británie: finanční pomoc zařízením pro vědu a výzkum.

Pro období 2007 – 2013 byly jako tři cíle strukturální – regionální - politiky Evropské unie stanoveny /4/:

1. podpora rozvoje a strukturálního přizpůsobování regionů, které ve svém rozvoji zaostávají za ostatními,
2. podpora hospodářské a sociální konverze oblastí, které se potýkají se strukturálními problémy,
3. podpora adaptace a modernizace politik a systémů vzdělávání, odborné přípravy a zaměstnanosti.

Rozvoj regionu nemusí být obecně spojován se zabezpečením průmyslem, lze také, aby byl založen např. na centru dopravy, vzdělávání, turistického ruchu atd.

V regionálních rozvojových centrech se pak na předním místě předpokládá s výraznou pozorností pro rozvoj vzdělávacích, zdravotních, rekvalifikačních služeb a služeb pro bydlení.

Regionální politika je pak součástí souboru hospodářských a sociálních politik, pomocí nichž se stát snaží dosáhnout těchto cílů:

- hospodářský růst – zvýšení celkového výstupu domácího hospodářství během určité doby,
- zvyšování kvality života – zde jsou zahrnuty individuální i celospolečenské aspekty „pohody a blaha“, tj. sociální, ekonomické, environmentální atd., kam samozřejmě patří vzdělání obyvatelstva,
- rozvoj sociální soudržnosti – propojení zvyšování kvality života a hospodářského růstu.

Empirické poznatky z posledních let jednoznačně potvrzují, že základním faktorem regionálního rozvoje jsou lidské zdroje, za kterými pak následují infrastruktura a služby.

Regionální rozvoj výrazně ovlivňují: modernizace, lidé. Výkonnost. Modernizace je chápána jako jádro regionálního rozvoje, je pojímána v úzké vazbě na kvalitu života. Mezi její obecné indikátory patří tzv. index lidského rozvoje: měří všeobecný pokrok dosažený v dané zemi, resp. v regionu, v délce života, ve vědění - měří se dosažené vzdělání ve smyslu gramotnosti a kombinovaného ukazatele primárního, sekundárního a terciárního vzdělání a v příslušné životní úrovni.

Mezi konkrétní indikátory modernizace regionů tak patří vzdělání: čím je vyšší procento vzdělaných lidí v regionu, tím je vyšší jeho modernizace, resp. její předpoklady. Venkovem se v České republice rozumí méně rozvinuté oblasti s četnými problémy, mezi které na předním místě patří podprůměrný počet vysokoškoláků. Jednou z odpovědí na řešení tohoto problému je pak i rozvoj celoživotního vzdělání, resp. podpora investic do lidského kapitálu, jak je uvedeno v aktualizované verzi Strategie regionálního rozvoje na roky 2007 – 2013. V této souvislosti je pak v rámci sociální politiky zajištěno fungování společenského systému právě spotřebou veřejných statků v oblasti školství /5/, tj. prostřednictvím státního rozpočtu.

Školy a vzdělávání vůbec patří z ekonomického hlediska mezi nejdůležitější odvětví veřejného sektoru /5/, které rozhodujícím způsobem přispívá ke kultivaci lidského potenciálu. Měření a hodnocení výsledků tvorby lidského kapitálu pak jsou ústředním ekonomickým problémem ve školství a vzdělávání. Právě na lidský kapitál působí efekty vzdělávání a jeho hodnota umožňuje posuzovat investice do lidského kapitálu, tj. umožňuje rozhodnout, které školy a vzdělávací instituce zřizovat a provozovat.

Pro měření velikosti finančních toků a dopadů do školství se uvažují zejména hodnoty následujících parametrů:

- počet žáků, resp. studentů,
- výše výdajů na příslušný druh vzdělávání.

Vzdělání ve společnosti působí zásadně jako pozitivní externalita: každý subjekt z ní má prospěch. V každém státě jsou vzdělaní lidé předpokladem pro:

- zajištění kvalitní produkce ve všech oblastech činnosti,
- další hospodářský rozvoj,
- adaptibilitu na trhu práce,
- zvládání moderních technologií.

V České republice má vysokoškolské vzdělání asi 12,5% obyvatelstva, což je zhruba polovina ve srovnání s Evropskou unií.

Financování vysokých škol souvisí s jejich správou. V tomto smyslu jsou vysoké školy přímo řízené a financované Ministerstvem školství, mládeže a tělovýchovy. Výdaje na vysoké školy v České republice činí zhruba 21% rozpočtu ministerstva školství, když se předpokládá se zhruba 110 miliardami korun v celkové částce v rozpočtu kapitoly Ministerstva školství, mládeže a tělovýchovy.

Vysoké školy v České republice jsou veřejné, státní a soukromé. Veřejným vysokým školám jsou poskytovány dotace na základě:

- akreditovaných studijních programů,
- programů celoživotního vzdělávání,
- vědecké, výzkumné, vývojové, umělecké nebo tvůrčí činnosti a na rozvoj vysokých škol.

Pro objektivní stanovení dotace byl vytvořen soubor ukazatelů:

1. studijní programy a tvůrčí činnost – normativní počet studentů, počet absolventů, koeficient ekonomické náročnosti fakult, pozn.: zhruba 78% finančních prostředků se spotřebovává na mzdy zaměstnanců.
2. Stipendia pro studenty doktorských studijních programů,
3. Prostředky pro mezinárodní spolupráci,
4. Vzdělávací projekty, programy a záměry,
5. Projekty dotované z Fondu rozvoje vysokých škol,



6. Mimořádné aktivity,
7. Stipendia,
8. Ubytovací stipendia,
9. Rozvojové programy.

Jak již bylo zmíněno, rozpočet veřejné vysoké školy se sestavuje jako vyrovnaný. K rozpočtu vysoké školy se vyjadřuje Správní rada veřejné vysoké školy, která se také vyjadřuje k výroční zprávě o hospodaření. Příjmy rozpočtu veřejné vysoké školy jsou:

- Dotace ze státního rozpočtu,
- Poplatky spojené se studiem,
- Výnosy z majetku,
- Příjmy ze státních fondů a rozpočtů obcí,
- Výnosy z doplňkové činnosti,
- Příjmy z darů a dědictví.

Soukromá vysoká škola má v České republice oprávněnost působit, pokud jí Ministerstvo školství, mládeže a tělovýchovy udělilo tzv. státní souhlas. Tato škola je pak povinna zajistit finanční prostředky pro vzdělání a vědeckou nebo výzkumnou, uměleckou a další tvůrčí činnost. Součástí příjmů soukromé vysoké školy je školné vybírané od studentů. Ministerstvo školství a mládeže může soukromé vysoké škole poskytnout dotaci na její činnost.

## **2. Výzkumná část**

### **2.1 Funkce vybraných regionálních vysokých škol v rozvoji území – základní informace**

Díličí analýzy funkce vybraných regionálních vysokých škol byly provedeny na základě výsledků studijních pobytů diplomanta ve jmenovaných zemích kromě Iránu, ze kterého poskytla informace na vyžádání diplomantem jeho spolupracovnice.

#### **a) Země EU**

##### **A. Česká republika – Univerzita Hradec Králové, ČVUT Fakulta biomedicínského inženýrství Kladno**

Na základě analýzy studované literatury, diskuze s odborníky, bezprostředních zkušeností s některými aspekty činnosti Univerzity Hradec Králové /UHK/ a ČVUT Fakulty biomedicínského inženýrství /FBMI/ byly vymezeny problémy, které lze považovat za významné k posouzení současné funkce obou vysokých škol /VŠ/ v regionálním rozvoji. Tyto problémy byly transformovány do otázek, resp. Problémových okruhů.

Podklady ke zpracování této díličí kapitoly Funkce vysokých škol – Univerzita Hradec Králové a ČVUT Fakulta biomedicínského inženýrství Kladno - v rozvoji regionu laskavě poskytli:

Mgr. Lenka Česáková, Centrum celoživotního vzdělávání Pedagogické fakulty UHK

Ing. Stanislav Klik, Ph.D., kvestor UHK

Ing. Jaroslav Pluhař, CSc., tajemník ČVUT FBMI

Ing. Miloslav Roman, vedoucí oddělení regionálního rozvoje Krajského úřadu Královéhradeckého kraje

Ing. Zdeněk Slepíčka, tajemník Magistrátu města Kladna

Ing. Petr Smetana, vedoucí oddělení školství Magistrátu města Kladna

PhDr. Ondřej Tikovský, Ph.D., kancléř UHK

Mgr. Ingrid Vavřínková, referent organizace školství Středočeského krajského úřadu

Všichni výše jmenovaní – po úvodním individuálním osobním jednání - byli požádáni o písemné odpovědi na následující otázky.

V přehledu jsou uvedena shrnutí všech osobních vyjádření: a) UHK; b) FBMI; c) zobecnění.

### **1. Přínos VŠ pro region**

**a)** Přínos je zcela jednoznačný: UHK je jedním z pilířů prosperity i kultury regionu, je vzdělávacím centrem mládeže, je jedinou veřejnou vysokou školou, která má ve městě Hradec Králové své sídlo.

UHK je místem, kde všechny generace získávají „duševní potravu“, kam se obracejí firmy s náměty ke spolupráci v aplikované sféře, kam lze zajít na výstavu či kvalitní filmovou projekci atd. Vazba na podniky, resp. veřejnou sféru je však poněkud omezená vzhledem k vesměs humanitně zaměřeným fakultám.

UHK je spolu s kvalitním podnikatelským sektorem a kulturními stánky oporou kraje. Kultivuje jeho populaci, láká do kraje zahraniční studenty a výzkumníky, nabízí regionu vzdělanou pracovní sílu a přispívá k tomu, že lidé na počátku produktivního věku neodcházejí v takovém měřítku mimo region, přispívá ke zvýšení zaměstnanosti, podstatně tak ovlivňuje demograficko-ekonomickou a samozřejmě rovněž marketingově-politickou rovinu rozvoje kraje.

UHK realizuje řadu služeb pro instituce i obyvatele kraje, rozšiřuje celkový inovační potenciál.

UHK je místem ochrany duchovního dědictví regionu, je přirozenou autoritou i jistou opozicí nezávislou na vírech politických proudů.

Přestože je poptávka po studiu na UHK celorepubliková, nejvyšší poptávka je z Královéhradeckého kraje a čím jsou regiony vzdálenější, tím klesá. UHK je tak „završitelem“ vzdělávacího procesu regionu.

Na UHK studuje v současné době zhruba 7990 studentů a působí zde zhruba 400 akademických pracovníků, tj. na jednoho akademického pracovníka připadá zhruba 20 studentů.

**b)** FBMI má ve svých prioritách začleněnou spolupráci s externími pracovišti v regionu, která by mohla být zejména potencionálními zaměstnavateli absolventů FBMI. Jedná se

především o společnost BEZNOSKA, s.r.o., LINET, s.r.o., MEDICTON GROUP, s.r.o., ERILENS, s.r.o. a další.

S uvedenými společnostmi FBMI spolupracuje jak v rámci výuky, tj. jejich experti jsou zapojeni do výuky, tak na úrovni společných projektů.

Existence VŠ v regionu Středočeský kraj výrazně zvyšuje kredit regionu a jednotlivých měst. Má zásadní vliv na vzdělanost v regionu a nabízí pracovní příležitosti.

Na FBMI studuje v současné době zhruba 663 studentů a působí zde zhruba 63 akademických pracovníků, tj. na jednoho akademického pracovníka připadá zhruba 11 studentů.

## **2. Přínos pro studenty – obory**

a) Hradec Králové se historicky profiluje jako správní centrum regionu se zaměřením na školství, veřejnou správu, služby apod. a nikoli průmysl či zemědělství. Z toho vyplývá i „historická“ profilace oborů UHK resp. jejích předchůdkyň ve vesměs humanitních oborech. Avšak UHK i její součásti profil postupně doplňují, zaplňují mezery a rozrůstají se i do další oborové šíře; vše má ale vazbu na potenciální poptávku po studiu v kontextu geograficky blízkých škol - Univerzita Pardubice, Technická univerzita Liberec, Univerzita Jana Evangelisty Purkyně atd.

Z pohledu UHK je velmi výrazné, kolik jedinečných oborů se nabízí: jedná se např. o uměleckořemeslné textilní disciplíny, latinskoamerická a africká studia, technickou podporu humanitních věd - digitální technologie v archeologii atp. Regionální UHK tak i přes svou stále převážně humanitní podobu nabízí konkurenceschopné spektrum studijní nabídky. Pro studenty je důležité, že mohou zůstat ve svém kraji a naopak, přicházejí noví mladí lidé a nahrazují tedy ty, kteří odcházejí studovat do jiného města.

UHK dále přispívá ke zvyšování profesní kvalifikace. Účastníci celoživotního vzdělávání na UHK studují při zaměstnání, vítají tedy, je-li nabídka vzdělávacích aktivit blíže jejich bydlišti. Univerzita 3. věku pak přispívá k aktivnímu trávení volného času seniorů.

V přípravě je vznik Česko-polského inovačního portálu, který by umožnil rozvoj inovačního prostředí pro podnikatele obou zemí. Na to naváže budoucí regionální

inovační fond. V Hradci Králové tak vznikne Technologické centrum. Projeví se tak velmi důležitá vazba studia managementu na UHK.

**b)** První absolventy – 42 bakaláře - měla FBMI ve druhé polovině roku 2006. V roce 2007 to již bylo 84 bakalářů. Většina z nich pokračuje v navazujícím magisterském studiu. Ti bakaláři, kteří dále nepokračují ve studiu, našli uplatnění ve společnostech LINET a IKEM, v bankovním sektoru, v pedagogické a vzdělávací sféře.

Velmi důležitá je spolupráce FBMI s nemocnicí v Kladně a s fakultními nemocnicemi v Praze. Pro kvalitní uplatnění absolventů probíhá pro studenty třetího ročníku spolupráce v oblasti specializovaných praktik.

Aktivity FBMI jsou směřovány i do sektoru rehabilitačního inženýrství, protetiky a ortoptiky. V tomto ohledu se daří spolupráce s ORP centrem Pod Juliskou v Praze v oblasti fyzioterapie.

V roce 2007 byl řešen rozvojový projekt „Podpora spolupráce s průmyslem při zapojení studentů do řešení problémů praxe“, který umožnil navázání kontaktů s průmyslovými podniky a uzavření smluv ohledně výkonu praxí. Současně umožnil zajistit studentům např. očkování a ochranné pomůcky pro výkon praxe.

V rámci Středočeského kraje pak regionální VŠ dávají možnost žákům po ukončení střední školy pokračovat ve studiu na „blízkých“ VŠ.

### **3. Impulzy z regionu pro modernizaci studijních programů**

**a)** Současný systém přípravy a schvalování oborů nedokáže pružně reagovat na aktuální impulzy. Vzájemné působení tak musí být alespoň střednědobého charakteru. Platí to především u Fakulty informatiky a managementu UHK, která si vytvořila slušnou síť spolupracujících firem. Ty se podílejí na přípravě studentů, zadávají prakticky orientovaná témata kvalifikačních prací, umožňují stáže studentů, a tím efektivně a účelně působí na modernizaci studia.

Významným impulzem by tedy měla být regionální inovační strategie vycházející z činnosti Technologického centra Hradec Králové – pozn. duben 2010 - uveřejnění na webových stránkách Královéhradeckého kraje.

Uplatní se tak spolupráce s místními úřady apod. – v neoficiální rovině, ale především oficiální jednání mezi Správní radou UHK s představiteli Magistrátu města HK.

Nabídka programů celoživotního vzdělávání ze strany Pedagogické fakulty UHK se soustřeďuje především na pedagogické pracovníky a vychází ze stávající legislativy.

**b)** Se společností BEZNOSKA, s.r.o., se spolupráce FBMI rozvíjí především v oblasti výzkumu vhodných povrchových materiálů pro užití u kloubních náhrad.

FBMI realizuje rámcovou smlouvu o spolupráci s IZIP, a.s., v oblasti výzkumu a vývoje softwarových produktů s vazbou na informační systémy ve zdravotnictví a ve vzdělávání v této oblasti.

Rámcová dohoda o spolupráci mezi FBMI a Oblastní nemocnicí Kladno, a.s., je zaměřena na pedagogickou spolupráci, vědecko-výzkumnou spolupráci a na transfer technologií.

V rámci regionu FBMI velmi široce spolupracuje se středními školami na úrovni odborné výuky a na úrovni projektů řešených s podporou SF EU. Jedná se o Střední zdravotnickou a Vyšší odbornou zdravotnickou školu v Kladně, se kterou FBMI realizuje rámcovou smlouvu o spolupráci, která je zaměřena na přípravu společné akreditace nových studijních bakalářských programů a studijních oborů.

Středočeský kraj usiloval o zřízení veřejné neuniverzitní VŠ od roku 2001 – transformací vyšších odborných škol.

Od roku 2008 nové vedení kraje usiluje o vznik univerzity na území Středočeského kraje.

#### **4. Ekonomická výhodnost pro studenty na regionální VŠ**

**a)** Je zřejmé, že životní náklady jsou – pro studenty studující „doma“ nižší, naopak je zase omezená možnost přivýdělku brigádní formou.

Ale ostatní náklady - stravování, studijní opory, kolejné, kultura, restaurace, doprava apod. – zůstávají, resp. jsou podobné.

Vždy totiž záleží na profilu studenta – co využívá – a nelze tedy generalizovat.

Podstatnou výhodou možnosti vzdělávání blíže bydliště je pak samozřejmě časový faktor.

b) Jeden z faktorů, který významně motivuje studenty ve Středočeském kraji ke studiu na regionálních VŠ, na VŠ v místě bydliště, jsou nižší náklady na dojíždění a ubytování. V neposlední řadě jsou velmi důležitá i vypisovaná stipendia.

### **5. Získávání studentů - region, mimo region**

a) UHK má sice jako hlavní zázemí zájemců o studium východní Čechy, řada studentů však přichází i z dalších oblastí státu. Je zřejmé, že pro místní je UHK přirozenou volbou. Hlavní pozornost při získávání studentů se tedy zaměřuje na region. Výbornou formou je partnerství se středními školami. UHK má projekt „Partnerská škola“, v jehož rámci poskytují pracovníci UHK poradenství žákům středních škol nebo na středních školách pronášejí příležitostné přednášky na poutavá a ryze odborná témata.

UHK se stále ještě učí pohybovat se v prostředí „trhu se vzděláváním“. Vede reklamní kampaně v rozhlasu, v městském parteru - tzv. city-lighty - a především se snaží dlouhodobě vytvářet o sobě povědomí a pozitivní obraz pravidelným zásobováním médií tiskovými zprávami, zpravidla několik do týdne.

Mimo region UHK vystavuje v rámci Evropského veletrhu pomaturitního a celoživotního vzdělávání Gaudeamus v Brně a v Praze, přehled programů akreditovaných v systému DVPP je zveřejněn také na stránkách MŠMT, u celostátně jedinečných oborů inzeruje v celostátních médiích.

Široce se tak uplatňují marketingové akce – propagace, podstatnou roli hrají www stránky UHK jako hlavní zdroj informací, nabídka Univerzity třetího věku je prezentována v místním tisku a rozhlasu.

Lze konstatovat, že i samo město Hradec Králové je pro mnohé studenty velmi atraktivní.

b) Řada absolventů ze Střední průmyslové školy a Vyšší odborné školy Kladno přichází studovat na FBMI. S touto školou je velmi úspěšně realizována Smlouva o partnerství a vzájemné spolupráci, která je zaměřena na realizaci projektu v rámci Operačního programu Rozvoj lidských zdrojů.

Středočeský kraj pak obecně poskytuje možnost bezprostřední informace do středních škol o zajímavých VŠ, o studijních programech, o stipendiích.

## **6. Informace od regionální samosprávy na počty absolventů**

- a) Tyto informace sleduje pobočka Českého statistického úřadu v Hradci Králové, dále i odbor školství Královéhradeckého kraje. Jsou sledovány obecné demografické trendy.
- b) V roce 2007 navázala FBMI spolupráci s Okresní hospodářskou komorou v Kladně.

## **7. Prostory pro výuku**

- a) Navzdory obecně vžitě představě nemá UHK žádný tragický nedostatek prostor. Problém je spíše v organizaci výuky, v rytmu jejich využívání - plně středy a prázdné pátky – a ve vhodnosti prostor. Objekty jsou mnohdy zcela nevhodné k jakýmkoliv jiným účelům, než je frontální výuka. Vše souvisí i s optimální organizací studia.

Chybějí částečně prostory pro dialog, místa setkávání, pro konference, prezentaci výsledků práce. V průběhu semestru bývají problémy s nedostatkem volných učeben větší kapacity.

S prostory pro výuku souvisejí i prostory pro kabinety pro učitele neboť jedny přirozeně vytlačují druhé.

- b) FBMI získala svoji budovu za symbolickou cenu 1 Kč prostřednictvím magistrátu Statutárního města Kladna.

Obecně mohou VŠ ve Středočeském kraji využívat prostory v budovách škol a školských zařízení zřizovaných krajem na základě nájemní smlouvy.

## **8. Zájem státních mimoregionálních VŠ o rozšiřování do regionu**

- a) Do Hradce Králové již některé mimoregionální velké VŠ vstoupily, další o to usilují. Síla velkých VŠ je právě ve zvuku svého jména spojeném s tradicí města Hradec Králové. Vstupu do regionu jistě mohou zájemci využít, ale kouzlo značky se ztrácí u oborů s vysokou poptávkou, jako jsou ekonomie a jiné společenské vědy.

UHK v podstatě může tuto skutečnost vítat, neboť konkurenční prostředí je vždy motorem k dalšímu posunu vpřed, navíc lze v mnoha oblastech spolupracovat ku prospěchu obou institucí.

V Hradci Králové působí, resp. v regionu se nacházejí následující – pobočky - VŠ:



Česká zemědělská univerzita v Praze – Provozně ekonomická fakulta;

Technická univerzita v Liberci – Jičín;

Univerzita Karlova v Praze – Farmaceutická fakulta, Lékařská fakulta, Lékařská fakulta, Filozofická fakulta;

Metropolitní univerzita Praha = soukromá VŠ;

Univerzita obrany Brno – Vojenské zdravotnictví;

Czech Management Institute Prague – Ekonomie, Management, Cestovní ruch.

Pedagogická fakulta UHK zajišťuje výuku v rámci tzv. Studia v oblasti pedagogických věd - v rámci celoživotního vzdělávání - v kraji Vysočina (Jihlava, dříve také Žďár n. S.)

**b)** Lze konstatovat, že je poměrně velký zájem VŠ zřizovat ve Středočeském kraji pobočky ve městech, které jsou blízko Prahy a mají dobrou dopravní obslužnost.

Na území Středočeského kraje působí, resp. V regionu se nacházejí – pobočky – VŠ:

ČVUT Fakulta biomedicínského inženýrství - Kladno;

Pedagogické fakulty Univerzity Karlovy Praha - Brandýse nad Labem;

Česká zemědělská univerzita v Praze – detašovaná pracoviště v Červeném Újezdě a v Kostelci nad Černými lesy;

Vysoká škola finanční a správní = soukromá VŠ, detašované pracoviště Kladno;

Středočeský vysokoškolský institut –Kladno;

Škoda Auto Vysoká škola;

Academia Rerum Civilium – Vysoká škola politických a společenských věd = soukromá VŠ se sídlem v Kolíně;

Vysoké školy evropských a regionálních studií, o.p.s., České Budějovice - ???.

Společnost Linet, s.r.o., se sídlem ve Slaném – Želevčicích otevřela v roce 2005 API – Akademii produktivity a inovací s.r.o. Jedná se o vysokou školu neuniverzitního typu. Akreditaci získala prostřednictvím SRN – Fachhochschule Ulm. Absolventi obdrží titul MEng. (Master of Engineering);

## **9. Vztah soukromé a státní / veřejné VŠ**

**a)** Vztahy mezi UHK a soukromými VŠ nejsou nijak intenzivní a to mimo jiné. z toho důvodu, že se jedná o různé skupiny škol s nikoliv stejnými strategickými zájmy.

Platí však, že dříve poněkud jiná financování a i jiná řízení postupně splývají. Je jen otázkou času, kdy padne i základní dělítko v podobě školného.

Soukromé VŠ mají již nyní nárok na řadu dotací a příspěvků a pobírají je.

Zásadní rozdíl je v právní formě a tedy v řízení – soukromé VŠ jsou vesměs s.r.o. nebo nějakou formou neziskové organizace.

b) Komunikace a jednání s veřejnými i soukromými vysokými školami je v Kladně na velice dobré úrovni. Ve srovnání obou typů škol hraje jistě pozitivní úlohu dlouholetá tradice, poměrně velká finanční podpora státu a etablovanost veřejných vysokých škol.

## **10. Ovlivňování zaměstnanosti v regionu**

a) UHK je bezkonkurenčním přínosem pro region. Je však třeba, aby „region“ ji více „prodával“ při své propagaci v ČR a v zahraničí v rámci vytváření podmínek pro investice a „lákání mozků“.

UHK a její studenti a absolventi mohou přilákat do kraje vyspělé společnosti, a tím napomoci ke zvýšení zaměstnanosti.

Ne vše lze ale měřit pouze ekonomickými měřítky. Bude-li bez ohledu na studovaný obor hlavním vodítkem UHK při přípravě studentů snaha připravit mladé lidi s kritickým myšlením, evropským rozhledem, znalostí jazyků a schopností rychle se adaptovat, pak i u méně ekonomicky hodnotitelných oborů lze dosáhnout úspěchu – absolventi nebudou mít problém uplatnit se v jiné oblasti. Platí, že je jen velmi malý počet nezaměstnaných absolventů UHK.

V rámci celoživotního vzdělávání nabízí Pedagogická fakulta UHK studium ke splnění kvalifikačních předpokladů, studium ke splnění dalších kvalifikačních předpokladů i studium k prohlubování odborné kvalifikace. Tato nabídka zvyšuje šanci absolventů UHK v uplatnění na trhu práce, v některých případech umožňuje absolventům nadále setrvat na pozici, kterou již vykonávali.

b) V rámci zajištění kvalitního průběhu odborných praxí pro studenty na specializovaných pracovištích navázala FBMI výraznou spolupráci s Oblastní nemocnicí Kladno, a.s., nemocnice Středočeského kraje.

Ve Středočeském kraji některé střední a vyšší odborné školy spolupracují s VŠ v souvislosti s možností po ukončení vyšší odborné školy navázat na bakalářské

studium. Spolupráce spočívá zejména v poskytnutí prostorů VŠ pro výuku a dále: vysokoškolští učitelé učí ve vyšších odborných školách.

Existence VŠ v regionu výrazně zvyšuje nabídku pracovních příležitostí ve Středočeském kraji.

### **c) Shrnutí**

1. Regionální vysoké školy výrazně přispívají k prosperitě a kreditu regionu, ke zvyšování zaměstnanosti. Mají i zásadní vliv na vzdělanost v regionu.
2. Regionální vysoké školy přispívají ke zvyšování profesní kvalifikace, optimalizují celoživotní vzdělávání.
3. V nabídce studijních programů regionálních vysokých škol jsou také zohledněny impulzy ze spolupracujících organizací s těmito školami.
4. Studium na regionálních vysokých školách lze charakterizovat ekonomickou a časovou výhodností pro studenty z daného regionu.
5. Regionální vysoké školy ve spolupráci se specializovanými institucemi bohatě informují o pojetí a formách studia, podstatně pak na středních školách v regionu.
6. Regionální samospráva sleduje trendy v počtech absolventů regionálních vysokých škol.
7. Regionálním vysokým školám poskytuje regionální samospráva – po dohodě – vhodné objekty pro výuku a další činnost.
8. Mnoho mimoregionálních velkých vysokých škol s velkým zájmem vstupuje do regionů.
9. Vztahy mezi veřejnými vysokými školami a soukromými vysokými školami nejsou v současné době nijak intenzivní, ale existuje mezi nimi normální komunikace.
10. Regionální vysoké školy výrazně zvyšují nabídku pracovních příležitostí v regionu.

### **B. Estonsko – Vysoká škola Haapsalu**

Jeden z hlavních problémů současného estonského školství představuje výrazný nedostatek učitelů základních škol. K jeho řešení napomáhá vytváření kolejí – vysokých škol v regionech, které mohou tuto kritickou situaci alespoň zmírnit. Typickým

příkladem je úspěšná činnost Vysoké školy Haapsalu v regionu - okresu Laane v západní části Estonska. Tato vysoká škola připravuje nejen učitele pro základní školu, ale má i poměrně širší odborné poslání. Zaměření vysoké školy totiž dále zahrnuje problematiku managementu, výpočetní techniky, administrativy a vzdělávání dospělých /7,8,9/.

Počet vysokoškolských učitelů je sice malý - 12, ale o to jsou jejich výsledky výraznější. Existuje celkem 24 různých vzdělávacích programů.

Vysoká škola je velmi dobře vybavena jak odpovídající didaktickou technikou, tak i knihovnou, počítačovou učebnou a dalším zázemím, které kvalitní vysoká škola potřebuje.

Ve městě, které má jen 12 000 obyvatel, je Vysoká škola Haapsalu velmi známá a je také uznávanou institucí.

Ředitelka Vysoké školy – Dr. Eve Eisenschmidtová – je ve funkci od samého zahájení činnosti vysoké školy, tj. od roku 1998. Výrazně prohlubuje spolupráci s Univerzitou v Tallinnu.

V Estonsku jsou dvě vědecká a vysokoškolská centra: Tallinn a Tartu. Koleje – vysoké školy – se objevují v různých regionech Estonska ve velkých městech a s ohledem na regionální rozvoj.

Výuka počítačů byla zahájena v roce 1999. Toto studium je velmi specifické. Studenti se setkávají s vybranými programy, s multimediálními řešeními, vysoká škola přináší i prostřednictvím praxí programy pro žáky a studenty. Dobré vybavení Vysoké školy Haapsalu umožňuje organizovat videokonference a odpovídající kursy.

Studium managementu bylo zahájeno v roce 2002 s cílem vzdělávat příslušné pracovníky v dané regionální oblasti. Na něj navázal v roce 2003 program studia pro místní administrativní pracovníky. Angličtinu studují studenti Vysoké školy Haapsalu i v zahraničí: Švédsko, Dánsko, Česká republika, Sicílie. V roce 2006 bylo na Vysoké škole Haapsalu 283 studentů, mezi nimi 181 v distančním studiu.

Na základních školách je jasná převaha učitelek – žen, jen ojedinele je pak více než jeden muž – učitel. Feminizace estonského základního a středoškolského školství je velmi výrazná – finanční hodnocení učitele základní školy je poněkud nízké.

50% absolventů Vysoké školy Haapsalu začíná po absolvování pracovat jako učitelé. V Estonsku je nyní potřebné získat 600 učitelů ročně. Během příštích 5 – 7 let bude potřeba 1700 nových učitelů – je jich nedostatek.

V souvislosti se snahou podstatně rozšiřovat turistický průmysl v Estonsku se zvyšuje zájem žáků o příslušná povolání, resp. odpovídající vzdělání.

Na vesnicích zůstávají v současné době školy, které mají alespoň 6 žáků! Jeví se jako nesmírně důležité pro zachování existence vesnic do budoucna. Výrazně totiž klesá počet narozených dětí v Estonsku. Např. v hrabství Laane ve školním 2001-2002 nastoupilo do 1. třídy 520 dětí, v roce 2006 pak jen 250.

Pedagogická praxe tvoří velmi významnou součást výuky na vysoké škole. Programy praxe studentů vysoké školy jsou dlouhodobě plánovány ve spolupráci s místními školami.

Střední i základní školy spolupracují s armádou: jde o tělovýchovné a branné prvky, zejména o správnou střelbu ze sportovních zbraní opět v rámci mimoškolních aktivit.

Do rozvoje školství Estonsko hodlá do budoucna, blízkého i vzdáleného, investovat nemalé prostředky.

### **C. Francie – Auvergne, Sorbona**

#### **1. Pro regionální rozvoj v Auvergne**

Klub absolventů Groupe ESC Clermont (Ecole Supérieure de Commerce de Clermont-Ferrand) sdružuje a koordinuje síť 6 700 bývalých žáků z různých akcí školy od jejího vzniku v roce 1919. Vedle podpory udržení sítě mezi absolventy školy se rozvíjejí vztahy přátelství a obchodní vazby mezi absolventy, činnost sdružení se zaměřuje také na podporu zaměstnanosti a profesního rozvoje prostřednictvím řady služeb (adresář absolventů, možnosti zaměstnání, životopisy, profesní poradenství, osobní poradenství ...) /10,11/. Od června 2007 Klub absolventů Asociace ESC Clermont mobilizuje veřejné mínění a rozhodovací pravomocí o ekonomické dynamice ve spolupráci s Regionální radou Auvergne, Clermont UCCIMAC. Vyvíjí inovační přístup k podpoře hospodářské dynamiky v Auvergne. Originální koncepce, která vyžaduje zapojení a informovanost o veřejném mínění na vnitrostátní úrovni, včetně regionu Auvergne, byla mezníkem v jejich úspěšné činnosti.

Členy klubu jsou především nejvlivnější, nejvíce aktivní a prestižní absolventi Ecole Supérieure de Commerce de Clermont-Ferrand: zejména obchodní vedoucí, vedoucí představitelé institucí, členové řídicích výborů až pro globální korporace, které ovlivňují dění více než 10 let v odborné praxi. V roce 2007 byl členům Klubu předložen program rozvoje regionu, návrh inovačních zařízení pro podporu vzniku nebo obnovení podnikatelských odvětví a měnící se konkurenceschopnosti v regionu. Tato činnost umožňuje jednak kultivovat ESC Clermon, ale také objevovat dynamiku a perspektivy rozvoje regionu. Prvořadým zájmem klubu je kvalita jeho členů, kteří jsou v pozici vyslanců ESC, umožňují vynikající podporu propagace školy. Svými vizemi a odbornými znalostmi v oblastech tak rozmanitých, jako jsou hospodářská budoucnost, technologický rozvoj, nábor studentů, profesní rozvoj a řízení, doplňují a podporují strategii ESC. Zapojení absolventů do života školy a sdílení znalostí vlivných absolventů je klíčovým faktorem úspěchu v rozvoji výkonnosti vzdělávání školy.

## 2. Pro zvýšení profesionální hodnoty absolventa

Na Sorboně bylo otevřeno „Abu Dhabi Professionnal magisterské studium“: Městské a regionální plánování.

Studijní program Městské a regionální plánování překročil i evropské hranice. V průběhu posledních dvaceti let došlo k úzkému propojení činnosti Abu Dhabi Campusu s profesními organizacemi zapojenými do dané problematiky /12/. Studijní program je vyhledáván zejména pracovníky různých subjektů a podniků, které v dané oblasti realizují svoji činnost. Dominantní místo, na rozdíl od jiných zahraničních kursů, které zdůrazňují lidský faktor a společenské vědy, zde zaujímají poznatky o průmyslu, výrazně jsou studovány ekonomické souvislosti v oblasti Perského zálivu, možnosti rozšíření trhu.

Vyučujícími jsou učitelé ze Sorbony a zahraniční profesionálové. Studenti absolvují praxe probíhá v Evropě, na Středním východě nebo jinde ve světě.

Studijní skupina obsahuje asi 25 studentů pocházejících z různých zemí, předmět je vyučován 18 měsíců – 3 semestry, výuka probíhá současně ve francouzštině a v angličtině. Obsahem výuky je pochopení současného moderního světa a osvojení si nástrojů pro budoucí profesní život. Jde zejména o studium strategie a mezinárodních

vizí. Výuka spojuje získávání teoretických znalostí s obchodními a odbornými a provozními metodikami tak, aby si studenti rozšířili analytické schopnosti a schopnosti strategického myšlení, aby byli připravováni na práci v mezinárodním a multikulturním prostředí.

Vyučovací metodou je integrace humanitního pohledu s technickými znalostmi jako výsledek zkušeností a know-how vyvinutého ve Francii, Evropě a USA.

Studium může být pojato jako součást celoživotního vzdělávání.

Vyučujícími jsou odborníci na městskou a regionální problematiku s prokázanými pedagogickými schopnostmi.

Ve výuce, vedle obecných a teoretických poznatků, jsou zařazeny semináře, ve kterých na zkušebních projektech studenti prokazují všechny aspekty získaných znalostí a tak se připravují k řešení budoucích problémových profesních situací. Workshopy jsou určeny pro presentace skutečných případů, např. do plánování a rozvoje místní samosprávy v úzké spolupráci s oficiálními úřady, např. s Radou městského plánování Abu Dhabi.

Obsah studia:

#### A. úvod do urbanismu a plánování

- úvod - urbanismus a územní plánování
- historie územního plánování a architektury
- urbanismus a právo
- právní nástroje územního plánování
- islámské právo, soudní spory v různých emirátech
- faktory a omezení rozvoje měst
- nástroje pro zastupování a pomoc při plánování, rozhodování, geografický informační systém: koncepce, realizace a aplikace.
- urbanistika a inženýrství (stavební materiály a konstrukce, ekonomika výstavby, veřejné prostory a plánování, dálnice a různé inženýrské sítě).

- zákon o centru městské správy

- různé subjekty v oblasti plánování a strategie

#### B. tematické přístupy

- nemovitosti

- projekt rozvoje ekonomiky a realitní zkušenosti
- bydlení a jeho financování
- realitní podnik
- maloobchod a distribuce
- turistika a turistické plánování
- životní prostředí a udržitelný rozvoj, nakládání s odpady, odsolování a distribuce vody;
- doprava, mobilita a logistika

### C. speciální přístupy

- veřejné finance
- financování techniky a montážní operace
- audit a hodnocení
- rizika, bezpečnost, pojištění
- politika města
- regenerace
- architektura, kulturní dědictví a krajiny

Absolventi získávají pracovní uplatnění u firem desénového poradenství, městských a venkovských developerů, v realitních kancelářích a velmi široce v institucích veřejného i soukromého sektoru.

### **D. Itálie – universita třetího věku**

V Itálii každý region stanovuje obecná kritéria, jež jsou užívána jako platné normy pro to, aby vysoká škola mohla být vládou schválena a od vlády získat „Právní statut“ /13/.

Základní ustavující principy jsou obsaženy v člancích 42 a 49 Prezidentského dekretu z 24. července 1977. Nehledě na některé specifické případy představuje tento Dekret nejdůležitější seznam základních požadavků:

Universita třetího věku musí:

- být řádně ustavena jako asociace nebo kulturní agentura, zákonně oprávněná



působit v daném oboru;

- provozovat řádnou vzdělávací činnost, uskutečňovat alespoň šest kurzů roční dotaci 100 hodin;
- mít složený učitelský sbor, v němž budou alespoň 2/3 členů vystudovanými učiteli, universitními profesory nebo odborníky;
- být finančně nezávislá;
- mít řádnou administrativní strukturu;
- na národní úrovni vstoupit do federace nebo asociace universit třetího věku.

Na národní úrovni existují různé organizace, které je reprezentují, zejména Unitre a Federuni.

V zemi rovněž působí vzdělávací síť vedená odborovými organizacemi. Mají centra věnovaná instruování lidí třetího věku a působící ve všech italských regionech.

## **E. Německo – Cáchy – (vazba na Belgie a Nizozemsko)**

Cáchy mají v mezinárodním měřítku reputaci města s vynikající technickou odborností. Téměř nikde jinde v Evropě se nenajde taková koncentrací a kapacita výzkumu a vývoje. Úspěšné zapojení RWTH Cáchy<sup>1</sup> v Iniciativě pro excelenci podtrhuje jeho roli jakožto jedné z vůdčích technických univerzit. Umístění města v regionu s dalšími institucemi, jakými jsou například Výzkumné centrum v Jülichu, Univerzita Aplikovaných Věd v Cáchách a Univerzity v Maastrichtu a Lutychu, nabízí ideální podmínky pro rozvoj v klíčových oblastech technologií budoucnosti /14/.

Automobilové a železniční inženýrství, zdravotnické technologie a biotechnologie, informační a komunikační technologie a strojírenství, stejně tak jako oblasti důležité pro budoucnost, např. energetika, jsou nashromážděny a koncentrovány v jednom místě. Přední kongresy a konference o těchto odvětvích, ale i v dalších klíčových oborech, jakými jsou laserové technologie, umělé materiály, ocel, textil a životní prostředí, každoročně přivádějí do Cách mezinárodní vědeckou elitu.

---

1 Rheinisch-Westfaelische Technische Hochschule Aachen — Porýnsko-Vestfálské vysoké učení technické v Cáchách

Jedním z měřítek kvalifikovanosti RWTH je výjimečně vysoké množství finančních dotací od třetích stran, které činí přibližně 162 milionů Euro ročně. Sponzorování v rámci Iniciativy pro excelenci, jakožto součást strategie pro budoucnost, znamená ještě dalších asi 180 milionů Euro, které se dostanou k výzkumným centrům a projektům.

Již existující potenciál prvotřídního technologického know-how motivuje společnosti orientované na technologie budoucnosti, aby se usídlily právě v oblasti Cách. S působením cílených zařízení výzkumných ústavů a odpovídajících průmyslových podniků v rámci kampusů bude tento rozvoj pokračovat i nadále.

### RWTH Cáchy

Se svými 260 ústavami na devíti fakultách a 30 000 studenty patří RWTH Cáchy k předním evropským univerzitám. Práce výzkumných center je výrazně přizpůsobena potřebám průmyslu. To je důvodem významného počtu vyvinutých produktů a patentů. Spektrum prováděných služeb se rozprostírá od nápadů až po kompletní produkty.

Síla expertních center RWTH nespočívá pouze v jejich úzké funkční specializaci, ale zároveň v současné efektivní spolupráci v mezioborových sítích a fórech. Témata ze společenských věd také potvrzují zřetelný vztah na inženýrské zaměření univerzity.

V RWTH Cáchy se vedle vysoké koncentrace Fraunhoferovských ústavů nachází i 12 přidružených ústavů. Zde jsou některé příklady:

Fraunhoferův ústav výrobních technologií, Fraunhoferův ústav laserových technologií, Fraunhoferův ústav molekulární biologie a aplikované ekologie, Fraunhoferův ústav aplikovaných informačních technologií, Německý ústav výzkumu vlny, Helmholtzův ústav aplikovaného medicínského inženýrství, Laboratoř obráběcích strojů a provozního inženýrství RWTH Cáchy, EON energetické výzkumné centrum.

### Kampus RWTH – nový duch optimismu v Cáchách

V blízkém sousedství historického centra města vzniká Kampus RWTH Cáchy jako ambiciózní a směr určující projekt. Nabízí zcela novou formu spolupráce s akademickými institucemi. Na celkové ploše přibližně 2,5 kilometrů čtverečných budou již stávající, ale i plánovaná, akademická zařízení podpořena 15 expertními centry.

Od roku 2009 vyrůstá v CÁCHACH – Melaten: na ploše asi 270 000 m<sup>2</sup> nová oblast s devíti centry: od automobilového inženýrství po obráběcí a razicí technologie. Průmysl budoucnosti zde bude vybaven laboratořemi, kancelářskými budovami a centrálními zařízeními, jako seminárními a výukovými budovami, hotely, restauracemi, obchůdky a další občanskou vybaveností a různými službami.

Charakteristikou a předností tohoto projektu je úzká spojitost výzkumných ústavů a společností a jejich soustředění na jednom místě. Přímé spojení společností s RWTH CÁCHY dovoluje výrazně účinnou spolupráci a vytváří jasný technologický pokrok ve výzkumu a vývoji.

Od roku 2011 vyrostou ve středu města druhý areál. Na 260 000 čtverečních metrech prostoru bývalého Cášského dopravního skladiště Západ vyrostou dalších šest center. Díky Kampusu RWTH CÁCHY je zajištěna konkurenceschopnost a udržitelnost RWTH CÁCHY jako znamenité univerzity v mezinárodním měřítku a posílena ekonomika regionu. V Kampusu RWTH se hodlá usídlit téměř 150 národních a mezinárodních společností. To znamená, že zde vznikne asi 5 000 pracovních míst v oblasti výzkumu a dalších 4 500 pracovních míst v dalších službách.

Univerzita aplikovaných věd v CÁCHACH je tak jednou z největších v celém Německu. Díky vysoké míře internacionalizace a zaměřením na technické vědy si získala vynikající reputaci zejména v oblastech automobilového a leteckého průmyslu.

Počty: 8 300 studentů, 10 fakult

Výzkumné centrum v JÜLICHU je největší mnohaoborovou výzkumnou institucí v Evropě. Centrum se zaměřuje na čtyři oblasti, těmi jsou energetika, zdravotnictví, informace a životní prostředí. Zasluhou jednoho z největších superpočítačů na světě může provádět široce uznávaný nejmodernější výzkum a rozsáhlé konkrétní simulace.

Počty: 4 400 zaměstnanců

Obdobně se i v sousední Belgii sídlící Univerzita v Lutychu zaměřila na výzkum a vývoj v oblastech technických věd.

Počty: 17 000 studentů, 2 500 spolupracujících profesorů a vědců, 7 fakult.

Universita v Maastrichtu se nalézá jen pár kilometrů od Cách. Nejmladší nizozemská vysoká škola nabízí studijní programy s mezinárodní orientací, mezinárodní spolupráci a pokrokové osnovy s výukou zaměřenou na řešení problémů.

Počty: 11 500 studentů, 3 000 zaměstnanců, 6 fakult a mezioborová elitní akademie.

Další vysoké školy jsou Katolická akademie v Cáchách a nedaleká Kolínská hudební akademie, které díky úzké spolupráci s Operou a Symfonickým orchestrem města Cách přispívají k tvůrčí atmosféře v celém regionu.

Cáchy představují moderní lokaci a platformu pro výměnu myšlenek a know-how. V oblasti moderní ekonomiky a současné infrastruktury jsou město a společnosti partnery. Proto je již po dlouhou dobu region Cách čelním hospodářským faktorem pro universitní rozvoj.

Přenos mezi vědou a průmyslem je v Cáchách velmi dobře organizován a má mimořádný praktický význam. Společnosti spolu s výzkumnými institucemi zde vytvořily funkční struktury pro rychlou a hladkou výměnu nových poznatků prostřednictvím spolupráce a společných podniků v asociacích a organizacích. Ústřední jádro hospodářství a oblastí budoucnosti jsou ve městě i celém regionu systémově organizovány.

Tyto struktury posilují komunikaci a kontrolují spolupráci jednotlivých zúčastněných subjektů. V nadstavbě k definici celého projektu do této oblasti aktivit spadá společné vyhledávání odborníků.

Jako příklady lze uvést:

Cášské znalecké centrum medicínských technologií — medicínské technologie a zdravotnictví: [akm-aachen.de](http://akm-aachen.de)

Car e.V. (centrum regionu Cáchy pro automobilismus) — automobilový průmysl: [car-aachen.de](http://car-aachen.de)

Energy Hills — obnovitelné zdroje energie, energetická účinnost: [www.energyhills.eu](http://www.energyhills.eu)

LifeTec Aachen-Jülich e.V. (life sciences): [www.life-tec.org](http://www.life-tec.org)

Intra e.V. (Interest Group of Innovative Enterprises for Plastics Engineering in the Aachen Region e.V.) — zpracování plastů: [www.intra-aachen.de](http://www.intra-aachen.de)

PhotonAix e.V. — síť pro optické technologie a systémy: [www.photonaix.de](http://www.photonaix.de)

Proteca (PROduktionsTEChnologie Aachen) — asociace výrobních technologií:  
www.proteca.rwth-aachen.de

Regina e.V. (sít' pro informační technologie Cáchy) — informační a komunikační technologie: www.regina.rwth-aachen.de

Evropský postoj a přístup je pro obyvatele Cách součástí běžného chodu jejich života. Mnoho evropských projektů již přispělo k smazávání hranic v lidských myslích. Euroregion Meuse-Rýn, jenž vznikl před více jak 20 lety jako pět komunikačních asociací pohraničních regionů Nizozemska, Belgie a Německa, spojil své síly a obrovským způsobem k tomuto přispěl.

Cáchy leží v srdci Evropy.

Šest mezinárodních letišť se nachází v dosahu jedné hodiny (Cáchy, Maastricht, Düsseldorf, Kolín, Lutych a Eindhoven).

Dálniční okruh kolem Cách zaručuje rychlé spojení s dálniční sítí.

Zboží lze nakládat na lodě ve dvou největších říčních přístavech Evropy, v Duisburgu a Lutychu, které jsou vzdáleny rovněž jen asi hodinu cesty.

Do největšího evropského námořního přístavu, Rotterdamu, se kamiony dostanou do dvou hodin.

Vysokorychlostní sítě Thalys a ICE spojují Cáchy s evropskými metropolemi – velmi rychlé spojení je s Brusel, administrativním centrem Evropy.

Město Cáchy klade nejlepší možné základy pro založení nových společností a program obchodní propagace poskytuje aktivní podporu pro expanzi a přesídlení společností. Přináší přitažlivé a vysoce rozvinuté průmyslové reality.

Jednotlivé průmyslové zóny jsou specificky profilovány pro jednotlivé obory, jako jsou automobilismus, služby, informační a komunikační technologie, řemeslná výroba, medicínské technologie nebo pokrokové výrobní technologie.

Strukturální změny let osmdesátých uvolnily některé prostory blízko centra. Ty byly a neustále jsou strategicky zastavovány a nabízeny společnostem, které se v Cáchách

hodlají usídlit. Prostřednictvím toho revitalizačního procesu postupně vyrostly vhodné průmyslové nemovitosti, které mají přímé spojení s centrem města.

Výhoda situace s realitami v CÁCH spočívá jednak v nepřetržitém rozvoji rezervních oblastí a také v přetváření a novém využití již stávajících opuštěných ploch.

Program na podporu obchodu vyšlapává nové cestičky tím, že nabízí soukromý a komerční majetek prostřednictvím databáze nemovitostí. Program hledá investory a partnery a usnadňuje schvalovací procesy. Tato služba dělá z CÁCH atraktivní místo pro založení obchodu.

Úspěch společnosti závisí na ideálně vyhovujících a kvalifikovaných zaměstnancích. Region CÁCH s RWTH jako univerzitou vynikající kvality a třemi dalšími vysokými školami má potenciál produkovat mnoho skvěle vzdělaných zaměstnanců. Okolo 40 000 studentů se vzdělává ve více jak 135 různých oborech. Konkrétně RWTH CÁCHY má mezi personálními manažery vynikající reputaci.

4 500 vědců a 900 profesorů ve výzkumných a vývojových zařízeních nabízí nejlepší možnou výměnu znalostí a skvělé možnosti vědecké a technické spolupráce.

Na RWTH CÁCHY každoročně úspěšně zakončí svá studia asi 3 300 studentů. Jakmile začnou budovat svoji kariéru, přinášejí do svých společností nejnovější výsledky výzkumu a vývoje.

CÁCHY disponují skvěle vyvinutým vzdělávacím a certifikačním zázemím, které zajišťuje soustavné vzdělávání a rozvoj zaměstnanců.

Součástí programu propagace obchodu je nabídka poradenství společnostem jak ocenit věci týkající se personálního řízení a pracovního poměru, stejně jako pomoc s udržením si zaměstnání.

Program propagace obchodu je zodpovědný za početné projekty vztahující se k podpoře zaměstnanosti, a tudíž určuje důležitý směr pro trh práce. Realizace některých podpůrných programů probíhá za spolupráce se vzdělávacími institucemi, které pro trh práce na míru kvalifikují odborné pracovníky.

Do regionálního centra v CÁCHACH každodenně dojíždí za prací více jak 55 000 pracovníků. 30 000 z nich žije v sousední Belgii a Nizozemí.

Flexibilita a mobilita volného pohybu osob rozšířila přísun zaměstnanců — v tomto příhraničním regionu žije více než 1,7 milionu lidí v produktivním věku.

Jednou ze silných stránek místních pracovních sil jsou jejich excelentní jazykové schopnosti. Vzhledem k poloze CÁCH v trojúhelníku mezi hranicemi a částečně díky německy mluvící komunitě v Belgii vyrůstá mnoho lidí v dvoj- a trojjazyčném prostředí. Navíc další potenciál skvěle vzdělaných absolventů je dostupný díky univerzitám v Maastrichtu a Lutychu.

V oblasti pracovní síly s nižší a střední kvalifikací rovněž region nabízí vynikající potenciál přibližně 15 000 lidí (kolem 38 000 včetně těch zpoza hranic). Kritéria dlouhodobé pracovní a životní zkušenosti, ovládnutí více jazyků a vysoká motivace nabízí společnostem zvláštní prospěch a výhody.

Hospodářský rozvoj znamená využití potenciálu tohoto pracovního trhu zcela zvláštním způsobem. To je dosaženo prostřednictvím uskutečňování finanční podpory novým dělníkům, bezplatnými kurzy na pracovišti, které perfektně vyhovují a odpovídají dané práci.

Navíc vedle integrace osob na pracovním trhu je zaměření činnosti na hospodářský rozvoj především koncentrováno na poradenství pro společnosti v oblasti nábory, personálního obsazení, personálního rozvoje a vnitropodnikového vzdělávání, udržení pracovních míst a možností rozličných dotací. Oddělení hospodářského rozvoje tak udává na pracovním trhu významný tón.

S 260 ústavy na devíti fakultách tak představuje RWTH CÁCHY jednu z vůdčích evropských institucí v oblasti vědy a výzkumu. V současnosti je asi 30 000 studentů zapsáno do více jak 100 akademických programů. Více než 5 200 z nich jsou zahraniční studenti pocházející ze 130 různých zemí. Odborné vzdělání, které na RWTH CÁCHY studenti získávají, má pevné kořeny v aplikacích z reálného života. Výsledkem je, že společnosti bezprostředně umisťují absolventy univerzity do významných pozic. Národní i mezinárodní hodnocení ukazují, že absolventi univerzity jsou vysoce způsobilí k řešení složitých úkolů, k tvůrčímu týmovému řešení problémů a jsou

schopni nést zodpovědnost vedoucích pracovníků. Asi tedy nebude velkým překvapením, že každý pátý člen rady v německých společnostech je absolventem RWTH Cáchy.

Práce výzkumných center RWTH Cáchy je silně orientována na aktuální potřeby průmyslu. To vedlo ke vzniku četných zlepšovacích návrhů, patentů a licencí. Jednotlivá kvalifikovaná centra na RWTH Cáchy velice efektivně spolupracují napříč katedrami a fakultami v rámci mezioborových skupin a fór, přičemž se stále silně soustřeďují na svou vlastní specializaci. Například katedry výpočetních věd a biologie, ale také věd společenských mají úzké napojení na inženýrské zaměření školy. To byl klíčový faktor motivující nadnárodní společnosti jako jsou Philips, Microsoft a Ford, aby umístily svá výzkumná centra v oblasti Cách.

Inovační sílu univerzity lze rovněž spatřit ve vysokém počtu projektů, které vznikly v tomto prostoru: za posledních 20 let. V širším Cášském regionu bylo založeno 1 250 odvozených obchodních subjektů a vytvořeno kolem 30 000 pracovních míst. Sama RWTH Cáchy je největším zaměstnavatelem v Cáchách a okolí a zajišťuje praktické profesní kursy pro více mladých lidí, než jakákoli jiná společnost nebo organizace v regionu. Univerzita bude i nadále hybnou silou formující úspěšnou restrukturalizaci regionu s převládajícím těžebním průmyslem na moderní centrum špičkových technologií. Vynikající kvalita výuky a výzkumu tvoří pevný základ, od něhož RWTH odvíjí spolupráci s ostatními předními institucemi a technickými univerzitami po celém světě. Proto se také zapojila do Ligy IDEA, která například definuje standardy pro získávání akademických titulů a vzdělávání. Tato mezinárodní spolupráce zároveň pomáhá vylepšit postavení univerzity v rámci konkurence v získávání vysoce kvalifikovaných a motivovaných studentů jak z Německa, tak i ze zahraničí. Zakládání institucí vyššího vzdělávání podle vzoru RWTH Cáchy v Thajsku a Ománu jen podtrhuje úspěchy tohoto přístupu.

V rámci Iniciativy pro excelenci zavedené německou spolkovou vládou a vládami jednotlivých spolkových zemí získala RWTH Cáchy vynikající výsledky. Tři vynikající skupiny, postgraduální program a strategie „RWTH Aachen 2020: Meeting Global Challenges“, vytvořené jako součást této iniciativy, nastartovaly proces dynamického



rozvoje. Dotace plynoucí z Iniciativy pro excelenci umožňují univerzitě pozdvihnout a vymezit svůj akademický profil a vést prvotřídní výzkum, který ji více zviditelní na mezinárodním poli. Cílem tohoto hlubokého a složitého procesu je transformovat vysokou školu v integrovanou, mezioborovou technickou univerzitu. RWTH Cáchy dbá o tvůrčí prostředí otevřené změnám, jakožto o klíč k odbornému a společenskému pokroku.

Jak bylo vymezeno v institucionální strategii, jsou cíle, jichž univerzita hodlá v následujících 15 letech dosáhnout, následující:

Hlouběji se zaměřit na klíčové oblasti jejího výzkumu; stupňováním mezioborové spolupráce napříč katedrami a fakultami.

Zaměřit se na výzvy stojící před výzkumem, jež mají vysokou obecnou závažnost a význam pro společnost.

Přilákat a udržet si vynikající studenty, profesory, akademické pracovníky a vědce.

Dostat se na přední místo v oblasti rozmanitosti nabídky studijních programů mezi německými univerzitami.

Zvýšit svou mezinárodní orientaci, vliv a reputaci.

RWTH Cáchy chce těchto cílů dosáhnout prostřednictvím řady sladěných opatření:

Zdokonalením akademického profilu univerzity díky zintenzivnění svého zaměření na vědu a podporu mezioborového výzkumu.

JARA, tzn. ustavením výzkumné aliance mezi Výzkumným centrem v Jülichu a RWTH Cáchy.

Zlepšením využívání lidských zdrojů, tj. představit zevrubný koncept personálního a organizačního rozvoje univerzity.

Optimalizací řídicích struktur univerzity.

## **F. Portugalsko - Lisabonská technická universita**

Universidade Técnica de Lisboa (Lisabonská technická univerzita) - UTL - /15,16/ se skládá z několika fakult a ústavů, jmenovitě Faculdade de Medicina Veterinária

(Fakulta veterinární medicíny), Instituto Superior de Agronomia (Vyšší zemědělský ústav), Instituto Superior de Economia e Gestão (Vyšší ústav ekonomie a managementu), Instituto Superior Técnico (Vyšší technický ústav), Instituto Superior de Ciências Sociais e Políticas (Vyšší ústav společenských a politických věd), Faculdade de Motricidade Humana (Fakulta lidské kinetiky) a Faculdade de Arquitectura (Fakulta architektury). UTL se snaží rozvíjet a zajišťovat vzdělání a moudrost společnosti, podněcovat trvalý rozvoj člověka prostřednictvím prezentace a předávání vědomostí, šířením kultury, zhodnocováním vědeckých poznatků (ekonomických, společenských a kulturních) a poskytováním vzdělávacích služeb. Aby naplnila všechny tyto cíle, a tedy se postarala o svůj přínos k regionálnímu rozvoji, zaměřuje se UTL důkladně na vědecký výzkum, výuku, rozvoj technologií, inovace a celoživotní vzdělávání. Mimo to také klade důraz na zmezinárodnění tím, že pomocí spolupráce v několika univerzitních sítích pro výzkum a rozvoj podporuje mobilitu studentů, učitelů a výzkumníků. Vytvářením kultury podnikání a inovace a podněcováním spolupráce mezi všemi na univerzitě zastoupenými oblastmi vědění se UTL podílí na blahobytu a hospodářském rozvoji své země. Každodenním zužitkováváním svých vazeb na různé organizace, fakulty a podniky, zapojením do národní a mezinárodní spolupráce se rozvíjí jak sama UTL, tak celý region a samozřejmě i celá země. Lisabonská technická universita se již účastnila společných projektů s národními organizacemi, jakými jsou některé další univerzity, portugalské ozbrojené síly (armáda, námořnictvo, letectvo a rovněž vojenské akademie), radnice různých měst po celé zemi (Lisabon, Oeiras, Montijo), organizace a podniky (EDP, nadace EDO, VISABEIRA, Academia Global, S.A., Companhia das Lezírias, S.A., Nadace pro vědu a techniku, 3M) a také banky (TOTTA, BPI, Banco Itáú Europa, S.A., PME). Na mezinárodní úrovni má UTL smlouvy s MIT a dalšími univerzitami z celého světa (Anglie, Angola, Belgie, Brazílie, Bulharsko, Čína, Francie, Chile, Indie, Irsko, Japonsko, Jižní Afrika, Kanada, Kapverdy, Kuba, Macao, Mexiko, Mozambik, Německo, Rumunsko, Španělsko, Turecko, USA). Další pozitivní stránkou je, že se zvýšil počet úmluv o výměně studentů, zejména uvážíme-li portugalsky mluvící africké státy jako Kapverdy, Guinea-Bissau, Svatý Tomáš a Princův ostrov, Rovnicková Guinea, Angola a Mozambik a další státy jako Brazílie, Indie nebo Čína. V agendě UTL jsou rovněž společné mezinárodní doktorské programy. Počty studentů z programů Erasmus, Sokrates a

dalších rovněž rostou, což lze vnímat jako vynikající rozvoj mezinárodních vztahů, které UTL navázala, a samozřejmě posici UTL v akademickém světě. Další motivací pro nejlepší studenty UTL jsou prospěchová stipendia, která studenti obdrží jako ocenění jejich úsilí přinést dobré výsledky pro samotnou UTL.

UTL podporuje a financuje mnoho výzkumných oddělení stejně jako spolupracujících laboratoří. Podle hodnocení provedeného FCT je kvalita prováděného výzkumu „Velmi dobrá“ až „Vynikající“ na 60% všech hodnocených výzkumných oddělení. Na národní úrovni zaujímá UTL první místo v počtu patentů přihlášených institucemi UTL, což představuje 40% (56 přihlášených patentů v roce 2008) z celkového počtu (139 přihlášených patentů v roce 2008). UTL vyvíjí soustavnou snahu v oblasti rozvoje aktivit, které pomáhají uveřejňovat vědeckou činnost, těmi jsou zejména vydávání zpravodaje, zprovoznění internetových stránek univerzity, realizace rozličných výukových programů či podpora iniciativ spojených s podnikáním a inovacemi. Díky dynamice, s níž přistupují k této práci jak všichni zaměstnanci tak i externí pracovníci napojení na UTL, jsou její výzkumné aktivity známy po celém světě.

Co se týče sociální podpory, „lidem v nouzi“ UTL ročně nabízí více než 3000 stipendií včetně zajišťování zdravotní péče, jídla a ubytování, což umožňuje přístup ke vzdělání i pro mnoho studentů, kteří by si jej jinak nemohli dovolit. Pokud jde o kulturní a společenské aktivity, nabízí UTL celou škálu vyžití. Jedná se například o kursy portugalského jazyka pro zahraniční studenty, aby byl jejich pobyt v Portugalsku co nejnázornější a aby se lépe zapojili do portugalské komunity. Pro své studenty UTL nabízí také mnoho sportovních aktivit, například odbíjenou, kopanou, vodní pólo, plavání, skupinové semináře i aktivity pod širým nebem jako orientační běh, horolezectví, slaňování atd. Rovněž o kulturní vyžití zde není nouze, UTL má vlastní pěvecký sbor či taneční nebo divadelní soubor. Nezávisle na výše vyjmenovaném nabízí každá fakulta své vlastní aktivity, organizované jednotlivými studentskými uniemi.

Všechny tyto činnosti rozvíjí Portugalsko ve smyslu kultury a sportu a studentům dávají možnost rozvíjet svou tvořivost i dalších oblastech mimo formální studium.

Spolupráce mezi UTL a CML (Lisabonská rada města) není bohužel příliš aktivní. Lisabonská rada města přináší větší pozornost spolupráci v oblasti základního vzdělávání, kontakty s vysokými školami nejsou příliš časté. Ty, které existují, jsou zaměřeny spíše na kulturní a rekreační aktivity, jako je sport, příroda a hudba.

Jistá forma spolupráce je v oblasti sportovní činnosti v několika zelených plochách v Lisabonu: na UTL je středisko zaměřené na fyzickou aktivitu a relaxaci (CEDAR - Centro de Actividade Física e Recreação) a CML uvádí, že je ve veřejném zájmu, aby UTL rozvíjela prostřednictvím CEDAR rekreační a sportovní aktivity na zelených plochách Lisabonu. Jde zejména o orientační běh, lukostřelbu, slaňování a týmová cvičení a hry. CML pak poskytuje této aktivitě finanční podporu s maximální výší 60000 eur ročně a pojištění záruky pro všechny účastníky v této činnosti. UTL na druhé straně zase zajišťuje technickou podporu a monitoring všech těchto činností a poskytuje technická zařízení pro všechny uvedené aktivity. Dalším bodem spolupráce mezi UTL, CML a studentskými svazy je zalesnění okolí fakult UTL. CML spolupracuje s UTL ve všech činnostech, jejichž cílem je přilákat zahraniční studenty ke studiu v Lisabonu prostřednictvím aktivity Erasmus nebo jiného podobného programu. CML poskytuje dobrou ubytovací síť pro studenty ve spolupráci se všemi univerzitami, rekultivuje staré budovy a rozšiřuje informace o nabídkách ubytování pro studenty, učitele a výzkumné pracovníky. V tomto smyslu existuje společná propagační kampaň zaměřená na konkrétní komunity se zvýrazněním vzdělávacích možností i turistických atrakcí. Začlenění jedinci získávají kartu "Lisabonská Erasmus City", která jim přináší finanční výhody při návštěvách kulturních představení a sportovních akcí. CML má tak v úmyslu vytvářet lepší životní prostředí a poskytovat dobré podmínky pro odpočinek a zdraví a pro optimální podmínky získávání vzdělání pro portugalské a zahraniční studenty.

### **G. Slovenská republika – Žilinská univerzita**

Základním programovým dokumentem uskutečňování strukturální a regionální politiky Slovenské republiky /SR/ pro období roků 2004 – 2006 byl Národní rozvojový plán /NRP/. Poskytl komplexní pohled na současný stav regionů Slovenské republiky a analyzoval bariéry jejich rozvoje. Jsou v něm definované rozvojové priority a způsob jejich dosažení. Obsahuje cíle, strategii a s tím spojený finanční a implementační rámec. Zároveň v něm najdeme charakteristiky vypracovaných sektorových operačních programů a Operačního programu Základní infrastruktura (OP ZI), dále i charakteristiky

dalších programových dokumentů, na které byla alokována finanční pomoc Evropské unie /17,18,19,20/.

Program byl vypracován s cílem zvýšit konkurenceschopnost zaostalých regionů a jejich výkonnost při respektování trvalé udržitelnosti a tak zmírnit rozdíl v úrovni HDP na obyvatele SR vzhledem k průměru ve členských státech Evropské unie. NRP také zabezpečoval funkčnost regionální politiky v symbióze se střednědobými hospodářskými a dalšími prioritami Slovenska.

#### Sídelní a regionální situace

Na rozvoj samotného regionálního školství má samozřejmě obrovský vliv také současný stav sídelní a regionální situace na Slovensku, který je ovlivňovaný předcházejícím vývojem společnosti na tomto území (historické dědictví), se všemi jeho zlomovými situacemi. Specifikem této situace je skutečnost, že se zde prolíná více procesů náležejících k různé civilizační orientaci, (dobíhající modernizace, globalizace....) přičemž územní společenství a území různých regionálních a sídelních typů se nacházejí v různých fázích modernizace, s různými dispozicemi k rozvoji jako i různou mírou zaostávání za situací v EU. Všechny regiony na Slovensku, s výjimkou Bratislavského kraje, přitom za průměrem EU výrazně zaostávají (nedosahují ani 50 % z tohoto průměru).

Současný stav sídelní struktury je významně ovlivňován územně-správní reorganizací SR z r. 1996, která byla významným zásahem do sociálně-prostorové organizace společnosti. Bohužel ekonomické strukturální změny přispívají k prohlubování meziregionálních rozdílů a k jasnému profilování marginálních a úspěšných oblastí.

Výchozí pozice Slovenska na prahu transformačního procesu se vyznačovala celou řadou věcných, ale i systémových rozdílů od pozice zemí s vyspělou tržní ekonomikou.

Mezi věcnými rozdíly byly v rámci NRP zdůrazněné zejména: nízká konkurenceschopnost jednotlivých krajů, nevýhodná odvětvová struktura, nedostatečná inovační kapacita krajů, monostrukturní ekonomická základna, diferencovaná kvalita lidského potenciálu, nízká dopravní dostupnost krajů jako důsledek nedostatečné infrastrukturní vybavenosti. Současné regionální rozdíly se projevují kromě jiného zejména v podílu jednotlivých krajů na tvorbě HDP, v rozsahu nezaměstnanosti,

v rozsahu vstupu zahraničního kapitálu, úrovni příjmů, v životní úrovni, dynamice rozvoje malého a středního podnikání.. Příčinou těchto jevů mohou být i rozdílné geografické, historické a sociálně-ekonomické podmínky. Všechny tyto oblasti samozřejmě velmi úzce souvisejí s rozvojem, zaměřením a úrovní regionálního školství.

Žilinský kraj z tohoto hlediska můžeme zařadit do skupiny, do které patří rozvinuté kraje s diverzifikovanou a poměrně širokou škálou různých druhů průmyslu a služeb. Je zde poměrně vysoká tvorba HDP na obyvatele a poměrně nízká míra nezaměstnanosti. Nachází se na hlavních dopravních komunikacích Slovenska a vzhledem na rozvinutost průmyslu přitahuje dostatečné množství kvalifikovaných pracovních sil.

Ze struktury obyvatelstva Slovenska podle základních ekonomických skupin je zřejmý pokračující pokles dětské složky obyvatelstva (0 – 14 ročníků), jako důsledek snižující se porodnosti. Podíl obyvatelstva v před produktivním věku za období 1996 – 2001 poklesl, což znamená snížení počtu mladých lidí za posledních 5 roků o 165,3 tisíc na 999,6 tisíc na konci roku 2001, čímž se tak početnost mladé generace dostala pod hranici 1 milionu osob.

Důsledkem tohoto vývoje je i zmenšující se počet žáků a studentů na jednotlivých stupních škol, což se samozřejmě projevuje i na počtech zájemců o studium na vysokých školách.

#### Žilina a Žilinský samosprávný kraj

Žilina s počtem obyvatel přibližně 100 000, se nachází na severozápadě Slovenska. Je jedním z největších dopravních uzlů Slovenska a je jeho největší a nejkonzentrovanejší průmyslovou a obchodní oblastí. Také ji můžeme považovat za přirozené, trhem určené hospodářské, krajské centrum Žilinského kraje.

Ekonomika Žiliny se specializuje zejména na odvětví zaměřená na strojírenství, automobilový průmysl, hutnictví, stavebnictví, zpracování dřeva, papíru, chemický, elektrotechnický, elektronický, textilní, potravinářský, energetický průmysl atd. Mimo to se prudce rozvíjí turistický ruch – koupele, hotely, lyžování, vzdělávání, odvětví informačních technologií, logistické a expediční parky.

## Vysoké školy Žilinského kraje

Největší a také nejstarší univerzitou v Žilinském kraji je Žilinská univerzita, která je už po mnohé roky neustálým producentem a dodavatelem odborníků vzdělaných právě v oblastech, na které je zaměřena i celková ekonomika kraje.

Žilinská univerzita (ŽU) vznikla 1. října 1953 vyčleněním z Českého vysokého učení technického v Praze jako Vysoká škola železniční. Měla 5 fakult – dopravní, stavební, strojní, elektrotechnickou a vojenskou. Později byla škola přejmenována na vysokou školu dopravní a se svými 3 fakultami (Fakulta provozu a ekonomiky dopravy, Fakulta strojnická a elektrotechnická a Vojenská fakulta) byla přestěhovaná do Žiliny.

Fakulta provozu a ekonomiky dopravy se od školního roku 1978/79 přejmenovala na Fakultu provozu a ekonomiky dopravy a spojů a od 1.1.1980 dostala škola název Vysoká škola dopravy a spojů v Žilině. V roce 1986 byl zřízen Ústav soudního inženýrství jako vzdělávací, vědeckovýzkumné, znalecké a konzultační pracoviště. V roce 1996 se vysoká škola dopravy a spojů v Žilině přejmenovala na Žilinskou univerzitu. Na základě iniciativy vedení podniku Matador Púchov a.s. vznikla v roce 1996 Fakulta průmyslových technologií se sídlem v Púchově, která se stala od roku 1997 fakultou nově vzniklé Trenčínské univerzity v Trenčíně. V roce 1997 byla do Žilinské univerzity přičleněna Katechiticko-pedagogická fakulta sv. Ondřeje v Ružomberku, před tím jedna z fakult Trnavské univerzity. Na základě této fakulty vznikla 1.9.2000 Katolická univerzita v Ružomberku. Vojenská fakulta byla v roce 1998 přejmenována na Fakultu speciálního inženýrství, čímž se začala její transformace na civilní fakultu a v srpnu 1998 vznikla Fakulta přírodních věd, která je v současnosti nejmladší fakultou Žilinské univerzity. Fakulta vznikla se záměrem rozšířit profil Žilinské univerzity a posilnit vzdělávání v oblasti matematiky, přírodních a humanitních věd a umění..

V současnosti má Žilinská univerzita 7 fakult (Fakulta provozu a ekonomiky dopravy a spojů, Strojní fakulta, Elektrotechnická fakulta, Stavební fakulta, Fakulta řízení a informatiky, Fakulta speciálního inženýrství a Fakulta přírodních věd ) a tři ústavy (Ústav soudního inženýrství, Výzkumný ústav vysokohorské biologie a Ústav tělesné výchovy).

Vizí celé Žilinské univerzity je už po mnoho roků zvyšování kvality ve vědě, výzkumu a umění, což je základním předpokladem uskutečňování kvalitního

vysokoškolského vzdělávání na Žilinské univerzitě. Zabezpečí se tím kompatibilita a flexibilita jejích absolventů na mezinárodním otevřeném trhu práce a její začlenění mezi výzkumné univerzity.

V tomto duchu je nasměrované i samotné profilování Žilinské univerzity zaměřené na všechny druhy dopravy, dopravní cesty, dopravní stavitelství, elektrotechniku, telekomunikace, komunikační a informační vědy, informační technologie, strojírenství, ekonomiku, management a marketing, pošty, rizikový, bezpečnostní a krizový management, soudní inženýrství, občanskou bezpečnost, požární ochranu, knižně-informační vědy, sociální pedagogiku a vysokohorskou biologii.

Vedle uvedených fakult a ústavů další vzdělávání koordinuje a zabezpečuje zejména Ústav celoživotního vzdělávání a v jeho rámci Lokální středisko distančního vzdělávání. Významné služby ve vzdělávání poskytují i Ediční středisko (EDIS) a Univerzitní knihovna.

Žilinská univerzita má bohatou minulost reprezentovanou více než 34 000 absolventy inženýrského studia. Z toho je více než 1 300 zahraničních (pocházejících z 15 zemí světa). Doktorandské studium a jiné formy vědecké přípravy (kandidatura a pod.) dosud ukončilo 914 absolventů.

V posledních letech všeobecně poklesl zájem o inženýrské studium. Vzhledem k poklesu počtu absolventů středních škol a současnému nárůstu počtu fakult a vysokých škol na Slovensku lze v budoucnosti očekávat větší zájem o samotného studenta ze strany všech vysokých škol, zejména v oblasti technicky a přírodovědně orientovaného studia. Poměrně velká část studentů i z Žilinského kraje odchází studovat do zahraničí, zejména do České republiky. I to jsou důvody, pro které bude Žilinská univerzita klást stále větší důraz na kvalitu vzdělávání, aby i nadále byla atraktivní institucí pro studenty a poskytovala jim vzdělání, které jim umožní po absolvování studia úspěšně se zařadit v silné konkurenci na otevřeném mezinárodním trhu práce.

Vzdělávání na Žilinské univerzitě se uskutečňuje formou denního a externího třístupňového studia – bakalářského, magisterského, inženýrského studia a doktorandského studia, ale i dalších forem celoživotního vzdělávání, včetně distanční formy.

Dnešní doba je dále charakterizována liberalizací a globalizací trhu, širokým využíváním informačních a komunikačních technologií, intenzivním výzkumem



a vývojem, novými patenty a vědeckými publikacemi, zásadními inovacemi, mezinárodním obchodem s vysokými technologiemi a sofistikovaným poznáním, důležitostí lidských zdrojů ve všech oblastech života společnosti. V porovnání s minulostí se značně rozšířilo spektrum informačních zdrojů vhodných pro vzdělávací aktivity a jejich celosvětová dostupnost. Jejich využívání vyžaduje sofistikované technické a programové vybavení vzdělávacích institucí. Neustále se iniciují nové způsoby vzdělávání včetně nových forem celoživotního vzdělávání. V období znalostní ekonomiky je rozvoj společnosti založený především na kvalitě lidských zdrojů. Moderní univerzita má být pro studenty přitažlivá. Její absolventi musí být schopni prosadit se v silné konkurenci mezinárodního trhu práce. Výzkumy v oblasti trhu pracovních sil ve světě poukazují na některé trendy, které se potvrzují i z dlouhodobého hlediska.

Protože začátkem 90. let 20. století značně poklesl zájem o inženýrské studium a zvýšil se zájem o humanitní a později i ekonomické obory a v dalším období i o obory související s bezpečností a ochranou státu, osob a majetku, musel být celý vzdělávací proces a organizace studia na univerzitě uskutečňován tak, aby dokázal bez problémů pružně reagovat na takovéto situace, které se budou i v budoucnosti zákonitě vyskytovat.

Způsob výuky se postupně mění, hlavně v druhém stupni studia, na procesně a projektově orientovaný přístup. Na to je třeba vytvořit vhodné podmínky a předpoklady jako např. vybavení odborných pracovních učeben a intenzívně zapojovat studenty do řešení reálných problémů více než do řešení uměle vytvořených příkladů a situací. Na postoj studenta k vysokoškolskému studiu působí i neznalost a nejistota budoucího povolání - zaměstnání při nezabezpečené poptávce po absolventech vysokých škol.

Rozpor mezi stále narůstající složitostí a komplexností nově vyvíjených systémů, zkracováním jejich životního a inovačního cyklu a požadavku na řešení rozšiřující se škály problémů je nutné zmírnit dobrou teoretickou přípravou studentů řešením problémů interdisciplinárního charakteru a vytvořením efektivního systému aktivního celoživotního vzdělávání.

Po roce 1989 Žilinská univerzita proto usiluje o vytváření podmínek pro studium založeném na účinné synergii fakult, podporujícím kvalitu, nové formy a obsah vzdělávání. Všechny formy studia podporuje rozsáhlým využitím informačních technologií, včetně e - vzdělávání, což vyžaduje významné změny v procesní stránce vzdělávání.

Také se postupně rozšiřuje profil Fakulty přírodních věd s cílem přejmenovat tuto fakultu na Fakultu přírodních a humanitních věd. V oblasti humanitních věd chce klást důraz na komunikační problematiku, ve smyslu mezilidské komunikace jako sociálního procesu, jejíž podstatou je výměna informací a zajištění vzájemného porozumění. Na dalších fakultách se neustále rozvíjejí zejména moderní technické a přírodovědné disciplíny, ekonomika a řízení. Jednotlivé formy dalšího studia fakulty přizpůsobují požadavkům rychle se měnící praxe.

Tomuto cíli jsou podřízeny vznik a rozšíření univerzitních center, která budou takové formy studia organizovat. Žilinská univerzita se chce také mnohem více otevřít zahraničním studentům, dokončit zavedení a důsledné využívání Evropského systému transferu kreditů – ECTS - jako společného jazyka pro podporu mobility studentů ve společném evropském vzdělávacím prostoru a jako nástroj pro formování studijních plánů. Chce připravit podmínky pro studium studentům se zdravotním postižením (bezbariérovost, individuální studijní programy a pod.).

#### Vědeckovýzkumná činnost

Konkrétní využití a aplikace výsledků vědeckovýzkumné činnosti v hospodářské praxi se uskutečňuje prostřednictvím podnikatelské činnosti. Na základě konkrétních požadavků odběratelů je ročně vypracovaných cca 400 prací s realizačním výstupem.

V současném období má ŽU právo uskutečňovat doktorandské studium v 23 vědních oborech. Do této vědecké aktivity jsou zapojeny všechny její fakulty.

Mezi hlavní záměry ve vědeckovýzkumné činnosti patří zejména společensky vysoce hodnocený základní a aplikovaný výzkum, zejména v oblasti vzdělávací činnosti, řešení grantových úkolů a projektů na národní a mezinárodní úrovni, podporující spolupráci s významnými partnery z institucí vědy, vzdělávání a praxe.

V návaznosti na nový model financování vědy na Slovensku a na priority státní vědní politiky univerzita věnuje širokému zapojení pracovišť ŽU do nových typů projektů jako jsou státní programy výzkumu a vývoje, státní objednávky, programy podporované agenturou na podporu vědy a techniky, resortní projekty, grantové projekty.

Mezi hlavní záměry ve vědeckovýzkumné činnosti patří zejména společensky vysoce hodnocen základní a aplikovaný výzkum, zejména v oblasti edukační činnosti, řešení grantových úkolů a projektů na národní a mezinárodní úrovni, podporujících spolupráci s významnými partnery z institucí vědy, vzdělání a praxe. Významně participuje na tvorbě Evropského výzkumného prostoru a zapojuje pracoviště ŽU zejména do projektů rámcových programů EU, programů předvýrobního výzkumu COST, dalších mezinárodních programů jako např.. Eureka, programů spolupráce sousedních zemí a pod. Významně se podílí na regionálním rozvoji využitím domácích a zahraničních podpůrných fondů.

Z hlediska budoucího působení ŽU jsou perspektivní významné mezinárodní výsledky, které ŽU v současnosti dosahuje a které mohou ovlivnit budoucí zapojení do mezinárodních projektů vědy, výzkumu a vývoje, proto zahajuje a podporuje vznik špičkových laboratoří, v těchto oblastech vědecké činnosti. Vytvářejí se podmínky pro budování akreditovaných laboratoří, zajišťujících nezávislé certifikace výrobků, procesů a zkušebních postupů.

Nadále mezi priority činnosti univerzity patří i podpora budování centra excelence v oblasti dopravy cestou CETRE. Zajišťuje, aby pracoviště systematicky vyhledávala možnost zapojení se do projektů 6. rámcového programu, motivuje pracovníky ŽU k předkládání nových projektů prostřednictvím Centra excelence podporovaného Evropskou komisí. V rámci Státních programů výzkumu a vývoje se uchází o vytvoření centra excelence v oblasti dopravního výzkumu v ČR.

Buduje se Ústav soudního inženýrství jako moderní znalecko-expertní ústav, jako vědecká, vzdělávací a znalecká instituce. Posiluje se jeho funkce i jako resortního metodického centra Ministerstva spravedlnosti ČR pro znalecké otázky v ČR a další profilování hlavního zaměření jeho vědeckovýzkumné činnosti do oblasti metodiky, diagnostiky a analýzy znalecké činnosti

## **b) Země mimo EU**

### **A. Chile**

Chile představuje v současné době velmi významnou jihoamerickou zemi s výrazným hospodářským růstem a demokracií, s imponující uspořádaností. Tato patnáctimilionová země provádí postupně řadu reforem, které se přirozeně nevyhnuly ani školství. Je zcela zřejmé, že nejvíce jsou patrné v samotném hlavním pětimilionovém městě Santiagu de Chile, které je dominantním hospodářským, průmyslovým, sportovním, kulturním, vzdělávacím centrem země, ale i jedním z nejvýznamnějších míst celého kontinentu /21/.

Do působnosti Ministerstva školství patří všechny čtyři stupně vzdělávacího systému: předškolní výchova dětí do šesti let, základní škola, střední škola, vysoká škola.

Historickým dnem pro vzdělávání v Chile se stal 7.5.2003, kdy nová ústava prodloužila povinnou školní docházku z osmi na dvanáct roků /22/. Bezprostředně poté Ministerstvo školství zahájilo tři zásadní iniciativy:

1. intenzivní jazykový program – od roku 2010 všichni absolventi střední školy budou plynně hovořit anglicky,
2. byla zahájena digitální gramotní kampaň pro školení půl milionu dospělých k užívání počítačů a Internetu,
3. finanční prémie pro státní školy, které zmenší poměr odpadlých žáků a studentů.

Bohužel poměrně složitá situace je na venkově zejména v zemědělských oblastech, kde děti musí pomáhat své rodině při práci /23/.

Maturity, jako součást středoškolského vzdělání v evropském pojetí, byly zavedeny ve dvacátých letech 20. století. Dnes se v podstatě nazývá zkouškou pro výběr na vysoké školy – „prueba de selección universitaria“ = PSU a je jediným „sítím“ pro výběr budoucích studentů vysokých škol. Zkouška PSU totiž nahrazuje dosavadní posuzování širších „akademických schopností“ žáka střední školy jednoznačně exaktnější zkouškou jeho vědomostí skutečně nabytých v průběhu středoškolského studia, což údajně více přibližuje Chile praxi běžné v rozvinutých evropských zemích.

Zkouška PSU se koná jednou za rok, pro všechny její adepty ve stejném termínu a s jednotnými otázkami ve čtyřech hlavních oborech: mateřský jazyk, matematika, dějepis a přírodopis. Jednotlivé odpovědi jsou bodovány – maximální počet získaných bodů je 700. Počet získaných bodů předurčuje vstup na některou z univerzit.

Lze konstatovat, že jen omezený počet absolventů středních škol přistupuje přímo po mnohdy ne příliš obtížném středoškolském studiu k vykonání poměrně náročné zkoušky PSU. Velká většina žáků před vykonáním této zkoušky a vlastním vstupem do vysokoškolského studia preferuje ještě roční studium na tzv. předuniverzitních institutech. Ty pak mají jediný a specifický cíl: kvalitně připravit žáky na úspěšné zvládnutí zkoušky PSU.

Po absolvování zkoušky PSU žák vyplňuje přihlášku na vysokou školu, ve které uvádí zhruba deset vysokoškolských oborů na různých univerzitách a samozřejmě jím dosažený počet bodů při zkoušce PSU. V závislosti na své společenské prestiži, akademické kvalitě ale i subjektivní situaci a potřebám si každá univerzita stanovuje každý rok minimální vyžadovaný počet bodů získaných v PSU nezbytný ke vstupu ke studiu. Požadované bodové minimum tedy jednoznačně napoví, kde student může do prvního ročníku nastoupit...A objevuje se samozřejmě v souvislosti s takto pojatým výběrem tradiční problém: v prvních ročnících některých atraktivních oborů vysokoškolského studia je přílišný nadbytek studentů. Dochází pak k obrovským přechodům na jiné obory nebo dokonce k radikálnímu opuštění vysokoškolského studia a to z jiných důvodů než ekonomických. Univerzity bohužel nemají možnost určovat obsah svých vlastních přijímacích zkoušek.

Základním problémem přechodu na nový vědomostní model přijímacích zkoušek na vysoké školy je však zjevně skutečnost, že tato obrovská změna není bohužel doprovázena odpovídající změnou středoškolských studijních plánů! Jejich všeobecně pojatá charakteristika říká, že totiž neposkytují středoškolskému žákovi dostatečně solidní základ vědomostí. Jako zřejmě hlavní příčina evidentně nízké kvality středoškolského vzdělání se pak téměř přirozeně uvádí neexistence žádné selektivní přijímací zkoušky na střední stupeň, která by dovolovala pracovat jen s takovými žáky, kteří k vybranému středoškolskému studiu opravdu prokážou určité schopnosti.

Chilský vzdělávací systém je smíšeného typu. Kombinuje veřejné a soukromé školství: méně než zhruba 50% žáků na úrovni základní a střední škole navštěvuje

soukromé školy, na soukromých vysokých školách je pak jen trochu více než 50% studentů.

Školský systém je decentralizovaný. Ministerstvo školství má rozhodující kompetence zejména ve tvorbě obsahu učebních plánů. Avšak již v roce 1990 došlo k jisté liberalizaci právě i při tvorbě studijních plánů především na středních školách. Byla jim poskytnuta výrazná možnost větší individuální odborné profilace.

Ministerstvo školství působí jen zcela okrajově v oblasti vzdělávání dospělých a v tzv. zájmovém školství, tj. v hudebních a výtvarných školách atd.

V Chile existuje celkem 61 univerzit ( široké spektrum studovaných oborů, větší diverzifikace pokud jde o jednotlivé stupně vysokoškolského vzdělání, delší délka studia ) – 25 veřejných, 36 soukromých, 43 soukromých vysokých škol technického typu, tzv. profesní instituty ( zaměřeny výlučně na technické obory, podstatně kratší délka studia ) /24/.

Pozn. Pouze pět z celkového počtu všech univerzit v Chile lze kvalifikovat jako plně srovnatelné s kvalitou mezinárodně renomovaných a odborně nejuznávanějších vysokých škol ve světě.

Úroveň vzdělání v Chile postupně roste a zkvalitňuje se. Gramotnost v Chile je 95%, což je jedna z nejvyšších hodnot v rámci celé Latinské Ameriky. Zejména úroveň žáků středních škol prudce narůstá a je mezinárodně jednoznačně srovnatelná.

## **B. Island**

Školství na Islandu je zásadně ovlivněno USA. Školský systém tvoří: mateřská škola (dětí ve věku 2 – 6 let); základní škola (6 – 16); střední škola (16 – 20); vysoká škola (20 – 23).

Univerzita Island – jediná státní univerzita – sídlí v Reykjavíku, byla založena v roce 1911. Univerzita má 11 fakult a studuje na ní více než 10 000 studentů. Univerzita Reykjavik je soukromá /25,26,27,28,29,30,31/.

40% studentů vstupuje na univerzitu ke studiu sociálních věd, obchodu a práva; 7% ke studiu přírodních věd, matematiky a počítačů - informatiky; 9% ke studiu strojírenství a technologií. 64% všech studentů na univerzitě jsou ženy.

Pozn. na studia práv je ročně přijato asi 200 uchazečů – výrazně více než na fyziku – a na konci 1. ročníku zůstává asi 50 studentů a pak jen už s menším úbytkem se počítá na konci 5. ročníku.

Univerzita Island oslovuje na webových stránkách již děti od 6 let věku, populárně naučnou formou jsou jim vysvětlovány zejména přírodní úkazy. Děti mají možnost se i vědců ptát. Presentace značky Univerzity Island je organizována na univerzitě každoročně v červnu za celodenní účasti rektorky: děti se během dne věnují jimi vybranému oboru, získávají certifikát o absolvování workshopu. Pro obrovský zájem dětí probíhá registrace prostřednictvím učitelů.

Univerzita Island velmi úzce spolupracuje s městem Reykjavik, pořádá akce pro veřejnost, např. vědecké jarmarky, sportovní zápasy, presentace vědy na prostoru před budovou univerzity atd. V oblasti kulturní je to pak bezprostřední spolupráce s islandským Národním divadlem.

Univerzita Island je v dobrém kontaktu se svými absolventy – získávají pravidelně informace o činnosti univerzity. Univerzita významně napomáhá svým studentům i při zprostředkovávání brigád, resp. zaměstnání – velmi narostl zájem o kurzy pro přípravu podkladů na téma „jak napsat životopis“, „jak uspět u pohovoru“.

Vzhledem ke konkurenci Univerzity Reykjavik musí Univerzita Island výrazně využívat propagaci: venkovní reklama v podobě inzerce na autobusových zastávkách kolem univerzity, rozhlasové spoty, účast na veletrzích vzdělávání. Jednou ročně je pořádán celoškolský rok otevřených dveří. Pracovníci univerzity, aby přilákali i studenty z odlehlejších částí Islandu, vyjíždějí na střední školy po celé zemi. Účinné jsou také přehlídky projektů prací středoškolských žáků.

V době hospodářské krize a s ní spojené nezaměstnanosti univerzita zahájila obrovskou propagaci pro akci „Etapa vzdělávání“. V roce 2009 narostl počet nově přijatých studentů o dvacet procent. Zájem stoupl i o kurzy v rámci celoživotního vzdělávání..

Velmi významné místo v přípravě inženýrů a vědeckých pracovníků v oblasti energetiky zaujímá „Reykjavická škola energetiky“, která připravuje odborníky ve

strojírenství, technice, přírodních vědách, obchodu a managementu až k získání Ph.D. Úzce spolupracuje s Islandskou univerzitou.

### C. Irán

Ve starověkém Íránu byli jak vědci, tak vědecké texty. Po třetím muslimském století byly stopy zbývajících íránských textů nalezeny na území „Velkého Chorasanu“.

Íránci používali solární kalendář. *Omar Chajjám* uvádí, že vycházel ze starověkých zdrojů při navrhování svého „kalendáře *Džalali*“, jenž je přesnějším solárním kalendářem než kalendář Gregoriánský, přestože vznikl již o 200 let dříve. „*Al-Chorezmí*“ byl íránský vědec, který žil ve třetím muslimském století. „*Al-Chorezmí*“ byl prvním, kdo napsal spis o algebře a pojmenoval jej „*Al-džabr wa-l-muqábala*“. Jeho kniha má dvě části. První část je čistě abstraktní a vysvětluje, jak řešit rovnice. Ve druhé části pak pojednává o problémech jako jak rozdělit dědictví nebo jak sepsat závěť. „*Al-Chorezmí*“ napsal, že aby byla pozůstalost rozdělena podle závěti, musí být vyřešena rovnice druhého řádu. „*Abú al-Wafa Buzdžání*“, jenž žil ve stejné době jako „*Al-Chorezmí*“, je jiným příkladem. Téměř kompletně objevil trigonometrii a sférickou trigonometrii rovněž. Od sedmého století lze nalézt množství matematických a astronomických příruček, jež byly přeloženy ze syrštiny (na území Íránu tehdy používaný jazyk) do arabštiny.

V průběhu posledních let došlo v Íránu ke změnám v systému správy vyššího vzdělávání. První výzkumný ústav byl založen v Teheránu roku 1920. V roce 1951 bylo výzkumných center pět, 57 v roce 1971, 86 v roce 1982, 191 v roce 1992 a 216 v roce 2001. První soukromé výzkumné centrum bylo založeno v roce 1978 a do roku 1980 již existovalo asi 315 soukromých výzkumných center. Od založení Teheránské univerzity v roce 1925 počet vysokých škol rovněž vzrostl.

Počet výzkumných institucí přidružených k Ministerstvu výzkumu, vědy a techniky /MVVT/ představuje 112 kateder zaměřených na různé disciplíny, z nichž 21 je technického směru a zbývající jsou činné v zemědělství, základním výzkumu, mezioborových disciplínách, medicíně a společenských vědách.

S přihlédnutím k íránským kulturním a náboženským rysům, existují státy, které chtějí vysílat své studenty studovat různé obory na íránských vysokých školách.



Mezinárodní vysoké školy v bezcelních oblastech a některé další v Íránu hrají důležitou roli ve výměnách studentů a v kulturním rozvoji /32,33,34,35/.

Za posledních pár let získala myšlenka zřizování vědeckých center a líhní talentů podporu napříč rozličnými íránskými vládními organizacemi. MVVT založilo nová vědecká centra v různých provinciích. Pozitivní stránkou těchto kroků je, že větší zájem o tuto problematiku povede k formování více center, která pro změnu přispějí k technologickému a ekonomickému růstu v různých oblastech Íránu. Zkušenosti z jiných, zejména východoasijských, zemí ukazují, že model regionálního rozvoje založený na ekonomice postavené na vzdělání a s důrazem na rozvoj techniky a místní inovace je lepší alternativou v porovnání s tradičními koncepcemi. Místní a regionální vlády hrají proto v tomto modelu větší roli v realizaci národní technologické politiky.

Počet článků publikovaných některými íránskými vysokými školami v poslední době vzrůstá, a tak roste i jejich hodnocení. V roce 2004 držel Írán první místo v asijském regionu v oblasti nanotechnologií a do roku 2015 se asi zařadí mezi 10 čelných zemí světa. V Íránu je 15 vysokých škol, které přijímají studenty hlásící se k magisterskému studiu v oboru nanotechnologií a dalších pět vysokých škol na doktorandské studium. První výzkumné centrum nanotechnologií bylo založeno na Kashanské univerzitě. První výzkumné centrum nanotechnologií se dělí na 3 výzkumné skupiny zahrnující uhlíkové struktury, tenké vrstvy a nanočástice.

Strategie výuky a její rozšiřování odráží její nezbytnost pro rozvoj. Byla učiněna opatření pro investice do vzdělávání a výzkumné činnosti zejména podporující průmyslovou výrobu, jako například petrochemické továrny, přední strojírenské závody jako vyspělé slévárny a hlavní kovovýrobní závody. To velmi dobře vypovídá o růstu technických kapacit a důležitém pokroku ve vědomostech Íránců postupně nabitých z dosud do Íránu dovážených technologií. Došlo k prokazatelnému zlepšení ve standardu kvality průmyslových výrobků vhodných pro export a předávání konstrukčních a strojírenských dovedností do rozvojových zemí.

Zlepšování kvality života v Íránu je založeno na rozsáhlém výzkumu a vzdělávání, to umožňuje lidem a národům změnit jejich ekonomické podmínky. Přiměřené investice do vzdělávání napomáhají dosažení většiny ostatních cílů rozvoje a zvyšují pravděpodobnost toho, že růst bude trvalý. Vzdělání zlepšuje budoucnost dětí a mládeže v Íránu tím, jak se připravují na zapojení se do společnosti a ekonomiky. Zároveň

umožňuje dospělým získat potřebné schopnosti, aby vedli produktivní život. Íránské vysoké školy nyní hrají důležitou roli v úspěšném hospodářském, společenském a politickém rozvoji v jednotlivých regionech země. Vysoké školy si jsou vědomy toho, že klíčem k dlouhodobému růstu a technologickému pokroku jsou pokrokové konstrukce výrobků, zařízení a zejména celý vývoj strojírenství. Studenti studující v zahraničí se učí novým postupům ve výzkumu a zdokonalování svých znalostí a dovedností k produktivitě, po návratu do své vlasti pomáhají rozvíjet odbornou síť. Regionální vysoké školy tedy spolu s ostatními vysokými školami mohou hrát velkou roli v orientaci na transformační rozvoj, neboli trvalý hospodářský, společenský a politický pokrok.

#### **D. Srí Lanka**

Srí Lanka se v posledních letech řadí mezi velmi rychle se rozvíjející země. Výrazně přispívá k modernizaci školství, ale i vědy, zejména v rámci asijských zemí /36, 37,38,39/.

Studenti jsou na university vybíráni podle jejich výsledků u maturitní zkoušky.

Pro splnění požadavků pro obecnou úroveň musí studenti na vysoké škole strávit tři roky a po každém semestru složit semestrální zkoušky, jež jsou známkovány pomocí čtyřstupňové škály (1.0 – 4.0, přičemž 4.0 je výborně). Na konci druhého roku si student může zvolit předmět Specializace. Studenti přírodních věd si mohou volit: botaniku, chemii, geologii, biochemii, molekulární biologii, fyziku, matematiku nebo informatiku.

Pozn.: Na Srí Lance je 11 univerzit. Pětileté studium - medicína, čtyřleté studium – technika, tříleté studium – přírodní vědy, pak následuje Specializace.

Výrazná profilace je na univerzitním studiu přírodních věd: akcent je na fyziku + chemii + botaniku + zoologii + statistiku + počítače.

Jedním z neznámějších vzdělávacích center na Srí Lance je Postgraduální ústav přírodních věd (PGIS), Univerzita Peradeniya (UP). UP je umístěna v centrální části Srí Lanky, velmi blízko města Kandy. Kandy je druhé největší město Srí Lanky, bylo kdysi hlavním městem. Uhájilo si statut kulturního a duchovního centra Srí Lanky.

UP má sedm fakult přibližně se 7000 studenty. Areál UP je velmi rozsáhlý, významná je i architektonická hodnota staveb.

PGIS byl založen jako národní institut v r. 1996. Je součástí UP, ve vazbě na ni jsou formulovány a prováděny jeho akademické programy. Uděluje postgraduální hodnosti. V roce 2007 ho navštěvovalo asi tisíc studentů.

PGIS se snaží dosáhnout jako svoje hlavní pozitiva: poskytnout postgraduální instrukce, informace a výcvik a usnadnit výzkum v různých disciplínách přírodních věd tak, aby došlo ke: - stimulování kreativního myšlení s dosažitelnými existujícími znalostmi ve vybraných

odborných polích;

- zajištění příznivé atmosféry, kde prosperují volné intelektuální aktivity;
- zahrnutí odpovědnosti a vnímavosti pro vědecké a technologické potřeby společnosti.

PGIS má k dispozici následující zařízení:

- a) laboratoře – botanika, chemie, geologie, matematika, molekulární biologie, biotechnologie, fyzika, zoologie, počítačové učebny, přednáškové sály, studovny.
- b) knihovna – 15 200 knih, 576 časopisů, 58 zahraničních, kazety, videotechnika;
- c) další zařízení – zdravotní centrum, lékařský servis.

Budoucí učitelé získávají svoji profesní kvalifikaci buď na Vyšších odborných školách učitelských (13) nebo na Pedagogických fakultách (15); aprobovaní učitelé pak získají postgraduální diplom ve Vzdělávacím programu na univerzitách jako studenti presenčního nebo také dálkového studia. Všichni učitelé na státních školách mají stálou práci s právem na penzi. Poměr počtu učitelů k počtu jejich žáků je 1:21.

## **E. Mexiko**

Celosvětový trend současného pojetí výuky na střední škole /1/ významně odpovídá zejména kvalitativním změnám prudkého technického rozvoje, aktuálním výsledkům výzkumu v oblasti přírodních, technických a společenských věd, nutnosti výrazně posílit zájem žáků o přírodní a technické vědy. Především však vychází i z požadavku

vyjít žákům vstříc v rozvoji poznání právě v těch oblastech, které jsou pro ně zajímavé, které je oslovují, obklopují, které je přirozeně přivádějí k opravdovému studiu přírodních jevů.

Zkvalitňováním výuky fyziky v Mexiku bylo v roce 2005 pověřeno oddělení Výzkum fyzikálního vzdělání /VFV/ ve Vědeckém centru aplikovaných věd a progresivních technologií Národního polytechnického institutu (CICATA – IPN) v Mexico City. Cílem oddělení VFV je především vytváření podkladů ke zkvalitnění výuky fyziky, zabezpečení postgraduálního studia v teorii vyučování fyzice, zajištění edice časopisu „Revista Latinoamericana de Enseñanza de la Física“, spolupráce se zahraničními institucemi v rámci IUPAP (Mezinárodní unie pro čistou a aplikovanou fyziku).

CICATA – IPN zahrnuje i velmi moderní laboratoře příslušející jednotlivým oddělením centra. Velmi významná pozornost je pak dána komplexním potravinářským projektům.

Současní postgraduální studenti ve VFV jsou velmi kvalitní středoškolští profesori fyziky – spoluautoři učebnic fyziky. Školy, na kterých tito středoškolští profesori působí – v hlavním městě i v regionech, buď spolupracují s Univerzitou v Mexico City nebo bezprostředně s VFV CICATA – IPN. Počítá se s podstatným rozšířením počtu postgraduálních studentů, kterými budou zejména středoškolští profesori s určitou pedagogickou praxí. Celkem pak bude v Mexiku pět regionálních center této výchovy kvalifikovaných odborníků /40,41/.

Výrazným spojujícím prvkem výuky fyziky je uplatnění výpočetní techniky. Mezi žáky středních škol je v současné době malý zájem o fyziku. Řešení tohoto problému je proto v oddělení VFV chápáno jako „státní zakázka“.

Mexiko má poměrně velmi dobře rozvinutou klubovou práci žáků středních škol v mimoškolních odborných činnostech žáků, která je ve vazbě na činnost regionálních vysokých škol. Jednou z těchto zájmových organizací je CIENCIA JOVEN – se sídlem v Pueblu - s celostátním působením. Je také členem mezinárodní organizace MILSET .

#### **d) Shrnutí**

Regionální vysoké školy výrazně přispívají k prosperitě a kreditu jednotlivých regionů, ke zvyšování zaměstnanosti, významně ovlivňují nabídku pracovních příležitostí v regionu. Mají i zásadní vliv na celkovou vzdělanost v regionu. Přispívají ke zvyšování profesní kvalifikace obyvatel regionu, optimalizují možnosti jejich celoživotní vzdělávání. Studium na regionálních vysokých školách lze charakterizovat ekonomickou a časovou výhodností pro studenty z daného regionu.

Regionální vysoké školy by měly více dbát na informovanost svých budoucích studentů o vlastních studijních oborech a více přihlížet k předpokládaným prognózám rozvoje regionu. Je důležité hledat možnosti širšího spektra zaměření studijních oborů s ohledem na regionální vývoj.

Zejména zkušenosti z Německa jsou bezprostředně využitelné i v ČR pro progresivní rozvoj regionálních univerzit. Typickým příkladem může být Technická univerzita s blízkými partnery z Německa a Polska, resp. Slezská univerzita v Opavě s partnery v Polsku.

Lze konstatovat, že mnohé partikulární pozitivní aspekty práce regionálních univerzit zemí mimo EU jsou využitelné i v činnosti našich vysokých škol. Příkladem pak jednoznačně je získávání budoucích studentů na Islandskou univerzitu.

## 2.2 Dotazník – žáci maturitních tříd

### 2.2.1 Formulace cílů

Cílem dotazníku bylo zjištění názorů žáků maturitního ročníku 2009 – 2010 na možnosti studia na regionálních vysokých školách. Dotazník byl zadán, viz Příloha 1, na pěti gymnáziích v krajích: Královéhradecký, Olomoucký, Ústecký a Moravskoslezský: Nová Paka – Obr. 1, Tabulka 1; Valašské Meziříčí – Obr. 2, Tabulka 2; Děčín – Obr. 3, Tabulka 3; Ústí nad Labem – Obr. 4, Tabulka 4; Opava – Obr. 5, Tabulka 5. Dotazník, s uzavřenými odpověďmi, byl formulován na základě odpovědí z pilotní verze, na základě rad odborníků. Zadavateli dotazníku byli profesori fyziky, kterým bezprostřední instrukce k vyplňování dotazníku podal diplomant. K presentaci dotazníku žákům a k jeho vyplnění žáky byl vymezen čas 12 minut.

Při vyplňování dotazníku žáky se nevyskytly žádné problémy. Žáci se ve svých odpovědích vyjadřovali jednoznačně označením křížku v nabízené odpovědi.

Žáci odpovídali na následující otázky, dále jsou uvedeny nabízené odpovědi:

1. Po absolvování gymnázia chcete studovat vysokou školu zaměřenou:  
přírodovědně; humanitně; technicky; jinak
2. Je ve Vašem městě, resp. regionu možnost výběru vysokých škol?  
ano; ne
3. Hodláte studovat na vysoké škole ve Vašem městě, resp. kraji, resp. regionu?  
ano; ne
4. Jaký je Váš zásadní důvod pro výběr této vysoké školy?  
zájem o zvolený obor; dobrá doprava, umístění školy ve městě, v regionu;  
rodinná tradice, příprava k práci ve firmě atd.
5. Je pro Vás důležitá při výběru vysoké školy finanční náročnost s tím spojená?  
ano, velmi zřetelně; ne; při studiu budu pracovat; ne, ale soukromé vysoké

školy jsou na nižší úrovni

5. Domníváte se, že Vaši spolužáci hodlají studovat zejména na vysokých školách ve Vašem městě, resp. regionu? Prosím, vyjádřete se:  
ano, protože; ne, protože; zde je podstatný vliv rodičů
  
7. O Vámi vybrané vysoké škole jste se dozvěděl/a  
z návštěvy dané vysoké školy v rámci Dne otevřených dveří; od spolužáků, od učitele – výchovného poradce; z krajského portálu – hledal jsem vysokou školu v regionu; z internetu
  
8. Jsou informace získané o regionálních vysokých školách srovnatelné s informacemi o ostatních univerzitách?  
ano; ne
  
9. Jaké máte informace o úrovni studia na dalších vysokých školách, resp. fakultách stejného zaměření?  
úroveň studia je srovnatelná; studium je náročnější; studium je méně náročné
  
10. Necháte se ovlivnit názory veřejnosti na Vámi zvolenou vysokou školu?  
ano; ne
  
11. Po absolvování dané vysoké školy chcete – budete pracovat v místě studia, resp. regionu? Prosím, vyjádřete se:  
ano; ne; v místě svého bydliště
  
12. Znáte dobře možnosti uplatnění absolventa Vámi zvolené vysoké školy?  
ano; ne; mám základní představu

### **2.2.2 Formulace hypotéz**

**Hypotéza 1: rozhodujícím kritériem pro výběr vysoké školy je zájem o zvolený studijní obor.**

**Hypotéza 2: celková finanční náročnost na studium je významným kritériem pro výběr vysoké školy.**

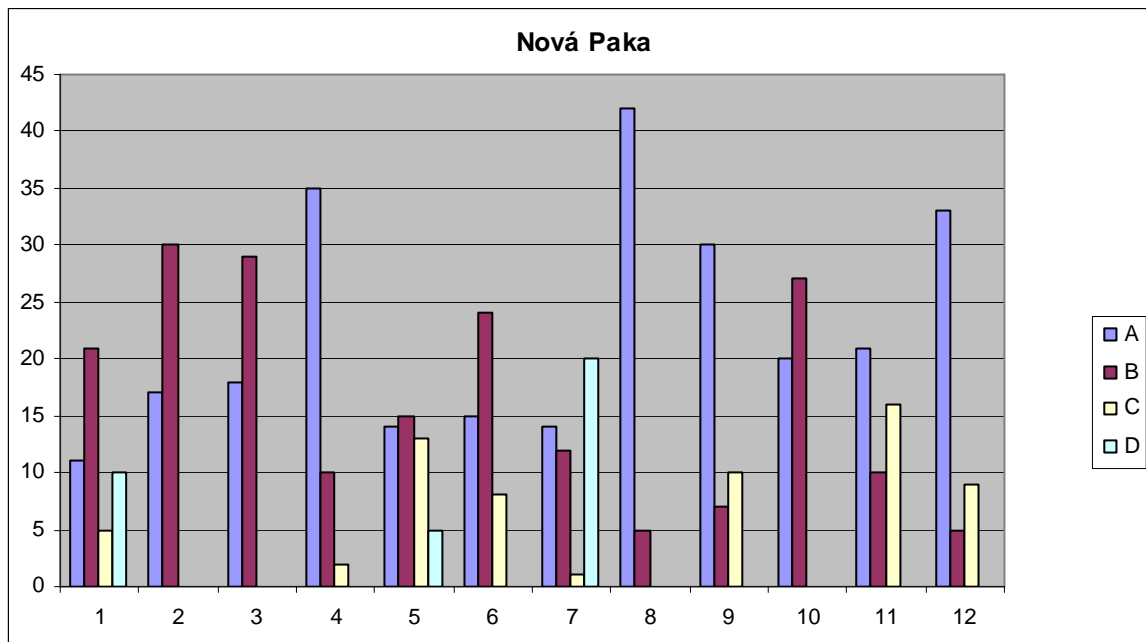
**Hypotéza 3: převažující zdroj informací pro žáky je internet.**

**Hypotéza 4: po absolvování regionální vysoké školy většina absolventů hodlá pracovat v regionu, resp. v místě svého bydliště.**

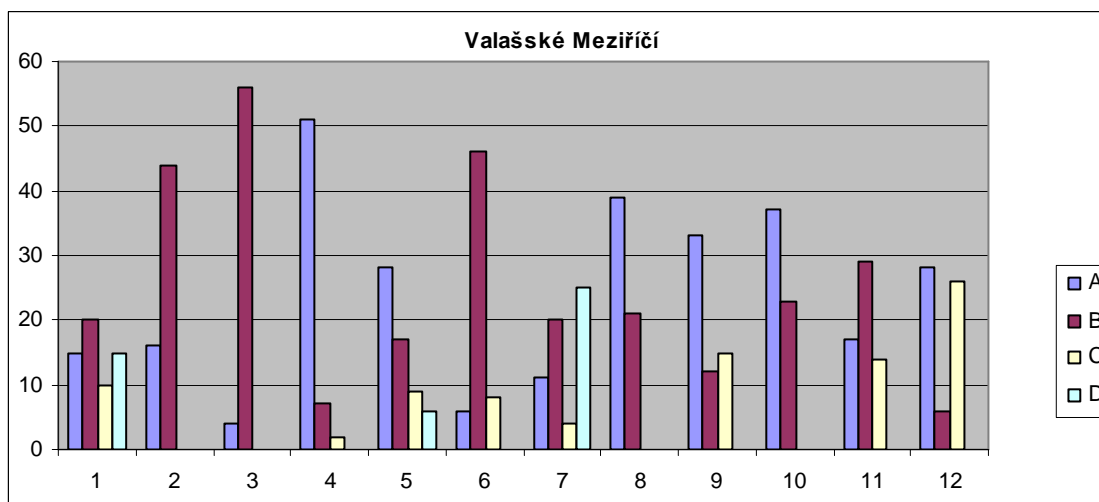


### 2.2.3 Údaje získané z odpovědí

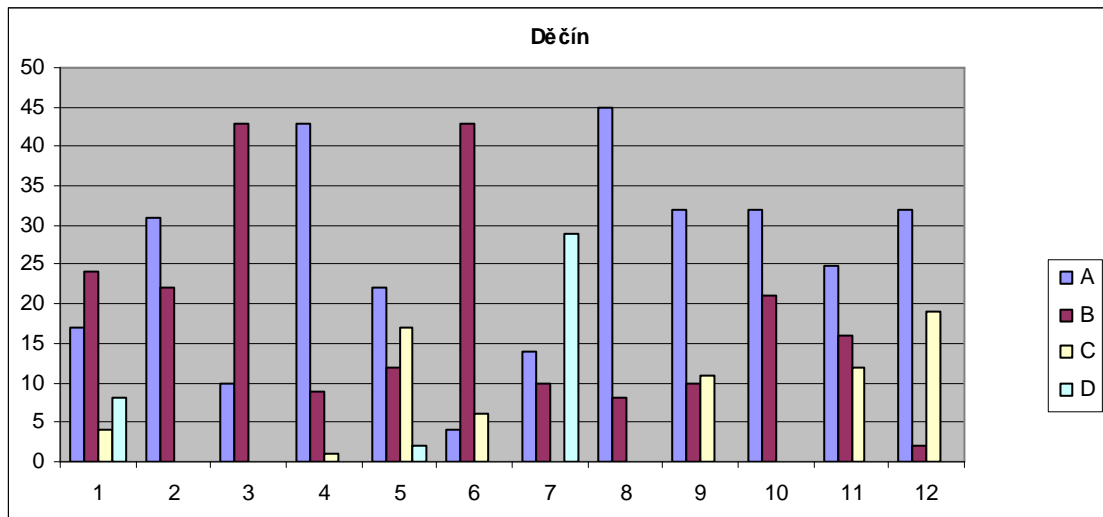
Obr.1



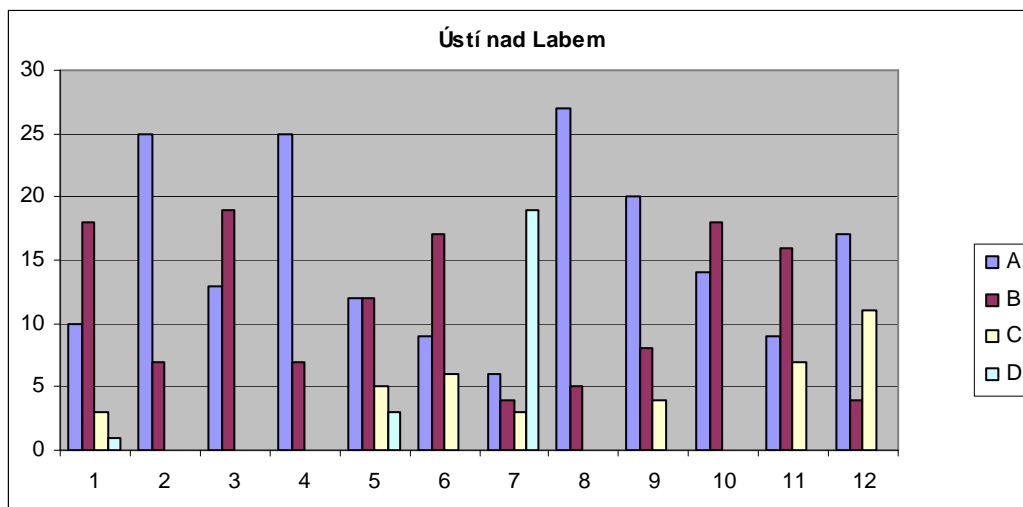
Obr. 2



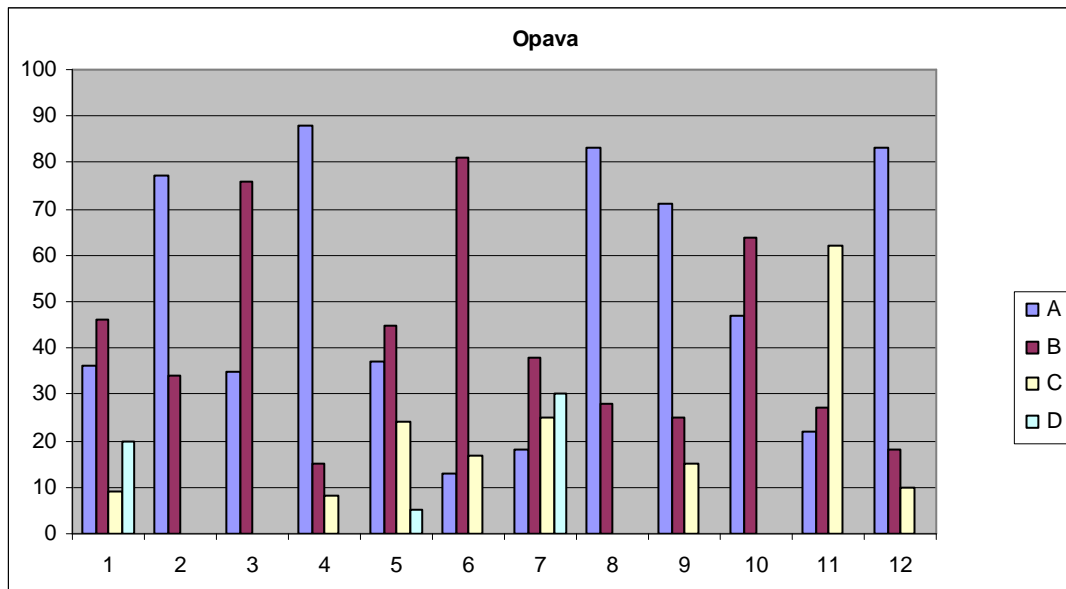
Obr. 3



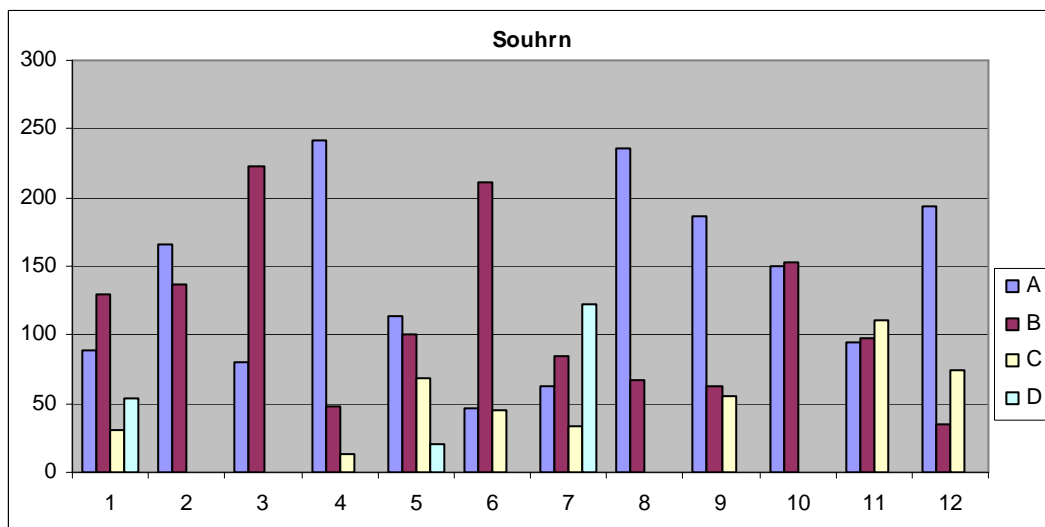
Obr. 4



Obr. 5



Obr. 6



Tabulka 1

Nová Paka	celkem:	47		
	odpovědi			
číslo otázky	a	b	c	d
1	11	21	5	10
2	17	30		
3	18	29		
4	35	10	2	
5	14	15	13	5
6	15	24	8	
7	14	12	1	20
8	42	5		
9	30	7	10	
10	20	27		
11	21	10	16	
12	33	5	9	

Tabulka 2

Valašské Mezifíčí		celkem:	60	
	odpovědi			
číslo otázky	a	b	c	d
1	15	20	10	15
2	16	44		
3	4	56		
4	51	7	2	
5	28	17	9	6
6	6	46	8	
7	11	20	4	25
8	39	21		
9	33	12	15	
10	37	23		
11	17	29	14	
12	28	6	26	

Tabulka 3

Děčín	celkem:	53		
	odpovědi			
číslo otázky	a	b	c	d
1	17	24	4	8
2	31	22		
3	10	43		
4	43	9	1	
5	22	12	17	2
6	4	43	6	
7	14	10	0	29
8	45	8		
9	32	10	11	
10	32	21		
11	25	16	12	
12	32	2	19	

Tabulka 4

Ústí nad Labem	celkem:	32		
	odpovědi			
číslo otázky	a	b	c	d
1	10	18	3	1
2	25	7		
3	13	19		
4	25	7	0	
5	12	12	5	3
6	9	17	6	
7	6	4	3	19
8	27	5		
9	20	8	4	
10	14	18		
11	9	16	7	
12	17	4	11	

Tabulka 5

Opava		celkem:	111	
	odpovědi			
číslo otázky	a	b	c	d
1	36	46	9	20
2	77	34		
3	35	76		
4	88	15	8	
5	37	45	24	5
6	13	81	17	
7	18	38	25	30
8	83	28		
9	71	25	15	
10	47	64		
11	22	27	62	
12	83	18	10	

Tabulka 6

SOUHRN		celkem:	303	
	odpovědi			
číslo otázky	a	b	c	d
1	89	129	31	54
2	166	137		
3	80	223		
4	242	48	13	
5	113	101	68	21
6	47	211	45	
7	63	84	33	123
8	236	67	0	
9	186	62	55	
10	150	153		
11	94	98	111	
12	193	35	75	

Celkem odpovědělo 47 žáků z Gymnázia Nová Paka, 60 z Gymnázia Valašské Meziříčí, 53 z Gymnázia Děčín, 32 z Gymnázia Ústí nad Labem a 111 z Mendlova gymnázia v Opavě. Celkově: 303 respondentů – Obr. 6, Tabulka 6.

### **Analýza odpovědí respondentů na jednotlivé otázky:**

#### **Ad 1.**

Na vysoké školy přírodovědného nebo technického zaměření se hlásí stejně tolik žáků jako na vysoké školy humanitně zaměřené: 40%.

#### **Ad 2.**

Zatímco v Ústí nad Labem a Opavě mají žáci ve svém městě, resp. regionu, možnost výběru vysokých škol, v Nové Pace a Valašském Meziříčí tomu tak z pohledu respondentů není. V Děčíně jsou pak možnost výběru vysokých škol ve městě slabě převažující.

#### **Ad 3.**

Poněkud výrazně maturanti nehodlají studovat na regionální vysoké škole – asi 70%.

#### **Ad 4.**

Zásadním důvodem pro výběr vysoké školy respondenty je zájem o zvolený obor – 81%.

#### **Ad 5.**

Důležitým kritériem pro výběr vysoké školy je zhruba u poloviny respondentů celková finanční náročnost na studium a zhruba u poloviny respondentů pak ale není!

#### **Ad 6.**

Jednoznačně převažuje názor respondentů, že jejich spolužáci na vysokých školách v regionu nebudou studovat. Plně jsou tyto odpovědi analogické odpovědím v otázce č. 3.

#### **Ad 7.**

Převažujícím zdrojem informací o vybrané vysoké škole je internet – 25%, následují informace od spolužáků a učitelů – 18%. Nejmenším zdrojem informací o vybrané vysoké škole byl pak krajský portál – 8%.

#### **Ad 8.**

Respondenti v 68% odpovědí považují informace získané o regionálních vysokých školách srovnatelné s informacemi o ostatních univerzitách.

#### **Ad 9.**

Respondenti se jednoznačně vyjadřují – ve všech pěti gymnáziích, že úroveň studia je na všech fakultách stejného zaměření srovnatelná – 58%.

#### **Ad 10.**

Názor veřejnosti na zvolenou vysokou školu polovinu respondentů ovlivňuje, druhou polovinu pak nikoliv.

**Ad 11.**

Po absolvování vysoké školy hodlá třetina žáků pracovat v místě studia, resp. regionu, druhá třetina nehodlá pracovat v regionu, třetí třetina hodlá pracovat v místě svého bydliště!

**Ad 12.**

Zcela jednoznačně znají respondenti svoje možnosti uplatnění po absolvování zvolené vysoké školy – 62%, základní představu pak má dalších 24%.

#### **2.2.4 Diskuze**

Na vysoké školy přírodovědného nebo technického zaměření se hlásí asi 40% respondentů, na vysoké školy humanitně zaměřené asi 40% respondentů, na vysoké školy zbývajících zaměření opak 20% respondentů. Zatímco v Ústí nad Labem, Opavě a Děčíně vysoké školy existují, mají žáci ve svém městě, resp. regionu, možnost výběru vysokých škol v jistém smyslu snazší. Nejvýrazněji hodlají studovat mimo své město maturanti z Opavy. Zcela zásadním důvodem pro výběr vysoké školy respondenty je zájem o zvolený obor – 81% a u poloviny respondentů celková finanční náročnost na studium. Maturanti mají dobré informace o výběru vysokých škol svých spolužáků. Dny otevřených dveří na fakultách nejsou zdaleka rozhodujícím zdrojem informací o zvolené vysoké škole – jednoznačně převažuje internet. Žáci také považují informace získané o regionálních vysokých školách srovnatelné s informacemi o ostatních univerzitách a pokládají úroveň studia na všech fakultách stejného zaměření za srovnatelnou. Názory veřejnosti na zvolenou vysokou školu polovinu respondentů ovlivnily. Po absolvování vysoké školy hodlá třetina žáků pracovat v místě studia, resp. regionu, třetina hodlá pracovat v místě svého bydliště. Respondenti dobře znají svoje možnosti uplatnění po absolvování zvolené vysoké školy.



### **2.2.5 Vyjádření k platnosti hypotéz, závěr**

**Hypotézy 1, 3, a 4 byly potvrzeny, hypotéza 3 pak z poloviny: celková finanční náročnost na studium je významným kritériem pro výběr vysoké školy zhruba pro polovinu žáků.**

**Cíl dotazníkového šetření byl splněn. Získané odpovědi potvrdily nezbytnost regionálních vysokých škol dále akcentovat kvalitní informovanost o pojetí studia žákům na regionálních středních školách a permanentně postupovat v modernizaci nabízených studijních oborů s ohledem na regionální rozvoj.**

### 3. Závěr

Regionální vysoké školy výrazně přispívají k prosperitě a kreditu jednotlivých regionů, ke zvyšování zaměstnanosti.

Regionální vysoké školy výrazně ovlivňují nabídku pracovních příležitostí v regionu. Mají i zásadní vliv na celkovou vzdělanost v regionu.

Regionální vysoké školy významně přispívají ke zvyšování profesní kvalifikace obyvatel regionu, optimalizují možnosti celoživotní vzdělávání. Studium na regionálních vysokých školách lze charakterizovat ekonomickou a časovou výhodností pro studenty z daného regionu.

A také detašovaná pracoviště vysokých škol v regionech jsou z finančního hlediska výhodnější. Je zřejmé, že tato problematika bude do budoucna vyžadovat podrobnou ekonomickou analýzu.

Regionální vysoké školy by měly poněkud více dbát na informovanost svých budoucích studentů o vlastních studijních oborech a více přihlížet k předpokládaným prognózám rozvoje regionu. Je důležité hledat možnosti širšího spektra zaměření studijních oborů.

Rozbor funkce vysokého školství v rozvoji území byl proveden na základě dílčích analýz vybraných informací o současném pojetí studia v sedmi zemích Evropské unie: Česká republika, Estonsko, Francie, Itálie, Německo, Portugalsko, Slovenská republika a v pěti zeních mimo Evropskou unii: Chile, Island, Irán, Srí Lanka, Mexiko.

Je nezbytné využívat pro informovanost žáků středních škol, kteří si vysokou školu vybírají, tzv. „vnitřní motivaci“ – soubor informací od studentů, kteří na dané střední škole studovali a nyní jsou posluchači vysoké školy v regionu. Zcela zásadním důvodem pro výběr vysoké školy respondenty je zájem o zvolený obor – musí proto existovat i na regionálních vysokých školách dostatečně široká nabídka oborů právě i s ohledem na perspektivní vývoj regionu. Jako nejdůležitější zdroj informací o zvolené vysoké škole jednoznačně u žáků převažuje internet. Žáci také považují informace získané o regionálních vysokých školách srovnatelné s informacemi o ostatních univerzitách a pokládají úroveň studia na všech fakultách stejného zaměření za srovnatelnou.

Výzkum mezi maturanty na vybrané problémy studia na regionálních vysokých školách byl proveden na souboru 303 respondentů z gymnázií: Děčín, Nová Paka, Opava, Ústí nad Labem, Valašské Meziříčí .

Po absolvování vysoké školy hodlají žáci ve velké většině pracovat v místě studia, resp. regionu, pracovat v místě svého bydliště.

Respondenti dobře znají svoje možnosti uplatnění po absolvování zvolené vysoké školy, ale jsou zde významné rezervy z hlediska pestrosti a formy nabídky studia ze stran jednotlivých regionálních vysokých škol.

Získané výsledky z výzkumu uvedené v diplomové práci budou publikovány a dále bezprostředně využity diplomantem ve výuce na vysokých školách.

#### 4. Seznam použité literatury

- /1/ Ministerstvo školství, mládeže a tělovýchovy: Národní program rozvoje vzdělávání v České republice. Praha, Tauris 2001, 98 str. ISBN 80-211-0372-8
- /2/ Zákon č. 111/1998 Sb., Zákon o vysokých školách, 22.1.2007, 52 str.
- /3/ Wokoun, R. Mates, P.: Management regionální politiky a reforma veřejné správy. Praha, LINDE 2006, 352 str. ISBN 80-7201-608-3
- /4/ Hudečková, H. – Lošťák, M. – Ševčíková, A.: Regionalistika, regionální rozvoj a rozvoj venkova. ČZU v Praze, Praha 2008, 193 str. ISBN 078-80-213-1413-9
- /5/ Bervidová, L. – Vančurová, P.: Ekonomika veřejného sektoru. ČZU v Praze, Praha 2009, 50 str. ISBN 978-80-213-1816-8
- /6/ Peková, J. – Pilný, J. – Jetmar, M.: Veřejná správa a finance. ASPI, Praha 2008, 712 str., ISBN 978- 80-7357-351-5
- /7/ Eisenschmidt, E.: Induction year. Tallinn University Press, Tallinn, 2005.
- /8/ Haapsalu College of Tallinn University:  
<http://www.hk.tlu.ee/kutseaasta>
- /9/ Kluiber, Z.: K současným problémům vzdělávání v Estonsku. Pedagogická orientace, 2006, č. 1, str. 113 – 116.
- /10/ [caroline.sbc@orange.fr](mailto:caroline.sbc@orange.fr)
- /11/ Association des Diplômés du Groupe ESC Clermont : Florence Saugues- 04 73 98 24 26
- /12/ [www.sorbonne.ae](http://www.sorbonne.ae)
- /13/ Kluiber, Z. et al.: ARION 18.05 „University of the Third Age“. University of Hradec Kralove, Hradec Kralove 2006, 64 p.
- /14/ Wimmer, T. et al.: Profiles & Perspectives RWTH Aachen University. Embarg, Aachen 2008, 12 p.
- /15/ Conceição Gonçalves, Vitor da.: UTL em números, Lisabon 2009.
- /16/ <http://www.utl.pt/>
- /17/ <http://www.uniza.sk/vavzu/profil.htm>
- /18/ [http://uniza.sk/menu/inc.asp?menu=145&ver=sk&sub=sprava\\_ZU.html](http://uniza.sk/menu/inc.asp?menu=145&ver=sk&sub=sprava_ZU.html)
- /19/ <http://www.zilina.sk/1/hospodarstvo/>
- /20/ <http://www.zilina.sk/10/phsr-mesta/>
- /21/ Kluiber, Z.: Chilský vzdělávací systém. Pedagogická orientace, 3/2006, str. 15 – 18.
- /22/ APEC Chile. Editor: Maria Paz del Rio, Communication and Culture Secretariat Ministry General Secretariat of the Government, Santiago, Chile, November 2004, 96 p.
- /23/ Hubbard, C. – Barta, B. – Davis, J.: Chile a Velikonoční ostrov. Svojtka a Co., Praha 2004, 477 str.
- /24/ <http://lanic.utexas.edu>
- /25/ Haraldsdóttir, I.: Ólympínleikarnir í edlisfraedi. Reykjavík, Prentheimar 2008, 90 p.
- /26/ A Dynamic Company – a Leading Power. Reykjavík, Orkuveita 2007, 10 p.
- /27/ Reykjavík Energy: Power Plant. Reykjavík, Orkuveita 2000, 17 p.
- /28/ REYST: Power of Excellence. Reykjavík, Rest 2008, 5 p.
- /29/ Vondráková, A.: Závěrečná hodnotící zpráva - Island, Praha 2009, 10 str.

- /30/ Kluiber, Z.: Příprava učitelů fyziky na Islandu. *Pedagogická orientace*, 4/2009, str. 109 – 111.
- /31/ Vondráková, A.: Kampaň Sedm statečných zaujala i na Islandské univerzitě. *Pražská technika*, č. 9, 2009, str. 9.
- /32/ Hajihoseini, H.: Science&Technology Police in Iran. October 27-29, 2003., Tunis..
- /33/ Iran Chamber Society, Education in Iran, the Iranian Educational system, html, September 2001.
- /34/ Shahriari, P.: *The Quest of Knowledge in Iran*, 2003.
- /35/ *Education Strategy Improving Lives through Learning*, April 2005.
- /36/ Kluiber, Z.: K výuce fyziky na Srí Lance. *Pokroky MFA*, roč. 53/2008, č. 1, str. 59 – 62.
- /37/ Kluiber, Z.: Vzdělávací systém na Srí Lance. *Pedagogická orientace*, 2/2007, str. 72 – 78.
- /38/ Jayasinghe, D.M.P. – Pigerá, A.M.T. – Thilakarathna, A. – Manganayaka, A.: *Science, Grade 10*, Educational Publications Department.Saraswathi Publications, Divulapitiya, 2007, 246 p.
- /39/ *SCIENCE (Physics), SYLLABUS–GRADE 10*, 2007, Department of Science, Health and Physical Education, Faculty of science and Technology, National Institute of Education – Sri Lanka, 5p.
- /40/ Kluiber, Z.: Ke zkvalitňování výuky v Mexiku. *MFI*, roč. 17, září 2007, č. 1, str. 62 – 64.
- /41/ Kluiber, Z.: Zkvalitňování výuky v Mexiku. *Pedagogická orientace*, 2007, č. 1, str. 53 – 54.

## **Příloha – text dotazníku**

**Vážený žáku, Vážená žákyně,**  
**chtěl bych Vás požádat o laskavé vyplnění dotazníku, který poslouží jako studijní materiál pro moji diplomovou práci. Je anonymní a jeho vyplnění je dobrovolné.**

Jste žákem, žákyní .....ročníku gymnázia v

.....

*Odpověď znázorněte křížkem, resp. vyjádřete svůj názor, resp. mínění...*

1. Po absolvování gymnázia chcete studovat vysokou školu zaměřenou

PŘÍRODOVĚDNĚ      HUMANITNĚ      TECHNICKY      JINAK

2. Je ve Vašem městě, resp. regionu možnost výběru vysokých škol?

ano, protože.....

ne, protože.....

3. Hodláte studovat na vysoké škole ve Vašem městě, resp. kraji, resp. regionu?

ANO      NE      místo Vámi zvolené vysoké školy.....

4. Jaký je Váš zásadní důvod pro výběr této vysoké školy?

zájem o zvolený obor.....

dobrá doprava, umístění školy ve městě, v regionu.....

rodinná tradice, příprava k práci ve firmě atd. ....

5. Je pro Vás důležitá při výběru vysoké školy finanční náročnost s tím spojená?

ano, velmi zřetelně.....

ne.....

při studiu budu pracovat.....

ne, ale soukromé vysoké školy jsou na nižší úrovni.....

6. Domníváte se, že Vaši spolužáci hodlají studovat zejména na vysokých školách ve Vašem městě, resp. regionu? Prosím, vyjádřete se:

ano, protože.....

ne, protože.....

zde je podstatný vliv rodičů.....

7. O Vámi vybrané vysoké škole jste se dozvěděl/a

z návštěvy dané vysoké školy v rámci Dne otevřených dveří.....

od spolužáků, od učitele – výchovného poradce.....  
z krajského portálu – hledal jsem vysokou školu v regionu.....  
z internetu .....

**8. Jsou informace získané o regionálních vysokých školách srovnatelné s informacemi o ostatních univerzitách?**

ano, protože.....  
ne, protože.....

**9. Jaké máte informace o úrovni studia na dalších vysokých školách, resp. fakultách stejného zaměření?**

úroveň studia je srovnatelná.....  
studium je náročnější.....  
studium je méně náročné.....

**10. Necháte se ovlivnit názory veřejnosti na Vámi zvolenou vysokou školu?**

ano, protože.....  
ne, protože.....

**11. Po absolvování dané vysoké školy chcete – budete pracovat v místě studia, resp. regionu? Prosím, vyjádřete se:**

ano, protože.....  
ne, protože.....  
v místě svého bydliště.....

**12. Znáte dobře možnosti uplatnění absolventa Vámi zvolené vysoké školy?**

ano, protože.....  
ne, protože.....  
mám základní představu.....

**Doplňující poznámka:**.....

.....  
.....



.....

.....

.....

**Děkuji Vám za vyplnění dotazníku.**

**Z.Kluiber**