

Česká zemědělská univerzita v Praze

Provozně ekonomická fakulta

Katedra humanitních věd



Bakalářská práce

Formování orgánů místní samosprávy v obci Hrdějovice

Albert Suchan

© 2022 ČZU v Praze

ČESKÁ ZEMĚDĚLSKÁ UNIVERZITA V PRAZE

Provozně ekonomická fakulta

ZADÁNÍ BAKALÁŘSKÉ PRÁCE

Albert Suchan

Veřejná správa a regionální rozvoj

Název práce

Formování orgánů místní samosprávy v obci Hrdějovice

Název anglicky

The Process of Setting Up the Local Government in the Municipality of Hrdějovice

Cíle práce

Cíl práce spočívá ve zjištění faktorů ovlivňujících způsob formování orgánů místní samosprávy v obci Hrdějovice (okres České Budějovice). Dílčími cíli práce bude v rámci zvoleného tématu: 1. Charakterizovat hlavní socioekonomické ukazatele obce a vyhodnotit jejich vliv na vývoj a fungování místní samosprávy. 2. Identifikovat aktéry politického procesu v obci (lokální politické subjekty, zájmové skupiny, podnikatelské subjekty apod.) a analyzovat jejich vzájemné vztahy. 3. Definovat charakter rozhodovacího procesu místní samosprávy na základě komparace výsledků komunálních voleb od roku 2006.

Metodika

Při vypracování práce bude využit výzkumný přístup, jenž zohledňuje odlišnosti v obsahu a způsobu rozhodování orgánů místní samosprávy v obcích různých kategorií. Práce bude mít charakter případové studie. Ke sběru dat budou využity zejména dvě základní techniky – studium dokumentů a dotazování.

Doporučený rozsah práce

40 – 50 str.

Klíčová slova

Hrdějovice, místní samospráva, komunální volby, lokální stranický systém, konfliktní linie, komunální koalice.

Doporučené zdroje informací

- Balík, S. Komunální politika. Obce, aktéři a cíle místní politiky. Praha: Grada, 2009, ISBN 978-80-247-2908-4.
- Bernard, J.; Kostelecký, T.; Illner, M.; Vobecká, J. Samospráva venkovských obcí a místní rozvoj. Praha: Sociologické nakladatelství SLON, 2011, ISBN 978-80-7419-069-8.
- Čmejrek, J. a kol. Participace občanů na veřejném životě venkovských obcí ČR. Praha: Kernberg Publishing, 2009, ISBN 978-80-87168-10-3.
- Čmejrek, J.; Bubeníček, V.; Čopík, J. Demokracie v lokálním politickém prostoru. Praha: Grada Publishing, 2010, ISBN 978-80-247-3061-5.
- Čmejrek, J. Obce a regiony jako politický prostor. Praha: Nakladatelství Alfa, 2008, ISBN 978-80-87191-00-4.
- Jüptner, P. Komunální koalice a politické modely. Politologická revue č. 2, 2004, s. 80-101.
- Müller, K. Dobré vládnutí ve veřejném zájmu. Lokální politické elity jako klíčoví aktéři demokratizace? Praha: SLON, 2018, ISBN 978-80-7419-271-5.
-

Předběžný termín obhajoby

2021/22 LS – PEF

Vedoucí práce

Ing. Václav Bubeníček, Ph.D.

Garantující pracoviště

Katedra humanitních věd

Elektronicky schváleno dne 17. 8. 2021

prof. PhDr. Michal Lošťák, Ph.D.

Vedoucí katedry

Elektronicky schváleno dne 19. 10. 2021

Ing. Martin Pelikán, Ph.D.

Děkan

V Praze dne 27. 02. 2022

Čestné prohlášení

Prohlašuji, že svou bakalářskou práci "Formování orgánů místní samosprávy v obci Hrdějovice" jsem vypracoval samostatně pod vedením vedoucího bakalářské práce a s použitím odborné literatury a dalších informačních zdrojů, které jsou citovány v práci a uvedeny v seznamu použitých zdrojů na konci práce. Jako autor uvedené bakalářské práce dále prohlašuji, že jsem v souvislosti s jejím vytvořením neporušil autorská práva třetích osob.

V Praze dne 15.3.2022

Poděkování

Rád bych touto cestou poděkoval vedoucímu práce Ing. Václavu Bubeníčkoví za vedení práce, cenné připomínky a rady v průběhu práce a vstřícný přístup. Dále bych takto rád poděkoval zastupitelům obce Hrdějovice za poskytnutí cenných informací a ochotný přístup.

Formování orgánů místní samosprávy v obci Hrdějovice

Abstrakt

Tato bakalářská práce byla vypracována formou případové studie. Byla rozdělena do dvou hlavní částí, části teoretické, ve které jsou rozpracována východiska nutná pro uchopení problematiky a části praktické, která se věnuje problematice lokálního politického stranictví a politického procesu v obci Hrdějovice.

V teoretické části jsou vymezeny základní pojmy týkající se orgánů obce, komunální politiky a komunálního volebního systému. Dále je zde nastíněna teorie koalic podle Stanislava Balíka a typologie obcí podle Petra Jüptnera.

V praktické části je uvedena stručná charakteristika obce Hrdějovice a její historie. Dále je zde zpracována demografická analýza a základní socioekonomické ukazatele jako je například nezaměstnanost. Dále je zde zpracována analýza výsledků komunálních voleb od roku 2006 po rok 2018. V rámci této analýzy je zhodnocena politická situace, vztahy v obci a mezi jednotlivými aktéry za jednotlivá období. Tyto vycházejí především z rozhovorů s představiteli komunální politiky v obci a studia dokumentů.

Klíčová slova: Hrdějovice, komunální politika, minimálně vítězná ideově propojená koalice, komunální konfliktní linie, všestranná koalice

The process of setting up the local government in the municipality of Hrdějovice

Abstract

This bachelor thesis was developed in the form of a case study. It was divided into two main parts, the theoretical part, in which the starting points necessary for grasping the issue are elaborated, and the practical part, which deals with the issue of local political partisanship and the political process in the village of Hrdějovice.

The theoretical part defines the basic concepts related to municipal authorities, municipal policy and the municipal electoral system. Furthermore, the theory of coalitions according to Stanislav Balík and the typology of municipalities according to Petr Jüptner are outlined here.

The practical part presents a brief description of the village Hrdějovice and its history. After that, there is a demographic analysis and basic socio-economic indicators such as unemployment. Furthermore there is an analysis of the results of municipal elections from 2006 to 2018. This analysis evaluates the political situation, relations within the municipality and between the various actors for each period, which draws mainly from interviews with municipal politicians in the municipality and document studies.

Keywords: Hrdějovice, communal politics, minimally victorious ideologically interconnected coalition, communal cleavages, all-party coalition

Obsah

1 Úvod.....	12
2 Cíl práce a metodika	13
2.1 Cíl práce	13
2.2 Metodika.....	13
3 Teoretická východiska	14
3.1 Orgány obce	14
3.1.1 Zastupitelstvo	14
3.1.2 Starosta.....	15
3.1.3 Rada obce.....	16
3.1.4 Obecní úřad a tajemník	16
3.2 Komunální volební systém v České republice	17
3.2.1 Volební systém.....	17
3.2.2 Volební právo.....	18
3.2.3 Volební obvod.....	18
3.2.4 Forma kandidatury	19
3.2.5 Struktura hlasu	20
3.2.6 Volební klauzule	20
3.2.7 Volební formule	21
3.3 Lokální politické stranictví.....	21
3.3.1 Lokální politické strany.....	22
3.4 Komunální koalice	23
3.4.1 Typologie koalic podle Stanislava Balíka.....	23
3.4.1.1 Minimální vítězná ideově propojená koalice (MVIP).....	23
3.4.1.2 Minimální vítězná ideově nepropojená koalice (MVIN).....	24

3.4.1.3	Velká koalice	24
3.4.1.4	Široká koalice	24
3.4.1.5	Nadměrná ideově propojená koalice (NIP)	25
3.4.1.6	Nadměrná ideově nepropojená koalice (NIN).....	25
3.4.1.7	Všestranická koalice	25
3.4.2	Typologie obcí dle Petra Jüptnera	26
3.4.2.1	Nejmenší obce (NO).....	26
3.4.2.2	Obec menší střední velikosti (MSO)	26
3.4.2.3	Obce větší střední velikosti (VSO).....	27
3.4.2.4	Největší obce (NM)	27
3.5	Komunální konfliktní linie	27
4	Vlastní práce	29
4.1	Charakteristika obce	29
4.1.1	Historie obce Hrdějovice	29
4.2	Socioekonomické ukazatele a demografická analýza	31
4.2.1	Vývoj počtu obyvatel v obci	31
4.2.2	Struktura obyvatelstva podle věku a pohlaví	32
4.2.3	Nezaměstnanost	34
4.2.4	Občanská vybavenost	35
4.3	Rozpočet obce	35
4.4	Politických aktéři v obci	39
4.4.1	Křesťanská demokratická unie – Československá strana lidová (KDU-ČSL) 39	
4.4.2	Občanská demokratická strana (ODS).....	40
4.4.3	Strana zelených	40
4.4.4	Česká strana sociálně demokratická	40
4.4.5	HRDĚ 37361.....	41

4.4.6	PRO Hrdějovice	41
4.5	Spolky a sdružení	42
4.5.1	Slavoj Hrdějovice.....	42
4.5.2	Spolek dobrovolných hasičů	43
4.6	Podnikatelské subjekty	44
4.6.1	CTP s.r.o.	44
4.6.2	Hrdějovice development s.r.o.	45
4.7	Komunální volby v obci Hrdějovice v letech 2006-2018	45
4.7.1	Volby do zastupitelstva obce Hrdějovice v roce 2006.....	45
4.7.1.1	Volební období 2006-2010	46
4.7.2	Volby do zastupitelstva obce Hrdějovice v roce 2010.....	46
4.7.2.1	Volební období 2010-2014.....	47
4.7.3	Volby do zastupitelstva obce Hrdějovice v roce 2014.....	47
4.7.3.1	Volební období 2014-2018	48
4.7.4	Volby do zastupitelstva obce Hrdějovice v roce 2018.....	49
4.7.4.1	Volební období 2018-2022	51
5	Závěr	53
6	Seznam použitých zdrojů.....	56
6.1	Literatura	56
6.2	Internetové zdroje.....	57
6.3	Legislativa	59
7	Přílohy	60
7.1	Příloha č. 1 – Hrdějovické listy jaro-léto 2020 – Pokácení staletých dubů.....	60
7.2	Příloha č. 2 – Otázky pro respondenty	61
7.3	Příloha č. 3 – Stranické zařazení dotazovaných respondentů	61

Seznam obrázků

Obrázek 1 - Poloha Hrdějovic	29
Obrázek 2 - Oficiální znak obce Hrdějovice	30
Obrázek 3 - Zastavitelná plocha Z13	49

Seznam tabulek

Tabulka 1 - Struktura obyvatelstva podle pohlaví v letech 2016-2020	32
Tabulka 2 - Vývoj uchazečů o zaměstnání	Chyba! Záložka není definována.
Tabulka 2 - Výsledky komunálních voleb v obci Hrdějovice v roce 2006	46
Tabulka 3 - Výsledky komunálních voleb v obci Hrdějovice v roce 2010	47
Tabulka 4 - Výsledky komunálních voleb v obci Hrdějovice v roce 2014	48
Tabulka 5 - Výsledky komunálních voleb v obci Hrdějovice v roce 2018	50

Seznam grafů

Graf 1 - Vývoj počtu obyvatel v obci	32
Graf 2 - Struktura obyvatelstva podle věku v letech 2016-2020	33
Graf 3 - Podíl nezaměstnaných osob k 31. 12. v Hrdějovicích a České republice	34
Graf 4 - Struktura příjmů a výdajů v obci	36
Graf 5 - Struktura výdajů v obci dle odvětví za rok 2020 (v mil. Kč).....	37
Graf 6 - Struktura příjmů v obci Hrdějovice.....	38

Seznam použitých zkratk

ČSSD – Česká strana sociálně demokratická

KDU-ČSL – Křesťanská a demokratická unie – Československá strana lidová

MSO – Obce menší střední velikosti

NO – Nejmenší obce

ODS – Občanská demokratická strana

SNK – Sdružení nezávislých kandidátů

1 Úvod

Komunální politika, jakožto nejnižší úroveň demokratického procesu byla vždy zastíněna národní i nadnárodní politickou úrovní. (Čmejrek, Bubeníček, Čopík, 2010) Povědomí a zájem občanů o politické dění na komunální úrovni se začaly rozvíjet až během devadesátých let. V posledních letech se však politika na obecní úrovni stává předmětem řady studií a výzkumů, přičemž se stala tématem i této práce. Práce je zpracována formou případové studie a je rozdělena na teoretickou a praktickou část.

Tato práce se zabývá problematikou komunálního volebního systému a formování orgánů obecní samosprávy. V teoretické části jsou vymezeny základní pojmy týkající se veřejné správy, lokálního politického systému či stranictví na komunální úrovni, které jsou potřebné pro získání potřebných souvislostí. Dále je v teoretické části vysvětlena problematika konfliktních linií, typologie obcí a komunálních koalic.

Praktická část vychází především z polostrukturovaných rozhovorů se zastupiteli, z analýzy volebních výsledků a studia dokumentů, kterými jsou především zápisy ze schůzí zastupitelstva. V první kapitole praktické části je uvedena obec Hrdějovice a její stručná historie. Dále je zde zpracována demografická analýza, hlavní socioekonomické ukazatele a charakteristika struktury místního rozpočtu. Poté jsou zde představeni hlavní aktéři v obci a jejich vzájemné vztahy, je zde provedena komparace jednotlivých voleb a zhodnocena jednotlivá volební období, která po volbách následovala.

Hrdějovice jsou obec s rozšířenou působností nacházející se asi 5 kilometrů od Českých Budějovic. K roku 2021 zde žilo 1558 obyvatel (<https://www.czso.cz/csu/czso/pocet-obyvatel-v-obcich-k-112021>) a pod jejich správu spadá také obec Opatovice, která k roku 2021 měla 60 obyvatel. První volby do zastupitelstva obce po vzniku samostatné ČR zde proběhly v roce 1994 a zatím poslední v roce 2018.

Územní samospráva představuje nejnižší, zároveň ale i nejčistší formu zastupitelské demokracie v České republice. Je rozdělena na kraje a obce, které do určité míry vykonávají přenesenou moc státu, ale do velké míry rozhodují samostatně. Česká sídelní struktura je charakteristická svou roztržitostí, z čehož plyne řada specifíků, které se vztahují na nejmenší obce, mezi které patří právě i Hrdějovice.

2 Cíl práce a metodika

2.1 Cíl práce

Cílem bakalářské práce je zjistit a objasnit proces formování orgánů místní samosprávy v obci Hrdějovice. Dílčími cíli práce jsou za 1. Charakterizovat hlavní socioekonomické ukazatele v obci a vyhodnotit jejich vliv na fungování místní samosprávy. 2. Identifikovat a analyzovat lokální subjekty politického procesu v obci, kterými jsou lokální politické subjekty, zájmové skupiny a podnikatelské subjekty a jejich vzájemné vztahy. 3. Definovat charakter rozhodovacího procesu místní samosprávy na základě komparace výsledků komunálních voleb od roku 2006 do současnosti. Práce má charakter případové studie.

2.2 Metodika

Bakalářská práce je vypracována formou případové studie za využití kvalitativního výzkumu. Je zaměřena na obec Hrdějovice a jejich politické klima. Ke sběru dat bylo využito především studia dokumentů a dotazování.

V teoretické části je využito především studia odborné literatury věnující se problematice komunální politiky a studia platní legislativy. Jsou zde popsány a vysvětleny základní pojmy související s daným tématem.

Praktická část vychází ze studia dokumentů týkajících se chodu obce a jednotlivých subjektů a využívá internetových zdrojů, mezi které patří především stránky Českého statistického úřadu. Data z těchto zdrojů jsou využita jako podklad pro socioekonomickou a demografickou analýzu obce. Pomocí komparace jsou vyhodnoceny výsledky voleb v období let 2006-2018. Pro vyhodnocení výsledků voleb, politické situace a jednotlivých volebních období je využito polostrukturovaných rozhovorů se čtyřmi nejmenovanými aktéry komunální politiky.

3 Teoretická východiska

3.1 Orgány obce

Orgány obce jsou podle zákona o obcích rada obce, starosta, obecní úřad zvláštní orgány obce a také komise, která může rozhodovat v některých věcech pokud jí byl na základě projednání primátora či starosty s krajským úřadem svěřen výkon přenesené působnosti. Zcela specifickým orgánem je správce obce. (Balík, 2009, str. 67)

Obec je samostatně spravována zastupitelstvem obce. U obcí, které jsou městysem se tyto orgány nazývají zastupitelstvo městyse, rada městyse, úřad městyse a zvláštní orgány městyse. U měst se pro jejich orgány užívají názvy zastupitelstvo města, rada města, městský úřad, zvláštní orgány města.

Specifickým typem obcí jsou pak statutární města, která mají možnost svá území členit na městské obvody nebo městské části s vlastními orgány samosprávy. Na základě novelizace zákona o obcích se město může stát statutárním městem. Územně členěná statutární města upravují své vnitřní poměry ve věcech správy města statutem, který je vydáván formou obecně závazné vyhlášky obce. Statutární město je samostatně spravováno zastupitelstvem města. Dalšími orgány jsou pak rada města, primátor, magistrát a zvláštní orgány města. Ve statutárním městě plní funkci místostarosty náměstek primátora. Dále se ve statutárním městě zřizuje funkce tajemníka magistrátu, který je zaměstnancem města a odvolává a jmenuje ho primátor. Městský obvod územně členěného statutárního města je spravován zastupitelstvem městského obvodu. (Čmejrek, Bubeníček, Čopík, 2010, str. 38-39)

3.1.1 Zastupitelstvo

Základním orgánem obce je zastupitelstvo a o jeho složení rozhodují samotní občané. Počet členů zastupitelstva je stanoven podle počtu obyvatel, přičemž obec Hrdějovice spadá do druhé kategorie, tedy 7 až 15 členů a tradičně ve volbách do zastupitelstva volí 11 členů. (www.volby.cz)

Mandát zastupitele vzniká zvolením, ke kterému dochází ukončením hlasování. Zastupitel je na prvním zasedání zastupitelstva, jehož se účastní, povinen složit slib a ten stvrdit podpisem. Na rozdíl od imperativního mandátu, který na území ČR fungoval do roku 1989, je mandát zastupitele reprezentativní, což v praxi znamená, že zastupitel není ve funkci vázán žádnými příkazy, pokyny ani nařízeními, a je povinen hlasovat a svůj

mandát vykonávat pouze podle svého svědomí. Není vázán ani subjektem, za nějž kandidoval, ani příkazy a pokyny voličů. (Balík, 2009, str. 67-68)

Zastupitel má tři základní práva. Prvním z nich je právo iniciativy, které zastupitele opravňuje zastupitelstvu, radě, výborům a komisím předkládat návrhy. Druhým z práv je právo interpelace, které znamená, že zastupitel může k radě, jejím členům, předsedům výborů, orgánům právnických osob zřízených obcí a k vedoucím příspěvkových organizací a organizačních složek zřízených obcí vznášet připomínky a dotazy. Třetím právem je právo informace na základě kterého může zastupitel od zaměstnanců obce zařazených do obecního úřadu a právnických osob zřízených obcí požadovat informace související s výkonem jeho funkce. (Balík, 2009, str. 68-69)

Zastupitel má ve funkci dvě povinnosti. Je jimi v první řadě povinnost se účastnit zasedání zastupitelstva obce a jiných orgánů, jejichž je členem a plnit povinnosti, které mu tyto orgány ukládají. Druhou z povinností je vyvarovat se střetu zájmů.

Zastupitelstvo rozhoduje ve věcech patřících do samostatné působnosti obce. Pouze zastupitelstvu je vyhrazeno schvalovat rozpočet a závěrečný účet obce a schvalovat program rozvoje obce. Dále může zřizovat trvalé a dočasné peněžní fondy, rozhodovat o založení či zrušení příspěvkových organizací, organizačních složek obce nebo právnických osob. Také může vydávat obecně závazné vyhlášky obce, rozhodovat o vyhlášení místního referenda a mnoho dalších. Pokud v obci není zřízena rada, vydává zastupitelstvo nařízení obce. Zastupitelstvo ovlivňuje podobu ostatních orgánů obce. Usnášet se může zastupitelstvo tehdy, kdy je přítomna nadpoloviční většina členů a nadpoloviční většiny je zapotřebí i v případě přijetí platného usnesení, pokud se nejedná o místní referendum. Zasedání zastupitelstva se koná nejméně jednou za tři měsíce na území obce a svolává ho starosta, který ho zpravidla i řídí. Není-li na začátku zasedání zastupitelstvo usnášeníschopné, je předsedajícím rozpuštěno a do 15 dnů se koná zasedání náhradní. Zasedání je vždy veřejné, oznámení o jeho konání musí být zveřejněno vždy nejméně 7 dní předem. O jeho průběhu je nejdéle do 10 dní po jeho konání vyhotoven zápis, který je uložen na obecním úřadě k nahlédnutí komukoli. (Koudelka, 2007, str. 186-193)

3.1.2 Starosta

Starosta zastupuje obec navenek, avšak sám o sobě mnoho pravomocí nemá. V případě starosty se totiž nejedná o statutární orgán, nýbrž o součást rady. Je volen absolutní většinou z řad zastupitelstva jeho členy a na rozdíl od běžných členů

zastupitelstva musí být starosta i místostarosta občany České republiky. Zastupitelstvu starosta i místostarosta odpovídají za výkon své funkce. Hlavní pravomocí starosty je, že se souhlasem ředitele krajského úřadu jmenuje a odvolává tajemníka obecního úřadu. Dále pak rozhoduje o záležitostech patřících do samostatné působnosti obce, jako je například informování veřejnosti o činnosti obce či svolávání a řízení zasedání zastupitelstva a rady. V případě, že se starosta své funkce vzdal nebo je z ní odvolán, vykonává jeho funkci až do zvolení nového starosty místostarosta. (Čmejrek, Bubeníček, Čopík, 2010, str. 45-46)

3.1.3 Rada obce

Obecní rada je výkonným orgánem obce a ze své funkce se zodpovídá zastupitelstvu. Počet členů je vždy lichý, v rozmezí 5-11 členů, přičemž nesmí překročit jednu třetinu počtu členů zastupitelstva. (Balík, 2009, str. 72) Členy rady jsou starosta, místostarosta a další členové zastupitelstva voleni z jeho řad. Obce se zastupitelstvem menším, než 15 členů radu nezřizují, mezi tyto patří tedy i Hrdějovice. V tomto případě vykonává většinu funkcí rady starosta. Pokud během funkčního období klesne počet členů rady pod 5, přechází tímto okamžikem pravomoci rady na zastupitelstvo, které může tyto pravomoci částečně či úplně svěřit starostovi. Pravomoci rady obce jsou vyhrazeny zastupitelstvu v případech rozhodování ve věcech obce jako jediného společníka obchodní společnosti, vydávání nařízení obce, územního plánování, stanovení rozdělení pravomocí v obecním úřadu a dalších. Schůze rady jsou svolávány starostou dle potřeby. Na rozdíl od schůzí zastupitelstva jsou schůze rady neveřejné. Rada je usnášeníschopná, je-li přítomna nadpoloviční většina jejích členů, přičemž k platnému usnesení nebo rozhodnutí je rovněž potřeba nadpoloviční většiny jejích členů. Ze schůzí je nejdéle do 7 dnů od konání pořizován zápis, ve kterém je uveden počet přítomných členů rady obce, průběh a výsledek hlasování a přijatá usnesení. Zápis je k nahlédnutí členům zastupitelstva, nicméně podle zákona o svobodném přístupu k informacím jsou zápisy přístupné komukoliv. (Koudelka, 2007, str. 199-205)

3.1.4 Obecní úřad a tajemník

Obecní úřad je tvořen starostou, místostarostou, tajemníkem obecního úřadu a zaměstnanci obce zařazenými do obecního úřadu. V čele obecního úřadu stojí starosta. Obecní úřad může být členěn na odbory, ale zákon mu toto členění neukládá. Obecní úřad plní ty úkoly patřící do samostatné působnosti, které mu uloží zastupitelstvo nebo rada a

napomáhá v činnosti výborům a komisím. Dále pak obecní úřad vykonává přenesenou působnost ve věcech, které nepatří do působnosti jiných orgánů obce. Obce s pověřeným obecním úřadem a obce s rozšířenou působností mají povinnost zřizovat funkci tajemníka obecního úřadu, který je zároveň zaměstnancem obce. Tuto funkci můžou ale nemusí zřizovat i další obce. Tajemník obce nesmí být členem žádných politických stran ani hnutí.

Tajemník je odpovědný starostovi za plnění úkolů obecního úřadu v obou působnostech obce. Tam kde není funkce tajemníka zřízena či obsazena, plní jeho pravomoci starosta. (Balík, 2009, str. 77) Tajemník je podle Zákona č. 128/2000 Sb. o obcích povinen vydávat spisový řád, skartační plán, pracovní řád obecního úřadu a jiné vnitřní směrnice obecního úřadu v případě, že je nevydá rada obce. Také podle zvláštních právních předpisů stanovuje platy zaměstnanců obce.

3.2 Komunální volební systém v České republice

3.2.1 Volební systém

Volební systém vyjadřuje konkrétní způsob, kterým je vůle voličů na základě jejich participace převáděna do podoby voleného zastupitelského orgánu. Komunální volební systém je složen z řady základních komponent, mezi které patří především volební obvod, forma kandidatury, struktura hlasu, volební klauzule a volební formule. (Čmejrek, Bubeníček, Čopík, 2010, str. 54) Český komunální volební systém je poměrný.

Základním mechanismem sloužícím k integraci společnosti do politického prostoru jsou volby. Na základě jich projevují občané své preference a zájmy, volí si své reprezentanty a podílejí se na rozložení sil v politickém prostoru. V případě, že jsou občané nespokojeni s jejich stávajícími reprezentanty, dávají jim volby možnost rozložení sil v obci změnit. Pomocí voleb mohou občané také kontrolovat zastupitelské a exekutivní orgány. Volby do zastupitelstev se podle § 2 zákona č. 368/1990 Sb. konají na základě obecného, rovného a přímého volebního práva tajným hlasováním.

Na pojem občanská participace se v občanském prostoru dá nahlížet jako na páteř samotné občanské společnosti. Lze jí chápat jako účast obyvatel na řadě různých aktivit, při kterých lidé řeší společné potřeby či problémy a usilují o prosazování společných zájmů. Typickým příkladem projevování občanské participace je členství v občanských sdruženích, zájmových spolcích a jiných organizovaných spolcích, včetně činností v jejich rámci. (Bernard, Kostelecký, Illner, Vobecká, 2011 str. 171) Specifickým subtypem

občanské participace je participace politická, kterou lze chápat jako zapojování se občanů do rozhodování o věcech veřejných.

I přesto, že politická participace v komunálních volbách zaznamenala v roce 2018 oproti předešlým volbám v roce 2014 mírný nárůst z 44,46 % na 47,34 % (ww.volby.cz) a oproti ostatním druhořadým volbám je participace v těch komunálních mnohem vyšší, je zde stále patrný fakt, že mnoho občanů komunálním volbám přikládá znatelně nižší význam, než volbám do poslanecké sněmovny.

3.2.2 Volební právo

Dalším předpokladem pro zajištění funkčnosti voleb je politická pluralita a svoboda volby. (Čmejrek, 2008, str. 48) V České republice vzniká právo volit a být volen v zastupitelských volbách dosažením věku 18 let s tím, že dalšími podmínkami pro získání těchto práv jsou občanství České republiky a místo trvalého pobytu na území České republiky. Od roku 2001 mohou aktivní a pasivní právo získat i neobčané ČR, kteří jsou zároveň občany jiného státu a mezinárodní úmluva jim připouští právo volit. (Říchová, 2002, str. 138-140) Výkon pasivního i aktivního volebního práva je podle § 3 zákona č. 368/1990 Sb. upřen osobám, které jsou ve výkonu trestu odnětí svobody, výkonu vazby nebo zadržení, osobám s omezenou svéprávností k výkonu volebního práva a také pak vojákům z povolání ve výkonu služby nebo v aktivních zálohách v zahraničí.

Na základě § 5 zákona č. 491/2001 Sb. je výkon funkce zastupitele obce neslučitelný s funkcí vykonávanou zaměstnancem této obce, zaměstnancem zařazeným do obecního úřadu a také krajského nebo finančního úřadu. Funkce je také neslučitelná s výkonem funkce soudce, státního zástupce a viceprezidenta a prezidenta NKÚ.

Do komunálních voleb, na rozdíl od voleb do poslanecké sněmovny mohou kandidovat politické strany, hnutí a koalice, ale také nezávislí kandidáti a jejich sdružení.

3.2.3 Volební obvod

Volebními obvody ve volbách do zastupitelstev krajů a do poslanecké sněmovny jsou územně samosprávné celky, tedy kraje, ale pro výpočet mandátů se v každých z nich používá jiného výpočtu. Zásadním kritériem pro vymezení volebních obvodů je jejich velikost, která však není určována rozlohou či počtem obyvatel, ale právě počtem přidělených mandátů. U krajských voleb je krajům podle velikosti přidělováno 45, 55 nebo 65 mandátů, přičemž do voleb sněmovních je 200 mandátů rozdělováno mezi 14 krajů.

(Čmejrek, Bubeníček, Čopík, 2010 str. 54) Velikost obvodu má rozhodující význam na ovlivňování proporcionality rozdělení mandátů. Při rozdělování mandátů mezi jednotlivé volební obvody platí vztah přímé úměry, tedy čím větší obvod je, tím více mandátů se v něm rozděluje a naopak. Za kritickou spodní hranici se u velikosti obvodu považuje 5 mandátů, u které se už projevuje nadreprezentace silných stran.

Jeden obvod zpravidla reprezentuje celou obec, ale již od roku 1990 připouští zákon možnost rozdělit území, na němž se volilo zastupitelstvo, na menší části a v nich volit dílčí rozdělená zastupitelstva. Od roku 2001 mohou být v obcích do 10 000 obyvatel členěny obvody tak, aby v každém z nich bylo voleno nejméně 5 zastupitelů. V obcích, které mají 10 001 až 50 000 obyvatel musí mít jednotlivé obvody minimálně 7 zastupitelů a obvody u obcí s počtem obyvatel nad 50 000 pak musí mít minimálně 9 zastupitelů. (Balík, 2009, str. 94)

3.2.4 Forma kandidatury

V Českém komunálním volebním systému závisí forma kandidatury na typu volebního obvodu. V jednomandátových volebních obvodech je užíváno personální kandidatury, kdy se volič rozhoduje pro jednotlivé kandidáty. Tento způsob je používán ve volbách do senátu. (Čmejrek, Bubeníček, Čopík, 2010, str. 55) V případě vícemandátových volebních obvodů probíhá kandidatura listinnou formou. Ta spočívá v existenci kandidátních listin, které volební strany předkládají svým voličům. Listinné systémy lze rozdělit na tři subtypy. Prvním typem jsou tzv. přísně vázané kandidátní listiny, kde volič nemůže měnit pořadí kandidátů, ani vybírat kandidáty z různých listin. Tento systém poskytuje kandidujícím stranám kontrolu nad výběrem svých budoucích reprezentantů, protože mandáty jsou v tomto případě udělovány podle pořadí, které určily samy strany. Stejně tak může usnadnit zvolení etnických a jazykových menšin, žen apod. (Balík, 2009, str. 95) Dalším subtypem listin jsou vázané kandidátní listiny, kde jsou kandidáti také uvedeni v určitém pořadí, ale volič může jednotlivým kandidátům v rámci jedné strany či koalice udělovat preference. Tento typ se v České republice používá ve sněmovních volbách. Třetím a posledním typem jsou volné kandidátní listiny, které poskytují voliči největší volnost v rozhodování. Volič není při rozhodování vázán jednou kandidátní listinou. Tento typ se v českém volebním systému užívá ve volbách do zastupitelstev obcí.

3.2.5 Struktura hlasu

Hlas lze chápat jako množinu politických preferencí voliče a její následnou transformaci do jednotné podoby hlasování. Hlas je základním způsobem, kterým volič projevuje ve volbách své názory a zájmy.

Hlas lze v českém proporcionalním volebním systému buď chápat jako jediný nebo vícenásobný. Princip jednoho hlasu se v českém politickém prostoru používá u personální kandidatury v jednomandátových volebních obvodech v případě senátních voleb a pak také ve vícemandátových volebních obvodech v případě přísně vázaných kandidátních listin. Ve volbách do zastupitelstev krajů je v České republice je využíváno vícenásobného hlasu, kdy volič nevolí pouze jednu kandidátní listinu a počet přidělovaných mandátů odpovídá počtu hlasů voliče. Volič má v těchto volbách 4 preferenční hlasy a kandidát se na volební listině posouvá dopředu, má-li minimálně 10 % preferenčních hlasů. Ve sněmovních volbách má volič 2 preferenční hlasy. Vícenásobný hlas je spojen i s volnými kandidátními listinami, tedy v případě voleb do zastupitelstev obcí, kdy má volič při volbách k dispozici takový počet hlasů, který odpovídá velikosti volebního obvodu, tedy počtu přidělovaných mandátů. (Čmejrek, Bubeníček, Čopík, 2010, str. 56) Volič tedy není omezen na jednu kandidátní listinu, ale může dát hlasy i celé jedné volební straně tím, že ji v záhlaví sloupce s kandidáty zakřížkuje. V případě, že nevolí pouze jednu stranu, označí volič křížkem v kterémkoliv ze sloupců, v nichž jsou uvedeni kandidáti jednotlivých volebních stran. Zároveň může volič označit v rámečku před jménem kandidáta další kandidáty pro které hlasuje, a to v libovolných samostatných sloupcích, ve kterých jsou uvedeny ostatní volební strany. (Čmejrek, 2008, str. 53)

3.2.6 Volební klauzule

V poměrných volebních systémech se užívá tzv. volební nebo také uzavírací klauzule, což je zákonem stanovená spodní hranice získaných hlasů, kterou musí politické subjekty ve volbách překročit, aby byly zařazeny do procesu rozdělování mandátů. Uzavírací klauzule byla v komunálním systému v České republice poprvé zavedena v roce 2001 za účelem zabránění přílišnému roztržštění politické reprezentace. Její výše byla stanovena na 5 % z celkového počtu hlasů ve volbách vyděleného voleným počtem členů zastupitelstva a vynásobeného počtem kandidátů strany. (Balík, 2009, str. 98) V případě, že by volební klauzuli nepřekonal alespoň dvě kandidátní listiny, snižovala by se hranice postupně o 1 % až do chvíle, kdyby tato podmínka byla splněna. Dále pak musí být zajištěno, aby tímto

způsobem byla obsazena nejméně nadpoloviční většina mandátů. Kdyby nastal případ, že byla podána pouze jedna kandidátní listina, klauzule se podle zákona č. 491/2001 Sb. nezohledňuje.

3.2.7 Volební formule

Volební formulí lze chápat jako princip, na základě kterého jsou odevzdávané hlasy převáděny na mandáty. Obecně se dále dělí na volební kvóty a volební dělitele, z nichž první zmíněná znamená minimum hlasů, jež je zapotřebí k získání jednoho mandátu. Volební formule založené na volebním děliteli fungují tak, že zisky stran jsou postupně děleny určitou číselnou řadou. Vypočtené hodnoty jsou pak seřazeny podle velikosti a mandáty jsou přiděleny stranám, které získaly největší podíly.

V českých volbách do zastupitelstev obcí se od roku 2001 užívá čistá d'Hondtova volební formule, která pracuje s posloupností 1,2,3...n, kde n je celkový počet rozdělovaných mandátů. Český statistický úřad na základě této formule získá průměry, které jsou následně seřazeny do výše rozdělovaných mandátů. Za každý z podílů v této číselné řadě získá kandidátní listina jeden mandát. V případě, že jsou podíly rovné, se rozhoduje podle celkového počtu hlasů. Pokud jsou i tyto stejné, rozhoduje se na základě losu. Nastane-li případ, že některý z kandidátů získal nejméně o 10 % hlasů více, než je stanovený průměr, posouvá se kandidát na kandidátní listině na první místo, je-li takových kandidátů více, je rozhodující pro jejich pořadí počet získaných hlasů. (Čmejrek, Bubeníček, Čopík, 2010, str. 63-64)

3.3 Lokální politické stranictví

Politické stranictví hraje v českém lokálním politickém prostoru zásadní roli, představuje totiž přímé zprostředkování politické vůle a názorů občanů. Existence politických stran v obecním politickém prostoru velkou mírou přispívá k prosazování zájmů, postojů, či cílů občanů a skupin a přímo dochází ke sdružování politicky aktivních občanů ve stranách či uskupeních. Definic politických stran existuje mnoho, ale obecně je lze charakterizovat jako dobrovolné, trvalé a otevřené organizace, jejichž členové mají společné zájmy a postoje a usilují o politickou moc, které se snaží dosáhnout prostřednictvím voleb. (Říchová, 2002, str. 88-89)

Politické strany začaly prorůstat český politický prostor během demokratické transformace na přelomu 19. a 20. století. V této době šlo především o masové strany,

kteřé byly založeny na mobilizaci širokých vrstev společnosti. Ty však v průběhu 20. století začaly zastarávat a mnohem více se začaly prosazovat strany elitní které byly mnohem více než na mobilizaci členů založeny na mobilizaci samotných voličů. V této době také začaly vznikat tzv. catch-all parties, které byly mnohem více založeny na sociálních aspektech s širokým dosahem, čímž začaly ve velké míře oslovovat zejména venkovskou a zemědělskou populaci.

3.3.1 Lokální politické strany

Podle § 20 zákona č. 491/2001 Sb. se volebními stranami rozumí registrované politické strany a politická hnutí, jejichž činnost nebyla pozastavena a dále jejich koalice, nezávislí kandidáti, sdružení nezávislých kandidátů nebo sdružení politických stran nebo politických hnutí a nezávislých kandidátů.

Český politický prostor je specifický velice roztríštěnou sídelní strukturou a velkým zastoupením obcí s nejmenším počtem obyvatel do 1000. Úloha politických stran je v komunálním prostoru závislá na velikosti obce a také hraje roli jak jsou občané vzdáleni od jimi volených politických subjektů. Zatímco ve větších a krajských městech jsou ve volbách do zastupitelstev obcí stále silně zastoupeny parlamentní strany a rozložení sil do velké míry kopíruje sněmovní volby, v menších obcích tomu tak není. Vzhledem k úzkému sociálnímu prostoru v malých obcích často voliči rozhodují spíše na základě osobních sympatií vůči kandidátovi, než podle politických stran. (Čmejrek, 2008, str. 62) Kandidující parlamentní strany které jsou zastoupeny v menších obcích se v mnohých případech skládají zejména z nestraníků, což do jisté míry vyplívá ze slabého postavení a slabých členských základů v těchto obcích.

Jak je podrobněji rozvedeno v kapitole 3.4.2, jedním z charakteristických rysů české komunální politiky je existence nezávislých kandidátů a jejich sdružení, které hrají zvláště důležitou roli v obcích pod 3000 obyvatel. V těchto typech obcí často mají tyto majoritní zastoupení, přičemž ve větších obcích často pouze doplňují spektrum parlamentních stran. Například v Českých Budějovicích získaly parlamentní strany ve volbách do zastupitelstev v roce 2018 36 ze 45 rozdělovaných mandátů, v obci Hrdějovice parlamentní strany nezískaly jediný mandát. (volby.cz) Nezávislí kandidáti mohou kandidovat buď jako jednotlivci nebo formou sdružení.

3.4 Komunální koalice

Koalice na komunální úrovni vznikají především za účelem získání nadpoloviční většiny hlasů v zastupitelstvu s tím, že v rámci koalice musí dojít k uzavření spojení alespoň mezi dvěma stranami. V menších obcích bývají někdy omezeny pro volbu členů rady nebo jen starosty a místostarosty, přičemž jinde mívají trvalejší a formalizovanější charakter. (Balík, 2009, str. 187) Zhruba od poloviny 20. století začaly vznikat typologie vytváření a uzavírání koalic.

3.4.1 Typologie koalic podle Stanislava Balíka

Koalice lze obecně rozčlenit do dvou hlavních kategorií – minimálně vítězných a nadměrných. Z tohoto základního členění lze však pouze vyvodit míru soutěživosti, na další otázky spojené s charakterem politické kultury však toto členění odpovědět nedokáže. Zejména proto, že do nadměrných koalic jsou zahrnuty i klasické velké koalice dvou největších ideových protivníků, kdy opozici tvoří řada menších stran napříč politickým spektrem, a dále pak i všestranné koalice, ve kterých v opozici nezůstává žádný subjekt. Jedná se tedy o dva typy uspořádání, vypovídající o dvou diametrálně odlišných charakterech politické kultury, které jsou zahrnuty do jedné kategorie. Z těchto důvodů se koalice dělí na dvě úrovně, z nichž ta první výše zmíněná je nazývána třídou koalice a je založená na počtu aktérů, respektive mandátů jim přidělených. Druhou úroveň představuje ideová vzdálenost prvků uvnitř systému a také na počtu aktérů. (Balík, 2009, str. 188)

3.4.1.1 Minimální vítězná ideově propojená koalice (MVIP)

Tento typ koalice sestává právě z tolika členů, popřípadě mandátů, kolik jich potřebuje k získání většiny a zároveň členové koalice k sobě mají vzájemně ideově blízko. Tento typ se z hlediska racionality a efektivity jeví jako optimální, aktéři totiž maximalizují politický vliv za vynaložení co nejmenší energie. Zároveň tento typ značně podporuje soutěživost subjektů a poskytuje voličům možnost změnit výsledky voleb v příštích volbách. (Balík, 2009, str. 190)

3.4.1.2 Minimální vítězná ideově nepropojená koalice (MVIN)

Minimální vítězná ideově nepropojená koalice je stejně jako předchozí zmíněná koalice složena nejmenším možným počtem členů, potřebným k získání většiny, nefigurují zde však ideově spřízněné subjekty a alespoň jeden subjekt existující na politickém spektru mezi dvěma koaličními subjekty je vynechán. Od velké koalice se tento typ liší tím, že v něm nejsou současně zahrnuty dva největší subjekty ideového spektra. Tato koalice je spojena se dvěma případy. První z nich nastává tehdy, když vítěz voleb není s to vytvořit minimální vítěznou ideově propojenou koalici, a tak se spojí s menším ideově protikladným subjektem, který bude hrát v koalici méně významnou roli. Druhý případ nastává v situaci, kdy by vítěz mohl minimální vítěznou ideově propojenou koalici vytvořit, kvůli personálním důvodům ji však nevytvoří. (Balík, 2009, str. 191)

3.4.1.3 Velká koalice

Velkou koalici od ostatních typů koalic odlišuje fakt, že je zařaditelná jak do třídy minimálních vítězných koalic, tak i do nadměrných koalic. Na rozdíl od jiných typů koalic není definována mechanicky, ale ideově. Je tvořena dvěma dominantními, ale ideově protichůdnými subjekty, které za určitých okolností mohou spolupracovat i s menšími, středovými aktéry. Velká koalice většinou vzniká v případech, kdy lze vytvořit i minimální vítěznou ideově propojenou koalici, k čemuž ale z různých, často personálních důvodů nedojde. Velká koalice je podmíněna existencí nejméně dvou soupeřících subjektů v opozici. Vznik velkých koalic je nejčastěji spojen se záměrem zvýšení šance na získání legislativní podpory, z důvodu snížení počtu členů koalice a marginalizace opozice. Dále je u velké koalice předpoklad, že bude trvat déle, než jedno volební období. (Balík, 2009, str. 191-192)

3.4.1.4 Široká koalice

Široká koalice je typem nadměrné koalice, která se skládá z více než dvou ideově nesourodých stran, a zpravidla v ní figurují všechny relevantní subjekty až na jeden. Vznik tohoto typu koalice je většinou motivován snahou o zapojení co možná největšího počtu stran, přičemž existují důvody, proč je právě jeden subjekt z koalice vynechán. V případě této koalice, je zapotřebí rozlišit, zda bylo spojení uzavřeno bez daného subjektu nebo proti němu. První případ má velice blízko k všestranné koalici a nezřídka se stává, že v dalších volbách se v ní promění. Ve druhém případě se koalice proti vyčleněnému

subjektu vyhraní jako proti společnému nepříteli a snaží se před ním společně ochránit. (Balík, 2009, str. 194-195)

3.4.1.5 Nadměrná ideově propojená koalice (NIP)

Tento typ koalice spadá do třídy nadměrných koalic, což lze interpretovat tak, že zde figuruje alespoň jeden nadbytečný člen, bez něhož by koalice stále získala většinu hlasů. V tomto typu koalice nesmí figurovat žádné ideově rozdílné subjekty, předpokladem pro nadměrnou ideově propojenou koalici je tedy nutnost vzájemné ideové příbuznosti v rámci subjektů, které v ní figurují. Tento typ koalice v některých aspektech připomíná širokou koalici, od které se však liší právě vzájemnou ideovou blízkostí, díky které není zapotřebí zásadních ideových kompromisů. V českém politickém prostoru se můžeme s tímto typem koalice setkat v systémech, ve kterých je pro přijetí jakéhokoli rozhodnutí potřeba nadpoloviční většina zákonodárců, především tedy ve volbách do zastupitelstev obcí a volbách do zastupitelstev krajů. Tato koalice vzniká také v případech, kde opozice jednotně stojí proti vládě a minimální vítězná koalice by získala pouze nejtěsnější většinu. V tomto případě volí koalice rozšíření o menší, ideově blízký subjekt. (Balík, 2009, str. 192-193)

3.4.1.6 Nadměrná ideově nepropojená koalice (NIN)

Tento typ koalice je téměř identický, jako ten předchozí zmíněný, pouze s tím rozdílem, že v tomto typu figurují ideově vzdálené subjekty. Nadměrně ideově nepropojená koalice se v českém politickém prostoru vyskytuje zřídka a často bývá zaměňována s koalici širokou či velkou. Tato koalice je také podobná koalici minimální vítězné ideově nepropojené, od které se však liší existencí alespoň jednoho nadbytečného člena. (Balík, 2009, str. 194)

3.4.1.7 Všestranická koalice

Všestranická koalice představuje případ, kdy se na formování exekutivy podílejí všechny relevantní subjekty a žádný nezůstává v opozici. Tyto koalice vznikají zejména díky prosazování společných zájmů ve jménu sounáležitosti a pospolitosti. V souvislosti s těmito aspekty lze tuto koalici chápat pojetí obce jako *Gemeinschaft*. Vznik těchto koalic je také motivován pragmaticky, protože jsou-li v koalici všechny strany, potenciálně si tím partneři ušetří čtyři roky sporů a souperení s opozicí. (Balík, 2009, str. 194-195)

3.4.2 Typologie obcí dle Petra Jüptnera

Jak už bylo řečeno, komunální politika má oproti té národní mnoho specifík a je třeba najít jakousi paralelu pro pojmy národní politiky, jako jsou vláda, premiér, parlament, či politické strany. Politické strany se na komunální úrovni vyznačují značnou nejednotností, přičemž i přímo uvnitř stran jsou zastoupeny různé zájmové a názorové proudy, které jejich členové prosazují. Především v menších obcích představují politické strany spíše volné koalice či sumy jednotlivců, jejichž charakteristiky jsou značně odlišné od těch na národní úrovni. Na komunální úrovni hrají v politických vztazích zásadní roli personální vztahy mezi jednotlivci a příslušnost k určité ideologii nebo doktríně je zde spíše upozaděna. Jüptner tedy konstatuje, že komunální politické systémy nelze zkoumat jako celek a rozlišuje čtyři kvalitativně rozdílné typy obcí lišící se od sebe svojí velikostí. (Jüptner, 2004, str. 80-83)

3.4.2.1 Nejmenší obce (NO)

Horní hranici těchto obcí stanovuje Jüptner na 1700 obyvatel a dále vymezuje aktéry, kteří v těchto obcích kandidují. Je časté, že do těchto obcí kandidují pouze nezávislí kandidáti či jejich sdružení a figurují zde nanejvýš dvě politické strany. Tyto strany mají v nejmenších obcích pouze zanedbatelný počet členů a běžně se formují až těsně před volbami. Klasické politické strany jako například ODS či KDU-ČSL fungují v některých obcích spíše na spolkové nežli politické bázi a příslušnost k těmto stranám je často chápána značně negativně. Strany za kterou kandidáti kandidují hrají zanedbatelnou roli, přičemž kandidáti za tyto politické subjekty bývají nezávislí a s těmito stranami nemají v zásadě nic společného. Oproti stranické příslušnosti či ideologiím hrají v těchto obcích roli osobní, často i příbuzenské vztahy a individuální i skupinové zájmy. Vzhledem k tomu, že v nejmenších typech obcí není zřizována rada, není na této úrovni časté utváření klasických koalic. (Jüptner, 2004, str. 83-87)

3.4.2.2 Obec menší střední velikosti (MSO)

Počet obyvatel v tomto typu obce se pohybuje v intervalu od 1701 do 9000. Dalo by se říct, že s rostoucím počtem obyvatel roste v těchto obcích i poměr zastoupení a význam politických stran oproti nezávislým subjektům. Politické strany lze na komunální úrovni dále rozdělit na několik úrovní. Figurují zde zavedené strany figurující na parlamentní úrovni, dále pak strany regionálně-komunální, strany univerzálně komunální a strany

lokálně komunální, které se v menších středních obcích nevyskytují. V tomto typu obcí se často začíná rozcházet vnímání nezávislých kandidátů. O tomto systému lze říci, že je polosoutěživý. (Jüptner, 2004, str. 87-90)

3.4.2.3 Obce větší střední velikosti (VSO)

V těchto obcích stanovuje Jüptner velikost od 9001 do 45000 obyvatel. Zde už je patrné dominantní zastoupení parlamentních stran, v nichž kandidují převážně registrovaní členové. Primárními aktéry se v tomto systému stávají právě politické strany. Ve větších středních obcích nezávislí kandidáti díky obtížným podmínkám kandidují minimálně a povětšinou jsou na kandidátkách zastoupeny jako kandidáti regionálně-komunálních stran, například Sdružení nezávislých (SNK). Na této úrovni začínají také figurovat lokálně-komunální strany. Funkční model v tomto systému lze označit za polosoutěživý, především díky snížené míře soutěživosti v mezivolebním období. Nejčastěji se zde vyskytují velké koalice. (Jüptner, 2004, str. 92-95)

3.4.2.4 Největší obce (NM)

V této skupině obcí je spodní hranice stanovena na 45000 obyvatel a patří sem především územně členěná statutární města. Nezávislí kandidáti a jejich sdružení jsou zde zastoupeni pouze zanedbatelně, zatímco politické strany jsou zde jednoznačně hlavními aktéry. Nejúspěšnější politici z politických stran na této úrovni nezřídka vstupují do parlamentní politiky. Tento typ nejvýrazněji připomíná fungování politického systému na národní úrovni a funguje soutěživě, na principu vlády a opozice. Stejně jako v předchozím typu obce jsou zastupitelé bez stranické příslušnosti zastoupeni v regionálně-komunálních politických stranách. Schůze politických stran i jednotlivých zastupitelských frakcí jsou v největších obcích na denním pořádku. Koalice, i ty předvolební jsou zde samozřejmostí a společně usilují o získání nadpoloviční většiny mandátů a prosazení svého programu. (Jüptner, 2004, str. 95-98)

3.5 Komunální konfliktní linie

Konfliktní linie nebo také cleavages, představují konflikt dvou protichůdných názorů či zájmů mezi dvěma či více skupinami v rámci společnosti, kolem nichž se mohou formovat politické subjekty, které tyto zájmy interpretují na politické scéně. Z hlediska formování stranických systémů se o konfliktní linii jedná tehdy, když je mezi skupinami daný rozdíl trvalý a přeroste v otevřený konflikt. Typickým štěpením je v české společnosti socioekonomické štěpení na tzv. pravici a levici. Na rozdíl od obcí větších velikostí, na

úrovni nejmenších obcí a obcí menší střední velikosti nevznikají konflikty mezi politickými stranami.

Na komunální úrovni existuje řada druhů konfliktních linií, přičemž se politologové shodují, že čím menší je obec, tím menší je prostor pro vznik politických a ideologických rozporů. Typickým příkladem konfliktních linií na úrovni NO a MSO jsou rozkoly pramenící z odlišných priorit, sledování odlišných zájmů. Na této úrovni vychází neshody především z personálních sympatií a mezilidských vztahů a politická či ideologická příslušnost zde hraje zanedbatelnou roli. V developersky exponovaných obcích a obcích s překotně rostoucím obyvatelstvem a vznikající novou zástavbou bývají tyto spory především patrné. (Čmejrek, Bubeníček, Čopík, 2010, str 125-127) V těchto obcích je typické štěpení mezi příslušníky tradičních rodin a dlouho zde žijících občanů – tzv. starousedlíků a nově přistěhovaných občanů – tzv. náplav.

4 Vlastní práce

4.1 Charakteristika obce

Obec Hrdějovice, původně a také hovorově nazývány Hrdějice se nachází 5 km severně od Českých Budějovic a 6 km od Hluboké nad Vltavou. Obec se nachází v Jihočeském kraji a spadá pod okres České Budějovice. Katastrální území této obce činí 883 hektarů a k 1. 1. 2021 zde žilo 1558 obyvatel. Hrdějovice jsou obcí s rozšířenou působností a spadá pod ně také obec Opatovice s přibližně 60 obyvateli. Hrdějovice lze obecně rozčlenit do dvou územních částí, z nichž první, tvořena především starousedlickými statky je situována kolem návsi a ta druhá, zvaná Těšín je situována nad železniční tratí a je tvořena hlavně novější zástavbou.

Obrázek 1 - Poloha Hrdějovic



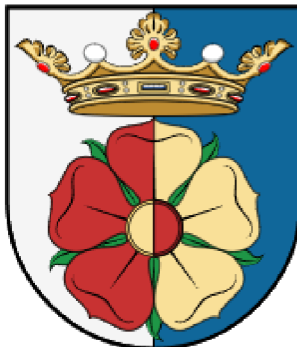
Zdroj: vlastní zpracování dle www.mapy.cz

4.1.1 Historie obce Hrdějovice

Vznik obce nelze přesně datovat, ale první písemná zmínka o obci Hrdějovice pochází z roku 1350 z pergamenové listiny, kde budějovický farář Bušek prodává dvůr v blízkosti Hrdějovic (Herdawicz). Název Hrdějovice je v České republice unikátní a patrně pochází ze jména Hrděje či Hrdibora. První zmínky o tomto jméně jsou doloženy k roku 1197. Až do konce feudálního zřízení v roce 1850 patřily Hrdějovice pod hlubocké panství, jehož posledními držiteli byl od druhé poloviny 17. století Schwarzenbergové. Hrdějovicemi původně vedla silnice spojující České Budějovice a Tábor, která byla v polovině 18. století přeložena na území sousedního Borku, kudy vede dodnes. Po zrušení

poddanství se roku 1850 staly Hrdějovice samostatnou obcí, přičemž původně zahrnovaly i obce Opatovice a Nemanice. (Sassmann, 2000, str. 14-16)

Obrázek 2 - Oficiální znak obce Hrdějovice



Zdroj: www.hrdejovice-opatovice.cz

Podle map z 19. století lze Hrdějovice v té době považovat za tzv. návesní ves, které byly v souvislosti s vysušováním blat a bažin běžně na jihu Čech vybudovávány. Na katastrálním území obcí Hrdějovice, Hosín a Borek se nachází staré důlní dílo Orty, které v druhé polovině 19. století sloužilo pro těžbu kaolínu pro Českobudějovickou továrnu na výrobu psacích potřeb Koh-I-Noor Hardtmuth. Toto důlní dílo představuje v České republice unikát a roku 1991 bylo prohlášeno za přírodní památku, je také významným sídlištěm netopýrů. V roce 2019 zde po dlouhých jednáních zastupitelstva a kraje začaly rekonstrukce a v roce 2022 bylo odsouhlaseno otevření Ort pro veřejnost.

Opatovice fungovaly jako samostatná obec s oddělenou samosprávou mezi lety 1907-1943 a 1945-1960, přičemž v letech 1943-1945 patřily Opatovice pod samosprávu obce Hosín. Když v roce 1954 vznikla obec Borek, byla část katastrálního území Hrdějovice, především pak část obce lidově nazývána „Bída“, převedena pod Borek. Mezi lety 1976-1990 byly Hrdějovice sloučeny s obcí Úsílné. (hrdejovice-opatovice.cz/zivot-v-obci/o-obci/historie-obce-hrdejovice-a-opatovice/) Roku 1922 byla obec elektrifikována a byla zahájena stavba vodovodu. Do roku 1932 patřily děti v obci spádově pod obci Hosín. Po předchozích snahách vystavět vlastní školu, které byly překaženy 1. světovou válkou zde byla škola slavnostně otevřena 1. 11. 1933. Na obecní návsi byl v třicátých letech, odhalen pomník prvorepublikového státníka a politika Antonína Švehly, který byl krátce poté odstraněn v důsledku anexe českého pohraničí nacistickým Německem. Pomník byl slavnostně znovuodhalen roku 1997 za přítomnosti hasičského sboru Hrdějovice.

V roce 1968 byl v obci zaveden vodovod a v roce 1983 zde začala jezdit českobudějovická MHD, přičemž po roce 1989 byla prodloužena až na točnu a později až na Hosín a Hlubokou nad Vltavou. Od počátku 80. let začala na podnět odboru výstavby a územního plánu ONV v Českých Budějovicích v čisti obce Těšín výstavba sídliště. Zde během následujících let začal hromadný výkup soukromých pozemků, na nichž vyrostlo přes 300 nových domů, přičemž vlastníkům byly vypláceny 4 Kč na 1 m². (Sassmann, 2000, str. 14-16) V roce 1986 byla v části nového sídliště vybudovaného nad železničním přejezdem postavena mateřská škola. Původní projekt obsahoval 3 části, ale nakonec vznikly pouze dvě třídy, každá s kapacitou 28 dětí. (www.hrdejovice-opatovice.cz)

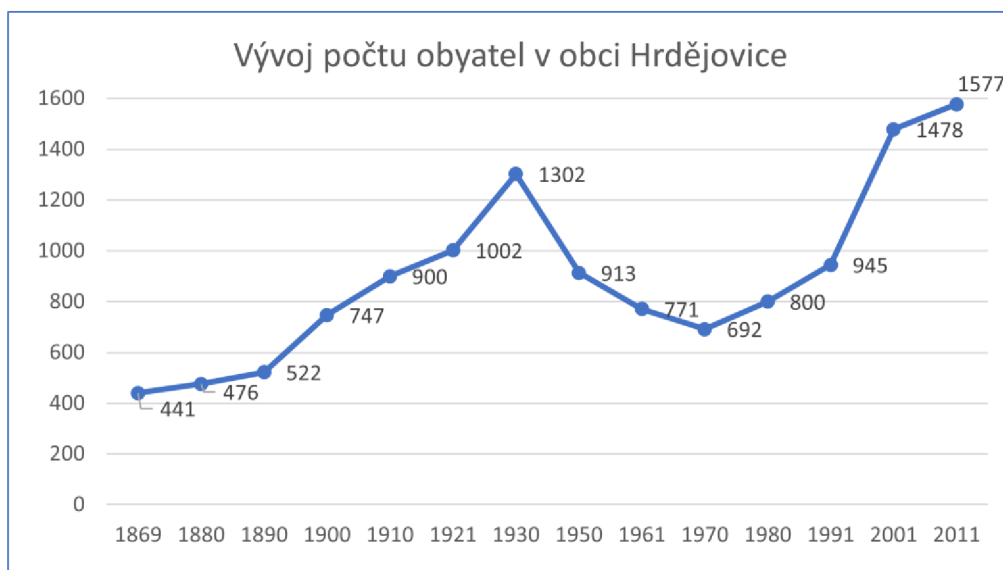
Od roku 2009 má obec vlastní znak a od roku 2020 i vlastní vlajku.

4.2 Socioekonomické ukazatele a demografická analýza

4.2.1 Vývoj počtu obyvatel v obci

Vývoj počtu obyvatel prošel od prvního sčítání obyvatel v roce 1869 řadou změn, a lze v grafu 1 sledovat dva hlavní přílivy obyvatel. K roku 1869 činil počet obyvatel v obci 441, přičemž až do třicátých let dvacátého století konsistentně rostl až se zastavil na počtu 1302 obyvatel v roce 1930. V důsledku druhé světové války pak nastal významný propad o bezmála 400 obyvatel a klesající trend pak pokračoval až do roku 1970, kdy se oproti roku 1930 snížil počet obyvatel takřka o polovinu (47 %). Druhý, nejprve pozvolný růst obyvatel začal začátkem 70. let, který se pak v důsledku suburbanizace a výstavby nového sídliště v místní části Těšín překlopil do strmého nárůstu v následujících dvou desetiletích. Z tohoto jevu také vyplívají občasné konfliktní linie mezi občany žijícími v oblasti návsi a mezi „nově“ přistěhovalými občany v místní části Hosín. Podle dotazovaných respondentů se v důsledku postupného prodávání statků v oblasti návsi a postupnému stárnutí obyvatel v této části obce tyto rozdíly stírají a postupně ztrácejí na relevanci. Počet obyvatel za poslední desetiletí roste už jen spíše pozvolně. (czso.cz)

Graf 1 - Vývoj počtu obyvatel v obci



Zdroj: Vlastní zpracování dle czso.cz

4.2.2 Struktura obyvatelstva podle věku a pohlaví

K 31. 12. 2020 žilo v Hrdějovicích 1558 obyvatel a průměrný věk byl 43,7 let. Průměrný věk v obci postupně roste, což svědčí o stárnutí obyvatelstva v obci, které je patrné i v grafu č. 2. Zastoupení ženského i mužského pohlaví se za celé sledované období pohybovalo na velmi podobných hodnotách. Zatímco v roce 2016 bylo zastoupení žen v obci o 10 vyšší, v letech 2017 až 2019 bylo nepatrně více mužů, přičemž v roce 2020 bylo zastoupení obou pohlaví v obci totožné.

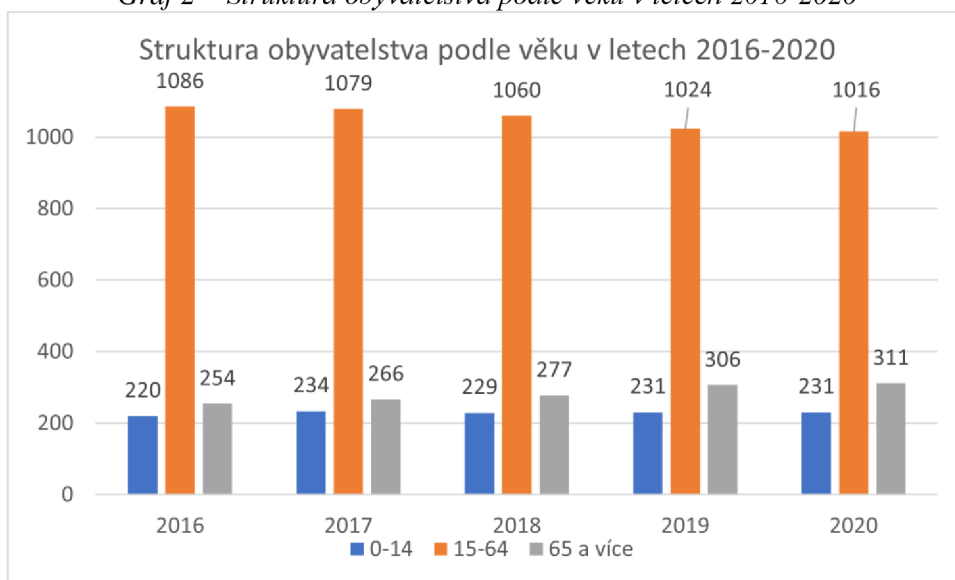
Tabulka 1 - Struktura obyvatelstva podle pohlaví v letech 2016-2020

		2016	2017	2018	2019	2020
Počet	obyvatel	1 560	1 579	1 566	1 561	1 558
celkem						
v tom	muži	775	790	789	783	779
pohlaví	ženy	785	789	777	778	779

Zdroj: Vlastní zpracování dle czso.cz

V grafu č. 2 je vyobrazena struktura obyvatelstva podle věkových skupin v období od roku 2016 do roku 2020. Struktura občanů Hrdějovic dominují v celém období obyvatelé ve věku 15 do 64 let. Z grafu je však patrné, že obyvatelstvo v obci postupně stárne. Zatímco v roce 2016 tvořili senioři v obci 16 % z celku, v roce 2020 to bylo již bezmála 20 %. Analogicky lze z grafu vyčíst, že podíl produktivního obyvatelstva v obci klesá. V roce 2016 tvořila skupina občanů od 15 do 64 let 70 %, do roku 2020 tato hodnota klesla na 65 %. Děti do 14 let tvoří ve všech sledovaných letech nejméně početnou skupinu a mění se pouze minimálně.

Graf 2 - Struktura obyvatelstva podle věku v letech 2016-2020

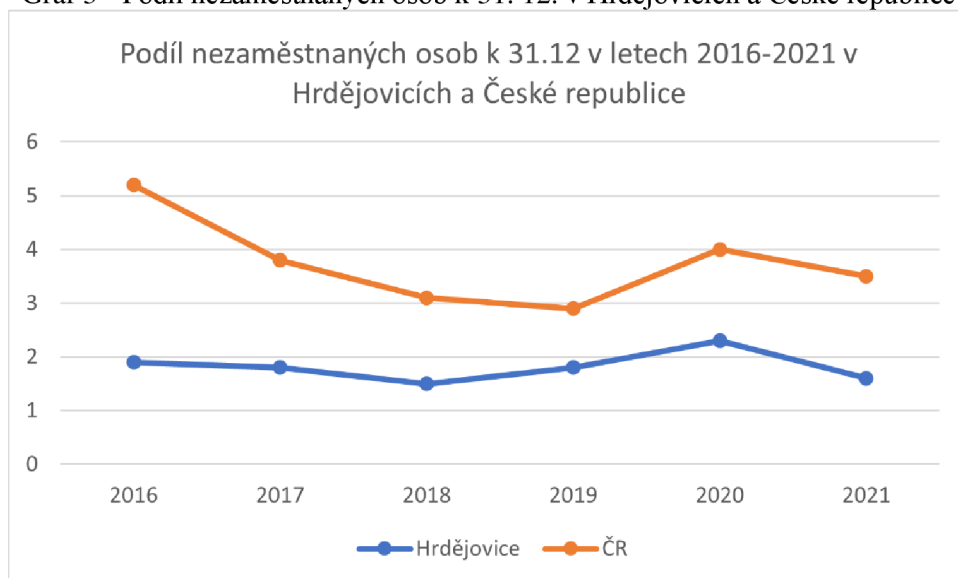


Zdroj: vlastní zpracování dle czso.cz

4.2.3 Nezaměstnanost

Nezaměstnanost je jedním ze základních socioekonomických ukazatelů a je vypočtena podílem nezaměstnaných osob, které jsou registrovány jako aktivně hledající a ekonomicky aktivního obyvatelstva ve věku 15 až 64 let. V následující tabulce je vyobrazen počet uchazečů a dosažitelných uchazečů v Hrdějovicích v posledních pěti letech. Do roku 2019 pozvolně klesaly a držely se stabilně kolem hodnoty 19, přičemž v roce 2020 nastal v důsledku celosvětové pandemie SARS-Cov-2 strmý nárůst na 24 osob, který se ale v následujícím roce dostal pod původní hodnotu v roce 2019. Jak je patrné z grafu č. 6, nezaměstnanost se v obci za celé sledované období pohybuje stabilně kolem 2 % a v celém sledovaném období je pod celorepublikovým průměrem, přičemž od roku 2019 sleduje podobný trend.

Graf 3 - Podíl nezaměstnaných osob k 31. 12. v Hrdějovicích a České republice



Zdroj: Vlastní zpracování dle czso.cz

Tabulka 2 - Vývoj uchazečů o zaměstnání

Rok	2016	2017	2018	2019	2020	2021
Uchazeči o práci celkem	23	21	19	19	24	18
Dosažitelní uchazeči	21	19	16	19	24	16

Zdroj: Vlastní zpracování dle czso.cz

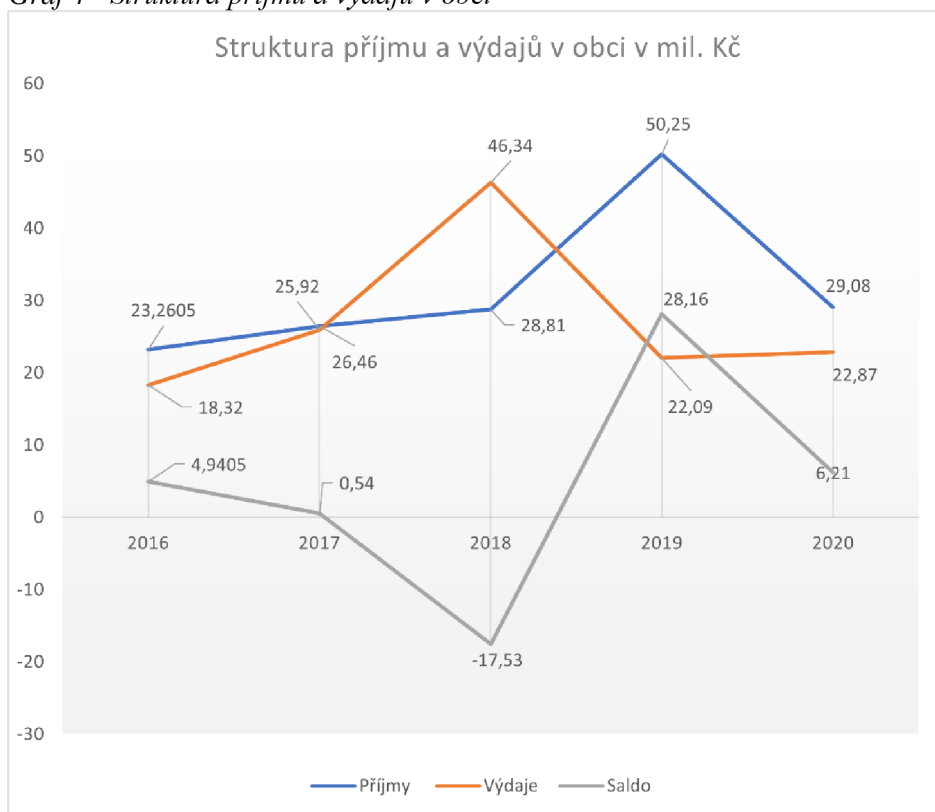
4.2.1 Občanská vybavenost

V obci funguje od roku 1933 Základní škola Dr. Miroslava Tyrše s kapacitou pěti tříd, ve které funkci ředitelky školy vykonává od roku 1999 Mgr. Irena Dušáková. Na školním pozemku se nachází běžecká trať, pěstitelský pozemek, hřiště a pergola. V roce 2020 byla z peněz rozpočtu obce a z dotačního programu Ministerstva pro místní rozvoj provedena modernizace školního hřiště. Od roku 1987 funguje na území Hrdějovic v oblasti sídliště budovaného od 70. let i mateřská škola. Od roku 1996 funguje mateřská škola jako příspěvková organizace. Mateřská škola má dvě třídy, z nichž každá má kapacitu 28 dětí. Součástí mateřské školy je školní kuchyně a prádelna. (<https://mshrdejovice.cz/>) Vedle mateřské školy do 1. 1. 2022 fungoval sběrný dvůr, místo kterého od tohoto data funguje nově vystavěný sběrný dvůr v ulici Luční. V období mezi lety 2010 a 2014 byla na náklady obce zafinancována sportovní hala, ve které se konají různé sportovní akce, přičemž se hala pronajímá a tyto pronájmy tvoří nezanedbatelnou část příjmů obce. V blízkosti této haly se nachází fotbalové hřiště Slavoj Hrdějovice, vedle které se nachází restaurace. V prostorách této restaurace a hřiště jsou každoročně pořádány dny dětí a kulturní a sportovní akce. Poblíž obecní návsi se nachází restaurace U Kadleců, jejíž součástí je i sál, který hostí soukromé akce, besedy či svatby. Je zde pořádána i řada kulturních akcí zřizovaných obcí.

4.3 Rozpočet obce

Z grafu č. 3 lze vyčíst, že rozpočet v obci byl v roce 2016 a 2017 mírně přebytkový. Ztráta v roce 2018 činila 17,53 milionů Kč a byla způsobena především výdaji na výstavbu nové požární zbrojnice na kterou bylo poskytnuto bezmála 18 milionů z Integrovaného regionálního operačního programu, který se však nejdříve takto promítl do výdajů. V roce 2019 činil přebytek rozpočtu 28,16 milionů a je v něm zahrnuta dotace na výstavbu požární zbrojnice. V roce 2020 činil přebytek rozpočtu 6,21 milionů. Kladné saldo v těchto letech bylo do značné míry způsobeno změnou finančního hospodaření v obci a hojným využíváním dotací. V roce 2021 byl rozpočet schodkový. Pro rok 2022 byl také schválen schodkový rozpočet s tím, že bude kryt přebytky hospodaření minulých let.

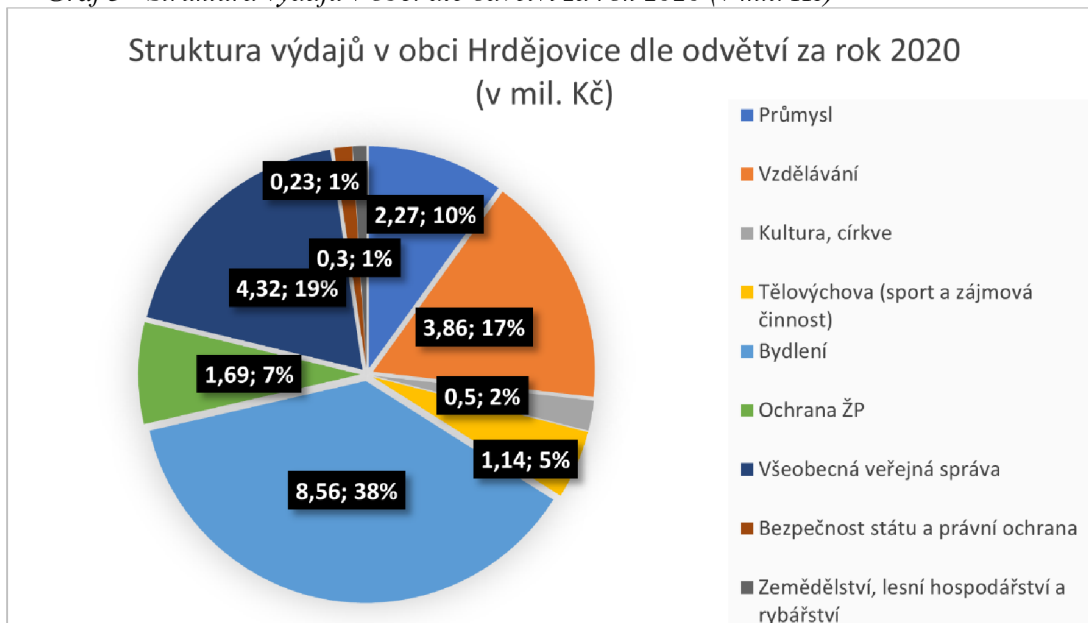
Graf 4 - Struktura příjmů a výdajů v obci



Zdroj: vlastní zpracování dle www.monitor.statnipokladna.cz

V grafu č. 4 a č. 5 je vyobrazena struktura příjmů a výdajů k 31. 12. 2020. V tomto roce byl rozpočet obce přebytkový, přičemž přebytek činil 6,21 milionu. Největší část výdajů tvořily výdaje na bydlení ve výši 8,56 milionu Kč. Další významné složky výdajů pak tvořily výdaje na všeobecnou veřejnou správu a vzdělávání, které dohromady tvořily 36 % všech výdajů. Výdaje na všeobecnou veřejnou správu byly tvořeny především výdaji na vybudování sběrného dvora. Výdaje na tělovýchovu byly tvořeny především výdaji na částečné zateplení budovy mateřské školy, které byly spolufinancovány dotací v hodnotě 394 677 Kč z rozpočtu kraje. Ve výdajích na bydlení jsou také zahrnuty výdaje na nové osvětlení v ulici Hlubočká, které byly dotovány z dotačního programu Ministerstva pro místní rozvoj.

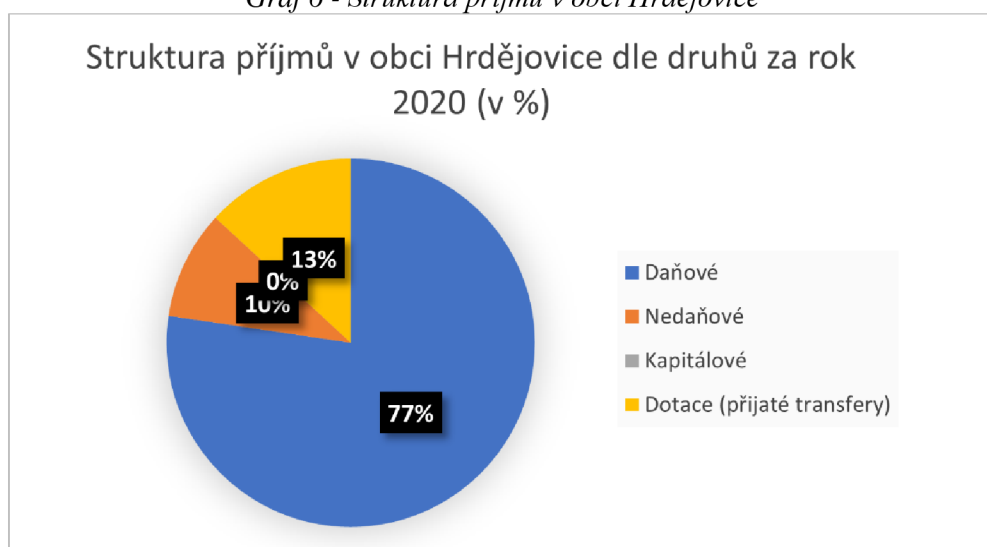
Graf 5 - Struktura výdajů v obci dle odvětví za rok 2020 (v mil. Kč)



Zdroj: vlastní zpracování dle monitor.statnipokladna.cz

Příjmy obce v roce 2020 činily 29,08 milionu Kč. Největší část příjmů tvořily příjmy daňové a to ve výši 22,49 milionu Kč. Daňové příjmy z největší části sestávaly z daní z přidané hodnoty, která tvořila 10,26 milionu Kč. Druhou a třetí největší složku daňových příjmů byly daň z příjmů fyzických osob (5,73 mil. Kč) a daň z příjmů právnických osob (3,97 mil. Kč), které v součtu činily 9,7 milionu Kč. Zbylá část daňových příjmů je tvořena daněmi z majetku a místními poplatky. Nedaňové příjmy tvoří 10 % celkových příjmů obce za rok 2020 (2,77 mil. Kč). Jsou z největší části tvořeny příjmy z pronájmu (1,33 mil. Kč), dále pak příjmy z vlastní činnosti ve výši 0,48 milionu Kč a ostatní nedaňové příjmy ve výši 0,93 mil. Kč. Výnosy z finančního majetku představují pouze zanedbatelnou položku. (0,03 mil. Kč) Dotace v roce 2020 představovaly 3,82 milionu Kč. 2 259 614 Kč z této částky představovala dotaci přidělenou z rozpočtu Jihočeského kraje na vybudování nového sběrného dvora, která začala být realizována v průběhu roku 2021. Další významnou dotaci z rozpočtu Jihočeského kraje v tomto roce představovala dotace ve výši 394 677 Kč na zateplení spojovací chodby v areálu mateřské školy. Poslední dotací v tomto roce byla dotace na obnovu stromové aleje vedoucí z Hrdějovice z Programu péče o krajinu administrovaného Agenturou ochrany přírody a krajiny ČR pod záštitou Ministerstva životního prostředí ČR. (www.hrdejovice-opatovice.cz)

Graf 6 - Struktura příjmů v obci Hrdějovice



Zdroj: vlastní zpracování dle www.monitor.statnipokladna.cz

4.4 **Politici aktéři v obci**

Politickému prostoru v Hrdějovicích od roku 1990 dominují nezávislí kandidáti zatímco tradiční politické strany zde působily spíše okrajově, přičemž jedinou výjimku tvoří KDU-ČSL. Volby v roce 2014 byly posledními, na kterých kandidovala politická strana, kterou představovalo hnutí ANO 2011, jež si s 12,13 % hlasů připsalo zisk jednoho mandátu, který získal Ing. Radovan Matzner. V roce 2018 byly již kandidátky ve volbách zastoupeny pouze nezávislými kandidáty či jejich sdruženími.

4.4.1 Křesťanská demokratická unie – Československá strana lidová (KDU-ČSL)

Tato strana vznikla v roce 1919 sloučením několika katolicky zaměřených stran pod názvem Československá strana lidová, který strana nesla až do roku 1992. Jedná se o jednu z tradičních českých stran, která je na většině úrovních českého politického prostoru zastoupena od počátku samostatného českého státu. Tradičně tato strana ideově vycházela z křesťanských katolických hodnot a tradic. Jako hlavní pilíře své politiky strana vytyčuje především podporu rodiny, proevropskou orientaci, ochranu životního prostředí a mezi dalšími také šetrné využívání obnovitelných zdrojů. (www.kdu.cz)

Křesťanská demokratická unie získala již v prvních volbách do zastupitelstev obcí v roce 1990 2 mandáty a ve všech komunálních volbách až do roku 2010 se tato strana v zastupitelstvu Hrdějovic vždy umístila. Již od roku 1994 na kandidátní listině této strany pravidelně kandidovala řada občanů. Mezi nimi například MUDr. Vít Waldhauser, pracující jako lékař v Českých Budějovicích, získal za tuto stranu mandát pravidelně od roku 1994 do roku 2006. Za stranu v letech 2002 a 2006 kandidoval také Jan Černoch, který v letech 2002-2006 působil v obci jako starosta. Ve volbách v roce 2006 však mandát neobhájil. Jeden ze současných zastupitelů obce za sdružení HRDĚ 37361 PhDr. Jan Samohýl Th.D za tuto stranu v komunálních volbách kandidoval v roce 1998 na třetím místě kandidátky, mandát však se ziskem 9,29 % hlasů nezískal. Tato strana měla v obci vždy relativně silnou tradici a i přesto, že zde naposledy kandidovala v roce 2010, řada kandidátů se později přesunula na kandidátky jiných SNK, především pak HRDĚ 37361, které ve volbách v roce 2014 a 2018 kandidovalo právě s podporou KDU-ČSL a STAN. (www.volby.cz)

4.4.2 Občanská demokratická strana (ODS)

Tato pravicově konzervativní strana byla založena v roce 1991 po rozpadu občanského hnutí Občanské fórum bývalým prezidentem Václavem Klausem. Toto hnutí ve svém programu prosazuje především soukromé vlastnictví, ochranu soukromí jednotlivce a silnou finanční politiku. (www.ods.cz)

V Hrdějovicích tato strana i přes celorepublikovou popularitu kandidovala pouze jednou a to v roce 2010. ODS v těchto volbách získala tři z celkových jedenácti rozdělovaných mandátů a post starostky za tuto stranu obsadila Ing. Jana Lepičová, která tuto funkci zastávala i v předchozím volebním období, tehdy však pod kandidátkou Slavoje Hrdějovice. Stejně jako ostatní velké strany které v obci figurovaly, fungovala ODS primárně na bázi sdružování nezávislých kandidátů, kteří se stranou neměli mnoho společného.

4.4.3 Strana zelených

Strana Zelených vznikla v České republice po listopadové revoluci v roce 1989 a do širšího povědomí společnosti se začala dostávat především po roce 2002, kdy do strany začali vstupovat členové občanských ekologických sdružení. Poslanecká křesla získala Strana zelených poprvé v roce 1992 a poté pak ve volbách roce 2006, po kterých se stali členy vládnoucí koalice. Programově tato strana prosazuje zejména zmírňování dopadů globálního oteplování, ekologickou udržitelnost společnosti, využití obnovitelných zdrojů energie či rovnost pohlaví. V komunálních volbách v roce 2018 bylo za Stranu zelených zvoleno 224 zastupitelů ve 113 obcích, přičemž ve 42 z nich jsou členy vládnoucích koalic. (www.zeleni.cz)

V Hrdějovicích Zelení kandidovali celkem třikrát. Poprvé to bylo v roce 1998, kdy strana získala 6,84 % hlasů a jeden mandát. Ve volbách v letech 2002 a 2006 pak Strana zelených již žádný zisk mandátů neměla a v dalších volbách již nekandidovala. Za tuto stranu vždy kandidovala Mgr. Drahomíra Venclíková a RNDr. Ivan Venclík, nikdy se však do zastupitelstva nedostali. (www.volby.cz)

4.4.4 Česká strana sociálně demokratická

Tato strana je nejstarší stále existující českou stranou a představuje spolu s KDU-ČSL jeden z tradičních politických subjektů. Byla založena roku 1878 v dobách Rakouska-Uherska a po roce 1991 typicky představovala ideový protipól k pravicové ODS. Význam

této strany v posledních desetiletích upadá a strana postupně ztrácí na relevanci. Původně měla tato strana hlavně sociálně zaměřené priority a cílila především na nižší střední a levicově zaměřenou pracovní třídu.

ČSSD kandidovala v obci Hrdějovice poprvé v roce 1998, kdy jeden zastupitelský mandát získal kandidát Petr Arbet s 46 % všech hlasů. V dalších volbách 2002 získala ČSSD necelých 16 % hlasů a připsala si zisk dvou mandátů. Jeden z nich obdržel Hosín Ing. Jiří Severa, který pak mandát zastupitele za různé politické subjekty získal v každých volbách do zastupitelstva obce až do těch posledních v roce 2018. Ing. Jiří Severa mandát za ČSSD obhájil i ve volbách v roce 2006 po boku Petra Arbeta, který se po absenci v roce 2002 na kandidátku ČSSD vrátil. (www.volby.cz)

4.4.5 HRDĚ 37361

Hrdě 37361 je sdružení kandidátů pod záštitou Starostů a nezávislých, které bylo založeno v roce 2014 současnou starostkou obce Radkou Šulistovou a jejím manželem. Poprvé toto SNK ve volbách do zastupitelstev obcí kandidovalo v témže roce s podporou STAN a KDU-ČSL. Kandidáti byli na kandidátní listiny před oběma volbami vybíráni na základě kompetencí, personálních sympatií a ochoty participovat v dění obce. Ve volbách v roce 2014 získalo toto sdružení 15,7 % všech hlasů a připsalo si zisk 2 mandátů, které získali vysokoškolští učitelé PhDr. Jan Samohýl Th.D. a Mgr. Radka Šulistová Ph.D. (www.volby.cz) Jan Samohýl v současném volebním období plní v obci funkci předsedy finančního výboru. Ve volebním období 2014-2018 bylo toto sdružení v opozici proti koalici SNK PRO HRDĚJOVICE a Slavoj. Jan Samohýl také v letech 2012-2016 zastával funkci člena finančního výboru krajského zastupitelstva za regionální hnutí Jihočeši 2012. Tento kandidát také dvakrát neúspěšně kandidoval do poslanecké sněmovny.

4.4.6 PRO Hrdějovice

Toto sdružení nezávislých kandidátů poprvé v Hrdějovicích kandidovalo v roce 2014 a utržilo zisk čtyř mandátů, které získali Ing. Jiří Krupička, Hana Rehanslová, Martina Svobodová a Zdeněk Malena. Po volbách se starostou stal podnikatel Ing. Jiří Krupička a sdružení bylo schopné vytvořit minimálně vítěznou ideově propojenou koalici se členy sdružení Slavoj Hrdějovice.

Podruhé pak toto SNK kandidovalo v roce 2018 s kandidátní listinou personálně sestavenou totožně jako ve volbách předchozích, přičemž mandáty obhájili stejní kandidáti

jako ve volbách 2014. V roce 2018 sice se ziskem 35,31 % hlasů SNK volby vyhrálo, nebylo však schopné z personálních a početních důvodů vytvořit koalici a přesunulo se tedy do opozice. Necelý rok po těchto volbách, pak všichni zastupitelé zvoleni za tuto stranu začali postupně rezignovat, až nakonec do konce roku 2019 odstoupili úplně všichni. Tyto členy byla snaha nahradit členy z dalších pořadí kandidátky, z nichž však všichni postupně tato místa odmítli, v důsledku čehož funguje v obci od roku 2019 pouze sedmičlenné zastupitelstvo. (rozhovory s dotazovanými respondenty)

4.5 Spolky a sdružení

4.5.1 Slavoj Hrdějovice

Historie tohoto sportovního spolku sahá do třicátých let minulého století, kdy se 18 Hrdějovických fotbalistů rozhodlo založit Sportovní klub Hrdějovice. Původně nedisponovali vlastním hřištěm, museli tedy hrát v sousedních Nemanicích. To se podařilo až v roce 1951, kdy spolek také získal současný název Tělovýchovná jednota Slavoj Hrdějovice. V rámci Slavoje postupně vznikly týmy přípravy, žáků, dorostu a mužů. Tým se několikrát během svého působení účastnil okresního přeboru, přičemž v letech 1993 a 2004 se týmy žáků dostaly i do přeboru krajského. (www.slavojhrdejovice.cz) V týmu mužů hrál i dlouholetý zastupitel obce za Slavoj Jan Suchan. Mezi lety 1957 a 1992 v obci fungoval také oddíl ledního hokeje, jehož činnost však byla roku 1992 pro nedostatek finančních prostředků ukončena. Stávajícím předsedou a hospodářem spolku je Jiří Fajtl.

Spolek byl vždy provázán s chodem a reprezentací obce a tradičně v ní zastává významnou pozici. Slavoj měl své reprezentanty ve volbách do obecních zastupitelstev ve všech volbách od roku 2006 do roku 2018. Ve volbách v roce 2006 získal Slavoj tři mandáty a vytvořil koalici se zastupiteli za KDU-ČSL. Po těchto volbách byla za Slavoj starostkou obce zvolena Ing. Jana Lepičová, která jak už bylo řečeno výše později pozici obhájila i v následujících volbách pod záštitou ODS. Jedním z významných kandidátů, který za Slavoj získal mandát ve všech volbách kterých se za Slavoj účastnil je Jan Suchan. Ten v obci pozici zastupitele zastával až do roku 2019, kdy po hromadné rezignaci zastupitelů za SNK PRO Hrdějovice nezávisle na nich odstoupil z personálních důvodů také. Ten byl nakonec jako jediný s odstoupivších zastupitelů nahrazen sedmým členem kandidátky Slavoje Petrem Stejskalem. V období 2014-2018 byl Slavoj ve vládnoucí koalici s SNK PRO Hrdějovice. Za toto SNK v obci tradičně kandidoval Jan Suchan, který

však po prohraných volbách v roce 2018 rezignoval a byl nahrazen sedmým kandidátem z kandidátky Slavoj Petrem Stejskalem.

Slavoj tradičně pořádá schůze a plesy v restauraci vedle fotbalového hřiště a tradičně funguje mezi ním a SDH Hrdějovice rivalita. Slavoj se zpravidla neúčastní akcí SDH a naopak. Toto se v posledních letech snaží změnit zastupitelstvo obce. (rozhovory s dotazovanými)

4.5.2 Spolek dobrovolných hasičů

Druhým významným zájmovým sdružením, které v obci figuruje je Spolek dobrovolných hasičů, které představuje nejstarší sdružení v obci a má dlouholetou historii a prestiž. Sbor dobrovolných hasičů byl v Hrdějovicích za přítomnosti prvních devíti členů založen již 26. 12. 1896, přičemž stanovy spolku byly schváleny 3. 1. 1897. Během první světové války byla činnost sboru utlumena a byla znovuobnovena až roku 1921. Od této doby se začaly konat jednou měsíčně hasičská cvičení a hojně probíhala spolupráce s jinými spolky v obci. Od roku 1922 fungoval v rámci hasičského sboru i samaritánský oddíl žen a v roce 1936 pak bylo zřízeno i ženské družstvo. Roku 1950 byla během dvou měsíců vystavěna nová hasičská zbrojnice. Roku 1997 byl za přítomnosti SDH Hrdějovice slavnostně znovuodhalen pomník Dr. Antonína Švehly. (www.hrdejovice-opatovice.cz) V roce 2019 zde byla s pomocí poskytnuté dotace z Integrovaného regionálního operačního programu (IROP) spravovaného Ministerstvem pro místní rozvoj činící bezmála 18 milionů Kč a 2 milionů z rozpočtu obce vystavěna nová požární zbrojnice.

SDH Hrdějovice předsedá Milan Štěpka. Velitelem zásahové jednotky je Zdeněk Bauer.

Naproti Slavoji představuje SDH Hrdějovice v obci jakýsi komunálně politický i kulturní protipól. Stejně jako Slavoj kandidovalo Sdružení dobrovolných hasičů ve všech komunálních volbách v obci od roku 2006 do roku 2018 a ve všech těchto volbách mělo mandátový zisk. Ve všech těchto volbách za sdružení kandidoval dlouholetý předseda představenstva zemědělského družstva v obci Hosín Ing. Jiří Severa, který zastával funkci zastupitele v obci i v období 2002-2006, tehdy však pod kandidátkou ČSSD. Jiří Severa v obci momentálně zastává funkci člena finančního výboru. V současné době je hnutí v minimálně vítězné ideově propojené koalici se členy sdružení HRDĚ 37361. Za SDH Hrdějovice jsou v zastupitelstvu také Ing. Miloš Lepič, který současně plní funkci místostarosty obce a Ing. Marie Kučerová, která je předsedkyní finančního výboru. Všichni

tito zastupitelé zastávali zastupitelské posty v obci i v minulosti, a jsou členy „starousedlických“ rodin s dlouholetou tradicí.

4.6 Podnikatelské subjekty

4.6.1 CTP s.r.o.

CTP je developerská společnost založena v roce 2008, specializující se především na výstavbu nebytových prostor, kterými jsou logistické parky, skladové haly či kancelářské prostory. Skupina CTP se dělí na dvě části, z nichž první je CTP Invest, která skupuje zemědělskou půdu a staví průmyslové objekty. Druhou částí společnosti je CTP Property, která se soustředí na spravování těchto objektů. CTP operuje především v zemích střední a východní Evropy a vlastní přes 100 logistických a halových parků na území České republiky, Slovenska, Maďarska, Rumunska, Srbska, Bulharska, Polska a dalších.

Společnost byla založena v roce 1998 v Humpolci, kde byl také vybudován první CTPark o rozloze 14,5 ha. Společnost založil nizozemský podnikatel Remon Vos, který se v roce 2021 s majetkem přesahujícím 5,7 miliard euro vyšplhal na druhou příčku nejbohatších lidí v Nizozemsku. Do České republiky se přestěhoval po vzniku samostatné republiky v polovině devadesátých let s partnery Eddy Maasem a Johanem Brakemou. Z těch už ve firmě není ani jeden a od roku 2021 je Vos jediným hlavním akcionářem ve společnosti. (<https://www.tellerreport.com/>) Remon Vos byl zapsán i jako jednatel v případě, který probíhal na území Hrdějovic.

Do roku 2023 chce firma zvýšit své portfolio až na 10 milionu m². Firma se zavázala, že za každý 1m² zastavěné plochy bude vlastnit 1m² lesa a bude se aktivně podílet na obnově zalesněné plochy. Tento projekt začal být realizován v roce 2021, kdy firma zakoupila 460 hektarů lesa poblíž Zlína. Do roku 2023 chce být firma uhlíkově neutrální. (www.ctp.eu)

Spor CTP s Hrdějovicemi nebyl prvním sporem, jemuž firma na území České republiky za dobu svého působení čelila. Dlouholetý spor byl například veden na Královeském území, kde v roce 2015 bylo zjištěno, že firma začala výstavbu hal načerno. V průběhu roku 2021 bylo magistrátem města Hradec Králové investorovi dodatečně uděleno povolení stavby. Investor poté městu daroval 15 milionů Kč, které město využilo na výstavbu parkoviště. Případ byl původně řešen jako pokus o úplatek, později byl však odložen. (<https://ct24.ceskatelevize.cz/kralovehradeckykraj/3389876-cerna-stavba-skladu-v-hradci-kralove-dostala-po-sesti-letech-povoleni>)

4.6.2 Hrdějovice development s.r.o.

Jedná se o společnost s ručením omezeným, která v roce 2021 v důsledku změn č.8 a č.9 územního plánu pozemky od investora CTP odkoupila. Byla založena v roce 2007 a jako registrovaný předmět podnikání eviduje především pronájem nemovitostí, bytů a nebytových prostor a správu vlastního majetku. Sídlo má registrovaní v Praze na Vinohradské. (<https://rejstrik-firem.kurzy.cz/28075552/hrdejovice-development-2-sro/>) Jednatel společnosti je Ing. Petr Maroš, který v letech 2010-2014 a pak také od roku 2018 zastává funkci zastupitele v obci České Budějovice. V letech 2012-2016 byl také zastupitelem Jihočeského kraje. Střet zájmů odmítl, přičemž argumentoval tím, že plánovaná výstavba je plánovaná na území Hrdějovic, nikoliv Českých Budějovic.

4.7 Komunální volby v obci Hrdějovice v letech 2006-2018

V Hrdějovicích bylo v komunálních volbách vždy voleno jedenáctičlenné zastupitelstvo, přičemž jedinou výjimkou byly pouze úplně první volby v roce 1990, kdy bylo voleno zastupitelstvo třináctičlenné. Vzhledem k tomu, že se v obci volí méně než 15 zastupitelů, není obec povinna zřizovat radu obce, kterou ani nezřizuje. V celém sledovaném období kandidovalo ve volbách minimum politických stran, z nichž zastoupeny byly pouze ODS, ČSSD, KDU-ČSL, Strana Zelených a ANO 2011, z nichž většina členů nemá ke straně za kterou kandidují politickou příslušnost a kandidují jako nezávislí kandidáti. V této části jsou rozpracovány volby v jednotlivých letech od roku 2006 a jednotlivá volební období.

4.7.1 Volby do zastupitelstva obce Hrdějovice v roce 2006

Jak ukazuje tabulka č. 2, ve volbách do zastupitelstev obcí konaných ve dnech 20. 10 – 21. 10 2006 kandidovalo 5 subjektů z nichž mandátový zisk si připsaly 4 z nich. Volební účast v těchto volbách činila 56, 64 % a započteno bylo 687 platných hlasů.

Jedinou kandidující stranou, která v těchto volbách nezískala žádné mandáty byla Strana zelených, která současně se ziskem 14,08 % získala nejméně hlasů. Česká strana sociálně demokratická získala 2 mandáty, které získali druhý člen kandidátky Ing. Jiří Severa se ziskem 29,06 % hlasů a šestý na kandidátce Petr Arbet, který za stranu mandát získal i ve volbách v roce 1998. Všechny ostatní subjekty pak získaly po třech mandátech.

Starostkou obce se za Slavoj Hrdějovice stala Jana Lepičová s bydlištěm v horní části obce Těšín.

Tabulka 3 - Výsledky komunálních voleb v obci Hrdějovice v roce 2006

Kandidátní listina	Počet kandidátů	Platné hlasy v %	Počet získaných mandátů
ČSSD	7	23,56	2
Strana zelených	2	14,08	0
KDU-ČSL	7	40,81	3
Slavoj Hrdějovice	11	27,85	3
SDH Hrdějovice	11	28,61	3

Zdroj: vlastní zpracování dle volby.cz

4.7.1.1 Volební období 2006-2010

V roce 2006 byla odsouhlasena změna č. 3 územního plánu, na základě které byl způsob využití zastavitelné plochy Z13 změněn na poněkud nicneříkající termín občanské vybavení komerčního charakteru. V důsledku této změny později započal dlouholetý spor s investorem CTP, který se táhl přes tři volební období. Toto období se dle názorů dotazovaných kandidátů nevyznačovalo žádnými významnými rozpory a všichni dotazovaní ho považují za relativně klidné a nekonfliktní. V tomto období v zastupitelstvu fungovala všestranná koalice.

4.7.2 Volby do zastupitelstva obce Hrdějovice v roce 2010

Tyto volby se konaly ve dnech 15. 10 a 16. 10. 2010 a volební účast oproti předchozím volbám klesla na 54,13 % s celkovým počtem 710 odevzdaných obálek. Voleb se účastnily 4 subjekty – Slavoj Hrdějovice, KDU-ČSL, ODS a SDH Hrdějovice a zastupitelské mandáty získaly všechny z nich. Těchto voleb se poprvé od roku 1998 po předchozím debaklu v roce 2006 neúčastnila Strana Zelených a kandidát za ČSSD Ing. Jiří Severa přešel pod kandidátku SDH Hrdějovice. Jiří Severa byl po těchto volbách zvolen do funkce místostarosty obce. ČSSD v těchto volbách nahradila ODS, která získala 3 mandáty. Jak je patrné z tabulky č. 3, všechny kandidující subjekty si procentuální zisky hlasů rozdělily relativně rovnoměrně a mezi prvními třemi kandidátkami byl rozdíl pouze necelá 3 %. V tomto volebním období obhájila post starostky Ing. Jana Lepičová.

Tabulka 4 - Výsledky komunálních voleb v obci Hrdějovice v roce 2010

Kandidátní listina	Počet kandidátů	Platné hlasy v %	Počet získaných mandátů
Slavoj Hrdějovice	11	26,1	3
KDU-ČSL	7	17,42	2
ODS	11	27,33	3
SDH Hrdějovice	11	29,15	3

Zdroj: vlastní zpracování dle www.volby.cz

4.7.2.1 Volební období 2010-2014

Toto období bylo charakteristické zvyšujícím se zájmem investorů o pozemky mezi obcemi Borek a Úsilné. V této době byly parcely často odprodávány investorům, což částečně zapříčinilo spory, které se defacto táhly až do roku 2021. Prvním z těchto investorských záměrů byla výstavba kasína, ke kterému byl následně vystavěn i kruhový objezd. Od stavby nakonec po velké vlně nevole ze strany obcí Borek a Úsilné však investor upustil. V tomto období byla také schválena výstavba IV. železničního tranzitního koridoru, která byla v tomto období nedostatečně ošetřena a nebylo zohledněno případné znemožnění přístupů na pěší cestu a silnici spojující Hrdějovice se sousedními Nemanicemi. (rozhovory s dotazovanými, studium dokumentů)

V roce 2010 byla čistě na vlastní náklady obce zahájena výstavba nové sportovní haly vedle fotbalového hřiště, která byla dokončena roku 2014. Proti této stavbě v dalším volebním

4.7.3 Volby do zastupitelstva obce Hrdějovice v roce 2014

Volební účast v těchto volbách tvořila 59,04 % a celkem bylo odevzdáno 764 obálek. Volby v roce 2014 představovaly historicky první volby v obci od roku 1990, kterých se na samostatné kandidátce neúčastnilo hnutí KDU-ČSL. Jedinou politickou stranou, která v tomto roce v obci kandidovala, bylo hnutí ANO 2011, za nějž jediný zastupitelský mandát získal Ing. Radovan Matzner. Ten byl po volbách zvolen do pozice předsedy kontrolního výboru, na kterou však 27. 1. 2016 bez uvedení důvodu rezignoval. Vítězi voleb se s 35,31 % hlasů stalo SNK PRO Hrdějovice. Mandáty za toto sdružení získali kandidáti z prvních čtyř míst kandidátní listiny Ing. Jiří Krupička, Hana Rehanslová, Martina Svobodová a Zdeněk Malena. Ing. Jiří Krupička byl zvolen starostou

obce. Hnutí vytvořilo minimální vítěznou ideově propojenou koalici se Slavojem Hrdějovice. Za Slavoj mandáty získali Jan Suchan a Vlastimil Netočný, který po rezignaci Radovana Matznera na funkci předsedy kontrolního výboru ho v této funkci nahradil. Za SDH Hrdějovice získali mandáty Jiří Severa a Jana Lepičová. Těchto voleb se poprvé účastnilo sdružení HRDĚ 37361, za které se po těchto volbách do zastupitelstva dostali Jan Samohýl a Radka Šulistová. Ti společně se členy SDH Hrdějovice v tomto období tvořili v zastupitelstvu opozici a v řadě rozhodnutí v rámci zasedání zastupitelstva stáli proti nim. (rozhovory s dotazovanými)

Tabulka 5 - Výsledky komunálních voleb v obci Hrdějovice v roce 2014

Kandidátní listina	Počet kandidátů	Platné hlasy v %	Počet získaných mandátů
SNK PRO Hrdějovice	11	35,31	4
SDH Hrdějovice	11	20,99	2
HRDĚ 37361	11	15,7	2
ANO 2011	11	12,13	1
Slavoj Hrdějovice	11	15,87	2

Zdroj: vlastní zpracování dle www.volby.cz

Většina dotazovaných se shodla, že toto volební období zaznamenalo změnu ve stylu vedení obce, kdy z všestrannicky orientovaného rozhodování a snahy hledat kompromisy mezi všemi zastupiteli se styl změnil do více tradičního stylu politiky na bázi vládní koalice a opozice. Začaly být patrné významnější konfliktní linie mezi jednotlivými skupinami zastupitelů i mezi občany. Podle většiny dotazovaných respondentů bylo patrným problémem nedostatek komunikace a transparentnosti ze strany vládnoucí koalice a neochota vést dialog.

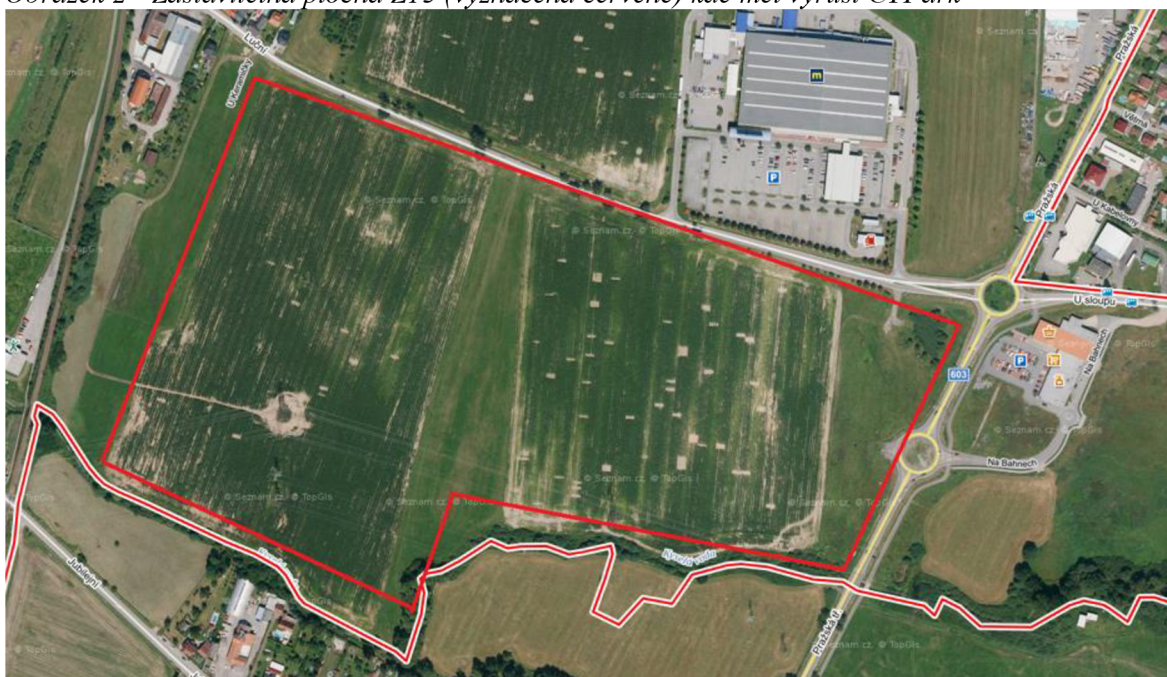
4.7.3.1 Volební období 2014-2018

Během tohoto období byla čerpáno mnoho dotací z různých dotačních programů z Evropské unie, krajských rozpočtů i ministerstva pro místní rozvoj. Byla vystavěna nová kamenná studánka vedle kaple Panny Marie Lurdské a zrekonstruován a znovu vztyčen kříž z 19. století.

V této době byly dále prodávány parcely v oblasti zastavitelné plochy Z13, často vlastněny zastupiteli, které dále skupoval developer CTP. Proti tomuto na zasedáních pravidelně vystupovalo sdružení HRDĚ 37361. Ze začátku tohoto volebního období ještě nebyla vedena diskuze na téma výstavby logistického parku developera CTP, přičemž

tento záměr a fakt, že má na zastavitelné ploše Z13 naproti Makru vyrůst na ploše 16 hektarů 9 logistických hal začal být veřejnosti a i některým zastupitelům znám až na přelomu let 2017 a 2018. V průběhu dubna roku 2018 byla vytvořena petice na kterou bylo v Hrdějovicích a okolních obcích Borek, Úsilné sesbíráno přes 2000 podpisů, z nichž 600 bylo z Hrdějovic. Tato petice byla na základě ekologické a logistické zátěže a složitého dopravního napojení v důsledku vytiženosti předložena na ministerstva průmyslu, zdravotnictví, životního prostředí a na krajský úřad, na základě čehož byla později schválena krajským úřadem v Českých Budějovicích s změna územního plánu. Tato změna měla pak za následek další zdržení zahájení stavby hal, ke kterému nakonec ani nedošlo. Starosta Krupička záměr investora hájil se slovy, že vše bylo v souladu s územním plánem a že plánovaná stavba byla plánována roky dopředu.

Obrázek 2 - Zastavitelná plocha Z13 (vyznačena červeně) kde měl vyrůst CTPark



Zdroj: Vlastní zpracování dle www.mapy.cz

4.7.4 Volby do zastupitelstva obce Hrdějovice v roce 2018

Jak je patrné z tabulky č. 5, komunálních voleb konaných v roce 2018 se účastnilo opět pět subjektů. Volební účast byla s 60,36 % a celkovým počtem 769 odevzdaných obálek nejvyšší za celé sledované období. V těchto volbách již nekandidovaly žádné politické strany, přičemž jedinou změnu ve složení kandidátek představovala oproti komunálním volbám v roce 2014 kandidátní listina SNK Občané za Hrdějovice, která

nahradila kandidátku ANO 2011. Sdružení Občané za Hrdějovice si se ziskem 6,54 % hlasů nepřipsalo jediný mandát.

Volby s kandidátní listinou tvořenou stejnými kandidáty jako v předchozích volbách vyhrálo opět sdružení nezávislých kandidátů PRO Hrdějovice. Do zastupitelstva se dostali stejní členové jako ve volbách předchozích. Toto sdružení však i přes výhru a zisk čtyřech mandátů nebylo s to vytvořit minimální vítěznou koalici s žádným z ostatních subjektů. Sdružení HRDĚ 37361, v těchto volbách získalo druhý nejvyšší počet hlasů, přičemž zastupitelské mandáty obhájili akademici Radka Šulistová a Jan Samohýl a byli doplněni o pracovníka v sociálních službách Romana Míčku. HRDĚ 3761 bylo schopné vytvořit minimálně vítěznou ideově propojenou koalici se členy SDH Hrdějovice, v důsledku čehož se SNK PRO Hrdějovice přesunulo do opozice. Ve volbách kandidovalo tradičně také SDH Hrdějovice, za které získali mandáty Jiří Severa, Miloš Lepič a Marie Kučerová a potom také Slavoj Hrdějovice, za který mandát získal Jan Suchan. Na post starosty byli na prvním povolebním zasedání zastupitelstva navrženi Jiří Krupička, který tento post odmítl a Radka Šulistová, která se následně stala starostkou. Do funkce předsedkyně finančního výboru byla zvolena Marie Kučerová a předsedou kontrolního výboru se stal Jan Samohýl. Místostarostou se stal Ing. Miloš Lepič za SDH Hrdějovice, který je manželem předchozí starostky obce.

Tabulka 6 - Výsledky komunálních voleb v obci Hrdějovice v roce 2018

Kandidátní listina	Počet kandidátů	Platné hlasy v %	Počet získaných mandátů
SNK PRO Hrdějovice	11	36,06	4
SDH Hrdějovice	11	21,65	3
HRDĚ 37361	11	27,65	3
Občané za Hrdějovice	5	6,54	0
Slavoj Hrdějovice	11	8,09	1

Zdroj: Vlastní zpracování dle www.volby.cz

V průběhu roku 2019 začali postupně všichni zastupitelé za PRO Hrdějovice na své funkce rezignovat. Postupně zastupitelská křesla odmítali i v pořadí další kandidáti na kandidátce, v důsledku čehož od té doby působí v obci pouze sedmičlenné zastupitelstvo. Během tohoto roku odstoupil v důsledku únavy a personálních důvodů i dlouholetý zastupitel za Slavoj Hrdějovice Jan Suchan, který byl nakonec nahrazen sedmým členem z kandidátky Slavoj Petrem Stejskalem.

4.7.4.1 Volební období 2018-2022

Toto období bylo charakteristické především pokračujícím sporem s investorem CTP, a snaha zabránit výstavbě hal v podobě, ve které byla původně schválena. V této době sestavila starostka obce tříčlenný vyjednávací tým složený ze zpracovatele nového územního plánu a právního zástupce. Z kraje roku 2019 byla zpracována původní verze změny č. 8 územního plánu mapující a zhodnocující případný ekologický a udržitelný dopad stavby hal. Ze strany developera byla zejména v začátcích vyjednávání velice agresivní a zastrašovací. Tým právníků najatý CTP vyhrožoval obci úhradou ušlého zisku ve výši půl miliardy Kč, či řešení konfliktu soudní cestou. V průběhu tohoto procesu se vystříдалo v jednání s Hrdějovicemi ze strany investora několik jednatelů, kteří postupně svou rétoriku změnili na více smířlivou. Investor původně hrozil V září roku 2020 se uskutečnila veřejná debata v hostinci u Kadleců, kde se sešli jednatelé firmy CTP s představiteli obcí Hrdějovice, Borek, Úsilné, České Budějovice a občany Hrdějovic. Na této debatě byli přítomni hejtman Jihočeského kraje MUDr. Martin Kuba a náměstek primátora Mgr. Juraj Thoma za České Budějovice. Byli zde přítomni i starostové všech okolních obcí a jednatelé za CTP, stejně jako architekt najatý firmou na vypracování projektu. Na této schůzi bylo konzultováno mnoho možných negativních dopadů na okolí, případné řešení dopravy do logistického parku a přetížení Pražské třídy i celkové ekologické zatížení okolí. V průběhu jednání investora s obcí byl postupně architektonický návrh změněn na verzi, která obsahovala více zeleně a zařízení občanské vybavenosti jako je škola či dům pro seniory. Obec by však tato zařízení musela od investora odkoupit za částky, které vysoce přesahovaly finanční možnosti obce. Tato jednání pokračovala až do roku 2021, kdy se firma CTP se starostkou Hrdějovic i okolních obcí dohodla na odprodeji pozemků investorovi Hrdějovice development se záměrem postavit zde obytné domy a občanskou vybavenost. Od roku 2018 také probíhá další jednání s Českými drahami o plánované výstavbě železničního koridoru, v důsledku kterého by se mohlo značně znepříjemnit užívání pozemních komunikací spojujících okolní obce.

V tomto volebním období řešilo zastupitelstvo i plánovanou výstavbu bytových domů jiným investorem v lokalitě Hrdějovic Na Bahnech. Tato výstavba byla spojena s nevysvětlěným pokácením stoletých dubů v blízkosti lokality neznámým pachatelem. V současné době další jednání s tímto investorem neprobíhá a od stavby bylo momentálně upuštěno

Od roku 2018 byla v obci schválena řada dotací. V roce 2019 byla zahájena stavba požární zbrojnice, jež byla schválena v předchozím roce. V roce 2019 také obec přijala dotaci z programu Údržba a obnova kulturních a venkovských prvků pod záštitou Ministerstva zemědělství na opravu fasády kaple Panny Marie Lurdské.

Od těchto voleb začala starostka plně realizovat své vize pro obec, kterými byly zejména zvýšení informovanosti v obci, udržitelné a šetrné finanční hospodaření a zlepšení kulturního vyžití v obci. Byl obnoven obecní rozhlas, který začal vysílat na pravidelné bázi. Během tohoto období byly také obnoveny obecní noviny nesoucí název Hrdějovické listy, které vycházejí na půlroční bázi a jsou v nich obsaženy informace o dění v obci, dotačních a jiných programech, či kulturních akcích. Toto periodikum také v roce 2021 získalo cenu za nejlepší radniční listy v kraji a celorepublikově se umístilo na 4. místě. (<https://www.kvalikom.cz/radnicni-listy-roku-2021>) V tomto období bylo také po jednání s krajem a okolními obcemi schváleno zpřístupnění důlního díla Orty veřejnosti. Byl zde vybudován vstupní portál a v příštích letech je ve spolupráci s okolními obcemi plánováno plné zpřístupnění a otevření. Na přelomu let 2018 a 2019 byla také schválena výstavba šaten v místní základní škole, které od 80. let zůstávaly takřka v nezměněném stavu a neodpovídaly moderním standardům. Také byla vybudována nová herna sloužící k účelům školní družiny. Tato rekonstrukce byla zrealizována částečně na vlastní náklady obce během roku 2020.

5 Závěr

Tato bakalářská práce byla vypracována s cílem vymezit a popsat faktory, které se podílejí na formování orgánů místní samosprávy v obci Hrdějovice.

V teoretické části práce byly vymezeny základní pojmy týkající se komunální politiky, které byly nutné pro seznámení se z východisky nutnými pro pochopení části praktické. Tyto pojmy zahrnují především problematiku týkající se veřejné správy, obecní samosprávy a obecních orgánů, lokálního politického stranictví a komunálního volebního systému. Dále byla nastíněna problematika konfliktních linií, typologie komunálních koalic a typologie obcí.

V praktické části byla charakterizována jihočeská obec Hrdějovice a její historie. Dále byla zpracována demografická analýza a vymezeny socioekonomické ukazatele, jako je například vývoj počtu obyvatel v obci či struktura obyvatelstva podle věku. Podle této analýzy bylo zjištěno, že největší nárůst obyvatel v obci nastal v 80. a 90. letech minulého století v důsledku suburbanizace a výstavby nového sídliště v místní části Těšín. Průměrný věk v obci je 43,7 let a nejvíce je zastoupeno obyvatelstvo ve věku 15-64 let. Podíl pohlaví je v celém období 2016-2020 téměř totožný, s jedinou výjimkou v roce 2016, kdy mírně převažovalo zastoupení žen. Nezaměstnanost se v obci ve všech sledovaných letech pohybovala nejméně 2 % pod celorepublikovým průměrem, přičemž největší nárůst nezaměstnaných osob byl zaznamenán mezi lety 2019 a 2020. Obec se nachází nedaleko Českých Budějovic, kam i velká část občanů dojíždí za prací. Obcí prochází železnice vedoucí z Českých Budějovic do Tábora a do obce také od roku 1983 pravidelně jezdí městská hromadná doprava z Českých Budějovic. Obec je hlavně v posledních letech velmi populární destinací pro řadu investorských subjektů působících v regionu i celorepublikově, což do značné míry ovlivňuje život v obci. Hlavně v posledních komunálních volbách v roce 2018 se tato skutečnost v důsledku značné nevole proti záměrům developerů promítla i do volební účasti a volebního chování.

V posledních dvou volebních obdobích zastupitelstvo pravidelně čerpá mnoho finančních prostředků z dotačních programů na zlepšování občanské vybavenosti v obci. V posledním volebním období to byla hlavně výstavba nové požární zbrojnice, vybudování veřejného osvětlení vedoucího k hřišti, či vybudování nového sběrného dvora. V obci figurují dva hlavní zájmové spolky, jimiž jsou sportovní spolek Slavoj Hrdějovice a Sdružení dobrovolných hasičů Hrdějovice. Oba spolky se aktivně podílejí na společenském

a kulturním životě v obci, z nichž oba se podílejí i na politické scéně v obci. Zejména v posledních letech se v obci dařilo hospodařit s přebytkovým rozpočtem.

Z volebních výsledků za sledované období 2006-2018 je patrné, že většina zastupitelstev měla určitou strategii pro vedení obce. V obci nikdy nehrálo významnou roli členství v politických stranách a v drtivé většině do zastupitelstva kandidovala sdružení nezávislých kandidátů. Jedinou stranou s dlouholetou tradicí v obci byla KDU-ČSL. Všichni dotazovaní respondenti se shodli, že kandidatury ve volbách pod politickými stranami byly v drtivé většině ovlivněné možností vyhnout se sběru podpisů, nežli ideologickou příslušností ke konkrétní straně. Ve volbách v roce 2018 již v Hrdějovicích žádné politické strany nekandidovaly. Do roku 2014 fungovaly v obci všestranné koalice, ve kterých byla snaha dosáhnout společného kompromisu.

Významnější konfliktní linie v obci začaly být patrné po volbách v roce 2014, přičemž pramenily zejména z nesouhlasu s odprodejem pozemků investorům a zastávání rozdílných zájmů. Toto se pak po rozšíření povědomí o konfliktu mezi občany projevilo do volebního chování a výběru kandidátů. V posledních dvou volebních obdobích v obci figurovala sdružení PRO Hrdějovice a HRDĚ 37361, která ideově stála proti sobě. Ve volebním období 2014-2018 vládnoucí koalici vytvořilo hnutí PRO Hrdějovice, které se však následujícím obdobím přesunulo do opozice, což v roce 2019 vyústilo v hromadnou rezignaci všech zastupitelů za toto SNK. Od roku 2019 se významné konfliktní linie mezi zastupiteli nevyskytují a zbylých 7 členů zastupitelstva vytvořilo všestrannou koalici. Volební období od roku 2018 se neslo zejména ve znamení boje s investorem CTP, který původně plánoval v obci vybudovat 10 logistických hal, které by způsobily extrémní ekologické a hlukové vytížení v obci. Proti investorovi se Hrdějovice spojily s okolními obcemi a po dlouhých vyjednáváních, dvou změnách územních plánů a petici, na kterou bylo nasbíráno přes 2000 podpisů nakonec investor od původních plánů upustil. Pozemky byly v roce 2021 po dohodě zastupitelstva obce s jednatelem investora odprodány a v těchto místech vznikne bytová zástavba. Od roku 2018 zastupitelstvo obce řeší také řadu infrastrukturních problémů spojených s plánovanou výstavbou části IV. železničního koridoru, které do značné míry vyvstaly v důsledku nečinnosti předchozí vládní koalice v obci a nedostatku komunikace ze strany zastupitelstva s Českými drahami. V tomto problému v posledních letech probíhá intenzivní jednání a mnoho věcí je řešeno jen velice obtížně a několik let po uzávěře .

Co se týče konfliktních linií mezi občany, všichni dotazovaní respondenti, z nichž všichni jsou dlouholetými obyvateli obce se shodli, že zde byly vždy patrné tradiční konflikty mezi starousedlíky a náplavami. Tyto konflikty se však v důsledku postupného odprodávání statků a vymírání nejstarší části obyvatel postupně stírají. U dlouholetých občanů v obci je obvyklé, že ve volbách volí známé, se kterými mají dobré vztahy, ať už pracovní či jiné. Většina respondentů se shodla, že sdružení složená z nově přistěhovalých obyvatel se v Hrdějovicích takřka nevyskytují a volební účast stejně jako zájem o dění v obci je v rámci této části obyvatel znatelně nižší.

Hlavním faktorem ovlivňujícím formování orgánů místní samosprávy v Hrdějovicích je velikost podle počtu obyvatel. Podle Jüptnerovy typologie patří Hrdějovice do nejmenšího typu obcí, ve kterém jsou klíčové vztahy mezi představiteli komunální politiky a jejich příslušnost k politickým stranám má zanedbatelný význam. Hrdějovice nemají obecní radu. V rámci jednotlivých sdružení figuruje vždy jedna osoba, která na základě domluvy a vzájemných vztahů určí složení kandidátky a pořadí kandidátů. V období mezi lety 2006-2014 a pak také větší část období 2018-2022 v obci fungovala všestranná koalice založená na nacházení společného konsenzu.

6 Seznam použitých zdrojů

6.1 Literatura

JŮPTNER, Petr. *Komunální koalice a politické modely*. Politologická revue 2, 2004. ISSN 1211-0353

BALÍK, Stanislav. *Komunální politika: obce, aktéři a cíle místní politiky*. Praha: Grada, 2009. Politologie (Grada). ISBN 978-80-247-2908-4.

ČMEJREK, Jaroslav, Václav BUBENÍČEK a Jan ČOPIK. *Demokracie v lokálním politickém prostoru: [specifika politického života v obcích ČR]*. Praha: Grada, 2010. Politologie (Grada). ISBN 978-80-247-3061-5.

BERNARD, Josef. *Samospráva venkovských obcí a místní rozvoj*. Praha: Sociologické nakladatelství (SLON), 2011. Studie (Sociologické nakladatelství). ISBN 978-80-7419-069-8.

ČMEJREK, Jaroslav. *Obce a regiony*. Praha: Alfa Nakladatelství, 2008. Politologie (Alfa Nakladatelství). ISBN 978-80-87197-00-4.

KOUDELKA, Zdeněk. *Samospráva*. Praha: Linde, 2007. 399 s. ISBN 978-80-7201-665-5.

ŘÍCHOVÁ, Blanka. *Úvod do současné politologie: [srovnávací analýza demokratických politických systémů]*. Praha: Portál, 2002. ISBN 80-7178-628-4.

CHYTÍLEK, Roman, Tomáš LEBEDA, Jakub ŠEDO a Dalibor ČALOUD. *Volební systémy*. Praha: Portál, 2009. ISBN 978-80-7367-548-6.

SASSMAN, Alois, *Hrdějovice s Opatovicemi 1350-2000, Monografie obce k 650. výročí obce*

6.2 Internetové zdroje

ČESKÝ STATISTICKÝ ÚŘAD, *Demografické údaje za obce ČR (1971-2020)* [online] [cit. 2021-11-30] Dostupné z <https://www.czso.cz/csu/czso/databaze-demografickych-udaju-za-obce-cr>

ČESKÝ STATISTICKÝ ÚŘAD, *Historický lexikon obcí České republiky 1869-2011* [online] (PDF). [cit. 2022-01-26]. Dostupné z: https://www.czso.cz/csu/czso/iii-pocet-obyvatel-a-domu-podle-kraju-okresu-obci-a-casti-obci-v-letech-1869-2011_2015

ČESKÝ STATISTICKÝ ÚŘAD, *Podíl nezaměstnaných osob v ČR 2005-2020* [online]. [cit. 2022-01-10] Dostupné z: https://www.czso.cz/csu/czso/cr_od_roku_1989_podil_nezamestnanych

ČESKÝ STATISTICKÝ ÚŘAD, Počet obyvatel v obcích k 1. 1. 2021 [online]. [cit. 2022-2-28] Dostupné z: <https://www.czso.cz/documents/10180/142756350/1300722103.pdf/53ded62a-5c7c-45ba-b17f-ba60021e5c54?version=1.1>

ČESKÝ STATISTICKÝ ÚŘAD, *Podíl nezaměstnaných osob v ČR 2005-2020* [online]. [cit. 2022-01-25]. Dostupné z: https://www.czso.cz/csu/czso/cr_od_roku_1989_podil_nezamestnanych

HRDĚJOVICE, oficiální stránky obce Hrdějovice, *Obec Hrdějovice* [online]. [cit. 2022-2-28] Dostupné z: <https://www.hrdejovice-opatovice.cz/>

HRDĚJOVICE, oficiální stránky obce Hrdějovice, *Historie obce* [online] [cit. 2022-2-22] Dostupné z: <https://www.hrdejovice-opatovice.cz/zivot-v-obci/o-obci/historie-obce-hrdejovice-a-opatovice/#:~:text=Na%20%C3%BAzem%C3%AD%20obce%20je%20dolo%C5%BEeno%20podle%20osoby%20Hrdibora%20%C4%8Di%20Hrd%C4%9Bje>

HRDĚJOVICE, oficiální stránky obce Hrdějovice, *Hrdějovické listy* [online]. [cit. 28-2-2022] Dostupné z:

<https://www.hrdejovice-opatovice.cz/zivot-v-obci/hrdejovicke-listy/>

HRDĚJOVICE, oficiální stránky obce Hrdějovice, *Zápisy ze zasedání zastupitelstva* [online]. [cit. 28-2-2022] Dostupné z:

<https://www.hrdejovice-opatovice.cz/urad/zastupitelstvo/zapisy-z-jednani-zastupitelstva/>

KDU-ČSL, oficiální stránky politické strany KDU-ČSL. *O nás* [online]. [cit. 2022-03-13].

Dostupné z: <https://www.kdu.cz/o-nas/kdo-jsme>

STRANA ZELENÝCH, oficiální stránky politické strany Strana zelených. *Program 2021* [online]. [cit. 2022-03-13] Dostupné z:

<https://www.zeleni2021.cz/program>

MAPY.CZ, mapový portál seznam.cz, *Poloha Hrdějovic* [online]. [cit. 2022-03-13]

Dostupné

z:

<https://mapy.cz/zakladni?x=14.4703084&y=49.0293855&z=13&source=muni&id=566&ds=1>

ODS, oficiální stránky politické strany ODS. *O nás* [online]. [cit. 2021-02-17].

Dostupné z: <https://www.ods.cz/o-nas>

MONITOR, přehled příjmů a výdajů obce, *obec Hrdějovice* [online]. [cit. 2021-12-22]

Dostupné z:

<https://monitor.statnipokladna.cz/ucetni-jednotka/00244961/prehled?rad=t&obdobi=2012>

KVALIKOM, cena radniční listy roku, *radniční listy 2021* [online]

<https://www.kvalikom.cz/radnicni-listy-roku-2021>

MAPY.CZ, mapový portál seznam.cz, *Poloha zastavitelné plochy Z13* [online]. [cit. 2022-03-10] Dostupné z:

<https://mapy.cz/zakladni?x=14.4865308&y=49.0149778&z=16&base=ophoto&q=makro%20hrd%C4%9Bjovice>

CTP, oficiální stránky firmy CTP, *About us* [online]. [cit. 2022-03-12]

Dostupné zde: <https://www.ctp.eu/company/about-us/>

CTP, oficiální stránky firmy CTP, *CTP continues active role in restoring forest biodiversity*, [online]. [cit. 2022-03-12]

Dostupné zde: <https://www.ctp.eu/news/ctp-continues-active-role-in-restoring-forest-biodiversity-with-purchase-of-460-hectares-of-forest-near-zlin/>

ČT24, oficiální stránky ČT24, *Černá stavba skladů v Hradi Králové dostala po šesti letech povolení* [online]. [cit. 2022-03-12] Dostupné zde:

<https://ct24.ceskatelevize.cz/kralovehradeckykrj/3389876-cerna-stavba-skladu-v-hradci-kralove-dostala-po-sesti-letech-povoleni>

TELLERREPORT, oficiální stránky, *Under the radar for years, who is Remon Vos?* [online]. [cit. 2022-03-13] https://www.tellerreport.com/life/2021-11-05-under-the-radar-for-years--who-is-remon-vos-.BkB7D_pzPK.html

6.3 Legislativa

Zákon č. 128/2000 Sb., o obcích (obecním zřízení). *Zákony pro lidi* [online]. [cit. 2022-02-20]. Dostupné z: <https://www.zakonyprolidi.cz/cs/2000-128>

Zákon č. 491/2001 Sb., o volbách do zastupitelstev v obci a o změně některých zákonů. *Zákony pro lidi* [online]. [cit. 2022-02-20]. Dostupné z: <https://www.zakonyprolidi.cz/cs/2001-491>

7 Přílohy

7.1 Příloha č. 1 – Hrdějovické listy jaro-léto 2020 – Pokácení staletých dubů

Komu se nelíbily staleté duby?

Koncem března neznámý vandal pokácel čtyři vzrostlé, takřka staleté duby na okraji Hrdějovic. O kubíky dřeva mu přitom nešlo, protože kmeny nechal ležet na místě. Komu stromy v těchto místech tolik vadily, že se na ně bez povolení vydal s motorovou pilou? Policie nyní hledá pachatele a žádá případné svědky o spolupráci.

„V současné době, kdy chráníme své zdraví, bychom neměli zapomínat ani na krásu a odkaz našich předků. Ten nám po sobě zanechali například v podobě letitých stromů, které kdysi uměli do krajiny s citem vysadit,“ říká starostka Radka Šulistová.

„Přesto se v této nelehké době, kdy je každý z nás ovlivněn hrozbou nákazy koronavirem, našel někdo, kdo bez ostychu a povolení pokácel čtyři zdravé 80-100 let staré duby na katastrálním území Hrdějovic v těsné blízkosti katastrálního území obce Úsilné.“

Stromy rostly na parcelách 462/1, 462/13, které jsou ve vlastnictví majitelů Pavla Smetany z Boršova nad Vltavou a společnosti RB Strakonice a.s.

„Starosta obce Úsilné Ing. Pavel Kašpárek tvrdí, že ve čtvrtek 26. března stromy ještě pokáceny nebyly, ale v pátek 27. března již ano. V neděli 29. března jsme na základě konzultace s Odborem životního prostředí České Budějovice vše oznámili policii ČR a dali zároveň podnět na Českou inspekci životního prostředí,“ pokračuje Radka Šulistová.

„Událost nám o víkendu oznámila starostka Hrdějovic a nyní ji prověřuje Obvodní oddělení Policie ČR Hluboká nad Vltavou,“ potvrdil informaci Jiří Matzner, vedoucí Oddělení tisku a prevence Krajského ředitelství policie Jihočeského kraje v Českých Budějovicích. „Zatím nemáme žádné podrobnosti,“ upřesnil v době uzávěrky Hrdějovických listů.

Starostka Radka Šulistová zdůrazňuje, že se kromě finanční škody jedná hlavně o nevyčísitelnou morální ztrátu. „Budeme rádi, pokud jste něco v tento čas viděli, abyste nám nebo Policii ČR dali zprávu,“ obrací se prostřednictvím těchto Hrdějovických listů na občany. „Snad se podaří pachatele chytit a bude řádně potrestán. Ztráta, kterou pokácením letitých dubů způsobil, se už ale nahradit nedá. Naše předky by tento čin určitě mrzel a hrdí by na něj rozhodně nebyli,“ dodává starostka.



Radek Gális

Policie pátrá po vandalovi, který pokácel vzrostlé duby na okraji Hrdějovic.
Foto: Archiv OÚ

7.2 Příloha č. 2 – Otázky pro respondenty

- 1) Jak hodnotíte vývoj obce po roce 2006, v čem vidíte rozvoj, posun či naopak úpadek?
- 2) Jak hodnotíte funkční období jednotlivých starostů od roku 2006?
- 3) Jaká je role investorů v obci? Jak hodnotíte nedávný prodej pozemků investorem CTP a změnu záměru na výstavbu bytových prostor? Co k ní vedlo?
- 4) Co podle vás vedlo k odstoupení čtyř zastupitelů PRO Hrdějovice v roce 2019, popřípadě jakou funkci v rámci zastupitelstva zastávali?
- 5) Jaké vize máte pro Hrdějovice jako zastupitel obce a jak se vám je daří naplňovat?
- 6) Jak dlouho pracujete v politickém dění obce?
- 7) Jak hodnotíte vývoj obce během vaší působnosti?
- 8) Jaké jsou podle vás hlavní zájmové či jiné skupiny, které mají vliv na dění v obci? Existuje mezi nimi spíše spolupráce či konflikty?
- 9) Jaké jsou podle vás hlavní problémy v obci? (např. politické, ekonomické, technicko-komunální)
- 10) Od roku 2006 v obci figurovala řada politických stran, za které kandidovali kandidáti, kteří později přešli pod nezávislé kandidáty či jejich sdružení, čemu připisujete tuto změnu?
- 11) Jak probíhá výběr kandidátů v rámci Vaší volební strany? Jak se určuje pořadí?
- 12) Jak funguje vaše volební strana či sdružení?
- 13) Existovaly v obci od roku 2006 nějaké významné konfliktní linie? Popřípadě jaký mají charakter a jak ovlivňují život v obci?
- 14) Existují v obci konflikty mezi určitými frakcemi obyvatel?

7.3 Příloha č. 3 – Stranické zařazení dotazovaných respondentů

Stranické zařazení respondentů	
Respondent č. 1	HRDĚ 37361
Respondent č. 2	HRDĚ 37361
Respondent č. 3	HRDĚ 37361
Respondent č. 4	SDH Hrdějovice