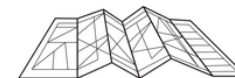


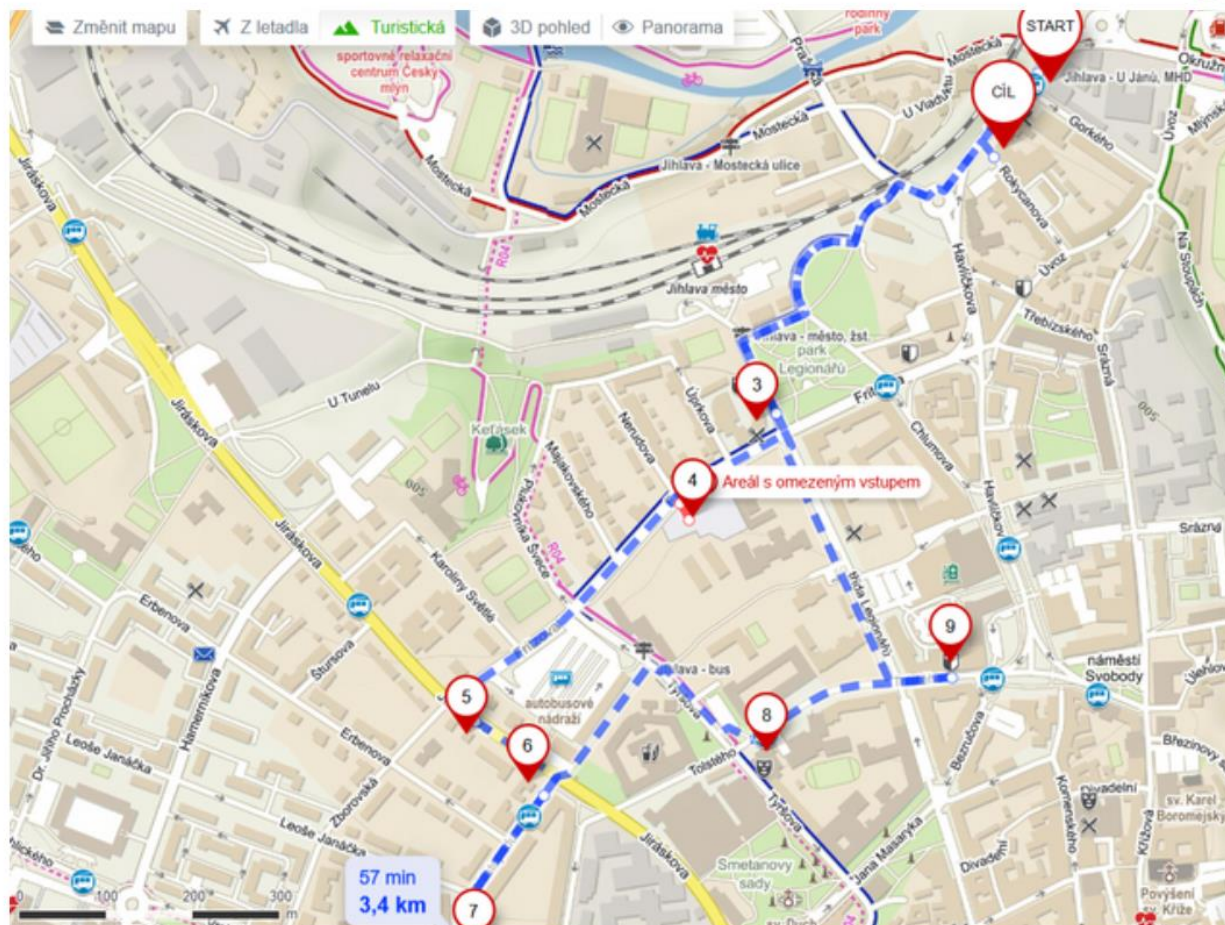
NAUČNÁ STEZKA - JIHLAVSKÁ ARCHITEKTURA KONCE 19. A PRŮBĚHU 20. STOLETÍ



Obrázek mapky – fotobanka canva.com

- Vznik moderní architektury v průběhu 19. a 20. století byl poměrně složitý proces, který se odvíjel v reakci na soudobé podmínky v dlouhém časovém intervalu za působení mnoha činitelů a leckdy protichůdných tendencí. Její kořeny můžeme sledovat již v průběhu 18. a 19. století, kdy jsou pro toto období charakteristické prvky romantismu klasicismu a dalších tendencí (např. historismu a dalších). Také se proměňuje postavení samotného umělce, architekta či dalších, který již není v pozici pouhého služebníka v daném místě, ale je považován za plnohodnotné povolání. V českém prostředí se projevil velmi tvůrčí a specifické způsoby vývoje architektury spolu s dalšími příbuznými větvemi tohoto oboru. To se neprojevilo pouze v Praze, ale také významně i na Moravě a Slezsku, kde tyto oblasti poskytují významné avantgardní tendence v celém kulturně-spoločenském spektru 19. století. Zaměříme se ale na samotnou Jihlavu.
- **Město stříbrných žil, textilních vláken a jemných linií. Město původně německé, s postupně narůstající českou národnostní menšinou. Město občasných svárů, ale i tvůrčí spolupráce, město s potenciálem stát se v budoucnu exkluzivním místem k životu. Tak vypadala Jihlava kolem roku 1900.**
- Na tradici místních soukenických dílen navázali novodobí průmyslníci poloviny 19. století. Tkalcovny, pletárny, přádelny a apretury vzkvétaly. Vyrůstly dvě velké firmy na obuv, továrny na výrobu strojů, motouzárna, koželužna či kartonážka. S nástupem průmyslu souvisel mohutný stavební rozvoj. Majitelé továren bohatli, rozšiřovali své provozy, poskytovali lidem z okolí práci, zajišťovali sociální služby. Přispívali všemožnou měrou k blahobytu města. Podíleli se na řízení města a plánování urbanistických řešení. Výsledkem byla například výstavba nové obytné čtvrti v Heleníně. Pečlivě vybraní architekti a stavitelé dohlíželi na to, aby nově vznikající předměstí vyhovovala chodu města i dobovým požadavkům na pěkný vzhled. Nově vznikala stavební družstva, jež přispívala k rozšiřování města za hranice původního středověkého opevnění. Čeští i němečtí stavitelé spolupracovali na výstavbě širokých bulvárů, z nichž lze dodnes obdivovat řešení později bohužel nedokončeného prostoru mezi ulicemi J. Masaryka, tř. Legionářů, Tolstého, Bezručovy. Architekti se vzájemně doplňovali a navrhovali taková urbanistická a architektonická řešení, která přinášela užitek obyvatelům města. Podíleli se na projektech nových vilek, kolonií řadových domků, bytových domů či odpočinkových zón.
- Období od počátku 20. století do začátku II. světové války bylo v Jihlavě v podstatě poslední architektonickou epochou, kdy při vytváření veřejného prostoru, budování nových ulic, veřejných staveb či obytných domů vedení obce i tehdejší stavební úřad spolupracovaly s architekty v maximální míře, komplexně a systematicky, s využitím přirozených komunikačních zón, se znalostí návyků a potřeb města jako fungujícího živého organismu s přihlédnutím k funkčním a estetickým požadavkům. Naučná stezka mapuje dle autorky zásadní objekty architektury mimo centrum, avšak ne zcela plošně. Jsou zde vytyčeny pouze základní architektonické stavby Jihlavy. Nejde o výčet všech architektonických skvostných objektů v tomto období.

Všechna zastavení a mapa stezky



Obrázek turistů – fotobanka canva.com

MAPA CELÉ STEZKY K
DISPOZICI zde v QR kódu 📍







- 📍 prvním místem stezky je Městská elektrárna a zařízení tramvajové dráhy
- 📍 GPS lokace - 49.4057028N, 15.5889289E, Havlíčkova 219/62

Městská elektrárna a zřízení tramvajové dráhy

Č. 1

GPS LOKACE - 49.4057028N, 15.5889289E, HAVLÍČKOVA 219/62

  Snahy o napojení města na tramvajovou dráhu a to propojit město, vlakové nádraží a samotné její zřízení započaly již v průběhu konce 19. století. Ty však byly odloženy a znovu započaly až s nově zvoleným vedením města. Tím se stal v roce 1904 starosta Vinzenz Inderka (1855-1934). Projekty vytvořily v dalším roce různé strojírenské společnosti. Posouzení jejich kvality měl na starost inženýr Friedrich Roß (1815-1918). Ten nakonec vytvořil finální projekt s tramvajovou dráhou o délce 2,7 km a rozchodu 1 metr. Dle jeho návrhu ho zhotovila a postavila vídeňská firma Leo Arnoldi. Elektrárna měla zásobit celé město a průmyslové podniky, proto stavbu pro širší záběr převzala štýrskohradská vagonka a strojírna (Grazer Wagonnen und Maschinenfabrik) se dvěma dieslovými motory.

  Vedoucím elektrárny se stal Rudolf Stickner, jehož zaměstnávající firma věnovala pohon dráhy. Budova byla postavena na městském pozemku. Ten původně náležel jatčám. Objekt samotné elektrárny byl vystavěn v roce 1907 stavebním úřadem pod vedením Johanna Schlögla.

Městská elektrárna současný stav



Obrázek č. 2 - Městská elektrárna – současný stav https://www.idnes.cz/jihlava/zpravy/elektrarna-jihlava-polna-chotebor-historie-budova-kancelar-byt-vysocina-A180209_382007_jihlava-zpravy_mv

🚋⚡ Uvnitř se budova skládá z vysoké haly strojovny, dvoupodlažního bočního traktu, spojeného s ní v přízemí prostorem rozvodny a obsahujícího také dílny a kanceláře. Traťové vedení elektrické dráhy dodala vídeňská firma a roku 1908 také první dva osmnáctimístné vozy. Pro ty také vznikl v témže roce remíza (objekt pro úschovu) a také most U Jánů jako součást tramvajové dráhy. Zkoušky samotné dráhy proběhly 20. července 1909 a elektrická dráha byla slavnostně předána veřejnosti o měsíc později, kdy byl zahájen samotný provoz. Dráha sloužila až do roku 1945, kdy byla nahrazena tato doprava autobusy a později trolejbusy. V 60. letech 20. století pak bylo město připojeno na dálkovou síť a elektrárna byla demontována. Strojovna přišla konverzí na garáže o značnou část štukové výzdoby, na jižním průčelí.

**ZAJÍMAVOST: VÍTE KDY BYLA
V ČESKÝCH ZEMÍCH
SPUŠTĚNA PRVNÍ ELEKTRICKÁ
TRAMVAJOVÁ LINKA?
odpověď naleznete zde v QR
kódu 📍**



📍 **dalším místem stezky je obilné
skladiště Jihlava**

📍 **GPS lokace - 49° 24' 15.39" N, 15°
35' 10.86" E , Chlumova 35**



Obrázek č. 3 a 4 dobové fotografie - PETRŮJOVÁ, Jana – KOUMAR, Jakub, Patriot: Jihlava ve fotografiích Johanna Haupta, Jihlava 2018, s. 21.

Obilné skladiště Jihlava

Č. 2

GPS LOKACE - 49° 24'15.39"N, 15° 35' 10.86" E , CHLUMOVA 35

👷 Tato výrazná 22 metrů vysoká budova s charakteristickou oblou střechou byla postavena roku 1927, brněnským specializovaným inženýrem Johannem Theimerem – jeho projekt zprostředkoval Svaz německých družstev v Brně. Objekt tvoří s mohutnou střechou velmi atraktivní část industriální hospodářské architektury ve městě Jihlava. Nachází se strategicky blízko městského nádraží.

🏠 Uvnitř budovy se nachází úsporný lamelový krov zvaný *tzv. Zollbau* architekta Fiedricha Zollingera (1880-1945), což byl stavební rada z Merseburgu. Stejný typ krovu je užit i na přilehlé budově, ve které byly původně kanceláře a byty pro správce a obsluhu skladiště – ta byla díky mechanizaci pouze tříčlenná.

🏠 Budova tvoří pohledovou dominantu areálu severní části města, s vnitřním výrazným šestipatrovým trojtraktovým železobetonovým skladištěm s halovým železobetonovým krovem z let 1931-1934. Ve skladišti se vešlo do jednotlivých komor mnoho vagónů obilí. Podobných sil se stejnou konstrukcí krovu je v České republice mapováno pouze 10 (např. na Moravě se nachází menší podobné skladiště v Uničově).

🏠 Nakládání obilí z ramp v přízemí usnadňovaly pásové dopravníky pod jeho podlahou. Z komor v suterénu je dva korečkové výtahy při západním štítu dopravovaly do podkroví, kde se pneumaticky sušilo a zbavovalo prachu. Poté se gravitačně pomocí trubkových rozvodů rozdělovalo do jednotlivých komor nebo k dalšímu čištění a třídění. Veškeré strojní zařízení navrhla a dodala drážďanská pobočka firmy Mayer und spol. a továrna na triery a děrovaný plech v Kalku u Kolína nad Rýnem. Samotné skladiště sloužilo svému účelu až do nedávna.

ZAJÍMAVOST: DOKÁŽETE ODHADNOUT KOLIK VAGÓNŮ OBI LÍ SE DO SKLADIŠTĚ VEŠLO? 🌱 odpověď naleznete zde v QR kódu 📁



Obrázek č. 5 – Obilné skladiště Jihlava – současný stav
- <https://www.kudyznudy.cz/aktivity/byvale-druzstevni-obilni-skladište-v-jihlave-v-chl>



Obrázky č. 6 a 7 exteriér a krov - <https://www.npu.cz/cs/uop-telc/zpravy/44421-v-kraji-vysocina-pribyla-nova-kulturni-pamatka>

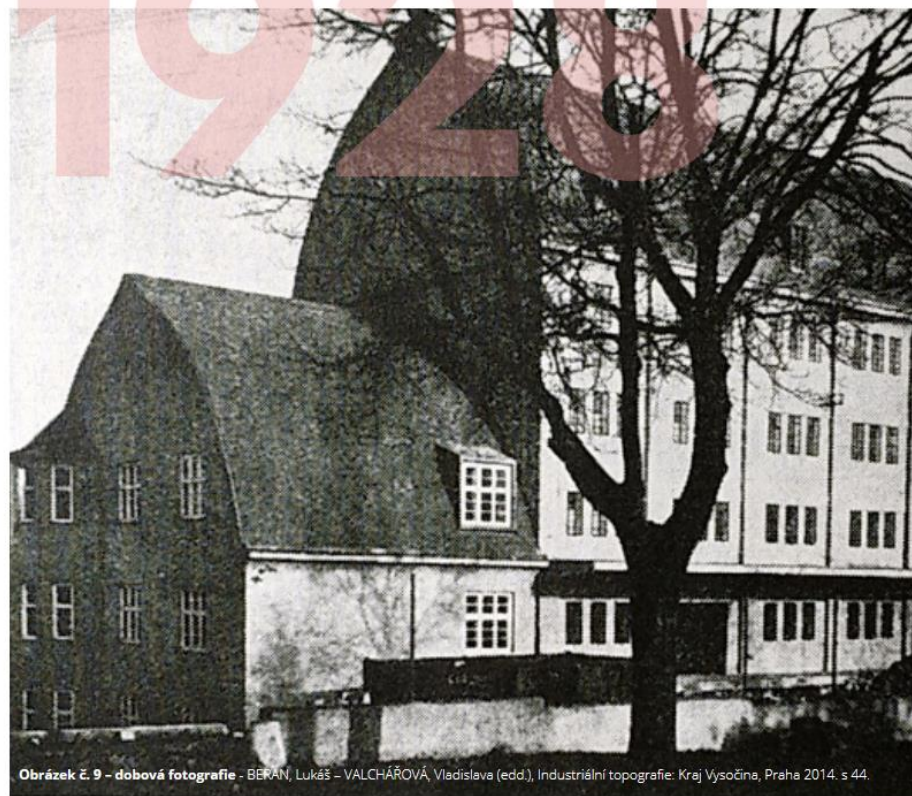


Obrázek č. 8 zadní strana skladiště - <http://www.industrialnietopografie.cz/karta.php?zaznam=V011413>

👤❤️ Skladiště sloužilo svému účelu až do nedávna a dochovalo se zcela autenticky, dnes je vlastník užívá jako sklad dřeva a prověřuje možnosti jeho nového využití. Vedle budovy se nachází také tzv. Sauna kontejner, kde můžete prožít zážitek saunování na netradičním místě v areálu této kulturní památky, která se tímto oceněním pyšní od r. 2019.

👉 dalším místem stezky je legiodům 📍 GPS lokace - 49.402200N, 15.584200E, třída Legionářů 1471/15

„Obilní skladiště představuje svým architektonickým zpracováním, jedinečnou konstrukcí lamelového krovu i autenticky dochovaným stavem včetně pozůstatků strojního zařízení, vysoce hodnotný doklad výstavby zemědělských staveb v první polovině 20. století“, konstatuje ředitel územního odborného pracoviště Národního památkového ústavu v Telči Pavel Macků.



Obrázek č. 9 - dobová fotografie - BERAN, Lukáš – VALCHÁŘOVÁ, Vladislava (edd.), Industriální topografie: Kraj Vysočina, Praha 2014, s. 44.

Župní legionářský dům

Č. 3

GPS LOKACE - 49.4022000N, 15.5842000E, TŘÍDA LEGIONÁŘŮ 1471/15

📖 vs 🇨🇪 Během první světové války došlo v Jihlavě k oslabení společenských a politických aktivit českého obyvatelstva a německá část opět získala převažující vliv na chod města. Postupně byly politické záležitosti vystřídány potížemi se zásobami potravin. Jsou zaznamenány také demonstrace proti válce a chudobě. Po ukončení války a vyhlášení samostatné Československé republiky, německé zastupitelstvo vyžadovalo připojení Jihlavy a celé die Iglauer Sprachinsel k Německému Rakousku. Ještě v r. 1910 obývalo město 21 756 Němců a pouhých 5 974 Čechů. Poté přibývalo českých institucí a úřadů, počala se zlepšovat situace ve školství. Po okupaci je objekt legiodomu přejmenován na Horakenhaus – Horácký dům.

👤 Samotná budova legiodomu vznikala při různých významných událostech a také se snahami vytvořit český národní sloh rondokubismus, který se prezentuje i zde v Jihlavě. Někdy je označován uměle vytvořeným směrem, neboť vznikl z úsilí nalezení specifického českého slohu. Přímo navazuje na kubistický směr, přísně krystalické, šikmé formy nahrazuje zaoblenými částmi také florálními dekorem – lipovými květy, listy a páskami s textem. Dům vznikl pro podporu legionářského seskupení, kteří neměli po návratu z válečné fronty jednoduchou životní situaci.

🏠🔴 Objekt vznikl z podpory legionářů od Československé obce legionářské pro podporu tíživé sociální situace legionářských rodin a idejí. Špitálské předměstí v blízkosti vlakového nádraží se stalo vhodnou lokalitou a na samotnou výstavbu přispěl i samotný první československý prezident. Při příležitosti položení základního kamene byla uspořádána slavnost, které se zúčastnili legionáři, sokolové i zástupci státních politických stran. Autorem projektu Župního domu se stal jihlavský stavitel Josef Dufka. V duchu národního slohu rondokubismu vypracoval plány, a to na základě žádosti o zbudování Obecně prospěšného stavebního družstva pro Rantířov a okolí ze dne 25. 7. 1923, s jehož iniciativou se ještě v průběhu naší stezky několikrát setkáme.

Obrázek č. 10 – Župní legionářský dům Jihlava – současný stav
<https://www.denarchitektury.cz/program/jihlava-legiodum/>



ZAJÍMAVOST: ZNÁTE JMÉNO ČESKOSLOVENSKÉHO PREZIDENTA, KTERÝ NA STAVBU LEGIODOMU PŘÍSPĚL?



odpověď naleznete zde v QR kódu 🍷



Obrázek č. 11 – Župní legionářský dům Jihlava – současný stav
<https://www.denarchitektury.cz/program/jihlava-legiodum/>

Realizace naučné stezky pro předmět Projekt 1 (9. 6. 2021) – Příloha BP – naučná stezka



🏠 Legiódum je postaven na způsob palácového komplexu. Vzhled hmotně vyhlížejícího objektu je doplněn plochými pilastry, na obloukovém nároží zdobenými typickými kulatými a půlkulatými prvky. Nároží nesou čtyři sloupy rovněž složené ze zaoblených prvků, první podlaží nese vysazený prosklený pás složený ze šikmě prolamovaných oken, dvě řady oken směrem nahoru zakončuje atika s rondokubistickým půlobloukovým dekorem. Západnímu průčelí, kde se nachází boční vstup do kina Adria, nesou dva mohutné sloupy a dominuje mu půlobloukový štít s reliéfem. Do dnešních dní slouží objekt jako bytový dům, v přízemí levé části je stále restaurace s předzahrádkou, v bývalém fotoateliéru sídlí Oblastní inspektorát práce pro Jihočeský kraj a Vysočinu. Mohutná betonová pergola nad vchodem do kina byla za bývalého režimu zbourána a nahrazena nižší a subtilnější pergolou s kovovou konstrukcí. Kinosál je dnes využíván jako prodejna nábytku a v přízemí do ulice Fritzova je provozována restaurace.

Obrázek č. 13 - detail na štítě - <https://www.vysocina.eu/temata/100-let-pribehu-vysociny/architektura/62-vyznam-legionaru-dodnes-pripomina-legiodum-v-jihlave>



Obrázek č. 15 - dobová fotografie - https://www.legio.cz/?page_id=4

2019

👉 dalším místem stezky je pavilon od Bohuslava Fuchse 👉 GPS lokace - 49.4013381N, 15.5835533E, Fritzova 21

Hospodářský pavilon jihlavské všeobecné nemocnice

Č. 4

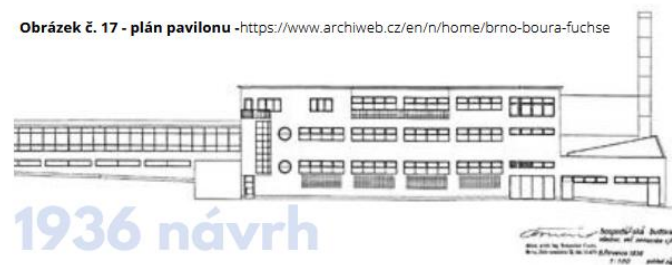
GPS LOKACE - 49.4013381N, 15.5835533E, FRITZOVA 21

☐ K zásadním jihlavským realizacím patří mimo jiné i tvorba Bohuslava Fuchse pro toto krajské město, zvláště pak pro jeho význačné moderní architektuře otevřené obyvatele. V Jihlavě Fuchs tvořil navrhovaný regulační plán města až po objekty, kterým se tato naučná stezka také bude věnovat. Od třicátých let tedy přinesl do Jihlavy závan jeho čistého funkcionalismu a město se dodnes může pyšnit jeho výtvoř. I když realizace můžeme shrnout pouze do tří objektů, je přínos Fuchsova funkcionalismu do města velmi cenným architektonickým dědictvím města. V Jihlavě byla podle jeho plánu realizována sokolovna pro spolek Sokol, vila manželů Boudových a hospodářský pavilon starší Všeobecné nemocnice v Jihlavě. Je to Fuchsova poslední realizace ve Městě Jihlavě.

🗨️👤 Návrh na dostavbu jihlavské nemocnice, která v minulosti stávala na místě dnešního Krajského soudu v Jihlavě, vytvořil v roce 1936 po zadání od ředitele Vítězslava Horna (1893-1965) brněnský architekt, rodák z malé vesnice Všechovice v okrese Přerov, významný český architekt Bohuslav Fuchs (1895-1972). Tato hospodářská budova byla vyprojektovaná roku 1936. S Fuchsem měl ředitel nemocnice představu o rozšíření jihlavské nemocnice a dostavby celého areálu. Návrh souvisel i s odstraněním nevyhovující budovy z 19. století a s celkovým ambiciózním plánem na vylepšení funkčnosti nemocnice.

🗨️🔗 Tato jediná budova zůstala po realizaci jedinou uskutečněnou částí velkorysého plánu. V hlavním křídle se v přízemí nacházely prádelny a kuchyně. V patře pak byty ředitele a správce s terasami, kotelna s hranolovým komínem. Součástí byly i stáje chlévy a kůlny. Výrazným prvkem tohoto pavilonu je i pro Fuchse typicky hojně využívané točité vřetenovité vnější schodiště do dvoupodlažní budovy. Celá stavba působí velmi dynamicky Fuchsovy oblíbené prvky jako oválné arkýře s terasami, kulatá okna a další.

Obrázek č. 17 - plán pavilonu - <https://www.archiweb.cz/en/n/home/brno-boura-fuchse>





🚧🚫🏠 Na stavbu zbývajících částí chyběly peníze a po válce se uvažovalo o přesunu nemocnice do čistší lokality na západním okraji města, kde již nemocnice stojí dnes. Fuchsova přistavěná chodba byla nenávratně zbourána v roce 2006 při přestavbě původního chirurgického pavilonu na Krajský soud. Nenávratně pak bylo největší a zásadní jihlavské dílo ke smutku všech srovnáno se zemí v roce 2016 pro dosud nerealizované potřeby místní Vysoké školy polytechnické. Snahy ze strany odborně způsobilých občanů Jihlavy a i obyvatel, kteří stáli o zachování významného architektonického díla z období funkcionalismu v Jihlavě, na jejíž realizaci není toto město moc bohaté neměly zdárného důsledku.

🗑️😞 Dle vyjádření Ministerstva kultury nebyla hodna památkové ochrany, patrně proto, že se jednalo o zbytek bývalého nemocničního areálu a nesplňovala svým neopéčovaným stavem podmínky památkové ochrany a kulturní památky. Hospodářský pavilon je tak příkladem neopatrného a destruktivního zásahu do významnosti technického dědictví a Fuchsovy tvorby, o které město Jihlava přišlo. Střetly se zde dva různé zájmy, které musely mít nějaké východisko a tím je bohužel ztráta tohoto díla. Budova byla po výrazných snahách místních obyvatel navržena na seznam kulturních památek



ZAJÍMAVOST: ZNÁTE HLAVNÍ PŮSOBIŠTĚ FUCHSOVÝCH REALIZACÍ? VZPOMENETE SI I NA NĚKTERÉHO JEHO DALŠÍ STAVBY?

odpověď a inspirace na výlet naleznete zde v QR kódu, v druhém pak můžete nahlédnout do interiéru pavilonu před demolicí 📍

Obrázek č. 21 a 22 pohled zespodu a bourání objektu - https://www.idnes.cz/jihlava/zpravy/dum-od-fuchse-v-byvale-nemocnici-nebude-chroneny-majitel-ho-zboursa.A101211_1497738_jihlava-zpravy_meb



PROHLÍDKA
INTERIÉRU
PAVILONU 📍

📍 dalším místem stezky je Dům Bedřicha Zvacha 📍 GPS lokace - 49.3990136N, 15.5795833E, Jiráskova 13

Dům Bedřicha Zvacha

GPS LOKACE - 49.3990136N, 15.5795833E, JIRÁSKOVA 13

🏠 Jedna z překrásných vilových budov, která se nachází v blízkosti dnešního autobusového nádraží a dominuje vilové části blížící se centru města je dům Bedřicha Zvacha, který byl postaven již v postupném období rozkvětu v roce 1924. Přispěla také ke zmírnění bytové krize v poválečném období, kdy vznikala stavební a bytová družstva, jež kupovaly domky a pronajímali je svým členům např. dělníkům, státním zaměstnancům, úředníkům či učitelům. Podpořena byla i stavební činnost a vznik Obecně prospěšného stavebního a bytového družstva pro Rantířov a okolí, jež se poté podílela i na stavbě Legiodomu. To v polovině 20. století vlastnilo už 85 objektů. Svou působnost také rozšiřovalo zmiňovanou stavební činností v Jihlavě ale realizovala i v blízkém Pelhřimově. Významným dodavatelem plánů staveb byl Jaroslav Dufka.

🏠 Rantířovské družstvo realizovalo kolem Domu Bedřicha Zvacha, u kterého stojíte i mnoho dalších staveb, jak můžete zjistit při procházkami ulicemi kolem. (realizace jsou umístěny v ulicích Zborovská, Jiráskova, Štursova a Erbenova a skoro všechny měl pod svou tvůrčí kontrolou Jaroslav Dufka). Samotný dům byl primárně určen pro přednostu kanceláře Krajského soudu v Jihlavě Bedřicha Zvacha, jak napovídá sám název domu. Zde se na stavbě nepodílel jinak oblíbený Jaroslav Dufka, ale Bedřich Zvach dal přednost českobudějovické firmě Bratří Petrášové, která podnikala ve stavebnictví již před první světovou válkou. Jejich realizace můžeme shlédnout přímo v Českých Budějovicích, kde postavili vlastní vilu a objekt se stejným účelem také realizovali na pražském Smíchově na poč. 20. let. Tyto obě stavby vynikají kombinací různých materiálů na fasádě a různé postupy, které si firma nechala patentovat.

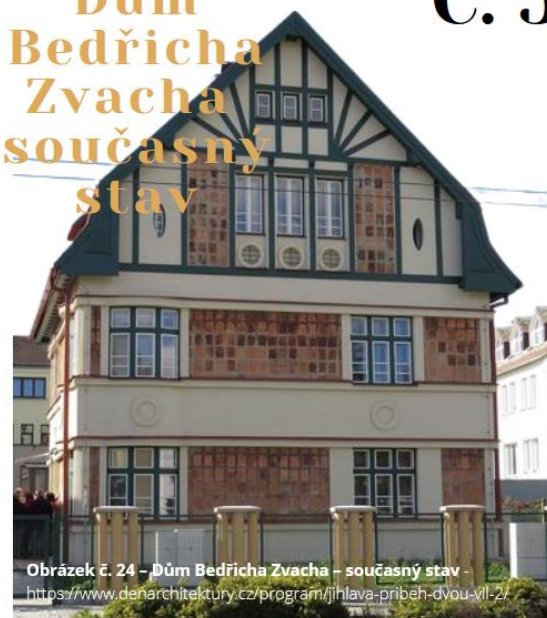
🏠 V jihlavském domě se však tyto technologie neuplatnily a bylo přikročeno k ověřeným postupům. František Petráš vytvořil dominanci, jež je sedlová střecha s dřevěným krovem, který byl finančně méně náročnější – patrně proto zde nebyly uplatněny patentované postupy. Využity byly ale tzv. petrášky aneb duté cihly z produkce českobudějovické firmy. Můžeme je rozpoznat na vnější fasádě, kde jsou neomítané a vyskytují se i na sloupcích plotu kolem domu. Povrch fasády je na první pohled velmi různorodý. Přichází s kombinací neomítaných cihlových výplní se světlými plochami omítky, které doplňuje dřevěné nazelenalé hrázdění ve štítech s dekorativní funkcí.

🏠 Interiér je řešen třípodlažním rozdělením, se dvěma postranními vstupy. Uvnitř v přízemí se nachází malá předsiň se vstupem do dvou pokojů směrem do ulice. Nechybí ani kuchyň, prádelna a toalety. Hlavním vchodem se vstupuje přes kryté schodiště do mezipatra. V prvním patře se nachází opět předsiň, dvojice pokojů s okny do Jiráskovy ulice, kuchyň a toaleta. Kuriozitou je umístění dvou úzkých komor podél bočních zkosených prostor na střeš, poté láně a mezi nimi se nachází ještě dva menší pokoje a schody na půdu. Vila byla donedávna užívána k rodinnému bydlení a poté se pro ni hledal nový majitel.

1924 návrh 👉

Č. 5

Dům
Bedřicha
Zvacha
současný
stav



Realizace naučné stezky pro předmět Projekt 1 (9. 6. 2021) – Příloha BP – naučná stezka

Obrázek č. 26 a 27 – postranní pohled a pohled na štít - https://www.idnes.cz/jihlava/zpravy/jihlava-chronidka-dny-architektury.A180929_171439_jihlava-zpravy_bse/foto/B5E765a6c_224827_11280622.jpg

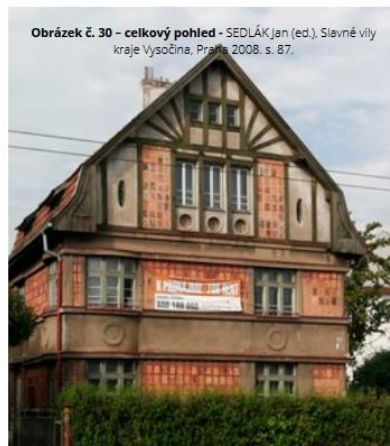
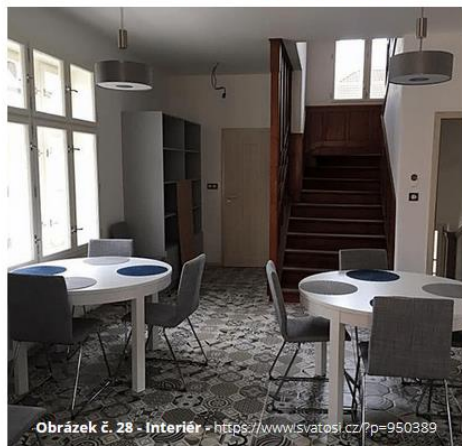


🏠❤️ Aby se tepelně neizolující fasáda mohla dál používat, musel ji již současný nový majitel Jan Kupec zateplit zevnitř. Práce na obnově dlouho neobývaného domu byly provedeny velmi šetrně, detailně s ohledem na prvotní architektův záměr. Bez podpory státu se podařilo docílit původního vzhledu i díky spolupráci se sousedy a pamětníky. V rámci Dne architektury 2019 zde proběhla prohlídka pro veřejnost a jak zmínila průvodkyně Jana Laubová, měla vila opravdu štěstí na investora, protože „...kdyby přišel investor, který by chtěl objekt zbourat a postavit si něco nového, úřední aparát by nebyl schopen mu v tom zabránit.“



AKTIVITA: VEDLE INFORMAČNÍHO PANELU JE ZAVĚŠENA ARCHITEKTONICKÁ KNIHA S FIXY A PASTELKAMI A TAKÉ S ČISTÝMI NÁVRHY ŠTÍTU DOMU BEDŘICHA ZVACHA. ZKUSTE SAMI ZA SEBE NAVRHNOUT INOVATIVNÍ PRVKY ČI VAŠI VLASTNÍ ORIGINÁLNÍ FASÁDU, KTERÁ BY DŮM OZVLÁŠTNILA. ZANECHTE I KRÁTKÝ POPIS SVÉHO ZÁMĚRU, TŘEBA SE STANETE INSPIRACÍ PRO STAVBU DALŠÍHO OBDIVUHODNÉHO DOMU. 😊

inspiraci naleznete zde v QR kódu 📍



📍 dalším místem stezky je Vila Arthura Corazzy
📍 GPS lokace - 49.3985608N, 15.5805617E, Jiráskova 7

Vila Arthura Corazzy

Č. 6

GPS LOKACE - 49.3985608N, 15.5805617E, JIRÁSKOVA 7

🇩🇪 vs 🇨🇪 Po vzniku samostatné republiky se začalo postavení české části obyvatelstva ve městě i celém Igauer Sprachinsel výrazně zlepšovat. Velkým úspěchem české strany bylo zřízení značného množství českých škol; mateřských, základních, pokračovacích škol, hudební či dívčí školy, gymnázia. Ubývaly naopak německé školy, což považovali němečtí obyvatelé jako útlak a měli obavy ze ztráty vlivu německé inteligence. Neklidná atmosféra mezi Jihlavany přetrvávala i z jiných důvodů. Jednou z rozbušek se staly obecní volby v červnu 1919. Výsledky voleb v okolních obcích potvrdily početní převahu německého živilu.

👤🏠 Jihlavská komunita se před vznikem republiky v září 1918 skládala z velké části z německého obyvatelstva a proto se zde i Arthur Corazzy nejspíše uchytil a našel zde své místo mezi četným jihlavským jazykovým ostrovem. Architekt a stavitel Arthur Corazza přišel do Jihlavy se ze severočeského Jablonce nad Nisou a saského Antonstahlu patrně poprvé v roce 1906, kdy zde nastoupil jako učitel na německé živnostenské pokračovací škole. V roce 1908 získal vlastní koncesi na stavitelskou činnost a v následujících letech četné zakázky, takže se rozhodl usadit v Jihlavě natrvalo a roku 1912 zde vystavěl svůj rodinný dům, který pojal značně velkorýse.

🏠❤️ Již v plánech je poznamenaný účel hospodářský účel s pracovním zařízením, skladištěm a obytným prostorem. Tvoří jej tři křídla spojená v pravých úhlech do tvaru písmene U. V jeho středu tak vznikl jedinečný dvůr se zahrádkou a arkádovým podloubím. Směrem do zahrady pak navazovaly prostory dílny, skladů a koníren.

🏠🏠 Dům charakterizuje hlavně vysoká mansardová střecha s mnoha vikýři, která je však dnes opticky rozdělena vrchní keramickou krytinou a spodním plechovým pásem. Dům pokrývá v přízemí kamenná bosáž. Okna doplňovaly dřevěné okenice. Interiér protkával labyrint chodeb a schodišť, propojujících všechna křídla. Typ rodinného bydlení, mezi které se řadí i Corazzova vila, byl odpočátku století hojně prosazován zejména v německém prostředí a v Jihlavě přetrval až do konce dvacátých let. Vlivy lze spatřovat v soudobé architektuře, která se často vyskytovala právě v severních Čechách, odkud Corazza pocházel.



Obrázek č. 31 – Vila Arthura Corazzy – současný stav - <https://www.google.com/maps>

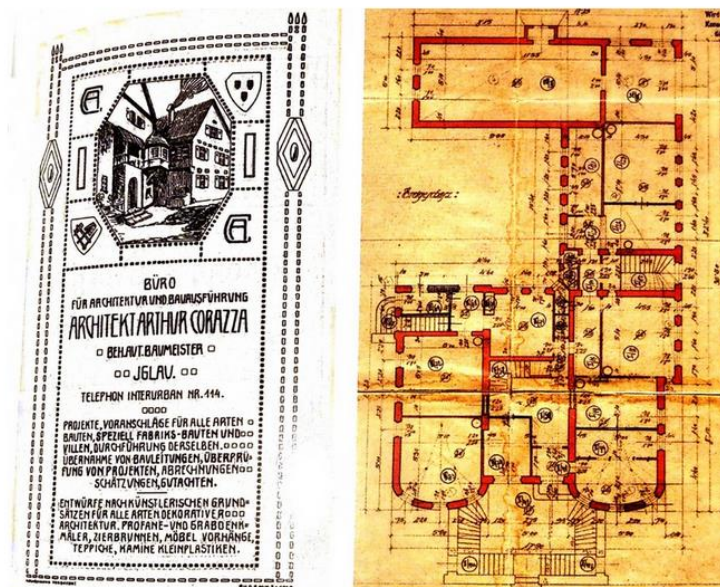
Vila Arthura
Corazzy současný
stav

ZAJÍMAVOST A AKTIVITA: MÁTE ZÁJEM NAHLÉDNOUT DO INTERIÉRU VILY? S POMOCÍ TOHOTO QR KÓDU SE VÁM TO MŮŽE POVĚST. U INFORMAČNÍHO PANELU JE UMÍSTĚNA KNIHA NÁPADŮ ZVÍDAVÝCH NÁVŠTĚVNÍKŮ. NAPIŠTE NÁM, CO BYSTE V INTERIÉRU TĚTO PRVOREPUBLIKOVÉ VILY ZMĚNILI A JAK BY PODLE VÁS MĚLA VYPADAT? PŘIPOJTE SVOU E-MAILOVOU ADRESU, NEJLEPŠÍ NÁPADY ODMĚNÍME MALÝM DÁRKEM OD NAŠICH ARCHITEKTŮ. 🍷 🍷

Obrázek č. 35 - stůl architektů foto:banka.canva.com



Obrázek č. 34 - vnitřní dvorek - <http://www.slavnevily.cz/vily/vysocina/vlastni-vila-arthura-corazzy%C2%A0>



Obrázek č. 32 a 33 - vizitka Corazzyho firmy a plán přízemí vily - SEDLÁK Jan (ed.), Slavné vily kraje Vysočina, Praha 2008, s. 65.

Vizitka Corazzyho stavební firmy a plán přízemí vily 🍷

🏠 Noví vlastníci domu Paul a Zdena Kalouskovi nechali v roce 1933 statek přestavět na samostatné bytové jednotky jihlavským stavitelem Emanuele Langem. Výrazné změny doznala postupem času i celá venkovní fasáda, kde zmizely její tmavé výrazné okenice, které chránily a stínily okna objektu. Interiér se bohužel nedochoval z původního vybavení zůstaly jen parkety a dveře. Dnes je vila užívaná k soukromému bydlení.

- 🍷 **dalším místem stezky je Vila Otto Adama**
- 🍷 **GPS lokace - 49.3968381N, 15.5797242E, Vrchlického 12**

Vila Otto Adama

GPS LOKACE - 49.3968381N, 15.5797242E, VRCHLICKÉHO 12

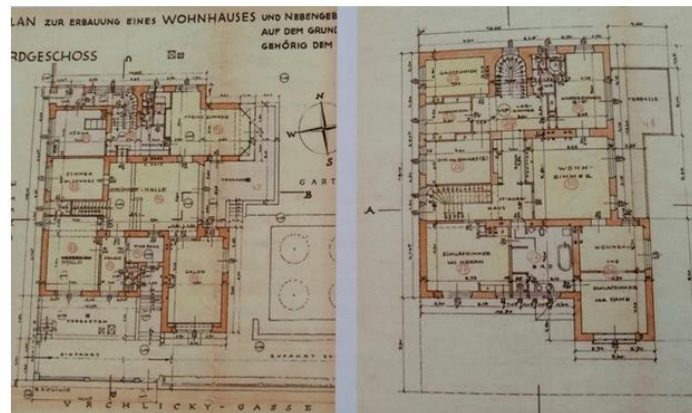
🇩🇪 vs 🇨🇪 Když se Otto Adam rozhodl pro výstavbu nového rodinného sídla, žil v Jihlavě již přes dvacet let. Do města přišel z německého Frankenbergu v roce 1904 na místo ředitele pletářské firmy. Jihlavská německá komunita mu poskytovala prostor pro rozvoj podnikání. Roku 1910 se spojil se svým švagrem Louisem Seidnerem, aby spolu založili firmu na pletené zboží Otto Adam & Louis Seidner. Podnik úspěšně prosperoval a překonal i hospodářskou krizi ve třicátých letech. Projekt své vily svěřil Adam moderně orientovanému architektovi Waltheru Sobotkovi, absolventu vídeňské techniky. Vila zůstala jedinou stavbou, kterou na našem území realizoval, a v Jihlavě představovala první projev protofunkcionalistických tendencí.

🏠 Vnitřní prostorové uspořádání místností je inspirováno Loosovým Raumplanem a také centrální jednotlivé obytné zóny zde byly důmyslně odděleny tak, aby se navzájem nerušily, zároveň se ale harmonicky propojovaly. To umožňovaly rozdílné výškové úrovně podlah a stropů. I zvenku stavba svojí hladkou fasádou a kompaktním hranolovým objemem prozrazuje vliv Loosovy puristicky laděné architektury. V roce 1931 navrhl Sobotka pro téhož stavebníka na zahradě ještě dům s bytem pro domovníka a garáží.

🏠 Interiér tvoří předsíňovou halou se vstupy do ostatních přízemních prostor, salonu, pracovny, pokoje, jídelny, chodby se schodištěm a vstupem do kuchyně a příslušenstvím. Salonem, jídelnou i centrální halou bylo možné vystoupit na zahradní terasu. V jídelně bylo použito tzv. baywindow, široké okno se zkosenými bočními částmi. Druhému poschodí dominoval obývací pokoj s terasou vstupem do ložnice paní s přístupem na zahradní terasu, dětský pokoj. Na obývací prostor navazovala chodba spojující pokoj pro hosty, kabinet, chlapecký pokoj, koupelnu a ložnici pána domu. Zadním schodištěm bylo možné vejít do vrchního patra zadního traktu se čtyřmi dalšími pokoji propojenými chodbou.

Č. 7

Obrázek č. 36 – plán vily Otto Adama - SEDLÁK Jan (ed.), Slavné vily kraje Vysočina, Praha 2008, s. 102.



Obrázek č. 37 – Vila Otto Adama – současný stav - <https://www.novinky.cz/bydleni/tipy-a-trendy/clanek/vila-otty-adama-ma-dumyslne-oddelene-obytno-zony-157148>



Vila Otto Adama
současný stav



👤📍 Jana Laubová zdůrazňuje architektův cit pro výběr kvalitního materiálu i renomovaných firem. K výrobě nábytku bylo použito mahagonového, třešňového, ořechového dřeva či makassarského ebenu a byl vytvořen na zakázku jihlavskými firmami Veno Sedlak a T. Činčera. Křesla byla zhotovena od firmy Thonet a svítidla od Lobmayera. Rodina Adamových vilu obývala do začátku druhé světové války, kdy dům obsadilo gestapo. Dva ze čtyř synů byli nacisty, pro matčin židovský původ, popraveni, Ella Adamová pobývala poslední dva roky války v koncentračním táboře v Terezíně. 98 Po válce byl majetek rodiny zkonfiskován a prostory obývala nejprve Státní bezpečnost, posléze mateřská škola. Vila prošla několika necitlivými přestavbami, také zahrada pro-dělala změny. Dnes je dům sídlem České strany sociálně demokratické.

👤😞 Budova prošla několika necitlivými přestavbami interiéru i vnějšího pláště. Správcovský dům v sousedství byl donedávna jediným důkazem, jak obě stavby, navržené v jednotném konceptu, původně vyhlížely. Podle správcovského domu bylo ještě nedávno možno rozeznat, jaké bylo členění oken, přesah střechy, krytina, jak byl řešen odvod dešťové vody, jakou strukturu měla omítka, jakými detaily se pyšnila fasáda. Když asi před dvěma lety započala rekonstrukce, zasazoval se opakovaně jihlavský patriot a malíř Petr Škorpík o přísnější pravidla ze strany stavebního úřadu a památkářů s cílem dosáhnou kontroly nad citlivým zásahem do objektu. Bohužel, nebyl vyslyšen, rekonstrukce proběhla podle investorova vkusu. A tak správcovský dům dnes působí jako tuctová, barevná, neosobní budova, se stěnou, kde je především dostatek prostoru pro reklamní billboardy - zmiňuje teoretička umění Michaela Pacherová.

Obr. č. 38 a 39 – interiér vily a pohled na vilu ve 30. letech - SEDLÁK Jan (ed.), Slavné vily kraje Vysočina, Praha 2008, s. 100 a 103.



- 👉 dalším místem stezky je Sokolovna s tělocvičnou a kinem
- 👉 GPS lokace - 49.3987122N, 15.5843314E, Tyršova 1565/12

ZAJÍMAVOST: VE VILE JE ZNÁT VELKÁ INSPIRACE RAKOUSKÝM ARCHITEKTEM ADOLFEM LOOSEM - PŘEDSTAVITELEM MODERNÍHO PURISMU. VZPOMENETE SI NA JMÉNO JEHO VELKÉHO ŠVÝCARSKÉHO KONKURENTA A ZÁSADNÍHO JMÉNA MODERNÍ ARCHITEKTURY 20. STOLETÍ? NÁPOVĚDA: SETKAL SE TAKÉ V ROCE 1935 S BOHUSLAVEM FUCHSEM A DALŠÍMI ČESKÝMI ARCHITEKTY.

odpověď a foto ze setkání naleznete zde v QR kódu 👉



Obrázek pracujícího architekta - fotobanka - canva.com



Sokolovna s tělocvičnou a kinem Č. 8

GPS LOKACE - 49.3987122N, 15.5843314E, TYRŠOVA 1565/12

☐ S tvorbou Bohuslava Fuchse jsme se již na této stezce setkali, bohužel objekt hospodářského pavilonu nečekalo zdárné zachování. Fuchsova tvorba má velmi variabilní záběr, co se týče realizací pro široké uplatnění ve společnosti a nesoustředí se pouze na určitý druh architektury. Proto i ve spojení s funkcionalismem inklinuje dokonalou souhru avantgardní architektury se samozřejmou funkčností a stylovou výrazovou krásou. Pravým opakem je však realizace Sokolovny s kinem. Je jeho prvním jihlavským realizovaným projektem pod jihlavskými Smetanovými sady, kde dříve stávala tabáková výrobní a poté se zde prosazovaly spolky. Dobrovolné spolky a tělocvičné jednoty měly za první republiky významný vliv. Tělovýchovný spolek Sokol vypsál v roce 1934 soutěž, kde z návrhů uspěl právě ten Fuchsův.

🏠👤 Objekt obsahuje dvě funkční křídla, ve kterých je umístěno kino, tělocvična a dnes také zázemí pro kavárnu a samotné kino, aby naplnilo kulturní i tělovýchovné aktivity. Stavba sestává ze tří do sebe vklíněných částí železobetonového skeletu vyzdívaného neomítanými cihlami s velkými okenními plochami. Slavnostní otevření sokolovny se konalo 31. května 1936 ačkoliv vedlejší kino fungovalo již od října 1935. Sokolovna je také památkově chráněna statutem kulturní památky a nachází se v zóně městské památkové rezervace. Rekonstrukci sálu a přísálí v objektu dnešní sokolovny, ve které se nachází i Divadlo otevřených dveří DIOD provedli humpolečtí architekti ze společnosti OK PLAN ARCHITECTS v roce 2010 až 2011. Součástí je také Café bar sokolovna.

Sokolovna s tělocvičnou a kinem Jihlava současný stav



Obrázek č. 40 - Sokolovna s tělocvičnou a kinem Jihlava - současný stav - <http://www.sokolskepamatky.eu/objekty/detail/sokolovna-jihlava/>

Obrázek č. 41 – Sekretariát OV KSČ v blízkosti sokolovny - Historické fotografie z FB skupiny Fotografie z Jihlavy



Obrázek č. 42 – dobová fotografie sokolovny - <https://vysocina.rozhlas.cz/autorem-jihlavske-sokolovny-je-znamy-architekt-bohuslav-fuchs-budova-se-za-84-7956271>



👉 Sekretariát OV KSČ v 80. letech. V sousedství po pravé straně Fuchsova sokolovna a kino.

🇩🇪 vs 🇨🇪 Na jaře 1939 se německé obyvatelstvo Jihlavy chovalo více a více provokativně, často docházelo k rozbíjení oken a českých rodin a výkladních skříní. Ráno 15. března 1939 byla sokolovna i s biografem zabrána vojskem, na cvičišti byly rozmístěny tanky. Nářadí, zařízení a prapory našťestí členové jednoty včas odvezli. V roce 1940 mohli jihlavští sokolové cvičit alespoň v Masarykově škole. Po zastavení činnosti v dubnu 1941 zůstal v provozu, ovšem pod policejním dozorem, alespoň biograf. V sokolovně byla umístěna Hitlerjugend. Ke konci války byli v tělocvičnách i v kině ubytováni obyvatelé německých území, kteří se ze svých domovů vystěhovali před blížící se frontou. V této době došlo ke zničení mnoha věcí v sokolovně a zbourání tribuny na cvičišti.

💛 Po skončení války obnovil Sokol Jihlava ihned svou činnost. Cvičit se ale muselo v pronajímaných školních tělocvičnách. Stavební odbor vytvořil rozpočet na přístavbu velkého tělocvičného sálu s galeriemi a přísálím z obou stran, prostorného jeviště s šatnami, dále měla přístavba zahrnovat šatny pro cvičence, menší sál pro loutkové divadlo, místnosti pro kanceláře jednoty, okrsku i župy, sál pro konání členských schůzí, bazén s koupelnami či restauraci. Přišel však rok 1948. Po oficiálním zrušení Sokola v roce 1952 se sokolovna dostala do zájmu stavebních podniků z Havlíčkova Brodu jako ubytovna pro zedníky. Následně přešla do rukou TJ Spartak a poté pod TJ Dynamo.

ZAJÍMAVOST: STAVBY A FUCHSOVY REALIZACE NAJDEME I V NEDALEKÉM MĚSTĚ S VÝZNAMNÝMI PAMÁTKAMI UNESCO, ZNÁTE TOTO MORAVSKÉ MĚSTO?

odpověď a tipy na výlet za dalšími Fuchsovými stavbami naleznete zde v QR kódu 👉



💬 Po roce 1989 začal spor o majetek obnovené jihlavské sokolské jednoty. Sokolovna, pozemek pod bývalým sokolským cvičišťem a chata u Maršovského rybníka byly předány Sokolu Jihlava po ročním dohadování smlouvou z 22. srpna 1991. Do té doby mohla jednota využívat pouze kanceláře v sokolovně.

👉 **dalším místem stezky je Dům kultury a techniky ROH**
👉 **GPS lokace - 49.3998108N, 15.5872783E, Tolstého 1455/2**

Dům kultury a techniky ROH

Č. 9

GPS LOKACE - 49.3998108N, 15.5872783E, TOLSTÉHO 1455/2

👍📌 Kromě ekonomických cílů bylo jedním z důležitých úkolů první i druhé pětiletky plánovaného socialistického hospodářství v Československu v padesátých letech zajistit plnohodnotné „kulturní vyžití co nejširším masám společnosti“. K tomu účelu měly sloužit budovy kulturních domů, které v té době u nás představovaly nový stavební typ importovaný z tehdejšího Sovětského svazu, kde se myšlenka společenských center zrodila v původních dělnických klubech. Vznikaly tak často naddimenzované budovy na okrajích historických středů měst a někdy i přímo v nich často na úkor dosavadní historické zástavby.

📍🏠 Hlavní ambicí těchto nových kulturních zařízení byla centralizace dosavadního kulturního života celé oblasti s cílem získat maximální dohled nad společenským děním, často na úkor dosavadních místních tradičních kulturních center. Nejinak tomu bylo i v Jihlavě, kde tehdejší představitelé města odsoudili k postupnému zániku například tehdejší Horácké divadlo. Tak jako ve většině měst i zde o výstavbě monumentálního kulturního domu a jeho financování rozhodla Ústřední rada odborů, která se v době socialismu soustředila právě na organizování společenských a rekreačních aktivit a na provozování jim sloužících objektů.

👨👩 Autoři, manželé Věra a Vladimír Machoninovi, kteří se později, zejména v šedesátých a sedmdesátých letech 20. století, stali výraznou dvojicí české architektonické scény, se podepsali i pod návrhy dalších dodnes nepřehlédnutelných staveb, mimo jiné lázeňského hotelu Thermal v Karlových Varech, obchodního domu Kotva nebo budovy zastupitelského úřadu ČR v Berlíně. V době jihlavské soutěže patřili do mladé nastupující generace architektů a stavba kulturního domu v Jihlavě se stala jejich první významnější realizací.

Prostor před zástavbou domem kultury v 60. letech 20. století 📍



Obrázek č. 44 - prostor před zástavbou domem kultury - Historické fotografie z FB skupiny Fotografie z Jihlavy

👤🏗️ Architektonická soutěž na návrh jihlavského Krajského domu odborů proběhla v roce 1955, v době stylového zlomu, který se v architektuře projevil jako odklon od dosavadního oficiálně prosazovaného socialistického realismu. To se odrazilo i na předložených návrzích zmíněné soutěže. Později realizovaný návrh architektů Věry Machoninové a Vladimíra Machonina upřednostnil rozvolněný půdorys před klasickým. Na druhou stranu klasicky uceleně až puristicky působil vzhled průčelí, svou podobou navazující na monumentalitu předválečné české moderny, nerozmělněný v této době vyžadovaným archaickým historizujícím detailem. Když exteriér budovy ještě v určité míře poukazuje na dobu svého vzniku, v interiéru budovy již jasně z vítězila hravost bruselského stylu, kterou architekti využili ve vlastních návrzích nábytku, svítidel a interiérových doplňků. Zároveň se prostřednictvím obložení a pojetí stropů obou hlavních sálů pokusili navodit atmosféru tradičních historických interiérů podobného významu.

🔒💖 V roce 1961 byl kulturní dům slavnostně otevřen. V roce 1960 zanikl Jihlavský kraj a rozestavěná budova získala nové jméno Kulturní dům Revolučního odborového hnutí v Jihlavě. V současné době je pronajímatelem budovy společnost DKO s. r. o., jejíž název se přenesl i do názvu současného kulturního centra.

👤🏗️ Stavba a její hlavní prostory fungují jen s drobnými úpravami dodnes. Koná se zde například každoročně Mezinárodní festival dokumentárních filmů, společenské události, výstavy a další akce.

ZAJÍMAVOST: JAK BYLO ZMÍNĚNO MANŽELÉ MACHONINOVÍ JSOU AUTOŘI NÁVRHU HOTELU THERMAL I JIHLAVSKÉHO DOMU KULTURY. VÍTE JAKÝ FESTIVAL SE V HOTELU THERMAL KAŽDOROČNĚ ZAHAJUJE?

odpověď a tipy na výlet do Karlových Varů naleznete zde v QR kódu 📍

Obrázek č. 46, 47 a 48 – dobové fotografie interiéru - <https://www.theatre-architecture.eu/cs/db/?theatreId=60>



📍 posledním místem stezky je továrna na obuv Moritz Altstadt

📍 GPS lokace - 49.4050153N, 15.5882717E, Havlíčkova 206



Moritz Altstadt - továrna na obuv Č. 10

GPS LOKACE - 49.4050153N, 15.5882717E, HAVLÍČKOVA 206

👤 Moritz Altstadt (†1948) byl spolu s Antonem Čapkem (1867–1915) zakladatelem vídeňského velkoobchodu obuví Humanic. Moderní tovární budovu pro něj v dubnu 1912 ve Vídni navrhl architekt Ernst Epstein (1881–1938) a postavila ji vídeňská firma Adolf baron Pittel, prováděcí plány železobetonové konstrukce za ni v červnu téhož roku vypracoval její prokurista, inženýr Eduard Steiner, který také stavbu vedl.

🏠 Původně pouze třípatrový, v severní části podsklepený dvoutrakt má železobetonové stropy s příčnými trámy na rozpon 7,6 metru a podélnými průvlaky na 5 metrů, také obvodové stěny se zaoblenými nárožními jsou odlity z prostého betonu a pouze severně připojená schodišťová věž s dvojicí převlékár a toalet na každém patře byla obezděna. Dříve k ní byl připojen také nedochovaný komín kotelný ústředního topení, která se nacházela v suterénu – pohon strojů byl zajištěn elektromotory a proud odebírán z nedaleké městské elektrárny. V přízemí, částečně děleném betonovými příčkami, se nacházely kanceláře a skladiště, volné plochy horních podlaží sloužily vlastní výrobě obuvi.

Obrázek č. 50 - dobová fotografie - <http://www.industrialnitopografie.cz/karta.php?zaznam=V006502>



Moritz Altstadt - současný stav

Obrázek č. 49 - Moritz Altstadt - továrna na obuv - současný stav -
<http://www.industrialnitopografie.cz/karta.php?zaznam=V006502>



Realizace naučné stezky pro předmět Projekt 1 (9. 6. 2021) – Příloha BP – naučná stezka

🏠 Později podnik pracoval pod firmou Čapek & Altstadt, která se během první světové války spolu s Löwensteinovou továrnou stala součástí a. s. Jihlavské továrny na obuv, která své výrobky nadále prodávala pod značkou Humanic. Stavby pro ni navrhovala frankfurtská projekční kancelář C. T. Steinert, specializovaná na budovy pro kožedělný průmysl, která roku 1920 dodala projekt trémového krovu mansardové střechy. Roku 1931 budovu zakoupila firma Otto Adam & Louis Seidner a zřídila zde pletárnu. Vesty a svetry se zde pletly i pod n. p. Modeta, který po válce provedl rekonstrukci budovy, při níž zaniklo Epsteinovo členění fasád i okna. Dnes jsou jednotlivé místnosti v budově pronajímány jako obchody, kanceláře a sklady.

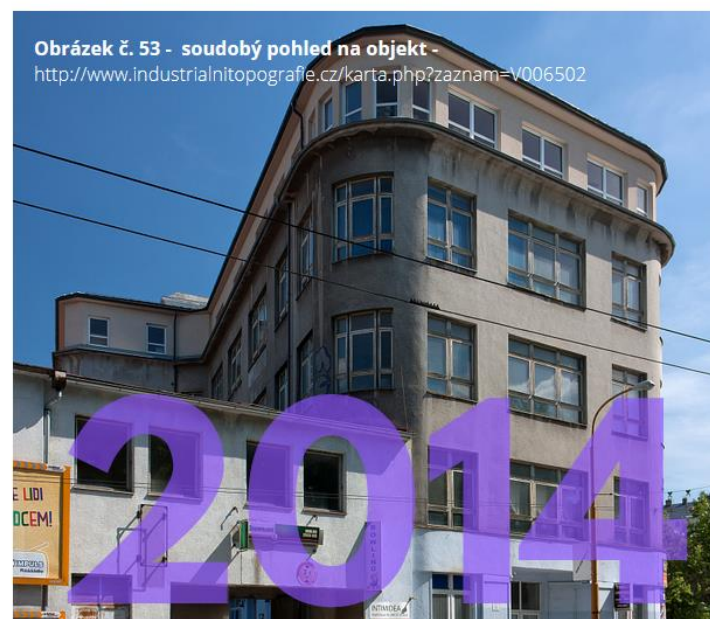
Obrázek č. 51 - dobová fotografie - <http://www.industrialnitopografie.cz/karta.php?zaznam=V006502>



ZAJÍMAVOST: DOKÁŽETE ODHADNOUT, POROVNÁNÍM FOTOGRAFIÍ, CO SE NA TOVÁRNĚ NA OBUV HUMANIC ZMĚNILO? CO BYLO PŘIDÁNO ČI NAOPAK ODEBRÁNO?
odpověď naleznet zde v QR kódu 📄



Obrázek č. 52 - dobová fotografie - <http://www.industrialnitopografie.cz/karta.php?zaznam=V006502>



Obrázek č. 53 - soudobý pohled na objekt - <http://www.industrialnitopografie.cz/karta.php?zaznam=V006502>