

UNIVERZITA PALACKÉHO V OLMOUCI

FILOZOFICKÁ FAKULTA

KATEDRA ROMANISTIKY

Význam cestovního ruchu pro ekonomiku Francie

The importance of tourism for the French economy

VYPRACOVALA: Noemi Bedřichová

VEDOUCÍ PRÁCE: doc. Mgr. Jaromír Kadlec, Dr.

Olomouc 2021

Prohlašuji, že jsem práci vypracovala samostatně a uvedla všechny použité prameny.

V Olomouci, 16. 03. 2021

podpis

Děkuji doc. Mgr. Jaromíru Kadlecovi, Dr., za rady a připomínky, které mi během psaní bakalářské práce poskytl.

Obsah

Úvod	6
I Teoretické vysvětlení pojmů	7
I.1 Ekonomika	7
I.2 Cestovní ruch	7
II Francie a možnosti cestování	9
II.1 Základní informace.....	9
II.2 Geografie.....	9
II.2.1 Podnebí.....	10
II.2.2 Hospodářství.....	10
II.2.3 Doprava.....	10
II.2.4 Obyvatelé	11
II.2.5 Náboženství a kultura.....	11
II.3 DOM-ROM.....	11
II.4 Možnosti cestování	14
Praktická část	19
III Možnosti ubytování a doprava	20
III.1 Ubytování	20
III.1.1 Hotely v zámořských departementech: příjezdy, přenocování, průměrná délka pobytu.....	21
III.2 Doprava	22
IV Návštěvnost státu	24
IV.1 Motivy cesty.....	24
IV.2 Návštěvníci	25
IV.3 Důvod cesty do Francie	25
IV.4 Nejnavštěvovanější místa	26
V Zaměstnanost a příjem z cestovního ruchu	31
V.1 Příjem z cestovního ruchu	31
V.2 Hlavní výdajové položky turistů	31
V.3 Zaměstnanost v cestovním ruchu	33
VI Dotazníkové šetření o potencialu cestovního ruchu pro ekonomiku Francie	35
VI.1 Vyhodnocení dotazníku.....	35
VI.2 Vyhodnocení závěru z informací získaných v dotazníkovém šetření.....	40
VI.3 Metodologie	42
VII Rozdílná návštěvnost regionů a návrh na zlepšení	43
VIII Vliv Covid-19 na cestovní ruch ve Francii	45
IX SWOT ANALÝZA	49
Závěr	54

Seznam obrázků:	57
Seznam tabulek:	58
Seznam grafů:	59
Résumé	60
Knižní zdroje:	61
Přílohy	I
Anotace	65
Annotation in English	66

Úvod

V této bakalářské práci bych se chtěla zabývat významem cestovního ruchu pro ekonomiku Francie, protože v dnešní době hraje právě cestovní ruch velkou roli v příjmech i jiných států, než je Francie, která je díky svému hlavnímu městu jednou z nejnavštěvovanějších a nejznámějších zemí na světě.

V první části této bakalářské práce, bych chtěla nejdříve vysvětlit, co to vlastně ekonomie a ekonomika je a také zde vysvětlím pojem cestovní ruch. Dále se budu chtít zaměřit celkově na Francii, oblíbené památky, nejnavštěvovanější části, její v poslední době turisty velmi navštěvované departementy a proč je Francie oblíbeným místem návštěvníků snad z celého světa.

V praktické části této bakalářské práce bych chtěla rozvést možnosti ubytování se ve Francii, jaké jsou úrovně těchto ubytování, a které formy či jaká kvalita ubytování je návštěvníky nejvíce vyhledávána. Také bych zde chtěla zmínit způsoby dopravy do Francie, jaké dopravní prostředky využívají turisté nejvíce pro přepravu, z jakých zemí sem těmito dopravními prostředky cestují a také motivy cesty lákají návštěvníky do této země. Zda se jedná převážně o motivy rekreační či o motivy pracovní. Také bych zde chtěla pomocí dotazníkového šetření zjistit, jak se liší názory osob v České republice na význam cestovního ruchu ve Francii a jak se liší od obecné statistiky.

Také bych v této práci chtěla zmínit výši ztrát v cestovním ruchu a hotelovém průmyslu ve Francii, která je způsobena celosvětovou koronavirovou pandemií. Jak tato pandemie ovlivnila tyto dvě odvětví v roce 2020, jaké jsou plány Francie na obnovení cestovního ruchu ve své zemi po rozvolnění opatření, dále bych zde chtěla také zmínit opatření, která momentálně omezují cestovní ruch v této zemi i ve světě. Na konci této práce bych se chtěla zamyslet nad celkovým potenciálem Francie pro cestovní ruch a vše vyhodnotit formou SWOT analýzy.

I Teoretické vysvětlení pojmů

I.1 Ekonomika

Ekonomika jako celek je hospodaření s použitím či nepoužitím peněžních prostředků na výrobní zdroje a následné výsledky.

Můžeme ji rozdělit na:

- Podnikovou ekonomiku, která se týká jedné organizace
- Ekonomiku státu, která se týká celkové ekonomiky

Ekonomie je pojem, který označuje samostatnou vědní disciplínu. (3)

Tu dělíme dále na:

- Mikroekonomii, která zkoumá jednotlivé ekonomické subjekty, jako jsou například domácnosti, jednotlivci a firmy.
- Makroekonomii, která se zaměřuje na národní hospodářství jako celek. (4)

I.2 Cestovní ruch

Cestovní ruch je pro nás v dnešní době velice významný, a to jak z hlediska ekonomického, tak i z hlediska společenského. Patří mezi nejsilnější ekonomické aktivity, hlavně u ekonomicky vyspělejších států, kdy tvoří velkou součást jejich příjmu, kromě ostatních průmyslů jako je například ropný či automobilový. Dále také slouží k velkým přesunům populace, ať už za účely rekreace, tak za účelem poznávání nových míst a kultury. (HESKOVÁ Marie, 2011)

V literatuře můžeme dohledat, že počátky moderního cestovního ruchu se objevují už v 17. a 18. století. Zde nalézáme i zmínky o prvních průvodcích. Největšího rozmachu se cestovní ruch v podobě, jako ho známe dnes, dostal po druhé světové válce, tedy až na konci 20. století. Další rozvoj cestovního ruchu je spojen s lidskou potřebou se neustále rozvíjet a poznávat nové věci, kdy lidé začali stále více využívat tohoto prostředku k poznávání nových míst, cestováním za svými rodinami, či odpočinku od práce. (PETRŮ Zdenka, 2007)

Kromě potřeby člověka objevovat nová místa, přírodu a hledání vhodného prostředí pro odpočinek, bylo k rozvoji cestovního ruchu potřeba i několika dalších faktorů, jako byl například rozvoj v dopravě, výstavba silnic a dálnic, modernizace dopravních prostředků, finanční prostředky na modernizaci zmíněných faktorů, ale také i finanční prostředky turistů,

které jsou potřeba k uskutečnění cestování. Dále třeba také podmínky ekologické či administrativní. (HESKOVÁ Marie, 2007)

Cestovní ruch je pro naši společnost v dnešní době velice důležitý a významný. Podílí se na rozvoji osobnosti každého z nás, slouží k využití volného času, pomáhá vytvářet životní styl osob, slouží k poznání nových míst, k využití a zlepšení jazykových schopností, je vzdělávacím prostředkem, také na nás působí relaxačně, pro každý stát je ekonomickým přínosem. Toto odvětví má ale i své slabé stránky jako je znečišťování ovzduší důsledkem dopravních prostředků, znehodnocování životního prostředí, změna charakteru životního prostředí a spojené náklady na údržbu kulturních a historických památek. (FRANCOVÁ Eva, 2003)

Cestovní ruch dělíme na několik odvětví, a to konkrétně na: odvětví pohostinských služeb, ubytovací služby (hotely, motely, kempy, atd), stravovací služby, které se dělí dále na institucionální (nemocnice, armáda, školy) a komerční (restaurace, hotely, bary, vinárny a další) a cestovní ruch (cestovní kanceláře, dopravci, maloobchodní prodejny, informační střediska). (ČERTÍK Miroslav, 2000)

Dále druhy cestovního ruchu rozlišujeme podle různých kritérií: místa realizace cestovního ruchu, vztahu k platební bilanci státu, délky trvání, způsobu zabezpečení jeho průběhu, způsobu účasti a formy úhrady nákladů na účasti. (ČERTÍK Miroslav, 2000)

Cestovní ruch obsahuje několik forem: rekreační, kulturně-poznávací, lázeňsko-léčebná, sportovně-rekreační, formy cestovního ruchu spojené s profesními motivy, seniorská forma cestovního ruchu, mládežnická forma a venkovská turistika (agroturistika a ekoturistika). Dalšími formami mohou být například: náboženská, lovecká, nákupní, průmyslová a dobrodružná. (ČERTÍK Miroslav, 2000)

II Francie a možnosti cestování

II.1 Základní informace

Francouzská republika je demokratický stát, který leží v západní části Evropské unie a sousedí s Belgií, Německem, Švýcarskem, Itálií a Španělskem. Kromě pevninské části tvoří Francii část zámořská. Mezi největší města ve Francii patří Paříž, která je jejím hlavním městem, dále také Lyon či Marseille. Úředním jazykem je zde francouzština a měnou euro. (1, 2)

Francie je oblíbená turisty pro své kulturněhistorické památky, přírodu, hory, pobřeží, vinařské oblasti, ale především pro své hlavní město Paříž, které patří k nejnavštěvovanějším a nejkrásnějším městům na světě. (1, 2)

Hranice Francie jsou tvořeny především přírodními útvary nebo masivy. Na severu se nachází Lamanšský průliv a pohoří Ardeny, na západě Atlantský oceán, na jihozápadě Pyreneje, na jihu středozemní moře, na jihovýchodě Alpy a na východě nalezneme pásmo Jura a řeku Rýn. Francie je jedinou zemí v Evropě, která se nachází jak v severní, tak i v jižní části tohoto světadílu. (BAILEY Rosemary, 2007)



Obrázek 1: Francie a její zámořské území, zdroj: <https://www.wikiwand.com>

II.2 Geografie

Francie je rozlohou největší zemí západní Evropy a je také jedinou zemí, která se nachází jak v severní, tak i v jižní části tohoto světadílu. Obdělávaná půda tvoří více než polovinu rozlohy Francie, zbylá část je zalesněna, nebo tvořena městy. Díky tomuto velkému

množství obdělávané půdy má Francie největší zemědělskou produkci ze všech zemí Evropy. (BAILEY Rosemary, 2007)

II.2.1 Podnebí

Klima ve Francii je mírné, přesto tady nalezneme tři rozdílné klimatické podoblasti. Na západě je přinášena Atlantským proudem velká vlhkost a špatné předurčení počasí, což je typické například pro Bretan, kde jsou sice chladná léta, ale mírné zimy. Směrem na východ je podnebí bohaté na srážky, především v období jara a podzimu, v létě se setkáváme s častými bouřkami. Na Jihovýchodě Francie v oblasti Provence se setkáváme s mrazem jen málokdy. Převládají zde suchá a horká léta, v zimě se setkáváme s chladným a suchým větrem z oblasti Alp. (1)

II.2.2 Hospodářství

Zemědělství

Francie je známá pro své množství orné půdy, díky kterým vede ve všech Evropských zemích. Nejvíce je tu pěstována pšenice a cukrová řepa, dále také brambory, slunečnice, olivy, chmel, dokonce je tady pěstována i rýže. Je zde také významná produkce ovoce a zeleniny, například jablek, ze kterých je ve Francii vyráběn známý mošt tzv cider. Hned po sousední zemi Itálii je Francie druhá ve světě v pěstování vinné révy a tvorbě světoznámého vína. Díky rozsáhlým lesům, je země na třetím místě v produkci dřeva v Evropě. (1)

Průmysl, obchod

Ve Francii mezi nejvýznamnější odvětví patří automobilový průmysl, ve kterém je země ve světě na druhém místě a výroba oceli, ve které se nachází na místě třetím. Kromě automobilového průmyslu také vyniká ve výrobě dalších dopravních prostředků jako je například vysokorychlostní železniční souprava (TGV). Nalezneme zde velké množství jaderných elektráren, kde je země v podílu vyrobené elektřiny na místě druhém. Kromě jaderných elektráren tu bylo vybudováno několik hydroelektráren. Dále se nachází tato země mezi nejlepšími státy v produkci kosmetiky a vysokou úroveň nese i průmysl textilní. (1)

II.2.3 Doprava

Francie má nejrozsáhlejší síť železnic a silnic v Evropě. Železniční doprava je na světové úrovni, kdy tu jezdí vysokorychlostní vlaky TGV i třístakilometrovou rychlostí, přesto tady dominuje ale doprava silniční, která slouží nejen k přepravě osob, ale také i nákladů. Také ve Francii nalezneme lodní dopravu, která se nachází i ve vnitrozemí a patří zde mezi nejrozšířenější vnitrozemské vodní sítě v Evropě. Francie má i několik letišť,

konkrétně jen v Paříži jsou tři hlavní letiště, které odbavují denně největší množství osob v Evropě, hned po Londýně. (1)

II.2.4 Obyvatelé

Největší rozdíly u obyvatelstva nalezneme mezi severem a jihem. Ve středu a na severu Francie se setkáváme se standartní francouzštinou, zatímco na jihu jsou typické výrazné nosovky při výslovnosti. Dialekt se zde dochoval jak v mluvené, tak i psané formě a nejvýznamnější rozdíly najdeme v okrajových oblastech Francie, kde se setkáváme například s katalánštinou, keltskou bretonštinou či vlámštinou. Pro úroveň a čistotu francouzského jazyka, byla založena v 17. století Francouzská Akademie. (1)

Pro Francouze je velmi známý jejich patriotismus, který neznamená, že by mysleli celou Francii, ale spíše většinou mají na mysli region, ve kterém žijí a o ostatních regionech nemají přehled. (BAILEY Rosemary, 2007)

Ve Francii nalezneme také mnoho etnických komunit. Od poloviny 50. let do poloviny 70. let vedl nedostatek pracovních sil k náboru lidí ze severní Afriky a chudších evropských zemích jako je Španělsko, Řecko a jižní Itálie, ale přesto se zde i dodnes setkáváme někdy s rasismem. (BAILEY Rosemary, 2007)

II.2.5 Náboženství a kultura

Ve Francii není žádné státní náboženství, ale většina obyvatel se hlásí k římskokatolické církvi. Nalezneme tady i řadu protestantů, židů a muslimů, mezi přistěhovalci ze severní Afriky. (1)

Kultura je v této zemi velmi rozmanitá. Ve Francouzské historii nalezneme řadu známých malířů, spisovatelů, filozofů, sochařů, dramatiků, filmových režisérů a hudebních skladatelů. Nejvýznamnější a nejznámější je ale francouzská kuchyně, kde se setkáváme kromě tradičních pokrmů, i s „*nouvelle*“ a „*haute cuisine*“. (1)

II.3 DOM-ROM

Mezi zámořské departementy Francie patří: Réunion, Martinik, Francouzská Guyana, Guadeloupe a Mayotte. Tyto území jsou součástí evropské unie stejně jako Francie a vztahují se na ně všechna evropská pravidla. (5)

K Francii patří také zámořská společenství, jakými je například Svatý Bartoloměj, Svatý Martin, Francouzská Polynésie a další. Tyto společenství už nejsou součástí Evropské

unie, tudíž musí návštěvníci počítat s tím, že podmínky vstupu na tato území mohou být odlišné. (5)

Réunion

Ostrov Réunion se nachází v Indickém oceánu a spolu s ostrovy Mauricem a Rodriguesem je součástí souostroví Maskarény. Hlavním městem ostrova Réunion je Saint-Denis. Na ostrově se nachází nejaktivnější sopka na zemi: Piton de la Fournaise. Návštěvníci zde naleznou původní lesy a pralesy, spoustu tropických květin, dále také krásné pláže a kreolské domy. (6)



Obrázek 2: Réunion, zdroj: <http://ee.france.fr>

Martinik

Ostrov Martinik je součástí souostroví Malých Antil, jehož hlavním městem je Fort-de-France. Největší příjmy má tento ostrov z cestovního ruchu, díky jeho poloze v tropických oblastech, která mu umožňuje turistickou sezónu od prosince až do května. Po zbytek roku zde dominují deště. Další jeho příjmy plynou například z pěstování kakaa, bavlny, cukrové třtiny, banánů a ananasů. Martinik je také proslulý svým rumem, který je považován za velmi kvalitní. Třetina tohoto ostrova je tvořena zalesněnými horami. (7)



Obrázek 3: Martinik, zdroj: <https://magazin.travelportal.cz>

Francouzská Guyana

Francouzská Guyana je největším francouzským departementem. Nachází se zde prales, který je nejméně ekologicky poškozeným a nejbohatším z tropických pralesů. Pro turisty je největší nevýhodou vlhkost, která je velmi vysoká téměř v každém období. Stejně jako u Martiniku je i ve Francouzské Guyaně období dešťů, které trvá od ledna do července. (8)



Obrázek 4: Francouzská Guyana, zdroj: www.mzv.cz

Guadeloupe

Guadeloupe je spojení dvou ostrovů a několik dalších menších ostrovů, jejichž hlavním městem je Basse-Terre. Naleznete zde vodopády, tropické řeky, spoustu pláží s bílým pískem, ale také sopku Soufrière. Guadeloupe je úžasným místem jak pro námořní turistiku, tak i pro potápěče. (9)



Obrázek 5: Guadeloupe, zdroj: <http://ee.france.fr>

Mayotte

Tento ostrov, je nejvzdálenějším francouzským departementem, jehož hlavním městem je město Mamoudzou. Nalezneme zde jako i na ostatních ostrovech DOM-ROM

krásnou přírodu, čistý oceán plný exotických zvířat, který je vhodným místem pro potápěče, protože tento ostrov vlastní asi nejhezčí lagunu ze všech francouzských departementů. Na své si tu ale přijdou i milovníci luxusních hotelů. (10)



Obrázek 6: Mayotte, zdroj: www.vanilla-islands.org

II.4 Možnosti cestování

Francie je velmi rozmanitá země, ve které si přijde na své snad každý cestovatel. Nalezneme zde spoustu památek, krásné přírody, krátery připomínající měsíční krajinu, hory a s nimi spojená možnost lyžování, ale také krásné písčité pláže či moderní stavby. (BAILEY Rosemary, 2007)

Existuje několik možností, jakými se člověk do této krásné země dostane. Ve Francii se nachází velká řada letišť, ale kdo není zastáncem tohoto druhu dopravy, může využít například dopravu autem, kterým se sem dostanete přes Německo, Švýcarsko, Itálii, nebo Rakousko. Dalšími možnostmi je autobus, nebo doprava vlakem. (BAILEY Rosemary, 2007)

Naleznete tady i spoustu možností ubytování. Od levných hotýlků až po luxusní grandhotely, kde je možné si i dopředu zaplatit ubytování se stravou. Na své si přijdou i milovníci gastronomie, díky velkému množství vyhlášených restaurací a kaváren, kde mohou ochutnat úžasné jídlo či místní francouzské víno. (BAILEY Rosemary, 2007)

Francie je také místem pro milovníky festivalů, kterých se každoročně koná nespočet. Snad každý druh umění má ve Francii svůj festival. Pro sportovce se pořádá Cyklistický závod Tour de France, který je nejdůležitější sportovní záležitostí a trvá téměř tři týdny. (BAILEY Rosemary, 2007)

Paříž

Paříž je velice známé a turisty navštěvované město, které si získalo svou pověst nejkrásnějšího a nejromantičtějšího města na světě. Můžeme jej rozdělit na několik částí jako jsou: Île de la Cité, Levý břeh, Pravý břeh a Île de France. Kromě turistů je Paříž výbornou inspirací pro spoustu umělců či spisovatelů. (BAILEY Rosemary, 2007)

V tomto krásném hlavním městě naleznete několik krásných historických uliček, ve kterých se nachází spousta světoznámých památek jako je například Eiffelova věž, Vítězný oblouk, Muzeum Louvre, katedrála Notre-Dame, která je postavena na místě, jenž bylo osídlené již v období Římské říše. Na levém břehu stojí za zmínku Musée de Cluny, které bylo původně hotelem pro mnichy a vedle něj můžeme vidět pozůstatky nejstarších římských lázní v Paříži. Na pravém břehu se nachází například třída Champs-Élysées, na níž stojí Vítězný oblouk (Arc de Triomphe). (BAILEY Rosemary, 2007)

Kromě těchto památek tu ale naleznete i několik moderních budov v části zvané La Défense, kterou najdeme v západní části, za mostem Pont de Neuilly. Tato část je pojmenována podle sochy, která stojí na centrálním náměstí a symbolizuje ochranu. (BAILEY Rosemary, 2007)

Město Paříž je i kolébkou módy, lákající všechny její milovníky. Je jedním z měst, které po několik staletí ovlivňuje celý svět módními trendy a jména francouzských módních návrhářů jako byla například Gabrielle Chanel, Christian Dior či Yves Saint Laurent zná snad každý. (BAILEY Rosemary, 2007)

Champagne

Tento region je ve světě známý především díky svým rozsáhlým vinogradům, které pokrývají široká údolí řek. Kromě vinogradů se tato oblast pyšní i malými vesničkami s románskými kostelíky a středověkými městy s trhy. V Champagne naleznete i velmi známé město Remeš. Toto město je ve světě známé díky své krásné gotické katedrále ze 13. století. Dále v tomto městě byla korunována většina francouzských králů. (BAILEY Rosemary, 2007)

Alsasko a Lotrinsko

Tyto dvě části spojuje především společná historie, kultura a krajina. Člověk zde nalezne roviny i zalesněná pohoří. Část tohoto území patří Francii a část už je součástí Německa. Toto území nejdříve patřilo celé Německu, až od 18. století byla část připojena k Francii a následně zase bylo zabráno Německem a později vráceno Francii. Toto mělo veliký

vliv na kulturu, architekturu i umění. Na tomto území nalezneme i největší francouzský říční přístav a šesté největší město ve Francii Štrasburk. Alsasko je také známé pro své vinice a člověk tady má možnost si projet alsaskou Vinnou cestu. Dále v této oblasti leží i známé moderní a průmyslové město Nancy, které je hlavním městem Lotrinska a můžeme zde navštívit jeho historické centrum, kde jsou stále uchovány rysy 18. století. (BAILEY Rosemary, 2007)

Normandie

Normandie je turisty oblíbená pro svou rozmanitost. V této části naleznete krásné skalnaté pobřeží poloostrova, ale také krásné pláže, normandskou riviéru, městečka Deauville a Trouville-sur-Mer. Mezi asi nejznámější památky patří katedrála ve městě Rouen a krásné opatství Mont-Saint-Michel, které je významným poutním místem nacházejícím se na hoře svatého Michala. (BAILEY Rosemary, 2007)

Bretaň

Tato část je ideálním místem pro lidi, kteří chtějí svou dovolenou strávit ve Francii poblíž moře. V Bretani nalezneme spoustu krásných a rozlehlých pláží, také několik přístavů a města jako například Saint-Malo a Vitré. Hlavním městem Bretaně je Rennes, které je v dnešní době univerzitním městem. Každoročně se zde pořádá známý festival Les Tombées de la nuit, který oslavuje hudbu a tanec. Kromě Rennes, je zajímavým místem město Saint-Malo, ležící na výběžku do moře. (BAILEY Rosemary, 2007)

Údolí Loiry

Toto údolí je především známé díky velkému počtu velkolepých zámků, které byly v nedávné době zařazeny na seznam památek UNESCO. Tyto zámky zdobí krásně břeh řeky Loiry a jejího malebného okolí. Návštěvník v Údolí Loiry nalezne i město Orléans, které je známé především díky Janě z Arku. V tomto městě byla bohužel většina historických památek zničena, ale i tak návštěvník nalezne spoustu výborných restaurací a krásné přírody. Dále se tady také nachází malé město Chinon, které vypadá jako by uvízlo v minulosti. V Údolí Loiry můžeme vidět krásný zámek, opevněný vysokými hradbami. Turista navštěvující toto údolí by neměl zapomenout na prohlídku Fontevraud, který je největším a nejzachovalejším komplexem středověkých klášterních budov. (BAILEY Rosemary, 2007)

Francouzské středohoří

Francouzské středohoří nacházející se přímo uprostřed Francie se pyšní krásnou krajinou a horami. Nachází se zde město Auvergne, které je pravděpodobně nejstarším osídleným městem ve Francii. Dále tu můžeme vidět spoustu již už vyhaslých kráterů a okolo nich krásnou měsíční krajinu. Dalšími zajímavými místy ve Francouzském středohoří je například město Clermont-Ferrand, kde se nachází katedrála Notre-Dame-de-l'Assomption, dále také město Thiers a lázeňské město Vichy. (BAILEY Rosemary, 2007)

Pyreneje

Pyreneje rozkládající se na hranici mezi Španělskem a Francií, jsou oblíbenou destinací pro milovníky hor v zimním i letním období. V létě v této oblasti turisté naleznou několik pěších tras i oblíbenou a známou GR10, která prochází přes celé toto pohoří. V zimě je tato část Francie oblíbeným místem lyžařů. Kromě sportovního využití, mohou turisté navštívit i nejoblíbenější křesťanské poutní město na světě Lourdes. (BAILEY Rosemary, 2007)

Côte d'Azur

Azurové pobřeží je řazeno mezi nejelegantnější a nejluxusnější rekreační střediska. Přestože bylo pobřeží objeveno až v 19. století, nachází se tady spousta luxusních vil, rekreačních středisek, a především azurově modrá voda. V této části Francie leží krásné město Nice, ve kterém se nachází například Palais Lascaris, Musée d'Art moderne et Contemporain, katedrála St.-Nicolas a spousta dalších pozoruhodných míst. Dalším městem, které zná snad každý je město Cannes, kde se pořádá každoročně filmový festival. Kromě ale filmového festivalu je ve městě spousta luxusních hotelů, restaurací, pláží či obchodů. Kromě města Cannes, nebo Nice tu najdeme i město St.-Tropez, které bylo dříve rybářskou vesnicí, takže tady můžeme vidět spoustu přístavů a také město Marseille s jeho nejstarším a největším francouzským přístavem. (BAILEY Rosemary, 2007)

Provence

Tato část Francie je známá především díky spoustě levandulových polí a olivových hájů. Z neznámějších měst tu je například Avignon, nebo Aix-en-Provence. V Avignonu stojí za návštěvu například Petit Palais, Place de l'Horloge, nebo katedrála Notre-Dame-des-Doms s parkem Rocher des Doms. Ve městě Aix-en-Provence, které je mnohdy uváděno, jako druhé nejkrásnější město ve Francii, hned po Paříži, nalezneme spoustu kamenných kašen. (BAILEY Rosemary, 2007)

Korsika

Korsika je francouzskou provincií od roku 1769. Jedná se o třetí největší ostrov ve středozezemním moři, který vypadá jako hora vystupující z moře. Na Korsice nalezneme téměř nedotčenou přírodu, průzračné moře, několik přístavů, bohatý noční život a spoustu možností výletů pro milovníky turistiky. (BAILEY Rosemary, 2007)



Obrázek 7: Korsika, zdroj: <https://desperado.cz>

Praktická část

V praktické části této bakalářské práce popíšu cestovní ruch ve Francii mezi lety 2010 a 2017 a jeho význam pro ekonomiku země. V první části jsou rozebrány možnosti ubytování ve Francii a statistiky z rozmezí těchto let, kterého ubytování lidé nejvíce využívali, jak v kontinentální Francii, tak i přímo ve francouzských departementech. Dále se budu zabývat možnostmi dopravy, jakou formu turisté nejvíce využívají při cestování do Francie a poté i při cestování přímo ve Francii. Také uvidíme motivy cesty v daných měsících, co nejvíce vede turisty k vycestování právě do Francie, zda se jedná spíše o účely osobní cesty, či cesty za prací a z jakých kontinentů sem nejčastěji přijíždějí. Rozepsána budou i nejnavštěvovanější místa celé Francie, za co turisté nejvíce utrací při příjezdu do Francie, kolik osob, v jakém regionu cestovní ruch zaměstnává. Také zde uvedu dotazníkové šetření, které se bude týkat názorů lidí z České republiky na důležitost cestovního ruchu ve Francii a všechny jejich odpovědi budou porovnány s obecnými daty, které uvedu v prvním úseku praktické části. Na konci praktické části bude rozebrán vliv pandemie Covid-19 na cestovní ruch ve Francii v posledním roce, jaké jsou momentální propady v cestovním ruchu za poslední rok, jaké má tato země plány na podporu a návrat cestovního ruchu, poté budou rozebrány silné a slabé stránky Francie, co se týká její atraktivity a cestovního ruchu formou analýzy SWOT.

III Možnosti ubytování a doprava

III.1 Ubytování

Ve Francii nalezneme spoustu možností ubytování od malých rodinných podniků, až po velké luxusní hotely, takže tuto zemi může navštívit opravdu každý. Mezi asi nejznámější možností levnějšího ubytování ve Francii patří ubytování v levném řetězci Formule I, nebo Balladins. (BAILEY Rosemary, 2007)

Jednou z možností je se ubytovat v turistických hotelích, které nabízí možnosti ubytování v pokojích, nebo celých apartmánech. Tyto hotely se dělí buď na samostatné hotely, nebo na celé řetězce hotelů rozmístěných v různých částech Francie. V lednu 2017 se nacházelo celkem těchto hotelů 18 172 v kontinentální Francii a 236 v zámořských departementech. (13)

Klasifikace francouzských hotelů je oficiálně podle počtu přidělených hvězdiček. Škála těchto hvězdiček je od čtyř, tedy nejvýše klasifikovaných až po jednu hvězdičku, kdy se jedná o nejnižší klasifikované. Mezi čtyřhvězdičkové patří hotely s restauracemi, kde v každém pokoji nalezneme vlastní koupelnu s vanou či sprchovým koutem. Ve tříhvězdičkových hotelích, by mělo mít minimálně 80 % pokojů vlastní koupelnu se sprchou či vanou a měla by tu být možnost objednání si snídaně na pokoj. Ve dvouhvězdičkových zařízeních je povinnost mít vlastní koupelnu alespoň ve 40 % pokojů, včetně povinnosti mít na každém pokoji telefon a v jednohvězdičkových zařízeních nalezneme sice jednoduché, ale zcela dostačující ubytování. (BAILEY Rosemary, 2007)

Další možností, jak se ubytovat, je ubytování v turistických rezidencích, které jsou provozovány celoročně, nebo jen sezónně. Nabízí se tu ubytování v apartmánech, nebo v zařízených vilkách. V těchto rezidencích nalezneme i recepci a úklidovou službu, jako je tomu i v hotelích. (13)

Kempování je ve Francii také velmi rozšířeným způsobem ubytování a nabízí možnosti ubytování stanů, karavanů i mobilních domů. Kempy bývají vybaveny běžným vybavením jako je nějaká forma občerstvení, koupelny se sprchami apod. V nějakých typech kempů, je dokonce možné si pronajmout na dobu pobytu menší chatku či bungalov. (13)

Je zde také možnost ubytování se v tzv. prázdninových vesnicích pro prázdninové či volnočasové pobyty, kde je možnost si tento pobyt zakoupit i s jídlem, nebo individuálními prostředky pro jeho přípravu, či možnost využívání společných prostor pro sportovní

a kulturní aktivity. Pro lidi s nižšími příjmy existuje také možnost se ubytovat v tzv rodinných rekreačních domech. (13)

Pro mladé lidi, kteří zavítají do Francie za účely vzdělání nebo krátkého poznávacího pobytu, jsou v této zemi vybudovány ubytovny, kde je možnost omezeného stravování, nebo přístup ke kuchyni, kde si člověk může jídlo uvařit sám. Nalezneme tu také možnost se ubytovat v Mezinárodních pobytových střediscích (CIS-les centres internationaux de séjour), nebo také ve Sportovních centrech. (13)

Mezi poslední možnosti ubytování patří zařízené vily, apartmány a studia, které jsou vedené přímo mezi možnostmi ubytování pro turisty, nebo také takzvané druhé domy, které slouží obyvatelům jako možnost ubytování na víkend či prázdniny, ale v době své nepřítomnosti jsou pronajímány pro turistické účely. (13)

Podle průzkumů nejvíce turistů vyhledává čtyřhvězdičkovou úroveň ubytování právě v regionu Île de France, kde se jedná o 33,8 % z celkové kapacity ubytování a v Provence-Alpes-Côte d'Azur, kde se jedná o 13,2 % z celkové kapacity. V ostatních regionech se návštěvníci spokojí většinou s ubytováním ve tříhvězdičkových hotelech či nižších úrovních ubytování. (13)

III.1.1 Hotely v zámořských departementech: příjezdy, přenocování, průměrná délka pobytu

2017	PŘÍJEZDY (v tisících)		PŘENOCO VÁNÍ (v tisících)		DÉLKA POBYTU (v nocích)	
	Francouzi	turisti	Francouzi	turisti	Francouzi	turisti
Guadeloupe	274	65	973	264	3,6	4,0
Martinik	286	34	1 096	200	3,8	5,9
Guyana	119	20	282	89	2,4	4,4
Réunion	564	71	1 168	184	2,1	2,6
Mayotte	30	2	75	9	2,5	2,2
Celkem	1 272	192	3 595	746	2,8	3,9

Tabulka č. 1: Hotely v zámořských departementech (13)

Na této tabulce můžeme vidět vytíženost ubytovacích zařízení ve francouzských departementech v roce 2017 v příjezdech a přenocováních, které jsou uvedeny v tisících a také délky pobytu, která je uvedena v nocích. V příjezdech i v počtu přenocování turistů vedl v tomto roce jednoznačně departement Réunion, kdy sem přijelo 635 tisíc návštěvníků,

když sečteme francouzské turisty s těmi zahraničními. Hned na druhém místě za departementem Réunion se nachází v tabulce departement Guadeloupe, který byl navštíven 339 tisíci turisty v roce 2017. Hned za ním je Martinik s 320 tisíci turisty v tomto roce, poté Guyana s 139 tisíci turisty a na místě posledním Mayotte s 32 tisíci turisty, po sečení jak francouzských, tak i zahraničních návštěvníků. Celkem tedy bylo v tomto roce v oblasti departementů 4 341 tisíc návštěvníků, kteří zde i přenocovali.

III.2 Doprava

Mezi nejčastější dopravní prostředek, který je využíván turisty za účelem osobní cesty do Francie je doprava autem, která výrazně převládá nad ostatními možnostmi dopravy, přestože její využití od roku 2015 do roku 2017 kleslo o 3 %. Do Francie se jednoduše dostanete tímto dopravním prostředkem hned přes několik zemí: Německo, Belgie, Lucembursko, Švýcarsko, Španělsko či Itálii, takže je to pro většinu návštěvníku nejjednodušší forma dopravy. Francie je pokrytá velmi dobrou silniční sítí, od menších silniček v menších vesničkách až po velké a složité dálnice, které jsou často nazývány jako péages, kvůli jejich silničním poplatkům. Na místě druhém je železniční doprava, jejíž využívanost mezi lety 2015 a 2017 klesla o 6,41 %. Francie má své francouzské státní dráhy SNCF (Société Nationale des Chemins de Fer) a světoznámý vysokorychlostní vlak TGV (Train à Grande Vitesse). Doprava letadlem je až namísto třetím, přestože má Francie své aerolinie Air France, které denně dopraví do země několik turistů a jejichž lety jsou pravidelné, takže se turisté do země dostanou velmi jednoduše. Dokonce je možnost se touto formou dopravy přemisťovat po celé Francii, například ze severních regionů do jižních. Jak můžeme vidět v tabulce, doprava letadlem na rozdíl od silniční či železniční dopravy mezi lety 2015 a 2017 zaznamenala nárůst a to o 11,18 %. Až za těmito formami dopravy nalezneme dopravu karavanem, autobusem, lodí, či jinými dopravními prostředky. (13) (BAILEY Rosemary, 2007)

Způsob dopravy	2015	2016	2017
Auto	148 885	145 463	144 514
Vlak	25 908	24 629	24 348
Letadlo	16 215	16 598	18 257
Autobus	3 441	3 695	4 327
Karavan	2 749	2 656	2 561
Lod'	860	870	1 014
Ostatní	778	946	1 069

Způsob dopravy	2015	2016	2017
----------------	------	------	------

Tabulka č. 2: Způsoby dopravy do celé Francie v tisících (13)

IV Návštěvnost státu

Francie stále patří mezi nejnavštěvovanější země na světě. Nejvíce do této země přitahuje turisty její hlavní město Paříž, dále i Eiffelova věž a Louvre. Další velkou atrakcí, která láká spousty turistů a nachází se blízko Paříže je Disneyland, který mívá přibližně 15 miliónů návštěvníků ročně. (11)

Francie se i nadále snaží navyšovat tok turistů, protože právě cestovní ruch hraje ve francouzské ekonomice hlavní roli. Odvětví jako je například ubytování, či stravovací služby, činí ve Francii 6 % HDP. Je rozdělen do tří cílových regionů: větší oblasti Paříže, Francouzské riviéry a lyžařských středisek nacházejících se v Alpách. Francie má svou vlastní agenturu pro rozvoj cestovního ruchu, která nese název Atout France, starající se o navyšování příjždějících turistů do Francie. Její roční rozpočet se pohybuje mezi 70-75 miliony EUR, který je tvořen z poloviny státními dotacemi. (12)

	2010	2013	2014	2015	2016	2017	2018
Francie	77,6	83,6	83,7	84,5	82,7	86,9	89,3

Tabulka č. 3: Návštěvnost Francie v miliónech (13)

V této tabulce lze krásně vidět, že počet příjždějících turistů do Francie neustále a výrazně roste. Jediný propad, se kterým se Francie setkala, se stal v roce 2016, kdy se návštěvnost snížila o asi 1,8 miliónů turistů, v důsledku teroristických útoků ve Francii v roce 2015. Francie, ale tento propad velmi rychle dohnala, kdy mezi lety 2017 a 2018 se navýšil zájem o ni dokonce o 3 % a jednalo se o rekordní počet příjždějících turistů od roku 2010.

IV.1 Motivy cesty

Do Francie, stejně i jako do ostatních zemí jezdí turisté s různými motivy cesty, ať už za motivem osobním, kdy se jedná o dovolenou, návštěvu příbuzných či kamarádů, za zlepšením francouzštiny, tak i za motivem profesním, kdy sem lidé létají v rámci obchodních záležitostí nárazových, či pravidelných návštěv v rámci pracovních povinností.

Destinace	Motiv	Údaje o	2015	2016	2017
Všechny destinace	Osobní	Přenocování	1 079 802	1 061 843	1 048 771
	Profesní	Přenocování	65 164	64 979	78 470

Tabulka č. 4: Motiv cest do Francie v tisících (13)

Zde je přehled důvodů turistů pro cestování do Francie včetně departementů. Můžeme vidět, že s velkou vahou převládá stále motiv cesty osobní, tudíž v rámci rekreace, zimního sportování, či kulturních záležitostí. V roce 2015 převažoval motiv osobní o 16,5 % a v roce 2017 se tento motiv snížil a převažoval nad motivem profesním jen o 13,3 %, což je pokles o 3,2 % během dvou let, takže můžeme říct, že množství návštěv Francie z profesního důvodu neustále roste.

IV.2 Návštěvníci

Nejčastějšími návštěvníky Francie jsou turisté právě z Evropské unie, kteří využívají pro dopravení se do Francie právě auto či letadlo. Hned za nimi je množství návštěvníků ze Spojených států amerických, kteří využívají k návštěvě země kvůli velké vzdálenosti převážně leteckou dopravu. Až po nich sem přijíždí návštěvníci z oblasti Asie, Afriky či Oceánie.

Evropa	68 326
Amerika	8 679
Asie	5 948
Afrika	2 803
Oceánie	1 104

Tabulka č. 5: Nejčastější návštěvníci Francie v roce 2017, v tisících (13)

V tabulce vidíme, že Evropských návštěvníků oproti návštěvníkům z ostatních kontinentů sem přijelo v roce 2017 dokonce o 27,1 % více. Většinou hlavním důvodem přicestování turistů právě z Evropy bývá snadné dostání se do Francie na pas či občanský průkaz, nebo také i stejná měna euro, která je využívána ve většině evropských zemí, či využití levnější dopravy autem, jako je uvedeno výše.

IV.3 Důvod cesty do Francie

Důvod cesty:	Dovolená, volný čas	Návštěva rodiny	Zdravotní důvod	Studium	Ostatní
Leden	28,0 %	60,6 %	1,2 %	2,1 %	8,0 %
Únor	40,8 %	49,0 %	1,0 %	2,4 %	6,8 %
Březen	37,2 %	47,8 %	2,0 %	3,4 %	9,6 %
Duben	43,6 %	47,8 %	1,0 %	1,6 %	5,9 %
Květen	44,9 %	45,3 %	1,2 %	2,1 %	6,6 %

Důvod cesty:	Dovolená, volný čas	Návštěva rodiny	Zdravotní důvod	Studium	Ostatní
Červen	41,8 %	45,7 %	1,8 %	1,2 %	9,5 %
Červenec	51,2 %	41,9 %	0,9 %	0,2 %	5,8 %
Srpen	61,1 %	34,6 %	0,5 %	0,4 %	3,4 %
Září	49,1 %	39,1 %	1,4 %	1,6 %	8,9 %
Říjen	35,5 %	54,0 %	1,4 %	1,6 %	7,5 %
Listopad	29,0 %	58,5 %	1,3 %	1,8 %	9,4 %
Prosinec	22,3 %	71,3 %	0,5 %	1,1 %	4,8 %

Tabulka č. 6: Důvody cesty do Francie v procentech (13)

Na tomto grafu vidíme znázorněné důvody cesty do Francie v daných měsících v roce 2017 od ledna až do prosince. Všechna čísla, která zde vidíme jsou uvedena v procentech. Mezi nejčastější důvody návštěvníků mířících právě do Francie patří dovolená či návštěva rodiny, kdy můžeme v tabulce vidět, že v každém měsíci je to velmi rozdílné. Nejvíce lidí navštěvuje svou rodinu právě v období Vánoc a oslav Nového roku, kde v lednu se jedná o 60,6 % návštěv z tohoto rodinného důvodu, oproti ostatním důvodům a v prosinci, kdy se jedná dokonce o 71,3 %. Hned dalším motivem je dovolená, na kterou do Francie míří nejvyšší počet turistů právě v červenci 51,2 % a v srpnu 61,1 %, oproti ostatním důvodům. Nejmenším podmětem cesty do Francie je právě cesta ze zdravotních důvodů, kdy se jedná o celoročně nízká čísla, na rozdíl od cesty za studiem, kdy počet osob klesá pouze v období prázdnin od června až do srpna, kdy se většinou studenti vrací do svých zemí za rodinou, či zůstávají ve Francii za účelem dovolené.

IV.4 Nejnavštěvovanější místa

V následující tabulce vidíme nejnavštěvovanější místa v celé Francii mezi lety 2015 až 2017, kdy vidíme, že nejnavštěvovanější místa se nachází přímo v Paříži, nebo v jejím nejbližším okolí. Na prvním místě se zcela bezkonkurenčně nachází celé tři roky Disneyland, který ve srovnání s muzeem Louvre, který je na místě druhém v návštěvnosti, vede vždy minimálně o 6 000 000 návštěvníků v každém uvedeném roce. Hned za muzeem Louvre se nachází na místě třetím zámek Versailles i se svými zahradami. Za tímto zámkem najdeme na čtvrtém místě světoznámou a pro Paříž ikonickou Eiffelovu věž. Na místě pátém je moderní centrum Pompidou a šesté místo si drží známé muzeum d'Orsay, jehož návštěvnost je méně než čtvrtinová oproti nejnavštěvovanějšímu Disneylandu. Na sedmém místě se nachází Cité de science et de l'industrie neboli Město vědy a průmyslu, které je poslední z těchto míst,

nacházející se stále v Paříži nebo pár kilometrů od ní. Na dalším místě je rekreační komplex Le Puy du Fou nacházející se v regionu Loire. Na místě devátém je město Carcassone, kde turisty lákají jeho hradby a hrad. Na místě desátém je Asterix park, nacházející se v Plailly, asi 30 kilometrů severně od Paříže.

Místo	2015	2016	2017
Disneyland	14 800 000	13 370 000	14 860 000
Louvre	8 422 000	6 989 000	8 022 300
Versailles	7 357 903	6 701 193	7 714 389
Eiffelova věž	6 917 000	5 934 000	6 207 303
Pompidou	3 060 000	3 335 509	3 337 872
Muzeum d'Orsay	3 439 832	2 997 622	3 177 842
Cité de science et de l'industrie	2 013 046	2 196 194	2 439 072
Le Puy du Fou	2 050 000	2 150 000	2 260 000
Carcassone	1 924 505	1 930 975	2 154 331
Asterix park	1 850 000	1 850 000	2 030 000

Tabulka č. 7: Nejnavštěvovanější místa ve Francii (13)

Disneyland

Disneyland je nejnavštěvovanějším místem v celé Francii, nacházejícím se asi 32 kilometrů východně od Paříže. Jedná se o tematický park, ve kterém se návštěvníci naleznou budovy a postavy ze světoznámých filmů od společnosti Disney. Rozkládá se na ploše téměř 2 000 hektarů a nachází se v Marne-la-Vallée. Nalezneme zde spoustu kolotočů, piráty, strašidelný dům, ale také i restaurace, kavárny, kempy, hotely, golfové hřiště, tenisové kurty, večerní představení a obchody nejen se suvenýry. Je velmi oblíbeným místem jak pro děti, tak i pro dospělé a zábavu si nalezne opravdu každý návštěvník. (BAILEY Rosemary, 2007)

Louvre

Louvre byl kdysi největším palácem na světě. Poprvé se tady lidé mohli setkat s výstavou obrazů za vlády Františka I. a od té doby následující panovníci svá získaná díla přidávali do této sbírky, a tak se z Louvru stalo jedno z největších muzeí na světě, vystavující umění zastupující více než sedm tisíciletí. Už František I. tehdy plánoval přestavbu paláce, aby se stal vhodným místem pro jeho sbírku obrazů, do které již patřila slavná Mona Lisa od Leonarda da Vinci ho, která teď láká do Louvru většinu návštěvníků. V roce 1793 v Louvru

bylo otevřeno Ústřední umělecké muzeum, které se stalo místem pro poklady získané Napoleonem I., během jeho tažení po Evropě. Velmi známý je i vchod do Louvre, skládající se z několika skleněných tabulek, který se stal jeho symbolem a byl navržen architektem I. M. Peiem. (BAILEY Rosemary, 2007)

Panství Versailles

Tato rezidence, která je vzdálena asi 17 kilometrů od Paříže se začala budovat v roce 1661 Ludvíkem XIV. a skoro 50 let na této výstavbě pracovali nejznámější umělci. Mezi asi nejvýznamnější moment z historie, který se zde odehrál patří, že v Zrcadlovém sále byla podepsána Versaillská mírová smlouva o ukončení první světové války. Dnes sem lákají návštěvníky krásné a rozsáhlé zahrady, kde návštěvníci naleznou řadu fontán, vodních nádrží, květinových záhonů, lesíků a spoustu další zeleně. Dále je v panství Versailles velmi známá Královská kaple, fontána Apollonova, Zrcadlový sál, divadlo či Latonina fontána. (BAILEY Rosemary, 2007)

Eiffelova věž

Eiffelova věž je asi nejznámějším symbolem Paříže, který si vybaví snad každý člověk, když se řekne město Paříž. Nalezneme ji na bývalém vojenském cvičišti Martova pole. Byla postavena roku 1889 známým Gustavem Eiffelem, při příležitosti stého výročí Velké francouzské revoluce. Nějakou dobu po jejím dokončení byla věž dokonce nejvyšší stavbou na světě. Později měla být roku 1909 stržena, ale do té doby se stihla stát nepostradatelnou pro svět telekomunikací, a tak v Paříži stojí dodnes a je oblíbená mezi návštěvníky. Věž je tvořena třemi patry a z posledního může návštěvník vidět za jasného počasí až do 72kilometrové vzdálenosti. Také výška Eiffelovy věže se mění podle počasí, kdy při slunečném počasí dochází k pnutí kovu a tím pádem je věž vyšší. (BAILEY Rosemary, 2007)

Pompidou

Toto centrum bylo vybudováno v 70. letech 20. století. Je tvořeno venkovními skleněnými výtahy, barevným potrubím, masivními ocelovými podpěrami a snad žádný návštěvník Paříže jej nemůže přehlédnout, protože se jedná o supermoderní budovu uprostřed historické Paříže. Nalezneme zde stále rozrůstající se sbírku Musée Nationale d'Art Moderne, která zahrnuje nejvýznamnější současné umělecké proudy. (BAILEY Rosemary, 2007)

Muzeum d'Orsay

Muzeum bylo poprvé otevřeno v roce 1986 a velmi brzo se zařadilo mezi nejuznávanější výtvarná muzea v Evropě a setkáváme se s ním i v mnoha známých filmech. Jeho budova byla vytvořena z přestaveného nádraží a hotelu, které byly původně postaveny na světovou výstavu v roce 1900, na místě, kde předtím stál Palais d'Orsay. Návštěvníci tu naleznou významná díla z let 1848 až 1914, jako je například Snídaně v trávě od Maneta, nebo Vlčích máků od Moneta. (BAILEY Rosemary, 2007)

Cité de science et de l'industrie

Tuto atrakci nalezneme v severovýchodní části Paříže zvané Parc de la Vilette. Jedná se o muzeum přírodních věd, které se nachází v bývalé dražební dobytčí hale. Nejenže je budova z venku krásným designovým kouskem, který navrhl Adrien Fainsilber, ale také si na své, podobně jako v Disneylandu, přijdou snad všechny věkové kategorie. Uvnitř se nachází skleníky, akvária, planetárium, optické iluze, roboti, rakety a spousta dalších atrakcí. (BAILEY Rosemary, 2007)

Le Puy du Fou

Le Puy du Fou se nachází ve Francii ve Vendée. Jedná se o park, kde se odehrávají denně show dobrovolných herců pod širým nebem s motivem historických živých obrazů. (BAILEY Rosemary, 2007)

Carcassonne

Carcassonne je největší a nejpůsobivější středověká citadela v Evropě. Nalezneme zde kompletní středověké město, které láká své návštěvníky na procházky mezi hradbami, návštěvou věží, padacího mostu a spoustou dalších úchvatných částí, které jsou zachovány až dodnes. Uvnitř města nalezneme bludiště, ve kterém se nachází spousty středověkých domů, hotelů, obchůdků či restaurací. (BAILEY Rosemary, 2007)

Asterix park

Asterix park, je zábavným parkem kreslených a v dnešní době už i hraných postaviček Asterixe a Obelixe. Postava Asterixe byla vytvořena v reakci na amerického myšáka Mickeyho. Díky tomuto je park francouzskou obdobou amerického parku Disneyland. Tento park nalezneme pár kilometrů severně od hlavního města Paříž. Je velice podobný parku Disneyland, který je ve světě ještě známější. V parku Asterix nalezneme možnost ubytování v hotelích nabízených přímo parkem, dále se zde odehrává denně několik zábavných show,

člověk má možnost navštívit delfinárium, horskou dráhu a spoustu dalších atrakcí. (PETRO Jozef, 2004), (17)

V Zaměstnanost a příjem z cestovního ruchu

V.1 Příjem z cestovního ruchu

Tato tabulka znázorňuje příjem Francie z cestovního ruchu oproti ostatním zemím, jako je USA a Španělsko, které společně tvoří tři země s největším příjmem z cestovního ruchu na světě, v letech 2010 až 2017. Všechny čísla, které vidíme v tabulce jsou uvedeny v miliardách euro.

	2010	2013	2014	2015	2016	2017
Francie	43,0	53,1	54,0	52,6	49,3	53,7
USA	103,3	130,2	144,5	186,5	186,9	186,6
Španělsko	41,2	47,1	49,0	51,0	54,7	60,3

Tabulka č. 8: Příjmy z cestovního ruchu, uvedené v miliardách euro (13)

V této tabulce můžeme krásně vidět, že se Francie v příjmu z cestovního ruchu drží neustále na druhém, nebo třetím místě v porovnání s ostatními zeměmi na světě a v porovnání pouze se zeměmi Evropské unie, se nachází na místě druhém, hned za Španělskem. Pokles Francie z druhého místa na třetí, byl po roce 2015, v reakci na teroristické útoky a jednalo se o pokles o 3,3 miliardy euro. Tohoto poklesu v té době využilo Španělsko, které se díky tomu, dostalo hned na pozici za Spojené státy americké, jehož nárůst byl mezi lety 2015 a 2016 o 3,7 miliardy euro a své druhé místo si drží i v roce 2017, kdy od roku 2016 se zvedl příjem Španělska o 5,6 miliard euro. Zatímco u Francie a Španělska se setkáváme s nárůstem příjmu z cestovního ruchu v roce 2017, Spojené státy americké zaznamenávají mírný pokles v porovnání s rokem předchozím o -0,3 miliard euro, ale stále se drží na místě prvním oproti ostatním zemím s celkem výrazným předstihem.

V.2 Hlavní výdajové položky turistů

Spoustu lidí láká do Francie, kromě návštěvy památek také výborné jídlo, víno, sport či možnosti nakupování. Obchody nalezneme jak v malých uličkách, tak i v obrovských bulvárech, kde si člověk může vybrat mezi různými cukrovinkami, ale nalezneme i luxusní maličkosti, na které si Francouzi potrpí, jako jsou třeba mýdla, parfémy, kosmetika, sýry či džemy. Vývoz nakoupeného zboží z Francie je snadný, protože většina nákupů už zahrnuje rovnou DPH. (BAILEY Rosemary, 2007)

Francouzská gastronomická rozmanitost, je mnohem větší než v ostatních zemích, už jen kvůli tomu, že přímo obyvatelé této země, utratí za výborné jídlo a pití většinu svých příjmů a v restauracích i kavárnách tráví každý den spoustu času. Velmi oblíbené jsou nákupy

jídla přímo na trzích, kde nalezneme prodavače ryb, sýrů, ovoce či dalších potravin. (PETRO Jozef, 2004), (BAILEY Rosemary, 2007)

Restaurace jsou velmi rozdílné. Ty menší, lze považovat za malé rodinné podniky, nabízející domácí kuchyni s místními sýry a dezerty, kde si samozřejmě zákazník může objednat výborné francouzské víno v karafě či v lahvi. Dalšími restauracemi jsou tzv. brasseries, které nabízí omezený výběr jídla v kteroukoliv denní dobu, někdy i pozdě v noci. Nalezneme zde i luxusní restaurace, kde jsou ceny jídel vyšší, ale třeba v době oběda, se tady člověk nají za poměrně dobrou cenu, kdy je zákazníkům nabízeno menu s pevnou cenou. V tomto typu restaurací se setkáváme i s velkým výběrem vín, s jejichž výběrem zákazníkům pomůže someliér. (PETRO Jozef, 2004), (BAILEY Rosemary, 2007)

Také ve Francii nalezneme velké množství kaváren, bez kterých se neobejde ani žádná francouzská vesnice, protože jsou Francouzi velice oblíbené a snad každý Francouz vydrží vysedávat hodiny a u toho popíjet kávu, pivo či víno. (BAILEY Rosemary, 2007)

Tato země je rájem i pro milovníky vína, kdy červená vína jsou vyráběna především na jihu Francie a bílá vína na severu. Také jsou ve Francii vína rozlišována spíše podle oblasti, kde jsou vyrobená, na rozdíl od České republiky, kde jsou rozlišována podle druhu hroznů, jako například Merlot, nebo Chardonnay. (BAILEY Rosemary, 2007)

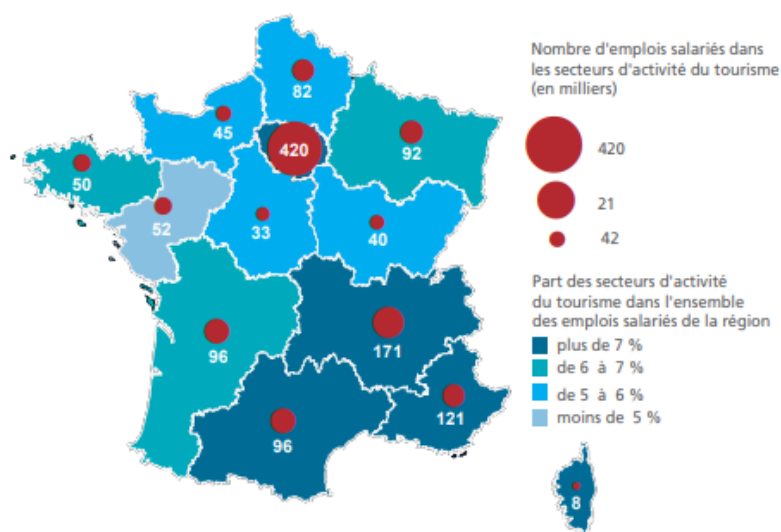
Tato tabulka zobrazuje hlavní výdajové položky turistů po příjezdu do Francie v letech 2010-2017. Veškeré hodnoty v tabulce nalezneme uvedeny v miliardách euro.

	2010	2013	2014	2015	2016	2017
Ubytování turistů	27,5	30,8	31,2	31,4	29,9	32,1
Doprava	25,1	27,8	27,8	29,5	28,7	31,0
Ostatní výdaje např. nákupy	16,9	20,7	20,8	19,3	20,3	21,6
Restaurace a kavárny	14,5	16,0	16,3	16,3	15,6	16,7
Jídlo a pití	11,6	12,4	12,6	12,6	12,3	13,1

Tabulka č. 9: Výdaje turistů ve Francii v miliardách euro (13)

V této tabulce vidíme, že bezkonkurenčně hlavní výdajovou položkou turistů v zemi je ubytování, které se od roku 2010 vyšplhalo až na 32,1 miliard euro. Hned za ním, na místě druhém se drží doprava, za kterou v roce 2017 zaplatili turisti jen o 1,1 miliard euro méně než za ubytování. Třetí místo obsadily ostatní výdaje jako jsou třeba nákupy suvenýrů, oblečení, či jiných věcí, které dokonce výrazně předběhly i výdaje za stravu a pití v místních restauracích, či obchodech s potravinami.

V.3 Zaměstnanost v cesovním ruchu



Obrázek 8 : Zaměstnanost v cestovním ruchu v tisících, dostupné z: www.entreprises.gouv.fr

Zde vidíme mapu zaměstnanosti v cestovním ruchu k 31. 12. 2017, na které jsou veškeré údaje uvedeny v tisících. Nejvíce pracovních příležitostí v cestovním ruchu se soustředí do nejnavštěvovanějších oblastí Francie, a to konkrétně v Île de France, kde bylo touto dobou zaměstnaných v cestovním ruchu celkem 420 498 osob. Po Île de France jsou hned na druhém místě jižní či jihovýchodní části Francie jako jsou Auvergne-Rhône-Alpes, Provence-Alpes-Côte d'Azur, Occitanie, které celkem zaměstnávali 388 000 osob v cestovním ruchu k 31. prosinci roku 2017. Nejvíce zaměstnanců, kteří pracují v cestovním ruchu je ve věku od 25 až do 49 let a počet pracovních pozic v této oblasti se každým rokem neustále výrazně navyšuje. Nejvíce pracovních míst v cestovním ruchu nalezneme právě v hotelích či jiných ubytovacích zařízeních, které jsou hlavní výdajovou položkou přijíždějících turistů do této země. Na dalším místě, které zaměstnávají velký počet obyvatel jsou hned restaurace, kavárny, fastfoody a poté také turistická centra, cestovní agentury a dopravní prostředky.

V následující tabulce můžeme vidět strukturu zaměstnanců v odvětví ubytování a stravování v letech 2005, 2010, 2013, 2014, 2015 a 2016, která je uvedena v procentech z celkové částky pro tyto dvě odvětví. Hned na první pohled můžeme vidět, že ve většině případů se Francie od roku 2005 do roku 2016 dostala nárůstu, a to konkrétně u námezdních, osob pracujících na částečný úvazek, zaměstnaných žen v těchto odvětvích, osob nad padesát let, dělníků, zaměstnanců a cizinců pracujících ve Francii v těchto odvětvích. Naopak u osob

pracujících od 15-24 let, 25-49 let, řemeslníků, obchodníků, vedoucích podniků je vidět od roku 2005 pokles. V tabulce vidíme, že velká část zaměstnanců v těchto odvětvích je tvořena v dnešní době ženami, které tvoří skoro polovinu zaměstnanců. V roce 2010 dokonce pracovalo v těchto odvětvích více žen, jak mužů. Nejvíce zaměstnanců zde tvoří osoby v rozmezí mezi 25 a 49 lety. Také cizinců pracujících ve Francii v těchto odvětvích přibývá a od roku 2005 do roku 2016 se Francie dočkala nárůstu o 3,1 %.

Odvětví: ubytování a restaurace	2005	2010	2013	2014	2015	2016
Námezdní	75,8 %	79,9 %	81,5 %	80,9 %	81,3 %	82,5 %
Částečný úvazek	23,0 %	24,1 %	23,9 %	23,2 %	24,2 %	25,6 %
Ženy	46,7 %	50,5 %	48,6 %	49,3 %	48,4 %	49,3 %
15-24 let	18,9 %	20,7 %	18,3 %	18,9 %	19,6 %	18,7 %
25-49 let	63,1 %	61,6 %	60,8 %	59,7 %	58,1 %	58,3 %
50 let a více	18,0 %	17,7 %	20,9 %	21,4 %	22,3 %	23,0 %
Dělníci	15,8 %	18,3 %	18,2 %	19,5 %	18,5 %	17,4 %
Zaměstnanci pracující manuálně	44,9 %	45,1 %	45,2 %	45,3 %	44,1 %	45,7 %
Řemeslníci, obchodníci, vedoucí podniku	24,2 %	20,0 %	19,7 %	19,0 %	19,5 %	18,9 %
Cizinci pracující ve Francii	10,2 %	12,0 %	11,3 %	12,6 %	12,2 %	13,3 %

Tabulka č. 10: Struktura zaměstnanců v odvětví ubytování a restaurace (13)

VI Dotazníkové šetření o potencialu cestovního ruchu pro ekonomiku Francie

Cílem tohoto dotazníkového šetření bylo zjistit, zda mínění obyvatelů v České republice o cestovním ruchu ve Francii odpovídá obecným statistikám o cestovním ruchu ve Francii, nebo zda se tyto dva názory liší. Informace získané z dotazníku, jsem porovnávala s údaji o cestovním ruchu ve Francii z roku 2017.

VI.1 Vyhodnocení dotazníku

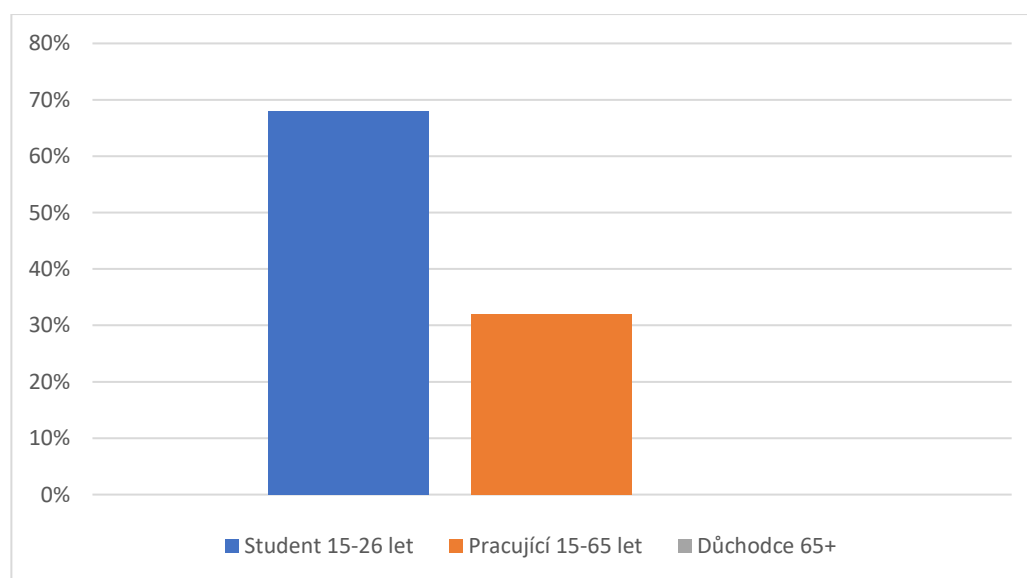
Otázka č.1: Jaké je Vaše pohlaví?

Muži	118
Ženy	306
Celkem	424

Tabulka č. 11: Otázka č.1: Jaké je Vaše pohlaví?

V této tabulce můžeme vidět, že dotazníkového šetření se zúčastnilo celkem 424 osob z České republiky. Převážně v tomto dotazníku odpovídaly ženy a to konkrétně 72 %, zbylých 28 % respondentů tvořili muži.

Otázka č.2: Jaký je Váš stav a věk?

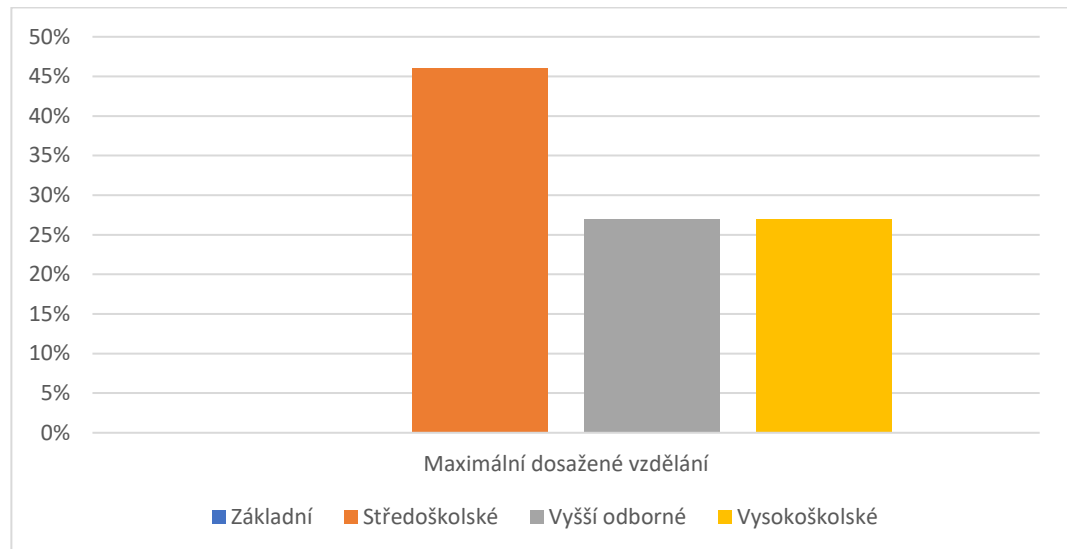


Graf č. 1: Stav a věk osob, které odpovídaly na dotazníkové šetření

Na tomto grafu vidíme stav a věk respondentů, kteří odpovídali na dotazníkové šetření. Protože tento dotazník byl šířen převážně mezi studenty, je zde zastoupeno 68 % studentů ve věku 15-26 let z celkového počtu 424 osob, které na dotazník odpověděly. Osob pracujících

ve věku od 15 do 65 let odpovědělo na tyto otázky 32 % a z kategorie důchodců nad 65 let bylo 0 % odpovídajících.

Otázka č.3: Jaké je Vaše maximální dosažené vzdělání?



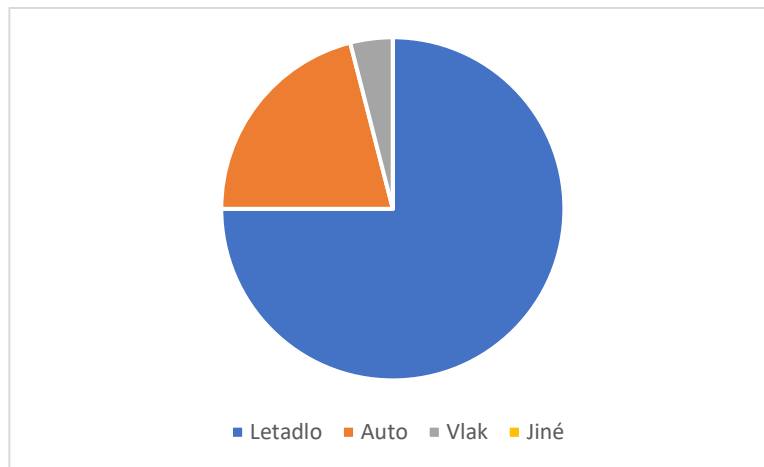
Graf č.2: Maximální dosažené vzdělání

Tento graf nám znázorňuje maximální dosažené vzdělání osob odpovídajících na otázku v tomto dotazníku. Nejvíce odpovídaly osoby, jejichž maximální dosažené vzdělání je středoškolské a konkrétně se jednalo o 195 osob, tudíž 46 % z celkového počtu dotazovaných. Osob s vyšším odborným vzděláním odpovědělo 113, tj. po zaokrouhlení celkem 27 %. S vysokoškolským vzděláním odpovědělo 116 osob, po zaokrouhlení také 27 % a lidí se základním vzděláním odpovědělo 0 %.

Otázka č.4: Je podle Vás cestovní ruch významný pro ekonomiku Francie?

Na tuto otázku odpovědělo 100 % dotazovaných tj 424 osob, že si myslí, že je cestovní ruch velmi významný pro ekonomiku Francie a 0 % bylo pro odpověď, že není. Tato odpověď se shoduje s obecnými statistikami pro cestovní ruch ve Francii, kdy příjem z cestovního ruchu činil ve Francii v roce 2017 86,9 milionu euro a Francie řadí toto odvětví mezi nejvýznamnější, co se týče příjmů.

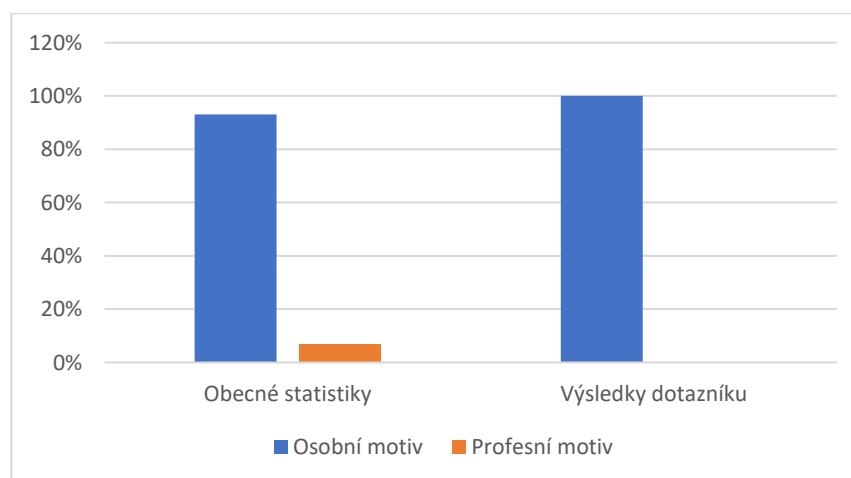
Otázka č.5: Jaký je podle Vás nejpoužívanější dopravní prostředek pro cestu do Francie?



Graf č. 3: Nejpoužívanější dopravní prostředek pro cestu do Francie

Na tomto grafu můžeme vidět, že nejvíce respondentů si myslí, že pro cestu do Francie je používána doprava letadlem a to konkrétně 75 % osob. Ve srovnání s obecnými statistikami, je tato forma dopravy až na místě třetím. Na místě druhém je v obecné statistice doprava vlakem, kterou respondenti umístili na místo třetí a tuto formu dopravy vybraly pouze 4 % dotázaných. Dopravu autem zvolilo pouze 21 % dotázaných, přitom je tato forma dopravy nejvíce využívána a má velký předstih před ostatními formami, kdy se jedná od 74 % návštěvníků z celkového počtu, kteří tuto formu dopravy využívají. Pro jiné formy dopravy, kterými je například autobus, loď, nebo karavan, v České republice nehlasoval jediný respondent.

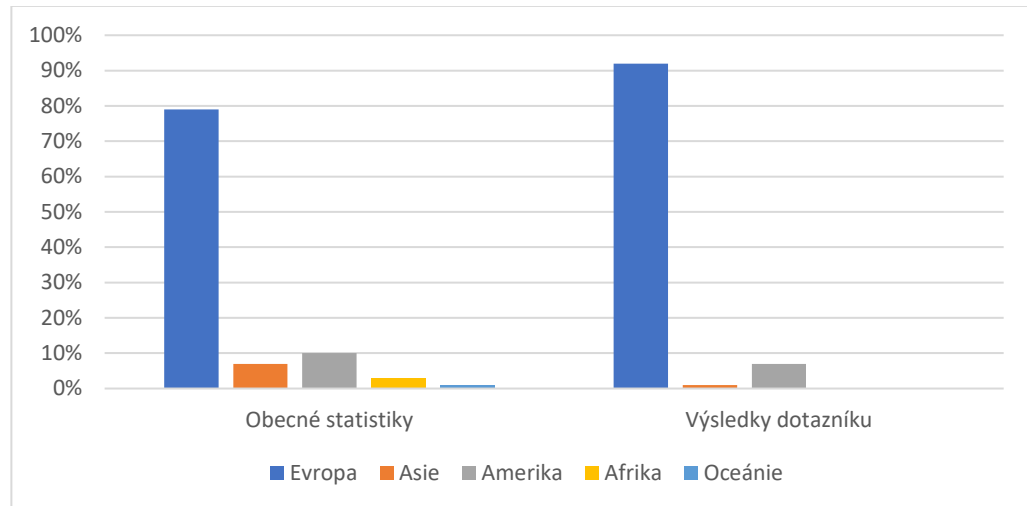
Otázka č.6: Jaký motiv pro cestu do Francie podle Vás převládá?



Graf č. 4: Motivy cesty do Francie

Tento graf nám znázorňuje motivy pro vycestování do Francie. Podle obecných statistik, 93 % přijíždějících návštěvníků mají motiv osobní, tudíž za rodinou, na dovolenou. Zbýlých 7 % sem jezdí pouze za pracovními záležitostmi. V mém dotazníku 100 % osob odpovědělo, že převládá právě motiv osobní, nad motivem profesním.

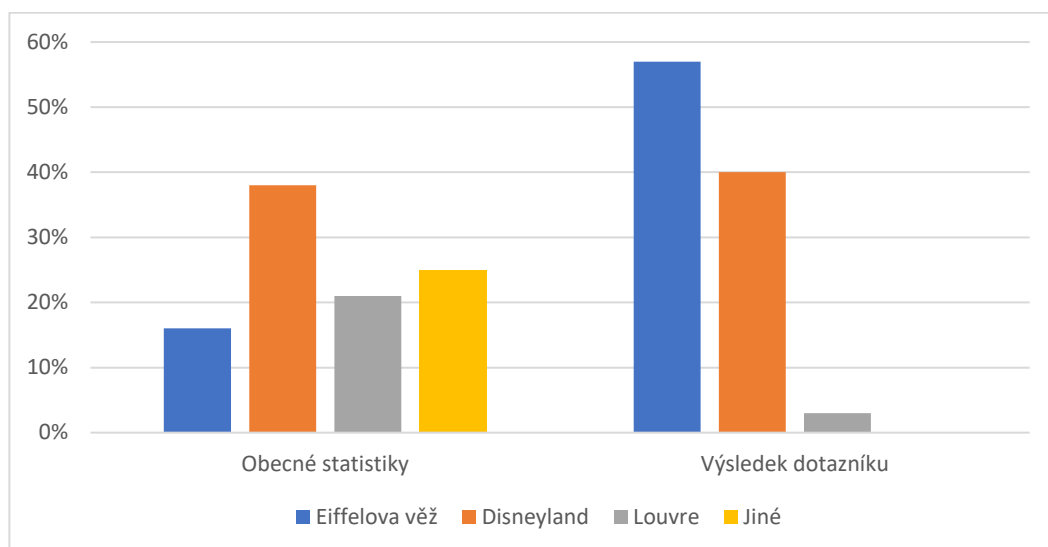
Otázka č.7: Z jakého kontinentu podle Vašeho názoru jezdí do Francie nejvíce turistů?



Graf č. 5: Z jakých kontinentů přijíždí nejvíce návštěvníků do Francie

Z tohoto grafu můžeme vyčíst, že se výsledky dotazníku příliš neliší od obecných statistik cestovního ruchu ve Francii. Celkem 92 % dotazovaných odpovědělo, že si myslí, že nejvíce turistů do Francie přijíždí právě z Evropy. Podle obecné statistiky je to 79 % evropských turistů, tudíž opravdu tvoří nejpočetnější skupinu. Dále 7 % dotazovaných bylo pro kontinent Amerika, který je též na druhém místě v obecných statistikách a konkrétně je to 10 % přijíždějících turistů. Na místo třetí umístili dotazovaní Asii, pro kterou hlasovalo pouhých 1 %, zatímco v obecné statistice na místě třetím, a to je zastoupena 7 % přijíždějících turistů. Pro Afriku či Oceánii nehlasoval nikdo, přitom přijíždějící počet turistů z Afriky tvoří 3 % a z Oceánie 1 %.

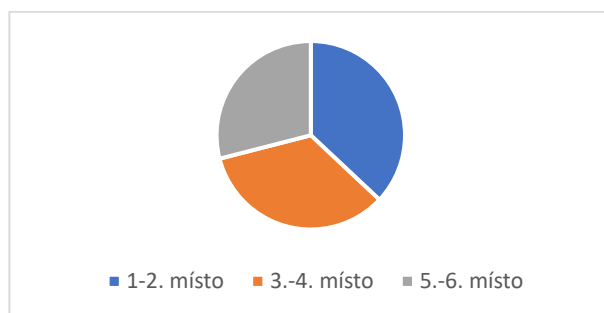
Otázka č. 8: Které z těchto míst je dle Vás tím nejnavštěvovanějším?



Graf č. 6: Nejnavštěvovanější místa ve Francii

Zde jsem se respondentů zeptala, jaké je podle nich nejnavštěvovanější místo ve Francii. Do možností jsem vybrala tři asi nejznámější místa, kdy Disneyland je nejnavštěvovanějším místem ve Francii vůbec, na druhém místě hned za ním je muzeum Louvre, zámek Versailles, který je na místě třetím jsem zařadila do kolonky ostatní a respondenti měli na výběr také ikonickou Eiffelovu věž, která se nachází v návštěvnosti na místě čtvrtém podle statistiky z roku 2017. Právě tuto ikonickou Eiffelovu věž považovala většina jako nejnavštěvovanější místo ve Francii a tuto odpověď zvolilo 57 %. Hned na místo druhé dali respondenti Disneyland, pro který hlasovalo 40 %. Na místě třetím skončilo muzeum Louvre s oblíbenou Mona Lisou, ale hlasovalo pro něj pouze 3 % dotázaných. Možnost ostatní, kde jsem uvedla za příklad zámek Versailles, či známé Pompidou, nebo Le Puy du fou, nezvolil jediný z respondentů.

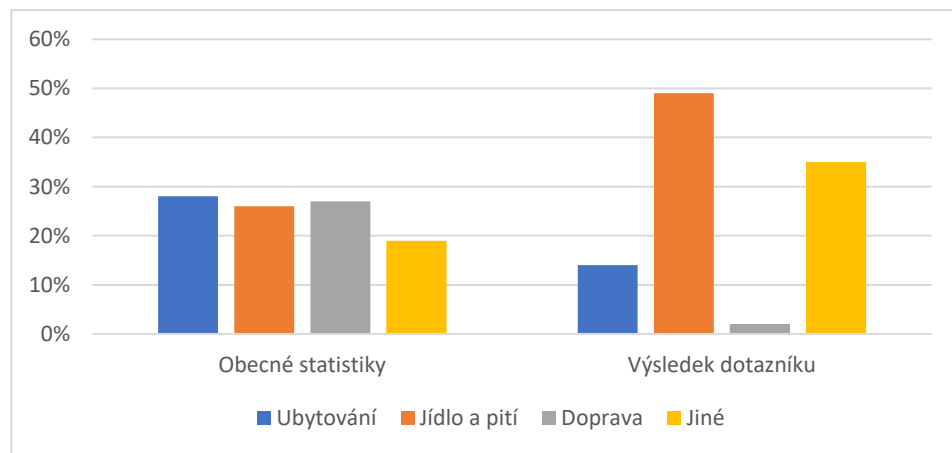
Otázka č.9: Na jakém místě ve světě podle Vás nachází Francie v příjmech z cestovního ruchu?



Graf č. 7: Příjem Francie z cestovního ruchu

Na tomto grafu můžeme vidět, že jsou všechny tři možnosti velmi vyrovnané. Respondenti zde měli na výběr ze tří možností. První byla, že se Francie nachází na prvním či druhém místě co se týče příjmu z cestovního ruchu, druhou možností bylo, že se nachází na místě třetím či čtvrtém a třetí možností bylo páté nebo šesté místo. V porovnání s ostatními zeměmi, se Francie nachází v příjmech z cestovního ruchu na místě třetím. První místo si drží s poměrně velkým předstihem USA a na místě druhém se nachází Španělsko. V této otázce právě 37 % osob odpovědělo, že si myslí, že se Francie nachází právě na místě prvním či druhém. Pro třetí, nebo čtvrté místo hlasovalo 34 % a pro páté či šesté místo hlasovalo 29 %.

Otázka č.10: Za co podle Vašeho názoru nejvíce návštěvníci Francie utrací?



Graf č. 8: Největší výdajové položky turistů

Na tomto grafu vidíme, že podle obecných statistik jsou výdaje návštěvníků velice vyrovnané. První místo si drží ubytování, za ním jsou hned výdaje za dopravu, po nich následuje útrata za jídlo a pití (jak v restauracích a kavárnách, tak i na supermarketech a trzích) a na místě posledním jsou ostatní výdaje, tj nákupy oblečení, suvenýrů, vstupů na památky, ... Respondenti zde umístili na první místo výdaje za jídlo a pití a to konkrétně 49 %. Na místo druhé byly umístěny ostatní výdaje 35 %. Místo třetí obsadily výdaje za ubytování 14 % a na místě posledním se objevila doprava 2 %.

VI.2 Vyhodnocení závěru z informací získaných v dotazníkovém šetření

Na tomto dotazníkovém šetření můžeme vidět, že se povědomí v České republice o významu cestovního ruchu ve Francii poměrně liší od obecných statistik. Myslím si, že co se týká dopravních prostředků, tak většina respondentů zvolila právě dopravu letadlem jako nejvyužívanější, protože se jedná asi o nejrychlejší, nejsnazší a v dnešní době už ani ne tak finančně náročnou možnost dopravy z České republiky do Francie. Motiv osobní pro cestu

do Francie dle mého názoru zvolilo 100 % dotazovaných, právě z toho důvodu, že je pro ně Francie velmi oblíbenou zemí, co se týče návštěv památek, tudíž se do této země vydá více turistů za tímto osobním účelem než za účelem práce. Nejvíce osob hlasovalo, že sem přijíždějí nejvíce návštěvníci z Evropy. Podle mě tuto možnost zvolili respondenti právě pro to, že je Francie součástí Evropské unie a pro návštěvníky z EU, je velice jednoduché se do této země dostat. Jako nejnavštěvovanější památka byla zvolena Eiffelova věž, která je symbolem Francie, ale především Paříže, takže si myslím, že toto byl hlavní důvod, proč většina zvolila tuto odpověď. Co se týkalo příjmů Francie z cestovního ruchu, byl zde malý rozdíl mezi odpověďmi, na jakém místě se Francie v porovnání se světem nachází. Celkem 157 osob hlasovalo pro první či druhé místo a 144 osob hlasovalo pro třetí, nebo čtvrté místo a ani jedna z těchto skupin nebyla daleko od pravdy, protože se Francie nachází právě na místě třetím. Nakonec byli respondenti tázáni, za co dle jejich názoru utrácí nejvíce návštěvníků ve Francii. Zde byla jednoznačně zvolena odpověď za jídlo a pití, na místě druhém byly zvoleny vstupy na památky, nákupy a jiné. Až na místě třetím byly zvoleny výdaje za ubytování, které jsou podle statistik na místě prvním, protože každý přijíždějící turista, který chce strávit ve Francii déle jak jeden den, je nucen si zde zaplatit jakoukoliv formu ubytování.

Myslím si, že se v tomto dotazníkovém šetření většina respondentů zaměřila na své zkušenosti, nebo úvahy, za co by oni jako turisté utráceli ve Francii, či jak vnímají Francii a její cestovní ruch ve srovnání s ostatními zeměmi. Dle mého názoru byly jejich odpovědi ovlivněny také zkušenostmi s cestovním ruchem, co se týče ve vztahu České republiky a Francie, kdy je nejjednodušším a nejrychlejším způsobem dopravy z naší země do Francie právě doprava letadlem, nebo že je na všech propagačních materiálech, nebo ve všech učebnicích spojených s Francií vyobrazena Eiffelova věž, tudíž je už námi i brána jako nejvýznamnější atrakce ve Francii.

VI.3 Metodologie

Na výzkum přehledu osob v České republice o významu cestovního ruchu ve Francii, se mi zdálo jako nejvhodnější zvolení formy online dotazníku, protože tato forma dotazníku, je velice snadná k rozeslání, mezi největší počet respondentů.

Dotazník byl složen z celkem deseti uzavřených otázek, kdy měl každý možnost zvolit jen jednu správnou odpověď. První tři otázky byly k určení konkrétních informací o samotném respondentovi, jako je jeho pohlaví, stav a věk, nebo maximální dosažené vzdělání. Zbýlých sedm otázek bylo specifických k danému tématu výzkumu.

Celý dotazník byl vytvořen pomocí platformy Google Forms, která je poskytována zcela bezplatně a díky tomu je dotazník dobře distribuován na internetu. Internetový odkaz na online dotazník byl rozeslán prostřednictvím sociálních sítí Facebook a Instagram skupině uživatelů v akademickém prostředí v České republice. Respondenti nebyli v žádném případě odměněni za účast v dotazníkovém šetření, ani nebyli žádným způsobem motivováni k účasti v průzkumu. Toto dotazníkové šetření proběhlo v období 12.3.-15.3.2021. Získaná data z tohoto šetření byla přepsána a zpracována formou grafů a vyhodnocena v textu. Výsledky tohoto dotazníku byly porovnány s obecnými statistikami Francie a jejího cestovního ruchu z roku 2017.

VII Rozdílná návštěvnost regionů a návrh na zlepšení

Jak můžeme vidět na obrázku číslo 8, kde je uveden počet pracovních míst v oblasti cestovního ruchu ve Francii, jsou tato místa velmi nerovnoměrně rozprostřena, podle oblíbenosti a návštěvnosti regionů. Mezi nejoblíbenější turistické oblasti, kde se soustředí i největší počet pracovních míst patří: Île de France, Champagne, Alsasko a Lotrinsko, Hauts-de-France, Nouvelle Aquitaine, Pyreneje, Francouzské středohoří, Alpy, Azurové pobřeží a Provence. Těmi méně navštěvovanými oblastmi jsou: Normandie, Bretaň, Údolí Loiry, Bourgogne-Franche-Comté.

Azurové pobřeží patřící mezi více navštěvované oblasti Francie, je pro návštěvníky atraktivní díky azurově modré barvě svého moře a je řazeno mezi nejkrásnější a nejluxusnější střediska na světě. Myslím si, že tato část Francie je silnou konkurencí pro méně navštěvované oblasti jako je Bretaň nebo Normandie, kde sice nalezneme také moře a krásné rozlehlé pláže, ale už tyto oblasti nemají žádnou výjimečnou vlastnost, kterou by byly známé po celém světě a která by jim pomohla být konkurenceschopnější, jakou je třeba azurově modrá barva vody. Dle mého názoru, návštěvník, který chce navštívit Francii za účelem návštěvy moře, tak vyhledá právě spíše oblast Azurového pobřeží, které je odlišná od ostatních středisek po celém světě, na rozdíl od Bretaně a Normandie, jejichž moře nemá žádnou výraznější zvláštnost oproti konkurenčním oblastem. Myslím si, že by tyto oblasti měli dát více do povědomí návštěvníkům, že kromě moře a rozlehlých pláží tu naleznou i krásné skalnaté pobřeží, jako tomu je v Normandii, zatímco v Bretani můžou vidět také spoustu krásných přístavů, neobvyklou architekturu a krásné univerzitní město Rennes.

Přestože se v Údolí Loiry nachází park Le Puy du Fou, který patří na osmé nejnavštěvovanější místo ve Francii, je návštěvnost v této oblasti jednou z nejnižších v celé Francii. Myslím si, že jedním z důvodů může být, že v této oblasti byla spousta historických památek zničena, konkrétně ve městě Orléans, takže návštěvník Francie, který sem jede na delší dobu a chce navštívit co nejvíce historických míst, vyhledá spíše pro svou dovolenou Île de France, kde nalezne spoustu historických památek, blízko u sebe. V Údolí Loiry se také nachází spousta zámků, které jsou součástí UNESCO, ale mezi zahraničními turisty nejsou tak známé, jako například zámek Versailles, který je jedním z nejnavštěvovanějších míst ve Francii, a to může být také důvodem nízké návštěvnosti této oblasti. Francouzské cestovní agentury by mohly návštěvu této oblasti s návštěvou několika známějších zámků a parku Le Puy du Fou nabídnout pro své návštěvníky, aby se tato oblast dostala do povědomí a časem se zde mohl zvýšit cestovní ruch a s ním spojených i počet pracovních míst v této oblasti.

Poslední málo navštěvovanou oblastí je Bourgogne-Franche-Comté. Tato oblast leží mezi Auvergne-Rhône-Alpes, kde nalezneme Francouzské středohoří a Alpy a mezi Grande Est, kde se nachází Champagne, Alsasko a Lotrinsko. Tato nevýhodná poloha by mohla být hlavní příčinou jeho malé návštěvnosti. Návštěvníci přijíždějící do Francie za ochutnáváním pravých francouzských vín, navštíví především oblast Champagne, nebo známou Alsaskou vinnou cestu. Sousedé z jižní strany jsou navštěvováni především díky svým horám, které vyhledává spousta milovníků turistiky, jak v letním, tak i v zimním období. Dále je zde také možnost odpočinku a regenerace, v krásném lázeňském městě Vichy. Zvýšení cestovního ruchu v oblasti Bourgogne-Franche-Comté, by bylo pro Francii mnohem složitější, než je tomu například u Normandie, nebo Bretaně, protože tato oblast nemá žádné speciální místo, které by mohlo konkurovat sousedícím oblastem a z tohoto důvodu si myslím, že tato oblast slouží hlavně pro nejrychlejší přepravu návštěvníku ze severního Grande Est k jižnímu sousedovi Auvergne-Rhône-Alpes.

Kdyby Francie chtěla zvýšit ve své zemi příjmy z cestovního ruchu a s ním spojenou návštěvnost své země, měla by se podle mě zaměřit více na oblasti, kde je tato návštěvnost v dnešní době nižší. Nejnavštěvovanější oblasti, kam míří nejvíce turistů, jsou velmi známá ve všech zemích a není potřeba u nich zvláště do podrobnosti informovat návštěvníky co v těchto oblastech naleznou a zvyšovat zde už tak velmi vytížený cestovní ruch. Kdyby se Francie zaměřila na propagaci a lepší dostupnost do méně známých oblastí, které obsahují spoustu krásných, ale méně známých míst a využila k tomu svou rozvinutost v oblasti možností dopravy, mohla by sem přilákat novou skupinu návštěvníků, nebo znovu návštěvníky, kteří Francii v předešlých letech navštívili, ale právě měli možnost se setkat jen s těmi nejnavštěvovanějšími částmi.

VIII Vliv Covid-19 na cestovní ruch ve Francii

Pandemie Covid-19 měla v posledním roce obrovský vliv na ekonomii i turismus po celém světě a výrazně se tato krize způsobená celosvětovou pandemií dotkla i Francie. Tato pandemie způsobila výrazný pokles příjmů z cestovního ruchu ve Francii v roce 2020 o 41 % na pouhých 89 miliard euro. Podle odhadů společnosti Atout-France, způsobila krize v loňském roce 2020 pokles domácích příjmů dokonce o -48 %. Domácí spotřeba cestovního ruchu, odhadovaná na přibližně 180 miliard euro, klesla asi o třetinu kvůli nedostatku toků cestujících, protože pandemie ochromila leteckou dopravu a způsobila pokles cestování, a to jak ve volném čase, tak i v podnikání, kdy většina zemí po celém světě, musela na nějakou dobu zakázat vycestování za svoje hranice, takže vycestování bylo nemožné a bylo k němu potřeba pouze vážných důvodů a testování. Geograficky pokles příjmů z mezinárodního cestovního ruchu zasáhl nejvíce nejnavštěvovanější francouzský region Île-de-France -23,1 miliardy euro, ale také regiony Auvergne-Rhône-Alpes -7,2 miliardy euro, Provence-Alpes-Côte d'Azur -6,7 miliardy euro, Occitanie -4,5 miliardy euro a New Aquitaine -4,1 miliardy euro. Pro rok 2021 očekává Atout-France příjmy z cestovního ruchu ve výši 111 miliard euro, což by představovalo 25% oživení ve srovnání s rokem 2020. (14)

Také pokles v roce 2020 zaznamenal francouzský hotelový průmysl formou velmi proměnlivé úrovně aktivity s výkyvy, které následovaly po vývoji epidemie Covid-19 a vstupu v platnost zdravotních opatření přijatých vládou. Hotelový průmysl začal rok 2020 velmi dobře, kdy v lednu a únoru, před příchodem pandemie, se dočkal nárůstu oproti předchozím rokům. Poté s náhlým uzavřením průmyslu, nastal velký propad, který se táhl až do května roku 2020, kdy se začalo po celé zemi s pozvolným rozvolňováním opatření před letními prázdninami. Díky obnovení cestování na začátku léta se aktivita začala zotavovat, protože se celosvětově ve většině zemích rozvolnila opatření a znovu se otevřely hranice pro vycestování s pouze mírnými nařízeními, jako bylo například nezbytné nošení roušek v letecké dopravě. Díky tomuto znovuotevření, se RevPAR (Výnos za dostupnou místnost) od srpna vrátil do ztráty 35,3 %. Od nového roku však kvůli hospodářské situaci, využívání práce na dálku a cestovním omezením pro obchodní akce či schůzky klesl hotelový obchod o -59,4 % v září a následně o -62,7 % v říjnu, kvůli nedostatku klientely. Další oznámení o omezeních bylo 28. 10. 2020, kdy se většina průmyslu začala znovu zavírat. Příjmy za pokoj se v listopadu opět propadly o 82 % a v prosinci o -73,4 %. Bohužel i nadále v roce 2021 zůstávají různá omezení, která se v lednu a únoru dotýkají především lyžařských ski areálů a hotelů ve stejných oblastech, kdy není možno se ani pro většinu turistů do Francie dostat

z důvodu omezení cestování, i omezení letecké dopravy. Francie ale nadále doufá, že se vše brzy nazpět otevře a že bude možné se vrátit s cestovním ruchem do původních kolejí a Francii se vrátí jejich příjem z cestovního ruchu, alespoň z větší části do hodnot, jako tomu bylo před pandemií. (15)

Momentálně se ve Francii drží spousta dalších opatření, které značně ovlivňují ekonomiku cestovního ruchu. Od 16. 1. 2021 platí oficiálně po celé Francii zákaz nočního vycházení od 18:00 do 6:00, s výjimkami jako jsou u nás v České republice, jako je například cesta do práce či z práce, cesta za studiem, pomoci blízké osobě, venčení psa, či cesta k lékaři. Od konce února 2021 zde počty nakažených opět mírně rostou. Do Francie se dostala britská mutace koronaviru, která způsobuje rychlejší šíření této nemoci a v tomto období je touto mutací nakaženo 50 % pozitivních případů ve Francii. Města Nice a Dunkerque byly nuceny zavést znovu tvrdý lockdown, o kterém uvažuje do budoucna i hlavní město Paříž a departementy. Hranice nechala Francie otevřené pouze pro osoby cestující ze zemí Evropské unie, ale podmínkou pro přicestování do země zůstává povinný negativní PCR test. Kromě britské mutace koronaviru, byla ve Francii objevena i mutace jihoafrická i se objevily potvrzené případy s brazilskou mutací. Reprodukční číslo činí 0,97 a očekává se, že kvůli britské mutaci se vyšplhá na hodnotu 1,4. Sankce za porušování těchto opatření stanovila francouzská vláda velmi vysoko a to na 135 euro, dokonce je možné za porušování opatření i případné odnětí svobody. Větší obchody, jsou uzavřené, dále také školy s výjimkou prvního a druhého stupně základních škol. Také ubytování v lyžařských střediscích zůstává otevřené a je zde možnost se ubytovat, bohužel sjezdovky musí být zavřené, takže zde člověk může využít pouze běžkaření, nebo skialpinistiku. Francie zatím stále umožňuje cestování mezi regiony. Vycestování do akéhokoliv departementu je ale možno pouze z naléhavých důvodů a člověk je povinen předložit negativní PCR test. (18)

Koronavirová krize přispěla ve Francii k lednu 2021 odhadem k poklesu HDP Francie v roce 2020 o 8,3 procenta. Odhaduje se zde i pokles vývozu o 16,7 % a dovozu o 11,6 %. Výstavba čtvrtého terminálu na největším francouzském letišti Charles de Gaulle v Paříži byla pozastavena. (18)

Státní rozpočet Francie skončil se schodkem pro rok 2020 178 miliard euro, jedná se o téměř dvojnásobný schodek pro tento rok, než byl původně plánován. Vláda rovněž ohlásila podporu služeb a podnikatelů v cestovním ruchem. Prodloužila jejich podporu v částečné nezaměstnanosti do konce roku, dále také prodloužení možnosti koronavirového příspěvku solidarity. Zhruba 62 tisíc podniků z tohoto odvětví využilo možnost koronavirové

půjčky, která teď dosáhla 6,2 miliardy euro. Francie ale počítá s pomocí pro toto odvětví s částkou která přesáhne 18 miliard euro. (18)

Přestože je Francie nejnavštěvovanější zemí na celém světě, tak se její příjmy z cestovního ruchu podíleli v minulém roce na HDP jen okolo 2,5 %. Největší podíl cestovního ruchu na HDP mělo Chorvatsko, Řecko, Portugalsko i Česká republika měla větší podíl jak Francie. Velmi byl v této zemi zasažen koronavirovou krizí i letecký průmysl, který je zde velmi rozvinutý. Toto odvětví, které zaměstnává přibližně 300 tisíc zaměstnanců, bylo postiženo propadem objednávek dokonce o 80 % až 90 %. Francie vymyslela plán jak toto odvětví zachránit ve výši 15 miliard euro, kdy se bude snažit o záchranu pracovních míst, dekarbonizaci letadel a modernizovat menší podniky. Toto odvětví se bohužel vrátí na své hodnoty z roku 2019 až za dva až tři roky. Bez rychlé pomoci státu tomuto odvětví, hrozí ztráta ve výši až 100 tisíc pracovních míst v následujícím půl roce. (18)

Je těžké v této chvíli určit, jakým způsobem se tato situace bude v následujících dnech či měsících vyvíjet. Cestovní ruch je pozastaven po celém světě, ale s ním bohužel i spousta dalších průmyslových odvětví. Bohužel teď není snad v žádné zemi jasné, kdy se vrátíme do původního stavu jako tomu bylo před celou touto pandemií a kdy bude obnovena možnost vycestovat bez obzvlášť přísnějších podmínek. Otázkou také je, jestli bude zájem o cestovní ruch nadále tak velký jako tomu bylo do minulého roku, protože spousta lidí v posledním roce přišla o svou práci, spousta lidí byly sníženy platy, několik podnikatelů v důsledku zavření provozní činnosti zkrachovalo a tím pádem všichni přichází o velké částky peněz, takže si v následujících letech spousta obyvatel nebude moci dovolit vycestovat ze své země na dovolenou do zahraničí ikdyby tomu bylo umožněno. Přestože má Francie plán na podporu a na následný návrat cestovního ruchu do své země, bohužel toto není jen v její rukou a záleží na vedení ostatních zemí, jaké podmínky si pro vycestování do zahraničí stanoví. Mohlo by touto podmínkou být třeba očkování, o kterém se do dnešního dne neví, zda je stoprocentně účinné a zda nějak zvlášť může pomoci k zastavení šíření této nemoci. Také by tento návrat cestovního ruchu mohl ovlivnit momentální počet naočkovaných. V některých zemích je už teď naočkovaná celá populace, bohužel zde zůstávají země, jako je třeba Česká republika, kde zatím nemají tuto vakcínu ani nejohroženější skupiny, či lidé nad 80 let a tato skupina osob většinou patří mezi tu, která už ze země do zahraničí cestu nevyhledává, takže pokud by bylo podmínkou očkování, například z České republiky by v následujících měsících skoro nikdo nevycestoval. Dalším problémem pro návrat cestovního ruchu do Francie, by mohl být strach osob, že se jim v případě nakažení touto nemocí koronaviru, nedostane dostatečné

lékařské péče, jako by tomu bylo u nich ve vlastní zemi. Myslím si, že strach osob a nedostatečné informace, spojené se zákazy vycestování do ostatních zemí, bude v následujících měsících pokračovat, tudíž finanční propad způsoben v tomto odvětví touto pandemií, se bude neustále prohlubovat a dostat se na výši čísel návštěvnosti Francie, jako tomu bylo v roce 2019 bude velmi složité. Myslím si, že ale kromě finančního plánu, který má Francie na podporu a návrat cestovního ruchu, má tento stát pověst bezpečné, zdravotně velmi vyvinuté země a také díky své rozmanitosti a velkému množství možností, co navštívit by se tato země mohla stát jednou z nejvyhledávanějších destinací, po otevření hranic ostatních států.

IX SWOT ANALÝZA

Silné stránky

Myslím si, že jedna z nejsilnějších stránek Francie je, že je součástí Evropské unie. Díky tomuto, Francii mohou jednoduše navštívit turisté z jakéhokoli státu Evropské unie, aniž by museli vyřizovat vízum, či jiné povolení pro vstup do země. Dostanou se sem jednoduše buď na pas, nebo občanský průkaz a mohou využít jednoduše dopravu autem či letadlem, protože u leteckých společností je běžné, že z těchto zemí letí do Francie i několik letadel za den.

Další výhodou je určitě měna, kterou je euro. Euro je druhou nejrozšířenější měnou na světě hned po americkém dolaru, takže většina návštěvníků Francie, nemusí řešit po příjezdu výměnu peněz ve směnárnách.

Mezi další silnou stránku Francie patří vysoká úroveň jejich zdravotnictví, kdy turisté se zde zejména v dnešní době spojené s pandemií Covid-19 mohou cítit bezpečně, protože tato země má zdravotnictví na velmi vysoké úrovni, takže případné onemocnění v této zemi, pro zahraniční turisty není takovou hrozbou, jako by mohlo být v zaostalejších zemích.

Další silnou stránku Francie je, že zde nalezneme snad všechny možné možnosti vycestování, jako tomu není ve všech zemích. Na své si přijdou milovníci památek, nebo muzeí, kterých ve Francii najdeme opravdu hodně. Dále je možnost tuto zemi navštívit díky její krásné přírodě, v létě díky turistice a v zimě díky krásným horám, kde nalezneme možnost lyžování a jiných zimních sportů. V létě je Francie vhodná pro milovníky moře, které baví přes den ležet na pláži a večer se procházet po luxusních obchůdkách či restauracích. Do Francie jezdí i milovníci sportu, například cyklisté, nejen kvůli známému závodu Tour de France.

Na své si přijdou i milovníci módy a nechybí ani každoroční Fashion week, na který sem zavítají spousty turistů a milovníků módy z ostatních zemí, ale také i spousta módních návrhářů. Snad po celé Francii nalezneme možnost návštěvy nákupních center či obchodů s designovými kousky, avšak nejvíce je tato oblast soustředěna do hlavního města Paříže, kde nalezneme slavné nákupní centrum Galeries Lafayette a můžeme se přímo na ulicích inspirovat jedinečnou francouzskou elegantní módou.

Velmi výhodné je, že se do Francie člověk může dostat všemi cestovními prostředky a je možné jich využívat při cestování po Francii. Lidé se sem dostanou autem, přes sousední

státy Francie, dále také letadlem, protože ve Francii nalezneme velké množství letišť, takže kromě přicestování do Francie touto formou dopravy, můžeme využít i této dopravy přímo po Francii. Je také možnost využití cesty železniční dopravou, či cesty po moři lodí.

Pro turisty je tu také hned několik možností ubytování, snad ve všech cenových kategoriích. Naleznou zde ubytování od jedné hvězdičky až po pět, ať už v luxusních hotelích, nebo ubytovnách, campech, či jiných ubytovacích zařízeních, každý si tu nalezne to své, takže do Francie může vycestovat i člověk, který má omezené finanční prostředky.

Francie má také svou vlastní agenturu Atout France, která se stará o cestovní ruch v zemi a posílení cestovního ruchu Francie na mezinárodní úroveň. Atout France podporuje shromažďování investičních projektů s cílem stimulovat francouzskou nabídku cestovního ruchu a zvýšit jeho kvalitu. Má své pobočky v několika zemích, které se snaží neustále rozšiřovat a tím i díky tomu podat většímu množství lidí informace o vycestování právě do Francie a zjednodušení vycestování právě do této země. (16)

Tato země má i obrovskou výhodu, co se týká historických památek a jiných míst, které přitahují turisty právě sem. Snad každý na světě už někdy slyšel o muzeu Louvre, muzeu d'Orsay, o ikonické Eiffelově věži, o levandulových polích v Provence, či velmi známém Disneylandu, který láka jak malé děti, tak i dospělé. Spousta lidí sem cestuje i za výborným francouzským vínem, francouzskými sýry či jinými specialitami z francouzské kuchyně, drahými parfémy, či levandulovými produkty. Především hlavní město Paříž, je také známé jako město lásky, které každoročně navštíví spousta zamilovaných párů, protože je toto krásné hlavní město už bráno i jako její symbol a každý návštěvník Paříže, tu tuto atmosféru vycítí.

Slabé stránky

Mezi asi nejslabší stránku Francie patří komunikace v této zemi jiným jazykem, než právě francouzským. Je jedno zda si turista objednává kávu v kavárně, nebo se jinde setká s francouzi, ale v každé z těchto situací je velmi náročné přimět francouze, aby konverzace přešla do jiného jazyka například do angličtiny. Toto pravidlo naštěstí neplatí v hotelích, nebo v blízkosti památek, kde se francouzi s návštěvníky z jiných zemí setkávají denně a neočekávají, že by většina turistů uměla jejich rodný jazyk. Toto vše je důsledek hrdosti obyvatel, kteří jsou ve Francii hrdí nejen na svou zemi, ale také i na francouzštinu a tak neradi používají jiné jazyky, přestože je velmi dobře umí.

Další velmi slabou stránkou je zde administrativa. Ve Francii vždy dlouho trvá, než se zařídí například papíry důležité k výjezdu na Erasmus a s nimi spojené i žádosti

o finanční příspěvky na bydlení, které studentům chodí až po jejich návratu ze studia ve Francii. Dále by mohla být pomalá administrativa problémem v momentě, kdy člověk v této zemi ztratí například pas, protože by lhůta na vyřízení byla velmi dlouhá a hrozilo by, že to prodlouží dobu pobytu dotyčného ve Francii a tím pádem omezí možnost jeho návratu v plánované době zpět do jeho země.

Příležitosti

Mezi největší příležitosti Francie patří rozvíjení odvětví, ve kterých je Francie jedna mezi nejsilnějšími a nejkonkurenceschopnějšími. Jedná se především o odvětví letectví, kde má Francie dokonce své aerolinie Air France a také se jedná o odvětví farmacie, které je v této zemi velmi rozvinuté. Odvětví farmacie na vysoké úrovni a s ním spojené i lékařství, by mohlo v dnešní době, po uvolnění všech opatření spojených s pandemií, zajistit pocit bezpečí pro přijíždějící turisty, na rozdíl od zemí, o kterých je známo, že úroveň zdravotnictví a farmacie je na tom velmi špatně, takže by to mohl být jeden z rozhodujících faktorů, proč by si návštěvníci mohli zvolit zrovna Francii pro svou letní či zimní dovolenou.

Myslím si, že další velkou příležitostí Francie by bylo, kdyby se dostalo do povědomí ostatních zemí a především turistů, její doposud málo navštěvovaná, ale velmi překrásná místa, která by mohla přilákat sem nové skupiny turistů, nebo osoby, které již tuto zemi navštívili a chtěli by zde objevit i jiná, než přímo turistická místa. Ve Francii zná každý na světě její hlavní město Paříž, ale jiné části Francie, její hory, příroda a malebné vesničky jsou už méně známé, takže turisté, kteří vyhledávají možnosti turistiky, poté spíše volí například návštěvu Rakouska, které je známé především díky celoroční turistice a zimním sportům jako je například lyžování. Kdyby Francie zvýšila povědomí o této své jedinečné přírodě, mohla by sem nalákat i jiné skupiny turistů, vyhledávající jinou formu dovolené, než poznávací po památkách a velkých městech. Dále by toto rozptýlení turistů do více částí Francie mohlo vést ke zvýšení počtu pracovních míst v odvětví turismu i v jiných oblastech, než je právě Île de France, či jižní oblasti této země, kde se nachází nejvíce pracovních míst, díky vysokému počtu turistů.

Hrozby

Mezi největší hrozby ve Francii jsou teroristické útoky, které konkrétně v roce 2015 znamenaly pro Francii velký propad v cestovním ruchu, protože se zde turisté nemohli cítit příliš bezpečně, tak v tomto roce zvolili vycestování do jiných zemí, například Španělska, které se naopak v tomto roce dočkalo nárůstu cestovního ruchu. Kdyby se tyto teroristické

útoky opakovaly, tak by Francie ztratila své místo mezi zeměmi, kde je bezpečné vycestovat a mohla by tato země přijít o velké množství peněz, které získává právě z cestovního ruchu.

Další hrozbou jsou pro Francii neustálé stávky, které jsou každodenní záležitostí a odkazují i na velké rozdíly mezi třídami lidí ve Francii a v důsledku toho i rostoucí kriminalitě. Stávkující obyvatelstvo, se většinou účastní stávky v době své pracovní doby či studia a tím snižuje aktivitu obyvatelstva. Tyto stávky pro návštěvníky této země, kteří na ně nejsou v takovéto míře zvyklí, mohou působit nebezpečně a mohou kazit celkový dojem z návštěvy této země přestože jsou její součástí.

Dále se v posledních letech hodně mluví i o problémech se znečištěným ovzduším a znečištěním vody v celé oblasti Francie, v důsledku velkého množství turistů a tím pádem i zvýšeného počtu odpadů, či znečištění ovzduší například dopravními prostředky.

Mezi další hrozby Francie patří celosvětová pandemie Covid-19, kdy přestože má Francie výborné zdravotnictví, tak cestování ve většině zemí je výrazně omezeno a lidé se sami bojí vycestovat ze své země i když mohou, protože se situace celosvětově každým dnem mění a mohou nastat problémy s návratem do své země, protože mezi nejčastější problémy v dnešní době patří rušení zpátečních letů, či nedostatek letů, protože je tato forma dopravy velice omezena, takže Francie kvůli pandemii přichází o velké množství peněz z cestovního ruchu a i v omezené letecké dopravě.

Hodnocení SWOT analýzy

Na této analýze můžeme vidět, že Francie, co se týká cestovního ruchu, je velmi vyspělou zemí, patřící k nejmodernějším zemím na světě a převládají zde pro její návštěvníky především silné stránky, kterých tato země využívá a je si vědoma své celosvětové oblíbenosti. Jediné věci, které by mohly ohrozit či omezit cestovní ruch je v této zemi velmi zdlouhavá administrativa, která může odrazovat například příjíždějící studenty do této země, dále dorozumění se s místními obyvateli, přestože je francouzština velice rozšířeným jazykem, většina turistů stále preferuje možnost dorozumění se v angličtině, či dále by zde mohla být hrozba ze strany teroristických útoků, které by mohly způsobit do budoucna, že by se Francie stala málo bezpečnou zemí a lidé by si poté vybrali k vycestování bezpečnější státy, kde by se nemuseli obávat teroristických útoků. Kromě těchto pár slabých stránek je Francie ideální zemí pro turisty. Myslím si, že díky své vyspělosti a velkému počtu pracovních míst, je tato země taky atraktivní pro osoby, které se chtějí ze své země odstěhovat do zahraničí za práci a slušným výdělkem. Co se týká finanční stránky, mohou se sem dostat i lidé, kteří nemají

možnost si zaplatit drahé hotely či restaurace a jejich finanční možnosti jsou velmi omezené. Díky tomuto mohou Francii navštívit lidé z různých společenských vrstev a Francie se stává velmi dostupnou destinací pro všechny osoby. Tato země má také nespočet míst k navštívení. Její největší předností je, že není pouze sezónní zemí. Člověk zde může v zimě navštívit hory a využít možnosti lyžování i jiných zimních sportů. V letní sezóně zde můžeme navštívit francouzské pláže a celoročně zde každý může navštívit spoustu památek a užít si výjimečnou francouzskou gastronomii a atmosféru romantického města.

Závěr

Francie je zemí, která má veškeré předpoklady pro cestovní ruch. Turisté mají na výběr z několika možností návštěvy v každém z ročních období. Francouzské hory lákají své návštěvníky jak v teplejších ročních obdobích, za možností pěší turistiky, tak i v zimě za možností lyžování, běžkování, nebo skialpinistiky. Pro milovníky téměř nedotčené přírody, pralesů, sopek, oceánu, či potápění, Francie nabízí návštěvy svých zámořských departementů, u nichž je vhodná návštěva i v zimním období, protože právě v těchto měsících je zde teplo, takže se staly oblíbenou destinací turistů, kteří se v tomto období odlétají zahřát do teplejších krajin. Pro milovníky vína, kteří chtějí svou návštěvu této země spojit s degustací a ochutnáním něčeho jiného než jsou ze své země zvyklí, je vhodné navštívení regionu Champagne, kde nalezneme rozlehlé vinohrady v okolí řek. Pro turisty kteří chtějí poznat krásná města a zároveň chtějí být i poblíž moří, je vhodná návštěva regionu Bretaň. Pro turisty je nejoblíbenějším městem hlavní město Paříž a jeho okolí, kde nalezneme několik krásných památek a nasajeme atmosféru luxusního, stylového, romantického města se spoustou kouzelných restaurací a kaváren, z jejichž zahrádek může člověk sledovat život francouzů chodících okolo a jejich neustálý styl a eleganci.

Tato země kromě rozdílných možností návštěvy nabízí i spoustu možností ubytování, ale mezi nejoblíbenější možností, která je turisty vyhledávána, stále patří ubytování ve čtyřhvězdičkových hotelích. Čtyřhvězdičkové hotely vyhledávají návštěvníci konkrétně v regionu Île de France, který zahrnuje i samotnou Paříž a je jedním z nejluxusnějších regionů celé země. Francie kromě několika možností ubytování nabízí turistům hned několik forem dopravy, takže si každý může zvolit tu pro sebe nejpohodlnější, ať už se jedná o auto, letadlo, vlak či jinou formu přepravy. V této oblasti, jsem zjistila, že zatím návštěvníci využívají nejvíce dopravy autem, díky nižší ceně a spoustě silnic a cest po celé Francii. Zájem o dopravu autem do této země je šestkrát větší než zájem o dopravu vlakem, která je hned na místě druhém. Kupodivu doprava letadlem je až na místě třetím, přestože má tato země své vlastní aerolinie a nalezneme velké množství letišť.

Francie je nejvíce navštěvovaná turisty z Evropy, a především je tato země oblíbená jejími sousedními státy, ze kterých se sem návštěvníci snadno dostanou. Už několik let si drží místo mezi nejnavštěvovanějšími zeměmi na světě, přestože v roce 2016 se dočkala mírného propadu v počtu navštěvujících turistů v reakci na teroristické útoky, které se odehrály v roce 2015 a tak její návštěvníci ztratili na krátkou dobu pocit bezpečné země k návštěvě. Stále do

této země převažují především motivy cesty osobní, přestože v posledních letech motiv profesní se dočkal poměrně výrazného nárůstu o 13 491 tis v roce 2017 oproti roku 2016.

Nejnavštěvovanějšími místy, které nejvíce lákají turisty celoročně, jsou místa v regionu Île de France, které zná snad každý, i ten, kdo ve Francii ještě nikdy nebyl. Nejnavštěvovanějším místem ve Francii vůbec, kupodivu není žádná historická památka, ale jedná se o moderní zábavný park, který nabízí různé atrakce, možnosti ubytování a restaurace. Dokonce předběhl v návštěvnosti ikonickou Eiffelovu věž i muzeum Louvre.

V příjmech z cestovního ruchu se Francie od roku 2016 po teroristických útocích drží na místě třetím za Španělskem, kterému se v tomto roce navýšil díky těmto útokům přísun turistů. Až do toho roku se držela Francie v příjmech z cestovního ruchu na místě druhém hned za Spojenými státy americkými. Největší výdaje turistů jsou v této oblasti za ubytování, které je nedílnou součástí každého návštěvníka, který chce pobýt v této zemi více jak jeden den. Až na místech dalších nalezneme výdaje za jídlo, dopravu, či jiné nákupy, jako jsou nákupy místních produktů, parfémů, suvenýrů, nebo oblečení.

Díky tomuto cestovnímu ruchu je ve Francii více pracovních příležitostí, kdy odvětví cestovního ruchu a hotelnictví nabízí zaměstnání velkému množství obyvatel. Nejlépe na tom jsou ale především regiony na jihu Francie a pak nejnavštěvovanější region, kterým je Île de France s Paříží.

V dotazníkovém šetření jsem zjistila, že povědomí osob v České republice ve srovnání s obecnými daty ve Francii, které se týkají cestovního ruchu, je s největší pravděpodobností ovlivněno tím, kde žijeme a co je nám zde za informace týkající se Francie poskytováno. Odpovědi byly velmi vyvážené, kdy zhruba polovina odpovědí na otázky se téměř shodovala s obecnou statistikou a druhá polovina se lišila, i když ne nějakým závratným způsobem a Francie byla celkově vyhodnocena osobami z České republiky jako země, pro kterou je cestovní ruch velmi významným odvětvím.

Myslím si, že Francie má svým turistům vždy co nabídnout, nezávisle na ročním období a tím je i rozdílná od ostatních států. Do budoucna by se tato země mohla zaměřit na viditelnost i méně známých míst, které jsou krásné, aby přilákala turisty, které tuto zemi již navštívili, ale třeba byli právě jen v jejím hlavním městě a neužili si zde kouzla přírody či francouzského venkova s malými malebnými vesničkami. Tato země má svou výhodu, že je známá po celém světě, mezi všemi generacemi a spousta lidí si vysní se do tohoto města alespoň jednou za život podívat, i když je pak třeba zklamaná, protože očekává krásné klidné

a romantické město, jako bývá popsáno v knihách, či je takto viditelné ve filmech, ale po příjezdu sem zjišťují, že se jedná o celkem rušné město, kde se okolo památek shromažďuje obrovské množství turistů a z tohoto důvodu si myslím, že by tato země mohla zviditelnit i ostatní, méně známá místa, aby se turisté více rozprostřeli po této zemi.

V dnešní době je bohužel celosvětový úpadek způsobený pandemií, který se především dotkl výrazně cestovního ruchu, kdy spousta cestovních kanceláří zkrachovala, protože je ve většině státech přísný zákaz vycestování, a i turisté se bojí opustit svou vlastní zemi, kvůli možnosti nakažení se v zahraničí a následně možné nedostatečné zdravotní péči. Francie má výhodu, že se farmaceutický průmysl a zdravotnictví nachází na velmi vysoké úrovni, takže v momentě, kdy se celý svět začne vracet do normální situace, začnou se zpět otevírat hranice a umožní se vycestování alespoň z části jako tomu bylo dříve, tak bude Francie jedna z bezpečnějších zemí pro své návštěvníky a počet turistů by se mohl rychle navyšovat, tudíž by tato země dané ztráty za poslední rok v cestovním průmyslu mohla dohnat velmi rychle i díky jejím výše zmíněným plánům na finanční podporu tohoto odvětví.

Seznam obrázků:

Obrázek 1: Metropolitní Francie, Dostupné z:

https://www.wikiwand.com/cs/Metropolitn%C3%AD_Francie

Obrázek 2: Ostrov Réunion, Dostupné z: <http://ee.france.fr/cs/discover/ostrov-reunion>

Obrázek 3: Martinik, Dostupné z: <https://magazin.travelportal.cz/2016/03/08/martinik-karibsky-ostrov/>

Obrázek 4: Francouzská Guyana, Dostupné z:

https://www.mzv.cz/paris/cz/konzularni_informace/zamorska_uzemi_france_dom_tom/francouzska_guyana.html

Obrázek 5: Guadeloupe, Dostupné z: <http://ee.france.fr/cs/discover/guadeloupe-ostrov>

Obrázek 6: Mayotte, Dostupné z: <https://www.vanilla-islands.org/en/indian-ocean-islands/mayotte/>

Obrázek 7: Zaměstnanost v cestovním ruchu, Dostupné z:

<https://www.entreprises.gouv.fr/fr/etudes-et-statistiques/chiffres-cles/memento-du-tourisme>

Obrázek 8: Ekonomika a turistika na Korsice, Dostupné z: <https://desperado.cz/clanek-2365-ekonomika-a-turistika-na-korsice.html>

Seznam tabulek:

Tabulka 1: Hotely v zámořských departementech

Tabulka 2: Způsoby dopravy do celé Francie v tisících

Tabulka 3: Návštěvnost Francie v miliónech

Tabulka 4: Motiv cest do Francie v tisících

Tabulka 5: Nejčastější návštěvníci Francie v roce 2017, v tisících

Tabulka 6: Důvody cesty do Francie v procentech

Tabulka 7: Nejnavštěvovanější místa ve Francii

Tabulka 8: Příjmy z cestovního ruchu, uvedené v miliardách euro

Tabulka 9: Výdaje turistů ve Francii v miliardách euro

Tabulka 10: Struktura zaměstnanců v odvětví ubytování a restaurace

Tabulka 11: Otázka č.1: Jaké je Vaše pohlaví?

Seznam grafů:

Graf 1: Stav a věk osob, které odpovídaly na dotazníkové šetření

Graf 2: Maximální dosažené vzdělání

Graf 3: Nejpoužívanější dopravní prostředek pro cestu do Francie

Graf 4: Motivy cesty do Francie

Graf 5: Z jakých kontinentů přijíždí nejvíce návštěvníků do Francie

Graf 6: Nejnavštěvovanější místa ve Francii

Graf 7: Příjem Francie z cestovního ruchu

Graf 8: Největší výdajové položky turistů

Résumé

Bachelor thesis entitled "The importance of tourism for the French economy" deals with the importance of the tourism industry to the French economy.

The first part of this work introduces us to the concept of tourism and the concept of economics. Further in this section we will find basic information about France, travel options and the French departments are presented here.

In the next part we will get acquainted with general statistics related to tourism, namely accommodation, transport, state attendance, motives for the trip from which countries visitors travels here and their reasons for traveling to France, the most visited places and employment and income from tourism.

This is followed by an evaluation of a questionnaire survey that was conducted among various people in the Czech Republic. Differences between general statistics are given here and the results of the questionnaires. Furthermore, the different attendance of regions is discussed, a proposal to improve this different attendance, the impact of Covid-19 on the current tourism in France, and finally everything is evaluated in the form of SWOT analysis.

Knižní zdroje:

BAILEY, Rosemary. *Francie. 2., aktualiz. vyd.* Přeložila Pavla BLAHUŠOVÁ. Brno: Computer Press, c2007. Velký průvodce National Geographic (Computer Press). ISBN 978-80-251-1683-8.

ČERTÍK, Miroslav. *Cestovní ruch: vývoj organizace a řízení.* Praha: Off, c2000. ISBN isbn80-238-6275-8

FRANCOVÁ, Eva. *Cestovní ruch.* Olomouc: Univerzita Palackého, 2003. ISBN isbn80-244-0719-1.

HESKOVÁ, Marie. *Cestovní ruch: pro vyšší odborné školy a vysoké školy. 2., upr. vyd.* Praha: Fortuna, 2011. ISBN 978-80-7373-107-6.

PETRO, Jozef. *Francie: kapesní průvodce.* Brno: Computer Press, 2004. Kapesní průvodce (Computer Press). ISBN isbn80-251-0202-5.

PETRŮ, Zdenka. *Základy ekonomiky cestovního ruchu. 2., upr. vyd.* Praha: Idea servis, 2007. ISBN 978-80-85970-55-5.

Online zdroje:

(1) Francie - informace o státě. Zemepis.estranky [online]. 2020 [cit. 2020-12-02]. Dostupné z: <http://www.zemepis.estranky.cz/clanky/francie.html>

(2) Francie – cestovní ruch. ZCR [online]. 2008 [cit. 2020-12-02]. Dostupné z: <http://zcr.kvalitne.cz/francie.html>

(3) Ekonomika (Economy), [online]. 2018 [cit. 2020-12-05]. Dostupné z: <https://managementmania.com/cs/ekonomika>

(4) Základní pojmy, [online]. 2020 [cit. 2020-12-05]. Dostupné z: <https://www.vysokeskoly.cz/maturitniotazky/ekonomika/zakladni-pojmy>

(5) Zámorská území Francie, [online]. [cit. 2020-12-05]. Dostupné z: https://www.mzv.cz/paris/cz/konzularni_informace/podminky_pro_vstup_do_zeme/zamorske_departementy_a_zamorska_uzemi/index.html

(6) Ostrov Réunion, [online]. [cit. 2020-12-05]. Dostupné z: <http://ee.france.fr/cs/discover/ostrov-reunion>

(7) Martinik, [online]. 2017 [cit. 2020-12-05]. Dostupné z: <http://www.cestyposvete.cz/martinik.html>

- (8) Francouzská Guyana, [online]. 2007 [cit. 2020-12-05]. Dostupné z: https://www.mzv.cz/paris/cz/konzularni_informace/zamorska_uzemi_francie_dom_tom/francouzska_guyana.html
- (9) Guadeloupe, [online]. [cit. 2020-12-05]. Dostupné z: <http://ee.france.fr/cs/discover/guadeloupe-ostrovny>
- (10) Mayotte, [online]. 2018 [cit. 2020-12-05]. Dostupné z: <https://www.dovolena-ve-svete.cz/mayotte-exotika-bez-kyce/>
- (11) Turismus ve Francii, statistiky 2020, [online]. 2021 [cit. 2021-02-08]. Dostupné z: <https://www.condorferries.co.uk/france-tourism-statistics>
- (12) Francie, [online]. 2021 [cit. 2021-02-08]. Dostupné z: <https://www.oecd-ilibrary.org/sites/99da245e-en/index.html?itemId=/content/component/99da245e-en>
- (13) Mémento du tourisme, [online]. 2018 [cit. 2021-02-08]. Dostupné z: [MEMENTO_TOURISME_Edition2018-WEB.pdf](#) (entreprises.gouv.fr)
- (14) Tourisme: le Covid-19 a fait perdre 61 milliards d'euros de recettes en 2020, [online]. 2021 [cit. 2021-02-16]. Dostupné z: [Tourisme: le Covid-19 a fait perdre 61 milliards d'euros de recettes en 2020](#) (msn.com)
- (15) Bilan de l'activité hôtelière en 2020: après le choc, une convalescence qui dure, [online]. 2021 [cit. 2021-02-16]. Dostupné z: [Bilan de l'activité hôtelière en 2020 : après le choc, une convalescence qui dure | Hospitality ON](#) (hospitality-on.com)
- (16) Atout France, Opérateur national du tourisme ATOUT FRANCE, OPÉRATEUR NATIONAL DU TOURISME, [online]. [cit. 2021-02-23]. Dostupné z: (atout-france.fr)
- (17) Parc Astérix, [online]. [cit. 2021-03-03]. Dostupné z: [Parc Astérix - Theme park with attractions near Paris](#) (parcasterix.fr)
- (18) Ve Francii už epidemie neustupuje, lockdown hrozí dalším regionům, [online]. [cit. 2021-03-03]. Dostupné z: [Ve Francii už epidemie neustupuje, lockdown hrozí dalším regionům | BusinessInfo.cz](#)

Přílohy

Příloha: Příklad používaného dotazníku

Dotazník: Význam cestovního ruchu pro ekonomiku Francie

Dobrý den, jmenuji se Noemi Bedřichová a jsem studentkou 3. ročníku na Univerzitě Palackého v Olomouci.

Dostali jste se k dotazníku, který zkoumá, jaký je význam cestovního ruchu pro ekonomiku Francie. Informace získané z tohoto dotazníku, budou následně vyhodnocovány a porovnávány s reálnými informacemi a výsledky, podle průzkumů cestovního ruchu ve Francii. Dotazník se skládá z deseti uzavřených otázek, kdy je možnost vybrat pouze jednu odpověď a celý dotazník je zcela anonymní.

1. Jaké je Vaše pohlaví?

- Muž
- Žena

2. Jaký je Váš stav a věk?

- Student ve věku 15–26
- Pracující ve věku 15–65
- Důchodce ve věku 65+

3. Jaké je Vaše maximální dosažené vzdělání?

- Základní vzdělání
- Středoškolské vzdělání
- Vyšší odborné vzdělání
- Vysokoškolské vzdělání

4. Je podle Vás cestovní ruch významný pro ekonomiku Francie?

- Ano, je velmi
- Ne, není

5. Jaký je podle Vás nejpoužívanější dopravní prostředek pro cestu do Francie?

- Letadlo
- Auto
- Vlák
- Jiné (autobus, loď, karavan, ...)

6. Jaký motiv pro cestu do Francie podle Vás převládá?

- Osobní
- Profesní

7. Z jakého kontinentu podle Vašeho názoru jezdí do Francie nejvíce turistů?

- Evropa
- Asie
- Amerika
- Afrika
- Oceánie

8. Které z těchto míst je dle Vás tím nejnavštěvovanějším?

- Eiffelova věž
- Disneyland
- Louvre
- Jiné (Versailles, Pompidou, Le Puy du fou, ...)

9. Na jakém místě ve světě se podle Vás nachází Francie v příjmech z cestovního ruchu?

- (1.-2. místo)
- (3.-4. místo)
- (5.-6. místo)

10. Za co podle Vašeho názoru nejvíce návštěvníci Francie utrací?

- Ubytování
- Jídlo a pití
- Doprava
- Jiné (nákupy, vstupy na památky, ...)

Anotace

1. Příjmení a jméno autora: Noemi Bedřichová
2. Název katedry a fakulty: Fakulta románských jazyků, Filozofická fakulta, Univerzita Palackého v Olomouci
3. Název práce: Význam cestovního ruchu pro ekonomiku Francie
4. Vedoucí práce: doc. Mgr. Jaromír Kadlec, Dr.
5. Počet znaků: 92 226
6. Počet příloh: 1
7. Počet titulů použité literatury: 24
8. Klíčová slova: cestovní ruch, Francie, návštěvnost, ekonomika, turisté, pandemie

Text anotace:

Tato bakalářská práce s názvem „Význam cestovního ruchu pro ekonomiku Francie“ nejprve představuje Francii, její pevninskou část včetně zámořských departementů. V následující části je pomocí tabulek znázorněna návštěvnost Francie, využití ubytování a jeho možnosti, způsoby dopravy, nejnavštěvovanější místa, zaměstnanost a příjem z cestovního ruchu. Dále zde nalezneme současnou koronavirovou situaci ve Francii a nakonec vyhodnocení atraktivnosti Francie pro cestovní ruch ve SWOT analýze.

Annotation in English

1. Author's name: Noemi Bedřichová
2. Faculty and departments: Faculty of romance languages, Faculty of Arts, Palacký University Olomouc
3. Title of bachelor's thesis: The importance of tourism for the French economy
4. Leader of bachelor's thesis: doc. Mgr. Jaromír Kadlec, Dr.
5. Number of characters: 92 226
6. Number of annexes: 1
7. Number of sources: 24
8. Key words: tourism, France, attendance, economy, tourists, pandemic

Annotation text:

This bachelor's thesis entitled "The importance of tourism for the French economy" first introduces the France, her continental parts, including the overseas departments. The following section shows the number of visitors to France, the use of accommodation and its possibilities, modes of transport, the most visited places, employment, and income from tourism. Furthermore, we find the current coronavirus situation in France and finally the evaluation of France's attractiveness for tourism in a SWOT analysis.