

**Česká zemědělská univerzita v Praze**

**Provozně ekonomická fakulta**

**Katedra ekonomických teorií**



**Diplomová práce**

**Analýza a vývoj zaměstnanosti s ohledem na  
ekonomickou aktivitu subjektů v okrese Louny**

**Bc. Lenka Táborská**

© 2012 ČZU v Praze

**!!!**

**Místo této strany vložíte zadání diplomové práce.  
(Do jedné vazby originál a do druhé kopii)**

**!!!**

### Čestné prohlášení

Prohlašuji, že svou diplomovou práci "Analýza a vývoj zaměstnanosti s ohledem na ekonomickou aktivitu subjektů v okrese Louny" jsem vypracovala samostatně pod vedením vedoucího diplomové práce a s použitím odborné literatury a dalších informačních zdrojů, které jsou citovány v práci a uvedeny v seznamu literatury na konci práce. Jako autorka uvedené diplomové práce dále prohlašuji, že jsem v souvislosti s jejím vytvořením neporušila autorská práva třetích osob.

V Praze dne 31.3.2012 \_\_\_\_\_

## Poděkování

Ráda bych touto cestou poděkovala Ing. Jaroslavě Burianové za odborné vedení, profesionální přístup a cenné rady při zpracování mé diplomové práce.

## **Analýza a vývoj zaměstnanosti s ohledem na ekonomickou aktivitu subjektů v okrese Louny**

---

Analysis and development of employment rate regarding economical activity of a subject in district Louny

### **Souhrn**

Diplomová práce "Analýza a vývoj zaměstnanosti s ohledem na ekonomickou aktivitu subjektů v okrese Louny" se zabývá hospodářskou situací na lokálním trhu. Práce obsahuje základní teoretické poznatky o trhu práce, politiky zaměstnanosti a nezaměstnanosti. Vlastní práce obsahuje charakteristiku zkoumaného okresu, dekompozici hospodářské situace na elementární části struktury odvětví v dané lokalitě, identifikuje podstatné vlastnosti dílčích odvětví i v jednotlivých mikroregionech. Analyzuje celkový vývoj zaměstnanosti regionu od roku 2004 do roku 2011, součástí rozboru je i hodnocení současného stavu a popis významných zaměstnavatelů v jednotlivých mikroregionech. Pomocí analýzy časových řad hodnotí vývoj nezaměstnanost prostřednictvím ukazatele míry nezaměstnanosti v období po vstupu ČR do EU, a obsahuje prognózu budoucího vývoje nezaměstnanosti k 30.6.2012. Závěr obsahuje návrhy a možná opatření ke zlepšení stávajícího stavu.

### **Summary**

The Diploma thesis "Analysis and development of employment rate regarding economical activity of a subject in district Louny" provides economic situation in the local market. The work includes basic theoretical knowledge about the labor market, employability policy and unemployment. The work has investigated the characteristics of the district, the economic situation in the decomposition of the elementary structure of the industry in the area, identifies the essential characteristics of the sub-sectors in individual microregions. It analyzes the region's overall employment trends from 2004 to 2011, is part of the analysis and evaluation of the current status and description of the major employers in each mikroregionech. Using time series analysis evaluates the development of indicators of unemployment by the unemployment rate in the period after accession to the EU, and includes a forecast of future developments in unemployment to June 30, 2012. The conclusion contains suggestions and possible measures to improve the current situation.

**Klíčová slova:** Trh Práce, lidský kapitál, ekonomicky aktivní obyvatelstvo, zaměstnanost, politika zaměstnanosti, Lisabonská strategie, nezaměstnanost, druhy zaměstnanosti, důsledky nezaměstnanosti, míra nezaměstnanosti

**Keywords:** Employment market, human kapital, economic active population, employment, emloyability policy, Lisabon strategy, unemployment, kinds of unemployment, consequence of unemployment, unemployment rate

1. Úvod.....	9
2. Cíl práce a metodika.....	10
2.1. Cíl práce .....	10
2.2. Metodika .....	10
2.2.1. Analýza časových řad .....	10
2.2.2. Elementární charakteristiky časových řad .....	11
2.2.3. Dekompozice časových řad.....	13
3. Teoretická východiska.....	17
3.1. Trh práce.....	17
3.1.1. Poptávka po práci.....	18
3.1.2. Nabídka práce.....	19
3.1.3. Rovnováha na trhu práce.....	20
3.1.4. Segmentace trhu práce.....	21
3.1.5. Teorie duálního trhu .....	22
3.1.6. Teorie lidského kapitálu.....	23
3.1.7. Členění obyvatelstva podle ekonomické aktivity .....	25
3.1.8. Klasifikace OKEČ.....	25
3.1.9. Klasifikace ekonomických činností CZ-NACE.....	26
3.2. Politika zaměstnanosti .....	29
3.2.1. Vývoj politiky zaměstnanosti.....	29
3.2.2. Lisabonská strategie .....	30
3.2.3. Národní program reforem České republiky období 2005 – 2008.....	31
3.2.4. Národní program reforem České republiky období 2008 - 2010 .....	33
3.2.5. Evropa 2020.....	35
3.2.6. Národní program reforem České republiky období 2010 - 2014 .....	37
3.2.7. Aktivní politika zaměstnanosti .....	39
3.2.8. Pasivní politika zaměstnanosti.....	41
3.3. Nezaměstnanost .....	42
3.3.1. Druhy zaměstnanosti.....	42
3.3.2. Důsledky nezaměstnanosti .....	44
3.3.3. Měření nezaměstnanosti .....	45
4. Analytická část.....	48

4.1. Charakteristika okresu Louny.....	48
4.2. Struktura hospodářských odvětví v regionu.....	49
4.2.1. Zemědělství .....	50
4.2.2. Průmysl .....	52
4.2.3. Situace v jednotlivých mikroregionech okresu .....	53
4.3. Celková zaměstnanost.....	56
4.4. Nezaměstnanost .....	60
4.4.1. Určení trendu časové řady.....	60
4.4.2. Očištění časové řady od sezónních vlivů .....	62
4.4.3. Dynamika trhu práce – obrátka.....	64
4.4.4. Prognóza vývoje trhu práce .....	65
5. Zhodnocení výsledků analytické části.....	66
6. Závěr .....	67
7. Seznam použité literatury.....	69
8. Seznam tabulek a grafů.....	71
9. Seznam příloh .....	72

## ***1. Úvod***

Trh práce je nedílnou součástí hospodářství každého státu. Tvoří společenský systém založený na rozdělení práce, a jako každá tržní struktura je charakterizován poptávkou a nabídkou práce, kterou nabízí ekonomicky aktivní obyvatelstvo. Téma zaměstnanosti a nezaměstnanosti se dotýká každého z nás a je jedním z nejvíce sledovaným problémům finančního, organizačního a politického směru tržního hospodářství.

Ekonomické směry a proudy se ve vztahu k hospodářství určitého státu liší tím, zda preferují přístup mikroekonomický či makroekonomický. Makroekonomický přístup se zabývá chováním ekonomiky jako celku a analyzuje její vlastnosti a zákonitosti vývoje. Mikroekonomický zkoumá především problematiku motivace jednání subjektů v hospodářství. Důležitým faktorem je také to, zda je ekonomická teorie koncipována jako pozitivní či normativní. Pozitivní ekonomie se soustřeďuje na deskriptivní stránku hospodářství a popisuje fakta a chování v ekonomice. Mohou se týkat například změn ve výkonu ekonomiky, její struktury a také počtu nezaměstnaných.

*Normativní ekonomie zkoumá vedle popisu a konstatování však obsahuje i etiku a hodnotové soudy. Řeší například otázku přerozdělování prostředků ve prospěch příjmově slabších domácností. Nekonstatuje pouze, jaká je úroveň nezaměstnanosti, případně jaká je její struktura, ale klade si otázky, zda je úroveň uspokojivá, nebo je nutno učinit opatření pro její zlepšení. Normativní ekonomie vychází při analýze hospodářství ze zkoumání hospodářské reality, která se však stává pouze východiskem hodnotových soudů zahrnující i etické a sociální. Na základě hodnotových soudů propracovává konstrukci zdokonalení ekonomického systému a vypracovává příslušná doporučení.*<sup>1</sup>

Analýzy trhu práce jsou nejčastěji zaměřeny na hledání vztahů mezi veličinami charakterizujícími stav trhu práce. Jedná se převážně o statické ukazatele, například objem a struktura uspokojené a neuspokojené nabídky práce, či analýza nesouladu mezi nabídkou a poptávkou po práci.

---

<sup>1</sup> BUCHTOVÁ, Božena a kol., *Nezaměstnanost*, Praha: Grada Publishing 2002, 240 str., 1.vydání, ISBN 80-247-9006-8



## ***2. Cíl práce a metodika***

### ***2.1. Cíl práce***

Cílem práce je analýza a vývoj zaměstnanosti s ohledem na ekonomickou aktivitu subjektů v okrese Louny. Práce je zaměřena na aktuální problémy trhu práce. Vývoj zaměstnanosti je analyzován v období po vstupu ČR do Evropské unie, tedy od roku 2004, kdy se změnilы podmínky zaměstnávání zahraničních občanů na území ČR a naopak občané České republiky získali volný přístup na pracovní trh území celé Evropské unie. Východiskem pro analýzu regionálního trhu práce jsou charakteristiky zaměstnanosti a nezaměstnanosti, kde se jedná především o zkoumání veličin v čase. Důležitým faktorem je i politika zaměstnanosti a podmínky okolního, zejména ekonomického prostředí ve zkoumané lokalitě. Vypovídací schopnost analýz trhu práce do značné míry závisí na míře postižení analyzovaných jevů. Jedním z dílčích cílů práce je na základě analýzy zaměstnanosti zhodnotit strukturu hospodářských odvětví na regionálním trhu, aktuální situaci v jednotlivých mikroregionech okresu a určit nejvýznamnější zaměstnavatele. Pomocí analýzy časových řad zhodnotit vývoj míry nezaměstnanosti v dané lokalitě, určit trend časové řady a stanovit sezónní faktor v aditivní formě pomocí odchylky časové řady a centrovaných klouzavých průměrů. Zhodnotit aktuální stav nezaměstnanosti okresu k 31.12.2011 a určit prognózu vývoje trhu práce na 1. pololetí 2012. Na základě provedených analýz formulovat závěry a doporučení ke zlepšení stávajícího stavu.

### ***2.2. Metodika***

Ke sběru bude použito statistické zjišťování ukazatelů v oblasti práce a pracovních sil např. statistické výkaznictví, Evidence úřadů práce a MPSV a výběrová šetření pracovních sil prováděná ČSÚ. Dále budou použity sekundární zdroje dat, jako jsou odborné knihy, učebnice či novinové články. Kvantitativní statistické znaky budou zpracovávány pomocí analýzy časových řad, komparace, deskripce a teorie odhadu a indexní analýzy. Získaná data budou vyhodnocena pomocí analýzy a syntézy.

#### ***2.2.1. Analýza časových řad***

Jednou z nejdůležitějších úloh statistických analýz ekonomických jevů je zkoumání jejich změn v čase. Základním prostředkem empirického pozorování analýzy dynamiky hromadných jevů je časová řada. Ekonomickou časovou řadou se rozumí množina

pozorování kvantitativní charakteristiky věcně a prostorově vymezeného ukazatele, která je uspořádána z hlediska přirozené posloupnosti času. Důsledkem posloupnosti času ve směru minulých dat k aktuálnějším hodnotám můžeme analyzovat jak znalosti z minulého či přítomného chování dat, tak i odhadnout budoucí vývoj.

Podle charakteru ukazatele rozeznáváme řady intervalové a okamžikové:

- Intervalová časová řada vyjadřuje hodnotu ukazatele za určitý časový interval. Aby při analýze časových řad nedošlo k nepřesným srovnáním, musí se intervalové ukazatele vztahovat ke stejně dlouhým intervalům.
- Okamžiková časová řada vyjadřuje hodnotu ukazatele k určitému okamžiku.

Ekonomické časové řady dále dělíme na dlouhodobé a krátkodobé:

- Dlouhodobé časové řady jsou sledovány v ročních či delších časových úsecích.
- Krátkodobé časové řady jsou sledovány v úsecích kratších než je jeden rok. Příkladem krátkodobých časových řad jsou časové řady čtvrtletní, měsíční či týdenní. Toto členění je důležité při zkoumání jednotlivých složek časových řad.

### **2.2.2. Elementární charakteristiky časových řad**

Použitím analýzy časových řad lze snadno získat rychlou představu o charakteru procesu, který tato řada reprezentuje. Mezi primární postupy se běžně řadí vizuální analýza chování ukazatele využívající grafů spolu s určováním elementárních statistických charakteristik, které nám umožňují hlubší poznání souvislostí a mechanismu studovaného procesu. K základním charakteristikám patří difference různého řádu, tempa a průměrná tempa růstu a průměry hodnot.

Nejčastěji používanou charakteristikou dynamiky vývoje časové řady jsou absolutní přírůstky, rozdíl dvou po sobě jdoucích členů řady. *Tyto difference charakterizují absolutní přírůstek nebo úbytek zkoumaného ukazatele v určitém období proti období bezprostředně předcházejícímu.*<sup>2</sup>

---

<sup>2</sup> SVATOŠOVÁ, Libuše, KÁBA, Bohumil, PRÁŠILOVÁ Marie, *Zdroje a zpracování sociálních a ekonomických dat: učební texty*, Praha: ČZU Provozně ekonomická fakulta 2006, 194 str., 1.vydání, ISBN 978-80-213-1189-3

Prvních absolutních diferencí je celkem  $n-1$ . Absolutní přírůstky lze vyjádřit řadou prvních (absolutních) diferencí:

$$dy_t = y_t - y_{t-1}, \text{ kde } t = 2, 3, \dots, n$$

Další charakteristikou jsou druhé absolutní diference. Ty to diference ukazují absolutní zrychlení nebo zpomalení vývoje v časové řadě. Tato časová řada ukazuje větší nebo menší přírůstek než předešlý. Druhých absolutních diferencí je celkem  $n-2$ . Rozdílem dvou sousedních absolutních přírůstků (prvních absolutních diferencí) lze vyjádřit druhé absolutní diference:

$$\Delta^2_{t,t-2} = \Delta_{t,t-1} - \Delta_{t-1,t-2}, \text{ kde } t = 3, \dots, n$$

Mezi elementární charakteristiky časových řad patří i relativní charakteristiky. Tyto bezrozměrné veličiny ukazují relativní postupnou rychlost změn hodnot v časové řadě. Řadíme mezi ně tempa růstu (řetězové indexy) určovaná jako poměr mezi daným a předchozím členem časové řady:

$$k_t = \frac{y_t}{y_{t-1}}, \quad t=2, 3, \dots, n.$$

Index růstu vyjádřený v procentech se nazývá koeficient růstu a udává, o kolik procent vzrostla hodnota časové řady v časovém okamžiku  $t$  proti období předcházejícímu.

Jako úhrnná charakteristika relativních změn pro celou časovou řadu se uvádí průměrný index růstu, který je geometrickým průměrem z jednotlivých koeficientů růstu. Počítat průměrný koeficient růstu tímto způsobem má smysl jen tehdy, vykazuje-li časová řada v podstatě monotónní vývoj (hodnoty ukazatele stále rostou nebo stále klesají). V tomto případě závisí průměrný koeficient růstu na krajích hodnotách řady. Je tedy možno získat zcela stejný průměrný koeficient růstu pro řady, které se shodují pouze ve svých krajích úrovních, ale jinak se zcela rozdílným průběhem. Lze jej vyjádřit vzorcem:

$$\bar{k} = \sqrt[n-1]{k_{2,1} \cdot k_{3,2} \cdot \dots \cdot k_{n,n-1}} = \sqrt[n-1]{\frac{y_n}{y_1}}$$

Dalším ukazatelem pro zkoumání dynamiky ČŘ je tempo přírůstku, které představuje porovnání absolutního přírůstku (první diference) s příslušnou hodnotou časové řady ( $y_{t-1}$ ) Tempo přírůstku, které vyjadřuje dynamiku absolutního přírůstku porovnávaného s příslušným obdobím, se může vyjádřit ve formě koeficientů nebo v procentech.

$$\delta_t = \frac{d_t}{y_{t-1}} = k_t - 1, \quad t = 2, 3, \dots, n$$

### 2.2.3. Dekompozice časových řad

Při analýze časových řad se nejčastěji vychází z předpokladu, že uvažovaná časová řada obsahuje tři složky:

- *trend*
- *periodická kolísání*
- *nahodilá kolísání*<sup>3</sup>

Trendem( $T_t$ ) se rozumí hlavní tendence dlouhodobého vývoje hodnot analyzovaného ukazatele v čase – tedy dlouhodobý růst, nebo dlouhodobý pokles. Lze jej většinou popsat matematickou funkcí v celé délce časové řady. Při popisu trendu jde o zachycení tendence pohybu časové řady.

Periodická složka( $P_t$ ) jsou cyklická, sezónní či krátkodobá kolísání. Vznikají důsledkem působení periodicky se opakujících faktorů na sledovaný jev. Sezónnost je například důsledkem střídání ročních období (nejčastěji se pozoruje sezónnost u čtvrtletních a měsíčních časových řad) Cyklická složka se může objevit jednou za několik měsíců či let a odpovídá dlouhodobým, často nepravidelným cyklům. Tato kolísání se projevují

---

<sup>3</sup> SVATOŠOVÁ, Libuše, KÁBA, Bohumil, *Statistické metody II*, Praha: ČZU Provozně ekonomická fakulta 2008, 105 str., 1.vydání, ISBN 978-80-213-1736-9

periodickými výkyvy ukazatelů časové řady okolo trendu – hodnoty střídavě rostou nebo klesají.

Náhodná kolísání ( $\varepsilon_t$ ) jsou tzv. rezidua, způsobena vedlejšími faktory náhodného charakteru. Projevují se drobnými, nepravidelnými nebo ojedinělými výkyvy časové řady, které není možné předvídat. Jedná se o nesystémové chyby například: chybu přístroje, chyby měření, extrémní výkyvy či zaokrouhlování při výpočtech.

Časové řady lze rozložit na tři výše uvedené složky, tato metoda se nazývá dekompoziční. Dle vztahu mezi složkami časové řady rozlišujeme různé modely dekompozice:

- aditivní model – časová řada je součtem všech složek  $y_t = T_t + P_t + \varepsilon_t$
- multiplikativní model – časová řada je součinem všech složek  $y_t = T_t * P_t * \varepsilon_t$
- smíšený model – jedná se o kombinaci předchozích dvou modelů  $y_t = T_t * P_t + \varepsilon_t$

U analýzy časových řad je důležité vyrovnaní časové řady, což znamená nahrazení empirických hodnot časové řady řadou teoretických hodnot, které charakterizují vývoj časové řady očištěné od náhodného a periodického kolísání. Vyrovnat časovou řadu lze buď mechanickým způsobem nebo analytickým vyrovnaním časové řady. K mechanickému vyrovnaní se používá metoda klouzavých průměrů. Principem této metody je, že v jednotlivých časových obdobích je obvyklé hromadění hodnot okolo střední hodnoty, tj. klouzavý průměr, ostatní hodnoty jsou spíše náhodné. Tudíž metoda klouzavých průměrů je oproštěna od periodických nebo náhodných kolísání. Tato metoda má své klady i zápory. Výsledky jsou snadno interpretovatelné a jsou velmi názorné. Nevýhodou je subjektivní odhad, není vhodný k odhadům budoucího vývoje a trend získaný touto metodou je jen aproximací skutečného trendu. Používá se tento vztah:

$$y' = \frac{y_1 + y_2 + \dots + y_n}{k}, \frac{y_2 + y_3 + \dots + y_n}{k}$$

Analytické vyrovnaní časových řad znamená nahrazení původních hodnot časové řady hodnotami vhodné analytické funkce, například: přímky, paraboly, či hyperboly.

Analytické vyrovnání časové řady tedy spočívá v popisu trendu časové řady analytickou funkcí.

Lineární trend je nejčastěji používaný trend. Výhodou je matematická jednoduchost, trend má minimální počet členů v rovnici, je lineární v parametrech a spojitý. Nevýhodou tohoto modelu je požadavek na absolutní přírůstky sledovaného ukazatele, které by měly být konstantní.

Vzorec:

$T_t = a + bt$ , kde  $a, b$  jsou strukturální parametry trendové funkce

$$b = \frac{n \sum ty_t - \sum t \sum y_t}{n \sum t^2 - (\sum t)^2}$$

$$a = \bar{y} - b\bar{t}$$

Při sledování vývoje ekonomických časových řad se kromě lineárního trendu velmi často uplatňují také následné trendové funkce:

- kvadratická  $T_t = a + bt + ct^2$
- logaritmická  $T_t = a + b \cdot \log t$
- exponenciální  $T_t = a \cdot b^t$
- mocninná  $T_t = a \cdot t^b$
- logistická  $T_t = \frac{k}{1 + e^{a+bt}}$

Základem pro rozhodování o vhodném typu trendové funkce by měla být věcná a ekonomická kritéria. Znamená to, že trendová funkce by měla být zvolena na základě konkrétní věcné analýzy zkoumaného ekonomického jevu. Věcné posouzení ekonomického jevu nastíní základní tendence ve vývoji analyzovaného ukazatele, ale konkrétní typ trendové funkce neukáže. Druhou možností volby vhodného modelu je analýza grafu dané časové řady. V tomto případě však existuje určité nebezpečí volby, které spočívá v subjektivitě grafického rozboru, proto se při analýze modelu trendu více opíráme o rozbor empirických údajů.

Za nejvhodnější trendovou funkci je pokládána ta, která vede k nejvyšší hodnotě indexu korelace, respektive indexu determinace ( $I^2$ ), který nabývá hodnot mezi 0-1. *Čím je hodnota  $I^2$  bližší jedné, tím model lépe popisuje zkoumaný jev. Jestliže hodnoty  $I^2$  se blíží nule, signalizuje to stále menší soulad modelu a časovou řadou.*<sup>4</sup> Přestože je zmíněný postup v praxi často používán má některé nedostatky. Při jeho aplikaci zejména vzniká nebezpečí, že bude upřednostňován model složitější ve srovnání s výpočetně jednodušším a interpretačně vhodnějším modelem. Z tohoto důvodu jsou v soudobé statistické metodologii doporučována též některá další kritéria, umožňující detailnější hledání vhodného typu trendové funkce a tato kritéria jsou zahrnuta v moderních statistických softwarových produktech. *Velmi názornou interpretaci má střední absolutní procentuální chyba MAPE a ve statistické metodologii se obvykle za dostatečně výstižné a spolehlivé model považují ty, jejichž hodnoty MAPE jsou menší než 10%.*<sup>5</sup> Tato kritéria jsou standardně užívána v nejrozšířenějších statistických programových systémech, například STATISTICA, SAS a podobně.

---

<sup>4</sup> SVATOŠOVÁ, Libuše, KÁBA, Bohumil, PRÁŠILOVÁ Marie, *Zdroje a zpracování sociálních a ekonomických dat: učební texty*, Praha: ČZU Provozně ekonomická fakulta 2006, 194 str., 1. vydání, ISBN 978-80-213-1189-3

<sup>5</sup> Kolektiv autorů, *Statistický software na ČZU*, Praha: ČZU Provozně ekonomická fakulta 2009, 115 str., 1. vydání, ISBN 978-80-213-2010-9

### **3. Teoretická východiska**

#### **3.1. Trh práce**

Tržní hospodářství moderního státu je složeno z různých, relativně samostatných trhů, které jsou vzájemně propojené a na sobě závislé. Jako dominující se jeví trh výrobků a služeb, na kterém spotřebitelé mohou nákupem statků uspokojovat své potřeby. Tvorba tržní produkce používá výrobní faktory, kterými jsou práce, půda a kapitál. O způsobu užití výrobních faktorů na výrobu statků se rozhoduje prostřednictvím tržního tedy cenového mechanismu a o tom jaké statky se budou efektivně vyrábět se rozhoduje na trzích výrobních faktorů.

*Trhem práce je méně abstraktní prostor, v němž dochází k interakci mezi zaměstnavateli a pracovníky. Základním předpokladem existence trhu práce je vnímání práce jako zboží. Dalším nutným předpokladem fungování trhu práce je určitá homogenita jak pracovních pozic, tak i pracovní síly. Aby docházelo k interakci, je nutné zohlednit i velikost tohoto trhu. Velikost trhu je pak ovlivněna konkrétní prostorovou koncentrací obyvatel na daném území a z toho odvozenou možností dělby práce.<sup>6</sup>*

Vývoj na trhu práce má stejné tržní zákonitosti jako ostatní trhy. Oproti ostatním trhům má ale řadu specifických rysů, které jsou způsobeny výjimečností výrobního faktoru práce. Práce je výrobním faktorem, který neexistuje sám o sobě, ale jeho nositelé jsou lidé se schopností pracovat. V ekonomice jako celku je trh práce tzv. převodovým mechanismem mezi výrobou a spotřebou statku. Práce jako výrobní faktor se nakupuje a tím ovlivňuje náklady výroby a zároveň mzdy vynaložené za vykonanou práci jsou současně základním aspektem na straně poptávky. Trh práce je velmi heterogenním trhem. Práce různých profesí se různí kvalifikací, rizikem a dalšími znaky, které způsobují, že odměna za vykonanou práci se liší.

---

<sup>6</sup> TVRDÝ, Lubor, *Změny na trhu práce a perspektivy vzdělanosti*, Ostrava: VŠB Technická univerzita Ostrava 2008, 160 str., 1.vydání, ISBN-978-80-248-1729-3



Na trhu práce se střetává poptávka po práci ze strany potencialních zaměstnavatelů s nabídkou práce, kterou představují uchazeči o zaměstnání, přičemž předmětem koupě je pracovní síla. Jestliže k tomuto procesu dochází uvnitř konkrétní firmy, jedná se o vnitřní trh, kde je nabídka tvořena stávajícími zaměstnanci firmy. Pokud dochází ke střetu mezi poptávkou po práci ze strany firem a nabídkou práce mezi jednotlivci, kteří mohou okamžitě nastoupit na nová pracovní místa, hovoří se o vnějším trhu práce.

*Trh práce je nedokonalým trhem zejména z důvodu neúplnosti informací. Lidé nevědí o všech pracovních místech, která jsou volná, a firmy nevědí o všech lidech, kteří hledají práci. Na trhu práce se navzájem vyhledávají zaměstnanci a zaměstnavatelé, kteří se k sobě hodí. Ale než se najdou, zůstávají někteří lidé určitou dobu bez práce a některá pracovní místa zůstávají určitou dobu neobsazena. Tyto frikce na pracovních trzích se projevují jako nezaměstnanost.<sup>7</sup>*

### **3.1.1.Poptávka po práci**

Poptávková strana je tvořena podniky (zaměstnavateli) jejichž hlavním cílem je maximalizace zisku. Jako každý výrobní faktor je poptávka po práci určena mezním produktivitou práce při výrobě národního produktu. Rozsah poptávky po práci je ovlivněn tím že přijetí nových zaměstnanců zvýší produkci podniku, ale současně se zvýší mzdové náklady podniku. Z tohoto vztahu vyplývá, že podnik má zájem najímat práci, jestliže příjem z mezního produktu bude větší než náklady na její získání. V případě rovnosti mezi příjmem mezního produktu práce a mezními náklady na práci nemá zájem o dodatečné jednotky práce.

*Optimální rozsah zaměstnanosti je tedy ten, kdy se toto zvýšení produkce( mezního produktu práce) rovná reálné mzdě. Za předpokladu dokonalého konkurenčního prostředí, fixního objemu kapitálu a plně flexibilních mezd a cen platí, že pokud reálná mzda roste, podnik v zájmu zachování maximálního zisku bude snižovat poptávku po pracovní síle. Naopak pokud reálná mzda klesá, podniku se vyplatí zvyšovat zaměstnanost.<sup>8</sup>*

---

<sup>7</sup> HOLMAN, Robert, *Makroekonomie – středně pokročilý kurz*, Praha: C.H.Beck 2010, 424 str., 2.vydání ISBN 978-80-7179-861-3

<sup>8</sup> KUCHAR, Pavel, *Trh Práce*, Praha: Karolinum, 2007, 183 str., 1.vydání, ISBN 978-80-246-1383-3

Chování podniku ovlivňuje řada makroekonomických a makrosociálních faktorů, které vyplývají ze stavu podniku, jeho vývoje, úrovně a organizační struktury, a ze situace lokálního trhu práce. Mezní produkt práce je závislý na kvalitě vstupů práce, která je dána gramotností, vzděláním, odbornou přípravou a dovednostmi ekonomicky aktivního obyvatelstva. Také kvalita a množství kooperujících výrobních faktorů a úroveň technologických znalostí ovlivňuje produktivitu práce.

### ***3.1.2. Nabídka práce***

Základní jednotkou nabídkové strany na trhu práce je domácnost, respektive její členové. Neboť právě zde probíhá základní volba, zda vstoupit na trh práce a za jakých podmínek. Rozhodující je, zda bude domácnost preferovat spotřebu a nabízet větší množství práce, nebo bude upřednostňovat volný čas a péči o rodinu.

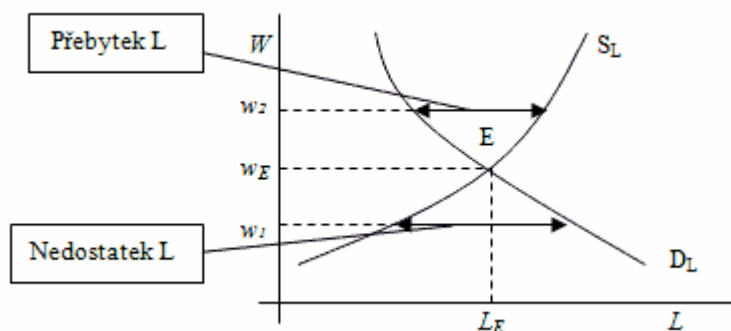
Peněžní ocenění vynaložené práce, tedy jejího mezního produktu je mzda, na které je nabídka práce závislá především. Rozhodující není suma peněžních prostředků, tedy nominální mzda, ale tzv. reálná mzda která vyjadřuje velikost spotřebního koše. Kolik zboží a služeb si její příjemce může koupit.

Tvar nabídky po práci je specifický, v určité výši mzdy se nabídková křivka zalamuje, což způsobuje substituční a důchodový efekt. Nejprve průběh nabídkové křivky ovlivňuje substituční efekt. Domácnost je zvyšujícím se důchodem motivována a zvýší nabízené množství práce. Každá odpracovaná hodina je lépe placena a každá hodina volného času se stává nákladnější, domácnost je v pokušení nahradit volný čas dodatečnou prací. Jestliže domácnost pobírá vysokou reálnu mzdu, dochází k tomu, že upřednostní volný čas před nabídkou práce. Volba mezi volným časem a prací je způsobena důchodovým efektem, který se od určité výše důchodu může projevovat. Každá další jednotka vynakládané práce přináší člověku menší uspokojení a je chápána jako obět, která s každou další jednotkou práce roste. Současně každá další jednotka spotřeby nepřináší očekávané uspokojení a přináší menší užitek.

### 3.1.3. Rovnováha na trhu práce

Trh práce je charakterizován tržní poptávkou po práci a tržní nabídkou práce. Na trhu práce existuje konkurence na straně poptávky i na straně nabídky. To znamená, že práci poptává mnoho firem a nabízí jí mnoho lidí. Tržní nabídka práce je nabídka práce všech lidí v dané ekonomice. Je součtem individuálních nabídek práce, a proto vyplývá rozhodování z lidí vyrovnávajících mezní užitek reálné mzdy s mezním užitekem volného času. Tržní poptávka po práci je poptávka všech firem v dané ekonomice po práci. Je součtem individuálních poptávek po práci, a proto vyplývá z rozhodování firem vyrovnávajících mzdu s mezním produktem práce.<sup>9</sup>

Graf č.1 – Rovnováha na trhu práce



Zdroj: vlastní zpracování

Graf č.1 popisuje trh práce a jeho rovnováhu. Na vodorovné ose vynášíme množství práce v hodinách a svislé ose reálnou hodinovou mzdu. Rovnováha trhu nastává v bodě E, kde se nabízené množství práce rovná poptávanému množství práce. Nerovnováha trhu, přebytek (nezaměstnanost) či nedostatek, je eliminován pohybem reálné mzdy.

Situace na trhu práce a její rovnováha funguje obdobně jako na kterémkoliv jiném trhu. Jedná se o stav, kdy podniky zaměstnávají tolik pracovních sil, kolik jich při dané reálné mzdě chtějí najmout a domácnosti nabízení při dané reálné mzdě tolik práce kolik chtějí. Rovnováha na trhu práce je však provázena existencí nezaměstnanosti, kterou nelze od tohoto trhu oddělit. Ekonomika v rovnovážném bodu funguje na úrovni přirozené míry

<sup>9</sup> HOLMAN, Robert, *Ekonomie*, Praha: C.H.Beck 2005, 709 str., 4.vydání, ISBN 807-17-98916

nezaměstnanosti. Neexistuje dlouhodobá nedobrovolná nezaměstnanost, neboť všichni kteří chtějí pracovat, pracují. Vzniká důsledkem odlišných faktorů, které působí na nabídku a poptávku. S klesající mzdou se podnikům vyplatí najímat více zaměstnanců, naopak s rostoucí mzdou se zvyšuje nabídka většího množství práce.

Absolutní rovnováha na trhu práce je z hlediska ekonomického i sociologického čistou abstrakcí z důvodu současného omezení růstu mezd. Optimální variantou trhu je dosažení alespoň určitého stupně rovnováhy. Tento cíl ovlivňují především předpoklady ekonomické prosperity, alokace nabídky a dostatečná adaptabilita pracovních sil. Ekonomická prosperita je podmíněna růstem produktivity práce a zajišťuje pracovní příležitosti a zvyšování mezd. Alokace nabídky zvyšuje poptávku po pracovních místech v oblastech trhu práce, kde převažuje nabídka. Adaptabilita pracovních sil na úrovni prostorové mobility a flexibility kvalifikační struktury přizpůsobuje uchazeče o zaměstnání požadavkům trhu práce. Je zřejmé, že žádný ze zmíněných předpokladů nebude zatím v České republice zcela naplněn. Lze tedy předpokládat, že větší či menší nerovnováha na trhu práce bude i nadále převažovat.

#### ***3.1.4. Segmentace trhu práce***

Pojem segmentace pochází z latinského *segmentum*, které je odvozeno ze slova *secō* = sekat, oddělovat. Znamená rozdělení celého objektu do skupin, které mají jednu nebo více stejných vlastností. Skupiny objektů jsou obvykle vytvořeny tak, aby danou skupinu mohl reprezentovat jeden model, respektive typ. Podmínkami pro segmentaci je homogenita uvnitř segmentu, heterogenita mezi segmenty, identifikovatelnost, případně měřitelnost segmentu a jeho dostatečná velikost.

Segmentace trhu práce je proces, při kterém dochází k oddělení určitých skupin profesí nebo povolání a vytvoření segmentů. Trh je rozdělen na menší vnitřně stejnorodé části, které jsou do určité míry na sobě nezávislé z důvodu existence bariér. Bariery mohou mít geografický nebo profesní charakter, mohou záviset na vztahu pracovníka k zaměstnavateli. V některých případech mohou být bariérou i demografické charakteristiky pracovníka, např. rasa, pohlaví nebo i věk.

Každý segment ovlivňují sociálně-ekonomické faktory, například pracovní místa, ocenění za práci, prestiž či pracovní jistota. Segmentační procesy se vyvíjí důsledkem změn ve společnosti. Vyjadřují potřebu diferenciací mezi jednotlivými součástmi trhu práce podle toho, jaký mají význam pro společnost, jaký je jejich vývoj, a co nabízejí potenciálním zaměstnancům i zaměstnavatelům. Takto heterogenní procesy lze těžko definovat neboť společnost je v neustálém vývoji a záleží vždy na analýze a jejím postupu.

*Literatura týkající se segmentace trhu práce zaujímá široké spektrum pohledů, které mají společnou hypotézu, a to, že trhy práce jsou segmentované a mzdové rozdíly, nezaměstnanost a diskriminace jsou důsledkem této segmentace. Výzkum v této oblasti klade důraz na faktory, které zapřičiňují segmentaci a také na propustnost skrze bariéry mezi jednotlivými segmenty. Je zde používáno jak pozitivistického, tak normativního přístupu.<sup>10</sup>*

### **3.1.5.. Teorie duálního trhu**

V souladu s teorií duálního trhu práce můžeme hovořit o dvou trzích, které označujeme jako primární trh práce a sekundární trh práce. Primární trh práce nabízí lepší pracovní příležitosti, možnost vyšší prestiže, výhodné pracovní podmínky a dobré možnosti pracovního růstu. Existuje zde relativně malé nebezpečí před ztrátou zaměstnání a výše mzdy je zajištěna. Lidé na primárním trhu disponují a mohou nabídnout vyšší lidský kapitál. Tento trh umožňuje zvýšení kvalifikace zaměstnancům a tím dále posílit stabilitu svého zaměstnání, popřípadě zvýšit si tak šanci udržení se na tomto privilegovaném trhu práce i po případném propouštění. Práce je zde relativně dobře placená a je zde zajištěn i jistý růst mezd.

Mezi sekundární trh řadíme pracovní místa s nižší prestiží. Jedná se o místa, na nichž zaměstnanci dostávají nižší mzdové ohodnocení. Kariérní růst je na tomto trhu téměř nereálný a navíc je to trh méně stabilních pracovních příležitostí. Pracovní kariéra osob, které se na tomto trhu pohybují, je periodicky přerušována obdobími kratší či delší nezaměstnaností. Pracovníci na sekundárním trhu se častěji stávají nezaměstnanými, i když

---

<sup>10</sup> TVRDÝ, Lubor, *Změny na trhu práce a perspektivy vzdělanosti*, Ostrava: VŠB Technická univerzita Ostrava 2008, 160 str., 1.vydání, ISBN 978-80-248-1729-3

na druhé straně je zde snazší získat nové zaměstnání než v prvním sektoru. Vzhledem k velmi malé možnosti zvýšení kvalifikace je znemožněn přechod na primární trh. Sekundárním trh zahrnují zejména mladí lidé, ženy, osoby s handicapem, nekvalifikovaní, nedostatečně vzdělaní, příslušníci národnostních menšin či starší lidé. Mezi nezaměstnaností v primárním a sekundárním trhu je značný nepoměr. Mnohem vyšší nezaměstnanost v sekundárním sektoru trhu práce je způsobena tím, že trh práce nenabízí vždy pracovní místa pro tyto lidi, někdy se může hovořit i o diskriminaci.

### **3.1.6. Teorie lidského kapitálu**

Pracovní trh je jednou z oblastí, v níž se naplno projevují a realizují schopnosti, vlastnosti, dovednosti a znalosti, tedy lidský kapitál jedince. Každý jedinec je vybaven určitými dispozicemi, které se snaží při vstupu na trh práce co nejlépe využít. Teorie lidského kapitálu je založena na složku lidských zdrojů, kterou lze ekonomicky vymezit. Jedná se o znalosti, dovednosti a schopnosti, které mají rozhodující význam pro ekonomickou aktivitu. Psychická struktura osobnosti v sobě zahrnuje i další rysy, které jsou relativně stálé a umožňují v určité míře predikci chování jedince, objektivně je ale měřit nelze. Významnou součástí lidského kapitálu jsou také pracovní a sociální zkušenosti získané během života. Obecně lze tedy konstatovat, že teorie lidského kapitálu vychází z kulturních a sociálních hodnot, které mají vliv na oblast ekonomického chování.

*Mnoho ekonomů se domnívá, že kvalita pracovních vstupů je jedinou nejzávažnějších překážkou ekonomickému rozvoji. Vskutku každou další výrobní službu – kapitáloví statky, suroviny a technologie lze koupit, nebo si vypůjčit ve vyspělých zemích. Avšak aplikace vysoce produktivních výrobních technik v místních podmínkách téměř vždy vyžaduje kvalitní řízení, výrobní dělníky a technické znalosti, což jsou všechno atributy pouze vzdělané a vysoce kvalifikované pracovní síly.<sup>11</sup>*

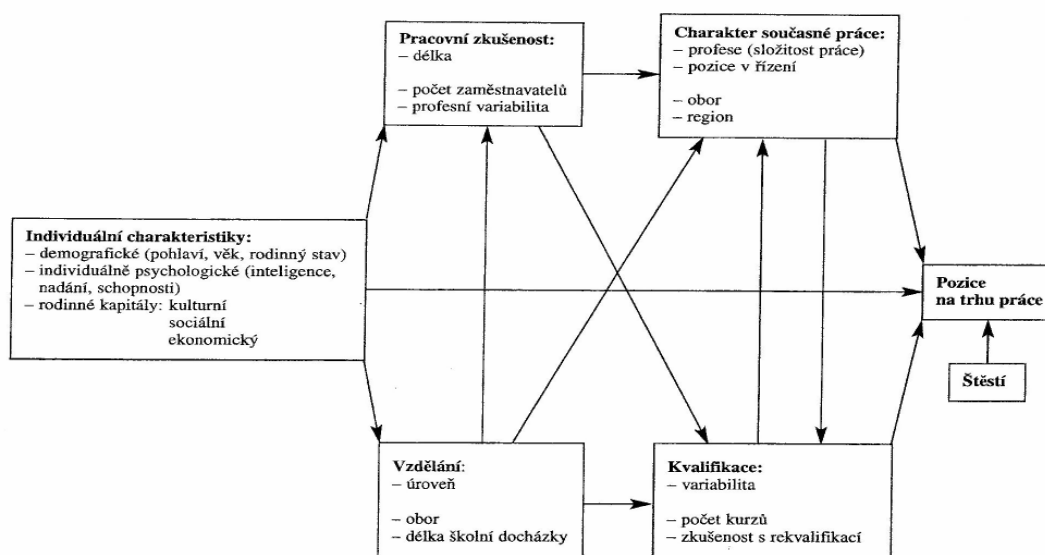
Obrázek č.1 vyjadřuje základní vztah mezi vstupem jedince na trh práce a získání pracovní pozice, tedy jeho výstupem. Působení demografických znaků není výlučné, ale může mít podstatný význam zejména na začátku a na konci ekonomické aktivity jedince či

---

<sup>11</sup> SAMUELSON, P.A., NORDHAUS, W.D., *Ekonomie*, Praha: Nakladatelství Svoboda 1995, 1011 str., 2.vydání, ISBN 80-205-0494-X

v podmínkách vysoké míry nezaměstnanosti, která vytváří napětí na trhu práce. U dlouhodobě nezaměstnaných má velký vliv rodinný stav, a to zejména u žen samoživitelek. Nepochybný význam pro úspěšný vstup na a následné působení na trhu práce mají individuálně psychologické charakteristiky a rodinné kapitály, ovšem dominantní význam mají vzdělání a pracovní zkušenosti. Rozhodující úlohu má dosažená úroveň, nicméně důležitá je o odborová variabilita a snaha o celoživotní prohlubování znalostí. Vzdělání je vnímáno jako základní prvek lidského kapitálu a náklady vynaložené na jeho získání lze považovat za investici, která by se měla v co nejkratší době svému investorovi vrátit.

Obrázek č.1 - Základní elementy modelu lidského kapitálu



Zdroj: KUCHAR, Pavel, *Trh Práce*, Praha: Karolinum, 2007, 183 str., 1.vydání, ISBN, 978-80-246-1383-3

*Od vstupů, tj. nákladů, nyní přejdeme k výstupním efektům zapojení se do vzdělávání. Zde ovšem pojem měření efektivity dostává poněkud jiný smysl, neboť sama efektivita vzdělávání je mnohorozměrným fenoménem. Lze ji hodnotit na úrovni jednotlivce a jeho rodiny, podniku i celé společnosti. Může mít podobu ekonomickou i mimoekonomickou, třebaže dichotomie není příliš přesná, neboť mezi oběma efekty jsou často přechody velmi těsné. Mimoekonomické efekty plynoucí z existence sociálních sítí mají často silně ekonomické konotace, tj. dobré známosti se dají občas výhodně zpeněžit.*<sup>12</sup>

<sup>12</sup> KUCHAR, Pavel, *Trh Práce*, Praha: Karolinum, 2007, 183 str., 1.vydání, ISBN 978-80-246-1383-3

### **3.1.7. Členění obyvatelstva podle ekonomické aktivity**

Z pohledu pracovní síly každé země lze obyvatelstvo starší šestnácti let rozdělit na ekonomicky aktivní a ekonomicky neaktivní obyvatelstvo.

#### **Ekonomicky aktivní obyvatelstvo**

Mezi ekonomicky aktivní obyvatele patří zaměstnané a nezaměstnané osoby. Zaměstnaní jsou lidé, kteří vykonávají jakoukoli placenou práci, včetně osob dočasně v práci nepřítomných, ale s formální vazbou k zaměstnání, například osoby ve stavu nemocných či na mateřské dovolené. Nezaměstnaní zahrnují osoby, které nemají placené zaměstnání ani nepatří mezi osoby samostatně výdělečně činné. Aby mohl být člověk zahrnován mezi nezaměstnané, musí dělat něco víc než jen o práci přemýšlet nebo například uvažovat o možnosti napsat román. Musí aktivně hledat práci a být ochotný během určité doby nastoupit do zaměstnání.

#### **Ekonomicky neaktivní obyvatelstvo**

Ostatní občané jsou zahrnováni mezi ekonomicky neaktivní obyvatelstvo a tvoří zhruba 36 % dospělé populace. Důvody neaktivity mohou být objektivní a subjektivní. Mezi ekonomicky neaktivní z objektivní důvodů patří děti v předškolním věku, žáci a studenti. Dále lidé kteří jsou příliš nemocní než aby mohli pracovat, tedy dlouhodobě nemocní nebo ti co pobírají starobní či invalidní důchod. Ekonomicky neaktivní ze subjektivních důvodů zahrnují osoby v domácnosti které pečují o děti nebo rodiče, dále sem patří rentiéři a ostatní osoby v produktivním věku finančně nezajištěné a neochotné pracovat. Tato skupina zahrnuje i uchazeče o zaměstnání evidované na úřadu práce, ale neschopné nastoupit práci do 14 dnů , např. z důvodů probíhající rekvalifikace.

### **3.1.8. Klasifikace OKEČ**

Jednou ze základních ekonomických klasifikací je Odvětvová klasifikace ekonomických činností (OKEČ). Tato klasifikace byla zavedena do statistické praxe v roce 1994. Poskytuje základnu pro přípravu statistických údajů o různých vstupech, výstupech, tvorbě kapitálu a finančních transakcích ekonomických subjektů. Je vypracována pro kategorizaci údajů, které souvisí s organizační jednotkou, ekonomickým subjektem. Poskytuje základnu pro přípravu statistických údajů o různých vstupech, výstupech, tvorbě kapitálu a finančních transakcích ekonomických subjektů.



*Předmětem odvětvové klasifikace ekonomických činností jsou všechny pracovní činnosti vykonávané ekonomickými subjekty a jsou určované jejich vývojem. Obecně je činnost dána kombinací práce, výrobní techniky, informační sítě, materiálů, výrobků a vede k vytvoření specifických výrobků nebo výkonů (služeb). Každá položka zahrnuje seskupení stejnorodých činností na příslušném stupni třídění<sup>13</sup>.*

Odvětvová seskupení ekonomických činností lze poměrně spolehlivě charakterizovat dle náplně výsledků jejich činností. Třídami výrobků, prací a výkonů jsou výsledky pracovních činností z jednotlivých seskupení klasifikovány. Důležitý je také popis činnosti, neboť v některých případech se jedná spíše o použitý výrobní proces nebo suroviny než o výsledný produkt. Univerzálnost klasifikace spočívá v tom, že umožňuje odvětvové zařazení jak státní správy a samosprávy, tak i velkých hospodářských a společenských organizací a drobných podnikatelů. S účinností od 1. ledna 2008 však byla OKEČ nahrazena novou klasifikací CZ-NACE, ve které je do úrovně oddílů (2 místa číselného kódu) kódování totožné jako u OKEČ.

### **3.1.9. Klasifikace ekonomických činností CZ-NACE**

V souladu s § 19 zákona č.89/1995 Sb., o státní statistické službě vytváří Český statistický úřad ve spolupráci s ministerstvy statistické klasifikace a číselníky. Tyto klasifikace jsou závazné pro orgány vykonávající státní statistickou službu a pro zpravodajské jednotky, které poskytují údaje pro statistická zjišťování prováděná státní statistickou službou. Statistické klasifikace představuje hierarchicky uspořádané třídění ekonomických jevů či procesů. Klasifikační třídění sleduje návaznost jevů a procesů od obecnějšího k detailnějšímu. Jevy a procesy jsou v klasifikacích uspořádány a rozčleněny zpravidla do tříd a podtříd, skupin a podskupin, oddílů a pododdílů, kdy vyšší stupeň struktury se rozkládá na detailnější nižší stupně a existuje hierarchické logické uspořádání podřízení a nadřazení jednotlivých stupňů klasifikace.

Evropská unie (respektive Evropské společenství) používá statistickou klasifikaci ekonomických činností NACE od roku 1970. Před jejím vznikem společenství používalo několik klasifikací :

---

<sup>13</sup> Český statistický úřad, *Odvětvová klasifikace ekonomických činností*, [cit. 2011-10-10], dostupný na: [http://www.czso.cz/csu/klasifik.nsf/i/predmet\\_klasifikace](http://www.czso.cz/csu/klasifik.nsf/i/predmet_klasifikace)

- NICE - Klasifikace odvětví v Evropských společenstvích, která pokrývala těžební a zpracovatelský průmysl, energetiku a stavebnictví
- NCE - Klasifikace obchodu v Evropských společenstvech, která pokrývala všechny obchodní aktivity.
- Klasifikace služeb a klasifikace zemědělství

Klasifikace NACE byla zavedena proto, aby pokryla veškeré ekonomické činnosti. Zkratka klasifikace je odvozena z francouzského názvu *Nomenclature générale des Activités économiques dans les Communautés Européennes*. Vytváří rámec pro statistická data o činnostech v mnoha ekonomických oblastech (např. ve výrobě, zaměstnanosti, národních účtech). Statistiky vzniklé za použití této klasifikace, lze srovnávat v celé Evropské unii. Na vyšších úrovních, tedy s nižší mírou podrobnosti, je možné srovnání i se světovými statistikami. Používání NACE je povinné pro všechny členské státy Evropské Unie.

*Klasifikace rozdělují statisticky pozorovaný svět (realitu) na části, které jsou uvnitř více méně homogenní podle použitého statistického hlediska.*

*Statistické klasifikace jsou charakterizovány:*

- důkladným pokrytím pozorované reality;*
- vzájemně se vylučujícími kategoriemi: každá jednotka může být zaříděna pouze do jedné kategorie;*
- metodologickými principy, které dovolují důsledné zařídění všech jednotek do kategorií klasifikace.<sup>14</sup>*

Hierarchické klasifikace jsou charakterizovány podrobným a podrobnějším členěním do dalších kategorií, které umožňují sbírat a předkládat informace na různých úrovních. Klasifikace dělí ekonomické činnosti (oblast ekonomických činností) tak, že každé statistické jednotce, která vykonává nějakou ekonomickou činnost přiřadí kód NACE. Ekonomická činnost je výroba určitého výrobku nebo služby při použití kombinace výrobních prostředků, práce, výrobních postupů a meziproductů. Ekonomické činnosti jsou tudíž charakterizovány vstupy, výrobními postupy a jejich výstupy - zbožím nebo službami. Činnost, tak jak je definována pro použití v NACE, může zahrnovat buď jeden

---

<sup>14</sup> Český statistický úřad, *Metodická příručka CZ-NACE*, [cit. 2011-10-12], dostupný na: [http://www.czso.cz/csu/klasifik.nsf/i/klasifikace\\_ekonomickyh\\_cinnosti\\_%28cz\\_nace%29](http://www.czso.cz/csu/klasifik.nsf/i/klasifikace_ekonomickyh_cinnosti_%28cz_nace%29)

výrobní postup, nebo se může skládat z několika postupů, z nichž je každý popsán v jiné kategorii klasifikace. Například výroba automobilů se skládá z různých činností jako je odlévání, kování, sváření, sestavování, lakování atd. Jestliže je výrobní postup organizovaný jako ucelená série jednotlivých činností v rámci jedné statistické jednotky, za ekonomickou činnost se považuje celý sjednocený výrobní postup. NACE samo o sobě nenabízí kategorie pro jednotlivé typy statistických jednotek. Jednotka může provádět několik ekonomických činností a může být určena různými způsoby podle různých charakteristik.

Při určování kategorie podle klasifikace NACE nezáleží na typu vlastnictví statistické jednotky, protože tato charakteristika neovlivňuje ekonomickou činnost. Jednotky, které provádějí stejnou ekonomickou činnost jsou zařídovány do stejných kategorií NACE. Nezáleží na tom, zda je jednotka obchodní společnost, zda je v soukromém nebo státním vlastnictví, jestli je vlastníkem mateřské společnosti zahraniční investor či zda má jednotka jedno nebo více sídel. Proto není spojení mezi NACE a klasifikací jednotek systému národních účtů (SNA) ani evropského systému účtů (ESA).

Klasifikace NACE se skládá z hierarchické struktury (systematické části), vysvětlivek a metodické příručky. Struktura NACE :

- první úroveň, sekce, je označena alfabetyckým kódem,
- druhá úroveň, oddíly, je označena dvojmístným číselným kódem,
- třetí úroveň, skupiny, je označena trojmístným číselným kódem,
- čtvrtá úroveň, třídy, je označena čtyřmístným číselným kódem.

Alfabetycký kód sekce není součástí kódu činnosti, který identifikuje ostatní úrovně klasifikace. Např. činnost „výroba klišu“ se zařídjuje kódem 20.52, kde 20 je kód oddílu, 20.5 je kód skupiny a 20.52 je kód třídy. Sekce C, do které tato činnost spadá, se v kódu neprojeví. V případech, kdy daná úroveň klasifikace není už dále členěna, používá se na nižších úrovních označení „0“. Například „Veterinární činnosti“ jsou klasifikovány kódem 75.00, protože oddíl „Veterinární činnosti“ 75 se nedělí do více skupin ani tříd. Třída „Výroba piva“ má kód 11.05, protože oddíl 11 „Výroba nápojů“ se nečlení na více skupin, ale skupina 11.0 „Výroba nápojů“ se na více tříd už dělí.

### ***3.2. Politika zaměstnanosti***

Politika zaměstnanosti má ve státě nezastupitelné místo, lze jí popsat jako soubor opatření, kterými jsou spoluutvářeny podmínky pro dynamickou rovnováhu na trhu práce. Souvisí s efektivním využitím pracovních sil a zpružnění mechanismů mezi nabídkou a poptávkou na trhu práce. Rozhodující vliv na rovnováhu trhu práce přísluší hospodářské politice a jejím opatřením směřujícím k podpoře ekonomického růstu a tvorbě pracovních míst.

#### ***3.2.1. Vývoj politiky zaměstnanosti***

Politika zaměstnanosti prošla mnoha etapami. Začátkem devadesátých let se začala rozvíjet nová hospodářská ekonomika na rozdíl od předešlé politiky centralizovaného hospodářství. S tímto krokem samozřejmě také musela vzniknout moderní politika zaměstnanosti, jako součást zásadní demokratické proměny veřejného sektoru. V každém tržním hospodářství se objevuje nezaměstnanost, což v plánovaném hospodářství nebylo možné. Transformace po roce 1989 zahrnovala i politické a společenské procesy. Společnost se musela vyrovnat s přechodem od politického systému jedné strany k systému demokratické volby. Vznikají územně samosprávné celky a také dekoncentrace politické moci. Zakládají se nové instituce, pro podporu soukromého podnikání, deregulace hospodářství a jeho liberalizace. Definování ústavního práva každého člověka na práci, která přestala být považována za povinnost, se stalo jedním z hlavních prvků podpory liberalizace hospodářství. Pro efektivní fungování politiky se musela vytvořit pravidla a formulovat společenská odpovědnost. Pro zabezpečení veřejných zdrojů je potřebný hospodářský vývoj, a vytvoření stabilních institucionálních a organizačních podmínek pro tvorbu a realizaci demokratické politiky zaměstnanosti.

Nové instituce politiky zaměstnanosti se začaly formovat bezprostředně po revoluci. Základní legislativní rámec byl vymezen právními předpisy, jako je zákon č. 1/1991 Sb. o zaměstnanosti a zákon ČNR č. 9/1991 Sb. o zaměstnanosti a působnosti orgánů České republiky na úseku zaměstnanosti. Významným vnějším faktorem administrativních a institucionálních změn byly změny na trhu práce a zvýšený tlak na politiku zaměstnanosti.

V roce 1996 Česká republika oficiálně požádala o členství v EU a jednání s orgány Evropské komise se stalo důležitým proreformním faktorem politiky zaměstnanosti.

Požadavky EU směřovali k větší integraci s principy Evropské strategie zaměstnanosti a k občanské rovnosti. Doporučovala orientaci na větší účinnost a ekonomickou efektivnost politiky, které se docílí pomocí dobře řízené institucionální a administrativní reformy.

V roce 1999 přistoupila vláda ČR k tvorbě Národních akčních plánů zaměstnanosti. Národní akční plán zaměstnanosti přinesl přesnou a adekvátní definici problémů českého trhu práce a stanovení základních cílů pro politiku zaměstnanosti, to vše v souladu s Evropskou strategií zaměstnanosti. Dochází ke koordinaci vzhledem k dalším oblastem veřejné a sociální politiky. Prohlubuje se také koordinace mezi ministerstvem a regionálními Úřady práce, ale i jinými subjekty na regionálním pracovním trhu. Opatření se převážně orientují na rizikové skupiny nezaměstnaných zejména dle délky nezaměstnanosti.

### **3.2.2. Lisabonská strategie**

Na jaře roku 2000 přijala Evropská rada tzv. lisabonskou strategii, nazvanou podle místa, kde byl tento nový strategický cíl všemi patnácti členskými zeměmi schválen. Tato komplexní strategie byla rozvržena na celé desetiletí 2000-2010. Dle Evropské rady měla z Evropy vytvořit nejkonkurenceschopnější a nejdynamičtější znalostní ekonomiku, schopnou udržitelného hospodářského růstu s více a lepšími pracovními místy a s větší sociální soudržností. Tato koncepce se skrze hospodářský rozvoj a růst snaží o zvyšování kvality života pro své občany, a jedním z jejích cílů je zvyšování zaměstnanosti a omezování nezaměstnanosti. K dosažení tohoto cíle se Unie rozhodla zaměřit na tyto oblasti:

- Ekonomika a společnost založená na znalostech - opatření pro vytváření informační společnosti, výzkum a technologický rozvoj, strukturální reformy pro zvýšení konkurenceschopnosti, inovace a dokončení vnitřního trhu.
- Modernizace evropského sociálního modelu - investice do lidí a omezení vylučování ze společnosti.
- Zdravá ekonomická perspektiva a příznivý růstový výhled ekonomiky - makroekonomická opatření.

Evropská komise na základě doporučení vycházejících ze zprávy expertní skupiny Wima Koka zpracovala Střednědobé hodnocení Lisabonské strategie, které se stalo východiskem

pro změnu dosavadního pojetí tohoto konceptu. Evropská komise vyhlásila, že sociální aspekt a aspekt životního prostředí nebudou nadále prioritou lisabonské strategie s tím, že se těžiště Lisabonské strategie přesouvá do ekonomického rozvoje Evropské Unie.

Revidovaná Lisabonská strategie bude v rámci nového tříletého cyklu řízení využívat některé již existující nástroje pro koordinaci hospodářské politiky EU. Zejména se jedná o nově navržené Integrované směry pro růst a pracovní místa 2005—2008, které sjednocují hlavní směry hospodářské politiky a směry zaměstnanosti do jednoho dokumentu. To umožní efektivněji stanovovat rámec pro priority hospodářské politiky členských zemí ve vztahu k nově zaměřené Lisabonské strategii.

### **3.2.3. Národní program reforem České republiky období 2005 – 2008**

Na základě Integrovaných směrů pro růst a pracovní místa měla každá členská země přijmout vlastní Národní program reforem. Tyto dokumenty jsou koncipovány na tříleté období s tím, že mohou být v případě politických změn přepracovány. Národní program reforem každého státu by měl odpovídat aktuálním potřebám daného členského státu a umožňuje zpětnou vazbu vyhodnocení plnění stanovených reformních kroků uskutečněných v daném období. Národní program reforem České republiky pro období 2005 – 2008 je závazný stručný politický dokument o prioritách a opatřeních v makroekonomické a mikroekonomické oblasti a politice zaměstnanosti s cílem je stimulovat hospodářský růst a zaměstnanosti.

*Lisabonská strategie je nově primárně orientována na dosažení vyššího hospodářského růstu a zaměstnanosti při respektování principů udržitelného rozvoje. Současně byl schválen návrh na zlepšení řízení celého procesu. Nový systém řízení Lisabonské agendy by měl zjednodušit a zefektivnit dosavadní praxi při koordinaci hospodářských politik na úrovni EU i členských zemí a zajistit větší identifikaci členských států se stanovenými prioritami Lisabonského procesu. Hlavní důraz je kladen na permanentní dialog mezi klíčovými subjekty národních politických systémů (vláda, parlament, místní a regionální orgány, sociální a hospodářští partneři, nestátní neziskové organizace) s cílem zajistit jejich větší zainteresovanost.<sup>15</sup>*

---

<sup>15</sup> Ministerstvo financí, *Národní Lisabonský program 2005 - 2008 (Národní program reforem České republiky)*, [cit. 2011-12-14] dostupný na: [http://www.mfcr.cz/cps/rde/xbcr/mfcr/NPR\\_CZ\\_102005\\_pdf.pdf](http://www.mfcr.cz/cps/rde/xbcr/mfcr/NPR_CZ_102005_pdf.pdf)

Nejdůležitější prioritou ČR v makroekonomické oblasti je reforma veřejných financí spojená se snižováním podílu maastrichtského deficitu veřejných financí na HDP s cílem snížení pod úroveň 3 % HDP do roku 2008. Měnová politika má dosáhnout udržování nízkého a stabilního růstu cenové hladiny, aby mohlo dojít ke kroku zavedení eura do roku 2010. Na základě zpracování aktuálního makroekonomického vývoje ČR jsou navržena prioritní opatření:

- *Dodržovat principy fiskálního cílení a posilovat střednědobé výdajové rámce státního rozpočtu a státních mimorozpočtových fondů*
- *Restrukturalizovat výdajovou stranu veřejných rozpočtů*
- *Pokračovat v restrukturalizaci daňového břemene*
- *Předcházet vzniku nepřímého zadlužování formou mimorozpočtových fiskálních rizik*
- *Provést strategická rozhodnutí pro stabilizaci důchodového systému a systému financování zdravotní péče*
- *Zvýšit míru participace praceschopného obyvatelstva*<sup>16</sup>

V mikroekonomické oblasti jsou reformy zaměřeny na udržitelné využívání zdrojů, které povedou ke zvýšení konkurenčních výhod průmyslové základny. Na základě produktivity práce se předpokládá zrychlení české ekonomiky a vyrovnání s průměrem hospodářství zemí Evropské unie.

Prioritní opatření v podnikatelské sféře byla zaměřena na hodnocení dopadu legislativy, a snížení administrativní zátěže podnikatelů minimálně o 20%. Při zakládání a rozvoji firem zjednodušit administrativní postupy pro podnikání, především u činností, které nevyžadují splnění dalších kvalifikačních předpokladů. Doporučovala zajištění stabilního a fungujícího finančního trhu, a modernizovat a zvýšit účinnost daňové správy.

---

<sup>16</sup> Ministerstvo financí, *Národní Lisabonský program 2005 - 2008 (Národní program reformy České republiky)*, [cit. 2011-12-14] dostupný na: [http://www.mfcr.cz/cps/rde/xbcr/mfcr/NPR\\_CZ\\_102005\\_pdf.pdf](http://www.mfcr.cz/cps/rde/xbcr/mfcr/NPR_CZ_102005_pdf.pdf)

*Nejdůležitějšími reformními kroky bude vytvoření prostředí stimulujiícího výzkum, vývoj a inovace včetně jejich komerčního využití v ekonomické praxi, modernizace a rozvoj dopravních, informačních a komunikačních sítí a vytváření kvalitního podnikatelského prostředí usnadňujícího zakládání nových společností a vykazujícího celkově nízkou administrativní zátěž pro podnikatele.<sup>17</sup>*

Prioritní opatření ve výzkumu a vývoji, inovace doporučovala zvýšení a změnu struktury veřejných výdajů na výzkum a vývoj. Podporu soukromé investice pomocí nástrojů nepřímé podpory. Zvýšení ochrany práv duševního vlastnictví vědeckovýzkumnými institucemi a podniky. Rozvíjet inovační infrastrukturu a její financování. Prioritní opatření udržitelného využívání zdrojů se zabývala především energetickou a materiálovou efektivností a racionuj využíváním zdrojů.

Reformní opatření v oblasti trhu práce se budou zaměřovat zejména na flexibilitu trhu práce, neboť růst mzdové úrovně kopíruje růst produktivity práce a tudíž nenarušuje makroekonomickou stabilitu české ekonomiky. Ke zvýšení pracovní motivace vedou klíčové prvky, proto se reformní opatření zaměří zejména na rozšíření smluvní volnosti, snížení zákonných nemzdových nákladů práce a zvýšení územní mobility pracovní síly.

V oblasti integrace osob na trhu práce je soustředěna pozornost na uchazeče o zaměstnání stojící na počátku a na konci profesní kariéry. Kvalitu pracovní síly zvýší reformy v oblasti rozvoje vzdělávání, které podpoří schopnost vyrovnat se s náročnými podmínkami měnícího se trhu práce.

#### **3.2.4. Národní program reforem České republiky období 2008 - 2010**

Evropská komise zveřejnila v prosinci 2007 Výroční zprávu o pokroku realizace strukturálních reforem. Součástí tohoto dokumentu bylo kromě pravidelného hodnocení členských států také aktualizovaný návrh Integrovaných hlavních směrů pro růst a zaměstnanost. Pro období 2008- 2010 definovala klíčová opatření v rámci čtyř prioritních oblastí:

- investice do lidských zdrojů a modernizace trhu práce
- podnikatelské prostředí

---

<sup>17</sup> Ministerstvo financí, *Národní Lisabonský program 2005 - 2008 (Národní program reforem České republiky)*, [cit. 2011-12-14], dostupný na: [http://www.mfcr.cz/cps/rde/xbcr/mfcr/NPR\\_CZ\\_102005.pdf](http://www.mfcr.cz/cps/rde/xbcr/mfcr/NPR_CZ_102005.pdf)



- investice do oblasti vzdělávání, výzkumu, vývoje a inovací
- energetika a změna klimatu

Z hodnocení komise vyplynulo, že Lisabonská strategie díky zavedení strukturálních opatření skutečně přispívá k výraznému zvýšení výkonnosti hospodářství. Za hlavní úspěch považuje zrychlení celkového růstu HDP, snížení rozpočtových schodků, veřejného dluhu a nárůst počtu pracovních míst. Nedostatečný pokrok sledává v oblasti investic do informačních a komunikačních technologií a ve zlepšování právního rámce pro ochranu duševního a průmyslového vlastnictví. Nedostatky jsou spatřovány také ve zlepšování podnikatelského prostředí, systému vzdělávání a mobility na trhu práce.

*V případě České republiky se doporučení Evropské komise, podobně jako v minulém roce, týkají zejména dlouhodobé udržitelnosti veřejných financí související s reformou důchodového systému a systému zdravotní péče a též splňování cílů v oblasti veřejných výdajů na výzkum a vývoj včetně zvyšování jejich efektivního vynaložení. Zmíněna je také modernizace ochrany zaměstnanosti a zvyšování flexibility trhu práce. Mezi problematické oblasti k řešení Evropská komise dále řadí zlepšení ochrany práv k duševnímu vlastnictví, urychlení pokroku v oblasti informačních a komunikačních technologií a zlepšení přístupu k finančním prostředkům pro inovační podniky, zejména nezbytným rozvojem trhu rizikového kapitálu.<sup>18</sup>*

V oblasti zaměstnanosti se Česká republika v období 2008 – 2010 zaměřila na prioritní oblasti :

- Podporovat celoživotní přístup k práci
- Zvýšit přitažlivost práce a zajistit, aby se osobám hledajícím zaměstnání, včetně osob znevýhodněných, a neaktivním osobám vyplatilo pracovat
- Zlepšit přizpůsobování se potřebám trhu práce
- Podporovat flexibilitu kombinovanou s jistotou zaměstnání a zmírnit segmentaci trhu práce, s náležitým přihlédnutím k úloze sociálních partnerů

---

<sup>18</sup> Ministerstvo průmyslu a obchodu, *Národní program reformy České republiky 2008-2010*, [cit. 2011-12-25] dostupný na: <http://www.mpo.cz/dokument63583.html>

- Zajistit vývoj nákladů na pracovní sílu a metody stanovování mezd podporující zaměstnanost
- Zvýšit a zkvalitnit investice do lidského kapitálu
- Přizpůsobit systémy vzdělávání a odborné přípravy novým kvalifikačním požadavkům

### **3.2.5. Evropa 2020**

V březnu 2010 Evropská komise představila veřejnosti novou strategii pro rozvoj hospodářského růstu. Krize zcela znehodnotila léta hospodářského a sociálního pokroku a odhalila strukturální nedostatky v evropském hospodářství. Mezitím se svět rychle pohybuje a dlouhodobé problémy, jako je globalizace, tlak na zdroje a stárnoucí populace, se prohlubují. Evropa potřebujeme strategii, která by přispěla k tomu, aby z EU učinila inteligentní a udržitelnou ekonomiku podporující začlenění a vykazující vysokou úroveň zaměstnanosti, produktivity a sociální soudržnosti. Celým názvem se tento nový dokument nazývá Strategie Evropa 2020: Strategie pro inteligentní a udržitelný růst podporující začlenění. Tento koncept stanoví vizi evropského sociálně tržního hospodářství pro 21. století a předkládá tři vzájemně se posilující priority:

- Inteligentní růst rozvíjet ekonomiku založenou na znalostech a inovacích.
- Udržitelný růst podporovat konkurenceschopnější a ekologičtější ekonomiku méně náročnou na zdroje.
- Růst podporující začlenění ekonomiky s vysokou zaměstnaností, jež se bude vyznačovat sociální a územní soudržností.

V rámci priorit navrhla Evropská komise pět měřitelných cílů, které by měly být v jednotlivých členských státech do konce roku 2020 splněny:

- 1. Zvýšení míry zaměstnanosti populace ve věku 20-64 let minimálně na 75 %.*
- 2. Navýšení investic do výzkumu a vývoje úroveň 3 % HDP.*
- 3. Snížení energetické náročnosti ekonomiky nejméně o 20 %, zvýšení podílu energie z obnovitelných zdrojů na energetickém mixu o 20 % a redukce emisí skleníkových plynů o 20 %, s možným navýšením redukčního cíle na 30 % (za podmínky, že se ostatní ekonomicky rozvinuté státy zavážou ke srovnatelným redukčním závazkům a vyspělejší rozvojové země se adekvátně zapojí do tohoto úsilí).*

4. *Zvýšení počtu vysokoškolsky vzdělaných lidí ve věku 30-34 let ze současných 31 % nejméně na 40 % a snížení počtu žáků předčasně opouštějících vzdělávací systém ze současných 15 % na úroveň pod 10 %.*
5. *Snížení počtu obyvatel ohrožených chudobou nebo sociálním vyloučením nejméně o 20 milionů.<sup>19</sup>*

Kromě hlavních cílů navrhla Evropská komise také 7 vlajkových iniciativ, což jsou návrhy opatření jejichž těžiště bude na úrovni Společenství. Vlajkové iniciativy jsou rozděleny podle hlavních priorit strategie Evropa 2020 a měly by se stát katalyzátorem pokroku v každém z prioritních témat.

Iniciativami, které podpoří inteligentní růst jsou:

- Iniciativa Inovace v Unii by měla přeorientovat politiku výzkumu, vývoje a inovací na výzvy, jimž naše společnost čelí, jako jsou změna klimatu, účinné nakládání se zdroji a energií, zdraví a demografické změny.
- Iniciativa Mládež v pohybu chce zlepšit výsledky a mezinárodní atraktivitu evropských vysokoškolských institucí a zvýšit celkovou kvalitu všech úrovní vzdělávání a odborné přípravy v EU, jež by spojovala vysokou úroveň a spravedlivý přístup, podporovat mobilitu studentů a stážistů a zlepšit situaci v oblasti zaměstnanosti mladých lidí.
- Digitální program pro Evropu by měl zajistit udržitelný hospodářský a sociální přínos jednotného digitálního trhu, založeného na rychlém a superrychlém internetu se širokopásmovým připojením pro všechny obyvatele do roku 2013, s přístupem k výrazně rychlejšímu internetu (nad 30 Mb/s) do roku 2020 a s nejméně polovinou evropských domácností s internetovým připojením rychlejším než 100 Mb/s.

Udržitelný růst podpoří iniciativy:

- Iniciativa Evropa méně náročná na zdroje má podpořit posun směrem ke společnosti méně náročné na zdroje a s nízkou produkcí uhlíku, jež využívá všechny zdroje účinným způsobem. Cílem je oddělit hospodářský růst od využívání

---

<sup>19</sup> Ministerstvo financí ČR, *Strategie Evropa 2020*, [cit. 2011-12-28]dostupný na: [http://www.mfcr.cz/cps/rde/xchg/mfcr/xsl/eu\\_strategie\\_evropa\\_2020.html](http://www.mfcr.cz/cps/rde/xchg/mfcr/xsl/eu_strategie_evropa_2020.html)

zdrojů a energií, snížit emise CO<sub>2</sub>, zvýšit konkurenceschopnost a podpořit větší energetickou bezpečnost.

- Průmyslová politika pro věk globalizace má přinést moderní průmyslovou politiku, která bude podporovat podnikání, pomáhat průmyslu vypořádat se s těmito problémy a podporovat konkurenceschopnost primárních průmyslových odvětví, výroby a služeb v Evropě, jimž pomůže chopit se příležitostí nabízených globalizací a ekologickým hospodářstvím.

Sociální začleňování podpoří:

- Program pro nové dovednosti a pracovní místa by měl vytvořit podmínky pro modernizaci trhů práce se záměrem zvýšit zaměstnanost a zajistit udržitelnost našich sociálních modelů.
- Evropská platforma pro boj proti chudobě má zajistit hospodářskou, sociální a územní soudržnost za účelem zvyšování povědomí o základních právech osob, které se potýkají s chudobou a sociálním vyloučením, a uznávání těchto práv, aby mohly důstojně žít a aktivně se zapojovat do společnosti.

### ***3.2.6. Národní program reforem České republiky období 2010 - 2014***

Obdobně jako u Lisabonské strategie jsou na úrovni členských států vytvořeny národní plány pro plnění cílů a opatření nové desetiletky zohledňující podmínky každého členského státu. V reakci na pět hlavních cílů strategie Evropa 2020 schválila také vláda ČR odpovídající cíle na národní úrovni:

- 1. Dosažení celkové míry zaměstnanosti ve výši 75%.*
- 2. Zvýšení investic do výzkumu a vývoje na 2,7 % HDP.*
- 3. V rámci snižování energetické náročnosti ekonomiky se ČR zavázala k úspoře spotřeby primárních energetických zdrojů, avšak konkrétní cíl pro rok 2020 zatím nebyl stanoven. V oblasti obnovitelných zdrojů energie již dříve schválená evropská směrnice ukládá ČR do roku 2020 zvýšit podíl obnovitelných zdrojů na celkové energetické spotřebě na 13 %. V oblasti redukce emisí skleníkových plynů si ČR rovněž stanovila cíl již dříve, a to snížit v období let 2008 – 2012 emise o 8 % v porovnání s rokem 1990.*

4. Zvýšení poměru vysokoškolsky vzdělaných lidí ve věku 30-34 let na 32 %; snížení poměru žáků předčasně opouštějících vzdělávací zařízení na 5,5 %.
5. V oblasti redukce chudoby zatím národní cíl ČR stanoven nebyl a o jeho výši probíhají jednání s Komisí.<sup>20</sup>

V návaznosti na hlavní cíle Strategie Evropa 2020, integrované hlavní směry této strategie a jednotlivé identifikované hlavní překážky pro naplňování společně stanovených cílů stanovila vláda ČR v roce 2010 specifické kvantifikované národní cíle, které v Národním programu reforem upravila do následující podoby:

V oblasti zaměstnanosti:

- zvýšení celkové míry zaměstnanosti osob ve věku 20 - 64 let na 75 %
- zvýšení míry zaměstnanosti žen (20 - 64 let) na 65 %
- zvýšení míry zaměstnanosti starších osob (55 - 64 let) na 55 %
- snížení míry nezaměstnanosti mladých osob (15 - 24 let) o třetinu proti roku 2010
- snížení míry nezaměstnanosti osob s nízkou kvalifikací (stupeň ISCED 0 - 2) o čtvrtinu proti roku 2010

V oblasti chudoby:

- udržení hranice počtu osob ohrožených chudobou, materiální deprivací nebo žijících v domácnostech bez zaměstnané osoby do roku 2020 oproti roku 2008

V oblasti vzdělávání:

- nejvýše 5,5% osob předčasně odcházejících ze vzdělávání
- 32% osob ve věku 30-34 let s terciárním vzděláním

V oblasti zlepšování podnikatelského prostředí:

- snížení administrativní zátěže podnikatelů oproti roku 2005 o 30 %

V oblasti vědy, výzkumu a inovací:

- veřejné výdaje na vědu, výzkum, vývoj a inovace v České republice na úroveň 1 % HDP

V oblasti energetické účinnosti:

- podstatným způsobem přispět k dosažení indikativního cíle stanoveného na unijní úrovni ve výši 20 %; učinit další kroky ke zlepšení kvality životního prostředí

---

<sup>20</sup> Ministerstvo financí ČR, *Strategie Evropa 2020*, [cit. 2011-12-28], dostupný na: [http://www.mfcr.cz/cps/rde/xchg/mfcr/xsl/eu\\_strategie\\_evropa\\_2020.html](http://www.mfcr.cz/cps/rde/xchg/mfcr/xsl/eu_strategie_evropa_2020.html)

- dosažení cíle podílu energie z obnovitelných zdrojů na hrubé konečné spotřebě energie ve výši 13,5 %

Národní program reforem bude každoročně aktualizován, a to v rámci tzv. evropského semestru. V těchto aktualizacích by se měly upravovat, případně doplňovat jednotlivé priority, aniž by však mělo docházet k zásadním změnám.

### **3.2.7. Aktivní politika zaměstnanosti**

Politiku zaměstnanosti upravuje zákon č.435/2004, o zaměstnanosti, který v souladu s právem Evropských společenství upravuje zabezpečování státní politiky zaměstnanosti. Hlavním cílem je dosažení plné zaměstnanosti a ochrana proti nezaměstnanosti. Usiluje o dosažení rovnováhy mezi nabídkou a poptávkou po pracovních silách, o produktivní využití zdrojů pracovních sil a o zabezpečení práva občanů na zaměstnání.

*Státní politika zaměstnanosti v České republice zahrnuje zejména zabezpečování práva na zaměstnání, sledování a vyhodnocování situace na trhu práce, zpracovávání prognóz a koncepcí zaměstnanosti a rozvoje lidských zdrojů na úseku trhu práce, programů a projektů pro pracovní uplatnění fyzických osob. Dále zahrnuje koordinaci opatření v oblasti zaměstnanosti a rozvoje lidských zdrojů na úseku trhu práce v souladu s evropskou strategií zaměstnanosti a podmínkami pro čerpání pomoci z Evropského sociálního fondu.<sup>21</sup>*

V oblasti státní politiky zaměstnanosti vykonává státní správu Ministerstvo práce a sociálních věcí a Úřad práce České republiky. Tento úřad byl zřízen zákonem č.73/ 2011, o Úřadu práce České republiky a o změně souvisejících zákonů. Účinnost zákona je od 1.4.2011 a stanoví nové organizační členění úřadů práce. Nadřízeným správním úřadem je Ministerstvo práce a sociálních věcí, které jej řídí. Úřad práce České republiky je správním úřadem s celostátní působností a místní příslušnost k úřadu se řídí místem, ve kterém je nebo má být zaměstnání vykonáváno. Úřadu práce je členěn na generální ředitelství a krajské pobočky, kterých je celkem čtrnáct dle počtu krajů. Součástí krajských poboček jsou kontaktní pracoviště, ta vznikla z Úřadů práce zřízených podle zákona č. 435/2004 Sb.

---

<sup>21</sup> Zákon o zaměstnanosti číslo 435/2004 Sb., § 2. odst.1

Úřad práce zejména zabezpečuje zprostředkování zaměstnání, ochranu zaměstnancům při platební neschopnosti zaměstnavatele a státní sociální podpory během nezaměstnanosti.

*Státní politiku zaměstnanosti vytváří stát a podílejí se na ní další subjekty činné na trhu práce, zejména zaměstnavatelé a odborové organizace; při provádění státní politiky zaměstnanosti spolupracuje stát s dalšími subjekty činnými na trhu práce, zejména s územními samosprávnými celky, profesními organizacemi, sdruženími osob se zdravotním postižením a organizacemi zaměstnavatelů.<sup>22</sup>*

Ministerstvo práce a sociálních věcí dohlíží nad výkonem státní správy v oblasti státní politiky zaměstnanosti a kontroluje dodržování zákonů při jejím zabezpečování. Ve spolupráci s jinými ústředními orgány státní správy zpracovává celostátní koncepce a vytváří programy státní politiky zaměstnanosti. Na základě zpracovaných analýz soustavně sleduje a vyhodnocuje celkovou situaci na trhu práce a přijímá opatření na ovlivnění poptávky a nabídky práce. Ministerstvo zabezpečuje správu nad poskytováním prostředků na státní politiku zaměstnanosti a rozvoje lidských zdrojů na úseku trhu práce, která jsou uvedena v programech Evropského sociálního fondu. V rámci mezinárodního srovnání se sleduje vývoj na zahraničním trhu práce a zavádí se opatření k vytváření souladu a k usměrňování pracovních sil. Pro účely zaměstnanosti je vedena centrální evidence zájemců o zaměstnání, uchazečů o zaměstnání, osob se zdravotním postižením, cizinců, volných pracovních míst a agentur práce. Vzájemná spolupráce, včetně spolupráce s Evropskou unií, rozvíjí mezinárodní vztahy v oblasti zaměstnanosti a lidských zdrojů na úseku trhu práce.

Generální ředitelství Úřadu práce vyhodnocuje data od krajských poboček úřadů práce a jejich kontaktních pracovišť. Zajišťuje tím ministerstvu podklady ke zpracování koncepcí a programů státní politiky zaměstnanosti a vytváří prognózy vývoje na trhu práce. Spolupráce se správními úřady, územními samosprávnými celky, orgány sociálního zabezpečení, orgány pomoci v hmotné nouzi, orgány státní zdravotní správy, zaměstnavateli a dalšími subjekty trhu práce slouží při tvorbě a realizaci opatření souvisejících s rozvojem trhu práce a zaměstnanosti.

---

<sup>22</sup> Zákon o zaměstnanosti číslo 435/2004 Sb., § 2. odst.2

*K zabezpečení spolupráce na trhu práce vytváří Úřady práce podle potřeby poradní sbory složené zejména ze zástupců odborových organizací, organizací zaměstnavatelů, družstevních orgánů, organizací zdravotně postižených a územních samosprávných celků. Účelem poradních sborů je koordinace při realizaci státní politiky zaměstnanosti a rozvoje lidských zdrojů v příslušném správním obvodu. Poradní sbory se vyjadřují zejména k poskytování příspěvků zaměstnavatelům v rámci aktivní politiky zaměstnanosti, programům rekvalifikace, organizaci poradenské činnosti, opatřením na podporu rovného zacházení se všemi fyzickými osobami uplatňujícími právo na zaměstnání a k hromadnému propouštění.<sup>23</sup>*

Úřad práce přijímá opatření na podporu a dosažení rovného zacházení s muži a ženami, osobami bez ohledu na jejich národnost, rasový nebo etnický původ, osobami se zdravotním postižením a s dalšími skupinami osob, které mají ztížené postavení na trhu práce. Pokud jde o přístup k zaměstnání, rekvalifikaci, přípravě k práci a specializovaným rekvalifikačním kurzům přijímá Úřad práce opatření pro zaměstnávání těchto osob.

### **3.2.8. Pasivní politika zaměstnanosti**

Většina vyspělých států má v současné době vytvořeny více či méně velkorysé sociální programy na podporu v nezaměstnanosti, které různou měrou zatěžkávají státní rozpočty. Nejen proto je tak opodstatněná snaha současných ekonomů nejenom porozumět problému nezaměstnanosti, ale pokud možno nalézt způsob, jak ho odstranit nebo alespoň minimalizovat jeho následky.

Příspěvky v nezaměstnanosti jsou úrovní, pod kterou na trhu práce nemohou klesnout minimální mzdy. Jsou-li příliš vysoké, odsuzují řadu odvětví k živoření. Proto také zastánci čistých tržních vztahů proti příspěvkům v nezaměstnanosti namítají, že místo aby sloužily k ochraně nezaměstnaných, slouží k růstu jejich počtu, neboť uměle udržují mzdy nad úrovní, kterou by jinak na trhu práce ustálila poptávka a nabídka. Tím je blokována možnost absorbovat další pracovníky při snížených nákladech na živou práci. Zastánci státní intervence do tržního mechanismu ovšem argumentují, že tyto příspěvky naopak

---

<sup>23</sup> Zákon o Úřadu práce české republiky a o změně souvisejících zákonů 73/2011 Sb., §7 odst. 2



mají pozitivní multiplikační efekt, protože pomáhají udržovat spotřebu (poptávku po zboží) a stimulovat tak produkci i prodej.

*Výše míry zaměstnanosti, resp. míra nezaměstnanosti závisí jednak na poměru produktivity práce a růstu mezd v ekonomice, jednak na poměru minimální mzdy a životního minima ve společnosti (a odvozených sociálních dávek), ale také na úrovni zdanění práce, demografickém vývoji, mobilitě pracovní síly, rozvoji lidských zdrojů a v neposlední řadě na nástrojích a úspěšnosti (efektivitě) aktivní politiky zaměstnanosti v dané zemi.<sup>24</sup>*

### **3.3. Nezaměstnanost**

V poměrně raném stádiu vývoje ekonomie se tato věda musela vyrovnat s proměnami, které provázely průmyslovou revoluci, tedy zavádění strojů do výroby. Práce opustila nezávislé postavení, které jí bylo přiznáváno v řemeslných výrobcích a stala se závislá na strojovém vybavení provozu. Zhoršování sociálních podmínek širokých vrstev a rostoucí bída působily silným tlakem na trh práce, který má v tržním hospodářství nezastupitelnou a klíčovou roli. Ekonomii byla nucena reagovat na existenci zaměstnanosti, která z těchto změn vznikla. Touto problematikou se ekonomická věda začala skutečně zabírat teprve ve 20. století a do té chvíle lze nezaměstnanost sledovat jen jako okrajový problém v dílech některých dřívějších ekonomů, nebo prostřednictvím pohledů na trh práce a teorii mzdy.

Nezaměstnanost byla, je a bude problémem na celém světě, neboť všude se lze setkat s lidmi, kteří buď nemají zájem pracovat nebo o jejich práci či kvalifikaci není zájem, eventuálně jsou na trhu práce nějakým způsobem diskriminováni. Tento nepříznivý fakt má negativní důsledky jako je kriminalita, vysoké výdaje na sociální dávky pro nezaměstnané, které neúměrně zatěžují státní rozpočet. Všechny státy se tak snaží nezaměstnanost redukovat a řešit.

#### **3.3.1. Druhy zaměstnanosti**

Můžeme rozlišit tři typy nezaměstnanosti a to frikční, strukturální a cyklickou. Každá je jinak charakteristická a má odlišné jak ekonomické tak sociální dopady.

---

<sup>24</sup> Ministerstvo práce a soc. věcí, *Problémy trhu práce a politiky zaměstnanosti*, Brno a Praha 2003, [cit. 2011-10-14], Dostupný na: [http://portal.mpsv.cz/sz/politikazamest/trh\\_prace](http://portal.mpsv.cz/sz/politikazamest/trh_prace)

### **Frikční nezaměstnanost**

Tento typ nezaměstnanosti vzniká v důsledku přenosu osob z jednoho pracovního místa na druhé. Vždy existují na trhu práce ti kteří jsou dočasně nezaměstnaní, dokonce i kdyby se ekonomika nacházela ve stavu plné zaměstnanosti, byla by zde vždy určitá fluktuace. Lidé, kteří se stěhují do jiného města nebo ženy po mateřské dovolené, či jiné osoby které opustili původní místo a rozhodli se z osobního či ekonomického důvodu změnit zaměstnání. Patří sem také nově vstupující osoby na trh práce, kteří hledají zaměstnání po absolvování školy. Nepředpokládá se, že se jim naskytne ihned vhodné pracovní místo, doba spojená s obdobím hledání práce se také řadí mezi frikční nezaměstnanost. Hledání nového místa zabere určitý čas, lidé očekávají lepší nabídky a chtějí si vybrat, proto se mnohdy zdráhají přijmout hned první nabídku.

S přesností není jisté, kolik procent představuje frikční nezaměstnanost na celkovém podílu nezaměstnanosti, avšak většina ekonomů se přiklání k dvěma až třem procentům. Z pohledu ekonomů je tento typ nezaměstnanosti nejméně problémovým. Vyrovnat se s frikční nezaměstnaností není pro společnost obtížné, neboť po určité době nezaměstnaní nalézají uplatnění. *V případě frikční nezaměstnanosti se předpokládá, že jak profesní orientace, tak regionální rozmístění je na straně poptávky a nabídky v souladu*<sup>25</sup>

### **Strukturální nezaměstnanost**

Strukturální nezaměstnanost vzniká v důsledku změn struktury v ekonomice, kdy se některá odvětví trhu práce zmenšují a jiná naopak expandují. Tyto změny vyvolané nedostatečnou poptávkou po určité produkci statků či služeb způsobují nesoulad na trhu práce a postihují některá odvětví či výroby. Klesá poptávka po některých profesích , zároveň ale roste poptávka po profesích jiných. Zmenšující se odvětví propouští část zaměstnanců, kteří mohou nalézt uplatnění na trhu práce na pracovních místech vyžadujících jinou kvalifikaci. To však vyžaduje, aby se rekvalifikovali. Strukturální nezaměstnanost obvykle trvá déle než frikční nezaměstnanost a znamená větší zásah do

---

<sup>25</sup> BUCHTOVÁ, Božena a kol., *Nezaměstnanost*, Praha: Grada Publishing 2002, 240 str., 1.vydání, ISBN 80-247-9006-8

života člověka. Není snadné změnit profesi, projít rekvalifikací a zvyknout si na nové povolání.

Strukturální nezaměstnanost značí nerovnováhu na regionálním trhu práce a je hlavním faktorem ovlivňující regionální rozdíly nezaměstnanosti na trhu práce. Problémy spojené s úpadkem konkrétních regionů a odvětví se dají řešit nejlépe vhodnou regionální politikou. V ekonomice neustále probíhají strukturální změny, kterým nelze bránit, protože snaha o potlačování těchto změn by ekonomiku vyřadila ze světové soutěže a vedla by k jejímu zaostávání. Strukturální nezaměstnanost je tedy přirozenou a nevyhnutelnou součástí každé ekonomiky.

### **Cyklická nezaměstnanost**

K této nezaměstnanosti dochází z důvodu nedostatku pracovních míst a postihuje veškerá odvětví v ekonomice. Cyklická nezaměstnanost vzniká tehdy, je-li poptávka po práci menší než nabídka práce. Jestliže se celkové výdaje a produkt snižují, nezaměstnanost se zvyšuje prakticky všude, souvisí s cyklickým poklesem výkonu ekonomiky. V období hospodářských poklesů tato složka narůstá, naopak při růstu výkonnosti ekonomiky je potlačována. Je spjata s poklesem agregátní (celkové) poptávky v ekonomice.

*Americký ekonom Artur Okun hledal vztah mezi růstem domácího produktu a mírou nezaměstnanosti. Zjistil, že když domácí produkt roste rychleji, míra nezaměstnanosti klesá, a když naopak domácí produkt roste pomalu nebo klesá, míra nezaměstnanosti se zvyšuje. Tomu se říká Okunův zákon. Svědčí o tom, že část nezaměstnanosti má skutečně cyklickou povahu.*<sup>26</sup>

Cyklickou nezaměstnanost nelze nikdy zcela potlačit a řešení této problematiky je vhodná aplikace stabilizační politiky, která minimalizuje dobu hospodářského poklesu.

### **3.3.2. Důsledky nezaměstnanosti**

Nezaměstnanost je ekonomickým i sociálním problémem. Jestliže je nezaměstnanost vysoká, příjmy obyvatel jsou nízké a zároveň dochází k mrhání zdroji. Během takových

---

<sup>26</sup> HOLMAN, Robert, *Ekonomie*, Praha: C.H.Beck 2005, 709 str., 4.vydání, ISBN 807-17-98916

období ekonomické obtíže ovlivňují emoce lidí a rodinný život, tyto důsledky lze je rozdělit na ekonomické a sociální.

Ekonomické důsledky nezaměstnanosti jsou projevem plýtvání zdroji, které představuje nevytvořená část produkce v podobě rozdílu mezi skutečným a potenciálním produktem. Ztráty, ke kterým dochází v obdobích ekonomické deprese jsou největším doloženým mrháním zdroji v soudobé ekonomice. Jde tedy o dopad cyklické nezaměstnanosti, nikoliv přirozené míry nezaměstnanosti, jejich existence je mimo jiné spojena s efektivní alokací práce. Kvantifikaci tohoto rozdílu vyjadřuje Okunův zákon, který říká, že na každá 2 % poklesu neboli ztráty produktu se míra nezaměstnanosti zvýší o 1 %. Příčinou je skutečnost, že na pokles odbytu reagují zaměstnavatelé často zkrácením pracovního úvazku a ne propouštěním zaměstnanců. Okunův zákon má dynamickou podobu, neboť objem produkce není fixní a v čase dochází k jejímu zvyšování v důsledku vývoje zdrojů ekonomického růstu.

Sociální důsledky jsou zvláště tíživé v případě dlouhodobé nezaměstnanosti, která je vymezování jaké nezaměstnanost delší než půl roku. Její závažnost vyplývá z kumulace negativních dopadů a psychické zatížení vyvolané ztrátou pracovního příjmu naruší dosavadní společenské vztahy. *Je dokázáno, že nezaměstnanost vede ke zhoršení fyzického i psychického zdraví, vede k vyššímu výskytu srdečních chorob, alkoholismu a sebevražd.*<sup>27</sup>

### **3.3.3. Měření nezaměstnanosti**

Z hlediska praktických přístupů hospodářské a sociální politiky se kritéria pro měření nezaměstnanosti mohou lišit dle používaných metod ekonomické teorie. Nezaměstnanost se vyjadřuje ukazatelem míry nezaměstnanosti a v České Republice se uplatňují dva základní postupy:

---

<sup>27</sup> BUCHTOVÁ, Božena a kol., *Nezaměstnanost*, Praha: Grada Publishing 2002, 240 str., 1.vydání, ISBN 80-247-9006-8

### **Registrovaná míra nezaměstnanosti**

Míru registrované nezaměstnanosti zveřejňuje Ministerstvo práce a sociálních věcí. Údaje jsou zpracovávány z evidence registrovaných nezaměstnaných osob, která vedou jednotlivá kontaktní pracoviště krajských úřadů práce ČR. Dále se vychází z počtu zaměstnaných v národním hospodářství, což se zjišťuje dle výsledků šetření pracovních sil. Registrovaná míra nezaměstnanosti se získá podílem počtu neumístěných uchazečů o zaměstnání na pracovní síle (nezaměstnaní MPSV + zaměstnaní VŠPS) dle vzorce:

$$\frac{\text{uchazeči o zaměstnání evidovaní na kontaktních pracovištích ÚPČR}}{\text{pracovní síla}} * 100$$

### **Obecná míra nezaměstnanosti**

Na základě „výběrového šetření pracovních sil (dále jen VŠPS)“ zveřejňuje čtvrtletně Český statistický úřad tzv. obecnou míru nezaměstnanosti, která je mezinárodně srovnatelným ukazatelem počítaným podle metodiky ILO. Obecná míra nezaměstnanosti je vykazována na úrovni krajů a předmětem šetření jsou domácnosti bydlící v náhodně vybraných bytech. Šetření ČSÚ není zaměřeno pouze na nezaměstnanost, ale věnuje se ekonomické aktivitě obyvatel, žijících v bytech v mnoha aspektech s cílem zjistit charakteristiky sociálního i ekonomického postavení obyvatelstva na území celé republiky. Hodnota ukazatele se získá podílem počtu nezaměstnaných na celkové pracovní síle (ekonomicky aktivního obyvatelstva). Vyjadřuje se tedy v % a vyčísluje se podle vzorce:

$$u = U / L \times 100 \qquad L = E + U$$

**u** je míra nezaměstnanosti vyjádřená v procentech, **U** je počet nezaměstnaných uchazečů, ať již dobrovolně či nedobrovolně, evidovaných na místně příslušném úřadu práce, **L** je počet pracovních sil (součet zaměstnaných a nezaměstnaných osob) a **E** je počet zaměstnaných osob.

Míra nezaměstnanosti je mimo jiné také ukazatelem, který ovlivňuje výši prostředků věnovaných na aktivní politiku zaměstnanosti, výši prostředků směřující do daného regionu na realizaci projektů, a odráží celkovou prosperitu daného regionu. Při sledování

tohoto velice důležitého ukazatele a při dosahování cílů hospodářské politiky, je pak úspěšnější ta země, která má míru nezaměstnanosti nejnižší.

### **Speciální ukazatele míry nezaměstnanosti**

Speciální míry nezaměstnanosti odkrývají další charakteristické vlastnosti nezaměstnanosti:

- Míra dlouhodobé nezaměstnanost – podíl počtu osob nezaměstnaných déle jak 13 týdnů v celku pracovní síle.
- Míra propuštěných z práce – podíl právě propuštěných k celkové pracovní síle.
- Míra nezaměstnaných dospělých osob – podíl nezaměstnaných starších 25 let na celkové pracovní síle starší 25 let.
- Míra nezaměstnaných hledajících si zaměstnání na plný úvazek – podíl jen těch nezaměstnaných, kteří si hledají práci na plný úvazek, v celku pracovníků pracujících na plný úvazek.

### **Ostatní ukazatele související s ekonomickou aktivitou obyvatelstva**

- Míra zaměstnanosti – podíl zaměstnaných (Z) na celkovém počtu ekonomicky aktivních (A) 
$$z = \frac{Z}{A} \cdot 100$$
- Míra nezaměstnanosti – podíl nezaměstnaných (N) na celkovém počtu ekonomicky aktivních (A) 
$$n = \frac{N}{A} \cdot 100$$
- Hospodářské zatížení pracujících osob - podíl počtu neaktivních a počtu zaměstnaných osob. 
$$hz = \frac{Neaktivní}{Z}$$
- Míra ekonomické aktivity obyvatelstva - podíl počtu ekonomicky aktivních osob(A) z celkového počtu obyvatelstva(P) 
$$a = \frac{A}{P} \cdot 100$$
- Ve statistické praxi a zvláště při mezinárodním srovnání se používá při výpočtu míry ekonomické aktivity místo celkového počtu obyvatelstva počet obyvatelstva starších 15 let: 
$$a' = \frac{A}{P_{15+}} \cdot 100$$

## **4. Analytická část**

### **4.1. Charakteristika okresu Louny**

Okres Louny se rozkládá v jihozápadní části Ústeckého kraje a svou rozlohou 1118 km<sup>2</sup> je největším okresem v tomto kraji. Okresním městem jsou Louny v severovýchodní části regionu. Území Lounska má přibližně tvar kosodélníka táhnoucího se od jihozápadu k severovýchodu o délce asi 62 km a průměrné šířce cca 20 km. Počtem obyvatel 87 tisíc se řadí až na poslední místo v kraji. Tento počet se již téměř od konce druhé světové války příliš nemění a stále se drží mezi 85 a 90 tisíci, viz příloha č.1. Z výše uvedených údajů vyplývá, že i hustota obyvatel na území lounského okresu 78 osob na km<sup>2</sup> je nejnižší v rámci celého Ústeckého kraje. Proti průměru kraje je poloviční a v porovnání s průměrem České republiky dosahuje necelých dvou třetin.

Hranice okresu Louny, který je dle klasifikace regionů územní jednotkou úrovně LAU 1 (NUTS 4) byly vytvořeny 1. července 1960 v souvislosti s reformou veřejné správy. Sloučením bývalých původních okresů Louny, Žatec a Podbořany, jež v tehdejší podobě existovaly od první poválečné reformy veřejné správy z roku 1949 vznikl okres Louny. Žatecký a lounský okres byly před reformou součástí kraje Ústí nad Labem, podbořanský okres spadal pod kraj Karlovarský. Do nově vzniklého lounského okresu byly začleněny také některé obce původně patřící do okresů Bílina a Lovosice. Celý nově vzniklý okres se stal součástí Severočeského kraje se sídlem v Ústí nad Labem.

V současné podobě leží okres Louny na hranici tří krajů. V rámci Ústeckého kraje sousedí s okresy Chomutov, Most, Teplice a Litoměřice, na jihovýchodě sousedí s okresy Kladno a Rakovník ze Středočeského kraje, na jihozápadě pak s okresem Plzeň sever z Plzeňského kraje a okresem Karlovy Vary z Karlovarského kraje.

Vznik lounského okresu s sebou přinesl nepříjemný problém. *Představitelé tehdy mnohem většího Žatce i řada jeho obyvatel to považovala za velkou křivdu*<sup>28</sup> Téměř po celou padesátiletou dobu existence dnešního lounského okresu padají z Žatce mnohá kritická

---

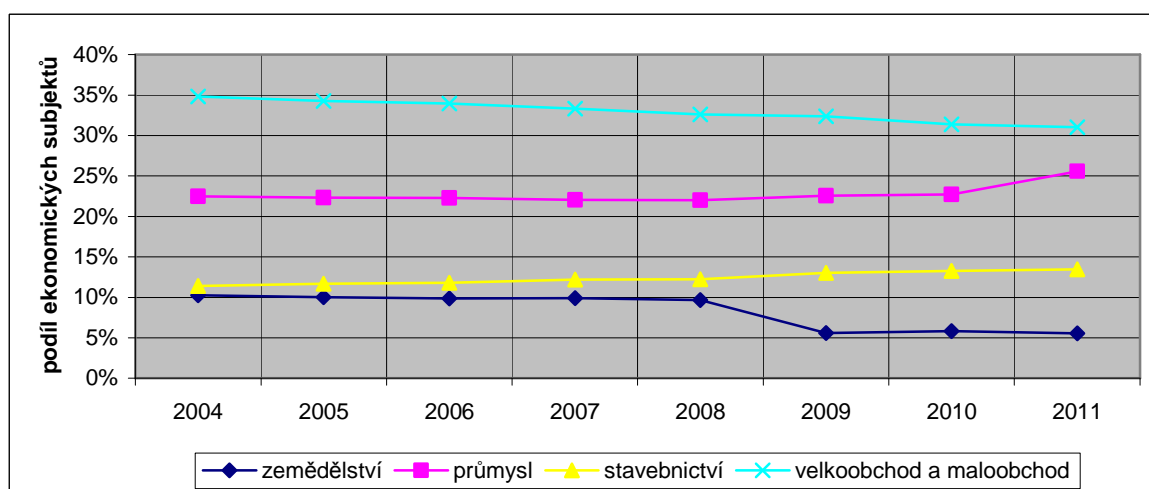
<sup>28</sup> Pamětníci vzpomínali, proč se Žatec před padesáti lety nestal sídlem okresu, , [cit. 2011-12-08], dostupný na: [http://zatecky.denik.cz/zpravy\\_region/zatec\\_beseda\\_okres\\_20100413.html](http://zatecky.denik.cz/zpravy_region/zatec_beseda_okres_20100413.html)

slova na adresu okresního města Loun. Jednalo se zejména o údajné přerozdělování investic ve značný neprospěch Žatce, ať už co se týče památkové péče, úřadů státní správy nebo výstavby a rozvoje města. Větší „rehabilitace“ se Žatec dočkal až v roce 2003 při reformě státní správy, kdy se stal obcí s rozšířenou působností v rámci Ústeckého kraje. Lounský okres však nezaniknul a dodnes je správním obvodem mnoha státních institucí.

#### 4.2. Struktura hospodářských odvětví v regionu

Hospodářská skladba Lounského okresu je charakteristická nadprůměrným podílem pracovníků zaměstnaných v zemědělství. Okres Louny lze tedy označit za zemědělský, to však zdaleka neznamena, že by počet pracovníků zaměstnaných v zemědělství převažoval. Dle údajů klasifikace ekonomických odvětví činnosti CZ-NACE z roku 2011 je největší podíl ekonomických subjektů zaměstnaných v oblasti velkoobchodu a maloobchodu, který vykazuje absolutní počet 4636 a tento údaj zahrnuje i opravu a údržbu motorových vozidel. Zhruba 25,8 % ekonomických subjektů je zaměstnáno v průmyslu a tento podíl zahrnuje těžbu a dobývání, zpracovatelský průmysl, stavebnictví, výrobu a rozvod elektřiny a zásobování vodou či činnosti související s odpadními vodami, odpady a sanacemi. Významným odvětvím je stavebnictví, které v současné době tvoří 13 % podílu hospodářství. V tradičním odvětví došlo v posledních 15 letech k výraznému poklesu zaměstnanosti, a v zemědělství dnes pracuje 5,7 % ekonomických subjektů.

Graf č.2: Podíl ekonomických subjektů nejvíce zastoupených odvětví v klasifikaci ekonomických činností dle CZ-NACE



Zdroj: vlastní zpracování, data ČSÚ, klasifikace CZ-NACE, do roku 2008 dle OKEČ



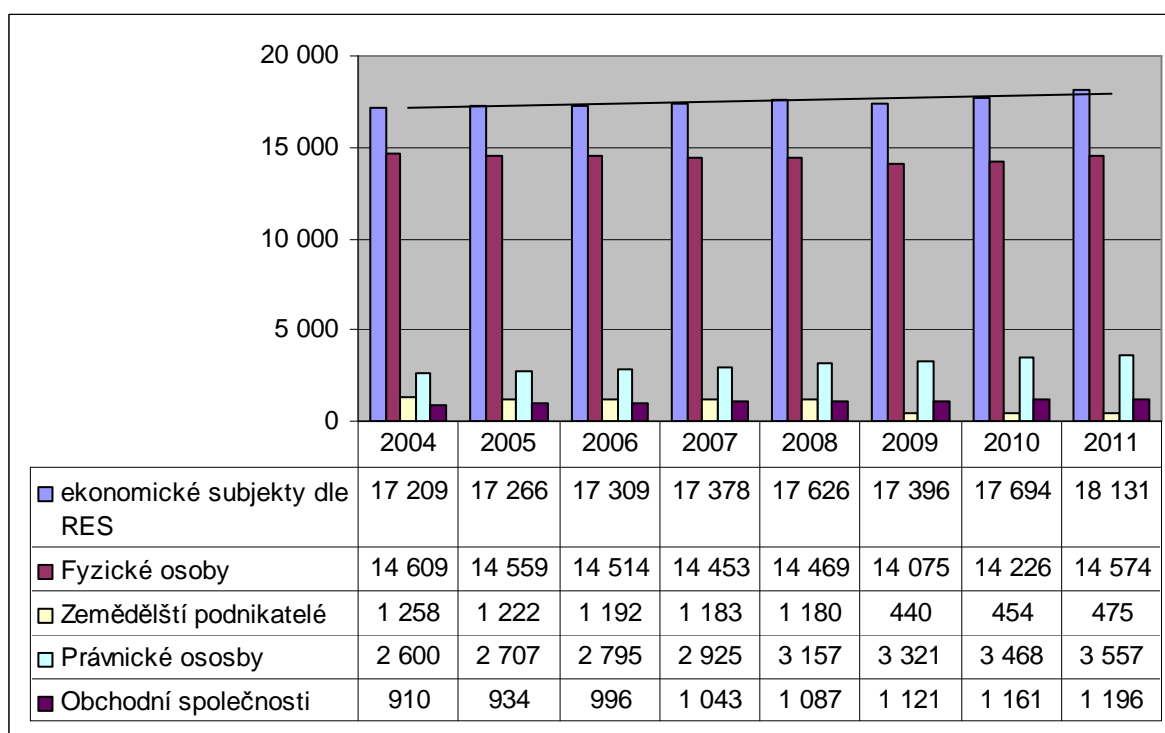
#### **4.2.1. Zemědělství**

Zemědělství je významným odvětvím okresu, podílem 84 % orné půdy (počítáno z výměry zemědělské půdy, ne z celkové výměry okresu) náleží okresu deváté místo v republice. Naopak zalesněním, které tvoří 55 % půdy nezemědělské, patří okres až na poslední místa v republice. Z těchto čísel vyplývá vysoký význam zemědělství. V okrese jsou převážně hlinité až jílovitohlinité půdy, typově se jedná o kvalitní hnědozemě. Relativně příhodné podnební teplotní podmínky umožňují pěstování i náročnějších zemědělských plodin. Okres Louny je však po celé republice známý díky pěstování chmele, pro které jsou vhodné zdejší červené půdy. Chmelnice zabírají 6,1 % zemědělské půdy, což představuje jejich nejvyšší výměru v celé republice. Pěstování chmele se věnuje většina zemědělských podniků a družstev okresu. Chmel se pěstuje převážně jižně od toku řeky Ohře, především pod svahy pohoří Džbán. Střediskem jeho pěstování je město Žatec, kde také sídlí chmelařský institut, který se zabývá šlechtěním a výzkumem biologických vlastností této rostliny. Přes stále vysoký význam chmelařství je nutné uvést, že jeho celková produkce klesla za posledních dvacet let téměř o 40 %. Mimo chmele se v okrese pěstují obiloviny, zejména pšenice. Dále se pěstují olejniny - hořčice, řepka a slunečnice. Na severovýchodě okresu v podhůří Českého středohoří je rozšířené ovocnářství, zejména pěstování jablek.

Zemědělské podniky okresu vznikly především transformací z původních JZD a státních statků. Po revoluci však začalo nově podnikat nebo obnovilo svoji živnost velké množství soukromých zemědělců. Chmel i jiné zemědělské plodiny pěstují zemědělská družstva a společnosti v Tuchořicích (Hoppex), Blšanech, Hřivicích, Ročově (ZD PODLESÍ), Číňově, Dobroměřicích, i v jiných obcích okresu. Obchod s chmelem zajišťuje několik firem sídlících zejména v Žatci. Větší zemědělská družstva sídlí také v Peruci, Očihově a Orasicích. ZD Želkovice se specializuje na pěstování ovoce v sadech. Drtivá většina zemědělských podniků se nezabývá pouze rostlinnou, ale také živočišnou výrobou, především chovem prasat a drůbeže. Dle Registru ekonomických subjektů, uvedených v grafu č.3 se v současné době nachází v okrese 18 131 ekonomických subjektů, z nichž více než 80 % tvoří soukromé fyzické osoby 1457, z tohoto počtu je 475 samostatně hospodařících rolníků. Tento počet se oproti roku 2004 snížil o absolutní počet 783, což představuje snížení o 62% zemědělských podnikatelů.

Lounský okres je poměrně chudý na přírodní zdroje. Větší hospodářský význam mají kaoliny, keramické jíly a stavební suroviny (cihlářské hlíny, štěrkopísk, vápenec). Na Podbořansku se těží nejen keramická hlína kaolín, ale také jíly potřebné k výrobě cihel. Jedna z cihelen sídlí například v Kryrech. Na území okresu zasahuje západně od Podbořan výběžek hnědouhelné pánve pětipeské, v okolí Třískolup bylo v 80. letech vytěženo ložisko energetického uhlí z výběžku hnědouhelné pánve mostecké.

Graf č. 3: Ekonomické subjekty se sídlem na území sledovaného regionu



Zdroj: vlastní zpracování, data ČSÚ

Dle vývoje ekonomických subjektů se sídlem na území Lounského regionu zobrazeného v grafu je zřejmé, že v celkovém počtu se jedná o lineární typ trendu. Počet ekonomických subjektů se v absolutní diferenci zvýšil za sledované období osmi let o 922 ekonomických subjektů, což představuje zvýšení o 5,3 %. Negativní vývoj a snížení počtu bylo zaznamenáno u fyzických osob, zejména u zemědělských podnikatelů, kde aktuální počet vykazuje 475 samostatně hospodařících rolníků. Tento počet se oproti roku 2004 snížil o absolutní počet 783, což představuje snížení o 62% zemědělských podnikatelů.

#### **4.2.2. Průmysl**

Průmyslové odvětví zaměstnává zhruba 25,8 % ekonomických subjektů, nejvýznamnější zastoupení má potravinářský průmysl, strojírenský průmysl, energetika a stavebnictví. Průmyslová výroba se koncentruje okolo tří největších měst okresu - Loun, Žatce a Podbořan. Nejvýznamnějším průmyslovým střediskem jsou Louny se strojírenským, potravinářským a keramickým průmyslem. Mezi největší lounské podniky patří tradiční Elektroporcelán vyrábějící keramické izolátory pro energetické přenosové sítě a Praga, která se zabývá výrobou součástek do dopravních prostředků a obráběním kovů. Další strojírenské závody zabývající se výrobou součástek pro automobilový průmysl vznikly v lounské průmyslové zóně, jedná se o japonské firmy Ishimitsu a Nachi. Závod MTI navazuje na tradici výroby naftových motorů. Velký význam mají pro Louny také zdejší železniční opravny. Z potravinářských provozů jmenujme pivovar, založený roku 1861, jehož vlastníkem je v současné době koncern Drinks Union se sídlem v Ústí nad Labem. Také Žatec se může pochlubit Starobylym pivovarem, založeným již roku 1261. Žatec je zejména střediskem stavebnictví, sídlí zde betonárka a Inženýrské stavby. Po roce 2000 byla zahájena výstavba nové průmyslové zóny TRIANGLE na území bývalého vojenského letiště severně od města v katastru obce Velemyšleves. Největší závod sídlící v zóně IPS Alpha Technology se zabývá moderní výrobou LCD obrazovek. Výstavba žatecké průmyslové zóny výrazně dopomohla ke snížení nezaměstnanosti nejen na Žatecku, ale pozitivně ovlivnila také zaměstnanost sousedních okresů Most a Chomutov.

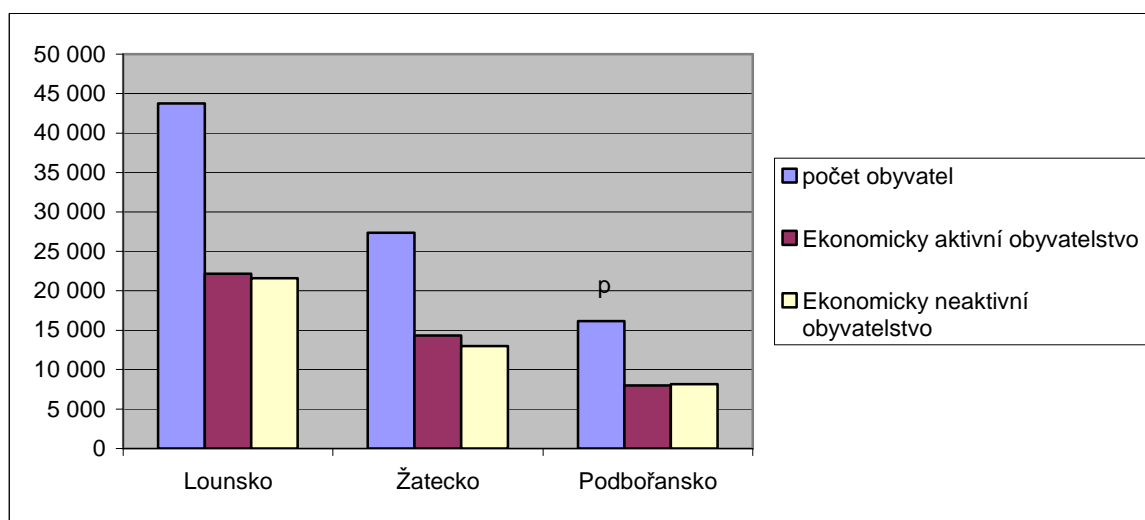
Na těžbu keramických jílu v okolí Podbořan navazuje výroba zdejší porcelánky. Nejvýznamnějším podbořanským závodem je firma CONTA, součást nadnárodního koncernu CANDY, která v novém výrobním areálu vyrábí od roku 2002 ledničky.

Značný význam v energetickém systému má tepelná elektrárna v Počeradech, jejíž areál se nachází těsně za hranicemi okresu Louny, v okrese Most. Samotná vesnice Počeradý je však součástí obce Výškov, okr. Louny. Elektrárna o úhrnném výkonu 1 000 MW je v provozu od roku 1970 a také dlouhou dobu bylo životní prostředí Lounska ve špatném stavu díky vysoké koncentraci oxidů síry a dusíku v ovzduší. Po zřízení odsiřovacího zařízení v roce 1996 se množství emisí vypouštěných elektrárnou snížilo.

### 4.2.3. Situace v jednotlivých mikroregionech okresu

Od reformy státní správy, která proběhla na počátku roku 2003 je okres rozčleněn do 3 správních obvodů obce s rozšířenou působností (obcí III. stupně). Jedná se o mikroregiony Lounsko, Žatecko a Podbořansko. V současné době je samostatných obcí v okrese 70, z toho 7 měst a 6 městysů.

Graf č. 4: Ekonomická aktivita obyvatel v mikroregionech okresu v roce 2011



Zdroj: vlastní zpracování, data z Úřadu práce ČR - kontaktní pracoviště Louny

Mikroregion Lounsko je největším a též nejprůmyslovějším ze 3 mikroregionů nacházejících se na území okresu Louny. Dle údajů ČSÚ zde žije 43 740 obyvatel (50,1% z celkového počtu obyvatel žijících v okrese) z toho 22 159 ekonomicky aktivních. Obvod obce s rozšířenou působností zahrnuje 41 obcí okresu v jeho severovýchodní části. Kromě města Louny pod něj patří i Postoloprty. Na rozloze 473 km<sup>2</sup> žije asi 44 tisíc obyvatel, což představuje hustotu zalidnění asi 92 obyv./km<sup>2</sup>.

Mezi nejvýznamnější zaměstnavatele sídlící v tomto mikroregionu patří LEGIOS a.s., Aisan Industry Czech s.r.o., T-mobile Czech Republic a.s., ČEZ a.s. – Elektrárna Počeradý, FUJIKOKI CZECH s.r.o., ELNA Servis Počeradý s.r.o. a CIE Praga Louny a.s. Strategický význam pro zaměstnanost má průmyslová zóna Louny – Jihovýchod, ve které působí zejména zahraniční společnosti, a to již výše zmíněné Aisan Industry Czech s.r.o. a FUJIKOKI CZECH s.r.o. a dále NACHI Czech s.r.o., Takada Industries Czech Republic s.r.o., ISHIMITSU MANUFAKTURING CZECH s.r.o., Portola s.r.o., OMC scientific

Czech, s.r.o., TBG Louny s.r.o. a české společnosti EKOSTAVBY Louny s.r.o., DIPRA výrobní družstvo a VHV s r.o.

Tabulka č.1: Aktuální zaměstnanost u nejvýznamnějších zaměstnavatelů a zaměstnavatelů, kteří zaznamenali nejvýraznější personální pohyb (nárůst, úbytek), včetně mezinárodních a zahraničních společností působících v mikroregionu Lounsko

zaměstnavatel	předmět činnosti	počet zaměstnanců		zahraniční partner (pokud existuje)	charakteristika zaměstnavatele a vývoj
		2010	2011		
<b>LEGIOS a. s.</b> Praha, Doudlebská 1699/5	výroba železničních lokomotiv a vozového parku	734	742		prosperita se zvyšováním zaměstnanosti
<b>FUJIKOKI CZECH s. r. o.,</b> Osvoboditelů 896, 440 01 Louny	výroba komponentů pro klimatizace	236	270	Japonsko	prosperita se zvyšováním zaměstnanosti
<b>T-mobile Czech Republic a. s.</b> Komenského nám. 2540, 440 01 Louny	činnosti související s pevnou telekomunikační sítí	423	437	Německo	prosperita se zvyšováním zaměstnanosti
<b>Aisan Industry Czech s.r.o.</b> Průmyslová 2727, 440 01 Louny	výroba dílů a příslušenství pro motorová vozidla a jejich motory	446	551	Japonsko	prosperita se zvyšováním zaměstnanosti
<b>GESTAMP Louny s.r.o.</b> Lucemburská 1496/8, Praha 3 130 00	výroba kovových komponentů pro automobilový průmysl	0	18	Španělsko	prosperita se zvyšováním zaměstnanosti (prognóza 55)

Zdroj: vlastní zpracování, data z Úřadu práce ČR - kontaktní pracoviště Louny

Mikroregion Žatecko se rozkládá na území 307 km<sup>2</sup>, s průměrnou hustotou osídlení 76 osob/km<sup>2</sup>. Mikroregion je složen ze 17 obcí a města Žatec. Jedná se o průmyslově zemědělskou oblast. Dle údajů ČSÚ zde žije 27 366 obyvatel (31,4 % z celkového počtu obyvatel žijících v okrese) z toho 14356 ekonomicky aktivních. Mezi nejvýznamnější zaměstnavatele sídlící v tomto mikroregionu patří Panasonic Liquid Crystal Display Czech s.r.o., HP-Pelzer s.r.o., KOITO Czech s.r.o., Nemocnice Žatec o.p.s., Panasonic AVC Networks Czech s.r.o. V mikroregionu Žatecko se nachází 2 průmyslové zóny, průmyslová

zóna Triangle (zde sídlí společnosti Panasonic Liquid Crystal Display Czech s.r.o. a Panasonic AVC Networks Czech, s.r.o. V roce 2011 začali vyvíjet činnost noví investoři - GESTAMP Louny s.r.o., Johnson Control Interiors Czechia s.r.o. a Solar Turbines EAME s.r.o. A průmyslová zóna Na Astře, kde sídlí společnost KOITO Czech s.r.o.

Tabulka č.2: Aktuální zaměstnanost u nejvýznamnějších zaměstnavatelů a zaměstnavatelů, kteří zaznamenali nejvýraznější personální pohyb (nárůst, úbytek), včetně mezinárodních a zahraničních společností působících v mikroregionu Žatecko

zaměstnavatel	předmět činnosti	počet zaměstnanců		zahraniční partner (pokud existuje)	charakteristika zaměstnavatele a vývoj
		2010	2011		
<b>Panasonic Liquid Crystal Display Czech s.r.o.</b> Staňkovice 400, Staňkovice u Žatce	výroba elektrických zařízení (LCD displejů a jiných komponentů)	714	615	Japonsko	pokles zaměstnanosti
<b>HP-Pelzer s. r. o.</b> Raisova 1187, Žatec 438 01	výroba komponentů vybavení automobilů	497	565	Německo	prosperita se zvyšováním zaměstnanosti
<b>KOITO Czech s.r.o.</b> Na Astře 3001, Žatec 438 01	výroba dílů a příslušenství pro motorová vozidla	473	731	Japonsko	prosperita se zvyšováním zaměstnanosti

Zdroj: vlastní zpracování, data z Úřadu práce ČR - kontaktní pracoviště Louny

Mikroregion Podbořansko se rozkládá na území 338 km<sup>2</sup>, s velice nízkou průměrnou hustotou osídlení 48 osob/km<sup>2</sup>. Mikroregion je složen ze 7 obcí a 4 menších měst – Podbořany, Vroutek, Kryry a Blšany. Jedná se o zemědělsko průmyslovou oblast. Dle údajů ČSÚ zde žije 16 157 obyvatel (18,5 % z celkového počtu obyvatel žijících v okrese) z toho 7 999 ekonomicky aktivních. Obvod Podbořany leží na hranici 4 krajů a 4 okresů (Louny, Rakovník, Plzeň-sever a Karlovy Vary). Je tedy nejdlehlším obvodem Lounska. Situaci z pohledu nezaměstnanosti komplikuje na některých místech mikroregionu nedostatečná dopravní obslužnost. Mezi nejvýznamnější zaměstnavatele sídlící v tomto mikroregionu patří FTE automotive Czechia s.r.o., LOGIT, s.r.o., TRW Volant a.s., AGC Flat Glass Czech a.s., CONTA, s.r.o. a LASSELSBERGER, s.r.o. V mikroregionu Podbořansko se nachází 1 průmyslová zóna - Alpka (FTE automotive Czechia s.r.o., LOGIT, s.r.o., TRW Volant a.s., CONTA, s.r.o. a Josef Dvořák - IZOPOL).

Tabulka č.3: Aktuální zaměstnanost u nejvýznamnějších zaměstnavatelů a zaměstnavatelů, kteří zaznamenali nejvýraznější personální pohyb (nárůst, úbytek), včetně mezinárodních a zahraničních společností působících v mikroregionu Podbořansko

zaměstnavatel	předmět činnosti	počet zaměstnanců		zahraniční partner (pokud existuje)	charakteristika zaměstnavatele a vývoj
		2010	2011		
<b>FTE automotive Czechia s.r.o.</b> Mírová 615, 441 01 Podbořany	výroba dílů a příslušenství pro motorová vozidla a jejich motory	455	478	Německo	prosperita se zvyšováním zaměstnanosti

Zdroj: vlastní zpracování, data z Úřadu práce ČR - kontaktní pracoviště Louny

### 4.3. Celková zaměstnanost

Poptávka po práci v okrese Louny je odvislá zejména od hospodářské situace produkčních firem. Hospodářské výsledky jsou ovlivněny řadou podmínek fungování ekonomiky. Významným faktorem pro rozšíření poptávky po práci je vliv zahraniční investice a nábor pracovníků do rozvíjejících se zahraničních firem.

Tabulka č. 4: Vývoj počtu zaměstnavatelů

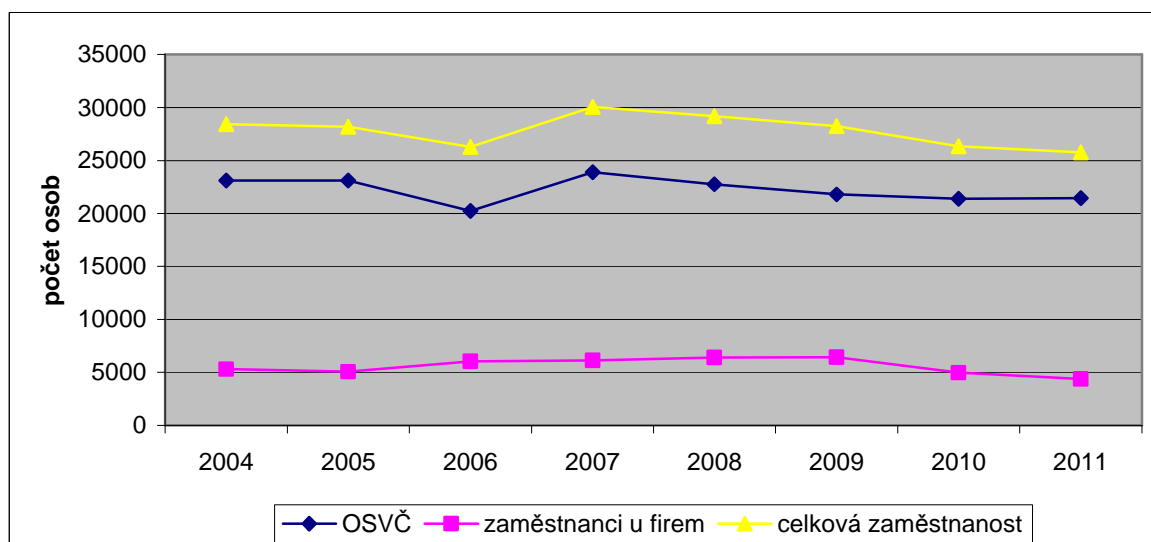
ukazatel	stav k 31.12.							
	2004	2005	2006	2007	2008	2009	2010	2011
zaměstnavatelé se stavem nad 25 zaměstnanců	199	182	183	182	185	-	-	-
zaměstnavatelé v drobném a středním podnikání (se stavem do 25 zaměst.)	1521	1 545	1 541	1 538	1 541	-	-	-
<b>celkový počet zaměstnavatelů</b>	<b>1720</b>	<b>1 727</b>	<b>1 724</b>	<b>1 720</b>	<b>1 726</b>	<b>1 782</b>	<b>1 657</b>	<b>1 623</b>
Absolutní přírůstky		7	-3	-4	6	56	-125	-34
Koeficient růstu		1,00	1,00	1,00	1,00	1,03	0,93	0,98
Tempo růstu v %		100	100	100	100	103	93	98

Zdroj: vlastní zpracování, data z Okresní správy sociálního zabezpečení

Od roku 2004 měl vývoj počtu zaměstnavatelů pozitivní vývoj a dostatečná nabídka pracovní síly zajišťovala lineární tempo růstu. Největší absolutní počet zaměstnavatelů byl v roce 2009 a dosahoval počtu 1782. Vlivem celosvětové hospodářské recese, která

postihla i okres Louny byl zaznamenám největší pokles počtu zaměstnavatelů. Dle údajů Okresní správy sociálního zabezpečení došlo v roce 2010 k poklesu celkového počtu zaměstnavatelů, a to o 125 (7 %) a v roce 2011 byl tento počet prohlouben ještě o 34 zaměstnavatelů, tedy o další 2%.

Graf č. 5: Vývoj počtu zaměstnanců



Zdroj: vlastní zpracování, data z Okresní správy sociálního zabezpečení

Vstupem České republiky do Evropské unie dne 1.5.2004 se změnila podmínky zaměstnávání zahraničních občanů na území ČR. Občané členských států Evropské unie nejsou z hlediska zákona o zaměstnanosti považováni za cizince a v souladu s tímto zákonem mají stejné právní postavení. Stejně jako občané České republiky mají volný přístup na trh práce, na kterém je zřejmý příliv zahraničních investorů.

Hospodářské výsledky jsou ovlivněny změnou podmínek fungování ekonomiky související se vstupem do Evropské unie, který zjednodušil přístup českého zboží na unijní trhy. Hospodářský růst je zdravý, tažený investicemi a exportem. Na dobrém výsledku se podílely nejen zahraniční firmy, ale i české, které prošly restrukturalizací a obnovily exportní aktivitu. Dříve byla země orientovaná hlavně dovozně a musela spoléhat na to, že hospodářský růst obstará hlavně investiční aktivita a spotřeba domácností, nyní se ekonomika stává naopak vývozně orientovanou a její zahraniční obchod je důležitým faktorem hospodářství.



Tabulka č.5: Vývoj počtu zaměstnanců

ukazatel	stav k 31.12.							
	2004	2005	2006	2007	2008	2009	2010	2011
zaměstnanci u firem se stavem nad 25 zaměstnanců	16219	16 163	13 213	16 913	16 025	21784	21366	21429
zaměstnanci u drobných a středních firem (se stavem do 25 zaměstnanců)	6904	6 974	7 023	6 993	6 738			
osoby samostatně výdělečně činné (OSVČ)*	5305	5 060	6 059	6 146	6 416	6 465	4 972	4 361
<b>celková zaměstnanost</b>	<b>28428</b>	<b>28 197</b>	<b>26 295</b>	<b>30 052</b>	<b>29 179</b>	<b>28 249</b>	<b>26 338</b>	<b>25 790</b>
Absolutní přírůstky		-231	-1 902	3 757	-873	-930	-1 911	-548
Koeficient růstu		0,99	0,93	1,14	0,97	0,97	0,93	0,98
Tempo růstu v %		99	93	114	97	97	93	98

Zdroj: vlastní zpracování, data z Okresní správy sociálního zabezpečení

Dle údajů uvedených v tabulce č.2, byl největší absolutní počet zaměstnanců v roce 2007, který díky přírůstku 3757 (14%) dosáhl celkového počtu 30 052 zaměstnanců. Tento nárůst byl způsoben především navyšováním počtu zaměstnanců ve firmách průmyslové zóny TRIANGLE. Zahraniční firmy v průmyslových zónách Loun (Aisan Industry Czech, Aisan Industry Louny), Podbořan (Conta s.r.o) a Žatce (Koito Czech) přinesly pracovní příležitosti pro průmyslové dělníky i střední management. K 31.12.2007 zaměstnávaly celkem 4 541 pracovníků a v 1. pololetí roku 2008 měl být tento počet zaměstnanců navýšen o cca 1 157 osob.

Od roku 2008 byl vývoj zaměstnanosti ovlivněn především celosvětovou hospodářskou krizí, díky které došlo u řady společností působících v okrese Louny ke snížení poptávky po jejich produktech. Snížení poptávky vyústilo k redukci stavu zaměstnanců, či podávání žádostí o schválení poskytovat zaměstnancům náhradu mzdy ve výši 60% z průměrného výdělku, dle § 209 odst. 3, zákona č. 262/2006 Sb., Zákoník práce v platném znění. Snížení počtu zaměstnavatelů sebou přineslo i následné snížení počtu zaměstnanců. Během roku nahlásily firmy propuštění celkem 120 pracovníků, kteří přišli v loňském roce do evidence ÚP. Jednalo se především o profese dělník, strojník, řidič, údržbář, skladník, elektrikář, uklízečka a administrativní pracovníci z firmem ČEZ a.s. Praha, Silnice Group Praha, Policie české republiky řed. Louny, Cihelny Kryry, Animo Žatec a Lutos a.s., Lubenec. Zahraniční firmy v průmyslových zónách Loun, Podbořan a Žatce přinesly pracovní

příležitosti pro průmyslové dělníky i střední management, k 31.12.2008 zaměstnávaly celkem 5 865 pracovníků, což je o 1 324 pracovníků více, než koncem roku 2007. V dalším pololetí však v důsledku odbytové krize strojírenských firem došlo ke snižování počtu zaměstnanců cca o 800 – 1000 osob.

V důsledku restrukturalizace a organizačních změn bylo během roku 2009 firmami nahlášeno celkem 23 propouštění dle § 62 a § 52 Zákoníku práce č. 262/2006 Sb., v platném znění. Firmy byly nuceny propustit celkem 1 968 svých zaměstnanců, z toho 604 osob bylo z okresu Louny. Jednalo se především o profese operátor výroby, dělník ve stavebnictví, dělník ve výrobě, administrativní pracovník a skladník ze společností Hitachi Home Electronics Czech s.r.o., IPS Alpha Technology Europe s.r.o., Lutos a.s., SILNICE GROUP a.s. Zahraniční firmy v průmyslových zónách Loun, Podbořan a Žatce přinesly pracovní příležitost pro průmyslové dělníky i střední management a zaměstnaly přibližně 4 000 pracovníků, což je ale cca o 1 500 pracovníků méně, než koncem roku 2008

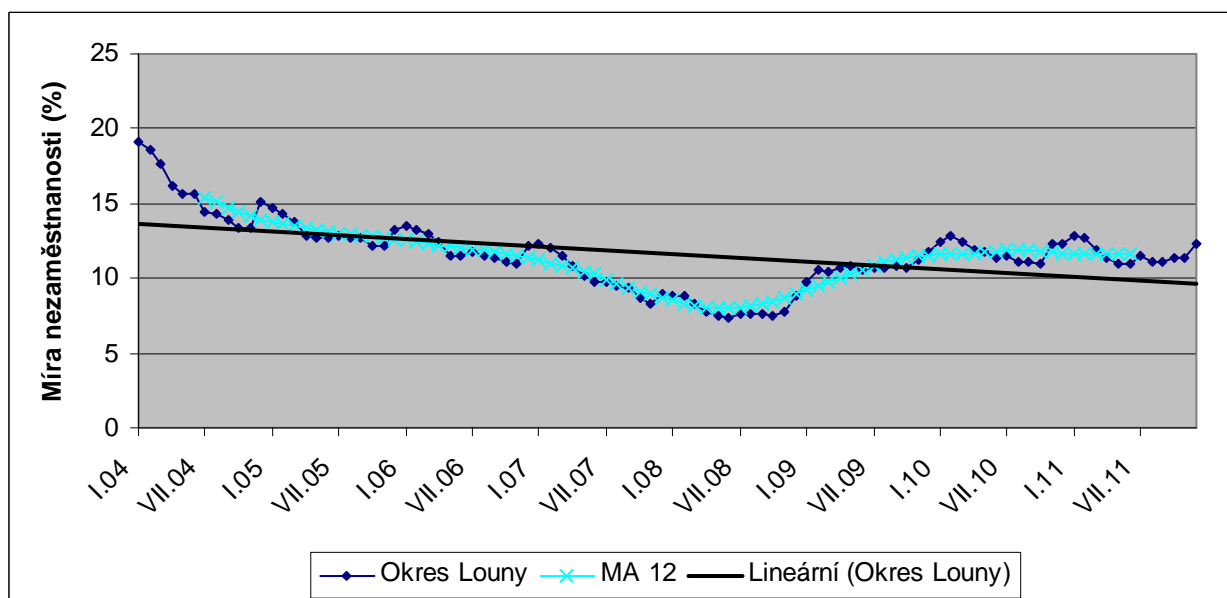
V roce 2010 bylo na úřad práce doručeno společnostmi působícími v okresu Louny celkem 9 oznámení o realizaci hromadného propouštění. Tato oznámení se týkala uvolnění celkem 846 zaměstnanců, z toho 220 z okresu Louny. Uvolňování byli především zaměstnanci v dělnických administrativních profesích, ale i doktoři a specializovaní pracovníci. Zahraniční společnosti v průmyslových zónách Loun, Podbořan a Žatce přináší zaměstnání pro průmyslové dělníky i střední management. K 31. 12. 2010 bylo v těchto zónách zaměstnáno přibližně 3 500 pracovníků, což však představuje o cca 500 pracovníků méně, nežli tomu bylo koncem roku 2009, a oproti roku 2008 je to pokles o 2 000 osob. Dle údajů Okresní správy sociálního zabezpečení došlo k největšímu poklesu celkového počtu zaměstnanců v roce 2010, celková zaměstnanost se snížila o 1 911 osob, což je o 6,8% oproti předchozímu roku. V roce 2010 se také snížil počet osob samostatně výdělečně činných, a to o 1 493 (23 %).

#### 4.4. Nezaměstnanost

Okres Louny se od počátku ekonomické transformace potýká s vysokou mírou nezaměstnanosti. Patří mezi regiony hospodářsky slabé, a to zejména díky své původní orientaci především na zemědělskou výrobu. Míra nezaměstnanosti je do určité míry ovlivněna také skutečností, že lounský region geograficky sousedí se strukturálně postiženými regiony Teplice, Chomutov a Most, viz příloha 3. Tyto regiony patřící do regionů se soustředěnou podporou státu díky strukturálním změnám patří mezi oblasti s vyšší mírou nezaměstnanosti.

##### 4.4.1. Určení trendu časové řady

Graf č.6: Vývoj míry nezaměstnanosti v letech 2004 – 2011



Zdroj: vlastní zpracování, data z MPSV a Úřadu práce ČR - kontaktní pracoviště Louny

Analýza spojnicového grafu umožňuje získat rychlou a přehlednou představu o charakteru vývoje časové řady. Registrovaná míra nezaměstnanosti v okrese Louny vykazovala v roce 2004 nejvyšší průměrnou absolutní hodnotu 15,6 %. Klouzavé průměry umožňují identifikovat trend v časových řadách, pro ukazatel vývoje míry nezaměstnanosti bylo použito vyrovnání centrovanými klouzavými průměry řádu dvanáct, které vypočítáme za pomoci klouzavých průměrů řádu sedm a třináct, viz příloha č.6. Čím vyšší řád klouzavého průměru použijeme, tím hladší odhad trendu získáme. Z grafu č.6 je patrné, že pro vývoj míry nezaměstnanosti se jedná o lineární typ trendu.

Časovou řadu lineárního trendu lze rozdělit do dvou etap. První etapa se váže k období od roku 2004 až do roku 2008, kdy míra nezaměstnanosti klesala. Rozšíření poptávky po práci vlivem zahraniční investice a nábor pracovníků do rozvíjejících se zahraničních firem snížil míru nezaměstnanosti. K výraznému snížení míry zaměstnanosti došlo v roce 2007, kdy meziroční absolutní přírůstek, tedy změna ukazatele oproti stejnému období v předcházejícím roce činil 3,32 %. Mezi vlivy, příznivě ovlivňující vývoj nezaměstnanosti lze uvést zvyšující se zaměstnanost italských firem v průmyslové zóně Podbořany – Logit Hlubany, kde bylo k 31.12.2007 zaměstnáno celkem 279 zaměstnanců a firma CONTA s.r.o. se svými 625 zaměstnanci. V průmyslové zóně Louny japonské firmy - Aisan Industry Czech 397 míst, Aisan Industry Louny 275 míst, Fujikoki Czech s 224 zaměstnanci, Takada industries Czech 96 zaměstnanců a Ishimitsu Manufacturing Czech 73 zaměstnanců, na Žatecku pak firma Koito Czech se 465 zaměstnanci, a nabízené nové pracovní příležitosti ve firmách sousedících okresů.

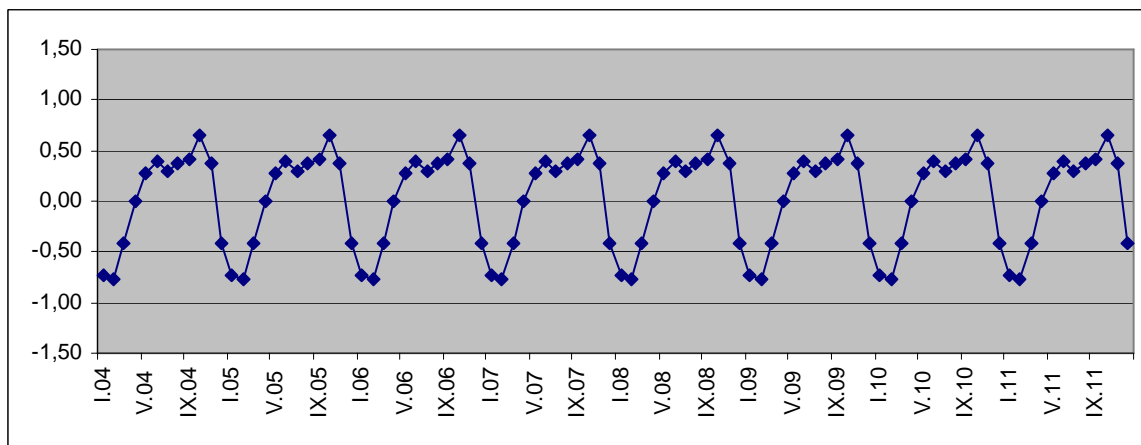
Nejnižší absolutní hodnotou v časové řadě dosáhl sledovaný ukazatel v polovině roku 2008, kdy v měsíci červnu dosahoval hodnoty 7,37 %. I přes příznivý vývoj sledovaného ukazatele patřil okres Louny i nadále mezi okresy s vyšší mírou nezaměstnanosti ve srovnání s ostatními okresy ČR. Koncem roku 2008 dosáhla míra nezaměstnanosti v okrese 8,8 %, a byla tak dvanáctá nejvyšší po okresech Most (13,1 %), Karviná (11,5 %), Jeseník (11,5 %), Bruntál (11,1 %), Hodonín (10,9 %), Znojmo (10,8 %), Děčín (10,8 %), Teplice (10,6 %), Ústí nad Labem (10,0 %), Chomutov (9,9 %) a Tachov (9,3 %).

Druhou etapu popisuje období od roku 2008 do roku 2011, kdy míra nezaměstnanosti nabrala opačný trend a začala stoupat. Díky problémům strojírenských firem okresu, způsobených dopadem hospodářské krize koncem roku 2008 se počty evidovaných uchazečů začaly zvyšovat a Úřad práce v Lounech eviduje nárůst míry nezaměstnanosti, počtu evidovaných uchazečů a výrazný pokles počtu pracovních míst. Zatímco na konci roku 2008 bylo v okrese Louny evidováno celkem 4 624 uchazečů o zaměstnání, v roce 2009 to bylo již 6 147 a k 31. 12. 2010 evidoval Úřad práce v Lounech 6 495 uchazečů o zaměstnání. Oproti roku 2008 tak okres Louny vykázal nárůst o 1 871 osob, tj. 40,5 %. Průměrně bylo v roce 2010 evidováno o 586 uchazečů více než v roce 2009 a o 1 903 uchazečů než v roce 2008.

#### 4.4.2. Očištění časové řady od sezónních vlivů

Pro očištění časové řady stanovíme sezónní faktor v aditivní formě pomocí odchylky časové řady a centrovaných klouzavých průměr o délce rovné periodě časové řady, tedy centrovaných klouzavých průměrů délky 12.

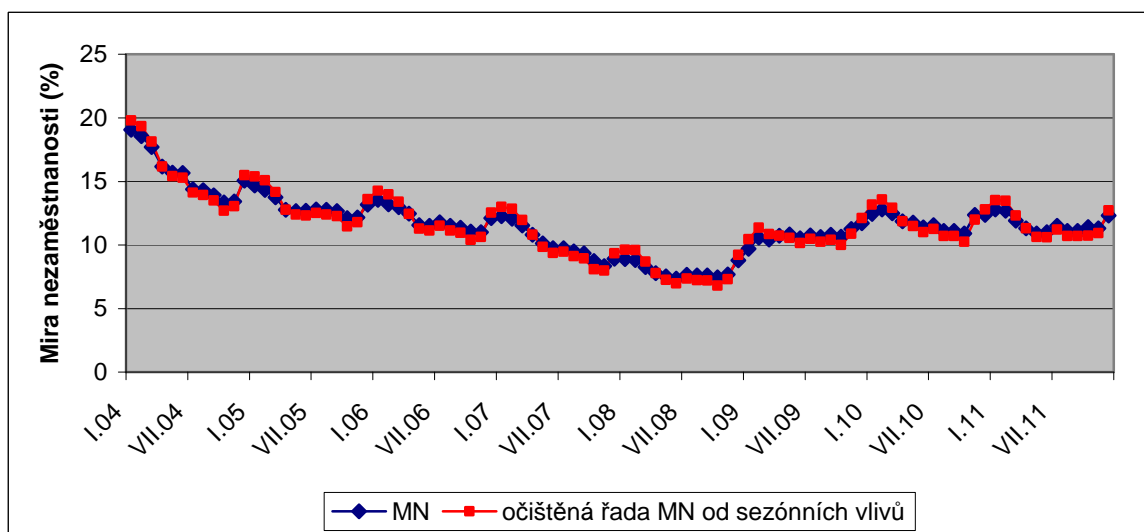
Graf č. 7: Sezónní faktor



Zdroj: vlastní zpracování, data z MPSV a Úřadu práce ČR - kontaktní pracoviště Louny

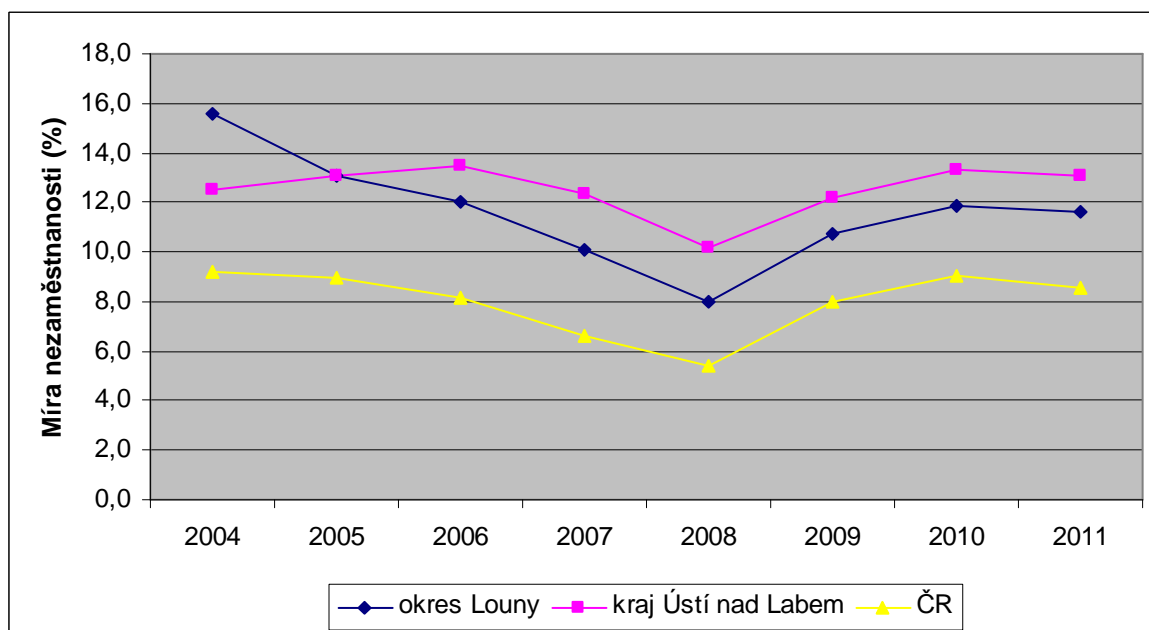
Sezónní faktory vznikají vlivem působení periodicky se opakujících faktorů, tedy důsledkem střídání ročních období. V okrese Louny se klasický sezónní charakter projevuje především maximem o zimní období. Křivka vývoje svého minima dosahuje průměrně v měsíci říjnu, jedním ze snižujících faktorů je práce v zemědělském sektoru.

Graf č. 8: Vývoj míry nezaměstnanosti v letech 2004 – 2011 – očištěná řada



Zdroj: vlastní zpracování, data z MPSV a Úřadu práce ČR - kontaktní pracoviště Louny

Graf č.9: Srovnání vývoje míry nezaměstnanosti v ČR, kraji a okrese v letech 2004 – 2011



Zdroj: vlastní zpracování, data z MPSV a Úřadu práce ČR - kontaktní pracoviště Louny

Registrovaná míra nezaměstnanosti k 31. 12. 2011 dosahovala 12,33 %. V porovnání s okresy ČR to představuje 12. pozici v seřazeném žebříčku okresů dle registrované míry nezaměstnanosti. Ve srovnání se stejným obdobím roku 2010 jde o pokles o 8 příček z 20. pozice. Pravidelně nejvíce uchazečů bývá evidováno v zimním období, a to vzhledem k úbytku míst sezónního charakteru, též z důvodu konce smluv na dobu určitou, který často připadá právě na konec kalendářního roku. V tomto období byl zaznamenán nejvyšší počet evidovaných uchazečů, a to 6 588 osob v měsíci lednu.

Největší míra nezaměstnanosti byla evidována k 31.12.2011 v mikroregionu Žatecko, jednalo se o 13,6 %. Tato oblast má v obcích trvale nejvyšší míru nezaměstnanosti, viz příloha č. 4. V porovnání míry nezaměstnanosti mezi obcemi okresu Louny představují Blažim (44 %), Velemyšleves (33,6 %) a Bítovo (28,3 %) nejvyšší hodnotu sledovaného ukazatele, viz příloha č. 5. Většina osob, žijících na vesnicích je závislá na dojíždění za prací do města, neboť s výjimkou zemědělských farem minimalizujících zaměstnanost není jiná pracovní příležitost. Jedná se většinou o obce se zhoršenou dopravní obslužností a s vyšším zastoupením obyvatelstva etnických menšin.

#### 4.4.3. Dynamika trhu práce – obrátka

Uvedené charakteristiky nezaměstnanosti signalizují zpomalení obměny uchazečů, charakterizované především snižujícím se koeficientem obrátkovosti. Koeficient se vypočítá jako podíl počtu vyřazených uchazečů dělený průměrným měsíčním stavem evidovaných uchazečů. Cílem je určení směru, objemu i struktury pohybu mezi jednotlivými stavy na trhu práce, a také doby trvání jednotlivých stavů.

Tabulka č.6: Vývoj obrátky uchazečů na trhu práce k 31. 12.

Ukazatel	2004	2005	2006	2007	2008	2009	2010	2011
<b>Počet vyřazených uchazečů</b>	8848	7770	8039	8012	6964	7624	7854	7427
<b>Průměrný počet evidovaných uchazečů</b>	7350	7092	6696	5492	4253	5570	6157	5876
Absolutní přírůsteky		-258	-396	-1204	-1239	1317	587	-281
Koeficient růstu		0,96	0,94	0,82	0,77	1,31	1,11	0,95
Tempo růstu v %		96	94	82	77	131	111	95
<b>Počet uchazečů evidovaných déle než 12 měsíců</b>	3355	3418	3034	2207	1528	1607	2295	2179
Absolutní přírůsteky		63	-384	-827	-679	79	688	-116
Koeficient růstu		1,02	0,89	0,73	0,69	1,05	1,43	0,95
Tempo růstu v %		102	89	73	69	105	143	95
<b>Obrátka</b>	1,20	1,10	1,20	1,46	1,64	1,37	1,28	1,26
<b>Obrátka s vyloučením uchazečů evidovaných déle než 12 měsíců</b>	2,21	2,11	2,20	2,44	2,56	1,92	2,03	2,01

Zdroj: vlastní zpracování, data z Úřadu práce ČR - kontaktní pracoviště Louny

Vývoj obrátky v letech 2004 až 2011 dosahoval nejpříznivějšího vývoje v roce 2005, kdy se koeficient obrátky rovnal hodnotě 1,1 a zároveň se i tento rok řadí mezi roky v vyšším průměrném počtem evidovaných uchazečů – 7092 osob. Ukazatele dynamiky trhu práce ovlivnil v roce 2011 pokles celkového počtu evidovaných uchazečů a osob evidovaných déle než 12 měsíců. Trend těchto charakteristik stále potvrzuje, že existuje velká skupina nekvalifikovaných uchazečů, kteří spoléhají na jistotu zajištění života prostřednictvím sociálních dávek a vzhledem k omezené nabídce volných pracovních míst v nekvalifikovaných profesích nemají zájem o pracovní zapojení.

#### 4.4.4. Prognóza vývoje trhu práce

V 1. čtvrtletí roku 2012 lze očekávat dle údajů Úřadu práce ČR-kontaktního pracoviště Louny nárůst nezaměstnanosti. Počet evidovaných uchazečů by neměl překročit hranici 6 700 evidovaných osob. Stav evidovaných uchazečů o zaměstnání se dle předpokládaného trendu minulého roku bude přibližně pohybovat na úrovni 1. čtvrtletí roku 2011. Koncem měsíce března a začátkem dubna se situace na trhu práce postupně začne obracet, a to především díky zahájení sezónních prací ve stavebnictví a zemědělství.

Úřad práce provedl ke konci roku 2011 dotazníkové šetření, ve kterém oslovil významné zaměstnavatele působících v okrese Louny. Z provedeného šetření vyplývá, že 63 % zaměstnavatelů nepředpokládá v 1. pololetí roku 2012 žádné personální změny, které by výrazně ovlivnily zaměstnanost. Nárůst zaměstnanosti uvedlo celkem 18 % firem. Nejvíce zaměstnanců předpokládá přijmout společnost: Legios a.s.(57), Aisan Industry Czech (23), CIE Praha Louny (10) a Patok a.s. (8). Příjem nových pracovníků se týká především dělnických profesí. Ke zvýšení zaměstnanosti dojde zejména v odvětví průmyslu, neboť se jedná o společnosti působících ve strojírenském, automobilovém a stavebním průmyslu. Z dotazníkového šetření dále vyplynulo, že vlivem ekonomické krize 19 % zaměstnavatelů předpokládá snížit počty svých zaměstnanců, nejvíce společnost: Koito Czech s.r.o. (95), LASSELSBERGER s.r.o. (18) a České dráhy a.s. (12). Propouštění se týká rovněž především dělnických profesí.

Tabulka č.7: Prognóza vývoje nezaměstnanosti – očekávaný stav k 30.6.2012

mírnější varianta			pesimističtější varianta		
počet uchazečů	z toho dosažitelní	MN v %	počet uchazečů	z toho dosažitelní	MN v %
celkem			celkem		
5800	5600	13,03	6100	5900	13,7

Zdroj: vlastní zpracování, data z Úřadu práce ČR - kontaktní pracoviště Louny



## ***5. Zhodnocení výsledků analytické části***

Syntézou výsledků analytické části lze konstatovat, že sledovaný region má potenciál pro ekonomický rozvoj a formování pracovních příležitostí. Poptávka po práci v okrese Louny je odvislá zejména od hospodářské situace produkčních firem. Významným faktorem pro rozšíření poptávky po práci je vliv zahraniční investice a nábor pracovníků do rozvíjejících se zahraničních firem. Od roku 2004 měl vývoj počtu zaměstnavatelů pozitivní vývoj a dostatečná nabídka pracovní síly zajišťovala lineární tempo růstu. Největší absolutní počet zaměstnavatelů byl v roce 2009 a dosahoval počtu 1782. Vlivem celosvětové hospodářské recese, která postihla i okres Louny byl zaznamenán největší pokles počtu zaměstnavatelů. Dle údajů Okresní správy sociálního zabezpečení došlo v roce 2010 k poklesu celkového počtu zaměstnavatelů, a to o 125 (7 %) a v roce 2011 byl tento počet prohlouben ještě o 34 zaměstnavatelů, tedy o další 2%.

Hospodářská skladba okresu byla vždy charakteristická nadprůměrným podílem pracovníků zaměstnaných v zemědělství. V tradičním odvětví došlo v posledních 15 letech k výraznému poklesu zaměstnanosti, a v zemědělství dnes pracuje 5,7 % ekonomických subjektů. Dle Registru ekonomických subjektů se v současné době nachází v okrese 18 131 ekonomických subjektů, z nichž více než 80 % tvoří soukromé fyzické osoby 1457, z tohoto počtu je 475 samostatně hospodařících rolníků. Zhruba 25,8 % ekonomických subjektů je zaměstnáno v průmyslu a mezi silné stránky okresu patří průmyslové zóny, které zejména díky zahraničním investorům poskytují pracovní příležitosti pro osoby žijící v okrese.

Okres Louny potýká s vysokou mírou nezaměstnanosti, nejvyšší průměrnou absolutní hodnotu vykazoval ukazatel v roce 2004 a dosahoval hodnoty 15,6 %. K výraznému snížení míry zaměstnanosti došlo až v roce 2007, kdy meziroční absolutní přírůstek činil 3,32 %. Mezi vlivy, příznivě ovlivňující vývoj nezaměstnanosti lze uvést zvyšující se zaměstnanost italských firem v průmyslové zóně Podbořany. I přes příznivý vývoj sledovaného ukazatele patřil okres Louny i nadále mezi okresy s vyšší mírou nezaměstnanosti ve srovnání s ostatními okresy ČR. K 31. 12. 2011 dosahovala registrovaná míra nezaměstnanosti 12,33 %. V porovnání s okresy ČR to představuje 12. pozici v setříděném žebříčku okresů dle registrované míry nezaměstnanosti.

## **6. Závěr**

Hlavním cílem práce byla analýza situace na regionálním pracovním trhu, s ohledem na ekonomickou aktivitu subjektů žijících ve sledovaném okrese. Práce byla zaměřena na období po roce 2004, kdy hospodářské výsledky českého trhu ovlivnily změny fungování ekonomiky související se vstupem do Evropské unie. Nastalo mnoho reforem v tržním hospodářství státu, které zasáhly i trh práce. Změnily se podmínky zaměstnávání zahraničních občanů na českém trhu práce a naopak občanům ČR se otevřely nové možnosti pracovat v cizině. Jednou z výhod vstupu do EU se stal společný trh díky kterému se zjednodušil přístup českého zboží na unijní trhy. Na hospodářském růstu se podílely nejen zahraniční, ale i české firmy, které prošly restrukturalizací a obnovily exportní aktivitu. Dříve byla země orientovaná hlavně dovozně a musela spoléhat na to, že hospodářský růst obstará hlavně investiční aktivita a spotřeba domácností, nyní se ekonomika stává naopak vývozně orientovanou a její zahraniční obchod je důležitým faktorem hospodářství.

Z provedených analýz vyplývá, že sledovaný region má potenciál pro ekonomický rozvoj a formování pracovních příležitostí. Poptávka po práci v okrese Louny je odvislá zejména od hospodářské situace produkčních firem. Významným faktorem pro rozšíření poptávky po práci je vliv zahraniční investice a nábor pracovníků do rozvíjejících se zahraničních firem. Výhodou regionu je diferenciací ekonomických odvětví, a to zejména mezi strojírenským a automobilovým průmyslem. Mezi silné stránky okresu patří průmyslové zóny, které zejména díky zahraničním investorům poskytují pracovní příležitosti pro osoby žijící v okrese. Příhodná poloha okresu vzhledem k hlavnímu městu Praha, které se nachází v dojezdové vzdálenosti, poskytuje pracovní příležitosti pro osoby z okresu Louny.

Důležitým odvětvím regionu je zemědělstvím, které je na trhu práce specifické především sezónní zemědělskou prací. Okres Louny je po celé republice známý zejména díky pěstování chmele a střediskem jeho pěstování je město Žatec. Ve kterém sídlí chmelařský institut, který se zabývá šlechtěním a výzkumem biologických vlastností této rostliny. Přes stále vysoký význam chmelařství je nutné uvést, že jeho celková produkce klesla za posledních dvacet let téměř o 40 %. Mimo chmele se v okrese pěstují obiloviny, zejména pšenice. Dále se pěstují olejniny - hořčice, řepka a slunečnice. Na severovýchodě okresu v

podhůří Českého středohoří je rozšířené ovocnářství, zejména pěstování jablek. Lounský okres je poměrně chudý na přírodní zdroje. Větší hospodářský význam mají kaoliny, keramické jíly a stavební suroviny (cihlařské hlíny, šterkopísek, vápenec). Na Podbořansku se těží nejen keramická hlína kaolín, ale také jíly potřebné k výrobě cihel.

Okres Louny se od počátku ekonomické transformace potýká s vysokou mírou nezaměstnanosti. Okres patří mezi regiony hospodářsky slabé, a to zejména díky své původní orientaci především na zemědělskou výrobu. Míra nezaměstnanosti je do určité míry ovlivněna také skutečností, že region geograficky sousedí se strukturálně postiženými regiony Teplice, Chomutov a Most, které jsou také postiženy vyšší mírou nezaměstnanosti. Ukazatel míry nezaměstnanosti dosahuje nejvyšších hodnot zejména v obcích s problémem dopravní obslužnosti situovaných v okrajových částech okresu, či více vzdálených od měst Louny, Žatec, Podbořany, kde je soustředěno nejvíce pracovních příležitostí. Slabou stránkou okresu je také stávající struktura středních strojírenských škol, která není schopná kapacitně i kvalitativně uspokojit požadavky trhu na profesní přípravu pracovních sil.

Výrazná deficiencie na regionálních trzích práce ČR je nedostatek prováděných analýz, které by blíže specifikovali danou oblast a mohli tak určit problémy dané lokality. Jejich výsledky by umožňovali bližší zaměření na řešení problémů, na základě kterých by mohla být navržena opatření ke zlepšení stávajícího stavu. Jedná se například o analýzy odvětvové a profesní struktury zaměstnanosti, úrovně a vývoje mezd podle profesí, toků na trhu práce, příčin a struktury dlouhodobé nezaměstnanosti ve vztahu ke struktuře neuspokojené poptávky na trhu práce.

## **7. Seznam použité literatury**

BUCHTOVÁ, Božena a kol., *Nezaměstnanost*, Praha: Grada Publishing 2002, 240 str., 1.vydání, ISBN 80-247-9006-8

HELÍSEK, Mojmír, *Makroekonomie*, Slaný: Melandrium 2000, 320 str., 1.vydání, ISBN 80-86175-10-3

HOLMAN, Robert, *Makroekonomie – středně pokročilý kurz*, Praha: C.H.Beck 2010, 424 str., 2.vydání, ISBN 978-80-7179-861-3

HOLMAN, Robert, *Ekonomie*, Praha: C.H.Beck 2005, 709 str., 4.vydání, ISBN 807-17-98916

JUREČKA, Václav a kol., *Makroekonomie*, Praha: Grada 2010, 336 str., 1. vydání, ISBN 978 – 80-247-3258-9

KÁBA, Bohumil, SVATOŠOVÁ, Libuše, *Statistické metody I*, Praha: ČZU Provozně ekonomická fakulta 2008, 105 str., 1.vydání, ISBN 978-80-213-0746-9

Kolektiv autorů, *Statistický software na ČZU*, Praha: ČZU Provozně ekonomická fakulta 2009, 115 str., 1. vydání, ISBN 978-80-213-2010-9

KUCHAŘ, Pavel, *Trh Práce*, Praha: Karolinum 2007, 183 str., 1.vydání, ISBN 978-80-246-1383-3

PAVELKA, Tomáš, *Makroekonomie*, Praha: Vysoká škola ekonomie a managementu, 2005, 128 str.

SAMUELSON, P.A., NORDHAUS, W.D., *Ekonomie*, Praha: Nakladatelství Svoboda 1995, 1011 str., 2.vydání, ISBN 80-205-0494-X

SVATOŠOVÁ, Libuše, KÁBA, Bohumil, *Statistické metody II*, Praha: ČZU Provozně ekonomická fakulta 2008, 105 str., 1.vydání, ISBN 978-80-213-1736-9

SVATOŠOVÁ, Libuše, KÁBA, Bohumil, PRÁŠILOVÁ Marie, *Zdroje a zpracování sociálních a ekonomických dat: učební texty*, Praha: ČZU Provozně ekonomická fakulta 2006, 194 str., 1.vydání, ISBN 978-80-213-1189-3

TVRDÝ, Lubor, *Změny na trhu práce a perspektivy vzdělanosti*, Ostrava: VŠB Technická univerzita Ostrava 2008, 160 str., 1.vydání, ISBN 978-80-248-1729-3

Zákon o zaměstnanosti číslo 435/2004 Sb.

Zákon o Úřadu práce české republiky a o změně souvisejících zákonů 73/2011 Sb.

Internetové zdroje :

Český statistický úřad, *Odvětvová klasifikace ekonomických činností* , [cit. 2011-10-10], dostupný na: [http://www.czso.cz/csu/klasifik.nsf/i/predmet\\_klasifikace](http://www.czso.cz/csu/klasifik.nsf/i/predmet_klasifikace)

Český statistický úřad, *Metodická příručka CZ-NACE* , [cit. 2011-10-12], dostupný na: [http://www.czso.cz/csu/klasifik.nsf/i/klasifikace\\_ekonomickych\\_cinnosti\\_%28cz\\_nace%29](http://www.czso.cz/csu/klasifik.nsf/i/klasifikace_ekonomickych_cinnosti_%28cz_nace%29)

Ministerstvo financí, *Národní Lisabonský program 2005 - 2008 (Národní program reforem České republiky)*, [cit. 2011-12-14], dostupný na: [http://www.mfcr.cz/cps/rde/xbcr/mfcr/NPR\\_CZ\\_102005\\_pdf.pdf](http://www.mfcr.cz/cps/rde/xbcr/mfcr/NPR_CZ_102005_pdf.pdf)

Ministerstvo průmyslu a obchodu, *Národní program reforem České republiky 2008-2010*, [cit. 2011-12-25]dostupný na:<http://www.mpo.cz/dokument63583.html>

Ministerstvo financí ČR, *Strategie Evropa 2020*, [cit. 2011-12-28], dostupný na: [http://www.mfcr.cz/cps/rde/xchg/mfcr/xsl/eu\\_strategie\\_evropa\\_2020.html](http://www.mfcr.cz/cps/rde/xchg/mfcr/xsl/eu_strategie_evropa_2020.html)

Ministerstvo práce a soc. věcí, *Problémy trhu práce a politiky zaměstnanosti*, Brno a Praha 2003, [cit. 2011-10-14], Dostupný na: [http://portal.mpsv.cz/sz/politikazamest/trh\\_prace](http://portal.mpsv.cz/sz/politikazamest/trh_prace)

Pamětníci vzpomínali, proč se Žatec před padesáti lety nestal sídlem okresu, , [cit. 2011-12-08], dostupný na: [http://zatecky.denik.cz/zpravy\\_region/zatec\\_beseda\\_okres\\_20100413.html](http://zatecky.denik.cz/zpravy_region/zatec_beseda_okres_20100413.html)

## **8. Seznam tabulek a grafů:**

Graf č. 1: Rovnováha na trhu práce

Graf č. 2: Podíl ekonomických subjektů nejvíce zastoupených odvětví v klasifikaci ekonomických činností dle CZ-NACE

Graf č. 3: Ekonomické subjekty se sídlem na území sledovaného regionu

Graf č. 4: Ekonomická aktivita obyvatel v mikroregionech okresu v roce 2011

Graf č. 5: Vývoj počtu zaměstnanců

Graf č. 6: Vývoj míry nezaměstnanosti v letech 2004 – 2011

Graf č. 7: Sezónní faktor

Graf č. 8: Vývoj míry nezaměstnanosti v letech 2004 – 2011 – očištěná řada

Graf č. 9: Srovnání vývoje míry nezaměstnanosti v ČR, kraji a okrese v letech 2004 – 2011

Tabulka č.1: Aktuální zaměstnanost u nejvýznamnějších zaměstnavatelů a zaměstnavatelů, kteří zaznamenali nejvýraznější personální pohyb (nárůst, úbytek), včetně mezinárodních a zahraničních společností působících v mikroregionu Lounsko

Tabulka č.2: Aktuální zaměstnanost u nejvýznamnějších zaměstnavatelů a zaměstnavatelů, kteří zaznamenali nejvýraznější personální pohyb (nárůst, úbytek), včetně mezinárodních a zahraničních společností působících v mikroregionu Žatecko

Tabulka č.3: Aktuální zaměstnanost u nejvýznamnějších zaměstnavatelů a zaměstnavatelů, kteří zaznamenali nejvýraznější personální pohyb (nárůst, úbytek), včetně mezinárodních a zahraničních společností působících v mikroregionu Podbořansko

Tabulka č.4: Vývoj počtu zaměstnavatelů

Tabulka č.5: Vývoj počtu zaměstnanců

Tabulka č.6: Vývoj obrátky uchazečů na trhu práce k 31. 12.

Tabulka č.7: Prognóza vývoje nezaměstnanosti – očekávaný stav k 30.6.2012

Obrázek č.1 - Základní elementy modelu lidského kapitálu

## 9. Seznam příloh :

Příloha č.1 : Vývoj počtu obyvatel

Příloha č.2 : Klasifikace CZ-NACE k 31.12.2011

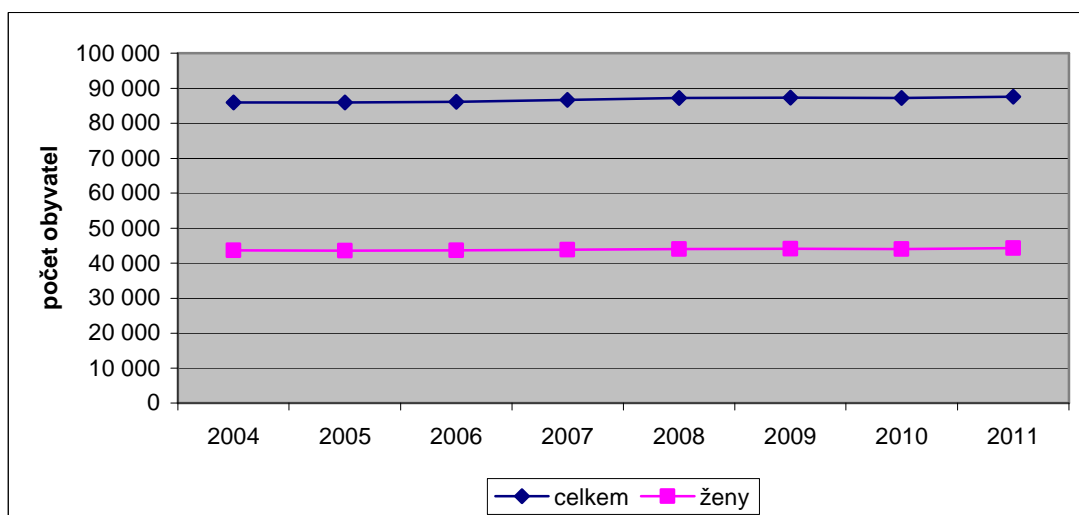
Příloha č.3 : Regiony se soustředěnou podporou státu 2007 – 2013

Příloha č.4 : Mapa okresu – míra nezaměstnanosti k 31.10.2011 rozčleněná na obce

Příloha č.5 : Nezaměstnanost v obcích sídlících v okrese Louny k 31.1.2011

Příloha č.6 : Výpočty k vývoji míry nezaměstnanosti 2004 - 2011

Příloha č.1 : Vývoj počtu obyvatel



Zdroj: vlastní zpracování, data z ČSÚ

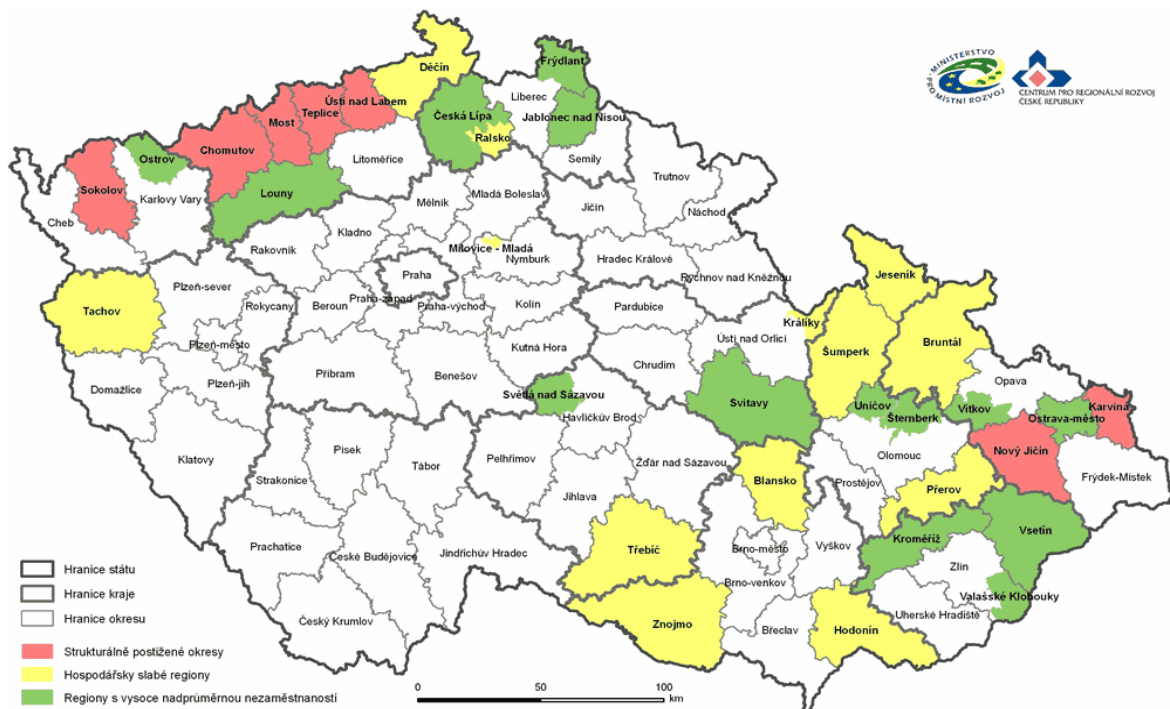
Příloha č.2 : Klasifikace CZ-NACE k 31.12.2011

<b>Odvětví ekonomické činnosti</b>		<b>osob</b>	<b>%</b>
	celkem	18 131	100
A	Zemědělství, lesnictví, rybářství	1 036	5,7
B-F	Průmysl celkem	4 681	25,8
B	Těžba a dobývání	10	0,1
C	Zpracovatelský průmysl	2 191	12,1
D	Výroba a rozvod elektřiny, plynu, tepla a klimatizovaného vzduchu	43	0,2
E	Zásobování vodou; činnosti související s odp. vodami, odpady a sanacemi	73	0,4
F	Stavebnictví	2 364	13,0
G	Velkoobchod a maloobchod; opravy a údržba motorových vozidel	4 636	30,6
H	Doprava a skladování	537	3,0
I	Ubytování, stravování a pohostinství	1 036	5,7
J	Informační a komunikační činnosti	215	1,2
K	Peněžnictví a pojišťovnictví	385	2,1
L	Činnosti v oblasti nemovitostí	742	3,1
M	Profesní, vědecké a technické činnosti	1 519	7,3
N	Administrativní a podpůrné činnosti	246	1,4
O	Veřejná správa a obrana; povinné sociální zabezpečení	155	0,9
P	Vzdělávání	270	1,5
Q	Zdravotní a sociální péče	268	1,5
R	Kulturní, zábavní a rekreační činnosti	385	2,1
S	Ostatní činnosti	1 354	4,5
T	Činn.domác. jako zaměstnavatelů,činn.dom.produk.výr.a služ.pro vlast.potřebu	-	0,0
U	Činnosti exteritoriálních organizací a orgánů	-	0,0
	neurčeno	666	3,7

Zdroj: vlastní zpracování, data z ČSÚ

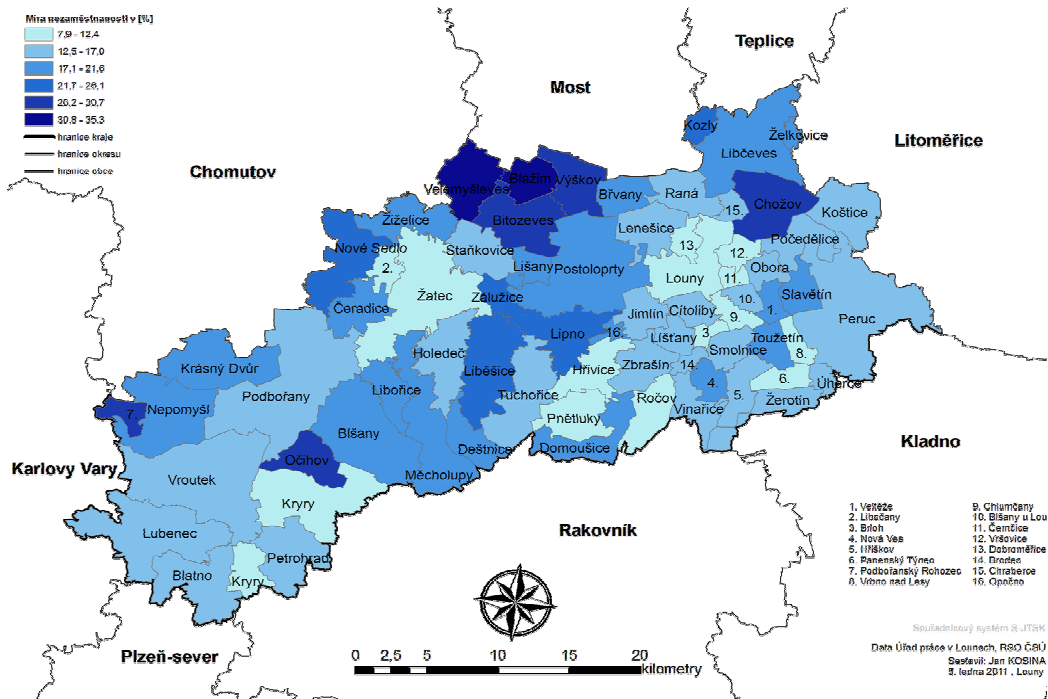


### Příloha č.3: Regiony se soustředěnou podporou státu 2007 – 2013



Zdroj: Regionální informační servis, dostupné na [www: http://www.risy.cz/cs/mapy-ke-stazeni](http://www.risy.cz/cs/mapy-ke-stazeni)

Příloha č.4: Mapa okresu Louny – míra nezaměstnanosti k 31.10.2011 rozčleněná na obce



Zdroj: Data z Úřadu práce ČR - kontaktní pracoviště Louny, sestavil Jan Kosina

Příloha č. 5.: Nezaměstnanost v obcích sídlících v okrese Louny k 31.1.2011

<b>Obec</b>	<b>Dosažitelní uchazeči</b>	<b>EAO</b>	<b>Míra nezaměstnanosti</b>	<b>Volná místa</b>
Blažim	37	84	44,00%	0
Velemyšleves	41	122	33,60%	17
Kozly	14	47	29,80%	0
Bitozeves	47	166	28,30%	0
Želkovice	9	38	23,70%	0
Podbořanský Rohozec	15	67	22,40%	0
Chožov	54	243	22,20%	0
Očihov	31	140	22,10%	0
Zálužice	6	28	21,40%	0
Měcholupy	111	534	20,80%	1
Nepomyšl	40	199	20,10%	0
Výškov	39	196	19,90%	4
Nová Ves	8	41	19,50%	0
Liběšice	62	319	19,40%	2
Libořice	39	202	19,30%	0
Tuchořice	57	300	19,00%	0
Lipno	48	255	18,80%	4
Postoloprty	470	2 503	18,80%	12
Domoušice	52	286	18,20%	0
Čeradice	26	144	18,10%	0
Vinařice	19	105	18,10%	0
Blšany	82	458	17,90%	1
Libčeves	79	441	17,90%	8
Deštnice	16	90	17,80%	0
Opočno	8	45	17,80%	0
Nové Sedlo	50	284	17,60%	4
Krásný Dvůr	60	354	16,90%	2
Žiželice	37	219	16,90%	2
Staňkovice	72	435	16,60%	0
Břvany	24	153	15,70%	0
Cítoliby	72	465	15,50%	0
Slavětín	31	200	15,50%	3
Petrohrad	48	331	14,50%	1
Peruc	140	985	14,20%	1
Hříškov	23	163	14,10%	0
Smolnice	24	171	14,00%	0
Toužetín	19	139	13,70%	0

Lenešice	92	674	13,60%	0
Holedeč	37	278	13,30%	0
Jimlín	45	339	13,30%	3
Lišany	12	91	13,20%	1
Veltěže	24	182	13,20%	0
Vroutek	125	957	13,10%	0
Obora	20	155	12,90%	0
Ročov	35	276	12,70%	0
Lubenec	99	783	12,60%	0
Libočany	33	264	12,50%	0
Chraberce	6	51	11,80%	0
Podbořany	373	3 170	11,80%	17
Zbrašín	16	137	11,70%	0
Žerotín	12	103	11,70%	0
Žatec	1 220	10 541	11,60%	24
Blatno	31	271	11,40%	0
Raná	15	132	11,40%	6
Panenský Týnec	22	200	11,00%	0
Koštice	32	294	10,90%	0
Líštiny	20	188	10,60%	0
Počedlice	12	119	10,10%	1
Dobroměřice	71	712	10,00%	1
Louny	1 056	10 563	10,00%	82
Kryry	126	1 269	9,90%	1
Pnětluky	16	171	9,40%	0
Vrbno nad Lesy	7	75	9,30%	0
Brodec	3	33	9,10%	0
Hřivice	25	287	8,70%	0
Chlumčany	21	241	8,70%	0
Černčice	57	721	7,90%	0
Blšany u Loun	8	109	7,30%	1
Vršovice	9	146	6,20%	0
Úherce	1	30	3,30%	

Zdroj: vlastní zpracování, data z MPSV a Úřadu práce ČR - kontaktní pracoviště Louny

Příloha č.5: Výpočty k vývoji míry nezaměstnanosti 2004 - 2011

Měsíc	Rok	Datum	MN	Klouz. prům. 7.řádu	Klouz. prům. 13.řádu	Klouz. prům. 12.řádu	Odchylka	sezónní faktor	Očistěná řada
1	2004	I.04	19,08				0,00	-0,73	19,81
2	2004	II.04	18,56				0,00	-0,78	19,34
3	2004	III.04	17,71				0,00	-0,42	18,13
4	2004	IV.04	16,18	16,76			0,00	0,01	16,17
5	2004	V.04	15,7	16,08			0,00	0,28	15,42
6	2004	VI.04	15,69	15,41			0,00	0,39	15,30
7	2004	VII.04	14,4	14,79	15,54	15,43	1,03	0,29	14,11
8	2004	VIII.04	14,31	14,39	15,18	15,07	0,76	0,38	13,93
9	2004	IX.04	13,91	14,31	14,81	14,73	0,82	0,41	13,50
10	2004	X.04	13,34	14,16	14,43	14,42	1,08	0,66	12,68
11	2004	XI.04	13,41	14,15	14,16	14,15	0,74	0,37	13,04
12	2004	XII.04	15,08	14,07	13,93	13,90	-1,18	-0,42	15,50
1	2005	I.05	14,68	13,91	13,70	13,71	-0,97	-0,73	15,41
2	2005	II.05	14,32	13,81	13,58	13,58	-0,74	-0,78	15,10
3	2005	III.05	13,75	13,71	13,45	13,46	-0,29	-0,42	14,17
4	2005	IV.05	12,77	13,38	13,31	13,36	0,59	0,01	12,76
5	2005	V.05	12,67	13,11	13,22	13,26	0,59	0,28	12,39
6	2005	VI.05	12,7	12,87	13,20	13,12	0,42	0,39	12,31
7	2005	VII.05	12,79	12,64	13,08	13,00	0,21	0,29	12,50
8	2005	VIII.05	12,76	12,55	12,97	12,90	0,14	0,38	12,38
9	2005	IX.05	12,66	12,62	12,86	12,82	0,16	0,41	12,25
10	2005	X.05	12,11	12,74	12,76	12,78	0,67	0,66	11,45
11	2005	XI.05	12,15	12,80	12,67	12,72	0,57	0,37	11,78
12	2005	XII.05	13,17	12,83	12,58	12,62	-0,55	-0,42	13,59
1	2006	I.06	13,54	12,80	12,51	12,53	-1,01	-0,73	14,27
2	2006	II.06	13,19	12,72	12,41	12,43	-0,76	-0,78	13,97
3	2006	III.06	12,96	12,62	12,30	12,33	-0,63	-0,42	13,38
4	2006	IV.06	12,45	12,43	12,18	12,23	-0,22	0,01	12,44
5	2006	V.06	11,55	12,14	12,09	12,14	0,59	0,28	11,27
6	2006	VI.06	11,51	11,87	12,09	12,05	0,54	0,39	11,12
7	2006	VII.06	11,79	11,60	12,02	11,95	0,16	0,29	11,50
8	2006	VIII.06	11,51	11,40	11,91	11,85	0,34	0,38	11,13
9	2006	IX.06	11,35	11,48	11,78	11,74	0,39	0,41	10,94
10	2006	X.06	11,06	11,58	11,61	11,61	0,55	0,66	10,40
11	2006	XI.06	11	11,62	11,43	11,48	0,48	0,37	10,63
12	2006	XII.06	12,11	11,62	11,30	11,35	-0,76	-0,42	12,53
1	2007	I.07	12,25	11,55	11,16	11,19	-1,06	-0,73	12,98
2	2007	II.07	12,06	11,41	10,99	11,03	-1,03	-0,78	12,84
3	2007	III.07	11,54	11,23	10,82	10,86	-0,68	-0,42	11,96
4	2007	IV.07	10,8	10,90	10,62	10,68	-0,12	0,01	10,79
5	2007	V.07	10,12	10,51	10,41	10,47	0,35	0,28	9,84
6	2007	VI.07	9,75	10,12	10,25	10,23	0,48	0,39	9,36
7	2007	VII.07	9,76	9,72	10,00	9,96	0,20	0,29	9,47
8	2007	VIII.07	9,51	9,37	9,74	9,68	0,17	0,38	9,13
9	2007	IX.07	9,34	9,20	9,45	9,41	0,07	0,41	8,93
10	2007	X.07	8,75	9,08	9,16	9,15	0,40	0,66	8,09

11	2007	XI.07	8,35	8,94	8,91	8,91	0,56	0,37	7,98
12	2007	XII.07	8,93	8,76	8,70	8,71	-0,22	-0,42	9,35
1	2008	I.08	8,89	8,54	8,54	8,52	-0,37	-0,73	9,62
2	2008	II.08	8,81	8,37	8,37	8,36	-0,45	-0,78	9,59
3	2008	III.08	8,26	8,23	8,23	8,20	-0,06	-0,42	8,68
4	2008	IV.08	7,79	8,05	8,08	8,08	0,29	0,01	7,78
5	2008	V.08	7,55	7,86	8,00	8,00	0,45	0,28	7,27
6	2008	VI.08	7,37	7,69	8,03	7,97	0,60	0,39	6,98
7	2008	VII.08	7,66	7,58	8,09	7,99	0,33	0,29	7,37
8	2008	VIII.08	7,61	7,57	8,22	8,10	0,49	0,38	7,23
9	2008	IX.08	7,62	7,75	8,35	8,27	0,65	0,41	7,21
10	2008	X.08	7,47	8,08	8,54	8,48	1,01	0,66	6,81
11	2008	XI.08	7,69	8,50	8,77	8,74	1,05	0,37	7,32
12	2008	XII.08	8,8	8,90	9,00	9,01	0,21	-0,42	9,22
1	2009	I.09	9,71	9,34	9,26	9,27	-0,44	-0,73	10,44
2	2009	II.09	10,57	9,82	9,49	9,52	-1,05	-0,78	11,35
3	2009	III.09	10,43	10,23	9,74	9,78	-0,65	-0,42	10,85
4	2009	IV.09	10,73	10,51	9,97	10,05	-0,68	0,01	10,72
5	2009	V.09	10,82	10,64	10,26	10,33	-0,49	0,28	10,54
6	2009	VI.09	10,54	10,67	10,57	10,60	0,06	0,39	10,15
7	2009	VII.09	10,76	10,71	10,85	10,83	0,07	0,29	10,47
8	2009	VIII.09	10,63	10,78	11,09	11,04	0,41	0,38	10,25
9	2009	IX.09	10,8	10,91	11,23	11,21	0,41	0,41	10,39
10	2009	X.09	10,66	11,18	11,34	11,35	0,69	0,66	10,00
11	2009	XI.09	11,26	11,47	11,42	11,43	0,17	0,37	10,89
12	2009	XII.09	11,7	11,73	11,47	11,51	-0,19	-0,42	12,12
1	2010	I.10	12,43	11,88	11,54	11,58	-0,85	-0,73	13,16
2	2010	II.10	12,78	12,04	11,57	11,63	-1,15	-0,78	13,56
3	2010	III.10	12,49	12,06	11,61	11,66	-0,83	-0,42	12,91
4	2010	IV.10	11,87	12,04	11,61	11,68	-0,19	0,01	11,86
5	2010	V.10	11,75	11,85	11,75	11,74	-0,01	0,28	11,47
6	2010	VI.10	11,39	11,61	11,83	11,81	0,42	0,39	11,00
7	2010	VII.10	11,55	11,38	11,91	11,86	0,31	0,29	11,26
8	2010	VIII.10	11,1	11,45	11,94	11,87	0,77	0,38	10,72
9	2010	IX.10	11,1	11,54	11,87	11,84	0,74	0,41	10,69
10	2010	X.10	10,91	11,74	11,78	11,79	0,88	0,66	10,25
11	2010	XI.10	12,36	11,90	11,70	11,73	-0,63	0,37	11,99
12	2010	XII.10	12,36	12,02	11,64	11,68	-0,68	-0,42	12,78
1	2011	I.11	12,8	12,05	11,65	11,66	-1,14	-0,73	13,53
2	2011	II.11	12,7	12,05	11,62	11,66	-1,04	-0,78	13,48
3	2011	III.11	11,9	11,85	11,62	11,66	-0,24	-0,42	12,32
4	2011	IV.11	11,3	11,73	11,64	11,68	0,38	0,01	11,29
5	2011	V.11	10,9	11,49	11,67	11,66	0,76	0,28	10,62
6	2011	VI.11	11	11,26	11,67	11,61	0,61	0,39	10,61
7	2011	VII.11	11,5	11,19			0,00	0,29	11,21
8	2011	VIII.11	11,1	11,19			0,00	0,38	10,72
9	2011	IX.11	11,1	11,39			0,00	0,41	10,69
10	2011	X.11	11,4				0,00	0,66	10,74
11	2011	XI.11	11,3				0,00	0,37	10,93
12	2011	XII.11	12,3				0,00	-0,42	12,72

Zdroj: vlastní zpracování, data z MPSV a Úřadu práce ČR - kontaktní pracoviště Louny