

Přílohy

Příloha 1: Přepisy rozhovorů se zastupiteli obcí

Starosta Veltrub Jiří Hůla

V úvodní části rozhovoru, jsem se zeptal starosty obce Veltruby na jeho názor na činnost mikroregionu v minulých letech.

Odpověď potvrdila předpoklad z analýz, že obce se sdružili především za účelem dosažení na konkrétní dotační program, v rámci něhož byla realizována cyklostezka, která přímo propojila tři z členských obcí a napojil se na úsek již realizovaný úsek cyklostezky, která vede z Veltrub do Kolína, čímž došlo k přímému cyklo-napojení obcí Opolany, Velký Osek přímo na město Kolín. Starosta dodává, že přínosy cyklostezek, které napojují obce na město Kolín, ale i obce navzájem jsou strategické z několika důvodů. Prvním důvodem je možnost bezpečné cesty na kole či pěšky, bez ohrožení stále sílící automobilovou dopravou. Mezi obcemi navzájem dochází k poměrně četným interakcím a denní migraci obyvatel z různých důvodů (dojížděka do škol, školek, sportovních a jiných kroužků, návštěvy příbuzných), což platí i ve vztahu obce mikroregionu - Kolín, kde navíc přibývá ve značné míře potřeba dojížděky za vyšší občanskou vybaveností nebo za prací. Druhým podstatným účelem cyklostezky je dále, dle názoru starosty rozšíření možností rekreace, ale také posílení cestovního ruchu v území.

Dále se rozhovor přesunul tématům možností další spolupráce, kde pan starosta poznamenává, že možnosti další spolupráce v rámci mikroregionu nebudou tak jednoduché. Dodává, že jedno z možných témat ke spolupráci je řešení odpadového hospodářství nebo spolupráce na při správě technické infrastruktury, zejména kanalizačních sítí, jelikož všechny obce používají stejný systém podtlakové kanalizace.

Následně byla zmíněna možnost spolupráce na rozvoji ZŠ Velký Osek, zejména z toho důvodu, že současný stav kapacity vyšších stupňů základních škol v Kolíně jsou téměř naplněny.

Nicméně, bylo decentně poznamenáno, že priority zastupitelstev jednotlivých obcí jsou různorodé a zároveň spolek je v současné době příliš malý na to, aby mohl efektivně usilovat o zajímavé dotační fondy. Ve snaze rozvést toto téma byla položena doplňující otázka, zdali je v očích pana starosty smysluplné, aby mikroregion dále existoval. Ve stručné odpovědi

zaznělo, že obce mikroregionu nevykazují v současnosti velkou potřebu sounáležitosti či spolupráce, nic méně za lepších okolností jsou dobrovolné svazky obcí lukrativní, zejména, když je svazek obcí větší a má tak lepší možnosti a větší slovo regionální politice.

Ve snaze prověřit další možnosti spolupráce obcí, byly další otázky směřovány na občanskou vybavenost obce Veltruby, zejména školství. Na otázky ohledně kapacit vzdělávacích zařízení přítomných v obci starosta jednoznačně zhodnotil, že kapacita školky ve Veltrubech je nedostatečná, což více či méně odpovídá republikovému trendu. Naopak základní škola do páté třídy, rovněž přítomná v obci Veltruby je na tom v současné době lépe a naopak v minulosti řešila opačný problém. Problémem ovšem začíná být s kapacitami škol s druhým stupněm základních škol. Jelikož druhý stupeň základní školy v obci Veltruby není, jsou rodiče a jejich děti odkázáni na školy ve městě Kolín, který je v tomto vztahu spádovou oblastí pro obce v okolí. Bohužel i v kolínských základních školách v současné době dochází k naplnění kapacit a je problém s umístováním dětí ze spádových obcí do těchto městských škol, jak dodává pan starosta. V tomto ohledu nemohla být opomenuta otázka, zdali není možnost využít základní školy ve Velkém Oseku, která umožňuje i výuku pro druhý stupeň základních škol. Na tuto otázku se mi dostalo pohotovému odpovědi, že již v minulosti bylo jednáno o této možnosti. Nic méně i základní škola Velký Osek se v současnosti potýká s velkým náparem žáků. Proto by možnost využití školy zájemci z Veltrub byla podmíněna rozšířením školy a jistou formou spolufinancování obcí Veltruby, popřípadě dalšími obcemi, vysvětluje starosta a dodává, že v současné době se ovšem ještě zastupitelstva obcí na konkrétně formě této spolupráce zatím nedohodli.

Další otázka směřovala na sociální služby a to zejména z toho důvodu, že v obci je přítomná značná část populace seniorů. Starosta potvrzuje, že v obci se nenachází žádná forma sociálních služeb a dodává, že dle jeho názoru není možné pro takto malou obec zařídit službu pečovatelských domovů, denních či týdenních stacionářů. Veltruby v současné době spolupracují s obecně prospěšnou organizací sídlící v Kolíně, Spirála pomoci. Tato organizace nabízí osobní asistence a terénní odlehčovací služby. Starosta dále popisuje svou vizi možného zřízení menšího stanoviště pro pracovníky výše zmíněné sociální organizace v budově místní fary Římskokatolické církve. Toto pracoviště by dle jeho představ mohlo disponovat společenskou místností, kde by měli seniori možnost se scházet a věnovat se společným aktivitám, místnost pro poskytování základní zdravotní péče seniorům například v podobě rehabilitačního cvičení či masáží a také kanceláře pro externího pracovníka dané

sociální organizace. Záhy starosta, ale dodává, že zde celá věc naráží na problém schválení celého záměru příslušným vedením Římsko-katolické církve, které se dle jeho názoru může velmi protáhnout.

Dále se debata přesunula k tématu kulturního vyžití v obci a především možností rekreace, jak ve vztahu pro místní obyvatele, ale také ve vztahu k návštěvníkům obce. V souvislosti s tímto tématem byly hlavním předmětem diskuze místní lužní lesy a také písáky.

Starosta si nedovolil opomenout složitosti s jednáním těžařů, kteří jsou oficiálně vlastníky pozemků, na kterých se pískové lomy nacházejí. Starosta uvádí, že těžaři nezrekultivovali těžební plochy ve stanovené míře a zároveň usilují o privatizaci těchto nově vzniklých ploch a zamezení přístupu veřejnosti, popřípadě zpoplatnění přístupu. Písáky jsou skvělou možností rekreace nejen pro místní obyvatele, ale i pro občany z celého okresu, vysvětluje starosta Veltrub. V letní sezóně je velkým problémem parkování. Přestože je mnoho rekreatův místních a mnoho jich přijde po stezce (například z Kolína) na kole, tak mnoho jiných přijíždí k písáku autem a následně parkují v obci, což vytváří konflikt mezi místními a návštěvníky písáků z okolních obcí.

Dále starosta popisuje systém regulace a monitoringu Hlubokého potoka, která napomáhá k obhospodařování toku, ale i okolní krajiny. Součástí krajiny jsou i lužní lesy, které jsou pro toto území charakteristické a v rámci ČR jsou již spíše raritou. I tyto lesy starosta označil, jako důležitý aspekt pro cestovní ruch a rekreaci, ale zároveň vyzdvihuje jejich kulturní a environmentální hodnotu.

Starosta Velký Osek Drahovzal

Rozhovor se starostou Drahovzalem začal tématem bydlení a rozvoje bydlení v obci, jelikož dle analýz, obec Velký Osek, má jako jediná z obcí mikroregionu výraznější přírůstky obyvatel, a to nejen díky migračním, ale i díky přirozeným přírůstkům. Starosta potvrzuje, že obec má rozvojový potenciál, který je dle jeho názoru zapříčiněn především díky strategické poloze obce, v blízkosti nájezdu na D11 a přítomnosti nádraží, kde zastavuje linka Kolín - Praha Masarykovo nádraží.

Starosta vysvětluje, že značný rozvojový potenciál vnímali i jeho předchůdci, a i z těchto důvodů jsou v současnosti v územním plánu obce navrhnuté značné plochy pro bydlení, které by měly pojmout, dle propočtů až 1200 nových obyvatel. Starosta dodává, že tak, jak jsou tyto plochy v územním plánu definovány a dimenzovány ze starého územního

plánu z roku 2002, je velký problém zejména s tím, že kdyby obec opravdu narůstala o takto velký počet obyvatel, tak by byl problém s dostupností občanské vybavenosti.

Proto starosta nechal zpracovat na jednu ze zmíněných rozvojových lokalit územní studii, do které byly implementovány předem stanovené požadavky, kterými bylo zastavení rozvojových lokalit podmíněno. Těmito požadavky jsou především implementace nové mateřské školy do nové lokality pro bydlení anebo vymezení prostoru pro veřejná prostranství, zeleň nebo napojení územní na stávající území cyklostezkou. Starosta mi z vlastní iniciativy dal nahlédnout do pořízené studie. Studie se, dle mého názoru, snaží respektovat stanovené požadavky a zároveň také upravuje podobu obytné zástavby, kdy v centrální části jsou situovány řadové domy a dvojdomky a dále směrem do krajiny se hustota zástavba rozvolňuje a přechází v individuální bydlení v rodinných domech.

Jelikož v debatě byla zmíněna problematika kapacit vzdělávacích zařízení, moje další otázka směřovala na provoz a budoucnost Osecké Masarykovi základní školy. Toto téma bylo vybráno také z toho důvodu, že jej zmínil i v rozhovoru starosta Veltrub. Starosta Drahovzal opět velmi pohotově přichází s věcnými odpověďmi.

V první řadě starosta poukázal na problém s přijímáním “přespolních dětí”, dětí s bydlištěm v jiných menších obcích okolo Velkého Oseka. Starosta vysvětluje, že i za předpokladu, že by byla menší rezerva v kapacitě ZŠ, musí se brát v potaz i například to, kolik dětí s bydlištěm ve Velkém Oseku je v současnosti v místní MŠ v předškolním věku a budou chtít v nadcházejícím období zájem chodit do ZŠ, stejně tak, jako možní nově přistěhovalí. Starosta taktně upozorňuje, že žádná ze sousedních obcí nemá v současné době s obcí Velký Osek uzavřenou smlouvu o spádovosti, čímž dále obhajuje svůj postoj vůči přijímání přespolních dětí do místní ZŠ. Dále konstatuje, že rozšíření školy by bylo možné za předpokladu, že obce, které mají problém s umístěním svých dětí do nejbližších vzdělávacích zařízení (např. v Kolíně) musí rozšíření školy spolufinancovat. Starosta dále upozorňuje, že rozšíření stávající budovy není jednoduchá záležitost a musí být z technických a praktických důvodů určitého rozsahu, aby se vyplatila. Starosta dále poznamenává, že by opravdu rád vyšel vstříc i zájemcům z jiných vesnic, ale narůstající populace Velkého Oseka zkrátka vytlačuje přespolní děti. Problémy s kapacitami nejenom mateřských, ale také základních škol, jsou dle jeho názoru čitelné v celém ORP Kolín.

Postupně jsme se s panem starostou dostali v konverzaci i přímo na otázku, zdali má dle jeho názoru DSO Mikroregion Polabský Luh budoucnost a jestli v současnosti je dle jeho

názoru reálně realizovat nové projekty v rámci mikroregionu. Starosta odpovídá, že na poslední schůzce 7.12. se s ostatními starosty obcí bavili zejména o nutnosti aktivizace spolku. Spolek dle slov starosty má v současné době našetřeno přibližně jeden milion korun ze členských příspěvků. Starosta vysvětluje, že při posledním společném projektu došlo k výstavbě cyklostezky, díky které jsou tři z členských obcí (kromě Volárny) napojeny na cyklotrasu regionálního významu. Starosta s nadějným očekáváním popisuje možnou budoucí spolupráci obcí na dobudování a připojení Volárny na cyklotrasu a tím bezpečného provázání celého mikroregionu pro cyklisty a pěší. S radostí popisuje shodu všech starostů na tomto záměru a lehce se pozastavuje nad laxností dalších obcí přidat se k mikroregionu či ke spolupráci na podobných projektech. Na závěr tohoto tématu si starosta dovil poznamenat, že záměr vybudování cyklostezky Volárna – Velký Osek se doplňuje s jeho podmínkou pro územní studii, vybudovat cyklo-napojení na současné území, jelikož se toto území rozkládá právě při komunikaci, která propojuje Velký Osek a Volárnu.

Starosta dále poznamenává, že by v budoucnu chtěl v Oseku založit technické služby a dosáhnout tak větší soběstačnosti v odpadovém hospodářství. I zde bylo nutno podotknuto, že aktivizace spolku a jeho možné rozšíření, by v tomto ohledu mohlo soběstačnost v odpadového hospodářství usnadnit a přínos by měly všechny členské obce, zejména v dlouhodobém horizontu. Při debatě o rozšiřování současného mikroregionu nejčastěji z úst starosty zaznívalo jméno DSO Mikroregion Kolínské Zálabí a obce Jestřabí Lhota či Němčice, s jejichž zastupiteli je starosta sporadicky také v kontaktu.

Další zvolené téma se týkalo využití pískových lomů a celkově problémů a výhod, které těžba písku v zázemí obce může občanům přinášet. Starosta na úvod vysvětluje, že celkem ze tří pískových lomů mají ukončenou těžbu pouze dva a z toho je pouze jeden ve vlastnictví obce. V současnosti je tato menší pískovna využívána, pro chov ryb a rekreační rybolov. Nejvíce otázek ovšem v současnosti vyvstává okolo největší pískovny situované v jihovýchodní části území obce. V současné době na zde ještě probíhá těžba, což komplikuje rekreační využívání nově vznikajících vodních ploch. To že tyto vodní plochy mají svůj rekreační potenciál dokazuje každo-sezónní návštěvnost již rekultivovaných břehů tohoto lomu.

Starosta pro úplnost doplňuje stav majetko-právních poměrů a limitů těžby, jejíž plán se kvůli zhoršování kvality písku směrem na východ zhoršuje. Proto se nyní, pokoušel majitel pozemků těžby vyjednat s vedením obce změnu využití pozemků, které původně

měly být těžební, na pozemky pro bydlení nebo pozemky pro rekreační bydlení. To vedení obce odmítá, jelikož plochy na bydlení jsou již navrženy ve vhodnějších lokalitách. Starosta podotýká, že záměr rekreačního bydlení vnímá velmi podobně jako plochy pro klasické bydlení, jelikož technologie dnešní doby učiní z rekreačního bydlení standardní bydlení.

Dále pokračuje téma rekreačního využívání vodních ploch pískoven, kde starosta podotýká, že je dle jeho názoru tohoto rekreačního potenciálu zapotřebí využívat, upravovat podmínky pro bezpečné využívání a zároveň regulovat míru návštěvnosti nebo alespoň zabránit problémům s parkováním v tížených dobách letní sezóny. Zároveň starosta upozorňuje na malou možnost ovlivnit osud pískoven a jejich využívání dokud budou pozemky stále ve vlastnictví těžařů. Velkou důležitostí pak starosta přikládá průběžné kontrole a dohledu rekultivací břehů lomů.

V závěru konverzace starosta v rychlosti vysvětluje, že dle jeho názoru, je Velký Osek ideálním místem pro život mladých rodin s dětmi, jelikož vedle všech nutných prvků infrastruktury a vybavenosti, je v zázemí obce mnoho zajímavých přírodních lokalit, jako například lužní lesy, kterými protéká řeka Labe, a nebo také zmiňuje skvělou dostupnost regionálních center, kterými jsou v tomto případě myšleny města Kolín či Poděbrady.

Starosta Opolany, Vojáček

V úvodu tohoto rozhovoru bylo probráno téma právě probíhajících KPU, kvůli kterým zatím není možné pořídit aktualizaci UP, jak zmiňuje starosta. Starosta Vojáček uvádí, že KPU vnímá pozitivně, ale přál by si jejich, co nejrychlejší realizaci. Dodává, že vysoce bonitní půdy, které jsou přítomny na území celé obce jsou stále velkou hodnotou a v případě Opolan je důležitost zemědělské výroby stále podstatná. Popisuje, že v rámci KPU vzniká několik nových polních cest opatřených stromořadím a dále také mokřady, které nepochybně mají svůj ekologický přínos.

V souvislosti s nutností pořízení nového UP by starosta uvažoval o rozšíření ploch k zastavění, především pro účely rozvoje bydlení. V současné době sice umožňuje územní plán nepatrný rozvoj o nové plochy bydlení, jedná se ovšem pouze o jednotky parcel. Starosta dále pokračuje ve vysvětlování poměrů, které panují v území z hlediska hospodaření na orných půdách a interakcí v extravilánu (v krajině). Zmiňuje, že přestože na území obce působí několik málo farmářů, tak na většině orných půd v současné době hospodaří velká

zemědělské podniky, jako je tomu i na zbytku území celého mikroregionu. Z výpovědi pana starosty je patrné, že si místních malostatkářů váží, ale zároveň vidí velké potíže s udržitelností jejich hospodaření, jednak z hlediska generační obměny, ale i z hlediska výnosnosti. Starosta dodává, že přestože se na území podepisují stopy intenzivního hospodaření, tak s zemědělským velkopodnikem Poděbradská Blata, se jedná dobře a mají pochopení, jak pro KPU, tak pro další drobné změny v krajině, či jiné potřeby obce.

Postupně se v rozhovoru přesouváme ke změnám v krajině a na území obce obecně. Jako první si dovolil starosta zmínit, vybudování lesního odpočinkového koutku. Odpočinkový koutek, který jsem si byl prohlédnout hned po rozhovoru, je situován skutečně na okraji lesa, asi 150 m za zastavěným územím obce. Starosta vysvětluje, že umístění na tomto místě více odpovídá požadavkům jeho uživatelů, kterými jsou nejčastěji obyvatelé středního věku, je především z toho důvodu, že v těchto místech ho mohou uživatelé pohodlně využívat a zároveň nebýt rušeni okolním děním. Odpočinkový koutek v lese je opatřen cvičebními stroji a nářadím, funkčností koutek odpovídá workoutovému hřišti.

Jelikož lesní koutek byl jedním z nedávno realizovaných projektů, starosta pokračuje a popisuje další nedávno realizovaný projekt, kterým byla rekonstrukce knihovny v budově úřadu. Při rekonstrukci bylo využito spolupráce a prostředků MAS Zálabí a Mezilesí. Do rozhovoru starostovi přišel hovor, který se týkal odklizení sněhu. V této souvislosti starosta poznamenal, že některé věci týkající se především technické údržby obce se značně komplikují, kvůli tomu, že území obce se skládá celkem ze čtyř sídel. Obec má sice vybavení na technickou údržbu, ale pouze dva zaměstnance, kteří práci technické údržby vykonávají.

Rozhovor se dále přesouvá k problematice občanské vybavenosti. V první řadě starosta zmiňuje to, že obec má dvě prodejny se smíšeným zbožím, jednu v Opolanech a druhou v Opolánkách. Obchody mají podobný problém, jako většina obchodů na venkově a jejich provoz je dle starosty problematický, a ne vždy výdělečný.

Co se týče domova pro seniory, tak je umístěn v budově bývalé fary ČCE. Bohužel domov pro seniory se nemá v současné době kam rozšiřovat, jelikož budova fary je plně využita. Kapacita mateřské školy v Opolanech je po poslední úpravách také plně využita a pro její další rozšíření není v současné době dostatek financí. V této souvislosti jsem se zeptal, zdali obec neplánuje využít dotace na úspory energií. Starosta hbitě reaguje, jelikož tuto možnost samozřejmě již zastupitelstvo zvažuje, především pak v souvislosti s úsporami za energie na veřejných budovách. Bohužel ve vlastnictví obce je školka a obecní úřad, kde

tato dotace mohla být dobře zužitkovat, ale například domov pro seniory a nebo obecní obchody jsou v soukromém vlastnictví. Ve věcech realizace energetických úspor starosta podrobně vysvětluje, záměry, které by do budoucna chtěl uskutečnit a je patrné, že zde uplatňuje i technické znalosti svojí dřívější profese. V rozhovoru bylo zmíněno, že při rekonstrukci školky bylo využito i prostředků a spolupráce MAS Zálabí.

Z rozhovoru bylo patrné, že obec má snahu spolupracovat s okolními subjekty, obcemi, či aktéry. Proto moje další otázka směřovala na samotnou spolupráci v rámci Mikroregionu Polabský luh anebo na spolupráci a komunikaci s úřadem ORP Poděbrady. Dle slov pana starosty se je komunikace s úřadem ORP Poděbrady dobrá. V otázce spolupráce v rámci mikroregionu starosta také oceňuje spolupráci i komunikace se svými protějšky z ostatních obcí. Uvádí, že spolupráce obcí spočívá stále především hlavně v budování cyklostezek, což je v rovinatém územím velmi strategické a může to být prostředek ke zlepšení cestovního ruchu stejně tak, jako zlepšení mobility občanů a snížení nutnosti cestovat pouze automobilem. Vedle toho také starosta zmiňuje, že by obce do budoucna chtěly postupovat společně v řešení otázky odpadového hospodářství nebo se také zmínil o společném záměru pořídit elektromobily, které by měly sloužit správě obcí a obecním úřadům všech obcí mikroregionu.

V další části rozhovoru jsme se vrátili k tématu krajiny. V současné době má obec k dispozici podklady na projekt, který by měl do jisté míry revitalizovat nivní oblast řeky Cidliny. Do územní studie zpracované pro tento projekt jsem mohl i nahlédnout. Studie počítá ne jenom s výsadbou stromů, ale také zpřístupňování tohoto území pro obyvatele, takže se jedná také o zřízení polních cest nebo pořízení drobného mobiliáře. Dle samotného starosty tento projekt má nepochybně svoje jisté přínosy, nic méně dodává, že projekt je velice nákladný. Zároveň starosta vysvětluje, že péče o přírodu v blízkosti Cidliny je tématem, které obec již v současnosti řeší. Například jeden z obecních pozemků v přímé návaznosti na řeku je již dnes využíván, jako pastevní louka a výběh pro koně.

Jelikož se rozhovor dotkl tématu chovu zvěře, moje další otázka směřovala na oboru Vlkov. Jak vysvětluje starosta, tak obora a potažmo celý vrch Oškobrh je již mnoho let v soukromém vlastnictví. Oboru zřídil poslední majitel, který zároveň vrch oplotil, aby mu vysoká zvěř z obory neutíkala, čímž návrší znepřístupnil pro veřejnost. Starosta dodává, že majitel o návrší pečuje dobře, a proto nechtěl vyvíjet příliš velký tlak na majitele. Po třech letech jednání se ovšem obci podařilo majitele přesvědčit, aby oboru

alespoň jeden den v roce zpřístupnil veřejnosti, ku příležitosti kulturní akce (pochodu)
odehrávajícího se v obci pravidelně

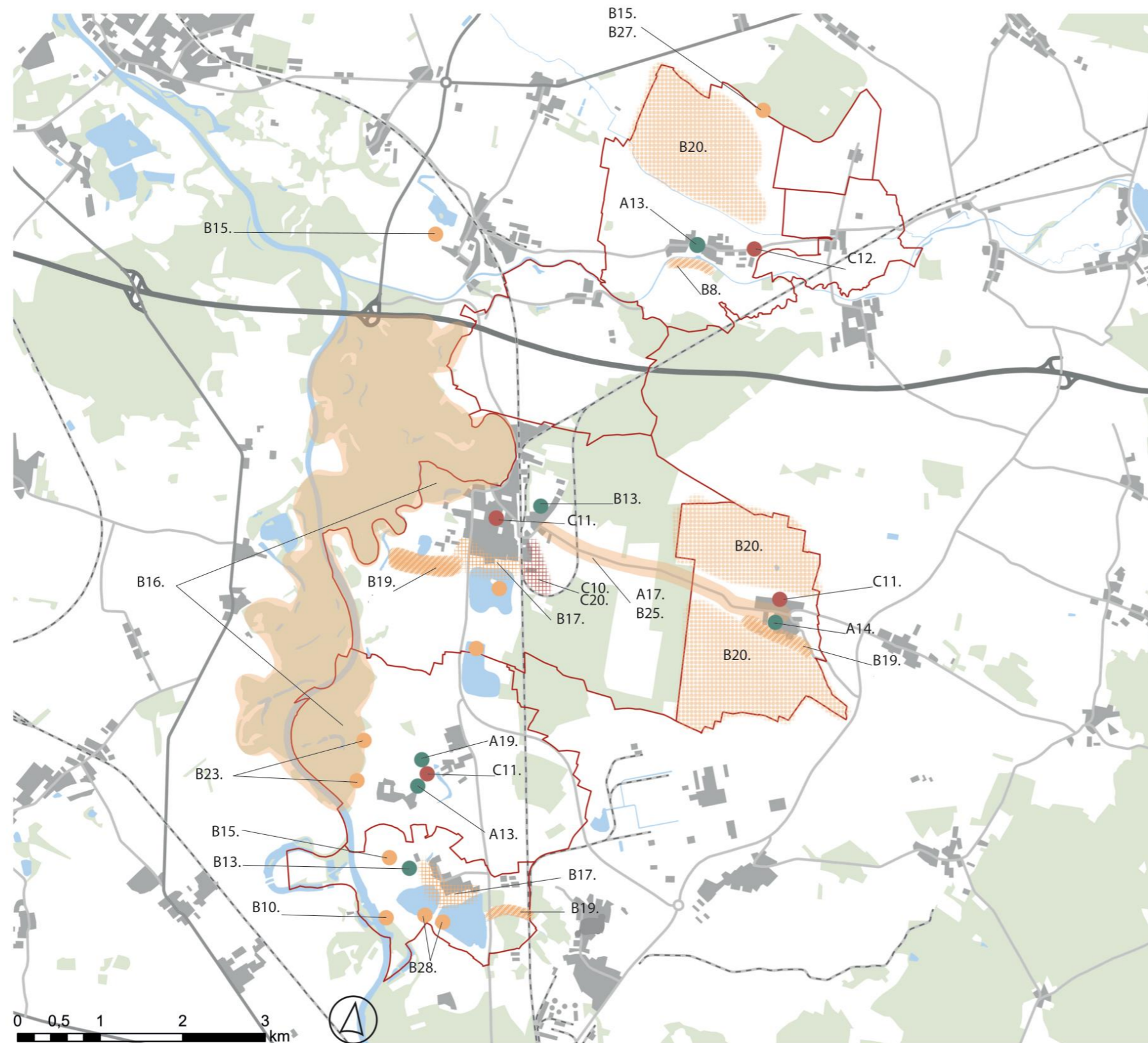
Příloha 2: Akční plán

Akční plán						
	Aktivita	Finanční náklady (Kč)	Termín zahájení	Termín ukončení	Organizace	Zdroj financování
1	B8. Revitalizace nivní oblasti Cidliny Opolany	2 500 000	01.10.2023	01.05.2024	Starosta Opolany	Rozpočet obce Opolany
2	A25. Finanční úlevy za pronájem ordinace	X	01.01.2024	Není stanoveno	Starostové dotčených obcí	Rozpočet mikroregionu
3	A9. Spolupráce kulturních výborů na pořádání a propagaci kulturních událostí	X	01.01.2024	Není stanoveno	Výbor pro kulturu a sport	Rozpočet mikroregionu
4	A4. Využívání sociálních sítí pro lepší komunikaci obcí s občany	X	01.01.2024.	Není stanoveno	Zaměstnanci dotčených OU	Rozpočet dotčených obcí
5	A27. Jednání o obsluhu zastávky Školní (Veltruby) linkami S2	X	1.1.2024	Není stanoveno	Starosta Veltruby	Rozpočet obce Veltruby
6	B24. Lepší označení cyklotras	5 000	01.01.2024	Není stanoveno	Starostové obcí mikroregionu	Rozpočet dotčených obcí
7	A17. Realizace cyklostezky Volárna – Velký Osek	5 500 000	1.3.2024	1.6.2024	Starostové dotčených obcí	Rozpočet mikroregionu
8	B23. Vytvoření zábrany pro vjezd vozidel do lužních lesů	15 000	1.3.2024	1.4.2024	Starosta obce Veltruby	Rozpočet obce Veltruby
9	B17. Regulace parkování návštěvníků veřejných přírodních koupališť	10 000	01.06.2024	20.06.2024	Starostové obcí Veltruby, Velký Osek	Rozpočet dotčených obcí
10	B28. Vytvoření stojanů na kola u stěžejních přístupových míst ke koupalištím	20 000	01.06.2024	20.06.2024	Starostové obcí Veltruby, Velký Osek	Rozpočet dotčených obcí
11	A22. Zpřístupňování sportovního vybavení v ZŠ Velký Osek pro žáky z Veltrub	9 000	01.09.2024	Není stanoveno	Starostové a ředitelé dotčených škol a obcí	Rozpočet dotčených obcí
12	A23. Zpřístupnění keramické dílny v ZŠ Veltruby žákům ZŠ Velký Osek	9 000	01.09.2024	Není stanoveno	Starostové a ředitelé dotčených škol a obcí	Rozpočet dotčených obcí
13	A10. Vytvoření mezigeneračních akcí (čtení pohádek, společné dílny seniorů s dětmi z MŠ a ZŠ)	5 000	01.09.2024	Není stanoveno	Zastupitelé a ředitelé dotčených institucí	Rozpočet dotčených obcí
14	A28. Rozšíření nabídky zájmových kroužků při ŠD (Veltruby)	18 000	01.09.2024	Není stanoveno	Starosta a ředitel ZŠ Veltruby	Rozpočet obce Veltruby
15	A29. Prodloužení provozu (ŠD) školní družiny (Veltruby)	18 000	02.09.2024	Není stanoveno	Starosta a ředitel ZŠ Veltruby	Rozpočet obce Veltruby
16	B4. Založení webu mikroregionu	10 000	01.10.2024	01.12.2002	Starostové obcí mikroregionu	Rozpočet mikroregionu
17	A24. Spolupráce obcí na pomoci s dopravou pacientů z ostatních obcí mikroregionu	3 000	01.01.2025	Není stanoveno	Starostové dotčených obcí	Rozpočet mikroregionu
18	A13. Zřízení multigeneračního komunitního centra, včetně zázemí pro ambulantní péče pro seniory	2 500 000	01.02.2025	01.07.2025	Starostové dotčených obcí	Rozpočet dotčených obcí, dotační výzvy

19	B21. Výsadba a následná péče o stromořadí podél cest	240 000	01.02.2025	01.10.2025	Starostové obcí mikroregionu	Rozpočet dotčených obcí
20	B12. Vytvoření edukativních kulturních akcí o místních přírodních hodnotách ve spolupráci s místními spolky	X	01.04.2025	Není stanoveno	Výbor pro kulturu a sport, zástupci dotčených spolků	Rozpočet mikroregionu
21	B14. Založení společného kalendáře pravidelných akcí	X	01.08.2025	Není stanoveno	Výbor pro kulturu a sport dotčených obcí	Rozpočet mikroregionu
22	B15. Projekt naučná stezka Slavníkovská hradiště	50 000	01.09.2025	30.3. 20025	Starostové obcí mikroregionu	Rozpočet mikroregionu
23	A14. Vybudování MŠ Volárna	10 000 000	01.01.2026	1.1 2027	Starosta Volárna	Rozpočet obce Volárna, dotační výzvy
24	C15. Inicivace založení místního podnikatelského sdružení	X	01.01.2026	Není stanoveno	Zastupitelstvo dotčených obcí mikroregionu	Rozpočet dotčených obcí
25	B20. Obnova polních cest, mezí, remízků	150 000	01.02.2026.	01.04.2026	Starostové obcí mikroregionu	Rozpočet dotčených obcí, dotační výzvy
26	B26. Vytvoření nových odpočívadel pro cyklisty	160 000	01.03.2026	1.5.2026	Starostové obcí mikroregionu	Rozpočet dotčených obcí
27	C7. Pravidelná setkání obcí se členy podnikatelského sdružení	X	01.06.2026	Není stanoveno	Zastupitelstvo dotčených obcí mikroregionu	Rozpočet dotčených obcí
28	A19. Vytvoření zázemí pro Školku v lese při MŠ Veltruby	320 000	01.07.2026	1.9.2026	Starosta Veltrub a ředitel dotčené instituce	Rozpočet obce Veltruby
29	B16. Naučné stezky EVL Libický a Veltrubský Luh	50 000	02.09.2026	30.3. 20026	Starostové obcí mikroregionu	Rozpočet mikroregionu
30	B10. Vytvoření kempu v blízkosti stěžejních cyklotras (Veltruby)	1 000 000	01.01.2027	01.07.2027	Starosta obce Veltruby	Rozpočet obce Veltruby
31	B11. Vytvoření značení na cyklotrasách propagující místní zajímavosti a služby	10 000	01.03.2027	1.4.2027	Starostové dotčených obcí	Rozpočet dotčených obcí
32	C11. Instalace solárních panelů na vybraných obecních budovách	15 000	1.3.2027	Není stanoveno	Starostové obcí mikroregionu	Rozpočet dotčených obcí
33	A15. Spolupráce na rozšíření ZŠ Velký Osek	25 000 000	01.01.2028	01.09.2029	Starostové dotčených obcí	Rozpočet dotčených obcí, dotační výzvy
34	C16. Příprava a zasíťování pozemků	5 000 000	01.01.2028	30.03.2029	Zastupitelstvo dotčených obcí mikroregionu	Rozpočet dotčených obcí
35	C10. Vytvoření řemeslného/průmyslového parku	35 000 000	01.01.2030	30.03.2031	Starosta obce Velký Osek	Rozpočet obce Velký Osek
36	C12. Vytvoření bioplynové stanice	15 000 000	01.01.2032	30.07.2033	Starosta obce Opolany	Rozpočet dotčených obcí
37	C18. Zřízení svozu bioodpadu a gastroodpadu	50 000	31.05.2033	Není stanoveno	Starostové obcí mikroregionu	Rozpočet dotčených obcí
38	C19. Zřízení sběrných kontejnerů na bioodpad z obecních pozemků	20 000	01.06.2033	Není stanoveno	Starostové obcí mikroregionu	Rozpočet dotčených obcí

39	C22. Zkvalitňování technického stavu stěžejních komunikací pro přístup k plochám výroby	170 000	30.07.2033	01.10.2033	Starostové dotčených obcí	Rozpočet dotčených obcí
40	C23. Propojení ploch výroby a stěžejní trasy cyklostezky cyklostezkou	300 000	30.07.2033	01.11.2033	Starosta Velký Osek	Rozpočet obce Velký Osek
41	B19. Vymezení ploch pro extenzivní zemědělství (sady)	X	K datu nejbližší aktualizace UP	K datu nejbližší aktualizace UP	Starostové obcí mikroregionu	Rozpočet dotčených obcí
42	C8. Vymezení dalších ploch pro těžbu písku	X	K datu nejbližší aktualizace UP	K datu nejbližší aktualizace UP	Starosta obce Velký Osek	Rozpočet obce Velký Osek
43	C20. Vymezení nových ploch pro lehký průmysl	X	K datu nejbližší aktualizace UP	K datu nejbližší aktualizace UP	Zastupitelstvo dotčených obcí mikroregionu	Rozpočet dotčených obcí
44	C21. Vymezení ploch izolační zeleně při plochách průmyslu	X	K datu nejbližší aktualizace UP	K datu nejbližší aktualizace UP	Starostové obcí mikroregionu	Rozpočet dotčených obcí
45	C9. Vymezování nových ploch bydlení s přípustnou funkcí využití pro služby a nerušící výrobu	X	K datu nejbližší aktualizace UP	K datu nejbližší aktualizace UP	Starostové obcí mikroregionu	Rozpočet dotčených obcí
46	A20. Finanční podpora pro místní sportovní spolky	20 000	Není stanoveno	Není stanoveno	Výbor pro kulturu a sport	Rozpočet dotčených obcí
47	A21. Finanční podpora zájmových kroužků organizovaných místními spolky	20 000	Není stanoveno	Není stanoveno	Výbor pro kulturu a sport	Rozpočet dotčených obcí

Příloha 3: Územní průmět



- A13. - Zřízení multigeneračního komunitního centra, včetně zázemí pro ambulantní péče pro seniory
- A14. - Vybudování MŠ Volárna
- A17./B27 - Realizace cyklostezky Volárna - V.O.
- A19. - Vytvoření zázemí pro Školku v lese při MŠ Veltruby
- B8. - Revitalizace nívné oblasti Cidliny (Opolany)
- B10. - Vytvoření kampu v blízkosti stěžejních cyklotras (Veltruby)
- B13. - Vytvoření hřišť pro mládež a dospělé (workout)
- B15. - Projekt naučná stezka Slavníkovská hradiště
- B16. - Naučné stezky EVL Libický a Veltrubský Luh
- B17. - Regulace parkování návštěvníků veřejných přírodních koupališť v obytných ulicích
- B19. Vymezení ploch pro extenzivní zemědělství
- B20. - Obnova polních cest, mezí, remízků
- B23. - Vytvoření zábran pro vjezdy vozidel do lužních lesů
- B27. - Vyjednání zpřístupnění kulturní památky Oškobrň
- B28. - Vytvoření stojanů na kola u stěžejních přístupových míst ke koupalištím
- C10. - Vytvoření řemeslného/průmyslového parku
- C11. - Instalace solárních panelů na vybraných obecních budovách
- C12. - Vytvoření bioplynové stanice
- C20. - Vymezení nových ploch pro lehký průmysl