

**ČESKÁ ZEMĚDĚLSKÁ UNIVERZITA
V PRAZE
FAKULTA ŽIVOTNÍHO PROSTŘEDÍ
KATEDRA HUMANITNÍCH VĚD**

**POPULAČNÍ VÝVOJ MĚSTA KOLÍN
A JEHO VLIV NA PLÁNOVÁNÍ
ROZVOJE MĚSTA
BAKALÁŘSKÁ PRÁCE**

Vedoucí práce: Ing. Jakub Husák, Ph.D.

Bakalant: Tomáš Exner

2021

ČESKÁ ZEMĚDĚLSKÁ UNIVERZITA V PRAZE

Fakulta životního prostředí

ZADÁNÍ BAKALÁŘSKÉ PRÁCE

Tomáš Exner

Rozvoj venkova a zemědělství
Územní plánování

Název práce

Populační vývoj města Kolín a jeho vliv na plánování rozvoje města

Název anglicky

Demographic Development of Population and its Influence on Development of the Municipality Kolín

Cíle práce

Cílem této bakalářské práce je zhodnotit populační vývoj města Kolín a jeho vliv na plánování rozvoje města. Dílčí analýzy se budou týkat především demografického vývoje, rozmístění obyvatelstva v prostoru, prostorového pohybu, migrace a struktury obyvatelstva a následně budou porovnány se Středočeským krajem a Českou republikou.

Metodika

Z metodologického pohledu bude využito především techniky studia odborných dokumentů a sekundární analýzy dat včetně krátké historické analýzy, která bude ostatním předcházet a provede historický průzkum tohoto města. Následovat budou jednotlivé dílčí analýzy týkající se demografie, migrace, struktury a prostorového pohybu obyvatelstva a bude vyhodnocen jejich vliv na plánování rozvoje města. Hlavním zdrojem dat budou databáze Českého statistického úřadu.

Doporučený rozsah práce

30-40stran

Klíčová slova

demografie, migrace, obyvatelstvo, plánování, populační vývoj, rozvoj

Doporučené zdroje informací

- KACZOR, P. – VYSOKÁ ŠKOLA EKONOMICKÁ V PRAZE. *Trh práce, pracovní migrace a politika zaměstnanosti ČR po roce 2011*. Praha: Oeconomica, 2013. ISBN 978-80-245-1930-2.
- KALIBOVÁ, K. – PAVLÍK, Z. – VODÁKOVÁ, A. *Demografie (nejen) pro demografy*. Praha: Sociologické nakladatelství (SLON), 2009. ISBN 978-80-7419-012-4.
- KLUFOVÁ, R. – POLÁKOVÁ, Z. *Demografické metody a analýzy : demografie české a slovenské populace*. Praha: Wolters Kluwer Česká republika, 2010. ISBN 978-80-7357-546-5.
- MAIER, K. – ČESKÉ VYSOKÉ UČENÍ TECHNICKÉ V PRAZE. FAKULTA ARCHITEKTURY. *Územní plánování*. Praha: Vydavatelství ČVUT, 2000. ISBN 80-01-02240-4.
- MAIER, K. *Udržitelný rozvoj území*. Praha: Grada, 2012. ISBN 978-80-247-4198-7.
- OUŘEDNÍČEK, M. – ŠPAČKOVÁ, P. – NOVÁK, J. *Sub urbs: krajina, sídla a lidé*. Praha: Academia, 2013. ISBN 978-80-200-2226-4.
- WOKOUN, R. *Regionální rozvoj : východiska regionálního rozvoje, regionální politika, teorie, strategie a programování*. Praha: Linde, 2008. ISBN 978-80-7201-699-0.
- WOKOUN, R. *Základy regionálních věd a veřejné správy*. Plzeň: Vydavatelství a nakladatelství Aleš Čeněk, 2011. ISBN 978-80-7380-304-9.

Předběžný termín obhajoby

2020/21 LS – FŽP

Vedoucí práce

Ing. Jakub Husák, Ph.D.

Garantující pracoviště

Katedra humanitních věd

Elektronicky schváleno dne 22. 1. 2021

prof. PhDr. Michal Lošťák, Ph.D.

Vedoucí katedry

Elektronicky schváleno dne 22. 2. 2021

prof. RNDr. Vladimír Bejček, CSc.

Děkan

V Praze dne 16. 03. 2021

Prohlášení

Prohlašuji, že jsem bakalářskou práci na téma: Populační vývoj města Kolín a jeho vliv na plánování rozvoje města vypracoval samostatně a citoval jsem všechny informační zdroje, které jsem v práci použil a které jsem rovněž uvedl na konci práce v seznamu použitých informačních zdrojů.

Jsem si vědom, že na moji bakalářskou práci se plně vztahuje zákon č. 121/2000 Sb., o právu autorském, o právech souvisejících s právem autorským a o změně některých zákonů, ve znění pozdějších předpisů, především ustanovení § 35 odst. 3 tohoto zákona, tj. o užití tohoto díla.

Jsem si vědom, že odevzdáním bakalářské práce souhlasím s jejím zveřejněním podle zákona č. 111/1998 Sb., o vysokých školách a o změně a doplnění dalších zákonů, ve znění pozdějších předpisů, a to i bez ohledu na výsledek její obhajoby.

Svým podpisem rovněž prohlašuji, že elektronická verze práce je totožná s verzí tištěnou a že s údaji uvedenými v práci bylo nakládáno v souvislosti s GDPR.

V Praze dne

Poděkování

Na tomto místě bych rád poděkoval vedoucímu práce Ing. Jakubu Husákovi Ph.D. za cenné připomínky a odborné rady.

Abstrakt

Práce se zabývá zhodnocením populačního vývoje města Kolín a posouzení jeho vlivu na plánování rozvoje města. K dosažení hlavního cíle jsou stanoveny dílčí cíle. Analýzy se týkají především demografie, migrace a struktury obyvatelstva. Výsledky jednotlivých analýz jsou porovnány se Středočeským krajem a Českou republikou. Samotné řešené území Kolín se nachází ve východní části Středočeského kraje. Jedná se o obec s rozšířenou působností. Z metodologického hlediska je využito především techniky studia odborných dokumentů a sekundárních analýz dat. Hlavním zdrojem dat jsou databáze Českého statistického úřadu. V celkovém souhrnu analýz jsou stanoveny návrhy a doporučení, jak na vzniklé podněty reagovat. Ty jsou poté vyhodnoceny s odpovídajícími územně plánovacími dokumenty. Přínos práce spočívá ve zhodnocení populačního vývoje Kolína a zhodnocení vlivu na strategické rozvojové dokumenty.

Klíčová slova: demografie, migrace, obyvatelstvo, plánování, populační vývoj, rozvoj

Abstract

The work deals with the evaluation population development of the city of Kolín and the assessment of its influence on the planning of the city development. To achieve the main goal, sub-goals are set. The analyzes mainly concern demography, migration and population structure. The results of individual analyzes are compared with Středočeský kraj and the Czech Republic. The Kolín area itself is located in the eastern part of Středočeský kraj. It is a municipality with greater scope. From the methodological point of view, mainly the technique of study of professional documents and secondary data analysis is used. The main source of data is the databases of the Czech statistical office. Overall summary of the analysis sets out suggestions and recommendations on how to respond to the stimuli. These are then evaluated with the corresponding spatial planning documents. The contribution of the work lies in the evaluation of the population development of Kolín and the evaluation of the influence on strategic development documents.

Key words: demography, migration, population, planning, population development, growth

Obsah

1. Úvod	1
2. Cíle práce	2
3. Metodika	3
4. Literární rešerše	5
4.1 Demografie	5
4.1.1 Porodnost	6
4.1.2 Úmrtnost	7
4.1.3 Přirozený přírůstek	8
4.2 Struktura obyvatelstva	8
4.2.1 Věková struktura	8
4.2.2 Sociální struktura	9
4.2.3 Ekonomická struktura	10
4.3 Migrace	11
4.3.1 Urbanizace	13
4.4 Územní plánování	16
4.4.1 Nástroje územního plánování	16
4.4.2 Udržitelný rozvoj území	19
5. Charakteristika města	21
5.1 Poloha	21
5.2 Historie	22
6. Analytická část	25
6.1 Demografický vývoj obyvatelstva	25
6.1.1 Porodnost	29
6.1.2 Úmrtnost	30
6.1.3 Přirozený přírůstek	31
6.2 Migrace	32
6.2.1 Migrační přírůstek	32
6.2.2 Krátkodobá migrace	35

6.3	Struktura obyvatelstva	37
6.3.1	Věková struktura	37
6.3.2	Vzdělanostní struktura	41
6.3.3	Ekonomická struktura	42
6.3.4	Národnostní struktura	44
7.	Zhodnocení a diskuse	46
7.1	Zhodnocení a doporučení	46
7.1.1	Zhodnocení demografie	46
7.1.2	Zhodnocení migrace	48
7.1.3	Zhodnocení struktury obyvatelstva	50
7.2	Strategické rozvojové dokumenty	53
7.2.1	Vize	53
7.2.2	Územní plán	54
7.3	Diskuse	57
8.	Závěr a přínos práce	60
9.	Přehled literatury a použitých zdrojů	62
9.1	Odborné publikace	62
9.2	Legislativní materiály	63
9.3	Internetové zdroje	63
9.4	Ostatní zdroje	66
9.5	Obrázky, tabulky a grafy	67

Seznam použitých zkratk

ČSÚ – Český statistický úřad

IPR – Institut plánování rozvoje

MPSV – Ministerstvo práce a sociálních věcí

OOP – Opatření obecné povahy

ORP – Obec s rozšířenou působností

PÚR – Politika územního rozvoje

PZKO – Průmyslová zóna Kolín – Ovčáry

RP – Regulační plán

SAMK – Sociodemografická analýza města Kolín

SLBD – Sčítání lidu, bytů a domů

TPCA – Toyota Peugeot Citroën Automobile

ÚAP – Územně analytické podklady

ÚP – Územní plán

ÚPD – Územně plánovací dokumentace

ÚPP – Územně plánovací podklady

ÚS – Územní studie

ÚÚR – Ústav územního rozvoje

ZÚR – Zásady územního rozvoje

1. Úvod

Tato bakalářská práce je věnována tématu populačního vývoje vybraného města a jeho vlivu na plánování dalšího rozvoje města. Populační vývoj je stále více diskutované téma a podle některých autorů také dlouhodobý problém lidstva. Demografický vývoj současnosti bude velmi ovlivňovat naši blízkou i vzdálenou budoucnost.

Proces stárnutí populace, ke kterému u nás pomalu dochází, bude mít přímý dopad na charakter a rozvoj území. Rozvoj území zůstává odvislý od úrovně demografických ukazatelů a ty se tak stávají součástí plánování. Údaje o vývoji a složení obyvatelstva jsou tak jedním z nejdůležitějších prvků v plánování rozvoje města. Na plánování rozvoje města působí řada dalších důležitých faktorů, avšak vývoj populace je zřejmě právě tím nejdůležitějším, proto je dobré ho kvalitně zhodnotit a nalézt možné řešení.

Na toto téma s ohledem na dané území žádná práce neexistuje. Podobnému zaměření má nejbližše dokument vytvořený městem Kolín s názvem Sociodemografická analýza s ohledem na komunitní plánování sociálních služeb z roku 2007 a Diplomová práce Březinové s názvem Demografický pasport města Kolín z roku 2009. Žádná z těchto prací se však nesnaží propojit získané výsledky analýz s územně plánovací dokumentací.

V naší zemi se aktuálně počet obyvatel primárně zvyšuje převážně díky migračním přírůstkům, a právě migrace bude v této práci jednou z důležitých oblastí. Samotné slovo migrace je špatně vnímáno, především kvůli uprchlické krizi z minulých let. Migrací se ovšem myslí jakýkoliv prostorový pohyb, např. přes administrativní hranice obce.

Samotné řešené území Kolín leží v úrodné polabské nížině. Významnou roli zde hraje železniční uzel, silné průmyslové zázemí a také méně či více závažné intervence. V roce 2017 získal Kolín ocenění za nejchytřejší město České republiky. Cenu vyhlášovalo Ministerstvo pro místní rozvoj. Město se tak pyšní chytrými řešeními. Zajímavé tedy bude zjistit, jak a jestli vůbec populační vývoj hraje roli v rozvojových plánech.

2. Cíle práce

Hlavním cílem této bakalářské práce je zhodnotit populační vývoj města Kolín a posoudit jeho vliv na plánování rozvoje města.

K naplnění hlavního cíle je nutné vytyčit si tyto dílčí cíle:

- Identifikovat význam populačního vývoje pro rozvoj města
- Představit řešené území
- Porovnat dosažené výsledky analýz se Středočeským krajem a ČR
- Vyhodnotit dosažené výsledky analýz
- Stanovit návrhy a doporučení a zjistit, zda jsou v souladu s rozvojovou dokumentací města

Práce si dále klade za cíl zjistit odpovědi na tyto výzkumné otázky: Je populační vývoj tvořen spíše přirozeným či migračním přírůstkem a jak tomu bude nadále? Reflektuje město populační vývoj ve svých strategických dokumentech?

3. Metodika

Literární rešerše blíže představí a usnadní pochopit danou problematiku. V rešerši bude využito především studium odborných literárních zdrojů a dokumentů. Budou zde zpracovány teoretické poznatky různých autorů v oblastech demografie, struktury obyvatelstva a migrace.

V demografii bude objasněno, co je jejím objektem a předmětem. Představeny zde budou důležité pojmy demografická revoluce a demografické stárnutí. Porodnost, úmrtnost a přirozený přírůstek budou tvořit podkapitoly. Ve struktuře obyvatelstva bude postupně popsána věková, sociální a ekonomická struktura. V kapitole migrace budou vysvětleny základní pojmy, její členění, důvody, proč k ní dochází a novodobé trendy. Podkapitolou migrace bude urbanizace, ta představí migraci mezi sídly. Jedná se o blíže vymezenou migraci a její pochopení je pro nás důležité z hlediska prostorového rozmístění obyvatelstva nebo například atraktivity sídelního útvaru. Popsány budou i jednotlivé fáze urbanizace.

Územní plánování bude poslední kapitolou rešerše. V ní budou rozebrány dvě oblasti. Zaprvé nástroje územního plánování, které popíší jednotlivé nástroje a jejich dokumenty. Druhou oblastí bude udržitelný rozvoj území, ke kterému by mělo plánování směřovat.

Řešené území bude s pomocí techniky analýzy sekundárních dat představovat kapitola s názvem charakteristika města. Nejprve bude území blíže představeno popisem se základními údaji, poté popsána jeho poloha s přiloženou mapou pro lepší orientaci. U řešeného území nesmí chybět pochopení jeho historie, proto zde bude stručná historie města.

Následující část práce se bude zabývat jednotlivými dílčími analýzami. Analýzy budou znázorněny tabulkami a grafy, jakožto silným komunikačním nástrojem k zobrazování dat. Hlavním zdrojem dat budou databáze Českého statistického úřadu. V analýzách budou zkoumány příčiny a okolnosti, proč k těmto jevům docházelo s odkazy na literaturu.

Jako první bude rozebrán populační vývoj zkoumaného celku za delší časové období tak, aby bylo možno jej zasadit do širších souvislostí. Poté se analýza zaměří na období posledních 10 let i s porovnáním populačního vývoje Středočeského kraje. Celkový přírůstek bude graficky vyobrazen a v dalších částech bude postupně rozebírán. Hrubá míra porodnosti zobrazí natalitu ve sledovaném období a taktéž hrubá míra úmrtnosti za sledované období odhalí úmrtnost. Přirozený přírůstek celou

kapitolu završí jakožto souhrnný výsledek porodnosti a úmrtnosti. Vše bude porovnáváno s územně vyššími celky, do kterých Kolín spadá, tedy se Středočeským krajem a Českou republikou.

Migrace bude pojednávat o prostorovém pohybu obyvatelstva. Nejprve bude posouzeno, zda je sídlo atraktivní, či nikoliv. To zjistí analýza migračního přírůstku, která odhalí, zda je migrační saldo kladné, či záporné. Výpočet migračního přírůstku bude opět porovnán se Středočeským krajem a Českou republikou. Součástí bude také vyhodnocení krátkodobé migrace, která poslouží k lepšímu pochopení každodenního fungování města. Analýza migrace je důležitá pro pochopení demografických změn v území.

Na začátku analýz struktur obyvatelstva bude vytvořena věková pyramida, která umožní lepší přehled o tom, zda populace vymírá, nebo má progresivní tendenci. Na ni naváže index stáří, který zobrazí poměr počtu dětí k počtu seniorů. Vzdělanostní struktura odhalí úroveň vzdělanosti. Ekonomická struktura se zaměří především na nezaměstnanost, která ovlivňuje reprodukci i migraci. Národnostní struktura odhalí, k jaké národnosti se obyvatelé hlásí a také zastoupení cizinců ve městě. Vše bude opět porovnáváno a vyhodnoceno.

Na základě daných analýz bude proveden souhrn výsledků. Ty budou doplněny o návrhy a doporučení, jak na vzniklé poznatky reagovat. Konstatovány budou i možné predikce. Na základě toho bude vyhodnocen vliv populačního vývoje na plánování rozvoje města. K vyhodnocení bude využito územně plánovacích dokumentů a územně plánovacích podkladů, které nejlépe odpovídají zaměření této práce. Na závěr bude vyhodnoceno, zda je plánování rozvoje města ve shodě s danými podněty práce.

4. Literární rešerše

4.1 Demografie

Objektem demografie je lidská populace. Studia lidské populace jsou objektem mnoha vědních oborů např. sociologie a geografie, ale každý vědní obor si na ně vymezuje svoji vlastní část studia.

Předmětem demografie je populační reprodukce, kterou můžeme chápat jako neustálou obnovu populace v přirozeném životním procesu narození a úmrtí. Samotnou demografickou reprodukcí se zabývá pouze obor demografie, která se v tomto ohledu nedá nahradit. Pozornost je potřeba věnovat rozdílu mezi pojmem demografická reprodukce a populační vývoj. Populační vývoj v sobě zahrnuje prostorovou mobilitu obyvatelstva, čím je zvolené území menší, tím více je výsledek ovlivněn. Prostorová mobilita a její význam, zaniká jen tehdy, jedná-li se o zkoumání populace celého světa (Vystoupil, 2004).

Dle Pavlíka (2009) neměla dříve demografie samostatné postavení, přestože je demografie velmi důležitý vědní obor a v jistém slova smyslu má klíčovou povahu pro samotnou existenci lidstva. Podle Roubíčka (1997) stála demografie vždy o celé pochopení vývojové tendence v souvislostech, nejen o popis či zhodnocení stávajícího stavu či dosavadní tendence.

Všechny základní demografické jevy mají silný územní dopad. Demografové tak sledují tyto jevy v časových a prostorových souvislostech. Bez těchto dvou elementů tak není možné provádět demografické poznávání (Wokoun a kol., 2008).

Z ostatních populačních jevů do demografie nejvíce promlouvá sňatečnost, rozvodovost a potratovost. Tyto jevy přímo do přirozeného pohybu nezasahují, ale oba hlavní procesy, tedy porodnost a úmrtnost, ve značné míře ovlivňují (Halás a kol., 2012a).

Demografická revoluce

Pojem demografická revoluce znamená převratnou změnu lidské reprodukce v průběhu posledních dvou století. Jedná se o přechod z neplánovaného rodičovství na plánované. Do té doby byl populační vývoj charakterizován vysokým počtem porodů i úmrtí. S rozvojem celé společnosti se začal populační přírůstek snižovat a v závěrečné části demografické revoluce se dostává i do záporných čísel (Halás a kol., 2012b).

Dle průběhu rozdělujeme demografickou revoluci na tři typy:

- Francouzský typ
Stejný pokles úrovně porodnosti i úmrtnosti, malý početní nárůst.
- Anglický typ
Nejprve pokles úrovně úmrtnosti při vysoké úrovni porodnosti, velký početní nárůst. Ve druhé fázi pokles porodnosti ve větší míře než úmrtnosti, malý početní nárůst.
- Mexicko-japonský typ
V první fázi jasný pokles úrovně úmrtnosti (díky zlepšené hygieně a zdravotního stavu) a současně růst a úrovně porodnosti, velký nárůst obyvatelstva. Druhá fáze rychlý pokles úrovně porodnosti při stejném tempu úmrtnosti, celkově se však značně zvýší celkový počet obyvatelstva.

(Pavlík, 1964)

Demografické stárnutí

Odborníci diskutují o stárnutí a jeho dopadech především na globální a celostátní úrovni. Zapomíná se na to, že dopady tohoto procesu se mohou nejvíce projevit na lokální úrovni. Čím je zkoumaná populace menší, tím více mohou být odhaleny změny, které demografické stárnutí způsobí. Proto lze zkoumání stárnutí a jeho vlivů na úrovni města, považovat za velmi žádoucí (Hablicsek, 2010).

Haškovcová (2010) se domnívá, že demografické stárnutí bude velkým problémem pro společnost. Nízký počet ekonomicky aktivního obyvatelstva, způsobí malou produktivitu obyvatelstva a tyto generace nebudou schopny dostatečně zabezpečit vysoký počet seniorů. Jako hlavní problém vidí skutečnost, že důchodové a zabezpečovací systémy vznikly za naprosto odlišných demografických podmínek a v budoucnu se nebudou schopny vyrovnat s nastalým vývojem. Pro vlády či managementy obcí a měst se tak demografické stárnutí stane nevyhnutelným předmětem diskuze. Ty tak budou muset řešit, jak si s nastalým vývojem poradit i z prostorového hlediska.

4.1.1 Porodnost

Pojem porodnost též nazýván jako natalita, má v současné demografii významné postavení. Spolu s úmrtností patří mezi základní složky demografické

reprodukce. Porodnost může být ovlivněna populační politikou daného státu či danými hodnotami ve společnosti (Kalibová, 2001).

Dle Vystoupila (2004) se proces rození stal předmětem výzkumu až o mnoho let déle oproti zkoumání úmrtnosti. Úroveň plodnosti se v podstatě neměnila a rozdíly v sociálních skupinách či regionech byly nepatrné. Změna přišla po demografické revoluci a populační vývoj daných regionů je od té doby stále více určován intenzitou porodnosti.

Hrubá míra porodnosti je nejlepším ukazatelem úrovně porodnosti. Udává počet živě narozených dětí na 1000 obyvatel středního stavu. Nejčastěji v období jednoho roku, vyjádřena je v promilích (Kalibová, 1997).

Vzorec hrubé míry porodnosti.

$$n_t = \frac{N_t}{S_t} \cdot 1000 \%,$$

n ...hrubá míra porodnosti

N ...počet narozených dětí

S ...střední stav obyvatelstva

t ...časové období většinou kalendářní rok

4.1.2 Úmrtnost

Úmrtnost též mortalita patří k nejvýznamnějším demografickým událostem. „Úmrtí je první událostí, o kterou se demografie začala zajímat jako o hromadný jev, jako o proces vymírání určité populace – o její úmrtnost.“ (Vystoupil, 2004).

Podle Kalibové (2001) dosahuje nyní ukazatel úmrtnosti tak nízkých hodnot, že v současné době už nemá vypovídací hodnotu, protože je velmi ovlivněn věkovou strukturou srovnávaných populací. Proto se nyní, pro přesnější vyjádření intenzity, používá míra úmrtnosti dle věku.

Hrubá míra úmrtnosti je nejjednodušší ukazatel úrovně úmrtnosti. Je to poměr počtu zemřelých ku střednímu stavu obyvatel ve sledovaném kalendářním roce (Kalibová, 2001).

$$m_t = \frac{M_t}{S_t} \cdot 1000 \%,$$

m ...hrubá míra úmrtnosti

M...počet zemřelých

S ...střední stav obyvatelstva

t...časové období většinou kalendářní rok

4.1.3 Přirozený přírůstek

Přirozený přírůstek je rozdíl mezi počtem narozených a zemřelých. Čím vyšší je tedy míra porodnosti, tím je přirozený přírůstek vyšší. Ke stejnému výsledku můžeme dojít i nižší mírou úmrtnosti. Pokud je přirozený přírůstek v záporných číslech, jedná se o přirozený úbytek.

Prudký pokles úmrtnosti s sebou většinou přináší opožděně pokles porodnosti, to má za následek rychlý přírůstek. Avšak další etapou je větší tempo poklesu porodnosti než u úmrtnosti, a to má za důsledek stárnutí obyvatelstva (Roubíček, 1997).

Hrubá míra přirozeného přírůstku

$$hmpp_t = n_t - m_t$$

hmpp...hrubá míra přirozeného přírůstku

n...hrubá míra úmrtnosti

m...hrubá míra porodnosti

t...časové období většinou kalendářní rok

4.2 Struktura obyvatelstva

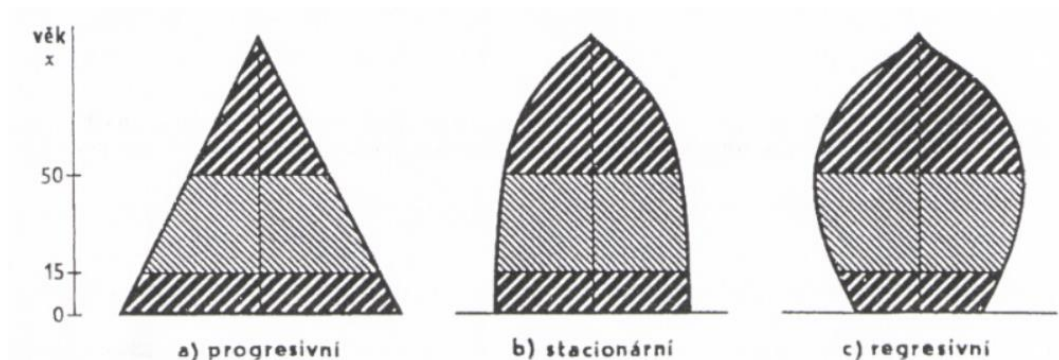
Struktura obyvatelstva patří mezi základní informace o populaci. Nejčastěji zkoumané kategorie jsou informace o složení obyvatelstva z hlediska věku a pohlaví. Tyto kategorie spolu úzce souvisí a je pro nás důležité je identifikovat ať už z pohledu reprodukce, ekonomické aktivity či důchodového zabezpečení (Klufová a Poláková, 2010).

4.2.1 Věková struktura

Věkovou strukturu rozdělujeme do tří základních skupin, a to dětské složky (předreprodukční), reprodukční, ta je definována pro účely statistiky rodivým věkem žen a postreprodukční (Kalibová, 1997).

Dětskou složku zahrnují děti do 14 let, reprodukční složku lidé ve věku 15–49 let a postreprodukční složku lidé ve věku 50 a více let.

Při zkoumání věkové struktury je pro nás důležitější poměr jednotlivých skupin vůči sobě než zastoupení v jednotlivých věkových skupinách. Zejména poměr dětské složky vůči složce lidí v postreprodukčním věku.



Obrázek 1: Věkové pyramidy (Kalibová, 1997).

Věková pyramida, též nazývána jako strom života, určuje 3 základní typy.

- **Progresivní typ** – znázorňuje vysokou míru porodnosti. Obyvatelstvo je mladé a dětská složka převažuje nad všemi. Avšak obyvatelstvo rychle vymírá. Tento typ je charakteristický pro rozvojové země nebo historickou populaci.
- **Stacionární typ** – v takové populaci jsou přibližně stejně početné skupiny dětí a lidí v postreprodukční složce. Porodnost se rovná úmrtnosti. Pro tento typ je charakteristická dlouhodobě vyrovnaná porodnost a úmrtnost. Předreprodukční složka jen nahrazuje reprodukční, a to má za následek nerostoucí populaci. Tento typ je charakteristický pro mnoho zemí (Klufová a Poláková, 2010).
- **Regresivní typ** – v této skupině převažuje nejstarší složka nad tou nejmladší. Porodnost neustále klesá a tím pádem se celkový počet daného obyvatelstva neustále snižuje. Regresivní populace je charakteristická pro všechny vyspělé země s nízkou porodností. Vyhlídky u tohoto typu nejsou vůbec dobré pro dané území.

4.2.2 Sociální struktura

Podle sociální struktury můžeme obyvatelstvo dělit podle vzdělání, národnosti, povolání, náboženství aj. Každý obyvatel má sociální status. Sociální status je v moderní společnosti ovlivněn zejména dosaženým vzděláním či příjmem.

Do vzdělanostní struktury se započítává vždy nejvyšší dokončené vzdělání. V České republice lze dosáhnout tohoto vzdělání:

- bez vzdělání,
- základní,
- střední odborné bez maturity a bez vyučení,
- střední odborné (vyučení),
- úplné střední odborné (vyučení s maturitou),
- úplné střední odborné s maturitou,
- vyšší odborné,
- bakalářské,
- magisterské,
- doktorské.

V dřívějších dobách měly ženy horší postavení ve společnosti a tím pádem i v přístupu ke vzdělání. Až v období humanismu bylo bráno vzdělání bez ohledu na pohlaví jako jeden z faktorů lidských práv. Statistiky udávají, že procento negramotnosti dospělých celosvětově neustále klesá, momentálně se hovoří zhruba o 20 % populace. Nejhorší situace je v Africe, kde některé země vykazují více než 50 % negramotnost obyvatelstva (Vystoupil, 2004).

4.2.3 Ekonomická struktura

Podle ekonomické aktivity dělíme obyvatelstvo na:

- Ekonomicky aktivní
- Ekonomicky neaktivní

Vystoupil (2004) konstatuje, že je důležitá tzv. úroveň ekonomické aktivity, která udává podíl ekonomicky aktivních k celkovému počtu obyvatel. Z ekonomicky aktivních se poté vypočítává nezaměstnanost.

U ekonomické struktury je také velmi důležitá tzv. míra nezaměstnanosti, která je komplexním společenským ukazatelem, jenž v sobě nese mnoho informací. V rámci sociálního pilíře supluje indikátor socioekonomické struktury obyvatel i kvality sociálního prostředí obce. Výše nezaměstnanosti by s největší pravděpodobností měla být v korelaci s mírou spokojenosti obyvatel a s výší dávek sociální podpory (Kučerová, 2009).

Jurečka (2013) se domnívá, že nezaměstnanost je rozdílná u věkových a etnických skupin. Vyšší míra nezaměstnanosti bývá obvykle u absolventů, kterým, ač mají odbornou přípravu, chybí zkušenosti z praxe. Vyšší míru vykazují také lidé v předdůchodovém věku a samostatným problémem je potom nezaměstnanost u některých etnických skupin.

Kučerová (2009) se domnívá, že nezaměstnanost je potřeba hodnotit komplexně a hodnotit úroveň nezaměstnanosti ve vazbě na vyšší územní jednotky. Nezaměstnanost je totiž podmíněna polohou sídla, jeho ekonomickou atraktivitou nebo nabídkou pracovních příležitostí.

Zaměstnanost rozdělujeme do následujících sektorů:

- Primární sektor – zahrnuje prvovýrobu, například zemědělství, lesnictví
- Sekundární sektor – jedná se o zpracování prvotních surovin, nazýváme ho též průmyslový sektor
- Terciální sektor – zahrnuje poskytování služeb, např. cestovní ruch, kadeřnictví aj.
- Kvartérní sektor – zahrnuje služby veřejného charakteru, školství, kultura aj.

(Kaczor, 2013).

4.3 Migrace

Širším pojmem migrace je mobilita, ta se zabývá veškerým prostorovým pohybem, ať už se jedná o pohyb v různých směrech, na různé vzdálenosti či za různým účelem. Nejčastější typy mobility jsou dojíždka a vyjíždka, cestování a migrace. Migrace je tedy užší pojem.

Používané pojmy:

Migrace – neboli stěhování je pohyb přes administrativní hranice, při kterém dochází k trvalé změně pobytu.

Migrant – člověk, který změní místo svého trvalého pobytu ať už mezi státy neb uvnitř státu.

Imigrant – též nazývaný jako přistěhovalec, je osoba, která se přistěhuje do určitého území.

Emigrant – též nazývaný vystěhovalec, je osoba, která se vystěhuje z určitého území.

(Klufová a Poláková, 2010).

„Pod pojmem migrace rozumíme mechanický pohyb obyvatelstva. Jedná se o pohyb v rámci územní jednotky (státu) v horizontálním směru (venkov – město) a vertikálním směru (město – město, resp. venkov – venkov)“ (Klufová a Poláková, 2010).

Dle Halás a kol., (2012a) je důležitá primární motivace k migraci. Podle ní můžeme dělit migraci na ekonomickou a mimoekonomickou, ke které může docházet z politických, náboženských nebo kulturních důvodů. U nás i ve světě výrazně převažují ekonomické důvody. Zvláštní kategorií je pak uprchlictví.

Základní členění migrace je na vnitřní a mezinárodní. Vnitřní je statisticky dobře prokazatelná, zatímco u mezinárodní je to problematické. Motivem migrace je nejčastěji cesta za lepším životem. Proto můžeme obecně říci, že se lidé přesouvají ze zemí třetího světa do zemí prvního světa. Dále můžeme migraci dělit na trvalou, dočasnou a ilegální.



Obrázek 2: Vymezení základních demografických vztahů (Wokoun a kol., 2008).

Příčiny migrace:

Historicky

- Industrializace
- Úpadek v zemědělství

Novodobé

- Strukturální změny v průmyslu
- Koncentrace průmyslu
- Změny tzv. rodinným cyklem
- Změny v sociálním postavení

Dle Giddense (2003) lze pozorovat 4 nové trendy migrace:

Akcelerace – prvním trendem je akcelerace, kde se vzhledem k rostoucí mobilitě lidí a prostředkům mobility migrace více a více zrychluje.

Diverzifikace – znamená, že mobilita má pod sebou nové typy a nesměruje pouze do některých předem určených sídel (například vzhledem k suburbanizaci získávají nové obyvatelé migrací i malé obce, které dříve migrací své obyvatelé spíše ztrácely).

Globalizace – tento trend migrace má již celosvětový rozsah, globální migrace existuje ve čtyřech modelových podobách:

- klasický – rozvoj na základě příchodu imigrantů
- koloniální – podpora příchodu imigrantů z bývalých kolonií
- gastarbeiter (hostující pracovník) - imigranti byli získáváni jako pracovníci, avšak nedosahovali na stejná práva jako občané
- ilegální – příchod ilegálních migrantů

Feminizace – migruje stále více žen

Nejčastěji se pro výpočet používá hrubá míra migračního přírůstku.

Migrační přírůstek

$$hmp_t = i_t - e_t$$

hmp...hrubá míra migračního přírůstku

i...hrubá míra imigrace

e ...hrubá míra emigrace

t...časové období většinou kalendářní rok

4.3.1 Urbanizace

Urbanizace je komplexní proces, který zasahuje do všech sfér života. Součástí urbanizace je také migrace mezi sídly.

Ouředníček a kol., (2013) člení sídelní systém na urbánní, tedy administrativní sídla s více než 5 000 obyvateli, suburbánní (předměstské lokality) a rurální (venkovská sídla). Předmětem urbanizace jsou především města a jeho zázemí.

Rozlišujeme dvě základní fáze urbanizace: urbanizace extenzivní, tzn. v užším slova smyslu a urbanizaci intenzivní, v širším slova smyslu. Za extenzivní považujeme období, kdy dochází ke stěhování lidí do měst a tím i k jejich růstu. V intenzivní fázi už město neroste, ba naopak. Přesto se i nadále zvyšuje koncentrace řídicích funkcí měst a narůstá počet lidí žijících městským způsobem života (Halás a kol., 2012b).

Proces urbanizace, tedy koncentrování významné části obyvatel do měst, se stal jedním z nejvýznačnějších projevů rozvoje vyspělých zemí. Města se postupně stávala centry hospodářského růstu. Koncentrace obyvatel a firem vedla k racionalizaci práce (Wokoun, 2008).

Během Urbanizace dochází k těmto doprovodným procesům:

- narůstá počet obyvatel ve městě,
- narůstá hospodářský a politický význam měst,
- města se plošně rozšiřují, pohlcují okolní sídla a vytvářejí předměstí,
- vnitřní diferenciaci měst – prostorově oddělené funkční zóny,
- městská kultura a městský způsob života se rozšiřují i mimo hranice města,
- vznikají složité městské sídelní útvary (aglomerace)

(Halás a kol., 2012b).

Fáze Urbanizace

Proces vývoje měst má několik etap. Berg a kol., (1982) ve své teorii stádií měst rozlišuje tyto 4 fáze: urbanizace, suburbanizace, deurbanizace a reurbanizace.

Klasická (extenzivní) urbanizace

„Proces urbanizace je definován jako proces zvyšování počtu obyvatel ve městech na úkor venkovského osídlení, v některých případech může docházet k vylidňování venkova a významné proměně sídelní struktury. Výsledkem této prostorové expanze není jen populační růst měst, proměna jejich urbanistické zástavby ale také proces formování a rozvoje městského způsobu života“ (Wokoun, 2008).

Suburbanizace

Jedná se o fázi, která souvisí s rozvojem automobilového průmyslu a jeho dostupností. Lepší mobilita obyvatel umožňuje odloučení od pracoviště i od občanské vybavenosti, která se ve městě nachází. Obyvatelé se proto stěhují do zázemí měst

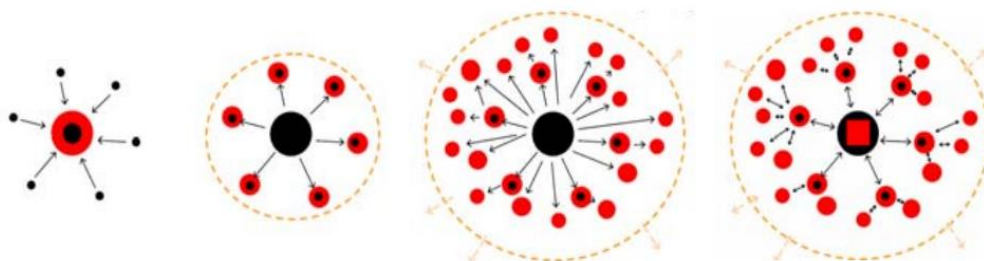
s kvalitnějším životním prostředím, avšak žijí stále městským způsobem života. Centra měst tak postupně ztrácí obytnou funkci. Typické pro suburbanizaci je rychleji rostoucí zázemí než města samotná (Berg a kol., 1982).

Deurbanizace

Podle Berga (1982) se jedná o fázi, ke které dochází v případě překrvení center velkých měst automobilovou dopravou. Zahlcené centrum automobily pak nutí k odchodu z center měst nejen obyvatelstvo, ale i terciérní činnosti, centrum přestává být atraktivní pro jakoukoliv činnost. Tato fáze se projevuje především v USA, ale lze ji pozorovat i v našich velkých městech. Tento vývoj vedl k budování nových příměstských center a přesunu většiny aktivit a činností tam.

Reurbanizace

Reurbanizace je výsledkem snahy o zvýšení atraktivity center měst. Součástí tohoto procesu je i tzv. gentrifikace, ta spočívá ve stěhování vyšších (bohatších) vrstev obyvatelstva do nově revitalizovaných center a budov (McDonogh a Peterson, 2012). Projevuje se především ve vyspělých zemích, tedy i u nás ji lze pozorovat.



Obrázek 3: Schematické modely urbanizace, suburbanizace, desurbanizace a reurbanizace (Halás a kol., 2012b).

Hnilička (2012) se domnívá že většina českých měst je právě ve fázi suburbanizace a tento trend jen tak nepoleví. Lidé se stěhují do tzv. satelitních městeček, které ale nemají s městem nic společného, protože se zde nachází jen monotónní funkce bydlení a žádná občanská vybavenost. Přivádí je sem lepší životní prostředí a také možnost splnit si svůj životní sen o vlastním domě. A tak jsou okraje měst postupně zaplavovány jakousi „sídelní kaší“ tedy řídkou zástavbou rozlévající se do krajiny. V angličtině bychom tento termín nazvali “urban sprawl“.

4.4 Územní plánování

„Územní plánování zajišťuje předpoklady pro udržitelný rozvoj území soustavným a komplexním řešením účelného využití a prostorového uspořádání území s cílem dosažení obecně prospěšného souladu veřejných a soukromých zájmů na rozvoji území.“ (§18 Zákon č.183/2006 Sb.).

Jedná se o složitý proces více činností. Územní plánování by se dalo rozdělit do dvou fází. První fáze je analytická, která má za úkol nashromáždit potřebná data, následně je vyhodnotit a zpracovat do potřebných informací ať už o potenciálech nebo problémech. Informace o problémech je nutno řešit. Tato (analytická) fáze se nejvíce uplatňuje v dokumentu s názvem územně analytické podklady. Dále se provádí potřebné průzkumy a z nashromážděných dat se poté vytváří informace pro území (Maier, 2008).

Druhá fáze nese název koncepční. Dle Maiera (2008) hledá způsob, jak zpracovat výsledné problémy, které vzešly z předešlé analytické části. Snaží se najít optimální řešení a komunikovat s těmi, které se problém týká. Koncepční fáze odpovídá pořizování územně plánovací dokumentace, která bude popsána níže. Výsledné řešení realizujeme prostřednictvím příslušných orgánů, např. stavebních úřadů.

Poslední dobou odborníci zdůrazňují potřebu vzájemné provázanosti mezi územním a strategickým plánováním. Probíhají diskuze o tom, zdali by neměly územní plány předcházet strategickým či naopak. Plánovači a urbanisté zastávají názor, že strategické plánování by mělo to územní jen vhodně doplňovat. Zatímco regionalisté se domnívají, že strategické plány by měly územním plánům předcházet a tvořit tak jakýsi předstupeň územních plánů (Wokoun, 2008).

4.4.1 Nástroje územního plánování

Dle Stavebního zákona (č.183/2006 Sb.) je to soustava nástrojů, které jsou mezi sebou provázány. Níže budou postupně představeny jednotlivé nástroje územního plánování, tak jak jsou obsaženy ve stavebním zákoně. Jejich výsledkem má být naplňování cílů a úkolů územního plánování.

I. Územně plánovací podklady (ÚPP)

Slouží jako podklad pro pořizování a rozhodování v území, které řeší příslušné orgány daného území. Obsahují textovou i grafickou část.

a) Územně analytické podklady (ÚAP)

Obsahují veškerá zjištění a vyhodnocení stavu daného území. Slouží jako podklad pro další dokumenty, a to ať už pro politiku územního rozvoje, nebo např. pro vyhodnocení vlivu Územně plánovací dokumentace na udržitelný rozvoj území. Jsou povinně pořizovány obcemi s rozšířenou působností (ORP) a kraji. Pořizovatel ji průběžně aktualizuje a nejpozději do čtyř let podstupují úplnou aktualizací.

b) Územní studie (ÚS)

Územní studie navrhuje, posuzuje a prověřuje všechna možná řešení problémů, jenž vyplynuly z ÚAP. Pořizuje se, pokud je to uloženo v ÚPD z vlastního, nebo jiného podmětu. Pořizovatel nejdéle do osmi let prověří aktuálnost.

II. Politika územního rozvoje (PÚR)

Jejím úkolem je především stanovovat republikové priority a cíle. Stanovuje požadavky na územní plánování v republikových i mezinárodních souvislostech, a to zejména s ohledem na udržitelnost území. Navrhuje se na základě ÚPD, dokumentů určených k podpoře regionálního rozvoje atd. Je pořizována ministerstvy a schvaluje ji vláda. Každé čtyři roky zpracovává ministerstvo zprávu o uplatňování.

III. Územně plánovací dokumentace (ÚPD)

Nejzásadnější nástroj územního plánování funguje také jako základní typ plánovací dokumentace. ÚPD je závazný dokument a skládá se ze tří významných částí pro kraje, obce a konkrétní území obce.

a) Zásady územního rozvoje (ZÚR)

Jedná se o dokumentaci na území krajů. Stanovuje požadavky na účelné a hospodárné vymezení ploch a koridorů v daném kraji pro jeho rozvoj a veškerá prospěšná opatření na daném území. V ZÚR se zpřesňují a rozvíjí cíle z PÚR. Nesmí být v rozporu s PÚR a nesmí obsahovat podrobnosti, které by svým obsahem zasahovaly a spadaly do územního nebo regulačního plánu. ZÚR je závazná pro všechnu nižší plánovací dokumentaci. Vydává se formou opatření obecné povahy. Pořizuje krajský úřad a vydává zastupitelstvo kraje.

b) Územní plán (ÚP)

Jedná se o dokumentaci na území obce. Musí být v souladu s nadřazenou dokumentací, tedy PÚR a ZÚR. Je v podrobnosti ploch. Vymezuje zastavěné území obce, stanovuje základní koncepci rozvoje obce, dále urbanistickou koncepci,

koncepti krajiny a koncepti veřejné infrastruktury. Dále vymezuje zastavitelné plochy, plochy přestavby atd. Stanovuje podmínky pro využití ploch a koridorů. Vydává se formou opatření obecné povahy. ÚP je závazný pro RP, pro rozhodování v území a zejména pro vydávání územních rozhodnutí. Pořízení může být buď z vlastního podnětu, na návrh orgánu veřejné správy, na návrh občana obce, na návrh FO nebo PO, která má vlastnická práva k pozemku v obci, nebo na návrh oprávněného investora. O jeho pořízení rozhoduje zastupitelstvo obce. Může být pořízen zkráceným postupem. Územní plán má textovou i grafickou část.

c) Regulační plán (RP)

Je to nejpodrobnější dokument v podrobnosti pozemků. V řešeném území stanoví podmínky pro využití pozemků. Dále stanovuje podmínky pro umístění a prostorové uspořádání staveb, pro ochranu hodnot a charakteru území a pro nenarušení a zároveň posilování životního prostředí. Je závazný pro rozhodování v území. Může být i RP vydaný krajem, ten by byl závazný pro ÚP a RP daných obcí. Stejně jako předešlé dokumentace se vydává formou OOP. Vydává se buď z podnětu, nebo na žádost. Vydává ho příslušné zastupitelstvo obce. Jeho změna může být také pořízena zkrácenou formou.

IV. Územní rozhodnutí

Územní rozhodnutí je výsledkem územního řízení, které vede samostatný stavební úřad. Územním rozhodnutím je rozhodnutí o jedné z následujících věcí:

- umístění stavby nebo zařízení (rozhodnutí o umístění stavby),
- změna využití území,
- změna vlivu užívání stavby na území,
- dělení nebo scelování pozemků,
- ochranném pásmu.

Územní rozhodnutí lze nahradit územním souhlasem, který se vydává, pokud se záměr v zastavěném území podstatně nemění a nevyžaduje ani nové nároky na technickou nebo dopravní infrastrukturu. Územní rozhodnutí se nevydává, pokud na dané území existuje regulační plán.

V. Územní řízení

Je příslušné k územnímu rozhodnutí. Vydává ho stavební úřad na základě územního řízení, nebo zjednodušeného územního řízení. Je-li k řízení příslušný jiný

správní orgán, rozhodne tento orgán v souladu se závazným stanoviskem. Účastníci územního řízení jsou žadatel, příslušná obec, vlastník pozemku nebo stavby o kterou se jedná a osoby, jejichž vlastnické, nebo jiné právo může být územním rozhodnutím dotčeno.

VI. Územní opatření o stavební uzávěře a územní opatření o asanaci území

Tento nástroj slouží k tomu, aby zabránil stavební činnosti v určitém území, která by mohla ohrozit budoucí využití území podle připravované ÚPD. Vydává se také jako OOP. Vydává rada obce v přenesené působnosti. Projednává se s dotčenými orgány, které mohou uplatnit svá stanoviska.

VII. Úprava vztahů v území

Jako poslední je zde úprava vztahů v území. Ta se zabývá předkupním právem k pozemku určenému pro veřejně prospěšnou stavbu, nebo veřejně prospěšnému opatření a také kompenzačním opatřením pro ty, jimž bylo na základě územního opatření znemožněno užívání staveb nebo pozemků. Majitelům pozemků, kterým způsobila stavební uzávěra majetkovou újmu, náleží finanční kompenzace.

4.4.2 Udržitelný rozvoj území

Udržitelný rozvoj území je obsažen ve stavebním zákonu v cílech a úkolech územního plánování. Má uspokojovat současné generace, a přitom neohrožovat podmínky života pro generace budoucí. Rozbor udržitelného rozvoje území je obsažen v územně analytických podkladech, které vydává příslušné ORP. Dle Maiera a kol. (2012) se téma udržitelného rozvoje postupně stalo každodenní agendou úředníků, projektantů a politiků.

Udržitelný rozvoj stojí na třech pilířích, které se snažíme dostat do správné rovnováhy, aby danému území přinesly udržitelnost. Někteří autoři se zmiňují i o čtvrtém pilíři tzv. institucionálním (Maier a kol., 2012).

Enviromentální pilíř – též nazýván jako přírodní či ekologický. Pro udržitelnost tohoto pilíře je důležité, aby obnovitelné zdroje nebyly využívány rychleji, než je jejich obnova a aby intenzita znečišťování nepřesahovala kapacitu životního prostředí (Daly, 1991). V rámci obce můžeme ochránit tento pilíř dokumentem zvaným limity využití území.

Ekonomický pilíř – ekonomická stránka je úzce spjata se sociální, zabývá se především ekonomickým růstem a snaží se tohoto růstu trvale dosáhnout. Pokud tedy ekonomika roste, přichází automaticky i rozvoj (ÚÚR, ©2010).

Sociální pilíř – zabývá se soudržností obyvatelstva. K trvalé udržitelnosti tohoto pilíře je zapotřebí správná kombinace kapitálu, populace a technologie tak, aby se zvyšovala naše životní úroveň a bezpečnost.

Maier a kol., (2012) se zmiňuje o tom, že sílu či robustnost pilíře můžeme vyjádřit pomocí územního kapitálu, prostředky produkce či potenciálem pro vytváření bohatství.

5. Charakteristika města

Kolín je město na východě Středočeského kraje ležící na řece Labi. Je to obec s rozšířenou působností. Centrum města je zařazeno na seznamu městských památkových rezervací, největší dominantou je chrám sv. Bartoloměje. Město se rozprostírá na obou březích řeky Labe.

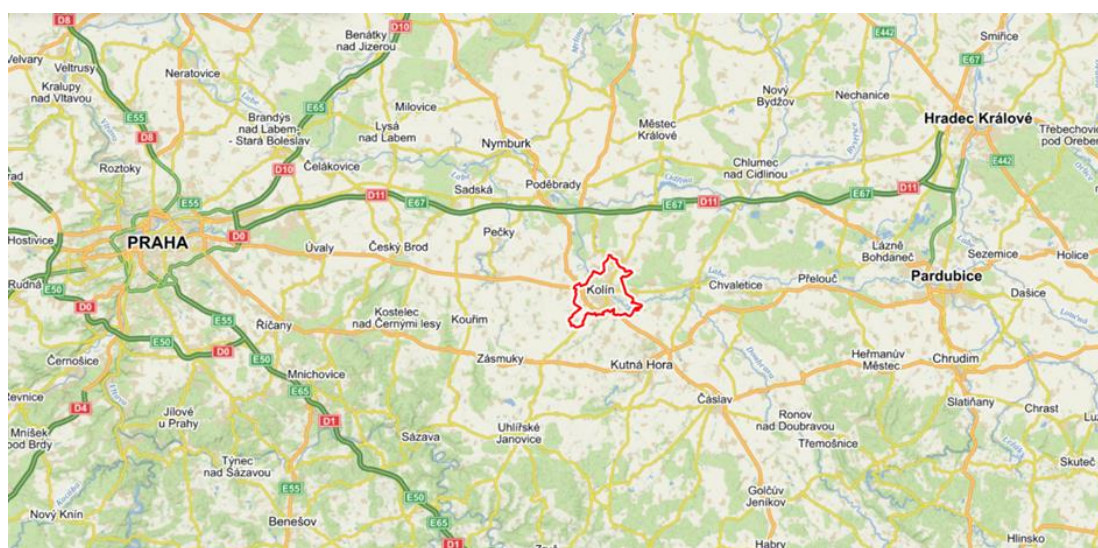
Žije zde přibližně 32 tisíc obyvatel, rozlohu má 35 km², průměrná nadmořská výška je zde 220 metrů. Území města je dále rozčleněno na deset městských částí a čtyři katastrální území. Jmenovitě Kolín, Štítary, Sendražice a Zibohlavý. Vlastní katastrální území Kolín má rozlohu 23,47 km².

Občanská vybavenost je zde na vysoké úrovni. Velmi dobře vybavená krajská nemocnice a další zdravotnická a sociální pracoviště. Nachází se zde deset mateřských škol, osm základních škol, gymnázium, osm středních škol a vyšší odborná škola. Dále kulturní a společenská zařízení, sportovní areály a několik obchodních řetězců. Výhodná je také městská hromadná doprava s jedenácti linkami spojující všechny části města.

Kolín je ale především důležitým železničním uzlem na trase Praha-Pardubice-Brno/Ostrava. Prochází přes něj I. a III. tranzitní železniční koridor.

Je zde provozován průmysl chemický, potravinářský, strojírenský, elektrotechnický, polygrafický a v neposlední řadě automobilový. Právě posledně jmenovaný měl velký vliv na novodobé dějiny města (Kuča, 1998).

5.1 Poloha



Obrázek 4: Poloha Kolína (SeznamMapy, ©2020).

Vzdálenost Kolína od hlavního města Prahy je zhruba 50 km. V podobné vzdálenosti se nachází také krajská města Pardubice a Hradec Králové. Díky tomu je město ve výhodné strategické poloze a v blízkosti dálnice D11.

V politice územního rozvoje se Kolín nachází ve dvou rozvojových osách republikového významu. Z hlediska geomorfologie leží město ve Středolabské tabuli v úrodné Polabské nížině.

5.2 Historie

Kolín byl založen ve 13. století středověkým lokátorem v souvislosti se zakládáním měst za dob Václava I. a Přemysla Otakara II. Prvním pokusem o městskou lokaci v okolí se však stal nynější Starý Kolín, který ležel uprostřed bažin Labe a Klejnárky (Kuča, 1998).

Již v roce 1261 je zmínka o opevnění a čtyřech branách, které chránil dvojitý hradební okruh s příkopem. Zpočátku se město řídilo magdeburským právem, ale zjednálo si přepis jihlavských práv, protože Kolín byl zamýšlen jako město hornické. Předpoklady významnější těžby stříbra se však nenaplnily a po objevu bohatých ložisek v Kutné Hoře ztratila okolní těžba praktický význam (Kuča, 1998).

Kolín těžil z toho, že ležel na křižovatce obchodních cest. Obchodní komunikace byly významné, a to podporovalo následný rozvoj města v dalších stoletích. Kolín byl město královské, proto nepodléhal žádné vrchnosti, ale přímo králi. Za dob Lucemburků bylo městu uděleno mnoho privilegií. Roku 1410 se k městu přidalo dnešní Zálabí, tedy pravobřežní část. V roce 1413 město postihl ničivý požár, z kterého se roky vzpamatovalo. V Husitských dobách se město husitům dobrovolně vzdalo, ty ho po zmocnění začali počesťovat. Některé německé rodiny stačili ze strachu utéct (MÚ Kolín, ©2020).

V následujících letech se město nerozvíjelo. Střídavě ho poškodily požáry, války a také mor. Uklidnění městu přinesly až reformy Marie Terezie. Po napoleonských válkách zaznamenává město růst a blahobyt.

Stavba železnice z Olomouce do Prahy v letech 1843–1845 znamenala pro vývoj města rozhodující zlom. Největším problémem stavby bylo překonání obtížného úseku mezi městem a řekou, který byl řešen odlámáním skály pod městem. Nádraží bylo postaveno poměrně daleko na východ od centra, ale mělo to i své výhody. Díky tomu se nymburská trať vedla východně od Zálabí.

Vedení obou tratí se tak nestalo bariérou v rozšiřování města. Od druhé poloviny 19. století prošlo město rychlou industrializací. Do roku 1873 vznikly potravinářské závody (olejny, lihovary, cukrovary, pivovary, parní mlýny) spojené s úrodným zemědělským zázemím města. Do roku 1900 se počet domů oproti 2. pol. 19. st. zdvojnásobil (Kuča, 1998).



Obrázek 5: Silniční most (Anonymus, nedatováno).

Ve 20. století se město stalo jedním z center chemického průmyslu v českých zemích. První republika dala městu přívlastek „český Manchester“. V roce 1932 byla dokončena elektrárna s tehdy nejvyšším komínem v Čechách. Elektrárnu navrhl architekt J. Fragner spolu s řadou dalších architektonicky cenných objektů ve městě (Jouza, 2008).

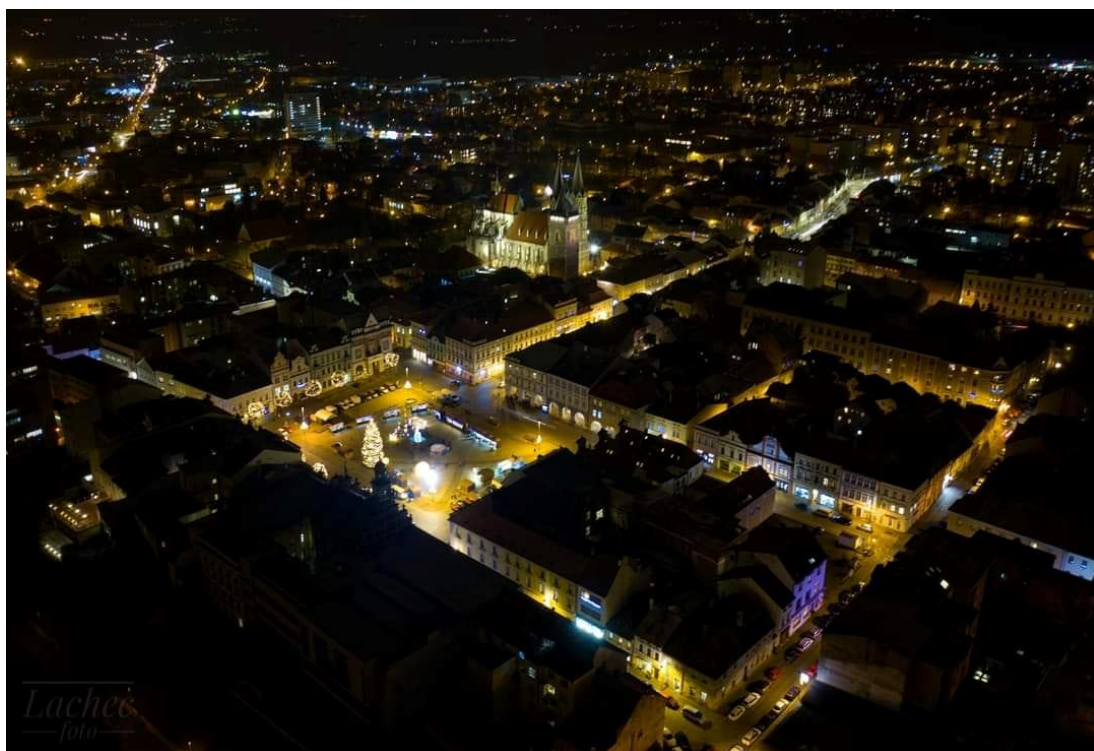
Ve 2. polovině 20. století se vývoj města odehrával ve znamení dalšího posilování průmyslu a tím pádem i hromadné bytové výstavby a občanské vybavenosti. Přišla tedy na řadu sídliště. Největší panelové sídliště vzniklo na dosud volné ploše na jihozápadním okraji města. Sídlíšní výstavba v 70. letech pokračovala postupně od té první směrem na východ. Nejzávažnějším zásahem do obrazu města se v 80. letech stala stavba vnitroměstského čtyřproudého průtahu (ul. Jaselská – Pražská), kvůli níž se musela vybourat část města. Namísto toho se mohl vystavět velký jižní obchvat kolem celého města (Kuča, 1998).

Mezi 60. a 80. lety se ke Kolínu připojily postupně Štítary, Sendražice a Zibohlavý, které předtím působily jako samostatné obce. Těmito rozhodnutími se město velmi rozrostlo. Všechny připojené obce mají převážně typický venkovský charakter zástavby.

V novém tisíciletí město nejvíce ovlivnila stavba průmyslové zóny, kde největší plochu zabírá automobilka TPCA, která se nachází severně za městem směrem na dálnici D11.

Ohromná průmyslová zóna nabídla cca 4 000 nových pracovních míst. Pro nové pracovníky bylo potřeba zajistit bydlení. Město přestavělo budovy kasáren a vystavělo nové bytové domy. Kolín se ale díky tomu velmi zadlužil a pár let měl status nejzadluženějšího města v ČR.

Nakonec je třeba zmínit nová suburbia, které zde začala vznikat na začátku nového tisíciletí. Jedná se o velmi nevhodnou zástavbu zemědělské půdy, převážně izolovanými domy, v lokalitě Spálenka (Brankovice), Šťáralka a Vinice. Tyto lokality jsou poměrně odloučené od města, bez jakékoliv občanské vybavenosti a veřejných prostranství.



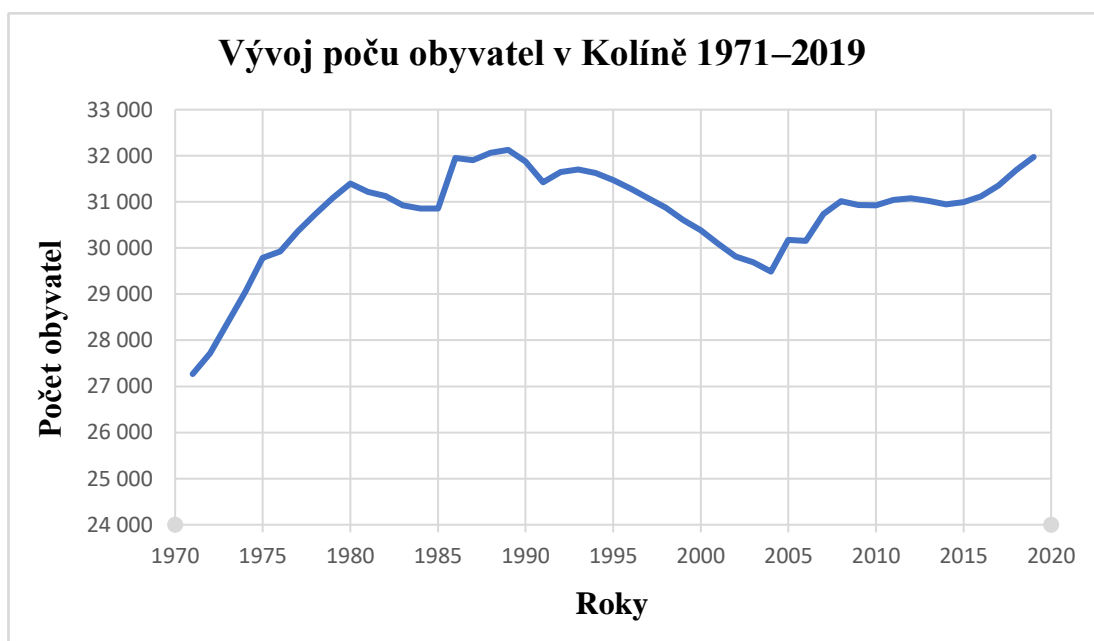
Obrázek 6: Kolín z výšky (Lachec, ©2020).

6. Analytická část

6.1 Demografický vývoj obyvatelstva

Demografický vývoj obyvatelstva je součet přirozeného a migračního přírůstku. Přirozený přírůstek se dále skládá z porodnosti a úmrtnosti, migrační přírůstek z přistěhovaných a vystěhovaných obyvatel.

Ve městě Kolín žilo dle demografické bilance ČSÚ koncem roku 2019 celkem 31 973 obyvatel, což je druhá největší zjištěná hodnota od vzniku města. Tímto tempem vývoje však může být rekord již příští rok překonán. Od roku 1869 vzrostl počet obyvatel více než 3krát, počet domů vzrostl na 5,8násobek (ČSÚ, ©2019). Kolín je 4. nejlidnatějším městem Středočeského kraje, početnější jsou jen Kladno (69 337), Mladá Boleslav (44 740) a Příbram (32 503).



Graf 1: Vývoj počtu obyvatel v Kolíně 1971–2019 (ČSÚ, ©2020).

Graf č.1 udává vývoj počtu obyvatel za posledních bezmála padesát let. Z grafu je patrné, že na začátku 70. let 20. století měl Kolín méně než 28 000 obyvatel. Poté následoval strmý růst, který se zastavil v roce 1980 na hodnotě přes 31 000. Jedná se o největší výkyv v poměru s časem.

Příčin je několik. Toto období bylo fází výrazné urbanizace jakožto celorepublikového trendu, další příčinou je posilování průmyslu ve městě a s tím

související potřeba bydlení v blízkosti zaměstnání. Přišla tedy na řadu výstavba panelových sídlišť. Z důvodu nedostatku bytů a rychlé výstavby byla panelová výstavba v 70. letech, též nazývána jako technokratická fáze, především o kvantitě a kvalita bohužel zaostávala.

Poslední příčinou jsou „Husákovy děti“, termín označující silnou populační vlnu, která započala právě v 70. letech. Důvodem může být populační politika tehdejšího režimu (Strašilová, 2013).

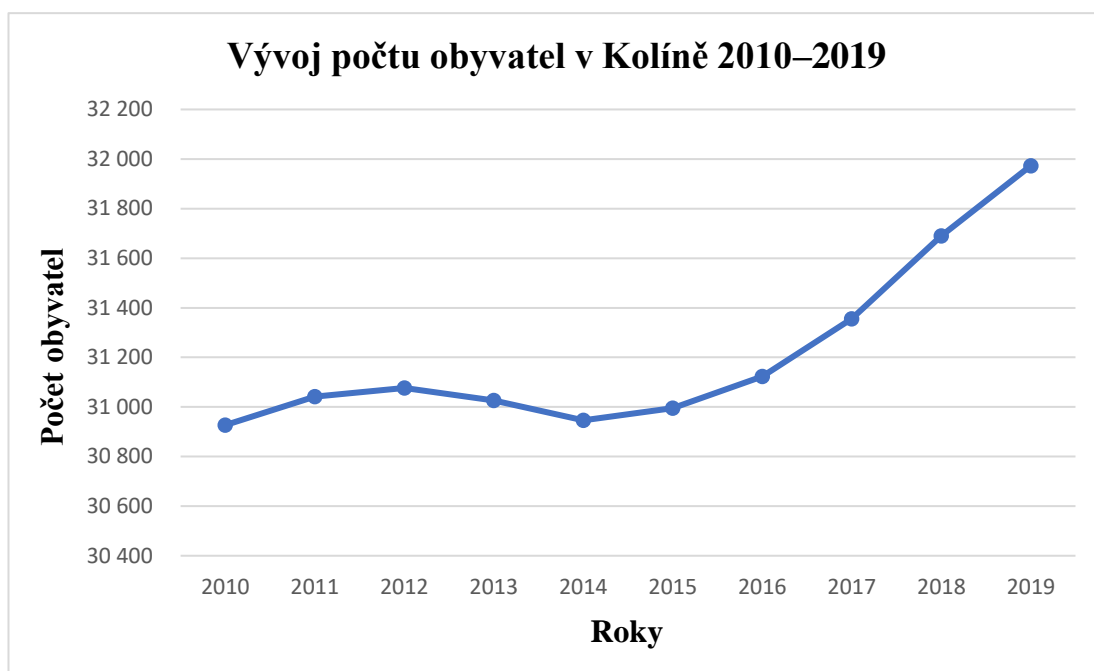
Od roku 1980 vykazuje graf klesající tendenci, která je přerušena v roce 1985. Za poměrně velký skok mezi lety 1985 a 1986 může administrativní připojení obce Sendražice. V roce 1988 se k městu připojují obce Zibohlavý a Radovesnice a z tohoto důvodu je v roce 1989 dosažen zatím nejvyšší počet obyvatel města, konkrétně 32 128. Radovesnice se v roce 1990 odpojují, a tak počet klesne opět pod 32 tisíc.

Do roku 2004, tedy po dobu zhruba 15 let má křivka klesající tendenci až na výkyv v roce 1991. Za tuto změnu vývoje může do jisté míry transformační období po listopadu 1989. Dochází k výrazným změnám ve struktuře osídlení. Dle Čermáka a kol. (2009) za to mohl přechod z industriální fáze do postindustriální nebo dostupnější mobilita. Docházelo tedy k dekoncentraci obyvatelstva.

Rok 2000 byl pro vývoj města zlomový. Město začalo v roce 2000 připravovat průmyslovou zónu o velikosti 370 ha pro firmu BMW, ta si však nakonec vybrala lokalitu v Lipsku. V připravené lokalitě se nakonec usídlil závod automobilky TPCA (Kaláb, 2004).

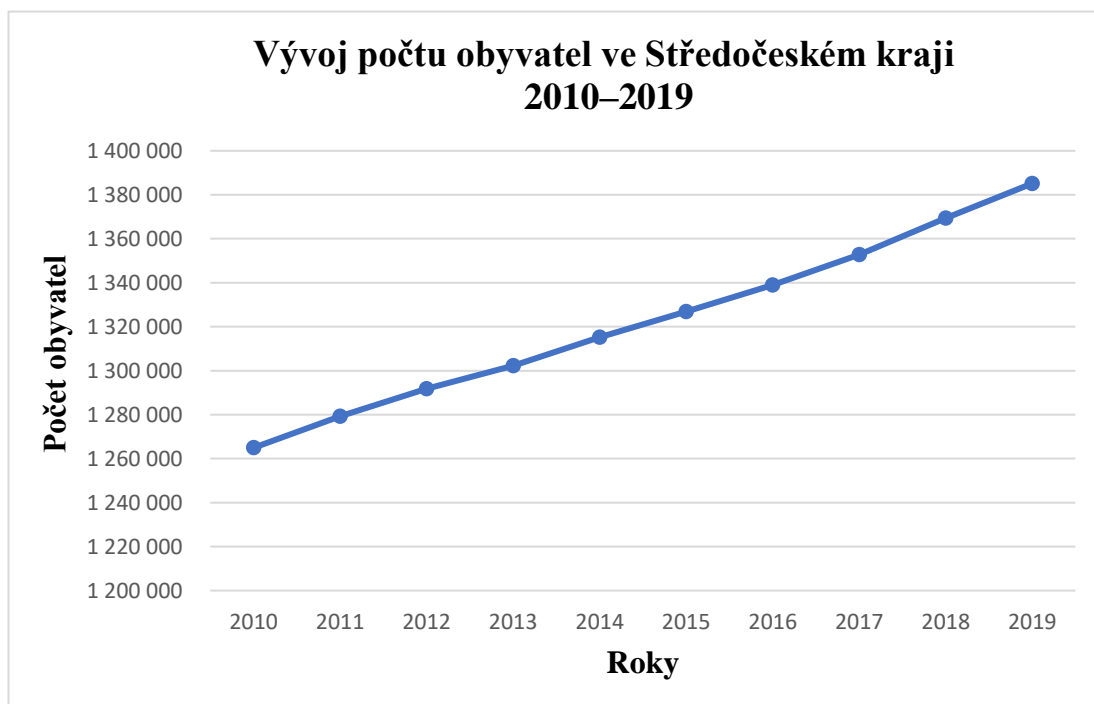
V roce 2002 začala výstavba závodu. O dva roky později postupná výstavba či rekonstrukce bytových domů pro budoucí zaměstnance automobilky. Firma měla v plánu postupně zaměstnávat zhruba 3 000 lidí. V závazku mezi firmou a městem, se město zavázalo vytvořit 851 nových bytových jednotek (Kaláb, 2005).

To způsobilo zásadní zlom ve směru křivky v roce 2004. Z postupně klesající na poměrně rychle rostoucí směr. I když příčinou této změny byly kroky provedené již v letech předcházejících.



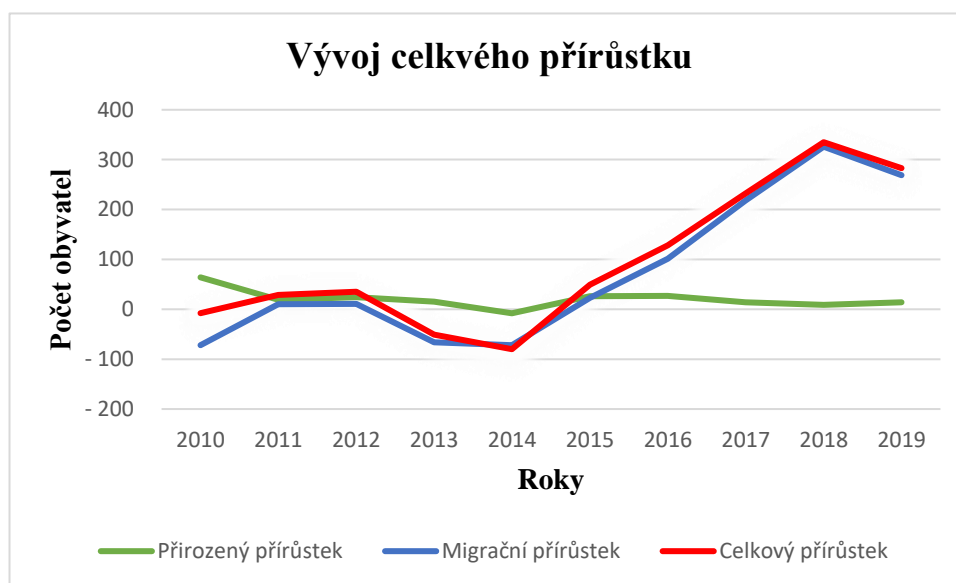
Graf 2: Vývoj počtu obyvatel v Kolíně 2010–2019 (ČSÚ, ©2020).

Vývoj počtu obyvatel v posledních 10 letech je lépe viditelný z grafu č. 2. Od roku 2010 do roku 2012 docházelo k mírnému nárůstu, poté do roku 2012 hodnota klesla na podobnou hodnotu z roku 2010, křivka za tyto 4 roky se velmi podobá parabole. V roce 2014 došlo k velkému zlomu a křivka má poměrně rychle rostoucí tendenci. Důvody této změny budou přiblíženy v následujících analýzách.



Graf 3: Vývoj počtu obyvatel ve Středočeském kraji 2010–2019 (ČSÚ, ©2020).

Na grafu č.3 je zobrazen populační vývoj Středočeského kraje. Tento graf slouží především k porovnání vývoje. Vývoj počtu obyvatel ve Středočeském kraji má výrazně stoupající tendenci. Důvodem je především poloha kraje, který zcela obklopuje Prahu. Podle ČSÚ (©2014b) se do tohoto kraje stěhuje převážně obyvatelstvo z Prahy v produktivním věku, které tak příznivě ovlivňuje jak migrační hodnoty, tak i přirozené přírůstky. Středočeský kraj slouží jako suburbanizační zázemí Prahy. Nově přistěhovalí zde využívají výhod, které kraj nabízí. Bydlení v kvalitnějším a klidnějším životním prostředí v kombinaci s dobrou dostupností Prahy, která většinou zajišťuje občanskou vybavenost, práci či služby. Je však potřeba také zmínit ekonomicky silný region Mladoboleslavska, kde obyvatelstvo velmi přibývá.



Graf 4: Vývoj celkového přírůtku v Kolíně v letech 2010–2019 (ČSÚ, ©2020).

Na grafu č.4 je zobrazen vývoj celkového přírůtku v Kolíně za posledních 10 let. Přirozený přírůstek je stabilní. Za sledované období se pohyboval v intervalu $\langle -8; +64 \rangle$ obyvatel. Přirozený úbytek byl zaznamenán pouze v roce 2014. Naopak migrační přírůstek je nestabilní a vykazuje velké výkyvy. Pohyboval se mezi hodnotami $\langle -72; +326 \rangle$ obyvatel. Od roku 2010 do roku 2015 byl přírůstek v Kolíně tvořen více přirozenou cestou. Od roku 2015 do současnosti je přírůstek tvořen převážně z migračních zisků a křivka celkového přírůtku je téměř totožná.

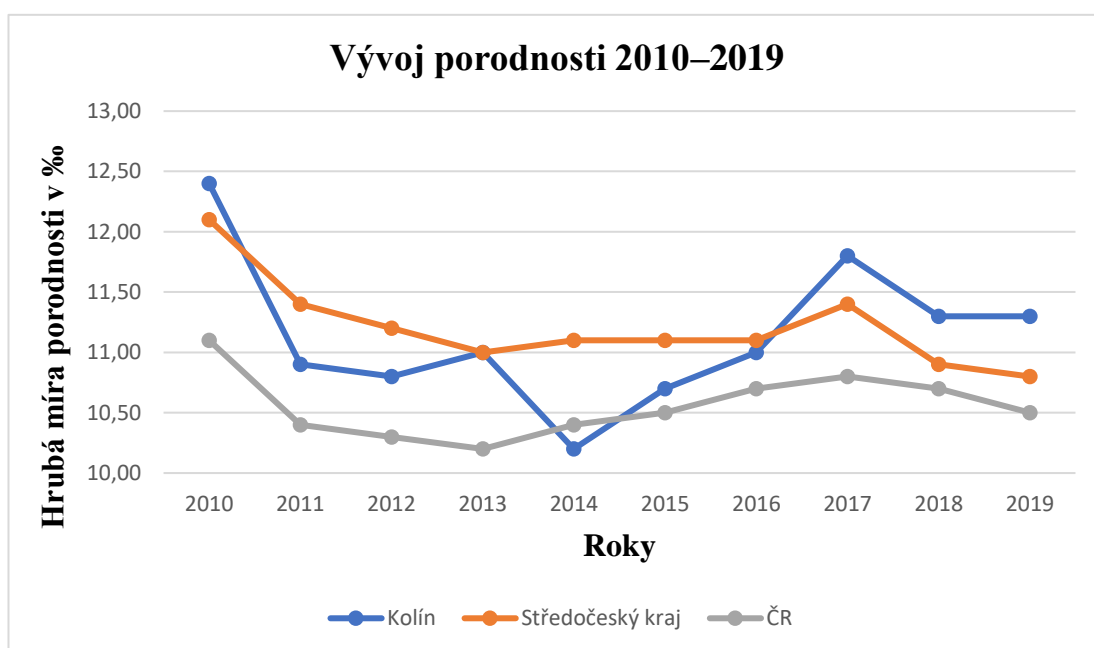
6.1.1 Porodnost

Věk matky	2010	2011	2012	2013	2014	2015	2016	2017	2018	2019
-19	12	8	8	5	4	5	6	12	9	6
20–24	49	34	38	27	41	39	36	35	40	34
25–29	120	99	103	110	73	94	109	112	105	112
30–34	132	145	144	121	118	109	132	124	133	133
35–39	63	46	41	65	69	69	49	77	54	66
40+	7	5	1	13	9	14	11	8	16	10
Celkem	383	337	335	341	314	330	343	368	357	361

Tabulka 1: Věk matky při porodu v Kolíně 2010–2019 (ČSÚ, ©2020).

Tabulka č. 1 udává počty živě narozených dětí ve městě Kolín, dle věku matky. Nejčastěji rodí matky mezi 30. a 34. rokem života. V ČR je průměrný věk matky kolem 30 let. V období 60. až 80. let byl průměrný věk okolo 25 let.

Zvyšování průměrného věku matky při porodu je součástí demografického přechodu, který u nás nastal zhruba v polovině 80. let. Došlo k proměně hodnotové orientace, rodina ztrácela svou funkci, zvyšoval se věk při vstupu do manželství a tím i věk kdy lidé přiváděli na svět nový přírůstek. Mladí lidé dávali přednost spíše vzdělání, poznávání či práci na své kariéře (Henzlerová, 2014).



Graf 5: Porovnání vývoje porodnosti v letech 2010–2019 (ČSÚ, ©2020).

Graf č. 5 srovnává porodnost v podobě hrubé míry. Porovnáva se zde hrubá míra porodnosti Kolína, Středočeského kraje a České republiky. Rok 2010 byl nadprůměrný pro všechny, vyšších hodnot od tohoto roku už nezaznamenaly.

U České republiky je vývoj nejstabilnější, což je samozřejmě dáno nejvyšším počtem obyvatel. Kromě již zmíněného roku 2010 se posledních deset let pohybuje v rozmezí hodnot 10 ‰ až 11 ‰, poslední dva roky má křivka klesající tendenci. V budoucnu se u ČR očekává další klesání. Středočeský kraj je na tom podstatně lépe než ČR a kromě let 2010, 2011 a 2017 se hodnota pohybuje stabilně okolo 11 ‰.

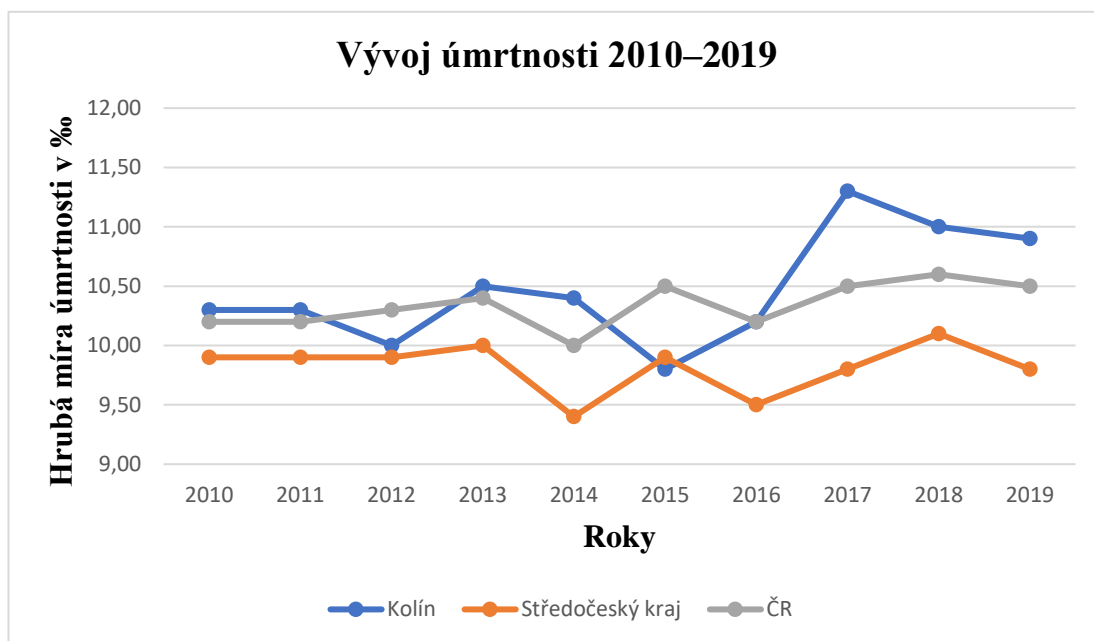
Město Kolín vykazuje v grafu největší výkyvy, ty jsou dané nejmenší územní jednotkou a také nejnižším počtem obyvatel v tomto srovnání. V roce 2010 byla hodnota nejvyšší, konkrétně 12,4 ‰. Následující 3 roky spadla křivka na hodnoty okolo 11 ‰. Následující rok byl zaznamenán ještě větší propad na zároveň nejnižší hodnotu zobrazenou na grafu. Od roku 2014 následuje růst a poslední 3 roky převyšuje jak hodnoty ČR, tak Středočeského kraje. To je pro Kolín velmi příznivý ukazatel. Porodnost v Kolíně je na dobré úrovni, posledních deset let, kromě roku 2014, je nad celorepublikovým průměrem. To povede k tomu, že bude v budoucnu dobře doplněna reprodukční složka.

6.1.2 Úmrtnost

Úmrtnost je dalším důležitým demografickým procesem. Je jedním z hlavních ukazatelů zdravotního stavu populace. Úmrtnost je ovlivněna např. genetickými, ekologickými či socioekonomickými faktory (Hoffmanová, 2005).

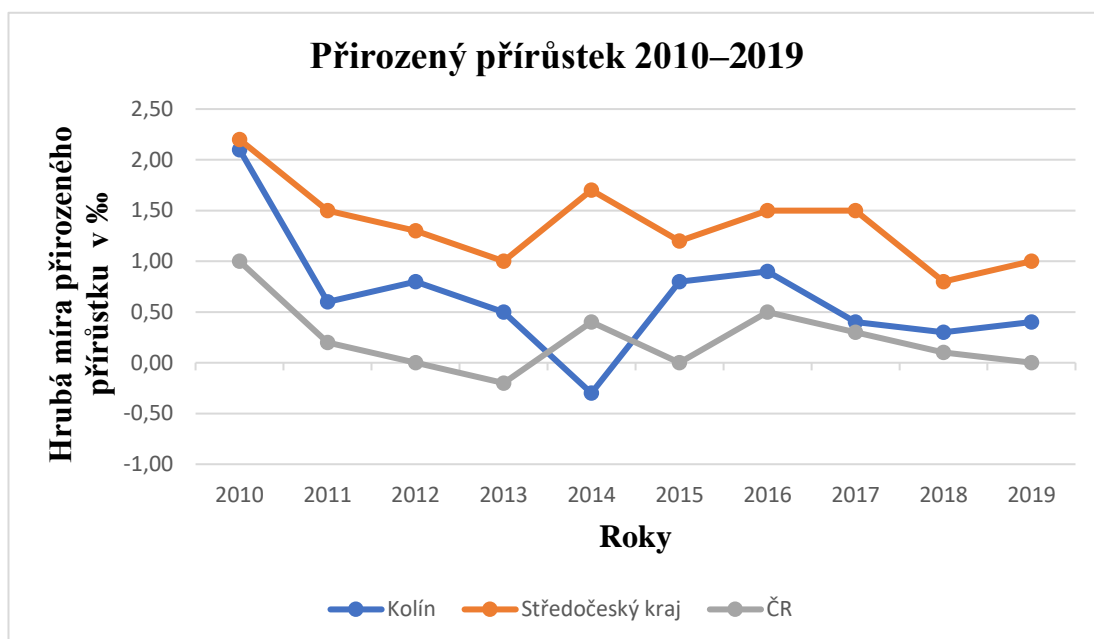
V ČR jsou úmrtnostní poměry na nízké úrovni a stále se zlepšují. Naděje dožití, která udává kolika let by se kdo měl dožít, stále stoupá. Klesá úmrtnost i u lidí v produktivním věku.

Graf č.6 porovnáva hrubou míru úmrtnosti Kolína, Středočeského kraje a ČR. Vývoj křivky Středočeského kraje a ČR je velmi podobný. Středočeský kraj se posledních deset let pohybuje zhruba mezi hodnotami 9,5 ‰ a 10 ‰. Křivka u ČR je zhruba o 0,5 ‰ vyšší oproti Středočeskému kraji. Hodnoty Kolína mají největší výkyvy. Od roku 2010 do roku 2016 se ještě pohybovaly kolem celorepublikových hodnot. Od roku 2016 přišel skokový nárůst a poslední 3 roky jsou tak hodnoty vyšší než celorepublikové hodnoty.



Graf 6: Porovnání vývoje úmrtnosti v letech 2010–2019 (ČSÚ, ©2020).

6.1.3 Přirozený přírůstek



Graf 7: Porovnání vývoje přirozeného přírůstku v letech 2010–2019 (ČSÚ, ©2020).

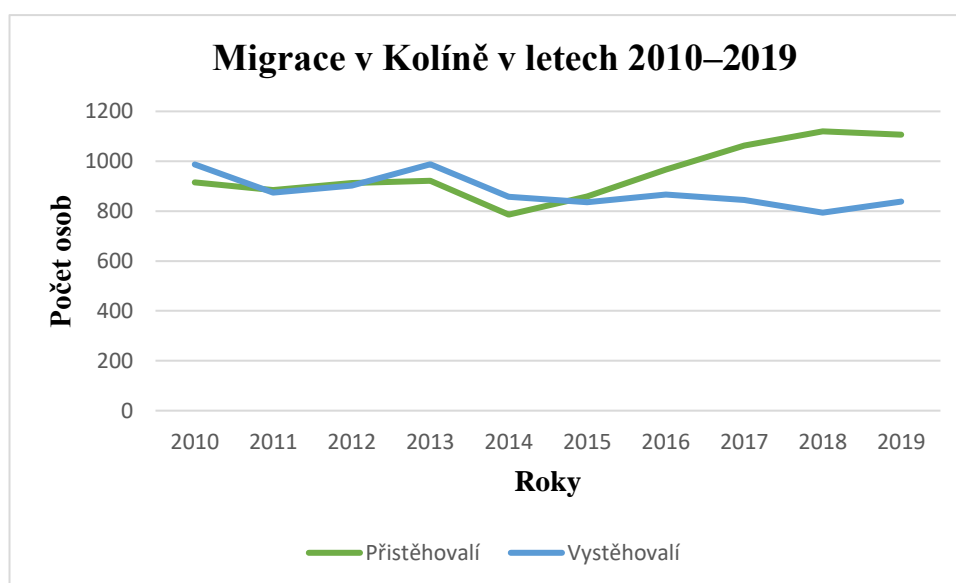
Přirozený přírůstek je tedy rozdíl mezi porodností a úmrtností. Na grafu č.7 je zobrazena hrubá míra přirozeného přírůstku udávána v %. Na první pohled je z grafu patrné, že si Středočeský kraj vede nejlépe, posledních 10 let je nad celorepublikovým průměrem. Kolín se také pohybuje, až na rok 2014, nad celorepublikovým průměrem. Tento vývoj přirozené měny se jeví pro město pozitivně.

6.2 Migrace

Migrace výrazně ovlivňuje společenské a kulturní změny obyvatel na všech úrovních. Podle Hündla (2008) je migrace pro menší územní celky zásadní složkou populačního vývoje. Kvalitní analýza migrace je tak velmi důležitá pro pochopení demografických změn v území. Zatímco u analýz velkých populačních celků se migrace nebere moc v úvahu.

6.2.1 Migrační přírůstek

„Migrační přírůstek je projevem atraktivity obce, podmíněné různými faktory: cenová dostupnost, atraktivita a kvalita prostředí, pobídky pro migranty ze strany obce či zaměstnavatelů. Zejména je nutné zvýšit pozornost při dosažení extrémních hodnot, a to dlouhodobých negativních migračních sald i výrazných migračních přírůstků. Je nutné respektovat při hodnocení tohoto indikátoru populační velikost obce i jeho prostorovou lokalizaci ve vztahu k silným regionálním střediskům.“ (Šilhánková a kol., 2010).



Graf 8: Migrace v Kolíně letech 2010–2019 (ČSÚ, ©2020).

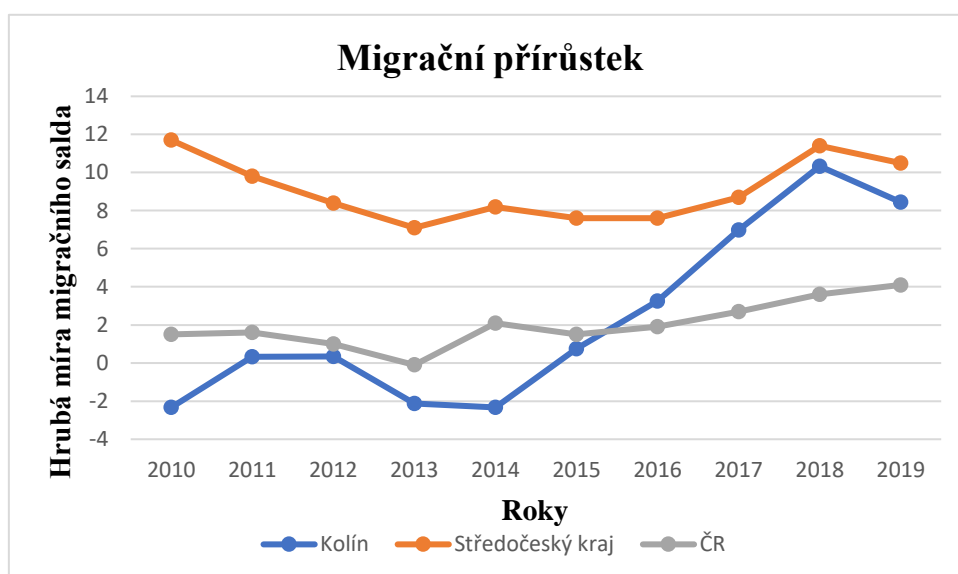
Na grafu č. 8 je zobrazena mechanická měna obyvatelstva v Kolíně, konkrétně vystěhovalí a přistěhovalí obyvatelé za posledních deset let. Křivka vystěhovalých je poměrně konstantní, pohybuje se v rozmezí 800 až 1000 osob ročně, v posledních letech se přibližuje spíše spodní hranici. Za příčinami stěhování z Kolína lze dle Březinové (2009) považovat faktor blízkosti Prahy, která nabízí lukrativnější pracovní nabídky nebo například širší kulturní zázemí. Roli může hrát i to, že v Praze zůstávají natrvalo absolventi zdejších vysokých škol. Dále ve své práci zmiňuje i pozitivní migrační saldo v okrese Kolín. To by mohlo znamenat přesun obyvatel za hranice

města do suburbánních oblastí. Důvodem tohoto suburbanizačního faktoru mohou být levnější pozemky v porovnání s těmi městskými i klidnější a čistší venkovské prostředí.

Křivka přistěhovalých osob měla od roku 2010 do roku 2013 přibližně stejnou hodnotu kolem 900 osob. V roce 2014 se hodnota propadla zhruba o 15 %. Od tohoto roku však také nastal velký zlom ve vývoji křivky. Ta začala strmě stoupat a ustálila se v roce 2018 na hodnotě zhruba 1100 osob. Během 4 let tedy došlo k velkému 43% nárůstu v počtu přistěhovalých. Příčinu lze hledat hlavně u rozvoje PZKO.

"Do konce roku 2014 továrna zvýší celkový počet zaměstnanců na 3500. Jedná se o jeden z největších náborů od zahájení výroby v roce 2005," informoval tiskový mluvčí TPCA. Konkrétně továrna nabírala 600 nových zaměstnanců. Automobilka dále informovala že velký zájem o zaměstnání eviduje u uchazečů ze severní Moravy, což pravděpodobně souviselo s tamní nepříznivou ekonomickou situací a nízkým počtem pracovních míst (Kňava, 2013).

Další roky byly ve znamení postupného zaplňování PZKO novými, především japonskými investory. Přibývání nových firem mělo za následek rostoucí počet přistěhovalých osob. Lze tedy konstatovat, že s ekonomickým rozvojem se intenzita migrace neustále zvyšuje. Dle Březinové (2009) se do migračních zisků mohl promítnout také příchod mladých lidí z okolních měst či vesnic, kteří zde studovali na střední škole a někteří zde tedy mohli zůstat a pracovat. Další příčinou by mohlo být vymezení zastavitelných ploch pro bydlení v okrajových částech města a jejich postupné zaplňování.



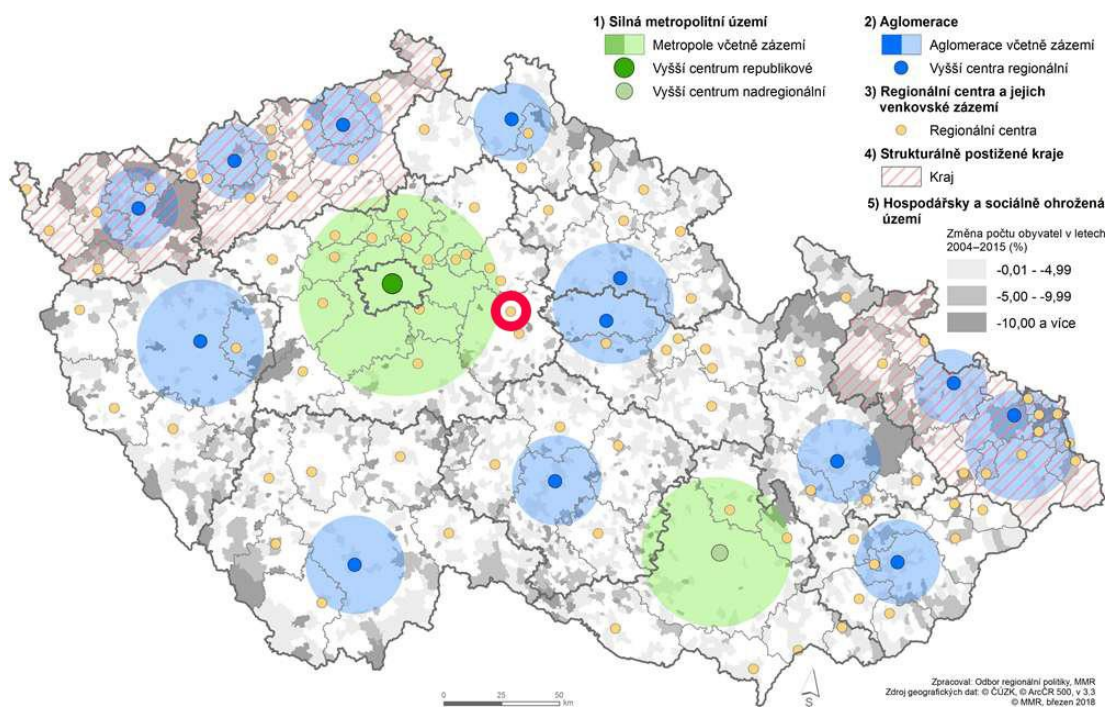
Graf 9: Migrační přírůstek v Kolíně letech 2010–2019 (ČSÚ, ©2020).

Graf č.9 slouží k porovnání hrubé míry migračního salda s krajem a ČR. Za posledních deset let vévodí v migračním přírůstku Středočeský kraj i v porovnání s ostatními kraji. Příčinou vysokých zisků kraje je i fakt, že Praha nemá jiné obce, které by ji tvořily zázemí města. V jiných krajích nalezneme migraci mezi krajským městem a jeho okolím, tedy vnitrokrajské stěhování, v tomto případě u těchto dvou krajů pozorujeme migraci mezikrajskou, a tak počty migračního přírůstku ve středočeském kraji přibývají i přestože kraj nemá své vlastní krajské město a sídlo kraje je v Praze (ČSÚ, ©2014b).

Celorepublikové hodnoty jsou v posledních deseti letech v kladných číslech, až na výjimku v roce 2013. Dle směru křivky lze v posledních letech pozorovat také mírný nárůst. To by znamenalo že je ČR atraktivní zemí a více lidí se přistěhuje, než vystěhuje. Právě migrační přírůstek bude nejspíše v budoucnu v ČR zajišťovat rostoucí směr křivky populačního vývoje. Přirozený přírůstek byl totiž v posledním roce na nulové hodnotě a poslední tři roky měl klesající tendenci. Směřuje tedy do přirozeného úbytku.

Migrační přírůstek v Kolíně v letech 2010 až 2015 byl pod celorepublikovými i krajskými hodnotami. Mezi lety 2016 a 2019 se pohyboval nad hodnotami za ČR, avšak stále pod hodnotami krajskými. Důležité srovnání je právě s krajem. Nicméně kraj Středočeský je svojí polohou velmi specifický a tvoří více odlišných mikroregionů. Některé vykazují velké přírůstky a jiné, např. Příbramsko, je zasaženo strukturálními problémy a vykazuje tak úbytky. Mezi lety 2010 až 2015 byl rozdíl oproti kraji opravdu velmi vysoký. Poslední tři roky už se město Kolín přibližuje krajským hodnotám. Migrační přírůstek rostl, avšak převážně z jiných důvodů než u kraje.

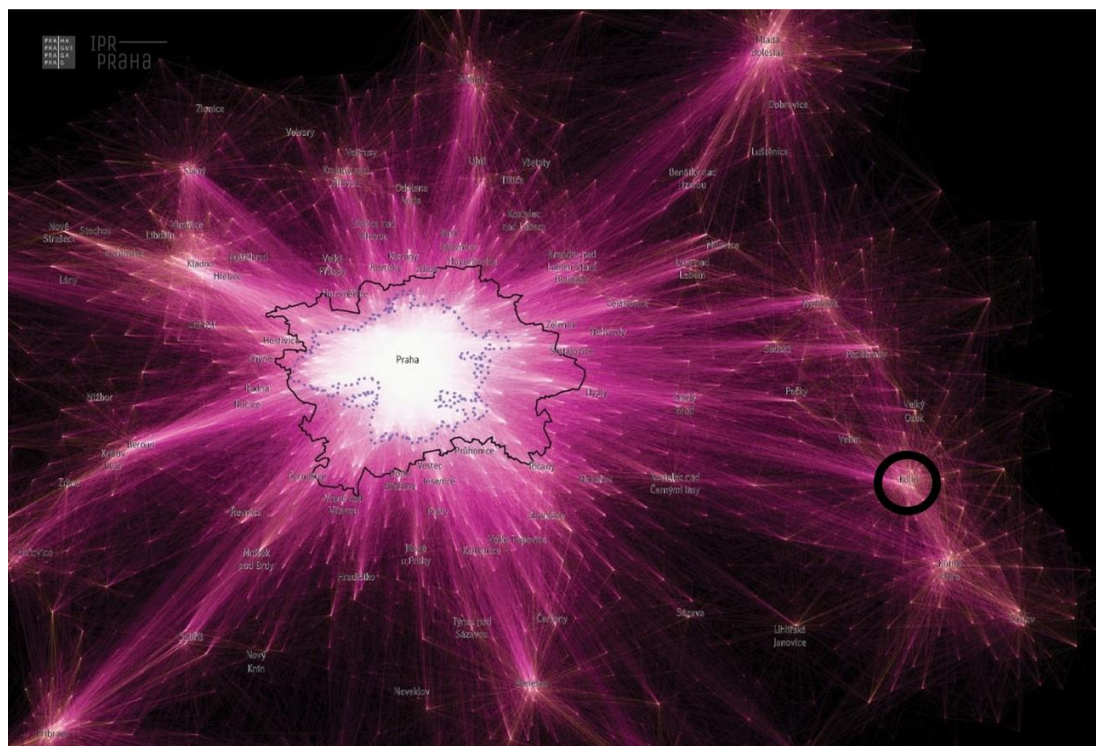
Na obrázku č.7 je zobrazeno vymezení regionalizace ČR. Z něj je patrné, že město Kolín je regionálním centrem. Nachází se mezi silným metropolitním zázemím Prahy a Hradecko-pardubickou aglomerací. Podstatné je, že nespadá ani do jedné z nich. Tím pádem můžeme říct, že Kolín netvoří přímé zázemí pro metropoli ani aglomeraci, a tak migrační přírůstky nejsou dílem tohoto faktoru. To, co již bylo napsáno výše u rozboru migračního přírůstku Kolína, potvrzuje tento obrázek, tedy problémy v Moravskoslezském kraji, či v regionu Severní Moravy. V těchto regionech dochází k úbytkům populace a jejich území jsou hospodářsky a sociálně ohrožená. To bylo výhodné pro továrnu TPCA, která dle tiskových zpráv již pracovní sílu z regionu vyčerpala a zaměřila tak svou náborovou kampaň na obyvatele ze Severní Moravy a také na Severozápad Čech.



Obrázek 7: Vymezení metropolí, aglomerací a regionálních center (MMR, ©2018).

6.2.2 Krátkodobá migrace

Krátkodobá migrace, též nazývaná jako denní, zahrnuje především dojížděku a vyjížděku za prací a školou. Porozumění denní migraci patří mezi velmi důležité faktory v rámci každodenního fungování města.



Obrázek 8: Schéma dojíždění mezi Středočeským krajem a metropolí (IPR, ©2019).

Každé město má určité postavení v rámci sídelního systému. Menší sídla jsou závislá na těch větších a stejně tak ty nadřazenější jsou určitým způsobem závislá na těch menších. Na obrázku č.8 je zobrazeno schéma dojíždění a jakýchsi vztahů mezi Středočeským krajem a Prahou. Světlejší barva udává větší frekvenci a Kolín je označen černým kolečkem. Ze schématu je patrné, že je město Kolín závislé na Praze a úzké vztahy se jeví i s Kutnou Horou. Dobrá dopravní dostupnost Prahy, je významným faktorem proč lidé ve městě zůstávají a nedochází k tak razantnímu odlivu. Díky frekventovanému železničnímu spojení lidé do Prahy dojíždí a nenutí je to k přestěhování do přímé blízkosti zaměstnání či školy.

Kolín působí jako jádrová oblast středního Polabí a je jeho nejvýznamnějším centrem. Tvoří také silniční a železniční uzel republikového významu. Společně s Kutnou Horou tvoří toto dvojměstí jádrové zázemí pro další blízká města a vesnice. V této jádrové oblasti se nachází více než 60 tisíc obyvatel a může tak konkurovat některým krajským městům (ZÚR, ©2011).

Vyjíždění	
do zaměstnání	
v rámci okresu	922
do jiného okresu v rámci kraje	558
do jiného kraje	1 256
do školy	827
Celkem	3 563

Tabulka 2: Vyjíždění do zaměstnání a škol z Kolína (ČSÚ, ©2011c).

Tabulka č.2 zobrazuje denní vyjíždění z Kolína do zaměstnání a do škol. Statistiky jsou převzaty z dojížděky do zaměstnání a škol podle SLDB 2011. Denně vyjíždí celkem 3563 obyvatel. V rámci okresu je vyjížděka největší do Ovčár, do jehož katastrálního území zasahuje PZKO. V kolonce jiný okres v rámci kraje figurují s největšími počty Kutná Hora, Poděbrady a Nymburk. Do jiného kraje vyjíždí denně za prací dle statistik 1256 lidí, z toho více než 1 100 lidí do Hlavního města Prahy a menší zisky připadají na kraj Pardubický a Královohradecký. Mimo obec vyjíždí denně ještě 827 osob, převážně středoškoláků a vysokoškoláků.

Dojíždění	
do zaměstnání	
v rámci okresu	3889
z jiného okresu v rámci kraje	2038
z jiného kraje	845
do školy	1832
Celkem	8104

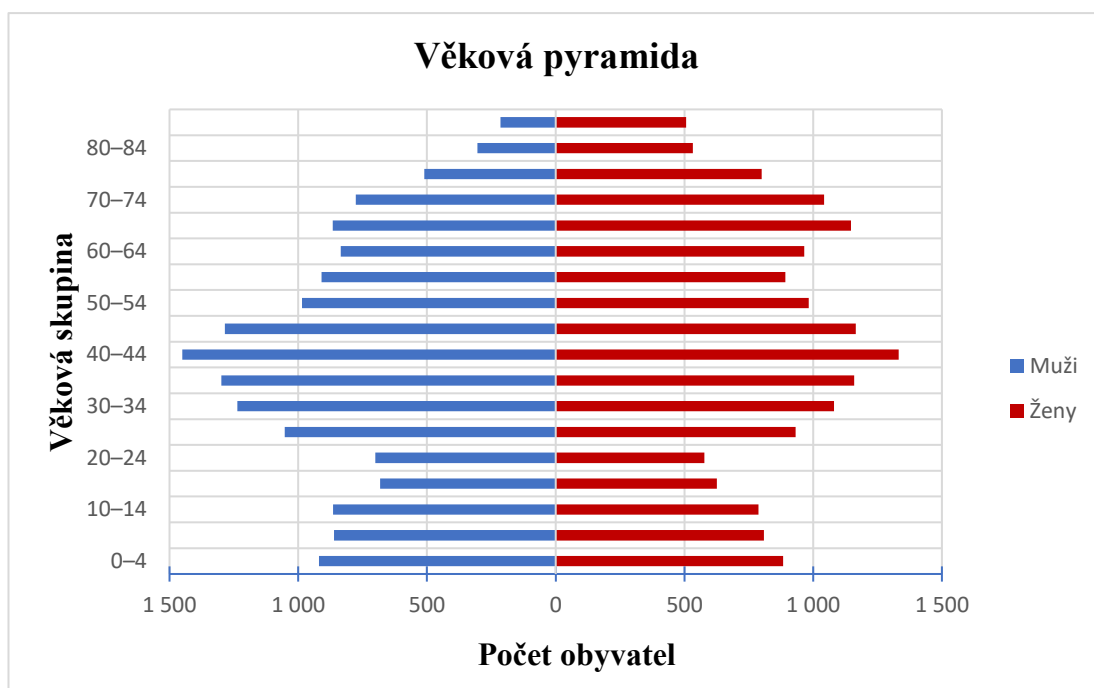
Tabulka 3: Dojíždění do zaměstnání a škol do Kolína (ČSÚ, ©2011a).

Dojíždění do Kolína je zobrazeno v tabulce č.3. Celkový počet denních dojíždějících je 8104 osob. Nejvíce lidí jezdí do Kolína za zaměstnáním z okresních sídel. Více než 200 osob dojíždějících do Kolína vykazují obce Červené Pečky, Starý Kolín, Týnec nad Labem a Velim. Z jiného okresu jsou to lidé převážně z Kutné Hory, odkud jich vyjíždí do Kolína více než 600, dále je to Čáslav, Poděbrady a Nymburk. Z jiného kraje je to celkem 845 osob, z toho z Prahy více než 150.

6.3 Struktura obyvatelstva

6.3.1 Věková struktura

Věková struktura je významnou charakteristikou ukazující na vývoj lidských zdrojů a následně jejich využití. Nejpočetnější složku tvoří produktivní část populace, ta se pohybuje kolem 71 %. Tvoří ji věková skupina lidí ve věku 15–64 let. Největší význam má však předproduktivní složka, kterou tvoří děti do 15 let. Ta se postupně dostává do produktivního věku a její zastoupení je velmi důležité z hlediska budoucího vývoje lidských zdrojů (ČSÚ, ©2014a).



Graf 10: Věková pyramida Kolína v roce 2019 (ČSÚ, ©2020).

Věková pyramida v grafu č.10 je rozdělena ve svislém sloupci na věkové skupiny po pěti letech. Na vodorovné ose po 500 osobách. Na levé straně jsou modrou barvou zaznamenáni muži, na pravé ženy. Věková pyramida a její pochopení je jedna z nejdůležitějších věcí při plánování rozvoje města.

Tato věková pyramida se bohužel nejvíce podobá regresivnímu typu. Lidé ve věku 65 a více převažují nad dětskou složkou, tedy 0–14 let. Z grafu je jasně patrné, že se ženy dožívají vyššího věku než muži. Jedná se o demografický fakt, který platí i ve srovnání s ČR. Největší zastoupení mají muži ve věku 40–44 let.

Důvodem velmi početných věkových skupin ve věku 65 až 74 let je zvýšená porodnost po skončení 2. světové války. Následující věkové skupiny tedy 50 až 64 let nejsou již tak početné. Důvodem mohou být nepříliš početné ročníky v produktivním věku nebo pokles porodnosti související s legalizací umělého přerušování těhotenství.

Další věkové skupiny, tedy lidé ve věku 25 až 49 let, jsou velmi početné. Důvodem nastartování ohromné natality v 70. letech jsou důsledky přijetí komplexu pronatalitních opatření a také fakt, že se silné poválečné ročníky posunuli do reprodukční fáze. Nejvíce mužů i žen je tedy ve věkové skupině 40 až 44 let, poté početnost skupin klesá.

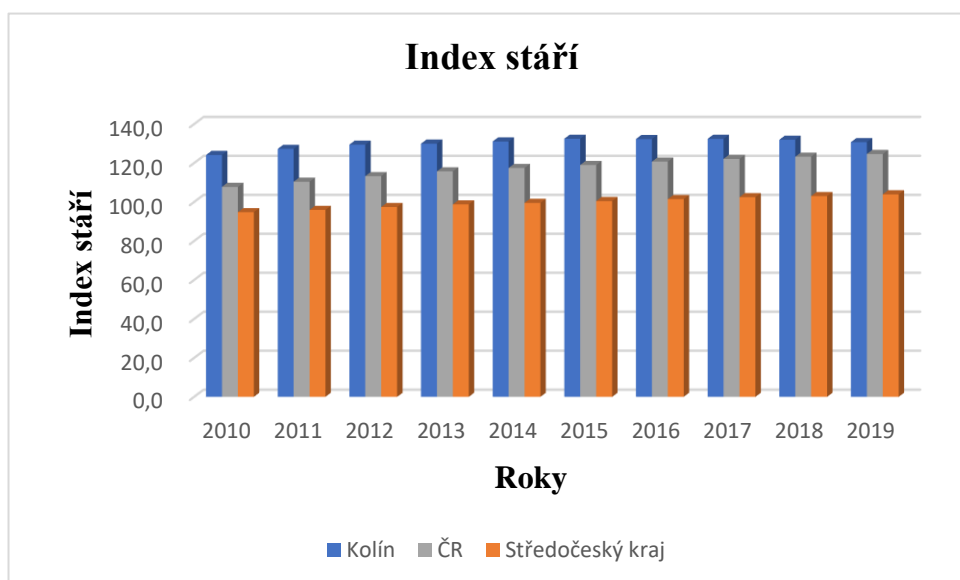
Věkové skupiny 15 až 24 let již nejsou tak početné. Příčinou je nízká plodnost v 90. letech. Tu způsobila především změna režimu v roce 1989. Lidé v produktivním

věku dali přednost cestování, podnikání a novým možnostem sebezvoje před dřívějším uniformním způsobem života s brzkým rozením potomků. (Kučera, 2008)

Poslední 3 věkové skupiny jsou mnohem početnější než jejich poslední předchůdci. Důvodem vzestupu porodnosti by mohl být fakt, že ženy ze silných 70. ročníků odložili rození dětí na vyšší věk.

Index stáří

Index stáří charakterizuje věkovou strukturu obyvatelstva, vypovídá o stárnutí populace. Vyjadřuje, kolik obyvatel ve věku 65 let a více připadá na 100 dětí do 15 let. Pokud je výsledná hodnota indexu vyšší než sto, je počet osob ve věku 65 let a více, vyšší, než počet dětí do 15 let. Optimální hodnota je nižší než 100, tedy převažující dětská složka (ČSÚ, ©2005).



Graf 11: Index stáří v roce 2019 (ČSÚ, ©2020).

Graf č.11 porovnává Index stáří Kolína, Středočeského kraje a celé ČR. Celorepublikové hodnoty jsou v posledních 10 letech trvale nad hodnotou 100 a mají zvyšující se tendenci. V roce 2010 byl index u ČR 108 a v roce 2019 již 125. Dle výpočtů Němečková a kol., (2014) Index stáří nadále výrazně poroste. V roce 2063 se počítá s indexem 277. V celé druhé polovině 21. století by mělo být 2,5krát více seniorů než dětí.

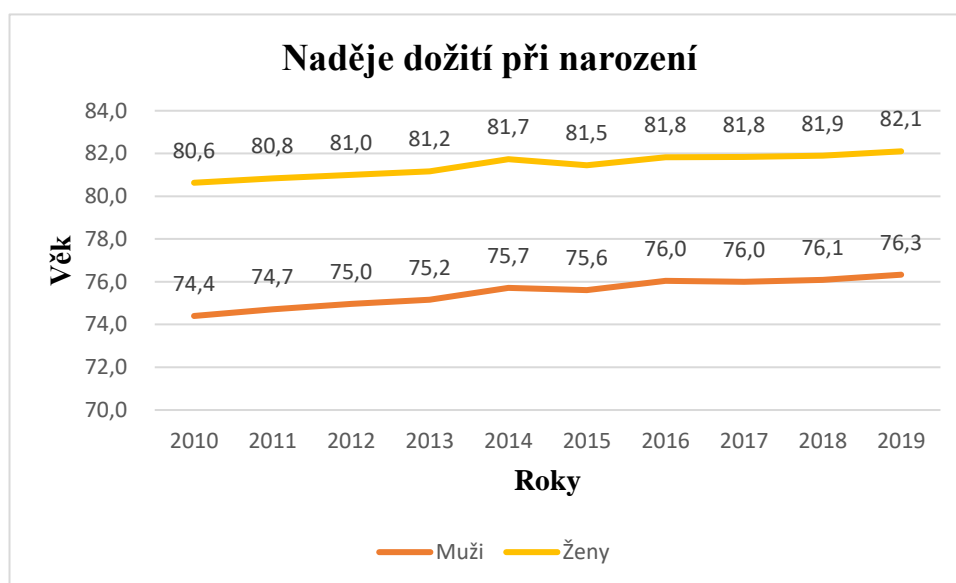
Středočeský kraj vychází z tohoto porovnání nejlépe. Až do roku 2015 byly jeho hodnoty pod hranicí 100. Poslední 4 roky se jeho hodnoty pohybují mírně nad hranicí, avšak v porovnání s ostatními kraji jsou jeho hodnoty výrazně nejnižší. Dle (ČSÚ, ©2015) je příčinou vliv stěhování, Středočeský kraj slouží jako suburbanizační

zóna Prahy a zaznamenává největší přírůstky. Mladší věková struktura přistěhovalých a následné zakládání rodin má velký vliv na strukturu obyvatel kraje.

Hodnoty Kolína jsou v tomto porovnání nejvyšší. Již od roku 2010 se pohybují nad hodnotou 120. V roce 2010 byla hodnota 124, v roce 2015 byla naměřena dosud největší hodnota 133, během 5 let tedy zaznamenalo město 7% nárůst. Od roku 2015 dochází k mírnému poklesu na současnou hodnotu 131. V porovnání s krajem a ČR je na tom Kolín poměrně špatně, i když rozdíl mezi republikovými hodnotami již není tak velký.

Naděje dožití

Naděje dožití je jedním z nejkompexnějších ukazatelů životní úrovně. Vystoupil (2004) formuluje naději dožití jako odhad průměrného počtu let, kterých by se měl novorozenec dožít, za předpokladu zachování specifické věkové úmrtnosti v době jeho narození. Naděje dožití se u nás začala výrazně měnit po roce 1989. Se socioekonomickými změnami se zlepšila lékařská péče, životní prostředí ve městech a dostupnost modernějších zařízení v oblasti zdravotnictví.



Graf 12: Naděje dožití v ČR (ČSÚ, ©2020).

Naděje dožití při narození, někdy též nazývána jako střední délka života při narození, je zobrazena na grafu č.12. Z něj je na první pohled patrné, že ženy se dožívají zhruba o 6 let vyššího věku. Obě křivky mají rostoucí tendenci, naděje dožití se tedy s časem prodlužuje. Důvodů, proč se ženy dožívají vyššího věku, je více. U mužů se projevuje horší životospráva, náročnější zaměstnání a dopravní nehody. U žen došlo za posledních 10 let k nárůstu 1,5 let což je 1,86 %. U mužů se naděje

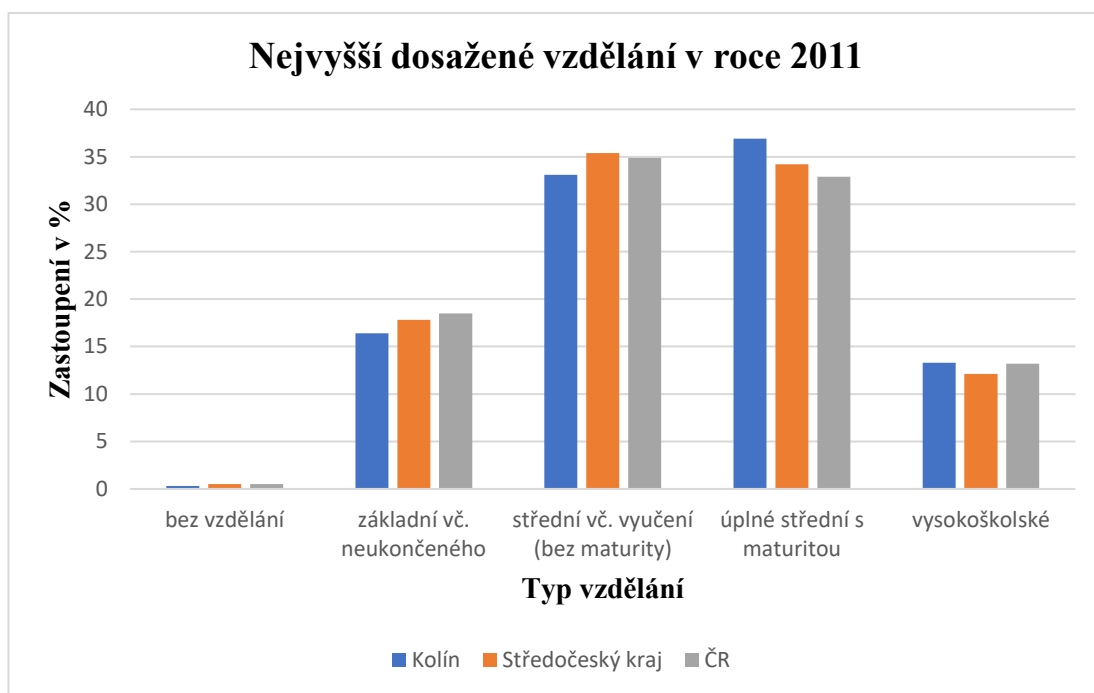
dožití zvýšila o 1,9 let, tedy o 2,6 %. Prodlužování života, povede ke stárnutí populace a převaze složky lidí v postproduktivním věku.

6.3.2 Vzdělanostní struktura

Vzdělání patří do tzv. kulturních znaků pro rozlišení struktur obyvatelstva. Úroveň vzdělání a školství je považována za základní hodnotící ukazatel rozvoje. Od úrovně vzdělání se dále odvíjí např. ekonomická aktivita, kulturní život či kriminalita ve městě.

„Vzdělanostní struktura obyvatelstva se v čase velmi mění. Obecně v celé společnosti dochází ke zvyšování úrovně vzdělání, které se dostává na přední místa hodnotového žebříčku lidí.“ (ČSÚ, ©2014a).

Dle Kučerové (2009) je za ukazatel míry vzdělanosti obce možné považovat podíl vysokoškolsky vzdělaných obyvatel. V současné době narůstá počet osob vysokoškolsky vzdělaných, avšak jsou stále zjevné regionální disparity i rozdíly ve vazbě na populační velikost obce.



Graf 13: Nejvyšší dosažené vzdělání v roce 2011 (ČSÚ, ©2011b).

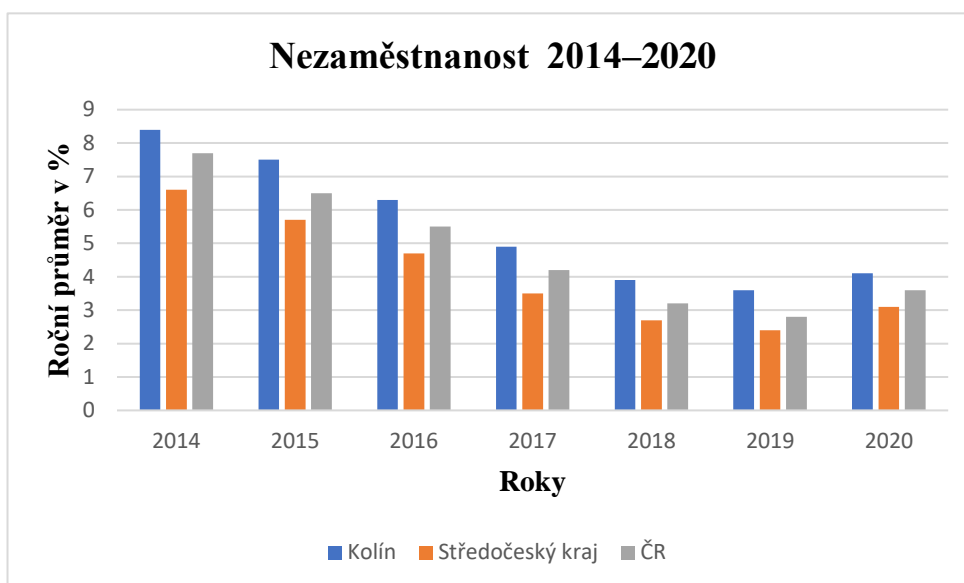
Vzdělanostní struktura je zobrazena na grafu č.13. Je zde znázorněno 5 typů vzdělání a statistiky jsou přepočítány ze zjištěných výsledků tak, aby bylo možné porovnání. Lidí bez vzdělání je minimum, ani u jednoho nepřesahuje 0,5 % obyvatelstva. V Kolíně je to v přepočtu 84 osob. U lidí pouze se základním vzděláním je na tom Kolín v porovnání s krajem a ČR velmi dobře, má nejnižší hodnoty.

Nejvyšší vzdělání – středoškolské má v Kolíně 70% obyvatelstva v ČR je to 67,8 %. V porovnání středoškolských vzdělání jako nejvyšších, převažují v Kolíně lidé s maturitou. Naopak u kraje a ČR jsou to lidé s výučním listem. Hlavním důvodem bude hustá síť středních škol ve městě s mnoha maturitními obory. Nachází se zde obchodní akademie, zdravotnická škola, odborné školy stavební, strojírenská, podnikatelská, obchodní, informatiky a gymnázium. Dalšími důvody může být to, že lidé z odlehlejších oblastí jsou limitováni výběrem a dopravní dostupností školy, nebo pro jejich zaměstnání není maturita potřebná. Vysokoškolského vzdělání dosáhlo v Kolíně zhruba 13 % obyvatelstva, což se rovná celorepublikové hodnotě, Středočeský kraj v tomto mírně zaostává. Tyto data jsou dostupná pouze z SLDB 2011, tudíž je potřeba brát v potaz určitou neaktuálnost dat.

6.3.3 Ekonomická struktura

Kolín je silně orientovaný na průmysl. Průmysl se začal rozvíjet se stavbou železniční tratě v 19. století. V devadesátých letech došlo nevhodnou privatizací k útlumům výroby či zánikům celých podniků. To velmi ovlivnilo strukturu zaměstnanosti. Sklenář a Kašpar (2017) se zmiňují, že počet propouštěných přesáhl 5 000 osob. Dle jejich slov bylo v té době kontaktováno vedení města Czech Investem s tím, že má zajímavé poptávky investorů z ciziny, a tak byla připravena PZKO. V ní se usídlila továrna TPCA, která naprosto změnila ekonomický potenciál celého města. Jednalo se o investici celorepublikového významu.

Metodik pro výpočet nezaměstnanosti je více. Zde je výpočet a porovnání dle MPSV. Nezaměstnaní jsou všechny osoby 15–64 let, které ve sledovaném období splňovaly následující podmínky: nebyly zaměstnané, nemají objektivní překážku pro přijetí do zaměstnání a mohou bezprostředně nastoupit do zaměstnání.



Graf 14: Vývoj nezaměstnanosti (MPSV, ©2020).

Graf č.14 udává podíl nezaměstnaných osob v Kolíně, Středočeském kraji a ČR k ekonomicky aktivnímu obyvatelstvu. Na první pohled je z grafu patrné, že nezaměstnanost celkově klesala až na poslední rok 2020, kde dochází k nárůstu. Město Kolín vykazuje za posledních 7 let vždy nejvyšší hodnoty. V porovnání s krajem je na tom Kolín poměrně špatně. V prvním sledovaném roce vykazoval 8,4 % což je o 1,8 % více než krajský průměr a o 0,7 % více než republikový. Postupem času se tyto rozdíly snižovaly. Především v porovnání s krajem je v posledních třech letech rozdíl maximálně 1,2 %.

Za snižování míry nezaměstnanosti se z velké míry přičinila PZKO, která dle starosty začala ožívat. Začala naplňovat svůj stěžejní úkol, tedy snižovat míru nezaměstnanosti ve městě i v regionu. Po období velkého zadlužení města s minimem peněz do rozvoje si to Kolín a jeho obyvatelé zaslouží (Rakušan, 2015).

Jak již bylo konstatováno výše, od roku 2014 do roku 2019 míra nezaměstnanosti klesala jak v Kolíně, tak v kraji i v ČR. V roce 2020 však nastala změna a u všech dochází k nárůstu. „Covidový rok“ 2020 přinesl omezování pracovních činností, propouštění atd. Nejvyšší nárůst nastal u celorepublikového průměru o 0,8 %, u kraje o 0,7 % a v Kolíně o 0,5 %. Kolín tak tuto situaci zvládl nejlépe, důvodem by mohl být například nepříliš zastoupený terciální sektor, který epidemie nejvíce zasáhla.

Rok 2014 přinesl oživení ekonomiky, které mělo pozitivní dopad na všechna odvětví a spolu s poklesem úrokových měr vedlo k růstu průmyslu. Avšak lokální kolínský trh práce se potýká s nesrovnalostí na straně nabídky a poptávky.

Zaměstnavatelé tak v posledních letech čím dál více přistupují k zaměstnávání cizinců. Nezaměstnanost má tak strukturální charakter převážně z těchto následujících důvodů. Je zde převis poptávky po technických profesích. V kraji Kolín dlouhodobě vykazuje nejvyšší podíl uchazečů se schopností zastat pouze pomocné a nekvalifikované práce. Kolín zaměřený především na průmysl pomáhá udržet vazby na vzdělání a díky tomu jsou absolventi dobře zaměstnatelní, špatná je ovšem situace u osob starších 50 let, protože tyto pozice s sebou přináší i fyzickou náročnost a potřebu dobré zdravotní způsobilosti, a to je v rozporu se skutečným stavem těchto osob (Žák, 2020).

6.3.4 Národnostní struktura

Vyšší mezinárodní migrační toky jsou důvodem, proč je potřeba brát v úvahu také národnostní strukturu obyvatelstva. Jak již bylo zmíněno výše, zaměstnavatelé čím dál více zaměstnávají občany cizích států. Národnost je ovšem osobní charakteristika každého obyvatele, zatímco u státního občanství se jedná o věc legislativní.

Národnost	Kolín	Střed. kraj	ČR
česká	69,98	70,07	69,43
slovenská	1,96	1,36	1,41
německá	0,02	0,06	0,18
polská	0,21	0,15	0,37
romská	0,03	0,03	0,05
ukrajinská	0,49	0,58	0,51
vietnamská	0,37	0,21	0,28
neuvedeno	25,84	26,24	25,32

Tabulka 4: Procentuální zastoupení národností (ČSÚ, ©2011b).

Procentuální zastoupení národností dle dat z SLDB 2011. V kolonce české národnosti je zahrnuta i moravská a slezská. Obyvatelstvo Kolína je tvořeno z necelých 70 % českou národností, podobné hodnoty jsou i u kraje a ČR. Druhou nejvýše zastoupenou národností je slovenská, v Kolíně se k ní hlásí necelé dvě procenta, což je zhruba o čtvrtinu více než u ČR, a ještě větší rozdíl v porovnání s krajem. Naopak zastoupení německé národnosti je v Kolíně a Středočeském kraji minimální v porovnání s ČR. Dále jsou zde zastoupeny skupiny osob s národností polskou, romskou, ukrajinskou a vietnamskou. Je však potřeba vzít v potaz, že více než čtvrtina obyvatel se v SLDB rozhodla nevyplnit žádnou národnost. Například k romské národnosti se v Kolíně přihlásilo pouhých 9 obyvatel, což rozhodně

neodpovídá realitě. Město Kolín má zpracovaný strategický dokument se sociálním začleňováním, který cílí především na romskou populaci v Kolíně.

Vybrané demografické charakteristiky některých národností v ČR:

- vietnamská: vysoký podíl osob v produktivním věku, nepříznivá vzdělanostní struktura a vysoká ekonomická aktivita
- romská: vysoký podíl dětské složky, vysoká porodnost, naopak malý podíl osob v postproduktivním věku, nepříznivá vzdělanostní struktura a nízká ekonomická aktivita
- ukrajinská a ruská: vysoký podíl produktivní složky, naopak nízký podíl složky dětské, příznivá vzdělanostní struktura a vysoká míra ekonomické aktivity

(SAMK, ©2007)

Cizinci v Kolíně			z toho:		
Rok	Muži	Ženy	Celkem	Trvalý pobyt	Přechodný pobyt
2011	1001	625	1626	X	X
2019	1271	736	2007	886	1121

Tabulka 5: Cizinci v Kolíně (MVCR, ©2020).

Lepší přehled o cizincích ve městě zobrazuje tabulka č.5. Ta vychází z dat Ministerstva vnitra. V roce 2011 žilo v Kolíně 1626 osob cizí státní příslušnosti. Trvalý a přechodný pobyt v tomto roce ještě nebyl zaznamenáván. V roce 2019 vykazují data již 2007 cizinců. Z nichž 63 % tvořili muži, oproti roku 2011 se jedná o nepatrný růst. Důležité jsou také informace, zda zde měli trvalý či přechodný pobyt. Lidé s přechodným pobytem obvykle nemají k místu žádný vztah a nemají v úmyslu zde zůstat a můžou tak negativně ovlivňovat lokální sociální prostředí města. Lidé s přechodným pobytem tvořili většinu, zhruba 56 %. Působení cizinců s trvalým i přechodným pobytem má pro město negativní dopad, který se projevuje v lokální ekonomice. Dochází zde k tzv. remitenci, cizinci se zde snaží žít za minimální náklady a zbylé finanční prostředky posílají svým rodinám zpět do země původu. Finanční prostředky tak nezůstanou v lokální ekonomice.

S rozšiřováním Evropské unie a rostoucí flexibilizací pracovní síly se v budoucnu očekává spíše další růst cizinců ve městě. V tuto chvíli je těžké předpovídat odkud budou cizinci přicházet a jaká bude jejich věková struktura. Zásadní vliv na to budou mít velké firmy ve městě. Velký příliv cizinců může přinést různé problémy a může vést ke zhoršení sociálního pilíře. Pro město to bude znamenat problematiku spojenou především s bydlením a integrací (SAMK, ©2007).

7. Zhodnocení a diskuse

7.1 Zhodnocení a doporučení

Kolín v posledních letech populačně ale i prostorově roste. Z dlouhodobého hlediska měla na Kolín a jeho populační vývoj největší vliv železnice. Ve střednědobém horizontu urbanizace v 70. letech, spojená s politickou centralizací a v posledních letech výstavba průmyslové zóny.

Z vytvořených analýz bylo zjištěno, že vývoj celkového přírůstku obyvatelstva je tvořen převážně migrací, a to hlavně v posledních pěti letech. Přírozený přírůstek byl v porovnání s migračním poměrně nízký, avšak stabilní. V následujícím zhodnocení budou použity návrhy a doporučení, jak na vzniklé problémy reagovat. Správný starosta s vedením obce by měli plánovat rozvoj města na delší horizont, zhruba 20 až 30 let.

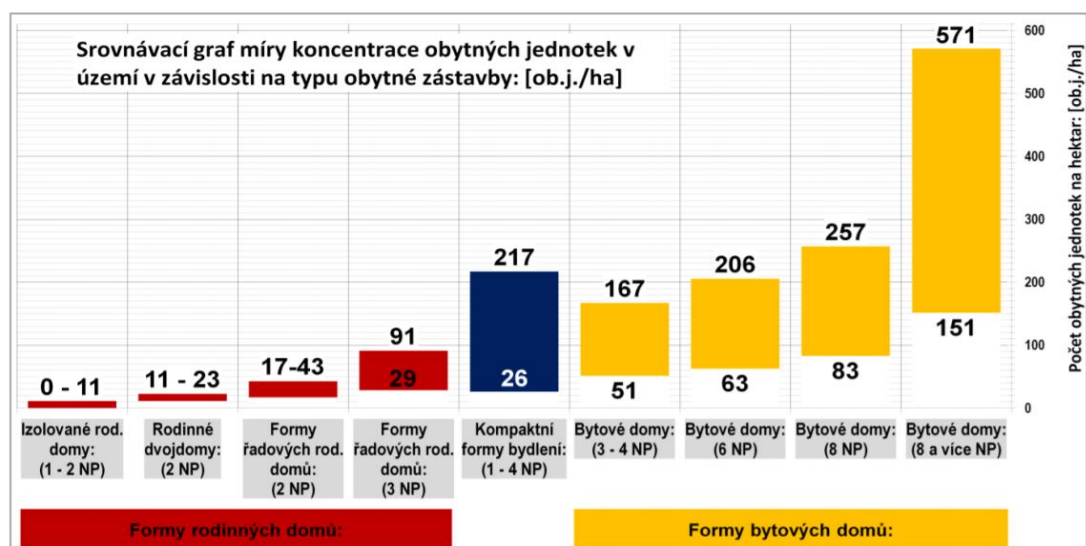
7.1.1 Zhodnocení demografie

Analýza zjistila, že věk rodičích žen se zvyšuje a nejčastěji se nachází mezi 30. a 34. rokem. Mladé ženy v dnešní době místo časného porodu upřednostňují např. kariéru, cestování nebo nemohou dlouho najít svého ideálního partnera. I to je jedním z důvodů, proč není porodnost ve vyšších číslech. Nicméně vývoj porodnosti je v Kolíně na dobré úrovni. V posledních třech letech se pohybuje nad krajským i celorepublikovým průměrem. To je zvláště v porovnání se Středočeským krajem velmi pozitivní. V budoucnu se tak dobře doplní reprodukční složka obyvatelstva. Město by mělo vytvářet pro nové občanky (ale nejen pro ně) kvalitní životní prostředí ve městě, aby z důvodu nového přírůstku do rodiny nedocházelo k přesunu do zázemí města či do venkovských oblastí, které se vyznačují zdravějším životním prostředím. Kapacity školních a předškolních zařízení by měly být dostatečné, byly totiž dimenzovány na mnohem silnější ročníky a do budoucna se spíše očekává nadbytek těchto prostor. V tomto ohledu by si však mělo město analyzovat, zda se tyto zařízení, spadající do základní občanské vybavenosti, nachází v docházkové vzdálenosti obytných ploch. Podle Maiera (2016) má být docházková vzdálenost mateřských škol v takto početném městě 600 m a u základních škol 800 m. S jistotou lze konstatovat, že se ve městě nachází lokality obytných ploch, které tyto docházkové vzdálenosti nespĺňují.

Stejně jako u porodnosti má Kolín v posledních letech bohužel vyšší hodnoty i u úmrtnosti. To je jistě zapříčiněno starší populací v porovnání s ostatními

zkoumanými celky. Město by se v tomto ohledu mělo zaměřit na to, zda vytváří kvalitní podmínky pro zdravotní a sociální péči, případně vymezit plochy pro nové sociální a zdravotní zařízení. Například připravit plán na přebudování některé základní školy na dům s pečovatelskou službou. Kapacity základních škol budou až přebytečné. V Kolíně tomuto kroku navíc nahrává poloha základních škol. Ty jsou totiž atypicky rozmístěné. Jednu od druhé od sebe dělí v prvním případě 20 m, ve druhém případě 50 m a ve třetím 150 m. Tudíž lze konstatovat, že se zde nachází tři dvojice. Vyjmutím jedné školy z těchto dvojic by tedy nemělo dopad na lokalitu, ve které by se základní škola stále nacházela. Školy jsou navíc pro přebudování výhodné svoji světlou výškou, prosvětlením, nízkou podlažností i stravovacím zařízením v komplexu.

Celkově je však přirozený přírůstek za zkoumané období v kladných číslech, s výjimkou roku 2014. Pokud by docházelo k nárůstu porodnosti a zároveň i úmrtnosti, oddalovalo by se jinak nevyhnutelné stárnutí obyvatelstva. Pokud je tedy populace rostoucí a nic nenasvědčuje tomu, že by tomu tak v příštích letech být nemělo, mělo by město vyčleňovat dostatek ploch pro bydlení a s tím související další potřebné plochy. Mělo by se ovšem snažit hledat plochy v intravilánu, město rozšiřovat pouze pokud již nejsou vhodné pozemky uvnitř. Plánovat s ohledem na hustotu obyvatelstva, která je zásadní k udržení fungování města. Minimum optimální hustoty je 100 obyvatel na hektar. K dosažení této hodnoty se lze přiblížit výstavbou řadových rodinných domů a hustšími typy zástavby viz obrázek č.9. Na něm je zobrazeno srovnání míry koncentrace obytných jednotek v území v závislosti na typu obytné zástavby. V ČR je počítáno 2,6 obyvatele na jednotku. Pokud chceme městský typ osídlení, v úvahu by neměly připadat samostatně stojící rodinné domy a dvojdomy. Při optimální hustotě obyvatelstva nemusí město dotovat například MHD.



Obrázek 9: Koncentrace obytných jednotek v území v závislosti na typu obytné zástavby (ÚÚR, ©2013).

7.1.2 Zhodnocení migrace

Z analýz migrace vychází Kolín jako atraktivní sídlo. V posledních čtyřech letech totiž počet přistěhovalých převyšuje vystěhovalé. V tomto sledovaném období je hlavním faktorem ekonomický rozvoj v území. V porovnání migračního přírůstku s ostatními sledovanými celky byl Kolín až do roku 2015 pod krajskými i celorepublikovými hodnotami. Za poslední čtyři roky ovšem došlo ke vzrůstající tendenci, která překonala celostátní průměr a velmi se přiblížila ke krajským hodnotám. Zde je potřeba zmínit, že Středočeský kraj se pyšní největšími přírůstkami v porovnání s ostatními kraji a těsně za ním se nachází Hlavní město Praha. Ovšem krajské přírůstky jsou způsobené především tím, že Praha nemá vlastní zázemí, a to tak tvoří právě Středočeský kraj, ve kterém se kolem hlavního města nachází suburbanizační zóna. Zatímco kolínské migrační zisky jsou tvořeny především migrací za prací.

Emigraci z města do jeho zázemí by měla zamezit revitalizace sídlišť, ze kterých se totiž obyvatelé nejvíce přesouvají do suburbanizační zóny. Obyvatelům těchto lokalit chybí zeleň, větší soukromí, kus zahrádky, na které by se mohli seberealizovat nebo parkovací místa v blízkosti. Efektivitu města však určuje hustota zalidnění, která se výrazně snižuje při těchto přesunech. Proto by město nemělo vymezovat nová suburbie nebo podporovat ty stávající. Sídlíště řešit komplexně, tedy bydlení, zeleň, dopravu a občanské vybavení. Snažit se využívat brownfieldy a proluky ve městě, rozrůstání do krajiny pouze pokud již uvnitř nejsou vhodné plochy.

Z obrázku č. 7 je zřejmé, že se Kolín nenachází v metropolitním zázemí Prahy, ani v zázemí Hradecko-pardubické aglomerace, a tudíž působí jako samostatné regionální centrum společně s Kutnou Horou. Právě s Kutnou Horou byly zjištěny silné vazby, což potvrdily i statistiky z ČSÚ v analýze vyjížděvky a dojížděvky. Dle statistik z roku 2011 vyjíždí denně ať už za prací či studiem 3563 lidí. Jejich cílovou destinací jsou převážně Praha, kulturní město Kutná Hora, lázeňské město Poděbrady a průmyslově orientovaný Nymburk. Naopak do města v roce 2011 dojíždělo 8104 lidí. To znamená, že denní rozdíl byl 4541 lidí. To je dle mého názoru poměrně velký denní nárůst populace. Dojíždějící tak v roce 2011 tvořili 26 % populace města, když se od dojíždějících odpočítají vyjíždějící, tvoří denní nárůst populace zhruba 15 %, což je jistě nezanedbatelné procento. Osobně se však domnívám, že by to bylo více nebýt „Covidové situace“. Pro město to znamená, že musí být přizpůsobené početnější populaci, než jakou ukazují statistiky. V důsledku toho je pro město velmi důležitá dopravní infrastruktura s důrazem na dopravní terminály a jejich okolí, které tvoří bránu do města. Vedení města si toho je vědomo a na oblast dopravy se zaměřilo.

S pomocí dotačních titulů došlo k modernizaci a sloučení vlakového a autobusového nádraží tak, aby lidé mohli přestoupit tzv. suchou nohou. V okolí byly vytvořeny i plochy pro parkování, které ovšem nejsou stále dostačující. Proto město spolupracuje se Správou železniční dopravní cesty na vybudování parkovacího domu za nádražím a vybudování nového podchodu, který by byl protažený až do této ulice. Lze tedy konstatovat, že z hlediska denní migrace, činí město správné kroky.

Ohledně migrace a budoucího populačního vývoje Kolína je potřeba zmínit faktor časové konvergence, tedy proces zkracování vzdáleností v čase, který je dán zrychlením dopravy. Vlivem rostoucích cen nemovitostí v Praze, způsobené především vysokou poptávkou a nízkou nabídkou, ale také nepříliš intenzivní novou výstavbou se může stát, že pro mnoho lidí bude bydlení v Praze nedostupné či finančně neúnosné. A právě díky časové konvergenci zobrazené na tabulce č.6 by mohl být Kolín s mnohem levnějšími nemovitostmi velmi zajímavým místem pro svou výhodnou, především železniční dopravní dostupnost do Prahy.

Město	vzdálenost vzdušnou čarou	počet obyvatel	čas	interval
Beroun	30 km	20 tisíc	44–54 minut	cca 15 minut
Mělník	30 km	20 tisíc	52–70 minut	cca 25 minut
Benešov	40 km	17 tisíc	44–62 minut	cca 15 minut
Příbram	55 km	33 tisíc	94–115 minut	cca 50 minut
Kolín	55 km	32 tisíc	36–49 minut	cca 15 minut

Tabulka 6: Vlakové spojení do centra Prahy (IDOS, ©2021).

Porovnávají jsou města ve Středočeském kraji s přibližně stejnou vzdáleností a velikostí. Seřazeny jsou od nejméně vzdáleného vzdušnou čarou po nejvzdálenější. Intervaly jsou brány v ranních hodinách tzv. „ve špičce“ s konečnou stanicí Praha hl. nádraží. Z tabulky vychází Kolín časově i intervalově nejlépe, přestože je z těchto měst nejvzdálenější. Je to způsobeno hlavně faktem, že Kolín leží na nejfrekventovanějším železničním koridoru a je také nejvytíženějším železničním uzlem ve Středočeském kraji.

V Kolínském Zpravodaji vydávaném městem byly publikovány rozhovory s nově přistěhovalými obyvateli. Pro ukázkou byl vybrán jeden vzorový, který se ztotožňuje s výše konstatovanými hypotézami. Respondentem byl režisér, scénárista a dramaturg Ivo Bystřičan. Otázka zněla, co přivedlo do Kolína člověka s profesí blízkou spíše Praze. „Jsme tady asi tři měsíce, v Praze už to bylo neúnosné, drahota.

Měli jsme malý byt, čekali jsme druhé dítě, takže jsme se potřebovali přestěhovat,“ (Bystřičan, 2021).

„Když se v Praze začali ohlížet po novém bydlení a nájmech, ceny je odradily. Než koupit byt v paneláku na periférii se špatnou obsluhovaností, raději hledali jinde. Na vesnici ani do malého města, odkud by museli děti všude vozit, se jim nechtělo, kroužili kolem Prahy. V Kolíně nakonec našli vhodný domek před rekonstrukcí, který nebyl drahý, za cenu pražské garáže v dobré lokalitě.“ (Morová, 2021).

„Jsem na volné noze a pracuju převážně v Praze, ale nepotřebuji v ní být denně. Vadilo by mi, kdybych musel jezdit autem, ale vlakem je to perfektní. Kolín mě stále něčím překvapuje. Dřív jsem slyšel, jaká je to díra, vždycky se o něm říkalo, že je zanedbaný a ušmudlaný, a možná to i tak bylo. Za vedení Víta Rakušana, kterého jsem znal z rozhovorů z médií, se to hodně zvedlo.“ (Bystřičan, 2021).

Celkově respondenti zdůvodňovali svůj příchod do Kolína hlavně časovou blízkostí Prahy, přívětivými cenami nemovitostí, ziskem zaměstnání ve městě, širokou škálou občanské i komerční vybavenosti, okolní přírodou a také vstřícným vedením města.

7.1.3 Zhodnocení struktury obyvatelstva

Věková struktura

Z analýzy struktury obyvatelstva na tom není Kolín příliš dobře. Věková pyramida se nejvíce podobá regresivnímu typu. To znamená, že je více lidí ve věku 50+ než v dětské složce. V indexu stáří vychází Kolín v porovnání velmi špatně. Optimální hodnota je méně než 100. Celostátní průměr se v posledních deseti letech neustále zvyšuje. V roce 2010 byl na hodnotě 107, v roce 2019 již na 125. Predikce v roce 2063 je 277, tedy více než 2,5x větší populace seniorů než dětská. Hodnoty Kolína se za posledních 10 let pohybovaly vždy nad celostátními i krajskými. V porovnání s krajem je zaznamenán obrovský rozdíl. V posledních letech je alespoň trochu pozitivní fakt, že hodnoty indexu stáří u Kolína nerostou, a tak dochází alespoň k přiblížení celostátnímu průměru, avšak v budoucnu je jistě nevyhnutelná rychle stárnoucí populace, protože naděje dožití se neustále zvyšuje. Z tohoto zjištění tedy pro město vychází velký varovný signál, město se musí rozvíjet a plánovat s ohledem na velmi početnou starší populaci. Tato oblast s návrhy a doporučeními bude popsána více. V blízké budoucnosti bude totiž přestárnalá věková struktura jedním ze zásadních faktorů ve městě. Město musí brát v tomto případě ohled na mnoho věcí a řešit je komplexněji. Určité návrhy již byly nastíněny v kapitole 7.1.1.

Senioři se vyznačují horší mobilitou, hůře reagují na změny svého okolí, jsou pro ně důležité sociální vazby a pocit bezpečí. Město by se mělo v tomto ohledu plánovat jako „age-friendly city“, tedy město přátelské ke stáří. Níže budou shrnuty nejdůležitější okruhy s doporučeními. Některé jsou mezi sebou úzce provázány.

- **Mobilita** – Město by se mělo vytvářet prostupné bez zbytečných bariér. Nové bezbariérové budovy jsou dnes již standardem, který je zakotven i ve vyhlášce, ale bezbariérovost ve veřejném prostoru stále zaostává. V tomto ohledu by mělo být myšleno na koncept „město krátkých vzdáleností“, to znamená plánovat území tak, aby se v docházkové vzdálenosti 800 m (pro seniory cca 20 minut cesty), nacházelo vše potřebné ke každodennímu životu, to znamená přiměřeně zahušťovat zástavbu. V této docházkové vzdálenosti, by se měla nacházet i zastávka MHD, která by umožnila dobrou dostupnost za vyšší (nekaždodenní) občanskou vybaveností. MHD by samozřejmě měla být finančně dobře dostupná, bezbariérová a s krátkými intervaly. Zklidnění dopravy ve městě je v tomto případě také velmi žádoucí.
- **Prostředí** – Prostředí by se mělo vytvářet čisté a příjemné se spoustou zeleně. Investice do každého stromu se městu vyplatí a přesně to je pro starší populaci velmi potřebné. Veřejná prostranství by se měla navrhovat v přiměřených rozměrech a neměly by vznikat nežádoucí dominanty a křiklavá architektura. Pro lepší přehlednost by mělo být zamezováno vizuálnímu smogu. V urbanismu je také kladen důraz na tzv. oči na ulicích, tedy aby nevznikala slepá místa a prostor byl z budov kontrolovatelný. To napomůže většímu pocitu bezpečí v ulicích i ve veřejných prostranstvích. Ke zlepšení životního prostředí ve městě by také pomohlo přesunutí, nebo alespoň omezení některých výroben.
- **Bydlení** – Domov je pro seniory nejspíše to nejdůležitější. Neméně důležité je, v jaké lokalitě se nachází, zda je, nebo není v osobním vlastnictví. Při plánování města by se mělo dbát na sociální a věkovou diverzitu a zamezovat jakémukoliv typu prostorové segregace, jako jsou například „gated community“. Jak již bylo zmíněno v kapitole 7.1.1, měl by se vymezovat dostatek ploch pro sociální ubytovací zařízení, případně měnit využití u budov ve vlastnictví města a celkově zajišťovat co nejširší nabídku zdravotní a sociální péče. Dále by se mělo předcházet gentrifikaci, to znamená vytlačování nízko příjmových skupin obyvatel (např. senioři) z center měst, nerozprodávat městské byty a tím se nepřipravovat o možnost regulace sociální struktury. Kompaktnější město vykazuje lepší komunitní život.

- **Zapojení do společnosti** – Posledním bodem je zapojování do společnosti. Město by mělo dbát na participaci seniorů, naslouchat jejich potřebám a inspirovat se jiným úhlem pohledu. Apelovat na jejich zapojení do společenských a volnočasových aktivit a snažit se vyhnout sociální izolaci.

Vzdělanostní struktura

Ze vzdělanostní struktury nevzešly žádné zásadní problémy, ba naopak je na tom Kolín velmi dobře. Nachází se zde zhruba 100 osob bez vzdělání, Pro další rozvoj by byla vhodná alespoň přibližná lokace těchto osob, zda se na území města nenachází nějaká sociálně vyloučená lokalita. U lidí pouze se základním vzděláním je na tom Kolín v porovnání s krajem a ČR velmi dobře, má nejnižší hodnoty. Tento vývoj ukazatele by bylo vhodné sledovat a porovnávat ve vztahu se sociálními dávkami a mírou nezaměstnanosti. S blížícím se nástupem průmyslu 4.0, by byla vhodná větší spolupráce města, odborných středních škol a kraje, který je jejich zřizovatelem.

Ekonomická struktura

Z ekonomické analýzy již tak dobré výsledky nevzešly. Kolín má v posledních letech vyšší míru nezaměstnanosti oproti celostátnímu i krajskému průměru. Je zde převis poptávky po kvalifikovaných profesích, avšak na straně uchazečů jsou zde lidé nekvalifikovaní a schopní zastávat pouze pomocné práce. Ze dvou skupin nejvíce ohrožených nezaměstnaností vychází absolventi velmi dobře, naopak lidé nad 50 let s horší fyzickou kondicí již takové štěstí nemají. Této špatné struktury by pomohl určitý plán na rekvalifikaci osob. Dále diverzita pracovních nabídek a odvětví, to znamená nepodporovat stále jen průmysl, ale zaměřit se např. na cestovní ruch, který by přinesl nová pracovní místa v málo zastoupeném terciálním sektoru, aktivně podporovat podnikatele atd. Pro město byla PZKO v rámci ekonomické struktury velmi důležitým faktorem. V dnešní době ji však můžeme považovat za velkou hrozbu, konkrétně v TPCA pracuje cca 3,5 tisíce osob. Město by mělo mít připravený krizový plán, pro případ velkého propouštění, omezení výroby či zavření továrny.

Národnostní struktura

Národnostní struktura je v tomto případě s ekonomickou úzce spojena. V SLDB se ke své národnosti přihlásilo opravdu málo osob. Z dat MPSV bylo zjištěno, že se v Kolíně nachází přibližně 2 tisíce cizinců, převážně mužů. Velmi důležitým zjištěním je fakt, že více než polovina cizinců má zde pouze přechodný pobyt. Většina těchto lidí má pravděpodobně minimální vztah k místu a velmi nízký

zájem na jeho dalším rozvoji. Z hlediska remitence jsou cizinci zde žijící z pracovních důvodů, tzv. ekonomičtí migranti, pro město poměrně nevýhodní. Minimum jejich vydělaných peněz zůstává v lokální ekonomice. Město by se v tomto ohledu mělo snažit především úzce spolupracovat s vedením PZKO a společně hledat cesty, jak těmto negativním jevům zamezit. Dále by se mělo snažit předcházet xenofobním a intolerantním projevům společnosti, zajistit odpovídající zdravotní a sociální péči, zamezit vzniku ghett a segregace.

7.2 Strategické rozvojové dokumenty

Strategické plánování se zaměřuje na dlouhodobý stav a překonává tak personální změny ve vedení obce. Město má vytvořeno strategické dokumenty, na kterých spolupracovalo s profesionály. Tyto dokumenty, slouží ke zkvalitnění rozvoje a jsou důležitými podklady pro rozhodování městské správy i vedení města. Město by mělo v rámci výstavby nových bytů plnit roli koncepční, ale ne roli hlavního investora. Kolín má vyhotovených mnoho strategických dokumentů, pro tuto práci však budou zásadní Vize města a Územní plán.

7.2.1 Vize

Vizi by šlo definovat jako současnou představu budoucího cílového stavu. Východiskem pro vytvoření kolínské vize, byla Maslowa pyramida lidských potřeb. Spoluautor a tehdejší starosta Rakušan se domníval, že město musí být plánováno obecně a strategie má být otevřená novým změnám, které mohou nastat v průběhu dalších desítek let. Kolínská vize zní: „vše pro naše děti a naše rodiče.“ Kolín by tak měl být místem mezigeneračního soužití, přívětivý a velkorysý ke svým dětem i seniorům. Tato vize byla vytvořena v roce 2018, předchází začátkem 21. století. Ta však dnes již není dostupná, a tak nebude možné porovnání.

(Vize, ©2018)

Hlavním cílem rozvoje města je kultivace veřejných prostorů. Pro vizi je veřejný prostor hlavním produktem města. To je v naprostém souladu s vzniklými návrhy a doporučeními. Ve veřejných prostorech se setkává různorodá struktura obyvatel a kvalitní veřejné prostory jsou určitým nástrojem k sociální soudržnosti. Vize také udává, že by se Kolín měl utvářet jako „maloměsto“ v tom nejlepší smyslu.

Ve vizi je myšleno na mladé rodiny s dětmi. Počítá např. s podporou startovacích bytů s dostupnou a kvalitní občanskou vybaveností. Návrhy a doporučení

ohledně migrace jsou zde reflektovány v podobě revitalizace sídlišť (např. s komunitními zahradami), modernizací vstupních bran do města v podobě dopravních terminálů a podporou MHD.

Ohledně věkové struktury je zde myšleno na budoucí stárnutí populace. Jsou zde představy o bezbariérovém městě se zelení, kvalitní sociální péčí a bezpečím. Městě, kde se obyvatelé nebudou bát zestárnout a město bude podporovat jejich zapojování do společnosti. V oblasti vzdělání se vize zaměřuje na podporu technického vzdělávání už od základnách škol. Rozvoj turismu v napojení na Kutnou Horu a Poděbrady reflektuje na ekonomickou strukturu. Je zde myšleno i na podporu místních podnikatelů výstavbou podnikatelského inkubátoru, ombudsmana zabývajícího se podnikáním atd. Ohledně národnostní struktury se zde nachází jen zmínka o zajištění dostatečného množství bytů.

Celkově je dobré, že vizí je také město pro lidi, nejen pro automobily. Za zmínku stojí určitě i vytvoření pozice městského architekta. Ve vizi ovšem postrádám plánování města s ohledem na prostorovou diverzitu a hustotu obyvatelstva nebo nadefinování cílového stavu jednotlivých lokalit. Není zde reflektována hrozba spojená s velkým propouštěním či odchodem velkého zaměstnavatele a rovněž cizinci ve městě nejsou bráni příliš v potaz.

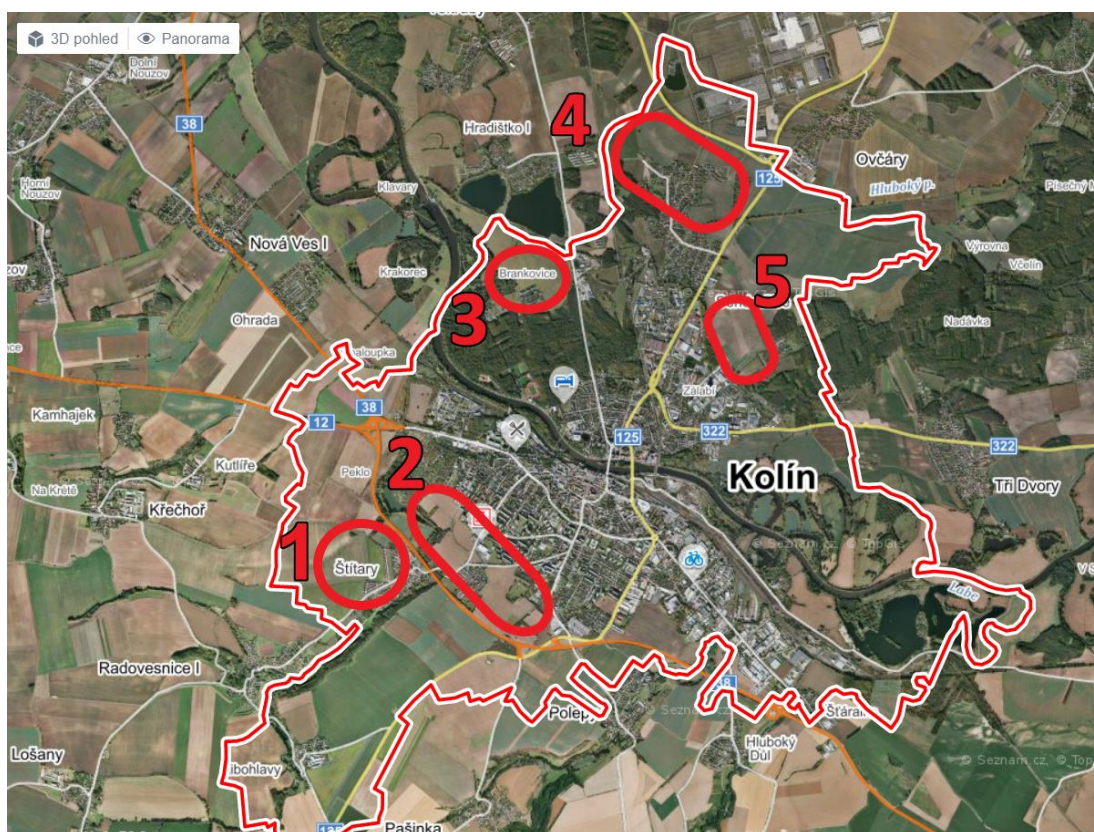
7.2.2 Územní plán

Kolínský územní plán vyhotovil Ing. arch. Pavel Krolák z atelieru urbanismu a architektury. Poslední, v tomto případě 4. aktualizace je z roku 2019. Do ÚP by se měli promítat věci ze ZÚR, která si v tomto ohledu klade za cíl posílit roli prostoru Kolín-Kutná Hora v území mezi Pražským metropolitním regionem a Hradecko – pardubickou aglomerací. Rozvíjet roli obslužných funkcí školství, vědy a výzkumu, zdravotnictví a kultury pro východní část Středočeského kraje.

(Územní plán, ©2019)

Populace má rostoucí tendenci, vymezování nových zastavitelných či přestavbových ploch je tedy žádoucí. Uvnitř města se nachází už jen malé množství proluk a nenachází se zde žádný brownfield. Město se tedy musí prostorově rozšiřovat. V Kolíně rozvoj území nejvíce limituje jihozápadní silnice I/38, na východě záplavová oblast Labe a na severu lesopark Borky. Významným limitem v území je také ropovod Družba s ochranným pásmem 200 m. Ropovod je veden poměrně nevhodně, na obrázku č.10 se nachází v lokalitě č.2, která je pro rozvoj nejvhodnější.

V územním plánu je vymezeno nejvíce zastavitelných ploch pro bydlení. V koncepci dopravní infrastruktury se předpokládá další dopravní zklidňování komunikací a začlenění cyklo dopravy na komunikační síť. Pro zklidnění dopravy ve městě je navržen jihovýchodní obchvat a pro lepší prostupnost jsou vymezeny komunikační propojky. Urbanistická koncepce udává, že rozvojové plochy budou navazovat na již stabilizované a bude podporován rozvoj vzájemných harmonických vztahů mezi urbanizovaným územím a krajinou. Mezi ně se řadí např.: pohledové horizonty, přiměřené měřítko a proporce zástavby. V urbanistické koncepci by nicméně mohl územní plán vyjádřit zájem na polyfunkčním využití území, to se v tomto případě neděje. Dále nejsou vymežovány veřejně prospěšné stavby a veřejně prospěšná opatření, na které lze uplatňovat předkupní právo. Město se tím připravuje o nástroj, jak usměrňovat rozvoj svého území.



Obrázek 10: Schéma rozmístění rozvojových ploch v Kolíně (SeznamMapy, ©2019).

Na obrázku č.10 jsou schematicky zobrazeny rozvojové lokality Štítary, Spálenka, Sendražice, Vinice a území mezi sídlištěm a silnicí I/38. Níže budou jednotlivé rozvojové lokality blíže představeny.

Lokalita č.1

První z rozvojových lokalit jsou Štítary. Jsou zde vymezeny plochy pro nízkopodlažní bydlení městského typu, veřejnou zeleň, dopravní infrastrukturu,

podnikatelskou činnost, rekreaci a sport. V návrhu je vymezeno také nové zalesnění, které má chránit zástavbu před negativními vlivy tranzitní dopravy na silnici I/38.

Rozvoj v této lokalitě dává smysl. Nová zástavba bude navazovat na tu předchozí. Územní plán umožňuje výstavbu sociálního zařízení, je zde navržena nová zastávka MHD. Nové plochy pro sport a rekreaci jsou také správným krokem. Tato lokalita má potenciál rozvíjet se jako samostatné jádro, a proto by bylo vhodné umístit více ploch pro občanskou vybavenost.

Lokalita č.2

Druhou lokalitou je území mezi urbanizovaným prostorem a silnicí č. I/38. Jedná se o největší rozvojovou lokalitu, avšak jak již bylo zmíněno, území je limitováno ropovodem Družba a jeho ochranným pásmem. V území jsou navrženy plochy pro hromadné městské bydlení středně podlažní, smíšené městské území, rekreaci a veřejnou zeleň.

Smíšené městské území je určeno pro bydlení různých forem, podnikatelskou činnost poskytující služby obyvatelstvu, občanské vybavení a vybranou výrobní činnost. Tato lokalita umožňuje rozvíjet koncept města krátkých vzdáleností. Na jednom místě budou funkce bydlení, pracovní, rekreační i komerční vše v nerušící symbióze. Rozvoj této lokality lze vnímat velmi pozitivně. Reflektuje vzniklé návrhy a doporučení z předchozího zhodnocení.

Lokalita č.3

V lokalitě Spálenka (Brankovice) jsou vymezeny nové plochy převážně pro nízkopodlažní bydlení městského typu. Doplnují je plochy pro veřejnou zeleň a doprovodnou rozptýlenou zeleň. Na zastavitelnou plochu je dán požadavek na vydání RP. V zadání není dán ze strany města požadavek na jakoukoliv občanskou vybavenost.

Tato lokalita by se dala nazvat klasickým „satelitním městečkem.“ Celkově je tato lokalita poměrně nežádoucím jevem a město se ji snaží nadále monotónně rozvíjet, což je potřeba v tomto případě hodnotit negativně. Takovouto prostorovou separací, dochází ke vzniku sociálních ghett. Požadavek na vydání RP je hlavně z toho důvodu, že se část lokality nachází v záplavové zóně. Této lokalitě by pomohla hustší zástavba a alespoň minimální občanská vybavenost v podobě mateřské školy a komerční vybavenost v podobě obchodu se základními potravinami. Pozitivně lze hodnotit jen zastávku MHD a některé požadavky RP na prostorové regulativy.

Lokalita č.4

V lokalitě Sendražice vymezuje územní plán nové zastavitelné plochy pro nízkopodlažní bydlení městského typu, smíšené městské území a veřejnou zeleň. Na velkou část této rozvojové lokality je dán požadavek na pořízení ÚS.

Sendražice fungují jako samostatné jádro se základní občanskou vybaveností a vzájemně interagují s hlavním jádrem. Jedná se o dotváření bývalé vsi s urbanisticky hodnotným územím, a proto je zde požadavek na vytvoření ÚS správným krokem. Lokalita se nachází blízko PZKO a je tedy možné, že pro nové „ekonomické migranty“ by byla nejvhodnější. Rozvoj v této lokalitě je správný a reflektuje na vzniklé návrhy a doporučení.

Lokalita č.5

V poslední rozvojové lokalitě Vinice se nachází zastavitelné plochy pro výrobu, výrobní služby, skladování, hromadné městské bydlení středně podlažní, nízkopodlažní bydlení městského typu a nízkopodlažní bydlení s limitovanou velikostí parcel. Limitovaná velikost parcel v tomto případě znamená pozemek nad 1000 m², který umožňuje pěstitelskou a chovatelskou činnost.

V této rozvojové ploše jsou tedy plánovány velmi rozmanité funkce. Plochy pro výrobu a výrobní služby dobře reflektují na vzniklé návrhy v ekonomické struktuře. Je zde snaha o hustší zástavbu, což je potřeba hodnotit kladně, ovšem tomu odpovídající plochy pro občanskou vybavenost zde nejsou vymezeny, a tak bude lokalita nadále odkázaná na spádové centrum Zálabí. V této lokalitě lze tedy rozvoj hodnotit rozporupně.

7.3 Diskuse

Předmětem diskuse a následné zamyšlení bude nad označením: nízkopodlažní bydlení městského typu. V ÚP ho lze nalézt v kapitole stanovení podmínek pro využití ploch s rozdílným způsobem využití. Hlavní funkcí tohoto území je bydlení v izolovaných rodinných domech, dvojdomcích a řadových domech.

Z obrázku č.9 *Koncentrace obytných jednotek v území v závislosti na typu obytné zástavby* jsme se dozvěděli že pro zdárné fungování města je zapotřebí stavět alespoň řadové rodinné domy s 3NP a hustší typy zástavby. V této zmiňované kategorii navíc ÚP 3NP ani plnohodnotně nepovoluje. Povoluje nanejvýše dvě nadzemní podlaží a podkroví. Nízkopodlažní zástavba městského typu by dle mého

názoru měla být kompaktní, a to izolované domy ani dvojdomy v žádném případě nesplňují. Řadové domy se navíc připouští pouze za podmínky rozšíření obslužné komunikace na min. šířku 11 m. To může např. developera odradit kvůli zvýšené investici do infrastruktury.

Myslím tedy, že pro izolované rodinné domy a dvojdomy by měla v ÚP vzniknout nová kategorie s názvem přízemní rozvolněná zástavba.



Obrázek 11: Řadové rodinné domy s 3NP (Mramorka, ©2014).

Na obrázku č.11 se nachází řadové rodinné domy s 3NP, jejichž dostatečná podlažnost umožňuje mezigenerační soužití. V praxi to může vypadat tak, že staří rodiče žijí v 1 NP, kde nemusí překonávat žádná poschodí. Děti a rodiče mohou obývat 2 NP a 3 NP a všichni společně užívat zahradu za domem. Díky tomu by vzrostla i hustota, která se průměrně počítá 2,6 lidí na jednotku. V tomto domě by mohlo být např. až 7 lidí v oddělených bytech. Zákon v tomto ohledu udává, že rodinný dům může mít maximálně 3 byty. V takto dostatečně husté zástavbě by se tedy nacházelo základní občanské i komerční vybavení v docházkové vzdálenosti a město by je nemuselo dotovat, aby je v lokalitě udrželo.

Vzájemné mezigenerační soužití by mohlo být výhodné pro všechny. Navíc je také jedním z hlavních cílů vize. V budoucnu se očekává nedostatek kapacit v sociálních zařízeních pro seniory a dražší domácí péče a toto soužití by mohlo tento problém alespoň částečně vyřešit. Lidé v produktivním věku a odrostlejší děti by pomáhali svým méně samostatným rodičům nebo prarodičům. Ti by jim mohli hlídat malé děti, vyzvedávat je z mateřské školy apod. Záleželo by na aktuální životní fázi. Senioři by tak nebyli ostrčenými a nepociťovali sociální izolaci. V takovéto lokalitě by vznikla pozitivní věková a sociální diverzita. Díky této diverzitě by byla lokalita rovnoměrně časově využita.

Limitem by mohly být špatné vztahy v rodině, kde se prarodiče se svými dětmi nesnesou, a tak by pro ně bylo společné soužití neakceptovatelné. Osobně se však

domnívám, že toto je jedna z cest v oblasti rozvoje města, jak se v budoucnu vyrovnat s nastalými problémy. Otázkou je, zda by lidé ze „satelitních městeček“ byli ochotni bydlet v takovémto prostředí, které by nabízelo základní vybavenost v docházkové vzdálenosti.

8. Závěr a přínos práce

Hlavním cílem této bakalářské práce bylo zhodnotit populační vývoj města Kolín a posoudit jeho vliv na plánování rozvoje města. K naplnění hlavního cíle byly vytyčeny dílčí cíle, kterých bylo postupně v práci dosahováno.

Z vytvořených analýz bylo zjištěno, že Kolín populačně roste, a to převážně díky migraci. Proto jí byla v práci, oproti přirozené měně, věnována větší část. Přirozený přírůstek je v kladných číslech, avšak jeho hodnoty jsou nízké. Migrační přírůstek nejvíce ovlivňuje ekonomický rozvoj spojený s PZKO. Ohledně migrace byla identifikována i důležitost denní migrace a zasazení Kolína do prostorových vazeb.

Věková struktura není v Kolíně příliš pozitivní. Index stáří je vyšší než celostátní průměr, a ještě větší rozdíl je v porovnání s krajem. Naopak vzdělanostní struktura je na velmi dobré úrovni. V ekonomické struktuře bylo zjištěno, že je zde vyšší míra nezaměstnanosti než u porovnávaných celků. Problém je v převisu poptávky po kvalifikovaných profesích, zatímco většina uchazečů je schopna zastávat pouze nekvalifikované či pomocné práce. Národnostní struktura odhalila poměrně velký počet cizinců. V tomto ohledu se dá předpokládat interakce s místní ekonomikou.

S ohledem na zjištěné výsledky byly předloženy návrhy a doporučení pro plánování rozvoje města. V této kapitole bylo využito poznatků z rešerše a nabitě vědomosti po dobu studia. Největší část byla věnována stárnoucí věkové struktuře, která je jistě nevyhnutelná.

Dosažené výsledky a doporučení byly vyhodnoceny s rozvojovými strategickými dokumenty města, konkrétně vizí města a územním plánem. Ve vizí se město zaměřuje především na děti a seniory, to znamená že si je vědomo blížícím se okolnostem, které nastanou. Vizí je tedy vzájemné mezigenerační soužití, kde hybatelem budou převážně lidé v produktivním věku, kteří by sami měli mít zájem zajistit pro jim blízké složky (děti a rodiče) to nejprívětivější prostředí. Vizí je také utvářet „maloměsto“ v tom nejlepším slova smyslu.

Vize je s podněty této práce v dobré shodě, ale v Územním plánu jsou jisté odchylky. Územní plán je tedy do jisté míry v nesouladu s vizí, která v tomto případě územnímu plánu předchází, avšak je nezávazná. V územním plánu se práce zaměřila na rozvojové lokality a celkové koncepce. Protože má populace rostoucí tendenci a v intravilánu se již nenachází vhodné a dostatečné plochy, je rozšiřování města logickým krokem. Velkých rozvojových lokalit bylo zjištěno celkem pět. Ty byly

samostatně prozkoumány a zhodnoceny. Největší odchylka od zjištěných výsledků, návrhů i stanovené vize je rozvoj lokality Spálenka (Brankovice). V této lokalitě město naprosto nerespektuje zásady, ze kterých tato práce vychází a které považuje za klíčové. Pozitivně lze naopak hodnotit rozvoj v lokalitě č.2 a v lokalitě Sendražice. Ve zbylých dvou se nachází méně či více závažné neshody.

Město a jeho rozvoj je plánováno především lidmi v produktivním věku, kteří nemají problém s mobilitou jako například senioři, malé děti či maminky s kočárky. Proto pro ně může být obtížné nezapomínat na to, že jsou zde lidé, kteří potřebují nebo alespoň uvítají přívětivější městské prostředí, které je nebude omezovat v pohybu a komplikovat život. Na závěr lze říci, že podoba města se velmi odráží ve fungování místní komunity. Město ovlivňuje nás, tak jako my ovlivňujeme město.

Práce si dále kladla za cíl zjistit odpovědi na výzkumné otázky. Je populační vývoj tvořen spíše přirozeným či migračním přírůstkem a jak tomu bude nadále? V posledních deseti letech byl populační vývoj tvořen převážně migračními přírůstky a očekává se že tomu tak bude i nadále. Velmi to bude záviset na ekonomických faktorech, které jsou v tomto ohledu největšími hybateli. Reflektuje město populační vývoj ve svých strategických dokumentech? Město reflektuje populační vývoj především ve vizi, v územním plánu se již nachází méně či více závažné odchylky.

Přínos této práce spočívá ve vyhodnocení vlivu populačního vývoje na strategické rozvojové dokumenty města Kolín. Práce může být podnětem pro vedení města a odboru investic a územního plánování nebo může posloužit obyvatelům města, ke kritickému zhodnocení dané problematiky.

Zajímavé by jistě bylo i zhodnocení z opačné strany, tedy jaký vliv mělo plánování rozvoje města na populační vývoj. A jak města a jejich populační vývoj zasáhne Covid19? Osobně jsem přesvědčen, že tato záležitost by se měla zhodnotit až s jistým časovým odstupem, ale jistě by to bylo také velmi zajímavé zhodnocení.

9. Přehled literatury a použitých zdrojů

9.1 Odborné publikace

BERG L., DREWETT R., KLASSEN L. H., ROSSI A., VIJVERBERG C. H. T., 1982: Urban Europe: A study of growth and decline. Pergamon Press, Oxford.

ČERMÁK Z., HAMPL M., MULLER J., 2009: Současné tendence vývoje obyvatelstva metropolitních areálů v Česku: dochází k velkému obratu? Geografie. Sborník české geografické společnosti 114: 37–51.

GIDDENS A., 2003: Důsledky modernity. 2.vyd. Sociologické nakladatelství, Praha.

HABLICSEK L., 2010: Population ageing in Hungary and Europe. In Challenges of Ageing in Villages and Cities: The Central European Experience. Department of Economic and Social Geography. University of Szeged, Szeged.

HAŠKOVCOVÁ H. 2010: Fenomén stáří. 2. vyd. Havlíček Brain, Praha.

HENZLEROVÁ E., 2014: České matky stárnou. Statistika a My 4.3: 36-37.

HNILÍČKA P., 2002: Sídelní kaše, Host, Praha.

JOUZA, L. 2008: Moje město Kolín: zrození královského města. Regionální muzeum, Kolín.

JUREČKA V., 2013: Makroekonomie. Grada, Praha.

KACZOR P., 2013: Trh práce, pracovní migrace a politika zaměstnanosti ČR po roce 2011. Oeconomica, Praha.

KALIBOVÁ K., 1997: Úvod do demografie. Karolinum, Praha.

KALIBOVÁ K., 2001: Úvod do demografie. Karolinum, Praha.

KLUFOVÁ R., POLÁKOVÁ Z., 2010: Demografické metody a analýzy: demografie české a slovenské populace. Wolters Kluwer, Praha.

KUČA K., 1998: Města a městečka v Čechách na Moravě a ve Slezsku, 3.díl. Libri, Praha.

KUČERA M., 2008: Padesát let hodnocení populačního vývoje České republiky. Demografie 4 50: 230–239.

MAIER K., VOREL J., VOZÁB J., BEČKA M., CACJ J., ČTYROKÝ J.,
DODOKOVÁ A., KLÁPŠTĚ P., KLÁPŠTOVÁ E., PELTAN T., SVOBODOVÁ K.,
2012: Udržitelný rozvoj území. Grada, Praha.

MCDONOGH G., PETERSON M., eds. 2012: Global downtowns. University of
Pennsylvania Press, Philadelphia.

OUŘEDNÍČEK M., ŠPAČKOVÁ P., NOVÁK J., 2013: Sub urbs: krajina, sídla
a lidé. Academica, Praha.

PAVLÍK Z., 1964: Nástin populačního vývoje světa. Československá akademie věd,
Praha.

PAVLÍK Z., 2009: Vývoj kritického myšlení a postavení demografie a statistiky
v jeho rámci. Demografie 51: 1–13.

ROUBÍČEK V., 1997: Úvod do demografie. Codex Bohemia.

STRAŠILOVÁ G., 2013: „Husákovy“ *versus* „Havlovy děti“. Statistika a my:
Měsíčník Českého statistického úřadu, 11–12.

ŠILHÁNKOVÁ V., KOUTNÝ J., KUČEROVÁ Z., MAŠTÁLKA M., PAVLAS M.,
PONDĚLÍČEK M., 2010: Jak sledovat indikátory udržitelného rozvoje na místní
úrovni. Civitas per Populi, Hradec Králové.

VYSTOUPIL J., 2004: Základy demografie 1. Masarykova univerzita, Brno.

WOKOUN R., MALINOVSKÝ J., DAMBORSKÝ M., BLAŽEK J., 2008:
Regionální rozvoj: (východiska regionálního rozvoje, regionální politika, teorie,
strategie a programování). Linde, Praha.

9.2 Legislativní materiály

Zákon č. 183/2006 Sb., o územním plánování a stavebním řádu (stavební zákon),
v platném znění.

9.3 Internetové zdroje

BYSTRĚČAN I., 2021: V Kolíně jsme našli domov. In: Zpravodaj města Kolína,
©2021: Kolín S 14–17 (online) [cit. 2021.03.03], dostupné z
http://www.mukolin.cz/prilohy/Zpravodaj/173/52zpravodaj_leden_2021_web.pdf.

Český statistický úřad – ČSÚ, ©2005: Index stáří v roce 2005 (online) [cit. 2021.01.30], dostupné z: <https://www.czso.cz/csu/xl/030703104>.

Český statistický úřad – ČSÚ, ©2011a: Dojíždění do zaměstnání a do školy podle pohlaví, věku a podle obce vyjížděky a obce dojížděky a obce vyjížděky (online) [cit. 2021.02.13], dostupné z https://www.czso.cz/documents/10180/20533970/dvok716_40193_kolin.pdf/dc15d003-9235-4aae-8253-df891ab46075?version=1.0.

Český statistický úřad – ČSÚ, ©2011b: Sčítání lidu, domů a bytů (online) [cit. 2020.12.23], dostupné z <https://vdb.czso.cz/vdbvo2/faces/cs/index.jsf?page=statistiky#katalog=31428>

Český statistický úřad – ČSÚ, ©2011c: Vyjíždění do zaměstnání a do školy podle pohlaví, věku a podle obce vyjížděky a obce vyjížděky a obce dojížděky (online) [cit. 2021.02.07], dostupné z https://www.czso.cz/documents/10180/20533970/dvok714_40193_kolin.pdf/1e0ebd1c-9b01-4e9a-9faf-2af1e0735c43?version=1.0.

Český statistický úřad – ČSÚ, ©2014a: Kvalita lidských zdrojů (online) [cit. 2021.01.30], dostupné z: https://www.czso.cz/csu/czso/13-2108-06-v_letech_2000_az_2005-2_1_struktura_obyvatele.

Český statistický úřad – ČSÚ, ©2014b: Vnitřní migrace v České republice v letech 2001 - 2007 (online) [cit. 2021.02.07], dostupné z https://www.czso.cz/csu/czso/13-1135-08-2001_az_2007-1_3_stehovani_mezi_kraji.

Český statistický úřad – ČSÚ, ©2015: Demografické charakteristiky populace seniorů (online) [cit. 2020.01.30], dostupné z: https://www.czso.cz/documents/10180/20541919/33014115_01.pdf/0c4aca3d-9468-4b0f-87a1-175556adfd36?version=1.11.

Český statistický úřad – ČSÚ, ©2019: Vývoj obyvatelstva ve městě Kolín (online) [cit. 2021.02.06], dostupné z: <https://www.czso.cz/documents/11240/17829520/Kolin.pdf/a042ec21-e037-4d9f-8143-a8332a2f4742?version=1.14>.

Český statistický úřad – ČSÚ, ©2020: Veřejná databáze. Vlastní výběr (online) [cit. 2020.11.20], dostupné z <https://vdb.czso.cz/vdbvo2/faces/cs/index.jsf?page=uziv-dotaz#fx=1&k=1&pvokc=43&uroven=70&w=>.

- DALY H.E., 1991: Pilíře udržitelného rozvoje. In: ÚÚR, ©2010 Vymezení pojmu udržitelného rozvoje (online) [cit. 2020.11.04], dostupné z <https://www.uur.cz/images/5-publikacni-cinnost-a-knihovna/internetove-prezentace/principy-a-pravidla-uzemniho-planovani/kapitolaA/A1-20101115.pdf>.
- HALÁS M., BRYCHTOVÁ Š., FŇUKAL M., 2012a: Základy humánní geografie 1 geografie obyvatelstva. (online) [cit. 2021.03.06], dostupné z <http://distgeo.upol.cz/uploads/vyuka/skripta-halas-akol-1.pdf>.
- HALÁS M., BRYCHTOVÁ Š., FŇUKAL M., 2012b: Základy humánní geografie 2 geografie sídel. (online) [cit. 2020.11.06], dostupné z <http://distgeo.upol.cz/uploads/vyuka/skripta-halas-akol-2.pdf>
- KALÁB V., 2004: Kolín, Trnavu a Žilinu pro automobilky připravila BMW. Hospodářské noviny (online) [cit. 2020.11.28], dostupné z <http://hn.ihned.cz/c1-14110390> .
- KALÁB V., 2005: Byty pro lidi z TPCA jsou příliš drahé. Hospodářské noviny (online) [cit. 2020.11.28], dostupné z <http://hn.ihned.cz/c1-16361720-byty-pro-lidi-z-tpca-jsou-prilis-drahe>.
- KAŠPAR M., SKLENÁŘ T., 2017: Průmyslová zóna Kolín-Ovčáry. Interakce sídel a velkých průmyslových závodů. Sborník z konference AUÚP (online) [cit. 2021.03.11], dostupné z <https://www.uur.cz/images/5-publikacni-cinnost-a-knihovna/casopis/2018/2018-02/auup-usti-2018-02.pdf>.
- KŇAVA R., 2013: TPCA pokračuje v nábore nových zaměstnanců. Tisková zpráva (online) [cit. 2021.02.07], dostupné z <http://www.tpca.brainzmobile.cz/promedia/tiskove-zpravy/1-tpca-pokracuje-v-naboru-novych-zamestnancu/>.
- MAIER K., 2008: Hospodářský pilíř (online) [cit. 2020.10.29], dostupné z: http://www.uur.cz/images/konzultacnistredisko/Seminare/2008/Texty/Maier_HospodarskyPilir_200810.pdf .
- Městský úřad Kolín – MÚ Kolín, ©2020: Historie (online) [cit. 2020.10.17], dostupné z: <http://www.mukolin.cz/cz/o-meste/zakladni-informace/historie/> .
- Ministerstvo práce a sociálních věcí – MPSV, ©2020: Statistiky o trhu práce (online) [cit. 2021.01.30], dostupné z <https://www.mpsv.cz/statistiky#statistiky-o-trhu-prace>.
- Ministerstvo vnitra České republiky – MVCR, ©2020: Počty občanů ČR a cizinců s platným povolením k pobytu (online) [cit. 2021.01.31], dostupné z <https://www.mvcr.cz/clanek/informativni-pocty-obyvatel-v-obcich.aspx>.

- MOROVÁ H., 2021: V Kolíně jsme našli domov: In: Zpravodaj města Kolína, ©2021: Kolín S 14–17 (online) [cit. 2021.03.03], dostupné z http://www.mukolin.cz/prilohy/Zpravodaj/173/52zpravodaj_leden_2021_web.pdf.
- NĚMEČKOVÁ M., ŠIMEK M., ŠTYGLEROVÁ T., 2014: Stárnutí se nevyhneme. Český statistický úřad (online) [cit. 2020.01.30], dostupné z: <https://www.czso.cz/csu/czso/ea002b5947>.
- RAKUŠAN V., 2015: Průmyslová zóna Kolín-Ovčáry ožívá novými investory. (online) [cit. 2021.02.05], dostupné z <https://www.zonakolin-ovcary.cz/aktualita/2>.
- Sociodemografická analýza města Kolín – SAMK, ©2007: Národnostní struktura a cizinci, Kolín. (online) [cit. 2021.02.08] dostupné z http://www.mukolin.cz/prilohy/Texty/3034/50sociodemograficka_analyza_kolin.pdf.
- Ústav územního rozvoje – ÚÚR, ©2010: Vymezení pojmu udržitelného rozvoje (online) [cit. 2020.11.02], dostupné z: <https://www.uur.cz/images/5-publikacni-cinnost-a-knihovna/internetove-prezentace/principy-a-pravidla-uzemniho-planovani/kapitolaA/A1-20101115.pdf>.
- Územní plán Kolín, ©2019: Úplné znění územního plánu po úpravě a vydání změny č.4 (online) [cit. 2021.03.12], dostupné z: <http://www.mukolin.cz/cz/obcan/samosprava/strategicke-dokumenty/uzemni-plan-kolin/>
- Vize, ©2018: Vize města Kolína (online) [cit. 2021.03.08], dostupné z <http://www.mukolin.cz/cz/obcan/samosprava/strategicke-dokumenty/vize-mesta-kolina/>.
- Zásady územního rozvoje – ZÚR, ©2011: Komplexní zdůvodnění přijatého řešení. Textová část (online) [cit. 2021.02.08], dostupné z <https://up.webmap.cz/stredocesky/zasady-uzemniho-rozvoje/>.
- ŽÁK T., 2020: Strategický plán prevence kriminality města Kolín 2020–2024 (online) [cit. 2021.02.14], dostupné z <http://www.bezpecnykolin.cz/data/File/Strategick%C3%BD%20pl%C3%A1n%20prevence%20kriminality%20m%C4%9Bsta%20Kol%C3%ADna%202020-2024.pdf>.

9.4 Ostatní zdroje

- BŘEZINOVÁ B., 2009: Demografický pasport města Kolín. Univerzita Karlova, Praha. (diplomová práce). „nepublikováno“. DSpace CUNI v Praze.

HOFFMANOVÁ K., 2005: Koncept demografického pasportu regionu a jeho aplikace v podmínkách Karlovarského kraje. Univerzita Karlova, Praha. (diplomová práce). „nepublikováno“. DSpace CUNI v Praze.

HÜNDL V., 2008: Demografický pasport malého územního celku – studie populačního vývoje správního obvodu Praha 22. Univerzita Karlova, Praha. (diplomová práce). „nepublikováno“. DSpace CUNI v Praze.

KUČEROVÁ Z., 2009: Indikátory sociálního pilíře udržitelného rozvoje na lokální úrovni. Vysoké učení technické, Brno. (disertační práce) „nepublikováno“. DSpace vutbr v Brně.

MAIER K., 2016: Standardy dostupnosti veřejné infrastruktury. ČVUT, Praha. Metodická příručka. (online) [cit. 2021.03.01], dostupné z: <http://www.uur.cz/images/8-stanoviska-a-metodiky/53-TB050MMR01-Standardy-dostupnosti-verejne-infrastruktury-2017-10-30.pdf>.

9.5 Obrázky, tabulky a grafy

Obrázky

Obrázek 1: *Věkové pyramidy* (Kalibová, 1997).

Obrázek 2: *Vymezení základních demografických vztahů* (Wokoun a kol., 2008).

Obrázek 3: *Schematické modely urbanizace, suburbanizace, desurbanizace a reurbanizace* (Halás a kol., 2012b).

Obrázek 4: *Mapa Kolína* (SeznamMapy, ©2019) (online) [cit. 2020.10.16], dostupné z <https://mapy.cz/>.

Obrázek 5: *Silniční most* (Anonymus: Encyklopedie mostů) online [cit. 2020.10.18], dostupné z <https://libri.cz/databaze/mosty/obrazek.php?src=./pics/2829/Kolin4.jpg&title=KOL%C3%8DN>.

Obrázek 6: *Kolín z výšky* (Lachec M., 2021: Vlastní album).

Obrázek 7: *Vymezení metropolí, aglomerací a regionálních center* (MMR, ©2018) (online) [cit. 2020.12.20], dostupné z <http://www.dvs.cz/clanek.asp?id=6758153>.

Obrázek 8: *Schéma dojíždění mezi Středočeským krajem a metropolí* (IPR, ©2019) (online) [cit. 2020.12.20], dostupné z <https://www.facebook.com/iprpraha/photos/a.678649078835933/2302024489831709>

Obrázek 9: *Koncentrace obytných jednotek v území v závislosti na typu obytné zástavby* (ÚÚR, ©2013) (online) [cit. 2021.03.12], dostupné z: <http://www.uur.cz/images/5-publikacni-cinnost-a-knihovna/internetove-prezentace/principy-a-pravidla-uzemniho-planovani/kapitolac/c3-2013.pdf>.

Obrázek 10: *Schéma rozmístění rozvojových ploch v Kolíně* (SeznamMapy, ©2019) (online) [cit. 2021.03.02], dostupné z <https://mapy.cz/>.

Obrázek 11: *Řadové rodinné domy s 3 NP* (Mramorka, ©2014) (online) [cit. 2021.03.05], dostupné z <http://www.mramorka.cz/radovky>.

Grafy

Graf 1: *Vývoj počtu obyvatel v Kolíně 1971–2019* (ČSÚ, ©2020).

Graf 2: *Vývoj počtu obyvatel v Kolíně 2010–2019* (ČSÚ, ©2020).

Graf 3: *Vývoj počtu obyvatel ve Středočeském kraji 2010–2019* (ČSÚ, ©2020).

Graf 4: *Vývoj celkového přírůstku v Kolíně v letech 2010–2019* (ČSÚ, ©2020).

Graf 5: *Porovnání vývoje porodnosti ve letech 2010–2019* (ČSÚ, ©2020).

Graf 6: *Porovnání vývoje úmrtnosti v letech 2010–2019* (ČSÚ, ©2020).

Graf 7: *Porovnání vývoje přirozeného přírůstku v letech 2010–2019* (ČSÚ, ©2020).

Graf 8: *Migrace v Kolíně letech 2010–2019* (ČSÚ, ©2020).

Graf 9: *Migrační přírůstek v Kolíně letech 2010–2019* (ČSÚ, ©2020).

Graf 10: *Věková pyramida Kolína v roce 2019* (ČSÚ, ©2020).

Graf 11: *Index stáří v roce 2019* (ČSÚ, ©2020).

Graf 12: *Naděje dožití v ČR* (ČSÚ, ©2020).

Graf 13: *Nejvyšší dosažené vzdělání v roce 2011* (ČSÚ, ©2011b).

Graf 14: *Vývoj nezaměstnanosti* (MPSV, ©2020).

Tabulky

Tabulka 1: *Věk matky při porodu 2010–2019 (ČSÚ, ©2020).*

Tabulka 2: *Vyjíždění do zaměstnání a škol z Kolína (ČSÚ, ©2011c).*

Tabulka 3: *Dojíždění do zaměstnání a škol do Kolína (ČSÚ, ©2011a).*

Tabulka 4: *Procentuální zastoupení národností (ČSÚ, ©2011b).*

Tabulka 5: *Cizinci v Kolíně (MVCR, ©2020).*

Tabulka 6: *Vlakové spojení do centra Prahy (IDOS, ©2021) (online) [cit. 2021.02.27], dostupné z <https://idos.idnes.cz/vlaky/spojeni/?x=1616592503115>.*