

Česká zemědělská univerzita v Praze

Provozně ekonomická fakulta

Hospodářská politika a správa



Bakalářská práce

**Vývoj migrace obyvatel České republiky do hlavního města Prahy a
středních Čech**

Petra Vopálková

© 2015 ČZU v Praze

!!!

**Místo této strany vložíte zadání bakalářské práce.
(Do jedné vazby originál a do druhé kopii)**

!!!

Čestné prohlášení

Prohlašuji, že svou bakalářskou práci "Vývoj migrace obyvatel České republiky do hlavního města Prahy a středních Čech" jsem vypracovala samostatně pod vedením vedoucího bakalářské práce a s použitím odborné literatury a dalších informačních zdrojů, které jsou citovány v práci a uvedeny v seznamu literatury na konci práce. Jako autorka uvedené bakalářské práce dále prohlašuji, že jsem v souvislosti s jejím vytvořením neporušila autorská práva třetích osob.

V Praze dne 12.3.2015

Poděkování

Ráda bych touto cestou poděkovala doc. Ing. Marii Prášilové CSc. za její podporu a odborné vedení.

Vývoj migrace obyvatel České republiky do hlavního města Prahy a středních Čech

Development of the Czech population migration to the capital city of Prague and Central Bohemia

Souhrn

Předkládaná bakalářská práce se zabývá analýzou migrace obyvatel České republiky. Je zaměřena na Hlavní město Prahu a Středočeský kraj. V první části je definována metodika statistického zpracování demografických dat a jejich získávání. Věnuje se také popisu a vlastnostem migrace. V praktické části je provedena vlastní analýza vybraných demografických a migračních ukazatelů. Porovnává složení obyvatelstva daných krajů v letech 2000 až 2013 z hlediska počtu obyvatel a věku. Dále se pak tato práce zabývá analýzou stěhování obyvatel nejen mezi zmíněnými kraji, ale i z ostatních krajů České republiky. V závěru se práce zabývá rozbohem hospodářského zatížení obyvatel v Praze a Středočeském kraji. U vybraných demografických ukazatelů je provedena prognóza jejich dalšího možného vývoje v následujících letech.

Summary

Submitted Bachelor's Thesis analyses the migration of population of The Czech Republic. It focuses on the Capital city Prague and Central district of Bohemia. In the first part is defined the methodology of statistical of demographic data and their acquisition. This work is devoted of description and characteristics of migration. The practical part is focused on the analyses of selected demographic and migratory indicators. There is comparing the composition of the population in the years 2000 – 2013 in light population and their age. The next part analyses not only selected region but other regions of The Czech Republic as well, including the economic burden on the population of capital city Prague and Central Bohemia. There is prediction by the selected indicators shows possible development in the coming years.

Klíčová slova: demografie, populace, demografická dynamika, migrace, migrační proudy, urbanizace, suburbanizace, trh práce

Keywords: demography, population, dynamics of demography, migration, migration flows, urbanization, suburbanization, labour market

Obsah

Obsah	7
1. Úvod.....	9
2. Cíl a metodika	10
2.1. Cíl práce	10
2.2. Metodika	10
2.2.1. Analýza časových řad	10
2.2.2. Charakteristika časových řad	11
2.2.3. Modely časových řad	12
2.2.4. Ekonomická struktura obyvatelstva.....	14
3. Literární rešerše	17
3.1. Pojem demografie	17
3.2. Demografická data.....	17
3.3. Migrace	18
3.3.1. Dělení migrace.....	18
3.3.2. Demografické a migrační ukazatele	20
3.3.3. Migrační ukazatele.....	20
3.4. Urbanizace společnosti	23
3.5. Strategický plán venkova.....	23
3.6. Strategický plán Hlavního města Prahy.....	25
4.1. Charakteristika Hlavního města Prahy	29
4.2. Charakteristika Středočeského kraje.....	31
5. Praktická část	33
5.1. Demografická charakteristika sledovaných krajů.....	33
5.2. Odhad budoucího vývoje některých demografických ukazatelů ve sledovaných krajích.	45
5.3. Shrnutí.....	51
6. Závěr	53
Použitá literatura:	55
Internetové zdroje:	56
Seznam obrázků:	58

Seznam grafů:	58
Seznam příloh:	59
Přílohy:.....	60

1. Úvod

Migraci obyvatel lze pozorovat v každém historickém období lidstva. V průběhu dob se lišily pouze důvody pro jejich stěhování. Vždy ale měli přeci jen něco společného. Snahu o lepší život. Ať už si pod tímto pojmem představíme například dostupnější zdroj obživy, svobodu nebo touhu po sociálním zázemí. Na počátku 21. století je velmi často zmiňováno, že fenoménem doby je vylidňování venkovských oblastí a přesun obyvatel do měst nebo jejich přilehlých oblastí. Vylidňování venkova je spojováno s úpadkem agrární společnosti v těchto regionech. Klesá počet volných pracovních míst na venkově a lidé hledají pracovní příležitosti ve stále více se rozrůstajících městech, kde mnohé firmy budují svá sídla. Nezaměstnaní lidé jsou tak nuceni opouštět své domovy a budovat nový život ve městě. I v Hlavním městě Praze lze tento fenomén přílivu lidí pozorovat. Ulice jsou přeplněné, zahušťuje se doprava, v centru města neutichá výstavba nových obchodních a kancelářských domů a na okrajích Prahy se neustále budují nové byty. Menší obce, které dříve bývaly relativně daleko za Prahou, jsou dnes její součástí.

Migrace obyvatel do měst z důvodu lepších a dobře platově ohodnocených pracovních míst není jediným důvodem pro jejich stěhování. Pomineme-li například stěhování z důvodu sňatku, je nutné zmínit také stěhování z důvodu jakési touhy po větším sociálním zázemí. Převážně mladí lidé dychtí po kulturním vyžití. Ve městech je více nových osob, se kterými se mohou setkávat, vzdělávat se v nejrůznějších školách a navštěvovat nepřeberné množství zájmových kroužků. Mohou chodit do divadel, na výstavy a účastnit se mnohých dalších kulturních akcí, které se samozřejmě pořádají nejčastěji ve městech.

Vedle vylidňování venkovských oblastí, je dalším jevem novodobé společnosti stěhování obyvatelstva z měst do jejich okolí. Ne všichni si přejí žít v přeplněných ulicích mezi zaparkovanými auty. Většina má dobré zaměstnání ve městě a tak bydlení v jejich okolí a každodenní dojíždění za prací je pro ně uspokojivé řešení.

Vylidňováním venkovských oblastí se dlouhodobě zabývá Evropská unie, vláda ČR a její jednotlivé správní orgány. Jejich snahou je podpora agrární společnosti a hledání nových pracovních příležitostí pro obyvatele těchto regionů například v cestovním ruchu a turismu.

2. Cíl a metodika

2.1. Cíl práce

Cílem práce je statisticky analyzovat vybrané demografické a migrační ukazatele, které jsou zaměřeny na Hlavní město Prahu a Středočeský kraj. Data jsou vyhodnocována v letech 2000 až 2013. Nejprve je zpracováno složení obyvatel ve zmíněných krajích z hlediska počtu a věku. Dále je graficky znázorněna vzájemná migrace obyvatel mezi zkoumanými kraji a z ostatních krajů České republiky do těchto oblastí. Pozornost je věnována i problematice dojíždění do zaměstnání a indexům hospodářského zatížení skupiny produktivních osob osobami v neproduktivní skupině. U vybraných demografických ukazatelů je provedena prognóza jejich možného vývoje v následujících letech.

2.2. Metodika

2.2.1. Analýza časových řad

Stanovování prognózy budoucího sociálního nebo ekonomického vývoje je v poslední době důležitou součástí pro plánování různých strategií, například ve výrobě, rozvoji, ekonomice, stavitelství, vnitrostátní i mezinárodní politice a mnoha dalších odvětvích. Proto analýza časových řad má stále větší význam a je důležitou metodou dnešní statistiky. Časová řada je podle Svatošové a Káby (2008) statistická metoda, popisující dynamiku hromadných jevů v určitém časovém úseku. Jde o množinu hodnot daného pozorovaného jevu, která je chronologicky uspořádána. Budíková, Králová, Maroš, str. 259, (2010) definují časovou řadu jako „věcně a prostorově srovnatelné hodnoty pozorování (měření) jisté veličiny (ukazatele), které jsou jednoznačně uspořádány ve směru rostoucího času“. Ve své charakteristice časové řady také uvádějí, že cílem její analýzy je vytvoření jisté představy o profilu zkoumaného jevu. Cipra (1986) dodává, že díky této metodě lze stanovit i možný budoucí vývoj daného ukazatele. Vzhledem k možnosti předpovědi budoucího vývoje zkoumané veličiny je možné včas a cíleně reagovat na danou prognózu. To znamená, že například podnik může včas omezit nebo naopak zvýšit produkci svých statků vzhledem k očekávanému úbytku nebo zvýšení poptávky po produkováném výrobku, nebo jen optimalizovat svou produkci. Minařík (2009) však zdůrazňuje, že

předpokladem pro získání spolehlivých a reálných dat pro analýzu časových řad je porovnatelnost získaných hodnot o zkoumaném jevu. To znamená, že pokud se změní metodika pro získávání dat, například pro sčítání lidu, je nutné data přepočíst tak, aby byla srovnatelná.

2.2.2. Charakteristika časových řad

Při studiu rychlosti změny hodnot sledovaných veličin v návaznosti na čas, tedy při zkoumání dynamiky vývoje, lze použít odlišné statistické charakteristiky.

- absolutní charakteristiky – je porovnávání hodnot každého členu časové řady. K tomu se používá první diference. První diference znamená porovnávání dvou hodnot spolu sousedících pomocí výpočtu jejich rozdílu. Charakterizuje nárůst nebo pokles daného jevu v určitém časovém úseku oproti předcházejícímu časovému okamžiku. Pokud jednotlivé hodnoty prvních absolutních diferencí od sebe odečteme, získáme druhou absolutní diferenci. Ta udává zrychlení nebo zpomalení zkoumaného jevu. Přesněji řečeno, o kolik byl v nadcházejícím období zkoumaný jev vyšší nebo nižší.

- první absolutní diference;

$$d_{yt} = y_t - y_{t-1} \quad t = 2, 3, \dots, n$$

- druhá absolutní diference;

$$d^{(2)}y_t = d_{yt} - d_{yt-1} \quad t = 3, 4, \dots, n$$

- relativní charakteristiky – je také porovnávání dvou sousedících hodnot časové řady, tentokrát za pomoci výpočtu jejich poměru. Nazývají se koeficienty růstu a udávají poměrnou rychlost růstu nebo poklesu daného jevu v určitém časovém okamžiku. Pokud je koeficient růstu udáván v procentech, mluvíme o tempu růstu. Průměrný koeficient je stanoven pomocí geometrického průměru vytvořeného z jednotlivých koeficientů růstu (Svatošová, Kába, 2008).

- koeficient růstu;

$$k_1 = \frac{y_t}{y_{t-1}} \quad t = 2, 3, \dots, n$$

- průměrný koeficient růstu;

$$\bar{k} = \sqrt[n-1]{\frac{y_2}{y_1} \cdot \frac{y_3}{y_2} \dots \frac{y_n}{y_{n-1}}} = \sqrt[n-1]{\frac{y_n}{y_1}}$$

2.2.3. Modely časových řad

Pro použití časových řad k dalším analýzám, je důležité provést rozklad neboli dekompozici časových řad na jednotlivé složky. To napomůže lepšímu pochopení pro jejich další zpracovávání (Löster, Řezanková, Langhamrová, 2009). Rozlišujeme tři základní složky:

- trend – vyjadřuje dlouhodobý vývoj časové řady a zachycuje její změny. Cipra (1986) dodává, že trend je ovlivněn působením sil, které dlouhodobě a v určitém směru působí na sledovaný jev;
- periodická složka – faktory působící na sledovaný jev, které se mohou pravidelně opakovat a lze je předvídat i do budoucna. To má za následek periodické výkyvy hodnot časové řady.
- náhodné kolísání – působení sil, které se vyskytují náhodně, bez periodicity a nelze je v budoucnu předvídat. V časových řadách jsou výkyvy hodnot nahodilé (Svatošová, Kába, 2008);

Rozložení hodnot zkoumaného jevu ze zmíněných složek lze vyjádřit dvěma jednoduchými modely.

- aditivní model;

$$y_t = T_t + P_t + \varepsilon_t$$

- kde T_t je trendová složka, P_t je periodická složka a ε_t je náhodné kolísání;

- multiplikativní model;

$$y_t = T_t \cdot P_t \cdot \varepsilon_t$$

- kde T_t je trendová složka, P_t je periodická složka a ε_t je náhodné kolísání;

Vyrovňávání časových řad

Nejdůležitější složkou časových řad demografických ukazatelů je jejich trend. Při stanovování trendu se využívá metoda vyrovnávání, kdy hodnoty y_1, y_2, \dots, y_n jsou nahrazeny hodnotami očištěnými od periodické a náhodné složky. Lze použít dva základní způsoby vyrovnávání:

- mechanické vyrovnávání – nebo také metoda klouzavých průměrů;
- analytické vyrovnávání – trend je vyjádřen pomocí matematické funkce času (Svatošová, Kába, 2008);

Trendové funkce

Pro volbu trendové funkce lze použít dva základní způsoby. Nejjednodušším způsobem je vyjádření hodnot graficky a zvolit trendovou funkci. To však může být do jisté míry ovlivněno subjektivním pohledem hodnotitele. Vhodnější je nalezení matematické funkce, vyjadřující trend (Löster, Řezanková, Langhamrová, 2009). Použité funkce a jejich charakteristické vlastnosti pro volbu vhodného trendu:

- lineární funkce – pozorované hodnoty y jsou konstantní bez ohledu na náhodné kolísání;

$$T_t = a + bt$$

- kvadratická funkce;

$$T_t = a + bt + ct^2$$

Volba vhodného trendu je klíčová pro další analýzu časové řady. Základním a v bakalářské práci používaným ukazatelem míry shody modelu s empirickými hodnotami je index determinace.

$$I^2 = 1 - \frac{\sum_{t=1}^n (y_t - y_t^1)^2}{\sum_{t=1}^n (y_t - \bar{y})^2} \quad 0 \leq I^2 \leq 1$$

- kdy \bar{y} je aritmetický průměr časové řady a I^2 je index determinace, který nabývá hodnot od nuly do jedné. Pokud je hodnota indexu determinace blíže jedné, vybraný model nejlépe definuje studovaný úkaz. Je-li tomu

naopak a hodnota indexu determinace se blíží nule, vybraný model má velmi malou shodu se sledovanou časovou řadou;

Index determinace není jediným ukazatelem o vhodnosti výběru trendové funkce. Další možností je využití indexu korelace, který je vlastně pouhou odmocninou indexu determinace.

$$I = \sqrt{I^2} \quad 0 \leq I^2 \leq 1$$

- opět nabývá hodnot od nuly do jedné, ale výklad je opačný. Pokud se hodnota indexu korelace blíží nule, lze říci, že vybraný trendový model velmi dobře vyjadřuje princip vývoje dané časové řady (Svatošová, Kába, 2008);

Předpovědi budoucího vývoje časových řad

Jak již bylo zmíněno výše, hlavním úkolem analýzy časových řad je spolehlivá předpověď budoucího vývoje sledovaného jevu. Obecně lze rozlišit několik základních typů předpovědí budoucího vývoje pozorované hodnoty, jako je například předpověď bodová nebo intervalová (Cipra, 1986).

2.2.4. Ekonomická struktura obyvatelstva

Ekonomická struktura obyvatelstva je složení obyvatel na daném území, podle jejich ekonomické aktivity. Ekonomicky aktivní osoby jsou chápány jako lidé, kteří se svým konáním podílejí na ekonomickém růstu společnosti. Obecně jsou to zaměstnaní lidé. Užívá se také termínu pracovní síla. Ve skupině ekonomicky aktivních osob lze definovat také skupinu lidí, nazývanou osobami zdrženými od povolání. Jedná se o obyvatele, kteří z nějakého důvodu museli pracovní činnost přerušit, například ženy na mateřské dovolené, vězni a nezaměstnaní. Skupina ekonomicky aktivních obyvatel se v České republice zjišťuje při sčítání lidu a kvartálním šetřením pracovních sil. Pro menší územní celky se používá termín produktivní skupina obyvatel, která je stanovená věkem.

- 0 - 19 let I. ekonomická generace – předproduktivní;
- 20 - 64 let II. ekonomická generace – produktivní;
- 65 let a více III. ekonomická generace – poproduktivní;

Z demografického hlediska se věkové skupiny nenazývají ekonomickými generacemi ale biologickými a jsou rozděleny:

- 0 - 14 let I. biologická generace – předproduktivní;
- 15 - 64 let II. biologická generace – produktivní;
- 65 let a více III. biologická generace – poproduktivní;

V praktické části bakalářské práce se budeme řídit dělením obyvatel z demografického hlediska.

Charakterizovat ekonomickou strukturu obyvatelstva je možné vyjádřením relativního zatížení produktivní skupiny obyvatel, skupinou předproduktivní a poproduktivní, za pomoci několika základních indexů. Při výpočtech se předpokládá, že všichni v produktivní skupině pracují a naopak v ostatních dvou zmíněných skupinách nikdo nepracuje.

- index hospodářského zatížení – vyjadřuje, kolik osob z neproduktivních skupin musí podporovat jedna osoba ze skupiny produktivní;

$$ihz = \frac{I. eg + II. eg + III. eg}{II. eg}$$

- kdy ihz je index hospodářského zatížení, I. eg, II. eg a III. eg jsou jednotlivé ekonomické generace;
- vážený index hospodářského zatížení – je přepočítaný index hospodářského zatížení s ohledem na to, že každá skupina ekonomické generace má odlišné ekonomické potřeby. Tento výpočet se používá například pro určení životního minima domácnosti. OSN používá pro předproduktivní a poproduktivní skupinu váhu 0,7 a pro produktivní skupinu váhu 1. Váhy znamenají, že neproduktivní skupiny obyvatel spotřebují 70% ze spotřeby produktivní skupiny. Interpretace výsledku je stejný jako u předešlého indexu.

$$ihz_{0,7;1;0,7} = \frac{0,7 \cdot I. eg + 1 \cdot II. eg + 0,7 \cdot III. eg}{II. eg}$$

- kdy $ihz_{0,7;1;0,7}$ je index hospodářského zatížení s váhami, I. eg, II. eg a III. eg jsou jednotlivé ekonomické generace;
- index závislosti mladých (zelené zatížení), index závislosti starých (šedé zatížení) – definuje zatížení produktivní skupiny jednotlivými neproduktivními skupinami;

$$izm = \frac{I.eg}{II.eg}$$

$$izs = \frac{III.eg}{II.eg}$$

- kdy izm je index závislosti mladých, izs je index závislosti starých a I. eg, II. eg a III. eg jsou jednotlivé ekonomické generace (Koschin, 2005).

3. Literární rešerše

3.1. Pojem demografie

Demografie podle Kalibové (2001) je definována jako vědní obor, který se zabývá reprodukcí lidských populací a její podmíněností. Samotné slovo demografie pochází z řečtiny a je složená ze dvou slov; démos – znamená lid a grafein znamená psát. V doslovném překladu tedy lidopis. Lze tedy z názvu odvodit, že se jedná o studium popisující lid, přesněji definováno – populaci.

Demografie není jedinou vědou, která se zabývá popisem populace. Populaci studuje také například sociologie nebo etnografie. Tyto vědy se však soustřeďují již na konkrétní znaky populace.

Objektem demografie je lidská populace, předmětem je demografická reprodukce. Hlavními procesy jsou úmrtnost a porodnost, dalšími procesy ovlivňující reprodukci jsou však i sňatečnost a rozvodnost. Všechny demografické jevy lze popisovat za pomoci statistických ukazatelů. Souhrnně tyto procesy nazýváme demografický systém. Všechny procesy se odehrávají v určitém sociálním systému. Spojí-li se demografický a sociální systém, ve které, probíhají všechny procesy, získá se konečná a úplná definice toho, čím se demografie zabývá. „Demografie je věda, která se zabývá studiem demo-sociálních systémů“ (Koschin, str. 7, 2005).

3.2. Demografická data

V demografických datech můžeme pozorovat dva základní ukazatele. Prvním ukazatelem jsou informace o stavu obyvatelstva – tedy o jeho velikosti a struktuře. Jsou zjišťovány soupisem obyvatelstva nebo sčítání lidu. Provedení soupisu obyvatelstva je méně náročné, časově rychlejší, ale zjišťují se pouze základní data jako například pohlaví, věk a povolání. Takový soupis byl proveden po druhé světové válce v roce 1947. Cílem bylo zjistit, kolik obyvatel přežilo válečné období. Sčítání lidu je sice časově mnohem náročnější, ale je z něj získáno více informací o stavu, rozmístění, počtu a struktuře obyvatelstva. Údaje jsou zjišťovány vždy k určitému časovému období. Metodologie je vyhotovena dle doporučení Mezinárodního statistického úřadu a výsledná data lze porovnávat s jinými státy (Koschin, 2005).

Druhým ukazatelem jsou informace o pohybu obyvatelstva nebo také měně. Jedná se o data související s reprodukcí obyvatelstva. Může se jednat o takzvanou přirozenou měnu, jako je úmrtnost, porodnost, sňatečnost a rozvodnost. Tato data jsou získávána z matrik jednotlivých regionů. K údajům o pohybu neodmyslitelně patří také informace o stěhování, nebo-li migraci. Někdy se také můžeme setkat s pojmem mechanický pohyb obyvatelstva. Souhrnně se pro popisovaný jev užívá termín evidence migrace (Koschin, 2005).

3.3. Migrace

Migrace, nebo-li stěhování, definují Hudečková, Lošťák, Ševčíková (2007) jako pohyb obyvatel z jedné administrativní jednotky do druhé. Stěhování je spojené se změnou místa pobytu na krátkou nebo dlouhou dobu, ale i natrvalo. Koschin (2005) však dodává, že změna bydliště by měla souviset s budováním nového života na jiném místě.

Přestěhování se například do jiné části obce není nutně spojováno s budováním nového zázemí a není tedy považováno za migraci. Ani střídání sezónních míst pro bydlení není migrace, kterou by se statistická data zabývala.

3.3.1. Dělení migrace

Mechanický pohyb obyvatelstva, stěhování nebo také prostorové přemísťování lze podle Klufové, Polákové (2010) dělit na:

- legální migrace – volný pohyb obyvatel;
- nelegální migrace – nezákonné překročení hranic státu;
- vnitřní migrace – stěhování v rámci území jednoho státu;
 - vnitřní migrace – stěhování v rámci jednoho okresu;
 - meziokresní migrace – stěhování z jednoho okresu do jiného;
 - horizontální migrace – stěhování z obce do obce, bez ohledu na okres;
 - vertikální migrace – stěhování z obce do města, bez ohledu na okres;
- mezinárodní migrace – stěhování, při kterém dochází k překročení hranic státu;
 - emigrace – vystěhování;
 - imigrace – přistěhování;
- mezikontinentální migrace – stěhování mezi kontinenty (Hudečková, Lošťák, Ševčíková, 2007).

Dalším specifickým dělením pohybu obyvatel může být:

- sezónní migrace – migrace sezónních pracovníků;
- kyvadlová migrace – pravidelná celotýdenní dojíždka do práce nebo za studii;
- cestování – je obtížné zjišťovat, často se využívá správa cestovních kanceláří;
- skrytá migrace – dlouhotrvající nepravidelná dojíždka za zaměstnáním.

Dělení z pohledu migranta:

- dobrovolná migrace - přesídlení učiněné z vlastní iniciativy. Pokud je migrace organizována státní mocí, mluvíme o repatriaci;
- nedobrovolná, vynucená a násilná migrace – donucení k migraci státní mocí. Jedná se o vyhostění, ale v případě ochrany svých obyvatel také o evakuaci.

Dělení z hlediska počtu migrantů:

- individuální migrace – migrace jednoho člena popřípadě rodiny;
- skupinová migrace – migrace v hromadných skupinách, nazývaný také exodus;
 - masová migrace z nečekaných důvodů, jako je například válka nebo živelné katastrofy, se nazývá útěk (Klufová, Poláková 2010).

Legální migrace

Problematika volného pohybu osob, potažmo pracovních sil se objevila již v Římských smlouvách, které vymezovaly volný prostor bez hranic, zajišťující volný pohyb pracovníků, služeb a kapitálu. Nynější podobou takových smluv je Maastrichtská smlouva (1992), podepsaná v rámci Evropské unie. Přistěhovalecká politika je společným zájmem všech členských států. Migrace v rámci členských států EU není nijak omezována, ale je snaha o omezování migrace ze zemí třetího světa do států EU (Klufová, Poláková, 2010). Nejčastějším všeobecným faktorem pro migraci je udáván důvod vidiny lepšího nebo kvalitnějšího života, například lepší pracovní podmínky, dostupnost služeb a kvalitnější celková infrastruktura. Druhým nejčastějším důvodem pro migraci jsou zmiňovány politické a náboženské důvody. Příčiny migrace, které vytlačují migranty z mateřské země, jsou nazývány push faktory, naopak příčiny, které přitahují migranty do jiné země, jsou nazývány pull faktory (Hudečková, Lošťák, Ševčíková, 2007).

Nelegální migrace

Nelegální migrace je nezákonné překročení hranic státu, ale i nedobrovolný pobyt cizinců na daném území. Černý pracovní trh hraje důležitou roli v nelegální migraci. Jedná se totiž o velmi levnou pracovní sílu a to především z důvodu daňového zatížení firem. EU navyšuje své aktivity ve smyslu intenzivnějších kontrol cizinců pracujících na území členských států (Klufová, Poláková, 2010).

Vnitřní migrace

Vnitřní migrace je stěhování v rámci území jednoho státu. V celkovém měřítku nepřispívá vnitřní migrace k reprodukci populace státu, ale pokud se zabýváme studiem subpopulací, dostává vnitřní migrace význam. Při studiu subpopulace se věda zabývá zkoumáním tak zvaných migračních proudů. To znamená, odkud a kam se lidé stěhují. V rámci migračních proudů se zkoumá také věk migrantů. Podle Koschina (2005) se nejčastěji stěhují lidé ve věku 20-30 let a to i se svými dětmi. Vzhledem k věku rodičů lze předpokládat, že děti jsou přibližně do 10 let. Nejméně se stěhují děti ve věku 10-15 let. Další velkou skupinu stěhujících se obyvatel představují lidé v důchodovém věku. Ti se často stěhují z rušných velkoměst do klidu přírody.

3.3.2. Demografické a migrační ukazatele

Podle Kalibové (2001) jsou demografickými ukazateli všechna základní i analytická data, vztahující se k určitému zkoumanému jevu demografie, například porodnosti, úmrtnosti, sňatečnosti, migraci a další. Základní data jsou souhrnná čísla získaná ze sčítání lidu, evidence měny a migrace, z registrů obyvatelstva a dalších zdrojů. Tyto absolutní data se teprve pomocí statistických metod dávají do vzájemných souvislostí, ze kterých získáváme analytická data. Podle způsobu výpočtu analytických dat je můžeme nazývat mírami, ukazateli, koeficienty a indexy.

3.3.3. Migrační ukazatele

Evidence migrace podle Kalibové (2001), poskytuje informace o změně rozmístění populace v určitých časových intervalech a závislosti těchto změn na sociálních a ekonomických fenoménech. Evidence vnitřní migrace byla v Československu poprvé zavedena v roce 1949. Obyvatelé měli povinnost hlásit trvalé i přechodné bydliště příslušným úřadům, které následně vyplňovali *Hlášení o stěhování*. Od roku 2005 je

povinnost hlásit přechodné bydliště zrušeno a zdrojem informací je *Informační systém evidence obyvatel* (ČSÚ 2012). Takto získaná data o migraci jsou dále statisticky zpracovávána několika možnými způsoby (Klufová, Poláková, 2010):

- objem migrace (hrubá míra migrace) – vyjadřuje úhrn všech přistěhovalých nebo vystěhovalých na určitém území za určitý časový úsek, nejčastěji jeden rok;

$$MO_t = I_t + E_t$$

- kdy MO_t je objem migrace, I_t jsou přistěhovalí, E_t jsou vystěhovalí a t je čas;
- migrační saldo (čistá migrace) – vyjadřuje rozdíl mezi přistěhovalými a vystěhovalými na určitém území za určitý časový úsek, nejčastěji jeden rok;

$$MS_t = I_t - E_t$$

- kdy MS_t je migrační saldo, I_t jsou přistěhovalí, E_t jsou vystěhovalí a t je čas;
- index migračního salda - udává efektivnost migrace. Je to podíl migračního salda a migračního objemu;

$$Im_s_t = \frac{MS_t}{MO_t} = \frac{I_t - E_t}{I_t + E_t}$$

- kdy Im_s_t je index migračního salda, MS_t je migrační saldo, MO_t je objem migrace, I_t jsou přistěhovalí, E_t jsou vystěhovalí a t je čas;
- index hrubé imigrace/emigrace - porovnává počet vystěhovalých a přistěhovalých;

$$Ih_i_t = \frac{E_t}{I_t} \quad Ihe_t = \frac{I_t}{E_t}$$

- kdy Ihi_t je index hrubé imigrace, Ihe_t je index hrubé emigrace, I_t jsou imigrovaní, E_t jsou emigrovaní a t je čas;
- index čisté imigrace/emigrace – srovnává čistou migraci a hrubou imigraci nebo emigraci;

$$I\check{i}_t = \frac{I_t - E_t}{I_t} \quad I\check{e}_t = \frac{E_t - I_t}{E_t}$$

- kdy $I\check{i}_t$ je index čisté imigrace, $I\check{e}_t$ je index čisté emigrace, I_t jsou imigrovaní, E_t jsou emigrovaní a t je čas;

Níže uváděné možnosti výpočtů jsou vhodnější pro sledování vnitřní migrace, protože charakterizují intenzitu migrace ve vztahu ke střednímu stavu obyvatelstva.

- hrubá míra migrace - součet vystěhovalých a přistěhovalých na 1 000 obyvatel středního stavu za určitý časový úsek, nejčastěji rok. Výsledky jsou prezentovány v promile. Střední proud nebo také stav je počet všech obyvatel ve středu sledovaného období (například střed kalendářního roku je půlnoc z 30.6. na 1.7.);

$$mi_t = \frac{I_t + E_t}{\bar{S}_t}$$

- kdy mi_t je hrubá míra migrace, I_t jsou přistěhovalí, E_t jsou vystěhovalí, t je čas a \bar{S}_t je 1 000 obyvatel středního stavu;
- hrubá míra imigrace/emigrace – podíl imigrovaných/emigrovaných na 1 000 obyvatel středního proudu;

$$i_t = \frac{I_t}{\bar{S}_t} \quad e_t = \frac{E_t}{\bar{S}_t}$$

- kdy i_t je hrubá míra imigrace, e_t je hrubá míra emigrace, I_t jsou imigrovaní, E_t jsou emigrovaní, t je čas a \bar{S}_t je 1 000 obyvatel středního stavu;
- hrubá míra imigračního salda – migrační saldo na 1 000 obyvatel středního stavu;

$$mms_t = \frac{I_t - E_t}{\bar{S}_t}$$

- kdy mms_t je hrubá míra migračního salda, I_t jsou imigrovaní, E_t jsou emigrovaní, t je čas a \bar{S}_t je 1 000 obyvatel středního stavu;

3.4. Urbanizace společnosti

Dle Hudečkové, Lošťáka, Ševčíkové (2007), velkou vlnou migrace, nejen v českých zemích, lze pozorovat déle než dvě stě let. Nejčastěji je spojována s procesem industrializace, ovlivňující vývoj a strukturu populace. Industrializace je proces, kdy dochází k postupnému přeměňování zemědělské společnosti na průmyslovou. S industrializací je spojen také nástup urbanizace, kdy dochází ke stěhování obyvatelstva z venkova do měst a k následnému poměšťování společnosti. Díky rozvoji průmyslu v dané oblasti mohou vznikat i nová města, ve kterých je lepší možnost pracovního uplatnění. Tento jev se však v poslední době mění a dochází k suburbanizaci. Suburbanizace znamená, že původní obyvatelé měst se naopak stěhují na venkov. Nejčastěji však pouze do okolí měst, kde jsou klidnější podmínky k žití a více zeleně. Z těchto okrajových oblastí však stále dojíždějí do města za práci a studii (Horská, Maur, Musil, 2002).

V roce 1800 byl podíl venkovského obyvatelstva ve světě 97%, v roce 200 to byla už jen mírná nadpoloviční většina a prognózy udávají, že bude docházet k dalšímu úbytku. Velké rozdíly jsou udávány mezi zeměmi prvního a třetího světa. V roce 1980 představovalo městskou populaci v zemích prvního světa 70% obyvatel, v zemích třetího světa to bylo jen asi 30% (Hudečková, Lošťák, Ševčíková, 2007). Horská, Maur, Musil (str. 5, 2002) v předmluvě ke své knize píše, že „ke konci 21. Století bude celý svět městský“.

S urbanizací a následnou suburbanizací jsou spojeny problémy města a přilehlá okolí, které tyto jevy doprovází. Jedná se především o nedostatečné bytové kapacity, absence služeb, nadměrné zatížení infrastruktury města, může docházet k nedostatku pracovních příležitostí, vzrůstá kriminalita a zhoršuje se životní prostředí, v důsledku ubývání městské zeleně (Horská, Maur, Musil, 2002). Naopak ve venkovských oblastech dochází k vylidňování a stárnutí populace.

3.5. Strategický plán venkova

Migrace mladých a kvalifikovaných pracovníků z venkovských oblastí za lepšími pracovními podmínkami způsobuje například vylidňování venkova a všeobecný úpadek zemědělské činnosti. Na druhé straně však lze pozorovat také jiný migrační proud a to je

migrace slabých a znevýhodňovaných sociálních skupin do vzdálenějších oblastí a vytváření jakýchsi komunit. To vede k narůstání socioekonomických nerovností v zemi. (Drbohlav, Rákoczyová, 2012) Na tento jev je nutné reagovat a zamezit dalšímu prohlubování již zmíněných přidružených problémů migrace obyvatel. Pro podporu venkova byl sestaven Národní strategický plán rozvoje venkova pro ČR, který vychází z hlavních strategických priorit Evropské unie a výsledků summitů v Lisabonu a Göteborgu. Byl vypracován v souladu s Nařízením Rady (ES) č. 1698/2005, o podpoře pro rozvoj venkova z Evropského zemědělského fondu pro rozvoj venkova (EAFRD). Je kladen důraz na ekonomický růst, udržitelnost ekonomického rozvoje a tvorbu nových pracovních míst. Dále se zaměřuje na společnost založenou na znalostech, na podpoře podnikatelského prostředí, udržitelném rozvoji, trhu práce a vnitřním trhu. Národní strategický plán rozvoje venkova byl sestaven pro období 2007-2013 a zároveň je již vytvořen nový strategický plán pro rok 2014-2020, kterým se v současné chvíli zabývá Evropská komise. Předpokládané schválení dokumentu je v 1. čtvrtletí roku 2015. Všechny zmíněné dokumenty navazují na předešlé strategické plány a programy pro rozvoj venkova a zemědělství, jako například SAPARD (2000-2004), OP Rozvoj venkova a multifunkční zemědělství (2004-2006) a další (Program rozvoje venkova MZ, 2007).

Národní strategický plán rozvoje venkova pro ČR je plněn pomocí Programu rozvoje venkova, který má 4 základní osy, zajišťující efektivní realizaci plánu. Zaváděná opatření působí na bázi trvalé udržitelnosti.

Osa I. zlepšení konkurenceschopnosti zemědělství, potravinářství a lesnictví;

Osa II. zlepšování životního prostředí a krajiny;

Osa III. kvalita života ve venkovských oblastech a diverzifikace hospodářství venkova;

Osa IV. metoda LEADER (Program rozvoje venkova, SZIF).

Program rozvoje venkova v jednotlivých územních částech ČR je realizován za pomoci programů rozvoje, které vypracovávají kraje, města i obce. Jsou zaměřeny na specifické problémy daných územních celků a definují jednotlivé cíle a opatření vedoucí k účinnému a udržitelnému rozvoji kraje, města nebo obce. Pouze hlavní město Praha má specifické postavení v tomto systému dokumentů a má vytvořený vlastní strategickou koncepci pro svůj rozvoj.

Metoda LEADER

LEADER je zkratka pocházející z francouzského názvu „Liaison Entrée Actions de Développement de l'Économie Rurale“, což v překladu znamená „Propojení rozvojových aktivit a venkovské ekonomiky“. Prosazování tohoto podnětu vzniklo v EU již v roce 1991 za účelem podporovat rozvoj venkova pomocí zapojení místních subjektů. V ČR byla tato iniciativa prosazována od roku 2003 jako zkušební projekt v rámci Programu obnovy venkova Ministerstva pro místní rozvoj a následně byla zařazena do Operačního programu Rozvoj venkova a multifunkční zemědělství při Ministerstvu zemědělství.

Podstatou metody LEADER je zapojení a spolupráce místních akčních skupin, veřejné, soukromé a neziskové sféry, do rozvoje dané oblasti. Místní akční skupinu tvoří funkcionáři obcí, zástupci místní podnikatelské sféry, zástupci neziskových organizací a občané, kteří se aktivně zajímají a podílejí se na zlepšování životních a pracovních podmínek v regionu, ve kterém žijí.

Metoda LEADER má pět hlavních cílů, které ji naplňují. Jedná se o:

- snahu zmírnit stále narůstající rozdíly mezi městem a venkovem a to především z pohledu životní úrovně;
- ochranu kulturního dědictví venkova, zamezení jeho ničení a ničení přírodních zdrojů;
- odvrácení úbytku venkovských obyvatel a zamezení jejich odlivu do měst;
- finanční podporu venkova z dotací Evropské unie;
- podněcování obyvatel k aktivní spolupráci metodou „zdola-nahoru“. To znamená, že vypracování a realizace strategií je v kompetenci místních akčních skupin;

Podle Evropské asociace LEADER stojí Česká republika na předních pozicích při uplatňování této metody (LEADER, 2007-2013).

3.6. Strategický plán Hlavního města Prahy

Venkovské oblasti se potýkají s odlivem svých obyvatel a města naopak s jejich přílivem. Proto i města musí mít vypracovaný strategický plán rozvoje, aby mohli předcházet problémům, které jsou spojeny s přílivem velkého počtu obyvatel.

Hlavní město Praha má vypracovaný Strategický. Jedná se důležitý strukturální dokument, který určuje střednědobý i dlouhodobý trend rozvoje města. Vymezuje hlavní cíle a priority pro socio-ekonomický rozvoj. Dokument je ve shodě se zákonem 131/2006 Sb.

v platném znění a je schvalován jako program rozvoje Zastupitelstvem hlavního města Prahy. První strategický plán byl schválen v roce 2000 a v roce 2008 byla přijata jeho aktualizace. V roce 2013 byl Institut plánování a rozvoje hl. m. Prahy pověřen vypracováním další aktualizace tohoto plánu, který bude navazovat na předchozí strategie rozvoje. Strategický plán hl. m. Prahy má čtyři základní principy, které určují východiska pro budoucí rozvoj města.

- kvalita života – v pojetí vitálního, aktivního a spokojeného obyvatelstva Prahy;
- udržitelnost – rozvoj, který při naplnění potřeb současné generace neohrozí další rozvoj generací budoucích. Je složena ze tří základních pilířů:
 - ekonomického pilíře - stále se rozvíjející hospodářství, založené na znalostech a inovacích;
 - ekologického pilíře – zacházení s přírodním prostředím, jeho ochrana a ochrana před živelnými katastrofami;
 - sociální – podpora začleňování a rozvoje všech sociálních skupin obyvatel;
- referenční rámec evropských metropolí – hlavní město Praha porovnává svůj vývoj s jinými, srovnatelnými hlavními městy EU v základních rozvojových cílech, jako je například kvalita života a udržitelnost. Díky sledování referenčního rámce evropských metropolí může Praha plnit svou roli tvůrce standardů a být zároveň příkladem pro rozvoj jiných měst v ČR;
- proveditelnost – aby mohl být strategický plán aplikován do praxe, je nutné, aby jeho navrhované cíle bylo možné uskutečnit. Je brán ohled na finanční náročnost, možnost personálního zajištění, schopnost jednotlivých území pojmout dané činnosti a právní oporu;

Samotný strategický plán Prahy má definovaných šest základních strategických cílů, které udávají nejdůležitější proudy sociálně-ekonomického rozvoje a definují hlavní okruhy rozvoje v dlouhodobém plánu. Strategické cíle jsou dále rozděleny do rozvojových politik, které podrobněji popisují a zpřesňují jednotlivé cíle, kterých má být v rámci rozvoje dosaženo. Strategické cíle a rozvojové politiky spolu tvoří dlouhodobý strategický plán pro rozvoj metropole (Institut rozvoje a plánování hl. m. Prahy, 2013)

Jednotlivé strategické cíle a navazující rozvojové politiky jsou:

- lidé v Praze;
 - Praha jako centrum vzdělanosti a humanity;

- bytová výstavba a regenerace stávajícího bytového fondu;
- kultivace prostředí města, podpora různorodosti aktivit jeho obyvatel;
- prostředí;
 - zlepšování kvality ovzduší a vod, snížení hlukové zátěže;
 - udržitelnost energetických a materiálových toků;
 - trvale možný soulad městského a přírodního prostředí;
 - rozvoj města respektující historické a kulturní dědictví;
 - koncepční řešení problémů životního prostředí se zapojením veřejnosti;
- infrastruktura;
 - atraktivní integrovaný systém veřejné dopravy;
 - řízení a redukce užívání automobilů;
 - integrace do evropských dopravních sítí;
 - příznivé podmínky pro pěší a cyklisty;
 - spolehlivé a hospodárné zásobování kvalitní pitnou vodou;
 - ekologicky přijatelné odvodnění města – stoková síť a čištění odpadních vod;
 - úsporné a udržitelné využívání primárních zdrojů energií a médií;
 - evropský standard přenosu informací, společné ukládání inženýrských sítí do kolektorů;
- bezpečnost;
 - vytvoření image Prahy jako bezpečné metropole;
 - prosazení účinného systému prevence;
 - rozvoj záchranného bezpečnostního systému;
 - protipovodňová ochrana;
- správa a řízení;
 - posílení postavení hlavního města Prahy ve struktuře veřejné správy ČR;
 - zvýšení výkonnosti a kvality správy města, zajištění účasti veřejnosti na řešení veřejných věcí;
 - produktivní používání kvalitních informačních služeb;
- rozvoj území;
 - rovnoměrnější využití prostoru města;

- rozvoj kvalit prostorového uspořádání a architektury Prahy (Strategický plán hl. m. Prahy, 2008);

4. Charakteristika krajů z hlediska všední problematiky

4.1. Charakteristika Hlavního města Prahy

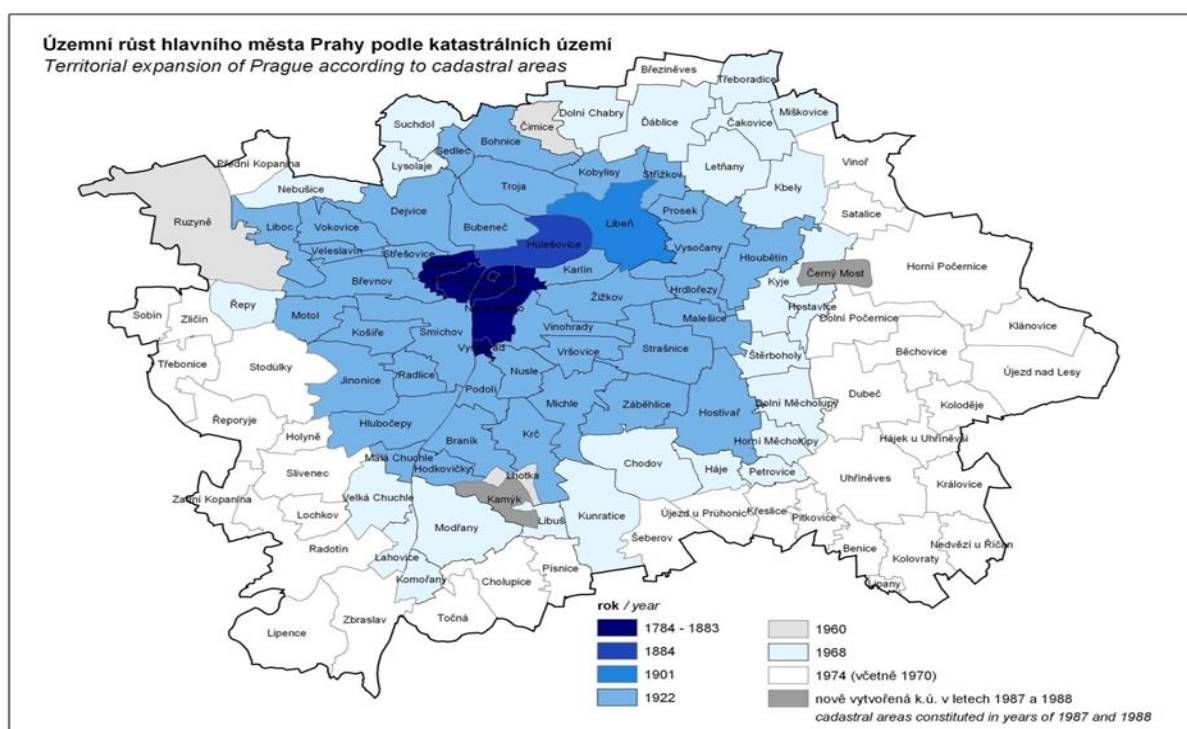
O hlavním městě Praze se říká, že je jedním z nejkrásnějších měst na zemi. Především její architektonické umění a atmosféra, přiláká každoročně nespočet turistů, aby mohli obdivovat její krásy. Za uplynulých dvacet pět let se však rapidně změnil její ráz. Na vině je nejen změna politického systému, ale i změna tržního prostředí, sociální struktura a životní styl obyvatel. Praha je nejpružnějším a nejúspěšnějším regionem ČR. Díky přitažlivosti investorů nabízí velké a rozmanité množství pracovních podmínek a může se chlubit nejnižší mírou nezaměstnanosti. To však přitahuje velké množství pracovních migrantů z ČR a zahraničí. Příliv migrantů a rozvoj Prahy sebou nese jisté potíže, se kterými se naše metropole musí vyrovnávat. Jedná se především o nárůst automobilové dopravy, hluk, nedostatečná a stárnoucí infrastruktura města, zvýšená kriminalita, nedostatek bytových jednotek, poškozování životního prostředí a nedostatečné administrativní zázemí (Strategický plán hl. m. Prahy, 2008).

Z pohledu regionálního je Praha statutárním městem a zároveň také samostatným krajem. Je centrem politického, kulturního, vzdělávacího a ekonomického dění. Zaujímá 496 km^2 , což představuje 0,6% celkové rozlohy ČR. Se svými 1 246 780 obyvateli, k 31.12.2012, je nejlidnatějším městem a do roku 2010 byla i nejlidnatějším krajem. O prvenství ji připravil Středočeský kraj. Praha je rozdělena na 22 správních obvodů. Některé městské části svou charakteristikou odpovídají spíše městskému centru, jiné mají naopak příměstský charakter. Vzájemně se liší hustotu obyvatel, stupněm urbanizace, infrastrukturou, sociálními a ekonomickými podmínkami pro obyvatele.

Z hlediska ekonomického, má Praha výsadní postavení. Odehrává se zde většina národních a nadnárodních hospodářských procesů, sídlí zde mnoho hlavních orgánů státní správy, finančních institucí a velkých firem. Praha se stabilně podílí až 25% na HDP. Díky tomu je největším regionálním trhem práce v ČR. Průměrná mzda v Praze je přibližně 30 000 korun. V několika uplynulých letech však i zde došlo k velkému nárůstu nezaměstnaných lidí. Prosperita Prahy se stává lukrativní pro novou pracovní sílu, která je ochotna pro lepší pracovní i finanční podmínky migrovat do Prahy nebo dojíždět ze vzdálených oblastí. S tím je samozřejmě spojena nutnost nové bytové výstavby, posílení infrastruktury a rozvoj dalších navazujících služeb.

Bytová výstavba v Praze v roce 2012 představovala 38% podíl z celé ČR. Meziročně však klesla o 7%. To je zapříčiněno nejen celosvětovou krizí, ale i tím, že se bytová výstavba pomalu přesouvá do okolí Prahy, především do Středočeského kraje. Díky své poloze se Praha stala centrálním uzlem železniční i dálniční dopravy. Podstatná část obyvatel Středočeského kraje dojíždí za zaměstnáním do Prahy a tím se také rapidně navyšuje hustota dopravy. Již několik let se usilovně pracuje na dokončení dálničního obchvatu okolo Prahy, aby „ulevilo“ jejímu centru od automobilové dopravy a na jejích okrajích vznikají takzvaná Park and Ride parkoviště (P & R), která slouží jako odstavná plocha pro dojíždějící občany, kteří dále mohou pohodlně pokračovat do centra města městskou hromadnou dopravou. Městská hromadná doprava je postupně také zatěžována stále víc. Ročně je v Praze přepraveno více než 1 miliarda cestujících. V roce 2012 to bylo 1 383 miliónů pasažérů, což je oproti roku 2011 o 11% víc (ČSÚ, 2013).

Obrázek 1 - Územní růst hl. m. Prahy podle katastrálních území v letech 1784-1988



Zdroj: Statistická ročenka hl. m. Prahy 2013

4.2. Charakteristika Středočeského kraje

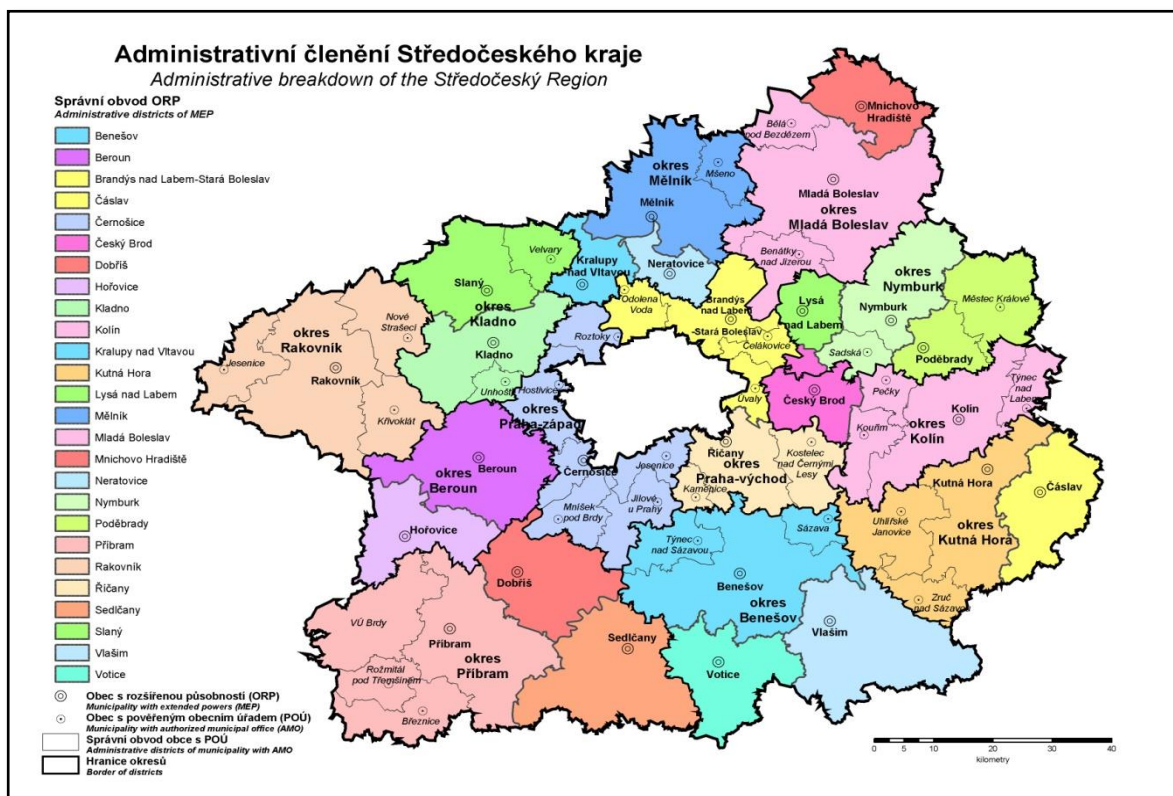
Středočeský kraj je rychle se rozvíjejícím a pružným regionem České republiky. Díky své poloze má velmi silné geografické, ekonomické a historické vazby na hlavní město Prahu. Svou velikostí, počtem obcí i obyvatel největším krajem České Republiky. Zabírá 11 015 *km²*, což je přibližně 14% celého území ČR. To znamená, že je přibližně dvakrát větší než průměrná velikost krajů v ČR. Sousedí s většinou krajů a Prahu obklopuje po celém jejím obvodu. Středočeský kraj je rozdělen na 12 okresů. Na konci roku 2002 však okresní úřady ukončili svou činnost a nadále jsou do okresů rozděleny jen územní části pro činnost například soudů a policie. Jako jediný nemá své krajské město a krajský úřad sídlí v Praze. V roce 2012 bylo na celém jeho území 1 145 obcí, s celkovým počtem 1 291 816 obyvatel. Stal se tak nejlidnatějším krajem ČR. Status města má 83 obcí. Městské obyvatelstvo tvoří 53% z celkového počtu obyvatelstva celého kraje, což je nejnižší, ze všech krajů ČR. Všechny okresy tohoto kraje mají velmi silný sociálně-ekonomický vztah k hlavnímu městu. „Tvoří jakési metropolitní zázemí pro Prahu“ (ČSÚ, 2013). Demograficky se kraj začal měnit přibližně před šestnácti lety, kdy docházelo k výstavbě takzvaných satelitních městeček. Tato nová výstavba láká k bydlení především mladé lidi, kteří chtějí zakládat rodiny, ale zároveň mají dobré pracovní postavení v Praze. Díky tomu se snižuje přirozený úbytek obyvatel Středočeského kraje. V roce 2012 byl průměrný věk 40 let a kraj se stal z hlediska stáří populace nejmladším.

Vyjmeme-li Prahu, má Středočeský kraj nejhustší a nejvíce přetíženou dopravní síť v ČR. Praha je důležitým silničním a železničním uzlem a všechny cesty vedou přes území Středočeského kraje. Pro kraj je typická průmyslová a zemědělská výroba. Pěstuje se pšenice, ječmen, ovoce, zelenina a květiny. V průmyslu má své neodmyslitelné místo například Škoda Auto a.s. Těžba uhlí je již na ústupu. Od 90. let minulého století ubývá pracovníků v těchto odvětvích a zaměstnanci se přesouvají do oblasti služeb. Míra nezaměstnanosti je oproti celorepublikovému průměru velmi nízká. V porovnání s ostatními, je Středočeský kraj na čtvrtém místě v HDP. Průměrná mzda v roce 2013 dosahovala 25 000 měsíčně a nezaměstnanost v tomto kraji stoupá, stejně jako v jiných krajích (ČSÚ, 2013).

Středočeský kraj nabízí také mnoho turisticky atraktivních a historicky zajímavých míst. Může se chlubit mnoha hrady a zámky po celém svém území. Řada z nich byla zapsána do přírodního a kulturního dědictví UNESCO. Svou krajinou, skalními útvary a množstvím

řek a vodních ploch nabízí nespočet míst k rekreaci, oddychu a sportovnímu vyžití. Jednotlivé oblasti vynakládají nemalé úsilí na rozvoj turismu a cestovního ruchu (Program rozvoje venkova, SZIF).

Obrázek 2 - Administrativní členění Středočeského kraje



Zdroj: Statistická ročenka Středočeského kraje 2013

5. Praktická část

Praktická část je zaměřena na analýzu migrace v Praze a ve Středočeském kraji. Zabývá se především jejím vývojem v letech 2000 – 2013 a následnou prognózou určitých ukazatelů migrace v dalších letech. Zdrojem dat pro analýzu je Český statistický úřad, Demografické ročenky jednotlivých krajů a Sčítání lidu domů a bytů v letech 2001 a 2011. Data jsou zpracována podle metodiky popsané v kapitolách dvě a tři a jsou uváděna vždy k 31. 12. daného roku. Zprvu je praktická část práce zaměřena na stručnou demografickou charakteristiku Prahy a Středočeského kraje jako je počet obyvatel, průměrný věk populace v krajích a mnohá další. Dále je ukázáno, procento obyvatel stěhujících se z jiných krajů do krajů sledovaných a některé makroekonomické ukazatele jako například ekonomické zatížení obyvatel v těchto krajích. Na závěr je provedena prognóza budoucího vývoje vybraných demografických ukazatelů. Všechna data prezentovaná v praktické části je možné nalézt v tabulkových přílohách. Data sloužila také jako zdroj pro tvorbu předložených grafů.

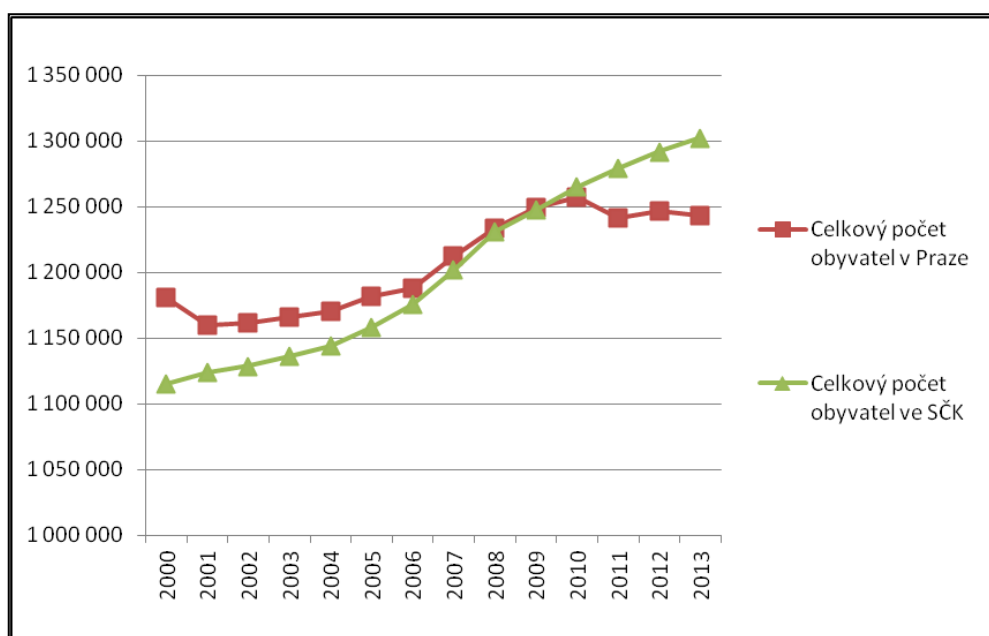
5.1. Demografická charakteristika sledovaných krajů

Hlavní město Praha a Středočeský kraj jsou počtem obyvatel srovnatelné. Pro oba je vysoce dostupná možnost kvalitního zaměstnání, vzdělání i bydlení. Celkový počet obyvatel od roku 2000 v obou krajích stoupá. To je přehledně znázorněno v grafu 1. V Praze počet obyvatel mezi roky 2000 a 2001 nejprve klesl o 21 tisíc. V následujících letech začal pozvolna stoupat a k největšímu nárůstu počtu obyvatel v Praze došlo v letech 2007 – 2009. Každoročně se počet obyvatel zvýšil o 15 – 25 tisíc. Následující rok byl přírůstek obyvatel již jen 8 tisíc. V roce 2011 došlo opět k velkému snížení počtu obyvatel a ani následující roky nedocházelo k jejich opětovnému zvýšení. Celkový počet obyvatel byl v roce 2013 1,25 miliónu.

Vývoj počtu obyvatel Středočeského kraje má mnohem konstantnější charakter. Ve sledovaném období dochází každým rokem k jejich zvýšení. Nejnižší meziroční přírůstek byl v roce 2002, kdy byl „pouhé“ 4 tisíce a naopak nejvyšší meziroční přírůstek byl v roce 2008. Počet obyvatel se v tomto roce zvýšil téměř o 29 tisíc. V roce 2010 se Středočeský kraj stal nejlidnatějším krajem v České republice a v roce 2013 měl více než 1,3 miliónu obyvatel. Přesná data je možné nalézt v tabulkové příloze 1 a 2.

Zvýšení počtu obyvatel mezi roky 2006 -2008 ovlivnilo několik demografických i ekonomických ukazatelů, které jsou zřetelně viditelné i v dalších provedených analýzách praktické části bakalářské práce. Tento vzestup lze vysvětlovat například vstupem České republiky a dalších evropských států do Evropské unie. Otevřely se hranice a tím se především zpřístupnil pracovní trh pro obyvatele členských zemí.

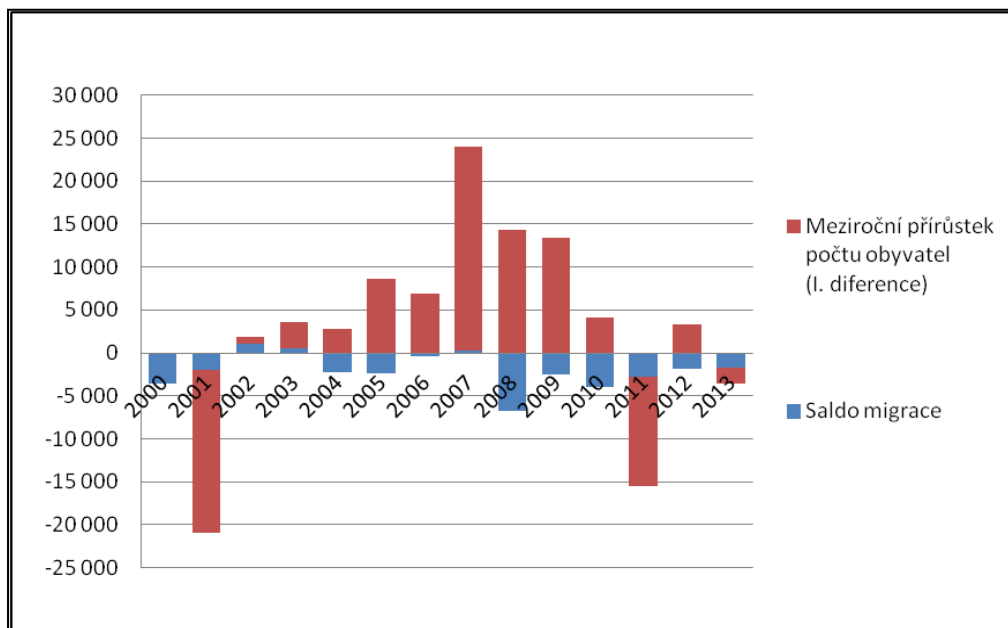
Graf 1 – Vývoj počtu obyvatel v Praze a Středočeském kraji



Zdroj: Český statistický úřad, vlastní zpracování dat

Migrační saldo ukazuje, že migrace neměla vliv na zvýšení počtu obyvatel v Praze. Jeho hodnoty jsou ve sledovaném období převážně záporné. To znamená, že více lidí se stěhuje z Prahy do jiných krajů, než se jich naopak přistěhuje. V letech 2001 – 2010 sice docházelo ke zvýšení počtu obyvatel v tomto kraji, ale nebylo to zapříčiněno migrací. Z toho je možné usuzovat, že zvýšení počtu obyvatel zapříčinil spíše nárůst porodnosti, snížení úmrtnosti nebo zahraniční migrace. Podíl migračního salda na meziročním přírůstku obyvatel Prahy je znázorněn v grafu 2. Data, ze kterých byl graf vytvořen, jsou dostupná v tabulkové příloze 1 a 2.

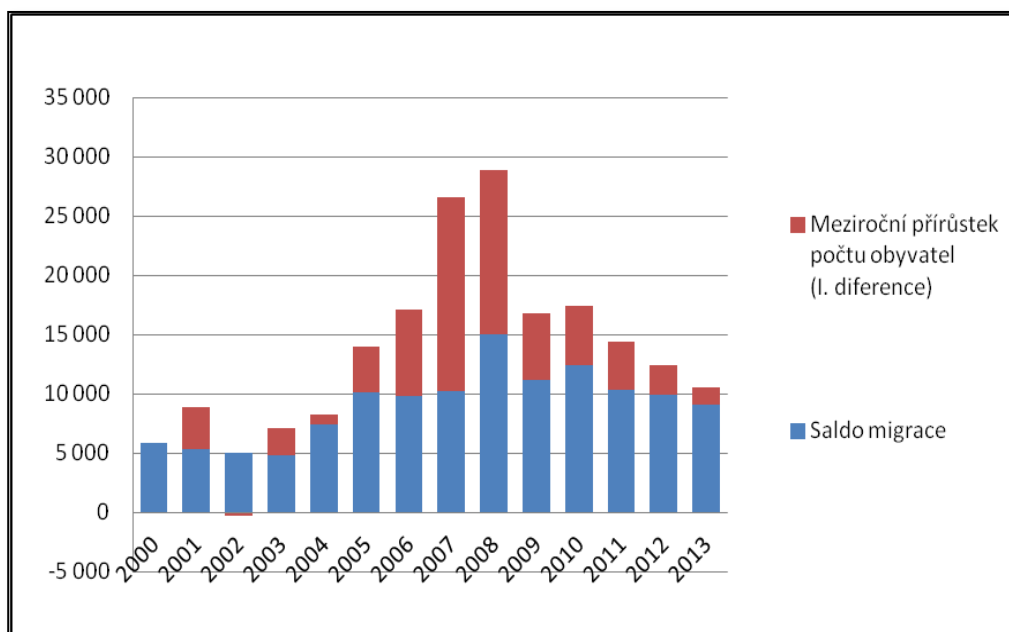
Graf 2 – Meziroční přírůstek počtu obyvatel v Praze a podíl migrace na celkovém přírůstku



Zdroj: Český statistický úřad, vlastní zpracování dat

Migrační saldo ve Středočeském kraji má jiný charakter než je tomu v Praze. Jeho podíl na celkovém přírůstku počtu obyvatel je značný. V některých letech tvořil až 86% z celkového meziročního přírůstku obyvatel. Z uvedeného je zřejmé, že Středočeský kraj je dlouhodobě lukrativním místem pro bydlení, přitahuje stále velký počet lidí a to převážně mladých. Meziroční přírůstek obyvatel v tomto kraji a migrační saldo jsou zachyceny v grafu 3 a celková data jsou uvedena v tabulkové příloze 1 a 2.

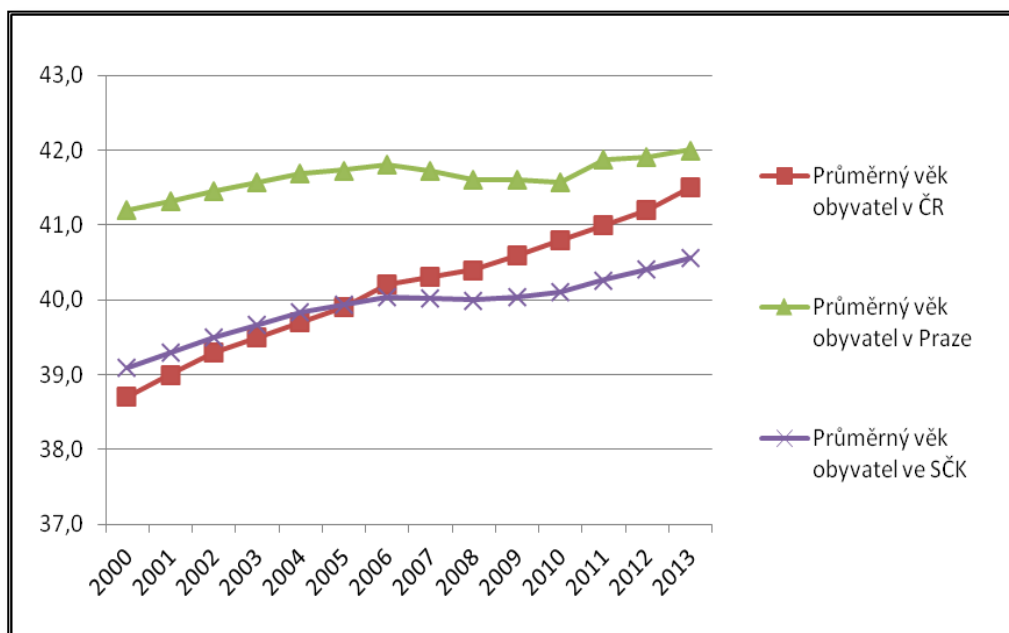
Graf 3 – Meziroční přírůstek počtu obyvatel ve Středočeském kraji a podíl migrace na celkovém přírůstku



Zdroj: Český statistický úřad, vlastní zpracování dat

Průměrný věk obyvatel v České republice dlouhodobě stoupá. V roce 2000 byl 38,7 let a v roce 2013 stoupl na 41,5 roku. V Praze není změna průměrného věku obyvatel tak značná, ale její obyvatelé také stárnou. Po celou dobu sledovaného období je průměrný věk Pražanů nad celorepublikovým průměrem, ale v roce 2013 jejich rozdíl již nebyl tak značný, jako v roce 2000. Věkový průměr v Praze ve zmíněném roce byl 41,2 roky a do roku 2013 stoupl na 42 let. Vývoj průměrného věku ve Středočeském kraji má opačnou tendenci. Od počátku sledovaného období sice stoupá, ale jen pozvolna. V letech 2000 - 2005 se jeho hodnoty nacházeli také nad celonárodním průměrem, ale díky značnému přílivu převážně mladých lidí došlo ke změně a od roku 2006 je průměrný věk ve Středočeském kraji pod celonárodním. V roce 2000 byl věk v tomto kraji 39,1 roku a v roce 2013 40,6 let. Vývoj průměrného věku v České republice, Středočeském kraji a Praze je znázorněn v grafu 4 a přesná data jsou uvedena v tabulkové příloze 1 a 2.

Graf 4 – Průměrný věk obyvatel v ČR, Praze a Středočeském kraji

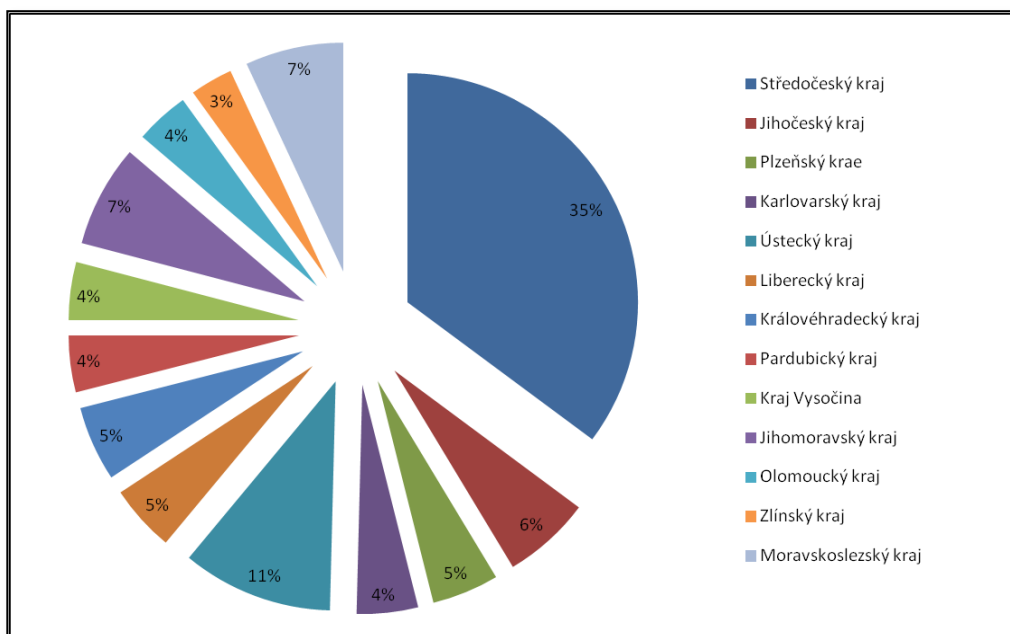


Zdroj: Český statistický úřad, vlastní zpracování dat

Od roku 2000 se průměrně každý rok přistěhuje do Hlavního města Prahy 17 412 obyvatel. Graf 5 znázorňuje, v jakém % se jednotlivé kraje ČR podílí na celkové migraci do Prahy v celém sledovaném období. 35% ze všech přistěhovalých do Prahy je ze Středočeského kraje. 11% přistěhovalých jsou lidé z Ústeckého kraje, kde je velmi vysoká nezaměstnanost. 7% migrantů je z Jihomoravského a Moravskoslezského kraje, ostatní kraje České republiky se na migraci do Prahy podílejí do 6%. Shrňme-li uvedená data je patrné, že 1/3 migrantů přicházejících do Prahy je ze středních Čech, a zbylé 2/3 tvoří obyvatelé ostatních krajů České republiky. Celková data pro migraci jsou v tabulkové příloze 3 a 4.

Průměrný meziroční přírůstek imigrovaných osob do Prahy ze středních Čech ve sledovaném období je 282 osob a průměrný koeficient růstu je 1,06. Naopak emigrovaných z tohoto kraje do středních Čech je ročně v průměru 450 osob a průměrný přírůstek je 4,83%. Imigrace / emigrace do Prahy je zároveň imigrací / emigrací do Středočeského kraje. Průměrný meziroční přírůstek imigrovaných osob do Prahy z ostatních krajů ČR je 441, průměrný koeficient růstu je 1,0647. U emigrovaných z Prahy do jiného kraje ČR je průměrný meziroční přírůstek 128 osob a průměrný koeficient růstu je 1,03. Data jsou dostupná v tabulkové příloze 7 a 8.

Graf 5 – Přistěhovalí do Prahy z ostatních krajů ČR v %



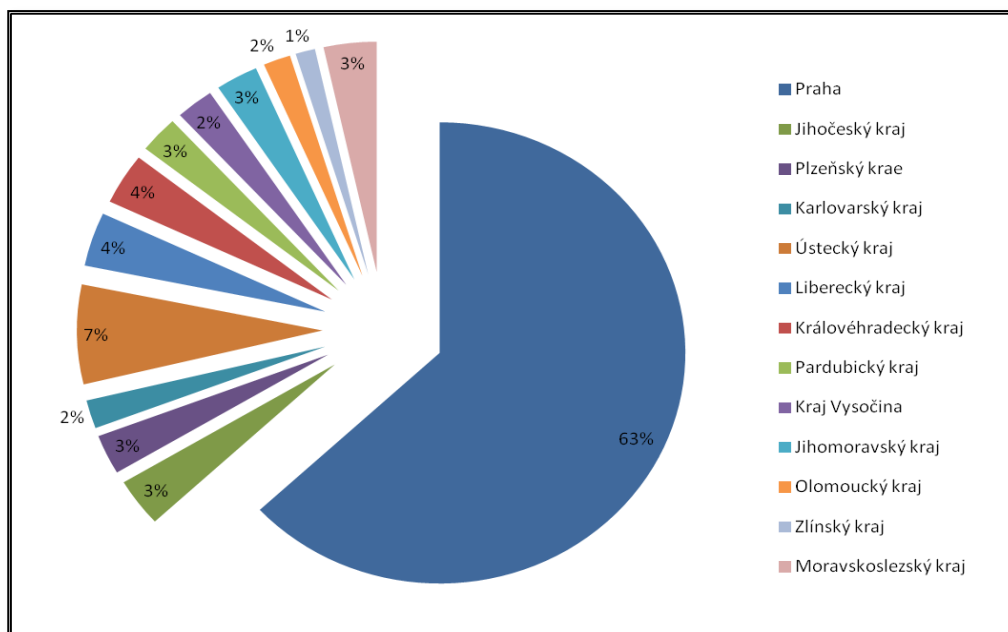
Zdroj: Český statistický úřad, vlastní zpracování dat

Migrace obyvatel do Středočeského kraje má podobný charakter. Znázorňuje ji graf 6. V průměru se sem každoročně přistěhuje 20 583 obyvatel. 63% přistěhovalých je z Prahy, 7% z Ústeckého kraje a ostatní kraje se na migraci do této oblasti podílí pouze do 4%. Souhrnně lze říci, že 2/3 migrantů stěhujících se do tohoto kraje je z hlavního města Prahy a pouze 1/3 tvoří lidé z ostatních krajů České republiky.

Porovnáme-li migraci ve zkoumaných krajích, je patrné, že Hlavní město Praha láká více obyvatel z ostatních krajů České republiky než obyvatel ze Středočeského kraje. Naopak do Středočeského kraje se stěhuje velké procento obyvatel z Prahy a pro migranty z jiných krajů České republiky není tak přitažlivou oblastí. Data jsou uvedena v tabulkové příloze 3 a 5.

Průměrný meziroční přírůstek imigrovaných osob do Středočeského kraje z ostatních krajů ČR ve sledovaném období je 202 osob, s průměrným koeficientem růstu 1,0379 a emigrovaných osob 120 s průměrným koeficientem růstu 1,0286. Přesná data jsou uvedena v tabulkové příloze 9.

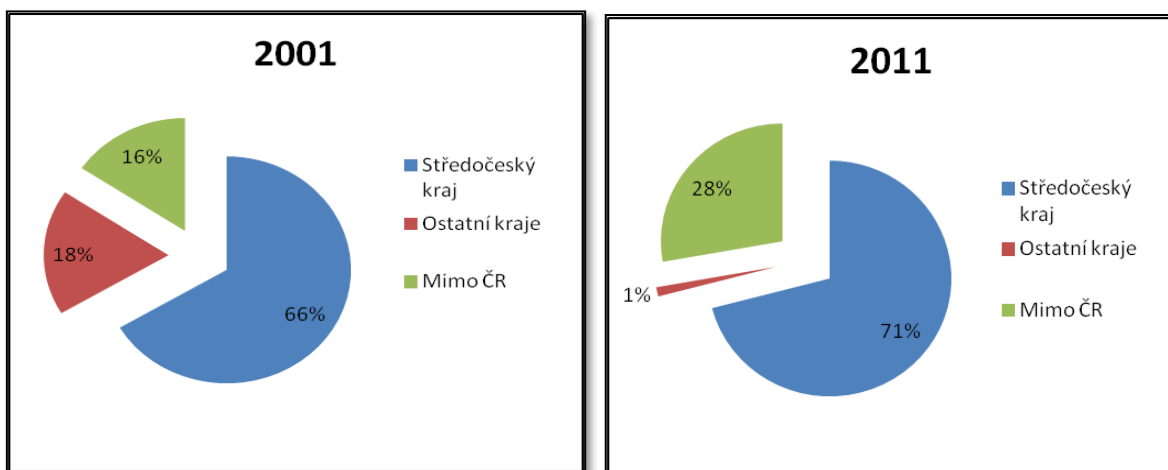
Graf 6 – Přistěhovalí do Středočeského kraje z ostatních krajů ČR v %



Zdroj: Český statistický úřad, vlastní zpracování dat

V roce 2001 měla Praha 1,16 miliónu obyvatel. Z celkového počtu dojíždělo za prací do jiných krajů republiky 32 479 obyvatel. V roce 2011 stoupl počet obyvatel na 1, 24 miliónu a do jiných krajů vyjíždělo za prací již pouze 23 332 obyvatel. Graf 7 porovnává, kolik procent z těchto dojíždějících se v daných letech přemísťovalo za zaměstnáním do Středočeského kraje, ostatních krajů ČR a mimo republiku. V roce 2001 dojíždělo do středočeského kraje 66% Pražanů ze všech dojíždějících. Zbylé procento vyjíždějících za zaměstnáním, bylo přibližně půl na půl rozděleno mezi zahraničí a ostatní regiony ČR. V roce 2011 se zvýšilo procento dojíždějících do středních Čech na 71%, zvýšilo se i procento zaměstnaných v zahraničí na 28%, ale dojíždějící do ostatních krajů ČR se snížil na pouhé 1%. Data jsou čerpána z výsledků Sčítání lidu, domů a bytů v letech 2001 a 2011 a jsou uvedena v tabulkové příloze 6.

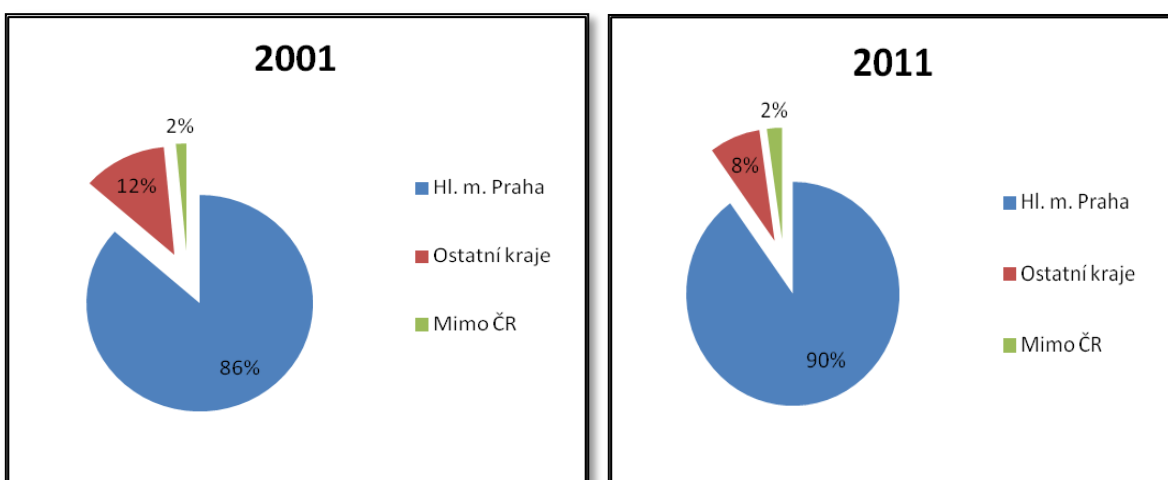
Graf 7 – Vyjížd'ka do zaměstnání z Prahy do jiných krajů ČR v letech 2001 a 2011



Zdroj: Sčítání lidu, domů a bytů; vlastní zpracování dat

Graf 8 porovnává stejná data, jen z pohledu Středočeského kraje. V roce 2001 měl zmíněný kraj 1,12 miliónu obyvatel a do jiného kraje republiky dojíždělo 136 744 obyvatel. V roce 2011 vzrostl počet obyvatel na 1,30 miliónu obyvatel a za práci do jiného kraje dojíždělo 143 070. V roce 2001 dojíždělo za práci do hlavního města Prahy 86% obyvatel, do jiných krajů ČR 12% a do zahraničí jen 2%. V roce 2011 se procento dojíždějících do Prahy zvýšilo na 90%, do jiných krajů dojíždělo již jen 8% a procento dojíždějících do zahraničí zůstalo nezměněno. Uvedená data byla čerpána ze Sčítání lidu, domů a bytů v letech 2001 a 2011 a jsou uvedena v tabulkové příloze 6.

Graf 8 - Vyjížd'ka do zaměstnání ze Středočeského kraje do jiných krajů ČR v letech 2001 a 2011

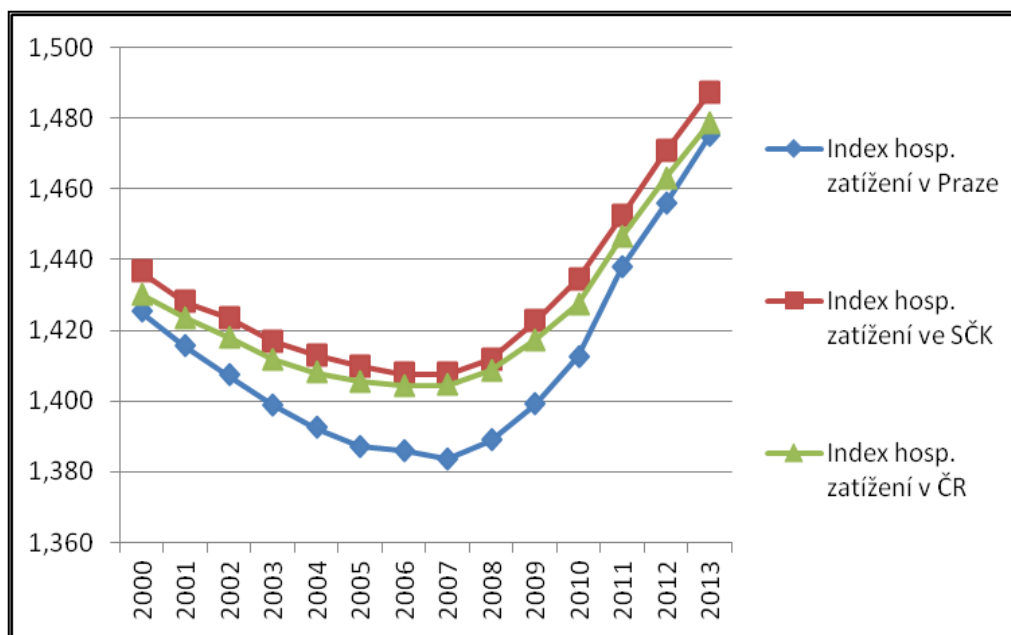


Zdroj: Sčítání lidu, domů a bytů; vlastní zpracování dat

Index hospodářského zatížení byl stanoven pro celou Českou republiku, Hlavní město Prahu a Středočeský kraj. Souhrnně jsou znázorněny v grafu 9. V celém sledovaném období je index hospodářského zatížení Prahy, oproti SČK a ČR na nejnižší hladině. V roce 2000 dosahoval tento index hodnoty 1,425. Do roku 2007 docházelo k jeho postupnému snižování až na 1,384. Pokles hodnot mezi těmito roky byl o 0,042. Od roku 2008 však dochází opětovnému nárůstu indexu hospodářského zatížení obyvatel Prahy a to o 0,092 oproti roku 2007 a v roce 2013 se ustálil na hodnotě 1,475. Hodnoty indexu hospodářského zatížení Středočeského kraje jsou mírně nad hodnotami celorepublikovými. Jeho vývoj má stejnou tendenci jako v Praze. Mezi roky 2000 – 2007 klesl index hospodářského zatížení ve Středočeském kraji o 0,029 a do roku 2013 opět stoupl o 0,080. Celková hodnota v roce 2000 byla 1,437 a v roce 2013 stoupla na 1,487. Za celé sledované období tedy došlo ke zvýšení o 0,051. Pokles i nárůst indexu hospodářského zatížení pro celou ČR je téměř totožný s indexem Středočeského kraje. Jeho hodnota v roce 2000 byla 1,430, do roku 2007 došlo k poklesu o 0,026 a v roce 2013 opět stoupá na 1,479. Data jsou uvedena v tabulkové příloze 10, 11 a 12.

V této analýze je velmi dobře znatelné, jak zvýšení počtu obyvatel mezi roky 2006 – 2008 ovlivnil ekonomiku státu. Snížení indexu hospodářského zatížení svědčí o tom, že nárůst obyvatel byl především v II. biologické generaci, tedy mezi ekonomicky aktivními obyvateli. Opětovný nárůst indexu hospodářského zatížení způsobil velký odliv ekonomicky aktivního obyvatelstva, které lze pozorovat od roku 2009.

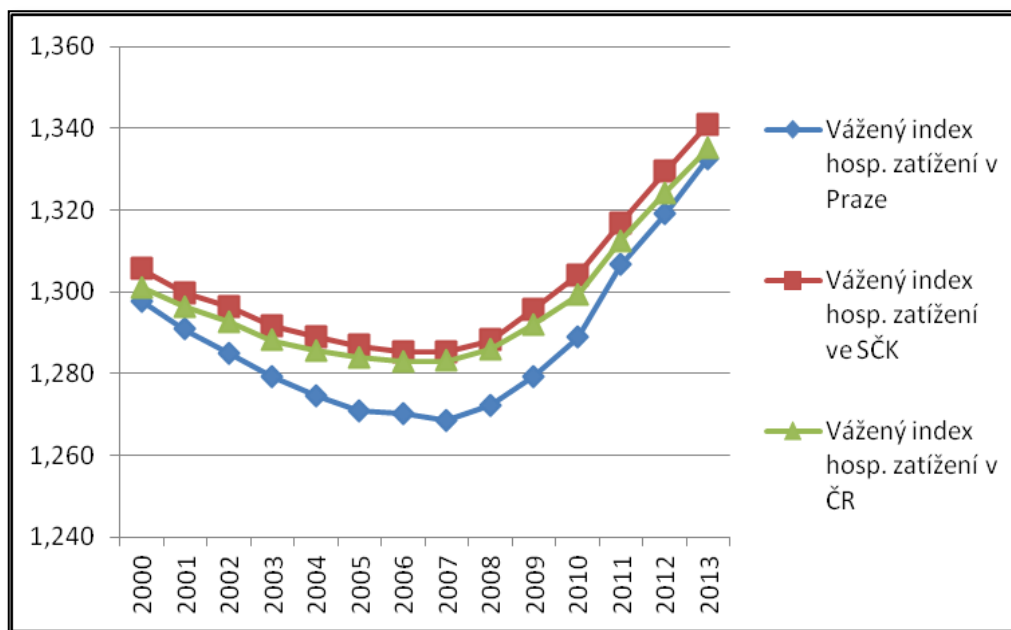
Graf 9 – Index hospodářského zatížení v Praze, Středočeském kraji a v ČR



Zdroj: Český statistický úřad, vlastní zpracování dat

Vážené indexy hospodářského zatížení v Praze, Středočeském kraji i celé České republice jsou o 0,015 nižší než relativní indexy pro zmíněná území. Jsou znázorněny v grafu 10 a hodnoty jsou prezentovány v tabulkových přílohách 10, 11 a 12. Tento index je používán OSN a bere v úvahu, že ekonomicky neaktivní skupiny obyvatel mají nižší požadavky na uspokojení svých potřeb než ekonomicky aktivní skupina. Zvýšení indexu hospodářského zatížení mezi roky 2000 - 2013 bylo o 0,035 pro Prahu a Středočeský kraj a o 0,034 pro celou ČR. Ve všech analyzovaných územích také docházelo k poklesu mezi roky 2000 – 2007 a opětovnému zvýšení do roku 2013, kdy byly jeho hodnoty 1,333 pro Prahu, 1,341 pro Středočeský kraj a 1,335 pro Českou republiku.

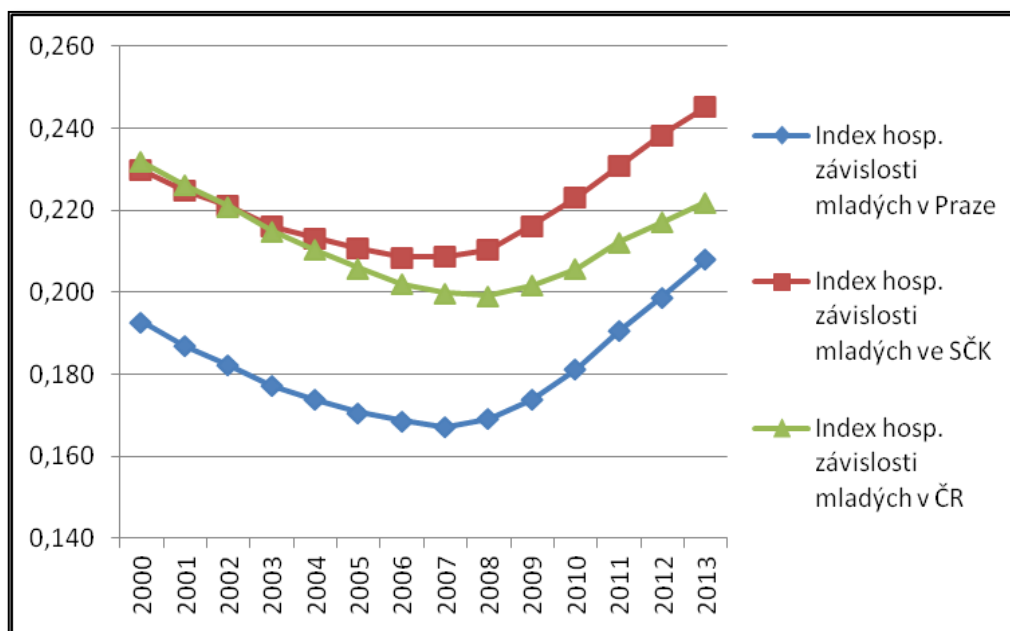
Graf 10 – Vážený index hospodářského zatížení v Praze, Středočeském kraji a v ČR



Zdroj: Český statistický úřad, vlastní zpracování dat

Křivky grafu 11, znázorňující indexy hospodářské závislosti mladých v Praze, Středočeském kraji a celé České republice, mají stejný průběh ve sledovaném období jako výše popisované indexy hospodářského zatížení. I zde samozřejmě dochází k poklesu mezi roky 2000 – 2007 a následnému zvýšení indexů do roku 2013. Zelená zátěž pro Prahu je na velmi nízké úrovni a celé sledované období se drží hluboko pod celonárodním indexem závislosti mladých. Svědčí to o tom, že mladých lidí je v Praze mnohem méně než v ostatních analyzovaných oblastech. Hodnota indexu závislosti mladých v Praze v roce 2000 byla 0,193 a v roce 2013 byla 0,208. Jedná se o zvýšení indexu o pouhých 0,015. Ve Středočeském kraji došlo ke zvýšení indexu závislosti mladých také pouze o 0,015, ale celkové hodnoty zeleného zatížení jsou od roku 2003 nad celorepublikovým indexem. Tento fakt značí, že ve Středočeském kraji je mnohem větší počet mladé předproduktivní generace než v ČR. Index závislosti mladých ve SČK v roce 2000 byl 0,230 a do roku 2013 stoupl na 0,245. Index zelené zátěže pro Českou republiku má jiný vývoj. V roce 2000 byla jeho hodnota 0,232 a do roku 2013 klesl o 0,010, tedy na hodnotu 0,222. Značí to o plošném snižování mladé předproduktivní generace v České republice. Data jsou publikována v tabulkové příloze 10, 11 a 12.

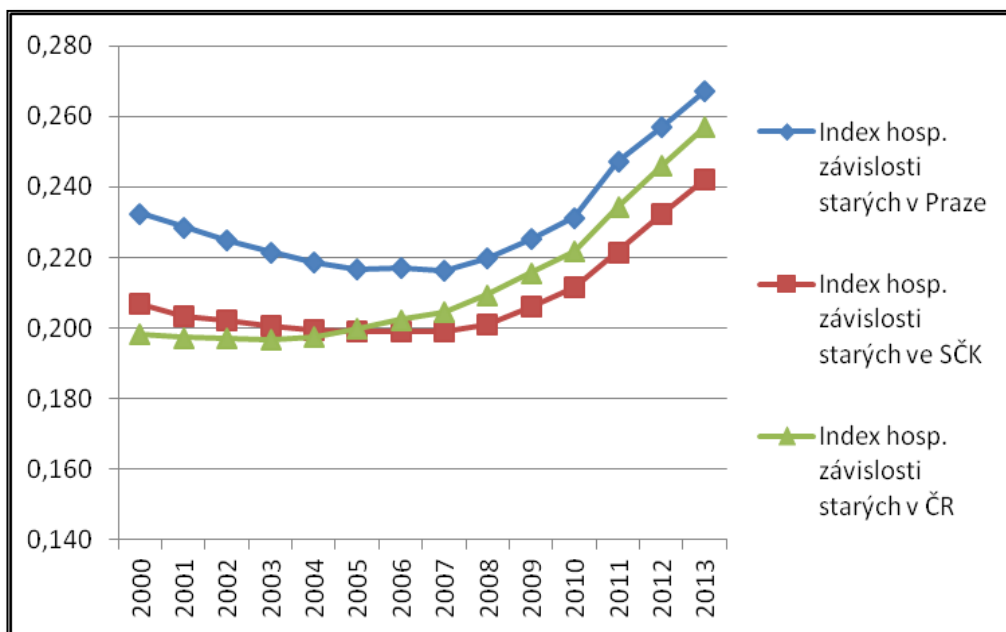
Graf 11 – Index hospodářské závislosti mladých v Praze, Středočeském kraji a v ČR



Zdroj: Český statistický úřad, vlastní zpracování dat

Vývoj indexů šedého zatížení v Praze, Středočeském kraji i v České republice mají také obdobný charakter jako již zmíněné indexy. Mezi roky 2000 a 2007 však nedošlo k tak zřetelnému propadu. Index závislosti starých v Praze je dlouhodobě nad celonárodními hodnotami indexu šedé zátěže a od roku 2000 do 2013 došlo k jeho zvýšení o 0,035. Praha má tedy velké procento starých obyvatel v populaci. Na konci sledovaného období měl index závislosti starých na hodnotě 0,267. Ve Středočeském kraji také došlo během sledovaného období ke zvýšení šedého zatížení až o 0,035, ale díky přílivu ekonomicky produktivní skupiny obyvatel je od roku 2006 pod hladinou celonárodního indexu závislosti starých. V roce 2013 dosahoval hodnoty 0,242. Lze říci, že v tomto kraji žije méně starší populace než v jiných oblastech. Index závislosti starých v celé republice stoupl ve sledovaném období o 0,059 a v roce 2013 byl 0,257. Prezentovaná data jsou uvedena v tabulkové příloze 10, 11 a 12.

Graf 12 – Index hospodářské závislosti starých v Praze, Středočeském kraji a v ČR



Zdroj: Český statistický úřad, vlastní zpracování dat

Z prezentované analýzy indexů hospodářského zatížení, zelené a šedé zátěže lze souhrnně říci, že jedna osoba z produktivní skupiny obyvatel podporuje přibližně 1,5 osoby. Zajišťuje naplnění svých vlastních potřeb a k tomu ještě polovinu životních potřeb jedné osoby z neproduktivní skupiny obyvatel. Pro naplnění potřeb jedné osoby z neproduktivní skupiny obyvatel je tedy zapotřebí dvou ekonomicky aktivních obyvatel.

5.2. Odhad budoucího vývoje některých demografických ukazatelů ve sledovaných krajích

U některých demografických charakteristik a migračních ukazatelů je možné provést odhad budoucího vývoje, za pomoci trendové funkce. Prognózy jsou stanoveny do roku 2016. Je použita funkce lineárního trendu, kterou lze vyjádřit jako:

$$T_t = a + bt$$

Jako první je stanovena prognóza vývoje počtu obyvatel v Praze a Středočeském kraji. Tvar použitých lineárních trendových funkcí pro jednotlivé oblasti jsou:

- Hlavní město Praha;

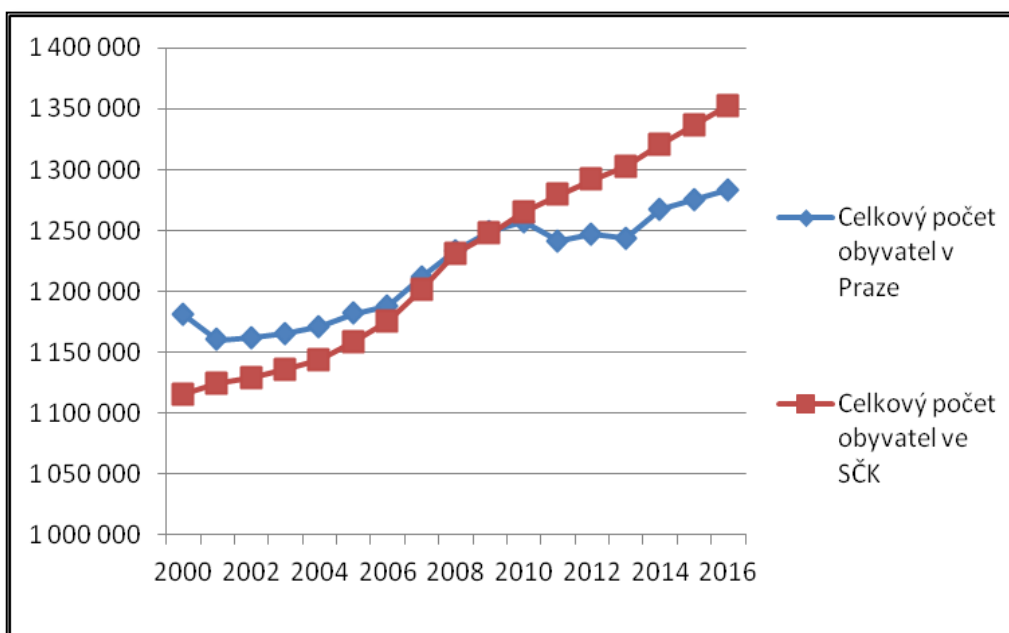
$$T_t = 1145763,99 + 8109,63 t$$

- Středočeský kraj;

$$T_t = 1079568,58 + 16051,78 t$$

Projekce počtu obyvatel je zachycena v grafu 13. Hodnoty jsou prezentovány v tabulkové příloze 13. V obou zmíněných krajích bude i nadále docházet k nárůstu obyvatel. V Praze bude počet obyvatel stoupat pomalejším tempem než ve středních Čechách. Lze tedy předpokládat, že zmíněný kraj zůstane i nadále nejlidnatější oblastí České republiky.

Graf 13 – Prognóza vývoje počtu obyvatel v Praze a Středočeském kraji do roku 2016



Zdroj: Český statistický úřad, vlastní zpracování dat

Další prognóza je provedena projekce vývoje věku obyvatel v Praze, středních Čechách a celé České republice. Opět byla použita lineární trendová funkce, která byla pro jednotlivé oblasti jako:

- Hlavní město Praha;

$$T_t = 41,28 + 0,044 t$$

- Středočeský kraj;

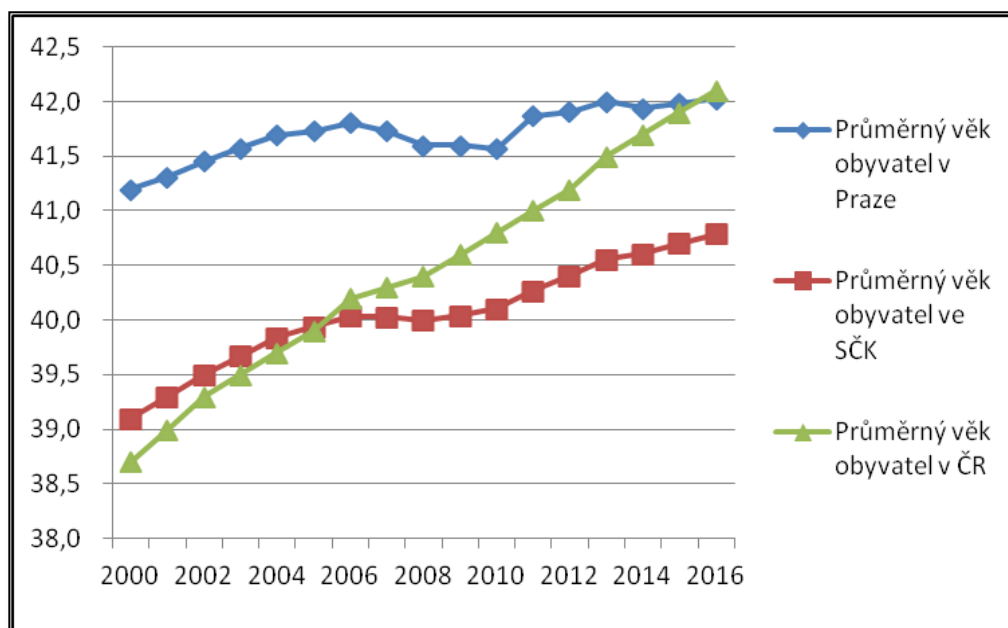
$$T_t = 39,21 + 0,093 t$$

- Česká republika;

$$T_t = 38,7 + 0,02 t$$

Použitými trendovými funkcemi bylo zjištěno, že stárnutí obyvatelstva bude stále pokračovat. V roce 2016 se předpokládá, že průměrný věk Pražanů dosáhne celorepublikového průměrného věku, tedy 42 let. Středočeský kraj se díky velkému počtu mladých lidí bude i nadále držet hluboko pod touto hranicí. Projekce je znázorněna v grafu 14 a hodnoty jsou uvedeny v tabulkové příloze 13.

Graf 14 – Prognóza vývoje věku obyvatel v Praze, Středočeském kraji a ČR do roku 2016



Zdroj: Český statistický úřad, vlastní zpracování dat

Dále byl stanoven vývoj imigrace a emigrace mezi Hlavním městem Prahou a Středočeským krajem. V grafu 15 je znázorněn vzájemný pohyb obyvatel mezi zmíněnými oblastmi. Celková data jsou uvedena v tabulkové příloze 14. Trendové funkce byly definovány pro imigraci do Prahy ze SČK a emigraci z Prahy do SČK jako:

- imigrace;

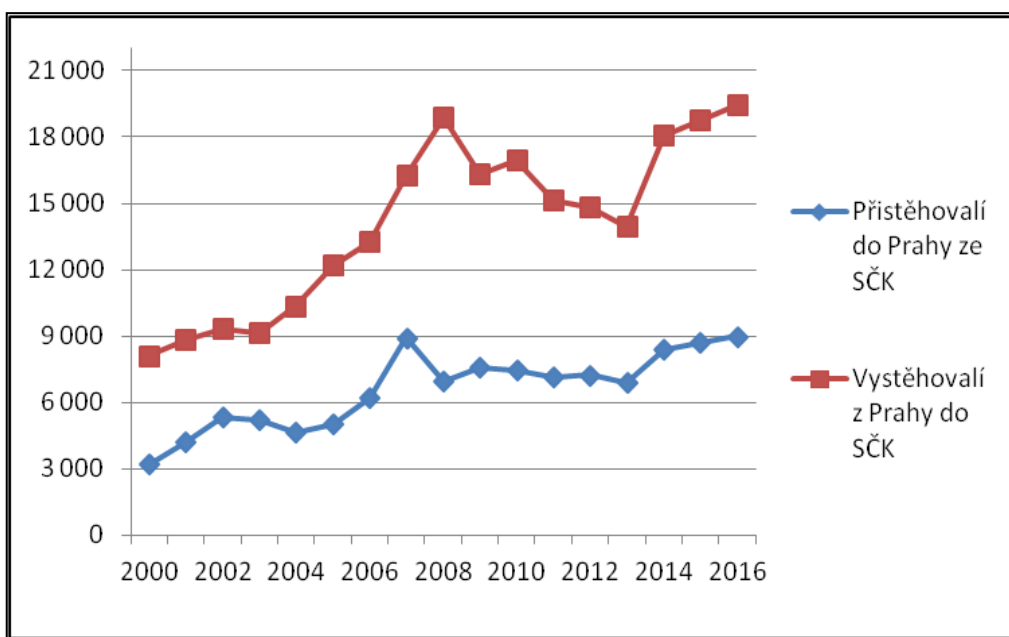
$$T_t = 3898,44 + 298,96 t$$

- emigrace;

$$T_t = 8131,97 + 663,89 t$$

Do roku 2016 je možné předpokládat, že stěhování obyvatel mezi zmíněnými kraji bude i nadále stoupat. Prognóza byla stanovena pouze z pohledu imigrace a emigrace z Prahy. Je však nutné nezapomínat na fakt, že data jsou totožným údajem pro migraci obyvatel ve středních Čechách. Křivka emigrace osob z Prahy do SČK zaznamenala opět nárůst a je možné předpokládat, že bude pokračovat proces suburbanizace společnosti.

Graf 15 – Prognóza vývoje migrace obyvatel mezi Prahou a Středočeským krajem do roku 2016



Zdroj: Český statistický úřad, vlastní zpracování dat

Prognóza vzájemné migrace obyvatelstva byla stanovena i pro Prahu a ostatní kraje ČR mimo Středočeského. Je znázorněna v grafu 16 a data jsou uvedena v tabulkové příloze 14.

Trendové funkce byly definovány pro migraci i emigraci z Prahy jako:

- imigrace;

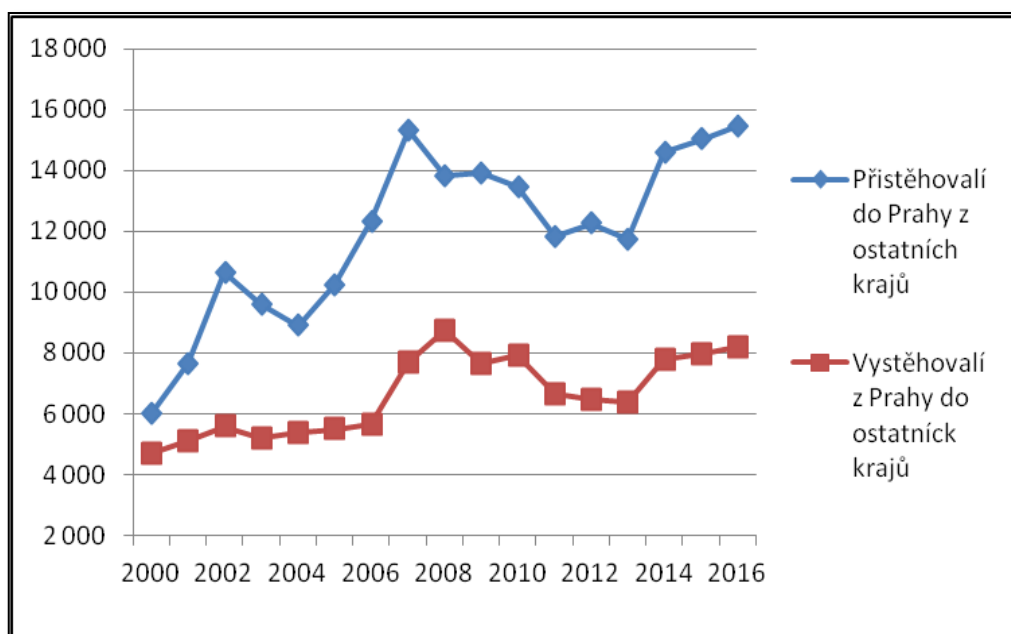
$$T_t = 7953,13 + 442,44 t$$

- emigrace;

$$T_t = 4870,96 + 194,52 t$$

Migrace lidí mezi Prahou a ostatními kraji ČR bude v následujících letech také stoupat. Nárůst se již nepředpokládá tak značný, jako tomu bylo mezi roky 2004 – 2008. I nadále bude převládat imigrace osob do velkoměsta nad jejich emigrací do ostatních krajů ČR.

Graf 16 – Prognóza vývoje migrace obyvatel mezi Prahou a ostatními kraji ČR do roku 2016



Zdroj: Český statistický úřad, vlastní zpracování dat

Migrace mezi Středočeským krajem a ostatními kraji ČR mimo Prahu je znázorněna v grafu 17 a data je možné dohledat v tabulkové příloze 14. Trendové funkce pro stanovení prognózy imigrace a emigrace byly definovány jako:

- imigrace;

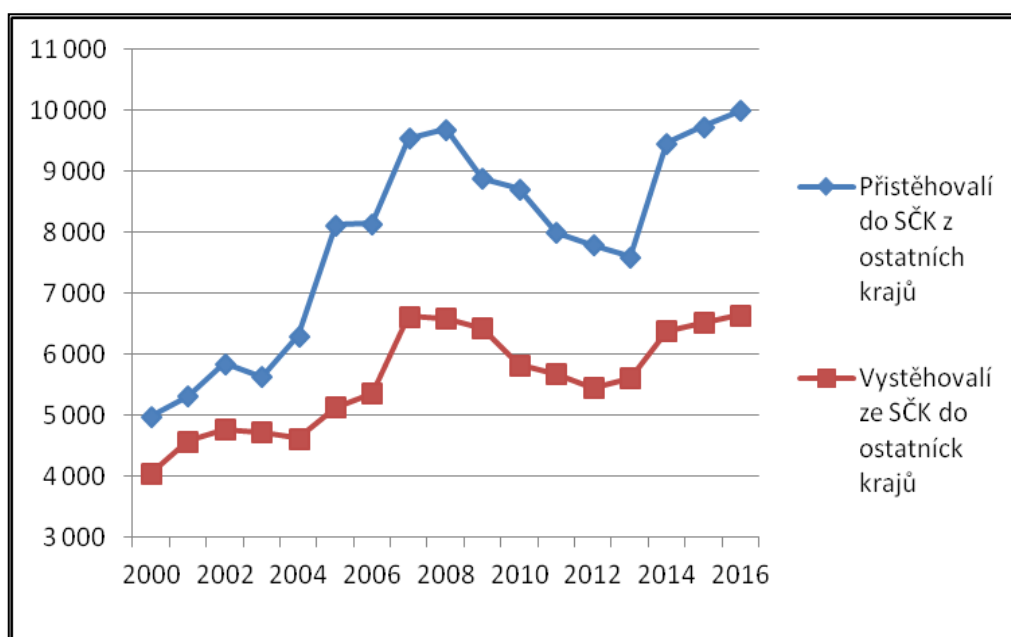
$$T_t = 5475,49 + 266,22 t$$

- emigrace;

$$T_t = 4398,86 + 132,58 t$$

Po mírném poklesu imigrace i emigrace mezi zmíněnými oblastmi je možné do budoucna předpokládat, že dojde k opětovnému zvýšení migrace. I nadále bude převládat imigrace osob do Středočeského kraje, nad jejich emigrací do jiných krajů České republiky.

Graf 17 – Prognóza vývoje migrace mezi Středočeským krajem a ostatními kraji ČR do roku 2016



Zdroj: Český statistický úřad, vlastní zpracování dat

5.3. Shrnutí

Analýza vybraných demografických a ekonomických ukazatelů v Hlavním městě Praze a Středočeském kraji poukázala na některé společné i rozdílné demografické vlastnosti těchto oblastí.

Od roku 2000 stoupá v obou krajích počet obyvatel. Migrační saldo Prahy však ukazuje na fakt, že v této lokalitě není na vině vnitřní migrace obyvatel. V převážné části zkoumaného období dosahuje záporných hodnot. Lze z toho usuzovat, že počet obyvatel stoupá díky zvýšení porodnosti, snížení úmrtnosti nebo zahraniční migraci. Ve Středočeském kraji tvoří v některých letech migrační saldo i více než polovinu meziročního přírůstku obyvatelstva. Vnitřní migrace osob do této oblasti je značná a je to také známka o atraktivnosti kraje pro mnohé osoby. V obou analyzovaných lokalitách je možné pozorovat skokovou změnu dlouhodobého trendu mezi roky 2005 – 2010 a to nejen v počtu obyvatel, ale i mnoha dalších demografických a ekonomických ukazatelích. Zmíněný jev lze vysvětlit vstupem České republiky do Evropské unie v roce 2004. Po začlenění naší republiky do evropského společenství došlo k otevření hranic státu a uvolnění pracovního trhu v rámci všech členských zemí. Zvýšila se zahraniční migrace, především z důvodu nových pracovních příležitostí. Do roku 2007 se snižoval index hospodářského zatížení nejen v analyzovaných oblastech republiky ale i celém státě. To dokládá skutečnost, že ke zvýšení počtu obyvatel došlo především v produktivní skupině obyvatel. Od roku 2007 však index hospodářského zatížení opět stoupal. Lidé v ČR zareagovali na otevření pracovního trhu v Evropě a především mladá generace začala odcházet za prací do zahraničí. Podle provedené prognózy počtu obyvatel na několik následujících let bude proces zvyšování množství obyvatelstva i nadále pokračovat.

Analýza vnitřní migrace v České republice byla zaměřena na vzájemný pohyb obyvatel mezi Prahou a Středočeským krajem a dále i na migraci do těchto krajů z ostatních oblastí ČR. Bylo zjištěno, že do Prahy se stěhují za prací především lidé z jiných krajů ČR. Tvoří až 65% ze všech přistěhovalých a zbylé procento je ze Středočeského kraje. Praha poskytuje velké množství pracovních příležitostí, a proto sem přicházejí převážně lidé z oblastí s vysokou nezaměstnaností. Dalším důvodem pro stěhování osob do velkoměsta je také například touha po sociálních interakcích a kulturním vyžití. Střední Čechy jsou dle zjištěných skutečností o migraci atraktivnější především pro Pražany. 63% všech přistěhovalých do tohoto kraje je z Prahy a ostatní přicházejí z jiných koutů republiky.

Lidé žijící dlouhodobě v Praze touží po klidnějším místě k bydlení a výchově svých potomků. Projevuje se tak fenomén suburbanizace společnosti, který naplňují především mladí lidé. Vytvořené prognózy o pohybu obyvatel předpokládají, že zmíněný společenský jev bude i nadále pokračovat.

Porovnáním průměrného věku obyvatel v Praze, středních Čechách a ČR byl potvrzen všeobecně známý fakt, že obyvatelstvo stárne ve všech zmíněných oblastech. Průměrný věk Pražana v roce 2013 byl 42 let a Středočeský kraj s průměrným věkem obyvatel 40,6 v téže roce drží statut nejmladšího kraje ČR. Indexy zelené a šedé zátěže v daných krajích velmi dobře demonstrují, že v Praze žije více staršího obyvatelstva než ve Středočeském kraji. Prognóza věku předpokládá, že v několika následujících letech se tento rozdíl mezi zmíněnými oblastmi bude prohlubovat.

V dojízdce do zaměstnání má prvenství samozřejmě pohyb obyvatel mezi nejbližšími kraji, tedy mezi Prahou a středními Čechami. Tvoří více než polovinu ze všech, kteří vyjíždějí za zaměstnáním do sousedních krajů. Podle zveřejněných dat EU stojí naše republika na zaujímá jedno z posledních míst v žebříčku pracovní mobility. Důvodem by mohla být skutečnost, že za minulého režimu bylo k pracovním místům poskytováno i bydlení. Lidé tak nemuseli dojíždět za prací do vzdálenějších oblastí. Starší generace je tak méně mobilní a flexibilitu lze do budoucna očekávat spíše od mladší generace.

6. Závěr

Hlavní město Praha a sousední Středočeský kraj jsou díky své poloze vzájemně značně provázány. Zápolí s podobnými problémy, ale z různých pohledů.

Oba regiony se musí neustále potýkat s přílivem velkého množství obyvatel nejen z celé České republiky, ale i lidí, přicházejících ze zahraničí. V případě zahraničních přistěhovalců se ve velkém procentu jedná o migranty, kteří hledají pracovní příležitosti na západ od jejich rodné země. Co se týče osob, stěhujících se v rámci naší republiky, jejich velké procento přichází převážně do městských částí a dává jim přednost před okolními částmi měst. Snaží se zde najít lepší pracovní uplatnění, které ve venkovských regionech schází. Naopak u dlouhodobě žijících lidí ve velkoměstech lze pozorovat fenomén stěhování do příměstských oblastí, kde vyhledávají klidné prostředí, které v rušných městech postrádají. Tuto skupinu představuje převážně mladší generace. Z toho vyplývá, že oba regiony mají odlišné věkové složení obyvatel. V Praze žije více osob starší generace, kterým je nutné zajišťovat starobní a pečovatelské služby, naopak ve Středočeském kraji je velký podíl mladé generace, zakládající rodiny. Těm je nutné zajišťovat školky a školy, kterých je v těchto oblastech mnohdy nedostatek. Z příměstských částí dojíždí mnoho lidí do města za prací. Příjezdové komunikace začínají mít nedostatečnou kapacitu a parkovacích míst se také nedostává. I s tímto problémem se Praha pomalu vyrovnává, zlepšuje svou infrastrukturu nejen v rámci města, ale i ve spolupráci s příměstskými oblastmi.

Celorepublikově naše obyvatelstvo stárne. Tento problém se může zdát být neřešitelným. Pokud se ale zamyslíme nad otázkou, proč se snižuje porodnost, odpověď je snadná. Mladí lidé si ve velké míře uvědomují finanční náročnost založení rodiny a pečlivě zvažují, kolik dětí si mohou ekonomicky dovolit. Pokud by mladé generaci zbývalo více finančních prostředků, jistě by se rozrůstal i počet jejich dětí. Vznikala by tak nová generace, která by ovlivnila fenomén stárnutí a jednou by tvořila ekonomicky aktivní část obyvatelstva.

Jak již bylo několikrát zmíněno, Česká republika se dlouhodobě potýká s problematikou vylidňování venkovských oblastí a stárnutím populace. Již velmi dlouhou dobu probíhá ve světě proces urbanizace společnosti, se kterým je v dnešní době spojen i další fenomén, a

tím je suburbanizace. Při bližším pohledu na dva regiony, které jevy urbanizace a suburbanizace postihují, nezbývá než konstatovat, že při pokračujícím trendu mohlo by dojít k velkému přelidnění městských částí a jejich přilehlého okolí.

Evropská unie i Česká republika jsou si velmi dobře vědomi problému, který nastává nejen u nás, ale i v jiných státech Evropy. Je vynakládáno nemalé úsilí a množství finančních prostředků, aby se předcházelo odchodu mladých lidí s velkým potenciálem z venkova do měst nebo dokonce do zahraničí. Jsou vytvořeny evropské a národní strategické plány a cíle pro rozvoj venkova, podporu drobných podnikatelů, rozvoj turismu a cestovního ruchu. Pravidelně je vyhodnocováno naplnění cílů jednotlivých strategií rozvoje a strategické plány jsou aktualizovány dle současných potřeb společnosti. Veškeré snahy o rozvoj a obnovu venkova je třeba ocenit a napomáhat její realizaci.

Použitá literatura:

HORSKÁ, H., MAUR, E., MUSIL, J.: Zrod velkoměsta. Praha: Nakladatelství Ladislav Horáček – Paseka, 2002. 352 s. ISBN 80-7185-409-3.

HUDEČKOVÁ, H., LOŠŤÁK, M., ŠEVČÍKOVÁ, A.: Regionalistika, regionální rozvoj a rozvoj venkova. Praha: Česká zemědělská universita, Provozně ekonomická fakulta, 2007. 189 s. ISBN 978-80-213-1413-9.

KALIBOVÁ, K.: Úvod do demografie. Praha: Nakladatelství Karolinum, 2001. 53 s. ISBN 80-246-0222-9.

KLUFOVÁ, R., POLÁKOVÁ, Z.: Demografické metody a analýzy. Praha: Wolters Kluwer Česká republika, 2010. 306 s. ISBN 978-80-7357-546-5.

KOSCHIN, F.: Demografie poprvé, Praha: Vysoká škola ekonomická, 2005. 113 s. ISBN 80-245-0859-1.

PODHORSKÁ, J.: Lidé a společnost, Migrace v hl. M. Praze v letech 2001 až 2011, Český statistický úřad, 2012. Praha: 32 s. ISBN 978-80-250-2292-4.

SVATOŠOVÁ, L., KÁBA, B.: Statistické metody I. Praha: Česká zemědělská universita, Provozně ekonomická fakulta, 2007. 132 s. ISBN 978-80-213-1672-0.

SVATOŠOVÁ, L., KÁBA, B.: Statistické metody II. Praha: Česká zemědělská universita, Provozně ekonomická fakulta, 2008. 105 s. ISBN 978-80-213-1736-9.

LÖSTER, T., ŘEZANKOVÁ, H., LANGHAMROVÁ, J.: Statistické metody a demografie, Praha: Copyright, Vysoká škola ekonomie a managementu, 2009. 296 s. ISBN 978-80-86730-43-1

SVATOŠOVÁ, L., PRÁŠILOVÁ, M.: Statistické metody v příkladech. Praha: Česká zemědělská universita, Provozně ekonomická fakulta, 2007. 210 s. ISBN 978-80-213-1673-7.

Sčítání lidu, domů a bytů 2001: Praha: Český statistický úřad, 2005, 426 s. ISBN 80-250-1157-7.

Sčítání lidu, domů a bytů 2011: Praha: Český statistický úřad, 2003, 461 s. ISBN 978-80-250-2440-9.

CIPRA, T.: Analýza časových řad s aplikacemi v ekonomii. Praha: SNTL – Nakladatelství technické literatury, 1986. 248 s.

BUDÍKOVÁ, M., KRÁLOVÁ, M., MAROŠ, B.: Průvodce základními statistickými metodami. Praha: Grada Publishing, a.s. 2010. 272 s. ISBN 978-80-247-3243-5

MINAŘÍK, B.: *Statistika I Popisná statistika: Druhá část*. 3. vyd. Brno: Mendelova zemědělská a lesnická univerzita, 2009, 226 s. ISBN 978-80-7375-152-4.

Internetové zdroje:

Statistická ročenka hlavního města Prahy 2013, dostupná z WWW:

<<http://www.czso.cz/csu/2013edicniplan.nsf/krajp/101011-13-xa>.>

Statistická ročenka Středočeského kraje 2013, dostupná z WWW:

<http://www.czso.cz/csu/2013edicniplan.nsf/publ/201011-13-r_2013.>

DRBOHLAV, D., RÁKOCZYOVÁ, M.: Sociální dopady emigrace a migrace z venkova do měst ve střední a východní Evropě, 2012, dostupný z WWW:

<<<http://www.migraceonline.cz/cz/e-knihovna/socialni-dopady-emigrace-a-migrace-z-venkova-do-mest-ve-stredni-a-vychodni-evrope-dusan-drbohlav-miroslava-rakoczyova> >

Programy rozvoje venkova na stránkách ministerstva zemědělství, dostupný z WWW:

<<http://eagri.cz/public/web/mze/dotace/program-rozvoje-venkova-na-obdobi-2007/> >

Program rozvoje venkova (státní zemědělský intervenční fond), dostupný z WWW:

<http://www.szif.cz/cs/CmDocument?rid=%2Fapa_anon%2Fcs%2Fdokumenty_ke_stazen_i%2Fefafd%2F1393415127062.pdf >

Metoda LEADER, dostupný z WWW:

< <http://www.ekoregion-uhlava.cz/mistni-akcni-skupina/leader-2007-2013/co-je-to-leader>>

Institut rozvoje a plánování hl. m. Prahy, 2013, dostupný z WWW:

< <http://www.iprpraha.cz/clanek/83/co-je-strategicky-plan>>

Strategický plán hl. m. prahy, 2008, dostupný z WWW:

< http://www.iprpraha.cz/uploads/assets/soubory/data/strategicky_plan/SP_komplet_cz_final.pdf>

Seznam obrázků:

<i>Obrázek 1</i> - Územní růst hl. m. Prahy podle katastrálních území v letech 1784-1988	30
<i>Obrázek 2</i> - Administrativní členění Středočeského kraje	32

Seznam grafů:

<i>Graf 1</i> – Vývoj počtu obyvatel v Praze a Středočeském kraji.....	34
<i>Graf 2</i> – Meziroční přírůstek počtu obyvatel v Praze a podíl migrace na celkovém přírůstku	35
<i>Graf 3</i> – Meziroční přírůstek počtu obyvatel ve Středočeském kraji a podíl migrace na celkovém přírůstku	36
<i>Graf 4</i> – Průměrný věk obyvatel v ČR, Praze a Středočeském kraji.....	37
<i>Graf 5</i> – Přistěhovalí do Prahy z ostatních krajů ČR v %	38
<i>Graf 6</i> – Přistěhovalí do Středočeského kraje z ostatních krajů ČR v %	39
<i>Graf 7</i> – Vyjíždka do zaměstnání z Prahy do jiných krajů ČR v letech 2001 a 2011	40
<i>Graf 8</i> - Vyjíždka do zaměstnání ze Středočeského kraje do jiných krajů ČR v letech 2001 a 2011.....	40
<i>Graf 9</i> – Index hospodářského zatížení v Praze, Středočeském kraji a v ČR.....	42
<i>Graf 10</i> – Vážený index hospodářského zatížení v Praze, Středočeském kraji a v ČR.....	43
<i>Graf 11</i> – Index hospodářské závislosti mladých v Praze, Středočeském kraji a v ČR	44
<i>Graf 12</i> – Index hospodářské závislosti starých v Praze, Středočeském kraji a v ČR	45
<i>Graf 13</i> – Prognóza vývoje počtu obyvatel v Praze a Středočeském kraji do roku 2016 ...	46
<i>Graf 14</i> – Prognóza vývoje věku obyvatel v Praze, Středočeském kraji a ČR do roku 2016	47
<i>Graf 15</i> – Prognóza vývoje migrace obyvatel mezi Prahou a Středočeským krajem do roku 2016	48
<i>Graf 16</i> – Prognóza vývoje migrace obyvatel mezi Prahou a ostatními kraji ČR do roku 2016	49
<i>Graf 17</i> – Prognóza vývoje migrace mezi Středočeským krajem a ostatními kraji ČR do roku 2016	50

Seznam příloh:

Příloha 1 – Demografická charakteristika Prahy	60
Příloha 2 – Demografická charakteristika Středočeského kraje	60
Příloha 3 – Procento přistěhovalých do Prahy a Středočeského kraje ze všech krajů v ČR	60
Příloha 4 – Přistěhovalí do Prahy z ostatních krajů ČR v letech 2000 – 2013	61
Příloha 5 – Přistěhovalí do SČK z ostatních krajů ČR v letech 2000 – 2013.....	62
Příloha 6 - Bilance mezikrajské dojížděky - vyjížděky do zaměstnání v roce 2001 a 2011 ..	63
Příloha 7 – Imigrace / emigrace do Prahy ze SČK	63
Příloha 8 – Imigrace / emigrace do Prahy z ostatních krajů ČR.....	64
Příloha 9 – Imigrace / emigrace do SČK z ostatních krajů ČR	64
Příloha 10 – Indexy hospodářského zatížení v Praze	65
Příloha 11 – Indexy hospodářského zatížení ve Středočeském kraji.....	65
Příloha 12 – Indexy hospodářského zatížení v České republice.....	66
Příloha 13 – Prognóza vývoje počtu obyvatel a průměrného věku do roku 2016	66
Příloha 14 – Prognóza vývoje migrace v Praze a Středočeském kraji do roku 2016	67

Přílohy:

Příloha 1 – Demografická charakteristika Prahy

Roky	Celkový počet obyvatel	Průměrný věk obyvatel	Meziroční přírůstek (l. diference)	Saldo migrace
2000	1 181 126	41,2	x	-3 602
2001	1 160 118	41,3	-21 008	-2 023
2002	1 161 938	41,5	1 820	1 086
2003	1 165 581	41,6	3 643	484
2004	1 170 571	41,7	4 990	-2 209
2005	1 181 610	41,7	11 039	-2 437
2006	1 188 126	41,8	6 516	-396
2007	1 212 097	41,7	23 971	297
2008	1 233 211	41,6	21 114	-6 811
2009	1 249 026	41,6	15 815	-2 474
2010	1 257 158	41,6	8 132	-3 969
2011	1 241 664	41,9	-15 494	-2 833
2012	1 246 780	41,9	5 116	-1 805
2013	1 243 201	42,0	-3 579	-1 713

Zdroj: Český statistický úřad, vlastní zpracování dat

Příloha 2 – Demografická charakteristika Středočeského kraje

Roky	Celkový počet obyvatel	Průměrný věk obyvatel	Meziroční přírůstek (l. diference)	Saldo migrace
2000	1 115 038	39,1	x	5 841
2001	1 123 931	39,3	8 893	5 341
2002	1 128 674	39,5	4 743	5 065
2003	1 135 795	39,7	7 121	4 848
2004	1 144 071	39,8	8 276	7 400
2005	1 158 108	39,9	14 037	10 163
2006	1 175 254	40,0	17 146	9 846
2007	1 201 827	40,0	26 573	10 240
2008	1 230 691	40,0	28 864	15 012
2009	1 247 533	40,0	16 842	11 188
2010	1 264 978	40,1	17 445	12 401
2011	1 279 345	40,3	14 367	10 314
2012	1 291 816	40,4	12 471	9 945
2013	1 302 336	40,6	10 520	9 088

Zdroj: Český statistický úřad, vlastní zpracování dat

Příloha 3 – Procento přistěhovalých do Prahy a Středočeského kraje ze všech krajů v ČR

% přistěhovalých z jiných krajů	Průměrně přistěhovalých	Praha	Středočeský kraj	Jihočeský kraj	Plzeňský kraj	Karlovarský kraj	Ústecký kraj	Liberecký kraj	Královéhradecký kraj	Pardubický kraj	kraj Vysočina	Jihomoravský kraj	Olomoucký kraj	Zlínský kraj	Moravskoslezský kraj
Praha	17 412	x	35,2	6,2	4,7	4,3	10,6	4,7	5,3	4,0	4,1	7,2	3,8	3,0	6,9
Středočeský kraj	20 583	63,4	x	3,4	2,8	2,0	7,0	3,8	3,6	2,6	2,5	2,8	1,8	1,3	3,5

Zdroj: Český statistický úřad, vlastní zpracování dat

Příloha 4 – Přistěhovalí do Prahy z ostatních krajů ČR v letech 2000 – 2013

Roky	Celkem přistěhovalí do Prahy	Středočeský	% přistěhovalých do Prahy z tohoto kraje	Jihočeský	% přistěhovalých do Prahy z tohoto kraje2	Píseňský	% přistěhovalých do Prahy z tohoto kraje3	Karlovarský	% přistěhovalých do Prahy z tohoto kraje4	Ústecký	% přistěhovalých do Prahy z tohoto kraje5
2000	9 197	3 194	34,7	718	7,8	411	4,5	332	3,6	876	9,5
2001	11 893	4 223	35,5	930	7,8	546	4,6	513	4,3	1 096	9,2
2002	16 001	5 337	33,4	1 184	7,4	949	5,9	920	5,7	1 439	9,0
2003	14 832	5 213	35,1	954	6,4	673	4,5	694	4,7	1 567	10,6
2004	13 531	4 630	34,2	894	6,6	578	4,3	611	4,5	1 543	11,4
2005	15 279	5 037	33,0	1 002	6,6	705	4,6	633	4,1	1 578	10,3
2006	18 533	6 199	33,4	1 070	5,8	762	4,1	657	3,5	2 521	13,6
2007	24 234	8 916	36,8	1 211	5,0	1 006	4,2	814	3,4	2 699	11,1
2008	20 791	6 945	33,4	1 123	5,4	864	4,2	1 059	5,1	2 367	11,4
2009	21 477	7 565	35,2	1 112	5,2	1 201	5,6	1 078	5,0	2 415	11,2
2010	20 917	7 451	35,6	1 169	5,6	1 376	6,6	844	4,0	2 398	11,5
2011	18 982	7 160	37,7	1 066	5,6	981	5,2	734	3,9	1 905	10,0
2012	19 498	7 236	37,1	1 201	6,2	759	3,9	829	4,3	1 956	10,0
2013	18 604	6 863	36,9	1 133	6,1	771	4,1	749	4,0	1 766	9,5
Průměr	17412,1	6140,6	35,2	1054,8	6,2	827,3	4,7	747,6	4,3	1866,1	10,6

Roky	Liberecký	% přistěhovalých do Prahy z tohoto kraje	Královéhradecký	% přistěhovalých do Prahy z tohoto kraje2	Pardubický	% přistěhovalých do Prahy z tohoto kraje3	Vysočina	% přistěhovalých do Prahy z tohoto kraje4
2000	533	5,8	528	5,7	422	4,6	450	4,9
2001	656	5,5	647	5,4	506	4,3	519	4,4
2002	754	4,7	905	5,7	692	4,3	668	4,2
2003	699	4,7	761	5,1	695	4,7	632	4,3
2004	651	4,8	668	4,9	579	4,3	603	4,5
2005	636	4,2	793	5,2	745	4,9	663	4,3
2006	803	4,3	944	5,1	668	3,6	769	4,1
2007	1 085	4,5	1 418	5,9	801	3,3	982	4,1
2008	1 001	4,8	1 159	5,6	769	3,7	887	4,3
2009	954	4,4	1 129	5,3	836	3,9	884	4,1
2010	961	4,6	1 040	5,0	663	3,2	738	3,5
2011	827	4,4	1 044	5,5	658	3,5	670	3,5
2012	928	4,8	1 045	5,4	729	3,7	731	3,7
2013	848	4,6	925	5,0	709	3,8	731	3,9
Průměr	809,7	4,7	929,0	5,3	676,6	4,0	709,1	4,1

Roky	Jihomoravský	% přistěhovalých do Prahy z tohoto kraje	Olomoucký	% přistěhovalých do Prahy z tohoto kraje2	Zlínský	% přistěhovalých do Prahy z tohoto kraje3	Moravskoslezský	% přistěhovalých do Prahy z tohoto kraje4
2000	441	4,8	321	3,5	301	3,3	670	7,3
2001	688	5,8	432	3,6	332	2,8	805	6,8
2002	1 112	6,9	589	3,7	474	3,0	978	6,1
2003	1 114	7,5	468	3,2	436	2,9	926	6,2
2004	931	6,9	529	3,9	421	3,1	893	6,6
2005	1 332	8,7	669	4,4	436	2,9	1 050	6,9
2006	1 581	8,5	765	4,1	516	2,8	1 278	6,9
2007	1 960	8,1	1 178	4,9	585	2,4	1 579	6,5
2008	1 690	8,1	902	4,3	650	3,1	1 375	6,6
2009	1 498	7,0	749	3,5	572	2,7	1 484	6,9
2010	1 472	7,0	740	3,5	597	2,9	1 468	7,0
2011	1 336	7,0	625	3,3	567	3,0	1 409	7,4
2012	1 349	6,9	668	3,4	635	3,3	1 432	7,3
2013	1 296	7,0	707	3,8	623	3,3	1 483	8,0
Průměr	1271,4	7,2	667,3	3,8	510,4	3,0	1202,1	6,9

Zdroj: Český statistický úřad, vlastní zpracování dat

Příloha 5 – Přistěhovalí do SČK z ostatních krajů ČR v letech 2000 – 2013

Roky	Celkem přistěhovalí do SČK	Praha	% přistěhovalých do SČ z tohoto kraje	Jihočeský	% přistěhovalých do SČK z tohoto kraje	Plzeňský	% přistěhovalých do SČK z tohoto kraje2	Karlovarský	% přistěhovalých do SČK z tohoto kraje3	Ústecký	% přistěhovalých do SČK z tohoto kraje4
2000	13 089	8 104	61,9	514	3,9	422	3,2	290	2,2	926	7,1
2001	14 146	8 821	62,4	537	3,8	516	3,6	262	1,9	1 017	7,2
2002	15 178	9 330	61,5	571	3,8	428	2,8	342	2,3	986	6,5
2003	14 793	9 150	61,9	585	4,0	433	2,9	311	2,1	984	6,7
2004	16 654	10 350	62,1	602	3,6	436	2,6	295	1,8	1 117	6,7
2005	20 342	12 222	60,1	692	3,4	567	2,8	495	2,4	1 463	7,2
2006	21 406	13 261	61,9	678	3,2	605	2,8	500	2,3	1 476	6,9
2007	25 787	16 238	63,0	768	3,0	621	2,4	510	2,0	1 765	6,8
2008	28 552	18 866	66,1	842	2,9	702	2,5	563	2,0	1 712	6,0
2009	25 184	16 295	64,7	735	2,9	754	3,0	533	2,1	1 685	6,7
2010	25 686	16 967	66,1	716	2,8	849	3,3	441	1,7	1 636	6,4
2011	23 155	15 156	65,5	758	3,3	669	2,9	395	1,7	1 475	6,4
2012	22 632	14 841	65,6	763	3,4	554	2,4	460	2,0	1 398	6,2
2013	21 562	13 955	64,7	675	3,1	546	2,5	422	2,0	1 437	6,7
Průměr	20583,3	13111,1	63,4	674,0	3,4	578,7	2,8	415,6	2,0	1362,6	6,7

Roky	Liberecký	% přistěhovalých do SČK z tohoto kraje	Královéhradecký	% přistěhovalých do SČK z tohoto kraje2	Pardubický	% přistěhovalých do SČK z tohoto kraje3	Vysočina	% přistěhovalých do SČK z tohoto kraje4
2000	555	4,2	544	4,2	361	2,8	349	2,7
2001	665	4,7	499	3,5	331	2,3	348	2,5
2002	609	4,0	573	3,8	453	3,0	402	2,6
2003	592	4,0	571	3,9	397	2,7	399	2,7
2004	662	4,0	656	3,9	422	2,5	441	2,6
2005	781	3,8	739	3,6	583	2,9	565	2,8
2006	742	3,5	749	3,5	588	2,7	570	2,7
2007	916	3,6	1 020	4,0	659	2,6	651	2,5
2008	886	3,1	1 031	3,6	730	2,6	621	2,2
2009	928	3,7	769	3,1	680	2,7	625	2,5
2010	875	3,4	783	3,0	646	2,5	509	2,0
2011	792	3,4	811	3,5	635	2,7	524	2,3
2012	795	3,5	742	3,3	558	2,5	513	2,3
2013	820	3,8	726	3,4	562	2,6	524	2,4
Průměr	758,4	3,8	729,5	3,6	543,2	2,6	502,9	2,5

Roky	Jihomoravský	% přistěhovalých do SČK z tohoto kraje	Olomoucký	% přistěhovalých do SČK z tohoto kraje2	Zlínský	% přistěhovalých do SČK z tohoto kraje3	Moravskoslezský	% přistěhovalých do SČK z tohoto kraje4
2000	301	2,3	202	1,5	129	1,0	392	3,0
2001	351	2,5	225	1,6	159	1,1	515	3,6
2002	544	3,6	268	1,8	195	1,3	477	3,1
2003	424	2,9	234	1,6	181	1,2	532	3,6
2004	436	2,6	366	2,2	264	1,6	607	3,6
2005	698	3,4	394	1,9	278	1,4	865	4,3
2006	696	3,3	450	2,1	247	1,2	844	3,9
2007	803	3,1	516	2,0	351	1,4	969	3,8
2008	799	2,8	536	1,9	318	1,1	946	3,3
2009	661	2,6	420	1,7	310	1,2	789	3,1
2010	756	2,9	351	1,4	340	1,3	817	3,2
2011	546	2,4	339	1,5	294	1,3	761	3,3
2012	556	2,5	428	1,9	294	1,3	730	3,2
2013	538	2,5	327	1,5	278	1,3	752	3,5
Průměr	579,2	2,8	361,1	1,8	259,9	1,3	714,0	3,5

Zdroj: Český statistický úřad, vlastní zpracování dat

Příloha 6 - Bilance mezikrajské dojížd'ky - vyjížd'ky do zaměstnání v roce 2001 a 2011

Kraj vyjížd'ky	Kraj dojížd'ky						Mimo ČR		Dojíždějí do jiného kraje celkem
	Hl. m. Praha		Středočeský kraj		Ostatní kraje		absolutně	%	
	absolutně	%	absolutně	%	absolutně	%			
Hl. m. Praha	x	x	21 577	66,4	5 839	17,9	5 063	15,6	32 479
Středočeský kraj	118 323	86,5	x	x	16 414	12,0	2 007	1,5	136 744

Kraj vyjížd'ky	Kraj dojížd'ky						Mimo ČR		Dojíždějí do jiného kraje celkem
	Hl. m. Praha		Středočeský kraj		Ostatní kraje		absolutně	%	
	absolutně	%	absolutně	%	absolutně	%			
Hl. m. Praha	x	x	16 989	72,8	299	1,3	6 642	28,5	23 332
Středočeský kraj	128 675	89,9	x	x	11 054	7,7	3 341	2,3	143 070

Zdroj: Sčítání lidu, domů a bytů v letech 2001 a 2011, vlastní zpracování dat

Příloha 7 – Imigrace / emigrace do Prahy ze SČK

Roky	Imigrace do Prahy ze SČK			Emigrace z Prahy do SČK		
	Absolutně	I. diference	Koeficient růstu	Absolutně	I. diference	Koeficient růstu
2000	3 194	x	x	8 104	x	x
2001	4 223	1 029	1,3	8 821	717	1,1
2002	5 337	1 114	1,3	9 330	509	1,1
2003	5 213	-124	1,0	9 150	-180	1,0
2004	4 630	-583	0,9	10 350	1 200	1,1
2005	5 037	407	1,1	12 222	1 872	1,2
2006	6 199	1 162	1,2	13 261	1 039	1,1
2007	8 916	2 717	1,4	16 238	2 977	1,2
2008	6 945	-1 971	0,8	18 866	2 628	1,2
2009	7 565	620	1,1	16 295	-2 571	0,9
2010	7 451	-114	1,0	16 967	672	1,0
2011	7 160	-291	1,0	15 156	-1 811	0,9
2012	7 236	76	1,0	14 841	-315	1,0
2013	6 863	-373	0,9	13 955	-886	0,9
Průměr	x	282	1,0600	x	450	1,0483

Zdroj: Český statistický úřad, vlastní zpracování dat

Příloha 8 – Imigrace / emigrace do Prahy z ostatních krajů ČR

Roky	Imigrace do Prahy z ostatních krajů ČR			Emigrace z Prahy do ostatních krajů ČR		
	Absolutně	I. diference	Koeficient růstu	Absolutně	I. Diference	Koeficient růstu
2000	6 003	x	x	4 695	x	x
2001	7 670	1 667	1,3	5 095	400	1,1
2002	10 664	2 994	1,4	5 585	490	1,1
2003	9 619	-1 045	0,9	5 198	-387	0,9
2004	8 901	-718	0,9	5 390	192	1,0
2005	10 242	1 341	1,2	5 494	104	1,0
2006	12 334	2 092	1,2	5 668	174	1,0
2007	15 318	2 984	1,2	7 699	2 031	1,4
2008	13 846	-1 472	0,9	8 736	1 037	1,1
2009	13 912	66	1,0	7 656	-1 080	0,9
2010	13 466	-446	1,0	7 919	263	1,0
2011	11 822	-1 644	0,9	6 659	-1 260	0,8
2012	12 262	440	1,0	6 462	-197	1,0
2013	11 741	-521	1,0	6 362	-100	1,0
Průměr	x	441	1,0647	x	128	1,0307

Zdroj: Český statistický úřad, vlastní zpracování dat

Příloha 9 – Imigrace / emigrace do SČK z ostatních krajů ČR

Roky	Imigrace do SČK z ostatních krajů ČR			Emigrace ze SČK do ostatních krajů ČR		
	Absolutně	I. diference	Koeficient růstu	Absolutně	I. Diference	Koeficient růstu
2000	4 985	x	x	4 054	x	x
2001	5 325	340	1,1	4 582	528	1,1
2002	5 848	523	1,1	4 776	194	1,0
2003	5 643	-205	1,0	4 732	-44	1,0
2004	6 304	661	1,1	4 624	-108	1,0
2005	8 120	1 816	1,3	5 142	518	1,1
2006	8 145	25	1,0	5 361	219	1,0
2007	9 549	1 404	1,2	6 631	1 270	1,2
2008	9 686	137	1,0	6 595	-36	1,0
2009	8 889	-797	0,9	6 431	-164	1,0
2010	8 719	-170	1,0	5 834	-597	0,9
2011	7 999	-720	0,9	5 681	-153	1,0
2012	7 791	-208	1,0	5 451	-230	1,0
2013	7 607	-184	1,0	5 611	160	1,0
Průměr	x	202	1,0379	x	120	1,0286

Zdroj: Český statistický úřad, vlastní zpracování dat

Příloha 10 – Indexy hospodářského zatížení v Praze

Roky	I. biologická generace 0 - 14	II. biologická generace 15 - 64	III. biologická generace 65 a více	Index hosp. zatížení v Praze	Index hosp. závislosti mladých v Praze	Index hosp. závislosti starých v Praze	Vážený index hosp. zatížení v Praze
2000	159 725	828 713	192 688	1,425	0,193	0,233	1,298
2001	153 192	819 582	187 344	1,415	0,187	0,229	1,291
2002	150 472	825 723	185 743	1,407	0,182	0,225	1,285
2003	147 691	833 291	184 599	1,399	0,177	0,222	1,279
2004	146 124	840 686	183 761	1,392	0,174	0,219	1,275
2005	145 364	851 820	184 426	1,387	0,171	0,217	1,271
2006	144 560	857 342	186 224	1,386	0,169	0,217	1,270
2007	146 466	876 107	189 524	1,384	0,167	0,216	1,268
2008	150 109	887 943	195 159	1,389	0,169	0,220	1,272
2009	155 238	892 744	201 044	1,399	0,174	0,225	1,279
2010	161 294	889 974	205 890	1,413	0,181	0,231	1,289
2011	164 659	863 497	213 508	1,438	0,191	0,247	1,307
2012	170 253	856 494	220 033	1,456	0,199	0,257	1,319
2013	175 353	842 806	225 042	1,475	0,208	0,267	1,333

Zdroj: Český statistický úřad, vlastní zpracování dat

Příloha 11 – Indexy hospodářského zatížení ve Středočeském kraji

Roky	I. biologická generace 0 - 14	II. biologická generace 15 - 64	III. biologická generace 65 a více	Index hosp. zatížení ve SČK	Index hosp. závislosti mladých ve SČK	Index hosp. závislosti starých ve SČK	Vážený index hosp. zatížení ve SČK
2000	178 337	776 177	160 524	1,437	0,230	0,207	1,306
2001	176 859	787 066	160 006	1,428	0,225	0,203	1,300
2002	175 327	792 908	160 439	1,423	0,221	0,202	1,296
2003	173 291	801 633	160 871	1,417	0,216	0,201	1,292
2004	172 642	809 790	161 639	1,413	0,213	0,200	1,289
2005	173 032	821 502	163 574	1,410	0,211	0,199	1,287
2006	174 074	834 952	166 228	1,408	0,208	0,199	1,285
2007	178 189	853 824	169 814	1,408	0,209	0,199	1,285
2008	183 490	871 832	175 369	1,412	0,210	0,201	1,288
2009	189 643	877 036	180 854	1,422	0,216	0,206	1,296
2010	196 707	881 823	186 448	1,435	0,223	0,211	1,304
2011	203 393	880 832	195 120	1,452	0,231	0,222	1,317
2012	209 357	878 467	203 992	1,471	0,238	0,232	1,329
2013	214 652	875 654	212 030	1,487	0,245	0,242	1,341

Zdroj: Český statistický úřad, vlastní zpracování dat

Příloha 12 – Indexy hospodářského zatížení v České republice

Roky	I. biologická generace 0 - 14	II. biologická generace 15 - 64	III. biologická generace 65 a více	Index hosp. zatížení v ČR	Index hosp. závislosti mladých v ČR	Index hosp. závislosti starých v ČR	Vážený index hosp. zatížení v ČR
2000	1 664 434	7 179 109	1 423 003	1,430	0,232	0,198	1,301
2001	1 621 862	7 170 017	1 414 557	1,423	0,226	0,197	1,296
2002	1 589 766	7 195 541	1 417 962	1,418	0,221	0,197	1,293
2003	1 554 475	7 233 788	1 423 192	1,412	0,215	0,197	1,288
2004	1 526 946	7 259 001	1 434 630	1,408	0,210	0,198	1,286
2005	1 501 331	7 293 357	1 456 391	1,406	0,206	0,200	1,284
2006	1 479 514	7 325 238	1 482 437	1,404	0,202	0,202	1,283
2007	1 476 923	7 391 373	1 512 834	1,404	0,200	0,205	1,283
2008	1 480 007	7 431 383	1 556 152	1,409	0,199	0,209	1,286
2009	1 494 370	7 413 560	1 598 883	1,417	0,202	0,216	1,292
2010	1 518 142	7 378 802	1 635 826	1,427	0,206	0,222	1,299
2011	1 541 241	7 262 768	1 701 436	1,446	0,212	0,234	1,313
2012	1 560 296	7 188 211	1 767 618	1,463	0,217	0,246	1,324
2013	1 577 455	7 109 420	1 825 544	1,479	0,222	0,257	1,335

Zdroj: Český statistický úřad, vlastní zpracování dat

Příloha 13 – Prognóza vývoje počtu obyvatel a průměrného věku do roku 2016

Roky	Celkový počet obyvatel v Praze	Celkový počet obyvatel ve SČK	Roky	Průměrný věk obyvatel v ČR	Průměrný věk obyvatel v Praze	Průměrný věk obyvatel ve SČK
2000	1 181 126	1 115 038	2000	38,7	41,2	39,1
2001	1 160 118	1 123 931	2001	39,0	41,3	39,3
2002	1 161 938	1 128 674	2002	39,3	41,5	39,5
2003	1 165 581	1 135 795	2003	39,5	41,6	39,7
2004	1 170 571	1 144 071	2004	39,7	41,7	39,8
2005	1 181 610	1 158 108	2005	39,9	41,7	39,9
2006	1 188 126	1 175 254	2006	40,2	41,8	40,0
2007	1 212 097	1 201 827	2007	40,3	41,7	40,0
2008	1 233 211	1 230 691	2008	40,4	41,6	40,0
2009	1 249 026	1 247 533	2009	40,6	41,6	40,0
2010	1 257 158	1 264 978	2010	40,8	41,6	40,1
2011	1 241 664	1 279 345	2011	41,0	41,9	40,3
2012	1 246 780	1 291 816	2012	41,2	41,9	40,4
2013	1 243 201	1 302 336	2013	41,5	42,0	40,6
2014	1 267 408	1 320 345	2014	41,7	41,9	40,6
2015	1 275 518	1 336 397	2015	41,9	42,0	40,7
2016	1 283 628	1 352 449	2016	42,1	42,0	40,8

Zdroj: Český statistický úřad, vlastní zpracování dat

Příloha 14 – Prognóza vývoje migrace v Praze a Středočeském kraji do roku 2016

Roky	Přistěhovalí do Prahy ze SČK	Přistěhovalí do Prahy z ostatních krajů	Vystěhovalí z Prahy do SČK	Vystěhovalí z Prahy do ostatních krajů	Přistěhovalí do SČK z ostatních krajů	Vystěhovalí ze SČK do ostatních krajů
2000	3 194	6 003	8 104	4 695	4 985	4 054
2001	4 223	7 670	8 821	5 095	5 325	4 582
2002	5 337	10 664	9 330	5 585	5 848	4 776
2003	5 213	9 619	9 150	5 198	5 643	4 732
2004	4 630	8 901	10 350	5 390	6 304	4 624
2005	5 037	10 242	12 222	5 494	8 120	5 142
2006	6 199	12 334	13 261	5 668	8 145	5 361
2007	8 916	15 318	16 238	7 699	9 549	6 631
2008	6 945	13 846	18 866	8 736	9 686	6 595
2009	7 565	13 912	16 295	7 656	8 889	6 431
2010	7 451	13 466	16 967	7 919	8 719	5 834
2011	7 160	11 822	15 156	6 659	7 999	5 681
2012	7 236	12 262	14 841	6 462	7 791	5 451
2013	6 863	11 741	13 955	6 362	7 607	5 611
2014	8 383	14 590	18 090	7 789	9 469	6 388
2015	8 682	15 032	18 754	7 983	9 735	6 520
2016	8 981	15 475	19 418	8 178	10 001	6 653

Zdroj: Český statistický úřad, vlastní zpracování dat