

**Česká zemědělská univerzita v Praze**

**Provozně ekonomická fakulta**

**Katedra ekonomických teorií**



**Diplomová práce**

**Analýza vývoje nezaměstnanosti – region Sokolovsko**

**Bc. Monika KUČKOVÁ**

# ČESKÁ ZEMĚDĚLSKÁ UNIVERZITA V PRAZE

Katedra ekonomických teorií

Provozně ekonomická fakulta

## ZADÁNÍ DIPLOMOVÉ PRÁCE

Kučková Monika

Veřejná správa a regionální rozvoj

Název práce

**Analýza vývoje nezaměstnanosti - region Sokolovsko**

Anglický název

**Analysis of Unemployment - the Sokolov Region Case**

### **Cíle práce**

Cílem této diplomové práce je analyzovat stav nezaměstnanosti v regionu Sokolov. Sekundárními cíli této práce jsou vytvoření teoretického zázemí sloužícího pro tvorbu praktické části práce, vymezení nejrizikovějších skupin registrovaných uchazečů o práci v daném regionu, evaluace politiky zaměstnanosti z pohledu potenciální redukce míry nezaměstnanosti na Sokolovsku a vytvoření výstupu SWOT analýzy umožňující formulovat doporučení regulujících nezaměstnanost.

### **Metodika**

V práci jsou využity základní teoretické metody poznání, a to zejména analýza (vymezení a posouzení nejvýznamnějších faktorů ovlivňujících nezaměstnanost na Sokolovsku), syntéza (formulace závěrů vyplývajících z výstupů analytické části) a komparace (srovnání triviálních charakteristik nezaměstnanosti regionu se sousedními územními celky Karlovarského kraje). Hlavním zdrojem pro tvorbu této diplomové práce je především odborná literatura a využití dalších zdrojů zveřejňovaných Úřadem práce v Sokolově a Českým statistickým úřadem.

### **Harmonogram zpracování**

1. Formulace cílů práce a metodiky: 12/2011 - 01/2012
2. Tvorba teoretické části práce: 02/2012 - 06/2012
3. Tvorba praktické části práce: 07/2012 - 01/2013
4. Formulace závěrů práce: 02/2013
5. Finální obsahová a formální kontrola: 03/2013

## Rozsah textové části

60 - 80 stran

## Klíčová slova

Analýza, míra nezaměstnanosti, nezaměstnanost, rekvalifikace, Sokolov, společensky účelná pracovní místa, trh práce, veřejně prospěšné práce, zaměstnanost.

## Doporučené zdroje informací

HOLMAN, Robert. Ekonomie. 2.vydání. Praha: C.H.Beck, 2001. 714s. ISBN 80-7179-387-6

MACÁKOVÁ, Libuše. Mikroekonomie: Základní kurz. 4.vydání. Praha: Melandrium, 1998. 277s. ISBN 80-901801-2-4

MANKIW, Gregory. Zásady ekonomie. 1.vydání. Praha: Grada, 2000. 768s. ISBN 80-7169-891-1

RUSCHMICOVÁ, Lada. Makroekonomie: Základní kurz. 4.vydání. Praha: Melandrium, 1997. 167s. ISBN 80-901801-8-3

SAMUELSON, Paul. Ekonomie. 2.vydání. Praha: Svoboda, 1955. 1011s. ISBN 80-205-0494-X

SOUKUP, Jindřich a kol. Makroekonomie. 2. aktualiz. vyd. Praha: Management Press, 2010. - 518 s. ISBN 978-80-7261-219-2

## Vedoucí práce

Burian Stanislav, Ing.

## Termín odevzdání

březen 2013

  
**doc. Ing. Josef Brčák, CSc.**  
Vedoucí katedry



  
**prof. Ing. Jan Hron, DrSc., dr.h.c.**  
Děkan fakulty

V Praze dne 9.10.2012

### **Čestné prohlášení**

Prohlašuji, že svou diplomovou práci "Analýza vývoje nezaměstnanosti – region Sokolovsko" jsem vypracovala samostatně pod vedením vedoucího diplomové práce a s použitím odborné literatury a dalších informačních zdrojů, které jsou citovány v práci a uvedeny v seznamu literatury na konci práce. Jako autorka uvedené diplomové práce dále prohlašuji, že jsem v souvislosti s jejím vytvořením neporušila autorská práva třetích osob.

V Praze dne \_\_\_\_\_

### **Poděkování**

Ráda bych touto cestou poděkovala panu Ing. Stanislavu Burianovi, Ph.D. za cenné rady, připomínky a odborné vedení při zpracování této diplomové práce. Dále také ochotným pracovníkům Úřadu práce v Sokolově, kteří mi poskytli veškeré důležité informace, o které jsem požádala.

# **Analýza vývoje nezaměstnanosti – region Sokolovsko**

---

## **Analysis of Unemployment – the Sokolov region case**

### **Souhrn**

Nezaměstnanost je jedním s klíčových problémů na trhu práce. Důsledky nezaměstnanosti se vztahují nejen k ekonomice země, ale přináší také negativní dopady sociální povahy na nezaměstnané. Každá společnost se ji proto snaží potlačit a v co největší možné míře redukovat její výskyt. Tato diplomová práce s názvem „Analýza vývoje nezaměstnanosti“ je zaměřena na problematiku nezaměstnanosti ve správním obvodu Úřadu práce v Sokolově. Práce je rozdělena na dvě části, z nichž první část vymezuje základní pojmy související s danou tématikou. Druhá část je poté zaměřena na analýzu nabídky práce z pohledu uchazečů a poptávky po práci z pohledu volných pracovních míst. Zpracování na základě faktických a statistických údajů je doplněno tabulkami, které jsou pro lepší orientaci vnořeny přímo do textu. Závěr práce je věnován výsledkům a doporučením, které vyplývají z provedeného šetření.

### **Summary**

Unemployment is one of the key issues of the labour market. It not only influences the economy of the whole country, but also has a negative impact on the social life of unemployed citizens. This is why every society attempts to repress its effects and reduce its occurrence as much as possible. This thesis, entitled “Analysis of Unemployment” is focused on the issue of unemployment within the administrative district served by the Labour Office in Sokolov. The thesis is divided into two parts, the first of which outlines the basic theoretical concepts associated with the issue addressed. The second part is then focused on the analysis of the job offers from the job seekers’ perspective, and demand for positions in relation to the positions offered. The analysis is based on factual data and statistical research, and includes tables of data, which are

situated directly in the main text for ease of orientation. The conclusion presents the outcomes and recommendations resulting from the analysis performed.

**Klíčová slova:**

Analýza, míra nezaměstnanosti, nezaměstnanost, rekvalifikace, Sokolov, společensky účelná pracovní místa, trh práce, veřejně prospěšné práce, zaměstnanost

**Keywords:**

Analyse, rate of unemployment, unemployment, retraining, Sokolov, socially useful working positions, labour market, community service, employment

# Obsah

<b>1.</b>	<b>ÚVOD.....</b>	<b>9</b>
<b>2.</b>	<b>CÍL PRÁCE A METODIKA .....</b>	<b>11</b>
<b>3.</b>	<b>NEZAMĚŠTNANOST .....</b>	<b>12</b>
3.1.	MĚŘENÍ NEZAMĚŠTNANOSTI .....	12
3.2.	DĚLENÍ NEZAMĚŠTNANOSTI .....	15
3.3.	OHROŽENÉ SKUPINY NA TRHU PRÁCE .....	19
3.4.	POLITIKA ZAMĚŠTNANOSTI V ČR .....	25
3.4.1.	<i>Vývoj politiky zaměstnanosti .....</i>	<i>25</i>
3.4.2.	<i>Význam politiky zaměstnanosti .....</i>	<i>26</i>
3.4.3.	<i>Aktivní politika zaměstnanosti.....</i>	<i>27</i>
3.4.4.	<i>Pasivní politika zaměstnanosti.....</i>	<i>31</i>
3.4.5.	<i>Výdaje na politiku zaměstnanosti.....</i>	<i>32</i>
3.5.	ÚROVEŇ NEZAMĚŠTNANOSTI V ČR CELKEM A V REGIONECH .....	34
<b>4.</b>	<b>NEZAMĚŠTNANOST V REGIONU SOKOLOVSKO .....</b>	<b>39</b>
4.1.	OBEČNÁ CHARAKTERISTIKA REGIONU .....	39
4.2.	ANALÝZA NABÍDKY PRÁCE V REGIONU .....	45
4.3.	ANALÝZA POPTÁVKY PRÁCE V REGIONU .....	52
4.4.	VLASTNÍ VÝSLEDKY ANALÝZY.....	60
<b>5.</b>	<b>ZÁVĚR A DOPORUČENÍ .....</b>	<b>66</b>
<b>6.</b>	<b>SEZNAM POUŽITÉ LITERATURY .....</b>	<b>68</b>
<b>7.</b>	<b>SEZNAM GRAFŮ, OBRÁZKŮ A TABULEK .....</b>	<b>70</b>



# 1. ÚVOD

Téma této diplomové práce je „Analýza vývoje nezaměstnanosti“ a to konkrétně v okrese Sokolov. Nezaměstnanost je jedním z klíčových problémů dnešní doby a vzhledem k nedávné ekonomické krizi se celková situace na trhu práce výrazně zhoršila a toto téma se dostalo ještě více do popředí zájmu nejen ekonomů, politiků, sociologů, ale také mnoha dalších oborů.

O nezaměstnanosti jako takové se ale hovořilo daleko dříve než jen v souvislosti s poslední světovou krizí. Nezaměstnaní existovali již od dob středověku, kdy se ale lidé bez práce označovali spíše za chudinu. Teprve s přechodem na tržní hospodářství (počátky průmyslové revoluce) se zapisují první statistiky, které mají velmi pozitivní výsledky. Ty jsou však zkreslené například tím, že se ženy nebraly jako pracovní síla, nýbrž sloužily spíše v domácnostech. Relativně přesná čísla o počtu nezaměstnaných se tedy evidují od dvacátých let 20. století, kdy byla vedena odbory.

První velký zásah do ekonomiky nastal 29. října 1929. Krach na New Yorkské burze s sebou přinesl velký propad v mnoha oblastech a pro rozvíjející se Československo pak zejména v zemědělství, průmyslu, rapidně kles veškerý export a menší podnikatelé takřka vymizeli. Úroveň nezaměstnanosti byla od počátku sledování zdaleka nejvyšší. Tyto události společně s druhou světovou válkou způsobily krizi demokracie. Již roku 1945 se v Československé republice začala prosazovat závislost na Sovětském svazu a o tři roky později byl komunistický režim (slibující stoprocentní zaměstnanost) zvolen také v prvních poválečných parlamentních volbách. Tento režim zde pak působil přes 40let, během kterých byly všechny průmyslové podniky zestátněny, zemědělství násilně zkolektivizováno a ekonomika státu začala být řízena centrálně. Práce byla povinnost, jejíž neplnění se považovalo za trestný čin příživnictví, což vedlo k přezaměstnanosti. Veškerý průmysl se soustředil hlavně na potřeby „Východního bloku“ a tak se Československo začalo orientovat na těžký průmysl náročný na suroviny a energii. Po pádu komunismu v listopadu 1989 se republika navrátila k tržní ekonomice, jejíž přerod ovšem nebyl jednoduchý. Odtržením od SSSR a dalších zemí bloku ztratila země

odbytiště pro své zbrojní a strojírenské výrobky a omezila se také těžba černého a hnědého uhlí. Vlivem strukturálních změn v průmyslu se nezaměstnanost opět rapidně zvýšila a to zejména v určitých regionech.

Dalším zlomovým bodem byl roku 2004 vstup ČR do Evropské unie, kdy se pro české firmy otevřel několikanásobně zvětšený trh, který nabízel nové investiční příležitosti a podporoval ekonomický rozvoj. Díky dotacím se tak alespoň částečně podařilo smazat propastný rozdíl nezaměstnaných v postižených regionech.

Světová ekonomická krize zasáhla Českou republiku na konci roku 2008, kdy se dostavilo prudké oslabení ekonomiky. Zejména firmy zažívaly velké poklesy poptávek a těžké období jim neusnadňovaly ani banky, které jim omezovaly přístup k finančním prostředkům. Muselo se tak znovu propouštět, což vedlo opět k velmi razantnímu zvýšení nezaměstnanosti.

Zaměření této práce se vztahuje k regionu Sokolovska jako jedním z nejhůře prosperujících okresů České republiky. Díky místní více než stopadesátileté tradici těžby hnědého uhlí a těžby spojené s průmyslem se právě tento region stal jedním z nejvíce poznamenaných vlivem rozpadu zmíněného Východního bloku. Velké procento zaměstnaných tvoří horníci a dělníci, kteří zde získali svou práci v době největšího rozmachu průmyslu v okrese. Postupným vytěžováním místních dolů a vlivem stárnoucí populace se nezaměstnanost na Sokolovsku stala závažným problémem.

Nezaměstnanost je problém vztahující se nejen k ekonomice země, ale přináší negativní dopady i sociální povahy na nezaměstnané jako je například stres, ztráta životní úrovně, sociální vyloučení ze společnosti, ztráta kvalifikace a mnoho dalších.

## 2. CÍL PRÁCE A METODIKA

Primárním cílem této diplomové práce je zhodnocení současného stavu trhu práce v regionu Sokolovsko z pohledu nesouladu mezi nabídkou pracovní síly a poptávkou po ní a následná formulace vhodných doporučení pro pozitivní stimulaci jeho budoucího vývoje. Za účelem naplnění hlavního cíle je vytvořeno také několik cílů dílčích, mezi které patří vytvoření teoretického zázemí sloužícího pro tvorbu praktické části, vymezení nejrizikovějších skupin registrovaných uchazečů a definování pojmu a významu politiky zaměstnanosti, která může vývoj trhu práce do jisté míry ovlivnit.

Tato práce je zpracována především na základě studia sekundárních dat dostupných z uvedených literárních zdrojů, webových stránek Ministerstva práce a sociálních věcí České republiky a Českého statistického úřadu a také ze současné legislativy. Stěžejním podkladem pro použité analýzy je pak monitoring situace na trhu práce prováděný Úřadem práce v Sokolově. Provedená analýza končí rokem 2012, což je poslední rok, pro který byla data v průběhu psaní této práce dostupná. Použitými metodami diplomové práce jsou především analýza (nutná k identifikaci nejpostiženějších skupin obyvatelstva nezaměstnaností a nejvýznamnějších faktorů, které ovlivňují nabídku pracovních sil a poptávku po ní), komparace (nutná pro srovnávání jednotlivých výsledků v odlišných analyzovaných letech) a také syntéza (nutná při vyvození závěrů plynoucích z výsledků analýzy nabídky a poptávky). V rámci rozboru trhu práce v regionu se práce dále věnuje podrobnější analýze nabídky práce z pohledu evidovaných uchazečů a poptávky po práci z pohledu volných pracovních míst. Zhodnocení a doporučení pro budoucí pozitivní vývoj nezaměstnanosti pak vychází z komparace celkové nabídky a poptávky práce v regionu.

### 3. NEZAMĚSTNANOST

Nezaměstnanost je projevem nerovnováhy mezi nabídkou a poptávkou na trhu práce projevující se převisem nabídky.<sup>1</sup>

Pro účely této práce je nutné vymezit základní pojmy, které se právě nezaměstnanosti týkají. Obyvatele můžeme rozdělit na *ekonomicky aktivní* a *ekonomicky neaktivní*.

**Ekonomicky aktivní obyvatelstvo** (tzv. pracovní síla) se dělí na *zaměstnané* a *nezaměstnané*.

**Zaměstnané** jsou osoby, které:

- mají zaměstnání (tzn. mající uzavřen pracovní poměr) a za svoji práci dostávají mzdu/plat od zaměstnavatele nebo
- jsou sebezaměstnaní,
- jsou dočasně v práci nepřítomny (např. nemocní, osoby na mateřské dovolené apod.).

**Nezaměstnané** jsou pak osoby, splňující současně tyto podmínky:

- aktivně práci hledají,
- jsou starší patnácti let,
- jsou připraveni do čtrnácti dnů do práce nastoupit.

Ti, kteří práci nemají a ani ji aktivně nehledají, se nazývají **ekonomicky neaktivní obyvatelstvo**. Do této kategorie spadají např. studenti, penzisté, invalidé, ženy či muži v domácnostech a obecně lidé nesplňující podmínky první skupiny.

#### 3.1. Měření nezaměstnanosti

Ve vývoji ekonomiky jako celku je jedním z klíčových problémů situace na trhu práce. Nezaměstnanost je hlavním ukazatelem používaným ke sledování tohoto trhu na makroekonomické úrovni. Aby bylo možné porovnávat nezaměstnanost jednotlivých

---

<sup>1</sup> KONEČNÝ, B. *Makroekonomie*. Praha: Vydavatelství ČVUT, 1993. 199 s. ISBN 80-01-01051-1.

období, musí být nějaký způsobem měřitelná. Tato kapitola tedy bude věnována způsobu výpočtu tohoto ukazatele.

V roce 2012 se Ministerstvo práce a sociálních věcí (dále jen MPSV) společně s Českým statistickým úřadem (dále jen ČSÚ) rozhodlo změnit výpočet ukazatele nezaměstnanosti. Míra nezaměstnanosti je dnes nahrazena pojmem *Podíl nezaměstnaných osob*. Tento nový ukazatel vyjadřuje podíl nezaměstnaných ze všech obyvatel v daném věku, zatímco dosavadní míra nezaměstnanosti poměřovala uchazeče o zaměstnání pouze k ekonomicky aktivním osobám. Pro srovnání jsou zde uvedeny oba vzorce.

#### **Dosavadní vzorec:**

$$u = \frac{U}{L+U} * 100 [\%]$$

kde: u = míra nezaměstnanosti  
U = nezaměstnaní evidovaní na ÚP  
L = zaměstnaní  
L + U = ekonomicky aktivní obyvatelstvo

#### **Nový vzorec:**

$$u = \frac{U}{\Sigma \text{obyvatel 15-64let}} * 100 [\%]$$

kde: u = podíl nezaměstnaných osob  
U = nezaměstnaní evidovaní na ÚP ve věku 15-64let

Rozdíl ve výpočtu je zřejmý. Nový vzorec zohledňuje nikoliv ekonomicky aktivní obyvatelstvo, ale také část obyvatelstva neaktivního. Ve jmenovateli se totiž nachází skupiny nepracujících, které ale práci zároveň aktivně nehledají.

Doposud se v každém období měření určovaly hned dva ukazatele nezaměstnanosti, a to *Obecná míra nezaměstnanosti* a *Míra registrované nezaměstnanosti*, které byly mezi sebou často zaměňovány. Obecnou míru nezaměstnanosti zpracovává Český statistický úřad, který pro zjištění počtu nezaměstnaných uchazečů využívá především data z Výběrového šetření pracovních sil (dále jen VŠPS) vycházející z doporučení Eurostatu a Mezinárodní organizace práce (ILO) a slouží také jako podklad

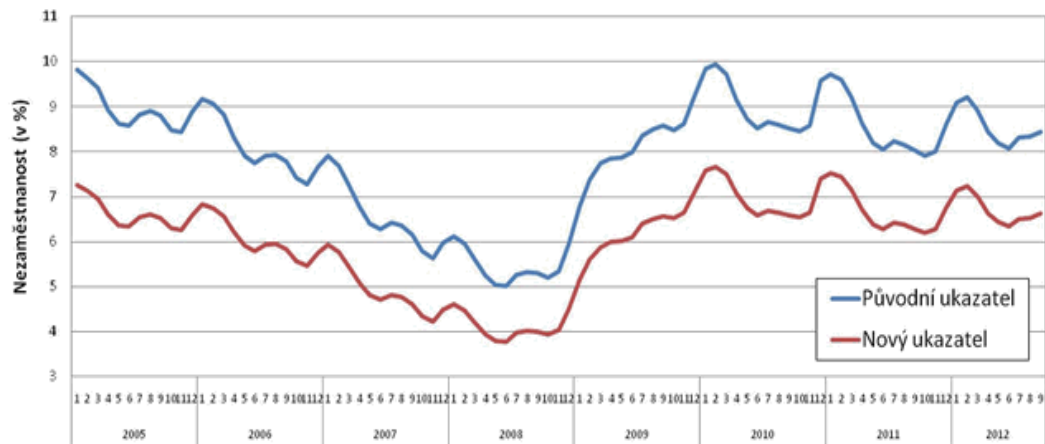
pro srovnávání nezaměstnanosti právě na mezinárodní úrovni. Míru registrované nezaměstnanosti pak zpracovává MPSV, které počet nezaměstnaných uchazečů získává z dat Úřadů práce a data o zaměstnaných pak z údajů VŠPS. Nutnost údajů o míře registrované nezaměstnanosti vyplývá z české legislativy a slouží především pro národní účely.

Důvodů ke změně vzorce pro výpočet uvádí MPSV hned několik:

- Zdroje dat pro výpočet míry registrované nezaměstnanosti se ve jmenovateli (L a U) liší. VŠPS zpracovávají údaje o zaměstnaných (L) pouze na úrovni krajů a vzhledem k menšímu rozsahu souboru nejsou data vhodná pro vyšší regionální detail. Přesto ČSÚ poskytuje MPSV údaje pro výpočet až do úrovně okresů. Z tohoto vyplývá, že stanovení míry registrované nezaměstnanosti může být zkreslené. Další rozšiřování VŠPS pro získávání podrobnějších údajů ovšem nepřichází v úvahu díky úsporným opatřením ve veřejné správě.
- Záměna ukazatelů z ČSÚ a MPSV již nebude možná díky jmenovateli zahrnujícímu všechny obyvatele jednotné věkové kategorie.
- Snadnější interpretace získaných výsledků. Například tvrzení, že „každý desátý člověk je nezaměstnaný“ již bude pravdivé.

Důsledek v praxi je takový, že se výsledek výpočtu nezaměstnanosti s novým vzorcem procentuálně snížil. Je to dáno vyšším číslem ve jmenovateli a tedy logicky vyšším dělitelem. Obrázek uvedený na následující straně uvádí rozdíl hodnot původního a nově používaného vzorce na příkladu nezaměstnanosti v České republice.

**Obrázek 1: Původní míra registrované nezaměstnanosti ve srovnání s novým ukazatelem - podílem nezaměstnaných 15-64let, ČR**



Zdroj: Český statistický úřad

Obrázek č. 1 uvedený výše, znázorňuje rozdíl ve výsledku hodnot dříve používané míry nezaměstnanosti a dnešním vzorcem, podílu nezaměstnaných osob.

### 3.2. Dělení nezaměstnanosti

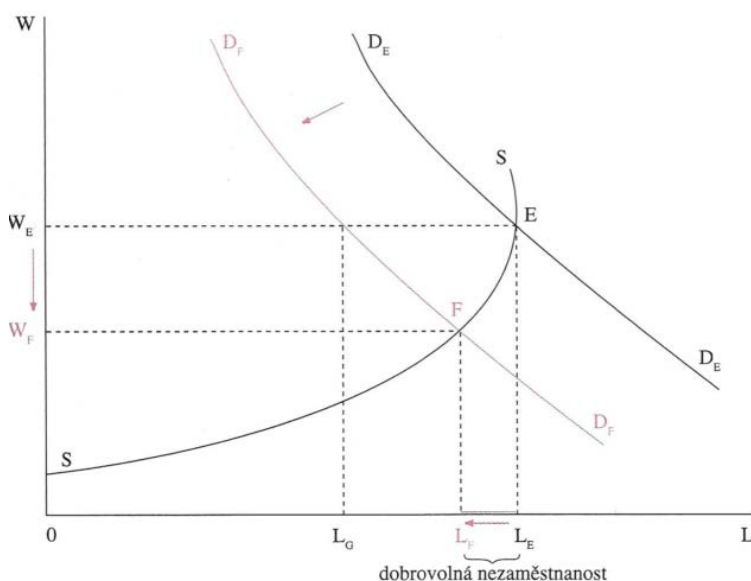
V kapitole nazvané dělení nezaměstnanosti bude nejprve přiblížena nezaměstnanost podle toho, je-li nezaměstnaný bez práce dobrovolně či nikoliv. Dle dobrovolnosti se tedy nezaměstnanost dělí na *dobrovolnou* a *nedobrovolnou*.

**Dobrovolná nezaměstnanost** je taková nezaměstnanost, kdy nezaměstnaný hledá práci, ovšem za vyšší mzdu, než která na trhu práce převládá.<sup>2</sup>

Graf uvedený na následující straně popisuje vznik dobrovolné nezaměstnanosti.

<sup>2</sup> HOLMAN, Robert. *Ekonomie*. 2. přepracované a doplněné vydání. Praha: C.H.Beck, 2001. 714s. ISBN 80-7179-387-6.

**Graf 1: Dobrovolná nezaměstnanost**



Zdroj: HOLMAN, Robert. *Ekonomie*. 2. přepracované a doplněné vydání. Praha: C.H.Beck, 2001. 714s. ISBN 80-7179-387-6.

Vznik dobrovolné nezaměstnanosti – Pokles poptávky po práci (posun křivky poptávky vlevo) vyvolal pokles zaměstnanosti z  $L_E$  na  $L_G$ . Konkurence mezi nezaměstnanými při hledání práce vede k poklesu mzdy z  $W_E$  na  $W_F$  a zaměstnanost se zvyšuje na  $L_F$  nikoliv však až na  $L_E$ , protože při nižší mzdě část lidí zůstane dobrovolně nezaměstnaná.

Výše a délka trvání dobrovolně nezaměstnaných závisí především na alternativních příležitostech, které tito lidé mají. Jednou z možností jsou pro ně podpory v nezaměstnanosti. Pokud jsou tyto podpory vysoké, nezaměstnané k nalezení práce spíše demotivují. Nižší podpory ze strany státu jsou naopak pro nezaměstnané k nalezení práce motivující. Z toho vyplývá, že stát může nezaměstnanost do jisté míry ovlivňovat. Je ale velmi těžké určit rovnovážný bod, protože dobrovolná nezaměstnanost je někdy velmi obtížně rozeznatelná od té nedobrovolné.

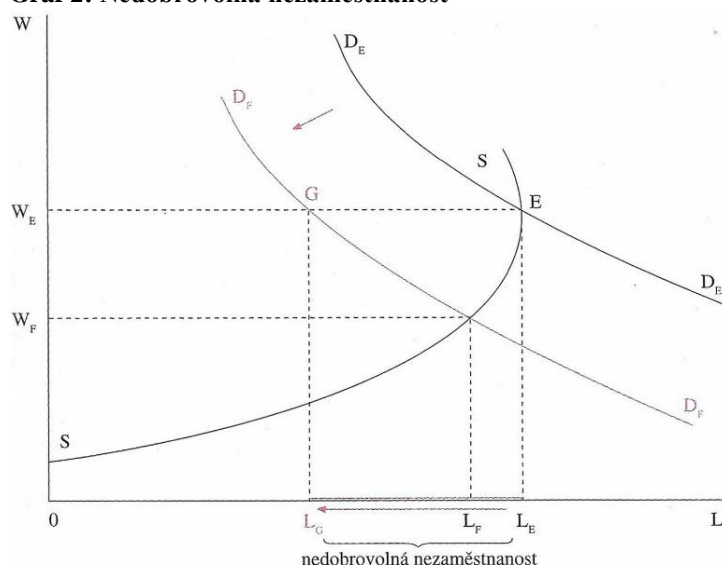
**Nedobrovolná nezaměstnanost** nastává, pokud nezaměstnaní hledají práci za takovou mzdu, která na trhu práce převládá (někteří z nich by akceptovali dokonce mzdu nižší), avšak nemohou ji najít.<sup>3</sup>

<sup>3</sup> HOLMAN, Robert. *Ekonomie*. 2. přepracované a doplněné vydání. Praha: C.H.Beck, 2001. 714s. ISBN 80-7179-387-6.



Následující graf č.2 znázorňuje vznik nedobrovolné nezaměstnanosti.

**Graf 2: Nedobrovolná nezaměstnanost**



Zdroj: HOLMAN, Robert. *Ekonomie. 2. přepracované a doplněné vydání*. Praha: C.H.Beck, 2001. 714s. ISBN 80-7179-387-6.

Vznik nedobrovolné nezaměstnanosti – Pokles poptávky vyvolá pokles zaměstnanosti z  $L_E$  na  $L_G$ . Pokud mzda neklesne, vzniká nedobrovolná nezaměstnanost v rozsahu  $L_G L_E$ , protože firmy zaměstnávají jen  $L_G$  lidí, zatímco práci hledá  $L_E$  lidí.

Nedobrovolná nezaměstnanost má pro člověka horší důsledky než nezaměstnanost dobrovolná. V tomto případě totiž nezaměstnaný hledá práci i za nižší mzdu než na trhu práce převládá, ale nenachází ji. To vede nejen k pocitům zklamání a beznaděje, ale často také k existenčním problémům.

Za vznikem nedobrovolné nezaměstnanosti stojí zejména překážky bránící poklesu mezd. Tyto překážky existují v podobě *odborů*, které často prosazují právě navýšení mezd a tím nedobrovolnou nezaměstnanost nepřímo sami vyvábí. Další příčinou vzniku nedobrovolné nezaměstnanosti může být *uzákoněná minimální mzda*. Ta je dána státem a zaměstnavatel tudíž nesmí platit zaměstnanci více než je povolené. To může vyvolat nedobrovolnou nezaměstnanost zejména u některých méně kvalifikovaných profesí, kde bývají mzdy nízké.

V další části kapitoly bude nezaměstnanost definována podle délky jejího trvání. Z hlediska času se tedy nezaměstnanost dělí na *krátkodobou* a *dlouhodobou*.

**Krátkodobá nezaměstnanost** je často vymezena hranicí, kdy nezaměstnanost nepřesahuje 6 měsíců.<sup>4</sup> Tento druh nezaměstnanosti nemusí představovat závažný problém, neboť její ekonomické a sociální dopady nebývají velké. Na některé skupiny působí dokonce aktivizačně. Lepší pracovní uplatnění je dobrou motivací ke zvýšení kvalifikace a často si tak tito lidé najdou práci i bez pomoci úřadů. Mnohem větší problémy vyvolává nezaměstnanost dlouhodobá.

**Dlouhodobá nezaměstnanost** je specifický druh nezaměstnanosti postihující zejména určité okruhy lidí nějakým způsobem znevýhodněné na trhu práce. Může mít vážné důsledky sociální (existenční problémy, ztráta kvalifikace, ztráta sebeúcty) i ekonomické povahy. Tento typ je všeobecně nebezpečný, protože čím déle jsou lidé nezaměstnaní, tím větší problém mají se zařazením na trh práce.

Osoby s dlouhou dobou bez práce ztrácejí kvalifikaci, chuť pracovat, zvykají si na život bez práce a hledají obživu jinak než prací, většinou za hranicí zákonnosti nebo na úkor sociálních dávek životního minima.<sup>5</sup> Dlouhodobá nezaměstnanost se tedy někdy samovolně mění z nedobrovolné na dobrovolnou.

Mezi příčiny vzniku dlouhodobé nezaměstnanosti patří dlouhodobé mzdové strnulosti, trvající celková hospodářská recese nebo také vysoké podpory v nezaměstnanosti, které oslabují motivaci ke hledání práce.

Proč vůbec nezaměstnanost na trhu práce vzniká, bude nastíněno v další části této kapitoly, která uvede nejčastější příčiny jejího vzniku. Z tohoto hlediska se tedy nezaměstnanost dělí na *frikční, strukturální, cyklickou a sezónní*.

**Frikční nezaměstnanost** je převážně tvořena krátkodobě nezaměstnanými, kteří opustili původní zaměstnání z důvodu stěhování, hledají práci lépe placenou, nebo kteří právě vstupují na trh práce. Toto hledání jim zabere nějaký čas, protože se mnohdy zdráhají přijmout hned první zaměstnání. Většinou trvá frikční nezaměstnanost pouze pár týdnů a je považována za dobrovolnou a také přirozenou, neboť je způsobena běžnými přesuny v nabídce a poptávce po výrobcích a službách.

---

<sup>4</sup> BUCHTOVÁ, B. *Nezaměstnanost psychologický, ekonomický a sociální problém*. 1. vyd. Praha: Grada Publishing a.s., 2002. 240 s. ISBN 80-247-9006-8.

<sup>5</sup> Velkým problémem je dlouhodobá nezaměstnanost: Hospodářské noviny - iHned : KarieraWeb [online]. 2005 [cit. 2014-02-25]. Dostupný z WWW: <[http://kariera.ihned.cz/1-10014240-17073940-q00000\\_detail-70](http://kariera.ihned.cz/1-10014240-17073940-q00000_detail-70)>

**Strukturální nezaměstnanost** vzniká v důsledku strukturálních změn v ekonomice, kdy se některá odvětví zmenšují a jiná naopak expandují.<sup>6</sup> To způsobuje pokles poptávky po některých profesích a naopak růst poptávky po profesích odlišných. V případě strukturální nezaměstnanosti je tudíž často vyžadována rekvalifikace uchazečů, což způsobuje, že trvá déle než frikční a znamená také větší zásah do života člověka. Snaha o potlačení strukturálních změn v ekonomice by ekonomiku samotnou vyřadilo ze světové soutěže a vedla by k jejímu zaostávání, proto je tato nezaměstnanost brána jako nevyhnutelná a zároveň přirozená.

O **cyklické nezaměstnanosti** se hovoří v případě, kdy ekonomika prožívá fázi celkového hospodářského poklesu, jehož průvodním jevem je nezaměstnanost více méně ve všech odvětvích.<sup>7</sup> Lidé, často propuštění pro nadměrný stav způsobený oslabením ekonomiky, nemohou práci najít ani po přeorientování do jiných odvětví. Tato nezaměstnanost trvá zpravidla několik měsíců, dokud opět nezačne růst národní produkce a je řazena mezi zaměstnanost nedobrovolnou. Pokud je cyklická nezaměstnanost pravidelná a spojená s přírodním cyklem, jedná se o sezónní nezaměstnanost.

Některá odvětví poskytují dostatečnou nabídku práce pouze v určitém ročním období. Ve zbylém období není možné práci vykonávat a část obyvatel práci na toto období ztrácí. **Sezónní nezaměstnanost** tedy nastává nejčastěji v odvětvích, jako je zemědělství, stavebnictví, cestovní ruch a školství.

### 3.3. Ohrožené skupiny na trhu práce

Nezaměstnanost postihuje všechny skupiny lidí bez rozdílu, věku, pohlaví či vzdělání. Existují ale skupiny, které to mají na trhu práce o něco těžší. Těmto skupinám bude také věnována následující kapitola.

Uplatnění člověka na trhu práce je podmíněné řadou charakteristik (věk, zdravotní stav, vzdělání, pohlaví, příslušnost k etnické skupině), které vyčleňují skupiny lidí

---

<sup>6</sup> HOLMAN, Robert. *Ekonomie*. 2.přepracované a doplněné vydání. Praha: C.H.Beck, 2001. 714s. ISBN 80-7179-387-6.

<sup>7</sup> HOLMAN, Robert. *Ekonomie*. 2.přepracované a doplněné vydání. Praha: C.H.Beck, 2001. 714s. ISBN 80-7179-387-6.

s větším rizikem ztráty práce a předurčují je pro dlouhodobou nezaměstnanost. Tyto skupiny jsou také vystaveny riziku opakované nezaměstnanosti. Jejich příslušníci nacházejí uplatnění spíše na sekundárním trhu práce a v méně placených pracích s nejistou budoucností. Nezaměstnanost tak více ohrožují určité skupiny populace a právě na tyto skupiny by měla být zaměřena politika zaměstnanosti<sup>8</sup>.

Nerizikovější skupiny bývají následující:

### **Absolventi**

Do této skupiny patří mladí lidé ve věku do 25ti let, kteří právě dosáhli nejrůznějších stupňů vzdělání. Nejčastějšími důvody nezaměstnanosti těchto osob bývá (kromě nedostatečného vzdělání) nedostačující pracovní zkušenost a praxe v oboru, kdy zaměstnavatel dá většinou přednost uchazečům, kteří na podobné pozici již pracovali a ulehčí si tak práci se zdlouhavým zaučováním. Absolventi většinou také hledají své teprve první zaměstnání, což je staví opět do velmi nevýhodné pozice. Dalším důvodem neuplatnění bývá vystudování oboru, který v daném období nemá na trhu práce své uplatnění. Absolventi nemají žádné pracovní kontakty v oboru a často tak bývají závislí na pomoci státu a úřadů práce. Hrozí zde riziko asociálního typu chování a vytvoření nezdravé závislosti na rodičích. Výhodou u nezaměstnaných absolventů (především vyššího stupně vzdělání) je jejich flexibilita a rychlejší schopnost učit se novým věcem, mohou za prací cestovat v rámci ČR i do zahraničí, protože ještě nebývají vázáni rodičovskými povinnostmi. Mohou využít své znalosti cizího jazyka a rekvalifikace je u nich většinou snazší a účinnější.

Existuje celá řada faktorů ovlivňující přijetí či nepřijetí mladého člověka do zaměstnání. Kromě vzdělání mohou některé z nich mít i diskriminační charakter jako je například pohlaví či příslušnost k určité sociální nebo etnické skupině.

V tabulce na následující straně lze porovnat vývoj vzdělání obyvatel starších 15 let od roku 1980 do roku 2011 (v desetiletých intervalech) dle sčítání domů a bytů.

---

<sup>8</sup> BUCHTOVÁ, B. *Nezaměstnanost psychologický, ekonomický a sociální problém*. 1. vyd. Praha: Grada Publishing a.s., 2002. 240 s. ISBN 80-247-9006-8.

**Tabulka 1: Nejvyšší ukončené vzdělání obyvatel ČR starších 15 let**

	Rok sčítání							
	1980	1980 (v %)	1991	1991 (v %)	2001	2001 (v %)	2011 <sup>1)</sup>	2011 (v %)
	Obyvatelstvo celkem							
<b>Celkem</b>	<b>7 879 910</b>	<b>100,0</b>	<b>8 137 779</b>	<b>100,0</b>	<b>8 575 198</b>	<b>100,0</b>	<b>8 947 632</b>	<b>100,0</b>
v tom podle vzdělání:								
Základní <sup>2)</sup>	3 511 734	44,6	2 696 065	33,1	1 975 109	23,0	1 571 602	17,6
Střední odborné	2 568 916	32,6	2 878 645	35,4	3 255 400	38,0	2 952 112	33,0
Úplně střední všeobecné	278 303	3,5	342 506	4,2	430 982	5,0	610 759	6,8
Úplně střední odborné	1 047 780	13,3	1 515 339	18,6	1 892 049	22,1	1 814 305	20,3
Vyšší <sup>3)</sup>	11 798	0,1	9 138	0,1	108 140	1,3	365 048	4,1
Vysokoškolské	393 524	5,0	582 849	7,2	762 459	8,9	1 114 731	12,5
z toho: technické	126 307	1,6	201 143	2,5	228 375	2,7	.	.
univerzitní <sup>4)</sup>	180 335	2,3	240 773	3,0	328 230	3,8	.	.
ekonomické	30 059	0,4	52 001	0,6	108 393	1,3	.	.
Bez škol. vzdělání	20 061	0,3	27 778	0,3	37 932	0,4	42 384	0,5
Nezjištěno	49 794	0,6	85 459	1,1	113 127	1,3	476 691	5,3

Zdroj: Český statistický úřad

## Ženy

Postavení žen a mužů ve společnosti a na trhu práce se odvíjí od tradičního pojetí společenských rolí, kde byl muž živitelem rodiny a žena pečovala o děti a domácnost. Tento model již ovšem nelze uplatňovat ve všech případech moderní společnosti. Ženy dnes dosahují stejného vzdělání jako muži, zaujímají čím dál více vyšších manažerských pozic a na mužích začínají být méně závislé. Roste také počet „samoživitelek“ a práce a kariéra pro ně začínají být více důležité. I přesto část zaměstnavatelů dnes neustále pohlíží na ženy jako na potenciální budoucí matky a to jim může dostupnost práce znesnadnit. Překážky zesilující jejich postavení na trhu práce souvisí také s rostoucím věkem, kdy:

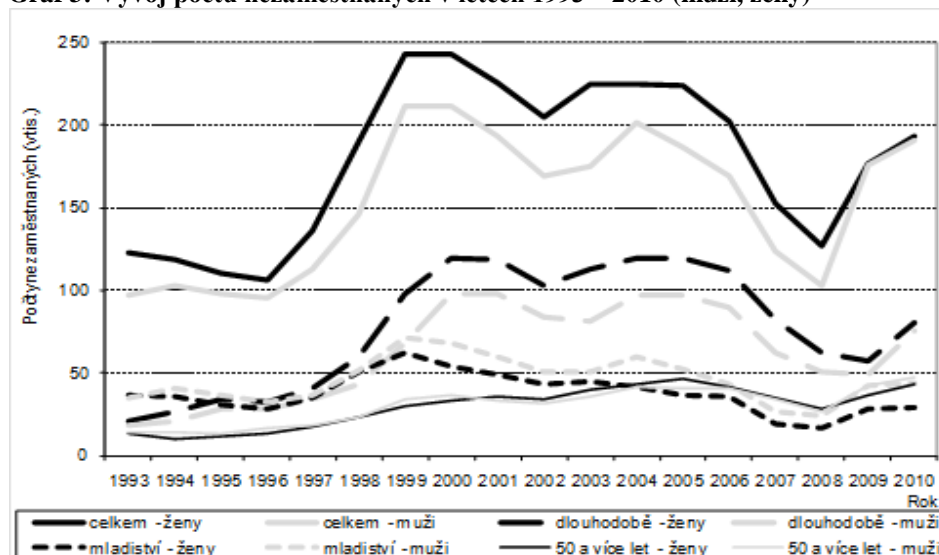
- do 20ti let – nedostatek praxe
- do 25ti let – riziko těhotenství
- do 35ti let – malé děti, ztráta dovedností
- nad 40let – neperspektivnost, nízká flexibilita
- nad 45let – možné zdravotní problémy<sup>9</sup>

Za hlavní příčiny znevýhodnění žen považuje většina populace, kromě zatížení péčí o děti a domácnost také nastavení podmínek a prostředí na trhu práce, které upřednostňuje muže a zaměstnavatelskou politiku.

<sup>9</sup> KUCHAŘOVÁ, V., ZAMYKALOVÁ L.: Rovnost příležitostí žen a mužů na trhu práce. Praha: VÚPSV, 2002. [online]. c2000 [cit. 28.2. 2014]. Dostupné z <<http://www.vupsv.cz/>>.

Z následujícího grafu je naznačen vývoj nezaměstnaných žen a mužů vzhledem k jejich věku a také délce nezaměstnanosti

**Graf 3: Vývoj počtu nezaměstnaných v letech 1993 – 2010 (muži, ženy)**



Zdroj: Český statistický úřad

Z grafu č.3 je patrný celkový vývoj nezaměstnaných žen a mužů v období roku 1993 – 2010, přičemž až do roku 2009 byl tento rozdíl viditelný v neprospěch žen, které byly evidovány na úřadech práce procentuálně častěji.

### Starší lidé

Situace pro lidi starší věkové kategorie není na dnešním trhu práce jednoduchá. Dlouhodobé nebo i celoživotní setrvání v jedné profesi často způsobuje omezené pracovní dovednosti a zkušenosti. Tato skupina je typická tím, že po ztrátě zaměstnání je provází pocity bezradnosti spojené se strachem, psychickou zátěží, nejistotou a postupnou ztrátou sebedůvěry, což nepřidává nic pozitivního ani k jejich obvykle horšímu zdravotnímu stavu. Hrozí zde pracovní i společenská rezignace, kdy se začnou cítit nepotřební a práci proto často úplně přestávají hledat. Při náhlé změně režimu často také dochází k velmi rychlému útlumu kreativity a výkonnosti.

Při snižování počtu zaměstnanců jsou v ČR tito lidé jako první, u nichž se uvažuje o případném propuštění. Tento krok bývá ale krátkozraký, protože to škodí jejich psychice a zejména to zatěžuje státní výdaje na sociální služby a zdravotnictví.

Z následující tabulky jsou patrné počty nezaměstnaných staršího věku v letech 2008 – 2013.

**Tabulka 2: Struktura neumístěných uchazečů o zaměstnání**

		2008	2009	2010	2011	2012	2013
<b>Neumístění uchazeči o zaměstnání celkem</b>		352 250	539 136	561 551	508 451	545 311	596 833
<b>Věkové skupiny</b>	do 19 let	18 265	25 898	23 868	23 070	24 221	22 074
	20 - 24 let	42 421	71 811	71 006	68 872	74 508	77 958
	25 - 29 let	37 939	61 034	61 820	56 452	59 944	66 937
	30 - 34 let	42 248	67 349	67 478	58 221	60 155	65 369
	35 - 39 let	37 260	60 463	66 636	62 908	67 864	75 907
	40 - 44 let	35 552	53 764	56 188	51 792	55 959	64 501
	45 - 49 let	35 502	54 225	58 931	54 811	58 021	61 957
	<b>50 - 54 let</b>	<b>49 148</b>	<b>67 466</b>	<b>67 544</b>	<b>59 946</b>	<b>59 863</b>	<b>63 758</b>
	55 - 59 let	44 519	63 972	72 695	62 435	69 315	76 416
<b>60 a více let</b>	<b>9 396</b>	<b>13 154</b>	<b>15 385</b>	<b>9 944</b>	<b>15 461</b>	<b>21 956</b>	

Zdroj: Český statistický úřad

### Osoby zdravotně postižené

Za zdravotně znevýhodněné osoby jsou podle zákona považovány fyzické osoby, které mají takovou funkční poruchu zdravotního stavu, při které mají zachovánu schopnost vykonávat soustavné zaměstnání nebo jinou výdělečnou činnost, ale jejich možnost být nebo zůstat pracovním začleněním, vykonávat dosavadní povolání nebo využít dosavadní kvalifikaci nebo kvalifikaci získat jsou podstatně omezeny z důvodu jejich dlouhodobě nepříznivého zdravotního stavu.<sup>10</sup>

<sup>10</sup> PÍCHOVÁ, I a kol.: *Pracovní právo*. 2 aktualizované a doplněné vydání. Masarykova univerzita v Brně a Doplněk, 2004, 204s. ISBN 80-7201-167-7.

Osobou se zdravotním postižením je podle zákona č. 435/2004 Sb. o zaměstnanosti:

- fyzická osoba, která byla orgánem sociálního zabezpečení uznána plně invalidní,
- fyzická osoba, která byla rozhodnutím orgánu sociálního zabezpečení uznána částečně invalidní,
- fyzická osoba, která byla rozhodnutím orgánu sociálního zabezpečení uznána za osobu zdravotně znevýhodněnou.

Zohlednění zdravotního postižení jako určité funkční poruchy zdravotního stavu odpovídá mezinárodně uznávaným a používaným hlediskům. Fyzickým osobám se zdravotním postižením se poskytuje zvýšená ochrana na trhu práce. Existuje tzv. *Povinný podíl zaměstnávání osob se zdravotním postižením*, který příkazuje, že každá firma s více než 25 zaměstnanci musí zaměstnávat osoby se zdravotním postižením ve výši povinného podílu, který činí 4% a dá se plnit následujícími způsoby:

- zaměstnáváním osob se zdravotním postižením v pracovním poměru,
- odebíráním výrobků nebo služeb od firem zaměstnávajících více než 50 % osob se zdravotním postižením nebo od osob se zdravotním postižením samostatně výdělečně činných,
- odvodem do státního rozpočtu.

Zvýšenou ochranu těchto osob zajišťuje také několik nástrojů. Prvním z nich je *pracovní rehabilitace*, která je zaměřena na poradenskou činnost vedoucí k získání a udržení vhodného zaměstnání, hradí také náklady v celém jejím průběhu. *Příprava k práci* má znevýhodněné vést k osvojení znalostí a dovedností potřebné k výkonu práce, a to ve vzdělávacích zařízeních, chráněných dílnách nebo přímo v prostorách zaměstnavatele. Je zde možné pracovat s asistentem a náklady na tuto přípravu jsou opět hrazené. Dalším nástrojem je rekvalifikace, kterou mohou tyto osoby využívat i v případě, že nejsou evidovány na úřadu práce. Náklady opět hradí daný úřad práce.

Tabulka č.3 uvedená na další straně, uvádí podíly osob se zdravotním postižením a celé populace dle věku a pohlaví.



**Tabulka 3: Porovnání ekonomické aktivity osob se zdravotním postižením a celé populace dle věku a pohlaví:**

Věková skupina	Ekonomická aktivita					
	dítě, studující	zaměstnaný, OSVC	nezaměstnaný	nepracující důchodce	pracující důchodce	v domácnosti
Populace ČR (absolutní četnost)						
15-19	1620870	55 325	33 278	207	74	613411
20-34	148915	1660985	230660	27075	3161	194084
35-49	-	1820428	155330	80946	10705	56001
50-64	-	931830	67575	787870	109177	15848
65+	-	3 439	-	1348009	57 006	364
Osoby se zdravotním postižením v ČR (v procentech)						
15-19	96,56%	0,63%	0,77%	1,80%	0,00%	0,25%
20-34	8,66%	29,34%	11,99%	41,25%	4,55%	4,21%
35-49	0,00%	36,51%	12,79%	42,33%	6,81%	1,56%
50-64	0,00%	21,84%	6,84%	64,97%	5,52%	0,83%
65+	0,00%	0,43%	0,17%	97,21%	1,85%	0,34%

Zdroj: Český statistický úřad

### 3.4. Politika zaměstnanosti v ČR

Politika zaměstnanosti je důležitá při vzniku nezaměstnanosti a jejím cílem je pomoc lidem získat práci. V případech, kdy je tento cíl z nejrůznějších důvodů nesplnitelný, se objekt zájmu této politiky přesouvá na (zejména finanční) pomoc nezaměstnaným. V této podkapitole bude přiblížen systém politiky zaměstnanosti České republiky. Blíže pak bude specifikován její vývoj, význam a její dělení na aktivní a pasivní část.

#### 3.4.1. Vývoj politiky zaměstnanosti

Politika zaměstnanosti bývá považována za jednu z významných součástí sociální politiky státu. Z centralizovaného hospodářství se začala rozvíjet nová hospodářská ekonomika začátkem devadesátých let jako součást zásadní demokratické proměny veřejného sektoru. V každém tržním hospodářství existuje nezaměstnanost, což v plánovaném hospodářství nebylo možné. Vzniká tak dekoncentrace politické moci a s ní územně samosprávné celky. Vznikají také nové instituce a významně se podporuje soukromého hospodářství. Transformace po roce 1989 nese změnu ústavního práva, kdy práce začíná být právo, nikoliv povinnost.

### 3.4.2. Význam politiky zaměstnanosti

Politika zaměstnanosti je definována jako činnost, směřující k dosažení rovnováhy mezi nabídkou a poptávkou po pracovních silách, produktivnímu využití zdrojů pracovních sil a k zabezpečení práva občanů na zaměstnání. Jejím cílem je vytváření optimálních podmínek a předpokladů pro dosažení plné, produktivní a svobodně zvolené zaměstnanosti. Lze ji také vnímat jako systém relativně stabilních zásad, jimiž se subjekt politiky zaměstnanosti řídí při rozhodování o pracovních zdrojích v souladu mezi počtem a strukturou pracovních příležitostí.

Státní politika zaměstnanosti je zabezpečována *Ministerstvem práce a sociálních věcí* a příslušnými *úřady práce*. MPSV se především soustřeďuje na činnosti, jako jsou: zpracovávání koncepcí státní politiky zaměstnanosti, sledování a vyhodnocování situací na trhu práce, zpracování prognóz vývoje zaměstnanosti, přijímání opatření k ovlivnění poptávky a nabídky práce, řídí úřady práce, spravuje prostředky na zabezpečování státní politiky zaměstnanosti a rozhoduje o jejich použití, vykonává kontrolní činnost na úseku zaměstnanosti včetně ukládání pokut a také spolupracuje s příslušnými orgány veřejné správy členských států Evropské unie v souvislosti s vysíláním zaměstnanců k výkonu práce na území jiného členského státu.<sup>11</sup> Mezi hlavní činnosti Úřadů práce pak patří například poskytování informací o volných pracovních místech v České republice a zemích EU, o podmínkách zaměstnávání v zahraničí, o možnostech dalšího vzdělávání, poskytuje poradenské služby pro volbu povolání, volbu rekvalifikace a pro zprostředkování vhodného zaměstnání. Další povinností Úřadů práce je vyplácení podpor v nezaměstnanosti a podpor při rekvalifikaci, poskytuje příspěvky na zřízení společensky účelná pracovní místa za účelem výkonu samostatné výdělečné činnosti, sleduje plnění výkonu povinného podílu zaměstnávání osob se zdravotním postižením a v neposlední řadě také uděluje povolení k zaměstnání cizincům.<sup>12</sup>

---

<sup>11</sup> Ministerstvo práce a sociálních věcí. *Právní předpisy o zaměstnanosti*. [online]. [cit. 2014 -03 04]. Dostupné z: [www.mpsv.cz/files/clanky/7454/Pravni\\_predpisy\\_A5.pdf](http://www.mpsv.cz/files/clanky/7454/Pravni_predpisy_A5.pdf)

<sup>12</sup> Služby a činnosti Úřadu práce České republiky v oblasti zaměstnanosti. [online]. [cit. 2014-03-04]. Dostupné z: [https://portal.mpsv.cz/sz/obecne/cinnosti\\_up](https://portal.mpsv.cz/sz/obecne/cinnosti_up)

### 3.4.3. Aktivní politika zaměstnanosti

Aktivní politikou zaměstnanosti (APZ) se rozumí souhrn opatření směřujících k zajištění rovnováhy na trhu práce. V souladu s pozitivním právem ji také můžeme označit jako souhrn opatření směřujících k zajištění *maximální možné úrovně zaměstnanosti*, přičemž je zde brána v potaz také sociální realita.<sup>13</sup> Aktivní politiku zaměstnanosti zabezpečuje Ministerstvo práce a sociálních věcí a úřady práce, při její realizaci ovšem spolupracují s dalšími subjekty.

APZ zajišťuje tato opatření:

- poradenství, které provádějí nebo zabezpečují krajské pobočky Úřadu práce za účelem zjišťování osobnostních a kvalifikačních předpokladů fyzických osob pro volbu povolání, pro zprostředkování vhodného zaměstnání, pro volbu přípravy k práci osob se zdravotním postižením a při výběru vhodných nástrojů aktivní politiky zaměstnanosti
- podpora zaměstnávání osob se zdravotním postižením
- sdílené zprostředkování zaměstnání
- cílené programy k řešení zaměstnanosti<sup>14</sup>

Aktivní politika zaměstnanosti je financována z prostředků státního rozpočtu a hospodaření s těmito prostředky se řídí zvláštním právním předpisem (Zákon č. 218/2000 Sb., ve znění pozdějších předpisů). Z těchto prostředků lze rovněž přispívat na programy nebo opatření regionálního a celostátního charakteru a projekty zahraničních subjektů přispívající ke zvýšení zaměstnanosti a na ověřování nových nástrojů a opatření aktivní politiky zaměstnanosti.

#### Strategie realizace aktivní politiky zaměstnanosti

Realizace aktivní politiky zaměstnanosti má několik cílů, které jsou pro vymezená období závazné na všech úrovních implementace. Tyto cíle jsou pro pochopení fungování aktivní politiky zaměstnanosti důležité, a proto budou v následující části práce blíže charakterizovány.

<sup>13</sup> Správa na úseku zaměstnanosti. MINISTERSTVO VNITRA ČESKÉ REPUBLIKY. [online]. [cit. 2014-03-05]. Dostupné z: <http://www.mvcr.cz/clanek/sprava-na-useku-zamestnanosti.aspx>

<sup>14</sup> Zákon o zaměstnanosti: Část pátá: Aktivní politika zaměstnanosti. [online]. [cit. 2014-03-05]. Dostupné z: <http://business.center.cz/business/pravo/zakony/zamestnanost/cast5.aspx>

V návaznosti na hlavní cíle strategie *Evropa 2020* schválila vláda České republiky národní cíl a národní dílčí cíle ČR do roku 2020 v oblasti zaměstnanosti vycházející z Národního programu reforem České republiky. Národní cíl spočívá ve zvýšení celkové míry zaměstnanosti ve věkové skupině 20 – 64 let na 75%.

Národní dílčí cíle jsou pak následující:

- Zvýšení míry zaměstnanosti žen věkové skupiny 20 – 64 let na 65%
- Zvýšení míry zaměstnanosti starších pracovníků 55 – 64 let na 55%
- Snížení míry nezaměstnanosti osob ve věku 15 – 24 let o třetinu oproti r. 2010
- Snížení míry nezaměstnanosti osob s nízkou kvalifikací o čtvrtinu oproti r. 2010<sup>15</sup>

### **Nástroje aktivní politiky zaměstnanosti**

Pro splnění výše uvedených cílů využívá APZ určité nástroje, pomocí kterých se snaží zmírnit celkový podíl nezaměstnaných na trhu práce. V následující části budou tyto nástroje přiblíženy jednotlivě s jejich obsahem.

Nástroje, jimiž je realizována aktivní politika zaměstnanosti jsou:

- rekvalifikace,
- investiční pobídky,
- veřejně prospěšné práce,
- společensky účelná pracovní místa,
- překlenovací příspěvek,
- příspěvek na zapracování,
- příspěvek při přechodu na nový podnikatelský program.

### **Rekvalifikace**

Rekvalifikací se rozumí získání nové kvalifikace a zvýšení, rozšíření nebo prohloubení dosavadní kvalifikace, včetně jejího udržování nebo obnovování.

---

<sup>15</sup> Integrovaný portál MPSV: Úřad práce ČR. [online]. [cit. 2014-03-05]. Dostupné z: <http://portal.mpsv.cz/upcr/kp/jhm/apz>

Za rekvalifikaci se považuje i získání kvalifikace pro pracovní uplatnění fyzické osoby, která dosud žádnou kvalifikaci nezískala. Při určování obsahu a rozsahu rekvalifikace se vychází z dosavadní kvalifikace, zdravotního stavu, schopností a zkušeností fyzické osoby, která má být rekvalifikována formou získání nových teoretických znalostí a praktických dovedností v rámci dalšího profesního vzdělávání. Uskutečňuje se na základě dohody mezi Úřadem práce a uchazečem o zaměstnání nebo zájemcem o zaměstnání, vyžaduje-li to jejich uplatnění na trhu práce. Za účastníka rekvalifikace hradí Úřad práce náklady rekvalifikace a může mu poskytnout příspěvek na úhradu prokázaných nutných nákladů spojených s rekvalifikací. Rekvalifikaci zajišťuje krajská pobočka Úřadu práce příslušná podle místa bydliště uchazeče o zaměstnání nebo zájemce o zaměstnání.<sup>16</sup>

### **Investiční pobídky**

Investiční pobídky jsou nástrojem, kterým se u zaměstnavatele, kterému bylo vydáno rozhodnutí o příslibu investiční pobídky podle zvláštního právního předpisu (Zákon č. 72/2000 Sb., o investičních pobídkách) hmotně podporuje vytváření nových pracovních míst, rekvalifikace nebo školení nových zaměstnanců. Školením pro účely investičních pobídek se rozumí teoretické a praktické vzdělávání, získávání znalostí a dovedností pro pracovní zařazení zaměstnanců, které odpovídají požadavkům stanoveným zaměstnavatelem, a může být zaměstnavatelem také zajišťováno. Zaměstnavateli, kterému byla poskytnuta hmotná podpora v rámci investičních pobídek, nelze po dobu účinnosti dohod sjednaných s ministerstvem nebo s Úřadem práce poskytnout další příspěvek z prostředků APZ na stejný účel.<sup>17</sup>

### **Veřejně prospěšné práce**

Veřejně prospěšné práce jsou časově omezené pracovní příležitosti vytvořené především pro obtížně umístitelné a dlouhodobě nezaměstnané uchazeče o zaměstnání evidované ÚP. Tato místa vytváří zaměstnavatel na základě písemné dohody s ÚP ke krátkodobému pracovnímu umístění uchazeče o zaměstnání, nejdéle však na dobu

---

<sup>16</sup> Zákon o zaměstnanosti: Část pátá: Aktivní politika zaměstnanosti. [online]. [cit. 2014-03-05]. Dostupné z: <http://business.center.cz/business/pravo/zakony/zamestnanost/cast5.aspx>

<sup>17</sup> Aktivní politika zaměstnanosti a zákon č. 435/2004 Sb., o zaměstnanosti. [online]. [cit. 2014-03-05]. Dostupné z: <https://portal.mpsv.cz/sz/zamest/dotace/apz>

dvanácti po sobě následujících měsíců ode dne sjednaného nástupu uchazeče o zaměstnání do pracovního poměru. Finanční příspěvek na úhradu mzdových nákladů zaměstnance, který byl veden v evidenci ÚP, na takto vytvořeném místě může být zaměstnavateli poskytován až do výše skutečných mzdových nákladů, včetně sociálního a zdravotního pojištění.<sup>18</sup>

### **Společensky účelná pracovní místa**

Společensky účelnými pracovními místy (dále jen SÚPM) se rozumí pracovní místa, která zaměstnavatel zřizuje nebo vyhrazuje na základě dohody s Úřadem práce a obsazuje je uchazeči o zaměstnání, kterým nelze zajistit pracovní uplatnění jiným způsobem. SÚPM je i pracovní místo, které zřídil po dohodě s Úřadem práce uchazeč o zaměstnání za účelem výkonu samostatné výdělečné činnosti. Na společensky účelná pracovní místa může Úřad práce poskytnout příspěvek, který ale může být poskytován nejdéle po dobu dvanácti měsíců.<sup>19</sup>

### **Překlenovací příspěvek**

Překlenovací příspěvek může úřad práce na základě dohody poskytnout osobě samostatně výdělečně činné, která přestala být uchazečem o zaměstnání a které úřad práce poskytl příspěvek na zřízení společensky účelného pracovního místa. Poskytuje se na úhradu provozních nákladů, které vznikly a byly uhrazeny v období, na které je překlenovací příspěvek poskytnut. O příspěvek lze požádat nejpozději do 30 kalendářních dnů ode dne uzavření dohody o zřízení společensky účelného pracovního místa za účelem výkonu samostatné výdělečné činnosti a poskytnutí příspěvku. Lze ho ovšem poskytnout nejdéle na dobu pěti měsíců.<sup>20</sup>

### **Příspěvek na zpracování**

Příspěvek může ÚP poskytnout zaměstnavateli na základě dohody, pokud zaměstnavatel přijímá do pracovního poměru uchazeče o zaměstnání, kterému

---

<sup>18</sup> Aktivní politika zaměstnanosti a zákon č. 435/2004 Sb., o zaměstnanosti: Aktivní politika zaměstnanosti. [online]. [cit. 2014-03-05]. Dostupné z:

<http://business.center.cz/business/pravo/zakony/zamestnanost/cast5.aspx>

<sup>19</sup> Informace: poskytování finančních příspěvků na jednotlivé nástroje aktivní politiky zaměstnanosti v roce 2014. [online]. [cit. 2014-03-05]. Dostupné z: <http://portal.mpsv.cz/upcr/kp/lbk/kop/liberec/apz>

<sup>20</sup> Ministerstvo práce a sociálních věcí: Překlenovací příspěvek podporuje uchazeče o zaměstnání v začátcích jejich podnikání. [online]. [cit. 2014-03-05]. Dostupné z: <http://www.mpsv.cz/cs/10414>

je při zprostředkování zaměstnání věnována zvýšená péče. Ta je ze zákona věnována uchazečům, kteří ji pro svůj zdravotní stav, věk, péči o dítě nebo z jiných vážných důvodů potřebují. Maximální doba poskytování příspěvku je 3 měsíce a může činit měsíčně nejvýše polovinu minimální mzdy na jednu fyzickou osobu, která zapracovává.<sup>21</sup>

### **Příspěvek při přechodu na nový podnikatelský program**

Příspěvek je určen zaměstnavateli, který přechází na nový výrobní program a nemůže pro své zaměstnance zabezpečit práci v rozsahu stanovené týdenní pracovní doby. Přechodem na nový podnikatelský program se rozumí taková změna výroby nebo poskytování služeb, při které dochází k zásadním technologickým změnám, nebo změna předmětu podnikání zapsaná v obchodním rejstříku nebo v živnostenském oprávnění. Příspěvek lze poskytovat na částečnou úhradu náhrady mzdy maximálně po dobu 6 měsíců, která zaměstnancům přísluší podle pracovněprávních předpisů. Měsíční příspěvek na jednoho zaměstnance může činit maximálně polovinu minimální mzdy.<sup>22</sup>

### **3.4.4. Pasivní politika zaměstnanosti**

Pasivní politika zaměstnanosti (PPZ) se na rozdíl od té aktivní snaží řešit již nastalou situaci, kdy se osoba ocitne v pozici nezaměstnaného. Hrozí tak zhoršení kvality jejího života, zhoršení ekonomické situace a přináší s sebou také negativní sociální jevy s tímto spojené. PPZ má podobu finančních podpor, kdy stát (za určitých podmínek) může ze svého rozpočtu nahradit příjem nezaměstnaného. Velmi obtížné je ovšem rovnovážné nastavení výše a délky pobírání této podpory. Příliš šetřivý systém totiž může demotivovat nezaměstnané ve hledání práce a naopak přílišné šetření v této oblasti vede k chudobě a hladovění.

Podpor, které existují v systému PPZ je několik. Patří sem například *podpora v nezaměstnanosti*, kterou ale nemůže pobírat každý. Nezaměstnaný ucházející se o takovouto finanční pomoc musí být registrovaným uchazečem na úřadu práce, práci aktivně hledat a za poslední dva roky mít odpracováno v součtu minimálně 12 měsíců.

<sup>21</sup> Integrovaný portál MPSV: Aktivní politika zaměstnanosti a zákon č. 435/2004 Sb., o zaměstnanosti. [online]. [cit. 2014-03-05]. Dostupné z: <https://portal.mpsv.cz/sz/zamest/dotace/apz>

<sup>22</sup> Integrovaný portál MPSV: Aktivní politika zaměstnanosti a zákon č. 435/2004 Sb., o zaměstnanosti. [online]. [cit. 2014-03-05]. Dostupné z: <https://portal.mpsv.cz/sz/zamest/dotace/apz>

Časově je pak tato podpora vyměřena na dobu 5 měsíců pro osoby mladší 50 let, v období věku 50-55let na 8 měsíců a osoba starší 55 let může tuto podporu pobírat až 11 měsíců. Výše podpory je zde taktéž omezena časově. Po první 2 měsíce může nezaměstnaný pobírat 65% průměrného čistého měsíčního výdělku z předchozího zaměstnání, ovšem maximálně do výše 14 157,-Kč. Další 2 měsíce se tato částka snižuje na 50% průměrného čistého měsíčního výdělku a zbytek doby pobírání může nezaměstnaný využívat této podpory pouze do výše 45% čistého výdělku z minulého zaměstnání. V případě účasti uchazeče v rekvalifikačním kurzu je podpora nastavena do maximální výše 15 866,-Kč.

Následující tabulka porovnává výše podpor v nezaměstnanosti za roky 2012 a 2013.

**Tabulka 4: Podpory v nezaměstnanosti v letech 2012 a 2013**

Maximální výše podpory při doložení příjmů (měsíčně)	2012	2013
V nezaměstnanosti	13 761 Kč	14 157 Kč
Při rekvalifikaci	15 421 Kč	15 866 Kč
Maximální výše podpory bez doložení příjmů (měsíčně)	2012	2013
V nezaměstnanosti	3559 Kč (první 2 měs.), 2848 Kč (další 2 měs.), 2610 Kč (posl. měs.)	3662 Kč (první 2 měs.), 2929 Kč (další 2 měs.), 2685 Kč (posl. měs.)
Při rekvalifikaci	3322 Kč	3418 Kč

Zdroj: www. Český statistický úřad

Jak je z uvedené tabulky patrné, výše podpor se při doložení příjmů oproti roku 2012 zvýšily jak v nezaměstnanosti, tak při rekvalifikaci. Stejně tak tomu je i v případě nedoložených příjmů. Nedoložené příjmy se týkají zejména osob na rodičovské dovolené a osob se zdravotním postižením, jejichž příjmy jsou počítány z národního hospodářství.

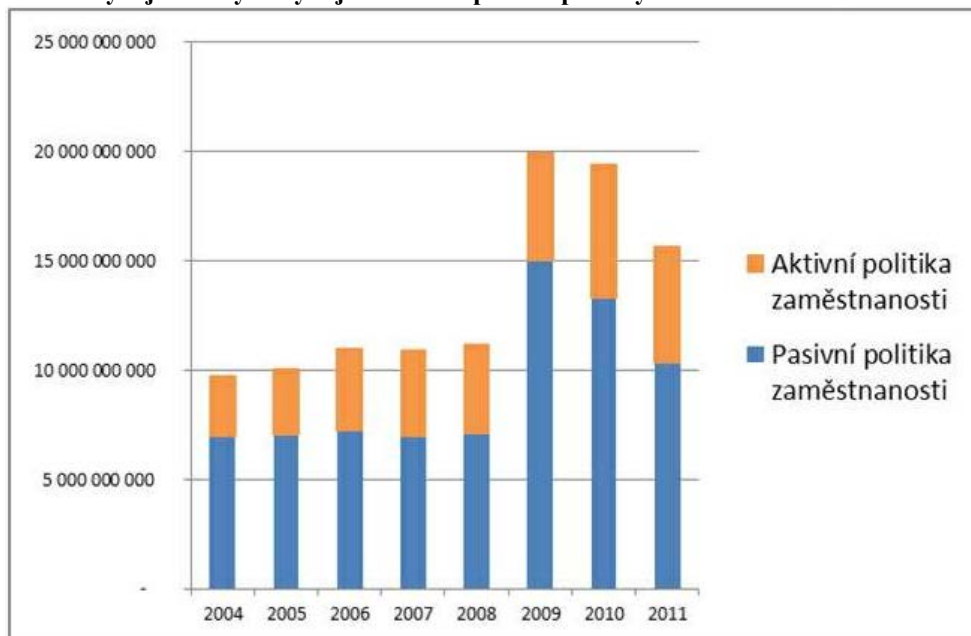
### 3.4.5. Výdaje na politiku zaměstnanosti

Výdaje na aktivní a pasivní politiku zaměstnanosti společně se sociální politikou představují každoročně nejvyšší položku ze státního rozpočtu.



Graf č.4 zobrazuje vývoj celkových výdajů na politiku zaměstnanosti v letech 2004 – 2011. Udává také podíl výdajů aktivní a pasivní politiky zaměstnanosti za uvedené roky v korunách.

**Graf 4: Vývoj celkových výdajů aktivní a pasivní politiky zaměstnanosti v letech 2004-2011**



Zdroj: Ministerstvo práce a sociálních věcí

Z uvedeného grafu lze určit vývoj výdajů aktivní a pasivní politiky zaměstnanosti. Velmi výrazný je rozdíl výdajů mezi roky 2008 a 2009, kdy Českou republiku zasáhla celosvětová finanční krize. Náklady na SPZ se v tomto období zvýšily téměř na dvojnásobek.

Tabulka č.5 uvedená na následující straně, vyjadřuje výdaje na jednotlivé politiky nezaměstnanosti a jejich nástrojů v letech 2007-2011.

**Tabulka 5: Výdaje na aktivní a pasivní politiku zaměstnanosti v letech 2007-2011(v Kč)**

	2007	2008	2009	2010	2011
<b>Pasivní politika zaměstnanosti</b>	6 985 309 410	7 085 140 370	15 034 086 380	13 314 584 230	10 316 276 290
<b>Podpory v nezaměstnanosti</b>	6 985 309 410	7 085 140 370	15 034 086 380	13 314 584 230	10 316 276 290
<b>Aktivní politika zaměstnanosti</b>	3 989 471 740	4 086 351 390	4 944 191 920	6 127 497 900	5 362 818 480
<b>    Rekvalifikace</b>	5 164 120	4 957 100	9 447 820	18 551 930	8 926 390
<b>    Veřejně prospěšné práce</b>	684 989 600	949 087 830	1 371 223 030	1 623 832 000	1 024 570 220
<b>Společensky účelná pracovní místa</b>	867 971 480	596 654 450	985 295 480	1 452 471 140	794 155 100
<b>    Podpora v nezaměstnanosti zdravotně postižených občanů</b>	233 913 710	251 996 340	320 765 270	320 388 960	252 762 290
<b>    Příspěvek zaměstnavatelům zaměstnávajícím více než 50% občanů se změněnou pracovní schopností</b>	2 187 432 830	2 283 655 670	2 257 460 320	2 212 303 870	3 282 404 480
<b>Politika zaměstnanosti celkem</b>	10 964 781 150	11 171 491 760	19 987 278 300	19 442 082 130	15 679 094 770

Zdroj: Ministerstvo financí ČR

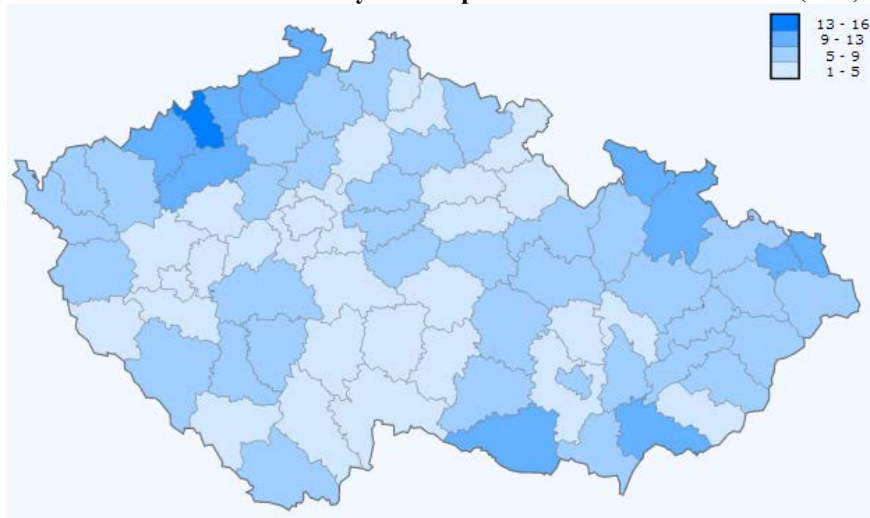
Nejvyšší nárůst výdajů na politiku zaměstnanosti nastal v roce 2009, kdy na Českou republiku dolehla světová finanční krize. Po hromadném propouštění se zvýšil podíl nezaměstnaných o téměř 3 procentní body, což znamenalo značný nárůst výdajů na podpory v nezaměstnanosti, a to téměř o 8 miliard korun. Dlouhodobá nezaměstnanost způsobená krizí se pak projevila také ve výdajích na aktivní politiku zaměstnanosti, kdy v roce 2010 narostly výdaje na rekvalifikace dvojnásobně, téměř na 18 miliard.

### 3.5. Úroveň nezaměstnanosti v ČR celkem a v regionech

V této kapitole bude porovnávána nezaměstnanost v jednotlivých okresech České republiky v období let 2006, 2008, 2010 a 2012.

Na obrázku uvedeném na následující straně, lze porovnat podíl nezaměstnaných osob v jednotlivých okresech za rok 2006. Celkově byla v ČR za rok 2006 naměřena nezaměstnanost 6,09%.

**Obrázek 2: Podíl nezaměstnaných osob podle okresů ČR za rok 2006 (v %)**

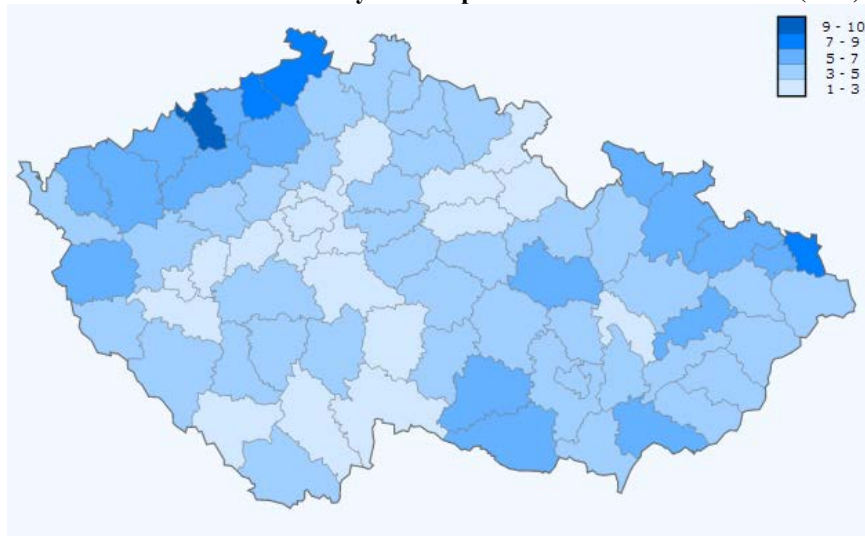


Zdroj: Český statistický úřad

Podíl nezaměstnaných osob byl v roce 2006 nejvyšší v dlouhodobě nejproblématictějších krajích, jako je Ústecký, Moravskoslezský a Olomoucký. Nejhorší situace byla v okrese Most (Ústecký kraj), kde nezaměstnanost vystoupala na 15,47%. Druhý nejvyšší podíl nezaměstnaných měl okres Karviná (Moravskoslezský kraj) s 12,45% a třetí nejvyšší hodnota pak byla naměřena v okrese Chomutov (Ústecký kraj) 10,66%. Naopak nejlepší bilanci nezaměstnaných mělo hlavní město Praha, kde v roce 2006 byl podíl nezaměstnaných 2,48%. Praha a Středočeský kraj jsou dlouhodobě oblastmi s nejvyšší zaměstnaností v ČR.

Na obrázku uvedeném na následující straně, můžeme vidět podíl nezaměstnaných opět podle okresů, tentokrát za rok 2008. Celkově byla v ČR za rok 2008 naměřena nezaměstnanost 4,11%, což je oproti roku 2006 pokles o 1,98%.

**Obrázek 3: Podíl nezaměstnaných osob podle okresů ČR za rok 2008 (v %)**

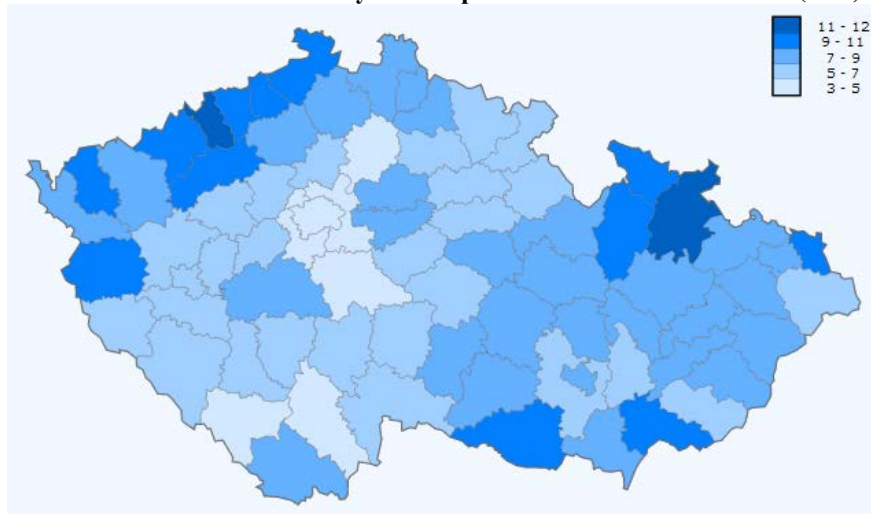


Zdroj: Český statistický úřad

Od roku 2006 do roku 2008 se české ekonomice podařilo nezaměstnanost podstatně snížit. Nejvyšší naměřená hodnota byla v roce 2008 opět v okrese Most (Ústecký kraj), a to 9,40%, což je o celých 6% nezaměstnaných méně. Na druhém místě byl okres Karviná (Moravskoslezský kraj) s 8,61%, což je oproti roku 2006 snížení o necelé 4%. Třetí místo v podílu nezaměstnaných pak měl oproti roku 2006 Děčín (Ústecký kraj) s 7,86%. Nejnižší míra nezaměstnanosti byla naměřena opět v Praze, a to 1,77%, na druhém místě s nejmenším podílem nezaměstnaných byla Mladá Boleslav (Středočeský kraj) s 1,96%. Rok 2008 je ve světě znám jako počátek finanční krize. Ta ovšem Českou republiku zasáhla až na konci zmiňovaného roku a proto její dopady ještě v roce 2008 nejsou příliš viditelné.

Obrázek číslo 4 uvedený na následující straně znázorňuje podíl nezaměstnanosti v okresech za rok 2010. Celkově byla v ČR za rok 2010 naměřena nezaměstnanost 6,96%, což je oproti předchozímu 2008 nárůst o 2,85%.

**Obrázek 4: Podíl nezaměstnaných osob podle okresů ČR za rok 2010 (v %)**

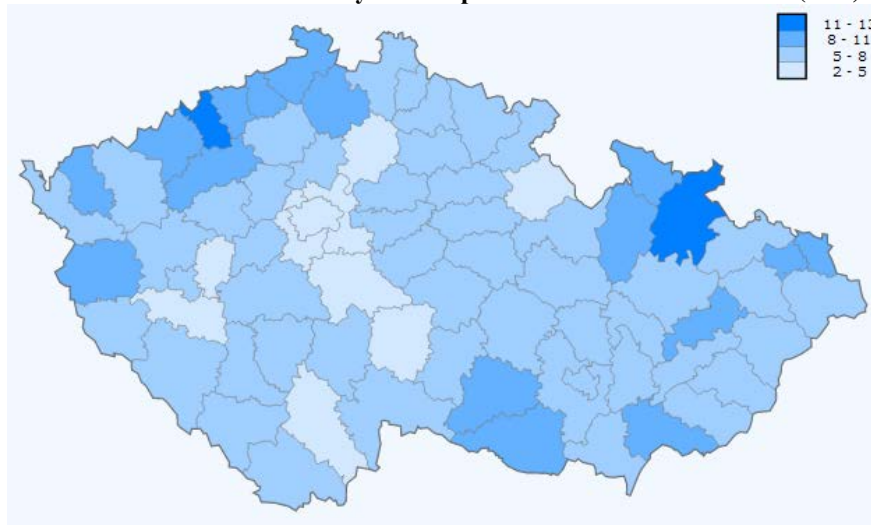


Zdroj: Český statistický úřad

V roce 2010 jsou již patrné důsledky světové finanční krize, kdy se nezaměstnanost v celé České republice opět procentuálně zvýšila. Nejvyšší podíl nezaměstnaných měl v tomto roce okres Bruntál (Moravskoslezský kraj) s 11,8%, což je zde oproti roku 2008 zvýšení o necelých 5%. Na druhém místě v počtu nezaměstnaných byl poté Most (Ústecký kraj) s 11,5% a v pořadí třetím okresem s nejvyšším měřením byl okres Děčín (Ústecký kraj), kterému se nezaměstnanost zvýšila oproti roku 2008 o necelé 4 procentní body. Nejnižší podíl nezaměstnaných mělo za rok 2010 opět hlavní město Praha s 3,5% s necelými 2% nárůstu. Další okres s nejmenším měřením je pak okres Benešov (Středočeský kraj) s 4,16%.

Obrázek uvedený na následující straně znázorňuje podíl nezaměstnaných osob dle okresů za rok 2012. Celkově byla v ČR za tento rok naměřena nezaměstnanost 6,76%, což je oproti roku 2010 snížení o 2,5 procentního bodu.

**Obrázek 5: Podíl nezaměstnaných osob podle okresů ČR za rok 2012 (v %)**



Zdroj: Český statistický úřad

Rok 2012 zaznamenal oproti předchozím rokům v okresech opět lehký nárůst nezaměstnanosti. Největší podíl nezaměstnaných byl opět v okrese Bruntál (Moravskoslezský kraj), a to 11,92%. Rozdíl oproti roku 2008 je téměř zanedbatelný. Druhý byl v počtu nezaměstnaných okres Most (Ústecký kraj) 11,4% a v pořadí třetím okresem s největším naměřením byl okres Jeseník (Moravskoslezský kraj) s 10,5%. Okres Jeseník se pohyboval v měřených letech vždy mezi prvními pěti okresy s nejvyšší nezaměstnaností, oproti roku 2008 se zde nezaměstnanost navýšila o necelé 4 procentní body. Nejnižší míra podílu pak byla naměřena v hlavním městě Praze 3,85% a na druhém místě byl opět okres Mladá Boleslav se 4,09%.

Mezi regiony s dlouholetou vysokou mírou nezaměstnanosti v ČR patří také Karlovarský kraj, konkrétně okres Sokolov. Ten byl v roce 2006 na jedenáctém místě s podílem nezaměstnaných 8,73%. V roce 2008 zde, jako všude, klesla nezaměstnanost na 5,99% (jedenácté místo), v roce 2010 opět vystoupala o 3,44% na 9,43% (dvanácté místo) a v roce 2012 zde byla naměřen podíl nezaměstnaných 6,76% (deváté místo). Další kapitoly se tomuto okresu budou věnovat blíže.

## 4. NEZAMĚSTNANOST V REGIONU SOKOLOVSKO

Tato kapitola je členěna na čtyři podkapitoly, z nichž první se věnuje obecné a socioekonomické charakteristice regionu. Druhá podkapitola se zabývá analýzou nabídky práce z hlediska uchazečů, ta třetí pak poptávce po práci z hlediska volných pracovních míst. Poslední část kapitoly popisuje vlastní výsledky analýzy při střetu nabídky s poptávkou spolu s přepočty uchazečů na jedno volné pracovní místo.

### 4.1. Obecná charakteristika regionu

Pro účely této práce je důležité vymezit základní charakteristiky okresu Sokolov, který se nachází v Karlovarském kraji. Tento kraj leží v severní části západních Čech a co do rozlohy (3 314km<sup>2</sup>) a počtu obyvatel (301 726) je nejmenší v České republice. Na jihu sousedí s Plzeňským krajem, na severu pak s Ústeckým krajem, se kterým je také pro účely Eurostatu sloučen do oblasti NUTS II Severozápad. Kraj se územně člení na tři okresy: Karlovy Vary, Sokolov a Cheb. Celkový počet obcí je 132, z nichž 55 obcí se nachází v okrese Karlovy Vary, v okrese Cheb leží 39 obcí a v okrese Sokolov je to pak 38 obcí. Karlovarský a chebský okres je orientován na lázeňství, cestovní ruch a tradiční lehký průmysl, čímž se výrazně odlišuje od okresu Sokolov, který se vyznačuje zejména těžbou hnědého uhlí, chemickým a strojírenským průmyslem a výrobou energie.

Okres Sokolov je nejmenším okresem v Karlovarském kraji, z celkové rozlohy zaujímá pouze 22,7%. Na severu hraničí se Spolkovou republikou Německo, na západě a jihu sousedí s okresem Cheb, na východě pak s okresem Karlovy Vary. Povrch je zejména kopcovitý, severní část okresu prostupuje masiv Krušných hor, od jehož západního okraje vybíhá směrem k řece Ohři úzký horní výběžek tvořící předěl mezi Sokolovskou a Chebskou pánví. Na jihu se rozkládají velmi řídké osídlené pahorkatiny Slavkovského lesa. Nejvyšším bodem je vrch Špičák (991m.n.m.) u obce Stříbrná, nejnižší bod má pak nadmořskou výšku 375m. Na většině území převládají poměrně drsné klimatické podmínky s nízkou průměrnou roční teplotou vzduchu a krátkou dobou slunečního svitu.

Území okresu vždy vynikalo svým přírodním surovinovým bohatstvím a již ve středověku zde byla v obou horských pásmech využívána hojná ložiska vzácných, užitkových rud. Sloje hnědého uhlí a ložiska kaolínu či jílu hrály taktéž důležitou roli v historii okresu. Byla zde dokonce v roce 1791 založená první porcelánka v Čechách. V současnosti má ovšem rozhodující význam těžba hnědého uhlí v Sokolovské pánvi, která řadí okres mezi přední průmyslová centra. Kromě těžby a zpracování hnědého uhlí se soustřeďuje na strojírenství, chemickou výrobu, výrobu elektřiny, skla, porcelánu a hudebních nástrojů. Díky nižší bonitě půdy zde zemědělství nehraje podstatnou roli, zemědělská půda zaujímá přibližně 27,2% z celkové výměry a orná půda pouze 6,5% a půdní fond zde proto není příliš vhodný k zemědělskému obdělávání.

Posledních 150 let těžby uhlí a těžby spojené s průmyslem značně poznamenalo ráz krajiny v okrese. Těžba byla upřednostňována téměř před vším a docházelo tak k odlesnění velké části krajiny, odkryvu svrchní půdy, změně toků a k záborům významných přírodních biotypů. Dnes konečně dochází ke snaze alespoň částečně obnovit původní stav, a to pomocí intenzivních cílených rekultivací Sokolovské Uhelny. Jsou například zalesňovány výsypky a bývalé lomy jsou připravovány k zaplavení. Nově vybudované vodní plochy a jejich blízké okolí nabídne v budoucnu zcela nový rozvojový potenciál. Dojde nejen k rekultivaci krajiny, ale také k rozšíření nabídky rekreačních, sportovních a naučných zařízení v regionu. Budou vytvořeny nové pracovní příležitosti, a to jak ve výstavbách samotných, tak i následně ve službách.

Následující obrázek znázorňuje polohu okresu Sokolov v České republice.

**Obrázek 6: Poloha okresu Sokolov**



Zdroj: Města, obce a vesnice ČR



Významnou součástí obecné charakteristiky regionu je také jeho charakteristika sociálně – ekonomická, které se bude věnovat další část této kapitoly. Blíže specifikována zde je věková struktura v okrese a vývoj počtu obyvatel. Přiblíženy jsou jednotlivé mikroregiony Sokolovska s jejich největšími zaměstnavateli a obsahem jejich činnosti a také celkový podíl nezaměstnaných v regionech.

Tabulka č.6. vyjadřuje procentuální věkové zastoupení skupin 0-14let, 15-64let a 65 a více let z celkového počtu obyvatel v letech 2008 - 2012. Zobrazuje také průměrný věk obyvatel okresu za daná období.

**Tabulka 6: Procentuální zastoupení věkových kategorií na počtu obyvatel a průměrný věk v okrese Sokolov**

	Počet obyvatel	Věk 0 - 14 (v %)	Věk 15 - 64 (v%)	Věk 65 a více (v%)	Průměrný věk (v%)
<b>2008</b>	93 028	15,5	71,8	12,8	39,0
<b>2009</b>	92 903	15,4	71,4	13,1	39,3
<b>2010</b>	92 834	15,3	71,3	13,5	39,6
<b>2011</b>	91 724	15,3	70,5	14,2	40,0
<b>2012</b>	91 301	15,3	69,7	15,0	40,3

Zdroj: Český statistický úřad (vlastní zpracování)

Z tabulky č.6 je viditelná klesající tendence vývoje počtu obyvatel v regionu. Zatímco zde v roce 2008 žilo 93 028 osob, v roce 2012 je to o 1727 osob méně, přičemž největší pokles byl oproti minulému roku zaznamenán v roce 2011, kdy počet obyvatel klesl celkem o 1100. Vzhledem ke snižující se natalitě v okrese se snižuje také počet obyvatel ve věku do 14 let. Zatímco v roce 2008 byl počet obyvatel v daném věku 14 420 (15,5%), v roce 2010 to bylo již 14 207 (15,4%), což je o 213 osob méně. V roce 2012 pak tento rozdíl oproti roku 2008 tvořil 457 osob. Nejvíce zastoupená je věková skupina 15-64let. Tendence vývoje této věkové kategorie má opět klesající charakter. V roce 2008 představovalo 71,8% celkem 66 794 osob. V roce 2010 (71,3%) to bylo 66 191 osob a v roce 2012 představovalo procento 69,7 nejméně obyvatel za měřené roky, a to 63 637. Za poslední dva měřené roky, tedy 2011 a 2012, se počet obyvatel kategorie 15-64let snížil o 1029. Celkové stárnutí obyvatel v okrese Sokolov dokazuje také procentuální zastoupení věkové kategorie nad 65let, která má na rozdíl od předchozích kategorií zvyšující tendenci. Zatímco v roce 2008 představovalo 12,8% celkem 11 908 osob, v roce 2010 to bylo již 12 533 osob. Nárůst počtu osob věku staršího 65 let se od roku 2008 do roku 2012 zvýšil o 1788 osob

na celkových 13 696 osob. Stárnutí populace dokazuje také každoroční narůstání průměrného věku obyvatel v regionu, a to přesně o 0,3 procentního bodu.

Následující tabulka udává vývoj počtu a pohybu obyvatel v okrese z hlediska přirozeného přírůstu nově narozených a zemřelých a z hlediska celkového přírůstu přistěhovalých a vystěhovalých za roky 2008 – 2012.

**Tabulka 7: Vývoj počtu a pohybu obyvatel v Okrese Sokolov v letech 2008-2012**

Rok	Živě narození	Zemřelí	Přirozený přírůstek	Přistěhovalí	Vystěhovalí	Přírůstek stěhováním	Celkový přírůstek	Stav k 31. 12.
2008	1 100	890	210	1 288	1 551	-263	-53	93 028
2009	1 064	914	150	1 063	1 338	-275	-125	92 903
2010	1 053	909	144	1 134	1 347	-213	-69	92 834
2011	926	910	16	1 037	1 238	-201	-185	91 724
2012	895	920	-25	946	1 344	-398	-423	91 301

Zdroj: Český statistický úřad (vlastní zpracování)

Výše uvedená tabulka jasně uvádí, že počet obyvatel v okrese každým rokem klesá. Zatímco byl přirozený přírůstek do roku 2011 kladný, v roce 2012 již vykazuje zápornou hodnotu. Protože počet zemřelých za uvedené roky vykazuje spíše stálejší hodnoty, je tento záporný přírůstek způsoben snižující se celkovou natalitou. Pokles byl nejmarkantnější v roce 2011, kdy se narodilo o 127 dětí méně než v roce 2010. Přírůstek stěhováním má záporné hodnoty ve všech letech uvedených v tabulce. Každý rok má rozdíl přistěhovalých a vystěhovaných hodnotu vyšší než 200 osob. V roce 2012 je tento rozdíl dokonce 398 osob a celkový přírůstek má pak v tomto roce také nevyšší zápornou hodnotu za všechny pozorované roky, a to 423 osob.

Okres Sokolov se skládá z 6 mikroregionů a 38 obcí. Mezi mikroregiony patří Sokolov, Kraslice, Kynšperk nad Ohří, Loket, Chodov a Horní Slavkov. Každý z těchto mikroregionů bude následně podrobněji rozčleněn a popsány budou tamější největší zaměstnavatelé včetně oblastí jejich zaměření.

Obrázek na následující straně vymezuje hranice jednotlivých obcí okresu Sokolov.

Obrázek 7: Oblast okresu Sokolov s vyznačenými názvy a hranicemi obcí



Zdroj: Google mapy

Do **mikroregionu Sokolov** patří 16 obcí, a to Březová, Bukovany, Citice Dasnice, Dolní Rychnov, Habartov, Chlum Svaté Máří, Josefov, Krajková, Královské poříčí, Lomnice, Rovná, Sokolov, Svatava a Těšovice. Je to největší mikroregion v okrese a zároveň zaujímá největší část rozlohy okresu.

Jedním z největších zaměstnavatelů je zde *Sokolovská uhelná, právní nástupce, a.s.*, která je nejmenší hnědouhelnou těžební společností v České republice, ale největším podnikatelským subjektem v Karlovarském kraji. Hlavním předmětem činnosti je těžba hnědého uhlí a výroba a rozvod elektřiny. Jedná se o významného producenta tříděných a prachových druhů hnědého uhlí a největšího nezávislého výrobce elektrické energie v ČR a jejího dodavatele do rozvodné sítě. Je to také největší výrobce a distributor tepelné energie v Karlovarském kraji. Vytěží cca 10 mil. tun

hnědého uhlí, z toho 6mil. tun prodává v tuzemsku i v zahraničí a zbytek zpracovává ve vlastních elektrárnách. Dalším významným zaměstnavatelem je *Moventive speciality Chemicals, a.s.*, která vznikla roku 2010 při fúzi dvou firem vlastněných americkou skupinou Apollo Management. Tato akciová společnost vyrábí materiály v oblasti akrylátové chemie a disperze. Produkty se dále používají k výrobě nátěrových hmot, lepidel a materiálů ve stavebnictví. Významný zahraniční zaměstnavatel je pak *Wieland Electric s.r.o.* Tato společnost se zabývá výrobou elektronických součástek.

Do **mikroregionu Kraslice** patří 8 obcí: Bublava, Jindřichovice, Kraslice, Oloví, Přebuz, Rotava, Stříbrná, Šindelová. Tento mikroregion se řadí mezi ty nejproblematičtější v okrese zejména díky velmi špatným dopravním spojením mezi větším počtem malých obcí. Mezi zdejší větší zaměstnavatele patří *Amati – Denak, s.r.o.*, která se zabývá výrobou a prodejem dechových nástrojů, náhradních dílů a příslušenství. Dalším zaměstnavatelem v tomto mikroregionu je *Rotas strojírný spol. s.r.o.*, která se zabývá montážními pracemi a zakázkovou výrobou strojů na výrobu pneumatik pro nákladní automobily.

Do **mikroregionu Kynšperk nad Ohří** patří 4 obce: Kaceřov, Kynšperk nad Ohří, Libavské Údolí, Šabina. V tomto mikroregionu působí zejména textilní společnosti jako *Česda, s.r.o.*, která se zabývá výrobou a prodejem dámského punčochového zboží a *Alligard s.r.o.*, která se specializuje na zušlechťování záclon a dekorativních látek.

Pod **mikroregion Loket nad Ohří** spadají 2 obce, a to Loket a Staré Sedlo. Nejvýznamnějším zaměstnavatelem je zde společnost *Domácí práce s.r.o.*, která se zabývá ruční komplementací reklamních výrobků, psacích potřeb, hraček, dárkových tašek aj. V obci Staré Sedlo pak působí společnost *Jihočeská drůbež – Kofroň, s.r.o.*, která se zaměřuje na výrobu masných výrobků.

Do **mikroregionu Chodov** patří 5 obcí: Chodov, Nové Sedlo, Tatrovice, Vintířov, Vřesová. V tomto mikroregionu se nachází průmyslová zóna „Chodov-Vintířovská“, která je sídlem firem jako např. *Lincoln CZ, s.r.o.*, zabývající se výrobou komponentů pro mazací systémy, *Bytex – auto, s.r.o.*, která nabízí služby stanice technické kontroly a měření emisí, *Stav – elektro, s.r.o.*, která vyrábí průmyslové, domovní a elektroměrné rozvaděče a poskytuje také elektromontážní práce a v neposlední řadě zde má sílu také společnost *Wiroplast, s.r.o.*, která se specializuje na výrobu a montáž plastových oken.

Nejvýznamnějšími zaměstnavateli v okrese pak jsou společnosti *PEKOSA Chodov, s.r.o.*, která se zabývá tradiční výrobou pekařských a potravinářských výrobků a také společnost *Chodos Chodov s.r.o.*, která se zaměřuje na strojírenskou výrobu a zařízení pro gumárenský a plastikářský průmysl.

Pod **mikroregion Horní Slavkov** spadají 3 obce: Horní Slavkov, Nová Ves, Krásno. Tento mikroregion je (podobně jako Kraslice) zařazen mezi problematické, a to z důvodů velmi špatné dopravní dostupnosti mezi obcemi. Vzdálenost od okresního města je zde 16 km a zvláště problematickou obcí je Nová ves, ve které je jediným zaměstnavatelem obecní úřad. Významnějším zaměstnavatelem je zde pouze pobočka společnosti *Legios, a.s.*, která se v ČR řadí mezi přední výrobce lokomotiv, železničních nákladních vagónů a náhradních dílů.

Pro celkový přehled vývoje nezaměstnanosti se následující tabulka zaměřuje na podíly nezaměstnaných osob v jednotlivých regionech v letech 2010, 2011 a 2012.

**Tabulka 8: Podíl nezaměstnaných osob v jednotlivých mikroregionech**

Název Mikroregionu	Podíl nezaměstnaných osob (v %)		
	2010	2011	2012
Sokolov	12,65	11,82	11,31
Kraslice	16,49	14,36	12,7
Kynšperk nad Ohří	11,65	10,13	9,9
Loket	11,55	9,94	10,11
Chodov	14,64	13,9	13,16
Horní Slavkov	11,42	9,88	9,73

Zdroj: Úřad práce Sokolov

## 4.2. Analýza nabídky práce v regionu

Tato kapitola bude zaměřena na analýzu nabídky práce na Sokolovsku. Obyvatelé v regionu budou analyzováni z hlediska struktury věku a délky evidence, vzdělání, profesí a využití aktivní politiky zaměstnanosti v rekvalifikacích.

Tabulka na následující straně uvádí celkový počet uchazečů na Úřadu práce v Sokolově v letech 2010 – 2012 dle věkové struktury a délky nezaměstnanosti.

**Tabulka 9: Věková struktura nezaměstnaných a délka nezaměstnanosti v letech 2010 - 2012**

Stav na konci roku	Celkem evidovaných uchazečů	Věková struktura nezaměstnaných				Délka nezaměstnanosti				
		do 19 let	20-34 let	35 - 49 let	nad 50 let	do 3 měsíců	3 - 6 měsíců	6 - 9 měsíců	9 - 12 měsíců	nad 12 měsíců
2010	6 757	479	2 462	2 201	1 615	1 981	1 103	577	523	2 573
2011	6 280	492	2 280	2 074	1 434	1 573	1 082	580	380	2 665
2012	6 703	473	2 435	2 213	1 582	1 582	1 165	638	589	2 729

Zdroj: Úřad práce v Sokolově

Z tabulky uvedené výše vyplývá, že nejvíce uchazečů o práci v okrese je ve věkové kategorii 20-34let, na druhém místě je pak kategorie 35-49let. Ve věku 20-34let bylo zaevidováno nejvíce uchazečů v roce 2010, kdy dosáhl počtu 2 462 osob. V roce 2011 kles tento ukazatel o 182 osob, což bylo ovšem způsobeno snížením celkového počtu uchazečů. Rok 2012 pak zaznamenal opětovný nárůst celkového počtu evidovaných osob a také navýšení počtu uchazečů kategorie 20-34let na 2 435 osob. Tato věková kategorie je po všechny uvedené roky procentuálně zastoupena shodně, a to 36,4%. Na druhém místě je již zmíněná kategorie 35-49let. Ta v roce 2010 představuje 32,6% uchazečů z celkového počtu a v letech 2011 a 2012 je to pak shodně 33%. Nejméně evidovaných je uchazečů do 19let. Tato kategorie zastupuje v letech 2010 a 2012 shodně 7% osob, za rok 2011 je to pak 7,8% osob. Nejvíce nezaměstnaných je po všechny měřené roky na Úřadu práce v Sokolově v evidenci déle než 12 měsíců. V roce 2012 to bylo 2 729 osob, což představovalo z celkového počtu uchazečů 40,7%. Do 3 měsíců pak opustilo úřad práce v roce 2012 celkem 1 582 osob, což představovalo 23,6% a tuto kategorii se tak řadí na druhé místo. Třetí nejvíce zastoupené rozmezí je 3-6měsíční evidence, přičemž trend v procentuálním zastoupení osob se zde zvyšuje. V roce 2010 s počty osob 2 201, představoval 16,3%, v roce 2011 pak počet 1 082 představoval 17,2% a následný rok to bylo s 1 582 osobami již 23,6%.

Pro celkovou analýzu nabídky práce v regionu je důležité vymezit také strukturu nezaměstnaných obyvatel, kteří se o práci v tomto okrese uchází, podle vzdělání.

Tabulka č.10, uvedená na následující straně tedy vyjadřuje vzdělanostní strukturu obyvatel v okrese Sokolov, opět za roky 2010, 2011 a 2012.

**Tabulka 10: Struktura nezaměstnaných podle vzdělání za roky 2010, 2011 a 2012**

Stav na konci roku	Struktura nezaměstnaných podle vzdělání									
	Uchazeči celkem	Bez vzděl. + neúplně základní	Základní	Vyučení	Střední bez maturity	Vyučení s maturitou	ÚSV	ÚSO	Vyšší odborné	Vysokoškolské
2010	6 757	765	2 655	2 043	313	175	79	635	8	84
2011	6 280	729	2 412	1 962	290	136	62	574	10	105
2012	6 703	748	2600	2121	269	96	37	712	7	113

Zdroj: Úřad práce v Sokolově

Okres Sokolov se řadí mezi regiony s relativním nejvyšším podílem obyvatel pouze se základním vzděláním, podprůměrným podílem obyvatel s maturitou a podprůměrným podílem obyvatel s vysokoškolským vzděláním v celé České republice. Z tabulky č.10. uvedené výše vyplývá, že se základním vzděláním se na úřad práce hlásilo v roce 2010 celkem 2 655 osob, což představuje 39,3% z celkového počtu uchazečů. V roce 2011 pak 2 412 evidovaných osob představovalo 38,4% uchazečů se základním vzděláním a v roce 2012 to pak bylo 38,7%. Druhou největší skupinu na Úřadu práce v Sokolově zaujímají lidé s výučním listem. Těchto osob se zde v roce 2010 hlásilo celkem 2 043, což představuje 30,2% z celkového počtu uchazečů. V roce 2011 představoval tento podíl 31,2% a v roce 2012 již 31,6%. Podíl uchazečů s tímto vzděláním se tedy každoročně zvyšuje. Třetí nejpočetnější zastoupení osob na Úřadu práce v Sokolově mají pak lidé bez dokončení základního vzdělání. Tato skupina má za měřené roky v průměru 11,3% zastoupení. Podobně je na tom skupina ÚSO (úplné střední odborné vzdělání), která je v průměru zastoupena 9,7%. Nejméně se o práci hlásí osob s vyšším odborným vzděláním a vysokoškolským vzděláním. Průměrné zastoupení vysokoškoláků bylo za měřené roky pouze 1,5%.

V další části této kapitoly budou analyzováni uchazeči o zaměstnání okresu Sokolov z hlediska oficiálních třídních profesí. První tabulka, uvedená na následující straně popisuje strukturu uchazečů dle profesí na základě metodiky KZAM (Klasifikace Zaměstnání), která byla pro tyto analýzy stěžejní právě do roku 2010.

**Tabulka 11: Struktura uchazečů dle profesí na základě metodiky KZAM za roky 2009 a 2010.**

Struktura uchazečů o zaměstnání podle klasifikace zaměstnání (KZAM)	stav k			
	31.12.2009		31.12.2010	
	absolutní	v %	absolutní	v %
tř. 1 – Zákonodárci, vedoucí a řídící pracovníci	24	0,4	37	0,5
tř. 2 – Vědečtí a odborní duševní pracovníci	244	3,8	201	3
tř. 3 – Techničtí, zdravotničtí, pedagogičtí pracovníci	428	6,6	410	6,1
tř. 4 – Nižší administrativní pracovníci (úředníci)	219	3,4	307	4,5
tř. 5 – Provozní pracovníci ve službách a obchodě	869	13,4	986	14,6
tř. 6 – Kvalifikovaní dělníci v zemědělství, lesnictví	107	1,6	127	1,9
tř. 7 – Řemeslníci a kvalifikovaní výrobci, zpracovatelé, opraváři	1007	15,5	1037	15,3
tř. 8 – Obsluha strojů a zařízení	473	7,3	524	7,8
tř. 9 – Pomocní a nekvalifikovaní pracovníci	2906	44,7	2771	41
tř. 0 – Příslušníci armády	1	0	0	0
nezadáno	225	3,5	357	5,3
<b>Celkem</b>	<b>6 503</b>	<b>100</b>	<b>6 757</b>	<b>100</b>

Zdroj: Úřad práce Sokolov

Z tabulky č.11 je patrné, že největší zastoupení uchazečů na Úřadu práce v Sokolově měli v letech 2009 a 2010 pomocní a nekvalifikovaní pracovníci, kteří byli z celkového počtu uchazečů zastoupeni 44,7% v roce 2009 a 41% v roce 2010. Tato skutečnost koresponduje s výsledky výše uvedené tabulky č.10, z níž vyplynulo, že nejvíce uchazečů v okrese dosáhlo pouze základního vzdělání. Druhou nejpočetnější skupinou jsou řemeslníci a kvalifikovaní výrobci, zpracovatelé a opraváři, kteří v roce 2009 s počtem 1007 osob představovali 15,5% a v roce 2010 to pak bylo 15,3% s počtem 1037 osob. Na druhou stranu nejméně se na úřad práce hlásilo (po skupině příslušníků armády) zákonodárců, vedoucích a řídicích pracovníků, kterých v roce 2009 bylo 24 a v roce 2010 pak 37.

Od roku 2011 se v České republice z nařízení Evropské unie změnil systém určující jednotlivé třídní profese. Počet tříd zůstává stejný, avšak mění se jednotlivé její skupiny, podskupiny a kategorie (jednotky). Výsledné počty osob zařazené do jednotlivých z devíti tříd se ale nijak radikálně nemění.

Tabulka č.12 uvedená na následující straně, znázorňuje strukturu uchazečů dle profesí v nově zavedeném systému CZ – ISCO za roky 2011 a 2012.



**Tabulka 12: Struktura uchazečů dle profesí na základě metodiky CZ-ISCO za roky 2011 a 2012**

Struktura uchazečů o zaměstnání podle Klasifikace zaměstnání (CZ - ISCO)	stav k			
	31.12.2011		31.12.2012	
	absolutní	v %	absolutní	v %
tř. 1 – Zákonodárci a řídící pracovníci	29	0,5	34	0,5
tř. 2 – Specialisté	104	1,7	147	2,2
tř. 3 – Techničtí a odborní pracovníci	312	5	309	4,6
tř. 4 – Úředníci	387	6,2	403	6
tř. 5 – Pracovníci ve službách a prodeji	1037	16,5	1161	17,3
tř. 6 – Kvalifikovaní pracovníci v zemědělství, lesnictví, rybářství	57	0,9	80	1,2
tř. 7 – Řemeslníci a opraváři	867	13,8	912	13,6
tř. 8 – Obsluha strojů a zařízení, montéři	505	8	550	8,2
tř. 9 – Pomocní a nekvalifikovaní pracovníci	2 502	39,8	2 717	40,5
tř. 0 – Zaměstnanci v ozbrojených silách	0	0	0	0
nezadáno	480	7,6	396	5,9
<b>Celkem</b>	<b>6 280</b>	<b>100</b>	<b>6 709</b>	<b>100</b>

Zdroj: Ministerstvo práce a sociálních věcí

Jak již bylo řečeno, rozdíl mezi jednotlivými metodami v souvislosti s počtem osob není nijak výrazný. Dokazuje to i tabulka uvedená výše. Nejčastější skupinou nezaměstnaných zůstávají i v letech 2011 a 2012 pomocní a nekvalifikovaní pracovníci, kterých navíc rok od roku v evidenci úřadu práce přibývá. V roce 2011 bylo těchto osob zaevidováno 2 502, což představovalo 39,8%. V roce 2012 jich pak bylo ještě o 215 více a navýšilo se zde i celkové procentuální zastoupení na 40,5%. Na druhém místě je pak opět třída č.5 - pracovníci ve službách a prodeji, kde se procentní bod mezi uvedenými roky navýšil o 0,8.

Tabulka uvedená na následující stránce uvádí specifické profese, které byly jednotlivými uchazeči na úřadu práce nabízeny s jejich absolutním počtem za rok 2010.

**Tabulka 13: Nejvíce zastoupené profese uchazečů evidovaných na úřadu práce v Sokolově**

Název profese	Počet uchazečů k 31.12.2010
pomocný dělník v průmyslu	664
manipulační dělník v průmyslu	650
pomocník, uklízeč	471
prodavač v obchodech	370
pomocný montážní pracovník	329
řidič osobních, malých dodávkových automobilů	210
zedník	173
administrativní pracovník	165
číšník, servírka	159
kuchař	137
odborný administrativní pracovník	121
řidič nákladních automobilů	93
dělník pro čištění města	81
pomocný kuchař	79
provozni zámečnick, údržbář	73

Zdroj: Úřad práce v Sokolově

Z tabulky uvedené výše je zřejmé, že nejvíce zastoupenou profesí na úřadu práce byl pomocný dělník v průmyslu, a to celkem 664 krát. 650 krát je pak pro trh práce nabízen manipulační dělník v průmyslu a na třetím místě je pomocník, uklízeč, a to celkem 471 krát. Tabulka uvádí nejčtenější profese pouze za rok 2010 z důvodů nedostupnosti informací za následující roky a slouží tak spíše orientačně.

Další část této kapitoly se bude věnovat analýze nabídky trhu práce z hlediska rekvalifikací. Rekvalifikace je nejúčinnější složkou APZ při snižování rozdílů mezi poptávkou a nabídkou práce. Tato analýza je tedy důležitá v konečné fázi vyhodnocování trhu práce v okrese Sokolov a pro případná doporučení.

Tabulka č.14, uvedená na následující straně, se zaměřuje na počty osob, které se zúčastnily jednotlivých rekvalifikací v okrese Sokolov za roky 2010, 2011 a 2012.

**Tabulka 14: Počty účastníků v jednotlivých typech rekvalifikací za roky 2010, 2011 a 2012**

Ukazatel	Rekvalifikace uchazečů		
	Počty osob v rekvalifikaci za rok 2010	Počty osob v rekvalifikaci za rok 2011	Počty osob v rekvalifikaci za rok 2012
<b>Účastníci rekvalifikací celkem</b>	<b>742</b>	<b>492</b>	<b>623</b>
<b>Typ rekvalifikace</b>			
Profesní rekvalifikace - pro D	189	119	156
Profesní rekvalifikace - pro THP	116	86	108
Rozšíření kvalifikace	376	199	261
Příprava k podnikání	20	18	12
Jiná rekvalifikace	29	29	34
Kurz IT	12	41	52

Zdroj: Ministerstvo práce a sociálních věcí

Největší podíl zastoupených osob v rekvalifikaci je po všechny uvedené roky typ **Rozšíření kvalifikace**, které umožňují rozšíření již získané kvalifikace v určité profesi, včetně jejího zvýšení a prohloubení. Jedná se např. o *získání svářečského průkazu, vazačského průkazu, lešenářského průkazu, řidičského průkazu*. Další nerozšířenější zaměření rekvalifikací jsou **Profesní rekvalifikace – pro D**. Ty zajišťují získání nové kvalifikace pro vykonávání konkrétní dělnické profese (povolání), například *zedník, tesař, zámečnick, instalatér, prodavač, ošetřovatelka*. Třetí nejvyužívanější rekvalifikace jsou **Profesní rekvalifikace – pro THP**, které zabezpečují získání nové kvalifikace pro vykonávání konkrétní technicko-hospodářské profese (povolání), například *účetní, sekretářka, bezpečnostní technik, logistik*. Mezi další profese zmíněné v tabulce patří rekvalifikace **Příprava k podnikání**, která připravuje účastníky k *zahájení samostatné výdělečné činnosti*. Tímto typem se označuje rekvalifikace, která je celá nebo z rozhodující části zaměřena na přípravu k podnikání, ovšem nikoli kurz, ve kterém je přípravě na podnikání věnována menší část (modul). Další uvedené rekvalifikace mají název **Kurz IT**, která je celá nebo z rozhodující části zaměřena na práci s výpočetní technikou nebo dalšími informačními technologiemi. Může se jednat o rozšíření kvalifikace, např. *obsluha osobního počítače, nebo i profesní rekvalifikaci, např. správce výpočetní sítě, programátor, technik PC*. Poslední zmíněné rekvalifikace jsou **Jiné rekvalifikace** a to jsou takové, které nelze řadit pod žádný z ostatních typů uvedených v tabulce.

Po celkové analýze nabídky v okrese Sokolov se dá říci, že nejvíce uchazečů je relativně mladých (20 – 34let) a středního věku (35 – 40let), mají základní vzdělání nebo jsou vyučení a v nejvíce se pak na úřadech hlásí o práci pomocní a nekvalifikovaní pracovníci (uklízeči, doručovatelé, pomocní pracovníci v oblasti těžby, stavebnictví, zemědělství aj.) společně s pracovníky ve službách a prodeji (kuchaři, kadeřníci a kosmetici, prodavači). Rekvalifikace se v tomto regionu zaměřují zejména na rozšíření kvalifikace (řidičské průkazy na různé typy vozidel, další průkazy) a na profesní rekvalifikace - pro D (zedník, tesař, zámečnick, instalatér, prodavač, ošetřovatel).

### 4.3. Analýza poptávky práce v regionu

Tato kapitola bude zaměřena na poptávku práce v regionu (počty pracovních míst), a to z hlediska vzdělání a profesí, bude zde přiblížen vývoj počtu fyzických a právnických osob na území a také společnosti, které zaznamenali největší změny v počtech zaměstnanců a nejvýznamněji ovlivňují počet volných pracovních míst.

Tabulka č.15 uvádí kromě celkového počtu evidovaných uchazečů a podílu nezaměstnaných osob v letech 2010 – 2012 také počty volných pracovních míst a počty uchazečů na jedno volné pracovní místo.

**Tabulka 15: Vývoj počtu volných pracovních míst a počet uchazečů na 1 VPM v letech 2010, 2011 a 2012**

k 31.12. roku	celkem evidovaných uchazečů	Podíl nezaměstnaných osob	Volná pracovní místa (VPM)	Počet uchazečů na 1 VPM
2010	6 757	14,1	232	29,1
2011	6 280	12,3	208	30,2
2012	6 703	13,8	298	22,5

Zdroj: Ministerstvo práce a sociálních věcí

Z uvedené tabulky vyplývá, že nejlepší situace v počtu volných pracovních míst byla v roce 2012, konkrétně to bylo 298. Podílem evidovaných uchazečů celkem a volných pracovních míst v jednotlivých letech lze vypočítat počty uchazečů na jedno volné pracovní místo. Tento ukazatel pak byl nejnižší také v roce 2012, kdy se na jedno volné pracovní místo hlásilo v průměru 23 osob. Naopak nejhorší situace byla zaznamenána v roce 2011, kdy bylo VPM celkem pouze 208. Na jedno VPM tak připadalo průměrně 31 osob.

Další analýza poptávky v regionu Sokolov bude věnována počtu volných pracovních míst podle dosaženého vzdělání, jak uvádí následující tabulka č.16.

**Tabulka 16: Struktura volných pracovních míst podle dosaženého vzdělání za roky 2010, 2011 a 2012**

Stav na konci roku	Uchazeči celkem	Struktura volných pracovních míst podle vzdělání									
		VPM celkem	Bez vzděl. + neúplně vzdělání	Základní	Vyučení	Střední bez maturity	Vyučení s maturitou	ÚSV	ÚSO	Vyšší odborné	Vysokoškolské
2010	6 757	232	0	6	111	0	49	0	44	2	20
2011	6 280	208	0	20	85	0	45	12	24	2	20
2012	6 703	298	0	99	133	1	19	1	22	5	18

Zdroj: Ministerstvo práce a sociálních věcí

Jak z tabulky uvedené výše vyplývá, nejvíce jsou v daných letech po práci poptávané osoby s vyučením. Nejvyšší počet volných pracovních míst s tímto dosaženým vzděláním byl v roce 2012, a to 133 míst z celkových 298, což představuje 44,6%. V roce 2010 je toto procento ještě vyšší, a to 47,8%. V roce 2011 se pak podíl poptávky po práci na úrovni vyučení vzhledem k celkovým volným pracovním místům rovnal 40,8%. Na druhém místě bylo nejvíce poptáváno osob vyučených s maturitou, kdy se podíl za rok 2010 rovnal 21,1%, v roce 2011 je výsledek podílů podobný, a to 21,6%. V roce 2012 byl ovšem zaznamenán výrazný posun v poptávce tohoto vzdělání, kdy se podíl snížil na 6,3%. Počet volných pracovních míst se během uvedených let nejvíce navýšil pro osoby se základním vzděláním. Mezi roky 2010 a 2011 se počet těchto VPM navýšil o 14 a mezi roky 2011 a 2012 dokonce o 79 VPM. Prakticky nulová poptávka byla po osobách bez vzdělání, se středním vzděláním bez maturity a s vyšším odborným vzděláním, kdy u posledního jmenovaného byly počty VPM pouze 2 v roce 2010, stejný počet v roce 2011 a v roce 2012 pak těchto míst bylo pouze 5.

V pořadí další tabulka uvedená na následující straně, analyzuje volná pracovní místa, z hlediska klasifikace zaměstnaných v letech 2009 a 2010, kdy byl používán již zmíněný systém KZAM.

**Tabulka 17: Struktura volných pracovních míst v jednotlivých třídách v kategorii KZAM za roky 2009 a 2010**

Struktura volných pracovních míst podle klasifikace zaměstnání (KZAM)	stav k			
	31.12.2009		31.12.2010	
	absolutní	v %	absolutní	v %
tř. 1 – Zákonodárci, vedoucí a řídicí pracovníci	3	1,29	15	6,47
tř. 2 – Vědečtí a odborní duševní pracovníci	27	11,64	22	9,48
tř. 3 – Techničtí, zdravotničtí, pedagogičtí pracovníci	58	25	79	34,05
tř. 4 – Nižší administrativní pracovníci (úředníci)	1	0,43	2	0,86
tř. 5 – Provozní pracovníci ve službách a obchodě	9	3,88	20	8,62
tř. 6 – Kvalifikovaní dělníci v zemědělství, lesnictví	6	2,59	2	0,86
tř. 7 – Řemeslníci a kvalifikovaní výrobci, zpracovatelé, opraváři	62	26,72	70	30,17
tř. 8 – Obsluha strojů a zařízení	19	8,19	16	6,9
tř. 9 – Pomocní a nekvalifikovaní pracovníci	47	20,26	6	2,59
tř. 0 – Příslušníci armády	0	0	0	0
nezadáno	0	0	0	0
<b>Celkem</b>	<b>232</b>	<b>100</b>	<b>232</b>	<b>100</b>

Zdroj: Ministerstvo práce a sociálních věcí

Z tabulky č.17 je viditelný stejný počet VPM celkem za roky 2009 a 2010. Mohou se zde tedy porovnávat absolutní četnosti zastoupení jednotlivých tříd. Největší nárůst počtu VPM byl mezi uvedenými roky ve třídě 3, tedy u technických, zdravotnických pracovníků a pedagogů, a to konkrétně o 21 míst. Dále se zvýšila poptávka po třídě 1, tedy zákonodárcích, vedoucích a řídicích pracovnících, a to o 12 míst. Naopak velmi rapidně klesla poptávka po pomocných a nekvalifikovaných pracovnících ze 47 míst v roce 2009 na 6 míst v roce 2010 a poptávka klesla, konkrétně o 5 míst, také u třídy 2 - vědeckých a odborných duševních pracovníků.

Jak bylo uvedeno již v analýze nabídky při struktuře uchazečů dle profesí, také v této kapitole poptávky bude uvedena tabulka s novým systémem, který je používán od roku 2011, a to metodikou CZ – ISCO.

Tabulka uvedená na následující straně zobrazuje celkové počty volných pracovních míst v jednotlivých třídních profesích.

**Tabulka 18: Struktura volných pracovních míst v jednotlivých třídách v kategorii CZ – ISCO za roky 2011 a 2012**

Struktura volných pracovních míst podle Klasifikace zaměstnání (CZ - ISCO)	stav k			
	31.12.2011		31.12.2012	
	absolutní	v %	absolutní	v %
tř. 1 – Zákodárci a řídící pracovníci	3	1,44	13	4,36
tř. 2 – Specialisté	29	13,94	28	9,36
tř. 3 – Techničti a odborní pracovníci	60	28,85	79	26,51
tř. 4 – Úředníci	2	0,96	8	2,68
tř. 5 – Pracovníci ve službách a prodeji	23	11,06	42	14,1
tř. 6 – Kvalifikovaní pracovníci v zemědělství, lesnictví, rybářství	3	1,44	7	2,35
tř. 7 – Řemeslníci a opraváři	65	31,25	86	28,86
tř. 8 – Obsluha strojů a zařízení, montéři	11	5,29	17	5,74
tř. 9 – Pomocní a nekvalifikovaní pracovníci	12	5,77	18	6,04
tř. 0 – Zaměstnanci v ozbrojených silách	0	0	0	0
nezadáno	0	0	0	0
<b>Celkem</b>	<b>208</b>	<b>100</b>	<b>298</b>	<b>100</b>

Zdroj: Ministerstvo práce a sociálních věcí

Z tabulky č. 18 lze mezi roky 2011 a 2012 pozorovat zvýšení počtu volných pracovních míst, a to konkrétně o 90. Navýšení se tak zákonitě projevilo téměř ve všech jednotlivých třídních profesích. Nejvíce VPM bylo v porovnání s rokem 2011 zaznamenáno ve třídě 7, kam se řadí řemeslníci a opraváři, a to celkem o 21 míst. O 19 míst se také zvýšil počet VPM ve třídě 3, kam spadají techničti a odborní pracovníci. Stejný počet VPM pak vzrostl také ve třídě 5, do které patří pracovníci ve službách a prodeji. Celkem o 10 míst se dále zvýšil počet VPM u třídy 1 – zákonodárců a řídicích pracovníků. Za zmínku stojí také zvýšení počtu VPM u třídy 4, 8 a 9, které si oproti předchozímu roku polepšily shodně o 6 míst. Celkově největší počet VPM má pro oba měřené roky třída 7 (řemeslníci a opraváři), která je zastoupena v roce 2011 celkem 31,25% a v roce 2012 pak 28,86% z celkového počtu VPM. Druhou skupinou s největším počtem VPM je v obou letech třída 3 – techničti a odborní pracovníci, která byla v roce 2011 zastoupena 28,85% a v roce 2012 pak 26,51%.

V kapitole analýzy poptávky se po obecné analýze vývoji počtu volných pracovních míst a bližší analýze VPM dle vzdělání a jednotlivých profesí, bude tato práce soustředit také na ekonomické subjekty a bližšímu zkoumání firem, které mají největší vliv na počet volných pracovních míst.

Tabulka uvedená níže popisuje vývoj počtu ekonomických subjektů působících v okrese Sokolov za roky 2006-2012.

**Tabulka 19: Vývoj počtu fyzických a právnických osob na území okresu Sokolov**

Ekonomické subjekty se sídlem na území okresu Sokolov (k 31.12)	2006	2007	2008	2009	2010	2011	2012
fyzické osoby	14 570	14 507	14 756	14 698	14 832	14 947	14 824
právnické osoby	2 981	3 122	3 267	3 388	3 538	3 546	3 667
<b>Ekonomické subjekty celkem</b>	<b>17 551</b>	<b>17 629</b>	<b>18 023</b>	<b>18 086</b>	<b>18 370</b>	<b>18 493</b>	<b>18 491</b>

Zdroj: Český statistický úřad

Z tabulky uvedené výše je z pohledu celkových ekonomických subjektů patrný nárůst od roku 2006 až do roku 2011. Největší nárůst těchto subjektů pak zaznamenal rok 2008, kdy byl oproti přechozímu roku celkový přírůstek 394 subjektů, z toho přibylo 249 fyzických a 145 právnických osob. Druhý největší přírůstek celkových subjektů pak zaznamenal paradoxně (s vlivy ekonomické krize) rok 2010, kdy se celkový počet subjektů oproti minulému roku navýšil o 284. Z tohoto počtu pak nárůst právnických osob činil 150 a nárůst fyzických osob 134. Z tabulky lze vyčíst také vývoj fyzických osob v jednotlivých letech. Tyto osoby vykazují meziroční přírůstky v roce 2008, 2010 a 2011. V ostatních letech se počty těchto osob meziročně snížily. V roce 2007 o 63 osob, v roce 2010 o 58 a v roce 2012 se pak tento počet meziročně snížil nejvíce, a to o 123 osob. Rok 2012 vykazuje meziroční snížení jak u fyzických, tak také u právnických osob, kde se tento počet snížil o 121 osob. Právnické osoby vykazují ve všech ostatních letech meziroční přírůstky.

Tabulka č.20 naznačuje podíly ekonomických subjektů podle vybraných odvětví jednotlivých ekonomických činností, opět za roky 2006 – 2012.

**Tabulka 20: Procentuální zastoupení ekonomických subjektů ve vybraných odvětvích na území okresu Sokolov**

Podíl ekonomických subjektů podle vybraných odvětví ek. činnosti (%)	2006	2007	2008	2009	2010	2011	2012
zemědělství, lesnictví a rybářství	7,5	7,7	7,7	5,9	6,0	6,0	6,2
průmysl celkem	14,1	13,9	13,7	13,8	13,3	13,1	12,8
stavebnictví	13,7	14,0	14,6	15,1	14,7	14,6	14,3
obchod, ubytování, stravování a pohostinství	34,9	34,8	32,1	31,8	31,6	31,0	30,2

Zdroj: Úřad práce Sokolov

Z tabulky uvedené výše je patrné, že největší počet ekonomických subjektů pracuje v oblasti obchodu, ubytování, stravování a pohostinství. Celkově se toto procento



pohybuje mezi 30,2% (za rok 2012) a 34,9% (za rok 2006). Za všechny uvedené roky se pak podíl subjektů v této oblasti neustále snižuje. V oboru stavebnictví se počet firem zvyšoval do roku 2009, kdy byl zastoupen 15,1%. Od roku 2010 podíl firem v tomto odvětví začal postupně snižovat a v roce 2012 bylo stavebnictví zastoupeno počet firem v podílu 14,3%. Nejméně zastoupeno je v této oblasti zemědělství, lesnictví a rybářství. To je dáno především charakterem místní krajiny, která nevytváří dobré podmínky právě pro zemědělství a lesnictví. Podíl firem zabývajících se tímto odvětvím zaznamenal největší pokles v roce 2009, kdy oproti minulému roku klesl o 1,8%. Kles také podíl subjektů podnikajících v průmyslu. V roce 2006 byl právě průmysl zastoupen 14,1%, v roce 2012 pak pouze 12,8%.

Následující tabulka popisuje vývoj počtu subjektů dle velikosti (počtu zaměstnanců) opět za roky 2006 – 2012.

**Tabulka 21: Počet subjektů podle počtu zaměstnanců**

Počet subjektů podle počtu zaměstnanců	2006	2007	2008	2009	2010	2011	2012
bez zaměstnanců	4 377	3 844	4 700	4 808	4 979	5 078	4 912
1 - 9 zaměstnanci (mikropodniky)	1 240	1 261	1 240	1 194	1 185	1 129	1 062
10 - 49 zaměstnanci (malé podniky)	371	355	349	336	307	296	282
50 - 249 zaměstnanci (střední podniky)	79	88	87	89	84	80	73
250 a více zaměstnanci (velké podniky)	14	13	14	10	7	7	6
nezjištěno	11 470	12 068	11 633	11 649	11 808	11 903	12 156

Zdroj: Úřad práce v Sokolově

Z tabulky číslo 21 lze odhadnout, jak jsou zastoupené jednotlivě subjekty dle počtu jejich zaměstnanců (velikosti). Z výše uvedeného vyplývá, že nejvíce subjektů v oblasti pracuje samostatně. Ve vývoji těchto osob se nenachází žádný určitý trend, kterým by se dal zachytit. Nejméně bylo tedy těchto zástupců v roce 2007 (3 844) a nejvíce v roce 2011 (5 078). Nejméně je ve zmíněné oblasti zastoupeno velkých podniků, tedy od 250 zaměstnanců, kdy se počet těchto firem od roku 2008 snižuje. Největší pokles počtu těchto firem byl v letech 2009 a 2010, kdy se v součtu jednalo o 7 takovýchto firem, což bylo způsobeno dopady světové ekonomické krize. Každý krach velké společnosti má za následek propouštění vysokého počtu zaměstnanců a to se pak také odráží v podílu celkové nezaměstnanosti v oblasti. Vzhledem k relativně vysokým počtům nezjištěných

subjektů v souvislosti s jejich počtem zaměstnanců, slouží tato tabulka spíše pro orientační představu.

Další část analýzy poptávky se bude věnovat největším zaměstnavatelům v regionu, a to konkrétně těm, kteří mají nebo by mohli mít největší vliv na počty pracovních míst.

První a zároveň největší firmou působící v regionu Sokolovska je **Sokolovská Uhelná, právní nástupce a.s.**, kde je zaměstnáno kolem 4 tisíc zaměstnanců. Tato společnost, zabývající se těžbou hnědého uhlí, představuje největšího zaměstnavatele zejména pro osoby s vyučením a také různých typů středoškolského vzdělání. Zlomek zaměstnanců je pak na vyšších řídicích pozicích. V posledních letech se ovšem sokolovský důl začíná pozvolna vytěžovat a společnosti nezbyvá než propouštět. Vedení se od roku 2008 dohodlo na postupném propouštění, které čítá přibližně 200 zaměstnanců ročně a do roku 2015 je v plánu společnosti zaměstnávat pouze 3 500 zaměstnanců. Jedním z důvodů tohoto kroku uvádí společnost také fakt, že parlament roku 2010 odsouhlasil změny zákonů, které společnost vystavuje povinnosti platit darovací daň z přidělených emisí, která podstatně navýšila povinné náklady firmy. Následující tabulka uvádí přesný počet zaměstnanců Sokolovské Uhelné v letech 2008 – 2012.

**Tabulka 22: Počty zaměstnanců společnosti Sokolovská Uhelná v jednotlivých letech**

Počty zaměstnanců společnosti v jednotlivých letech	2008	2009	2010	2011	2012
	4 664	4 482	4 392	4 083	3 959

Zdroj: Sokolovská uhelná

Jak již bylo řečeno, cílem společnosti je postupné každoroční snižování počtu zaměstnanců. Největší úbytek zaměstnanců dle tabulky výše nastal mezi roky 2010 a 2011, kdy zde přestalo pracovat celkem 309 zaměstnanců. Druhý nejvyšší rozdíl je pak mezi roky 2008 a 2009, kdy se počet zaměstnanců snížil o 182. Mezi posledními roky uvedenými v tabulce pak společnost opustilo 124 zaměstnanců. Nutné je také zmínit, že toto propouštění není vždy jen nedobrovolné, ale část z těchto propuštěných odchází do důchodu.

Další větší společností v regionu je **Wieland Electric s.r.o.**, která sídlí na okraji města Sokolov. Tato společnost je pouze jednou z 15 poboček fungujících po Evropě.

Firma má zahraničního majitele (SRN) a zaměstnává celkem přes 2 000 zaměstnanců. Zabývá se technikou skříňových rozvaděčů a zaměstnává především osoby se základním vzděláním, vyučením nebo různých typů středoškolského vzdělání. V roce 2010 se firma díky ekonomické krizi potýkala s poklesem zakázek a rovněž přijala opatření částečné zaměstnanosti. Od počátku roku 2010 pak společnost v souvislosti s převodem výrobních pracovišť a nových výrobků plánovala nábor nových pracovníků v řádech desítek. Následující tabulka vyjadřuje počty zaměstnanců od roku 2008 do roku 2012.

**Tabulka 23: Počty zaměstnanců společnosti Wieland v jednotlivých letech**

Počty zaměstnanců společnosti v jednotlivých letech	2008	2009	2010	2011	2012
	471	381	462	499	463

Zdroj: Wieland Electric

Co se týká počtu zaměstnanců v jednotlivých letech, největší propouštění nastalo mezi roky 2008 a 2009, kdy se počet zaměstnanců snížil o 90, což bylo způsobeno finanční krizí a následným snížením počtu zakázek. Od roku 2009 až do roku 2011 však společnost začala opět nabírat nové zaměstnance. V roce 2010 společnost zaměstnávala o 81 pracovníků více než v minulém roce a o 37 zaměstnanců více to pak bylo v roce 2011. Poslední měřený rok zaznamenal snížení počtu pracovníků o 36 oproti roku předchozímu.

Společnost, která má také nějakým způsobem vliv na volná pracovní místa je **Pekosa Chodov s.r.o.**, která má sídlo ve městě Chodov u Karlových Varů. Tato firma, zabývající se výrobou pekařských a potravinářských výrobků, se potýká s nedostatkem kvalifikovaných pracovníků v oboru a s poměrně velkou fluktuací zaměstnanců. V Následující tabulce bude uveden vývoj počtu zaměstnanců v letech 2008 – 2012.

**Tabulka 24: Počty zaměstnanců společnosti Pekosa Chodov v jednotlivých letech**

Počty zaměstnanců společnosti v jednotlivých letech	2008	2009	2010	2011	2012
	320	305	310	331	492

Zdroj: Pekosa Chodov

Z tabulky výše je zřejmé, že od roku 2009 se počty zaměstnanců každoročně zvyšují. Největší nárůst pak nastal v roce 2012, kdy společnost přijala celkem 161 nových pracovníků, což bylo způsobeno otevřením nové prodejny ve městě. Naopak snížení o 15 zaměstnanců mezi roky 2008 a 2009 může být vysvětleno opět dopady ekonomické krize v odbytu této společnosti. V následujících letech si firma chce počty pracovníků minimálně udržet.

Po celkové analýze poptávky v regionu se dá říci, že nejvíce poptávaných míst je vytvářeno pro osoby s vyučením bez maturity, vyučením s maturitou a také s úplným středním odborným vzděláním. Nejvíce volných pracovních míst se pak nabízelo zejména pro řemeslníky a opraváře, výrobce a zpracovatele potravin, truhláře, švadleny apod. Dále pak pro elektrotechniky, stavební a strojírenské techniky, pracovníky v oblasti těžby a v neposlední řadě také pro pracovníky ve službách a prodeji. Dále byly zjištěny informace o počtu fyzických a právnických osob na území a přiblíženy byly tři firmy mající největší vliv na počty pracovních míst, které v podstatě potvrdili povahu poptávaných míst vzhledem ke vzdělání a profesím.

#### **4.4. Vlastní výsledky analýzy**

Tato kapitola bude zaměřena na celkovou analýzu nabídky s poptávkou v daném regionu. Přepočteny budou počty uchazečů na jedno volné pracovní místo v jednotlivých oblastech za uvedené roky. Tím bude zjištěno, kde přesně je v daném regionu největší nesoulad právě nabídky s poptávkou.

Při výpočtech uchazečů hlásících se o 1 VPM je logicky nelepší co nejmenší výsledek. Počet uchazečů o jedno VPM je pro jednotlivé výpočty dobrým ukazatelem, ale pro porovnávání s ostatními ukazateli v jednotlivých tabulkách může být tento výsledek zavádějící. Pro upřesnění budou tedy následující tabulky popsány také z pohledu odečtení poptávky (počty VPM) od nabídky (počty uchazečů). Tyto výpočty pak určí, kolik osob by v případě vyrovnání nabídky s poptávkou zůstalo na úřadu práce nezaměstnaných.

Tabulka uvedená na následující straně uvádí počet uchazečů na jedno volné pracovní místo za každý jednotlivý dosažený stupeň vzdělání v regionu v letech

2010 - 2012. Přepočtení uchazečů o jedno VPM se vypočítá jako podíl počtu nabízených míst a počtu vytvořených volných pracovních míst, které jsou v následující tabulce pro přesnost uvedené taktéž.

**Tabulka 25: Počet uchazečů na jedno volné pracovní místo dle vzdělání**

Stav k 31.12.	Struktura nezaměstnaných podle vzdělání									
	Uchazeči celkem	Bez vzdělání + neúplně základní	Základní	Vyučení	Střední bez maturity	Vyučení s maturitou	ÚSV	ÚSO	Vyšší odborné	Vysokoškolské
2010	6 757	765	2 655	2 043	313	175	79	635	8	84
2011	6 280	729	2 412	1 962	290	136	62	574	10	105
2012	6 703	748	2 600	2 121	269	96	37	712	7	113
	VPM celkem	Struktura volných pracovních míst podle vzdělání								
2010	232	0	6	111	0	49	0	44	2	20
2011	208	0	20	85	0	45	12	24	2	20
2012	298	0	99	133	1	19	1	22	5	18
	Počet uchazečů na 1 volné pracovní místo									
	Celkem									
2010	29,13	x	442,5	18,41	x	3,57	x	14,4	4	4,2
2011	30,19	x	120,6	23,08	x	3,02	5,2	23,9	5	5,25
2012	22,49	x	26,26	15,95	269	5,05	37	32,4	1,4	6,28

Zdroj: Ministerstvo práce a sociálních věcí (vlastní výpočty)

Největší počet lidí, kteří zůstávají bez umístění na pracovním trhu, jsou lidé se základním vzděláním. Ti zaujímají ze strany nabídky největší procento, ale poptávka (tedy VPM) tomu zdaleka neodpovídá. Na jedno volné pracovní místo připadlo na osoby se základním vzděláním v roce 2010 v přepočtu 443 (442,5) uchazečů a bez práce tak po odečtení nabídky s poptávkou zůstalo celkem 2 649 osob. V roce 2011 se snížil celkový počet uchazečů s tímto vzděláním a zároveň se navýšila poptávka o 14 míst, což mělo za následek také snížení počtu uchazečů na jedno VPM. Bez práce tak v tomto roce zůstalo 2 392 osob se základním vzděláním. Rok 2012 zaznamenal opět nárůst uchazečů ze strany nabídky a také navýšení počtu VPM na 99. Na jedno VPM pak připadalo na 27 (26,26) uchazečů, což představovalo celkem 2 501 neumístěných osob. Druhou nejproblematictější skupinou jsou lidé s výučním listem, kteří zaujímají ze strany nabídky druhou nejpočetnější skupinu. Poptávka po osobách s tímto vzděláním je ze všech nejvyšší, přesto však nedokáže uspokojit tak vysokou nabídku. Počet uchazečů na jedno VPM byl v roce 2010 v přepočtu 19 (18,41), což představovalo 1 932 neumístěných uchazečů. V roce 2011 s poklesem nabídky klesla také poptávka a počet uchazečů o jedno VPM se rovnal 24 (23,08), což představovalo

1 877 neumístěných osob. Rok 2012 zaznamenal opět nárůst jak ze strany poptávky, tak také ze strany nabídky. Počet uchazečů na jedno VPM se snížil na 16 (15,95) a bez práce pak s tímto vzděláním na úřadu práce zůstalo bez umístění 1 988 osob. Další problematickou skupinou jsou lidé bez vzdělání. Pro tyto osoby nebylo v žádném z uvedených let vytvořeno ani jedno volné pracovní místo, tudíž se jich k roku 2010 na úřadu práce hlásilo 765, v roce 2011 jich bylo evidováno 729 a v roce 2012 pak 748. Poptávka byla taktéž nulová v letech 2010 a 2011 pro osoby se středoškolským vzděláním bez maturity, kde byl počet neumístěných osob na úřadu práce v roce 2010 celkem 313, v roce 2011 to bylo 290 a v následujícím roce to pak bylo pouze s jedním vytvořeným volným pracovním místem 268 osob. Další větší nesoulad mezi poptávkou a nabídkou je zřejmý u osob, jež dosáhly úplného středního odborného vzdělání bez maturity (ÚSO). Zde je dokonce patrný každoroční nárůst uchazečů v přepočtu na jedno VPM, kdy uchazečů s tímto vzděláním neustále přibývá a VPM zároveň ubývá.

Tabulka č.26 uvedená na následující straně, znázorňuje počet uchazečů o jedno volné pracovní místo v jednotlivých třídách práce za roky 2009 a 2010 dle klasifikace zaměstnání KZAM. Výpočet tohoto počtu je stejný jako v předchozí tabulce a pro zpřehlednění situace je zde z hlediska těchto tříd uvedena také struktura nabídky a poptávky.

**Tabulka 26: Počet uchazečů na jedno volné pracovní místo v jednotlivých třídách dle klasifikace zaměstnání (KZAM) v letech 2009 a 2010**

Jednotlivé třídy podle klasifikace zaměstnání (KZAM)	Struktura uchazečů (nabídky práce)		Struktura VPM (poptávky po práci)		Počet uchazečů na 1 VPM	
	2009	2010	2009	2010	2009	2010
tř. 1 - Zákonodárci, vedoucí a řídicí pracovníci	24	37	3	15	8	2,47
tř. 2 - Vědeckí a odborní duševní pracovníci	244	201	27	22	9,04	9,14
tř. 3 - Techničtí, zdravotničtí, pedagogičtí pracovníci	428	410	58	79	7,38	5,19
tř. 4 - Nižší administrativní pracovníci (úředníci)	219	307	1	2	219	153,5
tř. 5 - Provozní pracovníci ve službách a obchodě	869	986	9	20	96,6	49,3
tř. 6 - Kvalifikovaní dělníci v zemědělství, lesnictví	107	127	6	2	17,8	63,5
tř. 7 - Řemeslníci a kvalifikovaní výrobci, zpracovatelé, opraváři	1 007	1 037	62	70	16,24	14,81
tř. 8 - Obsluha strojů a zařízení	473	524	19	16	24,9	32,75
tř. 9 - Pomocní a nekvalifikovaní pracovníci	2 906	2 771	47	6	61,83	461,83
tř. 0 - Příslušníci armády	1	0	0	0	x	x
nezadáno	225	357	0	0	x	x
<b>Celkem</b>	<b>6 503</b>	<b>6 757</b>	<b>232</b>	<b>232</b>	<b>28,03</b>	<b>29,13</b>

Zdroj: Ministerstvo práce a sociálních věcí (vlastní výpočty)

Z této tabulky je nevyraznější střet poptávky s nabídkou ve třídě 9 – pomocní a nekvalifikovaní pracovníci, kterých se o jedno volné pracovní místo ucházelo za rok 2010 v přepočtu 462 (461,83) osob, což znamenalo, že 2 756 osob této třídní skupiny bylo bez práce. Způsobeno to bylo zejména poklesem ze strany poptávaných míst, kdy tento počet klesl o 41 pracovních pozic oproti roku 2009, kde se o místo ucházelo 2 906 osob, ale pouze 47 míst bylo pro tuto třídu dostupných ze strany poptávky. Dalšími problematickými skupinami dle jednotlivých třídních profesí byly třídy 4 a 5. Nejvyšší počet uchazečů o jedno VPM zaznamenala v roce 2009 právě třída č. 4, - nižší administrativní pracovníci (úředníci), kdy se se hlásilo o jedno volné pracovní místo 219 uchazečů a bez práce pak zůstalo 218 osob. V roce 2010 se 154 (153,5) uchazečů hlásilo o jedno VPM a neumístěných zůstalo celkem 305. Nejvíce neumístěných uchazečů (po třídě č. 9) pak bylo ve třídě č. 5, kde se v roce 2009 hlásilo o jedno místo 97 (96,6) uchazečů a při vyrovnání nabídky s poptávkou chybělo umístit ještě 860 uchazečů této třídní profese. V roce 2010 se navýšil počet uchazečů o 117 a o 11 míst se také zvýšil počet poptávaných míst. Celkově se tak o jedno VPM ucházelo 50 (49,3) osob a po střetu nabídky s poptávkou zbývalo neumístěných uchazečů na úřadu práce ještě 966. Za rok 2009 bylo celkem na jedno VPM hlášeno 29 (28,03) uchazečů a nabídka byla vzhledem k poptávce nevyrovnaná o 6 271 uchazečů. V roce 2011 pak

zbylo neumístěných uchazečů celkem 6 525, přičemž se navýšila celková nabídka uchazečů, ale poptávka po nich zůstala stejná. Na jedno volné pracovní místo pak připadalo v přepočtu 30 (29,13) uchazečů. Nejvyrovnanější bilance nabídky a poptávky byla zaznamenána v obou uvedených letech u zákonodárců, vedoucích a řídicích pracovníků třídy 1, kde je v porovnání s ostatními třídami málo nabízených i poptávaných míst a přepočet na počet uchazečů o jedno VPM je také nejnižší. Celkově se počet uchazečů o jedno VPM mezi jednotlivými roky zvýšil, a to o 2 (1,1) uchazeče. To způsobilo zvýšení nabídky práce ze strany uchazečů, přičemž počet vytvořených pracovních míst zůstal stejný. Uchazečů bez práce pak zůstalo v roce 2009 celkem 6 271 a v roce 2010 celkem 6 525.

Tabulka č.27 uvádí počet uchazečů o jedno volné pracovní místo za roky 2011 a 2012 při změně metodiky kvalifikace zaměstnání na CZ – ISCO. Metoda výpočtu četnosti uchazečů o jedno volné pracovní místo zůstává jako v předchozích tabulkách stejná a pro lepší přehled jsou v obou letech opět uvedeny také struktury uchazečů (nabídky) a počet vytvořených pracovních míst (poptávky).

**Tabulka 27: Počet uchazečů na jedno volné pracovní místo v jednotlivých třídách dle klasifikace zaměstnání (CZ - ISCO) v letech 2009 a 2010**

Struktura volných pracovních míst podle Klasifikace zaměstnání (CZ - ISCO)	Struktura uchazečů (nabídky práce)		Struktura VPM (poptávky po práci)		Počet uchazečů na 1 VPM	
	2011	2012	2011	2012	2011	2012
tř. 1 - Zákonodárci a řídicí pracovníci	29	34	3	13	9,67	2,62
tř. 2 - Specialisté	104	147	29	28	3,59	5,25
tř. 3 - Techničtí a odborní pracovníci	312	309	60	79	5,2	3,91
tř. 4 - Úředníci	387	403	2	8	193,5	50,38
tř. 5 - Pracovníci ve službách a prodeji	1 037	1 161	23	42	45,09	27,64
tř. 6 - Kvalifikovaní pracovníci v zemědělství, lesnictví, rybářství	57	80	3	7	19	11,43
tř. 7 - Řemeslníci a opraváři	867	912	65	86	13,34	10,6
tř. 8 - Obsluha strojů a zařízení, montéři	505	550	11	17	45,91	32,35
tř. 9 - Pomocní a nekvalifikovaní pracovníci	2 502	2 717	12	18	208,5	150,94
tř. 0 - Zaměstnanci v ozbrojených silách	0	0	0	0	x	x
nezadáno	480	396	0	0	x	x
<b>Celkem</b>	<b>6 280</b>	<b>6 709</b>	<b>208</b>	<b>298</b>	<b>30,19</b>	<b>22,51</b>

Zdroj: Ministerstvo práce a sociálních věcí (vlastní výpočty)

V tabulce č.27 zaznamenali největší nesoulad nabídky s poptávkou za rok 2011 pomocní a nekvalifikovaní pracovníci třídy 9, kde počet uchazečů o jedno VPM činil 209 (208,5) a bez práce zahrnuté v těchto profesích zůstalo celkem 2 490 osob. V roce 2012 se v přepočtu na jedno volné pracovní místo ucházelo 151 (150,94) osob (zejména



díky zvýšení počtu VPM), ale nabídka znovu přesahovala poptávku a nezaměstnaných osob 9. třídní profese bylo celkem 2 699. Další nejproblematičtější skupiny byly opět ve třídách 4 a 5. Celkem 194 (193,5) uchazečů vyšlo ze třídy 4 v roce 2011 na jedno VPM, což při vyrovnání nabídky s poptávkou znamenalo 385 nezaměstnaných osob. V roce 2012 se pak v této třídě zvýšila nabídka (o 16 osob) a také poptávka (o 6 pracovních míst), což mělo za následek snížení počtu uchazečů na jedno VPM na 51 (50,38) a po odečtení nabídky s poptávkou pak bez práce zůstalo 395 osob. Nejvíce nezaměstnaných při vyrovnání nabídky s poptávkou (po třídě 9) pak opět zaznamenali pracovníci ve službách a prodeji z třídy 5, kterých v roce 2011 bylo celkem 1 014, a v roce 2012 se pak tento počet ještě zvýšil na 1 119 nezaměstnaných. Uchazečů o jedno VPM bylo v roce 2011 v těchto profesích 46 (45,09) a v roce 2012 pak 28 (27,64). Nejlepší bilanci v počtu uchazečů o 1 VPM pak vykazovala třída 3 – techničtí a odborní pracovníci, kdy byl k roku 2011 tento počet 6 (5,2) a v roce 2012 pak 4 (3,91), ovšem nezaměstnaných z této skupiny bylo 370 v roce 2011 a 331 v roce 2012. Celkově se o jedno pracovní místo dělilo v roce 2011 31 (30,19) uchazečů, což představovalo 6 271 nezaměstnaných. V roce 2012 se po zvýšení celkové nabídky o 492 uchazečů a zároveň po zvýšení počtu volných pracovních míst o 90 tento počet snížil na 23 (22,51) uchazečů o jedno VPM, avšak celkový počet nezaměstnaných se zvýšil na 6 525.

## 5. ZÁVĚR A DOPORUČENÍ

Z hlediska nezaměstnanosti patří Sokolovsko již řadu let mezi nejproblematictější regiony v České republice. Tuto skutečnost potvrzuje také jednoznačný nesoulad nabídky a poptávky na trhu práce, který byl předmětem analýzy tohoto regionu. Výsledky analýzy dále uvádí, že nabídka (uchazeči) daleko převyšuje poptávku (počet VPM), a to je právě podstatou tak vysokého podílu nezaměstnaných osob. Nezaměstnané, pro které neexistuje dostatek VPM, představují souhrnně v největším počtu lidé se základním vzděláním, vyučením a střením odborným vzděláním. Mezi konkrétní profese, pro které není dostatek VPM, pak patří zejména nekvalifikovaní pracovníci jako skladníci, uklízeči, manipulační dělníci ve výrobě či pomocníci na stavbách a také pracovníci ve službách a prodeji jako např. kuchaři, číšníci, správci či prodavači a podobně.

Existují dva způsoby jak více přiblížit nabídku s poptávkou a alespoň částečně tak snížit vysoký podíl nezaměstnaných osob, který je právě v regionu Sokolovska problémem. První způsob je přizpůsobení nabídky (uchazečů) k poptávce (poptávaným místům). Jelikož je nejvíce neumístěných uchazečů právě se základním vzděláním, doporučením by mohlo být zvyšování kvalifikace těchto osob prostřednictvím například dosažení vyššího stupně vzdělání. Toto doporučení je však spíše idealistické neboť nabídka škol po ukončení zmíněného vzdělání je v regionu dostatečná. Nezaměstnaní by se ovšem mohli zdokonalovat alespoň po své jazykové stránce, využít tak výhodné pozice regionu, který svou částí přímo sousedí se Spolkovou republikou Německo a na trh práce se pokusit zařadit ve zdejších podmínkách. S tím souvisí také další doporučení, kterým je využívání aktivní politiky zaměstnanosti, konkrétně rekvalifikací. Rekvalifikační kurzy jsou v regionu každoročně hojně využívány. Při otevírání těchto kurzů je ovšem pro jejich nejefektivnější využití zapotřebí reagovat na aktuální, popř. budoucí stav strany poptávky.

Jelikož je stav poptávaných míst oproti nabízeným místům celkově značně nedostačující, další doporučení směřují spíše k přizpůsobení poptávky (VPM) nabídce (uchazečům). Nejlepším a nejsnadnějším řešením je vybudování průmyslové zóny nebo alespoň společnosti, která by zaměstnávala největší část neumístěných uchazečů,

což jsou již zmiňované osoby se základním vzděláním, výučním listem a odborným středoškolským vzděláním. Výhod by pro takového zaměstnavatele v regionu bylo nespočet. Přímo nad městem Sokolov se v roce 2007 otevřela dálnice spojující okres Karlovy Vary s okresem Cheb, která dále pokračuje do sousedního Německa, což by mohlo být pozitivním faktorem také pro zahraniční investory. Mzdy v místních regionálních podmínkách jsou jedny z nejnižších v celé České republice a tyto nižší náklady na provoz by taktéž mohly být určitou motivací pro budoucí zaměstnavatele. Příliv nových podnikatelských subjektů by také vedl k upevnění konkurenceschopnosti již existujících firem v regionu. Přispět ke zlepšení situace mohou také zdejší zastupitelé měst. Města vlastní podstatnou část nezastavěných ploch, která nemají žádný užitek. Přispět tak mohou právě výhodným prodejem či pronájmem pozemků zaměstnavatelům, kteří podpoří růst zaměstnanosti.

Obecnější doporučení se dále vztahují ke stanoviskům našich zákonodárců. Ti mohou ovlivnit například daňový systém, který může (za příznivých podmínek) vyvolat nárůst potenciálních zaměstnavatelů v různých oblastech podnikání. Pozitivní vliv na vývoj zaměstnanosti mohou mít také opatření týkající se pasivní politiky zaměstnanosti, která stanovuje výše různých druhů podpor a může tak (při nepřilíš štědrě nastaveném systému) určitým způsobem nezaměstnané osoby více motivovat k nalezení práce. Ovšem nutné je zdůraznit, že zásahy tohoto typu jsou velmi závažné a je třeba je zvážit s ohledem na jejich celorepublikovou působnost.

Růst zaměstnanosti s sebou v širším slova smyslu přináší také celkovou vyšší prosperitu regionu, protože pokud nezaměstnaní práci najdou, budou mít více finančních prostředků, které se do ekonomického koloběhu vrátí v podobě nakupování nejen základních komodit, ale také se promítnou například v oblasti volnočasových aktivit, přičemž se tak mohou vytvářet další volná pracovní místa.

## 6. SEZNAM POUŽITÉ LITERATURY

### Tištěné publikace

1. BUCHTOVÁ, B. Nezaměstnanost psychologický, ekonomický a sociální problém. 1. vyd. Praha: Grada Publishing a.s., 2002. 240 s. ISBN 80-247-9006-8.
2. HOLMAN, Robert. Ekonomie. 2.přepřacované a doplněné vydání. Praha: C.H.Beck, 2001. 714s. ISBN 80-7179-387-6.
3. KONEČNÝ, B. Makroekonomie. Praha: Vydavatelství ČVUT, 1993. 199 s. ISBN 80-01-01051-1.
4. KUCHAROVÁ, V., ZAMYKALOVÁ L.: Rovnost příležitostí žen a mužů na trhu práce. Praha: VÚPSV, 2002. [online]. c2000 [cit. 28.2. 2014]. Dostupné z <<http://www.vupsv.cz/>>.
5. PÍCHOVÁ, I a kol.: Pracovní právo. 2 aktualizované a doplněné vydání. Masarykova univerzita v Brně a Doplněk, 2004, 204s. ISBN 80-7201-167-7.

### Elektronické zdroje

6. Velkým problémem je dlouhodobá nezaměstnanost: Hospodářské noviny - iHned : KarieraWeb [online]. 2005 [cit. 2014-02-25]. Dostupné z: <[http://kariera.ihned.cz/1-10014240-17073940-q00000\\_detail-70](http://kariera.ihned.cz/1-10014240-17073940-q00000_detail-70)>
7. Ministerstvo práce a sociálních věcí. Právní předpisy o zaměstnanosti. [online]. [cit. 2014 -03 04]. Dostupné z: [www.mpsv.cz/files/clanky/7454/Pravni\\_predpisy\\_A5.pdf](http://www.mpsv.cz/files/clanky/7454/Pravni_predpisy_A5.pdf)
8. Služby a činnosti Úřadu práce České republiky v oblasti zaměstnanosti. [online]. [cit. 2014-03-04]. Dostupné z: [https://portal.mpsv.cz/sz/obecne/cinnosti\\_up](https://portal.mpsv.cz/sz/obecne/cinnosti_up)
9. Správa na úseku zaměstnanosti. MINISTERSTVO VNITRA ČESKÉ REPUBLIKY. [online]. [cit. 2014-03-05]. Dostupné z: <http://www.mvcr.cz/clanek/sprava-na-useku-zamestnanosti.aspx>

10. Zákon o zaměstnanosti: Část pátá: Aktivní politika zaměstnanosti. [online]. [cit. 2014-03-05]. Dostupné z:  
<http://business.center.cz/business/pravo/zakony/zamestnanost/cast5.aspx>
11. Integrovaný portál MPSV: Úřad práce ČR. [online]. [cit. 2014-03-05]. Dostupné z:  
<http://portal.mpsv.cz/upcr/kp/jhm/apz>
12. Aktivní politika zaměstnanosti a zákon č. 435/2004 Sb., o zaměstnanosti. [online]. [cit. 2014-03-05]. Dostupné z: <https://portal.mpsv.cz/sz/zamest/dotace/apz>
13. Aktivní politika zaměstnanosti a zákon č. 435/2004 Sb., o zaměstnanosti: Aktivní politika zaměstnanosti. [online]. [cit. 2014-03-05]. Dostupné z:  
<http://business.center.cz/business/pravo/zakony/zamestnanost/cast5.aspx>
14. Informace: poskytování finančních příspěvků na jednotlivé nástroje aktivní politiky zaměstnanosti v roce 2014. [online]. [cit. 2014-03-05]. Dostupné z:  
<http://portal.mpsv.cz/upcr/kp/lbk/kop/liberec/apz>
15. Ministerstvo práce a sociálních věcí: Překlenovací příspěvek podporuje uchazeče o zaměstnání v začátcích jejich podnikání. [online]. [cit. 2014-03-05]. Dostupné z:  
<http://www.mpsv.cz/cs/10414>
16. Integrovaný portál MPSV: Aktivní politika zaměstnanosti a zákon č. 435/2004 Sb., o zaměstnanosti. [online]. [cit. 2014-03-05]. Dostupné z:  
<https://portal.mpsv.cz/sz/zamest/dotace/apz>

## 7. SEZNAM GRAFŮ, OBRÁZKŮ A TABULEK

### Grafy

GRAF 1: DOBROVOLNÁ NEZAMĚSTNANOST.....	16
GRAF 2: NEDOBROVOLNÁ NEZAMĚSTNANOST .....	17
GRAF 3: VÝVOJ POČTU NEZAMĚSTNANÝCH V LETECH 1993 – 2010 (MUŽI, ŽENY) .....	22
GRAF 4: VÝVOJ CELKOVÝCH VÝDAJŮ AKTIVNÍ A PASIVNÍ POLITIKY ZAMĚSTNANOSTI V LETECH 2004-2011 .....	33

### Obrázky

OBRÁZEK 1: PŮVODNÍ MÍRA REGISTROVANÉ NEZAMĚSTNANOSTI VE SROVNÁNÍ S NOVÝM UKAZATELEM - PODÍLEM NEZAMĚSTNANÝCH 15-64LET, ČR .....	15
OBRÁZEK 2: PODÍL NEZAMĚSTNANÝCH OSOB PODLE OKRESŮ ČR ZA ROK 2006 (V %) .....	35
OBRÁZEK 3: PODÍL NEZAMĚSTNANÝCH OSOB PODLE OKRESŮ ČR ZA ROK 2008 (V %) .....	36
OBRÁZEK 4: PODÍL NEZAMĚSTNANÝCH OSOB PODLE OKRESŮ ČR ZA ROK 2010 (V %) .....	37
OBRÁZEK 5: PODÍL NEZAMĚSTNANÝCH OSOB PODLE OKRESŮ ČR ZA ROK 2012 (V %) .....	38
OBRÁZEK 6: POLOHA OKRESU SOKOLOV.....	40
OBRÁZEK 7: OBLAST OKRESU SOKOLOV S VYZNAČENÝMI NÁZVY.....	43

### Tabulky

TABULKA 1: NEJVYŠŠÍ UKONČENÉ VZDĚLÁNÍ OBYVATEL ČR STARŠÍCH 15 LET .....	21
TABULKA 2: STRUKTURA NEUMÍSTĚNÝCH UCHAZEČŮ O ZAMĚSTNÁNÍ .....	23
TABULKA 3: POROVNÁNÍ EKONOMICKÉ AKTIVITY OSOB SE ZDRAVOTNÍM POSTIŽENÍM A CELÉ POPULACE DLE VĚKU A POHLAVÍ: .....	25
TABULKA 4: PODPORY V NEZAMĚSTNANOSTI V LETECH 2012 A 2013 .....	32
TABULKA 5: VÝDAJE NA AKTIVNÍ A PASIVNÍ POLITIKU ZAMĚSTNANOSTI V LETECH 2007-2011(V KČ) .....	34
TABULKA 6: PROCENTUÁLNÍ ZASTOUPENÍ VĚKOVÝCH KATEGORIÍ NA POČTU OBYVATEL A PRŮMĚRNÝ VĚK V OKRESE SOKOLOV.....	41

TABULKA 7: VÝVOJ POČTU A POHYBU OBYVATEL V OKRESE SOKOLOV V LETECH 2008-2012.	42
TABULKA 8: PODÍL NEZAMĚSTNANÝCH OSOB V JEDNOTLIVÝCH MIKROREGIONECH.....	45
TABULKA 9: VĚKOVÁ STRUKTURA NEZAMĚSTNANÝCH A DÉLKA NEZAMĚSTNANOSTI V LETECH 2010 - 2012.....	46
TABULKA 10: STRUKTURA NEZAMĚSTNANÝCH PODLE VZDĚLÁNÍ ZA ROKY 2010, 2011 A 2012	47
TABULKA 11: STRUKTURA UCHAZEČŮ DLE PROFESÍ NA ZÁKLADĚ METODIKY KZAM ZA ROKY 2009 A 2010.....	48
TABULKA 12: STRUKTURA UCHAZEČŮ DLE PROFESÍ NA ZÁKLADĚ METODIKY CZ-ISCO ZA ROKY .....	49
TABULKA 13: NEJVÍCE ZASTOUPENÉ PROFESE UCHAZEČŮ EVIDOVANÝCH NA ÚŘADU .....	50
TABULKA 14: POČTY ÚČASTNÍKŮ V JEDNOTLIVÝCH TYPECH REKVALIFIKACÍ ZA ROKY 2010, 2011 A 2012.....	51
TABULKA 15: VÝVOJ POČTU VOLNÝCH PRACOVNÍCH MÍST A POČET UCHAZEČŮ NA 1 VPM.....	52
TABULKA 16: STRUKTURA VOLNÝCH PRACOVNÍCH MÍST PODLE DOSAŽENÉHO VZDĚLÁNÍ ZA ROKY 2010, 2011 A 2012.....	53
TABULKA 17: STRUKTURA VOLNÝCH PRACOVNÍCH MÍST V JEDNOTLIVÝCH TŘÍDÁCH V KATEGORII KZAM .....	54
TABULKA 18: STRUKTURA VOLNÝCH PRACOVNÍCH MÍST V JEDNOTLIVÝCH TŘÍDÁCH V KATEGORII.....	55
TABULKA 19: VÝVOJ POČTU FYZICKÝCH A PRÁVNICKÝCH OSOB NA ÚZEMÍ OKRESU SOKOLOV	56
TABULKA 20: PROCENTUÁLNÍ ZASTOUPENÍ EKONOMICKÝCH SUBJEKTŮ VE VYBRANÝCH ODVĚTVÍCH NA ÚZEMÍ OKRESU SOKOLOV .....	56
TABULKA 21: POČET SUBJEKTŮ PODLE POČTU ZAMĚSTNANCŮ.....	57
TABULKA 22: POČTY ZAMĚSTNANCŮ SPOLEČNOSTI SOKOLOVSKÁ UHELNÁ V JEDNOTLIVÝCH LETECH.....	58
TABULKA 23: POČTY ZAMĚSTNANCŮ SPOLEČNOSTI WIELAND V JEDNOTLIVÝCH LETECH.....	59
TABULKA 24: POČTY ZAMĚSTNANCŮ SPOLEČNOSTI PEKOSA CHODOV V JEDNOTLIVÝCH LETECH .....	59
TABULKA 25: POČET UCHAZEČŮ NA JEDNO VOLNÉ PRACOVNÍ MÍSTO DLE VZDĚLÁNÍ.....	61
TABULKA 26: POČET UCHAZEČŮ NA JEDNO VOLNÉ PRACOVNÍ MÍSTO V JEDNOTLIVÝCH TŘÍDÁCH DLE KLASIFIKACE ZAMĚSTNÁNÍ (KZAM) V LETECH 2009 A 2010 .....	63
TABULKA 27: POČET UCHAZEČŮ NA JEDNO VOLNÉ PRACOVNÍ MÍSTO V JEDNOTLIVÝCH TŘÍDÁCH DLE KLASIFIKACE ZAMĚSTNÁNÍ (CZ - ISCO) V LETECH 2009 A 2010 .....	64