



Univerzita Palackého v Olomouci
Cyrilometodějská teologická fakulta
Katedra křesťanské sociální práce

**SOCIÁLNÍ PRÁCE V AZYLOVÉM DOMĚ
PREVENTIVNĚ-VZDĚLÁVACÍ PROJEKT PRO
DĚTI PŘEDŠKOLNÍHO A ŠKOLNÍHO VĚKU ZE
SOCIÁLNĚ SLABŠÍCH RODIN
“ZAČNI SE ROZVÍJET!”**

Bakalářský projekt

Studijní program

Sociální práce

Autor: Veronika Šnajdrová
Vedoucí práce: Mgr. Pavla Macháčková, Ph.D.

Olomouc 2023

Prohlášení

Prohlašuji, že jsem práci vypracovala samostatně a že jsem všechny použité informační zdroje uvedla v seznamu literatury.

V Olomouci dne 24.4. 2023

Veronika Šnajdrová

Poděkování

Ráda bych poděkovala vedoucí práce Mgr. Pavle Macháčkové, Ph.D., za její obětavé a vstřícné vedení v průběhu psaní práce. Jsem vděčná za připomínky, trpělivost a zpětnou vazbu, kterou mi vždy ochotně poskytla. Poděkování také náleží celé mé rodině, za podporu ve studiu.

Motto:

„Nejlepší způsob, jak dětem vytvořit dobrý zítřek, je dát jim vynikající dnešek.“

Zig Ziglar

Obsah

Úvod.....	9
1 Rešerše výzkumů a zdrojů	11
1.1 Shrnutí	14
1.2 Soubory a metody.....	14
2 Děti v náročné životní situaci	16
2.1 Předškolní období.....	16
2.2 Školní období	17
2.3 Sociálně slabší rodina.....	18
2.4 Rodina z azylového domu	18
2.5 Shrnutí	19
3 Legislativní zakotvení dané problematiky	20
3.1 Azylový dům pro matky s dětmi	21
3.2 Azylový dům a krizová pomoc pro ženy a matky s dětmi v Žamberku.....	21
3.3 Shrnutí	22
4 Sociální práce s dětmi v azylovém domě.....	23
4.1 Péče o dítě ze strany matky v azylovém domě.....	24
4.2 Shrnutí	25
5 Rizikové chování	26
5.1 Prevence rizikového chování	26
5.2 Nízkoprahové zařízení pro děti a mládež.....	27
5.3 Shrnutí	28
6 Propojení se sociální politikou.....	29
6.1 Shrnutí	32
7 Vhodná teorie aplikovaná v azylovém domě.....	33
7.1 Využití Ekologického modelu v sociální práci	33
7.1 Vliv prostředí na rizikové chování dětí	35
7.2 Shrnutí	36
8 Volný čas dětí z azylového domu a ze sociálně slabších rodin	37
8.1 Neformální vzdělávání	38
8.2 Shrnutí	39
9 Volnočasová zařízení	40

9.1	Legislativní vymezení volnočasových zařízení.....	40
9.2	Shrnutí	43
10	Propojení s metodami a technikami sociální práce.....	44
10.1	Shrnutí	45
11	Analýza potřebnosti	46
11.1	Příčiny problému a jeho dopady na cílovou skupinu	47
11.2	Příklady řešení dané problematiky v ČR.....	48
11.3	Základní informace o velikosti cílové skupiny	50
11.4	Popis metod a vyhodnocení výchozího stavu	51
11.5	Specifikace stakeholderů	52
12	Projekt “ZAČNI SE ROZVÍJET!“ pro děti z Azylového domu a ze sociálně slabších rodin v Žamberku	54
12.1	Charakteristika projektu	54
12.2	Potřebnost projektu	56
12.3	Cíl projektu.....	57
12.4	Cílová skupina projektu	59
13	Klíčové aktivity a indikátory splnění	60
13.1	Klíčová aktivita č. 1 – Průzkum a analýza potřeb	60
13.2	Klíčová aktivita č. 2– Inovace nabízených aktivit	62
13.3	Klíčová aktivita č. 3 – Monitorování a vyhodnocení projektu.....	63
14	Rizika a jejich eliminace.....	65
15	Výstupy a předpokládané výsledky projektu.....	68
16	Popis přidané hodnoty projektu	69
17	Harmonogram	71
18	Rozpočet	72
19	Logický rámec projektu	75
	Závěr	76
	Zdroje.....	78
	Bibliografické zdroje	78
	Internetové zdroje	81
	Právní předpisy	82
	Seznam obrázků.....	84
	Seznam použitých zkratk	85
	Seznam příloh	86

Přílohy.....	87
Anotace	88

Abstrakt

Cíl: Cílem projektu je navázat na předešlé aktivity neformálního vzdělávání určené pro děti předškolního a školního věku z Azylového domu, ze sociálně slabších rodin v Žamberku i okolních obcí, tyto aktivity zkvalitnit, a tím přispět k smysluplnému trávení volného času zahrnující prevenci před rizikovým chováním.

Metodika: Přehledová studie. Jsou vyhledávány primární výzkumné statě na základě kombinace klíčových slov: Děti, volný čas, azylový dům, sociální práce, sociálně slabší rodina, prevence, rizikové chování v databázích Google Scholar a Web of Science.

Vyřazovací kritéria: Nejedná se o konkrétní cílovou skupinu, informace nejsou dostupné v plno-textu, není jasně a zřetelně popsána tato problematika.

Výsledky: Je nalezeno 80 studií. Analyzováno je 61. V ostatních zdrojích není užito prostředí azylového domu nebo sociálně slabších rodin, které by se týkalo dětí předškolního a školního věku.

Závěr: Projekt podtrhl význam zaměření pozornosti na děti v azylovém domě. Zkvalitnění aktivit – letního tábora a celoročního kroužku by mohlo tyto děti společně s dětmi ze sociálně slabších rodin motivovat a pomoci jim získat přístup ke kvalitním volnočasovým aktivitám.

Klíčová slova: Děti, volný čas, azylový dům, sociální práce, sociálně slabší rodina, prevence, rizikové chování

Úvod

Volný čas je pro lidský růst nezbytný. U dětí předškolního a školního věku nabízí jedinečnou příležitost a prostor pro rozvoj, přičemž zahrnuje širokou škálu strukturovaných i nestruturovaných aktivit. (Mahoney, Larson, Eccles, 2015)

Tento projekt je zaměřen na zapojování dětí předškolního a školního věku z Azylového domu a ze sociálně slabších rodin v Žamberku i okolních obcí do neformálního vzdělávání.

Jakým způsobem tráví volný čas, z velké části ovlivňují jejich sociální, rodinné a ekonomické podmínky. Nepodněné prostředí, ve kterém děti tápou, jakými aktivitami by mohly zaplnit svůj volný čas, může podporovat růst rizikového chování a nevhodného využívání volného času. Díky absenci smysluplného trávení volného času, se tyto jedinci dostávají do problémových skupin svých vrstevníků nebo mají "pouhý" nezáměr o dění kolem. Často se jedná o děti z rodin s nízkými příjmy, které nemohou trávit volný čas v placených volnočasových zařízeních, kroužky, hudební škola... (Jedlička, 2011)

Sociální práce v azylovém domě – Preventivně – vzdělávací projekt pro děti předškolního a školního věku ze sociálně slabších rodin s názvem “Začni se rozvíjet!”

Toto téma jsem si zvolila na základě zkušeností z praxe v neziskové organizaci, Cesta pro rodinu, z. ú. jež pomáhá mladým lidem, rodinám, ženám a matkám s dětmi, kteří se dostali do obtížné životní situace. Díky zkušenostem v konkrétní sociální službě neziskové organizace, azylovém domě pro matky s dětmi (AD), jsem mohla nahlédnout, v jakém prostředí děti vyrůstají a jakým obtížím oproti svým vrstevníkům z běžných rodin čelí. Hlubší nahlédnutí problematiky trávení volného času, osobního rozvoje dětí mě inspirovalo a motivovalo k hledání způsobů, jak docílit smysluplné trávení volného času, dát větší šanci, možnosti rozvinout svůj potenciál, ale především předcházet rizikovému chování u této cílové skupiny.

Jelikož působím jako paní učitelka v mateřské škole, dobře si uvědomuji význam smysluplného trávení času zahrnující osobní rozvoj dítěte. Smysluplné trávení volného času mě přivedlo k uvažování o tom, jak zkvalitnit již probíhající volnočasové aktivity, kterými jsou celoroční kroužek a letní příměstský tábor.

Ve své bakalářské práci se tedy budu zabývat dětmi předškolního a školního věku z Azylového domu, ze sociálně slabších rodin v Žamberku i okolních obcí, jelikož tato rozsáhlá cílová skupina pokrývá účast na zmiňovaných aktivitách v AD.

Cílem projektu je navázat na předešlé aktivity neformálního vzdělávání určené pro děti předškolního a školního věku z Azylového domu, ze sociálně slabších rodin v Žamberku i okolních obcí, tyto aktivity zkvalitnit, a tím přispět k smysluplnému trávení volného času zahrnující prevenci před rizikovým chováním.

Zkvalitnění aktivit pomůže řešit problém na straně účastníků. Tato cílová skupina není často motivovaná k tomu, aby se do neformálního vzdělávání aktivně zapojovala, nýbrž i nadále setrvala. Zaměření větší pozornosti na zájmy a potřeby dětí různých věkových kategorií, povede k smysluplnému trávení volného času.

Pozornost budu věnovat zejména faktorům sociálně slabších rodin, které ovlivňují zapojení těchto dětí do volnočasových aktivit. Prostřednictvím výzkumů na podobné téma od jiných autorů zkusím odhalit překážky, které brání těmto dětem aktivně se účastnit. Zároveň chci poukázat na možnosti prevence před rizikovým chováním v rámci volnočasových aktivit neformálního vzdělávání dostupný pro tuto cílovou skupinu.

1 Rešerše výzkumů a zdrojů

Děti, které žijí v azylových domech nebo pocházejí ze sociálně slabších rodin, se často nacházejí v obtížné situaci. Jsou vystaveny různým rizikům, jako je chudoba, nízké vzdělání, zdravotní problémy, nedostatek sociální podpory nebo násilí. Navíc mají mnohdy omezený přístup ke kvalitním aktivitám, které by podpořily jejich vývoj a poskytl jim možnost rozvíjet své schopnosti a zájmy. (Matoušek, Pazlarová, 2014)

Je proto důležité zaměřit se na význam volného času těchto dětí. Poskytnout jim příležitost k smysluplnému trávení tohoto času. Kvalitní volný čas může mít pozitivní vliv na jejich vývoj, přispět k budování jejich sebevědomí, kreativity, sociálních dovedností a zlepšení jejich fyzického a duševního zdraví. Některé studie dokonce ukazují, že kvalitní volný čas může mít pozitivní vliv na akademický výkon dětí. (Mahoney, Larson, Eccles, 2015)

Nicméně děti z azylových domů a ze sociálně slabších rodin čelí řadě výzev a rizik, která mohou negativně ovlivnit jejich volný čas. Může se jednat o omezený přístup k finančním prostředkům na zaplacení aktivit nebo nedostatek podpory, inspirace ze strany rodičů. Děti také mohou čelit nátlaku svého prostředí a být nuceny přijímat nezdravá rozhodnutí. (Matoušek, Pazlarová, 2014) V souvislosti s tématem volného času dětí ze sociálně slabších rodin a z azylových domů bylo prokázáno, že existuje celá řada výzkumů, která se usiluje porozumět této problematice a navrhnout vhodná řešení.

Následující část bude věnována popisu některých z těchto výzkumů a jejich výsledků, které potvrzují fakta v již zmíněných odborných publikacích.

Výzkumy týkající se volného času dětí ze sociálně slabších rodin a z azylových domů se zaměřují na různé aspekty, například na typy volnočasových aktivit, kterým se děti v této situaci věnují, na jejich potřeby, zájmy, ale také na to, jak trávení volného času ovlivňuje jejich životní situaci a rozvoj. Tyto výzkumy obvykle používají různé metody, včetně dotazníkových šetření, rozhovorů s dětmi, rodiči a pracovníky v oblasti sociální práce, pozorování nebo sledování aktivit, které děti vykonávají ve svém volném čase.

Autorky **Michaela Pelikánová (2016)** a **Záleská (2015)** se shodují, že volný čas je pro děti z azylových domů, ze sociálně slabších rodin velmi důležitým prostředkem k rozvoji osobnosti a odreagování se od stresujícího prostředí. **Studie Michaely Pelikánové (2016)** ukázala, že děti v azylových domech mají často omezené možnosti trávení volného času. Jejich aktivity jsou závislé na nabídce a podpoře personálu. Nejčastějšími aktivitami, které děti vykonávají, jsou sledování televize, poslech hudby, čtení knih, hraní deskových her nebo sportování.

Díky těžké životní situaci, kterou prožívají, mohou mít děti omezený přístup k tradičním zdrojům volnočasových aktivit, jako jsou sportovní, kulturní akce nebo prázdninové tábory. (Pelikánová, 2016)

Pasivní volnočasové aktivity mohou mít negativní dopad na jejich rozvoj, zatímco výkon aktivit, jako je třeba sportování, může naopak pozitivně ovlivnit jejich fyzické a psychické zdraví. (Ministerstvo školství, mládeže a tělovýchovy, 2014)

Omezený přístup k volnočasovým aktivitám mohou mít i děti ze sociálně slabších rodin. Trávení volného času převážně doma, sledováním televize nebo hraním počítačových her je ve většině případů ovlivněno nedostatkem finančních prostředků, což omezuje možnosti dětí zapojit se do různých aktivit a zájmů. (Záleská, 2016)

Toto tvrzení doplňuje autorka **Klusáčková 2014** tak, že omezený přístup k volnočasovým aktivitám je ovlivněn mnoha faktory, jako jsou například finanční situace rodiny, vzdělání rodičů nebo sociální prostředí. Zaměřovala se na **děti ve věku od 6 do 15 let**. Ukázalo se, že tato věková skupina má většinou málo možností pro strukturované aktivity v rámci volného času, a proto tráví volný čas neorganizovaně.

Autorka **Klusáčková** klade důraz na přizpůsobení aktivit dle specifických potřeb dětí v rámci volného času v AD, zdůrazňuje důležitost zapojení dětí a jejich rodičů do plánování aktivit, aby byly co nejefektivnější a nejvýhodnější pro danou skupinu dětí.

Dle Studie s názvem **Volný čas dětí z chudších rodin z roku 2015** lze potvrdit, že významný vliv na to, jak děti tráví svůj volný čas má rodina a prostředí, ve kterém se nacházejí. Rodiče mohou dětem předávat své zájmy, podporovat je v jejich rozvoji. V neposlední řadě může být důležité i prostředí, ve kterém děti vyrůstají. Pokud mají děti k dispozici kvalitní sportovní vybavení, knihy, hudební nástroje

a podobně, mohou se snadněji zapojit do různých aktivit a rozvíjet své schopnosti. Na základě konkrétního výzkumu vyplynulo, že mnoho dětí má zájem o sportovní aktivity, umělecké dílny, obecně aktivity, které by jim umožnily rozvíjet své schopnosti a zájmy. V této oblasti by podle studie mohla být účinná finanční podpora, která by umožnila dětem se do nich zapojit. (Záleská, 2015)

Pozoruhodný výzkum je z USA z roku 2011 – **Play as a protective factor against developmental problems among young children in poverty**, který se zaměřuje na význam hry pro rozvoj dětí z chudých rodin. Výzkum ukázal, že děti z chudých rodin mají v porovnání s dětmi ze středních a vyšších vrstev větší riziko vývojových problémů. Avšak hra může sloužit jako ochranný faktor proti těmto potížím, může pomoci dětem z chudších rodin zlepšit své výsledky ve škole, dokonce i celkový životní úspěch. Výzkumníci se zaměřili **na děti ve věku od 3 do 5 let** a zjistili, že ty, které měly více příležitostí hrát si a interagovat s rodiči, měly lepší kognitivní vývoj, byly méně náchylné k vývojovým problémům, včetně problémů s řečí než děti, které tuto příležitost neměly. Závěry této studie podporují důležitost hry, interakce s rodiči pro rozvoj dětí, zvláště pro děti z chudších rodin. (Ginsburg, 2011)

Autoři švédské národnosti **Samuelsson a Carlsson (2012)** se shodují s autorem **Ginsburgem** a tvrdí, ve své studii publikované v časopise *Early Childhood Research Quarterly*, že hra může pomoci dětem zlepšit své schopnosti řešit konflikty, spolupracovat s ostatními a regulovat své emoce.

Zapojení dětí a rodičů konkrétně matek z chudších rodin v USA do aktivit volného času bylo téma, kterým se také zabývali autoři **Tison a Coyne (2016)**. Zaměřili se na to, jaké faktory přispívají k úspěšnému zapojení matek a dětí ze sociálně slabších rodin do aktivit volného času. Výzkum byl zaměřen na skupinu matek a **dětí ve věku od 5 do 12 let** ze sociálně slabších rodin v USA. Výsledky ukázaly, že některé faktory, jako je vyšší vzdělání matek, pozitivní vnímání volného času, mají pozitivní vliv na účast volnočasových aktivitách. Na druhé straně nevhodné finanční prostředky, nedostatek času byly hlášeny jako faktory, které snižují účast. Studie také zjistila, že když se matky účastní aktivit volného času společně se svými dětmi, jejich účast je větší a děti jsou spokojenější. Tyto výsledky ukazují, že je důležité brát v úvahu různé faktory, které ovlivňují účast matek a dětí z chudých rodin v aktivitách volného času, vytvářet programy, které jsou přístupné a podporují rodinné aktivity.

1.1 Shrnutí

Výsledky těchto výzkumů ukazují, že děti ze sociálně slabších rodin i z azylových domů mají často omezené možnosti, jak trávit svůj volný čas. Tyto děti často tráví čas převážně doma nebo na ulici, což může mít negativní dopad na jejich zdraví, vzdělání a celkový rozvoj. Proto je důležité, aby měly přístup k různým aktivitám, programům, které jim umožní rozvíjet své zájmy a schopnosti.

Hlavní potřeby dětí v této situaci jsou většinou podobné jako u jiných dětí – chtějí se bavit, hrát si, učit se nové věci a rozvíjet své zájmy. Nicméně, děti ze sociálně slabších rodin nebo z azylových domů se často potýkají s dalšími výzvami, jako je nedostatek finančních prostředků, omezený přístup ke kvalitním prostředkům pro volnočasové aktivity nebo sociální izolace. Proto je důležité, aby programy a aktivity, které jsou jim nabízeny, byly přístupné, cenově dostupné a zohledňovaly jejich specifické potřeby.

Trávení kvalitního volného času může mít pozitivní dopad na životní situaci a rozvoj. Programy, které jim poskytují příležitosti k rozvoji sociálních dovedností, tvořivosti a sebevědomí, mohou přispět k jejich celkovému zlepšení. Studie ukazují, že děti, které tráví svůj volný čas smysluplnými aktivitami, mají lepší výsledky ve škole a jsou méně náchylné k rizikovému chování.

1.2 Soubory a metody

Primárně jsou prohledávány vyhledávače Google Scholar a Web of Science, dále je využit katalog knihovny a internetové webové stránky organizace Cesta pro rodinu, z. ú. pro celou práci. Výsledky ukazují, že téma volný čas dětí z azylových domů a ze sociálně slabších rodin je relativně aktuální. Do vyhledávačů je zadán dotaz v této podobě: (Volný čas* Azylový dům* Dítě*). Po zadání tohoto dotazu je v databázi Google Scholar nalezeno 350 výsledků a v Web of Science 60 zdrojů. Tento dotaz je ovšem příliš rozsáhlý a obecný. Z toho důvodu jsou posuzovány plno-texty s limitací tohoto kontextu a přidána klíčová slova pro větší konkrétnost: Volný čas* A azylový dům* A děti* (Sociální práce* sociálně slabší rodina* prevence* A rizikové chování*). Po zadání tohoto dotazu je v databázi Google Scholar nalezeno 120 výsledků, v databázi Web of Science 10 zdrojů, katalog knihovny 20 publikací a na internetových webových stránkách 5 zdrojů podobné tématu. Nalezeno je 125 textů, po vyřazení duplicit (n=25). Vyhledávání v dalších databázích (např. Pub Med, Science Direct)

nepřináší žádné nové výsledky. U textů dostupných v plno-textu je sekundárně zhodnocena relevance vyhledaných studií nezávisle dvěma posuzovateli. Hodnocení relevance studií probíhá dvoufázově. V první fázi je hodnocen název (vybráno 100 záznamů) a abstrakt (vyřazeno 25 záznamů) s ohledem na relevanci textů z hlediska cíle práce. Ve druhé fázi pak je hodnocen plno-text (n=80) z hlediska čistoty užití metodologie a relevance výsledků. Co se týče hodnocení relevance textu z hlediska nastolenému cíli, jsou aplikována dvě základní vylučovací kritéria: 1. Nejedná se o konkrétní cílovou skupinu, 2. Nezabývá se trávením volného času. Po aplikaci všech vylučovacích kritérií je do celkového textu zahrnuto 61 zdrojů. Vybrané statě jsou následně důkladně čteny a využity v celé práci. Podrobnosti o rešeršní strategii jsou uvedeny v přílohách – Příloze 1.

2 Děti v náročné životní situaci

Tato práce se zaměřuje na děti předškolního a školního věku žijící v azylovém domě a pocházející ze sociálně slabších poměrů. V dalších částech této práce budu tuto skupinu dětí detailněji popisovat, a to včetně specifikace věkové kategorie a rodiny, z které pocházejí. Cílem kapitoly je poskytnout ucelený pohled na tuto problematiku a vysvětlit klíčové pojmy související s tématem.

2.1 Předškolní období

Předškolní období se často spojuje s obdobím her. Věkové rozpětí tohoto období začíná obvykle věkem tří let a vyvrcholí, když dítě nastoupí do povinné školní docházky. V České republice se děti obvykle dostávají do základní školy ve věku šesti let, ale některé mohou nastoupit až ve věku sedmi nebo dokonce osmi let. Toto období nezávisí pouze na věku dítěte, ale je určeno i celkovým psychosociálním faktorům, které určují zralost dítěte pro školní docházku. (Vágnerová, 2005)

Předškolní věk je obdobím, kdy se dítě postupně usazuje ve světě a stabilizuje své vnímání okolního světa. Toto období je charakteristické bohatou představivostí a fantazií, na kterou se dítě opírá, aniž by bylo ovlivněno logikou. Myšlení dítěte v předškolním věku je egocentrické, a dítě se často soustředí pouze na jasné a magické prvky okolí. Pro něj je důležitá srozumitelnost reality, ačkoli si někdy vypomáhá zkreslením nebo vynecháním informací, které pro něj nejsou srozumitelné. (Krejčířová, Langmeier, 2006)

V oblasti sociálního vývoje je toto období velmi důležité, protože dítě se postupně odlučuje od rodiny a setkává se s vrstevníky, což je příprava na život ve společnosti. Důležitou součástí této přípravy je pro dítě přijmout řád a pravidla chování vůči různým lidem. Dítě by se mělo naučit prosadit své potřeby, spolupracovat, a to nejlépe v rámci vrstevnické skupiny. Hra je prostředkem, který dítěti umožňuje tuto dovednost rozvíjet. (Vágnerová, 2005)

Děti předškolního věku z azylového domu a ze sociálně slabších rodin mohou mít ve svém vývoji různé výzvy a potřeby. V rámci předškolní výchovy by měla být věnována pozornost individuálním potřebám těchto dětí a poskytnout jim podporu při rozvoji sociálních, emocionálních, kognitivních a motorických dovedností. Je důležité vytvořit bezpečné a podpůrné prostředí, které bude dětem umožňovat učit se a rozvíjet své schopnosti.

V této oblasti mohou být důležití také pracovníci sociálních služeb a terapeutů, kteří mohou pomoci dětem získat potřebnou podporu a péči. Spolupráce s rodinou a dalšími zúčastněnými osobami může také přispět k úspěšnému vývoji dítěte a jeho přípravě na nástup do školy. (Lohse a kol., 2006)

2.2 Školní období

Vágnerová (2012) popisuje školní věk jako období, které začíná, když dítě oficiálně vstoupí do společnosti a zahájí povinnou školní docházku. Povinná školní docházka je v životě každého člověka významným mezníkem. Dítě získává novou sociální roli, poznává nové prostředí, navazuje nové sociální kontakty a získává potřebné znalosti a dovednosti. Toto období je pro děti obzvláště náročným vývojovým obdobím. Vágnerová (2005, s. 237) tuto dobu rozděluje do tří dílčích fází:

- Raný školní věk: 6–7 let do 8–9 let
- Střední školní věk: od 8–9 let do 11–12 let
- Starší školní věk: od 11–12 let – 15 let

Během školního věku se vrstevnická skupina stává pro děti stále důležitější, přičemž může mít větší vliv než rodina, která byla pro dítě důležitá doposud. S tímto větším vlivem vrstevnické skupiny se také zvyšuje riziko, že se děti stanou součástí rizikového chování. Děti ve školním věku jsou totiž často vystaveny různým formám rizikového chování a vlivům ze strany svých vrstevníků, jako je kouření, pití alkoholu, užívání drog, sexuální aktivita a špatné stravovací návyky. (Vágnerová, 2005, s. 293–294)

Vrstevnické skupiny hrají důležitou roli v tom, jak se děti rozhodují vůči těmto rizikům. Vrstevníci tráví spolu velkou část svého volného času a vzájemně se ovlivňují. Zároveň ale vrstevnická skupina může buď podporovat rizikové chování, nebo naopak bránit jeho rozvoji a nabídnout zdravější alternativy. Je důležité podotknout, že náchylnějšími dětmi rizikového chování jsou děti pocházející z rodin s nízkým statusem a často bývají sociálně znevýhodněné. Tyto děti jsou často ohroženy sociálně patologickými jevy. Je tedy důležité věnovat zvýšenou pozornost prevenci rizikového chování v této skupině dětí a posílit vliv pozitivních vztahů a podpory ze strany vrstevnické skupiny. (Němec a kol., 2014)

2.3 Sociálně slabší rodina

Sociálně slabší rodina se nejlépe vystihují charakteristikou jako je nízká úroveň vzdělání, nedostatky v sociálních kompetencích, problematické začlenění na trh práce a následné uplatnění na trhu práce, nezodpovědnost za vlastní bydlení, hmotná nouze, vícečetná rodina, závislost na sociálních dávkách, nízká míra vlastní odpovědnosti a očekávání pomoci od státu. (MPSV, 2008)

Sociálně slabé rodiny jsou obvykle rodiny, které mají omezené zdroje a omezený přístup k sociálním a ekonomickým příležitostem. Tyto rodiny mohou mít nízké příjmy, nízkou úroveň vzdělání a nízkou kvalitu bydlení. Často mají také omezené možnosti zdravotní péče, kultury a volnočasových aktivit. Mohou se potýkat s řadou problémů, jako jsou nezaměstnanost, špatné pracovní podmínky, chronické nemoci, sociální izolace a neadekvátní vzdělání. Tyto problémy mohou vést k chudobě, nejistotě a dalším problémům. Děti z těchto rodin jsou často vystaveny většímu riziku pro zdravotní problémy, špatné vzdělání, násilí a trestné činnosti. Tyto faktory mohou mít dlouhodobé negativní dopady na děti a mohou vést k vytváření cyklu chudoby a sociálního vyloučení. (Zálešáková, 2011)

2.4 Rodina z azylového domu

Rodina žijící v azylovém domě je rodina, které se nachází v obtížné životní situaci a často má za sebou traumatické zážitky, jako je domácí násilí. Tyto rodiny mohou být také vystaveny finančním problémům, nezaměstnanosti a bydlení. Nacházejí se v azylovém domě, protože nemají k dispozici vlastní bydlení nebo nemají možnost se o něj postarat. (Pemová, Ptáček, 2016)

Zvýše uvedeného textu je patrné, že sociálně slabší rodiny a rodiny žijící v azylovém domě jsou dvě skupiny, které mohou mít některé společné problémy, ale zároveň se v mnoha ohledech mohou lišit. Zatímco sociálně slabší rodiny se obecně nacházejí v ekonomicky obtížnější situaci, často se potýkají s nedostatkem financí, méně kvalitním bydlení a v horších životních podmínkách, například v chudinských čtvrtích nebo v bytech s nedostatečným vytápěním a zdrojem pitné vody, rodiny v azylovém domě na druhé straně ztratili vlastní bydlení a ocitají se v náhradním. Mnohdy zažily násilí nebo jiné traumatické události, díky tomu mohou mít horší fyzické a psychické zdraví.

Na druhé straně sociálně slabší rodiny se mohou potýkat s horší výživou a větší pravděpodobností výskytu některých zdravotních problémů, jako jsou například nemoci dýchacích cest. Děti ze sociálně slabších rodin mají méně příležitostí ke vzdělání a mohou mít horší výsledky ve škole. Avšak děti v azylovém domě se mohou potýkat s narušením vzdělávací kontinuity kvůli stěhování a změnám škol. (Pemová, Ptáček, 2016)

2.5 Shrnutí

Z kapitoly vyplývá, že děti předškolního a školního věku žijící v azylovém domě a pocházející ze sociálně slabších poměrů mají své specifické potřeby a výzvy. Tyto děti se potýkají s omezeným přístupem k různým zdrojům a programům pro volnočasové aktivity, nedostatkem financí a sociální izolací. Zároveň mají však podobné potřeby jako jiné děti, například potřebu se bavit, hrát si a učit se nové věci.

Je důležité si uvědomit, že děti ze sociálně slabších rodin a z azylových domů nejsou homogenní skupinou a každé dítě má své individuální potřeby a zkušenosti. Nicméně, lze říct, že tyto děti mají větší pravděpodobnost čelit různým výzvám, které mohou mít negativní dopad na jejich zdraví, vzdělání a celkový rozvoj.

Vzhledem k tomu, že trávení kvalitního volného času může mít pozitivní dopad na životní situaci a rozvoj, je klíčové, aby byly pro tyto děti vytvářeny programy. Celkově lze tedy říct, že děti ze sociálně slabších rodin a z azylových domů mají specifické potřeby a výzvy, ale zároveň mají podobné potřeby jako jiné děti. Je důležité vytvářet pro ně přístupné programy a aktivity, které budou brát v úvahu jejich specifické potřeby a přispějí k jejich celkovému rozvoji.

3 Legislativní zakotvení dané problematiky

Tato kapitola se zaměřuje na legislativní rámec, který upravuje problematiku azylových domů a zejména na azylový dům v Žamberku, který je pro mou bakalářskou práci klíčový.

Azylový dům je podle **zákona č. 108/2006 Sb. o sociálních službách** zařízením sociálních služeb, zpravidla služeb sociální prevence. Instituce sociální prevence, jimiž jsou například i domy na půl cesty, kontaktní centra, krizová pomoc, nízkoprahová denní zařízení pro děti a mládež nebo sociálně aktivizační programy, pomáhají jednak předcházet sociálnímu vyloučení osob, které se ocitly v nepříznivé sociální situaci, ale i chránit celou společnost před vznikem a šířením nepříjemných sociálních jevů. Poskytnutí **ubytování**, které zpravidla nepřevyšuje 1 rok, **stravy** nebo pomoc při jejím zajištění, **pomoc** při obstarávání osobních záležitostí, při uplatňování práv, oprávněných zájmů jsou **tři základní činnosti**, které azylové domy poskytují v souladu s § 57 výše uvedeného zákona osobám, které se ocitly v nepříznivé životní situaci z důvodu ztráty bydlení.

V případě že je v azylovém domě žena sama, bez dětí, její maximální částka za ubytování činí 170 Kč za den. Jestliže se jedná o matku s nezletilými dětmi, částka za matku činí maximálně 140 Kč a 90 Kč za dítě. Tyto částky jsou včetně provozních nákladů související s poskytnutím ubytování. (Ustanovení § 22 vyhláška č. 505/2006 Sb., kterou se provádí zákon o sociálních službách)

Rozdělení azylových domů podle cílových skupin není zákonem č. 108/2006 Sb. o sociálních službách stanoveno.

Cílovou skupinou mohou být muži, osamělé ženy, rodiny s dětmi, matky (nebo otcové) s dětmi, osoby bez domova, osoby v krizi, oběti domácího násilí a další. Na webových stránkách Ministerstva práce a sociálních věcí registru poskytovatelů sociálních služeb lze najít seznam azylových domů v České republice.

3.1 Azylový dům pro matky s dětmi

Jak již bylo zmíněno, azylový dům je dle registrace specializován na určité cílové skupiny. Vzhledem k tomu, že se má práce zabývat především dětmi z azylového domu, budu se věnovat azylovému domu pro matky s dětmi.

Dle Matouška (2003) je to zařízení pro ženy s dětmi, které se ocitly v takové životní situaci, že nejsou schopny vychovávat své dítě bez náhradního bydlení. Navrátilová (2013) charakterizuje azylový dům pro matky s dětmi jako prozatímní útočiště v náročné životní situaci vyvolané ztrátou bydlení. Účelem tohoto zařízení je zvýšit schopnost sociální interakce matky. Ženám je poskytnuto ubytování na přechodnou dobu, pomoc při uplatňování práv, prosazování zájmů a obstarávání osobních záležitostí s cílem zlepšit jejich dovednosti v oblasti péče o děti a domácnost.

3.2 Azylový dům a krizová pomoc pro ženy a matky s dětmi v Žamberku

Azylový dům a krizová pomoc pro ženy a matky s dětmi jsou sociální služby zřizované neziskovou organizací Cesta pro rodinu, z. ú., která vznikla již v roce 1996 pod názvem Občanské sdružení CEMA Žamberk. V roce 2018 proběhla změna názvu.

Azylový dům pro ženy a matky s dětmi je registrovanou sociální službou od roku 2006. Poskytuje dočasné ubytování, zpravidla nejvýše na jeden rok, těhotným ženám a ženám s dětmi v případě, že se ocitnou v tíživé životní situaci spojené se ztrátou bydlení. Součástí azylového domu je krizová pomoc, která vznikla v roce 2007. Díky ní těhotné ženy či rodiny s dětmi mají krátkodobě poskytnuté bezpečné útočiště a okamžitou pomoc v náhlých krizových situacích. Zpravidla je pobyt na 7 dní. (Cesta pro rodinu – Výroční zpráva, 2021)



Obrázek 1: Činnosti organizace Cesta pro rodinu, z. ú.

Zdroj: (Cesta pro rodinu [online])

Cesta pro rodinu, z. ú., má šest hlavních činností a dvě činnosti vedlejší. Azylový dům pro ženy a matky s dětmi v Žamberku začal v roce 2020 provozovat sociální rehabilitaci, která pomáhá se začleňování bývalých uživatelů do běžného života prostřednictvím vlastních bytů. (Cesta pro rodinu – Výroční zpráva, 2021)

3.3 Shrnutí

V souvislosti s tématem azylových domů pro matky s dětmi se nabízí několik pozoruhodných myšlenek. Zmíněné definice azylových domů ukazují na to, že jsou to zařízení, která mají pomoci ženám s dětmi, které se ocitly v tíživé životní situaci. Tyto domy nabízejí dočasné ubytování a další pomoc, která má za cíl zlepšit dovednosti matek v oblasti péče o děti a domácnost. Zejména azylový dům a krizová pomoc pro ženy a matky s dětmi v Žamberku představuje pozitivní příklad pomoci a podpory pro tyto matky a jejich děti. Zřízení této služby neziskovou organizací Cesta pro rodinu, z. ú. v roce 1996 ukazuje na nutnost a potřebu takových zařízení v naší společnosti.

Díky azylovým domům a podobným sociálním službám mají ženy a matky s dětmi možnost získat pomoc, podporu v těžkých situacích, najít nové cesty a možnosti v péči o své děti a vlastní budoucnosti.

4 Sociální práce s dětmi v azylovém domě

Následující pasáž se věnuje pobytu dětí v azylových domech, jejich obtížím s přizpůsobením se novému prostředí a problematické výchově ze strany matek. Ráda bych tímto zdůraznila požadavek na větší zohlednění péče o děti ze znevýhodněného prostředí, jako je azylový dům.

Děti přicházejí do azylových domů se svými matkami kvůli různým krizovým situacím, jež může být chudoba, rozpad rodiny nebo domácí násilí. Všechny tyto faktory negativně ovlivňují duševní zdraví žen i vývoj dětí. Tyto okolnosti jsou důvodem délky a různorodého způsobu přizpůsobení se dítěte na prostředí azylového domu. Významnou roli hraje věk, charakter dítěte ale také vztah mezi dítětem a matkou. Jestliže cítí dítě jistotu v matčině chování, snáze se dokáže vyrovnat s touto zátěžovou situací. (Matějček, 2007)

Na druhou stranu, jestliže matka je rozvodem či rozchodem s otcem dítěte psychicky oslabená, propadá beznadějí, má pochybnosti o sobě, výčitky z vlastního selhání, tak není pro své dítě oporou. Některé matky se často v dobré víře, že tak děti lépe ochrání před dalším stresem, přestěhují do azylového domu, aniž by dětem řekly proč. Někdy samy matky potřebují více času, aby vše zpracovaly, přijaly, že rodinná situace nebyla pro ně a jejich děti dokonalá. (Matoušek, Kodymová, Koláčková, 2010) Unáhlenou změnu bydliště hůře překonávají děti staršího školního věku dle výzkumu klientely azylového domu. V azylovém domě postrádají své soukromí, přátele a častokrát jsou nuceny změnit i školu. Zažívají pocity nespravedlnosti, vzteku vůči matce, která svým rozhodnutím oddělila jejich sociální okolí a zničila jejich rodinu. (Acorus, 2011)

Při změně školy se děti z azylového domu setkávají s nepřátelským přijetím jak ze strany svých vrstevníků, tak i samotných pedagogů. Diskriminace ze strany školských zařízení nebývá výjimkou. Děti jsou odmítány, protože bývají obecně problémovými. (Glumbíková, Gojová, 2016) Tyto projevy mohou být oprávněné, protože zranitelnější děti mohou ve škole více vyrušovat, mohou mít sníženou sociální stabilitu nebo naopak ztrácet zájem o hru a učení. Když k tomu dojde, pedagogové to mylně považují za "špatné chování", zatímco ve skutečnosti může jít o "pře-kompensaci", což je v podstatě volání o pomoc. (Jedlička, 2011)

Batolata a děti předškolního věku se lépe přizpůsobují prostředí azylového domu, protože matku přirozeně vnímají jako blízkou příbuznou a autoritativní osobu, ztotožňují se s ní a její rozhodnutí nezpochybňují. Děti v tomto věku mají potřebu získat určitou jistotu, navzdory všem náročným okolnostem, i přestože některým situacím plně nerozumí, vysvětlí si je po svém. Je jednodušší zapojit děti do nového prostředí, navazovat nové známosti, protože díky jejich zvědavosti, s věkem související touze po "objevování" si svůj "bezpečný svět" najdou prostřednictvím vlastní hry a představivosti. (Vágnerová, 2005)

To však neznamená, že nejsou děti ovlivněny následky rozvodu rodičů nebo jiných traumatických událostí, mohou pociťovat lítost, stesk po otci a obviňovat se z rozchodu. Dítě se pak může projevat nezdravou závislostí na matce nebo využít své zhoršující se chování jako důkaz matčiny lásky a jistoty. Děti se také mohou potýkat s posttraumatickými následky z domácího násilí. Psychické reakce dětí na trauma nejsou na první pohled zřejmé, a proto jim jejich matky a pracovníci často nevěnují potřebnou pozornost. (Matoušek, 1993)

Samotné prostředí azylového domu může způsobovat potíže při přizpůsobení se dítěte kvůli vnitřním pravidlům AD. Každé dítě a jeho matka se adaptují na prostředí azylového domu jinak. Jedná se o individuální záležitost. Ačkoli struktura a řád služby většinou uživatelkám nevyhovuje, kvůli dlouhodobému pobytu v azylových domech si osvojí určitou závislost na pomoci druhých a "chráněnou" atmosféru, díky ní raději zůstávají. (Glumbíková, Gojová, 2016)

4.1 Péče o dítě ze strany matky v azylovém domě

Přístupy týkající se výchovy matek k dětem vykazují nedostatky a často bývají problematické. Existuje mnoho faktorů, včetně nízké úrovně vzdělání matky, její nezralosti a nedostatečné odolnosti vůči stresu, špatná ekonomická situace, a z toho vyplývající neschopnost být dítěti dobrým vzorem. Schopnost zvládat rodičovské dovednosti tak, aby byly uspokojeny základní potřeby dítěte, se zhoršuje v důsledku interakce mezi stresem a výše uvedenými prvky. Některé matky mají problém zajistit svým dětem i tu nejzákladnější péči, včetně hygieny, potřebné lékařské péče, zdravé stravy, vhodného oblečení a dodržování denního režimu podle požadavků dítěte. (Matoušek, 2014)

Jakmile se děti dostanou do azylového domu, jejich chování se často změní a jejich matky jsou často šokovány, když vidí, že dříve poslušné děti se stávají zlobivějšími. Připuštění vlastních nedostatků ve výchově si matky dětí často neumí připustit. Zhoršené chování dětí si vysvětlují jako vliv skupinové nápodoby. (Acorus, 2011)

Matky dětí nedokážou stanovit potřebné hranice a používat správné výchovné techniky ke kontrole chování a emocí svých dětí. Je to také důsledek jejich silně narušeného sebevědomí, skutečnosti, že nebyly zvyklé činit důležitá rozhodnutí ve vztahu, který skončil, a faktu, že výchovu dětí měl obvykle na starosti partner. Děti často nerespektují autoritu matky jako rodiče, nemají stanovené hranice a vztah mezi matkou a dětmi se stává nezdravým. Problematické citové přijetí dítěte matkou, která si neuvědomuje, že dítě prožívá stejně náročné okolnosti jako ona, soustředí se na své vlastní problémy a projevuje citový chlad, často vede k výchovným problémům dítěte. (Špatenková, 2004)

4.2 Shrnutí

V této pasáži byla zdůrazněna potřeba většího zohlednění péče o děti ze znevýhodněného prostředí, jako je azylový dům. Děti, které přicházejí do azylových domů, často zažívají krizové situace a potřebují zvláštní péči a podporu. Je důležité brát v úvahu věk, charakter dítěte a vztah mezi dítětem a matkou, protože tyto faktory ovlivňují, jak se dítě dokáže přizpůsobit novému prostředí. Zároveň se ukázalo, že starší děti mohou mít v azylových domech obtíže s adaptací a při změně školy se mohou setkat s diskriminací ze strany svých vrstevníků a pedagogů. Výchova dětí v azylových domech vyžaduje zvláštní pozornost a citlivost k jejich situaci a potřebám.

5 Rizikové chování

Za výchovné problémy lze považovat například rizikové chování. Rizikové chování nelze oddělit od tohoto projektu. V následujících řádcích se pokusím přiblížit problematiku rizikového chování.

Společnost obecně vnímá rizikové chování jako nevhodné, ohrožující a potenciálně nebezpečné nejen pro jednotlivce, ale i pro okolí. Dnešní doba, která je známa svou rychlostí a dynamikou, je rizikové chování ještě větším problémem. Vzhledem k nebezpečnosti či nevhodnosti tohoto chování se školy i různé organizace zaměřují na jeho včasné odhalení, řešení v počátcích, aby se tak předešlo nežádoucím následkům. Dolejš kategorizuje formy rizikového chování do oblastí, zahrnující šikanu, vztahy a sex, zneužívání drog, alkoholu a dalších závislostí, experimentování a riskování, hazardní zábavy, protiprávní jednání, kriminalitu, a další rizikové jevy, problémy u dětí a mladistvých. (Dolejš, 2010)

Děti z azylového domu a ze sociálně slabších rodin často tráví svůj volný čas venku nebo na veřejných prostranstvích bez dozoru dospělých. Za těchto okolností může být ohroženo vzdělání a bezpečnost dětí. (Pávková, Hájek, Hofbauer a kol., 2002) Nedostatek dozoru dospělých, časté trávení času venku bez řádného dohledu může vést k nežádoucímu chování, které bývá označováno za rizikové. Rizikové chování je šířeno mezi dětmi rychle. Může se objevit i u těch nejmenších.

5.1 Prevence rizikového chování

Pod pojmem prevence si většina z nás pravděpodobně představí kroky, které pomáhají chránit před nepříznivými vlivy nebo jim předcházet. Prevence rizikového chování se zaměřuje na kroky, které pomáhají chránit jedince před nepříznivými vlivy nebo jim předcházet. Rizikové chování se dá rozdělit do tří kategorií prevence: primární, sekundární a terciální. Primární prevence rizikového chování se dále dělí na specifickou a nespecifickou. Specifická prevence rizikového chování zahrnuje aktivity, programy zaměřené na prevenci konkrétních forem rizikového chování, jako jsou například návykové látky nebo agresivní chování. Tyto programy jsou cílené a přizpůsobené konkrétní skupině lidí. Jsou realizovány v menších skupinkách mládeže. Na druhou stranu nespecifická prevence zahrnuje aktivity zaměřené na volný čas, podporující zodpovědnost a zdravý životní styl.

Tyto aktivity umožňují dětem a mládeži smysluplné trávení volného času, ačkoli nebylo prokázáno, že skutečně snižují rizikové chování. (MŠMT, 2010)

Sociální prevence, jak ji definuje **Kraus (2008)**, může poskytnout ochranu před sociálně škodlivými jevy, jako je bezdomovectví, chudoba a nezaměstnanost, a také před patologickými jevy, jako je závislost, kriminalita a šikana.

Podle **Zoubkové (2002)** věková skupina dětí hraje roli v úspěšnosti preventivních opatření. Děti by měly být vychovávány v klidném, bezpečném prostředí, které podporuje zdravý vývoj. V předškolním věku je doporučeno zahájit školní docházku, aby se dítě chránilo před škodlivými vlivy, jako je kouření nebo alkohol. Rodiče by měli být příkladem, učit děti přijímat odpovědnost za své činy a povinnosti.

V mladším školním věku si děti začínají vytvářet sociální vazby, které mají na ně největší vliv. Je nezbytné, aby tyto vazby byly na vysoké úrovni. Vrstevníci a volný čas začínají hrát v této věkové skupině stále důležitější roli. Mohou mít vliv na to, jaké chování dítě zvolí. Proto je důležité, aby rodiče a učitelé nejen vychovávali, ale také monitorovali chování dětí a včas řešili případné problémy. Kromě toho je třeba dávat pozor na to, co dítěti nabízíme k vidění v médiích a na internetu, protože i to může mít negativní vliv na jeho chování. Celkově lze říct, že preventivní opatření je třeba uplatňovat již od raného věku a že je důležité, aby byla přizpůsobena věkové skupině dětí a konkrétním rizikům, jimž jsou vystaveny. (Matoušek, Kroftová, 2003)

5.2 Nízkoprahové zařízení pro děti a mládež

Krátce lze nastínit sociální službu, která se zabývá prevencí rizikového chování a volnočasovými aktivitami. Nízkoprahové zařízení pro děti a mládež (NZDM). Dětem a mládeži ve věku od 6 do 26 let, které jsou ohroženy společensky nežádoucími jevy, nabízí NZDM ambulantní nebo terénní služby bezplatně. Tato služba je založena na principu dobrovolnosti a anonymitě. Nízkoprahové aktivity poskytují cílové skupině místo pro bezpečné a účelné trávení volného času jako alternativu k životu "na ulici". Cílem této služby je pomoci dětem a mladým lidem vyrovnat se s náročnými, nepříznivými životními okolnostmi, posílit prevenci rizikového chování, které je v mladém věku ohrožuje a zvýšit

jejich znalosti, dovednosti ve všech oblastech – možnosti vzdělávání, alternativy trávení volného času, seberealizace. (Hapalová, 2017) Nízkoprahové zařízení se v Žamberku nenachází. Nabízejí se aktivity uskutečněné prostřednictvím AD. Cílová skupina je však limitována věkem. Jedinci ve věku 3-13 let z Azylového domu pro matky s dětmi a ze sociálně slabších rodin mají možnost zúčastnit se letního příměstského tábora a pro ty ve věku 7-15 let je k dispozici celoroční kroužek. Zmíněné aktivity jsou však omezeny počtem účastníků.

Tato cílová skupina je výrazně ovlivněna jejím okolím a podmínkami, ve které vyrůstá. Na sklon azylových dětí k rizikovému chování má také vliv nepříznivá sociální situace, dysfunkční rodina, výchova jedním rodičem a podle Jedličky a kol. (2004, s. 245) i psychický stav jedince, konkrétně tedy deprese, psychózy, které často doprovází alkoholová i drogová závislost, sebepoškozování, sebevražedné pokusy, krádeže aj. Je proto důležité se věnovat vlivu prostředí azylových domů na děti a trávením volného času dětí v tomto zařízení.

5.3 Shrnutí

Rizikové chování je problémem, které se týká nejen jednotlivců, ale také společnosti jako celku. Jeho výskyt je často spojen s nedostatečným dohledem dospělých, zejména v případech dětí z azylových domů nebo sociálně slabších rodin. Proto je důležité se věnovat prevenci rizikového chování a chránit tak děti před nepříznivými vlivy. Prevence rizikového chování se dá rozdělit do tří kategorií – primární, sekundární a terciální nebo také specifická nebo nespecifická. Specifická prevence se zaměřuje na prevenci konkrétních forem rizikového chování, jako jsou například návykové látky nebo agresivní chování. Nespecifická prevence zahrnuje aktivity zaměřené na volný čas a podporující zdravý životní styl. Prevence rizikového chování je důležitá pro ochranu dětí a mládeže před nežádoucími následky, které mohou mít vliv na celou společnost.

6 Propojení se sociální politikou

V rámci tématu sociální politiky se zaměřuji na propojení s problematikou chudoby a sociálního vyloučení a analyzuji, jaké nástroje a funkce může sociální politika poskytnout k řešení této problematiky.

Chudoba a sociální vyloučení jsou dlouhodobými problémy, kterým čelí mnoho zemí světa. Tyto jevy zahrnují nedostatečné přístupy k potravě, bydlení, zdravotní péči a vzdělávání. Sociální práce hraje důležitou roli při řešení těchto problémů, protože pomáhá jednotlivcům a komunitám získat přístup ke zdrojům a službám, které potřebují k dosažení sociálního blaha. (Šim, 2014, s. 323)

Považuji problematiku chudoby, sociálního vyloučení za klíčovou součást mého projektu. Děti ze sociálně slabších rodin mají často horší přístup ke zdrojům, které mohou přispět k jejich rozvoji a vzdělání, což může vést k prohlubování sociální nerovnosti a vyloučení. Můj projekt by mohl umožnit těmto dětem dostat se do kontaktu s nástroji a zdroji, které by jim mohly usnadnit překonání této nerovnosti. Sociální vyloučení může vést k různým problémům, jako je například špatné fyzické i duševní zdraví, kriminalita a další rizikové chování. Podle výzkumu (Štěpánková, 2016) jsou děti z chudších rodin více vystaveny riziku sociálního vyloučení, což může negativně ovlivnit jejich vývoj a budoucí životní úspěch. Projekt by mohl pomoci těmto dětem překonat náročné životní situace, vyhnout se tak negativním důsledkům sociálního vyloučení. Zaměřuji se také na prevenci rizikového chování u dětí, což může pomoci předejít chudobě a sociálnímu vyloučení v budoucnu. Závěry jednoho výzkumu naznačují, že děti, které se věnují aktivitám, kde mají pocit kontroly a autonomie, mohou mít menší sklony k rizikovému chování, jako je užívání drog a alkoholu. (Ryan a Deci, 2000) Projekt "Začni se rozvíjet!" tak bude přispívat nejen k rozvoji dětí, ale také ke zlepšení sociálního prostředí, boji proti chudobě a sociálnímu vyloučení. Propojení projektu s tématem problematiky chudoby a sociálního vyloučení je klíčové, protože umožňuje řešit sociální nerovnosti a vyloučení, které mohou mít škodlivé dopady na děti i na společnost jako celek.

Sociální politika může být účinným nástrojem v boji proti chudobě a sociálnímu vyloučení, avšak její existence sama o sobě není dostačující k plnému řešení těchto problémů. Kromě toho je nezbytné zajistit, aby informace o sociálních službách byly přístupné, aby lidé v nouzi měli k dispozici nástroje, které jim pomohou využít těchto služeb a opět se začlenit

do společnosti. Sociální politika poskytuje konkrétní nástroje, které mohou přispět k překonání sociální nerovnosti, snížení chudoby a sociálního vyloučení. Tyto nástroje jsou klíčové pro podporu sociální spravedlnosti a rovných příležitostí v celé společnosti. Dávají také konkrétní obraz o tom, jak může být sociální politika aplikována v praxi.

V souvislosti s mým projektem se nástroje sociální politiky mohou například týkat podpory v oblasti vzdělávání, zajištění přístupu k zdravotní péči, poskytování sociálních dávek, podpory procesu sociálního začleňování a dalších souvisejících oblastí. Tyto nástroje jsou klíčové pro zajištění rovných příležitostí a podporu celkového sociálního rozvoje. Kromě tradičních sociálních dávek, jako jsou dávky na podporu rodiny a dětí, existují také další nástroje, které mohou pomoci rodinám s nízkými příjmy a jejich dětem získat potřebné zdroje pro zajištění důstojného života. Mezi tyto nástroje lze zařadit například programy zaměřené na vzdělávání, rozvoj osobních dovedností, které mohou pomoci těmto rodinám získat potřebné nástroje pro budoucí úspěch a snížit riziko chudoby a sociálního vyloučení. Existují programy, které pomáhají dětem získat lepší vzdělání, dovednosti, což zvyšuje jejich šance na úspěch v budoucnu. Příkladem může být nadace Sirius, která nabízí projekt Patron dětí, jehož cílem je přímá pomoc sociálně znevýhodněným dětem a rodinám z celé České republiky. Projekt Patron dětí může poskytnout dětem z azylového domu finanční podporu na kvalitní trávení volného času a získání zážitků, které by pro ně nemusely být dostupné.

V neposlední řadě bych ráda zmínila **funkce sociální politiky**. Propojení mé práce s funkcemi sociální politiky umožní lépe porozumět vztahu mezi sociální politikou a sociální prací. Sociální politika poskytuje rámec pro sociální práci. Umožňuje jí podporu a zdroje, aby mohla řešit sociální problémy, pomáhat sociálně znevýhodněným skupinám v naší společnosti. Proto je důležité chápat, jaké funkce sociální politika plní a jaké cíle a strategie má, abychom mohli efektivně pracovat s klienty či přispívat k řešení sociálních problémů. Dále také můžou ukázat, jak konkrétní projektové aktivity přispívají k naplnění těchto funkcí. Použila jsem Krebsovu knihu "Sociální politika" jako relevantní zdroj informací k podpoře mé teoretické části. Podle **Krebse 2015** existuje několik funkcí sociální politiky, které mohou být využity ke zlepšení sociálních podmínek v zemi. Tyto funkce zahrnují ochrannou, redistribuční, homogenizační, stimulační a preventivní. Nutno podotknout, že jsou stále aktuální a významné pro řešení současných sociálních problémů.

V další části textu se zaměřím na konkrétní vztah mezi funkcemi sociální politiky a mým projektem. Každou funkci sociální politiky budu vztahovat k praktickým aspektům mé práce, abych ukázala, jak můj projekt přispívá k plnění těchto funkcí, ale také jak pomáhá řešit sociální problémy v naší společnosti.

Funkce ochranná: Projekt "Začni se rozvíjet!" může pomoci ochránit děti před rizikovým chováním, které může být způsobeno nízkým socioekonomickým statusem rodiny nebo vystavením dětí nebezpečným situacím. Celoroční kroužek a příměstský tábor mohou být bezpečným místem pro děti, kde mohou trávit čas s ostatními dětmi a být pod dohledem odborníků.

Funkce redistribuční: Projekt může napomáhat přerozdělovat zdroje a příležitosti pro děti ze sociálně slabších rodin. Děti z těchto rodin mají často omezený přístup k vzdělávacím a kulturním aktivitám, které mohou pomoci rozvíjet jejich dovednosti a zájmy. Celoroční kroužek a příměstský tábor mohou pomoci těmto dětem získat přístup k vzdělávacím a kulturním aktivitám, které by jim jinak mohly být nedostupné.

Funkce homogenizační: Projekt může přispět ke snížení sociální nerovnosti, rozdíly mezi dětmi z různých sociálních vrstev. Děti z azylového domu a sociálně slabších rodin mohou mít omezené možnosti setkat se s dětmi z jiných prostředí a mohou se cítit izolované. Příměstský tábor a celoroční kroužek mohou dětem poskytnout příležitost setkat se s dětmi z různých prostředí a rozvíjet své sociální dovednosti.

Funkce stimulační: Projekt může stimulovat rozvoj dětí ze sociálně slabších rodin a zvyšovat jejich sebevědomí a motivaci. Děti mohou mít omezené příležitosti k rozvoji svých schopností a zájmů v důsledku svého prostředí. Příměstský tábor a celoroční kroužek mohou pomoci dětem rozvíjet své schopnosti a zájmy, což může vést k vyššímu sebevědomí nebo motivaci.

6.1 Shrnutí

Propojení sociální politiky s problematikou chudoby a sociálního vyloučení je klíčové pro boj proti těmto dlouhodobým problémům. Projekt "Začni se rozvíjet!" by mohl přispět k řešení sociální nerovnosti a vyloučení, které mohou vést k různým problémům, jako je špatné fyzické a duševní zdraví, kriminalita a další rizikové chování. Sociální politika poskytuje nástroje, které mohou pomoci překonat tuto nerovnost, předejít chudobě, sociálnímu vyloučení v budoucnosti. Nicméně, důležité je také zajistit, aby lidé v nouzi měli přístup ke všem dostupným informacím a službám, které jim pomohou opět se začlenit do společnosti. Celkově lze zmínit, že sociální politika může být účinným nástrojem v boji proti chudobě a sociálnímu vyloučení, ale je třeba mít na paměti, že její existence sama o sobě není dostatečná k plnému řešení těchto problémů.

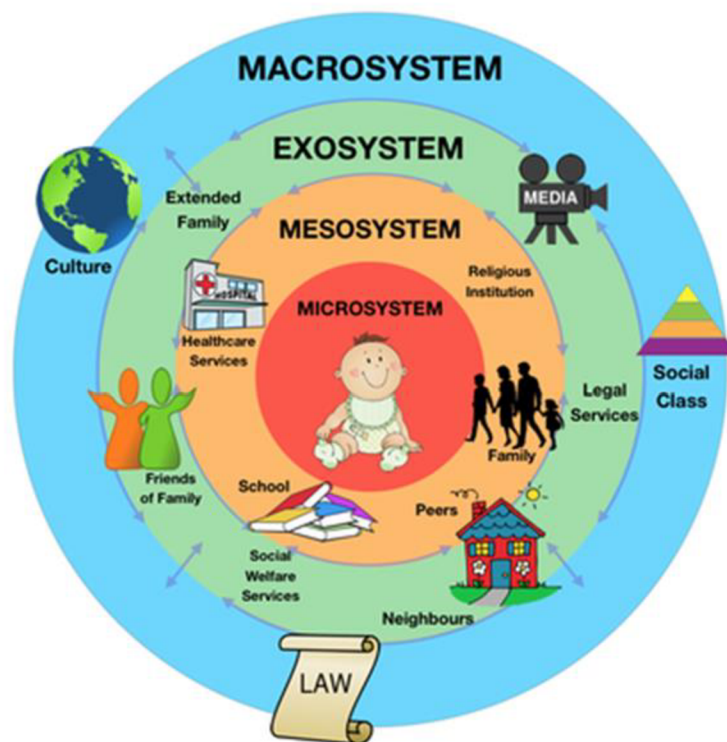
7 Vhodná teorie aplikovaná v azylovém domě

Sociální práce s dětmi v azylovém domě je velmi důležitá. Děti, které se nacházejí v azylovém domě, jsou často vystaveny různým traumatickým zážitkům a mají potřebu větší pozornosti a podpory. Existuje několik teorií, které lze využít v azylovém domě. Lze zmínit ekologický nebo systémový přístup. Jak ekologický, tak systémový – mohou být užitečné a relevantní. Ekologický přístup se však více zaměřuje na vztahy mezi jednotlivci a jejich prostředím a může být vhodnější pro práci s dětmi, kde lze mít vliv na jejich okolí a podporovat pozitivní změny v jejich životě. Systémový přístup se zaměřuje na interakce mezi jednotlivci a jejich sociálním prostředím a může být vhodnější pro práci s rodinami nebo komunitami. Pro projekt “Začni se rozvíjet“ jsem se proto rozhodla zvolit ekologický přístup.

7.1 Využití Ekologického modelu v sociální práci

Teorie Ekologického modelu Bronfenbrennera se zaměřuje na vztah jednotlivce s jeho okolím a prostředím, ve kterém se nachází. Sociální pracovníci s tímto přístupem vycházejí z předpokladu, že dítě je součástí širšího sociálního systému. Musí se brát v úvahu všechny aspekty jeho prostředí, jako jsou rodina, škola, komunita atd. Tento přístup pomáhá sociálním pracovníkům porozumět specifickým potřebám dítěte a vytvořit pro něj vhodné podmínky pro růst a rozvoj.

Na základě zkušeností z praxe, vnímám propojení práce s ekologickým modelem jako nejvíce přínosné, protože jsem mou pozornost věnovala faktorům, které děti ovlivňují v jejich vývoji. Ekologický model se v sociální práci používá k pochopení vztahů mezi jednotlivcem a jeho okolím, a to včetně vztahů s rodinou, širší společností a prostředím, ve kterém jedinec žije. Pokud pracujete s dětmi v azylovém domě, tyto vztahy mohou být narušené nebo dokonce poškozené kvůli traumatům, který děti zažily. Ekologický model může pomoci identifikovat faktory, které přispívají k těmto traumatům, a dále pomoci navrhnout a implementovat intervence, které by mohly těmto dětem pomoci zlepšit jejich vztahy s rodinou, společností a prostředím, ve kterém žijí. Tím se může zlepšit jejich celková kvalita života a zvýšit šance na úspěšnou integraci zpět do společnosti.



Obrázek 2: Ekologický model – Bronfenbrenner

Zdroj: Bronfenbrenner ‘s Ecological Systems Theory [online])

Bronfenbrenner, americký psycholog, je uznáván jako hlavní tvůrce sociálně-ekologického modelu, který popsal 5 systémů, jež obklopují jednotlivce a jsou graficky znázorněny pomocí kruhů. Předchozí grafické znázornění ilustruje různé systémy v prostředí, které ovlivňují dítě přímo i nepřímo. Dítě se nachází uprostřed těchto systémů a všechny interakce s nimi mají vliv na jeho vývoj a chování. (Stones, 1994, str. 9)

V případě dětí v azylovém domě může být jejich mikrosystémem rodina, tedy oni sami a jejich matka anebo další děti v azylovém domě, s nimiž se pravidelně setkávají. V této úrovni lze s dětmi pracovat na rozvoji pozitivních vztahů a interakcí s ostatními dětmi a dospělými v azylovém domě. Jedním z příkladů je organizování aktivit, aby se děti mohly navzájem poznat a vytvořit si společenství. Druhá úroveň je mezosystém, která zahrnuje vztahy mezi různými mikrosystémy. Při práci s dětmi v azylovém domě lze využít tuto úroveň k tomu, aby se lépe porozumělo vztahům mezi rodinou dítěte a školou a jak tyto vztahy ovlivňují dítě. To může zahrnovat spolupráci s dalšími poskytovateli služeb, jako jsou školy, poradny nebo organizace zabývající se rodinnými vztahy. Třetí úroveň je exosystém, který zahrnuje vlivy z vnějšího prostředí. Jedinec už není aktivním účastníkem, nicméně dění v něm a změny bezprostředně ovlivňují jeho život. Exosystémem může být například situace, kdy matka hledá

nové zaměstnání, které by jí umožnilo opustit azylový dům a zajistit si nový domov pro svou rodinu. Také se může jednat o zajištění přístupu dětí k potřebným službám, jako jsou lékařské nebo psychologické služby nebo usilování zlepšení podmínek v azylovém domě a spolupracovat s místními orgány a úřady na řešení problémů a potřeb dětí v azylovém domě. Čtvrtou úrovní je makrosystém. Ten zahrnuje společnost jako celek, který by měl chránit děti před násilím a poskytnout jim podmínky pro bezpečný a zdravý vývoj. Pátou a poslední úrovní je chronosystém. Zachycuje změny probíhající v čase z pohledu jedince i jeho prostředí, příp. zásadní momenty v životě člověka.

Ekologická perspektiva ukazuje, že člověk a jeho prostředí jsou propojeny, vzájemně ovlivňují svůj vývoj. Proto je důležité, aby sociální pracovníci vždy brali v úvahu tuto interakci mezi jednotlivcem a jeho prostředím, protože právě na společných hranicích vznikají mnohé stresy a problémy. Bez ohledu na to, zda pracují s jednotlivcem nebo institucemi, musí si být vědomi vzájemné závislosti a vlivu. (Matoušek a kol., 2013)

7.1 Vliv prostředí na rizikové chování dětí

Prostředí má zásadní vliv na to, jak se vyvíjí osobnost člověka. Může mít příznivý vliv (z hlediska sociálních norem a vzorců chování) nebo negativní vliv (v rozporu). Nelze aby člověk žil mimo své přirozené prostředí, stejně jako nelze žít bez sociálních vztahů mimo své sociální prostředí. Existují tedy sociální vztahy, jejichž vývoj lze popsat z hlediska adaptace. Termín "adaptace" se používá k popisu procesu přizpůsobení se novým okolnostem nebo prostředí. Přizpůsobení se prostředí jednotlivce je individuální. Jestliže člověk má obtíže vyrovnat se s novou situací, novými podmínkami pak lze hovořit o maladaptaci. K adaptaci vedou dva procesy. Člověk může buď změnit podmínky ve kterých žije (aktivní adaptace), nebo se jim přizpůsobit (pasivní adaptace). (Kraus, Poláčková, 2001, s. 105–106).

Pro některé matky s dětmi může být obtížné přizpůsobit se prostředí azylového domu. V této situaci můžeme hovořit pouze o pasivní adaptaci, což znamená, že ženy s dětmi se musí přizpůsobit prostředí, okolnostem a předpisům azylového domu. V azylovém domě vzniká skupina osob, která je částečně izolována od okolního světa. Často zde sdílí podobné zájmy, což vede k tomu, že tráví spolu mnoho volného času. Vzájemně se od sebe mohou učit novým poznatkům.

Sociální pracovník, který zastává ekologický pohled, by měl podle Navrátila (2003) vnímat člověka i jeho okolí, ve kterém žije. Mezi prostředím a klientem existují vzájemná ovlivnění nebo určité interakce, které mohou být buď pozitivní, či negativní. Každý jedinec má svou hodnotu, a právě zde začíná ekologická perspektiva, která se soustřeďuje na sociální práci. Tento pohled zahrnuje také vytváření společnosti, která by měla být demokratická a citlivá k potřebám každého člověka. (Navrátil, 2003).

Tento přístup má za cíl podporovat rozvoj a růst lidí tím, že odstraňuje bariéry v jejich prostředí a zlepšuje schopnost prostředí přizpůsobit se jejich potřebám. (Katrňák, 2003)

7.2 Shrnutí

V této kapitole byla představena ekologický přístup jako vhodný pro sociální práce s dětmi v azylovém domě. Tato teorie se zaměřuje na vztahy mezi jednotlivcem, jeho prostředím, včetně rodiny, společnosti a okolí. Díky tomu může pomoci identifikovat faktory, přispívající k traumatům, která děti zažily a navrhnout, implementovat intervence, které by mohly pomoci zlepšit vztahy s rodinou, společností a prostředím, ve kterém žijí. Tento model tak ukazuje, že člověk a jeho prostředí jsou propojeny, vzájemně ovlivňují svůj vývoj, což je důležité vzít v úvahu při práci s jednotlivci i institucemi. Prostředí má zásadní vliv na to, jak se děti vyvíjejí. Může tak ovlivnit nebo jejich chování a následné problémy. Proto je důležité pracovat s dětmi v azylovém domě s ohledem na jejich mikro-, mezzo-, exo – a makro systém.

8 Volný čas dětí z azylového domu a ze sociálně slabších rodin

S azylovým domem pro matky s dětmi úzce souvisí téma volného času dětí, protože děti žijící v AD mají často omezený přístup k aktivitám a prostoru, ve kterém by mohly volně trávit čas. Z tohoto důvodu je důležité, aby tato sociální služba nabízela různé aktivity a programy, které by pomohly dětem rozvíjet své zájmy a talent a zároveň poskytovaly zdravé způsoby trávení volného času. Takové aktivity mohou zahrnovat sportovní aktivity, výtvarné umění, hudební lekce a další programy, které podporují rozvoj dětí a umožňují jim překonávat náročné situace, které zažívají v důsledku své situace.

Volný čas lze definovat jako dobu, kdy si jedinec sám volí, jaké činnosti chce provozovat. Tyto činnosti vykonává dobrovolně, s radostí a pocitem uspokojení a uvolnění. Děti však potřebují v této oblasti vedení a kontrolu dospělých, protože nemají dostatečné znalosti a zkušenosti ve všech oblastech volnočasových aktivit. (Pávková, Hájek a kol., 2002)

Vzdělávání, rozvoj a prevence jsou zásadními součástmi volného času dětí, a to zejména v prostředí, které je pečlivě přizpůsobeno jejich potřebám. (Hofbauer, 2004) Azylové domy pro matky s dětmi, které jsou zčásti pedagogizované, respektive účelově upravené pro výchovu a zkvalitnění volného času dětí, mohou být těmito prostředím. (Homolková, 2006, s. 11).

Avšak otázkou je, jakým způsobem děti tráví svůj volný čas, zejména v případech dětí z azylových domů a sociálně slabších rodin. (Homolková, 2006, s. 11) Nutno podotknout, že první zkušenosti s využíváním volného času se obvykle začíná v rodině, stejně jako v jiných oblastech, a proto největší vliv na volnočasové aktivity dítěte má rodina, a to zejména díky výchově a způsobem života. Rodiče jsou prvními vzory pro své děti, které je napodobují a přebírají jejich životní styl. (MŠMT, 2002)

V předešlém odstavci je zmínka o vzdělávání, které je součástí volného času. V následujících řádcích popíšu vzdělávání neformální, který je součástí mého projektu.

8.1 Neformální vzdělávání

Neformální vzdělávání je forma učení se, která se odehrává mimo tradiční školní prostředí a není vždy formálně strukturovaná. Jedná se o učení se prostřednictvím zkušeností, aktivit a praktického uplatňování znalostí a dovedností, které mohou být získány například v průběhu volného času, v rodinném prostředí nebo při pracovních činnostech. Neformální vzdělávání se často zaměřuje na rozvoj praktických dovedností, kreativity, sociálních dovedností a osobního růstu a může být velmi efektivní pro celoživotní učení. (Švecová, Vondroušová, 2011).

Neformální vzdělávání se uskutečňuje v rámci sdružení dětí a mládeže, nestátních neziskových organizací, školských zařízení pro zájmové vzdělávání – zejména se jedná o střediska volného času a kluby. (MŠMT, 2018)

Tato práce navazuje na projekt, který nabízí neformální vzdělávání dětem z azylového domu, ze sociálně slabších rodin, možnost učit se v kontextu, který je pro ně přirozený, srozumitelný, prostřednictvím aktivit, které jsou založené na jejich zájmech, zkušenostech, a které je mohou motivovat k učení se. Tyto aktivity zahrnují například sportovní a společenské aktivity. Formou neformálního vzdělávání se může také pomoci dětem a mládeži z azylového domu a ze sociálně slabších rodin zlepšit své sociální a mezilidské dovednosti. Tím, že se účastní různých aktivit a pracují v týmech, mohou získat zkušenosti s komunikací, spoluprací a vyjednáváním s ostatními. Tyto dovednosti jsou velmi důležité pro budoucí úspěch v pracovním životě.

Neformální vzdělávání může být pro děti předškolního a školního věku z azylového domu a ze sociálně slabších rodin velmi přínosné. Může jim poskytnout příležitost k rozvoji dovedností, kompetencí a osobnostních vlastností.

8.2 Shrnutí

Je důležité, aby azylové domy pro matky s dětmi nabízely různé aktivity a programy, které by pomohly dětem rozvíjet své zájmy a talenty a zároveň poskytovaly zdravé způsoby trávení volného času. Vzdělávání, rozvoj a prevence jsou klíčovými součástmi volného času dětí a azylové domy mohou být pro děti vhodným prostředím, pokud jsou pečlivě přizpůsobeny jejich potřebám. Rodiče hrají také důležitou roli v tom, jak děti tráví svůj volný čas, a proto by měli být prvními vzory pro své děti a podporovat je v rozvoji. Neformální vzdělávání, které se zaměřuje na rozvoj praktických dovedností, kreativity, sociálních dovedností a osobního růstu, může být pro děti velmi efektivním způsobem učení se mimo tradiční školní prostředí.

9 Volnočasová zařízení

Děti mají široké spektrum možností, jak trávit svůj volný čas – mohou zůstat doma, být ve škole, nebo navštěvovat různá volnočasová zařízení. Tato kapitola se zaměřuje právě na tato zařízení a poskytne ucelený pohled na jejich fungování v rámci legislativního rámce. Cílem této kapitoly je poskytnout čtenářům ucelený pohled na volnočasová zařízení pro děti a zároveň jim poskytnout informace o právním rámci, který zajišťuje jejich bezpečné a správné fungování.

Volnočasová zařízení jsou charakterizována výchovnými a vzdělávacími cíli, určitou mírou institucionalizace a profesionalizace. Vyznačují se organizační strukturou, materiální a prostorovou vybaveností. Pomáhají dětem, dospívajícím najít odpověď na otázku, "jak úspěšně proplout dětstvím a dospíváním a připravit se na dospělost." (Hofbauer, 2004, s. 82)

9.1 Legislativní vymezení volnočasových zařízení

Jak již název podkapitoly napovídá, jedná se o právní dokumenty, které úzce souvisí s volným časem dětí. Existuje celá řada dokumentů související s chodem volnočasových zařízení – ochrana zdraví, ochrana osobních údajů, hygienické předpisy. Tyto pojmy v mé práci zmíněny nejsou. Zaměřuji se pouze na ty základní. Z jednotlivého právního předpisu uvádím pouze výňatek.

Základní právní dokumenty zabývající se především problematikou:

- Zájmového vzdělávání (zákon č. 561/2004 Sb., vyhláška č. 74/2005 Sb.)
- Školských zařízení (zákon č. 76/1978 Sb., vyhláška č. 87/1992 Sb.)
- Středisek volného času pro děti a mládež (vyhláška č. 432/1992)
- Výchovných a ubytovacích zařízení (vyhláška č. 432/1992 Sb.)
- Ústavní a ochranné výchovy (zákon č. 109/2002 Sb.)

Přehled zařízení, které zajišťují volnočasové aktivity:

- Školská zařízení: školní družina, školní klub, střediska volného času, ZUŠ
- Školská výchovná a ubytovací zařízení: domov Mládeže, škola v přírodě
- Zařízení pro ústavní a ochrannou péči: diagnostický ústav, dětský domov, dětský Domov se školou, výchovný ústav
- Nestátní subjekty: nezisková organizace, obecně prospěšné společnosti, nadace, nízkoprahová zařízení
- Komerční oblast

Nezbytnou součástí této práce lze vnímat **zákon č.561/2004 Sb., o předškolním, základním, středním, vyšším odborném a jiném vzdělávání (školský zákon)**. V zákoně se lze dočíst o zájmovém vzdělávání.

Zájmové vzdělávání umožňuje účastníkům trávit volný čas zájmovou činností, které se zaměřují na rozmanité oblasti. Zájmové vzdělávání probíhá ve školských zařízeních, zejména ve střediscích volného času, mimoškolních klubech a školních družinách. (zákon 561/2004 Sb.§111). **Zákon o zájmovém vzdělávání (č. 561/2004 Sb.)** upravuje oblast vzdělávání, která není součástí vzdělávacího systému. Jeho cílem je umožnit lidem získávat nové vědomosti, dovednosti a zkušenosti v oblastech, které je zajímají, ale nejsou jimi pokryty školní programy. Tento zákon stanovuje, kdo a jak může zájmové vzdělávání organizovat a jaké jsou požadavky na tyto aktivity.

Výchova mimo vyučování probíhá v místech, jako jsou školská zařízení pro zájmové vzdělávání například školní družiny, školní kluby a střediska volného času pro děti a mládež. Spadají pod **zákon o zájmovém vzdělávání (č. 561/2004 Sb.)** a jsou upravena **vyhláškou o zájmovém vzdělávání (č. 74/2005 Sb.)** Tyto instituce jsou součástí celkového systému zájmového vzdělávání v České republice a jejich hlavním cílem je poskytovat kvalitní a rozmanité zájmové aktivity pro děti a mládež.

Problematikou volného času se také zabývá **Zákon o školských zařízeních (č. 76/1978 Sb.)**. Konkrétně se věnuje organizaci a realizaci mimoškolních aktivit, jako jsou školní družiny, zájmové kroužky, výlety, tábory apod. Tyto aktivity mají za cíl podporovat zájmy a záliby žáků, rozvíjet jejich tvořivost a sociální dovednosti a přispívat k celkovému rozvoji osobnosti dítěte. Zákon rovněž upravuje povinnosti školských zařízení týkající se péče o žáky mimo vyučování, včetně organizace stravování, dozoru a zajištění bezpečnosti. Celkově lze shrnout, že Zákon o školských zařízeních se významně podílí na regulaci volnočasových aktivit dětí.

Pod pojmem **středisko volného času pro děti a mládež** se obecně rozumí zařízení, které poskytuje dětem a mladým lidem možnosti pro trávení volného času s důrazem na výchovu a vzdělávání mimo školská zařízení.

Střediska volného času jsou určena pro děti a mládež ve věku od 6 do 26 let a mají za cíl poskytnout jim možnost trávit svůj volný čas smysluplně a aktivně. **Vyhláška o střediscích volného času pro děti a mládež (č. 432/1992 Sb.)** stanovuje podmínky pro činnost, jaké aktivity mohou být v rámci středisek provozovány, jaké jsou požadavky na personál a vybavení a jakým způsobem jsou střediska financována.

I v ubytovacích výchovných zařízeních pro děti a mládež se lze setkat s organizací volného času. **Vyhláška č. 432/1992 Sb.** upravuje výchovná a ubytovací zařízení, která poskytují ubytování a stravu pro děti a mládež, která nemohou být v péči rodičů, či jiných zákonných zástupců. Tyto instituce mají za úkol poskytnout dětem a mládeži potřebnou péči, vzdělání a podporu při jejich vývoji. Součástí této vyhlášky jsou i střediska volného času pro děti a mládež, která jsou součástí výchovných a ubytovacích zařízení a poskytují programy pro volný čas dětí a mládeže, jako jsou různé kroužky, sportovní a kulturní aktivity a další. **Zákon č. 109/2002 Sb.** na druhé straně upravuje ústavní a ochrannou výchovu. Tento zákon se týká dětí a mládeže, která jsou umístěna v ústavní péči z důvodu ohrožení jejich výchovy a vzdělání. Ústavní výchova má za úkol poskytnout dětem a mládeži potřebnou péči a podporu při jejich vývoji a přípravě na samostatný život. Ochranná výchova zase zajišťuje ochranu dětí a mládeže před nebezpečím a škodlivými vlivy.

Oba tyto právní předpisy tedy souvisejí s volným časem dětí a mládeže, ale z různých hledisek a v různých kontextech. **Vyhláška č. 432/1992 Sb.** upravuje zařízení, která poskytují programy pro volný čas, jako jsou kroužky a aktivity, zatímco **zákon č. 109/2002 Sb.** se zaměřuje na ochranu a výchovu dětí a mládeže, kteří jsou v ústavní péči a poskytuje jim potřebnou podporu při přípravě na samostatný život.

9.2 Shrnutí

Závěrem této kapitoly lze shrnout, že volnočasová zařízení pro děti a mládež jsou důležitou součástí jejich života. Tyto zařízení mají výchovné a vzdělávací cíle a pomáhají dětem a mladým lidem najít odpověď na otázku, jak úspěšně proplout dětstvím a dospíváním a připravit se na dospělost. V rámci právního rámce existuje celá řada dokumentů, které se týkají provozu volnočasových zařízení. Tyto dokumenty zajišťují bezpečné a správné fungování těchto zařízení a chrání zájmy dětí. Mezi základní právní dokumenty patří zákon o zájmovém vzdělávání, školské zařízení, střediska volného času pro děti a mládež, výchovná a ubytovací zařízení a zákon o ústavní a ochranné výchově. Volnočasová zařízení pro děti a mládež mohou být provozována jak státními, tak i nestátními subjekty, jako jsou neziskové organizace, obecně prospěšné společnosti, nadace, nízkoprahová zařízení nebo i soukromé subjekty.

10 Propojení s metodami a technikami sociální práce

V této kapitole se zabývám sociální prací se skupinou a představuji techniky, které mohou sociální pracovníci využít při klíčových aktivitách s dětmi předškolního a školního věku v rámci daného projektu. Sociální pracovníci pracují v rámci celoročního kroužku a letního příměstského tábora s dětmi ve skupině. Z tohoto důvodu považuji zmínku o skupinové sociální práci za klíčovou.

Sociální práce se skupinami může být chápána jako metoda, která využívá dynamiku skupiny s cílem posílit skupinu jako celek a zlepšit sociální fungování jednotlivců prostřednictvím jejich interakce se skupinou. (Levická, 2003, 68)

Společná zkušenost členů ve skupině je nositelem změn. Díky skupinové práci mohou děti získávat nové zkušenosti a učit se přijatelnějším způsobům chování. Cílem skupinových zkušeností je podpořit zodpovědnost při skupinových aktivitách, zázemí členů skupiny v každodenním životě a pomoci při prevenci sociálních problémů. (Matoušek, 2013)

Celoroční kroužek a letní příměstský tábor jsou skvělou příležitostí k využití různých technik sociální práce, z nichž jednou z nezákladnějších aktivit je hra. Hra je mezi dětmi velmi oblíbenou výukovou technikou a podporuje také relaxaci a odpočinek. Navíc napomáhá biologickému, psychologickému a sociálnímu vývoji jedince. S věkem dítěte se mění i charakter her, které jsou pro ně vhodné a přínosné. V mladším školním věku jsou hry nezbytnou součástí odpočinkových, rekreačních aktivit, které pomáhají dětem rozvíjet motoriku, kreativitu a sociální dovednosti. V období středního a pozdějšího školního věku se však hry stávají složitějšími, jejich charakter se více přibližuje učení anebo práci. (Pávková a kol., 2002, s. 83). Hraní her může poskytnout prostor pro rozvíjení sociálních dovedností jinými slovy hry mohou být využity k procvičování sociálních dovedností jako je komunikace, spolupráce a řešení konfliktů, naslouchání, vnímání druhých nebo empatie. (Plummer, 2021) Techniky jako hraní rolí mohou být použity k tréninku empatie a sociálních dovedností, kdy se děti převlékají do různých rolí a hrají si různé situace. Hra s příběhem je další technikou, která pomáhá dětem rozvíjet empatii a pochopení pro různé pohledy. Příběh může být například o dítěti, které se pokouší najít svého ztraceného psa, děti v tomto příběhu mohou hrát různé role, což jim pomůže porozumět pohledům a emocím různých postav. Celkově lze říct, že hry jsou úžasným způsobem, jak poskytnout dětem prostor pro rozvoj sociálních dovedností.

Z pohledu sociálního pracovníka lze pozorovat interakce mezi dětmi, využít aktivního naslouchání k tomu, aby se porozumělo emocím a potřebám dětí. Při pozorování je možno identifikovat problémy, se kterými se děti potýkají.

Dítě může být ohroženo nevhodnými životními podmínkami, zanedbáváním, zneužíváním nebo špatným zacházením v rodině. Volnočasové aktivity mají zásadní význam pro rozvoj osobnosti dítěte a jeho zdravou socializaci. (MŠMT, 2002)

Jak zdůrazňuje Homolková (2006), aktivní účast dětí v intenzivních prožitcích může vést ke změně jejich chování a k pozitivnímu rozvoji jejich osobnosti. To je zvláště důležité pro děti z azylových domů, které mohou mít omezený přístup k takovým zážitkům.

10.1 Shrnutí

Celoroční kroužek a letní příměstský tábor představují pro sociální pracovníky skvělou příležitost k využití různých technik sociální práce, zejména sociální práce se skupinou. Způsoby interakce dětí v této kontextu umožňují sociálním pracovníkům využít aktivního naslouchání, hraní rolí a příběhů ke zlepšení sociálního fungování jednotlivců a skupiny jako celku. Hry jsou úžasným způsobem, jak poskytnout dětem prostor pro rozvoj sociálních dovedností, jako je komunikace, spolupráce a řešení konfliktů, naslouchání, vnímání druhých nebo empatie. Využití technik sociální práce při práci s dětmi předškolního a školního věku přispívá k prevenci sociálních problémů a posilování sociálních dovedností a zázemí členů skupiny v každodenním životě. Je to důležitá činnost sociálních pracovníků, která má pozitivní dopad na životy dětí a jejich rodin.

11 Analýza potřebnosti

Z analýzy potřebnosti vyplynulo, že děti z azylového domu a sociálně slabších rodin mají omezený přístup k volnočasovým aktivitám. Projekt "Začni se rozvíjet!" se zaměřuje na poskytování kvalitních volnočasových aktivit pro děti předškolního a školního věku, které budou přizpůsobené jejich potřebám a zájmům. Tímto způsobem se přispěje ke zvýšení jejich kreativity a osobního rozvoje. Také jsou děti ze sociálně slabších rodin vystaveny vyššímu riziku projevení různých forem rizikového chování. Navazující projekt si klade za cíl poskytnout dětem předškolního a školního věku ze sociálně slabších rodin v azylovém domě v Žamberku a okolních obcích kvalitní a efektivní prevenci před rizikovým chováním prostřednictvím neformálního vzdělávání. Klíčové aktivity navazují na již existující celoroční kroužek a letní příměstský tábor.

Celoroční příměstský kroužek spadá pod projekt S dětmi hravě aneb co Amos nevymyslel. Projekt S dětmi hravě aneb co Amos nevymyslel reaguje již dva roky na nedostatek kvalitních a komplexních programů neformálního vzdělávání pro děti a mládež ve věku od 3-18 let. Tento problém je způsoben nedostatečným vzděláním pracovníků v neformálním vzdělávání. Pracovníkům většinou chybí vědomosti, znalosti v oblasti pedagogiky, didaktiky, osobnostního rozvoje, řešení problémových situací s dětmi, ale např. i nápady, jakým způsobem uchopit probírané téma co nejatraktivněji, aby z něj děti měly maximální přínos a byly motivované a aktivizované k dalšímu zvyšování svých kompetencí. To platí zejména v tematických oblastech, které nejsou danému pracovníkovi blízké, ale z důvodu chybějících lidských zdrojů v nestátních neziskových organizacích je musí zajišťovat. Oblastí, kterou se zabývám je zapojování dětí z nízkopříjmových rodin do neformálního vzdělávání, kterému se také již zmiňovaný projekt věnuje. Neboť právě tyto děti se díky absenci smysluplného trávení času dostávají do problémových skupin svých vrstevníků nebo mají "pouhý" nezájem o dění kolem.

Projekt je tvořen 13 klíčovými aktivitami pro děti a mládež ze sociálně slabších rodin. Na základě rozhovoru s paní Bc. Dagmarou Jansovou, vedoucí Azylového domu a Krizové pomoci v Žamberku vyplynula nutnost navázat na určitou klíčovou aktivitu projektu, s končící platností 31.8.2023. - Klub v neformálním vzdělávání – Celoroční kroužek pro děti ve věku od 7 do 15 let. Celoroční kroužek je potřeba zkvalitnit. Z rozhovoru vzešla potřeba, více přizpůsobit činnosti dle věku dítěte.

Další nutností je navázat na letní příměstský tábor, který však není součástí toho to projektu. Azylový dům pořádá letní příměstské tábory od roku 2015. Cílem příměstského letního tábora je, aby děti ze sociálně slabších rodin ze Žamberku, okolních obcí a také z Azylového domu prožily jeden týden s novými kamarády, získaly nové zážitky a zkušenosti. Pro většinu těchto dětí to je jediný zážitek z prázdnin, pro některé dokonce první takový zážitek v životě. Rodiče dětí pobírají dávky od Úřadu práce a běžně placené tábory si dovolit nemohou.

Dle zkušeností z minulých let lze tvrdit, že pokud se tábor neuskuteční, děti ze sociálně slabších rodin celé prázdniny nemají žádnou aktivitu, žádný zážitek z prázdnin. Přínosem pro ně jsou nové poznatky a noví kamarádi. Den velkého výletu je pro děti zcela nevšedním zážitkem prázdninovým, ale také celoročním, protože s rodiči nikam nejezdí.

Obě aktivity jsou určené pro děti předškolního a školního věku z Azylového domu, ze sociálně slabších rodin v Žamberku a okolních obcí, jimiž jsou Dlouhoňovice, Helvíkovice a Líšnice.

11.1 Příčiny problému a jeho dopady na cílovou skupinu

Podle výzkumů existuje několik bariér, které brání dětem z rodin s nižším sociálním a ekonomickým statusem účastnit se aktivit v rámci volného času. Některé z těchto bariér jsou finanční bariéry, nedostatek informací, nedostatek podpory, sociální bariéry a nedostatečná doprava. Mnoho aktivit v rámci volného času vyžaduje placení, což může být pro rodiny s nižším příjmem finančně náročné. Děti z těchto rodin mohou být omezeny v počtu aktivit, kterých se mohou zúčastnit. Sociálně slabší rodiny mohou mít omezený přístup k informacím o aktivitách v rámci volného času. To může vést k tomu, že děti nebudou vědět, jaké jsou možnosti a jak se mohou aktivit zúčastnit. Děti z azylových domů nebo ze sociálně slabších rodin mohou mít nedostatek podpory od svých rodin a komunit. Například mohou mít méně příležitostí k vytváření přátelství s vrstevníky a k zapojení se do aktivit. Děti mohou čelit sociálním bariérám, jako jsou předsudky a diskriminace. Tyto bariéry mohou vést k tomu, že se děti cítí izolované a nemají chuť se účastnit aktivit. Nedostatečná doprava může být další bariérou. Pokud dítě nemá možnost se dostat na místo, kde se konají aktivity, může být omezeno v počtu aktivit, kterých se může zúčastnit. Dopady, těchto bariér mají různorodé

důsledky pro děti, především v oblasti osobního rozvoje, sociální integrace a vzdělání. Omezení přístupu k aktivitám přináší riziko nedostatečného rozvoje dovedností a zájmů dětí. Děti z rodin s nižším socioekonomickým statusem jsou limitovány výběrem méně kvalitních a rozmanitých aktivit, což ovlivňuje jejich osobní rozvoj a sebevědomí. Absence informací o aktivitách má za následek, že děti z těchto rodin neznají možnosti, které jsou pro ně k dispozici, což vede k izolaci a nízkému zapojení do komunity. Chybějící podpora ze strany rodiny a komunity zvyšuje pocit osamělosti a neschopnosti dětí účastnit se aktivit, což negativně ovlivňuje jejich sebevědomí a sebeuvědomění. Sociální bariéry a diskriminace jsou spojeny s negativním dopadem na sociální integraci dětí a na vztahy s vrstevníky. Nedostatek dopravní infrastruktury může děti omezovat na aktivity v blízkosti domova, což způsobuje negativní dopad na jejich rozvoj a schopnost zapojit se do širší komunity. Celkově jsou tyto bariéry pro děti ze sociálně a ekonomicky slabších rodin významnými překážkami v rozvoji a zapojení do aktivit v rámci volného času, což může mít dlouhodobé negativní dopady na jejich životy. (Boudová, Kořínková, 2018, s. 25-39)

11.2 Příklady řešení dané problematiky v ČR

Zaměřila jsem se na instituce, které nabízejí příměstské tábory pro děti ze sociálně znevýhodněných rodin a děti z azylových domů. Při analýze příměstských táborů pro tuto cílovou skupinu v ČR jsem identifikovala řadu shodných prvků. Většina z nich nabízí různé druhy sportovní a outdoorových aktivit, umělecké dílny a hry. Všechny uvedené tábory mají za účel poskytnout dětem ze sociálně znevýhodněného prostředí příležitost pro trávení smysluplného volného času, rozvoj jejich schopností, ale především prožití nezapomenutelných zážitků.

V roce **2022** uspořádala Diakonie Most, nacházející se v Ústeckém kraji, příměstský týdenní tábor pro děti ze sociálně slabších rodin, což bylo možné díky podpoře dárců. Tito dárci hráli klíčovou roli v tom, že Diakonie Most byla schopna tábor uskutečnit a poskytnout tak nezapomenutelný zážitek. (Diakonie Most, 2022) Dále je možné zmínit Charitu Česká Lípa, která působí v Libereckém kraji, ta uspořádala v roce **2021** příměstský tábor pro děti ze sociálně slabších rodin, navštěvující nízkoprahový klub. (Charita Česká Lípa, 2021) V roce **2020** Young Caritas v Praze pořádal příměstské tábory pro děti a mládež z rodin, které se nacházejí v sociálních problémech. Tyto tábory se konaly během letních prázdnin a nabízely rozmanitý program, včetně sportovních aktivit, kreativních dílen, výletů a her.

Díky finanční podpoře ze strany Ministerstva školství a Evropské unie byl jejich program zcela zdarma. Avšak, za účelem zajištění stravování dětí v rámci programu, vybírali příspěvek ve výši 500 Kč na týden za každé dítě. Cílem těchto táborů bylo poskytnout dětem a mládeži z méně zámožných rodin příležitost trávit kvalitní čas během letních prázdnin a nabídnout jim nezapomenutelný zážitky. (Young Caritas, 2020)

Young Caritas v Praze organizuje své příměstské tábory s ohledem na věkovou kategorii účastníků. V již zmiňovaném roce byl tábor rozdělen do dvou týdnů, kdy první týden byl určen pro děti ve věku 5-8 let a druhý týden pro děti ve věku 9-12 let. Navzdory tomu, že příměstské tábory pořádané Young Caritas v Praze a Azylový dům v Žamberku nabízejí programy pro děti různého věku, existuje mezi nimi určitý rozdíl. Zatímco Young Caritas své tábory rozděluje do týdnů podle věkových kategorií, tábor v Žamberku není rozdělen na takové věkové skupiny a přijímá děti ve věku od 3 do 13 let. To může znamenat, že programy a aktivity na táboře v Žamberku musí být navrženy tak, aby byly vhodné pro účastníky s různými věkovými potřebami a schopnostmi. Je nutno podotknout, že dalším rozdílem mezi těmito tábory je počet účastníků. Zatímco tábor organizovaný Young Caritas umožňuje účast pouze 12 dětem, tábor v Žamberku je otevřen pro 24 dětí. Tento rozdíl v počtu účastníků může ovlivnit dynamiku skupiny a způsob organizace aktivit na táboře. Kromě věkového rozdílu a počtu účastníků se mezi příměstskými tábory organizovanými Young Caritas a Azylovým domem v Žamberku projevuje i finanční rozdíl. Zatímco Young Caritas požaduje poplatek ve výši 500 Kč, Azylový dům v Žamberku si účtuje 700 Kč za účast dítěte na táboře. Tento rozdíl může odrážet odlišnou úroveň financování obou organizací a může mít vliv na způsob organizace a kvalitu programů. Nicméně, obě organizace mají společný cíl – poskytnout dětem bezpečné a zábavné prostředí během prázdnin a nabídnout jim příležitost pro sociální interakci a vzdělávání. (Young Caritas, 2020)

Následně krátce zmíním dva azylové domy, které uskutečňují příměstské tábory.

Příměstský tábor pro děti z azylového domu NADĚJE

V roce 2017 se konal příměstský tábor pro 14 dětí z Azylového domu NADĚJE v Litoměřicích. Tento tábor byl uspořádán díky finančním příspěvkům od Dárcovského fondu Hennlich a Nadace ČEZ, bez kterých by jeho realizace nebyla možná. Cílem tohoto tábora bylo dopřát dětem z azylového domu zážitky, které si užívají všechny děti v průběhu letních prázdnin.

Příměstský tábor Azylového domu v Mokrovratech

Azylový dům v Mokrovratech pořádal v roce 2014 pro děti od 6 let týdenní příměstský tábor za cenu 1 700 Kč. Tento tábor zahrnoval stravu, pitný režim, výlety, tvoření a hry. Tábor se zúčastnilo 11 dětí, které se zde naučily zacházet s různými nástroji. Finančně byl tábor zajištěn velkou částí z daru.

11.3 Základní informace o velikosti cílové skupiny

Tento projekt navazuje na předchozí aktivity neformálního vzdělávání, které se v rámci azylového domu uskutečňovaly. Projekt se zaměřuje na zdokonalení a rozšíření dosavadních aktivit neformálního vzdělávání, které jsou v azylovém domě nabízeny pro děti předškolního a školního věku a ze sociálně slabších rodin v Žamberku a okolních obcí.

Pro úspěšnou realizaci projektu "Začni se rozvíjet!" je klíčové přesné určení velikosti cílové skupiny. Projekt je zaměřen na děti ve věku 3-15 let, kteří pocházejí z azylového domu a sociálně slabších rodin v Žamberku a okolních obcích. Pro obě klíčové aktivity projektu platí odlišné věkové hranice a velikost skupiny dětí. Celoroční kroužek je určen pro děti ve věku od 7 do 15 let, zatímco letní příměstský tábor je určen pro děti od 3 do 13 let. V předešlých letech se celoroční kroužek pořádal pro 6-8 dětí. Letní příměstský tábor v průměru navštívilo 24 dětí. Věková hranice a počet dětí zůstane ponechán z předešlých let. Pouze vznikne úsilí o zkvalitnění daných aktivit.



Obrázek 3: Příměstský tábor

Zdroj: Vlastní tvorba

Tento graf zobrazuje počet dětí na táboře v průběhu let 2015 až 2022. V letech 2017, 2018, 2019 a 2022 byl počet dětí stabilní a činil 24. V roce 2021 se jednalo o 19 dětí. Rok 2020 byl nepříjemně poznamenán epidemiologickou situací, ovšem i přesto se v létě díky uvolnění opatření tábor uskutečnil alespoň pro 15 dětí. Bohužel, v roce 2016 nebyl tábor uskutečněn kvůli nedostatku financí. V neposlední řadě rok 2015 se provozoval tábor pro 26 dětí.

11.4 Popis metod a vyhodnocení výchozího stavu

Pro získání dat pro analýzu potřebnosti byla použita kombinace metod, včetně průzkumu výročních zpráv, rozhovorů s pracovníky azylového domu a řešerši již existujících dotazníků. Průzkum výročních zpráv mi umožnil získat data o výsledcích klíčových aktivitách v posledních letech, včetně finančních ukazatelů.

Rozhovory s pracovníky byly prováděny v rámci skupinových a individuálních rozhovorů. Rozhovory se zaměřily na zjištění názorů na současnou situaci klíčových aktivit a názorů na to, co by se mohlo zlepšit.

Analýza výročních zpráv – Tato metoda se zaměřovala na analýzu dat a informací získaných z výročních zpráv a dalších dokumentů Azylového domu. Cílem bylo získat informace o poskytovaných službách, cílové skupině a úspěšnosti projektů pro děti předškolního a školního věku z Azylového domu.

Rozhovor s pracovníci – Tato metoda zahrnovala rozhovory s pracovníci Azylového domu, které se angažují při práci s dětmi předškolního a školního věku v rámci klíčových aktivit projektu. Cílem rozhovorů bylo získat informace o jejich pracovním postupu, přístupu dětem a o tom, jaký vliv mají projekty na děti a jejich rodiny.

Rešerše dotazníků – Tato metoda se zaměřovala na rešerši existujících dotazníků vyplněné účastníky projektu. Cílem bylo zjistit, jak jsou spokojeny s klíčovými aktivitami projektu.

Výsledky: Výsledky odhalily, že předešlé aktivity neformálního vzdělávání pro děti předškolního a školního věku z azylového domu a sociálně slabších rodin měly pozitivní dopad. Dotazníky však ukázaly, že je třeba tyto aktivity dále zkvalitňovat a přizpůsobit konkrétním potřebám dětí. Také se odhalilo, že prevence rizikového chování u dětí může být úspěšná, pokud je založena na individuálním přístupu a včasné intervenci.

Závěr: Výsledky poukázaly na důležitost sociální práce v azylovém domě a prevence rizikového chování u dětí ze sociálně slabších rodin. Kvalitní neformální vzdělávání může mít pozitivní dopad na děti a přispět ke zlepšení jejich životních podmínek. V závěru práce jsou představeny návrhy a doporučení, které by mohly být využity při dalším rozvíjení projektu a jeho implementaci do praxe.

11.5 Specifikace stakeholderů

Klíčovým stakeholderem je Azylový dům pro matky s dětmi neziskové organizace Cesta pro rodinu, z. ú., se sídlem v Žamberku, který pravidelně pořádá celoroční kroužek a příměstský tábor o letních prázdninách pro děti a mládež ze sociálně slabších rodin.

Významnou roli hraje paní Ing. Dana Hubálková, ředitelka neziskové organizace Cesta pro rodinu, z. ú. a paní Bc. Dagmar Jansová, vedoucí AD, díky koordinaci a plánování celého projektu. Zaměstnanci a dobrovolníci AD zajišťují konkrétní aktivity a programy pro děti a mládež.

Finanční prostředky jsou také nezbytné pro realizaci projektu, a proto jsou Pardubický kraj, Městský úřad Žamberk dalšími významnými stakeholdery. Dalšími potenciálními zdroji financování jsou kromě dárců a sponzorů, kteří mohou poskytnout sponzorské dary, aby zajistili financování projektu i platby od účastníků tábora.

Koalice nevládek Pardubicka z. s. je realizátorem projektu S dětmi hravě aneb co Amos nevymyslel, jehož součástí je celoroční kroužek pro děti a mládež. Tento projekt je podpořen finančním příspěvkem následujících organizací: Sluníčko-Centrum pro rodinu, z. s., Cesta pro rodinu, z. ú., Apolenka z. s., Salesiánský klub mládeže, z. s. Centrum Don Bosco a v neposlední řadě evropským strukturálním fondem.

Mezi další stakeholdery lze zmínit také místní podniky jako je konzum nebo velkoobchod hraček Teddies, který nabízí odměny dětem za účast na táboře.

Při výběru dětí na tábor a sdílení informací o táboře rodinám pomáhají další instituce, jako je OSPOD Žamberk a Úřad práce Žamberk. Tito stakeholderi jsou klíčovými partnery při zájímání se o potřeby a zájmy dětí a mládeže, kteří jsou cílovou skupinou projektu.

12 Projekt “ZAČNI SE ROZVÍJET!” pro děti z Azylového domu a ze sociálně slabších rodin v Žamberku

Tato kapitola je věnována podrobnému popisu projektu, jeho cíli i cílové skupině. Objasňuje výchozí stav a popisuje jaké změny zlepšení projekt přinese.

V následujících kapitolách je pak také kladen důraz na rizika projektu, jejich snižování, hodnocení. Dále je představen harmonogram společně s informacemi o plánovaném termínu a místě realizace projektu, stejně jako rozpočet, který stanovuje náklady na jednotlivé aktivity projektu.

12.1 Charakteristika projektu

Předkládaný projekt navazuje na předešlé aktivity neformálního vzdělávání, které jsou realizovány prostřednictvím Azylového domu v Žamberku. Jedná se o celoroční kroužek a letní příměstský tábor, který jsou pod vedením sociálních pracovníků. Tyto aktivity jsou zamýšleny tak, aby byla účast jak dětí z Azylového domu, tak i dětí ze sociálně slabších rodin v Žamberku a okolních obcí jimiž jsou Dlouhoňovice, Helvíkovice a Líšnice.

	1	2
Aktivity NFV	Celoroční kroužek	Příměstský tábor
Počet účastníků	6-8	24
Harmonogram	9/2023-8/2024	8/2023

Obrázek 4: Aktivity neformálního vzdělávání

Zdroj: Vlastní tvorba

Celoroční kroužek

Azylový dům již třetím rokem uskutečňuje celoroční kroužek v rámci projektu S dětmi hravě aneb co Amos nevymyslel. Je určen pro malou skupinu 6-8 dětí, pocházející z azylového domu nebo sociálně slabších rodin. Vedení kroužku se ujímá zkušená sociální pracovníce. Sociální pracovníce se aktivně angažuje v poskytování volnočasových aktivit, aby pomohla dětem trávit čas smysluplně a předešla tak rizikovému chování. Děti se obvykle potýkají s mnoha výzvami, které mohou ovlivnit jejich vzdělání a celkový rozvoj. Cílem celoročního kroužku je poskytnout bezplatnou volnočasovou činnost a prostředí, které podporuje rozvoj

praktických dovedností, a tím pomáhat dětem zlepšit své šance na úspěch v životě. Končící platnost projektu "S dětmi hravě aneb co Amos nevymyslel" lze očekávat ke dni 31. srpna 2023, proto je nutné připravit následné řešení a zajistit kontinuitu této důležité aktivity i po této době.

Příměstský tábor

Příměstský tábor je každoročně organizován s cílem umožnit dětem z Azylového domu, ze sociálně slabších rodin v Žamberku i okolních obcí, prožít nezapomenutelný týden plný zábavy s novými kamarády a získat nové zážitky a zkušenosti. Pracovnice Azylového domu jsou si vědomy, že rodiče dětí z tohoto prostředí pobírají sociální dávky od úřadu práce a nemají finanční možnosti zaplatit náklady na drahý tábor. Z tohoto důvodu od roku 2015 Azylový dům nabízí cenově dostupný letní příměstský tábor za cenu okolo 700 Kč za týden. Tento tábor představuje pro děti významný zážitek, neboť pro většinu je to jediný zážitek z prázdnin. Dle zkušeností z minulých let vyplynulo, že pokud tábor není uskutečněn, děti ze sociálně slabších rodin často celé prázdniny nemají žádnou aktivitu, žádný zážitek z prázdnin, a to pro ně může být velkým zklamáním a zároveň velká hrozba. Tábor má zázemí v Azylovém domě. Pro děti je zajištěna celodenní strava. Vedení tábora se skládá ze tří sociálních pracovníků a jedné brigádnice s dlouholetými zkušenostmi.

V rámci projektu jsou děti učeny správnému nastavování sociálních kompetencí a tím se předchází rizikovému chování, jako je např. šikana, vandalismus, potulování po městě, užívání návykových látek (cigarety, alkohol...ad.). Investice do prevence finanční, časové a morální povahy se vždy vyplatí, neboť nabízené preventivní aktivity jsou mnohonásobně levnější než řešení dopadů negativních jevů.

12.2 Potřebnost projektu

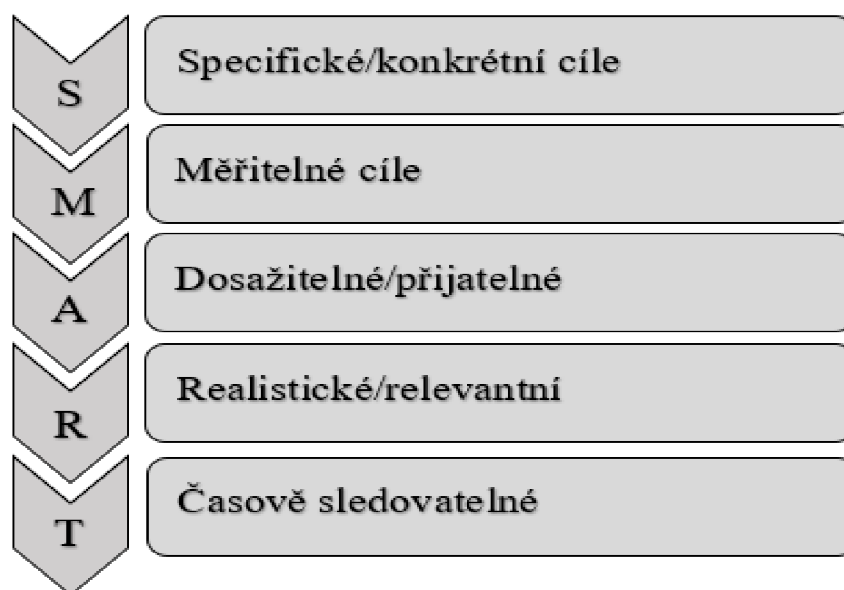
Azylový dům v Žamberku má předešlou zkušenost s uskutečněním celoročního kroužku a letního příměstského tábora není to však zkušeností pravidelnou. Dostatek finančních prostředků je zde klíčovým faktorem. Nedostatek financí v minulosti zamezil uskutečnění příměstského tábora.

Projekt zaměřený na neformální vzdělávání pro děti předškolního a školního věku z Azylového domu a sociálně slabších rodin v Žamberku i okolních obcí je potřebný zejména z důvodu předcházení rizikového chování a vytváření příležitostí pro smysluplné trávení volného času. Tyto děti se často potýkají s omezenými možnostmi, což může vést k různým problémům a rizikům, jako jsou špatné vztahy s vrstevníky, neúspěšné vzdělávání a následně i nezaměstnanost nebo kriminalita. Díky projektu mají děti příležitost vyzkoušet si různé aktivity, které by jinak nebyly dostupné kvůli finančním omezením.

Zrealizováním by nastala změna. Projekt by přinesl inovaci a obohacení již dlouhodobě probíhajících aktivizačních činností zaměřené na potřeby této cílové skupiny. Dále se také přispěje k vyrovnávání sociálních rozdílů a podpořit děti ze sociálně znevýhodněných prostředí v jejich rozvoji. Zároveň je projekt důležitý pro rozvoj regionu, protože podporuje zapojení místních organizací a aktivistů. Projekt může přinést i ekonomické přínosy pro místní obchodníky a služby, například prostřednictvím nákupu potřebného materiálu pro aktivity.

12.3 Cíl projektu

Cílem projektu je navázat na předešlé aktivity neformálního vzdělávání určené pro děti předškolního a školního věku z Azylového domu, ze sociálně slabších rodin v Žamberku i okolních obcí, tyto aktivity zkvalitnit, a tím přispět k smysluplnému trávení volného času zahrnující prevenci před rizikovým chováním.



Obrázek 5: Formulace cíle SMART

Zdroj: internet; upraveno autorkou

Pro formulaci cíle je použita technika SMART: která zaručuje jeho specifičnost, měřitelnost, dosažitelnost, realističnost a časové omezení.

1. **Specifický:** Cílem projektu je navázat na předešlé aktivity neformálního vzdělávání pro děti předškolního a školního věku z Azylového domu, ze sociálně slabších rodin v Žamberku i okolních obcí, tyto aktivity zkvalitnit, a tím přispět k smysluplnému trávení volného času zahrnující prevenci před rizikovým chováním.
2. **Měřitelný:** Úspěšnost projektu bude měřena na základě konkrétních ukazatelů, jako jsou zpětné vazby od účastníků, zvýšení zájmu dětí o neformální vzdělávání v příštím roce, zlepšení dovedností a vědomostí dětí, snížení procenta rizikového chování a zvýšení počtu spokojených dětí, rodičů.

3. **Dosažitelný:** Projektový cíl je v souladu s potřebami a přáním zainteresovaných stran, jako jsou děti, rodiče, zaměstnanci Azylového domu. Bude průběžně konzultován a přizpůsobován jejich potřebám.
4. **Realistický:** Projektový cíl je realistický, protože vychází z předešlých úspěšných aktivit neformálního vzdělávání.
5. **Časově omezený:** Projektový cíl je časově omezen na dobu trvání projektu a má za úkol přispět k výraznému zlepšení kvality neformálního vzdělávání a trávení volného času dětí, které jsou v projektu zapojeny, a tím předcházet rizikovému chování.

Projekt má za účel podpořit smysluplné trávení volného času dětí po dobu pobytu v Azylovém domě, včetně dětí ze sociálně slabších rodin. Děti díky projektu mají příležitost aktivně se zapojit do volnočasových aktivit, rozvíjet nové znalosti a dovednosti, které přispívají k jejich osobnímu rozvoji a pomáhají jim překonat různé výzvy ve svém životě.

Podpora, pomoc a rozvoj jsou tři základní principy, na kterých staví Azylový dům pro matky s dětmi v Žamberku. Činnosti, které jsou součástí projektu, podporují tyto principy. Děti objeví nové způsoby trávení volného času a zažijí spoustu zajímavých zážitků. Tyto aktivity přispívají k prevenci rizikového chování a posilují jejich psychickou stabilitu.

Děti mohou využít celoroční kroužek nebo letní příměstský tábor k tomu, aby si zpříjemnily pobyt v azylovém domě. Tvůrčí práce pomůže dětem při získání pocitu uspokojení a zároveň jim nabídne spoustu zážitků, které by jinak nemusely zažít. Projekt je založen na individuálním přístupu. Respektuje možnosti a schopnosti každého účastníka projektu. Obsažená skupinová práce je příležitostí pro děti navázat vztahy s ostatními a posílit tak své vzájemné vazby. Navíc projektem je nabídnuta možnost účasti i dětem ze sociálně slabších rodin v Žamberku a okolích obcí. Tímto způsobem se umožní těmto dětem zažít neskutečné zážitky a využít výhod, které tento azylový dům nabízí.

12.4 Cílová skupina projektu

Cílovou skupinou tohoto projektu jsou děti předškolního a školního věku z Azylového domu, ze sociálně slabších rodin v Žamberku a okolních obcí, jimiž jsou Dlouhoňovice, Helvíkovice a Líšnice. Na základě statistik z minulých let od roku 2015 do 2022 lze odhadnout, že velikost cílové skupiny pro tento projekt bude průměrně 32 dětí. Tyto děti se zapojí do projektu přímou účastí v rámci celoročního kroužku a příměstského tábora. Klíčové aktivity projektu se od sebe odlišují počtem a věkovou kategorií účastníků.

Celoroční kroužek je určen pro 6 až 8 účastníků ve věku od 7 do 15 let. Tento kroužek poskytuje pravidelné setkání dětí se sociální pracovníci, která s nimi provádí různé aktivity. Děti se tak mohou učit nové dovednosti, rozvíjet své schopnosti a získávat nové zážitky.

Příměstský tábor je druhou aktivitou projektu. Určen je pro 24 dětí ve věku od 3 do 13 let. Tábor se koná během letních prázdnin. Poskytuje dětem příležitost strávit aktivní a zábavný týden plný her, sportů, výletů a kreativních aktivit. Dále umožňuje seznámit se s novými dětmi, zlepšit si sociální a organizační schopnosti a prožít nezapomenutelný týden plný zábavy a dobrodružství.

Hlavní potřebou celé cílové skupiny bez rozdílu je rozvíjení znalostí a dovedností dětí nenásilnou atraktivní formou, která je bude motivovat k dalšímu rozvoji, aktivizovat je a bude rozvíjet jejich kompetence. Problémem však je, že děti nemají dostatek příležitostí, nabídek neformálního vzdělávání, zejména pokud se jedná o nízkopříjmové rodiny. Děti také často nejsou dostatečně motivované, aby se do jakékoliv podoby neformálního vzdělávání zapojily, neboť jim způsob výuky nepřijde dostatečně atraktivní formou či obsahem. Raději dají přednost jiným aktivitám jako je počítač, internet apod. Právě atraktivita realizovaných aktivit, ať už z hlediska forem výuky či samotného obsahu bude hlavní motivací cílové skupiny k zapojení do projektu. Přínosem pro cílovou skupinu je pak nejen rozšíření znalostí, dovedností, ale také posílení sebevědomí, komunikačních dovedností či celková aktivizace a zájem o dění kolem sebe. Nepřímými účastníky projektu jsou pak osoby nebo organizace, které jsou ovlivněny realizací projektu, ale nejsou přímo zapojeny do jeho aktivit. Mezi takové účastníky mohou patřit například dárci poskytující finanční prostředky pro realizaci projektu, matky dětí, které podporují své děti v účasti na aktivitách, Azylový dům v Žamberku nabízející prostory pro konání aktivit. Úřad práce anebo média mohou také přispět k propagaci projektu a zvýšení jeho viditelnosti. Cílová skupina bude oslovena prostřednictvím webových stránek sociální služby, sociálních sítí, letáků v místech vysoké koncentrace cílové skupiny. Do aktivit budou děti zařazovány na základě podané přihlášky.

13 Klíčové aktivity a indikátory splnění

Cílem projektu je navázat na předešlé aktivity neformálního vzdělávání (NFV) určené pro děti předškolního a školního věku z Azylového domu, ze sociálně slabších rodin v Žamberku i okolních obcí, tyto aktivity zkvalitnit, a tím přispět k smysluplnému trávení volného času zahrnující prevenci před rizikovým chováním.

Na základě tohoto cíle navrhuji následující klíčové aktivity:

Klíčová aktivita 1	Klíčová aktivita 2	Klíčová aktivita 3
Mapování, průzkum, analýza potřeb	Plánování, inovace nabízených aktivit	Průběžné monitorování projektu, vyhodnocení

Obrázek 6: Klíčové aktivity

Zdroj: Vlastní tvorba

13.1 Klíčová aktivita č. 1 – Průzkum a analýza potřeb

Pro úspěšné zkvalitnění celoročního kroužku a letního příměstského tábora, je stanoven za první klíčovou aktivitou průzkum cílové skupiny s následnou analýzou potřeb. Tato aktivita umožní získat podrobné informace o potřebách a zájmech dětí předškolního a školního věku z Azylového domu, ze sociálně slabších rodin v Žamberku i okolních obcích. Na základě získaných informací budou vypracovány návrhy aktivit, které by mohly efektivně naplnit potřeby cílové skupiny. Pro zrealizování této klíčové aktivity budou pověřeny tři sociální pracovníce z Azylového domu, které se každým rokem aktivně zapojují do procesu činností. Tyto pracovníce se budou zaměřovat na získání informací ohledně celoročního kroužku i příměstského tábora.

Provedení této aktivity zahrnuje několik kroků:

Rozbor dotazníků: Sociální pracovníce udělá rozbor z hodnocení již vyplněných dotazníků spokojenosti, které děti vyplňovaly po absolvování celoročního kroužku nebo tábora. Pozornost bude zaměřovat na dotazníky z předešlých třech let. Jednalo by se v průměru okolo 90. dotazníků. **Výsledek rozboru dotazníků:** Sociální pracovníce, která udělá holistický rozbor dotazníků spokojenosti za poslední tři roky, bude schopna identifikovat opakující se

problémy a nedostatky v předchozích aktivitách. Tyto poznatky budou sloužit k vytvoření plánu, který se bude snažit tyto problémy vyřešit a zlepšit celkovou kvalitu činností.

Zajištění poptávky dětí v Azylovém domě: Sociální pracovnice provede průzkum, kolik dětí by mělo zájem o letní příměstský tábor a celoroční kroužek. Následně s každým dítětem provede rozhovor, aby zjistila jeho potřeby, zájmy a preference. **Výsledek průzkumu:** Sociální pracovnice, která se bude zabývat poptávkou dětí v azylovém domě, bude moci lépe plánovat kapacitu a organizaci aktivit. Získá také ucelený obraz o potřebách dětí a bude schopna navrhnout aktivity, které budou pro děti atraktivní, motivující a prospěšné.

Průzkum a analýza potřeb u dětí ze sociálně slabších rodin: Třetí sociální pracovnice bude svou pozornost zaměřovat na děti ze sociálně slabších rodin v Žamberku a okolních obcích. Provede průzkum a analýzu jejich potřeb. Vzhledem k tomu, že Azylový dům spolupracuje dlouhá léta s těmi to rodinami, bude jednodušší se s nimi zkontaktovat. Tyto rodiny navštěvují Azylový dům v rámci potravinové banky, proto lze získat potřebné informace prostřednictvím osobního setkání v AD nebo po telefonu. **Výsledek průzkumu:** Tento průzkum pomůže zmapovat kolik dětí by mělo zájem se zúčastnit, dále lépe porozumět specifickým potřebám této cílové skupiny a umožní organizátorům lépe přizpůsobit aktivity, které budou efektivně odpovídat na tyto potřeby. Díky této aktivitě budou děti ze sociálně znevýhodněných rodin mít příležitost zažít zážitkové vzdělávání a aktivně se zapojit do letního příměstského tábora a celoročního kroužku

Uskutečnění: Tato klíčová aktivita bude uskutečněna v čase od 1.6. 2023–30.6. 2023

Indikátor splnění: Počet provedených průzkumů, získaná data, celkový počet dětí

Naplnění indikátoru: Indikátory spojené s první aktivitou budou ukončeny do 6. měsíce roku 2023

Po získání informací od všech tří sociálních pracovnic bude provedena analýza všech získaných dat a v následném kroku navrženy aktivity, které by mohly efektivně naplnit potřeby cílové skupiny. Díky průzkumu budou organizátoři lépe plánovat a realizovat činnosti. Tato klíčová aktivita je zásadní pro úspěšné zkvalitnění celoročního kroužku a letního příměstského tábora, protože umožní přizpůsobit plánované aktivity tak, aby co nejlépe vyhovovaly potřebám a zájmům dětí.

13.2 Klíčová aktivita č. 2 – Inovace nabízených aktivit

Dalším krokem k naplnění cíle bude plánování a organizace aktivit a jejich zkvalitnění na základě výsledků průzkumu z první části. Samotné nabízení aktivit pro děti představuje jednu z nejdůležitějších složek celého projektu. **Klíčová aktivita č. 2** se zaměřuje na inovaci nabízených aktivit, která může mít několik pozitivních vlivů. Zlepšení kvality a originality nabízených aktivit představuje klíčový aspekt, kterým lze motivovat děti k účasti NFV. Pokud jsou aktivity zábavné, originální a zajímavé, děti se budou na ně těšit a rády se jich budou účastnit. Přidání nových kreativních workshopů nebo sportovních her může být účinným způsobem, jak rozšířit nabídku aktivit a uspokojit zájmy dětí různého věku. Možnost rozšíření nabídky aktivit pro děti v různých věkových skupinách představuje přizpůsobení aktivit dětem předškolního i školního věku, tak aby byly vhodné pro každou skupinu a splňovaly jejich potřeby. To zvyšuje šance na úspěch projektu a účast dětí na neformálním vzdělávání.

Rozšíření stávající nabídky neformálního vzdělávání o nové aktivity může být velmi užitečné. Tyto nové aktivity mohou podporovat rozvoj dovedností dětí a jejich zájmů, což může vést k rozvíjení jejich zájmů a dovedností, které jim mohou pomoci v budoucnosti. Aby byl cíl zcela naplněn je důležité zakomponovat aktivity, přednášky na prevenci rizikového chování. Existují například deskové hry zaměřené na tuto oblast. Místo deskových her by se dalo zvážit využití levnějších variant aktivit, jako jsou například různé rozhovory, cvičení a simulace situací, které pomohou dětem pochopit rizikové chování a naučit se, jak se s ním vypořádat. Alternativou mohou být i jednoduché skupinové aktivity, které podporují spolupráci a vztahy mezi dětmi a zároveň přinášejí užitečné informace o prevenci rizikového chování.

Pro naplnění této klíčové aktivity je třeba přizvat celý pracovní tým Azylového domu. Každým rokem probíhá porada celého pracovního týmu ohledně plánování a organizace celoročního kroužku a příměstského tábora. Při zrealizování aktivit se bude přihlížet k potřebám dětí, které pracovnice identifikovaly v rámci průzkumu.

Výsledkem bude vylepšení a obohacení nabízených aktivit projektu. Tato aktivita má za cíl zlepšit kvalitu a atraktivitu aktivit pro cílovou skupinu a zároveň také zajistit, aby byly tyto aktivity přizpůsobeny jejich potřebám a očekáváním. V důsledku inovací mohou být aktivity více interaktivní, zábavné pro děti, což by mohlo vést ke zvýšení jejich zájmu o projekt a následně i k dosažení projektových cílů.

Uskutečnění: Tato klíčová aktivita bude uskutečněna od 1.7. 2023–6.8. 2023

Indikátor splnění: Plán aktivit, harmonogram, počet nových kreativních workshopů a sportovních her přidanych do nabídky

Zapojení rodičů a rodinných příslušníků dětí je další z možností zkvalitnění. Jeden den bude vyhrazen pro účast rodinných účastníků. Zapojení rodinných příslušníků dětí posílí vztahy v rodině a přispěje k lepší komunikaci a porozumění mezi nimi. V projektu "ZAČNI SE ROZVÍJET!" je tedy důležité nejen poskytovat dětem kvalitní a zajímavé aktivity, ale také zapojit jejich rodiny do projektu a vytvořit tak pozitivní a podpůrné prostředí pro jejich rozvoj. Zapojení rodičů a rodinných příslušníků dětí do projektu může pomoci vytvořit vztahy mezi dětmi a jejich blízkými a posílit tak jejich pocit sounáležitosti a podpory. Komunikace s rodiči a rodinnými příslušníky také může pomoci v identifikaci potenciálních problémů, se kterými se děti mohou setkat, a umožnit včasnou intervenci a prevenci rizikového chování.

Indikátor splnění: Počet rodičů a rodinných příslušníků, kteří se aktivně zapojili do projektu. Počet společných akcí a aktivit, které byly uspořádány s účastí rodičů a rodinných příslušníků.

Naplnění indikátoru: Indikátory spojené s druhou aktivitou budou ukončeny do 6.8. 2023

Výsledkem: Výsledkem této klíčové aktivity bude sestavení harmonogramu týdenního tábora a celoročního kroužku. Klíčová aktivita č. 2 má za cíl inovovat nabízené aktivity tak, aby byly pro děti atraktivnější a lépe přizpůsobené jejich potřebám. Tím vznikne potřeba účasti dětí na neformálním vzdělávání a přispěje se tak k jejich smysluplnému trávení volného času a prevenci před rizikovým chováním.

13.3 Klíčová aktivita č. 3 – Monitorování a vyhodnocení projektu

Klíčovou aktivitou č. 3 je průběžné monitorování a vyhodnocení projektu s cílem zajistit jeho účinnost a naplnění stanovených cílů. Tato aktivita zahrnuje pravidelné sledování, hodnocení průběhu projektu a jeho výstupů prostřednictvím krátkých dotazníků a získávání zpětné vazby od účastníků projektu. To umožňuje včasnou identifikaci případných problémů, rizik a rychlé přijetí potřebných opatření pro jejich řešení.

Díky této zpětné vazbě je pak možné rychle přijmout potřebná opatření pro jejich řešení a zajistit tak úspěšnost a kvalitu projektu. Zpracování závěrečné zprávy o průběhu a výsledcích

projektu pak umožní zhodnotit, zda byly stanovené cíle dosaženy a zda byly splněny očekávání. Celkově tedy klíčová aktivita č. 3 pomáhá zajistit kvalitu projektu a jeho úspěšnost.

Pro naplnění této klíčové aktivity budou pověřeny tři sociální pracovnice, které sestaví dotazník spokojenosti a budou mít na starost průběžnou zjišťování a samotné vyhodnocení. Prostřednictvím rozhovorů, pozorování nebo samotných dotazníků bude naplněna klíčová aktivita.

Uskutečnění: Tato klíčová aktivita bude uskutečněna od 7.8. 2023 - 13.8.2023 – Příměstský tábor a od 1.9. – 31.8. 2024 – Celoroční kroužek

Indikátor splnění: Pravidelný průběžný sběr zpětné vazby, Výsledek

Naplnění indikátoru: Indikátory spojené s třetí aktivitou budou ukončeny a dosaženy po skončení projektu

Jako indikátor splnění této klíčové aktivity by sloužil pravidelný průběžný sběr zpětné vazby od dětí a rodin prostřednictvím krátkých dotazníků, které by měly poskytnout informace o tom, jaké aktivity jsou nejoblíbenější a co je třeba vylepšit. Pokud by tyto dotazníky byly pravidelně a úspěšně vyplňovány, mohlo by to naznačovat, že je projekt úspěšně monitorován a že jsou přijímána opatření k jeho vylepšení.

14 Rizika a jejich eliminace

Níže uvedená tabulka zdůrazňuje nejzásadnější rizika spojená s projektem. Během zpracování a realizace projektu mohou vznikat nová rizika, která budou vyžadovat řešení a opatření. V této kapitole lze nahlédnout na identifikaci možných nejistot v projektu vyžadující přemýšlení o protichůdných koncepcích, které mohou v projektu existovat. Hlavním cílem tohoto kroku je nalezení všech rozporů, shrnutí jejich vlivu a vytvoření plánu na jejich řešení.

Riziko projektu		Eliminace projektu
KA 1		
Nedostatečné získání informací	→	Důkladně naplánovat průzkum
Chybná interpretace dat	→	Jasně definování kritéria
Nízká účast respondentů	→	Motivace respondentů
Neochota respondovat	→	Vysvětlit důležitost
Zájem o účast	→	Průzkum mezi dětmi
Nízký zájem o účast	→	Poutavá propagace
KA 2		
Nízký počet pracovníků – lektorů	→	Přizvání pracovníka, dobrovolníka
Nízká úspěšnost nových aktivit	→	Zapojení dětí do plánování
Nevyhovující aktivity	→	Pozornost na věk
Nedostatečná trénovanost pracovníků	→	Zajistištění schůze
Neúspěšné řízení změn	→	Zajištění plánu změn
Finanční omezení	→	Zpracování žádosti
Proměnlivost počasí	→	Zajištění náhradního programu
Příliš mnoho aktivit	→	Reálný časový rámec aktivit
KA 3		
Neochota poskytnout zpětnou vazbu	→	Anonymní zpětné vazby

Obrázek 7: Přehled rizik projektu

Zdroj: Vlastní tvorba

V každém projektu se vyskytují různá rizika, která mohou ovlivnit jeho úspěšnost a naplnění cílů. V tomto projektu může nastat hned několik rizik, které je třeba dopředu předvídat. Největším rizikem je finanční omezení. Nedostatek finančních prostředků zapříčiní neuskutečnitelnost projektu. Dále nedostatečné získání informací, jež může vést k chybné interpretaci dat. Pokud nejsou data správně interpretována, může to vést k nesprávným

rozhodnutím a navrhovaným aktivitám, které nemusí být vhodné pro cílovou skupinu. Tyto problémy lze eliminovat důkladným naplánováním průzkumu a jasným definováním kritéria. Dalším rizikem může být nízká účast respondentů, na což je vhodné motivovat a vysvětlit důležitost projektu. Pokud se do průzkumu zapojí pouze malý počet dětí, může to vést k omezeným závěrům a nemožnosti plně zohlednit potřeby celé cílové skupiny. Jestliže, je zájem o účast nízký je třeba udělat propagace ve formě letáků více poutavou.

Rizika spojená s klíčovou aktivitou č. 2, tj. Inovace nabízených aktivit, mohou zahrnovat: Nízká úspěšnost nových aktivit: Přidání nových aktivit může být riskantní, pokud nejsou pečlivě naplánovány a testovány. Aktivity, které se zdají být zajímavé a zábavné, mohou být pro děti nezajímavé, což může vést k nízké účasti a snížení motivace. Rozšíření nabídky aktivit může vyžadovat další zdroje, jako jsou finanční prostředky, vybavení, personál atd. Pokud nejsou tyto zdroje k dispozici, může být obtížné nabídku rozšířit a plánované inovace se nemusí uskutečnit. Jestliže nové aktivity nejsou vhodné pro určité věkové skupiny dětí, mohou se stát neúčinnými, a dokonce potenciálně nebezpečnými. Je důležité pečlivě vybírat aktivity, které jsou přizpůsobeny potřebám a zájmům každé věkové skupiny. Nízký počet pracovníků lze řešit tím, že se zapojí dobrovolníci a další pracovníci, z organizace Cesta pro rodinu z.ú., kteří budou schopni pomoci s organizací aktivit. Pokud je rizikem proměnlivost počasí, může být vhodné zajistit náhradní program. Příliš mnoho aktivit lze eliminovat reálným časovým rámcem aktivit.

Rizikem spojeným s klíčovou aktivitou č. 3, tedy průběžným monitorováním projektu, je nedostatečná spolupráce a ochota účastníků projektu poskytnout zpětnou vazbu. Pokud účastníci projektu nebudou ochotni poskytnout zpětnou vazbu, bude obtížné identifikovat případné problémy a rizika a přijmout potřebná opatření pro jejich řešení. Toto riziko může být sníženo například důkladnou komunikací s účastníky projektu a zdůrazněním důležitosti zpětné vazby pro úspěšnost projektu. Dále může být užitečné zajistit, aby zpětná vazba byla anonymní a aby byla zpracována a vyhodnocena profesionálně a objektivně, což by mohlo vést k větší ochotě účastníků projektu poskytnout zpětnou vazbu.

Velmi dobře zvládnutelná rizika	Malý vliv pro dosažení výsledků	Rizika s významným dopadem
Neochota odpovídat	Nedostatečné informace	Chybná interpretace dat
Proměnlivost počasí	Nízká účast respondentů	Velký zájem o účast
Příliš mnoho aktivit	Nízký počet pracovníků	Neúspěšnost nových aktivit
Nedostatečná trénovanost pracovníků	Neposkytnutí zpětné vazby	Finanční omezení

Obrázek 8: Hodnocení rizik projektu

Zdroj: Vlastní tvorba

Skupina 1 - Velmi dobře zvládnutelná rizika: Tato skupina zahrnuje rizika, která lze relativně snadno řešit a eliminovat. Lze zmínit rizika jako neochota odpovídat, proměnlivost počasí, příliš mnoho aktivit nebo nedostatečná trénovanost pracovníků. Přestože jsou tato rizika důležitá, mají pouze malý dopad na dosažení výsledků projektu a jejich řešení nevyžaduje příliš velké úsilí.

Skupina 2 - Rizika s předpokládaným malým vlivem pro dosažení výsledků: Tato skupina zahrnuje rizika, která mají pouze předpokládaný malý dopad na dosažení výsledků projektu jako nedostatečné informace, nízká účast respondentů, nízký počet pracovníků, neposkytnutí zpětné vazby.

Skupina 3 - Významná rizika s velkým rozsahem škod: Tato skupina zahrnuje rizika, která mají výrazný dopad na dosažení cílů projektu a mohou způsobit velké škody. Rizika jako chybná interpretace dat, velký zájem o účast, neúspěšnost nových aktivit, finanční omezení. Tyto rizika je třeba řešit s velkou pozorností a být na ně připraven, protože mohou mít velmi negativní dopad na celkový výsledek projektu.

15 Výstupy a předpokládané výsledky projektu

Výstupy a předpokládané výsledky projektu jsou klíčové pro zhodnocení úspěšnosti a dopadu na cílovou skupinu. V tomto případě, výstupy budou zahrnovat detailní analýzu potřeb dětí z Azylového domu a dětí ze sociálně slabších rodin i okolních obcí. Tuto analýzu bude následovat plán inovovaných aktivit a programů, které budou lépe odpovídat těmto potřebám. Průběžné zprávy o pokroku projektu a jeho úspěšnosti poskytnou další výstup, který bude sloužit k zhodnocení dosažených výsledků projektu.

Předpokládané výsledky jsou rovněž klíčové pro zhodnocení projektu. Předpokládané výsledky projektu zahrnují zlepšení kvality neformálního vzdělávání pro děti z Azylového domu a okolních obcí a podporu smysluplného trávení volného času. Účast v programech a aktivitách přispěje ke zvýšení povědomí o rizikovém chování u dětí. Cílem projektu je navázat na předešlé aktivity neformálního vzdělávání pro děti předškolního a školního věku z Azylového domu, ze sociálně slabších rodin v Žamberku i okolních obcí a tyto aktivity zkvalitnit, aby pomohly předcházet rizikovému chování. Výsledky projektu by měly přinést pozitivní dopad na životy dětí v této oblasti. Výstupy a předpokládané výsledky projektu jsou důležité pro ověření, zda byly dosaženy stanovené cíle projektu a zda měl projekt pozitivní vliv na cílovou skupinu.

16 Popis přidané hodnoty projektu

Je velmi důležité, aby se v azylovém domě nezapomínalo na děti, které s uživatelkami v azylovém domě pobývají. Tyto děti procházejí často velmi náročnými situacemi a potřebují zvláštní péči a pozornost. Společně s matkami překonávají traumatické zážitky a navazují nové vztahy. Mohou mít ale také různé vývojové problémy. Proto je důležité poskytnout jim podporu, možnosti ke zlepšení jejich situace a budoucího života. V rámci sociální práce v azylovém domě by měl být kladen důraz na podporu vývoje dětí, zejména v oblasti vzdělání, sociálních vztahů a aktivit.

Projekt, který se zaměřuje na inovované aktivity pro děti z Azylového domu a ze sociálně slabších rodin v Žamberku i okolních obcí může být cenným přínosem. Tyto aktivity mohou dětem poskytnout možnosti k rozvoji nových dovedností, získání sebevědomí a vědomí vlastní hodnoty, což může vést k pozitivnímu vlivu na jejich budoucnost. Projekt má významnou přidanou hodnotu v tom, že nabízí celoroční kroužek a letní příměstský tábor, které jsou pro cílovou skupinu přístupné a dostupné. Děti z azylového domu a sociálně slabších rodin často nemají možnost účastnit se placených kroužků a táborů, které jsou vzdálené a finančně náročné. Celoroční kroužek je zcela zdarma a týdenní tábor je za 700 Kč. V ceně jsou zahrnuty vstupy, celodenní jídlo.... Tímto způsobem tento projekt pomáhá zmenšovat rozdíly mezi sociálními vrstvami a poskytovat všem dětem možnost rozvíjet se a trávit smysluplně volný čas.

Tento projekt se zaměřuje na poskytnutí neformálního vzdělávání a zlepšení kvality volnočasových aktivit pro děti z Azylového domu a sociálně slabších rodin v Žamberku i okolních obcích. Hlavním cílem projektu je navázat na předešlé aktivity a tyto aktivity zkvalitnit, a tím přispět k smysluplnému trávení volného času, které zahrnuje prevenci před rizikovým chováním. Cílem je této cílové skupině kvalitní a smysluplné volnočasové aktivity a umožnit jim rozvíjet se, zažít zážitky, které si často nemohou dovolit kvůli finančnímu omezení. Díky průzkumu provedenému sociálními pracovníky budou analyzovány potřeby dětí z Azylového domu, ze sociálně slabších rodin i okolních obcí, aby bylo možné lépe porozumět jejich situaci a navrhnout inovované programy a aktivity, které budou odpovídat jejich potřebám. Na základě výsledků sestaví pracovnice společně s celým pracovním týmem harmonogram letního tábora a celoročního kroužku. Projektem by tak mohly tyto děti získat přístup ke kvalitním aktivitám, které budou zohledňovat jejich

specifické potřeby a přispějí k jejich celkovému rozvoji a vzdělávání. Celý proces se bude hodnotit a závěrem projektu se vyhodnotí celková úspěšnost naplnění cíle. Tyto kroky budou mít potenciál zlepšit životy dětí z Azylového domu, ze sociálně slabších rodin i okolních obcí, a přispět k jejich celkovému rozvoji a vzdělávání.

17 Harmonogram

V následující tabulce je harmonogram projektu v podobě Ganttova diagramu. V diagramu jsou aktivity naplánované s přesným datem. Jedním z rizik může být, že se nepodaří dodržet stanovený termín. V harmonogramu jsou znázorněny klíčové aktivity.

Plánovač projektu					01.06.2023	30.06.2023	01.07.2023	06.08.2023	07.08.2023	31.08.2024
Projekt	Od	Do	Počet dní	Počet pracovních dní						
Identifikace potřeb	01.06.2023	30.06.2023	29	22						
Plánování - Inovace nabízených aktivit	01.07.2023	06.08.2023	36	25						
Průběžné monitorování a vyhodnocení	07.08.2023	31.08.2024	390	280						

Obrázek 9: Harmonogram projektu

Zdroj: Vlastní tvorba

Na začátku projektu je klíčové identifikovat potřeby dětí z azylového domu, sociálně slabších rodin a okolních obcí. Tato fáze projektu proběhne od 1.6.2023 do 30.6.2023 a sociální pracovníci provedou průzkumy a analýzy potřeb, aby mohly lépe porozumět situaci dětí a navrhnout inovované programy a aktivity, které budou zohledňovat jejich specifické potřeby.

Poté následuje plánování a inovace nabízených aktivit, které bude probíhat od 1.7.2023 do 6.8.2023. Na základě výsledků průzkumu pracovníci sestaví harmonogram letního tábora a celoročního kroužku, které budou zahrnovat aktivity odpovídající potřebám dětí. Bude tak zajištěn přístup ke kvalitním aktivitám, které budou přispívat k celkovému rozvoji a vzdělávání dětí.

V další fázi projektu, od 7.8.2023 do 31.8.2024, bude probíhat průběžné monitorování projektu, aby se zajistilo, že cíle projektu jsou naplňovány. Tuto fázi budou vést sociální pracovníci a celý pracovní tým. Po skončení projektu se provede zhodnocení úspěšnosti a přínosů projektu pro děti a jejich rodiny.

18 Rozpočet

Tento projekt zahrnuje celoroční kroužek a letní příměstský tábor, pro které jsou připraveny samostatné rozpočty.

Rozpočet na tábor 2023	
Náklady	
Obědy + svačiny	19000
Společenské hry	2000
MHD	600
Autobus objednaný	8500
Koupaliště/ krytý bazén	1500
Mzdy	26000
Doplnění lékárničky	180
CELKEM VÝDAJE	57 780
Příjmy	
Příspěvek od účastníků	12 500
Pardubický kraj - dotace na mzdy	26000
CELKEM VÝDAJE	38 500

Obrázek 10: Rozpočet

Zdroj: Vlastní tvorba

Tento rozpočet se týká plánovaného tábora na rok 2023 a obsahuje náklady a příjmy spojené s tímto projektem. Celkové výdaje jsou odhadnuty na 57 780 Kč, zatímco celkové příjmy jsou plánovány na 38 500 Kč.

Náklady zahrnují náklady na obědy a svačiny, společenské hry, MHD, autobusovou dopravu, vstup do koupaliště nebo krytého bazénu, mzdy a doplnění lékárničky. Náklady na mzdy jsou největší položkou a činí 26 000 Kč. Ostatní náklady jsou menší, ale stále důležité pro úspěšné uspořádání tábora.

Na straně příjmů se plánuje získat příspěvek od účastníků ve výši 12 500 Kč a dotaci na mzdy od Pardubického kraje ve výši 26 000 Kč. Tyto příjmy by měly pokrýt část nákladů na tábor a snížit tak celkovou finanční zátěž.

Nákladová položka		Náklady na rok 2023 celkem	Požadavek na Pk na rok 2023	Poznámka (slovní komentář)
Celkový objem neinvestičních finančních prostředků		70600	35100	
1. Osobní náklady celkem		35100	35100	
z toho:	1.1. Pracovní smlouvy	26100	26100	
	1.2. Dohody o pracovní činnosti			
	1.3. Dohody o provedení práce	9000	9000	
	1.4. Jiné osobní náklady			
2. Provozní náklady celkem		35500	0	
2.1	Dlouhodobý majetek	0	0	
z toho:	2. 1. 1. dlouhodobý hmotný majetek do 40. tis. Kč			
	2. 1. 2. dlouhodobý nehmotný majetek do 60. tis. Kč			

2.2 •	Potraviny	13000		
2.3 •	Kancelářské potřeby	5000		
2.4 •	Pohonné hmoty			
2.5 •	Jiné spotřebované nákupy	3500		vybavení lékárničky, spotř. materiál, výtvarné potřeby
2.6 •	Služby	14000	0	
z toho:	2.6.1. Energie			
	2.6.2. Telefony, internet, poštovní, ostatní spoje			
	2.6.3. Nájemné			
	2.6.4. Právní a ekonomické služby			
	2.6.5. Školení a kurzy			
	2.6.6. Opravy a udržování			
	2.6.7. Cestovní náklady	8000		doprava pro děti na výlet
	2.6.8. Pracovníci v přímé péči (mimo prac.poměr, DPP, DPČ)			
	2.6.9. Ostatní pracovníci (mimo prac.poměr, DPP, DPČ)			
	2.6.10. Jiné (jiné ostatní služby)	6000		strava pro děti, vstupy
2.7.	Odpisy	0	0	
2.8.	Ostatní náklady	0	0	

Obrázek 11: Rozpočet č.2.

19 Logický rámec projektu

Logický rámec projektu			
Logika intervence	Objektivně ověřitelné ukazatele úspěchu	Zdroje a prostředky pro ověření	Předpoklady
Účel (záměr) projektu	Objektivně ověřitelné ukazatele	Způsob ověření	
Zkvalitnění aktivit neformálního vzdělávání obsahující prevenci před rizikovým chováním	Rozšíření stávající nabídky aktivit	Harmonogram aktivit	X
	Zvýšení úrovně spokojenosti účastníků s aktivitami	Dotazník, rozhovor	
	Zlepšení znalostí účastníků v oblasti prevence rizikového chování	Test, dotazník před a po absolvování aktivit	
	Zvýšení účasti v příštích letech z důvodu doslechu spokojenosti dětí	Počet účastníků v příštím roce	

Cíl projektu	Objektivně ověřitelné ukazatele <i>*KA – klíčová aktivita</i>	Způsob ověření	Rizika
Navázat na předešlé aktivity neformálního vzdělávání určené pro děti předškolního a školního věku z Azylového domu, ze sociálně slabších rodin v Žamberku i okolních obcí, tyto aktivity zkvalitnit, a tím přispět k smysluplnému trávení volného času zahrnující prevenci před rizikovým chováním	KA1 – průzkum a analýza potřeb	Získaná data	Nedostatečné získání relevantních informací
	KA2 – Plánování a organizace aktivit	Plán aktivit, harmonogram	Nevyhovující aktivity pro určité věkové skupiny
	KA 3 – Průběžné monitorování projektu, vyhodnocení	Pravidelný průběžný sběr zpětné vazby, dotazník	Nedostatečná spolupráce a ochota účastníků projektu poskytnout zpětnou vazbu

Výstupy (postupné cíle)	Objektivně ověřitelné ukazatele	Způsob ověření	Předpoklady a rizika
Detailní analýza potřeb	Počet průzkumů	Zápisy z rozhovorů	
Plán aktivit a programů	Realizované aktivity	Zápis z průběhu setkání	
Průběžné zprávy, dotazníky spokojenosti	Poskytnutí zpětné vazby	Dotazníky	

Časový rámec
01.06.2023 – 30.06.2023
01.07.2023 – 06.08.2023
07.08.2023 – 31.8.2024

KA1 – průzkum a analýza potřeb
KA2 – Plánování a organizace aktivit
KA 3 – Průběžné monitorování projektu, vyhodnocení

Obrázek 12: Logický rámec projektu
Zdroj: Vlastní tvorba

Závěr

Cílem bakalářského projektu preventivně-vzdělávací projekt pro děti předškolního a školního věku ze sociálně slabších rodin "Začni se rozvíjet!" bylo navázat na předešlé aktivity neformálního vzdělávání určené pro děti předškolního a školního věku z Azylového domu, ze sociálně slabších rodin v Žamberku i okolních obcí, tyto aktivity zkvalitnit, a tím přispět k smysluplnému trávení volného času zahrnující prevenci před rizikovým chováním. Tento bakalářský projekt je na zakázku dané sociální služby Azylový dům Žamberk.

Teoretická část se zabývala konceptualizací tématu a teoretického ukotvení základních pojmů vztahující se k projektu, dále také provedením analýzy potřebnosti zaměřené na možnosti pomoci dětem z azylového domu a ze sociálně slabších rodin v omezení přístupu k volnočasovým aktivitám. Zmíněná je i problematika sociálně slabších rodin a rodin v azylovém domě. V kapitolách jsem popsala různé aspekty této problematiky, jako jsou děti v náročné životní situaci, péče o dítě ze strany matky v azylovém domě, rizikové chování a prevence tohoto chování, volný čas dětí z azylového domu a ze sociálně slabších rodin a vhodnou teorii sociální práce aplikované v azylovém domě. Dalším důležitým tématem mé práce bylo propojení s legislativním zakotvením dané problematiky a sociální politikou. Na základě analýzy potřebnosti jsem zkoumala na příčiny problému a jeho dopady na cílovou skupinu, uvedla příklady řešení dané problematiky v projektech a činnostech v ČR, základní informace o velikosti cílové skupiny vzhledem k řešenému problému.

Díky různým metodám, které jsem použila, jsem se dokázala detailněji zaměřit na různé aspekty této problematiky a navrhnout projekt "Začni se rozvíjet!", který by mohl pomoci těmto dětem v oblasti neformálního vzdělávání. Za účelem získání relevantních informací jsem provedla analýzu dokumentů poskytnutých konkrétní sociální službou – Azylovým domem Žamberk. Dále jsem využila vlastní zkušenosti z účasti na celoročním kroužku a letním příměstském táboře, abych získala ucelenější pohled na problematiku. Pro získání širšího a hlubšího pohledu jsem se inspirovala výzkumy a analýzami jiných autorů, kteří se také zabývali touto problematikou. Tyto zdroje mi poskytly cenné informace a perspektivy, které jsem použila pro porovnání a ověření vlastních poznatků. Pro získání podrobnějších poznatků jsem také prováděla pozorování Azylového domu jako celku a jeho působení na cílovou skupinu. Tento interdisciplinární přístup mi umožnil získat komplexní a důvěryhodné informace, které byly klíčové pro vytvoření úspěšné analýzy a formulaci návrhu projektu.

V praktické části jsem se zabývala nastavováním klíčových aktivit projektu, jimiž je mapování, průzkum, analýza potřeb, plánování, inovace nabízených aktivit a průběžné monitorování projektu, vyhodnocení také byly zmíněna rizika projektu.

Z výsledků práce vyplývá, že tento projekt by mohl být přínosem pro všechny zúčastněné strany a pomoci zlepšit situaci dětí v náročné životní situaci.

Celkově lze říct, že projekt "Začni se rozvíjet!" by mohl přispět k posílení kvality neformálního vzdělávání určeného pro děti předškolního a školního věku z azylového domu a sociálně slabších rodin v Žamberku a okolí. Doufám, že má práce bude přínosem pro všechny zúčastněné strany a pomůže zlepšit situaci dětí v náročné životní situaci

Zdroje

Bibliografické zdroje

1. BOUDOVÁ, Blanka a Jana KORÍNKOVÁ, 2018. *Volný čas dětí a mládeže z méně zámožných rodin: bariéry a možnosti*. Sociální pedagogika.
2. DOLEJŠ, Martin, 2010. Efektivní včasná diagnostika rizikového chování u adolescentů. Olomouc: Univerzita Palackého v Olomouci. ISBN 978-80-244-2642-6.
3. LEVICKÁ, Jana, 2002. *Metódy sociálnej práce*. Trnava: VeV s.r.o. ISBN 80-89074-38-3.
4. MATĚJČEK, Zdeněk, 2007. *Co, kdy a jak ve výchově dětí*. Čtvrté vydání. Praha: Portál. ISBN 978-7367-325-3.
5. MATOUŠEK, Oldřich, 1997. *Rodina jako instituce a vztahová síť*. První vydání. Praha: Sociologické nakladatelství. ISBN 80-901424-7-8.
6. MATOUŠEK, Oldřich a Alois KŘIŠŤAN, 2013. *Encyklopedie sociální práce*. Praha: Portál. ISBN 978-80-262-0366-7.
7. MATOUŠEK, Oldřich a Hana PAZLAROVÁ, 2014. *Hodnocení ohroženého dítěte a rodiny v kontextu plánování péče*. Druhé vydání. Praha: Portál. ISBN 978-80-262-0522-7.
8. MATOUŠEK, Oldřich a Hana PAZLAROVÁ, 2014. *Podpora rodiny*. Praha: Portál. ISBN 978-80-262-0558-6.
9. MATOUŠEK, Oldřich, 2010. *Sociální práce v praxi: specifika různých cílových skupin a práce s nimi*. Druhé vydání. Praha: Portál. ISBN 978-80-7367-818-0.
10. HAPALOVÁ, Miroslava, 2017. *Nizkoprahové kluby pre deti a mládež*. Implementačná agentúra Ministerstva práce sociálnych vecí a rodiny Slovenskej republiky. ISBN 978-80-89837-13-7.
11. HOFBAUER, Břetislav, 2004. *Děti, mládež a volný čas*. První vydání. Praha: Portál. ISBN 80-7178-927-5.

12. HOMOLKOVÁ, Zita, 2006. *Děti z azylu: teoretická východiska a praktické možnosti využití volného času dětí v azylových domech pro matky s dětmi*. Hradec Králové: Oblastní charita.
13. JEDLIČKA, Richard, 2011. *Výchovné problémy s žáky z pohledu hlubinné psychologie*. První vydání. Praha: Portál. ISBN 978-80-7367-788-6.
14. JEDLIČKA, Richard, a kol., 2015. *Poruchy socializace u dětí a dospívajících: prevence životních selhání a krizová intervence*. Praha: Grada. ISBN: 978-80-247-5447-5.
15. KATRŇAK, Tomáš, 2003. *Otázky sociální inkluze romské komunity*. Brno: Masarykova univerzita. Sborník prací Fakulty sociálních studií brněnské univerzity. ISBN 80-210-3294-4.
16. KRAUS, Blahoslav a Věra POLÁČKOVÁ, 2001. *Člověk – prostředí – výchova: k otázkám sociální pedagogiky*. Brno: Paido. ISBN 80-7315-004-2.
17. KREBS, Vojtěch, 2015. *Sociální politika*. Praha: Wolters Kluwer. ISBN 978-80-7478-921-2.
18. KREJČÍŘOVÁ, Dana a Josef LANGMEIER, 2006. *Vývojová psychologie*. Grada. ISBN 978-80-2471-2840.
19. LOHSE, Karel a Jana POKORNÁ a kol., 2006. *Práce s dětmi a rodinami z azylových domů*. Praha: Portál. ISBN: 80-7367-011-0.
20. MAHONEY, J.L., LARSON, R. W., ECCLES, J. S. 2015. *Organized activities as contexts of development: extracurricular activities, afterschool and community programs*. Mahwah. New Jersey: Lawrence Erlbaum Associates. Publishes. ISBN 978-1-4106-0997-0.
21. NAVRÁTIL, Pavel, 2003. *Romové v české společnosti: jak se nám spolu žije a jaké má naše soužití vyhlídky*. Praha: Portál. ISBN 80-7178-741-8.
22. NĚMEC, Jiří a Věra VOJTOVÁ, 2009. *Vzdělávání žáků se sociálním znevýhodněním: Education of socially disadvantaged pupils*. První vydání. Brno: Paido. ISBN 978-80-7315-191-1.
23. PÁVKOVÁ, Jana. a kol., 2002. *Pedagogika volného času*. Praha: Portál. ISBN 80-7178-628-9.

24. PEMOVÁ, Terezie a Radek PTÁČEK, 2016. *Zanedbávání dětí: příčiny, důsledky a možnosti hodnocení*. Praha. ISBN 978-80-271-9487-2.
25. PLUMMER, M. Deborah, 2021. *Hry pro rozvíjení sociálních dovedností: u dětí 5-12 let*. Praha: Portál, ISBN 978-80-262-1792-3.
26. RYAN, Richard a Edward DECI, 2000. *Self-determination theory and the facilitation of intrinsic motivation, social development, and well-being*. American Psychologist.
27. SKOPALOVÁ, Jitka, 2010. *Záblesky bezpečí dítěte*. Olomouc: Univerzita Palackého v Olomouci. ISBN 978-80-244-2567-2.
28. STONES, Christine, 1994. *Focus on families: family centers in action*. Macmillan International Higher Education.
29. ŠIM, Karel, 2014. *Sociální práce a společnost*. První vydání. Praha: Portál. ISBN 978-80-262-0531-2.
30. ŠTĚPÁNKOVÁ, Ivana, 2016. *Chudoba a sociální vyloučení*. Sociologický časopis. 52(4), 643-666.
31. ŠPATENKOVÁ, Naděžda, 2004. *Krizová intervence pro praxi*. První vydání. Praha: Grada Publishing. ISBN 80-247-0586-9.
32. ŠVECOVÁ, Hana a Jana VONDROUŠOVÁ, 2011. *Neformální vzdělávání dospělých*. Praha: Portál. ISBN 978-80-262-0061-8.
33. TOMEŠ, Igor. 2010. *Úvod do teorie a metodologie sociální politiky*. Praha: Portál. ISBN 978-80-7367-680-3.
34. VÁGNEROVÁ, Marie, 2005. *Vývojová psychologie. I., Dětství a dospívání*. Praha: Karolinum. ISBN 80-246-0956-8.
35. ZÁLEŠÁKOVÁ, Daniela a kol., 2011. *Chudobné děti v České republice*. Praha: Grada Publishing. ISBN 978-80-247-3632-3.

Internetové zdroje

1. GINSBURG, Kenneth, 2011. *The importance of play in promoting healthy child development and maintaining strong parent-child bonds*. [online]. Pediatrics. [cit.19.4.2023]. Dostupné z:<https://publications.aap.org/pediatrics/article/119/1/182/70699/TheImportance-of-Play-inPromotingHealthyChild?autologincheck=redirected>.
2. GLUMBÍKOVÁ, Kateřina a Alice GOJOVÁ, 2016. *Vnímané potřeby klientek azylových domů pro ženy a matky*. [online]. Sociální práce. [cit.19.4.2023]. Dostupné z:<https://socialniprace.cz/article/vnimane-potreby-klientek-azylovych-domu-pro-zeny-a-matky-s-detmi/>.
3. HUBÁLKOVÁ, Dana, 2021. *Výroční zpráva*. [online]. Žamberk: Cesta pro rodinu. [cit.19.4.2023].Dostupné z:https://issuu.com/studiocemaamberk/docs/fin_in_vz_2021_publik.
4. CHARITA ČESKÁ LÍPA, 2021. *Příměstský tábor pro děti z nízkoprahového klubu*. [online]. Česká Lípa. [cit.19.4.2023]. Dostupné z: <https://ceskalipa.charita.cz/aktualne/klub-koule-nzdm/primestsky-tabor-pro-deti-z-nizkoprahoveho-klubu/>.
5. CHARITA STARÝ KLÍN, 2014. *Příměstský tábor*. [online]. Starý Klín [cit.19.4.2023]. Dostupné z: <https://www.socialnipece.cz/>.
6. KOMUNITNÍ PLÁNOVÁNÍ SOCIÁLNÍCH SLUŽEB LITOMĚŘICE, 2018. *Příměstský tábor pro děti z azylového domu Naděje*. [online]. Litoměřice. [cit.19.4.2023]. Dostupné z: <http://komplanlitomerice.cz/article/primestsky-tabor-pro-deti-z-azyloveho-domu-nadeje/226/4/0>.
7. KLUSÁČKOVÁ, Lenka, 2014. *Volný čas dětí ze sociálně vyloučených lokalit a jeho význam v kontextu rozvoje dítěte*. [online]. Pedagogika. [cit.19.4.2023].
8. PELIKÁNOVÁ, Martina, 2015. *Volný čas a jeho význam pro děti a mládež v azylových domech*. [Bakalářská práce]. Masarykova univerzita, Fakulta sociálních studií, Brno. [cit.19.4.2023].

9. SAMUELSSON, I. Pramling., Carlsson, M. Altman, 2012. *The relationship between parental interactive style and children's participation in Swedish childcare*. Early Childhood Research Quarterly.
10. TISON, Christine and John COYNE, 2016. Predictors of successful leisure activity participation among low-income mothers and their children. [online]. Leisure Sciences. [cit.19.4.2023].
11. ACORUS, 2011. *Děti, rodiče a domácí násilí – výzkum klientely azylového domu*. [online].Praha.[cit.19.4.2023].Dostupné z:<https://www.knihovnanrp.cz/publikace/deti-rodice-a-domaci-nasili-vyzkum-klientely-acorusu/>
12. YOUNG CARITAS CZ, 2021. *Příměstské tábory s Young Caritas v Praze*. [online]. Praha. [cit.19.4.2023]. Dostupné z: <https://www.youngcaritas.cz/nase-pobocky/praha/novinky-young-caritas-praha/primestske-tabory-s-young-caritas-v-praze/>.
13. ZÁLESKÁ, Eva, 2015. *Volný čas dětí z chudších rodin*. [online]. Sborník z mezinárodní vědecké konference. Hradec Králové: Magnanimitas. [cit.19.4.2023].
14. ZIGLAR, Zikmund, 2015. *Nejlepší způsob, jak dětem vytvořit dobrý zítřek, je dát jim vynikající dnešek*. [online]. [cit.19.4.2023]. Dostupné z: <https://www.ziglar.com/quotes/good-quotes-for-kids/>.

Právní předpisy

1. MPSV. Rodinná politika na úrovni krajů a obcí, Praha. 2017.
2. MŠMT. Neformální vzdělávání. Praha. 2014.
3. MŠMT. Volný čas a prevence u dětí a mládeže. Odbor pro mládež. Praha 2014.
4. MŠMT. Metodické doporučení k primární prevenci rizikového chování u dětí, žáků a studentů ve školách a školských zařízeních. Praha. 2010.
5. Vyhláška č. 74/2005 Sb., o zájmovém vzdělávání.
6. Vyhláška č. 87/1992 Sb. provozování školských zařízení.

7. Vyhláška č. 432/1992 Sb., o střediscích pro volný čas dětí a mládeže.
8. Zákon č. 108/2006 Sb., o sociálních službách. Zákony pro lidi.
9. Zákon č. 561/2004 Sb., o předškolním, základním, středním, vyšším odborném a jiném vzdělávání (školský zákon).
10. Zákon č. 76/1978 Sb. O školských zařízeních.
11. Zákon č. 109/2002 Sb., o výkonu ústavní výchovy nebo ochranné výchovy ve školských zařízeních a o preventivně výchovné péči ve školských zařízeních a o změně dalších zákonů.

Seznam obrázků

Obrázek 1: Činnosti organizace Cesta pro rodinu, z. ú.	22
Obrázek 2: Ekologický model – Bronfenbrenner.....	34
Obrázek 3: Příměstský tábor.....	51
Obrázek 4: Aktivity neformálního vzdělávání	54
Obrázek 5: Formulace cíle SMART	57
Obrázek 6: Klíčové aktivity.....	60
Obrázek 7: Přehled rizik projektu	65
Obrázek 8: Hodnocení rizik projektu	67
Obrázek 9: Harmonogram projektu.....	71
Obrázek 10: Rozpočet	72
Obrázek 11: Rozpočet č.2.....	74
Obrázek 12: Logický rámec projektu	75

Seznam použitých zkratek

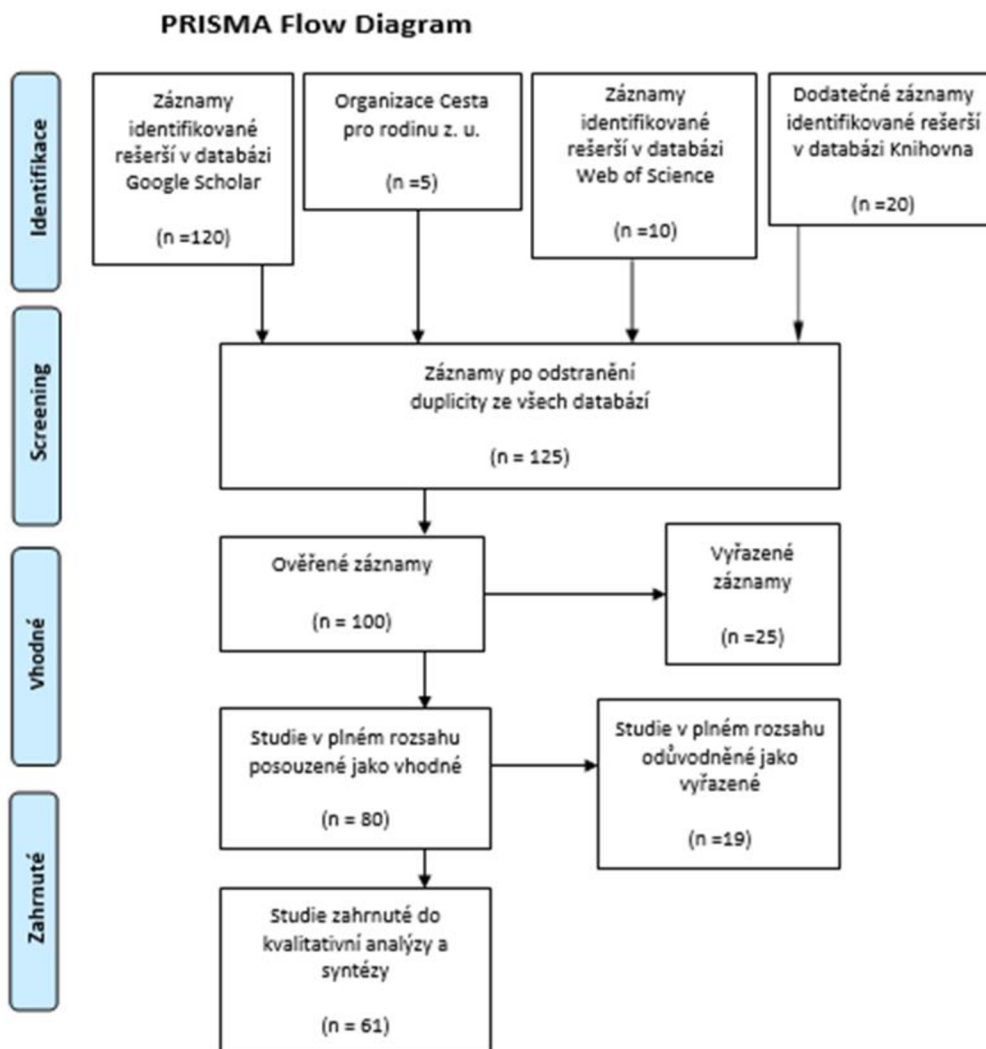
AD	Azylový dům
NZDM	Nízkoprahové zařízení pro děti a mládež
NFV	Neformální vzdělávání
OSPOD	Orgán sociálně-právní ochrany dětí

Seznam příloh

Příloha 1: Schéma – Flow Diagram.....	87
--	-----------

Přílohy

Příloha 1: Schéma – Flow Diagram



Anotace

Tento bakalářský projekt se zaměřuje na děti předškolního a školního věku z Azylového domu a ze sociálně slabších rodin v Žamberku a okolních obcích, s cílem zkvalitnit aktivity neformálního vzdělávání a přispět k smysluplnému trávení volného času, a tím předcházet rizikovému chování. Výstupy projektu zahrnují analýzu potřeb dětí, inovované aktivity a programy, průběžné zprávy o pokroku a výsledky projektu. Projekt by měl přinést pozitivní dopad na životy dětí v této oblasti.

Klíčová slova: Děti, volný čas, azylový dům, sociální práce, sociálně slabší rodina, prevence, rizikové chování

Annotation

This bachelor's project focuses on preschool and school-age children from the Asylum House and from socially vulnerable families in Žamberk and the surrounding municipalities, with the aim of improving the quality of non-formal education activities and contributing to meaningful leisure time, thereby preventing risky behaviour. Project outputs include an analysis of children's needs, innovative activities and programmes, interim progress reports and project results. The project is expected to have a positive impact on the lives of children in the area.

Keywords: Children, leisure, asylum, social work, socially vulnerable family, prevention, risky behaviour