



Zdravotně
sociální fakulta
Faculty of Health
and Social Studies

Jihočeská univerzita
v Českých Budějovicích
University of South Bohemia
in České Budějovice

Jihočeská univerzita v Českých Budějovicích

Zdravotně sociální fakulta

Katedra sociální práce

Diplomová práce

Analýza rozvodovosti na území ČR po roce 1989

Vypracoval: Bc. Barbora Švarzbergerová, DiS.

Vedoucí práce: RNDr. Renata Klufová, Ph.D. - KSO

České Budějovice 2014

Abstrakt

Diplomová práce se zabývá analýzou rozvodovosti na území ČR po roce 1989. První kapitola teoretické části je věnována vymezení základních pojmů. Rozvodem dochází k právnímu zrušení manželství za života manželů. Rozvodovost je sociálním jevem, odrážejícím stabilitu rodiny, dochází k přeměně tradičních vzorců chování, morálních kritérií a ekonomických motivací. V České Republice je rozvodovost od roku 1989 až do současnosti na vysoké úrovni. Druhá kapitola teoretické části je věnována zhodnocení vývoje rozvodovosti a současné situaci v naší zemi. Je rozdělena do tří podkapitol: Ovlivňující faktory rozvodovosti, příčiny rozvodovosti a rozvodovost v Evropě.

Cílem diplomové práce je zhodnocení vývoje a příčin rozvodovosti české populace, zachycení specifík vývoje rozvodovosti v nových sociálně - ekonomických podmínkách po roce 1989.

S ohledem na cíl diplomové práce jsem si stanovila tři hypotézy. Hypotéza 1: V porovnání s ostatními státy EU přetrvává v ČR po roce 1989 rozvodovost na vysoké úrovni. Hypotéza 2: V ČR se míra rozvodovosti liší v jednotlivých okresech. Nejvyšší je v okresech, procházejících restrukturalizací ekonomiky, s vysokou nezaměstnaností a sociálními problémy. Hypotéza 3: Míra rozvodovosti je vysoká ve velkých městech a naopak nízká v tradičních, převážně venkovských okresech se stabilním obyvatelstvem.

V práci jsem prováděla kvantitativní výzkum, a to formou analýzy dat. Hlavním zdrojem dat byl Český statistický úřad a Eurostat. Analyzovala jsem a porovnávala data, vypovídající o rozvodovosti v ČR a státech EU za rok 2011 a vývoji rozvodovosti od roku 1989. Data byla analyzována korelační a prostorovou analýzou, k porovnání dat jsem využila Mann-Whitneyův a Kruskal-Wallisův test.

Z výsledků vyplývá, že rozvodovost v České Republice se v porovnání s ostatními státy EU po roce 1989 drží na vysoké úrovni. Hrubá míra rozvodovosti se od roku 1989 pohybuje okolo hodnoty 3,0 rozvody na 1000 obyvatel, což představuje jednu z nejvyšších rozvodovostí mezi státy EU. Rozvodovost v ČR byla jednou z mála

demografických procesů, které byly minimálně ovlivněny ekonomickou a společenskou transformací po roce 1989.

Dle výsledků analýzy dat za rok 2011 jsem si ověřila, že rozvodovost v České Republice je územně diferenciována, liší se v jednotlivých okresech, ve městech a na venkově. Vysoká hrubá míra rozvodovosti je ve sledovaném roce v okresech, procházejících restrukturalizací ekonomiky. V důsledku toho je zde vysoká míra nezaměstnanosti a objevují se sociální problémy. Nejvyšší míra rozvodovosti v roce 2011 byla v okrese Česká Lípa. Naopak nejnižší hrubá míra rozvodovosti je ve sledovaném roce v málo osídlených okresech, se stabilním obyvatelstvem a vysokým podílem věřících lidí. V roce 2011 byla nejnižší hrubá míra rozvodovosti v okrese Jihlava. Statisticky nejvýznamnější vliv na míru rozvodovosti má ve sledovaném roce víra. V okresech s vyšším podílem věřících lidí je hrubá míra rozvodovosti nižší, než v okresech s nižším podílem věřících.

Klíčová slova: rozvod, rozvodovost, příčiny, faktory, hrubá míra rozvodovosti, kvantitativní analýza

Abstract

This diploma thesis analyses the divorce rate in the Czech Republic after the year 1989. The first chapter is devoted to the definition of basic terms. Divorce is the legal dissolution of marriage during the life of spouses. Divorce is the dissolving of the bonds of matrimony between a married couple under the rule of law. Divorce is a social phenomenon reflecting the family stability, there is a transformation of traditional behavioural patterns, moral criteria and economic incentives. Since 1989 till present the divorce rate in the Czech Republic is at a high level. The second chapter of the theoretical part evaluates the development and current situation of divorce rate in our country. It is divided into three subsections: Influencing factors of divorce, causes of divorce and divorce rates in Europe.

The aim of this diploma thesis is the evaluation of the development of causes of the divorce in the Czech population, capturing the specifics of the development of divorce in the new socio - economic conditions after 1989.

With regard to the objective of the diploma thesis I set three hypotheses. Hypothesis 1: Compared with other EU countries in the Czech Republic the divorce rate persists at a high level after 1989. Hypothesis 2: The divorce rate varies by region in the Czech Republic. It is the highest in regions undergoing restructuring of the economy, with high unemployment rate and social problems. Hypothesis 3: The divorce rate is high in big cities and on the contrary low in traditional, predominantly, rural regions with a stable population.

I conducted a quantitative research in the form of data analysis. The main source of the data was the Czech Statistical Office and Eurostat. I have analysed and compared the data which reveal the divorce rate in the Czech Republic and the EU in 2011 and the development of divorce from the year 1989. The data were analysed by correlation and spatial analysis and to compare the data I used the Mann-Whitney and Kruskal-Wallis test.

Results show that the divorce rate in the Czech Republic in comparison with other EU countries after 1989 remains at a high level. Crude divorce rate since 1989 is

around 3.0 divorces per 1000 inhabitants, which represents one of the highest divorce rates among EU countries. The divorce rate in the Czech Republic was one of the few demographic processes that were the least affected by the economic and social transformations after 1989.

According to the results of the data analysis for the year 2011 I have verified, that the divorce rate in the Czech Republic is territorially differentiated, varies in different regions, cities and rural areas. High crude divorce rate is in districts undergoing restructuring of the economy and as a result there is a high rate of unemployment and social problems are emerging. The highest divorce rate in 2011 was in Česká Lípa. Conversely, the lowest crude divorce rate is in the less populated districts, with a stable population and a high proportion of religious people. In 2011, the lowest crude divorce rate was in the district of Jihlava. Religion had the most statistically significant effect on the divorce rate. In districts with a higher proportion of religious people the crude divorce rate is lower than in districts with a lower proportion of religious people.

Keywords: divorce, divorce rate, causes, factors, crude divorce rate, quantitative analysis

Prohlášení

Prohlašuji, že svoji diplomovou práci jsem vypracovala samostatně pouze s použitím pramenů a literatury uvedených v seznamu citované literatury.

Prohlašuji, že v souladu s § 47b zákona č. 111/1998 Sb. v platném znění souhlasím se zveřejněním své diplomové práce, a to – v nezkrácené podobě – elektronickou cestou ve veřejně přístupné části databáze STAG provozované Jihočeskou univerzitou v Českých Budějovicích na jejich internetových stránkách, a to se zachováním mého autorského práva k odevzdanému textu této kvalifikační práce. Souhlasím dále s tím, aby toutéž elektronickou cestou byly v souladu s uvedeným ustanovením zákona č. 111/1998 Sb. zveřejněny posudky školitele a oponentů práce i záznam o průběhu a výsledku obhajoby kvalifikační práce. Rovněž souhlasím s porovnáním textu mé kvalifikační práce s databází kvalifikačních prací Theses.cz provozovanou Národním registrem vysokoškolských kvalifikačních prací a systémem na odhalování plagiátů.

V Českých Budějovicích dne

.....

Barbora Švarzbergerová

Poděkování

Děkuji paní RNDr. Renatě Klufové, Ph.D. za věnovaný čas, odborné vedení, připomínky a cenné rady, které mi pomohly při zpracování této diplomové práce. Zároveň děkuji své rodině za jejich pomoc a podporu během studia.

OBSAH

ÚVOD	10
1 TEORETICKÁ VÝCHODISKA	12
1.1 Definice základních pojmů	12
1.1.1 Rozvod	12
1.1.2 Rozvodovost	18
1.2 Zhodnocení vývoje a současná situace	18
1.2.1 Ovlivňující faktory rozvodovosti	21
1.2.2 Příčiny rozvodovosti	25
1.2.3 Rozvodovost v Evropě	28
2 CÍL PRÁCE	31
3 HYPOTÉZY	32
4 METODIKA	33
5 VÝSLEDKY	39
5.1 Analýza dat EU	39
5.2 Analýza dat ČR	41
5.2.1 Korelační analýza – Pearsonův korelační koeficient	45
5.2.2 Prostorová analýza	46
5.2.3 Mann-Whitneyův test	51
5.2.4 Hot spots analýza	53
5.2.5 Kruskal-Wallisův test	54
6 DISKUZE	56
ZÁVĚR	63
SEZNAM LITERATURY	65
PŘÍLOHY	70

SEZNAM POUŽITÝCH ZKRATEK

ČSÚ: Český statistický úřad

EU: Evropská Unie

ČR: Česká Republika

HMR: Hrubá míra rozvodovosti

HMS: Hrubá míra sňatečnosti

IRO: Index rozvodovosti

OSPOD: Orgán sociálně právní ochrany dětí

ÚVOD

Rozvodovost je v České Republice dlouhodobě vysoká, tento trend přetrvává od roku 1989 a trvá do současnosti. Rozvod znamená pro všechny členy rodiny velké stresové zatížení, především nezletilé děti nesou tuto změnu velmi těžce. Rozvod přináší rozpad celé rodiny, narušení její stability, změny v tradičním pojetí rodiny, společenské a ekonomické změny. V důsledku sporů mezi rodiči se často děti potýkají s psychickými problémy. Rozvádějící se manželé, rodiče dětí, mnohdy tento proces nezvládnou, a to má následně dopad na děti, které ztrácejí „pevnou půdu pod nohama“ - hodnoty rodiny, vzorce chování, bezpečí a často i jednoho z rodičů.

Téma mé diplomové práce je analýza rozvodovosti na území ČR po roce 1989. Toto téma jsem si vybrala z toho důvodu, že pracuji na sociálně právní ochraně dětí a nezletilé děti zastupuji jako opatrovník v soudním procesu - úpravě poměrů, která dle zákona v ČR předchází samotnému rozvodu manželství. Často se setkávám s problémy, které dětem rozvod manželství přináší. V soudním procesu jsem ustanovena opatrovníkem dětí, tedy zastupuji děti při soudním jednání, zprostředkovávám jejich přání, chráním jejich zájmy. Moji snahou je, aby již tak náročná životní situace dětí, pro ně byla, co nejméně stresující, a aby i po rozvodu manželství byla zachována práva dětí na oba rodiče a také povinnosti obou rodičů vůči nezletilým dětem. S ohledem na skutečnost, že dle mého názoru soudních jednání ve věci úpravy poměrů přibývá, se domnívám, že rozvodovost byla a dnes stále je velmi aktuálním tématem, kterému je zapotřebí se věnovat. Já, jako opatrovník jsem přítomna všem úpravám poměrů, i těm, které probíhají, aniž by rodiče byli manželé. Tato skupina se dle mého názoru stále rozšiřuje. Úprava poměrů je „povinná“ pouze u následného rozvodu manželství. Avšak z důvodů zachování práv dětí je úprava poměrů vhodná, i když rodiče nejsou manželé. S ohledem na rostoucí počet soudních úprav poměrů se domnívám, že počet rozpadů nesezdaných manželství je téměř roven počtu rozvodu manželství. Dalším faktem je, že existují stále ještě rodiny, které se rozpadnou a neproběhne u nich ani úprava poměrů, neboť se rodiče mimosoudně dohodnou. I tato varianta je možná.

S ohledem na vše výše uvedené je patrné, že kdybychom měli spočítat všechny rozvody a rozpady rodin, dostaneme se k velikým číslům. Rozvodovost se v naší zemi stává běžnou záležitostí, lidé jsou vůči rozvodům tolerantní a často si neuvědomují důsledky, které později přichází.

Zpět ale k mému tématu diplomové práce. S ohledem na mé zaměstnání mne zajímalo, jaké jsou nejčastější příčiny rozvodovosti a jaké faktory rozvodovost ovlivňují. Dále mne zajímalo, zdali je rozvodovost výrazně jiná v našem okrese oproti okresům jiným. To vše proto, že opatrovník je účasten pouze jedné poloviny rozvodového procesu, a to té části, týkající se nezletilých dětí. Samotného rozvodového stání se již neúčastní.

Cílem mé diplomové práce je zhodnocení vývoje a příčin rozvodovosti české populace, zachycení specifik vývoje rozvodovosti v nových sociálně - ekonomických podmínkách po roce 1989.

Teoretická část diplomové práce je rozdělena do dvou kapitol. V první kapitole jsou definovány základní pojmy – rozvod a rozvodovost. V kapitole druhé se věnuji zhodnocení vývoje rozvodovosti v ČR po roce 1989 a současné situaci. Tato kapitola je rozdělena do tří podkapitol: První podkapitola se zabývá ovlivňujícími faktory rozvodovosti, kterými jsou například: věk manželů, počet narozených dětí, dosažené vzdělání, geografická poloha a velikost obce, délka trvání manželství, porodnost, sňatečnost, legislativní změny. Druhá podkapitola zkoumá obecné a konkrétní příčiny rozvodovosti, jaké příčiny rozvodovosti jsou v popředí u mužů, a jaké u žen. Nastiňuje pohled různých autorů. Třetí podkapitola se zabývá rozvodovostí v Evropě: legislativními odlišnostmi, výší rozvodovosti jednotlivých zemí EU, sňatečností a sňatky uzavřenými v rámci EU.

Praktická část je věnována analýze již dostupných statistických dat z roku 2011 a v období od roku 1989 do roku 2011. Data jsou dále analyzována dle různých aspektů manželství (délka trvání, počtu nezletilých dětí), dle prostorového umístění – specifik jednotlivých okresů v České Republice, dle vztahu rozvodovosti k různým proměnným – zdali tyto proměnné rozvodovost ovlivňují či neovlivňují a do jaké míry.

1 TEORETICKÁ VÝCHODISKA

1.1 Definice základních pojmů

1.1.1 Rozvod

Rozvod je sociologickým slovníkem vymezen jako právní zrušení manželství během života obou partnerů, jemuž předchází reálný rozpad manželství. V případě úmrtí jednoho z manželů hovoříme o ovdovění (1). Stejným způsobem vymezuje rozvod i Kalibová, Pavlík a Vodáková (2), kteří se zabývají demografií.

Siegel a Swanson (3) uvádějí definici rozvodu ve znění, jak jej doporučila statistická komise Organizace spojených národů - Rozvod je konečné právní zrušení manželství, to znamená, oddělení manžela a manželky soudním rozhodnutím, které dává účastníkům řízení právo na nový občanský nebo náboženský sňatek, v souladu s právními předpisy každé jednotlivé země. Tato definice vylučuje protesty za prozatímní rozvody, protože neznámá konečné zrušení manželství a práva vstoupit do manželství.

Aktuální právní úprava pro rozvody v České republice je dána Novým občanským zákoníkem platným od 1. 1. 2014, který hovoří o rozvodu v souvislosti se zánikem manželství, které zaniká jen ze zákonných důvodů. Zákon stanovuje podmínky, za kterých může být manželství rozvedeno. Je to jen za podmínky hlubokého, trvalého a nenapravitelného rozvratu, který vzhledem k okolnostem není možné vzít zpět a očekávat obnovení svazku. Zároveň zákon stanovuje podmínky, kdy i přes rozvrácení manželství nemůže být toto rozvedeno. Jednou z podmínek je, pokud je rozvod v rozporu se zájmem nezletilého, ne zcela svéprávného, dítěte manželů. Zájem dítěte na trvání takového manželství zjišťuje soud dotazem u opatrovníka, kterého soud ustanovuje pro řízení o úpravě poměrů k dítěti. Druhou z podmínek je, pokud je rozvedení manželství v rozporu se zájmem toho z manželů, který se

na rozpadu manželství nepodílel, a byla by mu tímto způsobena zvlášť závažná újma a okolnosti svědčí ve prospěch zachování manželství. Výjimkou je, pokud spolu manželé již alespoň tři roky nežijí. Další podmínkou k rozvodu manželství dle zákona je nutnost mít upraveny poměry k nezletilým dětem, tedy soudem stanoveno, komu budou nezletilé (nesvéprávné dle OZ) děti svěřeny do péče po rozvodu manželství (4).

Hrušáková a Králíčková (5) uvádějí, že o úpravě poměrů k nezletilým dětem rozhoduje soud. Znamená to, že musí upravit práva a povinnosti rodičů k dítěti, zejména rozhodnout, komu bude dítě svěřeno do výchovy a jakým způsobem se budou rodiče podílet na jeho výživě. Soud nemusí rozhodnout o svěřením do výchovy jen jednoho z rodičů, může dokonce rozhodnout o tom, že dítě nebude svěřeno žádnému z rodičů. V takovém případě může svěřit dítě do výchovy jiné fyzické osoby, do pěstounské péče nebo nařídit ústavní výchovu. Vyživovací povinnost bývá v praxi stanovována v konkrétní výši pouze tomu rodiči, kterému nebylo dítě svěřeno do výchovy s tím, že logicky počítá s faktickou vyživovací povinností i druhého rodiče. Tzv. velkou novelou byl do právního řádu ČR zaveden institut střídavé nebo společné výchovy. Mají-li oba rodiče o výchovu zájem a jsou-li k tomu oba způsobilí, může soud, je-li to v zájmu dítěte, svěřit jej do společné, popřípadě střídavé výchovy obou rodičů, mohou-li tak být dítěti lépe zajištěny jeho potřeby.

Společná výchova v současném pojetí znamená, že soud nerozhoduje o tom, komu bude dítě svěřeno do výchovy, protože poměry dítěte zůstanou v podstatě stejné, jako kdyby mezi jeho rodiči nedošlo k rozvodu. Rozhodnutí soudu o společné výchově v sobě obsahuje logický rozpor, protože když soud o tomto rozhoduje, společná výchova již existuje. Zastánci tohoto druhu svěřením do výchovy argumentují především tím, že i po rozvodu zůstávají rodiče bydlet ve společné domácnosti a jsou schopni se na všem dohodnout. Otázkou je ovšem, zda mezi nimi je skutečně tak velký rozvrat, že muselo dojít k rozvodu (5).

Střídavá výchova znamená, že dítě pobývá u každého z rodičů střídavě po určité časové období. Názory pediatriů a dětských psychologů nejsou na tento druh výchovy jednotné. Uvádějí, že pro některé děti není tato výchova (resp. péče) vhodná, zejména není vhodná pro děti raného školního věku. Spíše pro děti starší. U dětí v předškolním

věku by délka pobytu u jednoho z rodičů neměla přesahovat delší dobu než týden, maximálně dva týdny. Základním požadavkem na to, aby bylo dítě svěřeno do střídavé výchovy je, aby navštěvovalo stále stejnou školu nebo předškolní zařízení (5).

Hrušáková a Králíčková (5) píše také o principu blaha dítěte. O pojmu blaho dítěte se mluví již v Deklaraci práv dítěte z roku 1995, dále pak v Úmluvě o právech dítěte z roku 1989. V pojetí těchto mezinárodních dokumentů je blaho dítěte chápáno jako určující postup zákonodárce při kodifikaci. Obecně je možné tento pojem vymezit jako vytváření prostředí přátelského dětem. Oproti tomu pojem zájem dítěte je aplikován spíše při realizaci určitého práva, při konkrétní záležitosti, týkající se dítěte.

Rozvod jako právní akt má mnoho různých podob, a to v závislosti na vývoji kulturně historickém, společenském a legislativním. Rozmanitost podoby rozvodů trvá do současnosti. V některých zemích dochází k rozvodům na základě dohody manželů, v jiných se i nadále zkoumá tzv. míra zavinění. V minulých dobách se v Československu rozlišoval dvojstupňový rozvod. Rozvázání manželství, respektive „rozvod od stolu a od lože“, který neumožňoval opětovně uzavřít manželství a rozvázání manželství v podobě „rozluky“, která umožňovala znovu uzavřít manželství. Dnešní podoba rozvodu je od roku 1950 pojata ve smyslu rozluky. Je tedy možné opětovně uzavřít sňatek a vina (míra zavinění) se již nezkoumá, navíc je umožněno být rozveden i přes nesouhlas jednoho z manželů. Nadále zůstala zachována pouze podmínka objektivního prozkoumání rozvratu manželství (4,6). Ve skutečnosti však, pokud oba manželé s rozvodem souhlasí a učiní majetkové vyrovnání, nemusí se soudního jednání o rozvodu manželství ani zúčastnit, stačí, pokud se jednání zúčastní jejich právní zástupce.

Rozvod manželství je v podstatě založen na skutečnosti, že vztahy mezi manžely jsou narušeny rozvratem. Přímo se dokazuje, že k rozvratu došlo nebo se na to nepřímo usuzuje (5).

Rozpad manželství nemusí být spojen s právním aktem. V mnoha kulturách dojde k reálnému rozchodu, aniž by došlo k právnímu zániku manželství, tento jev je prostý, nekontrolovatelný, nevidovaný a nesankcionovaný. Právně jsou zpravidla upraveny záležitosti, týkající se nezletilých dětí a majetku. S tímto fenoménem se

potýká demografie při sledování počtu rozvodů, kdy se vychází z evidence rozvodů, nicméně toto číslo nepokrývá všechny rozpadlé či disfunkční rodiny (2).

Kalibová (7) také uvádí, že z běžné statistické evidence získáváme přehled o počtu rozvedených manželství. Počet manželství rozpadlých, ale právním aktem nerozvedených manželství lze zjistit pouze z výběrových šetření.

V ČR je stále dostatek rodin, které nejsou funkční, a manželství rodičů není rozvedeno. V některých případech si rodiče nechávají upravit poměry k nezletilým dětem, a to především z důvodu stanovení vyživovací povinnosti druhému z rodičů, který nemá dítě/děti ve své péči. V určitých případech však nedojde ani k úpravě poměrů k nezletilým dětem.

Z pohledu náboženství, resp. Křesťanství, které je mezi populací v ČR hlásících se k nějakému konkrétnímu náboženství zastoupeno 99 %, z toho 75 % ke Katolické církvi (8), je na rozvod pohlíženo jako na jev, který je zavržen, což vyplývá ze samotného chápání manželství - sňatku jako takového. Křesťanství chápe sňatek jako trvalý závazek, stvrzený vyšší, božskou instancí. Forma rozvodu používaná v křesťanství se nazývá dispens. Křesťanská civilizace v podstatě souhlasí s monogamním trvalým soužitím partnerů, kde je patrný tradiční obraz rodiny – dělba rolí, tedy muž živitel rodiny, ten kdo rodinu ekonomicky zajišťuje a žena pečovatelka, ta která se stará o děti a je ekonomicky závislá na živiteli. V minulosti byl, a v řadě společností stále je, rozvod spojen se společenským prohřeškem, morálním mankem. Se zvyšující se sekularizací a zejména s ekonomickým osamostatňováním je zvýšen růst morální tolerance v posledních letech (2,9).

Burcin, Fialová a Rychtaříková (10) uvádějí, že růst sekularizace společnosti ovlivnil postupnou liberalizaci rozvodové legislativy. Pouze na Maltě není v Evropě rozvod uzákoněn, ale je tam uznáván rozvod, ke kterému došlo v jiné zemi. První zemí, která rozvod uzákonila, byla Francie, již v roce 1791. V Českých zemích došlo ke změnám v oblasti rodinného práva v roce 1811. V řadě evropských zemí, např. v Rakousku, Maďarsku, Nizozemí, Švédsku a na území dnešního Slovenska byla rozvodová legislativa přijata v průběhu 19. století. Ale například v Bulharsku byl až do roku 1945 rozvod regulován církevním právem a občanský zákoník upravoval

rozvodovou legislativu od počátku 50. let 20. století. V Portugalsku byly rozvody uzákoněny podstatně později, až v průběhu 70. let 20. století.

V současné české vysoce sekularizované společnosti se záporná korelace stability manželství a náboženské orientace promítá do dlouhodobé výrazné tolerance a akceptace rozvodového chování (9). Od 20. do 50. let 20. století se v ČR hlásilo více než 90 % populace k některému z náboženství. V roce 1950 bylo uzavřeno 95 166 manželství a 11 312 manželství bylo rozvedeno. Hrubá míra rozvodovosti byla 1,17. Zároveň hrubá míra sňatečnosti byla 10,69. O deset let později v roce 1960 byla hrubá míra rozvodovosti 1,36 a hrubá míra sňatečnosti byla 7,75. O dalších dvacet let později v roce 1980 stoupla hrubá míra rozvodovosti na 2,64, zatímco hrubá míra sňatečnosti klesla na 7,61. V následujících letech rostla sekularizace, z 60 % populace hlásící se k náboženství, došlo k poklesu na 41 % v roce 1991. Zároveň stále mírně stoupala hrubá míra rozvodovosti na 2,87 a klesala hrubá míra sňatečnosti na 7,04 (8).

Tolerance veřejnosti v ČR k rozvodům souvisí s obecně relativně liberálními a zároveň také pragmatickým postoji populace, ale i jejich postojovou inkonsistencí, která platí i pro postoje k manželství a rodičovství svobodných (9). Zdá se, že sekularizace má větší vliv na sňatečnost než na rozvodovost. Zatímco v roce 2001 klesl podíl obyvatel hlásících se k náboženství na 41 % a hrubá míra sňatečnosti na 5,12 a dále pak v roce 2011 podíl obyvatel hlásících se k náboženství na 21 % a hrubá míra sňatečnosti na 4,33, hrubá míra rozvodovosti se udržovala na 3,09 v roce 2001 a 2,69 v roce 2011 (8).

Zvýšená rozvodovost je spojena především s ekonomickým osamostatňováním. Ženy přestávají být závislé na „živitelích rodiny“ a i přesto, že jsou např. na mateřské dovolené, přivydělávají si, či zůstávají na mateřské dovolené pouze po nezbytně nutnou dobu. Přesto, že mnohé ženy mají snahu situaci tímto způsobem řešit, na druhé straně stojí možnosti trhu práce a ochota zaměstnavatelů zaměstnávat ženy s malými dětmi. Ekonomický problém rovněž nastává v okamžiku rozvodu manželství, kdy jsou ženy nuceny orientovat se více na placené zaměstnání. Tím dochází k narušení vnímání tradičního pojetí rodiny, což se může později odrazit na dětech a jejich budoucích

hodnotách a rolích. Dcery se stávají více soběstačné a v budoucnosti jsou mnohem více orientovány na zaměstnání a na pracovní trh (11).

Hamplová, Šalamounová a Šamanová (11) se zabývají dalšími vlivy rozvodu rodičů na životní dráhu dětí. Kromě vlivu socioekonomického se zabývají také pozdějším postojem těchto dětí k rozvodům, jejich interpersonálním chováním apod. Výše uvedené autorky dospěly k závěrům, že děti z rozvedených rodin se častěji uchylují k řešení sporných či obtížně fungujících manželství, právě rozvodem. Zatímco děti z úplných rodin přistupují k tomuto řešení jen velmi zřídka a situaci v rodině se snaží vyřešit jiným způsobem. U dětí z rozvedených rodin je vyšší pravděpodobnost, že se u nich objeví vlastnosti, které mohou negativně ovlivnit manželství (11). Názory odborníků se poněkud liší. Dle Kuchařové, Šťastné (9) má na stabilitu budoucího manželství dětí menší negativní vliv, když dítě vyrůstá pouze s jedním ze svých biologických rodičů, než když vyrůstá s jedním vlastním a jedním nevlastním rodičem. Kuchařová, Šťastná (9) uvádějí také názor Wolfingera, který se domnívá, že osobní zkušenost s rozvodem rodičů nemá v dnešní době zásadní vliv na budoucí manželství dětí, a to s ohledem na dnešní míru rozvodovosti.

Kučera (12) uvádí, že je-li dítě po rozvodu vychovááno pouze jedním rodičem, není jak předat dětem představu o rodičovských rolích a vyrovnávacím vztahu rodičů k dětem. Jeden z průzkumů uvádí, že děti z rozvedených rodin zakládají dříve svá vlastní manželství jako určitý způsob útěku, ale samy se také následně častěji rozvádějí.

Demografie je vědní disciplína, která má své historické kořeny v 17. století. Jméno má ale až od poloviny minulého století díky Francouzi Acchille Guillardovi. Již od počátku své existence usilovala o popis a hodnocení nastalého stavu nebo dosavadního vývoje, ale také zároveň o pochopení vývojových tendencí, kterým podléhá populační vývoj (13). Z pohledu demografie je rozvod chápán stejně, jak uvádí sociologický slovník, viz výše. V demografické statistice je za rozvod považován zánik manželství, o kterém zaslal soud statistické hlášení a o kterém je konstatováno, že manželství bylo rozvedeno. Evidenci rozvodů provádějí okresní soudy, které vyplňují formulář Hlášení o rozvodu (viz příloha 1) a tento formulář dvakrát měsíčně odesílají příslušnému krajskému soudu. Všechna hlášení pak zpracovává statistický

úřad. Statisticky zpracována bývala všechna rozvodová řízení, i ta která nakonec neproběhla (14,15). K záznamu až do roku 2006 bylo dostačující podání návrhu na rozvod manželství k příslušnému soudu, od roku 2007 došlo k metodické změně v systému sběru dat a jsou evidovány pouze kladně vyřízené žádosti o rozvod.

1.1.2 Rozvodovost

Za důležitou demografickou událost je považována rozvodovost. Dle Kalibové, Pavlíka a Vodákové (2) je rozvodovost sociálním jevem, odrážejícím stabilitu rodiny, přeměny tradičních vzorců chování, morálních kritérií, ekonomických motivací apod. S rozvodovostí jsou spojeny kromě již zmíněného ekonomického dopadu také další sociální dopady jako narušení fungování rodiny a výchovy dětí, děti jsou často obětí sporu mezi rodiči. Dále dochází ke změně sociálního postavení, změně způsobu života, zaměstnání, bydlení, hodnot a další. Rozvodovost je tedy kromě demografické události, zároveň také sociální událostí, která je spojena se systémem hodnot, sociálními normami, sociální kontrolou a sociálními vztahy. Ztotožnění se s hodnotami, normami a vztahy je předmětem socializace, tedy procesem začlenění do společnosti.

Rozvodovost má rovněž vliv na populační klima. Na jednu stranu rozvodovost snižuje porodnost, na stranu druhou vede k zakládání nových manželství, a tím se zvyšuje potenciál k nárůstu porodnosti (2).

1.2 Zhodnocení vývoje a současná situace

Úroveň rozvodovosti byla v České republice považována za poměrně vysokou již od období první republiky. Po druhé světové válce stoupla míra rozvodovosti jen nepatrně, nárůst se objevil až v polovině šedesátých let, a to v důsledku nového zákona o rodině, který přinesl změnu v tom, že nezkoumal zavinění. Jeho o dva roky pozdější novela navíc umožňovala rozvod bez souhlasu nevinného manžela, pokud spolu manželé delší dobu nežili (v praxi se jednalo o 3 roky). Úroveň rozvodů byla počátkem 50. let okolo deseti tisíc ročně. K vzestupům míry rozvodovosti dochází v letech 1955,

1965. V roce 1969 překročila úroveň rozvodů hranici dvaceti tisíc a v roce 1984 dokonce hranici třiceti tisíc. Od počátku let šedesátých do počátku let devadesátých se úroveň rozvodovosti zvýšila trojnásobně. Po roce 1989 se úroveň rozvodů ustálila na hranici třiceti tisíc ročně. Nejvyšší úroveň dosáhla v roce 1996, a to 33 113 rozvodů, což korespondovalo s hrubou mírou rozvodovosti, která byla v tomto roce rovněž nejvyšší, a to 3,21 rozvodů na 1000 obyvatel (16).

V roce 1999 došlo ke změně intenzity rozvodovosti v České Republice, a to v souvislosti se změnou rozvodové legislativy. Došlo k nabytí účinnosti zákona o rodině č.91/1998 Sb. (6). Novela zákona přináší dvě zásadní změny. První z nich je, že manželství nemůže být rozvedeno, dokud nejsou upraveny poměry k nezletilým dětem. Tato legislativní změna trvá do současnosti. Druhou změnou je, že zákon přináší tzv. nesporný rozvod manželství, ke kterému může dojít za předpokladu, že jsou upraveny poměry k nezletilým dětem, majetkové poměry, manželé spolu nežijí déle než půl roku a jsou schopni dohody. V důsledku tohoto bylo v roce 1999 rozvedeno o 27 % manželství méně (23 657 tisíc) než v předchozím roce (16).

V následujících letech se situace vrátila do původního nárůstu rozvodovosti (6). Pokles rozvodovosti v letech 1999-2000 byl pouze dočasný. V roce 2001 vzrostl počet rozvodů opět nad hranici 30 tisíc. Po pěti letech od novelizace zákona, v roce 2004 dosáhl počet rozvodů téměř svého maxima z roku 1996. V tomto roce bylo rozvedeno 33 060 manželství. V letech od roku 2004 do roku 2008 se úroveň rozvodů držela v rozmezí 31-31,5 tisíc ročně. V roce 2008 bylo rozvedeno 31 300 manželství. V roce 2009 došlo k poklesu počtu rozvodů, rozvedeno bylo pouze 29 133 manželství. V roce 2010 došlo k přechodnému nárůstu, a to na 30 783. V posledních letech, rocích 2011 a 2012, došlo ke snížení počtu rozvodů. V roce 2012 bylo rozvedeno 26 402 manželství, což bylo o 1 711 méně než v předchozím roce 2011. Takováto úroveň rozvodovosti byla naposledy zaznamenána koncem 70. let 20. století a v roce 1999 v důsledku legislativních změn (16,17).

Tabulka 1: Ukazatele rozvodovosti, 1992–2012

	1992	2002	2008	2009	2010	2011	2012
Počet rozvodů celkem	28572	31758	31300	29133	30783	28113	26402
Úhrnná rozvodovost (%)	33,9	45,7	49,6	46,8	50	46,2	44,5
Průměrná délka trvání manželství (roky)	10,2	11,5	12,3	12,5	12,7	12,9	12,8

Zdroj: ČSÚ

Ve většině evropských zemí se po druhé světové válce až do sedmdesátých let rozvádělo poměrně málo lidí, a to z toho důvodu, že manželství bylo celoživotní prioritou. Situace v České republice byla poněkud jiná. Jak již bylo výše zmíněno, rozvodovost v ČR rostla po celé poválečné období, např. ve srovnání s Francií rozvodovost v ČR rostla dvojnásobně. Takováto míra rozvodovosti souvisela s tehdejší situací v ČR, která byla poměrně specifická. ČR se odlišovala vysokou aktivitou žen, která jim umožňovala být ekonomicky nezávislé a v sociálním kontaktu s okolím. Na druhou stranu přinášela problémy v rodině. Péče o děti byla obtížná, s ohledem na zaměstnání ženy a absenci předškolních zařízení. Rozpočet rodiny se však mnohdy bez příjmu ženy neobešel (6).

Rozvodovost v Evropě je výrazně ovlivněna i kulturními rozdíly. Např. v Itálii jsou nízké hodnoty důsledkem toho, že rozvod byl umožněn až po referendu v 70. letech 20. století a zřejmě dodnes je ve značné části tamní populace vnímán jako něco nepatřičného. Silný vliv má v zemi katolická církev, která rozvod církevního sňatku nepřipouští. Podobně silný vliv katolické církve je možné pozorovat také v Polsku (18).

Rozdíl v intenzitě rozvodovosti mezi Českou Republikou a Západní Evropou se později snižoval v důsledku legalizace rozvodu a rozvodové legislativy. Rozvodovost v ČR plynule stoupala i v devadesátých letech a byla jednou z mála demografických procesů, které byly minimálně ovlivněny ekonomickou a společenskou transformací (6).

Od 60. let 20. století dochází k nárůstu úhrnné rozvodovosti, v roce 1985 skončilo rozvodem 35,9 % manželství, v roce 1996 překračuje hranici 40 % a i nadále stoupá. V roce 1998 úhrnná rozvodovost pohybuje okolo 43% a v roce 2000 na úrovni

40 %. V roce 2005 47,3 % a v roce 2006 48,7 %. V posledních letech dochází k rozvodu téměř poloviny manželství, tedy 50 %. V roce 2008 byl ukazatel úhrnné rozvodovosti 49,6%. Průměrná délka manželství před rozvodem se dle webového portálu demografie pohybuje okolo 12 let a k rozvodu manželství dochází nejčastěji mezi třetím až šestým rokem trvání (6, 19). Dle údajů statistického úřadu v roce 2012 bylo rozvedeno 26 402 manželství, což je o 1,7 tisíce méně než v roce 2011. Takto nízký počet rozvodů byl naposledy zaznamenán v 70. letech 20. století. Změny v absolutním počtu rozvodů odrážejí vývoj četnosti rozvodovosti. Krátkodobé výkyvy v počtu rozvodů souvisí s legislativními změnami (19).

1.2.1 Ovlivňující faktory rozvodovosti

Na rozvodovost působí velká řada faktorů, mezi hlavní z nich řadí Rychtaříková a Kuchařová (6): věk manželů, počet nezletilých dětí a dosažené vzdělání. Manželství uzavíraná v nízkém věku jsou častěji rozváděna než manželství již vyspělých manželů. Počet rozvodů je nepřímo úměrný výši vzdělání. Čím nižší vzdělání, tím vyšší počet rozvodů. Kuchařová a Šťastná uvádějí, že na konci 80. let 20. století měla necelá čtvrtina mužů a necelá třetina žen, kteří se rozváděli základní vzdělání, zatímco v roce 2001 to byla jen desetina mužů a sedmina žen (9). Vzrůstají naopak podíly rozváděných osob se středoškolským a vysokoškolským vzděláním, což souvisí i se vzdělanostním růstem populace. Nicméně rozvodovost lidí s vyšším vzděláním je i nadále nižší než u lidí s nižším vzděláním.

Dle údajů statistického úřadu je stále problematičtější analyzovat rozvodovost dle vzdělání, a to především z důvodu, že údaj o vzdělání je dobrovolný. V roce 2012 nejvyšší dosažené vzdělání neuvvedlo už více než 45 % mužů i žen. Mezi muži i ženami, kteří vzdělání uvedli, stále platí, že se zvyšujícím se vzděláním, se snižuje počet opakovaných rozvodů (19).

Dalším faktorem, kterým lze diferencovat rozvodovost, je geografická poloha bydliště a velikost obce. Sociokulturní podmínky mají vliv na rozdílnou míru rozvodovosti mezi městy a venkovskými obcemi. Přesto, že stále nejvyšší podíl rozvodovosti je obecně ve velkých městech, díky rostoucí mobilitě obyvatelstva, a s tím

spojenými změnami životního stylu jsou tyto rozdíly pozvolna tlumeny. V roce 1989 byl podíl rozvodů ve městech se 100 000 a více obyvateli 32 %, v roce 2005 klesl na 23 %. Trvale nejvyšší rozvodovost je ve velkoměstském prostředí Prahy a v regionech s nejnižší vzdělaností na severozápadě Čech a na severní Moravě (9).

Statistiky zaznamenávají stabilitu nízkého počtu rozvodů v obcích. Se zvyšujícím se počtem obyvatel v obci se zvyšuje i hrubá míra rozvodovosti. Obce nad 100 000 obyvatel mají oproti menším obcím klesající hrubou míru rozvodovosti (20).

Tabulka 2: Hrubá míra rozvodovosti v jednotlivých letech dle velikosti obce

Počet obyvatel obce	1989	1995	2000
do 2000	1,72	2,14	2,20
do 20 000	3,15	3,32	3,22
do 100 000	3,86	3,89	3,56
Nad 100 000	4,03	3,57	3,33

Zdroj: ČSÚ

U velmi malých obcí, do 5 000 obyvatel je nižší hrubá míra rozvodovosti dána především tradičnějším pojetím životního stylu a morálních hodnot. Větší obce svou nižší společenskou kontrolou, vyšší osobní anonymitou i větší množstvím příležitostí pro navazování nových vztahů poskytují prostředí, ze kterého pak logicky plyne vyšší rozvodovost. Migrací obyvatelstva z velkých obcí do menších obcí je způsobena klesající tendence hrubé míry rozvodovosti v obcích již nad 50 000 obyvatel (20).

Také územní diference je v ČR přesně statisticky evidována. Vysoká hrubá míra rozvodovosti je v hlavním městě Praze, kde byla v roce 2013 2,4 rozvody na 1000 obyvatel. Vysoká hrubá míra rozvodovosti je pak v Libereckém, Karlovarském, Ústeckém a Moravskoslezském kraji. V Libereckém kraji byla hrubá míra rozvodovosti v roce 2013 3,0. V Karlovarském kraji byla v roce 2013 2,9 rozvody na 1000 obyvatel. V tomto kraji jsou i okresy, které mají dlouhodobě nejvyšší rozvodovost v ČR – Cheb, Sokolov a Karlovy Vary. Pak následují kraje Ústecký a Moravskoslezský, které měly v roce 2013 hrubou míru rozvodovosti 2,7. Naopak nejnižší hrubou míru rozvodovosti

mají kraje Vysočina a Zlínský. Ve Zlínském kraji byla v roce 2013 hrubá míra rozvodovosti 2,4. Nejnižší hrubá míra rozvodovosti byla v roce 2013 v kraji Vysočina, zde byla hodnota 2,2 rozvody na 1000 obyvatel (20, 21).

Další ze základních proměnných je věk. Intenzita rozvodovosti je závislá především na délce trvání manželství, teprve druhotný je věk při sňatku a následně věk při rozvodu. Tato skutečnost limituje vypovídací schopnost měř rozvodovosti podle věku. V prvních letech 21. století nastal přesun rozvodovosti do věkových skupin nad 30 let oproti 80. letům 20. století, kdy nejvyšších hodnot dosahovala specifická rozvodovost u obou pohlaví shodně ve věkové skupině 20 – 29 let. Přesun rozvodovosti do vyššího věku je ovlivněn především zvyšováním věku při uzavírání manželství, ale i prodlužováním průměrné délky trvání manželství (10).

Podíl rozvedených mužů a žen ze všech osob dané věkové skupiny je dalším z hodnotících kritérií úrovně rozvodovosti a to v závislosti na věku. Nové demografické chování lidí se promítá do struktury obyvatelstva podle rodinného stavu. Absolutní počet i zastoupení rozvedených ovlivňuje také preference neformálních svazků rozvedených osob, především u ženské části populace. Muži častěji mění rodinný stav, po rozvodu obvykle uzavírají další sňatek a vracejí se tak statisticky ze stavu rozvedený mezi muže ve stavu ženatý (10).

Kučera (12) píše, že podrobnější analýzy ukazují na vztah mezi věkem při sňatku a výší rozvodovosti. Nejvíce patrné je to u snoubenců mladších než 18 let a sňatků osmnáctiletých a devatenáctiletých. Několik sňatkových kohort potvrdilo, že během 6 až 8 let skončila rozvodem téměř všechna manželství uzavřená mezi snoubenci, kdy muži bylo méně než 18 let. Neplatí to u velmi mladých nevěst, kde ale v mnoha případech byl věk ženicha výrazně vyšší než nevěsty. U mužů nad 30 let je statisticky sledována vyšší rozvodovost, která souvisí s vyšším počtem opakovaných sňatků mužů do 45 let.

Negativním důsledkem rozvodovosti podle Kučery (12) je také to, že rozvodem často končí reprodukční funkce ženy. Rostoucí podíl rozvedených žen nad 30 let je indikátorem nižší plodnosti, než by odpovídalo plánovanému počtu dětí.

Další charakteristikou je trend snižování intenzity rozvodovosti v prvních letech manželství a zvyšování intenzity rozvodovosti u dlouhodobějších manželství. V 80. letech 20. století měla téměř desetina rozvedených manželství trvání kratší než dva roky, od poloviny 90. let se jejich podíl snížil na 4 % z celkového počtu rozvodů a zůstává i nadále bez výraznějších změn. Dá se předpokládat, že díky dostupnosti a rozšíření moderní antikoncepce ubylo sňatků vynucených těhotenstvím. V druhé polovině 90. let se kritická délka trvání manželství pohybovala mezi třetím a pátým rokem od sňatku, po roce 2005 se kritická délka trvání manželství přesunula do pátého a šestého roku (10).

Opačný vývoj mají manželství nad 15 let trvání. Na počátku 90. let představovala zhruba čtvrtinu z celkového počtu rozvodů, v roce 2007 tato dlouhodobější manželství měla podíl 43 % na celkovém počtu rozvodů. Posun rozvodovosti do dlouhodobějších manželství měl vliv i na průměrnou délku trvání manželství. Ta se počátkem 90. let pohybovala okolo 10 let a v roce 2008 činila 12,3 roků (10).

Rozvod a jeho způsob nejen ve své právní úpravě se promítá do života zúčastněných osob. Nejen rozvádějících se partnerů, ale především do života nezletilých dětí, jsou-li v rozváděném manželství (10). V současnosti má okolo 60 % rozvádějících se manželství děti (v roce 2008 byly nezletilé děti v 58,1 % rozvádějících se manželství), v minulosti to bylo 80 %. Změna ve struktuře rozvodů podle počtu dětí nastala v souvislosti s legislativou přijatou v roce 1998. S přijetím toho zákona se stalo obtížnější rozvést manželství, kde byly nezletilé děti (2), kde zákon vyžaduje nabytí právní moci rozhodnutí o úpravě poměrů k nezletilým dětem. Tato úprava poměrů probíhá během soudního jednání a musí mít písemnou formu. Jsou brány v úvahu také zájmy dětí dané zvláštními důvody, např. těžce zdravotně postižené dítě. Z celkového počtu manželství rozvedených v roce 2012 bylo 57,5 % s nezletilými dětmi, přičemž před 20 lety byl tento podíl 71,7 %. Statisticky je definována i struktura rozvodů podle počtu nezletilých dětí v rozváděném manželství. V polovině 80. let představovaly rozvody manželství s jedním dítětem polovinu všech rozvodů manželství s nezletilými dětmi. V průběhu 90. let se tento podíl ještě zvýšil na 55 % v roce 1990 a až na 58 %

v roce 2001. Vliv na to měl především vliv výrazného snížení plodnosti v 90. letech. S nárůstem plodnosti na začátku 21. století, který je spojen s trendem vyššího věku matek při rození dětí, do kterého dospěly silné ročníky tzv. Husákových dětí narozených v 70. letech 20. století a následnou stabilizací výše plodnosti do současnosti, se podíl rozvádějících se manželství s jedním nezletilým dítětem snižuje ve prospěch manželství se dvěma nezletilými dětmi. Zastoupení rozvádějících se manželství se třemi a více nezletilými dětmi dosahuje od roku 2001 stabilně 5 % z celkového počtu rozvodů s nezletilými dětmi (22). Na celkově nižším podílu rozvedených manželství s nezletilými dětmi se podílelo několik faktorů. V první řadě se jednalo o rozvody dlouhotrvajících manželství, kdy nezletilé děti již dosáhly zletilosti. Druhým faktorem je nižší porodnost a třetím faktorem legislativní změny (23).

1.2.2 Příčiny rozvodovosti

ČSÚ rozlišuje obecné a konkrétní příčiny rozvodovosti. Mezi obecné příčiny je řazena rozdílnost povah, názorů a zájmů a ostatní. Jako konkrétně formulované příčiny uvádí neuvážený sňatek, alkoholismus, nevěru, nezáměr o rodinu, zlé nakládání, odsouzení za trestný čin, zdravotní důvody a sexuální neshody. Není možné přesně statisticky definovat přesné příčiny rozvodovosti. Jejich vypovídací schopnost je značně omezena. Je obtížné srovnávat data po roce 1999 s předchozími roky. U tzv. nesporného rozvodu se příčina rozvodu nezjišťuje, takový rozvod je založen na dohodě manželů a legislativa udává v tomto případě jako důvod k rozvodu kvalifikovaný rozvrat vztahů mezi manželi. Rozvádějící se páry tak obvykle uvádějí společensky přijatelné důvody jako rozdílnost povah, názorů a zájmů. Zatímco v polovině 80. let tuto příčinu uvádělo necelých 30 % rozvádějících se, v 90. letech se její zastoupení zvýšilo na téměř polovinu všech příčin a v roce 2007 již představovala 65 % příčin shodně pro obě pohlaví. V roce 2007 představovaly téměř pětinu ze všech uvedených příčin ty, které nejsou blíže specifikovány (10).

S vývojem společnosti je zajímavé sledovat snížení zastoupení nevěry jako příčiny rozvratu manželství. Jedná se pravděpodobně spíše o dohodu partnerů a vyšší morální toleranci. Zatímco v polovině 80. let byla nevěra příčinou téměř pětiny

rozvodů, v roce 2007 tuto příčinu uvádělo pouze 8 % rozvádějících se. Kladný je pokles zastoupení alkoholismu a nezájmu mužů o rodiny a u obou pohlaví pak pokles zastoupení neuváženého sňatku (10).

Demografická statistika se zabývá také příčinami rozvodů, které rozlišuje zvlášť pro muže a ženy. Rozdílnost povah, názorů a zájmů byla v roce 2012 příčinou rozvodu téměř třetiny mužů i žen a 16 % připadalo na kategorii „ostatní“. V roce 1992 byla rozdílnost povah, názorů a zájmů příčinou rozvodu u téměř 43 % mužů a žen, kategorie „ostatní“ byla jako příčina rozvodu uvedena u 8 % rozvedených mužů a 10 % rozvedených žen. Z konkrétně formulovaných příčin byla v roce 2012 na obou stranách manželské dvojice nejčastěji soudem identifikována jakožto příčina rozvratu manželství nevěra – na straně muže 981 případů, tj. 3,7 %; na straně ženy to bylo u 762 případů, tj. u 2,9 % žen. Druhým nejčastějším důvodem byl alkoholismus muže, v 1,9 % či nezájem o rodinu ze strany ženy, v 1,1 % (15, 19).

Kelly (24) vidí příčinu rozvodu manželství v rozdílných očekáváních manželů od sebe samých, i manželství. Zároveň v nedostatku porozumění a neschopnosti poradit si se vzniklými situacemi. Také Kimplová (25) spatřuje význam v rozdílných očekáváních, časovém vývoji a vnitřních i vnějších podnětech, ovlivňujících manželství. Domnívá se, že k rozpadu manželství dochází v důsledku problémů, vyplývajících z osobností manželů a způsobu manželského soužití. Manželé časem zjišťují, že manželství neuspokojuje jejich potřeby a vzniklou situaci řeší rozvodem manželství. Rozvod však přináší další stresové situace, které zasáhnou všechny členy rodiny. Dle Goodyho (26) mají tyto stresové situace destruktivní vliv na rodinné vztahy a dlouhodobý negativní vliv především na děti.

Rozvodovost je v České Republice dlouhodobě vysoká. Od roku 1989, vyjma několika výkyvů, v podstatě roste. Rozvody přestaly být výjimečným společensky nežádoucím jevem, prevence rozvodovosti se dostává do pozadí, stabilita manželství je narušena. Rozvodový index vzrostl z hodnoty 35,2 v roce 1990 na 60,4 v roce 2005, úhrnná rozvodovost se zvýšila z 0,38 v roce 1995 na 0,49 v roce 2006. Vysoká rozvodovost patří mezi negativní charakteristiky demografického vývoje v Česku. Až do počátku 90. let 20. století bývala zdůvodňována vysokým počtem

uzavřených sňatků v nízkém věku, a to především díky omezené dostupnosti moderních forem antikoncepce, kdy bylo časté těhotenství nevěst, absencí výchovy mladých k manželství a rodičovství, neutěšenou bytovou situací mladých rodin a absencí odpovídajících služeb pro ženy, které byly ve vysoké míře zaměstnané. Nicméně intenzita rozvodovosti z dlouhodobého pohledu nezaznamenala změny přesto, že se od počátku 90. let věk snoubenců začal zvyšovat, výrazně ubylo manželství uzavíraných z důvodu těhotenství partnerky a přibylo nesezdaných soužití. Česká společnost je k rozvodům tradičně tolerantní a dle výzkumů veřejného mínění většina Čechů považuje rozvod za přijatelné řešení neshod v manželství (27).

S politickými změnami po roce 1989 se vývoj rozvodovosti a také sňatečnosti v ČR výrazně změnil. S novými příležitostmi přišla možnost pro první generaci rozhodovat o preferencích osobního rozvoje a také o rodinném chování významném pro následnou demografickou situaci společnosti, uvádí Klufová (28). Nejvíce patrné to bylo na snížení sňatečnosti, která z hodnot 97% u žen a 90% u mužů z let před rokem 1989 klesla na 80% u žen a 73% u mužů v roce 1995 až k následné stagnaci mezi roky 2003 – 2007 na 69% u žen a 63% u mužů. Přesto, že sňatečnost takto výrazně klesla, hrubá míra rozvodovosti neklesla a byla ve stejných rocích v rozmezí 3,0 a 3,2. Od roku 1989 je 30 – 40 procent uzavřených manželství rozváděno, počet rozvodů se přes postupný pokles uzavíraných manželství pohyboval v rocích 2003 – 2007 stabilně na úrovni 30 tisíc za rok (28).

Totéž uvádí Možný (29). Hovoří o tom, že od poloviny 90. let 20. století docházelo k poklesu počtu uzavřených manželství, zvyšování věku u mužů a žen, kteří se rozhodli uzavřít manželství a k poklesu porodnosti. Narození prvního dítěte ženy odkládají na vyšší věk. Až jedna třetina dětí se rodí mimo manželství a téměř každé druhé manželství se rozvádí.

Po roce 1989 docházelo k transformaci celé společnosti. Vznikaly rozdíly ve společnosti, zvyšovaly se rozdíly v příjmech a majetku, v důsledku toho vznikaly nové problémy ve společnosti v podobě chudoby, nezaměstnanosti, jejichž následkem je sociální vyloučení. Stát musel řešit nové sociální problémy a podporovat sociální chování (30). V roce 1990 přijímá parlament návrh nové sociální reformy, jejímž cílem

byla podpora a pomoc rodinám. Na jednu stranu měl stát podporovat rodiny k nezávislosti, na druhou stranu byl připraven nabídnout pomoc v případě selhání rodiny, a to formou sociálních dávek, sociálních služeb a budováním sociálních zařízení (31). Tyto snahy státu v rámci sociální politiky trvají do současnosti.

Hypotézy však předpokládají, že rozvodovost v ČR nadále zůstane vysoká. Hypotéza je očekávání o stavu věcí vyvozené z teorie (32). Máme v současnosti dostatek teoretických a statistických poznatků, abychom tento vývoj očekávali.

1.2.3 Rozvodovost v Evropě

Také v evropském měřítku je rozvodovost v ČR dlouhodobě vysoká, stejná situace je v Německu, Švédsku a Litvě, kde je rozvodovost vůbec nejvyšší. V jednotlivých evropských zemích se rozvodová legislativa liší i v zákonných podmínkách, které je nutné splnit k tomu, aby manželství bylo rozvedeno. Podobné podmínky jako v Česku jsou např. v Rakousku, Slovensku a Francii, kdy je nutná určitá doba trvání manželství nebo odděleného žití. Bulharsko a Slovensko stejně jako Česko požadují úpravu poměrů nezletilých dětí pro dobu po rozvodu. V některých státech – Rakousku a Bulharsku může být důvodem pro rozvod nevěra jednoho z partnerů. V Portugalsku může být manželství rozvedeno na základě vzájemné dohody manželů. Ve Švédsku není třeba uvádět žádné důvody a žádost o rozvod je vždy vyřízena kladně, dokonce i přes nesouhlas jednoho z manželů, zatímco v Řecku je nezbytný pravomocný rozsudek soudu. Na Maltě se rozvést nedá vůbec (10, 33). Zákonodárci některých zemí rozvod nepřipouští; existuje tam tzv. nerozlučitelnost manželství a k zániku manželství tak může dojít pouze úmrtím jednoho z manželů. Nicméně v kterémkoli právním systému může dojít k separaci manželů, jestliže mezi nimi není dostatečná vůle k soužití. Může mít formu faktického odloučení na základě rozhodnutí obou manželů nebo může být důsledkem opuštění jednoho manžela druhým. Manželé, kteří žijí odloučeně, se nazývají odloučené osoby. Jejich manželství se pak označují jako rozpadlá manželství (34).

Klufová (28) uvádí porovnání hrubých měr rozvodovosti v některých evropských zemích mezi rokem 1970 a rokem 2007. Nejvýraznější nárůst hrubých měr

rozvodovosti v tomto období byl v zemích, kde byl později uzákoněn rozvod jako takový. Bylo to v Portugalsku, Francii, Kypru, Španělsku, Irsku a Itálii. Před rokem 1989 byla patrná výrazně vyšší rozvodovost ve východní části Evropy mimo Polsko, než v západní části vyjma Spojeného Království. Po roce 1989 rozvodovost v západní Evropě stoupla a ve východní zůstala na vysoké úrovni. Výjimkou jsou postsovětské země Litva a Estonsko, kde rozvodovost výrazně klesla.

Zatím co rozvodů v EU v posledních letech přibývalo, ubývalo v průměru svateb. V roce 2005 lidé v 27 nynějších unijních zemích uzavřeli zhruba o dvě stě tisíc sňatků méně než před deseti lety. V té době průměr sňatků na 1000 obyvatel činil 4,9 sňatků. Dle statistických záznamů Eurostatu za poslední roky ukazatel sňatečnosti v průměru poklesl. Nejvíce sňatků bylo uzavřeno na Kypru, kde v roce 2005 připadalo na 1000 obyvatel 8 sňatků. V Dánsku a Rumunsku téměř 7 sňatků. V ČR se uzavřelo 5 sňatků na 1000 obyvatel. Svateb významně přibýlo i v Pobaltí. Nejméně sňatků bylo uzavřeno ve Slovinsku, zde se počet pohyboval ve výši necelých 3 sňatků na 1000 obyvatel. V Belgii na 1000 obyvatel připadly 4 sňatky. Více sňatků než v ČR bylo uzavřeno na Slovensku a v Polsku, naopak méně sňatků uzavřeli Rakušané a Maďaři (33).

S rostoucí intenzitou pracovních migrací a možností volného pohybu v rámci EU se zvyšuje počet sňatků občanů ČR s cizími státními příslušníky. Není důvod se domnívat, že tato manželství mají nižší rozvodovost ve srovnání s ryze českou populací. Spíše naopak, jedná-li se o tzv. „koupené sňatky“ uzavírané pro snazší získání občanství ČR. Od roku 2001 je snahou EU sjednotit legislativu v oblasti rodinného práva a vzájemné uznávání rozvodu zjednodušit, protože vzhledem k různé rozvodové legislativě jednotlivých států jsou rozvody partnerů odlišných státních příslušností často problematické. Od roku 1995 jsou statisticky evidovány rozvody cizinců podle jejich státní příslušnosti, do té doby byla evidence podle národnosti. Počet rozvodů mezi občanem ČR a cizím státním příslušníkem se začal zvyšovat od poloviny 90. let, v období mezi lety 1995 až 2007 vzrostl trojnásobně. Zastoupení cizích státních příslušníků při rozvodových řízeních odpovídá zastoupení cizinců na území ČR a odráží změny, ke kterým v počtu zastoupení cizinců z jednotlivých zemí dochází. Nejčastěji

uzavírají občané Česka manželství s cizinci žijícími na území ČR. V polovině 90. let se muži i ženy rozváděli nejčastěji s občany Slovenska. V roce 2007 se české ženy rozváděly nejčastěji s Vietnamci, na druhém místě se Slováky a na třetím místě s Ukrajinci. Čeští muži se ve stejném roce rozváděli nejčastěji s Ukrajinkami, na druhém místě se Slovenkami a na třetím s Vietnamkami. Méně časté jsou sňatky s cizinci z jiných světových států. Rozvody, vyřešení majetkových poměrů i vztahů k nezletilým dětem pak bývá podstatně složitější (10).

Od roku 1989 dochází v důsledku změn k odkládání prvního sňatku, růstu nesezdaných soužití, k odkladu narození prvního dítěte do vyššího věku (35). Jak je již výše zmíněno přístup lidí k manželství ovlivňuje mnoho faktorů. Kromě hloubky vztahu, hraje svou roli i liberálnost výchovy, postavení církve ve společnosti, ekonomická a politická situace ve státě (34).

Je třeba vzít v úvahu také skutečnost, že počet statisticky zjištěných rozvodů je nižší než skutečný počet manželství, která se rozpadla a ve skutečnosti neexistují, přestože ve statistice nejsou zachycena. K získání ucelených informací by bylo třeba statistiky doplnit také o počet rozpadlých alternativních forem soužití, které ale nejsou k dispozici. Obecně se předpokládá, že v zemích s vysokým počtem nesezdaných soužití jsou ukazatele rozvodovosti z tohoto pohledu podhodnoceny (10). Tento fakt zdůrazňují rovněž Maříková a Vohlídalová (36), které uvádějí, že lze předpokládat, že vztahů, které končí rozpadem je mnohem více, a to s ohledem na skutečnost, že partnerské soužití tzv. „na hromádce“ je méně stabilní formou soužití nežli manželství.

Jak uvádí Kučera (12) poznání způsobu života, metod řešení konfliktů a vztahů partnerů manželství, která se nerozvádějí, by přispělo k analýze skutečných důvodů vysoké rozvodovosti naší populace. Nicméně situace těchto manželství je statisticky nepostizitelná, téměř nic o ní není známo, ani ze sociologických průzkumů.

2 CÍL PRÁCE

Cílem práce je zhodnocení vývoje a příčin rozvodovosti české populace. Specifika vývoje rozvodovosti v nových sociálně-ekonomických podmínkách po roce 1989 jsou dána do souvislosti s vývojem souvisejících sociálně-ekonomických charakteristik. Součástí práce je i analýza rozvodovosti v jednotlivých okresech v rámci ČR.

3 HYPOTÉZY

S ohledem na cíl diplomové práce jsem si stanovila tři hypotézy. První hypotéza se vztahuje k vývoji rozvodovosti v ČR po roce 1989 a k ostatním zemím EU. Druhá a třetí hypotéza se vztahuje k rozdílům v okresech a specifikům tradičních venkovských okresů a velkých měst.

Hypotéza 1: V porovnání s ostatními státy EU přetrvává v ČR po roce 1989 rozvodovost na vysoké úrovni.

Hypotéza 2: V ČR se míra rozvodovosti liší v jednotlivých okresech. Nejvyšší je v okresech, procházejících restrukturalizací ekonomiky, s vysokou nezaměstnaností a sociálními problémy.

Hypotéza 3: Míra rozvodovosti je vysoká ve velkých městech a naopak nízká v tradičních, převážně venkovských okresech se stabilním obyvatelstvem.

4 METODIKA

Ve své práci jsem prováděla kvantitativní výzkum. Při stanovování míry rozvodovosti jsem pracovala se základními demografickými ukazateli, a to s hrubou mírou rozvodovosti, úhrnnou rozvodovostí a rozvodovým indexem.

- Hrubá míra rozvodovosti – nejjednodušší ukazatel rozvodovosti, představuje počet rozvodů v kalendářním roce na 1000 obyvatel. Tento ukazatel je ovlivněn intenzitou rozvodovosti a strukturou obyvatelstva podle rodinného stavu a věku. Vzorec pro výpočet hrubé míry rozvodovosti je:

$$ro_t = \frac{Ro_t}{\bar{S}_t},$$

kde Ro je počet rozvodů v časovém intervalu t (obvykle kalendářní rok). \bar{S}_t je počet obyvatel v čase t . Hodnota hrubé míry rozvodovosti se vyjadřuje v jednotkách promile (‰).

- Úhrnná rozvodovost – nejčastěji využívaný ukazatel pro mezinárodní srovnání. Vyjadřuje, jaký podíl původně uzavřených manželství se rozvede. Vztahuje rozvody ke sňatkům, ze kterých vycházejí (23). Rovněž se dá říci, že úhrnná rozvodovost je podíl sňatků, které by skončily rozvodem při dané neměnné rozvodovosti, úmrtnosti a struktuře vdaných a ženatých podle doby trvání manželství. Vzorec pro výpočet úhrnné rozvodovosti je (28, s. 139):

$$uro = \sum_{d=0}^{\theta-1} kro_d.$$

Symbol θ je analogií pro ω , tedy nejnižší „věk“, kterého se již žádný sátek „nedožije“. Soustava písmen kro znamená míry rozvodovosti dle délky trvání manželství.

- Rozvodový index (také index rozvodovosti) – počet rozvodů, připadajících v daném časovém intervalu t a v daném území na 100 sňatků, uzavřených ve stejném časovém intervalu a stejném území (37).

Rozvodový index se vyjadřuje vzorcem:

$$ixro_t = \frac{Ro_t}{Sn_t}$$

Index rozvodovosti nepatří mezi nejpřesnější ukazatele, neboť porovnává rozvodovost a sňatečnost ve stejném roce a nezohledňuje sňatky v předchozích letech, které s rozvodovostí velmi úzce souvisejí (28, s. 134).

Mimo obecné míry rozvodovosti můžeme sledovat také specifické míry rozvodovosti, které získáme poměrem počtu rozvodů v jednotlivých věkových skupinách k průměrnému počtu osob žijících v těchto věkových skupinách (13, s. 278).

Stěžejní technikou, která byla v práci použita, je analýza dat. Tato technika využívá již dostupná zdrojová data. Účelem analýzy dokumentů je zpracování, selekce, porovnávání již existujících dat (38). Hlavním zdrojem dat byl Český statistický úřad a Eurostat. Analyzovala jsem a porovnávala data, vypovídající o rozvodovosti v ČR a státech EU za rok 2011. Dále jsem analyzovala data, vypovídající o vývoji rozvodovosti v ČR a ve státech EU po roce 1989. K analýze vývoji rozvodovosti v ČR byly vypočítány indexy – základní, řetězové a tempo přírůstku (úbytku). Tyto indexy slouží k časovému srovnání veličin mezi více než dvěma roky, většinou v delší časové řadě. Index základní říká, na kolik procent se změnila veličina v běžném období, tj. v následném roce oproti veličině v základním období, tj. prvním uvedeném roce. Např. V jakém roce byla nejvyšší hrubá míry rozvodovosti a v jakém roce byla nejnižší. Výpočet základního indexu: hodnotu v prvním uvedeném období (základním) položíme 100 %, neboli 1, hodnotu v dalším období (běžném) počítáme podle vztahu:

$$\frac{\text{hodnota v období, kde se nacházíme}}{\text{hodnota v prvním období}} \cdot 100 \%$$

Hodnota základního indexu nabývá jedné ze tří možností: sníží se, zvýší nebo zůstává stejná vůči hodnotě v prvním (základním) období. Index řetězový říká, na kolik procent se změnila veličina v běžném období, tj. v následném roce oproti veličině v základním období, tj. předchozím uvedeném roce. Např. v jakém roce byl nejvyšší nárůst HMR a v jakém roce nejvyšší pokles. Výpočet indexu řetězového: hodnotu v prvním

uvedeném období nedefinujeme, dáme křížek „x“. Hodnotu v dalším období (běžném) počítáme podle vztahu:

$$\frac{\text{hodnota v období ,kde se nacházíme}}{\text{hodnota v předchozím období}} \cdot 100 \%$$

Hodnota řetězového indexu nabývá rovněž jedné ze tří výše uvedených možností. Tempo přírůstku (úbytku) říká, o kolik procent se změnila veličina v běžném období, tj. v následném roce oproti veličině v základním období, tj. v předchozím uvedeném roce. Výpočet tempa přírůstku: hodnota v prvním uvedeném období se nedefinuje, dáme křížek „x“. Hodnotu v další období (běžném) počítáme podle vztahu:

$$\frac{\text{hodnota v období ,kde se nacházíme} - \text{hodnota v předchozím období}}{\text{hodnota v předchozím období}} \cdot 100 \%$$

Jednodušší způsob výpočtu tempa přírůstku v % je, že od indexu řetězového v % v daném období odečteme 100 %:

$$\text{tempo přírůstku v \%} = \text{index řetězový v \%} - 100\%$$

Rovněž hodnota tempa přírůstku (úbytku) nebývá jedné z výše uvedených možností (39,40).

Rozvodovost v ČR za rok 2011 byla analyzována dle různých aspektů manželství (délka trvání manželství, počtu narozených nezletilých dětí), dle specifík jednotlivých okresů a vztahu rozvodovosti k různým proměnným – zdali tyto proměnné rozvodovost ovlivňují či neovlivňují a do jaké míry.

K tomuto účelu byla využita korelační analýza – Pearsonův korelační koeficient. Korelační analýza se zabývá mírou závislosti náhodných dat, analyzuje data kvantitativní povahy. Standardním výstupem korelační analýzy je koeficient, popisující míru závislosti - nejčastěji korelační koeficient (41).

Vzorec pro Pearsonův korelační koeficient:

$$R = \frac{\sum(x_i - \bar{x}) \cdot (y_i - \bar{y})}{(n-1) S_x S_y}$$

$$R = \frac{\sum(x_i - \bar{x}) \cdot (y_i - \bar{y})}{\sqrt{\sum(x_i - \bar{x})^2 \cdot \sum(y_i - \bar{y})^2}}$$

Korelační koeficient R může nabývat hodnot od -1 do +1. V případě kladné korelace hodnoty obou proměnných zároveň stoupají. V případě záporné korelace hodnota jedné proměnné stoupá a druhé klesá. V případě neexistence lineárního vztahu $r = 0$.

Vaus (42) pracuje s následující klasifikací hodnot korelačního koeficientu:

- 0,01 – 0,09 triviální, žádná,
- 0,10 – 0,29 nízká až střední,
- 0,30 – 0,49 střední až podstatná,
- 0,50 – 0,69 podstatná až velmi silná,
- 0,70 – 0,89 velmi silná,
- 0,90 – 0,99 téměř perfektní.

Druhá mocnina korelačního koeficientu R^2 , tzv. kovariance, se nazývá koeficient determinace a nabývá hodnot od 0 do +1. Kovariance (*cov*) popisuje míru společné variability proměnných x a y. Pokud x a y nejsou v žádném vztahu, jejich kovariance je nulová (41). Vzorec:

$$cov = \frac{\sum(x_i - \bar{x})(y_i - \bar{y})}{n}$$

Dále jsem prováděla prostorovou analýzu, která tvoří základní nástroj geografických informačních systémů a slouží ke zkoumání modelových výsledků nebo geografických dat. Prostorové analýzy mohou být použity k zhodnocení, výpočtům, předvídání, interpretaci a porozumění geografické informace. Většina používaných GIS softwarů umožňuje provádět velké množství typů analýz. Základní dělení prostorových analýz používaných v GIS:

- Statistické analýzy (spjatý s matematickou statistikou),
- Mapové překryvy (mapová algebra),
- Lokalizační metody (vyhledávání),
- Interpolační metody,
- Analýzy vzdálenosti (alokační),
- Síťové analýzy (úlohy v síti - v GIS se jedná především o síť komunikací a vodních toků) (43).

Jednou z metod prostorové analýzy, která byla použita při zpracování dat, je prostorová autokorelace. Dle Spurné (44) lze obecně princip autokorelace chápat jako existenci určitého funkčního vztahu mezi pravděpodobností výskytu tohoto jevu v jednotkách j, které jsou jí prostorově blízké.

Lze ji vyjádřit tímto vzorcem:

$$p_i(y) = f(\sum_i w_{ij} p_j(y)),$$

kde $p_i(y)$ je pravděpodobnost výskytu jevu y v jednotce i , w_{ij} pro $i \neq j$ je zvolené vážící schéma. Základem prostorové autokorelace je podobnost územních jednotek, která je zkoumána z hlediska jejich vzájemné vzdálenosti a vyplývá z relativní kontinuity sociálních jevů v prostoru. Pokud vysoké hodnoty proměnné tíhnou k tomu se shlukovat dohromady v některých částech studované oblasti a nízké hodnoty v jiných částech, řekneme, že studovaný jev vykazuje pozitivní prostorovou autokorelaci. Pokud analyzovaná data vykazují pozitivní prostorovou autokorelaci, vytváří zároveň shluky jednotek s podobnými hodnotami sledovaného jevu. Naopak, pokud vysoké hodnoty tíhnou k tomu se nacházet v těsné blízkosti nízkým hodnotám a naopak, jedná se o negativní prostorovou autokorelaci. Pokud jsou data lokalizovaná tak, že neexistuje žádný vztah mezi blízkými hodnotami, hovoříme o nulové prostorové autokorelaci. Téměř všechna prostorová data přitom vykazují nějakou formu pozitivní prostorové autokorelace.

Prostorovou autokorelaci lze měřit několika odlišnými prostorovými autokorelačními statistikami popisujícími podobnost blízkých pozorování v závislosti na skutečnosti, zda se jedná o diskrétní či spojitou proměnnou (44).

Pro identifikaci shluků vysokých nebo nízkých hodnot se v literatuře používá název hot spot analýza, jejíž princip spočívá v tom, že je lokální součet pro daný prvek a jeho sousedy porovnáván proporcionálně se součtem pro všechny prvky. Liší-li se lokální součet významně od očekávaného lokálního součtu, tj. rozdíl mezi nimi je příliš veliký na to, abychom jej mohli pokládat za výsledek náhody, dostáváme i statisticky významnou standardizovanou hodnotu (45). Prvky s velkými hodnotami, indikují shluky s vysokými hodnotami sledovaného atributu – tzv. hot spots, prvky s malými hodnotami, indikují shluky s malými hodnotami sledovaného atributu – tzv. cold spots (44).

Dále jsem použila Mann-Whitneyův test, který slouží ke srovnání mediánů dvou nezávislých proměnných. Předpokladem je pouze skutečnost, že obě proměnné

pocházejí ze dvou různých souborů. Nulovou hypotézu testujeme pomocí testovacího kritéria U , které vypočítáme z rovnice:

$$U = n_1 \cdot n_2 + \frac{n_1(n_1+1)}{2} - R_1,$$

kde U je testovací kritérium, $n_{1,2}$ je součet počtu pozorování první a druhé proměnné, R_i je součet pořadí první proměnné (46, s. 5).

Poslední v řadě byl během analýzy dat použit Kruskal-Wallisův neparametrický test. Používá se při nesplnění podmínek pro použití ANOVY (test umožňující srovnání průměrů více než dvou výběrových souborů). Při použití Kruskal-Wallisova testu „nulová hypotéza předpokládá, že měření ve skupinách mají stejné mediány. Protože pracujeme na úrovni ordinálního měření, nejdříve uspořádáme všechna data podle velikosti. Pak nahradíme jejich hodnoty pořadími a vypočítáme koeficienty SR_i jako součty pořadí dat ve skupině i . Podle následujícího vzorce spočítáme testovací kritérium H , která udává rozdílnost aritmetických průměrů pořadí ve skupinách (46, s. 5):

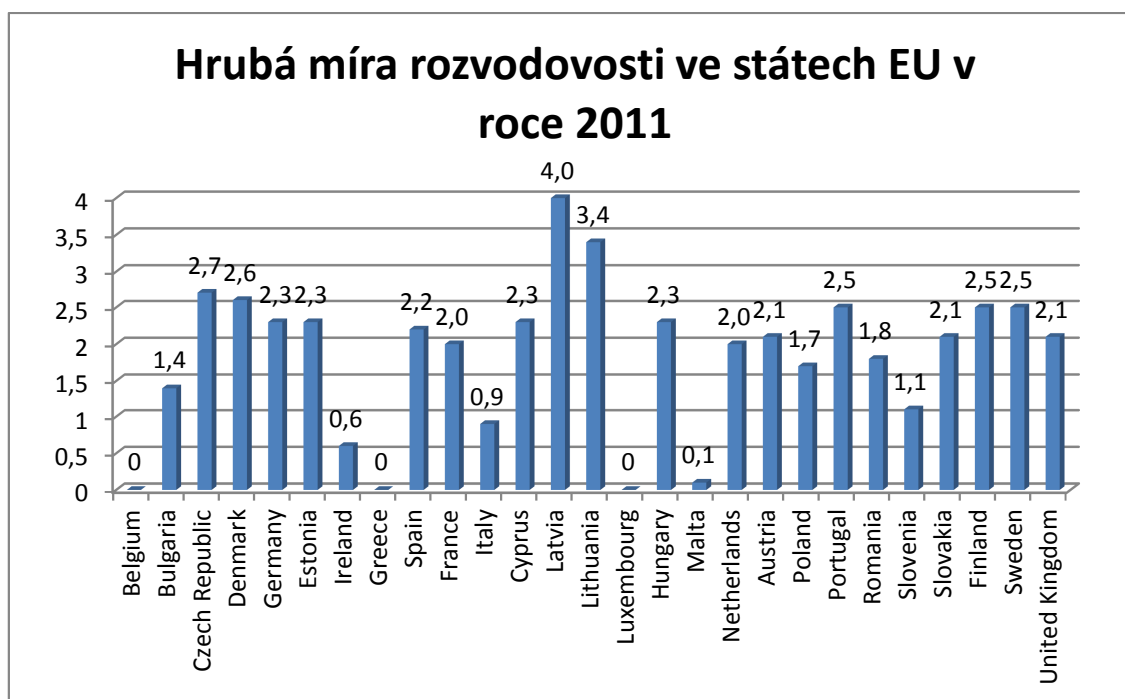
$$H = \left[\frac{12}{n \cdot (n - 1)} \cdot \sum_{i=1}^n \left(\frac{(SR_i)^2}{n_i} \right) \right] - 3 \cdot (n + 1)$$

Přibližně platí, že při $H \geq 4$ je $p \geq 0,05$.

5 VÝSLEDKY

5.1 Analýza dat EU

Graf 1: Hrubá míra rozvodovosti ve státech EU v roce 2011



Zdroj: Eurostat (48), vlastní zpracování

Analýzou hrubé míry rozvodovosti ve státech EU v roce 2011 byla ověřována hypotéza číslo 1. Cílem bylo zmapovat, jaké bylo postavení České Republiky z hlediska výše HMR ve srovnání s ostatními členskými státy EU ve sledovaném roce 2011.

Hrubá míra rozvodovosti v roce 2011 byla nejvyšší ve státě Lotyšsko, a to 4,0 rozvody na 1000 obyvatel. Nejnižší míra rozvodovosti ve sledovaném roce byla ve státě Malta, a to 0,1 rozvody na 1000 obyvatel. U států Belgie, Řecko, Lucembursko nebyla data k dispozici, proto jsou na výše uvedeném grafu znázorněna s nulovou hodnotou.

Hrubá míra rozvodovosti v roce 2011 byla v České Republice ve výši 2,7 rozvody na 1000 obyvatel, což je třetí nejvyšší hodnota HMR ve sledovaném roce ze všech členských států EU. Ve státech Polsko, Itálie je rozvodovost dlouhodobě nižší,

a to v důsledku vlivu věřících - katolické církve. Nízké hodnoty hrubé míry rozvodovosti u států Irsko a Slovinsko mohou souviset s nízkou sňatečností v těchto zemích.

Tabulka 3: Hrubá míra rozvodovosti v jednotlivých letech ve členských státech EU (2011)

Stát/Rok	1990	1992	1994	1996	1998	2000	2002	2004	2006	2008	2010
Belgium	2,0	2,2	2,2	2,8	2,6	2,6	3,0	3,0	2,8	3,3	2,6
Bulgaria	1,3	1,1	0,9	1,2	1,3	1,3	1,3	1,9	1,9	1,9	1,5
Czech Republic	3,1	2,8	3,0	3,2	3,1	2,9	3,1	3,2	3,1	3,0	2,9
Denmark	2,7	2,5	2,6	2,4	2,5	2,7	2,8	2,9	2,6	2,7	2,6
Germany	1,9	1,7	2,0	2,1	2,3	2,4	2,5	2,6	2,3	2,3	2,3
Estonia	3,7	4,3	3,8	4,0	3,2	3,0	3,0	3,1	2,8	2,6	2,2
Ireland	:	:	:	:	0,4	0,7	0,7	0,8	0,9	0,8	0,7
Greece	0,6	0,6	0,7	0,9	0,7	1,0	1,0	1,1	1,2	1,2	1,2
Spain	0,6	0,7	0,8	0,8	0,9	0,9	1,0	1,2	2,9	2,4	2,2
France	:	:	:	2,0	2,0	1,9	1,9	2,2	2,2	2,1	2,1
Italy	0,5	0,5	0,5	0,6	0,6	0,7	0,7	0,8	0,9	0,9	0,9
Cyprus	0,6	0,7	0,9	1,1	1,3	1,7	1,9	2,2	2,3	2,1	2,3
Latvia	4,0	5,6	3,3	2,5	2,6	2,6	2,6	2,3	3,3	2,9	2,4
Lithuania	3,4	3,8	3,0	3,1	3,3	3,1	3,1	3,3	3,4	3,2	3,2
Luxembourg	2,0	1,8	1,7	2,0	2,4	2,4	2,4	2,3	2,5	2,0	2,1
Hungary	2,4	2,1	2,3	2,2	2,5	2,3	2,5	2,4	2,5	2,5	2,4
Malta	:	:	:	:	:	:	:	:	:	:	:
Netherlands	1,9	2,0	2,4	2,2	2,1	2,2	2,1	1,9	1,9	2,0	2,0
Austria	2,1	2,1	2,1	2,3	2,2	2,4	2,5	2,4	2,5	2,4	2,1
Poland	1,1	0,8	0,8	1,0	1,2	1,1	1,2	1,5	1,9	1,7	1,6
Portugal	0,9	1,2	1,4	1,3	1,5	1,9	2,7	2,2	2,3	2,5	2,6
Slovenia	0,9	1,0	1,0	1,0	1,0	1,1	1,2	1,2	1,2	1,1	1,2
Slovakia	1,7	1,5	1,6	1,7	1,7	1,7	2,0	2,0	2,4	2,4	2,2
Finland	2,6	2,6	2,7	2,7	2,7	2,7	2,6	2,5	2,5	2,5	2,5
Sweden	2,3	2,5	2,5	2,4	2,3	2,4	2,4	2,2	2,2	2,3	2,5
United Kingdom	2,7	2,8	2,7	3,0	2,7	2,6	2,7	2,8	2,4	2,2	2,1

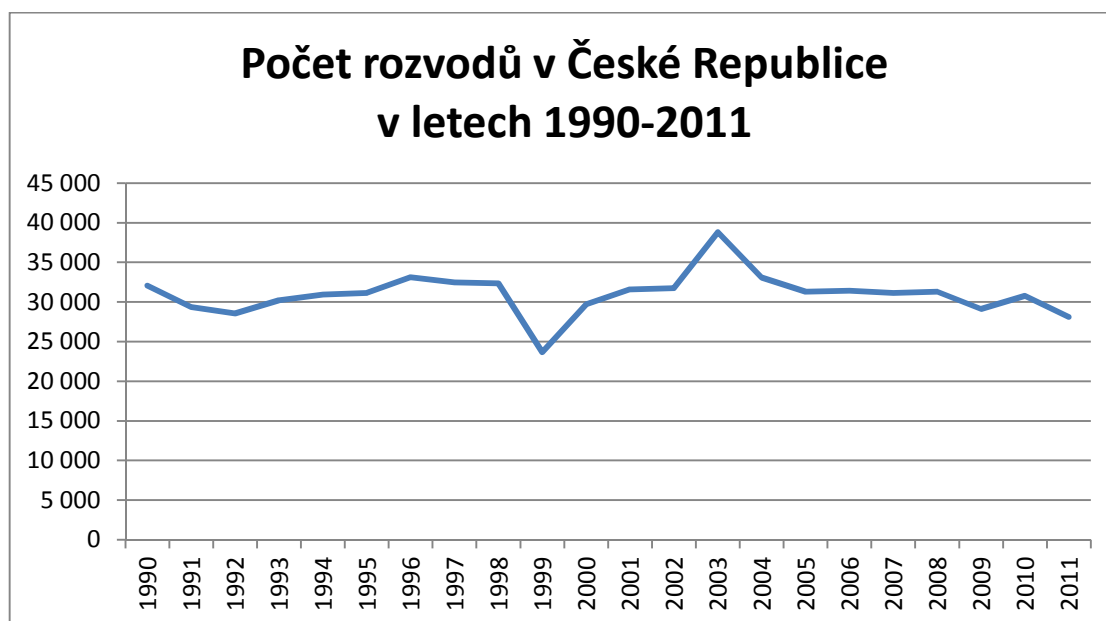
Zdroj: Eurostat (48), <http://epp.eurostat.ec.europa.eu/portal/page/portal/population/data/database>

Výše uvedená tabulka znázorňuje hrubé míry rozvodovosti u jednotlivých členských států EU (k roku 2011) v letech 1990 – 2010 (44). Tabulka se vztahuje k hypotéze číslo 1. V roce 1990 byla v ČR čtvrtá nejvyšší HMR. V roce 1992 se ČR dělí se Spojeným královstvím o čtvrtou a pátou nejvyšší HMR. Také v roce 1994 byla v ČR čtvrtá nejvyšší HMR. V roce 1996 byla v ČR téměř nejvyšší HMR. ČR předčilo pouze

Estonsko, s hodnotou 4,0 rozvody na 1000 obyvatel. V ČR hodnota činila 3,2 rozvody na 1000 obyvatel. V letech 1998 a 2000 byla ČR na třetím místě v počtu rozvody na 1000 obyvatel. V roce 2002 se ČR dokonce dělila o první místo společně s Litvou. Hodnota HMR pro tento rok činila 3,1 rozvody na 1000 obyvatel. Dva roky poté se HMR v ČR a Litvě lišila o jednu desetinu. V Litvě činila 3,3, v ČR 3,2 rozvodů na 1000 obyvatel. V letech 2006 a 2008 byla v ČR třetí nejvyšší HMR a v roce 2010 druhá nejvyšší hrubá míra rozvodovosti, s hodnotou 2,9 rozvody na 1000 obyvatel. Údaje o Maltě za jednotlivé roky nejsou k dispozici, rovněž tak údaje o Irsku a Francii do určitých let.

5.2 Analýza dat ČR

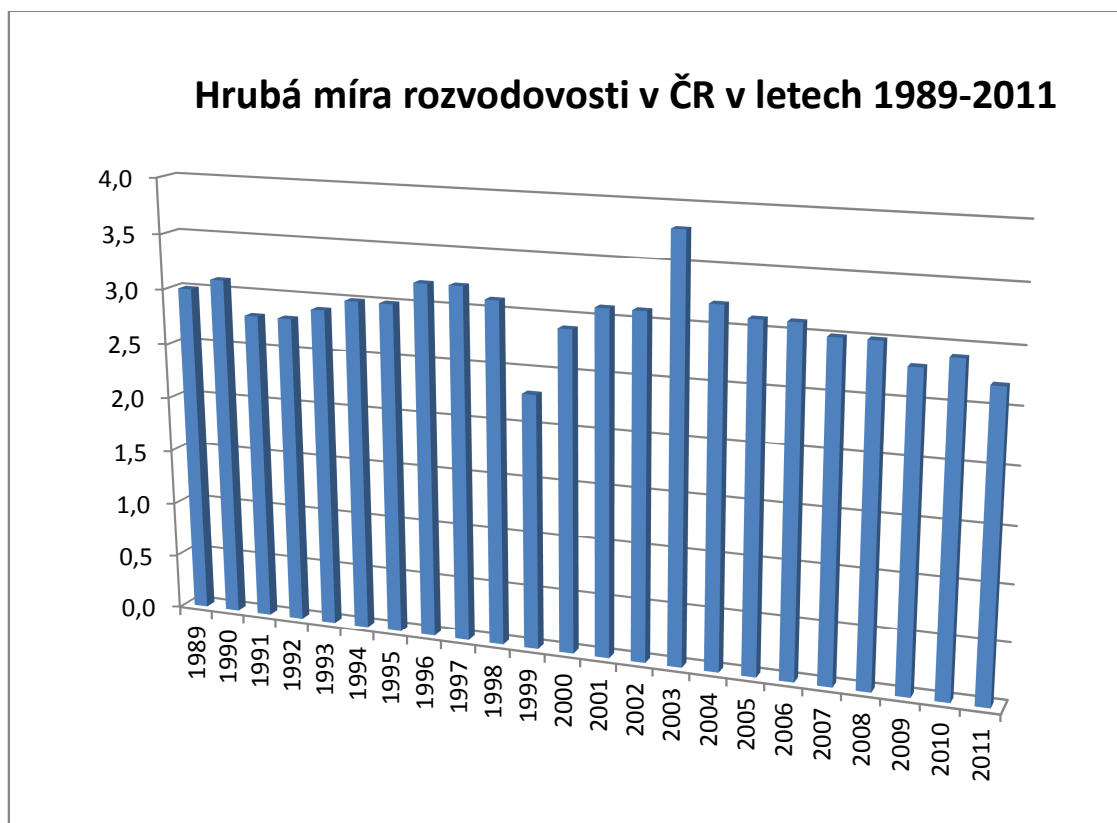
Graf 2: Počet rozvodů v České Republice v letech 1990-2011



Zdroj: Eurostat (48), vlastní zpracování

Počet rozvodů v ČR se po roce 1989 dlouhodobě drží na vysoké úrovni. K poklesu počtu rozvodů došlo výrazně pouze v roce 1999, a to v důsledku legislativních změn. Naopak k nárůstu došlo v roce 2003, kdy počet rozvodů činil 38 824.

Graf 3: Hrubá míra rozvodovosti v ČR v letech 1989-2011



Zdroj: Eurostat (48), vlastní zpracování

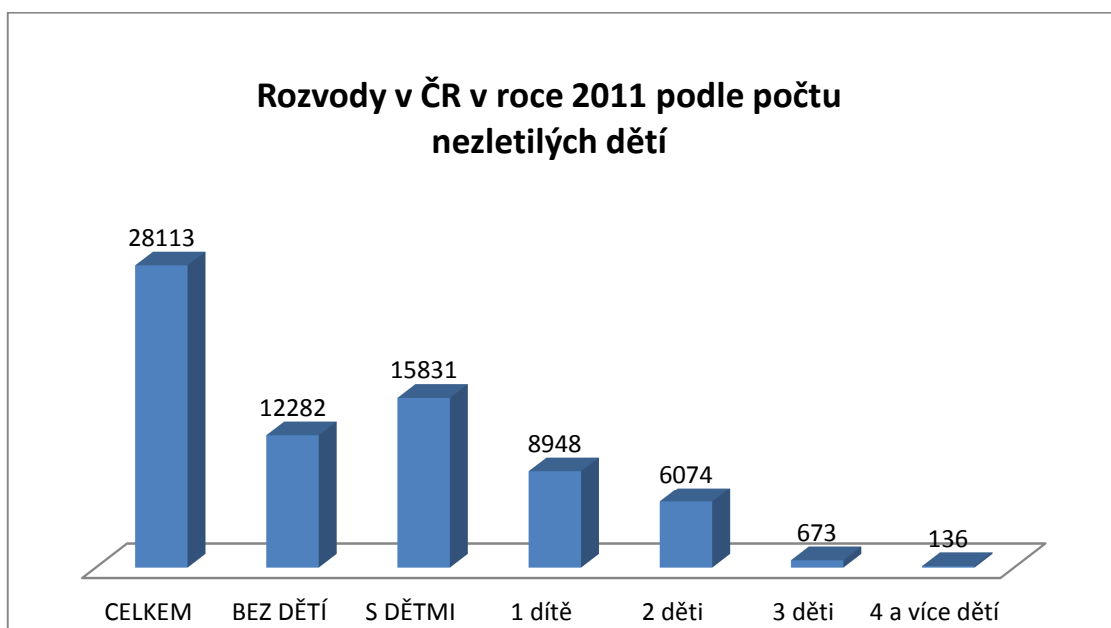
Hrubá míra rozvodovosti v roce 1989 byla 3,0 rozvody na tisíc obyvatel. V roce 1990 se HMR zvýšila o 3,3 %. V roce 1991 se rozvodovost snížila o 9,7 % oproti roku 1990. V roce 1992 zůstala HMR na stejné úrovni, tedy 2,8 rozvody na 1000 obyvatel. V roce 1993 se rozvodovost oproti roku 1992 zvýšila o 3,6 %. V roce 1994 se zvýšila o 3,4 % oproti roku 1993. V letech 1994 a 1995 zůstala HMR na stejné úrovni. V roce 1996 došlo k opětovnému nárůstu HMR, a to o 6,7 % oproti roku 1995. V roce 1997 zůstala HMR na stejně vysoké úrovni jako v předchozím roce, a to na hodnotě 3,2 rozvody na 1000 obyvatel. V roce 1998 došlo k poklesu HMR o 3,1 % a v roce 1999 došlo k poklesu HMR dokonce o 25,8 %. V roce 2000 dochází opětovně k nárůstu HMR o 26,1 % a v roce 2001 o 6,9 %. Na stejné úrovni zůstala HMR v letech 2001 a 2002. V roce 2003 dochází k výraznému nárůstu rozvodovosti ve srovnání s předchozím rokem, a to o 22,6 %. V té době byla HMR v hodnotě 3,8 rozvody na 1000 obyvatel.

Od roku 2004 do roku 2009 byla HMR, buď na stejné úrovni, nebo docházelo k jejímu poklesu ve srovnání s předchozím rokem. V roce 2009 se HMR držela na hodnotě 2,8 rozvody na 1000 obyvatel. V roce 2010 došlo k nárůstu HMR o 3,6 % a v roce 2011 k poklesu o 6,9 %. HMR v roce 2011 činila 2,7 rozvody na 1000 obyvatel.

Rozvodovost se ve srovnání s rokem 1989 (HMR 3,0 rozvodů na 1000 obyvatel; 100 %) nejvíce zvýšila v roce 2003, a to na 126,7 %, tedy o 26,7 %. V té době dosahovala hodnoty 3,8 rozvody na 1000 obyvatel. K největšímu poklesu ve srovnání s rokem 1989 došlo v roce 1999, kdy HMR činila pouhých 76,7 %, tedy o 23,3 % méně. HMR byla v tomto roce ve výši 2,3 rozvody na 1000 obyvatel.

Grafy 2 a 3 se vztahují k hypotéze 1.

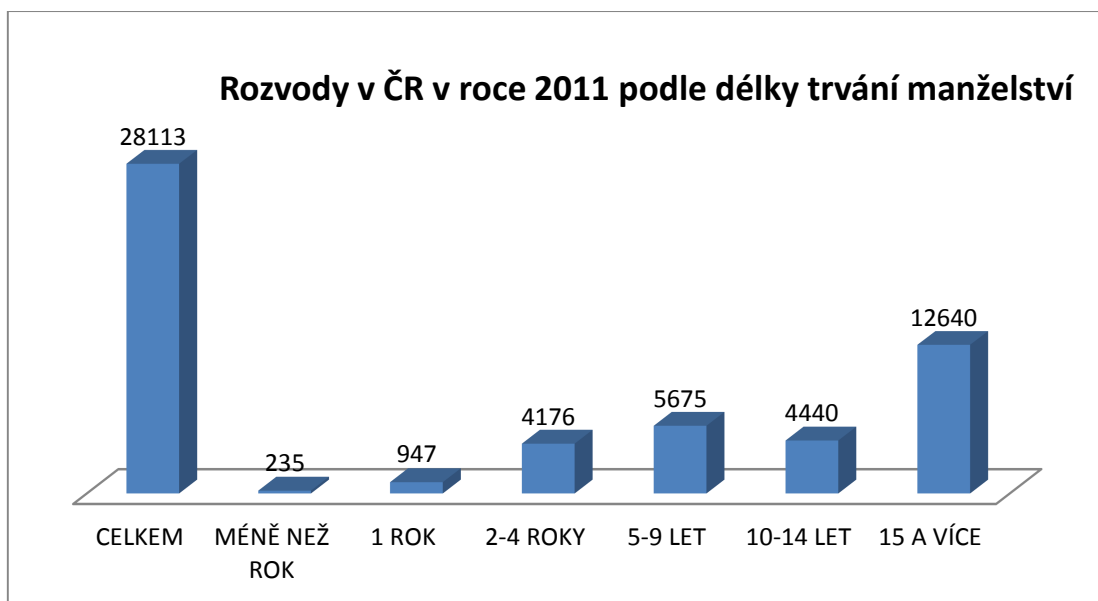
Graf 4: Rozvody v ČR v roce 2011 podle počtu nezletilých dětí



Zdroj: ČSÚ (50), vlastní zpracování

V ČR v roce 2011 bylo 56% zastoupení rozvodů manželství s nezletilými dětmi a 44% zastoupení rozvodů manželství bezdětných. V počtu nezletilých dětí ve sledovaném roce převažují manželství pouze s jedním dítětem, následují manželství se dvěma dětmi, nejméně rozvodů manželství je s počtem čtyř dětí a více.

Graf 5: Rozvody v ČR v roce 2011 podle délky trvání manželství



Zdroj: ČSÚ (49), vlastní zpracování

V ČR byla v roce 2011 rozváděna ve 45 % manželství, která trvala 15 let a déle. O více než polovinu se rozváděla manželství, která trvala 5 až 9 let, tato manželství byla rozvedena v 5675 případech. Ve sledovaném roce se rozvádělo pouze 245 manželství po trvání kratším než jeden rok.

5.2.1 Korelační analýza – Pearsonův korelační koeficient

Tabulka 4:

Proměnná	Korelace (DATA2011_analyza) Označ. korelace jsou významné na hlad. $p < ,05000$ $N=77$ (Celé případy vynechány u ChD)	
	HMR11	IRO11
HMS11	0,181894	-0,051700
NEZAM11	0,133043	0,207928
VIRA11	-0,499651	-0,090062
ZS11	0,096108	0,198867
VYUC11	-0,157837	0,061630
SS11	-0,142241	-0,049548
VS11	-0,075287	-0,174732
DAVHO11r	0,217568	0,095210
BYTDO11r	0,084148	-0,293607
HMMS11	-0,000060	-0,307831
IVZD11	-0,093170	-0,233068

Zdroj: ČSÚ, vlastní zpracování v programu Statistica

Během korelační analýzy bylo zjišťováno, do jaké míry ovlivňovaly rozvodovost v roce 2011 tyto proměnné: víra, vzdělání, nezaměstnanost, sňatečnost, vyplacené sociální dávky, bytová výstavba, migrační saldo. Číslo u jednotlivé proměnné znázorňuje hodnotu Pearsonova korelačního koeficientu. Čím více je hodnota koeficientu odchýlena od nuly (záporně či kladně), tím větší má vliv na hrubou míru rozvodovosti. Z výše uvedené tabulky je patrné, že nejvíce hrubou míru rozvodovosti v roce 2011 ovlivňovala víra. Další proměnou, která může hrubou míru rozvodovosti ovlivňovat, jsou vyplacené sociální dávky. Tato korelace byla statisticky nevýznamná, avšak z mého pohledu zajímavá.

Jediná statisticky významná korelace (na hladině významnosti $p=0,05$) byla zjištěna pouze mezi hrubou mírou rozvodovosti a vírou (v tabulce 4 vyznačena červeně). Ostatní hodnoty Pearsonova korelačního koeficientu jsou statisticky nevýznamné.

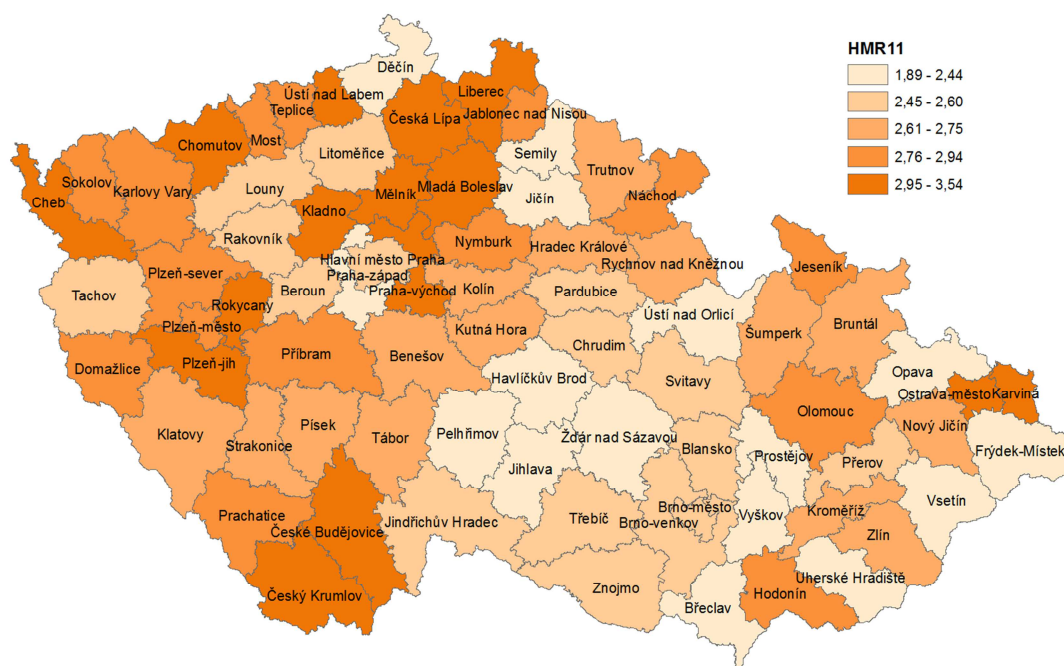
Podíváme-li se na vzájemné korelace indexu rozvodovosti a sledovaných proměnných, pak lze říci, že rozvodovost statisticky významně ovlivňuje bytová

výstavba, vzdělanost a hrubá míra migračního salda, tj. migrační saldo na 1000 obyvatel. Zde je nutno zmínit, že korelace mezi indexem rozvodovosti a vybranými proměnnými byla počítána pouze pro rok 2011. Všechny sledované proměnné se mohou navzájem nějakým způsobem ovlivňovat v krátkodobém i dlouhodobém horizontu.

5.2.2 Prostorová analýza

Dále byla prováděna prostorová analýza, pomocí které byla interpretována geografická data na kartogramech, znázorňujících hrubou míru rozvodovosti, index rozvodovosti a míru urbanizace v jednotlivých okresech v roce 2011. Prováděná prostorová analýza níže uvedených kartogramů se vztahuje k hypotézám 2 a 3.

Obrázek 1: Kartogram hrubé míry rozvodovosti v jednotlivých okresech v roce 2011



Zdroj: ČSÚ, vlastní zpracování v programu ArcGIS.

Z kartogramu je patrné, že mezi okresy s nejvyšší hrubou mírou rozvodovosti v roce 2011 se řadily: Ústní nad Labem, Chomutov, Cheb, Rokycany, Plzeň-jih,

České Budějovice, Český Krumlov, Praha-východ, Kladno, Mělník, Mladá Boleslav, Česká Lípa, Liberec, Ostrava-město, Karviná. V těchto okresech se hrubá míra rozvodovosti pohybovala v rozmezí od 2,95 do 3,54 rozvodů na 1000 obyvatel. Úplně nejvyšší hrubá míra rozvodovosti byla v roce 2011 v okrese Česká Lípa, její hodnota činila 3,54 rozvodů na 1000 obyvatel.

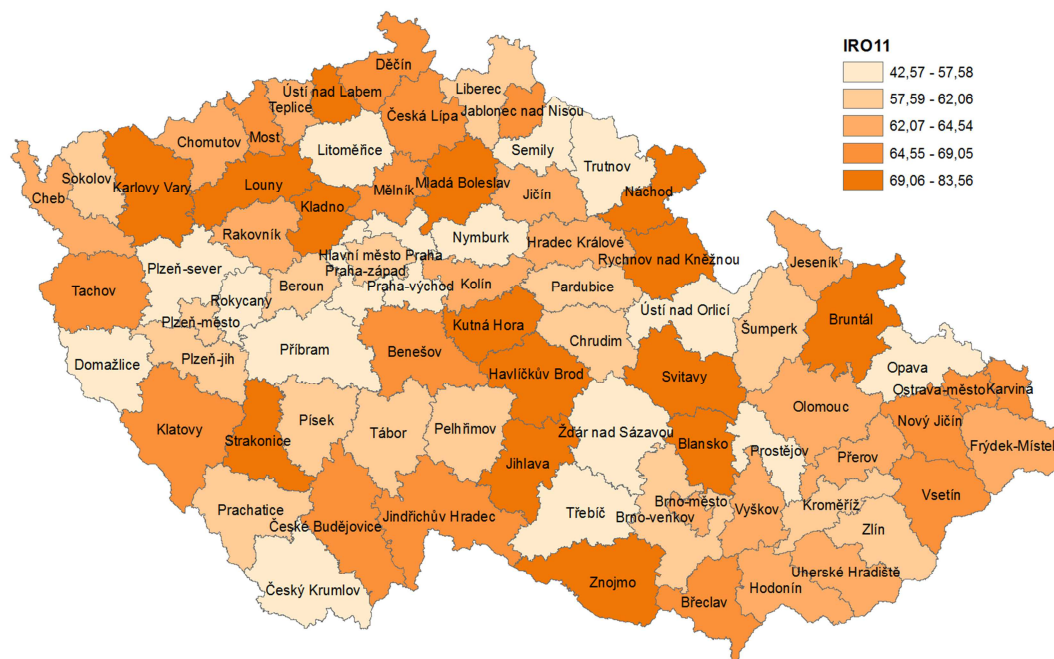
V pořadí následující, s hrubou mírou rozvodovosti v rozmezí od 2,76 do 2,94, byly tyto okresy: Teplice, Most, Karlovy Vary, Sokolov, Plzeň-sever, Plzeň-město, Domažlice, Příbram, Prachatice, Nymburk, Náchod, Jeseník, Olomouc, Hodonín, Jablonec nad Nisou. S ohledem na výše uvedené, můžeme shrnout, že vysoká hrubá míra rozvodovosti je v krajích: Ústeckém, Libereckém, Karlovarském a Moravskoslezském. V těchto krajích je vysoká míra nezaměstnanosti, zároveň zde dochází k restrukturalizaci ekonomiky. V důsledku těchto faktorů se objevují sociální problémy. Dále byla vysoká hrubá míra rozvodovosti ve velkých městech, která jsou specifická svou anonymitou. Z kartogramu je také patrná vysoká hrubá míra rozvodovosti na severozápadě Čech a severní Moravě. Severní Čechy a severní Morava jsou regiony postižené odsunem německého obyvatelstva po 2. světové válce. Dále se zde podílel rozvoj těžkého průmyslu – stěhovali se sem lidé z různých částí ČR i Slovenska. Po roce 1989 došlo k restrukturalizaci průmyslu – omezení těžby, těžkého strojírenství a chemie. V důsledku těchto změn se zvyšovala nezaměstnanost, sociální problémy. Obyvatelstvo těchto regionů vykazuje nižší sociální stabilitu než tradiční moravské regiony. Severní Čechy, ale i Českokrumlovsko mají vyšší podíl Romů, což také přináší více problémů.

Mezi okresy s nejnižší hrubou mírou rozvodovosti patří: Jihlava, Žďár nad Sázavou, Vsetín, Pelhřimov, Ústí nad Orlicí, Vyškov, Semily, Uherské Hradiště, Jičín, Děčín, Praha-západ, Havlíčkův Brod, Frýdek-Místek, Břeclav, Opava, Prostějov. Obecně nízká hrubá míra rozvodovosti v těchto okresech souvisí s nízkým osídlením a vysokým počtem věřících lidí. Víra hraje významnou roli především v kraji Vysočina a v okresech Prostějov, Vyškov, Břeclav, Vsetín, Uherské Hradiště, Frýdek-Místek. Významný vliv víry na výši rozvodovosti dokládá Pearsonův korelační koeficient. Tyto okresy žijí spíše tradičním pojetím života a rodiny, a to po celá staletí.

Nedochází zde ke změně populace v důsledku stěhování. To dokazují podíly věřících, počty sňatků i rozvodů. Okresem s nejnižší hrubou mírou rozvodovosti v roce 2011 byla Jihlava. Hodnota hrubé míry rozvodovosti činila 1, 89 rozvodů na 1000 obyvatel.

Prostorová analýza obrázku 1 se vztahuje k hypotéze 2.

Obrázek 2: Kartogram indexu rozvodovosti v jednotlivých okresech v roce 2011



Zdroj: ČSÚ, vlastní zpracování v programu ArcGIS.

Nejvyšší výše indexu rozvodovosti v roce 2011 byla v těchto okresech: Karlovy Vary, Louny, Kladno, Strakonice, Ústí nad Labem, Mladá Boleslav, Kutná Hora, Havlíčkův Brod, Jihlava, Znojmo, Svitavy, Blansko, Rychnov nad Kněžnou, Náchod, Bruntál.

Výše se pohybovala od 69,06 do 83,56 rozvodů na 100 sňatků. Nejvyšší hodnota indexu rozvodovosti byla zaznamenána v regionu Kladno, a to 83,56 rozvodů na 100 sňatků.

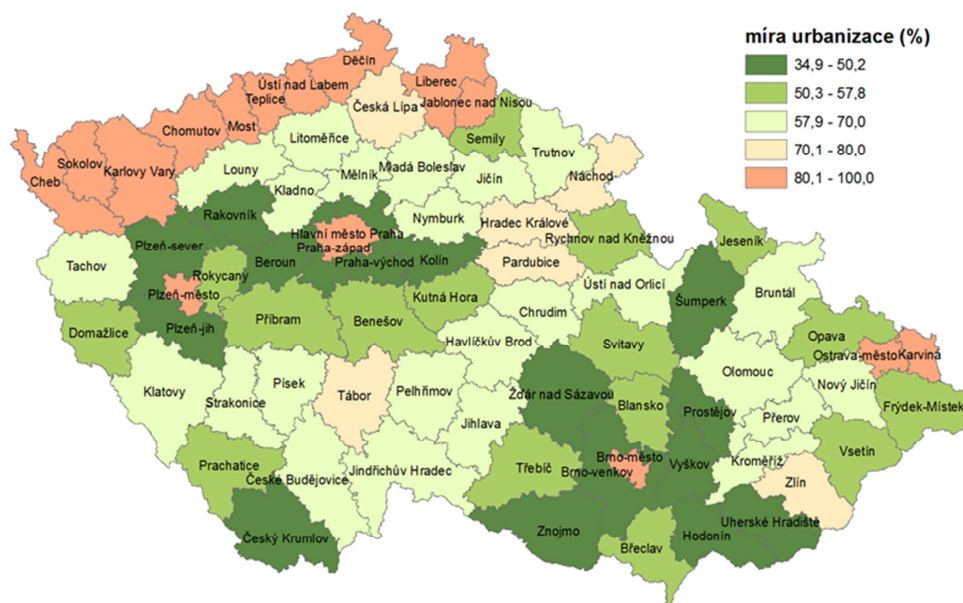
V pořadí následující, s indexem rozvodovosti ve výši od 64,55 do 69,05 byly následující okresy: Tachov, Klatovy, Most, České Budějovice, Jindřichův Hradec, Benešov, Mělník, Česká Lípa, Děčín, Jablonec nad Nisou, Ostrava-město, Karviná, Nový Jičín, Vsetín, Břeclav.

Nejnižší index rozvodovosti ve sledovaném roce byl v okrese Praha-východ, jeho hodnota dosahovala výše 42,57 rozvodů na 100 sňatků. Mezi další okresy s nízkým indexem rozvodovosti patřily: Český Krumlov, Příbram, Rokycany, Domažlice, Plzeň-sever, Litoměřice, Nymburk, Semily, Trutnov, Žďár nad Sázavou, Třebíč, Opava, Ústí nad Orlicí, Praha-východ, Prostějov, Praha-západ.

Index rozvodovosti souvisí s počtem uzavřených sňatků ve sledovaném roce. Z tohoto důvodu např. okres Příbram má vysokou hrubou míru rozvodovosti na 1000 obyvatel (2,87 rozvodů na 1000 obyvatel), ale index rozvodovosti je zde nízký (57,59 rozvodů na 100 sňatků). V tomto okrese byla ve sledovaném roce hrubá míra sňatečnosti 4,29 sňatků na 1000 obyvatel, což je lehký nadprůměr.

Prostorová analýza obrázku 2 se vztahuje k hypotéze 2.

Obrázek 3: Kartogram míry urbanizace v jednotlivých okresech v roce 2011



Zdroj: ČSÚ, vlastní zpracování v programu ArcGIS.

Výše uvedený kartogram znázorňuje míru urbanizace, tedy podíl osob, žijících ve městech (%). Průměr za celou ČR je 69,69 %, proto byla zvolena hranice 70 %. Okresy, které jsou nad 70 %, jsem si zvolila jako městské. Okresy, pod touto hranicí jsem si zvolila jako venkovské. Mezi městské okresy s mírou urbanizace v rozmezí od 80,1 % do 100 % se v roce 2011 zařadily tyto: Cheb, Sokolov, Karlovy Vary, Chomutov, Most Teplice, Ústí nad Labem, Děčín, Liberec, Jablonec nad Nisou, Ostrava město, Karviná, Brno město, Hlavní město Praha, Plzeň-město. Dále se mezi městské okresy s mírou urbanizace v rozmezí od 70,1 % do 80 % ve sledovaném roce zařadily tyto okresy: Česká Lípa, Náchod, Hradec Králové, Pardubice, Tábor, Zlín. Ostatní okresy s mírou urbanizace v rozmezí od 34,9 % do 70 % jsou vyhodnoceny jako venkovské okresy.

Mezi okresy s nejnižší mírou urbanizace, a to od 34,9 do 50,2 se v roce 2011 zařadily tyto okresy: Český Krumlov, Plzeň-jih, Plzeň-sever, Rakovník, Beroun, Praha-západ, Praha-východ, Kolín, Šumperk, Prostějov, Vyškov, Brno-venkov, Žďár nad Sázavou, Hodonín, Uherské Hradiště.

Prostorová analýza obrázku 3 se vztahuje k hypotéze 3.

5.2.3 Mann-Whitneyův test

Tabulka 5: Hypothesis Test Summary

Hypothesis Test Summary				
	Null Hypothesis	Test	Sig.	Decision
1	The distribution of viral1 is the same across categories of IND.	Independent-Samples Mann-Whitney U Test	,002	Reject the null hypothesis.
2	The distribution of zs11 is the same across categories of IND.	Independent-Samples Mann-Whitney U Test	,615	Retain the null hypothesis
3	The distribution of vyuc11 is the same across categories of IND.	Independent-Samples Mann-Whitney U Test	,000	Reject the null hypothesis.
4	The distribution of ss11 is the same across categories of IND	Independent-Samples Mann-Whitney U Test	,731	Retain the null hypothesis
5	The distribution of vs11 is the same across categories of IND.	Independent-Samples Mann-Whitney U Test	,801	Retain the null hypothesis
6	The distribution of nezam11 is the same across categories of IND.	Independent-Samples Mann-Whitney U Test	,067	Retain the null hypothesis
7	The distribution of hms11 is the same across categories of IND.	Independent-Samples Mann-Whitney U Test	,828	Retain the null hypothesis
8	The distribution of hmr11 is the same across categories of IND.	Independent-Samples Mann-Whitney U Test	,004	Reject the null hypothesis.
9	The distribution of DAVHO11 is the same across categories of IND.	Independent-Samples Mann-Whitney U Test	,001	Reject the null hypothesis.
10	The distribution of BYTYDO11 is the same across categories of IND.	Independent-Samples Kruskal-Wallis Test	,005	Reject the null hypothesis.
11	The distribution of HMMS11 is the same across categories of IND.	Independent-Samples Kruskal-Wallis Test	,014	Reject the null hypothesis.
12	The distribution of IVZD 11 is the same across categories of IND.	Independent-Samples Kruskal-Wallis Test	,112	Retain the null hypothesis
13	The distribution of IRO11 is the same across categories of IND.	Independent-Samples Kruskal-Wallis Test	,287	Retain the null hypothesis

Asymptotic significances are displayed. The significance level is ,05.

Výše uvedená tabulka obsahuje výsledky provedeného Mann-Whitneyova (MW) testu. MW test srovnává tyto dvě skupiny:

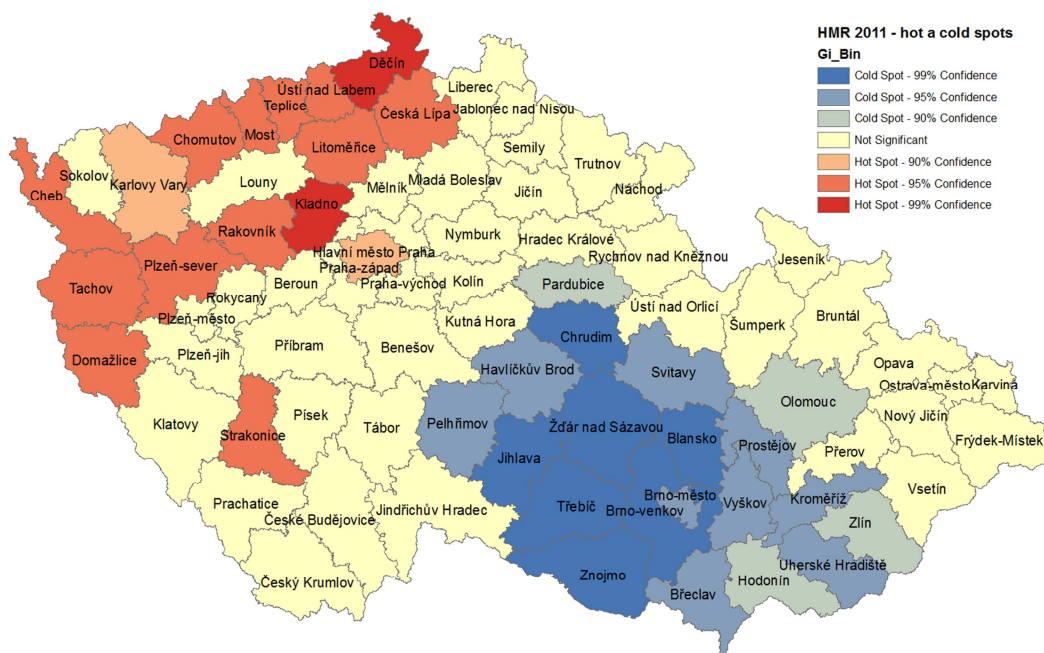
1. Městské okresy – růžové s vysokou mírou urbanizace
2. Vesnické okresy – zelené s nízkou mírou urbanizace

Skupiny jsou srovnávány z hlediska jednotlivých proměnných, a to z hlediska podílu věřících (vira11), stupně vzdělání (zs11, ss11, vs11), podílu nezaměstnaných (nezam11), hrubé míry sňatečnosti (hms11), hrubé míry rozvodovosti (hmr11), vyplacených dávek (DAVHO11), bytové výstavby (BYTYDO11), hrubé míry migračního salda (HMMS11), součtu počtu obyvatel s maturitou a trojnásobku s VŠ na počet obyvatel nad 15 let (IVZD11), indexu rozvodovosti (IRO11) – to vše ve sledovaném roce 2011.

Podle MW se tyto dvě skupiny statisticky významně liší v podílu věřících – ve venkovských okresech je průměrný podíl věřících 14,9 %, v městských okresech 9,76 %. Průměr za celý soubor je 13,54 %. Tyto dvě skupiny se také liší v podílu vyučených lidí. Ve venkovských okresech je podíl 30,97 % a v městských okresech je 28,39 %. Průměr za celý soubor je 30,26 %. Dále se liší v hrubé míře rozvodovosti, kdy u venkovských okresů se pohybuje okolo 2,61 % a u městských okresů 2,87 %. Průměr činí 2,68 %. Městské a venkovské okresy se také liší v počtu vyplacených dávek, bytové výstavbě a hrubé míře migračního salda. Venkovské okresy měly podíl 3,30 % vyplacených dávek a městské okresy 3,56 %. Průměr za celý soubor je 3,37 %. U bytové výstavby byla situace následující: u venkovských okresů byl podíl 2,92 %, u městských 2,00 %. Celkový průměr činil 2,67 %. Poslední proměnou je hrubá míra migračního salda, kde průměr za celý soubor činil 1,39 % a u venkovských okresů je podíl 2,23 % a u městských okresů je podíl -0,83 %.

5.2.4 Hot spots analýza

Obrázek 4: Hrubá míra rozvodovosti v jednotlivých okresech v roce 2011 dle hot spots analýzy



Zdroj: ČSÚ, vlastní zpracování v programu ArcGIS.

Hot spots analýza identifikuje u jedné proměnné místa s vysokými hodnotami (hot spots) a nízkými hodnotami (cold spots). Místa znázorněná červeně značí okresy s vysokou hrubou mírou rozvodovosti. Mezi místa s nejvyšší hrubou mírou rozvodovosti patřily v roce 2011 okresy Kladno a Děčín. V těchto okresech je nízký počet věřících lidí, vyšší procento nezaměstnanosti, vysoká hodnota vyplacených sociálních dávek, vysoké procento lidí se základním vzděláním. Dále mezi okresy s vysokou hrubou mírou rozvodovosti patří okresy Ústeckého, Karlovarského, Západočeského kraje a část kraje Středočeského. Tyto okresy vytváří shluky okolo regionu Louny a Sokolov. V okrese Sokolov je nejvyšší procento lidí se základním vzděláním. V obou okresech se výše vyplacených sociálních dávek v roce 2011 pohybovala okolo 4 tisíc na 1 obyvatele, dále je zde nízká sociální stabilita. Místa na kartogramu znázorněná modře zobrazují okresy s nízkou hrubou mírou rozvodovosti.

Jedná se především o kraj Vysočina, Střední a Jižní Moravu. V těchto okresech je naopak velmi vysoké procento věřících lidí.

5.2.5 Kruskal-Wallisův test

Tabulka 6 : Hypothesis Test Summary

Hypothesis Test Summary				
	Null Hypothesis	Test	Sig.	Decision
1	The distribution of vira11 is the same across categories of Gi_BIN1	Independent-Samples Kruskal-Wallis Test	,000	Reject the null hypothesis.
2	The distribution of zs11 is the same across categories of Gi_BIN1	Independent-Samples Kruskal-Wallis Test	,005	Reject the null hypothesis.
3	The distribution of vyuc11 is the same across categories of Gi_BIN1	Independent-Samples Kruskal-Wallis Test	,035	Reject the null hypothesis.
4	The distribution of ss11 is the same across categories of Gi_BIN1	Independent-Samples Kruskal-Wallis Test	,040	Reject the null hypothesis.
5	The distribution of vs11 is the same across categories of Gi_BIN1	Independent-Samples Kruskal-Wallis Test	,001	Reject the null hypothesis.
6	The distribution of nezam11 is the same across categories of Gi_BIN1	Independent-Samples Kruskal-Wallis Test	,127	Retain the null hypothesis
7	The distribution of hms11 is the same across categories of Gi_BIN1	Independent-Samples Kruskal-Wallis Test	,482	Retain the null hypothesis
8	The distribution of hmr11 is the same across categories of Gi_BIN1	Independent-Samples Kruskal-Wallis Test	,000	Reject the null hypothesis.
9	The distribution of DAVHO11 is the same across categories of Gi_BIN1	Independent-Samples Kruskal-Wallis Test	,126	Retain the null hypothesis
10	The distribution of BYTYDO11 is the same across categories of Gi_BIN1	Independent-Samples Kruskal-Wallis Test	,277	Retain the null hypothesis
11	The distribution of iro11 is the same across categories of Gi_BIN1	Independent-Samples Kruskal-Wallis Test	,542	Retain the null hypothesis

Asymptotic significances are displayed. The significance level is ,05.

Výše uvedená tabulka obsahuje výsledky provedeného Kruskal-Wallisova (KW) testu. Kruskal-Wallisův test srovnává tři skupiny okresů podle toho, kam je zařadila hot spots analýza:

1. Hot spots – červené s vysokou rozvodovostí
2. Cold spots – modré s nízkou rozvodovostí
3. Nesignifikantní – ani statisticky významně vysoké, ani statisticky významně nízké

Skupiny jsou srovnávány dle jednotlivých proměnných v roce 2011. Podle KW se tyto tři skupiny statisticky významně liší v podílu věřících – v okresech s nesignifikantní rozvodovostí je průměrný podíl věřících 12,27 %, v okresech s nízkou rozvodovostí 21,32 % a v okresech s vysokou rozvodovostí 7,05 %. Přitom průměr za celý soubor je 13,54 %.

Dále se tyto tři skupiny liší ve vzdělání. Průměrný podíl lidí se základním vzděláním v okresech s nesignifikantní rozvodovostí je 15,84 %, v okresech s nízkou rozvodovostí 15,93 % a v okresech s vysokou rozvodovostí 17,31 %. Průměr za celý soubor je 16,17 %. Průměrný podíl vyučených v okresech s nesignifikantní rozvodovostí je 30,22 %, v okresech s nízkou rozvodovostí 30,97 %, v okresech s vysokou rozvodovostí 29,50 %. Průměr za celý soubor je 30,26 %. Průměrný podíl středoškolsky vzdělaných lidí v okresech s nesignifikantní rozvodovostí je 22,88 %, v okresech s nízkou rozvodovostí je 22,72 %, v okresech s vysokou rozvodovostí 21,83 %. Průměr za celý soubor je 22,62 %. Průměrný podíl vysokoškolsky vzdělaných v okresech s nesignifikantní rozvodovostí je 8,63 %, v okresech s nízkou rozvodovostí je 9,34 %, v okresech s vysokou rozvodovostí 7,50 %. Průměr za celý soubor je 8,58 %.

Poslední proměnnou, ve které se tři výše uvedené skupiny liší, je hrubá míra rozvodovosti. V okresech s nesignifikantní rozvodovostí je 2,72 %, v okresech s nízkou rozvodovostí je 2,44 %, v okresech s vysokou rozvodovostí 2,87 %. Průměr za celý soubor je 2,68 %.

6 DISKUZE

Ve většině evropských zemí se po druhé světové válce až do sedmdesátých let rozvádělo poměrně málo lidí, a to z toho důvodu, že manželství bylo celoživotní prioritou. Situace v České republice byla poněkud jiná (6).

Rozvodovost je v České Republice dlouhodobě vysoká. Od roku 1989, vyjma několika výkyvů, v podstatě roste. Rozvody přestaly být výjimečným společensky nežádoucím jevem, prevence rozvodovosti se dostává do pozadí, stabilita manželství je narušena (27).

Rozvodovost v ČR rostla po celé poválečné období. Takováto míra rozvodovosti souvisela s tehdejší situací v ČR, která byla poměrně specifická. ČR se odlišovala vysokou aktivitou žen, která jim umožňovala být ekonomicky nezávislé a v sociálním kontaktu s okolím. Na druhou stranu přinášela problémy v rodině. Péče o děti byla obtížná, s ohledem na zaměstnání ženy a absenci předškolních zařízení. Rozpočet rodiny se však mnohdy bez příjmu ženy neobešel (6).

Úroveň rozvodovosti byla v České Republice považována za poměrně vysokou již od období první republiky. Po roce 1989 se úroveň rozvodů ustálila na hranici třiceti tisíc ročně (graf 2). V té době byla hrubá míra rozvodovosti 3,0 rozvody na tisíc obyvatel (graf 3). Rozvodovost v ČR plynule stoupala i v devadesátých letech a byla jednou z mála demografických procesů, které byly minimálně ovlivněny ekonomickou a společenskou transformací (6).

K největšímu poklesu ve srovnání s rokem 1989 došlo v roce 1999, kdy hrubá míra rozvodovosti činila pouhých 76,7 %, tedy o 23,3 % méně. Hrubá míra rozvodovosti byla v tomto roce ve výši 2,3 rozvody na 1000 obyvatel (viz graf 3).

Rozdíl v intenzitě rozvodovosti mezi Českou Republikou a Západní Evropou se snižoval v důsledku legalizace rozvodu a rozvodové legislativy (6).

Ke změně intenzity rozvodovosti v České Republice došlo v souvislosti se změnou rozvodové legislativy - nabytí účinnosti zákona o rodině č.91/1998 Sb. Novela zákona přináší dvě zásadní změny. První z nich je, že manželství nemůže být rozvedeno, dokud nejsou upraveny poměry k nezletilým dětem. Tato legislativní změna

trvá do současnosti. Druhou změnou je, že zákon přináší tzv. nesporný rozvod manželství, ke kterému může dojít za předpokladu, že jsou upraveny poměry k nezletilým dětem, majetkové poměry, manželé spolu nežijí déle než půl roku a jsou schopni dohody (16).

Rozvodovost se ve srovnání s rokem 1989 nejvíce zvýšila v roce 2003, a to na 126,7 %, tedy o 26,7 %. V té době dosahovala hodnoty 3,8 rozvody na 1000 obyvatel. K takovému rapidnímu nárůstu došlo po pěti letech od novelizace zákona. V posledních letech, rocích 2011 a 2012, došlo ke snížení počtu rozvodů. V roce 2012 bylo rozvedeno 26 402 manželství, což bylo o 1 711 méně než v předchozím roce 2011 (16,17).

I přes pokles rozvodovosti v roce 2011, byla hrubá míra rozvodovosti v ČR v tentýž roce ve výši 2,7 rozvody na 1000 obyvatel, což je třetí nejvyšší hodnota HMR ze všech členských států EU ve sledovaném roce. Také v dalších letech patřila hrubá míra rozvodovosti v ČR ve srovnání s ostatními zeměmi EU mezi jednu z nejvyšších. V roce 2010 byla v naší zemi druhá nejvyšší hrubá míra rozvodovosti. V letech 2006 a 2008 třetí nejvyšší HMR. V roce 2004 se hrubá míra rozvodovosti v ČR a Litvě lišila o jednu desetinu. V Litvě činila 3,3, v ČR 3,2 rozvody na 1000 obyvatel. V roce 2002 se ČR dokonce dělila o první místo společně s Litvou. Litva dlouhodobě patří mezi státy s nejvyšší mírou rozvodovosti. V letech 1998 a 2000 obsadila Česká Republika pomyslnou třetí příčku v počtu rozvodů na 1000 obyvatel. V roce 1996 hodnota činila 3,2 rozvody na 1000 obyvatel. V tomto roce se jednalo o téměř nejvyšší HMR. V letech 1994, 1992 a 1990 patřila Česká Republika mezi země se čtvrtou nejvyšší rozvodovostí ze všech zemí EU (tabulka 3).

Rozvodovost v Evropě je výrazně ovlivněna i kulturními rozdíly. Např. v Itálii jsou nízké hodnoty důsledkem toho, že rozvod byl umožněn až po referendu v 70. letech 20. století a zřejmě dodnes je ve značné části tamní populace vnímán jako něco nepatřičného. Silný vliv má v zemi katolická církev, která rozvod církevního sňatku nepřipouští. Podobně silný vliv katolické církve je možné pozorovat také v Polsku (18). Rozvodovost v Itálii a Polsku bylo v roce 2011 jedna z nejnižších. V Itálii činila hrubá míra rozvodovosti 0,9 rozvody na 1000 obyvatel a v Polsku 1,7 rozvody na 1000 obyvatel (graf 1).

Významný vliv víry na rozvodovost potvrzují i výsledky prováděných analýz a testů za rok 2011. Jediná statisticky významná korelace vyšla mezi hrubou mírou rozvodovosti a vírou. Můžeme se tedy domnívat, že čím vyšší je podíl věřících lidí v daném státě, okrese, městě, obci, tím nižší je zde rozvodovost (tabulka 4). Výsledky Kruskal-Wallisova (KW) testu a Mann-Whitneyova (MW) testu, při kterém byly srovnávány okresy s vysokou, nízkou a nesignifikantní rozvodovostí a okresy venkovské a městské, rovněž potvrzují nejvýznamnější vliv víry na rozvodovost (tabulka 5,6). Víra hraje významnou roli v kraji Vysočina a v okresech Prostějov, Vyškov, Břeclav, Vsetín, Uherské Hradiště a Frýdek-Místek. V tomto kraji a okresech byla v roce 2011 nejnižší rozvodovost. Nejnižší hrubou mírou rozvodovosti měl ve sledovaném roce také kraj Zlínský

(obrázek 1). Hodnota hrubé míry rozvodovosti v kraji Vysočina v roce 2013 činila 2,2 rozvody na 1000 obyvatel (20, 21). Nejnižší míra rozvodovosti v kraji Vysočina je dlouhodobě. Tyto okresy žijí spíše tradičním pojetím života a rodiny, a to po celá staletí. Nedochází zde ke změně populace v důsledku stěhování. To dokazují podíly věřících, počty sňatků i rozvodů. Okresem s nejnižší hrubou mírou rozvodovosti v roce 2011 byla Jihlava. Hodnota hrubé míry rozvodovosti činila 1, 89 rozvodů na 1000 obyvatel (obrázek 1).

Z pohledu náboženství, resp. Křesťanství, které je mezi populací v ČR hlásících se k nějakému konkrétnímu náboženství zastoupeno 99 %, z toho 75 % ke Katolické církvi (8), je na rozvod pohlíženo jako na jev, který je zavržen, což vyplývá ze samotného chápání manželství - sňatku jako takového. Křesťanství chápe sňatek jako trvalý závazek, stvrzený vyšší, božskou instancí. Forma rozvodu používaná v křesťanství se nazývá dispens. Křesťanská civilizace v podstatě souhlasí s monogamním trvalým soužitím partnerů, kde je patrný tradiční obraz rodiny – dělba rolí, tedy muž živitel rodiny, ten kdo rodinu ekonomicky zajišťuje a žena pečovatelka, ta která se stará o děti a je ekonomicky závislá na živiteli. V minulosti byl, a v řadě společností stále je, rozvod spojen se společenským prohřeškem, morálním mankem. Se zvyšující se sekularizací a zejména s ekonomickým osamostatňováním je zvýšen růst morální tolerance v posledních letech (2,9).

Od 20. do 50. let 20. století se v ČR hlásilo více než 90 % populace k některému z náboženství. V roce 1950 bylo uzavřeno 95 166 manželství a 11 312 manželství bylo rozvedeno. Od roku 1980 a v letech následujících rostla sekularizace, z 60 % populace hlásící se k náboženství, došlo k poklesu na 41 %, a to v roce 1991. Stejně procento obyvatel hlásících se k náboženství bylo i v roce 2001. V roce 2011 byl podíl obyvatel hlásících se k náboženství již pouze 21 % (8).

V současné české vysoce sekularizované společnosti se záporná korelace stability manželství a náboženské orientace promítá do dlouhodobé výrazné tolerance a akceptace rozvodového chování (9). Česká společnost je k rozvodům tradičně tolerantní a dle výzkumů veřejného mínění většina Čechů považuje rozvod za přijatelné řešení neshod v manželství (27). Tento postoj české společnosti odráží míru rozvodovosti u nás. Rodiče, často ukvapeně, řeší vzniklou konfliktní situaci v rodině podáním návrhu na rozvod manželství. Někdy se mylně domnívají, že pod „výhrůžkou“ podání návrhu se situace v rodině změní, či dokonce vyřeší.

Rozvod se promítá do života všech zúčastněných osob. Nejen rozvádějících se partnerů, ale především do života nezletilých dětí, jsou-li v rozváděném manželství (10). V důsledku toho, že rodiče často bývají do vzniklé nepříznivé situace v rodině tak zainteresováni, nejsou schopni brát ohledy na okolí - nezletilé děti. Tyto stresové situace mají destruktivní vliv na rodinné vztahy a dlouhodobý negativní vliv především na děti (26). Děti se stávají oběťmi ve sporu rodičů. Často jsou nucené přizpůsobovat se postojům toho rodiče, se kterým momentálně jsou. V důsledku toho, jsou psychicky velmi zatížené. Tento stav se odráží v jejich působení ve škole, kontaktech s okolím, rodinou rodičů apod. Nejčastěji děti přejímají názor toho rodiče, který je má ve své péči. V důsledku toho dochází k problémům v realizaci styku s druhým z rodičů. Děti na základě informací a postojů pečující osoby, nechtějí k druhému z rodičů. Následně se „poškozený“ rodič obrací na orgán péče o dítě s žádostí o pomoc, neboť pečující osoba, převážně matka, se zdůvodněním, že dítě nechce, neumožní druhému z rodičů styk. Tímto začíná koloběh sporů, kterým jsou nezletilé děti vystaveny. I přes snahu orgánů péče o dítě, jsou však šance na zachování pozitivního vztahu k oběma rodičům mizivé. Děti se do péče OSPOD často dostávají v okamžiku, kdy jsou již vztahy narušeny.

Méně statisticky významná, ale pro mne zajímavá, vyšla korelace mezi hrubou mírou rozvodovosti a sociálními dávkami. Tento fakt příkládám skutečnosti, že pokud jsou lidé bez zaměstnání a pobírají dočasně podporu v nezaměstnanosti, či se jedná o rodiny sociálně slabé, jsou následně nuceni požádat o sociální dávky, aby měli alespoň nějaký příjem na uspokojení svých základních potřeb. Sociální dávky, které jsou v naší zemi nastaveny tak, že ne zcela motivují ke změně – hledání zaměstnání, i přesto nejsou vždy dostačujícím příjmem, obzvláště u rodin s dětmi, či rodin trpících dalšími přidruženými problémy – alkoholismus, užívání návykových látek, apod. S ohledem na skutečnost, že se jedná převážně o sociálně slabé rodiny, jejich náplň práce často není zdokonalování svých dovedností, aktivní přístup k hledání nového zaměstnání. V důsledku těchto skutečností může docházet ke konfliktům v rodině, sociálnímu vyloučení, následně narušení vztahů v rodině a jejímu rozpadu. Ženy, kterým jsou po rozvodu manželství převážně svěřovány děti do péče, mají často problém nalézt zaměstnání, jsou závislé na příjmu od státu – sociálních dávkách.

Faktorem, kterým lze diferencovat rozvodovost, je geografická poloha bydliště a velikost obce. Sociokulturní podmínky mají vliv na rozdílnou míru rozvodovosti mezi městy a venkovskými obcemi. Přesto, že stále nejvyšší podíl rozvodovosti je obecně ve velkých městech, díky rostoucí mobilitě obyvatelstva a s tím spojenými změnami životního stylu jsou tyto rozdíly pozvolna tlumeny. V roce 1989 byl podíl rozvodů ve městech se 100 000 a více obyvateli 32 %, v roce 2005 klesl na 23 %. Trvale nejvyšší rozvodovost je ve velkoměstském prostředí Prahy a v okresech s nejnižší vzdělaností na severozápadě Čech a na severní Moravě (9).

Územní diference je v ČR přesně statisticky evidována. Vysoká hrubá míra rozvodovosti je v hlavním městě Praze. Dále v Libereckém, Karlovarském, Ústeckém a Moravskoslezském kraji. V Karlovarském kraji jsou i okresy, které mají dlouhodobě nejvyšší rozvodovost v ČR – Cheb, Sokolov a Karlovy Vary (20,21).

V těchto krajích je vysoká míra nezaměstnanosti, zároveň zde dochází k restrukturalizaci ekonomiky. V důsledku těchto faktorů se objevují sociální problémy. Vysoká hrubá míra rozvodovosti byla ve velkých městech, která jsou specifická svou anonymitou. Dle výsledků prostorové analýzy je patrná vysoká hrubá míra rozvodovosti

v roce 2011 také na severozápadě Čech a severní Moravě (obrázek 1). Severní Čechy a severní Morava jsou okresy postižené odsunem německého obyvatelstva po 2. světové válce. Dále se zde podílel rozvoj těžkého průmyslu – stěhovali se sem lidé z různých částí ČR i Slovenska. Po roce 1989 došlo k restrukturalizaci průmyslu – omezení těžby, těžkého strojírenství a chemie. V důsledku těchto změn se zvyšovala nezaměstnanost, sociální problémy. Obyvatelstvo těchto regionů vykazuje nižší sociální stabilitu než tradiční moravské regiony. Severní Čechy, ale i Českokrumlovsko mají vyšší podíl Romů, což přináší více problémů. Úplně nejvyšší hrubá míra rozvodovosti byla v roce 2011 v okrese Česká Lípa, její hodnota činila 3,54 rozvodů na 1000 obyvatel (obrázek 1).

Mezi místa s nejvyšší hrubou mírou rozvodovosti dle hot spots analýzy v roce 2011 patřily okresy Kladno a Děčín. V těchto okresech v roce 2011 nízký počet věřících lidí, vyšší procento nezaměstnanosti, vysoká hodnota vyplacených sociálních dávek, vysoké procento lidí se základním vzděláním. V okrese Sokolov je nejvyšší procento lidí se základním vzděláním. V okrese Sokolov a Louny se výše vyplacených sociálních dávek v roce 2011 pohybovala okolo 4 tisíc na 1 obyvatele a je zde nízká sociální stabilita. Větší obce svou nižší společenskou kontrolou, vyšší osobní anonymitou i větší množstvím příležitostí pro navazování nových vztahů poskytují prostředí, ze kterého pak logicky plyne vyšší rozvodovost (20).

Statistiky zaznamenávají stabilitu nízkého počtu rozvodů v obcích. Se zvyšujícím se počtem obyvatel v obci se zvyšuje i hrubá míra rozvodovosti. Obce nad 100 000 obyvatel mají oproti menším obcím klesající hrubou míru rozvodovosti. U velmi malých obcí, do 5 000 obyvatel je nižší hrubá míra rozvodovosti dána především tradičnějším pojetím životního stylu a morálních hodnot (20).

Mezi okresy s nejnižší mírou urbanizace (podílem osob, žijících ve městě) se v roce 2011 zařadily tyto okresy: Český Krumlov, Plzeň-jih, Plzeň-sever, Rakovník, Beroun, Prah-západ, Praha-východ, Kolín, Šumperk, Prostějov, Vyškov, Brno-venkov, Žďár nad Sázavou, Hodonín, Uherské Hradiště (obrázek 3).

Mezi městské okresy s nejvyšší mírou urbanizace se v roce 2011 zařadily: Česká Lípa, Náchod, Hradec Králové, Pardubice, Tábor, Zlín, Cheb, Sokolov,

Karlovy Vary, Chomutov, Most, Teplice, Ústí nad Labem, Děčín, Liberec, Jablonec nad Nisou, Ostrava město, Karviná, Brno město, Hlavní město Praha, Plzeň-město (obrázek 3). Ve všech těchto okresech byla v roce 2011 vysoká hrubá míra rozvodovosti (obrázek 1, 4).

Ve sledovaném roce se městské a venkovské okresy statisticky významně lišily v podílu věřících – ve venkovských, tradičních okresech je podíl věřících vyšší, zatímco v městských okresech nižší (tabulka 5).

Na základě výsledků prováděných analýz a testů ve sledovaném roce a v letech 1989 – 2011, lze shrnout, že hypotézy 1,2,3 byly potvrzeny.

ZÁVĚR

V této diplomové práci jsem se věnovala analýze rozvodovosti po roce 1989 na území České Republiky. Rozvodovost je v ČR dlouhodobě vysoká a lze předpokládat tento trend i do budoucnosti, a to s ohledem na tolerantní přístup české společnosti k rozvodům. Rozvodovost není jen předmětem demografie, ale i sociální práce. Rozvod je významnou sociální událostí, která se dotýká a ovlivňuje všechny členy rodiny - přináší nové hodnoty, normy, společenské a ekonomické postavení, vztahy a ve většině případů také mnoho stresujících okamžiků, kterými si musí projít nejen rodiče, ale i nezletilé děti, pokud v manželství jsou.

Cílem mé diplomové práce bylo zhodnotit vývoj a příčiny rozvodovosti české populace, zachytit specifika vývoje rozvodovosti v nových sociálně - ekonomických podmínkách po roce 1989.

V rámci hypotéz jsem ověřovala, zdali v ČR po roce 1989 ve srovnání s ostatními státy EU přetrvává rozvodovost na vysoké úrovni. Dále jsem ověřovala, zda se míra rozvodovosti v ČR v roce 2011 lišila v jednotlivých okresech, městech a na venkově. Zda byla nejvyšší v okresech, procházejících restrukturalizací ekonomiky, s vysokou nezaměstnaností a sociálními problémy a ve velkých městech a naopak nízká v tradičních, převážně venkovských okresech se stabilním obyvatelstvem.

Výsledky jsem získala formou kvantitativního výzkumu - analýzou dostupných dat. Hlavním zdrojem dat byl Český statistický úřad a Eurostat. Analyzovala jsem a porovnávala data, vypovídající o rozvodovosti v ČR a státech EU za rok 2011 a o vývoji rozvodovosti od roku 1989. V rámci výzkumu jsem prováděla korelační a prostorovou analýzu. K porovnání dat jsem použila Mann-Whitneyův a Kruskal-Wallisův test.

Dle výsledků analýz ve sledovaných letech 1989 - 2011 je zřejmé, že v ČR po roce 1989 ve srovnání s ostatními zeměmi EU přetrvává rozvodovost na vysoké úrovni.

Hrubá míra rozvodovosti se od roku 1989 pohybuje okolo hodnoty 3,0 rozvody na 1000 obyvatel, což představuje jednu z nejvyšších rozvodovostí mezi státy EU. Rozvodovost v ČR byla jednou z mála demografických procesů, které byly minimálně ovlivněny ekonomickou a společenskou transformací po roce 1989.

Dle výsledků analýzy dat za rok 2011 jsem si ověřila, že rozvodovost v České Republice je územně diferenciována, liší se v jednotlivých okresech, ve městech a na venkově. Vysoká hrubá míra rozvodovosti je ve sledovaném roce v okresech, v minulosti procházejících restrukturalizací ekonomiky, v důsledku toho je zde vysoká míra nezaměstnanosti a objevují se sociální problémy. Nejvyšší míra rozvodovosti v roce 2011 byla v okrese Česká Lípa. Naopak nejnižší hrubá míra rozvodovosti je ve sledovaném roce v málo osídlených okresech, se stabilním obyvatelstvem a vysokým podílem věřících lidí. V roce 2011 byla nejnižší hrubá míra rozvodovosti v okrese Jihlava. Statisticky nejvýznamnější vliv na míru rozvodovosti má ve sledovaném roce víra. V okresech s vyšším podílem věřících lidí je hrubá míra rozvodovosti nižší než v okresech s nižším podílem věřících.

Výsledky práce by mohly sloužit k doplnění výuky z předmětů demografie, sociální práce. K hlubšímu poznání této problematiky by bylo zapotřebí zkoumat ji v delším časovém horizontu, práce slouží k nástinu rozvodovosti, která je jedním z velmi aktuálních témat. I přes to, že statistické ukazatele z posledních let nárůstu rozvodovosti nenasvědčují, můj subjektivní pocit je, že rozvodů přibývá, a to především v mém blízkém okolí.

Velmi se mi líbí myšlenka Kučery, kterou si zde dovolím citovat: „Poznání způsobu života, metod řešení konfliktů a vztahů partnerů manželství, která se nerozvádějí, by přispělo k analýze skutečných důvodů vysoké rozvodovosti naší populace. Nicméně situace těchto manželství je statisticky nepostižitelná, téměř nic o ní není známo, ani ze sociologických průzkumů.“

SEZNAM LITERATURY

1. LINHART, J., M. PETRUSEK, A. VODÁKOVÁ a kol. *Velký sociologický slovník*. Praha: Karolinum, 1996. ISBN 80-7184-310-5.
2. KALIBOVÁ, K., Z. PAVLÍK a A. VODÁKOVÁ. *Demografie (nejen) pro demografy*. Praha: SLON, 2009. ISBN 978-80-7419-012-4.
3. SIEGEL J., S., a A., D. SWANSON. *The Methods and Materials of Demography*. San Diego, California: Elsevier, 2004. ISBN 0-12-641955-8.
4. ELIÁŠ, K. a M. SVATOŠ. *Nový občanský zákoník 2014*. Ostrava-Hrabůvka: Sagit, 2012. ISBN 978-80-7208-920-8.
5. HRUŠÁKOVÁ, M. a Z. KRÁLÍČKOVÁ. *České rodinné právo*. 3. vyd. Brno: Masarykova univerzita, 2006. ISBN 80-210-3974-4.
6. RYCHTAŘÍKOVÁ, J. a V. KUCHAROVÁ. *Rodina, partnerství a demografické stárnutí*. Praha: Výzkumný ústav práce a sociálních věcí, v.v.i., 2008. ISBN 978-80- 87007-75-4.
7. KALIBOVÁ, K. *Úvod do demografie*. 2. vyd. Praha: Karolinum, 2001. ISBN 80-246-0222-9.
8. ČESKÝ STATISTICKÝ ÚŘAD. *Náboženská víra obyvatel podle výsledků sčítání lidu 2011* [online]. 2012 [cit. 2014-06-30]. Dostupné z: [http://www.czso.cz/csu/2014edicniplan.nsf/t/82002D3491/\\$File/1702201401.pdf](http://www.czso.cz/csu/2014edicniplan.nsf/t/82002D3491/$File/1702201401.pdf)
9. KUCHAROVÁ, V. a A. ŠŤASTNÁ. *Partnerství, rodina a mezigenerační vztahy v české společnosti*. Praha: Výzkumný ústav práce a sociálních věcí, 2009. ISBN 978-80-87007-76-1.
10. BURCIN, B., L. FIALOVÁ, J. RYCHTAŘÍKOVÁ a kol. *Demografická situace České Republiky – proměny a kontexty 1993-2008*. Praha: SLON. 2010. ISBN: 978-80-7419-024-7.
11. HAMPLOVÁ, D., P. ŠALAMOUNOVÁ a G. ŠAMANOVÁ. *Životní cyklus sociologické a demografické perspektivy*. Praha: Sociologický ústav AV ČR, 2006. ISBN 80-7330-082-6.
12. KUČERA, M. *Populace české republiky 1918-1991*. Praha: Česká demografická společnost, 1994. ISBN 80-901674-7-0.

13. ROUBÍČEK, V. *Úvod do demografie*. Praha: CODEX Bohemia, 1997. ISBN 80- 85963-43-4.
14. DEMOGRAFIE. *Rozvodovost* [online]. 2004-2014 [cit. 2014-03-15]. Dostupné z: http://www.demografie.info/?cz_rozvodovost
15. DEMOGRAFIE. *Rozvod obecně* [online]. 2004-2014 [cit. 2014-03-15]. Dostupné z: http://www.demografie.info/?cz_rozvod_obecne=
16. DEMOGRAFIE. *Rozvod historie* [online]. 2004-2014 [cit. 2014-03-15]. Dostupné z: http://www.demografie.info/?cz_rozvodhistorie=
17. ČESKÝ STATISTICKÝ ÚŘAD. *Rozvodovost* [online]. 2013 [cit. 2014-06-30]. Dostupné z: [http://www.czso.cz/csu/2013edicniplan.nsf/t/D600220576/\\$File/400713a3.doc](http://www.czso.cz/csu/2013edicniplan.nsf/t/D600220576/$File/400713a3.doc)
18. KOSCHIN, F. *Demografie poprvé*. Praha: Vysoká škola ekonomická, 2005. ISBN 80-245-0859-1.
19. ČESKÝ STATISTICKÝ ÚŘAD. *Rozvodovost* [online]. 2013 [cit. 2014-03-02]. Dostupné z: <http://www.czso.cz/csu/redakce.nsf/i/rozvodovost>
20. ČESKÝ STATISTICKÝ ÚŘAD. *Vývoj sňatečnosti a rozvodovosti v ČR po roce 1989. Rozvody podle územního rozložení* [online]. 2002 [cit. 2014-06-25]. Dostupné z: <http://www.czso.cz/cz/cisla/1/11/111202/rozvody/r8.htm>
21. ČESKÝ STATISTICKÝ ÚŘAD. *Veřejná databáze* [online]. 2014 [cit. 2014-07-28]. Dostupné z: http://vdb.czso.cz/vdbvo/maklist.jsp?kapitola_id=19&expand=1&
22. ŠÍDLO, L. Obyvatelstvo České republiky na počátku nového tisíciletí. *Kontakt*, 2013, č. 3, roč. 15, s. 289-304. ISSN 1212-4117.
23. DEMOGRAFIE. *Rozvod ukazatele* [online]. 2004-2014 [cit. 2014-03-15]. Dostupné z: http://www.demografie.info/?cz_rozvodukazatele=
24. KELLY, K. T. *Rozvod a druhý sňatek: tváří v tvář výzvě*. Brno: Nakladatelství Centrum pro studium demokracie a kultury, 2012. ISBN 978-807325-729-3.
25. KIMPLOVÁ, T. *Základy psychologie manželského a rodinného soužití*. Ostrava: Ostravská univerzita v Ostravě, 2008. ISBN 978-80-7368-619-2.
26. GOODY, J. *Proměny rodiny v evropské historii*. Praha: Nakladatelství Lidové noviny, 2006. ISBN 80-7106-396-7.

27. ŠŤASTNÁ, A. *Rozvodovost* [online]. Praha: Sociologický ústav AV ČR [cit. 2014-07-25]. Dostupné z: <http://www.socioweb.cz/index.php?disp=temata&shw=246&lst=119>
28. KLUFOVÁ, R. *Základy demografie*. České Budějovice: Jihočeská univerzita v Českých Budějovicích - Ekonomická fakulta, 2008. ISBN 978-80-7394-125-3.
29. MOŽNÝ, I. *Rodina a společnost*. 2. uprav. vyd. Praha: SLON, 2008. ISBN 978-80-86429-87-8.
30. KREBS, V. *Sociální politika*. 5. vyd. Praha: Wolters Kluwer ČR, 2010. ISBN 978-80-7357-585-4.
31. RYS, V. *Česká sociální reforma*. Praha: Karolinum, 2003. ISBN 80-246-0588-0.
32. DISMAN, M. *Jak se vyrábí sociologická znalost*. Praha: Karolinum. 2007. ISBN 978-80-246-0139-7.
33. EUROSKOP. *Češi jsou v EU přeborníky v rozvodech* [online]. 2008 [cit. 2014-08-01]. Dostupné z: <https://www.euroskop.cz/38/1939/clanek/>
34. PAVLÍK, Z. a K. KALIBOVÁ. *Mnohojazyčný demografický slovník*. 2. vyd. Praha: Česká demografická společnost, 2005. ISBN 80-239-4864-4.
35. ŠŤASTNÁ, A. a J. PALONCYOVÁ. První partnerská soužití českých žen a mužů a rostoucí význam kohabitací. *Gender, rovné příležitosti, výzkum*, 2011, roč. 12, č. 2, s. 16-29. ISSN 1213-0028.
36. MAŘÍKOVÁ, H. a M. VOHLÍDALOVÁ. *Rozpady kohabitací, rozvody manželství: jiné a/nebo stejné sociální fenomény?* [online]. Praha: Sociologický ústav AV ČR, 2011 [cit. 2014-07-25]. Dostupné z: <http://www.socioweb.cz/index.php?disp=teorie&shw=482&lst=116>
37. ČESKÝ STATISTICKÝ ÚŘAD. *Rozvody* [online]. 2001 [cit. 2014-03-18]. Dostupné z: <http://www.czso.cz/cz/cisla/0/02/020100/rozvody.htm>
38. MIOVSKÝ, M. *Kvalitativní přístup a metody v psychologickém výzkumu*. Praha: Grada, 2006. ISBN 80-247-1362-4
39. DROBNÍK, A. *Indexy základní, řetězové a tempo přírůstku*. [online]. [cit. 2014-08-01]. Dostupné z: blek.cz/Grant/Sources/KAS/15IndexyZakladniRetezove.pdf

40. BURDA, Z. *Příklady ze statistiky a jejich řešení pro střední školy*. Praha: Fortuna. 1997. ISBN 80-7168-486-4.
41. MILDE, D. *Korelace* [online]. [cit. 2014-07-19]. Dostupné z:
<http://ach.upol.cz/user-files/intranet/15-korelace-2011-1321473930.pdf>
42. VAUS, DAVID de. *Surveys in Social Research*. Taylor. 2002. ISBN 9780415268578.
43. KAPLAN, V. et al. *Multimediální učebnice Kartografie a Geoinformatiky: Prostorová analýza* [online]. [cit. 2014-07-19]. Dostupné z:
<http://oldgeogr.muni.cz/ucebnice/kartografie/obsah.php?show=34&&jazyk=cz>
44. SPURNÁ, P. *Prostorová autokorelace – všudypřítomný jev při analýze prostorových dat?* [online]. 2008 [cit. 2014-07-21]. Dostupné z:
http://sreview.soc.cas.cz/uploads/6097969a40937f30519a0d976493521f0469993b_516_2008-4Spurna.pdf
45. KLUFOVÁ, R. aj. *Modelování regionálních procesů*. Praha: Alfa Nakladatelství, 2012. ISBN 978-80-87197-53-0.
46. FAKULTA TĚLESNÉ KULTURY. *Základy statistiky* [online]. [cit. 2014-07-21]. Dostupné z:
http://ftk.upol.cz/fileadmin/user_upload/FTK-katedry/institut-akt-ziv-stylu/Statistika/ZAKLADYstatistikySKRIPTA2.pdf.
47. EVROPSKÁ UNIE. *Členské státy EU* [online]. 2014 [cit. 2014-07-26]. Dostupné z: http://europa.eu/about-eu/countries/member-countries/index_cs.htm
48. EUROSTAT. *Databáze* [online]. 2014 [cit. 2014-07-26]. Dostupné z:
<http://epp.eurostat.ec.europa.eu/portal/page/portal/population/data/database>
49. ČESKÝ STATISTICKÝ ÚŘAD. *Rozvody podle délky trvání manželství v okresech* [online]. [cit. 2014-07-10]. Dostupné z:
http://vdb.czso.cz/vdbvo/tabdetail.jsp?potvr=Zobrazit+tabulku&cas_1_91=2011&go_zobraz=1&cislotab=DEM0170PU_OK&vo=tabulka&voa=tabulka&str=tabdetail.jsp

50. ČESKÝ STATISTICKÝ ÚŘAD. *Rozvody podle počtu nezletilých dětí v okresech* [online]. [cit. 2014-07-10]. Dostupné z:
http://vdb.czso.cz/vdbvo/tabdetail.jsp?potvrz=Zobrazit+tabulku&go_zobraz=1&cislotab=DEM0180PU_OK&vo=tabulka&voa=tabulka&cas_1_29=2011&str=tabdetail.jsp

PŘÍLOHY

Příloha č. 1: formulář Hlášení o rozvodu

HLÁŠENÍ O ROZVODU

Obyv 4 -12

Registrováno
 ČSÚ ČV 4/09
 ze dne 3.4.2008
 IKF 494009

Měsíc _____ 200 _____

Statistické zjišťování je součástí Programu statistických zjišťování na rok 2009. Podle zákona č. 89/1995 Sb.,
 o státní statistické službě, ve znění pozdějších předpisů, je zpravodajská jednotka povinna poskytnout všechny požadované údaje.
 Ochrana důvěrnosti údajů je zaručena zákonem. Děkujeme za spolupráci.

Spisová značka _____
 Pořadové číslo hlášení _____ Pořadové číslo (vyplňuje ČSÚ)

--	--	--	--

 01

Číslo soudu

3			
---	--	--	--

 02
 Datum odeslání _____ den, měsíc, rok

--	--	--	--	--	--

 2 0 0 03
 Druh návrhu-neplatnost manželství 1-návrh podal muž 2-návrh podala žena

--	--

 04

Počet jednání

--	--

 05
 Výsledek řízení manželství rozvedeno: 1-proti návrhu muže 2-proti návrhu ženy 3-souhlas obou 4-manžel(ka) v cizině

--	--

 06

Odvolání podal 1-navrhovatel 2-odpůrce 3-oba

--

 07
 Datum uzavření manželství _____ den, měsíc, rok

--	--	--	--	--	--

 08
 Počet nezletilých dětí z manželství (žijících)

--	--

 09
 Poslední společné trvalé bydliště manželů

okres _____
 obec _____
 ulice, čp. _____

(kóduje ČSÚ)

C	Z				

10
11

Následující údaje vyplňte pouze v případech, kdy řízení skončilo rozvodem manželství!

Datum narození muže _____ den, měsíc, rok

--	--	--	--	--	--

 12
 ženy

--	--	--	--	--	--

 13

Státní občanství muže _____ (kóduje ČSÚ)

--	--	--	--

 14
 ženy _____ 15

Nejvyšší vzdělání¹⁾ muže 1-základní 2-střední bez maturity (včetně vyučení) 3-střední s maturitou 4-VŠ

--	--	--	--

 16
 ženy

--	--	--	--

 17

Pořadí rozvodu muže

--

 18
 ženy

--

 19

Příčina rozvratu manželství na straně (nepřipustný souběh příčin u muže i ženy je kód 0)

muže

--

 20
 ženy

--

 21

1-neuvážený sňatek 2-alkoholismus 3-nevěra 4-nezájem o rodinu (včetně opuštění soužití) 5-zlé nakládání, odsouzení pro trestný čin 6-rozdíl povah, názorů a zájmů 7-zdravotní důvody 8-sexuální neshody 9-ostatní příčiny 0-soud nezjistil zavinění

V _____ dne _____ 200 _____

Další pokyny pro vyplnění jsou uvedeny na zadní straně hlášení.

podpis

¹⁾ Poskytnutí údaje je dobrovolné.