

Univerzita Hradec Králové
Filozofická fakulta

Bakalářská práce

2020

Petra Pipková

Univerzita Hradec Králové
Filozofická fakulta
Katedra archeologie

Římské krátkodobé tábory na Slovensku

Bakalářská práce

Autor: Petra Pipková
Studijní program: B7109 Archeologie
Studijní obor: Archeologie
Forma studia: prezenční

Vedoucí práce: doc. PhDr. Eduard Droberjar, Dr.

2020

Hradec Králové

Zadání bakalářské práce

Autor: Petra Pipková

Studium: F16BP0208

Studijní program: B7109 Archeologie

Studijní obor: Archeologie

Název bakalářské práce: **Římské krátkodobé tábory na Slovensku**

Název bakalářské práce AJ: Roman temporary camps in Slovakia

Cíl, metody, literatura, předpoklady:

Bakalářská práce se bude zabývat tématem římských pochodových táborů na území jihozápadního Slovenska, tj. v tzv. kvádské sídelní zóně. Bude prezentovat poznatky z dosud známých krátkodobých táborů (formy fortifikací, strukturu jejich budování, vztahy ke germánskému osídlení a nalezené artefakty). Autorka se pokusí o jejich interpretaci v barbariku, a to, jakou měly úlohu v době markomanských válek. Práce bude doplněna o obrazové přílohy (mapy, plány, grafy a kresby vybraných artefaktů).

Campbell, D. B. 2009: Tábory římských legií 27 př. n. l. - 378 n. l. Praha. Komoróczy, B. a kol. 2014: Projekt interdisciplinárního výzkumu římských krátkodobých táborů ve středním Podunají. In: B. Komoróczy (ed.), Sociální diferenciacie barbarických komunit ve světle nových hrobových, sídlištních a sběrových nálezů (Archeologie barbarů 2011). Brno, 341-367. Musil, J. 2000: Dočasné římské tábory v literárních a archeologických pramenech. *Studia Hercynia* 4, 103-136. Rajtár, J. 2014: Stl'p Marca Aurelia a archeologické doklady o rímskych výpravách proti Kvádóm. Zborník Slovenského národného múzea, *Archeológia, Supplementum* 8. Stl'p Marca Aurelia a stredné Podunajsko. Bratislava, 107-140. Tejral, J. 1999: Zum Stand der archäologischen Forschung über den römischen militärischen Eingriff in Gebieten nördlich der Donau. *Přehled výzkumů* 39, 1995-1996, 81-164.

Garantující pracoviště: Katedra archeologie,
Filozofická fakulta

Vedoucí práce: doc. PhDr. Eduard Droberjar, Dr.

Datum zadání závěrečné práce: 18.12.2017

PROHLÁŠENÍ

Prohlašuji, že bakalářskou práci na téma „Římské krátkodobé tábory na Slovensku“ jsem vypracovala samostatně pod vedením vedoucího bakalářské práce, s použitím odborné literatury a jiných informačních zdrojů, které jsou citovány v práci a uvedeny v seznamu použité literatury. Jako autorka uvedené bakalářské práce dále prohlašuji, že jsem v souvislosti s jejím vytvořením neporušila autorská práva třetích osob.

V Hradci Králové dne *14.12.2020*.....

Podpis *Petra Pípková*.....

PETRA PIPKOVÁ

PODĚKOVÁNÍ

Zde bych ráda poděkovala všem vyučujícím oboru archeologie na Univerzitě Hradec Králové za jejich ochotu a vstřícnost při celém mém studiu. Zvláštní díky patří panu doc. PhDr. Eduard Droberjarovi, Dr. za jeho cenné rady, připomínky, vstřícnost při konzultacích a projevenou trpělivost.

ANOTACE

PIPKOVÁ, PETRA. *Římské krátkodobé tábory na Slovensku*. Hradec Králové: Fakulta filozofická, Univerzita Hradec Králové, 2020, 60 str. Bakalářská práce.

Bakalářská práce se zabývá římskými pochodovými tábory na území jihozápadního Slovenska, v tzv. kvádské sídelní zóně. Prezentuje přehled současného stavu bádání na základě provedených archeologických výzkumů deseti vybraných lokalit, shrnutých v *Soupisu lokalit*, a antických pramenů. Shrnuje dějiny bádání a současný přístup k výzkumu; především jsou vyhodnocovány základní aspekty římských táborů: vlastní stavba v rámci přírodních podmínek; jeho struktura; projevy, jaké lze zachytit pomocí archeologických metod; způsoby, jakými se projevuje římské působení na germánském území, mj. na sídlištní struktuře a jejich vzájemných vztazích, reprezentovaných římskými tábory a nalezenými artefakty. V neposlední řadě se věnuje fenoménu markomanských válek s důrazem na význam římských krátkodobých táborů v tomto konfliktu. Práce je doplněna o obrazové přílohy (mapy, plánky, grafy a kresby vybraných artefaktů).

Klíčová slova: římské tábory, Kvádové, markomanské války, Slovensko.

ANNOTATION

PIPKOVÁ, PETRA. *Roman Short-term Camps in Slovakia*. Hradec Králové: Philosophical Faculty, University of Hradec Králové, 2020, 60 pp. Bachelor Thesis.

The bachelor's thesis deals with Roman marching camps in the territory of southwestern Slovakia, in the so-called Quad settlement zone. It presents an overview of the current state of research based on archaeological research of selected localities (summarized in the *List of Localities*) and ancient sources. It summarizes the history of research and the current approach to research; above all, the thesis evaluates the primary aspects of the Roman camps: the building itself within the framework of natural conditions; its structure; manifestations that could be captured by archaeological methods; how Roman activity manifests itself in Germanic territory, including the settlement structure and their mutual relations, represented by Roman camps and found artefacts. Last but not least, the thesis deals with the phenomenon of the Marcomanni wars with an emphasis on the importance of Roman short-term camps in this conflict. The work is supplemented by pictorial attachments (maps, plans, graphs and drawings of selected artefacts).

Keywords: Quads, Marcomanian wars, Roman camps, Slovakia.

OBSAH

1	ÚVOD	1
2	DOSAVADNÍ POZNATKY O ŘÍMSKÝCH KRÁTKODOBÝCH TÁBORECH NA SLOVENSKU	3
	2.1 Historie bádání.....	3
	2.2 Přístup k výzkumu.....	4
	2.3 Současný stav poznání.....	6
3	ARCHEOLOGICKÉ DOKLADY ŘÍMSKÝCH KRÁTKODOBÝCH TÁBORŮ NA SLOVENSKU	8
	3.1 Umístění tábora v terénu.....	8
	3.2 Tvar a velikost táborů.....	10
	3.3 Příkopy a hradby.....	12
	3.4 Brány a vstupy do tábora.....	13
	3.5 Přehled artefaktů.....	13
	3.5.1 <i>Keramika a terra sigillata</i>	14
	3.5.2 <i>Militaria a spony</i>	14
	3.5.3 <i>Mince</i>	15
4	STAVBA, UŽITÍ A OPUŠTĚNÍ KRÁTKODOBÉHO TÁBORA	16
	4.1 Dílčí organizace při stavbě.....	16
	4.2 Uspořádání částí tábora.....	17
	4.3 Opuštění krátkodobého tábora.....	19
5	VZTAH KE GERMÁNSKÉMU OSÍDLENÍ	20
	5.1 Vzájemné vztahy Římanů a Germánů.....	20
	5.2 Koexistence římských táborů a germánského osídlení.....	21
	5.3 Římské artefakty v germánském prostředí.....	21
6	VÝZNAM KRÁTKODOBÝCH ŘÍMSKÝCH TÁBORŮ BĚHEM MARKOMANSKÝCH VÁLEK	23
	6.1 Příčiny vzniku konfliktu.....	23
	6.2 Průběh markomanských válek.....	23

	6.1.1	<i>Germánské nájezdy (166–171)</i>	23
	6.1.2	<i>Římská protiofenzíva (171–180)</i>	24
	6.3	Odraz markomanských válek na Slovensku.....	26
	6.4	Důsledek markomanských válek (a provincie Markomanie).....	28
7		ZHODNOCENÍ A ZÁVĚR	30
		SOUPIS LOKALIT	33
1		Cífer I, II	33
	1.1	Dosavadní poznatky o lokalitě.....	33
	1.2	Archeologické doklady římského tábora.....	33
	1.3	Vztah ke germánskému osídlení.....	33
	1.4	Nalezené artefakty.....	34
	1.5	Literatura.....	34
2		Hviezdoslavov-Kvetoslavov	35
	2.1	Dosavadní poznatky o lokalitě.....	35
	2.2	Archeologické doklady římského tábora.....	35
	2.3	Vztah ke germánskému osídlení.....	35
	2.4	Nalezené artefakty.....	36
	2.5	Literatura.....	36
3		Chotín	37
	3.1	Dosavadní poznatky o lokalitě.....	37
	3.2	Archeologické doklady římského tábora.....	37
	3.3	Vztah ke germánskému osídlení.....	37
	3.4	Nalezené artefakty.....	38
	3.5	Literatura.....	38
4		Iža I–V	39
	4.1	Dosavadní poznatky o lokalitě.....	39
	4.2	Archeologické doklady římského tábora.....	39
	4.3	Vztah ke germánskému osídlení.....	39
	4.4	Nalezené artefakty.....	40
	4.5	Literatura.....	40
5		Mužla I, II	41
	5.1	Dosavadní poznatky o lokalitě.....	41

5.2	Archeologické doklady římského tábora.....	41
5.3	Vztah ke germánskému osídlení.....	41
5.4	Nalezené artefakty.....	42
5.5	Literatura.....	42
6	Radvaň nad Dunajom II.....	43
6.1	Dosavadní poznatky o lokalitě.....	43
6.2	Archeologické doklady římského tábora.....	43
6.3	Vztah ke germánskému osídlení.....	43
6.4	Nalezené artefakty.....	44
6.5	Literatura.....	44
7	Suchohrad.....	45
7.1	Dosavadní poznatky o lokalitě.....	45
7.2	Archeologické doklady římského tábora.....	45
7.3	Vztah ke germánskému osídlení.....	45
7.4	Nalezené artefakty.....	46
7.5	Literatura.....	46
8	Virt I.....	47
8.1	Dosavadní poznatky o lokalitě.....	47
8.2	Archeologické doklady římského tábora.....	47
8.3	Vztah ke germánskému osídlení.....	47
8.4	Nalezené artefakty.....	47
8.5	Literatura.....	48
9	Vráble I, II.....	49
9.1	Dosavadní poznatky o lokalitě.....	49
9.2	Archeologické doklady římského tábora.....	49
9.3	Vztah ke germánskému osídlení.....	49
9.4	Nalezené artefakty.....	49
9.5	Literatura.....	50
10	Závod.....	51
10.1	Dosavadní poznatky o lokalitě.....	51
10.2	Archeologické doklady římského tábora.....	51
10.3	Vztah ke germánskému osídlení.....	51

10.4	Nalezené artefakty.....	52
10.5	Literatura.....	52

SEZNAM POUŽITÉ LITERATURY.....	53
---------------------------------------	-----------

OBRAZOVÉ PŘÍLOHY

Obr. 1	Porovnání půdorysů krátkodobých římských táborů na příkladech táborů na území Slovenska.....	1
Obr. 2	Grafické porovnání velikosti krátkodobých římských táborů na příkladech táborů na území Slovenska.....	1
Obr. 3	Ukázky používaných typů hradeb římských táborů.....	2
Obr. 4	Porovnávací diagram velikosti táborů.....	2
Obr. 5	Tábor vyobrazený ve fragmentu díla Hygina Gromatici.....	3
Obr. 6	Mapa s uvedením římských krátkodobých táborů na západním Slovensku.....	4
Obr. 7	Poloha římských táborů Cífer I a II.....	5
Obr. 8	Profil hrotitého příkopu tábora Cífer II.....	5
Obr. 9	Soubor artefaktů nalezených ve výplni germánské chaty mezi římskými tábory Cífer I a II.....	6
Obr. 10	Poloha římského tábora Hviezdoslavov-Kvetoslavov.....	7
Obr. 11	Poloha římského tábora Chotín.....	7
Obr. 12	Artefakty nalezené v prostoru římského tábora v Chotíně.....	8
Obr. 13	Poloha stálého dřevohliněného tábora (Iža-Leányvár) a římských pochodových táborů Iža I–V.....	8
Obr. 14	Poloha římských táborů Mužla I a II.....	9
Obr. 15	Letecký záběr římských táborů Mužla I a II.....	9
Obr. 16	Profil příkopu Mužla II, řez 4/08.....	10
Obr. 17	Poloha dočasných římských táborů Virt I a Radvaň nad Dunajom II.....	10
Obr. 18	Poloha římského tábora Suchohrad.....	11
Obr. 19	Poloha římských táborů Vráble I a II.....	11
Obr. 20	Sběrové nálezy z římských táborů Vráble I, II.....	12
Obr. 21	Poloha římského tábora Závod.....	12
Obr. 22	Artefakty nalezené na lokalitě Závod.....	13

SEZNAM POUŽITÝCH ZKRATEK

AÚ (SAV)	Archeologický ústav Slovenské akademie věd
GIS	Geografický informační systém

SLOVNÍK LATINSKÝCH POJMŮ

<i>agger</i>	předsunutý val, který byl vytvořen navršenou hlínou z vykopaného příkopu; z přední strany pokrytý drny trávy, chráněný palisádou nebo hradbou
<i>ala</i>	římská jízda
<i>auguratorium</i>	vytyčené místo v pochodovém táboře vedla <i>praetoria</i> , určené pro úlitby bohům a kultovní praktiky
<i>auxilia</i>	tzv. pomocné sbory, složené z příslušníků cizích národů a kmenů, spřátelených s Římany
<i>bucelatum</i>	kulatý chléb, tradiční vojenská mináž římské armády, hlavní přísadou bylo obilí
<i>dolabrum</i>	motyka určená ke stavbě římského tábora
<i>fabrica</i>	hospodářské budovy římského tábora, především polní kovárna a dílny
<i>fossa fastigata</i>	tzv. hrotitý příkop, je jedním ze základních znaků krátkodobého tábora, rychle se zanáší; v archeologické situaci je často špatně čitelný
<i>groma</i>	zeměměřičský nástroj používaný k vyměřování římského tábora, je známý z Pompejí; měřiči se nazývají <i>agrimensores</i>
<i>intervallum (vacuum)</i>	volný prostor mezi valem a stany; byl dostatečně široký (až 60 metrů): ochranný prostor; prostor pro volný pohyb vojáků v případě útoku; cesta, viz <i>via vallaris</i>
<i>legie</i>	největší jednotka římské armády, během období císařství se skládala přibližně z 5 200 mužů, rozdělených do deseti kohot

<i>lorica squamata</i>	pancír složený z podlouhlých, navzájem se překrývajících bronzových plátků, připomínajících šupiny; v 1.–3. století byl vzácnější, nosili ji především centurioni a praporečníci
<i>mille pasus</i>	římská jednotka vzdálenosti, odpovídá současným 1 480 metrům
<i>novercae</i>	v doslovném překladu „macechy“; Pseudo-Hyginus tento výraz používá pro místa nevhodná pro stavbu krátkodobého tábora z hlediska strategie
<i>praetentura</i>	prostor krátkodobého tábora, který zabíral cca jednu třetinu prostoru, bylo zde umístěné <i>praetorium</i> a stany důstojníků
<i>praetorium</i>	stan velícího důstojníka, <i>praetora</i> , od něj se odvíjelo celé dělení tábora; popřípadě <i>principia</i>
<i>porta</i>	brána, řešená jako <i>titulum</i> nebo vjezd
<i>retentura</i>	zbývající dvě třetiny tábora, na který byl společně s <i>praetenturou</i> dělen; byly zde umístěny technické jednotky a pomocné sbory
<i>terra sigillata</i>	luxusní keramika
<i>titulum</i>	řešená brána, co se nachází u větších táborů; linie příkopu byla přerušena, o několik metrů před ním byl vykopán příkop s navršeným valem
<i>tribunal</i>	místo vedle <i>praetoria</i> , určené pro projevy a styky důstojníků
<i>valetudinarium</i>	ošetřovna pro vojáky
<i>vallum</i>	hradba; byla na základě posledních výzkumů zpevnována plentou nepálených cihel
<i>veterinarium</i>	ošetřovna pro zvířata (jízdni koně a tažné muly)
<i>via</i>	<i>principalis</i> / <i>sagularis</i> / <i>vicinia</i> ; hlavní cesty, které vedly k branám a rozdělávaly tábor
<i>quaestorium</i>	prostor pro prefekty, nacházelo se v <i>principii</i>

1 ÚVOD

Krátkodobé tábory, kterými se tato bakalářská práce bude zabývat, představují svou strukturou zvláštní kategorii objektů sledovaných metodami archeologického výzkumu na území barbarika. Římská vojska je zřizovala v přestávkách mezi jednotlivými etapami svých pochodů při časově omezeném pobytu v nepřátelském území; běžně byly opevněny příkopem a jednoduchým valem z hlíny a drnů, na chráněné ploše uvnitř opevnění se nacházely stany vojáků a důstojníků. Po dosažení strategického cíle probíhající expedice či po změně záměru vojenského tažení byly i relativně náročně opevněné a vybavené krátkodobé tábory zrušeny a vyklizeny. Na základě proběhlých výzkumů a studia antických pramenů se pracuje s variantou, že stavba tzv. krátkodobých táborů probíhala jen za určitých podmínek v bezprostředním ohrožení vojska; tato práce se bude zabývat pouze lokalitami, kde tyto specifické podmínky prokazatelně splněny byly.

Bakalářská práce je rozdělena do dvou základních částí: v závěru je zařazen katalogový *Soupis lokalit*, obsahující deset dosud prozkoumaných lokalit nacházejících se na území Slovenské republiky, vytipovaných podle stavu poznání, který bude výchozím pramenem pro vypracování předchozí části, v níž je věnována pozornost historickému i současnému přístupu k výzkumu, který paralelně určuje stav poznání, jenž nám umožňuje sledovat archeologické doklady římských krátkodobých táborů a stopy, které zanechávají na moderní krajině; teoretická část, věnována samotné stavbě a fungování tábora do jeho opuštění, bude vypracována pomocí prací starověkých autorů, především Pseudo-Hygina, jehož dílo je jedním z výchozích bodů při zkoumání zvyklostí ve stavbě a rozložení římských vojenských táborů. Další nezanedbatelnou součástí výzkumu římského působení v barbariku je jejich vliv na tehdejší germánské osídlení a jejich vzájemné vztahy, které prošly významnou změnou během tzv. markomanských válek, které byly nejvýznamnějším válečným konfliktem mezi Římany a germánskými kmeny; z tohoto období také pochází většina nalezených krátkodobých táborů.

Cílem této práce, a její původní ideou, která vedla k jejímu zadání, je vypracovat stručný přehled současného stavu poznání v oblasti římských krátkodobých

táborů v bývalé kvádské sídelní zóně, tj. v oblasti jihozápadního Slovenska, z hlediska archeologie, především ve vztahu k markomanským válkám a blízkosti římského limitu. Práce podá jednak přehled používaných druhů fortifikací, strukturu budování krátkodobých římských táborů, přehled nalezených artefaktů, jednak i pokus o interpretaci úlohy dosud zachycených táborů v rámci širšího archeologického a historického kontextu.

2 DOSAVADNÍ POZNATKY O ŘÍMSKÝCH KRÁTKODOBÝCH TÁBORECH NA SLOVENSKU

2.1 Historie bádání

Samotná existence krátkodobých táborů na území severně od Dunaje byla archeologickou společností celá desetiletí před objevem prvních hmatatelných nálezů přijímána, jelikož pobyt a pohyb římských vojsk v barbariku byl z písemných pramenů prokazatelně doložen, nicméně jak zmiňuje J. Dobiáš (1964, 215), fyzické důkazy chyběly. O. Šedo (2001, 93) se domníval, že krátkodobým římským táborům chyběla ona pověstná příznačná exkluzivita zděných kastelů, která by v badatelích probouzela dostatečný zájem o jejich aktivní výzkum – kamenné kastely byly naopak intenzivně zkoumány již od druhé poloviny 16. století (průzkum se zaměřoval především na získání starožitností); se systematickým výzkumem se začalo na přelomu 19. a 20. století, ovšem první dřevozemní fáze tábora se podařila zachytit až později při výzkumu tábora Haltern na řece Lippe (Musil 2000, 110).

První římské pochodové tábory byly nalezeny v Rakousku na konci 70. a na počátku 80. let pro klasické porostové příznaky, jaké římské tábory na současné krajině zanechávají; díky objevu Mužla II v roce 1988 při leteckém průzkumu následovalo Slovensko, v roce 1992 i Česká republika, respektive Morava, objevem Mušova na poloze Na pískách (Šedo 2001, 94). Od počátku 90. let se stav poznání římských krátkodobých táborů v zemích bývalého východního sovětského bloku díky zpřístupnění využívání letecké prospekce začal postupně zlepšovat, ale přesto je počet prozkoumaných krátkodobých římských táborů tradičně nejvyšší v Británii a v Německu (Musil 2000, 111).

K rozvoji stavu poznání římských táborů konkrétně na Slovensku v posledních letech významně přispěl projekt z let 2008–2010; podílel se na něm Archeologický ústav Slovenské akademie věd v Nitře, společně se společností Römisch-Germanische Kommission des DIS z Frankfurtu nad Mohanem, která zůstává hlavním organizačním orgánem limitních a provinciálních studií. Římské vojenské architektury jsou zasvěcovány pravidelné kongresy, z nichž nejvýznamnější je *Congress of Roman Frontier Studies*, probíhající od roku 1949 v nepravidelném intervalu dvou–

čtyř let (v současnosti poslední, čtyřiaadvacátý, se konal roku 2018 v Srbsku); nebo *Studien zu den Militärgrenzen Roms*, mezinárodní limitní kongres konající se v Německu (*Musil 2000, 110*).

2.2 Přístup k výzkumu

Vzhledem k archeologické povaze krátkodobých římských táborů a stop, které po svém zániku zanechávají, je většina výzkumů zaměřena především na nedestruktivní metody; mezi nejvýznamnější způsoby, které nám poskytují příležitost z nich získat co nejvíce poznatků, patří letecké snímkování (což je nejběžnější způsob, jakým nalézáme nové římské krátkodobé tábory) a geofyzikální průzkum, který nachází v archeologii vděčného zákazníka – v posledních letech se geofyzikální průzkum, především magnetometrie (tato metoda na základě elektrického odporu identifikuje magnetické anomálie pod povrchem země), stal běžnou součástí předběžného archeologického výzkumu. Hluboký, destruktivní výzkum není na krátkodobé římské tábory aplikovatelný, protože výdaje časové a finanční předčí potenciál archeologických nálezů (*Šedo 1998, 172*).

K destruktivnímu výzkumu se přistupuje ve většině případů pouze v rámci sond (*Komoróczy 2009, 66*), umístěných na průběhu příkopu, které mají především potvrdit existenci římského tábora, což bývá komplikované: starší identifikace bývají často zpochybnovány a ratifikovány, protože neexistuje jednotná klasifikace, jež by byla obecně uznávána; římské krátkodobé tábory se hodnotí podle stratigrafické situace na místě nálezů (což je často jediná možnost jeho chronologického ukotvení), na základě artefaktů (které jsou bez možnosti plošného výzkumu těžko získatelné, protože nálezy v příkopech, které se zkoumají jen v sondách, jsou poměrně vzácné) a především z jejich tvaru a struktury, co je charakterizována typickými znaky: zaobleným nárožím objektu, typem bran (nejčastěji *titulum*, u menších táborů přerušení) a dalšími zvláštnostmi opevňovacích technik, především hroitého příkopu, *fossa fastigata*, na jehož základě (mnohdy na něm pouze) bývají nalezené objekty označeny jako římské krátkodobé tábory, což vyvolává v akademickém kruhu nesouhlas (mnoho římských táborů na Slovensku je navzdory stanovisku SAV takto identifikováno, např. Suchohrad).

Kromě archeologických výzkumů nám k poznání římských táborů, respektive římské intervence na území za Dunajem, pomáhají prameny literární, epigrafické a ikonografické, což sebou ovšem nese značné problémy v interpretaci; zájem antických písemných pramenů (již od 3. století př. n. l.) se soustředí na pochodové tábory z období římské republiky (cca 509–27 př. n. l.), kdežto archeologicky nalezené krátkodobé tábory spadají (nebo přesněji – jsou řazeny) do dob císařství, konkrétně markomanských válek. V této bakalářské práci jsou z antických pramenů využity především popisy Hygina Gromatici (nazývaného Pseudo-Hyginus), nicméně tomuto tématu se věnovali jak římstí, tak cizí historici, například Josephus Flavius (pátá kapitola Války židovské); Sextus Iulius Frontinus (*Stratégémata*, Válečné listy) nebo Flavius Vegetius Renatus (*Epitoma rei militaris*, O vojenských záležitostech), který ve 4.–5. století přebíral informace ze starších svazků a zasadil se tak o jejich uchování (*Musil 2000, 103*).

Prameny epigrafické jsou prezentovány především stavebními nápisy, které jsou významné svou přesností a datováním; dochovaly se především nápisy vytesané do kamene, ale nález dřevěné desky z tábora na Hadriánově valu dokazuje, že podobné zápisy figurovaly i v dřevozemních táborech (*Musil 2000, 108*); na území Slovenska je nejvýznamnějším pramenem této kategorie nápis na trenčínské skále¹ (*Nešporová – Rajtár 2000, 30*).

Poslední kategorií jsou prameny ikonografické; v římské kultuře nebyla tradice zobrazování krátkodobých táborů, ale tyto výjevy se dostaly na sloupy oslavující válečné vítězství císařů Trajána (z počátku 2. století) a především Marka Aurelia, který zobrazuje ve dvaceti závitech průběh markomanských válek a zůstává tak jedním z nejdůležitějších pramenů pro jejich poznání, protože zobrazuje dosud nezachycené (či archeologicky nezachytitelné) události (například Aureliův zázračný déšť) nebo reálie, např. stany římských důstojníků, jejichž vzhled tak můžeme s větší jistotou rekonstruovat (podrobněji *Rajtár 2014, 107–141*; *Musil 2000, 108–109*).

¹ V plném znění: NA POČEST VÍTĚZSTVÍ CÍSAŘŮ Z VOJSKA, KTERÉ TÁBOŘILO V LAUGARICIU, 855 VOJÁKŮ II. LEGIE MARCUS VALERIUS MAXIMIANUS, LEGÁT II. POMOCNÉ LEGIE DAL VYHOTOVIT. Hodnověrnost nápisu byla ztotožněna s existencí Valeria Maximiana, místodržitele provincie v dnešním Alžírsku, kde byl nalezen podstavec jeho sochy, popisující jeho bohatou vojenskou kariéru (*Nešporová – Rajtár 2000, 32*).

Díky rozmáhající se technologii se nově zkoumá dosah moderních metod, které mohou významnou měrou přispět k výzkumu římských pochodových táborů; jako příklad se nabízí využití počítačového programu GIS (Geografický informační systém); úvodem do problematiky je článek publikovaný ve sborníku konference Archeologie barbarů 2009 (*Komoróczy – Vlach 2009, 247–285*).

2.3 Současný stav poznání

V současnosti je na území jihozápadního Slovenska v blízkosti Dunaje známo (více než) deset lokalit krátkodobých římských táborů (podrobněji v příloženém *Soupisu lokalit*), z nichž je většina řazena do let 166–180, tj. do doby tzv. markomanských válek, přestože současný stav poznání zdaleka neodráží skutečnost: víme s jistotou, že římské tábory na Slovensku musely být také v období před a po markomanských válkách (166–180), ale současné metody výzkumu, jaké se aplikují, nám neumožňují je rozeznat a přesněji datovat.

Jak bylo naznačeno v úvodu, v roce 1994, krátce po nalezení prvních římských táborů, přišel M. Junkelmann (233–235), na základě dosavadního výzkumu antických pramenů a archeologických experimentů dospěl k logické hypotéze, že plně zatížený voják (váha vybavení se pohybovala k desítkám kilogramů, on sám ji určil na téměř padesát kilogramů, z čehož část – stan, kamenný mlýn a kůly – nesla nákladní mula) po celodenním pochodu nemohl být i přes tvrdý legionářský trénink schopný každý večer věnovat čas a energii stavbě rozsáhlého opevněného tábora, který by byl následující ráno znovu rozebrán.

Antické prameny (především Josephus Flavius a Vegetius) zmiňují tři způsoby opevnění: na přenocování se navrší násep z drnů, popřípadě doplněný o mělký příkop; v případě ohrožení nepřítelem se vykope příkop větších rozměrů. Značnou část ochrany během noci kromě patrol nejspíše splňovala archeologicky nezachytitelná uskupení záseků, tzv. ježků (tj. naostřených kůlů svázaných k sobě do podoby stojící překážky) apod. Se vši pravděpodobností se „krátkodobé“ tábory v podobě, v níž jsou v této bakalářské práci prezentovány, stavěly pouze za určitých podmínek, kdy to bylo vyžadováno (*Musil 2000, 111–112*). Prvním dvěma způsobům opevnění nebude ze zřejmých důvodů věnována větší pozornost, nicméně autorka považovala

za důležité, aby byla v rámci komplexnosti tématu a přetrvávajícího mylného přesvědčení, alespoň zmíněna.

Bezpečně ověřené římské tábory na Slovensku lze podle jejich polohy rozdělit na dvě samostatné oblasti: většina z nich se nachází v blízkosti kastela Celebantium, v jihovýchodním cípu západního Slovenska (Chotín; Iža I–V; Mužla I, II; Radvaň nad Dunajom II; Virt I); druhá skupina leží na východní straně Malých Karpat (Cífer I, II; Hviezdoslavov-Kvetoslavov; Vráble I, II). Ojedinelými tábory z hlediska polohy jsou Suchohrad, položený na západní straně Malých Karpat, v blízkosti řeky Moravy, a Závod, ležící severně od Suchohradu. Na Slovensku byly objeveny další římské pochodové tábory, které nejsou podrobněji rozebírány v *Soupisu lokalit* a nelze je bezpečně potvrdit; patří mezi ně Gbelce, Hurbanovo, Jatov, Kráľová pri Senci, Němčiňany, Nitra-Janíkovice, Patince, Rovinka, Šurany, Veľký Kýr, Záhorská Ves (*Hanzelyová – Kuzma – Rajtár 1996, 198*) nebo prostor u Trenčínské skály, kde římská jednotka prokazatelně prezimovala (*Nešporová – Rajtár 2000, 30*).

3 ARCHEOLOGICKÉ DOKLADY ŘÍMSKÝCH KRÁTKODOBÝCH TÁBORŮ NA SLOVENSKU

3.1 Umístění tábora v terénu

Problematice římských pochodových táborů se věnovalo několik starověkých autorů, například Flavius Vegetius Renatus (žil v první polovině 5. století) sepsal ve středověku oblíbený svazek *Epitoma rei militaris*, „O vojenských záležitostech“, zde bude nicméně využit popis Pseudo-Hygina (Hyginus Gromaticus), který se ve spise *De munitioibus castrorum* („O opevňování tábora“) zmiňuje o základních pravidlech o správné poloze pro založení tábora: aby se tak předešlo překvapivému útoku či strategické nevýhodě v boji, pakliže by výhodnější místo bylo obsazeno nepřáteli, měl by být tábor umístěn na místě s dostatkem vody, kde není blízký pahorek, les, údolí nebo prohlubeň, odkud by nepřátelé mohli nepozorovaně zaútočit (připomíná nutnost se vyhýbat místům tzv. macech, lat. *novercae*). Poukazuje i nutnost zkontrolovat, zda není příliš blízko vodnímu toku a nepodléhá rozmáčení podloží, což by mohlo konstrukci tábora značně poškodit a tím vojáky znevýhodnit (překlad Kolouch 2008, 56–57).

Přístupová cesta k táboru měla být přístupná pro římské vojáky, ale zároveň dobře zabezpečitelná (stezkám, které propojovaly jednotlivé části barbarika západního Slovenska a jižní Moravy, se rámcově věnovali Komoróczy –Vlach 2018, 7–35); ideálním kompromisem se zdají říční terasy. Na většině prozkoumaných římských táborech lze pozorovat zjevnou inklinaci k výše položeným polohám a řekám, především k silným ramenům Dunaje, které se v případě potřeby mohly stát překážkou pro postupující nepřátele.

Problematice napojení pochodového tábora na vodní tok se ve své práci věnují Komoróczy a Vlach (2009, 257–258): pomocí metod v GIS se pokoušeli rekonstruovat vodní toky bez lidského zásahu, jak by ideálně tekly za přírodních podmínek, jelikož vedení významných toků je důležitý faktor při lokaci sídelních struktur nejen germánských kmenů, ale i římských krátkodobých táborů (jako názorný příklad udávají situaci na dolním toku Žitavy). Široké a dynamické řeky měly

kromě zřejmého účelu zásobení pitnou vodou i logistický účel: byly přístupnou variantou zásobovací spojnice, což sebou neslo nutnou potřebu zajistit pozemní oporu v podobě stálějších nebo krátkodobých táborů – řeky tak byly logickým udavatelem směru postupu římské armády a důležitým strategickým bodem, který musela armáda kontrolovat kvůli průchodnosti a bezpečnosti. Jako příklad na území Slovenska snad může sloužit tábor Iža I.

Na základě zachycených krátkodobých táborů na území Slovenska lze sledovat jistou inklinaci k nižším nadmořským výškám (průměr slovenských krátkodobých táborů je 121 metrů nad mořem: nejnižše položený je shluk táborů v Iže [105 m. n. m.], nejvýše Závod [149 m. n. m.]). I v hornatějším prostředí sousedního Rakouska tábor málokdy převyšuje hranici 250 m. n. m. (*Komoróczy – Vlach 2009, 264*). Dalším aspektem, který je variabilní a přizpůsobitelný prostředí, je orientace krátkodobých táborů vzhledem ke světovým stranám: převažuje orientace sever-jih (Hviezdoslavov-Kvetoslavov; Chotín; Iža I; Iža III; Iža IV; Mužla I; Mužla II), dále je častá varianta severozápad-jihovýchod (Cífer-Pác I; Cífer-Pác II; Virt I; Radvaň nad Dunajom II; Suchohrad; Vráble I; Vráble II), výjimečněji se objevuje též jihozápad-severovýchod (Iža II; Iža V; Závod).

V polovině zde uváděných lokalit (Cífer, Mužla, Vráble, Iža, Radvaň nad Dunajom II – Virt I) je na jedné poloze nalezeno několik táborů, které mohou být dokladem využívání totožné strategické polohy v různých fázích války, pro několik různých druhů jednotek, které na místě tábořily společně (jak se uvažuje v případě pěti pochodových táborů v Iže) nebo v jiných časových obdobích, jako v případě Mužla II. Není nezajímavé, že římské tábory často ležely na polohách, které si pro svá sídliště vybíraly germánské kmeny; preferenci určitých rysů krajiny zřejmě do jisté míry sdíleli, což mohlo souviset například s přírodním bohatstvím; o dlouhodobějším využití tábora Vráble II svědčí využití Kováčovského potoka a dvojité příkop: je dosud jediným dočasným tábořem ve východní Evropě, kde byl zachycen; vzhledem k hustotě a dlouhodobosti sídlení v minulosti nemůže být náhodné, že se Římané zdrželi déle: Bátora a Tóth (2013, 37) poukazují na skutečnost, že Vráble leželo na průsečíku obchodních cest, nedaleko metalurgického bohatství v podobě rud zlata, mědi, stříbra, cínu aj.

3.2 Tvar a velikost táborů

Římské tábory měly jasně danou strukturu, která byla přizpůsobována podmínkám okolního terénu. Jedním z hlavních rozpoznávacích znaků římského tábora, které jsou zřetelně rozeznatelné na leteckých snímcích nebo porostových příznamech, jsou zaoblené rohy nároží, sloužící strategickému, obrannému účelu.

J. Musil (2000, 113–114) vymezil základní typologii tvarů pochodových táborů (viz *Obr. 1; Obr. 4*):

tábory **pravidelného půdorysu**, tj. čtvercového, nebo obdélníkového, patří mezi nejčastější nalézané fortifikace, ale na leteckých snímcích je často nelze rozeznat v celé jejich velikosti; obdélníkové půdorysy často inklinují k poměru stran 3:2 (takový poměr podle historika Pseudo-Hygina umožňoval dobré proudění vzduchu skrz a slyšitelnost polnice napříč celým táborem; *Musil 2000, 106*); k takovým fortifikacím na Slovensku patří Cífer I, Chotín, Iža II–V, Virt I a Mužla I, II, Vráble I, II a Závod;

tábory **lichoběžníkového tvaru** jsou v některých případech datovány ještě do předaugustovského období, ale nachází se i takto tvarované tábory z dob markomanských válek: na Slovensku k nim patří například Hviezdoslavov-Kvetoslavov, Iža I a Radvaň nad Dunajom II;

celkově početnou kategorii tvoří tábory s **nepravidelným půdorysem**, tj. oválné, polygonální, romboidy; J. Musil jim přisuzuje stálejší charakter, který je dokládán složitější zástavbou (dvojitý příkop, důkladně opevněné brány) a velké množství nacházených artefaktů: interpretuje je jako předstupeň stálých táborů; na území Slovenska do této kategorie patří Cífer II.

Odlišná velikost táborů (srovnání *Obr. 2; Obr. 4*) dokládá, že v průběhu markomanských válek, do kterých byly tábory datovány, se na kvádském území pohybovaly kromě velkých vojenských jednotek i menší seskupení, jak to bylo zachyceno například na poloze Vráble I, II (*Bátora a kol. 2015, 27*). Podle velikosti tábora, zjišťované nebo případně odhadované pomocí průzkumu příkopů, je lze rozdělit do čtyř kategorií (*Komoróczy – Vlach 2018, 13–14*):

fortifikace s rozsahem **37–47 ha** jsou interpretovány jako mimořádná stanoviště, která v sobě zahrnují několik možných typů jednotek (*legie, vexillace, auxilia*, případně trén a civilní doprovod); z pochodových táborů na území Slovenska

lze do této kategorie zařadit pouze výjimečný Virt I s rozlohou 50 hektarů (na Moravě se tak rozsáhlé tábory vyskytují častěji, např. Charvátská Nová Ves I, Mušov-Na Pískách, Přibice III, popřípadě rakouský Engelhartstetten);

tábory o velikosti **20–26 ha** sloužily pravděpodobně pro jednu legii, tedy operační vojenskou jednotku, která se nejběžněji pohybovala v nepřátelském prostoru; sem lze zařadit Cífer II (26 ha), Hviezdoslavov-Kvetoslavov (23 ha), Radvaň nad Dunajom II (20 ha) či Vráble I (30 ha), které se sice nevejdou do udané velikostní kategorie, ale lze předpokládat, že sloužil stejnému účelu jako tábory výše jmenované;

třetí kategorie s rozlohou táborů **4–11 ha** lze chápat jako výsledek redukce větších fortifikací (v takovém případě se ponechávaly dvě přilehlé strany již vykopaných příkopů a druhé dvě se opět budovaly uvnitř opevnění (na území Slovenska byla takováto situace zachycena v táboře Radvaň nad Dunajom II) nebo reprezentují „plnění funkcí vázaných na taktické nasazení lokálně omezeného charakteru“ (*Komoróczy – Vlach 2018, 14*), například na kontrolu strategických zásobovacích či komunikačních uzlů nebo jako vazbu na germánské komunity: Závod (4 ha), Vráble II (10 ha), Cífer I (3 ha).

pochodové tábory o velikosti **1 ha**, kam lze zařadit Chotín (1 ha), Mužla I (1,3 ha) a Mužla II (1 ha) jsou povětšinou položeny na terase splavné řeky, což vzhledem k německým analogiím (vojenské objekty na řece Lippe, případně mladší opevněné přístavy na Dunaji) a české lokalitě Mušov-Na pískách, umožňuje teorii, že sloužily jako chráněná kotviště říčních člunů a prámů, co doprovázely větší uskupení vojenských jednotek: což podporuje skutečnost, že na reliéfu Trajánova sloupu je vyobrazena přeprava nákladu po člunech. Komoróczy a Vlach (2017, 40) zmiňují, že tábory v takovéto velikosti nemohly v barbarském prostředí fungovat samostatně a potřebovaly podporu větších táborů s rozsáhlejší vojenskou posádkou; není dosud jisté, jaký mohly být pro vojenské účely význam.

Shluk táborů v Iže tvoří specifickou kategorii, kterou Komoróczy a Vlach (2018, 14) v otázce morfologie ve svém článku nezmiňují; není jisté, jakému účelu sloužily, ani zda byly současné (přestože k této domněnce přispívá jejich respektování a podobná orientace v prostoru): tábory Iža II (3 ha), Iža III (1 ha), IV (1,5 ha) a V (2 ha), které by podle své rozlohy mohly být zařazeny do kategorie menších

táborů (kolem 1 ha), nemají napojení na řeku, ale jsou uzavřeny daleko od břehu, na rozdíl od rozsáhlejšího Iža I (6,5 ha), který by mohl být, podobně jako Mušov, z jedné strany otevřen na Dunaj, což by společně s jeho umístěním po proudu umožňovalo funkci jakéhosi přístavu.

3.3 Příkopy a hradby

Římský tábor je od pravěkých rondelů z doby neolitu a eneolitu, popřípadě od středověkých fortifikací v průřezu příkopu bezpečně rozeznatelný: příkop, obehnaný kolem celé plochy tábora, neměl ploché dno, nýbrž byl vyhloubený do tzv. *fossa fastigata*, tj. do hrotitého tvaru (Obr. 3). Pseudo-Hyginus zmiňuje, že příkop se na bezpečnějších místech tábora, které nebyly přímo ohroženy, kopaly pouze z důvodu udržení morálky (překlad Kolouch 2008). Na dně příkopu býval i tzv. čistící žlab, který se ale v žádném římském táboře na Slovensku nepodařilo zachytit (Komoróczy a kol. 2014, 343). V případě „příkladného“ římského krátkodobého tábora byl příkop dva metry hluboký a čtyři až pět metrů široký; Campbell (2009, 33) zmiňuje, že linie příkopů bývala zdvojnásobena až ztrojnásobena, ale na území středního Dunaje to lze pozorovat zřídka (dvojitý příkop byl na Slovensku zachycen na Vráble II). Nálezová situace často možnost interpretace zkresluje, protože sesunutím sypké půdy vznikne široký a oblý profil, tudíž není možné se zcela spoléhat pouze na přítomnost hrotu: v případě Suchohradu nemá AÚ SAV přítomnost římského tábora stále za prokázanou; Mužla II má na severní straně příkopu taktéž problematickou situaci zasypaného a opětovného vykopání příkopu, který se v profilu jeví jako plochý a oblý (Komoróczy a kol. 2014, 343).

Z antických pramenů (především Pseudo-Hyginus) se dozvídáme, že materiál nahromaděný z vyhloubení příkopů se vršil na předsunuté valy, které byly pokrývány drny trávy, jejichž přední stranu chránila jednoduchá palisáda z kůlů, nicméně na území středního Dunaje nebyl tento způsob archeologicky zachycen, přestože se jeví jako pravděpodobný. Na lokalitách Iža I, Mužla I a Radvaň nad Dunajom II byly u vnitřní strany příkopu zachyceny kulové jámy či žlaby, které by mohly být relikty po palisádovém opevnění, což by podle B. Komoróczyho (2009, 71) narušovalo přijatou představu o velice krátkém období působnosti polních táborů (což podporuje hypotézu M. Junkelmann). Z písemných pramenů lze odvodit,

že příkop a navršený val byl více taktickým vymezením samotného tábora než účinným obranným prvkem, protože byl pro případné útočníky velice snadno překonatelný (Musil 2000, 116).

3.4 Brány a vstupy do tábora

Nejběžnějším typem vstupu do krátkodobých římských táborů bylo tzv. *titulum*, tj. předsunutý příkop (široký 9–18 metrů) s náspem a palisádou, jenž chránil volný prostor vytvořený přerušением valu přibližně v polovině linie vnějšího opevnění (jestliže byl jeden vstup na každé straně); takové vstupy byly nalezeny v táborech Cífer I, II; Hviezdoslavov-Kvetoslavov; Iža I, Virt I a Vráble I, II. Pakliže se jednalo o menší tábory, bývaly opatřeny pouhými vjezdy, což se projevovalo přerušением příkopu bez *titulu*, na lokalitách Iža II–V, Radvaň nad Dunajom II a Rovinka (Komoróczy 2008, 72).

Zpravidla byly čtyři, každá v polovině jednoho příkopu. Na území středního toku Dunaje jsou často zachycena dvě *titula* na jedné straně; římský polyhistor, bývalý otrok císaře Augusta, Gaius Julius Hyginus (žil 64 př. n. l.–17), se o nich zmiňuje jako o *portae quintanae*; podle něj byly zřizovány z jednoduchého důvodu: když se v jednom táboře vyskytovalo větší množství vojáků, příchod a odchod jednotek by se mohl v jedné bráně zkomplikovat, zvláště při útoku, když byla nutná co nejrychlejší organizace (Šedo 2001, 97). Jediné dosud zachycené dvojité *titulum* na Slovensku bylo nalezeno ve Vráble I, který se svou velikostí cca třiceti hektarů podporuje Hyginovu verzi.

Sofistikovanější fortifikace, tj. brána s věží po každé straně, byla odhalena v táboře Mušov-Neurissen I, který je ovšem nejen pro toto nezvyklé obranné opatření považován za mnohem významnější než běžné pochodové tábory (Šedo 2001, 97). Snaha o vysvětlení těchto nezvyklostí dala prostor pro teorii, že Mušov nebyl ve své podstatě vojenským táborem, nýbrž civilní stanoviště, připravené pro zaujetí úlohy hlavního města v plánované provincii Markomanii.

3.5 Přehled artefaktů

Nález artefaktů v prostoru a příkopech krátkodobých římských táborů je poměrně zřídka jev, který sebou přináší mnoho komplikací s datováním: některé předměty

se mohly do situace dostat sekundárně až po odchodu římského vojska. Stavu poznání nepřispívá také fakt, že krátkodobé tábory se zpravidla zkoumají pouze pomocí sond příkopů, čímž značně omezují možný repertoár artefaktů. Nejčastějším nálezem je pro svou exkluzivitu a časovou zařaditelnost keramika, především terra sigillata; těžko zařaditelnými nálezy jsou kovové fragmenty výstroje či nástrojů. Speciální kategorii nálezových souborů obsahuje shluk pochodových táborů v Iži: zde bylo nalezeno značné množství artefaktů germánského původu, od vojenské výstroje k předmětům denní potřeby (*Rajtár 2015, 291*), což dokládá blízký kontakt germánského a římského prostředí.

3.5.1 *Keramika a terra sigillata*

Na jihozápadním Slovensku se v období markomanských válek nejčastěji jedná o středogalskou variantu z dílny Lezoux, dále z Westerndorfu či z Rheinzabernu (*Rajtár – Kolníková – Kuzmová 2017, 180*); typologicky v nálezech převládají reliéfně zdobené misky: Drag. 37; talíře: Drag. 18/31 a 32; šálky: Drag. 33. Římsko-provinciální keramika byla nalezena na lokalitách Cífer, Hviezdoslavov-Kvetoslavov, Závod; v nálezových souborech se vyskytovaly i zlomky keramiky germánského původu: Hviezdoslavov-Kvetoslavov, Iža I–V a Závod.

3.5.2 *Militaria a spony*

Nálezy vojenských předmětů jsou pravděpodobně ztrátové, popřípadě jsou výsledkem germánského kořistnictví, jak se interpretuje nálezový soubor římských militarií, nalezených ve výplni germánské chaty mezi tábory I a II v Cífer; obsahoval část pancíře, tzv. *lorica squamata* se sponkami (*Obr. 9:1*), bronzový plech s vytepanými mytologickými motivy a kovové štítky, používané pro označování výzbroje (*Cheben – Ruttkay 2010, 325–326*). V prostoru tábora Chotín bylo díky aplikaci detektoru kovů nalezeno velké množství artefaktů: části kroužkového a šupinového pancíře, fragment přilby, hrot trojkřídlého šípu, závěs meče a cvoček z podešvi obuvi (*Obr. 12; Rajtár – Kolníková – Kuzmová 2017, 176*). Do této kategorie můžeme zařadit i sběrové nálezy z Vráble I, II: deformovanou kuželovitou olovnici a masivní bronzové kování s prolamovaným nástavcem z římského jařma ze záprahu vozu (*Bátora a kol. 2015, 28*).

Nejčastějším typem spony, který bývá v prostoru římských táborů na středním Dunaji nacházen, je římsko-provinciální kolínkovitá spona typu Jobst 13 C–D (*Obr. 12:1*), která byla běžnou součástí oděvu římských vojáků: kromě dřevohliněného stálého tábora v Iži se nacházely i v prostředí táborů Chotín (*Rajtár – Kolníková – Kuzmová 2017, 176*) a Vráble I, II (*Bátora a kol. 2015, 28*).

3.5.3 *Mince*

Platidla představují nejvíce chronologicky citlivý nález, kterým se mnohdy určuje vymezený časový rámec fungování fortifikace. Přestože mince patří mezi vzácnější nálezy, podařilo se je zachytit na třech slovenských lokalitách: v jednom z pochodových táborů v Iži byl nalezen stříbrný denár císaře Commoda, který zpodobňoval jeho manželku Crispinu; mince byla ražena v letech 178–183 (*Hanzelyová – Kuzma – Rajtár 1996, 202*). Starší denár, tentokrát Antonia Pia a Lucia Vera, ražený v letech 167–168, byl nalezen v prostoru Mužla (*Cheben – Ruttkay 2010, 335*). V severním příkopu tábora Virt I byl během mladších výzkumů nalezen zlatý sestercius Marka Aurelia z let 168–169; do souvislosti s římskou činností na lokalitě se může dávat i šest žárových hrobů s mincí Marka Aurelia z doby před markomanskými válkami, z let 162–165 (*Hanzelyová – Kuzma – Rajtár 1996, 203*).

4 STAVBA, UŽITÍ A OPUŠTĚNÍ KRÁTKODOBÉHO TÁBORA

Římské jednotky na tažení do nepřátelského území byly nejzranitelnější při pochodu; řadový voják nesl veškerou svou osobní výstroj na sobě: pochodoval plně oblečený v těžký kabátec, na zádech měl pověšenou přilbu, u boku měl dvousečný meč, na levou ruku si zavěsil štít v koženém obalu (fragment byl nalezen v horní Germánii, tj. západní Švýcarsko) a všechno ostatní (kromě stanu a kamenného mlýnu, který nesla mula), měl naložené na tzv. téčko, pochodový batoh složený ze svou do kříže svázaných kúlů, na nichž měl naložený veškerý svůj majetek: zásobu obilí (to bylo základní surovinou tradiční vojenské mináže, *bucelatum*; zásobu na delší období si nosil voják a sám s ní podle svého uvážení hospodařil), motyku (*dolabrum*), pilu, čakan, srp, kovový řetěz, kožené řemeny a koš na přenášení zeminy (*Musil 2000, 111*).

Otázkou je přítomnost dalšího, osobnějšího vybavení: nádobí, spací houně, lampy, náhradního oblečení; vzhledem k značnému množství povinné výbavy, kterou musel nosit nepohodlně zavěšenou na rameni, je nasnadě předpoklad, že řadový voják nemohl mít příliš osobního majetku; to se však úměrně měnilo s vyššími hodnotami: výše postavení důstojníci měli nárok na dvojkolý vůz. Podle odhadů činila hmotnost nákladu ±osmačtyřicet kilogramů, přičemž délka průměrného pochodu se odhaduje na 20–25 kilometrů, tj. 20–23 *mille pasus* (*Musil 2000, 111*).

4.1 Dílčí organizace při stavbě

Bylo-li to třeba, plocha pro vybudování tábora se vyčistila od porostu a srovnala do roviny (ke zřizování římských táborů docházelo nejčastěji na terase u axiálních toků řek; *Komoróczy – Vlach 2017, 38*); teprve poté se začalo se samotným vyměřováním: pro to se používal zeměměřičský nástroj *groma* (měřiči se nazývali *agrimensores*; jeho podobu známe mimo jiné z reliéfu z Pompejí), díky němuž se vymezil systém křížících se cest buď podle světových stran (nejčastější orientace byla sever-jih), nebo na základě panujících přírodních podmínek, což je ve středoevropském limitu běžnější. Plocha se rozdělila na setiny, tj. pravidelné útvary, které se odměřovaly od *praetoria*, které tribun vyznačil pomocí bílé vlajky; pro snadnou orientaci

a rozdělení jednotlivých částí tábora se používaly různobarevné vlaječky (*Musil 2000, 108; 111; 113*).

Po zaměření jednotlivých částí tábora se začala budovat obranná linie: vojáci odložili zavazadla a tažná zvířata na bezpečné místo uprostřed chystaného tábora, a – stále oblečení v plné zbroji – se rozestavili po vyznačeném okraji tábora a začali hloubit příkopy (*fossa*); hlínu vršili na předsunuté valy (*agger*), pokryté z přední strany drny trávy, chráněné palisádou, či hradbou (*vallum*), ta byla na základě posledních výzkumů zpevňována plentou nepálených cihel (taková situace se zachytila v táborech Charvátská Nová Ves a Příbice); někdy byly nalezeny i stopy dřevěné palisády a bran (*Komoróczy – Vlach 2017, 38*).

Na hloubení příkopu dohlíželi centurioni, kteří kontrolovali předepsanou hloubku (běžně dva metry), šířku (u menších táborů, např. Iža, dva metry, běžně čtyři metry), sklon příkopu (cca 40–50°) a výšku valu. Po vybudování ochranného valu byly vytyčeny stany mužstva. Na stavbě tábora, která podle experimentálních výzkumů zabrala pět až šest hodin, se podílela pouze část jednotky, zatímco lehko-oděnci, polovina těžkooděnců a jízda zůstali vně tábora za palisádami a drželi stráž pro případ útoku. Jízda (*ala*) vstupovala do tábora jako poslední, teprve když byla palisáda postavená na straně nejbližší k nepřátelské armádě (nebo na straně, která se považovala za nejméně chráněnou přírodními podmínkami). Lehkooděnci, kteří mimo jiné zásobovali předsunuté hlídky, stanovali uvnitř opevnění pouze v případě obležení (*Musil 2000, 107; 115–117*).

4.2 Uspořádání částí tábora

Pro účely demonstrace uspořádání částí římského pochodového tábora bude využit popis ve spisu Hygina Gromatici (tzv. Pseudo-Hygina), *De munitiōibus castrorum*, který bývá datován do širokého období od konce 1. století do poloviny 3. století, nejčastěji do doby Trajána, nebo markomanských válek (*Obr. 5*). Pro snadnější orientaci udávám, že Hyginův hypotetický tábor měl tvar obdélníka s rozměry 687×480 metrů a rozlohu 32 hektarů; byl určen pro tři legie, čtyři korhoty praetoriánů a pomocné sbory (*Musil 2000, 106*); dle rozdělení B. Komoróczyho a M. Vlacha (*2018, 13–14*) spadá do kategorie mimořádných stanovišť pro více druhů jed-

notek: např. Charvátská Nová Ves I, Mušov-Na Pískách, Přibice III, Engelhartstetten; na Slovensku je s ním je srovnatelný pouze výjimečný římský tábor Virt I s rozlohou padesáti hektarů.

Střed tábora vymezovalo velitelství (běžně *praetorium*, u Hyginova tábora *principia*); skrze něj probíhaly dvě základní cesty, tj. *via principalis* (zakončená branami *porta principalis dextra* a *porta principalis sinistra*) a na ni kolmá *via praetoria* s branami *porta praetoria* a *porta decumana*. Mezi valem a první stěnou stanů zůstal široký prostor *intervallum*, popř. *vacuum*; ten byl dostatečně široký, tj. až šedesát metrů, jednak aby zde vytvářel ochranný prostor, jednak aby zde mohli vojáci v případě útoku rychle zaujmout své pozice: využívala se tedy i jako cesta, *via vallaris*; legie a pomocné oddíly byly odděleny cestou *via sagularis*. Průchod mezi jednotlivými stany a různými částmi tábora umožňovaly užší cesty, tj. *viae vicinia* (Musil 2000, 106–107).

Tábor byl rozdělen na dvě hlavní části: přední část *praetentura* zabírala první třetinu tábora: v ní bylo umístěno *praetorium* (v Hyginově táboře s rozměry 213×53 metrů), vedle něj bylo *auguratorium* (určené pro úlitby bohům a kultovní praktiky), *tribunal* (místo pro projevy a styky důstojníků) a stany *praetoriánů*, I. korhoty legie; dále zde byly stany legátů legie a tribunů, jízda, II.–X. korhota, průzkumníci, hospodářské stavby, *fabrica* (polní kovárna a dílna) a ošetřovny: *veterinarium* a *valetudinarium*; to mělo pravděpodobně provizorní podobu lazaretu pro případně zraněné vojáky než jasně daný vzhled s vnitřním nádvořím, jak se podařilo zachytit na Mušově. Zbývající dvě třetiny tábora se nazývaly *retentura* s *quaestorium* (prostor pro prefekty), technickými silami a pomocnými sbory, tj. *auxilia* (Musil 2000, 107).

Z České republiky, respektive u území Moravy (Charvátská Nová Ves, Přibice, Modřice) a Rakouska (Kollnbrunn, Ruhhof) je ve vnitřním uspořádání krátkodobých táborů velice často doloženo velké množství potravinářských pecí, umístěných v jedné či ve více řadách podél vnitřní strany opevnění (Komoróczy – Vlach 2017, 38; Komoróczy – Vlach 2018, 13); na Slovensku ale podobná situace dosud zachycena nebyla, což je pravděpodobně zapříčiněno stavem poznání, ne možností, že by se k jejich zřizování nepřistupovalo.

4.3 Opuštění krátkodobého tábora

Opuštění krátkodobého tábora bylo (stejně jako všechny aspekty existence římského vojska) pečlivě organizované: první zatroubení na trubku bylo signálem pro složení stanů, druhé k jejich naložení na muly, při třetím se vojsko vydávalo v pečlivě určených pozicích na pochod. Historik Flavius Josephus (žil 37/38–100), který se v letech 66–72 zúčastnil židovského povstání proti Římu, ve svém díle *Židovská válka* popsal, že před třetím zatroubením se trubač vojáků třikrát ptal, zda jsou připraveni k boji a ti mu odpovídali: „Jsme připraveni!“ Teprve poté se vydali na pochod; přísně udané místo v koloně, které každý voják musel dodržovat, zabraňovalo dezerci. Při opouštění tábora vojáci odnesli stany; kůly tvořící palisádu, aby je mohli využít při další stavbě; a své osobnější vybavení – přítomnost všech těchto prvků máme díky ztrátovosti zdokumentované (*Conolly 1992, 52*). Konstrukci tábora vojáci nechávali nedotčenou, a tak se je daří objevovat ovlivněné pouze přirozeným zásahem, když stěna příkopu zasype a zaoblí typický hrot. Na příkladu problematické situace v Mužle II lze pozorovat znovuvyužití stejné strategické polohy, ale není jisté, zda přímo římskými jednotkami.

5 VZTAH KE GERMÁNSKÉMU OSÍDLENÍ

5.1 Vzájemné vztahy Římanů a Germánů

Geopolitickou situaci severního Podunají v prvních čtyřech stoletích po našem letopočtu vymezovaly vztahy germánských kmenů s Římany, které můžeme rozdělit na mocensko-politické, obchodní a vojenské; po většinu doby byla situace vymezena jakýmsi napjatým klidem, kdy probíhala snaha Římanů politicky ovládat roztržštěné germánské kmeny skrze ekonomiku, pomocí např. kvót na zboží, omezení či odepření přístupu na trhy nebo darovanými luxusními importy, které jsou z hlediska archeologie základním indikátorem vzájemných vztahů – ne konfliktních, ale zajisté vyvolaných mocenskou nerovností; pomáhaly i upevnit vnitřní vztahy v germánské nobiletě (*Komoróczy – Vlach 2017, 35–36*).

Jak bylo zmíněno výše, povaha římsko-germánských vztahů nemusela být nutně násilná, mohla nést i prvky vzájemné ovlivnitelnosti a to jak v architektuře, jak lze pozorovat na římské stanici ze 4. století v Cíferu (podrobněji *Varsik 2015; Varsik – Kolník 2014*), tak i na artefaktech nalezených v germánském prostoru, pocházejících z římsko-provinciálního prostředí (kromě luxusního zboží se jednalo i o víno, dobytek, obilí a nádobí, například pánvičky); není jisté, jaké zboží Římanům dodávali Germáni, uvažuje se o jantaru, kožešinách, či otrocích nebo ženských vlasech (*Wolters 2002, 93*). Od dob Julia Caesara se Germáni také stávali součástí římské armády v pomocných sborech, latinsky tzv. *auxiliích*, které jsou v prostoru vojenských táborů zmiňováni.

Specifickou formu interakce na středním Podunají mezi Římskou říší a barbarikem tvoří válečné konflikty, které v archeologii představovaly ojedinělý nález, přestože díky římské písemné tradici již dávno známe konkrétní údaje včetně jmen a dat. Nejvýznamnější a nejzmiňovanější střety doby římské představuje tažení císaře Tiberia proti markomanskému králi Marobudovi (rok 6); svébské, či svébsko-sarmatské války vedené císaři Domitianem a Nervou (roky 89, 92, 95), jejichž cílem bylo potrestat kmeny, které císaři Domitianovi neposkytly smluvně slíbenou pomoc při tažení proti Dákům (*Komoróczy – Vlach 2017, 36; Komoróczy – Vlach 2018, 9*). Nejvýznamnějším příkladem germánsko-římské konfrontace byla série vojenských konfliktů, souhrnně nazývaných markomanské války (166–180); měly významný

vliv na kontinuitu germánského osídlení (nejen) na území jihozápadního Slovenska do té míry, že v nálezových kontextech germánských sídlišť lze vymezit tři fáze: období před válkami (B2), během nich (B2/C1) a po jejich ukončení (C1). Krátký horizont markomanských válek (166–180) je charakterizován masivním zanikáním germánských osad (*Tejral 2008, 67–68*), které byly z většiny po ukončení markomanských válek obnoveny na původních polohách.

5.2 Koexistence římských táborů a germánského osídlení

Na území Slovenska zasahovalo germánské osídlení Kvádů kolem řek Nitra a Váh; není přesně vymezená hranice mezi jejich nejbližšími sousedy, kmenem Markomanů, ale předpokládá se, že ji tvořilo pohoří Malé Karpaty; jižní hranice byla jasně dána řekou Dunaj, která byla i přírodní hranicí mezi římskou provincií a barbarikem. Přes území obou germánských kmenů vedla Jantarová stezka, která spojovala pobřeží Baltu s Římskou říší a byla výnosným zdrojem příjmů.

Jak bylo zmíněno, výhodnost strategických poloh, které germánské kmeny využívaly k sídlení, římské vojsko užívalo ke stavbě krátkodobých táborů (*Obr. 6*). Hlavním důvodem byla taktika; proto byly římské tábory často polohovány na místo násilně vysídleného germánského sídliště (více k této problematice *Tejral 1999, 81–164*): podobný stav byl zachycen na lokalitách Mušov-Na pískách, Modřice a Bernhardsthal; *Komoróczy – Vlach 2009, 256*). Na Slovensku představuje nejvýznamnější archeologickou stopu této situace tábor v Závodě, který byl pravděpodobně zřízen pro kontrolu obchodních cest, tj. přímo ve středu významné germánské sídelní aglomerace. Zřízení krátkodobého tábora bylo podmíněno zánikem kvádské osady. Podobné tendence můžeme pozorovat ve většině případů zde uvedených táborů, nejvýrazněji u táborů Mužla II (příkop narušil zahroubenou chatu) a Vráble I (jižní příkop překrýval sídliště); specifickou situací je birituální pohřebiště v Dunajskej Strede, ležící u tábora v Hviezdoslavove-Kvetoslavove, jehož kontinuita byla pravděpodobně během pobytu římských vojsk přerušena a následně obnovena (*Prohászka 2014, 196–198*).

5.3 Římské artefakty v germánském prostředí

Čilou komunikací mezi germánskými sídlišti a římskými provinciemi dokládá

značné množství nálezových souborů, jejichž charakter je značně pestrý. Typickým představitelem exkluzivní keramiky je terra sigillata: v největším množství se nachází na standartních germánských sídlištích sousedících s římskými pochodovými tábory Chotín, Mužla, Rovinka, Vráble a Závod; v menším množství i na žárových pohřebištích, více jako střepy, například na lokalitách Abrahám a Sládkovičovo, ležících blízko dvou vojenských táborů v Cíferu.

V prostoru Chotína-Delihegy byly kromě značného množství terra sigillaty nalezeny zlomky skleněných nádob, mince, římské cihly opatřené kolky, součásti železných nástrojů nebo předměty jako spony, ozdoby, kostěné hřebeny (*Rajtár – Kolníková – Kuzmová 2017, 174*). Z prostoru lokality Bernolákovo u tábora Rovinka pochází v prostředí severního Dunaje dosud bezprecedentní nález vojenské spony s vnitřní tětivou, typ Almgren 15 (*Varsik 2011, 18–19*).

Blízkou provázanost germánského a římského prostředí dokládá i mladší římská stanice ve Stupavě, nacházející se nedaleko germánského knížecího sídla z 2., počátku 3. století na lokalitě Zohor-Piesky, kde byly nalezeny provinciální spony, římský prsten s gemou a kování opasků (*Elschek 2017, 81*), nebo sepulkrální objekt ze Zohoru, jenž bývá interpretován na základě analogií jako porušený žárový hrob, obsahující velké množství římských artefaktů (tzv. legionářský talíř, římské sklo a stříbrné a bronzové nádoby; *Elschek 2014, 121*).

6 VÝZNAM KRÁTKODOBÝCH ŘÍMSKÝCH TÁBORŮ BĚHEM MARKOMANSKÝCH VÁLEK

6.1 Příčiny vzniku konfliktu

Pravděpodobné důvody, jež stály na začátku nejrozsáhlejšího římsko-germánského konfliktu, jsou do současnosti předmětem odborných diskuzí. Komoróczy a Vlach (2018, 9) zmiňují, že byl patrně vyvolán na základě souběhu několika různých faktorů, jednak vnějších (kam můžeme zařadit radikálnější změny klimatu, které patří mezi časté doprovodné jevy na začátku válečných konfliktů), jednak vnitřních: na barbarské straně se mohlo jednat o proměny množství a mobility germánské populace, vývoj jejich sociální struktury, apod. K čemuž se připojily vhodné podmínky na straně Římanů, které umožňovaly vyvolat konflikt: obrana *limes Romanus* v této době ochabla, jelikož část posádky byla převelena na východní tažení proti Parthům (cca 161–166); zdá se, že římská armáda byla současně oslabena epidemickou situací (pravděpodobně pravými neštovicemi), čímž se odkryla možnost vést pro Germány válečná tažení (Komoróczy – Vlach 2018, 9).

6.2 Průběh markomanských válek

Konflikt mezi Římany a barbary probíhal ve třech etapách po čtrnáct let, mezi lety 166–180, za vlády císaře Marka Aurelia (vládl 161–180, žil 121–180). Vysilující průběh válek a nevýhodný mír, který uzavřel císař Commodus po smrti svého otce a předchůdce, měl zásadní vliv na postupující úpadek Římské říše nejen po ekonomické a správní stránce, ale podle některých badatelů zde lze spatřovat i počátek úpadku umění. Nejdůležitějším ikonografickým pramenem, z něhož čerpáme poznatky o průběhu markomanských válek, je vítězný sloup Marka Aurelia stojící na Piazza Colonna v Římě (Musil 2000, 109).

6.2.1 Germánské nájezdy (166–171)

Válečné události lze rozdělit na dvě hlavní etapy; během prvních let se boje odehrávaly především na území Římské říše. První vpád uskutečnili Langobardi a Obiové (v počtu snad šesti tisíc mužů) v roce 165, když překročili Dunaj. Útok byl

odražen; následovala vyjednávání míru mezi legátem horní Panonie Iunniem Bassem a jedenácti podunajskými kmeny, vedenými markomanským králem Bellomariem. Ačkoliv byla mírová jednání sjednána, již v následujícím roce germánské kmeny pronikly do Panonie (dnešní Maďarsko); římská vojska sice zaznamenala menší úspěchy, ale nedokázala si výhodu vítězství udržet příliš dlouho (*Droberjar 2002, 166*).

V roce 168 se Marcus Aurelius se svým adoptivním bratrem a spolucísařem, Luciem Verem, vydal do Markomany obléhané Aquileie, kde se mu podařilo dočasně zkrotit Kvády, kterým dosadil krále jménem Furtius a potvrdil tak římskou nadvládu. Z obavy před germánskými vzpourami se rozhodli pokračovat v tažení přes Julské Alpy, aby zabránili možnosti protiútoků. V následujícím střetnutí v Noriku se Římanům podařilo dosáhnout významného vítězství, načež se stáhli zpět do Aquileie. Z této bitvy pochází i fakt, který zaznamenali tehdejší legionáři: mezi padlými viděli i ženy oblečené ve zbroji, což evokovalo, že se válek běžně účastnily (*tamtéž*). Další rok na mrtvici při zpáteční cestě do Říma umírá Lucius Verus. Zpět do říše jsou povolávány legie ze Sýrie, které mají doplnit jednotky v Aquileii, ale přinesou s sebou epidemii moru (snad tyfu); oslabený stav doplní místo zkušených legionářů nováčci, což Římany fatálně ohrozí, protože se tím Germánům vytvoří příležitost k drtivému útoku: Markomani a Kvádové útočí na Aquileiu, která statečně odolává, nicméně Germáni pronikají dál do severní Itálie a dobývají Opitergium (dnešní Oderzo). Zlom v situaci nastává až roku 170, když vysílené germánské armády musí pod tlakem Pertinaka, velitele I. legie Adiutrix z Brigetia, opustit nejprve Itálii, a následující rok i obě severodunajské provincie. Marcus Aurelius se přesunul do stálého vojenského tábora Carnunta v horní Panonii, aby se připravil přenést boje na barbarské území (*tamtéž*).

6.2.2 Římská protiofenzíva (171–180)

První tažení, *expeditio Germanica prima* (první germánská válka), započalo v roce 172 jako trestní výprava proti Kvádům, situovaným na území jižní Moravy a západního Slovenska, v prostoru mezi Markomany a Jazygy. Římská armáda u Carnunta překročila Dunaj a pronikla na kvádské území; v důsledku vnitřních germánských rozporů a tlaku Římanů se Kvádové podvolili, nechali si dosadit nového krále

a přislíbili zrušit spojenectví s Jazygy a Markomany, proti nimž Římané následně táhli, a které, po prvotním neúspěchu, během něhož padl Macronius Vindex², porazili. Na oslavu vítězství nad Kvády a Markomany se v Římě razila mince s alegorií poražené Germánie s nápisem *Germania subacta* (Droberjar 2002, 170).

Následujícího roku se Kvádové vzbouřili, svrhli Římany dosazeného krále Furtia a dosadili Ariogaisa, čímž vyprovokovali římskou odvetu: císař Markus Aurelius proti nim vytáhl nejspíše z Brigetia (dnes Szőny v Maďarsku). Legie byly obklíčeny v nevýhodném terénu (asi poblíž Hronu) a nechány Kvády vyžít. Před potupnou porážkou Římany zachránil tzv. zázračný déšť³.

V roce 174, nebo 175 byl uzavřen mír Římanů s Markomany a Kvády; kolem této doby byl kvádský král Ariogais zajat a odeslán do Alexandrie. V rámci dohody měli Germány vyklidit čtrnáctikilometrové pásmo za Dunajem, kde se srocovali k nájezdům na Římskou říši. Marcus Aurelius pravděpodobně chtěl na germánském území ustanovit novou provincii Markomanií (Droberjar 2002, 170) a následně snad provincii Sarmatii. Než k tomu však stačil přistoupit, musel obrátit pozornost k Sýrii, kde se Avidius Cassius nechal jmenovat novým císařem.

V roce 175 se císař stáhl od zabezpečených hranic do Říma. V letech 176–177 je stavěn triumfální oblouk na oslavu vítězství (ten už však nestojí, některé jeho části byly zasazeny do oblouku císaře Konstantina Velikého) a plánován sloup Marca Aurelia, vztyčený po jeho smrti. Poražení Germáni museli dodat bojovníky Římu; do Sýrie tak odjíždí jízdní oddíly Svěbů a Jazygů (poražených v roce 175), ale přesto z neznámých důvodů v roce 177 vypukne další válka (Droberjar 2002, 170). Další fázi, odehrávající se mezi lety 177–180 na území za Dunajem, mj. na jižní Moravě, Římané nazývali *expeditio Germanica sekunda* (druhá germánská

² Prefekt císařské gardy, který v roce 165 úspěšně odrazil první útok Langobardů a Obiů na území římské říše. Byl druhým prefektem padlým v markomanských válkách (Droberjar 2002, 170). Na jeho počest nechal Marcus Aurelius postavit tři sochy.

³ Letního dne uprostřed obležení začal znenadání padat prudký déšť, který zachránil legionáře před smrtí žízní; jev byl prý doprovázen hromy a blesky, které však zázračně zasahovaly jen do Germánů. Tato událost je zachycena v písemných pramenech, je vyobrazena na sloupu Marca Aurelia, a k této příležitosti byly raženy mince (sestercie) s nápisem *Religio Augusti*. Cassius Dio tuto situaci barvitě popisuje a dodává, že vznikla pravděpodobně zásluhou egyptského čaroděje Harnuphise: člověk tohoto jména v Aquilei skutečně pobýval, byl nazýván *hierogrammateus* (svatý písař) Egypta.

válka). Přestože úspěšně odolávali a vítězili, v bojích padl Bassaeus Rufus, v pořadí již třetí velitel pretoriánské gardy. Po jeho skonu se římská taktika významně změnila: v roce 178 se do pole osobně vydal Marcus Aurelius se svým synem-spolučísařem Commodem a významnými římskými bojovníky. V rozhodující bitvě roku 179 Římané drtivě vítězí, nový velitel pretoriánů Paternus přenáší boje hluboko do germánského území; to dokládá mj. i nápis na trencínské skále⁴. V roce 179 je uzavřen mír: markomanské války jsou oficiálně ukončeny následující rok, když Marcus Aurelius na jaře umírá (zřejmě na antoninovský mor); jelikož Commodus není schopen v jeho práci pokračovat, přijímá mír, jenž v důsledku předznamenal zkázu římského impéria (*tamtéž; Synek 2013, 36–39*).

6.3 Odras markomanských válek na Slovensku

Po markomanských válkách byla obranyschopnost Germánů značně oslabena; geopolitická situace na konci 2. století se víceméně vrátila do původních poměrů s výhodným oboustranným obchodem, přestože již nedosáhl předválečného rozsahu (*Cejnková – Komoróczy – Tejral 2003, 19*). Archeologicky markomanské války zanechaly stopu především v podobě římských stanic a krátkodobých vojenských táborů, které jsou předmětem této práce. Pokusy o interpretaci důležitosti a významu římských krátkodobých táborů značně ztěžují podmínky pro jejich výzkum (viz kapitola 2.2 *Přístup k výzkumu*).

Na mapě (*Obr. 6*) je vyobrazené rozmístění krátkodobých římských táborů na Slovensku, datovaných do období markomanských válek; pro lepší orientaci je lze rozdělit do dvou oblastí. Většina dosud nalezených pochodových táborů se nalézá v blízkosti *ripa Pannonica*⁵, v jihovýchodním cípu západního Slovenska; na levém břehu řeky Nitry, s výrazným napojením na Dunaj a Celemantium, respektive na Brigetio, na první pohled zaujímá sevřená skupina táborů: Chotín; Iža I–V; Mužla I, II; Radvaň nad Dunajom II; Virt I. Druhá skupina leží na východní straně

⁴ Tehdy to bylo velice strategické místo zvané Laugaricio, položené v místech podél Váhu, s přístupovými cestami na Moravu.

⁵ Podle Komoróczyho (2009, 51) se jedná o terminologicky správný výraz pro veřejně zažitý a používaný termín *limes Romanus*; limes v původním pojetí označoval zásobovací cestu vedoucí skrze nepřátelské území, později příhraniční území uvnitř i vně vlastní hranice a v pozdní antice opevněnou říšskou hranici. V kontextu Dunaje jako o přírodní hranici mezi barbarikem a římskými provinciemi je přiznačnější hovořit o *ripa Pannonica*, tedy o „panonském břehu“.

Malých Karpat (Cífer I, II; Hviezdoslavov-Kvetoslavov; Rovinka; Vráble I, II). Obě seskupení od sebe dělí šedesát až sto dvacet kilometrů, tj. dva až čtyři průměrné denní pochody, lze tedy v prostoru mezi Malými Karpaty a Komárnem očekávat nálezy dalších pochodových táborů nebo dokladů římského pobytu, jelikož – jak bylo zmíněno – římské krátkodobé tábory se nemusely zřizovat během každého přenocování na nepřátelském území.

Na západní straně Malých Karpat skupina táborů kopíruje levý břeh Moravy; lokality na území Slovenska mají nezanedbatelnou návaznost na pravděpodobné tábory na protilehlém rakouském břehu (na lokalitách v Rakousku bylo nalezeno značné množství římské výstroje a výzbroje, což podporuje hypotézu, že zde nějakým způsobem – pochodovými tábory, nebo případně římskými stanicemi – fungovalo napojení na Římskou říši): Suchohrad na předpokládanou lokalitu Stillfried, kde se nacházelo velké množství římských artefaktů, a Závod na Waltersdorf (*Komoróczy 2009, 65; Komoróczy – Vlach 2018, 8*).

Komoróczy a Vlach (2017, 38) zmiňují římskou potřebu zřizovat podél řek, které fungovaly jako transportní cesty pro vojenské a civilní potřeby, kontrolované pozemní cesty – na nich se zřizovaly tábory, které mohly mít dvojí funkci: jednak poskytovaly trvalejší, nebo dlouhodobější prostor pro vojáky, kteří střežili bezpečnost a průchodnost suchozemské a vodní cesty (respektive okolní sídlištní prostor), nebo sloužily jako dočasné shromaždiště pro větší množství vojáků, kteří ho využívali jako výchozí bod pro rychlé, operativní přesuny hlouběji do částí barbarského prostředí, které nemělo oporu v takovém rozsahu. Za příklad takového využití může sloužit lokalita pěti krátkodobých táborů Iža I–V, ležící na barbarské straně Dunaje, tj. levém břehu, kde byly zřízeny v závěrečné fázi markomanských válek (179/180), po vypálení dřevozemního tábora, pravděpodobně následkem nečekaného germánského útoku (*Rajtár 2015, 380*). Je možné, že tamní tábory byly zřízeny na obranu samotné hranice Římské říše a jako plánovaný výchozí bod, odkud by se poté vedla ofenzíva na barbarské území, jež se však kvůli úmrtí Marka Aurelia a následnému uzavření míru jeho synem Commodem již nekonala.

Mapy porovnávající rozlohu a vzdálenosti táborů od limitu i od sebe navzájem jednoznačně poukazují na to, že největší koncentrace velkých jednotek se shromažďovala v blízkosti hranice s Římskou říší; hlouběji do barbarského území se

římské jednotky obvykle pohybovaly v menších uskupeních, z nichž největší byla jedna legie (během období císařství se skládala přibližně z 5 200 mužů, rozdělených do deseti kohort). Koncentrace římských vojáků na určité lokalitě přímo souvisela s hustotou germánského osídlení: okolí řeky Moravy, která kopírovala Jantarovou stezku, byla silně zasažena jak germánskou, tak římskou pozorností, což souvisí s její ekonomickou a strategickou důležitostí (viz výše; *Komoróczy – Vlach 2017, 38–39*). Do souvislosti s markomanskými válkami lze vztáhnout i záměrné uzurpování germánských poloh (sídlišť i pohřebišť) na lokalitách, kde byly následně vybudovány římské krátkodobé tábory (Mužla II, Vráble I a především Závod, který zanikl v přímé souvislosti s pobytem římských vojsk; viz kapitola 5.2 *Koexistence římských táborů a germánského osídlení*).

Specifickým atributem v poznání válečných konfliktů jsou pohřby, kterýžto aspekt na území Slovenska a České republiky zcela chybí. Jediným funerálním nálezem, který můžeme bezpečně vztáhnout k římskému působení na germánském území v období markomanských válek, je skupina šesti žárových hrobů, nalezena roku 1960 v bezprostřední blízkosti táborů Virt I a Radvaň nad Dunajom II. Hrobová výbava nesla výrazně římské prvky, obsahovala charakteristické součásti výzbroje a mince z ražby Marka Aurelia a Lucia Vera z let 162–165, což mohlo naznačovat, že se jednalo o pohřby cizinců, případně Kvádů s napojením na Římskou říši (*Hanzelyová – Kuzma – Rajtár 1996, 203*).

Do této kategorie můžeme zařadit (nebo alespoň zmínit) problematický sepulkrální objekt ze Zohoru (okres Malacky), který je interpretovaný jako porušený žárový hrob (s paralelou k částečně vykradenému královskému hrobu nalezenému v roce 1988 na Moravě u tábora v Mušově), nacházející se v blízkosti krátkodobého tábora Suchohrad. Z tohoto objektu pochází předměty vyrobené z drahého kovu se silným napojením na římské prostředí, například tzv. legionářský talíř, římské sklo a stříbrné a bronzové nádoby (*Elschek 2014, 121*).

6.4 Důsledek markomanských válek (a provincie Markomanie)

Vojenské konflikty, nazývané souhrnně markomanské války, skončily v roce 180 sborem mírových smluv, které „formálně a dočasně omezily samostatnost jednotlivých kmenů a oslabily jejich obranyschopnost; z hlediska teritoriálních zisků však

znamenal návrat k původním hranicím“ (*Komoróczy – Vlach 2017, 36*); postupně se rovnováha geopolitické situace kvůli slabé vládě císaře Commoda urovnala do takřka předválečného stavu.

V současnosti se na základě antických pramenů a nepřímých indicií pracuje s možností, že Marcus Aurelius měl s *expeditio germanica sekunda* mnohem větší ambice: díky úspěchům římské armády v bitvě a zarputilosti pretoriánského velitele Paterna se podařilo přenést boje hluboko do germánského území. Podle narativních pramenů se posledních fází válek mělo zúčastnit vojsko o síle až čtyřiceti tisíc mužů (podle názorů odborníků na základě tehdejší kapacity římské armády reálné, i když se dá pochybovat o původních záměrech). To podporuje populární teorii, že Marcus Aurelius měl v úmyslu zabránit dalším konfliktům tak, že z problematického území Kvádů a Markomanů vytvoří novou stabilní provincii, kterou si pomocí tradičních římských prostředků vlivu zaváže k poslušnosti (*Komoróczy – Vlach 2018, 10*); to se však kvůli jeho předčasné smrti neuskutečnilo (komplexněji o problematice provincie Markomanii *Machovská 2016*).

7 ZHODNOCENÍ A ZÁVĚR

Předem vytyčeným cílem této bakalářské práce bylo vypracovat základní, co možná nejkompexnější přehled současného stavu poznání římských krátkodobých táborů v oblasti západního a jihozápadního Slovenska, tzv. v kvádské sídelní zóně. První část práce podala teoretický přehled dosavadních znalostí o římských krátkodobých táborech: věnovala se teorii samotné stavby, fungování tábora až do jeho opuštění; projevům, jaké lze zachytit pomocí archeologických metod; způsobům, jakým se projevovalo římské působení v oblasti germánského území mj. na sídlištní strukturu a jejich vzájemné vztahy; v neposlední řadě fenoménu markomanských válek s důrazem na význam krátkodobých táborů v tomto válečném konfliktu. Druhá část se skládá ze *Soupisu lokalit*, tj. katalogu římských táborů, jenž jsou ve vytyčeném prostoru bezpečně známy a prozkoumány.

Zájem o krátkodobé římské tábory počal během 80. let; v zemích bývalého sovětského bloku výzkum začal později. V současnosti je na Slovensku známo více než deset lokalit s prokazatelnou přítomností římských krátkodobých táborů (*Soupis lokalit* je jejich seznamem, je doplněn o podrobnější informace; z katalogu jsou vyjmuty dosud bezpečně neurčené lokality jako Hurbanovo, Kráľová pri Senci, prostor u Trenčínské skály, atd.). Současně využívaný přístup k jejich výzkumu nedovoluje o krátkodobých římských táborech zjišťovat přesnější informace: archeologický průzkum se nejčastěji omezuje pouze na potvrzení přítomnosti římské intervence v rámci sond v příkopech táborů, což komplikuje nálezy souborů artefaktů, které bývají poměrně zřidkavé. Pakliže se však podaří je zachytit, nejčastěji se jedná o exkluzivní keramiku *terru sigillatu*, která byla vděčnou římskou komoditou v obchodě s Germány a je díky své chronologické citlivosti vděčným nálezem. Kromě běžné keramiky římského i germánského původu se nachází části vojenské výstroje (nejzajímavějším artefaktem této skupiny je nepochybně fragment šupinového pancíře z Cífer-Pácu, ale podobné nálezy pochází z více lokalit); spony (především rozšířená římsko-provinciální kolínkovitá spona typu Jobst 13 C–D, která byla součástí výstroje) nebo mince (denár Antonia Pia a Lucia Vera z Mužla; zlatý sestercius Marka Aurelia z Virtu a stříbrný denár císaře Commoda z Iži).

I z takto omezeného archeologického výzkumu dokážeme (společně v kombinaci s prameny písemnými, epigrafickými a ikonografickými) rekonstruovat podmínky pro výběr místa, které Římané využívaly pro stavbu tábora; často byly stavěny na říčních terasách, jež využívali Germáni pro stavbu svých sídlišť. Na území Slovenska se podařilo prokázat násilný zánik germánských osad na úkor římských táborů, nejvýraznější příklad nacházíme v Závodě (podobné znaky vykazují ale i tábory Mužla II a Vráble I).

Samotná podoba krátkodobých táborů měla uniformní charakter, jenž je dovoluje rozdělit do několika kategorií: dle tvaru (od nejčastějších pravidelných půdorysů obdélníku či čtverce přes lichoběžníky až po nepravidelné romboidy), velikosti (od mimořádných padesáti hektarových útvarů, tj. Virt I; přes útvary určené pro jednu legii a tábory, v nichž došlo ke zmenšení, tj. Radvaň nad Dunajom II; až k drobným táborům ve velikosti několika málo hektarů), orientace (ve středoevropském prostoru byla nejčastěji ovlivňována přírodními podmínkami, ale převažuje orientace sever-jih) či nadmořské výšky (průměrně byly umístovány ve výšce 121 m. n. m.). Společným znakem římských táborů je tzv. *fossa fastigata*, hrotitý příkop; zaoblené nároží a brána řešená nejčastěji *titulem* či jednoduchým přerušením v linii příkopu (běžně dva metry hluboký a čtyři metry široký).

Specifickým okruhem poznání je vztah Germánů a Římanů; po většinu doby se vyznačovaly jakýmsi mírem, kdy se Římská říše pomocí ekonomických aspektů pokoušela upevnit svou politickou nadvládu nad germánskými kmeny; nejčastějším způsobem byly importy, které poskytovaly vážnost barbarským nobilitám, případně uvalování kvót na určité zboží, omezení či odepření přístupu na trhy nebo povinnost odvádět Římanům dávky v podobě surovin, kožešin, jantaru nebo lidských zdrojů v podobě otroků nebo odvedenců do pomocných sborů. Výrazným vychýlením ze *statutu quo* bylo vypuknutí markomanských válek, po jejichž ukončení se však moc a teritoriální hranice vrátily na původní místo.

Je zcela na místě pokračování výzkumu krátkodobých římských táborů, je důležité jednak pro zkoumání hlubší problematiky tzv. markomanských válek, protože jejich samotná existence dokládá směr (a dosah) vojenského zásahu vedeného římskou armádou na území barbarika; jednak pro důkladnější pochopení základních principů, kterými se při stavbě krátkodobých táborů římská armáda řídila, jelikož

současný přístup k výzkumu nemůže než se spoléhat ve větší než přijatelné míře na německé a rakouské analogie a jiné než archeologické prameny, které – na rozdíl od všech ostatních, které byly vytvořeny lidmi, aby působily na jiné osobnosti, ať v současnosti, nebo budoucnosti – nikdy záměrně nelžou, jsou pouze chybně interpretovány.

SOUPIS LOKALIT

1 CÍFER I, II

1.1 Dosavadní poznatky o lokalitě

První polní tábor (*Obr. 7*) byl v roce 2008 objeven M. Bartíkem díky snímkům zveřejněným na *Google Earth*. Při prozkoumání starších snímků firmy *Eurosence* bylo objeveno nároží druhého tábora na severozápadním okraji obce Pác. V dubnu roku 2009 bylo provedeno geofyzikální měření pro zjištění rozsahu tábora; v červnu roku 2009 zde AÚ SAV ve spolupráci s Römisch-Germanische Kommission a studenty Katedry klasické archeologie Trnavské univerzity vedl krátkodobý zjišťovací výzkum, během něhož se pomocí tří průzkumných sond přeřezaly příkopy táborů I a II (*Rajtár 2010*).

1.2 Archeologické doklady římského tábora

Menší tábor o ploše necelých tří hektarů, položený na levém břehu řeky Gidry severozápadně od Pácu, v místní části obce Cífer, měl čtvercovitý půdorys o rozměrech 159×188 metrů; jeho příkopy byly rozměrově podobné o mnoho většímu táboru II (*Rajtár 2010, 2*). Druhý tábor, umístěný na severozápadním okraji obce Pác, byl větší: předpokládaný půdorys o ploše 26 hektarů měl tvar obdélníku o rozměrech 428×600 metrů. Uprostřed kratší, severozápadní strany, byl pravidelný hrotitý příkop o šířce čtyř metrů a hloubce dvou metrů (*Obr. 8*); v místě vstupu do tábora, řešeného jako *titulum*, byl přerušeny. Na delší, jihozápadní, straně byl příkop přerušen na dvou místech. Podle své velikosti mohl sloužit jedné legii (*Varsik 2015, 141*).

1.3 Vztah ke germánskému osídlení

Cífer leží v oblasti, jež byla od druhé poloviny 2. století hustě obydlena kvádkým obyvatelstvem; bylo prozkoumáno několik šestikúlových zemnic, ale hlavní zájem směřoval k římské stanici ze 4. století (*Varsik 2015, 141*), z jehož výzkumu je zřejmé, že Cífer byl významným střediskem germánsko-římských vztahů. Přibližně

osm kilometrů se nachází obec Biely Kostol, v jejímž prostoru byl rozpoznán současný germánský sídlištní objekt s nálezem bronzové spony (*Cheben – Ruttkay 2010, 335*).

1.4 Nalezené artefakty

Nález římských pochodových táborů objasnil starší nález kvádské chaty z druhé poloviny 2. století, v jejímž nájdu byl objeven soubor římských předmětů i militarií (*Obr. 9*): mezi nejzajímavější artefakty patří tzv. *lorica squamata*⁶ se sponkami, bronzový plech s vytepanými mytologickými motivy a kovové štítky na označování výstroje s puncovými nápisy; většina předmětů byla bronzová (též železná a olovněná), doplněná značným množstvím keramiky (*Cheben – Ruttkay 2010, 325–326*). Poloha chaty takřka přesně uprostřed v prostoru mezi tábory dovoluje předpoklad, že militaria byla pravděpodobně získána z areálu táborů po jejich opuštění (*Varsik – Kolník 2014, 279*).

1.5 Literatura

O probíhajícím výzkumu pochodových táborů informoval J. Rajtár v předběžné zprávě, zveřejněné na stránkách AÚ SAV (Rajtár, J. 2010: *Výskum rímskych poľných táborov v rokoch 2009–2010*). O nálezech z germánské chaty, na jejímž základě byl tábor zařazen do období markomanských válek, poreféroval článek I. Chebena a M. Ruttkaye (Cheben, I. – Ruttkay, M. 2010: *Nálezy rímskeho vojenského výstroja z germánskej zemnice v Ciferi*. In: Fusek, G. (red.) *Slovenská archeológia LVIII, 1, Nitra, 309–336*). Stručnější zmínky o pochodových táborech zazněly i na Konferenci barbarů v roce 2011 (Varsik, V. – Kolník, T. 2014: *Cífer-Pác – Nové poznatky o neskoroantickom sídle kvádskej elity*. In: Komoróczy, B. (ed.) *Archeologie barbarů 2011. Sociální diferenciace barbarských komunit ve světle nových hrobových, sídlištních a sběrových nálezů*. Brno, 277–290).

⁶ Jedná se o pancíř, složený z podlouhlých bronzových plátků, navzájem se překrývajících, připomínajících tak šupiny. V době markomanských válek (respektive v 1.–3. století) byla *lorica squamata* vzácnější, nosili ji především centurioni a praporečníci.

2 HVIEZDOSLAVOV-KVETOSLAVOV

2.1 Dosavadní poznatky o lokalitě

Nároží římského tábora v jižní části obce Hviezdoslavov (okres Dunajská Streda), které zasahuje do sousedního katastru obce Kvetoslavov (*Obr. 10*), se podařilo objevit leteckým průzkumem roku 2000. Jeho poloha byla strategicky situována na břehu zaniklého ramene Dunaje nedaleko kastelu Gerulata, ležícího na limes Romanus a Ad Flexum. V roce 2008 se díky spolupráci AÚ SAV a RGK po geofyzikálních měřeních realizoval krátkodobý archeologický výzkum. Tábor je datován do období markomanských válek (*Rajtár 2009, 214–215*).

2.2 Archeologické doklady římského tábora

Poznatky o jeho poloze, půdorysu a rozloze byly získány z leteckých snímků v Topografickém ústavu v Banské Bystrici; z nich vyplývá, že tábor, rozlehlý cca 20 hektarů, měl tvar kosočtverce, jeho jižní část zasahovala do katastru obce Kvetoslavov. Snímky prokázaly, že tábor měl délku 600–605 metrů a šířku nejméně 355 metrů; přestože se nepodařilo zachytit jižní část tábora, předpokládaná plocha činila pravděpodobně okolo 21–24 hektarů. První geofyzikální měření se uskutečnilo v roce 2006; měření roku 2009 odhalilo 190 metrů příkopu (od severovýchodního rohu); po cca 125 metrech následovala dvacet metrů široká mezera pro jeden ze vstupů s předsunutým *titulem*. Tábor byl opevněný hrotitým příkopem, širokým 420–450 centimetrů a hlubokým 150–210 centimetrů (*Rajtár 2009, 214*).

2.3 Vztah ke germánskému osídlení

Pochodový tábor leží v oblasti Žitného ostrova s rozsáhlým germánským osídlením (na lokalitě zřejmě před příchodem Kvádů působily i markomanské kmeny); oblast byla silně ekonomicky a politicky napojena na Římskou říši, což dokazuje velké množství nalezených importů (bronzové nádoby, sklo a spony). Nejvýznamnější germánskou lokalitou je birituální pohřebiště v Dunajskej Strede: je pravděpodobné, ale dosud neuznané jako jisté, že pohřbívání bylo v druhé polovině 2. století přerušeno a následně, po odchodu římských vojsk, bylo obnoveno až do 4. století (*Prohászka 2014, 196–198*).

2.4 Nalezené artefakty

Při výzkumu v roce 2008 se v příkopu našly zlomek dna nádoby a spodní části římské provinciální šedohnědé nádoby, snad džbánu, a střep drobné germánské nádoby s leštěným povrchem šedočerné barvy (*Rajtár 2009, 214*).

2.5 Literatura

O výsledcích prvního výzkumu tábora referoval J. Rajtár v předběžné zprávě, zveřejněné na stránkách AÚ SAV (*Rajtár, J. 2008: Výskum rímskych poľných táborov v roku 2008*); později publikoval článek o římském pochodovém táboru a nedalekém germánském sídlišti (*Rajtár, J. 2009: Rímsky poľný tábor vo Hviezdoslavove a germánske sídlisko v Kvetoslavove*. In: Cheben, I. (red.) *Archeologické výskumy a nálezy na Slovensku v roku 2008*. Nitra, 214–216).

3 CHOTÍN

3.1 Dosavadní poznatky o lokalitě

Na ploše tábora a jeho bezprostředním okolí (tj. germánském sídlišti) probíhají od 90. let minulého století systematické povrchové sběry, které byly od přelomu tisíciletí doplněny o každoroční letecké snímkování – díky tomu byl v roce 2008 krátkodobý tábor objeven na poloze Chotín-Dolné konopište (*Obr. 11*). Ležel na nízké terase nad bývalým ramenem řeky Žitavy, pouhých šest kilometrů od Dunaje, tj. *limes Romanus* (*Rajtár – Kolníková – Kuzmová 2017, 174*); v jeho bezprostředním dosahu se podařilo lokalizovat další krátkodobé tábory, spadající taktéž do období markomanských válek: leží pět kilometrů severně od táborů v Iže a deset kilometrů severozápadně od rozsáhlého tábora Virt I a Radvaň nad Dunajom II.

3.2 Archeologické doklady římského tábora

Na leteckých snímcích je možné pozorovat linii příkopu (400–450 metrů) se zaobleným nárožím (*Komoróczy – Vlach 2009, 254*), který následně potvrdilo i provedené geofyzikální měření; plocha tábora podle odhadu dosahovala velikosti 1 ha. Pozdějším zjišťovacím terénním výzkumem vedeným J. Rajtárem byl zjištěn hrotitý příkop široký 400 centimetrů široký a 270 centimetrů hluboký, který potvrdil dřívější domněnku o krátkodobém římském táboře, položenou na základě dřívějších sběrových nálezů militarií z jeho prostoru (*Rajtár – Kolníková – Kuzmová 2017, 174*).

3.3 Vztah ke germánskému osídlení

Na lokalitě Chotín-Delihegy se nacházelo významné germánské sídliště, zkoumané v 70. letech; našly se zahloubené chaty čtvercového půdorysu s kúlovými jámami a nadzemní jedno- a dvouprostorové stavby kúlové konstrukce se žlaby vymežujícími rozsah dvorců (*Rajtár – Kolníková – Kuzmová 2017, 173*); pochází odtud nález mimořádného množství keramiky *terra sigillata* (*Kuzmová 1997, 72–73*) a soubor artefaktů (kostěné hřebeny, mince, cihly s kolky, sklo), které dokazují čilou komunikaci zdejších obyvatel s římsko-provinciálním prostředím. Na základě superpozice jednotlivých zkoumaných objektů bylo sídliště interpretováno jako dvoufázové,

v období od 2. století do první poloviny 4. století (*Rajtár – Kolníková – Kuzmová 2017, 173*).

3.4 Nalezené artefakty

Uvnitř plochy tábora bylo detektorem kovů nalezeno velké množství ztrátových artefaktů: několik kousků kroužkového pancíře, dva uzávěry segmentového, či šupinového pancíře a jeho bronzová šupina, fragment přilby, trojkřídlý hrot šípu, část závěsu meče, cvoček z podešvi obuvi, olovnice a několik fragmentů kování (*Obr. 12*), jež mají blízké paralely nalezené na lokalitách z doby markomanských válek. Během povrchového sběru se našlo i několik římsko-provinciálních kolínkovitých spon typu Jobst 13 C–D (*Obr. 12:1*), které patřily k běžné součásti oděvu římských vojáků: tento typ převažoval i v nálezových souborech v Iži (*Rajtár – Kolníková – Kuzmová 2017, 176*).

3.5 Literatura

V literatuře byl tábor v Chotíně poprvé zmíněn v Archeologických rozhledech v článku o letecké prospekci (Hanzelyová, E. – Kuzma, I. – Rajtár, J. 1996: *Letecká prospekcia v archeológii na Slovensku*. In: Hrala, J. (red.) Archeologické rozhledy XLIII/2, 194–211, 275–278) jako dosud nezařaditelný objekt, jež byl identifikován jako římský pochodový tábor v roce 2008. Dosavadní poznatky o táboru a dokumentace nálezů byly publikovány roku 2017 (Rajtár, J. – Kolníková, E. – Kuzmová, K. 2017: *K osídleniu Chotína v době rímskej*. In: Hečková, J. (ed.) *Studia Historica Nitriensia 2017*, ročník 21. Supplementum: mimoriadne číslo časopisu venované životnému jubileu prof. Petra Romsauera: Sedem decénií Petra Romsauera. Nitra, 173–190).

4 IŽA I–V

4.1 Dosavadní poznatky o lokalitě

Lokalita v katastru dnešní obce Iža, okres Komárno leží čtyři kilometry východně od ústí Váhu ve strategické poloze (*Obr. 13*). Stálý dřevohliněný tábor zde začali Římané stavět v období vlády Marka Aurelia (161–180) a následně markomanských válek (166–180): během nich (pravděpodobně v roce 179) byl při germánském útoku vypálen; na jeho základech byl později, za vlády jeho syna Commoda, vybudován kamenný kastel Celemantia. Shluk pěti pochodových táborů, situovaných západním směrem od většího, prozatímního tábora, byl objeven leteckým průzkumem roku 1990; zkoumán v letech 1992–1993 a na jeho základě zařazen do období markomanských válek (*Rajtár 2015, 379*); nachází se v blízkosti táborů Virt I, Radvaň nad Dunajom II (osm kilometrů východně) a Chotín (pět kilometrů severně), kam pravděpodobně armáda směřovala.

4.2 Archeologické doklady římského tábora

Tábory se navzájem respektovaly, tj. vycházely ze stejné orientace (většinou sever-jih, u Iža II a V mírně jihozápad-severovýchod); lze usuzovat, že byly současné, ale sloužily rozdílným jednotkám, čímž lze vysvětlit jejich odlišnou rozlohu: Iža I (6,5 ha), Iža II (3 ha), Iža III (1 ha), Iža IV (1,5 ha), Iža V (2 ha). Půdorysy měly přibližný obdélníkový tvar se zaoblenými rohy, všechny měly jeden hrotitý příkop (shodně 200–250 centimetrů široké, 150–170 centimetrů hluboké) se čtyřmi přerušeními pro vchod v každé straně (v případě Iža I bylo titulum dvojitě; *Musil 2000, 118*). Vchody na kratších stranách se nacházely uprostřed, u delších stran ve dvou třetinách, blíže k východnímu rohu (*Kuzmová – Rajtár 2010, 15–16; Hanzelyová – Kuzma – Rajtár 1996, 202*).

4.3 Vztah ke germánskému osídlení

Iža se nachází v blízkosti Dunaje, tj. tehdejší limes Romanus a hranice provincie Pannonie, což v konfliktním období markomanských válek značí, že současné germánské osídlení muselo být zatlačeno z jeho bezprostředního dosahu. Na poloze

původního dřevohliněného tábora bylo nalezeno značné množství artefaktů germánského původu, včetně částí bojovnické výzbroje, která se do tábora pravděpodobně dostala při násilném zániku tábora, kterému přecházelo vybudování pěti dočasných táborů (*Rajtár 2015, 387*).

4.4 Nalezené artefakty

Nejvýznamnějším římským nálezem je stříbrný denár Commoda, zpodobňující manželku Crispinu, který byl ražen v letech 178–183; byl nalezen během prvního výzkumu v roce 1992 v příkopě jednoho z pochodových táborů (*Hanzelyová – Kuzma – Rajtár 1996, 202*). V prostoru táborů bylo nalezeno množství artefaktů germánského původu, od vojenské výstroje přes spony, předměty denní potřeby ke keramice: kvůli jejich bohatosti a estetické kvalitě je interpretuje jako součást římsko-germánského obchodu či výsledky vojenského rekvírování, popřípadě jako osobní předměty germánských zajatců či odvedenců (*Rajtár 2015, 291*).

4.5 Literatura

V literatuře byl nález pěti pochodových táborů v Iži zmíněn v Archeologických rozhledech v článku o letecké prospekci (Hanzelyová, E. – Kuzma, I. – Rajtár, J. 1996: *Letecká prospekcia v archeológii na Slovensku*. In: Hrala, J. (red.) Archeologické rozhledy XLIII/2, 194–211, 275–278). Přehledně o výzkumu referovali K. Kuzmová a J. Rajtár (Kuzmová, K. – Rajtár, J. 2010: *Rímsky kastel v Iži – hraničná pevnosť na Dunaji. Príspevok k 30. výročiu archeologického výskumu (1978–2008)*. In: Kuzmová, K. – Rajtár, J. (red.) *Rímsky kastel v Iži. Výskum 1978–2008*. Archaeologica Slovaca Monographiae XII. Nitra, 11–38), o artefaktech germánského původu vydal J. Rajtár stručný přehled (Rajtár, J. 2015: *Germánské nálezy z rímskeho drevozemného tábora v Iži*. In: Turčan, V. (ed.) *Zborník Slovenského národného múzea CIX, Archeológia 25*. Bratislava, 379–395).

5 MUŽLA I, II

5.1 Dosavadní poznatky o lokalitě

Dva menší římské tábory (*Obr. 14–15*), vzdálené tři kilometry od toku Dunaje, blízko soutoku Hronu a Dunaje, byly pomocí letecké prospekce objeveny již roku 1988 (Mužla II) a 1994 (Mužla I), kdy proběhlo i geofyzikální měření a krátký zjišťovací výzkum, který potvrdil předpokládaný průběh příkopů a datoval tábory do doby markomanských válek (*Hanzelyová – Kuzma – Rajtár 1996, 202–203*). Výzkum se opakoval v roce 2008; bylo provedeno geofyzikální měření, systematický povrchový sběr na ploše obou táborů a vyhloubení dvou kontrolních řezů (*Rajtár 2008*).

5.2 Archeologické doklady

Tábor I (poloha Jurský hon, položený na vysoké říční terase) měl rozlohu 1,3 ha, společně s menším táborem II, položeným přímo pod ním (velkým 1 ha, poloha Pod kopcom sv. Juraja) patří k menším pochodovým táborům, sloužícím ke krátkému obývání (*Hanzelyová – Kuzma – Rajtár 1996, 202*). Při výzkumu roku 1994 bylo zjištěno, že příkop Mužla II částečně narušil výplň germánské chaty, která byla na základě nálezového souboru datována do 2. století. Výzkum v roce 2008 v táboře II odhalil příkop 1,9–2 metry široký a metr hluboký s plochým, mírně zaobleným dnem (*Obr. 16*), několik kûlových jamek a novověký žlab. Druhá sonda na severní straně odhalila, že starší hrotitý příkop byl nahrazen širším a hlubším příkopem s rovným zaobleným dnem, což by mohlo znamenat, že byla poloha tábora II opuštěna a znovu využita později (*Rajtár 2008*).

5.3 Vztah ke germánskému osídlení

Starší i novější povrchové sběry potvrdily, že pod celou terasou i na vlastní ploše tábora II se nacházelo rozsáhlé germánské sídliště, které zaniklo v přímé souvislosti s vojenskými událostmi markomanských válek: východní příkop římského tábora narušil starší chatu, jež kromě typické germánské keramiky obsahovala středogalskou terru sigillatu z dílny Lezoux. Přibližně deset kilometrů východním směrem

se na lokalitě Štúrovo-Vojenske cvičisko nacházelo rozsáhlé, významné germánské sídliště (*Varsik 2008, 39*).

5.4 Nalezené artefakty

Během prvního výzkumu v 90. letech nebyl nalezen žádný chronologicky citlivý artefakt; tábory byly datovány na základě nálezového materiálu v germánské chatě. Teprve v pozdějších letech byl nalezen denár Antonia Pia a Lucia Vera, ražený v letech 167–168 (*Cheben – Ruttkay 2010, 335*).

5.5 Literatura

V literatuře byl nález tábora Mužla I zmíněn v Archeologických rozhledech v článku o letecké prospekci (Hanzelyová, E. – Kuzma, I. – Rajtár, J. 1996: *Letecká prospekcia v archeológii na Slovensku*. In: Hrala, J. (red.) Archeologické rozhledy XLIII/2, 194–211, 275–278). O výsledcích druhého výzkumu tábora referoval J. Rajtár v předběžné zprávě, zveřejněné na stránkách AÚ SAV (Rajtár, J. 2008: *Výskum rímskych poľných táborov v roku 2008*). Nálež denáru je zmíněn ve článku I. Chebena a M. Ruttkaye (Cheben, I. – Ruttkay, M. 2010: *Nálezy rímskeho vojenského výstroja z germánskej zemnice v Cíferi*. In: Fusek, G. (red.) Slovenská archeológia LVIII, 1, Nitra, 309–336).

6 RADVAŇ NAD DUNAJOM II

6.1 Dosavadní poznatky o lokalitě

Dva pochodové tábory (*Obr. 17*): Virt I a Radvaň nad Dunajom II se nacházely na vysoké říční terase nad tehdejším ústím řeky Žitavy do Dunaje, na protějším břehu od kastela Odiavum, pouhých sedm kilometrů východně od pěti menších táborů v Iži. Oba vojenské tábory byly chronologicky zařazeny do období markomanských válek, přestože jejich superpozice dovoluje jejich interpretaci do dvou různých období: rozsahově menší Radvaň nad Dunajom II by pravděpodobně mohl pocházet z pozdější fáze markomanských válek, *expeditio Germania sekunda*.

6.2 Archeologické doklady

Během letecké prospekce v letech 1993–1994 se na snímcích vyrýsovala jen část příkopu se zaobleným nárožím. Tábor v Radvani nad Dunajom měl rozlohu kolem dvaceti hektarů, byla rozeznána pouze část východního příkopu se zaobleným nárožím o délce cca 340 metrů a část severního příkopu, který se projevoval jako mírně lomená linie, dlouhá 440 metrů. Ověřovacím výzkumem na lokalitě byly zkoumány příkopy obou táborů: příkop tábora II (400×500 metrů) v Radvani byl široký 160 centimetrů a hluboký 130 centimetrů. Geofyzikální měření z roku 2010 naznačilo – později výzkumem potvrzenou – domněnku, že tábor II byl v době svého fungování zmenšený, s šestimetrovým přerušením pro vstup (*Rajtár a kol. 2013*).

6.3 Vztah ke germánskému osídlení

Mezi polohami římských táborů Virt I, Radvaň nad Dunajom II, Mužla I, II a Vráble se nachází shluk významných germánských sídlišť: Čaka, Šarovce, Štúrovo, Štúrovo-Obid, Želiezovce; v blízkosti sídliště Čaka a především Gbelce, které jsou vzdálené od tábora v Radvani nad Dunajom patnáct kilometrů, bylo lokalizováno s ostatními, severnějšími, sídlišti současné pohřebiště. Z porušených hrobů se podařilo vybrat značné množství germánské keramiky a zlomky kovových předmětů: nožů, spon, militarií, atd. (*Beljak – Kolník 2006, 65–79*). V inventářích hrobů byl

zjištěn značný římsko-provinciální vliv, tj. ve dvou hrobech byly nalezeny římské bronzové nádoby (*tamtéž*, 88).

6.4 Nalezené artefakty

Datování staršího tábora Virt I do doby markomanských válek proběhlo již v 90. letech na základě nálezů šesti žárových hrobů z roku 1960 (*Hanzelyová – Kuzma – Rajtár 1996*, 203), na samotné poloze pochodového tábora nebyly zaznamenány žádné artefakty, které by umožňovaly přesnější dataci; ta tedy proběhla na základě superpozice obou táborů.

6.5 Literatura

V literatuře byla dvojice táborů poprvé zmíněna v Archeologických rozhledech v článku o letecké prospekci (Hanzelyová, E. – Kuzma, I. – Rajtár, J. 1996: *Letecká prospekcia v archeológii na Slovensku*. In: Hrala, J. (red.) Archeologické rozhledy XLIII/2, 194–211, 275–278). O výzkumu obou táborů referoval Rajtár a kol. v předběžné zprávě, zveřejněné na internetové stránce AÚ SAV (Rajtár, J. – Hüssen, C. – Ölvecký, R. – Iván, R. – Gere, M. 2013: *Radvaň nad Dunajom 2013*).

7 SUCHOHRAD

7.1 Dosavadní poznatky o lokalitě

Tábor u zaniklého toku, jehož vodu dnes odvádí regulovaný Zohorský kanál, byl pomocí leteckého průzkumu objeven v roce 1994 (*Obr. 18*). Na leteckých snímcích byla rozeznatelná pouze severozápadní linie a krátké části severovýchodních a jihozápadních příkopů; lokalita byla poprvé zkoumána již v roce 1995; následující výzkum proběhl v roce 2008 pod vedením J. Rajtára, kdy provedl šest kontrolních řezů (*Rajtár 2008*). Roku 2014 bylo provedeno geofyzikální měření na ploše 3,7 ha, ale kvůli magnetickým anomáliím bylo zjištěno pouze několik sídlištních objektů a část severní a západní linie příkopu s oblým nárožím. Novější výzkum realizoval AÚ SAV v Nitře s AÚ AV v Brně v srpnu roku 2015, omezil se na sondu příčně přerézávajíc západní linii příkopu.

7.2 Archeologické doklady

V roce 2008 byl od vedením J. Rajtára ve třech sondách odkryt 200–250 centimetrů široký příkop, který byl 110–120 centimetrů zahloubený do pískového podloží. Severovýchodní a jihozápadní linie dosahovala délky 120 metrů; jihovýchodní příkop se nepodařilo zjistit (*Rajtár 2008*). Sonda v roce 2015 odhalila příkop široký 220 centimetrů a hluboký 90 centimetrů; jeho v profilu oblý tvar narušuje představu o římském příkopu *fossa fastigata*, avšak to mohlo být způsobeno přirozeným sesutím stěn v nesoudržném pískovém prostředí (*Rajtár – Ölvecký – Vlach 2015*); dnes se má přítomnost římského pochodového tábora za prokázanou, i díky návaznosti na protilehlý břeh, kde byl na základě specifických nálezů z lokality Stillfried hledána římská fortifikace, jež by zajišťoval spojení mezi Suchohradem a Římskou říší.

7.3 Vztah ke germánskému osídlení

Přibližně třináct kilometrů jihovýchodním směrem od tábora leží Zohor, známý především pro nález knížecího hrobu ze starší doby římské; na lokalitě během 2. století stálo rozsáhlé sídliště, které díky své poloze na Jantarové stezce plnilo funkci ob-

chodní stanice, snad jakési celnice, s velkým množstvím sídlištních a hospodářských objektů. Do období markomanských válek Elschek (2014, 121) zařazuje i problematický tzv. „sepulkrální objekt“, který dle královského hrobu v Mušově interpretuje jako porušený žárový hrob s velkým množstvím předmětů z drahých kovů, mj. i s legionářským talířem, římským sklem a stříbrnými a bronzovými nádobami.

7.4 Nalezené artefakty

Během krátkého zjišťovacího výzkumu v roce 1995 se nebyl získán žádný datovatelný materiál, ale tábor byl přesto J. Rajtářem zařazen do období markomanských válek (Hanzelyová – Kuzma – Rajtár 1996, 203).

7.5 Literatura

V literatuře byl nález zmíněn v Archeologických rozhledech v článku o letecké prospekci (Hanzelyová, E. – Kuzma, I. – Rajtár, J. 1996: *Letecká prospekcia v archeológii na Slovensku*. In: Hrala, J. (red.) Archeologické rozhledy XLIII/2, 194–211, 275–278). O výsledcích výzkumu tábora referoval J. Rajtár v předběžné zprávě, zveřejněné na internetových stránkách AÚ SAV (Rajtár, J. 2008: *Výskum rímskych poľných táborov v roku 2008*) a tamtéž i roku 2015 (Rajtár, J. – Ölvecký, R. – Vlach, M. 2015: *Výsledky výzkumu: Suchohrad*).

8 VIRT I

8.1 Dosavadní poznatky o lokalitě

Dva pochodové tábory (*Obr. 17*) se nacházely na vysoké říční terase nad tehdejším ústím řeky Žitavy do Dunaje, na protějším břehu od kastela Odiavum, pouhých sedm kilometrů východně od pěti menších táborů v Iži. S plochou téměř padesát hektarů je Virt I dosud největším objeveným pochodovým táborem (*Šedo 2001, 97*). Oba tábory byly chronologicky zařazeny do období markomanských válek, přestože jejich superpozice dovoluje jejich interpretaci do dvou různých období. Dle velikosti tábora Virt I (podle všeho mohl sloužit až dvěma legiím či více vexilacím s pomocnými sbory) a nalezeného sestercia lze usuzovat, že byl založen během ranných výprav proti Kvádům, které měly trestní a zstrašovací charakter.

8.2 Archeologické doklady

Během letecké prospekce (1993–1994) se na snímcích vyrýsovala pouze část příkopu se zaobleným nárožím. Ve Virtu I (ve velikosti 830×600 metrů) byly zachyceny hrotité příkopy v hloubce 280 centimetrů a šířce 450 centimetrů; podél jejich vnitřní strany byl nalezen žlab, sloužící jako důkladnější základ pro opěrnou konstrukci valového náspu, což podporuje jeho důležitost v rámci strategického prostoru, stejně jako dvojité *titulum*, které bývalo spjato s tábory této velikosti (*Musil 2000, 118*).

8.3 Vztah ke germánskému osídlení

V blízkosti lokality, v úrodném úseku mezi tábory Virt I, Radvaň nad Dunajom II, Mužla I, II a Vráble se nacházel shluk germánských sídlišť: Čaka, Šarovce, Štúrovo, Štúrovo-Obid, Želiezovce; v blízkosti sídliště Čaka a Gbelce, které jsou vzdálené patnáct kilometrů, bylo lokalizováno žárové pohřebiště, které neslo významné stopy po římských vlivech (*Beljak – Kolník 2006, 65–79; 88*).

8.4 Nalezené artefakty

Datování do doby markomanských válek proběhlo v 90. letech na základě nálezů šesti žárových hrobů z roku 1960. Nacházely se tři sta metrů od tábora v Radvani

nad Dunajom II a osm set metrů od tábora Vrt I: hrobová výbava se zřetelně římskými artefakty a mincí Marka Aurelia a Lucia Vera z let 162–165 naznačovala, se se mohlo jednat o pohřby cizinců, popřípadě Kvádů s napojením na Římskou říši (Hanzelyová – Kuzma – Rajtár 1996, 203). V pozdějších letech byl v severním příkopu pomocí detektoru kovu nalezen sestercius Marka Aurelia, ražený v letech 168–169, který potvrdil jeho zařazení do markomanských válek.

8.5 Literatura

V literatuře byla dvojice táborů poprvé zmíněna v Archeologických rozhledech v článku o letecké prospekci (Hanzelyová, E. – Kuzma, I. – Rajtár, J. 1996: *Letecká prospekcia v archeológii na Slovensku*. In: Hrala, J. (red.) Archeologické rozhledy XLIII/2, 194–211, 275–278). O výzkumu obou táborů referoval Rajtár a kol. v předběžné zprávě, zveřejněné na internetové stránce AÚ SAV (Rajtár, J. – Hüssen, C. – Ölvecký, R. – Iván, R. – Gere, M. 2013: *Radvaň nad Dunajom 2013*).

9 VRÁBLE I, II

9.1 Dosavadní poznatky o lokalitě

Římské pochodové tábory (*Obr. 19*) byly zachyceny na leteckém snímkování v roce 2000; zkoumány byly až roku 2009 v rámci geofyzikálního průzkumu polohy Fidvár na levém břehu Žitavy, na ploše rozlehlé téměř padesát hektarů. V poloze Velké Lehemby byly znatelné stopy navzájem se překrývajících se příkopů. Větší tábor I dosahoval v severojižní délce 740 metrů, jeho šířka v západovýchodním směru měla přinejmenším 400 metrů; jeho rozloha činila přibližně třicet hektarů. Dlouhý východní příkop byl na dvou místech přerušený pro vstup s *titulem*, kratší severní a jižní strana byla přerušena ve středu jen jednou (*Bátora a kol. 2015, 27*).

9.2 Archeologické doklady římského tábora

Na východní linii se u severního vstupu vyhloubily dvě sondy, kterými se příčně přeřezal obvodový příkop (široký 2,8–3 metrů, hluboký 1,6 metru); v profilu měl pravidelný hrotitý tvar. *Titulum* bylo široké okolo 3 metrů a hluboké 1,6 metru. Tábor II byl menší, dosahoval velikosti minimálně 400×255 metrů (tj. více než deset hektarů), ale byl – jak je zmíněno výše – výjimečně opevněný dvojitým příkopem. Na východní linii byly na dvou místech rozpoznatelné přerušené příkopy, jeden z nich s *titulem* (*Bátora a kol. 2015, 27*). Tábory se navzájem nacházely v superpozici: tábor I byl mladší, jeho příkop překrýval předsunutou část příkopu tábora II (*Rajtár – Hüssen – Ölvecký 2011*).

9.3 Vztah ke germánskému osídlení

Na polykulturní lokalitě v povodí Cabajského potoka se během 2. a 3. století nacházelo značné množství germánských sídlišť (např. Čechynce, Vinodol, Komjatice, Velký Kýr, Branč atd.) a pohřebiště mezi Velkým a Malým Cetínem (*Kolník – Varsík – Vladár 2007, 12*). Jižní příkop většího tábora Vrable I překrýval část germánského sídliště (*Bátora a kol. 2015, 28*).

9.4 Nalezené artefakty

Sběrové nálezy – fragment bronzové provinciální kolínkovité spony, deformovaná

kuželovitá olovnice, masivní bronzové kování s prolamovaným nástavcem z římského jařma ze záprahu vozu, datované do druhé poloviny 2. století až do první třetiny 3. století – se dávají do souvislosti s pobytem římských vojsk (*Obr. 20; Bátora a kol. 2015, 28*). V sondách, které přeřezaly příkopy, nebyly nalezeny žádné římské nálezy.

9.5 Literatura

O výsledcích výzkumu tábora poprvé referoval J. Bátora a K. Rasmann (2010: *Archeologický výskum a prieskum vo Vrábľoch*) pomocí zprávy zveřejněné na internetových stránkách AÚ SAV, podobně jako J. Rajtár, C. Hüssen a R. Ölvecký (2011: *Výsledky výzkumu Vráble-Velké Lehemby*). Podrobnější zprávu vydal J. Bátora a kol. (Bátora, J. – Hüssen, C. – Ölvecký, R. – Rajtár, J. – Rasmann, K. – Tóth, P. – Winkelmann, K. 2015: *Výsledky archeologického výskumu a prieskumu vo Vrábľoch*. In: Cheben, I. – Daňová, K. – Vojteček, M. (red.) *Archeologické výskumy a nálezy na Slovensku v roku 2010*. Nitra, 26–29).

10 ZÁVOD

10.1 Dosavadní poznatky o lokalitě

Pochodový tábor, situovaný západně od obce Závod na levém břehu Moravy, na poloze Na dieloch u Lakšárskeho potoka byl objeven při leteckém průzkumu již v roce 1998. Jak lze poznat z přiložené mapky (*Obr. 21*), tábor byl položen na strategickém místě, kde byl využíván brod přes řeku Moravu (*Komoróczy 2009, 65*). Tábor byl na základě zjišťovacího výzkumu a jeho výsledků datován do doby markomanských válek. Na lokalitě se na základě porostových příznaků rozpoznanych na provedených leteckých snímcích předpokládala možnost dvou pochodových táborů, ale archeologickým výzkumem v roce 2006 byla tato možnost vyloučena (*Elschek – Rajtár 2008, 477*).

10.2 Archeologické doklady římského tábora

Lokalita byla zkoumána v letech 2000–2001, kdy proběhlo geofyzikální měření, díky němuž se zachytil průběh zjištěného pochodového tábora: byl téměř pravoúhlý, jeho rozloha byla ustálena na 230×170 metrů, tj. tábor zabíral plochu téměř čtyř hektarů. Během druhého výzkumu v roce 2006 se provedly dva řezy v předpokládané superpozici s jinými objekty: narušoval zničenou píčku, chatu čakanské kultury z mladší doby bronzové a mladší germánskou chatu, z první třetiny 3. století. Samotný příkop tábora byl hrotitý, 310–400 centimetrů široký a 155–170 centimetrů hluboký (*Elschek – Rajtár 2008, 477; Musilová – Turčan, 2015*).

10.3 Vztah ke germánskému osídlení

Pochodový tábor v Závodě se nacházel na hustě osídleném germánském území, což dokládá vlastní poloha: příkop tábora (lokalita Závod I) překrýval zbytky staršího rozsáhlého germánského sídliště z 2. století a zároveň byl překryt mladším sídlištěm objektem ze 3. století (*Komoróczy 2009, 65*). Šest kilometrů východním směrem se nachází rozsáhlé pohřebiště I s ojedinělou skladbou nálezů (vyjma germánské keramiky a spon se našlo i množství terra sigillaty); nedaleko pohřebiště bylo zachyceno dosud nepublikované sídliště na lokalitě Borský Svätý Jur: v jehož blízkosti se nacházelo další pohřebiště (Závod II) s žárovými hroby z 1.–2. století. Pět

kilometrů od pohřebiště I se nacházelo významné germánské pohřebiště v Sekulích (činné od první poloviny 1. století, především ve stupni B2/C1, tj. krátce před markomanskými válkami), jehož nálezová skladba, stejně jako na pohřebišti I, nese římské vlivy (*Iván – Ölvecký – Rajtár 2019, 253*).

10.4 Nalezené artefakty

Během staršího výzkumu probíhal povrchový sběr, jehož výsledkem bylo značné množství artefaktů římských, provinciálních a germánských především z doby římské, tj. prvního až třetího století (*Obr. 22*). Do dob markomanských válek byly zařazeny zlomky terra sigillaty (dílna Rheinzaberne a Westerndorf) a pozdější nálezy z výplní příkopů: fragment reliéfně zdobené misky Drag. 37 z Rheinzaberne, zlomek mělké misky s vaničkovitě zaobleným ústím (T. Kolník tomuto typu misky přisuzuje kultovní účel). Ve výplni polozemnice byly nalezeny předměty a keramika germánská i římsko-provinciální, spadající do doby 1. třetiny 3. století (*Elschek – Rajtár 2008, 477*).

10.5 Literatura

Nejkomplexnější výstup z dosud proběhlých výzkumů pochodového tábora v Závodě zpracovali K. Elschek a J. Rajtár (2008: *Ein Temporäres Römisches Feldlager in Závod (Westslowakei)*). In: Droberjar, E. – Komoróczy, B. – Vachútová, D. (ed.) *Barbarská sídliště: chronologické, ekonomické a historické aspekty jejich vývoje ve světle nových archeologických výzkumů*. Brno, 469–478).

SEZNAM POUŽITÉ LITERATURY

- Bátora, J. – Hüssen, C. – Ölvecký, R. – Rajtár, J. – Rassmann, K. – Tóth, P. – Winkelmann, K. 2015:** *Výsledky archeologického výskumu a prieskumu vo Vrábľoch.* In: Cheben, I. – Daňová, K. – Vojteček, M. (red.) Archeologické výskumy a nálezy na Slovensku v roku 2010. Nitra, 26–29.
- Bátora, J. – Tóth, P. 2013:** *Archeologický výskum na Fidvári vo Vrábľoch.* In: Gažová, V. – Benczeová, B. – Benedik, M. – Plichtová, M. – Šalingová Holubcová, L. (ed.) Teória a prax vo vedách o spoločnosti a kultúre. Bratislava, 31–37.
- Beljak, J. – Kolník, T. 2006:** *Germánske hroby z Čaky a Gbeliec. Príspevok k osídleniu juhozápadného Slovenska v době rímskej.* In: Slovenská archeológia LIV/1. Nitra, 57–94.
- Campbell, D. B. 2009:** *Tábory římských legií 27 př. n. l.–378 n. l.* Praha.
- Cejnková, D. – Komoróczy, B. – Tejral, J. 2003:** *Římané a Germáni: nepřátelé, rivalové, sousedé.* Brno.
- Dobiáš, J. 1964:** *Dějiny československého území před vystoupením Slovanů.* Praha.
- Droberjar, E. 2002:** *Encyklopedie římské a germánské archeologie v Čechách a na Moravě.* Praha.
- Elschek, K. 2014:** *Zohor v době rímskej. Nový germánsky kniežací hrob a žiarové pohrebiská na Záhorí.* In: Komoróczy, B. (ed.) Sociální diferenciace

- barbarských komunit ve světle nových hrobových, sídlištních a sběrových nálezů. *Archeologie barbarů 2011*. Brno, 113–131.
- Elschek, K. 2017:** *Ausgewählte Funde und Befunde aus der Zeit der Markomannenkriege von Zohor und dem westslowakischen Limesvorland*. In: Na hranicích impéria. Jaroslavu Tejralovi k 80. narozeninám. Brno, 73–82.
- Elschek, K. – Rajtár, J. 2008:** *Ein Temporäres Römisches Feldlager in Závod (Westslowakei)*. In: Droberjar, E. – Komoróczy, B. – Vachútová, D. (ed.) *Barbarská sídliště: chronologické, ekonomické a historické aspekty jejich vývoje ve světle nových archeologických výzkumů*. Brno, 469–478.
- Hanzelyová, E. – Kuzma, I. – Rajtár, J. 1996:** *Letecká prospekcia v archeológii na Slovensku*. In: Hrala, J. (red.) *Archeologické rozhledy XLIII/2*, 194–211, 275–278.
- Hüssen, C. – Rajtár, J. 1994:** *Zur Frage archäologischer Zeugnisse der Markomannenkriege in der Slowakei*. In: Friesinger, H. – Tejral, J. – Stuppner, A. (ed.): *Markomannenkriege: Ursachen und Wirkungen*. Brno, 217–232.
- Cheben, I. – Ruttkay, M. 2010:** *Nálezy rímskeho vojenského výstroja z germánskej zemnice v Cíferi*. In: Fusek, G. (red.) *Slovenská archeológia LVIII/2*, Nitra, 309–336.
- Iván, R. – Ölvecký, R. – Rajtár, J. 2019:** *Výbrané hrobové celky z germánskeho žiarového pohrebiska v Sekuliach*. In: Turčan, V. (ed.) *Zborník Slovenského národného múzea CXIII, Archeológia 29*. Bratislava, 235–258.

- Junkelmann, M. 1994:** Die Legionen des Augustus. Der römische Soldat im archäologischen Provinzen des Römerreiches. Mohuč.
- Kolouch, A. 2008:** *Pseudo-Hyginus: De munitioibus castrorum* [online; citováno dne 12. 7. 2020]. K dispozici na internetové adrese <http://www.rimskelegie.olw.cz/pages/articles/pshyginus/pshyginus.html> (Navštíveno naposledy 14. 8. 2020).
- Kolník, T. – Varsík, V. – Vladár, J. 2007:** *Brač. Germánská osada z 2. až 4. storočia*. Nitra.
- Komoróczy, B. 2009:** *Římské fortifikace na barbarském území ve středním Podunají v období markomanských válek*. In: Svoboda, M. (red.) XXX. Mikulovské sympozium 2008. Hranice na jižní Moravě a její obrana od doby římské. Brno, 51–82.
- Komoróczy, B. – Vlach, M. 2009:** *Využití GIS pro výzkum římského vojenského zásahu na barbarské území ve Střední Evropě v době markomanských válek. Úvod do problematiky a perspektivy*. In: Beljak, J. – Březinová, G. – Varsík, V. (ed.) Archeológia barbarov 2009. Hospodárstvo Germánov, sídliskové a ekonomické štruktúry od neskorej doby laténskej po včasný stredovek. Nitra, 247–285.
- Komoróczy, B. – Vlach, M. 2017:** *Archeologická stopa (vel)moci na nepřátelském území*. In: Tichý, R. (red.) Živá archeologie 19. Hradec Králové, 35–41.

- Komoróczy, B. – Vlach, M. 2018:** *Viae militares a modelování vybraných prostorových aspektů římsko-barbarských konfrontací na území středodunajského barbarika.* In: Martínek, J. (ed.) *Výzkum historických cest v interdisciplinárním kontextu 2018.* Vlastivědný věstník moravský, Supplementum 3. Brno, 7–35.
- Komoróczy, B. – Vlach, M. – Hüssen, C. – Lisá, L. – Lend'áková, Z. – Groh, S. 2014:** *Projekt interdisciplinárního výzkumu římských krátkodobých táborů ve středním Podunají.* In: Komoróczy, B. (ed.) *Sociální diferenciace barbarských komunit ve světle nových hrobových, sídlištních a sběrových nálezů.* Archeologie barbarů 2011. Brno, 341–367.
- Kuzmová, K. 1997:** *Terra sigillata im Vorfeld des nordpannonischen Limes (Südwestslowakei).* Nitra.
- Kuzmová, K. – Rajtár, J. 2010:** *Římský kastel v Iži – hraničná pevnosť na Dunaji. Príspevok k 30. výročiu archeologického výskumu (1978–2008).* In: Kuzmová, K. – Rajtár, J. (red.) *Římský kastel v Iži. Výskum 1978–2008.* Archaeologica Slovaca Monographiae XII. Nitra, 11–38.
- Machovská, D. 2016:** *Provincie Marcomania – neuskutečněná idea římských císařů.* Nepublikovaná závěrečná práce. Masarykova univerzita, Pedagogická fakulta, Katedra historie, Brno.
- Musil, J. 2000:** *Dočasné římské tábory v literárních a archeologických pramenech.* In: Bouzek, J. (red.) *Studia Hercynia IV.* Praha, 103–136.

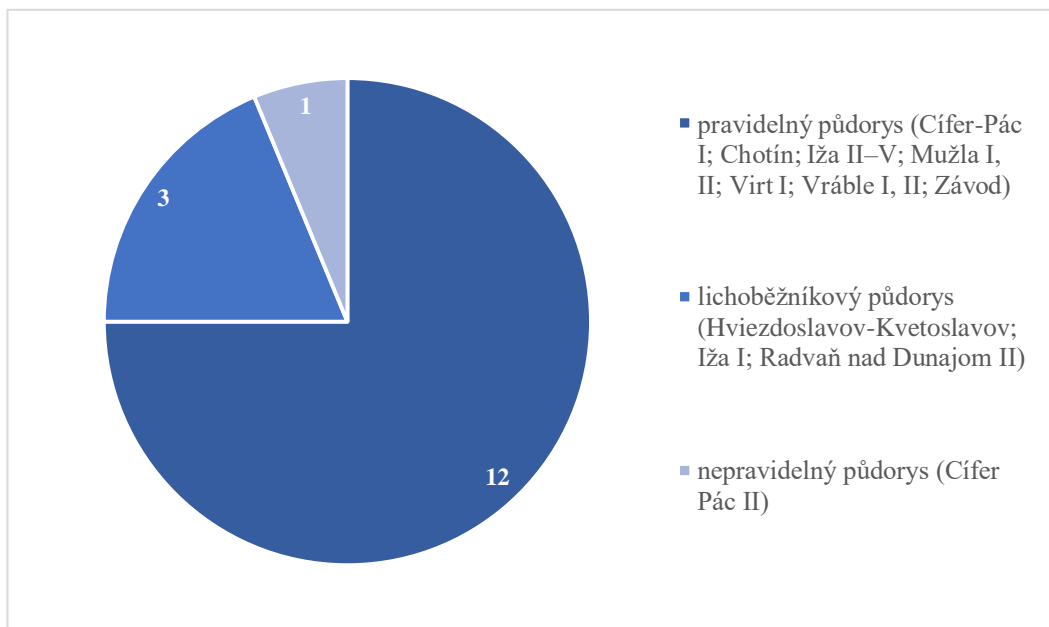
- Musilová, M. – Turčan, V. 2015:** *Rozhovor o Rimanoch v Podunajsku*. [online; citováno dne 4. 4. 2020]. K dispozici na internetové adrese: <https://www.panorama.sk/sk/sprievodca/rozhovor-o-rimanoch-v-podunajsku/2204> (Navštíveno naposledy 14. 8. 2020).
- Nešporová, T. – Rajtár, J. 2000:** *Laugaricio. Trenčín a okolie v rímskej dobe*. In: *Pamiatky a múzea* 3. Bratislava, 30–33.
- Prohászka, P. 2014:** *Germánske pohrebisko v „Dunajskej Strede“*. In: Fusek, G. (red.) *Slovenská archeológia* LXII 1. Nitra, 195–199.
- Rajtár, J. 2008:** *Výskum rímskych poľných táborov v roku 2008* [online; citováno dne 4. 4. 2020]. K dispozici na internetové adrese AÚ SAV: <http://arche-ol.sav.sk/index.php/sk/veda-a-vyskum/terenny-vyskum-2008/> (Navštíveno naposledy 14. 8. 2020).
- Rajtár, J. 2009:** *Rímsky poľný tábor vo Hviezdoslavove a germánske sídlisko v Kvetoslavove*. In: Cheben, I. (red.) *Archeologické výskumy a nálezy na Slovensku v roku 2008*. Nitra, 214–216.
- Rajtár, J. 2010:** *Výskum rímskych poľných táborov v rokoch 2009–2010*. [online; citováno dne 4. 4. 2020]. K dispozici na internetové adrese AÚ SAV: <http://archeol.sav.sk/index.php/sk/veda-a-vyskum/terenny-vyskum-2010/> (Navštíveno naposledy 14. 8. 2020).
- Rajtár, J. 2014:** *Stĺp Marca Aurelia a archeologické doklady o rímskych výpravách proti Kvádom*. In: Bartík, J. (red.) *Sborník slovenského národného múzea* 8. Bratislava, 107–141.

- Rajtár, J. 2015:** *Germánské nálezy z rímskeho drevozemného tábora v Iži.* In: Turčan, V. (ed.) Zborník Slovenského národného múzea CIX, Archeológia 25. Bratislava, 379–395.
- Rajtár, J. – Hüssen, C. – Ölvecký, R. 2011:** *Výsledky výzkumu Vráble-Velké Lehemby* [online; citováno dne 4. 4. 2020]. K dispozici na internetové adrese AÚ SAV: <http://archeol.sav.sk/index.php/sk/veda-a-vyskum/terenny-vyskum-2011/> (Navštíveno naposledy 14. 8. 2020).
- Rajtár, J. – Hüssen, C. – Ölvecký, R. – Iván, R. – Gere, M. 2013:** *Radvaň nad Dunajom 2013* [online; citováno dne 4. 4. 2020]. K dispozici na internetové adrese AÚ SAV: <http://archeol.sav.sk/index.php/sk/veda-a-vyskum/terenny-vyskum-2013/> (Navštíveno naposledy 14. 8. 2020).
- Rajtár, J. – Kolníková, E. – Kuzmová, K. 2017:** *K osídlení Chotína v době římské.* In: Hečková, J. (ed.) Studia Historica Nitriensia 2017, ročník 21. Supplementum: mimoriadne číslo časopisu venované životnému jubileu prof. Petra Romsauera: Sedem decénií Petra Romsauera. Nitra, 173–190.
- Rajtár, J. – Ölvecký, R. – Vlach, M. 2015:** *Výsledky výzkumu: Suchohrad* [online; citováno dne 4. 4. 2020]. K dispozici na internetové adrese AÚ SAV: <http://archeol.sav.sk/index.php/sk/veda-a-vyskum/terenny-vyskum-2015/> (Navštíveno naposledy 14. 8. 2020).

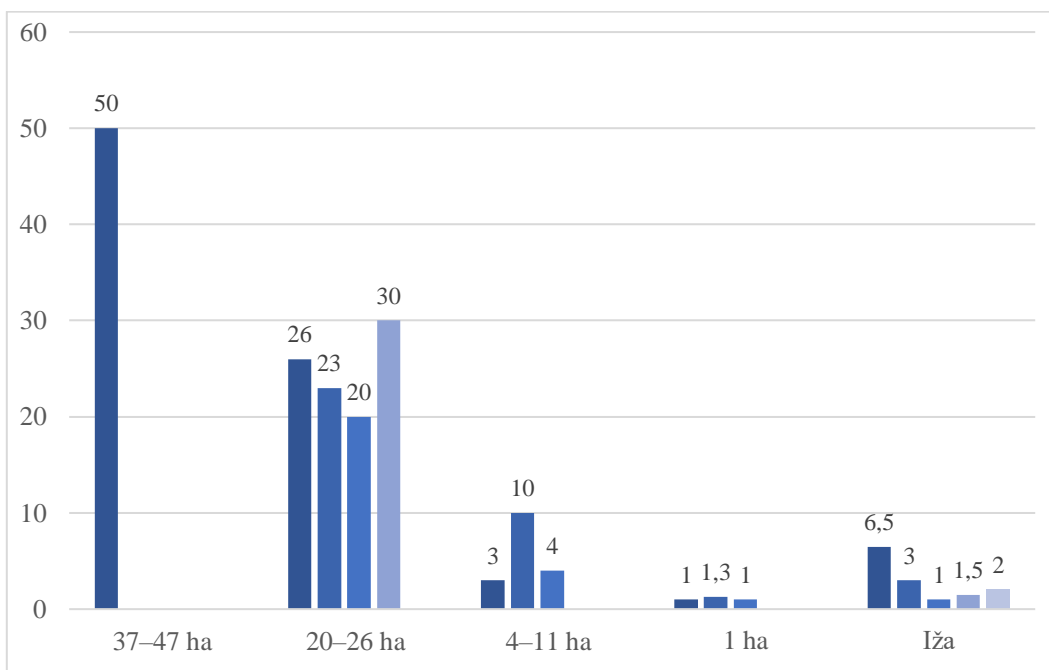
- Synek, J. 2013:** *Vojenské dějiny od pravěku do roku 1648. Střední Evropa.* Praha.
- Šedo, O. 2001:** *Poznávání krátkodobých táborů římské armády v barbariku na sever od středního Dunaje.* In: Pospíšil, I. (red.) Sborník prací Filozofické fakulty Brněnské univerzity. *Studia minora facultatis philosophicae universitatis brunensis* 6. Brno, 93–104.
- Tejral, J. 1999:** *Zum Stand der archäologischen Forschung über den römischen militärischen Engriff in Gebieten nördlich der Danau.* In: Přehled výzkumů 39 (1995–1996). Brno, 81–164.
- Tejral, J. 2008:** *Ke zvláštnostem sídlištního vývoje v době římské na území severně od středního Dunaje.* In: Droberjar, E. – Komoróczy, B. – Vachútová, D. (ed.) *Barbarská sídliště: chronologické, ekonomické a historické aspekty jejich vývoje ve světle nových archeologických výzkumů.* Brno, 67–98.
- Varsik, V. 2008:** *Germánske sídliská na juhozápadnom Slovensku: stručný prehľad bádání.* In: Droberjar, E. – Komoróczy, B. – Vachútová, D. (ed.) *Barbarská sídliště: chronologické, ekonomické a historické aspekty jejich vývoje ve světle nových archeologických výzkumů.* Brno, 37–45.
- Varsik, V. 2011:** *Germánske osídlenie na východnom predpolí Bratislavy. Sídliská z doby rímskej v Bratislave-Trnávke a v okolí.* Nitra.
- Varsik, V. 2015:** *Neskoroantické panské sídlo v Cíferi-Páci. Rímske a germánske elementy v architektúre sídla.* In: Ty-szler, L. – Droberjar, E. (red.)

- Archeologia barbar-zyncow 2014. Barbari Superiores et inferiores. Lodž, 139–152.
- Varsik, V. – Kolník, T. 2014:** *Cífer-Pác – Nové poznatky o neskoroantickom sídle kvádskej elity.* In: Komoróczy, B. (ed.) Archeologie barbarů 2011. Sociální diferenciace barbarských komunit ve světle nových hrobových, sídlištních a sběrových nálezů. Brno, 277–290.
- Wolters, R. 2002:** *Římané v Germánii.* Praha.

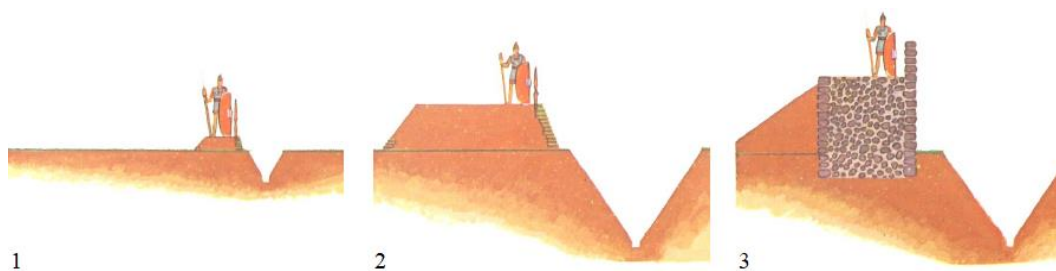
OBRAZOVÉ PŘÍLOHY



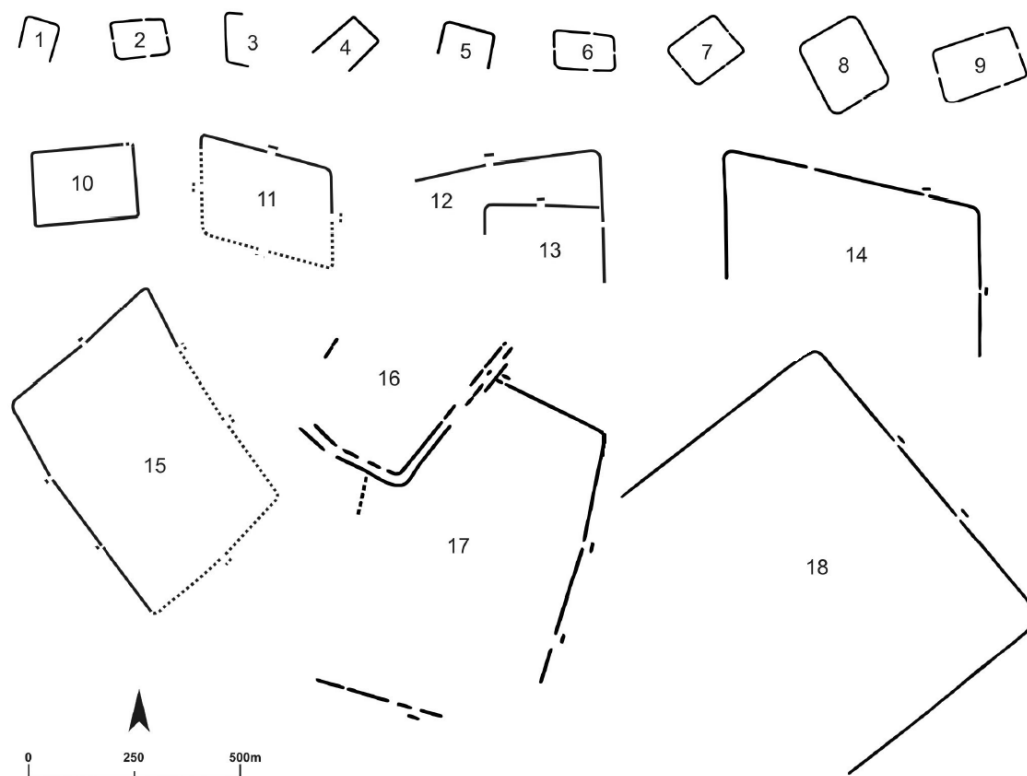
Obr. 1 Porovnání půdorysů krátkodobých římských táborů na příkladech táborů na území Slovenska.



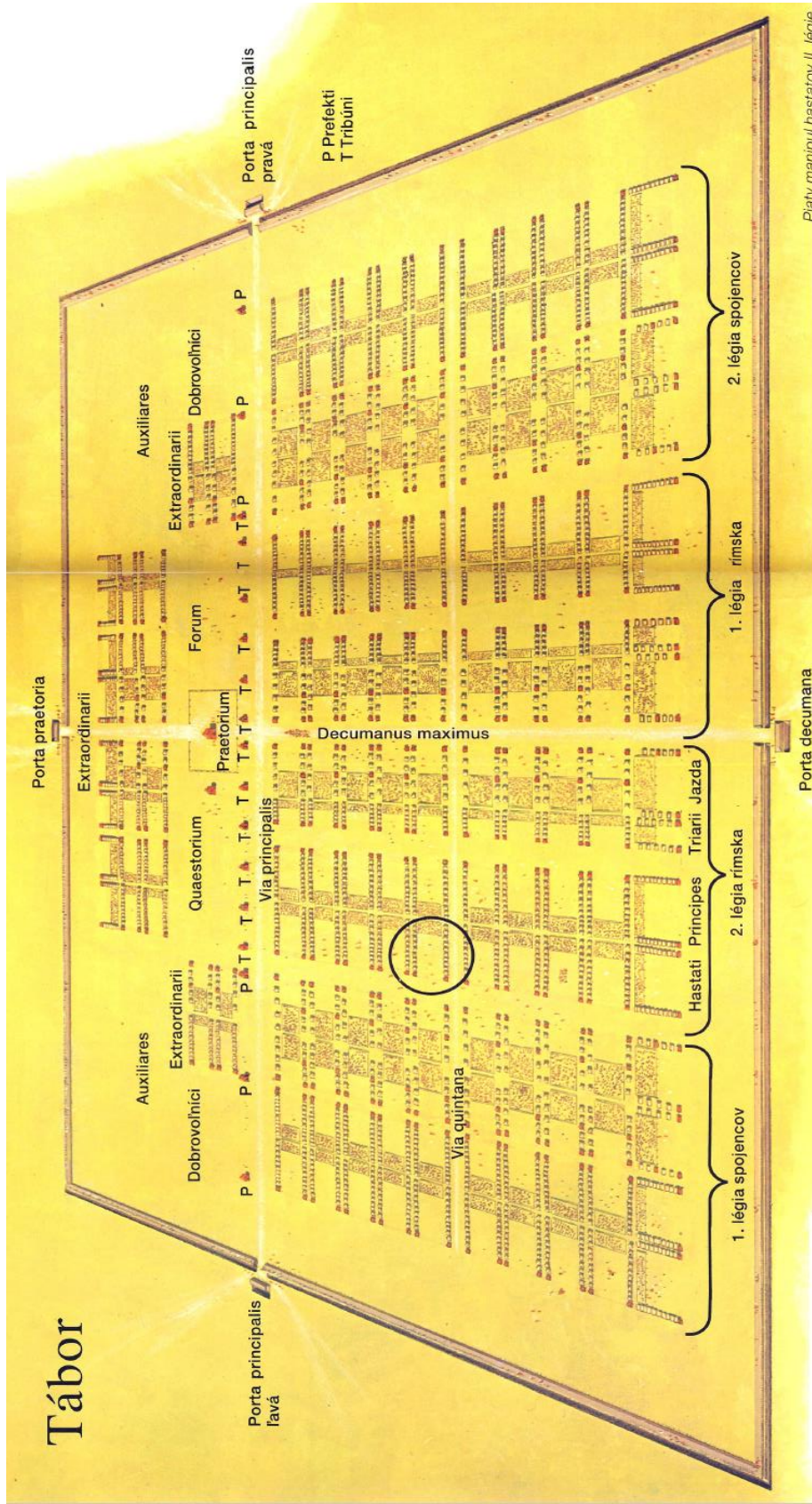
Obr. 2 Grafické porovnání velikosti krátkodobých římských táborů na příkladech táborů na území Slovenska.



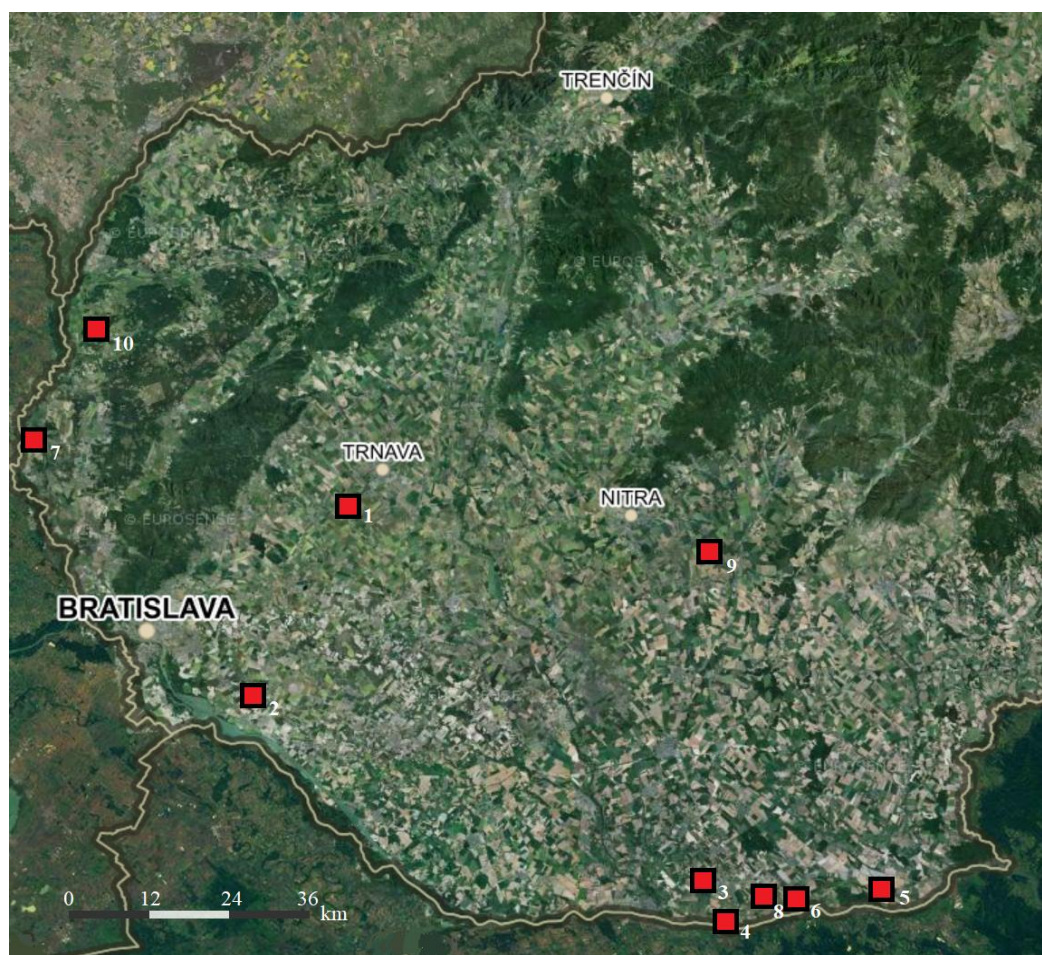
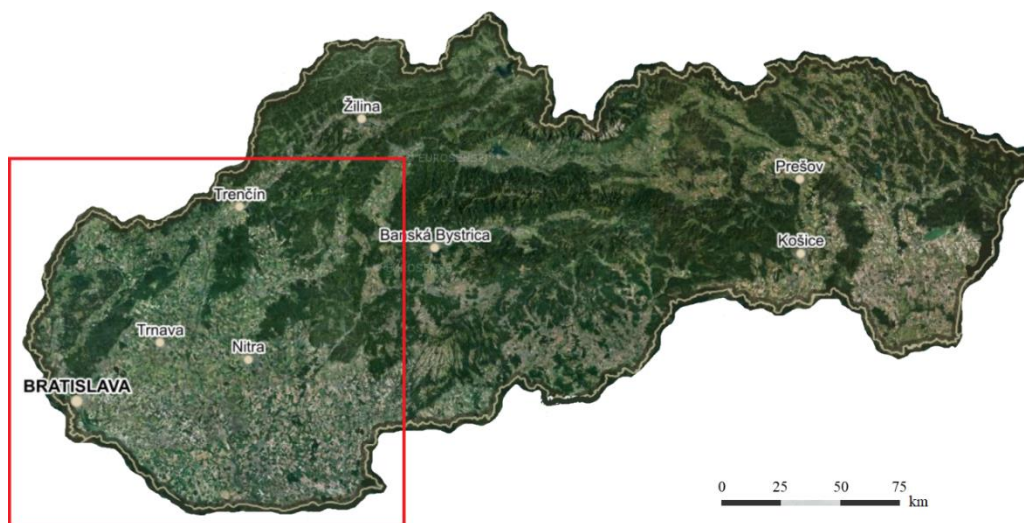
Obr. 3 Ukázky používaných typů hradeb římských táborů; v krátkodobých táborech byl nejpoužívanějším typem jednoduchý vyhloubený příkop tvarovaný do typického hrotu, tj. fossa fastigata, jehož hmota se navršila na val – 1, 2 (Conolly 1992, 13 – upraveno).



Obr. 4 Porovnávací diagram velikosti táborů: Mužla – 1; Iža III – 2; Suchohrad – 3; Chotín – 4; Mužla I – 5; Iža IV – 6; Iža V – 7; Cífer I – 8; Iža II – 9; Závod – 10; Iža I – 11; Radvaň nad Dunajom IIa – 12; Radvaň nad Dunajom IIb – 13; Hviezdoslavov-Kvetoslavov – 14; Cífer II – 15; Vráble II – 16; Vráble I – 17; Virt I – 18 (Rajtár 2014, 127 – upraveno).



Obr. 5 Tábor vyobrazený ve fragmentu díla Hygina Gromatici (tzv. Pseudo-Hygina), *De munitioibus castrorum*. Měl rozměry 687 × 480 a rozlohu 32 hektarů; takový tábor je srovnatelný s táborem Vráble I (Conolly 1992, 14–15).



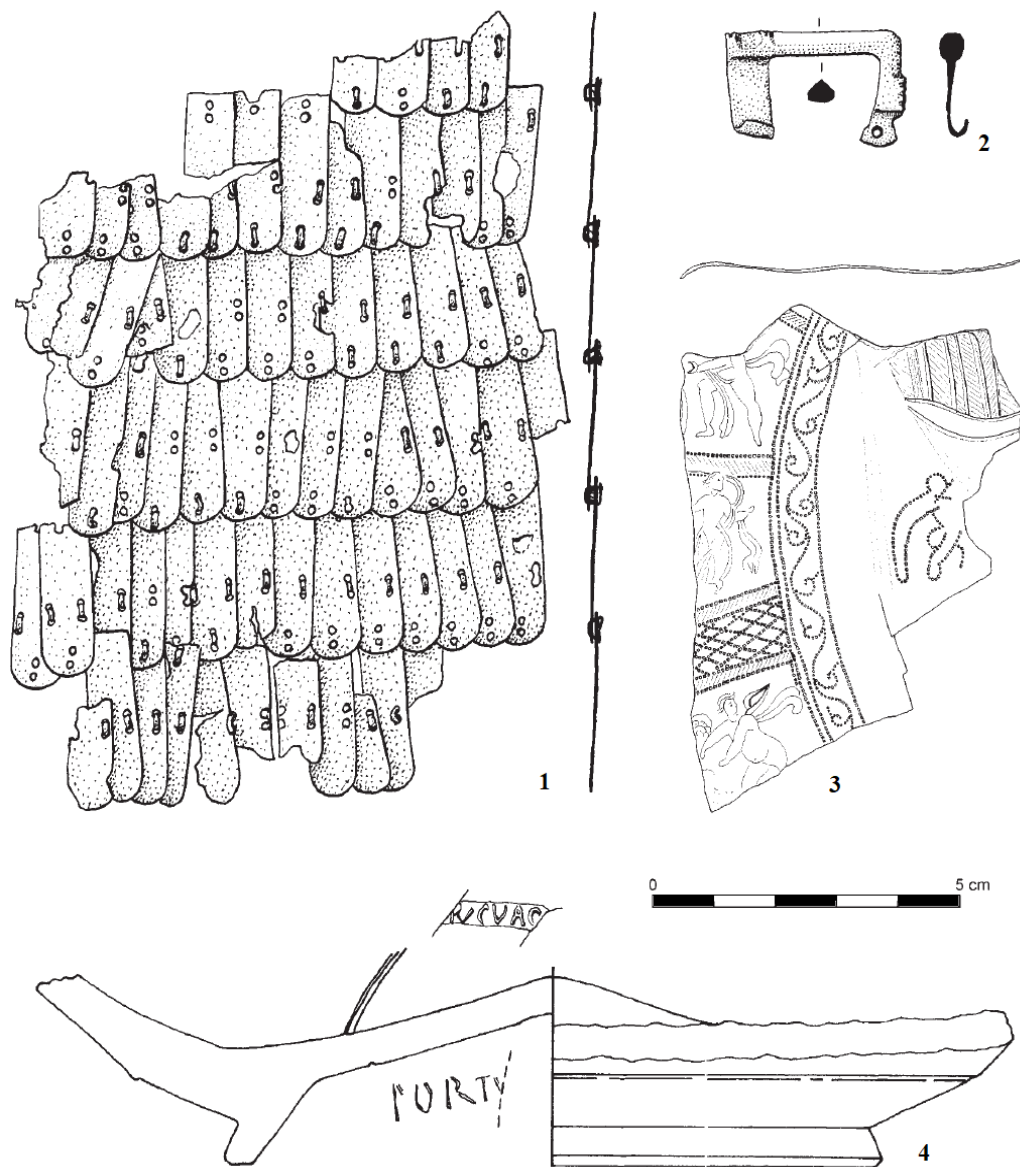
Obr. 6 Mapa s uvedením římských krátkodobých táborů na západním Slovensku: Cífer I, II – 1; Hviezdoslavov-Kvetoslavov – 2; Chotín – 3; Iža I–V – 4; Mužla I, II – 5; Radvaň nad Dunajom II – 6; Suchohrad – 7; Virt I – 8; Vráble I, II – 9; Závod – 10 (Seznam Mapy).



Obr. 7 Poloha římských táborů Cífer I (1) a II (2) s vyobrazením výsledku geofyzikálního měření. Germánská chata se souborem militarií – 3 (Rajtár 2010, 4 – upraveno).



Obr. 8 Profil hrotitého příkopu tábora Cífer II (Rajtár 2010, 5).



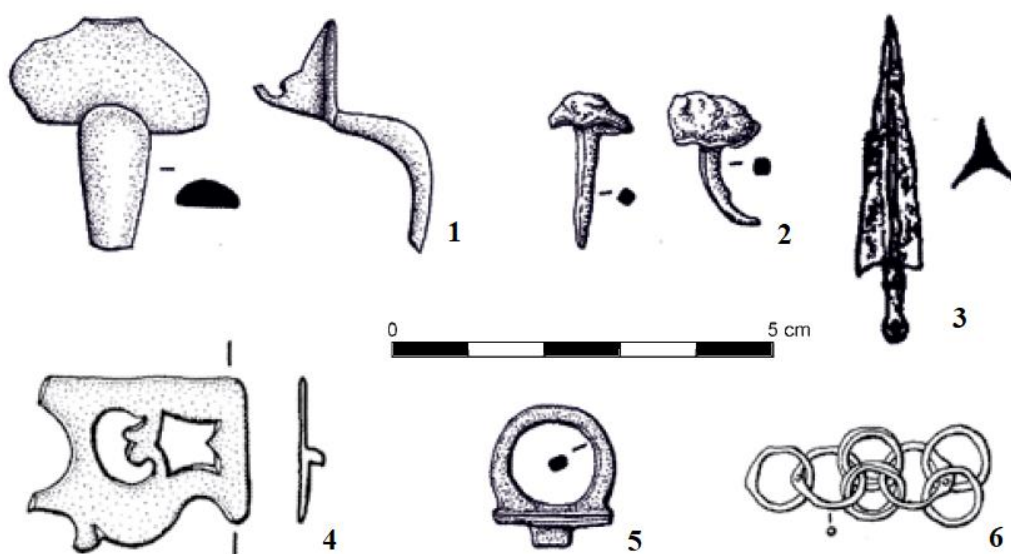
Obr. 9 Soubor artefaktů nalezených ve výplni germánské chaty mezi římskými tábory Cífer I a II: fragment bronzového šupinového pancíře, typ lorica squamata – 1; bronzová kolínkovitá spona s válcovitou hlavicí a chybějící jehlou – 2; fragment bronzového lisovaného plechu zdobeného děrováním s motivem lidských figur – 3; keramika typu terra sigillata, matná červená miska typu Drag. 18/31, 34, uvnitř bylo obtisknuté kruhové razítko /C/RUCURO/, nav vnější straně bylo vyškrábané PORTV (Cheben – Ruttkay 2010, 325–326, 329).



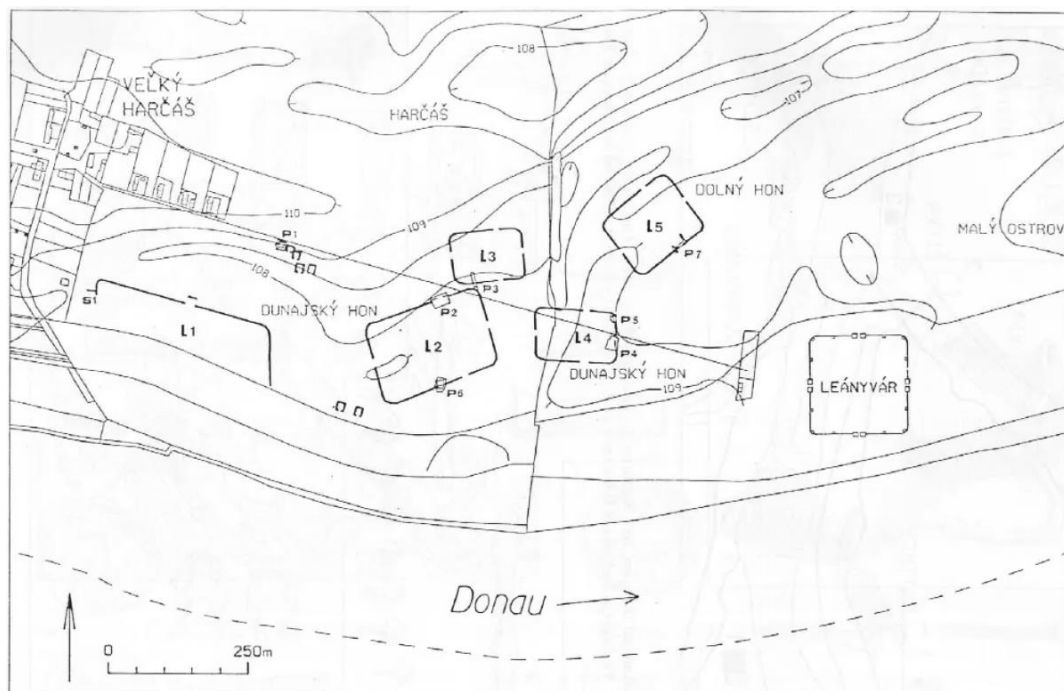
Obr. 10 Poloha římského tábora Hviezdoslavov-Kvetoslavov se zobrazenými výsledky provedeného geofyzikálního měření a se znázorněním předpokládaného průběhu příkopu tábora (Rajtár 2010, 2).



Obr. 11 Poloha římského tábora Chotín: vlevo jsou zachycené stopy sídlištních objektů a příkopy ohraničující pravidelný obdélníkový půdorys krátkodobého tábora v poloze Chotín-Dolné konopište; vpravo je výsledná mapa provedených geofyzikálních měření na lokalitě (Rajtár – Kolníková – Kuzmová 2017, 176).



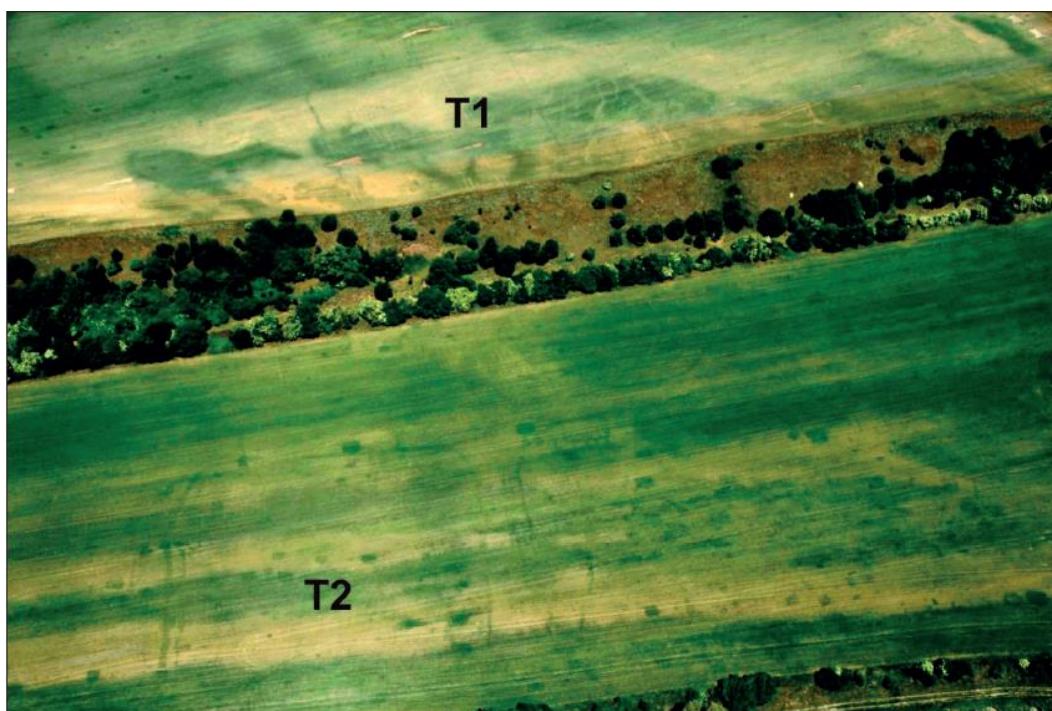
Obr. 12 Artefakty nalezené v prostoru římského tábora v Chotíně: římsko-provinciální kolínkovitá spona typu Jobst 13C–D – 1; cvoček z podešvi obuvi – 2; trojkřídlý hrot šípů – 3; fragment z přilby – 4; fragment závěsu meče – 5; fragmenty kroužkového pancíře – 6 (Rajtár – Kolníková – Kuzmová 2017, 178).



Obr. 13 Poloha stálého dřevohliněného tábora (Iža-Leányvár) a římských pochodových táborů Iža I–V (Hüssen – Rajtár 1994, 227).



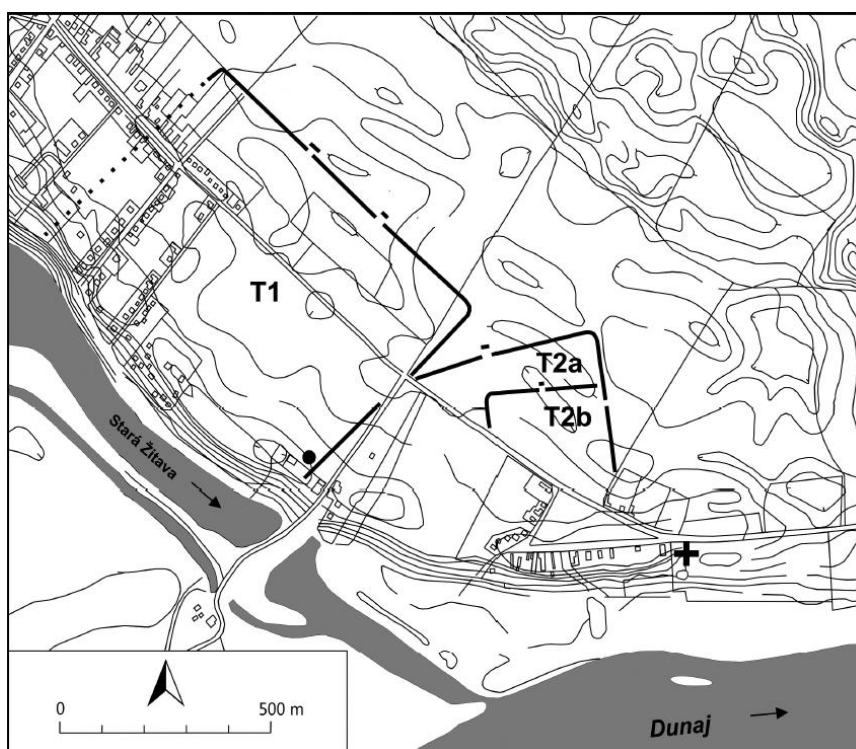
Obr. 14 Poloha římských táborů Mužla I a II (Rajtár 2008).



Obr. 15 Letecký záběr římských táborů Mužla I a II (Rajtár 2014, 119).



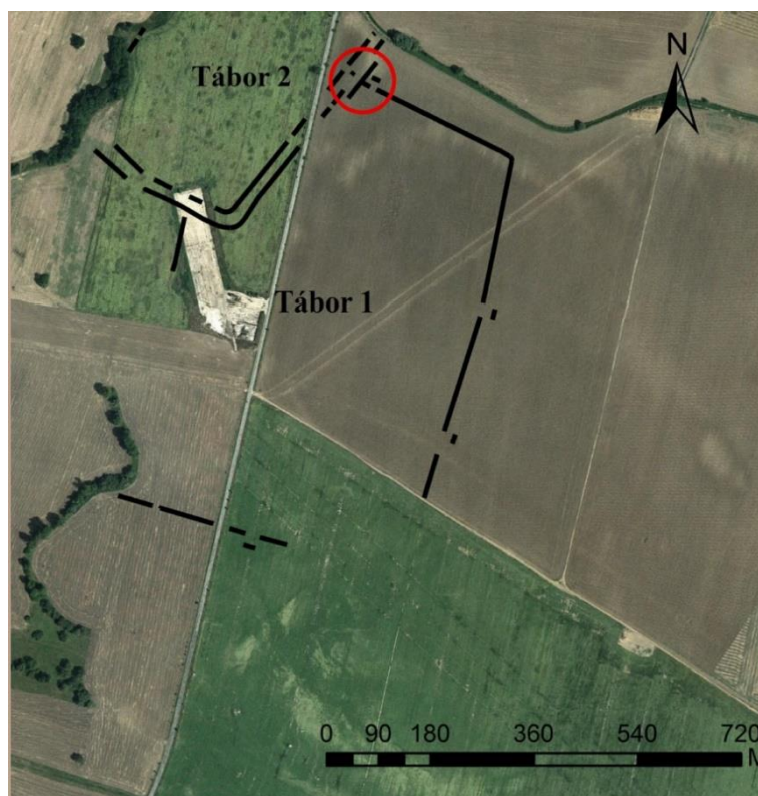
Obr. 16 Profil příkopu Mužla II, řez 4/08 (Rajtár 2008).



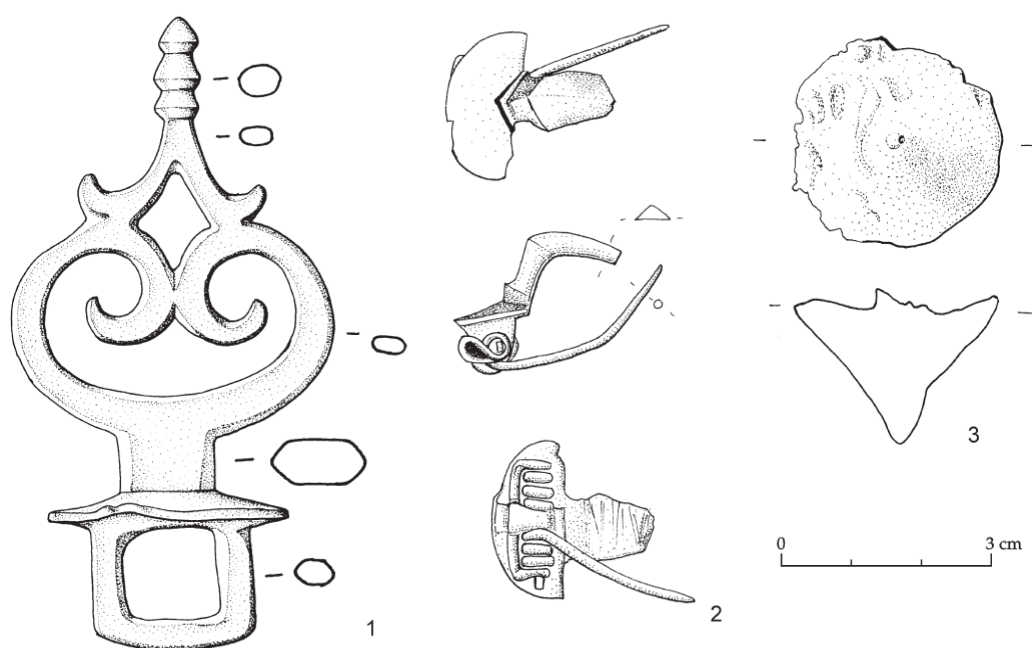
Obr. 17 Poloha dočasných římských táborů Virt I a Radvaň nad Dunajom II. Vyznačení sběrových nálezů dvou mincí a poloha šesti žárových hrobů (Rajtár 2014, 117).



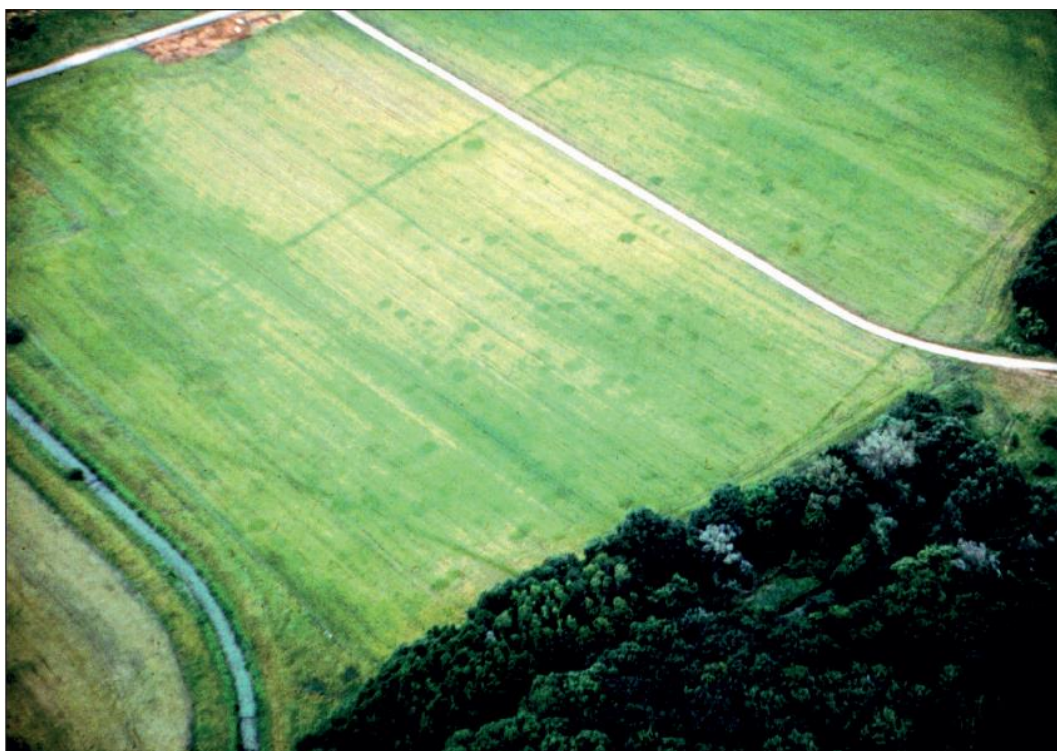
Obr. 18 Poloha římského tábora Suchohrad (Rajtár 2008).



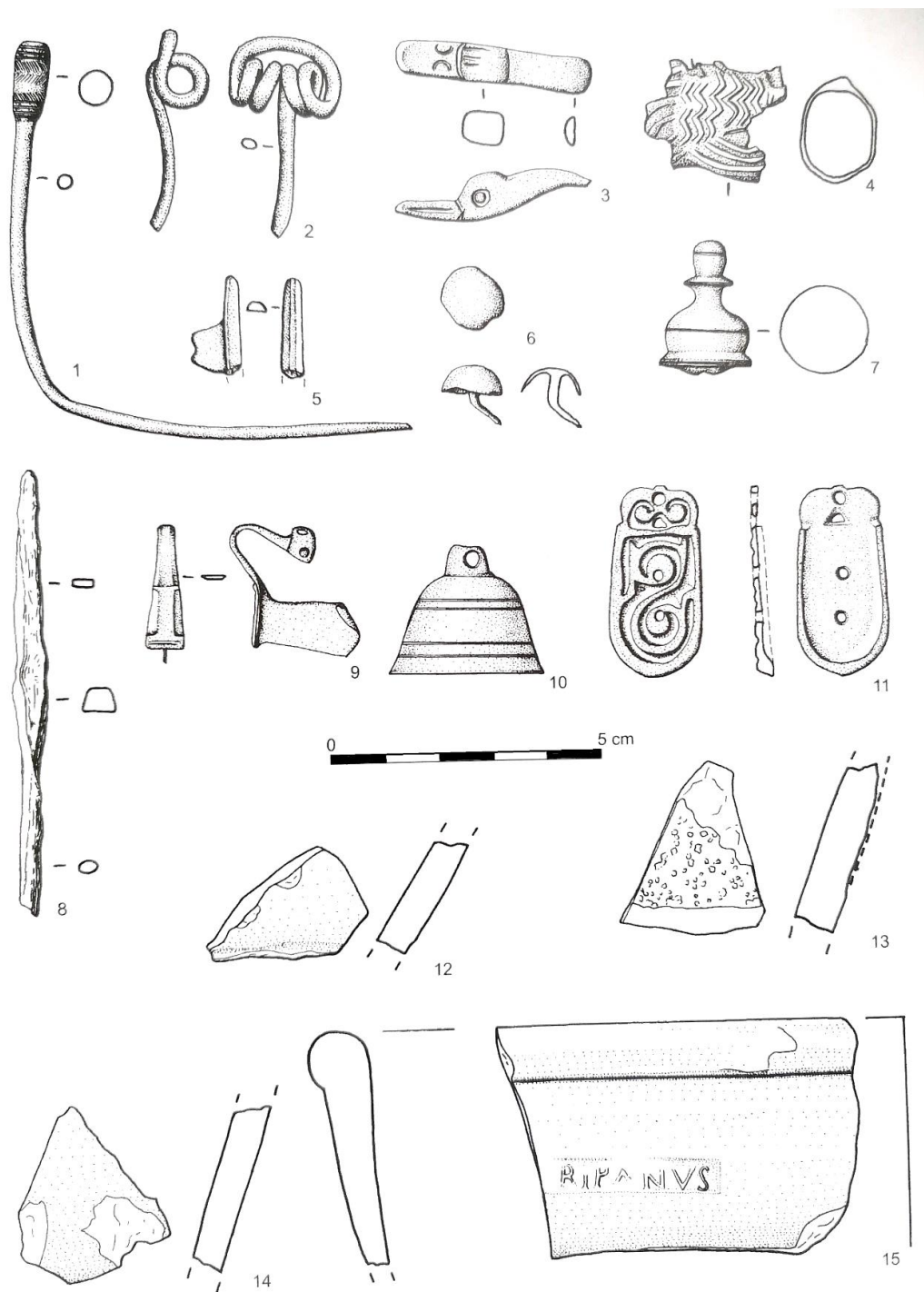
Obr. 19 Poloha římských táborů Vráble I a II s vyznačeným místem výzkumu (Rajtár – Hüssen – Ölvecký 2011).



Obr. 20 Sběrové nálezy z římských táborů Vráble I, II: bronzové ozdobné kování římského jařma – 1; fragment kolínkovité spony – 2; olovnice – 3 (Rajtár 2014, 123).



Obr. 21 Poloha římského tábora Závod (Rajtár 2014, 123).



Obr. 22 Artefakty nalezené na lokalitě Závod: 1–3, 5–7, 9–11: bronz; 4: olovo; 8: železo; 12–15: terra sigillata (Elschek – Rajtár 2008, 471).