

Česká zemědělská univerzita v Praze

Provozně ekonomická fakulta

Katedra ekonomiky



Bakalářská práce

Role PGRLF ve financování zemědělských aktivit

Helena Majrichová

© 2012 ČZU v Praze

ZADÁNÍ BAKALÁŘSKÉ PRÁCE

Helena Majrichová

obor Veřejná správa a regionální rozvoj - k.s. Litoměřice

Vedoucí katedry Vám ve smyslu Studijního a zkušebního řádu ČZU v Praze
čl. 16 určuje tuto bakalářskou práci.

Název tématu: **Role PGRLF ve financování zemědělských
aktivit**

Struktura bakalářské práce:

1. Úvod
2. Cíl práce a metodika
3. Literární rešerše (Hlavní předmět činnosti fondu; Financování zemědělských aktivit)
4. Výsledky práce (Deskriptivní analýza vývoje podpor; Role podpor ve financování zemědělských aktivit)
5. Závěr
6. Seznam literatury
7. Přílohy

Rozsah původní zprávy: 30 - 40 stran

Seznam odborné literatury:

- ČECHURA L. (2004): Úvěrový trh, credit rationing a zemědělství, článěk, DSP 2004, Praha, ČZU
- ČECHURA L. (2006): The role of credit rationing in Czech agriculture – the case of large agriculture enterprises, Agriculture Economics – Czech, vol. 52, No. pp. 477 – 488
- ČECHURA L. (2008): Investment, credit constraints and public policy in a neoclassical adjustment cost framework, Discussion paper No. 115, IAMO, Halle
- HAMPL M., MATOUŠEK R. (2000): Úvěrová kontrakce v ČR - její příčiny a důsledky, VP č. 19, Praha, ČNB
- IZÁK V. (1998): Transmisní mechanismus měnové politiky - úvěrový kanál, VP č. 90, Institut ekonomie ČNB, Praha
- JANDA K. (1994): Credit rationing under Asymmetric information and the fund of guarantees for agriculture and forestry, working paper No. 70, Praha, CERGE-EI
- MACH M. (2002): Makroekonomie III, Praha, Melandrium
- MISHKIN, F. (1989): The Economic of Money, Banking and financial Markets, New York, Scott Foresman and Company

Vedoucí bakalářské práce: **Ing. Lukáš Čechura, Ph.D.**

Termín odevzdání bakalářské práce: duben 2010

Buravcová v. p.

Vedoucí katedry



Kan

Děkan

V Praze dne: 19.11.2008

Čestné prohlášení

Prohlašuji, že svou bakalářskou práci "Role PGRLF ve financování zemědělských aktivit" jsem vypracovala samostatně pod vedením vedoucího bakalářské práce a s použitím odborné literatury a dalších informačních zdrojů, které jsou citovány v práci a uvedeny v seznamu literatury na konci práce. Jako autorka uvedené bakalářské práce dále prohlašuji, že jsem v souvislosti s jejím vytvořením neporušila autorská práva třetích osob.

V Praze dne

Poděkování

Ráda bych touto cestou poděkovala panu doc. Ing. Lukáši Čechurovi Ph.D. za poskytnuté rady a cenné impulzy při odborném vedení bakalářské práce.

Role PGRLF ve financování zemědělských aktivit

The role of SGAF in financing of agricultural activities

Souhrn

Bakalářská práce „ Role PGRLF ve financování zemědělských aktivit “ se zabývá úvěrovou podporou zemědělského resortu, která je soustředěna na poskytování garancí a dotací části úroku z úvěru. Popisuje jednotlivé programy, které si žadatelé mohou vybrat, podle toho co konkrétně chtějí financovat jak v rostlinné, tak v živočišné výrobě. Poté možnosti poskytnutí úvěru, ale pouze u institucí, které mají s PGRLF uzavřenou smlouvu. Práce dává přehled o vývoji podpor za celou dobu existence fondu a popisuje financování zemědělských aktivit. Aktivita PGRLF přispívá k efektivnějšímu využití kapitálu a působí na růst konkurenceschopnosti českého zemědělství v delším období.

Klíčová slova: PGRLF, zemědělství, investiční programy, fond, dotace, úvěr

Summary

Bachelor thesis „ The role of SGAF in financing of agricultural activities “ is engaged in credit support to the agricultural department which is concentrated on the provision of guarantees and subsidies of the interest on the loan. Describes the various programs, which applicants can choose, depending on what exactly they want to fund both the plant and in animal production. Then the possibility of a loan but only at institutions that have a contract with SGAF. The thesis gives an overview of the development aid for the entire duration of the fund and describes the financing of agricultural activities.

Activity SGAF contributes to more efficient use of capital and operate on the growth of competitiveness of Czech agriculture in the longer term.

Keywords: SGAF, agricultural, investment programmes, fund, grant, credit

Obsah

1	Úvod	4
2	Cíl práce a metodika	6
2.1	Cíl práce	6
2.2	Metodika	6
3	Literární rešerše	7
3.1	Podpůrný a garanční rolnický a lesnický fond.....	7
3.1.1	Hlavní předmět činnosti fondu	7
3.1.2	Financování zemědělských aktivit.....	8
3.1.3	Aktuální činnost PGRLF	11
3.2	Financování zemědělství.....	12
3.2.1	Financování dle zdroje kapitálu.....	12
3.3	Problémy asymetrických informací	14
3.3.1	Asymetrické informace.....	14
3.3.2	Adverzní selekce.....	14
3.3.3	Morální hazard.....	15
3.4	Přehled teoretických a empirických studií.....	15
3.4.1	Empirické studie analyzující aktivity PGRLF.....	15
3.4.2	Studie činnosti PGRLF pomocí teoretických modelů.....	18
4	Výsledky práce	20
4.1	Deskriptivní analýza vývoje podpor	20
4.2	Podpora garance úvěru dle regionů	23
4.3	Garance úvěru dle typu programu	26
4.4	Multiplikační efekt dotačních prostředků k podpoře úvěru.....	27
4.5	Podpory podle typů podnikatelských subjektů	31
4.6	Role podpor ve financování zemědělských aktivit.....	32
	Závěr.....	34
	Literatura	35
	Internetové zdroje	36
	Seznam grafů a tabulek.....	37

1 Úvod

PGRLF – podpůrný garanční rolnický a lesnický fond, možnost pro české zemědělce jak efektivně zajistit poskytnutí garancí a dotací části úroku z úvěru. „PGRLF je jedním ze základních pilířů dotační politiky Ministerstva zemědělství. Jde o jeden z neefektivnějších nástrojů zemědělské politiky působící tzv. “ národní pomoci “. Z hlediska právní formy je PGRLF akciovou společností, ve které 100% akcií vlastní Česká republika. Práva jediného akcionáře zajišťuje Ministerstvo zemědělství, za které jedná ministr zemědělství. Ve spolupráci s příslušnými organizačními složkami Ministerstva zemědělství PGRLF dokazuje, že lze s nízkými náklady zajišťovat národní programy, které přinášejí konkrétní okamžité efekty u početně významné skupiny podnikatelů v zemědělství.“¹

PGRLF byl založen na základě usnesení vlády České republiky č. 337 ze dne 23. června 1993, do obchodního rejstříku byl zapsán 16. září 1993. Od svého počátku je tento systém založen na minimální administrativní náročnosti a na maximálním přenesení rozhodovací pravomoci o poskytnutí úvěru na banky.

„Proces úvěrové podpory probíhá následujícím způsobem. PGRLF vydá nejprve dlouhodobá platná stručná pravidla podpory zemědělského úvěru. Zde je stanoveno jaké typy podnikatelských subjektů a které typy podnikatelských záměrů se mohou ucházet o podporu. Pravidla činnosti PGRLF také nastaví obecně platnou procentuální výši garancí a dotací. Zemědělci poté podají žádost bance o poskytnutí úvěru. Pokud jim banka úvěr přislíbí a pokud žadatelé o úvěr a jejich projekt splňují obecná pravidla PGRLF, získají podporu téměř automaticky.“²

Tato práce poskytuje základní informace o vzniku, financování a fungování PGRLF a stručný přehled a popis jednotlivých programů, které byly a momentálně jsou Podpůrným garančním rolnickým a lesnickým fondem nabízeny pro zemědělské subjekty. Dále pak následuje přehled vývoje podpor Fondu od počátku jeho fungování, kde je možné sledovat, jak se v jednotlivých letech měnily počty žádostí, výše schválených úvěrů, poskytnutých dotací a vyplacené množství finančních prostředků. Je zde vidět, že PGRLF zabezpečil poměrně stabilní příliv komerčního bankovního úvěru pro zemědělství. V teoretické části se rovněž zaměřím na možnosti financování zemědělství obecně. V obecné rovině se jedná o

¹ PGRLF: O společnosti. *PGRLF*. [Online] 2011. [Citace: 25. listopad 2011.] <http://www.pgrlf.cz/pgrlf/pgrlf.php>.

² JANDA, Karel, ČAJKA, Martin. *Státní podpora českého zemědělského úvěru v období před vstupem do Evropské unie*. [IES Working Paper: 15/2006] Praha : Karlova Univerzita, 2006.

interní a externí financování, chci se však zaměřit především na externí financování s tím, že podrobněji porovnáím výhody a nevýhody dotací versus garančních subvencí. V závěru teoretické části se zaměřím na souhrnný výčet teoretických a empirických studií, které se zabývají právě činností, funkčností a efektivností PGRLF.

Z těchto studií pak čerpám v praktické části své práce, a to převážně po stránce metodologické. Pokusím se zanalyzovat dosavadní činnost Fondu od jeho vzniku až po současnost, a to právě pomocí již existujících studií a dostupných dat finančních, statistických, apod. V závěru se práce zabývá přehledem rozsahu poskytovaných podpor a poté zamyšlení se nad faktory působícími a ovlivňujícími zemědělský úvěrový trh a objem úvěrů podporovaných PGRLF.

2 Cíl práce a metodika

2.1 Cíl práce

Cílem této bakalářské práce je pomocí analýzy statistických a finančních dat zhodnotit fungování a efektivitu PGRLF a co tento program nabízí pro podnikatele v zemědělství. Jaká je jeho činnost a programy, které si mohou zemědělci vybrat přesně na míru tomu, co potřebují spolufinancovat. Zhodnotit vývoj podpor Fondu za celou dobu jeho fungování a také rozsah a faktory působící na zemědělský úvěrový trh.

2.2 Metodika

Bakalářská práce byla vypracována na základě studia odborné literatury, která je uvedena v seznamu v závěru této práce. Díky poznatkům z internetu a odborným článkům je posouzeno, jak PGRLF funguje, jaká je jeho role a co vše nabízí pro své klienty podnikatele v zemědělství.

Metodika vychází především z empirických studií uvedených v teoretické části této práce. Poukazuje na přístupy jednotlivých analýz aktivit PGRLF a studie činnosti PGRLF pomocí teoretických modelů. Analýzou statistických a finančních dat, převážně dostupných ze zdrojů samotného Fondu, ale také ze zdrojů Ministerstva zemědělství ČR, byla zhodnocena dosavadní činnost a efektivnost fungování PGRLF. Pomocí multiplikátoru, který ve své práci uvádí Šilar (1996) bude zjištěno, zda prostředky z veřejných rozpočtů byly vynaloženy efektivně, protože prostřednictvím PGRLF nejsou přímým transferem, ale slouží pouze ke stimulaci zvýšeného přísunu prostředků ze soukromé sféry. Bude použit vzorec

$$M = \frac{V}{G * k + d}$$

Kde:

M – multiplikační efekt prostředků vynaložených na PGRLF za určité období

V - objem úvěrů uzavřených s podporou prostředků PGRLF v určitém období

G – objem garancí poskytnutých na tyto úvěry

k – koeficient rizika nesplacených úvěrů (lze počítat s tím, že bude nutné splatit 10%, 20%, 30% poskytnutých garancí, PGRLF počítá s rezervou 30%)

d – dotace úroků k objemu poskytnutých úvěrů za určité období do jejich splacení

3 Literární rešerše

3.1 Podpůrný a garanční rolnický a lesnický fond

3.1.1 Hlavní předmět činnosti fondu

Základním charakteristickým rysem PGRLF je skutečnost, že není bankou a neposkytuje úvěry. PGRLF se zabývá především poskytováním dotací k úrokům a vydáváním garancí na části úvěrů žadatelům, kteří mají úvěry u komerčních bank.

Od roku 2008 se PGRLF řídí zákonem č.252/1997 Sb., o zemědělství, ve znění pozdějších předpisů. V resortu českého zemědělství je v současné době neodmyslitelnou součástí podpor. Největší význam měl Fond především pro začínající subjekty, pro které byly garance důležité pro rozšíření produkce. „ Jeho úloha se nijak nezmenšuje ani v dnešní době, kdy umožňuje zajišťovat investice, které jsou pro zemědělský resort neustále vysoce potřebné. PGRLF pracoval velmi intenzivně zvláště v letech 1996 až 1998, kdy byla i dotace ze státního rozpočtu největší. V tomto období byly úvěry zatíženy vysokou úrokovou mírou a v českém zemědělství byla aktuální potřeba investic. V této době se podařilo právě díky PGRLF zmodernizovat razantním způsobem základní zemědělskou techniku. Od 1. 1. 2000 se PGRLF personálně i organizačně oddělil od Ministerstva zemědělství. Činnost společnosti začala být zajišťována vlastním aparátem pracovníků.“³

Statutárním orgánem je představenstvo, jehož předsedou je ředitel, který je hlavou společnosti. Dozorčí rada má pak kontrolní funkci. PGRLF má sídlo a jediné pracoviště v Praze. „ Kromě toho spolupracuje s regionálními pracovišti resortu zemědělství (zemědělské agentury a pozemkové úřady), které plní funkci kontaktních míst.“⁴

V současné době je hlavním předmětem činnosti PGRLF především subvencování části úroků z úvěru podnikatelským subjektům v oblasti zemědělství, lesnictví, vodním hospodářství a průmyslu zabývajících se zpracováním produkce ze zemědělské výroby a finanční podpora pojištění. Počet klientů, kterým je poskytována podpora, se během posledních let ustálil na více než 5000. „ Agendu zajišťuje aparát méně než 60 zaměstnanců. Za dobu své existence PGRLF spolupracoval s více než 50 -ti finančními ústavy. V současné době mohou poskytnout úvěry s podporou PGRLF pouze takové finanční instituce, které mají

³ PGRLF: Historie. *PGRLF*. [Online] 2011. [Citace: 25. listopad 2011.] <http://www.pgrlf.cz/pgrlf/historie.php>.

⁴ PGRLF: Řízení. *PGRLF*. [Online] 2011. [Citace: 25. listopad 2011.] <http://www.pgrlf.cz/pgrlf/rizeni.php>.

s PGRLF uzavřenou smlouvu o zajištění některých činností spojených s poskytováním podpor. Finanční podporu zajištění poskytne Fond pouze žadateli, který sjednal pojistnou smlouvu s pojišťovnou, se kterou má Fond uzavřenou smlouvu o spolupráci. Nové smluvní vztahy zajišťují lepší ochranu klientů PGRLF, ale i bank a pojišťoven.“⁵

3.1.2 **Financování zemědělských aktivit**

Základní kapitál PGRLF činí 500 milionů korun, vlastní kapitál pak 3,4 miliardy korun. Prostředky ke svému podnikání získává jednak formou dotace ze státního rozpočtu a z vlastních prostředků. Informace o výsledcích činnosti a hospodaření PGRLF jsou obsaženy ve Výroční zprávě PGRLF příslušného kalendářního roku. Zisk z hospodaření PGRLF je vytvářen stejně jako u ostatních obchodních společností a je dále využíván na podporu českého zemědělství. Na základě usnesení vlády č. 1207 ze dne 29. 10. 2007, PGRLF, a.s. každoročně vládě předkládá do 30. června výroční zprávu o činnosti s přehledem čerpání finančních prostředků a poskytnutých záruk k úvěrům.⁶

V roce 2007 bylo schváleno 2 034 žádostí s celkovou poskytnutou podporou ve výši 710 604 tis. Kč. Dále zůstává ke zpracování dalších 332 žádostí s celkovou předpokládanou výší podpory 100 494 tis. Kč. Díky podpoře PGRLF tak bylo v roce 2007 do resortu zemědělství načerpáno 5 374 mil. Kč formou úvěrů na nákup zemědělské techniky a půdy. Druhou podporovanou oblastí je finanční podpora pojištění zemědělců. V roce 2007 bylo zpracováno 5 229 žádostí s celkovým nárokem na podporu ve výši 273 mil. Kč.⁷

V roce 2008 bylo schváleno 2 187 žádostí s celkovou poskytnutou podporou ve výši 576 612 tis. Kč. Dále zůstává ke zpracování dalších 200 žádostí s celkovou předpokládanou výší podpory 61 224 tis. Kč. Díky podpoře PGRLF tak bylo v roce 2008 do resortu zemědělství načerpáno 4 909 mil. Kč formou úvěrů na nákup zemědělské techniky a půdy. Druhou podporovanou oblastí je finanční podpora pojištění zemědělců. V roce 2008 bylo zpracováno 5 460 žádostí s celkovým nárokem na podporu ve výši 340 mil. Kč.⁸

⁵ PGRLF: Náplň činnosti. *PGRLF*. [Online] 2011. [Citace: 25. listopad 2011.] <http://www.pgrlf.cz/pgrlf/cinnost.php>.

⁶ PGRLF: Hospodaření. *PGRLF*. [Online] 2011. [Citace: 20. listopad 2011.] <http://www.pgrlf.cz/pgrlf/hospodareni.php>.

⁷ http://eagri.cz/public/web/mze/tiskovy-servis/ministerstvo-zemedelstvi/tiskove-zpravy/x2008_tz-080627-pgrlf-pomohl-zemedelcum-dosahnout.html

⁸ 13. 7. 2009 - Výroční zpráva a Konsolidovaná výroční zpráva PGRLF ČR, a.s. za rok 2008. *EAGRI.CZ*. [Online] 7. červenec 2009. [Citace: 25. listopad 2011.] <http://eagri.cz/public/web/mze/ministerstvo-zemedelstvi/materialy-na-jednani-vlady/x13-7-2009-vyrocní-zprava-a.html>.

V roce 2009 bylo schváleno 2 286 žádostí s celkovou poskytnutou podporou ve výši 537 266 tis. Kč. Dále zůstává ke zpracování zhruba 114 žádostí s celkovou předpokládanou výší podpor 23,001 milionu korun. Díky podpoře PGRLF tak bylo v roce 2009 do resortu zemědělství načerpáno 6 247 mil. Kč formou úvěru na nákup zemědělské techniky a půdy.

Od počátku své existence, tedy od roku 1993, přitom fond podpořil zemědělské úvěry v celkové výši 124 miliard korun. Na dotaci úroků z těchto úvěrů pak fond přispěl částkou 21,5 miliardy korun.⁹

V roce 2010 bylo schváleno 2 718 žádostí s celkovou poskytnutou podporou ve výši 519 260 tis. Kč. Dále zůstává ke zpracování dalších zhruba 56 žádostí. Díky podpoře PGRLF bylo v roce 2010 do resortu zemědělství načerpáno 6 807 mil. Kč formou úvěru na nákup zemědělské půdy a techniky.

Od svého počátku v roce 1993 fond zpracoval cca 39 386 žádostí a podpořil tak zemědělské úvěry v celkové výši 130 miliard korun. Na dotaci úroků z těchto úvěrů pak fond přispěl částkou 21,9 miliardy korun.

Žadatelé mohou využít podpory Fondu pomocí Programů. Program je soubor pravidel a specifických podmínek zahrnujících předmět a účel konkrétní Podpory poskytované Fondem.

V roce 1994 mělo PGRLF tři základní programy: PROVOZ – podporoval provozní úvěry. Byl zahájen 1. 4. 1994 a zrušen 30. 4. 2004. Dále ZEMĚDĚLEC – podpora investičních úvěrů. Byl zahájen také 1. 4. 1994 a zrušen 14. 8. 1999 a KRAJINA – zvýhodnění hospodaření v oblastech s příkázanými režimy hospodaření. Zahájení 1. 4. 1994 a ukončení 14. 8. 1999.

Tyto základní programy doplňovaly specifické programy SLUŽBY – podpora investic služeb v zemědělství (6.5.1994 – 28.11.1996), AGROREGION – zvýhodnění hospodaření v hospodářsky problémových oblastech (6.5.1994 – 14.8.1999), RESTITUENT – podpora věcného vypořádání restitučních a transformačních závazků (1.9.1994 – 14.8.1999), NABYVATEL – garance 1. splátky privatizovaného majetku (1.10.1994 – 14.8.1999) a TOZ – podpora vypořádání starých úvěrů při privatizaci a transformaci (22.12.1994 – 14.8.1999).

⁹ 28. 6. 2010 - Výroční zpráva a Konsolidovaná výroční zpráva Podpůrného a garančního rolnického a lesnického fondu ČR, a.s. za rok 2009. *EAGRI.CZ*. [Online] 25. červen 2010. [Citace: 30. listopad 2011.] <http://eagri.cz/public/web/mze/ministerstvo-zemedelstvi/materialy-na-jednani-vlady/x28-6-2010-vyrocn-zprava-a.html>.

V roce 1996 vešel v činnost program EXPORT – podpora exportu vybraných zemědělských a potravinářských komodit (28.11.1996 – 31.12. 2003), který poprvé umožnil poskytnout podporu i jiným subjektům než subjektům zemědělské prvovýroby. A tentýž rok i KPV – obnova hospodaření na rodinných farmách členů klubu politických vězňů (28.11.1996 – 14.8.1999).

V roce 1997 zahájily činnost programy KRMNÉ OBILÍ – podpora zálohového výkupu krmného obilí ze sklizně 1997 (6.3.1997 – 30.6.1997), dále POVODNĚ – zvýhodnění hospodaření v zátopových oblastech (25.8.1997 – 31.10.1998) a s tím spojené

PŮJČKY I – dvacetileté povodňové půjčky na obnovu staveb, zvířat a technologického vybavení (25.8.1997 – 31.12.1997) a potom LESY – podpora investic a provozních nákladů podnikatelů v lesnictví (25.11.1997 – 14.8.1999).

V roce 1998 byl vyhlášen program SKOT – doplňkové zvýhodnění v rámci programu Zemědělec u podpory chovu skotu s tržní produkcí mléka (31.3.1998 – 1.6.1999) a PŮJČKY II – desetileté povodňové půjčky na obnovu úrodnosti půd (22.5.1998 – 31.12.1998).

V roce 1999 zahájil činnost program MLÁDÍ – zvýhodnění mladých podnikatelů na rodinných farmách (1.4.1999 – 30.4.2007), poté INVESTICE – ZEMĚDĚLEC – podpora investičních úvěrů zemědělské prvovýroby (15.8.1999 – 30.4.2007) s tím INVESTICE – ODBYTOVÁ ORGANIZACE – podpořit vybudování a rozvoj odbytových organizací

(15.8.1999 – 30.4.2007) a poslední INVESTICE – ZPRACOVATEL – podpora investičních úvěrů zpracovatelských subjektů (zahájen 15.8.1999, ale žádosti začaly být přijímány až 1.4.2002 a ukončen 30.4.2007).

V roce 2000 byl zahájen program HYGIENA, který byl zaměřen na zajištění veterinárních a hygienických podmínek provozů, zpracovávajících živočišné a rostlinné produkty tak, aby tyto provozy odpovídaly příslušným hygienickým a veterinárním předpisům ČR i EU.

Po vstupu ČR do EU došlo k výrazné diverzifikaci činnosti PGRLF, kdy na významu začalo nabývat zemědělské pojištění. Po vstupu do EU bylo vyhlášeno tříleté ochranné období pro nové členské státy.

V roce 2004 zahajuje činnost program PŮDA – podpora nákupu nestátní zemědělské půdy a omezeně lesní půdy, včetně trvalých porostů (1.1.2004 otevřen však až 15.1. 2004 a ukončen 30.4.2007) dále program VYROVNÁNÍ ÚROKOVÉHO ZATÍŽENÍ – vyrovnání úrokového zatížení úvěrů poskytovaných do zemědělství ve srovnání s ostatními odvětvími (

1.2.2004 – 31.12.2006) následuje program PŘEKLENOVACÍ ÚVĚRY PRO SUBJEKTY LFA – zajištění provozního financování subjektů hospodařících na LFA

(20.2.2004 – 20.4.2004). Program POJIŠTĚNÍ – poskytování finanční podpory pojištění pro rok 2004 (19.3.2004 otevřen však až 1.9.2004 a ukončen 1.11.2004) a program BYLINY – poskytování finanční podpory na založení a údržbu porostů bylin pro energetické využití pěstovaných na orné půdě pro rok 2004 (17.6.2004 zahájen, otevřen však až 1.7.2004 a ukončen 31.7.2004).

V roce 2005 a 2006 jsou opět spuštěny programy POJIŠTĚNÍ – poskytování finanční podpory pro daný rok.

Od roku 2007 platí nové Pokyny pro poskytování podpor prostřednictvím PGRLF, podle kterých se poskytují podpory pouze ve dvou investičních programech a to ZEMĚDĚLEC – poskytování podpor na investice, které nejsou považovány za přijatelné výdaje v rámci Programu rozvoje venkova (24.5.2007 a trvá do dnes) a PŮDA – podpora nákupu nestátní zemědělské půdy, včetně trvalých porostů za účelem hospodaření na této půdě (24.5.2007 – 31.12.2009 přičemž ukončení příjmu žádostí bylo do 30.9.2009). I v tomto roce je stejně jako v předchozích program POJIŠTĚNÍ – poskytování finanční podpory pojištění pro rok 2007 (27.6.2007 otevřen 3.9.2007 a ukončen 1.11.2007).

Od roku 2009 jsou aktuální tyto programy, které trvají do dnes.

3.1.3 Aktuální činnost PGRLF

V současnosti je v činnosti devět následujících programů:

Programy Podpora pojištění a Podpora pojištění lesních školek, jejichž účelem je částečná kompenzace nákladů vynaložených na pojištění, můžou dosáhnout až výše 50% prokázaných uhrazených nákladů na pojištění plodin a hospodářských zvířat a do 30% na pojištění lesních školek.

Cílem dalších programů, Provoz a Zpracovatel – provoz, je přispět k řešení přechodného nedostatku vlastních finančních zdrojů na provozní účely u zemědělských subjektů. Konkrétně se jedná o dotace části úroků z provozního úvěru. Podpora se však netýká mzdových a osobních nákladů, nákladů na nákup pohonných hmot a maziv či nákladů na investice.

Problém s přechodným nedostatkem vlastních financí u prvovýrobců způsobenou dlouhou dobou splatnosti faktur ze strany zpracovatelů zemědělských produktů se snaží řešit

program Podpora krátkodobého financování. Program tak umožňuje zpracovatelům disponovat s finančními prostředky bez nutnosti čerpání provozních úvěrů.

Mladé zemědělce podporuje program Zemědělec, kdy příjemce podpory investuje zejména do strojního vybavení, přičemž investice musí sloužit ke snížení výrobních nákladů, modernizaci či zlepšení jakosti.

Cílem programu Podpora nákupu půdy je umožnit nákup nestátní zemědělské půdy, formou dotací částí úroků z úvěru.

Program Podpora, ve formě úročených povodňových půjček poskytuje finanční prostředky na obnovu provozů zemědělských subjektů, kterým byla způsobena škoda povodní, přičemž účelem je pořízení neinvestičního majetku a základního stáda.

Program Podpora obcím umožňuje realizaci projektových záměrů obcí v rámci Programu rozvoje venkova ČR na období 2007 – 2013.

3.2 Financování zemědělství

3.2.1 Financování dle zdroje kapitálu

Stejně jako u všech podniků a sektorů můžeme i u zemědělství dělit financování dle zdroje kapitálu, a to na interní a externí.

Interní (vnitřní) financování (samofinancování) – zdrojem kapitálu je hospodářská činnost podniku /sektoru, jejímž výsledkem je zisk, resp. odpisy, dlouhodobé rezervní fondy, apod. Vzhledem k situaci v zemědělství, kdy velmi často výrobní náklady převyšují výkupní ceny zemědělských produktů, je samofinancování nedostačující.

Externí (vnější) financování – zdroje kapitálu pocházejí z vnějšku, tzn. půjčky, leasing, a v případě zemědělství především různé formy dotací, vládních subvencí.

3.2.1.1 Externí financování z hlediska transferu veřejných financí

Financování zemědělství jako sektoru probíhá především transferem veřejných prostředků, přičemž můžeme definovat 3 způsoby transferu¹⁰:

- Financování daňovou soustavou. Tento způsob je však z pohledu odborníků nesystémovým opatřením, především proto, že odvětvové zdanění alokuje kapitál mezi jednotlivá odvětví jinak nežli trh.

¹⁰ ŠILAR, Jiří. Analýza činnosti PGRLF - 1.část. *Finance a úvěr*. Praha : Ministerstvo financí ČR, 1996, roč.46., č.2, s.79-87

- Subvencování různých účelů nenávratnými dotacemi či bezúročnou návratnou výpomocí ze státního rozpočtu. I v tomto případě se jedná o nesystémové opatření ze stejného důvodu. Navíc tento způsob rozděluje veřejné finanční prostředky netržně i jednotlivým podnikatelským subjektům uvnitř odvětví.
- Podpora bankovního úvěru ze státního rozpočtu je třetím způsobem transferu, jehož cílem je zajistit přerozdělení veřejných prostředků do zemědělství při tržní alokaci úvěru jednotlivým podnikatelským subjektům. Alokace kapitálu do zemědělství úvěrem je neutrální jak z hlediska účelu, teritoria i forem podniků.

Bečvářová¹¹ ve své studii dále dělí dotace dle typu na:

- Cílené (strukturální) dotace
- Proporcionální dotace primárních faktorů
- Dotace vstupu/výstupu
- Podpora tržní ceny

Bankovní úvěr odstraňuje nedostatky dotací plynoucí především z faktu, že jsou rozdělovány úřednickým aparátem. Ten není schopen objektivně posuzovat podnikatelské záměry, proto dochází k nevhodné alokaci prostředků.

Dalším problémem dotací je otázka odpovědnosti za rizika, ať už ze strany podnikatele, který za ekonomické využití veřejných prostředků nikomu neodpovídá, anebo ze strany úřednického aparátu, který nenese v podstatě žádnou odpovědnost za nesprávné rozhodnutí. Přispívá tomu i nezájem úřadů minulá rozhodnutí analyzovat. „Předností podporovaného zemědělského úvěru je rozložení podnikatelského rizika mezi stát, banku a zemědělského podnikatele. Míra garancí úvěru a dotací úroku musí být taková, aby toto riziko nepřebíral převážně státní rozpočet.“¹²

Neméně významným nedostatkem dotací je plýtvání veřejnými prostředky, které se úředníci mnohdy snaží rozdělit za každou cenu, nebo v horším případě s nimi hospodaří nepoctivě.

V neposlední řadě, mnoho programů vládní podpory je zaměřeno pouze na zemědělce, kteří nedosáhnou na bankovní úvěr, to znamená, že vládní podpora je poskytnuta nejvíce znevýhodněným zemědělcům. Což ve své podstatě znamená diskriminační politiku, kdy právě podstata poskytování podpory PGRLF je pravým opakem, protože PGRLF je zaměřen na

¹¹ **BEČVÁŘOVÁ, Věra.** Utilisation of subsidy in a program - directed support of agricultural loans. *Agricultural Economics*. July 2006, roč.52, č.7.

¹² **ŠILAR, Jiří.** Analýza činnosti PGRLF - 1.část. *Finance a úvěr*. Praha : Ministerstvo financí ČR, 1996, roč.46., č.2, s. 81

zemědělce, kteří na bankovní úvěr dosáhnou. Jak již bylo uvedeno výše, tato diskriminace vlastně podporuje „ netržní “ rozdělení dotací, a tím i „ netržní “ chování podporovaných subjektů.

3.3 Problémy asymetrických informací

3.3.1 Asymetrické informace

Pojem asymetrická informace znamená „situaci, kdy jedna strana (obvykle trhu) zná více relevantních informací, než strana druhá.“¹³

Základním problémem na zemědělském úvěrovém trhu je rozdílný pohled bank a zemědělských subjektů na životaschopnost zemědělského podnikání. Na základě soukromých informací zemědělců o trzích a o jejich vlastních podnikatelských schopnostech, mnoho z nich považuje své investiční projekty za potencionálně ziskové a životaschopné. Banky jsou však často opačného názoru a odmítají financování těchto projektů, ačkoli by mohly být společensky efektivní a přínosné.

3.3.2 Adverzní selekce

Kvůli této asymetrii zde existuje tzv. adverzní selekce (nepříznivý výběr), kdy zemědělci s „horšími“ projektovými záměry, jsou ochotni zaplatit vyšší úrokovou sazbu. Adverzní selekce v tomto případě znamená, že když banky nabídnou vyšší úrokovou sazbu, subjekty, které reagují na tuto nabídku, jsou ti s nejriskantnějšími projekty. V této situaci může existovat optimální úroková sazba pro banku, která maximalizuje své zisky a ta není ochotna poskytnout půjčky za vyšší úrokovou sazbu než je tato optimální. To znamená, že standardní tržní mechanismy, ve kterých bychom očekávali vyrovnanou nabídku a poptávku po úvěru, selžou.

¹³ Pojmy: Asymetrická informace. *business center.cz*. [Online] 1998. [Citace: 15. prosinec 2011.] <http://business.center.cz/business/pojmy/p1599-asymetricka-informace.aspx>.

3.3.3 Morální hazard

Pojem morální hazard znamená „činnost v situaci asymetrických informací jednoho ekonomického subjektu (informovaného), který při maximalizaci svého užitku snižuje užitek ostatních (neinformovaných) účastníků tržní transakce.“¹⁴

Morální hazard může konkrétně nastat v situaci, když vláda nabídne dotovaný úvěr pouze zemědělcům, kteří byli odmítnuti soukromými věřiteli. Vládní intervence se přirozeně stanou atraktivní i pro rizikovější zemědělce, kteří by dosáhli na komerční úvěr. Ti se tudíž pro získání takové pobídky musejí stát méně žádoucí pro komerční věřitele, a tedy celková pravděpodobnost pro získání úvěru se musí snížit. Dochází tak k zatajování informací ze strany zemědělců, aby dosáhli výhodnějších vládních dotací. Může docházet také k tomu, že někteří zemědělci nepracují dostatečně, jen proto, aby se vyloučili z možnosti získat komerční úvěr a mohli tak dosáhnout na vládní podporu.

Tyto problémy řeší PGRLF, protože ač se jedná o subvence, jsou poskytovány pouze zemědělcům, kteří dosáhnou na komerční úvěr. Dalším opatřením ze strany PGRLF, který se snaží zabránit problému asymetrických informací, je fakt, že není vybrána jediná banka pro přerozdělování podpory zemědělcům.

3.4 Přehled teoretických a empirických studií

3.4.1 Empirické studie analyzující aktivity PGRLF

V roce 1996 analyzoval Šilar¹⁵ dosavadní činnost, tzn. činnost na v prvních dvou letech existence Fondu, a to z hlediska objemu podporovaného úvěru, multiplikačního efektu dotačních prostředků k podpoře úvěru, rozmístění úvěrů podporovaných PGRLF dle typů podnikatelských subjektů, podle účelu, teritoriálního rozmístění a podle účasti bank.

Z jeho studie je patrný progresivní růst objemu úvěru podporovaného PGRLF. Poukazuje na to, že zvýšení podporovaných úvěrů může být pro rozvoj zemědělství částečně problematické. Pro zemědělské podnikatele by mohlo být nakonec výhodnější, aby volné peněžní prostředky investoval na peněžním trhu a na financování zemědělské výroby si vypůjčil od banky s podporou dotací úroků z Fondu.

¹⁴ Pojmy: Morální hazard. *business center.cz*. [Online] 1998. [Citace: 15. prosinec 2011.] <http://business.center.cz/business/pojmy/p1600-moralni-hazard.aspx>.

¹⁵ ŠILAR, Jiří. Analýza činnosti PGRLF - 1. část. *Finance a úvěr*. Praha : Ministerstvo financí ČR, 1996, roč.46., č.2

Avšak studie ukazuje, že činnost PGRLF se ve zvýšení úvěrů do zemědělství v roce 1994 neprojevila. Fond svým působením úvěry pro zemědělce pouze „zlevnil“, ale nezvýšil jejich objem. Důvodem jsou nepříznivé podmínky pro poskytování úvěrů pro zemědělce, a to především vzhledem k vysoké míře zadluženosti a vysokému věřitelskému riziku zemědělských podniků. Rovněž nedošlo ke zvýšení objemu investic, jako přímý důsledek činnosti PGRLF.

Dále se studie zabývá multiplikačním efektem dotačních prostředků, což znamená, že vynaložené prostředky PGRLF na garanci úvěru a na dotaci bankovního úroku přinesou zemědělství vyšší objem zdrojů pro financování rozvoje než jejich přímé užití na dotování jednotlivých účelů. I v tomto případě ukazuje, že PGRLF je spíše nástrojem dotace úvěru než systém zvýšení přílivu objemu finančních prostředků do zemědělství tržní cestou.

Rozmístění úvěrů podporovaných PGRLF je dalším bodem této studie. Z výsledků plyne, že rozmístění úvěrů dle podnikatelských subjektů neodpovídá váze jednotlivých typů podnikatelských subjektu měřené rozsahem obdělávané půdy.

Dále se ve své studii zabývá hospodařením Fondu s finančními zdroji, a to ve vztahu k hospodaření s prostředky státního rozpočtu a k výsledkům správy finančních aktiv.

V závěru své studie pak Šilar¹⁶ prognózuje dvě možné změny zemědělského podpůrného systému. „První možností by mohlo být, že PGRLF se postupně změní ze systému všeobecně levného úvěru pro odvětví zemědělství v systém, jenž stimuluje rozšíření úvěrových zdrojů nad zdroje poskytované podnikatelům v zemědělství obchodními bankami za běžných tržních podmínek.“ V tomto případě, by se měla garance úroku stát výjimkou a napomáhat zemědělským podnikatelům jen v mezních případech. Tento systém je však dle Šilara uplatnitelný jen v podmínkách, že se zemědělství stane sektorem s průměrnou výnosností investovaného kapitálu.

„Druhou možností je, že PGRLF zůstane systémem všeobecně levného úvěru pro podnikatele v zemědělství a lesnictví – dotace úroků a garantování úvěru by měly zajistit zájem obchodních bank na poskytování úvěrů do odvětví zemědělství a lesnictví. Tento systém se blíží poskytování vládních úvěrů s nízkou úrokovou sazbou, jeho výhody však spočívají ve výběru klienta bankou.“¹⁷

¹⁶ ŠILAR, Jiří. Analýza činnosti PGRLF - 2.část. *Finance a úvěr*. Praha : Ministerstvo financí ČR, 1996, roč.46., č.3, s. 153

¹⁷ ŠILAR, Jiří.ref.14, s. 154

Významem Fondu pro české zemědělství za již delší období, a to od jeho zahájení v roce 1994 až do roku 2003 (předcházející vstupu ČR do EU), se zabývá studie Jandy a Čajky.¹⁸

Stejně jako Šilar (1996) pohlíží na činnost Fondu z ekonomického hlediska. Analýzou dostupných finančních a statistických dat dospěli k závěru, že PGRLF dosáhl obou cílů, pro které byl založen, a to jednak přesunutí rozhodování o alokaci finančních prostředků do zemědělství z administrativní sféry do sféry tržní a jednak propojení zemědělské podpory ze státního rozpočtu s úvěrovým financováním z prostředků komerčních bank.

Dalším závěrem bylo konstatování, že po prvních dvou letech od založení Fondu se jeho angažovanost snižovala až k dosažení relativně stabilní úrovně od konce devadesátých let až do roku 2003. Z hlediska multiplikačního efektu, studie dospěla k závěru, že státní podpora je efektivním vynakládáním prostředků.

Také Bečvářová¹⁹ se ve své studii zabývá fungováním a efektivitou Fondu v období 1994 – 2004, a to rovněž formou individuálních analýz na základě dostupných statistik a výročních zpráv Fondu. Práce se zabývá hodnocením činnosti PGRLF jako jednoho z hlavních nástrojů posílení kapitálových zdrojů pro rozvoj českého zemědělství. Také tato studie hodnotí existenci Fondu pozitivně. Fond ovlivňuje zemědělský sektor pozitivně především zajištěním okamžitých finančních prostředků v období jeho restrukturalizace. Díky využití dotovaných půjček bylo možné znásobit omezenou částku dotací dostupných pro sektor. Tento typ půjčky se dále stal hlavním zdrojem externího financování s minimálním dopadem na tržní mechanismy zemědělství. Bečvářová poukazuje také na fakt, že přerozdělování dotací nezáleží na přírodních podmínkách, ale reaguje na ekonomická kritéria. Význam Fondu, dle studie, kulminoval uprostřed devadesátých let. Jako negativní efekt je poukázáno na extrémně vysoké zadlužení zemědělských podniků, které je však skrze tento dotační systém ještě více prohlubováno.

¹⁸ **JANDA, Karel, ČAJKA, Martin.** *Státní podpora českého zemědělského úvěru v období před vstupem do Evropské unie.* [IES Working Paper: 15/2006] Praha : Karlova Univerzita, 2006.

¹⁹ **Bečvářová, Věra.** Utilisation of subsidy in a program - directed support of agricultural loans. *Agricultural Economics*. July 2006, roč.52, č.7.

3.4.2 Studie činnosti PGRLF pomocí teoretických modelů

3.4.2.1 Model Teorie her

Pro zkoumání efektivity činnosti PGRLF použil Janda²⁰ v další své práci model teorie her. Tento teoretický aparát řeší především problém existence informační asymetrie mezi věřitelem a dlužníkem a adverzní selekci. Základním závěrem tohoto modelu je, že programy PGRLF, které jsou otevřené všem zemědělcům, jsou sociálně-ekonomicky efektivnější, než programy zaměřené pouze na skupinu nízko rizikových zemědělců odmítnutých komerčními bankami.

3.4.2.2 Teoretický model CR-AS

Čechura²¹ ve své studii, zabývající se úvěrovým omezením v českém zemědělství, analyzuje a diskutuje roli PGRLF ve vztahu k eliminaci tohoto úvěrového omezení. K potvrzení hypotézy, že úvěrové financování je důležitou součástí cash flow, a proto úvěrové omezení zapříčiňuje redukci zemědělského výstupu, užívá teoretický model CR-AS (úvěrové omezení – agregátní nabídka).

Role PGRLF v českém zemědělství se zdá být, dle jeho analýzy, velmi důležitým faktorem v úvěrovém omezení. Fond vstupuje do jeho modelu jako činitel, který významně redukuje fenomén úvěrového omezení na trhu. Nezaměřuje se však na celkovou efektivitu Fondu.

3.4.2.3 Lagrangerova metoda

Další studii, zabývající se činností PGRLF pomocí teoreticko – empirické analýzy, vypracoval Čechura²². Zabývá se analýzou činnosti Fondu s využitím dynamického optimalizačního modelu. Optimalizační model je řešen Lagrangerovou metodou neurčitých koeficientů. Z teoretického modelu plyne závěr, že čím nižší je úroková sazba hrazená zemědělcem, tím nižší je optimální spotřeba a zemědělec je ochoten využívat větší část kapitálu na produkci. Počáteční kapitál je proto efektivněji využit. Analýza časových řad dále ukazuje, že činnost Fondu významně podporuje investiční aktivity zemědělců. I Čechura v této práci hodnotí roli PGRLF v českém zemědělství převážně pozitivně. Z aplikace

²⁰ JANDA, Karel. Credit Rationing Under Asymmetric Information and Fund of Guarantees for Agriculture and Forestry. *CERGE EI*. [Online] 1994. [Citace: 19. říjen 2011.] <http://www.cerge-ei.cz/pdf/wp/Wp70.pdf>.

²¹ ČECHURA, Lukáš. The role of credit rationing in Czech agriculture - the case of large agriculture enterprises. *Agriculture Economics - Czech*. 2006, roč.52, s.477-488.

²² ČECHURA, Lukáš. Theoretical - empirical analysis of the role of the SGAFF in financing of farmers' activities. *Agricultural Economics - Czech*. 2008, roč.54, č.10.

teoretického modelu a empirické analýzy vyplývá, že PGRLF přispívá k efektivnějšímu využití kapitálu a tím k růstu konkurenceschopnosti českého zemědělství.

4 Výsledky práce

V této práci byla analyzována především finanční a statistická data dostupná ze zdrojů PGRLF a Ministerstva zemědělství ČR. Bylo vycházeno především z dosavadních empirických studií, zmíněných v předešlé kapitole. Úvod obsahuje poskytnuté garance a celkový vývoj podpor.

4.1 Deskriptivní analýza vývoje podpor

Dle informací poskytnutých z PGRLF můžeme v následující tabulce vidět údaje o poskytnutých garancích, které jsou získány vždy ze souborů příslušného roku a vztahují se ke schváleným žádostem. Počet těchto žádostí se pohybuje v rozmezí od 85% do 97 % v příslušném roce.

Tabulka 1: Vývoj podpor fondu

Rok	Počet žádostí	Z toho schváleno	Výše zprostředkovaného úvěru (v tis. Kč)	Poskytnuté garance (v tis. Kč)	Poskytnuté dotace (v tis. Kč)	Vyplaceno v roce (v tis. Kč)
1994	2 605	2 388	6 235 000	1 481 510	1 231 761	286 000
1995	2 945	2 739	10 129 188	4 036 085	2 394 247	721 837
1996	3 426	3 252	14 847 018	7 833 705	4 205 895	1 818 848
1997	2 540	2 340	14 621 999	5 124 512	2 891 429	2 701 982
1998	1 934	1 735	9 298 509	2 690 532	1 950 691	2 681 904
1999	1 746	1 493	7 694 662	1 257 324	1 387 537	2 208 197
2000	1 539	1 425	5 323 554	885 382	751 701	1 605 840
2001	1 723	1 671	6 369 317	1 195 139	991 948	1 332 852
2002	1 993	1 920	7 361 236	1 386 535	1 012 127	1 266 851
2003	1 802	1 723	6 088 453	1 780 054	618 364	963 952
2004	2 657	2 471	7 962 686	2 321 127	900 858	880 261
2005	1 917	1 829	5 097 915	974 896	645 682	813 584
2006	2 668	2 560	6 530 397	1 028 153	733 497	705 238
2007	2 332	2 034	5 374 283	315 841	687 892	680 848
2008	2 275	2 187	4 908 651	1 500	480 471	576 612
2009	2 510	2 286	6 247 204	602 916	597 223	537 266
2010	2 774	2 718	6 807 062	759 364	502 340	519 260
celkem	39 386	36 771	130 897 134	33 683 585	21 887 516	20 301 332

Zdroj : <http://www.pgrlf.cz/pgrlf/hospodareni.php>

Tento vývoj popisují podrobně ve své práci Janda a Čajka²³.

V prvním roce svého působení na trhu se nemohl ještě PGRLF plně projevit. V průběhu roku 1995 však již došlo k posílení vazeb mezi agrárním a finančním trhem. V rámci celého národního hospodářství došlo k poměrně razantnímu růstu objemu poskytovaných úvěrů o 6 %. Čeští zemědělstí ekonomové (viz např. Šilar (1996)) byli obecně přesvědčeni, že za tímto nárůstem objemu úvěrů do agrárního sektoru stálo rozvinutí činnosti PGRLF.

Úspěšný rozvoj aktivit PGRLF dosáhl svého vrcholu v roce 1996, který byl třetím rokem fungování fondu. V tomto roce byly do zemědělství poskytnuty úvěry v celkovém objemu 10 mld. Jistě také tato aktivita měla vliv na nárůst objemu celkových zemědělských úvěrů v tomto roce o cca 4 mld. Kč.

V roce 1997 se začala projevovat nepříznivá situace na trhu zemědělských úvěrů, která byla způsobena vývojem po měnové krizi v květnu tohoto roku. (Pád koruny na historické minimum 5,2% a zásah ČNB za pomoci devizových intervencí). Centrální banka proto změnila lombardní úrokovou sazbu z 14% na 50%. Odezva komerčních bank na sebe nenechala dlouho čekat. Komerční banka zvýšila referenční sazbu, od které se odvíjejí úrokové sazby pro úvěry i vklady na dvojnásobek (24,6%) a základní sazbu na úvěry poskytnuté klientům z 10,85% v roce 1995 na 21,70%. Na to samozřejmě reagovali i další banky nárůstem svých záůjčnických úrokových sazeb. V této situaci přestal fond dočasně přijímat nové žádosti o poskytnutí podpory úvěrů v nejvyužívanějším programu Zemědělec. Celkově však PGRLF jako instituce tuto krizovou situaci dobře přežil a prokázal, že je schopen ustát i výrazný makroekonomický šok. Avšak rozsah angažovanosti PGRLF poklesl, a již nikdy se nedostal do výše jako v letech 95 – 97.

V roce 1999 došlo ke změnám v programech, prostřednictvím kterých fond poskytuje garance bankovních úvěrů nebo dotace úroků. Byla zrušena velká část programů jako např. Lesy, Krajina, Agroregiony a naopak další nové byly vytvořeny. V tomto roce se na první místo v objemu podporovaných úvěrů dostaly exportní úvěry v programu EXPORT (39,5% objemu podporovaných úvěrů) a provozní úvěry (32% celkového objemu fondem zprostředkovaných úvěrů). Projevila se zde snížená ochota bank poskytovat úvěry, protože šlo jen o úvěry krátkodobé nebo ty, jejichž příjemci byly velké podnikatelské subjekty schopné realizovat část své produkce na zahraničních trzích.

²³ JANDA, Karel, ČAJKA, Martin. *Státní podpora českého zemědělského úvěru v období před vstupem do Evropské unie*. [IES Working Paper: 15/2006] Praha : Karlova Univerzita, 2006.

Rok 2000 lze charakterizovat z hlediska vývoje úrokových sazeb z úvěrů jako poměrně stabilizovaný (meziroční pokles o 1,5% na 7,2%). Příčinou byla asi skutečnost, že finanční trh v tomto roce nebyl ovlivněn žádnými vnějšími ani vnitřními faktory, které by měly dopad na výši úrokových sazeb.

V roce 2001 došlo k masivnímu poklesu stavu úvěrů v zemědělství z 21,7 mld. Kč na 17,3 mld. Kč, tj. o 20,3%. Pokles úvěrových prostředků alokovaných do agrárního sektoru tak byl vyvolán především vývojem provozních úvěrů. Současně však došlo k růstu objemu úvěrů podporovaných PGRLF, zejména v rámci investičních programů. Lze tedy říct, že aktivita fondu v roce 2001 pozitivně působila na zmírnění poklesu úvěrování zemědělství a to především ve směru získávání dlouhodobých úvěrových zdrojů.

Tak to pokračovalo i v roce následujícím. Rostoucí trend byl opět narušen v roce 2003 díky snížení rozpočtových zdrojů z Ministerstva zemědělství. V roce 2002 to bylo 1,251 mil. Kč a o rok později pouze 720 mil. Kč. Došlo k poklesu o 42%.

PGRLF pokračuje i po vstupu ČR do EU a to v rámci tzv. Národních podpor, které jsou v souladu s podmínkami Evropské komise. PGRLF zaujal pevné místo v systému zemědělské úvěrové infrastruktury i po vstupu do Evropské unie. Vstup do EU přinesl českému zemědělství významné zvýšení příjmů a zlepšení hospodářských výsledků.

V roce 2004 byl spuštěn program Půda s cílem urychlit prodej půdy do českých rukou, než budou mít možnost nakupovat i cizí subjekty. Od února 2004 do konce roku 2004 se prodalo 3 943 ha zemědělské půdy. Celková výše poskytnutých úvěrů dosáhla 136 mil. Kč.

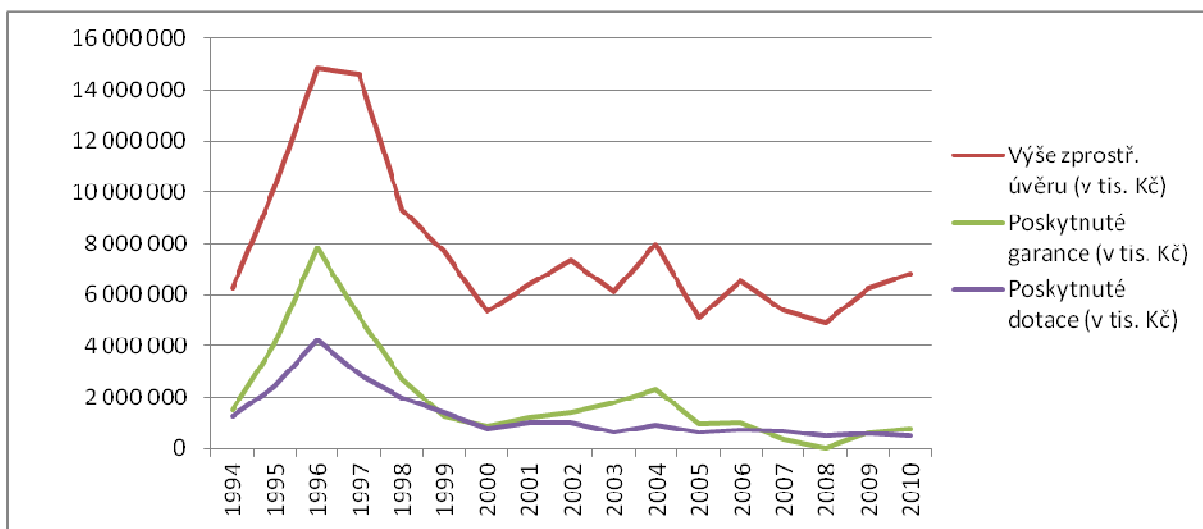
Do roku 2005 dostává Fond prostředky pro výplaty podpor ze státního rozpočtu prostřednictvím MZe. Celková výše podpořených úvěrů činila 5 098 mil. Kč.

Od roku 2006 byly tyto prostředky částečně a od roku 2007 plně hrazeny z vlastních zdrojů Fondu.

Zajímavé je poukázat na to, že do výše poskytnutých úvěrů se nepromítla světová ekonomická krize v roce 2008. Naopak od roku 2008 je patrná tendence růstu v objemu úvěrů.

Vývoj podpory Fondu je názorně zobrazen v následujícím grafu, kde jsou patrné všechny zmíněné vývojové tendence.

Graf 1: Vývoj podpory PGRLF v letech 1994 - 2010



4.2 Podpora garance úvěru dle regionů

Následující tabulka ukazuje kumulovanou výši úvěrů, garanci úvěru a dotaci úroků za období činnosti PGRLF dle regionů.

Tabulka 2: Statistika za regiony - přehled výše garance úvěru a dotace úroku dle regionu

REGION	Počet žádostí	z toho schváleno	z toho zamítnuto	Výše úvěru tis. Kč.	Výše garance tis. Kč.	Celková dotace tis. Kč.	Dosud vyplaceno tis. Kč.
Praha	862	788	72	3,961,613	637,651	546,324	497,573
STŘEDOČESKÝ KRAJ							
Benešov	858	793	64	3,074,140	880,304	460,700	428,043
Beroun	225	202	22	538,926	151,181	109,366	107,718
Kladno	548	516	30	1,417,745	231,484	254,344	222,566
Kolín	506	462	43	1,759,341	312,022	212,653	189,775
Mělník	341	316	23	1,298,809	307,998	246,347	217,479
Mladá Boleslav	689	668	20	3,544,584	419,008	355,316	330,400
Nymburk	919	865	53	2,850,186	915,591	405,442	385,758
Příbram	739	697	42	2,223,519	448,440	373,583	339,938
Rakovník	474	445	28	1,503,152	371,209	224,664	188,058
JIHOMORAVSKÝ KRAJ							
Břeclav	745	680	65	2,735,879	777,247	490,823	462,384
Brno	870	801	67	2,821,152	627,898	469,127	432,882
Hodonín	478	444	33	1,677,398	375,925	319,939	334,044
Vyškov	477	454	23	2,050,248	483,428	301,603	280,136
Znojmo	1,085	1,012	69	5,370,141	1,234,153	1,139,760	1,083,625
MORAVSKOSLEZSKÝ KRAJ							
Bruntál	579	525	52	1,232,614	407,240	215,150	180,939
Frydek - Místek	373	338	34	1,166,557	397,596	182,245	167,864
Nový Jičín	588	551	35	2,365,133	564,400	430,490	410,845
Opava	713	686	27	3,530,053	719,442	536,463	509,186

KARLOVARSKÝ KRAJ							
Cheb	389	349	40	809,569	170,088	110,095	96,233
Karlovy Vary	290	253	36	774,781	178,698	122,776	107,309
PARDUBICKÝ KRAJ							
Chrudim	711	673	36	2,145,552	378,772	314,094	292,386
Pardubice	624	598	25	1,696,057	343,453	271,271	241,317
Svitavy	1,016	957	56	3,538,406	1,040,584	624,464	585,382
Ústí nad Orlicí	953	914	39	2,874,725	962,441	606,214	578,350
LIBERECKÝ KRAJ							
Česká Lípa	289	254	34	758,318	119,830	117,669	104,118
Liberec	256	227	29	555,678	170,143	111,445	80,103
Semily	279	252	27	707,638	125,299	101,881	94,408
JIHOČESKÝ KRAJ							
České Budějovice	1,414	1,318	89	4,552,485	891,020	672,865	601,594
Jindřichův Hradec	1,188	1,139	48	3,351,129	1,145,409	712,137	646,601
Písek	768	729	37	2,082,785	527,081	488,951	462,642
Strakonice	760	701	58	2,150,826	637,625	459,009	435,817
Tábor	772	727	44	1,897,210	467,821	356,953	325,999
ÚSTECKÝ KRAJ							
Děčín	277	258	19	532,644	103,017	85,734	67,083
Litoměřice	729	672	57	2,313,695	652,096	393,215	361,826
Louny	1,030	962	68	3,068,031	914,197	516,898	464,962
Ústí nad Labem	360	322	38	908,288	245,630	197,827	160,223
PLZEŇSKÝ KRAJ							
Domažlice	706	667	39	2,330,833	535,559	389,772	363,515
Klatovy	855	796	58	2,458,716	549,748	398,016	382,405
Plzeň	1,175	1,053	120	3,805,471	652,795	529,089	486,316
Rokycany	227	211	15	800,705	174,845	138,638	129,370
Tachov	556	489	67	1,376,790	405,001	187,333	188,139
KRAJ VYSOČINA							
Havlíčkův Brod	1,209	1,166	42	3,137,789	725,413	563,475	534,479
Jihlava	766	719	47	2,072,102	458,515	385,299	359,240
Pelhřimov	978	935	43	2,865,785	657,258	552,248	547,449
Žďár nad Sázavou	1,639	1,588	45	4,038,831	1,041,741	593,235	548,718
KRAJ VYŠKÝ							
Hradec Králové	761	705	54	2,630,444	497,040	356,252	329,163
Jičín	675	640	32	2,220,195	472,075	352,294	324,898
Náchod	595	554	40	1,584,053	389,246	269,534	252,489
Rychnov nad Kněžnou	637	608	29	1,706,779	485,102	323,632	308,117
Trutnov	395	363	32	846,504	197,480	140,443	130,583
OLOMOUCKÝ KRAJ							
Olomouc	737	697	40	4,708,786	1,645,631	705,440	690,753
Přerov	549	507	42	1,740,826	354,537	250,803	234,909
Prostějov	473	442	29	2,661,266	429,310	380,093	372,569
Šumperk	530	485	44	1,710,724	442,021	258,187	241,045
ZLÍNSKÝ KRAJ							
Kroměříž	539	508	31	2,049,593	389,212	271,867	257,048
Uherské Hradiště	440	411	29	1,515,615	275,077	235,318	216,577
Vsetín	248	227	21	624,974	159,358	97,133	93,781
Zlín	313	298	15	1,353,063	300,026	193,071	181,593

Zdroj : http://www.pgrlf.cz/statistiky/sestava.php?p_status=0

Tabulka je barevně rozdělena dle krajů ČR.

Nejvyšší procento schválených žádostí je z Kraje Vysočina (95,9 %) a nejvíce vyplacených peněz je v Jihomoravském kraji (2,819,305 Kč). Je zřejmé, že převážná část podpory fondu směřuje do oblastí, které jsou chápány jako zemědělské regiony (Jihomoravský, Středočeský, Jihočeský a Vysočina). Je zřejmé, že podpory poskytované ze strany PGRLF jsou velmi úzce vázány na význam zemědělství v jednotlivých krajích České republiky.

Jak uvádí Janda a Čajka²⁴, je možné usuzovat, že zemědělské podniky, které provozují své aktivity právě v těchto oblastech, jsou ve svém průměru charakterizovány vyšší rentabilitou a jejich činnost je spojena s menším podnikatelským rizikem, než je tomu u podniků vázaných na pro zemědělskou činnost méně příznivé regiony. Lze tedy předpokládat, že banky alokují své zemědělské úvěry především do těch regionů, které se významně podílí na celkové zemědělské produkci České republiky.

Zatímco účelové dotace Ministerstva zemědělství ČR jsou směřovány především do oblastí se špatnými podmínkami pro realizaci zemědělské výroby, je činnost PGRLF výrazně vázána na oblasti s dobrými podmínkami pro zemědělskou činnost.

Tento fakt podporuje teorii o alokaci zdrojů, jež nedeformuje tržní mechanismy.

²⁴JANDA, Karel, ČAJKA, Martin. *Státní podpora českého zemědělského úvěru v období před vstupem do Evropské unie*. [IES Working Paper: 15/2006] Praha : Karlova Univerzita, 2006.

4.3 Garance úvěru dle typu programu

Následující tabulka vypovídá o výši úvěru, garanci úvěru a dotací dle typu programu k 17.10.2011.

Tabulka 3: Statistika za programy - přehled výše garance úvěru a dotace úroku dle programu k 17.10.2011

PROGRAM	Počet žádostí	z toho schváleno	z toho zamítnuto	Výše úvěru tis. Kč.	Výše garance tis. Kč.	Celková dotace tis. Kč.	Dosud vyplaceno tis. Kč.
Investice - Zemědělec	19,327	18,365	957	44,779,808	2,853,836	6,410,957	5,305,042
Provoz	8,598	8,212	386	28,635,865	7,101,875	2,520,506	2,525,176
Zemědělec	8,579	7,781	798	31,181,540	15,784,575	10,189,855	10,207,641
Investice - Půda	1,548	1,305	243	2,422,176	0	715,116	332,485
Vyrovnání úrokového zatížení	1,068	1,03	38	4,659,690	1,569,335	87,019	86,878
Krize - Provoz	777	709	25	3,865,512	678,262	90,288	50,67
Služby	536	475	61	3,782,088	2,780,912	1,249,056	1,241,616
Překlenovací úvěry pro LFA	419	411	8	809,078	535,27	59,464	59,464
TOZ	212	196	16	544,149	162,925	0	0
Krize - Půda	186	162	8	318,386	0	22,974	5,773
Krize - Zpracovatel-Provoz	123	101	15	2,753,900	423,35	38,167	19,195
Export	122	90	32	7,114,725	0	405,326	405,326
Krmné obilí	101	98	3	2,974,974	0	270,311	270,317
Lesy	71	61	10	294,356	52,468	44,508	46,874
Investice - Zpracovatel	37	27	10	337,083	27,146	53,156	53,114
Nabyvatel	30	22	8	34,373	34,193	0	0
Investice - Hygiena	27	19	8	546,096	102,09	113,414	111,803
Restituent	14	13	1	17,869	0	3,487	3,487
Investice - Odbyt.organizace	10	6	4	205,75	67,693	35,708	34,904
Krize - Podpora krátk.podnik.	6	2	4	28	14	1,906	1,403
Investice - Zemědělec	19,327	18,365	957	44,779,808	2,853,836	6,410,957	5,305,042
Provoz	8,598	8,212	386	28,635,865	7,101,875	2,520,506	2,525,176
Zemědělec	8,579	7,781	798	31,181,540	15,784,575	10,189,855	10,207,641

Investice - Půda	1,548	1,305	243	2,422,176	0	715,116	332,485
Vyrovnaní úrokového zatížení	1,068	1,03	38	4,659,690	1,569,335	87,019	86,878

Zdroj : http://www.pgRLF.cz/statistiky/sestava.php?p_stats=3

Z dat je patrné, že absolutně největší zájem dle počtu žádostí je o Program Investice – Zemědělec, kde je počet žádostí více než dvojnásobný oproti dalším dvěma programům v pořadí – Provoz a Zemědělec. Rovněž celková výše úvěru je nejvyšší u programu Investice – Zemědělec, avšak již to není dvojnásobek, ale jen o třetinu vyšší podíl nežli u druhého programu v pořadí – programu Zemědělec. Z dat lze usuzovat, že program Investice – Zemědělec je obecně nejžádanější a nejvyužívanější, avšak subjekty na tyto jednotlivé investiční projekty žádají o obecně nižší úvěry než na další programy. Jinými slovy, na jednu schválenou žádost programu Investice – Zemědělec bylo zažádáno průměrně o nižší úvěry nežli na programy Provoz a Zemědělec. Z tohoto úhlu pohledu byl nejvyšší průměrný úvěr na schválenou žádost u programu Export.

4.4 Multiplikační efekt dotačních prostředků k podpoře úvěru

Prostředky vynaložené prostřednictvím PGRLF nejsou přímým transferem, ale slouží ke stimulaci zvýšeného přísunu prostředků ze soukromé sféry. Je tedy třeba posoudit, zda prostředky z veřejných rozpočtů byly vynaloženy efektivně. Pro tyto potřeby slouží multiplikátor, který ve své práci uvádí Šilar (1996)²⁵.

Multiplikační efekt dotačních prostředků znamená, že vynaložení prostředků PGRLF na garanci úvěru a na dotaci bankovního úroku by mělo přinést do zemědělství vyšší objem zdrojů než jejich přímé užití na dotování jednotlivých účelů v zemědělství.

²⁵ ŠILAR, Jiří. Analýza činnosti PGRLF - 2.část. *Finance a úvěr*. Praha : Ministerstvo financí ČR, 1996, roč.46., č.3

Multiplikační efekt prostředků PGRLF je vyjádřen vzorcem:

$$M = \frac{V}{G * k + d}$$

Kde:

M – multiplikační efekt prostředků vynaložených na PGRLF za určité období

V - objem úvěrů uzavřených s podporou prostředků PGRLF v určitém období

G – objem garancí poskytnutých na tyto úvěry

k – koeficient rizika nesplacených úvěrů (lze počítat s tím, že bude nutné splatit 10%, 20%, 30% poskytnutých garancí, PGRLF počítá s rezervou 30%)

d – dotace úroků k objemu poskytnutých úvěrů za určité období do jejich splacení

„Aby multiplikátor vyjadřoval pouze čistý efekt činnosti PGRLF, bylo by nutné za veličinu V dosazovat nikoli objem úvěrů zprostředkovaný fondem, ale pouze jeho část odpovídající úvěrům poskytnutým navíc oproti potenciální situaci, kdy by fond neexistoval. Lze totiž předpokládat, že by část úvěrových prostředků dnes poskytnutých s podporou PGRLF byla poskytnuta i bez jeho příspěví.“²⁶ K takovému vymezení však nemáme dostatek relevantních dat, a proto veličinu V od této situace abstrahujeme.

Čitatel v zásadě udává objem úvěrů, které byly do zemědělství poskytnuty v souvislosti s činností Fondu. Jmenovatel pak představuje náklady spojené s činnostmi instituce podporující zemědělské úvěry. Jinými slovy, „multiplikátor udává, kolik korun dodatečného úvěru bylo poskytnuto do zemědělství na jednu korunu finančních prostředků spotřebovaných Fondem.“²⁷

Co se týče interpretace výsledného multiplikátoru, je-li:

- menší než 1, znamená to, že prostředky poskytnuté prostřednictvím garancí úroků a úvěrů přinesou menší objem financí do zemědělství nežli přímé dotace.
- roven 1, znamená to, že podpora zemědělství prostřednictvím Fondu je stejně efektivní jako poskytování přímých dotací.

²⁶ JANDA, Karel, ČAJKA, Martin. *Státní podpora českého zemědělského úvěru v období před vstupem do Evropské unie*. [IES Working Paper: 15/2006] Praha : Karlova Univerzita, 2006.s.18

²⁷ JANDA, Karel, ČAJKA, Martin, ref.26

- větší než 1, znamená to, že podpora zemědělství prostřednictvím garancí úroků a úvěrů je efektivnější nežli podpora skrze přímé dotace.

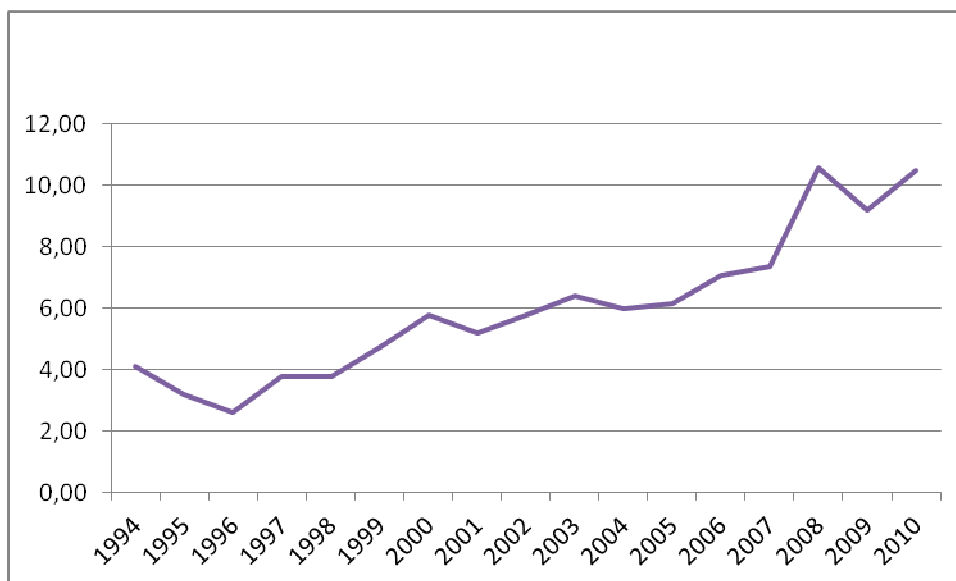
Pro své výpočty jsem využila tzv. přírůstkový multiplikátor, kdy veličiny v multiplikátoru představují vždy objem úvěrů poskytnutých v jednotlivých letech.

Tabulka 4: Multiplikátor prostředků PGRLF

rok	multiplikátor			průměr
	10%	20%	30%	
1994	4,53	4,09	3,73	4,12
1995	3,62	3,16	2,81	3,20
1996	2,98	2,57	2,26	2,60
1997	4,30	3,73	3,30	3,78
1998	4,19	3,74	3,37	3,77
1999	5,08	4,69	4,36	4,71
2000	6,34	5,73	5,23	5,77
2001	5,73	5,17	4,72	5,21
2002	6,40	5,71	5,16	5,76
2003	7,65	6,25	5,29	6,40
2004	7,05	5,85	5,00	5,96
2005	6,91	6,10	5,46	6,16
2006	7,88	7,01	6,31	7,06
2007	7,70	7,37	7,06	7,37
2008	10,59	10,58	10,58	10,58
2009	10,03	9,14	8,39	9,18
2010	11,77	10,40	9,32	10,50

Zdroj: vlastní výpočty

Graf 2: Vývoj průměrného multiplikátoru 1994 - 2010



Zdroj: vlastní výpočty

Z předešlé tabulky a grafu je patrné, že hodnota multiplikátoru nikdy neklesla pod hodnotu jedna, to znamená, že činnost fondu je efektivní. Tedy prostředky vkládané do PGRLF byly využity efektivněji, než kdyby byly vloženy do zemědělství formou přímé dotace.

Z grafu je dále patrné, že od roku 1996 multiplikátor prakticky stále roste. Od roku 1998 do roku 2008 vzrostl multiplikátor z hodnoty 2 na hodnotu 10. Zjednodušeně lze říci, že v roce 1998 byl vkladem jedné koruny veřejných prostředků do PGRLF zajištěn tok bankovních úvěrů do zemědělských podniků ve výši 2 Kč, v roce 2008 to již bylo 10 Kč. Můžeme tedy usuzovat, že činnost Fondu je stále více efektivní, pravděpodobně především z důvodu získání jakéhosi know-how v poskytování garancí a vstupu v obecnou povědomost klientů i bank, které umí s poskytovanými podporami lépe pracovat.

4.5 Podpory podle typů podnikatelských subjektů

Rozmístění úvěru podle typu podnikatelských subjektů je zřejmé z následující tabulky.

Tabulka 5: Rozmístění úvěru dle typu podnikatelů v roce 2009

Právní forma	výše úvěru		výše garance		celková dotace	
	tis.Kč	%	tis.Kč	%	tis.Kč	%
fyzické osoby celkem	32 022 690,00	23,67	7 752 752,00	24,09	5 307 318,00	23,79
právnícké osoby celkem		76,33		75,91		76,21
z toho - spol. s r.o.	53 248 825,00	39,35	11 232 583,00	34,90	7 809 504,00	35,00
- a.s.	24 560 435,00	18,15	5 860 999,00	18,21	5 015 949,00	22,48
- družstva	1 046 549,00	0,77	194 635,00	0,60	141 909,00	0,64
- ostatní	24 426 919,00	18,05	7 146 961,00	22,20	4 036 538,00	18,09

Zdroj: http://www.pgrlf.cz/statistiky/sestava.php?p_stats=1

V následující tabulce pak vidíme rozložení obhospodařované zemědělské půdy dle podnikatelských zemědělských subjektů:

Tabulka 6: Rozložení obhospodařované zemědělské půdy

Právní forma	obhospodařovaná zemědělská půda	
	ha	%
fyzické osoby celkem	1 058 533,00	29,90
právnícké osoby celkem	2 478 254,00	70,10
z toho - spol. s r.o.	808 658,00	22,90
- a.s.	798 276,00	22,60
- družstva	828 485,00	23,40
- ostatní	29 600,00	0,80

Zdroj: Zelená zpráva 2009

Vzhledem k tomu, že poslední dostupná Zelená zpráva je z roku 2009, tak i rozmístění úvěru mezi zemědělské podnikatelské subjekty je z roku 2009, aby data byla relevantní. Z tabulek je patrné, že rozmístění úvěrů v podstatě odpovídá váze rozmístění mezi fyzické a právnícké osoby měřené rozsahem obdělávané půdy. Např. v roce

Nerovnováha je patrná až porovnáním mezi jednotlivými typy právníckých osob, kde zemědělským družstvům, které obhospodařují více jak 23% zemědělské půdy, připadá pouhé necelé 1% přidělených úvěrů. Tato nerovnováha se tedy ještě prohloubila v porovnání

s Šilarovou analýzou²⁸ situace z roku 2005. Na druhou stranu téměř 40% úvěrů připadá na společnosti s ručením omezeným, které obhospodařují necelých 23% půdy.

4.6 Role podpor ve financování zemědělských aktivit

Jak již bylo uvedeno v předchozích částech této práce, v případě prostředků vynaložených na činnost PGRLF se nejedná o přímý přesun peněz ze státního rozpočtu do rukou zemědělských subjektů, ale veřejné zdroje zde slouží pouze ke stimulaci zvýšeného přísunu prostředků ze soukromé tedy bankovní sféry. PGRLF podporuje zvýšení konkurenceschopnosti zemědělství České republiky.

Při nezájmu obchodních bank o úvěrování zemědělství a lesnictví pro jeho nízkou kapitálovou výnosnost a vysoké riziko měla částečná dotace úroku a částečná garance úvěru zvyšovat bonitu zemědělského podnikatele pro obchodní banku a rozšířit objem úvěrů poskytnutých zemědělství a lesnictví.

Jak je uvedeno v práci Čajky a Jandy²⁹ : založení PGRLF přispělo k tomu, že snižování objemu zemědělské výroby nebylo v České republice spojeno se zastavením financování zemědělství a s rozpadem zemědělské výroby a infrastruktury. PGRLF nevystupuje v roli státní agentury, která by administrativně rozhodovala o alokaci zemědělského úvěru. Vývoj těchto úvěrů se řídí tržním rozhodováním bank a zemědělských podnikatelů, které vede k tomu, že objem zemědělských úvěrů není lineárně úměrný celkovému objemu úvěrů v národním hospodářství. V souvislosti se vstupem do Evropské unie a jistou nerovností mezi poskytováním přímých dotací zemědělským subjektům v České republice (a také v ostatních přistupujících zemích) a ve starých členských státech EU po přechodné období několika let bylo v zájmu nenarušení politické podpory přistoupení ČR k EU tehdejší vládou přislíbeno dorovnání přímých plateb poskytovaných ze Společné zemědělské politiky EU z národních zdrojů, tedy z prostředků Ministerstva zemědělství. Při vědomí omezených disponibilních zdrojů státní rozpočtové kapitoly zemědělství to znamená další snížení prostředků, které bude možné použít na jiné účely než přímé dotace, tedy i na státní podporu zemědělských úvěrů. Dominujícím prvkem agrární politiky EU je naopak poskytování přímých dotací na základě Společné zemědělské politiky, zatímco státní podpora zemědělských úvěrů spadá do oblasti agrární politiky jednotlivých států, která je

²⁸ ŠILAR, Jiří. Analýza činnosti PGRLF - 2.část. *Finance a úvěr, Praha*. 1996, roč.46,č.3,s.142-157.

²⁹ JANDA, Karel, ČAJKA, Martin. *Státní podpora českého zemědělského úvěru v období před vstupem do Evropské unie*. [IES Working Paper: 15/2006] Praha : Karlova Univerzita, 2006.

v dokumentech EU označována, jako state aid (národní podpora) a je chápána jen jako jakýsi doplněk společně vytvářené zemědělské politiky.

Role podpor bude i nadále pro PGRLF nejdůležitější potřebou pro klienty – české zemědělce. Proto je vyvíjena veškerá snaha k maximální otevřenosti, informovanosti a individuálnímu přístupu ke každému klientovi. PGRLF bude pokračovat v poskytování podpor ve formě subvence části úroků z úvěrů českým zemědělcům a v poskytování finanční podpory pojištění. Novelou zákona č.252/1997 Sb. o zemědělství jsou od roku 2008 připraveny podmínky k rozšíření podpor PGRLF i do dalších oblastí rozvoje zemědělství a venkova. Hlavním principem a vizí PGRLF zůstává trvalá pomoc zemědělství a venkovu realizovaná v souladu s koncepcí Ministerstva zemědělství ČR.

Závěr

PGRLF byl založen s cílem přesunout rozhodování o alokaci finančních prostředků do zemědělství z administrativní sféry do sféry tržní. Jeho založení přispělo k tomu, že snižování objemu zemědělské výroby v období transformace nebylo v České republice spojeno se zastavením financování zemědělství a s rozpadem zemědělské výroby a infrastruktury. V prvním období svého fungování (1994 – 1996) zvrátil PGRLF nebezpečný trend poklesu zemědělských úvěrů a zajistil přiměřené úvěrové hodnocení zemědělského podnikání.

V období od roku 1997 se angažovanost PGRLF postupně snižuje až do současnosti a dosáhla poměrně stabilní úrovně. Je vidět, že PGRLF nevystupuje v roli státní agentury, která by administrativně rozhodovala o přidělení zemědělských úvěrů. Vývoj zemědělských úvěrů se řídí tržním rozhodováním bank a zemědělských podnikatelů, které vede k tomu, že objem zemědělských úvěrů není lineárně úměrný celkovému objemu úvěrů v národním hospodářství.

Podpora ze strany PGRLF směřuje převážně do oblastí s dobrými podmínkami pro rozvoj zemědělské výroby a z toho můžeme usuzovat, že Fond nedeformuje tržní mechanismy a je nediskriminační vůči zemědělským podnikatelům, kteří dosáhnou na bankovní úvěr. PGRLF je kladně spojován s celkovým objemem zemědělských úvěrů.

Z výše uvedeného výpočtu multiplikátoru lze konstatovat, že podpora zemědělských úvěrů znamená efektivnější vynakládání prostředků určených na státní agrární politiku, než poskytování přímých dotací. Tato efektivita dokonce konstantně roste v průběhu existence Fondu.

Z analýzy dat lze tedy usuzovat, že PGRLF plní svou funkci a stává se čím dál efektivnějším nástrojem financování zemědělství.

Literatura

1. **BEČVÁŘOVÁ, Věra.** Utilisation of subsidy in a program - directed support of agricultural loans. *Agricultural Economics*. July 2006, roč.52, č.7., s. 311-320
2. **BEČVÁŘOVÁ V.**, Podpůrný a garanční rolnický a lesnický fond jako nástroj zefektivnění dotací v zemědělství. *Acta Universitatis agriculturae et silviculturae Mendelianae Bruneusis : Acta of Mendel University of agriculture and forestry Brno = Acta Mendelovy zemědělské a lesnické univerzity v Brně*. 2005.sv. LIII, č.6, s.7-18, ISSN 1211 – 8516
3. **ČECHURA, Lukáš.** The role of credit rationing in Czech agriculture - the case of large agriculture enterprises. *Agriculture Economics - Czech*. 2006, roč.52, s.477-488.
4. **ČECHURA, Lukáš.** Theoretical - empirical analysis of the role of the SGAFF in financing of farmers' activities. *Agricultural Economics - Czech*. 2008, roč.54, č.10.
5. **ČECHURA L.**, (2004) : Úvěrový trh, credit rationing a zemědělství, článek, DSP 2004, Praha, ČZU
6. **HAMPL M.**, **MATOUŠEK R.** (2000) : Úvěrová kontrakce v ČR – její příčiny a důsledky, VP č.19, Praha, ČNB
7. **JANDA, Karel, ČAJKA, Martin.** *Státní podpora českého zemědělského úvěru v období před vstupem do Evropské unie*. [IES Working Paper: 15/2006] Praha : Karlova Univerzita, 2006.
8. **JANDA, Karel.** Credit Rationing Under Asymmetric Information and Fund of Guarantees for Agriculture and Forestry. *CERGE EI*. [Online] 1994. [Citace: 19. říjen 2011.] <http://www.cerge-ei.cz/pdf/wp/Wp70.pdf>.
9. **JANDA, Karel.** *Instituce státní úvěrové podpory v České republice*. [IES Working Paper: 20/2007] Praha : Karlova Univerzita, 2007.
10. **JANDA, Karel.** Úvěrová podpora investičních záměrů v České republice. *Acta Oeconomica Pragensia*. 2009, roč. 17, č.2, s.3-20. ISSN 0572-3043.
11. **ŠILAR, Jiří.** Analýza činnosti PGRLG - 1.část. *Finance a úvěr, Praha*. 1996, roč.46, č.2,s.79-87.
12. **ŠILAR, Jiří.** Analýza činnosti PGRLF - 2.část. *Finance a úvěr, Praha*. 1996, roč.46,č.3,s.142-157.

Internetové zdroje

1. 13. 7. 2009 - Výroční zpráva a Konsolidovaná výroční zpráva PGRLF ČR, a.s. za rok 2008. *EAGRI.CZ*. [Online] 7. červenec 2009. [Citace: 25. listopad 2011.] <http://eagri.cz/public/web/mze/ministerstvo-zemedelstvi/materialy-na-jednani-vlady/x13-7-2009-vyrocní-zprava-a.html>.
2. 28. 6. 2010 - Výroční zpráva a Konsolidovaná výroční zpráva Podpůrného a garančního rolnického a lesnického fondu ČR, a.s. za rok 2009. *EAGRI.CZ*. [Online] 25. červen 2010. [Citace: 30. listopad 2011.] <http://eagri.cz/public/web/mze/ministerstvo-zemedelstvi/materialy-na-jednani-vlady/x28-6-2010-vyrocní-zprava-a.html>.
3. PGRLF: Historie. *PGRLF*. [Online] 2011. [Citace: 25. listopad 2011.] <http://www.pgrlf.cz/pgrlf/historie.php>.
4. PGRLF: Hospodaření. *PGRLF*. [Online] 2011. [Citace: 2011. listopad 2011.] <http://www.pgrlf.cz/pgrlf/cinnost.php>.
5. PGRLF: Náplň činnosti. *PGRLF*. [Online] 2011. [Citace: 25. listopad 2011.] <http://www.pgrlf.cz/pgrlf/cinnost.php>.
6. PGRLF: O společnosti. *PGRLF*. [Online] 2011. [Citace: 25. listopad 2011.] <http://www.pgrlf.cz/pgrlf/pgrlf.php>.
7. PGRLF: Řízení. *PGRLF*. [Online] 2011. [Citace: 25. listopad 2011.] <http://www.pgrlf.cz/pgrlf/rizeni.php>.
8. Pojmy: Morální hazard. *business center.cz*. [Online] 1998. [Citace: 15. prosinec 2011.] <http://business.center.cz/business/pojmy/p1600-moralni-hazard.aspx>.
9. Pojmy: Asymetrická informace. *business center.cz*. [Online] 1998. [Citace: 15. prosinec 2011.] <http://business.center.cz/business/pojmy/p1599-asymetricka-informace.aspx>.
10. Zelená zpráva 2009. *eagri.cz*. [Online] 2010. [Citace: 19. prosinec 2011.] http://eagri.cz/public/web/file/61379/Zelena_zprava_2009.pdf. ISBN: 978-80-7084-940-8.

Seznam grafů a tabulek

Graf 1: Vývoj podpory PGRLF v letech 1994 - 2010	23
Graf 2: Vývoj průměrného multiplikátoru 1994 - 2010	30
Tabulka 1: Vývoj podpor fondu	20
Tabulka 2: Statistika za regiony - přehled výše garance úvěru a dotace úroku dle regionu	23
Tabulka 3: Statistika za programy - přehled výše garance úvěru a dotace úroku dle programu k 17.10.2011	26
Tabulka 4: Multiplikátor prostředků PGRLF	29
Tabulka 5: Rozmístění úvěru dle typu podnikatelů v roce 2009	31
Tabulka 6: Rozložení obhospodařované zemědělské půdy	31