

UNIVERZITA PALACKÉHO V OLOMOUCI
CYRILOMETODĚJSKÁ TEOLOGICKÁ FAKULTA

Katedra církevních dějin a církevního práva

Teologické nauky

Tomáš Bartonec

Proměny moravských synagog na kostely Církve československé

Bakalářská práce

Vedoucí bakalářské práce: doc. PhDr. Jitka Jonová, Th.D.

Olomouc 2021

Čestné prohlášení:

Prohlašuji, že jsem bakalářskou práci vypracoval samostatně a že jsem všechny použité zdroje uvedl v seznamu pramenů a literatury.

V Olomouci dne 14. 4. 2021

Tomáš Bartonec

Poděkování:

Velice děkuji doc. PhDr. Jitce Jonové, Th.D. za vstřícný a inspirativní přístup, odborné vedení práce a poskytnutí cenných rad a podnětů. Děkuji také Ing. arch. Jaroslavu Klenovskému za odbornou konzultaci. Děkuji všem ostatním, kteří mi byli nápomocni při zpracovávání této studie, zejména své rodině za trpělivost a podporu.

Úvod	5
1. Židé a synagogy.....	7
1.1. Synagoga	7
1.2. Stavební a liturgická specifika synagog.....	9
1.3. Stručná historie židovského osídlení v zemích Koruny české	10
1.4. Vývoj architektonické podoby moravských a slezských synagog	13
2. Církev československá a její bohoslužebné prostory	16
2.1. Stručná historie Církve československé (husitské).....	16
2.2. Boj o kostely.....	18
2.3. Kostely Církve československé	19
2.4. Specifika liturgického prostoru Církve československé (husitské)	20
2.5. Vztah Církve československé k židovství a židům.....	22
3. Synagogy na střední Moravě adaptované na bohoslužebné prostory ČČS	23
3.1. Synagoga v Lipníku nad Bečvou.....	23
3.1.1. Církev československá v Lipníku nad Bečvou.....	24
3.1.2. Adaptace synagogy na Sbor Knížete míru	25
3.1.3. Slavnostní otevření.....	27
3.1.4. Popis stavu objektu po adaptaci a současného stavu	28
3.2. Synagoga v Ivanovicích na Hané	29
3.2.1. Církev československá v Ivanovicích na Hané.....	30
3.2.2. Adaptace synagogy na Husův sbor	31
3.2.3. Popis současného stavu objektu.....	32
3.3. Synagoga (Nový templ) v Prostějově	33
3.3.1. Církev československá v Prostějově	35
3.3.2. Adaptace synagogy na Husův sbor	35
3.3.3. Slavnostní otevření.....	38
3.3.4. Popis současného stavu objektu.....	39
Závěr.....	40
Použité zkratky.....	45
Seznam pramenů a literatury	46
Seznam příloh	50
Příloha 1: Synagogy na Moravě a Slezsku adaptované na křesťanské bohoslužebné prostory.....	52
Příloha 2: obrazová příloha.....	56
2a) Synagoga v Lipníku nad Bečvou.....	56
2b) Synagoga v Ivanovicích na Hané	64
2c) Prostějov – Nový templ.....	69

Motto

„Z trosek, rozmkylých a rozmetaných vyrostla stavba. Stěny, hluché a mrtvé, oživily ke slyšení slova Božího.“

Český zápas, 1950, Poselství sboru Knížete míru¹

Úvod

Ve své práci se pokouším na některých vybraných případech popsat, z jakých důvodů a jakým způsobem došlo v období po druhé světové válce k proměně moravských synagog² na bohoslužebné prostory / kostely³ Církve československé. Představuji zde historický kontext těchto událostí, kdy poté, co byla židovská komunita zdecimována a Židovské náboženské obce⁴ zanikly, některé nevyužité synagogy přešly do rukou křesťanských církví, ve velké většině do rukou Církve československé (husitské)⁵.

Téma této práce jsem si zvolil z důvodu osobního zájmu o tematiku vztahu židovství a křesťanství, ale také obecně o architekturu, což se v této práci propojilo. Téma také nebylo doposud systematicky zpracováno, existují o něm pouze dílčí studie⁶, což mě k bádání a zpracování této látky také velice motivovalo.

Práci jsem rozdělil do tří hlavních kapitol.

V první kapitole s názvem „Židé a synagogy“ vymezuji samotný pojem synagoga, smysl existence synagog a jejich místo v židovském kultu. Popisuji specifika synagog z hlediska vztahu k bohoslužebným potřebám judaismu a z hlediska stavebního. Dále stručně

¹ SCHWARZ, Jan. *Církev československá (husitská) a židovství v letech 1920–1950*. Praha, 1998. Disertační práce. Univerzita Karlova v Praze. Husitská teologická fakulta, str. 106.

² Slovo synagoga pochází z řečtiny, kde slovo „synagógé“ znamená shromáždění, tzn. jedná se obecně o místo, kde se židé shromažďují ke společným bohoslužbám. Pro účely této práce je synagogou označována samostatná stavba, která k výše uvedeným bohoslužbám slouží. Bližší vysvětlení viz kapitola první v této práci: *Židé a synagogy*.

³ Slovem kostel označujeme budovu, uvnitř které je bohoslužebný prostor sloužící křesťanům pro vykonávání bohoslužeb. Podoba stavby je dána jejím architektonickým řešením. Vnějšími přiměřenými rozpoznávacími znaky mohou být např. věž, kříž, kalich nebo jiné křesťanské symboly. Vnitřní vybavení se může lišit podle křesťanské konfese které kostel slouží. Viz.: *Kostel*. In: *Všeobecná encyklopedie v osmi svazcích*. 4. svazek. Praha: Diderot, 1999, str. 198.

⁴ S ohledem na délku názvů je v textu na některých místech užitá zkratka ŽNO, na některých místech s ohledem na vhodnost ponechávám celý název.

⁵ Název Církve československé se v průběhu času měnil. Nejprve nesla název Církev československá (CČS), za Protektorátu Čechy a Morava pak Církev českomoravská (CČM), po válce opět Církev československá, od roku 1971 s přídomkem husitská (CČSH), srov. *Církev československá husitská. Stručná historie* [online]. [cit. 23.3.2021]. Dostupné z: <https://www.cesh.cz/view.php?id=18>. S ohledem na délku názvů církve je v textu na některých místech užitá zkratka (dle období CČS, CČM nebo CČSH), na některých místech s ohledem na vhodnost ponechávám celý název.

⁶ Tímto tématem se částečně zabývá např. SCHWARZ, Jan. *Církev československá (husitská) a židovství v letech 1920–1950*. Praha, 1998. Disertační práce. Univerzita Karlova v Praze. Husitská teologická fakulta.

nastiňují historii židovského osídlení v zemích Koruny české, a také vývoj architektonické podoby moravských a slezských synagog.

Ve druhé kapitole pojednávám o historii Církve československé (husitské), o jejím vzniku, zmiňuji zde také problematiku tzv. boje o kostely. Pozornost věnuji také specifickým liturgického prostoru jejich kostelů (sborů⁷) a krátce zde zmiňuji také vztah Církve československé k židovství a židům⁸.

Ve třetí kapitole se věnuji vlastnímu tématu proměny synagog adaptovaných na kostely / bohoslužebné prostory Církve československé. V Čechách, na Moravě a Slezsku bylo zvláště po 2. světové válce na kostely proměněno množství synagog. Vzhledem k omezenému rozsahu této práce se zabývám jen vybranými stavbami. Téma přibližuji na vybraných příkladech na střední Moravě (Hané), konkrétně na synagogách ve městech Lipník nad Bečvou, Ivanovice na Hané a Prostějov (Nový templ). Popisuji zde vznik synagog, jejich stavební a architektonický ráz a vývoj. Dále nastiňuji historii vzniku místních Náboženských obcí CČS v souvislosti s problémem získávání bohoslužebných prostor. Nakonec popisuji proměnu synagog na kostely po stránce stavební, architektonické a po stránce proměny liturgického prostoru.

V přílohách doplňuji text práce o celkový soupis moravských a slezských synagog adaptovaných na křesťanské bohoslužebné prostory s jejich stručnou charakteristikou, dále o obrazovou přílohu s fotografiemi a dalšími materiály ilustrujícími danou tematiku.

Při psaní této práce jsem vycházel z archivních pramenů. Zásadním zdrojem pro mé bádání byly archivní prameny uchovávané v Ústředním archivu a muzeu Církve československé husitské v Praze. Dále jsem vycházel z odpovídající literatury věnující se tématu. Využil jsem také možnost konzultací, např. s architektem Jaroslavem Klenovským, autorem četných publikací zabývajících se židovskými památkami v České republice. Cenným zdrojem informací pro mne byl také terénní průzkum na místech samých.

⁷ Pojem „Sbor“ specifický název, který CČS používá pro své kostely. Vychází z českého slova *sbor* užívaného v reformaci jako označení sdružování. Ujalo se na I. sněmu CČS v roce 1924. Srov.: BUTTA, Tomáš. Liturgický prostor a jeho pojetí v Církvi československé husitské. In *Sbory Církve československé husitské – architektonické dědictví našich regionů*. Praha: České vysoké učení technické v Praze, Fakulta stavební ČVUT, 2018, str. 31.

⁸ Na použití velkého či malého písmene ve slově Žid/ žid existuje v literatuře, ale také v židovském prostředí mnoho názorů a přístupů a nemá jednoznačné řešení. V této práci jsem se rozhodl používat malého počátečního písmene, jelikož zde představuji historii židů převážně z hlediska náboženského. Dvojí možnost psaní připouští Ústav pro jazyk český, AVČR. *Internetová jazyková příručka* [online]. Dostupné z: <https://prirucka.ujc.cas.cz/?id=181>.

1. Židé a synagogy

Židé a jejich náboženství jsou spjata s vykonáváním svého náboženského kultu ve specifických stavbách, synagogách. Synagogy vznikají již ve starověku a postupně se jejich stavění rozšířilo, společně s rozšiřováním židovské přítomnosti, po celém světě.

1.1. Synagoga

Samotné slovo synagoga pochází z řečtiny, kde slovo *synagógé* znamená shromáždění, ale svůj původ má v hebrejštině. Hebrejské označení téhož je dům pro shromáždění (hebrejsky *bejt ha-kneset*), dům modlitby (*bejt tfila*), nebo dům studia, učení (*bejt ha midraš*). Využívání synagog pro studium je také zvýrazněno v pojmenování synagog v jazyce jidiš⁹ – *schul* (škola). Slovem synagoga tedy označujeme stavbu, která slouží židovské komunitě k modlitbám, bohoslužbám, společnému shromažďování.¹⁰

Historicky se vznik synagog váže ke dvěma událostem, a to ke zničení prvního židovského (tzv. Šalamounova) chrámu v Jeruzalémě roku 586 př. Kr. a dále ke zničení druhého (tzv. Herodova) chrámu v roce 70 po Kr. Chrám byl po celou dobu existence starověkého izraelského státního útvaru hlavním centrem výkonu židovské bohoslužby, protože se v něm, dle posvátných textů judaismu, vykonávaly kněžskými předepsané rituální oběti Bohu (zvířecí, rostlinné apod.). Již v dobách prvního chrámu však paralelně existovala v izraelské zemi také další místa, která sloužila k modlitbám a studiu. Tato potřeba byla zánikem chrámu ještě umocněna. Postupně vznikala místa shromažďování také v diasporách¹¹. Silná diaspora se utvořila již v Babyloně po zániku prvního chrámu a kolem ní se vytvořila velice významná náboženská tradice¹². Neexistencí chrámu vznikla potřeba uchovat židovské náboženství v takové formě, aby přežilo až do doby, kdy bude chrám obnoven. Náhrada chrámové služby a její přenesení do jiné formy mimo chrám byla naprosto klíčovou. Jako ústřední postava v tomto zápasu je tradičně zmiňována postava židovského učence, rabína z prvního století po Kristu, Jochanana ben Sakaje¹³, jemuž je tradičně připisována zásluha na stanovení pravidel pro další fungování židovského ritu bez chrámu, který vytvořil a schválil společně s dalšími učenci z okruhu ve městě Jabné, kam se přesunul

⁹ Jidiš, jazyk Židů z východní Evropy, tzv. aškenázských židů, který má původ ve středověkém německém prostředí a který byl používaným židovskou komunitou pro nenáboženské, světské účely. Hebrejšтина, jakožto jazyk posvátných textů měla své místo pouze v náboženském prostředí a pro běžnou mluvu se nepoužívala.

¹⁰ SPIEGEL, Paul. *Kdo jsou Židé?*. Brno, Barrister & Principal, 2010, str. 44.

¹¹ Řecký termín diaspora (česky rozptýlení) označuje obecně osídlení mimo izraelskou zemi.

¹² SPIEGEL, Paul. *Kdo jsou Židé?*. Brno, Barrister & Principal, 2010, str. 41, 42.

¹³ Tamtéž, str. 41, 44.

po zničení chrámu tzv. sanhedrin¹⁴. Od této doby se začínají psát dějiny tzv. rabínského judaismu¹⁵ v němž bude hrát velkou roli právě synagoga. Jednoduše vyjádřeno, rabínská reforma spočívala ve zdůraznění osobní zodpovědnosti každého člověka za svůj život před Bohem, bez ohledu na to, zda chrám existuje, či nikoli. Paul Spiegel uvádí: „*Základem židovství je 613 příkazů a zákazů, které se nazývají micva. Věřící Žid se musí snažit, aby je všechny splnil.*“¹⁶ V souladu s osobní zodpovědností se rozvíjí také zodpovědnost společenská, židovský život na mnoha úrovních se začíná formovat kolem synagog, které tvoří srdce společenství.

Nejdůležitější součástí vnitřního vybavení synagogy je Tóra, tedy nejposvátnější část hebrejských svatých spisů, hebrejská Bible (tzv. Tanach), pět knih Mojžíšových na pergamenových svitcích. Dále jsou v synagogách uchovávány i další části Tanachu, knihy prorocké (Nevi'im) a Spisy (Ktuvim). Součástí vybavení, které zdůrazňuje význam synagog jako místa k učení je také Talmud. Slovo pochází z hebrejského slova *lilmod*, které znamená učit se. Jedná se o spisy, v nichž je obsaženo učení a výklad Tóry a Tanachu významných rabínů, který se týkal jak víry, tak života židovské komunity, etiky, společenského života, práva apod. Tento výklad je považován za závazný pro víru. Talmud se dělí na dvě části: Mišnu (ústně předávané učení) a Gemaru (rabínské učení a výklady zabývající se Mišnou).¹⁷

V průběhu staletí se judaismus dělil do několika velkých národně náboženských tradic, či směrů. K hlavním a největším proudům patří tradice aškenázských židů (kam patřili židé usazení v českých zemích), která je částečně odlišná od tradice židů sefardských.¹⁸ Judaismus můžeme dále rozdělit do několika základních typů. Pro naše účely můžeme rozlišit ortodoxní judaismus (nazývaný také judaismem tradičním) a judaismus reformní.¹⁹

¹⁴ Sanhedrin - starověký židovský soudní systém. Velký sanhedrin byl v době existence Jeruzalémského chrámu nejvyšším náboženským orgánem v zemi Izraele. V každém izraelském městě existovaly také menší náboženské, nebo civilní sanhedriny. Tyto sanhedriny existovaly až do roku 425 n.l. srov: *Jewish virtual library, Ancient Jewish History: The Sanhedrin* [online]. Dostupné z: <https://www.jewishvirtuallibrary.org/the-sanhedrin>.

¹⁵ Rabínským judaismem rozumíme judaismus v období po zničení druhého chrámu v roce 70 po Kr. (zničení jakékoli formy izraelského státního útvaru a suverenity). Před touto dobou byli hlavními autoritami králové a v oblasti náboženské kněží nebo proroci, tuto úlohu a zodpovědnost za přežití národa v diaspoře převzali tzv. rabíni – učenci, učitelé.

¹⁶ SPIEGEL, Paul. *Kdo jsou Židé?*. Brno, Barrister & Principal, 2010, str. 25.

¹⁷ Tamtéž, str. 42.

¹⁸ Aškenázové – židé pocházející z východní a střední Evropy; Sefardové – židé původně žijící na Pyrenejském poloostrově (do roku 1492), poté převážně v Orientu a Středomoří.

¹⁹ Ortodoxním (nebo přesněji tradičním) judaismem zjednodušeně označujeme judaismus, který byl praktikován před vznikem tzv. reformního judaismu. Poté vedle sebe existují obě tyto formy. Reformní judaismus vznikl v 19. stol., je charakterizován např. používáním národních jazyků při bohoslužbě vedle hebrejštiny, výstavbou synagog po vzoru křesťanských kostelů, používáním instrumentální hudby (v synagogách jsou umístěovány varhany), neoddělováním mužů od žen.

Toto rozdělení není zdaleka vyčerpávající. V této práci se budu zabývat studiem synagog aškenázských, a to synagog sloužících tradičnímu a reformnímu ritu.

1.2. Stavební a liturgická specifika synagog

Na rozdíl od modliteben zřízených v budovách, které zároveň slouží ještě jiným účelům²⁰, jako synagogu označíme pouze samostatnou budovu. Uspořádání budovy můžeme rozdělit na vnitřní a vnější.

Vnitřní uspořádání je plně podřízeno účelu budovy. Dispozice jednotlivých vnitřních částí synagog vychází z náboženských předpisů. Hlavní částí synagogy je sál. Hlavním dispozičním měřítkem je umístění svatostánku v sále (*aron – ha kodeš*), jež je centrem každé synagogy. Jedná se o dřevěnou skříň, ve které je uchovávána Tóra. Tato část je dominantní, nachází se na vyvýšeném místě (stoupá se k němu po schodech) ve výklenku na východní stěně synagogy. Ve středu sálu (v synagogách ortodoxních/tradičních) se nachází řečnický pultík nazývaný *bima*, nebo *almemor*, který slouží k předčítání Tóry. Kolem něj jsou rozmístěny lavice tak, aby almemor byl uprostřed. V reformním judaismu je řečniště, čtecí pult, umístěn v přední části synagogy u svatostánku. Hlavní sál, loď synagogy, sloužil mužům. Ženy měly k dispozici oddělení přistavěné k hlavnímu sálu, kde byla okna, kterými ženy směly sledovat bohoslužbu (středověké, ortodoxní synagogy), nebo galerie v patře (od 17. století) přístupné po vnitřních nebo vnějších schodištích. Hlavní sál měl předsín s kamenným umyvadlem, ve kterém se měla provést symbolická rituální očista rukou. Až reformní judaismus od poloviny 19. století změnil formy bohoslužby. Muži a ženy již nebyli oddělení, začaly se používat hudební nástroje (varhany) apod. a tím také docházelo k dispozičním změnám. K vybavení prostoru patří také pult pro kantora²¹, věčné světlo umístěné u svatostánku, lavice, osvětlení, vestavěné skříně na modlitební knihy (*sidury*).

Do prostoru sálu bylo světlo přiváděno okny, jejichž tvar byl poplatný době a stylu, ve kterém synagoga vznikla. Zvláštním oknem bylo okno tzv. mizrachové (dle hebrejského slova *mizrach*, jež znamená východ). Okno, které bylo umístěno tak, aby skrze něj do sálu dopadaly první ranní paprsky slunce a ozařovaly tak ranní modlitbu.

V souvislosti se zákazem zobrazování obsaženém v Tóře („Nezobrazíš si Boha zpodoběním ničeho, co je nahoře na nebi, dole na zemi nebo ve vodách pod zemí.“ Ex 20,4) nesměly být synagogy umělecky vyzdobeny vyobrazením postav, ať už lidí nebo zvířat. Pokud byly synagogy vyzdobeny, jednalo se o výzdobu ornamentální, symbolickou, nebo

²⁰ Například modlitebna zřízená v poválečném období v administrativním sídle Židovské obce v Ostravě.

²¹ Kantor (chazan), muž který vede (zpívá) modlitby při bohoslužbě.

o výzdobu stěn texty Tanachu nebo modliteb.²² Samozřejmě, že existovaly i výjimky, jako např. synagoga ve městě Dura Európos ze třetího století po. Kr., na jejichž stěnách se dochovala řada figurálních motivů znázorňující biblické postavy.²³

V synagogách se postupně přidávala také další oddělení, místnosti, jako je tzv. zimní modlitebna, studovna (*bet ha midraš*), rituální lázeň, místnost pro přípravu rabína nebo kantora, chór, administrativní kancelář, školní učebna. Dále zde mohl být byt rabína, místnost pro pečení macesů nebo místnost pro rituální porážku.

Vnější vzhled staveb byl velice často upravován dle převládajícího okolního prostředí a byl nařizován světskou vrchností. Ať už se jednalo o umístění stavby, rozměrů nebo vzhledu. Takto uchopené předpisy pro vnější vzhled stavby u nás platily do poloviny 19. století, kdy Židé získali občanskou rovnoprávnost (viz výše). Vzhled synagog, jejich konstrukční řešení, architektura se v našich podmínkách postupně vyvíjel v závislosti na obecném vývoji stavitelství, umění a architektury.²⁴

1.3. Stručná historie židovského osídlení v zemích Koruny české

První doložitelnou a obecně přijímanou zmínkou o přítomnosti židů na území českých zemí je zpráva diplomata a kupce Abraham ben Jakoba (Ibrahim Ibn Jakuba)²⁵, služebníka chalífy z Córdoba Al – Hakama II. Ve střední Evropě pobýval zhruba v letech 965–966, a ve své zprávě o Praze zmiňuje přítomnost židů ve městě.²⁶ První zmínka o židovském osídlení na Moravě je v Kosmově kronice a odkazuje na rok 1067. Zpráva zmiňuje obec Podivín na Břeclavsku. Uvádí se v ní, že žid jménem Podiva zakládá v místě hrad.²⁷ Další zmínka o židovské přítomnosti na těchto zemích patří Olomouci a roku 1140, kdy se v dodatku k traktátu Simchy bar Shmuela s názvem *Machzor Vitry* hovoří o zvyklostech čtení Tóry židů ve městě *אמליץ* – Olmice (Olomouc)²⁸.

²² Ve středověku proběhla řada rabínských diskusí na téma zobrazování, např. zda je dovoleno použít při výzdobě synagog sošky lvů při výzdobě aron-ha kodeš. Srov. JANÁČOVÁ, Eva. *Židovská figurální ikonografie v českých zemích*. Praha, 2015. Disertační práce. Univerzita Karlova v Praze. Filozofická fakulta, str. 7.

²³ Synagoga v Dura-Europos objevená roku 1932 na území dnešní Sýrie.

²⁴ KLENOVSKÝ, Jaroslav. *Encyklopedie židovských památek Moravy a Slezska*, Praha: Grada Publishing, 2018, str. 26-32.

²⁵ Dřívější zprávy – přípis solnohradského biskupa Arna ze začátku 9. století a Raffelstettenský celní a plavební řád Ludvíka IV. ze začátku 10. století jsou sporné (PĚKNÝ, Tomáš. *Historie Židů v Čechách a na Moravě*, Praha: Sefer, 1993, str. 13.).

²⁶ PĚKNÝ, Tomáš. *Historie Židů v Čechách a na Moravě*, Praha: Sefer, 1993, str. 13.

²⁷ KOSMAS, *Kronika Čechů*, Praha: Argo, 2011, str. 109 a 110.

²⁸ HURWITZ, Simon. *Machzor Vitry*. Nürnberg: J. Bulka, 1923 (Mahazor Vitri [online]. Dostupné z: <https://hebrewbooks.org/9377>), str. 247.

Ve 12. století bylo na základě nařízení III. a IV. lateránského koncilu (1179 a 1215) zakázáno soužití křesťanů s židovským obyvatelstvem. Jejich život byl separován, často i zdmi a židé žili ve vymezených částech obcí. Vznikají tzv. ghetta. Židé měli nařízeno odlišovat se i vnějším oblečením (např. zvláštní pláště, čepice apod.). Bylo jim omezeno právo na vlastnictví půdy a právo provozovat řemesla, jejich hlavní činností se měl stát obchod s penězi a některé činnosti, které nekonkurovaly křesťanům (např. provozování vetešnictví).²⁹

Ve 13. století je doloženo židovské osídlení v královských městech, např. v Brně nebo Jihlavě. Od 14. století pak židé postupně obývali další královská města a později též vrchnostenská města Jihlavu, Uherské Hradiště, Slavkov, Kroměříž, Prostějov, Přerov, Krnov, Opavu, Lipník nad Bečvou, Nový Jičín, Jemnici, Ivančice nebo Strážnici.³⁰

V druhé polovině 13. století vydává král Přemysl Otakar II. dokument upravující svobody a privilegia židů na území jeho vlády s názvem *Statuta Judaeorum*. Toto znění bylo převzato také některými slezskými knížectvími. Dokument upravoval vztahy židů k panovníkovi, ke křesťanskému obyvatelstvu, ale také vztahy v židovské komunitě (autonomie, správa a soudnictví židovských obcí). Židé tak získali určité výhradní postavení, byli přímými poddanými krále, mohli svobodně vyznávat své náboženství a měli povolen peněžní obchod, byli zavázáni platit králi daně a poskytovat půjčky.³¹

Koncem 13. století zachvátila Evropu vlna protižidovských pogromů, které byly motivovány nábožensky, ale také touhou získat židovský majetek. Byly postiženy židovské komunity ve městě Röttingen (jako záminka vždy sloužilo podezření z tzv. rituální vraždy³²) a dále Švábsko, Hesensko, Durynsko a Horní Falc.³³ Za vlády císaře Karla IV. docházelo k rozšíření židovského osídlování Moravy. Mohli se usazovat ve všech královských městech. Zároveň však byl počátek jeho panování poznamenán obrovskými evropskými pogromy. V první polovině 14. století byly pogromy zasaženy německy hovořící části jeho říše, Švábsko, Franky, Alsasko a převalily se i do Čech a na Moravu (např. Znojmo a Třebíč). Jako záminka posloužilo tentokrát podezření ze šíření černého moru, který sužoval Evropu a za jehož rozpoutání byli židé obviňováni spolu s muslimy.³⁴

²⁹ PĚKNÝ, Tomáš. *Historie Židů v Čechách a na Moravě*, Praha: Sefer 1993, str. 20, 21.

³⁰ Tamtéž, str. 26.

³¹ Tamtéž, str. 23, 24.

³² Obviňování Židů z tzv. rituálních vražd vychází z antisemitských předsudků. Na Židy bylo většinou společností pohlíženo jako na ty, kteří potřebují k výkonu některých svých tradičních úkonů (např. k pečení macesů na oslavu Pesachu) krev křesťanských dětí, panen apod.

³³ PĚKNÝ, Tomáš. *Historie Židů v Čechách a na Moravě*, Praha: Sefer 1993, str. 28.

³⁴ Tamtéž, str. 30.

V době husitských válek docházelo k násilnostem na židech z obou stran sporu.³⁵ V roce 1454 byli židé Ladislavem Pohrobkem vypovězeni z moravských královských měst, a to z Brna, Olomouce, Znojma, Uničova a Jihlavy.³⁶

Od poloviny 15. století se proto židé usazují v tzv. vrchnostenských městech. V tomto období vznikaly židovské obce, které měly vlastní samosprávu, správní instituce, měly své rabíny, své čtvrti, jejichž duchovní centra tvořily synagogy a také vlastní hřbitovy. V období novověku židé postupně sídlili na Moravě v 52 obcích. Počátkem 18. století museli židé na základě přísných zákonů akceptovat striktní ohraničení svého působení ve městech a obcích. Byl určen počet rodin, které mohou v dané lokalitě pobývat. Tento počet byl odvozen od otců rodin (tzv. familiantů), kdy právo ženitby vždy zdědil nejstarší syn, čímž byl zajištěn jen určitý omezený počet židů přebývajících ve městě. 16. – 19. století je dobou, kdy se židé zabývají především obchodem, od konce 18. století někteří z nich dokonce vedli manufaktury.

Židé na Moravě dokázali vytvořit i vlastní zemskou samosprávu. Představení židovských obcí se pravidelně scházeli na synodech, kde volili zemské starší. V polovině 17. století vznikla rada moravských židovských obcí Vaad Medinat Mehrin, která měla svého zemského rabína a zastupovala židovskou komunitu vůči zemské správě, vybírala daně a vydávala právní nařízení. Židé ve Slezsku byli v poněkud jiné situaci než moravští židé. Byli vypovězeni ze země počátkem 16. století a od 18. století existovaly pouze malé židovské komunity (Opava, Vidnava, Těšín).³⁷

Velkou společenskou změnu znamenala léta 1848 a 1867, kdy židé získali rovnoprávnost s majoritní společností. Židé se mohli svobodně stěhovat, mohli se ucházet o veřejné úřady, mohli se svobodně ženit, byla zrušena ghetta apod. V roce 1867 byly tyto svobody uzákoněny tzv. prosincovou ústavou, která zaručovala všem obyvatelům stejná práva. Mnozí židé se stěhovali z venkova do bohatších a rozvíjejících se měst, kde následně vyrůstaly nové komunity (např. Moravská Ostrava, Brno, Olomouc, Prostějov, Jihlava).³⁸

Po vzniku Československé republiky v roce 1918 se emancipovaná židovská komunita podílela na ekonomickém, kulturním a společenském vzestupu státu, což trvalo až do doby tragických událostí druhé světové války.

³⁵ PĚKNÝ, Tomáš. *Historie Židů v Čechách a na Moravě*, Praha: Sefer, 1993, str. 39.

³⁶ Tamtéž, str. 42.

³⁷ KLENOVSKÝ, Jaroslav. *Encyklopedie židovských památek Moravy a Slezska*, Praha: Grada Publishing, 2018, str. 10 a 11.

³⁸ PĚKNÝ, Tomáš. *Historie Židů v Čechách a na Moravě*, Praha: Sefer, 1993, str. 42.

V návaznosti na vznik Protektorátu Čechy a Morava v roce 1939, kdy na tomto území vstoupily v platnost Norimberské zákony, byla omezena občanská práva židovské komunity, včetně zavedení zákazu bohoslužeb (uzákoněn na podzim r. 1941). Veřejný židovský náboženský život přestává existovat, synagogy byly devastovány, vypalovány a používány jako skladiště apod. Tato omezování práv vyvrcholila deportacemi židů do Terezína a následně do nacistických vyhlazovacích táborů. V českých zemích celkem zahynulo kolem 80 000 židů, období holokaustu jich přežilo zhruba 40 000, zavražděny byly dvě třetiny obyvatelstva.³⁹

Po roce 1945, kdy se někteří přeživší vrátili do Československa, byla snaha o obnovení alespoň některých Židovských náboženských obcí. Mezi lety 1945 a 1948 se mnozí z těch, kteří se navrátili, rozhodli pro emigraci, ať už do západní Evropy, Ameriky apod., nebo do nově vznikajícího izraelského státu v Palestině. V roce 1946 žilo na území Čech, Moravy a Slezska 17 892 židů, přičemž se jich asi 8 000 zapojilo do života obnovených náboženských obcí.⁴⁰

Jedna ze statistik (která se týká celého území obnoveného Československa) uvádí, že mezi lety 1945–1948 se vystěhovalo 22 000–24 000 židů do Izraele, a do jiných zemí 3 000–5 000. V roce 1948 zůstalo v Československu přibližně 18 000 židů, tedy jedna desetina předválečného počtu.⁴¹

Nejistá situace po válce, emigrace a také nástup nové komunistické totality budoucnost obnovených ŽNO znejišťovaly, a některé z nich následkem toho zanikly. Co se týče synagog, tak ty, které přežily nacistické běsnění, většinou neměly v poválečné době využití.

V současné době na Moravě a Slezsku působí tři židovské obce, jedná se o obec v Brně, Olomouci a v Ostravě a počet jejich členů je cca 600.⁴²

1.4. Vývoj architektonické podoby moravských a slezských synagog

Od středověku až do období emancipace (do poloviny 19. století) byly synagogy stavěny jako součást intravilánu židovských ghett, velice často centrální. Jejich výška

³⁹ PĚKNÝ, Tomáš. *Historie Židů v Čechách a na Moravě*, Praha: Sefer, 1993, str. 404.

⁴⁰ *Historie holokaustu (šoa) s přihlédnutím k Protektorátu Čechy a Morava* [online]. Dostupné z: <http://www.moderni-dejiny.cz/clanek/historie-holokaustu-soa-s-prihlednutim-k-protektoratu-cechy-a-morava/>.

⁴¹ HEITLINGER, Alena. *Ve stínu holokaustu a komunismu: čeští a slovenští židé po roce 1945*. Praha: G plus G, 2007, str. 30.

⁴² KLENOVSKÝ, Jaroslav. *Encyklopedie židovských památek Moravy a Slezska*, Praha: Grada Publishing, 2018, str. 11.

nesměla přesáhnout okolní výstavbu. Tyto stavby byly typické svým obdélníkovým půdorysem, byly to většinou dvoupodlažní, prosté budovy se sedlovou, či valbovou střechou, která nesměla nijak konkurovat vznešenosti křesťanských kostelů.

Orientace staveb byla svatostánkem (*aron ha-kodeš*) na východ. Vnitřní část sestávala z předsíně (často níže položené, než okolní terén) z níž se sestupovalo do hlavního sálu. V předsíni bylo umístěno umyvadlo (*kijor*), které sloužilo k rituální očištění rukou. Typická byla oddělená galerie pro ženy, ke které bylo možné vystoupit po vnitřním, či vnějším schodišti. Hlavní sál (sloužící výhradně mužům) měl klenbu, často valenou, klášterní, či neckovou. Ve středu sálu stávala vyvýšená, dominantní konstrukce, nazývaná *bima* nebo *almemor*, na kterou se vystupovalo ke čtení, zpěvu, nebo modlitbám. Lavice v hlavním sále byly orientovány směrem k bimě.⁴³

Zprvu se stavěly synagogy dřevěné, později byly nahrazené stavbami zděnými. Synagogy v moravských královských městech byly následkem násilného zrušení židovských komunit zničeny, přičemž o jejich vzhledu nevíme skoro nic. Nejstarší stavbou svého druhu na Moravě je pozdně gotická synagoga v Lipníku nad Bečvou, která však prošla řadou pozdějších úprav. V 16. století, kdy nastupuje renesance, byla vystavěna například synagoga v Rousínově. Synagogy z tohoto období měly prostý vzhled. V 17. století vznikají též synagogy, jejichž konstrukce je řešena vnitřní podpěrou v hlavním sále, a to ve dvou základních variantách, čtyřklenbové a devítiklenbové. V tomto období je rozvinutá také bohatá vnitřní ornamentální výzdoba hebrejskými texty na stěnách a rostlinnými motivy.

Synagogy vystavěny v klasicistním či empírovém stylu (od konce 18. století) měly obdobné, spíše tradiční dispozice, ale jsou zde výjimky, např. prostějovská synagoga – Bejt ha-midraš má stěnu se svatostánkem širší než na ni kolmé stěny.⁴⁴

Od poloviny 19. století se v souladu se změnou společenského postavení a emancipací stavějí synagogy v současných architektonických stylech, projevuje se jev označovaný jako historismus (návrat k románským, gotickým, renesančním, barokním nebo klasicistním architektonickým prvkům). Synagogy bývaly často dominantními stavbami, stavěly se v normální městské zástavbě mimo židovské čtvrti, např. ve Vyškově byla synagoga součástí centrálního náměstí, což do té doby bylo nevídané. Byly stavěny pod vlivem rozvíjejícího se reformního judaismu. Vzhledem připomínají křesťanské chrámy, místo pro řečníky (*bima*) se přesouvá z centra sálu ke svatostánku, lavice byly orientovány

⁴³ KLENOVSKÝ, Jaroslav. *Encyklopedie židovských památek Moravy a Slezska*, Praha: Grada Publishing, 2018, str. 26.

⁴⁴ Tamtéž, str. 26,27.

ke svatostánku, vedle ženských galerií vznikaly také chóry a byly zde umístovány varhany, jež byly užívány k bohoslužbám reformních společenství. Fasáda synagog byla vyzdobena symboly Desatera, Davidovy hvězdy, či hebrejskými nápisy. Ne vždy bylo respektováno východní umístění svatostánku. Budovy byly bohatě zdobeny jak vně, tak i zevnitř. Ornamentální, štuková výzdoba, vyřezávané ozdoby dřevěných prvků interiéru, svícny a lustry, vitráže, to vše ukazuje na vyvíjející se emancipaci a asimilaci židovské komunity do většinové společnosti. Několik staveb bylo postaveno také v tzv. maursko-orientálním slohu, tedy ve stylu vzniklém z okouzlení Orientem, kde bylo využito orientálních dekorací a symbolů (např. v Ostravě, či Opavě). Bohužel se na Moravě a ve Slezsku nezachovala ani jedna. Synagogy byly využívány reformními společenstvími, měly moderní uspořádání (viz výše, orientace jako v křesťanských kostelích). Synagogy sloužící k reformnímu ritu byly obecně nazývány temply.⁴⁵

Secese se v našich podmínkách objevuje jak u přestaveb starších budov, tak u novostaveb (např. Nový templ v Prostějově z roku 1904).

V meziválečném období se objevovaly synagogy, které byly vystavěny jako součást řadové uliční městské zástavby (např. Český Těšín, synagoga Šombre šabos z roku 1928). V poslední předválečné fázi se při výstavbě uplatňoval také funkcionalismus (např. synagoga v Brně na Skořepce vystavěna dle návrhu Otto Eislera a Arnošta Wiesnera).⁴⁶

⁴⁵ KLENOVSKÝ, Jaroslav. *Encyklopedie židovských památek Moravy a Slezska*, Praha: Grada Publishing, 2018, str. 27.

⁴⁶ Tamtéž, str. 27,28.

2. Církev československá a její bohoslužebné prostory

Církev československá byla založena po vzniku první Československé republiky, kdy se malá část katolického duchovenstva odtrhla od římskokatolické církve a založila církev vlastní. Se vznikem CČS souvisela postupná proměna bohoslužebné praxe. Původní katolická bohoslužba dostala nový výraz. Nová církev řešila také problém se získáním bohoslužebných prostor, jelikož své kostely neměla.

2.1. Stručná historie Církve československé (husitské)

Kořeny tohoto schismatu v římskokatolické církvi, tj. vzniku Církve československé (8. ledna 1920), lze hledat v jistém smyslu v hnutí katolického modernismu z přelomu 19. a 20. století, jež bylo duchovním obrodným hnutím. Modernismus nebyl jednolitým hnutím, ale vyznačoval se některými společnými tématy. Jednalo se například o snahu aplikovat poznatky vědy do zkoumání Písma svatého a dogmat, nebo reformovat strukturu církve. To se mělo projevit např. v reformě církevní disciplíny, zdobrovolnění celibátu, větším zapojení laiků do církevního života, zavedení národního jazyka v liturgii, prohloubení teologického vzdělávání apod.⁴⁷

V českých zemích byl jedním z projevů tohoto hnutí vznik Jednoty katolického duchovenstva v Království českém (1902). Papež Pius X., jež nastoupil do své funkce rok po založení Jednoty katolického duchovenstva, byl odpůrcem modernismu. V roce 1907 vydal encykliku „Pascendi dominici gregis“, ve které jsou definovány modernistické bludy a postoj církevní nauky k modernismu. Jednota katolického duchovenstva byla ještě téhož roku rozpuštěna. Kněží byli povinni od roku 1910 složit tzv. antimodernistickou přísahu.⁴⁸

Jednota katolického duchovenstva byla obnovena 7. listopadu 1918 jako reakce na revoluční události spjaté se vznikem Československé republiky, kdy se katolická církev v českých zemích ocitla ve stavu akutního ohrožení. V čele Jednoty stanul kněz a spisovatel Jindřich Šimon Baar.⁴⁹

V květnu roku 1919 byli zástupci Jednoty katolického duchovenstva vysláni do Říma k jednání s papežem Benediktem XV. s těmito požadavky: „1. zřízení českého patriarchátu,

⁴⁷ ZÁBRANSKÁ, Andrea. *Problematika tzv. boje o kostely v období vzniku Československé církve na území ostravského děkanátu*. Olomouc, 2014. Diplomová práce. Univerzita Palackého v Olomouci. Cyrilometodějská teologická fakulta, str. 7-8.

⁴⁸ VOGEL, Jiří. *Církev v sekularizované společnosti: (studie k husitské eklesiologii)*. Brno: L. Marek, 2005, str. 12-16.

⁴⁹ MAREK, Pavel. *České schisma: příspěvek k dějinám reformního hnutí katolického duchovenstva v letech 1917-1924*. Rosice u Brna: Gloria, 2000. str. 18.

2. rozšíření církevní samosprávy a možnost laické spolupráce v ní, 3. úprava práva patronátního a obsazování far, 4. návrh na liturgii v lidovém jazyce, 5. úprava kněžského studia a výchovy, 6. dobrovolnění celibátu.“⁵⁰ Papež zástupce Jednoty přijal (v den výročí upálení Jana Husa), požadavky si vyslechl, avšak její požadavky, vyjma drobných výjimek odmítl.⁵¹ Většina duchovních v Jednotě se podřídila papežovu rozhodnutí.

Uvnitř Jednoty následně vzniklo v roce 1919 radikální křídlo nazývané Ohnisko, které fungovalo jen krátce a na jeho práci navázal v témže roce Klub reformního kněžstva. Zde je již zřetelná snaha o reformu za každou cenu, i za cenu narušení jednoty s Římem.⁵² Tento Klub (početně nevýznamný⁵³) 8. ledna 1920 založil vlastní církev, která přijala název Církev československá, jako vyjádření snahy stát se, v souvislosti se vznikem Československé republiky, katolickou národní církví. Jejím prvním patriarchou se později nechal prohlásit předseda klubu Dr. Karel Farský.

Důsledkem těchto událostí byl zánik Jednoty. Pastýřský list českých a moravských biskupů z 20. února 1920 nařídil kněžím z Jednoty vystoupit, Jednota zanikla v roce 1922.⁵⁴

Na počátku čítala nově vzniklá církev zhruba 140 kněží a několik set věřících, ale o rok později měla CČS 525 333 členů (údaj k 15.12.1921).⁵⁵ V roce 1930 měla církev už bezmála 800 000 členů. Po vzniku Protektorátu Čechy a Morava přijala název Církev českomoravská, část sborů v sudetském záboru zanikla. Církev měla na počátku padesátých let 320 náboženských obcí a téměř 940 000 věřících. Od roku 1971 Církev československá používá ve svém názvu přídomek husitská.⁵⁶ V současné době se k Církvi československé husitské hlásí 39 229 občanů České republiky.⁵⁷

⁵⁰ KADLEC, Jaroslav. *Přehled českých církevních dějin 2*. Praha: Zvon, 1991, str. 240.

⁵¹ Při mších se evangelium a epištola směly přednést i česky poté, co zazněly v latině a bylo také umožněno o svátcích národních patronů v některých kostelích celebrovat mši ve staroslověnštině, čeština byla zavedena do mimomešních obřadů (křest, svatba, pohřeb). HALAS, František X. *Neklidné vztahy: [k jednomu aspektu výročí 28. října 1918]*. Svitavy: Trinitas, 1998, str. 45.

⁵² MAREK, Pavel. *České schisma: příspěvek k dějinám reformního hnutí katolického duchovenstva v letech 1917-1924*. Rosice u Brna: Gloria, 2000. str. 53-58.

⁵³ Schůze k založení nové církve se zúčastnilo 140 kněží z celkového počtu 8450 katolických duchovních v Čechách. ZÁBRANSKÁ, Andrea. *Problematika tzv. boje o kostely v období vzniku Československé církve na území ostravského děkanátu*. Olomouc, 2014. Diplomová práce. Univerzita Palackého v Olomouci. Cyrilometodějská teologická fakulta, str. 32.

⁵⁴ MAREK, Pavel. *Český katolicismus 1890-1914: kapitoly z dějin českého katolického tábora na přelomu 19. a 20. století*. Rosice: Gloria, 2003, str. 474.

⁵⁵ CHADIMA, Martin. Dr. Karel Farský - I. patriarcha Církve československé (husitské). Hradec Králové: Královéhradecká diecéze Církve československé husitské, 2017, str. 102.

⁵⁶ Církev československá husitská. *Stručná historie* [online]. Dostupné z: <https://www.ccsch.cz/view.php?id=18>

⁵⁷ Dle sčítání lidu z roku v roce 2011. Český statistický úřad. *Náboženská víra obyvatel podle výsledků sčítání lidu - 2011* [online]. Dostupné z: <https://www.czso.cz/csu/czso/nabozenska-vira-obyvatel-podle-vysledku-scitani-lidu-2011-61wegp46fl>.

2.2. Boj o kostely

Mladá církev po svém vzniku řešila problém, kde vlastně bude sloužit bohoslužby. Vedení ČČS vyzvalo kněze, kteří se k ní připojili, aby na svých farách zůstali a bohoslužby konali i nadále ve svých kostelích. Církev chtěla bezplatně získat katolické kostely a fary, obzvláště v místech, kde do nové církve přešla značná část farnosti. Jako důvod pro toto konání byla svérázná interpretace platných majetkových zákonů, totiž že tyto stavby byly postaveny pro věřící a věřícím mají dále sloužit a tudíž, že pokud se většina farnosti stane členy ČČS má na tyto budovy nárok. Tato interpretace byla pochopitelně ze strany vlastníka, tedy příslušných katolických biskupství, striktně odmítnuta. Navzdory tomu, že se jednalo o neoprávněné obsazení, k přebírání kostelů a far docházelo, a to i násilím. Kamil Krofta, v té době československý velvyslanec u Svatého Stolce, k tomu poznamenává: „*Pokud jim římskokatolická duchovní správa odmítala vstup, používali i násilných metod a argumentovali tím, že jejich právo na důstojné bohoslužebné místo je mařeno na základě zastaralých zákonů, vzniklých v prostředí svržené rakousko-uherské monarchie.*“⁵⁸

Pokusy o násilné zabránění majetku katolické církve byly samozřejmě negativně vnímány také ze strany Svatého stolce. Kamil Krofta ve svých poznámkách z jednání s kardinálem Gasparrim (26. 6. 1920) píše, že Svatý stolec je rozhodnut podat důrazný rozklad proti tomu, že Československá vláda tento stav trpí. Krofta poznamenává, že vláda se zatím oficiálně nevyjádřila, ale zmínil argument československé církve, že kostely patří věřícím a pokud by celá obec přestoupila do církve nové, tak by jí měl kostel dále patřit, nebo by je obě církve mohly užívat společně. Tato možnost společného užívání, jak uvádí Krofta byla Gasparrim striktně odmítnuta: „*Kostely prý ovšem náležejí věřícím, ale věřícím katolickým, kteří uznávají papeže svou hlavou a pokud se uzná právo vlastnické, nemohou jim být odňaty*“. Gasparri sice uznal, že v případě odchodu celé farnosti do nové církve by byly kostely nevyužity, pokud jsou v místě alespoň tři katoličtí věřící, obec trvá a s ní i právo na užívání kostelů, a opakuje: „*Kostely jsou naše, patří našim atd., a pokud se uznává princip vlastnictví, nemohou nám být odňaty.*“⁵⁹

Do sporu se vložil také ministr československé vlády Dr. Edvard Beneš, který dne 10. února 1921 ubezpečil kardinála Gasparriho, že vláda je odhodlána zabránit dalšímu zabírání kostelů, že osobně zabírání lituje a že v případě zabraných kostelů již rozhodují

⁵⁸ ZÁBRANSKÁ, Andrea. *Problematika tzv. boje o kostely v období vzniku Československé církve na území ostravského děkanátu*. Olomouc, 2014. Diplomová práce. Univerzita Palackého v Olomouci. Cyrilometodějská teologická fakulta, str. 36-37.

⁵⁹ KROFTA, Kamil, DEJMEK, Jindřich (ed.). *Diplomatický deník: 1919-1922*. Praha: Historický ústav, 2009, str. 65.

soudy a rozhodují příznivě. Na kardinálovu otázku, zda po rozhodnutí soudu skutečně dojde k předání kostelů do rukou katolické církve ministr Beneš odpověděl: „nelze žádati, aby proti stoupencům československé církve užívalo (se) násilí, aby se prolévala krev. Bylo by nemoudré a církvi samé by jen škodilo, kdyby se dělali ze schizmatiků mučedníci. Je třeba ponechat vládě čas, aby mohla postupovati s klidem a bez násilí.“⁶⁰ Gasparri v rozhovoru dále vyjádřil stanovisko o společném užívání kostelů pro bohoslužby obou církví: „Společné užívání kostelů se schizmatiky je zcela nemožné“.⁶¹

Katolická církev nikde nedala ani nepropůjčila své kostely dobrovolně a kde se tak stalo na povolení místního faráře, bylo to vyššími katolickými úřady zrušeno. Výjimku tvořily kostely, které katolická církev neužívala a byly v majetku obcí. ČČS obsadila celkem 76 katolických kostelů v Čechách a 4 kostely na Moravě a Slezsku, tyto však byly po soudních sporech vráceny vlastníkovi, katolické církvi.⁶²

2.3. Kostely Církve československé

Nedostatek prostor řešila ČČS výstavbou vlastních kostelů. V roce 1923 získala k tomuto účelu dotaci od Československého státu. Architektonická podoba těchto kostelů byla příslušníky ČČS zamýšlena jako odlišná od tradičních kostelů. Měla se stát viditelným znamením ideálu nově pojaté bohoslužby a odlišením od církve římskokatolické. Církev svou liturgii začala stavět také na odkazu reformační, evangelické tradice, a architektura měla nést tyto prvky.⁶³ Církev československá se ve snaze o odlišení nebránila novým slohům a stavěla např. i ve slohu funkcionalistickém⁶⁴ nebo konstruktivistickém. Avšak ne vždy byl použit tento typ moderního, architektonického výrazu, např. budova Husova sboru v Praze – Dejvicích má historizující, novogotický ráz. Rozmach výstavby kostelů za první

⁶⁰ KROFTA, Kamil, DEJMEK, Jindřich (ed.). *Diplomatický deník: 1919-1922*. Praha: Historický ústav, 2009, str. 136.

⁶¹ Tamtéž, str. 136. Podobně spoluzívání kostelů odmítla Katolická církev v době Kulturního boje v Prusku. Až po II. vatikánském koncilu a přijetí zásady ekumenismu vznikají tzv. ekumenické kaple, které jsou spoluzívány více církvemi.

⁶² ZÁBRANSKÁ, Andrea. *Problematika tzv. boje o kostely v období vzniku Československé církve na území ostravského děkanátu*. Olomouc, 2014. Diplomová práce. Univerzita Palackého v Olomouci. Cyrilometodějská teologická fakulta, str. 37-38.

⁶³ HRABA, Vladimír. *Kristus vprostřed nás: výklad liturgie a malá liturgika Církve československé husitské*. Hradec Králové: Královéhradecká diecéze Církve československé husitské, 2018, str. 248 a 249.

⁶⁴ Ve snažení dát kostelům moderní tvar nezůstává ČČS osamocená, ve funkcionalistickém slohu vyrůstá koncem 30. let 20. století např. katolický kostel sv. Václava v pražských Vršovicích podle návrhu Josefa Gočára.

republiky byl překotný, patriarcha CČS Farský kritizoval mnohé sbory za to, že jsou zbrklé a že se zadlužují, aniž by řešily, z čeho to budou splácet.⁶⁵

Církev nejen budovala kostely vlastní, ale také získávala a adaptovala různé prostory pro svou potřebu, například obytné a úřední domy, nebo nepoužívané katolické kostely.⁶⁶ Náboženské obce CČS se scházely také v náhradních místnostech jako jsou školní kaple, knihovny, auly, obecní sály apod.

Po okupaci a událostech 2. světové války a tragédii holokaustu se církvi naskytla možnost využití a adaptace prázdných, nepoužívaných synagog, nebo německých evangelických kostelů, které se vyprázdnily po odsunu německé menšiny.⁶⁷

2.4. Specifika liturgického prostoru Církve československé (husitské)

Po vzniku nového církevního společenství byla sloužena bohoslužba, jejíž liturgie vycházela z tehdejšího římského misálu, který byl v latině a který byl přeložen do českého jazyka jako „Český Misál“. Tento obřad zapadal do prostoru tehdejších katolických kostelů, které z počátku pro své bohoslužby CČS používala. V katolických kostelích bylo centrem bohoslužby slavení eucharistie, liturgie byla sloužena směrem k Východu, což představovalo symbolicky přicházejícího, vycházejícího Krista (K Východu – Ad Orientem, při celebrování mše se kněz ocitá čelem k Východu, a tudíž zády k lidu). V presbytáři, na východní straně byl z toho důvodu umístěn oltář (někdy se jednalo o orientaci symbolickou, jelikož ne všechny kostely mohly být z prostorového důvodu stavěny presbytářem na východ). Kněz byl v presbytáři oddělen od věřících (oba prostory byly většinou fyzicky odděleny oltářní mřížkou).

Postupně se však Církev československá odklonila od takto chápané liturgie a rozvinula liturgii novou, vlastní. V roce 1924 vydal Dr. Farský její návrh a následně se tato liturgie stala pro církev závaznou. Její podoba měla být výrazem katolicity ve Farského pochopení. Obsahuje v sobě prvky jak liturgie východní (pravoslavné), tak západní, ale také liturgie protestantské, evangelické. Farský se snažil při slavení vyjádřit vlastní smysl eucharistie, vycházel při tom z Písma svatého, jehož poselství chtěl vyjádřit srozumitelně

⁶⁵ CHADIMA, Martin. *Dr. Karel Farský - I. patriarcha Církve československé (husitské)*. Hradec Králové: Královéhradecká diecéze Církve československé husitské, 2017, str. 157.

⁶⁶ Jednalo se o nepoužívané kostely, které nebyly v majetku Katolické církve ale v majetku obcí a měst, např. chrám sv. Mikuláše v Praze na Staroměstském náměstí.

⁶⁷ VAVERKA, Jiří. *Moderní sakrální stavby církví a náboženských společností na území Čech, Moravy a Slezska*. Brno: Jota, 2004, str. 144.

pro současné věřící. Srozumitelnost však neměla odstranit tajemství, které je v liturgii skryto.⁶⁸

Nové pojetí liturgie se odráželo také v podobě nového uspořádání liturgického prostoru. Hlavním východiskem pro toto uspořádání byla idea, že liturgický prostor má sloužit ke slyšení Božího slova a je místem modlitby. Neměl být rozdělován na prostory, které by byly od sebe oddělené, měl tímto symbolizovat jednotu Božího lidu. Prostor v tomto pojetí měl zajistit, aby všichni, kteří se účastní liturgie, nebyli ničím omezováni. Kostel, presbytář a místo pro laiky měly být řešeny jako „sbor“, jako místo, kde se Ježíš zpřítomňuje ve společenství věřících.⁶⁹ Presbytář a loď kostela nebyly odděleny mřížkou, duchovní u oltáře (oltářní mensy) byl otočen čelem k lidu. Ambon se nacházel v blízkosti oltáře. Součástí liturgického prostoru byla také křtitelnice.

Součástí kostelů (sborů) Církve československé se staly také místnosti pro výuku náboženství, klubovny mládeže, byt pro duchovního nebo kancelář sboru. Tomáš Butta (současný patriarcha CČSH) uvádí že „*Chrám je dům Boží i shromaždiště věřících lidí. I v naší církvi má být pochopen kostel, sbor, modlitebna jako prostor s vertikálním i horizontálním rozměrem.*“⁷⁰

Významnou roli při plánování staveb kostelů, úpravě liturgických prostor, jejich architektonickém a uměleckém ztvárnění hrály orgány, které vznikly v rámci CČS, jako byla např. Stavební rada při Ústřední radě CČS, nebo za protektorátu vzniklá Pracovní skupina umělců Církve českomoravské.

Touha po vyjádření nové orientace a odlišení se od římské církve pronikla také do změn v oblékání kněží. Liturgická roucha byla nejprve zjednodušena a postupně byly vyvinuty oděvy vlastní, nošení kolárků bylo opuštěno a v běžném životě kněží používali civilní oděv.⁷¹

⁶⁸ Srov. BUTTA, Tomáš. *Uvedení do bohoslužebné teorie a praxe v Církvi československé husitské: prakticko-teologický výklad liturgie podle patriarchy Karla Farského*. Praha: Karolinum, 2005, str. 18–19.

⁶⁹ BUTTA, Tomáš. Liturgický prostor a jeho pojetí v Církvi československé husitské. In *Sbory Církve československé husitské – architektonické dědictví našich regionů*. Praha: České vysoké učení technické v Praze, Fakulta stavební ČVUT, 2018, str. 30.

⁷⁰ BUTTA, Tomáš. *Uvedení do bohoslužebné teorie a praxe v Církvi československé husitské: prakticko-teologický výklad liturgie podle patriarchy Karla Farského*. Praha: Karolinum, 2005, str. 83-84.

⁷¹ JONOVÁ, Jitka. Nová církev – nová roucha. Vývoj liturgického a duchovenského oděvu v Církvi československé v době první československé republiky. In *Společenská role módy po vzniku Československé republiky: sborník příspěvků ze specializované konference uspořádané Národním památkovým ústavem, územním odborným pracovištěm středních Čech v Praze ve spolupráci s knihovnou AV ČR 27. září 2018*, ed. Alena Nachtmannová, Olga Klapetková, Praha: Národní památkový ústav, 2019, str. 67.

2.5. Vztah Církve československé k židovství a židům

Důležitou kapitolou pro pochopení vlastní problematiky této práce je také poměr CČS k židovství, který se projevoval již v počátcích vzniku církve. Ve třicátých letech vyhlášovala CČS boj s antisemitismem, tento boj vycházel z Masarykova hesla „*Antisemitismus není křesťanství*“. Toto programové odmítání antisemitismu se v předválečné době projevovalo dokonce tak, že se na některých místech konaly bohoslužby Církve československé také v synagogách a to tak, že se střídaly s židovskými bohoslužbami. Bylo to například v Kladně nebo v Rakovníku. CČS v roce 1933 veřejně odmítla nauku o krvi propagovanou Adolfem Hitlerem. V časopise Český zápas (č.18) byla tehdy otištěna tato slova: „*Kdo dnes zastává názor, že není většího rozdílu nežli Němec a Žid, ten již brzy může říci, že není většího rozdílu nežli Němec a Slovan.*“⁷². Programem československé církve byla snášlivost ke všem, proto už od svého založení respektovala Mojžíšův lid jako vyvolený národ a Bohem povoláný ke službě k svědectví božího slova Bible. Za tuto úlohu náleží židům úcta od všech.⁷³

⁷² SCHWARZ, Jan. *Církev československá (husitská) a židovství v letech 1920–1950*. Praha, 1998. Disertační práce. Univerzita Karlova v Praze. Husitská teologická fakulta, str. 196.

⁷³ Tamtéž, str. 196.

3. Synagogy na střední Moravě adaptované na bohoslužebné prostory ČČS

Po druhé světové válce a tragédii holokaustu, při kterém byly vyvražděny dvě třetiny židů v českých zemích, se ti, kteří přežili, snažili o obnovení činností alespoň některých židovských obcí. Mnohé však již nemohly být obnoveny vůbec, nebo ne v původní velikosti, a tak mnohé synagogy, které přežily nacistické běsnění, neměly v poválečné době využití. Nepočtené poválečné židovské obce, které se potýkaly s mnoha problémy, zejména existenční povahy, a které se staly dědici těchto staveb, stály před problémem, jak tyto budovy zachránit a využít. To byla také situace synagog na střední Moravě, v Lipníku nad Bečvou, Ivanovicích na Hané a v Prostějově (Nový templ).

Tyto synagogy nebyly pro tuto práci vybrány jen podle regionálního klíče, ale také podle jejich stáří, architektonického stylu, druhu židovského bohoslužebného ritu (tradičního nebo reformního). Každá z těchto staveb tedy zastupuje určitý typ synagog. Synagogy jsou řazeny v této práci od nejstarší po nejmladší. Na všech výše jmenovaných místech existovaly již v předválečném období Náboženské obce Církve československé, které neměly své vlastní kostely a jejichž bohoslužby se konaly na provizorních místech. Využití uprázdněných synagog tak pro ně bylo východiskem.

3.1. Synagoga v Lipníku nad Bečvou

První písemná zmínka o židech v Lipníku je z roku 1412. První synagoga byla postavena ve 2. polovině 15. století a byla zděná nebo dřevěná. Kvůli rostoucímu počtu židovského obyvatelstva ji nahradila synagoga nová, vystavěna pravděpodobně na stejném místě. Byla vystavěna v intravilánu města v uliční zástavbě (ul. Pernštýnská, tehdy Židovská) až k západní hradební zdi. Byl to poslední řadový dům na jižní straně ulice. Tato synagoga byla postavena ve 2. - 3. desetiletí 16. století v gotickém slohu, což je dosud patrné v hlavním sále, který má pozdně gotickou žebrovou klenbu. V dalších staletích zde proběhlo množství přestaveb v různých stylech (např. renesančním, barokním). Architektonický vývoj synagogy byl složitý. V letech 1607–1608 byl objekt rozšířen o severní dvoupodlažní část. Dále zde proběhla po třicetileté válce, v roce 1656, celková oprava a v letech 1845 rekonstrukce. V sedmdesátých letech 19. století byla přistavěna jižní jednopodlažní část a objekt dostává novorománskou fasádu. Další opravy zde následovaly v letech 1909 a 1921. Do roku 1939 sloužila budova k bohoslužebným účelům a to v tradičním ritu judaismu, po přijetí Norimberských zákonů na území Protektorátu Čechy a Morava byla synagoga

uzavřena. Od roku 1941 sloužila synagoga jako skladiště a následně byla zničena. Během roku 1942 bylo 144 lipnických židů transportováno do ghetta v Terezíně. Po válce se vrátili do Lipníku pouze 3 členové židovské komunity. Díky jejich úsilí byla židovská obec alespoň na několik let obnovena (1945–1948), byť již nevyužívala synagogu.⁷⁴

3.1.1. Církev československá v Lipníku nad Bečvou

Náboženská obec CČS v Lipníku hledala své vlastní prostory a snažila se o výstavbu svého kostela již v předválečném období. Na stavbu byl zakoupen pozemek a zřízen vlastní stavební odbor Církve československé v Lipníku. V roce 1936 dokonce požádala obec CČS tehdejší Ministerstvo školství a Národní osvěty o příspěvek. Ministerstvo jej následně přiznalo v obnosu 1 milion Kč.⁷⁵ V roce 1937 byla vyhlášena a ústředím CČS také schválená sbírka na stavbu v rámci celé církve.⁷⁶ K výstavbě kostela však kvůli následným válečným událostem již nedošlo. Náboženská obec se tak nadále scházela v nevyhovujících pronájmech v městě Lipníku (ve školní jídelně, tělocvičně nebo také v městské čítárně).⁷⁷

Po válce CČS v Lipníku, zastoupená farářem Jaroslavem Švecem, požádala stát o přidělení římskokatolického filiálního kostela sv. Františka Serafinského. V tomto případě byla žádost založena na právním názoru, že budova kostela je soukromým majetkem a součástí velkostatku hraběte Michaela Karla Althanna, jež byl po válce zkonfiskován. Tato žádost byla zemským národním výborem v Brně zamítnuta.⁷⁸

V dubnu 1949 koupila CČS místní synagogu ve značně zdevastovaném stavu od Židovské náboženské obce v Olomouci, které objekt připadl po zániku obce lipnické. Cena objektu včetně pozemku o celkové výměře 1300 m byla vyčíslena, kvůli špatnému stavu budovy, na 40 000 Kč, což byla v tehdejší době cena velmi nízká. Poté již začala adaptace na Sbor knížete míru. V dopise Ústřední radě církve psal jednatel stavebního odboru Náboženské obce CČS v Lipníku pan Bedřich Bohatý následující: „*Budova mimo klenbu: co bylo dosažitelné, vykradena a vandalsky zničeno. Po opravě však a po odstranění všech prvků, upomínající židovstvo má být jedinečná stavba Husova sboru, a tak se po putování různými příjemnými i nepříjemnými místnostmi dostaneme pod vlastní krov.*“⁷⁹

⁷⁴ Srov.: MALOŇ, Lubor. *Židé v Lipníku nad Bečvou*. [Telč]: Dobrý důvod, z.s. ve spolupráci s Muzeem Komenského v Přerově, p.o., 2019. Dále srov.: KLENOVSKÝ, Jaroslav. *Encyklopedie židovských památek Moravy a Slezska*. Praha: Grada Publishing, 2018, str. 168-170.

⁷⁵ ÚAMCČSH Praha, fond (složka) Lipník nad Bečvou. *Dopis ministerstva ze dne 15.1.1937*.

⁷⁶ Tamtéž. *Leták s výzvou k celocírkevní sbírce*.

⁷⁷ Tamtéž.

⁷⁸ Tamtéž. *Dopis CČS v Lipníku Okresnímu národnímu výboru v Hranicích na Moravě ze 4.9.1945*.

⁷⁹ Tamtéž, sig. 2381.

3.1.2. Adaptace synagogy na Sbor Knížete míru

Jedním z hlavních hybatelů adaptace místní synagogy na sbor byl pražský architekt Emil Rabenstein (1904-1984), absolvent ČVUT v Praze (od roku 1944 předseda výtvarného odboru Pracovní skupiny umělců Církve českomoravské)⁸⁰ Původně se měl po projektové a architektonické stránce úkolu adaptace zhostit olomoucký architekt Hubert Aust⁸¹, ale pro aktuální změnu svého zaměstnání⁸² tuto práci odmítl a na jeho místo nastoupil architekt Rabenstein. Ten se prací ujal již v době, kdy byla rekonstrukce zahájena svépomocí místními členy CČS, ovšem bez projektu (slíbeného Austem, který jej nedodal).⁸³ Možnost adaptace synagogy na sbor řešil osobně Rabenstein se Státním památkovým ústavem v Brně⁸⁴, který adaptaci povolil s podmínkou, že budou zachovány architektonicky nejvýznamnější prvky synagogy a na stavební práce bude najata odborná firma z důvodu rychlejší rekonstrukce památky.⁸⁵ Následně byl Rabenstein také projektantem celé adaptace, dojížděl na staveniště z Prahy, na celou stavbu také dohlížel a vedl ji ve spolupráci s radou starších a se stavebním odborem CČS v Lipníku. Náboženská obec v Lipníku získala na stavbu bezúročnou půjčku od ústředí církve ve výši 500 000 Kč. Na stavbu byla angažována místní lipnická firma architekta a stavitele Josefa Dvorského a několik dalších místních řemeslníků. Členové Náboženské obce se účastnili výstavby množstvím bezplatné brigádnické práce, avšak již pod odborným vedením.⁸⁶ Dle archivních materiálů se na rychlosti stavby projevoval negativně nedostatek cementu, který byl poválečnou dobu typický.

Asi nejvýraznějším zásahem do interiéru byla změna dispozice hlavního sálu. Původní orientace sálu, jehož centrum tvořil svatostánek byla změněna. Původní svatostánek

⁸⁰ Emil Rabenstein (1904-1984), absolvent ČVUT v Praze. Od roku 1944 byl předsedou výtvarného odboru Pracovní skupiny umělců Církve českomoravské a od roku 1945 členem pražské diecézní rady CČS a to ve funkci stavebního referenta. Kromě architektonické tvorby se zabýval také užitou grafikou, byl tvůrcem soutěžních návrhů na stavby divadel (Kutná Hora a Plzeň), byl spoluautorem architektonického řešení pro stavbu sboru v Klatovech a Praze – Kobylisích. Pro sbor v Ostravě Zábřehu (Zábřehu nad Odrou) navrhl obětní stůl. Srov. JINDRA, Martin a Marcel SLADKOWSKI (ed.). *Biografický slovník Církve československé husitské*. Praha: Církev československá husitská, 2020, str. 426, 427.

⁸¹ Hubert Aust (1891-1955) – významný olomoucký architekt, absolvent Vysoké školy uměleckoprůmyslové v Praze. Mezi jeho nejznámější stavby patří projekt Husova sboru v Olomouci, nebo Mauzoleum jugoslávských vojáků v Bezručových sadech tamtéž. Od dvacátých let byl členem CČS, od roku 1933 byl členem stavební rady CČS při Ústřední radě CČS a od roku 1943 byl členem Pracovní skupiny umělců CČM. Srov. JINDRA, Martin a Marcel SLADKOWSKI (ed.). *Biografický slovník Církve československé husitské*. Praha: Církev československá husitská, 2020, str. 34,35.

⁸² Po komunistickém puči v roce 1948 je nucen architekt Aust opustit svou architektonickou kancelář a je zaměstnán ve státním projektovém ústavu, budoucím Stavoprojektu. Srov. TOŠOVSKÁ, Martina. *Hubert Aust. Architektura v Olomouci*. Olomouc, 2017. Bakalářská práce. Univerzita Palackého v Olomouci. Filozofická fakulta, str. 45.

⁸³ ÚAMCČSH Praha, fond (složka) Lipník nad Bečvou. *Rabensteinův zápis ze 23.4.1949*.

⁸⁴ Tamtéž. *Zápis o jednání s památkáři ze dne 21.5.1949*.

⁸⁵ Tamtéž. *Dopis patriarchy CČS Kováře radě starších CČS v Lipníku ze dne 27.5.1949*.

⁸⁶ Tamtéž. *Dopis CČS v Lipníku Ústřední radě CČS ze dne 20.5.1949*.

(aron – ha kodeš) byl tradičně umístěn na východní stěně ve výklenku, nyní bylo pro nové bohoslužebné účely zřízeno pódium se stolem Páně na straně jižní. V interiéru byly odstraněny všechny zbytky původního vybavení (mříže, svícny, lustry, umývadlo, kasičky a také empírový svatostánek). Dále byly odstraněny novodobé přístavby, byl zřízen nový vchod ze severní strany s portálem obloženým kamenem. Na východním a západním štítu byl umístěn symbol kalicha s křížem (místo původního desatera). Na jižní straně byla na místě bývalé jednopodlažní mužské modlitebny vybudována dvoupodlažní přístavba s hygienickým zařízením a naprojektováno bylo kolumbárium k ukládání uren zesnulých členů obce. Pro výzdobu kolumbária bylo také zakoupeno kvalitní osvětlení, které nakonec nebylo všechno využito.⁸⁷

Bylo pamatováno také na sochařskou výzdobu hlavního sálu. Stůl Páně a kazatelna (*ambon*) byly navrženy arch. Rabensteinem. Tři plastiky (Mojžíše, Ježíše a Mistra Jana Husa) na jižní stěně hlavního sálu znázorňující apoteosu křesťanství⁸⁸, jež měly být umístěny nad stolem Páně, byly objednány u akademického sochaře Vladimíra Navrátila⁸⁹ z nedalekého Velkého Újezdu.

Později (v období po otevření sborové budovy, kdy stavba ještě pokračovala) byla navržena architektem Rabensteinem určitá změna v dispozici přístavby. V přístavbě, ve které mělo být původně také zamýšlené kolumbárium, byly vytvořeny na základě návrhu Ústřední rady církve místnosti pro práci s mládeží a nedělní školu, aby stavba sloužila raději živým než zesnulým členům sboru. Jako odůvodnění tohoto návrhu bylo uvedeno, že namísto kolumbária je možné využít dostatečný prostor v sousedství sborové budovy ke zřízení urnového háje.⁹⁰ Ke zřízení kolumbária nedošlo a nedošlo ani ke zřízení urnového háje v blízkosti kostela. Členové obce byli pohřbíváni na místním hřbitově.⁹¹

⁸⁷ ÚAMCČSH Praha, fond (složka) Lipník nad Bečvou. *Sdělení adresované ústředí ČČS ze dne 3.2.1950*. Emil Rabenstein tato osvětlovací tělesa sám sháněl a jelikož jich sehnal více, než bylo potřeba, uvádí v korespondenci s ústředím církve, že kvůli jejich vysoké kvalitě mají být nepotřebná světla použita do vily patriarchy ČČS v Praze.

⁸⁸ Tamtéž. *Dopis Vladimíra Navrátila Ústřední radě ČČS ze dne 5.7.1950*.

⁸⁹ Vladimír Navrátil (1907-1975) byl sochařem a členem Pracovní skupiny umělců Církve českomoravské, absolventem sochařsko-kamenické školy v Hořicích a Akademie výtvarných umění v Praze, v ateliéru profesora Bohumila Kafky. Od roku 1938 začíná tvořit ve Velkém Újezdě, je autorem pomníku Boženy Němcové v Čechových sadech v Olomouci, Palackého sochy v Hodslavicích, či sochy Petra Bezruče. Antonín Navrátil ve svém díle také reflektoval válečné události, a to například ve své sochařské kompozici Ravensbrück. Srov. JINDRA, Martin a Marcel SLADKOWSKI (ed.). *Biografický slovník Církve československé husitské*. Praha: Církev československá husitská, 2020, str. 362, 363.

⁹⁰ ÚAMCČSH Praha, fond (složka) Lipník nad Bečvou. *Dopis E. Rabensteina radě starších ČČS V Lipníku ze dne 7.10.1950*.

⁹¹ Dle informace současné farářky Aleny Milové (farářka ČČSH Přerov pod níž spadá ČČSH Lipník od roku 2011).

3.1.3. Slavnostní otevření

Slavnostní otevření sboru Církve československé v Lipníku nad Bečvou se uskutečnilo 17. září roku 1950. V předvečer se konalo divadelní představení Krajského divadla z Olomouce, jednalo se o operu „Tajemství“, která se uskutečnila v místní Sokolovně. Samotné slavnostní otevření bylo ve své době významnou společenskou událostí. Byla zde přítomna směsice zástupců různých institucí jako byly místní Národní výbor, orgány KSČ, zástupce okresního Národního výboru, Krajského národního výboru, zástupce Státního památkového úřadu v Brně, velitelství vojenské posádky v Lipníku i zástupce eparchiální rady Pravoslavné církve v Olomouci.⁹² Velmi výjimečnou a vzácnou ale byla přítomnost zástupce bývalého majitele stavby, Židovské náboženské obce v Olomouci pana Bertholda Wolfa⁹³, tehdejšího úřadujícího místopředsedy ŽNO.

V den otevření byli ráno na nádraží přivítáni hosté, a potom se šlo průvodem ke sboru, kde byla sloužena slavnostní bohoslužba, kterou vykonal biskup olomoucké diecéze CČS František Sedláček⁹⁴. Po obřadu otevření sboru následoval také společný oběd a koncert hudby na sokolském stadionu.⁹⁵ Časopis CČS Český zápas tuto událost popisoval takto: *Téměř po deseti letech přerušeni zní opět v místech bývalé židovské synagogy modlitby k Bohu. Tajemník K. Svozil to pěkně vyjádřil, když uváděl ke slovu zástupce židovské náboženské obce: Synagoga osiřela, ne že by ji opustili věřící Židé z nevěry, ale proto, že po druhé světové válce nezbylo těch, kteří by se v ní shromažďovali. Pan Volf za židovskou náboženskou obec pronesl po stručném výpočtu dějin synagogy upřímný pozdrav těm, kteří se důstojně chopili památky židů, kteří byli umučeni.*⁹⁶ V projevu biskupa Sedláčka zazněla

⁹² ÚAMCČSH Praha, fond (složka) Lipník nad Bečvou, sig. 10320.

⁹³ Místopředseda židovské náboženské obce v Olomouci Berthold Wolf byl otcem Otty Wolfa, autora později vydaného Deníku Otty Wolfa. Patnáctiletý Otto si jej psal v letech 1942 až do své tragické smrti v roce 1945, kdy byl spolu se svými rodiči a sestrou ukrýván před transportem v lesích u obce Tršice u Olomouce. Srov.: Židovská obec Olomouc. *Deník Otty Wolfa* [online]. Dostupné z: <https://kehila-olomouc.cz/rs/historie/denik-otty-wolfa/>

⁹⁴ Tehdejší biskup olomoucké diecéze CČS František Sedláček (biskupem v letech 1950–1954) byl prvním farářem sboru CČS v Lipníku po jejím vzniku v roce 1920. Srov. Muzeum a galerie Hranice. *František Sedláček* [online]. Dostupné z: <https://muzeum-hranice.cz/osobnost/sedlacek-frantisek/>

⁹⁵ Program otevření: v 7:00 – 8:00 byli vítáni hosté na nádraží, v 8:15 byl průvod městem od sokolovny ke sboru a v 9:00 se už konalo slavnostní otevření sboru, a slavnostní bohoslužby, které vykonal biskup František Sedláček. Po slavnostním obřadu otevření sboru následoval také společný oběd a koncert hudby na sokolském stadionu. V 17:00 se konala pobožnost kterou vykonala sestra Zavadová, duchovní z Brna. Srov.: ÚAMCČSH Praha, fond (složka) Lipník nad Bečvou, ozvánka na slavnost (viz obrazová příloha).

⁹⁶ SCHWARZ, Jan. *Církev československá (husitská) a židovství v letech 1920–1950*. Praha, 1998. Disertační práce. Univerzita Karlova v Praze. Husitská teologická fakulta, str. 106.

výzva: „*Příslušníci lipenské náboženské obce, vybudujte krásný sbor i po stránce duchovní! Běžte cestou, kterou vám naznačuje trojsoší Mojžíš – Ježíš – Hus!*“.⁹⁷

3.1.4. Popis stavu objektu po adaptaci a současného stavu⁹⁸

Jedná se o stavbu na obdélníkovém půdorysu, jejíž sedlová střecha je krytá taškami. Osa objektu je orientována východ-západ, v ose se vyskytuje vyšší střední část s hlavním sálem, po stranách (jih a sever) se vyskytují dva nižší trakty. Dominantní a nejvýznamnější částí objektu je čtvercová hlavní síň (rozměr 12,2 až 12,5 x 9,7 m). Hlavní síň má zaklenutou síťovou žebrovou klenbu, v jejímž středu se nacházejí čtyři svorníky. Žebra, která mají hruškovitý profil jsou na stěnách podseknuta. Složitý tvar historicky velice vzácné klenby je rozvržen v duchu pozdní, tzv. vladislavské gotiky (počátek 16. století). Na západní straně sálu se v masivní zdi široké 260 cm nacházejí dvě okna.

V postranním traktu na severní straně je vstupní předsíň (bývalá předsíň pro muže) s emporou nad předsíní (bývalá ženská galerie). Severní vnější zeď je široká 170 cm. Předsíň je zaklenuta valenou klenbou, empora v patře je zaklenuta renesanční křížovou hřebíkovou klenbou. V předsíni se nachází pravoúhlý portálek. V přízemí i v patře jsou tři otvory se segmentovými záklenky. Mezi emporou a hlavní síní se nacházejí tři arkády.

Jižní trakt je dvoupodlažní přístavba s bytem faráře a zázemím sboru. Jižní přístavba je plochostropá, okna přístavby jsou pravoúhlá. Je přebudována z bývalé jednopodlažní modlitebny pro muže, kde stávala také rituální lázeň (část je zachována pod podlahou přístavby).

Fasáda je hladce omítnutá, na západní straně nad zdívkem hradeb se nachází trojúhelníkový štít, podobně i na straně východní, na vrcholech štítů je opatřen symbolem kalicha s křížem.

Na východní, uliční straně je zeď podepřena třemi opěrnými pilíři. Do ulice (v patře i v přízemí) má stavba po třech oknech (jedno okno je s půlkruhovým záklenkem a dvě okna jsou půlkruhová). Omítka na východní fasádě objektu je hladká členěna pilastry a šambránami. Na západní straně je hladká omítka na fasádě kombinována s obnaženým, přiznaným kamenným zdívkem. Na severní straně se nachází vstupní portál obložený kamenem, fasáda je členěna oběžnými lizénami.⁹⁹

⁹⁷ SCHWARZ, Jan. *Církev československá (husitská) a židovství v letech 1920–1950*. Praha, 1998. Disertační práce. Univerzita Karlova v Praze. Husitská teologická fakulta, str. 106.

⁹⁸ Je zde pospán stavební stav po adaptaci. Detailní podoba stavby před adaptací nebyla dle mých zjištění přesně zdokumentována, pouze se dochovalo několik fotografií, z nichž je zřejmé, že v rámci adaptace byly zbourány některé pozdní / nepůvodní přístavky.

⁹⁹ Srov. Národní památkový ústav, památkový katalog, rejst. číslo ÚSKP 34678/8-481. *Bývalá synagoga, evidenční list nemovité kulturní památky č. 481* [online]. [cit. 24.3.2021]. Dostupné z:

Poslední rekonstrukce fasády objektu zde proběhla v roce 1997 a v prvním desetiletí 21. století byla realizována úprava okolního areálu, jejíž součástí se stala také stavba monumentu v roce 2010 upomínající místní oběti holokaustu s názvem „Memento“ autora Lukáše Dvorského.¹⁰⁰

V roce 2011 byla provedena rekonstrukce, při níž došlo k částečné rekonstrukci vnitřních prostor (výmalba apod.), avšak dispozice stavby podle Rabensteinových návrhů se nezměnila. V současnosti místní Náboženská obec CČSH spadá pod obec Přerově. Bohoslužby se zde konají 2x do měsíce. V předsálosti hlavního sálu je zřízena expozice Židovství v Lipníku, kterou provozuje místní Turistické informační centrum.

3.2. Synagoga v Ivanovicích na Hané

První písemná zmínka o židovském osídlení v Ivanovicích na Hané pochází z roku 1576. První modlitebna byla pravděpodobně dřevěná a až po třicetileté válce, v roce 1662, byla postavena modlitebna nová¹⁰¹. Tato synagoga byla zničena velkým požárem v roce 1799, při kterém shořelo 130 Ivanovických domů. Vzhled těchto modliteben neznáme. Po vyhoření staré synagogy byla postavena na témže místě synagoga nová a to v empírovém stylu. V roce 1864 byla tato synagoga rekonstruována, poté sloužila k bohoslužebným účelům a to v tradičním ritu judaismu do 30. let 20. století.

Jednalo se o samostatně stojící drobnou dvoupodlažní budovu s valbovou střechou. Muži i ženy měli společný vstup ze západní strany, poté muži pokračovali do hlavního obdélníkového sálu a ženy měly svůj prostor vyhrazen ve druhém patře na galerii, ke které se vystupovalo po schodišti z předsíně. Na kamenné obvodové zdi navazovala klenba hlavního sálu. Jeho rozměry byly 9,5 x 7,3 m, světlá výška 6,2 m. Nejvzácnějším vybavením interiéru byl svatostánek, tradičně umístěn na východní stěně, se čtyřmi ozdobnými sloupy, nad nimiž se nacházely empírové vázy. Západní fasáda byla kolem vstupu ozdobena dvěma pilastry s kanelováním v římsko-dórským stylu, jimiž byl podepřen klasicistní tympanon. V horní části bylo umístěno kruhové okno a vpravo i vlevo se nacházela okna s půlkruhovým zakončením. Na atice se vyskytovalo kamenné Desatero. Východní fasáda měla v horní části

<https://pamatkovykatalog.cz/pravni-ochrana/byvala-synagoga-146411>. (pozn. evidenční list obsahuje chybné údaje, zejména o umístění jednotlivých architektonických prvků); dále srov.: KLENOVSKÝ, Jaroslav. *Encyklopedie židovských památek Moravy a Slezska*. Praha: Grada Publishing, 2018, str. 169-170.

¹⁰⁰ KLENOVSKÝ, Jaroslav. *Encyklopedie židovských památek Moravy a Slezska*. Praha: Grada Publishing, 2018, str. 167-168.

¹⁰¹ Zmínka o stavbě synagogy se nachází je v matrice římskokatolické farnosti Vyškov, kde je v srpnovém zápise v roce 1662 uvedena zpráva o pohřbu zedníka který zemřel v souvislosti s její výstavbou: „*ex fabrica novae synagogae Hebraeorum Ewanovicii*“. FIEDLER, Jiří. Ivanovice na Hané. In: *Encyklopedie židovských obcí*. [CD] 2014, str. 51, [cit. 2021-03-24 2014].

tradiční kruhové okno. Delší jižní a severní fasáda byla členěna půlkruhovými okny, na nárožích byla opatřena kanelovými pilastry. Celá fasáda pak byla ohraničena soklem a podstřešní, odstupňovanou římsou. Zajímavým prvkem vně budovy u jižní stěny byl kamenný sloupek, tzv. eruv (zde druhotně umístěný), který sloužil k vytýčení hranice židovského ghetta.¹⁰²

Existence židovské komunity skončila v březnu 1942, kdy byli židé deportováni do Brna a následně do Terezína. Válečné události stály život celkem 44 členů židovské komunity, přežili pouze tři.¹⁰³ Z nich se pouze jedna, Renée Jellinková, dcera starosty Židovské náboženské obce v Ivanovicích Evžena Jellinka, do Ivanovic vrátila (z koncentračního tábora v Osvětimi), ale pouze na krátkou dobu.¹⁰⁴

Po válce, v roce 1947, odkoupil synagogu (již ve zchátralém stavu) místní pekař Alois Donnebaum od židovské obce v Brně (na kterou po válce přešel majetek po zaniklé židovské obci v Ivanovicích). Alois Donnerbaum ji chtěl přestavět na pekárnu, ale kvůli vysokým nákladům z toho sešlo a pronajal ji sklenářství Rudolfa Rašky, který budovu využíval jako sklad do roku 1951. Synagogu poté odkoupila Církev československá, která ji adaptovala pro své bohoslužebné účely.

3.2.1. Církev československá v Ivanovicích na Hané

Církev československá vznikla v Ivanovicích již v roce 1922. V roce 1929 se sbor v Ivanovicích na Hané stal samostatnou farností, pod kterou spadalo dalších dvacet Náboženských obcí v okolí.¹⁰⁵ Bohoslužby se konaly v budově místní sokolovny. Po válce, v roce 1949, se církev snažila získat do majetku objekt konfiskovaného¹⁰⁶ domu č. 497 v Ivanovicích, který byl dostatečně prostorný, s úmyslem zde zřídit modlitebnu, zázemí sboru a byt duchovního. Tento dům byl církvi nakonec přidělen a následně sloužil jako budova fary. V té době již místní Náboženská obec zvažovala odkoupení synagogy, aby tak získala důstojný bohoslužebný prostor. V roce 1950 napsal předseda rady starších Alois Duraj dopis o záměru koupě s tím, že byl schválen místním Národním výborem, ale že byl upozorněn, že se se synagogou nepočítá v územním regulačním plánu a je možné, že budovu

¹⁰² srov.: KLENOVSKÝ, Jaroslav. *Encyklopedie židovských památek Moravy a Slezska*. Praha: Grada Publishing, 2018, str. 122-124.

¹⁰³ PALÁSEK, Emil. *Ivanovice na Hané: z historie k současnosti*. Ivanovice na Hané: Město Ivanovice na Hané, 1998, str. 131, 132.

¹⁰⁴ Židovské muzeum v Praze. *Projekt Zmizelí sousedé: Renée Eva Jellinková* [online]. Dostupné z: <http://poceta-obetem.cz/zmizeli-sousedu/pracestudentu/pisemne/prace25.html>

¹⁰⁵ Církev československá husitská v Blansku. *Vyškovsko místa setkávání* [online]. Dostupné z: <https://www.drevenykostelik.cz/vyskovsko/mista-setkavani/>

¹⁰⁶ Konfiskovaného na základě tzv. Benešových dekretů z roku 1945.

bude nutné v rámci naplňování tohoto plánu strhnout. Tato skutečnost vyplývala pravděpodobně z toho, že budova byla ve velmi zchátralém stavu. 18. listopadu 1950 navštívil Ivanovice architekt Rabenstein, vypůjčil si klíče od majitele Donnerbauma a provedl na místě stavební průzkum. Setkal se poté také s jednatelem Náboženské obce Josefem Bednářem. Rabenstein o své návštěvě podal zprávu Ústřední radě církve, kde konstatoval, že je budova vhodná k adaptaci na sbor. Popisuje její sešlý, zchátralý stav a také upozorňuje, že tato skutečnost asi přispěla k tomu, že se s budovou nepočítá v územním regulačním plánu a je potřebné proti tomu podat námitku, aby nemuselo dojít k jejímu stržení. Zakoupení budovy doporučil. Nakonec dne 15. března 1951 uzavřel majitel, mistr pekařský Alois Donnerbaum, smlouvu o prodeji budovy Náboženské obci Církve československé za cenu 50 000 Kč, tj. prodal ji za stejnou cenu, za kterou ji pořídil.¹⁰⁷

3.2.2. Adaptace synagogy na Husův sbor

Jak již bylo zmíněno výše, do Ivanovic již koncem roku 1950 dojížděl architekt Emil Rabenstein, aby posoudil možnost přestavby synagogy na křesťanský bohoslužebný prostor. V té době také dohlížel na adaptaci synagogy v Lipníku nad Bečvou, cestu do Lipníku tak kvůli úspoře času několikrát spojoval s cestou do Ivanovic. Objekt posoudil jako sešlý, zchátralý, kdy je zapotřebí nejprve strhnout staré omítky, odstranit vlhkost soklu, přesklít okna a budou celkově vybavit. Po zakoupení objektu vypracoval první projekt adaptace, kde doporučil následné práce: zvýšit podlahy místností o 35–40 cm, pod ní provést izolaci s protažením na obvodové zdivo, vybudovat nové, betonové schodiště na galerii a obrátit je oproti původnímu stavu. Na galerii vytvořit novou místnost pomocí vyzděných příček. Tato místnost by měla přímý přístup ze schodiště. Zbytek galerie by byl zachován jako kruchta pro harmonium a zpěváky. Dále navrhl zvýšení původních oken až o 2 m, přestřešení průčelí a opatření církevním symbolem kalicha a kříže. Dveře z předsíně do hlavního sálu navrhl posunout do vnitřní líce a rozšířit je. Dále opatřit vnitřní výzdobu a liturgické zařízení síně.¹⁰⁸

Vlastní projekt adaptace byl z dílny brněnského architekta Viléma Zavřela. Náboženská obec zažádala Ústřední radu ČČS o půjčku ve výši 300 000 Kč, kterou obdržela a adaptace mohla začít v podstatě okamžitě. Přestavbou byla pověřena firma stavitele Mazala a práce probíhaly také za pomoci množství hodin dobrovolné práce členů obce. Jako

¹⁰⁷ ÚAMCČSH Praha, fond (složka) Ivanovice na Hané. *Zápis arch. Rabensteina ze stavebního průzkumu 18.11.1950.*

¹⁰⁸ ÚAMCČSH Praha, fond (složka) Lipník nad Bečvou. *Zápis arch. Rabensteina z 23. 4. 1949;* dále tamtéž *Zápis arch. Rabensteina ze stavebního průzkumu 17. 11. 1950.* Z Rabensteinových poznámek je patrné, že pracoval v té době na Moravě na přestavbách synagog nejen v Lipníku a Ivanovicích, ale také v Rousínově.

každá jiná stavba v tomto poválečném období trpěla i tato nedostatkem cementu nebo žeziva, takže se práce zbrzdňovaly.

Došlo k odstranění narušených omítek a portálu na západním průčelí a vybudování nového. Byla provedena hydroizolace. Bylo odstraněno zaklenutí hlavního sálu a proveden nový strop s pravoúhlými fabiony po stranách. Výše zmíněný vzácný empírový svatostánek na východní stěně byl odstraněn, včetně symbolu Desatera, mizrachové kulaté okno bylo zazděno. Okna na jižní a severní straně byla, dle původního návrhu arch. Rabensteina, zvýšena. Okna na východní a západní stěně byla zazděna, s výjimkou západního kruhového okna, které bylo posunuto níže. Bylo provedeno plánované zvýšení podlah, včetně nové dlažby (původní podlahy byly dřevěné). V předsíni se umístily vstupy do hlavního sálu (na východ), na galerii (na jih) a do sakristie (na sever). Byla zřízena nová galerie, schodiště k ní (oproti původnímu předpokladu) bylo zachováno původní dřevěné. Hlavní sál byl vybaven lavicemi, dřevěným stolem Páně a na východní stěnu byl centrálně umístěn symbol CČS – kalich s křížem. V pozdější době byla na této stěně provedena fresková malba „Jan Hus káže sedícím pod jabloní“. Celkové náklady adaptace činily 360 182 Kč.¹⁰⁹

Slavnostní otevření a zasvěcení Husova sboru se konalo 12. října 1952. Slavnostní bohoslužbu sloužil tehdejší biskup brněnské diecéze CČS Václav Janota.¹¹⁰

3.2.3. Popis současného stavu objektu

V roce 1990 byla zrušená samostatná Náboženská obec Ivanovice na Hané a byla přiřažena k farnosti Vyškov. V roce 2012 již samostatná ivanovická Náboženská obec neexistovala. CČSH Blansko, pod kterou tato budova nyní spadá, pronajala po zrušení obce budovu sboru Apoštolské církve za symbolickou jednu korunu s podmínkou, že se bude nový nájemce snažit o její rekonstrukci. Apoštolská církev poté zahájila projekt „Zachraňme ivanovickou synagogu“, pomocí kterého se snaží sehnat peníze na její postupnou rekonstrukci.¹¹¹

Současný stavební stav odpovídá stavu po rekonstrukci v padesátých letech 20. století. Od té doby zde proběhly menší opravy, které však objekt po stavební stránce nějak výrazně neproměnily. V interiéru byla odstraněna freska a symbol kalicha s křížem na východní stěně sálu a obojí bylo nahrazeno vysokým dřevěným křížem, odstraněn byl také

¹⁰⁹ FIEDLER, Jiří. Ivanovice na Hané. In: *Encyklopedie židovských obcí*. [CD], str. 52, [cit. 2021-03-24 2014].

¹¹⁰ Církev československá husitská v Blansku. *Vyškovsko místa setkávání* [online]. Dostupné z: <https://www.drevenykostelik.cz/vyskovsko/mista-setkavani/>. Pozn. na stránkách uveden nesprávný údaj – datum otevření sboru, v práci opraven dle fotoarchivu ÚAMCČSH Praha.

¹¹¹ Informace poskytl pastor Jiří Pospíšil (Apoštolská církev, Ivanovice).

stůl Páně. Od roku 2012 rekonstrukce pokračují v rámci programu „Zachraňme ivanovickou synagogu“.

3.3. Synagoga (Nový templ) v Prostějově

Již v roce 1445 byla zmíněna židovská přítomnost ve městě v tzv. městské knize. Je v ní uvedena historka o tom, jak žid Abraham půjčil peníze kramáři Jankovi. Po vypovídání židů z moravských královských měst (1454) se židé začali usazovat také v Prostějově na základě rozhodnutí moravského šlechtice Jiřího z Kravař.¹¹² První prostějovská synagoga byla pravděpodobně postavena v době, kdy docházelo k formování židovské komunity, nejspíše ve 2. polovině 15. století. Písemná zmínka však pochází až z roku 1522, objevuje se v kronice písaře Jana Bělkovského z Ronšova. Budova byla postavena při vnitřní straně hradby a během třicetileté války byla vážně poškozena a následně, v roce 1649, byla stavebně upravena. Nahradila ji barokní synagoga z roku 1674, později nazvaná Starou synagogou.¹¹³ Tato stavba byla několikrát rozšířena a byly na ní prováděny četné stavební úpravy. Nakonec byla tato synagoga kvůli urbanistickým změnám v roce 1903 stržena a přibližně na jejím místě byl vybudován nový bohoslužebný stánek – Nový templ, který sloužil k bohoslužbám v moderním ritu reformního judaismu.

Je třeba zmínit, že počátkem 19. století bylo nutné, kvůli velkému rozrůstání židovské komunity¹¹⁴, zřídit ještě jednu synagogu a vznikla tak tzv. synagoga bejt-ha midraš v ulici Ehrenstammově (dnes Demelově). Jednalo se o empírovou přestavbu domu č. 33, mezi starou synagogou a židovskou školou. Již dle názvu (hebrejské označení *bejt midraš* znamená doslova dům bádání) byla tato stavba využívána jako studovna Talmudu a dalších příslušných náboženských spisů. Sloužila svému účelu do počátku 40. let 20. století, poté byla v roce 1942 okupačními úřady uzavřena. Následně byla po válce, v roce 1951, prodána pravoslavné církvi, která ji stavebně upravila a zřídila v ní kostel sv. Jiří. V současné době již stavba není ve vlastnictví pravoslavné církve, nýbrž soukromého majitele, který nechává tuto budovu ve zchátralém a zuboženém stavu.

Nový templ byl vystavěn dle projektu vídeňského architekta Jakoba Gartnera¹¹⁵ a již 8. září 1904 došlo k jejímu zasvěcení. Jednalo se o stavbu vybudovanou v historizujícím

¹¹² KLENOVSKÝ, Jaroslav. *Židovské město v Prostějově*. Prostějov: Muzeum Prostějovska, 1997, str. 3.

¹¹³ Tamtéž, str. 31.

¹¹⁴ Židovská komunita byla tehdy v Prostějově významná nejen co do počtu, ale také díky vysokému počtu židovských učenců a všeobecné talmudické vzdělanosti, která dala městu přívlastek Hanácký Jeruzalém – viz KLENOVSKÝ, Jaroslav. *Židovské město v Prostějově*. Prostějov: Muzeum Prostějovska, 1997, str. 4, 5, 6.

¹¹⁵ Jakob Gartner (1861–1921), vídeňský architekt, přerovský rodák, který vystudoval architekturu v Brně a posléze ve Vídni byl znám navrhováním synagog. Stavby podle jeho návrhu se nacházely nejen v rakouské

eklektickém stylu s prvky secese, která si svou koncepcí brala za vzor křesťanské kostely. Jednalo se o halovou budovu na obdélníkovém půdorysu o dvou až třech podlažích. Její podélná osa byla vedena sever – jih, na severní straně je průčelí, na jižní se v interiéru nacházel svatostánek, čímž stavba rezignovala na tradiční uspořádání synagog ve směru východ – západ. Nad průčelím se vypínaly dvě impozantní věže. Vstup byl v dolní části vyzdoben širokým nástupním schodištěm, nad nímž se nacházel polootevřený foyer, který byl součástí zvýšeného, podsklepeného vestibulu. Obě západní nároží do ulice Ehrenstammovy (dnes Demelovy) byla zaoblena. Od severního vstupu se z vestibulu vystupovalo po schodištích umístěných po stranách do hlavního sálu na galerii. Nad čtyřmi masivními pilíři umístěnými v prostoru hlavního sálu se, skrytá v krovu, tyčila kopule na pandativech o průměru 10 metrů. Na jižní straně bylo umístěno vyvýšené pódium a na něm svatostánek, k němuž se přicházelo dvěma postranními schodišti. Nad svatostánkem se nalézala galerie – chór s varhanami. Lavice byly, po vzoru kostelů orientovány ke svatostánku. V úrovni patra se prostírala galerie. Prvky v interiéru – mříže, osvětlení, zábradlí, štuková výzdoba – byly zhotoveny v secesním stylu. Zázemí – byt rabína, kancelář rabína a kantora – se nacházely v přízemí jižním traktu, který měl vlastní vchod. V patře nad nimi byla také zasedací místnost.

Místní židovskou komunitu a její impozantní budovu čekaly na konci 30 let 20. století těžké časy. Synagoga byla v noci z 14. na 15. června 1939 zapálena. Tento pokus o vypálení a následnou celkovou likvidaci se však nezdařil. Následně byla v roce 1940 okupačními úřady uzavřena a její prostory byly po vykradení vnitřního vybavení pronajaty jako sklady textilní firmě Hanisch & spol a k tomuto účelu sloužila budova do konce války.¹¹⁶ V roce 1942 bylo z Prostějova a blízkého okolí deportováno do nacistických koncentračních táborů 1600 prostějovských židů. Po válce se jich navrátilo pouze 109, někteří pak obnovili Židovskou náboženskou obec, která se schází v prvním patře „Nadačního domu Gideona Brechera“ č. 2 v ulici Sádky, kde si zřídila modlitebnu a synagogu nevyužívá. V roce 1966 se zdejší synagogální sbor stal součástí Židovské náboženské obce v Brně.¹¹⁷

Vídni, nebo v historickém Maďarsku (Debrecín, Budapešť, Târgu Mureș, Trnava), ale také na Moravě a ve Slezsku (např. Opava, Kroměříž, Orlová, Prostějov, Holešov).

¹¹⁶ KLENOVSKÝ, Jaroslav. *Encyklopedie židovských památek Moravy a Slezska*. Praha: Grada Publishing, str. 258-261.

¹¹⁷ KUČEROVÁ, Lucie. *Dějiny židovské obce v Prostějově a využití tohoto tématu v pedagogické praxi*. Olomouc, 2011. Bakalářská práce. Univerzita Palackého v Olomouci. Pedagogická fakulta.

3.3.1. Církev československá v Prostějově

Církev československá se v předválečném období scházela k pravidelným bohoslužbám v aule místního státního gymnázia (dnes gymnázium Jiřího Wolкера na Kollárově ulici). Tato aula byla k bohoslužbám vhodná, bylo zde navázáno na jistou tradici, jelikož již v dobách Rakouska-Uherska sloužila tato aula k pravidelným katolickým bohoslužbám pro studenty. Církev však zároveň usilovala o svůj vlastní kostel a nechala si vypracovat plány, což dokládá dopis Ústřední radě církve z 24. prosince 1937, ve kterém Diecézní rada v Olomouci předkládá stavební projekt ke schválení.¹¹⁸ Z tohoto plánu ovšem sešlo, pravděpodobně z důvodu nadcházejících válečných událostí.

3.3.2. Adaptace synagogy na Husův sbor

O koupi projevila zájem Náboženská obec CČS, která ji koupila od Židovské obce v Prostějově (kupní smlouva je datována 12. 8. 1947) včetně vedlejší budovy a několika parcel¹¹⁹ za celkovou částku 1 745 015,20 Kčs.¹²⁰ V kupní smlouvě, ve článku IV. bylo smluvně zajištěno, že se na původní účel stavby nezapomene. Bylo zde uvedeno následující: „*Kupující strana zavazuje se svým nákladem umístiti ve vestibulu nebo na jiném vhodném místě mramorovou desku s tímto textem: „Tato budova byla v roce 1904 vybudována Židovskou náboženskou obcí v Prostějově jako židovská synagoga a sloužila k tomuto účelu do roku 1939, kdy dalším bohoslužbám bylo německými okupanty zabráněno. Po zrušení této budovy za okupace byla po osvobození vlasti odprodána Náboženské obci církve československé v Prostějově, která budovu tuto nově adaptovala pro své účely církevní.“*“¹²¹

Ještě před prodejem, v dubnu 1947, oslovila rada starších prostějovské náboženské obce Ústřední radu CČS v Praze a její „*poradní sbor architektů*“ s žádostí o odbornou konzultaci ohledně přestavby.¹²² V květnu 1974 oslovil prostějovský farář Jan Just spolu s radou starších také pražského architekta Miroslava Kouřila¹²³ s žádostí o provedení předběžného rozpočtu. Ten na žádost neodpověděl ani po pěti měsících, rada starších nad jeho nezájmem vyslovila lítost a „*rozhodla se rada starších v Prostějově nečekati více na*

¹¹⁸ ÚAMCČSH Praha, fond (složka) Prostějov. *Dopis prostějovské CČS Ústřední radě církve z 24. 12. 1937.*

¹¹⁹ Budova Demelova 3/31 byla postavena pravděpodobně také dle návrhu J. Gartnera.

¹²⁰ ÚAMCČSH Praha, fond (složka) Prostějov. *Kupní smlouva ze dne 12. 8. 1947.*

¹²¹ Tamtéž. *Kupní smlouva ze dne 12. 8. 1947.*, str.4 a 5.

¹²² Tamtéž. *Dopis Ústřední radě CČS z dubna 1947.*

¹²³ Miroslav Kouřil (1911-1984) pražský scénograf, architekt, politik, zakladatel Pracovní skupiny umělců ČČM. Autor mnoha návrhů a adaptací sborů, autor návrhů církevních symbolů. Srov. JINDRA, Martin a Marcel SLADKOWSKI (ed.). *Biografický slovník Církve československé husitské.* Praha: Církev československá husitská, 2020, str. 252, 253.

ochotu pražských uměleckých činitelů a zadati vypracování podrobného rozpočtu architektům moravským.“¹²⁴

Stav objektu byl v té době velmi špatný, jelikož od roku 1939 zde nebyla prováděna žádná údržba. Z dopisu Náboženské obce CČS v Prostějově z dubna roku 1948 Ministerstvu techniky¹²⁵, v němž obec žádá o povolení k opravě, vyplývá, že stav objektu byl zchátralý. Okna byla poškozena a okenní tabule rozbité, dveře byly vylámané a vyražené, absencí údržby a válečnými událostmi byla poškozena střecha, okapy, římsy, žlaby, zatékalo na vnitřní omítky, stropy byly poškozené, vnější omítky se štukovou výzdobou, která opadávala a ohrožovala chodce, zavlhly. Otopný systém byl demontován a odvezen. Náboženská obec na povolení k rekonstrukci naléhala, jelikož jim neměla být prodloužena nájemní smlouva na aulu v gymnáziu a neměli by se kde scházet. Povolení bylo vydáno 1. července 1948 a bylo možné začít s rekonstrukcí.¹²⁶ Zároveň byla ministerstvem na stavbu přidělena část potřebného materiálu na provizorní opravy, který byl v té době nedostatkový: cement, řezivo, železo a cihly.¹²⁷

K projektu na přestavbu synagogy byl přizván významný olomoucký architekt Hubert Aust, absolvent Vysoké školy uměleckoprůmyslové v Praze.¹²⁸ V architektonickém návrhu na přestavbu reagoval na „*podněty monumentalizujících a klasicizujících tendencí 20. let*“.¹²⁹ Stavební práce prováděla stavební firma Augustina Němce z Prostějova¹³⁰ (mj. člena rady starších CČS v Prostějově) za pomoci dobrovolnické práce členů Náboženské obce CČS. Adaptace dle Austova návrhu, která probíhala v letech 1948 až 1949, byla velice razantní a Gartnerova stavba doznala výrazných změn. Z průčelí i interiéru byly odstraněny historizující prvky. Obě průčelní věže byly zrušeny, kupole byla osazena jednou menší věží s křížem. Vstupní fasáda svou architektonickou úpravou a jejími prvky nyní odkazovala na silnou vertikálu, dva vysoké, kamenem obložené pilíře rozdělávaly široký centrální vstup nad širokým schodištěm. Vertikála byla zdůrazněna vysokými svislými luxferovými okny, vpravo (na nároží) a vlevo od nich se nyní nacházely tři řady oken osvětlujících obě boční

¹²⁴ ÚAMCČSH Praha, fond (složka) Prostějov. *Zápis o revizi hospodářství z 3. 10. 1947*. Dále Tamtéž *Dopis pražské Kulturní rady CČS z 11. 12. 1948 adresovaný Ústřední radě*. Kulturní rada se doptává na jméno autora adaptace synagogy, jelikož není o ničem informována.

¹²⁵ ÚAMCČSH Praha, fond (složka) Prostějov. *Dopis ministerstvu techniky z 22. 4. 1948*.

¹²⁶ Tamtéž. *Dopis ministerstva techniky z 1. 7. 1948*.

¹²⁷ Tamtéž. *Dopis ministerstva techniky z 14. 6. 1948*.

¹²⁸ Hubert Aust, viz poznámka pod čarou č. 81.

¹²⁹ TOŠOVSKÁ, Martina. *Hubert Aust. Architektura v Olomouci*. Olomouc, 2017. Bakalářská práce. Univerzita Palackého v Olomouci. Filozofická fakulta.

¹³⁰ ÚAMCČSH Praha, fond (složka) Prostějov. *Kupní smlouva ze dne 12. 8. 1947*, str. 2. Augustin Němec (člen rady starších CČS v Prostějově), který byl pověřen pracemi na rekonstrukci vypracoval také znalecký posudek, na jehož základě byla stanovena cena v kupní smlouvě při zakoupení synagogy.

schodiště vedoucí na kůr. Nad pilíři bylo umístěno kruhové vitrážové okno symbolizující paprsky, jež vycházejí ze středu, ve kterém je znázorněn kříž a kalich. Úplně nahoře, v trojúhelníkovém štítu, byla umístěna cca 2 m vysoká pískovcová plastika Mistra Jana Husa třímající knihu Písma svatého s emblémem kalicha. Pro vytvoření tohoto díla byl osloven místní sochař Jan Tříška.¹³¹

V interiéru na jižní straně byl zrušen otevřený chór v patře, po zazdění zde vznikly ve třetím podlaží zadní části prostory „Pěveckého a vzdělávacího spolku při CČS Dalibor“. Taktéž byly zrušeny galerie po bocích sálu, byla zachována pouze galerie nad vstupem do sálu. Historizující architektonické prvky typické pro Gartnera byly většinou odstraněny a celkově zmodernizovány. Přesto zůstaly některé původní prvky zachovány. V interiéru se zachovala částečně štuková výzdoba v bohoslužebném sále v klenbě nad presbytářem a v horní části sloupů. Dále byly v interiéru zachovány secesní kliky. V zadním, jižním traktu, ve kterém je nyní zázemí sboru, bylo zachováno původní schodiště včetně zábradlí a částečně původní dlažba, taktéž zůstala zachována obě schodiště na kůr (bývalou galerii), včetně zábradlí. Původní zůstaly některé dveře (zejména v zadním jižním traktu). Dokonce se dochovalo některé zařízení interiéru, jako několik původních židlí či secesní lustr v horním patře v sále spolku Dalibor, který byl součástí původní synagogy.¹³²

Odstraněním galerií po bocích hlavního sálu vznikl vzdušný liturgický prostor, jemuž vévodí v průčelí stůl Páně uprostřed dřevěného pódia, vpravo se nachází kazatelna (*ambon*), a vlevo křtitelnice. Ambon byl opatřen dřevěným reliéfem kříže a kalicha a dynamický, moderní tvar křtitelnice podtrhuje vertikální tvar vodní trysky zakončené kulatou hlavicí uprostřed kruhové bronzové nádrže, jíž se přivádí tekoucí voda ke křtu. Opět bylo vše pojato moderně, všechny tyto tři součásti prostoru byly sladěny vzájemně mezi sebou a pódiem použitím dubové dýhy na jejich obložení. Na toto obložení navazuje dýhované obložení všech stěn sálu cca do výšky 1,5 m. Nejvýraznějším prvkem v sále však byla vše převyšující, nadživotní plastika Krista, vysoká cca 2,5 m, umístěna ve vertikální ose čelní stěny nad pódiem za stolem Páně, za ní byl na stěně umístěn štukový reliéf kříže. Vše se nachází na obdélníkovém hladkém reliéfu, za nímž bylo umístěno osvětlení rámuující celý výjev. Dílo je taktéž prací sochaře Jana Tříšky. Samotná plastika je vyrobena z pálené hlíny a je opatřena barevnou glazurou. Tuto technologii k vytvoření větších plastik autor předtím nikdy nepoužil. Znalkyně díla Jana Tříšky Marie Švédová o soše píše: „*Ježíš tedy se zbožným*

¹³¹ Jan Tříška (1904 Pelhřimov – 1976 Prostějov) byl český akademický sochař, působící na Prostějovsku. Srov. ŠVÉDOVÁ, Marie. *Sochař Jan Tříška (1904–1976)*. Olomouc, 2015. Bakalářská práce. Univerzita Palackého v Olomouci. Filozofická fakulta.

¹³² Tato informace získána od farářky CČSH v Prostějově Ivany Krejčí, jež v rámci sboru působí již 30 let.

*pohledem pomalu vztahuje ruce k nebi v orantském gestu, socha je spíše statická, autorovi šlo o klid a vyrovnanost náležící do atmosféry kostela, bohoslužeb. Díky barevnosti a hře světla si lze lépe povšimnout vytríbené práce s draperií, se záhyby podle pozice těla a rukou.*¹³³

Adaptace proběhla v letech 1947 až 1949 a náklady na ni činily 3 000 000 Kčs.¹³⁴ V roce 1953 byly ještě pořízeny nové, pneumatické varhany s dvaceti dvěma rejstříky, v ceně 750 000 Kčs. Vyrobila je Továrna na varhany, n. p. v Krnově, navrhl a zkolaudoval je Zdeněk Kubát z Krnova.¹³⁵ Tak byla rekonstrukce dovedena do úplného závěru.

3.3.3. Slavnostní otevření

Slavnostní otevření bylo završením díla a proběhlo v neděli 11. září 1949. Ústřední postavou organizace celé akce byl místní farář Jan Just, který adaptaci synagogy, nebo jak on sám zmínil „chrámu starozákonního“, na Husův sbor považoval za své životní dílo. Tomuto cíli podřídil velkou část svého života, konal sbírky, návštěvy vlivných osobností, pokoušel se ve věřících vyvolat nadšení pro věc.¹³⁶ Akce to byla skutečně velkolepá. Týden před otevřením proběhla poslední bohoslužba v aule gymnázia a v týdně, v jehož závěru mělo dojít k otevření, se konaly přednášky osobností ČČS na nejrůznější témata, jejichž nejčastější náplní bylo zejména promýšlení významu existence ČČS v současném světě. Jednalo se například o přednášku s názvem „Náboženství v socialismu“, „Církev jako církev“ nebo „Proč církev československá“. Součástí slavností byl také kulturní program umělců církve československé.¹³⁷

Biskup olomoucké diecéze Bohumír Cigánek¹³⁸ vyzýval v oběžníku ze dne 12. srpna 1949 věřící a duchovní ČČS k tomu, aby se zúčastnili slavnostního nedělního otevření. Byly vypraveny speciální vlaky z Brna, Šumperka a Hodonína. Duchovní měli přijet správně ustrojeni, v talárech, zástupci Náboženských obcí měli vyslat praporečnický s prapory. Biskup Cigánek napsal: „*Je v zájmu církve, a zvláště naší Moravy, aby slavnost vyzněla mohutně, manifestačně. Tohoto cíle lze dosáhnout imposantní účastí celé naší církevní veřejnosti*“ a pokračuje „*všichni překvapíme Prostějov svou účastí, která bude vyjádřením*

¹³³ ŠVÉDOVÁ, Marie. *Sochař Jan Tříška (1904–1976)*. Olomouc, 2015. Bakalářská práce. Univerzita Palackého v Olomouci. Filozofická fakulta.

¹³⁴ Farní úřad ČČSH v Prostějově. *Pamětní kniha Náboženské obce Československé církve v Prostějově*, vlepěný pamětní list.

¹³⁵ Tamtéž, zápis z 15. listopadu 1953.

¹³⁶ Tamtéž, vlepěný pamětní list.

¹³⁷ ÚAMCČSH Praha, fond (složka) Prostějov. *Dopis faráře Jana Justa ze dne 15. 6. 1949 Ústřední radě*.

¹³⁸ Biskup Cigánek slavil v den otevření sboru slavil své 75. narozeniny, které byly nakonec spojeny se slavností.

naší radosti, naší vděčnosti, naší vzájemné lásky, našeho uznání všem těm, kdož se o toto dílo zasloužili, ale také naší chlouby a naší hrdosti nad tím, co dokáže láska, obětavost a nadšení.“¹³⁹

V neděli proběhla slavnostní bohoslužba, při které byla stavba zasvěcena. Den byl zahájen slavnostním průvodem (ve kterém byla také řada lidí v lidových hanáckých krojích) z Husova náměstí na náměstí Masarykovo, kde byly položeny kytice u Masarykova pomníku. Poté se pokračovalo před Husův sbor, kde proběhly slavnostní projevy osobností, zástupců nejrůznějších církevních i státních úřadů. Nejvýznamnější osobností z řad církve, která se zúčastnila oslav, byl patriarcha CČS František Kovář, dále pak biskup místní olomoucké diecéze CČS (pod kterou prostějovský sbor spadal) Bohumír Cigánek, biskup sousední diecéze (slezské) Ferdinand Stibor a biskup pražské diecéze CČS Miroslav Novák. Tito biskupové po projevech před chrámem vykonali, společně s místním farářem Justem, první bohoslužbu již uvnitř nového chrámu. Při této události byla přítomna ve velkém počtu také Ústřední rada CČS a zástupci všech diecézí. Z politických činitelů to byli kromě zástupců místní a krajské samosprávy také vysoce postavení členové CČS, poslanec parlamentu Ladislav Bláha za KSČ z nedaleké Ohrozimi, nebo šéf kabinetu ministra financí Bedřich Spáčil.¹⁴⁰ Celkový počet účastníků byl před akcí odhadován na 4 000 osob. Celá slavnostní bohoslužba byla z tohoto důvodu přenášena z budovy sboru do ozvučovacích reproduktorů před budovu, kde se shromáždili všichni, kteří se nevešli dovnitř. V pondělí se potom konala bohoslužba pro žáky a studenty, mladé členy CČS.

3.3.4. Popis současného stavu objektu

Současný stav budovy je v podstatě shodný se stavem z doby Austovy adaptace, jen při nedávné rekonstrukci byla fasáda opatřena tenkostěnnou moderní fasádní probarvenou omítkou, která nahradila hladkou vápennou omítku s nátěrem. Budova stále slouží ke svému bohoslužebnému účelu pro farnost Československé církve husitské v Prostějově.

¹³⁹ ÚAMCČSH Praha, fond (složka) Prostějov. *Oběžník olomoucké diecéze ze dne 12. 8. 1949.*

¹⁴⁰ Farní úřad CČSH v Prostějově. *Pamětní kniha Náboženské obce Československé církve v Prostějově.*

Závěr

V souvislosti s tragickými událostmi druhé světové války, kdy byly zavražděny dvě třetiny obyvatelstva židovského původu, Židovské náboženské obce v českých zemích zanikly. Po roce 1945 byl přeživšími židy obnoven život alespoň některých moravských ŽNO. V některých místech, kde byly obce obnoveny (např. Prostějov a Lipník) byly počty oproti poválečnému stavu tak nízké, že své původní synagogy už nevyužily z důvodu jejich velikosti nebo jejich stavu. Některé moravské ŽNO později zanikly (což bylo také důsledkem emigrace značné části židů do Palestiny a dalších zemí) a synagogy byly převedeny na jiné, existující náboženské obce (např. synagoga v Lipníku byla převedena na ŽNO Olomouc).

Na Moravě a ve Slezsku se však navzdory nacistickému běsnění zachovalo asi půl stovky synagog.¹⁴¹ Většina synagog, které nebyly zničeny v důsledku nacistického antisemitského vandalizmu a válečných událostí, neměla s ohledem na fatální úbytek členů Židovských náboženských obcí využití. 21 synagog na Moravě a Slezsku bylo proměněno na křesťanské bohoslužebné prostory / kostely, z toho většina, celkem 15, na kostely Církve československé (viz příloha 1).

Pro pochopení tématu je důležité uvědomit si i souvislost se vznikem a vývojem Církve československé (husitské). Církev, která neměla dostatek vlastních kostelů využila vakanci synagog.

Ve své práci jsem popsal a na třech vybraných případech ukázal, z jakých důvodů a jakým způsobem k těmto proměnám došlo. Problematiku adaptace, proměn synagog na bohoslužebné prostory CČS, ke které došlo na přelomu 40. a 50. let 20. století, jsem popsal a vysvětlil na příkladu tří synagog na středí Moravě (Hané) a to v Lipníku nad Bečvou, Ivanovicích na Hané a Prostějově (Nový templ). Tyto synagogy nebyly vybrány jen podle regionálního klíče. Vybral jsem je podle jejich stáří, architektonického stylu a druhu židovského bohoslužebného ritu (tradičního a reformního), který se v nich provozoval. Každá stavba tedy zastupuje určitý typ synagog. Řazení synagog v této práci také není nahodilé, jsou řazeny od nejstarší po nejmladší.

Synagoga v Lipníku nad Bečvou je z těchto tří nejstarší (ze 2. - 3. desetiletí 16. století). Celkově se jedná o druhou nejstarší synagogu v českých zemích (po Staronové synagoze v Praze). Sloužila k provozování tradičního židovského kultu (tzv. tradiční judaismus). Církev československá koupila značně zdevastovaný objekt v r.1949, poté jej

¹⁴¹ Dle informace Ing. arch. Jaroslava Klenovského.

v letech 1949–1950 adaptovala na Sbor Knížete míru a svému účelu slouží dodnes. Je tedy nejstarší synagoga v českých zemích adaptovanou na křesťanský liturgický prostor vůbec.

Synagoga v Ivanovicích na Hané byla vystavěna v roce 1800 v empírovém stylu, byla využívána židovskou obcí do r. 1930, po válce zde bylo krátce umístěno sklenářství. Bohoslužby se zde sloužily v ritu tradičního judaismu. V majetku CČS je od r. 1951, následně byla adaptována na Husův sbor a otevřena v roce 1952. V majetku církve zůstala doposud. Náboženská obec CČSH v Ivanovicích však již neexistuje a CČSH Blansko (pod kterou tato budova nyní spadá) pronajala budovu sboru Apoštolské církve.

Prostějovský Nový templ je nejmladší adaptovanou synagoga. Byla vystavěna v roce 1904 podle návrhu arch. Jakoba Gartnera, sloužila k praktikování bohoslužeb v ritu reformního judaismu, proto je její architektonický návrh ovlivněn vzorem křesťanských kostelů. Exteriér byl proveden v eklektickém stylu (historismus a secese) a interiér byl secesní. CČS objekt zakoupila v roce 1947, poté v letech 1947–1949 jej adaptovala dle návrhu arch. Huberta Austa na Husův sbor. Církvi slouží doposud.

Přestavba budov, která sloužila židovské komunitě k pěstování kultu nejstaršího monoteistického náboženství, judaismu, na kostely mladé křesťanské Církve československé byla z podstaty náboženských rozdílů citlivou záležitostí. V historii (nejen) českých zemí byly vztahy židovské a křesťanské komunity napjaté a vrcholily často násilím a až postupně se začaly upravovat do vztahů vzájemné tolerance a respektu. Jako příklad uvádím ve své práci postoj CČS, kdy tato své vztahy k židovství a židům koriguje, mj. pod vlivem Masarykova hesla „*Antisemitismus není křesťanství*“.

V této souvislosti jsem se při bádání setkal se zarážejícími, diskutabilními názory, které citlivost tohoto tématu vyjadřují: „Československá církev byla přímo nadšená, že se jí dostaly do rukou synagogy skoro zadarmo, byla v tom touha po majetku“ nebo „křesťané se chovali při přestavbách dost nešetrně, všechno, co připomínalo židovské náboženství bylo zničeno.“ I na základě svých výsledků badatelského snažení si dovoluji tyto názory korigovat, neboť si myslím, že odpověď na tyto námitky pomůže pochopit celou problematiku.

K prvnímu bodu lze říct, že z materiálů, které se mi dostaly do rukou „nezřízená touha po majetku“ nevyplývá, synagogy byly řádně zakoupeny. Z archivních dokumentů vyplývá, že o jejich nákupu bylo někdy dost dlouze jednáno s Židovskými náboženskými obcemi (nebo soukromými majiteli – v případě synagogy v Ivanovicích) a dle stavu budov byla určena i úměrná, obvyklá cena. Je nutné si v této souvislosti uvědomit, že tyto stavby byly po válce velice často ruinami, které vyžadovaly značné investice.

Při odpovědi na druhou námitku, totiž, že vše židovské bylo zničeno, musíme nejprve rozlišit dobu nacistického běsnění a dobu adaptace. Jak již bylo zmíněno výše, synagogy byly v době nacistické okupace devastovány. Mnohé prvky, připomínající, že jde o synagogy, byly ničeny již tehdy. Synagogy, pokud nebyly zničeny, vypáleny nebo zbořeny úplně, byly za války často používány jako skladiště (např. v případě synagog v Lipníku nebo Prostějově; v případě Ivanovic to bylo po válce). Byla na nich prováděna údržba buďto minimální nebo spíše žádná. Tato situace pokračovala také po skončení války, přičemž na přelomu čtyřicátých a padesátých let, kdy došlo k jejich odprodeji, byl jejich stav velmi špatný (viz fotografie v příloze). Co se týče nešetrného ničení „všeho, co připomínalo židovské náboženství“ v době adaptace na křesťanské bohoslužebné prostory, lze odpovědět, že často už nebylo co ničit. Ale přesto jeden mnou nalezený dopis Bedřicha Bohatého (jednoho z iniciátorů adaptace lipnické synagogy) o něčem podobném vypovídá: „*Budova mimo klenbu: co bylo dosažitelné, vykradeno a vandalsky zpusťošeno. Po opravě však a po odstranění všech prvků, upomínající židovstvo má být jedinečná stavba Husova sboru, a tak se po putování různými příjemnými i nepříjemnými místnostmi dostaneme pod vlastní krov.*“¹⁴². Jaká byla přesná motivace pisatele dopisu v souvislosti s odstraněním těchto prvků nevíme. Avšak, dle všech souvislostí, nelze na základě tohoto dopisu vyvozovat, že by šlo o nějaký pokus vymazat z paměti původní účel budov. Ten nejenže nebyl zamlčován, ale byl velice dobře zdůrazňován a připomínán. V případě Lipníku byl např. připomenut v plastice Mojžíše v interiéru kostela umístěného hned vlevo nad oltářem nebo pamětní deskou umístěnou ve vestibulu prostějovského kostela (viz fotografie v příloze). U pisatele se snad jednalo spíše o vyjádření snahy o novou tvář stavby v souvislosti s rekonstrukcí a novým využitím.

Adaptace a modernizace synagog byla někdy skutečně razantní, např. prostějovský Nový templ, který prošel adaptací na základě návrhu architekta Huberta Austa, jak je zřejmé také z fotografií v příloze. Zda tyto zásadní rekonstrukce, nebo odstraňování zbylých historických prvků (popř. prvků, které upomínaly na židovství), byly oprávněné nebo opodstatněné, nejsem schopen z dnešního pohledu posoudit. Každopádně otázka, jak naložit s historickými budovami, aby byly vhodně modernizovány tak, aby mohly sloužit i potřebám lidí současné doby, je otázkou i dnes často diskutovanou.

Ve dvou případech (Lipník a Prostějov) představují slavnostní otevření těchto staveb po adaptacích, které bylo přelomem, znovuzrozením v dějinách těchto budov. Na slavnostní

¹⁴² ÚAMCČSH Praha, fond (složka) Lipník nad Bečvou, *Dopis CCŠ v Lipníku Okresnímu národnímu výboru v Hranicích na Moravě ze 4.9.1945.*

otevření lipnického Sboru Knížete míru byl přizván také zástupce Židovské náboženské obce Olomouci Bethold Wolf, který v poválečném období zastával funkci úřadujícího místopředsedy Židovské náboženské obce v Olomouci a na této křesťanské slavnosti dostal také slovo. Časopis CČS Český zápas krátce komentoval jeho projev: „*Pan Wolf za židovskou náboženskou obec pronesl po stručném výpočtu dějin synagogy upřímný pozdrav těm, kteří se důstojně chopili památky židů, kteří byli umučeni.*“¹⁴³ Osoba Berhtolda Wolfa mě zaujala a při dalším pátrání jsem zjistil, že se jednalo o otce nacisty zavražděného Otty Wolfa (autora Denníku Otty Wolfa), který byl za války s rodinou ukrýván v nedalekých Tršicích.¹⁴⁴ Podařilo se mi jej také ztotožnit s osobou na fotografii ze slavnostního otevření sboru nalezené v Ústřední archiv a muzeu CČSH (viz příloha).

Závěrem je možno konstatovat, že nepočtené poválečné Židovské náboženské obce na Moravě, které se staly dědici vyprázdněných synagog, stály před problémem, jak budovy zachránit a využít. To byla také situace synagog na střední Moravě, v Lipníku nad Bečvou, Ivanovicích na Hané a v Prostějově. Na všech těchto místech existovaly již v předválečném období náboženské obce Církve československé, které neměly své vlastní kostely a jejichž bohoslužby se konaly na provizorních místech. Využití synagog tak pro ně bylo východiskem. Adaptace synagog na sbory Církve československé byla pro tyto budovy poslední záchranou a díky ní existují nadále, byť ne ve svém původním vzhledu. Jejich původní účel nebyl a není lidmi, kteří je přestavovali zamlčován, naopak. Jsou stále jakýmiś památníky, které upomínají na zaniklé Židovské náboženské obce. To, že ve své době posloužily jako domov náboženských obcí Církve československé, které vlastní kostely neměly, bylo pro budoucnost těchto budov důstojným a vlastně šťastným řešením. Je dobře, že stále slouží svému účelu, ke kterému byly původně vystavěny.

Při bádání jsem se musel vyrovnat s několika úskalími, zejména v souvislosti s koronavirovou pandemií. Můj záměr bádát v Zemském archivu v Opavě (pobočka Olomouc), která archivuje fondy olomoucké diecéze Církve československé (husitské), padl poté, co jsem zjistil, že ve fondu vztahujícím se k jednotlivým náboženským obcím, kterými jsem se zabýval, jsou převážně jen matriční záznamy, jež jsou pro mou práci neužitečné. Dalším zdrojem mohlo být prozkoumání fondu Diecézní rady CČSH Olomouc (umístěného tamtéž), ale vzhledem k časové náročnosti průzkumu tak rozsáhlého fondu a koronavirovým omezením provozu archivu jsem jej již nerealizoval. Bohužel, na místech, kde jsem čekal nejvíce informací, tj. v samotných náboženských obcích CČS, bylo informací poskrovnu,

¹⁴³ SCHWARZ, Jan. *Církev československá (husitská) a židovství v letech 1920–1950*. Praha, 1998. Disertační práce. Univerzita Karlova v Praze. Husitská teologická fakulta, str. 106.

¹⁴⁴ Viz poznámka pod čarou č. 93.

kdysi pečlivě vedené kroniky konkrétních obcí jsou ztraceny. Tyto překážky jsou pro mě také další výzvou k tomu, abych se danou tematikou dále zabýval a své bádání rozšířil.

Rád bych svou práci zakončil citací modlitby z knihy „Meditace v židovských synagogách, které jsou sbory Církve československé“, kterou její autor vyjádřil vnitřní propojenost obou komunit, židovské a křesťanské tak, jak ji sám vnímal¹⁴⁵:

„Jediný Bože, živý zákone světa, který vodiš národy a naplňuješ myšlení jednotlivců vědomím o své existenci, my si dnes v těchto místech vzpomínáme, jak je náš lidský úděl navzájem si podobný a jak nás všechny spojuje Tvá vůle.“

¹⁴⁵ SCHWARZ, Jan. *Církev československá (husitská) a židovství v letech 1920–1950*. Praha, 1998. Disertační práce. Univerzita Karlova v Praze. Husitská teologická fakulta, str. 104.

Použité zkratky

CČM – Církev českomoravská

CČS – Církev československá

CČSH – Církev československá husitská

KSČ – Komunistická strana Československa

ÚAMCČSH– Ústřední archiv a muzeum Církve československé husitské

ŽNO – Židovská náboženská obec

Seznam pramenů a literatury

1) Archivní zdroje

Ústřední archiv a muzeum Církve československé husitské Praha:

Fond (složka) Lipník nad Bečvou

Fond (složka) Ivanovice na Hané

Fond (složka) Prostějov

Fotoarchiv

Farní úřad Církve československé husitské v Prostějově:

Pamětní kniha Náboženské obce Československé církve v Prostějově

2) Literární zdroje

BUTTA, Tomáš. Liturgický prostor a jeho pojetí v Církvi československé husitské. In *Sbory Církve československé husitské – architektonické dědictví našich regionů*. Praha: České vysoké učení technické v Praze, Fakulta stavební ČVUT, 2018. ISBN 978-80-01-06509-9.

BUTTA, Tomáš. *Uvedení do bohoslužebné teorie a praxe v Církvi československé husitské: prakticko-teologický výklad liturgie podle patriarchy Karla Farského*. Praha: Karolinum, 2005. ISBN 80-246-1078-7.

HALAS, František X. *Neklidné vztahy: [k jednomu aspektu výročí 28. října 1918]*. Svitavy: Trinitas, 1998. ISBN 80-86036-10-3.

HEITLINGER, Alena. *Ve stínu holocaustu a komunismu: čeští a slovenští židé po roce 1945*. Praha: G plus G, 2007. ISBN 978-80-86103-97-6.

HRABA, Vladimír. *Kristus vprostřed nás: výklad liturgie a malá liturgika Církve československé husitské*. Hradec Králové: Královéhradecká diecéze Církve československé husitské, 2018. ISBN 978-80-906490-8-8.

CHADIMA, Martin. *Dr. Karel Farský - I. patriarcha Církve československé (husitské)*. Hradec Králové: Královéhradecká diecéze Církve československé husitské, 2017. ISBN 978-80-906490-5-7.

JANÁČOVÁ, Eva. *Židovská figurální ikonografie v českých zemích*. Praha, 2015. Disertační práce. Univerzita Karlova v Praze. Filozofická fakulta.

JINDRA, Martin a Marcel SLADKOWSKI (ed.). *Biografický slovník Církve československé husitské*. Praha: Církev československá husitská, 2020. ISBN 978-80-7000-167-7.

- JONOVÁ, Jitka. Nová církev – nová roucha. Vývoj liturgického a duchovenského oděvu v Církvi československé v době první československé republiky. In. *Společenská role módy po vzniku Československé republiky: sborník příspěvků ze specializované konference uspořádané Národním památkovým ústavem, územním odborným pracovištěm středních Čech v Praze ve spolupráci s knihovnou AV ČR 27. září 2018*, ed. Alena Nachtmannová, Olga Klapetková, Praha: Národní památkový ústav, 2019, 978-80-7480-131-0.
- KADLEC, Jaroslav. *Přehled českých církevních dějin*. Praha: Zvon, 1991. ISBN 80-7113-003-6.
- KLENOVSKÝ, Jaroslav. *Encyklopedie židovských památek Moravy a Slezska*. Praha: Grada Publishing, 2018. ISBN 978-80-271-0642-4.
- KLENOVSKÝ, Jaroslav. *Židovské město v Prostějově*. Prostějov: Muzeum Prostějovska, 1997. ISBN 80-900106-8-7.
- KOSMAS. *Kronika Čechů*. Vyd. 8., (V této úpravě a v Argu 1.). Přeložil Karel HRDINA, přeložil Marie BLÁHOVÁ, přeložil Magdalena MORAVOVÁ. Praha: Argo, 2011. ISBN 978-80-257-0465-3.
- KROFTA, Kamil, DEJMEK, Jindřich (ed.). *Diplomatický deník: 1919-1922*. Praha: Historický ústav, 2009. ISBN 978-80-7286-145-3.
- KUČEROVÁ, Lucie. *Dějiny židovské obce v Prostějově a využití tohoto tématu v pedagogické praxi*. Olomouc, 2011. Bakalářská práce. Univerzita Palackého v Olomouci. Pedagogická fakulta.
- MALOŇ, Lubor. *Židé v Lipníku nad Bečvou*. [Telč]: Dobrý důvod, z.s. ve spolupráci s Muzeem Komenského v Přerově, p.o., 2019. ISBN 978-80-906305-6-7.
- MAREK, Pavel. *České schisma: příspěvek k dějinám reformního hnutí katolického duchovenstva v letech 1917-1924*. Rosice u Brna: Gloria, 2000. ISBN 80-86200-36-1.
- MAREK, Pavel. *Český katolicismus 1890-1914: kapitoly z dějin českého katolického tábora na přelomu 19. a 20. století*. Rosice: Gloria, 2003. ISBN 80-86200-76-0.
- PALÁSEK, Emil. *Ivanovice na Hané: z historie k současnosti*. Ivanovice na Hané: Město Ivanovice na Hané, 1998. ISBN 80-238-2332-9.
- PĚKNÝ, Tomáš. *Historie Židů v Čechách a na Moravě*. Praha: Sefer, 1993. Judaika. ISBN 80-900895-4-2.
- SCHWARZ, Jan. *Církev československá (husitská) a židovství v letech 1920–1950*. Praha, 1998. Disertační práce. Univerzita Karlova v Praze. Husitská teologická fakulta.
- SPIEGEL, Paul. *Kdo jsou Židé?*. 2. vyd. Přeložil Pavel DOBŠÍK, přeložil Eva DOBŠÍKOVÁ. Brno: Barrister & Principal, 2010. ISBN 978-80-87029-97-8.
- ŠVÉDOVÁ, Marie. *Sochař Jan Tríska (1904–1976)*. Olomouc, 2015. Bakalářská práce. Univerzita Palackého v Olomouci. Filozofická fakulta.

TOŠOVSKÁ, Martina. *Hubert Aust. Architektura v Olomouci*. Olomouc, 2017. Bakalářská práce. Univerzita Palackého v Olomouci. Filozofická fakulta.

VAVERKA, Jiří. *Moderní sakrální stavby církví a náboženských společností na území Čech, Moravy a Slezska*. Brno: Jota, 2004. ISBN 80-7217-297-2.

VOGEL, Jiří. *Církev v sekularizované společnosti: (studie k husitské eklesiologii)*. Brno: L. Marek, 2005. Pontes pragenses (L. Marek). ISBN 80-86263-64-9.

Všeobecná encyklopedie v osmi svazcích. 4. svazek. Praha: Diderot, 1999.

ZÁBRANSKÁ, Andrea. *Problematika tzv. boje o kostely v období vzniku Československé církve na území ostravského děkanátu*. Olomouc, 2014. Diplomová práce. Univerzita Palackého v Olomouci. Cyrilometodějská teologická fakulta.

3) Elektronické zdroje

Apoštolská církev Ivanovice [online]. [cit. 26.3.2021]. Dostupné z: <https://acivanovice.rajce.idnes.cz/>

Církev československá husitská v Blansku. *Vyškovsko místa setkávání* [online]. [cit. 24.3.2021]. Dostupné z: <https://www.drevenykostelik.cz/vyskovsko/mista-setkavani/>

Církev československá husitská. *Stručná historie* [online]. [cit. 23.3.2021]. Dostupné z: <https://www.ccsch.cz/view.php?id=18>

Český statistický úřad. *Náboženská víra obyvatel podle výsledků sčítání lidu - 2011* [online]. [cit. 29.3.2021]. Dostupné z: <https://www.czso.cz/csu/czso/nabozenska-vira-obyvatel-podle-vysledku-scitani-lidu-2011-61wegp46fl>

FIEDLER, Jiří. Ivanovice na Hané. In: *Encyklopedie židovských obcí*. [CD] 2014 [cit. 24.3.2021].

Historie holokaustu (šoa) s přihlédnutím k Protektorátu Čechy a Morava [online]. [cit. 23.3.2021]. Dostupné z: <http://www.moderni-dejiny.cz/clanek/historie-holokaustu-soa-s-prihlednutim-k-protektoratu-cechy-a-morava/>

HURWITZ, Simon. *Machsor Vitry* [online]. Nürnberg: J. Bulka, 1923. Mahazor Vitri. [cit. 23.3.2021]. Dostupné z: <https://hebrewbooks.org/9377>

IDNES.cz. *Studentka z Vídně vytvořila virtuální rekonstrukci prostějovské synagogy* [online]. [cit. 26.3.2021]. Dostupné z: https://www.idnes.cz/olomouc/zpravy/synagoga-prostejov-virtualni-rekonstrukce-univerzita-viden.A210315_599098_olomouc-zpravy_dik

Ústav pro jazyk český, AVČR. *Internetová jazyková příručka* [online]. [cit. 23.3.2021]. Dostupné z: <https://prirucka.ujc.cas.cz/?id=181>

Jewish virtual library. *Ancient Jewish History: The Sanhedrin* [online]. [cit. 23.3.2021]. Dostupné z: <https://www.jewishvirtuallibrary.org/the-sanhedrin>

Muzeum a galerie Hranice. *František Sedláček* [online]. [cit. 24.3.2021]. Dostupné z: <https://muzeum-hranice.cz/osobnost/sedlacek-frantisek/>

Národní památkový ústav, památkový katalog, rejst. číslo ÚSKP 34678/8-481. *Bývalá synagoga, evidenční list nemovité kulturní památky č. 481* [online]. [cit. 24.3.2021]. Dostupné z: <https://pamatkovykatalog.cz/pravni-ochrana/byvala-synagoga-146411>

Židovská obec Olomouc. *Deník Otty Wolfa* [online]. [cit. 24.3.2021]. Dostupné z: <https://kehila-olomouc.cz/rs/historie/denik-otty-wolfa/>

Židovské muzeum v Praze. *Katalog sbírek, fotografie* [online]. [cit. 26.3.2021]. Dostupné z: <https://collections.jewishmuseum.cz/>

Židovské muzeum v Praze. *Projekt Zmizelí sousedé: Renée Eva Jellinková* [online]. [cit. 24.3.2021]. Dostupné z: <http://poceta-obetem.cz/zmizeli-sousedu/pracestudentu/pisemne/prace25.html>

Seznam příloh

Příloha 1: Synagogy na Moravě a Slezsku adaptované na křesťanské bohoslužebné prostory

Příloha 2 – Obrazová příloha

2a) Synagoga v Lipníku nad Bečvou

- Obr. 1.: Stav interiéru před 2. světovou válkou.
- Obr. 2.: Stav exteriéru někdy v letech 1942–1944.
- Obr. 3.: Stav exteriéru po 2. světové válce.
- Obr. 4.: Stav interiéru po 2. světové válce.
- Obr. 5.: Stav exteriéru po rekonstrukci 1950 – pohled od západu.
- Obr. 6.: Stav interiéru po rekonstrukci 1950 – pohled na jižní stěnu se stolem Páně a trojsoším Mojžíš, Ježíš, Hus sochaře Vladimíra Navrátila.
- Obr. 7.: Pozvánka na otevření sboru.
- Obr. 8.: Slavnostní otevření sboru 17. 9. 1950.
- Obr. 9.: Slavnostní otevření sboru 17. 9. 1950.
- Obr. 10.: Kresba půdorysů a patra synagogy.
- Obr. 11.: Současný stav, pohled od severu.
- Obr. 12.: Současný stav, pohled od západu.
- Obr. 13.: Současný stav, pohled od jihu na přístavbu.
- Obr. 14.: Současný stav, interiér, pohled na jižní stěnu se stolem Páně a trojsoším Mojžíš, Ježíš, Hus sochaře Vladimíra Navrátila.
- Obr. 15.: Současný stav, interiér, žebrová klenba v hlavním sále, 2. - 3. desetiletí 16. století.

2b) Synagoga v Ivanovicích na Hané

- Obr. 16.: Stav exteriéru, pohled od západu, r. 1930.
- Obr. 17.: Stav interiéru, pohled na svatostánek, r. 1930.
- Obr. 18.: Synagoga po adaptaci v roce 1952, pohled od západu.
- Obr. 19.: Synagoga po adaptaci v roce 1952, pohled od východu.
- Obr. 20.: Slavnostní Husova sboru 12. října 1952.
- Obr. 21.: Interiér s freskovou malbou „Jan Hus káže sedícím pod jabloní“, bez datace.
- Obr. 22.: Současný stav, pohled západní.
- Obr. 23.: Současný stav, pohled východní.
- Obr. 24.: Stav interiéru z období po zániku CČSH v Ivanovicích 2011.
- Obr. 25.: Stav interiéru z období po zániku CČSH v Ivanovicích 2011.

2c) Prostějov – Nový templ

- Obr. 26.: Synagoga, exteriér, pohled od severu, r. 1904.
- Obr. 27.: Synagoga, interiér r. 1904.
- Obr. 28.: Virtuální rekonstrukce prostějovské synagogy od Irene Moser, pohled od severu.
- Obr. 29.: Virtuální rekonstrukce prostějovské synagogy od Irene Moser, pohled od jihu.
- Obr. 30.: Virtuální rekonstrukce prostějovské synagogy od Irene Moser.
- Obr. 31.: Gartnerův plán na výstavbu z r.1903.
- Obr. 32.: Austův plán na rekonstrukci z r. 1947.
- Obr. 33.: Stav exteriéru po adaptaci, r. 1949.
- Obr. 34.: Pozvánka na otevření Husova sboru.
- Obr. 35.: Interiér, slavnostním otevření 11. září 1949.
- Obr. 36.: Slavnostním otevření 11. září 1949.
- Obr. 37.: Slavnostním otevření 11. září 1949, průvod.
- Obr. 38.: Současný stav exteriéru, pohled od severu.
- Obr. 39.: Současný stav exteriéru, pohled od jihu.
- Obr. 40.: Socha Jana Husa sochaře Jana Třísky v severním průčelí nad vstupem do kostela, současný stav.
- Obr. 41.: Současný stav interiéru, pohled do presbytáře s keramickou plastikou sochaře Jana Třísky.
- Obr. 42.: Současný stav interiéru, pohled do presbytáře s keramickou plastikou sochaře Jana Třísky.
- Obr. 43.: Současný stav interiéru, pohled na kůr s varhanami.
- Obr. 44.: Současný stav interiéru, pohled na ambon a oltář.
- Obr. 45.: Současný stav interiéru, pohled na křtitelnicí.
- Obr. 46.: Současný stav interiéru, pohled na štukovou výzdobu, která byla i součástí původní výzdoby synagogy.
- Obr. 47.: Současný stav interiéru, původní secesní kování ze synagogy znovu použité při adaptaci.
- Obr. 48.: Současný stav interiéru, pohled na schodiště s původním synagogálním zábradlím v jižní části budovy, která slouží jako zázemí sboru ČČSH.
- Obr. 49.: Pamětní deska umístěna ve vestibulu budovy.

Příloha 1: Synagogy na Moravě a Slezsku adaptované na křesťanské bohoslužebné prostory¹⁴⁶

Na Moravě a ve Slezsku se zachovalo po válce zhruba půl sta synagog, z toho 21 bylo proměněno na kostely, z toho většina, celkem 15 na bohoslužebné prostory Církve československé. Níže je uveden celkový abecední seznam oněch 21 moravských a slezských synagog proměněných na kostely. V tomto seznamu jsou shrnuty základní informace o stavbě, původním architektonickém stylu, dalších přestavbách a zejména adaptacích na kostel, církvi využívající budovu o současném stavu apod.

Batelov

Synagoga vystavěna v roce 1794, vyhořela v r. 1821, stavebně upravena v r. 1825, styl klasicistní. Využívána Církví československou husitskou (dále ČČS), církev zde byla v nájmu od r. 1958 do r. 1974. Objekt nyní slouží od roku 1983 Českému svazu zahrádkářů.

Bohumín – obřadní síň hřbitova

Síň vystavěna v roce 1911 jako moderní budova s mansardovou střechou a štítem a dvěma bočními křídly. Od roku 1964 využívána Církví adventistů sedmého dne (dále CASD), v roce 1978 provedena adaptace na modlitebnu CASD, církvi slouží doposud.

Brno – Nová synagoga

Vystavěna v letech 1905-1906 na základě návrhu architekta Maxe Fleischera jako stavba bazilikálního typu, trojlodní, v novorománském stylu. ČČS je zde snad v nájmu krátce po 2. světové válce¹⁴⁷. Budova postupně chátrala, asanována byla v letech 1985-1986.

Český Těšín – synagoga Šombre šabos

Synagoga vystavěna v roce 1928 dle návrhu arch. Eduarda Davida. Jedná se o stavbu v uliční linii, průčelí s maurskými prvky. Objekt využívá Apoštolská církev. Od roku 1967 majetkem Polského kulturně-osvětového svazu v České republice (PZKO), Apoštolská církev je zde v nájmu.

Český Těšín – obřadní síň hřbitova

Vystavěna v roce 1928 dle návrhu arch. Eduarda Davida v eklektickém stylu. Síň využívá Luterská evangelická církev augsburského vyznání, v jejímž majetku je od roku 2014. Její

¹⁴⁶ Dle různých pramenů, zejména KLENOVSKÝ, Jaroslav. *Encyklopedie židovských památek Moravy a Slezska*. Praha: Grada Publishing, 2018; dále použita literatura uvedená v seznamu pramenů a literatury.

¹⁴⁷ Informace o užívání synagogy ze strany ČČS získána od Mgr. Sladkowského, archiváře UMACČSH; Ing. arch. Jaroslav Klenovský tuto informaci rozporuje, dle jeho informací bylo o této možnosti pouze jednáno, ale z politických důvodů tomu bylo zabráněno.

nový název zní: Kostel Zmrtvýchvstání Páně (předtím sloužila jako sklad rakví). Církvi slouží doposud.

Frýdek Místek – obřadní síň hřbitova

Vystavěna 1882 jako přízemní objekt se sedlovou střechou, jejíž čelní, štítová stěna je podepřena litinovými sloupy. V roce 1969 byla adaptována na modlitebnu Církve adventistů sedmého dne.

Hranice na Moravě

Vystavěna v letech 1863–1864 dle návrhu arch. Franze Machera v novorománském stylu s maurskými prvky. CČS ji koupila v roce 1949, ovšem od té doby sloužila jako galerie a kulturní prostor Městského muzea. CČSH využívá přední budovu.

Ivanovice na Hané

Synagoga vystavěna v roce 1800 v empírovém stylu, synagoga využívána židovskou obcí do r. 1930, po válce zde bylo umístěno sklenářství a sklad. V majetku CČS od r. 1951, následně přestavěna dle návrhu arch. Viléma Zavřela na Husův sbor a otevřena v roce 1952. V majetku církve doposud. Náboženská obec CČSH v Ivanovicích na Hané již neexistuje a CČSH Blansko (pod kterou tato budova nyní spadá) pronajala budovu sboru Apoštolské církve.

Jevíčko

Synagoga vystavěna v letech 1792-1794 v klasicistním stylu Ludvíka XVI. V majetku CČS od r. 1951, v letech 1952–1953 přestavěna dle návrhu arch. Viléma Zavřela na Husův sbor. V současnosti církev budovu pronajímá městu a slouží kulturním účelům, církev využívá jen jednu modlitební místnost.

Kojetín

Původní zmínka z roku 1536, po požárech přestavěna v letech 1718–1726. Původně stavba v renesančním stylu přebudována barokně. V majetku CČS od r. 1953, v tom roce přestavěna dle návrhu arch. Emila Rabensteina na Husův sbor. Církvi slouží doposud.

Lipník nad Bečvou

Synagoga vystavěna ve 2. - 3. desetiletí 16. století (hlavní sál má pozdně gotickou žebrovou klenbu), v dalších staletích zde proběhla řada přestaveb, konečně 70. letech 19. století úprava exteriéru v novorománském stylu. Církev československá koupila značně zdevastovaný objekt v r. 1949, poté v letech 1949–1950 přestavěn dle návrhu arch. Emila Rabensteina na Sbor knížete míru. Církvi slouží doposud.

Nový Jičín – Jubilejní synagoga

Vystavěna v roce 1906 podle návrhu arch. Ernsta Lindnera v eklektickém stylu s románskými, orientálními a secesními prvky. V majetku CČS od r.1950, poté v letech 1953 přestavěna dle návrhu arch. Emila Rabensteina na Sbor Karla Farského. Od roku 1967 až doposud je v majetku České republiky a slouží jako depozitář Státního okresního archivu Nový Jičín (pro tyto účely upravena v letech 1977-1987).

Prostějov – Nový templ

Vystavěna v roce 1904 podle návrhu arch. Jakoba Gartnera, návrh ovlivněn vzorem křesťanských kostelů; exteriér proveden v eklektickém stylu (historismus a secese), interiér secesně. CČS objekt koupila v roce 1947. V letech 1947–1949 přestavěna dle návrhu arch. Huberta Austa na Husův sbor. Církvi slouží doposud.

Prostějov – synagoga bet ha-midraš

Vznikla v roce 1836 přestavbou části obytného domu v empírovém stylu. Majitelem synagogy je Pravoslavná církev v českých zemích a na Slovensku, v jejímž majetku je do roku 1951, potom byla přestavěna na chrám sv. Jiří. Církev budovu od roku 1966 nevyužívala, později zde sídlila galerie. Po převratu v roce 1989 revoluci se pravoslavná církev pokoušela navázat na svou činnost, ale bez výraznějšího výsledku. V současnosti je budova v soukromém majetku, hledá se pro ni využití, ovšem nachází se ve staticky špatném stavu.

Přerov

Synagoga vystavěna v roce 1860, po požáru roku 1868 opravena, v roce 1895 upravena podle návrhu arch. Jakoba Gartnera v eklektickém stylu. Majitelem je Pravoslavná církev v českých zemích a na Slovensku, která v letech 1951–1953 upravila na chrám sv. Cyrila a Metoděje. Církvi slouží doposud.

Rousínov

Synagoga vystavěna v roce 1591, později prošla řadou úprav, nejvýraznější byla úprava do klasicistního stylu v roce 1842. CČS objekt koupila v r.1949, poté byl přestavěn dle návrhu arch. Emila Rabensteina na Sbor Cyrila a Metoděje. Budova sloužila zároveň také sboru Českobratrské církve evangelické. Církvi československé slouží doposud.

Třebíč – Přední synagoga

Vystavěna v letech 1639–1642 v barokním stylu; v letech 1856-1857 přestavěna novogoticky. CČS jej v letech 1953–1954 upravila podle návrhu architekta B.J. Máčela na Sbor Karla Farského. Církvi slouží doposud.

Třešť

Kamenná synagoga vystavěna v letech 1693–1694, kdy nahradila starší dřevěnou budovu z roku 1672. Po požáru byla v roce 1825 obnovena v empírovém stylu. Církev československá jej odkoupila a v letech 1955–1957 upravila podle návrhu architekta B.J. Máčela na Sbor apoštola Pavla. Církvi slouží doposud.

Úsov

Vystavěna v letech 1783-4 ve stylu pozdního nalidovělého baroka. Získala ji Českobratrská církev evangelická a v letech 1951–1952 ji upravila podle návrhu arch. Bohumila Bareše na svůj sborový objekt. Církvi sloužila do počátku 80. let 20. stol, v roce 1993 ji odkoupila zpět Židovská obec Olomouc, v letech 1994–2007 ji Federace židovských obcí v ČR restaurovala ke kulturním účelům.

Vsetín – obřadní síň hřbitova

Vystavěna roku 1887 v novoklasicistním stylu, po válce budova sloužila jako modlitebna Církve adventistů sedmého dne, poté ji od roku 1972 využívala Církev československá husitská. Budova přestala sloužit církvi v 90. letech 20. století, vrátila se do majetku Židovské obce v Ostravě. V současné době slouží jako sídlo pohřební služby.

Vyškov

Synagoga vystavěna v roce 1885 v novorománském stylu. Pro úbytek věřících židovská obec budovu prodala městu, své sbírky zde umístilo muzeum. Od roku 1954 je majetku CČS, a v letech 1955-1957 jej církev přebudovala na základě návrhu Viléma Zavřela na sbor Karla Farského. Církvi slouží doposud. V letech 2020–21 probíhá památková obnova budovy.

Příloha 2: obrazová příloha

2a) Synagoga v Lipníku nad Bečvou



Obr. 1: Stav interiéru před 2. světovou válkou.¹⁴⁸



Obr. 2: Stav exteriéru někdy v letech 1942–1944.¹⁴⁹

¹⁴⁸ Židovské muzeum v Praze. *Katalog sbírek, fotografie* [online]. Dostupné z: <https://collections.jewishmuseum.cz/>

¹⁴⁹ Tamtéž.



Obr. 3: Stav exteriéru po 2. světové válce.¹⁵⁰



Obr. 4: Stav interiéru po 2. světové válce.¹⁵¹

¹⁵⁰ ÚAMCČSH Praha, fotoarchiv.

¹⁵¹ ÚAMCČSH Praha, fotoarchiv.



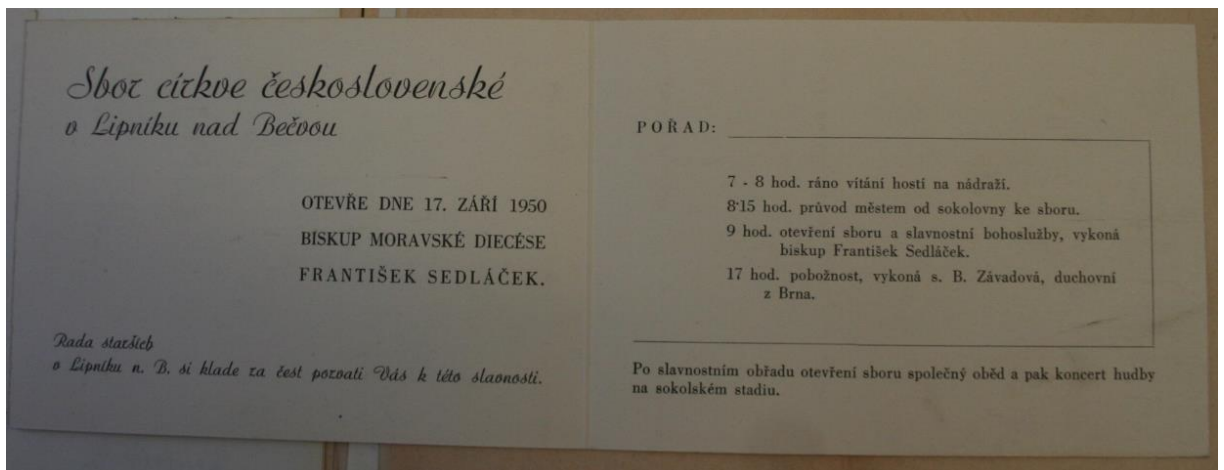
Obr. 5: Stav exteriéru po rekonstrukci 1950 – pohled od západu.¹⁵²



Obr. 6: Stav interiéru po rekonstrukci 1950 – pohled na jižní stěnu se stolem Páně a trojsoším Mojžíš, Ježíš, Hus sochaře Vladimíra Navrátila.¹⁵³

¹⁵² ÚAMCČSH Praha, fotoarchiv.

¹⁵³ ÚAMCČSH Praha, fotoarchiv.



Obr. 7: Pozvánka na otevření sboru.¹⁵⁴



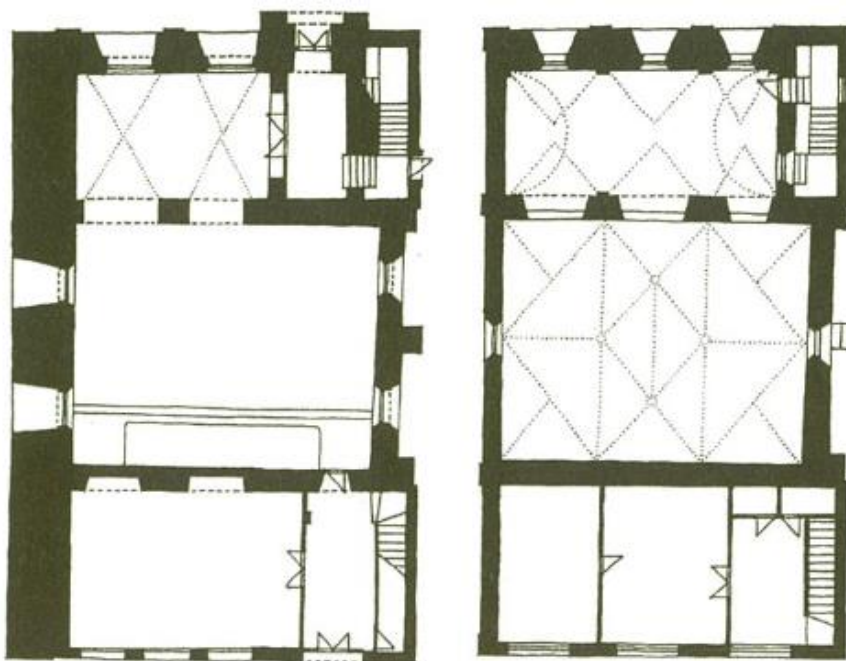
Obr. 8: Slavnostní otevření sboru 17. 9. 1950.¹⁵⁵

¹⁵⁴ ÚAMCČSH Praha, fond (složka) Lipník nad Bečvou.

¹⁵⁵ ÚAMCČSH Praha, fotoarchiv.



Obr. 9: Slavnostní otevření sboru 17. 9. 1950, vlevo za mikrofonem úřadující místopředseda Židovské náboženské obce v Olomouci Berthold Wolf, 2. zleva biskup CČS František Sedláček.¹⁵⁶



Obr. 10: Kresba půdorysů a patra synagogy.¹⁵⁷

¹⁵⁶ ÚAMCČSH Praha, fotoarchiv.

¹⁵⁷ KLENOVSKÝ, Jaroslav. *Encyklopedie židovských památek Moravy a Slezska*. Praha: Grada Publishing, 2018, str. 169.



Obr. 11: Současný stav, pohled od severu.¹⁵⁸



Obr. 12: Současný stav, pohled od západu.¹⁵⁹

¹⁵⁸ Fotografie autora.

¹⁵⁹ Fotografie autora.



Obr. 13: Současný stav, pohled od jihu na přístavbu, v popředí plastika Monument upomínající na lipenské oběti holokaustu.¹⁶⁰



Obr. 14: Současný stav, interiér, pohled na jižní stěnu se stolem Páně a trojsoším Mojžíš, Ježíš, Hus sochaře Vladimíra Navrátila.¹⁶¹

¹⁶⁰ Fotografie autora.

¹⁶¹ Fotografie autora.



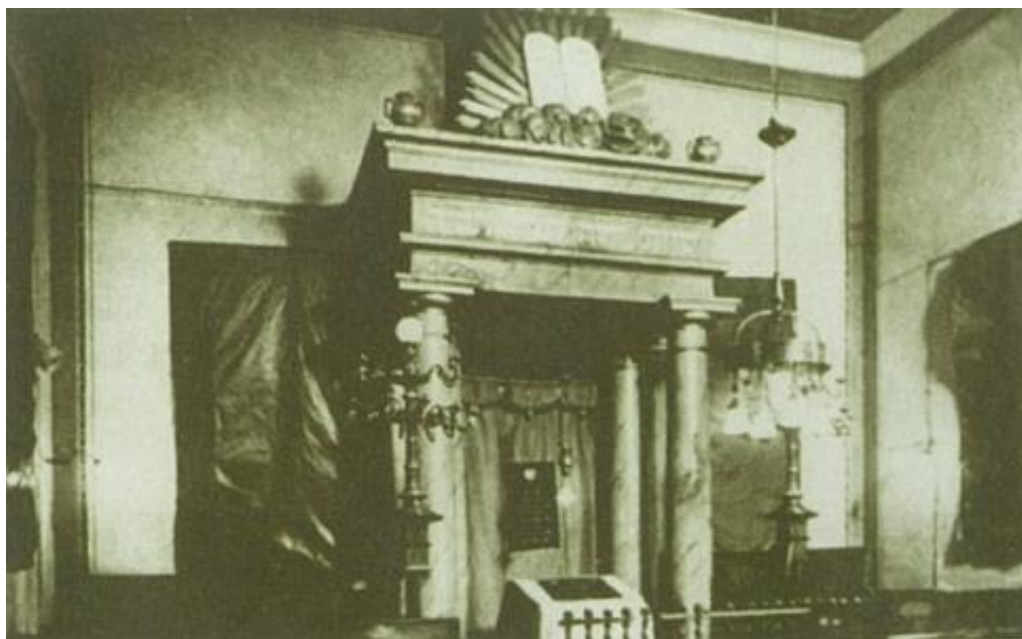
Obr. 15: Současný stav, interiér, žebrová klenba v hlavním sále,
2. - 3. desetiletí 16. století.¹⁶²

¹⁶² Fotografie autora.

2b) Synagoga v Ivanovicích na Hané



Obr. 16: Stav exteriéru, pohled od západu, r. 1930.¹⁶³



Obr. 17: Stav interiéru, pohled na svatostánek, r. 1930.¹⁶⁴

¹⁶³ KLENOVSKÝ, Jaroslav. *Encyklopedie židovských památek Moravy a Slezska*. Praha: Grada Publishing, 2018, str. 123.

¹⁶⁴ Tamtéž, str. 123.



Obr. 18: Synagoga po adaptaci v roce 1952, pohled od západu.¹⁶⁵



Obr. 19: Synagoga po adaptaci v roce 1952, pohled od východu.¹⁶⁶

¹⁶⁵ ÚAMCČSH Praha, fotoarchiv.

¹⁶⁶ ÚAMCČSH Praha, fotoarchiv.



Obr. 20: Slavnostní Husova sboru 12. října 1952, uprostřed biskup ČČS Václav Janota.¹⁶⁷



Obr. 21: Interiér s freskovou malbou „Jan Hus káže sedícím pod jabloní“, bez datace.¹⁶⁸

¹⁶⁷ ÚAMCČSH Praha, fotoarchiv.

¹⁶⁸ ÚAMCČSH Praha, fotoarchiv.



Obr. 22: Současný stav, pohled západní.¹⁶⁹



Obr. 23: Současný stav, pohled východní.¹⁷⁰

¹⁶⁹ Fotografie autora.

¹⁷⁰ Fotografie autora.



Obr. 24: Stav interiéru z období po zániku CČSH v Ivanovicích 2011.¹⁷¹



Obr. 25: Stav interiéru z období po zániku CČSH v Ivanovicích 2011.¹⁷²

¹⁷¹ *Apoštolská církev Ivanovice* [online]. Dostupné z: <https://acivanovice.rajce.idnes.cz/>

¹⁷² Tamtéž.

2c) Prostějov – Nový templ



Obr. 26: Synagoga, exteriér, pohled od severu, r. 1904.¹⁷³



Obr. 27: Synagoga, interiér r. 1904.¹⁷⁴

¹⁷³ KLENOVSKÝ, Jaroslav. *Encyklopedie židovských památek Moravy a Slezska*. Praha: Grada Publishing, 2018, str. 260.

¹⁷⁴ Tamtéž, str. 260.



Obr. 28: Virtuální rekonstrukce prostějovské synagogy od Irene Moser, pohled od severu.¹⁷⁵



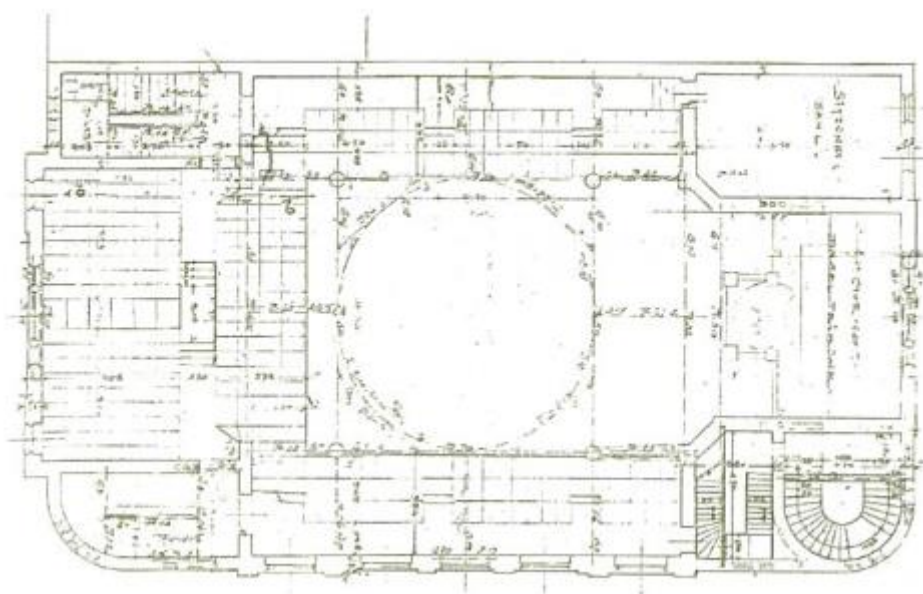
Obr. 29: Virtuální rekonstrukce prostějovské synagogy od Irene Moser, pohled od jihu.¹⁷⁶

¹⁷⁵ IDNES.cz. *Studentka z Vídně vytvořila virtuální rekonstrukci prostějovské synagogy* [online]. Dostupné z: https://www.idnes.cz/olomouc/zpravy/synagoga-prostejov-virtualni-rekonstrukce-univerzita-viden.A210315_599098_olomouc-zpravy_dik.

¹⁷⁶ Tamtéž.



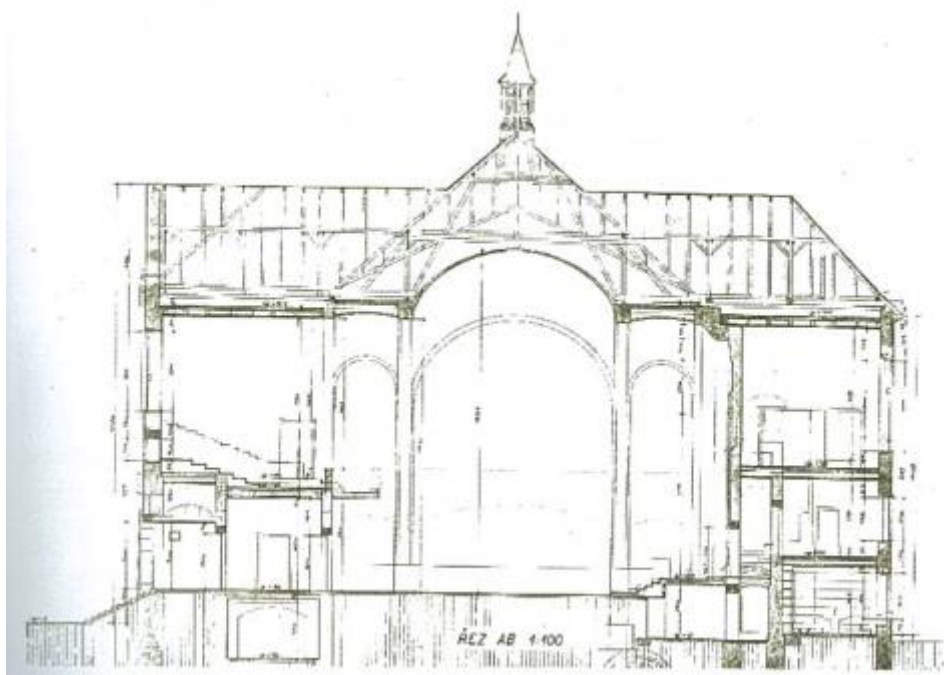
Obr. 30: Virtuální rekonstrukce prostějovské synagogy od Irene Moser.¹⁷⁷



Obr. 31: Gartnerův plán na výstavbu z r.1903.¹⁷⁸

¹⁷⁷ IDNES.cz. *Studentka z Vídně vytvořila virtuální rekonstrukci prostějovské synagogy* [online]. Dostupné z: https://www.idnes.cz/olomouc/zpravy/synagoga-prostejov-virtualni-rekonstrukce-univerzita-viden.A210315_599098_olomouc-zpravy_dik.

¹⁷⁸ KLENOVSKÝ, Jaroslav. *Encyklopedie židovských památek Moravy a Slezska*. Praha: Grada Publishing, 2018, str. 261.



Obr. 32: Austův plán na rekonstrukci z r. 1947.¹⁷⁹



Obr. 33: Stav exteriéru po adaptaci, r. 1949.¹⁸⁰

¹⁷⁹ KLENOVSKÝ, Jaroslav. *Encyklopedie židovských památek Moravy a Slezska*. Praha: Grada Publishing, 2018, str. 261.

¹⁸⁰ ÚAMCČSH Praha, fotoarchiv.



Obr. 34: Pozvánka na otevření Husova sboru.¹⁸¹



Obr. 35: Interiér, slavnostním otevření 11. září 1949.¹⁸²

¹⁸¹ ÚAMCČSH Praha, fond (složka) Prostějov.

¹⁸² ÚAMCČSH Praha, fotoarchiv.



Obr. 36: Slavnostní otevření 11. září 1949, zleva u Stolu Páně: biskup pražské diecéze ČCS Miroslav Novák, patriarcha ČCS František Kovář, biskup olomoucké diecéze ČCS Bohumír Cigánek.¹⁸³



Obr. 37: Slavnostním otevření 11. září 1949, část účastníků průvodu v hanáckých krojích.¹⁸⁴

¹⁸³ ÚAMCČSH Praha, fotoarchiv.

¹⁸⁴ ÚAMCČSH Praha, fotoarchiv.



Obr. 7: Současný stav exteriéru, pohled od severu.¹⁸⁵



Obr. 39: Současný stav exteriéru, pohled od jihu.¹⁸⁶

¹⁸⁵ Fotografie autora.

¹⁸⁶ Fotografie autora.



Obr. 40: Socha Jana Husa sochaře Jana Tříska v severním průčelí nad vstupem do kostela, současný stav.¹⁸⁷



Obr. 41: Současný stav interiéru, pohled do presbytáře s keramickou plastikou sochaře Jana Tříska.¹⁸⁸

¹⁸⁷ Fotografie autora.

¹⁸⁸ Fotografie autora.



Obr. 42: Současný stav interiéru, pohled do presbytáře s keramickou plastikou sochaře Jana Třísky.¹⁸⁹



Obr. 43: Současný stav interiéru, pohled na kór s varhanami.¹⁹⁰

¹⁸⁹ Fotografie autora.

¹⁹⁰ Fotografie autora.



Obr. 44: Současný stav interiéru, pohled na ambon a oltář.¹⁹¹



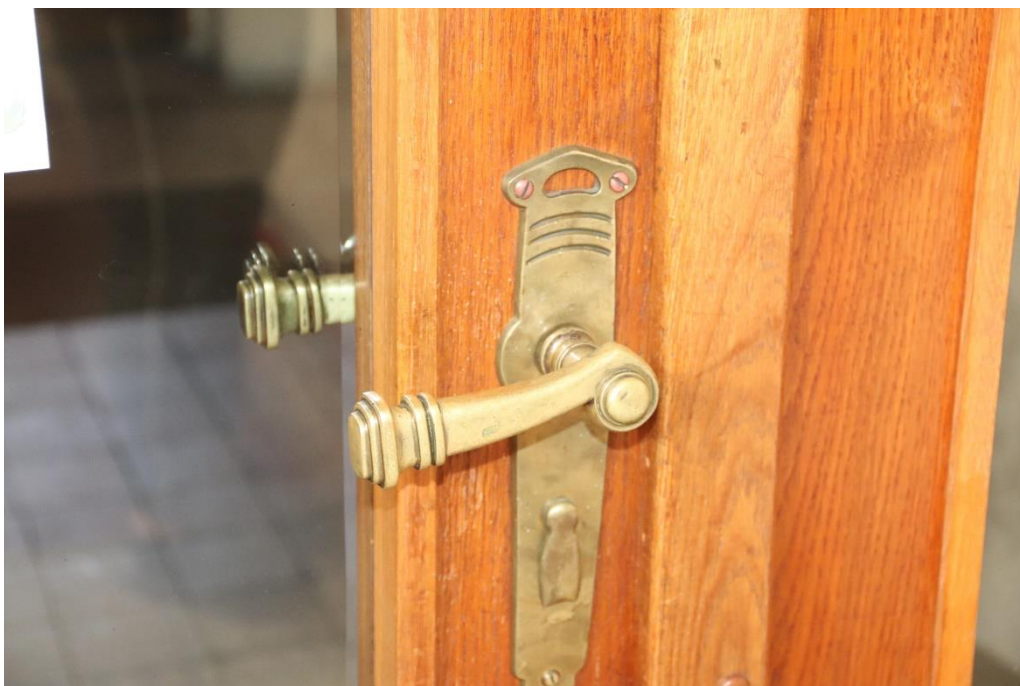
Obr. 45: Současný stav interiéru, pohled na křtitelnici.¹⁹²

¹⁹¹ Fotografie autora.

¹⁹² Fotografie autora.



Obr. 46: Současný stav interiéru, pohled na štukovou výzdobu, která byla i součástí původní výzdoby synagogy.¹⁹³



Obr. 47: Současný stav interiéru, původní secesní kování ze synagogy znovu použité při adaptaci.¹⁹⁴

¹⁹³ Fotografie autora.

¹⁹⁴ Fotografie autora.



Obr. 48: Současný stav interiéru, pohled na schodiště s původním synagogálním zábradlím v jižní části budovy, která slouží jako zázemí sboru CČSH.¹⁹⁵



Obr. 49: Pamětní deska umístěna ve vestibulu budovy.¹⁹⁶

¹⁹⁵ Fotografie autora.

¹⁹⁶ Fotografie autora.