

UNIVERZITA PALACKÉHO V OLOMOUCI

CYRILOMETODĚJSKÁ TEOLOGICKÁ FAKULTA

Katedra pastorální a spirituální teologie

Karin Běhálková

**PASTORAČNÍ IMPERATIVY CHARITNÍ PRÁCE
V BOHUMÍNĚ**

Bakalářská práce

Vedoucí práce: Prof. Pavel Ambros, Th. D.

Obor: Teologické nauky

OLOMOUC 2011

Prohlašuji, že jsem bakalářskou práci vypracovala samostatně a všechny použité
prameny a literaturu jsem uvedla v závěrečném seznamu.

V Olomouci dne 15. dubna 2011.

.....

Jméno a příjmení

Děkuji Prof. Pavlu Ambrosovi, Th. D., za odborné vedení práce a mnoho cenných rad.

OBSAH

ÚVOD	5
1. CHARITATIVNÍ ČINNOST JAKO ODPOVĚĎ NA SOCIÁLNÍ ZMĚNY PO ROCE 1989	8
1.1 Vznik Charity České republiky a její organizační struktura.....	11
1.2 Profesionalizace činnosti Charit v souvislosti se schválením zákona o sociálních službách v roce 2007.....	16
1.3 Hledání nové tváře Charity jako profesionální organizace poskytující sociální služby.....	18
2. CHARITATIVNÍ ČINNOST VE FARNOSTECH MĚSTA BOHUMÍNA V DIACHRONNÍM KONTEXTU	20
2.1 Tradice charitativní činnosti v Bohumíně a důvody její spontánní obnovy po roce 1989.....	21
2.2 Typologizace a periodizace činnosti Charity Bohumín v letech 1989–2010.....	23
2.3 Pastorační analýza činnosti Charity Bohumín podle metody vidět – soudit – jednat.....	28
2.3.1 Farnosti na území města Bohumína.....	28
2.3.2 Činnost, struktura a poslání farností.....	30
2.3.3 Charita jako součást života farnosti.....	33
3. KRITICKÁ FUNKCE ENCYKLIKY BENEDIKTA XVI. DEUS CARITAS EST - RIZIKA A PERSPEKTIVY CHARITY BOHUMÍN ...	35
3.1 Struktury, specifický profil a subjekt charitativního působení podle DCE 35	
3.2 Světla a stíny Charity Bohumín ve světle DCE podle GS 5.....	37
3.3 Překonání dichotomie křesťanského pojetí lásky a sociální práce jako pastorační imperativ.....	39
3.4 Formace farnosti a charity k pomáhající diakonii – pluralita forem křesťanské lásky.....	42
3.4.1 Formace k etickým hodnotám.....	42
3.4.2 Formace „srdce“.....	43
3.4.3 Formační program Rouška.....	43
ZÁVĚR	45
ANOTACE	47
SUMMARY	49
SEZNAM PRAMENŮ A LITERATURY	50
SEZNAM ZKRATEK	52
SEZNAM PŘÍLOH	53
PŘÍLOHY	54

ÚVOD

Ve své bakalářské práci jsem se rozhodla představit některé pastorační imperativy pro činnost Charity v Bohumíně z několika důvodů. Charita v Bohumíně se od svého vzniku v roce 1997 vypracovala z dobrovolné organizace na profesionálního poskytovatele sociálních služeb ve městě Bohumíně. Její služby patří k velmi žádaným a vyhledávaným mezi občany města. V souvislosti s rozvojem Charity a profesionalizací její činnosti se objevily nové otázky a problémy, k jejichž formulování a pojmenování by měla přispět i tato práce.

Společnost, ve které žijeme, je charakteristická mj. rostoucí atomizací rodin i jednotlivců, prohlubujícími se rozdíly v životním stylu, honbou za vlastním prospěchem a lhostejností k těm, kteří jej nemohou zajistit. Přibývá lidí osamělých, bezradných, rezignovaných; nemoc či stáří pak toto jejich rozpoložení často jen umocňuje. Přes veškerou pomoc státu, samospráv i různých institucí zbývá velké pole působnosti pro práci, která se opírá o křesťanský princip lásky k bližním a vnímá člověka v celé jeho důstojnosti, i kdyby se nacházel v sebevíc ponižující situaci. To vše patří k situacím, které dnes ovlivňují možnost dosáhnout spásy, která je nám nabídnuta Kristem. Životem člověka, který je otevřený pro přijetí spásy, se zabývá pastorální teologie. Stejně jako v minulosti si klade otázku, jak tento život uskutečnit u jednotlivce i v životě církve. „Pastorace je hledáním a zpřístupněním cest, které vedou k plnosti tolik očekávaného života s Bohem. Překonává povrchnost běžných stereotypů a mechanických návyků, vede k nové orientaci v dějinách vlastního života, včetně utrpení, zkušenosti viny, nesnesitelnosti života v hříchu a smrti. Uskutečňuje se pozváním, zvěstováním, katechezí, iniciací, vzděláváním, charitou, liturgií, animací, vytvářením struktur dialogu a komunikace.“¹

¹ AMBROS, Pavel. *Teologicky milovat církev*. Olomouc: Centrum Aletti, 2003. s. 82.

Po pádu komunistického režimu v listopadu 1989 došlo k obnovení činnosti různých organizací a spolků v oblasti kultury, sportu, školství a rovněž k obnovení činnosti Charity. Začala se rozvíjet v mnoha městech naší země a nejinak tomu bylo i ve městě, ve kterém žiji.

Bakalářskou práci jsem rozdělila do tří kapitol. První část práce je zaměřena na obecné aspekty vedoucí ke vzniku Charit po roce 1989 s malým exkurzem do dějin sociální nauky církve. Kapitola se rovněž zabývá postupnou profesionalizací Charit v souvislosti se zavedením zákona o sociálních službách do praxe. Zahrnuje také současné problémy související s úlohou Charity jako poskytovatele sociálních služeb. Druhá část práce je zaměřena na působení Charity Bohumín na území města Bohumína od jejího vzniku po současnost. Jsou popsány důvody vzniku Charity v Bohumíně, její postupný rozvoj a současný stav. Kapitola vychází nejen z dokumentů bohumínské Charity, ale také z vlastní zkušenosti získané z mého působení v této organizaci v prvních devíti letech její existence. Poslední část bakalářské práce je praktická a porovnává světa a stíny Charity Bohumín ve světle encykliky Benedikta XVI. *Deus caritas est*, ve které je mj. řečeno, že spolupracovník každé katolické charitativní organizace chce pracovat spolu s církví, aby se ve světě šířila Boží láska. Jako svědek Boha a Krista chce lidem prokazovat dobro nezištně.² Srovnáním teoretických základů s praktickou činností Charity Bohumín dochází k formulaci pastoračních principů charitní práce ve městě Bohumín, resp. v bohumínských farnostech.

Ve své práci vycházím ze systematického pozorování nositelů i příjemců charitní práce a pokouším se ji posuzovat na základě metody známé pod označením *vidět, soudit, jednat*. Pozorování jsem si ověřovala studiem primárních pramenů i sekundární literatury. Své pozorování, porozumění, přesvědčení i poznání jsem podrobila kritickému rozlišování na základě konzultací se školitelem

² Srov. BENEDIKT XVI. *Encyklika DEUS CARITAS EST*. Praha: Paulínky, 2006. s. 51.

své práce i v osobním kontaktu s těmi, kteří se stali předmětem mého pojednání. Postupný vhled do studované otázky jsem pak formulovala do jednotlivých tvrzení, které jednotlivé kapitoly obsahují.

Ve své bakalářské práci se opírám zvláště o encykliku Benedikta XVI. *Deus caritas est* a o publikaci pastorálního teologa P. Pavla Ambrose *Teologicky milovat církve. Konkrétní údaje o Charitě Česká republika a o Charitě Bohumín* čerpám z výročních zpráv a statistické ročenky.

Hlavním záměrem práce, mimo rekapitulaci přehledu vlastního vývoje Charity od jejího vzniku až po současnost, je ukázat duchovní kořeny charitní služby a její specifické rysy jako základní pastorační imperativ jejího poslání, identity i zdůvodnění její existence. Jakkoli je odborná kompetence podmínkou, bez které si nelze činnost Charity jako profesionální organizace představit, mám za to, že „nestačí jen odborná kompetence, ale je třeba druhému věnovat pozornost.“³

³ Srov. Tamtéž. s. 47.

1. CHARITATIVNÍ ČINNOST JAKO ODPOVĚĎ NA SOCIÁLNÍ ZMĚNY PO ROCE 1989

Svatý otec Benedikt XVI. ve své první encyklice *Deus caritas est* připomíná, že vedle zvěstování Božího slova a slavení svátostí patří k úkolům církve i služba lásky – *caritas* (diakonia). „Charita není pro církve určitým druhem společensky prospěšné činnosti, kterou by moha přenechat někomu jinému, protože patří k její vlastní povaze a představuje neodmyslitelný výraz její vlastní esence.“⁴

Vývoj charitní činnosti sahá až do samého začátku křesťanské éry a její počátky můžeme najít již ve Starém zákoně. V Pentateuchu najdeme mnoho ustanovení, která se mají dodržovat jako projevy Bohem inspirované spravedlnosti. Např. zákon o promíjení dluhu každý sedmý rok a zákon o jubilejním roce každý padesátý rok.⁵ Již od samého počátku církve se stává pomoc bližním v nouzi jedním ze základních pilířů jejího života. Charita, jako milosrdná láska, je naplňováním Kristovy výzvy vyhledávat potřebné a pomáhat bližním v nouzi. V listu sv. apoštola Jakuba čteme: „Co je platné, moji bratři, když někdo říká, že má víru, ale přitom nemá skutky? Může ho snad ta víra spasit? Kdyby některý bratr nebo sestra byli bez šatů a neměli jídlo ani na den, a někdo z vás by jim řekl: „Buďte s Bohem – ať vám není zima a nemáte hlad“, ale nedali byste jim, co potřebují pro své tělo, co by to bylo platné? Stejně tak i víra, není-li spojena se skutky, je sama o sobě mrtvá.“⁶

„V Novém zákoně termín diakonie neztrácí nikdy souvislost s poskytováním materiální pomoci a služby. Za formální ustanovení diakonátu se všeobecně považuje zpráva ve Sk 6 o tom, jak církve ustanovila sedm dobropověstných mužů, aby dohlíželi na správu fondu pro vdovy.“⁷ V prvních stoletích křesťanství církve v sociální oblasti kráčela ve stopách Kristova příkladu, který nikoho

⁴ Tamtéž, s. 34 - 35.

⁵ Ex 23; Dt 15; Lv 25.

⁶ Jak 2,14 – 17.

⁷ *Nový biblický slovník*. Praha: Návrat domů, 1996. s. 164 – 165.

ze své lásky nevylučoval. Apoštolé nejen evangelizovali, ale současně se starali i o potřebné. Vlivem Kristova poselství měli první křesťané všechno společné, prodávali majetek, rozdávali jej chudým podle potřeby jednotlivců. Od čtvrtého století se stavěly chudobince, sirotčince a útulky pro cestující křesťany, postupně pak nemocnice, kláštery, školy a univerzity. Biskupové se museli starat např. o spravedlivé rozdělování almužen mezi sirotky, vdovy, postižené a cizince bez prostředků. Měli na starost také péči o opuštěné a nemocné, výchovu sirotků a jejich adopci do nových rodin, hledání zaměstnání pro nezaměstnané, pomoc uvězněným a pronásledovaným nebo organizovali různé humanitární sbírky.

Později církev pomáhala při morových ranách, podporovala rozvoj špitálů a nemocnic, zakládala řády a kongregace, starající se o nemocné a chudé. Jako příklad je možno uvést svatou Anežku Českou, zakladatelku špitálu sv. Františka v Praze, či sv. Vincence z Pauly, zakladatele kongregace dcer křesťanské lásky, který se stal patronem charitního díla.

V novodobých dějinách se základem pro charitní a sociální činnost církve stala encyklika Lva XIII. *Rerum novarum*, vydaná roku 1891. Tato encyklika se stala inspirativním dokumentem sociální nauky církve. Podle Lva XIII. má církev vytvářet sociální klima podněcující spravedlnost a lásku. Základním a podstatným úkolem státu je podporovat obecné blaho.⁸ Na tuto encykliku pak navazovaly encykliky dalších papežů. V encyklice *Quadragesimo anno* (1931) byly jasně formulovány některé zásady sociální nauky církve, které byly v *Rerum novarum* naznačeny, mj. princip subsidiarity, který, je-li je správně používán, napomáhá uspořádanému životu společnosti. Dalšími dokumenty byly encykliky *Mater et magistra* (1961), *Pacem in terris* (1963). Významným dokumentem, který je možno označit za klasický text sociální nauky církve je koncilní dokument II. Vatikánského koncilu - pastorální konstituce *Gaudium et spes* (1965), která pojednává o církvi ve světě a o jejím vztahu ke světu. K sociálním encyklikám

⁸ Srov. UMLAUF, Michal. *Sociální nauka církve – integrální součást křesťanské nauky o člověku*. Interdisciplinární úvod do četby Kompendia sociální nauky církve. Brno: L. Marek, 2009. s. 17 - 18.

řadíme také encykliku Pavla VI. *Populorum progressio* (1967), která se věnovala mezinárodnímu rozvoji a konfliktu mezi bohatými a chudými rozvojovými zeměmi mimo Evropu. V r. 1971 u příležitosti 80. výročí *Rerum novarum* napsal papež Pavel VI. otevřený list předsedovi komise *Iustitia et pax* s názvem *Octogesima adveniens*, ve kterém popsal mnoho sociálních problémů (např. rasismus, podmínky zahraničních dělníků, uprchlíky, urbanizaci, důstojnost ženy) a vyzýval k sociální angažovanosti křesťanů. Sv. otec Jan Pavel II. vydal tři velké sociální encykliky: *Laborem exercens* (1981), *Sollicitudo rei socialis* (1987) a *Centesimus annus* (1991).

Naplňování a rozvíjení závěrů II. Vatikánského koncilu bylo v naší republice, s ohledem na panující režim, až do r. 1989 nemožné. Po sametové revoluci v listopadu 1989 nastala v naší zemi nová situace, kdy vláda a státní orgány byly nuceny hledat cesty ke komplexní transformaci ekonomického, sociálního a zdravotního systému. Bylo nutno vytvořit nové sociální instituce k řešení problémů spojených s očekávanou nezaměstnaností, inflací a rostoucí chudobou. V téže době začaly lavinovitě vznikat nadace, občanská sdružení a církevní organizace, které s velkou intenzitou doháněly mnohaletý deficit v konkrétní péči o dosud zanedbávané skupiny (zejména o staré lidi, o osoby s nejrůznějšími druhy tělesného a mentálního postižení a o propuštěné vězně).

Teprve v r. 1997 byl českými a moravskými biskupy vyhlášen Plenární sněm katolické církve v České republice, který probíhal v několika fázích do r. 2005. V Dekretu o svolání sněmu, bylo uvedeno, že je zapotřebí, aby i v našich zemích mohly být rozvinuty závěry II. Vatikánského koncilu, tj. přiblížení života církve potřebám doby a současné společnosti tak, aby církev lépe odpovídala na touhy a hledání našich současníků. Společenství bratrské lásky a vědomí společného poslání věřících dávalo už od prvních století církve biskupům podněty k tomu, aby spojovali síly i vůli k dobru jednotlivých místních církví. Proto se konaly sněmy, na kterých biskupové stanovili jednotný závazný řád hlásání pravd víry a církevní kázně. Svolání sněmu se jevilo jako přiměřená a žádaná odpověď

na potřeby naší doby a zároveň jako logické vyvrcholení Desetiletí duchovní obnovy našeho národa, které vyrostlo ze srdce místních církví naší země ještě v době minulého režimu. Poněvadž pokoncilní aggiornamento přešlo přirozeně v požadavek nové evangelizace, bylo záměrem sněmovního procesu nejen uskutečňování základního směru koncilu, ale i vytváření nejširších podmínek pro novou evangelizaci.⁹

V závěrečném dokumentu Plenárního sněmu, který byl nazván „Život a poslání křesťanů v církvi a ve světě“ je v článku 28 uvedeno, že nezastupitelnou úlohu v oblasti diakonie zastává Charita Česká republika, která svými projekty pomáhá potřebným doma i v zahraničí. Diecézní a farní charity jsou příležitostí pro laiky zapojit se do služby diakonie v konkrétním prostředí své farnosti.¹⁰

1.1 Vznik Charity České republiky a její organizační struktura

Proces společenských proměn ekonomické, politické a společenské transformace, zahájený v tehdejší Československu po roce 1989, kdy byla znovu nabyta občanská, politická a náboženská svoboda, umožnil obnovit charitní činnost v České republice. Díky těmto novým možnostem a díky aktivitě a obětavosti mnoha věřících a také díky Boží milosti, se Charita v České republice velmi rozrostla. V roce 1990 byl schválen nový statut Charity, byl odstraněn dozor státu a Česká katolická charita se vrátila do pravomoci katolické církve, resp. České biskupské konference. Činnost v té době byla postavena především na dobrovolných pracovnících. Hlavními ohnisky aktivity byly tzv. Výbory křesťanské pomoci, které v roce 1990 splynuly s Českou katolickou charitou (dále ČKCH). Během roku 1991 začaly vznikat první diecézní charity, jako samostatné právní subjekty s vlastním financováním, odděleným od ústředí. V jednotlivých

⁹ Srov. Dekret o svolání plenárního sněmu. Dostupné z: <http://snem.cirkev.cz> [cit. 2011-02-20].

¹⁰ Srov. *Život a poslání Křesťanů v církvi a ve světě*. Kostelní Vydří: Karmelitánské nakladatelství, 2007. s. 18.

farnostech postupně vznikaly farní a oblastní charity. Decentralizace se stala základem systematické činnosti Charity v celé republice.¹¹

Jednou z prvních významnějších oblastí nových služeb a jádrem celorepublikové charitativní činnosti se stala charitní ošetrovatelská péče. Původně šlo o experiment financovaný z prostředků ministerstva zdravotnictví. Jednalo se o Charitní ošetrovatelskou službu (CHOS), která dosud představuje celou jednu třetinu existujících středisek. Postupně vznikla celocharitní síť ošetrovatelské a pečovatelské služby (domácí péče). Tato služba se stala přímou pokračovatelkou ošetrovatelské a zdravotní služby v rodinách, která patřila k nejvýraznějším sociálním službám Charity do roku 1948.¹²

Po rozsáhlé amnestii prezidenta republiky v lednu 1990 vznikla potřeba rychle reagovat na šířící se problémy s propuštěnými vězni, kteří se stali zdrojem obav pro mnohé občany. Charitní dobrovolníci reagovali na vzniklou situaci operativním vytvářením nejrůznějších forem pomoci, od poskytování přístřeší až po poradenství, poskytování stravy, šatstva a kupónů na železnici. V té době vznikaly první charitní šatníky, které se později staly běžnou součástí služeb pro běžence, bezdomovce a sociálně ohrožené rodiny v mnoha farních charitách. V tomto období se začíná také rozvíjet pomoc do zahraničí. Silným impulsem pro pomoc do zahraničí byla situace v bývalé Jugoslávii, kdy v září 1991 byli věřící ze strany českých a moravských biskupů vyzváni k pomoci strádajícím. Pracovníci Charity a dobrovolníci reagovali na tuto situaci s velkým nasazením. Vypravovali pomoc dětem v Bosně, zařizovali lékařskou péči raněným z války, zapojili se do mnohostranné pomoci uprchlíkům. Zahraniční pomoc byla směřována také do Rumunska a na Ukrajinu. Podobně jako další občanské iniciativy, také Charita byla v tomto období odkázána převážně na zahraniční pomoc, a to jak z hlediska finančních zdrojů, tak z hlediska inspirace a získávání nových poznatků. Existující síť charitních organizací v Evropě se stala

¹¹ Srov. KOPŘIVA, Jaroslav a kol. Deset let práce a směřování České katolické charity. Dostupné z: <http://old.charita.cz/article.asp?nArticleID=747&nLanguageID=1> [cit. 2011-02-20].

¹² Srov. Tamtéž.

významnou oporou pro obnovenou síť charitních organizací v České republice. Činnost pomohla rychle nastartovat zejména pomoc od sesterských charit ze sousedního Německa a Rakouska. Vznikla nová charitní sociální zařízení - první azylové domy pro lidi bez přístřeší, domovy pokojného stáří, domovy a stacionáře pro zdravotně postižené děti i dospělé. V období let 1994 – 1997 začala fungovat řada intervenčních služeb: poradny pro ženy, pro uprchlíky, pro bezdomovce, programy protidrogové prevence ve školách, kluby pro mládež. Na území Moravskoslezského kraje založila Charita jako první v republice ojedinělou “Školu Přemysla Pittra” pro romské děti v Ostravě a stala se vzorem úspěšné práce s dětmi. Dalším vzorovým zařízením byl první hospic na území ČR, který Charita vybuodovala v Červeném Kostelci. Hospic si díky své činnosti získal uznání odborníků. V roce 1994 se začaly budovat základy práce s žadateli o azyl a migranty.¹³ V roce 1995 se ČKCH zapojila do mezinárodní sítě charit jako rovnoprávný člen Caritas Europa a Caritas Internationalis.¹⁴

V červenci roku 1997 postihly velkou část Moravy a část východních Čech nebyvalé povodně, které si vyžádaly padesát obětí na lidských životech. Další tisíce osob byly vystaveny tragédiím a nouzi. V tento klíčový okamžik se Charitě podařilo nabídnout pomocnou ruku a díky rozvětvené síti středisek pomáhat nejen potřebným, ale také účinně spolupracovat se státními orgány. Vzvednutá vlna lidské solidarity přivedla do ČKCH nové pracovníky – povodňové asistenty, kteří se po zvládnutí situace věnovali dalším úkolům. Pomoc dárců z domova i ze zahraničí pomohla nejen situaci zvládnout, ale přispěla také k rozvoji charitní sítě služeb, s níž souvisely také rostoucí nároky na odbornost pracovníků. Ty se projevíly jednak v nárůstu počtu profesionálních odborníků v nově

¹³ Srov. Tamtéž.

¹⁴ Caritas Internationalis (často označováno jako Caritas) je konfederace katolických humanitárních organizací, převážně národních charit. Vznikla v roce 1924 během Eucharistického světového kongresu v Amsterdamu. Před druhou světovou válkou pracovala jako konference pod názvem Caritas Catholica. Organizace v dnešní podobě vznikla v letech 1950-51. Caritas Europa je členem Caritas Internationalis a sdružuje 48 organizací působících ve 44 zemích Evropy. Srov. <http://old.charita.cz/article.asp?nArticleID=747&nLanguageID=1> [cit. 2011-02-20].

vznikajících službách, jednak v potřebě doplnění vzdělání u pracovníků, kteří do Charity přišli z jiných profesí. Někteří ředitelé diecézních charit se vzdělávali v zahraničních kursech pořádaných sesterskými charitami. V souvislosti s profesionalizací služeb vznikl s podporou Deutsches Caritasverband, Ústav sociálních studií v Hradci Králové, poskytující vzdělání v managementu sociálních služeb na úrovni bakalářského studia. Ústav se stal součástí Pedagogické fakulty v Hradci Králové jako samostatný obor charitní a sociální práce. O dva roky později, v r. 1996, vznikla v Olomouci za podpory Caritas Austria Vyšší odborná škola Caritas, která připravuje sociální pracovníky.¹⁵

Charita postupně rozšiřovala nabídku svých služeb o nové formy, jako jsou například domy na půl cesty, asistenční služba, chráněné bydlení, respitní péče, podporované zaměstnání, ale také resocializační zařízení a zařízení pro drogově závislé. Dále hledala Charita i své specifické místo v dobrovolné pomoci na místní úrovni, kde je její aktivita v tomto směru nezastupitelná. Dobrovolnictví je dosud relativně slabě rozvinutou oblastí činnosti, což souvisí nejen s postavením církevních společností, ale s oslabením místních komunit v současnosti vůbec.¹⁶

Nedílnou součástí práce Charity se stala humanitární pomoc. Díky neustálému zkvalitňování této práce rostl kredit ČKCH u rozhodujících orgánů státu v této oblasti - ministerstev zahraničí a vnitra. V Kosovu a Čechensku pracovaly náročné charitní mise. V průběhu kosovského konfliktu Charita provozovala pro stát humanitární středisko pro 300 kosovských uprchlíků.¹⁷ Rozvinul se také další projekt, směřovaný na pomoc v zahraničí, Adopce na dálku®¹⁸.

¹⁵ Srov. KOPŘIVA, Jaroslav a kol. Deset let práce a směřování České katolické charity. Dostupné z: <http://old.charita.cz/article.asp?nArticleID=747&nLanguageID=1> [cit. 2011-02-20].

¹⁶ Srov. Tamtéž.

¹⁷ Srov. Tamtéž.

¹⁸ Arcidiecézní charita Praha založila projekt ADOPCE NA DÁLKU® v roce 1993. Od té doby prostřednictvím dárců z České republiky umožňuje vybraným dětem získat vzdělání přímo v jejich přirozeném kulturním prostředí a tím, společně s dalšími rozvojovými projekty, zároveň podporuje

Jeho prostřednictvím přispívají čeští občané ("adoptivní rodiče") pravidelným finančním příspěvkem především indickým dětem na úhradu školného a nejnnutnější pomoc do rodiny.

Nezisková humanitární organizace Charita Česká republika¹⁹ je v současné době největším nestátním poskytovatelem sociálně zdravotních služeb v České republice. Hlavní činností Charity Česká republika je pomoc potřebným na území ČR. Stále větší měrou se podílí také na humanitární a zejména rozvojové pomoci do zahraničí. Charita Česká republika je právnickou osobou dle kánonu 312 a 313 Kodexu kanonického práva. Je součástí římskokatolické církve registrované v České republice podle zákona číslo 3/2002 Sb. Členem Charity Česká republika je šest diecézních (DCH) a dvě arcidiecézní (ACH) charity. Devátým subjektem jsou Česká katolická charita - Domovy duchovních a řeholnic. Všech devět členů sdružení má vlastní právní subjektivitu. V čele každé ACH/DCH stojí ředitel a prezident, který se stará o duchovní formaci a pastoraaci.²⁰

V každé ACH/DCH je základní složkou farní, oblastní nebo městská charita (FCH, OCH nebo MCH). Způsob existence těchto charit je v jednotlivých

rozvoj celé komunity. Výhodou je vysoká efektivita, transparentnost a trvalost výsledků tohoto způsobu rozvojové spolupráce. V současné době projekt Rozvojového střediska ADCH Praha - Adopce na dálku[®] pomáhá prostřednictvím dárců více než 17.000 dětem v Indii, Ugandě, DR Kongo, Zambii, Thajsku, Bělorusku, Litvě a Kazachstánu. Jedná se o děti z nejhudších rodin, které z finančních důvodů dříve nemohly chodit do školy, a nebo by školu ze stejných důvodů musely předčasně opustit.

Za roční částku 4.900/6.000 Kč (Indie), 7.000 Kč (Uganda a DR Kongo), 8.000 Kč (Zambie), 5.500/7.000 Kč (Thajsko) a 6.900 Kč (Bělorusko) získá dítě školné, školní pomůcky, uniformu a základní zdravotní péči. 20 % příspěvku podporuje prostřednictvím menších i větších projektů rozvoj komunity, ve které dítě žije (např. kurzy alfabetizace pro rodiče/opatrovníky dětí, rekonstrukce škol a další). Dítě píše svému dárci 2 dopisy ročně, partnerská organizace posílá jednou ročně školní vysvědčení s aktuální fotografií dítěte. Podporovat dítě může nejen jednotlivec, ale i rodina, skupina přátel, třída, farnost, škola nebo firma. Dostupné z: <http://www.charita-adopce.cz/index.php?id=000201> [cit. 2011-02-20].

Středisko humanitární pomoci Diecézní charity ostravsko – opavské realizuje projekt na Zakarpatské Ukrajině od roku 2002. Cílovou skupinou jsou děti ze sociálně slabých rodin, kterým má pomoc umožnit získat nejvyšší možné vzdělání a pozvednout hmotnou a duchovní úroveň jejich rodin. Dlouhodobým cílem je zvýšení vzdělanosti a kvality života na Zakarpatské Ukrajině. Dostupné z: <http://dchoo.caritas.cz/stredisko-humanitarni-pomoci> [cit. 2011-02-20].

¹⁹ Česká katolická charita (do 10. listopadu 1999).

Sdružení Česká katolická charita (od konce roku 1999 do 31. prosince 2006).

Charita Česká republika (od 1. ledna 2007).

Dostupné z: <http://old.charita.cz/article.asp?nArticleID=670&nLanguageID=1> [cit. 2011-02-20].

²⁰ Organizační struktura Sdružení Česká katolická charita je uvedena v příloze č. 1.

diecézích rozdílný. Jsou charity dobrovolné, jejichž základní činností je organizování jednorázových charitativních akcí a sbírek, dále existují malé charity s jedním či jen několika zaměstnanci, provozující jednu činnost a velké farní, oblastní či místní Charity čítající i více jak sto zaměstnanců a provozující několik projektů. Míra samostatnosti se různí a vychází z místních zvyklostí a potřeb. Dnes existuje více než tři sta padesát Charit na různých úrovních. Dohromady provozují a zřizují v ČR přes pět set projektů (charitních domovů, stacionářů, domácích služeb, poraden, nejrůznějších středisek pomoci aj.).²¹

Tato pestrost činnosti i forem existence zaručuje trvalý vývoj a růst charitního díla. Principem všech charit však zůstává základní poslání – šířit svou službou milosrdenství, tedy z lásky k bližnímu pomáhat v nouzi.

1.2 Profesionalizace činnosti Charit v souvislosti se schválením zákona o sociálních službách v roce 2007

Charita je součástí církve, a proto kvalitu jejích služeb nestanovuje nějaké grémium či zákon, nýbrž sám Ježíš Kristus. On určuje, jaký je smysl charitní služby a jakou má Charita povahu jako organizace. Církev a každý jednotlivý křesťan se musí snažit o to, aby lidé mohli nalézt naplněný život a tím dosvědčovali příchod Božího království mezi lidi.²² Činnost charit zaměřená na pomoc osobám v nepříznivé sociální situaci byla v roce 2007 ovlivněna zákonem č. 108/2006 Sb., o sociálních službách, který ukotvil základní principy a pravidla pro poskytování sociálních služeb na území České republiky. Jelikož jednotlivá zařízení Charity ČR patří mezi významné poskytovatele sociálních služeb na územích, v nichž působí, jsou současně i příjemci státních dotací k poskytování sociálních služeb. Z tohoto faktu vyplývají pro charitní zařízení povinnosti, které přineslo schválení zákona č. 108/2006 Sb., o sociálních službách s účinností od 1. 1. 2007.

²¹ Výroční zpráva Charity Česká republika 2009. Dostupné z: <http://www.charita.cz>. [cit. 2011-02-20].

²² Srov. DOLEŽEL, Jakub. *Přednáška Charitně teologické požadavky na řízení křesťanské kvality v charitní praxi*. Předneseno na Konferenci ředitelů Charit olomoucké arcidiecéze, Velehrad 10. 5. 2006.

Tento zákon ukládá především povinnost tzv. registrace poskytovaných sociálních služeb, vymezuje druhy jednotlivých sociálních služeb, dále stanoví sankce a postihy za neplnění povinností zákona. Zavádí novou dávku - příspěvek na péči, který se na straně jedné stává důležitým zdrojem ve financování těchto služeb a tudíž výrazným zdrojem příjmů pro poskytovatele, na straně druhé nepřímo nutí charitní zařízení poskytovat své služby (zvláště pobytové služby sociální péče) z velké většiny jen příjemcům příspěvku na péči. Tato skutečnost s sebou přináší nové morální a etické otázky a problémy.

Pracovníci katolické Charity, převážně věřící lidé, zažili v silně sekularizovaném až protinábožensky laděném prostředí minulého komunistického režimu řadu ústrků i přímých ohrožení. Z toho pramenila tendence k jisté výlučnosti až uzavřenosti, která byla v nové atmosféře postupně oslabována. Velkou devizou při znovuoobnovení činnosti Charity po r. 1990 bylo porevoluční nadšení lidí, ochota a elán pomáhat potřebným. Mnozí lidé nacházeli v sociální oblasti vlastní seberealizaci. Nerozhodovalo vzdělání, ale nadšení, případně organizační schopnosti jednotlivců.²³ Postupem doby, zvláště pak po zavedení výše jmenovaného zákona o sociálních službách, začal sílit tlak na vzdělání zaměstnanců. Většina jich využila možnosti přeškolení a získání nových kvalifikací. U některých se však požadavek na zvyšování vzdělání setkal s odmítavým postojem, což mělo za následek konec jejich působení v Charitě, mnohdy s pocitem hořkosti a nevděku. „Křesťan musí mít neustále na mysli, že nehledá vůli svou, ale vůli Otce. Božské ctnosti mají svou lidskou podobu, jsou plodem lidské práce, vůle, poslušnosti, podřízenosti, tvořivosti. Nejsou možné tam, kde člověk nezemře sám sobě.“²⁴

²³ Srov. KOPŘIVA, Jaroslav a kol. Deset let práce a směřování České katolické charity. Dostupné z: <http://old.charita.cz/article.asp?nArticleID=747&nLanguageID=1> [cit. 2011-02-20].

²⁴ Srov. AMBROS, Pavel. *Teologicky milovat církev*. Olomouc: Centrum Aletti, 2003. s. 27.

1.3 Hledání nové tváře Charity jako profesionální organizace poskytující sociální služby

Charitativní práce není exkluzivním vlastnictvím nebo doménou jen církevních pomáhajících organizací. Pracovníci či organizace, které se ke křesťanství a ke křesťanské víře nehlásí, se mohou také starat o obhajobu klientů, o problémy, které nikdo neřeší, o spirituální stránku klienta a o opravdovost vztahu k němu. Sami tuto svou činnost nenazývají bliženeckou láskou, ale raději hovoří o lidskosti či humanitě. „Lidskost nebo humanita a láska k bližnímu nejsou dvě zcela odlišná pojetí pomáhajícího vztahu, jakoby bliženecká láska byla křesťanskou alternativou k humanitě! Mnohem více se co do svého obsahu tyto pojmy překrývají, takže se bliženecká láska liší především tím, že výslovně vyjadřuje, že pomáhající vztah má svůj základ a původ v Bohu a na Boha i odkazuje. To ale v optice křesťanství neznamena, že humanismus lidí, kteří nejsou křesťany, pochází z nějakého jiného zdroje, než je Bůh: „*Neboť člověk má ve svém srdci zákon vepsaný Bohem: v poslušnosti vůči němu spočívá jeho důstojnost a podle něho bude souzen. Svědomí je nejtajnější střed a svatyně člověka; v ní je sám s Bohem, jehož hlas mu zaznívá v nitru. Prostřednictvím svědomí si podivuhodným způsobem uvědomuje zákon, který splňuje milováním Boha a bližního.*“²⁵ To v důsledku znamená, že všude tam, kde je podporována lidskost či jinak řečeno, humanita všech možných pracovníků v sociálních službách, je také zachovávána a uskutečňována bliženecká láska, takže jejich činnost tak dostává charakter práce charitativní.“²⁶ Diakonie realizovaná církevními pomáhajícími organizacemi, musí být součástí občanské společnosti, protože by jinak narušovala sepjatost křesťanů s lidstvem. Nemůže tvořit alternativní strukturu pomoci nebo protiváhu vůči pomoci, která je poskytována na základě altruismu, humanismu nebo občanské odpovědnosti.²⁷ Křesťané chápou službu druhým jako důležitou složku pastorační činnosti církve. V pastoraaci můžeme pozorovat tendenci k profesionalizaci jednotlivých činností.

²⁵ *Gaudium et spes*, čl. 16.

²⁶ OPATRŇY, Michal. LEHNER, Markus a kol. *Teorie a praxe charitativní práce*. České Budějovice: Jihočeská univerzita v Českých Budějovicích, Teologická fakulta, 2010. s. 45 – 46.

²⁷ Srov. Tamtěž, s. 45.

„Schopnost sloužit vede k „moci služby“. Profesionál disponuje něčím vzácným, co zvyšuje jeho cenu, uchovává si expertní pozici. Na druhé straně profesionalizace vede i k vymezení kompetencí, které jsou viditelné a kontrolovatelné, protože podléhají soudu vlastních kolegů, kteří dohlížejí mj. na kvalitu služeb.“²⁸ U žádného charitního pracovníka nesmí chybět odborná kompetence. Pokud by v Charitě nepracoval odborně vyškolený personál, nemůže Charita sociální služby nabízet.

Další vývoj charitních služeb závisí do značné míry na tom, jak obstojí v konkurenci kvality, jak se dokáží začlenit do místních sítí (např. v rámci komunitního plánování) a jak zajistí dobrou spolupráci s místní samosprávou. V budoucnu nepůjde tolik o vytváření nových služeb jako spíše o zvyšování jejich kvality, o dobrý marketing a flexibilní reakci na místní potřeby. Z toho vyplývá nutnost zvyšování kvalifikace u pracovníků charitních sociálních služeb a vzájemná podpora pracovníků uvnitř Charity. Za tímto účelem se jednotlivé typy sociálních služeb spojily do sítí a vznikla tzv. „Kolegia“. Prostřednictvím těchto kolegií dochází k výměně zkušeností, začínají se plánovat vzdělávací akce, připomínají se důležité materiály z ministerstva apod. V plánu kolegií je zpracovávání metodických materiálů a vytváření jednotného postupu zkvalitňování a profesionalizace dané služby. Za účelem zlepšení organizace činnosti byl v Charitě ČR zahájen proces strategického plánování.²⁹

²⁸ AMBROS, Pavel. *Teologicky milovat církev*. Olomouc: Centrum Aletti, 2003. s. 79 – 80.

²⁹ Srov. KOPŘIVA, Jaroslav a kol. Deset let práce a směřování České katolické charity. Dostupné z: <http://old.charita.cz/article.asp?nArticleID=747&nLanguageID=1> [cit. 2011-02-20].

2. CHARITATIVNÍ ČINNOST VE FARNOSTECH MĚSTA BOHUMÍNA V DIACHRONNÍM KONTEXTU

Porozumět činnosti Charity je možné jen v souvislosti s životem farnosti. Farnost není dnes chápána jen jako územní část diecése, vymezená biskupem, který jí ustanovuje faráře.³⁰ Její podstatou je živé společenství věřících. Kodex církevního práva v kánonu 515 definuje v § 1 farnost jako určité, natrvalo zřízené společenství křesťanů v místní církvi, svěřené pod vedením diecézního biskupa do pastorační péče faráři, jako jejímu vlastnímu pastýři. Zřízení, zrušení či změna farnosti přísluší dle § 2 jedině diecéznímu biskupovi, který ji nezřídí, nezruší, ani ji značně nezmění bez projednání v kněžské radě. Zákonně zřízená farnost je dle § 3 samým právem právnickou osobou.

Katechismus katolické církve uvádí: „Farnost je určité, natrvalo zřízené společenství křesťanů v místní církvi, svěřené pod vedením diecézního biskupa do pastorační péče faráři, jako jejímu vlastnímu pastýři. Je to místo, kam mohou být svoláni všichni věřící, aby slavili nedělní eucharistickou oběť. Farnost uvádí křesťanský lid do správných projevů liturgického života; shromažďuje jej při liturgickém slavení, učí Kristově spásné nauce, uvádí v život lásku Pána v dobrých a bratrských skutcích.“³¹

Na území města Bohumína jsou zřízeny dvě farnosti: starší starobohumínská a mladší novobohumínská farnost. Cílem práce není zabývat se činnostmi těchto farností v historických a organizačních souvislostech, nýbrž charitativní činností na území města jako celku, tj. na území obou farností. Hovoří-li se v následujícím textu o „bohumínských farnostech“ nebo „farnostech na území města Bohumína“, jsou tím myšleny obě uvedené farnosti. Pro přiblížení problematiky

³⁰ Srov. například MERELL, J. *Malý bohovědný slovník*. Praha: Česká katolická charita, 1963. s. 156.

³¹ KKC, 2179.

je v následující kapitole uveden základ geografických a historických údajů o bohumínských farnostech a městě Bohumín.

2.1 Tradice charitativní činnosti v Bohumíně a důvody její spontánní obnovy po roce 1989

Pohraniční město Bohumín je Moravskoslezskou bránou, kterou se vstupuje do Slezska a Pobaltí. Sousedí s Polskem a leží v severní části Moravskoslezského kraje. Město má výhodnou strategickou polohu, díky které sehrává významnou roli nejen v regionu, ale také v celé republice. Nachází se na křižovatce železničních tratí, na soutoku Odry a Olše a na hranici dvou států. Přirozenou hranici vytvářejí s Polskem řeky Odra a Olše, které se v Bohumíně spojují. Rozlohou zabírá Bohumín 3 109 hektarů. Město Bohumín má přibližně 23 tisíce obyvatel, kteří žijí v sedmi městských částech, kterými jsou Nový Bohumín, Starý Bohumín, Skřečůň, Záblatí, Pudlov, Vrbice a Šunychl. Původně se jednalo o samostatné obce, které vznikaly a postupně se vyvíjely od 13. století. První písemná zmínka o vsi Bogun je z roku 1256. Do dnešní podoby se město integrovalo v roce 1974.³²

Tradice charitativní činnosti v Bohumíně je dlouhá a sahá až do 15. století. V dřívějších dobách byla sociální činnost výsadou řádů a kongregací či jiných církevních institucí. Teprve v poválečné historii se stala záležitostí státní moci a správy. Po r. 1989 došlo v důsledku změny politického režimu k znovuoobnovení charitní činnosti v České republice a postupně i v bohumínských farnostech. Dochované historické materiály uvádí, že již někdy před r. 1491 existoval v Bohumíně chudobinec. Jeho existence je potvrzena od r. 1910. Na území města rovněž působila od r. 1886 „Košíkářská „škola“, která měla přispívat ke zlepšení úrovně místního zchudlého obyvatelstva.³³ Od r. 1900 až do roku 1950 vyvíjela v Bohumíně svou činnost kongregace Chudých školských sester de Notre Dame, která provozovala mateřskou školku a dívčí obecnou školu s německým

³² Město Bohumín. Dostupné z: <http://www.mesto-bohumin.cz/cz/o-meste> [cit. 2011-02-25].

³³ Srov. TEISTER, Jan František. VESELÝ Zdeněk. *Od Bogunu k Bohumínu*. Havířov: INFO PRESS, s. r. o., 2006. s. 84 – 85.

vyučovacím jazykem. Od r. 1928 zřídila kongregace hospodyňskou školu pro ženy s dílnou na šití oděvů, střihy a vyšívání a pro speciální kurzy vaření, pečení, zavařování, konzervování. Později přibyla dvojtřídní rodinná škola. K ubytování mimobohumínských žákyň sloužil internát, ve kterém byl po příchodu Němců v r. 1938 z nařízení německých nacistických úřadů zřízen tábor pro německé navrátilce z Bulharska, Ukrajiny a Volyně. Po válce sloužila budova školy i kláštera jako provizorní nemocnice. Později byly sestry nuceny provozovat základní odbornou školu (učňovská škola), a to až do 12. září 1950, kdy v rámci tzv. akce VŽK³⁴ byl úředně zrušen klášter kongregace Chudých školských sester de Notre Dame v Novém Bohumíně.³⁵

Od r. 1908 uvažovala tzv. obecní sirotčí rada o založení sirotčince. V důsledku I. Světové války však k tomuto záměru nedošlo a teprve v r. 1931 Městská rada v Novém Bohumíně rozhodla o přidělení pozemku k tomuto účelu. Zájem o zřízení a provozování chorobince na tomto pozemku projevila Kongregace sester Služebnic Neposkvrněného početí Panny Marie. V r. 1934 byl chorobinec otevřen. V r. 1948 převzala vedení chorobince Česká katolická charita v Praze jako Charitní domov důchodců Kongregace sester Služebnic Neposkvrněného početí Panny Marie pro přestárlé a práce neschopné v Bohumíně. Od té doby se sestry staly zaměstnanci Charity. Po roce 1951 byly všechny řeholní sestry „české části“ československé provincie kongregace soustředěny do provinčního

³⁴ VŽK – vyklizení ženských klášterů. Ženské řády byly poněkud odlišné od řádů mužských. Jejich příslušnice totiž tvořily podstatnou část personálu v nemocnicích, sociálních ústavech a charitativních zařízeních. Patřily ke špičkovým odbornicím, takže se lékaři i ředitelé ústavů bránili jejich odstranění. Přesto mocenské orgány rozhodly o soustředění řeholnic do internačních táborů. Vlastní podnět k tomu dal ministr Čepička. Ten na 3. březen 1950 svolal tzv. církevní šestku, která projednala tzv. "akci VŽK" (vyklizení ženských klášterů). Tato akce neprobíhala najednou, jak tomu bylo u mužských klášterů, ale postupně od konce srpna do října 1950. V první etapě bylo víc než 10 000 řádových sester přemístěno, v druhé etapě 4 073 svezeno do 33 středisek. V další etapě byly ženy z těchto středisek "nasazeny" na práci v průmyslu. Mezitím probíhala "rychlýchova" zdravotnických sester, které měly v nemocnicích nahradit jeptišky. Celkem bylo likvidováno kolem 720 klášterů a internováno na 10 000 řeholnic. Hlavním internačním táborem se stal klášter Broumov, do kterého byly sváženy příslušnice různých řádů. Režim zde byl tvrdý, nikdo nesměl bez zvláštního povolení ven ani dovnitř, cenzurovala se veškerá pošta, tvrdé ideologické působení. Byl vyvíjen tlak, zejména na mladší řeholnice, aby vystoupily z řádu a navrátily se tak k světskému životu. Většinou bezúspěšně. Jednotlivé řeholní komunity se přes všechny překážky snažily zachovávat svoji řeholi, pokud to bylo možné.

³⁵ Srov. tamtéž, s. 190.

domu v Bohumíně. Protože zde pečovaly o zvlášť těžké případy nemocných a starých lidí, které světský personál v jiných domovech důchodců odmítl, byly uchráněny od nucené internace ve sběrném táboře pro řeholnice v Bílé Vodě. V r. 1960 převzal Domov důchodců v Bohumíně stát. V r. 1994 připadl opět Kongregaci sester Služebnic Neposkvrněného početí Panny Marie dům, ve kterém v té době sídlil domov důchodců – Ústav pro dospělé, protože darovací smlouva z r. 1959 byla soudem uznána jako protiprávní.³⁶ Vzhledem k personální situaci v kongregaci nemohly již sestry domov provozovat, a proto budovu prodaly krajskému úřadu, který v ní v současné době poskytuje službu domov se zvláštním režimem.

2.2 Typologizace a periodizace činnosti Charity Bohumín v letech 1989–2010

Krátká typologizace činnosti Charity pomůže ujasnit si její silné i slabé stránky. Vycházím především z osobní zkušenosti, kterou jsem získala během svého pracovního poměru v této organizaci v letech 1998 až 2007, dále čerpám z kroniky Farního klubu a výročních zpráv Charity Bohumín. Založit v Bohumíně místní charitu bylo dlouholetým přáním faráře původně obou bohumínských farností P. Stanislava Zwyrka. Z jeho popudu se uskutečnilo v březnu r. 1996 v rámci tzv. Farního klubu³⁷ klubové setkání na téma služba nemocným. Hosty tohoto setkání byli pracovníci ošetrovatelské a pečovatelské služby Charity Ostrava, kteří vyprávěli o svých začátcích v Charitě i současné práci. Charitní a pečovatelskou službu zahájili v Ostravě v r. 1991. V té době neměli žádnou kancelář, peníze, auto ani zkušenosti v oboru. S nadšením se však pustili do jednání s pojišťovny, lékaři i sestrami a s pacienty. Postupem času se vše urovnalo a v době, kdy se konal farní klub, sídlila CHOPS Charity Ostrava v budově Farního úřadu v Ostravě – Vítkovicích. K aktivitám Charity Ostrava patřil v té době Dům sv. Veroniky v Paskově pro onkologicky nemocné, Dům

³⁶ Srov. tamtéž, s. 203 – 205.

³⁷ Farní klub – setkávání nejen členů farnosti Nový Bohumín 1x měsíčně v neděli v sále farní budovy obvykle se zajímavým hostem na zajímavé téma. Činnost zahájena 27. 11. 1994 a ukončena 14. 3. 1999.

sv. Alžběty fungující jako léčebna dlouhodobě nemocných, Dům pokojného stáří v Ostravě – Klimkovicích, dům pro matky v tísní v Ostravě – Zábřehu a azylový dům pro bezdomovce. Po poutavém a nadšeném vyprávění zaměstnanců Charity Ostrava vyjádřil P. Stanislav Zwyrtek naději, že také v bohumínských farnostech se najdou ochotná srdce, která by se zapojila do služby druhým, protože projev lásky k bližnímu je dotekem Kristovým v životě člověka, zejména v nouzi a nemoci.³⁸

Záměr místního faráře zřídit Charitu se naplnil v březnu r. 1997, kdy biskup ostravsko-opavské diecéze František Václav Lobkowicz svým dekretem založil Farní charitu Bohumín. Farní charita Bohumín vznikla dne 1. března 1997 jakožto účelové zařízení Římsko-katolické církve se samostatnou právní subjektivitou. Dne 6. dubna 1997 pak otec biskup posvětil první sídlo Farní charity Bohumín na ul. Čáslavské. Farní charita Bohumín začala svou činnost jako dobrovolná charita pod vedením ředitele pana Josefa Thomase. Začala poskytovat dobrovolnou pečovatelskou službu. V krátkém čase se do této činnosti zapojilo 16 pečovatelek pod vedením paní Bohuslavy Ligočké. Činnost spočívala především v poskytování některých úkonů pečovatelské služby v domácnostech starších, osamělých a nemocných klientů – např. zajišťování úklidu a nákupu klientům, donášky uhlí a dřeva, pomoc při vyřizování na úřadech, někdy také „jen“ vyslechnutí, rozhovor, v menší míře i ošetřovatelské úkony. Tyto činnosti však nebyly nasmlouvány u žádné zdravotní pojišťovny a jednalo se tudíž o službu poskytovanou dobrovolně, tj. bez nároku na odměnu a bez jakýchkoli úhrad ze strany klientů. Poradním orgánem Farní charity Bohumín se stala Rada Farní charity Bohumín v čele s Mgr. Alešem Ligočným, trvalým jáhnem farnosti Nový Bohumín.

V červenci 1997 postihly město Bohumín a celou Moravu rozsáhlé povodně, které připravily mnoho obyvatel o střechu nad hlavou. Od prvních dnů po opadnutí vody se Farní charita Bohumín zapojila do zajišťování úklidu

³⁸ Srov. Kronika Farního klubu při Římskokatolické farnosti v Novém Bohumíně.

zaplavených domů a na rozvážení humanitární pomoci. Při Diecézní charitě ostravsko-opavské vzniklo středisko povodňové pomoci, ve kterém se shromažďovaly finanční a jiné dary, a odkud se koordinovala povodňová pomoc. Za Farní charitu Bohumín koordinovala tuto pomoc paní Bohuslava Ligočká a od dubna 1998 převzala tuto funkci paní Karin Běhálková.

Povodňová pomoc pokračovala i v první polovině roku 1998 hlavně bezplatným zapůjčováním vysoušečů do domácností. Průměrně byly vysoušeče zapůjčovány na 30 dnů. Tuto pomoc využilo celkem 115 domácností. Prostřednictvím Oblastní charity Bohumín (viz níže) se k nejvíce postiženým občanům dostala také finanční pomoc, kterou poskytla Evropská unie. Tato pomoc byla rozdělena do tří etap a obdrželo ji v Bohumíně celkem 24 rodin v úhrnné částce 1,58 mil. Kč. Finanční prostředky byly použity výhradně na úhradu faktur za stavební materiál a stavební práce při odstraňování povodňových škod na rodinných domcích. Z konta POVODĚŇ ČKCH bylo postupně rozděleno dalších 1,6 mil. Kč do 90 domácností. Jednalo se o prostředky určené k nákupu stavebního materiálu majitelům zatopených rodinných domků, v zimních měsících pak především k nákupu otopu. U všech domácností, které obdržely finanční pomoc, byla předem posouzena jejich sociální situace, míra postižení záplavami a ochota začít s opravami ve stanoveném termínu. Charita Bohumín sehrála také roli prostředníka při získání finanční pomoci pro resort školství. Škody na školských zařízeních města v důsledku povodní představovaly 13,5 mil. Kč. Charita Bohumín zprostředkovala pomoc pro školská zařízení ve výši 290 tis. Kč.³⁹

Po povodni v r. 1997 a po odstranění bahna a naplavenin, které voda s sebou přinesla, začala povodňová koordinátorka Charity Bohumín navštěvovat zaplavené domy v nejvíce postižených lokalitách, jimiž byl Starý Bohumín, Šunychl, Kopytov, Pudlov a Vrbice. Pomoc charity se zaměřovala především na lidi starší a na rodiny s dětmi, zvláště na ty, které nebyly pojištěny a které tudíž

³⁹ Výroční zpráva Oblastní charity Bohumín za rok 1998.

nemohly počítat s finanční pomocí ze strany pojišťoven. Rodinám bylo rozdáváno nádobí, hrnce, deky, ložní prádlo, oblečení a později i finanční pomoc na stavební úpravy domů po povodni. Podmínkou pro přidělení finanční pomoci bylo i předložení rozpočtu na opravy, který byl posuzován na pravidelných schůzkách povodňových koordinátorů na Diecézní charitě ostravsko-opavské v Ostravě. Obyvatelé města Bohumína, kteří přišli o střechu nad hlavou, byli umístěni v náhradních ubytovacích prostorech, u starších lidí to bylo především v nemocnici v Bohumíně. Ukázalo se, že pro tyto občany chybí v Bohumíně možnost ubytování, protože tyto starší lidé již neměli síly ani prostředky na opravy svých domů a nebylo je možno trvale umístit ani do domova důchodců, jelikož kapacity byly nedostačující. Ředitel farní charity zahájil jednání s představiteli místní samosprávy, diecéze a prostřednictvím diecézní charity se zástupci zahraničních charitativních organizací – Renovabis, Magyar caritas, Ackermann-Gemeinde a holandskou charitou. Z jednání s těmito organizacemi vyplynul příslib na finanční prostředky ve výši cca 18 mil. Kč k rekonstrukci bývalé farní budovy ve Starém Bohumíně na charitní dům pokojného stáří. Vlastník objektu ostravsko-opavská diecéze prodala tento objekt Charitě Bohumín za symbolickou jednu korunu. Na jaře r. 1998 začala vlastní rekonstrukce objektu a tím realizace prvního „profesionálního“ projektu Charity Bohumín, jehož hlavním záměrem bylo poskytnout starým lidem příjemné a vstřícné prostředí, v němž by mohli dožít svůj život, zvláště pak těm, jejichž dosavadní obydlí bylo značně poškozeno povodní a jeho případná oprava přesahovala fyzické i finanční možnosti těchto obyvatel. Zajistit jim veškeré základní potřeby, podporovat jejich aktivitu, respektovat jejich zvyklosti, napomáhat vytvoření společenských vazeb mezi nimi bylo hlavním cílem realizovaného projektu. Od 1. dubna 1998 byli do Charity Bohumín přijati první zaměstnanci – ekonomka Ing. Kristina Stoszková a povodňová koordinátorka Karin Běhálková. Rovněž dosavadní ředitel Josef Thomas se stal řádným zaměstnancem Charity Bohumín. Od tohoto data můžeme hovořit o činnosti profesionální Charity Bohumín.

Dne 1. března 1998 ustanovil biskup ostravsko-opavský Oblastní charitu Bohumín s oblastí působení na území farností Nový Bohumín, Starý Bohumín a Rychvald u Karviné. Ke dni 14. 9. 1998 byla Oblastní charita Bohumín zařazena do rejstříku právnických osob Ministerstva kultury České republiky podle zákona č. 308/1991 Sb. Dne 25. ledna 2001 došlo v rámci sjednocení názvů všech charit v ostravsko-opavské diecézi ke změně názvu organizace na Charita Bohumín.⁴⁰

Významným zlomem v činnosti Charity Bohumín se stalo zavedení zákona č. 108/2006 Sb. o sociálních službách, který přinesl nové požadavky na oblast poskytování sociálních služeb. V červnu 2007 zaregistrovala Charita Bohumín v souladu s novým zákonem poskytování služby domov pro seniory a odlehčovací služby. Zaregistrována byla rovněž služba odborné sociální poradenství. Od 1. dubna 2010 poskytuje Charita Bohumín také službu nízkoprahové denní centrum.

Letošním rokem vstoupila Charita Bohumín do patnáctého roku své existence. Z malé dobrovolné charity se stala organizace s 17 stálými zaměstnanci. Pobytová služba domov pro seniory nabízí kapacitu 20 lůžek a odlehčovací službu využije ročně 15 klientů. Občanská poradna poskytne za rok 1.820 konzultací a v nízkoprahovém denním centru je pomoc poskytnuta 72 klientům. Službu půjčovny ošetřovatelských pomůcek využije ročně 52 uživatelů, 288 kontaktů se uskuteční v šatníku.⁴¹ V současné době provozuje Charita Bohumín čtyři registrované sociální služby⁴² a další projekty, které sice mezi registrované služby nepatří, ale jsou neméně významnou aktivitou Charity Bohumín. K těmto aktivitám patří projekt Rouška, Půjčovna ošetřovatelských pomůcek, Charitní šatník, příležitostný prodej zboží a v neposlední řadě i každoroční Tříkrálová sbírka.

⁴⁰ Organizační struktura Charity Bohumín je uvedena v příloze č. 2.

⁴¹ Roční výkazy o poskytovaných službách.

⁴² Zákon 108/2006 Sb. O sociálních službách.

2.3 Pastorační analýza činnosti Charity Bohumín podle metody vidět – soudit – jednat

Při analýze činnosti Charity Bohumín vycházím z metody „vidět, soudit, jednat“. Nejdříve se v prvním kroku zaměřím na přesnější popis farnosti, v níž Charita Bohumín působí. V druhém kroku představím jednotlivé činnosti farnosti a jejich vazbu na diakonický rozměr života a poslání farnosti. Ve třetí části své analýzy budu formulovat priority jednotlivých činností farnosti.⁴³

2.3.1 Farnosti na území města Bohumína

Na území města Bohumína jsou ustaveny dvě farnosti: Římskokatolická farnost Nový Bohumín a Římskokatolická farnost Starý Bohumín. Starý Bohumín je historickou městskou částí Bohumín a samostatnou farností spravovanou v současnosti františkánským řádem. První zmínky o kostele na území města pocházejí z roku 1292, kdy se připomíná farní kostel Panny Marie, který byl pod patronátem kláštera orlovského. V roce 1620 byl na místě dřevěného kostela vystavěn zděný kostel v gotickém slohu. Po požáru v r. 1850 byl přestavěn do dnešní podoby. Kostel je prohlášen kulturní památkou. Hlavní pouť se slaví na svátek Narození Panny Marie (8. září). V kapli kostela je umístěn milostný obraz Panny Marie. Úctu a vděčnost poutníků, z nichž někteří si vymodlili uzdravení těla i duše, dokládají dochované votivní dary umístěné poblíž mariánského oltáře. Při audienci v Římě dne 16. června 2004 požehnal Svatý Otec Jan Pavel II. dvě pozlacené korunky, kterými byl obraz v roce 2004 biskupem ostravsko-opavské diecéze Františkem Václavem Lobkowiczem korunován. K sakrálním budovám starobohumínské farnosti patří kostel sv. Kateřiny Alexandrijské a sv. Jakuba St. ve Vrbici z r. 1911, dále hřbitovní kaple Všech svatých z r. 1901, kaple sv. Isidora v Pudlově z r. 1902 a dále kaple sv. Jana Nepomuckého v Kopytově z r. 1950. Všechny zmíněné budovy jsou využívány k pravidelným bohoslužbám i v současnosti.

⁴³ Srov. ŠPIDLÍK, Tomáš. RUPNIK Marko, I. *Nové cesty pastorační teologie*. Olomouc: Centrum Aletti, 2008. s. 59.

Farnost Nový Bohumín byla ustanovena v r. 1900. Kostel Božského Srdce Páně v Novém Bohumíně byl slavnostně vysvěcen již v r. 1896 vratislavským knížetem - biskupem Georgem Koppem. Až do zřízení expozitury v roce 1898 byl však duchovní do kostela přivážen ze starobohumínské farnosti. Pravidelné nedělní bohoslužby se konaly v německém a polském jazyce, české bohoslužby byly zahájeny až v roce 1921. V roce 2002 byl kostel pro svou historickou hodnotu zapsán do seznamu kulturních památek spolu s budovou fary, která byla postavena v letech 1903 - 1904. Obě budovy jsou vystavěny v pseudogotickém slohu z červených pálených cihel. V r. 1906 vznikla kaple v městské části Šunychl, která slouží svému účelu dodnes. V městské části Skřečoň byl postaven a vysvěcen kostel Panny Marie Sedmiboletné v r. 1924. V současnosti se jedná o filiální kostel novobohumínské farnosti, ve kterém jsou slouženy pravidelně bohoslužby.⁴⁴

Pro obě bohumínské farnosti je typické, že se jedná o vícejazyčné farnosti. Před válkou byli Češi nejmenší ze tří národnostních součástí Bohumína. V duchovní správě byli kněží všech tří národností, vedle faráře také katecheté a profesori náboženství (němečtí, polští i čeští), celkem 4 – 5 kněží. Dnes není národnostní složení obyvatelstva nijak výrazné. Slovenská menšina, která je početně nejsilnější, se ve farnostech ani městě neprojevuje. Polská menšina, stále ubývající, je v rámci farností vnímána. V obou farnostech jsou slouženy minimálně dvakrát týdně mše sv. v polském jazyce. Pravidelných účastníků bohoslužeb dle posledního sčítání z r. 2009 je v novobohumínské farnosti cca pět set a ve starobohumínské farnosti cca dvě sta.

Obě farnosti úzce spolupracují s vedením města. Město pravidelně podporuje opravy sakrálních památek na svém území. Pro léta 2010 až 2013 je mezi Městem Bohumínem a Biskupstvím ostravsko – opavským uzavřena dohoda o poskytnutí

⁴⁴ Srov. SITTEK, Štěpán a kol. *Nový Bohumín. Farní kostel Božského Srdce Páně*. Bohumín: Římskokatolická farnost Nový Bohumín, 1996.

finanční dotace na opravu sakrálních objektů ve vlastnictví Římskokatolických farností v celkové výši 2.200.000 Kč.⁴⁵ Ze strany církve jsou propůjčovány sakrální objekty ke konání koncertů, místní faráři vystupují v městském informačním kanálu, přispívají do městských novin, záznamy slavnostních bohoslužeb jsou vysílány městským informačním kanálem. Duchovní správci se účastní významných akcí města, konají se i setkání starosty s biskupem ostravsko-opavské diecéze v rámci vizitací i při jiných příležitostech.

2.3.2 Činnost, struktura a poslání farností

Bohumínské farnosti se nacházejí v Ostravsko-opavské diecézi, která je rozčleněna na jedenáct děkanátů, v nichž jsou biskupem ustanoveni duchovní do funkce děkana. Duchovní správa v rámci děkanátu se uskutečňuje ve farnostech, které jsou vedeny místním duchovním správcem. Ten sídlí v dané farnosti na faře. Část farností je z důvodu nedostatku duchovních nebo příliš nízkého počtu místních věřících spravována na dálku, tzv. excurendo. V těchto případech kněz do farnosti na pravidelné bohoslužby a jiná setkání s věřícími dojíždí z farnosti, kde je ustanoven farářem nebo administrátorem. Karvinský děkanát, do kterého bohumínské farnosti náleží, sousedí s Polskem, a vliv této země je patrný také v duchovní správě. Některé z dvaceti farností, mezi nimi i bohumínské, se vyznačují dvojjazyčností. Bohoslužby se v kostelech slouží v češtině i polštině. V děkanátu žijí a pracují také řeholní komunity. Z mužských řádů jsou to například jezuité v Českém Těšíně a františkáni ve Starém Bohumíně. Jezuité provozují Exerciční dům a nabízejí možnost duchovních cvičení zájemcům po celý rok. Ve farnosti Starý Bohumín působí Kongregace sester služebnic Nejsvětější Panny Marie bez poskvrny počaté, která je zřizovatelem církevní mateřské školy v Ludgeřovicích. Církevní mateřskou školu navštěvují děti od 3 do 6 let. Uskutečňuje se v ní povinný program předškolní výchovy se zařazením výuky náboženství a katolického způsobu výchovy.⁴⁶

⁴⁵ Dle usnesení z 23. zasedání Zastupitelstva města Bohumína č. 291/23 ze dne 14. 6. 2010.

⁴⁶ Diecéze. Dostupné z: <http://www.doo.cz>. [cit. 2011-02-25].

V obou bohumínských farnostech je ustanoven farář a farní vikář. Ve farnosti Nový Bohumín je zároveň ustaven trvalý jáhen, který vykonává funkci předsedy Rady Charity Bohumín. Trvalý jáhen je zaměstnán na biskupství jako sekretář biskupa. Všichni duchovní, ustanovení v současné době v obou bohumínských farnostech (kromě trvalého jáhna), jsou původem z Polska. Této skutečnosti odpovídá i způsob pastorační práce, který je odlišný od pastorační práce uskutečňované kněžími českého původu. Velmi rozdílný je i přístup k Charitě jako instituci. K tomuto tvrzení mne vede osobní zkušenost, potvrzená rozhovory s duchovními z Polska.

V podkladech pro pastorační plán farnosti Nový Bohumín z r. 2004 (který dosud nebyl zpracován) je uvedeno, že představitelé i členové farností by se v rámci pastorační práce měli obecně více zajímat o realitu života, tj. o sociální situaci v rodinách, o zabezpečení rodin, nároky škol, o tendence v životě mladých lidí, apod. Tento zájem by se měl projevovat osobními kontakty a rozhovory, účastí na společných akcích, snahou „být nablízku“, zvláště mládeži. Dále jsou v něm navrženy aktivity k vzájemnému poznávání a sbližování mezi duchovními a farníky i mezi farníky navzájem. Jedná se o tyto aktivity:

- tříkrálová sbírka – návštěvy v domácnostech
- koleda – návštěva kněze v rodinách (i v průběhu roku)
- společná setkání v rámci farností
- návštěvy nemocných v rodinách
- sdělení farníkům ve farních časopisech, na webových stránkách či nástěnkách v kostelech
- rozvíjení osobní iniciativy věřících
- akce pro děti a mládež, např. mikulášská besídka, maskarní ples, sportovní akce – fotbal, bruslení, volejbal
- vytváření příležitostí ke vzájemným setkáním s cílem vzájemně se poznávat a překonávat generační pohledy, např. Farní den – o pouti, zájezd farnosti, farní ples, opékání párků, neformální setkání, společné brigády
- péče o dobré česko-polské vztahy

- evangelizace dětí formou pořádání letního tábora, pořádání dětských mší svatých, zpřístupnění kostela k prohlídkám, např. betléma, pro školy
- evangelizace mládeže, např. zapojením do Tříkrálové sbírky, pořádáním koncertů mládežnických skupin
- k evangelizaci dospělých využívat přípravu na svátosti manželství a křtu, kontakty při žádosti o pohřeb, pořádání koncertů pro občany města, spolupráce s místními médii

Specifický prostor pro pastorační služby poskytují zařízení sociálních služeb. Na území farnosti Nový Bohumín se nachází domov pro seniory, jehož druhá budova je ve farnosti Starý Bohumín. Návštěvy nemocných vykonávají kněží z obou farností – dle přání klientů. V budově v Novém Bohumíně bývala dříve jednou za čtrnáct dní sloužena mše svatá, dnes tomu tak v důsledku výměny duchovního správce již není. Dále ve farnosti Nový Bohumín je situován domov se zvláštním režimem, kde pastoračně působí vikář Slezské církve evangelické augsburského vyznání. Nedaleko novobohumínského kostela se nachází dům s pečovatelskou službou, jehož některé obyvatelky docházejí do kostela. Na území novobohumínského farnosti dále provozuje sociální službu denní stacionář Slezská diakonie, v němž pastorační péči uskutečňuje její zřizovatel, tj. Slezská církev evangelická augsburského vyznání, a v městské části Šunychl se nachází Dětský diagnostický ústav. V tomto zařízení pastorační služby ze strany římskokatolické církve neprobíhala ani neprobíhá.

Na území starobohumínského farnosti se nacházejí, kromě výše zmíněné budovy domova pro seniory, dva domy s pečovatelskou službou, městská nemocnice a Dům pokojného stáří sv. Františka, který provozuje Charita Bohumín. Pastorační služby v zařízeních není pravidelná (kromě Domu pokojného stáří sv. Františka), odvíjí se od zájmů klientů. Nachází se zde i denní stacionář Domovinka, jehož zřizovatelem je město Bohumín a který je jednou ze služeb příspěvkové organizace Centrum sociálních služeb Bohumín. Povaha poskytovaných služeb nedává příležitost pro pravidelnou pastorační službu.

V roce 2000 byla bývalým farářem P. Zwyrtkem vyvinuta snaha o projekt tzv. evangelizačních buněk. Principem tohoto projektu bylo vytvoření malého společenství, z nichž někteří členové mohli být sami vedoucími dalších „buněk“. Cílem projektu bylo svědectvím života přivádět do společenství další osoby – při větším počtu se buňka rozdělí a vznikne nová buňka. Bylo vytvořeno deset společenství, tzv. buněk, v různých věkových kategoriích (pastorační rada, senioři, manželé, ministranti, mládež, věřící polské národnosti, kostelní sbor, apod.). Odchodem kněze tato iniciativa ustala, avšak nezanikla zcela, zachovala se některá společenství (senioři, manželé). Výhodou bylo jednotící téma probírané na jednotlivých setkáních a skrze kaskádovité propojení (vedoucí buněk byli sami členy vyšší buňky) docházelo ke snadnějšímu předávání informací. V současné době se schází pouze jedna buňka, kterou tvoří devět členů farnosti (převážně manželské páry).

2.3.3 Charita jako součást života farnosti

V úvodu první kapitoly jsem zmínila základní tři pilíře církve – vysluhování svátostí, hlásání Božího slova a službu lásky. Benedikt XVI. v encyklice *Deus caritas est* říká, že „mystika“ Eucharistie má sociální charakter, neboť sjednocení s Kristem je současně sjednocením se všemi jeho učedníky. Tvrdí, že Eucharistie, která se neprojevuje láskou, je sama v sobě neúplná. Láska k bližnímu zakořeněná v lásce k Bohu je především úlohou pro jednotlivého věřícího, ale je také úlohou pro celou církevní komunitu, a to na všech úrovních od místní komunity po partikulární církve až k univerzální církvi v její globalitě. Tvrdí, že církve musí uplatňovat lásku také jako komunita a v důsledku toho je třeba organizace jako předpokladu uspořádané služby.⁴⁷ Z tvrzení současného papeže lze dovodit, že současná pastorace není možná bez uskutečňování služebné lásky. Ve společnosti se můžeme setkat s názorem, že Charita je „výkladní skříní

⁴⁷ Srov. BENEDIKT XVI. *Encyklika DEUS CARITAS EST*. Praha: Paulínky, 2006. s. 22 - 30.

církve“. Jestliže profánní společnost takto vnímá vztah církve a Charity, měly by obě instituce usilovat o co největší vzájemnou spolupráci.

Prohlubování konkrétní spolupráce s Charitou by mohlo být jednou z forem evangelizace v Bohumíně. Charita ve svém dvouměsíčníku Rouška uvádí konkrétní úmysly modliteb za jednotlivé osoby; jsou zde zveřejňovány inzeráty a prosby o pomoc. Charita disponuje možností pomoci prostřednictvím charitního šatníku, který je využíván především lidmi bez domova a sociálně slabými občany. Velké množství obyvatel města využívá služeb Občanské poradny (např. poradenství ve věci nároku na sociální dávky, dluhové poradenství, občanské vztahy apod.), do které přicházejí i občané hledající duchovní pomoc a útěchu. Na místě by zde byla spolupráce s kněžími, ale dosud tomu tak není.

3. KRITICKÁ FUNKCE ENCYKLIKY BENEDIKTA XVI. DEUS CARITAS EST - RIZIKA A PERSPEKTIVY CHARITY BOHUMÍN

Další část práce je zaměřena na charitativní činnost ve světle Encykliky Deus caritas est, a to jak v obecné rovině, tak v Charitě Bohumín. Podstatná část encykliky Deus caritas est se věnuje charitě. V první části, nazvané Jednota lásky ve stvoření a v dějinách spásy, papež „upřesňuje některé zásadní charakteristiky lásky, kterou Bůh tajemně a nezištně nabízí člověku“⁴⁸, a zároveň objasňuje souvislost mezi touto Láskou a skutečností lidské lásky. Druhá část nese název Caritas uplatňování lásky církví, „komunitou lásky“. Tato část má konkrétnější ráz. Pojednává o uplatňování přikázání lásky k bližním ze strany církve. Přáním Benedikta XVI. je zdůraznit některé základní prvky tematiky Lásky za účelem obnovení odhodlání lidí rozhodněji odpovídat na Boží lásku.

3.1 Struktury, specifický profil a subjekt charitativního působení podle DCE

V Encyklice Deus caritas est svatý otec Benedikt XVI. uvádí: „Církev nemůže být nikdy zproštěna úkolu uplatňovat lásku (caritas) ve formě organizované aktivity věřících. Zároveň platí, že nikdy nenastane situace, v níž by nebylo třeba lásky (caritas) každého jednotlivého křesťana, protože člověk kromě spravedlnosti bude vždycky potřebovat lásku.“⁴⁹ Dále se svatý otec zamýšlí nad specifickým profilem charitativních aktivit církve a zdůrazňuje, „že imperativ lásky vepsal Stvořitel do samotné lidské přirozenosti ..., ... a právě křesťanství tento imperativ stále znovu probouzí a přivádí k účinnosti.“⁵⁰ Za ustavující prvky, které utvářejí podstatu křesťanské a církevní charity Benedikt XVI. považuje:

⁴⁸ Srov. tamtéž, s. 6.

⁴⁹ Tamtéž, s. 42.

⁵⁰ Tamtéž, s. 46.

a) Podobenství o milosrdném Samaritánovi, kdy křesťanská charita je nejprve odpovědí na to, co v určité konkrétní situaci představuje bezprostřední potřebu: je nutno nasytit hladové, obléci nahé, je třeba pečovat o nemocné a usilovat o jejich uzdravení, je třeba navštěvovat vězněné a tak dále. Ve službě je třeba dbát na odbornou kompetenci. Pomáhající mají být formováni tak, aby uměli vykonat dobře, co je třeba a pokračovat v příslušné péči. Odborná kompetence je první a základní předpoklad, ale sama o sobě nestačí. „Trpící potřebují lidskost. Potřebují pozorné srdce. Ti, kdo pracují v charitativních institucích církve, se musí odlišovat tím, že se neomezují pouze na správné vykonání toho, co je v daném okamžiku třeba, ale že navíc věnují druhému pozornost, jak jim to vnuká jejich srdce, a to takovým způsobem, aby ti druzí zakoušeli bohatství jejich lidskosti. Z uvedeného důvodu platí, že kromě odborné přípravy tito pracovníci potřebují také a především “formaci srdce“. Je třeba přivádět tyto pracovníky k onomu setkání s Bohem a Kristem, které by v nich probouzelo lásku a otevíralo jejich duši druhému, takže láska k bližnímu pro ně už nebude přikázání uložené tak říkajíc zvenku, nýbrž důsledek vyplývající z jejich víry, která se stává činnou v lásce.“⁵¹

b) „Křesťanská charitativní aktivita musí být nezávislá na politických stranách a ideologiích.“⁵² Pod touto tezí chápeme nutnost poskytování pomoci a humánní jednání v každé chvíli, kdy je potřeba, bez ohledu na současnou politickou situaci, na stranické programy apod. Současně sv. otec upozorňuje, že pokud charitativní aktivitu chápeme jako komunitní dílo, musí se přidružit organizovanost, plánovitost a spolupráce s podobně zaměřenými institucemi.⁵³

c) Ve službě bližnímu se musíme varovat tzv. proselytismu.⁵⁴ Láska nemůže sloužit k uplatňování jiných cílů než sloužit a pomáhat bližním. Charitativní

⁵¹ Tamtéž, s. 47.

⁵² Tamtéž, s. 47.

⁵³ Srov. tamtéž, s. 48.

⁵⁴ Proselytismus je cílené získávání nových věřících pro nějakou náboženskou společnost změnou jejich původního náboženského přesvědčení.

Proselytismus je odvozen od slova proselyta, které pochází z řeckého proserchomai – přichozí. Je překladem staršího hebrejského výrazu pro člověka, který přestoupil k židovství, později pohana, který přistoupil ke křesťanství. Proselytismus je pak cílená snaha náboženské společnosti takové proselyty získat. Proselytismus je často chápán negativně, jako druh nátlaku. V historii se také často o skutečný nátlak jednalo.

služba nesmí ponechávat stranou Boha a Ježíše Krista, neboť kořenem utrpení bývá většinou nepřítomnost Boha. Na druhou stranu ten, kdo pomáhá ve jménu církve, nesmí druhým vnucovat víru církve. Láska ve své čistotě a nezištnosti je tím nejlepším svědectvím vydávaným Bohu, v něhož věříme a jenž nás pohnul k tomu, abychom milovali.⁵⁵ „Úkolem charitních organizací církve je, aby právě toto vědomí ve svých vlastních členech posilovaly, a to takovým způsobem, aby se svým jednáním i svým slovem, mlčením i příkladem stávali věrohodnými Kristovými svědky.“⁵⁶

Subjektem různých katolických charitativních organizací je sama církev. Za charitativní činnost církve jsou odpovědni biskupové, kteří při svém svěcení slibují, že budou pohostinní a milosrdní vůči chudým a že budou pomáhat a posilovat všechny potřebné.

3.2 Světla a stíny Charity Bohumín ve světle DCE podle GS 5

V souvislosti s tím, co bylo řečeno výše, má být charitativní pracovník svědkem Boha a Krista. Nabízí se tudíž otázka, zda může být svědkem Krista někdo, kdo jej (Krista) nezná. Charitní činnost církve v naší zemi zastřešuje Charita Česká republika, která je největším poskytovatelem sociálních služeb v České republice. Ve svých zařízeních zaměstnává mnoho lidí, kteří často nejsou praktikujícími křesťany, někteří se mezi křesťany ani nepočítají. V Charitě hledají záruku smysluplné práce a jistý výdělek, i když výše výdělku nepatří k hlavním motivům pro práci v Charitě. Taktéž v Charitě Bohumín, na kterou jsem se ve své bakalářské práci zaměřila, je v současné době ze sedmnácti zaměstnanců praktikujících křesťanů sedm. Při jejím založení byli všichni, kteří se podíleli na její činnosti, praktikujícími věřícími. Činnost Charity byla úzce svázána s bohumínskými farnostmi. Mohli bychom říci, že Charita se snažila být pomocnou rukou místních farářů. Projevovalo se to zejména v pořádání farních zájezdů, akcí pro děti, přípravě slavnostních liturgií, při vyřizování

⁵⁵ Srov. tamtéž, s. 48 – 49.

⁵⁶ Tamtéž, s. 49.

administrativních záležitostí i při pastoračních návštěvách v rodinách nemocných farníků či ve státních domovech důchodců. Zaměstnanci Charity iniciovali udílení svátosti nemocných ve státních domovech. Intenzita vzájemné spolupráce mezi Charitou a farnostmi se odvíjela od požadavků jednotlivých duchovních správců, od jejich osobního vztahu k Charitě. Je na místě říci, že většina dosavadních duchovních správců se spolupráci nebránila, v již uvedených případech ji využívala, ale vždy bylo zřejmé, že Charitu považují za samostatný subjekt, se kterým organizačně či právně nemají nic společného. Velice zřetelně se tento postoj projevoval při každoročním organizování Tříkrálové sbírky.⁵⁷ Někteří správci farností oznámili konání sbírky na ohláškách, souhlasili s vyvěšením plakátů v kostelních vývěskách a udělili požehnání koledníkům. Jiným způsobem se na organizování sbírky nechtěli podílet. Vyskytli se i takoví, kteří odmítli propagaci sbírky v kostelech a považovali Tříkrálovou sbírku za důvod snížení

⁵⁷ Tříkrálová sbírka je největší sbírkovou akcí v České republice a v celostátním měřítku probíhá od roku 2001. Ač má celorepublikový charakter, výnos z ní je použit na podporu charitního díla zejména v jednotlivých regionech. Desetina výnosu je každoročně určena také na humanitární pomoc do zahraničí. Osobitě kouzlo sbírky, a to, co ji odlišuje od jiných sbírek, je způsob získávání prostředků, tedy koledování, a to v duchu motto sbírky: „Pomozte lidem v nouzi“. Tato sbírka navazuje na starou lidovou tradici Tříkrálových koledí, kdy děti chodily po chalupách a za zpěvu koledí a pronesení přání pokoje celému domu dostávaly malou výslužku, kterou tradičně bývají tříkrálové cukříky. Tříkrálová sbírka není pouhou sbírkovou akcí, ale za dobu svého trvání se vyprofilovala mezi ostatními obdobnými sbírkami a stala se tradicí, na niž ostatně navázala. Pro svůj specifický charakter je Tříkrálová sbírka nemyslitelná bez obětavosti stovek dobrovolníků a v neposlední řadě díky vstřícnosti veřejnosti. Tříkrálová sbírka je pro každého z nás možností, jak se zapojit do charitního díla a podílet se na pomoci lidem, kteří ji potřebují. Tříkrálovou sbírku pořádá Charita Česká republika v souladu se všemi legislativními náležitostmi. Vlastními realizátory sbírky jsou pak jednotlivé charity, které jsou organizátory skupinek a které jsou koordinovány příslušnou diecézní charitou. Základním prvkem Tříkrálové sbírky jsou koledníci, kteří chodí v přestrojení za Tři krále koledovat okolo připomínky Tří králů (6. ledna). Koledníci chodí dům od domu, koledují a značí dveře domů symbolickým K+M+B. Během koledování rozdávají kalendářky a cukříky, případně jiné propagační a informační materiály místních charit. Charitní tříkráloví koledníci jsou rozeznatelní podle plastových kasiček s logem Charity a na vyžádání se mohou prokázat průkazkou/plnou mocí. Základem sbírky je tedy koledování dům od domu a v ulicích, mimo to je možné se do sbírky zapojit zasláním DMS (DMS KOLEDA na 87 777) nebo zasláním příspěvku na sbírkové konto. Tříkrálová sbírka není jen sbíráním peněz na prospěšný účel, ale také společenskou událostí, prostorem pro střetávání se. Provází ji různé doprovodné aktivity pro koledníky a společenské akce – soutěže, požehnání koledníkům, průvody, poděkování koledníkům, apod. Cílem sbírky je formovat veřejné mínění ve prospěch slabých a trpících, umožnit občanům podílet se na pomoci lidem v nouzi a získat prostředky na konkrétní projekty. Charita Bohumín se zapojuje do Tříkrálové sbírky od r. 2001. Získané prostředky jsou převážně využity k financování provozních nákladů ostatních charitních projektů Charity Bohumín a na projekt Adopce na dálku®. Dostupné z: <http://www.charita.cz>. [cit. 2011-02-20].

příjmů farnosti. Určitou roli zde sehrála skutečnost, že mnozí duchovní správci pocházejí či pocházeli z Polska a jsou vychováni ke zcela jinému pojetí pastorače, než na jaké jsme zvyklí v podmínkách České republiky.

Odlišný postoj můžeme vidět u současného správce farnosti Starý Bohumín, který spolu se svým kaplanem vykonává duchovní službu v Domě pokojného stáří sv. Františka ve Starém Bohumíně. Každý týden je v domově sloužena mše sv., kněží slouží obyvatelům svátostí smíření, roznášejí sv. přijímání, udělují svátost nemocných. Tato služba je vykonávána na základě přání jednotlivých klientů, většinou těch kteří jsou pohybově omezeni či trvale upoutáni na lůžko. Duchovní se rádi se zúčastňují akcí pořádaných Charitou a sami zvou obyvatele domova na akce pořádané pro farní společenství. V případě potřeby poskytují duchovní pomoc nejen klientům, ale i zaměstnancům Charity.

3.3 Překonání dichotomie křesťanského pojetí lásky a sociální práce jako pastorační imperativ

V prostředí sociálních služeb je neustále živá otázka, zda existuje a v čem spočívá rozdíl mezi církevní sociální prací a sekulární, resp. humanisticky motivovanou sociální prací. Myslí se tím případný rozdíl ve vnitřní povaze, který ze sociální práce sekulární učiní sociální práci křesťanskou. Jakub Doležel ve svém příspěvku s názvem *Co dělá sociální práci křesťanskou?*⁵⁸ uvádí tři diskusní modely k uvedené otázce. V prvním modelu je křesťanský nárok na sociálního pracovníka promítán do sféry jeho soukromého duchovního života a v katolickém prostředí je charakterizován zejména liturgickými znaky. V tomto případě hrozí nebezpečí v oddělení sebeidentifikace sociálního pracovníka od jeho profesních znalostí a postupů. Přenos křesťanské inspirace do procesů pomáhání je zcela nahodilý a neřízený. K tomuto modelu může svádět i konstrukce použitá v encyklice *Deus caritas est*, která v církevní sociální práci pečlivě odlišuje profesní kompetence od osobnostní kultivace pracovníků. Ve druhém modelu spatřuje autor specifickou

⁵⁸ In OPATRŇY, Michal. LEHNER, Markus a kol. *Teorie a praxe charitativní práce*. České Budějovice: Jihočeská univerzita v Českých Budějovicích, Teologická fakulta, 2010. s. 24 – 27.

povahu křesťanské sociální práce v souladu mezi křesťanskou sebeidentifikací pracovníka a používáním odpovídajících metod práce v odpovídajícím organizačním prostředí. Specifika jsou spatřována v doplňkové sociálně-pastorační kompetenci nebo v etických důrazech používání metod sociální práce (např. obhajoba lidského života před narozením i na jeho sklonku). Ve třetím modelu se nepožaduje ani specifická motivace ani žádné specifické pracovní metodické postupy. Samotné naplňování profesních standardů sociální práce je považováno za naplnění křesťanského specifika sociální práce. Dále Jakub Doležel uvádí příklad z práce Herberta Haslingera, který říká, že z hlediska metod práce není třeba vyžadovat nějaké specifické úkony, metody, postupy, které by se v jiných formách sociální práce nevyskytovaly. Nakonec svou úvahu shrnuje, že křesťanská povaha sociální práce se hledá na straně pomáhajícího anebo na straně procesu pomoci samotné, přičemž jednoznačně větší pozornost je věnována osobě pomáhajícího. „Vztah humánních a křesťanských hodnot se také nápadně podobá vztahu mezi přirozeností a milostí. Už scholastická teologická tradice pro tuto souvislost vytvořila důležité pravidlo: *gratia supponit naturam, non destruit, sed elevat et perficit eam* (milost předpokládá přirozenost, neničí ji, ale pozvedá a zdokonaluje).“⁵⁹ Rozdíl mezi křesťanskou a sekulární sociální prací je ve vědomém vztahu k osobě a dílu Ježíš Krista, kterého vidíme v trpících a chudých. Tím se práce stává setkáním s trpícím a chudým a tím specifickou formou liturgie.

Profesor Pospíšil ve své knize *Teologie služby* říká, že „univerzalita lásky není omezena ničím, křesťané mají povinnost milovat dokonce i své nepřátele (srov. Mt 5,43-48), což je opravdu neslýchaný požadavek. Nutno podotknout, že láska není v první řadě sympatie nebo pocit, ale vůle chtít pro druhého a konat druhému dobro, ochota odpustit a smířit se, když k tomu bude druhá strana sporu schopna a ochotna. To je láska k druhému. ... K pokračování ve spasitelském Kristově díle patří zcela jednoznačně také křesťanská charitativní služba. Pokud by ji církev zanedbávala, rozhodně by byla jenom stěží rozpoznatelná coby

⁵⁹ Tamtéž, s. 26.

Kristova církev, na to nesmí žádný pokřtěný nikdy zapomínat.“⁶⁰ Dále Prof. Pospíšil osvětluje kořeny charitativní činnosti církve: „Křesťanské charitativní dílo má své kořeny v samotné osobě Ježíše Krista a v jeho působení. Z toho vyplývá, že práce charity a diakonie je pokračováním v díle a v poslání vtěleného Božího Syna. Toto poslání má tudíž kořeny v samotném Bohu, v tajemství Trojice. Základem Ježíšova díla, které se projevovalo zejména v jeho solidaritě s trpícím a kvůli hříchu od Boha vzdáleným člověkem, je tajuplná skutečnost vtělení. Boží Syn se stal dokonale člověkem, z čehož vyplývá, že základem charitativní služby musí být hluboké přijetí druhého a empatie na základě lásky. Vzhledem k tomu, že Boží Syn se nejprve stal dokonale člověkem a po třicet let se vlastně učil být člověkem, platí, že přijetí druhého s jeho kulturou, problémy a těžkostmi je základním modelem charitativní práce. Navíc logika vtělení jasně dokládá, že evangelizace a christianizace musí být zároveň a přednostně opravdovou humanizací. To pochopitelně platí v neztenčené míře i o charitativní službě, která musí být na prvním místě úsilím o zlidšťování světa a společnosti. Co není opravdu lidské, nemůže být opravdu křesťanské, evangelijní, kristovské. ... křesťanská církev nikdy nebyla a ani nemůže být bez charitativní služby, která netvoří pouze jakýsi přídavek, ale patří k samotné podstatě Kristovy církve. Křesťané všech dob přebírali a sami také rozvíjeli zdravotnické, sociologické, psychologické a jiné poznatky, ale jejich služba se nevyčerpávala v odborných úkonech. Odbornost byla, je a bude jakýmsi tělem děl milosrdenství. Specificky křesťanský přínos spočívá ve vnášení nového ducha do různých tvářností služby člověku, která se díky Kristu a meditativnímu přístupu křesťanů může stávat opravdovou formou bohoslužby. Právě hluboká empatie na základě lásky a univerzalizmus představují základní charakteristiky onoho ducha, který odlišuje starořímské valetudinarium od toho, co nabízí starokřesťanský xenodochion nebo středověký špitál či leprosárium. Vnášet svým postojem a jednáním tohoto ducha do světa je rozlišujícím znamením křesťanů pracujících na charitativním díle. Nezáleží přitom, zda o to křesťan usiluje v nějakém účelovém církevním zařízení

⁶⁰ POSPÍŠIL, Ctirad Václav. *Teologie služby*. Kostelní Vydří: Karmelitánské nakladatelství, 2002. s. 97 - 98.

nebo v zařízení státním, soukromém či světském. Krátce řečeno: Jakákoli poctivá lidská práce má být službou bližnímu, a proto je potenciálně také jistou formou bohoslužby. Každý křesťan je povolán k tomu, aby následoval nebo napodoboval Ježíše Krista, Služebníka a Pána (srov. Flp 2,6 – 11)⁶¹

3.4 Formace farnosti a charity k pomáhající diakonii – pluralita forem křesťanské lásky

Základní směřování k proměně života a poslání Charity je formace nositelů i adresátů pomáhající diakonie. A protože ji rozumíme v tom nejširším slova smyslu, chceme její hlavní rysy představit celému farnímu společenství ve třech hlavních směrech: formace k etickým hodnotám, formace „srdce“ a rozvoj vlastního formačního programu s názvem Rouška.

3.4.1 Formace k etickým hodnotám

Láska k bližnímu v její osobní i organizované podobě vychází v křesťanském společenství z lásky k Bohu. Pravá láska neposkytuje lidem pouze materiální pomoc, ale také občerstvení pro duši a péči o ni. Benedikt XVI. zdůrazňuje, že pojmání člověka pouze materialisticky, jej ponižuje a zneuznává to, co je nejvlastnějším způsobem lidské. Upozorňuje, že úlohou církve není utváření spravedlivých struktur, ale náleží ji přispívat k očišťování rozumu a k probouzení mravních sil, bez nichž se spravedlnost nemůže budovat ani trvat. Úkolem laiků je podílet se na veřejném životě, na aktivitách v oblasti hospodářské, sociální, zákonodárné, správní a kulturní. Dalším způsobem angažovanosti křesťanů ve věci spravedlivého uspořádání společnosti zmiňuje Benedikt XVI. dobrovolnictví a spolupráci s charitativními organizacemi jiných církví.⁶²

⁶¹ Tamtéž, s. 135 – 136.

⁶² Srov. BENEDIKT XVI. *Encyklika DEUS CARITAS EST*. Praha: Paulínky, 2006. s. 41.

3.4.2 Formace „srdce“

V Encyklice *Deus caritas est* Benedikt XVI. rovněž hovoří o „formaci srdce“: „Odborná kompetence je první a základní předpoklad, ale sama o sobě nestačí. Jedná se totiž o lidské bytosti, které vždy potřebují něco víc nežli pouze technicky správně prováděnou péči. Potřebují lidskost. Potřebují pozorné srdce. Ti, kdo pracují v charitativních institucích církve, se musí odlišovat tím, že se neomezují pouze na správné vykonání toho, co je v daném okamžiku třeba, ale že navíc věnují druhému pozornost, jak jim to vnuká jejich srdce, a to takovým způsobem, aby ti druzí zakoušeli bohatství jejich lidskosti. Z uvedeného důvodu platí, že kromě odborné přípravy tito pracovníci potřebují také a především „formaci srdce“.⁶³ Možnosti „formace srdcí“ v bohumínských farnostech jsem popsala výše. Nyní se zaměřím na doprovodný projekt Charity Bohumín s názvem Rouška, který je určen široké obci věřících a který má pomáhat formaci k diakonii v co nejširším slova smyslu.

3.4.3 Formační program Rouška

V r. 1998 vznikl podpůrný program Charity Bohumín s názvem Rouška, jehož cílem bylo zapojit do charitativní činnosti co nejširší okruh lidí, kteří se z různých důvodů nemohou podílet na práci Charity Bohumín přímo. Jde o volné a dobrovolné sdružení osob, které formou osobního závazku podporují vlastní činnost Charity, a to trojí formou:

- každodenní modlitbou (libovolnou) na úmysly Charity
- drobnou obětí, sebezáporem alespoň 1x za týden
- finančním příspěvkem dle vlastních možností (např. 1 Kč denně)

Název projektu je odvozen od tzv. Veroničiny roušky, která je v křesťanské tradici symbolem drobné, ale pohotové a účinné pomoci. Projekt Rouška je zaměřen především na věřící veřejnost, proto byly na jeho realizaci instalovány speciální schránky ve všech kostelech na území působnosti Charity Bohumín. V těchto schránkách jsou k dispozici přihlášky pro zájemce o zapojení

63 Srov. Tamtéž. s. 47

do projektu, pokladničky pro výběr finančních příspěvků i zvláštní informátor, který pravidelně co 2 měsíce informuje zúčastněné o činnosti Charity Bohumín, o počtu zapojených osob, o potřebách a úmyslech Charity, o použití vybraných příspěvků a také zveřejňuje jména sponzorů z řad místních podnikatelů a firem. Informátor je prostředkem komunikace mezi Charitou a jejími příznivci a v letošním roce vychází jeho 14. ročník (viz Příloha č. 3). Pro všechny účastníky projektu pořádala Charita každoročně až do r. 2007 jednodenní poutní zájezdy na významná poutní místa v diecézi. Finanční prostředky získané z projektu Rouška slouží především k obnově zařízení v Charitním domě pokojného stáří sv. Františka, k úhradě provozních nákladů Občanské poradny, Charitního šatníku či nízkoprahového denního centra.

ZÁVĚR

Na počátku této práce stál záměr nastínit některé pastorační imperativy pro charitní práci v Bohumíně. Popsala jsem rozvoj charitativní činnosti, který nastal v České republice pro roce 1989. Přiblížila jsem její tradici, současnost a poukázala na některé problémy současnosti v oblasti charitativní práce. Dále jsem se zabývala charitativní činností na území města Bohumína, její tradicí, periodizací a typologizací. Provedla jsem pastorační analýzu činnosti farnosti metodou vidět – soudit – jednat. V poslední části práce jsem na základě encykliky *Deus caritas est* nastínila rizika a perspektivy Charity Bohumín. Objasnila jsem strukturu, specifický profil a subjekt charitativního působení. Zabývala jsem se překonáním dichotomie křesťanského pojetí lásky a sociální práce jako pastoračního imperativu. Na závěr jsem se věnovala formaci farnosti a charity k pomáhající diakonii. Vysvětlila jsem pojmy formace k etickým hodnotám a formaci srdce.

Příprava a tvorba bakalářské práce byla pro mne zajímavá v několika aspektech. Připomněla jsem si začátky vzniku Charity v Bohumíně v porevoluční době, kdy velká část obyvatel naší země byla nadšená z nastalých změn a odhodlaná přispět svým dílem k obnově občanské společnosti. Mohla jsem srovnávat uplynulé období se současností, kdy po více než dvaceti letech již nevnímáme některé skutečnosti typické pro začátky novodobých dějin Charity u nás. Nadšení nahradila profesionalita, u některých pracovníků se dostavil syndrom vyhoření. Pozorujeme přerušení původních úzkých vazeb mezi farnostmi a Charitami. Nastínění pastoračních imperativů pro charitní činnost v Bohumíně by mělo přispět k obnovení přerušených vazeb a k návratu „ke kořenům“, k samé podstatě Charity.

Za nejzajímavější a nejpodstatnější na celé práci považuji podrobné seznámení se s encyklikou Benedikta XVI. *Deus caritas est* a využití její kritické funkce k formulování rizik a perspektiv Charity Bohumín. V encyklice je uvedeno,

že uplatňování lásky je úkonem církve jako takové a že stejně jako služba slova a vysluhování svátostí patří také služba lásky k podstatě jejího původního poslání. Přestože tato skutečnost není některými duchovními dostatečně vnímána, je mnoho věřících, kteří se snaží toto poslání naplňovat a jsou odhodláni věnovat jeho splnění svůj čas i své schopnosti. Závěrem mohu souhlasit s tvrzením, že „situace církve v postmoderní společnosti není ani ideální ani katastrofální. V současné době, tak jako dříve, platí, že církev má život v plnosti, pokud jde cestou služebnosti. ... Kdekoliv se – ve farnosti, v rodině v řeholní komunitě, ve skupině mládeže – projeví zázrak lásky (hle, jak se milují), má láska praktickou podobu, protože se spíše než ve slovech projevuje ve skutcích a sdílení (jeden dává, co má, a přijímá to, co nemá).“⁶⁴ V uplatňování těchto principů vidím možnosti dalšího rozvoje charitní práce ve farnostech v městě Bohumín.

⁶⁴ Srov. Tamtéž, s. 26.

ANOTACE

Autor:

Karin Běhálková

Název práce:

Pastorační imperativy charitní práce v Bohumíně

Katedra, univerzita:

Katedra pastorální a spirituální teologie, Univerzita Palackého v Olomouci

Vedoucí:

Prof. Pavel Ambros, Th. D.

Počet znaků:

83 708

Počet příloh:

3

Počet titulů použité literatury:

27

Klíčová slova:

církev, Deus caritas est, diakonie, farnost, charita, pastorece, sociální služby

Bakalářská práce je zaměřena na stanovení imperativů charitní práce v Bohumíně. Popisuje vznik Charity Česká republika a Charity Bohumín jako odpověď na sociální změny po r. 1989. Dále se zabývá profesionalizací těchto organizací

od doby jejich vzniku po současnost. Charita Česká republika je v současné době největším poskytovatelem sociálních služeb v České republice.

Na základě metody vidět – soudit – jednat je v práci provedena pastorační analýza Charity Bohumín. Jsou v ní formulovány nové otázky a problémy, které vznikly v souvislosti s profesionalizací poskytovaných sociálních služeb. Je představena vazba na diakonický rozměr života a poslání farnosti.

V poslední části práce objasňuje rizika a perspektivy Charity Bohumín ve světle encykliky Benedikta XVI. *Deus caritas est*. Zabývá se prostředky vedoucími k formaci farnosti a charity k pomáhající diakonii. Nastiňuje formaci k etickým hodnotám, formaci „srdce“ a seznamuje s vlastním formačním programem Charity Bohumín s názvem Rouška.

Formulování pastoračních imperativů pro charitní činnost v Bohumíně by mělo přispět k obnovení přerušených vazeb a k návratu „ke kořenům“, k samé podstatě Charity.

SUMMARY

BĚHÁLKOVÁ, Karin. *Pastoral Imperatives for Charity Work in Bohumín.*

The Bachelor's thesis is focused on imperatives setting of Charity work in Bohumin. It describes the establishment of Czech Republic Charity and Bohumin Charity as a response to the social changes in 1989. It also deals with professionalization of these organisations from their establishment till the present. Czech Republic Charity is at the moment the biggest provider of social services in the Czech Republic.

There is a pastoral analysis of Bohumin Charity implemented by a method see – judge – act. It formulates new questions and problems which appeared in connection with professionalization of provided social services. The project introduces a tie to a diaconal dimension of life and mission of a parish.

The last part of the thesis clarifies risks and perspective of Bohumin Charity in the light of encyclic of Benedict XVI. *Deus caritas est.* It deals with means leading to the formation of a parish and charity which is helpful for diaconate. It also outlines formation of ethic values, 'heart' and acquaints with own forming program of Bohumin Charity called Veil.

Formulation of pastoral imperatives for charity work in Bohumin should contribute to reintroduction of severed relations and return to the roots, to the heart of Charity itself.

SEZNAM PRAMENŮ A LITERATURY

AMBROS, Pavel. *Teologicky milovat církev*. 1. vyd. Olomouc: Centrum Aletti, 2003. ISBN 80-86715-11-6.

Arcidiecézní charita Praha. Rozvojové středisko, Adopce na dálku. Dostupné z: <http://www.charita-adopce.cz/index.php?id=000201>. Verze 1.0, 2010-06-07 15:10, poslední aktualizace 26.2.2011.

BENEDIKT XVI. *Encyklika Deus caritas est*. 1. vyd. Praha: Nakladatelství PAULÍNKY, 2006. ISBN 80-86949-03-6.

Bible. Písmo svaté Starého a Nového zákona: český ekumenický překlad. 1. vyd. Praha: Biblické dílo Ekumenické rady církví v ČSR, v Ústředním církevním nakladatelství, 1979. ISBN neuvedeno.

ČESKÁ BISKUPSKÁ KONFERENCE. *Charitativní služba církve. Pastorační péče o charitu*. Praha: 2005. ISBN neuvedeno.

Dekret o svolání plenárního sněmu. Dostupné z: <http://snem.cirkev.cz/indexe595.html?menu=457>. Poslední aktualizace 12.6.2009 16:41:52.

DOLEŽEL, Jakub. *Přednáška Charitně teologické požadavky na řízení křesťanské kvality v charitní praxi*. Předneseno na Konferenci ředitelů Charit olomoucké arcidiecéze, Velehrad 10. 5. 2006.

FILKA, J. *Metodika tvorby diplomové práce*. 1. vyd. Brno: KNIHAŘ, 2002. ISBN 80-86292-05-3.

HOFFMANN, F.: *České město ve středověku*. 1. vyd. Praha, Panorama, 1992. ISBN neuvedeno.

Katechismus katolické církve. Přel. Josef Koláček. 1. vyd. Praha: Zvon, 1995. ISBN 80-7113-132-6.

KOPŘIVA, Jaroslav a kol. *Deset let práce a směřování České katolické charity*. Dostupné z: <http://old.charita.cz/article.asp?nArticleID=747&nLanguageID=1>. Poslední aktualizace 27.2.2011 8:28:06.

LEV XIII. *Rerum novarum*. 1. vyd. Praha: Zvon, české katolické nakladatelství a vydavatelství, spol. s r. o., 1996. ISBN 80-7113-154-7.

MERELL, J. *Malý bohovědný slovník*. 1. vyd. Praha: Česká katolická charita, 1963. ISBN neuvedeno.

Město Bohumín. Dostupné z: <http://www.mesto-bohumin.cz/o-meste>. Poslední aktualizace 27. února 2011 8:38:00.

Nový biblický slovník. Přel. Alena Koželuhová aj. Praha: Návrat domů, 1996. ISBN 80-85495-65-1.

OPATRŇÝ, Michal. LEHNER, Markus a kol. *Teorie a praxe charitativní práce.* České Budějovice: Jihočeská univerzita v Českých Budějovicích, Teologická fakulta, 2010. ISBN 978-80-7394-214-4.

Pokoj a dobro. List k sociálním otázkám v České republice k veřejné diskusi. Praha: Sekretariát České biskupské konference, 2000. ISBN neuvedeno.

POSPÍŠIL, Ctirad Václav. *Teologie služby.* Kostelní Vydří: Karmelitánské nakladatelství, 2002. ISBN 80-7192-748-1.

Ročenka 1997. Olomouc: Arcidiecézní charita Olomouc, 1997. ISBN neuvedeno.

SITTEK, Štěpán a kol. *Nový Bohumín. Farní kostel Božského Srdce Páně.* Bohumín: Římskokatolická farnost Nový Bohumín, 1996. ISBN neuvedeno.

Středisko humanitární pomoci. Dostupné z: <http://dchoo.caritas.cz/stredisko-humanitarni-pomoci>. Verze 1.0, 2010-10-18 09:21. Poslední aktualizace 27.2.2011 8:31:41.

ŠPIDLÍK, Tomáš. RUPNIK, Marko I. Přel. Pavel Ambros aj. 1. vyd. *Nové cesty pastorální teologie.* Olomouc: Centrum Aletti, 2008. ISBN 978-80-86715-97-1.

TEISTER, Jan. VESELÝ, Zdeněk. *Od Bogunu k Bohumínu.* Český Těšín: Tiskárna Finidr, s. r. o., 2006. ISBN 80-903746-0-3.

UMLAUF, Michal. *Sociální nauka církve – integrální součást křesťanské nauky o člověku. Interdisciplinární úvod do četby Kompendia sociální nauky církve.* Brno: L. Marek, 2009. ISBN 978-80-87127-16-2.

Výroční zprávy Charity Bohumín od r. 1998 do r. 2009.

Výroční zpráva Charity Česká republika 2009. Dostupné z: <http://www.charita.cz>. Verze 1.0, 2010-06-07 15:10, poslední aktualizace 26.2.2011.

Život a poslání křesťanů v církvi a ve světě. Kostelní Vydří: Karmelitánské nakladatelství, 2007. ISBN 978-80-7195-162-9.

SEZNAM ZKRATEK

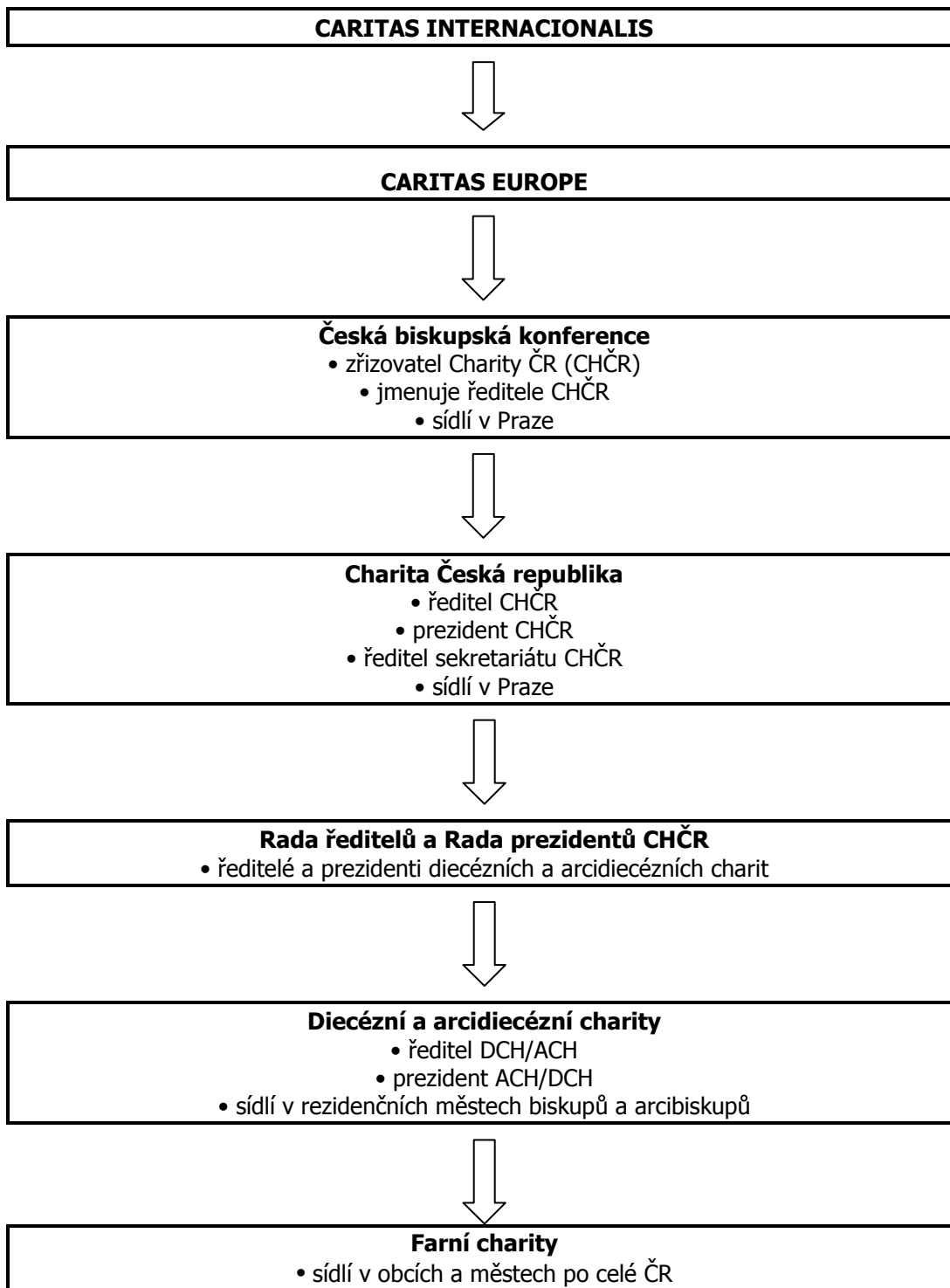
ACH	Arcidiecézní charita
ČKCH	Česká katolická charita
DCE	Deus caritas est
DCH	Diecézní charita
FCH	Farní charita
GS	Gaudeum et spes
CHOS	Charitní ošetrovatelská služba
CHOPS	Charitní ošetrovatelská a pečovatelská služba
KKC	Katechismus katolické církve
MCH	Místní charita

SEZNAM PŘÍLOH

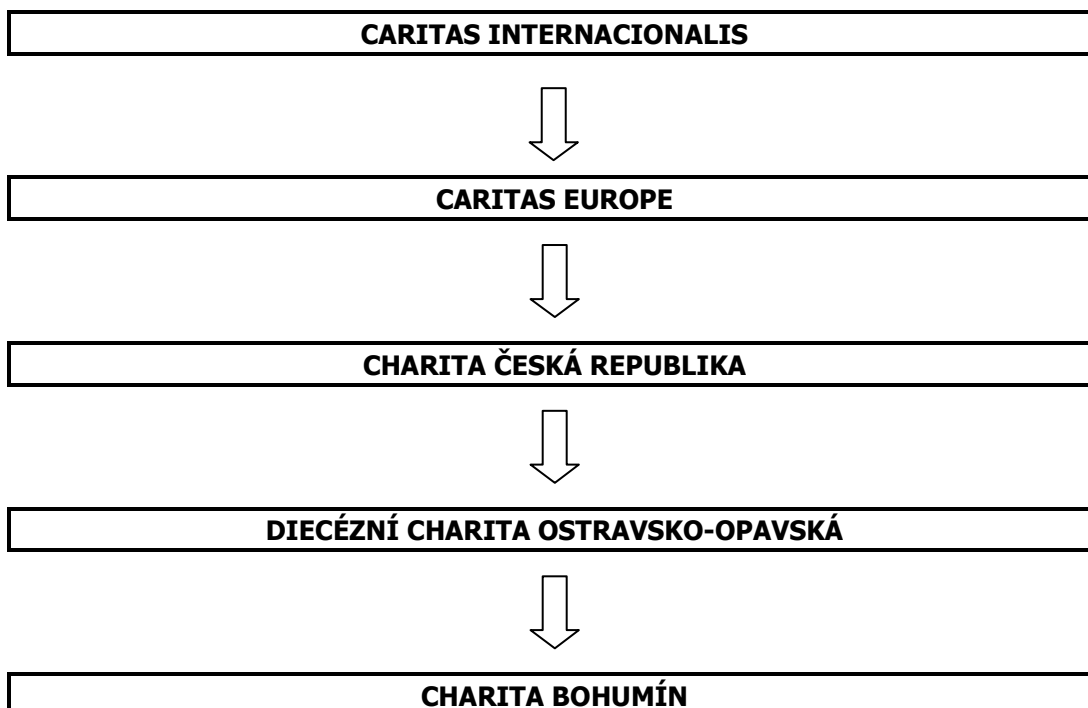
Příl.	1: Organizační struktura Charity Česká republika	54
Příl.	2: Organizační struktura Charity Bohumín	55
Příl.	3: Rouška 6/10	56 - 59

PŘÍLOHY

Příloha č. 1: Organizační struktura Charity Česká republika



Příloha č. 2: Organizační struktura Charity Bohumín



Střediska:

- Charitní dům pokojného stáří sv. Františka
 - Domov pro seniory
 - Odlehčovací pobytová služba
- Občanská poradna
- Denní centrum Pohoda
- Charitní šatník a humanitární pomoc
- Půjčovna ošetrovatelských pomůcek
- Tříkrálová sbírka
- Prodej zboží



ROUŠKA

ročník 13

číslo 6/10

Vydává Charita Bohumín, Štefánikova 957, Bohumín
tel: 596 013 606, email: bohumin@charita.cz

ON SE STAL PRO NÁS CHUDÝM

„Vzpomínám si na jednu epizodu svého dětství. Bylo to za totality, někde v šedesátých letech minulého století, kdy se v papírnictví objevil papírový Betlém na vystřihování. Mé srdce zahořelo. Doma jsme sice o Vánocích mívali Betlém, takovou malou papírovou krabičku se Svatou Rodinou, ale představa, že bych si jej mohl rozložit na větší ploše s řadou nejrůznějších figurek, byla lákavá. Vyráběl jsem kartón na podstavu, vystřihoval, lepil a vymýšlel, jak jej ozdobit. Sháněl jsem něco jako umělou trávu, protože jsem byl přesvědčen, že sníh tenkrát v Betlémě nebyl (chtěl jsem to mít co nejvěrohodnější) a vyprosil u paní v jednom hostinci zelenou girlandu z výzdoby sálu na ples. Byla kulatá, se štrápci, dala se z toho nastříhat a nalepit docela pěkná tráva. Ve srovnání s tím, co se dá pořídit dnes, to byl Betlém chudý, ale pro mne byl cenný. Měl něco navíc, co se nedalo vyjádřit nebo postřehnout z vnějšího pohledu.

Možná těm dnešním vánočním svátkům chybí více chudoby. A tím nemyslím, že bychom museli měnit své dřevěné, keramické či jiné Betlémy za obyčejné papírové. Ale nechat dopadnout světlo chudoby na to, co o Vánocích prožíváme. Chudoba jako svoboda od věcí a požitků, jako otevřenost k onomu „navíc“, co nám Vánoce každoročně přinášejí. Připomeňme si zde proroka Eliáše na hoře Chorebu (*1 Král 19,9-14*). Hospodin přechází kolem. Nejprve přijde silná smršť, ale Hospodin v ní nebyl, pak zemětřesení a potom oheň, ani v tom Hospodin nebyl. Až přichází šum jemného vánku – z něho dolehl k proroku Boží hlas. Eliáš přestojí vše a nachází novou zkušenost s Bohem. Jak tu nezahlednout určitou podobu: smršť reklam, nabídek

zboží a shonu v obchodech, zemětřesení hodnot a vztahů, které jsou nahrazovány velikostí dárek – ve strachu nezklamat (o zemětřesení z dluhů ani nemluvě), vnější lesk se záplavou světla či ohňostrojů... Maria s Ježíšem pod srdcem zpívá u Alžběty v Magnificat: *Bohaté propustil s prázdnou (Lk 1,53)* Propustil – ne propustí (někdy). Jak to? Vždyť bohatí jsou pořád. Maria opěvuje nový řád, který příchodem Krista nastává. Ježíš dává jiné bohatství. Ti, kteří jsou bohatí sami před sebou, kteří si sami stačí, jejichž jistota je v tom, co mají, odcházejí s prázdnou a vrací se zpět ke svému bohatství. Nenechali se obdarovat. Svět jejich hodnot se nezměnil. Naproti tomu tři Mudrci (bohatí mužově) odcházejí z Betléma s radostí v srdci. Našli toho, který má spasit svět. Bůh se jim stal blízkým, vede jejich cestu a oni podle pokynu ve snu se vydávají jinou cestou. Jan Pavel II. v oné „jiné cestě“ viděl proměnu, kterou působí setkání s Bohem. Mons. Mikulášek, generální vikář brněnský, ve vánočním poselství píše, že Bůh jakoby v srdci člověka vytvořil, reservoval si pusté místo, které touží sám naplnit. Místo chudé, oprostěné od jakékoliv touhy kromě touhy po Bohu. Do této nejnivnější svatyně našeho srdce jsme zváni pouze jako pokorní a chudí. Tam k nám promlouvá hlasem nevýslovné blaženosti, která převyšuje každou slast vezdejších věcí. *Zaslechnete-li dnes jeho hlas, nezatvrzujte svá srdce (Ž 95,7-8)*.

On musí růst a já se menšit, říkal Jan Křitel. Chudoba, ani ne ryze materiální, ale jako způsob užívání stvořených darů i jako bezmezná důvěra Bohu, zvětšuje chrám našeho srdce, dává Bohu větší prostor. Čím má Bůh u nás větší Slovo, tím lépe chápeme sebe i svět, tím více toužíme jej následovat ve svobodě, kterou nahlížíme v kráse a nevinosti Dítěte v jeslích. Nepřijmeme-li však Boží království, které přišlo mezi nás v osobě Ježíše Krista, jako nejvyšší hodnotu života, neporozumíme ani tomu, co znamená řídit se Božím slovem – radami a nebudeme cítit potřebu růst v ctnostech jako střízlivost, skromnost, umírněnost, obětavost, spokojenost s tím, co mám, cit pro nouzi druhého...

I v mém srdci se zrodí, zpívali jsme kdysi v koledě Tichá noc. Uprostřed koloritu vánočních svátků dnešního světa, kterému neunikneme, hledejme ono navíc, čekajme na tichý vánek, pokyn v našich snech (nebo snění?), který nás vyvede na jinou cestu, alespoň v něčem.

Nechme se obdarovat Boží blízkostí, tou pravou radostí, nad kterou plesají andělé, za kterou běží pastýři a kterou nalezní Mudrci.

Požehnané svátky a pokojnou i radostnou cestu do nového roku 2011.
Aleš Ligocký

VŠEOBECNÝ ÚMYSL CHARITY

- ❖ Aby Charita uměla podat pomocnou ruku nejen lidem v tělesné nouzi, ale také chudým na lásku, naději a pokoj srdce.

KONKRÉTNÍ ÚMYSLY

- ❖ Za osamělou ženu, aby našla blízkého člověka pro společnou cestu a časy dobré i zlé.
- ❖ Za nemocného mladého muže, aby dokázal své těžkosti snášet trpělivě, s jistotou že Bůh trpí s ním.
- ❖ Za Boží ochranu a vedení při organizaci Třikrátové sbírky.
- ❖ Za rodinu rozdělenou nesváry, aby její členové k sobě našli cestu a odvalu k odpuštění.

SBÍRKA AUTOLÉKÁRNIČEK

**Středisko humanitární pomoci Diecézní charity
ostravsko – opavské pořádá ve dnech 20.12. 2010 – 31.1. 2011**

Sbírku autolékárniček



Od 01.01.2011 platí nová vyhláška č 216/2010 Sb., která motoristům ukládá mít v autě nově vybavenou autolékárničku. Obsah nepotřebných autolékárniček bude využit pro potřeby Městečka milosrdenství v Ivano-Frankivsku a Domova pokojného stáří v Ust' Čorne na Zakarpatské Ukrajině.

Sběrná místa:

- **Charita Bohumín** – kancelář, Občanská poradna

ROUŠKA 6/2010

strana 3

Štefánikova 957, Bohumín

- **Charitní domov pokojného stáří sv. Františka,**
Farská 301, Starý Bohumín
- **Středisko humanitární pomoci DCHOO,**
Kratochvilova 3, Moravská Ostrava

PANÍ ŘEDITELKO, PŘIJĎTE MĚ NAVŠTÍVIT

Několikrát zazvonil telefon v kanceláři... Na druhé straně telefonu je slyšet starší ženský zastřený uplakaný hlas... A tak vyjíždíme do terénu za "smutnou paní" na návštěvu. Poprvé, podruhé, potřetí ... Je ráda, protože si může s někým popovídat, postesknout si. Nejvíce jí tíží samota. Chtěla by už „k nám - do charitního domova“, prozatím ale nemůže, nedosáhla věkové hranice 65ti let, nepobírá příspěvek na péči. Podle výkladu zákona je soběstačná, přitom bez pomoci druhé osoby dojde pouhých pár metrů, nohy jí tuhnou a otékají, sama se vždy neobuje, neoblékne. Z těchto důvodů je odkázána na samotu svého pokojíčku, ven vůbec nevychází. Ošetřovatelskou péči pomáhá jí zastat pracovníce pečovatelské služby, dle smlouvy plánují úkony péče, přesto je u této paní hlavním problémem nedostatek sociálních kontaktů, přátel, vlidných slov. Takže se snažíme alespoň občas rozptýlit smutek ze samoty.

Nakonec jsme této paní navrhli možnost pravidelných návštěv Domu pokojného stáří za pomoci doprovodu sociální pracovníce a využití charitního vozidla. Společné posezení s našimi 'babičkami' u kavičky může alespoň na chvíli překrýt pocit opuštění a bezmoci, možná i navnadit myšlenku naděje do budoucnosti a oslabit pesimismus.

Do Charity často chodí lidé pro útěchu, mají potřebu se vypovídat, chtějí být vyslyšeni. Všichni v Charitě se snažíme nebrat žádné lidské trápení na lehkou váhu, projevujeme lidský zájem o člověka takového jaký je – s jeho oslabeními, nedostatky i chybami - ať už se jedná o stáří, zdravotní stav, životní selhání či nedostatečné morální hodnoty.

Monika Vavrečková

ROUŠKA 6/2010

strana 4



V lednu 2011 to bude již jedenáct let, co v rámci celorepublikové charitativní akce zaklepou koledníci Tříkrálové sbírky na Vaše dveře. Chtěli bychom využít této možnosti podat o naší sbírce více informací. Tříkrálová sbírka je od svého začátku zaměřena na pomoc lidem, kteří si sami poradit nedovedou. Jedná se o seniory, osoby bez domova, maminky s dětmi v nouzi, sociálně slabší rodiny, zdravotně znevýhodněné občany či osoby v krizových situacích.

Charita Bohumín 65-ti procentním výnosem z Tříkrálových sbírek podporuje Charitní domov pro seniory, Denní centrum pro osoby bez přístřeší, Občanskou poradnu a Charitní šatník. Z převážně většiny loňské sbírky byly uhrazeny náklady spojené s výměnou oken v Domě pokojného stáří. Budova se nachází v památkové zóně, proto byla rekonstrukce a výměna původních oken velice nákladnou záležitostí, kterou bychom bez Vašich darů nebyli schopni začít realizovat. Zbývajících 35 procent sbírky jde na podporu celorepublikových projektů Charity České republiky a na mezinárodní humanitární pomoc. Naše charitní oblast podporuje sociálně-společenský rozvoj na Ukrajině, která daleko zaostává nad minimálním standardem evropských zemí.

A jak poznáte ty pravé koledníčky?

Nemusíte se obávat toho, že by Vaší dobré vůle mohl zneužít nějaký „nepravý koledník“. Lze je totiž velmi jednoduše poznat. Jen praví

koledníci budou mít ve svých „třech darech“ cukr, jehož celý obal je potištěn logem a informacemi o Tříkrálové sbírce. Tyto cukry nelze nikde zakoupit či nahradit, jelikož jsou objednány speciálně na objednávku pro potřebu sbírky. Cukr může získat pouze dárcé příspěvku do Tříkrálové sbírky 2011.

Pomoci při organizaci sbírky můžete i Vy, vaše děti, vnoučci, ...:

Koordinátorem sbírky je paní Zdeňka Knížková Brňáková,

kontakt: 733 676 651, charitaknizekova@volny.cz

Za Vaš zájem o pomoc při spolupráci na této sociálně-charitativní akci budeme vděční.

Aby i tato Tříkrálová sbírka proběhla v duchu vánočního poselství o Boží solidaritě s člověkem a lidské navzájem, aby přinesla radost dárčům a užitek obdarovaným, přijmou koledníci Charity **Bohumín zvláštní požehnání**, které udělí **P. Mgr. Jacek Domaňski**.

Požehnání koledníkům bude uděleno při mši sv. ve farním kostele Božského Srdce Páně v Novém Bohumíně dne 2. ledna 2011 v 9 hod.

Samotná Tříkrálová sbírka 2011 bude probíhat v Bohumíně, Rychvaldě, Orlové, Dolní Lutyni, Věřňovicích a Dětmarovicích ve dnech od 1.1.2011 do 14.1.2011. Prosíme Vás, myslíte na to, že je třeba hodně odvahy, aby naši koledníci, kteří jsou často z řad studentů, u Vašich dveří zazvonili.

Děkujeme Vám občanům, za to, že nejste lhotejší k potřebám dalších lidí, soucítíte s komplikovanými lidskými osudy a zůstáváte této sbírce i pro rok 2011 nakloněni.

Prosíme čtenáře Roušky o modlitby na úmysl Tříkrálové sbírky.

**VŠEM ČTENÁŘŮM ROUŠKY A SPOLUPRACOVNÍKŮM CHARITY
DĚKUJEME ZA PŘÍZEŇ A PODPORU V ROCE 2010 A PŘEJEME
RADOSTNÉ PROŽITÍ BOŽÍ BLÍZKOSTI O VÁNOCÍCH
A HOJNOST BOŽÍ OCHRANY A POMOCI V NOVÉM ROCE.**

S úctou Charita Bohumín, Vavrečková

NEŽ ZAKLEPE KOLEDNÍK NA DVEŘE

Třetím rokem chystám zázemí pro Tříkrálovou sbírku. A už třetí rok se od října budím obavami, „jak to všechno dopadne“. Než přijde období koledování, je potřeba zařídit spoustu činností – administrativní věci, oslovování médií – rozesílání propagačních článků do regionálních tisků, dárečky pro koledníky, dárečky pro dárcy, vyžehlít rochetky, udělat korunky, umýt a zapečetit pokladničky, připravit doklady pro koledníčky ... atd. Do organizace sbírky se zapojuje prakticky celý tým pracovníků Charity.

Nejvíce mě ovšem trápí a zároveň děsí, koho oslovit ke koledování, kde „najít“ koledníčky. Velkou pomocí jsou kněží jednotlivých farností a samotní farníci, kteří tvoří stabilní jádro koledníků. Každý rok se snažím oslovit také školy – v Bohumíně Gymnázium a Střední školu, kde nám jsou ředitelé těchto škol nakloněni. Pak už jen záleží na dotyčném studentovi, jestli roli koledníčka vezme jako „nutné zlo“ nebo do toho dá srdce.

Největší trápení však máme s městem Orlová, kde letos všechny tři střední školy odmítly pomoci. Nemí tam dostatek „zapálených studentů“. Snažíme se vysvětlovat, proč sbírku pořádáme, kam peníze ze sbírky jdou, jak je využíváme. Lidé v Orlově všeobecně nemají přílišnou důvěru ke sbírkám, někteří bohužel, ani nikomu nechtějí pomoci. I proto možná tak těžce koledníčky v Orlově hledáme.

Jsmo si vědomi toho, že největší díl práce při Tříkrálové sbírce je na kolednicích. Oni jdou se „svou kůží na trh“. Setkávají se s negativními reakcemi, musí čelit občasným slovním výpadkům, nezájmu, pohrdáním i hrubým slovním a gestům. Moc si jich vážíme a za jejich „dar“ předem moc děkujeme.

Zdeňka Kniezková

VÁNOČNÍ POSEZENÍ V DENNÍM CENTRU

Stejně jako každý rok chystáme vánoční posezení pro klienty Domu pokojného stáří, stalo se už tradicí stejnou vánoční pohodu připravit i v Denním centru pro osoby bez domova. Už v listopadu se někteří uživatelé centra vyptávali, jestli 'zase bude něco dobrého a jestli zase dostanou nějaký dáreček'. I oni se umí těšit jako většina z nás.

ROUŠKA 6/2010

strana 7

Ve středu 22. 12. 2010 jsme vytáhli bílé ubrusy, připravili stoly, nazzdobili stromeček. Pohled, který upřímně zahrál všechny pracovníky Denního centra a také je posílil do další práce, se naskytl u prostřeného stolu, u kterého se sešli všichni uživatelé centra. Povíдали si a v tu chvíli vypadali bezstarostně. Někteří z nich se podíleli na přípravě společného posezení, pomáhali napéct trošku cukroví, abychom Vánocei provoněli Denní centrum. Jiní chystali vánoční tabuli, další zdobili vánoční stromeček.

Před společným obědem bylo proneseno pár duchovních slov k zamyslení a modlitba, poté každý dostal dárek – teplákovou soupravu od našeho sponzora, paštiky a drobné sladkosti.

Cílem podobných chvil je připomenout lidem žijícím na okraji společnosti vánoční kouzlo i atmosféru, přiblížit je o kousek blíže opět k tradičním hodnotám společnosti.

Kniezková, Vavrečková

OBČANSKÁ PORADNA - DLUHOVÁ PROBLEMATIKA

Naše občanská poradna se může pochlubit velkou úspěšností podaných návrhů k oddlužení. Je to však opravdu úspěch? Tato problematika se v dnešní těžké době týká stále většího počtu lidí a jejich rodin. Ke konci roku bychom chtěli dát pár praktických rad, jak se nedostat do dluhové pasti:

- Půjčky si berte, jen pokud je to opravdu nezbytné, dobře si to promyslete.
- Neberte si půjčku na zaplacení předešlého dluhu. Je to začarovaný kruh.
- Dobře si před podpisem přečtěte smlouvu o půjčce. Ponechte si na to dostatek času, nenechte se tlačit do podpisu. Půjčka neuteče.
- Zjistěte si sankce za opožděné splátky. Čím vyšší RPSN, tím vyšší úrok.
- Pokud si nebudete jisti smlouvou, vyhledejte odbornou radu a pomoc.
- Nikdy nepoužívejte neplatné nebo falšované doklady a potvrzení. Neplatný je i doklad, který byl nahlášený jako ztracený. Uškodíte vždy jen sobě.
- Když máte problémy se splácením dluhu – komunikujte s věřiteli, neřešením dluhové situace se problém jen prohlubuje.

Charita Bohumín - Občanská poradna, Štefánikova 957, Bohumín
opbohumin@seznam.cz, 596 016 715, 739 002 717

Provádíme **bezplatně** dluhové poradenství, vysvětlíme podmínky pro vyhlášení osobního bankrotu, pomůžeme s vypsáním návrhu na oddlužení.

Adam Vavrečka – poradce občanské poradny

ROUŠKA 6/2010

strana 8