

Mendelova univerzita v Brně
Agronomická fakulta
Ústav aplikované a krajinné ekologie



**Vztah územního a strategického plánování na
příkladu obce Modřice**

Diplomová práce

Vedoucí práce:

Mgr. Ing. Hana Vavrouchová, Ph.D.

Vypracovala:

Bc. Pavla Pokorná

Brno 2017

Zadání diplomové práce

Čestné prohlášení

Prohlašuji, že jsem práci: **Vztah územního a strategického plánování na příkladu obce Modřice** vypracoval/a samostatně a veškeré použité prameny a informace uvádím v seznamu použité literatury. Souhlasím, aby moje práce byla zveřejněna v souladu s § 47b zákona č. 111/1998 Sb., o vysokých školách ve znění pozdějších předpisů a v souladu s platnou *Směrnicí o zveřejňování vysokoškolských závěrečných prací*.

Jsem si vědom/a, že se na moji práci vztahuje zákon č. 121/2000 Sb., autorský zákon, a že Mendelova univerzita v Brně má právo na uzavření licenční smlouvy a užití této práce jako školního díla podle § 60 odst. 1 autorského zákona.

Dále se zavazuji, že před sepsáním licenční smlouvy o využití díla jinou osobou (subjektem) si vyžádám písemné stanovisko univerzity, že předmětná licenční smlouva není v rozporu s oprávněnými zájmy univerzity, a zavazuji se uhradit případný příspěvek na úhradu nákladů spojených se vznikem díla, a to až do jejich skutečné výše.

V Brně dne:.....

.....

Podpis

Poděkování

Touto cestou bych ráda poděkovala Mgr. Ing. Haně Vavrouchové, Ph.D. za trpělivost, ochotu a cenné rady při tvorbě diplomové práce.

Abstrakt

Diplomová práce je rozdělena do dvou částí. První teoretická část se zabývá především problematikou územního a strategického plánování. Praktická část v úvodu představuje území Modřic pomocí primárních, sekundárních a terciárních struktur. Následně jsou popsány postupy tvorby a charakteristiky územního a strategického plánu Modřic. Na závěr jsou plány porovnány a jsou vymezeny kroky ke zlepšení práce s dokumenty.

Klíčová slova: strategické plánování, územní plánování, strategický plán, územní plán, Modřice.

Abstract

The diploma thesis is divided into two consecutive parts. The first - theoretical part deals with spatial and strategic planning. At the beginning of the practical part, area Modřice described is represented by the primary, secondary and tertiary landscapes structure. Then the processes of creation and characterization of the territorial and strategic plan of Modřice are described. Finally, plans are compared and steps to improve work with documents.

Key words: strategic planning, spatial planning, strategic plan, local plan, Modřice.

Obsah

1	Úvod.....	8
2	Cíl práce.....	9
3	Územní plánování.....	10
3.1	Vývoj územního plánování v České republice.....	10
3.2	Cíle územního plánování	12
3.3	Nástroje územního plánování.....	13
3.4	Proces zadávání a pořizování územního plánu	14
4	Strategické plánování.....	18
4.1	Fáze zpracování strategického plánu	21
4.2	Kroky zpracování strategického plánu.....	23
4.3	Proces zpracování strategického plánu	24
4.4	Strategický plán krajiny	25
5	Problematika malých obcí v kontextu plánování.....	28
6	Analýza vybraného území	30
6.1	Lokalizace, vymezení území a širší vztahy	30
6.2	Obecná charakteristika území	31
6.3	Specifikace významných jevů.....	31
6.4	Historická struktura ploch.....	38
6.5	Současná struktura ploch (patch analysis).....	40
7	Rozbor existujících plánovacích nástrojů.....	43
7.1	Územní plán	43
7.2	Strategický plán rozvoje města Modřice.....	46
8	Vyhodnocení vztahu obou zásadních dokumentů.....	52
8.1	Kvalita života ve městě.....	52

8.2	Komunikace s veřejností a partnerství.....	58
8.3	Technická infrastruktura a doprava	59
9	Tvorba zásad pro správnou plánovací praxi v konkrétním území.....	63
10	Diskuse.....	65
11	Závěr	68
12	Použité zdroje.....	69
12.1	Literární zdroje.....	69
12.2	Legislativní prameny	71
12.3	Ostatní zdroje	71
13	Seznam obrázků a tabulek	72
	Přílohy.....	73

1 ÚVOD

Územní a strategické plánování by mělo jít ruku v ruce, bohužel v České republice tomu tak většinou není a strategické a územní plány vznikají odděleně a na sebe navzájem nenasazují. Právě tento problém je řešen v praktické části práce, a to na příkladu města Modřice. Praktická část této práce se zabývá právě návazností územního plánu na plán strategický ve městě Modřice, jeho postupným vznikem i výchozí situaci v obci. Ze zjištění v praktické části je vytvořeno několik kroků ke zlepšení situace v obci. Teoretická část popisuje historii územního plánování, jeho právní i metodické náležitosti, dále pak strategické plánování včetně prvků plánování krajinného a komunitního. V závěru teoretické části je i zamyšlení nad problematikou plánování v malých obcích.

2 CÍL PRÁCE

Cílem diplomové práce je zhodnotit současný stav plánovacích dokumentů (strategického a územního plánu) ve městě Modřice, jejich vzájemný vztah a návaznosti. Dále pak vytvoření několika kroků pro zlepšení plánovací praxe obce Modřice.

Cílem teoretické části je vymezení a definování základních pojmů týkajících se plánování v prostoru, dále pak popsání postupů tvorby územního i strategického plánu a jejich úskalí. Součástí teoretické části práce je i problematika plánování v prostoru z pohledu malých obcí.

Cílem práce je i zhodnotit postup obce Modřice při tvorbě zásadních plánovacích dokumentů v návaznosti na poznatky získané v teoretické části práce.

3 ÚZEMNÍ PLÁNOVÁNÍ

3.1 Vývoj územního plánování v České republice

Pro dobré pochopení územního plánování v České republice, je dobré se zaměřit i na jeho historický vývoj; jeho novodobá historie začíná v roce 1886, kdy v Čechách, na Moravě a ve Slezsku platilo 6 stavebních řádů. Toto období trvalo do druhé poloviny čtyřicátých let dvacátého století. Stavební řády zakotvily základní právní instituty stavebního práva, stanovily pravidla pro povolování, ohlašování úprav a změn staveb a také zavedly zásady pro dohled nad probíhající stavbou a kolaudací dokončené stavby. Již v této době stanovily působnost stavebních úřadů a upravily správní trestání za přestupky ve věcech stavebních. Tvorbu jednoho celostátního stavebního řádu přerušila první světová válka, další legislativní úpravy přišly až s okupací, kdy bylo třeba upravit otázky územního plánování menšího podřízeného území pro potřeby širšího území. Vládní nařízení č. 288/1941 obsahovalo podmínky pro opatřování Plánu polohy obcí a jeho finanční zajištění. V době okupace byly vydány zvláštní předpisy pro některé druhy staveb.

Další etapa územního plánování začala zákonem č. 280/1949 Sb., o územním plánování a výstavbě obcí, a trvala pouze do roku 1958. Tento předpis představil nový pohled na problematiku a jako první přinesl pojem územní plánování. Území, na rozdíl od předchozích metod, řešil celistvě. Předpisy z tohoto období od sebe oddělovaly tzv. „velké územní plánování“, tj. pořizování, projednávání a schvalování územně plánovací dokumentace, a určování stavebních obvodů, povolování staveb a uvádění staveb do užívání. Další období přinesla především novelizace stávajících předpisů a některé předpisy nové. V roce 1976 byl vydán zákon č. 50/1976 Sb., o územním plánování a stavebním řádu a prováděcí vyhlášky k němu (Doležal, Mareček, 2006).

V roce 2006 byl vydán nový Stavební zákon č. 183/2006 Sb., který nahradil dosavadní úpravu zákona z roku 1976. Nový Stavební zákon zásadně zjednodušil procedury týkající se procesu územního plánování a stavebního řádu; především vytvořil kostru pro celou řadu dalších právních předpisů. Nový předpis bohužel neomezil množství speciálních stavebních úřadů, které tak i po změně zákona

vydávají samostatná správní rozhodnutí a tím prodlužují rozhodovací proces. Největší novelizace tohoto zákona byla zákonem č. 350/2012 Sb., který nabyt účinnosti 1. 1. 2013, a provedl v dosavadním textu zákona téměř 250 změn, které vycházely ze zkušenosti a praxe s novým Stavebním zákonem. Ani tato novelizace nepřinesla změnu ve vydávání územně plánovací dokumentace, a ta se i nadále vydává jako opatření obecné povahy. Novela se ve své třetí části zabývá územním plánováním, a oproti předchozímu zákonu jsou nejvíce dotčeny části o politice územního rozvoje, o zásadách územního rozvoje, územních plánech a regulačních plánech.

V souvislosti s dalšími kapitolami se práce bude nejvíce zabývat změnami týkajícími se územních plánů. Největší změny byly provedeny v částech zadání a návrhu územního plánu. Zásadní změnou bylo především vypuštění části „koncepce“ procesu tvorby územního plánu. Ta je ve složitějších případech nahrazena opakovaným projednáváním návrhu. Stavební zákon také umožňuje sloučení územního a stavebního řízení nejen na základě regulačního plánu jako doposud, ale i na základě územního plánu, což nese nebezpečí přílišné podrobnosti tohoto plánu, a tím nesmyslnosti pořizování regulačních plánů. Rozsáhlé změny byly provedeny také v procesu pořizování posouzení vlivu koncepce na životní prostředí (SEA). Dále je doplněna možnost, aby součástí územního plánu byly záležitosti „nadmístního“ rozsahu, které nejsou řešeny v zásadách územního rozvoje, pokud je krajský úřad nevyloučí. V § 43 na konci odstavce 3 je doplněno ustanovení: *„Územní plán ani vyhodnocení vlivů na udržitelný rozvoj území nesmí obsahovat podrobnosti náležející svým obsahem regulačnímu plánu nebo územnímu rozhodnutí.“* To se týká např. dohody o parcelaci nebo plánovací smlouvy. Doplněn byl také postup v případě, že dojde ke zrušení části územního plánu nebo nastane kolize se zásadami územního rozvoje; v takovém případě musí zastupitelstvo rozhodnout o pořízení nového územního plánu, nebo o obsahu změny tohoto plánu. Dojde-li ke zrušení celého územního plánu při pořizovacím procesu, obec naváže na poslední úkon, který nebyl zrušením zpochybněn (Plos, 2013).

3.2 Cíle územního plánování

Cíle územního plánování v České republice vymezuje Stavební zákon. Územní plánování má vytvářet správné předpoklady pro výstavbu a udržitelný rozvoj území. To spočívá ve vyvážení vztahů jednotlivých podmínek v prostředí; mezi ně patří příznivé životní prostředí, hospodářský rozvoj a soudržnost obyvatel území. Takové prostředí musí uspokojovat potřeby současné generace, aniž by ohrožovalo podmínky života generací budoucích. Územní plánování tyto předpoklady zajišťuje soustavným a komplexním řešením účelného využití a prostorového uspořádání území tak, aby byly v souladu veřejné a soukromé zájmy na rozvoji území. Za tímto účelem také územní plánování sleduje hospodářský a společenský potenciál rozvoje území. Koordinaci veřejných i soukromých záměrů změn v území zajišťují orgány územního plánování¹ podle Stavebního zákona. Veřejným zájmem je pak především rozvoj a ochrana přírodních, kulturních a civilizačních hodnot území, včetně urbanistického, architektonického a archeologického dědictví. Územní plánování chrání krajinu jako podstatnou složku prostředí pro život obyvatel a zajišťuje ochranu nezastavěného území² a nezastavitelných pozemků³, určuje podmínky pro hospodárné využívání zastavěného území. Další cíle územního plánování jsou především ochrana nezastavěných území tak, aby se na nich umísťovaly pouze stavby, zařízení a jiná opatření pro zemědělství, lesnictví, vodní hospodářství, těžbu nerostů, pro ochranu přírody a krajiny, veřejnou dopravní a technickou infrastrukturu, snižování nebezpečí ekologických a přírodních katastrof a pro odstraňování jejich důsledků, a dále taková technická opatření a stavby, které zlepší podmínky jeho využití pro účely rekreace a cestovního ruchu, například

¹ Orgány územního plánování: obce, kraje, Ministerstvo pro místní rozvoj a Ministerstvo obrany.

² Nezastavěné území: pozemky nezahrnuté do zastavěného území nebo do zastavitelné plochy. Určeno v obcích, které mají schválený územní plán.

³ Nezastavitelné pozemky: pozemek, jenž nelze zastavět na území obce, která nemá vydaný územní plán, a to:

1. pozemek veřejné zeleně a parku sloužící obecnému užívání;
2. v intravilánu zemědělský pozemek nebo soubor sousedících zemědělských pozemků o výměře větší než 0,5 ha, s tím, že do tohoto souboru zemědělských pozemků se nezahrnují zahrady o výměře menší než 0,1 ha a pozemky, které jsou součástí zastavěných stavebních pozemků;
3. v intravilánu lesní pozemek nebo soubor sousedících lesních pozemků o výměře větší než 0,5 ha.

Zdroj: Zákon č. 183/2006 Sb., o územním plánování a stavebním řádu (Stavební zákon)

cyklistické stezky, hygienická zařízení, ekologická a informační centra, vše dle charakteru území a na základě územně plánovací dokumentace. Nezastavitelné území lze výjimečně použít na umístění technické infrastruktury způsobem, který nezamezí jeho dalšímu užívání (Machačková, 2013).

3.3 Nástroje územního plánování

Každý plánovací proces se dá rozdělit do několika specifických kategorií, kterými by měl vždy projít. Tyto fáze by se měly provádět v logickém pořadí a žádná by neměla být přeskočena. První fází je politika, která je souborem pravidel, podle kterých budou spravovány veřejné věci, a jedná se o základní cíle, principy a zásady. V územně plánovací praxi v České republice se jedná o Politiku územního rozvoje. Druhou fází je strategie, která je dlouhodobým plánem činností, které vedou k dosažení dlouhodobých cílů. Tyto cíle i činnosti k jejich dosažení jsou obsahem strategických plánů a jsou podrobovány neustálému monitoringu. Tímto dokumentem může být například Strategie udržitelného rozvoje obce. Třetí fází je koncepce, která navazuje na výsledky strategií a územních studií. Specifikuje principy prostorového uspořádání území. Čtvrtou fází je plán, ten již konkrétně navrhuje činnosti i specifikuje jejich provedení. V územně plánovací praxi je to především Územní a Regulační plán. Pátou, poslední fází, je projekt, který již navrhuje konkrétní podobu stavby se všemi detaily. Všechny tyto fáze jsou důležité a navzájem na sebe navazují. Z pohledu konkrétního území je nejdůležitější Územní plán, který v sobě zahrnuje i skutečnosti z Politiky územního rozvoje a Zásad územního rozvoje (Salašová, 2015).

Podle zákona č. 183/2006 Sb., o územním plánování a stavebním řádu (Stavební zákon) patří mezi nástroje územního plánování

1. Územně plánovací podklady
 - a. územně analytické podklady: vyhodnocují a zjišťují stav a vývoj území, jeho limitů a hodnot,
 - b. územní studie: navrhují a ověřují možnosti a podmínky změn v území. Například veřejné infrastruktury a územního systému ekologické stability.

2. Politika územního rozvoje

konkretizuje úkoly územního plánování s důrazem na udržitelný rozvoj území v republikových, přeshraničních a mezinárodních souvislostech. Je závazná pro zásady územního rozvoje jednotlivých krajů a je obsahem Sbírký zákonů.

3. Územně plánovací dokumentace

- a. zásady územního rozvoje: vymezují základní požadavky na plochy a koridory nadmístního významu a požadavky na jejich využití. Zpracovávají se pro území jednotlivých krajů; krajské úřady pomocí nich konkretizují Politiku územního rozvoje, a jsou závazné pro územní i regulační plány a územní rozhodnutí,
- b. územní plán: stanovuje urbanistickou koncepci rozvoje a koncepci veřejné infrastruktury, tedy základní koncepci rozvoje obce, plošné a prostorové uspořádání i uspořádání krajiny v katastru obce,
- c. regulační plán: řeší konkrétní podmínky využití pozemků, uspořádání staveb veřejné infrastruktury a ochranu hodnot území.

4. Územní rozhodnutí, územní opatření a územní souhlas

slouží k rozhodování o umístění staveb a zařízení, jejich změnách; jsou operativním nástrojem územního plánování.

Strategický plán by měl tedy předcházet Územnímu plánu, jak vychází ze Salašové (2015), a pro území obce by se mohl stát zároveň „politikou“, tedy základními zásadami pro další rozvoj území. Proto by také bylo dobré, aby Strategický plán obce respektoval Politiku územního rozvoje i Zásady územního rozvoje kraje tak, aby se mohl stát dobrým podkladem pro Územní plán.

3.4 Proces zadávání a pořizování územního plánu

Územní plán, jako jeden ze základních dokumentů územně plánovací praxe, je v plné pravomoci obce, jejíž území zpracovává. Zastupitelstvo obce rozhoduje o pořízení územního plánu. Zahájit tvorbu územního plánu může obec z vlastního podnětu, na návrh orgánu veřejné správy, na návrh občana obce nebo na návrh

fyzické či právnické osoby, která má vlastnická, nebo obdobná práva k pozemku či stavbě na území obce. Náklady na pořízení územního plánu běžně hradí obec, která jej pořizuje. V případě, že pořízení vyplývá ze zásad územního rozvoje, hradí jej kraj. Při změně územního plánu může obec náklady vyžadovat po navrhovateli, který potřebu vyvolal. V tomto případě ale nemusí změna proběhnout podle navrhovatelových představ. Vždy záleží na projednání, které obec ovlivňuje jen částečně (Doležal, Mareček, 2006).

Jednotlivé fáze procesu zadávání či pořizování územního plánu jsou velice ovlivněny výběrem zpracovatele; při výběru obcí je téměř vždy nejdůležitější podmínkou nejnižší cena. V současné době, kdy bylo velké množství územních plánů soudně zrušeno, se obce snaží o co nejdokonalejší formu na úkor obsahu. Jednotlivé fáze procesu zadávání, tvorby a schvalování a jejich úskalí jsou popsány níže.

1. Zastupitelstvo obce rozhodne o pořízení územního plánu

Tento proces popisuje § 44 a § 46 Stavebního zákona. O zahájení tohoto procesu rozhoduje zastupitelstvo obce na základě např. vlastního podnětu (viz výše). Zastupitelstvo stanovuje určeného zastupitele pro zajištění veškeré komunikace týkající se nového územního plánu. O pořízení územního plánu zastupitelstvo obce požádá obec s rozšířenou působností nebo na „létajícího pořizovatele“, tedy osobu, která splňuje kvalifikační požadavky a územní plán zpracuje na základě smluvního vztahu. Při tvorbě nového územního plánu často nedochází ke shodě o smyslu pořízení nového územního plánu a zastupitelé nevyužijí šance znovu vyhodnotit potenciál a směřování sídla. Pouze mechanicky nahradí starý územní plán.

2. Návrh zadání územního plánu

popisuje § 47 odst. 1 Stavebního zákona. Pořizovatel společně s určeným zastupitelem zpracují návrh zadání územního plánu na základě rozhodnutí zastupitelstva obce o pořízení územního plánu, územně analytických podkladů, rozboru udržitelného rozvoje území, doplňujících průzkumů a rozborů. Tyto podklady jsou často nedostatečné, obsahují pouze tvrdá data s nízkou vypovídající hodnotou. Z důvodu nenapadnutelnosti se často dbá na formální

a ne obsahovou část. Návrh bývá většinou pouze textový bez grafické části, a je tak velice obecný a nepřehledný.

3. Projednání návrhu zadání územního plánu

popisuje § 47 odst. 2 a 3 Stavebního zákona. V této fázi mohou účastníci podávat připomínky, podněty a stanoviska.

Připomínky mohou podávat všechny fyzické i právnické osoby i zástupci sousedních obcí. Dotčené orgány státní správy a krajský úřad jako nadřízený orgán mohou požadovat u pořizovatele vyjádření. Krajský úřad také může uplatnit stanoviska a rozhoduje, jestli má být návrh územního plánu posuzován z hlediska vlivů na životní prostředí.

4. Schválení zadání územního plánu

popisuje § 47 odst. 4 a 5 Stavebního zákona. Pořizovatel ve spolupráci s určeným zastupitelem upraví návrh zadání územního plánu na základě připomínek, podnětů, vyjádření a stanovisek. Zadání poté schvaluje zastupitelstvo obce.

5. Výběr zpracovatele územního plánu

popisuje § 50 odst. 1 Stavebního zákona. Až nyní je vybírán zpracovatel územního plánu. Problémem může být často jediné kritérium a to nejnižší cena, případně nejkratší termín zpracování. Zpracovatel navíc přistupuje k zpracování již se schváleným zadáním, které nemůže ovlivnit.

6. Návrh územního plánu

popisuje § 50 odst. 1 Stavebního zákona. Zpracovatel územního plánu zpracuje návrh územního plánu na základě schváleného zadání. V této fázi je největším problémem čas a cena, zpracovatel často dostane nekonkrétní zadání a nemá již čas na doplňující průzkumy a rozbory ani diskusi s obcí. Zpracovatel se také snaží o nenapadnutelný návrh správním soudem, čímž trpí obsah.

7. Projednání návrhu územního plánu

popisuje § 50 odst. 2 až 8 a § 51 Stavebního zákona. V této fázi probíhá společné neveřejné jednání dotčených orgánů a sousedních obcí. Poté mohou dotčené orgány podávat stanoviska a sousední obce připomínky. Pořizovatel návrh upraví a tento upravený návrh zhodnotí krajský úřad.

8. Řízení o územním plánu

popisuje § 52 Stavebního zákona. Obec poskytne posouzený a upravený návrh územního plánu k veřejnému nahlédnutí společně s datem veřejného projednání, které je i posledním dnem na uplatnění připomínek, námitek a stanovisek k nim.

Závazná stanoviska a stanoviska vydávají dotčené orgány státní správy, těmi jsou například obec s rozšířenou působností, krajský úřad, ale i různá ministerstva. Veřejnost může podávat připomínky, jejichž právní síla je bohužel malá. Zvýšit právní sílu mohou občané, pokud založí občanské sdružení, které se přihlásí jako účastník územně plánovacího procesu, a tím je oprávněno podávat námítky. Ty může podávat i zástupce veřejnosti. Institut zástupce veřejnosti může vzniknout, pokud desetina občanů obce s méně než 2000 obyvateli nebo alespoň 200 občanů příslušné obce uplatňuje věcně shodnou připomínku. Námítky také mohou podávat osoby, jejichž vlastnická nebo jiná práva k pozemkům nebo stavbám mohou být dotčena. Obec vyhodnotí výsledky a zpracuje návrh rozhodnutí o námítkách. K nim můžou zástupci veřejnosti a dotčení vlastníci podat podnět na krajský úřad pokud mají pocit, že o jejich námítce bylo špatně rozhodnuto. Krajský úřad pak může rozhodnutí o námítce přezkoumat a v případě chybného rozhodnutí obce musí být námítka zanesena do návrhu územního plánu podle vyjádření krajského úřadu. Pokud došlo po veřejném projednání k podstatným změnám v územním plánu, veřejné projednání se opakuje.

9. Vydání územního plánu

popisuje § 54 Stavebního zákona. Na základě návrhu vydání územního plánu s jeho odůvodněním schvaluje zastupitelstvo obce územní plán formou opatření obecné povahy. Opatření obecné povahy je soudně napadnutelné, proto se zpracovatelé snaží o co nejdokonalejší formu. Dříve byl územní plán vydáván jako obecně závazná vyhláška, která je právně nenapadnutelná (Salašová, 2015; Rozmanová, 2013; Plicka, 2014).

Z předcházejícího rozboru problematiky vyplývá, že tvorba územního plánu je složitý proces, do kterého vstupuje mnoho faktorů, které jej mohou změnit často v neprospěch dotčeného území a jeho obyvatel.

4 STRATEGICKÉ PLÁNOVÁNÍ

Strategické plánování bylo běžnou součástí politiky před rokem 1989. Po revoluci bylo postaveno mimo pozornost řídicích pracovníků, politiků i ekonomů především z důvodu odkazu na minulý režim. Právě tento druh plánování je ovšem již několik desítek let upřednostňován v západních zemích. Strategické plánování je dobrým nástrojem jak například v obci spojit představitele veřejnosti, veřejné správy, podnikatele a další organizace. Předrevoluční a současné strategické plánování se od sebe nejvíce liší rozsahem zapojení veřejnosti. V minulosti bylo strategické plánování čistě v rukou úřadů.

Strategické plánování není výsadou obcí či regionů. První kvalitní strategické plány vnikaly v soukromém sektoru, kde se velice dbá na následné analyzování plánů. Již v roce 1989 provedli George A. Steiner a Hans Schollhammer z univerzity v Kalifornii průzkum v šesti zemích ohledně strategického plánování, aby přiblížili podnikatelům výhody a benefity přinášející cílené plánování (Denning, 1989). Tyto studie pak byly základem pro další rozvoj strategického plánování ve světě.

Strategické plánování je zmíněno v zákoně č. 128/2000 Sb. o obcích (obecních zřízeních), ve znění pozdějších předpisů, který pracuje s pojmem „program rozvoje obce“, který má v pravomoci schvalovat zastupitelstvo obce. Pod tento pojem se začleňuje nejen strategický plán, ale i střednědobé strategické dokumenty, akční plány s krátkodobými cíli, tematické koncepční dokumenty (např. koncepce prevence kriminality, komunitní plán sociálních služeb a další). Žádné tyto koncepční dokumenty nejsou pro obce povinné (Půček, Koppitz, 2012).

Pojem strategie je také zmíněn v § 14 odst. 4 zák. 248/2000 Sb., o podpoře regionálního rozvoje, kterým je obcím umožněno zpracovávat vlastní strategie. Ani v tomto zákoně není pojem vysvětlen a jedná se o velmi neurčité ustanovení.

Představa, že místní a regionální společenství by mělo mít stanovené cíle na dobu delší než je jedno volební období, a že tyto cíle mají být výsledkem širokého konsensu, jsou hlavní myšlenkou strategického plánování. Tyto cíle by měly obec vést k rozvoji; hlavním cílem strategického plánování by měl být rozvoj regionu, nikoli plán sepsaný na papíře podle certifikované metodiky. Strategický plán by měl být spíše zápisem výsledků diskuse, na kterých se shodli všichni její aktéři.

Diskuse nad tímto plánem nebývají vědecké, mnoho aktérů se snaží překrucovat věcnou stránku věcí, účelově si vybírat informace, diskreditovat protivníka a jiné. Důvodem je rozdílnost diskutujících, kteří mají rozdílné hodnoty, zájmy, vnímání situace i politické preference. Z toho je patrné, že strategické plánování je pro obce velice náročné a v praxi doposud nenašlo odpovídající uplatnění. Důvodem může být nepřinesení okamžitého výsledku; ten se může projevit i s větším časovým odstupem. Pro představitele obcí je hrozivá i nevratnost změn nebo jejich těžká napravitelnost. Rozhodnutí, která se na základě strategického plánování dělají, jsou nestandardní a neopakovatelná, většinou je představitelé musí provádět za podmínek nejistoty a rizika. Strategie často nedokáže řešit klíčové problémy, které si vyžadují inovativní, náročná a především komplexní řešení. Ta nevyžadují jen odvahu, ale i zapojení širokého spektra aktérů do realizace změn, které není možné dělat jednoduchými rutinními metodami a postupy. Pro vedení měst je náročné vytvořit předpoklady pro neustálé uplatňování strategického plánu, a ne jen jeho jednorázové zavedení (Ježek, Slach, Šilhánková, 2015).

Pro představitele obcí vzniklo několik metodických pomůcek jak při zpracovávání strategického plánu postupovat. Existuje také několik málo kritérií, kterých když se bude obec držet, její strategický plán bude úspěšný.

Dlouhodobost: Strategický plán by měl být plánován dlouhodobě, což je z pohledu obcí alespoň jedno volební období, tedy 4 roky. Pro obecněji formulované strategické plány je uplatňován časový horizont 10 let. Ještě delší časový horizont (15 let) je uplatňován pro mikroregiony a některé obce, avšak je pouze výjimkou a obsahuje pouze dlouhodobé a postupně realizované strategické vize.

Systematicčnost: Strategický plán by měl systematicky popisovat a hodnotit všechna odvětví a obory, které mají, nebo mohou mít vliv na vývoj území. Žádná odvětví ani obory by se neměly schválně nebo omylem vynechávat, avšak je důležité reálně posoudit jejich vliv na území. Také při hledání strategických cílů a cest rozvoje by se mělo postupovat systematicky.

Selektivnost: Žádný dokument nemůže obsahovat vše, je proto důležité si v rámci strategických plánů vyčlenit priority, kterým se chceme věnovat, a postupnými cíli hledat nástroje na zlepšování.

Provázanost: Toto kritérium je pro strategický plán velice důležité. Jednotlivé aspekty, které jsme získali při analýze obce, je důležité zapojit do strategií, které vytváříme, a tyto strategie navzájem provázat. Pokud se například obec rozhodne rozšířit průmyslovou zónu, musí na to navázat možnostmi dopravy i ubytováním.

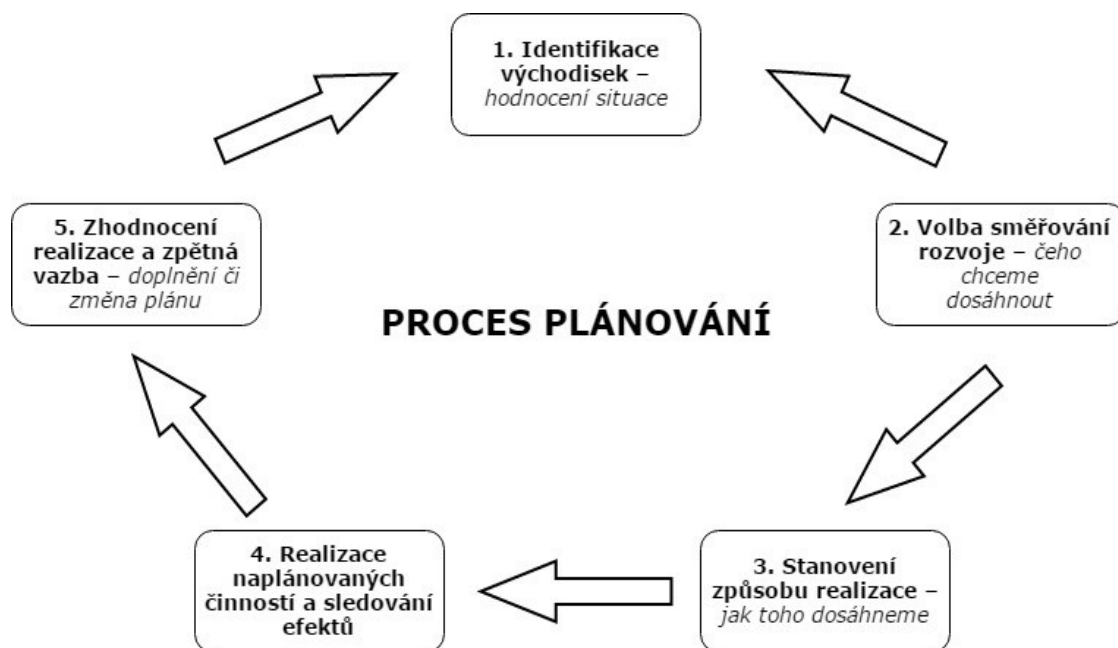
Soustavnost: Kritérium soustavnosti bývá u většiny strategických plánů problémem. Subjekt, který nechá zpracovat či zpracuje tento dokument, si často myslí, že po jeho vydání má hotovo. Zapomíná na nutnost neustálé kontroly; pokud je strategický plán udělán dobře, zapojené osoby s ním neustále pracují, doplňují ho a slouží jim jako vodítko k další práci. Je nutné zaznamenávat nové skutečnosti jak do analytické části, tak do části realizační, kam se zaznamenávají proběhlé projekty, jejich výsledky a zhodnocení.

Otevřenost: Strategický plán má být otevřený již při jeho tvorbě. Není správné, aby dokument vznikl v úzké skupině expertů, měl by být otevřený vůči veřejnosti. Z procesu by neměl být nikdo, kdo má zájem, vyloučen. Dokument by měl zůstat otevřený i po celou dobu jeho platnosti. Pokud se změní některé vstupní podmínky, měly by se na jejich základě upravit i dílčí kroky, neměl by se však změnit směr rozvoje.

Reálnost: Není obtížné naplánovat pohádkovou budoucnost obce, to ale není cílem strategického plánu. U jakéhokoli strategického dokumentu je důležité, aby byl reálný. Každý plán je nutné hodnotit z finančních, ekonomických i sociálních aspektů (Perlín, 2002).

4.1 Fáze zpracování strategického plánu

Plánování je systematický proces s jasně danými promyšlenými kroky. Binek (2012) vytyčuje fáze strategického plánu pro obce, viz Obrázek 1: Fáze strategického plánování. Proces plánování je neustále opakující se cyklus a jednotlivé fáze na sebe musí neustále navazovat.



Obrázek 1: Fáze strategického plánování, zdroj: autorka práce

1. Identifikace východisek

V první fázi je třeba navázat na předchozí vývoj a zhodnotit, co se udělalo a co se v obci změnilo. V této chvíli také vytyčujeme očekávání, například jestli obec s procesem strategického řízení začíná, nebo jestli řeší pouze dílčí problém. Podle toho je nutné plánovací proces nastavit. Následuje zjišťování informací o situaci v obci, problémech a jejich příčinách. Již nyní je důležité navázat komunikaci se zaměstnavateli a neziskovými organizacemi v obci a zjistit jejich očekávání a potřeby.

2. Volba směřování rozvoje

V první fázi jsme získali informace o obci i očekávání podnikatelů a neziskových organizací. Nyní je nutné rozhodnout, kterým směrem by se měla obec ubírat, tedy jak by měla v budoucnu vypadat. Pro danou vizi

stanovíme dlouhodobé cíle, které nám pomohou vizi rozvinout. Z těchto cílů poté vytvoříme priority, které se budou odrážet především v časovém rozložení plnění cílů. Nesmí být opomenuty nadřazené strategické plány, jako jsou strategické plány kraje či dokumenty svazků obcí.

3. Stanovení způsobů realizace

Pro stanovené priority je nutné vytvořit plán realizace pro horizont několika let, k tomu využíváme střednědobé a krátkodobé cíle. Jde především o činnosti, které budeme dělat, jaké využijeme nástroje, jaká bude časová posloupnost činností a jak na sebe budou činnosti navazovat. Dále řešíme rozdělení úkolů ke splnění cílů a jejich časové určení. Důležité je i financování jednotlivých kroků, se kterým souvisí i víceleté financování obcí, při kterém obce můžou lépe dopředu naplánovat finance na větší investice.

Po této fázi již vzniká výsledný dokument strategického plánu, ve kterém je navíc uveden způsob, jak bude kontrolováno plnění jednotlivých cílů, a také jak bude plán upravován v závislosti na zjištěných změnách.

4. Realizace naplánovaných činností a sledování efektů

Realizace jednotlivých činností probíhá podle předem stanoveného plánu. Je důležité myslet na tvárnost obce a brát naplánované činnosti jako východiska, která se mohou vzhledem k situaci upravovat. Obec kromě vlastní činnosti musí zvládat i vyjednávat a koordinovat své aktivity s dalšími subjekty např. podnikateli, jinými správními celky či neziskovými organizacemi.

5. Zhodnocení realizace a zpětná vazba

Poctivé sledování a vyhodnocování je základní podmínkou dobrého plánování, proto je nutné plán vyhodnocovat každý rok, nebo alespoň jednou za dva roky. Je potřeba upravovat minimální finanční částky a harmonogram podle skutečnosti a také porovnávat náklady se skutečnými přínosy opatření. Při změnách je důležité, aby směřování rozvoje bylo stále

stejným směrem, pokud se mění, můžeme mluvit o novém strategickém plánu (Binek, 2012).

Velice podobně proces tvorby strategického plánu popisuje i Jánský (2013), který klade větší důraz na zjištění aktuální situace obce. Doporučuje strategii rozdělit do několika oblastí a k nim přiřadit pracovní skupiny. Dále oba autoři popisují jednotlivé kroky při zpracovávání strategického plánu.

4.2 Kroky zpracování strategického plánu

Strategický plán obce může mít různou strukturu podle specifických potřeb, je však důležité, aby pojmenování každé části co nejlépe vyjadřovalo její obsah. Rozdělení, které je uvedeno v této kapitole, je dle Binka (2012) nejvíce doporučováno, a je doplněno o poznatky Jánského (2013); členění obou autorů je velice podobné.

1. Přípravná část

Přípravná část je důležitá především na stanovení organizační struktury tvorby strategického plánu. Obsahuje vytvoření řídicí pracovní skupiny, oslovení externího konzultanta a výběr administrátora. Dále je v této části vybírána metodika procesu. Případně je její součástí výběrové řízení na zpracovatele strategického plánu.

2. Analytická část

V této části jde především o zachycení situace v jednotlivých oblastech života fungování obce (obyvatelstvo, bydlení, infrastruktury, doprava, územní vztahy, hospodářství, trh práce, služby, zájmová činnost aj.), dále se sleduje demografický vývoj v území, životní prostředí, činnost veřejné správy. Pokud pro danou obec již strategický plán existoval, tak v této části nalezneme i zhodnocení plnění předchozích plánů, a to především realizované projekty a finanční a majetkové hospodaření obce.

Další část tvoří stručné vyjádření hlavních závěrů z obsáhlé analytické části nejčastěji formou tzv. SWOT analýzy, kde jsou analyzovány silné a slabé stránky obce (vnitřní faktory) a pojmenovány příležitosti a hrozby (vnější faktory). Po této analýze by měla být uvedena diskuse nad vzniklými

závěry s externím konzultantem a příslušnými orgány stanovenými v organizační struktuře. Dále by měl být naplánován další postup v přípravě strategického plánu a vytvořeny tematické pracovní skupiny.

3. Návrhová část

Tato část přímo navazuje na předchozí. Zde se tvoří vize, cíle a priority ze zjištěných skutečností, tedy strategie, která odráží, jak si obec představujeme, čeho bychom chtěli dosáhnout, a určuje priority jednotlivým tématům. Soustředí se i na strategické cíle z nadřazených strategických a koncepčních dokumentů. Stanovuje zde již konkrétní opatření a aktivity pro jednotlivé tematické okruhy.

Po zpracování těchto cílů a přetvoření do formální podoby, by mělo být na radě projednání koncepčního materiálu s veřejností a následné zohlednění a zpracování připomínek. Pak by měl být dokument schválen samosprávnými orgány města.

4. Realizační část

V této části vznikají krátkodobé akční plány a podrobnější individuální projekty, ve kterých by nemělo chybět rozdělení úkolů mezi realizátory, a stanovení způsobu financování. Dále si zde obec nastavuje způsoby sledování plnění naplánovaných činností a cílů a hodnocení efektivnosti jednotlivých činností; případně i změny a doplnění strategického plánu, tak aby byl stále aktuální.

4.3 Proces zpracování strategického plánu

Postup zpracovávání strategických dokumentů nemá oporu v žádném právním předpise, proto jsou způsoby zpracování velice různorodé. Obecně lze tyto způsoby rozdělit na dvě základní metody podle komunikace a spolupráce všech zapojených aktérů. Obě tyto metody jsou hraniční, a proto se v praxi využívá kombinace obou. Jsou tedy fáze, kde je vhodnější expertní metoda (např. analytická část) a fáze vhodnější pro komunitní metodu (např. návrhová část, kdy je vhodné, aby se na volbě strategií podílela veřejnost).

Expertní metoda je založena na postupném vypracování všech částí skupinou externích odborníků. Tito odborníci sbírají informace od vedení obce, občanů a subjektů působících v obci, z těchto dat poté tvoří hodnocení a pojmenovávají problémy. Na základě objektivního posouzení určují rozvojové směry a způsob dosažení cílů. Při této metodě se detailně popisují všechny jevy, které ovlivňují obec, a někdy to vede k až přílišné obsáhlosti analytické části dokumentu na úkor návrhové (strategické). Hlavní výhodou této metody je především objektivnost hodnocení, nevýhodou pak nízká znalost území tvůrci a malá hloubka projednání. Veřejná či dílčí projednání jsou pouze formální, a místní osobnosti (podnikatelé, vedoucí spolků, atd.) mají jen malou možnost se zapojit, pokud nejsou přímo navázáni na radnici. Tato metoda je vhodná především pro složitá území např. mikroregionů, krajů nebo velkých měst, a vždy je třeba i smluvně zajistit dostatečnou komunikaci mezi zpracovatelem a zadavatelem.

Komunitní metoda je založena především na úzké spolupráci zpracovatele a místních subjektů. Probíhají především časté diskuse o jednotlivých prioritách, postupných cílech a opatřeních, které vedou ke zjednodušení strategického plánu; ten je ve výsledku především zápisem těchto diskusí. Zpracovatelem je většinou sama obec, a rizikem je, že může dojít k subjektivnosti a izolovanosti řešení. Při této metodě je velice omezena analytická část a je posílena část návrhová (strategická). Pro vznik strategického plánu touto metodou je stanoven široký tým místních znalců. Jejich setkání by měla být moderovaná, aby bylo nalezeno řešení, které bude výsledným konsensem a ne kompromisem. Výhodou je, že týmy, které budou vytvořené cíle ve fázi realizace plnit, budou již při jejich tvorbě, a tak pro ně bude snazší se jich zhostit. Nevýhodou může být povrchnost řešených problémů a chybějící srovnání s jinými obcemi. A tak tým místních odborníků nemusí nalézt všechny problémy obce a ty pak nebudou do strategie vůbec zahrnuty (Perlín, 2002; Bika, 2012).

4.4 Strategický plán krajiny

Kromě strategického plánu, o kterém se mluví v předcházející části kapitoly a řeší ekonomický a sociální rozvoj obce, existuje strategický plán krajiny, který vychází z požadavků Evropské úmluvy o krajině a úzce souvisí s cíli a úkoly územního

plánování. Jeho cílem je na základě stávající kvality krajinného prostoru, ve spolupráci s veřejností určit cílovou krajinou strukturu a postup jejího dosažení. Strategický plán je i podkladem pro všechny plánovací procesy a rozhodování v území. Myšlenka strategického plánu krajiny vnikla v roce 2008 z propojení prvků strategického a krajinného plánování, autorkou názvu i celé myšlenky je Salašová. Strategický plán krajiny nemá stejně jako strategický plán rozvoje obce oporu v české legislativě. V roce 2008 byla také formulována metodika zpracování, která obsahuje doporučení, jak proces krajinného plánování na úrovni území jedné nebo více obcí provádět.

Předmětem strategického plánu krajiny je kulturní krajina včetně jejích obyvatel. Aby mohly tyto plány v České republice vznikat a plnily svoji funkci jak přímo pro krajinu, tak i pro obyvatelstvo, je důležité dobře zpracovat krajinně ekologické klasifikace republiky a regionů, které umožní nastavit principy pro management krajiny na základě krajinně ekologických vlastností. Dále pak je třeba vymezit určující krajinotvorné procesy a jejich dopady do socio-ekonomické sféry. Je důležité identifikovat kvality krajiny i potenciály a limity jejího dalšího využití, také vyhodnotit citlivost, zranitelnost a únosnost krajiny. Pokud se podaří strategický plán krajiny vytvořit, může výrazně ulehčit práci místní samosprávě i státní správě při odůvodňování územních rozhodnutí a stanovisek a tvorbě územního plánu. Ten se od krajinného plánu liší postupem schvalování a obsahem; územní plán řeší především územně technické a legislativní požadavky na rozvoj území a je výsledkem konsensuální shody všech aktérů. Strategický plán krajiny obsahuje socio-ekonomické i krajinně-ekologické přístupy, a tím se svým obsahem v podstatě nadřazuje územnímu plánu. Strategický plán krajiny pak díky tomu může plnit mnoho funkcí. Může být:

- preventivním nástrojem ochrany přírody: koncepcí a zásadním plánovacím nástrojem Ministerstva životního prostředí a významným územně plánovacím podkladem,
- expertním podkladem pro všechna územní rozhodnutí: dotační programy, investice v krajině, posuzování vlivu na životní prostředí,
- podkladem pro management území: pomocná ruka pro obce v plánování investic.

Důležité je, aby i přes požadovanou odbornost, byl strategický plán krajiny srozumitelný široké veřejnosti i orgánům veřejné správy. Pak ho teprve zvládnou používat jako argument pro správná rozhodnutí v území. Důležitou charakteristikou tohoto dokumentu je velká participace obyvatel území v průběhu celé tvorby. Plán by měl obsahovat textovou, grafickou a případně tabulkovou část, a svým obsahem by se měl přizpůsobit podmínkám území tak, aby je zvládl pojmut a dobře charakterizovat. Součástí strategického plánu krajiny by mělo být:

- stanovení typologie krajiny obce;
- vymezení hodnoty a charakteristiky krajiny, specifikace stavu, její zapojení v okolní krajině a podmínky pro kvalitní změny;
- stanovení prioritních hodnot krajiny v součinnosti se zainteresovanými občany a ostatními uživateli krajiny;
- návrh cílové podoby, stavu a charakteristiky krajiny;
- navržení změn způsobu využívání krajiny tak, aby byla podpořena ochrana a posilování hodnot krajiny s přihlédnutím k zájmům občanů a jejich ostatních uživatelů;
- vymezení možného ohrožení hodnot krajiny vlivem přírodních, klimatických i antropických hrozeb;
- stanovení limitů využívání krajiny v závislosti na zachování jejích hodnot;
- odůvodnění navržených změn v krajině a důsledky jejich provedení;
- postupy, způsoby a harmonogram realizace navržených změn včetně realizátora změn;
- indikátory pro sledování efektů změn.

S krajinným plánováním mají některé státy Evropy větší zkušenosti než Česká republika, a proto můžeme vycházet z jejich dobré praxe. Nejbližší z těchto oblastí naší právní úpravě i krajinně je Slovensko či Bavorsko (Salašová, 2015b; Kučera, 2014).

5 PROBLEMATIKA MALÝCH OBCÍ V KONTEXTU PLÁNOVÁNÍ

Územní i strategické plánování je skvělým nástrojem pro prostorové plánování, velice problematičtá je ovšem cena vypracování jednotlivých plánů. Nejproblémovější skupinou v tomto ohledu jsou malé obce. Tedy samostatné obce s počtem obyvatel do 500. V České republice je takových obcí 60 %. Některé politické strany se snaží tento počet snížit, především s cílem hospodárnějšího využití veřejných statků a také s argumentem profesionalizace pracovníků obce. Největší snížení počtu malých obcí proběhlo mezi roky 1950–1980, kdy byl počet zredukován z téměř 12 tisíc na necelých 5 tisíc malých obcí. Česká republika je na prvním místě v počtu obcí na tisíc obyvatel v celé Evropské unii. Od druhého v pořadí – Francie, která má 86 % obcí do 2000 obyvatel, se však tak nelišíme. V České republice je 89 % obcí do 2000 obyvatel. Náklady na územní plánování, které poté musí nést obec na plánování svého území, jsou tedy v porovnání s celkovým rozpočtem velmi velké. Územní plán by měly mít zpracovány všechny obce; pokud byl územní plán schválen před 1. 1. 2007, musí být do 31. 12. 2020 schválena změna, nebo nový územní plán tak, aby odpovídal novému Stavebnímu zákonu. Obec může mít místo územního plánu pouze určené zastavěné území.

V případě malých obcí proto bývá často pořizovatelem územního plánu obec s rozšířenou působností. V tom případě obec, pro kterou je územní plán pořizován, hradí náklady na územně plánovací dokumentaci, a obec s rozšířenou působností další náklady spojené s pořizováním, např. náklady na veřejné a společné projednání. O dotaci na zhotovení územního plánu poté můžou žádat obce, pro které je územní plán zhotovován, a to na krajský úřad, pokud takový dotační titul pro daný rok vypíše, nebo na Ministerstvo pro místní rozvoj.

Jihomoravský kraj přispívá na zpracování změn územních plánů až 50 % nákladů obce, a to až do částky 200 000 korun. Dotaci nelze použít na změny v územním plánu, které jsou vyvolány výhradní potřebou navrhovatele (§ 45 odst. 4 Stavebního zákona). Pro obce mohou být problémem především časové lhůty v podávání projektů na dotace, když potřebují změnu příliš rychle, nebo nestihnou některý z termínů podání. Krajská dotace nevyklučuje přijetí i jiné podpory na stejný územní plán. Ministerstvo pro místní rozvoj přispívá až 80 %

uznatelných nákladů do výše 400 000 Kč na vyhotovení nového územního plánu pro jednotlivé obce. Nepřispívá však na dílčí činnosti nutné k vypracování nového územního plánu, ani na jeho změny a úpravy.

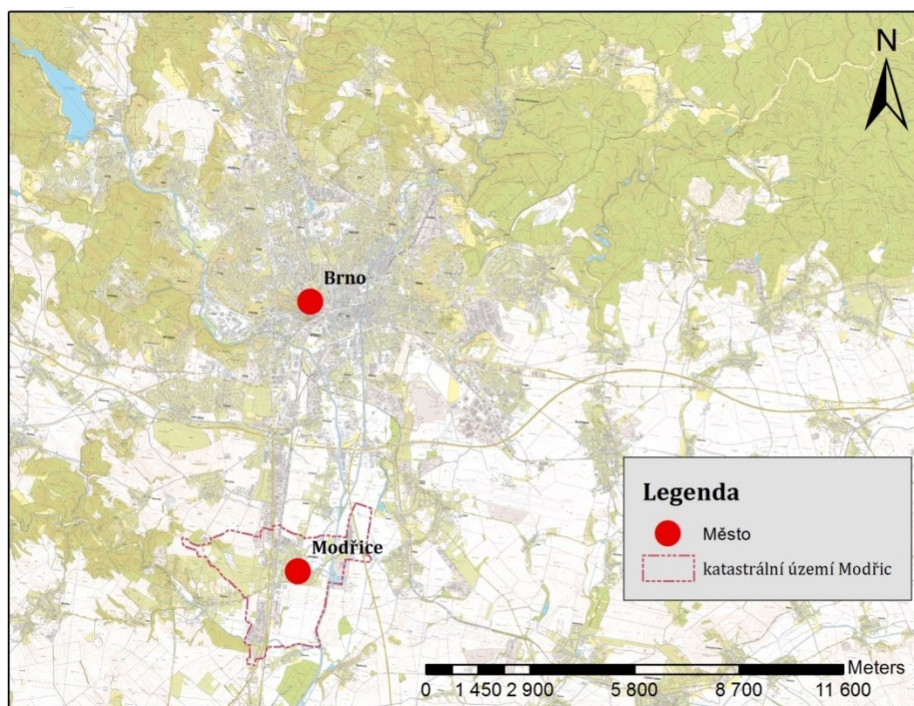
Územní plán musí mít každá obec svůj, a proto náklady na jeho pořizování nese sama. V případě územního plánování mají obce možnost se slučovat do dobrovolných svazků obcí či mikroregionů, a poté nést náklady na tvorbu strategické koncepce společně a plánovat rozvoj území ve větším měřítku. Do strategického plánování mohou zasahovat také místní akční skupiny (MAS), které slučují nejen veřejnou správu, ale i občany, neziskové organizace a podnikatelské subjekty. Některé MAS spojují několik mikroregionů. Města, obce, dobrovolné svazky obcí, mikroregiony i MAS se mohou zapojit do Národní sítě Zdravých měst. Tato síť podporuje praktickou realizaci hodnot udržitelného rozvoje, zdraví a kvality života v podmínkách měst, obcí a regionů. Celé toto municipální společenství patří do mezinárodního projektu Zdravé město (obec, region) pod patronací Světové zdravotnické organizace. Pro hodnocení postupu Zdravého města (obce, regiony) se využívá místní Agenda 21, která vychází z Dokumentu Agendy 21 přijatého na summitu OSN v Rio de Janeiru v roce 1992. Tento dokument stanovuje jasné kroky směrem k udržitelnému rozvoji v globálním hledisku. Každý stát, který se k dokumentu připojil, si vypracoval svoji verzi Agendy 21; ty obsahují 38 problematických okruhů, které souvisejí s ochranou životního prostředí, ekologickou šetrností, sociální a zdravotní pohodou občanů. Místní Agendy 21 (MA 21) jsou pak jasné procesy ke zkvalitnění správy věcí veřejných, strategického plánování a zapojování veřejnosti. Realizátory MA 21 se můžou stát obce, kraje, mikroregiony, místní akční skupiny i městské části. Ty se pak slučují do Národní sítě Zdravých měst (Dušek, Pána, 2012).

Modřice, kterými se zabývá praktická část diplomové práce, spadají do kategorie malých měst, tedy měst které mají do 15 000 obyvatel a zvládají plnit základní vybavenost městského typu (Vaishar, 2012). A díky ročnímu rozpočtu kolem 90 milionů ročně neměly problém financovat územní i strategický plán z vlastních zdrojů.

6 ANALÝZA VYBRANÉHO ÚZEMÍ

6.1 Lokalizace, vymezení území a širší vztahy

Sledovaným územím je katastrální území města Modřice, které se nachází v brněnské aglomeraci, 7 km jižně od Brna (viz Obrázek 2). Město se nachází v nadmořské výšce 204 m n. m. Velká část jeho obyvatel vnímá Modřice jako pouhé předměstí Brna a jako místo na přespaní. Do Brna občané putují za prací, vzděláním i zábavou. Modřice leží mezi hlavními tahy na Vídeň a Bratislavu. Na železnici je město napojeno již od roku 1839, leží tedy na nejstarší železniční trati. Také proto je nejstarší průmyslová oblast na severu obce kolem trati. Katastrální území Modřic sousedí na severu a východě s katastrálním územím Brna, na západní hranici s Želešicemi a na jižní straně s katastrálním územím Popovic u Rajhradu (Kuča, 2000).



Obrázek 2: Mapa širších souvislostí, zdroj: autorka práce, www.geoportal.gov

6.2 Obecná charakteristika území

Katastrální území Modřic náleží do Leichovského bioregionu. Celý tento bioregion náleží geomorfologickému celku Dyjsko-svratecký úval. Bioregion je tvořen štěrkopískovými terasami s pokryvy spraší. Na většině území převažuje 1. dubový vegetační stupeň dle Zlatníka, pouze na severních svazích je 2. bukovo-dubový stupeň. Leichovický bioregion je starou sídelní oblastí, proto je zde nízká biodiverzita. Díky teplému klimatu tu však nalezneme pontické druhy. V regionu dominují pole, travinobylinná lada jsou vzácná a lesy výhradně akátové (Culek, 1995).

6.3 Specifikace významných jevů

6.3.1 Primární krajinná struktura

6.3.1.1 Geologická stavba

Většina katastrálního území leží na území Českého masívu, malou částí do území zasahuje i Karpatská sníženina. Většinu území pokrývají spraše a sprašové hlíny. Východní část území tvoří nivní sedimenty. Na malých územích pak nalezneme písky, jíly, štěrky a na území VKP Hlady u Modřic se vyskytuje serpentinit.

6.3.1.2 Geomorfologické členění

Modřice se nachází na pomezí dvou geomorfologických podcelků Dyjsko-svratecké nivy a Rajhradské pahorkatiny; jejich hranice prochází středem Modřic od severu k jihu, a může tak jasně charakterizovat dvě odlišné části modřické krajiny. Tyto podoblasti patří v rámci soustavy Vněkarpatských sníženin do celku Dyjsko-svratecký úval. Dyjsko-svratecká niva kopíruje řeku Svratku, a podloží jsou hlavně písky, štěrky, spraše a sprašové hlíny. Rajhradská pahorkatina byla utvářena mladými neotektonickými poklesy, které způsobily posuny úrovní říčních teras a umožnily tak vytvoření plochého až mírně zvlněného povrchu. Vytvořila se tak suchá údolí, úpady a kryopedimenty. Modřická pahorkatina je součástí této podoblasti a zvedá se k západu až k vrcholu Rovný (307 m n. m.), který je na katastrálním územní obce Moravany. Říční terasy vytvořené řekou Svratkou jsou překryty mocnými vrstvami spraší (Bína, Demek, 2012).

6.3.1.3 Pedologické charakteristiky

Východní část území pokrývá půdní typ fluvizem s půdním substrátem nivními sedimenty bezkarbonátovými. Toto pokrytí označujeme jako fluvizem modální. Tato půda se rozprostírá v nivě Svatky. Západní část pokrývá černozem modální. Tato černozem je vytvořena na spraších a patří k nejúrodnějším půdám na území České republiky.

6.3.1.4 Klimatické poměry

Modřice patří do klimatické oblasti teplé, mírně suché (T2). Vyznačuje se dlouhým, teplým a suchým létem, velmi krátkým přechodným obdobím s teplým až mírně teplým jarem a podzimem, krátkou, mírně teplou a suchou až velmi suchou zimou (Quitt, 1971).

6.3.1.5 Hydrologické poměry

Katastrální území Modřic spadá do povodí řeky Dyje. Největším tokem v oblasti je Svatka, do které se vlévají i zbylé dva toky Bobrava a Moravanský potok. Jedinou vodní plochou je rybníček Primál v jižní části katastru, který je zbytkem velkého rybníka rozkládajícího se v minulosti až k jižnímu okraji katastru. Dnes o historické existenci velkého rybníka vypovídá i místní název Rybníky rozprostírající se jižně od Primálu. V roce 2014 byla vybudována nová vodní nádrž při ústí Moravanského potoka do modřického náhonu. Modřickým náhonem je označována část původního koryta Svatky, které bylo zanecháno při napřimování toku a bylo využíváno na pohon modřického mlýna. V dnešní době je na Modřickém náhonu soukromá vodní elektrárna v areálu bývalého mlýna. Podzemní vody jsou vázány převážně na fluviální štěrkopísky v nivě řeky Svatky.

6.3.1.6 Potenciální přirozená vegetace

Pokud se podíváme na Zemi bez člověka, pak by se na katastru Modřic vyskytovaly pouze tři druhy vegetace. Na většině území bychom našli Prvosenkovou dubohabřinu (*Primulo veris-Carpinetum*), tato jednotka je omezena pouze na panonskou oblast Moravy. Na sledovaném území se tyto lesy nevyskytují a jsou nahrazeny ornou půdou. Kolem toku Svatky bychom našli Jilmovou doubravu

(*Querc-Ulmetum*), která je dnes částečně nahrazena výstavbou a částečně poli. Pouze okrajově by ze západu zasahovaly na území Černýšové dubohabřiny (*Melampyro nemorosi-Carpinetum*) a na malém území v místě VKP Haldy u Modřic by se rozkládala Mochnová doubrava (*Potentillo albae-Quercetum*) (Neuhäsová a kol., 1998).

6.3.1.7 Chráněná území přírody, ÚSES

Žádná část území není zvláště chráněná. Na území se vyskytuje pouze evropsky významná lokalita Modřické rameno, která začíná již na katastru Brna a pokračuje na území Modřic, kde končí soutokem Modřického náhonu se Svatkou. Toto území však není součástí žádného zvláště chráněného území a je pouze významným krajinným prvkem. Na území se nenachází žádné oblasti přirozené akumulace vod. Kolem řeky Svatky se rozprostírá regionální biokoridor Soutok – Rajhradská bažantnice. Do území na severu zasahuje regionální biocentrum Soutok Svatky a Svitavy a na jihozápadě regionální biocentrum Želešický hájek.

6.3.2 Sekundární krajinné struktury

6.3.2.1 Stručná historie osídlení a využívání krajiny

Historie osídlení v Modřicích sahá do starší doby kamenné. Prvním dokladem pobytu člověka jsou opracované rohovce nalezené v modřické cihelně, které používal před přibližně 100 000 lety člověk neandrtálský. Pravěké a starověké osídlení je prokázáno v polní trati Rybníky v okolí VKP Primál, v okolí ulice Dobrovského a Prusinovského, v lokalitě „Za Humny“, „Za mlýnem“, u silnice směrem do nákupního centra Olympie a další v zahrádkách u autobusové zastávky Masarykova. Před změnou letopočtu území Modřic obývali i Keltové. V 1. století byli vystřídáni germánským kmenem Markomanů. Jejich největší sídliště bylo objeveno opět v lokalitě „Za humny“. Z doby slovanského osídlení bylo nalezeno kostrové pohřebiště nad Bobravou, posléze sídliště v lokalitě „Za humny“. V 11. a 12. století byly na katastru Modřic dvě slovanské vesničky, jedna v lokalitě „Rybníky“ a druhá „Za mlýnem“. Původní základ dnešního města byl pravděpodobně v ulici Dobrovského. Do těchto dob bylo osídlení v těsné blízkosti nivy nebo přímo na jejím území. Bylo to možné díky meandrující řece, která byla

schopna zadržet vodu. Až ve 13. století, kdy byl odlesněn horní tok Svratky, začalo docházet k záplavám a zástavba se přesunula dále od vodního toku.

Je pravděpodobné, že první zmínka o Modřicích, která je z roku 1141 v listině olomouckého biskupa Jindřicha Zdíka, je o osídlení při ulici Dobrovského. Kolem roku 1200 se vesnice přesunula do míst dnešního náměstí, kde o pár let později vzniká i kostel sv. Gotharda. Kostel se zchovalou románskou fasádou patří k nejpozoruhodnějším církevním stavbám na Brněnsku a je nejstarší dochovanou stavbou v Modřicích. Někde na území dnešního náměstí Míru a Hybešovy ulice stál dvorec, který byl ústředím správy okolního biskupského majetku i občasné místo pobytu biskupů. Místo bylo vybráno i s ohledem na dobrou polohu vzhledem k významné zemské stezce Brno – Mikulov – Vídeň. Rozvoj pokračoval za biskupa Bruna, který zde před rokem 1274 založil hrad. Hrad se stal ústředím lenního obvodu a v jeho okolí byli usazeni šlechtičtí leníci, kteří za to byli povinni bránit hrad a v případné válce se postavit za biskupskou korouhev. Městečko tvořilo především náměstí, které bylo křižovatkou významných cest. Středověkou krajinu Modřic tvořily především pole, ale i sady a vinice na místě dnešních sadů. V okolí řeky byly převážně lesy a louky. Další les byl v místě dnešního „Vajglu“ (název je odvozen od německého Wäldl, tedy lesík). Další zajímavá část historie Modřic je po 2. světové válce, kdy bylo odsunuto většinové německé obyvatelstvo. Jejich domy byly ihned osídleny, avšak Modřice tím přišly o část své historie. Kromě rodinných domů byly obsazeny i fabriky německých obyvatel, které byly po roce 1948 zestátněny. Stejně jako před válkou bylo hlavním odvětvím konzervování a zpracovávání zelí, všechny původně menší firmy byly sjednoceny pod Frutou. Poslední zelí bylo v Modřicích zpracováno v roce 1972. Stále ale zůstala funkční slévárna Kovolit, která se zabývá především zpracováváním hliníku. Největší krok Modřice udělaly v roce 1994, kdy povýšily na město (Procházka, Valenta, 2001). V současné době se firmy sídlící v Modřicích zabývají především logistikou. Zástavba se rozvíjí jižním a jihovýchodním směrem díky přílivu obyvatel z Brna. I když velké množství obyvatel Modřic cestuje denně za prací do Brna, stále více lidí přijíždí z obcí právě do Modřic a jejich průmyslových zón.

6.3.2.2 Základní demografické údaje a jejich vliv na krajinu

Počtu obyvatel v Modřicích (viz Tabulka 1) stejně jako v celé České republice, lze sledovat díky pravidelnému sčítání lidu. Počet obyvatel v současnosti se od prvního sčítání ztrojnásobil. Růst počtu obyvatel byl stabilní, pouze mezi roky 1930 a 1950 byl lehký pokles. Hlavním důvodem poklesu počtu obyvatel je vystěhování německého obyvatelstva po 2. světové válce; to tvořilo velkou část obyvatelstva. Domy byly po válce velice brzy znovu osídleny Čechy, proto propad počtu obyvatel není tak velký. Jediný velký skok je mezi lety 2001 a 2011, kdy se v Modřicích projevil vliv suburbanizace. Za těchto 10 let se dostavělo satelitní městečko na Bobravě a komplex bytových domů při ulici Přízřenické. Tyto procesy měly stejný vliv i na počet domů v katastrálním území. Nově vzniklá část Modřic místními označována jako „Nové Modřice“ vznikla v těsné blízkosti Evropsky významné lokality Modřické rameno v záplavové oblasti řeky Svatky. Před výstavbou byl vybudován ochranný val proti stoleté vodě. Ovlivnění EVL v této části je minimální, daleko více tuto oblast ovlivňuje stará zástavba, kde majitelé mají zahrady protažené až k vodnímu toku a využívají ho například jako zdroj vody. Druhé nové satelitní městečko vzniklo v těsné blízkosti Přírodního parku Bobrava při katastrálním území Popovic u Rajhradu. Nově postavené domy nezpůsobily vylidnění centra Modřic a zapříčinily spíše příval nových obyvatel, kteří však nejsou místní a nemají vztah k území. V roce 2015 počet obyvatel překonal 5000.

Tabulka 1: Vývoj počtu obyvatel a budov, zdroj: 1619–2001 (Růžková, Škrabal; 2006), 2011 (www.scitani.cz), 2012–2016 (www.csu.cz)

Rok	1869	1880	1890	1900	1910	1921	1930	1950	1961
Počet obyvatel	1619	1834	1890	2014	2205	2237	2509	2423	2787
Počet domů	184	209	238	279	330	330	426	527	518
Rok	1970	1980	1991	2001	2011	2012	2014	2015	2016
Počet obyvatel	3381	4115	3484	3504	4845	4742	4893	4996	5 053
Počet domů	552	585	574	637	843	X	x	X	x

6.3.2.3 Charakteristika socioekonomických podmínek a jejich odraz v krajině

Nejznámějším podnikem v Modřicích byla modřická Fruta, která byla známá díky výrobě zelí, které bylo pěstováno v okolí Modřic a bylo tak nejznámější modřickou komoditou. Budovy Fruty byly po celých Modřicích, většina z nich dodnes stojí, i když již mají jiného majitele a využití. Dnes areál slouží především pro sklady s výdejem zboží, jeho výhodou je blízkost ke krajskému městu a dobrá dopravní obslužnost. K Frutě patřil i jediný brownfield v katastru; tvoří ho výšková budova u ulice Komenského, která byla dříve sušárnou a skladištěm. Na vzhled krajiny také velice působí nově vzniklá zástavba na levém břehu řeky Svratky, kde barvy nákupních a zábavních center nezapadají do krajinného konceptu. Modřický Kovolit a cihelna jsou jediné dva podniky v území, které využívaly při svém provozu pece a jejich komíny jsou nejvyššími stavbami v území. Kovolit stále svou pec používá k tavení hliníku, ze kterého vyrábí odlitky pro další zpracování, a k tavení barevných kovů z nedalekého Remetu. Cihelna již nepracuje a komín byl využíván jako velkoplošná reklama pro restauraci Cihelna, která byla nedávno zavřena; jeho zajímavostí je zastřešení, kde ve střeše je umístěno střešní okno.

6.3.2.4 Land-use

Většinu území tvoří zemědělská půda, z níž přes 70 % zabírá orná půda (viz Tabulka 2). Na většině území se pěstují obilniny a v jižní části území řepka olejná, v menší míře pak slunečnice a kukuřice. Další velkou část zemědělské půdy zabírají sady, které ve východní části katastru na Modřické pahorkatině tvoří souvislý porost. Lesní a vodní plochy zabírají pouze malou část území. Na území je pouze jeden historický rybník, ten však má necelý hektar, další vodní plocha byla vystavěna v loňském roce jako lokální biocentrum s mokřady při hranici s městskou částí Přízřenice. Většinu vodní plochy zabírá hladina řeky Svratky a řeky Bobravy. Zastavěná plocha není velká, avšak ostatní plochy, které tvoří například i obchodní a průmyslové zóny jsou rozsáhlé.

Tabulka 2: Využití katastrálního území v roce 2015, zdroj: www.risy.cz

<i>druh pozemku</i>	<i>ha</i>	<i>%</i>	<i>druh pozemku</i>	<i>ha</i>	<i>%</i>
celkem	1005	100,00	zemědělská půda	644	100,00
zemědělská půda	641	63,78	orná půda	465	72,20
lesní půda	10	1,00	chmelnice	0	0,00
vodní plochy	13	1,29	vinice	10	1,55
zastavěné plochy	88	8,76	zahrady	55	8,54
ostatní plochy	253	25,17	ovocné sady	109	16,93
			trvalé travní porosty	2	0,31

6.3.3 Terciární krajinné struktury

6.3.3.1 Ochranná pásma a režimy

V katastrálním území nejsou ochranná pásma ani zvláštní režimy.

6.3.3.2 Památná a významná místa

Město Modřice, ač jeho historie sahá až do roku 1141, nemá příliš mnoho památných míst. Na jeho území se vyskytuje pouze jedna profánní památka, a to městský dům čp. 171 na náměstí Svobody. Tento dům je dominantou náměstí, je umístěn v čele náměstí na vyvýšené části. Bohužel je tento dům v dezolátním stavu. Další památky jsou sakrální.

6.3.3.3 Sakrální i profánní koncepty v krajině

Dominantou Modřic je kostel sv. Gotharda, který stojí na místě věže již zaniklého hradu. Jeho hranolovitá věž je nejvyšší stavbou v Modřicích, další vysokou stavbou na území je pouze sedmipodlažní bytový dům, který je nejvyšší obydlenu stavbou. Na největším modřickém náměstí stojí kaple sv. Václava, socha sv. Floriána a v blízkosti na ulici Masarykové dvoupatrová fara, která byla v roce 2014 opravena. Dalšími sakrálními památkami jsou krucifix na novém hřbitově, výklenková kaplička na křižovatce ulic Husova a Masarykova, socha sv. Jana Nepomuckého u domu čp. 1 na křižovatce ulic Hřbitovní a Rybníček. Na hranici katastrálního území s obcí Želešice v blízkosti silnice stojí boží muka, která tuto hranici určují. Další boží muka nalezneme nad hliništěm při ulici Tyršova uprostřed pole. Tento objekt společně s dubem a posedem rozrušuje celistvost polí v lokalitě a přispívá k mozaice krajiny. V zastavěné oblasti nalezneme boží muka

v místní části Krakov. Na území byla ještě jedna památkově chráněná boží muka na parcele č. 2056, ta jsou ztracena (www.pamatkovykatalog.cz). Velkoplošné komponované krajiny na území nenalezneme, parková úprava je provedena v okolí kostela, dále pak u obchodního a zábavního centra Olympie.

6.3.3.4 *Mýty, legendy a pověsti*

S Modřicemi není spojeno příliš pověstí, ty které jsou, se váží na budovu mlýna v jižní části náměstí Svobody. Dle pověsti a částečně i historického badání byli majiteli mlýna po roce 1274 bratři Stockvishové, které přivedl Krysař z Hameln. Touto problematikou se zabýval historik Wolfgang Wann, který mladé lidi z Hameln objevil na celém Brněnsku (Uhlíř, 1992). Další pověsti, také částečně podloženou, je krátké setrvání švédského generála Lennarta Torstensonona na mlýně v roce 1645 při obléhání Brna (Procházka, Valenta, 2001).

6.3.3.5 *Folklór*

V Modřicích se každoročně konají Mladé hody v období kolem svátku sv. Václava. Kratší tradici mají Ženáčské hody druhý víkend v květnu. Modřice nemají vlastní kroj, proto stárci chodí v krojích kyjovských. V roce 2011 vznikl v Modřicích dětský folklórní kroužek, který pomocí historické literatury, zachovalých předmětů a krojů z okolních obcí, s pomocí Etnografického ústavu v Brně vytvořil dětský modřický kroj.

6.4 Historická struktura ploch

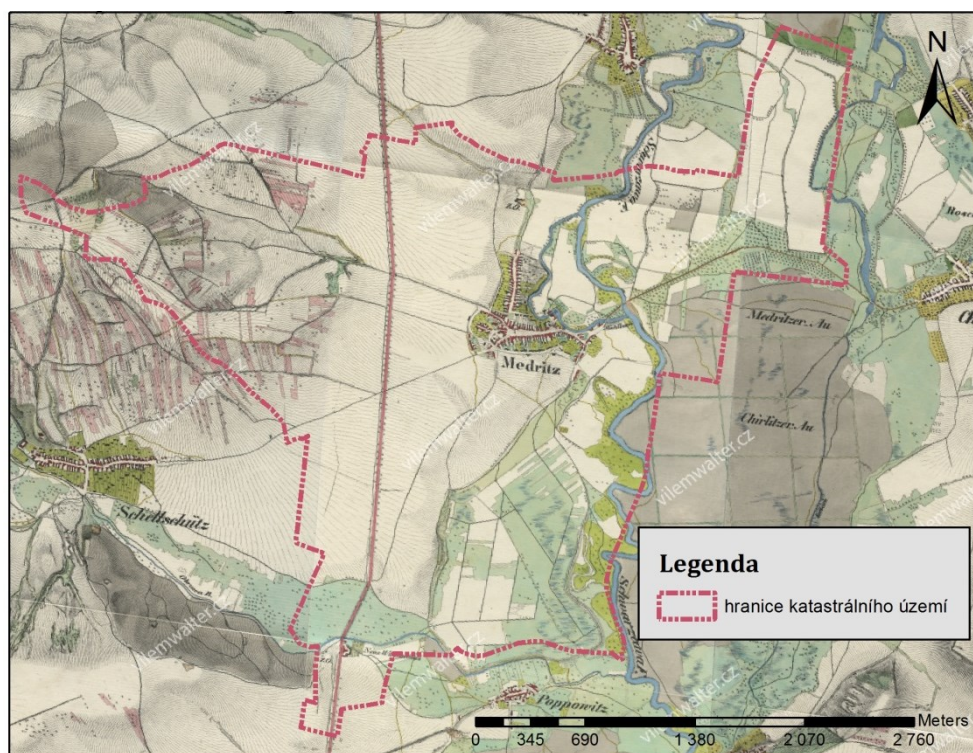
6.4.1 Popis struktury plochy a urbanistický rozbor díla

Historický střed města zůstává stále stejný, náměstí je vidlicové, v jeho středu je umístěna kaple sv. Václava a socha sv. Floriána.

6.4.2 Zapojení popisovaného obrazu do historických charakteristik území

Již v letech 1836–1840, kdy bylo prováděno vojenské mapování, zabírala největší část katastru Modřic zemědělská půda, a to převážně orná. Na kopcích na západě katastru byly v této době rozsáhlé vinice, které z důvodu révokazných onemocnění zanikly. Vinice byly v roce 1969 částečně obnoveny, zbylé území dnes zabírají

meruňkové sady. Z historické mapy je také patrné, že koryto řeky Svatky je v jiných místech než v současnosti. Napřimování začalo v roce 1847 a na mapách 3. vojenského mapování můžeme nové koryto již vidět. Část starého koryta zůstala jako propojení přízřenického a modřického náhonu a dnes všechny tyto části společně tvoří Evropsky významnou lokalitu Modřické rameno. Na 3. vojenském mapování je stále znázorněno celé staré koryto Svatky na katastru Modřic, avšak dnes je většina zasypaná. Již v době 2. vojenského mapování vedla císařská silnice téměř středem katastru od severu k jihu, z mapy je patrná doprovodná alejová výsadba. Dnes i díky rozšíření na čtyři pruhy se tato alej nezachovala, pouze na úplném jihu katastru, kde původní císařská silnice vedla dnešní ulicí Evropskou, zůstalo několik lip nebo jejich potomků; většina však byla vykácena z důvodu výstavby. Rozdíl ve využívání půdy je i v dnešní polní trati Rybníky na jihovýchodě katastru. V dnešní době jsou zde rozsáhlá pole s kvalitní půdou, avšak v době mapování zde byla podmáčená půda jako pozůstatek rybníka, který tu byl až do konce 18. století, z tohoto rybníka dodnes zbyl pouze malý rybníček Primál. Cestní síť je téměř totožná s tou historickou, i hlavní ulice rozvíjejícího se městečka byly založeny na základě cest, které jsou patrné již z mapy 2. vojenského mapování.



Obrázek 3: 2. vojenské mapování, zdroj: autorka práce, www.vilemwatter.cz/mapabrna/

6.5 Současná struktura ploch (patch analysis)



Obrázek 4: Ortofotomapa, zdroj: autorka práce, www.mapy.cz

6.5.1 Struktura ploch a urbanistický rozbor sídla

Střed města zůstal stejný jako při 2. vojenském mapování. Rozvoj města byl kolem již vytyčených cest směrem k západu a císařské silnici. Rozvoj obce byl hlavně na úkor zemědělské půdy. Kolem původní císařské silnice, dnes silnice E461 spojující Brno s Vídní, vznikly průmyslové areály. Při severní hranici katastru vznikla menší průmyslová zóna v návaznosti na cihelnu, modřickou Frutu a Kovolit, tato průmyslová zóna je i nejstarší. Další průmyslové zóny vznikly na jihu katastru a soustřeďují se zde převážně skladiště logistických firem, které využívají blízkosti Brna a napojení na klíčovou komunikaci. Dalším směrem rozvoje je východ katastru, kde se nachází čistírna odpadních vod, čistící vodu z celého Brna i přilehlých obcí, a nákupní a zábavní centrum Olympie otevřené v roce 1999 a rozšiřované až do současnosti. Plochy bydlení se tvoří hlavně v přímé návaznosti na starou zástavbu, vznikají satelitní městečka v lokalitách Za Humny a U Hřiště. V několika posledních letech vzniká i nová část Modřic tzv. Nové Modřice při ulici Masarykova. Jedinou odlehlou částí Modřic je vilová zástavba v lokalitě Bobrava, v jižním cípu katastru.

V 70. letech 20. století bylo meliorováno území v lokalitě Rybníky a dnes jsou zde pole. Regulovaná Svratka s protipovodňovými opatřeními i vliv Brněnské přehrady zabránily záplavám, které se vyskytovaly podél celého toku po jeho regulaci. Tok ramene Svratky (EVL Modřické rameno) postupně meandruje a tím se koryto neustále přesouvá. Tok byl v roce 1998 registrován jako významný krajinný prvek Stará řeka.

6.5.2 Land use (mikrostruktura)

I když procentuálně i pohledově přímo v území je největší část zastoupena orná půda, z ortofotomapy nejvíce vystupuje zastavěná plocha. Mezi malé plošky v území patří les v západní části katastru (registrován jako VKP Haldy u Modřic a VKP Hliník), rybník Primál, vinice, sady, modřická pískovna, cihelna a terasová pole. Ploškami jsou také průmyslové a nákupní zóny. Liniovými prvky v území jsou hlavně silnice celostátního významu (E461, E65 pokračující jako D2 a silnice 152 a vysokorychlostní železniční koridor). Z přírodních hlavně řeky Svratka, Bobrava a rameno Svratky (EVL Modřické rameno).

6.5.3 Hlavní krajnotvorné činnosti a míra antropického tlaku na území

Hlavní krajnotvornou činností v území je neustálé rozšiřování zastavěné plochy pro průmyslové haly. Zábor pozemků pro obytné budovy je pouze minimální v porovnání s výstavbou hal pro logistickou činnost, nákupní centra a prvovýrobu. Hlavním důvodem velké poptávky po pozemcích v Modřicích je malá vzdálenost od Brna a díky velikosti obce i menší byrokratický proces při povolování staveb a záboru pozemků. Velká míra intenzivního zemědělství je patrná v západní části katastru, kdy v jarních a podzimních měsících je na polích vidět eroze a odhalování sprašového horizontu. V loňském roce byla u severní hranice katastru vybudována vodní nádrž určená jak pro rekreaci občanů, tak jako lokální biocentrum s doprovodnou výsadbou a drobnými tůněmi pro obojživelníky. V území se vyskytují také dva bývalé povrchové těžební prostory na cihlářskou surovinu. Část tzv. Modřické pískovny je dnes využívána především k pořádání kulturních i historických akcí a pro rekreaci občanů, v minulosti sloužila jako skládka komunálního odpadu pro Modřice. V její jižní části vznikl areál firmy Ptáček. Druhý těžební prostor severněji od toho prvního je využíván jako skladiště stavební

suroviny a je stále patrný na ortofotomapě. Modřice i díky svému využití jsou převážně sídlištěm a skladištěm Brna, to také utváří vzhled území, kde jsou nejvíce patrné budovy skladišť a sídliště. Dnes jsou všechny přírodě blízké biotopy chráněné institutem významného krajinného prvku, avšak v území jich není mnoho. Antropický tlak na území je velký, postupně se zastavují pole v okolí sídla i přes kvalitu půdy, která patří k nejvyšším v celé republice.

7 ROZBOR EXISTUJÍCÍCH PLÁNOVACÍCH NÁSTROJŮ

7.1 Územní plán

Katastrální území Modřic řeší aktuální Územní plán, který byl schválen na zastupitelstvu 29. června 2016. Historie modřického územního plánu je velice dlouhá a zajímavá. Modřické zastupitelstvo schválilo nahrazení územního plánu sídelního útvaru z roku 1995 na zastupitelstvu 12. března 2007. Příprava začala v roce 2008 zpracováním průzkumů a rozborů v rozsahu analytických podkladů. Na jejich základě bylo schváleno na mimořádném zasedání zastupitelstva města Modřice zadání územního plánu. Veřejné projednání koncepce územního plánu Modřic včetně vyhodnocení vlivů na životní prostředí proběhlo 21. června 2010.

Při projednávání zásad územního rozvoje Jihomoravského kraje (dále jen ZÚR) došlo ke kolizi mezi městem Modřice a krajským úřadem v poloze komunikací nadmístního významu, tzv. Jihozápadní a Jižní tangenty. Modřice tedy podaly námitku s nesouhlasem s „modřickou“ variantou tangent, která území nejvíce narušovala. Dne 23. března 2011 byla, po vymezení „modřické“ varianty tangent do ZÚR, sdružením obcí podána společná žaloba na ZÚR Nejvyššímu správnímu soudu. Na zasedání Zastupitelstva města Modřice dne 12. prosince 2011 bylo navrženo zastavit práce na územním plánu do doby vydání rozsudku k ZÚR. Nejvyšší správní soud rozsudkem ZÚR zrušil a Modřice 10. prosince 2012 schválily dokončení územního plánu z rozpracované projektové dokumentace, kde varianty tangent (silnic I. třídy, které budou součástí velkého brněnského okruhu) budou vymezeny jako územní rezervy⁴, viz Příloha č. 1.

Na zastupitelstvu 10. června 2013 bylo z důvodu nové legislativy navrženo přerušování prací na původním územním plánu a následné zahájení tvorby nového územního plánu. To bylo na zastupitelstvu odhlasováno a město začalo tvořit nové zadání územního plánu. Jako určeného zastupitele pro pořizování územního plánu

⁴ Územní rezerva je zvláštním nástrojem územního plánování využívaným vedle ploch a koridorů při vytváření územně plánovací dokumentace, tzn. zásad územního rozvoje a územních plánů (ust. § 36 a 43 Stavebního zákona). Územní rezerva je dočasná, její aktuálnost je nutné nejpozději každé 4 roky prověřovat. Územní rezervy zanesené v Zásadách územního rozvoje musí být obsaženy i v územních plánech obcí, na jejichž území se nachází. V územních rezervách se nesmí stavět nic, co by zabránilo účelu, pro který byla územní rezerva vymezena.

zvolili starostu města Ing. Josefa Šišku. Pořizovatelem územního plánu byl schválen majetkový obor města Modřice. Pořizovatel 11. července 2013 dokončil návrh zadání a zahájil jeho projednávání. Návrh veřejně vyvěsil a obeslal okolní obce a dotčené orgány. Proces projednávání návrhu pořizovatel ukončil 29. července 2013. Krajský řad uplatnil požadavek na vyhodnocení vlivů koncepce na životní prostředí (SEA) a udržitelný rozvoj území, neuplatnil požadavek na zpracování variant koncepce.

Na základě došlých požadavků a námitek upravil pořizovatel návrh a předložil ho 9. září 2013 na Zastupitelstvu města Modřice, kde bylo schváleno. Na říjnovém Zastupitelstvu byla jako zpracovatelka územního plánu na základě výběrového řízení vybrána Ing. arch. Alena Košťálová, která byla i autorkou přerušeno územního plánu z roku 2007 a zároveň autorkou územního plánu sídelního útvaru z roku 1995. Dne 14. května 2014 proběhlo společné jednání pořizovatele, krajského úřadu a sousedních obcí. Následně byla doplněna stanoviska odborů krajského úřadu. Poté byly 30 dnů předem pozvány dotčené orgány, krajský úřad, okolní obce i občané k veřejnému projednání, na jehož základě došlo k podstatným změnám v územním plánu, a proto bylo veřejné projednání svoláno znovu na 8. února 2016. Vše poté bylo do návrhu územního plánu zaneseno a hotový návrh byl předložen zastupitelstvu obce. To ho dne 29. června 2016 schválilo a vydalo formou opatření obecné povahy.

7.1.1 Obsah Územního plánu Modřice

Územní plán se skládá z textové a grafické části, ta obsahuje výkresy Základní členění území, Hlavní výkres, Výkres dopravní infrastruktura a Veřejně prospěšné stavby. Územní plán byl vydán společně s několika přílohami. První je Odůvodnění územního plánu, které se také skládá z textové a grafické části. Grafická část obsahuje výkresy: Koordinační výkres, Širší vztahy, Zábory zemědělského půdního fondu Koncepce technická infrastruktury – vodní hospodářství a Koncepce technické infrastruktury – energetika, spoje. Druhou přílohou je Vyhodnocení vlivů územního plánu Modřice na životní prostředí pro účely posuzování vlivů koncepcí na životní prostředí dle přílohy č. 1 zákona č. 183/2006 Sb., v platném znění – část A. A třetí přílohou je Vyhodnocení vlivů územního plánu Modřice část C–F.

7.1.1.1 Územní plán

Textová část územního plánu obsahuje hlavní vymezení území, tedy hranici zastavěného území, a základní koncepci celého plánu, cíle rozvoje území, dále pak koncepcí změn v území rozdělené podle typů ploch. U každého druhu plochy je vždy vymezena základní charakteristika směřování koncepce na dané ploše a změny, které jsou v novém územním plánu. Poté jsou pro všechny druhy ploch vymezeny podmínky a limity. Jednou z důležitých věcí je uvedení procentuálního zastoupení zeleně nejen v nově zastavitelné a využívané ploše, ale i na plochách stabilizovaných. Můžeme zde najít, na co se daný druh plochy smí využívat a co je nepřijatelné využití. Součástí textové části územního plánu je i stanovení monitorovacích ukazatelů na sledování vlivu územního plánu na životní prostředí. Dokument obsahuje i vymezené územní rezervy a plochy navržené ke zpracování územní studie. V územním plánu není stanovena etapizace jednotlivých změn ani není vyžadován regulační plán.

Grafická část územního plánu se skládá ze čtyř výkresů zpracovaných v měřítku 1:5000. První výkres Základní členění území vymezuje řešené území a zobrazuje hranice zastavěného území, zastavitelných ploch, ploch přestavby, ploch územních rezerv a ploch, jejichž území je podmíněno zpracováním územní studie. Druhý výkres obsahuje rozdělení území do všech druhů ploch v současné době včetně územních rezerv a změn v jednotlivých plochách. Třetí výkres zobrazuje veškeré druhy dopravy v řešeném území včetně dopravy cyklistické. Čtvrtý výkres vymezuje veřejně prospěšné stavby, mezi které patří úpravy komunikací, cyklostezky a poldry, a veřejně prospěšná opatření, kterými jsou biocentra a biokoridory a doprovodná zeleň Evropsky významné lokality Modřické rameno.

7.1.1.2 Odůvodnění územního plánu

Textová část odůvodnění popisuje postup při pořizování územního plánu, soulady s nadřizenými dokumenty územního plánování a výsledky přezkoumání stanovisek dotčených orgánů. V krátkosti tento dokument shrnuje výsledky Vyhodnocení vlivů územního plánu na životní prostředí. Dále jsou v textové části odůvodněny všechny změny v území a jejich koncepce. V odůvodnění je dokonce navrženo v části pěší dopravy rozhledna nad terasovými vinohrady v místě zvané

Vajdl (někdy i Vajgl), v západní části katastru. V územním plánu tato plocha pro rekreaci či občanskou vybavenost vymezena není. V dokumentu je také hodnoceno napojení řešeného území na okolí, splnění zadání územního plánu a vyhodnocení předpokládaných důsledků navrhovaných řešení na zemědělský půdní fond a pozemky určené k plnění funkcí lesa. Závěr dokumentu jsou rozhodnutí o námitkách a jejich odůvodnění. Grafická část odůvodnění doplňuje textovou. Nejzajímavějším výkresem je Koordinační výkres, ve kterém jsou znázorněny všechny souvislosti v území včetně například archeologických nalezišť.

7.1.1.3 Vyhodnocení vlivů územního plánu Modřice

Vyhodnocení vlivů územního plánu Modřice na životní prostředí pro účely posuzování vlivů koncepcí na životní prostředí dle přílohy č. 1 zákona č. 183/2006 Sb., v platném znění – část A popisuje současný stav životního prostředí v řešeném území a hodnotí jednotlivé plánované změny v území s ohledem na jejich vliv na životní prostředí. Dále pak určuje omezení a podmínky za jakých může být daná změna provedena. Zbylé části hodnotí především vliv územního plánu na trvale udržitelný rozvoj území, a to například pomocí úzce zaměřených SWOT analýz na jednotlivé složky území.

7.2 Strategický plán rozvoje města Modřice

7.2.1 Postup tvorby Strategického plánu

Strategický plán rozvoje obce Modřice byl připraven na roky 2008–2025. Jeho tvorba začala 1. února 2008 vytvořením pracovní skupiny. První myšlenky ale přišly již v dubnu předchozího roku, kdy Komise pro územní plánování dostala od Rady města Modřice (RMM) za úkol přípravu podnětu na tvorbu strategie rozvoje města. Na RMM 19. listopadu 2007, jak vyplývá z usnesení, byla vybrána firma AGE Advisor, a. s., se kterou starosta města zahájil jednání o ceně. Na začátku dalšího roku, 14. ledna 2008 RMM schválila smlouvu s firmou AQE Advisor, a. s. na zpracování Strategického plánu rozvoje města Modřice za částku 200 000 Kč bez DPH.

V březnovém Zpravodaji města Modřice vyšla informace o tvorbě Strategického plánu rozvoje města Modřice, jehož záměr byl podle textu schválen na

zastupitelstvu města Modřice v prosinci 2007. V zápise ani v usnesení z tohoto jednání není o dokumentu žádná zmínka. Obsahem březnového vydání Zpravodaje byly i formuláře na průzkum spokojenosti občanů s kvalitou života v Modřicích a formulář na náměty na rozvoj Modřic. V informačním textu k formulářům byl vysvětlen jejich účel, způsob vyplnění a odevzdání i kde bylo možné získat další formuláře. Občané měli měsíc na odevzdání formulářů. Zpravodaj obsahoval i informaci pro podnikatele, kteří byli v měsíci dubnu oslovováni, a byl s nimi prováděn průzkum podnikatelského sektoru.

V modřickém Zpravodaji 6/2008 je zveřejněna výzva, která upravuje minulou informaci pro podnikatele na nové období sběru jejich námětů na měsíc červen. Součástí tohoto Zpravodaje jsou i formuláře na vyplnění. Podle časové osy obsažené ve strategickém plánu průzkum podnikatelského sektoru probíhal 15. 5.–30. 6. 2008 je z toho tedy patrné, že jde o upravenou časovou osu. Distribuce modřického Zpravodaje 6/2008 probíhala v 1. polovině měsíce června, z čeho je patrné, že ani upravené datum na časové ose příliš neodpovídá. Na časové ose viz Příloha č. 2 je velké množství chyb. Na časové ose je uveden rok 2007 a některá data jsou uvedena jinak než v jiné části dokumentu.

Starosta v prázdninovém čísle Zpravodaje informoval o pokračující práci na dokumentu. Příspěvky do tohoto čísla se odevzdávaly k poslednímu červnu, v té době již zpracovatel v zastoupení Ing. Kašpárkové vypracoval socioekonomickou analýzu a pokračoval na rozpracované analýze spokojenosti občanů s kvalitou života ve městě Modřice a dokončoval průzkum podnikatelské sféry na území obce. Starosta informoval o dokončení celého dokumentu v druhé polovině měsíce července. Tomu odpovídají i data uvedená v Časovém harmonogramu.

Celý dokument Zastupitelstvo města Modřice 16. září 2008 schválilo. V roce 2013 vypracoval Ing. Rejnuš⁵ diplomovou práci na téma Průběžná evaluace Strategického plánu města Modřice, ve které zhodnotil strategický plán a na základě nových socio-ekonomických skutečností a dotazníkových šetření mezi občany i podnikateli vypracoval revidovanou verzi Strategického plánu. Jeho práce

⁵ REJNUŠ, Jakub. *Průběžná evaluace Strategického plánu města Modřice*. Brno, 2013. Diplomová práce. Mendelova univerzita v Brně. Vedoucí práce doc. RNDr. Aleš Ruda, Ph.D.

byla vedoucím i oponentem velice kladně hodnocena. Vedení města Modřice vzalo práci na vědomí, bohužel ji dále nevyužilo.

7.2.2 Obsah Strategického plánu

Strategický plán rozvoje města Modřice se skládá ze 163 stran, kde většinu tvoří analýza současného stavu. Dokument je rozdělen do čtyř částí, ve kterých se některé pasáže opakují.

7.2.2.1 Strategie

První část se nazývá Strategie. Obsahuje základní informace o celém dokumentu, řeší metodiku zpracování strategického plánu, harmonogram tvorby i tým zpracovatelů.

Tým zpracovatelů neboli Pracovní skupinu tvořilo 15 osob z různých oblastí života města viz Tabulka 3.

Tabulka 3: Pracovní skupina, zdroj: Strategický plán Modřic

Pracovní skupina			
Město Modřice	Spolky a kluby	Podniky	Zpracovatel
<i>Ing. J. Šiška starosta města</i>	<i>doc. RNDr. P. Sládek, CSc. komise pro úz. pláno- vání</i>	<i>doc. Ing. L. Novák, CSc. zastupitel města</i>	<i>Ing. I. Kašpárková AQE advisor, a. s.</i>
<i>Ing. H. Chybíková místostarostka</i>	<i>M. Lederer starosta TJ Sokol</i>	<i>Ing. M. Hrůza KOVOLIT a. s.</i>	<i>Bc. Ing. I. Hájková AQE AQE advisor, a. s.</i>
<i>I. Doleček místostarosta</i>	<i>RNDr. T. Žák, CSc. dopravní komise, o. s. Za čisté a klidné Modřice</i>	<i>R. Eigner podnikatel, kulturně školská komise a Školská rada, radní města</i>	
<i>K. Höklová vedoucí majetkového oboru</i>	<i>MUDr. J. Tomandlová kulturní výbor, Za- hrádkářský spolek</i>	<i>M. Havlátová rada města, podnika- telka, sociálně zdra- votní komise</i>	
	<i>Z. Teker Myslivecké sdružení</i>		

Po metodické části dokument popisuje strategickou vizi: „Modřice v roce 2025 představují významné ekonomické, residenční i kulturní centrum s 5 tis. obyvateli v rámci brněnské aglomerace. Příjemné místo pro život, které má komfort města, ale

nabízí výhody venkovského prostředí s vlastní identitou a samostatností.“ Tato krátká definice města v roce 2025 je dále více rozvedena a na jejím základě jsou vytvořeny Globální cíle města, které jsou:

1. podněcovat vyvážený rozvoj funkcí města a občanské vybavenosti,
2. podporovat všestranný rozvoj územního celku a sociálních a komunikačních vazeb,
3. zlepšit dopravní situaci ve městě.

Na základě strategické vize a globálních cílů pracovní skupina identifikovala tři prioritní oblasti, tzv. póly rozvoje, v rámci kterých budou ve městě dále plánovány zásahy. Ze všech těchto částí byla vytvořena Strategická mapa (viz Příloha č. 3), která navíc obsahuje specifické cíle a dlouhodobé záměry. Na základě dlouhodobých záměrů byl vytvořen projektový zásobník, který je přílohou Strategického plánu a obsahuje projekty na 2–3 roky po schválení Strategického plánu, práci s ním popisuje kapitola Strategické řízení, a měl by být pravidelně doplňován.

Další částí kapitoly Strategie je SWOT analýza, která podle dokumentu vychází z informací vyplývajících ze situační analýzy města, průzkumu spokojenosti občanů s kvalitou života ve městě a průzkumu podnikatelského prostředí. Zajímavé je její zařazení před tyto kapitoly.

Nejkonkrétnější kroky k naplňování strategie města představuje Akční plán. V této části jsou rozpracovány póly rozvoje, především pak jejich problematické oblasti. Pro dlouhodobé cíle jsou zde vymezeny konkrétní aktivity a krátkodobé cíle, pro každý dlouhodobý cíl jsou zde také popsány výchozí situace.

Po akčním plánu v dokumentu následuje hodnocení priorit jednotlivých dlouhodobých cílů. Toto hodnocení prováděla Pracovní skupina. Mezi pět nejdůležitějších priorit vybrala:

- modernizaci a výstavbu volnočasové infrastruktury (průměr známek 1,33),
- odvedení dopravy z centra města (průměr známek 1,43),
- omezování vlivů s negativním působením na životní prostředí (průměr známek 1,57),
- zajištění kvalitní sociální péče o seniory (průměr známek 1,57),

- řešení organizace dopravy uvnitř města (průměr známek 1,83).

Z dokumentu není jasné, jak bude s vybranými prioritami nakládáno, ani jestli bude k jejich realizaci přistoupeno na prvním místě. V Akčním plánu jsou rozpracovány všechny dlouhodobé cíle.

Poslední část první kapitoly popisuje strategické řízení, tedy především práci s projektovým zásobníkem. Popisuje plánování a hodnocení projektů, které mohou být do zásobníku přidány, a také jak monitorovat a kontrolovat naplňování akčního plánu.

7.2.2.2 Situační analýza

Druhá část dokumentu detailně mapuje vývoj ve všech odvětvích souvisejících s životem ve městě. Analýza vychází z informací od městského úřadu a dalších institucí. Jsou zde také použita data ze socioekonomické analýzy zpracované Ústavem geoniky Akademie věd ČR, v. v. i. Cílem analýzy je především shromáždit dostatek objektivních, reálných a komplexních dat souvisejících s veřejným životem ve městě, se zaměřením na ekonomické, společensko-kulturní a sociální oblasti. V této kapitole dokumentu je popsáno fungování městského úřadu, historie obce, vývoj počtu a struktury obyvatel, bydlení v obci, podnikatelské prostředí, trh práce, občanská vybavenost, cestovní ruch v obci, doprava, technická infrastruktura, zemědělství, životní prostředí, bezpečnostní situace, kultura, sport a volný čas. Tato Situační analýza zabírá 64 stran dokumentu.

7.2.2.3 Analýza spokojenosti občanů s kvalitou ve městě Modřice

Názor občanů byl zjišťován pomocí dotazníkového šetření. Dotazníky byly distribuovány občanům pomocí městského periodika modřický Zpravodaj a na webových stránkách města. Celkem se podařilo získat 327 vyplněných dotazníků, což v roce 2008 bylo 8,3 % všech občanů města. Na dotazníky 10 respondentů odpovědělo elektronicky, 164 odevzdalo do sběrných boxů a 153 respondentů bylo osobně osloveno tazateli. Respondenty nebyli pouze občané města, ale i návštěvníci dojíždějící do Modřic za prací, příbuznými nebo obchodně. Cílem výzkumu bylo analyzovat míru spokojenosti občanů se současným životem ve městě a zjistit nevyhovující stav nemovitostí, služeb a procesů. Výsledky

dotazníkového šetření sloužily jako jeden z podkladů pro formulaci priorit rozvoje města. Tato část přípravy strategického plánu byla jedna z mála, kde mohli občané zasáhnout do podoby dokumentu. Tato analýza zabírá 25 stránek.

7.2.2.4 Průzkum podnikatelského sektoru ve městě Modřice

Poslední, čtvrtá část dokumentu, je Průzkum podnikatelského sektoru ve městě Modřice, který zkoumal současnou ekonomickou situaci podniků, identifikoval faktory ovlivňující možnosti rozvoje podnikání a také zjišťoval spokojenost podnikatelského sektoru s činností Městského úřadu Modřice. V Modřicích bylo k 1. lednu 2008 registrováno 1,2 tis. podnikatelských subjektů s vyváženým poměrem fyzických i právnických osob. Průzkum stejně jako u občanů probíhal pomocí dotazníků. Dále bylo osloveno 100 zaměstnavatelů pomocí řízených osobních i telefonických rozhovorů. Všechny podnikatelské subjekty byly také třikrát telefonicky informovány o probíhajícím průzkumu. Celkem se podařilo získat pouze 28 odpovědí, což neodpovídá reprezentativnímu vzorku alespoň 104 subjektů. Výsledky tohoto průzkumu byly zapracovány především do Akčního plánu pomocí konkrétních aktivit. Tato část má 20 stran.

8 VYHODNOCENÍ VZTAHU OBOU ZÁSADNÍCH DOKUMENTŮ

Strategický plán a Územní plán města Modřice začaly být připravovány ve stejném roce. A už od počátku se měly navzájem doplňovat. Bohužel z důvodů průtahu při zpracovávání Územního plánu se začátek jejich platnosti rozchází o 8 let, i když vedení města muselo být od počátku jasné, že schválení obou dokumentů neproběhne ve stejném roce. Příprava územního plánu běžně trvá 2–3 roky a strategického do 1 roku. To však mohlo pomoci k zanesení požadavků ze Strategického plánu do Územního plánu. V této kapitole jsou rozebrány části Strategického plánu týkající se územního rozvoje, především aktivity z Akčního plánu a Projektového zásobníku, které souvisí s Územním plánem, a jak jsou do něj implementovány. Pro přehlednost kapitoly jsou odděleny jednotlivé Póly rozvoje. Zmiňovaná místa jsou pro lepší orientaci vyznačena v Příloze č. 4.

8.1 Kvalita života ve městě

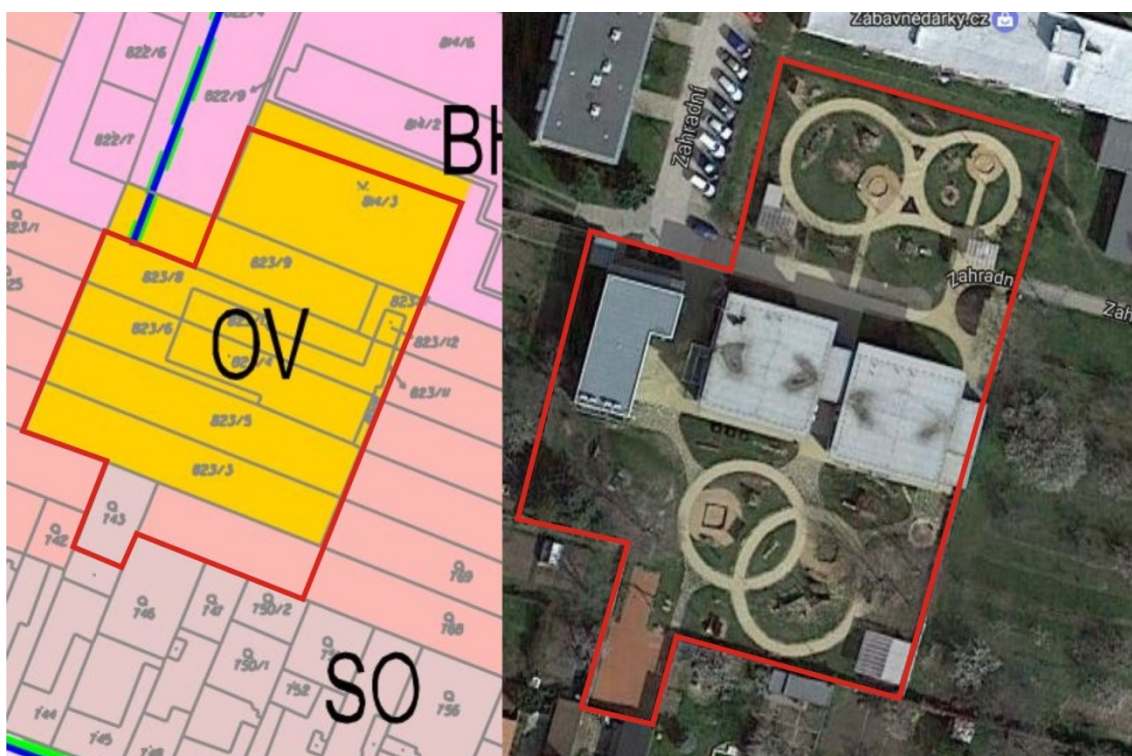
První pól rozvoje se týká kvalitní občanské vybavenosti, životního prostoru pro občany a nabídkou volnočasových aktivit.

Rekonstrukce budovy základní školy: Rekonstrukce budovy 1. stupně ZŠ na ulici Komenského proběhla v letních měsících 2011. Budova byla zvýšena o jedno patro, čímž se zvětšila kapacita školy; tato úprava ve Strategickém plánu ani nebyla plánována, původně měla být budova zateplena, opravena střecha a vyměněna okna. Při stavbě nebyla nutná žádná změna v územním plánu.

Modernizace sportovně-rekreačního areálu "U Hřiště": Tato lokalita je stále ve velice zanedbaném stavu, sportovní infrastruktura i mobiliář je velice poškozený.

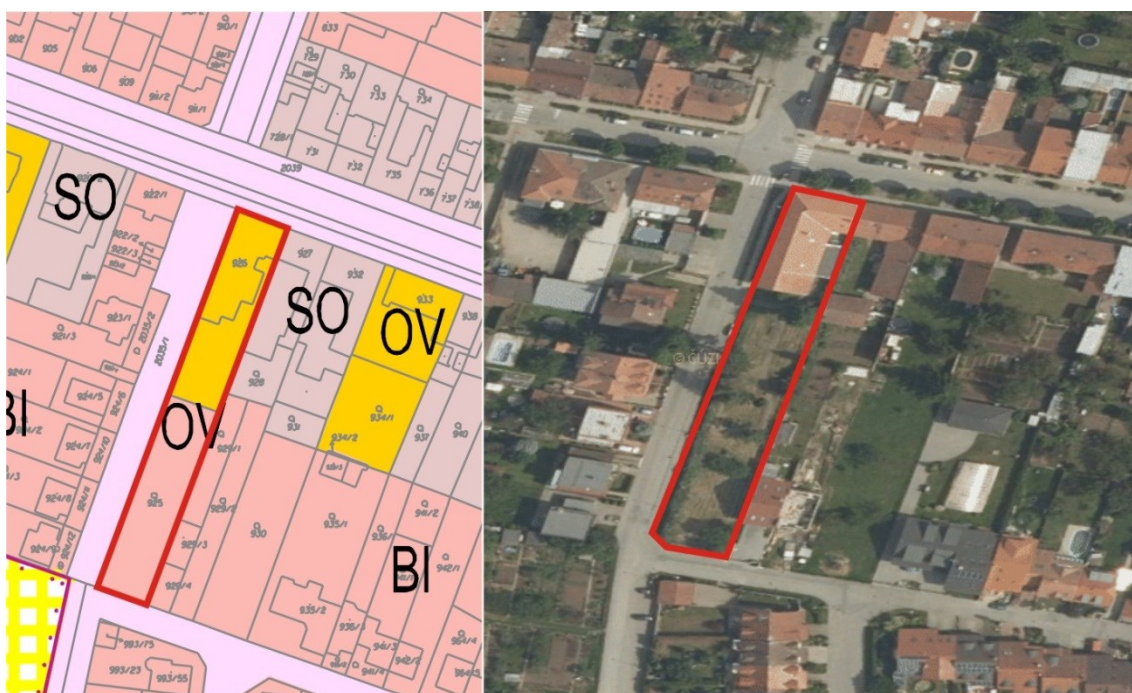
V novém územním plánu stabilizovat vyváženě plochy: Cílem této aktivity v územním plánu je usměrnit podnikatelský a residenční charakter města a podpořit vyváženost městských funkcí. Tento bod se špatně hodnotí, v novém územním plánu je vytvořena nová rezidenční oblast „Zahrádky“, je rozšířena plocha biocenter i nákupních center. Nejvíce území ovlivní, až bude rozhodnuto o výstavbě tangent, které jsou v územním plánu zaneseny jako územní rezervy.

Zkapacitnění zahrady mateřské školy Zahradní: V roce 2015 proběhla oprava zahrady mateřské školy, která je situována za budovou. Při ní došlo k rozšíření zahrady o část dvora, který dříve náležel k rodinnému domu v ulici Benešové ve vlastnictví města a o část zahrady, kterou původní majitelé školce věnovali. Dvůr byl veden jako plocha smíšená obytná, na které jsou dětská hřiště povolena, a tak nebylo nutné měnit územní plán; plocha zahrady byla a je jako plocha pro bydlení v rodinných domech, která také nevyklučuje využití jako hřiště pro děti. Ve stejném roce byla zařízena i nová zahrada, a to před budovou. Plocha dříve sloužila jako volné prostranství pro hru dětí a v územním plánu byla vedena jako plocha občanského vybavení, takže také nebylo nutné měnit územní plán.



Obrázek 5: Prostor mateřské školy, zdroj: autorka práce, www.geoportal.cuzk.cz, ÚP Modřice

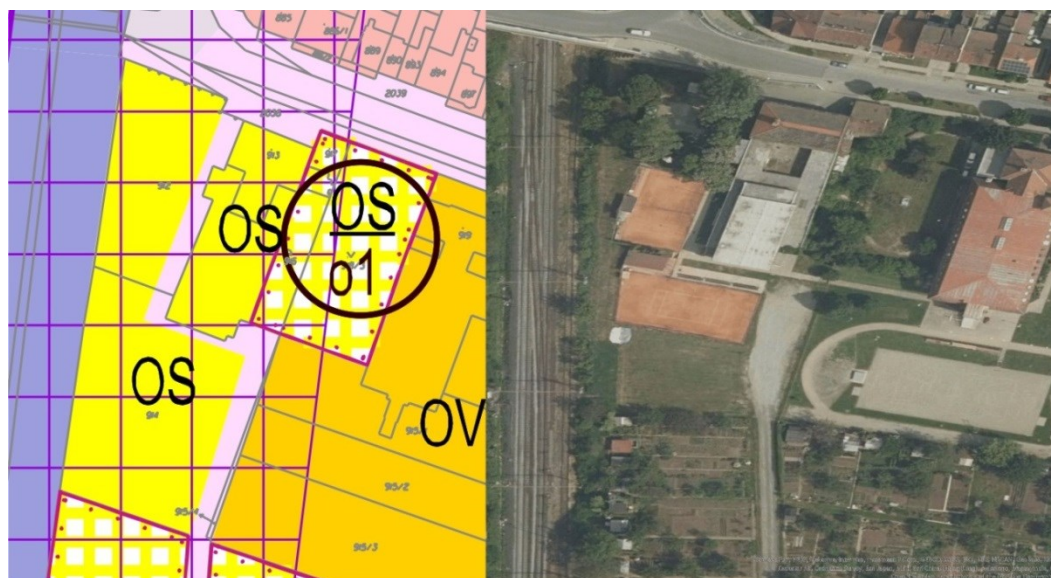
Rekonstrukce sportovní infrastruktury: V plánu je pouze nové sportoviště v zahradě bývalé MŠ viz Obrázek 6, současné druhé budovy Základní umělecké školy, na křižovatce Benešovy a Sokolské. Tato část pozemku, byť sloužila jako zahrada MŠ, je v územním plánu vedena jako plocha k bydlení v rodinných domech, proto bude před realizací nutná změna územního plánu.



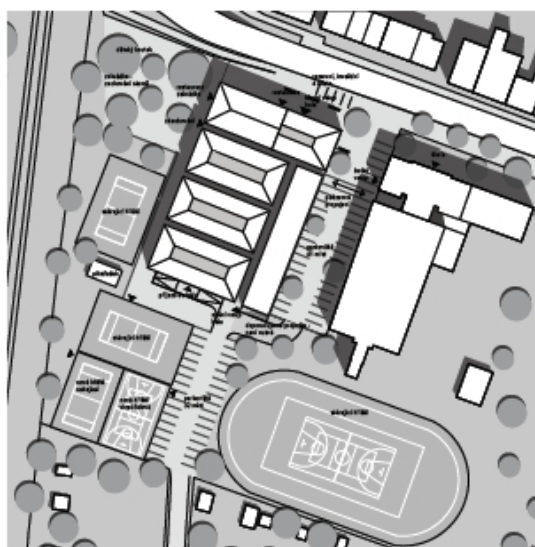
Obrázek 6: Budova ZUŠ se zahradou, zdroj: autorka práce, www.geoportal.cuzk.cz, ÚP Modřice

Vytipování vhodných klidových zón v územním plánu: Nové klidové zóny v územním plánu navrženy nejsou, nové plochy veřejné zeleně jsou v průmyslové zóně u Bobravy mezi jednou z hal a parkovištěm, dále pak u nově navržené rezidenční zóny „Zahrádky“ a to především jako dětské hřiště a u dálnice D2 v nově budovaném nákupním areálu jako park s dětským hřištěm. Jako odpočinkové zóny by mohla sloužit nově navržená lokální biocentra u řeky Svratky, ke kterým by však bylo nutné doplnit návrh komunikace pro pěší. Oblíbenou klidovou zónou by se mohl stát břeh Staré řeky, bohužel nyní je neprůchozí z důvodu protažení plotů zahrad rodinných domů až k toku. Pozemky jsou Lesů ČR, které situaci a především ochrannou zónu vodního toku a Evropsky významné lokality neřeší.

Výstavba víceúčelové haly: Na návrh nové víceúčelové sportovní haly byla v roce 2015 vyhlášena architektonická soutěž, ve stejném roce byl i návrh vybrán viz Obrázek 8. Modřice z důvodu větší zastavěné plochy směnily rodinný dům p. Sklenářové, který je v těsné blízkosti Sokolovny za jiný rodinný dům na ulici Benešova ve stejné hodnotě. Pozemek rodinného domu i se zahradou byl v novém územním plánu jako plochy občanského vybavení pro tělovýchovu a sport. Stavba by měla být zahájena v měsíci červnu–květnu 2017 bouráním původní budovy.

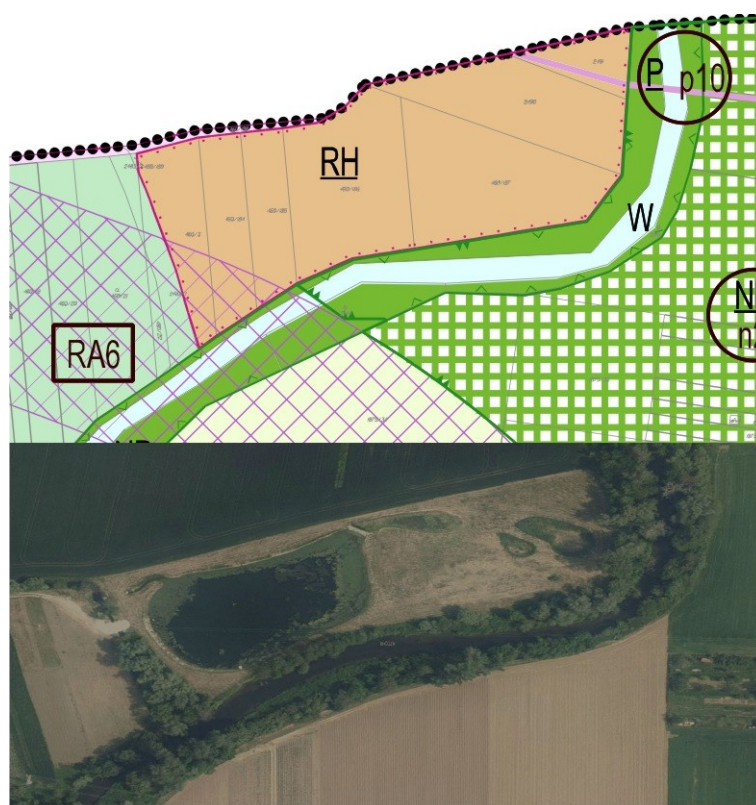


Obrázek 7: Prostor pro víceúčelovou sportovní halu, zdroj: autorka práce, ÚP Modřice, www.geoportal.cuzk.cz



Obrázek 8: Návrh víceúčelové sportovní haly, zdroj: <http://www.bodarchitekti.cz/p/modrice.php>

Vytvoření rekreačního areálu bio-koupaliště: Nová vodní nádrž byla vybudována v roce 2014 u soutoku Moravanského potoka a Staré řeky viz Obrázek 9. V územním plánu je území vymezeno jako plocha rekreace hromadné. Název stavby je Vodní nádrž a tůň a výstavba byla částečně hrazena z Operačního programu Životní prostředí. Území bylo pro tento účel vymezeno v roce 2005 změnou č. V ÚPN SÚ Modřice. Vodní nádrž je bohužel velice znečištěná a nedá se k letním sportům využívat; v zimních měsících je hojně využívána k bruslení.

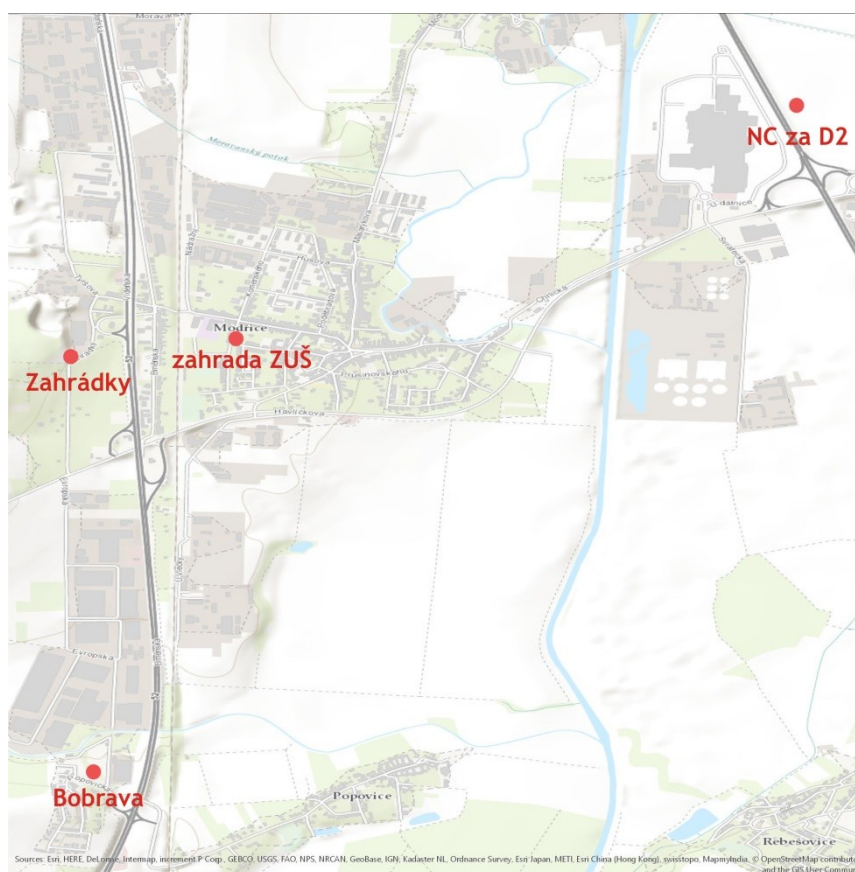


Obrázek 9: Areál bio-koupaliště, zdroj: autorka práce, ÚP Modřice,

www.geoportal.cuzk.cz

Odpočinková zóna na březích svrateckého náhonu: Tato lokalita, jak je psáno výše, není průchozí. Na výsadbu dřevin a zeleně, instalaci sportovních a hracích prvků, městského mobiliáře není na pravé straně náhonu místo a levý břeh je v majetku p. Brabce, který na odprodej pravděpodobně nepřistoupí z důvodu špatné zkušenosti při směně pozemků na vybudování účelové komunikace souběžné s ulicí Chrlická.

Nová dětská hřiště: V roce 2010 bylo vystavěno nové dětské hřiště v areálu NC Olympie soukromým investorem. V Územním plánu jsou nově navržena dětská hřiště za silnicí D2 v obchodním areálu, v nové rezidenční čtvrti „Zahrádky“ a na Bobravě; dále je uvažován prostor za Základní uměleckou školou u ulice Sokolská viz Obrázek 10.



Obrázek 10: Nové plánovaná dětská hřiště, zdroj: autorka práce,

www.geoportal.cuzk.cz

Doplňování chybějících prvků (parkové lavičky, židle a stoly, odpadkové koše, nádoby na vzrostlou zeď a květiny, zahrazovací sloupky, ochranné mříže ke stromům, stojany na jízdní kola, orientační systémy, různé přístřešky, osvětlení): Tyto prvky se nezanáší do územního plánu. Nebyly však rozšířeny řádné plochy občanského vybavení veřejného, kde by mohly vznikat. Za devět let o začátku platnosti Strategického plánu přibývaly především koše na psí exkrementy a několik laviček.

Odkup a zpřístupnění klidové lokality bývalého pískového lomu za areálem firmy Ptáček: Tato lokalita je k tomuto účelu hojně využívána i vzhledem k těsné blízkosti areálu Pod kaštany. V Územním plánu je v polovině bývalého lomu naplánován suchý poldr, který by rozsah klidové zóny omezil. Suchý poldr v této lokalitě je velice zarážející vzhledem k historickému ukládání odpadu v této lokalitě a neustálému unikání skládkového plynu.

Odkup pozemků do vlastnictví města za účelem vytvoření klidových zón: V územním plánu nejsou vytipovány nové plochy, které by zároveň byly vhodné k odkupu.

Tvorba odpočinkových lokalit se sportovně hracími prvky a městským mobiliářem: Plochy nejsou vytipovány a v centru města již takové plochy nejsou příliš možné, jedinou vhodnou plochou je bývalá zahrada MŠ na křižovatce ulic Benešova a Sokolská. K využití této lokality Modřice v březnu 2017 vyhlásily anketu o využití. Nejpravděpodobněji bude území využito na hřiště na workout se cvičebními stroji na posilování pro seniory.

Pokračování v revitalizaci potoků: Při výstavbě vodní nádrže a tůň v roce 2014 byl upraven tok Moravanského potoka. Jiné potoky na území Modřic není možné ani nutné revitalizovat.

Protipovodňová opatření lokality Hlíny: V lokalitě Hlíny v západní části katastru je navržen suchý poldr s doprovodným trvalým travním porostem.

8.2 Komunikace s veřejností a partnerství

Rekonstrukce objektu muzea: V prosinci roku 2015 byl zakoupen historický dům na náměstí Svobody, do kterého by mělo být přesunuto muzeum z ulice Komenského. V územním plánu je pozemek pod domem stále jako plochy pro bydlení v rodinných domech a je škoda, že nebyla provedena změna v Územním plánu na plochy občanského vybavení. Současná budova muzea by měla být použita pro volnočasové aktivity ve městě a rekonstrukce bude nutná, nebudou však nutné změny v Územním plánu.

Zřízení domova pro seniory: V roce 2008 byl vystavěn u ulice Přízřenické domov pro seniory s lékařskou péčí Grand Residence, původně měl být postaven městem,

ale již před výstavbou bytového komplexu u ulice Přízřenické se pozemky nepodařilo odkoupit. Při výstavbě měli Modřice plán odkoupit 20 bytů v domově pro seniory pro zajištění péče o místní seniory. Nakonec od toho kvůli přemrštěným částkám za jednotlivé byty odstoupily. Tuto stavbu umožnila změna č. IV ÚPN SÚ Modřice v roce 2003. V roce 2015 byl na ulici Nádražní otevřen Pasivní bytový dům pro seniory, kde provozovatelem jsou Modřice. Tento dům je první pasivní veřejnou stavbou a obec za ni dostala několik ocenění. V domově je 41 dvou a jednolůžkových bytů. Modřice svým občanům přispívají na nájem a ti také mají přednost při obsazování volných bytů. Změna v územním plánu nebyla nutná, stavba vznikla na ploše bývalých skladišť, které byly vedeny jako plochy pro občanské vybavení. Na zbytek stavby byla využita část zahrady prvního stupně základní školy na ulici Komenského.

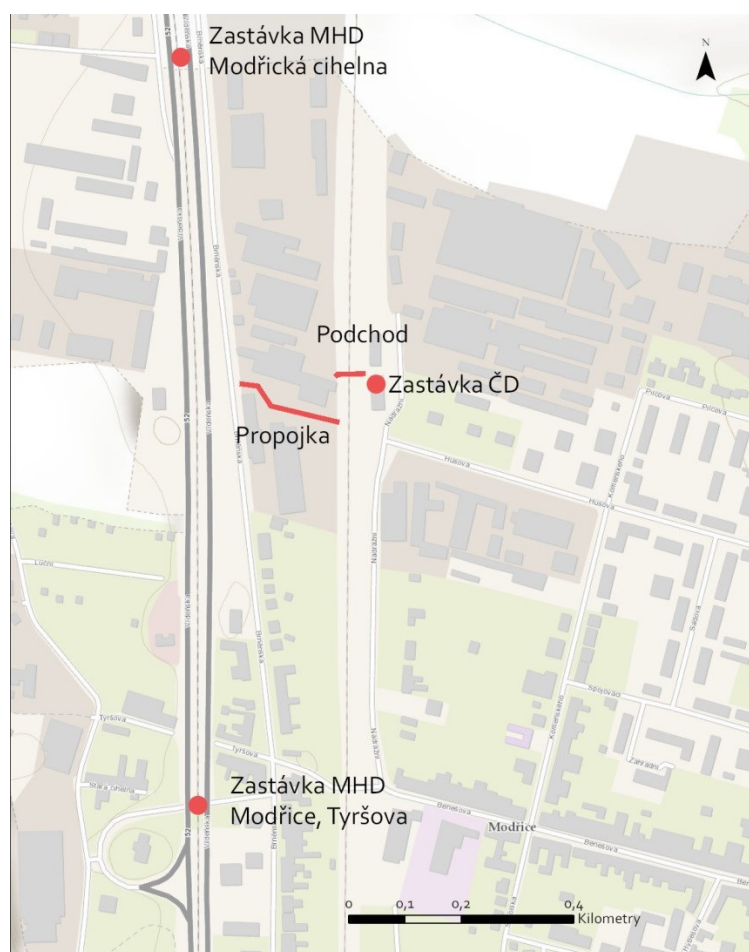
8.3 Technická infrastruktura a doprava

Vytipování lokalit s nedostatkem parkovacích míst a rozšíření jejich počtu:

V centru města je velký nedostatek parkovacích míst. Na nová parkovací místa nelze vyčlenit nové plochy, proto vznikají na okrajích vozovek. Dobrým příkladem je nově zbudované parkoviště při ulici Sadové. Velký požadavek na parkovací místa jsou v době konání akcí v areálu Pod kaštany, poloha viz Příloha 4, normálně je zřízena dočasná parkovací plocha na trvalém travním porostu v blízkosti, v novém územním plánu je část této plochy přímo na parkování určena. Další plocha dopravní vybavenosti je vytvořena v areálu CTP u Bobravy. Tato plocha je zde již dlouhodobě a územním plánem je zlegalizována. Nová plocha je ještě vymezena u D2 v obchodní zóně.

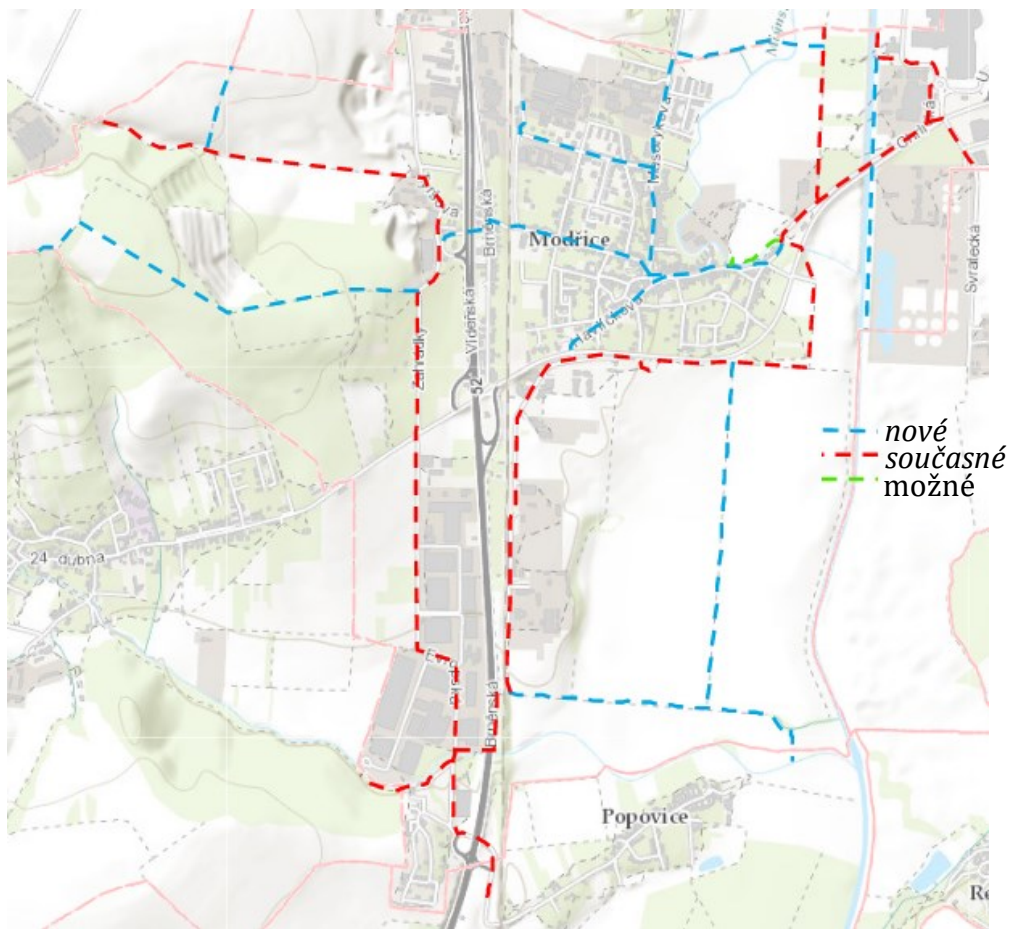
Nová parkovací stání na nám. Svobody: V Územním plánu nejsou navrženy žádné změny využití ploch. V současné podobě není možné vytvořit nová parkovací místa.

Opravy a výstavba nových zastávek: V Územním plánu je navrženo prodloužení nádražního podchodu směrem k ulici Vídeňské a dále je navržen průchod areálem modřické Cihelny. Tyto dvě opatření mají propojit železniční dopravu s dopravou tramvajovou. Navázat by na tyto opatření měl i přesun nebo doplnění tramvajové zastávky, protože vzdálenost současných zastávek od propojky je velká viz Obrázek 11. Dále je v územním plánu vymezena územní rezerva pro novou tramvajovou trať z Přízřenic.

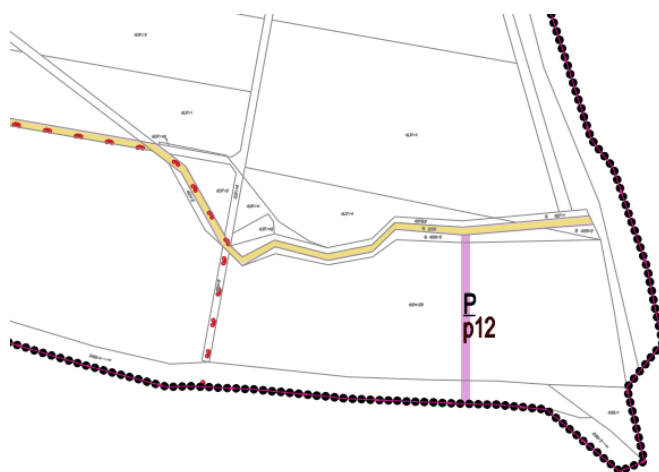


Obrázek 11 : Propojka dopravních uzlů, zdroj: autorka práce

Vybudování provázané sítě cyklotras a cyklostezek ve městě i napojení na okolní obce, preference oddělení cyklistické, silniční a pěší dopravy: Součástí grafické přílohy Územního plánu Modřice je i mapa dopravní infrastruktury, ve které je rozkreslena i cyklistická doprava. Na Obrázek 12 je znázorněna aktuální (červená barva) i plánovaná situace (modrá barva). Cyklodoprava v zastavěné části města je vedena po místních komunikacích. Zajímavé je, že je cyklodoprava vedena po ulici Chrlické, i když v roce 2014 byla vybudována nová účelová komunikace s veřejným osvětlením po levém břehu Staré řeky s lávkou ve spodní části náměstí Svobody (na Obrázek 12 znázorněno zelenou barvou). Úsek ulice Chrlické, který měl být pro pěší a cyklisty nahrazen novou komunikací, je velice nepřehledný a nebezpečný. V Územním plánu není nikde uvedeno, že by měly být odděleny jednotlivé druhy dopravy. Propojení chybí především s Popovicemi u soutoku Bobravy a Svratky. Zde je navržen můstek přes Bobravu viz Obrázek 13, ve kterém je označen P/p12, současně s cyklotrasou, ta v plánu není navržena po novém můstku, ale Bobravu kříží mimo možný přechod Bobravy. Dále chybí propojení s Chrlicemi, to však v Územním plánu není nijak navrženo. Nově je zakreslena cyklotrasa po účelové komunikaci sady v západní části katastru jako nové propojení s obcí Želešice.



Obrázek 12: Cyklodoprava na území města, zdroj: geoportal.cz, autor



Obrázek 13: Propojení Modřice s Popovicemi, zdroj: Územní plán Modřice

9 TVORBA ZÁSAD PRO SPRÁVNOU PLÁNOVACÍ PRAXI V KONKRÉTNÍM ÚZEMÍ

Územní plán má především regulační funkci a věnuje se celému území stejně, oproti tomu strategický plán má především funkci návrhovou a pracuje s prioritními projekty. Proto je potřeba, aby se dokumenty navzájem doplňovaly, ale stejně důležité je aby oba dokumenty byly funkční.

Ze zjištění v praktické části diplomové práce vyplývá několik kroků, které by mohly pomoci propojit územní se strategickým plánem. První z důležitých úkolů obce bude revize strategického plánu tak, aby se opět stal živým dokumentem. Konkrétními kroky, které by měla obec provést, jsou:

1. Revize splněných projektů: Doplnit tabulku projektového záznamníku o „termín realizace“. Na schůzce pracovní skupiny, případně veřejné schůzce, vyhodnotit proběhlé projekty, jak splnily krátkodobé a dlouhodobé cíle, případně jak s nimi dál pracovat.
2. Nerealizované projekty: U těchto projektů se zaměřit na možnou realizaci; určit garanta projektu, čas realizace případně se i zamyslet nad možnostmi financování.
3. Zhodnocení dosažení cílů: Zhodnotit do jaké míry jsou naplněny dlouhodobé cíle a strategické vize, případně co k jejich dosažení chybí.
4. Doplnění nových projektů: Při plánování činností města pro další období vycházet ze strategického plánu, případně doplňovat projekty do záznamníků projektů. Podívat se do územního plánu jestli nějaké návrhy neobsahuje (například umístění nových hřišť, propojení vlakové a tramvajové dopravy) a doplnit tyto návrhy do strategického plánu. Případně vycházet z podrobného výzkumu Ing. Rejnuše⁶ z roku 2013, kdy provedl podrobné dotazníkové šetření mezi občany i firmami v Modřicích a nový projektový záznamník vytvořil.

⁶ REJNUŠ, Jakub. *Průběžná evaluace Strategického plánu města Modřice*. Brno, 2013. Diplomová práce. Mendelova univerzita v Brně. Vedoucí práce Doc. RNDr. Aleš Ruda, Ph.D.

5. Pravidelné kontroly: Naplánovat pravidelné revize strategického plánu tak, aby zůstal stále aktuálním, pro kontroly mohou být přizváni i noví zástupci spolků či občanů do pracovní skupiny, případně může být vytvořena pracovní skupina nová.

Pokud Modřice budou se strategickým plánem pracovat a bude stále aktuální, může se stát dobrým podkladem pro prostorové plánování v Modřicích a tím plnit jednu ze svých funkcí. V současné době, kdy je v obci schválen nový územní plán, ve kterém je velké množství návrhů změn, by bylo dobré vytvořit strategii uskutečňování těchto změn.

Dohromady všech navrhovaných změn využití pozemků je na území Modřic 62, v tomto počtu chybí ještě 4 plochy přestavby. Některé změny jsou jen upřesnění již stávajícího využití ploch, nebo byly iniciovány vlastníky pozemku. Většina ploch je však součástí městských pozemků a bylo by potřebné vytvořit pro tyto plochy přílohu strategického plánu, která bude obsahovat vyhodnocení priorit změn, následně časový harmonogram a ideálně i jejich finanční zajištění. Stanovování priorit a tím i časového horizontu provedení by mělo být na základě veřejné diskuse, která může proběhnout anketou v obci či na veřejném projednání.

Další variantou jak se změny mohou promítnout do strategického plánu Modřic, je jeho aktualizace podle bodů 1–3 v této kapitole a doplnění nových plánů na změněných plochách podle bodu 4 v této kapitole. Ani v této variantě by nemělo chybět veřejné projednání a stanovení priorit jednotlivých plánů.

10 DISKUSE

Porovnání modřických plánovacích dokumentů s popsanými postupy v teoretické části je celkem složité. Při tvorbě strategického plánu se firma AQE advisor, a. s. držela vlastní metodiky, která je ve strategickém plánu popsána na stranách 8 a 9. I přes to můžeme modřický strategický plán posoudit pomocí obecných kritérií, která jsou popsána v kapitole 4.

Dlouhodobost: Strategický plán je vytvořen na období 17 let. Tím se řadí k opravdu dlouhodobým plánům, který by měly obsahovat pouze dlouhodobé vize, které jsou posléze postupně plněny; avšak i takové plány jsou doporučovány na dobu 15 let.

Systematicčnost: Ve strategickém plánu jsou dobře popsána všechna odvětví a obory, které mají vliv na vývoj území. Zajímavé je však uspořádání dokumentu, kdy kapitola popisující vytvořené strategie, akční plán i vyhodnocení priorit, předchází samotné situační analýze a analýze spokojenosti občanů a podnikatelů.

Selektivnost: Konkrétní dlouhodobé cíle a vize byly stanoveny pracovní skupinou a částečně vzešly z průzkumu podnikatelského prostředí a spokojenosti občanů. Z těchto dlouhodobých cílů bylo pracovní skupinou, zástupci managementu obce a zástupci veřejnosti (nikde není uvedeno jmenovitě) vytvořeno pořadí. Nikde dále se ovšem s tímto pořadím npracuje, ani neodpovídá reálnému pořadí realizování projektů.

Provázanost: Jednotlivé projekty na sebe navazují především nadřazeným dlouhodobým cílem a strategickou vizí, bohužel jsou velice nekonkrétní a jednotlivé projekty na sebe nenavazují. Vzhledem k obecnosti a dlouhodobosti celého strategického plánu jsou i projekty spíše obecné.

Soustavnost: Toto kritérium je u modřického strategického plánu největším problémem. Strategický plán byl schválen v roce 2008 a od té doby do něj nebylo nic přidáno, npracovalo se s ním, i když přímo v dokumentu je uvedeno, že projekty v zásobníku jsou určeny na období 2–3 let od jeho vydání. Ještě dnes, 9 let po vydání dokumentu, není většina projektů realizována.

Otevřenost: Při tvorbě měli všichni občané i podnikatelé možnost vyjádřit se formou dotazníků případně i sdělením názoru na radnici. V současné době se

s dokumentem nepracuje, ani se o něm radnice nezmiňuje. V roce 2013 vypracoval Ing. Rejnuš aktualizaci strategického plánu, při které provedl nové dotazování občanů i podnikatelů a na jejich základě i aktualizaci projektového zásobníku, bohužel město se této příležitosti nechopilo a s touto závěrečnou prací nijak nepracovalo.

Reálnost: Konkrétní plány, které zmiňuje projektový zásobník, většinou reálné jsou. Problémem jsou spíše nekonkrétní vize, které jsou špatně uchopitelné.

Ve strategickém plánu jsou zmíněny možnosti monitoringu a další práce s dokumentem. Modřice bohužel tyto činnosti nedělají, a což je hlavním problémem celého plánu. Strategický plán by měl být živým dokumentem a ten modřický jím není.

Na tvorbě modřického územního plánu je nejzajímavější jeho schválení čtyři měsíce před schválením Zásad územního rozvoje Jihomoravského kraje (ZÚR JmK). I když zpracovatel vycházel z dostupných podkladů pro ZÚR JmK, mohlo v nich dojít ke změně, kvůli které by byla nutná změna územního plánu. Nejproblematičtější oblastí při tvorbě územního plánu byla nadřazená silniční doprava, která je dle ZÚR JmK součástí Územní studie nadřazené dálniční a silniční dopravy, viz Příloha č. 5. Po dokončení studie bude nutné její výsledek zanést do územního plánu Modřic. Při tvorbě územního plánu, Modřice splnily všechny zákonem dané povinnosti. Bohužel však nevyužily možnosti se nově koncepčně zamyslet nad celým územím a i přes tendenci ochrany půdy po celé České republice, byly vymezeny nové plochy pro výstavbu obchodů a skladovacích prostor na orné půdě.

Společný začátek tvorby obou strategických dokumentů mohl být pro rozvoj území Modřic dobrou příležitostí k zamyšlení se nad dalším vývojem města nejen vzhledem k prostorovému uspořádání, ale i sociálně-ekonomickým rozvoji. Bohužel oba dokumenty vznikaly samostatně. Důvodem mohlo být i zpracovávání dodavatelskými subjekty, kde každá si vytvořila vlastní koncepci území. Další příležitostí pro provázanost obou dokumentů bylo pozastavení tvorby územního plánu a jeho nové zadání, to proběhlo v roce 2013, kdy už byl 5 let v platnosti strategický plán a podle původní myšlenky již měly být dokončeny i všechny plány

z projektového zásobníku. Kdyby se ve stejné době provedla revize strategického plánu a při tvorbě územního plánu se zaměřilo i na projekty ze strategického plánu, jako například navržení nových klidových zón, tyto dokumenty by se provázaly a lépe by se s nimi městu pracovalo.

Na prostorovém plánování v obci by se mělo neustále pracovat, a proto můžeme říct, že nic není ztraceno. Pokud se obec Modřice nyní zaměří na aktualizaci strategického plánu a současně provázání obou dokumentů, může posunout rozvoj obce velice dopředu. Je však nutné, aby se obec soustředila i na diskusi s občany, která je v současné době problematická. Nutné je vzbudit zájem občanů o rozvoj území obce.

11 ZÁVĚR

Závěrečná práce se skládá ze dvou hlavních částí, kde každá měla svůj účel a cíle. V teoretické části bylo hlavním cílem vymezení pojmů k prostorovému plánování v krajině; tento cíl byl dle mého názoru splněn, včetně popsání postupů tvorby územního i strategického plánu. Jejich propojení pak můžeme nalézt v kapitole o strategickém plánu krajiny.

V druhé části práce bylo cílem především analyzovat územní a strategický plán obce Modřice a jejich provázanost. Při vyhodnocování jejich vztahu jsem se snažila popsat jejich úskalí i projekty, které se povedly jako například Pasivní dům pro seniory či zkapacitnění zahrady MŠ. V územním plánu jsem je největším problémem neuchopení znovu celého území a nezamyšlení se nově nad celým územím. To je způsobeno i stále stejnou projektantkou. Největším problémem strategického plánu je absence monitoringu a zpětné vazby na jednotlivé projekty i celý plán. Chybí také další práce s ním a informování veřejnosti o naplňování vizí, případně evaluace přímo od občanů.

V závěru práce jsem se pokusila vytvořit několik kroků a aktivit, které by mohly zlepšit práci s jednotlivými dokumenty a také jejich vzájemné propojení. Tyto plány budu představovat vedení města Modřice společně s dalšími výsledky práce. Přípravu práce jsem konzultovala s vedením města a doufám, že společně najdeme cestu jak zlepšit práci s plánovacími dokumenty obce.

12 POUŽITÉ ZDROJE

12.1 Literární zdroje

- BÍNA J., DEMEK J., 2012: *Z nížin do hor: Geomorfologické jednotky České republiky*. Academia, Praha, 343 s. ISBN 978-80-200-2026-0 str. 257-261.
- BINEK J. 2012: *Metodika "RoIA - Inovativní přístup k plánování rozvoje obcí": s osvědčením č. 11-ÚÚR-175-2012/01-WD-39-07-1 o uznání uplatněné certifikované metodiky v souladu s podmínkami Rady pro výzkum, vývoj a inovace*. Brno: GaREP, 22 s. ISBN 978-80-905139-1-4.
- CULEK M., 1995: *Biogeografické členění České republiky*. ENIGMA, Praha, 347 s. ISBN 80-85368-80-3.
- DENNING B., 1989. *Making strategic planning work in practise*. Oxford: Pergamon Press, 137 s. ISBN 0-08-037408-5.
- DOLEŽAL J., MAREČEK J., 2006: *Nový stavební zákon v teorii a praxi a předpisy související: s poznámkami*. Praha: Linde, 703 s. ISBN 80-7201-626-1.
- DUŠEK J., PÁNA L., 2012. *Zdravá města a místní Agenda 21*. České Budějovice: Vysoká škola evropských a regionálních studií, 144 s. Studijní text. ISBN 978-80-87472-07-1.
- JÁNSKÝ J., 2013: *Regionální management*. Brno: Mendelova univerzita v Brně, 113 s. ISBN 978-80-7375-777-9.
- JEŽEK J., SLACH O., ŠILHÁNKOVÁ V., 2015 *Strategické plánování obcí, měst a regionů: vybrané problémy, výzvy a možnosti řešení*. Praha: Wolters Kluwer, 214 str. ISBN 978-80-7552-263-4.
- KUČA K., 2000: *Města a městečka v Čechách, na Moravě a ve Slezsku IV. díl: Ml – Pan*. Libri, Praha, 941 str. ISBN 80-85983-16-8.
- KUČERA P., 2014: *Úmluva o krajině: Landscape inconvenience : důsledky a rizika nedodržování Evropské úmluvy o krajině*. Brno: Mendelova univerzita v Brně, 183 str. ISBN 978-80-7375-967-4.
- MACHAČKOVÁ J., 2013: *Stavební zákon: komentář*. 2. vyd. V Praze: C.H. Beck, 880 s. Beckova edice komentované zákony. ISBN 978-80-7400-492-6.

- NAUHÄUSLOVÁ Z. a kol., 1998: *Mapa potenciální přirozené vegetace České republiky*. Academia, Praha, 341 s. ISBN 80-200-0687-7.
- PERLÍN R., 2002: *Strategický plán mikroregionu*. Kolinec: AgAkcent, 52 s. ISBN 80-903093-0-5.
- PLICKA I., 2014: Zadávání (a pořizování) územních plánů v ČR: Kritická reflexe stavu a hypotéza změny systému. In: *Hledání plánu pro město - regulační plán či územní studie? : sborník z konference AUÚP, Praha 23.-24.10.2014*. Brno: Ústav územního rozvoje, 55 s., s. 48-50. ISBN 978-80-87318-31-7.
- PLOS J., 2013: *Stavební zákon s komentářem pro praxi: [stav k 31.8.2013]*. Praha: Grada, 769 s. ISBN 978-80-247-3865-9.
- PROCHÁZKA R., VALENTA J., 2001: *Modřice 1141–2001*. Město Modřice, Modřice, 64 s.
- PŮČEK M., KOPPITZ D., 2012: *Strategické plánování a řízení pro města, obce a regiony*. Praha: Národní síť Zdravých měst ČR, 198 str. ISBN 978-80-260-2788-1.
- QUITT E., 1971: *Klimatické oblasti Československa*. Academia, Praha, 73 s.
- ROZMANOVÁ N., 2013: *PRINCIPY A PRAVIDLA ÚZEMNÍHO PLÁNOVÁNÍ: Územní plánování, jeho orgány, nástroje a vazby*. In: Ústav územního rozvoje [online]. Brno. [cit. 2017-02-22]. Dostupné z: <http://www.uur.cz/default.asp?ID=2571>
- RŮŽKOVÁ J., ŠKRABAL J., 2006: *Historický lexikon obcí České republiky 1869–2005*. Český statistický úřad, Praha, 2 sv. (759, 623 s.). ISBN 80-250-1277-8.
- SALAŠOVÁ A., 2015: *Krajinné plánování I.: úvod do plánovacích procesů*. Brno: Mendelova univerzita v Brně, 183 s. ISBN 978-80-7509-242-7.
- SALAŠOVÁ A., 2015b: *Krajinné plánování II.: vybraná témata krajinného plánování*. Brno: Mendelova univerzita v Brně, 103 s. ISBN 978-80-7509-243-4.
- UHLÍŘ D., 1992: *Brněnský pitaval*. Rovnost, Brno, 255 str. ISBN 80-901354-2-0.
- VAISHAR A., 2012. *Malá města – motory rozvoje jihomoravského venkova*. Brno: Mendelova univerzita v Brně, 124 s. ISBN 978-80-7375-660-4.

12.2 Legislativní prameny

Zákon č. 128/2000 Sb. o obcích (obecních zřízeních), ve znění pozdějších předpisů

Zákon č. 183/2006 Sb., o územním plánování a stavebním řádu (stavební zákon), ve znění pozdějších předpisů

Zákon č. 350/2012 Sb., změna Stavebního zákona a změna souvisejících zákonů

Zákon 248/2000 Sb., o podpoře regionálního rozvoje, ve znění pozdějších předpisů

12.3 Ostatní zdroje

Strategický plán rozvoje města Modřice. Modřice, 2008. Dostupné také z: <http://www.mesto-modrice.cz/urad/strategicke-koncepcni-materialy/strategicky-plan>

Územní plán Modřice. Modřice, 2016. Dostupné také z: <http://old.mesto-modrice.cz/mesto-samosprava/strategicke-koncepcni-materialy/uzemni-plan/1-aktualni>

Zásady územního rozvoje Jihomoravského kraje, 2016. Dostupné také z: <http://www.kr-jihomoravsky.cz/Default.aspx?PubID=246347&TypeID=2>

Modřický zpravodaj. Modřice, 2007 – 2017. Dostupné také z: <http://www.mesto-modrice.cz/urad/zpravodaj/archiv>

www.scitani.cz

www.risy.cz

www.pamatkovykatalog.cz

13 SEZNAM OBRÁZKŮ A TABULEK

Obrázek 1: Fáze strategického plánování, zdroj: autorka práce	21
Obrázek 2: Mapa širších souvislostí, zdroj: autorka práce, www.geoportal.gov	30
<i>Obrázek 3: 2. vojenské mapování, zdroj: autorka práce, www.vilemwatter.cz/mapabrna/</i>	<i>39</i>
Obrázek 4: Ortofotomapa, zdroj: autorka práce, www.mapy.cz	40
Obrázek 5: Prostor mateřské školy, zdroj: autorka práce, www.geoportal.cuzk.cz , ÚP Modřice	53
Obrázek 6: Budova ZUŠ se zahradou, zdroj: autorka práce, www.geoportal.cuzk.cz , ÚP Modřice	54
Obrázek 7: Prostor pro víceúčelovou sportovní halu, zdroj: autorka práce, ÚP Modřice, www.geoportal.cuzk.cz	55
Obrázek 8: Návrh víceúčelové sportovní haly, zdroj: http://www.bodarchitekti.cz/p/modrice.php	55
Obrázek 9: Areál bio-koupaliště, zdroj: autorka práce, ÚP Modřice, www.geoportal.cuzk.cz	56
Obrázek 10: Nové plánovaná dětská hřiště, zdroj: autorka práce, www.geoportal.cuzk.cz	57
Obrázek 11 : Propojka dopravních uzlů, zdroj: autorka práce.....	60
Obrázek 12: Cyklodoprava na území města, zdroj: geoportal.cz , autor	62
Obrázek 13: Propojení Modřice s Popovicemi, zdroj: Územní plán Modřice	62
Tabulka 1: Vývoj počtu obyvatel a budov, zdroj: 1619–2001 (Růžková, Škrabal; 2006), 2011 (www.scitani.cz), 2012–2016 (www.csu.cz)	35
Tabulka 2: Využití katastrálního území v roce 2015, zdroj: www.risy.cz	37
Tabulka 3: Pracovní skupina, zdroj: Strategický plán Modřic	48

PŘÍLOHY

SEZNAM PŘÍLOH

Příloha č. 1: Územní rezervy

Příloha č. 2: Harmonogram přípravy Strategického plánu

Příloha č. 3: Strategická mapa

Příloha č. 4: Orientační mapa řešených lokalit

Příloha č. 5: Hranice územní studie

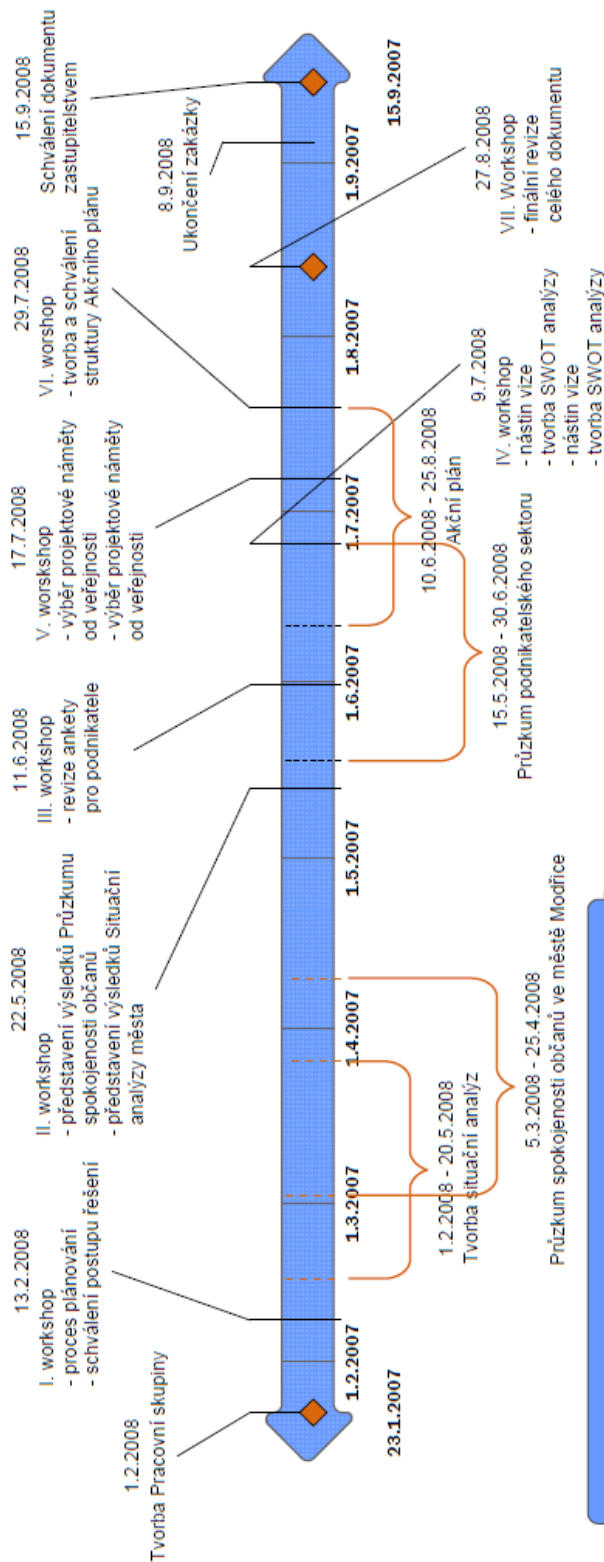
PŘÍLOHA Č. 1: ÚZEMNÍ REZERVY



První mapa je součástí územního plánu Modřice a územní rezervy tangent jsou znázorněny fialovou barvou, fialový koridor v severní části katastru je územní rezerva pro severní obchvat.

Druhá mapa je ze Zásad územního rozvoje Jihomoravského kraje, kde jihovýchodní tangenta na území Modřice je označena RDS08-A a jižní tangenta RDS08-A, B. Severní obchvat Modřice má označení RDS33

PŘÍLOHA Č. 2: HARMONOGRAM PŘÍPRAVY STRATEGICKÉHO PLÁNU



Časový harmonogram zachycuje veškeré podstatné prvky procesu tvorby Strategického plánu rozvoje města Modřice 2008 – 2025.

PŘÍLOHA Č. 3: STRATEGICKÁ MAPA

Modřice 2025

Modřice v roce 2025 představují významné ekonomické, residenční i kulturní centrum s 5 tis. obyvateli v rámci brněnské aglomerace. Příjemné místo pro život, které má výhody města, ale nabízí komfort venkovského prostředí s vlastní identitou a samostatností.

1. Podněcovat vyvážený rozvoj funkce města a občanské vybavenosti
2. Podporovat všestranný rozvoj společnosti a sociálních a komunikačních vazeb
3. Zlepšit dopravní situaci ve městě



Póly rozvoje

PÓL ROZVOJE I: Kvalita života ve městě	PÓL ROZVOJE II: Komunikace s veřejností a partnerství	PÓL ROZVOJE III: Technická infrastruktura a doprava
Modřice jako residenční centrum s kvalitní občanskou vybaveností, dostatkem životního prostoru a pestrou nabídkou volnočasových aktivit. Město prostoupené vzrostlou a upravenou zelení s příjemným životním prostředím.	Modřice s aktivní občanskou společností a participací veřejnosti na veřejném životě zajímající se o budoucí vývoj svého města a vytvářející příznivé podmínky pro všední věkové skupiny.	Modřice s funkčním dopravním systémem upřednostňujícím hromadnou a bezmotorovou dopravu s důrazem na snížení dopravního zatížení města. Město s kvalitní a hospodárnou technickou infrastrukturou respektující pravidla ochrany životního prostředí a podporující ekologická řešení.



Dlouhodobé záměry

1.1	Vytvoření podmínek pro kvalitní rozvoj lidského potenciálu	2.1	Posilování sociálních vazeb a patriotismu	3.1	Omezení silniční dopravy ve městě
1.2	Tvorba zájmové volnočasové nabídky	2.2	Podpora podnikání	3.2	Podpora hromadné dopravy
1.3	Rozšíření funkcí na zastavěném území města	2.3	Zatraktivnění města pro obyvatele i návštěvníky	3.3	Kvalita místních komunikací
1.4	Obnova a péče o veřejná prostranství a zeleně	2.4	Efektivní a otevřená územní samospráva	3.4	Obnova a rozšíření inženýrských sítí
1.5	Snižování zatížení životního prostředí	2.5	Partnerství města		

Strategická vize
Globální cíle



Pól rozvoje (rozvojové oblasti)
Specifické cíle



Dlouhodobé záměry

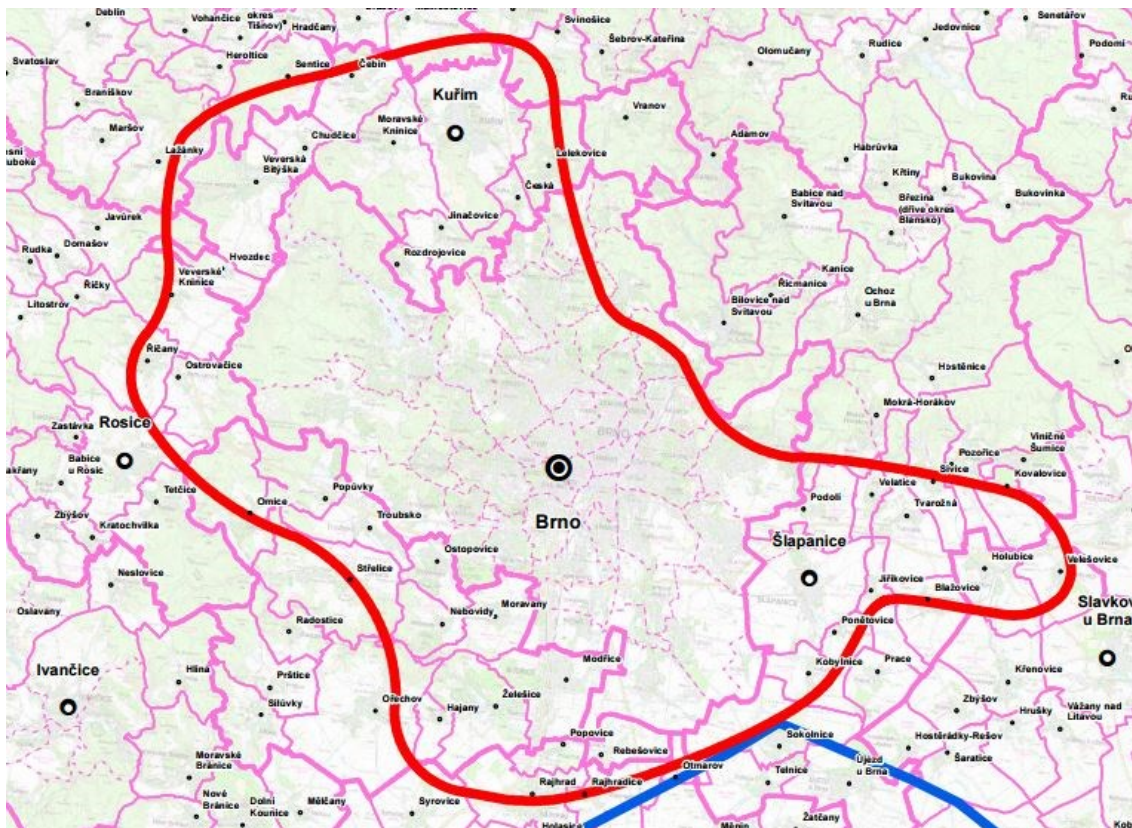
Zdroj: Strategický plán města Modřice

PŘÍLOHA Č. 4: ORIENTAČNÍ MAPA ŘEŠENÝCH LOKALIT



Zdroj: autorka práce

PŘÍLOHA Č. 5: HRANICE ÚZEMNÍ STUDIE



Zdroj: Zásady územního rozvoje Jihomoravského kraje