

**Česká zemědělská univerzita v Praze**

**Fakulta agrobiologie, potravinových a přírodních zdrojů**

**Katedra agroekologie a rostlinné produkce**



**Fakulta agrobiologie,  
potravinových a přírodních zdrojů**

**Rozvojové příležitosti podniku  
Farma Prčice s.r.o. v kontextu SZP po roce 2023**

**Bakalářská práce**

**Autorka: Ing. Romana Koblihová  
Studijní program: Zemědělství a rozvoj venkova  
Obor: Faremní hospodaření**

**Vedoucí práce: prof. Ing. Josef Pulkrábek, CSc.**

**© 2024 ČZU v Praze**

## **Čestné prohlášení**

Prohlašuji, že svou bakalářskou práci "Rozvojové příležitosti podniku Farma Prčice s.r.o. v kontextu SZP po roce 2023" jsem vypracovala samostatně pod vedením vedoucího bakalářské práce a s použitím odborné literatury a dalších informačních zdrojů, které jsou citovány v práci a uvedeny v seznamu literatury na konci práce. Jako autorka uvedené bakalářské práce dále prohlašuji, že jsem v souvislosti s jejím vytvořením neporušil autorská práva třetích osob.

V Praze dne 26.04.2024

---

## **Poděkování**

Ráda bych touto cestou poděkovala prof. Ing. Josefu Pulkrábkovi, CSc. za odborné vedení a cenné rady při vypracování této práce, jakožto i za jeho trpělivost a časovou flexibilitu. Dále bych chtěla poděkovat svému otci, Ing. Zbyňku Koblihovi, za inspiraci a poskytnuté informace a stejně tak i Ing. Tomášovi Pištěkovi.

# **Rozvojové příležitosti podniku Farma Prčice s.r.o. v kontextu SZP po roce 2023**

## **Souhrn**

Cílem této práce bylo zanalyzovat dopad změn pravidel přímých dotačních podpor SZP EU na podnik Farma Prčice a zhodnotit možnost dalšího rozvoje tohoto podniku v kontextu nového programovacího období SZP. Úvodní kapitola byla vypracována formou literární rešerše a shrnuje stručný vývoj a milníky Společné zemědělské politiky EU a stručně i vývoj českého zemědělství. Společná zemědělská politika vznikla v kontextu poválečné Evropy s cílem zajistit dostatek potravin za přiměřené ceny pro spotřebitele a současně zajistit spravedlivý příjem pro evropské farmáře. Zatímco u prvního cíle by se dalo říci, že ho bylo již dosaženo, i když za cenu enormních výdajů, nenaplnění druhé cíle v současné době přispívá k protestům zemědělců napříč Evropou.

V novém programovacím období SZP byla dosavadní jednotná platba na hektar nahrazena dvěma platbami, kdy druhá doplňková redistributivní platba je vyplácena pouze na prvních 150 ha. Na příkladu podniku Farma Prčice jsme demonstrovali, že podniku hospodařícímu na výměře 785 ha v důsledku této změny klesla základní přímá platba o jednu čtvrtinu. To má vliv i na celkovou ekonomiku podniku, protože jako vyplynulo z analýzy výsledků rostlinné i živočišné výroby, bez dotací by tato činnost nebyla pro podnik udržitelná. Vyšší míru podpor v rámci SZP by mohl podnik získat například pokud by přešel do režimu ekologického zemědělství, které lze za určitých podmínek nově kombinovat v rámci jednoho subjektu s konvenčním hospodařením. Nicméně podniku bylo doporučeno nejprve provést důkladnou analýzu případných dodatečných nákladů, které by si toto opatření vyžádalo, a porovnat s případnými dodatečnými příjmy. Taktéž bylo doporučeno identifikovat další možnosti mimozemědělských aktivit, které by pomohly podniku diverzifikovat své příjmy a na které lze taktéž čerpat podporu v rámci SZP.

**Klíčová slova:** Společná zemědělská politika, SZP, dotace, přímé platby, zemědělský podnik

# **Development opportunities of Farma Prčice s.r.o. in the context of the CAP after 2023**

## **Summary**

The aim of this thesis was to analyse the impact of the changes in the rules of direct subsidy support of the CAP on Farma Prčice and to evaluate the possibility of further development of this enterprise in the context of the new CAP programming period. The introductory chapter was prepared in the form of a literature search and summarises the development and milestones of the Common Agricultural Policy of the EU and briefly the development of Czech agriculture. The Common Agricultural Policy (CAP) was developed in the context of post-war Europe with the aim to ensure food sufficiency at reasonable prices for consumers while ensuring fair income for European farmers. While the first objective could be said to have already been achieved, albeit at a huge cost, the failure to meet the second objective is currently contributing to protests of farmers across Europe.

In the new CAP programming period, the single area payment per hectare has been replaced by two payments, when second additional redistributive payment is provided only for the first 150 ha. On the example of Farma Prčice, we have demonstrated that for a 785 ha farm the basic direct payment fell by one quarter as a result of this change. This also has an impact on the overall economy of the enterprise, because, as the analysis of the results of crop and livestock production showed, without subsidies this activity would not be sustainable for the enterprise. A higher level of CAP support could be obtained, for example, if a farm switched to organic farming, which can now be combined with conventional farming within a single entity under certain conditions. However, the farm was advised to first carry out a thorough analysis of the potential additional costs that this measure would entail and compare it with the potential additional revenue. It was also recommended to identify other possibilities for non-agricultural activities that would help the enterprise to diversify its income and that could also benefit from CAP support.

**Keywords:** Common Agricultural Policy, CAP, Subsidies, Direct Payments, Farm

## Obsah

<b>1 Úvod .....</b>	<b>8</b>
<b>2 Cíl práce.....</b>	<b>9</b>
<b>3 Literární rešerše.....</b>	<b>10</b>
<b>3.1 Vznik a vývoj Společné zemědělské politiky EU .....</b>	<b>10</b>
<b>3.2 Nástroje a principy SZP .....</b>	<b>11</b>
3.2.1 Regulace cen.....	11
3.2.2 Decoupling.....	12
3.2.3 Cross-compliance .....	12
3.2.4 LFA / ANC .....	13
3.2.5 EAGF a EAFRD .....	13
3.2.6 LEADER.....	13
<b>3.3 Stručná charakteristika českého zemědělství.....</b>	<b>14</b>
<b>3.4 Strategický plán SZP ČR pro období 2023-2027 .....</b>	<b>17</b>
3.4.1 Přímé platby.....	18
3.4.2 Ostatní podpory .....	20
<b>4 Metodika a materiál.....</b>	<b>24</b>
<b>4.1 Charakteristika podniku Farma Prčice s.r.o.....</b>	<b>24</b>
4.1.1 Výrobní struktura.....	25
4.1.1.1 Rostlinná.....	25
4.1.1.2 Živočišná .....	28
4.1.1.3 Mimozemědělská činnost.....	29
<b>4.2 Rozhovory s vedením podniku.....</b>	<b>29</b>
<b>5 Výsledky.....</b>	<b>30</b>
<b>5.1 Čerpání dotací v rámci SZP a příjmy z rostlinné a živočišné výroby .....</b>	<b>30</b>
<b>5.2 Výsledky dotazníkového šetření .....</b>	<b>32</b>
<b>6 Diskuze .....</b>	<b>35</b>
<b>7 Závěr .....</b>	<b>38</b>
<b>8 Literatura.....</b>	<b>39</b>
<b>9 Seznam použitých zkratk a symbolů .....</b>	<b>43</b>
<b>10 Seznam tabulek .....</b>	<b>44</b>
<b>11 Seznam grafů .....</b>	<b>44</b>



# 1 Úvod

Podnikání v zemědělství je v současnosti v EU předmětem přísné a administrativně velice náročné regulace. Znalost nejrůznějších předpisů, omezení a nebo i příležitostí je pro dnešního farmáře stejně důležité, jako znalosti přírodních zákonitostí a procesů nebo správné péče o zemědělské plodiny nebo hospodářská zvířata. Rámcem pro většinu těchto předpisů a regulací je Společná zemědělská politika EU (SZP), jejíž základní funkcí by měla být podpora evropských zemědělců a venkova. Opakované protesty zemědělců v Česku i napříč EU však spíše svědčí o tom, že než jako podporu, vnímají evropští zemědělci tuto politiku spíše jako omezení.

Emoce u českých zemědělců vyvolala i podoba zemědělské politiky EU tak, jak si jí Česká republika vyjednala pro nové programovací období 2023-2027. Tato bakalářská práce se zabývá případem jednoho konkrétního zemědělského podniku, jaký na ní bude mít vliv nové nastavení pravidel SZP EU v aktuálním programovém období, jak se s těmito změnami vyrovnává a zda mohou podniku poskytnout prostor pro další rozvoj. Práce bude rozdělena do dvou tematických částí. První část literární rešerše se bude věnovat Společné zemědělské politice EU, s důrazem na aktuální programovací období. Bude zde shrnut stručně její vývoj a její základní východiska a principy. Pro doplnění kontextu bude uvedena i stručná charakteristika českého zemědělství s ohledem na její vývoj. Druhá část této bakalářské práce se bude zabývat zemědělským podnikem Farma Prčice s.r.o. a jeho aktuálním i budoucím fungováním v kontextu SZP EU.

Část zabývající se SZP EU v kontextu České republiky bude zpracována formou literární rešerše. Při práci s odbornými články a literaturou na toto téma bude využita metoda syntézy a dále i metoda analýzy, a to zejména při práci s primárními zdroji jako jsou koncepční a strategické dokumenty Evropské komise a příslušných orgánů ČR (Ministerstvo zemědělství, SZIF). Druhá část věnovaná zkoumanému podniku bude zpracována formou analýzy dokumentů a informací poskytnutých vedením podniku, důležitým zdrojem informací budou i polostrukturované rozhovory, které budou vedeny s klíčovými zaměstnanci podniku.



## **2 Cíl práce**

Cílem práce bylo poskytnout vedení zemědělského podniku Farma Prčice s.r.o. ucelený přehled o možnostech fungování a rozvoje podniku v kontextu Společné zemědělské politiky EU, zejména v aktuálním programovacím období 2023-2027, kdy se měnily metodiky výpočtů některých základních finančních příspěvků pro farmáře a zemědělské podniky v ČR. Tato bakalářská práce tedy může posloužit vedení a majitelům podniku jako podklad pro rozhodování, zda není vhodné přistoupit k určitým změnám v organizaci podniku či struktuře výroby, případně zda realizovat případné investiční projekty a jaké.

## 3 Literární rešerše

### 3.1 Vznik a vývoj Společné zemědělské politiky EU

Počátky Společné zemědělské politiky se datují k samému počátku evropského integračního procesu, neboť se o ní zmiňuje zakládající Smlouva o Evropském hospodářském společenství (EHS) z roku 1957, tj. instituce považované za přímou předchůdkyni dnešní Evropské unie. Smlouva o EHS se Společné politice věnuje v článcích 38 až 47 a mimo jiné v článku 39 definuje její cíle, kterými byly:

- a) „Zvýšit produktivitu zemědělství pomocí rozvoje technického pokroku, zajistit efektivní rozvoj zemědělské produkce a optimální využití výrobních faktorů, zejména práce.
- b) Zajistit přiměřenou životní úroveň venkovského obyvatelstva, zejména pomocí zvýšení individuálních příjmů pracovníků v zemědělství.
- c) Stabilizovat trhy.
- d) Zajistit přiměřené ceny pro spotřebitele.“

Text mezi cíli přímo neuvádí potravinovou soběstačnost, nicméně i tento faktor hrál v poválečné Evropě při utváření SZP důležitou roli.

Konkrétnější obrysy získala SZP na konferenci Strese v roce 1958, kde se členské státy dohodly na hlavním společném regulačním nástroji a to ceny. Ceny zemědělských produktů měly být navrhovány Evropskou komisí a podléhaly schválení. Došlo zde taktéž k definování 3 základních pilířů, a to zaprvé náležitost SZP ke společnému trhu založenému na volném pohybu čtyř svobod (zboží, služeb, osob a kapitálu), druhým principem byla preference výrobků Společenství oproti dovážené produkci a posledním principem potom finanční solidarita při financování SZP a následné redistribuci. Ještě konkrétnější podobu získala SZP v roce 1962, kdy došlo k vytvoření Evropského zemědělského orientačního a záručního fondu (EAGGF – European Agriculture Guidance and Guarantee Fund), jakožto hlavního finančního nástroje SZP. (*Fiala & Pitrová 2009; Guiliani & Baron 2023*)

Společnou zemědělskou politiku provází řada kontroverzí. Prvním je její významný podíl na výdajích rozpočtu EU. Fiala & Pitrová (2009) citují francouzského autora Fabrice Friese, který SZP označil za „oběť svých vlastních úspěchů“. Společně s regionální politikou tvořily výdaje na SZP v minulosti až 80 % výdajů rozpočtu EU (*Cihelková a kol. 2011*). V současném víceletém finančním rámci EU na období 2021-2027 je na SZP vyčleněno 378,5 miliard EUR, což tvoří 18,8 % celkového rozpočtu. To výrazně kontrastuje s faktem, že sektor zemědělství v současnosti přispívá k HDP v EU méně než 2 % a obdobný je i podíl primárního sektoru na celkové zaměstnanosti, na rozdíl od období vzniku SZP, kdy v roce 1955 činil podíl zemědělského sektoru na HDP v zakládající 6 státech<sup>1</sup> průměrně 11,5 % a v případě zaměstnanosti dokonce 21,2 %. (*Baldwin & Wyplosz 2013, s. 265*). Další problémy přinášel protekcionistický přístup Společenství v oblasti zemědělské produkce, což vyvolávalo nelibost některých světových zemědělských exportérů a vyústilo i v neshody mezi Společenstvím

---

<sup>1</sup> Belgie, Lucembursko, Nizozemsko, Německo, Francie, Itálie

a GATT (Všeobecná dohoda o clech a obchodu).

Na výše zmiňované výzvy se v průběhu let pokoušela reagovat řada revizí a reforem SZP. V roce 1988 byl například přijat plán komplexní revize financování známý jako Delorsův balík I. Tento plán nejenže předpokládal další snižování garantovaných cen, ale poprvé se zaměřuje i na zvyšování efektivity a kvality výroby. Objevují se zde i opatření proti dalšímu rozšiřování produkce, a to jednak formou zavedení kvót nebo i vyčlenění části půdy z produkce výměnou za finanční kompenzace či formou sociálních programů jako snižování hranice pro odchod do důchodu. (*Fiala & Pitrová 2009*)

Na konci osmdesátých a počátku devadesátých let se dále stupňují tlaky USA a GATT na odstranění finančních podpor na vývoz zemědělské produkce Společenství. Samo Společenství si bylo taktéž vědomo, že původní účel potravinové soběstačnosti byl již dosažen a že více než na kvantitu (a dotování vývozu) je třeba se více zaměřit na kvalitu produkce a nově se i, díky tlaku veřejnosti, začíná diskutovat environmentální aspekt intenzivního hospodaření. V roce 1992 je tedy přijatá další reforma, nazývaná MacSharryho, podle tehdejšího komisaře pro zemědělství. Tato reforma redukuje garantované ceny a místo toho zavádí přímé platby farmářům nezávislé na objemu produkce, což má snížit nadprodukcí. Součástí byla i řada environmentálních či sociálních programů. (*Fiala & Pitrová 2009*)

Na MacSharryho reformu dále navazují návrhy revize v rámci Agendy 2000 a dále jí rozvíjí Fischlerova reforma z roku 2003. Tyto návrhy nadále posilují princip oddělení přímých plateb od produkce (tzv. decoupling) a dále snižuje intervenční ceny. Posiluje taktéž environmentální prvek zavedením tzv. cross-compliance, kdy nárok na přímou podporu podmiňuje dodržováním určitých opatření v oblasti ochrany životního prostředí, bezpečnosti potravin a zdraví zvířat. V rámci SZP taktéž vznikl druhý pilíř zaměřený na rozvoj venkova. (*Fiala & Pitrová 2009*).

## **3.2 Nástroje a principy SZP**

Společná zemědělská politika stojí na mnoho principech a nástrojích. V této kapitole budou uvedena jen ty základní, které jsou důležité pro porozumění kontextu zpracovávaného tématu.

### **3.2.1 Regulace cen**

Systémy regulace cen zemědělské produkce se uplatňovaly zejména v počátcích SZP. Systém variabilních přírážek měl za cíl ochránit zemědělské producenty Společenství před levnou konkurencí na světových trzích a garantovat jim minimální ceny. Primárně fungoval jako systém cel, tj. dovozních přírážek na zemědělskou produkci, která byla dovezena z třetích zemích. V případě nadprodukce, kdy bylo žádoucí prodat přebytky mimo Společenství, byla konkurenceschopnost zajišťovaná formou dotací na dorovnání rozdílu ceny produkce na světových trzích a ceny uvnitř Společenství.

Na domácím trhu byla definována minimální cena, někdy nazývaná „intervenční“, za kterou bylo Společenství ochotno odkoupit produkci v případě, že by tržní cena klesla pod tuto hranici. (*Fiala & Pitrová 2009*).

Po většinu období byly ceny zemědělské produkce v rámci Společenství vyšší o 50 až 100 %, v případě mléčných výrobků a cukru to bylo ještě více. (*Baldwin & Wyplosz 2013*). Tento typ podpory představoval pro Společenství vysokou finanční zátěž a postupem času vedl k neefektivní nadprodukcí.

### 3.2.2 Decoupling

Princip decouplingu, tj. finanční podpory farmářů nezávislé na objemu jejich produkce se zavedl do SZP na počátku milénia. Existovaly dvě modality, jak se tato podpora implementovala.

Prvním způsobem byla *Jednotná platba na farmu* neboli Single Payment Scheme (SPS). Tento systém vstoupil v platnost v roce 2005 a nejpozději po uplynutí dvouletého přechodného období ho přijaly všechny staré členské státy EU. Příspěvky pro jednotlivé farmy se buď definovaly průměrnou „historickou“ finanční podporou obdržanou v referenčním období 2000–2002, nebo si členské státy mohly zvolit regionální metodu založené na počtu obhospodařovaných hektarů během prvního roku a průměrné platbě pro region (*Baldwin & Wyplosz 2013*). Některé členské státy tyto dva přístupy zkombinovaly a uplatňovali hybridní model. (*Court of Auditors 2011*)

Druhým alternativním mechanismem byla *Jednotná platba na plochu*, tj. Single Area Payment Scheme (SAPS), kterou mohly přechodně využít nové členské státy. V původním dvouletém přechodném období však k modelu SPS přešly pouze Malta a Slovinsko. Ostatní nově přistoupivší státy využily možnosti odkladu na rok 2013 (*Court of Auditors 2011*). Přechodná lhůta byla dále prodloužena v roce 2013 až do roku 2020 (*Nariadení č. 1307/2013, čl. 36*), nicméně v současném programovém období došlo v oblasti přímých plateb ke změně terminologie, což bude popsáno v kapitole 3.4 věnující se podobě SZP v aktuálním programovacím období.

### 3.2.3 Cross-compliance

Cross-compliance, neboli kontroly podmíněnosti stanovují soubor agroenvironmentálních pravidel, jejichž kontrola se v České republice zavedla od roku 2009 (*MZE*). Dělí se na dvě skupiny požadavků. Prvním jsou Povinné požadavky na hospodaření (PPH, v angličtině Statutory Management Requirements – SMRs), které jsou povinné pro všechny farmáře bez ohledu na to, jestli získávají podporu v rámci SZP. Druhou skupinou jsou tzv. Standardy dobrého zemědělského a environmentálního stavu půdy (DZES, v angličtině Good Agricultural and Environmental conditions – GAECs), které jsou povinné pro zemědělce podporovaných v rámci SZP.

V programovacím období 2023-27 tato pravidla reagují na vyšší ambice oblasti ochrany životního prostředí a jsou tedy nastaveny vyšší standardy, což je mimo jiné předmětem protestů zemědělců napříč Uníí. V angličtině se výraz cross-compliance též nově nahrazuje výrazem Conditionality (Podmíněnost).

### 3.2.4 LFA / ANC

Tzv. oblasti LFA – Less Favoured Areas byly zavedeny v roce 1975 a jejich účelem byla podpora zemědělství v méně příznivých oblastech. (*Přezkoumání schématu „Méně příznivých oblastí“ 2008*). Farmáři hospodařící v těchto oblastech dostávají dodatečné platby na kompenzaci vyšší nákladů a nižší výnosů, oproti hospodaření v úrodnějších oblastech. Jedná se například o horské oblasti. V nultých letech 21. století probíhala diskuze nad redefinicí těchto oblastí. Redefinice se týkala oblastí, které čelily značným přírodním znevýhodněním, ale nejednalo se o horské oblasti. Pro tyto jiné oblasti neexistovala v rámci EU jednotná kritéria, proto nově Evropská komise navrhla soubor klimatických a půdních kritérií, která by definici těchto oblastí harmonizovala napříč členskými státy. Nově se též pojem LFA nahrazuje novým označením ANC - Areas with Natural Constraints, tj. oblasti s přírodními znevýhodněními. (*SZIF Redefinice LFA*).

### 3.2.5 EAGF a EAFRD

V roce 2005 došlo k rozdělení, respektive nahrazení původního EAGGF dvěma novými fondy. Záruční a orientační část převzal Evropský zemědělský záruční fond (EZZV, anglicky EAGF – European Agricultural Guarantee Fund) a vedle toho vznikl i Evropský zemědělský fond pro rozvoj venkova (EZFRV, anglicky EAFRD – European Agricultural Fund for Rural Development). (*Fiala & Pitrová 2009, s. 471*) Přesun finanční prostředků mezi oběma pilíři probíhala pomocí mechanismu modulace, kdy docházelo k postupnému snižování maximálních částek přímých podpor jednotlivým farmářům a přesunu nadlimitních částek do druhého pilíře na podporu rozvoje venkova. (*Milicevic 2023*)

### 3.2.6 LEADER

Přístup LEADER byl navržen pro podporu přístupu rozvoje vedeného zespoda. Výraz je zkratkou francouzského výrazu *Liaison Entre Actions de Développement de l'Économie Rurale*, tj. propojování aktivit pro rozvoj ekonomiky venkova. Tato podpora a aktivity jsou implementovány prostřednictvím takzvaných Místních akčních skupin (MAS), které mají v rámci venkovských komunit spojovat zástupce veřejnosti, podnikatelů a veřejné sféry a společně pracovat na komunitně vedeném místním rozvoji. (*European Network for Rural Development*)

### 3.3 Stručná charakteristika českého zemědělství

Podoba české zemědělství je dodnes ovlivněna nucenou kolektivizací v 50. letech 20. století, kdy jednotliví rolníci byli nuceni vložit svoje pozemky a hospodářství do tzv. Jednotných zemědělských družstev (JZD), která měla vzniknout v každé obci. Docházelo tak ke scelování samotných pozemků do větších půdních bloků a zároveň malých výrobních (rodinných) jednotek do větších podniků. Došlo tak i k přetrhání sociálních vazeb mezi půdou a jejími vlastníky. To se promítá dodnes, kdy průměrná velikost zemědělského podniku / farmy v ČR vysoce převyšuje ostatní členské státy, včetně těch postkomunistických, které si též prošly kolektivizačním procesem. (viz srovnání na grafu č. 1). Často se v souvislosti s tím zmiňuje i vysoká míra hospodaření na pronajatých pozemcích (versus na vlastních), nicméně tento fenomén se za poslední léta relativně zlepšil. Dle dat ČSÚ v roce 2020 hospodařili zemědělské podnikatelé z 92 % na pronajaté půdě ale v roce 2020 si pronajímali už jen 72,7 %. Podíl vlastní půdy narostl jak u subjektů fyzických i právnických osob. U fyzických osob to činilo z 27,1 % v roce 2000 na 44,8 % v roce 2020, větší relativní nárůst však byl zaznamenán u zemědělců typu právnických osob a to z 1,3 % na 19,8 % za stejné časové období. (*Integrované šetření v zemědělství 2020*)

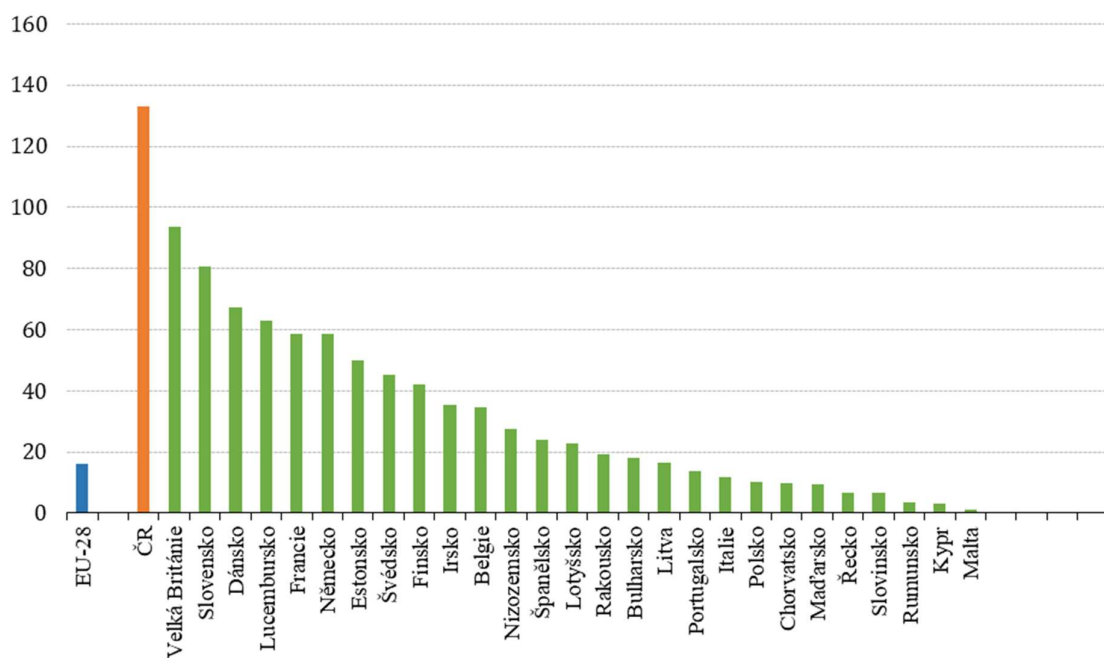
Socialistické kolektivizované zemědělství se vyznačovalo vysokou intenzitou rostlinné i živočišné výroby. Specifikem byla i relativně vysoká zaměstnanost v zemědělských podnicích, nicméně to je zkruslováno faktem, že JZD realizovala řadu nezemědělských činností, například ve stavebnictví či opravárenství, a v některých JZD tato nezemědělská činnost dokonce tvořila většinu obratu. (*Bičík & Jančák 2005*).

V 90. letech procházelo české zemědělství stejné jako zbytek celé ekonomiky významnými transformačními procesy. Půda se navracela původním majitelům v rámci restitučních procesů a probíhala privatizace podniků. Velká část původních majitelů půdy a hospodářství se však již k zemědělské činnosti nevrátila a častěji svoji půdu pronajali nově vznikajícím obchodním společnostem, které se transformovaly z původních družstev. České zemědělství se zároveň muselo potýkat se snížením omezení dotační podpory ze strany státu a naopak se štedře dotovanou konkurencí EU (*Bičík & Jančák 2005*). V důsledku předrevolučního i tohoto raně porevolučního vývoje má Česká republika v současnosti v rámci EU největší průměrnou velikost zemědělských subjektů, jak můžeme vidět na grafu č.1. Z tabulky č. 1 dále vyplývá, že většina zemědělských subjektů (necelých 88 %) obhospodařujících zemědělskou půdu, převážně podnikajících fyzických osob, hospodaří na méně než 100 ha výměry, nicméně tito obhospodařují pouze 14,3 % z celkové výběry zemědělské půdy v ČR.

Další významné změny přináší do českého zemědělství vstup ČR do Evropské unie. I když Česká republika vstoupila do EU až v květnu 2004, určitá podpora byla poskytnuta již pomocí předvstupních programů SAPARD, PHARE a ISPA, které měly kandidátským státům pomoci se na vstup do EU připravit tak, aby byly schopny plnit s tím související požadavky. Po samotném vstupu nové členské státy však nezískaly přímé zemědělské podpory ve stejné výši jako v EU-15. Bylo dohodnuto, že výše podpory bude začínat na 25 % úrovně EU-15. (*Bičík & Jančák 2005, s. 57–59*)

Po vstupu ČR do EU se prakticky veškerá regulace a nastavení zemědělství odvíjela od pravidel Společné zemědělské politiky. A i když díky příjmům z EU získalo české zemědělství významnou finanční podporu, podíl agrárního sektoru na celkovém HDP nebo i počet lidí pracujících v zemědělství nadále klesal. Pokračoval i nadále trend poklesu objemu živočišné výroby a převahy výroby rostlinné. V důsledku nerovných podpor mezi novými a starými členskými zeměmi došlo k redukci zejména v počtu prasat a skotu, což vedlo až k tomu, že Česká republika ztratila v produkci tohoto masa soběstačnost a začala být závislá na jeho dovozu. (Věžník a kol. 2013)

**Graf č. 1: Průměrná využívaná zemědělská plocha (ha) na podnik v roce 2013**



Zdroj: Eurostat 2019

**Tabulka č. 1: Velikostní struktura zemědělských podniků a podnikatelů (2022)**

Výměra	podniky celkem				podniky fyzických osob				podniky právnických osob			
	počet		výměra		počet		výměra		počet		výměra	
	abs	%	ha	%	abs	%	ha	%	abs	%	ha	%
>0-<5	20 388	47,68%	33 851	0,96%	19 396	51,52%	32 130	3,02%	992	19,39%	1 721	0,07%
5-<10	4 691	10,97%	33 755	0,96%	4 364	11,59%	31 402	2,95%	327	6,39%	2 354	0,10%
10-<50	9 455	22,11%	221 544	6,30%	8 655	22,99%	202 076	18,98%	800	15,64%	19 468	0,79%
50-<100	3 022	7,07%	214 239	6,10%	2 678	7,11%	189 393	17,79%	344	6,73%	24 845	1,01%
100-<500	3 498	8,18%	755 524	21,50%	2 354	6,25%	447 552	42,04%	1 144	22,37%	307 972	12,57%
500-<1000	843	1,97%	606 738	17,27%	158	0,42%	108 276	10,17%	685	13,39%	498 462	20,35%
1000-<2000	594	1,39%	832 024	23,68%	35	0,09%	41 545	3,90%	559	10,93%	790 480	32,27%
2000 a více	269	0,63%	816 176	23,23%	5	0,01%	12 256	1,15%	264	5,16%	803 920	32,82%
<b>Celkem</b>	<b>42 760</b>	<b>100,00%</b>	<b>3 513 851</b>	<b>100,00%</b>	<b>37 645</b>	<b>100,00%</b>	<b>1 064 630</b>	<b>100,00%</b>	<b>5 115</b>	<b>100,00%</b>	<b>2 449 222</b>	<b>100,00%</b>

Zdroj: Zpráva o stavu zemědělství ČR za rok 2022

Česká republika se často charakterizuje jako průmyslová země, spíše než agrární. Tomu odpovídají statistické a ekonomické ukazatele, jak můžeme vidět v tabulce č. 2. Poměr zemědělství na celkovém výkonu české ekonomiky se pohybuje kolem 1 %, těsně přes 2 % se dostal podíl na celkové zaměstnanosti, pokud započteme i lesnictví a rybářství. Pod celostátním průměrem se pohybují též průměrné mzdy v zemědělství.

**Tabulka č. 2: Ekonomické ukazatele zemědělství**

<b>Ukazatel</b>	<b>2021</b>	<b>2022</b>
Podíl na HPH v základních b. c. - podle statistiky národních účtů (%)	2,03	2,33
- odvětví zemědělství, lesnictví a rybolovu		
z toho - odvětví zemědělství	1,70	1,99
- výroba potravin, nápojů a tabákových výrobků	2,01	2,12
Podíl zemědělství na HDP v základních b. c. (%)	1,07	1,09
Podíl agrárního vývozu na celkovém vývozu (%)	4,60	4,87
Podíl agrárního dovozu na celkovém dovozu (%)	5,86	5,81
Podíl vydání za potraviny, nápoje a tabákové výrobky na celkových spotřebních vydáních domácností (%)	24,30	n.a.
z toho za potraviny a nealkoholické nápoje (%)	20,70	n.a.
Podíl na celkovém počtu zaměstnanců v NH (%)	2,34	2,28
- odvětví zemědělství, lesnictví a rybářství		
z toho - odvětví zemědělství	1,98	1,92
- výroba potravinářských výrobků, nápojů a tabákových výrobků	2,49	2,46
Poměr průměrné měsíční mzdy v odvětví zemědělství k průměrné měsíční mzdě v NH (%)	78,89	79,77
Podíl na celkových výdajích státního rozpočtu (%) - odvětví zemědělství	3,36	3,23
- MZe (kap. 329)	3,58	3,46
Podíl výdajů státního rozpočtu pro odvětví zemědělství na HDP v b. c. (%)	1,16	1,04

*Zdroj: Zpráva o stavu zemědělství ČR za rok 2022*



### 3.4 Strategický plán SZP ČR pro období 2023-2027

Strategický plán SZP na období 2023-2027 byl schválen 24.11.2022. Předchozí programovací období skončilo již v roce 2020, kdy mělo dojít i ke schválení pravidel na následující období, které mělo začínat od roku 2021. Tento termín se nepodařil dodržet, proto bylo pro roky 2021-2022 pro všechny členské státy stanoveno dvouleté přechodné období (*MZE - Dotace*).

Pro aktuální období stanovila komise pro SZP 10 hlavních cílů, které shrnuje následující tabulka:

**Tabulka č. 3: Cíle SZP EU 2023-2027**

	<i>CÍL</i>	<i>POPIS CÍLE</i>
1	<b>Zajištění spravedlivého příjmu pro zemědělce</b>	Podporovat ekonomicky udržitelný zemědělský příjem a odolnost odvětví zemědělství v celé EU s cílem zlepšit dlouhodobé potravinové zabezpečení a zemědělskou rozmanitost, jakož i zajistit hospodářskou udržitelnost zemědělské produkce
2	<b>Zvýšení konkurenceschopnosti</b>	Posilovat tržní orientaci a zvyšovat konkurenceschopnost zemědělských podniků v krátkodobém i dlouhodobém horizontu, včetně většího zaměření na výzkum, technologie a digitalizaci
3	<b>Lepší postavení zemědělců v rámci potravinového řetězce</b>	Lepší postavení zemědělců v hodnotovém řetězci
4	<b>Opatření v oblasti změny klimatu</b>	Prispívat ke zmírňování změny klimatu a adaptaci na tuto změnu, mimo jiné snížením emisí skleníkových plynů a podporou ukládání uhlíku, a zároveň podporovat udržitelnou energetiku
5	<b>Péče o životní prostředí</b>	Podporovat udržitelný rozvoj a účinné hospodaření s přírodními zdroji, jako je voda, půda a ovzduší, a to i snížením závislosti na chemických látkách
6	<b>Ochrana krajiny a biologické rozmanitosti</b>	Prispívat k tomu, aby se úbytek biologické rozmanitosti zastavil a aby v něm nastal zvrát, posilovat ekosystémové služby a zachovávat stanoviště a jednotlivé typy krajiny
7	<b>Podpora generační obměny</b>	Získávat a udržet mladé zemědělce a nové zemědělce a usnadňovat udržitelný rozvoj podnikání ve venkovských oblastech
8	<b>Dynamický rozvoj venkovských oblastí</b>	Podporovat zaměstnanost, růst, genderovou rovnost, včetně zapojování žen do zemědělství, sociální začleňování a místní rozvoj ve venkovských oblastech, jakož i oběhového biohospodářství a udržitelného obhospodařování lesů
9	<b>Zajištění kvality potravin a ochrana zdraví</b>	Zlepšovat reakci zemědělství Unie na společenskou poptávku týkající se potravin a zdraví, včetně vysoce kvalitních, bezpečných a výživných potravin vyprodukovaných udržitelným způsobem, omezit plýtvání potravinami, jakož i zlepšit životní podmínky zvířat a eliminovat antimikrobiální rezistenci
10	<b>Podporu předávání znalostí a inovací.</b>	Modernizovat zemědělství a venkovské oblasti podporou a sdílením znalostí, inovací a digitalizace a podporou zemědělců v jejich využívání, a to díky lepšímu přístupu k výzkumu, inovacím, výměně znalostí a odborné přípravě

*Zdroj: Evropská komise*

I když s těmito deklarovanými cíli dokáže pravděpodobně většina zemědělců souhlasit, konkrétní podoba SZP je předmětem protestů zemědělců v ČR i dalších členských státech EU. Za problematický často zemědělci považují přílišný důraz na environmentální opatření, která podle nich snižují jejich konkurenceschopnost, která je paradoxně taktéž mezi cíli SZP. Je zdůrazňován fakt, že tato environmentální opatření, která jsou mimo jiné často spojené s vyššími náklady, jsou vyžadovány od tuzemských, potažmo evropských zemědělců, ale zároveň jsou na evropský trh vpouštěny potraviny a zemědělské suroviny pocházející ze zemí, která tato opatření respektovat nemusí a tak nemají s tím spojené náklady.

### 3.4.1 Přímé platby

V aktuálním programovacím období došlo k úpravě metodiky a názvosloví v oblasti přímých plateb. Velké debaty i protesty mezi některými českými farmáři vyvolaly změny v platbě, která byla až do konce roku 2022 známá pod pojmem SAPS, neboli jednotná platba na plochu. Nově má tato platba dvě složky. První je tzv. **Základní podpora příjmu pro udržitelnost (BISS - Basic Income Support for Sustainability)**, která se aktivním zemědělcům vyplácí na každý ohlášený způsobilý hektar. Je nezávislá na produkci a má zajistit základní příjem zemědělcům. Předmětem debat se v Česku ale stala především druhá složka a to tzv. **Doplňková redistributivní podpora příjmu udržitelnosti (CRISS - Complementary Redistributive Income Support for Sustainability)**, která je taktéž poskytována nezávisle na produkci na každý způsobilý hektar, nicméně pouze na první 150 ha. (MZE, SZIF) Má za cíl podpořit malé farmáře, kteří nemohou využít úspor z rozsahu, které se předpokládají u větší zemědělských podniků. Toto opatření má taktéž pomoci zacílit finanční podporu spíše na drobné farmáře, než aby končila u velkých firem a korporací. V Česku se vedla debata zejména o tom, jaká část z celkového objemu finančních prostředků na přímé platby má být vyčleněna na tuto redistributivní platbu. Minimální požadavek EU je 10 %, Česká republika tento poměr stanovila na 23 % (*Strategický plán SZP pro ČR 2023-27*), což je nejvíce v rámci EU. Vyšší než 10 % si ji kromě ČR stanovilo taktéž Chorvatsko, Litva, Belgie, Německo a Polsko (Lososová & Zdeněk 2023). Jak bylo znázorněno na grafu č. 1, průměrná velikost farmy v ČR činila v roce 2013 pod 150 ha a jak vyplývá z tabulky č. 1, většina subjektů hospodařících na půdě, téměř 88 %, hospodaří na výměře méně než 100 ha. Nicméně, jak bylo již uvedeno v předchozí kapitole, tyto malé subjekty obhospodařují v úhrnu pouze 14,3 % celkové zemědělské půdy ČR. Naopak 62,5 % zemědělské půdy bylo v roce 2022 obhospodařováno podniky hospodařících na výměře v rozmezí 100 – 2000 ha, kteří reprezentují cca 11,5 % zemědělských subjektů. („Zelená zpráva“ 2022). Tyto subjekty nejsou ekonomicky pořád dost velké na to, aby dosahovaly takových úspor z rozsahu, aby jim to vykompenzovalo výrazně nižší průměrné příjmy na hektar v porovnání s nejmenšími podniky. Lososová & Zdeněk (2023) došli ve svých výpočtech k závěru, že nižší příjem z přímých plateb oproti předchozímu období zaznamenají v novém období již farmy s výměrou nad 300 ha. Podniky s výměrou nad 875 ha obhospodařované plochy nedosáhnou pak ani na 85 % průměrné výše přímé platby.

Dle současné verze Strategického plánu SZP pro ČR pro období 2023-27 (verze 2.1) byla výše podpor BISS stanovena na 72,48 EUR a podpor CRISS 153,9 EUR s možností 10% odchylky.

Mezi přímé platby se dále řadí i **Doplňková platba pro mladé zemědělce** ve věku do 40 let, která má podpořit mladé začínající zemědělce a zároveň motivovat ke generačním obměnám v rodinných farmách i vedení zemědělských podniků. Tato podpora bude vyplacena jen na prvních 90 ha a předpokládaná sazba je 109 – 140 EUR/ha.

Pro malé zemědělce hospodařící na výměře menší než 10 ha jsou předchozí přímé platby nahrazeny Podporou pro malé zemědělce. Výše této podpory je dle Strategického plánu předpokládaná ve výši 312,5 EUR/ha a bude vyplácena pouze na první 4 ha (z celkových max. 10 ha registrovaných v LPIS).

**Tabulka č. 4: Přehled přímých podpor**

Typ podpory	Způsobilá výměra	Výše podpory v EUR/ha	V Kč/ha (realita 2023)
<b>Základní podpora příjmu pro udržitelnost (BISS)</b>	Celková způsobilá obhospodařovaná plocha dle LPIS	72,48 EUR	1 760,44 Kč
<b>Doplňková redistributivní podpora příjmu udržitelnosti (CRISS)</b>	Prvních 150 ha	153,9 EUR	3 536,47 Kč
<b>Platba pro mladé zemědělce do 40 let</b>	Prvních 90 ha	109 – 140 EUR	2 255,01 Kč
<b>Podpora pro malá zemědělce</b>	První 4 ha (z celkových max. 10 ha)	312,5 EUR	6 845,34 Kč

*Zdroj: Vlastní zpracování podle Strategického plánu SZP pro ČR 2023-2027 a MZE Přímé platby.*

Do přímých plateb patří i celofiremní ekoplatba, která existuje ve dvou úrovních – základní a prémiové. O tuto platbu mohou žádat aktivní zemědělci, kteří jsou ochotni plnit dodatečná environmentální požadavky nad rámec Podmíněnosti. Tyto požadavky je třeba splňovat na všech zemědělských kulturách, které daný zemědělec obhospodařuje. (MZE – Přímé platby)

Poslední typem přímých plateb jsou tzv. platby vázané na produkci a to konkrétně na produkci těchto plodin:

- a) podpora na produkci brambor určených pro výrobu škrobu,
- b) podpora na produkci chmele,
- c) podpora na produkci ovocných druhů s velmi vysokou pracností,
- d) podpora na produkci ovocných druhů s vysokou pracností,
- e) podpora na produkci zeleninových druhů s velmi vysokou pracností,
- f) podpora na produkci zeleninových druhů s vysokou pracností,

- g) podpora na produkci cukrové řepy,
- h) podpora na produkci bílkovinných plodin,
- i) podpora na chov telete masného typu,
- j) podpora na chov krávy chované v systému chovu s tržní produkcí mléka a
- k) podpora na chov bahnice nebo na chov kozy. (*MZE – Přímé platby*)

Jak vyplývá z názvu této podpory, vztahuje k produkci vyjmenovaných zemědělských komodit a její výše se odvíjí v závislosti na množství této produkce.

### 3.4.2 Ostatní podpory

Další velkou skupinou podpor nalezneme v druhém pilíři Rozvoj venkova, které se dělí na neprojektová opatření, která fungují v podobném režimu jako přímé platby a některé jsou i nárokovány v rámci jednotné platby společně s přímými platbami, a projektová opatření, která zahrnují spíše investiční podpory. Součástí prvního pilíře SZP jsou zároveň i intervence označované jako společná organizace trhů, jejíž podskupinu jsou sektorové intervence. Kompletní přehled podpor (kromě přímých plateb) shrnuje tabulka č. 5. Blíže si popíšeme 4 opatření, která jsou relevantní pro naše téma a to Ekologické zemědělství, Investice do zemědělských podniků, Investice do zpracování zemědělských produktů a Investice do nezemědělských činností.

Konkrétní podmínky pro čerpání podpor v rámci opatření **Ekologické zemědělství** upravuje *Nářízení vlády č. 81/2023 Sb. o stanovení podmínek provádění opatření ekologické zemědělství*, ve znění pozdějších předpisů. Podporu mohou dle Nařízení čerpat zemědělci, kteří jsou registrováni v systému ekologického zemědělství dle příslušného zákona. Další podmínkou je absolvování odborného školení o praktikách EZ a minimální výměra 0,5 ha. Nařízení, stejně tak i Strategický plán SZP ČR uvádí další doplňkové podmínky pro každý typ kultury zařazené do režimu ekologického zemědělství. Výše podpor jsou stanoveny zvláště pro přechodný režim na EZ a udržování EZ a sazby se liší v závislosti od typu kultury a to od 100 EUR/ha v případě údržby travních porostů až po 900 EUR v případě vinic a chmelnic. Za dodržení určitých podmínek je možný souběh ekologického a konvenčního zemědělství.

Opatření **Investice do zemědělských podniků** dle Strategického plánu SZP ČR plánuje podpořit projekty investujících do technologií sloužících pro živočišnou výrobu, staveb a technologií sloužících pro rostlinnou a školkařskou výrobu a nákupu speciálních mobilních strojů pro zemědělskou výrobu. Maximální částka dotace může činit až 30 milionů Kč, zároveň však max. 40 % způsobilých výdajů investice, případně dodatečných 10 % pro mladé začínající zemědělce a dalších 10 % pro zemědělce podnikajících v ekologickém zemědělství. Dle harmonogramu výzev na webu MZE se první výzva v rámci této intervence plánuje v říjnu 2024.

Opatření **Investice do zpracování zemědělských produktů** má dle Strategického plánu SZP ČR za úkol podpořit malé a střední podniky a jejich konkurenceschopnost při zpracovávání zemědělských produktů a uvádění na trh potravin a krmiv. Toto opatření by mělo přispět taktéž k rozvoji místních trhů a zkrácení dodavatelských řetězců. Stejně tak jako u předchozího

opatření může maximální výše dotace činit 30 milionů Kč, nicméně pokryje pouze 30 % způsobilých výdajů, případně dodatečných 10 % v případě začínajícího zemědělce a 10 % v případě malých podniků. Dle harmonogramu výzev je i pro toto opatření plánována výzva v rámci podzimního kola projektových intervencí a to v říjnu 2024.

Cílem opatření **Investice do nezemědělských činností** je podpora diverzifikace činnosti zemědělských podnikatelů. Předpokládají se například investice do činností související s nepotravinářským využitím zemědělské produkce, obnova řemeslné výroby, agroturismus nebo maloobchod. Podpora má taktéž přispět k zaměstnanosti na venkově, jsou z ní tedy vyjmuta některá velká města a mohou o ni žádat pouze zemědělství podnikatelé maximálně do velikosti střední podnik. Maximální výše podpory může dosáhnout max. 60 % způsobilých nákladů. (*Strategický plán SZP ČR*)

**Tabulka č. 5: Schéma podpor SZP 2023-2027**

ROZVOJ VENKOVA	
NEPROJEKTOVÁ OPATŘENÍ	PROJEKTOVÁ OPATŘENÍ
<b>Agroenvironmentálně-klimatické opatření</b>	<b>Investice do zemědělských podniků</b>
Zatravňování orné půdy	<b>Investice do zpracování zemědělských produktů</b>
<b>Zatravňování orné půdy – dobíhající závazky</b>	<b>Technologické investice v lesním hospodářství</b>
<b>Meziplodiny</b>	<b>Investice do lesnické infrastruktury</b>
<b>Ošetřování extenzivních travních porostů</b>	<b>Technologie snižující emise GHG a NH3</b>
Ošetřování travních porostů – dobíhající závazky	<b>Investice do obnovy kalamitních ploch</b>
<b>Krajinotvorné sady</b>	<b>Investice do ochrany melioračních a zpevňujících dřevin</b>
<b>Podpora biodiverzity na orné půdě</b>	<b>Vodohospodářská opatření v lesích</b>
Integrovaná produkce	<b>Neproduktivní investice v lesích</b>
Integrovaná produkce révy vinné	<b>Přeměna porostů náhradních dřevin</b>
Integrovaná produkce zeleniny, jahodníku, brambor	<b>Investice do nezemědělských činností</b>
Integrovaná produkce ovoce	<b>Pozemkové úpravy</b>
Integrovaná produkce – dobíhající závazky	<b>Zahájení činnosti mladého zemědělce</b>
<b>Omezení používání pesticidů v OPVZ na orné půdě</b>	<b>Inovace při zpracování zemědělských produktů</b>
Biopásy a Ochrana čejky chocholaté – dobíhající závazky	<b>LEADER</b>
<b>Ekologické zemědělství</b>	<b>Podpora operačních skupin a projektů EIP</b>
Ekologické zemědělství – dobíhající závazky	<b>Podpora poradenství</b>
<b>Zalesňování zemědělské půdy (péče o založený porost)</b>	<b>Podpora vzdělávání</b>
<b>Péče o založený agrolesnický systém</b>	
<b>Zvýšení obranyschopnosti v chovu prasat vakcinací (AMR)</b>	
<b>Dobré životní podmínky zvířat (DŽPZ)</b>	
<b>Oblasti s přírodními a jinými omezeními (ANC)</b>	
<b>Oblasti Natura 2000 na zemědělské půdě</b>	
<b>Zalesňování a lesnická opatření (dobíhající závazky)</b>	
Zalesňování zemědělské půdy (2004—2006) - náhrada	
Zalesňování zemědělské půdy (2007—2013) - náhrada	
Zalesňování a zakládání lesů (2014—2020) - péče	
Zalesňování a zakládání lesů (2014—2020) - ukončení	
Zalesňování zemědělské půdy – založení porostu	
Založení agrolesnického systému	
<b>Lesnicko-environmentální platby - Biodiverzita</b>	
Zachování porostního typu hospodářského souboru	
Zachování habitatových stromů	
Lesnicko-environmentální platby (2007—2013 dobíhající)	
Zachování porostního typu hospodářského souboru (2014—2020 dobíhající)	
Natura v lesích (2007—2013 dobíhající)	
<b>Lesnicko-environmentální platby – Genofond</b>	
Genofond	
Ochrana a reprodukce genofondu lesních dřevin (2014—2020)	

SPOLEČNÁ ORGANIZACE TRHŮ	
Školní projekt (Ovoce, zelenina a mléko)	Sledování trhů (mléko, cukr, bioethanol, melasa, isoglukóza)
Propagační programy na podporu zemědělských produktů na vnitřním trhu EU a ve třetích zemích	Licence (rýže, cukr, mléčné produkty, konopí, ovoce, zelenina, maso, vejce)
Intervenční nákup/skladování/prodej (obiloviny, máslo, SOM, maso)	Záruky (licence, propagační programy, intervenční nákup/prodej, soukromé skladování, rozvoj venkova)
Soukromé skladování (mléčné produkty, maso, cukr)	Uznání organizace producentů (mléko, ovoce, zelenina, vejce, brambory, okrasné rostliny, hovězí maso, vepřové maso, mák)
SEKTOROVÉ INTERVENCE	
<b>Podpory produktů včelařství</b>	<b>Brambory</b>
Poradenská činnost a školení pro včelaře a organizace	Investice do hmotných a nehmotných aktiv
Investice do hmotného a nehmotného majetku	Odborná příprava, včetně odborného vedení
Boj proti včelím škůdcům a nemocem, zejména varroáze	Zlepšování udržitelnosti a efektivnosti přepravy a skladování produktů
Racionalizace kočování včelstev	Pojištění sklizně a produkce
Obnova včelstev v Unii a plemenářské práce	<b>Vejce</b>
Podpora laboratoří pro analýzu včelích produktů	Investice a výzkum
<b>Víno</b>	Ekologická a integrovaná produkce
Restrukturalizace	Zlepšování udržitelnosti a účinnosti přepravy a skladování produktů
Intervence do výroby vína	Propagace a zvyšování spotřeby produktů
<b>Organizace producentů</b>	Kvalita produkce
<b>Ovoce a zelenina</b>	Sledovatelnost, certifikace a monitorování jakosti produktů
Investice a výzkum	Environmentální opatření
Poradenství a technická pomoc	Prevence krizí a řízení rizik
Odborná příprava a školení	<b>Okrasné rostliny</b>
Ekologická a integrovaná produkce	Investice a výzkum
Odbyt produkce	Poradenství
Propagace a zvyšování spotřeby produktů	Environmentální opatření a opatření ke zmírnění klimatu
Kvalita produkce/režimy jakosti	Odbyt produkce
Systémy certifikace	Propagace a zvyšování spotřeby produktů
Zmírňování změny klimatu	Kvalita produkce
Prevence krizí a řízení rizik: Stahování z trhu	Prevence krizí a řízení rizik
Prevence krizí a řízení rizik: Zelená sklizeň	
Prevence krizí a řízení rizik: Nesklizení	
Prevence krizí a řízení rizik: Pojištění sklizně a produkce	
Prevence krizí a řízení rizik: Odborné vedení	
Prevence krizí a řízení rizik: Informační kampaň	

Zdroj: SZIF – STRATEGICKÝ PLÁN 2023 - 2027

## 4 Metodika a materiál

Cílem této práce je posouzení vlivu změn v pravidlech současného programového období SZP na příjmy a potažmo rozvoj konkrétního podniku Farma Prčice s.r.o. a následně navrhnout doporučení pro efektivní využití stávajících podpor. Pro analýzu daného podniku byla využita data poskytnuta samotným podnikem a to zejména vlastní vedené přehledy a statistiky, firemní přístup do Portálu Farmáře SZIF a do registru půdy LPIS a v neposlední řadě byly vedeny i rozhovory s klíčovými zaměstnanci podniku.

### 4.1 Charakteristika podniku Farma Prčice s.r.o.

Podnik vznikl 17.11.1992. Zakladateli byli částečně v té době relativně mladí absolventi zemědělských fakult, místní občané, a částečně restituenti hospodářství patřícího k přičkému zámku. Všichni mají vztah k místu i k obhospodařované půdě a zároveň neměli výrazné vazby na regionální ani národní struktury řízení zemědělského sektoru v předlistopadovém období, tak jak to popisuje Bičík & Jančák (2005, s. 54). Část majitelů v podniku zároveň od počátku až dosud (či do odchodu do důchodu v nedávné době) pracuje jako zaměstnanci, převážně ve vedoucích funkcích. V posledních letech dochází na klíčových pozicích k postupné generační obměně. V době vzniku této práce (jaro 2024) zaměstnával podnik 13 stálých zaměstnanců, tento počet přirozeně dočasně stoupne o sezónní pracovníky v době sklizně.

Podnik Farma Prčice s.r.o. podniká v oboru zemědělství, věnuje se rostlinné i živočišné výrobě, rostlinná výroba však převažuje. Doplnkově provozuje i pneuservis. Společnost sídlí v městě Sedlec-Prčice, v jehož katastru firma převážně hospodaří. Oblast se nachází v jižním cípu Středočeského kraje, formálně patří pod okres Příbram, nicméně v těsném sousedství s okresy táborským a benešovským. Jedná se převážně o bramborářskou výrobní oblast.

Podnik je aktivním členem Agrární komory ČR, ředitel (a zároveň spolujednatel) společnosti je předsedou Ekonomické komise této profesní organizace.

**Tabulka č. 6: SWOT analýza podniku:**

<b>SILNÉ STRÁNKY</b>	<b>SLABÉ STRÁNKY</b>
<ul style="list-style-type: none"><li>• Stabilní podnik</li><li>• Vazba majitelů k místu</li><li>• Diverzifikace výrobní činnosti (včetně nezemědělských aktivit)</li><li>• Kontakty a přístup k informacím (aktivní členství v Agrární komoře ČR)</li></ul>	<ul style="list-style-type: none"><li>• Relativně neúrodná oblast (ANC)</li><li>• Závislost na vývoji cen na světovém komoditním trhu s minimální možností je ovlivnit</li><li>• Závislost na nastavení národních a evropských dotací</li></ul>
<b>PŘÍLEŽITOSTI</b>	<b>HROZBY</b>
<ul style="list-style-type: none"><li>• Generační obměna</li><li>• Efektivní využití investičních podpor</li><li>• Další diverzifikace činnosti</li><li>• Orientace na koncové zákazníka</li></ul>	<ul style="list-style-type: none"><li>• Nevhodné nastavení SZP</li><li>• Ztráta konkurenceschopnosti</li><li>• Nízké ceny zemědělských komodit</li><li>• Vysoké ceny vstupů</li><li>• Levný dovoz</li><li>• Tlak spekulantů a investorů</li></ul>



#### 4.1.1 Výrobní struktura

##### 4.1.1.1 Rostlinná

Zemědělský podnik Farma Prčice se zaměřuje zejména na rostlinnou produkci. Dle registru půdy LPIS hospodaří na 785,65 ha (platné v březnu 2024). Zhruba jednu třetinu půdy má podnik ve svém vlastnictví a dvě třetiny si pronajímá.

Obhospodařovaná oblast se nachází ve výšce 400 – 650 m nad mořem, reliéf celého území je spíše vlnitý. Podle registru půdy LPIS se všechny obhospodařované půdní bloky nacházejí v oblastech s přírodními omezeními (ANC), ve většině typ O2 (ostatní) a necelých 55 ha se nachází ve zranitelné oblasti dle tzv. nitrátové směrnice (Směrnice Rady 91/676/EHS). Půda převládá hlinitá až hlinito-písčítá s pH od 5,7 – 7 (*Farma Prčice*). Na všech půdních blocích se hospodaří v režimu konvenčního zemědělství. Pro zemědělský rok 2023-24 je struktura vysetých plodin a kultur následující:

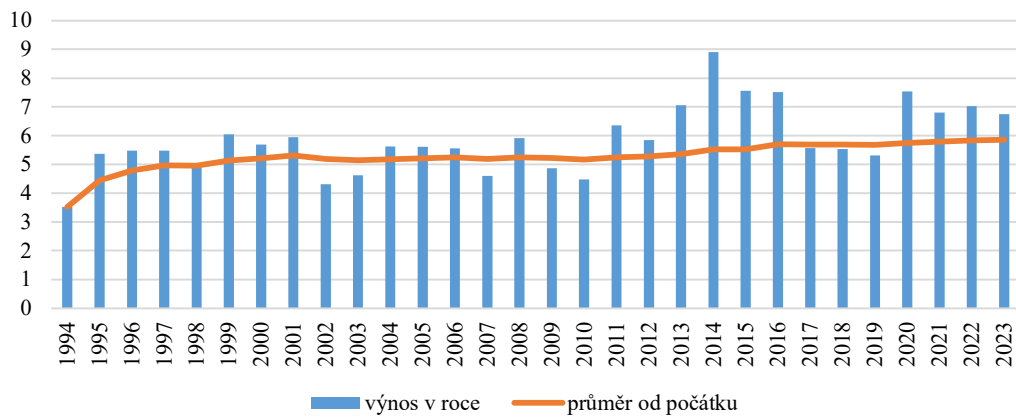
**Tabulka č. 7: Struktura plodin v roce 2024**

Plodina	Výměra (ha)	v %
Řepka ozimá	143	25 %
Pšenice ozimá	172	30 %
Žito ozimé	23	4 %
Ječmen ozimý	21	4 %
Jetel nachový	32	6 %
Ječmen jarní	55	10 %
Svazenka	5	1 %
Oves	54	9 %
Kukuřice píce	60	10 %
Hrách krmný	14	2 %
Celkem	579	

*Zdroj: Farma Prčice*

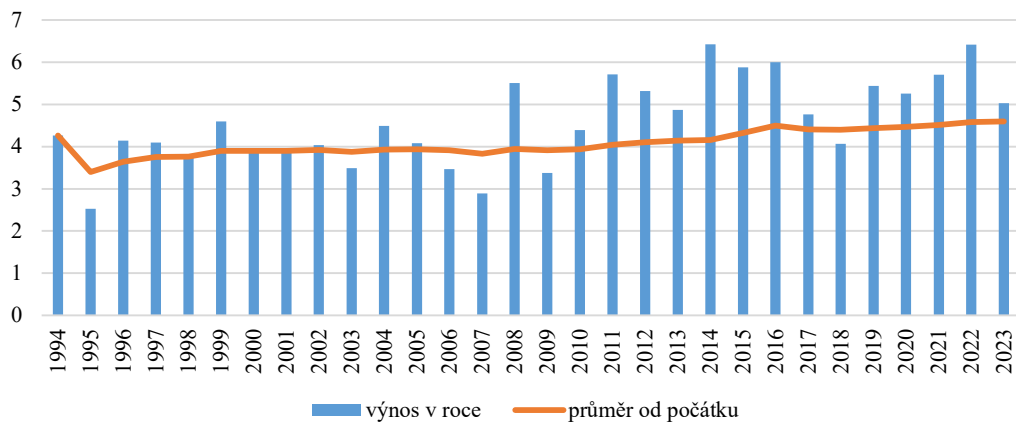
Podnik si též vede téměř od svého vzniku vlastní statistiku výnosu hlavních plodin. Vývoj výnosu za hektar za každý rok a kumulovaný průměrný výnos u pšenice, ječmene, žita, ovsa a řepky demonstrují grafy 2 – 7. Z grafů si můžeme povšimnout, že průměrný výnos se v dlouhodobém horizontu u všech sledovaných plodin zvyšuje.

Graf č. 2: Výnos Pšenice (t/ha)



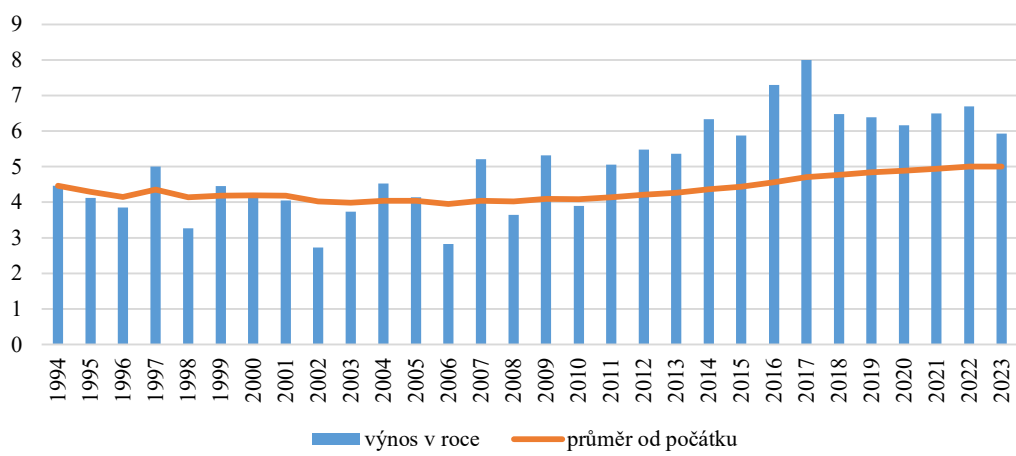
Zdroj: Farma Prčice

Graf č. 3: Výnos Ječmen jarní (t/ha)

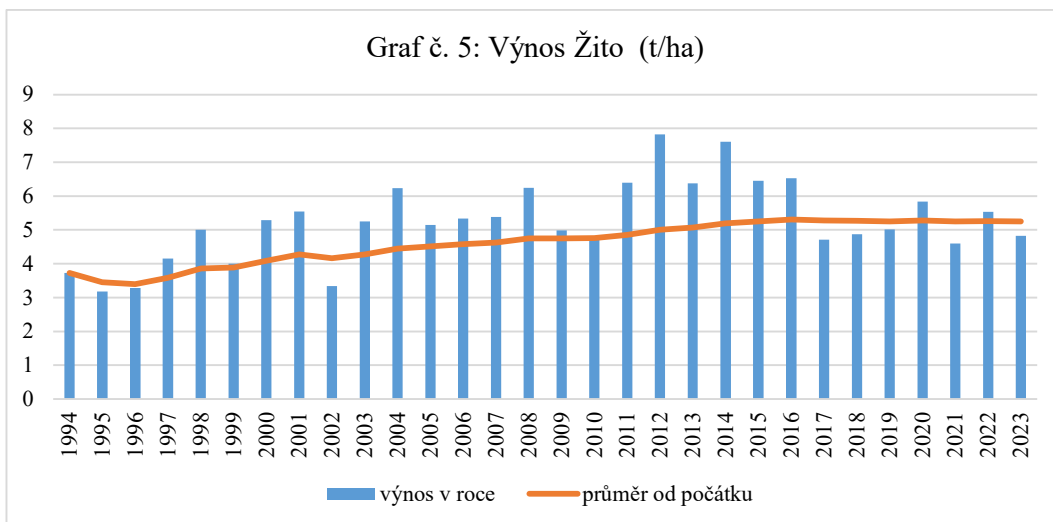


Zdroj: Farma Prčice

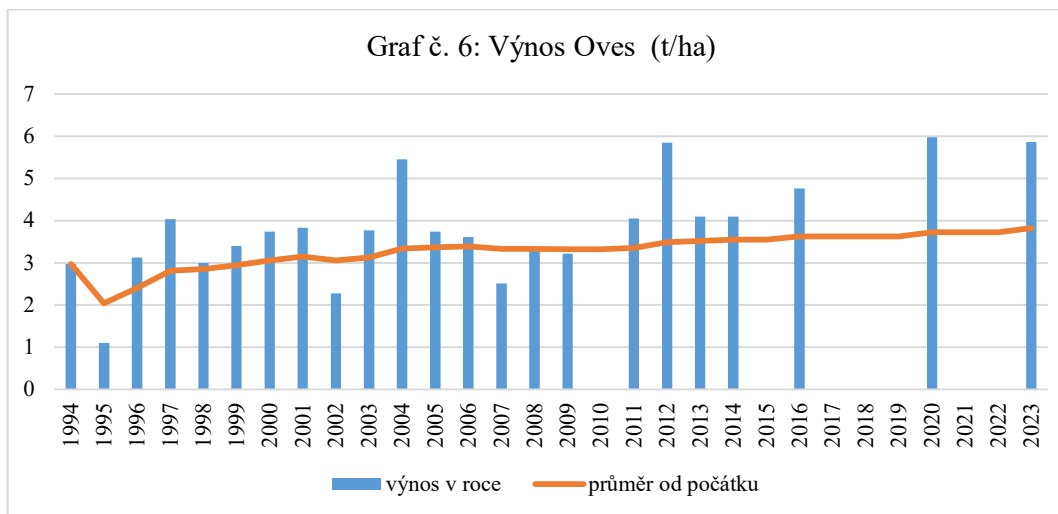
Graf č. 4: Výnos Ječmen ozimý t/ha



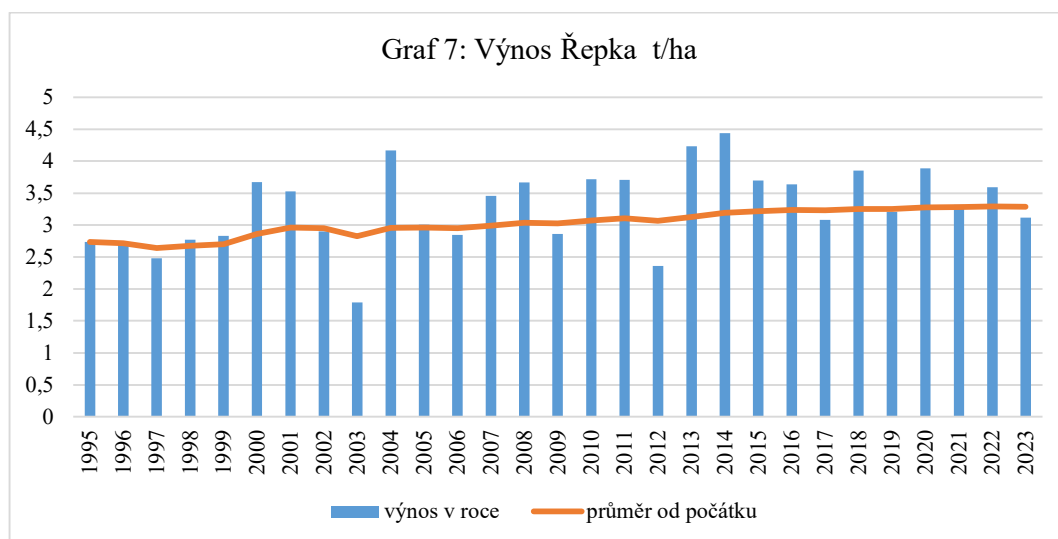
Zdroj: Farma Prčice



*Zdroj: Farma Prčice*



*Zdroj: Farma Prčice*



*Zdroj: Farma Prčice*

#### 4.1.1.2 Živočišná

Z živočišné produkce se podnik v současnosti věnuje primárně chovu masného skotu v režimu konvenčního zemědělství. Strukturu stáda a chovaná plemena shrnuje následující tabulka:

**Tabulka č. 9: Struktura stáda skotu**

	České strakaté	Aberdeen Angus	Piemontese	Blonde d'Aquitaine	Masný Simentál	Charolais	Limousin	Celkem
<b>Samec</b>	<b>41</b>	<b>4</b>	<b>1</b>	<b>66</b>	<b>4</b>	<b>13</b>	<b>3</b>	<b>132</b>
Býk, vůl 7-24 měsíců	27	2	1	40	1	8	2	81
Býk, vůl nad 2 roky		1		7	3	1		12
Telata 0-6 měsíců	14	1		19		4	1	39
<b>Samice</b>	<b>10</b>	<b>11</b>	<b>11</b>	<b>186</b>		<b>27</b>	<b>7</b>	<b>252</b>
Jalovice 7-24 měsíců	1	4		11		2		18
Jalovice nad 2 roky	4	2	1	61		5	2	75
Kráva	1	4	8	93		16	4	126
Telata 0-6 měsíců	4	1	2	21		4	1	33
<b>Celkový součet</b>	<b>51</b>	<b>15</b>	<b>12</b>	<b>252</b>	<b>4</b>	<b>40</b>	<b>10</b>	<b>384</b>

*Zdroj: Vlastní zpracování dle dat z Integrovaného zemědělského registru*

V minulosti se podnik věnoval chovu prasat, investoval i do rekonstrukce a vybavení porodny selat moderní technologií, tak aby splňovali nároky na welfare zvířat. Nicméně z důvodu dlouhodobé ekonomické nerentability z důvodu nízkých výkupních cen byl chov prasat ukončen.

Doplňkově se firma věnuje chovu ryb ve 3 pronajatých rybnících a zájmové myslivosti.

### 4.1.1.3 Mimoszemědělská činnost

Podnik Farma Prčice se dlouhodobě snaží o diverzifikaci svých aktivit pro zlepšení své ekonomické stability a posílení nezávislosti na dotační politice a výkyvech počasí. V minulosti se například spojila s místním podnikatelem v potravinářství za účelem výrob Prčických brambůrek. Ve spolupráci s jinými podnikateli firma spoluvlastnila a určitou dobu i spoluprovozovala místní restauraci. Tyto aktivity byly z různých důvodů dlouhodobě nerentabilní, proto byly již ukončeny.

Poměrně dlouhou dobu sbíral ředitel společnosti informace a zkušenosti ohledně výstavby a provozu bioplynové stanice. Prozatím byl tento projekt vyhodnocen jako rizikový a zatím nerealizován. V oblasti obnovitelných zdrojů však v nedávné době investoval podnik do instalace solárních panelů na střeche rekonstruované budovy historického špýcharu. Tento projekt bude podpořen dotací Ministerstvem průmyslu a obchodu v rámci Národního plánu obnovy (*Farma Prčice*). Instalace byla dokončena již před několika měsíci, ale podnik se z důvodu různých administrativních překážek a průtahům zatím neúspěšně snaží získat připojení do distribuční sítě. Rentabilitu této investice tedy teprve ukáže čas.

Relativně úspěšným projektem je vybudování a provoz pneuservisu v areálu podniku. Ten byl otevřen v roce 2007 a v roce 2011 došlo o rozšíření provozovny za podpory grantu prostřednictvím MAS Krajina srdce, na jejímž území se podnik nachází. Tato investice pomohla využít a opravit nevyužívané hospodářské budovy v rámci areálu podniku, zároveň vytvořit minimálně 2 nová pracovní místa a v neposlední řadě generuje podniku dodatečný příjem. (*Farma Prčice*)

Dodatečné příjmy má podnik i díky posklizňové lince zrekonstruované v roce 2018, jejíž služby může komerčně poskytovat i okolním zemědělským podnikům. Tato rekonstrukce byla podpořena z Operačního programu Podnikání a inovace pro konkurenceschopnosti. (*Farma Prčice*)

## 4.2 Rozhovory s vedením podniku

Důležitým zdrojem informací pro formulaci případných doporučení byl polostrukturovaný rozhovor se třemi klíčovými pracovníky podniku. Rozhovor byl veden s třemi pracovníky podniku Farma Prčice s.r.o. Prvním byl ing. Zbyněk Kobliha, který od počátku firmy pracuje jako její ředitel a jednatel, zároveň je spolumajitelem podniku. Dalším byl ing. Tomáš Pištěk, který v podniku pracuje zhruba 2 roky jako vedoucí agronom. Tuto funkci převzal po odchodu do důchodu jednoho z dalších spolumajitelů podniku. Nový agronom je zároveň synem jednoho ze spolumajitelů podniku, který v minulosti působil jako hlavní mechanizátor, v současnosti též již v důchodu. Třetím respondentem byl Martin Skalický, zootechnik.

Pracovníci byli dotazováni na svůj obecný názor nastavení SZP, zda vnímají SZP spíše jako podporu nebo komplikaci při své činnosti. Dále jestli mají pocit, že se v nastavení SZP vyznají a mají dostatečně informací o případných podporách, zda uvažovali o nějaké strukturální či organizační změně v reakci na nastavení SZP, zejména v oblasti přímých plateb v aktuálním programovacím období.

## 5 Výsledky

### 5.1 Čerpání dotací v rámci SZP a příjmy z rostlinné a živočišné výroby

Následující tabulka č. 10 nabízí přehled vyplacených přímých a dalších podpor, které jsou součástí jednotné žádosti, za rok 2022 a 2023, tj. porovnává dvě různá programovací období a různě nastavená pravidla a jejich dopad na příjmy zkoumaného podniku.

**Tabulka č. 10: Porovnání plateb jednotné žádost v roce 2022 a 2023**

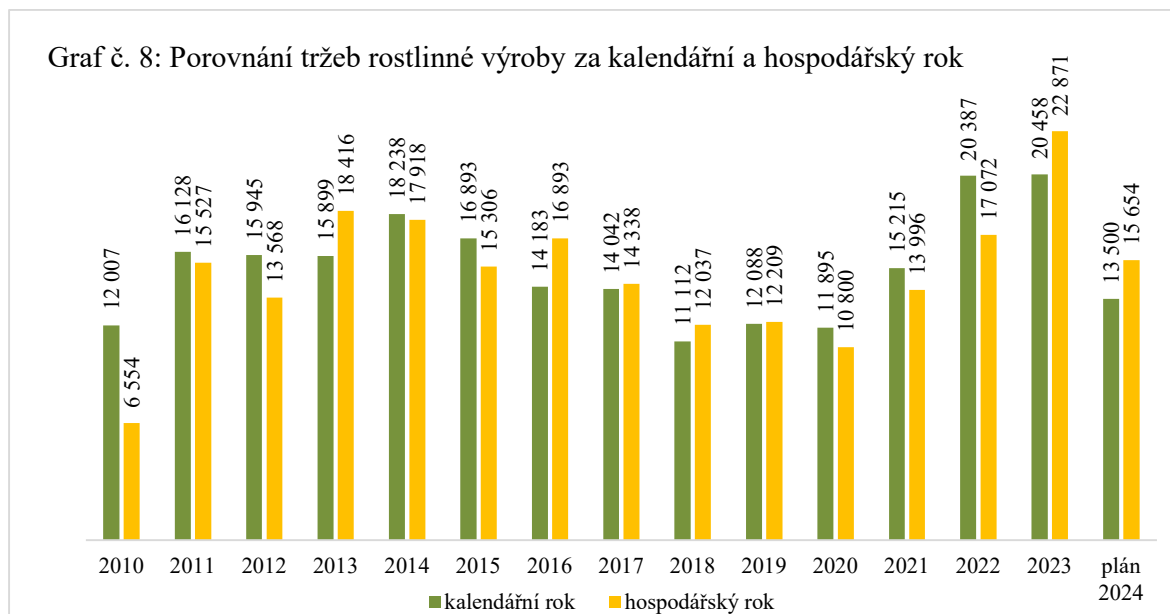
	jednotka	2022			2023			% změna jednotkové ceny
		počet jednotek	jednotková cena	celkem	počet jednotek	jednotková cena	celkem	
<b>SAPS (2022) / BISS+CRISS (2023)</b>	<b>ha</b>	<b>789,79</b>	<b>3 213,91</b>	<b>2 538 313,98</b>	<b>785,73</b>	<b>2 435,57</b>	<b>1 913 700,99</b>	<b>-24%</b>
BISS	ha				785,73	1 760,44	1 383 230,50	
CRISS	ha				150,00	3 536,47	530 470,49	
<b>Greenening / Celofaremní ekoplatba</b>	<b>ha</b>	<b>789,79</b>	<b>1 767,75</b>	<b>1 396 151,27</b>	<b>785,73</b>	<b>1 743,16</b>	<b>1 369 653,09</b>	<b>-1%</b>
ANC celkem				<b>1 750 958,10</b>			<b>1 708 078,00</b>	
typ H	ha	6,84	4 375,01	29 925,07	6,84	4 172,06	28 536,92	-5%
typ O	ha	783,66	2 195,92	1 720 855,49	778,76	2 156,47	1 679 373,98	-2%
typ S	ha	0,13	1 365,69	177,54	0,13	1 285,38	167,10	-6%
<b>Ošetřování travních porostů</b>	<b>ha</b>	<b>160,59</b>	<b>2 408,23</b>	<b>386 738,09</b>	<b>133,67</b>	<b>2 223,71</b>	<b>297 242,78</b>	<b>-8%</b>
Biopásy	ha	11,13	16 654,86	185 368,59	11,51	16 302,42	187 640,84	-2%
Tele masného typu	VDJ	50,00	7 809,80	390 490,00	32,00	8 993,25	287 784,00	15%
<b>Produkce bílkovinných plodin</b>	<b>ha</b>	<b>50,33</b>	<b>1 778,18</b>	<b>89 495,82</b>	<b>53,79</b>	<b>1 651,40</b>	<b>88 828,82</b>	<b>-7%</b>

*Zdroj: Vlastní zpracování dle přehledů žádostí v portálu farmáře SZIF*

Z tabulky vyplývá, že na základních platbách na plochu přišel podnik hospodařící na výměře zhruba 785 ha oproti předchozímu období téměř o čtvrtinu příjmu. Na stejnou výměru by zkoumaný podnik za stejných podmínek jako v roce 2022 získal o 611 655 Kč více. Pokud by doplňková platba nebyla poskytována pouze na prvních 150 ha, ale na celou plochu sledovaného podniku, získal by podnik o 2,2 miliónu Kč více. Nicméně aby firma dosáhla při současné velikosti obdobné podpory jako v minulém období, stačilo by, aby doplňková redistributivní platba (v aktuální výši) byla poskytována na první 326 ha místo 150 ha.

Naopak relativně nejvíce se zvedla platba na telata masného typu a to o 15 %. Ostatní platby se snížily pouze nepatrně, zvláště vezmeme-li v úvahu, že odchylku do 1 % v případě přímých plateb a 3 % v případě ostatních plateb lze přičítat i vývoji kurzu EUR/CZK.

Graf č. 8: Porovnání tržeb rostlinné výroby za kalendářní a hospodářský rok



Zdroj: Farma Prčice

Graf č. 8 ukazuje vývoj příjmů z rostlinné produkce za jednotlivé 2010 – 2023, včetně odhadu roku 2023 a zejména časté rozdíly mezi hospodářským a kalendářním rokem. Účetní rok kopíruje rok kalendářní, nicméně v zemědělství je pro přesnější obrázek používán i rok hospodářství, abychom mohli porovnávat výnosy s příslušnými náklady, které byly na tyto výnosy vynaloženy. Ty nevznikají většinou ve stejném kalendářním roce. Hospodářský zemědělský rok se často udává od října do září následujícího roku. Podnik Farma Prčice na základě své praxe počítá svůj hospodářský rok července aktuálního roku do června následujícího roku.

Tabulka č. 11: Výnosy a náklady rostlinné produkce

2022 - 2023		Výnos + Tržby					Náklady plodin		Výsledek	
Plodina	Výměra	Výnos čistý (t/ha)	Výnos hrubý (t/ha)	Výnos celkem (t)	Cena	Tržby	Plodina / ha	Celkem	Zisk na plodinu	Zisk na ha
Pšenice setá ozimá	148,8	6,6	6,8	1004,3	4 350 Kč	4 368 553 Kč	29 000 Kč	4 604 620 Kč	- 236 067 Kč	- 1 587 Kč
Pšenice setá ozimá - množení - cca	16,0	6,6	6,8	108,0	5 000 Kč	540 000 Kč	29 500 Kč	472 000 Kč	68 000 Kč	4 250 Kč
Řepka ozimá	140,0	3,1	3,2	449,4	10 500 Kč	4 718 700 Kč	42 000 Kč	6 209 700 Kč	- 1 491 000 Kč	-10 650 Kč
Ječmen ozimý dvouřadý	55,0	5,8	5,9	326,2	3 500 Kč	1 141 525 Kč	30 000 Kč	1 740 600 Kč	- 599 075 Kč	-10 892 Kč
Ječmen jarní	53,8	4,9	5,0	270,6	6 700 Kč	1 812 777 Kč	26 000 Kč	1 424 540 Kč	388 237 Kč	7 218 Kč
Ječmen jarní - množení	11,3	4,9	5,0	57,0	7 000 Kč	398 929 Kč	26 500 Kč	300 245 Kč	98 684 Kč	8 710 Kč
Jetel nachový - množení	41,0	0,8	0,8	34,0	33 000 Kč	1 122 990 Kč	26 000 Kč	1 110 980 Kč	12 010 Kč	293 Kč
Oves - množení	9,9	5,4	5,5	54,5	6 000 Kč	326 765 Kč	24 500 Kč	243 040 Kč	83 725 Kč	8 440 Kč
Oves	23,5	5,4	5,5	128,7	5 450 Kč	701 636 Kč	24 000 Kč	562 800 Kč	138 836 Kč	5 921 Kč
Žito ozimé	19,0	4,7	4,8	91,8	4 700 Kč	431 319 Kč	21 000 Kč	476 700 Kč	- 45 381 Kč	- 2 388 Kč
Svazanka	8,0	0,3	0,3	2,4	- Kč	- Kč	17 000 Kč	135 830 Kč	- 135 830 Kč	-17 000 Kč
Směs pro krmný biopás	11,5				17 000 Kč	- Kč	7 000 Kč	80 570 Kč	- 80 570 Kč	- 7 000 Kč
Úhor (6,7(R) + 14,77(T))	21,5					- Kč	5 000 Kč	107 350 Kč	- 107 350 Kč	- 5 000 Kč
<b>CELKEM</b>	<b>559,2</b>					<b>15 563 193 Kč</b>		<b>17 468 975 Kč</b>	<b>- 1 905 782 Kč</b>	

Zdroj: Farma Prčice

Tabulka č. 11 nabízí přehled výnosů a nákladů na některé pěstované plodiny tak, jak si je eviduje podnik Farma Prčice. (Pozn. Data jsou orientační na základě vlastních propočtů a odhadů agronoma. Celkové tržby jsou hypotetické za předpokladu, že by se veškerá produkce prodala za reálné tržní ceny. Ve skutečnosti zůstala část produkce stále na skladě a část je spotřebována v rámci živočišné výroby, kde byla započtena do nákladů. Tabulka obsahuje jen vybrané plodiny, proto se suma tržeb liší s údaji v grafu č. 8). Z tabulky vyplývá, že při aktuální cenách některých komodit, jsou podpory v podobě přímých plateb pro udržitelnost rostlinné výroby zcela zásadní, a to nejen podpory základní, ale v našem případě i kompenzační platby pro oblasti ANC.

**Tabulka č. 12: Výnosy a náklady živočišné produkce**

	2021	2022	2023
náklady (včetně odpisů)	- 7 827 768	- 9 896 484	- 8 947 927
tržby	2 876 581	3 098 767	4 272 717
změna stavu zásob (přírůstek+příchovek-úhny)	2 421 791	2 531 017	2 149 175
produkce hnoje	1 800 000	2 000 000	2 000 000
<b>hospodářský výsledek</b>	<b>- 729 396</b>	<b>- 2 266 700</b>	<b>- 526 035</b>
Dotace (EU i národní)	1 827 075	1 793 525	1 662 694
<b>výsledek po započtení dotace</b>	<b>1 097 679</b>	<b>- 473 175</b>	<b>1 136 659</b>

*Zdroj: Farma Prčice*

Tabulka č. 12 shrnuje náklady a výnosy na živočišnou produkci podniku. Z ní vyplývá, že ani živočišná výroba by bez poskytnutí dotací (včetně těch národních) nebyla ekonomicky udržitelná. Výrazný nárůst v nákladech mezi lety 2021 a 2022 byl způsobený nárůstem nákladů na krmení související s nárůstem cen rostlinné produkce.

## 5.2 Výsledky dotazníkového šetření

Tato kapitola shrnuje názory a postřehy pracovníků podniku, s kterými byl veden polostrukturovaný rozhovor. Jejich případný komentář je následně uvedený v kapitole diskuze.

Jako první výhrady vůči SZP zaznělo, že navzdory svému názvu, který navozuje, že tato politika je společná a tedy i jednotná a s jednotnými podmínkami napříč Evropskou unií, realita je odlišná. Ředitel společnosti má za to, že zemědělci v České republice mají horší podmínky, než staré členské státy EU a dokonce i některé nové členské státy, které společně s ČR do EU vstupovaly. Jako příklad bylo jmenováno Polsko, které dle ředitele společnosti vnímá zemědělství jako svoji prioritu, tak si i při vstupu do EU vyjednalo lepší podmínky pro zemědělství, na rozdíl od ČR, kde byly vyjednávací snahy investovány spíše v oblasti průmyslu.

Ačkoliv vedení podniku uvedlo, že věří, že se v podporách SZP orientují a mají dostatek



informací, další výtky směřovala k přílišné administrativní zátěži, zvláště v kombinaci s nepřílišnou praktičností některých požadavků. Bylo např. zdůrazněno, že zemědělci nemají nic proti ochraně přírody a životního prostředí a sami se o to snaží, neboť si uvědomují, že jejich činnost je na přírodě závislá. Nicméně některé požadavky a nařízení „z Bruselu“ vnímají jako nelogická, nereflakující realitu a někdy až kontraproduktivní. Mají obavy, že pod záminkou ochrany životního prostředí a kvality života hospodářských zvířat dojde k výraznému útlumu zemědělství v ČR, potažmo v Evropě, a následně budou potraviny dováženy ze zemí, které takové agroenvironmentální požadavky plnit nemusí, nehledě na dodatečnou ekologickou zátěž v podobě dálkové dopravy. Proto by například ocenili, aby se spíše podporovala lokální spotřeba. Jsou si ale vědomi, že na toto má velký vliv i spotřebitel, který se často navzdory proklamacím rozhoduje především na základě ceny. Proto by se česká vláda měla zaměřit i na osvětu a „výchovu“ českých spotřebitelů směrem k preferenci kvality a lokálnosti, a podpořit i menší či střední lokální producenty potravin, aby se snáze a za férovějších podmínek dostávali do sortimentu velkých obchodních řetězců.

Případné účelové rozdělení podniku na menší organizační jednotky kvůli možnosti lépe využít doplňkové platby na prvních 150 ha vedení farmy rychle vyloučilo. Případné dodatečné příjmy nevnímají jako zásadní tak, aby se vykompenzovala případná dodatečná administrativní zátěž a nebo případné sankce. Zároveň toto řešení vidí vedení podniku jako velice kontroverzní a principiálně k němu nechce přistup. Taktéž, i když dochází k určité generační obměně, přenechání kontroly případně vlastnictví za účelem čerpání podpor pro mladé zemědělce současní vlastníci prozatím neplánují.

Co se týče případné změny výrobní struktury, snaží se vedení brát v úvahu, nejen případnou dotační podporu, ale i vývoj trhu a vliv počasí. V minulosti takhle podnik například reagoval ukončením produkce brambor a chovu prasat z důvodu dlouhodobé nerentability i navzdory v případě chovu prasat velkým investicím do nových technologií v oblasti automatizace a welfare. Nicméně bylo též zdůrazněno, že na výkyvy trhů nelze vzhledem ke specifčnosti zemědělské výroby reagovat tak rychle, jako například v průmyslových odvětvích, neboť „výrobní proces“ trvá v některých případech až několik let (než zvíře doroste do užitkové hmotnosti), tak musí být každá případná změna nejdříve důkladně promyšlená a propočítaná a stále může být velice riskantní.

Další možnou oblastí, nad kterou vedení podniku začíná uvažovat, je ekologické zemědělství, pokud by šlo v rámci jednoho podniku kombinovat s konvenčním zemědělstvím a dávalo by to ekonomicky smysl, tj. tato činnost by nebyla ztrátová. Konkrétně zvažují, že pastviny by se zařadily do systému ekologického zemědělství, ale rostlinná produkce (tj. standardní orná půda) by pokračovala spíše v režimu konvenčního zemědělství. Nicméně přiznali, že zatím nezjišťovali aktuální podmínky pro ekologické zemědělství, zda by tento hybridní režim byl dle platné regulace možný.

Kromě případných úprav struktury zemědělské výroby se podnik snaží zvýšit svoji ekonomickou stabilitu diverzifikací aktivit a investicemi, které jsou na zemědělství více či méně navázané. Jak bylo zmíněno v předchozí kapitole, podnik provozuje pneuservis, investoval též do modernizace a rozšíření kapacit posklizňové linky, kterou využívají i okolní zemědělské podniky, v nedávné době došlo též k instalaci solárních panelů na některé hospodářské budovy.

Firma by též ráda investovala do pořízení nových zemědělských strojů, ale jejich ceny se pohybují vysoko a podnik musí tedy počkat na ekonomicky příznivější roky, případně využít vhodnou dotační podporu. Nicméně u té jsou pracovníci podniku spíše skeptičtí, protože mají pocit, že vysoké ceny jsou zčásti způsobeny právě dotacemi. Že v případě dotačních podpor na určité zboží, ať už jsou to zemědělské stroje nebo např. nějaké certifikované osivo (které může být podmínkou pro určitou dotaci), zareagují prodejci obvykle odpovídajícím navýšením ceny.

Obečně se vedení podniku vyjádřilo, že by podporovali myšlenku, aby se zemědělské dotace, zejména přímé platby, omezily či zrušily, neboť věří, že pokud by existovaly spravedlivé a reálné ceny zemědělských komodit, že by se zemědělci dokázali uživit i bez dotací. Zároveň věří, že by navýšení cen nemělo vliv na dramatické zvýšení cen potravin, protože ty jsou stejně dnes již vysoké a to především vysokým maržím obchodníků. Ředitel poukázal na to, že zatímco se ceny vstupů (osiva, stroje, mzdy, pohonné hmoty) za posledních 30 let zněkolikanásobily, ceny hospodářských komodit (např. pšenice) spíše klesly. Proto vedení věří, že by stačilo pouze spravedlivější přerozdělení marží v rámci celého výrobně-dodavatelského řetězce a to směrem od obchodníků k zemědělcům. Nicméně jsou si vědomi náročnosti, možná i nereálnosti realizace takové změny.

## 6 Diskuze

Společná zemědělská politika EU vznikla v polovině minulého století v kontextu poválečné Evropy. Jejím cílem bylo zajistit efektivní vývoj zemědělství tak, aby bylo schopno vyprodukovat potraviny v dostatečném množství i kvalitě a zároveň stabilizovat venkov prostřednictvím férových příjmů pro pracovníky v zemědělství. Prvního cíle bylo víceméně dosaženo, i když za cenu enormních výdajů ze společného rozpočtu. Aktuální vývoj v podobě protestů zemědělců napříč Evropou nenasvědčuje tomu, že by čeští ani evropští zemědělci souhlasili s tím, že bylo dosaženo i druhého cíle. To potvrzují i data ČSÚ, podle kterých se průměrná mzda v zemědělství pohybuje pod celkovým celostátním průměrem. I když je zemědělství stále výrazně dotováno z veřejných peněz za účelem zajištění spravedlivých příjmů pro zemědělce při současném zachování přiměřených cen pro spotřebitele, zemědělci upozorňují na to, že i když oni jsou primárním příjemce těchto dotací, profitují z nich především obchodníci ať už jsou na straně dodavatele či odběratele zemědělských subjektů.

Dalším tématem, které se aktuálně výrazně propisuje do podoby SZP a přináší řadu kontroverzí, je otázka klimatu a životního prostředí. I když si zemědělci uvědomují důležitost ochrany životního prostředí, nelíbí se jim, že zatímco od nich jsou přísná opatření vyžadována, na společných trzích je vpuštěna i produkce, která tyto podmínky splňovat nemusí, takže má určitou konkurenční výhodu. Na druhou stranu někteří akademičtí autoři (např. *Guyomard 2023*) by uvítali, aby ekologická témata byla v rámci SZP ještě ambicióznější.

Z porovnání příjmů plateb administrovaných v rámci jednotné žádosti za rok 2022 a 2023 vyplynulo, že podnik Farma Prčice s.r.o. hospodařící na 785 ha získal na základních platbách, které nahradily platby SAPS, téměř o čtvrtinu méně než pokud by se stejnou výměrou žádal za stejných podmínek jako v loňském roce. To koresponduje i se závěry Lososové & Zdeňka (2023). Pokud by se podnik nějakým způsobem rozdělil, aby mohl získat doplňkovou redistributivní platbu na svojí celou současnou výměru, získal by tím naopak téměř dvojnásobek, než v minulém období. Nicméně toto nelze podniku doporučit, neboť ministerstvo zemědělství opakovaně avizovalo, že tento postup by vnímalo jako účelový a byl by pravděpodobně vyhodnocen jako podvod. Vedení podniku potvrdilo, že tímto směrem se neplánovalo vydat a samo tento postup kritizuje a odsuzuje. Aby se podniku hospodařícímu na výměře 785 ha nesnížila průměrná základní přímá platba na 1 ha, musel by se limit pro redistributivní platbu ze současných 150 ha zvýšit alespoň na dvojnásobek. Na druhou stranu je otázka, zda by případné zvýšení limitu pro doplňkovou platbu bylo doprovázeno i zvýšením celkové alokace pro toto opatření. Jelikož poměr této doplňkové platby vůči základní platbě je nastaven již poměrně vysoko, nelze předpokládat, že by byla vůle ho dále navyšovat. To by tedy vedlo ke snížení jednotkové částky na jeden hektar a celkově by tedy finanční dopad pro sledovaný podnik byl nižší.

Nerelevantním zůstane pro podnik pravděpodobně i platba pro mladé zemědělce. I když v podniku již dochází a pravděpodobně dále bude docházet ke generační obměně na úrovni klíčových pracovníků, bylo by velice složité splnit podmínky pro dané opatření, aby mladý zemědělec měl 100% podíl na základním kapitálu podniku, i když v tomto kritériu je Strategický plán SZP ČR nejasný. V části popisu opatření č. 49.75 *Zahájení činnosti mladého zemědělce* je u definice způsobilého žadatele vyžadováno, že „v případě právnické osoby

požadavky kladené na mladého zemědělce - fyzickou osobu (tj. věk, vzdělání a definici vedoucího podniku), splňují všechny osoby podílející se na základním kapitálu a všichni členové statutárního orgánu, či osoby oprávněné za právnickou osobu samostatně jednat. Výjimkou je podíl na základním kapitálu, kdy 100% podíl musí mít mladí zemědělci v dané právnické osobě dohromady.“ V případě opatření č. 04.30 *Doplňková podpora příjmu pro mladé zemědělce* se však již mluví pouze o většinovém podílu na základním kapitálu, nikoliv 100 %. Navíc, v případě přímých plateb, které jsou vyplácené dodatečně pro mladé zemědělce pouze na prvních 90 ha by celková roční částka podpory při současné sazbě 2 255 Kč/ha činila 202 950 Kč, což je v rámci ostatních podpor relativně nepodstatná částka a v porovnání s hodnotou majetku, kterého by se současní majitelé museli vzdát, jde o částku téměř zanedbatelnou. Tu by pravděpodobně nevykompenzovala ani dodatečná podpora pro případně investiční dotace v rámci PRV.

Zástupci podniku zmínili, že zvažují zařazení pastvin do režimu ekologického zemědělství. Současná pravidla za určitých podmínek umožňují souběh ekologického a konvenčního zemědělství. Dle metodiky MZE pro Ekologické zemědělství pro rok 2024 je dokonce v případě TTP možno čerpat podporu v rámci opatření EZ a zároveň i EAKO. Dle metodik pro tato opatření pro rok 2024 byla výše podpor pro TTP stanovena ve výši 106 EUR (2620,74 Kč) pro přechodné období, 100 EUR (2 472,4 Kč) pro ekologickou produkci a 91 EUR (2 249,88 Kč) pro titul obecná péče o extenzivní louky a pastviny v rámci AEKO. Z toho vyplývá, že by se podpora při zařazení půdních bloků s TTP do ekologického zemědělství na každý hektar více jak dvojnásobila. V současné době má podnik v LPIS registrováno cca 130 ha TTP, takže by se celkově jednalo o dodatečnou finanční podporu ve výši více jak 340 tis. Kč ročně (v přechodném období). Komplikaci, respektive dodatečné náklady však může způsobit požadavek, aby se na pastvinách v režimu ekologického zemědělství pásli dobytek (případně jiná zvířata) chovaný taktéž v režimu ekologického zemědělství. Navíc v případě chovu zvířat nelze chovat jeden druh zvířat souběžně v ekologickém i konvenčním režimu. Takže by do ekologického režimu muselo být převedeno celé stádo. Podniku se doporučuje provést důkladnou analýzu nákladů a přínosů při případném přechodu hospodářství do režimu ekologického zemědělství. Zároveň by bylo vhodné tuto analýzu provést v širším kontextu, kdy je kladen čím dál tím větší důraz na ekologický a etický aspekt v zemědělství. Nabízí se možnost prozkoumat, jak by se v souvislosti s touto změnou daly využít i opatření pro investice do zemědělských podniků, kdy by podnik mohl získat podporu pro případně nutnou úpravu stájí či nákup nových strojů. Či opatření investic do zpracování zemědělských produktů a investice do nezemědělských činností, kdy by se vedení podniku mohlo zamyslet nad možností zpracování této vlastní produkce z eko chovů a pokusit se ji prodávat přímo koncovým zákazníkům, v souladu se strategií *Farm to Fork*. Vedení podniku například již uvažovalo o zřízení vlastní prodejny v jedné z nevyužitých budov v rámci vlastního areálu. Nutno dodat, že v blízkém okolí hospodaří též několik malých soukromých a rodinných farem, které nutně nemusí znamenat konkurenci, ale naopak by mohly své síly v tomto projektu spojit, například ve formě společné farmářské prodejny.

Strategický plán SZP ČR je poměrně rozsáhlým dokumentem a obsahuje spoustu různých podpor, které jsou více či méně pro náš případ relevantní. Bohužel rozsah bakalářské práce neumožňuje takto rozsáhlé téma zcela pokrýt a do hloubky analyzovat všechna opatření. Proto

byla vybrána jen některá konkrétní opatření, která byla identifikována pro daný podnik jako nejrelevantnější.

Podniku se doporučuje si definovat případné další mimozemědělské dodatečné aktivity a pravidelně monitorovat vypisované investiční dotační výzvy v rámci SZP poskytované MZE ale i případně prostřednictvím MAS, které podnik v minulosti již takéž využil. Krom podpory z financí EU v rámci SZP je samozřejmě doporučeno monitorovat i další možnosti podpory z národních zdrojů, stejně tak i ostatní vhodné dotační tituly vyhlašované jinými resorty např. Ministerstvo průmyslu a obchodu, které podnik též využívá.

## 7 Závěr

V roce 2023 se v souvislosti s novým programovacím obdobím SZP EU změnila některá pravidla pro vyplácení základních podpor. Cílem této bakalářské práce bylo analyzovat, jaký tyto změny měly dopad na konkrétní podnik a následně poskytnout vedení podniku doporučení na případné změny či investice.

Analyzovaný podnik lze označit v kontextu ekonomiky jako malý podnik, v kontextu zemědělství spíše jako středně velký subjekt. Podnik se věnuje primárně rostlinné výrobě a hospodáří na výměře zhruba 785 ha. Výpočty ukázaly, že v důsledku změny pravidel základních přímých plateb se tato platba pro podnik této velikosti snížily téměř o jednu čtvrtinu. V případě této konkrétní změny má podnik velice omezené možnosti, jak na ni reagovat a tento negativní dopad eliminovat. Případné rozdělení podniku na více menších subjektů s menší výměrou, jakožto asi jedinou možností, jak tyto podpory čerpat v plné výši, nepřichází do úvahy.

Doporučení uvedená v diskuzi se tedy týkala spíše případné úpravy výroby (např. režim ekologického zemědělství) či efektivní využití investičních podpor, včetně těch do mimozemědělských aktivit. Vše bude však vyžadovat nejdříve důkladné analýzy nákladů a výnosů a pravidelný monitoring vhodných dotačních podpor z různých zdrojů.

Rozsah této práce neumožnil případné hlubší analýzy některých konkrétnějších návrhů, ale poskytl podniku alespoň základní přehled, který může vedení podniku sloužit jako východisko pro budoucí diskuze a úvahy.

## 8 Literatura

- 1) BALDWIN, Richard E. a WYPLOSZ, Charles, 2013. *Ekonomie evropské integrace*. 4. vyd. Přeložil Stanislav ŠAROCH. Praha: Grada. ISBN 978-80-247-4568-8.
- 2) BIČÍK, Ivan a JANČÁK, Vít, 2005. *Transformační procesy v českém zemědělství po roce 1990*. Praha: Katedra sociální geografie a regionálního rozvoje Přírodovědecké fakulty Univerzity Karlovy. ISBN 80-865-6119-4.
- 3) BUDŇÁKOVÁ, Michaela (ed.). Situační a výhledová zpráva: Půda. Online. In: . Dostupné z: <https://eagri.cz/public/portal/-q368843---S65aaKLy/puda-11-2006>. [cit. 2024-04-08].
- 4) CIHELKOVÁ, Eva a kol., 2011. *Evropská ekonomická integrace: procesy, politiky, governance*. V Praze: Oeconomica. ISBN 978-80-245-1835-0.
- 5) CNN PRIMA NEWS, 2024. *Účelové dělení farem*. Online. CNN PRIMA NEWS. Hlavní zprávy. 1.4.2024. Dostupné z: <https://cnn.iprima.cz/porady/hlavni-zpravy/ucelove-deleni-farem>. [cit. 2024-04-20].
- 6) ČECHURA, Lukáš; ŽÁKOVÁ KROUPOVÁ, Zdeňka a LEKEŠOVÁ, Michaela, 2022. Productivity and efficiency in Czech agriculture: Does farm size matter? Online. *Agricultural Economics - Czech*. Č. 68, s. 1-10. Dostupné z: <https://doi.org/10.17221/384/2021-AGRICECON>. [cit. 2024-04-20].
- 7) ČESKÁ TELEVIZE, 2022. *Jak nakrmit národ*. Online. ČESKÁ TELEVIZE. Fokus Václava Moravce. Dostupné z: <https://www.ceskatelevize.cz/porady/11054978064-fokus-vaclava-moravce/222411030530006/>. [cit. 2024-03-29]
- 8) ČESKÁ REPUBLIKA. Nařízení vlády č. 80/2023 Sb. ze dne 22. března 2023 o stanovení podmínek provádění agroenvironmentálně-klimatických opatření.
- 9) ČESKÁ REPUBLIKA. Nařízení vlády č. 81/2023 Sb. ze dne 22. března 2023 o stanovení podmínek provádění opatření ekologické zemědělství.
- 10) ČESKÁ REPUBLIKA. Zákon č. 242/2000 Sb. ze dne 29. června 2000 o ekologickém zemědělství
- 11) ČESKÝ STATISTICKÝ ÚŘAD. *Integrované šetření v zemědělství - 2020*. Online. Dostupné z: <https://www.czso.cz/csu/czso/integrované-setreni-v-zemedelstvi-2020>. [cit. 2024-04-23].
- 12) EUROPEAN COMMISSION. *Conditionality*. Online. Agriculture and rural development. Dostupné z: [https://agriculture.ec.europa.eu/common-agricultural-policy/income-support/conditionality\\_en](https://agriculture.ec.europa.eu/common-agricultural-policy/income-support/conditionality_en). [cit. 2024-03-26].
- 13) EUROPEAN COMMISSION, DG Budget. *The EU's 2021-2027 long-term budget and NextGenerationEU: Facts and figures*. Online. In: . ISBN 978-92-76-30627-6. Dostupné z: <https://op.europa.eu/en/publication-detail/-/publication/d3e77637-a963-11eb-9585-01aa75ed71a1/language-cs>. [cit. 2024-03-23].
- 14) EUROPEAN COMMISSION. *Farm to Fork strategy*. Online. Dostupné z: [https://food.ec.europa.eu/horizontal-topics/farm-fork-strategy\\_en](https://food.ec.europa.eu/horizontal-topics/farm-fork-strategy_en). [cit. 2024-04-23].
- 15) EUROPEAN COURT OF AUDITORS. *Single payment scheme (SPS): Issues to be addressed to improve its sound financial management. Special Report No 5, 2011*, Publication office, 2011, Online. Dostupné z: <https://doi.org/10.2865/14982>. [cit. 2024-03-24].

- 16) EUROPEAN NETWORK FOR RURAL DEVELOPMENT. *LEADER/CLLD explained*. Online. Dostupné z: [https://ec.europa.eu/enrd/leader-clld/leader-toolkit/leaderclld-explained\\_en.html](https://ec.europa.eu/enrd/leader-clld/leader-toolkit/leaderclld-explained_en.html). [cit. 2024-04-21]
- 17) EUROPEAN UNION. EUR-Lex: Single Farm Payment. Online. Dostupné z: <https://eur-lex.europa.eu/legal-content/EN/TXT/?uri=LEGISSUM:ag0003>. [cit. 2024-03-24].
- 18) EUROSTAT, 2019. *Statistika struktury zemědělských podniků*. Online. EUROSTAT. Eurostat Statistics Explained. Dostupné z: [https://ec.europa.eu/eurostat/statistics-explained/index.php?title=Farm\\_structure\\_statistics/cs&oldid=442603#Velikost\\_zem.C4.9Bd.C4.9Blsk.C3.BDch\\_podnik.C5.AF](https://ec.europa.eu/eurostat/statistics-explained/index.php?title=Farm_structure_statistics/cs&oldid=442603#Velikost_zem.C4.9Bd.C4.9Blsk.C3.BDch_podnik.C5.AF). [cit. 2024-03-29].
- 19) FARMA PRČICE SPOL. S R.O. Online. Dostupné z: <http://www.prcice.eu/>. [cit. 2024-04-21]
- 20) FIALA, Petr a PITROVÁ, Markéta, 2009. *Evropská unie*. 2., dopl. a aktualiz. vyd. Brno: Centrum pro studium demokracie a kultury. ISBN 978-80-7325-223-6.
- 21) GIULIANI, Alfonso a BARON, Hervé, 2023. The CAP (Common Agricultural Policy): A Short History of Crises and Major Transformations of European Agriculture. Online. *Forum for Social Economics*. S. 1-27. ISSN 0736-0932. Dostupné z: <https://doi.org/10.1080/07360932.2023.2259618>. [cit. 2024-04-24].
- 22) GUYOMARD, Herve; DÉTANG-DESSENDRE, Cécile; DUPRAZ, Pierre; DELABY, Luc; HUYGHE, Christian et al., 2023. How the Green Architecture of the 2023–2027 Common Agricultural Policy could have been greener. Online. *Ambio*. Roč. 52, č. 8, s. 1327-1338. ISSN 0044-7447. Dostupné z: <https://doi.org/10.1007/s13280-023-01861-0>. [cit. 2024-04-24].
- 23) HALMAI, Péter. Common agricultural policy, common budget? Online. *Public Finance Quarterly*. Roč. 52, č. 1, s. 92-105. ISSN 0031-496X. Dostupné z: <https://unipub.lib.uni-corvinus.hu/9266/>. [cit. 2024-04-25]
- 24) LOSOSOVÁ, Jana a ZDENĚK, Radek, 2023. Simulation of the impacts of the proposed direct payment scheme - The case of the Czech Republic. Online. In: *Agricultural Economics (Zemědělská ekonomika)*. 2023-1-27, s. 13-24. ISSN 0139570X. Dostupné z: <https://doi.org/10.17221/328/2022-AGRICECON>. [cit. 2024-04-24].
- 25) MARKOVIĆ, Katarina; NJEGOVAN, Zoran a PEJANOVIĆ, Radovan, 2012. Former and future reforms of Common Agricultural Policy of the European Union. In: *Economics of Agriculture*. Year 59, No. 3. Belgrade, s. 483-497. ISSN 0352-3462.
- 26) MAS KRAJINA SRDCE. *Základní údaje MAS*. Online. Dostupné z: <https://www.maskrajinasrdce.cz/mas-krajina-srdce/zakladni-udaje-mas/>. [cit. 2024-04-21].
- 27) MILICEVIC, Vera, 2023. Online. EVROPSKÝ PARLAMENT. Fakta a čísla o Evropské unii. Online. Dostupné z: <https://www.europarl.europa.eu/factsheets/cs/sheet/107/nastroje-szp-a-jejich-reformy>. [cit. 2024-03-29].
- 28) MINISTERSTVO ZEMĚDĚLSTVÍ. *Jsou schváleny sazby hlavních zemědělských dotací roku 2023, obsahují nové ekodotace i speciální platbu pro zemědělce z malých hospodářství*. Online. 1.11.2023. Dostupné z: <https://eagri.cz/public/portal/mze/tiskovy-servis/tiskove-zpravy/jsou-schvaleny-sazby-hlavnich-zemedelskych-dotaci-roku-2023-obsahuji-nove-ekodotace-i-specialni-platbu-pro-zemedelce-z-malych-hospodarstvi>. [cit. 2024-04-12].



- 30) MINISTERSTVO ZEMĚDĚLSTVÍ, 2024. *Metodika k provádění nařízení vlády č. 80/2023 Sb., o stanovení podmínek provádění agroenvironmentálně-klimatických opatření, platná pro rok 2024 – pracovní verze*. Online. Dostupné z: <https://eagri.cz/public/portal/mze/dotace/szp-pro-obdobi-2021-2027/rozvoj-venkova/agroenvironmentalne-klimaticka-opatreni/metodika-k-provadeni-narizeni-vlady-c-80-2023-sb-platna-pro-rok-2024> . [cit. 2024-04-23].
- 31) MINISTERSTVO ZEMĚDĚLSTVÍ, 2024. *Metodika k provádění nařízení vlády č. 81/2023 Sb., o stanovení podmínek provádění opatření ekologické zemědělství, platná pro rok 2024*. Online. ISBN 978-80-7434-757-3. Dostupné také z: <https://eagri.cz/public/portal/mze/dotace/szp-pro-obdobi-2021-2027/rozvoj-venkova/ekologicke-zemedelstvi/metodika-k-provadeni-narizeni-vlady-c-81-2023-sb-platna-pro-rok-2024>. [cit. 2024-04-21].
- 32) MINISTERSTVO ZEMĚDĚLSTVÍ. *Podmíněnost*. Online. Dotace. Dostupné z: <https://eagri.cz/public/portal/mze/dotace/szp-pro-obdobi-2021-2027/podminenost>. [cit. 2024-03-26].
- 33) MINISTERSTVO ZEMĚDĚLSTVÍ. *Portál Farmáře*. Online. Dostupné z: <https://eagri.cz/public/portal/mze/farmar>. [cit. 2024-04-24].
- 34) MINISTERSTVO ZEMĚDĚLSTVÍ. *Přímé platby*. Online. MINISTERSTVO ZEMĚDĚLSTVÍ. Dotace. Dostupné z: <https://eagri.cz/public/portal/mze/dotace/szp-pro-obdobi-2021-2027/prime-platby>. [cit. 2024-04-13]
- 35) MINISTERSTVO ZEMĚDĚLSTVÍ. *Strategický plán Společné zemědělské politiky na období 2023–2027*. Online. MINISTERSTVO ZEMĚDĚLSTVÍ. Dotace. Dostupné z: <https://eagri.cz/public/portal/mze/dotace/szp-pro-obdobi-2021-2027>. [cit. 2024-03-30].
- 36) Ministr Výborný: Změny v dotacích představím do dvou týdnů. Online. *Hospodářské noviny*. Č. 19.2.2024. Dostupné z: <https://eagri.cz/public/portal/mze/tiskovy-servis/vystoupeni-v-mediich/ministr-vyborny-zmeny-v-dotacich-predstavim-do-dvou-tydnu>. [cit. 2024-04-12].
- 37) NAŘÍZENÍ EVROPSKÉHO PARLAMENTU A RADY (EU) č. 1307/2013 ze dne 17. prosince 2013, kterým se stanoví pravidla pro přímé platby zemědělcům v režimech podpory v rámci společné zemědělské politiky
- 38) NAŘÍZENÍ EVROPSKÉHO PARLAMENTU A RADY (EU) 2021/2115 ze dne 2. prosince 2021, kterým se stanoví pravidla podpory pro strategické plány, jež mají být vypracovány členskými státy v rámci společné zemědělské politiky (strategické plány SZP) a financovány Evropským zemědělským záručním fondem (EZZF) a Evropským zemědělským fondem pro rozvoj venkova (EZFRV), a kterým se zrušují nařízení (EU) č. 1305/2013 a (EU) č. 1307/2013
- 39) PŘEZKOUMÁNÍ SCHÉMATU „MÉNĚ PŘÍZNIVÝCH OBLASTÍ“ DOKUMENT K VEŘEJNÉ KONZULTACI PRO VYHODNOCENÍ DOPADU: *Dokument k veřejné konzultaci pro vyhodnocení dopadu*, 2008. Dostupné také z: [https://eagri.cz/public/portal/q300955---c7R\\_he2w/x2009-11-14?linka=a233071](https://eagri.cz/public/portal/q300955---c7R_he2w/x2009-11-14?linka=a233071).
- 40) STÁTNI ZEMĚDĚLSKÝ A INTERVENČNÍ FOND. *Redefinice LFA*. Online. Dostupné z: <https://www.szif.cz/cs/prv2014-lfa-redef>. [cit. 2024-04-01].

- 41) *Strategický plán Společné zemědělské politiky České republiky na období 2023–2027 (verze 2.1)*, 2023. Online. 12.12.2023. Dostupné z: <https://eagri.cz/public/portal/mze/dotace/szp-pro-obdobi-2021-2027/zakladni-informace/programovy-dokument/strategicky-plan-spolecne-zemedelske-politiky-ceske-republiky-na-obdobi-2023-2027-verze-2-1>. [cit. 2024-04-12].
- 42) ŠRÉDL, Karel; PRÁŠILOVÁ, Marie; SEVEROVÁ, Lucie; SVOBODA, Roman a ŠTĚBETÁK, Michal, 2021. Social and Economic Aspects of Sustainable Development of Livestock Production and Meat Consumption in the Czech Republic. Online. *Agriculture*. Roč. 11, č. 2. ISSN 2077-0472. Dostupné z: <https://doi.org/10.3390/agriculture11020102>. [cit. 2024-04-24]
- 43) SZIF. *STRATEGICKÝ PLÁN 2023 - 2027*. Online. Dostupné z: <https://www.szif.cz/cs/szp23>. [cit. 2024-04-20].
- 44) *Traité insituant la Communauté Économique Européenne*, 1957. Online. Dostupné z: <https://eur-lex.europa.eu/legal-content/FR/TXT/PDF/?uri=CELEX:11957E/TXT>. [cit. 2024-03-23].
- 45) ÚSTAV PRO STUDIUM TOTALITNÍCH REŽIMŮ. *Zakládání JZD*. Online. Dostupné z: <https://www.ustrer.cz/uvod/citanka-kolektivizace/zdruzstevnovani/zakladani-jzd/>. [cit. 2024-03-29].
- 46) VĚŽNÍK, Antonín; KRÁL, Michael a SVOBODOVÁ, Hana, 2013. AGRICULTURE OF THE CZECH REPUBLIC IN THE 21ST CENTURY: FROM PRODUCTIVISM TO POST-PRODUCTIVISM. Online. *QuaGeo*. 2013-12-1, roč. 32, č. 4, s. 7-14. ISSN 0137-477X. Dostupné z: <https://doi.org/10.2478/quaGeo-2013-0029>. [cit. 2024-04-24].
- 47) Registr LPIS + Portál Farmáře – přístup přes účet podniku Farma Prčice s.r.o.
- 48) *Zpráva o stavu zemědělství ČR za rok 2022: "Zelená zpráva"*. Online. In: MINISTERSTVO ZĚMĚDĚLSTVÍ. Dostupné z: [https://eagri.cz/public/portal/-a13705--oY9VUfAI/zelena-zprava-2022?\\_linka=a449533](https://eagri.cz/public/portal/-a13705--oY9VUfAI/zelena-zprava-2022?_linka=a449533). [cit. 2024-04-16].
- 49) ŽÁKOVÁ KROUPOVÁ, Zdeňka; ČECHURA, Lukáš; OPATRNÝ, Matěj; HLOUŠKOVÁ, Zuzana a MLEZIVOVÁ, Iveta, 2023. Assessment of the impact of agricultural support on crop diversity. Online. *Agricultural Economics (Zemědělská ekonomika)*. 2023-3-30, roč. 69, č. 3, s. 89-100. ISSN 0139570X. Dostupné z: <https://doi.org/10.17221/387/2022-AGRICECON>. [cit. 2024-04-25]
- 50) ŽENKA, Jan; ŽUFAN, Petr; KRTIČKA, Luděk a SLACH, Ondřej, 2015. Labour productivity of agricultural business companies and cooperatives in the Czech Republic: A micro-regional level analysis. Online. *Moravian Geographical Reports*. 2015-12-1, roč. 23, č. 4, s. 14-25. ISSN 1210-8812. Dostupné z: <https://doi.org/10.1515/mgr-2015-0021>. [cit. 2024-04-24].

## 9 Seznam použitých zkratk a symbolů

AEKO	Agroenvironmentálně-klimatické opatření
BISS	Basic Income Support for Sustainability
CRISS	Complementary Redistributive Income Support for Sustainability
EHS	Evropské hospodářské společenství
EAGGF	European Agriculture Guidance and Guarantee Fund
EU	Evropská unie
EZ	Ekologické zemědělství
HDP	Hrubý domácí produkt
LEADER	Liaison Entre Actions de Développement de l'Économie Rurale
MAS	Místní akční skupina
MPO	Ministerstvo průmyslu a obchodu
MZE	Ministerstvo zemědělství ČR
SAPS	Single Area Payment Scheme (Jednotná platba na plochu)
SPS	Single Payment Scheme (Jednotná platba na farmu)
SZP	Společná zemědělská politika
TTP	Trvalý travní porost

## 10 Seznam tabulek

Tabulka č. 1 : Velikostní struktura zemědělských podniků a podnikatelů (2022)

Tabulka č. 2: Ekonomické ukazatele zemědělství

Tabulka č. 3: Cíle SZP EU 2023-2027

Tabulka č. 4: Přehled přímých podpor

Tabulka č. 5: Schéma podpor SZP 2023-2027

Tabulka č. 6: SWOT analýza podniku:

Tabulka č. 7: Struktura plodin

Tabulka č. 8: Struktura stáda skotu

Tabulka č. 9: Přehled strojů

Tabulka č. 10: Porovnání plateb jednotné žádost v roce 2022 a 2023

Tabulka č. 11: Výnosy a náklady rostlinné produkce

Tabulka č. 12: Výnosy a náklady živočišné produkce

## 11 Seznam grafů

Graf č. 1: Průměrná využívaná zemědělská plocha (ha) na podnik v roce 2013

Graf č. 2: Výnos Pšenice (t/ha)

Graf č. 3: Výnos Ječmen jarní (t/ha)

Graf č. 4: Výnos Ječmen ozimý (t/ha)

Graf č. 5: Výnos Žito (t/ha)

Graf č. 6: Výnos Oves (t/ha)

Graf č. 7: Výnos Řepka (t/ha)

Graf č. 8: Porovnání tržeb rostlinné výroby za kalendářní a hospodářský rok

