

ČESKÁ ZEMĚDĚLSKÁ UNIVERZITA
V PRAZE

FAKULTA ŽIVOTNÍHO PROSTŘEDÍ

Katedra aplikované geoinformatiky a územního
plánování

Vnímání kulturních hodnot krajiny v okolí Kašperských Hor
Perception of cultural landscape values in Kašperské Hory area

DIPLOMOVÁ PRÁCE

Vedoucí práce: Ing. Eva Klápšťová

Diplomant: Bc. Pavlína Šimáčková

2015

ČESKÁ ZEMĚDĚLSKÁ UNIVERZITA V PRAZE

Katedra aplikované geoinformatiky a územního plánování

Fakulta životního prostředí

ZADÁNÍ DIPLOMOVÉ PRÁCE

Bc. Pavlína Šimáčková

Krajinné inženýrství

Název práce

Vnímání kulturních hodnot krajiny v okolí Kašperských Hor

Název anglicky

Perception of cultural landscape values in Kašperské Hory area

Cíle práce

1. Provést dotazníkové šetření mezi místními obyvateli na téma vnímání kulturních hodnot krajiny
2. Provést vyhodnocení dotazníkového šetření
3. Na základě výsledků získaných z dotazníkového šetření formulovat závěry

Metodika

1. Literární rešerše na téma vztah obyvatel ke krajině
2. Charakteristika řešeného území
3. Standardizované dotazníkové šetření
4. Vyhodnocení dotazníkového šetření
5. Formulace závěrů

Doporučený rozsah práce

cca 60 stran

Klíčová slova

hodnoty krajiny, vztah obyvatel ke krajině

Doporučené zdroje informací

- BROWN GREGORY, RAYMON CHRISTOPHER, 2007: The relationship between place attachment and landscape values: Toward mapping place attachment. *Applied Geography* 27, 89-111.
- JORGENSEN BRADLEY S., STEDMAN RICHARD C., 2006: A comparative analysis of predictors of sense of place dimensions: Attachment to, dependence on, and identification with lake properties. *Journal of Environmental Management*. 79 (2006) 316-327.
- RESEARCH BOX, LAND USE CONSULTANTS, RICK MINTER, 2009: Capturing the Cultural Services and Experiential Qualities of Landscape [online]. Cheltenham: Natural England [cit. 1. 9. 2010]. Dostupné z: < <http://landscapecharacter.org.uk/resources/reports/experiencing-landscape>>.
- SCANELL LEILA, GIFFORD ROBERT, 2010a: Defining place attachment: A tripartite organizing Framework. *Journal of Environmental Psychology* 30 (2010) 1-10.
- STEPHESON JANET, 2008: The cultural values model: An integrated approach to values in landscapes. *Landscape and Urban Planning*, 84, 127-139

Předběžný termín obhajoby

2015/06 (červen)

Vedoucí práce

Ing. Eva Klápšťová

Elektronicky schváleno dne 11. 4. 2015

Ing. Petra Šimová, Ph.D.

Vedoucí katedry

Elektronicky schváleno dne 13. 4. 2015

prof. Ing. Petr Sklenička, CSc.

Děkan

V Praze dne 13. 04. 2015

Prohlášení

Prohlašuji, že jsem tuto diplomovou práci na téma Vnímání kulturních hodnot krajiny v okolí Kašperských Hor vypracovala samostatně pod vedením Ing. Evy Klápšřové a že jsem uvedla všechny literární prameny, ze kterých jsem čerpala.

V Praze 17. 4. 2015

.....

Poděkování

Ráda bych touto cestou poděkovala mé vedoucí práce Ing. Evě Klápšťové nejen za odborný dohled, připomínky a rady ale i za ochotu, věnovaný čas a trpělivost. Také bych chtěla poděkovat Ing. Danieli Frankemu, Ph.D. za poskytnutí dat k vyhodnocení dotazníků a dat k mapové části. Další poděkování také patří obyvatelům města Kašperské Hory nejen za vyplnění dotazníků, ale i další cenné informace.

Abstrakt - Čj

V této diplomové práci na téma Vnímání kulturních hodnot krajiny v okolí Kašperských Hor je zjišťováno nejen jaké hodnoty krajiny lidé v dané lokalitě vnímají, ale i jaký mají ke krajině vztah.

Teoretická literární část popisuje krajinu jako takovou, kdy je popis zaměřen na její hodnoty a hodnocení. Rozebírá se zde téma, jaký mají lidé ke krajině vztah a jak ji využívají a vnímají, jaké v ní mají pocity. Kromě toho literární řešerše definuje i pojem *genius loci*.

Další část práce tvoří popis sledovaného území, který je zaměřen na jeho historii a vývoj krajiny.

V praktické části práce je řešeno vlastní šetření, které probíhalo v rámci strukturovaných dotazníků vyplňovanými obyvateli v Kašperských Horách. Jsou zde popsány a vyobrazeny výsledky dotazníkového šetření, jako jsou četnosti základních údajů, které jsou vztaženy na člověka a jeho vztah ke krajině a sociodemografické údaje. Vyhodnocení proběhlo na základě mnou stanovených hypotéz. Kromě dotazníkové části je v práci vyhodnocena a popsána část s mapou, kde byla zjištěna skutečnost, že místní krajina je rekreačního charakteru. Většina dotazovaných totiž jako důvod svých návštěv krajiny uvedla, že sem chodí relaxovat, na procházky nebo sportovat.

Závěr práce je zaměřen na vyhodnocení vztahu člověka ke krajině v okolí Kašperských Hor, z něhož vyplynulo, že obyvatelé mají ke krajině pozitivní vztah. A to díky oblíbenosti zdejší krajiny, její znalosti, množství vzpomínek či pocitu, že sem patří. Z celkových 42 hypotéz byla jen u 15 potvrzena závislost vztahů a tvrzení, která byla zjištěna z dotazníkového šetření.

Klíčová slova: krajina, vnímání krajiny, *genius loci*, hodnoty krajiny, vztah obyvatel ke krajině

Abstract - Aj

In this thesis, on the topic of the Perception of cultural landscape values in Kašperské Hory area is examined not only what the value of the landscape of people in a given locality perceive, but also what they have to the landscape of relationship.

The theoretical literature section describes the landscape as such, when the description is focused on its value and reviews. Examined here the topic of what people have to landscape relationship and how to use it and perceive what it has feelings. In addition, the literature review defines the concept of the genius loci.

The next part consists of a description of the monitored area, which is focused on the history and development of landscape.

In the practical part of the work is dealing with their own investigation, which was conducted in the framework of the structured questionnaires completed residents in Kašperské Hory. They are described here and shown the results of the questionnaire survey, such as the frequency of the basic data that are related to man's relationship with landscape and sociodemographic data. The evaluation was done by me the set of hypotheses. In addition to the questionnaire part of this work has been evaluated and described the part with the map, where it has been detected the fact that the local landscape is of a recreational nature. A majority of respondents as the reason for their visits to the countryside said that come here to relax, on walks or play sports.

The conclusion of study is focused on the evaluation of man's relationship to the landscape in Kašperské Hory area, which revealed that residents have a positive relationship to the landscape. And thanks to the popularity of local landscape, to its knowledge, the amount of memories or a sense of belonging here. Out of total 42 hypotheses have been only 15 confirmed by the dependence relations and the claims which have been identified from the survey.

Keywords: landscape, perception of the landscape, genius loci, landscape values, the relationship of the landscape

Obsah

| | |
|--|----|
| 1. Úvod..... | 10 |
| 2. Cíle práce | 11 |
| 3. Literární rešerše | 12 |
| 3.1 Krajina | 12 |
| 3.2 Vnímání krajiny..... | 14 |
| 3.3 Kategorie krajiny | 15 |
| 3.3.1 Přírodní krajina..... | 15 |
| 3.3.2 Kulturní krajina | 15 |
| 3.4 Vztah člověka ke krajině | 16 |
| 3.5 Hodnoty krajiny..... | 17 |
| 3.5.1 Kulturní hodnoty | 19 |
| 3.5.2 Krajinné hodnoty..... | 20 |
| 3.5.3 Vnímání hodnot..... | 21 |
| 3.6 Hodnocení krajiny | 21 |
| 3.7 Vztah člověka k místu v krajině | 22 |
| 3.7.1 Sense of place (smysl místa) | 22 |
| 3.7.2 Place attachment (vazba k místu)..... | 23 |
| 3.7.3 Place identity (ztotožnění s místem) | 23 |
| 3.7.4 Place dependence (závislost na místě)..... | 24 |
| 3.8 Genius loci..... | 24 |
| 4. Charakteristika vybraného území | 26 |
| 4.1 Základní údaje | 26 |
| 4.2 Historie | 26 |
| 4.3 Širší vztahy | 28 |
| 4.4 Přírodní charakteristika | 30 |
| 4.4.1 Geologické, pedologické a klimatické poměry..... | 30 |
| 4.4.2 Vegetace..... | 30 |
| 5. Metodika | 31 |
| 5.1 Lokalita..... | 31 |
| 5.2 Podoba dotazníků | 31 |
| 5.3 Způsob získání dotazníků | 32 |
| 5.4 Vyhodnocení dotazníků..... | 33 |
| 5.4.1 Statistické vyhodnocení hypotéz..... | 33 |

| | | |
|-------|--|--|
| 5.4.2 | Vyhodnocení mapové části dotazníku | 36 |
| 6. | Vyhodnocení dotazníků | Chyba! Záložka není definována. |
| 7. | Diskuze | 38 |
| 8. | Závěr | 39 |
| 9. | Literatura..... | 40 |
| 10. | Přílohy | 42 |
| 10.1 | Příloha č. 1 - Dotazník..... | 42 |
| 10.2 | Příloha č.2 – hypotézy | 44 |
| 10.4 | Příloha č.3 – mapové výstupy | Chyba! Záložka není definována. |

1. Úvod

Krajina, ve které žijeme, není jen jakási kulisa, je to důležitá součást lidského života, která jej nejen doplňuje, ale i výrazně ovlivňuje. Stejně to platí i v opačném případě, kdy člověk výrazně ovlivňuje krajinu.

Pro mě je krajina velmi důležitá, neumím si představit, že bych nemohla navštěvovat svá oblíbená místa. Krajinu navštěvuji ať je venku mráz, nebo svítí slunce, když se cítím dobře, nebo mám splín. Obzvláště v těchto chvílích ji mám nejraději a využívám ji jako své útočiště, jelikož dokáže zahnat všechny chmury a dělat svět hezčím a možná i jednodušším. Může za to vzduch, který je zde jiný než ve městě, vůně nebo energie z ní vyzařující? Já věřím, že ano, že každé místo má svou zvláštní až tajemnou energii, kterou dokáže předat každému, kdo mu to dovolí. Pro mě se takovým místem stal hrad Kašperk, ležící nedaleko Kašperských Hor, o kterém se ne nadarmo říká, že z něj člověk vidí vše s nadhledem.

Toto téma Vnímání kulturních hodnot krajiny jsem si pro svou diplomovou práci zvolila proto, že je mi blízké a zajímalo mě, jaký vztah ke krajině lidé mají. Z výše uvedených důvodů je jasné, že zvolená lokalita nemohla být nikde jinde, než právě na mé milované Šumavě a v ní ležících Kašperské Hory, kde navíc podobný průzkum neproběhl. V Kašperských Horách jsem několik let bydlela a dnes žiji jen pár kilometrů od nich, tudíž je to pro mě stále velmi oblíbené město plné vzpomínek kam se ráda a často vracím, jelikož se mi splnil sen a na hradě Kašperk už pár let pracuji. I proto bylo snazší dostat se blíže k informacím a místním obyvatelům.

2. Cíle práce

Hlavním cílem této diplomové práce bylo zmapovat a zjistit, jaký vztah ke krajině mají obyvatelé řešeného území, jak vnímají její kulturní hodnoty a jak se zde cítí. Průzkum proběhl na základě vlastního dotazníkového šetření, kdy v první části dotazníku bylo cílem místním obyvatelům položit otázky typu: Cítíte se být místním? Jste rodákem? Jak často navštěvujete krajinu a jakým způsobem se v ní obvykle pohybujete? Co vnímáte jako symboly místní krajiny? Kromě otázek zaměřených na vztah ke krajině byly kladeny i otázky sociodemografické. Druhá část byla tvořena mapou, do které respondenti zanášeli trasy a místa, která vnímají jako důležitá.

Dalším cílem bylo v literatuře vyhledat a shrnout informace o krajině, hodnotách krajiny a vztahu lidí ke krajině.

Dále bylo nutno zjištěné údaje z dotazníkového šetření zpracovat a vyhodnotit na základě mnou stanovených hypotéz, které budou buďto vyvráceny nebo potvrzeny. Například zda je mezi jednotlivými tvrzeními z dotazníku nějaký vztah, nebo jestli sociodemografické údaje nějakým způsobem ovlivňují četnost návštěv, způsob pohybu po krajině nebo celkově vztah k ní. Tyto otázky a celkové výsledky budou formulovány v závěru práce.

3. Literární rešerše

3.1 Krajina

Pojem krajina je charakterizován velkým množstvím definic, které jsou ovlivněny zaměřením jednotlivých autorů. Jiným způsobem je krajina vnímána zemědělcem, přírodovědcem nebo historikem a jinak například architektem.

Krajina je definována v zákoně č. 114/1992 Sb., o ochraně přírody a krajiny. Kde je krajina část zemského povrchu s charakteristickým reliéfem, tvořená souborem funkčně propojených ekosystémů a civilizačními prvky.

Definice dle Evropské úmluvy o krajině (2000) zní takto: krajina znamená část území, tak jak je vnímána obyvatelstvem, jejíž charakter je výsledkem činnosti a vzájemného působení přírodních a/nebo lidských faktorů.

Krajina je heterogenní část zemského povrchu, skládající se ze souboru vzájemně se ovlivňujících ekosystémů, který se v dané části povrchu v podobných formách opakuje (Forman, Gordon, 1993)

Krajina značí část území vnímanou obyvateli, jejíž charakter je výsledkem působení přírodních nebo lidských činitelů a jejich vzájemných vztahů (Novotná, 2001)

Dle současných trendů rozvoje v geografii a v krajinné ekologii se krajina považuje často za holistickou entitu reálného světa, za totální systém geografické sféry, tedy za geosystém v širším slova smyslu (Miklós, Izakovičová, 1997)

Krajina je konkrétní část zemského povrchu, jejíž vzhled a charakter je podmíněn jednotnou strukturou a shodnou dynamikou (Havrlant, Buzek, 1985)

Krajina je svérázná část zemského povrchu naší planety, která tvoří celek kvalitativně se odlišující od ostatních částí krajinné sféry. Má přirozené hranice, svérázný vzhled, individuální vnitřní strukturu, určité chování (fungování) a specifický vývoj (Demek, 1974)

Krajina je část zemského povrchu, která podle svého vnějšího obrazu a vzájemného působení svých jevů, tak jako vnitřních a vnějších vztahů polohy, tvoří prostorovou jednotku určitého charakteru a na geografických přirozených hranicích přechází v krajiny jiného charakteru (Troll, 1966)

(Hadač, 1982) představuje krajinu jako konkrétní soustavu biotických útvarů, geobiocenóz, hydrobiocenóz a technoantropocenóz. Technoantropocenózy jsou chápány jako systémy tvořené společenstvem lidí, pěstovaných a synantropních rostlin a živočichů a veškerým technickým, kulturním a sociálním vybavením, které společenstvo využívá, a prostředím, s nímž je toto společenstvo v interakci.

Dle Cílka (2005) je krajina určitým výsekem souše, který má nějaký střed, určitou hranici či okraj a uvnitř té hranice leží pole nějakých víceméně jednotných vlastností. Podle něj všichni máme zkušenost, že existují různé krajiny, ale že rozdíly mezi nimi spíš cítíme, než abychom je uměli pojmenovat. Krajinu vnímáme nějak celkově, nejenom jak vypadá, ale také jak na nás působí. Podle autora by vědecká definice krajiny mohla znít tak, že krajina je dlouhodobě stabilizovaný soubor přírodních a antropogenních charakteristik vázaný na určitý reliéf a mající nějaký společný historický základ. Dle jeho mínění je však krajina víc, je zcela reálným základem našich životů i po generace dotýkaný kus země, který pro nás, její obyvatele, byl vždy předmětem zvláštní péče, úcty a obdivu.

(Bukáček, 2007) uvádí, že krajina je scéna, kde se odehrává děj její postupné přeměny, kterou vnímáme od období její první kultivace člověkem, kolonizačními nebo prospektorskými zásahy.

(Kučera, 2009) upozorňuje na to, že stále více propaguje názor, že to, co vnímáme jako krajinu, je teprve souhrn dílčích charakteristik (např. prostorová, časová či historická, ekologická nebo estetická stránka) s vlastními specifickými vlastnostmi. Krajinu zpravidla popisujeme pomocí tří charakteristik: krajina jako scénérie, území a specifický celek.

Rozdílná pojetí termínu krajina uvádí (Sklenička, 2003) ve své knize, kdy popisuje definice krajiny v různých pojetích, neboť každý autor chápe krajinu jinak v závislosti na jejich oboru.

- Právní pojetí krajiny
- Geomorfologické
- Geografické
- Ekologické (krajinně - ekologické)
- Architektonické (funkčně - estetické)

- Historické
- Demografické
- Umělecké
- Emocionální
- Ekonomické (chápání krajiny jako výrobního prostoru)

Norberg – Schulz (1994) ve své knize tvrdí, že krajina je jasně vymezený a snadno pochopitelný prostor. Klíčové pro každou krajinu je její rozloha, jež může být pozvolná nebo rytmická a struktura a skutečnost, zda má lidská měřítka nebo ne. Na základě toho uvádí následující typy krajiny:

- Prvním typem je krajina romantická, která je často až chaotická, nepřehledná, hojná na počet jednotlivých prvků a přírodních sil a chybí zde existence spojujícího faktoru.
- Druhým typem je kosmická krajina. Vyznačuje se až jednotvárně, s malým počtem samostatných prostor. Pro takovou krajinu je charakteristická poušť.
- Třetím typem je klasická krajina, typická souladem mezi člověkem a přírodou, kde jsou přírodní místa doplňována péčí člověka.

3.2 Vnímání krajiny

Vnímání krajiny je závislé na charakteru člověka, jaké jsou jeho pocity a také na lidských smyslech. Kromě asi nejdůležitějšího zraku, díky kterému jsme schopni rozpoznat barvy a její změny jde i o hmat, kterým rozeznáváme krom struktury povrchů ať už kůry stromů, rostlin nebo neživých součástí přírody i jejich teplotu. Neméně důležitým je i čich k identifikaci různých vůní, dále sluch, kterým vnímáme zurčení vody, zpěv ptactva, pohyb zvěře, šumění listů stromů ale i hluk z dopravy, nebo obecně z měst. Chutí je člověk schopen rozeznat sladkost či kyselost plodů. Přestože jsou všichni lidé obdařeni stejnými smysly, každý jedinec je vnímá různou měrou. Někdo si více uvědomuje barvy, jiný například vůně, nebo zvuky. To se odvíjí od prostředí, kde se člověk narodil, nebo kde vyrůstal a právě podle citlivosti jednotlivých smyslů. K vytváření vztahu, pochopení přírody a k ní přiřkládaným hodnotám dochází právě na základě těchto smyslů (Klápšťová, Svobodová, 2012).

Stibral a kol. (2009) se domnívají, že zrakové vnímání krajiny není omezeno jen na určitý úsek pohledu, ale že si je člověk vědom své existence v krajině a tato skutečnost spolu s ostatními smysly vytváří samostatný pohled v nitru jedince.

Pro pochopení významu krajiny je velmi důležitý vztah člověka ke krajině. Kromě smyslů jsou pro vnímání krajiny důležité i myšlenky člověka, které vedou k pochopení souvislostí odehrávajících se v krajině. Přestože každý člověk vnímá krajinu po svém, často vznikají skupiny lidí se stejným nebo podobným pohledem. Takové skupiny si jsou většinou podobné z hlediska sociodemografických či socioekonomických charakteristik. Z tohoto pohledu je vnímání krajiny ovlivněno následujícími třemi faktory (Klápšťová, Svobodová, 2012):

- Faktor poznávací, u kterého je vnímání ovlivněné mírou zkušeností jedince, jeho znalostí a porozumění krajině.
- Faktor normativní je ovlivněn jednáním a postojem lidí ke krajině.
- Faktor expresivní je naopak ovlivněn pocity, jež v něm vyvolávají jednotlivá místa, která navštěvuje.

3.3 Kategorie krajiny

3.3.1 Přírodní krajina

Taková krajina vzniká na základě působení přírodních faktorů zcela bez antropogenního zásahu. Termínem přírodní krajina tedy rozumíme takovou krajinu, která není ovlivněna člověkem a jeho činností. Takových míst však již dnes není mnoho, jsou to oblasti deštných pralesů, pouští či polární oblasti. Mezi místa, která nejsou ovlivněna lidskou činností, je možno zahrnout i vegetaci, která vznikla bez jakéhokoli zásahu člověka. Tyto oblasti jsou zpravidla chráněna zákonem a mohli bychom je najít například v národních parcích (Sklenička, 2003).

V přírodní krajině můžeme objevit několik prvků, či faktorů, které byly člověkem potlačeny. Co se týče rozmanitosti druhů rostlin nebo živočichů, je tato krajina podstatně pestřejší. Celý systém funguje zcela samostatně na základě přírodních zákonů, ale bohužel jen do té chvíle, než se na takové místo dostane člověk a začne zde uplatňovat své vlastní zákony (Forman, Gordon, 1986).

3.3.2 Kulturní krajina

Oproti tomu krajina kulturní je ovlivněna lidskou činností, vyskytuje se v podstatně větší míře. Nutno podotknout, že i tato krajina byla původně krajinou

přírodní. Vlivem člověka, kdy dochází k výstavbě a rozvoji měst, dopravní infrastruktury a zemědělské činnosti se výrazně mění původní charakter krajiny a mnohé rostliny a živočichové se této změně nedokáží přizpůsobit. To má za následek snížení jejich počtu nebo v nejhorším případě jejich úplné vyhynutí. Jelikož příroda je rozmanitá a velmi adaptabilní, dokáže vytvořit vhodné místo pro jiné druhy rostlin nebo živočichů. Tím ale v kulturní krajině mnohdy vzniká chaos a nevyrovnanost. Člověk se takovou krajinu pokouší pozměnit a vytvořit k obrazu svému, zde však mnohdy dochází k potlačení jejích jedinečných míst a k jednotvárnosti krajiny (Cílek et al., 2004; Sklenička, 2003).

3.4 Vztah člověka ke krajině

Za dobu existence člověka na Zemi prošla krajina četnými změnami. Na počátku v ní člověk žil v naprostém souladu bez toho, aby ji poškozoval či nějak zásadně ovlivňoval. Postupem času k ní člověk začal ztrácet počáteční úctu a začal si ji přetvářet k obrazu svému. Začal z ní budovat krajinu kulturní, kdy vytvářel menší ohrazená místa vyznačující jeho území. Z takových ohrad postupně vznikaly osady a města k trvalému bydlení. Vytvářel si drobná políčka, kde zkoušel pěstovat různé rostliny a plodiny, jejichž semena nebo části našel v přírodě a také se snažil ochočit zvířata ke svému užitku. Zvyšující se kvalita podmínek pro život měla za následek rozšiřování sídel, rostoucí počet obyvatel a o to větší změny v krajině (Hadač, 1982; Martiš1988).

Podobně je tomu i v dnešní době, kdy také dochází k velkému přeměňování krajiny, což je způsobeno stavbou dopravní infrastruktury, obchodních center či výstavbou satelitních měst v okrajových částech již stávajících sídel. Snahou člověka by mělo být chránit všechny druhy půd a části krajiny bez ohledu na její bonitu nebo charakter. Právě taková místa v krajině, dosud nezastavěná, mají v sobě ukryté samotné kouzlo a moc přírody. Na základě tohoto vývoje krajiny lze prohlásit, že vztah mezi člověkem a krajinou neprobíhá jen v konkrétním čase, intenzitě, variabilitě ale i s různým energetickým vypětím (Cílek, 2005).

Vývoj vztahu člověka ke krajině na následující tři skupiny dělí Kohák (2000):

- První skupina charakterizuje člověka jako lovce a sběrače majícího přírodu jako zdroj darů, kterých si váží a až s nábožnou úctou je přijímá. Je na přírodě naprosto závislý a žije v ní v souladu.

- Druhou skupinou je člověk zemědělec a pastýř, který již není na přírodě tolik závislý. Začíná ji využívat ke svému prospěchu, ale stále s jakýmsi respektem k ní a zde se závislost na krajině propojuje s péčí o ni.
- Poslední třetí skupinou je člověk jako trhovce a řemeslník, který není na rozdíl od předchozích ve stálém kontaktu s přírodou. Pocit závislosti se začíná z podvědomí lidí vytrácet, avšak neznamená to, že by na ní stále nebyli závislí.

Pro tyto skupiny je charakteristický společný znak, a to, že příroda má stále svou hodnotu, která není závislá na potřebách člověka. Jinou skupinou, naprosto se lišící od předchozích je skupina označující člověka jako výrobce a spotřebitele, který s nekonečnou potřebou související s rostoucími možnostmi, více a více vytváří a shromažďuje majetek. Důsledkem takového postoje dochází ke střetu nekonečné potřeby s konečným světem (Kohák, 2000).

(Bukáček, 2007) uvádí, že vztahy v krajině vyjadřují soulad jednotlivých skladebných částí krajinné scény, vyjadřuje též soulad činností člověka a přírodního prostředí (absence rušivých jevů)

3.5 Hodnoty krajiny

Již v pohanských dobách byla krajina poseta prvky obsahující význam. Pobývání v nestrukturovaném prostoru přináší člověku pocit nejistoty. Nelibosti z ní se lidé odedávna zbavovali tím, že rozlišovali kategorie prvků v krajině a přisuzovali jim sobě vlastní významy. Tím se vytvářelo symbolické uspořádání krajiny, které napomáhalo překonávání strachu a zakládalo bezpečný citový vztah člověka k prostředí (Lynch, 2004)

Dle (Kučera, Kučerová, 2010) hodnoty přisuzované krajině bývají rozmanité, přičemž různé krajiny mají také různě vnímané hodnoty. Ty mohou být spojovány například s domnělou krásou určité krajiny, její historií nebo aktivitami, které v ní lze či nelze uskutečňovat. Z různých důvodů se nám mnohé krajiny líbí a jiné nelíbí.

S přihlédnutím na cíle a úkoly územního plánování v rámci územně plánovací činnosti, je dle Tunky (2003), nutno zjišťovat tyto hodnoty:

- Přírodní hodnoty - především hodnoty takového prostředí, které není nijak výrazně přeměněno a dotčeno výstavbou.
- Civilizační hodnoty - jedná se o hodnoty týkající se vybavenosti území infrastrukturou (občanská, dopravní a technická), dále například možnost hospodářského využívání území a rozvoje, dostupnost území a kvalita obytného prostředí.
- Kulturní hodnoty - představují jedinečnost a výjimečnost území nebo části daného území a to jak z krajinářského, tak ze stavebního či architektonického hlediska. Kulturní hodnoty představují souhrn kulturních vztahů, děl a hodnot, vzniklých v minulosti, které svým významem přesahují do současnosti a dokládají předchozí historický vývoj. Pro zachování kulturního dědictví je potřeba vymezit kulturní hodnoty území zvláště na takových místech, kde sídla nebo jejich části nejsou chráněny památkovou péčí.
- Urbanistické hodnoty - spočívá například v návaznosti, uspořádání a vlastnostech prostorů a staveb, obzvláště přístupných z veřejnosti (průhledy - průhledové osy, dominanty území - architektonické a orientační, členitost území, různorodost zástavby, apod.). Jedná se nejen o hodnotu dlouhodobě rozvíjené urbanistické struktury jednotlivých sídel a jejich vazeb, ale i o hodnotu krajiny, vytvořenou kultivovaným dlouhodobým hospodařením.
- Architektonické hodnoty - hodnoty stavitelského umění, hodnoty kvalitně architektonicky provedených staveb, které nejsou jenom užitkovými, technickými díly, ale i díly s estetickým působením.

Hodnoty území, ať už to jsou přírodní, civilizační, kulturní, urbanistické nebo architektonické, nejsou trvalou neměnnou vlastností hodnoceného území, nezávislou na názorech a úsudku lidí. V průběhu let se výrazně mění názor například na hodnotu staveb, vystavěných v tzv. pseudoslozích (pseudostyl - napodobení nebo opakování slohu jiné doby nebo jiného území). Podobně se neustále vyvíjí názor na památkovou péči nebo ochranu přírody (Tunka, 2003).

Názory na hodnoty území se vyvíjejí v průběhu času, zpravidla jsou nejprve zjištěny a diskutovány v odborných kruzích, poté postupně přijímány

veřejností, případně jsou nakonec nástroje jejich ochrany zakotveny do právních předpisů. Zde jsou tyto hodnoty definovány, nebo je stanoveno, kdo a jakým způsobem je určuje. Jedná se například o již zmíněný zákon č. 114/1992 Sb., o ochraně přírody a krajiny a zákon č. 20/1987 Sb., o státní památkové péči. Hodnoty území v rámci svých kompetencí stanovují jednotlivé orgány veřejné správy podle zvláštních právních předpisů (Tunka, 2003).

Kupka (2003) uvádí, že existuje řada míst majících hlubší význam, která se tak podílejí na vytváření identity a vlastní totožnosti krajiny. Jsou jimi místa se vztahem k významným historickým osobnostem nebo událostem. Taková území se vyznačují mimořádným *geniem loci* a představují jedinečnou nezaměnitelnou hodnotu místa, kterou získaly v průběhu času, nebo která jim byla historicky dána.

Často jsou místa s hlubším významem doprovázena dalšími hodnotami hmotnými, památkovými, přírodními či estetickými. Dle Kupky (2003) hodnota a význam těchto míst není pouze v hmotné podstatě místa ale kdesi hlouběji. Takové lokality jsou chráněny zákonem a jsou vyhlášenými památkovými zónami, kulturními památkami či přírodními parky. Převážná většina takto hodnotných míst nebo lokalit však zákonné ochrany nepoužívá, i když mají z historického hlediska významnou hodnotu a jejich zachování je velice důležité pro další generace.

3.5.1 Kulturní hodnoty

Dle Vorla (2006) se rozumí kulturními hodnotami takové elementy, které vznikly během zabírání a osidlování částí krajiny, jejího obhospodařování a čerpáním z přírodních zdrojů.

Kulturní hodnoty mají silnou spojitost se samotnou historií daného území, vznikly vlivem člověka a můžeme je vidět všude kolem nás. Do určité míry nás jako jedince ovlivňují. Patří sem například památkové rezervace, architektonické památky, objekty lidové architektury, místa historických událostí či místa spojená s životem a prací kulturních osobností. Nejen tyto zmiňované hodnoty mohou mít

hodnotu historickou či duchovní, ale i rekreační a společně vytváří hodnoty nové a také prostředí, ve kterém žijeme (Vorel, 2006; Bečka et al., 2012).

Dle Mintera (2009) duchovní hodnoty nejčastěji lidé vnímají v kostelech, chrámech či u božích muk, jelikož se nejčastěji projevují, když člověk vidí určitým způsobem zajímavou historickou památku. Mohou je však také pociťovat na místech s výhledem do krajiny, jelikož jsou většinou duchovní hodnoty spojovány s místy, která mají vysokou estetickou hodnotu. Krom toho Minter (2009) tvrdí, že pro porozumění krajině je důležité vzdělání. Neboť vzdělaní lidé mají podle něj větší potřebu zjišťovat informace o místech, o jejich historii a díky tomu se cílovým lokalitám více přibližují. Mimo jiné uvádí i skutečnost, že lidé často navštěvují krajinu ve chvílích různého citového rozpoložení. Tato místa se potom stávají útočištěm, kam se jde člověk schovat, když je ve stresu. Většinou se jedná o místa, která navštěvoval v době svého dětství ať už s rodiči, blízkými příbuznými, nebo kamarády. Jako mávnutím kouzelného proutku se toto místo stane starým filmem, který člověku v jeho hlavě přehraje vzpomínky, které zde zažil.

3.5.2 Krajinné hodnoty

Současný způsob života může ukázat zkreslený dojem, že krajina, v níž trávíme spoustu svého volného času, přestala být dříve nezbytným zdrojem obživy člověka. V případě, že člověk nemá ke krajině vztah, stává se pro něj v jeho životě pouhou kulisou. Pro takového jedince hodnoty a smysl krajiny dosahuje minimálních hodnot a nemá důvod dále řešit její ochranu. Přesto je hodnota krajiny podvědomě uložena v každém z nás a v samotné podstatě lidského života, jež doposud v jiném prostoru, než v krajině žít nedokáže. Otázkou je jak moc přírodní a přirozeně fungující krajinu člověk ke svému životu vyžaduje. Je však zřejmé, že krom prostoru, který mu zajišťuje obživu, vyhledává i klidná a čistá místa k relaxaci. Vzhledem ke složitosti ekosystému, kam řadíme i krajinu, se nedá předpokládat, že by bylo možno vytvořit plnohodnotné prostředí, kterým bychom přírodní krajinu nahradili. Lze však alespoň částečně vytvořit pro člověka místa s přijatelnými podmínkami pro jeho život a zdraví a to jakýmsi „zpřírodněním“ kulturní krajiny (www.belbo.cz, 2007).

Vojtová (2006) tvrdí, že krajinné hodnoty mohou být různorodé a to působením různých přírodních podmínek. Mezi přírodní hodnoty řadí:

- Přírodní jevy, jež jsou vytvářeny biologickými, fyzickými složkami nebo jejich skupinami. Takové skupiny se vyznačují jedinečnými hodnotami s estetickými či vědeckými vlastnostmi.
- Místa, na kterých se přirozeně nacházejí ohrožené druhy fauny a flory.
- Přírodní lokality výjimečné z pohledu vědního pro zachování přírody a jejich hodnot.

3.5.3 Vnímání hodnot

Vojtová (2003) uvádí, že každý člověk vnímá hodnoty jinak, odvíjí se to od způsobu jeho života, znalostech, emočního cítění i od druhu hodnot. Je také potřeba si uvědomit, že ani hodnoty, stejně jako člověk nejsou stálé a mohou se v průběhu let měnit. Krom toho tvrdí, že hodnoty míst dokáží nejvíce vnímat a ocenit turisté, kteří jsou svolní za navštívení či opravu hodnotných míst i zaplatit. Nejde však o to, že by místní obyvatelé nestáli o jejich opravu, jen se podílejí jiným způsobem. Dalším takovým subjektem jsou například různé organizace či památkový ústav, který takové hodnoty vnímá prostřednictvím své profese (Vojtová, 2006; Bečka et al., 2012).

3.6 Hodnocení krajiny

Sklenička (2003) ve své knize uvádí, že hodnocení krajiny je širší termín pro proces, v rámci něhož je krajina popisována, klasifikována a analyzována s následnou formulací výsledků. Tyto tři kroky je dobré jasně rozlišit a definovat.

- Popis krajiny je systematické sbírání a interpretace informací o krajině v prvních fázích procesu hodnocení krajiny.
- Klasifikace krajiny je analytická činnost, kdy je krajina diferencována do typů či jednotek se zřetelně definovanými charakteristikami.
- Analýza krajiny je zjišťování hodnot krajiny s ohledem na zvolená kritéria. Obvykle tato analýza vychází z předem provedené klasifikace.

Hodnocení krajiny je mezioborová činnost zahrnující různé vědní disciplíny a jejich aplikace v plánování a managementu. Základním aplikačním rysem v současné společnosti je antropocentrická orientace (Sklenička, 2003)

Dílčí kroky procesu hodnocení krajiny:

- Přípravná fáze - shromažďování a zpracování podkladů, volba metody a techniky hodnocení
- Analýza území - literární rešerše, analýza charakteristik území
- Terénní průzkum - terénní šetření, dokumentace území, odběry vzorků
- Prezentace výsledků - vyhodnocení výsledků, projednání s odborníky a veřejností, závěry a doporučení (Sklenička, 2003).

3.7 Vztah člověka k místu v krajině

Zamysleme se nejprve nad pojmy místo a prostor. Tuan (1977) například uvádí, když je nějakému místu přiřazen význam, jedná se o prostor.

Člověk si vztah k určitému místu vytvoří na základě toho, jak na něj dané místo působí, jaké zde zažívá pocity, případně jaké vzpomínky v něm vyvolává. Není to tedy jen vizuální vjem. Takové vazby k místům nemusí být vždy pozitivní. Existuje několik možností, které zachycují a definují vazby mezi člověkem a místem. Jsou jimi například sense of place, place attachment, place identity a place dependence.

Vztahy mezi těmito pojmy nejsou zcela jasné a neexistuje žádný důkaz, že znamenají podobné nebo odlišné jevy. Bez ohledu na tyto rozdíly se většina autorů shoduje na tom, že vývoj citové vazby s místy je předpokladem psychologické rovnováhy a snadného přizpůsobení (Lewicka, 2008).

3.7.1 Sense of place (smysl místa)

Termín sense of place dominuje dalším pojmům place dependence, place attachment a place identity. Možnost vnímat místo a okolí má ve své podstatě každý člověk. Sense of place se vyznačuje znalostí krajiny a množstvím zkušeností. Místa s výrazným charakterem, významem a identitou jsou nejvíce oceňována právě jejími návštěvníky. Různé zdroje, ať už vědecké, nebo jiné se pokouší proniknout do tajemství vazeb mezi vnímáním prostředí jedincem, zaměřené hlavně na poznávání

nových míst, a jejich chování, kde je více kladen důraz na emoční stránku dané problematiky. Obor environmentální psychologie definuje pojem sense of place jako určitou zkušenost člověka s místem (Jorgensen & Stedman, 2006).

Dle Hansona (1997) je návaznost k místu, to jak ho vnímáme vyjádřena jeho poznáním, jak jsme schopni se v daném místě orientovat a jak ho vnímáme. Takové pocity však můžeme mít na několika místech zároveň a vzhledem k proměnlivosti krajiny a postojů člověka se takové pocity mohou různě měnit.

3.7.2 Place attachment (vazba k místu)

Pozitivní vazba k místu se silným emocionálním nábojem a silí, pokud je místem spojen nějaký význam, který vytváří nebo rozšiřuje emocionální vazbu k tomuto místu (Klápšř'ová, 2011)

Lidé obývající městské části, které jsou obdařeny více historickými stopami nebo předválečnými domy, vykazují place attachment k jejich okolí, městské části či městu jako takovému, než ti, co žijí v moderních městských částech a moderních poválečných domech. Povědomí místní historie zesílí vazbu k místu, ale pravděpodobně to také platí naopak. Ti, kteří jsou více připoutaní k místu jeví vyšší zájem o místní minulost a minulost svých předků než ti, co mají omezené citové vazby k místu (Lewicka, 2008)

Vztah (pozitivní, negativní, neutrální či lhostejný) mezi pozorovatelem a krajinou není stanoven z hlediska objektivních krajinných vlastností, ale z hlediska jeho významů a hodnot. Tím tatáž krajina může být pracovištěm pro jednoho pozorovatele (rolník, vývojář), zatímco pro jiného pozorovatele je to jen estetický objekt (turista), nebo milovaný domov. Kromě toho jsou hodnoty připisované krajině ovlivňovány různou existenciální situací pozorovatele (Míchal, 2000)

3.7.3 Place identity (ztotožnění s místem)

Place identity je další neméně významný koncept, který řeší vztahy s místy.

V literatuře není žádná shoda o tom, jak moc si jsou place identity a place attachment podobné. Place identity je důležitým aspektem osobní identity ve vztahu ke konkrétnímu místu (Lewicka, 2008). Udává skutečnost, že člověk naváže citové pouto k místu, ale neznamená to jen mít k němu kladný vztah (Brown et al., 2007).

Krajiny si zpravidla pamatujeme, pokud se vážou k důležitým událostem v našem životě anebo pokud se stávají součástí naší identity – identity jedince, nebo takzvané kolektivní paměti vybraného společenství lidí (např. celého národa) (Kučera, Kučerová, 2010).

Lewicka (2008) také uvádí, že pod pojmem identita se nacházejí dva faktory a tím je totožnost a odlišnost. Z toho důvodu by oba faktory mělo place identity obsahovat, ale tím by získalo naprosto jiný význam.

Lidé jsou s různými místy spojeni z několika hledisek, jsou jimi například známí, rodina, předkové, nebo na místě prožitý čas. Jsou to tedy emocionální vazby spojující člověka s místem (Manzo, 2005).

3.7.4 Place dependence (závislost na místě)

K určení závislosti na místě jsou využívány dva faktory. Prvním z nich je kvalita současného místa a druhým je relativní kvalita srovnatelných alternativ. Obecně závislost na místě představuje jednotlivce nebo skupinu vázané na určité druhy míst dle jejich funkce. Příkladem takové place dependence může být člověk jezdící na raftu, který může dosáhnout svých přednostních cílů a aktivit jen na řece s peřejemi. Často může být place dependence připojeno k oblasti, která byla navštívena, a ve která jim díky svému jedinečnému prostředí dovolila dosáhnout jejich cílů (White, D. D. et al., 2007).

Place dependence na rozdíl od jiných forem vztahu k místu může být prezentován v záporném slova smyslu, kde limituje dosažení hodnotných výsledků. Kdy například mohou být všechny možnosti záporné, ale konkrétní vybraná je tou nejlepší volbou ze všech možných (JORGENSEN a STEDMAN 2001).

3.8 Genius loci

Genius loci je důvodem, pro který se na určité místo opakovaně vracíme Cílek (2005).

Termín genius loci pochází z latiny a vyjadřuje „ducha místa“. V římské mytologii byl tímto termínem označován bůžek nebo duch, střežící nějaké místo, většinou byl symbolizován hadem nebo postavou držící roh hojnosti.

V současnosti je především popisován pro určitý význam, či působení prostředí na člověka (Norberg – Schulz, 1994).

Day (2004) říká: „Duch místa živí přístup a činy těch, kteří ho řídí, stavějí, spravují a užívají. Není proto divu, že se necítíme dobře v supermarketech ovládaných pojmem „ber“, který není doplněn o „dávej“ prostřednictvím řemesel a služeb. Kde se zničí místo, tam se zničí i kultura, následuje sociální i osobní znehodnocení.“

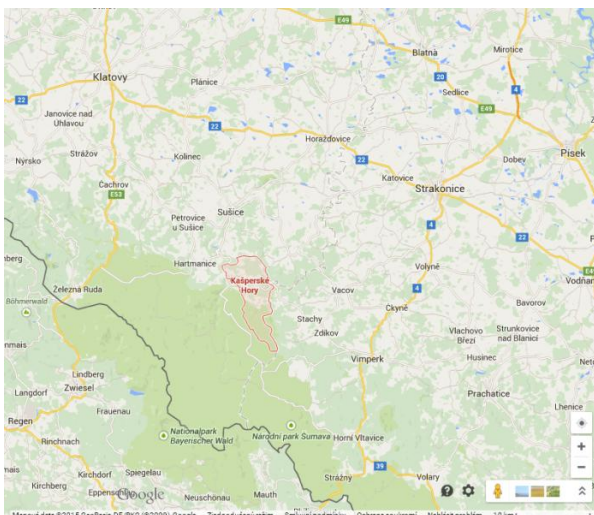
Duch místa má řadu vlastností stejných jako jiné osobnosti, které jsou nejen přízemní, či praktické, ale i vznešené. Není to poetické zobrazení romantikem, ale způsob, jak určité místo působí a ovlivňuje naše těla, pocity i harmonogram práce (Cílek et al., 2011).

Pásková, Zelenka (2002) definují genius loci jako holistický souhrn hmatatelných i nehmatatelných projevů historie i současnosti lokality, jedinečný a neopakovatelný, vytvářející svou kontinuální interakcí s duchovním světem návštěvníka nebo rezidenta jeho vícerozměrný dynamický vjem z dané lokality. Genius loci nemůže být zcela zprostředkován informační technologií, neboť ta dokáže přenést pouze část charakteristiky místa.

4. Charakteristika vybraného území

4.1 Základní údaje

Město Kašperské Hory leží J až JV od Sušice v okrese Klatovy v Plzeňském kraji. Je horským městem rozkládajícím se na jižním svahu v blízkosti horního toku řeky Otavy, nad Opoleneckým a Zlatým potokem. Město leží v podhůří centrální Šumavy v nadmořské výšce 758 m n. m. a svou částí zasahuje na území CHKO Šumava hraničící s NP Šumava. K datu 31. 12. 2010 zde bylo evidováno 1 523 obyvatel, z čehož bylo 767 žen a 756 mužů a celkový průměrný věk je zde 42 let. Společně se sídly Červená, Dolní Dvorce, Kavrlík, Lídlový Dvory, Opolenec, Podlesí, Tuškov a Žlíbek spadající do správy obce zabírají katastrální území o rozloze 4 415 ha (sumavanet.cz, 2015).



Obr. 1 – Lokace (zdroj: google.cz)



Obr. 2 – Znak města (zdroj: sumavanet.cz)

4.2 Historie

Původní název Reichenstein, Bergreichenstein. První písemná zmínka o sídle se datuje přelomem 13. a 14. století, jako o rozsáhlé hornické osadě významného zlatonosného revíru. V době Jana Lucemburského byly Kašperské Hory povýšeny na horní město, kdy získaly znak a pečeť a roku 1345 také osvobození od platby cla a mýtného jako projev díky za vojenskou pomoc v podobě 600 místních horníků. Nemalou pozornost věnoval městu i český král a římský císař Karel IV., který nechal roku 1356 postavit nedaleko města královský hrad Kašperk a to hlavně kvůli ochraně zemské hranice se sousedním bavorským vévodstvím, ochraně nové větve

(kašperskohorské) obchodní komunikace zvané „Zlatá stezka“ vedoucí přes Kašperské Hory do bavorského Pasova a také pro ochranu zlatých dolů v okolí města. Byl tedy hradem strážním.

Od roku 1584 město nese titul královského města. Těžba zlata koncem 16. století pomalu ale jistě zanikala a postupně byla nahrazena obchodem, zejména sklářstvím, papírenstvím a dřevařstvím a chovem dobytka. V 19. století si město drželo prestiž díky sídlu úřadů a škol. Roku 1930 žilo ve městě téměř 2300 obyvatel, z toho pouze 186 Čechů. O osm let později bylo město připojeno k Velkoněmecké říši na základě Mnichovské dohody. Osudným se pro město stal poválečný odsun německého obyvatelstva.

Mimo jiné je město dějištěm románů a povídek Karla Klostermanna, jehož otec zde působil jako lékař a několik let byl i starostou (sumavanet.cz, 2015).

V současnosti je město za svůj rozkvět vděčné turistickému ruchu a lesnictví.



Obr. 3 – Historická fotografie s budovou radnice (zdroj: sumavanet.cz, 2015)



Obr. 4 – Pohled na hrad Kašperk z jižní strany (zdroj: kasperk.cz)

4.3 Širší vztahy

Kašperské Hory jsou sice malým městem, ale o to více jsou bohaté na historii a celoročně jsou hojně navštěvovány turisty. Ti zde nikdy nemají nouzi o zajímavý kulturní program, o který se krom samotného města starají i další organizace jako například muzea, infocentra (jedno z nich patří NP Šumava a druhé městu), hotely, místní farnost, či hrad Kašperk. V daných termínech probíhají například komentované prohlídky města, zaměřené na různé okruhy a jiné vycházkové okruhy, nebo naučné stezky s průvodcem či bez něj. Pro město typickou a významnou přírodní památkou je CHKO Šumava, ve které leží. Krom toho částí katastru hraničí s III. zónou NP Šumava. V katastru obce se nachází PR Amálino údolí, PR Losenice, PR Nebe a PP Kašperská vrchovina. Mezi kulturní památky zde patří kostel sv. Mikuláše, kostel sv. Markéty na náměstí, kostel Panny Marie Sněžné, budova radnice, historické domy na náměstí, archeologická rezervace středověké úpravny zlaté rudy. Za zmínku stojí i špýchar, což je budova sýpky ze 17. století a pranýř z roku 1630, který původně stál na náměstí před kostelem sv. Markéty a kolem roku 1800 byl přenesen na úpatí Šibeničního vrchu a upraven na boží muka.



Občanská vybavenost je v Kašperských Horách velmi dobrá vzhledem k velikosti města. Nachází se zde mateřská a základní škola 1. a 2. stupně, zdravotnické středisko s lékárnou, obchod s potravinami, pošta, policie a místní hasičské sdružení. Dále je zde také knihovna, kino, bankomat, čerpací stanice, kadeřnický salón, domov dětí a dům s pečovatelskou službou. Obec je vybavena vlastní čistírnou odpadních vod JV od města a sběrným dvorem pro ukládání odpadu. Dopravní infrastruktura je zde vyřešena autobusovou dopravou, která je pro potřeby místních obyvatel během roku dostatečná a v době turistické sezóny jsou spoje posíleny, zejména připojením vleku na uložení kol. Železnice zde není, nejbližší se nachází v 16 km vzdáleném městě Sušice. Sportovní aktivity lze podnikat na místním fotbalovém hřišti, nově se zde buduje víceúčelová hala, která bude sloužit nejen dětem z místní MŠ a ZŠ ale i široké veřejnosti, jelikož stávající tělocvična u ZŠ nevyhovuje bezpečnostním požadavkům. Dále je zde lyžařský areál, v okolí Žlíbku je upravovaný běžkařský okruh, tenisový kurt u ZŠ a dětská hřiště – u školy a u bytových domů. Přírodní koupaliště ve městě není, nejbližší je v blízké obci Nezdice, Rohanov, Annín, nebo Sušice ale obyvatelé města mají možnost návštěvy krytého bazénu v Park hotelu Tosch. Vodní sporty a rybolov lze využívat na nedaleké řece Otavě.

4.4 Přírodní charakteristika

4.4.1 Geologické, pedologické a klimatické poměry

Na většině území se nacházejí moldanubické ruly, na menší části pak žuly a granodiority a velmi zřídka amfibolit a kvarcit.

Převažují zde půdy lehčí, hlinitopísčité, v menší míře jsou zastoupeny půdy těžké a středně těžké. Ve střední části území se nachází podzol, zastoupena organonem, glejemi a rankerem. Na S a SV převažuje kambiem a kryptopodzol. V poměru zastoupení skeletu převládají půdy kamenité až velmi kamenité.

Město spadá do klimatické oblasti mírně chladné, vlhké až chladné, vlhké s průměrnými ročními teplotami pohybujícími se okolo 6°C a ročním úhrnem srážek nad 800 mm (kml.cz, 2015; Kolektiv autorů, 2003).

4.4.2 Vegetace

Zájmové území se vyznačuje velkým rozpětím nadmořské výšky, čemuž odpovídá zastoupení čtyř lesních vegetačních stupňů: jedlobukový, smrkový, smrkobukový a bukosmrkový. Největší zastoupení z jehličnanů má smrk (*Picea abies*) a to 83%, borovice (*Pinus sylvestris*) jen 3% a jedle (*Abies alba*) 2% a z listnatých je zastoupen buk (*Fagus sylvatica*) 7%, bříza (*Betula pendula*) 2% a olše (*Alnus glutinosa*) 1% (kml.cz, 2015).

5. Metodika

5.1 Lokalita

Pro tuto práci bylo vybráno město Kašperské Hory, ležící v okrese Klatovy, v Plzeňském kraji, jelikož splnilo stanovenou podmínku pro výzkum, kterou byl počet obyvatel vyšší než 1 000 a zároveň menší než 3 000 a nachází se na Šumavě. Dalším důvodem bylo to, že se zde podobný průzkum ještě neprováděl.

5.2 Podoba dotazníků

Dotazník byl sestaven ze dvou částí, a to textové a mapové. Textová část byla tvořena 34 otázkami typu otevřených nebo uzavřených. Část jich byla zaměřena na vztah lidí ke krajině a další část na sociodemografické údaje. Některé otázky zaměřené na vztah lidí ke krajině byly položeny tak, aby na ně respondenti mohli odpovědět ve stupnici 1 – zcela souhlasím až 5 – zcela nesouhlasím, podle toho, jakou měrou souhlasí s daným tvrzením. Byla zde i možnost odpovědi Nevím. Jednalo se například o tvrzení: Je to moje nejoblíbenější krajina., Cítím, že do této krajiny patřím., Zním velmi dobře okolní krajinu., atp. Ze sociodemografických otázek to byly například: nejvyšší dosažené vzdělání, jaká je pracovní pozice, zda jsou věřící a pohlaví. Textová část dotazníku byla vyplňována zhruba 20 minut.

Druhou část dotazníku tvořila mapa, do které respondenti zanašeli své oblíbené trasy a místa, která navštěvují. Maximální počet tras byl 5 a měli zde uvést, o jaký typ trasy se jedná, zda je rekreační/vycházková, sportovní/tréninková, do práce/z práce, poutní nebo jiná. Také bylo nutno uvést, jak se zde pohybují, jestli po nich chodí pěšky, jezdí na kole, běhají, nebo na běžkách či v autě. Kromě toho vyplňovali, jak se na uvedených trasách cítí a proč jsou pro ně důležité. Stejný počet byl i u míst, kde bylo potřeba popsat, o jaké místo se jedná, co zde dělají a vybrat, proč je pro ně toto místo důležité. Předpokládaný čas pro práci s mapou byl asi 30 minut.

Dotazníky byly vyplňovány ve dvou podobách, a to ve formě papírové během vlastního šetření a elektronicky na on – line serveru. Elektronické dotazníky měly oproti papírovým snazší práci s mapovou částí, která se dala libovolně přibližovat, takže uvedené trasy a místa byly určeny přesněji než na vytištěné turistické mapě, která byla v měřítku 1:50 000. V případě tohoto výzkumu byla většina dotazníků vyplněna během osobního dotazování, tedy formou papírovou.

5.3 Způsob získání dotazníků

Pro samotný výzkum bylo potřeba provést výběr dotazovaných dle níže uvedených kvót v tabulkách a to podle pohlaví, věku, nejvyššího dosaženého vzdělání a ekonomické aktivity. Další podmínkou bylo, že respondenti musí trvale bydlet v Kašperských Horách. Vlastní sběr dotazníků probíhal ve dvou formách, a to v papírové podobě osobním dotazováním, ponecháním části dotazníků v infocentru města a části na obecním úřadě. Druhou formou byly elektronické dotazníky dostupné na internetové stránce *simackova.mapovyportal.cz*, která byla taktéž ponechána v infocentru a zveřejněny prostřednictvím sociální sítě ve skupině Kašperské Hory. Velkou výhodou papírových dotazníků byl osobní kontakt s respondentem, kdy se mohl kdykoli zeptat na různé nejasnosti, samotný vzorek byl získán rychleji a byla zajištěna větší návratnost a úplnost dotazníků. Nevýhodou této podoby byla mapa, která nebyla dostatečně přesná a ruční přepisování dat do elektronických dotazníků, aby se všechna data mohla uložit do databáze. Na rozdíl od elektronických, u kterých sice byla odpověď přímo zasílána do zdrojové databáze, ale v případě nejasností zde nemohla proběhnout zpětná vazba a tím byla částečně znehodnocena konečná data. Výhodou on – line dotazníků byla jednoznačně mapa a to, že mohly být vyplňovány v klidu doma.

Celkem bylo sesbíráno 101 dotazníků a většina jich byla sebrána papírovou formou od obyvatel různého věku, pohlaví, vzdělání a ekonomické aktivity. U věku byla podmínka, že respondent měl být starší 18 let a všichni dotazovaní měli mít na Kašperských Horách trvalé bydliště.

| Pohlaví | | Věk | | | |
|-----------|-----------|-----------|-----------|-----------|-----------|
| Muži | Ženy | 18 - 29 | 30 - 45 | 46 - 59 | 60 a více |
| 49 | 52 | 32 | 27 | 31 | 11 |

| Vzdělání | | | Ekonomická aktivita | | |
|------------------------|---------------------------|--------------------------------------|---------------------|----------------------|----------------------|
| Základní, nebo vyučení | Středoškolské s maturitou | VŠ (+ pomaturitní nástavba nebo VOŠ) | Zaměstnanec | Zaměstnavatel + OSVČ | Ekonomicky neaktivní |
| 22 | 50 | 29 | 67 | 11 | 23 |

Tabulka č. 1 a 2 – Kvóty pro dotazník (zdroj: ČSÚ, 2011)

5.4 Vyhodnocení dotazníků

Data získaná z tištěných dotazníků byla ručně zadána do elektronické podoby a společně s on – line dotazníky byla uložena do zdrojové databáze, kde byla následně zpracována. Upravená data mi byla poskytnuta v podobě dvou „Excelových“ souborů (.xls) a souboru shapefile (.shp). V prvním souboru z Excelu byly zobrazeny informace z textové části dotazníků a ve druhém byly doloženy veškeré informace z mapové části i se souřadnicemi. Tato data byla použita pro stanovení a následné vyhodnocení vlastních hypotéz v prostředí programu MS Office Excel 2013. Soubor ve formátu .shp zobrazoval jednotlivá místa a trasy zadaná do mapy. Pro zpracování mapové části bylo využito prostředí programu ArcMap – ArcGIS 10.2.

Následně byla veškerá data zpracována a výsledné závislosti a četnosti převedeny do podoby grafů a tabulek. Pro potvrzení či vyvrácení stanovených hypotéz byla data dále zpracována a analyzována.

5.4.1 Statistické vyhodnocení hypotéz

Nejprve byly vypracovány jednotlivé hypotézy a následně k nim byly vytvořeny dvě kontingenční tabulky pro výpočet testu nezávislosti, kdy v jedné byly zobrazeny aktuální hodnoty a ve druhé očekávané. Tabulka s hodnotami z dotazníků byla podmíněna tím, že více než 20% buněk nebude obsažena daty menší než 5 a nulovými hodnotami. Pokud by takové buňky v tabulce byly, je nutno provést sloučení některých buněk. Aktuální hodnoty byly zjištěné informace z vlastních dotazníků a očekávané byly vypočítány dle vzorce:

Testování hypotéz bylo provedeno pomocí *Chi – kvadrat testu nezávislosti*, nebo-li *Testu dobré shody*. Který je určen pro statistické testování shody mezi aktuálními a očekávanými hodnotami. Pro test nezávislosti v kontingenční tabulce je výchozí nulová hypotéza H_0 , která potvrzuje předpoklad, že jednotlivé hodnoty z hypotéz nejsou mezi sebou ovlivňovány, tudíž jsou na sobě nezávislé. Není ovšem striktně dáno, že v případě výsledné hypotézy „ H_0 – zamítáme“, je platná hypotéza „ H_1 – nezamítáme“ a naopak, jde o to, že není dostatek informací proti platnosti této hypotézy.

Vzorec pro výpočet chi – kvadrát testu:

Kde:

O_i = aktuální hodnoty

E_i = očekávané hodnoty

n = počet sčítanců

Pro výpočet byla stanovena hladina významnosti $\alpha = 0,05$. Výpočty chi – kvadrát testem je získána dosažená hladina významnosti, pokud je větší, než stanovená hladina, hypotézu H_0 nezamítáme, lze ji předpokládat a naopak, když je menší hypotézu H_0 zamítáme a tím je potvrzena hypotéza H_1 . Hodnota 0,05 značí 5% chybování, to znamená, že je 95% jistota toho, že tvrzení je správné, byla tedy zjištěna pravděpodobnost chybování.

K výpočtu je také potřeba stupeň volnosti, vyjadřující počet nezávislých parametrů, který lze získat tímto vzorcem:

Kde:

r = počet sloupců v tabulce

c = počet řádků v tabulce

Po výpočtu byl tento výsledek chi – testu porovnán s kritickou hodnotou, odpovídající hladině významnosti. Jestliže výsledek vyjde větší, hypotézu H_0 zamítáme, jelikož to znamená, že rozdíl mezi aktuálními a očekávanými hodnotami je velký. V opačném případě, kdy je výsledek menší, hypotézu H_0 nezamítáme a je možno ji předpokládat.

Jelikož statistickým výpočtem pomocí chi – kvadrátu je získáno pouze potvrzení či vyvrácení nulové hypotézy a není dokázána síla tohoto vztahu, je k dalšímu výpočtu využít *koeficient kontingence dle Pearsona (C)*:

Kde:

$x^2 = \text{celkový součet z očekávaných hodnot}$

$n = \text{kritické hodnota}$

Ke zjištění stupně závislosti, je potřeba vypočítat *koeficient korelace* (C_{kor}):

kdy lze C_{max} vypočítat dle vztahu:

Kde:

$h = \text{minimální počet sloupců či řádků}$

Z výsledku koeficientu korelace vyplývá míra závislosti, přičemž hodnota 1 je nejvyšší možnou, kterou lze výpočtem dosáhnout a značí naprostou závislost a 0 úplnou nezávislost. Hodnoty byly určeny dle této tabulky:

| Koeficient korelace | Interpretace |
|----------------------------|------------------------|
| $r = 1$ | naprostá závislost |
| 1,00 $\square r \geq 0,90$ | velmi vysoká závislost |
| 0,90 $\square r \geq 0,70$ | vysoká závislost |
| 0,70 $\square r \geq 0,40$ | střední závislost |
| 0,40 $\square r \geq 0,20$ | nízká závislost |
| 0,20 $\square r \geq 0,00$ | velmi slabá závislost |
| $r = 0$ | naprostá nezávislost |

Tabulka č. 3 – tabulka závislosti (zdroj: Chráska, 2007)

Testování proběhlo v programu MS Office Excel, pomocí statistických funkcí CHITEST pro aktuální a očekávané hodnoty a CHIINVRT pro zjištění rozdílu mezi těmito hodnotami na základě stupně volnosti.

5.4.2 Vyhodnocení mapové části dotazníku

K vyhodnocení této části práce byl použit program ArcGIS 10.2 v prostředí ArcMap. Získaná data z dotazníků byla k dispozici ve formátu shapefile (.shp) v podobě bodové vrstvy zobrazující oblíbená místa a trasy, ze které proto bylo možno vytvořit výsledné mapové layouty. Krom těchto dat byla dále využita WMS služba Českého statistického úřadu, ArcCR500 a Corine land cover, poskytující různé podkladové mapy území České republiky.

V této práci bylo vytvořeno 11 mapových výstupů pro názornější prezentaci celkových výsledků. Je na nich patrné, jaká místa nebo trasy jsou nejoblíbenější, jaké pocity zde lidé mají, či jak se zde pohybují.

Podkladem mapových výstupů byla kromě ortofoto mapy ČÚZK také mapa Corine land cover představující vrstvu krajinného pokryvu. Dílčím zdrojem dat byl ArcCR500 a vrstvy *sidla_body*, pomocí kterého byla vytvořena nová bodová vrstva *Centrum_mesta*. Nejvíce používanou funkcí v prostředí ArcGIS 10.2 byl *Buffer*, kterou byly vytvořeny prstence od centra města ve vzdálenosti 2 – 14 km vzdušnou čarou a to proto, aby pokryly veškeré body zanesené do mapy.

6. Vyhodnocení dotazníků

7. Diskuze

Zde se snažím popsat a vysvětlit některé mnou zjištěné výsledky vyplývající z dotazníkového šetření, kterého se zúčastnili obyvatelé města Kašperské Hory. Celý výzkum byl zaměřen na vztah obyvatel ke krajině a na vnímání jejích hodnot. Jelikož z průzkumu vzešlo mnoho dat, nebylo tedy možno je všechny detailně zpracovat a to i vzhledem k tomu, že některé otázky byly zcela vypuštěny, jelikož na ně respondenti odpověděli nevím, nebo některé odpovědi nebyly úplné. V některých případech byly u řešených hypotéz hodnoty z více kategorií sloučeny do jedné. A to z důvodu, aby nebyla porušena podmínka, že hodnoty buněk tabulky nesmí být z více než 20% dosahovat čísla menší než 5 a zároveň nesmí být v tabulce žádné nulové hodnoty. Kdyby tomu tak nebylo, tyto zjištěné údaje by nabývaly zkreslených a nepřesných výsledků.

Během hodnocení jednotlivých hypotéz došlo ke shodě ale i rozporu s odbornou literaturou.

8. Závěr

V mé diplomové práci na téma Vnímání kulturních hodnot krajiny v okolí Kašperských Hor se zabývám tím, jak lidé vnímají kulturní hodnoty krajiny a jaký mají ke krajině vztah.


Hlavním cílem této práce bylo na základě osobního průzkumu u místních obyvatel zjistit právě to, jaký vztah ke krajině mají a jak vnímají její kulturní hodnoty. Vzhledem k tomu, že tento průzkum probíhal vlastním dotazníkovým šetřením a celkem se mi vrátilo zpět 101 plnohodnotných dotazníků, považuji tento cíl za splněný. Dalším cílem bylo zpracování literární rešerše na téma krajina, hodnoty krajiny a vztah lidí k místu. Druhým hlavním cílem bylo zjištěná data z dotazníkového šetření zpracovat a následně je vyhodnotit. Tento cíl byl splněn tím, že jsem vypracovala hypotézy na základě vztahů a tvrzení vyplývajících z dotazníků. Mohli bychom je rozdělit dle věku, pohlaví, oblíbenosti krajiny, její znalosti, víry, vzdělání či četnosti návštěv krajiny. Hypotéz i samotných otázek v dotazníku by mohlo být i více, což by vedlo k ještě podrobnějšímu průzkumu a zajímavějším výsledkům. To by však znamenalo větší množství času věnovanému vyplňováním dotazníků ze strany respondentů a jejich následnému vyhodnocení. Dle mého názoru by to mohl být problém, jelikož už tato forma, kterou vyplňovali, se pro mnohé zdála být časově náročná. Nepřesné nebo neúplné vyplnění položek by potom samozřejmě vedlo k nepřesným výsledkům.

9. Literatura

1. BROWN G. Et al., 2007: The relationship between place attachment and landscape
values: Toward mapping place attachments. *Applied Geography*.
2. CÍLEK, V., 2005: Krajiny vnitřní a vnější. Praha
3. DAY, Ch., 2004: Duch a místo. Brno: ERA group s.r.o., ISBN: 8086517950
4. DEMEK, J., 1974: *Systémová teorie a studium krajiny*. Brno: GgÚ ČSAV, *Studia geographica* 40, 198 s.
5. EVROPSKÁ ÚMLUVA O KRAJINĚ:
http://www.mzp.cz/cz/evropska_umluva_o_krajine_smlouva
6. FORMAN, R.T.T., GODRON, M., 1993: *Krajinná ekologie*. Praha: Academia, 583 s.
7. HAVRLANT, M., BUZEK, L., 1985: *Nauka o krajině a péče o životní prostředí*. Praha: Státní pedagogické nakladatelství, 126 s.
8. HADAČ, E., 1982: *Krajina a lidé*. Praha: Academia
9. CHRÁSKA, M., *Metody pedagogického výzkumu. Základy kvantitativního výzkumu*. Praha: Grada, 2007. ISBN 978-80-247-1369
10. JORGENSEN, B. S., STEDMAN R. C., 2001: Sense of Place as an Attitude: Lakeshore
owners attitudes toward their properties, *Journal of Environmental Psychology*
12. online:
http://www.slf.ch/info/mitarbeitende/hunziker/teaching/download_mat/07-13_2_Jorgenson_Stedman_2001.pdf, cit. 18. 4. 2013.
14. KLÁPŠŤOVÁ, E., 2011: *Vnímání kulturních hodnot krajiny*. Praha: FA CVUT (manuskript)
15. KUČERA, Z., KUČEROVÁ, S., 2010: Hodnoty venkovské krajiny, *Deník veřejné správy*, OF 3/10, online: <http://www.dvs.cz/clanek.asp?id=6447870>, cit. 28. 8. 2013
16. LEWICKA, M., 2008: Place attachment, place identity, and place memory: Restoring the forgotten city past. *Journal of Environmental Psychology*
17. LYNCH, K., 2004: *Obraz města*. Praha
18. MÍCHAL, I., 2000: To Constitute Landscape Aesthetics. *Život. prostr.*, Vol. 34, No. 5, Ustav krajinnej ekologie SAV Bratislava, Slovakia

19. MIKLÓS, L., IZAKOVIČOVÁ, Z., 1997: *Krajina ako geosystém*. Bratislava:VEDA, 153 s.
20. NORBERG - SCHULZ, CH., 1994: *Genius loci*. Praha: Odeon, 214 s.
21. NOVOTNÁ, D., 2001: *Úvod do pojmosloví v ekologii krajiny*. Praha: MŽP+Enigma, 399 s.
22. PÁSKOVÁ, M., ZELENKA, J., 2002: *Výkladový slovník cestovního ruchu*. Praha : Ministerstvo pro místní rozvoj, 448 s.
23. SKLENIČKA, P., 2003: *Základy krajinného plánování*. Praha: Nakladatelství Naděžda Skleničková, 321 s.
24. TROLL, C., 1966: *Ökologische Landschaftsforschung und Vergleichende: Erkundliches Wissen, Schriftenfolge für Forschung und. 2. Franz Steiner. Wiesbaden*
25. WHITE, D. D., VIRDEN, R. J., RIPER van C. J., 2007: *Effects of Place Identity, Place Dependence, and Experience-Use, History on Perceptions of Recreation Impacts in a Natural Setting. Environmental Management*.
26. <http://carenavanriper.com/gallery/images/pdf/Whiteetal.2008.pdf>, cit. 18. 4. 2015
27. Zákon č. 114/92 Sb., o ochraně přírody a krajiny

Mapa

Mapa můžete přibližovat a zmenšovat (zoomovat) pomocí tlačítka  - Pohnutím se doprava, doleva, nahoru a dolů je možné tabulím nůžky nebo pomocí šipek v levém horním rohu mapy získávat do mapy přesně orientované 1:0 tabulí orientovaný snímek v rozlišení 1000x1000 pixelů.

Střed, když jedna trasa bude vyznačena jedním bodem. Na tento bod klikněte levým tlačítkem myši. Roztaží se úseč, vyjádří označení a formátování - například váše inovály - ENK.

Počet vyjádří tu úseč, která se táhne trasy - vyberte jaké je to trasa, jak se zde pohybujete a jak se zde ořívá.

Tlačítkem Úložka a zavřít tlačítko pro vyjádří úložku.

Děle posunete kliknutí do mapy na místo v krajně, která jsou pro Vás nejvhodnější způsobem úložky.

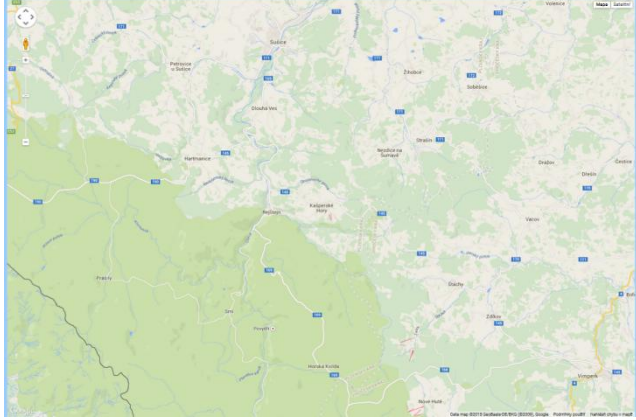
Počet na bod klikněte levým tlačítkem myši. Roztaží se úseč, vyjádří označení a formátování - například váše inovály - ENK.

Počet vyjádří tu úseč, která se táhne trasy. Uraďte název místa a jeho vidění popse (například zobrazení kopce výhledem) a jak se zde ořívá. Vyberte 1:0 míru.

Omyšlem umístěné body lze získávat myši přehlasovat na jiné místo.

Tlačítkem Úložka a zavřít tlačítko pro vyjádří úložku. Projevit ukládání každé bod. Děkuji!

Děkujeme Vám za Váš čas a za ocenění důležitých míst v krajně. Přijemte Vám pěkný den, Za ředitelství územní Prahyne Šimůnková



10.2 Příloha č.2 – hypotézy

Příloha č. 2.1. - Četnost návštěv krajiny v závislosti na věku

H_0 věk neovlivňuje četnost návštěv krajiny

H_1 věk ovlivňuje četnost návštěv krajiny

Aktuální hodnoty

Četnost návštěv krajiny

| Věk | Vícekrát do měsíce a častěji | Jednou měsíčně | Méně často | Celkový součet |
|-----------------------|------------------------------|----------------|------------|----------------|
| 20 - 39 | 34 | 10 | 6 | 50 |
| 40 - 59 | 31 | 7 | 2 | 40 |
| 60 a více | 8 | 2 | 1 | 11 |
| Celkový součet | 73 | 19 | 9 | 101 |

Očekávané hodnoty

Četnost návštěv krajiny

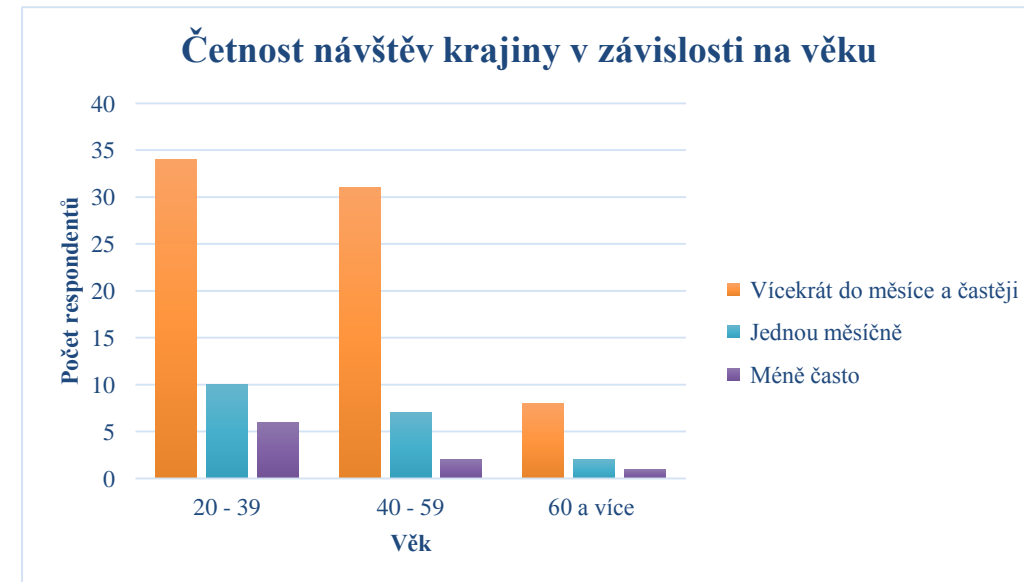
| Věk | Vícekrát do měsíce a častěji | Jednou měsíčně | Méně často | Celkový součet |
|-----------------------|------------------------------|----------------|------------|----------------|
| 20 - 39 | 36.14 | 9.41 | 4.46 | 50 |
| 40 - 59 | 28.91 | 7.52 | 3.56 | 40 |
| 60 a více | 7.95 | 2.07 | 0.98 | 11 |
| Celkový součet | 73 | 19 | 9 | 101 |

Pravděpodobnost chybování 0.8130 > 0.05

Pravděpodobnost rozdělení 1.5767 < 9.4877

Stupeň volnosti 4

H_0 hypotézu nezamítáme, lze předpokládat, že věk nemá vliv na četnosti návštěv krajiny.



Příloha č. 2. 2. Četnost návštěv krajiny v závislosti na oblíbenosti

H_0 oblíbenost krajiny neovlivňuje četnost návštěv

H_1 oblíbenost krajiny ovlivňuje četnost návštěv

Aktuální hodnoty

Oblíbenost

| Četnost návštěv | 1 - zcela souhlasím | 2 - 5 | Celkový součet |
|------------------------------|---------------------|-----------|----------------|
| vícekrát do měsíce a častěji | 56 | 18 | 74 |
| jednou měsíčně | 13 | 5 | 18 |
| méně často | 6 | 2 | 8 |
| Celkový součet | 75 | 25 | 100 |

Očekávané hodnoty

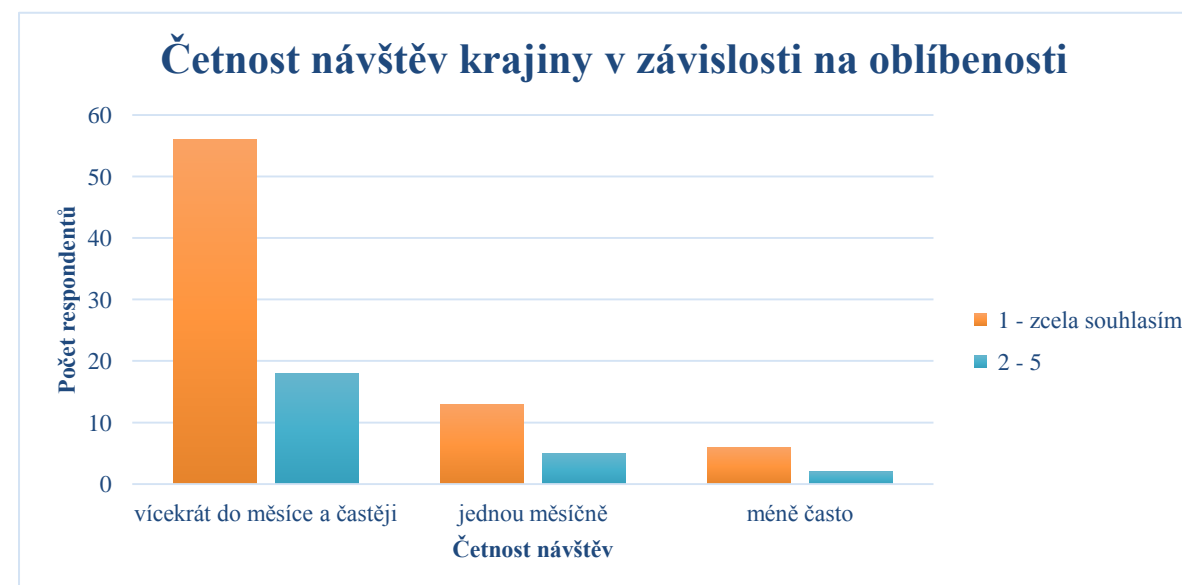
Oblíbenost

| Četnost návštěv | 1 - zcela souhlasím | 2 - 5 | Celkový součet |
|------------------------------|---------------------|-----------|----------------|
| vícekrát do měsíce a častěji | 55.50 | 18.50 | 74 |
| jednou měsíčně | 13.50 | 4.50 | 18 |
| méně často | 6.00 | 2.00 | 8 |
| Celkový součet | 75 | 25 | 100 |

| | | | |
|---------------------------|--------|---|--------|
| Pravděpodobnost chybování | 0.9550 | > | 0.05 |
| Pravděpodobnost rozdělení | 0.0921 | < | 5.9915 |

Stupeň volnosti 2

H_0 hypotézu nezamítáme, lze předpokládat, že oblíbenost krajiny nemá vliv na četnosti návštěv.



Příloha č. 2. 3. Pocit domova v závislosti na pohlaví

H_0 pohlaví neovlivňuje pocit domova ve zdejší krajině

H_1 pohlaví ovlivňuje pocit domova ve zdejší krajině

Aktuální hodnoty

Pocit domova

| Pohlaví | 1 - zcela souhlasím | 2 - 5 | Celkový součet |
|----------------|---------------------|-------|----------------|
| Muž | 47 | 2 | 49 |
| Žena | 46 | 6 | 52 |
| Celkový součet | 93 | 8 | 101 |

Očekávané hodnoty

Pocit domova

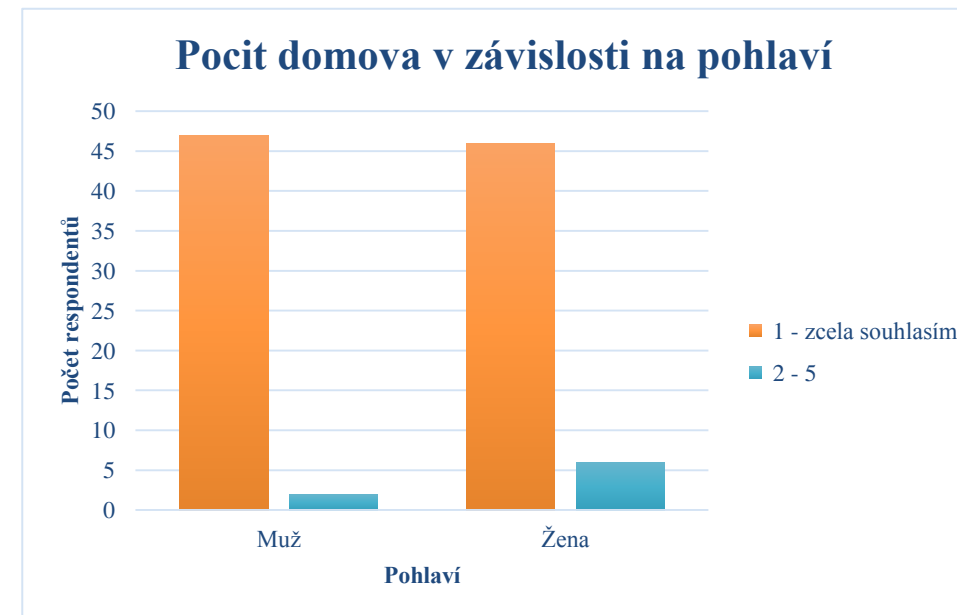
| Pohlaví | 1 - zcela souhlasím | 2 - 5 | Celkový součet |
|----------------|---------------------|-------|----------------|
| Muž | 45.12 | 3.88 | 49 |
| Žena | 47.88 | 4.12 | 52 |
| Celkový součet | 93 | 8 | 101 |

Pravděpodobnost chybování > 0.1655 > 0.05

Pravděpodobnost rozdělení < 1.9233 < 3.8415

Stupeň volnosti 1

H_0 hypotézu nezamítáme, lze předpokládat, že pohlaví nemá vliv na pocitu domova ve zdejší krajině.



Příloha č. 2. 4. Závislost věku na tvrzení: "těším se zpět, když jsem dlouho pryč"

H_0 věk neovlivňuje tvrzení: "těším se zpět, když jsem dlouho pryč"

H_1 věk ovlivňuje tvrzení: "těším se zpět, když jsem dlouho pryč"

Aktuální hodnoty

| Věk | Těším se zpět | | Celkový součet |
|-----------------------|---------------------|-----------|----------------|
| | 1 - zcela souhlasím | 2 - 5 | |
| 20 - 39 | 34 | 16 | 50 |
| 40 - 59 | 37 | 3 | 40 |
| 60 a více | 10 | 1 | 11 |
| Celkový součet | 81 | 20 | 101 |

Očekávané hodnoty

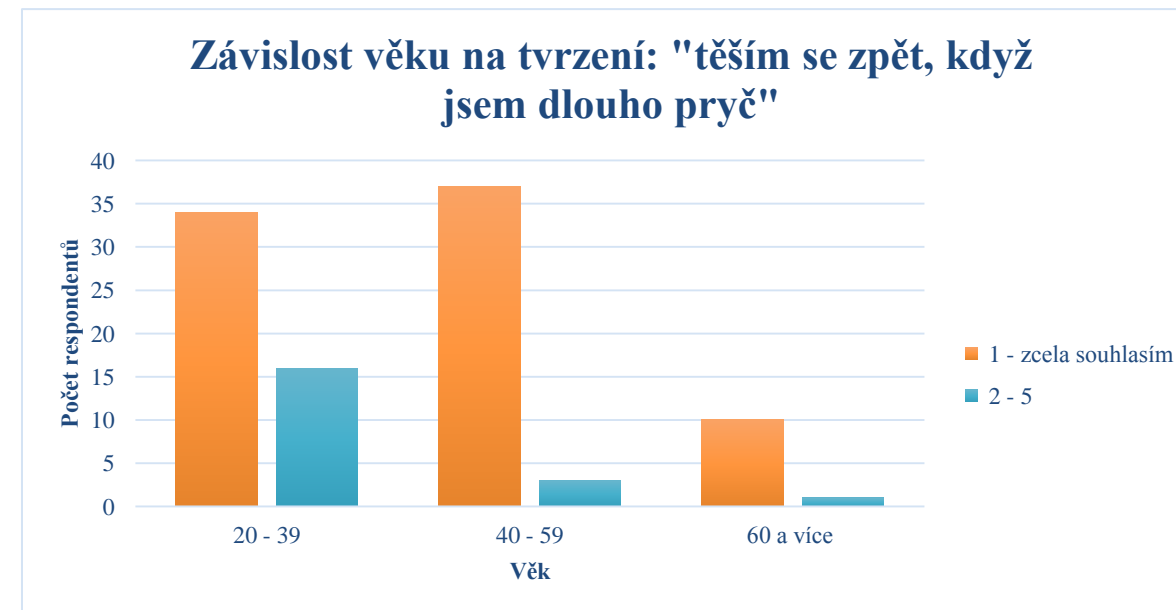
| Věk | Těším se zpět | | Celkový součet |
|-----------------------|---------------------|-----------|----------------|
| | 1 - zcela souhlasím | 2 - 5 | |
| 20 - 39 | 40.10 | 9.90 | 50 |
| 40 - 59 | 32.08 | 7.92 | 40 |
| 60 a více | 8.82 | 2.18 | 11 |
| Celkový součet | 81 | 20 | 101 |

Pravděpodobnost chybování 0.0096 < 0.05
 Pravděpodobnost rozdělení 9.2912 > 5.9915

Stupeň volnosti 2

Pearson
 C 0.2902
 C_{max} 0.7071
 C_{kor} 0.4105
 $C_{kor < 1}$ **střední závislost**

H_0 hypotézu zamítáme, lze předpokládat, že věk má vliv na tvrzení: "těším se zpět, když jsem dlouho pryč".



Příloha č. 2. 5. Závislost věku na znalosti krajiny

H_0 věk nemá vliv na znalosti krajiny

H_1 věk má vliv na znalosti krajiny

Aktuální hodnoty

Znalost krajiny

| Věk | 1 - zcela souhlasím | 2 - 4 | Celkový součet |
|-----------------------|---------------------|-----------|----------------|
| 20 - 39 | 32 | 18 | 50 |
| 40 - 59 | 33 | 6 | 39 |
| 60 a více | 11 | 1 | 12 |
| Celkový součet | 76 | 25 | 101 |

Očekávané hodnoty

Znalost krajiny

| Věk | 1 - zcela souhlasím | 2 - 4 | Celkový součet |
|-----------------------|---------------------|-----------|----------------|
| 20 - 39 | 37.62 | 12.38 | 50 |
| 40 - 59 | 29.35 | 9.65 | 39 |
| 60 a více | 9.03 | 2.97 | 12 |
| Celkový součet | 76 | 25 | 101 |

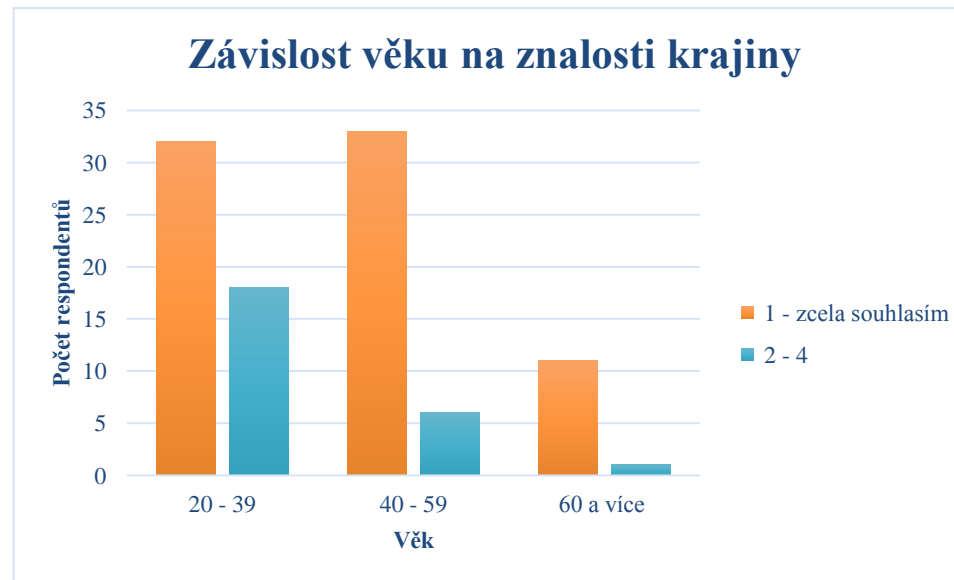
| | | | |
|---------------------------|--------|---|--------|
| Pravděpodobnost chybování | 0.0306 | < | 0.05 |
| Pravděpodobnost rozdělení | 6.9705 | > | 5.9915 |

Stupeň volnosti 2

Pearson

| | |
|---------------|------------------------|
| C | 0.2541 |
| C_{max} | 0.7071 |
| C_{kor} | 0.3593 |
| $C_{kor < 1}$ | nízká závislost |

H_0 hypotézu zamítáme, lze předpokládat, že věk má vliv na znalosti zdejší krajiny.



Příloha č. 2. 6. Závislost věku na pocitu, že se zde člověk cítí doma

H_0 věk nemá vliv na pocitu, že se zde člověk cítí doma

H_1 věk má vliv na pocitu, že se zde člověk cítí doma

Aktuální hodnoty

Pocit domova

| Věk | 1 - zcela souhlasím | 2 | Celkový součet |
|-----------------------|---------------------|----------|----------------|
| 20 - 39 | 43 | 6 | 49 |
| 40 - 59 | 39 | 1 | 40 |
| 60 a více | 11 | 1 | 12 |
| Celkový součet | 93 | 8 | 101 |

Očekávané hodnoty

Pocit domova

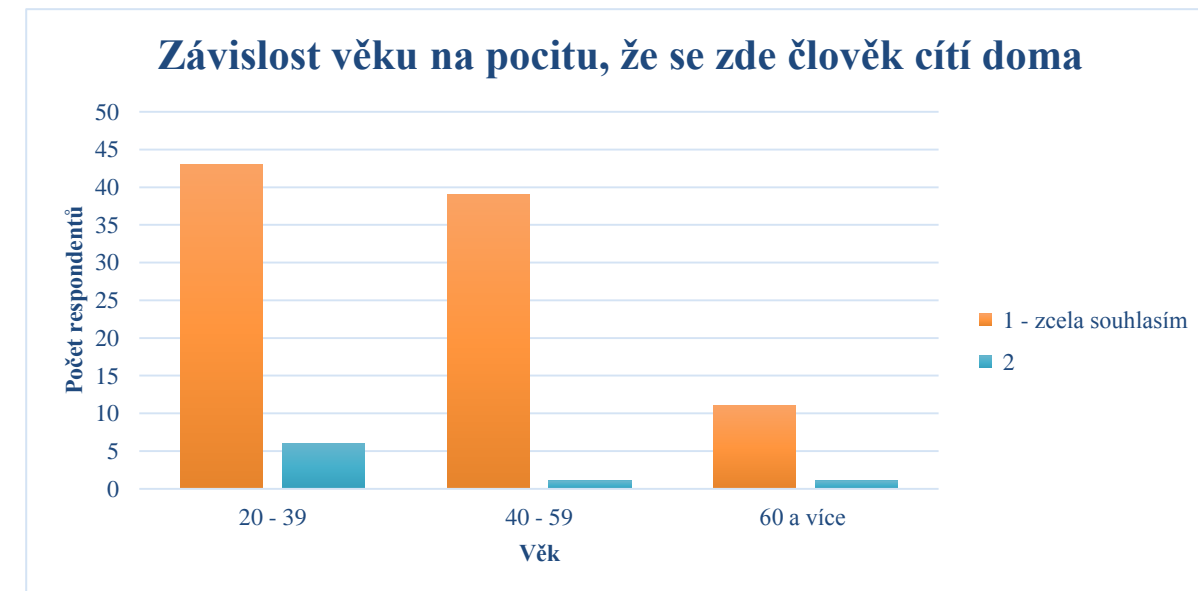
| Věk | 1 - zcela souhlasím | 2 | Celkový součet |
|-----------------------|---------------------|-----------|----------------|
| 20 - 39 | 45.12 | 4.85 | 49 |
| 40 - 59 | 36.83 | 3.96 | 40 |
| 60 a více | 11.05 | 1.19 | 12 |
| Celkový součet | 93 | 10 | 101 |

Pravděpodobnost chybování 0.2539 > 0.05

Pravděpodobnost rozdělení 2.7419 < 5.9915

Stupeň volnosti 2

H_0 hypotézu nezamítáme, lze předpokládat, že věk nemá vliv na pocitu, že se zde člověk cítí doma



Příloha č. 2. 7. Znalost krajiny v závislosti na pohlaví

H_0 znalost krajiny nemá závislost na pohlaví

H_1 znalost krajiny má závislost na pohlaví

Aktuální hodnoty

| Znalost krajiny | | | | |
|-----------------------|---------------------|-----------|----------|----------------|
| Pohlaví | 1 - zcela souhlasím | 2 | 3 - 5 | Celkový součet |
| Muž | 43 | 6 | 1 | 50 |
| Žena | 33 | 13 | 5 | 51 |
| Celkový součet | 76 | 19 | 6 | 101 |

Očekávané hodnoty

| Znalost krajiny | | | | |
|-----------------------|---------------------|-----------|----------|----------------|
| Pohlaví | 1 - zcela souhlasím | 2 | 3 - 5 | Celkový součet |
| Muž | 37.62 | 9.41 | 2.97 | 50 |
| Žena | 38.38 | 9.59 | 3.03 | 51 |
| Celkový součet | 76 | 19 | 6 | 101 |

Pravděpodobnost chybování 0.0378 < 0.05

Pravděpodobnost rozdělení 6.5521 > 5.9915

Stupeň volnosti 2

Pearson

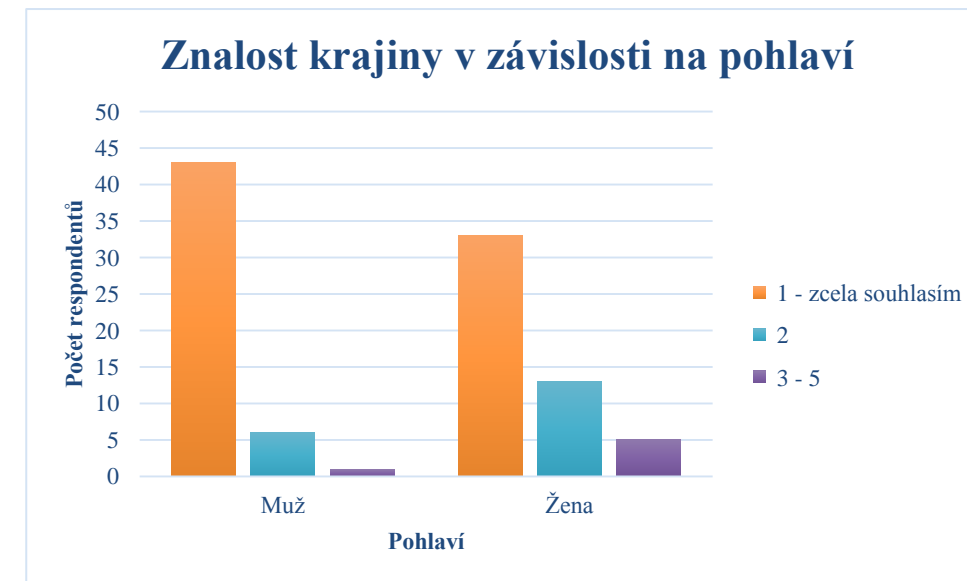
C 0.2468

C_{max} 0.7071

C_{kor} 0.3491

$C_{kor < 1}$ **nízká závislost**

H_0 hypotézu zamítáme, lze předpokládat, že znalost krajiny má závislost na pohlaví



Příloha č. 2. 8. Vztah "cítím, že do této krajiny patřím" v závislosti na četnosti návštěv

H_0 četnost návštěv nemá vliv na tvrzení: "cítím, že do této krajiny patřím"

H_1 četnost návštěv má vliv na tvrzení: "cítím, že do této krajiny patřím"

Aktuální hodnoty

Cítím, že do této krajiny patřím

| Četnost návštěv | 1 - zcela souhlasím | 2 - 5 | Celkový součet |
|------------------------------|---------------------|-----------|----------------|
| vícekrát do měsíce a častěji | 65 | 9 | 74 |
| jednou měsíčně | 16 | 3 | 19 |
| méně často | 6 | 2 | 8 |
| Celkový součet | 87 | 14 | 101 |

Očekávané hodnoty

Cítím, že do této krajiny patřím

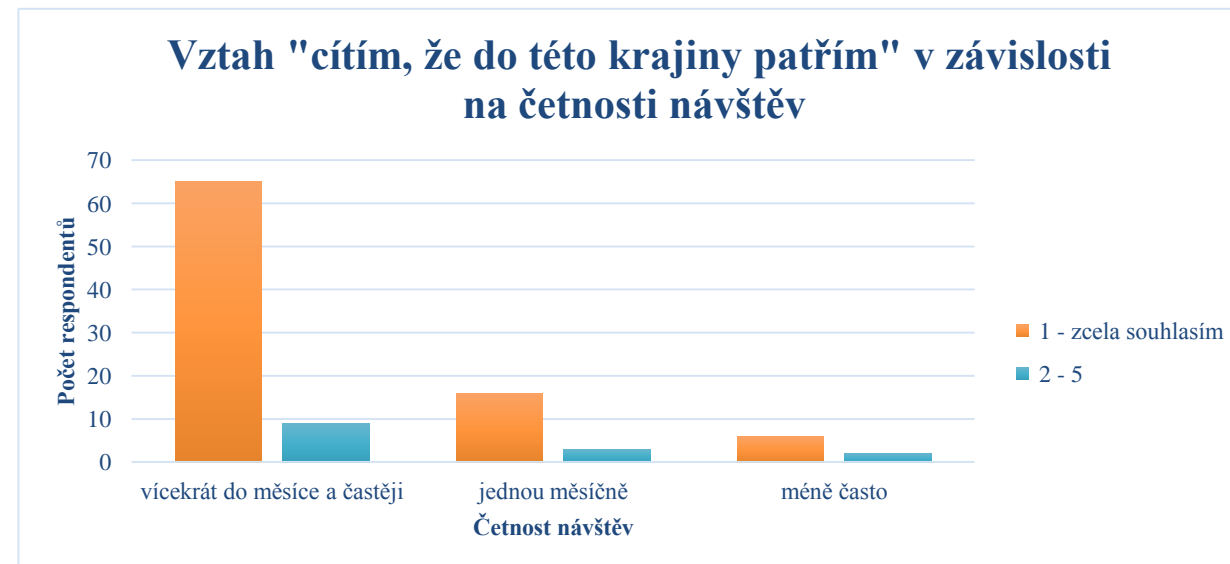
| Četnost návštěv | 1 - zcela souhlasím | 2 - 5 | Celkový součet |
|------------------------------|---------------------|-----------|----------------|
| vícekrát do měsíce a častěji | 63.74 | 10.26 | 74 |
| jednou měsíčně | 16.37 | 2.63 | 19 |
| méně často | 6.89 | 1.11 | 8 |
| Celkový součet | 87 | 14 | 101 |

Pravděpodobnost chybování 0.5858 > 0.05

Pravděpodobnost rozdělení 1.0694 < 5.9915

Stupeň volnosti 2

H_0 hypotézu nezamítáme, lze předpokládat, že četnost návštěv nemá vliv na tvrzení: "cítím, že do této krajiny patřím".



Příloha č. 2. 9. Vztah "cítím, že do této krajiny patřím" v závislosti na rodáctví

H_0 rodáctví nemá vliv na tvrzení: "cítím, že do této krajiny patřím"

H_1 rodáctví má vliv na tvrzení: "cítím, že do této krajiny patřím"

Aktuální hodnoty

Cítím, že do této krajiny patřím

| Rodák | 1 - zcela souhlasím | 2 - 5 | Celkový součet |
|-----------------------|---------------------|-----------|----------------|
| ne | 39 | 5 | 44 |
| ano | 48 | 9 | 57 |
| Celkový součet | 87 | 14 | 101 |

Očekávané hodnoty

Cítím, že do této krajiny patřím

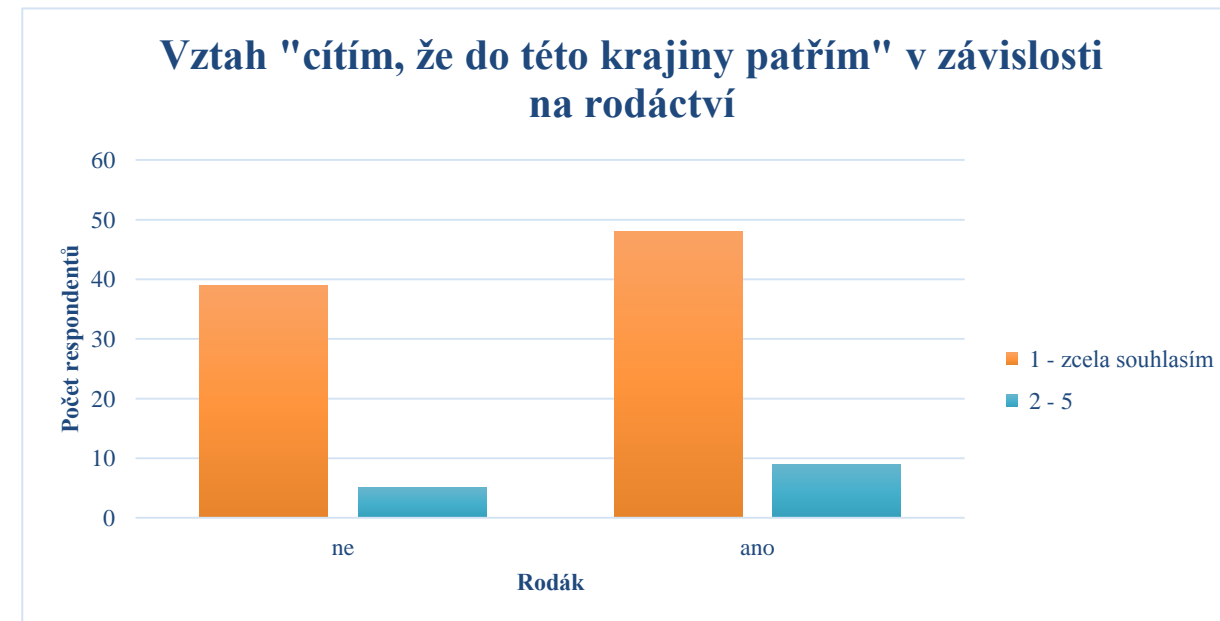
| Rodák | 1 - zcela souhlasím | 2 - 5 | Celkový součet |
|-----------------------|---------------------|-----------|----------------|
| ne | 37.90 | 6.10 | 44 |
| ano | 49.10 | 7.90 | 57 |
| Celkový součet | 87 | 14 | 101 |

Pravděpodobnost chybování 0.5233 > 0.05

Pravděpodobnost rozdělení 0.4074 < 3.8415

Stupeň volnosti 1

H_0 hypotézu nezamítáme, lze předpokládat, že rodáctví nemá vliv na tvrzení: "cítím, že do této krajiny patřím".



Příloha č. 2. 10. Vztah "cítím, že do této krajiny patřím" v závislosti na předcích

H_0 existence předků nemá vliv na tvrzení: "cítím, že do této krajiny patřím"

H_1 existence předků má vliv na tvrzení: "cítím, že do této krajiny patřím"

Aktuální hodnoty

Cítím, že do této krajiny patřím

| Předci | 1 - zcela souhlasím | 2 | Celkový součet |
|-----------------------|---------------------|-----------|----------------|
| ne | 35 | 5 | 40 |
| ano | 52 | 9 | 61 |
| Celkový součet | 87 | 14 | 101 |

Očekávané hodnoty

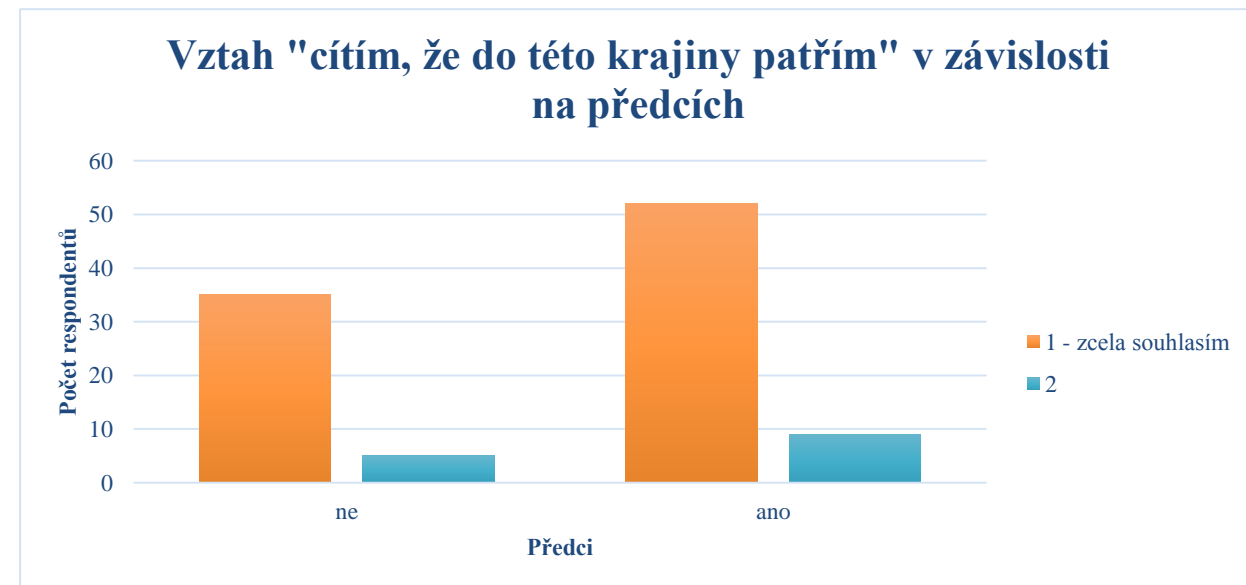
Cítím, že do této krajiny patřím

| Předci | 1 - zcela souhlasím | 2 | Celkový součet |
|-----------------------|---------------------|-----------|----------------|
| ne | 34.46 | 6.34 | 40 |
| ano | 52.54 | 9.66 | 61 |
| Celkový součet | 87 | 16 | 101 |

Pravděpodobnost chybování 0.5588 > 0.05

Pravděpodobnost rozdělení 0.3417 < 3.8415

Stupeň volnosti 1



H_0 hypotézu nezamítáme, lze předpokládat, že existence předků nemá vliv na tvrzení: "cítím, že do této krajiny patřím".

Příloha č. 2. 11. Znalost krajiny v závislosti na rodáctví

H_0 rodáctví nemá vliv na znalosti krajiny

H_1 rodáctví má vliv na znalosti krajiny

Aktuální hodnoty

| Znalost krajiny | | | | |
|-----------------------|---------------------|-----------|----------|----------------|
| Rodák | 1 - zcela souhlasím | 2 | 3 - 5 | Celkový součet |
| ne | 27 | 13 | 4 | 44 |
| ano | 49 | 6 | 2 | 57 |
| Celkový součet | 76 | 19 | 6 | 101 |

Očekávané hodnoty

| Znalost krajiny | | | | |
|-----------------------|---------------------|-----------|----------|----------------|
| Rodák | 1 - zcela souhlasím | 2 | 3 - 5 | Celkový součet |
| ne | 33.11 | 8.28 | 2.61 | 44 |
| ano | 42.89 | 10.72 | 3.39 | 57 |
| Celkový součet | 76 | 19 | 6 | 101 |

Pravděpodobnost chybování 0.0176 < 0.05

Pravděpodobnost rozdělení 8.0745 > 5.9915

Stupeň volnosti 2

Pearson

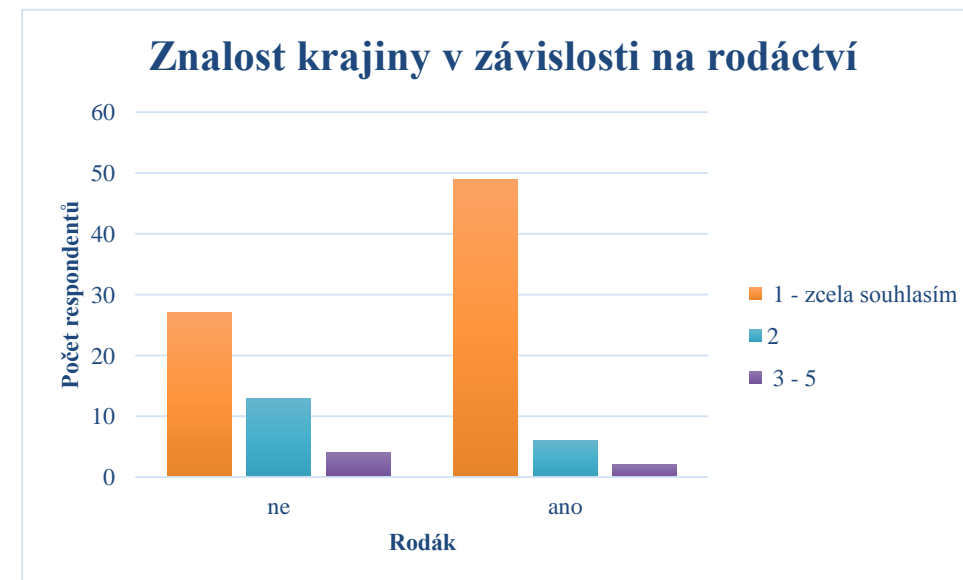
C 0.2721

C_{max} 0.7071

C_{kor} 0.3848

$C_{kor < 1}$ **nízká závislost**

H_0 hypotézu zamítáme, lze předpokládat, že rodáctví má vliv na znalosti krajiny.



Příloha č. 2. 12. Znalost krajiny v závislosti na četnosti návštěv krajiny

H_0 četnost návštěv nemá vliv na znalosti krajiny

H_1 četnost návštěv má vliv na znalosti krajiny

Aktuální hodnoty

Znalost krajiny

| Četnost návštěv | 1 - zcela souhlasím | 2 - 5 | Celkový součet |
|------------------------------|---------------------|-----------|----------------|
| jednou měsíčně | 15 | 4 | 19 |
| méně často | 6 | 2 | 8 |
| vícekrát do měsíce a častěji | 55 | 19 | 74 |
| Celkový součet | 76 | 25 | 101 |

Očekávané hodnoty

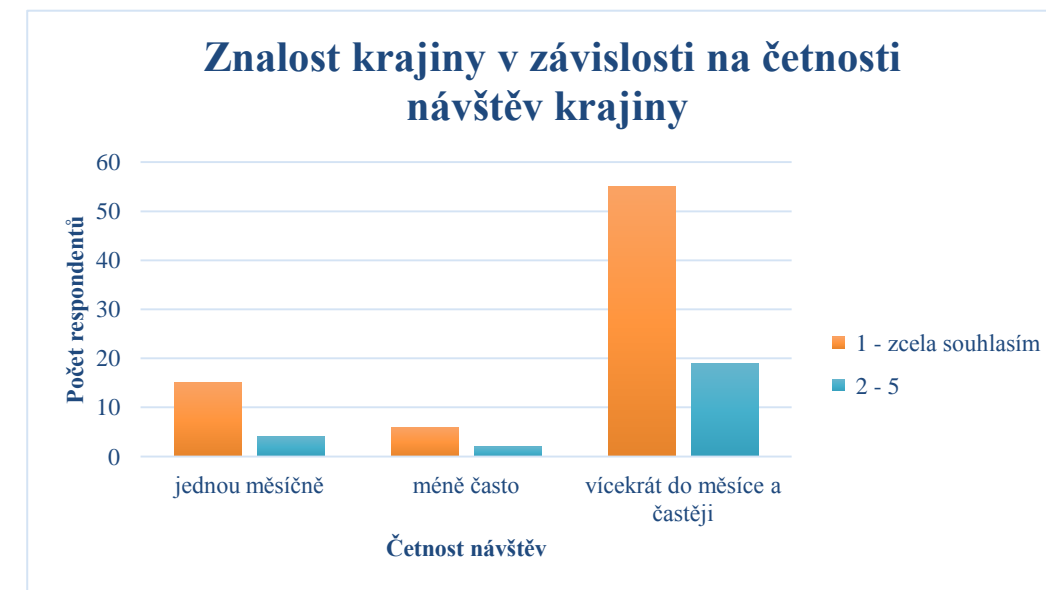
Znalost krajiny

| Četnost návštěv | 1 - zcela souhlasím | 2 - 5 | Celkový součet |
|------------------------------|---------------------|-----------|----------------|
| jednou měsíčně | 14.30 | 4.70 | 19 |
| méně často | 6.02 | 1.98 | 8 |
| vícekrát do měsíce a častěji | 55.68 | 18.32 | 74 |
| Celkový součet | 76 | 25 | 101 |

| | | | |
|---------------------------|--------|---|--------|
| Pravděpodobnost chybování | 0.9168 | > | 0.05 |
| Pravděpodobnost rozdělení | 0.1738 | < | 5.9915 |

Stupeň volnosti 2

H_0 hypotézu nezamítáme, lze předpokládat, že četnost návštěv nemá vliv na znalosti krajiny.



Příloha č. 2. 13. Znalost krajiny v závislosti na oblíbenosti

H_0 oblíbenost nemá vliv na znalosti krajiny

H_1 oblíbenost má vliv na znalosti krajiny

Aktuální hodnoty

| Znalost krajiny | | | | |
|-----------------------|---------------------|-----------|----------|----------------|
| Oblíbenost krajiny | 1 - zcela souhlasím | 2 | 3 - 5 | Celkový součet |
| 1 - zcela souhlasím | 66 | 9 | 2 | 77 |
| 2 | 7 | 6 | 2 | 15 |
| 3 - 5 | 3 | 5 | 1 | 9 |
| Celkový součet | 76 | 20 | 5 | 101 |

Očekávané hodnoty

| Znalost krajiny | | | | |
|-----------------------|---------------------|-----------|----------|----------------|
| Oblíbenost krajiny | 1 - zcela souhlasím | 2 | 3 - 5 | Celkový součet |
| 1 - zcela souhlasím | 57.94 | 15.25 | 3.81 | 77 |
| 2 | 11.29 | 2.97 | 0.74 | 15 |
| 3 - 5 | 6.77 | 1.78 | 0.45 | 9 |
| Celkový součet | 76 | 20 | 5 | 101 |

Pravděpodobnost chybování 0.0005 < 0.05

Pravděpodobnost rozdělení 19.9912 > 9.4877

Stupeň volnosti 4

Pearson

C 0.4065

C_{max} 0.8165

C_{kor} 0.4978

$C_{kor < 1}$ střední závislost

H_0 hypotézu zamítáme, lze předpokládat, že oblíbenost má vliv na znalosti krajiny.



Příloha č. 2. 14. Četnost návštěv krajiny v závislosti na pohlaví

H_0 pohlaví nemá vliv na četnosti návštěv krajiny

H_1 pohlaví má vliv na četnosti návštěv krajiny

Aktuální hodnoty

Četnost návštěv

| Pohlaví | Vícekrát do měsíce a častěji | Jednou měsíčně | Méně často | Celkový součet |
|-----------------------|------------------------------|----------------|------------|----------------|
| muži | 35 | 11 | 3 | 49 |
| ženy | 39 | 8 | 5 | 52 |
| Celkový součet | 74 | 19 | 8 | 101 |

Očekávané hodnoty

Četnost návštěv

| Pohlaví | Vícekrát do měsíce a častěji | Jednou měsíčně | Méně často | Celkový součet |
|-----------------------|------------------------------|----------------|------------|----------------|
| muži | 35.90 | 9.22 | 3.88 | 49 |
| ženy | 38.10 | 9.78 | 4.12 | 52 |
| Celkový součet | 74 | 19 | 8 | 101 |

Pravděpodobnost chybování $0.5764 > 0.05$

Pravděpodobnost rozdělení $1.1018 < 5.9915$

Stupeň volnosti 2

H_0 hypotézu nezamítáme, lze předpokládat, že pohlaví nemá vliv na četnosti návštěv krajiny.



Příloha č. 2. 15. Vztah tvrzení: "Cítím, že to této krajině patřím" v závislosti na vzdělání

H_0 vzdělání nemá vliv na tvrzení: "Cítím, že do této krajiny patřím"

H_1 vzdělání má vliv na tvrzení: "Cítím, že do této krajiny patřím"

Aktuální hodnoty

Cítím, že do této krajiny patřím

| Vzdělání | 1 - zcela souhlasím | 2 - 5 | Celkový součet |
|-----------------------------------|---------------------|-----------|----------------|
| základní nebo vyučení | 19 | 3 | 22 |
| středoškolské s maturitou | 45 | 5 | 50 |
| pomaturitní nástavba, VOŠ nebo VŠ | 23 | 6 | 29 |
| Celkový součet | 87 | 14 | 101 |

Očekávané hodnoty

Cítím, že do této krajiny patřím

| Vzdělání | 1 - zcela souhlasím | 2 - 5 | Celkový součet |
|-----------------------------------|---------------------|-----------|----------------|
| základní nebo vyučení | 18.95 | 3.05 | 22 |
| středoškolské s maturitou | 43.07 | 6.93 | 50 |
| pomaturitní nástavba, VOŠ nebo VŠ | 24.98 | 4.02 | 29 |
| Celkový součet | 87 | 14 | 101 |

Pravděpodobnost chybování 0.4152 > 0.05

Pravděpodobnost rozdělení 1.7578 < 5.9915

Stupeň volnosti 2

H_0 hypotézu nezamítáme, lze předpokládat, že vzdělání nemá vliv na tvrzení: "Cítím, že do této krajiny patřím".



Příloha č. 2. 16. Oblíbenost krajiny v závislosti na pocitu být součástí krajiny

H_0 oblíbenost krajiny nemá vliv na pocitu být její součástí

H_1 oblíbenost krajiny má vliv na pocitu být její součástí

Aktuální hodnoty

| Pocit součástí | Oblíbenost krajiny | | | Celkový součet |
|-----------------------|---------------------|-----------|----------|----------------|
| | 1 - zcela souhlasím | 2 | 3 - 5 | |
| 1 - zcela souhlasím | 72 | 14 | 1 | 87 |
| 2 - 5 | 3 | 6 | 4 | 13 |
| Celkový součet | 75 | 20 | 5 | 100 |

Očekávané hodnoty

| Pocit součástí | Oblíbenost krajiny | | | Celkový součet |
|-----------------------|---------------------|-----------|----------|----------------|
| | 1 - zcela souhlasím | 2 | 3 - 5 | |
| 1 - zcela souhlasím | 65.25 | 17.40 | 4.35 | 87 |
| 2 - 5 | 9.75 | 2.60 | 0.65 | 13 |
| Celkový součet | 75 | 20 | 5 | 100 |

Pravděpodobnost chybování 0.0000 < 0.05
 Pravděpodobnost rozdělení 30.3271 > 5.9915

Stupeň volnosti 2

Pearson

C 0.4824
 C_{max} 0.7071
 C_{kor} 0.6822
 $C_{kor < 1}$ **střední závislost**

H_0 hypotézu zamítáme, lze předpokládat, že oblíbenost krajiny má vliv na pocitu být její součástí.



Příloha č. 2. 17. Oblíbenost krajiny v závislosti na tvrzení, že ji člověk zná velmi dobře

H_0 oblíbenost krajiny nemá vliv na tvrzení, že ji člověk zná velmi dobře

H_1 oblíbenost krajiny má vliv na tvrzení, že ji člověk zná velmi dobře

Aktuální hodnoty

Oblíbenost krajiny

| Znalost krajiny | 1 - zcela souhlasím | 2 - 5 | Celkový součet |
|---------------------|---------------------|-------|----------------|
| 1 - zcela souhlasím | 65 | 11 | 76 |
| 2 - 4 | 10 | 14 | 24 |
| Celkový součet | 75 | 25 | 100 |

Očekávané hodnoty

Oblíbenost krajiny

| Znalost krajiny | 1 - zcela souhlasím | 2 - 5 | Celkový součet |
|---------------------|---------------------|-------|----------------|
| 1 - zcela souhlasím | 57 | 19 | 76 |
| 2 - 4 | 18 | 6 | 24 |
| Celkový součet | 75 | 25 | 100 |

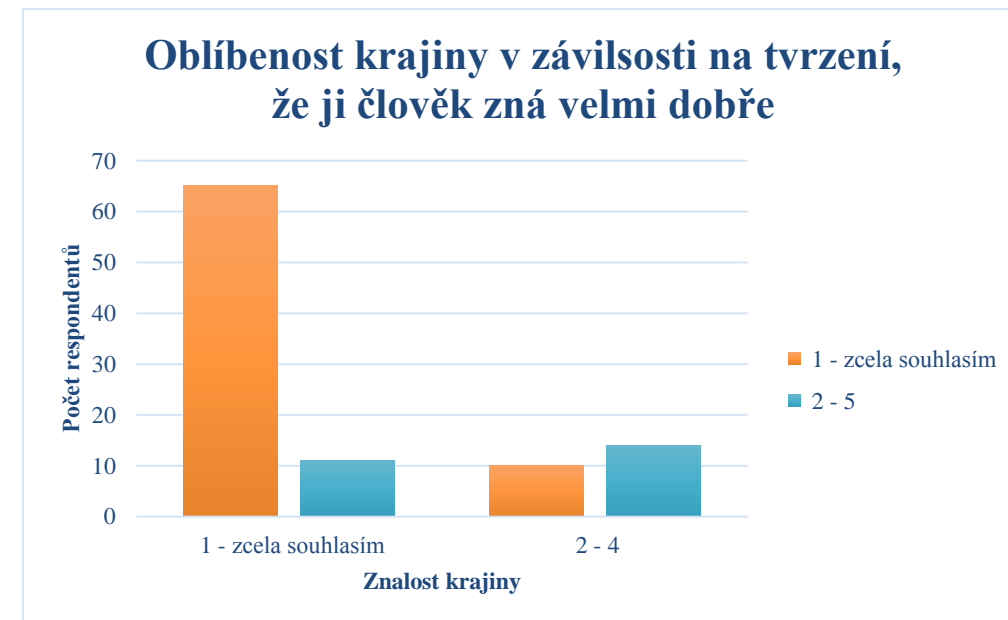
| | | | |
|---------------------------|---------|---|--------|
| Pravděpodobnost chybování | 0.0000 | < | 0.05 |
| Pravděpodobnost rozdělení | 18.7135 | > | 3.8415 |

Stupeň volnosti 1

Pearson

| | |
|---------------|--------------------------|
| C | 0.3970 |
| C_{max} | 0.7071 |
| C_{kor} | 0.5615 |
| $C_{kor < 1}$ | střední závislost |

H_0 hypotézu zamítáme, lze předpokládat, že oblíbenost krajiny má vliv na tvrzení, že ji člověk zná velmi dobře.



Příloha č. 2. 18. Oblíbenost krajiny v závislosti na tvrzení, že se zde člověk cítí doma

H_0 oblíbenost krajiny nemá vliv na tvrzení, že se zde člověk cítí doma

H_1 oblíbenost krajiny má vliv na tvrzení, že se zde člověk cítí doma

Aktuální hodnoty

| Oblíbenost krajiny | | | |
|---------------------|---------------------|-------|----------------|
| Pocit domova | 1 - zcela souhlasím | 2 - 5 | Celkový součet |
| 1 - zcela souhlasím | 74 | 19 | 93 |
| 2 | 1 | 6 | 7 |
| Celkový součet | 75 | 25 | 100 |

Očekávané hodnoty

| Oblíbenost krajiny | | | |
|---------------------|---------------------|-------|----------------|
| Pocit domova | 1 - zcela souhlasím | 2 - 5 | Celkový součet |
| 1 - zcela souhlasím | 69.75 | 23.25 | 93 |
| 2 | 5.25 | 1.75 | 7 |
| Celkový součet | 75 | 25 | 100 |

| | | | |
|---------------------------|---------|---|--------|
| Pravděpodobnost chybování | 0.0001 | < | 0.05 |
| Pravděpodobnost rozdělení | 14.7977 | > | 3.8415 |

Stupeň volnosti 1

Pearson

C 0.3590

C_{max} 0.7071

C_{kor} 0.5077

$C_{kor < 1}$ střední závislost

H_0 hypotézu zamítáme, lze předpokládat, že oblíbenost krajiny má vliv na tvrzení, že se zde člověk cítí doma.



Příloha č. 2. 19. Oblíbenost v závislosti na pohlaví

H_0 pohlaví nemá vliv na oblíbenosti krajiny

H_1 pohlaví má vliv na oblíbenosti krajiny

Aktuální hodnoty

Oblíbenost krajiny

| Pohlaví | 1 - zcela souhlasím | 2 - 5 | Celkový součet |
|-----------------------|---------------------|-----------|----------------|
| muž | 42 | 7 | 49 |
| žena | 33 | 18 | 51 |
| Celkový součet | 75 | 25 | 100 |

Očekávané hodnoty

Oblíbenost krajiny

| Pohlaví | 1 - zcela souhlasím | 2 - 5 | Celkový součet |
|-----------------------|---------------------|-----------|----------------|
| muž | 36.75 | 12.25 | 49 |
| žena | 38.25 | 12.75 | 51 |
| Celkový součet | 75 | 25 | 100 |

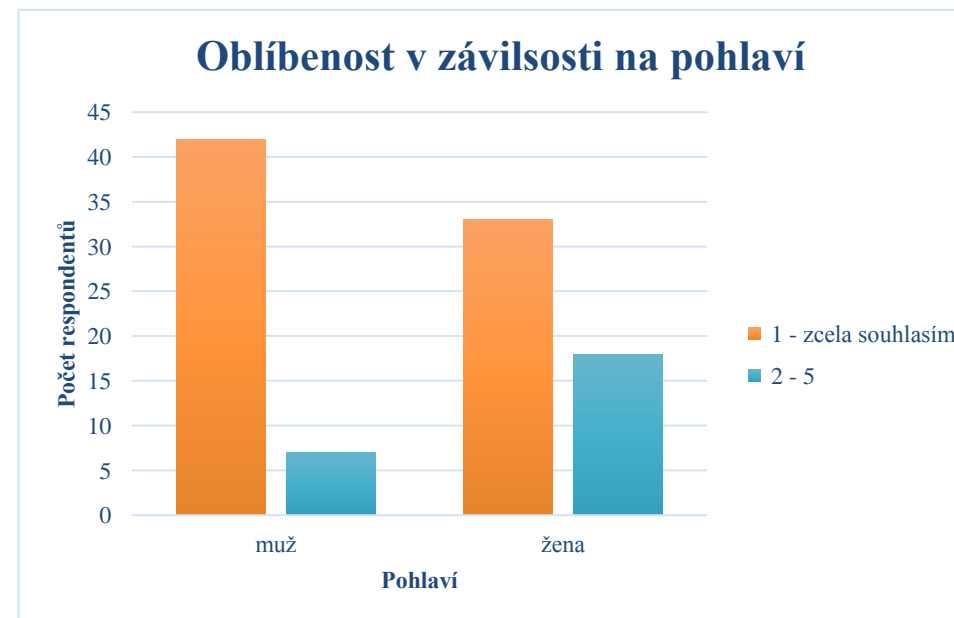
| | | | |
|---------------------------|--------|---|--------|
| Pravděpodobnost chybování | 0.0153 | < | 0.05 |
| Pravděpodobnost rozdělení | 5.8824 | > | 3.8415 |

Stupeň volnosti 1

Pearson

| | |
|---------------|------------------------|
| C | 0.2357 |
| C_{max} | 0.7071 |
| C_{kor} | 0.3333 |
| $C_{kor < 1}$ | nízká závislost |

H_0 hypotézu zamítáme, lze předpokládat, že pohlaví má vliv na oblíbenosti krajiny



Příloha č. 2. 20. Cítím se být místním v závislosti na délce pobytu

H_0 délka pobytu nemá vliv na tvrzení, že se člověk cítí být místním

H_1 délka pobytu má vliv na tvrzení, že se člověk cítí být místním

Aktuální hodnoty

| Délka pobytu | | | | |
|-----------------------|------------|-------------|---------------|----------------|
| Cítit se být místní | 1 - 20 let | 21 - 40 let | 41 a více let | Celkový součet |
| Ne | 4 | 2 | 1 | 7 |
| Ano | 19 | 46 | 29 | 94 |
| Celkový součet | 23 | 48 | 30 | 101 |

Očekávané hodnoty

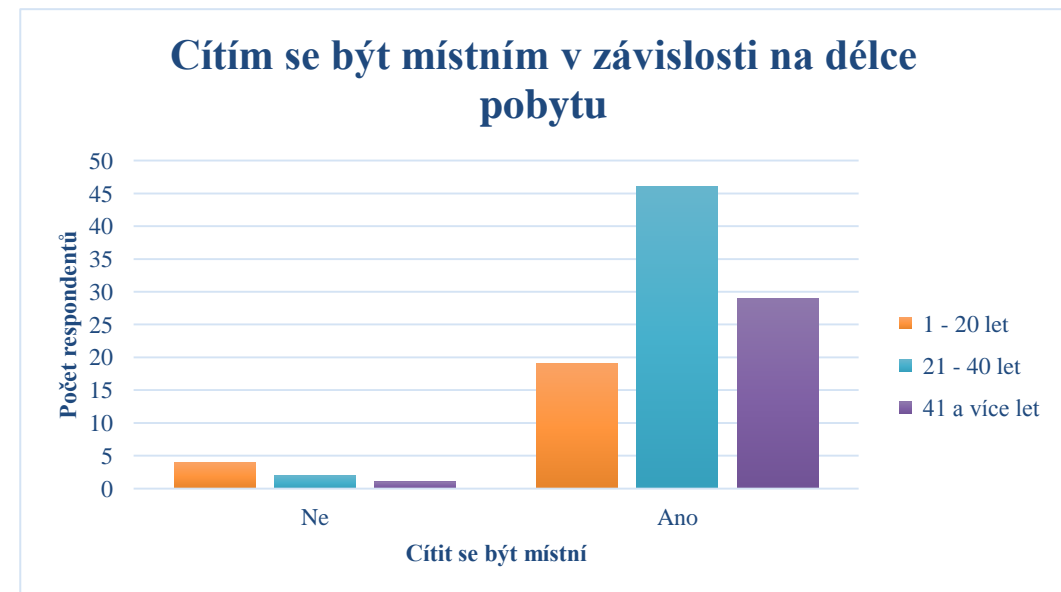
| Délka pobytu | | | | |
|-----------------------|------------|-------------|---------------|----------------|
| Cítit se být místní | 1 - 20 let | 21 - 40 let | 41 a více let | Celkový součet |
| Ne | 1.59 | 3.33 | 2.08 | 7 |
| Ano | 21.41 | 44.67 | 27.92 | 94 |
| Celkový součet | 23 | 48 | 30 | 101 |

Pravděpodobnost chybování > 0.05

Pravděpodobnost rozdělení < 5.9915

Stupeň volnosti 2

H_0 hypotézu nezamítáme, lze předpokládat, že délka pobytu nemá vliv na tvrzení, že se člověk cítí být místním



Příloha č. 2. 21. Těším se zpět v závislosti na délce bydlení

H_0 délka pobytu nemá vliv na tvrzení, že se člověk těší zpět, když je dlouho pryč

H_1 délka pobytu má vliv na tvrzení, že se člověk těší zpět, když je dlouho pryč

Aktuální hodnoty

| Těšení se zpět | Délka pobytu | | | Celkový součet |
|-----------------------|--------------|-------------|---------------|----------------|
| | 1 - 20 let | 21 - 40 let | 41 a více let | |
| 1 - zcela souhlasím | 14 | 39 | 28 | 81 |
| 2 - 5 | 9 | 9 | 2 | 20 |
| Celkový součet | 23 | 48 | 30 | 101 |

Očekávané hodnoty

| Těšení se zpět | Délka pobytu | | | Celkový součet |
|-----------------------|--------------|-------------|---------------|----------------|
| | 1 - 20 let | 21 - 40 let | 41 a více let | |
| 1 - zcela souhlasím | 18.45 | 38.50 | 24.06 | 81 |
| 2 - 5 | 4.55 | 9.50 | 5.94 | 20 |
| Celkový součet | 23 | 48 | 30 | 101 |

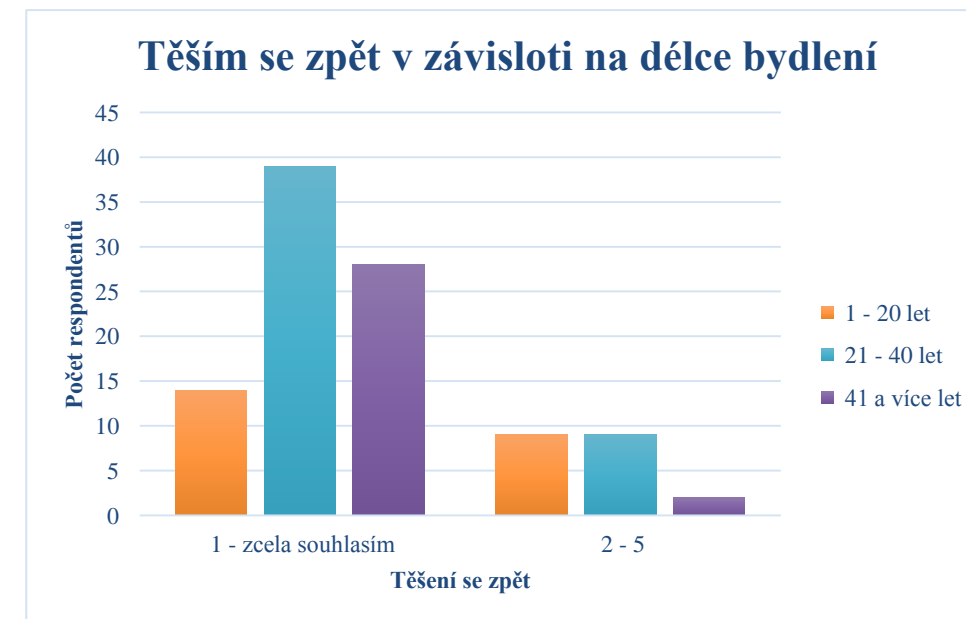
| | | | |
|---------------------------|--------|---|--------|
| Pravděpodobnost chybování | 0.0129 | < | 0.05 |
| Pravděpodobnost rozdělení | 8.7034 | > | 5.9915 |

Stupeň volnosti 2

Pearson

| | |
|---------------|-----------------|
| C | 0.2817 |
| C_{max} | 0.7071 |
| C_{kor} | 0.3983 |
| $C_{kor < 1}$ | nízká závislost |

H_0 hypotézu zamítáme, lze předpokládat, že délka pobytu má vliv na tvrzení, že se člověk těší zpět, když je dlouho pryč.



Příloha č. 2. 22. Znalost krajiny v závislosti na délce pobytu

H_0 délka pobytu nemá vliv na znalost krajiny

H_1 délka pobytu má vliv na znalost krajiny

Aktuální hodnoty

Délka pobytu

| Znalost krajiny | 1 - 20 let | 21 - 40 let | 41 a více let | Celkový součet |
|-----------------------|------------|-------------|---------------|----------------|
| 1 - zcela souhlasím | 8 | 29 | 39 | 76 |
| 2 - 4 | 15 | 9 | 1 | 25 |
| Celkový součet | 23 | 38 | 40 | 101 |

Očekávané hodnoty

Délka pobytu

| Znalost krajiny | 1 - 20 let | 21 - 40 let | 41 a více let | Celkový součet |
|-----------------------|------------|-------------|---------------|----------------|
| 1 - zcela souhlasím | 17.31 | 28.59 | 30.10 | 76 |
| 2 - 4 | 5.69 | 9.41 | 9.90 | 25 |
| Celkový součet | 23 | 38 | 40 | 101 |

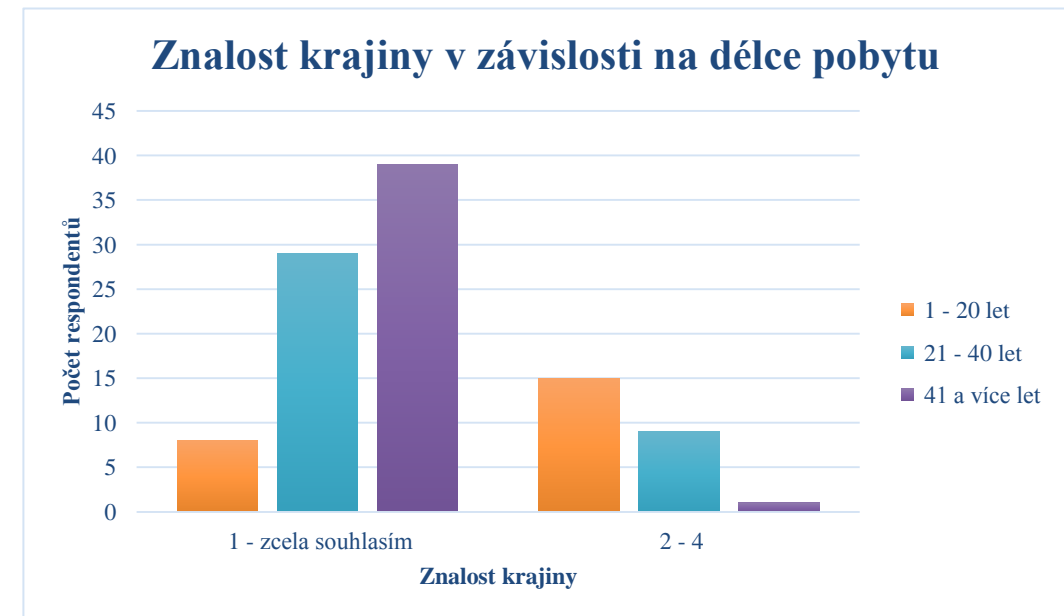
| | | | |
|---------------------------|---------|---|--------|
| Pravděpodobnost chybování | 0.0000 | < | 0.05 |
| Pravděpodobnost rozdělení | 30.8772 | > | 5.9915 |

Stupeň volnosti 2

Pearson

| | |
|---------------|--------------------------|
| C | 0.4839 |
| C_{max} | 0.7071 |
| C_{kor} | 0.6843 |
| $C_{kor < 1}$ | střední závislost |

H_0 hypotézu zamítáme, lze předpokládat, že délka pobytu má vliv na znalost krajiny.



Příloha č. 2. 23. Vzpomínky v závislosti na předcích

H_0 existence předků nemá vliv na množství vzpomínek

H_1 existence předků má vliv na množství vzpomínek

Aktuální hodnoty

Množství vzpomínek

| Předci | 1 - zcela souhlasím | 2 | 3 - 5 | Celkový součet |
|-----------------------|---------------------|-----------|----------|----------------|
| Ne | 16 | 17 | 7 | 40 |
| Ano | 52 | 7 | 2 | 61 |
| Celkový součet | 68 | 24 | 9 | 101 |

Očekávané hodnoty

Množství vzpomínek

| Předci | 1 - zcela souhlasím | 2 | 3 - 5 | Celkový součet |
|-----------------------|---------------------|-----------|----------|----------------|
| Ne | 26.93 | 10.30 | 3.56 | 40 |
| Ano | 41.07 | 15.70 | 5.44 | 61 |
| Celkový součet | 68 | 26 | 9 | 101 |

Pravděpodobnost
chybování

0.0000 < 0.05

Pravděpodobnost rozdělení

22.0157 > 5.9915

Stupeň volnosti

2

Pearson

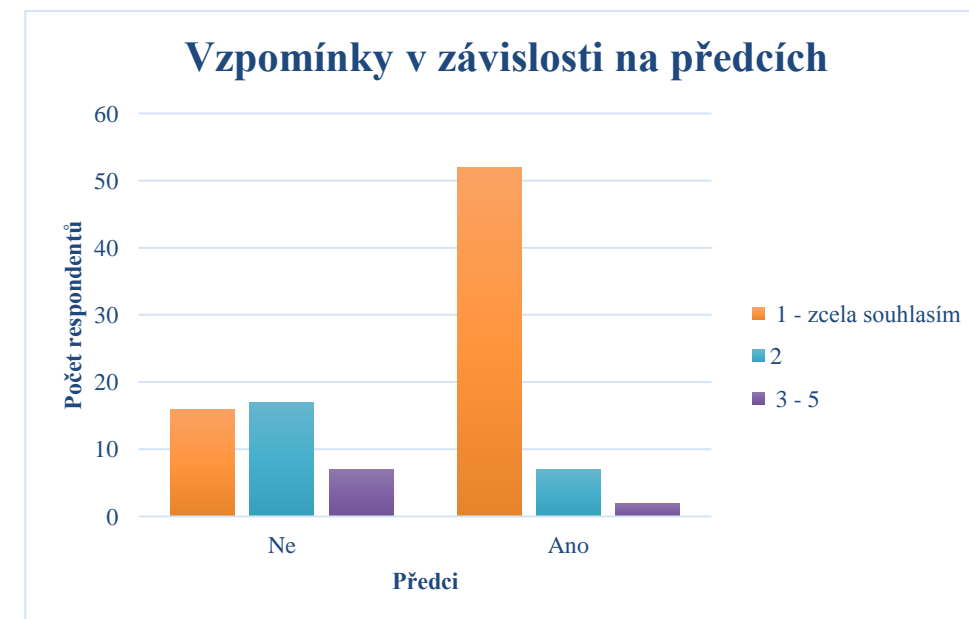
C 0.4230

C_{max} 0.7071

C_{kor} 0.5983

$C_{kor < 1}$ střední závislost

H_0 hypotézu zamítáme, lze předpokládat, že existence předků má vliv na množství vzpomínek.



Příloha č. 2. 24. Vzpomínky v závislosti na délce pobytu

H_0 délka pobytu nemá vliv na množství vzpomínek

H_1 délka pobytu má vliv na množství vzpomínek

Aktuální hodnoty

| Množství vzpomínek | Délka pobytu | | | Celkový součet |
|-----------------------|--------------|-------------|---------------|----------------|
| | 1 - 20 let | 21 - 40 let | 41 a více let | |
| 1 - zcela souhlasím | 4 | 40 | 25 | 69 |
| 2 - 4 | 19 | 8 | 5 | 32 |
| Celkový součet | 23 | 48 | 30 | 101 |

Očekávané hodnoty

| Množství vzpomínek | Délka pobytu | | | Celkový součet |
|-----------------------|--------------|-------------|---------------|----------------|
| | 1 - 20 let | 21 - 40 let | 41 a více let | |
| 1 - zcela souhlasím | 15.71 | 32.79 | 20.50 | 69 |
| 2 - 4 | 7.29 | 15.21 | 9.50 | 32 |
| Celkový součet | 23 | 48 | 30 | 101 |

| | | | |
|---------------------------|---------|---|--------|
| Pravděpodobnost chybování | 0.0000 | < | 0.05 |
| Pravděpodobnost rozdělení | 35.6837 | > | 5.9915 |

Stupeň volnosti 2

Pearson

C 0.5109

C_{max} 0.7071

C_{kor} 0.7226

$C_{kor < 1}$ vysoká závislost

H_0 hypotézu zamítáme, lze předpokládat, že délka pobytu má vliv na množství vzpomínek.



Příloha č. 2. 25. Vzpomínky v závislosti na věku

H_0 věk nemá vliv na množství vzpomínek

H_1 věk má vliv na množství vzpomínek

Aktuální hodnoty

Množství vzpomínek

| Věk | 1 - zcela souhlasím | 2 | 3 - 5 | Celkový součet |
|-----------------------|---------------------|-----------|----------|----------------|
| 20 - 39 | 33 | 11 | 6 | 50 |
| 40 - 59 | 27 | 11 | 2 | 40 |
| 60 a více | 8 | 2 | 1 | 11 |
| Celkový součet | 68 | 24 | 9 | 101 |

Očekávané hodnoty

Množství vzpomínek

| Věk | 1 - zcela souhlasím | 2 | 3 - 5 | Celkový součet |
|-----------------------|---------------------|-----------|----------|----------------|
| 20 - 39 | 33.66 | 11.88 | 4.46 | 50 |
| 40 - 59 | 26.93 | 9.50 | 3.56 | 40 |
| 60 a více | 7.41 | 2.61 | 0.98 | 11 |
| Celkový součet | 68 | 24 | 9 | 101 |

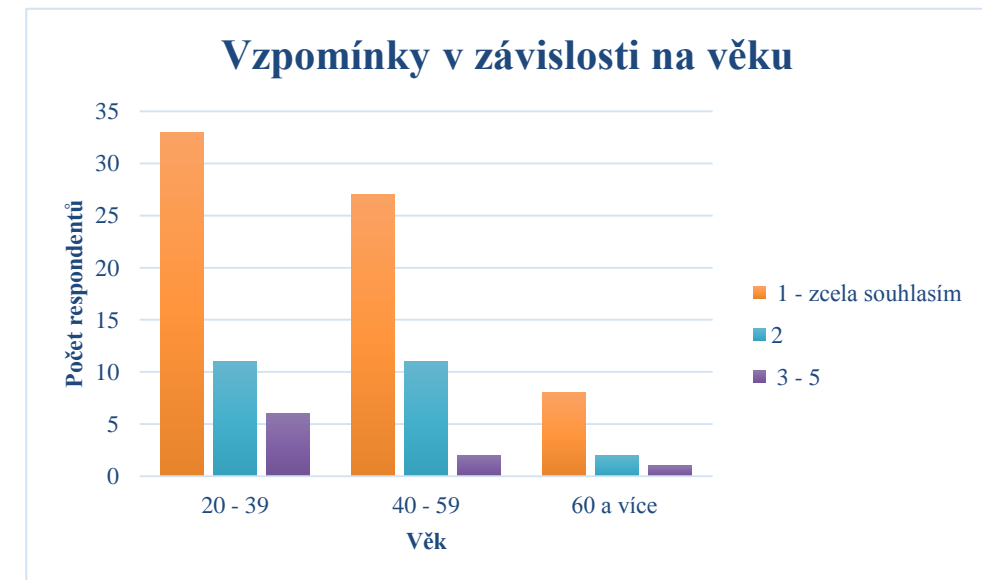
Pravděpodobnost

chybování 0.7856 > 0.05

Pravděpodobnost rozdělení 1.7280 < 9.4877

Stupeň volnosti 4

H_0 hypotézu nezamítáme, lze předpokládat, že věk nemá vliv na množství vzpomínek.



Příloha č. 2. 26. Vliv krajiny na obyvatele v závislosti na délce pobytu

H_0 krajina nemá na obyvatele vliv v závislosti na délce pobytu

H_1 krajina má na obyvatele vliv v závislosti na délce pobytu

Aktuální hodnoty

Délka pobytu

| Vliv krajiny na obyvatele | 1 - 20 let | 21 - 40 let | 41 a více let | Celkový součet |
|---------------------------|------------|-------------|---------------|----------------|
| 1 - zcela souhlasím | 1 | 8 | 4 | 13 |
| 2 | 4 | 13 | 10 | 27 |
| 3 - 5 | 17 | 27 | 16 | 60 |
| Celkový součet | 22 | 48 | 30 | 100 |

Očekávané hodnoty

Délka pobytu

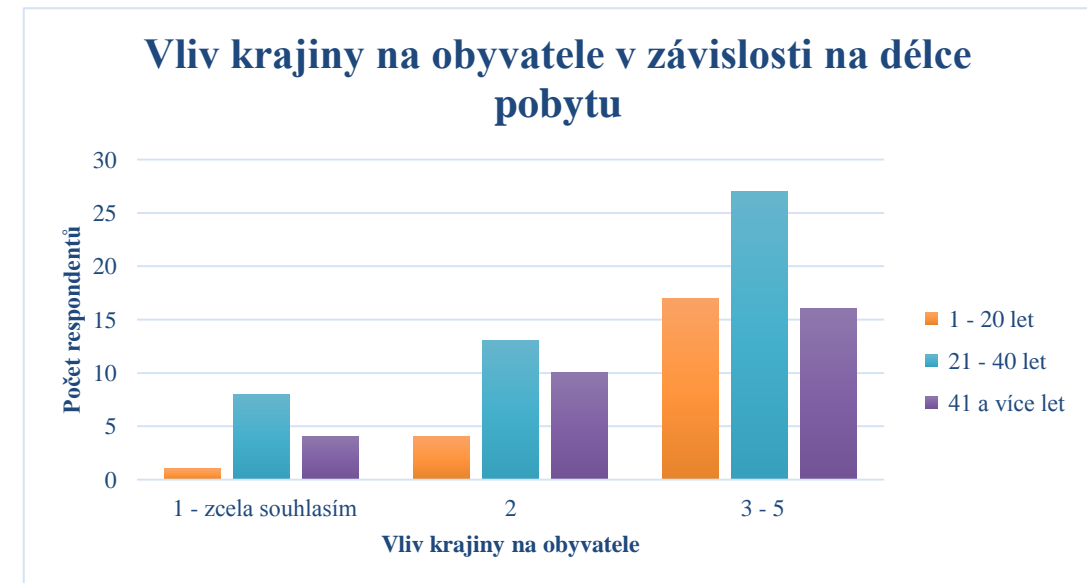
| Vliv krajiny na obyvatele | 1 - 20 let | 21 - 40 let | 41 a více let | Celkový součet |
|---------------------------|------------|-------------|---------------|----------------|
| 1 - zcela souhlasím | 2.86 | 6.24 | 3.90 | 13 |
| 2 | 5.94 | 12.96 | 8.10 | 27 |
| 3 - 5 | 13.20 | 28.80 | 18.00 | 60 |
| Celkový součet | 22 | 48 | 30 | 100 |

Pravděpodobnost chybování > 0.3775 > 0.05

Pravděpodobnost rozdělení < 4.2167 < 9.4877

Stupeň volnosti 4

H_0 hypotézu nezamítáme, lze předpokládat, že krajina nemá na obyvatele vliv v závislosti na délce pobytu.



Příloha č. 2. 27. Vliv krajiny na obyvatele v závislosti na věku

H_0 krajina nemá na obyvatele vliv v závislosti na věku

H_1 krajina má na obyvatele vliv v závislosti na věku

Aktuální hodnoty

Vliv krajiny na obyvatele

| Věk | 1 - zcela souhlasím | 2 | 3 - 5 | Celkový součet |
|-----------------------|---------------------|-----------|-----------|----------------|
| 20 - 39 | 6 | 13 | 31 | 50 |
| 40 - 59 | 6 | 10 | 23 | 39 |
| 60 a více | 1 | 4 | 6 | 11 |
| Celkový součet | 13 | 27 | 60 | 100 |

Očekávané hodnoty

Vliv krajiny na obyvatele

| Věk | 1 - zcela souhlasím | 2 | 3 - 5 | Celkový součet |
|-----------------------|---------------------|-----------|-----------|----------------|
| 20 - 39 | 6.50 | 13.50 | 30.00 | 50 |
| 40 - 59 | 5.07 | 10.53 | 23.40 | 39 |
| 60 a více | 1.43 | 2.97 | 6.60 | 11 |
| Celkový součet | 13 | 27 | 60 | 100 |

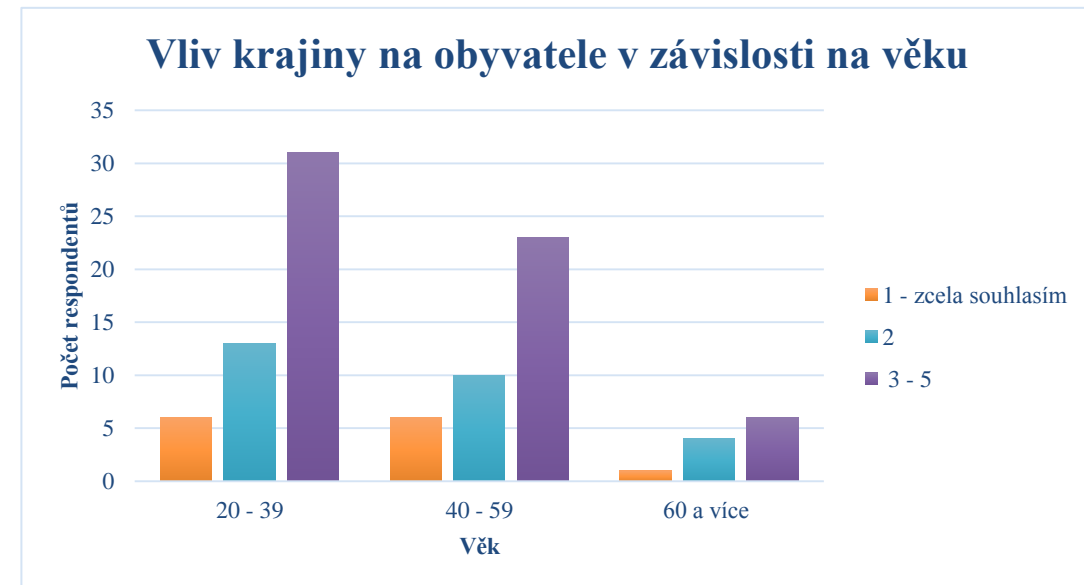
Pravděpodobnost

chybování 0.9336 > 0.05

Pravděpodobnost rozdělení 0.8355 < 9.4877

Stupeň volnosti 4

H_0 hypotézu nezamítáme, lze předpokládat, že krajina nemá na obyvatele vliv v závislosti na věku.



Příloha č. 2. 28. Vliv víry na obyvatele v závislosti na délce pobytu

H_0 víra obyvatel nemá vliv na délce pobytu

H_1 víra obyvatel má vliv na délce pobytu

Aktuální hodnoty

| Víra | Délka pobytu | | | Celkový součet |
|---|--------------|-------------|---------------|----------------|
| | 1 - 20 let | 21 - 40 let | 41 a více let | |
| Ano, věřím v Boha, jsem praktikující věřící | 1 | 1 | 7 | 9 |
| Ano, věřím, že nás něco přesahuje | 7 | 21 | 7 | 35 |
| Ne, jsem ateista | 15 | 26 | 16 | 57 |
| Celkový součet | 23 | 48 | 30 | 101 |

Očekávané hodnoty

| Víra | Délka pobytu | | | Celkový součet |
|---|--------------|-------------|---------------|----------------|
| | 1 - 20 let | 21 - 40 let | 41 a více let | |
| Ano, věřím v Boha, jsem praktikující věřící | 2.05 | 4.28 | 2.67 | 9 |
| Ano, věřím, že nás něco přesahuje | 7.97 | 16.63 | 10.40 | 35 |
| Ne, jsem ateista | 12.98 | 27.09 | 16.93 | 57 |
| Celkový součet | 23 | 48 | 30 | 101 |

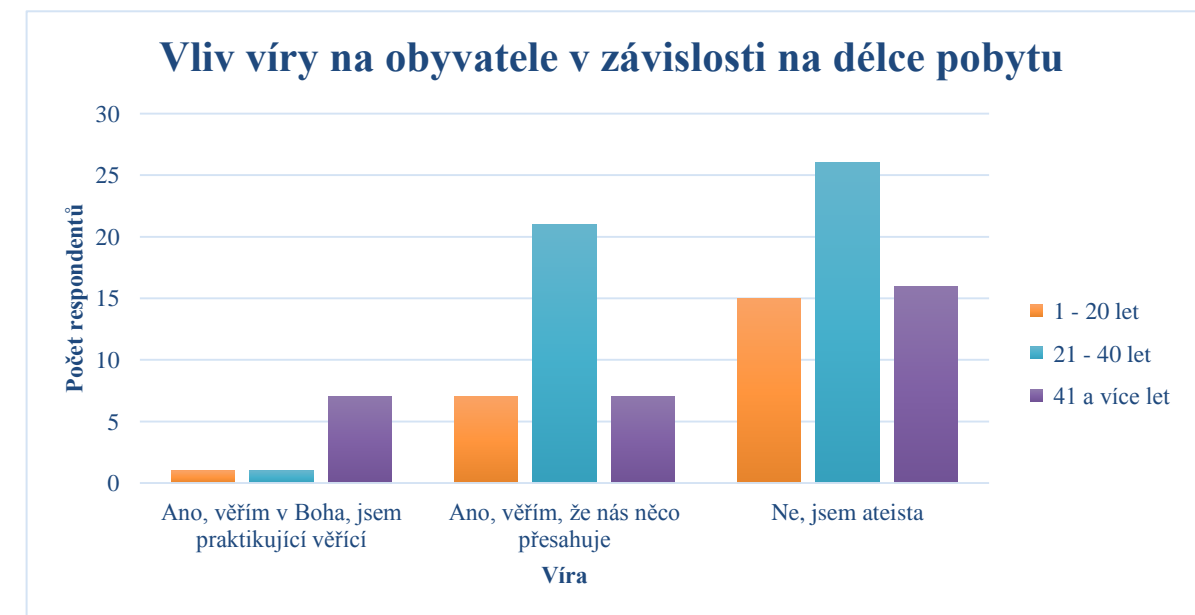
| | | | |
|---------------------------|---------|---|--------|
| Pravděpodobnost chybování | 0.0121 | < | 0.05 |
| Pravděpodobnost rozdělení | 12.8343 | > | 9.4877 |

Stupeň volnosti 4

Pearson

| | |
|---------------|--------------------------|
| C | 0.3358 |
| C_{max} | 0.8165 |
| C_{kor} | 0.4112 |
| $C_{kor < 1}$ | střední závislost |

H_0 hypotézu zamítáme, lze předpokládat, že víra obyvatel má vliv na délce pobytu.



Příloha č. 2. 29. Vliv pohlaví na délce pobytu

H_0 pohlaví nemá vliv na délce pobytu

H_1 pohlaví má vliv na délce pobytu

Aktuální hodnoty

| Pohlaví | Délka pobytu | | | Celkový součet |
|-----------------------|--------------|-------------|---------------|----------------|
| | 1 - 20 let | 21 - 40 let | 41 a více let | |
| Muž | 10 | 25 | 14 | 49 |
| Žena | 13 | 23 | 16 | 52 |
| Celkový součet | 23 | 48 | 30 | 101 |

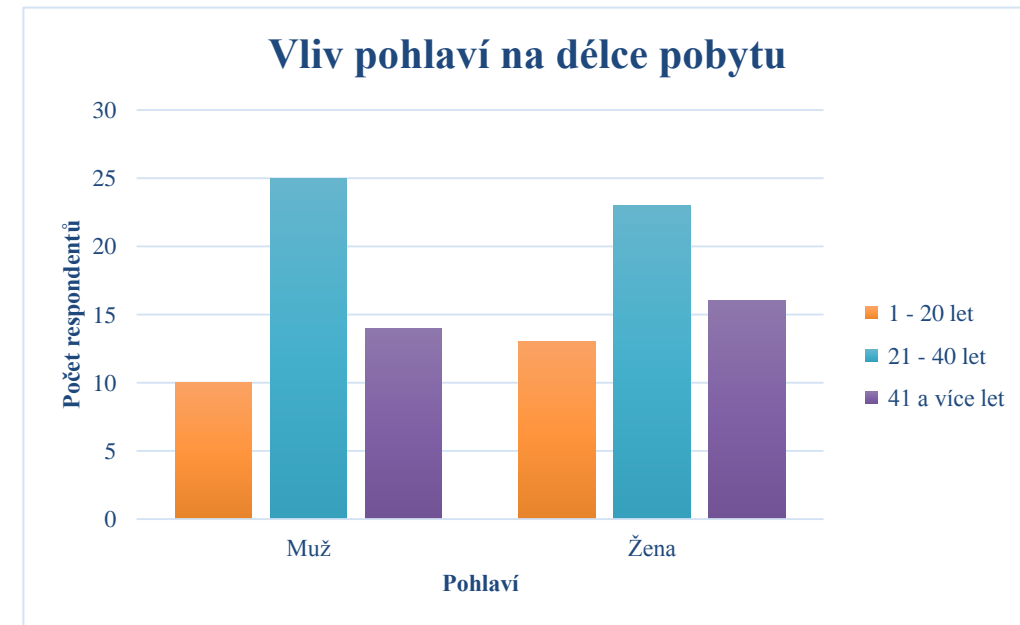
Očekávané hodnoty

| Pohlaví | Délka pobytu | | | Celkový součet |
|-----------------------|--------------|-------------|---------------|----------------|
| | 1 - 20 let | 21 - 40 let | 41 a více let | |
| Muž | 11.16 | 23.29 | 14.55 | 49 |
| Žena | 11.84 | 24.71 | 15.45 | 52 |
| Celkový součet | 23 | 48 | 30 | 101 |

| | | | |
|----------------------------------|--------|---|--------|
| Pravděpodobnost chybování | 0.7713 | > | 0.05 |
| Pravděpodobnost rozdělení | 0.5193 | < | 5.9915 |

Stupeň volnosti 2

H_0 hypotézu nezamítáme, lze předpokládat, že pohlaví nemá vliv na délce pobytu.



Příloha č. 2. 30. Vhodnost krajiny pro to, co dělám v závislosti na věku

H_0 věk nemá vliv na tvrzení: "zdejší krajina je vhodná pro to, co dělám"

H_1 věk má vliv na tvrzení: "zdejší krajina je vhodná pro to, co dělám"

Aktuální hodnoty

Vhodnost krajiny pro to, co dělám

| Věk | 1 - zcela souhlasím | 2 | 3 - 5 | Celkový součet |
|-----------------------|---------------------|-----------|-----------|----------------|
| 20 - 39 | 4 | 21 | 25 | 50 |
| 40 - 59 | 8 | 14 | 18 | 40 |
| 60 a více | 1 | 4 | 6 | 11 |
| Celkový součet | 13 | 39 | 49 | 101 |

Očekávané hodnoty

Vhodnost krajiny pro to, co dělám

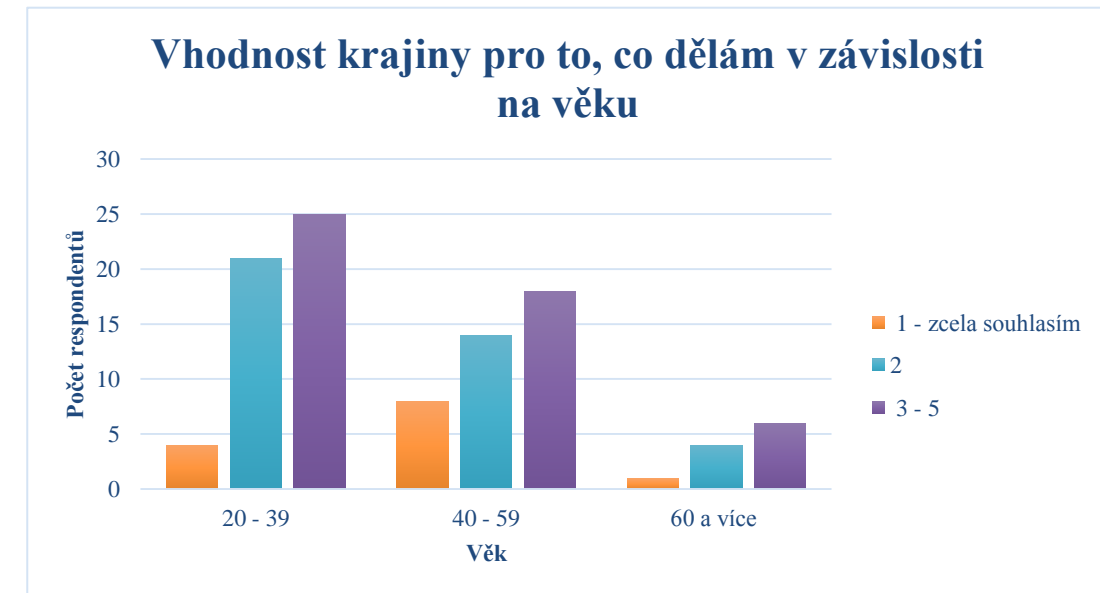
| Věk | 1 - zcela souhlasím | 2 | 3 - 5 | Celkový součet |
|-----------------------|---------------------|-----------|-----------|----------------|
| 20 - 39 | 6.44 | 19.31 | 24.26 | 50 |
| 40 - 59 | 5.15 | 15.45 | 19.41 | 40 |
| 60 a více | 1.42 | 4.25 | 5.34 | 11 |
| Celkový součet | 13 | 39 | 49 | 101 |

Pravděpodobnost chybování 0.5366 > 0.05

Pravděpodobnost rozdělení 3.1284 < 9.4877

Stupeň volnosti 4

H_0 hypotézu nezamítáme, lze předpokládat, že věk nemá vliv na tvrzení: "zdejší krajina je vhodná pro to, co dělám".



Příloha č. 2. 31. Vhodnost krajiny pro to co dělám v závislosti na četnosti návštěv

H₀ četnost návštěv krajiny nemá vliv na tvrzení: "zdejší krajina je vhodná pro to, co dělám"

H₁ četnost návštěv krajiny má vliv na tvrzení: "zdejší krajina je vhodná pro to, co dělám"

Aktuální hodnoty

Vhodnost krajiny pro to, co dělám

| Četnost návštěv krajiny | 1 - 2 | 3 | 4 - 5 | Celkový součet |
|------------------------------|-----------|-----------|----------|----------------|
| vícekrát do měsíce a častěji | 44 | 25 | 5 | 74 |
| jednou měsíčně | 5 | 12 | 1 | 18 |
| méně často | 3 | 5 | 1 | 9 |
| Celkový součet | 52 | 42 | 7 | 101 |

Očekávané hodnoty

Vhodnost krajiny pro to, co dělám

| Četnost návštěv krajiny | 1 - 2 | 3 | 4 - 5 | Celkový součet |
|------------------------------|-----------|-----------|----------|----------------|
| vícekrát do měsíce a častěji | 38.10 | 30.77 | 5.13 | 74 |
| jednou měsíčně | 9.27 | 7.49 | 1.25 | 18 |
| méně často | 4.63 | 3.74 | 0.62 | 9 |
| Celkový součet | 52 | 42 | 7 | 101 |

Pravděpodobnost chybování 0.0930 > 0.05

Pravděpodobnost rozdělení 7.9627 < 9.4877

Stupeň volnosti 4

H₀ hypotézu nezamítáme, lze předpokládat, že četnost návštěv krajiny nemá vliv na tvrzení: "zdejší krajina je vhodná pro to, co dělám".



Příloha č. 2. 32. Tvrzení: "cítím, že sem patřím" v závislosti na délce pobytu

H_0 délka pobytu nemá vliv na tvrzení: "cítím, že sem patřím"

H_1 délka pobytu má vliv na tvrzení: "cítím, že sem patřím"

Aktuální hodnoty

| Cítím, že sem patřím | Délka pobytu | | | Celkový součet |
|-----------------------|--------------|-------------|---------------|----------------|
| | 1 - 20 let | 21 - 40 let | 41 a více let | |
| 1 - zcela souhlasím | 18 | 39 | 29 | 86 |
| 2 - 3 | 5 | 9 | 1 | 15 |
| Celkový součet | 23 | 48 | 30 | 101 |

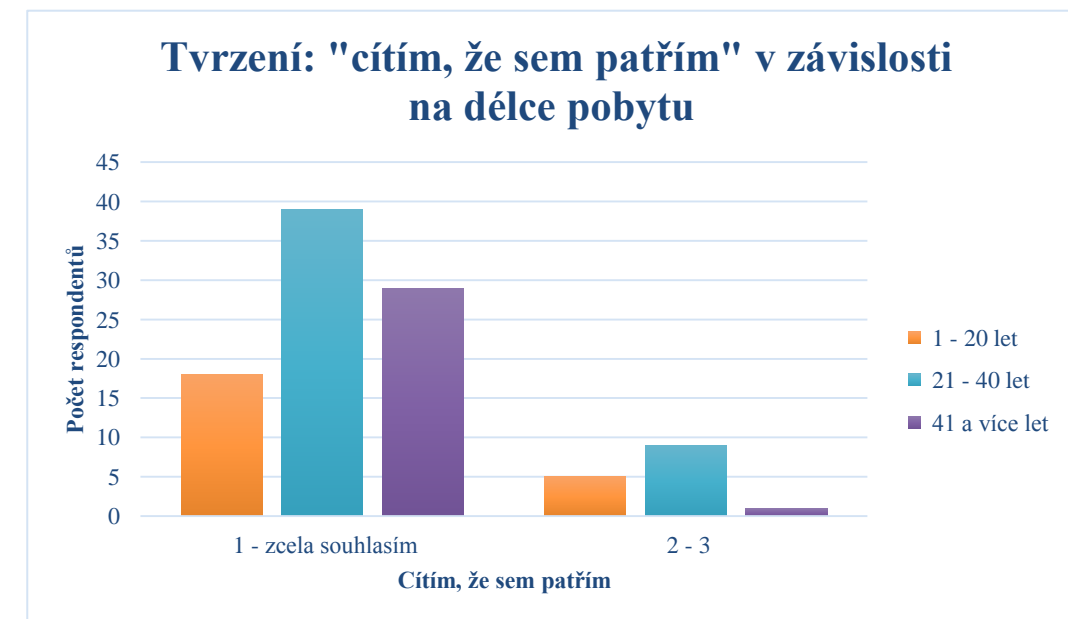
Očekávané hodnoty

| Cítím, že sem patřím | Délka pobytu | | | Celkový součet |
|-----------------------|--------------|-------------|---------------|----------------|
| | 1 - 20 let | 21 - 40 let | 41 a více let | |
| 1 - zcela souhlasím | 19.58 | 40.87 | 25.54 | 86 |
| 2 - 3 | 3.42 | 7.13 | 4.46 | 15 |
| Celkový součet | 23 | 48 | 30 | 101 |

| | | | |
|---------------------------|--------|---|--------|
| Pravděpodobnost chybování | 0.1009 | > | 0.05 |
| Pravděpodobnost rozdělení | 4.5870 | < | 5.9915 |

Stupeň volnosti 2

H_0 hypotézu nezamítáme, lze předpokládat, že délka pobytu nemá vliv na tvrzení: "cítím, že sem patřím".



Příloha č. 2. 33. Mám rád místní krajinu v závislosti na rodáctví

H_0 rodáctví nemá vliv na tvrzení: "Mám rád místní krajinu"

H_1 rodáctví má vliv na tvrzení: "Mám rád místní krajinu"

Aktuální hodnoty

Mám rád místní krajinu

| Rodák | 1 - zcela souhlasím | 2 | 3 - 5 | Celkový součet |
|-----------------------|---------------------|-----------|----------|----------------|
| ne | 38 | 5 | 1 | 44 |
| ano | 48 | 8 | 1 | 57 |
| Celkový součet | 86 | 13 | 2 | 101 |

Očekávané hodnoty

Mám rád místní krajinu

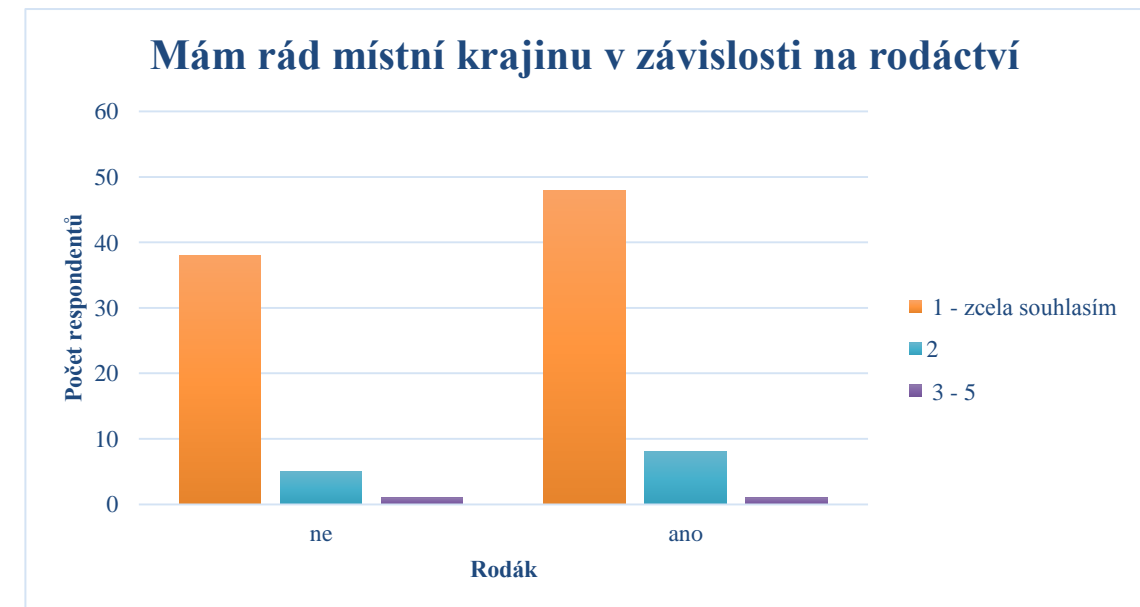
| Rodák | 1 - zcela souhlasím | 2 | 3 - 5 | Celkový součet |
|-----------------------|---------------------|-----------|----------|----------------|
| ne | 37.47 | 5.66 | 0.87 | 44 |
| ano | 48.53 | 7.34 | 1.13 | 57 |
| Celkový součet | 86 | 13 | 2 | 101 |

Pravděpodobnost chybování 0.9117 > 0.05

Pravděpodobnost rozdělení 0.1849 < 5.9915

Stupeň volnosti 2

H_0 hypotézu nezamítáme, lze předpokládat, že rodáctví nemá vliv na tvrzení: "Mám rád místní krajinu".



Příloha č. 2. 34. Cítím se být místním v závislosti na předcích

H_0 existence předků nemá vliv na pocitu být místním

H_1 existence předků má vliv na pocitu být místním

Aktuální hodnoty

| Předkové | Cítit se místním | | Celkový součet |
|-----------------------|------------------|----------|----------------|
| | ano | ne | |
| ano | 57 | 4 | 61 |
| ne | 37 | 3 | 40 |
| Celkový součet | 94 | 7 | 101 |

Očekávané hodnoty

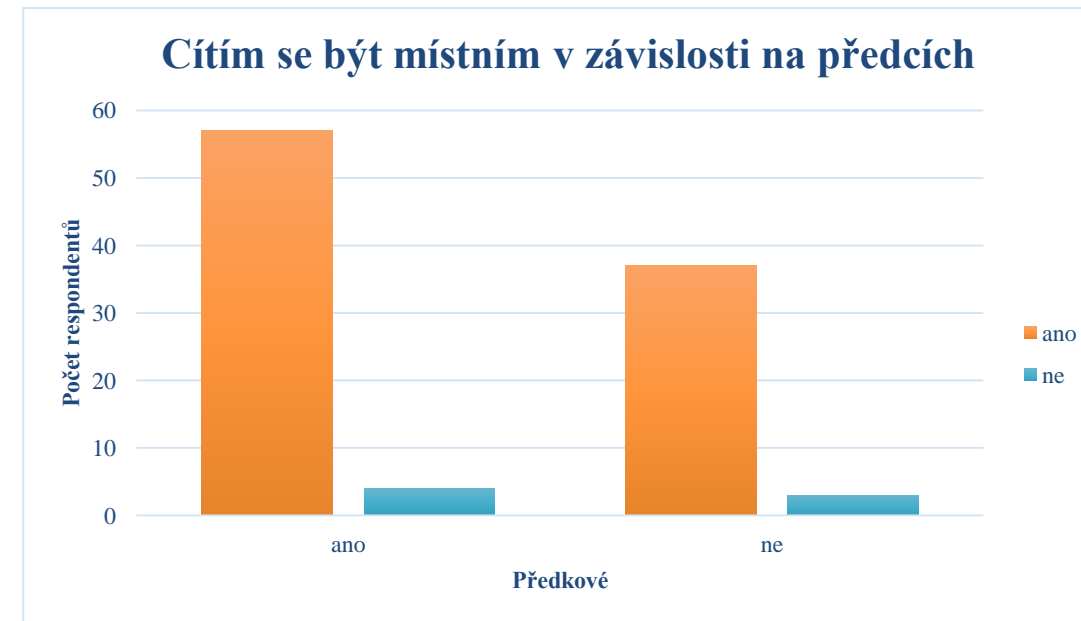
| Předkové | Cítit se místním | | Celkový součet |
|-----------------------|------------------|----------|----------------|
| | ano | ne | |
| ano | 56.77 | 4.23 | 61 |
| ne | 37.23 | 2.77 | 40 |
| Celkový součet | 94 | 7 | 101 |

Pravděpodobnost chybování 0.8553 > 0.05

Pravděpodobnost rozdělení 0.0333 < 3.8415

Stupeň volnosti 1

H_0 hypotézu nezamítáme, lze předpokládat, že existence předků nemá vliv na pocitu být místním.



Příloha č. 2. 35. Závislost délky pobytu na tvrzení, že se zde cítí doma

H_0 délka pobytu nemá vliv na tvrzení, že se zde člověk cítí doma

H_1 délka pobytu nemá vliv na tvrzení, že se zde člověk cítí doma

Aktuální hodnoty

| Pocit domova | Délka pobytu | | | Celkový součet |
|-----------------------|--------------|-------------|---------------|----------------|
| | 1 - 20 let | 21 - 40 let | 41 a více let | |
| 1 - zcela souhlasím | 19 | 43 | 29 | 91 |
| 2 - 3 | 4 | 5 | 1 | 10 |
| Celkový součet | 23 | 48 | 30 | 101 |

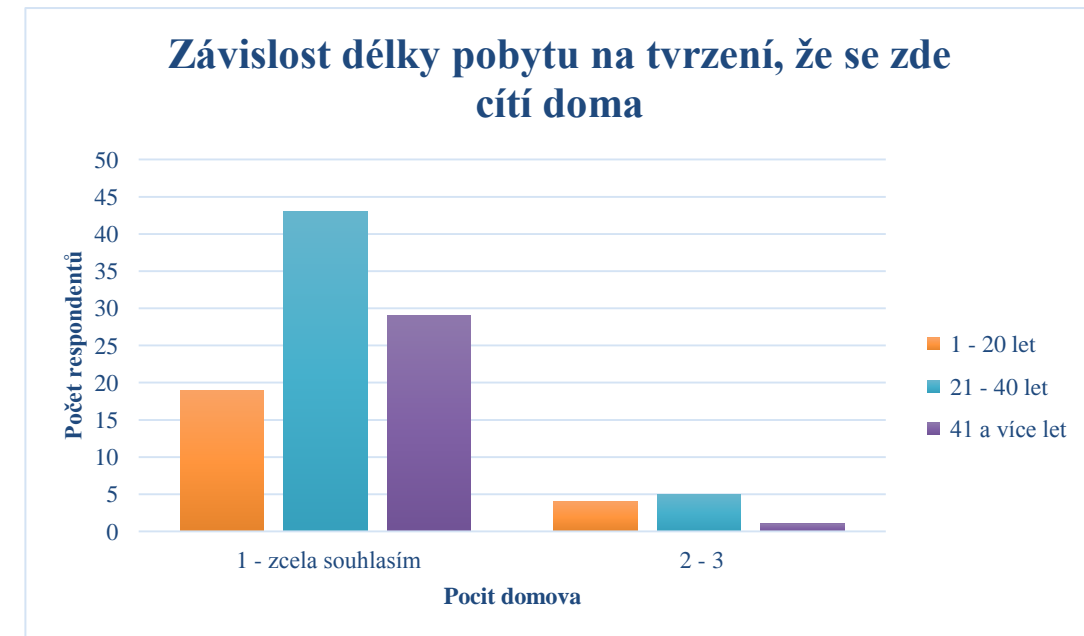
Očekávané hodnoty

| Pocit domova | Délka pobytu | | | Celkový součet |
|-----------------------|--------------|-------------|---------------|----------------|
| | 1 - 20 let | 21 - 40 let | 41 a více let | |
| 1 - zcela souhlasím | 20.72 | 43.25 | 27.03 | 91 |
| 2 - 3 | 2.28 | 4.75 | 2.97 | 10 |
| Celkový součet | 23 | 48 | 30 | 101 |

Pravděpodobnost chybování > 0.05
 Pravděpodobnost rozdělení < 5.9915

Stupeň volnosti 2

H_0 hypotézu nezamítáme, lze předpokládat, že délka pobytu nemá vliv na tvrzení, že se zde člověk cítí doma.



Příloha č. 2. 36. Závislost délky pobytu na tvrzení, že se jedná o nejoblíbenější krajinu

H_0 délka pobytu nemá vliv na oblíbenosti krajiny

H_1 délka pobytu má vliv na oblíbenosti krajiny

Aktuální hodnoty

Délka pobytu

| Oblíbenost krajiny | 1 - 20 let | 21 - 40 let | 41 a více let | Celkový součet |
|-----------------------|------------|-------------|---------------|----------------|
| 1 - zcela souhlasím | 9 | 38 | 28 | 75 |
| 2 - 3 | 13 | 10 | 2 | 25 |
| Celkový součet | 22 | 48 | 30 | 100 |

Očekávané hodnoty

Délka pobytu

| Oblíbenost krajiny | 1 - 20 let | 21 - 40 let | 41 a více let | Celkový součet |
|-----------------------|------------|-------------|---------------|----------------|
| 1 - zcela souhlasím | 16.50 | 36.00 | 22.50 | 75 |
| 2 - 3 | 5.50 | 12.00 | 7.50 | 25 |
| Celkový součet | 22 | 48 | 30 | 100 |

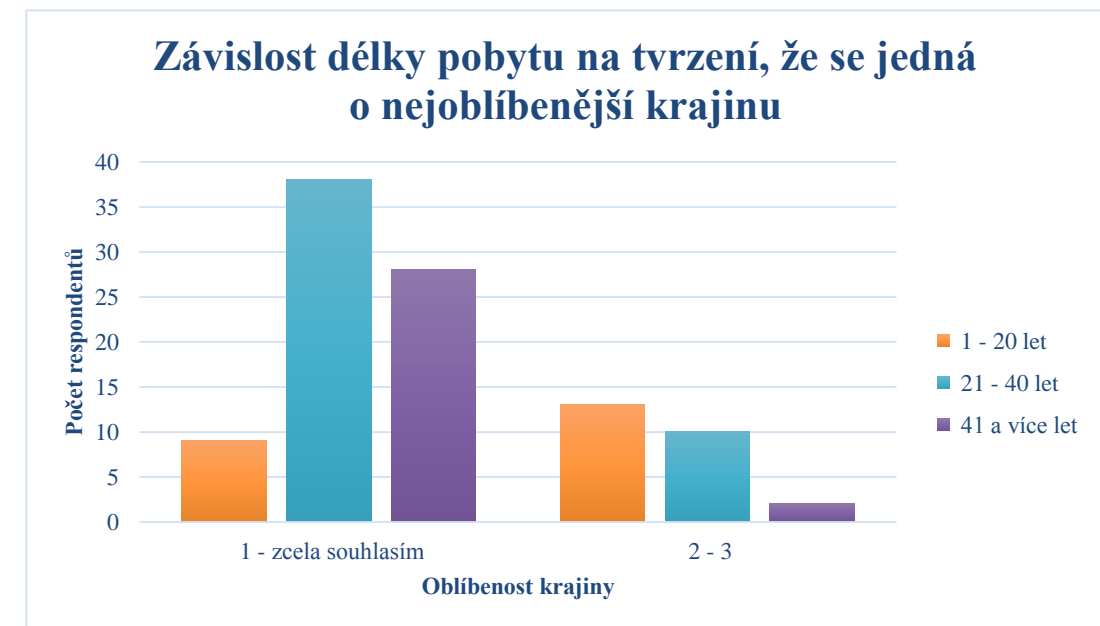
| | | | |
|---------------------------|---------|---|--------|
| Pravděpodobnost chybování | 0.0001 | < | 0.05 |
| Pravděpodobnost rozdělení | 19.4586 | > | 5.9915 |

Stupeň volnosti 2

Pearson

| | |
|---------------|--------------------------|
| C | 0.4036 |
| C_{max} | 0.7071 |
| C_{kor} | 0.5708 |
| $C_{kor < 1}$ | střední závislost |

H_0 hypotézu zamítáme, lze předpokládat, že délka pobytu má vliv na oblíbenosti krajiny.



Příloha č. 2. 37. Tvrzení: "Těším se zpět, když jsem dlouho pryč" v závislosti na množství vzpomínek

H_0 množství vzpomínek nemá vliv na tvrzení: "Těším se zpět, když jsem dlouho pryč"

H_1 množství vzpomínek má vliv na tvrzení: "Těším se zpět, když jsem dlouho pryč"

Aktuální hodnoty

Množství vzpomínek

| Těším se zpět | 1 - zcela souhlasím | 2 | 3 - 5 | Celkový součet |
|-----------------------|---------------------|-----------|----------|----------------|
| 1 - zcela souhlasím | 58 | 17 | 5 | 80 |
| 2 | 8 | 6 | 2 | 16 |
| 3 - 5 | 2 | 1 | 2 | 5 |
| Celkový součet | 68 | 24 | 9 | 101 |

Očekávané hodnoty

Množství vzpomínek

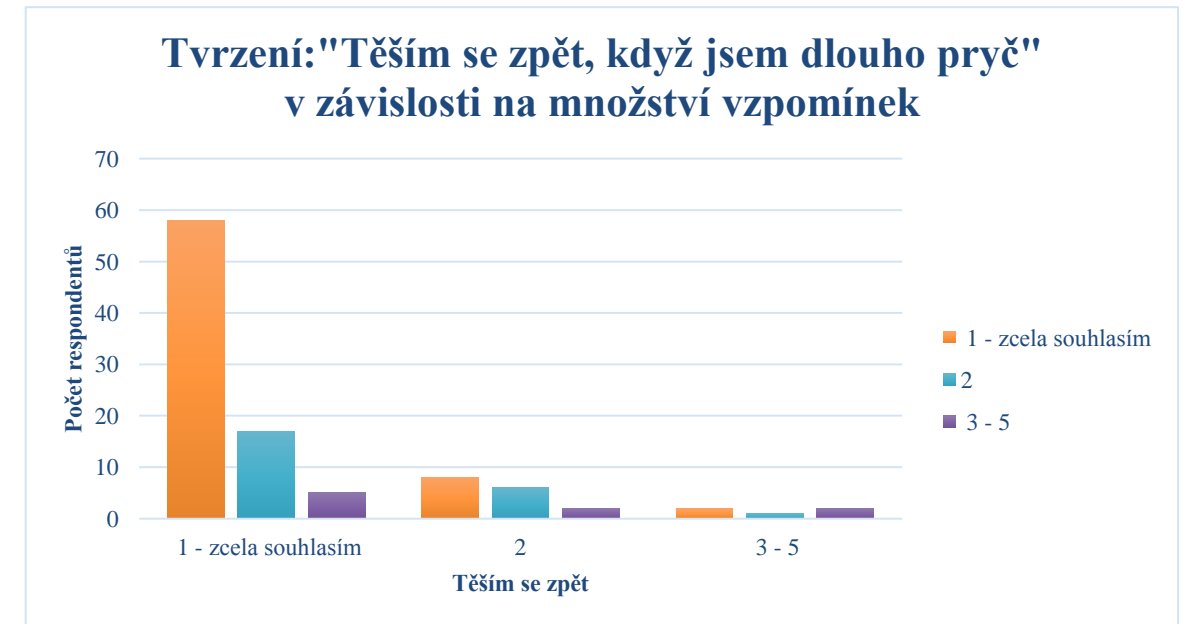
| Těším se zpět | 1 - zcela souhlasím | 2 | 3 - 5 | Celkový součet |
|-----------------------|---------------------|-----------|----------|----------------|
| 1 - zcela souhlasím | 53.86 | 19.01 | 7.13 | 80 |
| 2 | 10.77 | 3.80 | 1.43 | 16 |
| 3 - 5 | 3.37 | 1.19 | 0.45 | 5 |
| Celkový součet | 68 | 24 | 9 | 101 |

Pravděpodobnost chybování 0.0521 > 0.05

Pravděpodobnost rozdělení 9.3893 < 9.4877

Stupeň volnosti 4

H_0 hypotézu nezamítáme, lze předpokládat, že množství vzpomínek nemá vliv na tvrzení: "Těším se zpět, když jsem dlouho pryč".



Příloha č. 2. 38. Závislost víry na tvrzení "místní krajina mě výrazně ovlivnila"

H_0 víra obyvatel nemá vliv na tvrzení "místní krajina mě výrazně ovlivnila"

H_1 víra obyvatel má vliv na tvrzení "místní krajina mě výrazně ovlivnila"

Aktuální hodnoty

Místní krajina mě výrazně ovlivnila

| Víra | 1 - zcela souhlasím | 2 | 3 - 5 | Celkový součet |
|---|---------------------|-----------|-----------|----------------|
| Ano, věřím v Boha, jsem praktikující věřící | 2 | 3 | 4 | 9 |
| Ano, věřím, že nás něco přesahuje | 5 | 13 | 16 | 34 |
| Ne, jsem ateista | 6 | 11 | 40 | 57 |
| Celkový součet | 13 | 27 | 60 | 100 |

Očekávané hodnoty

Místní krajina mě výrazně ovlivnila

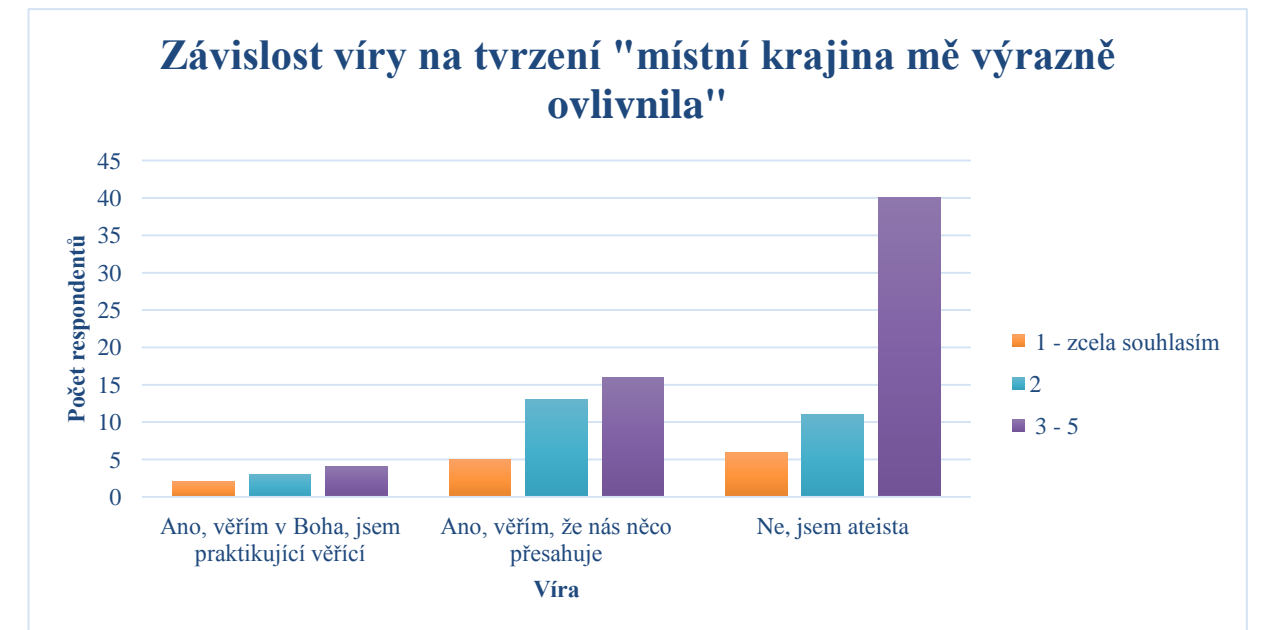
| Víra | 1 - zcela souhlasím | 2 | 3 - 5 | Celkový součet |
|---|---------------------|-----------|-----------|----------------|
| Ano, věřím v Boha, jsem praktikující věřící | 1.17 | 2.43 | 5.40 | 9 |
| Ano, věřím, že nás něco přesahuje | 4.42 | 9.18 | 20.40 | 34 |
| Ne, jsem ateista | 7.41 | 15.39 | 34.20 | 57 |
| Celkový součet | 13 | 27 | 60 | 100 |

Pravděpodobnost chybování 0.1844 > 0.05

Pravděpodobnost rozdělení 6.2044 < 9.4877

Stupeň volnosti 4

H_0 hypotézu nezamítáme, lze předpokládat, že víra obyvatel nemá vliv na tvrzení "místní krajina mě výrazně ovlivnila".



Příloha č. 2. 39. Znalost krajiny v závislosti na vzdělání

H_0 vzdělání nemá vliv na znalosti krajiny

H_1 vzdělání má vliv na znalosti krajiny

Aktuální hodnoty

Znalost krajiny

| Vzdělání | 1 - zcela souhlasím | 2 | 3 - 5 | Celkový součet |
|-----------------------------------|---------------------|-----------|----------|----------------|
| základní nebo vyučení | 17 | 3 | 2 | 22 |
| středoškolské s maturitou | 38 | 11 | 1 | 50 |
| pomaturitní nástavba, VOŠ nebo VŠ | 21 | 5 | 3 | 29 |
| Celkový součet | 76 | 19 | 6 | 101 |

Očekávané hodnoty

Znalost krajiny

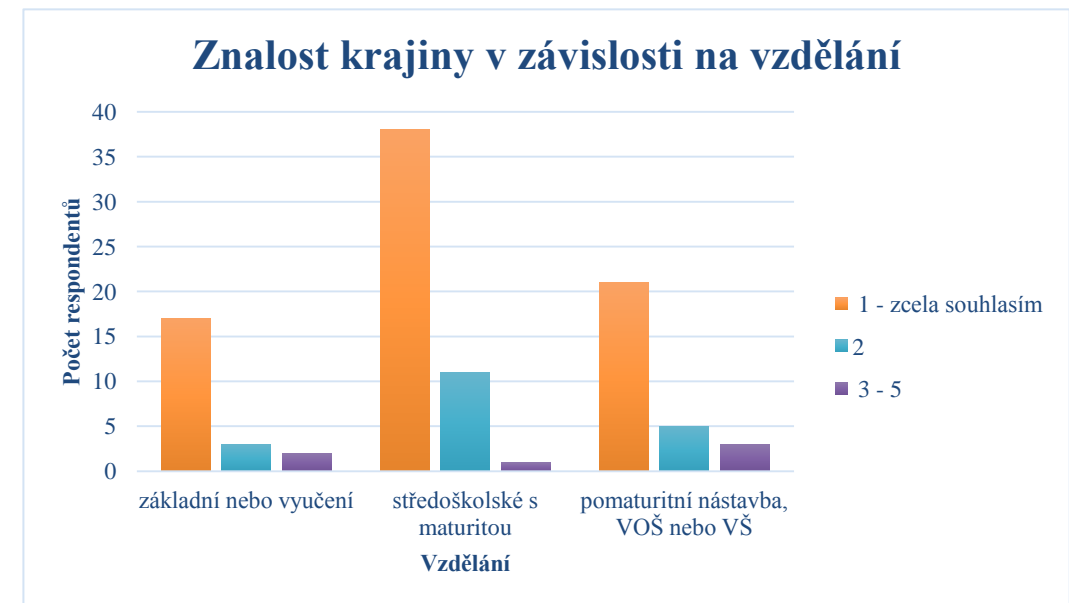
| Vzdělání | 1 - zcela souhlasím | 2 | 3 - 5 | Celkový součet |
|-----------------------------------|---------------------|-----------|----------|----------------|
| základní nebo vyučení | 16.55 | 4.14 | 1.31 | 22 |
| středoškolské s maturitou | 37.62 | 9.41 | 2.97 | 50 |
| pomaturitní nástavba, VOŠ nebo VŠ | 21.82 | 5.46 | 1.72 | 29 |
| Celkový součet | 76 | 19 | 6 | 101 |

Pravděpodobnost chybování > 0.05

Pravděpodobnost rozdělení < 9.4877

Stupeň volnosti 4

H_0 hypotézu nezamítáme, lze předpokládat, že vzdělání nemá vliv na znalosti krajiny.



Příloha č. 2. 40. Vliv vzdělání na způsobu pohybu po krajině

H_0 vzdělání nemá vliv na způsobu pohybu po krajině

H_1 vzdělání má vliv na způsobu pohybu po krajině

Aktuální hodnoty

Způsob pohybu po krajině

| Vzdělání | Pěšky | Na kole | Na běžkách | Na motorce | Autem | Celkový součet |
|-----------------------------------|-----------|-----------|------------|------------|-----------|----------------|
| základní nebo vyučení | 2 | 7 | 6 | 1 | 6 | 22 |
| středoškolské s maturitou | 7 | 16 | 9 | 7 | 11 | 50 |
| pomaturitní nástavba, VOŠ nebo VŠ | 4 | 5 | 8 | 6 | 6 | 29 |
| Celkový součet | 13 | 28 | 23 | 14 | 23 | 101 |

Očekávané hodnoty

Způsob pohybu po krajině

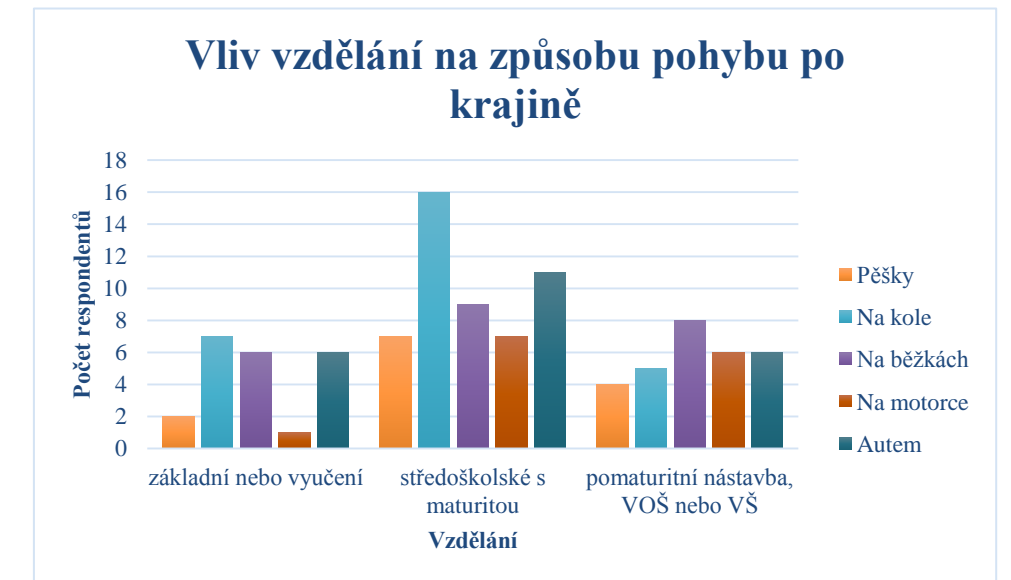
| Vzdělání | Pěšky | Na kole | Na běžkách | Na motorce | Autem | Celkový součet |
|-----------------------------------|-----------|-----------|------------|------------|-----------|----------------|
| základní nebo vyučení | 2.83 | 6.10 | 5.01 | 3.05 | 5.01 | 22 |
| středoškolské s maturitou | 6.44 | 13.86 | 11.39 | 6.93 | 11.39 | 50 |
| pomaturitní nástavba, VOŠ nebo VŠ | 3.73 | 8.04 | 6.60 | 4.02 | 6.60 | 29 |
| Celkový součet | 13 | 28 | 23 | 14 | 23 | 101 |

Pravděpodobnost chybování 0.6993 > 0.05

Pravděpodobnost rozdělení 3.8326 < 12.5916

Stupeň volnosti 6

H_0 hypotézu nezamítáme, lze předpokládat, že vzdělání nemá vliv na způsobu pohybu po krajině.



Příloha č. 2. 41. Závislost pracovní pozice na tvrzení: "Místní krajina je vhodná pro to, co rád dělám"

H_0 pracovní pozice nemá vliv na tvrzení: "Místní krajina je vhodná pro to, co rád dělám"

H_1 pracovní pozice má vliv na tvrzení: "Místní krajina je vhodná pro to, co rád dělám"

Aktuální hodnoty

Vhodnost krajiny pro to, co rád dělám

| Pracovní pozice | 1 - zcela souhlasím | 2 | 3 - 5 | Celkový součet |
|-----------------------|---------------------|-----------|-----------|----------------|
| zaměstnanec | 10 | 24 | 33 | 67 |
| zaměstnavatel + OSVČ | 2 | 4 | 5 | 11 |
| ekonomicky neaktivní | 1 | 11 | 11 | 23 |
| Celkový součet | 13 | 39 | 49 | 101 |

Očekávané hodnoty

Vhodnost krajiny pro to, co rád dělám

| Pracovní pozice | 1 - zcela souhlasím | 2 | 3 - 5 | Celkový součet |
|-----------------------|---------------------|-----------|-----------|----------------|
| zaměstnanec | 8.62 | 25.87 | 32.50 | 67 |
| zaměstnavatel + OSVČ | 1.42 | 4.25 | 5.34 | 11 |
| ekonomicky neaktivní | 2.96 | 8.88 | 11.16 | 23 |
| Celkový součet | 13 | 39 | 49 | 101 |

| | | | |
|---------------------------|--------|---|--------|
| Pravděpodobnost chybování | 0.6545 | > | 0.05 |
| Pravděpodobnost rozdělení | 2.4451 | < | 9.4877 |
| Stupeň volnosti | 4 | | |

H_0 hypotézu nezamítáme, lze předpokládat, že pracovní pozice nemá vliv na tvrzení: "Místní krajina je vhodná pro to, co rád dělám".



Příloha č. 2. 42. Pocit součásti v závislosti na pohlaví

H_0 pohlaví nemá vliv na pocitu součásti ve zdejší krajině

H_1 pohlaví má vliv na pocitu součásti ve zdejší krajině

Aktuální hodnoty

| Pocit součásti | | | |
|-----------------------|---------------------|-----------|----------------|
| Pohlaví | 1 - zcela souhlasím | 2 - 5 | Celkový součet |
| Muž | 46 | 3 | 49 |
| Žena | 41 | 11 | 52 |
| Celkový součet | 87 | 14 | 101 |

Očekávané hodnoty

| Pocit součásti | | | |
|-----------------------|---------------------|-----------|----------------|
| Pohlaví | 1 - zcela souhlasím | 2 - 5 | Celkový součet |
| Muž | 42.21 | 6.79 | 49 |
| Žena | 44.79 | 7.21 | 52 |
| Celkový součet | 87 | 14 | 101 |

| | | | |
|---------------------------|--------|---|--------|
| Pravděpodobnost chybování | 0.0289 | < | 0.05 |
| Pravděpodobnost rozdělení | 4.7739 | > | 3.8415 |

stupeň volnosti 1

Pearson

| | |
|---------------|------------------------|
| C | 0.2124 |
| C_{max} | 0.7071 |
| C_{kor} | 0.3004 |
| $C_{kor < 1}$ | nízká závislost |

H_0 hypotézu zamítáme, lze předpokládat, že pohlaví má vliv na pocitu součásti ve zdejší krajině.

