

**Česká zemědělská univerzita v Praze**

**Provozně ekonomická fakulta**

**Katedra humanitních věd**



**Bakalářská práce**

**Instituce pro trávení volného času mládeže do 18 let**

**Anna Jindrová**

**© 2016 ČZU v Praze**

# ČESKÁ ZEMĚDĚLSKÁ UNIVERZITA V PRAZE

Provozně ekonomická fakulta

## ZADÁNÍ BAKALÁŘSKÉ PRÁCE

Anna Jindrová

Provoz a ekonomika

Název práce

**Institute pro trávení volného času mládeže do 18 let**

Název anglicky

**Institutions for Leisure Time Spending of the Youth up to the Age of 18**

---

### Cíle práce

Cílem bakalářské práce je porovnat více druhů institucí pro trávení volného času mládeže ve Středočeském kraji. V analytické části se bude věnovat rozpočtu daných institucí, nárokům na příspěvky od státu, dotace, které instituce dostává a financování vlastními účastníky. Porovnání nákladovosti v průběhu posledních let.

### Metodika

Kvantitativní metodika sociálního výzkumu. Zjišťování obecného názoru na jednotlivé druhy institucí pro trávení volného času. Faktografické rešerše výročních zpráv, statistických a ekonomických údajů institucí. Analýza jejíž cílem je zjistit cíl a program daných institucí a jejich nákladovost a využití do budoucna.

**Doporučený rozsah práce**

30-40 stran

**Klíčová slova**

Volný čas, mládež, děti, zájmy, sport, instituce volného času, volnočasové aktivity, sociální prostředí

---

**Doporučené zdroje informací**

HOFBAUER, B. *Děti, mládež a volný čas*. Praha: Portál, 2004. ISBN 80-7178-927-5.

MALINOWSKI, B., *Vědecká teorie kultury*. Krajské kulturní středisko Brno, 1968

MORÁVEK, Z., MOCKOVČIAKOVÁ, A., PROKŮPKOVÁ, D., *Příspěvkové organizace 2012 – 2013*, 6. Vydání: Wolters Kluwer ČR, a.s., 2012. 376 s. ISBN 978-80-7357-736-0

VÁVROVÁ, H. – VYSOKÁ ŠKOLA EKONOMICKÁ V PRAZE. PODNIKOHOSPODÁŘSKÁ FAKULTA, – BOUKAL, P. *Ekonomika a financování neziskových organizací*. Praha: Oeconomica, 2007. ISBN 978-80-245-1293-8.

---

**Předběžný termín obhajoby**

2015/16 LS – PEF

**Vedoucí práce**

PhDr. Miroslav Polišínský, CSc.

**Garantující pracoviště**

Katedra humanitních věd

---

Elektronicky schváleno dne 30. 10. 2015

**doc. PhDr. Michal Lošťák, Ph.D.**

Vedoucí katedry

---

Elektronicky schváleno dne 10. 11. 2015

**Ing. Martin Pelikán, Ph.D.**

Děkan

V Praze dne 13. 03. 2016

### **Čestné prohlášení**

Prohlašuji, že svou bakalářskou práci "Instituce pro trávení volného času mládeže do 18 let" jsem vypracovala samostatně pod vedením vedoucího bakalářské práce a s použitím odborné literatury a dalších informačních zdrojů, které jsou citovány v práci a uvedeny v seznamu použitých zdrojů na konci práce. Jako autorka uvedené bakalářské práce dále prohlašuji, že jsem v souvislosti s jejím vytvořením neporušil autorská práva třetích osob.

V Praze dne 14. 3. 2016

---

### **Poděkování**

Ráda bych touto cestou poděkovala PhDr. Miroslavu Poliškému, CSc. za odborné vedení při zpracování bakalářské práce. Dále bych ráda poděkovala všem, kteří mi v průběhu psaní poskytovali cenné rady a informace, především Matouši Novákovi a celému vedení skupiny Kořes.

# Instituce pro trávení volného času mládeže do 18 let

## Souhrn

Tato bakalářská práce se zabývá institucionální analýzou skupiny Kořes a jejím vyhodnocením.

Práce je rozdělena na teoretickou a praktickou část. V teoretické části jsou vymezeny základní pojmy, které se týkají volného času mládeže.

V praktické části je rozebrána skupina Kořes na jednotlivé části instituce a tyto části jsou hodnoceny. Tato analýza byla sestavována na základě údajů o skupině Kořes, které byly nejaktuálnější, tedy z roku 2014. Údaje byly získány především z Výroční zprávy a z dalších interních dokumentů skupiny.

Praktická část obsahuje ještě sekundární téma. Jedná se o obecné povědomí společnosti o institucích pro trávení volného času mládeže a jejich využití. Informace byly získány pomocí dotazníkového šetření.

V závěru práce jsou shrnuty výsledky analýzy instituce i dotazníkového šetření.

- **Klíčová slova:** volný čas, mládež, děti, zájmy, sport, instituce volného času, volnočasové aktivity, sociální prostředí

# **Institutions for Leisure Time Spending of the Youth up to age 18**

## **Summary**

The bachelor thesis deals with institutional analysis of the group Kořes and its evaluation. This thesis is divided to theoretical and practical part. In the theoretical part are defined the basic concepts which are related with the leisure time of the youth.

In the practical part is analysed group Kořes into individual parts of institution and these parts are evaluated. This analysis was compiled based on data about the group Kořes, which was the most recent, from year 2014. Data were collected primarily from the annual report and from other internal documents of the group.

The practical part contains also secondary topic. It is about general awareness of the society about institutions for leisure time spending of the youth and their use. Information has been obtained via questionnaire.

In the conclusion of the bachelor thesis is summary of results from analysis and questionnaires.

**Keywords:** leisure time, youth, children, interests, sports, institutions for leisure time, recreational activities, social environment

# Obsah

<b>1 Úvod.....</b>	<b>10</b>
<b>2 Cíl práce a metodika .....</b>	<b>11</b>
2.1 Cíl práce .....	11
2.2 Metodika .....	11
<b>3 Teoretická východiska .....</b>	<b>12</b>
3.1 Mládež.....	12
3.1.1 Vymezení pojmu dítě a mládež .....	12
3.2 Výchova .....	12
3.2.1 Pedagogika volného času.....	13
3.2.2 Výchovné zhodnocování volného času.....	13
3.2.3 Výchova formální, informální a neformální .....	14
3.3 Volný čas.....	14
3.3.1 Povinnost x Zábava.....	14
3.3.2 Negativní pocity spojené s pojmem Volný čas.....	15
3.3.3 Neorganizovaný volný čas.....	15
3.3.4 Definice Volného času.....	15
3.3.5 Pohledy na volný čas .....	16
3.4 Střediska pro trávení volného času .....	17
3.4.1 Školní družina .....	17
3.4.2 Školní klub.....	18
3.4.3 Domy dětí a mládeže, stanice zájmových činností .....	18
3.4.4 Domovy mládeže .....	18
3.4.5 Dětské domovy .....	18
3.4.6 Základní umělecké školy .....	19
3.4.7 Jazykové školy .....	19
3.4.8 Církev a náboženská společenství .....	19
3.4.9 Nestátní neziskové organizace.....	19
3.4.10 Nízkoprahová zařízení pro děti a mládež .....	20
3.5 Financování .....	21
3.5.1 Členské příspěvky.....	21
3.5.2 Dotace MŠMT .....	21
3.5.3 Dotace Městských částí města Prahy.....	26
<b>4 Vlastní práce .....</b>	<b>28</b>
4.1 Cíl a metodika .....	28
4.1.1 Cíl.....	28



4.1.2	Metodika .....	28
4.2	Organizace KONDOR .....	30
4.2.1	Klubovní činnost.....	30
4.2.2	Víkendové akce.....	30
4.2.3	Letní tábory.....	31
4.3	Skupina Kořes .....	31
4.3.1	Cíle skupiny Kořes.....	31
4.3.2	Analýza instituce.....	33
4.4	Dílčí cíl praktické části: Obecné povědomí o institucích pro trávení volného času mládeže .....	43
4.4.1	Otázky a grafy.....	44
<b>5</b>	<b>Zhodnocení výsledků a doporučení .....</b>	<b>53</b>
5.1	Výsledky institucionální analýzy .....	53
5.2	Výsledky dotazníkového šetření .....	54
<b>6</b>	<b>Závěr.....</b>	<b>56</b>
<b>7</b>	<b>Seznam použitých zdrojů .....</b>	<b>57</b>
<b>8</b>	<b>Přílohy .....</b>	<b>60</b>

# 1 Úvod

Tématem této bakalářské práce je volný čas dětí a mládeže, jeho využívání a instituce, které jsou pro tento účel zřizovány.

Volný čas se dá využívat mnoha rozmanitými způsoby. V mládí je velmi důležité se tento čas naučit využívat efektivně. Může nám přinést nová poznání, můžeme v něm rozvíjet své schopnosti a talent nebo si ve volném čase můžeme aktivně odpočinout.

V teoretické části se práce bude zabývat hlavními pojmy, které s tímto tématem souvisí. A tyto pojmy budou podrobně rozebrány.

V praktické části se práce zaměří na vybranou instituci na Praze 4 a zhodnotí její funkci pomocí institucionální analýzy podle Bronislawa Malinowského. Jednotlivé části instituce budou hodnoceny, a pokud bude nalezen jakýkoli nedostatek, bude navrženo jeho vhodné řešení.

Druhým cílem práce bude zmapování povědomí veřejnosti o institucích pro trávení volného času mládeže a jejich využití. Výsledků bude dosaženo pomocí dotazníkového šetření.

## **2 Cíl práce a metodika**

### **2.1 Cíl práce**

Cílem této bakalářské práce je nejprve vymezit základní pojmy související s tématem. Budou zde definovány pojmy jako dítě, mládež, výchova a volný čas. Dále budou charakterizována vybraná zařízení pro zájmovou činnost. V praktické části se budeme zabývat analýzou vybrané instituce pro trávení volného času dětí a mládeže na Praze 4.

Na základě institucionální analýzy dle Bronislawa Malinowského bude posouzeno, zda instituce plní svou funkci a poslání. Bude zjišťováno, zda jsou v instituci zajištěny finance pro provoz, jestli je k němu odpovídající technické zázemí a personální zabezpečení instituce.

Vedlejším cílem práce je zjišťování obecného povědomí o institucích pro trávení volného času mládeže.

### **2.2 Metodika**

Teoretická část práce je založena na podrobném studiu odborné literatury a internetových zdrojů souvisejících s tématem. Budou definovány základní pojmy týkající se volného času dětí a mládeže, mezi které patří volný čas, mládež, výchova, pedagogika volného času atd.

Analytická část bude zpracována formou terénního výzkumu ve zvolené instituci. Bude hodnoceno finanční a personální zabezpečení a také technické zázemí zvolené instituce.

Budou použity informace z interních dokumentů a osobních konzultací s vedením vybrané instituce.

Vedlejší cíl bude zpracován pomocí dotazníkového šetření a následným vyhodnocením jednotlivých odpovědí.

## 3 Teoretická východiska

### 3.1 Mládež

#### 3.1.1 Vymezení pojmu dítě a mládež

Definici dítěte podle Hofbauera v jeho publikaci popisuje v nejširším slova smyslu Úmluva o právech dítěte (OSN, New York, 20. 11. 1989), která jím rozumí každou lidskou bytost mladší 18 let, pokud dle právního řádu konkrétní země nedosahuje zletilosti dříve. Mladí ve věku od 15 do 26 let se považují za mládež. Bílá kniha o mládeži Evropské komise (2001) do pojmu mládež zahrnuje rovněž mladé dospělé (18 – 25 let)(Hofbauer, 2004).

##### 3.1.1.1 Mládež v České republice

Podle statistických údajů Českého statistického úřadu k 1. lednu 2014 je v České republice 4,56 % mladých lidí ve věku 15 – 19 let, 6,14 % lidí ve věku 20 – 24 let a 6,7 % mladých lidí ve věku 25 – 29 let. Celkem tedy mládež v rozmezí 15 – 29 let představuje 17,4 % celkové populace České republiky.(www.czso.cz)

### 3.2 Výchova

Výchova je obvykle chápána jako záměrné a k určitému cíli směřující působení dospělých na děti, s použitím určitých výchovných prostředků a metod. (Čáp, 1996)

Výchova mimotřídní zahrnuje aktivity realizované školou mimo povinnou školní výuku. Jedná se o výchovu doplňující, dobrovolnou, mimo třídu, provozovanou ve škole, ve školní knihovně, prostřednictvím žákovské samosprávy, školního časopisu apod.

Mimoškolní výchova pojmenovává činnosti uskutečňující se mimo školní budovu, např.: ve sdruženích, kroužcích a obecně zařízeních pro trávení volného času. (Hofbauer, 2004)

Moderní koncepce školního vzdělávání počítá s tím, že mimotřídní i mimoškolní aktivity by měly doplňovat školní vyučování, aby se škola otevírala dalším prostředím a celkově aby učení bylo propojeno s praxí. (Hofbauer, 2004)

Pojetí mimotřídní a mimoškolní výchovy bylo v šedesátých letech nahrazeno vhodnějším pojmem, a to *výchova mimo vyučování*. Nejednalo se tedy o rozdělení ve

školní budově nebo mimo ni, ale šlo o to, že to nebyla povinná součást vyučování a dítě se mohlo rozhodnout, zda se chce aktivity zúčastnit. Jednalo se o trávení volného času mimo vliv rodiny a mimo povinnou výuku. (Hofbauer, 2004)

### 3.2.1 **Pedagogika volného času**

Od poloviny šedesátých let minulého století začalo být chápáno jak velkou roli ve výchově dětí a mládeže zastává volný čas. V té době vznikaly lepší podmínky pro jeho rozvíjení. Například se zkracovala pracovní doba dospělých, byl zaveden pětidenní pracovní i školní týden, rostl počet žáků škol a jejich zájem a účast na aktivitách volného času. Rovněž se objevily zmínky o pedagogice volného času jako nové disciplíně sociologie nebo pedagogiky.

Rozsah a možnosti volného času pro život a výchovu stále rostly. Milníkem v jeho chápání se stala devadesátá léta 20. století. V jejich průběhu se rozšířilo věkové, sociální a zájmové spektrum účastníků. Volný čas se čím dál tím víc stával nedílnou součástí prodlužujícího se lidského života. Objevovaly se nové způsoby a porovnávaly se zkušenosti z různých koutů světa. Tím, že se rozšířily možnosti trávení volného času, začaly být analyzovány a z těchto analýz vznikla pedagogika volného času. (Hofbauer, 2004)

### 3.2.2 **Výchovné zhodnocování volného času**

Výchova ve volném čase je působení, které spadá do doby, která neslouží k realizaci základních biologických potřeb ani školních nebo pracovních povinností. Zahrnuje dobrovolnost účasti na volnočasové aktivitě a umožňuje do výchovného procesu včleňovat děti a mládež, jako aktivní články.

Výchova prostřednictvím aktivit volného času pomáhá utváření osobnosti jejich účastníka. V těchto aktivitách se dítě nebo mladý člověk může projevit a působit na ostatní členy skupiny, která se aktivity účastní. Cílem těchto aktivit je osvojování nových znalostí a dovedností. Můžou však mít i vliv na budoucí rozhodování o povolání a nastavení určitých hodnot života. (Hofbauer, 2004)

Výchova k volnému času zahrnuje zhodnocení samotného volného času. Jedná se o cílevědomé odkrývání a využívání obsahů činností. Umožňuje nám otevírat nové možnosti aktivit a rozvoje osobnosti.

Posláním pedagogiky volného času je zhodnocování uvedených oblastí a snaha rozšířit jejich působnost. Uschopňovat děti a mladé lidi, aby se za pomoci dospělých a později i samostatně učili vhodné aktivity správně volit a zvládat, aby byly ku prospěchu jim samým i jejich sociálnímu okolí, společnosti a přírodě. (Hofbauer, 2004)

### 3.2.3 **Výchova formální, informální a neformální**

Výchova formální je označení pro aktivity, které jsou provozovány ve školách nebo v odborných vzdělávacích zařízeních. Formální výchova je podporována státem a členové této výchovy jsou rozděleni podle věku do skupin. Po ukončení formálního vzdělávání obdrží absolvent doklad o úspěšném dokončení.

Výchova informální vyplývá z každodenního získávání nových vlastních zkušeností s přáteli, rodinou, prací apod. Může probíhat cíleně, avšak obvykle je toto působení nezáměrné, neorganizované a nesystematické.

Výchova neformální většinou neprobíhá ve škole nebo v odborném vzdělávacím zařízení a nebývá zakončena osvědčením. Jedná se o různé zájmové činnosti, jako jsou zájmové kroužky, umělecké soubory, sportovní kluby apod.

Hlavní rozdíl mezi neformální a informální výchovou je ten, že informální výchova vyplývá z postavení dítěte nebo mladého člověka a uskutečňuje se bez vědomého rozhodnutí být její součástí. Neformální výchova vychází z jeho dobrovolné činnosti a má nejbližší k výchově ve volném čase. (Hofbauer, 2004)

Neformální výchovu vymezují následující body:

- je součástí koncepce a praxe celoživotní výchovy a vzdělávání,
- zahrnuje svobodu a dobrovolné rozhodování o účasti na aktivitách, které poskytují nejen věcné a odborné znalosti a dovednosti, ale také sociální kompetence a hodnoty,
- obsahuje prvky demokratismu – úsilí o spoluúčast všech . (Hofbauer, 2004)

## 3.3 **Volný čas**

### 3.3.1 **Povinnost x Zábava**

Někdo může určitou činnost vnímat jako zábavu a jiný člověk vnímá tutéž činnost jako nutnou povinnost. Rozdíl je také mezi povinnostmi souvisejícími s profesním

zaměřením a povinnostmi, které vyplývají z chodu domácnosti a uspokojování základních biologických potřeb.

Také existují povinnosti, které vznikají na základě vnitřního mravního přesvědčení: samo vzdělávání, práce na sobě samém, rozšiřování obzoru aj. (Pávková, 2002)

### 3.3.2 Negativní pocity spojené s pojmem Volný čas

Následující body vyjadřují nepříjemné pocity, které mohou být spojeny s pojmem volný čas:

„-nemám žádný volný čas;

- mám velmi málo volného času;

- nejsem spokojen/a s tím, jak trávím volný čas;

- nudím se, nevím, co s volným časem;

- věděl/a bych, co s volným časem, nemám však dostatek prostředků (příležitostí, peněz), jak své plány realizovat“ (Pávková, 2002, s. 10)

### 3.3.3 Neorganizovaný volný čas

Mládež může při přebytku volného času tento čas z nudy využívat k různým experimentům například s drogami, nebo překračováním zákona aby si zkrátila dlouhou chvíli. Mladí lidé jsou schopni z nudy i ubližovat svým vrstevníkům třeba ve formě šikany z důvodu barvy pleti, sociálního původu, náboženského přesvědčení atd.

### 3.3.4 Definice Volného času

Pod pojmem volný čas si většina lidí představí nenucenou činnost, která nám dovoluje se buď zaměřit sami na sebe, anebo si odpočinout od každodenního shonu. Pod tento pojem se často zahrnuje například odpočinek, zábava, rekreace, dobrovolná či zájmová činnost. Jedná se o opak doby nutné práce a povinností a doby nutné k reprodukci sil. Nezahrnujeme do něj tedy spánek, jídlo ani hygienu.(Pávková, 2002) Volný čas je definován také jako čas pro rozvíjení tvořivosti. Jeden společný a nejdůležitější rys všech definicí volného času je dobrovolnost. (Pospíšilová, 2010)

Jelikož děti a mládež nemají dostatek zkušeností, je lepší, když je jejich volný čas nějakým způsobem veden. Není však prospěšné je do něčeho nutit, jde pouze o to, ukázat jim možné směry, kterými se mohou vydat a navrhnout jim škálu volnočasových koníčků.

Je pak už pouze na nich, jak se rozhodnou, jestli raději pro fotbal nebo hodiny baletu. Míra ovlivňování závisí na věku a vyspělosti dětí a na jejich výchově (Pávková, 2002).

Prostředí, ve kterém děti tráví svůj volný čas, jsou různá. Děti nejčastěji čas tráví doma, ve škole nebo v institucích, které jsou k tomuto účelu přizpůsobeny. Mnoho dětí také tráví čas venku, například na sídlištích se potulují tlupy takzvaných „kinder gangů“. Takováto společnost může mít na dítě neblahý vliv.

### 3.3.5 Pohledy na volný čas

#### Ekonomické hledisko

Základní otázkou tohoto hlediska je, kolik je společnost schopna do volného času investovat prostředků a kdy a v jaké míře se jí tyto investice vrátí. Volný čas je využíván pro výchovnou a vzdělávací činnost, ale je také využíván komerčně. Ekonomika prosperuje díky neustálému zvyšování vkládání peněz do způsobů trávení volného času.

Navracení investovaných peněz a času se může projevit například, když je volný čas věnován získávání nových vědomostí a schopností, které jsou později využity k získání nové profese. Další výhodou investice do volného času je odpočinek při vybrané aktivitě, a více energie, která poté může být soustředěna na pracovní výkon (Pávková, 2002).

#### Sociologické a sociálně psychologické hledisko

Způsob využití volného času je ovlivněn sociálním prostředím, ve kterém se dítě nachází. Silný vliv má rodina. Rodiče jsou vždy vzorem dítěte ať už dobrým nebo špatným. Pokud nemají o dítě rodiče dostatečný zájem, dítě začne hledat svůj vzor jinde.

Školy a výchovná zařízení mohou nahradit nezájem rodičů kvalifikovaným pedagogickým vedením. Pokud se to nepodaří, dítě může najít vzor například ve vrstevnících, kteří se jeví jako vůdci skupiny. Tito vůdci mohou skupinu, pro kterou se stali vzorem stáhnout ke dnu, nebo mít na ně naopak dobrý vliv. Většinou se ale jedná o první variantu. Hrozí potom, že bude ohrožen vývoj dítěte nástrahami, jako jsou vandalismus, brutalita, alkohol, nikotin nebo jiné drogy (Pávková, 2002).



## Politické hledisko

Je důležité zvážit, jak moc budou státní orgány zasahovat do volného času obyvatel a zda bude věnována pozornost i zařízením pro ovlivňování volného času. Státní podíl na volném čase dětí a mládeže by měl spočívat v těchto ohledech:

- v zakládání, financování a ovlivňování zařízení pro volný čas dětí a mládeže,
- v pomoci organizacím, sdružením a spolkům pracujícím s dětmi a mládeží,
- vytváření podmínek pro uspokojování spontánních aktivit dětí a mládeže mimo organizovanou činnost,
- ve vytváření kladných postojů dospělých k dětským aktivitám,
- v pedagogice volného času a přípravě profesionálních i dobrovolných pedagogů pro tuto činnost (Pávková, 2002).

Za základní rysy volného času pokládá francouzský sociolog Joffre Dumazdier svobodnou volbu účasti na jeho aktivitách, bezprostřední „neužitečnost“ a poskytování radosti i uspokojování osobních potřeb (Hofbauer, 2004).

Ve druhé polovině 20. století začal být volný čas vnímán jako důležitá složka pro vývoj a výchovu mladé generace a vznikly jednotlivé prostředky a postupy pro jeho trávení (Hofbauer, 2004).

### **3.4 Střediska pro trávení volného času**

#### **3.4.1 Školní družina**

Ve školních družinách je program zaměřen na děti prvního stupně základní školy. Děti zde tráví svůj čas, když už mají po vyučování a čekají na rodiče v zaměstnání. Činnosti ve školní družině jsou co nejpestřejší, protože děti v tomto věku mají velkou labilitu zájmů a také se snaží uspokojit velkou potřebu pohybu (Pávková, 2002). Školní družiny by měly být vybaveny z části jako herna, ale současně nabízet klidné prostory pro přípravu na vyučování. (Pávková, 2014)

#### 3.4.2 Školní klub

V těchto zařízeních se sdružují děti středního školního věku, děti na druhém stupni základní školy. Tento věk se vyznačuje už vyšší vyhraněností a specializací zájmů. Vše je založeno na dobrovolné činnosti. Jedná se například o pravidelné kroužky, tělovýchovné oddíly, nebo o průběžnou nabídku spontánních aktivit v prostorách klubu zařízených jako herny, počítačové pracovny, čítárny apod. (Pávková, 2002). Školní kluby by měly obsahovat klubové vybavení. (Pávková, 2014)

#### 3.4.3 Domy dětí a mládeže, stanice zájmových činností

Zaměřují se především na realizaci specializovaných zájmových činností pod odborným pedagogickým vedením. Organizují pravidelně se opakující kroužky i příležitostné aktivity, například soutěže, prázdninové tábory nebo hry. Umožňují účast nejen dětem a mládeži, ale i jejich rodičům a ostatním zájemcům. (Pávková, 2002)

#### 3.4.4 Domovy mládeže

Střediska zaměřující se na mládež, nabízejí výchovnou péči, ubytování a stravování žákům středních škol, kteří nemohou denně dojíždět do školy ze vzdáleného bydliště. Instituce zajišťují nejen činnosti související s režimem dne a přípravou na vyučování, ale také mají za úkol pomoci mládeži účelně využívat volný čas. Musí jít však o naprosto dobrovolnou činnost, jejíž splnění může být motivováno, ale nesmí být vynucována (Pávková, 2002). V domovech mládeže traví mladí lidé velké množství času, proto je potřeba zde zajistit určitou míru soukromí. Měla by zde být také možnost uspořádání věcí podle vlastní potřeby k co nejpříjemnějšímu trávení času. V domovech jsou k dispozici například studovny, společenské místnosti, posilovny apod. (Pávková, 2008)

#### 3.4.5 Dětské domovy

V dětských domovech jsou umístěny děti od 3 do 18 let, eventuálně do ukončení profesní přípravy, o které se rodina z nějakého důvodu nechce, nemůže nebo neumí postarat. Volný čas je vyplněn aktivitami s pomocí pedagogů, aby děti umístěné v tomto zařízení nestrádaly. Je zde snaha, aby děti prožívaly volný čas obdobně, jako jejich vrstevníci v rodinách. Podporují jejich zapojení do všemožných aktivit v různých střediscích a institucích (Pávková, 2002).

#### 3.4.6 **Základní umělecké školy**

Zaměření na hudební, hudebně-pohybové, výtvarné a literárně-dramatické obory poskytující dětem, mládeži i dospělým s uměleckým nadáním a zájmem v esteticko-výchovné sféře. Příprava na střední a vysoké školy s uměleckým zaměřením (Pávková, 2002).

#### 3.4.7 **Jazykové školy**

Plní funkci zájmového vzdělávání v oblasti cizích jazyků (Pávková, 2002). Studenti často volí jazykové školy, jako nástroj pro vyplnění volného času, když odmaturoují a nedostanou se na svou vysokou školu. Jazykovou školu potom musí pravidelně navštěvovat a nevypadnou z režimu učení tak snadno, jakoby se tomu mohlo stát, kdyby celý rok do žádné instituce nechodili.

#### 3.4.8 **Círky a náboženská společenství**

Svou činnost na výchově dětí a mládeže v době mimoškolní vyučování rozšířily i církve a náboženská společenství. Příkladem můžou být salesiánská střediska mládeže, která prostřednictvím volnočasových aktivit realizují výchovu v duchu křesťanských myšlenek (Pávková, 2002).

#### 3.4.9 **Nestátní neziskové organizace**

Dalšími subjekty pracujícími s dětmi a mládeží jsou organizace dětí a mládeže a občanská sdružení. Mezi tyto patří například Junák, Pionýr, Duha, Česká tábornická unie, Sokol, zájmová sdružení hasičů apod. (Hájek, Hofbauer, & Pávková, 2011)

Zakládat sdružení mohou občané (ale i právnické osoby) a tím se stávají právnickými osobami se všemi náležitostmi. Sdružení vzniká pomocí registrace u ministerstva vnitra.

Nestátní neziskové organizace pracují s dětmi, vyplňují jejich volný čas smysluplnými aktivitami a připravují je na budoucí život. Pro podporu NNO<sup>1</sup> vypisuje MŠMT ČR<sup>2</sup> dotované programy, které mají za cíl:

- podporu rozvoje nestátního neziskového sektoru v oblasti práce s dětmi a mládeží,

---

<sup>1</sup> NNO – Nestátní nezisková organizace

<sup>2</sup> MŠMT ČR – Ministerstvo školství mládeže a tělovýchovy České republiky, Kramelitská 529/5, 118 12, Praha 1

- podporu vytváření nabídky volnočasových aktivit pro organizované i neorganizované děti a mládež zajišťované NNO;
- podporu mimoškolních zájmových aktivit, participace a dobrovolné práce s dětmi a mládeží;
- rozvoj mobility a mezinárodní spolupráce mládeže;
- zvýšení odbornosti dobrovolných pracovníků NNO. (Hájek, Hofbauer, & Pávková, 2011)

#### 3.4.10 Nízkoprahová zařízení pro děti a mládež

Tato zařízení slouží především neorganizovaným dětem a mládeži (klientům), kteří se nacházejí v obtížné životní situaci (narušené rodinné či vrstevnické vztahy, nízká sociální a životní úroveň apod.), jsou ohroženi sociálně patologickými jevy (kriminalita, návykové látky, násilí, nezaměstnanost apod.) nebo mají vyhraněný životní styl neakceptovatelný většinovou společností (gangy).

Základní poslání je pomoci těmto jedincům v obtížných životních situacích a přispívat ke zlepšení jejich způsobu života. Snaha umožnit jim lépe se orientovat v sociálním prostředí, napomáhat při vytváření podmínek pro řešení nepříznivých situací. Každé NZDM<sup>3</sup> má vytvořeno svůj program a rozsah činnosti podle svých podmínek. „Nízkoprahovost“ znamená, že služba zařízení je poskytována s maximální přístupností a odstraněním bariér ať už sociálních, psychických nebo jiných. Služba v NZDM je bezplatná a klient se nemusí registrovat, aby se mohl akcí účastnit. Vše může proto probíhat v absolutní anonymitě. (Hájek, Hofbauer, & Pávková, 2011)

NZDM nabízí čtyři základní typy služeb:

- Volný vstup a pobyt v zařízení. Což znamená, že prostory mohou využívat klienti podle vlastních potřeb. Například mohou využít výhod zařízení oproti ulici, jako je teplo a sociální zařízení. Nebo zde mohou trávit čas přípravou do školy či čtením. Mohou zde také pobývat, aniž by využívali aktivit, které zařízení poskytuje. (Hájek, Hofbauer, & Pávková, 2011)

- Volnočasové aktivity. Klienti zde mají základní vybavení pro trávení volného času, například společenské hry, výtvarné potřeby, knihovnu apod. Zařízení také nabízí

---

<sup>3</sup> NZDM – Nízkoprahová zařízení pro děti a mládež

odbornou pomoc asistentů při těchto činnostech. NZDM také připravuje základní nabídku programů, jsou nabízeny i výlety. (Hájek, Hofbauer, & Pávková, 2011)

- Sociální služby. Nabídka je založena na kontaktní práci s klientem, situační intervenci a základním poradenstvím. Pracovníci dokáží klienta zorientovat v problému, nabídnout mu řešení a tato řešení i s jejich pravděpodobnými následky vysvětlit, zprostředkovat mu další pomoc. Pokud má zařízení vhodné podmínky, může také organizovat skupinovou práci zaměřenou na rozvoj sociálních dovedností. (Hájek, Hofbauer, & Pávková, 2011)

-Aktivity a činnosti zaměřené na prevenci. Tyto programy jsou z oblasti prevence a zaměřením na snížení rizik sociálně patologických jevů (šikana, agresivita, užívání drog apod.). NZDM pořádá například výcviky a kurzy zaměřující se na nácvik směřující k předcházení sociálně patologických jevů. (Hájek, Hofbauer, & Pávková, 2011)

### **3.5 Financování**

#### **3.5.1 Členské příspěvky**

Financování organizace může být podpořeno příspěvky jednotlivých členů. Například za pravidelné navštěvování kroužku v ZUŠ<sup>4</sup>, platí rodiče za pololetí školné. Školné je nižší pro děti, které jsou školou povinné, na umělecké vzdělání jim přispívá MŠMT. I ve fotbalových klubech členové platí měsíční nebo roční příspěvky, pro možnost navštěvování tréninků. Záleží to ale na tom, o jakou instituci se jedná. Pokud je instituce schopna krýt své výdaje jen pomocí dotací, může být pro členy účast bezplatná.

#### **3.5.2 Dotace MŠMT**

V souladu s Konceptí podpory mládeže na období 2014 – 2020 je cílem MŠMT vytvářet a podporovat podmínky pro rozšiřování a zkvalitňování nabídky neformálního vzdělávání dalších mimoškolních aktivit vedoucích k vyplňování volného času mládeže realizované v NNO nebo vytvářené jejich prostřednictvím. (MŠMT, 2015)

---

<sup>4</sup> ZUŠ – Základní umělecká škola

### 3.5.2.1 Cílem programů je především podpora:

- vytváření nabídky aktivit volnočasových a dalších v rámci členské základny jednotlivých NNO,
- vytváření nabídky volnočasových a vybraných cílených aktivit NNO určených pro neorganizované děti a mládež,
- významných mezinárodních a celostátních akcí určených dětem a mládeži,
- odborné přípravy a vzdělávání pracovníků s dětmi a mládeží,
- vytváření prostředí pro rozvoj neformálního vzdělávání,
- rozvoje dobrovolnictví a dobrovolné práce s dětmi a mládeží,
- výchovy dětí a mládeže v dalších vybraných oblastech,
- mezinárodní spolupráce dětí a mládeže,
- multikulturní výchovy. (MŠMT, 2015)

### 3.5.2.2 Priority programů MŠMT

Ministerstvo školství mládeže a tělovýchovy nabízí velkou nabídku programů pro financování aktivit pro mládež.

Priority těchto programů jsou následující:

1. Podpora participace neboli podpora zájmu dětí a mládeže o dění kolem nich a aktivní účasti na společenském dění.
2. Podpora zdravého životního stylu dětí a mládeže, podpora aktivit, které budou napomáhat udržovat zdravý životní styl, co se týče stravování, pohybových aktivit, prevence užívání návykových látek nebo mentálního zdraví.
3. Podpora tvořivosti a aktivit, které jí podněcují. Rozvíjení manuálních zručností (MŠMT, 2015).

### 3.5.2.3 Programy MŠMT

Následuje výčet a podrobné popsání programů, které MŠMT podporuje.

#### 1. Program pro „NNO uznané MŠMT pro práci s dětmi a mládeží“

Tento program je určen pouze pro NNO uznané MŠMT pro práci s dětmi a mládeží, jeho základním cílem je podpora pravidelné celoroční činnosti NNO v oblasti práce s organizovanými a neorganizovanými dětmi a mládeží. Zároveň jde o program,

který se snaží stabilizovat organizace, které dlouhodobě a kvalitně pracují s dětmi a mládeží na celostátní nebo nadregionální úrovni. (MŠMT, 2015)

## 2. Program pro střešní organizace

Program je určen pro NNO které sdružují právnické osoby, z nichž alespoň 70 % splňuje podmínky pro předkládání žádosti o dotace. Základním cílem je zajištění

servisního zázemí a společné aktivity svých členských organizací a zastoupení jejich společných zájmů. (MŠMT, 2015)

## 3. Program pro NNO s pobočnými spolky<sup>5</sup>

Program určený pro NNO, které pracují s dětmi a mládeží a mají alespoň jeden pobočný spolek a nesplňují podmínky programu č. 1. Základním cílem tohoto programu je stejně jako v programu č. 1 podpora pravidelné celoroční činnosti NNO v oblasti práce s organizovanými nebo neorganizovanými dětmi či mládeží. (MŠMT, 2015)

## 4. Program pro NNO bez pobočných spolků

Program je určen pro NNO, které nemají pobočné spolky. Cíl je opět stejný jako v programu č. 1 a č. 3. (MŠMT, 2015)

### 3.5.2.4 Podmínky pro účast v programech

- a) „podle § 7 odst. 1 písm. e) zákona č. 218/2000 Sb. **spolkům**, zřízeným podle zákona č. 89/2012 Sb., občanský zákoník,
- b) podle § 7 odst. 1 písm. i) zákona č. 218/2000 Sb. **ústavům**, zřízeným podle zákona č. 89/2012 Sb., občanský zákoník,
- c) podle § 7 odst. 1 písm. i) zákona č. 218/2000 Sb. **obecně prospěšným společností**, zřízeným podle zákona č. 248/1995 Sb., o obecně prospěšných společnostech a o změně a doplnění některých zákonů, ve znění pozdějších předpisů,
- d) podle § 7 odst. 1 písm. f) zákona č. 218/2000 Sb. **účelovým zařízením registrovaných církví a náboženských společností**, zřízeným podle zákona č. 3/2002 Sb., o svobodě náboženského vyznání a postavení církví a náboženských

---

<sup>5</sup> Pobočný spolek - je organizační jednotka spolku, jehož právní osobnost se odvozuje od právní osobnosti hlavního spolku. Vzniká v den zápisu do veřejného rejstříku – viz zákon č. 89/2012 Sb., občanský zákoník.

*společností a o změně některých zákonů (zákon o církvích a náboženských společnostech), ve znění pozdějších předpisů, pokud vykonávají alespoň některou činnost vyjmenovanou v tomto ustanovení,“(MŠMT, 2015)*

#### 3.5.2.5 Další podmínky pro účast v programech:

- a) *„NNO musí mít ve svých stanovách zakotvenu práci s dětmi a mládeží,*
- b) *NNO, která podává projekt v programu 1, musí být držitelem titulu „NNO uznaná MŠMT pro práci s dětmi a mládeží“, č.j.: MSMT-11351/2015,*
- c) *NNO, která podává projekt v programu 2, musí v době podání žádosti existovat déle jak 3 roky a v tomto období prokazatelně fungovat jako střešní organizace, tzn. zajišťovat servis a hájit zájmy svých členských organizací,*
- d) *NNO, která podává projekt v programu 3 a 4, musí v době podání žádosti existovat déle jak jeden rok a v tomto období prokazatelně pracovat s dětmi a mládeží,*
- e) *do programů 1 - 4 může organizace v každém roce přihlásit pouze jeden projekt, není-li ze strany MŠMT stanoveno jinak,*
- f) *žádost o dotaci se předkládá zásadně prostřednictvím ústředí NNO (pobočné spolky nemohou projekty podávat samostatně),*
- g) *NNO, která žádá o dotaci, provozuje své webové stránky,*
- h) *NNO je povinna vést účetnictví podle zákona č. 563/1991 Sb., o účetnictví, ve znění pozdějších předpisů. “ (MŠMT, 2015)*

#### 3.5.2.6 Pro koho programy nejsou určeny

Programy nejsou určeny například pro organizace, jejichž hlavní činností je oblast sportu. Také nejsou určeny pro NNO, které jsou zaměřeny především na integraci příslušníků romské komunity a národnostních menšin.

Do programů se nemohou zapojit ani organizace, jejichž cílem je prevence drog, kriminality a dalších negativních jevů. Také NNO, které se zabývají jednorázovými akcemi, jako jsou tábory bez návaznosti na celoroční činnost. Z programu jsou vyřazeny projekty, které jsou zaměřené na poskytování sociálních služeb dle zákona č.



108/2006 Sb., o sociálních službách. Ani informační centra pro mládež se do programů nemohou zapojit. (MŠMT, 2015)

#### 3.5.2.7 Postup žádosti o poskytnutí dotace

Žadatel se nejprve musí zaregistrovat v elektronickém systému ISPROM. Dále vyplní základní údaje k organizaci neboli profil organizace. Poté musí žadatel vložit žádost včetně povinných příloh. Po elektronickém vyplnění žádosti, je potřeba ji i vytisknout a zaslat na adresu Národního institutu pro další vzdělávání. (MŠMT, 2015)

#### 3.5.2.8 Účel použití a pravidla použití dotace

Neinvestiční dotace se v souladu se zásadami vlády poskytuje do výše 70 % celkových nákladů projektu. Projekt může být spolufinancován z obecních nebo krajských rozpočtů. Pokud je projekt financován pomocí více dotací z různých státních zdrojů, nesmí tyto dotace přesáhnout 70 % celkových nákladů projektu.

Dotaci lze použít na náklady, které prokazatelně vznikly od 1. ledna do 31. prosince roku, ke kterému byla tato dotace přidělena. Z dotace nesmí být realizován zisk

Podmínkou poskytnutí dotace je také správné a včasné vyúčtování předchozí přidělené dotace, pokud nějaká přidělena byla a navrácení do státního rozpočtu prostředky, které nebyly využity. (MŠMT, 2015)

#### 3.5.2.9 Dotaci nelze použít na

- *„úhradu výdajů na pohoštění,*
- *dary a ceny (neplatí na drobné odměny pro děti v rámci pořádaných akcí)*
- *úhradu pořízení investičního majetku,*
- *platby fyzickým nebo právnickým osobám, pokud se nejedná o úhradu spojenou s realizací projektu. Výjimkou je převod finančních prostředků z hlavního na pobočné spolky,*
- *výrobu, tisk a distribuci časopisů, brožur a tiskovin veřejně distribuovaných za úplatu komerčními prodejci,*
- *nákup předplatných jízdenek městské hromadné dopravy,*
- *nákup věcí osobní potřeby, které nesouvisejí s vlastním posláním nebo činností NNO,*
- *leasing,*

- *financování podnikatelských aktivit a výtěžnou činnost NNO,*
- *úhradu členských příspěvků střešním organizacím působícím v ČR,*
- *úhradu nákladů zahraničních cest a stáží s výjimkami, uvedenými v oddíle 3. „Omezení pro čerpání dotace“,*
- *úhradu mezinárodních aktivit rekreačního charakteru,*
- *úhradu mezd, dohod o provedení práce či pracovní činnosti (DPP a DPČ) a odvodů na sociální a zdravotní pojištění funkcionářů a zaměstnanců NNO, kteří se nepodílejí na realizaci projektu,*  
*vzdělávání, které nesouvisí s činností NNO v oblasti práce s dětmi a mládeží a jejím organizačním zajištěním.“ (MŠMT, 2015)*

### 3.5.3 Dotace Městských částí města Prahy<sup>6</sup>

V této části práce se zaměříme především na dotace poskytnuté Úřadem Městské části Prahy 12<sup>7</sup>, protože skupina, na kterou je orientována praktická část práce, se právě v této městské části nachází.

Městská část Praha 12 vyhlásila pro rok 2016 dva programy pro oblast sport a volný čas. Lhůta pro podání žádost končila v lednu roku 2016 a poté začalo výběrové řízení. Rozhodnutí proběhne nejpozději do 90 dnů od schválení rozpočtu na r. 2016 zastupitelstvem MČ<sup>8</sup>.

Následuje výčet poskytnutých programů a jejich specifikace:

*„1. Celoroční činnost nestátních neziskových organizací v oblasti sportu a volného času*

*- příspěvky na provozní náklady a pořízení materiálu, pronájem prostor na pravidelnou celoroční činnost*

*- zkvalitnění a opravy tělovýchovných zařízení či prostor užívaných pro činnost subjektů působících v oblasti sportu a volného času.“ (MČ Praha 12, 2015)*

Cíle tohoto programu jsou podpora celoroční činnosti NNO v oblasti sportu a volného času, které se věnují převážně dětem a mládeži a příspěvek na chod tělovýchovných zařízení a volnočasových objektů s celoroční činností. Dále je programem

<sup>6</sup> Magistrát hlavního města Prahy - Mariánské nám. 2, 110 00 Praha 1

<sup>7</sup> Magistrát MČ Praha 12 - Písková 830/25, 143 00 Praha 4 – Modřany

<sup>8</sup> MČ – Městská část

financován materiál, vybavení a údržba objektů. Určen je především pro spolky s již zmíněným zaměřením, které mají dobu působnosti delší než jeden rok na území MČ. Dále tento program mohou využít i školní sportovní kluby, pokud mají účetnictví oddělené od ZŠ<sup>9</sup>.(MČ Praha 12, 2015)

## 2. Akce a soutěže v oblasti sportu a volného času

- *příspěvky na pronájem, věcné ceny, drobný spotřební materiál související s akcí, organizační zajištění, technické zabezpečení“* (Magistrát MČ Praha 12, 2015).

Cílem tohoto programu je podpora konání sportovních akcí, zejména pro děti, mládež a seniory MČ. Dále také pro konání dalších akcí, které slouží k aktivnímu využití volného času. K podpoře příměstských táborů pro děti a mládež MČ. A k podpoře konání pravidelně se opakujících akcí, soutěží, závodů, turnajů, přeborů, sportovních her apod. Tento program je určen pro právnické nebo fyzické osoby, které vyvíjejí činnost v oblasti sportu a volného času minimálně jednou ročně a pro spolky a NNO působící v oblasti sportu a volného času minimálně jeden rok (MČ Praha 12, 2015).

U obou programů je pak nutné řádné vyúčtování pořízených věcí a doložení kopie dokladu o úhradě. Dotace mohou být čerpány jen do 31. 12. daného roku. Poskytovatel dotace je oprávněn provést kontrolu užití prostředků dle smlouvy a zákona č. 320/2001 Sb., o finanční kontrole, ve znění pozdějších předpisů, včetně prováděcích předpisů.

Za neoprávněné použití nebo zneužití budou žadatelé postihnuti sankcemi vyplývajícími z ustanovení § 22 zákona č. 250/2000 Sb., o rozpočtových pravidlech územních rozpočtů, ve znění pozdějších předpisů (MČ Praha 12, 2015).

---

<sup>9</sup> ZŠ – Základní škola

## 4 Vlastní práce

### 4.1 Cíl a metodika

#### 4.1.1 Cíl

Cílem této části práce je popsat organizaci KONDOR, jejíž součástí je Skupina Kořes, na kterou je praktická část zaměřena. Dále jsou zde analyzovány cíle a zaměření skupiny Kořes a je zde zjištěno, zda plní své veřejné poslání. Jednotlivé prvky této instituce pro trávení volného času jsou zde klasifikačně zhodnoceny.

#### 4.1.2 Metodika

Hodnocení instituce bude probíhat na základě institucionální analýzy polského antropologa Bronislawa Kaspera Malinovského (1884 – 1942).

Každá instituce se dle Malinowského skládá z šesti určitých prvků:

##### 1. Cíle, hodnoty, strategické potřeby

Na základě těchto požadavků instituce vzniká, jedná se o soustavu hodnot, za účelem jejichž dosažení se lidé organizují, nebo se stávají členy již existujících organizací. Je potom důležité tyto body kontrolovat, zda je instituce plní a naplňuje tím své poslání. (Malinowski, 1968)

##### 2. Normy a sankce chování

Určitá pravidla, která členové instituce musí dodržovat a splňovat. V normách by mělo být jasně řečeno, co se od druhých ve společenství očekává a jak se mají v určitých situacích chovat. V případě nedodržení následuje sankce, která je předem stanovená. (Malinowski, 1968)

##### 3. Personální zabezpečení

Skupina organizovaných členů na základě zásad autority, dělby funkcí a rozdělení výsad a povinností. (Malinowski, 1968)

#### 4. Materiální vybavení

Každá instituce je založena na hmotné podstatě. Jedná se o předměty, nástroje a prostředky, které členové instituce používají k dosažení hodnoty. (Malinowski, 1968)

#### 5. Aktivita, činnost

Aktivita podle Malinowského závisí na schopnosti, síle, poctivosti a dobré vůli členů instituce. Jedná se o sociální chování lidí, které se řídí předepsanými pravidly a vede k uspokojení potřeb nebo hodnot. (Malinowski, 1968)

#### 6. Funkce a důsledky jednání

**Obrázek 1 - schéma - účel skupiny**



Zdroj: Malinowski, Vědecká teorie kultury, s. 58

Podklady a informace ke zpracování praktické části práce jsou volně dostupné z webových stránek nebo byly poskytnuty členy vedení Skupiny Kořes.

Zhodnocení jednotlivých prvků instituce proběhlo podle klasifikace uvedené v následující tabulce.

**Tabulka 1 – Klasifikace hodnocení jednotlivých částí instituce**

Stupeň	Slovní ohodnocení
1	Vynikající, žádné nedostatky
2	Dobré, mírné nedostatky
3	Ucházející, větší nedostatky
4	Nevyhovující, zásadní nedostatky

Zdroj: Vlastní zpracování

Druhá část vlastní práce bude zpracována na základě dotazníkového šetření. Dotazník byl zaměřen na obecné povědomí populace a především mládeže ohledně institucí pro trávení volného času. Výsledky dotazníku budou graficky znázorněny a podrobněji rozebrány.

## 4.2 Organizace KONDOR

KONDOR neboli Konfederace nezávislých je dětská organizace, která sdružuje také mládež a dospělé. Vznikla na přelomu roku 1989 a roku 1990. Hlavní těžiště organizace je práce s dětmi v co nejširším rozsahu pestrosti zájmů. Členy organizace jsou také vedoucí a to jim dává pocit větší zodpovědnosti za fungování jejich skupin. Hlavní cíl organizace je připravit děti a mládež pro život ve společnosti a zajistit účelné využití jejich volného času.

Jednotlivé skupiny, na které je organizace rozdělena, jsou naprosto samostatné, mají maximální pravomoci ve všech sférách působení. Nejvyšším orgánem je koordinační rada, kterou reprezentují zvolení mluvčí. Hlavní činností organizace je klubovní činnost a víkendové akce. V letním období je hlavní náplní organizace táborů, kterých se mohou zúčastňovat i nečlenové organizace. (kondor.cz, 2012)

### 4.2.1 Klubovní činnost

Jedná se o hlavní náplň činnosti jednotlivých skupin. Je realizována pomocí samostatných organizačních jednotek, jimiž jsou myšleny jednotlivé oddíly, které mají z pravidla 10 až 20 členů. Oddíly se scházejí jako celky nebo rozdělené na družiny. Schůzky se konají každý týden pravidelně v rozsahu 1 až 2 hodiny. Náplň schůzek zahrnuje jak hry a soutěže, tak získávání různých znalostí a dovedností v různých zájmových činnostech, mezi které patří např. turistika, přírodověda, fotografování apod. Těchto činností se účastní všichni členové organizace, především tedy děti ve věku od 6 do 15 let. (kondor.cz, 2012)

### 4.2.2 Víkendové akce

Většinou se jedná o třídenní výpravy na nejrůznější místa republiky. Frekvence opakování těchto akcí je zhruba jednou za měsíc. Kromě toho jsou v rámci základních článků organizace pořádány větší společné akce, jako například hry po městě turistické srazy, soutěže v uzlování apod. Těchto větších akcí bývá přibližně 5 do roka. Dvakrát ročně probíhají srazy celé organizace, které jsou pořádány nejvyšším orgánem organizace – koordinační radou. (kondor.cz, 2012)

### 4.2.3 Letní tábory

Tábory jsou organizovány po skupinách (až s 50 účastníky), nebo pouze po jednotlivých oddílech. Forma táborů může být různá: putovní, vodácké, stanové, ve stálých objektech apod. Tábory probíhají uprostřed přírody a jejich program je úzce spjat s pobytem v přírodě a s rozšiřováním užitečných znalostí, dovedností a návyků. Doba trvání je většinou okolo 3 týdnů. Táborů se mohou zúčastňovat i nečlenové organizace a spodní věková hranice se pohybuje okolo 8 až 10 let. Kromě letních táborů jsou organizovány i akce v období ostatních prázdnin, hlavně o zimních nebo jarních prázdninách.(kondor.cz, 2012)

## 4.3 Skupina Kořes

Skupina Kořes je sdružení dětí a vedoucích, které svou činností usiluje o smysluplné a zajímavé naplnění jejich volného času. Skládá se ze tří oddílů, které nabízejí zábavu, hry, výlety do přírody i mnoho nových znalostí a zkušeností.(kores.cz, 2002)

### 4.3.1 Cíle skupiny Kořes

Následuje výčet cílů, které jsou zveřejněny na stránkách Skupiny Kořes. [www.kores.cz](http://www.kores.cz)

#### 4.3.1.1 Čím chceme být?

*„Snažíme se svým členům nabídnout hodnotné a zajímavé zážitky. Na akce Kořesu se jen tak nezapomíná. Snažíme se děti naučit základním znalostem o přírodě, tábornictví a příbuzných oborech. Chceme, aby každý měl možnost vyzkoušet si, co se v něm skrývá, aby se každý mohl naučit být samostatný a schopný vydržet vše, co mu život může připravit.“*(kores.cz, 2002)

#### 4.3.1.2 Čím nejsme?

*„Nejsme charitativní organizací – naším členem se může stát jen ten, kdo má o činnost skutečný zájem, kdo je ochoten obětovat kus svého „já“ pro prospěch společné věci. Nejsme skauti. Od nich se mimo jiné lišíme i tím, že naše oddíly jsou smíšené – chodí do nich kluci i holky. Nejsme ortodoxní „zelení ochránci přírody“. Učíme děti, jak se správně v přírodě chovat, ale netrávíme víkendy na lesních brigádách a nestavíme barikády před Temelínem.“* (kores.cz, 2002)

#### 4.3.1.3 Jak vypadá naše činnost?

Skupinu Kořes tvoří tři oddíly:

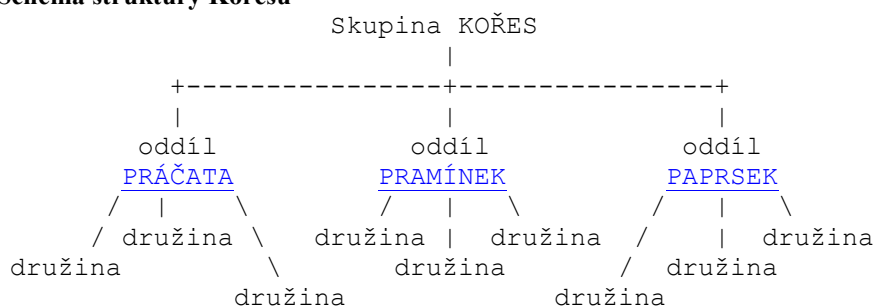
- Práčata – pro děti od čtvrté do osmé třídy
- Pramínek a Paprsek – pro děti od první do čtvrté třídy

Každý oddíl se skládá z několika družin, což jsou skupinky tvořené pěti až devíti dětmi.

Družiny se scházejí na hodinu v prvních třech dnech týdne na takzvané družinové schůzce. Na této schůzce se děti dozvědí, co se bude dít o víkendu, zahrají si nějakou hru a něco se naučí. O víkendu se pak schází celý oddíl na oddílové akci – půldenní, celodenní nebo dvou a půldenní. V zimě všechny tři oddíly vyrážejí na společný lyžařský zájezd. V době letních prázdnin pak celoroční činnost každého oddílu vrcholí čtrnáctidenním táborem. (kores.cz, 2002)

Schéma struktury Kořesu

Obrázek 2 - Schéma struktury Kořesu



Zdroj: [www.kores.cz](http://www.kores.cz)

#### 4.3.1.4 Kde se Kořes nachází

Kořes má vlastní klubovnu, která se nachází v Praze-Modřanech. Do jejich oddílů tedy chodí především děti ze sídliště Modřan, které čítá bez mála 60 000 obyvatel. Kořes ale navštěvují i děti s přilehlých vesnic jako jsou například Komořany. (kores.cz, 2016)

#### 4.3.1.5 Práčata

Jedná se o oddíl, který je zaměřen především na vodáctví a turistiku. V době, kdy nelze provozovat vodní sporty chodí na výlety po celé zemi. V létě jezdí na letní vodácký „puťák“ po některé z českých řek.



Nejoblíbenější řekou Prácat je Sázava, protože se nachází v blízkosti Prahy a není vodácky nezajímavá.

Pravidelně mají úspěchy na celopražském závodě „ O Sázavské Pádlo“. (kores.cz, 2016)

Viz příloha č. 1 – obrázek č. 5.

#### 4.3.1.6 Pramínek

Do Pramínku chodí děti od první do čtvrté třídy, což je věk, ve kterém je lze formou her naučit poznávání přírody, chování v ní, respektování zvířat a rostlin, jejich ochrana a důležitost přátelství mezi lidmi.

Pramínek se schází pravidelně ve středu od 17:00 do 18:30 v klubovně. O víkendech vyráží na jednodenní až tří denní výlety do přírody.

V létě pořádá pravidelný čtrnáctidenní tábor a v zimě jezdí na týden lyžovat. (kores.cz, 2016)

#### 4.3.1.7 Paprsek

Do Paprsku patří děti od první do čtvrté třídy stejně jako do Pramínku. Jejich náplň činnosti je stejná, jen dětí bylo mnoho a tak proto, aby se jim vedoucí mohli individuálně věnovat, vznikl i tento druhý oddíl. (kores.cz, 2016)

### 4.3.2 Analýza instituce

Analýza instituce spočívá v popsání poslání, prostor, personálního vybavení a financování instituce dle Bronislava Malinowského. Úkolem analýzy je zjistit zda skupina Kořes plní své poslání a je vybavena jak personálně tak prostorově a finančně.

#### 4.3.2.1 Poslání

Cíle práce skupiny je vychovávat děti pro život, podněcovat u nich aktivitu, tvořivost a samostatnost. Skupina není specializována, ale zaměřuje se velkým dílem na kladný vztah k přírodě a pobyt v ní. Skupina a její oddíly pracují na základě koncepčních výchovných programů.(kores.cz, 2002)

Skupina se snaží, aby měly děti a mládež smysluplně vyplněn volný čas, aby se naučily pracovat ve skupinách a sdílet povinnosti a závazky s ostatními členy skupiny. (kores.cz, 2002)

Poslání skupina Kořes plní, děti se scházejí pravidelně jedenkrát nebo dvakrát do týdne, učí se novým znalostem a dovednostem, které neustále rozvíjejí. Účastní se různých soutěží, aby tyto znalosti a dovednosti porovnaly.

Na letních táborech a zájezdech děti projevují svou samostatnost a schopnost využít znalostí, jimž se naučily během uplynulého roku v oddílu. Tyto dovednosti se ověřují především v týmových a celotáborových hrách.

Děti se vrací dobrovolně a s nadšením, často zde zůstanou až do věku, kdy se mohou stát praktikanty a vést své mladší kolegy. Následně se stávají vedoucími a starají se o program pro celý oddíl. Proto byl zhodnocen cíl jako naplněný.

#### 4.3.2.2 Prostory a vybavení

Skupina Kořes vlastní dvě nemovitosti, ve kterých její členové mohou trávit čas. Jedná se o klubovnu v Praze a chatu v Albrechticích v Jizerských horách. Navíc má od Magistrátu MČ Praha 12 pronajatou i loděnici, aby členové Práchat mohli trénovat na závody a rozvíjet svou hlavní náplň činnosti, již je vodáctví. (Výroční zpráva skupiny Kořes za rok 2014,2015)

Následující informace o nemovitostech byly poskytnuty členy vedení skupiny Kořes.

##### 4.3.2.2.1 Klubovna

Klubovna se nachází v Praze – Modřanech. Na adrese: U Spořitelny 69, Praha 4 Modřany. Tato nemovitost má 3 místnosti, půdu, komoru a sociální zařízení. Skupina Kořes obývá jen 2 z místností, třetí místnost obývá další oddíl s názvem Modřanská trojka. Na půdě má Kořes umístěno různé vybavení, jako jsou pádla a vesty. V blízkosti přilehlé loděnici má skupina umístěno přes 30 lodí, které využívá na svoje časté sjezdy českých řek.

##### 4.3.2.2.2 Turistická základna - Chata Albrechtice

Tato chata se nachází v Albrechticích v Jizerských horách. Členové skupiny Kořes tuto chatu renovovali, z větší části díky dotacím od MŠMT, v letech 2000 – 2010. Jedná se o dvoupatrovou budovu. V přízemí se nachází koupelna, kuchyně, společenská místnost a sociální zařízení. V prvním patře je 5 oddělených pokojů, které slouží k nocování účastníků. Poslední patro je podkroví, které je spojeno v jednu velkou místnost a slouží buď k uskladňování věcí, nebo také jako noclehárna.

#### 4.3.2.3 Počet osob ve skupině roky 2014 a 2015

##### 4.3.2.3.1 Děti

**Tabulka 2 - Počet dětí v jednotlivých oddílech 2014**

Oddíl	Počet dětí
Práčata	18
Pramínek	29
Paprsek	22
Celkem	69

Zdroj: Vlastní zpracování podle interních dokumentů skupiny Kořes

Děti bylo v roce 2014 nejvíce v oddílu Pramínek s počtem dvacet devět, následoval Paprsek s dvaceti dvěma dětmi a hned za ním se držela Práčata s osmnácti členy.

**Tabulka 3 - Počet dětí v jednotlivých oddílech 2015**

Oddíl	Počet dětí
Práčata	15
Pramínek	31
Paprsek	34
Celkem	80

Zdroj: Vlastní zpracování podle interních dokumentů skupiny Kořes

Počet dětí byl v roce 2015 výrazně nižší v oddílu Práčat než v oddílech Pramínek a Paprsek. Celkový počet dětí ve věku 6 – 15 let ve skupině Kořes byl osmdesát.

Dle tabulek č. 2 a 3 vidíme, že počet dětí ve skupině Kořes meziročně vzrostl o jedenáct členů. Přibyly mladší děti do oddílů Pramínek a Paprsek, naopak z Práčat tři členové ubyli.

##### 4.3.2.3.2 Instruktoři

Věk instruktorů se pohybuje v rozmezí 15 – 18 let. Jedná se o mezistupeň mezi statutem dítěte a vedoucího. Děti, které mají kvalitní vlastnosti a znalosti proto stát se vedoucím, jsou na to touto cestou připravovány a začínají nést částečnou odpovědnost za připravovaný program.

**Tabulka 4 – Počet instruktorů v jednotlivých oddílech 2014**

Oddíl	Počet instruktorů
Práčata	4
Pramínek	4
Paprsek	3
Celkem	11

Zdroj: Vlastní zpracování podle interních dokumentů skupiny Kořes

Instruktorů bylo v roce 2014 dohromady jedenáct. Po čtyřech v Práčatech a Pramínku, v Paprsku byli tři.

**Tabulka 5 - Počet instruktorů v jednotlivých oddílech 2015**

Oddíl	Počet instruktorů
Práčata	6
Pramínek	4
Paprsek	5
Celkem	15

Zdroj: Vlastní zpracování podle interních dokumentů skupiny Kořes

Instruktorů bylo v roce 2015 ve všech oddílech podobný počet. Nejméně – čtyři jsou v Pramínku, v Paprsku jich bylo pět a v Práčatech šest.

Počet instruktorů meziročně stoupl o čtyři členy, kteří přišli ze skupiny dětí, které už dospěly do věku 15 let, a mohly se začít účastnit organizování programu.

#### 4.3.2.3.3 Vedoucí

Vedoucím se obvykle stává instruktor, který dosáhl plnoletosti a je schopen převzít odpovědnost za program a děti, které se ho účastní.

**Tabulka 6 - Počet vedoucích v jednotlivých oddílech 2014**

Oddíl	Počet vedoucích
Práčata	5
Pramínek	3
Paprsek	7
Celkem	15

Zdroj: Vlastní zpracování podle interních dokumentů skupiny Kořes

Vedoucích bylo dohromady v roce 2014 patnáct. Nejvíce jich bylo v paprsku – sedm, a nejméně v Pramínku – tři.

**Tabulka 7 - Počet vedoucích v jednotlivých oddílech 2015**

Oddíl	Počet vedoucích
Práčata	7
Pramínek	7
Paprsek	7
Celkem	21

Zdroj: Vlastní zpracování podle interních dokumentů skupiny Kořes

Vedoucích byl v roce 2015 ve všech oddílech stejný počet. V každém oddíle jich bylo sedm.

Meziroční nárůst vedoucích byl celkem velký, přibylo šest nových členů a tím byly počty vedoucích ve všech oddílech vyrovnány.

#### 4.3.2.3.4 Celkem členů skupiny Kořes

**Tabulka 8 - Celkový počet členů skupiny Kořes 2014**

Stupeň členství	Počet
Děti	69
Instruktoři	11
Vedoucí	15
Celkem	95

Zdroj: Vlastní zpracování podle interních dokumentů skupiny Kořes

Celkem bylo v roce 2014 ve skupině Kořes devadesát pět členů. Děti bylo nejvíce – šedesát devět a potom poměrně vyrovnaný počet vedoucích a instruktorů. Personální zabezpečení bylo zajištěno. Na jednoho vedoucího nebo instruktora připadly necelé tři děti.

**Tabulka 9 - Celkový počet členů skupiny Kořes 2015**

Stupeň členství	Počet
Děti	80
Instruktoři	15
Vedoucí	21
Celkem	116

Zdroj: Vlastní zpracování podle interních dokumentů skupiny Kořes

Celkem bylo ve skupině Kořes v roce 2015 sto šestnáct členů. Nejvíce bylo dětí, kterých bylo osmdesát, dále vedoucích dvacet jedna a instruktorů patnáct.

Počet vedoucích a instruktorů byl skoro poloviční k počtu dětí, což je velmi vysoký a neobvyklý poměr. Proto bylo personální zabezpečení instituce zhodnoceno, jako vynikající bez nedostatků. Na jednoho vedoucího nebo instruktora připadly dvě děti.

Meziročně v letech 2014 a 2015 narostl počet členů skupiny Kořes o dvacet jedna členů. Tento nárůst byl způsoben především příchodem nových nejmladších členů oddílů Pramínek a Paprsek, kterých dohromady přibylo jedenáct.

#### 4.3.2.4 Finance a srovnání nákladovosti posledních let

Skupina Kořes financuje svou aktivitu z členských příspěvků a dotací od MŠMT a Magistrátu MČ Praha 12. Členské příspěvky činí 350 Kč na půl roku. Z těchto financí skupina hradí veškeré náklady na provoz a akce. Následují tabulky, ve kterých je vše podrobně rozebráno.

**Tabulka 10 - Příjmy (Výnosy)**

Příjmy (Výnosy)	Částka za rok (Kč)		
	2014	2015	2016
Členské příspěvky	54 600,00	50 000,00	44 000,00
Dotace a dary ze státního rozpočtu (MŠMT)	0,00	31 900,00	35 000,00
Dotace a dary od obecních, okresních, krajských nebo magistrátních úřadů (Magistrát hl. m. Prahy)	46 000,00	30 000,00	30 000,00
Dotace a dary od obecních, okresních, krajských nebo magistrátních úřadů (MČ Praha 12)	0,00	0,00	10 000,00
Dotace a dary od dalších subjektů	0,00	0,00	0,00
Příjmy z pronájmu	0,00	0,00	0,00
Účastnické poplatky za akce (akce, tábory, hory atd.)	262 085,00	300 000,00	320 000,00
Ostatní příjmy – úroky z běžného účtu	4,33	4,00	4,00
<b>CELKEM</b>	<b>362 689,33</b>	<b>411 904,00</b>	<b>439 004,00</b>

Zdroj: Výroční zpráva skupiny Kořes za rok 2014

Z tabulky je patrné, že členské příspěvky klesaly, to tedy znamená, že během tří let klesal počet členů skupiny Kořes. V roce 2015 začala skupina čerpat dotace od MŠMT a postupně se tyto dotace zvyšovaly. Dotace od magistrátu hlavního města Prahy klesaly a účastnické poplatky za akce stoupaly. Účastnické poplatky byly zvyšovány hlavně z důvodu meziročního nárůstu cen potravin a energií. Celkem příjmy organizace za poslední roky rostly v průměru o 40 000 Kč.

**Tabulka 11 - Výdaje (Náklady)**

Výdaje (Náklady)	Částka za rok (Kč)		
	2014	2015	2016
Mzdové náklady/OPP	0,00	0,00	0,00
Nájemné za prostory pro činnost	0,00	0,00	0,00
Náklady na energie, teplo, vodné, odpady	37 451,00	40 000,00	42 000,00
Náklady pro údržbu prostoru pro činnost	16 858,00	25 000,00	10 000,00
Tábornické a sportovní vybavení	4 500,00	15 000,00	15 000,00
Náklady na školení a vzdělávání	1 600,00	4 000,00	2 500,00
Investice (nad 40 000 Kč/kus nebo staveb.)	0,00	20 000,00	20 000,00
Výdaje na pořádání akcí (tábory atd.)	260 761,00	280 000,00	290 000,00
Jiné výdaje – vedení bankovního účtu	1 651,88	2 000,00	2 000,00
Jiné výdaje – příspěvek na činnost Koordinační rady	1 450,00	1 600,00	1 700,00
Jiné výdaje – ostatní (pojištění, doména)	7 146,00	7 500,00	10 000,00
<b>CELKEM</b>	<b>331 417,88</b>	<b>395 100,00</b>	<b>392 700,00</b>

Zdroj: Výroční zpráva skupiny Kořes za rok 2014

Tabulka výdajů nám ukazuje, že se všechny náklady mezi lety 2014 a 2015 zvýšily. V dalších letech se také zvyšovaly nebo zůstaly stejné, kromě nákladů na školení a vzdělávání a nákladů pro údržbu prostoru pro činnost, které klesly.

**Tabulka 12 - Rozdíl výnosů a nákladů**

Položka	Celkem částka za rok (Kč)		
	2014	2015	2016
Výnosy	362 689,33	411 904,00	439 004,00
Náklady	331 417,88	395 100,00	392 700,00
Rozdíl	31 271,45	16 804,00	46 304,00

Zdroj: Výroční zpráva skupiny Kořes za rok 2014

V tabulce jsou uvedeny rozdíly výnosů a nákladů jednotlivých let. Náklady v těchto letech výnosy nepřesáhly, proto bylo finanční zabezpečení instituce zhodnoceno jako vynikající bez nedostatků. Zbylé peníze, které nebyly utraceny jako provozní a investiční byly použity na opravy nemovitostí.

#### 4.3.2.5 Přehled činnosti skupiny za rok 2014

**Tabulka 13 - Tábory letní**

Místo konání	Počet dnů	Počet dětí
Černov – oddíl Pramínek	14	26
Albrechtice v Jizerských horách – oddíl Paprsek	9	22
Vodácký putovní na řece Ohři – oddíl Práčata	15	18

Zdroj: Výroční zpráva skupiny Kořes za rok 2014

V roce 2014 se konaly celkem 3 letní tábory, každý pro jeden oddíl. V tabulce jsou zobrazeny počty dnů a počty účastníků jednotlivých akcí.

**Tabulka 14 - Tábory ostatní**

Místo konání	Počet dnů	Počet účastníků
Albrechtice v Jizerských horách – hory odd. Pramínek a Práčata	7	16

Zdroj: Výroční zpráva skupiny Kořes za rok 2014

Mezi tábory ostatní byl v roce 2014 zařazen jen lyžařský zájezd, který se konal v Albrechticích v Jizerských horách. Trval 7 dní a celkem se zúčastnilo 16 lidí.



**Tabulka 15 - Ostatní skupinové a oddílové akce**

Počet akcí	Název akce	Náplň akcí	Počet účastníků
10	Akce oddílu Pramínek	Výlet (příp. sport nebo jiná akce)	125
4	Akce oddílu Paprsek	Výlet (příp. sport nebo jiná akce)	59
3	Akce oddílu Práčata	Sport (softball, orientační běh, lezení...)	45
1	Akce oddílu Práčata	Vodácké akce	12
2	Celoskupinová akce	Turistická akce	54

Zdroj: Výroční zpráva skupiny Kořes za rok 2014

V této tabulce nalezneme počty akcí, jejich náplň a účast jednotlivých oddílů. Pramínek se účastnil celkem deseti samostatných akcí, Paprsek čtyř a Práčata také čtyř. Celoskupinové akce byly v tomto roce dvě.

**Tabulka 16 - Víkendové a vícedenní akce (2 - 6 dnů)**

Počet akcí	Délka akce (dny)	Název akce	Náplň akcí	Celkem účastníků
1	2	Akce oddílu Pramínek	Motivační akce, hry, turistika	23
2	3	Akce oddílu Pramínek	Turistické akce s motivací, hry	14
1	2	Akce oddílu Paprsek	Motivační akce, Vánoční besídka	16
1	3	Akce oddílu Práčata	Vodácká akce (Sázavské pádlo)	15
2	3	Akce oddílu Práčata	Výlet (příp. sport nebo jiná akce)	16
2	3	Celoskupinová akce	Motivační akce, hry, turistika	56

Zdroj: Výroční zpráva skupiny Kořes za rok 2014

Víkendových a vícedenních akcí bylo v roce 2014 celkem devět. Pramínek se účastnil tří akcí, Paprsek jedné a Práčata tří. Celoskupinové akce byly dvě. V tabulce je zobrazena i náplň akcí a počet účastníků.

**Tabulka 17 - Školení vedoucích a instruktorů**

Počet	Délka	Název školení	Pořadatel	Celkem účastníků
1	5	Školení vedoucích	Skupina Kořes	18

Zdroj: Výroční zpráva skupiny Kořes za rok 2014

Školení vedoucích proběhlo v roce 2014 pouze jednou. Trvalo pět dní a zúčastnilo se ho osmnáct vedoucích a instruktorů.

#### 4.3.2.6 Reprezentace a úspěchy

Mezi reprezentaci a úspěchy skupiny Kořes patří účast v soutěži O Sázavské Pádlo. Této soutěže se účastní oddíl Práčata, který je zaměřen svou činností především na vodáctví.

Jedná se o závod dětských vodácko-turistických oddílů. Poprvé se jel v roce 1970. Organizačně za touto událostí stojí Loděnice Vltava. (lodenice-vltava.cz, 2014)

Závod má dvě hlavní kategorie:

První je se stejným názvem jako celý závod o Sázavské Pádlo, jedná se o čtyři děti do 15 let, jednoho instruktora do 18 let a jednoho vedoucího nad 18 let. Tato sestava nasedne do 3 kánoí. Uprostřed závodu jsou čtyři branky, kterými musí dvě ze tří lodí projet, a cílem musí všechny projet současně. (lodenice-vltava.cz, 2014)

Ve druhé kategorii se utkávají děti mladší 12 let na pramici spolu s vedoucími. Soutěží se o Sázavského medvěda. (lodenice-vltava.cz, 2014)

Další dobrovolné kategorie:

C2 – rychlostní jízda na kánoi, posádka je složena z dvou chlapců

C2 mix – rychlostní jízda na kánoi, posádka je složena z chlapce a dívky

K1 – jízda na kajaku pro instruktory (15-18 let)

K1m – jízda na kajaku pro mladší kajakáře

Součástí závodu je i vědomostní soutěž s názvem Všestrannost, podle jejíchž výsledků se startuje v závodech o Sázavské pádlo a o Sázavského medvěda. Hodnotí se potom první dojezd do cíle i celkový čas sjezdu. (lodenice-vltava.cz, 2014)

Mezi hlavní úspěchy Práčat patří například rok 2009, kdy vyhráli skoro všechny kategorie, nebo rok 2010, kdy tým Práčat v kategorii C2 předvedl nejrychlejší sjezd za posledních patnáct let tohoto závodu.

Práčata se závodu účastní každoročně a vždy mají skvělé výsledky, protože na tuto soutěž pilně trénují celé období roku, kdy jsou řeky sjízdné. (lodenice-vltava.cz, 2014)

#### **4.4 Sekundární cíl praktické části: Obecné povědomí o institucích pro trávení volného času mládeže**

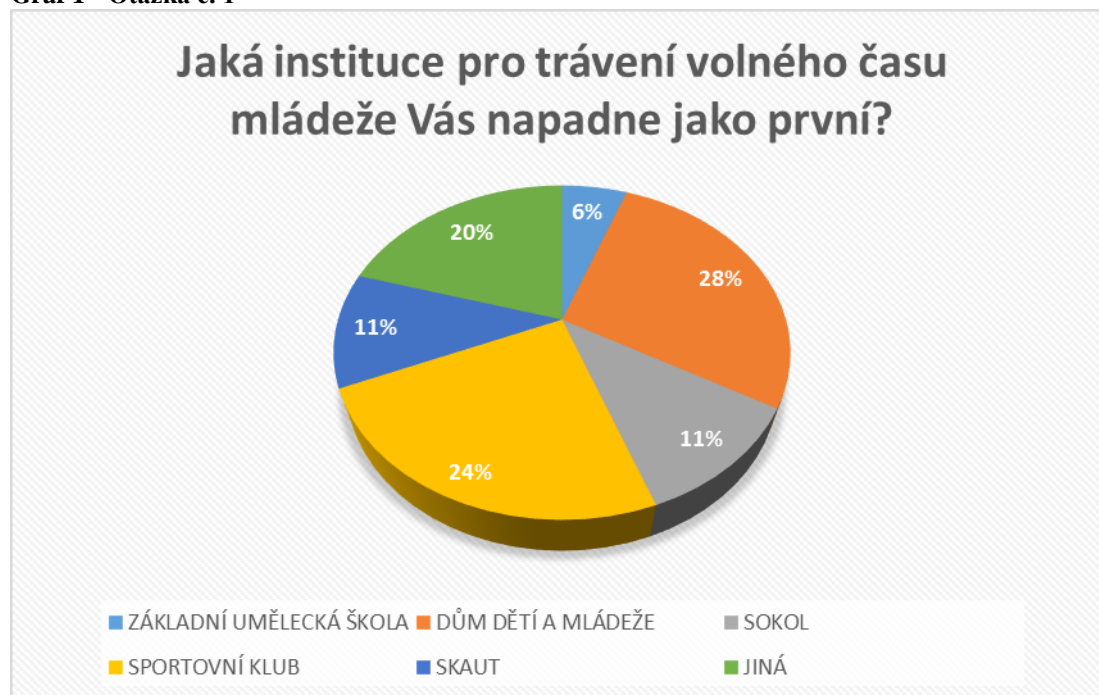
Na základě dotazníkového šetření prostřednictvím internetových stránek [www.surveymonkey.com](http://www.surveymonkey.com) bylo dosaženo následujících výsledků o obecném povědomí o institucích pro trávení volného času.

Dotazník (viz příloha č. 3) s názvem „Instituce pro trávení volného času mládeže“ se skládal z devíti otázek. Dotazována byla široká veřejnost pomocí sociální sítě. Bylo zaevidováno 55 odpovědí. Z těchto odpovědí vycházejí následující údaje.

#### 4.4.1 Otázky a grafy

1. Otázka – Jaká instituce pro trávení volného času mládeže Vás napadne jako první?

Graf 1 - Otázka č. 1



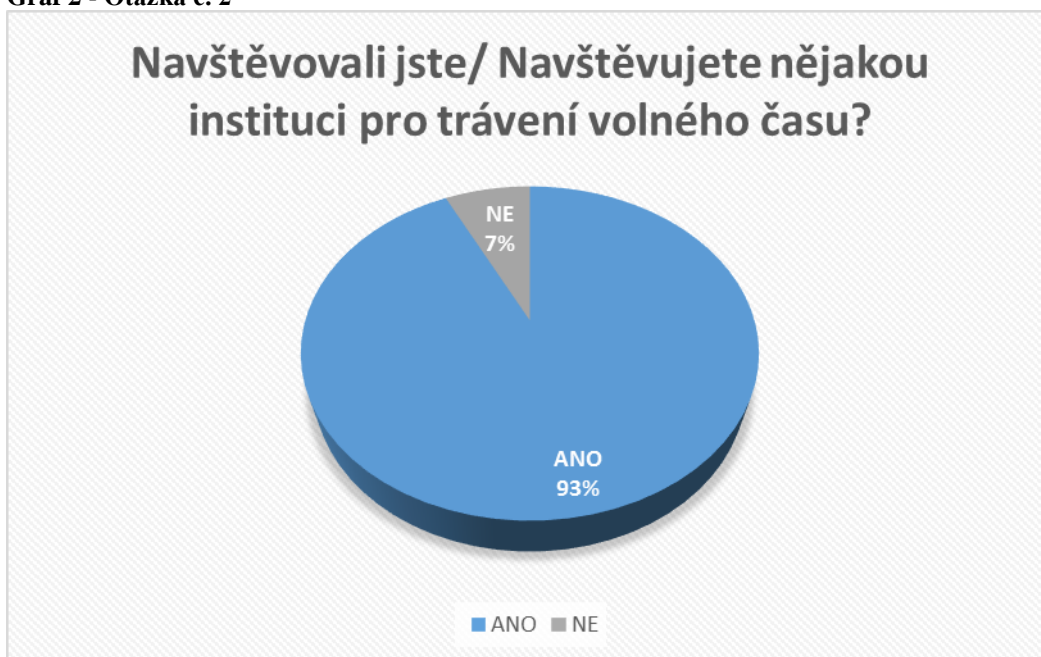
Zdroj: Vlastní zpracování podle údajů z dotazníkového šetření

Otázka byla zaměřena na obecné povědomí o institucích a na to zjištění, kterou instituci mají lidé spojenou se slovním spojením Instituce pro trávení volného času mládeže.

Nejvíce respondentů napsalo dům dětí a mládeže, skoro jena třetina dotazovaných. Následoval Sportovní klub s 24 % odpovědí. Jiné instituce napsalo 20 % respondentů, které nebyly zařazeny do hlavního výběru institucí. Mezi tyto jiné instituce patřily odpovědi, jako je knihovna, posilovna, park apod. Sokol i skaut uvedlo 11 % dotazovaných a Základní uměleckou školu jen 6 %.

2. Otázka – Navštěvovali jste / Navštěvujete nějakou instituci pro trávení volného času?

Graf 2 - Otázka č. 2



Zdroj: Vlastní zpracování podle údajů z dotazníkového šetření

Z grafu číslo dva je patrné, že 93 % dotazovaných na tuto otázku odpovědělo kladně, pouze 7 % žádnou instituci nenavštěvovalo. Z toho plyne, že většina lidí za svůj život navštíví alespoň nějakou instituci pro mládež.

### 3. Otázka – Jakou instituci jste navštěvovali / navštěvujete?

Graf 3 - Otázka č. 3



Zdroj: Vlastní zpracování podle údajů z dotazníkového šetření

Z tohoto grafu je patrné, že nejvíce dotazovaných navštěvovalo nebo navštěvuje nějaké sportovní zařízení. Může se jednat o fotbalový nebo hokejový klub, nebo o atletiku či vadařský klub. S podobným množstvím odpovědí okolo 12 % se sešli odpovědi nestátní nezisková organizace, skaut, jazyková škola a základní umělecká škola. 5 % respondentů navštěvovalo nebo navštěvuje nějaké náboženské společenství.

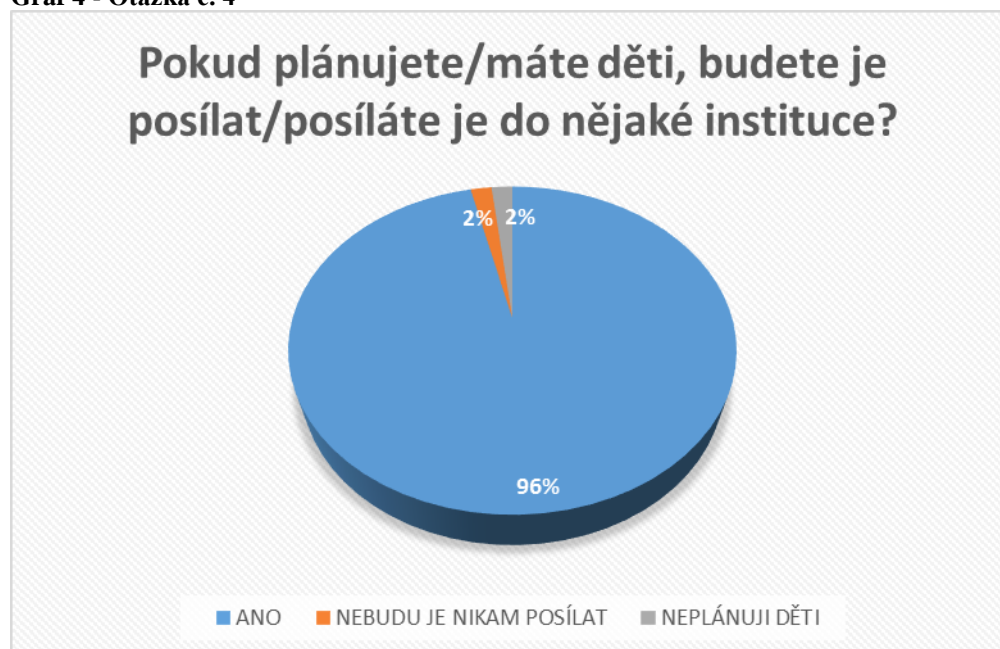
V této otázce mohli respondenti zaškrtnout více odpovědí, velmi častá byla kombinace ZUŠ, jazyková škola a sportovní klub. 27 odpovědí z 55 bylo jen s jednou zvolenou odpovědí, z toho 16 odpovědí bylo sportovní klub. Z toho plyne, že pokud se dítě aktivně věnuje nějakému sportu, většinou už nenachází žádný další volný čas pro další koníčky.

Základní umělecká škola je naopak většinou kombinována ještě s některou další institucí, pouze dva respondenti, kteří zvolili základní uměleckou školu, k ní nevybrali žádnou další instituci, celkem do ZUŠ chodilo 13 dotazovaných. Z toho je patrné, že ZUŠ dětem zabere jen jednu nebo dvě hodiny týdně, a proto mají čas i na další aktivity.

Otázka číslo 3 byla zároveň také otázkou kontrolní. V předchozí otázce číslo 2 byli respondenti dotazováni na to, zda někdy nějakou instituci navštívili, 4 z nich odpověděli, že ne. V otázce číslo 3 tuto volbu potvrdili tím, že opět vybrali možnost „navštívili“. Proto tento dotazník a sebrané odpovědi označeny jako relevantní.

4. Otázka – Pokud plánujete/máte děti, budete je posílat/posíláte je do nějaké instituce?

Graf 4 - Otázka č. 4

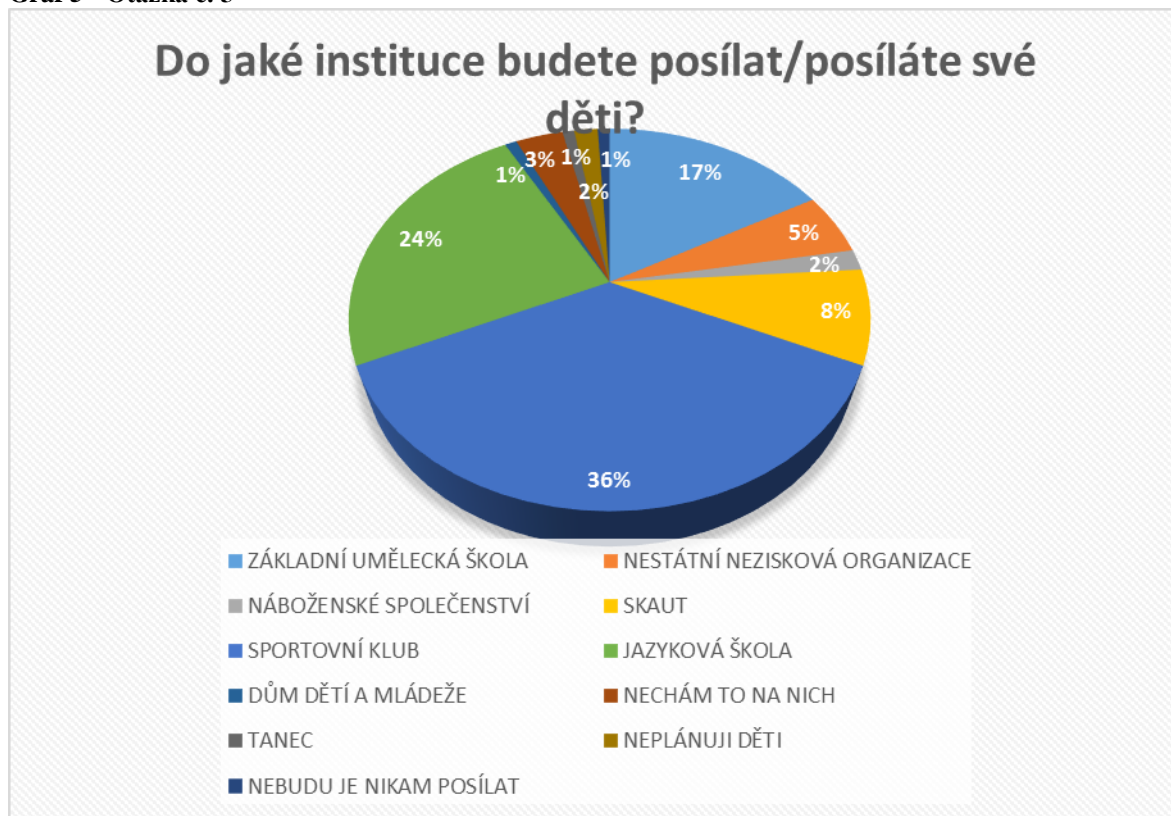


Zdroj: Vlastní zpracování podle údajů z dotazníkového šetření

Odpovědi na tuto otázku nám ukazují, že většina dotazovaných bude své děti posílat do některé z institucí pro trávení volného času. Jeden respondent děti neplánuje a jeden z dotazovaných svoje děti nebude posílat do těchto institucí. Z původních 4 respondentů, kteří navštívili žádnou instituci, 3 budou své potomky do těchto institucí posílat, a pouze jeden, chce, aby jeho dítě, také nikam nechodilo.

5. Otázka – Do jaké instituce budete posílat/posíláte své děti?

Graf 5 - Otázka č. 5



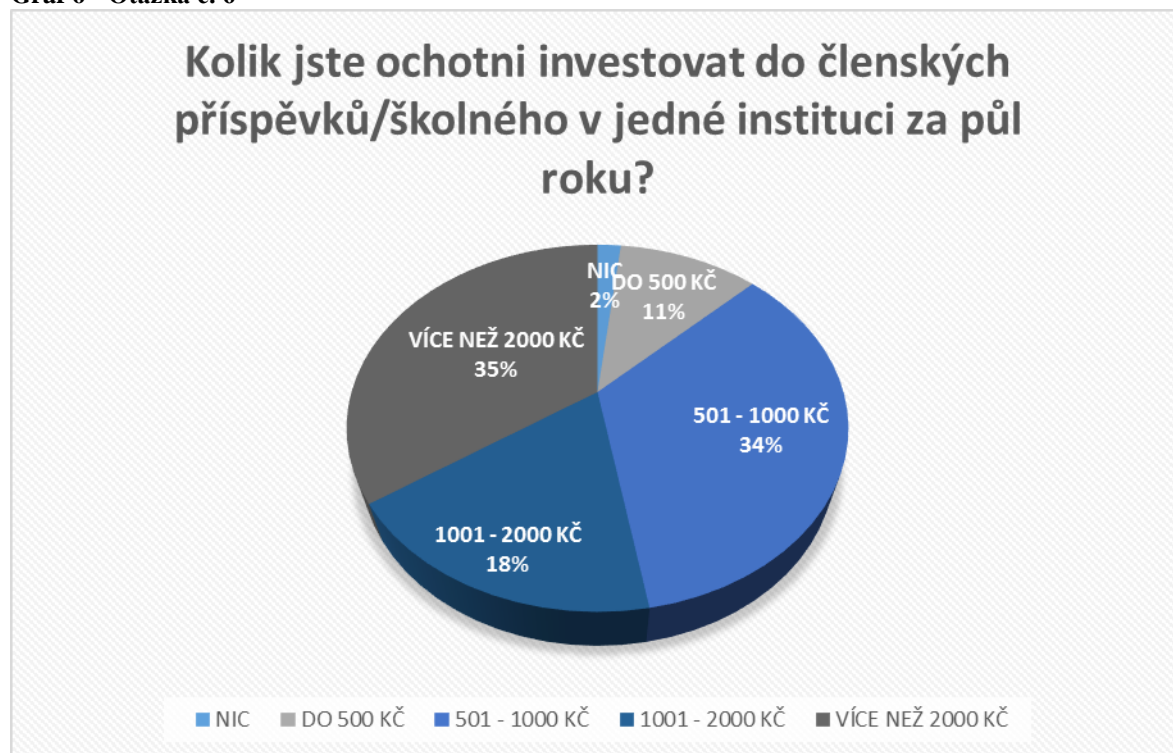
Zdroj: Vlastní zpracování podle údajů z dotazníkového šetření

Naprostá většina respondentů zvolila pro své potomky jako volnočasovou instituci sportovní klub. Následovala jazyková škol a základní umělecká škola. Z toho plyne, že dotazovaní chtějí aby jejich dítě vynikalo ve sportu, což mu pomůže udržovat si zdravou kondici, aby se dorozumívalo více jazyky než mateřštinou a aby bylo také umělecky zaměřené. Někteří respondenti zvolili možnost jiná, do které poté napsali, že tuto volbu nechají na svém potomkovi.



6. Otázka - Kolik jste ochotni investovat do členských příspěvků/školného v jedné instituci za půl roku?

Graf 6 - Otázka č. 6



Zdroj: Vlastní zpracování podle údajů z dotazníkového šetření

Naprostá většina respondentů je ochotna zaplatit i větší finanční obnos za to, aby jejich děti nebo oni sami, měli kvalitně vyplněn volný čas. Nejvíce dotazovaných – 35 % - odpovědělo, že jsou ochotni investovat více než 2000 Kč za půl roku navštěvování instituce. Podobně na tom byla částka 501 – 1000 Kč. Částku do 500 Kč zvolilo 11 % odpovídajících a nic by za příspěvky nebo školné nezaplatil pouze jeden člověk.

7. Otázka – Popište, prosím, jakou má podle Vás funkci nízkoprahové centrum.

V této otázce byla otevřená odpověď, proto tam každý mohl slovně popsat funkci nízkoprahového centra, kterou si myslel, že je správná. Odpovědi byly zhodnoceny a následující graf ukazuje pouze četnost správných, špatných a nevím odpovědí.

Graf 7 - Otázka č. 7



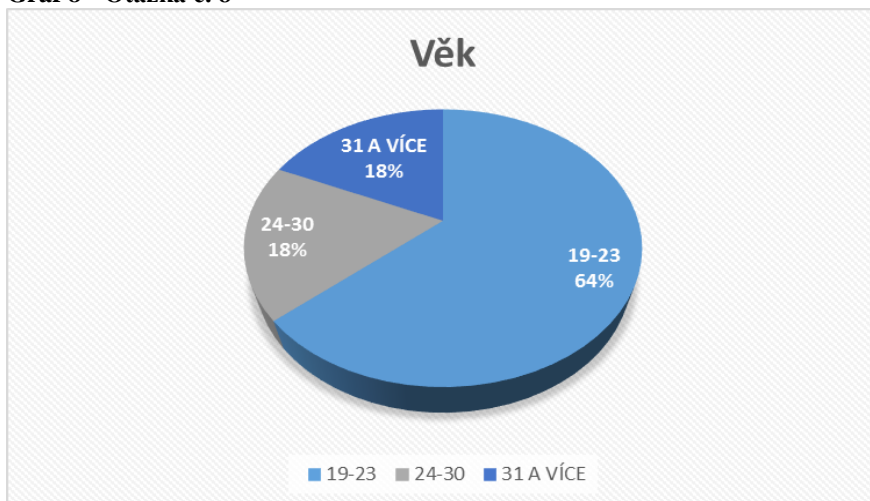
Zdroj: Vlastní zpracování podle údajů z dotazníkového šetření

Překvapivě velké množství respondentů ani nezkusilo typnout, co je náplní nízkoprahových center a napsalo rovnou nevím. Stejně množství 38 % vědělo správnou odpověď. A 24 % odpovědí bylo špatně. Mezi špatnými odpověďmi bylo například, že se jedná pro centrum pro vozíčkáře, nebo že se jedná o centrum, kde se zdraví lidé poučují o tom, jak se žije s handicapem.

Další dvě otázky byly zaměřeny na věk a pohlaví respondentů.

## 8. Otázka – Věk

**Graf 8 - Otázka č. 8**

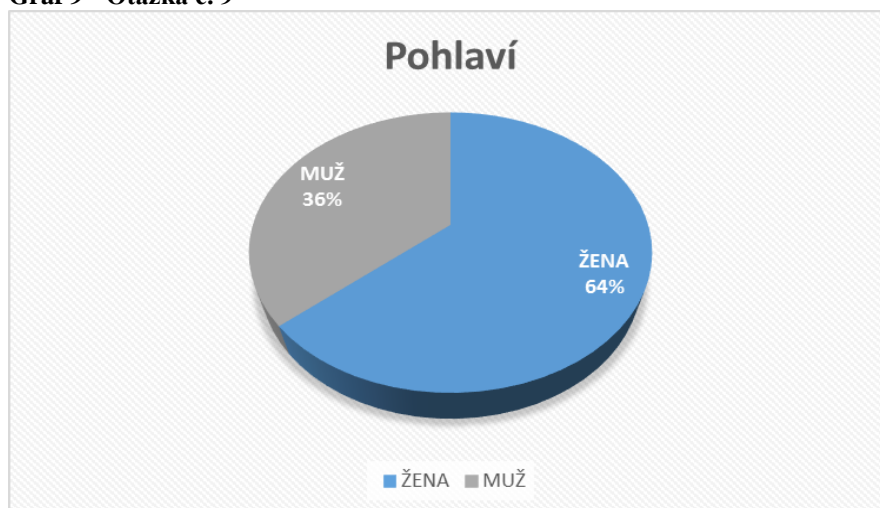


Zdroj: Vlastní zpracování podle údajů z dotazníkového šetření

Dotazník byl zaměřen nejvíce na cílovou skupinu 19 – 23 letých mladých lidí. Tento cíl byl splněn jejich velkou účastí na tomto dotazníku, která byla z 64 %. Následné rozdělení bylo 24 -30 let, z této skupiny odpovídalo 18 % respondentů a skupina 31 let a více se zúčastnila také z 18 %.

## 9. Otázka – Pohlaví

**Graf 9 - Otázka č. 9**



Zdroj: Vlastní zpracování podle údajů z dotazníkového šetření

Dotazníku se zúčastnila velká převaha žen, jelikož ale v tomto dotazníku pohlaví respondentů nehrálo velkou roli, můžeme tento výsledek považovat za nedůležitý.

## 5 Zhodnocení výsledků a doporučení

### 5.1 Výsledky institucionální analýzy

Tabulka 18 - Výsledky analýzy

Název	Klasifikační stupeň	Slovní doplnění hodnocení
Poslání organizace	1	Vynikající, žádné nedostatky
Prostory a vybavení	2	Dobré, mírné nedostatky
Personální zabezpečení	1	Vynikající, žádné nedostatky
Finanční zabezpečení	1	Vynikající, žádné nedostatky
Činnosti/Aktivity	1	Vynikající, žádné nedostatky
Reprezentace a úspěchy	2	Dobré, mírné nedostatky
<b>Celkem</b>	<b>8</b>	<b>Aritmetický průměr = 8/6 = 1,333</b>

Zdroj: Vlastní zpracování

#### 5.1.1.1 Slovní hodnocení jednotlivých částí analýzy:

##### Poslání organizace

Poslání bylo zhodnoceno jako naplněné, protože si skupina dala za cíl vést děti k lásce k přírodě a učit je nové dovednosti a znalosti, což průběžně dělá. Dalším cílem bylo vyplnění volného času dětí a mládeže smysluplnou činností, kterou aktivity ve všech oddílech Kořesu jsou. Proto bylo poslání zhodnoceno jako naplněno bez nedostatků.

##### Prostory a vybavení

Skupina Kořes vlastní dvě nemovitosti, které pravidelně využívá. Obě jsou obyvatelné bez větších nedostatků. Chata v Albrechticích by potřebovala nějaké opravy, ale tyto nedostatky skupina bere v potaz a postupně pracuje na jejich eliminaci. Proto byl výsledek hodnocení této kategorie dobrý s mírnými nedostatky.

##### Personální zabezpečení

Vedoucích a instruktorů je ve skupině Kořes velký až nezvykle vysoký počet. Na každého instruktora nebo vedoucího připadnou dvě až tři děti, což je pro individuální práci s dětmi naprosto ideální.

Vedoucí i instruktoři musí všichni složit kvalifikační zkoušky, které zahrnují především zdravotní a základy bezpečnosti při činnosti skupiny. Dále také testují potřebné znalosti, jako je například práce s mapou a buzolou. Zkouška obsahuje

teoretickou i praktickou část. Všichni vedoucí i instruktoři jsou proto způsobilí pro práci s dětmi. Proto bylo personální zabezpečení zhodnoceno na výbornou.

#### Finanční zabezpečení

Čerpání dotací a vybírání členských příspěvků plně pokrývá náklady skupiny. Za jednotlivé výlety a akce členové platí náklady na přepravu a stravu, popřípadě vstupy na hrady, zámky a jiné instituce.

Rozdíl mezi náklady a výnosy je každoročně kladný, proto bylo finanční zázemí ohodnoceno jako bez nedostatků.

#### Činnosti a aktivity

Všechny oddíly se scházejí minimálně jednou týdně na pravidelné družinové schůzky, kde se dozvídají o dalších programech, které jsou na ně přichystány během následujících víkendů nebo prázdnin. Celkový počet akcí byl za rok 2014 třicet čtyři. Vychází to na jednu akci za týden a půl, což bylo hodnoceno jako naprosto vyhovující.

#### Reprezentace a úspěchy

Skupina Kořes se účastní pouze jedné soutěže a to Závodu o Sázavské pádlo. V této soutěži má vynikající výsledky, přesto byla tato kategorie hodnocena jako dobrá s mírnými nedostatky. Bylo doporučeno nalézt soutěže, kterých by se mohly účastnit i mladší děti z oddílů Pramínek a Paprsek, například s přírodovědným zaměřením.

#### Celkové hodnocení analýzy

Analýza byla celkově ohodnocena, jako velmi dobrá s celkovým aritmetickým průměrem 1,333. Doporučeno bylo zlepšit pár drobných nedostatků, jinak bylo shledáno, že instituce je zcela způsobilá dále pokračovat v činnosti a rozrůstat se o další členy.

## **5.2 Výsledky dotazníkového šetření**

Z dotazníkového šetření plyne, že naprostá většina lidí má s pojmem instituce pro trávení volného času mládeže spojený dům dětí a mládeže, hned poté následuje sportovní klub.

Z dotazovaných celkem 93 % navštěvovalo nebo navštěvuje některou volnočasovou instituci, z toho bylo tedy posouzeno, že instituce pro mládež se těší velké oblibě a návštěvnosti. Z další otázky bylo zjištěno, že více než třetina dotazovaných navštěvovala sportovní kluby, které se těší čí dál větší oblibě, jak vyplývá z otázky zaměřené na instituci, do které dotazovaní budou posílat své potomky. I dotazovaní, kteří sami sportovně založeni nebyli, si přejí, aby jejich děti navštěvovaly sportovní kluby. Čtyři respondenti nenavštěvovali žádnou instituci, přesto tři z nich chtějí, aby jejich děti některou z institucí navštěvovaly. Z toho plyne, že instituce pro trávení volného času mládeže se budou v následujících letech a generacích těšit čím dál větší oblibě.

Respondenti, kteří navštěvovali více institucí během svého dosavadního života, většinou chtějí, aby i jejich děti měly více koníčků naráz.

V kombinaci se základní uměleckou školou, která v rámci jednoho zaměření nabízí většinou pouze jednu hodinu týdně, se v dotazníku objevovaly i odpovědi jako jazyková škola, skaut nebo nestátní nezisková organizace. Mnohdy i všechny tyto odpovědi najednou. Naopak v kombinaci se sportem moc dalších koníčků nebylo, protože pokud se někdo věnuje sportu intenzivně, dalšího volného času mu moc nezbyvá.

Ochota investovat peníze do volnočasových aktivit je překvapivě vysoká. Pouze jeden respondent uvedl, že nechce platit nic. Více než jedna třetina dotazovaných je ochotna investovat přes 2000 Kč za půl roku a další třetina mezi 501 a 1000 Kč. Rozpětí 1001 – 2000 Kč by bylo ochotno zaplatit 18 % respondentů. Tento výsledek je uspokojivý, protože otázka se týkala financování pouze jedné z navštěvovaných institucí. A z toho tedy plyne, že lidé jsou ochotni volného času ať už svého, nebo svých dětí investovat.

Otázka zaměřená na funkci nízkoprahového centra byla spíše pro zajímavost. Většina lidí se s tímto termínem nikdy nesešla, proto odpovědi nebyly překvapující. Přes jednu třetinu respondentů rovnou přiznalo, že netuší, o jakou instituci jde. Stejně množství dotazovaných odpovědělo správně, což byl potěšující výsledek. A pouze 24 % odpovědělo naprosto špatně. Dohromady tedy 62 % dotazovaných neví, co nízkoprahové centrum je. Možná je to tím, že dotazovaní nejsou ze špatně zajištěného sociálního prostředí, ale stejně by se povědomí o těchto centrech mělo více rozšířit. Protože ani děti, které by toto centrum mohly využívat a vyhnout se tak mnoha problémům, nemusí tušit, že takovouto možnost mají.

## 6 Závěr

Bakalářská práce byla zaměřena na problematiku volného času mládeže a instituce pro jeho využití. V teoretické části byly vymezeny nejdůležitější pojmy, jako jsou mládež, děti, volný čas a výchova.

Druhou část práce tvořila analytická část, ve které byla pomocí institucionální analýzy dle Bronislawa Malinowského hodnocena vybraná instituce, a to skupina Kořes, která se nachází v Praze 4 – Modřanech.

Podle institucionální analýzy bylo zjištěno, že skupina Kořes splňuje všechny Malinowským popsané prvky pouze s drobnými nedostatky, pro které bylo následně nalezeno řešení, které bylo doporučeno vedení skupiny.

Mezi zmíněné nedostatky patřil stav chaty v Albrechticích v Jizerských horách, kam oddíly jezdí na víkendové akce, nebo lyžařský zájezd. Tento nedostatek vedení skupiny bere v potaz a vyčleňuje na něj postupně finance z dotací a z ostatních dostupných prostředků.

V sekundárním cíli práce bylo zjišťování obecného povědomí o institucích pro trávení volného času a jejich návštěvnost. Z tohoto průzkumu bylo zjištěno, že největší popularitě se těší sportovní kluby, základní umělecké školy, a domy dětí a mládeže. Instituci někdy navštívilo 93 % z dotazovaných, z čehož vyplývá, že instituce pro trávení volného času jsou využívány téměř maximálně. Bylo také zjištěno, že respondenti, kteří nechodili do žádné z těchto institucí, přesto chtějí, aby jejich potomci volnočasové instituce navštěvovali.

Další otázka zjišťovala, jak moc jsou ochotni lidé platit za program, který jim instituce pro volný čas nabídnou. Přes polovinu respondentů odpovědělo, že jsou za půl roku do jedné instituce ochotni investovat přes 1000 Kč. Zbytek odpovědí byl kolem 500 Kč za půl roku v jedné instituci. Proto vznikl předpoklad, že do budoucna budou volnočasové instituce navštěvovány ještě více než doposud.

Jedna z otázek dotazníku byla zaměřená na nízkoprahová centra, zkoumala, kolik dotazovaných ví, o co se jedná. Přes 60 % dotazovaných netuší, čím se nízkoprahová centra zabývají, což se jeví jako příliš vysoké procento. Dotazovaní nebyli ze sociálně slabších skupin obyvatel, přesto by ale měli mít alespoň ponětí, o co se jedná. Protože je možné, že lidé, kteří by služby nízkoprahových center mohli využít, a pomohlo by jim to k zlepšení životní úrovně, o existenci těchto center ani neví.



## 7 Seznam použitých zdrojů

### Literární zdroje

- ČÁP, J. (1996). *Rozvíjení osobnosti a způsob výchovy* (Vyd. 1.. vyd.). Praha: ISV.
- HÁJEK, B., HOFBAUER, B., & PÁVKOVÁ, J. (2011). *Pedagogické ovlivňování volného času: trendy pedagogiky volného času* (Vyd. 2., aktualiz.. vyd.). Praha: Portál.
- HOFBAUER, B. (2004). *Děti, mládež a volný čas* (Vyd. 1.. vyd.). Praha: Portál.
- MALINOWSKI, B. (1968). *Vědecká teorie kultury*. Brno: Krajské kulturně osvětové středisko v Brně.
- PÁVKOVÁ, J. (2002). *Pedagogika volného času* (Vyd. 3., aktualiz.. vyd.). Praha: Portál.
- PÁVKOVÁ, J. (2008). *Pedagogika volného času: [teorie, praxe a perspektivy výchovy mimo vyučování a zařízení volného času]* (Vyd. 4.. vyd.). Praha: Portál.
- PÁVKOVÁ, J. (2014). *Pedagogika volného času*. V Praze: Univerzita Karlova, Pedagogická fakulta.
- POSPÍŠILOVÁ, H. (Editor). (2010). *Mládež, hodnoty a volný čas* (1. vyd.. vyd.). Olomouc: Hanex.

### Internetové zdroje

- ČESKÝ STATISTICKÝ ÚŘAD, Věkové složení obyvatelstva. *Věkové složení obyvatel k 1. 1. 2014*. [online].(MS Excel). [cit. 2016-2-13]. Dostupné z WWW: <https://www.czso.cz/csu/czso/vekove-slozeni-obyvatelstva-2014>
- KONDOR, Kondor Konfederace nezávislých – dětská organizace, z. s ., *Kondor o. s.* .[online].[cit. 2016-2-20]. Dostupné z WWW: <http://www.kondor.info/obecne/kondor-konfederace-nezavislych-detska-organizace.html>
- KOŘES, O nás. *Kořes*. [online].[cit. 2015-11-5]. Dostupné z WWW: [http://www.kores.cz/show.php/kores/o\\_nas.html](http://www.kores.cz/show.php/kores/o_nas.html)
- KOŘES, Oddíl Paprsek. *Oddíl Paprsek*. [online].[cit. 2015-11-5]. Dostupné z WWW: <http://www.kores.cz/show.php/paprsek/index.php>

KOŘES, Oddíl Práčata. *Oddíl Práčata*. [online]. [cit. 2015-11-5]. Dostupné z WWW: <http://www.kores.cz/show.php/pracata/index.php>

KOŘES, Oddíl Pramínek. *Oddíl Pramínek*. [online]. [cit. 2015-11-5]. Dostupné z WWW: <http://www.kores.cz/show.php/praminek/index.php>

LODĚNICE VLTAVA, Sázavské pádlo. *Sázavské pádlo*. [online]. [cit. 2016-3-10]. Dostupné z WWW: [http://www.lodenice-vltava.cz/sazavske\\_padlo/](http://www.lodenice-vltava.cz/sazavske_padlo/)

MINISTERSTVO ŠKOLSTVÍ MLÁDEŽE A TĚLOVÝCHOVY, Finanční podpora. *Programy vyhlašované odborem pro mládež MŠMT pro oblast práce s dětmi a mládeží*. [online]. [cit. 2016-2-25]. Dostupné z WWW: <http://www.msmt.cz/mladez/financni-podpora>

PRAHA 12, Sport a volný čas. *Vyhlášení dotačního řízení*. [online]. (PDF). [cit. 2016-3-10]. Dostupné z WWW: <http://www.praha12.cz/sport-a-volny-cas/ds-1315/archiv=0&p1=5393>

#### **Ostatní zdroje:**

KOŘES: *Výroční zpráva skupiny Kořes za rok 2014*. Praha, 2015

### **Seznam tabulek:**

Tabulka 1 – Klasifikace hodnocení jednotlivých částí instituce.....	29
Tabulka 2 - Počet dětí v jednotlivých oddílech 2014 .....	35
Tabulka 3 - Počet dětí v jednotlivých oddílech 2015 .....	35
Tabulka 4 – Počet instruktorů v jednotlivých oddílech 2014 .....	35
Tabulka 5 - Počet instruktorů v jednotlivých oddílech 2015.....	36
Tabulka 6 - Počet vedoucích v jednotlivých oddílech 2014 .....	36
Tabulka 7 - Počet vedoucích v jednotlivých oddílech 2015 .....	36
Tabulka 8 - Celkový počet členů skupiny Kořes 2014.....	37
Tabulka 9 - Celkový počet členů skupiny Kořes 2015 .....	37
Tabulka 10 - Příjmy (Výnosy) .....	38
Tabulka 11 - Výdaje (Náklady) .....	39
Tabulka 12 - Rozdíl výnosů a nákladů .....	40
Tabulka 13 - Tábory letní .....	40
Tabulka 14 - Tábory ostatní.....	40
Tabulka 15 - Ostatní skupinové a oddílové akce .....	41
Tabulka 16 - Víkendové a vícedenní akce (2 - 6 dnů).....	41
Tabulka 17 - Školení vedoucích a instruktorů .....	42
Tabulka 18 - Výsledky analýzy .....	53

### **Seznam obrázků:**

Obrázek 1 - schéma - účel skupiny .....	29
Obrázek 2 - Schéma struktury Kořesu .....	32

### **Seznam grafů:**

Graf 1 - Otázka č. 1 .....	44
Graf 2 - Otázka č. 2.....	45
Graf 3 - Otázka č. 3.....	46
Graf 4 - Otázka č. 4.....	47
Graf 5 - Otázka č. 5.....	48
Graf 6 - Otázka č. 6.....	49
Graf 7 - Otázka č. 7.....	50
Graf 8 - Otázka č. 8.....	51
Graf 9 - Otázka č. 9.....	52

## 8 Přílohy

### Seznam příloh

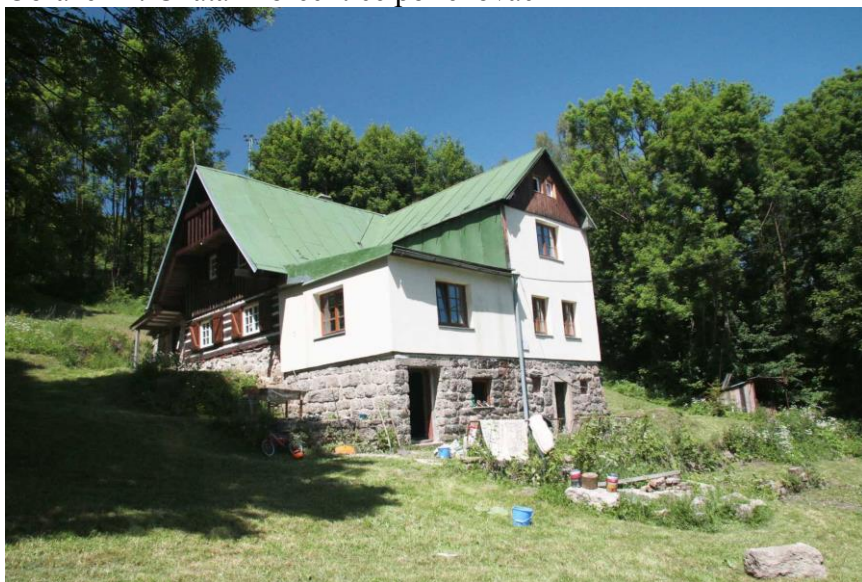
Příloha 1 - Fotografie - skupina Kořes.....	60
Příloha 2 - Kořes - Výroční zpráva 2014.....	62
Příloha 3 - dotazník.....	67

### Příloha 1 - Fotografie - skupina Kořes

Obrázek 1: Chata Albrechtice před renovací



Obrázek 2: Chata Albrechtice po renovaci



Obrázek 3 : Klubovna v Modřanech - Mikulášská



Obrázek 4 : Tábor 2014



Obrázek 5: Vyhlášení závodu O Sázavské pádlo 2014 – Kořes na všech stupních vítězů



## Výroční zpráva skupiny<sup>1</sup> Kořes za rok 2014<sup>2</sup>

### Sídlo a údaje o skupině

Obec: Praha	Městská část: Praha 12	Ulice: U Spořitelny	
Číslo popisné: 69	PSČ: 143 00	Telefon: ---	IČO <sup>3</sup> : 70100161
Číslo účtu: 509 003 001	Kód banky: 5500	---	---

### Využívané prostory v majetku skupiny<sup>4</sup>

Objekt – Název : klubovna (skupina je vlastníkem ideální poloviny)	Obec: Praha	Městská část: Praha 12	
Ulice: U Spořitelny	Číslo popisné: 69	PSČ: 143 00	Telefon: ---
Významnější údržby, rekonstrukce apod. <sup>5</sup> Klubovna byla běžně využívána. Na objektu byla prováděna běžná údržba.			

Objekt – Název : turistická základna (chata)	Obec: Albrechtice v Jizerských horách	Městská část: Jablonec nad Nisou	
Ulice: ---	Číslo popisné: 635	PSČ: 468 43	Telefon: ---
V roce 2014 byla chata využita například pro zimní lyžařský zájezd a na víkendové akce skupiny. V srpnu 2014 zde proběhl i letní tábor oddílu Paprsek			

### Využívané prostory pronajaté<sup>6</sup>

Objekt – Název : loděnice	Obec: Praha	Městská část: Praha 12	
Ulice: U Spořitelny	Číslo popisné: ---	PSČ: 143 00	Telefon: ---
Majitel: Obec hl.m. Prahy – MČ Praha 12			
Skupina Kořes užívá společně se skupinou Modřanská trojka jednu třetinu loděnice. Užívá ji bezplatně se souhlasem MÚ Praha 12. Loděnice nemá číslo popisné, leží na parcele č. 3246, k.ú. Modřany.			

**Zaměření skupiny a jednotlivých oddílů:**<sup>7</sup>

Skupina KOŘES se skládá ze tří oddílů – Paprsek, Pramínek a Práčata. Oddíly organizují téměř každý víkend nějakou akci – nejčastěji výlety do okolí Prahy. Zhruba jednou za 2 měsíce se koná akce třídenní (v letním období spíše jednou za měsíc, v zimě méně často). Zhruba pětkrát ročně pořádáme akce celoskupinové, tedy pro všechny oddíly.

Oddíl Práčata, určený pro děti od 10 do 15 let má náplň tábornicko – sportovní. Od května do září splouvá různé řeky v Čechách, nejčastěji Sázavu. Účastní se i některých závodů (Sázavské Pádlu) a sjezdů VTJZ.

Paprsek a Pramínek se zaměřují na děti předškolní až do deseti let věku. Oba oddíly mají turistické zaměření. Skupina ani oddíly se výrazně nespécializují (viz plán činnosti), snažíme se o všestranný rozvoj dětí s důrazem na pobyt v přírodě, tábornické dovednosti a rozvoj samostatnosti.

V zimě pravidelně organizujeme pro celou skupinu týdenní lyžařský zájezd. Letní tábory jsou čtrnáctidenní a organizované zvlášť jednotlivými oddíly. Paprsek a Pramínek mají tábor stálý (zatím není ještě zcela opravena vlastní stálá táborová základna a tak se pravidelně mění místo, kde se staví podsadové stany a ostatní zázemí). Práčata jezdí na vodácký putovní tábor na některé české řece (Vltava, Otava, Lužnice, Ohře, Berounka).

**Členská základna**<sup>8</sup>

Počet členů skupiny				
Do 15 - ti let	16 - 18 let	19 - 26 let	27 a více	Celkem
69	11	7	8	95

**Přehled oddílů:**

Název oddílu, družiny	Zaměření	Počet osob	Pravidelnost schůzek	Počet schůzek / rok
Pramínek	turisticko-sportovní	33	jednou týdně 1 hodinu	34
Paprsek	turistický	32	dvakrát týdně 1 hodinu	26
Práčata	vodácko - turistický	30	Jednou týdně – 2 hodiny	34

**Členské příspěvky a způsob jejich vybírání**<sup>9</sup>

děti – oddíl Paprsek a Pramínek: 700,- Kč ročně  
 děti – oddíl Práčata: 700,- Kč ročně  
 aktivní vedoucí a instruktoři všech oddílů: 700,- Kč ročně

**Výpočet příspěvku skupiny na činnost Koordinační rady**

Základní příspěvek	Příspěvek za členy skupiny	Celkem za skupinu <sup>10</sup>
500,- Kč	95 x 10,- Kč	1 450,00 Kč

Členský příspěvek odeslán dne: 2. 3. 2015 na účet ústředí KONDORA

Pod variabilním symbolem : 121

**Přehled činnosti skupiny****Tábory letní<sup>11</sup>**

Místo konání	Počet dnů	Počet dětí <sup>12</sup>
Černov - oddíl Pramínek	14	26
Albrechtice v Jizerských horách – oddíl Paprsek	9	22
Vodácký putovní na řece Ohři – oddíl Práčata	15	18

**Tábory ostatní<sup>13</sup>**

Místo konání	Počet dnů	Počet
Albrechtice v Jiz.horách - hory odd.Pram. a Práčata	7	16

**Ostatní skupinové a oddílové akce<sup>14</sup>***Jednodenní akce*

Počet akcí	Název akce (oddílový výlet, skupinová akce, karneval atd.)	Náplň akcí <sup>15</sup>	Počet účastníků celkem - skupiny / oddílu <sup>16</sup>
10	akce oddílu Pramínek	výlet (příp. sport nebo jiná akce)	125
4	akce oddílu Paprsek	výlet (příp. sport nebo jiná akce)	59
3	akce oddílu Práčata	sport (softball, orientační běh, lezení...)	45
1	akce oddílu Práčata	vodácké akce	12
2	celoskupinová akce	turistická akce	54

*Vikendové a vícedenní akce (2 – 6 dnů)*

Počet akcí	Délka akce - dny	Název akce (oddílový výlet, skupinová akce, slet, atd.)	Náplň akcí	celkem - účastníků <sup>16</sup>
1	2	akce oddílu Pramínek	motivační akce, hry, turistika	23
2	3	akce oddílu Pramínek	turistické akce s motivací, hry	14
1	2	akce oddílu Paprsek	motivační akce, vánoční besídka	16
1	3	akce oddílu Práčata	vodácká akce (Sázavské pádlo)	15
2	3	akce oddílu Práčata	výlet (příp. sport nebo jiná akce)	16
2	3	celoskupinová akce	motivační akce, hry, turistika	56

*Školení vedoucích a instruktorů*

Počet	Délka	Název školení	Pořadatel	celkem - účastníků <sup>17</sup>
1	5	Školení vedoucích	Skupina Kořes	18



**Zpráva o hospodaření skupiny:**

Příjmy (Výnosy)	Částka za rok		
	2014 <sup>18</sup>	2015 <sup>19</sup>	2016 <sup>20</sup>
Členské příspěvky	54 600,00 Kč	50 000,00 Kč	44 000,00 Kč
Dotace a dary ze státního rozpočtu (MŠMT)	0,00 Kč	31 900,00 Kč	35 000,00 Kč
Dotace a dary od obecních, okresních, krajských nebo magistrátních úřadů (Magistrát hl. m. Prahy) <sup>21</sup>	46 000 Kč	30 000,00 Kč	30 000,00 Kč
Dotace a dary od obecních, okresních, krajských nebo magistrátních úřadů (MČ Praha 12)	0 Kč	0 Kč	10 000 Kč
Dotace a dary od dalších subjektů <sup>22</sup> .....	0 Kč	0 Kč	0 Kč
Příjmy z pronájmu <sup>23</sup> .....	0 Kč	0 Kč	0 Kč
Účastnické poplatky za akce (akce, tábory, hory atd.)	262 085,00 Kč	300 000,00 Kč	320 000,00 Kč
Ostatní příjmy – úroky z běžného účtu	4,33 Kč	4,00 Kč	4,00 Kč
<b>CELKEM</b>	<b>362 689,33 Kč</b>	<b>411 904,00 Kč</b>	<b>439 004,00 Kč</b>

Výdaje (Náklady)	Částka za rok		
	2014	2015	2016
Mzdové náklady /OPPP	0 Kč	0 Kč	0 Kč
Nájemné za prostory pro činnost	0,00 Kč	0,00 Kč	0 Kč
Náklady na energie, teplo, vodné, odpady	37 451,00 Kč	40 000,00 Kč	42 000,00 Kč
Náklady na údržbu prostor pro činnost	16 858,00 Kč	25 000,00 Kč	10 000,00 Kč
Tábormické a sportovní vybavení	4 500,00 Kč	15 000,00 Kč	15 000,00 Kč
Náklady na školení a vzdělávání	1 600,00 Kč	4 000,00 Kč	2 500,00 Kč
Investice ( nad 40 000,- Kč/kus nebo staveb.)	0,00 Kč	20 000,00 Kč	20 000,00 Kč
Výdaje na pořádání akcí (tábory atd.)	260 761,00 Kč	280 000,00 Kč	290 000,00 Kč
Jiné výdaje – vedení bankovního účtu <sup>24</sup>	1 651,88 Kč	2 000 Kč	2 000 Kč
Jiné výdaje – příspěvek na činnost Koořdinační rady	1 450,00 Kč	1 600,00 Kč	1 700,00 Kč
Jiné výdaje – ostatní (pojištění, doména)	7 146,00 Kč	7 500,00 Kč	10 000 Kč
<b>CELKEM</b>	<b>331 417,88 Kč</b>	<b>395 100,00 Kč</b>	<b>392 700,00 Kč</b>

**Zpráva revizní komise:** (k hospodaření a činnosti skupiny)

Příspěvky na činnost skupiny byly vybírány od členů skupiny pololetně a byly použity dle potřeb jednotlivých oddílů.

Obdržené dotace od MHMP byly použity ke stanoveným účelům a všechny byly samozřejmě řádně vyúčtovány a vyúčtování včas odevzdáno na Koořdinační radu organizace KONDOR.

Na podzim proběhlo tradiční školení instruktorů a vedoucích, kterého se zúčastnilo 18 členů skupiny. Všichni aktivní vedoucí mají splněné interní testy zaměřené na první pomoc a bezpečnost práce s dětmi.

V objektu Albrechtic proběhl zimní lyžařský kurz a víkendové akce, objekt je skupinou spravován v souladu s nařízením týkající se vlastnictví tohoto objektu.

V účetnictví skupiny KOŘES nebyly shledány nedostatky.

Razítko skupiny:

Podpis hospodáře:

Podpis revizora:

**Zástupci skupiny<sup>25</sup>:**

<b>Funkce</b>	<b>Jméno a příjmení</b>	<b>Kontaktní spojení / telefon</b>
Vedoucí skupiny	Mikuláš Rázus	kulich@kores.cz, 736 156 233
Hospodář	Radka Brabencová	radka@kores.cz, 605 282 631
Člen vedení	Daniela Nováková	daniel.novakova@seznam.cz, 602376047
Člen vedení	Jiří Brabeneč	termit@kores.cz, 603 504 806
Revizor	Martin Rázus	mates@kores.cz, 731 263 871
Člen vedení	Matouš Novák	matvs@kores.cz, 725 846 007
Člen vedení	Anna Kalfusová	anca@kores.cz, 721 949 939

**Závěrečné shrnutí<sup>26</sup>**

V roce 2014 pokračovala činnost skupiny dle stávajících zvyklostí. Narostl počet účastníků skupiny do 15 let, pod vedením Daniely Novákové se oddíl Paprsek opět začal více scházet nejenom na družinových akcích ale i na víkendových oddílových výletech. Oddíly Prámínek a Práčata fungovaly bez větších změn, i v jejich případě mírně narostl počet členů do 15 let. Celkově se tedy podařilo vybrat více financí určených jako příspěvky na činnost. Oddíly pravidelně pořádaly schůzky v klubovně, víkendové akce a zimní a letní tábory.

Razítko skupiny

Podpis vedoucího skupiny

## Příloha 3 - dotazník

11. 3. 2016

Instituce pro trávení volného času mládeže

**Upozornění:** Je zobrazen náhled na dotazník, ve kterém nedochází k ukládání dat. Pokud chcete dotazník vyplnit, [klikněte zde \(https://www.surveio.com/survey/d/E5Y0B3K4H1M2E6O9Q\)](https://www.surveio.com/survey/d/E5Y0B3K4H1M2E6O9Q).

# Instituce pro trávení volného času mládeže

Dobrý den,

předem děkuji, že jste ochotni mi tento dotazník vyplnit, zabere tak 3 minuty, tak hurá do toho! :)

**Jaká instituce pro trávení volného času mládeže Vás napadne jako první?**

 Napište větu

Zbývá **250** znaků

**Navštěvovali jste/ Navštěvujete nějakou instituci pro trávení volného času?**

- Ano  
 Ne

**Jakou instituci jste navštěvovali/navštěvujete?**

- Základní uměleckou školu  
 Jazykovou školu  
 Nízkoprahové centrum  
 Nestátní neziskovou organizaci např. vodácký tým, přírodovědně zaměřená organizace podobná skautu  
 Náboženské společenství

<http://www.surveio.com/survey/d/E5Y0B3K4H1M2E6O9Q?preview=1>

1/4

11. 3. 2016

Instituce pro trávení volného času mládeže

- Skaut
- Sportovní klub
- Nenavštěvuji / Nenavštěvoval/a jsem
- Jiná

Napište vlastní odpověď

Zbývá **100** znaků

**Pokud plánujete/máte děti, budete je posílat/posíláte je do nějaké instituce?**

- Ano
- Ne
- Neplánuji/Nemám

**Do jaké instituce budete posílat/posíláte své děti?**

- Základní umělecká škola
- Jazyková škola
- Nízkoprahové centrum
- Nestátní nezisková organizace např. vodácký tým, přírodovědně zaměřená organizace podobná skautu
- Náboženské společenství
- Skaut
- Sportovní klub
- Nebudu je nikam posílat
- Neplánuji/Nemám děti
- Jiná

<http://www.surveio.com/survey/d/E5Y0B3K4H1M2E6O9Q?preview=1>

2/4


Napište vlastní odpověď

Zbývá **100** znaků

**Kolik jste ochotni investovat do členských příspěvků/školného v jedné instituci za půl roku?**

- Nic
- do 500 Kč
- 501 - 1000 Kč
- 1001 - 2000 Kč
- více než 2000 Kč

**Popište, prosím, jakou má podle Vás funkci nízkoprahové centrum**

 Napište větu

Zbývá **250** znaků

**Věk**

- 10 - 18
- 19 - 23
- 24 - 30
- 31 a více

## Pohlaví

- Žena  
 Muž

**ODESLAT DOTAZNÍK**

Vytvořte si vlastní **dotazník** ([http://www.surveio.com/cs/?source=survey\\_footer&medium=link&term=survey\\_link](http://www.surveio.com/cs/?source=survey_footer&medium=link&term=survey_link)) zdarma ✓ [Survio](http://www.surveio.com/cs/vlastnosti?source=survey_footer&medium=link&term=brand) ([http://www.surveio.com/cs/vlastnosti?source=survey\\_footer&medium=link&term=brand](http://www.surveio.com/cs/vlastnosti?source=survey_footer&medium=link&term=brand)) Vám pomůže