

**Česká zemědělská univerzita v Praze**

**Fakulta agrobiologie, potravinových a přírodních zdrojů**

**Katedra botaniky a fyziologie rostlin**



**Vliv dotací pro rozvoj obcí regionu Velké Meziříčí**

**Bakalářská práce**

**Autor práce: Petra Zezulová**

**Vedoucí práce: doc. Ing. Václav Hejnák, Ph.D.**

© 2015 ČZU v Praze

### **Čestné prohlášení**

Prohlašuji, že svou bakalářskou práci "Vliv dotací pro rozvoj obcí regionu Velké Meziříčí" jsem vypracovala samostatně pod vedením vedoucího bakalářské práce a s použitím odborné literatury a dalších informačních zdrojů, které jsou citovány v práci a uvedeny v seznamu literatury na konci práce. Jako autorka uvedené bakalářské práce dále prohlašuji, že jsem v souvislosti s jejím vytvořením neporušil autorská práva třetích osob.

V Dolních Heřmanicích dne 8.4. 2015 \_\_\_\_\_

### **Poděkování**

Ráda bych touto cestou poděkovala doc. Ing. Václavovi Hejnákovi, Ph.D. za podporu při psaní této bakalářské práce, za jeho cenné rady, vstřícnost a trpělivost.

# Vliv dotací pro rozvoj obcí regionu Velké Meziříčí

## Souhrn

Tato bakalářská práce se zabývá vlivem investic na region Velké Meziříčí. Součástí práce je socio – ekonomická charakteristika regionu, regionální trh práce a systém fungování dotací Evropské unie. Část práce se věnuje popisu projektů, jenž se uskutečnily v zájmovém regionu. Důležitou součástí je charakteristika a vymezení definic venkova. Dále práce pojednává o charakteristice regionu, důležitou součástí kapitoly jsou pracovní místa a s tím související nezaměstnanost. V této kapitole se také nachází zhodnocení současné situace na trhu práce a dopravní dostupnost. Úvodní kapitola se dále zabývá rozvojovými strukturami a nástroji rozvoje venkova, jsou zde uvedeny i specifické podmínky kraje Vysočina, kde se město Velké Meziříčí nachází.

Další část práce se zabývá rozborem literatury, jejímž obsahem byla hlavně regionální politika a dotace. Součástí kapitoly jsou základní regionální programy a rozdělení a struktura dotačních zdrojů. Dotace jsou jedním z hlavních příjmů rozpočtů obcí. Jednotlivé obce se snaží plně využívat dotace pro rozvoj obce. V některých případech, hlavně u menších obcí, odrazuje žadatele hlavně složitost agendy. Některé se naopak snaží plně využít veškeré možné dotace bez ohledu na svoje priority.

V další části se práce zabývá investicemi do regionu Velké Meziříčí. Hlavní je zde Fond Vysočiny. MAS MOST Vysočiny je také součástí této kapitoly, což je jediná místní akční skupina v tomto regionu. V poslední kapitole jsou uvedeny dotace čerpané městem a dotace poskytované městem Velké Meziříčí a vyjmenování některých uskutečněných projektů.

**Klíčová slova:** Dotace, Evropská unie, zemědělství, rozvoj venkova, legislativa

# The influence of subsidies on development of the rural community of the Velké Meziříčí region

## **Summary**

This thesis deals with the impact of investments on the Velké Meziříčí region. The part of the thesis is socio – economic characteristics of the region, the regional labor market and the functioning of subsidies of the the European Union. Part of the work is devoted to the description of projects, which occurred in a region of interest. An important part of the thesis is characterization and definition of rural areas. The work also discusses the characteristics of the region, an important part of this chapter are also jobs and the related unemployment. In this chapter there is also assessment of the current situation of the labor market and accessibility. The introductory chapter also deals with developing structures and tools for rural development, there are also mentioned specific conditions of Vysočina region, where the city of Velké Meziříčí is located.

Another part of the thesis deals with analysis of literature, the content of which was mainly regional policy and subsidies. The part of the chapter contains description of basic regional programs, the distribution and the structure of the subsidies resources. Subsidies are one of the main income for city budgets. Individual cities are trying to make full use of subsidies for community development. In some cases, especially in smaller villages, the main reason which discourages applicants is the complexity of agenda. On the other hand some villages are trying to fully utilize all possible subsidies regardless of their priority.

In the next part thesis focuses on investments in the region of the Velké Meziříčí. The main part of the chapter is Fond Vysočiny and MAS MOST Vysočiny, which is the only local action group in this region. The final chapter provides subsidies received by city and subsidies provided by Velké Meziříčí and list of some realized projects.

**Keywords:** Subsidies, The European Union, agriculture, rural development, legislation

## Obsah

Úvod .....	8
Cíl práce.....	9
<b>1 Literární rešerše .....</b>	<b>10</b>
<b>2 Vymezení venkova.....</b>	<b>10</b>
<b>2.1 Vymezení venkova a definice .....</b>	<b>10</b>
2.1.1 Definice podle OECD .....	11
2.1.2 Definice podle EU .....	11
2.1.3 Definice podle Programu rozvoje venkova .....	11
<b>2.2 Rozvoj venkova.....</b>	<b>12</b>
<b>2.3 Rozvojové struktury.....</b>	<b>13</b>
<b>2.4 Nástroje rozvoje venkova .....</b>	<b>13</b>
<b>2.5 Oblasti regionálního rozvoje .....</b>	<b>14</b>
<b>2.6 Specifické podmínky kraje Vysočina .....</b>	<b>14</b>
<b>3 Charakteristika regionu Velké Meziříčí .....</b>	<b>17</b>
<b>3.1 Charakteristika obyvatelstva jako východisko pro rozvoj obce.....</b>	<b>17</b>
3.1.1 Trh práce .....	18
<b>3.2 Vznik nových pracovních míst.....</b>	<b>21</b>
3.2.1 Nezaměstnanost a skupiny ohrožené nezaměstnaností.....	22
<b>3.3 Současná situace v oblasti nezaměstnanosti .....</b>	<b>28</b>
<b>3.4 Dopravní dostupnost a obslužnost.....</b>	<b>30</b>
<b>3.5 Hospodaření obce .....</b>	<b>30</b>
<b>3.6 Efektivní řízení hospodaření.....</b>	<b>31</b>
<b>3.7 Správa obce.....</b>	<b>31</b>
<b>3.8 Rozpočet obce .....</b>	<b>32</b>
<b>4 Regionální politika .....</b>	<b>33</b>
<b>4.1 Základní regionální programy.....</b>	<b>33</b>
<b>4.2 Rozdělení a struktura dotačních zdrojů .....</b>	<b>34</b>
4.2.1 Charakteristika regionální politiky .....	34
4.2.2 Současný stav regionální politiky .....	34
4.2.3 Regionální politika a její principy při financování jednotlivých projektů	35
<b>4.3 Fondy EU .....</b>	<b>36</b>
4.3.1 Strukturální fondy .....	36
4.3.2 Kohezní fond a Iniciativy Společenství .....	37
<b>4.4 Operační programy.....</b>	<b>38</b>
4.4.1 Regionální operační program.....	38
<b>5 Dotace.....</b>	<b>40</b>

<b>5.1</b>	<b>Evropské dotace .....</b>	<b>40</b>
5.1.1	Podpora venkova prostřednictvím Ministerstva pro místní rozvoj ČR. ...	40
5.1.2	Krajské dotace.....	41
<b>6</b>	<b>Investice do regionu Velké Meziříčí .....</b>	<b>42</b>
<b>6.1</b>	<b>Fond Vysočiny .....</b>	<b>42</b>
<b>6.2</b>	<b>MAS MOST Vysočiny.....</b>	<b>43</b>
<b>6.3</b>	<b>Státní zemědělský intervenční fond.....</b>	<b>46</b>
6.3.1	Úspěšné projekty Programu rozvoje venkova .....	46
6.3.2	Základní informace o programu .....	46
6.3.3	Úspěšné projekty Programu rozvoje venkova v kraji Vysočina.....	50
<b>7</b>	<b>Dotace Velké Meziříčí .....</b>	<b>53</b>
<b>7.1</b>	<b>Dotace čerpané .....</b>	<b>53</b>
7.1.1	Dotace z kraje Vysočina .....	53
7.1.2	Dotace z EU .....	54
<b>7.2</b>	<b>Dotace poskytované městem Velké Meziříčí.....</b>	<b>59</b>
7.2.1	Dotace z Programu obnovy kulturních památek.....	59
7.2.2	Grantový program Zdravé město 2012 .....	59
<b>8</b>	<b>Závěr.....</b>	<b>62</b>
<b>9</b>	<b>Seznam použité literatury.....</b>	<b>64</b>
<b>10</b>	<b>Seznam použitých internetových zdrojů.....</b>	<b>68</b>
<b>11</b>	<b>Seznam obrázků .....</b>	<b>69</b>
<b>12</b>	<b>Seznam příloh .....</b>	<b>69</b>

## Úvod

Pro Českou republiku je velkým zdrojem financí Evropská unie, která má zájem o regionální rozvoj slabších regionů, mezi které v dnešní době patří i Česká republika. Existuje několik nástrojů pomoci nejen finanční, ale i technické, kterými se EU snaží pomáhat snížit rozdíly mezi jednotlivými regiony jednotlivých členských států. Smyslem regionální politiky, politiky hospodářské a sociální soudržnosti je podporovat harmonický a vyvážený rozvoj regionů, snižování nezaměstnanosti, rozvoj lidských zdrojů a ochrana životního prostředí.

Evropské integrační procesy jsou naprostým fenoménem, její jedinečnost spočívá ve snaze o sdružení států s dlouholetým vlastním specifickým vývojem. Odstranění či alespoň snížení ekonomických rozdílů je úkolem politiky hospodářské a sociální soudržnosti a nástrojem k dosažení tohoto cíle jsou zejména strukturální fondy EU a fond soudržnosti EU. Příjmy Evropské unie netvoří pouze příspěvky jednotlivých členských států, ale také dovozní cla na výrobky dovážené ze států za hranicemi EU a rovněž procento z daně z přidané hodnoty vybrané v členských státech. Rozpočet EU podporuje hospodářský růst a tvorbu pracovních míst. V rámci politiky soudržnosti poskytuje finanční prostředky na investice, které pomáhají zacelovat ekonomické rozdíly mezi státy a regiony Unie. Rovněž napomáhá rozvoji venkovských oblastí v Evropě.

EU má na celosvětové úrovni vedoucí postavení při prosazování politik, které podporují řádné hospodaření s přírodními zdroji. Zemědělská politika EU podporuje výrobu zdravých, vysoce kvalitních potravin a propaguje evropské zemědělské produkty a inovace v zemědělství a potravinářství. Evropský zemědělský záruční fond financuje přímé platby zemědělcům a opatření reagující na narušení trhu, jako např. soukromé nebo veřejné skladování a vývozní náhrady. EU povzbuzuje hospodářský potenciál zemědělských oblastí, vytváří nové zdroje příjmu pro obyvatele tím, že je podněcuje k diverzifikaci jejich činností a chrání naše dědictví venkova díky Evropskému zemědělskému fondu pro rozvoj venkova.



## **Cíl práce**

Cílem této bakalářské práce je zhodnocení rozvoje venkova v regionu Velké Meziříčí, předmětem hodnocení jsou poskytnuté a čerpané dotace. Obce v regionu Velké Meziříčí tradičně podnikají v zemědělském sektoru, většina z těchto obcí čerpá dotace na veřejnou zeleň. Závislost na dotacích vede k tomu, že obce mají omezenou možnost rozvojového plánování.

Dalším cílem je vymezení území, jeho popis a socioekonomická analýza, zhodnocení obyvatelstva a situace zaměstnanosti v mikroregionu Velkomeziříčsko a jak se město Velké Meziříčí staví k nezaměstnanosti. Dalším cílem je uvedení regionální politiky, regionální programy, fondy a struktura dotačních zdrojů. Na regionální politiku navazují investice a dotace do regionu Velké Meziříčí.

Při psaní bakalářské práce jsem využila studium odborné literatury a studium internetových zdrojů, metody deskripce a explikace. Zdrojem některých informací byli úředníci z různých sfér státní správy.

# 1 Literární rešerše

Literární rešerše k problematice vlivu dotací pro rozvoj obcí regionu Velké Meziříčí přináší přehled literatury o dotacích, regionální politice a rozvoji venkova. Aktuální informace uvádí problematiku daného tématu a s tím související jednotlivé kapitoly.

## 2 Vymezení venkova

### 2.1 Vymezení venkova a definice

Není možné vymezit a vysvětlit tento pojem v jedné obecné definici. Jednotlivé státy mají vlastní vymezení venkova nebo používají mezinárodně uznávané definice. Často je však venkov spíše abstraktním výrazem.

Woods (2005) uvádí, že představa venkova není jen individuální záležitost, ale především se týká kultury, ve které člověk žije. Lidé z různých částí světa nemohou mít stejné názory na to, jak má venkov vypadat. Každá země má své tradice, a tím pádem i jiný pohled na význam venkova. Proto není možné vysvětlit tento pojem v jedné obecné definici, nýbrž je zapotřebí se na venkov podívat z několika různých hledisek. Loveridge a Schaeffer (2000) uvádějí, že venkov se dále liší podle etnického složení, průmyslové struktury, topografie, přírodních a lidských zdrojů klimatu apod. Hewitt (1989) uvádí, že venkov je určen podle několika faktorů, to je populace, hustota zalidnění, urbanizace a ekonomické aktivity. McDonnagh (2001) uvádí, že definici venkova můžeme provádět dvěma způsoby. Za prvé z pohledu sociálně – prostorové terminologie, to je například zaměstnanost, populace, využití půdního fondu. Za druhé z pohledu sociokulturní terminologie. Ty se váží hlavně na prostředí, ve kterém lidé žijí. Další možnou definicí venkova podle Moseley (2003) je oblast s nízkým zalidněním obsahující roztroušené usedlosti, osady, vesnice a malá města.

Venkovský prostor je základním prostorovým souborem, v rámci něhož nabývá krajina a sídla venkovských znaků. Venkovský prostor zahrnuje venkovské obce i malá města tvořící jeden funkční celek, prostory venkovské i s venkovem jen obtížně ztotožnitelné. Venkovský prostor je vše, co není prostorem městským, urbánním. Mimo města neleží jen venkov, jen s velkým nadhledem zařaditelnými oblastmi mohou být vojenské prostory, ale i území rozsáhlé těžby a území s vysokým stupněm ochrany životního prostředí, vyčleněné z kulturní krajiny (Binek, 2009).

### 2.1.1 Definice podle OECD

Definice je založena na jediném kritériu hustoty zalidnění. Tato metoda nejprve určí venkovské oblasti na základě jejich hustoty, která nepřesahuje 150 obyvatel na km<sup>2</sup>. Tyto oblasti jsou poté rozděleny do tří kategorií na úrovni NUTS 2 a NUTS 3. První jsou převážně venkovské oblasti, kde žije více než 50 % obyvatelstva. Dále se zde řadí výrazně venkovské oblasti, které obývá 15–50 % obyvatelstva a posledním typem jsou převážně městské regiony, ve kterých žije méně než 15 % populace (Tomšík, 2009).

V praxi bývá metoda OECD přizpůsobována podle požadavků jednotlivých zemí, protože všude nejsou stejné podmínky. V případě České republiky se liší hranice hustoty obyvatel, která je snižena na 100 obyvatel na km<sup>2</sup> (Tomšík, 2009).

### 2.1.2 Definice podle EU

Statistický úřad Evropské unie Eurostat vymezuje venkov také na základě hustoty osídlení, nýbrž se zvolením jiného přístupu (Pěluha a kol., 2006). Vedle uvedeného kritéria používá absolutní počet obyvatel, podle kterého získá údaje o stupni urbanizace a je tak schopen rozdělit regiony do tří kategorií (Binek a kol. 2007).

První členění se vyznačuje hustě zalidněnými oblastmi s hustotou zalidnění nad 500 obyvatel na km<sup>2</sup> a s celkovou populací nejméně 50 000 obyvatel. Druhý typ tvoří prostřední oblasti, do kterých náleží obce s hustotou větší než 100 obyvatel na km<sup>2</sup> a nejméně 50 000 obyvateli. Třetí skupinou jsou řídko osídlené oblasti, kam patří obce, které nejsou zahrnuty do prvních dvou kategorií. Jedná se tedy o venkovský prostor. Zároveň existují následující tři podskupiny řídko osídlených oblastí. Extrémní venkovské osídlení s počtem obyvatel do 8 na km<sup>2</sup>, méně zalidněné venkovské oblasti s počtem 8–50 obyvatel na km<sup>2</sup> a poslední podskupinou jsou venkovské oblasti s populací 50–100 obyvatel na km<sup>2</sup> (Binek a kol., 2007).

### 2.1.3 Definice podle Programu rozvoje venkova

Podle Programu rozvoje venkova jsou obce s počtem obyvatel menším než 2000 považovány za venkovské. Toto vymezení se pak týká asi 90 % ze všech obcí v ČR a zároveň tři čtvrtin území, na kterém se tyto obce vyskytují. Nicméně v nich žije pouze čtvrtina obyvatel (Ministerstvo zemědělství, 2011).

Venkovské oblasti se rozdělují do tří základních kategorií, a to na příměstské, mezilehlé a odlehlé. Pro jejich popis neexistuje přesné vymezení, tudíž je zapotřebí použít nižší územní jednotku než kraje, okresy, správní obvody obcí s rozšířenou působností, obce s pověřeným obecním úřadem a obce okolo 1000 obyvatel se základní vybaveností. Tyto jednotky lze poté lépe zařadit do tří uvedených typů venkova. Příměstským venkovem se dají nazvat obce v rámci městských aglomerací, součástí odlehlého venkova je tzv. periferní území, které je charakterizováno nepříznivými sociálně – ekonomickými podmínkami obyvatelstva a osídlení. Posledním typem je mezilehlý prostor patřící do zbývajících území ČR (Ministerstvo zemědělství, 2007).

## 2.2 Rozvoj venkova

Binek (2009) uvádí, že rozvoj můžeme označit jako proces pozitivních změn, obvykle jde o zlepšení kvantitativních (extenzivní rozvoj), ale zejména kvalitativních (intenzivní rozvoj) charakteristik dané oblasti. Za rozvojové lze považovat i aktivity směřující k udržení stávajícího uspokojivého stavu, tj. pod záminkou rozvoje není třeba měnit fungující věci.

V oblasti venkova lze rozvoj konkretizovat jako proces zlepšování pozice venkovských obcí a krajinné sféry, v níž se tyto obce nacházejí. Tento proces směřuje zejména k vytvoření harmonického systému kulturní krajiny, rozvoji celkové pestrosti a specifik venkovských obcí, vytvoření stabilního ekonomického systému zajišťujícího pracovní příležitosti, zajištění kvalitních podmínek pro život obyvatelstva, rozvinutí občanské společnosti, zajištění dostatečné dopravní dostupnosti (Binek, 2009).

Většina obyvatel si všímá změn průmyslu ve městech a vzniku průmyslových zón. Na venkově nejsou změny tak nápadné. Lidé si jich méně všímají, ale jsou větší. Jedním z důvodů změn v manufaktuře je například dovoz zboží ze zahraničí nebo práce na zakázku (Loveridge a Schaeffer, 2000). Green (2007) uvádí, že venkovský život se za poslední léta dramaticky změnil. Jednou z největších charakteristik venkova byla jeho sociální izolace. Pokroky v telekomunikacích a dopravě začlenily většinu venkovské populace do větší společnosti.

### 2.3 Rozvojové struktury

Aktéry rozvoje venkova můžeme chápat v nejširším slova smyslu jako veškeré formalizované instituce či jednotlivce, kteří nějakým způsobem svými aktivitami vstupují do dění na venkově či kteří jsou součástí venkova (Bínek, 2009).

Z pohledu cílů projektu Synergie je klíčové jejich rozdělení dle různých charakteristik jejich fungování, tak aby bylo možné identifikovat jejich vzájemné styčné plochy a nalézt možnosti jejich synergického působení. Základní dělení aktérů vychází z jejich hierarchického postavení vzhledem ke správní organizaci území, která se doráží v jednotlivých úrovních veřejné správy: lokální, regionální a národní.

### 2.4 Nástroje rozvoje venkova

Následující kapitola je z poznatků regionálního ekonomického poradenství, kde nástroje můžeme označit jako pomůcky k výkonu, podpoře nějaké činnosti. V kontextu územního rozvoje lze označení nástroj vymežit jako obecný pojem pro všechny prostředky, které napomáhají k dosažení rozvojových cílů daného území. Hlavními dvěma skupinami nástrojů rozvoje jsou nástroje finanční a nástroje nefinanční, případně regulativní.

Základní rámec pro fungování venkova a venkovských obcí lze ztotožnit, stejně jako u většiny rozvojových územních či věcných oblastí, s legislativou České republiky a zprostředkovaně i s legislativou Evropské unie, která je do České republiky implementována. Z hlediska věcného je zásadní zákon č. 2/1969 Sb., o zřízení ministerstev a jiných ústředních orgánů státní správy České republiky (ve znění zákona č. 110/2007 Sb.), tzv. kompetenční zákon. Z hlediska fungování venkovských obcí lze zdůraznit zákon č. 128/2000 Sb., o obcích. Ve vztahu k rozvoji venkova je klíčový zákon č. 248/2000 Sb., o podpoře regionálního rozvoje, který specifikuje oblasti podpory regionálního rozvoje, vybrané nástroje a působnosti hlavních subjektů.

Pro oblast rozvoje venkova jsou významné zejména normy v oblasti zemědělského podnikání a životního prostředí. Můžeme zde zmínit zákon č. 252/1997 Sb., o zemědělství, zákon č. 229/1991 Sb., o úpravě vlastnických vztahů k půdě a jinému zemědělskému majetku, zákon č. 256/2000 Sb., o Státním zemědělském intervenčním fondu a zákon č. 284/1991 Sb., o pozemkových úpravách a pozemkových úřadech. V oblasti životního prostředí je zásadní zákon č. 17/1992 Sb., o životním prostředí, zákon č. 334/1992 Sb., o ochraně zemědělského

půdního fondu, zákon č. 289/1995 Sb., o lesích, či zákon č. 114/1992 Sb., o ochraně přírody a krajiny.

Klasifikace nástrojů rozvoje venkova rozlišuje následující kategorie:

- Administrativní nástroje
- Koncepční nástroje
- Institucionální nástroje
- Věcné nástroje
- Sociálně – psychologické nástroje
- Finanční nástroje

## 2.5 Oblasti regionálního rozvoje

V České republice existuje Zákon o podpoře regionálního rozvoje č. 248/2000 Sb. s cílem vyváženého rozvoje státu nebo územního obvodu kraje a s tím související působnost správních úřadů, krajů a obcí. Podpora regionálního rozvoje je zaměřena na:

- rozvoj podnikání,
- rozvoj lidských zdrojů,
- výzkum a technologický vývoj,
- rozvoj cestovního ruchu,
- zajištění dostatečné dopravní dostupnosti,
- rozvoj občanské vybavenosti a zařízení pro tělovýchovu, sport a mládež a volnočasové aktivity občanů,
- rozvoj služeb sociální péče a pomoci,
- zajištění dostupnosti a zlepšování úrovně zdravotnických služeb,
- opatření k ochraně životního prostředí a udržení kulturní krajiny a další (Čmejrek, 2006).

## 2.6 Specifické podmínky kraje Vysočina

Podle rozlohy (Wokoun, 2008) kraj patří mezi větší kraje. Je tvořen pěti okresy a 15 ORP (obce s rozšířenou působností). Jeho celková rozloha je 6 796 km<sup>2</sup> a trvale zde bydlí 510,8 tisíc obyvatel. Hustota zalidnění je velmi nízká a dosahuje jen 75 obyvatel na 1 km<sup>2</sup>. Osídlení kraje je tvořeno 704 obcemi, z nich má 33 městských statut. 58,5 % obyvatel bydlí ve

městech. Míra urbanizace kraje je mezi všemi kraji nejnižší. Jen 50 % obyvatel bydlí v obcích s více než 5 tisíci obyvateli. Prakticky celý kraj se nachází na Českomoravské vrchovině a má tudíž drsnější klimatické podmínky a méně příznivé podmínky pro zemědělskou výrobu. Jednotlivá sídla jsou si poměrně vzdálená a to zvyšuje nároky na jejich technickou obsluhu.

V průmyslu se příznivě projevily některé zahraniční investice, z nichž je nejvýznamnější investice Bosch Diesel v Jihlavě. Probíhá ale útlum v oblasti kožedělného, oděvního a textilního průmyslu a v poslední době i nábytkářského. Ve školské infrastruktuře chybí vysoké školy. V kraji jsou jen odloučená pracoviště vysokých škol, některá spolupracují s VOŠ a SPŠ.

Územím kraje procházejí důležité železniční i dopravní spoje. Ty mají převážně celostátní význam, méně je však zajištěno přímé vnitrokrajské spojení důležitých center (s výjimkou Jihlava – Havlíčkův Brod). V poslední době se rozšířilo budování obchvatů na silnicích I. třídy (Jihlava, Havlíčkův Brod, Pelhřimov). Hlavní význam má dálnice D1, s nejdelším mostem na dálnici D1 (obr. 1), která vede přímo u Velkého Meziříčí. Není však zajištěno přímé silniční spojení mezi Jihlavou a druhým největším městem kraje Třebíčí. A Žďár nad Sázavou ani Pelhřimov nemají s Jihlavou přímé spojení.



Obr. 1. Dálniční most 2014

<http://www.mestovm.cz/cs/fotogalerie?func=viewcategory&catid=23&start=30>



Obr. 2. Dálniční most 1977

<http://www.mestovm.cz/cs/fotogalerie?func=viewcategory&catid=97>

Rozvojový potenciál kraje je soustředěn v těchto oblastech: lépe využívat potenciálu dálnice k rozvoji průmyslových a logistických zón, využívat potenciálu vyšších škol s podporou vzniku poboček a následně samostatných pracovišť vysokých škol zejména v Jihlavě, využívat potenciálu zimní turistiky ve Žďárských vrších.

Kraj Vysočina je v oblasti zemědělství krajem velmi specifickým: přestože převažují méně vhodné podmínky pro zemědělskou výrobu, řada ukazatelů (zaměstnanost v zemědělství, podíl primárního sektoru na HDP nebo jedny z nejvyšších stavů hospodářských zvířat) je mezi kraji ČR na předních pozicích. Zemědělci se ale stávají závislí na dotacích – přes 80 % dotázaných by nebylo schopno bez dotací hospodařit (Svobodová, Věžník, 2011).



## 3 Charakteristika regionu Velké Meziříčí

### 3.1 Charakteristika obyvatelstva jako východisko pro rozvoj obce

Ke studiu struktur obyvatelstva se v současnosti používá řada různých znaků a několik analytických a interpretačních technik. Pro rozvoj venkovského prostoru má klíčový význam nejen sídelní struktura a ekonomická výkonnost území, ale také věková a vzdělanostní struktura obyvatelstva. Ta se pak společně s ekonomickou aktivitou, vybaveností službami a technickou infrastrukturou odráží v míře rozvoje daného regionu (Binek, 2010).

Struktura obyvatelstva podle pohlaví a věku patří mezi základní identifikační znaky populace a využívají se jako vstupní data pro další demografické a geografické ukazatele. Vzdělanostní struktura obyvatelstva je obecně chápána a přijímána jako jeden ze základních prvků socio – ekonomického rozvoje území a rozvoje lidského kapitálu v něm. Venkov ve vzdělanostní struktuře stále zaostává za městy, což je dáno zejména historickým vývojem: většina obyvatel na venkově byla zaměstnána v zemědělství, kde nebylo potřeba vyššího vzdělání. S přílivem nových obyvatel na venkov se i tam začíná vzdělanostní struktura postupně zvyšovat. Národnostní struktura obyvatelstva na venkově je poměrně homogenní, segregace národnostních skupin je spíše problémem měst.

Evropa čelí výrazným změnám co do demografického rozvoje. V mnoha sférách společnosti a v různých regionech jsou předpokládány dopady demografických změn a stárnutí obyvatelstva. Demografické trendy zahrnují přirozené populační trendy, jakými jsou porodnost, úmrtnost a věková struktura obyvatelstva, dále migrace ve větším i menším (regionálním a meziregionálním) měřítku, která se v průběhu času i místa mění. Demografické trendy společně s migrací a nárůstem mobility způsobují vážné dopady na územní rozvoj a dělbu práce mezi regiony. Tyto trendy mohou být ovlivněny migračními pohyby spojenými s rozšířením Evropské unie (Fedrová, Fridrich, 2013). Glasgow (2008) uvádí, že podle výzkumů se mladí lidé, lidé vyšším vzděláním a finančně zabezpečení lidé častěji stěhují než staří lidé a lidé s omezenými prostředky. Zpráva The World Migration Report udává, že se za rok 2008 přesunulo 214 milionu obyvatel za lepší práci, hledající azyl nebo utečenci. Dříve se většina lidí usazovala ve městech, ale podle současných statistik mají přistěhovalci tendenci se usazovat na venkově (Jentsch, 2009).

### 3.1.1 Trh práce

Trh práce ve venkovských obcích je oproti trhu práce městského prostoru velmi specifický. Venkov, resp. venkovské obce, které v České republice výrazně dominují, bývaly tradičně spojovány se zemědělskou výrobou. Zemědělství však již není dominantním sektorem ve venkovském prostoru. Buchta (2009) uvádí, že životní podmínky obyvatel a udržitelnost hospodářského života ve venkovských oblastech jsou do značné míry ovlivněny přítomností zemědělství a jeho ekonomický výkon. Obecně platí, že budoucnost venkovských oblastí bude záviset na ekonomické restrukturalizaci a na potenciálu pro vytváření pracovních příležitostí ve venkovských oblastech obyvatelstva. Pissarides (1990) uvádí, že hlavní myšlenkou na trhu práce je, že obchod je decentralizovaná ekonomická aktivita, která je nekoordinovaná, časově náročná a drahá. Cestou, jak zvýšit počet a pestrost pracovních míst na venkově, je snaha o diverzifikaci venkovské ekonomiky tak, aby bylo dosaženo vyváženého a stabilního sociálně – ekonomického rozvoje. Před první světovou válkou byla tradičním průmyslovým odvětvím ve Velkém Meziříčí textilní výroba. Vedle podniků bylo ve městě značné množství menších živnostenských provozoven. Na dobové fotografii je vidět bývalý pivovar (obr. 3) a obecná škola (obr. 4).



Obr. 3. Pivovar

<http://www.mestovm.cz/cs/fotogalerie?func=viewcategory&catid=97>



Obr. 4. Obecná škola

<http://www.mestovm.cz/cs/fotogalerie?func=viewcategory&catid=97>

V první polovině dvacátého století se zemědělskou výrobou zabývala nezanedbatelná část obyvatel města. Zemědělství provozovali jako doplňkový zdroj obživy i měšťané. Velké Meziříčí leží na soutoku řek Balinky a Oslavy (obr. 5). Díky tomu bylo město vyhledávaným místem pro typická řemesla (Fišer, 2008). V roce 1951 bylo na dolním toku řeky Oslavy 8 mlýnů, nyní už se mouka nemele v žádném. Kandel (2006) uvádí, že většina obyvatel

venkova už nepracuje v tradičních ekonomických aktivitách spjatých s přírodními zdroji a mnoho z nich dojíždí do práce do měst.



Obr. 5. Soutok řek Balinky a Oslavy

<http://www.mestovm.cz/cs/fotogalerie?func=viewcategory&catid=23>



Obr. 6. Soutok řek v zimě

<http://www.mestovm.cz/cs/fotogalerie?func=viewcategory&catid=23>

### **Centrum zaměstnanosti Mikroregionu Velkomeziříčsko – Bítešsko**

Díky znovuoživené spolupráci Velkého Meziříčí se švédským městem Vansbro, vzniklo v rámci společného projektu obou měst, který financuje Evropská unie, Centrum zaměstnanosti. Centrum pomáhá lidem na trhu práce a nabízí tyto služby, které jsou zdarma:

- Poradenství při hledání vhodného zaměstnání
- Pomoc při sestavení životopisu a motivačního dopisu při oslovení zaměstnavatele (i v anglickém jazyce)
- Příprava na přijímací pohovor (také v anglickém jazyce)
- Zařazení uchazečů o zaměstnání do interní databáze
- Vyhledávání nabídek práce pomocí internetu
- Pomoc při zlepšování sebe prezentace
- Prevence a poradenství při neúnosném zadlužení
- Poskytování informací o pracovních příležitostech na základě spolupráce s potenciálními zaměstnavateli a Úřadem práce
- Poradenství při zakládání samostatně výdělečné činnosti
- Zprostředkování pracovně – právního poradenství

V sborníku z konference „Bez práce to nejde“ se uvádí, že projekt Centrum zaměstnanosti mikroregionu Velkomeziříčsko – Bítešsko je zaměřen na řešení problematiky dlouhodobě

vyšší nezaměstnanosti v uvedeném mikroregionu v porovnání s celorepublikovým průměrem. Zřízení poradenského centra bylo jedním z hlavních cílů projektu.

Oskar Lundgren je vedoucí Sdružení pro rozvoj obchodu a podnikání ve Vansbro. Úkolem Sdružení pro rozvoj obchodu a podnikání je podporovat nové a stávající podniky tak, aby se Vansbro mohlo stát nejlepším místem pro podnikání ve Švédsku. Jednou z nejdůležitějších cest, jak toho dosáhnout, je pilně pracovat s velkými výzvami v oblasti řízení talentů a nábory nové pracovní síly. V této práci sdružení spolupracuje se vzdělávacími institucemi, úřadem práce a místními podniky. Oskar Lundgren byl v rámci této práce zapojen do projektů partnerských měst Vansbro a Velké Meziříčí. Ve druhé polovině roku 2014 se věnuje rozvoji spolupráce mezi podniky a školami pro region Dalarna.

Nezaměstnanost je nepříjemným průvodním jevem rozvoje společenských systémů založených na tržní ekonomice. Její vysoká míra nepříznivě ovlivňuje celkové společenské klima, zhoršuje hospodářskou situaci státu, spokojenost a zdraví lidí. Ztráta práce však především ponižuje člověka, který umí a chce pracovat, narušuje jeho obvyklou psychickou pohodu, poškozují život jeho rodiny (Buchtová a kol., 2006).

Úřad práce ČR vznikl jako základní článek služeb zaměstnanosti v ČR v roce 1990 přijetím zákonného opatření předsednictva ČNR č. 306/1990 Sb., o zřízení úřadů práce. V roce 2004 převzaly úřady práce agendu systému Státní sociální podpory od obcí s rozšířenou působností, kromě Prahy, kde došlo k převodu agendy až po pěti letech.

Nezaměstnanost, lépe řečeno zaměstnanost, je nejčastějším tématem nejrůznějších setkávání zástupců radnic s občany, diskusních fór měst a obcí, volebních programů politických stran. Radnice (obr. 7) zaměstnanost neovlivní. Samy radnice měst bývají významnými zaměstnavateli. Zaměstnávají nejen úředníky, ale například také pracovníky svých obchodních společností a příspěvkové organizace, muzeí, knihoven, škol a školek apod. Podle velikosti sídla to bývají desítky i stovky lidí. Další pracovní místa ve městech a obcích vytvářejí zaměstnavatelé – podnikatelé, živnostníci, koncerny národní i nadnárodní velikosti a státní instituce. To, jak se jmenovaným subjektům daří a kolik tedy zaměstnávají lidí, je věcí globálního stavu ekonomiky, evropského hospodářského růstu, stavu státní kasy a ekonomického optimismu v daném státě. Například v uplynulých letech v Americe zkrachoval trh s hypotékami a ve Velkém Meziříčí následkem toho přišly stovky lidí o práci. Je to přímý důsledek toho, jak je náš svět propojený a jak v něm vše se vším souvisí.

V kapitole bylo využito poznatků přednášky Radovana Necida ze Sborníku konference Bez práce to nejde Velké Meziříčí.



Obr. 7. Radnice 2014

<http://www.mestovm.cz/cs/fotogalerie?func=viewcategory&catid=23>



Obr. 8. Radnice 1932

<http://www.mestovm.cz/cs/fotogalerie?func=viewcategory&catid=97>

### 3.2 Vznik nových pracovních míst

- Snaha připravit pro zaměstnavatele co nejlepší podmínky.

To znamená fungující infrastrukturu, dobré silnice pro dopravu. Solidní a fungující trh s byty pro zaměstnance. Dále sociální zázemí – školy, školky pro děti, terénní péči pro seniory, podmínky pro lékařskou službu. Do jisté míry pomáhají také průmyslové zóny. Tedy místa na okrajích měst, která jsou připravena pro vznik nových podniků. Jsou tam pozemky, sítě i dostatek místa na parkování a dopravu.

- Aktivní spolupráce se zaměstnavateli jako prostředek pro snížení nezaměstnanosti.

Vzniká dohoda mezi středními školami, krajem jako jejich zřizovatelem a zaměstnavateli takové obory ve školách, aby zaměstnavatelům vyhovovaly. Firma si vezme na starost praktickou výuku, škola teorii. Starosta Velkého Meziříčí pořádá dvakrát za rok shromáždění ve formátu vedení města, zaměstnavatelé a základní školy, tak i střední školy, několikrát přizvali i krajské úředníky a probírali hlavně to, jaké učební obory potřebují podnikatelé. Pořádají organizované návštěvy ZŠ ve firmách, snaží se zapojit vzdělávací poradce na základních školách a zapojit i rodiče.

Lisovny plastů, Sanborn, Building centrum jsou největší firmy ve městě, které mají enormní zájem se situací něco dělat, tyto firmy navštívily postupně všechny tři největší základní školy.

Pravidelně radnice organizuje setkání s podnikateli a na nich se vzájemně informuje, co potřebují a co zmůže radnice. Většinou se diskuze stočí na nekvalifikovanou pracovní sílu a málo řemeslníků, mládeži se nechce do „výroby“, jak ve stavebnictví, tak v průmyslu.

- Snaha nepřekážet a nevytvářet překážky.

Hlavními zaměstnavateli jsou stovky malých živností a živnostníků s jedním či dvěma zaměstnanci. Obchody, obchůdky a služby jsou těžiště zaměstnanosti v každém malém městě. V poslední době trápí Velké Meziříčí (obr. 9) dvě vážné věci. Na okraji města vznikly některé velké podniky i velké nákupní zóny. Zdali to všichni ti, kdo mají své provozovny v centru, ustojí, to je první věc, kterou se zabývá. Druhou věcí je rozvoj centra města za řekou, do areálu bývalého Svitu. Město chce, aby zde vzniklo něco pro příští generace, co bude důvodem k hrdosti, ale zároveň to naváže na historické centrum města právě i s ohledem na zaměstnanost, živnosti a služby (Necid, 2014).



Obr. 9. Pohled na město Velké Meziříčí

<http://www.mestovm.cz/cs/fotogalerie?func=viewcategory&catid=23>

### 3.2.1 Nezaměstnanost a skupiny ohrožené nezaměstnaností

Nezaměstnanost je stav, kdy se část pracovních sil nachází mimo výrobní proces a služby, tzn., že část obyvatelstva není v danou chvíli z jakýchkoli důvodů schopna vykonávat placené zaměstnání. V kapitole je využito poznatků ze sborníku z konference Bez práce to nejde ve Velkém Meziříčí.

Ne každý člověk, který není zaměstnaný, se počítá za nezaměstnaného. V zaměstnaneckém poměru nejsou třeba živnostníci, podnikatelé, rentiéři, důchodci či rodiče na rodičovské dovolené. Obecně se za nezaměstnaného považuje osoba, která je starší patnácti let, aktivně

hledá práci a je připravena k nástupu do práce do čtrnácti dnů. Z pohledu pracovních úřadů se za nezaměstnané považují uchazeči o zaměstnání, kteří mohou bezprostředně nastoupit do zaměstnání při nabídce vhodného pracovního místa, tj. evidovaní nezaměstnaní, kteří nemají žádnou objektivní překážku pro přijetí zaměstnání.

Možno konstatovat, že zaměstnání je nedílnou součástí důstojné existence člověka, díky které je finančně zajištěn, navíc dodává pocit společenské užitečnosti a seberealizace. Určitá zaměstnání motivují zaměstnance k lepším dovednostem a schopnostem a větší ctižádosti. Stone (2007) uvádí, že pobuřující vlastností kapitalismu je využívat nezaměstnanost a strach z nezaměstnanosti k docílení poddajnosti a podřízenosti zaměstnanců, aby výkony zaměstnanců uspokojovaly zaměstnavatele. Zaměstnání znamená pro člověka start ekonomické aktivity. Díky zaměstnání je člověk stále obklopen lidmi, ať už jsou to jeho kolegové, nadřízení nebo klienti, všichni dohromady tvoří společenské vztahy a při ztrátě zaměstnání se tyto vztahy narušují, případně i zanikají. Ztráta zaměstnání znamená pro většinu obyvatel nepříjemné životní období, neboť jejich budoucnost není finančně zajištěna a ztrácí určitou životní úroveň. Někteří lidé tímto také přicházejí o dnes tolik důležité kontakty, přátelství, které vznikly na pracovišti. Většina lidí ale bere své zaměstnání jako samozřejmost, chodí do práce s radostí a práce jim přináší určité uspokojení. Bagusat (2011) uvádí, že solidní zaměstnání pro mnoho lidí znamená vysoký plat, pro jiné stálý příjem nebo vedoucí pozici v prestižní společnosti s profesním růstem. Pro jiné znamená solidní zaměstnání dobré vztahy mezi zaměstnancem a zaměstnavatelem, kde jsou práva zaměstnance chráněna a respektována, kde se cítí užiteční a potřební pro společnost a rodinu.

Dříve, v 19. století, se nezaměstnanost tak neřešila. Problémy se týkaly hlavně daní, inflace, deflace, centrálním bankovníctvím, regulací monopolů a nezaměstnanost se řešila jen sporadicky. Slovo nezaměstnanost během většiny století ani neexistovalo, definoval ho až Alfred Marshall v roce 1990 (Vedder, 1997). Z ekonomického hlediska můžeme říci, že nezaměstnanost je nerealizovaná nabídka práce na trhu práce. Lidé na trhu práce se dělí do skupin, které se od sebe liší různými specifickými znaky, jako je pohlaví, věk, vzdělání, zdravotní stav apod. Některé skupiny patří mezi více ohrožené nezaměstnaností, jiné jsou ohroženy méně. Mezi ohrožené skupiny patří zejména ženy, lidé ve vyšším věku (nad 50 let), lidé, kteří se vrací z výkonu trestu, zdravotně znevýhodněné osoby, absolventi škol, lidé s nižším vzděláním a mladiství. Sargeant (2008) uvádí, že nesmí být věková diskriminace. Lidé

nad 50 let při ztrátě zaměstnání trpí vážnými problémy, je pravděpodobné, že už se na trhu práce neuplatní na obdobné úrovni.

## **Ženy**

Pro ženy je obtížnější najít si zaměstnání, jelikož zaměstnavatelé dávají přednost mužům, kteří se nemusejí starat o domácnost. Při výkonu zaměstnání ženy omezuje mateřství. Nevyhledávají zaměstnání, kde jsou časté přesčasy, protože je pro ně obtížné spojit chod domácnosti a zároveň být v práci téměř celý den. Starost a péče o děti, může zpomalit jejich pracovní postup a další kariérní vzestup v profesi. Mezi takové ženy patří ženy po mateřské dovolené, svobodné matky, starší matky.

## **Starší 50 let**

Občanům starším 50 let se musí věnovat zvýšená péče, přizpůsobení je pro ně obtížnější než pro ostatní. Pro starší občany je ztráta zaměstnání obzvláště nepříjemná, neboť už nemají takovou šanci si práci najít, zaměstnavatelé dávají přednost mladším uchazečům. Tato situace je pro ně psychicky náročná a po dlouhém hledání upadají do depresí a beznaděje. Cítí se zbyteční a nevěří si tolik, rekvalifikace je pro ně těžší. V jejich věku klesá pracovní nasazení. Lidé v tomto věku jsou ale chráněni legislativními předpisy zákon č. 155/1995 Sb., o důchodovém pojištění, který obsahuje možnost starobního důchodu před dovršením věku, který je stanoven pro přiznání starobního důchodu, pouze při splnění určitých podmínek doby pojištění či dovršení určitého věku.

## **Lidé, kteří právě ukončili výkon trestu**

Pro tyto osoby je velmi obtížné zapojit se celkově do společnosti, natož najít si práci. Zaměstnavatelé mají obavy tyto skupiny lidí zaměstnat ve své společnosti. Těmto lidem je většinou nabídnuta práce, kde nepříjdou do styku s financemi a vykonávají práci, kde na ně není kladena velká zodpovědnost.

## **Osoby zdravotně postižené**

Pro tyto osoby není tak snadné najít zaměstnání, jako pro zdravé občany. Na trhu práce jsou značně znevýhodněni, pomáhají jim Úřady práce, které jim mohou nabídnout práci, která by



odpovídala jejich zdravotnímu stavu. Po dlouhém a neúspěšném hledání, stejně jako starší lidé upadají do depresí.

### **Absolventi škol**

Mladí lidé, kteří právě ukončili studium a hledají svá první zaměstnání, to na trhu práce nemají vůbec lehké. Hned po škole nemají žádnou praxi a většina zaměstnavatelů praxi vyžaduje. Absolventi po ukončení svého vzdělání mají určité představy a požadavky, které by mělo jejich první zaměstnání splňovat. Realita se však mnohdy od jejich představ velmi liší a mladí lidé nemají už takový zájem o pracovní místa, která jim jsou nabízena.

### **Lidé s nižším vzděláním**

Pro tuto skupinu lidí je obtížné najít si zaměstnání. Nemají zpravidla žádné vzdělání, proto se jim nabízí pouze úzký okruh možností, co mohou dělat. Čím dál častěji se setkáváme s tím, že zaměstnavatelé požadují vyšší vzdělání, než je na pracovní místo potřeba. Pro takové osoby je velmi důležité jestli mají nějakou praxi, kvalifikaci, která jim může usnadnit hledání zaměstnání. Vyšší vzdělání by mělo chránit budoucí uchazeče na trhu práce před nezaměstnaností a podpořit jejich jistotu práce a zaměstnání.

### **Mladiství**

Mezi mladistvé patří osoby ve věku 15 až 18 let. Jsou to osoby, které právě dokončily povinnou školní docházku. Je to jedna ze složek rizikové skupiny občanů a musí se jí věnovat zvýšená péče. Tito mladí lidé, ještě nemají žádné pracovní návyky nebo jen malé oproti jiným mladým lidem, kteří dále studovali a mají zažité určité povinnosti, například každý den docházet v určitou hodinu do školy. Většinou se na svém místě dlouho neudrží a skončí opět na Úřadu práce. Není lehké pro mladistvé najít si zaměstnání, když mají pouze základní vzdělání. Mladiství se při hledání zaměstnání musejí potýkat s mnoha překážkami, kterými například jsou: zaměstnání bez hmotné odpovědnosti, která je od 18 let věku, zaměstnanci mladší 16 let mají kratší pracovní dobu, která nesmí přesáhnout 33 hodin týdně, nesmí vykonávat práci přesčas ani noční směny, pouze za určitých výjimek, dále s nimi nesmí být uzavřena smlouva na vedlejší pracovní poměr apod.

## **Proč nezaměstnanost vzniká**

Ke vzniku nezaměstnanosti vede mnoho aspektů a nejrůznějších důvodů. Významné jsou strukturální změny v ekonomice, další z příčin je např. i hospodářský cyklus, kterým ekonomiky prochází apod. V neposlední řadě je to i rozhodnutí, které občané udělali dobrovolně, například když si hledají lepší nebo lépe placené místo. Přesto největším problémem nezaměstnanosti pro všechny ekonomiky je nepružnost trhu práce, která je mnohdy zapříčiněna například příliš velkou ochranou zaměstnanců, vysokými sociálními podporami, takže lidé nemají velkou motivaci si zaměstnání hledat, neboť jim stát vyplácí dostatečné množství finančních prostředků, dále je to vysoké daňové zatížení práce a nízká mobilita práce a řada dalších důvodů.

### **Nezaměstnanost může být:**

- Frikční

Frikční nezaměstnanost spočívá v přirozeném pohybu pracovních sil na trhu práce. Vzniká například při dobrovolné změně zaměstnání. Tento druh nezaměstnanosti je pro ekonomiku spíše přínosem. Frikční nezaměstnanost se nedá odstranit a je krátkodobá. Pro tržní ekonomiku je nejméně problémová a je zcela běžná, patří do přirozené míry nezaměstnanosti. Je spojena s životním stylem člověka. Mezi frikční nezaměstnanost můžeme zařadit ženy po mateřské dovolené, kterým zaměstnavatel nedržel místo. Patří sem i studenti, kteří ukončili studium a hledají takové zaměstnání, které odpovídá jejich dosaženému vzdělání a vyhovuje jejich představám, v častějších případech toto místo nenajdou hned napoprvé.

- Strukturální

Strukturální nezaměstnanost je důsledkem nesouladu mezi poptávkou na lokálním či regionálním trhu práce a dovednosti pracovníků hledajících zaměstnání. Také patří do přirozené míry nezaměstnanosti. Nejčastěji vzniká z důvodu změn preferencí spotřebitelů, díky strukturálním změnám v ekonomice a technickým pokrokem, který může vést k zániku celého hospodářského odvětví. Tyto strukturální změny se v ekonomice objevují nepřetržitě a díky tomu se nepřetržitě mění i struktura poptávky po práci. Rekvalifikace je tudíž nepostradatelná. Proto krátkodobá strukturální nezaměstnanost není nic špatného, naopak dlouhodobá strukturální nezaměstnanost, která může trvat i několik let je negativní pro ekonomiku.

- Cyklická

Spojujeme s hospodářským cyklem a s výkyvy hospodářské aktivity. Když je ekonomika v hospodářském poklesu, klesá i počet pracovních míst. Pro snížení cyklické nezaměstnanosti je klíčové zrychlit hospodářský růst a najít způsob, jak vyřešit recesi. Cyklická nezaměstnanost je závislá na politice. Cyklická nezaměstnanost do přirozené míry nezaměstnanosti nespadá, ale vyjadřuje odchylku skutečné nezaměstnanosti od přirozené míry nezaměstnanosti.

- Sezónní

Je stejně jako frikční nezaměstnanost krátkodobá. Je způsobena nepravidelností produkce v odvětvích, které závisí na počasí nebo rozdílnosti ve spotřebě. Je spojená se sezónními aktivitami, mezi které patří zejména zemědělství, lidé v turistickém a rekreačním odvětví a stavebnictví.

- Dobrovolná

Rozumíme situaci, kdy počet volných míst je stejný nebo vyšší než počet nezaměstnaných. Jsou to lidé, kteří chtějí pracovat jen za mzdu, která je vyšší než mzda, která je na trhu. U některých lidí to trvá jen krátce, když se jim nedaří najít lépe placené zaměstnání, tak se účastní rekvalifikací a popřípadě změní své zaměření, aby našli zaměstnání, které je finančně uspokojí. Patří sem i lidé, kteří nechtějí pracovat vůbec a raději využijí svůj čas jiným způsobem. Tito lidé se zaregistrují na Úřadech práce a žijí z podpor a ze sociálních dávek. Čím vyšší jsou dávky, tím se lidé méně snaží najít si zaměstnání.

- Nedobrovolná

Je stav, kdy počet volných míst je nižší než počet nezaměstnaných. To znamená, že lidé by rádi pracovali, jen jim není nabídnuto dostatečné množství zaměstnání. Dalším důvodem nedobrovolné nezaměstnanosti může být výše minimální mzdy, u některých méně kvalifikovaných zaměstnání. Jsou lidé, kteří by pracovali i za mzdu menší než je minimální mzda. Kromě ekonomických problémů nedobrovolná nezaměstnanost sebou přináší i psychické potíže a pocit beznaděje, lidem, kteří chtějí pracovat a jsou již delší dobu bez práce. Na rozdíl od dobrovolné nezaměstnanosti, kde se lidé mohou rozhodnout, zda budou nebo nebudou pracovat, nedobrovolná nezaměstnanost jim toto rozhodnutí neumožňuje.

## **Důsledky nezaměstnanosti**

- Ekonomické

Nezaměstnanost velmi ovlivňuje ekonomiku. Když se propouští zaměstnanci, snižuje se výroba, jsou tedy nižší výkony. Nezaměstnaní lidé méně utrácí a snaží se šetřit, tudíž do oběhu přichází mnohem méně finančních prostředků. Zvyšují se také výdaje státního rozpočtu na sociální dávky a služby. Snižují se zároveň i daňové příjmy.

- Sociální

Nezaměstnanost velmi ovlivňuje chování jedinců. Díky ztrátě zaměstnání přicházejí o určitý životní styl, vzrůstá psychické zatížení a s ním související růst nemocnosti a rozpady rodin vyplývající ze ztráty pracovního příjmu. Při odchodu ze zaměstnání ztrácí i kontakty, které tam našli. Nezaměstnanost ovlivňuje do jisté míry i společenský život a izolaci. Když jsou lidé dlouhodobě nezaměstnaní, mohou si na tento životní styl zvyknout a ztratí pracovní návyky, u mladých lidí hrozí, že ani žádné pracovní návyky nezískají a žijí pouze ze sociálních dávek.

- Vliv na životní úroveň

Převážně dlouhodobá nezaměstnanost ovlivní životní úroveň jedinců, protože jsou bez obvyklé výše finančních prostředků. Musí se naučit žít pouze s omezeným množstvím peněz, přicházejí o svůj standard, na který byli doposud zvyklí, mají pocit chudoby. Když je v rodině více nezaměstnaných může to tento pocit urychlit a způsobit tak krizi. Na druhou stranu, právě rodina dokáže člověka bez práce podpořit v dalším hledání vhodného zaměstnání.

- Zdravotní

Ztráta zaměstnání vyvolává u mnohých lidí deprese. Jejich životní situace je pro ně stresující a narušuje jejich psychické zdraví. Tito lidé se cítí méněcenní a pro společnost nepotřební. V některých případech může nezaměstnanost ohrozit jejich psychické i fyzické zdraví.

### **3.3 Současná situace v oblasti nezaměstnanosti**

Podle údajů tiskové zprávy Úřadu práce ČR k 31. 1. 2015 evidoval Úřad práce ČR celkem 556 191 uchazečů o zaměstnání. Jejich počet byl o 14 277 vyšší než na konci předchozího

měsíce, ve srovnání se stejným obdobím roku 2014 je nižší o 73 083 osob. Z tohoto počtu bylo 539 642 dosažitelných uchazečů o zaměstnání ve věku 15–64 let.

I nadále situaci na trhu práce ovlivňují probíhající sezónní práce v zemědělství, stavebnictví, hotelnictví, gastronomii nebo lázeňství a ožívání české ekonomiky. Velmi pozitivní je fakt, že už několik měsíců po sobě roste počet volných pracovních míst. Meziročně jich přibylo téměř o 11 tisíc více. V evidenci ÚP ČR byli nejčastěji klienti s nízkou kvalifikací, se základním a středním odborným vzděláním a výučním listem. Dále pak mladí lidé mezi 20–29 lety, uchazeči ve věku 35–39 let a nezaměstnaní nad 50 roků.

### **Práce na dálku**

Wolfgang (2000) uvádí, že hlavní nevýhodou je izolace od ostatních pracovníků a vysoké náklady na technické zázemí. Tento problém by se dal podle autora odstranit založením „teleworkingových“ center, kde by mohli pracovat v kancelářském prostředí na pronajatých strojích.

Projekt „Vybudování koordinačního centra práce na dálku v Třebíči“ vznikl z iniciativy města Třebíče se záměrem přiblížit nezaměstnaným lidem v Kraji Vysočina nové možnosti způsobu výkonu práce a rozšířit tím jejich možnosti při hledání nového zaměstnání a nepřímo napomoci ke snížení míry nezaměstnanosti v kraji. Projekt byl z 95 % financován Evropským sociálním fondem, 5 % ze státního rozpočtu. Zahraničním partnerem byl The Telework Association (Fortelná, 2014).

Cílovými skupinami projektu jsou na jedné straně zaměstnavatelé, na straně druhé osoby sociálně znevýhodněné na trhu práce:

- uchazečky a uchazeči o zaměstnání,
- osoby pečující o osobu blízkou,
- osoby pečující o závislého člena rodiny,
- osoby se zdravotním postižením,
- rodiče vracející se po rodičovské dovolené nebo péči o závislého člena rodiny na trh práce.

Hlavní cíle projektu jsou získání zkušeností od zahraničního partnera britské organizace The Telework Association, jejich následná implementace do profesního života cílových skupin a

využití na českém trhu práce, analýza způsobů implementace a dopadů na pracovní trh ČR a vybudování koordinačního centra práce na dálku. Koordinační centrum poskytuje bezplatně efektivní a dostupné nástroje pro práci na dálku prostřednictvím webového portálu, osobních konzultací a také konzultací za využití komunikačních technologií. Zaměstnavatelům nabízí zdarma podporu při implementaci práce na dálku (konzultace, metodiku implementace práce na dálku, knihu a e-book Řízení vzdálených zaměstnanců).

Centrum vzdělává formou školení a internetových seminářů osoby z cílových skupin. Propaguje práci na dálku jako nástroj pro lepší uplatnění na trhu práce ke sladění pracovního a osobního života. Přispívá k vyšší produktivitě a efektivitě práce zaměstnanců a snižování provozních nákladů organizace. Projekt Vybudování koordinačního centra práce na dálku v Třebíči je financován z prostředků Evropského sociálního fondu prostřednictvím Operačního programu Lidské zdroje a zaměstnanost a státního rozpočtu (Fortelná, 2014).

### **3.4 Dopravní dostupnost a obslužnost**

Poptávka po přepravě osob i zboží neustále roste a úkolem veřejného sektoru je vytvořit právní a ekonomické podmínky pro poskytování veřejných služeb v dopravě i pro podnikání v dopravě a zajistit dopravní infrastrukturu odpovídající růstu přepravních potřeb. Dopravní dostupnost jednotlivých území závisí na jejich poloze vůči komunikačním koridorům, ale také na dostupnosti veřejnou dopravou, jejich poloze vůči krajskému městu atd.

### **3.5 Hospodaření obce**

Rozpočtové hospodaření obce v daném roce či v horizontu více let a stejně tak hospodaření s majetkem jsou zásadními procesy stojícími za rozvojem obce, jsou nástrojem (prostředkem) dosahování cílů obce. Většina činností, které obec realizuje, mají svůj ekonomický odraz. Finanční či majetková stránka plní zprostředkující úlohu. Celkově hospodařením rozumíme nakládání se souborem věcí, práv či závazků obce. V praktické rovině jde o soubor ekonomicko – správních činností zabezpečujících provoz (Bínek, 2010).

Hlavním úkolem obce ve finanční oblasti je zajistit dostatek finančních zdrojů na zajištění svěřených úkolů a na uskutečnění rozvojových aktivit. Daňové příjmy určené obcím, stanovené rozpočtovým určením daní, jsou podle zákona č. 243/2000 Sb., o rozpočtovém určením daní, rozdělovány na základě: kritéria výměry katastrálních území obce, prostého počtu

obyvatel v obci a násobků postupných přechodů. Obec může z daňových příjmů ovlivnit pouze místní a některé další poplatky.

Rozmanitější je oblast výdajů, oproti rozpočtovým příjmům jsou více závislé na specifické situaci obce a na jejím postavení ve správním a sídelním systému. Posláním obce je pečovat o všestranný rozvoj svého území a o potřeby svých občanů a současně při plnění svých úkolů chránit také veřejný zájem vyjádřený v zákonech a jiných právních předpisech (§2 zákona 128/2000 Sb., o obcích). Téměř vždy vyskytujícími se výdajovými oblastmi jsou výdaje na provoz obecního úřadu, mzdové prostředky a odměny, veřejné osvětlení, údržbu místních komunikací, chodníků, veřejných prostranství. Ve většině obcí působí sbor dobrovolných hasičů, v jehož rámci funguje zásahová jednotka, v takovém případě obec vytváří zázemí pro fungování této jednotky.

### **3.6 Efektivní řízení hospodaření**

Efektivností rozumíme vztah mezi vstupy a výstupy. Vstupy bývají obvykle vyjadřovány ve finančních jednotkách (mohou být i časové), výstupy jsou různorodé. Při snaze o maximální efektivnost srovnáváme varianty směřující k dosažení plánovaných cílů a zkoumáme, jaké jsou náklady na jednotku výstupu, resp. jaké jsou náklady na dosažení výsledků.

Z členění příjmů a výdajů vychází finanční ukazatele. Z nejčastěji používaných ukazatelů finanční analýzy lze uvést například celkové příjmy na obyvatele, nedaňové příjmy na obyvatele, nenárokové dotace na obyvatele, poměr běžných příjmů a běžných výdajů, podíl kapitálových výdajů, kapitálové výdaje na obyvatele, dluhovou službu, zadluženost na obyvatele.

### **3.7 Správa obce**

Podle zákona o obcích je hlavním rysem české obecní samosprávy (obecního zřízení) tzv. smíšený systém, kdy obce jako jednotky (subjekty) místní samosprávy vykonávají vedle vlastní působnosti (samosprávy) i působnost přenesenou (určitý díl místní státní správy). Samostatná působnost obcí je působnost samosprávná, zakotvená v právu na samosprávu, obec je samostatně spravována svým zastupitelstvem. Přenesená působnost obcí je oproti tomu svou podstatou dekoncentrovaná státní správa svěřená obcím zákony. Obec vystupuje při výkonu přenesené působnosti obdobně jako čistě výkonné orgány státu, její činnost má standardně podzákonný, výkonný a nařizovací charakter.

### 3.8 Rozpočet obce

Pro rozpočet obecně existuje celá řada definic. V tom nejširším pojetí ho lze chápat jako dokument schválený nejvyšším orgánem státu, zákonodárným sborem, stanovující předpokládané příjmy a výdaje státu na jednoroční období (Marková, 2000).

Malá encyklopedie regionalistiky a veřejné správy (Mates, 2001) ho vysvětluje následovně: Rozpočet územního samosprávného celku je plánem, jímž se řídí financování jeho činnosti. Obsahem rozpočtu jsou jeho příjmy a výdaje a ostatní peněžní operace včetně tvorby a použití peněžních fondů. Rozpočet se zpravidla sestavuje jako vyrovnaný, může být schválen jako přebytkový nebo schodkový.

Každý kraj či obec má svůj vlastní rozpočet příjmů a výdajů, podle kterého hospodaří a také využívá vlastní peněžní prostředky. Od 1. 1. 2001 jsou v zákoně č. 250/2000 Sb., o územních rozpočtech nově stanovena pravidla hospodaření s rozpočtovými prostředky. Vedle tohoto zákona je potřeba zmínit ještě další dva, a to zákon č. 243/2000 Sb., o rozpočtovém určení výnosu jednotlivých daní, který se významně dotýká rozpočtů krajů a obcí a zákon č. 218/2000 Sb., který obsahuje celostátní rozpočtová pravidla a obecná ustanovení pro celou rozpočtovou soustavu (Marková, 2000).

Rozpočet kraje Vysočina na rok 2015 byl schválen v polovině prosince 2014. Je vyrovnaný ve zdrojích a výdajích ve výši 8,3 miliardy korun, což je o 700 milionů více než v roce 2014. Na zvýšení se podílí projekty dotované z evropských fondů, jedná se například o investice do dopravy. Rozpočet počítá s investicemi do zdravotnictví ve výši 180 milionů korun, dále 200 milionů do školství a více než 100 milionů do sociálních zařízení. Veřejnost může sledovat online pohyby peněz na krajských běžných účtech. Nově je služba rozšířena o identifikaci subjektů – fyzických nebo právnických osob, kterých se operace týká.



## 4 Regionální politika

### 4.1 Základní regionální programy

Se vstupem do Evropské unie se zvětšily možnosti čerpání finančních prostředků ze strukturálních fondů i subjektům územní samosprávy, tedy krajům, obcím, svazkům obcí a jimi zřizovaným organizacím. Česká republika již předtím čerpala finanční prostředky z tzv. předvstupních programů EU, mezi ně patří Phare, ISPA a Sapard. Proto mají v současné době obce celkem velké možnosti získávání prostředků na jejich rozvoj a obnovu (Provazníková, 2007). Vstup České republiky do Evropské unie proměnil život obyvatel na Vysočině. Kraj se snaží vytěžit maximum pro rozvoj regionu a jeho obyvatel. Dokládá to množství uskutečněných projektů v oblastech dopravní infrastruktury, zdravotnictví, sociální oblasti, IT, vzdělávání, životní prostředí, kultury a cestovního ruchu.

Základním zastřešujícím dokumentem několika programů a projektů je na mezinárodní úrovni z pohledu EU Národní rozvojový plán (NRP), jehož účelem je prezentovat komplexní národní rozvojovou strategii a po vstupu ČR do EU se stala především nástrojem pro získávání prostředků ze strukturálních fondů a Fondu soudržnosti. Ve spojitosti s NRP jsou v členských státech EU realizovány tzv. sektorové operační programy (SOP) a Společný regionální operační program (SROP). Operační programy (SOP a SROP) slouží k provádění Rámce podpory společenství, který zajišťuje koordinaci veškeré strukturální pomoci Společenství směřující do dotyčných regionů či sektorů.

Je nutno zmínit i Iniciativy společenství, které hledají společná řešení pro specifické problémy a na které plyne více než 5 % prostředků ze strukturálních fondů. Mezi tyto iniciativy patří Interreg33, Urban, Equal a Leader. Nejvýznamnější je Iniciativa Společenství pod názvem Leader usilující o rozvoj venkova prostřednictvím různých iniciativ a odpovídá modelu endogenního integrovaného rozvoje venkova. Od roku 2000 existuje již třetí verze pod názvem Leader+ a podporuje inovační aktivity, kterých by se jinak některé venkovské oblasti nemohly zúčastnit (Hudečková, 2005).

Na evropské programy navazují také na národní úrovni regionální programy podpory Ministerstva pro místní rozvoj a jsou účinnými nástroji, jak může veřejná správa ovlivňovat území regionů. I když jsou finanční objemy poskytovaných finančních prostředků ze státního rozpočtu z hlediska celého státního rozpočtu malé, můžou zmírňovat regionální disparitu a

účinně tak přispívat k vyváženému rozvoji území, jelikož jsou správně cílené (Ministerstvo pro místní rozvoj).

Dne 29. května 1991 schválila česká vláda premiéra Petra Pitharta Program obnovy vesnice. V roce 1993 pak vznikl Spolek pro obnovu venkova a začal také fungovat Svaz měst a obcí a jeho Komora obcí. V roce 1995 byla poprvé vyhlášena soutěž „Vesnice roku“. Avšak podpora státu těchto aktivit byla poměrně malá. Hlavním koordinátorem tohoto mezirezortního programu se stalo dne 1. listopadu 1996 nově zřízené Ministerstvo pro místní rozvoj, které původní program přepracovalo a vyhlásilo podle usnesení Vlády České republiky ze dne 11. listopadu 1998 č. 730 novelu Programu obnovy venkova (Nunvářová, 2007). Program je založen na myšlence trvale udržitelného rozvoje společnosti a jeho mottem je společenská, kulturní a ekologická nezastupitelnost a hospodářský význam venkovského prostoru. Předpokládá participaci obyvatelstva, integraci území, duchovní rozměr obnovy vesnice, snahu o rozvoj podnikání ve venkovských regionech, vlastní stavební obnovu vesnice a péči o krajinu (Štenclová, 2005).

## **4.2 Rozdělení a struktura dotačních zdrojů**

### **4.2.1 Charakteristika regionální politiky**

Cílem hospodářské politiky a sociální soudržnosti EU je odstraňování vzniklých disparit mezi ekonomickou a sociální vyspělostí jednotlivých regionů EU, podpora rozvoje regionů a strukturálních změn vedoucích k hospodářským a sociálním přeměnám. Území Evropské unie je všeobecně pokládáno za jednu z nejlépe prosperujících světových oblastí, přesto však mezi jejími regiony existuje výrazný nepoměr v příjmech a možnostech jejich obyvatel. Tyto rozdíly v úrovni jednotlivých regionů mohou být dány nedostatečnou rozvinutostí některých z nich, upadáním jejich hospodářství nebo jejich periferní zeměpisnou polohou v rámci EU. Regionální politika EU je jak prostředkem pro vyjádření finanční solidarity, tak mocnou hnací silou ekonomické integrace (Vilamová, 2005).

### **4.2.2 Současný stav regionální politiky**

Všechny členské země Evropské unie postupně přistoupily k realizaci vlastní regionální politiky, pomocí níž usilují o snížení rozdílů v životní úrovni mezi regiony a bojují s vysokou regionální nezaměstnaností. Podporují zpravidla socioekonomické struktury v zaostávajících regionech či v územích s nevyhovující strukturou průmyslu (Vilamová, 2005).

Evropská unie provádí regionální politiku na několika úrovních:

- Nadnárodní úrovni (regionální politika prováděná relativně nezávisle přímo EU)
- Národní úrovni (silně diferenciovaná regionální politika uskutečňovaná jednotlivými členskými zeměmi, postupně však přejímající některá společná pravidla)
- Regionální úrovni (ve většině zemí, dlouhodobě posilována)

#### 4.2.3 Regionální politika a její principy při financování jednotlivých projektů

Regionální politika EU vychází z principů:

##### **První princip – koncentrace**

Jde o koncentraci úsilí. Prostředky jsou využívány pouze k realizaci projektů podle předem stanovených cílů, jsou nacíleny do regionů s největšími problémy.

##### **Druhý princip – partnerství**

Na základě tohoto principu dochází k navázání velmi úzké spolupráce mezi orgány na všech úrovních, mezi EU, orgány na národní, regionální a místní úrovni, jednotlivými podniky a osobami, které společně rozhodují o alokaci finančních prostředků z fondů.

##### **Třetí princip – programování**

Prostředky fondů jsou programově vkládány do víceletých a všeoborových programů. Jejich vytvořením jsou pověřeny vlády jednotlivých členských zemí.

##### **Čtvrtý princip – adicionality (doplňkovosti)**

Prostředky fondů mají pouze doplňovat investice vynakládané jednotlivými členskými státy, nesmí docházet ke snižování investičních výdajů ze státního rozpočtu členského státu do určených problémových oblastí.

##### **Pátý princip – vyhodnocování a monitorování**

Před schválením konkrétního projektu musí být podrobně vyhodnoceny jeho dopady, velký důraz se klade na průběžné monitorování realizace a následné zhodnocení skutečných přínosů projektu.

## **Šestý princip – solidarity**

Prolíná se celkovou koncepcí regionální politiky. Zásada společné podpory vyspělejších zemí ve prospěch zemí méně vyspělých prostřednictvím společného rozpočtu Evropské unie.

## **Sedmý princip – subsidiarity**

Je základním principem, na němž je založena celá evropská integrace. Znamená nutnost realizovat jednotlivé akce na co nejnižší možné úrovni rozhodování. V rámci regionální politiky je tento princip uplatňován při výběru projektů k realizaci a jejich následné kontrole příslušnými národními orgány

## **4.3 Fondy EU**

Evropská regionální politika je založena na finanční solidaritě. Členské státy přispívají danou finanční částkou do společného rozpočtu Společenství, aby pomohly méně prosperujícím regionům. Na plánování, schvalování, monitorování a koordinaci získávání dotací z evropských zdrojů v kraji Vysočina se podílí Regionální Stálá konference. Osmnáctičlenný tým zástupců z nejrůznějších zastřešujících organizací z regionu nerozhoduje o jednotlivých projektech, ale pokouší se provázat projekty financované z připravovaných operačních programů

### **4.3.1 Strukturální fondy**

Ve smyslu Nařízení Rady Evropského společenství č. 1260/1999 se strukturálními fondy rozumí:

- Evropský fond regionálního rozvoje
- Evropský sociální fond
- Evropský zemědělský podpůrný a záruční (garanční) fond
- Finanční nástroj na podporu rybolovu

#### **4.3.1.1 Evropský fond regionálního rozvoje (The European Regional Development Fund – ERDF)**

Byl založen v roce 1975 a dnes je největším fondem dle objemu finančních prostředků. Ze zdrojů fondu jsou financovány projekty spadající do Cílů 1 a 2. Fond má dominantní postavení mezi ostatními strukturálními fondy, neboť získává téměř polovinu všech jejich výdajů (Wokoun, 2004).

Jeho posláním je vyrovnat regionální disparity ve Společenství a podporovat stabilní a udržitelný rozvoj. Jeho zdroje se alokují do znevýhodněných regionů podle Cílů 1 a 2 strukturálních fondů. Finanční pomoc z ERDF je zaměřena hlavně na podporu středních a malých podniků, prosazování produktivních investic, zlepšování infrastruktury, investice do vzdělání, zdraví a rozvoje místního potenciálu, investice zaměřené na životní prostředí. Cílem pomoci ERDF je vytvořit pracovní místa podporou konkurenceschopného a udržitelného rozvoje.

#### **4.3.2 Kohezní fond a Iniciativy Společenství**

Kohezní fond (Fond soudržnosti) existuje od roku 1993. Byl založen Maastrichtskou smlouvou a poskytuje prostředky těm členským zemím, které nedosahují 90 % průměrné úrovně HDP na obyvatele EU a zároveň usilují o splnění maastrichtských kritérií vstupu do Hospodářské a měnové unie. Kritéria jsou přísná hlavně v oblasti deficitu státních financí a velikosti státního dluhu, proto EU pomáhá prostřednictvím Kohezního fondu financovat těmto zemím investice s dlouhým obdobím návratnosti, výstavbu infrastruktury a ekologická opatření.

Podporuje projekty typu environmentální projekty přispívající k politice ochrany životního prostředí, projekty společného zájmu v oblasti dopravní infrastruktury, studie a opatření technické pomoci, které podporují environmentální a infrastrukturní projekty. Kromě podpor vázaných na iniciativu členských států existují takzvané Iniciativy Společenství se zaměřením na hledání společných řešení problémů, jež se projevují v celé Unii. Každý ze čtyř programů Iniciativ Společenství financuje pouze jeden fond (Ministerstvo pro místní rozvoj).

#### **První Interreg III**

Zaměřena na podporu přeshraniční, nadnárodní a meziregionální spolupráce. Vytváření přeshraničních partnerství za účelem vyváženého rozvoje oblastí tvořených více regiony. Tuto iniciativu financuje ERDF.

#### **Druhá Urban II**

Na podporu inovačních strategií pro regeneraci měst a zaostávajících městských částí. Cílem je podporovat ekonomickou a sociální revitalizaci měst a předměstí, které jsou v krizové situaci. Tuto iniciativu financuje ERDF.

### **Třetí Leader +**

Jejím cílem je podněcovat spolupráci aktivních činitelů působících ve venkovských společnostech a ekonomikách. Spolupráce spočívá ve společném posuzování nových místních strategií trvale udržitelného rozvoje. Tato iniciativa je financována z prostředků podpůrné části Evropského zemědělského podpůrného a záručního fondu.

### **Čtvrtý Equal**

Zaměřená na odstranění nerovných podmínek a diskriminace na trhu práce. Cílem je podporovat rozvoj nových metod v boji proti diskriminaci a nerovnosti na všech úrovních přístupu na trhu práce. Tuto iniciativu financuje Evropský sociální fond.

## **4.4 Operační programy**

Operační program je dokument, který je schválený Evropskou komisí a určený pro realizaci Rámce podpory Společenství. Obsahuje komplexní soubor priorit, zahrnujících víceletá opatření. Může být financován z jednoho nebo více fondů, z jednoho nebo více různých stávajících finančních nástrojů a Evropské investiční banky.

### **4.4.1 Regionální operační program**

Společný regionální operační program (SROP) je souhrnným dokumentem zahrnujícím rozvojové priority sedmi regionů soudržnosti (celé území České republiky s výjimkou hl. města Prahy). Důraz je v rámci SROP kladen na podporu vyváženého a udržitelného ekonomického rozvoje regionů. Program je založen na eliminaci faktorů, které překážejí rozvoji potenciálu regionu a na využití výhod, které poskytují příležitosti pro ekonomický růst. Cílem SROP je především dosažení trvalého hospodářského růstu i růstu kvality života obyvatel regionů prostřednictvím nových ekonomických aktivit s důrazem na tvorbu pracovních míst v regionálním i místním měřítku, na zlepšení kvality infrastruktury a životního prostředí, na všeobecný rozvoj lidských zdrojů a na prohlubování sociální integrace (Vilamová, 2005).

Specifické cíle SROP:

- Zvýšit prosperitu regionů rozvojem malých a středních podniků a řemesel, vytváření nových pracovních příležitostí.
- Všestranně zkvalitnit regionální dopravní a informační infrastrukturu při respektování ochrany životního prostředí.
- Zlepšit životní podmínky obyvatel, zejména minorit, zvýšit jejich participaci na celoživotním učení a integrovat sociálně vyloučené skupiny do komunity a k pracovnímu uplatnění.
- Zvýšit podíl cestovního ruchu na hospodářské prosperitě regionů, zvýšit objem přímých investic pro rozvoj cestovního ruchu a vytvářet nové pracovní příležitosti.

## 5 Dotace

Dotace jsou chápány jako nenávratně poskytnuté prostředky z veřejného rozpočtu, za které neexistuje protiplnění. Nenávratné jsou v tom smyslu, že pokud příjemce splní podmínky, za kterých mu byly poskytnuty, nevzniká mu vůči danému rozpočtu žádný závazek. Dotace se obvykle poskytují k podpoře určité žádoucí činnosti (Marková, 2000).

Dotace plní významnou část příjmů rozpočtů obcí, protože plná ekonomická i finanční soběstačnost obecních rozpočtů je nereálná. V souvislosti s nenávratnými prostředky se často užívá též pojmu grant. Z hlediska obecného jej lze považovat za synonymní, nicméně v praxi se v rámci veřejné správy užívá výhradně pojmu dotace a označení grant se uplatňuje spíše v oblasti soukromoprávní. O dotace si obce žádají v rámci vyhlášených dotačních programů. Dotační programy jsou každoročně zveřejňovány na internetových stránkách jejich vyhlášovatelů, nebo na úředních deskách, aby byly přístupné všem žadatelům. Jednotlivé dotační programy mají svá vlastní specifická pravidla pro poskytování dotací, žádosti o dotace si obce podávají písemně.

Organickou součástí posuzování přínosu vynaložených dotací je míra a způsob jejich využití. Toto kontroluje každý článek řetězce podle svých cílů a pravidel. Rovněž tak i každý článek má své námítky a doplňky, stejně jako možnosti zneužívání přidělených částek (Kouřilová, 2009).

### 5.1 Evropské dotace

Nejvýznamnější evropský dotační program na podporu venkova a zemědělství, který v současnosti existuje, se nazývá Evropský zemědělský fond pro rozvoj venkova (EAFRD). Tento dotační program spadá přímo pod Společnou zemědělskou politiku Evropské unie. Vedle toho existují ještě strukturální fondy EU, které jsou nástrojem pro realizaci evropské politiky hospodářské a sociální soudržnosti, která má za cíl snižování rozdílů mezi úrovní rozvoje regionů a členských států EU a míry zaostávání nejvíce znevýhodněných regionů (Ministerstvo pro místní rozvoj).

#### 5.1.1 Podpora venkova prostřednictvím Ministerstva pro místní rozvoj ČR.

Podpora venkova na národní úrovni v podobě dotačních programů není příliš rozmanitá a spíše se zaměřuje na pořádání různých soutěží (např. Vesnice roku) nebo podporu



jednotlivým subjektům. V tomto ohledu je nejaktivnější Ministerstvo pro místní rozvoj ČR, které je garantem dotačního programu s názvem Program obnovy venkova.

### 5.1.2 Krajské dotace

V roce 2004 došlo k převedení části kompetencí v oblasti dotačního Programu obnovy venkova z Ministerstva pro místní rozvoj na jednotlivé kraje. Tím byla dána krajům určitá volnost v zaměření jednotlivých dotací dle jejich aktuální potřeby. Tento dotační program se také v některých krajích přejmenoval na Program rozvoje venkova kraje. Každý kraj si vytváří své vlastní podmínky pro možnost čerpání z tohoto dotačního titulu.

Kraj Vysočina vložil v roce 2014 do Programu obnovy venkova více než 68 milionů korun, které rozdělil mezi 647 obcí. Krajskou podporu získali především obce do 1 500 obyvatel. Více než polovina podaných žádostí řešila opravu místních komunikací, opravy budov obecních úřadů a kulturních zařízení. Kraj vysočina se dlouhodobě snaží ochránit silnice v kraji, které jsou znehodnocovány automobily překračujícími povolenou hmotnost. Proto vznikl projekt ve Velkém Meziříčí, kde se nachází váhy na měření těchto automobilů. Projekt byl financován spolu s krajem i Státním fondem dopravní infrastruktury. Dále například kraj Vysočina spolufinancoval zpevnění povrchu přistávací dráhy letiště v jihlavském Henčově. Modernizace si vyžádala 60 milionů korun. Polovinu z této částky zaplatilo město Jihlava a polovinu krajská pokladna.

## **6 Investice do regionu Velké Meziříčí**

### **6.1 Fond Vysočiny**

Fond Vysočiny byl zřízen usnesením zastupitelstva kraje v roce 2002 a představuje nástroj k realizaci regionální politiky v rámci schváleného Programu rozvoje Kraje Vysočina. Fond soustřeďuje část rozvojových prostředků, které Kraj Vysočina poskytuje různým subjektům na základě pravidel a v souladu se schválenými prioritami. V kapitole je čerpáno z údajů Fondu Vysočiny.

Prostřednictvím Fondu Vysočiny podporuje Kraj Vysočina řadu regionálních aktivit v oblasti sportu, kultury, informatizace, územního plánování, životního prostředí, vzdělávání a zemědělství. Fond Vysočiny uzavřel za rok 2014 čtyři nové programy. Mezi ně patří například program Lyžařské běžecké trasy 2014 s dotací 1,3 milionu korun, dalším programem je Rozvoj vesnice 2014 s dotací 4 miliony. Program Edice Vysočiny 2014 na podporu edičních počinů činil dotaci 1 milion korun a jako poslední program Prevence kriminality 2014 s dotací 1,5 milionu korun. Další grantové programy jsou průběžně vyhlašovány.

#### **Podklady pro hodnocení**

Hodnotitelské tabulky slouží jako podklad pro hodnotitele při podrobném posuzování každé žádosti. Nejdříve garant programu posoudí administrativní soulad projektu s Výzvou grantového programu. Pokud je po formální stránce vše v pořádku, postupuje projekt do hodnocení v řídicím výboru. Posuzuje se míra naplnění všech kritérií, obsah projektu i úroveň jeho zpracování. Výsledný počet bodů je důležitým podkladem pro rozhodnutí řídicího výboru o přidělení podpory.

#### **Grafické podklady**

V souladu se smlouvou o poskytnutí podpory se příjemce podpory zavazuje, že v případě informování vlastních či nezávislých sdělovacích prostředků o projektu uvede fakt, že projekt byl podpořen krajem Vysočina. Na výstupech projektu typu publikací, internetových stránek či jiných nosičů uvede příjemce podpory sponzorský vzkaz kraje Vysočina v přesném grafickém provedení. V případě, že výstupem projektu je investiční akce, bude na ní nebo v její bezprostřední blízkosti umístěna tabulka s výše uvedeným sponzorským vzkazem.

## **Rámcový návrh smlouvy**

S každým žadatelem, kterému byla přiznána dotace z Fondu Vysočiny, je uzavřena smlouva o poskytnutí dotace. Konečné znění smlouvy se od vzoru může drobně lišit v závislosti na charakteru grantového programu. U většiny grantových programů platí, že projekt nesmí být zahájen dříve, než je oběma stranami smlouva podepsána.

## **Závěrečná zpráva a vyúčtování**

Vyplněný formulář závěrečné zprávy musí žadatel předložit garantovi programu nejpozději do 30 dnů po ukončení realizace projektu. Kromě popisu realizace projektu je nutné ve formuláři uvést i skutečně vynaložené náklady na projekt, rozepsané do uvedených položek. Závěrečná zpráva se předkládá společně s vyúčtováním celkových nákladů projektu (kopie účetních dokladů).

## **6.2 MAS MOST Vysočiny**

Moreddu (2007) uvádí, že MAS tvoří zástupci regionální správy, nevládních organizací a podnikatelů. Jsou zodpovědní za řízení programu a správné použití veřejných finančních prostředků, za diskuzi plánu rozvoje regionu. Vyřizují žádosti konečných příjemců dotací, analýzu, výběr a schvalování projektů, provádění plateb.

MAS MOST Vysočiny je společenství občanů, neziskových organizací, soukromé podnikatelské sféry a veřejné správy, jejímž cílem je rozvoj a podpora venkova, zemědělství prostřednictvím získávání finanční podpory z EU a národních programů pro region Velkomeziříčsko metodou LEADER.

Je tomu více jak devět let, co se poprvé v regionu objevil pojem MAS (místní akční skupina) Most Vysočiny. Tato obecně prospěšná společnost se zformovala na základě vzniklého mikroregionu Velkomeziříčsko – Bítešsko. 23 zakládajících členů se poprvé setkali 7. 10. 2004 v Pavlínově. Tam si společně stanovili cíl: zlepšení kvality života v oblasti působnosti MAS a motto: MOST symbolizující spolupráci a spojení v oblasti, který představuje základní pilíř partnerství.

Další vývoj nabral velmi rychle na obrátkách. Na mnohahodinových setkáních za významné podpory facilitátora, Ing. Jana Fialy z E-consultingu Třebíč, začali skládat mozaiku nové

společnosti. Přijali stanovy, zvolili představitele orgánů, přijali strategii a MAS Most Vysočiny zapsali k 29. říjnu 2004 do obchodního rejstříku.

Na přelomu roku 2004 a 2005, se zapojili do celé řady programů, ve kterých by úspěch znamenal zisk finančních prostředků na jejich činnost, ale především pro občany mikroregionu Velkomeziříčsko – Bíteško. Podařilo se jim v rekordně krátkém čase zapojit do programů ministerstva zemědělství: Leader ČR a Leader+ (realizace strategie). Rok 2005 špatně začal, dobře skončil. Podařilo se uspět v OPMze s projektem „Most partnerství Vysočiny“, pomohli i mikroregionu Velkomeziříčsko – Bíteško při přípravě projektů MMR „Most do Evropy“.

Po odchodu manažerky a ve výběrovém řízení vybraného nového manažera začala činnost MAS pokulhávat až maska jako tým přestala pracovat na přelomu roku 2008 a 2009 a k 1. 3. 2009 byl manažer propuštěn. Díky iniciativě MAS Vladař a pomoci Dr. Sušanky byla maska udržena v činnosti, byla uzavřena partnerská smlouva o spolupráci mezi MAS Most Vysočiny, o.p.s. a MAS Vladař. Činnost nebyla pravidelná, udržitelnost chodu masky zajišťovala manažerka mikroregionu JUDr. Diana Kutnerová a Milan Dufek předseda správní rady MAS.

Aktivita MAS MOST Vysočiny byla v plném rozsahu obnovena v roce 2012, kdy se sešla na společné jednání správní a dozorčí rada a bylo rozhodnuto, že je třeba pokračovat na díle, které bylo úspěšně nastartováno a které může přinést občanům regionu užitek. K 1. 2. 2013 byl jmenován správní radou ředitel MAS Mgr. Milan Dufek. Byla navázána úzká spolupráce s aktivní organizací Mikroregion Velkomeziříčsko – Bíteško, které sdružuje 54 obcí v regionu. Byla provedena revize administrativních a právních náležitostí MAS jako obecně prospěšné společnosti a prověřena ochota zakladatelů a ostatních členů podílet se dále na činnosti MAS.

Dne 5. 3. 2013 se uskutečnilo jednání valné hromady, na které byla projednána Dohoda o změně zakládací smlouvy obecně prospěšné společnosti MAS MOST Vysočiny, byli jmenováni noví členové správní a dozorčí rady. Změna zápisu MAS MOST Vysočiny o.p.s. byla provedena u Krajského soudu v Brně ke dni 30. 4. 2013. Následně byl správní radou schválen statut, jednací řád a další orgány MAS a to Programový výbor a Výběrové komise. MAS Most Vysočiny, o.p.s. se v současné době připravuje na nové plánovací období 2014–2020. Jedním z klíčových úkolů je zpracování ISRÚ (integrováná strategie rozvoje území).

## **MAS**

Místní akční skupina (MAS) je právnická osoba nejčastěji občanského sdružení založené na principech místního partnerství za účelem podpory a rozvoje venkovského regionu. MAS musí mít stanoven statut, jednací řád, strukturu a být registrována u MV ČR.

MAS se snaží koordinovat rozvoj venkova vytvořením integrované strategie místního rozvoje s ohledem na místní potřeby a potenciál. Na základě této strategie pak MAS vyhledává, posuzuje a vybírá jednotlivé typy aktivit a projektů, kterým následně zprostředkovává financování z výše zmíněných veřejných zdrojů. Žádosti o financování projektů mohou podávat obce, podnikatelé či organizace působící na území obce, která byla rozhodnutím zastupitelstva přihlášena za člena či zakladatele MAS.

## **LEADER**

Evropská unie si uvědomuje, že venkovským oblastem se nedostává potřebných zdrojů na jejich obnovu a rozvoj. Chce nepříznivý stav změnit metodou komunitního rozvoje, určených venkovským oblastem, známou pod zkratkou LEADER (Liaison Entre Actions Développement de l'Économie Rurale) neboli propojení akcí hospodářského rozvoje venkova. (Přístup LEADER je vymezen v článku 61 Nařízení Rady (ES) č. 1698/2005 o podpoře a rozvoji venkova). Prostředníka tohoto rozhodování o použití finančních prostředků tvoří Místní akční skupina.

Cílem této metody je podněcovat a podporovat spolky, obce, podnikatele na místní úrovni k úvahám o rozvoji jejich území a přípravě vlastních projektů, zavedením zásady partnerství a rozvoje a to „zdola nahoru“ tzn. najít společnou řeč tak, aby život v dané lokalitě byl pro občany příjemnější, bezpečnější a radostnější. Metoda LEADER oslovuje místní obyvatelstvo, jednotlivě a společně, nejen jako uživatele, ale rovněž jako subjekty a přispěvatele, oceňuje osobní zkušenosti, sociální vazby a vnitřní hodnoty míst.

Za tímto účelem pořádají obce setkání občanů, dotazníkové akce apod., aby stav obce posoudili a po společné diskusi navrhli nejvhodnější řešení, která budou zapracována do integrované strategie místního rozvoje MAS ([www.masmost.cz](http://www.masmost.cz)).

### **6.3 Státní zemědělský intervenční fond**

SZIF je právnickou osobou se sídlem v Praze a jeho činnost se řídí zákonem o Státním zemědělském intervenčním fondu č. 256/2000 Sb., ve znění zákona č. 128/2003 Sb. a ve znění zákona č. 85/2004 Sb. a prováděcími právními předpisy ve formě nařízení vlády. Je akreditovanou platební agenturou – zprostředkovatelem finanční podpory z Evropské unie a národních zdrojů. Dotace z EU jsou poskytovány z Evropského zemědělského fondu pro rozvoj venkova a z Evropského rybářského fondu. Program rozvoje venkova, který čerpá finanční prostředky z Evropského zemědělského fondu pro rozvoj venkova, nahradil Horizontální plán rozvoje venkova, Operační program rozvoj venkova a multifunkční zemědělství.

#### **6.3.1 Úspěšné projekty Programu rozvoje venkova**

Bývalý ministr zemědělství Petr Bendl v roce 2012 uvedl v publikaci Úspěšné projekty programu rozvoje venkova (2012), že již zmíněný programový dokument byl schválen v květnu 2007 a rozpočtem 3,6 miliardy EUR na období 2007–2013, z toho 2,8 miliardy EUR bylo z Evropského zemědělského fondu pro rozvoj venkova.

Peníze čerpané z Programu rozvoje venkova na rozmanité projekty mají přispět k tomu, aby se na venkově lépe žilo těm, kteří tam bydlí a pracují, a těm kteří se na venkově rozhodli strávit dovolenou, umožnilo naplno vychutnávat krásy české krajiny. Současným trendem je žít v harmonii s přírodou a lidé, kteří cestují po České republice, se snaží v dnešní uspěchané době znovuobjevovat tradiční hodnoty. Vesnice a městečka díky evropským fondům mění svoji tvář a nabízejí svým obyvatelům lepší životní komfort i pracovní místa v místě jejich bydliště. Dobře využitá dotace umožňují obnovu místních památek a podporují cestovní ruch. Realizované projekty přispívají k modernizaci zemědělských podniků nebo přímo pomáhají podnikání nastartovat. Velká část čerpaných prostředků také slouží ke zlepšování životního prostředí a ochraně krajiny tak, abychom ji předali našim potomkům v dobrém stavu (Ministerstvo zemědělství, 2012).

#### **6.3.2 Základní informace o programu**

Zemědělství je hlavní ekonomickou činností ve většině venkovských oblastí EU. Mnoho zemědělců však provádí další činnosti, jako je zpracování potravin a poskytování ubytování

pro turisty. Tato diverzifikace venkovského hospodářství je zdrojem síly, kterou EU podporuje a podněcuje prostřednictvím programů rozvoje venkova (Evropská komise, 2012).

Program rozvoje venkova České republiky je nástrojem pro získání podpory poskytované Evropskou unií z Evropského zemědělského fondu pro rozvoj venkova. Program rozvoje byl schválen 23. května 2007 výborem pro rozvoj venkova Evropské Komise a již v květnu tohoto roku byl zahájen příjem žádostí o dotace pro některá opatření osy II následovaný příjmem žádostí v červenci pro vybraná opatření osy I a III. Celkový rozpočet Programu rozvoje venkova byl 3,6 mld. EUR.

## **OSY**

Zaměření programu je směřováno do čtyř základních os, které vymezují hlavní cíle rozvoje venkova. v první ose jde o opatření na zlepšení konkurenceschopnosti zemědělství a lesnictví. Druhá osa zahrnuje nároková a projektová opatření na zlepšování životního prostředí a krajiny. Třetí osa řeší především opatření na zvýšení kvality života ve venkovských oblastech a mnohotvárnosti venkovského hospodaření. Osa IV prostřednictvím metody LEADER zlepšuje kvalitu života ve venkovských oblastech a posiluje řídicí a administrativní schopnosti na venkově.

Ministerstvo zemědělství zřídilo v souladu s nařízením Rady (ES) č. 1698/2005 Celostátní síť pro venkov jako komunikační platformu Programu rozvoje venkova. Činnost sítě byla oficiálně zahájena 2. listopadu 2008 na jednání Monitorovacího výboru Programu rozvoje venkova. Síť plní úlohu komunikačního mostu mezi Evropskou komisí a členskými státy za účelem zefektivnění zpětné vazby o dopadech a implementaci jednotlivých programů rozvoje venkova.

## **OSA I**

Zaměřená na podporu konkurenceschopnosti zemědělství a lesnictví a posílení dynamiky podnikání v zemědělské výrobě a v navazujícím potravinářství. Rozpočet pro osu I činí 23 % z celkového rozpočtu Programu rozvoje venkova.

Prioritními oblastmi osy I jsou:

- Modernizace zemědělských podniků – podpora investic, které zlepšují celkovou výkonnost zemědělského podniku za účelem zvýšení jeho konkurenceschopnosti
- Pozemkové úpravy – řešení problematiky vlastnických vztahů pozemkové držby, nedostatečné zemědělské infrastruktury či absence prvků ekologické stability v krajině
- Přidávání hodnoty zemědělským a potravinářským produktům – podpora výkonnosti zpracovatelských podniků a rozvoj inovací

Významnou součástí je i podpora do lesů. Podporované investiční aktivity jsou doplněny investicemi do lidských zdrojů, zejména prostřednictvím poradenství, odborného vzdělávání a informačních akcí.

## **OSA II**

Zaměřeno na zlepšování životního prostředí a krajiny. Prioritami osy II je zvyšování biologické rozmanitosti, zachování a rozvoj zemědělských a lesnických systémů s vysokou přidanou hodnotou, zachování tradičních zemědělských krajin, dále pak ochrana vody a půdy. Opatření mají zároveň přispět ke zmírňování klimatických změn. Rozpočet pro osu II činí 54 % z celkového rozpočtu Programu rozvoje venkova.

Nejvíce finančních prostředků je směřováno na agroenvironmentální opatření. Takové opatření má za úkol podpořit způsoby využití zemědělské půdy, které jsou v souladu s ochranou a zlepšením životního prostředí, krajiny a jejich vlastností (ekologické zemědělství). Podporováno je i zachování obhospodařování území vysoké přírodní hodnoty (podopatření péče o krajinu), přírodních zdrojů, biologické rozmanitosti a údržba krajiny (podopatření ošetřování travních porostů).

Druhý největší objem je směřován pro opatření Platby za přírodní znevýhodnění, poskytované v horských oblastech. Dotace jsou poskytovány na travní porosty, což má pozitivní environmentální dopady. Opatření přispívá ke stabilizaci venkovského obyvatelstva v těchto oblastech a zajišťuje pro zemědělce vyšší úroveň příjmů.

Míru čerpání opatření Platby v rámci oblastí Natura 2000 na zemědělské půdě ovlivňuje společná alokace prostředků i pro dosud neimplementované podopatření Rámcové směrnice pro vodní politiku 2000/60/ES. Každoročně je v rámci tohoto opatření podpořena plocha



travních porostů v oblastech Natura 2000, které se zároveň nacházejí na území I. zóny národních parků nebo chráněných krajinných oblastí o výměře 3,7 tisíc hektarů.

Opatření zaměřené na udržitelné využívání lesní půdy je relativně úspěšně čerpáno opatření Zalesňování zemědělské půdy, které přispívá k posílení biodiverzity krajiny rozšířením zalesněných ploch a zlepšení ekologické rovnováhy krajiny. Mezi další úspěšná opatření patří opatření zaměřená na obnovu lesního potenciálu po kalamitách a podpora společenských funkcí lesů.

### **OSA III**

Zaměřeno na kvalitu života ve venkovských oblastech a diverzifikaci hospodářství venkova. Hlavní priority osy III je tvorba pracovních příležitostí, podpora využívání obnovitelných zdrojů energie, zlepšení podmínek kvality života ve venkovských oblastech včetně vzdělávání a informování hospodářských subjektů a v neposlední řadě ochrana kulturních památek. Představuje ve svém rozpočtu 18 % alokace Programu rozvoje venkova. Nejvíce financí je směřováno na opatření podporující obnovu a rozvoj vesnic. Realizovány jsou investice do základní vodohospodářské infrastruktury obcí, projekty na budování a obnovu místních komunikací, zlepšení vzhledu obcí, zlepšení občanské vybavenosti či pořizování územních plánů.

V rámci podpory zakládání podniků a jejich rozvoje jsou realizovány aktivity rozvíjející drobnou výrobu, řemesla a služby. Podpora cestovního ruchu je určena na budování ubytovacích zařízení včetně stravování, sportovních zařízení, půjčoven sportovních potřeb a další turistické infrastruktury. Posledním spuštěným opatřením je opatření Získávání dovedností, animace a provádění, které představuje podporu na přípravu Integrované strategie území.

### **OSA IV**

Osa IV LEADER je osou metodickou a je uskutečňována prostřednictvím realizace cílů jednotlivých opatření os I–III. Představuje 5 % alokace finančních prostředků z Programu rozvoje venkova. Účelem je především zlepšení kvality života ve venkovských oblastech, posílení ekonomického potenciálu a zhodnocení přírodního a kulturního dědictví venkova spolu s podílením řídicích a administrativních schopností na venkově. Místní akční skupiny (MAS) využívající principu LEADERU nejsou protikladem k místní samosprávě, ale

vhodněji doplňují úsilí o obnovu a rozvoj obcí a přispívají k rozvoji zemědělství a péči o přírodu a krajinu.

V současné době existuje na území České republiky na 150 místních akčních skupin, přičemž k podpoře z Programu rozvoje venkova jich bylo vybráno 112. Kromě podpory fungování MAS a realizace jejich Strategických plánů LEADER je v rámci čtvrté osy podporována realizace projektů spolupráce na národní i mezinárodní úrovni.

### 6.3.3 Úspěšné projekty Programu rozvoje venkova v kraji Vysočina

Vysočina patří mezi chladnější oblasti České republiky s méně úrodnou půdou. Typickou plodinou kamenitých polí jsou brambory. Rozšířené je pěstování obilovin a píce, půda ve vyšších polohách vyhovuje především pěstování žita a ovsa. Kraj je charakteristický chovem skotu a výrobou mléka. Z prostředků Programu rozvoje venkova jsou financovány například opravy a výstavba stájí, hnojišť, jímek a skladů. Je podporováno zpracování regionálních výrobků prostřednictvím podpory vzniku drobných provozoven pořízením nových technologií, je i možné získat prostředky na zalesňování zemědělské půdy.

Krajské město: Jihlava

Oficiální stránky: <http://www.kr-vysocina.cz>

Rozloha kraje: 6 795 km<sup>2</sup>

Počet obyvatel: 511 602

Zemědělství: pěstování obilovin, píce, brambor, chov skotu

#### **OSA I**

Název projektu: Výstavba firemních jatek

Číslo projektu: 07/002/1131a/561/002083

Místo realizace projektu: Jihlava – Sasov

Rok dokončení projektu: 2010

Výše podpory z Programu rozvoje venkova: 7 040 000

#### **Charakteristika projektu**

Od roku 1999 farma hospodaří jako uznávaný ekologický podnik. Jedna z hlavních podnikatelských aktivit je chov prasat. Prasata jsou chována unikátním způsobem v tzv. rodinkách. Zvířatům tak na čerstvém vzduchu zajišťují maximální pohodu a výrobu produktů

v biokvalitě. Mimoekonomickým efektem připravované akce měla být minimalizace stresu zvířat při přepravě na jatka. V rámci realizace projektu byly provedeny úpravy bývalé mléčnice na faremní jatka, byla instalována odpovídající technologie na porážku zvířat a balení chlazeného masa. Uvedením jatek do provozu došlo na farmě k naplnění uzavřeného výrobního cyklu od vstupního materiálu po výrobek bez významných přesunů materiálů, surovin a zvířat. Významným přínosem projektu bylo i zajištění větší finanční stability žadatele.

## **OSA II**

Název opatření:

- II.I.I. Platby za přírodní znevýhodnění v méně příznivých oblastech
- II.I.3. Agroenvironmentální opatření

Název podopatření:

- II.I.3.I. Postupy šetrné k životnímu prostředí
- II.I.3.I.I. Ekologické zemědělství
- II.I.3.2. Ošetřování travních porostů

Místo realizace opatření: Sasov

Období čerpání dotace: 2007–2015

### **Charakteristika**

Dotace poskytované z uvedených opatření napomáhají udržování krajiny a v dané lokalitě tak přispívají ke zlepšení životního prostředí v regionu. Spásáním travních porostů skotem je dosahováno druhové rozmanitosti travního porostu. Skot je chován v rámci ekologického zemědělství. Platby pomáhají kompenzovat i vyšší náklady spojené s ekologickým chovem skotu i ekologickým obhospodařováním travních porostů. Způsob hospodaření se projevuje ve zlepšení životního prostředí a životního úrovně jeho obyvatel.

## **OSA III**

Název projektu: Multifunkční objekt v obci Velká Chyška

Číslo projektu: 07/002/3212a/561/000889

Místo realizace projektu: Velká Chyška

Rok dokončení projektu: 2009

Výše podpory z Programu rozvoje venkova: 10 903 074 Kč

### **Charakteristika**

Dokončený projekt přispěl k rozvoji povědomí o obci v celém mikroregionu Stražiště. Objekt je centrem dění v obci, sídlí zde obecní úřad a místní knihovna. Tato knihovna byla oceněna titulem Knihovna Vysočiny roku 2011. Prostory se využívají jak pro potřeby místních obyvatel (setkávání místních spolků a organizací, akce pro děti apod.), tak pro zájemce z jiných oblastí regionu (například pro výuku angličtiny, školení apod.).

### **OSA IV**

Název projektu: Rekonstrukce promítacího zařízení areálu letního kina

Číslo projektu: 10/011/41200/148/002207

Místo realizace projektu: Moravské Budějovice

Rok dokončení projektu: 2011

Výše podpory z Programu rozvoje venkova: 157 500 Kč

### **Charakteristika**

Letní kino bylo zřízeno v roce 1973. Tento areál byl do roku 2007 využíván pouze pro nárazové kulturní akce typu koncertů a hudebních přehlídek. Realizovaný projekt byl určen široké veřejnosti a má pozitivní přínos.

## **7 Dotace Velké Meziříčí**

Dotace Velkého Meziříčí se rozdělují na dotace čerpané a dotace poskytované městem.

### **7.1 Dotace čerpané**

#### **7.1.1 Dotace z kraje Vysočina**

Velké Meziříčí čerpá každý rok několik dotací od Kraje Vysočina. Zde jsou uvedeny čerpané dotace za rok 2014.

#### **Projekt Oprava Mateřské školy Čechova**

Projekt byl schválen v červnu 2014 a ukončen v srpnu 2014. Program se jmenuje Naše školka 2014, celkový objem finančních prostředků činil 3 500 000 Kč. Cílem programu je zkvalitnění předškolní péče na území kraje Vysočina. Cílem tohoto programu je podpořit rekonstrukce, opravy, modernizace a dovybavení budov stávajících mateřských škol tak, aby jejich stav odpovídal hygienickým, bezpečnostním a prostorovým podmínkám.

Celkový rozpočet projektu činil 2 215 956 Kč a výše čerpané dotace 150 000 Kč.

#### **Projekt turistický webový portál**

Projekt byl schválen v červnu 2014 a ukončen v listopadu 2014. Program nese název Informační a komunikační technologie 2014. Celkový objem finančních prostředků činil 2 300 000 Kč.

Titul A: Webové stránky 300 000 Kč

Titul B: Bezpečnost a archivace dat 1 000 000 Kč

Titul C: Virtualizace 800 000 Kč

Titul D: Vzdělávání v oblasti ICT 200 000 Kč

Cílem programu je podpora zvýšení využití informačních a komunikačních technologií v Kraji Vysočina s důrazem na bezpečnost prostředků informačních a komunikačních technologií, vzdělávání, zálohování dat a virtualizace. Na webových stránkách si lze prohlédnout naučné stezky a seznámit se s okolní krajinou Velkého Meziříčí (obr. 10).

Celkový rozpočet projektu činil 50 000 Kč a výše čerpané dotace 20 000 Kč.



Obr. 10. Pohled na krajinu v okolí Velkého Meziříčí

<http://www.mestovm.cz/cs/fotogalerie?func=viewcategory&catid=132>

### **Projekt Rozšíření metropolitní sítě Velké Meziříčí**

Projekt byl schválen v červenci 2014 a ukončen v květnu 2015. Program se jmenuje Infrastruktura ICT 2014. Celkový objem finančních prostředků činil 3 000 000 Kč. Účelem poskytovaných finančních prostředků je zajistit spolufinancování vytváření základní komunikační infrastruktury a při jejím dalším rozvoji. Cílem programu je výstavba otevřených sítí a datových center v Kraji Vysočina, rozšíření a zkvalitnění dostupnosti digitálních služeb prostřednictvím datových sítí a to s důrazem na rozvoj tzv. NGA sítí (otevřených vysokorychlostních sítí), pokrytí míst s nedostatečnou dostupností internetu, zlepšení rychlosti a kvality přístupu k internetu a zlepšení dostupnosti služeb mobilních sítí.

Celkový rozpočet projektu činil 419 990 Kč a výše čerpané dotace 250 000 Kč.

#### **7.1.2 Dotace z EU**

##### **Integrovaný operační program**

- Vnitřní integrace úřadu ORP Velké Meziříčí

Tento projekt je spolufinancován Evropskou unií z Evropského fondu pro regionální rozvoj. Byl zahájen v srpnu roku 2010 a ukončen v lednu roku 2012. Rozpočet projektu činil 1 529 400 Kč. Do tohoto projektu se ORP Velké Meziříčí zapojilo společně, ještě se dvěma projekty a to Pořízení elektronické spisové služby ORP Velké Meziříčí, řešení spisové služby obcí a Zřízení Technologického centra ORP Velké Meziříčí. Realizace projektu pomohla odstranit Městskému úřadu ve Velkém Meziříčí nadbytečné papírování. Zaměstnanci úřadu jsou schopni rychleji a lépe komunikovat s dalšími orgány veřejné správy. Projekt posílení efektivity územní veřejné správy je pokryt z 85 % ze strukturálních fondů EU.

## Regionální operační program

- Projekt Propagace naučné stezky Balinské údolí a naučné stezky Nesměřské údolí

Projekt byl zahájen na podzim roku 2011 a ukončení projektu proběhlo na podzim roku 2012. Údolí, kterými prochází naučné stezky podél řek Balinky a Oslavy, se nachází v těsné blízkosti Velkého Meziříčí. V dnešní době představují tyto říční údolí fragmenty zachovalé krajiny navazující bezprostředně na hranici města. Nachází se tam cenné přírodní prvky, ale i ukázky harmonického soužití člověka s přírodou. Součástí projektu je umístění informačních panelů na stávající převážně pěší naučné stezce Balinské údolí (obr. 11) a na naučné stezce Nesměřské údolí. Celkem se jedná o 24 infopanelů a 9 interaktivních panelů pro děti. Umístění naváděcích značek z výchozího bodu, letáky pro obě naučné stezky, nový portál věnovaný těmto přírodním lokalitám na web stránkách města. Projekt je spolufinancován z Regionálního operačního programu NUTS II Jihovýchod.

Celkové plánované výdaje projektu byly 580 000 Kč. Pokrytí z 92,5 % dotace a 7,5 % vlastní zdroje. Skutečné výdaje činily 579 694 Kč. Pokrytí z 90,8 % dotace a 9,2 % vlastní zdroje.



Obr. 11. Balinské údolí

<http://www.mestovm.cz/cs/fotogalerie?func=viewcategory&catid=109>



Obr. 12. Naučný panel v Balinském údolí

<http://www.mestovm.cz/cs/fotogalerie?func=viewcategory&catid=109>

- Projekt Vybudování sítě dětských hřišť ve Velkém Meziříčí

Projekt probíhal v letech 2009–2010, kdy město Velké Meziříčí vybuodovalo síť 7 dětských hřišť. Celkové finanční náklady činily 6 400 000 Kč, z toho jsou čtyři a půl milionu korun dotace z EU a zbytek byly vlastní zdroje města. Ve městě žije přes 1900 dětí do 15 let a v provozu v intravilánu města v době přípravy projektu bylo pouze jedno veřejně přístupné dětské hřiště s mobiliářem a na 50 hygienicky problematických dětských pískovišť. Ze sedmi

nových hřišť je šest tzv. malých klasických hřišť a jeden dětský areál, ve kterém se doplňují hrací prvky pro děti a sportovně dopravní prvky dětského dopravního hřiště (obr. 13). Následně byla provedena výsadba zeleně. Z keřů například zimostráz, skalník, mochna, zlatice, tavolník, šerík a ze stromů byly vysazeny jabloň, javor, habr lípa a buk.

Celkové výdaje projektu činily 6 526 321 Kč, z toho činila výše dotace 4 438 876 Kč a vlastní zdroje 2 087 445 Kč.



Obr. 13. Dětské dopravní hřiště

<http://www.mestovm.cz/cs/mestsky-urad/oficialni-zpravy/7957-dopravni-hriste-ma-novou-trasu>

### **Operační program lidské zdroje a zaměstnanost**

- Projekt standardizace orgánů sociálně – právní ochrany dětí Městského úřadu ORP Velké Meziříčí

Práce na projektu byly zahájeny v únoru 2014. Je spolufinancován z prostředků Evropského sociálního fondu prostřednictvím Operačního programu lidské zdroje a zaměstnanost a státního rozpočtu České republiky. Cílem projektu je vytvoření podmínek pro systematickou práci sociálně právní ochrany s rodinami a dětmi, zkvalitnění výkonu orgánu sociálně právní ochrany dětí Velké Meziříčí a naplnění standardů kvality sociálně – právní ochrany. Na městském úřadě Velké Meziříčí v době zahájení projektu zajišťovali činnost sociálně – právní ochrany dětí čtyři pracovníci. Podle doporučení by to mělo být minimálně devět pracovníků. Vzhledem k rozloze správního obvodu ORP Velké Meziříčí, které zahrnuje celkem 57 obcí, je třeba držet se dané hodnoty, tj. 800 dětí do 18 let na jednoho pracovníka.



- Projekt Centrum zaměstnanosti Mikroregionu Velkomeziříčsko – Bíteško

Projekt je zaměřen na řešení problematiky dlouhodobě vyšší nezaměstnanosti v mikroregionu Velkomeziříčsko – Bíteško v porovnání s celorepublikovým průměrem. Hlavním cílem je získání knowhow od zahraničního partnera (Vansbrokommun, Švédsko) v oblasti řešení nezaměstnanosti, zvýšení efektivity spolupráce mezi státní správou (Úřadem práce), územní samosprávou (obcemi), občany a trhem práce, vybudovat Centrum zaměstnanosti – poradenské centrum, které zajistí komplexní odborné poradenství v oblasti řešení nezaměstnanosti.

Veřejné finanční prostředky činily celkem 4 204 522,90 Kč, příspěvek ze strukturálních fondů 95 % a příspěvek z národních veřejných zdrojů a ze státního rozpočtu 5 %.

- Projekt vzdělávání v eGovernmentu ORP Velké Meziříčí

Projekt probíhal od srpna 2009 do května 2012. Celkové náklady projektu činily 2 777 275 Kč. Projekt je zaměřen na činnost eGoncentra ORP Velké Meziříčí, jehož hlavním cílem je poskytnout školení spojené eGovernmentem všem členům cílové skupiny. Vzdělávání je realizováno distanční formou s využitím výukového prostředí Elev, i formou prezenčních kurzů, v učebně vybavené technikou zakoupenou z finančních prostředků projektu. Výuku zajišťují vlastní, Institutem pro místní správu vyškolení lektori. Cílem projektu je zlepšení kvality práce a řízení ve správních úřadech a v úřadech územních samosprávných celků. V prvním roce realizace projektu prošlo prezenčními a distančními kurzy 949 úspěšných absolventů.

- Projekt Posilování institucionální kapacity a efektivity výkonu Městského úřadu Velké Meziříčí

Projekt probíhal od října 2010 a trval 36 měsíců. Hlavním cílem bylo zajistit širší využití moderních technologií a manažerských metod řízení. Zvýšení efektivity probíhalo v oblastech procesního, projektového, finančního řízení a strategického plánování. Byly stanoveny potřeby doškolování zaměstnanců a implementace procesních změn podpořených nákupem a zavedením nového softwaru.

Celkové výdaje činily 7 821 712 Kč, z toho byl příspěvek ze strukturálních fondů 85 % a příspěvek z národních veřejných zdrojů 15 %.

- Projekt Vzdělávání zaměstnanců Městského úřadu Velké Meziříčí

Proběhl v období od září 2011 do srpna 2014. Cílem bylo zkvalitnit a zefektivnit činnost Městského úřadu Velké Meziříčí. Zmírnit regionální rozdíly v poskytování veřejných služeb a zajistit jejich adekvátní kvalitu a dostupnost, zvýšit transparentnost a otevřenost úřadu územního samosprávného celku, zkvalitnit vnitřní kulturu organizace a image úřadu. Během realizace projektu zaměstnanci Městského úřadu Velké Meziříčí absolvovali 33 kurzů. Cílovou skupinu tvořilo 110 úředníků. Každý rok na jaře proběhl Průzkum spokojenosti zaměstnanců MěÚ a Průzkum spokojenosti klientů MěÚ.

Celkové náklady projekty činily 3 646 000 Kč, z toho 3 099 000 Kč z Evropského sociálního fondu a 547 000 Kč z vlastních zdrojů.

### **Operační program Životní prostředí**

- Projekt Sběrný dvůr

Projekt proběhl v období od září 2013 a byl ukončen v prosinci 2013. Projekt se zaměřil na vybudování nového sběrného dvoru, vznikl rekonstrukcí části areálu u místního podniku AGADOS. Sběrný dvůr nabízí možnost odevzdání odpadů tříděných, tak odpadů velkoobjemových a stavebních odpadů, dále místo pro odpad biologicky rozložitelný. Dále nabízí místo pro odběr elektrospotřebičů a místo pro odběr nebezpečných odpadů. Cílem projektu bylo zajistit technologicky provoz sběrného dvora pro občany města a místní částí, což je v současnosti splněno. Sběrný dvůr slouží pro obyvatele města a okolních obcí, což zahrnuje cca 11 800 obyvatel na ploše cca 1 750 m<sup>2</sup>.

Celkové výdaje projektu činily 4 181 266 Kč. Z toho výše dotace byla 3 135 949 Kč a z vlastních zdrojů 1 045 317 Kč.

- Projekt Realizace úspor energie v objektu MŠ Sokolovská

Zahájení projektu proběhlo v srpnu 2013 a ukončen v dubnu 2014. Projekt řeší komplexní zateplení objektu MŠ Sokolovská. Cílem projektu je snížení energetické náročnosti objektů a s tím související snížení emisí, zvláště emisí CO<sub>2</sub>. Zateplením budovy a výměnou oken a dveří se předpokládá úspora energie. V objektu mateřské školky došlo k výměně oken a dveří, zateplení střech a fasád.

Celkové plánované výdaje na projekt činily 4 777 472 Kč, ale realizované náklady byly 4 593 958,60 Kč. Z toho výše dotace 2 831 400 Kč a vlastní zdroje 1 762 558,60 Kč.

- Projekt Realizace úspor energie v objektu MŠ Čechova

Projekt byl zahájen v srpnu 2013 a ukončen v dubnu 2014. Řeší komplexní zateplení objektu MŠ Čechova. Cílem projektu je snížení energetické náročnosti objektů a s tím související snížení emisí. V objektu došlo k výměně oken, dveří, zateplení střech a fasád.

Celkové plánované výdaje činily 4 776 191 Kč, realizované byly 4 429 398,60 Kč. Z toho výše dotace 2 918 520 Kč a vlastní zdroje 1 510 878,60 Kč.

## 7.2 Dotace poskytované městem Velké Meziříčí

### 7.2.1 Dotace z Programu obnovy kulturních památek

Celková výše příspěvků na zachování a obnovu kulturních památek z programu ve správním obvodu ORP Velké Meziříčí v roce 2014 činila 571 000 Kč, z toho 310 000 Kč na obnovu jižní gotické fasády fary v Tasově (obr. 14) a další související práce. 261 000 Kč na obnovu krovu sýpky ve Velkém Meziříčí a další související práce.



Obr. 14. Fara v Tasově před opravou

[http://m.kr-vysocina.cz/vismo5/dokumenty2.asp?id\\_org=450008&id=4021697&n=tasov-areal-fary&p1=1121](http://m.kr-vysocina.cz/vismo5/dokumenty2.asp?id_org=450008&id=4021697&n=tasov-areal-fary&p1=1121)



Obr. 15. Fara v Tasově po opravě

Foto: autorka

### 7.2.2 Grantový program Zdravé město 2012

V květnu 2012 na svém zasedání zastupitelstvo města schválilo finančně podpořit následující projekty grantového projektu Zdravé město Velké Meziříčí 2012

- Projekt Dětský den bez úrazů

Cílem bylo zvýšení informovanosti dětí předškolního věku a žáků 1. stupně ZŠ v oblasti dodržování podmínek zdravého životního stylu, snížení počtu dětských úrazů a zvyšování bezpečnosti u dětí. Celkové náklady činily 8 400 Kč.

- Projekt Učíme se zdravě žít, sportovat a správně jíst

Různé sportovní, otužovací a naučné aktivity k zvýšení tělesné zdatnosti a obratnosti dětí mateřských škol. Celkové náklady byly 11 000 Kč.

- Projekt RETROČTENÍ aneb Výprava do dávné minulosti Velkého Meziříčí

Projekt se dá popsat jako soutěž v překladu výňatku historického regionálního textu v originálním znění s vzrůstající obtížností. Soutěžící se vždy pokusili o překlad do současné češtiny. Trvalo pět týdnů – pět zadání. Celkové náklady činily 10 000 Kč.

- Projekt Prevence sociálně patologických jevů žáků 8. a 9. tříd na ZŠ Školní ve Velkém Meziříčí pro rok 2012 / 2013.

Posilování zdravého sebevědomí a zodpovědnosti, realizované odbornými pracovníky Klubu Ponorka, vzdělávací akce upozorňující na problémy znevýhodněných sociálních skupin. Celkové náklady činily 8 400 Kč.

- Projekt Kruh 2012

Projekt proběhl formou několikadenní etapové hry v přírodě v rekreačním středisku Zásoka v období podzimní rovnodennosti a zaměřil se na zlepšení sociálních vztahů mezi žáky a žáky a učiteli, vzájemnou spolupráci, komunikaci, práci v týmu a respektování druhého. Celkové náklady činily 45 000 Kč.

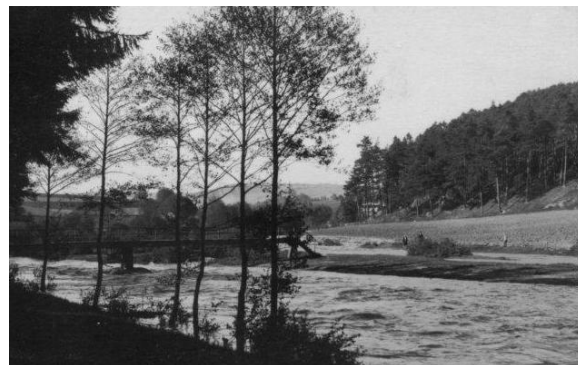
- Projekt Poznáváme společně řeč přírody

Akce se uskutečnila v Nesměřském údolí (obr. 16). V rámci jednotlivých zastavení se zábavnými úkoly se žáci dozvěděli řadu zajímavých informací ze světa bezobratlých živočichů a vyzkouší si také svoje smysly. Dalším cílem akce bylo rovněž setkávání a začleňování znevýhodněných dětí a mládeže, kteří se budou podílet na organizaci jednotlivých stanovišť. Celkové náklady činily 22 000 Kč.



Obr. 16. Nesměřské údolí

<http://www.mestovm.cz/cs/fotogalerie?func=viewcategory&catid=110>



Obr. 17. Nesměřské údolí na dobové fotografii

<http://www.mestovm.cz/cs/fotogalerie?func=viewcategory&catid=97>

- Projekt Festival zdraví

Proběhla prezentace výrobků a služeb z oblasti zdravé výživy, prevence nemocí a regenerace. Doplňkovou činností bylo měření krevního tlaku a tělesného tuku. Celkové náklady činily 22 000 Kč.

- Projekty na podporu zdraví – Zdravé město 2012

V akci Osvětou a prevencí za zdravou společnost, za zdravé město se chtělo Centrum pro rodiče s dětmi Žďár nad Sázavou věnovat osvětě a prevenci patologických jevů v rodině, zvyšování rodičovských kompetencí a zdravého životního stylu. Celkové náklady činily 11 000 Kč.

- Projekt Aktivní stárnutí

Projekt byl zaměřen na kulturní aktivity seniorů. Jednalo se o setkání seniorů z města Velké Meziříčí a okolí. Jednou za čtyři roky se organizuje Krajské setkání seniorů, které připadlo právě na rok 2012. Celkové náklady činily 10 000 Kč.

## 8 Závěr

Práce se věnuje rozvoji obcí vlivem dotací regionu Velké Meziříčí. Zaměřuje se na život ve Velkém Meziříčí a vesnicích, které patří pod tento region. Na začátku práce jsou uvedeny cíle, ke kterým tato práce směřuje.

V úvodu se práce zabývá vymezením venkova a jeho definic z pohledů různých autorů, konkrétně například definice podle OECD, EU a od autorů například Woods a Binek. První část byla důležitá pro uvedení jednotné definice venkova, uvedení rozvojové struktury a nástrojů rozvoje venkova. V první části jsou také uvedeny specifické podmínky kraje Vysočina a charakteristika regionu Velké Meziříčí. Z charakteristiky regionu je velmi důležitá kapitola o trhu práce. Je zde poukázáno na slabé stránky v oblasti pracovních míst a s tím související nezaměstnanost. Problém nedostatku pracovních míst se bohužel nevyhýbá ani mikroregionu Velké Meziříčí. Vzniklo zde, díky znovuoživení spolupráce s švédským městem Vansbro, Centrum zaměstnanosti a v nedalekém městě Třebíč koordináční centrum práce na dálku. Dojíždění za prací je v mikroregionu rozsáhlé z důvodu stěhování obyvatel měst do klidnějších prostředí venkova.

Práce se v další části zabývá rozborem literatury o regionální politice a dotacích. Dotace hrají významnou roli v rozpočtových příjmech obcí. Dá se říci, že menší obce jsou na dotacích finančně závislé. Většina obcí by bez dotací nebyla schopna rozvoje, protože ostatní příjmy nepokrývají potřeby obcí. Současný dotační systém má velký vliv na chování obcí. Dotace někdy vedou obce k zneužívání dotačních příležitostí, kdy si obce snaží polepšit a nesledují svoje priority rozvoje nebo odrazují menší obce náročností agendy, která je spojena s žádostmi o dotace na národní úrovni. Obce mají omezenou možnost rozvojového plánování, protože dotační závislost jim neumožňuje předpovídat příjmy na další období. Většina obcí se snaží vystačit se stabilními příjmy a investují do nejnужnějších aktivit. Aktivnější obce, obvykle ty větší, si pomocí dotací snaží polepšit a podle toho přizpůsobují své investiční záměry.

Poslední kapitoly se zabývají investicemi a dotacemi do regionu Velké Meziříčí. Významnou kapitolu tvoří místní akční skupina MAS MOST Vysočiny. Jejím cílem je zlepšení kvality života v oblasti působnosti MAS. Mikroregion má poměrně velkou úspěšnost v čerpání dotací a má také zkušenosti s evropskými dotacemi. Mikroregion i nadále pokračuje ve vymýšlení a zpracování nových projektů. Okolí města má klidné prostředí, hodnotnou krajinu s množstvím

přírodních aktivit a turisty také láká krásné prostředí údolí řeky Balinky a Nesměřské údolí, v neposlední řadě zámek s muzeem silnic a dálnic. Mikroregion od doby svého založení prošel několika změnami. V elektronické podobě se snaží propagovat turistické aktivity i v členských obcích. Další propagací jsou brožury, které jsou k dostání na obecních nebo městských úřadech či v informačním centru. V závěru jsou uvedeny dotace čerpané a dotace poskytované městem Velké Meziříčí.

## 9 Seznam použité literatury

Bagusat, CH., Keenan, W. J. F., Sedmak, C. 2011. Decent Work and Unemployment. LIT Verlag Münster. Wien. p. 323. ISBN: 978-3-643-50258-2.

Binek, J., Svobodová H., Holeček J., Galvasová I., Chabičovská K. 2009. Synergie ve venkovském prostoru: aktéři a nástroje rozvoje venkova. GaREP. Brno. p. 94. ISBN: 978-80-904308-0-8.

Binek, J., Svobodová H., Holeček J., Galvasová I., Chabičovská K. 2010. Synergie ve venkovském prostoru: přístupy k řešení problémů rozvoje venkovských obcí. GaREP. Brno. p. 118. ISBN: 978-80-904308-4-6.

Binek, J. a kol. 2007. Venkovský prostor a jeho oživení. Georgetown. Brno. p. 140. ISBN: 80-251-19-5.

Blažek, J., Uhlíř D. 2011. Teorie regionálního rozvoje – nástin, kritika, implikace. Karolinum. Praha 1. p. 342. ISBN: 978-80-246-1974-3.

Buchta, S., Buchta, T. 2009. Impact of the investment grants from the Europe funds on the development of agriculture and rural areas. AGRIC. ECON. – CZECH. 55 (2). 59-66.

Buchtová, B. a kol. 2002. Nezaměstnanost, psychologický, ekonomický a sociální problém. Grada Publishing. Praha. p. 240. ISBN: 80-247-9006-8.

Celostátní síť pro venkov. 2012. Úspěšné projekty programu rozvoje venkova. Ministerstvo zemědělství. Praha. p. 74. ISBN: 978-80-7434-058-1.

Čmejrek, J., Bubeníček, V., Luhanová M. 2006. Politika v regionálním rozvoji: úvod do studia. Česká zemědělská univerzita. Praha. p. 162. ISBN: 80-213-1157-6.

Dušan, V. 2014. Sedm desítek milionů na Vysočině pro program obnovy venkova. Kraj Vysočina. 11 (3). 2.

Dvořák, A. 1999. Velké Meziříčí na dobových pohlednicích I. Jiprint. Jihlava. p. 199.



- Evropská komise. 2012. Společná zemědělská politika: partnerství mezi Evropou a zemědělci. Úřad pro publikace Evropské unie. Lucemburk. p. 16. ISBN: 978-92-79-22063-0.
- Fedrová, E., Fridrich, L. 2013. Projekty programu ESPON. Ministerstvo pro místní rozvoj. Praha. p. 109. ISBN: 978-80-87318-25-6.
- Fišer, Z. 2008. Velké Meziříčí v zrcadle dějin. Expodata - Didot. Brno. p. 512. ISBN: 978-80-7275-075-7.
- Glasgow, N., Kulcsár, L., Bolender, B. C., Arguillas, M. J. 2008. Rural Retirement Migration. Springer Science & Business Media. New York. p. 236. ISBN: 978-1-4020-6894-2.
- Green, G. P. 2007. Workforce Development Networks in Rural Areas: Building the High Road. Edward Elgar Publishing. Massachusetts. p. 154. ISBN: 978-1-84542-872-3.
- Hewitt, M. E. 1989. Defining Rural Areas: Impact on Health Care Policy and Research. DIANE Publishing. Washington. p. 60. ISBN: 1428922202
- Hudečková, H., Lošťák, M., Ševčíková, A. 2005. Regionalistika regionální rozvoj a rozvoj venkova. Česká zemědělská univerzita. Praha. p. 189. ISBN: 80-213-1413-3.
- Jentsch, B., Simard, M. 2009. International Migration and Rural Areas: Cross – National Comparative Perspectives. Ashgate Publishing. London. p. 218. ISBN: 1409491986.
- Kandel, W., Brown, D. L. 2006. Population Change and Rural Society. Springer. The Netherlands. p. 486. ISBN: 1-4020-3901-8.
- Kouřilová, J., Pšenčík, J., Kopta, D. 2009. Dotace v zemědělství. Akademické nakladatelství CERM. Brno. p. 106. ISBN: 978-80-7204-637-9.
- Loveridge, S, Schaeffer, P. 2000. Small Town and Rural Economic development: A case studies Approach. Greenwood Publishing Group. Westport. p. 293. ISBN: 0-275-96576-7.
- Marková, H. 2000. Finance obcí, měst a krajů. Orac. Praha. p. 190. ISBN: 80-861-9923-1.
- Mates, P. 2001. Malá encyklopedie regionalistiky a veřejné správy. Prospektrum. Praha. p. 196. ISBN: 80-717-5100-6.

- McDonnagh, J. et al. 2001. Rurality, Rural classification and Policy Modulation. IDARA Working Paper. Gallway. (D3, Work Package 1).
- Moreddu, C. 2007. Effective Targeting of Agricultural policies. OECD Publishing. Paris. p. 81. ISBN: 978-92-64-03827-1.
- Moseley, M. 2003. Rural Development: Principles and Practice. Sage. London. p. 227. ISBN: 0761947671.
- Palovčík, P. 2014. Kraj je připraven na cílené čerpání dotací z Evropské unie. Kraj Vysočina. 11 (10). 2.
- Pátková, L. Máte zájem o práci na dálku? Přeptejte se v Třebíči. Kraj Vysočina. 11 (3). 3.
- Pátková, L. 2014. Rozpočet kraje pomůže modernizovat letiště. Kraj Vysočina. 11 (5). 2.
- Pátková, L. 2014. U Velkého Meziříčí budou váhy. Kraj Vysočina. 11 (1). 4.
- Pělucha, M. 2006. Rozvoj venkova v programovacím období 2007 - 2013 v kontextu reformy SPZ EU. IREAS. Praha. p. 162. ISBN: 80-86684-42-3.
- Pělucha, M. a kol. 2012. Venkov na prahu 21. Století: venkov a jeho rozvoj na přelomu milénia: územní dopady znalostí ekonomiky na venkov: souvislosti vztahu měst a venkova v globalizované ekonomice. Nakladatelství Alfa. Praha 2. p. 319. ISBN: 978-80-87197-49-3.
- Pilař, M. 2014. Deset let v Evropské unii změnilo také Vysočinu. Kraj Vysočina. 11 (4). 3.
- Pilař, M. 2014. Fond Vysočiny nabídne čtyři nové programy. Kraj Vysočina. 11 (5). 3.
- Pilař, M. 2014. Rozpočet Kraje Vysočina v roce 2015 je schválen. Kraj Vysočina. 11 (12). 2.
- Pissarides, CH. A. 1990. Equilibrium Unemployment Theory. MIT Press. Massachusetts. p. 173. ISBN: 0-262-16187-7.
- Provazníková, R. 2007. Financování měst, obcí a regionů: teorie a praxe. Grada Publishing. Praha. p. 280. ISBN: 978-802-4720-975.
- Sargeant, M. 2008. Age Discrimination in Employment. Gower Publishing. Hampshire. p. 242. ISBN: 1409458156.

Stone, J., McCraw, J. 2007. Unemployment: The Shocking Truth of Its Causes, Its Outrageous Consequences and What Can Be Done about It. Trafford Publishing. Bloomington. p. 272. ISBN: 1425122396.

Svatošová, J. 2014. Krajské účty bez anonymních operací. Kraj Vysočina. 11 (9). 2.

Svobodová, H., Věžník, A. 2011. Impact of the common agricultural policy of the European Union in the Vysočina region (Czech Republic) by the view of the farmers. Journal of Central European Agriculture. 12 (4). 733-743.

Štenclová, Šárka a kol. 2005. Obnova venkovského prostoru: sylaby přednášek kurzu "Management venkova a krajiny". Česká zemědělská univerzita. Praha. p. 130. ISBN: 80-213-1277-7.

Tomšík, K. 2009. Vývoj a perspektivy evropského venkova: aspekty konkurenceschopnosti a udržitelného rozvoje v evropském venkovském prostoru v prostředí globalizace. WoltersKluwer Česká republika. Praha. p. 208. ISBN: 978-80-7357-495-6.

Vedder, R. K. 1997. Out of Work: Unemployment and Government in Twentieth – century America. NYU Press. New York. p. 389. ISBN: 0-8147-8792-4.

Vilamová, Š. 2005. Čerpáme finanční zdroje Evropské unie. GradaPublishing. Praha 7. p 200. ISBN: 80-247-1194-x.

Wokoun, R. 2004. Regionální a strukturální politika Evropské unie: obecná východiska, implementace a monitorování. Oeconomica. Praha 1. p. 78. ISBN: 80-245-0734-x.

Wokoun, R., Macháček J., Damborský M., Červený M., Müller J., Klíma J., Matyáš F. 2008. Ekonomika v prostoru – svět, střední Evropa, EU, OECD, ČR. Linde. Praha. p. 189. ISBN: 978-80-7201-698-3.

Wolfgang, R. 2000. Telematics in Rural Areas: Parameters of Success of the British Teleworking and Telecottages Concept. Diplom.de. Hamburg. p. 195. ISBN: 9783832428853.

Woods, M. 2005. Ruralgeography: processes, responses, and experiences in rural restructuring. SAGE Publication. California. p. 330. ISBN: 07-619-4761-2.

## 10 Seznam použitých internetových zdrojů

Stránky Českého statistického úřadu: Obecné poznatky k vymezení venkova. Dostupné na: [http://www.czso.cz/csu/2008edicniplan.nsf/t/D60024EE21/\\$File/130808k01.pdf](http://www.czso.cz/csu/2008edicniplan.nsf/t/D60024EE21/$File/130808k01.pdf)

Stránky Evropské unie: Česká republika. Dostupné na: [http://europa.eu/about-eu/countries/member-countries/czechrepublic/index\\_cs.htm](http://europa.eu/about-eu/countries/member-countries/czechrepublic/index_cs.htm)

Stránky Ministerstva zemědělství: Úspěšné projekty PRV. Dostupné na: <http://eagri.cz/public/web/mze/venkov/krajske-a-regionalni-site/kraj-vysocina/uspesne-projekty-prv/>

Stránky místní akční skupiny Most Vysočiny: MASMOST Vysočiny. Dostupné na: <http://www.masmost.cz/masmost-vysociny/co-je-to-mas-a-leader>

Stránky pro regionální ekonomické poradenství GaREP. Dostupné na: <http://www.regionalnirozvoj.cz/index.php/venkov.html>

Stránky SZIF: Státní zemědělský intervenční fond. Dostupné na: <https://www.szif.cz/cs/o-nas>

Stránky Velkého Meziříčí: Centrum zaměstnanosti. Dostupné na: [http://www.mestovm.cz/images/stories/prakticke\\_informace/CentrumZamestnanosti/Sbornik%20prispevku%20Bez%20prace%20to%20nejde.pdf](http://www.mestovm.cz/images/stories/prakticke_informace/CentrumZamestnanosti/Sbornik%20prispevku%20Bez%20prace%20to%20nejde.pdf)

## **11 Seznam obrázků**

**Obrázek 1:** Dálniční most 2014

**Obrázek 2:** Dálniční most 1977

**Obrázek 3:** Pivovar na dobové fotografii

**Obrázek 4:** Obecná škola na dobové fotografii

**Obrázek 5:** Soutok řek Balinky a Oslavy

**Obrázek 6:** Soutok řek v zimě

**Obrázek 7:** Radnice 2014

**Obrázek 8:** Radnice 1932

**Obrázek 9:** Pohled na město Velké Meziříčí

**Obrázek 10:** Pohled na krajinu v okolí Velkého Meziříčí

**Obrázek 11:** Balinské údolí

**Obrázek 12:** Naučný panel v Balinském údolí

**Obrázek 13:** Dětské dopravní hřiště

**Obrázek 14:** Fara v Tasově před opravou

**Obrázek 15:** Fara v Tasově po opravě

**Obrázek 16:** Nesměřské údolí

**Obrázek 17:** Nesměřské údolí na dobové fotografii

## **12 Seznam příloh**

**Příloha 1:** Pohyb obyvatelstva mikroregionu Velkomeziříčsko

**Příloha 2:** Čerpání financí v rámci Programu rozvoje venkova k 30. 6. 2012. na Vysočině

**Příloha 3:** Nezaměstnanost v roce 2014

## Příloha 1

### Pohyb obyvatelstva mikroregionu Velkomeziříčsko

Rok	Název obce	Stav 1.1.	Narození	Zemřelí	Přistě- hovalí	Vystě- hovalí	Celkový přírůstek	Stav 31.12.
1971	Baliny	124	3	3	5	8	-3	121
2013	Baliny	120	-	2	5	3	-	120
1971	Blížkov	422	10	10	2	24	-22	400
2013	Blížkov	322	7	-	4	3	8	330
1971	Bory	722	7	5	7	10	-1	721
2013	Bory	791	9	5	11	6	9	800
1971	Březejc	147	2	-	1	10	-7	140
2013	Březejc	141	-	-	5	5	-	141
1971	Černá	420	12	3	1	23	-13	407
2013	Černá	315	3	1	2	10	-6	309
1971	Dobrá Voda	365	8	6	6	16	-8	357
2013	Dobrá Voda	345	5	5	5	1	4	349
1971	Dolní Heřmanice	516	4	4	6	7	-1	515
2013	Dolní Heřmanice	511	9	4	6	9	2	513
1971	Dolní Libochovná	248	3	1	2	7	-3	245
2013	Dolní Libochovná	150	-	2	9	-	7	157
1971	Horní Libochovná	226	6	3	2	3	2	228
2013	Horní Libochovná	203	2	1	-	1	-	203
1971	Horní Radslavice	174	6	-	-	6	-	174
2013	Horní Radslavice	91	-	1	1	-	-	91
1971	Jabloňov	322	3	2	1	13	-11	311
2013	Jabloňov	349	2	1	13	1	13	362
1971	Jívoví	355	4	7	7	8	-4	351
2013	Jívoví	295	2	6	4	3	-3	292
1971	Kadolec	227	5	1	4	2	6	233
2013	Kadolec	167	1	3	3	1	-	167
1971	Kozlov	253	6	-	22	16	12	265
2013	Kozlov	205	1	4	8	6	-1	204
1971	Křižanov	1 483	23	23	24	43	-19	1 464
2013	Křižanov	1 891	19	15	27	47	-16	1 875
1971	Kundratice	246	2	2	1	1	-	246
2013	Kundratice	183	2	-	4	2	4	187
1971	Lavičky	405	11	5	7	12	1	406
2013	Lavičky	482	6	4	7	10	-1	481
1971	Martinice	335	4	3	4	7	-2	333
2013	Martinice	439	4	1	10	9	4	443
1971	Měřín	1 646	38	27	64	51	24	1 670
2013	Měřín	1 954	18	13	26	25	6	1 960
1971	Moravec	1 150	25	30	27	19	3	1 153
2013	Moravec	599	9	14	25	7	13	612
1971	Netín	350	7	5	-	7	-5	345
2013	Netín	327	1	4	6	6	-3	324
1971	Ořechov	397	5	6	4	8	-5	392
2013	Ořechov	316	3	5	1	4	-5	311

1971	Oslavice	445	6	3	7	2	8	453
2013	Oslavice	676	6	7	18	11	6	682
1971	Oslavička	104	1	1	3	5	-2	102
2013	Oslavička	102	4	1	6	4	5	107
1971	Otín	284	6	4	8	3	7	291
2013	Otín	332	4	1	17	18	2	334
1971	Pavlínov	287	8	3	2	16	-9	278
2013	Pavlínov	252	5	-	3	4	4	256
1971	Petráveč	114	2	2	7	1	6	120
2013	Petráveč	200	2	-	14	3	13	213
1971	Pikárec	277	6	5	3	3	1	278
2013	Pikárec	318	2	4	7	3	2	320
1971	Rousměrov	164	3	1	-	1	1	165
2013	Rousměrov	131	3	-	4	9	-2	129
1971	Ruda	345	13	5	5	15	-2	343
2013	Ruda	355	2	5	17	7	7	362
1971	Sklené nad Oslavou	237	3	6	4	2	-1	236
2013	Sklené nad Oslavou	237	2	4	5	5	-2	235
1971	Stránecká Zhoř	600	11	7	32	37	-1	599
2013	Stránecká Zhoř	613	5	8	9	11	-5	608
1971	Sviny	121	1	1	-	1	-1	120
2013	Sviny	106	1	3	-	-	-2	104
1971	Tasov	758	16	16	12	12	-	758
2013	Tasov	627	7	7	19	6	13	640
1971	Uhřínov	318	1	8	9	8	-6	312
2013	Uhřínov	289	7	2	4	11	-2	287
1971	Velké Meziříčí	7 600	135	109	306	188	144	7 744
2013	Velké Meziříčí	11 749	104	110	145	226	-87	11 662
1971	Vídeň	380	13	3	-	7	3	383
2013	Vídeň	421	-	2	13	6	5	426
1971	Zadní Zhořec	145	5	2	1	5	-1	144
2013	Zadní Zhořec	144	3	-	1	1	3	147

## Příloha 2

Čerpání financí v rámci Programu rozvoje venkova k 30. 6. 2012

Projekty	Proplacené	
	Počet projektů	Celkem v mil. Kč
Opatření osy I	1 375	1 542
Opatření osy II - projekty	37	64
Opatření osy II - nároková opatření	3 000 *	2 771 **
Opatření osy III	396	1 320
Opatření osy IV ***	219	106

\*Roční průměr počtů žádostí na všechna nároková opatření osy II

\*\*Částka vyplacená od počátku programového období za závazky Programu rozvoje venkova i Horizontálního plánu rozvoje venkova z finanční obálky Programu rozvoje venkova

\*\*\*Jedná se o proplacené projekty bez opatření IV. I. I Místní akční skupina

## Příloha 3

Nezaměstnanost v roce 2014

Ukazatel	1. čtvrtletí 2014	2. čtvrtletí 2014	3. čtvrtletí 2014	4. čtvrtletí 2014
Míra zaměstnanosti (%)	55,1	55,6	55,9	56,2
Obecná míra nezaměstnanosti (%)	6,8	6,0	5,9	5,7
Míra ekonomické aktivity (%)	59,1	59,1	59,4	59,6