

**MENDELOVA UNIVERZITA V BRNĚ**  
**AGRONOMICKÁ FAKULTA**

**BAKALÁŘSKÁ PRÁCE**

**BRNO 2017**

**MARTINA OSLADILOVÁ**

**Mendelova univerzita v Brně**  
**Agronomická fakulta**  
**Ústav aplikované a krajinné ekologie**

---



**Krajina v pohraničí a její specifika**  
Bakalářská práce

*Vedoucí práce:*  
doc. Ing. Dr. Milada Šťastná

*Vypracovala:*  
Martina Osladilová

---

Brno 2017



# ZADÁNÍ BAKALÁŘSKÉ PRÁCE

Zpracovatelka: **Martina Osladilová**  
Studijní program: Zemědělské inženýrství  
Obor: Agrobiznys  
Název tématu: **Krajina v pohraničí a její specifika**  
Rozsah práce: 30 stran + přílohy

Zásady pro vypracování:

1. Literární rešerše týkající se krajiny v pohraničí Jeseníků a jejich specifík.
2. Cíl práce – na základě dostupných informací identifikovat specifika vybrané oblasti (Loučná a okolí) a srovnat zdejší způsoby hospodaření. Následně také zmapovat a vyhodnotit probíhající přeshraniční spolupráci dané oblasti mezi ČR a sousedním státem.
3. Charakteristika vybrané lokality (přírodní, hospodářské, technické údaje). Příprava, realizace a zpracování dat. Vyhodnocení dat použitím vhodné statistické analýzy (např. shlukové nebo faktorové).
4. Závěrečné vyhodnocení a formulace závěrů.



Seznam odborné literatury:

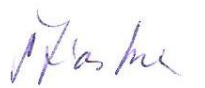
1. VAISHAR, A. – ZAPLETALOVA, J. – DVOŘÁK, P. Border administrative units in the Czech Republic. *Moravian Geographical Reports*. 2008. sv. 16, č. 1, s. 46–54. ISSN 1210-8812.
2. VAISHAR, A. – DVOŘÁK, P. – HUBAČÍKOVÁ, V. – NOSKOVÁ, H. – NOVÁKOVÁ, E. – ZAPLETALOVA, J. *Regiony v pohraničí*. 1. vyd. Brno: Ústav geoniky Akademie věd ČR, v.v.i., 2011. 133 s. Studia geographica 103. ISBN 978-80-86407-16-6.
3. VAISHAR, A. Aktuální demografický vývoj v českém pohraničí. In KALLABOVÁ, E. – SMOLOVÁ, I. – IRA, V. *Změny regionálních struktur České republiky a Slovenské republiky*. Brno: Ústav geoniky AV ČR, v.v.i. Ostrava, 2008, s. 90–94. ISBN 978-80-86407-33-3.
4. KLVAČ, P. *Člověk, krajina, krajinný ráz*. 1. vyd. Brno: Masarykova univerzita, Fakulta sociálních studií, katedra environmentálních studií, 2009. 91 s. ISBN 978-80-210-5090-7.
5. ŠTURSA, J. *Klenoty české krajiny*. 1. vyd. Praha: Kartografie, 2007. 207 s. ISBN 978-80-7011-915-0.
6. JEŘÁBEK, M. – DOKOUPIL, J. – HAVLÍČEK, T. *České pohraničí: bariéra nebo prostor zprostředkování?*. Praha: ACADEMIA, 2004. 296 s. ISBN 80-200-1051-3.
7. ŠARAPATKA, B. – NIGGLI, U. a kol. *Agriculture and Landscape: The Way to Mutual Harmony*. 1. vyd. Olomouc: Palacký University in Olomouc, 2012. 267 s. ISBN 978-80-244-2824-6.
8. LIPSKÝ, Z. *Krajinná ekologie pro studenty geografických oborů*. 1. vyd. Praha: Karolinum, 1999. 129 s. ISBN 80-7184-545-0.
9. VAISHAR, A. – DVOŘÁK, P. – NÁPLAVOVÁ, M. – ZAPLETALOVA, J. Peripheral micro-region on the Czech – Austrian border: case Vranov nad Dyjí. In *Regional responses and global shifts: actors, institutions and organizations*. 1. vyd. Pécs: Regional Studies Association, 2010, s. 196–197. ISBN 978-1-897721-36-0.
10. VAISHAR, A. – ŠTÁSTNÁ, M. – TRNKA, P. – NÁPLAVOVÁ, M. – NOVOTNÁ, K. – ZAPLETALOVA, J. South Moravian rural borderland. In *European Countryside under Globalization*. 1. vyd. Brno: Mendelova univerzita v Brně, 2010, s. 61–62. ISBN 978-80-7375-418-1.


Datum zadání bakalářské práce: říjen 2015

Termín odevzdání bakalářské práce: duben 2017

  
**Martina Osladilová**  
Autorka práce



  
**doc. Ing. Dr. Milada Štátná**  
Vedoucí práce

  
**doc. Ing. Dr. Milada Štátná**  
Vedoucí ústavu

  
**doc. Ing. Pavel Ryant, Ph.D.**  
Děkan AF MENDELU

## Čestné prohlášení

Prohlašuji, že jsem práci: Krajina v pohraničí a její specifika vypracoval/a samostatně a veškeré použité prameny a informace uvádím v seznamu použité literatury. Souhlasím, aby moje práce byla zveřejněna v souladu s § 47b zákona č. 111/1998 Sb., o vysokých školách a o změně a doplnění dalších zákonů (zákon o vysokých školách), ve znění pozdějších předpisů, a v souladu s platnou Směrnicí o zveřejňování vysokoškolských závěrečných prací.

Jsem si vědom/a, že se na moji práci vztahuje zákon č. 121/2000 Sb., autorský zákon, a že Mendelova univerzita v Brně má právo na uzavření licenční smlouvy a užití této práce jako školního díla podle § 60 odst. 1 autorského zákona.

Dále se zavazuji, že před sepsáním licenční smlouvy o využití díla jinou osobou (subjektem) si vyžádám písemné stanovisko univerzity, že předmětná licenční smlouva není v rozporu s oprávněnými zájmy univerzity, a zavazuji se uhradit případný příspěvek na úhradu nákladů spojených se vznikem díla, a to až do jejich skutečné výše

V Brně dne:.....

.....  
podpis ...

### **Poděkování**

Poděkovat bych tímto chtěla zejména vedoucí bakalářské práce doc. Ing. Dr. Miladě Šťastné za odborné vedení, cenné informace a poskytnutí konzultací při vytváření práce. Dále bych ráda poděkovala OÚ Loučná nad Desnou za poskytnutí podkladů. Poděkování patří také mojí rodině za podporu a trpělivost a těm, kteří mi poskytli cenné materiály a rady a v neposlední řadě panu Ing. Pavlu Martínkovi.

## **ABSTRAKT**

Krajina v pohraničí a její specifika.

Tato bakalářská práce se zabývá v teoretické části literární rešerší na téma krajiny. Praktická část se zabývá proměnami krajiny v pohraničních oblastech České republiky a Polska od konce 2. světové války po současnost. Hlavními řešenými oblastmi jsou katastrální území obce Loučná nad Desnou (Česká republika) a Sośnicowice (Polsko). V práci byla použita komparativní metoda a polostandardizované rozhovory s obyvateli obou obcí. Z výsledků vyplývá, že se krajiny vybraných území z hlediska hospodaření a struktury významně liší zejména ve způsobu hospodaření. Území na české straně je zastoupeno především lesy a je hornatého charakteru, naopak území na polské straně, které je využíváno převážně zemědělsky, je rovinného charakteru.

**Klíčová slova:** Loučná nad Desnou, Sośnicowice, Jeseníky, ochrana přírody, struktura krajiny, chráněná krajinná oblast

## **ABSTRACT**

Landscape in border region and its specifics.

This bachelor thesis deals in the theoretical part with literature review on topic „landscape“. Practical part of the thesis deals with transformation of landscape in border region of the Czech Republic and Poland since the World War II up to present. The main study areas represent cadastral areas of villages Loučná nad Desnou (the Czech Republic) and Sośnicowice (Poland). Comparison was made by a comparative method based on available sources and by semi-structured interviews with inhabitants of both villages. Based on research results, there were identified differences between landscapes of chosen areas in terms of economy and landscape structure. The first area is represented by forests and has mountain character on contrary to the second area, which is mainly used for agriculture and has a plane structure.

**Key words:** Loučná nad Desnou, Sośnicowice, Jeseníky mountain, nature protection, landscape structure, protected landscape

## Obsah

1	ÚVOD.....	8
2	CÍL.....	9
3	LITERÁRNÍ PŘEHLED .....	10
3.1	Krajina.....	10
3.2	Definice krajiny.....	10
3.2.1	Význam krajina.....	11
3.3	Struktura krajiny.....	11
3.4	Dělení krajiny.....	12
3.4.1	Přírodní krajina .....	12
3.4.2	Kulturní krajina.....	12
3.4.3	Dělení kulturní krajiny dle způsobu využití .....	13
3.5	Krajinný ráz.....	14
3.6	Změny ve využití zemědělské krajiny.....	15
3.7	Obecná ochrana přírody .....	16
3.8	Ochrana zvláštní.....	17
3.9	Evropský a světový kontext .....	17
3.9.1	Krajina Jeseníků.....	18
3.9.2	Chráněná krajinná oblast Jeseníky.....	19
3.10	České pohraničí .....	20
4	METODIKA .....	21
5	VÝSLEDKY .....	22
5.1	Charakteristika vybraného území Loučná nad Desnou.....	22
5.1.1	Historie obce .....	22
5.1.2	Poloha .....	22
5.1.3	Hydrografie .....	23
5.1.4	Geologie.....	24
5.1.5	Hydrogeologie .....	25
5.1.6	Bioregion .....	25
5.1.7	Podnebí .....	25
5.1.8	Ochrana přírody .....	27
5.1.9	Hospodaření v obci Loučná nad Desnou .....	27
5.1.10	Půdy .....	27



5.1.11	Land-use.....	28
5.1.12	Lesy.....	28
5.1.13	Kultura a sport .....	29
5.1.14	Zemědělství.....	30
5.2	SWOT analýza obce.....	31
5.3	Charakteristika vybraného území Sośnicowice .....	33
5.3.1	Historie.....	33
5.3.2	Poloha .....	33
5.3.3	Hydrografie .....	34
5.3.4	Půdy .....	35
5.3.5	Land-use.....	35
5.3.6	Podnebí .....	36
5.3.7	Hospodaření v obci Sośnicowice .....	37
5.3.8	Kultura a sport .....	38
5.3.9	Lesy.....	38
5.3.10	Ochrana přírody .....	38
5.3.11	Zemědělství.....	39
5.4	Spolupráce.....	39
5.5	Výsledky komparativní metody .....	40
5.5.1	Srovnání krajinného rázu a hospodaření vybraných území .....	40
5.5.2	Srovnání krajiny v Loučné nad Desnou.....	41
5.5.3	Srovnání krajinné struktury vybraných území.....	43
5.6	Vyhodnocení polostandardizovaných rozhovorů.....	44
5.6.1	Loučná nad Desnou .....	44
5.6.2	Sośnicowice .....	45
6	ZÁVĚR .....	46
7	SEZNAM POUŽITÉ LITERATURY .....	48
8	SEZNAM OBRÁZKŮ.....	55
9	SEZNAM ZKRATEK .....	56
10	SEZNAM PŘÍLOH.....	57
11	PŘÍLOHY .....	58

# 1 ÚVOD

Krajina se vyznačuje určitou stejnorodostí, ale z kvalitativního hlediska se liší od okolního prostředí. Zařazují se zde určité prvky živé a neživé přírody. Krajina se dělí různými způsoby například na přírodní krajinu, která zahrnuje pouze takové části krajiny, které nebyly zasaženy člověkem. Dnes se tyto krajiny objevují jen v malé míře v málo přístupných oblastech. Kulturní krajina sahá svým původem do období neolitu. Mezi nejstarší činnosti, které formují tuto krajinu, můžeme zařadit například zemědělství a vodohospodářství.

Jeseníky, v nichž se nachází i obec Loučná nad Desnou, jsou nejvyššími horami Moravy. Nachází se tu mnoho krás, živočichů a vzácných rostlin. Vyskytují se zde také rašeliniště, vodopády a jezírka. Loučná nad Desnou zasahuje do všech čtyř zón ochrany CHKO Jeseníky. Biografický region se nachází na hranici Moravy a Slezska. Místy zasahuje i do sousedního Polska.

V části obce a města Sośnicowice se nachází Park Krajobrazowy „Cysterskie Kompozycje Krajobrazowe Rud Wielkich“, který byl zřízen rovněž pro ochranu přírodních a kulturních krás, avšak krajina je oproti jesenické oblasti rozdílná.

V rámci této bakalářské práce jsem se zabývala literární rešerší, zejména definicí krajiny a jejím dělením. Bakalářská práce pojednává o stavu krajiny v oblasti Jeseníků v obci Loučná nad Desnou a rovněž v oblasti sousedního Polska v obci Sośnicowice. Zahrnuje také způsoby hospodaření, využívání krajiny a způsoby kulturního a sportovního využití v těchto oblastech. Pojednává také o spolupráci mezi obcemi a změně krajin pomocí srovnávací metody.

Bakalářská práce se snaží poukázat na mezilidské vztahy, spolupráci a rozdílnost krajiny v těchto dvou oblastech. Dále se snaží zaznamenat změny, které proběhly v posledních 60. letech a zdali je obyvatelé vnímají či nevnímají.

## 2 CÍL

1. Vypracovat literární rešerši, která zahrnuje krajinu, její dělení, strukturu, význam apod.
2. Charakterizovat a analyzovat vybrané oblasti Loučná nad Desnou a Sošnicowice z hlediska hospodaření, užívání krajiny, půdní struktury, klimatických podmínek apod.
3. Srovnávání daných oblastí a zaznamenání změn v posledních 60. letech. Zmapování, vyhodnocení a stavu přeshraniční spolupráce daných oblastí.
4. Vyhodnocení výsledků a závěr

## 3 LITERÁRNÍ PŘEHLED

### 3.1 Krajina

Krajina jako specifický prostor je z fyzikálního hlediska trojrozměrnou částí přízemní atmosféry Země. Ta je vyplněna krajinnými prvky (různými objekty). Prostorovými souřadnicemi jsou šířka, výška, délka a případně hloubka (Löw a Michal, 2003).

Krajinou chápeme část krajinné sféry. Vyznačuje určitou stejnorodostí a kvalitativně se liší od okolního prostředí. Patří sem prvky živé a neživé přírody i socioekonomického prostředí. Krajinu můžeme rozdělit dle podílu působení člověka na krajinu vzniklou působením přírodních krajinotvorných procesů (vyskytuje se na velmi malé ploše zemského povrchu) a kulturní krajinu. Krajina se dále dělí dle míry ovlivnění lidskou činností na vlastní kulturní krajinu, narušenou kulturní krajinu a devastovanou krajinu. Ve vlastní kulturní krajině je působení člověka v souladu s přírodními zákonitostmi. V narušené kulturní krajině člověk ovlivnil přírodní sféru, ale je možná její regenerace. U devastované krajiny není přirozená regenerace prakticky možná bez vysokých nákladů. Kulturní krajinu lze také rozdělit z hlediska způsobu využívání na lesohospodářskou, zemědělskou, průmyslovou, těžební, urbanizovanou, rekreační a chráněná území (Bulisová a kol., 2003).

### 3.2 Definice krajiny

Jednou z prvních definic krajiny pochází od Alexandra von Humboldta, který vidí krajinu jako celkový charakter regionu (Farina, 2006).

Definic krajiny je velmi mnoho podle Úmluvy o evropské krajině (2000) zní definice krajiny takto: *„krajina“ znamená část území, tak jak je vnímána obyvatelstvem, jejíž charakter je výsledkem činnosti a vzájemného působení přírodních a/nebo lidských faktorů.*“

Zonneveld (1979) definuje krajinu jako část prostoru, která zahrnuje soubor systémů, tvořených vzájemnou interakcí vody, hornin, rostlin, vzduchu, živočichů a člověka.

Emil hadač (1977) pohlíží na krajinu jako na „*soustavu abiotických útvarů, geobiocenóz, hydrobiocenóz a technoantropocenóz.*“

### 3.2.1 Význam krajina

Význam krajina je velice užívaný pojem, má velmi mnoho významů. Označuje se jako část prostoru nebo území, které člověk vnímá. Dějí se zde děje a procesy, které jsou odrazem předchozích časů. Krajinu nelze vnímat jako souhrn určitých částí, ale jako celek s vlastní historií a charakteristickými rysy (Miko a Hošek, 2009).

## 3.3 Struktura krajiny

Jednotky či složky krajiny někteří ekologové označují termínem ekotop, ale užívají se i termíny – krajinná jednotka, geotop, buňka krajiny, stanoviště aj. (Forman a Gordon, 1993).

Struktura krajiny má výrazný vliv na vlastnost krajiny z funkčního hlediska. Změna ať už v čase nebo prostoru mění průběh toků v krajině, ovlivňuje osídlení a průchodnost krajiny (Lipský, 1999).

Za základní, stejnorodé ekologické prvky či jednotky na zemi budeme považovat **krajinné složky** (lesy, pole, polní cesta, statek), ať už jsou původu lidského nebo přírodního (Forman a Gordon, 1993). Mezi krajinné složky v krajině patří horniny, půda, voda, ovzduší, živočichové a vegetace. Bez těchto složek by krajina nesplňovala podmínky životního prostředí pro organismy (Růžička, 2000).

Základní krajinné složky podle prostorově funkčních kritérií (Lipský, 1999):

- **krajinné matrice (matrix)** – plošně nejvíce zastoupený a z hlediska prostoru nejvíce propojený typ složky, hraje zásadní roli ve fungování krajiny
- **krajinné plošky neboli enklávy** – nelineární plošná část povrchu, vzhledem se výrazně liší od okolí. Enklávy jsou velice rozmanité z hlediska tvaru, velikosti, původu, stáří a vývoje
- **krajinné koridory** – funkční typ krajinného elementu, vznikají podobným způsobem jako enklávy, jsou však typické pro svůj protáhlý tvar a specifickou

funkci v krajině (např. poskytnutí útočiště, umožnění pohybu ekologických objektů v krajině).

### **3.4 Dělení krajiny**

Typizace krajiny se odvíjí od očekávaných výstupů a volí si ty úkazy, které jsou pro daný cíl podstatné. Podle Evropské úmluvy o krajině byly vymezeny typy krajiny na území České republiky z hlediska jejich přírodních, kulturněhistorických a socioekonomických vlastností (Bárta a kol., 2007).

#### **3.4.1 Přírodní krajina**

Vyvíjela se zejména na horách po době ledové, ale také v územích, která jsou špatně přístupná v blízkosti lidských sídlišť. Mohou sem patřit například horské lesy východních Beskyd, i pralesovité rezervace Moravského krasu. I když i zde nějaký zásah člověk provedl, les se vyvíjí podle svého a zásah člověka zde není tak výrazný (Jelínek a Kysučan, 2014). Přírodní krajina měla oproti kulturní převahu. Obsazovala 3. a vyšší vegetační stupně, přírodní pralesy zde byly základem. Postupně je ale krajina osvojována pomocí enkláv (Löw, 2011).

#### **3.4.2 Kulturní krajina**

V českých zemích je kladen vznik kulturní krajiny do období neolitu. K výraznému vývoji kulturní krajiny došlo na přelomu doby bronzové a železné, což bylo způsobeno změnou klimatu, technologickými inovacemi, acidifikací půd, vznikem nových způsobů hospodaření, typů vegetace a biotopů (Sádlo, 2005).

Kulturní krajina se definuje různými způsoby. Lze ji definovat v prostoru a čase. Je to systém s vlastní strukturou, genetickými procesy kybernetikou a filosofií. Krajina je formována skrze přírodní faktory. V poslední době také ovlivňována lidskou činností a nabízí se jako lákavý turistický produkt (Šarapatka 2012; Klvač 2009).

Lidský vliv na krajinu má spoustu způsobů. Nejstarší aktivity ovlivňující krajinu zahrnuje zemědělství, stavařství a vodohospodářství. Je zajímavé, že pojem krajina nebo landschaft byl v anglosaských zemích úzce spjat se zemědělstvím. Slovo krajina je složeno ze slov „land“ - původně staré německé slovo pro země, „scapjan“ – pracovat

nebo formovat. Krajina byla považována za část země, kterou vnímal jednotlivec hospodařící na konkrétním majetku. Prostor za horizontem této oblasti byl jiný typ krajiny.

Skrze historický vývoj dalších odvětví ekonomiky přispěly také k formování kulturní krajiny činnosti, jako je lesnictví, chov ryb, potravinářský průmysl, těžba nerostných surovin, průmysl, doprava a informační technologie. Lidé navyšují užívání přírodních zdrojů, což vede ke změně vzhledu celé krajiny.

Spolu s rozvojem „materiálního“ světa, kvalita krajiny se také ovlivňuje duchovními, nehmotnými aktivitami lidstva. Od starověku, realizace lidských představ "landscape" - ráj, „landscape“ - zahrada nebo „landscape“ - myšlenka vedla k jedinečné krajinné kompozici odrážející bohatý duchovní a kulturní svět lidské civilizace (Šarapatka, 2012).

Základní krajinné typy z hlediska vlivu člověka (Forman a Gordon 1993):

- **Přírodní krajina** – bez velkých vlivů člověka.
- **Obdělávaná krajina** – jednotlivé vesnice jsou s ekosystémy roztroušeny mezi upravovanými plochami.
- **Obhospodařovaná krajina** – například lesy či pastviny, které jsou záměrně obdělávány se záměrem získat produkci.
- **Příměstská krajina** – je to přechod mezi volnou krajinou a městem, který je tvořen nestejnorodými rezidencemi, obchodními centry, obhospodařovanými poli a přirozenou vegetací.
- **Městská krajina** – hustě osídlená krajina (zástavba), nepropustné povrchy, původní biota je utlumena.

### 3.4.3 Dělení kulturní krajiny dle způsobu využití

#### Zemědělská krajina

Zemědělská výroba je velice spjata s výrobním prostředím, tím rozumíme krajinu a její atmosféru, pedosféru a biosféru. Každý výraznější zásah do struktury v zemědělství se projeví ovlivněním krajiny. Výrazné a neuvážené změny zejména z hlediska pěstování rostlin, se projevují špatnými dopady na krajinné složky. V poslední době

v zahraničí ale i v České republice se navzdory zavádění nových technologií v zemědělské výrobě narušila biologická rovnováha (Mezera, 1977).

Původním pokryvem byl hlavně les, který se velmi často v zemědělské krajině nahrazoval kulturními biotopy (louky, vinice, pole, pastviny, chmelnice).

Zemědělská krajina má z 90 % pokryv tvořený zemědělskými biotopy. Do zemědělských krajin zařazujeme pouze plochy, které mají minimální velikost cca 15 km<sup>2</sup> a mají celistvý tvar. Výrazně převládá orná půda, ale v chladnějších oblastech převládají trvalé travní porosty (pastviny, louky).

**Leso-zemědělská krajina** – krajinný typ charakteristický střídáním lesních a nelesních stanovišť, plochy porostlé dřevinnou vegetací je cca mezi 10 % až 70 %, patří mezi krajiny méně úrodné.

**Lesní krajina** – lidskými zásahy méně pozměněný až přírodní typ krajiny, lesy zabírají nejméně 70 % plochy, minimální velikost lesní krajiny je 800 ha.

**Rybniční krajina** – vysoké zastoupení vodních ploch, krajina „velký rybník“ je specifická jednou velkou plochou, vodní plocha tvoří většinu plochy vymezené rybníční krajiny, krajina „rybníční soustava“ je specifická převážně množstvím malých vodních ploch – rybníků.

**Krajina horských holí** – území leží v 8. vegetačním stupni, tedy nejvyšší poloze České republiky, přirozený pokryv hranic lesa jsou porosty keříčků a dřevin, v nejvyšších polohách se nachází holá půda a obnažené skály.

**Urbanizovaná krajina** – nejintenzivněji ovlivněný typ krajiny člověkem, charakterizuje se převahou budov, otevřených technologií a zpevněných ploch, jedná se především o městský typ ploch (Bárta, 2007).

### 3.5 Krajinný ráz

Krajinný ráz se jako pojem formoval již od druhé poloviny 19. století. Formoval se v souvislosti s ochranou kulturních památek a poté přírody (Klvač 2009).

Vzhled nebo charakter krajiny se definuje odlišně v různých zemích Evropy. Obecně platí, že tento koncept se chápe jako přírodní, kulturní, historický nebo percepční charakter určitého území. V některých zemích (Německo, Slovensko), se důraz klade více na vizuální aspekt fyziognomie krajiny s použitím výrazů jako "charakteristický vzhled" nebo "krajinný obraz". Charakter kulturní krajiny se tak tvoří



specifickou kombinací geologického podloží, reliéfu, půd, vodních systémů, vegetace, využití území a uspořádání polí a lidských sídel (Šarapatka, 2012).

Zákon č. 114/1992 Sb., o ochraně přírody a krajiny definuje krajinný ráz jako: „*přírodní, kulturní a historická charakteristika určitého místa či oblasti*“ (§ 12 zákona č. 144/1992 Sb., o ochraně přírody a krajiny). Zákon prohlašuje povinnost uchovávat krajinné prvky, zejména kulturní dominanty krajiny a zvláště chráněná území (Klvač, 2009).

Oblasti krajinného rázu se odlišují nejen svou flórou a faunou, ztvárněním povrchu a půdy, podnebím, ale také prostředky a silou, se kterými se po staletí měnila lidská kultura. Krajina se odlišuje také velikostí vývoje společnosti (Löw a Míchal, 2003).

### **3.6 Změny ve využití zemědělské krajiny**

Zemědělský vývoj ve 20. století postupoval v obtížných podmínkách. Zaznamenaly se zde dva extrémy, mezi které patřila první světová válka, kde kromě velkých ekonomických problémů vznikl samostatný československý stát. Druhým extrémem byla druhá světová válka, která velice ovlivnila způsob života na venkově i v organizaci zemědělství (Čeněk a kol., 2006).

Sociálně-ekonomická změna na konci roku 1989 byla důležitým milníkem vývoje zemědělské krajiny, neboť poměrně rychle umožnila opětovné fungování tržních mechanismů.

Velká změna struktury a kvality krajiny stejně jako za tzv. první republiky stala tržní ekonomika. V České republice ji významně ovlivnila restituce pozemkového majetku, přeměnou velkých zemědělských družstev a odstátnění státních statků. Zemědělství se muselo velmi rychle přizpůsobit novým podmínkám.

Ve vývoji v posledním desetiletí 20. století došlo k výrazným změnám ve struktuře využití území, přičemž došlo ke snížení orné půdy. Hlavními příčinami je, že v hustě osídlených oblastech a v jejich blízkosti dochází ke snižování orné půdy, což může být v důsledku zástaveb (nebytových a bytových). V horských oblastech dochází ke změně orné půdy na trvalé travní porosty. Může docházet také k postupnému zarůstání, které mohou mít z hlediska přírodních složek pozitivní i negativní vliv.

V posledních dvou desetiletích se stává kladným trendem, že zemědělská výroba více funguje i v roli „ochránáře“ krajiny, kde klade důraz na mimoprodukční funkce. Mimoprodukční funkce neplní jen funkci producenta potravin a surovin, ale zvyšuje se i zájem po ekologicky šetrné výrobě, kterou dobře podporuje vládní dotační politika a společná zemědělská politika.

Nejčastějším způsobem používání krajiny jsou v posledních letech trvalé travní porosty. Některé plochy zemědělské půdy jsou v důsledku vylidňování bezcílně obstarány nebo vůbec neobstarané. Půdy tedy nejsou využívány pravidelně, mohou ležet ladem, což postupem času způsobuje ztrácení produkční schopnosti, čímž se v konečném důsledku stávají lesem.

Dnes je stálý tlak tržního prostředí na zvyšování produkce. Intenzivní hospodaření ještě více prohlubuje stávající problémy, jako jsou problémy s vodou a půdou.

Českou republiku ohrožuje větrná eroze v necelých 15% avšak vodní eroze cca v 50% zemědělských půd. To způsobuje nevhodná praxe například výsadbou širokořádkových rostlin.

Je třeba brát v potaz i používání pesticidů, minerálních hnojiv a těžké techniky čímž dochází ke zhutňování půd a úbytku humusu. Dochází ke snížení schopnosti zadržovat živiny a vodu a v konečném důsledku přispívání k eutrofizaci vod (Miko a Hošek, 2009).

### 3.7 Obecná ochrana přírody

Obecnou ochranu zajišťuje zákon č. 114/1992 Sb., o ochraně přírody a krajiny v platném znění, z hlediska obecné ochrany přírody a krajiny je zahrnuta **obecná ochrana území**, která se zajišťuje pomocí územních systémů ekologické stability (ÚSES), ochrany krajinného rázu a významných krajinných prvků. **Obecná ochrana rostlin a živočichů** se zaměřuje na všechny druhy, které jsou tímto chráněna před poškozením, zničením a dalšími činnostmi, které by pro druhy mohly být ohrožující. Součástí je i ochrana dřevin a volně žijících ptáků. **Ochrana jeskyní a přírodních jevů** na povrchu související s jeskyněmi (vývěry krasových vod, krasové závrtky, ponory) je poskytována obecnou ochranou neživé přírody ([www.ochranaprirody.cz](http://www.ochranaprirody.cz)).

### **3.8 Ochrana zvláštní**

Velkoplošná území jsou vymezena v zákoně o ochraně přírody (zákon č. 114/1992 Sb., o ochraně přírody a krajiny). Národní parky slouží k ochraně přírodně nejvýznamnějších území se zachovalými prvky přírody. V chráněných krajinných oblastech se snaží udržet určitý způsob užívání krajiny, který v minulosti vedl k jejímu vzniku. Jedná se o vyváženou krajinu s vysokým výskytem přírodních složek. Velkoplošná chráněná území skrývají mnoho ohrožených a chráněných druhů živočichů a rostlin. Tyto oblasti vznikly nebo byly ovlivňovány činností člověka, proto je třeba hledat způsoby, které zachovávají významnou přírodu a současně umožnit postačující užívání území. Ve velkoplošných chráněných územích probíhají v současné době různé průzkumy. Ty mají za úkol mapovat stav přírody a specifikovat potřeby na její následující vývoj. Vymezuje se tzv. zonace chráněných území, která vymezuje přírodovědecky zvláště cenné části, kde se hospodaření lidstva zakazuje a další zóny, které umožňují určité aktivity, případně omezují jiné (Bárta a kol., 2007).

### **3.9 Evropský a světový kontext**

V každé zemi je rozmanitost vegetace odlišná, inventář stanovišť a skladba druhů, protože každá země má svá určitá biologická specifika.

Diverzita přírody se odlišuje v každé zemi a je dána souhrnem klimatických, geologických a historických okolností. V Evropě se mnoho území na první pohled nějak specifikuje – mohutná pohoří například Pyreneje, Alpy, Ural, apeninská a dinárská pohoří jižní Evropy, nebo oblasti specifické pro svoje klima – severská Skandinávie, teplé Středomoří, oceánická západní Evropa. Česká republika se nenachází ani na pohoří, ani na úplných rovinách. Klima se pohybuje také uprostřed, tudíž tu převládají druhy bez výjimečných nároků na prostředí, ale i přesto je naše diverzita přírody dost velká. Za to zodpovídá mnoho činitelů, kteří hráli roli při formování přírody v České republice (Sádlo a Storch, 2000).

### 3.9.1 Krajina Jeseníků

Příroda je horská, místy i velehorská. Těsně pod horami se rozprostírají velké kotliny a nížiny. Praděd (1492 m) je nejvyšší hora Slezska a Moravy (Goš a kol.,1994).

Přírodní ráz na Severní Moravě udávají Nízký a Hrubý Jeseník. Váže se k nim také horská skupina Rychlebské hory a Kralický Sněžník. I když se Jeseníky dělí na Nízký a Hrubý Jeseník, jejich rozdíl je v nadmořské výšce. Nízký Jeseník má jedno patro, Hrubý Jeseník obsahuje dvě.

V geologickém dávnověku zde bylo jen jediné horstvo, které vystopovalo do podstatně vyšší výšky než dnešní Jeseníky. V průběhu karpatského vrásnění kdy se v tomto období utvořily Tatry a celá karpatská pohoří, proběhlo rozdělení vysokého horstva Jeseníků. Jedna část hor zůstala podle všeho beze změny, ale jedna z částí klesla níž do lůna Země. Obě tato pohoří vlastní jednotnou formu což jsou široké až ploché hřebeny.

Každá z obou parovin má svůj vlastní ráz a na jejich rozdílnosti se podílel především člověk. Rozlehlá pole a pastviny se nachází v Nízkém Jeseníku. V kamenité půdě a podmáčených loukách postupně stéká voda z horních potoků do nížin. Zde sídlí člověk. Vrcholy Hrubého Jeseníku ovládá divoká příroda. Zde se člověk zmožil jen na výstavbu cest, chat, lanovek a rozhleden.

Jedním ze společných znaků jeseníckých hor je voda. Nalezne se zde mnoho potůčků a pramínků. Tyto pramínky se zde rodí zcela nenápadně pod pokrývkou kapradin. Řeka Morava pramení pod samotným hřebenem Kralického Sněžníku. K ní se postupně přidávají další a další potůčky, čímž postupně tvoří divokou říčku. Moravice dává jméno řece Moravě, která pramení ve Velké Kotlině. Nelze jasně určit, která z říček je tou prvně pramenící. Hučivá Desná je na tom podobně, postupně sbírá říčky a hlučně proudí Divokým dolem. V Jeseníkách lze nalézt mnoho dalšího vodstva například Rešovské vodopády.

K Jeseníckému bohatství se musí zmínit rozsáhlá rašeliniště vyskytující se na celém území Hrubého Jeseníku. Jsou tu obrovské útvary, které nemají místo nikde jinde na Moravě (rašeliniště Rejvíz a Skřítek). Rašeliny na Rejvízu se rozprostírají na více než 200 ha a dosahují hloubky 5-7 metrů. Dokážou udržet až 5 mil. m<sup>3</sup> vody. Kyselost zvodněné oblasti se ukazuje zejména na rostlinách. Není mnoho druhů, které mohou v těchto podmínkách růst, ale nalezneme tu druhy, které se vyskytují jen zde na Moravě.

Rašeliniště Skřítek zachycuje skoro 3 mil. m<sup>3</sup> vody. Porost se výrazně liší od porostu na Rejvízu.

Nalezne se i velké množství vrchovišť jako například Keprník, Vozka, Červená hora, Malý Děd, Máj, Mravenečník a další (Smahel a Šula, 1979).

### **3.9.2 Chráněná krajinná oblast Jeseníky**

Chráněná krajinná oblast se rozkládá na 744 km<sup>2</sup> a existuje od 19. 6. 1969 výnosem ministerstva ČSR (Šrursa, 2007; Bárta a kol., 2007). Území se dělí na čtyři ochranné zóny od I. – přísně chráněné po IV. – okrajovou. Mezi nejvýznamnější části patří Národní přírodní rezervace, jako jsou Praděd, Rašeliniště Skřítek, Šerák-Keprník, Rejvíz. Mezi další významné části patří 6 přírodních památek a 22 přírodních rezervací. Lesní pokryv se rozkládá na 80 % území, jedná se převážně o bučiny a smrčiny (Štursa, 2007).

Tato oblast je z velké plochy zalesněná, ale ohrožují ji škůdci dřevin a imise. Negativním způsobem se také projevuje vysoká návštěvnost hor. Mezi nejvýznamnější lokality patří Velká Kotlina.

Jeseníky patří k druhým nejvyšším pohořím u nás. Patří k velice oblíbeným místům zimní a letní turistiky. Mezi lyžařská centra patří Praděd a jeho okolí, Červenohorské sedlo, Kouty nad Desnou, Ramzová, Šerák, Skřítek apod. Střediska jsou propojená kvalitními turistickými stezkami, které se v zimních měsících upravují pro běžecké lyžování. Další z cest jsou vhodné pro horskou cykloturistiku.

Za nejkrásnější výtvořky jsou považovány ty přírodní. Nachází se zde skalní útvary na vrcholcích, které poskytují výhledy na velkou část krajiny až za její hranice. Můžeme zde zařadit Petrovy kameny, Ztracené skály, Vozku, Tři kameny apod.

CHKO Jeseníky patří z geologického hlediska do moravsko-slezské zóny, dělí se na další jednotlivé části. Složitý vývoj krajiny a jeho pestrost dává za výskyt různých nerostných surovin a minerálů. Na několika místech se vyskytují metamorfovaná ložiska železných rud. V údolí řeky Opavy jsou historická zlatá rýžoviště (Voženílek, 2002).

### 3.10 České pohraničí

Pod pojmem pohraničí se obvykle označuje území, které bylo od 1. října 1938 do 4. května 1945 součástí hitlerovského Německa (Roubal, 2013). Lze jej charakterizovat jako okrajové území s nižší frekvencí kontaktů s centrem státu (Zich, 1996).

V roce 1945 na základě dohody o uspořádání poválečných poměrů se provedlo vysídlení německého obyvatelstva. Rozsáhlé přesídlování obyvatel vedlo k velkým změnám z hlediska hustoty osídlení pohraničí a sociální struktury.

Osídlování hraničních oblastí probíhalo v několika fázích a nerovnoměrně. Hlavním cílem bylo znovuosídlení krajiny, obnovení zemědělské a průmyslové produkce a zajištění bezpečnosti v pohraničí Československa (Roubal, 2013).

V pohraničních oblastech se na různých místech stýkají různé etniky, kultury a jazyky (Zich, 1996).

Otevřením hranic a rozvoj příhraničních vztahů s obyvateli sousedních zemí patří mezi velice významné události. K tomuto došlo v posledních dvou desetiletích a postupně tak dochází k „srůstání“ jednotlivých zemí v pohraničí. Vznikají zde podmínky pro vytvoření přeshraničních vztahů, které se projevují v ekonomické oblasti. Došlo ale i k intenzivnějšímu navazování kontaktů a spolupráce různých organizací škol apod., ale i k rozvoji osobních vztahů neformálního charakteru např. vzrostl počet smíšených manželství (Zich, 2007).

Existují však problémy při spolupráci, mezi které patří (Zich, 2007):

- jazyková bariéra,
- technické nedostatky (odlišný přístup k počítačům a faxům),
- nedostatečná znalost zahraničních předpisů.

#### Česko-polské příhraničí

Po vstupu Polska a Česka do Evropské unie proběhla řada změn. V oblasti rozvoje lidských zdrojů došlo k rozšíření evropského prostoru a volnému pohybu pracovních sil.

Tyto regiony jsou na okraji nejen z hlediska uspořádání států, ale i z hlediska trhu práce, chudoby, nezaměstnanosti a horší dopravní nedostupnosti. Největší rozdíl mezi polským a českým obyvatelstvem se vnímá v oblasti náboženství. Česko je ateistická země oproti silně katolickému Polsku. Češi a Poláci využívají sousední zemi za účelem nakupování či turismu (Kolibová a kol., 2010).

## 4 METODIKA

První část této práce byla zpracována jako rešeršní šetření. Čerpáno bylo hlavně z knižní literatury. Rešerše je výsledek prostudovaných informačních zdrojů a následné zpracování a třídění vyhledaných výsledků uspořádaných do podoby strukturovaného seznamu jako jsou např. knihy a články ([www.mlp.cz](http://www.mlp.cz)).

**V této bakalářské práci jsou dále použity metody:**

**Komparativní metoda:** Základem komparace je nalézání společných nebo naopak lišících se vlastností a na základě jejich srovnání může být učiněn závěr (Ragin, 1987; Jandourek, 2008). V práci se srovnávají zájmová území (Česko a Polsko) z hlediska hospodaření, vzhledu krajiny, krajinné struktury. Dále se porovnává, jak se krajina změnila od poválečné doby (rok 1953) po současnost.

**Metoda polostrukturovaného rozhovoru:** Tak jako strukturovaný rozhovor je polostrukturovaný rozhovor postaven na standardních otázkách, avšak na rozdíl od strukturovaného rozhovoru se tento rozhovor může rozvinout o další otázky za účelem získat odpověď do větší hloubky. Stejně jako strukturovaný rozhovor, polostrukturovaný rozhovor ukazuje, jak dotazovaný odpověděl na standardní otázky. Tato metoda dovoluje tazateli položit doplňující otázky pro rozvinutí zajímavých nebo nečekaných odpovědí na standardní otázky (Mitchell a Jolley, 2010).

Na základě stanovených otázek (k nahlédnutí v přílohách) bylo provedeno dotazování u starších osob daných oblastí, které jsou schopny postihnout širší historický záběr daného místa a popsat změny v krajině.

## **5 VÝSLEDKY**

### **5.1 Charakteristika vybraného území Loučná nad Desnou**

#### **5.1.1 Historie obce**

Historie Loučné nad Desnou je velice bohatá, velká část středověkých pamětí se blízce spojuje s čarodějnickými procesy.

V roce 1948 se obec přejmenovala na Loučná nad Desnou, předtím nesla německý název Wiesenberg a poté i převzatý český název Vízemberk. Název obce vznikl od slova „luční“ a poté byl přidán název podle řeky „nad Desnou“.

Nejstarší osadou byly Rejhotice, jejichž německý název bych Reutenhau, který byl také odvozen z německého názvu Reittenhau („mýtina“). Tato osada byla založena ve 14. století uhlíři a dřevaři, kteří zde pálili dřevěné uhlí.

Počet obyvatel se ve Vízemberku v 19. a 20. století snižoval. Zdejší obyvatelé byli spíše němci a teprve po roce 1918 začalo docházet k mírnému osídlení příslušníky české menšiny. Po roce 1945 došlo skoro k úplnému odsunu Němců (Sorm a kol., 2003). Dále se historií Vízemberku věnuje (Mareček a kol., 2005).

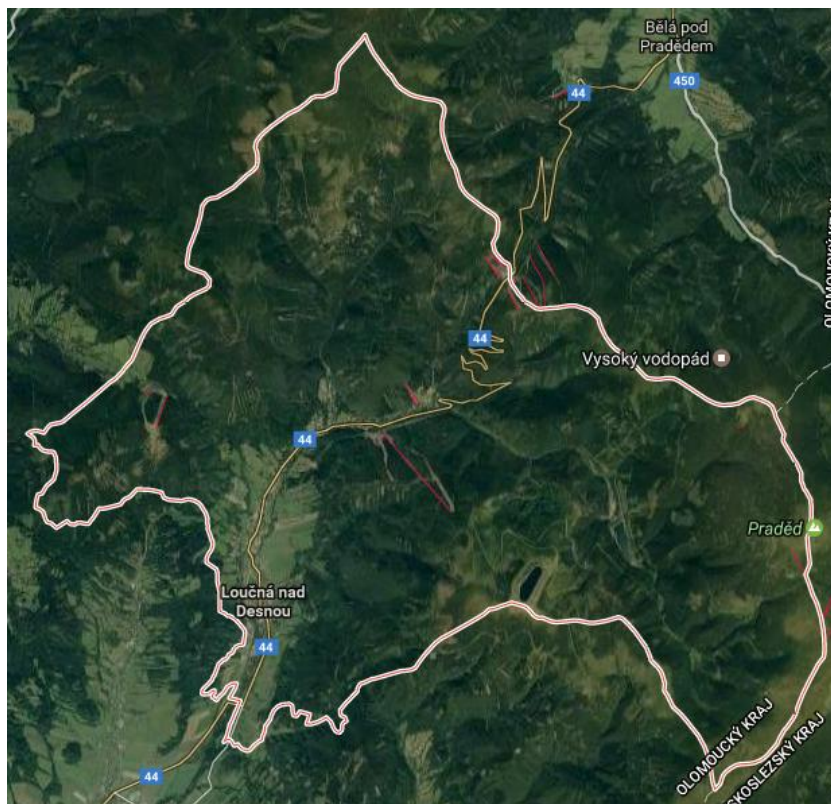
#### **5.1.2 Poloha**

Obec Loučná nad Desnou, leží v Olomouckém kraji v okrese Šumperk a rozkládá se cca 15 km severovýchodně od města Šumperk. Leží na hlavní trase ze Šumperka do města Jeseník a je součástí mikroregionu Desná ([www.mistopisy.cz](http://www.mistopisy.cz)).

Loučná nad Desnou se skládá z místních částí, jako jsou Kouty nad Desnou, Rejhotice, Přemyslov, Kociánov, Loučná nad Desnou a Filipová. Území se rozkládá na více než 92 km<sup>2</sup> a k tomu ještě obci náleží oddělené (stavební) lokality jako je Kurzovní chata a Červenohorské sedlo. Celková výměra katastrálního území činí 9429 ha. Nachází se cca 50 km od polského přechodu Mikulovice – Głuchołazy a Dolní Lipka – Boboszów. Obec se nachází v nadmořské výšce cca od 450 metrů do 1490 metrů.

Město Šumperk je příslušnou obcí s rozšířenou působností. Loučnou nad Desnou prochází železnice, která byla v roce 1997 při povodních zničena. O zprovoznění železnice se zasloužilo Svazek obcí údolí Desné. Celkem bylo k datu 1. 1. 2016 evidováno 1640 obyvatel ([www.edpp.cz](http://www.edpp.cz)).





Obr. 1 Poloha zájmového území Loučná nad Desnou (Zdroj: <https://www.google.cz/maps/>)

### 5.1.3 Hydrografie

Obec leží v údolí horního toku řeky Desné pod soutokem Hučivé Desné, která patří mezi největší zdroje povodňových vod z Anenských hor. Voda odtud stéká z prudkých kamenitých svahů při letních přivalových deštích, ale i při jarním tání. Další z největších vodních zdrojů je Divoká Desná, která je částečně spoutaná s dolní nádrží Dlouhé Stráně. Oblast se řadí mezi oblasti s významným povodňovým rizikem PM-15 od soutoku Hučivé a Divoké Desné až po konec obce.

Dále protékají, nebo se přibližují následující toky:

Hučivá Desná, Losinka, Přemyslovský potok, Tříramenný potok, Česnekový potok, Borový potok, Hladový potok a další ([www.edpp.cz](http://www.edpp.cz)).

Nejvýznamnějším tokem území je řeka Desná, která vzniká soutokem Divoké a Hučivé Desné v Koutech nad Desnou. Desná pokračuje směrem na jih do Šumperka a poté do Postřelmovy, kde se vlévá do Moravy (Dujka a Žídková, 2012).

#### 5.1.4 Geologie

Podklad tvoří na většině území proterozoické horniny, severozápadní část granulity, ortoruly a migmatity. Středem katastru ve směru jihozápad a severovýchod se táhne pás vulkanických hornin z části metamorfovaných proterozoického stáří. Východní část katastru tvoří okrajově plochy paleozoických zvrásněných hornin (Dujka a Žídková, 2012).

Základní útvar území tvoří ruly, které se skládají z různého poměru křemene, slíd a živců ([www.lesycr.cz](http://www.lesycr.cz)).

#### **Geomorfologie podle Demka a Mackovčina (2006):**

provincie	Česká vysočina
soustava	IV. Krkonoško-jesenická soustava
podsestava	IVC Jesenická podsestava
celek	IVC-3 Hanušovická vrchovina
podcelek	IVC-3C Šumperská kotlina
podcelek	IVC-3D Branenská vrchovina
celek	IVC-7 Hrubý Jeseník
podcelek	IVC-7A Keprnická hornatina
okrsek	IVC-7A-1 Šerácká hornatina
okrsek	IVC-7A-2 Přemyslovská vrchovina
podcelek	IVC-7C Pradědská hornatina
okrsek	IVC-7C-1 Pradědský hřbet
okrsek	IVC-7C-2 Vysokoholský hřbet
okrsek	IVC-7C-4 Desenská hornatina

Správní území obce spadá konkrétně do Jesenické podsoustavy soustavy Krokonoško-jesenické. Zastavěná část území obce Loučné nad Desnou, Kociánova, části Filipové a Rejhotic náleží do oblasti Hanušovické vrchoviny. Zastavěná část území Koutů nad Desnou a Přemyslova náleží do oblasti Hrubého Jeseníku. Oblast Šumperské kotliny se táhne podél řeky Desné, která svou částí zahrnuje část zastavěného území obce Loučné nad Desnou, Kociánova, Filipové a Rejhotic. Branenská vrchovina ze

západní strany obklopuje Kotlinu, z východní strany na ni navazuje Pradědská hornatina. Do území Keprnické hornatiny spadá areál Koutů nad Desnou ([www.edpp.cz](http://www.edpp.cz)).

### **Biogeografické členění**

Podle biogeografického členění České republiky dle Culka (1996) spadá tato oblast pod:

- provincii – středoevropských listnatých lesů,
- podprovincii – hercynská,
- bioregion – Jesenický.

#### **5.1.5 Hydrogeologie**

Zájmové území je součástí CHOPAV Jeseníky s významnými a léčivými zdroji podzemních vod. Do západní části území zasahuje ochranné pásmo přírodních léčivých zdrojů z Velkých Losin.

Zdroje podzemních vod jsou závislé na srážkách. Největší množství vody se uvolňuje na jaře, avšak půda ještě neumí takové množství srážkové vody absorbovat, tudíž tato voda stéká po terénu. V mimovegetačním období vody snadněji prosakují až do podzemí (Dujka a Žídková, 2012).

#### **5.1.6 Bioregion**

Bioregion se nachází na pomezí Slezska a severní Moravy, na okrajích místy zasahuje i do Polska. Potenciální vegetaci utvářejí květnaté, v údolích suťové lesy a na východě bučiny. Ve vyšších polohách jsou zastoupeny zejména horské bučiny a podmáčené smrčiny. Biota je velmi bohatá, zahrnuje rozmanité migranty. Bioregion patří k místům, kde se vyskytuje autochtonní sudetský modřín. Také zde se nalézají velká rašeliniště s borovicí blatkou (Culek, 1996).

#### **5.1.7 Podnebí**

Quitt (1971) rozdělil území státu na čtvercovou síť. Pro každý prvek sítě bylo zaznamenáváno 14 různých klimatických charakteristik. Na základě podobnosti charakteristik jednotlivých prvků sítě se získalo v Čechách a na Moravě 111 skupin. Tyto skupiny byly sloučeny do tří hlavních oblastí (teplé T, mírně teplé MT, chladné

CH). Teplá oblast se dělí na pět jednotek (od T1 - nejchladnější a nejvlhčí po T5 – nejteplejší a nejsušší). Mírně teplá oblast se dělí na 11 jednotek (MT1 až MT11, kdy rozložení teplot a vlhkosti vzduchu bylo stanoveno obdobně jako u teplé oblasti). Chladná oblast se dělí na 7 jednotek (CH1 – CH7, opět s totožným schématem jako u teplé oblasti).

Bioregion leží v chladné klimatické oblasti. Nižší části v oblasti CH 7, vyšší části (nad 900 m) v oblasti CH 6 a hřbety v oblasti CH 4 – oblasti nad 1200 m, které jsou v ČR nejchladnější (Culek a kol, 2013). Střední část katastrálního území Loučná nad Desnou spadá do oblasti mírně teplé MT2. Jih území část Filipová, část Kociánova, Přemyslova a Rejhotic náleží do oblasti chladné CH7, zbytek území přechází do oblasti chladné CH 7 ([www.edpp.cz](http://www.edpp.cz)).

Klima je na úpatí Jeseníků průměrně vlhké a mírně teplé. Jeseník má průměrně teplotu 7,1 °C a 846 mm srážek, Zlaté Hory 7,5 °C, 835 mm, Vrbno pod Pradědem má roční úhrn srážek 822 mm. Srážky narůstají směrem do vyšších poloh, naopak teploty tímto směrem klesají, Rejvíz má 5,3 °C a 1029 mm. Na hřebenech hor panuje velice drsné, větrné a vlhké klima např. Kralický Sněžník má průměrnou roční teplotu 1,3 °C, Praděd 0,9 °C. Průměrný roční úhrn srážek se v zájmovém území pohybuje mezi 700 až 800 mm a průměrná roční teplota se pohybuje okolo 6-8 °C ([www.edpp.cz](http://www.edpp.cz)).

*Tabulka 1 Charakteristika chladné podoblasti CH 6 a CH 7 (Zdroj: [www.edpp.cz](http://www.edpp.cz))*

Charakteristika	CH 6	CH 7	MT 2
Počet letních dnů	10 - 30	10 - 30	20 - 30
Počet dnů s průměrnou teplotou 10°C a více	120 - 140	120 - 140	140 - 160
Počet mrazových dnů	140 - 160	140 - 160	110 - 130
Počet ledových dnů	60 - 70	50 - 60	30 - 40
Průměrná teplota v lednu (°C)	-4 až -5	-3 až -4	-2 až -3
Průměrná teplota v červenci (°C)	14 - 15	15 - 16	18 - 19
Průměrný počet dnů se srážkami 1mm a více	140 - 160	120 - 130	120 - 130
Počet dnů se sněhovou pokrývkou	120 - 140	100 - 120	80 - 100

### **5.1.8 Ochrana přírody**

Zájmové území se nachází z velké části na území CHKO Jeseníky, kam zasahují všechny čtyři zóny ochrany. Na území se dále nachází tři maloplošná zvláště chráněná území (NPR Praděd, PR Bučina, PR Přemyslovské sedlo), dále do katastru zasahuje velká část ochranného pásma NPR Šerák – Keprník.

V zájmovém území se dále nachází dvě evropsky významné lokality, z toho největší plochu zabírá EVL Praděd, která se nachází v jihovýchodní části území a EVL Keprník nacházející se ve střední až severní části katastru. V ptačí oblasti Jeseníky leží východní část území obce (Dujka a Žídková, 2012).

### **5.1.9 Hospodaření v obci Loučná nad Desnou**

Z hlediska hospodaření tuto činnost zajišťují tři oblasti jako je zemědělství, rybníkářství a lesnictví. Ke dni 31. 12. 2016 je na ČSÚ v zemědělství, rybníkářství a lesnictví aktivních 40 podniků ([www.vdb.czso.cz](http://www.vdb.czso.cz)).

Nejvýznamnějšími hospodařícími podniky jsou Velosteel Trading a. s., který se zabývá výrobou volnoběžek jízdních kol a Strong Wood s. r. o., který se zabývá výrobou překližek, palubovek, plovoucích podlah apod.

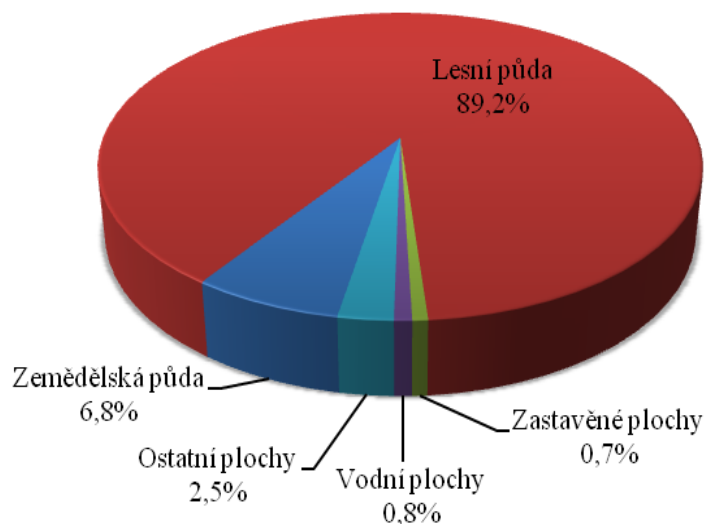
### **5.1.10 Půdy**

V polohách nad 1050 m. n. m. převažují humuso-železité podzoly, ale hlavním zástupcem zdejších půd jsou kambizemní podzoly. V nižších údolních svazích se nachází dystrické kambizemě. Druhořadě se vyskytují nasycené typické kambizemě, půdy nevyvinuté – litozemě a rankery a nepatrné ostrůvky hnědých rendzin na vápencích. Na rašeliništích Rejvízu a na Skřítku se vyskytují organozemě (Culek, 1996).

Zájmové území se dělí do několika částí. Nižší polohy leží na kyselé a dystrické kambizemi, střední polohy na modálním kryptopodzolu a nejvyšší polohy na modálním podzolu. V okolí řeky Desné se nachází modální fluvizem, na větším území Filipové pak modální pseudoglej (Dujka a Žídková, 2012).

### 5.1.11 Land-use

V obci Loučná nad Desnou převažují zejména lesní porosty. Na druhém místě jsou zastoupeny zemědělské půdy, které nejvíce tvoří trvalé travní porosty.



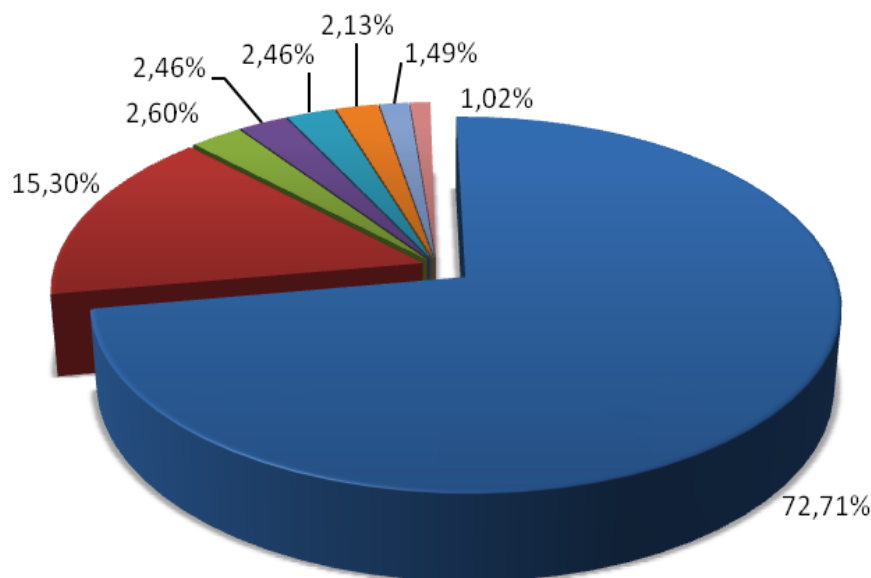
Obr. 2 Využití pozemků v obci Loučná nad Desnou k 1. 1. 2016 (Zdroj: [www.edpp.cz](http://www.edpp.cz))

### 5.1.12 Lesy

Nachází se zde převážně smrkové kultury. Nalezneme zde rozsáhlé zbytky horských bučin a suťových lesů (Culek, 1996).

Celková plocha pozemků, které plní funkci lesa je 14 892 ha ([www.lesycr.cz](http://www.lesycr.cz)).

Lesy, které nyní obec vlastní, tvoří několik menších celků. V lesích jsou také zastoupeny všechny věkové stupně, avšak mladší porosty tvoří zejména Smrk ztepilý. Porosty jsou zejména listnatého charakteru, přičemž převládajícími dřevinami jsou Javor klen, Buk lesní a Lípa srdčitá. Velká plocha lesa téměř 70 % spadá do ochranného pásma II. stupně zdrojů minerálních přírodních a léčivých vod Lázní Velké Losiny. V tomto ochranném pásmu se dle lázeňského zákona (Zákon č. 164/2001 Sb., o přírodních léčivých zdrojích, zdrojích přírodních minerálních vod, přírodních léčebných lázních a lázeňských místech a o změně některých souvisejících zákonů) nesmí provádět takové činnosti, které by negativně mohly ovlivnit fyzikální, chemické a mikrobiologické vlastnosti zdroje (Pospíšil, 2015).



■ smrk ■ buk ■ modřín ■ javor mlč ■ klen ■ břıza ■ olše ■ lípa

Obr. 3 Současný stav lesa v Loučň nad Desnou (Zdroj: Pospíšil, 2015)

### 5.1.13 Kultura a sport

#### Kultura a památková péče

V obci se nachází mnoho přírodních a kulturních památek. Na území se nachází několik památných stromů:

- Památná alej k hrobce rodiny Kleinů (Loučňská větev rodiny), nachází se na k. ú. Kociánov a k. ú. Filipová. Alej tvoří 61 stromů lípy srdčité, 1 obecné a 1 malolisté, vede směrem od zámku k hrobce.
- Zámecká lípa se nachází v zámeckém parku poblíž hlavního vchodu, nachází se v k. ú. Kociánov ([www.loucna-nad-desnou.cz](http://www.loucna-nad-desnou.cz))

K památkově chráněným objektů na území obce patří budova zámku se zámeckým parkem, ohradní zdí a sochami (Sv. Florián, Sv. Alžběta uherská, Sv. Hubert). Druhým památkovým objektem je areál starého hřbitova s rodinnou hrobkou rodiny Kleinů. Dalším památkovým objektem je barokní sousoší.

Na území obce se dále nachází památky místního významu, mezi něž patří řada křížů, pomník obětem 1. světové války, modlitebna v místní části Kociánov a další.

Velmi významnou kulturně-technickou zajímavostí přesahující hranici obce i České republiky je Přečerpávací vodní elektrárna Dlouhé stráně.

K dalším zajímavostem patří turistika. Nachází se zde nově postavené dětské hřiště, skatepark, bikepark, lyžařská sjezdovka Kouty, horské minikáry, koloběžky a spoustu dalších atrakcí.

Velký význam pro rozvoj cestovního ruchu mají v posledních letech realizované sportovně-rekreační lyžařské areály v Koutech nad Desnou a Přemyslově (Mareček a kol., 2005).

### **Kultura**

Nositele kultury v obci Loučná nad Desnou jsou místní spolky, organizace a vlastní obec. Mezi spolky patří TJ Spartak Loučná nad Desnou, Sbor dobrovolných hasičů Loučná nad Desnou, Klub seniorů Loučná nad Desnou, Avzo sportovní rybník Kocián, atd. Tyto spolky a organizace realizují v průběhu roku různé akce ať kulturního tak sportovního charakteru.

#### **5.1.14 Zemědělství**

V současné době se zemědělská činnost v obci oproti minulosti využívá v minimální míře. Většina původních zemědělských pozemků se zalesnila a zbytek se využívá jako trvalé travní porosty. Stalo se tak díky nástupu mechanizace, která nebyla schopna operovat na příkrých svazích. Docházelo k nehodám, kdy se stroje převracely, nebo nebylo možné s nimi vyjet do kopců.

Dnes je nejvýznamnějším zemědělským subjektem farma Petr Strnad, který se zaměřuje na chov koní a také chov masného skotu (Charolais). Dále se zabývá prodejem telat určených k dalšímu odchovu na jiných farmách ([www.ceskyfarmer.cz](http://www.ceskyfarmer.cz)).

Dalšími subjekty, kteří vykonávají činnost v zemědělství jsou jen malí farmáři lokálního charakteru.



## 5.2 SWOT analýza obce

SWOT analýza je všestranná technika která rozebírá a hodnotí vnitřní a vnější faktory, které ovlivňují prosperitu organizace v tomto případě obce. Název se skládá z písmen anglického názvu jednotlivých faktorů (silné stránky – strengths, slabé stránky – weaknesses, příležitosti – opportunities a hrozby – threats). Faktory se dále dělí na vnitřní stránky (slabé a silné) a vnější stránky (příležitosti a hrozby) (managementmania.com).

Tabulka 2 SWOT analýza obce Loučná nad Desnou (Zdroj: vlastní zpracování)

	Silné stránky (S)	Slabé stránky (W)
Vnitřní	<ol style="list-style-type: none"> <li>1. CHKO Jeseníky</li> <li>2. Klidné prostředí pro bydlení</li> <li>3. ZŠ, MŠ, obchod, lékař</li> <li>4. Atraktivní poloha obce v podhůří Jeseníků</li> <li>5. Čisté životní prostředí</li> <li>6. Velké turistické a sportovní využití</li> <li>7. Dobrá dopravní dostupnost (nově elektrifikovaná trať)</li> <li>8. Velké množství ubytovacích zařízení</li> </ol>	<ol style="list-style-type: none"> <li>1. Vysoké poplatky za stočné a hrobová místa</li> <li>2. Zadluženost obce</li> <li>3. Větší vzdálenost od větších měst (Šumperk, Jeseník)</li> <li>4. Drahé stavební parcely</li> <li>5. Hustá doprava</li> <li>6. Nízká úroveň finančních služeb = bankomaty</li> </ol>
	Příležitosti (O)	Hrozby (T)
Vnější	<ol style="list-style-type: none"> <li>1. Rozvoj spolupráce s obcemi</li> <li>2. Zvýšení finančních prostředků díky rozšíření cestovního ruchu</li> <li>3. Zvýšení propagace obce</li> <li>4. Možnost získání finančních prostředků formou dotací</li> <li>5. Zlepšení nabídky volnočasového vyžití v obci</li> <li>6. Rozšíření ubytovacích služeb</li> </ol>	<ol style="list-style-type: none"> <li>1. Vylidňování obce</li> <li>2. Stárnutí obyvatel obce</li> <li>3. Nedostatek pracovních příležitostí</li> <li>4. Nedostatek finančních prostředků</li> <li>5. Ohrožení zemědělství – nezájem mladé generace o práci v zemědělství</li> </ol>

S výše uvedenými informacemi se dále pracuje a tvoří se čtyři druhy strategií:

- **strategie MAXI-MAXI** – v tomto případě se snažíme maximalizovat silné stránky a zároveň maximalizovat příležitosti

Návrh: Velké turistické a sportovní využití (S 6.) + zvýšení propagace obce – Obec by mohla pořádat více sportovních a turistických akcí, které by přilákaly mnoho obyvatel z okolních obcí (i ze zahraničních pohraničních oblastí).

- **strategie MAXI-MINI** – snaha o maximalizaci silných stránek a zároveň tak snižovat hrozby

Návrh: ZŠ a MŠ (S 3.) + vylidňování obce (T 1.) - Podpora fungování ZŠ a MŠ a zvyšovat efektivnost vzdělávání dětí podpoří zvýšení nebo alespoň stagnaci počtu obyvatel obce. Zároveň by se tímto mohlo snížit stárnutí populace obce (T 2.)

- **strategie MINI-MAXI** – snaha o snížení slabých stránek a maximalizace příležitostí

Návrh: Zadluženost obce (W 2.) + rozvoj spolupráce s obcemi (O 1.) – Snaha o podporu spolupráce, navazování kontaktů s ostatními obcemi přiláká návštěvníky. Pořádáním výletů pro obyvatele z dříve družebních obcí do Loučné nad Desnou bude podporovat cestovní ruch a zároveň se budou utvářet dobré vztahy. Díky nim se opět naskytnou příležitosti v krizových finančních situacích (např. povodně roku 1997 kdy město Linden poskytlo značnou finanční pomoc)

- **strategie MINI-MINI** – zde je snaha snižovat slabé stránky v kombinaci snížení hrozeb

Návrh: Vysoké poplatky za stočné a hrobová místa (W 1.) + vylidňování obce (T 1.) – Snížením vysokých poplatků za stočné (45,46 Kč/m<sup>3</sup> s DPH) dojde k regresi vylidňování obce. Mnoho lidí se stěhuje na vesnici kvůli nižším nákladům. Snížením těchto poplatků dojde ke zvýšenému zájmu obyvatel bydlet na tomto místě.

## **5.3 Charakteristika vybraného území Sośnicowice**

### **5.3.1 Historie**

Sośnicowice byly vždy jedním z nejmenších měst nejen na katastrálním území gliwicko-toszeckiej, ale i v celém Slezsku. První zmínka o obci se datuje od přelomu 13. a 14. století. Vznik Sośnicowic je spojen s osobou vévody opolsko-raciborskiego Władysława. Ve středověku patřily Sośnicowice do českého státu. Název pravděpodobně vychází s místního dominantního druhu, který nalezneme v okolních lesích (borovice – sosna). Borovice se nachází také na znaku obce, avšak název obce je utvářen z dalších zdrojů a verzí. V roce 1526 obdržela obec městská práva, o která v roce 1945 přišla. Od roku 1996 získala obec svá městská práva zpět.

Mezi důležitá data v historii Sośnicowic patří rok 1755, v němž hrabě Karl Josef von Hoditz nechal postavit barokní palác. V roce 1945 byl v důsledku války téměř zničen. Dnes je tento palác největší stavbou obce a využívá se jako ústav pro duševně postižené dívky (Kępka a kol.).

### **5.3.2 Poloha**

Město Sośnicowice se nachází v jihozápadní části Slezského vojvodství, 10 km od centra města Gliwice, na hranici s okresem Kedzierzyn-Koźle. Tato oblast je pohraničí slezské nížiny a vrchoviny – na ploše velkého lesního komplexu, mezi Opolskem a horním Slezskem. Část leží v Parku Krajobrazowym „Cysterskie Kompozycje Krajobrazowe Rud Wielkich.“ Obec zaujímá rozlohu 116,24 km<sup>2</sup> z toho město Sośnicowice 1168 ha. V správním obvodu města Sośnicowice žije 8 350 osob. Ve městě se nachází budova městské rady a spousta jiných vzdělávacích, kulturních a obchodních institucí. Výhodou obce je její poloha, blízkost města Gliwice.

Město Sośnicowice jako správní jednotka zahrnuje 9 strukturních jednotek - město Sośnicowice a 8 vesnic (Kępka a kol.):

- Bargłówka,
- Rachowice,
- Kozłów,
- Łany Wielkie,
- Sierakowice,

- Smolnica,
- Trachy,
- Tworóg Mały.



Obr. 4 Umístění zájmového území Sośnicowice (Zdroj: <https://www.google.cz/maps/>)

### 5.3.3 Hydrografie

Většina města i obce Sośnicowice se nachází v povodí řeky Bierawka (délka - 38,5 km, 7 km v obci Sośnicowice), zatímco okraje jsou v severní části v povodí řeky Kłodnica a v jižní části v povodí řeky Rudy. Bierawka, Kłodnica a Rudy tvoří přítoky řeky Odry. V obci se dále nacházejí rybníky a vodní nádrže (Kępka a kol.).

### 5.3.4 Půdy

Zájmové území Sósnicowic tvoří zejména podzoly. Nachází se zde i půdy hlinité, černozem, hnědozem a v malém množství silt (přechod mezi jílem a pískem). Ve vyšších polohách jsou půdy velmi lehké, písčité a štěrkovité různého původu (Kępka a kol.).

Kvalita zemědělských půd je nízká z hlediska velkého podílu písčitých částic, které se na území Polska vyskytuje až na 60 % území (Smolová a kol., 2013).

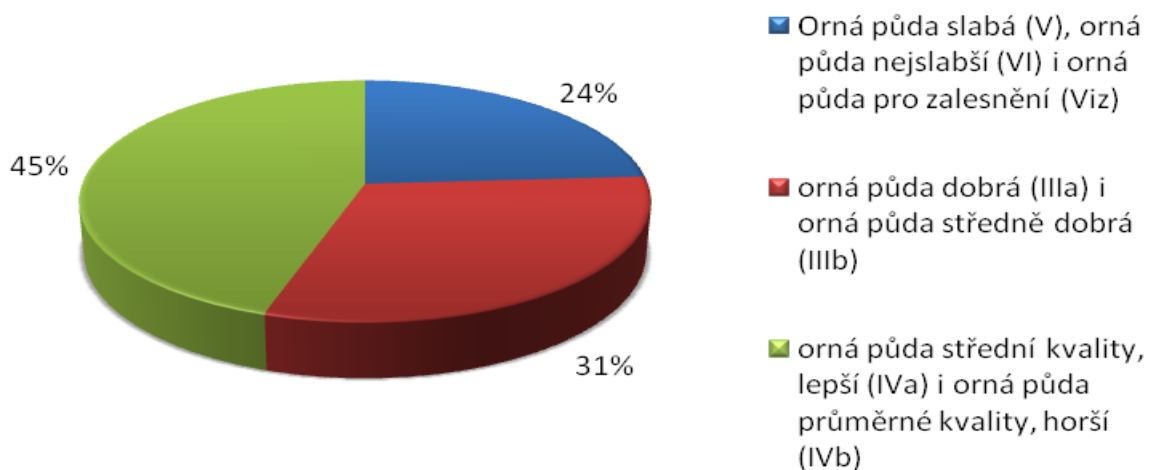
V obci potřebuje revitalizaci 61 ha půdy, z nichž patří 23 % do kategorie devastovaných a zbývající část pouze do degradovaných půd ([www.fao.org](http://www.fao.org)).

### 5.3.5 Land-use

Dominantní forma využívané půdy jsou lesní pozemky. Zabírají cca 6 100 ha což je 52,48 % rozlohy obce. Rozsáhlé plochy má také zemědělská půda téměř 35 %. Z toho nejvíce plochy zabírá orná půda téměř 78 % veškeré orné půdy (3139 ha), nejméně ovocné sady 39 ha.

Tabulka 3 struktura využití půdy v obci Sośnicowice (Zdroj: [www.sosnicowice.pl](http://www.sosnicowice.pl))

Druh pozemku	Plocha v ha	Plochy v procentech %
<b>Zemědělské pozemky celkem</b>	<b>4039</b>	<b>34,75</b>
Orné půdy	3139	77,72
Sady	69	1,71
Trvalé louky	527	13,05
Trvalé pastviny	304	7,53
<b>Lesní pozemky, lesy a keře</b>	<b>6100</b>	<b>52,58</b>
<b>Ostatní pozemky a pustina</b>	<b>1485</b>	<b>12,77</b>



Obr. 5 Procentní zastoupení bonitačních tříd v obci Sosnowice (Zdroj: [www.sosnowice.pl](http://www.sosnowice.pl))

### 5.3.6 Podnebí

V zájmovém území je převaha dopadu z hor a vrchovin (náhorních plošin), nižší teploty, vyšší srážky, proměnlivost klimatických podmínek ve vztahu k nadmořské výšce a expozici. Území se vyskytuje v nadmořské výšce 200 metrů, vyskytují se zde vysoké srážky, nejvyšší na západě, průběh léta a zimy je delší. Průměrné roční teploty se pohybují kolem 7-8 °C.

Charakteristickým rysem klimatu na celém území Gliwice je relativně vysoká průměrná roční teplota, krátkodobá zima, brzké jaro a vlhké a horké léto. Vlhkost zde dosahuje vysokých hodnot, proto se často krajina objevuje v mlze.

Největší vliv na vývoj počasí v obci mají vzdušné masy z Atlantiku. Minimální teploty se vyskytují v prosinci a v lednu a nejvyšší v červenci. Průměrné srážky činí 798 mm – většina srážek spadne v červenci.

Velký vliv na klima v této oblasti má aktivita člověka. Velká koncentrace průmyslu a značná míra urbanizace způsobuje mnohem větší emise znečišťujících látek a částic než v jiných částech země. Hlavním zdrojem znečištění ovzduší jsou emise toxických látek ze spalování plynů pro energetické účely a technologie (Kępka a kol.).

### 5.3.7 Hospodaření v obci Sośnicowice

V oblasti se vyskytují bohatá naleziště nerostů přírodního kameniva, písků, jílu a uhelných ložisek.

Pro Sośnicowice je hlavním odvětvím činností hospodaření v zemědělství. V minulosti se oblast zaměřovala na zemědělství téměř ze 100 % s tím, že výměry obhospodařovaných ploch byly různě velké v závislosti na velikosti hospodářské jednotky tzn. že zde hospodařili jak maloročníci, tak i zástupci velkostatků. Zemědělská výroba se dále vyvíjela ve vztahu k politické situaci. Po roce 1948 vznikl na území PGR (JZD), ale ke kolektivizaci podobné jako v Československu nedošlo. Většina zemědělců nadále obhospodařovala svá pole a svou zemědělskou činnost v období socialismu doplňovala dojížděním za prací (práce v hutích, strojírenských podnicích atd.).

Postupem času a s přechodem k tržnímu hospodářství řada zemědělců svoji činnost postupně utlumila a přesunula se do průmyslu. Svě stávající majetky (zemědělské plochy) pronajala větším producentům s tím, že se poté čistě zapojili do průmyslové výroby. Zapojení do průmyslové výroby se stalo finančně výhodnější, na základě poptávky trhu. Výměry ploch určených pro zemědělskou výrobu se tímto nezměnily. V případě Sośnicowic byla ve vzdálenosti cca 10 km vybudována poměrně rozsáhlá průmyslová zóna, nacházející se na okraji města Glivice, která dnes zaměstnává desítky tisíc obyvatel (Opel, Roca a další).

V katastrálním území města Sosnicowice došlo v posledních padesáti letech k minimálním záborům zemědělské půdy a město zůstává z pohledu zastavěného území téměř nedotčené. K určitým záborům došlo v rámci výstavby rodinných domů a veřejně prospěšných staveb (gymnázium, stacionář, mateřská škola). V posledních pěti letech město Sośnicowice v rámci své územní plánovací dokumentace vyčlenilo plochu pro průmyslovou zónu. Nicméně v rámci celkových zemědělských ploch jsou tyto zábory minimální.

V rámci zemědělské výroby se musí zmínit, že na katastrálních územích města Sośnicowice se nachází i rozsáhlé lesní porosty, které jsou také předmětem zemědělské výroby. Oblast byla v roce 1993 zasažena obrovskými lesními požáry, kdy shořelo 15 tis. ha lesa (výměra se netýkala pouze správní jednotky města Sośnicowic). V současné

době, město tradičně věnuje velkou pozornost zemědělské výrobě. Každoročně pořádá dožínkové slavnosti. Velký důraz je kladen na výsledky žní a dožínky jsou v podstatě oslavou chleba. V rámci těchto oslav se oceňují jednotliví zemědělci a je jim veřejně děkováno za celoroční práci. Tato tradice má velmi hluboké kořeny a jednoznačně z ní vyplývá velmi kladný vztah obyvatel Sośnicowic k zemědělsky hospodařícím lidem.

Na území města i obce pracuje Výzkumný ústav na ochranu rostlin, který je jedním z mála v Polsku

### **5.3.8 Kultura a sport**

V obci se nachází několik historických, kulturních, přírodních a turistických zajímavých míst. Většinou jsou chráněny právním zápisem rejstříku památek Slezska. V obci se nachází:

- farní kostel Svatého Jakuba w Sośnicowicach,
- pozdně barokní zámek,
- kostel Svatého Bartłomieja,
- farní kostel Svatého Mikolaja w Kozłowie,
- Park Krajobrazowy - Cysterskie Kompozycje Krajobrazowe Rud Wielkich,
- přírodní památky a další (Kępka a kol.).

### **5.3.9 Lesy**

Z osobního průzkumu a konzultací s místními občany, bylo zjištěno, že místní lesy jsou z důvodu písčitého podloží převážně tvořeny listnatými porosty dubu, javoru, lip a dalšími druhy. Jehličnaté porosty jsou v největší míře zastoupeny borovicí, která je znázorněna ve znaku obce Sośnicowice (původní německý název obce Kieferstetel obsahuje borovici).

### **5.3.10 Ochrana přírody**

Do obce zasahuje Park Krajobrazowy „Cysterskie Kompozycje Krajobrazowe Rud Wielkich.” Tento park byl jmenován nařízením vojevody města Katowice dne 23. listopadu 1993. Park byl vytvořen pro zachování a ochranu přírodních a kulturních prostor. Zahrnuje komplex lesů, který tvoří smíšené lesy. Nachází se zde také více než 100 druhů vzácných a chráněných rostlin. Toto prostředí vytváří vhodné podmínky pro



hnízdění ptáků, ale také pro další živočichy jako jsou savci, obojživelníci apod. (při návštěvě parku je možné vidět výsledek práce bobra) (Henel a Bula, 2004).

### **5.3.11 Zemědělství**

Orné půdy jsou důvodem pro maximální využití prostoru. Nejvíce pěstovanými plodinami jsou především pšenice a ječmen. V současné době v obci Sośnicowice provozuje zemědělství 560 jednotlivých podniků. Více než polovina z celkového počtu jednotlivých podniků jsou malé podniky (farmy) o rozloze 5 ha.

- Agro-mas – spravuje 440 ha půdy a vede produkci výkrmu prasat,
- Butor – obhospodařuje 500 ha půdy, dodávají zemědělcům osivo, pesticidy a hnojiva, také mají chov skotu a prasat,
- Zemědělské výrobní družstvo v Trachach obhospodařuje 450 ha.

Z hlediska zastoupení plodin se nejvíce pěstují obiloviny, zejména pšenice a ječmen, dále se pěstují brambory, řepka a v malém množství kukuřice. Část půdy (1%) je vyčleněno pro pěstování zeleniny a 0,13 % pro pěstování jahod (Kępka a kol.).

## **5.4 Spolupráce**

Obec Loučná nad Desnou spolupracovala s výše uvedenou obcí Sośnicowice a s městem Linden (Hesensko), na základě uzavřené smlouvy o spolupráci. Dalšími spolupracujícími městy byly Macheren (Francie), Machern (Sasko) a Purgstall an der Lauf (Rakousko).

Spolupráce mezi obcemi probíhala od roku 1994. Byla založena zejména na návštěvách družebních měst (slavnosti města – Linden, dožínky – Sosnicowice). Zvláštním druhem spolupráce probíhala v oblasti kopané (fotbalový turnaj seniorů v kopané). Sportovní turnaje byly velice náročné z hlediska plánování programů na každý den. V průběhu návštěv obyvatel ze sousedních zemí se využívalo spolupráce s místními podnikateli (např. ubytování, stravování, autodoprava a další).

Významnou kulturní akcí, která podporovala spolupráci se sousedními obcemi, byla akce „Dřevosochání“ v Loučné nad Desnou. Na tuto akci se každoročně zvali obyvatelé z družebních obcí a měst. Akce byla založena zejména na mezilidských vztazích, kde se lidé potkávali a dostávali se do kontaktu s návštěvníky obce.

Díky spolupráci s těmito obcemi, Loučná nad Desnou v roce 1997 obdržela významnou finanční pomoc od města Linden (985 tis. Kč). Tento rok byl pro obec tragický díky ničivým povodním, které jsou označovány téměř jako „tisíciletá voda“.

V současné době, díky změnám ve vedení měst a obcí došlo k výrazné redukci dřívější spolupráce.

## **5.5 Výsledky komparativní metody**

### **5.5.1 Srovnání krajinného rázu a hospodaření vybraných území**

Porovnáním obou území lze říci, že jsou výrazně odlišná. Na území Loučné nad Desnou se nejvíce vyskytuje kambizem, a také podzolové půdy. Půdy se liší z hlediska výskytu a nadmořských výšek. V Sośnicowicích se nachází zejména podzolové a písčité půdy. Díky tomu se zde nachází jehličnaté lesy zastoupené zejména borovicí, zatímco v Loučné nad Desnou jsou lesy nejvíce zastoupeny smrkem.

Oblasti se liší také z hlediska celkového vzhledu krajiny (krajinného rázu). Loučná nad Desnou je typická svou hornatou krajinou, proměnlivějším klimatem, oproti vybranému území v Polsku kde je krajina rovinného charakteru. Shodným ukazatelem obou oblastí jsou průměrné roční teploty, které se pohybují okolo 7-8 °C.

Z hlediska hospodaření jsou vybrané oblasti také rozdílné. V Loučné nad Desnou zemědělská činnost téměř vymizela a dnes (dříve) obhospodařovaná orná půda je využívána jako trvalé travní porosty. V některých místech může krajina působit až nepřirozeně. V Sośnicowicích je zemědělská činnost velice rozšířená a využívána intenzivněji. Je to dáno zejména rovinným charakterem krajiny, na němž se lépe hospodaří s moderní technikou.

## 5.5.2 Srovnání krajiny v Loučné nad Desnou

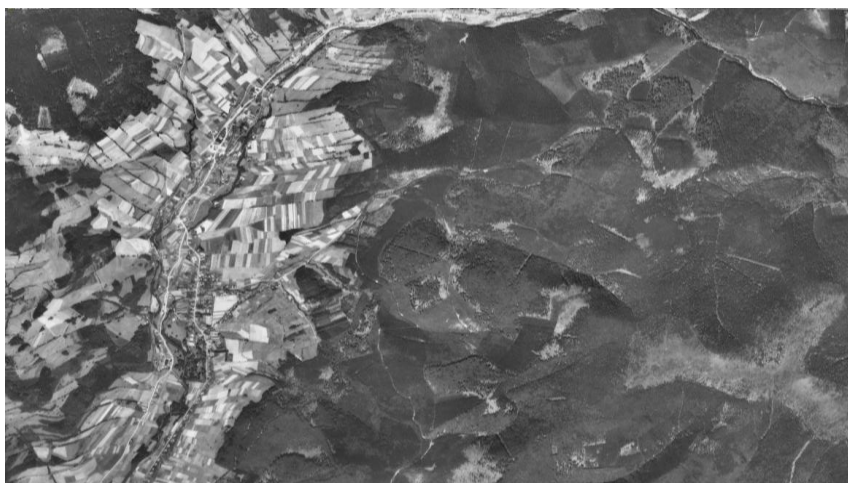
### Historie

Po roce 1945 museli němečtí obyvatelé opustit Loučnou nad Desnou. Díky tomu zůstala krajina po jejich zemědělské činnosti rozdělena na malá (každý pěstoval jiné plodiny) a opuštěná políčka. Noví obyvatelé, kteří postupně osídlovali zdejší krajinu, dostávali domy i s pozemky, na kterých museli pracovat pro svoji obživu. Tito lidé většinou pocházeli z různých koutů Česka a Slovenska. Díky 2. světové válce mnoho lidí přišlo o své původní domovy a hledali tak nová útočiště. Loučná nad Desnou jim nabízela velice lákavé možnosti, kterých mnoho lidí jen využilo pro svůj prospěch („zlatokopové“). Přizpůsobit se zdejším podmínkám k živobytí nebylo lehké, panuje zde horské klima, avšak spoustu obyvatel si zamilovalo zdejší krajinu a klid.

V roce 1953, ze kterého pochází obr. 6, bylo zemědělství velice ovlivněno kolektivizací. Ta neumožňovala zemědělcům provozovat činnost soukromně, ale byli umístěni do kolektivních podniků (JZD, státních statků apod.).

Vlivem změn, které měly velký dopad na zemědělství (rok 1948) v důsledku kolektivizace se utvořila na vybraném území Loučné nad Desnou farma československých státních statků. Tyto změny měly výrazný vliv na celkový vzhled krajiny. Lze říci, že zemědělská činnost byla prováděna lépe a více udržovala vzhled krajiny než je tomu dnes (Mareček a kol., 2005).

V tomto období byla krajina v údolí obce Loučná nad Desnou tvořena zemědělskými plochami, ve vyšších polohách byla tvořena zejména lesy.



Obr. 6 Mapování z roku 1953, část obce Loučná nad Desnou (Zdroj: [www.geoportal.gov.cz](http://www.geoportal.gov.cz))

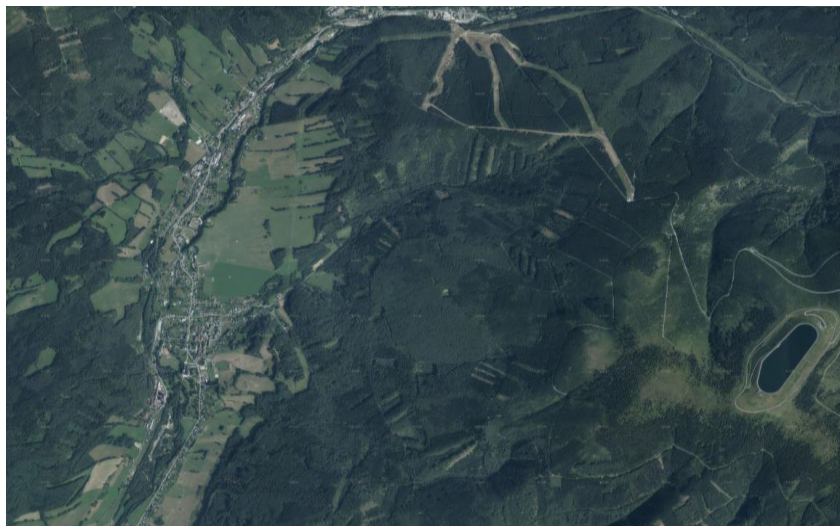
## Současnost

V současné době je krajina tvořena nejvíce lesními porosty. Ty postupně zasahují blíže ke středu vybraného území. Avšak krajina je tvořena také zemědělskými plochami, především trvalými travními porosty (louky a pastviny).

Z hlediska zemědělské činnosti zde téměř vymizela rostlinná produkce díky novým technologiím. Zdejší krajina není schopna konkurovat teplejším a příznivějším krajinám pro zemědělskou činnost. Dnes zde zůstali jen malí a soukromí farmáři, kteří se zaměřují zejména na chov dobytka.

Krajinu výrazně ovlivnila činnost člověka. Nelze si nepovšimnout na Obr. 7 výstavby Přecherčpávací vodní elektrárny (PVE) Dlouhé Stráně, která výrazně ovlivňuje celkový pohled na krajinu. Další viditelnou činností člověka je výstavba lyžařského areálu Kouty v Koutech nad Desnou. Tyto změny v krajině jsou dnes významnou atrakcí cestovního ruchu. Díky tomu je návštěvnost hor vysoká, což není prospěšné z hlediska flory a fauny CHKO Jeseníky.

Dopravní síť vedoucí ze Šumperka na Jeseník je vedena údolím, kudy protéká řeka Desná. Plochy, které utvářejí lesy, jsou ve vyšších polohách pro člověka hůře přístupné.

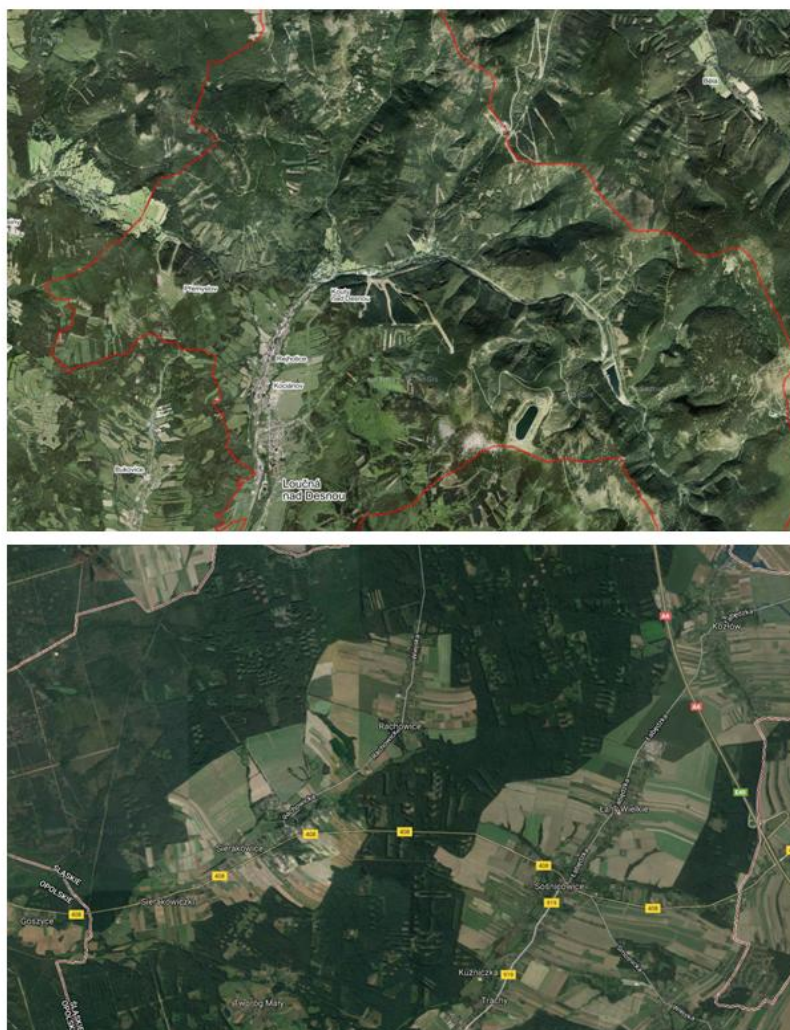


*Obr. 7 Současná mapa části obce Loučná nad Desnou (Zdroj: [www.geoportal.gov.cz](http://www.geoportal.gov.cz))*

V porovnání oproti roku 1953 se krajina změnila z hlediska krajinné struktury. V současnosti krajinnou maticí tvoří les, který se nejvíce podílí na struktuře krajiny. Lesy i v minulosti tvořily nejvíce zastoupenou krajinnou maticí. Avšak využíval se každý dostupný kousek pozemku pro zemědělskou činnost, proto celkový pohled na krajinu působil mozaikově, dnes je to spíše naopak.

Výraznou změnou, kterou byla krajina velice ovlivněna je, jak již bylo zmíněno, výstavba PVE Dlouhé Stráně a lyžařských areálů (Kouty nad Desnou, Přemyslov), které tvoří velký rozvoj z hlediska cestovního ruchu.

### 5.5.3 Srovnání krajinné struktury vybraných území



Obr. 8 Srovnání vybraných území Loučná nad Desnou (nahore), Sośnicowice (dole)  
(Zdroj: [www.mapy.cz](http://www.mapy.cz); [www.google.cz/maps](http://www.google.cz/maps))

Struktura vybraných území je velice odlišná. Krajina v Loučné nad Desnou je tvořena mohutnými horami, zatímco v Sosnicowicích je krajina rovinného charakteru. Krajiny se liší i zastoupením lesa a zemědělskými plochami. V České republice je území tvořeno především lesy (leso-zemědělská krajina). V Polsku je krajina tvořena také zejména lesy, ale z velké části je tvořena zemědělskými plochami (zemědělská krajina). Tato krajina působí se shora více různorodě a upraveně činností člověka. Je to

dáno zemědělskou produkcí (pěstování plodin). V ČR je krajina spíše přírodního charakteru.

Ve struktuře krajiny od roku 1945 proběhly velké změny. V česko-polském pohraničí po odsunu německého obyvatelstva zůstaly opuštěné vesnice (pole a pozemky). Obyvatelé z různých koutů České republiky tyto opuštěné části znovu osídlovali a pokračovali v zemědělské činnosti, která jim zajišťovala potřebnou obživu. Následnou kolektivizací zemědělství v ČR se hodně polí zatravnilo nebo zalesnilo a došlo ke změně krajinné struktury. Kolektivizace v Polsku nebyla tak výrazná jako ta v původním Československu. Díky tomu změny ve struktuře a vzhledu krajiny nejsou tak výrazné.

## **5.6 Vyhodnocení polostandardizovaných rozhovorů**

### **5.6.1 Loučná nad Desnou**

Krajina se změnila z pohledu všech dotazovaných. Dříve byla Loučná nad Desnou více zaměřena na zemědělství, než je tomu dnes. Každý občan měl své pole, na kterém hospodařil. Většina respondentů zmínila, že změna krajiny byla způsobena zejména kolektivizací zemědělství.

Z hlediska čistoty prostředí lze vnímat také velice výrazné změny. Dle odpovědí pana B. a paní Š. se dříve v rybníku vyskytovali raci, čímž musela být voda velice čistá, aby zde tento druh mohl přežívat. Dnes bohužel raky nenalezneme nikde v této oblasti. Pstruhů v řece také bylo více, ale ty se naštěstí dnes ještě vyskytují v řece Desná.

Nejvíce si lidé cení hornaté krajiny a čistého vzduchu. Pan B. dále zmiňuje, že dříve bylo v této oblasti více deštivo. To může být způsobeno i určitým dojmem z hlediska rozložení ročních srážek. Srážek sice ubývá, ale dnes jsou v klimatu větší výkyvy (extrémy - jak z hlediska srážek tak i sucha) než tomu bylo dříve.

Nejvýznamnější změny v krajině obyvatelé vnímají z roku 1997, kdy obec zasáhly velice ničivé povodně, které na krajině zanechaly nemalé změny. Někteří také uvádějí změnu způsobenou výstavbou PVE Dlouhé Stráně.

Spolupráce obcí není tolik výrazná jako dříve. Lidé spolupráci vnímali, i když se osobně s polskými obyvateli nesetkávali.

Respondenti navštěvují Polsko zejména za nákupy. Krajinu hodnotí rozdílně oproti krajině ve vybraném území Loučná nad Desnou. Polsko hodnotí z hlediska zemědělské činnosti pan B. jako velice pokrokové z hlediska technologií, avšak paní M. připadá krajina za hranicemi zaostalá a neupravená.

### **5.6.2 Sośnicowice**

Krajina působí na polské obyvatele nezměněná, a pokud ano tak v minimální míře.

Polští občané si nejvíce váží vztahů mezi lidmi, jaké probíhají v obci, ale také tradic, avšak paní L. M. si krom tradic a přírodě váží nízkého průmyslu oproti okolním městům.

Mezi největší změny které ovlivnily místní krajinu je vnímán požár, který proběhl v roce 1993 (shořelo 15 tis ha lesa). Respondenti uvádí, že dnes tato změna není na pohled patrná.

Vztahy mezi Českou republikou a Polskem vnímají obyvatelé Sośnicowic pozitivně. Pan A. M uvádí, že má v Loučné nad Desnou provdanou dceru za kterou dojíždí. Dále zmiňuje, že využíval lékařskou péči v České republice (Šumperk) protože v Polsku byla nákladnější. Pan R. S. uvádí osobní spolupráci s českými obyvateli díky rodinným vazbám.

Rozdílnost krajiny vnímají zejména v zemědělském využití. Pohraniční oblasti České republiky vnímají krajinu spíše zaměřenou na pastevectví, oproti Sośnicowicím, kde probíhá zemědělství intenzivněji. Pan A. M. vnímá krajinu v Sośnicowicích jako mírně zvlněnou až rovinnou, která je intenzivně obhospodařovaná (viz příloha P 7).

## 6 ZÁVĚR

Tato bakalářská práce se zabývá pohraniční krajinou a jejími specifiky. První část je zpracovaná ve formě literární rešerše na téma krajiny. Literární rešerše vysvětluje základní pojmy týkající se krajiny. Dále popisuje, jak se krajina dělí (přírodní, kulturní, zemědělská apod.), jakou má obecnou a zvláštní ochranu a specifikuje krajinu CHKO Jeseníky.

Praktická část popisuje proměny a rozdíly krajiny v pohraničních oblastech České republiky a Polska od konce 2. světové války. Hlavními řešenými oblastmi jsou katastrální území obce Loučná nad Desnou a Sośnicowice.

Po druhé světové válce došlo k odsunu německé obyvatelstva z pohraničních oblastí. Opuštěné domy v Loučné nad Desnou a k nim patřící zemědělské plochy osídlili noví obyvatelé, kteří vlivem války přišli o své domovy. Díky zemědělské činnosti jednotlivých obyvatel byla krajina rozdělena do mnoha menších políček čímž krajina působila mozaikovým dojmem. Následně bylo zemědělství ovlivněno kolektivizací, kdy zemědělci museli pracovat v kolektivních podnicích, ne soukromě. V současnosti se zemědělská výroba přesunula do teplejších oblastí, kterým horský charakter Loučné nad Desnou nemůže konkurovat. Udrželi se zde pouze malí farmáři, kteří se zaměřují na chov dobytka. Zemědělské půdy zaujímají 6,8 % a využívají se převážně jako trvalé travní porosty, lesní půdy zaujímají 89,2 %. Zdejší krajinu výrazně ovlivnil zásah člověka ve formě výstavby přečerpávací vodní elektrárny Dlouhé Stráně či lyžařského areálu Kouty.

Krajina obou oblastí se liší z hlediska krajinného rázu, druhu půd, lesních porostů apod. Loučná nad Desnou se vyznačuje hornatou krajinou s podzolovými půdami a kambizemí a leží v proměnlivějším klimatu. Sośnicowice se naopak nachází v rovinné oblasti s písčítými půdami. Společným znakem obou oblastí je průměrná roční teplota, která se pohybuje okolo 7-8 °C.

Krajina obou území je také ovlivněna způsobem hospodaření. Rovinný charakter krajiny Polska je ideální pro zemědělství. Hornatá krajina Jeseníků je naopak pro moderní techniku hůře přístupná, proto zde zemědělství téměř vymizelo a bývalá pole nahradily trvalé travní porosty. Zbylé plochy jsou pokryty lesy.



Krajina v pohraničí České republiky byla jak již bylo zmíněno postížena kolektivizací, která přispěla celkové proměně oblasti. Tento proces však na Polské straně hranic nebyl tak výrazný, proto změna krajiny od poválečného období po současnost není tak výrazná.

Z polostandardizovaných rozhovorů vyplývá, že občané Loučné nad Desnou vnímají změnu krajiny, převážně díky kolektivizaci zemědělství a čistotě prostředí. Výraznou změnu přinesla výstavba PVE Dlouhé Stráně a povodně v roce 1997. Obyvatelé Sośnicowic výraznou změnu krajiny nezaznamenali. Jako nejvýznamnější proměnu prostředí uvádí požár lesa v roce 1993, dnes však již tato změna není patrná.

Oblast (Loučná nad Desnou), kterou tato práce popisuje mi je velice blízká a proto jsem si toto téma vybrala. Dále jsem chtěla poukázat na přírodní krásu a výjimečnost CHKO Jeseníky.

## 7 SEZNAM POUŽITÉ LITERATURY

BÁRTA F., NĚMEC J. a POJER F., ed. *Krajina v České republice*. Praha: Consult, 2007. ISBN 80-903482-3-8.

BULISOVÁ J., (ed.). *Ottova všeobecná encyklopedie ve dvou svazcích*. Vydání první. Praha: Ottovo nakladatelství, 2003. ISBN 80-7181-959-X

CULEK M., *Biogeografické členění České republiky*. [I. díl]. Praha: Enigma, 1996. ISBN 80-85368-80-3.

CULEK M., *Biogeografické regiony České republiky*. Brno: Masarykova univerzita, 2013. ISBN 978-80-210-6693-9.

ČENĚK M., *Lidé, krajina a zemědělství: z fotoarchivu Národního zemědělského muzea*. Praha. Praha: Profi Press, 2006. ISBN 80-8672621-5.

DEMEK J. a MACKOVČIN P., *Zeměpisný lexikon ČR*. Vyd. 2. Brno: AOPK ČR, 2006. ISBN 80-86064-99-9.

FARINA A., *Principles and methods in landscape ecology Toward a Science of Landscape*. 2nd ed. Dordrecht: Springer, 2006. ISBN 1402055358.

FORMAN R. T. T. a GODRON M., *Krajinná ekologie*. Praha: Academia, 1993. ISBN 80-200-0464-5.

GOŠ V., Šumpersko: Jeseníky: Šumpersko, Rýmařovsko, Jesenícko, Javornicko, Kralicko, Kladsko: Průvodce, historické pohlednice. Plzeň: Kletř, 1994. Toulky příhraničím. ISBN 80-8582209-1.

HADAČ E., *Krajina a lidé: úvod do krajinné ekologie*. Praha: Academia, 1982.

JANDOUREK J., *Průvodce sociologií*. Praha: Grada, 2008. Sociologie. ISBN 978-80-247-2397-6.

JELÍNEK P. a KYSUČAN L., *Venkov a krajina: evropská krajina mezi venkovem a městem, mezi antikou a novověkem*. Brno: Masarykova univerzita, 2014. ISBN 978-80-210-7127-8.

KLVAČ P., ed. *Člověk, krajina, krajinný ráz*. Brno: Masarykova univerzita, Fakulta sociálních studií, katedra environmentálních studií, 2009. ISBN 978-80-210-5090-7.

KOLIBOVÁ H., *Sociální realita česko-polského příhraničí po vstupu do Evropské unie*. Opava: Slezská univerzita, 2010. ISBN 978-80-7248-612-0.

LIPSKÝ Z., *Krajinná ekologie pro studenty geografických oborů*. Dotisk 1.vyd. Praha: Karolinum, 1999. ISBN 80-7184-545-0.

LÖW J., *Aplikovaná ekologie: krajina, krajinná a sídelní kompozice, krajinný ráz*. Brno: Vysoké učení technické v Brně, Fakulta architektury, 2011. ISBN 978-80-214-4381-5.

LÖW J. a MÍCHAL I., *Krajinný ráz*. Kostelec nad Černými lesy: Lesnická práce, 2003. ISBN 80-86386-27-9.

MAREČEK J., MARTÍNEK P. a HOŠEK S., *Loučná nad Desnou a Kouty nad Desnou: historický průvodce*. Šumperk: Pro obec Loučná nad Desnou vydal Jiří Mareček, 2005. ISBN 80-239-4424-X.

MITCHELL M. L. a JOLLEY J. M., *Research design explained*. 7th ed. Belmont,, CA: Cengage Learning, 2010. ISBN 0495602213.

MEZERA A., *Tvorba a ochrana krajiny. I*. Praha: Vysoká škola zemědělská, 1977.

MIKO L. a HOŠEK M., ed. *Příroda a krajina České republiky: zpráva o stavu 2009*. Praha: Agentura ochrany přírody a krajiny ČR, 2009. ISBN 978-80-87051-70-2.

MŽP ČR. *Evropská úmluva o krajině - Ministerstvo životního prostředí*. [online] [http://www.mzp.cz/cz/evropska\\_umluva\\_o\\_krajine\\_smlouva](http://www.mzp.cz/cz/evropska_umluva_o_krajine_smlouva), 2014. [cit.14.12.2016]

QUITT E., *Klimatické oblasti Československa*. Brno: Geografický ústav ČSAV, 1971. Studia Geographica.

RAGIN CH. C., *The Comparative Method: Moving Beyond Qualitative and Quantitative Strategies*. Univ of California Press, 2014. ISBN 978-0-520-95735-0

ROUBAL O., *Biografická identita v pohraničí: teritoriální identita v životních příbězích poválečných osídlenců pohraničí severních Čech*. Praha: Professional Publishing, 2013. ISBN 978-80-7431-130-7.

RUŽIČKA M., *Krajinnoekologické plánovanie - Landep I.: (systémový prístup v krajinnej ekológii)*. Bratislava: Združenie BIOSFÉRA, 2000. ISBN 80-968030-2-6.

SÁDLO J., *Krajina a revoluce: významné přelomy ve vývoji kulturní krajiny Českých zemí*. Praha: Malá Skála, 2005. ISBN 80-86776-02-6.

SÁDLO J. a STORCH D., *Biologie krajiny: biotopy České republiky*. Vyd. 2. Praha: Vesmír, 2000. ISBN 80-85977-31-1.

SMAHEL R. a ŠULA B., *Jeseniky*. Martin: Osveta, 1979. Edícia fotografických vlastivedných publikácií.

ŠARAPATKA B. a NIGGLI U., *Agriculture and landscape: the way to mutual harmony*. Olomouc: Palacký University, 2012. ISBN 978-80-244-2824-6.

ŠTURSA J., *Klenoty české krajiny*. Praha: Kartografie, 2007. ISBN 978-80-7011-915-0.

ULRICH G., *Altvaterland: Gustav Ulrich - fotograf z Rejhotic před 100 lety : domov a přátelé z údolí Desné z negativů nalezených v roce 2000 v Odrách*. Praha: KANT, 2002. ISBN 80-86217-39-6.

VOŽENÍLEK V., *Národní parky a chráněné krajinné oblasti České republiky*. Olomouc: Univerzita Palackého, 2002. ISBN 80-244-0468-0.

ZICH F., *Kdo žije v pohraničí: česká část česko-německého pohraničí v procesech společenské transformace a evropské integrace*. Praha: Sociologický ústav AV ČR, 1996. ISBN 80-85950-18-9.

ZICH F., *Přeshraniční vlivy v českém pohraničí: (přeshraniční spolupráce v pohraničí jako evropeizace zdola?)*. V Ústí nad Labem: Univerzita Jana Evangelisty Purkyně, 2007. ISBN 978-80-7044-931-8.

ZONNEVELD I. S., *Land Evaluation and Land (scape) Science*. – International Center, Enschede, Holandsko, 1979. In FORMAN, R. T. a GODRON M. *Krajinná ekologie*. 1. vyd. Praha: Academia, 1993 ISBN 80-200-0464-5.

### **Zákony:**

Zákon č. 114/1992 Sb., o ochraně přírody a krajiny v platném znění

### **Internetové zdroje:**

Český statistický úřad. *Loučná nad Desnou*. In: [www.vdb.czso.cz](http://www.vdb.czso.cz) [online]. [cit. 2.2.2017]. Dostupné z: [https://vdb.czso.cz/vdbvo2/faces/cs/index.jsf?page=profil-uzemi&uzemiprofil=31588&u=\\_\\_VUZEMI\\_\\_43\\_\\_540226](https://vdb.czso.cz/vdbvo2/faces/cs/index.jsf?page=profil-uzemi&uzemiprofil=31588&u=__VUZEMI__43__540226)

DUJKA V. ŽÍDKOVÁ P., *Územní plán Loučná nad Desnou - Koncept*. In: [loucna-nad-desnou.cz](http://loucna-nad-desnou.cz) [online]. [vyd. 10.2012]. [cit. 30.1.2017]. Dostupné z: <http://www.loucna-nad->

desnou.cz/files/file/121116\_Koncept\_UP/1\_\_Textova\_cast/C\_Vyhodnoceni\_URU/Loučna\_Tx-C\_SEA.pdf

HENEL A. a BULA R., *Park krajobrazowy Cysterskie Kompozycje Krajobrazowe Rud Wielkich – Silesia Przyroda*. In: przyroda.katowice.pl [online]. [vyd. 15.3.2004]. [cit. 28.2.2017]. Dostupné z: <http://przyroda.katowice.pl/pl/ochrona-przyrody/objekty-ochrony-przyrody/parki-krajobrazowe/103-park-krajobrazowy-cysterskie-kompozycje-krajobrazowe-rud-wielkich>

KEPKA M., KEPKA M., KEPKA B., *Strategie Rozwoju Gminy Sośnicowice na lata 2013-2025*. In: [www.sosnicowice.pl](http://www.sosnicowice.pl) [online]. [cit. 28.2.2017]. Dostupné z: [http://www.sosnicowice.pl/materialy/\\_upload/projekt%20strategii%20rozwoju%20gminy%20so%C5%9Bnicowice%20na%20lata%202013-2025.pdf](http://www.sosnicowice.pl/materialy/_upload/projekt%20strategii%20rozwoju%20gminy%20so%C5%9Bnicowice%20na%20lata%202013-2025.pdf)

Lesy ČR. *LS Loučná nad Desnou*. In: [www.lesy.cz](http://www.lesy.cz) [online]. [cit. 15.1.2017]. Dostupné z: <https://ls123.lesy.cz/charakteristika-ls-loucna-nad-desnou/>

Loučná nad Desnou. In: [www.loucna-nad-desnou.cz](http://www.loucna-nad-desnou.cz) [online]. [cit. 27.1.2017]. Dostupné z: [www.loucna-nad-desnou.cz](http://www.loucna-nad-desnou.cz)

Loučná nad Desnou. In: [www.mistopisy.cz](http://www.mistopisy.cz) [online]. [cit. 15.1.2017]. Dostupné z: <https://www.mistopisy.cz/pruvodce/obec/4774/loucna-nad-desnou/>

Loučná nad Desnou – *Charakteristika zájmového území*. In: [www.edpp.cz](http://www.edpp.cz) [online]. [cit. 30.1.2017]. Dostupné z: [https://www.edpp.cz/lou\\_charakteristika-zajmoveho-uzemi/](https://www.edpp.cz/lou_charakteristika-zajmoveho-uzemi/)

ManagementMania. *SWOT analýza*. In: [www.managementmania.com](http://www.managementmania.com) [online]. [cit. 20.4.2017]. Dostupné z: <https://managementmania.com/cs/swot-analyza>

Mapy.cz. In: [www.mapy.cz](http://www.mapy.cz) [online]. [vyd. 28.9.2014]. [cit. 25.3.2017]. Dostupné z: <https://mapy.cz/>

Mapy Google. In: [www.google.cz](http://www.google.cz) [online]. [cit. 25.3.2017]. Dostupné z: <https://www.google.cz/maps/>

Městská knihovna v Praze, *Tématická rešerše na míru*. In: [www.mlp.cz](http://www.mlp.cz) [online]. [cit.2.1.2017]. Dostupné z: <https://www.mlp.cz/cz/sluzby/reserse/?knihovna=0&knihovna=0>

Ministerstvo životního prostředí, *Evropská úmluva o krajině*. In: [www.mzp.cz](http://www.mzp.cz) [online]. [vyd. 9.10. 2000]. [cit. 15.1.2017]. Dostupné z: [http://www.mzp.cz/cz/evropska\\_umluva\\_o\\_krajine\\_smlouva](http://www.mzp.cz/cz/evropska_umluva_o_krajine_smlouva)

POSPÍŠIL M., *Lesní majetek obce Loučná nad Desnou*. In: Loučenský zpravodaj [online]. Zastupitelstvo obce [vyd. 10.2015]. [cit. 26.1.2017]. Dostupné z: <http://www.loucna-nad-desnou.cz/dokumenty/46-ZPRAVODAJ-3-2015.pdf>

Ortofoto České republiky. In: [www.geoportal.gov.cz](http://www.geoportal.gov.cz) [online]. [vyd. 8.2.2017]. [cit.29.1.2017]. Dostupné z: [goo.gl/U1UU18](http://goo.gl/U1UU18)

SMOLOVÁ I., SZCZYRBA Z., DUŠKOVÁ M., ŠIMÁČEK P., *Regionální geografie Polska* In: [www.geography.upol.cz](http://www.geography.upol.cz) [online]. [vyd. 26.2.2013]. [cit.25.2.2017]. Dostupné z: <http://geography.upol.cz/soubory/lide/szczyrba/RGPOL/ucebnice/seg/zemedelstvi.html>

Sośnicowice. In: [www.sosnicowice.pl](http://www.sosnicowice.pl) [online]. [cit.20.4.2017]. Dostupné z: <http://archiwum.sosnicowice.pl/view,62,Zj%C4%99cia%20z%20lotu%20ptaka%20oraz%20wie%C5%BCy%20ko%C5%9Bcio%C5%82a.htm>

SORM L. a kol., *Historie obce Loučná nad Desnou*. In: [www.rejstrik.cz](http://www.rejstrik.cz) [online] [vyd. 4.8.2003]. [cit.15.1.2017]. Dostupné z: <http://rejstrik.cz/encyklopedie/objekty1.phtml?id=95809>

STRNAD P., *Český farmář*. In: [www.ceskyfarmer.cz](http://www.ceskyfarmer.cz) [online]. [cit.8.4.2017]. Dostupné z: <http://www.ceskyfarmer.cz/farmer-detail.php?fid=86>

VIZUS.CZ. Obecná ochrana přírody a krajiny In: [www.ochranaprirody.cz](http://www.ochranaprirody.cz) [online]. [vyd. 28.3.2013]. [cit. 25.1.2017]. Dostupné z: <http://www.ochranaprirody.cz/obecna-ochrana-prirody-a-krajiny/>

ZASTAWNY J., *Poland*. In: [www.fao.org](http://www.fao.org) [online]. [vyd.23.1.2012]. [cit. 25.2.2017]. Dostupné z: <http://www.fao.org/ag/agp/agpc/doc/counprof/poland/Poland.htm#fig4>



## **8 SEZNAM OBRÁZKŮ**

Obrázek č. 1: Poloha zájmového území Loučná nad Desnou

Obrázek č. 2: Využití pozemků v obci Loučná nad Desnou k 1. 1. 2016

Obrázek č. 3: Současný stav lesa v Loučné nad Desnou

Obrázek č. 4: Umístění zájmového území Sośnicowice

Obrázek č. 5: Procentní zastoupení bonitačních tříd v obci Sośnicowice

Obrázek č. 6: Mapování z roku 1953, část obce Loučná nad Desnou

Obrázek č. 7: Současná mapa části obce Loučná nad Desnou

Obrázek č. 8: Srovnání vybraných území Loučná nad Desnou (nahore), Sośnicowice (dole)

## **9 SEZNAM ZKRATEK**

ČSÚ – Český statistický úřad

CHKO – Chráněná krajinná oblast

CHOPAV – Chráněná oblast přirozené akumulace vod

NPR – Národní přírodní rezervace

TTP – trvalé travní porosty

EVL – evropsky významné lokality

PR – přírodní rezervace

PP – přírodní památka

PVE – přečerpávací vodní elektrárna

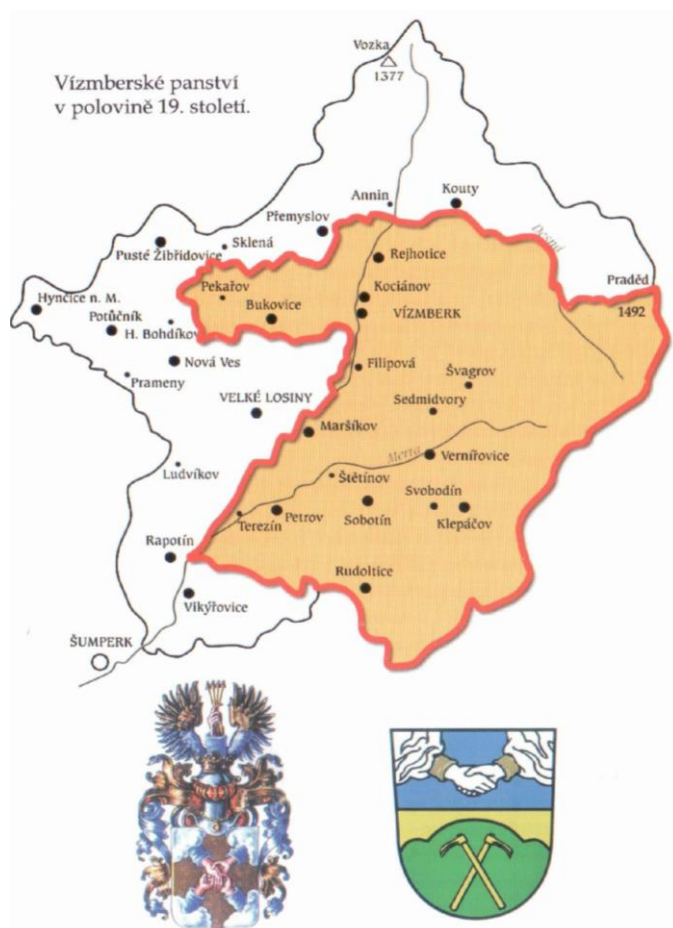
ÚSES – územní systém ekologické stability

## 10 SEZNAM PŘÍLOH

- P 1 – Mapa Vízmberského panství, erb majitelů panství rodu Kleinů a současný obecní znak obce Loučné nad Desnou
- P 2 – Obec Loučná nad desnou
- P 3 - Chov masného skotu podniku Petr Strnad v Loučné nad Desnou
- P 3 - Chov masného skotu podniku Petr Strnad v Loučné nad Desnou
- P 4 – Železniční přejezd Loučná nad Desnou po povodních roku 1997
- P 5 – Letecký snímek z Rejhotic po povodních 1997
- P 6 – Letecký snímek obce Sośnicowice – Polsko
- P 7 - Polostandardizované rozhovory

## 11 PŘÍLOHY

P 1 – *Mapa Vízberského panství, erb majitelů panství rodu Kleinů a současný obecní znak obce Loučné nad Desnou (Zdroj: Mareček a kol., 2005)*



P 2 – *Obec Loučná nad desnou (Zdroj: autorka)*



P 3 - Chov masného skotu podniku Petr Strnad v Loučné nad Desnou (Zdroj: autorka)



P 4 – Železniční přejezd Loučná nad Desnou po povodních roku 1997 (Zdroj: Mareček a kol., 2005)



P 5 – Letecký snímek z Rejhotic po povodních 1997 (Zdroj: Mareček a kol., 2005)



P 6 – *Letecký snímek obce Sośnicowice – Polsko (Zdroj: <http://archiwum.sosnicowice.pl/view,62,Zj%C4%99cia%20z%20lotu%20ptaka%20oraz%20wie%C5%BCy%20ko%C5%9Bcio%C5%82a.htm>)*



P 7 - Polostandardizované rozhovory

seznam otázek

1. Změnila se místní krajina za posledních 60 let? A jak
2. Čeho si nejvíce ceníte na této méně osídlené krajině?
3. Proběhly zde nějaké významné změny, které krajinu výrazně ovlivnily?
4. Jak vnímáte spolupráci Čech a Polska? Jaké jsou podle Vás vztahy mezi nimi?
5. Navštívili jste někdy pohraničí Česka/Polska? Pokud ano, vnímáte rozdíl ve využívání krajiny v Polsku a ČR

## **Odpovědi od obyvatel z Česka – Loučná nad Desnou**

- **dotazovaný pan B.**

1. Změnila se místní krajina za posledních 60 let? A jak

*„Přistěhovali jsme se v roce 1945 když mi bylo 6 let ze Slovenska, protože nám spadla bomba do chalupy, ale nevybuchla, poté jsme přijeli sem do Loučné, když se obydlovaly domy po Němcích. Všechno tu bylo původně německé obyvatelstvo. Po jejich odsunu bylo vše prázdné. V Loučné nad Desnou a Přemyslově se domy strhly. Domů po Němcích bylo mnoho a nebylo je možné všechny osídlit.*

*Krajina se změnila určitě, ubylo zemědělské půdy a přibylo luk, pastvin a lesů. Dříve se na pole jezdilo s koňmi a kravami, díky technice se přestalo obdělávat, protože traktory to nevyjely. Také v potoce dříve plavalo spoustu pstruhů. V horním rybníku v parku byli raci, dnes díky chemizaci polí a jiného znečištění raky nenajdeme. V minulosti měl taky každý kozu a králíky a díky tomu se každý pomalu hádal o každou příkopu. Dnes se to nechce nikomu ani sekat. Byli jsme tu soběstační“.*

2. Čeho si nejvíce ceníte na této méně osídlené krajině?

*„Čistý vzduch, lesy kolem dokola. Zvykli jsme si tu, kdysi tu bylo více deštivo, ale to nám nevadilo. Rekreace se využívala tenkrát, ale jen v létě, říkalo se jim luftáci, byli hlavně z Brna“.*

3. Proběhly zde nějaké významné změny, které krajinu výrazně ovlivnily?

*„Povodně roku 1997 to tady hodně zničily, byly tu i povodně před válkou, ale to nebylo nic výrazného. Jinak požáry a zemětřesení žádná. V roce 1924 byla povodeň díky tomu, že se sesunula půda a ucpala řeku. Potom až se to naplnilo tak hráz praskla a zaplavilo to údolí tady. Povodně v roce 1997 zničily hlavně Rejhotice, srazilo to mohutný betonový most. V Koutech to sebralo celé údolí, nešla elektřina, voda, plyn ani telefonní spojení nefungovalo. Jídlo se dopravovalo vrtulníky. Žádné úmrtí nebylo i když ty domy to strhlo celé. Železnice byla zničená, nechtěli to opravit snad 4 roky potom tady nejezdil vlak. Obce v údolí Desné to pak odkoupily a opravily“.*

4. Jak vnímáte spolupráci Čech a Polska? Jaké jsou podle Vás vztahy mezi nimi?

*Dříve tak 60 let zpátky se vozila děvčata z Polska do fabriky Velamos. Dnes je tam 100 zaměstnanců a dřív 500. Tato fabrika vyvážela jízdní kola do různých států světa. Dnes už spolupráce není.*

5. Navštívili jste někdy pohraničí Polska? Pokud ano, vnímáte rozdíl ve využívání krajiny v Polsku a ČR?

*„Já osobně jsem několikrát byl v Polsku, za nákupy, ale pak jsem tam byl i jako muzikant a překvapilo mě, jak byli nadšení. První roky kdy jsem byl služebně v Polsku, mě překvapilo zemědělství. Byla tam minimální mechanizace 30-40 let zpátky, ale tohdy to zemědělství bylo v soukromých rukou (pastevci). Proti nám měli to zemědělství zaostalé, u nás v tu dobu byla družstva.*

*Při poslední návštěvě jsem viděl jak pracují s velkými stroji, vše zorané, jde vidět velký pokrok. Krajina se od města Jeseník postupně vyrovnává a v Polsku je rovina, která je výborná pro zemědělství.*

- **dotazovaný pan V.**

1. Změnila se místní krajina za posledních 60 let? A jak?

*„No vypadalo to tu jinak. Všude byla pole. Potom přišla JZD, polička zmizela a osázeli pole stromy. Po JZD to spojili dohromady. Teď je to všechno zarostlé. Přistěhoval jsem se, velitelství pošty mě sem přidělilo v osmnácti a zůstal jsem tu. Tenkrát lidi obdělávali každý kousek pozemku. Ještě se kolikrát hádali. Pěstovalo se tu vše žito, oves, dobytka tu bylo dost. Bylo tu i hodně průmyslu hutě. Velamoska zůstala, Pila, Semprex – továrna na ventilky na kola, ale tu pak přestěhovali jinam. Jespil – dřevotříska. Dýhárna, komunisti z toho udělali družstvo a kdo nechtěl ten toho musel nechat. Silnice tenkrát tu byla štětová, vypadalo to tu úplně jinak.*

2. Čeho si nejvíce ceníte na této méně osídlené krajině?

*„Líbí se mi tu, mám tu rád hory. Chodil jsem rád na hory i v noci protože jsem neměl moc čas“.*

3. Proběhly zde nějaké významné změny, které krajinu výrazně ovlivnily?

*Povodně v roce 1997. Bydleli jsme daleko od vody, ale měli jsme tam metr vody, zahrádka pryč a přineslo to plno kamenů. Přišlo to náhle, přšlo ve dne v noci. Předtím tu byly taky povodně, ale ty nebyly tolik ničivé.*

4. Jak vnímáte spolupráci Čech a Polska? Jaké jsou podle Vás vztahy mezi nimi?

*Spolupráce co vím, byla až za pana Ing. Pavla Martínka, předtím nic. Němci byli odsunuti na jaře v roce 1946. Pár antifašistů tu zůstalo. Z polské strany tu chodily jen některé ženy za prací, poté se tu provdávaly a zůstávaly tu.*



5. Navštívili jste někdy pohraničí Polska? Pokud ano, vnímáte rozdíl ve využívání krajiny v Polsku a ČR

*„Před čtyřmi lety jsem byl v Polsku v Nise. Teď to tam je trošku jiný. Delší dobu tam byla ta pole rozdělena. Když se přejede přes město Jeseník tak je tam potom ta polská rovina dlouhá. Žádné hory oproti nám tam nejsou“.*

- **dotazovaná paní Š.**

1. Změnila se místní krajina za posledních 60 let? A jak

*„Dříve tu byly prašné cesty, asfaltka tu byla až později. Používali se hlavně koně, sáně. Kdysi bylo vše úhledné, dnes je vše zarostlé. Pole byla až pod les, každý měl políčka. Měli jsme brambory, ječmen. Všechno je pryč. Na Přemyslově bylo spoustu domů, které pak zbourali naši vojáci. V Koutech zbourali kapli. Dříve tu bylo spoustu podniků, obchodů, mlékárna, pekárny. V řece plavalo spoustu pstruhů, chodila jsem z Loučné do Rejhotic po řece, protože lidi vše co nepotřebovali, házeli do řeky. Tímto jsem si domů donesla spoustu věcí. Dříve se všechno házelo do řeky, nebylo žádné smetišťe jako dnes, nebo se nepotřebné věci pálily. V dnešní době není ani tolik vody v řece. Do parku se chodilo na raky do rybníka a všude rostly tenkrát lilie zlaté, dnes už taky nikde nejsou“.*

2. Čeho si nejvíce ceníte na této méně osídlené krajině?

*„Líbí se mi lesy, chození na houby“.*

3. Proběhly zde nějaké významné změny, které krajinu výrazně ovlivnily?

*„Výstavba přehrady. Povodeň v roce 1997, ta sebrala celé domy u silnice hlavně Rejhotice a Kouty.“*

4. Jak vnímáte spolupráci Čech a Polska? Jaké jsou podle Vás vztahy mezi nimi?

*„Nevím. Dnes je ale dobré, že můžeme navštívit Polsko“.*

5. Navštívili jste někdy pohraničí Polska? Pokud ano, vnímáte rozdíl ve využívání krajiny v Polsku a ČR

*„Ano. V Polsku je spíše rovina, ani moc lesy tam nejsou. Tady máme mohutné hory“.*

- **dotazovaná paní M.**

1. Změnila se místní krajina za posledních 60 let? A jak?

*„Co se týká zeleně tak ano. Dříve tu bylo vše hezčí. Lesy byly čistější, pěšinky krásné, nemusela jsem mít strach. Dříve totiž to různé chrastí a větévky lidé používali na zátop.“*

*Pole byla krásná, tvořila pásy, protože každý měl kousek. Jeden pěstoval obilí, druhý řepu, třetí brambory“.*

2. Čeho si nejvíce ceníte na této méně osídlené krajině?

*„Je tu klid, zvykla jsem si tu. Líbí se mi příroda, kopce“.*

3. Proběhly zde nějaké významné změny, které krajinu výrazně ovlivnily?

*„Nejvíce povodeň v roce 1997. Napáchala velké škody, spadlo mnoho domů, zničila mnoho zahrad.“*

4. Jak vnímáte spolupráci Čech a Polska? Jaké jsou podle Vás vztahy mezi nimi?

*Co vím, měla obec družbu, teď už ne. Poláci tu jezdí na dovolenou často“.*

5. Navštívili jste někdy pohraničí Polska? Pokud ano, vnímáte rozdíl ve využívání krajiny v Polsku a ČR

*Ano, dříve jsme tam jezdili hodně jak otevřeli hranice, hned za hranicí mi to připadá zaostalé. Je to tam neupravené z hlediska zemědělství*

#### **odpovědi od obyvatel z Polska – Sośnicowice**

• **dotazovaná paní L. M.**

1. Změnila se místní krajina za posledních 60 let? A jak?

*„Neuvědomuji si, že by se krajina nějak výrazně změnila.“*

2. Čeho si nejvíce ceníte na této méně osídlené krajině?

*V Sosnicowicích je čistý vzduch a není zde průmysl oproti okolním oblastem, také prostředí a tradice.“*

3. Proběhly zde nějaké významné změny, které krajinu výrazně ovlivnily?

*„Požáry nás sice zasáhly, ale dnes už to nejde vidět.“*

4. Jak vnímáte spolupráci Čech a Polska? Jaké jsou podle Vás vztahy mezi nimi?

*„Vztahy z mého pohledu jsou na dobré úrovni, co se týká spolupráce obcí ta byla velmi dobrá“.*

5. Navštívili jste někdy pohraničí Česka? Pokud ano, vnímáte rozdíl ve využívání krajiny v Polsku a ČR

*„Ano. Rozdíl vnímám ve využívání krajiny. V pohraničí se většinou chová dobytek, ale v Polsku z celkového hlediska se zemědělství provozuje intenzivněji (pěstování rostlin, chov dobytka). Zde v pohraničí se krajina změnila na pastviny“.*

• **dotazovaná paní I. M**

1. Změnila se místní krajina za posledních 60 let? A jak

*„Nezměnila, jen minimálně.“*

2. Čeho si nejvíce ceníte na této méně osídlené krajině?

*„Nejvíce si cením zvyků, tradic a vztahy mezi lidmi (rodina).“*

3. Proběhly zde nějaké významné změny, které krajinu výrazně ovlivnily?

*„Ano, v roce 1993 zde byl rozsáhlý požár.“*

4. Jak vnímáte spolupráci Čech a Polska? Jaké jsou podle Vás vztahy mezi nimi?

*„Pozitivně.“*

5. Navštívili jste někdy pohraničí Česka? Pokud ano, vnímáte rozdíl ve využívání krajiny v Polsku a ČR

*„Navštívili jsme několikrát Českou republiku. V zimě za účelem zimních sportů a v létě navštěvuji sestru v Loučné nad Desnou, dále město Praha.“*

• **dotazovaný pan J. B.**

1. Změnila se místní krajina za posledních 60 let? A jak

*„Ne, nezměnila.“*

2. Čeho si nejvíce ceníte na této méně osídlené krajině?

*„Nejvíce si cením našich tradic, prostředí, zvyků.“*

3. Proběhly zde nějaké významné změny, které krajinu výrazně ovlivnily?

*„Ano, v roce 1993 zde proběhly rozsáhlé požáry, ale na krajině už to nejde vidět.“*

4. Jak vnímáte spolupráci Čech a Polska? Jaké jsou podle Vás vztahy mezi nimi?

*„Pozitivně.“*

5. Navštívili jste někdy pohraničí Česka? Pokud ano, vnímáte rozdíl ve využívání krajiny v Polsku a ČR

*„Vícekrát jsme navštívili ČR, krajina horského typu se nám velmi líbí, takže hlavně z hlediska hor a krajiny.“*

• **dotazovaný pan R. S.**

1. Změnila se místní krajina za posledních 60 let? A jak

„*Minimálně.*“

2. Čeho si nejvíce ceníte na této méně osídlené krajině?

„*Tradic a vztahů mezi lidmi (soudržná rodina).*“

3. Proběhly zde nějaké významné změny, které krajinu výrazně ovlivnily?

*Ano, v roce 1993 požár lesa*

4. Jak vnímáte spolupráci Čech a Polska? Jaké jsou podle Vás vztahy mezi nimi?

„*Pozitivně. Českou republiku navštěvuji delší čas. Pravidelně matku a s přáteli dříve Ostravu.*“

5. Navštívili jste někdy pohraničí Česka? Pokud ano, vnímáte rozdíl ve využívání krajiny v Polsku a ČR

„*Krajina je rozdílná z pohledu zemědělského využití.*“

• **dotazovaný pan A. M.**

1. Změnila se místní krajina za posledních 60 let? A jak

„*V zemědělství k podstatným změnám nedošlo, ale u našeho rodinného domu došlo akorát k regulaci místního potoka.*“

2. Čeho si nejvíce ceníte na této méně osídlené krajině?

„*Nejvíce si cením prostředí, vztahů mezi lidmi a tradic.*“

3. Proběhly zde nějaké významné změny, které krajinu výrazně ovlivnily?

„*Ano, v roce 1993 – rozsáhlý požár.*“

4. Jak vnímáte spolupráci Čech a Polska? Jaké jsou podle Vás vztahy mezi nimi?

„*Dobře. V České republice mám provdanou dceru. Dojížděl jsem do Šumperka na speciální injekce do oka, služba byla v Česku levnější než u nás.*“

5. Navštívili jste někdy pohraničí Česka? Pokud ano, vnímáte rozdíl ve využívání krajiny v Polsku a ČR

„*Za dcerou do Česka jezdíme pravidelně. V Sosnicowicích je krajina mírně zvlněná, rovinatá a intenzivněji obhospodařovaná. Loučná nad Desnou je spíše podhorská obec, kde se vyskytují spíše travní porosty - pastviny.*“