

**UNIVERZITA JANA AMOSE KOMENSKÉHO PRAHA**

Magisterské, kombinované studium

2010–2012

**DIPLOMOVÁ PRÁCE**

Bohuslava Hlavničková

Preventivní a výchovné formy péče o delikventní děti a mladistvé

**Praha 2012**

**Vedoucí diplomové práce:**

PaedDr. Lubomír Bajcura, Ph.D.

**JAN AMOS KOMENSKÝ UNIVERZITY PRAGUE**

Master Combined ( Part-Time) Studies

2010–2012

**DIPLOMA THESIS**

Bohuslava Hlavničková

Preventive and educational forms of care for delinquent children and juvenile  
offenders

**Prague 2012**

**The master thesis work supervizor:**

PaedDr. Lubomír Bajcura, Ph.D.

## **Prohlášení**

Prohlašuji, že předložená diplomová práce je mým původním autorským dílem, které jsem vypracovala samostatně. Veškerou literaturu a další zdroje, z nichž jsem při zpracování čerpala, v práci řádně cituji a jsou uvedeny v seznamu použité literatury.

Souhlasím s prezenčním zpřístupněním své práce v univerzitní knihovně.

V Praze dne

Bohuslava Hlavničková

## **Poděkování**

Chtěla bych poděkovat svému vedoucímu diplomové práce PaedDr. Lubomíru Bajcurovi, Ph.D. za odborné vedení a rady udělované při zpracování této práce, dále Mgr. Lence Ouředníčkové ze SPJ o.s. za cenné rady a pomoc.

## **Anotace:**

Diplomová práce *Preventivní a výchovné formy péče o delikventní děti a mladistvé* se zabývá delikventní mládeží, možnostmi a metodami práce s rizikovou mládeží. Některé formy péče mají podobu preventivní, jiné výchovnou. V této práci je pomocí dotazníkového šetření zkoumána úspěšnost Učebního programu- mladiství. Součástí diplomové práce jsou také případové studie osobností klientů a lektorů výše uvedeného programu.

## **Klíčové pojmy:**

alternativní formy péče, delikvence, kriminalita mládeže, poruchy chování, riziková mládež, sociálně patologické jevy, učební program pro mladé delikventy.

### **Annotation:**

The thesis titled „*Preventive and educational forms of care for delinquent children and juvenile offenders*“ examines the possibilities and methods of work with high-risk juveniles. Some forms of care are more preventive while others are more educational. In this thesis, success rate of a didactic programme-Juveniles- is examined through a questionnaire research. The thesis also contains case studies of personalities of clients as well as lecturers of the above-named programme.

### **Key words:**

alternative forms of care, delinquency, crime rate, behavior disorders, high-risk juveniles, social-pathological phenomena, didactic programme for juvenile delinquents.

# Obsah

<b>ÚVOD .....</b>	<b>10</b>
<b>TEORETICKÁ ČÁST .....</b>	<b>12</b>
<b>1. SOCIÁLNĚ PATOLOGICKÉ JEVY U MLÁDEŽE .....</b>	<b>12</b>
1.1 Delikvence dětí a kriminalita mládeže .....	13
1.1.1 Vymezení pojmů delikvence, kriminalita, poruchy chování.....	13
1.1.2 Příčiny delikvence.....	15
1.1.3 Specifické znaky a struktura kriminality mládeže.....	18
1.2 Patologické závislosti .....	22
1.2.1 Rozdělení návykových látek .....	25
1.3 Záškoláctví.....	30
1.3.1 Druhy záškoláctví .....	30
1.3.2 Příčiny záškoláctví.....	31
1.4 Agresivita, agrese a šikana.....	33
1.4.1 Vymezení pojmů agresivita, agrese, šikana .....	33
1.4.2 Agresivita .....	34
1.4.3 Agrese .....	36
1.4.4 Šikana.....	38
<b>2. SÍŤ STÁTNÍCH A NESTÁTNÍCH ORGANIZACÍ SOCIÁLNÍ OCHRANY MLÁDEŽE .....</b>	<b>43</b>
2.1 Orgány sociálně-právní ochrany dětí .....	43
2.2 Školská zařízení pro výkon ústavní a ochranné výchovy.....	51
2.3 Probační a mediační služba.....	53
2.4 Alternativní formy péče o delikventní děti a mládež .....	55

<b>3. VYBRANÉ ORGANIZACE ZABÝVAJÍCÍ SE DELIKVENTNÍ MLÁDEŽÍ A JEJICH PŮSOBNOST V KARLOVARSKÉM KRAJI .....</b>	<b>57</b>
3.1 Občanské sdružení KOTEC .....	58
3.2 Občanské sdružení KHAMORO .....	59
3.3 Občanské sdružení ROMA Karlovy Vary .....	60
3.4 Pomoc v nouzi o.p.s.....	61
3.5 Útočiště o.p.s.....	62
3.6 Občanské sdružení Laco Jilo .....	63
3.7 Armáda spásy České republiky .....	64
<b>4. SHRUTÍ POZNATKŮ TEORETICKÉ ČÁSTI .....</b>	<b>65</b>
<b>PRAKTICKÁ ČÁST .....</b>	<b>67</b>
<b>5. UČEBNÍ PROGRAM - MLADISTVÍ JAKO PROJEKT O. S. SPJ .....</b>	<b>67</b>
5.1 Občanské sdružení Sdružení pro probaci a mediaci v justici .....	67
5.1.1 Činnost a cíle sdružení SPJ .....	67
5.2 Základní charakteristika Učebního programu - mladiství .....	70
5.2.1 Cíle programu .....	71
5.2.2 Cílová skupina a charakteristika vhodných klientů .....	72
5.2.3 Vlastní průběh a realizace Učebního programu - mladiství.....	73
<b>6. DOTAZNÍKOVÉ ŠETŘENÍ MEZI KLIENTY A LEKTORY UČEBNÍCH PROGRAMŮ MLADISTVÝCH.....</b>	<b>76</b>
6.1 Dotazník jako metoda zpracování .....	76
6.2 Výsledky dotazníkové studie Učební program – mladiství zaměřený na snížení rizika recidivy .....	78
<b>7. PŘÍPADOVÁ STUDIE JAKO SOUČÁST VÝZKUMU.....</b>	<b>86</b>
7.1 Kazuistika klientů Učebního programu - mladiství .....	87



## Obsah

---

7.2 Kazuistika lektora Učebního programu - mladiství .....	88
<b>8. ZÁVĚR.....</b>	<b>91</b>
<b>SEZNAM POUŽITÉ LITERATURY .....</b>	<b>93</b>
<b>SEZNAM PŘÍLOH .....</b>	<b>99</b>
<b>BIBLIOGRAFICKÉ ÚDAJE .....</b>	<b>100</b>

### ÚVOD

Na tom, jaké je dítě a jaký člověk z něj vyroste, se podílí celá řada faktorů. Mezi nejčastěji uváděné patří dědičnost, která má vliv větší, než se může na první pohled zdát a dokazují to mnohé výzkumy z celého světa. Dalším důležitým faktorem je rodina, její výchova a přístup k výchově dítěte, neboť všichni rodiče jsou příkladem a vzorem chování svým dětem. Nezáleží ani tak na tom, co dítěti vštěpují jako správné, ale především na tom, jak je vedou a jak se chovají sami, protože co dítě u svých rodičů vidí, zákonitě napodobuje a bere za své. Nelze opomenout ani osobnost člověka jako čistě individuální záležitost, protože víme, že může být více lidí ve stejné nebo podobné situaci a každý zareaguje jinak podle toho, jak přemýšlí, jaké má jako jedinec hodnoty, sociální citění a jiné charakterové vlastnosti a dispozice. Nemalou úlohu, obzvláště v mladším věku, sehrává společenství, ve kterém se jedinec pohybuje a jež považuje za své či sobě blízké. Bývají to zájmové skupiny, vrstevnické party a jiné. Také kultura, příslušnost k národnostní či etnické skupině sehrává při formování osobnosti velkou roli. V neposlední řadě je nutné také vzpomenout úlohu školy a školských zařízení při výchově dítěte.

Pokud některý z výše uvedených faktorů není v souladu s obecnými normami společnosti, může se stát, že dojde dříve či později k poruchám chování u dětí, posléze pak k poruchám osobnosti vzhledem k tomu, že dítě přijme za své nesprávné vzorce chování. To může vyústit v řadě případů k projevům delikventního či kriminálního chování. Z výše uvedených důvodů je nutné včas a správně rozpoznat problém, vhodnými přístupy zasáhnout a účinnými metodami pracovat na snížení rizikového chování. Čím dříve se začne s jedincem pracovat, tím je větší šance eliminovat vznik nebo vývoj delikvence či poruchy chování. Velký důraz je kladen na preventivní formy práce s rizikovou mládeží, protože pomáhají předcházet nebezpečnému chování některých lidí ve společnosti, spojené s trestnou činností.

V případě, že preventivní programy selžou nebo se s rizikovými jedinci nepochybně nepracovalo, přichází na řadu výchovné formy péče, kde však úspěšnost klesá vzhledem k věku a negativním zkušenostem dětí a mládeže. Přesto však existují programy a formy péče o děti a mladé delikventy, které mají vysokou úspěšnost.

Cílem této diplomové práce je teoretické seznámení s druhy sociálně patologických jevů vyskytujících se u dětí a mládeže, se sítí organizací ochrany dětí a mládeže a s možnostmi práce s mládeží ohroženou delikvencí a sociálně patologickými jevy. V praktické části diplomové práce představuji projekt Učební program - mladiství, ze kterého vychází teoretické poznatky a samozřejmě především praktické výsledky a informace. Dlouhodobě jsem pracovala a byla ve styku s lidmi, kteří celý projekt v rámci České republiky zaváděli a následně uvedli do praxe. Díky této spolupráci jsem získala jedinečnou možnost sledovat vývoj programu v celé jeho šíři a zároveň díky pečlivě vyplněným dotazníkům různě zainteresovaných osob vyhodnotit informace v nich obsažené. Dotazníky vyplňovali klienti programu před jeho započítím a v konečné fázi programu a druhými respondenty byli lektoři, kteří program v jednotlivých místech České republiky vedli. Provedla jsem dotazníkové šetření mezi klienty a lektory, které jsem následně srovnávala. Dále jsem do diplomové práce zařadila několik případových studií klientů a lektora.

## TEORETICKÁ ČÁST

### 1. SOCIÁLNĚ PATOLOGICKÉ JEVY U MLÁDEŽE

Společnost tvoří skupina lidí, která v ní žije, zná a měla by respektovat normy, jež byly přijaty jako obecně platné. Tyto normy jsou zároveň vodítkem k tomu, co je správné, jaké chování se ve společnosti vyžaduje a je pokládáno za společensky přijatelné. Většina jedinců ve společnosti tyto normy uznává a bere je za své. Bohužel, v každém společenství lidí se najde část, která z určitých důvodů nechce nebo nemůže normy respektovat a ve svém chování překračuje hranice obecně daných pravidel, nařízení a zákonů. Proč nejsou někteří jedinci schopni chovat se jako většina ostatních, není přesně zřejmé. Pohledů na problematiku existuje celá řada, nejčastější je pohled psychologický do nitra osobnosti a také hledisko sociologické, kdy velkou úlohu hraje společnost a její vliv na jedince.

Lidé, kteří mají problém dodržovat platné normy společnosti, se chovají pro společnost nestandardně a často tím působí obtíže. Někdy mohou svými činy poškozovat jen sebe, svůj postoj ke společnosti, ostatním lidem či ke svému zdraví a životnímu stylu. Jsou ale také jedinci, kteří svým chováním poškozují či narušují život a životní prostor nejen sobě, ale především ostatním občanům ve společnosti.

*„Sociálně patologickým jevem se obecně rozumí takové chování jedince, které je charakteristické především nezdravým životním stylem, nedodržováním nebo porušováním sociálních norem, legislativy a etických hodnot, chování a jednání, které vede k poškozování zdraví jedince, prostředí, ve kterém žije a pracuje a ve svém důsledku pak k individuálním, skupinovým či celospolečenským poruchám a deformacím.“ (Pokorný, 2003, s. 9)*

Pokorný (2003, s. 9) charakterizuje sociálně patologický jev jako ten, který: *„není nahodilý, ale má svou genezi, dynamiku, příčiny, důsledky, a vztahuje se k mnoha prvkům prostředí, ve kterém vznikl. Nelze jej tedy od prostředí oddělovat a pokoušet se jej samostatně řešit – takový postup je kontraproduktivní a neefektivní.“*

Z výše uvedeného jednoznačně vyplývá, že sociálně patologických jevů se ve společnosti vyskytuje celá řada. Tato práce se zaměří pouze na některé sociálně patologické jevy a to takové, které jsou charakteristické pro dětský věk nebo se vyskytují ve vyšší míře u mládeže. Je nutné se zmínit také o poruchách chování, jež s touto problematikou úzce souvisí a nelze je v celkovém kontextu opomenout.

Mezi sociálně patologické jevy, které budou dále podrobněji popsány, patří:

- delikvence dětí a kriminalita mládeže
- závislostní chování
- záškoláctví
- agrese a šikana

### **1.1 Delikvence dětí a kriminalita mládeže**

#### **1.1.1 Vymezení pojmů delikvence, kriminalita, poruchy chování**

Slomek (2010, s. 9) charakterizuje delikvenci jako protispolečenskou činnost dětí, které nedovršily 15 let věku, jsou tedy trestně neodpovědné. Hovoří se o jednání, které by bylo u dospělého jedince uznáno jako trestný čin.

Čech (2002, s. 115–124) dětskou delikvenci charakterizuje jako jednání osob mladších patnácti let, které spáchaly čin, jenž by u dospělého jedince byl uznán jako trestný čin a negativně ovlivňuje dítě po sociální stránce.

*„Kriminalitu (z lat. criminalis= zločinný; crimen= zločin) můžeme definovat jako výskyt chování, které je v dané společnosti trestné. Jedná se o souhrn trestných činů, které se v konkrétní společnosti vyskytly a vyskytují. Jedná se o činy a chování sankcionované podle trestního zákona, a to jak zjevné, tak latentní.“ Fischer a Škoda (2009, s. 156)*

Delikvence a delikventní chování se podle Vágnerové (2002, s. 275) projeví velmi zřídka až v dospělém věku, téměř vždy začíná v dětském či adolescentním věku a prvními signály jsou poruchy chování, které postupně mohou signalizovat poruchu osobnosti.

Vágnerová (2002, s. 274) charakterizuje poruchy chování jako: *„odchylku v oblasti socializace, kdy jedinec není schopen respektovat normy chování na úrovni odpovídající jeho věku, event. na úrovni svých rozumových schopností.“*

Pipeková et al. (2010, s. 368) popisuje čtyři znaky poruchového jednání:

- projevy obtížné vychovatelnosti, které mají původ v sociální nebo výchovné narušenosti, případně ve výchovné zanedbanosti;
- narušený vztah k výchově;
- neschopnost nebo neochota respektovat běžné normy chování na úrovni odpovídající věku, úrovni rozumových schopností, normám sociokulturní skupiny;
- chování, které v různé míře, opakovaně a dlouhodobě narušuje sociální a právní normy v dané společnosti.

Poruchy chování je možné rozdělit na neagresivní a agresivní. Mezi neagresivní poruchy chování řadí Vágnerová (2002, s. 282) lži, útěky, záškoláctví, toulání a krádeže. Agresivní poruchy chování, při kterých děti omezují práva druhých, jsou šikana, vandalismus, přepadávání atd.

### 1.1.2 Příčiny delikvence

Rozvoj osobnosti je celoživotním procesem, který je ovlivněn několika faktory. Dle Jůvy (2001, s. 47) je osobnostní profil každého člověka složitým výsledkem vlivů dědičnosti, prostředí i výchovy. Tyto vlivy se vzájemně prolínají a vznikají neopakovatelné rysy osobnosti, jež se promítají do potřeb, zájmů a sociálního chování člověka. V průběhu života působí na rozvoj jedince dva základní faktory - prostředí a výchova.

Základní smysl výchovy podle Vážanského (2001, s. 68) tvoří rozvinutí lidských hodnot i postojů a vybavení člověka znalostmi a dovednostmi. Výchovu je možné vnímat jako nasměrování k různým cílům. Při výchově jedince je nutné brát v úvahu znaky osobnosti: Mezi základní znaky je možné zařadit chápání svobody jako možnosti seberealizace, poznávání sama sebe, radost ze sdílení, redukce nenávisti, iluzí, vědomí jistoty, identity a sebedůvěry, ukázněnosti a respektu.

Dle Jedličky (2004) je základním pilířem formování osobnosti dítěte dobře fungující rodina a její vliv na výchovu. Pokud rodina plní správně svoji funkci a působí pozitivně na rozvoj dítěte po všech jeho stránkách, dá se předpokládat, že z dítěte vyrostе zdravý člověk, který je schopen prožít kvalitní život a postavit se k případným problémům adekvátním způsobem. Bohužel, ne vždy má jedinec možnost vyrůstat v příznivém prostředí a naprosto fungujícím rodinném zázemí. Důvodů, proč se dítě dostane do složité životní situace je celá řada a celá řada je i reakcí na takto vzniklý stav. Ne vždy je dítě schopno, vzhledem ke svým intelektovým i jiným možnostem, reagovat správně, adekvátně a přiměřeně. Často se stává, že sáhne po nejrychlejším, nejjednodušším nebo v jeho představách k nejlepšímu řešení, které však může spustit lavinu dalších problémů a komplikací. Dítě jedná spontánně, někdy také pod vlivem skupiny či party, které může být členem, anebo naopak se cítí osamoceno a chce za každou cenu patřit do nějakého společenství lidí. Dochází

tak v mnoha případech ke špatnému vývoji dítěte nebo mladého člověka, což může mít v dalším životě za následek řadu komplikací a problémů.

K problematickému vývoji samozřejmě nedochází jen v sociálně slabých nebo nefungujících rodinách, ale také tam, kde chybí důslednost, přísnost a spravedlivost. I zdánlivě dobře fungující rodiče mohou mít negativní vliv na vývoj dítěte díky chybám, kterých se dopouští při výchově. Možností je mnoho, např. může jít o protěžování jednoho ze sourozenců, málo citové lásky k dítěti, nedostatek času na dítě, nadměru vysoké nároky na dítě a jiné. Vše, co nějakým způsobem negativně na dítě působí, může mít za následek problematické chování dítěte či mladého jedince.

V publikaci Novotného (2006, s. 17–47) jsou uváděny základní příčiny delikvence:

- slabý stát;
- proměna nebo zhroucení základních hodnot;
- rozpad a nefunkčnost rodiny;
- rozpínající se zlo, které vítězí při konfrontaci s dobrem.

Otázka slabého státu se projevuje v benevolenci vůči páčání trestné činnosti, porušování zákonů či nedostatečné kontrole dodržování norem společnosti. Celá dnešní společnost je nastavena na vlnu konzumu, spotřeby, rychlého a snadného uspokojení potřeb i za cenu zadlužování nebo demoralizace společnosti. Základem již není něco umět, poctivě pracovat, vzdělávat se a žít podle nejlepšího vědomí a svědomí. Morálku a slušné chování lidí vůči sobě dnes mladí lidé nepovažují za něco samozřejmého, proto se nelze divit, že jejich chování často bývá neslučitelné s těmito pojmy. Běžně je dnes možné vidět rodiny, kde několik generací žije na dluh nebo ze sociálních dávek. Některé děti dokonce nevědí, že normální je pracovat a vydělávat prací peníze, které slouží jako zdroj obživy.



Dalším problémem, kterému neumějí všechny děti a mladí lidé čelit, je nezdravý hodnotový systém. Ten opět souvisí s nastavením celé společnosti na rychlé a snadné uspokojování potřeb. Velký podíl na této situaci mají také veřejné sdělovací prostředky, které denně valí na většinu lidí zdánlivě snadné možnosti rychlého získání peněz, názor, že vše člověk může a musí mít okamžitě. Upadají obecně uznávané hodnoty jako je zdraví, přátelství, vzdělání a poctivá práce.

Velice smutná je kapitola špatně fungujících nebo nefungujících rodin. Rodina je pro dítě a mladého člověka tím nejcennějším a nejbližším, co má. Pokud dítě žije v závadové rodině, kde jsou uplatňovány špatné vzorce chování, prakticky nemá šanci, aby se z něj stal slušný člověk. Rodiče a rodinní příslušníci nejvíce svými postoji a chováním ukazují dítěti, co je správné. Jestliže dítě doma zažívá jen nezáměr, nespokojenost, nedostatek nebo dokonce násilí a agresivitu, potom si odnáší do dalšího života deprivaci, strach, neustálou potřebu pozornosti a citu, kterou však paradoxně odmítá, neboť se bojí dalšího zklamání.

V současné době není žádnou novinou, že se ve společnosti stále častěji objevují konflikty mezi lidmi, občané běžně okrádají jeden druhého a podvádějí stát. V populaci narůstá agresivita a nenávisť. Delikvenci a obecně zlu nahrává také fakt, že řada trestných činů neskončí potrestáním, někdy naopak pachatel získává roli vítěze.

Podle Rauchfleische (2000, s. 80) prožívali delikventi velmi podobné dětství, které bylo plné nejistoty, nedostatku a někdy také ztrát. Tyto zážitky vycházely především z rodinného prostředí, které ovlivňuje osobnost dítěte nejvíce. V rodinách často docházelo k interpersonálním konfliktům, řešila se tíživá sociální a ekonomická situace nebo rodina nefungovala podle obecně platných norem společnosti. To se negativně odrazilo na vývoji osobnosti dítěte. Projevy dětí mají podobu značné nedůvěry, neustálého pocitu strachu a nebezpečí. V důsledku strádání se v dětech po dobu dětství nahromadilo velké

množství přání a nároků. Přejí si náklonnost a objevení své identity. Problémem je paradoxně právě nemožnost dosáhnout na to, po čem děti nejvíce touží. Často se děti uchylují k únikovému řešení a hledají naplnění svých snů a tužeb v náhradních prostředcích jako jsou party, drogy nebo kriminalita.

Autoři Fischer a Škoda (2009, s. 157–161) přidávají faktory, které hrají důležitou roli při vzniku delikventního a kriminálního chování:

- biologické (pohlaví, věk, dispozice k reakcím, poruchy a poškození CNS);
- psychické (rozumová schopnost, poruchy osobnosti);
- sociální (osobnost rodičů, funkčnost rodiny, CAN - syndrom týraného, zneužívaného, zanedbávaného dítěte, vliv party, vzdělání).

### 1.1.3 Specifické znaky a struktura kriminality mládeže

Mühlbacher (2009, s. 68) uvádí, že lze najít určité odlišnosti v páchání trestné činnosti dětmi či mladistvými a dospělými jedinci. Jedná se o následující znaky:

- útočí se podle jiných hodnot než u dospělých;
- trestná činnost je častěji páchána ve skupině nebo se spolupachatelem;
- plánovaná kriminální činnost je nedokonale naplánována nebo provedena;
- mladí pachatelé jsou agresivnější, tvrdší a devastují okolí;
- často jsou mladí pachatelé pod vlivem návykové látky;
- mladí delikventi jsou více emotivní, jednají zkratkovitě;
- často opakují způsob provádění trestné činnosti;
- delikventi se drží své party či skupiny při získávání alibi;

- rádi se svými činy chlubí;
- při trestné činnosti se zaměřují na věci osobní potřeby, které se jim líbí a díky nimž se budou cítit hodnotnější;
- věci získané trestnou činností si podle hierarchie rozdělují členové skupiny či party mezi sebou.

Na celkovém počtu trestné činnosti se mládež podílí velkou měrou. Mühlpacher (2009, s. 68) udává podíl na násilné trestné činnosti 13 %, na mravnostní 20,5 % a majetkové 29 %. Tento podíl stále narůstá, především u násilné trestné činnosti - loupeží. Nejvíce se mladiství podílejí na krádežích a krádežích vloupáním.

### **Majetková trestná činnost mládeže**

Majetková trestná činnost dětí a mládeže je dle Matouška a Kroftové (2003, s. 147–149) jednoznačně nejpočetnější formou kriminality v této věkové skupině. Nejčastěji se mládež dopouští krádeží.

O pravé krádeži hovoří Martínek (2009, s. 96) v případě, odcizí-li dítě nebo mladistvý nějakou věc vědomě a plně si uvědomuje nesprávnost a nevhodnost svého počínání. Je však nutné zmínit, že většina takových dětí vyrůstá v rodinném prostředí, kde krást je normální a oni tuto činnost mnohdy nepovažují za nic zvláštního ani zakázaného. V horších případech jsou děti doslova nuceny ke krádežím svými blízkými, aby tak zlepšily rodinný rozpočet.

Při samotné krádeži je pro Vágnerovou (1999, s. 282–283) podstatný cíl a motivace, která dítě vedla k uskutečnění. Příležitostné krádeže v mladším věku nebývají závažné. Pokud však dítě krádež promýšlí a naplánuje, stoupá riziko nebezpečnosti. Dítě může krást pro sebe v případě, že není schopné získat jisté věci a předměty jiným způsobem, ve smutnějších případech dítě

bere věci základní potřeby pro přežití. Dítě však může krást také pro jiné. K tomu dochází, pokud si chce získat obdiv nebo respekt před svými vrstevníky a přijatelnější způsoby nezná. Často se také stává, že mladý člověk krade ze soudržnosti k partě, kde je kriminální činnost běžně praktikována a člen party se musí začlenit. Opakované krádeže v partě patří mezi nejzávažnější.

U mladých lidí převažují krádeže věcí z aut, kol, v bytech. Dále, kromě krádeží, se děti a mladiství dopouštějí podvodů, zpronevěry a celé řady vloupání do víkendových chat, bytů, obchodů, restaurací a jiných objektů. (Matoušek a Kroftová, 2003, s. 147–149)

### **Násilná trestná činnost mládeže**

Podíl násilné trestné činnosti není tak vysoký jako u majetkové, avšak hrozivý je fakt, že agresivita a násilí u dětí a mládeže rychle narůstají a tohoto chování se čím dál častěji dopouštějí při páchání trestné činnosti. Z násilného chování překračujícího zákon dominuje podle Matouška a Kroftové (2003, s. 147–149) ublížení na zdraví a loupež.

### **Mravnostní trestná činnost a delikvence mládeže**

Tato forma je mezi trestnou činností zastoupena poměrně málo. Nejčastěji se týká pohlavního zneužívání. Bohužel, kromě trestné činnosti jako takové, je možné zařadit do výše jmenované kategorie sociálně patologický jev, který sám o sobě není trestný, ale vzhledem k podmínkám, věku a způsobu provádění, za určitých okolností trestný být může. Řeč je o prostituci jako o závažném problému, kterého se, na rozdíl od většiny delikventního chování,

dopouštějí dívky a ženy. Vzhledem k tomuto faktu považuji za vhodné věnovat této problematice malou část v této práci.

### **Prostituce**

Prostituce, obzvláště v některých regionech České republiky, je již několik let velkým společenským problémem. Velice často je úzce spojená s dalšími sociálně patologickými jevy, jako je užívání návykových látek, útěky a záškoláctví, kriminalita mládeže i dospělých a další.

Sochůrek (2001, s. 11) charakterizuje prostituci jako: „*propůjčování se k sexuálnímu styku za úplatu.*“

Sochůrek (2001, s. 12) ve své publikaci rozděluje prostituci na dětskou a vynucenou. Dětská prostituce je charakteristická především věkem, kdy prostituující jedinci jsou nezletilé děti do 15. let. Téměř vždy nabízí své služby na veřejných místech, jako jsou silnice, okrajové části měst, herny, bary atd. Tito jedinci pocházejí zpravidla z nefungujících rodin, rodin sociálně či jinak znevýhodněných nebo jsou často klienty ústavní péče. Formou prostituce si řeší svou špatnou finanční situaci, pro některé je to nejen zdroj obživy, ale hlavně životní styl, kdy se obklopí lidmi z „branže“, a tímto způsobem vydělávají peníze jak pro sebe, tak pro své kumpány. Nezřídka se stává, že se na prostitutky a prostitutky nabalí další jedinci, kteří na jejich přísunu peněz parazitují. Bohužel, někdy to bývají i lidé z řad rodinných příslušníků, dokonce jsou známy případy rodičů nebo sourozenců. Nejsmutnějšími případy jsou děti držené v izolaci, unesené a zneužívané ke komerčním nebo deviantním účelům.

Vynucená prostituce se týká osob, které jsou z různých důvodů do prostituce nuceny. V drtivé většině případů jsou lidé provozující prostituci uživateli návykových látek a tento fakt je nutí ke každodennímu získávání značného množství peněz.

Nejčastějšími důvody bývá závislost na návykových látkách, závislost na lidech, kteří svou obětí do prostituce nutí, vydírání členy organizovaných skupin. Poslední jmenovaný důvod se vyskytuje hlavně v souvislosti se zahraničními a cizojazyčnými gangy.

### **Druhy prostituce**

Prostituci Sochůrek rozděluje (2001, s. 14–15):

- podle typu vztahu mezi pohlavími na homosexuální (převážně mezi muži) a heterosexuální (převážně ženská);
- podle způsobu a místa navazování kontaktu (silnice, bary, okrajové části měst, nevěstince, noční kluby, inzeráty, telefonní linky, eskort servis atd.);
- podle sociální manifestace a častosti (profesionální a otevřená, poloprofesionální a polootevřená, epizodická a skrytá);
- podle prostředí a úrovně nabízené sexuální služby (šlapky pouliční a silniční, erosenky, bytové a hotelové prostitutky, kurtizány, uspávačky, příležitostné a nezletilé prostitutky).

## **1.2 Patologické závislosti**

V současné době je užívání návykových látek a závislostní jednání vůbec jedním z nepalčivějších problémů dětí, mladistvých a mladých dospělých. Především v těchto věkových kategoriích jsou jedinci ohroženi drogou. Stále více je možné spojit užívání návykových látek s celospolečenskou normou. Není tajemstvím, že některé drogy jsou legální, snadno dostupné i pro velmi malé děti. Mezi závislostní chování je možné řadit poměrně mnoho činností, například kouření, konzumaci alkoholu, užívání drog, poruchy příjmu potravy, gambling - patologické hráčství a další. Vzhledem k tématu práce bude pozornost zaměřena jen na některé druhy

závislostního chování. Podrobněji se budu věnovat užívání návykových látek, neboť vzhledem ke svým zkušenostem z praxe vím, že braní drog je velice úzce spjato, především u dětí a mladistvých, s delikventním chováním a pácháním trestné činnosti.

Fischer a Škoda (2009, s. 88) uvádí, že až 9 % všech onemocnění je způsobeno vlivem užívání návykových látek. Nesporným faktem je také provázanost návykových látek s kriminalitou a rizikovým chováním. Drogy a návykové látky mají blízko k trestným činům krádeže, loupeže, vydírání, nedovolené výroby a distribuce návykových látek. Mezi rizikové chování je možné v souvislosti s drogami uvést řadu nežádoucích jevů především mezi dětmi a mladými lidmi - záškoláctví, útěky z domova i z ústavní péče, prostituce, agresivní chování, šikana a další. Je jisté, že užívání návykových látek je nebezpečné pro samotného jedince i celou společnost z důvodů rizik v oblasti zdravotní i sociální.

Drogami označujeme psychoaktivní látky, pomocí kterých jedinec mění svůj psychický stav. Podle Vágnerové (1999, s. 288) mají jedinci tyto potřeby:

- vyřešit své problémy, uniknout stresovým situacím a frustraci, uvolnění zábran;
- dosáhnout uspokojení nebo slasti, která není jinak dosažitelná nebo běžně dostupná;
- uniknout stereotypu, nudě, získání inspirace;
- potřebu sociální konformity, uchování sociálních vztahů;
- potřebu být akceptován skupinou nebo subkulturou, v níž užívání drogy patří ke standardu chování.

Závislost nevzniká ze dne na den, jedná se o proces, který má své zákonitosti, závisí na řadě faktorů, nejčastěji na individualitě osobnosti a druhu látky.

Fischer a Škoda (2009, s. 104–105) rozdělují užívání návykových látek do několika fází:

- 1. stádium (experimentální) - v tomto období konzumuje uživatel návykovou látku jen občas, přináší mu velmi příjemné prožitky, únik od reality a minimální negativní účinky, proto je u některých méně silných jedinců velké riziko překročení tohoto stadia a postup dále. Mnoho jedinců však v tomto období s konzumací končí, pro ně zpravidla nebývá droga problém, umějí si nasměrovat život jiným směrem, získávají smysl života v jiných hodnotách.
- 2. stádium (příležitostné užívání) - konzumace drog je častější, jedinec má stále více touhu uniknout od reality, je přesvědčen, že s drogou vyřeší své problémy v životě, zároveň si však uvědomuje nesprávnost užívání a veřejně ho tají.
- 3. stádium (pravidelné užívání) – ve třetím stadiu si člověk uvědomuje stále více škodlivost užívání, nicméně drogu konzumuje čím dál častěji a do popředí se dostává pouze droga, ostatní jde stranou, dochází ke ztrátě zájmu o okolí, rodinu, přátele, koníčky atd.
- 4. stádium (návyk a závislost) - v posledním stádiu si uživatel nedovede představit život bez drogy, nic jiného než droga pro něj neexistuje. Začínají se objevovat také psychosomatické problémy způsobené vlivem užívání návykových látek a jedinec se dostává do začarovaného kruhu.

Sochůrek (2001, s. 22) charakterizuje drogovou závislost:

- silná touha látku užívat a pokračovat v jejím užívání za každou cenu;
- tendence zvyšovat dávky, aby se dosáhlo účinku, který původně vyvolala dávka menší;
- existence psychické nebo fyzické závislosti včetně abstinčního syndromu.



Dále na vznik drogové závislosti působí čtyři základní faktory:

- typ, charakter a dostupnost drogy;
- struktura osobnosti;
- působení sociálního prostředí (společenské a psychologické vlivy);
- podnět, spouštěcí či provokující faktor.

### 1.2.1 Rozdělení návykových látek

Návykové látky a jejich účinky jsou různorodé, vždy záleží na množství, způsobu užití, individualitě osobnosti a řadě dalších faktorů, které je ovlivňují.

Kolektiv autorů z Centra adiktologie psychiatrické kliniky 1. lékařské fakulty Univerzity Karlovy (2007, s. 93–96) rozděluje drogy do následujících skupin:

- Alkohol;
- Tabák;
- Těkavé látky;
- Léky s centrálně tlumivým účinkem;
- Konopné látky;
- Stimulancia;
- Opioidy;
- Halucinogeny.

Vzhledem k faktu, že cílem práce je věnovat se tématu dětské delikvence a delikvence mládeže, zaměřím se na podrobnější popis drog, které jsou v této věkové kategorii nejčastěji zneužívány. U ostatních uvedu jen základní charakteristiku.

### ALKOHOLISMUS

Fischer a Škoda (2009, s. 99–100) uvádí, že alkohol je v našem sociokulturním prostředí nejčastější a zároveň značně akceptovatelnou psychoaktivní látkou. Je dostupný, někdy dokonce propagovaný v různých formách reklam. Ve většině zemí na světě požívají alkohol mnohem více muži než ženy. Hlavní psychoaktivní složkou alkoholických nápojů je etanol. Při oxidaci etanolu vzniká v lidském organismu acetaldehyd, který může u lidí vyvolat řadu účinků jako je rozšíření cév, zvýšení tělesné teploty, zčervenání, zrychlení srdeční činnosti a dýchání, pokles krevního tlaku, nauzeu, zvracení, bolesti hlavy nebo euforii, zlepšení nálady, zvýšení sebevědomí či uvolnění psychického napětí. Právě posledně jmenované účinky jsou nejčastějším důvodem zvýšené konzumace. Účinek alkoholu na jedince je vždy individuální záležitostí.

Stále častější bývá konzumace alkoholu u dětí, které ho konzumují skupinově nebo v partě. U dětí může vzhledem k nevyzrálosti organismu dojít již po malé dávce ke zlepšení nálady, zvýšení sebevědomí či uvolnění psychického napětí. Právě posledně jmenované účinky jsou nejčastějším důvodem zvýšené konzumace. Podíl na velkém užívání alkoholu má také jeho snadná dostupnost a nízká cena. Bohužel, je nutné zároveň upozornit na velmi vysoké riziko poškození organismu, u nevyzrálého dětského organismu o to více. (Čech, 2002, s. 115–124).

### TABAKISMUS

Cigarety a tabák jsou prozatím stále ještě jednoznačně nedostupnějšími návykovými látkami. Problémy se zdravím se neobjevují po krátké době, ale spíše v horizontu let, přesto je kouření velice nebezpečné a zdraví škodlivé. Smutným faktem je čím dál nižší věk kuřáků. Velké procento dětí začíná

pravidelně kouřit již v průběhu docházky do základní školy. Nejčastějšími kuřáky z řad žáků jsou chlapci, kteří mají podprůměrný školní prospěch.

Schmidt (in Mühlbacher, 2009, s. 22) uvádí typologii kuřáků:

- Příležitostný kuřák

Kouří občas, na základě kuřáckých zvyklostí, které stimulují potřebu, pokud se objeví, uspokojí ji, ale nezpůsobí žádné komplikace.

- Návykový kuřák

Kouří ze zvyku, ve vleku kuřáckých zvyklostí. Psychodynamické procesy nejsou tak fixovány, aby se mohly vyvinout v psychickou závislost. S kouřením může skončit bez větší námahy.

- Kuřák s psychickou závislostí

Do této skupiny patří kuřák, u něhož stojí v popředí vůně, chuť a kuřácký ceremoniál. Lze sem zařadit i ty, kteří jsou motivováni prožitým zklidněním, odstraněním pocitu prázdnoty.

- Kuřák s psychickou a fyzickou závislostí

Do popředí vystupují farmakodynamické účinky nikotinu, které kuřáci vyhledávají pro emočně vegetativní prožitky a tělesnou závislost.

### TĚKAVÉ LÁTKY

Těkavé látky jsou charakteristické schopností uvolňovat látky organického původu. Nejčastějším způsobem užití bývá vdechování výparů z namočené látky nebo igelitových sáčků. Nejznámějšími látkami jsou toluen, benzín, aceton a různá lepidla a rozpouštědla s účinnými látkami.

Užívání těkavých látek patří mezi nejnebezpečnější. Vzhledem k tlumivým účinkům může dojít při intoxikaci k zástavě srdečního rytmu nebo udušení. Jedinci upadají do spánku nebo naopak propadají halucinacím, bludům a agresivním reakcím. Tito lidé jsou nebezpeční sami sobě i svému okolí. Zvlášť alarmující je procento uživatelů mezi dětmi velmi nízkého věku. Důvodem je snadná dostupnost a nízká cena. Nejsou ojedinělé pohledy v některých českých městech, kdy party malých dětí na periferii města sedí v kruhu na odlehlejších místě a podávají si sáček naplněný toluenem nebo čichají lepidla. Zdravotní dopad užívání pro nevyzrálý dětský organismus je katastrofální.

### KONOPNÉ LÁTKY

Autoři Fischer a Škoda (2009, s. 100–111) řadí konopné látky mezi nejvíce zneužívané ve světě vůbec. Účinnou látkou je THC (delta 9 tetrahydrokanabinol) a získává se z indického konopí. Mezi kanabinoidy řadíme marihuanu a hašiš. Především marihuana je velmi oblíbená mezi mládeží a řada jejích konzumentů nesouhlasí s pojmem droga. Nejčastěji kouřením přichází účinná látka do těla konzumenta, kde je patrná podle množství při vyšetření ještě několik dní a týdnů. Způsobuje euforii, pocity štěstí, veselosti, často záchvaty smíchu bez příčiny. Zpomaluje se myšlení, někdy člověk upadá do vlastního světa, může se objevit i krátkodobě halucinace. Při dlouhodobém užívání dochází k poruchám pozornosti, paměti, k oslabení imunitního systému aj.

### STIMULANCIA

Pod pojmem stimulancia se skrývají dle Martanové et al. (2007, s. 95) desítky látek přírodního i syntetického původu. Základem je budivý efekt

těchto látek. Nejčastějším zástupcem je pervitin (metamfetamin), který se vyrábí z dostupných léčiv, jež obsahují efedrin nebo pseudoefedrin. Užívá se buď méně rizikovým způsobem, a to šňupáním, nebo rizikově – injekčně. Účinek závisí na množství, kvalitě, způsobu podání a imunitě jedince. Mezi stimulanty řadíme také kokain, ale to je droga v naší zemi málo rozšířená z důvodu vysoké ceny.

### OPIOIDY

Opioidy nebo také česky opiáty, charakterizují Fischer a Škoda (2009, s. 107–108) jako sloučeniny extrahované z máku setého a jejich deriváty. Nejvíce zneužívané látky jsou opium a morfin, v současné době především jejich derivát heroin. Dříve byl v České republice připravován braun. Charakteristickou a nebezpečnou vlastností těchto látek je poměrně snadná a rychlá fyzická a psychická závislost, která může vzniknout někdy i po zneužití několika málo dávek. Opiáty jsou zneužívané pro svou schopnost vyvolat pocity uvolnění, euforie, někdy až polospánku. Nejčastější a také nejefektivnější formou aplikace je intravenózní vpravení látky do krevního oběhu. Bohužel, tato forma je také nejrizikovější, dlouhodobí uživatelé trpí různými přenosnými nemocemi, jako jsou hepatitidy a infekce. Zároveň dochází k poškození kůže, jater, ledvin, srdce a k celkové devastaci organismu. Právě z těchto důvodů je užívání opiátů nitrožilně velmi nebezpečné nejen pro samotného uživatele, ale pro celou společnost, která s ním přichází do styku.

### HALUCINOGENY

Nejznámějším halucinogenem dle Sochůrka (2001, s. 25–26) je LSD - derivát kyseliny lysergové. Riziko jejího užívání spočívá v nevyzpytatelnosti účinků. Obvyklé jsou vidiny a zvláštní zážitky. Problémem bývá tzv. flash

back, zpětný zásleh, který se může objevit zcela nečekaně, aniž by došlo k požití drogy. Dalším zástupcem je psilocybin obsažený v houbě zvané Lysohlávka česká nebo některá léčiva, která při intoxikaci způsobují halucinace a euforii. Na drogové scéně však tato skupina drog nepřevažuje a nepatří mezi nejvíce zneužívané návykové látky.

### 1.3 Záškoláctví

Záškoláctví řadí Martínek (2009, s. 97) v současnosti k nejzávažnějším problémům dětí školního věku. Můžeme ho charakterizovat jako vědomé zameškávání školního vyučování, úmyslné nechození do školy. Někdy o tomto faktu rodiče nevědí, ale jsou známy i případy, kdy rodiče své děti do školy neposílali, tím se dopouštěli trestného činu. Někteří rodiče svým volným přístupem a benevolencí podporují dítě v absencích a dochází k tzv. skrytému záškoláctví.

Díky tomuto sociálně patologickému jevu řada dětí nedokončí ani povinnou školní docházku, čímž si často děti znesnadní životní cestu, protože při nedokončení školní docházky nemá mladý člověk možnost kvalitního uplatnění na trhu práce a to je první krok k dalším životním problémům, mezi které patří neschopnost plného začlenění do života ve společnosti, standardní bydlení a vztahy s okolím.

#### 1.3.1 Druhy záškoláctví

Kyriacou (2005, s. 44–45) rozděluje záškoláctví do následujících kategorií:

- pravé záškoláctví - dítě nechodí do školy, ale rodiče to nevědí;

- záškoláctví s vědomím rodičů - jedná se o stav, kdy rodiče vědí, že dítě nejde nebo nechodí do školy. Někdy mají rodiče sami negativní vztah ke vzdělání, jindy nemají sílu nebo chuť dítěti vysvětlit, že do školy se chodit musí, jindy dítě doma mít chtějí či potřebují;
- záškoláctví s klamáním rodičů - dítě svým rodičům neříká pravdu o svém zdravotním stavu a na základě lži si vynutí omluvení nepřítomnosti ve škole;
- útěky ze školy - v tomto případě dítě do školy jde, nějakou dobu v ní tráví, poté odejde z výuky nebo ze školy za určitou dobu a opět přijde;
- odmítání školy - nejčastěji dítě školu odmítá z různých psychických důvodů. Může mít problémy ve škole, se spolužáky, učiteli. Častá je obava z neúspěchu, náročnost učení, jež je nad síly dítěte.

### 1.3.2 Příčiny záškoláctví

Příčin záškoláctví zpravidla bývá celá řada, a ne vždy musí nutně souviset se školou a vyučováním. Děti buď prvotně neplánují, že do školy nepůjdou, ale touha odejít je přepadne až ve škole, např. na základě nepříjemné situace či zážitku, nebo si záškoláctví předem naplánují, protože mají podle jejich mínění lepší program, případně se chtějí vyhnout špatné známce.

Martínek (2009, s. 97–101) dělí příčiny záškoláctví do tří základních skupin:

- negativní vztah ke škole - pokud má dítě ve škole kamarády, zdravé a příjemné prostředí spolu s příznivými školními výsledky, nemá důvod se škole vyhýbat. Těžší situaci mají žáci, kteří se nějakým způsobem odlišují, nebo se nezařadili do běžného kolektivu. Takto postiženými dětmi bývají cizinci, příslušníci národnostních etnik,

děti šikanované nebo děti s nižším stupněm intelektu. Obecně lze říci, že nejčastěji mají odpor ke škole děti opakovaně neúspěšné, ty, jež se špatně přizpůsobují školnímu řádu a děti vyloučené z kolektivu;

- vliv rodinného prostředí - vzhledem k faktu, že rodina je základním článkem společnosti a dítě se v ní pohybuje a vyrůstá většinu svého života, je způsob výchovy a vlivu tím nepodstatnějším, co dítě získává. Řada studií potvrdila, že jakákoliv abnormalita má původ v rodině a rodinném prostředí. Na způsob výchovy a vedení dítěte má vliv celá řada faktorů. Mezi nejdůležitější lze zařadit sociální postavení, věk rodičů, vzdělání, životní styl, kulturnost a kvalitu výchovy. Žádné extrémy nejsou ku prospěchu dítěte. Je-li rodič velmi přísný a stále neúměrně trestá, škodí dítěti stejně jako úzkostlivá, chránící matka či benevolentní otec, kterému je vše jedno;
- trávení volného času a vliv party - v určitém období je pro mladého člověka velmi podstatný pocit sounáležitosti s nějakou skupinou osob, má potřebu někým být a někam patřit. Pokud je dítě vychováno správně a přátele vyhledává v zájmových či sportovních klubech, má pravděpodobně jasno a směřuje dobrým směrem. U dítěte z nestabilního rodinného prostředí, kde na něj nikdo nemá čas ani náladu, případně je pro rodiče a blízké jen otravným a zbytečným článkem, nejde mu škola a spolužáci ho mezi sebe nepřijímají, vzniká vysoké riziko inklinace k negativní partě. Tam, bohužel, nachází pocit sounáležitosti, uznání a zájem o svou osobu. Takové party často vykazují prvky delikventního chování. Členové se hecují, kdo provede horší věc, společně se věnují vandalismu, užívají návykové látky, agresivně ohrožují okolí atd. Parta se schází i v době školního vyučování, proto je často záškoláctví varovným signálem směrem k delikvenci a kriminalitě.



### 1.4 Agresivita, agrese a šikana

Mnohdy můžeme kolem sebe zaslechnout názor, že dnešní děti a mládež jsou horší než generace starší, že se u nich projevuje chování, které snad v mládí lidé dříve narození ani neznali. Martínek (2009, s. 7) s tímto tvrzením nesouhlasí, tvrdí, že děti jsou vlastně stále stejné, jen nejsou schopny se vyrovnat a vypořádat adekvátními způsoby s okolnostmi dnešního světa, které na ně působí. V realitě denního života vidí jen uspěchanost, shon, zautomatizované reakce lidí kolem sebe, nedostatek porozumění a především nedostatek času na hodnoty, které dělají člověka člověkem. Některé děti a mládež pak reagují neadekvátně, využívají k obraně agrese, šikanu, delikventní chování, protože neumějí řešit náročné životní situace.

V dnešní době je společnost plná agresivity a násilí. Fischer a Škoda (2009, s. 45) uvádí, že násilí, války, kriminalita a delikvence již dosahuje takových rozměrů, že zkoumání příčin a možností snížení agresivních forem chování je v popředí celospolečenského zájmu. Ve všech veřejných sdělovacích prostředcích můžeme najít jistou formu agresivity. Problém agresivity jako takové je otázkou psychologickou, sociologickou a také politickou.

#### 1.4.1 Vymezení pojmů agresivita, agrese, šikana

Vzhledem k faktu, že se ve výše uvedené problematice vyskytuje řada odborných a cizích pojmů, které se někdy používají v různých překladech jinak nebo jsou zaměňovány, je nutné seznámení se základními pojmy.

**Agresivitu** (z lat. Aggressivus) definuje Martínek (2009, s. 9) jako: *„útočnost, postoj nebo vnitřní pohotovost k agresi. V širším smyslu se takto označuje schopnost organismu mobilizovat síly k zápasu o dosažení nějakého cíle a schopnost vzdorovat těžkostem.“*

Naproti tomu **agresi** (z lat. Aggressio) jako: „výpad, útok – jednání, jímž se projevuje násilí vůči některému subjektu, nebo nepřátelství a útočnost s výrazným záměrem ublížit.“

Pojem šikana charakterizuje Vágnerová (2002, s. 283) jako: „*násilně ponižující chování jednotlivce nebo skupiny vůči slabému jedinci, který nemůže ze situace uniknout a není schopen se účinně bránit.*“

Pojetí šikany zahraničními autory uvádí Říčan (1995, s. 26): „*Šikanování říkáme tomu, když jedno dítě nebo skupina dětí říká jinému dítěti ošklivé a nepříjemné věci, bije je, kope, vyhrožuje mu, zamyká je v místnosti a podobně. Tyto incidenty se mohou opakovat a pro šikanované dítě je obtížné, aby se samo ubránilo. Jako šikanování mohou být označeny také opakované posměšky nebo ošklivé poznámky o rodině. Jako šikanování však obvykle neoznačujeme občasnou rvačku nebo hádku přibližně stejně fyzicky vybavených soupeřů.*“

### 1.4.2 Agresivita

Agresivita je charakteristický znak osobnosti člověka. Martínek (2009, s. 9–10) ji definuje jako určitou dispozici k agresivnímu chování. Každý jedinec tedy v sobě agresivitu má, záleží však na mnoha dalších faktorech, zda a v jaké míře a kvantitě jí používá. Aby nebyl tento osobnostní znak hodnocen jen jako absolutně negativní, je třeba uvést, že pokud se s agresivitou správně pracuje, může mít na člověka i pozitivní vliv. Může sloužit k posílení autority, sebevědomí.

### Příčiny zvýšené agresivity u dětí a mládeže

Martínek (2009, s. 10–19) jmenuje následující příčiny agresivity:

- genetické faktory - pokud se v rodině nebo u rodičů vyskytuje agresivní chování, je velmi pravděpodobné, že dítě si agresivitu ponese s sebou po celý život a zařadí ji do běžného způsobu chování. Agresivita se nemusí vždy projevovat čistě otevřeně, jsou známy případy tzv. skrytě agresivních matek, kdy dítě před okolím obhajují a považují se za ochránkyně, ale agresivně trestajícího otce plně akceptuje;
- agresivita jako způsob dosažení cíle - již bylo řečeno, že pokud má dítě od útlého dětství vštěpováno, že pomocí agresivity je možné dosáhnout řady věcí, pak toto chování považuje za normální a využívá je poměrně často k uspokojení svých potřeb;
- organické poškození mozku - oblasti, jež ovlivňují a souvisí s agresivitou, jsou limbický systém a mozková kůra. Pokud dojde k poškození těchto částí, například v prenatálním období, ale i kdykoli později, projeví se to v chování jedinců;
- výchovná slepota rodiče - v těchto případech jde o naprosto neadekvátní ochranu ze strany rodičů, nechť řešit agresivní chování svých dětí, přehlížení závažného jednání, někdy dokonce nabádání k agresivitě samotnými rodiči;
- neuspokojená bazální jistota - souvisí s pevnou vazbou mezi matkou a dítětem. Je považována za základ lidství po sociální, psychologické a biologické stránce. K neuspokojené bazální jistotě může dojít, pokud matka dostatečně nepečuje v prenatálním období o spokojenost plodu, nebo mu nedává dostatek lásky, pohlazení, dotyků a vnitřně se nevytvoří pevné mateřské pouto.

### 1.4.3 Agrese

Obecně je možné chápat agresi jako napadení někoho někým. Příkladů z jedné i druhé strany by se samozřejmě našla celá řada, ale vzhledem k tématu práce bude praktické zajímat se o agresi člověka k člověku, případně dítěte k dítěti.

Říčan (1995, s. 22–23) ve svém díle o agresivitě a šikaně vysvětluje složitost agrese. Uvádí příklady z přírody, kdy se k sobě zvířata na základě vrozených instinktů chovají agresivně. U lidí je problematika složitější, přestože se člověk také chová agresivně díky vrozenému instinktivnímu chování, stejně jako zvířata. U člověka se agresivní sklony utvářejí podle výbavy v prvních letech života. Mnozí psychologové dodávají, že agrese, podobně jako většina ostatního lidského chování, je naučená a jedinec si ji osvojí zkušeností. Čím více se člověk setkává s faktem, že použije-li agresi, získá převahu či se zmocní něčeho, co chtěl, tím spíše a častěji bude tohoto jednání využívat, jelikož se naučil, že se mu vyplatí.

### Směry agrese

Agresi člověk používá vůči mnoha různým předmětům a osobám. Martínek (2009, s. 21–28) rozděluje:

- agresi vybitou na neživém předmětu - často je možné se s touto formou setkat ve školním prostředí. Žák útočí na sešit, pravítko a další školní potřeby nebo vybavení. Někdy se stává předmět jen záminkou, skutečná agrese patří vůči osobě, případně živému tvorovi.
- agrese vybitá na zvířeti - zpravidla si člověk pořizuje zvíře nebo se kontaktuje se zvířetem proto, aby mu předával pozitivní a příjemné city. Od útlého věku jsou děti poučovány, že ke zvířatům se mají

chovat pěkně, stejně jako ke svým lidským přátelům. Jedinci, kteří zvířatům ubližují, v sobě umocňují pocit, že mohou zranit slabšího, jenž se nedokáže bránit.

- autoagrese - tento způsob je zaměřen vůči sobě samotnému. Především děti, které nějakým způsobem trpí a mají v sobě velké vnitřní napětí, jsou schopny různě závažného sebepoškozování. Jsou známy případy rozdírání kůže, trhání vlasů, řezání se na těle. Nejhorší formou sebepoškozování je sebevražda.

### Dělení agresí

Agresi je možné dělit podle mnoha hledisek, avšak Martínek (2009, s. 29–31) pro dětský věk a mládež jako nejvhodnější uvádí:

- fyzická aktivní přímá agrese - využívání fyzické síly nad obětí. Souhrnně se projevy označují jako šikana;
- fyzická aktivní nepřímá agrese - fyzicky ubližuje někdo jiný než původní agresor. Ten většinou vymyslí a zorganizuje šikanu;
- fyzická pasivní přímá agrese - fyzické zabránění oběti v dosahování výsledků. Může spočívat v ničení pomůcek, hotových prací atd.;
- fyzická pasivní nepřímá agrese - jedná se o odmítnutí splnění požadavků;
- verbální aktivní přímá agrese - nejčastější druh agrese ve školním prostředí. Do této kategorie je možné zařadit nadávky, urážky, slovní ponižování. Je zarážející, jakými slovy se dokážou i velmi malé děti častovat. Za žádnou cenu není přípustné nechat žáky hovořit vulgárně;
- verbální aktivní nepřímá agrese - spočívá často ve skrytém negativním chování jako jsou pomluvy, chybné napovídání, intriky;

- verbální pasivní přímá agrese - typická je naprostá ignorace jedince. Je mu jasně dáváno najevo, že nepatří do kolektivu, je pro ostatní „neexistující“;
- verbální pasivní nepřímá agrese - je možné ji charakterizovat jako nevšímavé chování, kdy dítě ví o agresi, ale oběti se nezastane, zaujme postoj, že nic nevidí a neslyší.

### 1.4.4 Šikana

Šikana jako forma fyzického aktivního násilí není jevem zcela novým, vyskytuje se již poměrně dlouho snad v každém společenství bez ohledu na národnost, pohlaví, věk ani kulturní zvyklosti. Byla dlouho považována za něco, co se čas od času vyskytne v organizovaných skupinách lidí, jako jsou škola, armáda, vězení atd. Podle Kyriacou (2005, s. 26–27) však v poslední době výzkumy ukazují, že šikana je mnohem rozšířenější, než jaké je obecné povědomí. Je prokázáno, že šikana může napáchat na obětech značné psychické škody, které přetrvávají dlouhá léta. Jsou známy i případy, kdy šikanování skončilo sebevraždou. Šikana zřejmě nebude nikdy úplně zastavena, ale je nutné otevřít oči, vnímat problém a s pomocí vhodných zásahů jej efektivně a účinně řešit všude tam, kde je to potřeba.

Podle Traina (2001, s. 44–45) většina dospělých jedinců, kteří šikanu v dětství zažili, uvádí přetrvávání různých obtíží. U žen je problémem schopnost někomu důvěřovat, mají obavy z nových situací a strach z úspěchu. U mužů jsou potíže podobné, často bývají navíc samotáři, uzavření do sebe.

### **Šikanující agresor**

Šikanujícího agresora popisuje Vágnerová (1999, s. 284–285) jako silného a fyzicky zdatného jedince, který chce být středem pozornosti, má touhu se předvádět a ukazovat svou převahu nad druhými. Nebývá citlivý ani pozorný, spíše drsnější povahy. Zpravidla problémem bývá, že takoví jedinci si nedokážou získat respekt v jiné oblasti, například jejich školní výsledky jsou podprůměrné, proto využívají fyzické síly proti jinak úspěšnějším dětem. Svých chování, pokud je veřejné, nabádá i ostatní členy kolektivu k podobnému jednání, nebo alespoň k přehlížení a lhostejnosti vůči obětem šikany.

### **Šikanovaná oběť**

Šikanovaná oběť může být osobnost různorodá. Podle Kyriacou (2005, s. 29–30) je však ve většině případů společným znakem přehnaná a úzkostlivá výchova a péče rodičů. Takové děti nemají mnoho kamarádů, jsou nejistí, neumějí v některých momentech zaujmout vhodné stanovisko či přístup. Obětí šikany se také stávají děti, které jsou evidentně jiné, odlišné. Rozdíl od „normy“ může být mnohostranný. Agresorům vadí jiná barva pleti, příslušnost v národnostní menšině či etniku, jakékoli rozdílné zvyky a návyky. Vhodným terčem šikany jsou také děti s fyzickým, duševním nebo smyslovým postižením. Pro oběť je nejdůležitější, aby v sobě získala sílu o šikaně mluvit, svěřila se do rukou odborníků a postupně pracovala na eliminaci tohoto sociálně patologického jevu.

### Průvodní znaky šikany

Šikanu můžeme vysledovat pomocí specifických znaků. Dítě se začíná jinak chovat doma a také ve školním prostředí. Čech (2002, s. 115–124) vyjmenovává a rozlišuje znaky šikany, kterých by si měli všimnout lidé blízcí oběti následovně:

- dítěti se v průběhu týdne znatelně mění nálada;
- ráno je dítěti zle a nechce jít do školy;
- dítě zůstává doma, nevyhledává kamarády a kamarádi nevyhledávají jeho;
- nosí poznámky za pozdní příchod;
- dítě zapomíná a ztrácí věci;
- dítě přichází s roztrhaným či poškozeným oblečením;
- žák chodí za školu.

Níže uvedené alarmující znaky šikany by měli rozpoznat učitelé a pedagogičtí pracovníci:

- dítě bývá o přestávkách samo, kolektiv o něj nejeví zájem;
- má-li žák mluvit před třídou, je ustrašený, nejistý, bojácný;
- dítě působí smutně a zhoršuje se jeho prospěch ve škole;
- má poškozené, znečištěné věci, oděv, školní pomůcky;
- mívá odřeniny, škrábance nebo řezné rány, které nedokáže zdůvodnit;
- spolužáci se dítěti posmívají, častují ho nadávkami;
- mimo výuku ostatní do žáka strkají, kopou ho, a on se nebrání.



### Vývojová stádia šikany

Šikanu jako jev v časovém pásmu popisuje Martínek (2009, s. 117–129):

- ostrakismus - první fáze, kdy dochází k vyčlenění dítěte z kolektivu. Často bývají agresorkami děvčata. Agresor či skupina agresorů popouzí ostatní k vytěsnění oběti kolektivu třídy, kroužku atd. Oběť reaguje zhoršením prospěchu, žák se špatně soustředí a inklinuje spíše k žákům z nižších ročníků, kde si hledá kamarády. Průvodními projevy jsou nadávky na stranu oběti nebo jejich rodinných příslušníků, provokace, hanlivé nadávky, pomluvy;
- fyzická agrese a psychická manipulace - nejčastěji dochází k této fázi při stresovém napětí třídy (pololetí, konec roku) a tlak na oběť se zvětšuje. Agresor má potřebu kompenzace. Někdy však dochází k fyzickému napadání jen z nudy nebo nedostatku zajímavých zážitků. Agresoři vyhrožují, zabavují osobní věci, dochází k posluhování, ničení výsledků práce oběti, mírně fyzicky napadají oběť (kreslením po těle, „nechtěným nakopnutím“ apod.);
- vytvoření jádra - fáze, která nastupuje při přehlížení předchozích. Agresoři si jasně uvědomují svou přesilu a ovlivňují stále další členy třídy. Dochází postupně ke komplexní šikaně ze strany mnoha dalších spolužáků. V této fázi je již za situaci zodpovědný celý kolektiv, proto se tvoří jádro. V tomto období dítě často vyhledává přítomnost učitele, ale nenavazuje s ním kontakt. Oběť zažívá přímé fyzické útoky např. píchání ostrými předměty, pálení, údery;
- vytváření norem - nedojde-li k zásahu ani ve třetí fázi, je oběť stále více tlačena do podřízené úlohy. Agresoři jsou již závislí na šikanujícím chování a mají velkou radost z ubližování. Agresoři i oběť si zvyknou na své role. Dítě musí snášet škrcení, věšení, vyhrožování zabitím, lámání prstů, pálení různými předměty,

zastrašování, mučení, osočování. Útoky třetí a čtvrté fáze jsou natolik závažné, že dochází k řešení Policií ČR;

- totalita - poslední a neřešitelné stadium šikany. Normy jsou nastaveny, agresori disponují neomezenou mocí a oběť nemá žádnou šanci. Šikanované děti jsou již v takovém psychickém stresu, že si nedokážou život bez šikany představit. Jedinou možností pomoci ze strany školy je rozpuštění kolektivu. Aby situace došla až do poslední fáze, je ojedinělé. Zpravidla se vyskytuje ve školských zařízeních běžného typu první a druhá fáze.

## **2. SÍŤ STÁTNÍCH A NESTÁTNÍCH ORGANIZACÍ SOCIÁLNÍ OCHRANY MLÁDEŽE**

### **2.1 Orgány sociálně-právní ochrany dětí**

Špeciánová (2007, s. 10–11) charakterizuje sociálně-právní ochranu dětí jako činnost, jež zahrnuje zajištění práva dítěte na jeho příznivý vývoj a řádnou výchovu, ochranu oprávněných zájmů dítěte a působení směřující k obnovení narušených funkcí rodiny. Upravuje jí zákon č. 359/1999 Sb., o sociálně-právní ochraně dětí (SPO), ve znění pozdějších předpisů. Ochrana práv dítěte je součástí i řady jiných právních norem než jen samotného zákona o SPO. Tyto právní předpisy nejsou úpravou obsaženou v zákoně o SPO nijak dotčeny.

Sociálně-právní ochranu dětí zajišťují orgány sociálně-právní ochrany dětí, jimiž jsou:

- obecní úřady;
- obecní úřady obcí s rozšířenou působností;
- krajské úřady;
- Ministerstvo práce a sociálních věcí;
- Úřad pro mezinárodně-právní ochranu dětí (poskytuje sociálně-právní ochranu dětí ve vztahu k cizině).

Od orgánů sociálně-právní ochrany dětí je nutné odlišit další subjekty, které sociálně-právní ochranu dětí rovněž poskytují, ale nejsou orgány sociálně-právní ochrany dětí. Jedná se o obce v samostatné působnosti, kraje v samostatné působnosti, komise pro sociálně-právní ochranu dětí a další právnické a fyzické osoby, které jsou výkonem sociálně-právní ochrany dětí

pověřeny. V případě těchto subjektů hovoříme o tzv. výkonu sociálně-právní ochrany dětí jinými subjekty. Sociálně-právní ochrana dětí se poskytuje bezplatně nezletilým dětem.

### **Obecní úřady, obecní úřady obcí s rozšířenou působností**

V rámci obcí a měst poskytují sociálně- právní ochranu dětí a mládeže odbory sociálních věcí a zdravotnictví, konkrétně jejich oddělení sociální prevence a sociálně-právní ochrany dětí. Oddělení mají v náplni ([www.mestocheb.cz](http://www.mestocheb.cz)):

- poskytování mimořádné okamžité pomoci osobám uvedeným v § 2 odst. 6 zákona č. 111/2006 Sb., o pomoci v hmotné nouzi (kurátor pro dospělé);
- výchovná opatření;
- svěření dítěte do péče budoucích osvojitelů nebo pěstounů;
- poskytování pomoci při překonávání obtížných životních poměrů;
- zabezpečování preventivní a poradenské činnosti;
- sledování výkonu ústavní výchovy a ochranné výchovy;
- péče o děti vyžadující zvýšenou pozornost;
- výkon funkce opatrovníka nebo poručníka v oblasti sociálně právní ochrany dětí;
- zajišťování činnosti romského poradce;
- poskytování základního sociálního poradenství;
- vedení úseku prevence kriminality a drogových závislostí;
- zajišťování komplexní agendy ke komunitnímu plánu rozvoje sociálních služeb.

Informaci o plnění Komunitního plánu sociálních služeb a informaci o preventivních programech předkládá oddělení sociální prevence a sociálně-

právní ochrany dětí radě města v rámci zápisu ze sociální a zdravotní komise; do rady města, případně do zastupitelstva města předkládá formou materiálu jen takové návrhy, které mají vliv na čerpání finančních prostředků města nebo vyžadují uzavření smlouvy.

Na sociálních odborech obecních úřadů působí kurátoři pro mládež, kteří, jak uvádí Matoušek a Kroftová (2003, s. 154), pečují o děti mladší 15 let, které se dopustily činu, jenž by byl u staršího člověka klasifikován jako trestný. Dále pak o mládež ve věku 15–18 let, která se dopustila přestupku, trestného činu, nebo u ní bylo zahájeno trestní stíhání. Mezi další úkoly patří péče o děti a mladistvé, kteří mají opakované vážné poruchy chování.

### **Krajské úřady**

Na úrovni krajů působí krajské úřady, které mají odbory sociálních věcí a oddělení sociálních věcí ([www.kr.karlovarsky.cz](http://www.kr.karlovarsky.cz)).

Dle ustanovení § 67 zákona č. 129/2000 Sb., o krajích, ve znění pozdějších předpisů krajský úřad:

- přezkoumává rozhodnutí vydaná orgány obce v řízení podle zvláštních zákonů, pokud není zákonem tato působnost svěřena zvláštnímu orgánu nebo zákon nestanoví jinak;
- provádí podle zvláštního právního předpisu kontrolu výkonu přenesené působnosti obcí;
- poskytuje odbornou a metodickou pomoc obcím.

Dle ustanovení § 4 odst. 1, § 11, § 22, § 27, § 42g – 42n, § 49 zákona č. 359/1999 Sb., o sociálně-právní ochraně dětí, ve znění pozdějších předpisů

- zajišťuje sociálně-právní ochranu dětí;

- zajišťuje přípravu fyzických osob vhodných stát se osvojiteli, nebo pěstouny k přijetí dítěte do rodiny a poskytuje těmto osobám poradenskou pomoc související s osvojením dítěte nebo svěřením dítěte do pěstounské péče včetně speciální přípravy k přijetí dítěte pěstounem na přechodnou dobu;
- zabezpečuje alespoň jednou v roce konzultace o výkonu pěstounské péče;
- vede pro účely zprostředkování osvojení, nebo pěstounské péče evidenci žadatelů vhodných stát se osvojiteli nebo pěstouny a rozhoduje o zařazení žadatelů do evidence žadatelů;
- vede evidenci dětí vhodných k osvojení, nebo ke svěřením do pěstounské péče;
- provádí odborné posuzování pro účely zprostředkování osvojení a pěstounské péče;
- rozhoduje o státním příspěvku pro zřizovatele zařízení pro děti vyžadující okamžitou pomoc za pobyt a péči poskytovanou nezletilému dítěti v tomto zařízení a vyplácí tento příspěvek;
- rozhoduje o pověření fyzických a právnických osob k výkonu sociálně-právní ochrany dětí.

### **Ministerstvo práce a sociálních věcí**

Ministerstvo ve své působnosti zajišťuje následující formy sociální práce pro ohrožené děti a mládež ([www.mpsv.cz](http://www.mpsv.cz)):

- Sociální poradenství

Sociální poradenství poskytuje osobám v nepříznivé sociální situaci potřebné informace přispívající k řešení jejich situace. Odborné sociální poradenství zahrnuje občanské poradny, manželské a rodinné poradny, sociální

práci s osobami společensky nepřizpůsobenými, poradny pro oběti trestných činů a domácího násilí. Služba obsahuje poradenství, zprostředkování kontaktu se společenským prostředím, terapeutické činnosti a pomoc při prosazování práv a zájmů. Služba se poskytuje bezúplatně.

- Služby rané péče

Služby rané péče se poskytují rodičům dítěte ve věku do 7 let, které je osobou se zdravotním postižením, nebo jehož vývoj je ohrožen v důsledku nepříznivého sociálního prostředí. Služba je zaměřena na podporu rodiny a podporu vývoje dítěte s ohledem na jeho specifické potřeby. Služba je poskytována především v domácnosti. Služba obsahuje výchovné, vzdělávací a aktivizační činnosti, zprostředkování kontaktu se společenským prostředím, terapeutické činnosti a pomoc při prosazování práv a zájmů. Služba se poskytuje bezúplatně.

- Stacionáře denní a týdenní

Poskytují ambulantní služby ve specializovaném zařízení osobám ohroženým užíváním návykových látek, jejichž situace vyžaduje pravidelnou pomoc jiné osoby. Stacionáře týdenní poskytují pobytové služby ve specializovaném zařízení seniorům, osobám se zdravotním postižením a osobám ohroženým užíváním návykových látek, jejichž situace vyžaduje pravidelnou pomoc jiné osoby. Služba se poskytuje za úplatu.

- Azylové domy

Poskytují pobytové služby na přechodnou dobu osobám v nepříznivé sociální situaci spojené se ztrátou bydlení. Služba obsahuje poskytnutí stravy, nebo pomoc při zajištění stravy, poskytnutí ubytování, nebo pomoc při zajištění bydlení, pomoc při prosazování práv a zájmů, výchovné, vzdělávací a aktivizační činnosti. Služba se poskytuje za úplatu.

- Domy na půl cesty

Poskytují pobytové služby na přechodnou dobu pro osoby do 26 let věku, které po dosažení zletilosti opouštějí školská zařízení pro výkon ústavní nebo ochranné výchovy, popřípadě pro osoby z jiných zařízení pro péči o děti a mládež. Služba obsahuje tyto činnosti: poskytnutí ubytování, zprostředkování kontaktu se společenským prostředím, terapeutické činnosti a pomoc při prosazování práv a zájmů. Služba se poskytuje za úplatu.

- Kontaktní centra

Nízkoprahová zařízení navazující kontakt s osobami ohroženými závislostí na návykových látkách. Cílem služby je minimalizovat sociální a zdravotní rizika spojená se zneužíváním návykových látek. Služba obsahuje terapeutické činnosti a pomoc při prosazování práv a zájmů. Služba se poskytuje bezúplatně.

- Telefonická krizová intervence

Je soubor metod a technik krizové práce s klientem v situaci, kterou osobně prožívá jako zátěžovou, nepříznivou a ohrožující, založený na jednorázovém, nebo opakovaném telefonickém kontaktu tohoto klienta s pracovištěm telefonické krizové intervence.

- Nízkoprahová zařízení pro děti a mládež

Poskytují ambulantní služby dětem a mládeži ohroženým sociálním vyloučením. Služba je určena rizikovým, neorganizovaným dětem a mládeži, kteří jsou ohroženi sociálně-patologickými jevy, nebo mají vyhraněný životní styl neakceptovaný většinovou společností. Základním prostředkem pro navázání kontaktu s cílovou skupinou je nabídka volnočasových aktivit. Cílem je zlepšit kvalitu života cílové skupiny předcházením, snížením sociálních a zdravotních rizik souvisejících s jejich způsobem života, umožnit jim lépe se



orientovat v jejich sociálním prostředí a vytvářet podmínky, aby v případě zájmu mohli řešit svoji nepříznivou sociální situaci. Služba obsahuje výchovné, vzdělávací a aktivizační činnosti, zprostředkování kontaktu se společenským prostředím a pomoc při prosazování práv a zájmů. Služba se poskytuje bezúplatně.

- Služby následné péče a doléčovací

Jsou ambulantní služby poskytující následnou péči osobám s chronickou psychickou poruchou a osobám závislým na návykových látkách, které absolvovaly ambulantní, nebo ústavní léčbu ve zdravotnickém zařízení, nebo které abstinují. Služba obsahuje terapeutické činnosti, pomoc při prosazování práv a zájmů. Služba se poskytuje bezúplatně.

- Terapeutické komunity

Poskytují pobytové služby na přechodnou dobu pro osoby závislé na návykových látkách, nebo osoby s chronickou psychickou poruchou, které mají zájem o začlenění do běžného života. Služba obsahuje tyto činnosti: poskytnutí stravy, poskytnutí ubytování, zprostředkování kontaktu se společenským prostředím, terapeutické činnosti a pomoc při prosazování práv a zájmů. Služba se poskytuje za úplatu.

- Terénní programy

Jsou služby poskytované osobám, které vedou, nebo jsou ohroženy rizikovým způsobem života. Služba je určena pro problémové skupiny dětí a mládeže, uživatele drog, osoby bez přístřeší, osoby žijící v sociálně vyloučených komunitách a jiné sociálně ohrožené skupiny. Cílem služby je tyto osoby vyhledávat a minimalizovat rizika jejich způsobu života. Služba obsahuje zprostředkování kontaktu se společenským prostředím a pomoc při prosazování práv a zájmů. Služba se poskytuje bezúplatně.

**Úřad pro mezinárodně-právní ochranu dětí**

Agendu tohoto úřadu je možné rozdělit do těchto oblastí  
([www.umpod.cz](http://www.umpod.cz)):

- vymáhání výživného s mezinárodním prvkem;
- vedení agendy mezinárodních adopcí;
- řešení protiprávního přemístění nebo zadržení dětí (tzv. „mezinárodní únosy dětí“);
- ochrana nezletilým osobám (např. vystupování úřadu v pozici kolizního opatrovníka) a v některých specifických případech i osobám zletilým.

## 2.2 Školská zařízení pro výkon ústavní a ochranné výchovy

Podrobnosti výkonu ústavní a ochranné výchovy ve školských zařízeních upravuje vyhláška č. 438/2006 Sb.

Slomek (2009, s. 61) k vyhlášce uvádí, že:

- řeší organizaci a zabezpečení výchovně vzdělávací činnosti v daných zařízeních;
- stanovuje organizační postupy diagnostických ústavů při přijímání, umíst'ování, přemíst'ování, propouštění dětí;
- řeší organizační zabezpečení pobytu dětí v DÚ;
- přibližuje okolnosti umíst'ování dětí se zdravotním postižením;
- upravuje zabezpečení výkonu ÚV či OV nezletilých matek a jejich dětí;
- stanoví zásady výchovně léčebného režimu;
- uvádí podrobnosti organizačního zabezpečení umíst'ování a pobytu dětí- cizinců;
- upravuje obvody diagnostických ústavů;
- uvádí vzorový vnitřní řád zařízení.

Mezi školská zařízení pro výkon ústavní a ochranné výchovy delikventních dětí a mládeže lze zařadit:

- diagnostický ústav;
- dětský domov se školou;
- výchovný ústav.

Celkový výčet všech zařízení pro výkon ústavní a ochranné výchovy je vymezen zákonem č. 109/2002 Sb. a jeho novelou č. 383/2005 Sb.

**Diagnostický ústav** (Dětský diagnostický ústav, Diagnostický ústav pro mládež) plní dle Slomka (2009, s. 86) následující úkoly:

- podle výsledků komplexního vyšetření umísťuje do DD, DDš, VÚ;
- plní úkoly: diagnostické, vzdělávací, terapeutické, organizační, koordinační;
- pobyt dítěte v DÚ trvá zpravidla 8 týdnů;
- realizuje i preventivně výchovnou péči;
- v DÚ mohou být ustanoveny i výchovné skupiny pro účely dlouhodobější péče;
- diagnostické třídy.

#### **Dětský domov se školou**

- péče o děti s nařízenou ústavní a uloženou ochrannou výchovou;
- mají-li závažné poruchy chování;
- pro svou přechodnou či trvalou duševní poruchu vyžadují výchovně léčebnou péči;
- nezletilé matky spolu s jejich dětmi;
- za určitých podmínek může dítě navštěvovat školu, která není součástí DDš.

#### **Výchovný ústav**

- péče o děti se závažnými poruchami chování s nařízenou ÚV či uloženou OV;
- věkově: pro děti starší 15 let (novela= i děti mladší 15 let s uloženou OV);

- odděleně pro výkon ÚV a OV, případně formou samostatných výchovných skupin;
- nezletilé matky spolu s jejich dětmi;
- realizována profesní příprava;
- extrémní poruchy chování (znaky TČ, drogová závislost, uložená OV atd.).

### 2.3 Probační a mediační služba

Probační a mediační služba vznikla podle zákona č. 257/2000 Sb. Spadá pod Ministerstvo spravedlnosti.

Probaci definuje dle zákona Matoušek a Kroftová (2003, s. 196) jako: *„organizování, vykonávání dohledu nad obviněným, obžalovaným nebo odsouzeným, kontrolu výkonu trestů nespojených s odnětím svobody, včetně uložených povinností a omezení, sledování chování odsouzeného ve zkušební době podmíněného propuštění z výkonu trestu odnětí svobody, dále individuální pomoc obviněnému a působení na něj, aby vedl řádný život, vyhověl soudem nebo státním zástupcem uloženým podmínkám, a tím došlo k obnově narušených právních i společenských vztahů.“*

Mediaci dále definují opět dle zákona jako: *„mimosoudní zprostředkování za účelem řešení sporu mezi obviněným a poškozeným a činnost směřující k urovnání konfliktního stavu, vykonávanou v souvislosti s trestním řízením.“*

**Cíle činnosti PMS ([www.pmscr.cz](http://www.pmscr.cz))**

- integrace pachatele – začlenění obviněného resp. pachatele do života společnosti bez dalšího porušování zákonů. Integrace je proces, který směřuje k obnovení respektu obviněného k právnímu stavu společnosti, jeho uplatnění a seberealizaci.
- participace poškozeného – zapojení poškozeného do „procesu“ vlastního odškodnění, obnovení jeho pocitu bezpečí, integrity a důvěry ve spravedlnost.
- ochrana společnosti – Probační a mediační služba přispívá k ochraně společnosti účinným řešením konfliktních a rizikových stavů spojených s trestním řízením a efektivním zajištěním realizace uložených alternativních trestů a opatření.

Práce s dětmi a mladistvými je zvláštní oblastí činnosti Probační a mediační služby. Na střediscích Probační a mediační služby pracují odborníci na práci s dětmi s mládeží. Probační a mediační služba zajišťuje v rámci zákona č. 218/2003 Sb., o soudnictví ve věcech mládeže, jak výkon mnoha výchovných a trestních opatření, zejména dohledu probačního úředníka a společensky prospěšné činnosti – ale hlavně usilují o rychlý vstup do jednotlivých případů. Již v přípravném řízení nabízí spolupráci mladistvým pachatelům, jejich rodinám a poškozeným, která spočívá například v mimosoudním řešení situace (tzv. mediaci), nabídce vhodných programů pro mladistvého i jiných výchovných opatření, která lze se souhlasem mladistvého uložit už v rámci přípravného řízení. Výsledek této činnosti je poté zohledněn i v dalším průběhu řízení. Hlavními cíli jsou urovnání konfliktu, rychlá intervence, náhrada škody poškozenému, opatření, které je zvoleno účelně a odpovídá situaci mladistvého.

## 2.4 Alternativní formy péče o delikventní děti a mládež

Mezi alternativní formy péče o mladé delikventy, které se objevují v rozsahu celé České republiky, je možné zařadit celou řadu aktivit státních i nestátních organizací. Mezi nejznámější patří například střediska výchovné péče nebo terénní programy.

### Střediska výchovné péče

Střediska výchovné péče fungují na základě vyhlášky MŠMT č. 458/2005 Sb. a dále dle § 16 a 17 zákona č. 383/2005 Sb., kterým se mění zákon č. 109/2002 Sb. Střediska výchovné péče podle Slomka (2009, s. 90–91) nesuplují školská výchovná zřízení, ale doplňují je po stránce preventivní, speciálně pedagogické a pedagogicko psychologické.

Cíle a úkoly středisek výchovné péče:

- okamžitá pomoc (dětem s poruchami chování);
- rozvoj spolupráce s dítětem a rodinou;
- spolupráce se školou;
- spolupráce s Probační a mediační službou;
- poskytování diagnostických, preventivně výchovných a poradenských služeb.

Jednotlivá střediska nenabízejí všechny služby, vždy záleží na konkrétních možnostech. Střediska se člení na ambulantní, kdy klienti docházejí na pravidelná setkání, nebo celodenní, případně internátní (pobyt mládeže je možný jen na základě písemné dohody, ve středisku je zabezpečeno vzdělávání). Matoušek a Kroftová (2003, s. 201–202) vyjmenovávají služby středisek, mezi které patří terapeutické programy individuální, nebo ve skupinách, doučování, zájmové kroužky, kluby, pracovní poradenství, víkendové či prázdninové pobyty v přírodě a jiné.

### **Terénní sociální práce**

Terénní práce, jak je patrné z názvu, probíhá v terénu, v prostředí blízkém cílové skupině klientů, pro které je určena. Zpravidla, pokud je terénní práce zaměřena na rizikovou mládež, je terénem myšlena ulice, nebo volné prostranství, kde se parta mladých lidí schází a tráví podstatnou část svého volného času. Cizím slovem bychom mohli nazvat terénní sociální práci jako tzv. streetwork (z anglického jazyka street - ulice, work - práce).

Terénní sociální práci poskytuje celá řada organizací v různých místech naší země. Pravidla práce se mohou lišit, ale poslání bývá podobné - vhodnými formami se přiblížit k cílové skupině klientů a nenásilnou formou jim nabídnout další alternativy pro zlepšení jejich situace. Terénní práci provádějí sociální pracovníci, nebo dobrovolníci vyškolení pro tuto činnost. Streetwork se nejčastěji využívá k podchycení skupin a part rizikové mládeže a dětí, uživatelů návykových látek, žen nebo mužů provozujících prostituci. Cílem je navázat kontakt s lidmi, kteří by nevyužili žádných služeb mimo jejich teritorium. Často jsou to lidé, kteří mají velké problémy v různých oblastech života - potíže s úřady, dluhy, exekucemi, rodinou, přáteli, užíváním návykových látek, poruchami zdraví, bydlením atd.

Velká část rizikové mládeže není zprvu cizím lidem nakloněna, ale po delší době často dochází k navození důvěry a naslouchání. V této chvíli je již možné hovořit s klienty o možnostech změny současného stavu. Řada mladých lidí nechce na svém způsobu života nic měnit, přestože ví o negativních následcích a možných potížích vyplývajících z jejich životního stylu. Ani v tomto případě není situace beznadějná. V rámci harm reduction (snižování rizik) je možné doporučit klientům alespoň dodržování různých návyků, které mohou ochránit jejich zdraví a snížit rizika negativního chování pro samotné klienty i celou společnost.



### **3. VYBRANÉ ORGANIZACE ZABÝVAJÍCÍ SE DELIKVENTNÍ MLÁDEŽÍ A JEJICH PŮSOBNOST V KARLOVARSKÉM KRAJI**

#### **Učební program - mladiství**

Cílem programu je minimalizovat rizika opakování trestné činnosti mladistvých pachatelů, vést je k odpovědnosti a chránit společnost.

Klient je v rámci probačního programu konfrontován se svým kriminálním chováním, je veden k přemýšlení nad vlastní trestnou činností. Dále je klient veden k vytvoření a osvojení si alternativních strategií chování, které mu umožní vyhnout se dalšímu kriminálnímu jednání. Učební program má strukturovanou podobu, která obsahuje 6 základních témat ([www.spj.cz](http://www.spj.cz)):

- trestný čin (bilance důsledků trestného činu);
- emoce a provokace (rozeznání tělesných signálů při emocích, kontrola emocí, včasné a vědomé rozhodování);
- řešení problémů (porozumět stadiím konfliktu);
- úspěšně jednat s lidmi (dosažení cíle za užití efektivních komunikačních metod);
- schopnost porozumět pohledu jiných (pohled oběti a společnosti);
- snížit riziko recidivy (naučené komunikační techniky a strategie chování převést do běžného dne klienta vytvořením individuálních nouzových plánů).

Mladistvý klient by měl splňovat následující kritéria:

- věk 15–18 let;
- klient páchá trestnou činnost opakovaně (lze zařadit i prvopachatele);

## Vybrané organizace zabývající se delikventní mládeží a jejich působnost v Karlovarském kraji

---

- klient se dopouštěl trestné činnosti menší závažnosti (jednalo se zpravidla o trestné činy krádeže, porušování domovní svobody, poškozování cizí věci);
- zohledněna osobnost pachatele s ohledem na jeho inteligenční úroveň a schopnost pracovat ve skupině;
- klient nemá závažnou psychiatrickou diagnózu;
- klient není závislý na drogách či alkoholu.

Program je veden kognitivně-behaviorální metodou. Důraz je kladen na přímou aktivitu klientů, uspořádání důsledků trestné činnosti v písemné podobě, nácvik nové strategie chování a princip opakování. Formou práce s klienty je individuální práce ve skupině. Program staví na rozvoji pozitivních stránek klienta, obsah programu je propojován s běžným dnem klienta, je jasně strukturován a nabízí specifické sociální dovednosti, které povedou k dosahování potřeb klienta bez konfliktu se zákonem.

### **3.1 Občanské sdružení KOTEC**

Cílem programů občanského sdružení KOTEC ([www.kotec.cz](http://www.kotec.cz)) je poskytování cílených sociálních služeb lidem drogově závislým, dětem, mladým lidem, rodinám ohroženým sociálním vyloučením a romské komunitě na území Chebska. Sociální služby jsou směřovány na uplatnění a zapojení uživatelů služeb do běžného způsobu života místní komunity. Prevence je cílená i na ostatní oblasti sociálního vyloučení.

**Formy péče o rizikovou mládež:**

- nízkoprahový klub - poskytuje služby poradenství pro děti, mládež, rodiče, informační servis, krizovou intervenci, zprostředkování péče;
- terénní programy - pro všechny, kteří se dostali do tíživé situace a chtějí využít poradenství;
- K-centrum - poskytování služeb snižující zdravotní a sociální rizika plynoucí z užívání drog, ochrana zdraví neuživatelů drog a informování široké veřejnosti o rizicích spojených s užíváním drog;
- Prev-centrum - cílem je předcházet vzniku či rozvoji rizikového chování, jako je užívání návykových látek a sociální selhávání v oblasti závislostí, vrstevnických a dalších vztahů. Snahou je aktivně zapojovat pedagogy a rodiče do preventivních aktivit a předávat potřebné informace a vzdělávat veřejnost v oblasti prevence. Kotec se podílí na primárně preventivních aktivitách v regionu.

### **3.2 Občanské sdružení KHAMORO**

KHAMORO je romské integrační centrum působící v Chodově.

**Formy péče o rizikovou mládež:**

- nízkoprahový klub - určený pro děti a mládež ohrožené společensky nežádoucími jevy;
- odborné sociální poradenství - pro osoby žijící v sociálně vyloučených lokalitách;
- terénní programy - pro osoby bez přístřeší, ohrožené závislostí, nebo závislé na návykových látkách, osoby žijící v sociálně vyloučených komunitách či osoby, které vedou rizikový způsob života nebo jsou tímto způsobem života ohroženy.

### **3.3 Občanské sdružení ROMA Karlovy Vary**

Občanské sdružení ROMA Karlovy Vary ([www.romakv.org](http://www.romakv.org)) je společnost, která se podílí na realizaci politiky pro romské etnikum, a to v rámci celého Karlovarského kraje. V současné době je realizováno v rámci jeho činnosti několik různých aktivit s cílem pomoci příslušníkům romského etnika dosáhnout na vyšší vzdělání, získat více šancí na trhu práce a vydržet tlak, který vyvíjí struktury majoritní společnosti na jedince i celé skupiny příslušníků romského etnika. Dlouhodobou terénní sociální prací terénních sociálních pracovníků v místech bydliště Romů byla zjištěna a potvrzena tři základní ohrožení, která brání Romům v plnohodnotném začlenění do společnosti - nízká úroveň vzdělanosti a právního vědomí, nízká míra zaměstnanosti a nedůstojné životní podmínky v oblasti bydlení.

#### **Formy péče o rizikovou mládež:**

- terénní práce

Je zaměřená na vyhledávání klientů, kteří jsou obětí diskriminace, neumí se bránit, neznají svá práva a mají obavu z jednání na úřadech. V těchto případech může terénní sociální práce pomáhat projevy diskriminace odhalovat i napravovat pomocí a podporou klientům. Tuto práci vykonávají vycvičení, vyškolení odborníci z řad Romů, kteří jsou akceptováni svými klienty a dlouhodobě se pohybují v lokalitách s vyšším výskytem romského etnika. Cílem této práce je nalézt klienty, informovat, podpořit, motivovat a doprovodit je tam, kde bude jejich záležitost řešena.

### **3.4 Pomoc v nouzi o.p.s.**

Tato obecně prospěšná společnost poskytuje sociální služby, sociální aktivity a vytváří pro sociální práci bezpečné prostory, např. azylové domy, intervenční centra pro oběti domácího násilí, domy na půl cesty, centra pro osoby bez přístřeší apod. Působí v oblasti Sokolovska a Chebska.([www.pomocvnouziops.cz](http://www.pomocvnouziops.cz))

#### **Formy péče o rizikovou mládež:**

- Domy na půl cesty

Posláním domu na půl cesty je podporovat mladé lidi v jejich snaze žít život, který směřuje k naplňování jejich přání a cílů. Jde o podporu klientů, aby si uvědomovali své schopnosti, své možnosti, orientovali se ve společnosti a díky rozšíření svých schopností a dovedností, měli šanci zařadit se do společnosti.

v Domě na půl cesty mohou bydlet zletilí klienti zpravidla do 26 let věku, kteří ve svém životě mají za sebou pobyt v dětských domovech, ve výchovných ústavech, nebo v pěstounské péči, v léčebnách či vězeních a chtějí spolupracovat na zlepšení své životní situace. Určitým privilegiem je, že v Domech na půli cesty této společnosti mohou bydlet i klienti se svými dětmi. Domy na půl cesty jsou rozděleny do dvou typů, poté je možnost získat startovací byt pro samostatné bydlení.

- nízkoprahové denní centrum

Nabízí sociální služby lidem bez přístřeší ze Sokolova a okolí. Poskytuje materiální pomoc, možnost vykonávání osobní hygieny, praní a sušení prádla. Po domluvě je možné pomoci s jednáním na úřadech. Snahou je

## Vybrané organizace zabývající se delikventní mládeží a jejich působnost v Karlovarském kraji

---

mírnit rizika z této nepříznivé situace. Plní funkci místa prvního kontaktu, které nabízí uspokojení základních životních potřeb a následně zajišťuje a zprostředkovává služby podporující stabilizaci jedince a jeho návrat k běžnému způsobu života.

Cílovými skupinami jsou dospělí i mládež, osoby bez přístřeší, etnické menšiny a osoby z jiného sociokulturního prostředí, osoby opouštějící zařízení pro výkon ústavní nebo ochranné výchovy a osoby opouštějící výkon trestu odnětí svobody.

### **3.5 Útočiště o.p.s.**

Útočiště jako obecně prospěšná společnost pomáhá svou činností překonávat nepříznivé a obtížné životní situace v životě dětí, mladistvých a jejich rodin. Poskytuje služby klientům z Chebu a blízkého okolí ([www.utociste-cheb.cz](http://www.utociste-cheb.cz)).

#### **Formy péče o rizikovou mládež:**

- Nízkoprahový klub Útočiště

Nabízí prostor dětem ve věku od 6 do 15 let z Chebu a blízkého okolí, které jsou ohroženy nežádoucími sociálně patologickými jevy. Snahou je, aby se tyto děti nedostávaly do obtížných životních situací, nabízí jim pomoc a podporu, pokud se do takových situací dostanou.

- centrum pro rodiny s dětmi

cílem je usilovat o možnost dětí žít ve vlastní rodině. Cílovými skupinami jsou rodiny s malými dětmi, které se ocitly v nepříznivé sociální situaci, nastávající rodiče, jež měli sami problém při jejich výchově, a nejsou si

## Vybrané organizace zabývající se delikventní mládeží a jejich působnost v Karlovarském kraji

---

jistí, zda rodičovskou roli zvládnou, ostatní děti i rodina, která přichází na doporučení různých institucí.

Útočiště je zapojeno do několika projektů, z nichž velmi zajímavý je projekt Tým pro mládež. Je složen z odborníků (zástupci Policie ČR, městské policie, kriminální policie, pedagogicko-psychologické poradny, MěÚ - OSPODu, Probační a mediační služby, škol, státního zastupitelství, neziskových organizací, apod.), kteří pracují s mládeží. Při pravidelných setkáváních týmu (většinou 1x za měsíc) jsou diskutovány konkrétní postupy v jednotlivých případech řešení sociálně-patologických jevů. Dále se členové vzájemně informují o možných rodičích se sociálních patologiích v regionu, s cílem včasného zásahu a prevence jejich vzniku.

### 3.6 Občanské sdružení Laco Jilo

Sdružení existuje v Chebu již více než deset let, kdy se vydělilo jako samostatná složka z Romského občanského sdružení. Základ činnosti spočívá v kulturních aktivitách, druhotně však jeho význam ční v prevenci sociálně patologických jevů, jelikož se věnuje především mládeži z řad sociálně ohrožené romské komunity. Členové klubu jsou většinou romské děti staršího školního věku.

#### Formy péče o rizikovou mládež:

- hlavní činností klubu je provozování taneční skupiny, kdy děti nacvičují sestavy latinských, disco, hip hop a etnických tanců. Dále v klubu děti mají k dispozici pravidelné a soustavné doučování pod dohledem pedagoga, jímž jsem já. Společně se také učí různým samoobslužným činnostem a mají dostatek sportovního vyžití díky posilovně.

### **3.7 Armáda spásy České republiky**

Armáda spásy je občanským sdružením fungujícím na duchovních základech. Provozuje v mnoha městech České republiky činnost sociálního charakteru, například péči o seniory, lidi v nouzi, bezdomovce, matky s dětmi nebo pečuje o rizikovou mládež ([www.armadaspasy.cz](http://www.armadaspasy.cz)).

#### **Formy péče o rizikovou mládež:**

- nízkoprahový klub pro mladé Karlovy Vary

Posláním je pomoc mladým lidem, kteří jsou ohroženi sociálně patologickými jevy. Cílem je přispět ke zkvalitnění života ohrožené mládeže, snižovat rizika související s negativními vlivy prostředí, podpořit začleňování do skupin vrstevníků, podporovat aktivní řešení problémů, pomáhat při hledání smysluplné náplně volného času.

Cílovou skupinou jsou děti a mládež ve věku 15–26let s různými problémy. Mladí mají potíže s nezaměstnaností, hledáním práce, rozvrácenou rodinou, špatnou finanční situací, šikanou, kriminalitou atd.



## 4. SHRNUÍ POZNATKŮ TEORETICKÉ ČÁSTI

Závěrem teoretické části, která se zabývá obecnou charakteristikou sociálně patologických jevů a různými možnostmi péče o mládež ohroženou těmito jevy, považuji za důležité shrnout poznatky čerpané z odborné literatury, veřejných zdrojů i vlastních zkušeností.

Problematika sociálně patologických jevů svou rozsáhlostí a závažností patří mezi velmi ožehavá celospolečenská témata nejen u nás, ale v každé lidské společnosti na světě. Bohužel, ještě smutnější je fakt, že právě sociálně patologické jevy a na ně se nabalující další protispolečenské chování, se netýkají jen dospělých jedinců, kteří by měli být vyzrálí a za své chování odpovědní, ale často se dostanou v menší či větší míře do každodenního života dětí a velmi mladých lidí. Ti, vzhledem ke svému věku, nedospělému uvažování, ale také v některých případech kvůli nevšímavosti vlastní rodiny, nečinnosti pedagogů, nebo z jiných příčin, hledají své místo na slunci v delikventních partách. Paradoxně právě na těchto místech, po boku vrstevníků, jež přijali delikventní a kriminální chování za své, si může nešťastné dítě najít spojence, přátele a stát se užitečným a právoplatným členem nějakého společenství. Tímto způsobem drtivá většina dětí a mládeže začíná svou kriminální kariéru. Typické je nejdříve experimentování s legálními návykovými látkami, jako jsou kouření, alkohol. Postupně provádí, buď sami, ale častěji za pomoci či rady své party, drobné přestupky ve formě krádeží. Peníze utrací se svými kumpány za drogy, drobné předměty k využití volného času, nebo za moderní oblečení a doplňky. Stává se, že se posléze dítě či mladistvý dostane do začarovaného kruhu své party a zvyšující se potřeby financí za návykové látky. Krádeže nestačí, na řadu přichází loupeže a další závažnější trestná činnost. Odtud je již krátká cesta k problémům s policií, orgány činnými v trestním řízení, často k pobytům v diagnostických, poté výchovných ústavech pro mládež. V horších, recidivujících případech potom na mladistvé čeká cela vazební věznice, případně místo ve věznici pro

mladistvé. V této fázi je již velice komplikované pokoušet se mladé delikventy převychovávat.

Zcela jistě je možné konstatovat, že nejlepší a nejúčinnější forma pomoci dětem a mládeži ohroženými sociálně patologickými jevy, je co možná nejdříve podchytit celou situaci, nebagatelizovat prohřešky, nevšímavě nechat dítě pokračovat v delikventním chování, ale okamžitě vyhledat odbornou pomoc, která může v mnoha případech alternativními metodami a formami práce s rizikovou mládeží udělat velký kus práce. Vítězstvím je, když je celá situace řešena profesionálně, v součinnosti s rodinou a školou. Hlavním úkolem všech, kteří se starají o rizikovou mládež a delikventní děti, nebo děti z ohroženého prostředí, by měla být snaha o ochranu těchto jedinců před sociálně patologickými jevy, využívat veškeré dostupné preventivní programy a péči. V případě mladých delikventů potom dávat přednost alternativním formám péče, kterých již existuje velké množství po celé republice. Nejhorší a zároveň nejsmutnější, co může společnost potkat, je osud mladých lidí, kteří jsou v nápravných zařízeních všemožného typu jako doma a vlastně neumějí, nebo nechtějí žít podle pravidel společnosti.

## **PRAKTICKÁ ČÁST**

### **5. UČEBNÍ PROGRAM - MLADISTVÍ JAKO PROJEKT O. S. SPJ**

#### **5.1 Občanské sdružení Sdružení pro probaci a mediaci v justici**

Sdružení pro probaci a mediaci v justici o. s. SPJ (dále jen „SPJ“) vzniklo v roce 1994 s cílem podpořit nové alternativní formy řešení trestných činů. Má sídlo v Praze, pobočku v Ústí nad Labem, jeho působnost však díky specifčnosti práce se svými klienty sahá do Karlovarského, Středočeského, Plzeňského, Královéhradeckého, Pardubického, Libereckého a Jihočeského kraje. Svou činností iniciuje a rozvíjí nové metody prevence kriminality a řešení následků trestné činnosti, které zohledňují zájmy a potřeby oběti, pachatele, případně jejich sociálního prostředí. Zároveň se snaží pomoci reintegrovat znevýhodněné osoby do společnosti.

##### **5.1.1 Činnost a cíle sdružení SPJ**

Sdružení SPJ soustřeďuje svou činnost na osoby před a po propuštění z výkonu trestu odnětí svobody, podpora pro romské klienty Probační a mediační služby ČR, kterým byl uložen alternativní trest nebo opatření, dále dluhové poradenství či sanace dluhů. SPJ se dále věnuje kurzům finanční gramotnosti a řešení zadluženosti, kurzy komunikačních dovedností, vzdělávací kurzy a supervize pro odborníky z oblasti sociálních služeb.

Mezi hlavní aktivity SPJ v oblasti mladistvých delikventů patří mentoring, učební, motivační a reintegrační programy zaměřené na osoby znevýhodněné na trhu práce, nezaměstnané a zadlužené.

### **Mentoring**

Mentoring je služba založená na oboustranné dobrovolné spolupráci klienta a mentora, vyškoleného laika. Mezi základní úkoly mentoringu patří podpora a doprovod klienta, zvyšování jeho kompetencí a efektivity, směřování klienta k osobnímu rozvoji a ke schopnosti řešit své problémy. Kvalitu poskytované služby zajišťují pravidelné supervize mentorů, realizované zkušenými odborníky.

Cílem služby je rozšířit stávající možnosti práce s klienty, kteří se vzhledem ke způsobu svého života pohybují na hranici společenských norem a snížit rizika, že se jejich problémy budou stupňovat a bude nutné je řešit prostřednictvím nástrojů institucionální péče, případně se stanou aktéry trestního řízení.

Ve spolupráci se středisky Probační a mediační služby ČR (dále jen „PMS“) v Chebu, Sokolově a Karlových Varech vznikla možnost využívání služeb mentora pro klienty z Karlovarského kraje. Jedná se o klienty PMS, kterým je nabídnuta služba mentora. Mezi klienty se objevují také mladiství, kteří se svým chováním dostali do konfliktu se zákonem. Někteří mentoři jsou speciálně vyškoleni na mentoring Romů, jiní poskytují své služby všem klientům.

SPJ neposkytuje mentorské služby jen klientům PMS, ale všem, kteří o ni požádají a splní kritéria projektů týkajících se mentoringu. Bývají to mladí lidé i dospělí z výkonu trestu odnětí svobody, mladí lidé, kteří opouštějí dětské domovy, nebo výchovné ústavy a jiní. Jedno však má mentoring společné bez

ohledu na osobu klienta a mentora - individuální přístup a respekt ke klientovi a kontakt v terénu (přirozeném prostředí klienta).

### **Reintegrační program Plus**

Reintegrační program Plus nabízí jedinečný způsob řešení obtížné situace lidí, kteří opouštějí vězení. Širokým spektrem svých aktivit reaguje na klíčové problémy, s nimiž se tito lidé nejčastěji potýkají, tedy především na nezaměstnanost, nezajištěné bydlení, zadluženost či ztrátu sociálních kontaktů. Jedinečnost Reintegračního programu Plus spočívá v jeho kontinuálnosti. Klienti vstupují do programu ve výkonu trestu odnětí svobody, ale práce s nimi pokračuje i po jejich propuštění. Klíčovou podmínkou pro zařazení do programu je silná motivace klienta ke změně.

Cílovou skupinou programu jsou:

- klienti (muži i ženy) opouštějící výkon trestu odnětí svobody v době 6 až 12 měsíců před propuštěním;
- mladiství a mladí dospělí z výchovných a diagnostických ústavů;
- klienti PMS, sociálních kurátorů, OSPOD.

Reintegrační program Plus je komplexní program práce s klienty, kteří opouštějí výkon trestu odnětí svobody. Jedinečnost programu spočívá v jeho návaznosti a ucelenosti. Klienti do programu vstupují již v době svého pobytu ve výkonu trestu a práce s nimi pokračuje i po jejich propuštění. Ve výkonu trestu probíhají aktivity, jako je např. motivační kurz, kurz sociálních dovedností, kurz právního minima a poradenství k řešení zadluženosti, rekvalifikační kurzy a organizování náborů zaměstnavatelů ve věznicích. Na tyto aktivity navazuje činnost mentorů, kteří s klienty naváží kontakt ve věznicích a doprovázejí je v prvních měsících života na svobodě. Součástí programu je systematická práce se zaměstnavateli v daném regionu, motivace

zaměstnavatelů zaměstnávat osoby s kriminální minulostí a mapování vhodných možností pracovního uplatnění pro tuto cílovou skupinu.

Struktura programu má dvě základní fáze, a to:

- aktivity realizované ve výkonu trestu odnětí svobody

Ve výkonu trestu se klienti věnují motivačním programům, individuální i skupinové práci, programům zaměřeným na rozvoj znalostí a dovedností klienta (motivační program Získej zaměstnání, kurz právního minima), dále se klienti mohou věnovat přípravě na uplatnění na trhu práce (rekvalifikační kurzy, nabídky práce, nábor);

- aktivity realizované pro propuštění klienta na svobodu

Zde sehrává velkou roli mentoring a v jeho náplni je obsaženo celé spektrum pomoci.

### **5.2 Základní charakteristika Učebního programu - mladiství**

Učební program - mladiství v České republice vznikl na základě inspirace probačního programu zaměřeného na snížení rizika recidivy, úspěšně fungujícího od roku 1999 ve Švýcarsku. Program byl v souladu s ustanovením § 17 zákona č. 218/2003 Sb., ministrem spravedlnosti schválen a zapsán do seznamu akreditovaných probačních programů vedeného Ministerstvem spravedlnosti ČR. V roce 2003 byli čeští odborníci vyškoleni švýcarskými experty a postupně došlo k vytvoření české podoby programu. Od roku 2004, kdy byl uveden v činnost pilotní program Učebního programu - mladiství, se dále rozvíjí. Rokem 2007 se do programu zahrnují klienti s problémovým

chováním, vytváří se verze pracovního sešitu jako hlavní pomůcky a průvodce celým programem se zaměřením na změnu chování u těchto rizikových osob.

Klient je v rámci učebního programu konfrontován se svým kriminálním chováním, je veden k přemýšlení nad vlastní trestnou činností. Zároveň je klient veden k vytvoření a osvojení alternativních strategií chování, které mu umožní vyhnout se dalšímu kriminálnímu jednání.

Program je koncipován na tříleté období, v němž bude realizováno 45 programů ve dvanácti střediscích Probační a mediační služby ČR. Program probíhá ve skupině 3–10 klientů, skupinu 3–5 klientů povede jeden lektor, skupinu 6–10 klientů povedou lektoři dva.

Realizace programu probíhá v Jihočeském, Ústeckém, Karlovarském, Libereckém, Plzeňském a Středočeském kraji. Regiony byly vybrány na základě analýzy potřeb středisek Probační a mediační služby ČR realizovat tento program a současně s ohledem na působnost již vyškolených lektorů učebního programu.

### **5.2.1 Cíle programu**

Zásadním cílem programu je prostřednictvím jednotlivých témat a praktickým cvičením vybavit klienta dovednostmi, které mu pomohou zvládat rizikové situace v běžném životě, jež by jinak mohly vést ke spáchání další trestné činnosti. Projekt by měl přispět k sociální a ekonomické integraci mladistvých pachatelů kriminality, vést ke snížení míry recidivy trestné činnosti u mladistvých, k odpovědnosti a také ochraně společnosti.

Cílem projektu je prostřednictvím strukturovaného probačního programu:

- zvýšit teoretickou i praktickou připravenost na vstup na trh práce mladistvých pachatelů trestné činnosti;
- snížit míru recidivy trestné činnosti u těchto klientů a napomáhat jejich sociální integraci;
- umožnit širší přístup mladistvých klientů k nabízené službě pomocí zapojení spolupracujících institucí (soudů, státních zastupitelstev apod.).

Prostřednictvím projektu dojde k posílení silných stránek klientů, ti se naučí nové strategie vedoucí k dosažení cílů bez konfliktu se zákonem, získají dovednosti s ohledem na jejich pracovní integraci.

### **5.2.2 Cílová skupina a charakteristika vhodných klientů**

Projekt je určen mladistvým pachatelům ve věku 15–18 let, klientům Probační a mediační služby ČR, kteří spáchali násilné, nebo majetkové trestné činy menší závažnosti (jedná se zpravidla o trestné činy krádeže, porušování domovní svobody, poškozování cizí věci), kteří páchají trestnou činnost opakovaně (v odůvodněných případech je možné do programu zařadit i prvopachatele), a kterým bylo uloženo výchovné opatření v podobě účasti na probačním programu. Zohledňuje se osobnost pachatele v rámci jeho inteligenční úrovně a schopnosti pracovat ve skupině, klient by neměl mít závažnou psychiatrickou diagnózu a neměl by být závislý na drogách či alkoholu.



Zařazení klienta do programu je možné za těchto okolností:

- na základě rozhodnutí soudu/ státního zastupitelství, kdy je mladistvému uloženo výchovné opatření (probační program);
- v přípravném řízení na základě dobrovolného souhlasu klienta;
- v rámci dohledu probačního úředníka na základě dobrovolného souhlasu klienta.

### **5.2.3 Vlastní průběh a realizace Učebního programu - mladiství**

#### **Časový plán programu**

Program obsahuje 26 hodin, přičemž jde o 13 dvouhodinových setkání 1x týdně v odpoledních hodinách a dále 2 schůzky po ukončení programu v době čtyři a osm měsíců po absolvování posledního setkání. Každý běh tvoří uzavřený celek, který bude klient absolvovat celý od počátku do konce.

#### **Způsob a metody práce s klienty**

Program je veden kognitivně-behaviorální metodou. Důraz je kladen na přímou aktivitu klientů, uspořádání důsledků trestné činnosti v písemné podobě, nácvik nové strategie chování a princip opakování.

Program je veden interaktivní formou. Formou práce s klienty je individuální práce ve skupině. Program staví na rozvoji pozitivních stránek klienta, obsah programu je propojován s běžným dnem klienta, je jasně strukturován a nabízí specifické sociální dovednosti, které povedou k dosahování potřeb klienta bez konfliktu se zákonem. Klienti budou mít pod

kontrolou své chování v rizikových situacích. Nástroji pro práci s klienty je řízená diskuse a zprostředkování informací, dialog, hraní rolí a nácvik prosociálního chování.

Lektoři Učebního programu - mladiství jsou odborníci z oblasti sociálních služeb, kteří byli pro vedení učebního programu speciálně vyškoleni. Lektoři mají k dispozici doprovodný manuál, jenž zaručuje jednotný standard poskytování tohoto typu programu. Kvalita a dodržování stanovených zásad je zajištěna pravidelnou supervizí lektorů.

Program má strukturovanou podobu obsahující sedm základních témat:

1. trestný čin (bilance důsledků trestného činu);
2. emoce a provokace (rozeznání tělesných signálů při emocích, kontrola emocí, včasné a vědomé rozhodování);
3. řešení problémů (porozumět stadiím konfliktu);
4. úspěšně jednat s lidmi (dosažení cíle za užití efektivních komunikačních metod);
5. schopnost porozumět pohledu jiných (pohled oběti a společnosti);
6. snížit riziko recidivy (naučené komunikační techniky a strategie chování převést do běžného dne klienta vytvořením individuálních nouzových plánů);
7. posilovat dovednosti důležité pro získání a udržení si zaměstnání.

### **Zapojení a motivace cílové skupiny**

K zapojení do probačního programu je nutný souhlas klienta s účastí na programu. Klienti jsou do programu zařazováni na základě uložení Učebního programu - mladiství jako výchovného opatření dle zákona č. 218/2003 Sb. Samotné uložení programu ovšem pro zařazení klienta nestačí. S účastí musí klient souhlasit a svůj souhlas stvrdit podpisem. K podpisu souhlasu klientem

dochází v případě jeho zájmu program absolvovat bezprostředně po konzultaci s probačním úředníkem a představením obsahu programu. Klient se svým podpisem zavazuje řádně absolvovat učební program. V případě potřeby a na žádost klienta může prvním setkání v rámci programu předcházet schůzka klienta s probačním úředníkem i lektorem programu.

Klienti jsou vedeni k tomu, aby své chování změnili, přemýšleli o něm a tím snižovali riziko recidivy. Klienti se podílí na nastavení skupinových pravidel na prvním setkání v rámci programu, vyplňují dotazník mapující klientovo očekávání, aktivně se zapojují do jednotlivých probíraných témat.

Klienti si prakticky nacvičují zvládnutí určitých situací, hraní rolí. Dostávají dostatek prostoru pro dotazy. Z hodiny na hodinu vypracovávají klienti domácí úkol k probíranému tématu, který následuje na setkáních. Tím je zajištěn transfer nového naučeného chování do běžného dne klienta.

Úspěšní klienti obdrží osvědčení o absolvování programu, po čtyřech a osmi měsících se lektoři opět scházejí s klienty, aby zajistili upevnování naučeného chování a posilování prosociálních strategií a zjistili aktuální situaci klienta, míru recidivy.

Mezi používané metody v učebním programu patří:

- motivace ke změně chování - porozumění příčinám konfliktu se zákonem a uvědomění si jeho následků, zvážení výhod a nevýhod;
- nácvik nových dovedností - posílení komunikačních dovedností, komunikace bez násilí, sebekontrola, řešení problému, převzetí perspektiv;
- příprava na situace recidivy - rozpoznání a zvládnutí osobních rizikových situací.

## 6. DOTAZNÍKOVÉ ŠETŘENÍ MEZI KLIENTY A LEKTORY UČEBNÍCH PROGRAMŮ MLADISTVÝCH

### 6.1 Dotazník jako metoda zpracování

*„Dotazníky slouží k zjišťování informací v populaci nebo i v nějaké menší skupině osob. Na jejich základě dochází k vyhodnocování určitých skutečností (názorů, postojů, preferencí) a orientaci dalších kroků.“*  
(Autor neuveden, Dotazník, <http://cs.wikipedia.org/wiki/Dotazn%C3%ADk>, 11.2.2012)

Dotazníky jako metody sběru dat patří k těm nejčastěji využívaným. Před využitím dotazníku si musíme si uvědomit především „Koho se ptáme a jak se ptáme“. Důležité je, aby ti, co odpověděli, byli skutečně reprezentativním obrazem dané skupiny. Nutné je pracovat se vzorkem dotazovaných, tedy s vybranou skupinou, kde je předpoklad, že reprezentuje názory a postoje všech ve skupině. Dotazníky necháváme k dispozici a někteří respondenti je vyplní.

Gavora (2000, s. 99–100) rozděluje dotazník do jednotlivých částí. Nejprve se ve vstupní části uvádí organizace či autor dotazníku. Neměly by chybět cíle dotazníku a význam správného vyplnění. V hlavní části jsou respondentovi kladeny různé druhy otázek, zpravidla se začíná otázkami jednoduchými, dále se přechází k těžším a v konečné části se objevují otázky důvěrnějšího charakteru. Na konci dotazníku se patří respondentovi poděkovat za účast.

## Dotazníkové šetření mezi klienty a lektory učebních programů mladistvých

---

Je třeba, aby dotazník byl pestrý, měl logický sled, ale zároveň aby neunavoval jednotvárností. Je dobře, když dotazovaný je někdy překvapen, udržuje se tím jeho zájem.

Při tvorbě a sestavování dotazníku byl kladen důraz především na srozumitelnost kladených otázek, vhodné rozpětí a škálu odpovědí tak, aby jedinec, který vyplňuje dotazník, byl schopen bez problémů odpovědět.

Dotazník, kterým jsem prováděla šetření, měl tři základní části:

Část první, jež klient učebního programu vyplnil před započítím celého kurzu. Vypovídací hodnota této části není příliš vysoká, ale byla pojata jako úvod a seznámení s programem.

Druhou část, po absolvování programu, vyplňoval klient. Otázky byly koncipovány tak, aby jim klient rozuměl, dokázal se v nich orientovat a mohl o nich přemýšlet. Kladené otázky měly podobnou formu jako souhrnné otázky, které provázely klienty během celého kurzu, při rekapitulaci jednotlivých kapitol v pracovních listech a manuálu k programu.

Třetí, poslední část, obsahuje shodné otázky jako část druhá, ale jsou připraveny k vyplnění lektorům. Ti odpovídají na stejné otázky jako klienti s tím rozdílem, že mohou klientovu situaci někdy vidět zcela odlišně.

Mým úkolem bylo zjistit, nakolik se odpovědi na stěžejní otázky liší u klientů a jejich lektorů, případně klientů v různých místech. Sledovaná byla skupina mladých delikventů v Karlovarském kraji, konkrétně v oblasti Sokolov a Karlovy Vary a v Ústeckém kraji, v oblasti Děčín a Chomutov. Ve všech místech, kromě Děčína, byli klienty programu mladí delikventi, kteří měli účast na programu jako součást alternativního trestu vyměřeného soudem, tj. výchovné opatření. V Děčíně, respektive v Boleticích, byli klienty chovanci výchovného ústavu, kteří měli stejnou povinnost, ale program absolvovali během ústavní, případně ochranné výchovy.

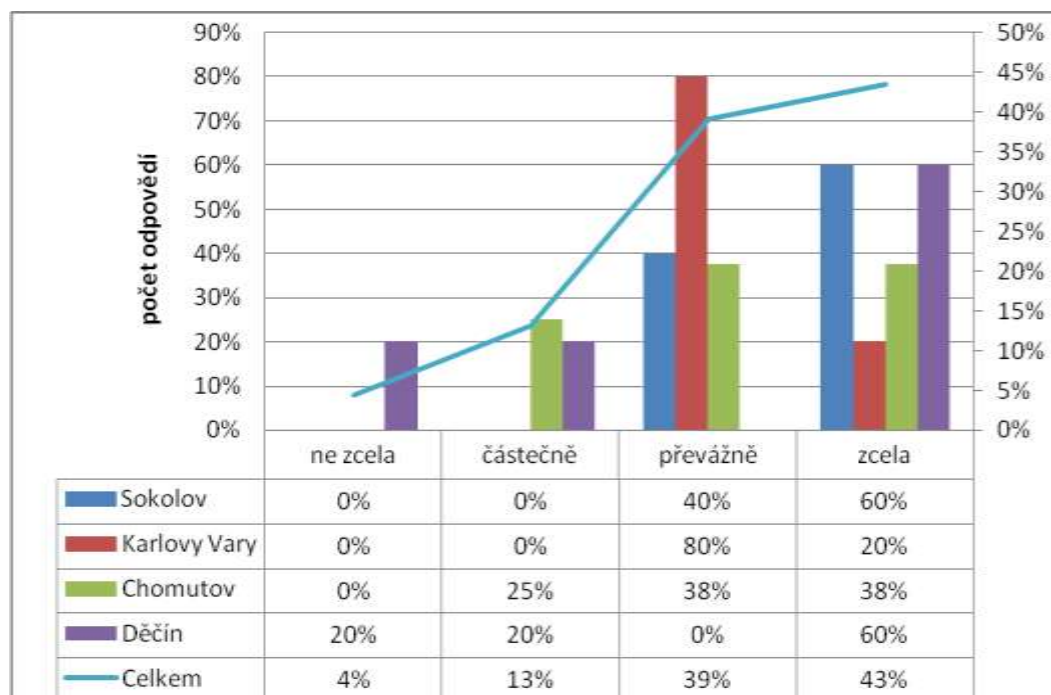
## **6.2 Výsledky dotazníkové studie Učební program – mladiství zaměřený na snížení rizika recidivy**

Hodnoty v grafech jsou vyjádřeny procentuálně, aby bylo možné porovnat grafy mezi jednotlivými místy prováděné studie. 100 % odpovídá počtu všech respondentů v daném místě. Ve skupině z Karlovarského kraje v Sokolově odpovídali čtyři klienti, v Karlových Varech také čtyři klienti. V Ústeckém kraji, v oblasti Děčína odpovídali ve výchovném ústavu v Boleticích čtyři klienti a v Chomutově šest klientů. Z grafů lze porovnat odpovědi klientů i lektorů.

V jednotlivých grafech jsou vyjádřeny počty odpovědí na jednotlivé otázky v závislosti na místě, zda odpovídal klient či lektor. Graf 1 se týká pouze klientů. Hodnoty zobrazované v grafech jsou vyjádřeny i v tabulkách pod jednotlivými grafy.

## Dotazníkové šetření mezi klienty a lektory učebních programů mladistvých

Graf 1: Myslím si, že účast na programu přispěje k tomu, že již nebudu páchat TČ



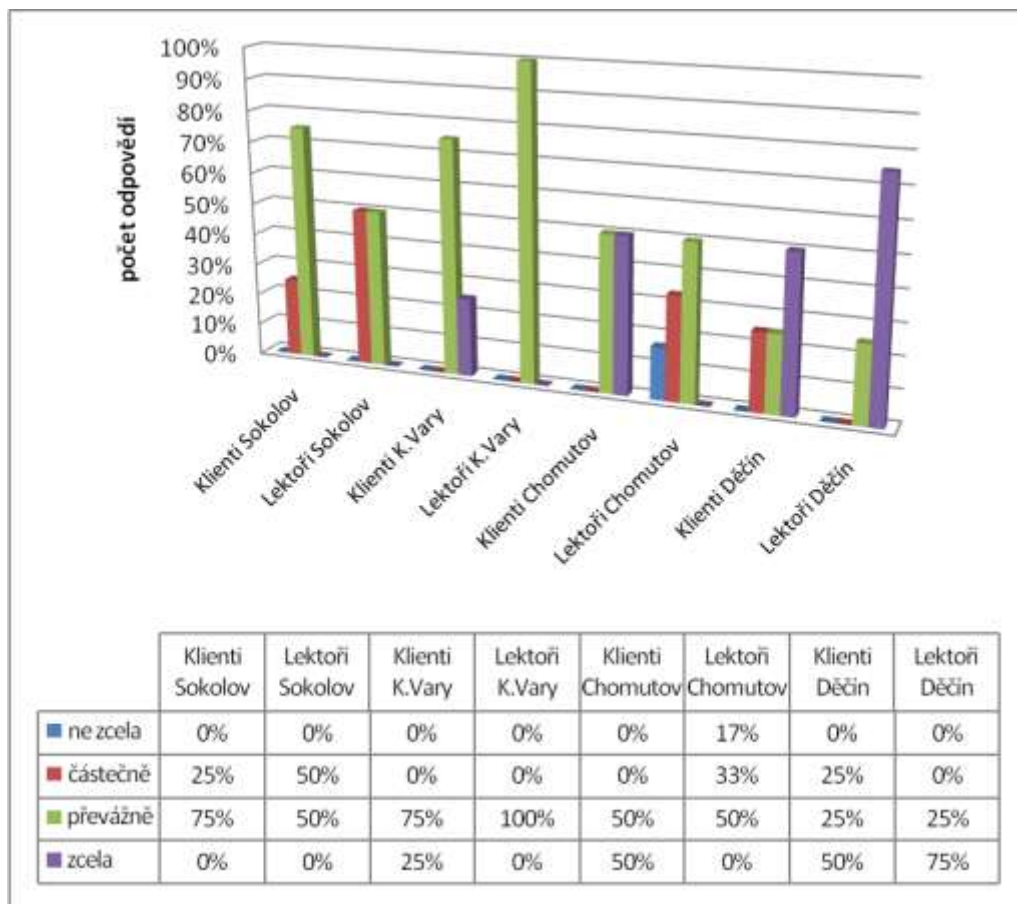
Zdroj: dotazníková studie Učební program – mladiství zaměřený na snížení rizika recidivy

Svislá osa vlevo zobrazuje procentuální vyjádření odpovědí klientů v jednotlivých městech a svislá osa vpravo vyjadřuje procentuální vyjádření celkových odpovědí.

Stoupající tendence odpovědí klientů od „ne zcela“ po „zcela“, viz křivka „celkem“, naznačuje správný směr uváděného programu. Mezi nejdůležitější ukazatele účinnosti programu v praxi patří zájem klientů o tento program.

## Dotazníkové šetření mezi klienty a lektory učebních programů mladistvých

Graf 2: Učební program přispěje, že klient nebude v budoucnu páchat TČ



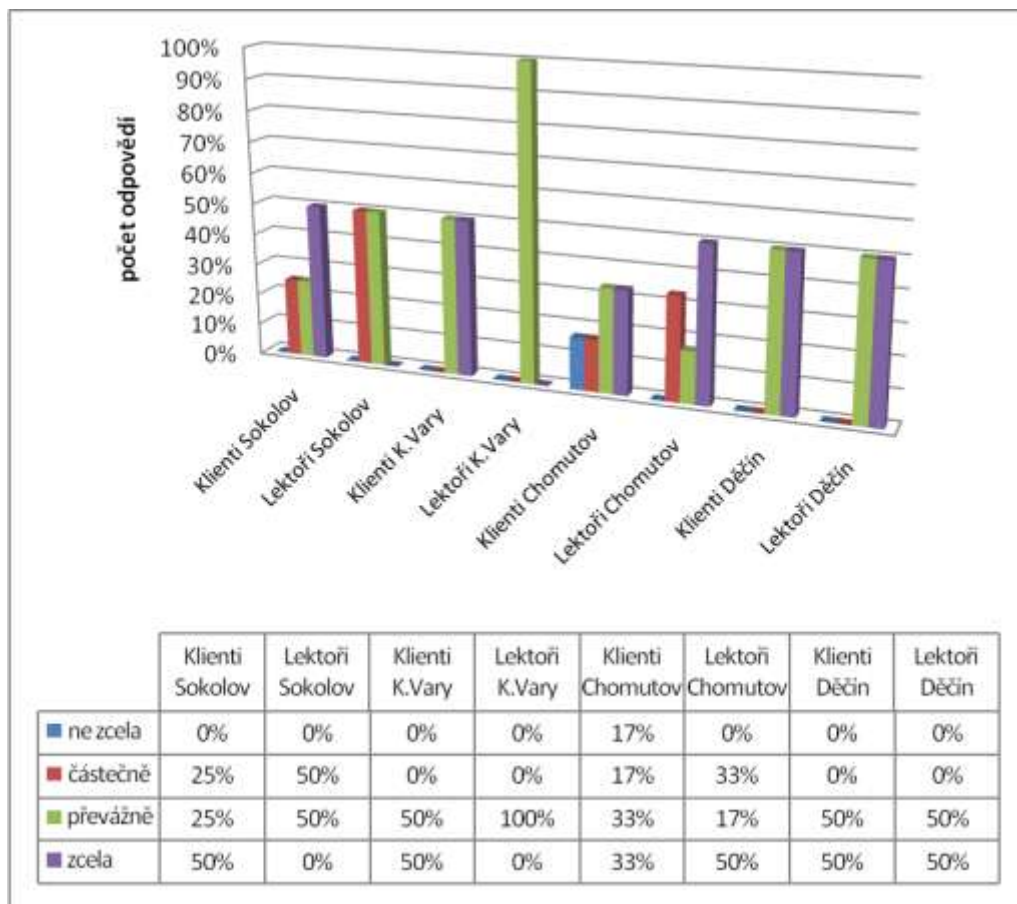
Zdroj: dotazníková studie Učební program – mladiství zaměřený na snížení rizika recidivy

Z grafu je patrné, že nejčastější odpověď, zda Učební program přispěje, že nebude klient v budoucnu páchat TČ jsou odpovědi „převážně“ a „zcela“. Toto také prezentují klienti z Chomutova, ale v kontrastu s tím lektori z Chomutova v 17 % nevěří v úspěch učebního programu u jednotlivých klientů. Jestliže lektori jsou pesimističtí, pak nepříliš přispívají k úspěchu programu. Lektoři a klienti na ostatních místech se téměř shodují. Odpovědi jsou však rozdílné podle místa. Nejvíce pesimističtí jsou v Sokolově, pak v Karlových Varech a nejvíce věří v úspěšnost učebního programu v Děčíně.



## Dotazníkové šetření mezi klienty a lektory učebních programů mladistvých

Graf 3: Klient se naučil rozumět tomu, proč spáchal TČ

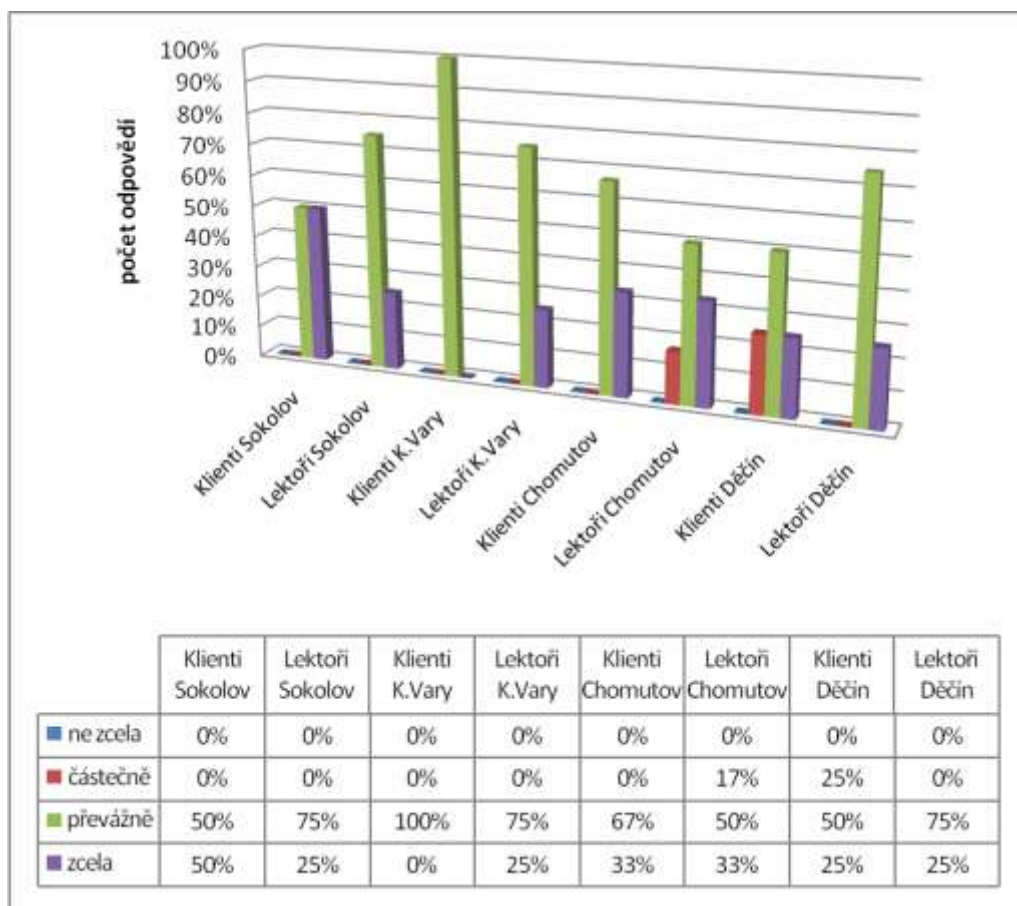


Zdroj: dotazníková studie Učební program – mladiství zaměřený na snížení rizika recidivy

Z grafu je patrné, že nejčastější odpověď, zda se klient naučil rozumět tomu, proč spáchal TČ jsou odpovědi „převážně“ a „zcela“. Shody mezi klienty a lektory jsou v Děčíně a Karlových Varech. V Chomutově a Sokolově jsou odpovědi nejednoznačné. Lektoři z Karlových Varů se vzácně opět shodli na odpovědi „převážně“ jako u grafu 2.

## Dotazníkové šetření mezi klienty a lektory učebních programů mladistvých

Graf 4: Klient pochopil, jaké následky má spáchání TČ pro něj a pro další osoby

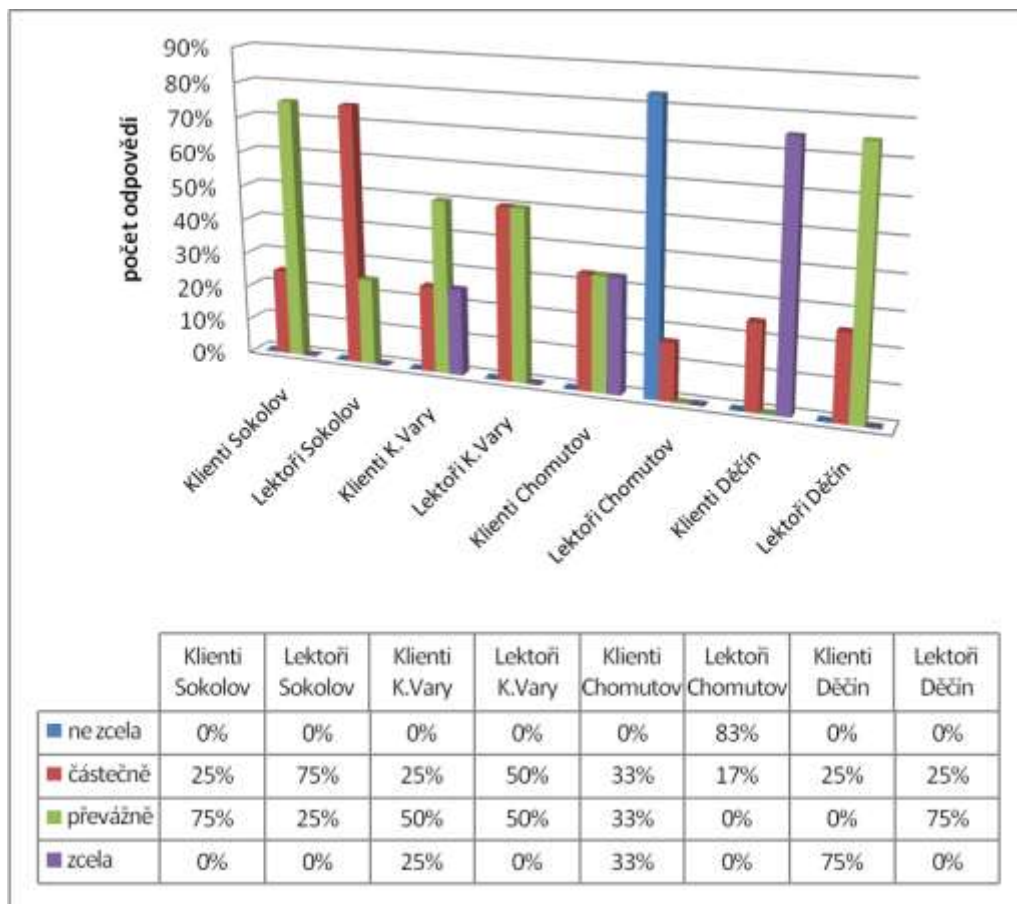


Zdroj: dotazníková studie Učební program – mladiství zaměřený na snížení rizika recidivy

Z grafu je patrné, že nejčastější odpověď, zda klient pochopil, jaké následky má spáchání TČ pro něj a pro další osoby jsou odpovědi „převážně“ a „zcela“. V této otázce je téměř shoda u všech respondentů. Mírně pesimističtí jsou lektori Chomutova a klienti Děčína.

## Dotazníkové šetření mezi klienty a lektory učebních programů mladistvých

Graf 5: Klient pochopil, které jeho vlastnosti souvisí se spácháním TČ

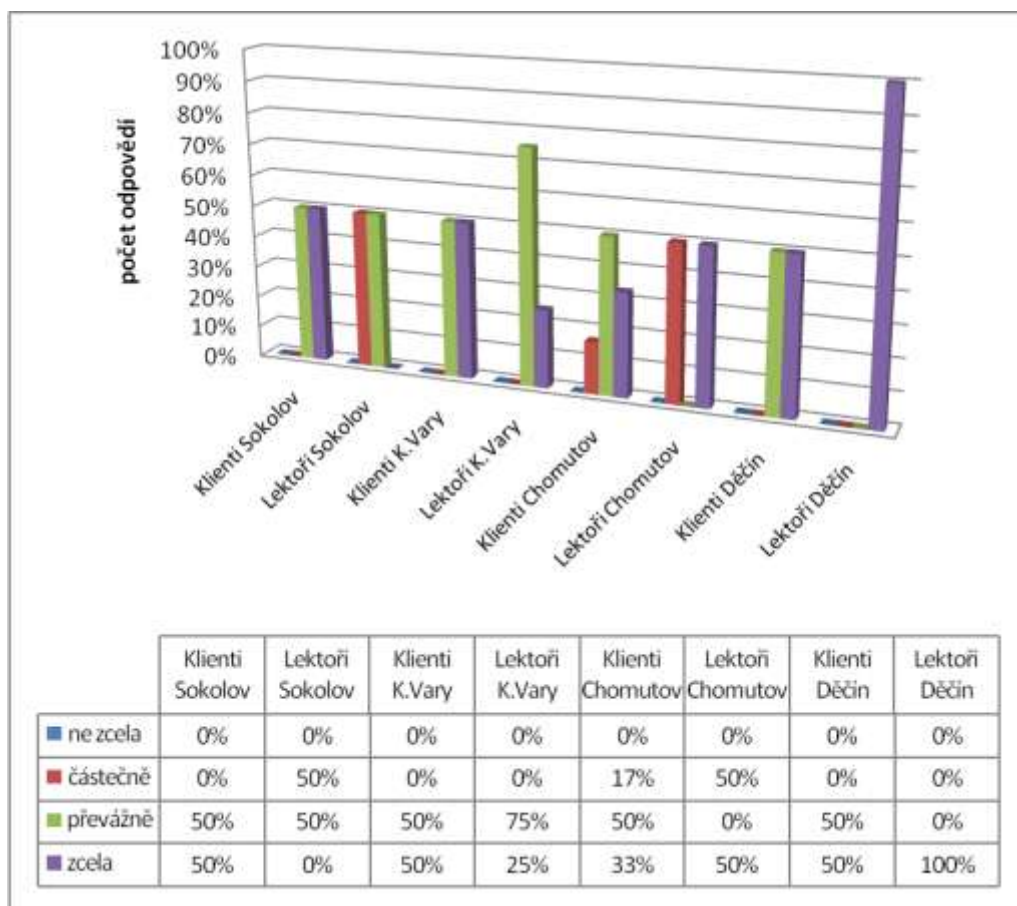


Zdroj: dotazníková studie Učební program – mladiství zaměřený na snížení rizika recidivy

Z grafu je patrné, že nejčastější odpověď, zda klient pochopil, které jeho vlastnosti souvisí se spácháním TČ jsou odpovědi „převážně“ a „částečně“. Pozoruhodný je největší rozdíl v odpovědích klientů a lektorů v Chomutově, kde lektori si myslí, že klienti nepochopili, které jejich vlastnosti souvisí se spácháním TČ, oproti klientům, kteří si myslí přesný opak.

## Dotazníkové šetření mezi klienty a lektory učebních programů mladistvých

Graf 6: Klient se naučil, ve kterých situacích vzniká největší riziko, že spáchá TČ



Zdroj: dotazníková studie Učební program – mladiství zaměřený na snížení rizika recidivy

Z grafu je patrné, že nejčastější odpověď, zda se klient naučil, ve kterých situacích vzniká největší riziko, že spáchá TČ jsou odpovědi „zcela“ a „převážně“. Mírně pesimističtí v této otázce jsou lektori Sokolova a Chomutova. Naopak zcela přesvědčení o kladné odpovědi na tuto otázku jsou lektori Děčina.

## Dotazníkové šetření mezi klienty a lektory učebních programů mladistvých

---

Z výše uvedených informací získaných formou dotazníkové metody od klientů Učebního programu- mladiství a od jejich lektorů vyplývá, že tento program jako alternativní forma péče o mladé delikventy s kriminální minulostí má své opodstatnění. Většina respondentů hodnotí metody práce v rámci učebního programu jako užitečné a potřebné pro další život ve společnosti bez páčání trestné činnosti. Klienti potvrzují, že během absolvování učebního programu pochopili, kde mají svá slabá místa, díky využívaným metodám si osvojili vhodné způsoby řešení problémů tak, aby se nedostali do konfliktu se zákonem. Velkým přínosem bylo seznámení klientů s komunikačními technikami, jak odmítat páčání trestné činnosti a deliktů. Klienti měli také možnost nahlédnout na své činy očima obětí, nebo jiných zúčastněných osob.

Z odpovědí lektorů je patrná důvěra ve smysluplnost programu. Ovšem na rozdíl od velmi sebevědomých odpovědí respondentů, kteří si jsou prakticky téměř jisti, že již nebudou páchat trestnou činnost, lektori ve svých odpovědích opatrnější, někteří nevyklučují případnou recidivu kriminálního chování některých klientů.

## 7. PŘÍPADOVÁ STUDIE JAKO SOUČÁST VÝZKUMU

Případová studie je jednou z variant kvalitativního výzkumu. Je charakterizovaná obecně jako: „*detailní studium jednoho případu nebo několika málo případů.*“ (Hendl, 1997, s. 104)

Pedagogický slovník (2001, s. 188-189) uvádí definici: „*Výzkumná metoda v empirickém pedagogickém výzkumu, při níž je zkoumání podroben jednotlivý případ (např. žák, malá skupina žáků, jednotlivá třída, škola apod.), detailně popsán a vysvětlován, takže se dochází k takovému typu objasnění, jehož při zkoumání týchž objektů v hromadném souboru nelze dosáhnout. Výhodou metody je možnost hlubokého poznání podstaty případu, nevýhodou omezenost zobecnitelnosti výsledků.*“

Z výše uvedené definice je patrné, že jde o metodu, kterou je možné použít i při velmi malém vzorku ve výzkumu, postačí i jeden vzorek. Je vhodná pro zkoumání malého prostředí. Jelikož se jedná o kvalitativní metodu, tedy se zaměřením na podrobnost, lze ji využít především pro zkoumání jedince, nebo několika jedinců s podobnými vlastnostmi. Zároveň je možné případy poté srovnávat.

Zkoumá, jaké jsou charakteristiky daného případu, nebo skupiny porovnávaných případů. Na rozdíl od statistického šetření, které shromažďuje relativně omezené množství dat od mnoha jedinců, nebo případů, se snaží o zajištění dat od jednoho, nebo několika málo jedinců. Jde v ní o zachycení složitosti zkoumaného případu, o popis vztahů. Případové studie se používají často v rámci pedagogického výzkumu. Pro případovou studii je typické, že výzkum probíhá v terénu.

Jako součást mé diplomové práce uvádím několik případových studií. Informace, které tvoří jejich základ, jsem měla možnost získat během

svého působení v SPJ, od klientů či některých mých kolegů pracujících s klienty učebního programu. Mnoho cenných údajů mi bylo poskytnuto samotnými lektory učebního programu. Vzhledem k faktu, že klienti jsou mladistvými delikventy nebo zcela jistě patří mezi rizikovou mládež, je poměrně složité získávat informace, ověřovat jejich pravdivost a platnost. Záleží jen na klientech samotných, do jaké míry jsou ochotni o svém životě, minulosti, problémech hovořit. U většiny z nich chybí informace o určitých etapách jejich života, vyhýbají se hovorům na témata, která jim z různých důvodů nejsou příjemná. Tato fakta je potřeba vzít v úvahu a vycházet především z informací, které klient sám dobrovolně poskytne.

### **7.1 Kazuistika klientů Učebního programu - mladiství**

#### **Helena:**

Podala trestní oznámení na svého učitele pro sexuální obtěžování. Při výslechu na policii uvedla, že si „TO“ na učitele vymyslela a „TO“ učinila na základě dohody s jiným učitelem, který byl tehdy podezřelý ze spáchání trestného činu pohlavního zneužití. Vzhledem k faktu, že Helena byla do té doby bezproblémové děvče, jež nemělo žádné kázeňské problémy, bylo rozhodnuto o uložení probačního programu a trestní stíhání bylo podmíněně zastaveno. Hodnocení po skončení učebního programu: Helena vykonala Učební program - mladiství bez jediné absence. Vynikala inteligencí, logickým chápáním zadaných úkolů a otevřeností. Její slabinou byla potřeba poutat na sebe pozornost, bagatelizace své trestné činnosti, ojediněle nepozornost. Pozici jediné dívky ve skupině dokázala obrátit ve svůj prospěch, kdy mluvila otevřeně o svých názorech a motivovala tak ostatní. Pracovala aktivně, zadání úkolů zvládala bez problémů, pomáhala ostatním. V průběhu programu se intenzivněji pracovalo s možnými následky trestné činnosti na oběť, jelikož Helena měla tendenci tuto oblast zlehčovat. Klientka hodnotila program kladně, chválila přátelskou atmosféru ve skupině.

### **Lukáš:**

Odcizil v baru telefon v hodnotě 12 700 Kč a telefon prodal nezjištěné osobě. Byl odsouzen k trestu vykonání 90 hodin obecně prospěšných prací. Během jednání na středisku Probační a mediační služby s probační úřednicí a otcem, kdy byly vysvětleny podmínky učebního programu, souhlasil nakonec otec i syn s jeho započítáním. Klient byl mezitím vyloučen z 1. ročníku Střední hotelové školy, nyní je žákem SOU drogistického. Ze strany rodiny je viditelná velká podpora. V hodnocení po skončení učebního programu měl Lukáš během programu tři absence, všechny si však řádně nahradil. Jedná se o inteligentního chlapce, svědomitého při plnění úkolů, je komunikativní. Na druhé straně místy příliš sebevědomý, chyběla mu pokora a respekt. Lukáš patřil mezi nejaktivnější členy skupiny, plnil správně a samostatně úkoly, ochotně diskutoval o probírané látce. Vždy měl vzorně vypracovaný domácí úkol. Při bilancování negativ recidivy měl tendenci odpovídat účelově, recidivu jako takovou neodsoudil. Při závěrečném opakování měl nejvíce správných odpovědí. Program hodnotil pozitivně, stejně i práci ve skupině.

Oba klienti si vypracovali plán jednání, pokud se dostanou do rizikové situace. Během následných setkání vyprávěli, jak se jim tyto plány v praxi osvědčily. Oba klienti prozatím úspěšně zvládají další roky ve svém životě, k recidivě u Heleny ani Lukáše během následujících tří let nedošlo.

## **7.2 Kazuistika lektora Učebního programu - mladiství**

### **Milan (36 let):**

Milan se začal ve svém volném čase věnovat sociální práci v roce 2003, kdy spolupracoval s odborem sociální péče v Mostě. Působil jako externí asistent pro pobyty romských dětí a dětí ze sociálně znevýhodněného prostředí.



Po přestěhování do Karlovarského kraje mu tato činnost chyběla, neboť Milanovo civilní zaměstnání s problematikou sociální péče nijak nesouvisí. Po návštěvě sociálního odboru v Chebu, po prověření a získání referencí od pracovníků z Mostu, kde Milan působil, se opět zapojil do organizace táborů pro romské děti. Tam poznal jednu z pracovnic střediska Probační a mediační služby. Ta mu nabídla spolupráci se SPJ. Sdružení pro probaci a mediaci v justici právě v roce 2003 začalo pracovat na učebním programu mladiství, zaškolovalo vhodné lektory v různých částech České republiky. Milan se zapojil, úspěšně zvládl lektorskou přípravu a zúčastnil se realizace čtyř chodů učebního programu v Karlovarském kraji. Postupem doby Milan působil nejen jako lektor učebního programu mladiství, ale také jako lektor v programu ZZ-získej zaměstnání, který je určen odsouzeným ve výkonu trestu odnětí svobody. Jezdí do věznic, školí odsouzené muže a pomáhá jim v úspěšnějším návratu do normálního života. V poslední době se věnuje také další činnosti pod záštitou SPJ, mentoringu, o kterém se zmiňuji již v předchozích kapitolách této diplomové práce. Milan také přijal nabídku vedení SPJ, aby působil jako odborný poradce v oblasti dluhového a pracovně právního poradenství.

### **Milanova hodnocení a postřehy k Učebnímu programu mladiství:**

Milan pracuje již osm let jako lektor mladistvých delikventů, má tedy velmi bohaté zkušenosti s touto problematikou. Využila jsem našeho přátelství a požádala ho o jeho postřehy a hodnocení.

Milan je přesvědčen, že pomocí metod uplatňovaných vůči klientům během programu, je možné osvojit si techniky, jak řešit problémy jinak než byli klienti zvyklí, tj. konfliktem se zákonem. Komunikační techniky učí, jak odmítat páchání trestné činnosti a deliktů. Milan osobně má absolutní důvěru ve smysluplnost programu. Silnou stránkou programu je, podle něj, univerzální

použití informací, poznatků a způsobů jednání, s nimiž se v programu prakticky neustále pracuje.

Zkušenosti s recidivou klientů po absolvování programu jsou podle Milana velmi optimistické. Podle jeho slov při následných setkáních nikdo recidivu neměl. Milan je ve styku s celkem třiceti klienty, kteří programem prošli a ve společnosti bez problémů fungují.

Největší překážkou v úspěšné realizaci programu je především fakt, že někteří klienti nejsou schopni program dokončit. Milan považuje za chybné, že soudy ukládají povinnost vykonání Učebního programu - mladiství jen velmi omezeně, tudíž chybí povinnost klientů program plnit.

Zajímavým návrhem je zavést program ve školách u problematických žáků, kteří opakovaně a dlouhodobě vykazují známky poruch chování. Milan má za to, že tímto způsobem by bylo možné podchytit delikventní mládež již v počátcích, kdy děti ještě nepáchají trestnou činnost, mají již však známky delikventního chování.

## 8. ZÁVĚR

Diplomová práce se zabývá problematikou sociálně patologických jevů, které bývají nejčastější příčinou delikvence dětí a kriminálního chování mladých lidí. Zároveň představuje možnosti preventivní i výchovné péče o mládež, jež má problémy se zákonem. V diplomové práci jsem uvedla některé formy péče o mladé delikventy, které mají v České republice dlouhou tradici a své místo i opodstatnění. Především jsem však poukázala na metody a možnosti péče, jež k nám přicházejí v posledních letech ze zahraničí, kde se osvědčily a již řadu let úspěšně fungují při práci s mladými lidmi a dětmi s výchovnými problémy. Mnoho lidí z řad většinové společnosti zastává názor, že mladí delikventi a pachatelé trestné činnosti patří za mříže a nezaslouží si nic jiného než represí. Mnoho jiných však přemýšlí jiným směrem, zda je vždy chyba jen v samotných jedincích, jejich rodinách a prostředí nebo dokonce, zda nenese velký podíl na současné situaci sama společnost. Uvažují tak, že by se mladým lidem měla dát šance své chyby napravit. K tomu by měla sloužit především péče preventivní a dále individuální či skupinová práce s delikventy na jejich změně chování a přístupu k životu.

Cílem diplomové práce byl popis a zhodnocení úspěšnosti Učebního programu - mladiství, jako jedné z alternativních forem péče o mladé recidivisty. Cílem tohoto programu je vybavit své klienty dovednostmi, které jim pomohou zvládat rizikové situace v běžném životě, které by jinak mohly vést k trestné činnosti. Tento program je zaměřený na snížení rizika recidivy u mladých lidí. V praktické části jsem pomocí dotazníku a kazuistiky zkoumala úspěšnost programu v několika městech České republiky, jednalo se o poměrně hodně ohrožené regiony. Výsledky práce vycházejí z názorů lektorů učebního programu a samozřejmě z názorů a přesvědčení samotných klientů.

Z výsledků jednoznačně vyplývá fakt, že je velmi potřebné pokračovat v této formě práce s mladými lidmi, kteří mají problémy se zvládnutím svého

chování. Většina klientů i lektorů uvádí, že absolvování programu je pro další život klienta velkým přínosem. Program jim pomohl uvědomit si, proč páchali trestnou činnost, pochopili následky svého činu pro sebe i ostatní. Vědí, ve kterých situacích vzniká riziko spáchání trestného činu a jaké jsou související osobní vlastnosti. Také již zvládají kontrolovat své chování a naučili se správnému jednání v konfliktních situacích. Součástí diplomové práce jsou životní příběhy klientů a lektora, kteří byli ochotni o svém životě hovořit. Respektovala jsem jejich přání i zákon a uvádím jen informace, které se vztahují k jejich účasti na programu.

Dlouhodobě spolupracuji s občanským sdružením SPJ, které výše zkoumaný program uvedla v život. Postup i práci jsem s vedením sdružení pravidelně konzultovala. Věřím, že informace uvedené v této diplomové práci přispějí všem zainteresovaným osobám k další realizaci Učebního programu - mladiství. Doufám, že časem dojde k dalšímu rozšíření nejen míst, kde učební program úspěšně funguje, ale že v budoucnu budou mít šanci seznámit se s ním co nejdříve všichni mladí lidé, kterým může pomoci.

## SEZNAM POUŽITÉ LITERATURY

### Monografie

ČECH, T. *Škola a sociálně patologické symptomy v projevech žáků*. In STŘELEČEK, S. (ed.) *Studie z teorie a metodiky výchovy*. Brno : MSD, 2002, ISBN 80-86633-00-4.

FISCHER, S., ŠKODA, J. *Sociální patologie*. Praha : Grada Publishing a.s., 2009. ISBN 978-80-247-2781-3.

GAVORA, P. *Úvod do pedagogického výzkumu*. Brno : Paido, 2000. ISBN 80-85931-79-6.

HENDL, J. *Úvod do kvalitativního výzkumu*. Praha : Karolinum, 1997. ISBN 80-7184-549-3.

JEDLIČKA, R. et al. *Děti a mládež v obtížných životních situacích*. Praha : Themis, 2004. ISBN 80-7312-038-0.

JŮVA, V. et al. *Základy pedagogiky pro doplňující pedagogické studium*. Brno : Paido, 2001. ISBN 80-85931-95-8.

KYRIACOU, CH. *Řešení výchovných problémů ve škole*. Praha : Portál, 2005. ISBN 80-7178-945-3.

MARTANOVÁ, V. et al. *Učební texty ke specializačnímu studiu pro školní metodiky prevence*. Praha : Centrum adiktologie Psychiatrické kliniky 1. lékařské fakulty a VFN UK, 2007. ISBN 978-80-254-0525-3.

MARTÍNEK, Z. *Agresivita a kriminalita školní mládeže*. Praha : Grada Publishing, 2009. ISBN 978-80-247-2310-5.

## Seznam použité literatury

---

- MATOUŠEK, O., KROFTOVÁ, A. *Mládež a delikvence*. Praha : Portál, 2003. ISBN 80-7178-771-X.
- MÜHLPACHR, P. *Sociální patologie*. Brno : MU, 2002. ISBN 80-210-2511-5.
- NOVOTNÝ, P. *Epidemie delikvence*. Liberec : Dialog, 2006. ISBN 80-86761-45-2.
- PIPEKOVÁ, J. et al. *Kapitoly ze speciální pedagogiky*. Brno : Paido, 2010. ISBN 978-80-7315-198-0.
- POKORNÝ, V. *Prevence sociálně patologických jevů : manuál praxe*. Brno : Ústav psychologického poradenství a diagnostiky, 2003. ISBN 80-8656-804-0.
- PRŮCHA, J., WALTEROVÁ, E., MAREŠ, J. *Pedagogický slovník*. Praha : Portál, 2001. ISBN 80-7178-579-2.
- RAUCHFLEISCH, U. *Doprovázení a terapie delikventů*. Boskovice : František Šalé-ALBERT, 2000. ISBN 80-85834-83-9.
- RULÍKOVÁ, G. *Pracovní sešit pro mladistvé*. Praha : SPJ, 2005.
- SLOMEK, Z. *Etopedie*. Praha : UJAK, 2010. ISBN 978-80-86723-84-6.
- SOCHŮREK, J. *Vybrané kapitoly ze sociální patologie, sociálně patologické jevy*. II. díl. Liberec : TU, 2001. ISBN 80-7083-459-1.
- ŠPECIÁNOVÁ, Š. *Sociálně právní ochrana dětí*. Praha : Vzdělávací institut ochrany dětí, 2007. ISBN 978-80-86991-27-6.
- TRAIN, A. *Nejčastější poruchy chování dětí*. Praha : Portál, 2001. ISBN 80-7178-503-2.
- VÁGNEROVÁ, M. *Psychopatologie pro pomáhající profese*. Praha : Portál, 2002. ISBN 80-7178-802-3.

## Seznam použité literatury

---

VÁŽANSKÝ, M. et al. *Základy pedagogiky volného času*. Brno : Paido, 2001.  
ISBN 80-901737-9-9.

### elektronické zdroje

ČECH, Tomáš: *Nežádoucí sociálně patologické projevy školních dětí* [online]. Srpen 2005 [cit. 2011-07-12]. Dostupné z WWW:

<http://www.zkola.cz/zkedu/rodiceaverejnost/socialnepatologickejevvyajejichprevence/socialnepatologickejevvyajejichprevenceobecne/15367.aspx>

*Mentor* [online]. Praha : Sdružení pro probaci a mediaci v justici, o.s., 2011 [cit. 2011-07-05]. Dostupné z WWW: <http://mentoring.spj.cz/>

*Náplň činnosti oddělení sociálních věcí* [online]. Karlovy Vary : Krajský úřad, 2009 [cit. 2011-07-04]. Dostupné z WWW: [http://www.kr-karlovarsky.cz/kraj\\_cz/krajsky\\_urad/odbory/socialni/Naplne/svpp.htm](http://www.kr-karlovarsky.cz/kraj_cz/krajsky_urad/odbory/socialni/Naplne/svpp.htm)

*Nízkoprahový klub Armády spásy pro mladé 15 - 26 let* [online]. Karlovy Vary : Armáda spásy ČR, [cit. 2011-07-06]. Dostupné z WWW: <http://armadaspasy.cz/nizkoprahkv/>

*o.s. Roma Karlovy Vary* [online]. 2011 [cit. 2011-07-06]. Dostupné z WWW: <http://www.romakv.org/>

*Občanské sdružení Armáda spásy ČR* [online]. Praha : Armáda spásy ČR , 2008 [cit. 2011-07-06]. Dostupné z WWW: <http://www.armadaspasy.cz/>

*Občanské sdružení Kotec* [online]. Mariánské Lázně : Občanské sdružení Kotec, 2011 [cit. 2011-07-06]. Dostupné z WWW: <http://www.kotec.cz/>

*Obecně prospěšná společnost Útočiště* [online]. Cheb : Útočiště o.p.s., 2008-2010 [cit. 2011-07-06]. Dostupné z WWW: <http://www.utociste-cheb.cz/>

*Poslání a cíle Probační a mediační služby České Republiky* [online]. Praha : Probační a mediační služba České republiky, [cit.2011-07-11]. Dostupné z WWW: <https://www.pmscr.cz/poslani-a-cile/>



## Seznam použité literatury

---

*Práce s mladistvými a dětmi* [online]. Praha : Probační a mediační služba České republiky, [cit.2011-07-11]. Dostupné z WWW:  
<https://www.pmscr.cz/mladistvi-a-deti/>

*Pracovní náplň Odboru sociálních věcí a zdravotnictví* [online]. Cheb : oficiální internetové stránky města, [cit.2011-07-11]. Dostupné z WWW:  
[http://www.mestocheb.cz/vismo/otvar.asp?id\\_org=5091&id\\_u=1451&p2=1&p1=35458](http://www.mestocheb.cz/vismo/otvar.asp?id_org=5091&id_u=1451&p2=1&p1=35458)

*Reintegrační program Plus* [online]. Praha : Sdružení pro probaci a mediaci v justici, o.s., [cit. 2011-07-06]. Dostupné z WWW:  
<http://www.spj.cz/index.php?page=15>

*Sdružení pro probaci a mediaci v justici : Poslání a cíle* [online]. Praha : Sdružení pro probaci a mediaci v justici, o.s., [cit. 2011-07-05]. Dostupné z WWW: <http://spj.cz/index.php?page=20>

*Sociální služby* [online]. Praha : MPSV ČR, [cit. 2011-07-04]. Dostupné z WWW: <http://www.mpsv.cz/cs/9>

ŠPECIÁNOVÁ, Šárka. Vzdělávací institut ochrany dětí. *Sociálně-právní ochrana dětí* [online]. 2007 [cit.2011-07-11]. Dostupné z WWW:  
<http://www.viod.cz/editor/assets/download/SPOD.pdf>

*Úřad pro mezinárodněprávní ochranu dětí* [online]. Brno, [cit. 2011-07-04]. Dostupné z WWW: <http://www.umpod.cz/>

Autor neuveden, Dotazník, <http://cs.wikipedia.org/wiki/Dotazn%C3%ADk>, 11.2.2012

**Zákony a vyhlášky**

*Zákon č. 359/1999 Sb., o sociálně-právní ochraně dětí, ve znění pozdějších předpisů*

*Zákon č.257/2000 Sb., o probační a mediační službě*

*Zákon č. 111/2006 Sb., o pomoci v hmotné nouzi*

*Zákon č.129/2000 Sb., o krajích*

*Vyhláška č. 438/ 2006 Sb.- podrobnosti výkonu ústavní a ochranné výchovy*

*Vyhláška MŠMT č.458/2005 Sb.+ § 16 a 17 zákona č. 383/2005 Sb., kterým se mění zákon č.109/2002 Sb., o výkonu ústavní výchovy ve školských zařízeních a o preventivní péči ve školských zařízeních a o změně dalších zákonů*

## **SEZNAM PŘÍLOH**

Příloha A - Dotazník „Učební program – mladiství zaměřený na snížení rizika recidivy“ pro klienty.....I

Příloha B - Dotazník „Učební program – mladiství zaměřený na snížení rizika recidivy“ pro lektory.....II

## BIBLIOGRAFICKÉ ÚDAJE

**Jméno autora:** Bohuslava Hlavničková

**Obor:** Speciální pedagogika- učitelství

**Forma studia:** kombinovaná

**Název práce:** Preventivní a výchovné formy péče o delikventní děti a mladistvé

**Rok:** 2012

**Počet stran bez příloh:** 99

**Celkový počet stran příloh:** 4

**Počet titulů české literatury a pramenů:** 26

**Počet zahraniční literatury a pramenů:** 3

**Počet internetových zdrojů:** 17

**Vedoucí práce:** PaedDr. Lubomír Bajcura Ph.D.