

UNIVERZITA PALACKÉHO V OLMOUCI

Přírodovědecká fakulta

Katedra geografie

**Turistické trasy a změny v jejich
průběhu ve vybrané části Hrubého Jeseníku**

Diplomová práce

Vedoucí práce: Mgr. Peter Mackovčín, Ph.D.

Olomouc 2022

Bc. Barbora ŽÁKOVÁ

Bibliografický záznam

Autor (osobní číslo): Bc. Barbora Žáková (R190146)

Studijní obor: Regionální geografie

Název práce: Turistické trasy a změny v jejich průběhu ve vybrané části Hrubého Jeseníku

Title of thesis: Hiking trails and changes in their course in the selected part of Hrubý Jeseník Mts.

Vedoucí práce: Mgr. Peter Mackovčín, Ph.D.

Rozsah práce: 78 stran

Abstrakt: Tato práce analyzuje změny průběhu značených turistických tras ve vybrané části Hrubého Jeseníku. Změny turistických tras jsou sledovány v období od vydání první turistické mapy v roce 1881 až do současnosti. Vycházeno je ze starých map z roku 1881 a 1946, které jsou porovnány s aktuální mapou z roku 2019. Metodická část popisuje, jak byla data zpracována. Následně je popsán vznik a vývoj samotné turistiky na vybraném území. Práce je doplněna dobovými pohlednicemi z vybraného území. Snahou bylo charakterizovat vývoj turistických tras a popsat hlavní hybné síly změn těchto tras. Výsledkem jsou změny průběhu turistických tras, které jsou zobrazeny mapovými výstupy zpracovanými v geografických informačních systémech.

Klíčová slova: turistické trasy, Hrubý Jeseník, staré mapy

Abstract: This thesis analyses the changes of marked hiking trails on a selected part of the High Ash Mountains. Changes in tourist routes are monitored in the period since the publication of the first tourist map in 1881 to the present. It

is based on old maps from years 1881 and 1946, which are compared with the current map from year 2019. The methodological part describes how the data were processed. Subsequently, the origin and development of tourism in the selected area is described. The work is supplemented by period postcards from the selected area. The aim was to characterize the development of tourist routes and describe the main moving forces of changes in these routes. The result is changes in the course of tourist routes, which are displayed by map outputs processed in geographic information systems.

Keywords: hiking trails, Hrubý Jeseník Mts., old maps

Prohlášení

- diplomovou práci včetně příloh, jsem vypracovala samostatně a uvedla jsem všechny použité podklady a literaturu.
- beru na vědomí, že Univerzita Palackého v Olomouci (dále UP Olomouc) má právo nevýdělečně, ke své vnitřní potřebě, diplomovou práci užívat (§ 35 odst. 3),
- souhlasím, aby jeden výtisk diplomové práce byl uložen v Knihovně UP k prezenčnímu nahlédnutí, - souhlasím, že údaje o mé diplomové práci budou zveřejněny ve Studijním informačním systému UP,
- v případě zájmu UP Olomouc uzavřu licenční smlouvu s oprávněním užití výsledky a výstupy mé diplomové práce v rozsahu § 12 odst. 4 autorského zákona,
- použít výsledky a výstupy mé diplomové práce nebo poskytnout licenci k jejímu využití mohu jen se souhlasem UP Olomouc, která je oprávněna v takovém případě ode mne požadovat přiměřený příspěvek na úhradu nákladů, které byly UP Olomouc na vytvoření díla vynaloženy (až do jejich skutečné výše).

V Olomouci dne 19.4. 2022

Podpis

Velmi ráda bych na tomto místě poděkovala vedoucímu této diplomové práce Mgr. Peteru Mackovčínovi, Ph.D. za cenné rady, věnovaný čas a trpělivost, jenž mi během zpracování diplomové práce poskytl. Dále bych ráda poděkovala rodině a přátelům, kteří mě podporovali a dodávali mi motivaci nejen při psaní diplomové práce, ale i celém studiu.

UNIVERZITA PALACKÉHO V OLOMOUCI

Přírodovědecká fakulta
Akademický rok: 2019/2020

ZADÁNÍ DIPLOMOVÉ PRÁCE

(projektu, uměleckého díla, uměleckého výkonu)

Jméno a příjmení: **Bc. Barbora ŽÁKOVÁ**
Osobní číslo: **R190146**
Studijní program: **N1301 Geografie**
Studijní obor: **Regionální geografie**
Téma práce: **Turistické trasy a změny v jejich průběhu ve vybrané části Hrubého Jeseníku**
Zadávající katedra: **Katedra geografie**

Zásady pro vypracování

Ve vybrané části Hrubého Jeseníku zpracovat trasování turistických cest. Zjistit změny průběhu v trasách určených pro letní turistiku. Zaměřit se na změny z důvodu velkoplošné ochrany území (CHKO Jeseníky). Vyhodnotit dopady hospodaření v krajině a hybné síly, jež zcela změnil průběhy cest a stezek. Zjištěné údaje graficky zpracovat do mapy. Statisticky vyhodnotit prodloužení tras v rámci vybraných úseků.

Rozsah pracovní zprávy:
Rozsah grafických prací:
Forma zpracování diplomové práce: **tištěná**

Seznam doporučené literatury:

- Babnič J. (2007). Jeseníky. Freytag&Berndt, ISBN 978-80-85822-38-5, 144 s.
Čihař M. (2002). Naše hory. J. Otto ? Ottovo nakladatelství, ISBN 80-7181-760-0, 280 s
Einhorn E., Michalec Z., <u>Einhornová </u>M. (1984). Na shledanou v Jeseníkách. Nakladatelství Práce, Praha, 176 s. ISBN 24-065-84
Gába Z., Spurný F., Goš V., Krejčová M., Zerzán Z. (1981). Jeseníky. Nakladatelství Olympia, 268 s.
Glonek J. (2019). Na Jeseníky. Vědecká knihovna v Olomouci, ISBN 978-80-7053-327-7, 575 s.
Growka K., Vinklát P.D. (2002). Album starých pohlednic – Jeseníky: Album alter Ansichtskarten ? Altvatergebirge. Nakladatelství Knihy 555, ISBN 80-8666-000-1. 156 s
Paulík I. (2009). Jeseníky. J.Otto-Ottovo nakladatelství. ISBN 978-80-7360-866-8, 120 s.
Solnický J. (1981). Jeseníky. Nakladatelství Panorama, Praha, ISBN 11-008-81 09/18, 200 s.

Vedoucí diplomové práce: **Mgr. Peter Mackovčín, Ph.D.**
Katedra geografie

Datum zadání diplomové práce: 29. ledna 2020
Termín odevzdání diplomové práce: 10. dubna 2021

L.S.

doc. RNDr. Martin Kubala, Ph.D.
děkan

prof. RNDr. Marián Halás, Ph.D.
vedoucí katedry

V Olomouci dne 29. ledna 2020

Obsah

1 Úvod.....	10
2 Cíle práce	11
3 Metody práce.....	12
3.1 Podkladové mapy	12
3.2 Tvorba tematických map.....	14
3.3 Terénní výzkum	15
4 Turistika v rámci České republiky	16
5 Vymezení a stručná charakteristika sledovaného území Jeseníků.....	18
6 Historie turistiky v Jeseníkách	22
6.1 Lidé v jesenických lesích do vzniku turistiky	22
6.2 Začátky turistiky	22
6.3 Turistika od roku 1881	27
6.4 Turistika po roce 1945	35
6.5 Turistika v dnešní době	37
7 Vývoj turistických tras	41
7.1 Turistické cíle.....	47
6.1.1 Praděd.....	47
7.1.2 Šerák – Keprník	50
7.1.3 Jelení studánka	50
7.1.4 Dlouhé Stráně – Horní nádrž PVE Dlouhé Stráně	51
7.2 Turistické trasy absolvované v rámci terénního výzkumu.....	52
7.3 Srovnání turistických tras během sledovaného období.....	59
8 Důvody zániku turistických tras v Jeseníkách	61
8.1 Budování sjezdových tratí.....	61
8.2 Vyhlášení CHKO Jeseníky	62
8.3 Výstavba PVE Dlouhé stráně.....	63

9 Závěr	65
10 Summary	67
11 Použité zdroje.....	68
11.1 Literatura.....	68
11.2 Internetové zdroje	70
11.3 Podkladové mapy.....	70
12 Přílohy.....	71
12. 1 Seznam příloh	71
12.2 Obrazové přílohy.....	72

1 Úvod

Hrubý Jeseník, druhé nejvyšší pohoří České republiky bylo významnou oblastí od počátku organizované turistiky. Horské partie Hrubého Jeseníku byly postupně využívány na těžbu dřeva, pastevectví, lov a v neposlední řadě turistiku a rekreaci. Významnou oblastí Hrubého Jeseníku je horské bezlesí, které v České republice kromě Hrubého Jeseníku najdeme pouze v Krkonoších a na Kralickém Sněžníku. Velká část hlavního jesenického hřebenu, který je turisticky nejvyhledávanější, se nachází právě v horském bezlesí, které nabízí výletníkům daleké výhledy. Před samotným vznikem turistiky vypadal Hrubý Jeseník úplně jinak, nebyly zde turistické chaty ani rozhledny, jen pár skromných pasteveckých objektů, žádné značky na stromech ani upravené turistické trasy, pouze lovecké chodníky. Hlavní motivací bylo poznání vývoje průběhu turistických tras a vznik a vývoj samotné turistiky v Hrubém Jeseníku.

Změnu z klidného a jen málo využívaného pohoří na turisticky vyhledávaný cíl provedl Moravsko-slezský sudetský horský spolek. Organizovaná turistika v Hrubém Jeseníku začíná koncem 19. století, kdy vznikl první turistický spolek, jsou značeny první turistické trasy, vzniká první mapa a první turistický průvodce. Dalším velkým impulsem pro rozvoj turistiky byl vznik fenoménu volného času a také založení Klubu českých turistů. Výrazný útlum jesenická turistika zaznamenala během druhé světové války při zabrání Sudet a následně po druhé světové válce s odsunem německého obyvatelstva z pohraničí. Organizovanou rekreací dochází k nárůstu turistů na horách. Důsledkem toho je potřeba krajinu chránit jak vyhlášením velkoplošného chráněného území, tak i maloplošných chráněných území. Na přelomu století turistika zaznamenává výrazný pokles. V posledních letech, po výrazných vlnách rozvoje a útlumu turistiky, zřetelně vzrostl zájem o turistiku ve vrcholových partiích Hrubého Jeseníku, tak jako i na ostatních českých pohořích. Hlavním důvodem enormního nárůstu turistů a výletníků na českých horách v posledních letech je pandemická situace kvůli celosvětovému výskytu nemoci covid-19. Řada restrikcí uzavřela jindy běžně dostupné aktivity a znepříjemnila cestování pro řadu obyvatel, a tak byly výlety do přírody nejpříjemnější možností na trávení volného času, především v letních měsících.

2 Cíle práce

Cílem této diplomové práce je zpracovat trasování turistických cest ve vybrané části Hrubého Jeseníku. Klíčové pro práci je zjistit změny v průběhu turistických cest určených pro letní turistiku. Práce vychází z nejstarších turisticky zaměřených mapových podkladů z let 1881, 1946 a 2019. Ve vybrané části Hrubého Jeseníku se zaměřit na změny způsobené velkoplošnou ochranou CHKO Jeseníky. Dále je práce zaměřena na vyhodnocení dopadů hospodaření v krajině a hybné síly, které zcela změnily průběhy cest a stezek. Zjištěné údaje jsou graficky zpracovány do mapy pomocí nástrojů Geografických informačních systémů. Práce obsahuje také statistické vyhodnocení prodloužení cest v rámci vybraných úseků. Jsou uvedeny hybné síly v území, které vedly ke změně trasování historických turistických tras, a především jejich průběhu. V práci je charakterizován vznik a vývoj turistiky v oblasti Hrubého Jeseníku.

3 Metody práce

Tato kapitola popisuje metodický postup práce. Jsou zde popsány mapy, které byly zvoleny pro analýzu trasování turistických tras. Dále je podrobně popsán postup zpracování historických map v geografických informačních systémech. Následně je popsán terénní průzkum za účelem ověření stávajících turistických tras a počtu rozcestníků na trasách.

3.1 Podkladové mapy

Pro trasování turistických tras ve vybrané části Hrubého Jeseníku byly zvoleny tři turistické mapy: Ripperova turistická mapa z roku 1881, Komůrkovy turistické mapy z roku 1946 a turistická mapa Hrubý Jeseník z roku 2019.

Ripperova turistická mapa pochází z roku 1881, je nejstarší turistickou mapou Jeseníků. Jedná se o jednoduchou mapu, která zachycuje jen centrální část Jeseníků. Výřez mapy z oblasti Pradědu je na Obr. 1. Měřítko je na mapě vyjádřeno pouze slovně $1 \text{ cm} = 1000 \text{ Schritte}$ (kroků), to představuje měřítko $1 : 75\,000$. Základní obsah mapy tvoří terén speciální mapy 3. rakouského vojenského mapování. Mapa znázorňuje celkem 11 prvotně vyznačených turistických tras, jde zhruba o 80–100 km turistických tras. Vyznačen byl celý úsek hlavního hřebene od Ramzovského sedla přes Červenohorské sedlo, Praděd, Petrovy kameny, až po Ztracené kameny. V té době ještě oficiální turistické značení na Skřítek nevedlo, ale uhýbalo od Ztracených kamenů k severozápadu do Vernířovic. Mezi turistické křižovatky, ve kterých se protínalo více turistických tras, patřil: Šerák, Červenohorské sedlo, Švýcárna a Praděd. K vyznačení turistických tras bylo použito 6 barev: červená, černá, bílá, žlutá, modrá a zelená. Mapa byla vytištěna černobíle, barevné turistické značení muselo být dodatečně doplněno ručně. Obsahovala turistické trasy, sídla, železnice, cesty, řeky, kostely, mlýny, kříže, lovecké domy, mosty, vrcholy s kótami a směrovky (Glonek, 2019).



Obr. 1: Výřez Ripperovy turistické mapy z roku 1881
 Zdroj: Vědecká knihovna v Olomouci, signatura 51.889

Komůrkovy turistické mapy jsou souborem turistických map. Zájmovému území se věnuje mapa č. 2 Jeseníky a pochází z roku 1946. Nalezneme zde především Hrubý Jeseník a to v měřítku 1 : 100 000. Značkování zakreslil Jan Kuhn, podle toho, jak je objevil v přírodě. K vyznačení turistických tras byly použity 4 barvy: červená, zelená, modrá a žlutá. Vrstevnice jsou v mapě značeny po 20 m. Mapa zobrazuje liniové a bodové mapové znaky, jako jsou silnice, železnice, turistické trasy, vrstevnice, kóty, kostely. Dalšími prvky mapy jsou pomník, zřícenina, rozhledna, myslivna, mlýn, hostinec, hotel, chata, koupaliště, lyžařský můstek a pravidelné linkové spoje.

Turistická mapa Hrubý Jeseník je z edice Klubu českých turistů, byla vydána v roce 2019, jedná se o její 9. vydání. Mapy disponují spolehlivými zákresy značených turistických tras, jsou zakresleny pomocí GPS souřadnic. Mapa je v měřítku 1 : 50 000, obsahuje kompletní síť turistických tras, které jsou značeny 4 barvami: červená, zelená,

modrá a žlutá. Kromě turistických tras jsou v mapě vyznačeny naučné stezky, cyklotrasy, lyžařské trasy a trasy pro vozičkáře. Vrstevnice jsou v mapě značeny po 10 m. Mapa vedle základního obsahu, kterým rozumíme sídla, železnice, silnice, vrstevnice, výškové kóty a turistické trasy, obsahuje podrobný turistický obsah - hrady, zámky, zříceniny, rozhledny, chráněná území, místa dalekého výhledu a další. Na rubu mapy se nachází kilometráž značených turistických tras, popis zajímavých míst a jejich fotografie.

3.2 Tvorba tematických map

Pro zpracování mapových podkladů byl zvolen program ArcGIS 10.6 od firmy ESRI, všechny mapy a operace byly tvořeny v souřadnicovém systému S-JTSK Křovák East North. Jednotlivé mapové listy bylo potřeba naskenovat, tím byla získána rastrová data, která se následně nahrála do programu ArcGIS Desktop. Dalším krokem bylo georeferencování každého mapového podkladu. Georeferencováním rozumíme přiřazení rastrovým datům souřadnice. Základní mapou pro georeferencování byla zvolena mapa WMS ZM 10, ke které byly mapové podklady přichyceny. Pro každý mapový podklad bylo zvoleno minimálně 5 lícovacích bodů, nejčastěji se jednalo o horské vrcholy.

Základem pro zpracování byla vytvořena polygonová vrstva sledovaného území, v rámci, které probíhaly následné analýzy turistických tras a sledovaného území. Dalším krokem bylo vytvoření liniové vektorové vrstvy turistických tras. Vzhledem k tvorbě historických turistických map, u kterých byl průběh tras zpravidla zaznamenán do mapy ručně, nešlo jen vektorizovat jednotlivé mapy a porovnat je. Tento postup by ukázal pouze nepřesnost zakreslení. Vektorizovala jsem nejnovější mapu, která byla tvořena pomocí GPS souřadnic. Následně byla vytvořena liniová vrstva turistických tras. Potom byl proveden proces porovnání se staršími mapami, zda průběh turistické trasy odpovídá, případně se vektorizovaly zaniklé, nebo upravené trasy z dřívějších mapových podkladů. Výsledná liniová vrstva prostorově orientovaných dat znázorňuje všechny turistické trasy identifikované v mapových podkladech z roku 1881, 1946 a 2019. Celkem bylo identifikováno 6 typů turistických tras (1 – 1881, 1946, 2019; 2 – 1881; 3 – 1881, 1946; 4 – 1946; 5 – 1946, 2019; 6 – 2019).

Pro lepší orientaci v mapě bylo zvoleno deset kót, které tvoří kostru bodového pole výšek, a to Šerák 1 351 m n. m., Keprník 1 423 m n. m., Velký Klínovec 1 164 m n. m., Malý Děd 1 355 m n. m., Praděd 1 491 m n. m., Mravenečník 1 343 m n. m., Vysoká hole 1 464 m n. m., Temná 1 263 m n. m., Jelení hřbet 1 367 m n. m. a Ostružná 1 184 m

n. m. Podkladem pro vytvořené vrstvy byl zvolen digitální model reliéfu páté generace z Gis serveru ags.cuzk.cz, pro snadnější orientaci ve vytvořených mapách, byla ponechána základní mapa v okolí zvoleného území. Pro potřeby analýzy turistických tras bylo potřeba vytvořit sklonitost jednotlivých tras, pro tento účel bylo využito funkce Slope. Následně pro charakteristiku území byly načteny vrstvy z Gis serveru AOPK ČR a následně byly zjištěny poměry klimatických zón a poměry zón chráněné krajinné oblasti zasahující do sledovaného území.

3.3 Terénní výzkum

Prostorová data o průběhu turistických tras získaná editací map, byly ověřovány v terénu. V září roku 2020 jsem se věnovala terénnímu výzkumu. Zvoleny byly 3 turistické trasy, které jsem následně prošla. Pro zaznamenávání tras se použily hodinky Polar Vantage M, na kterých jsem využila aktivitu Turistika. Hodinky během tras zaznamenávaly nejen GPS souřadnice, vzdálenost, stoupání, klesání, čas, tempo, tepovou frekvenci a také spálené kalorie v těle. Hodnoty související s prací můžete vidět v Tab. 1.

Tab. 1: Vybrané turistické trasy pro terénní výzkum

Trasa	Vzdálenost [km]	Stoupání [m]	Klesání [m]	Čas [h:min]	Počet rozcestníků
Kouty – Františkova myslivna – Mravenečník – Kouty	22,8	1175	1175	7:54	14
Kouty – Praděd – Kamzík – Kouty	24,3	934	934	6:05	13
Ramzová – Keprník – Ovčárna – Na Skřítku	37,1	1455	1326	10:12	32

Zdroj: Polar Electro 2022, vlastní zpracování 2022

Ve webové aplikaci od firmy Polar, dostupné na stránce flow.polar.com, je možné najít všechny údaje o trasách. Webová aplikace umožňuje stáhnout jednotlivé trasy ve formátu GPX, se kterými je možné dále pracovat v programu ArcMap.

Vedlejším cílem terénního výzkumu byla sumace rozcestníků, na první trase bylo zaznamenáno 14 rozcestníků, na druhé trase 13 rozcestníků a na poslední, třetí, trase 32 rozcestníků.

4 Turistika v rámci České republiky

V této kapitole se zaměřím na rozvoj turistiky v České republice, podrobněji budu charakterizovat pohoří v blízkosti Hrubého Jeseníku. O počátcích organizované turistiky se mluví se vznikem prvních organizovaných spolků, zároveň prvními značenými a upravovanými trasami. Existují různé typy turistických tras, úroveň náročnosti si může každý přizpůsobit dle svých možností a schopností.

Rozvoj turistiky v Českých zemích probíhal především během 19. století, kdy stále více lidí vyhledávalo výlety do přírody jen pro potěšení a objevování přírodních krás. U zrodu turistiky na mnoha místech byly lázně a pak také poutní místa. Vznikaly první turistické spolky, které měly převážně za cíl značení turistických tras, tvorbu prvních turistických map, ale také stavbu turistických útulen. V horských oblastech se začaly měnit podmínky obživy. Původně hospodářské budovy se přizpůsobovaly turistům. Ze začátku poskytl pouze skromné přístřeší, či drobné pohostinství. Následně s úpadkem hospodaření v horách byly hospodářské boudy přestavovány pro potřeby turistů.

V Krkonoších u vzniku turistiky byly dvě významná místa - Lázně ve Slezských Teplicích nacházející se na severní straně Krkonoš, které svůj největší úspěch zažívaly již v 17. století. Druhým místem byl vrchol Sněžky, kde byla v roce 1681 postavena a vysvěcena kaple sv. Vavřince, díky níž se Sněžka stala významným poutním místem. K těmto dvěma významným místům se následně přidal ještě pramen Labe, který byl v roce 1864 vysvěcen. Zásluhou těchto tří míst se již koncem 17. století stávají Krkonoše kolébkou evropské horské turistiky. Samuelovu boudu jde považovat za první hospodářský objekt, kde se poskytovaly turistické služby. V počátcích byla severní strana Krkonoš součástí koruny České. V roce 1742 získalo oblast Prusko během slezských válek od roku 1871 se stala součástí Německého císařství, až do konce druhé světové války, kdy území získalo Polsko. K rozmachu turistiky i v Krkonoších pomohly turistické organizace. Vznikly na obou stranách hor současně v roce 1880. Na severní straně byl založen spolek Reisingebirgsverein. na jižní vznikla vrchlabská sekce Horského spolku pro Čechy (Gebirgsverein für Böhmen), ta se roku 1884 osamostatnila a přejmenovala na Rakouský krkonošský spolek. V roce 1881 byla vydána první turistická mapa Krkonoš a také vyšlo první číslo spolkového časopisu. V roce 1888 vyšel první knižní průvodce, autorem byl Petrák, který se se zasloužil o barevné značení cest. Turistický průvodce obsahoval nové turistické mapy, ve kterých bylo zaznačeno padesát turistických tras.

K rozvoji turistiky pomohl také klub českých turistů, který v roce 1889 založil odbor v Jilemnici. Hlavní postavou se stal Jan Buchar, který si za hlavní cíl kladl nalákat turisty z vnitrozemí, především z Prahy. Turistika v Krkonoších hledá rovnováhu mezi ochranou přírody a turistickým ruchem. Jedná se o dočasné uzavírání některých horských cest, tlak na rozšiřování lyžařských středisek, ale také vznik nových sportovních aktivit jako skialpinismu nebo závěsné létání (Lindrová, 2018).

V Moravskoslezských Beskydech u rozvoje turistiky bylo budování železničních tratí, které propojilo podhorské oblasti a města. Tím se staly hory dostupnější pro větší počet obyvatel. Jednalo se o tratě Ostrava – Valašské Meziříčí (výstavba probíhala v letech 1869–1888, Kojetín – Bílsko (1888) a Valašské Meziříčí – Rožnov pod Radhoštěm (1892). Prvním turistickým spolkem působícím v Moravskoslezských Beskydech byla Pohorská jednota Radhošť, založena roku 1884. Pohorská jednota Radhošť byla první český turistický spolek v českých zemích. Hlavními cíli spolku bylo zakládat a udržovat chodníky a cesty, stavět útulny, pořádat hromadné výlety a přednášky. Po sloučení všech tělovýchovných organizací v roce 1948 a odebrání veškerého majetku, Podhorská jednota Radhošť oficiálně ukončuje působení v roce 1950 (Stoklasa 2013). Dalším spolkem působícím na území Moravskoslezských Beskyd byl německý spolek Beskidenverein, založen v únoru 1893. V prvních letech se spolek soustředil na značení turistických tras a stavění horských chat. V roce 1945 byl spolek rozpuštěn a majetek byl zestátněn (Polášková a Polášek 2009).

V Hrubém Jeseníku, Rychlebských horách a na Kralickém Sněžníku působil od roku 1881 německý turistický spolek Moravsko-slezský sudetský horský spolek. Po první světové válce se na území začíná prosazovat Klub českých turistů, detailněji popsáno v kapitole 6.

Klub českých turistů byl založen 11. června 1888, u vzniku spolku byli tři muži Vilém Kurz st., František Čížek a Vratislav Pasovský. Spolek byl založen s úmyslem fungování na národní úrovni. Zpočátku se klubu dařilo především v Čechách, kde značil první turistické trasy, ale stál i u výstavby rozhledny na Petříně a lanovky k ní vedoucí. V moravských pohořích se klub českých turistů začal prosazovat až po první světové válce. Klub českých turistů, patří ke dvaceti nejstarším turistickým klubům na světě. Dnes spravuje všechny značené turistické trasy v České republice.

5 Vymezení a stručná charakteristika sledovaného území Jeseníků

Sledované území leží na hranici Moravskoslezského a Olomouckého kraje, a také na historické hranici Moravy a Slezska. Historicky se na tomto území nacházelo sedm panství, a to brannenské, janovické, loučenské, bruntálské, jesenicko-zlatohorské a vízmberské (Hošek, 1973). Zájmové území tvoří vrcholová část Hrubého Jeseníku, jedná se o centrální část s hlavním hřebenem. Pohoří Hrubého Jeseníku se nachází ve východní části Českého masivu. Pohoří Hrubého Jeseníku se rozkládá na ploše o rozloze 523,4 km² a z toho zájmové území tvoří 271,8 km². Hrubý Jeseník je tvořen třemi podcelky – Pradědskou hornatinou, Keprnickou hornatinou a Medvědskou hornatinou. Území zasahuje do Pradědské hornatiny a Keprnické hornatiny, vymezeno bylo pomocí pěti geomorfologických okrsků. Z Keprnické hornatiny zasahuje do sledovaného území Šerácká hornatina a z Pradědské hornatiny to jsou Pradědský hřbet, Vysokoholský hřbet, Desenská hornatina a Kamzičnická hornatina. Výškové rozpětí území je výrazné, nejvyšším bodem je Praděd s nadmořskou výškou 1 491 metrů, naopak nejnižší bod se nachází na katastru obce Loučná nad Desnou s nadmořskou výškou 440 metrů. Podle výškové členitosti se ve sledovaném území nacházejí všechny typy reliéfu od rovin po členitou hornatinu.

Geologická stavba jesenické oblasti je pestrá a složitá. Geologické procesy probíhaly od starohor do čtvrtohor a ze všech těchto období lze nalézt horniny. Zastoupeny jsou horniny přeměněné, usazené i vyvřelé. Hrubý Jeseník je tvořen převážně horninami přeměněnými a patří k silesiku. Pohoří tvoří krystalické horniny ruly, svory a amfibolity. Vrchol Pradědu a Petrovy kameny jsou tvořeny chloritickou rulou, oblast Keprníku a Šeráku je tvořena hrubozrnnou keprnickou rulou, skály na Vozkovi a Červené hoře jsou tvořeny staurolitickým svorem (Uzel, 1991). Pohoří Hrubého Jeseníků se skládá ze dvou různých geologických oblastí – keprnické a desenské klenby oddělených sníženinou v oblasti Červenohorského sedla. Na prudkých svazích jsou četné strže způsobené vodní erozí, vyskytují se především v údolí Hučivé Desné a Branné. V době ledové zasahoval severský ledovec až k severnímu úpatí pohoří. Na vrcholech i svazích Hrubého Jeseníku chladné klima vytvořilo mnoho periglaciálních jevů (polygonální půdy, skalní skupiny, kamenná moře a suťové proudy). V nejvyšších polohách Hrubého Jeseníku vzniklo místní horské zalednění, přímým působením ledovce a teplou bází vznikl kar Velké kotliny. V postglaciálním období se rozvíjí jesenická rašeliniště (Šafář, 2006).

Pro Hrubý Jeseník jsou typické velké klimatické rozdíly na poměrně krátkých úsecích, ale se značným rozdílem v nadmořské výšce. Častým jevem je zcela odlišné počasí na obou stranách hlavního hřebene Hrubého Jeseníku. V zimním období je také častým jevem inverze, kdy ve vyšších polohách je radiální typ počasí, zatímco v údolích a kotlinách je inverzní typ počasí. Ve vrcholových partiích Hrubého Jeseníku je výskyt mrazů během celého roku, teploty pod bodem mrazu byly na Pradědu naměřeny i v červenci či srpnu. Souvislá sněhová pokrývka v oblasti Pradědu trvá dle dlouhodobých průměrů od listopadu do dubna, v některých lokalitách se sníh drží ještě déle, ve Velké kotlině odtávají sněžníky do začátku července. Průměrná výška sněhové pokrývky je 160 cm, přičemž největší mocnosti dosahuje v březnu. Pro Hrubý Jeseník jsou také typické sněhové laviny v oblastech Velké kotliny, Malé kotliny, Mezikotlí a Sněžné kotliny. Na vrcholu Praděd dosahuje průměrná roční teplota 0,9 °C, roční úhrn srážek je 1 231 mm a také patří k největrnějším místům v České republice, průměrná síla větru dosahuje 4,3 Beuf. Meteorologická stanice na vrcholu Pradědu měřila v letech 1947 až 1985. V tomto období byla naměřena minimální teplota -32,6 °C (9. 2. 1956) a maximální 25,2 °C (27. 7. 1983). Průměrné roční maximum sněhové pokrývky dosahuje 195 cm (AOPK ČR, 2022).

Podle Quittovy klasifikace se zvolené území nachází v chladných klimatických oblastech CH4, CH6 a CH7. Poměr chladných klimatických oblastí ve sledovaném území je následující: oblast CH4 se nachází na 26,7 % sledovaného území, oblast CH6 se nachází na 59,0 % sledovaného území a oblast CH7 se nachází na 14,3 % sledovaného území.

Chladná klimatická oblast CH4 je charakteristická velmi krátkým létem, které je chladné a vlhké. Přejídné období bývá značně dlouhé s chladným jarem a mírně chladným podzimem. Zima bývá velmi dlouhá, velmi chladná, vlhká s dlouhým trváním sněhové pokrývky. Tato klimatická oblast je typická pro oblast Pradědu, Šeráku – Keprníku – Vozky.

Chladná klimatická oblast CH6 je charakteristická velmi krátkým až krátkým létem, které je mírně chladné, vlhké až velmi vlhké. Přejídné období je dlouhé s chladným jarem a mírně chladným podzimem. Zima je velmi dlouhá mírně chladná vlhká s dlouhým trváním sněhové pokrývky. Tato klimatická oblast je typická pro Karlovu Studánku, Ludvíkov, Vidly, Kouty nad Desnou, oblast Skřítku a Ramzová.

Chladná klimatická oblast CH7 je charakteristická velmi krátkým až krátkým létem, které je mírně chladné a vlhké. Přechodné období bývá dlouhé s mírně chladným jarem a mírným podzimem. Zima je dlouhá, mírná, mírně vlhká s dlouho trvajícím sněhovou pokrývkou. Tato klimatická oblast je typická pro okolí Branné, Loučné nad Desnou a Sobotína (AOPK ČR, 2022).

Celá oblast CHKO Jeseníky byla zařazena do chráněné oblasti přirozené akumulace vod a díky vysokým srážkovým úhrnům patří k vodohospodářsky významným lokalitám. Po hřebenu Hrubého Jeseníku vede hlavní evropské rozvodnice (Šerák – Praděd). Z východních svahů odtéká voda řekami Bílá, Střední a Černá Opava, Bělá a Moravice (povodí Odry) do Baltského moře. Ze západních svahů voda odtéká řekami Desná, Branná a Merta (povodí Moravy) do Černého moře (Šafář, 2006).

Na horních úsecích toků je charakteristický bystrinný ráz, kdy toky překonávají velké převýšení menšími vodopády. Vodopády se nacházejí ve větší míře na toku Bílé Opavy. Dále významný je Vysoký vodopád na Studeném potoku. Na některých potocích jsou postaveny přehrážky, které slouží k zachycení štěrku valícího se z hor s velkou vodou při vydatných deštích (AOPK ČR, 2022).

Významným jevem vyskytujícím se na území CHKO Jeseníky jsou minerální prameny. Minerální prameny jsou dvojího typu, a to kyselky a sírné prameny. V místech minerálních pramenů jsou budovány lázně. Právě lázeňství stálo u zrodu turistiky v této oblasti.

Hrubý Jeseník je typický svojí lesnatostí. Lesy se nacházejí téměř na 80 % povrchu horstva, tím se oblast řadí k nejlesnatějším ve střední Evropě. Lesy byly z velké části ovlivněny člověkem a jeho hospodařením. Zbytky původních pralesovitých porostů se vyskytují jen ostrůvkovitě například v oblasti Šeráku a Keprníku nebo jihovýchodně od vrcholu Velký Máj (Čihař, 2002). Lesy prakticky na celém území tvoří souvislý komplex. Ve vyšších partiích je významným prvkem horské bezlesí, které je v Jeseníkách přirozené zhruba od nadmořské výšky 1350 metrů. Kromě Jeseníků horské bezlesí můžeme v ČR najít už jen v Krkonoších a na Kralickém Sněžníku (AOPK ČR, 2022).

Celé sledované území se také nachází v CHKO Jeseníky, ochrana území je odstupňována do čtyř zón (Tab. 2). Ve zvoleném území je nejvíce zastoupena zóna III., tento jev je do značné míry způsoben i tím, že tato zóna je nejvíce zastoupena v celé

CHKO. V rámci sledovaného území nevypadá 44,9 km² I. zóny významně, pokud ale srovnáme s celkovou rozlohou I. zóny zjistíme, že 84 % první zóny se nachází ve sledovaném území, tedy většina první zóny je součástí sledovaného území. Nejcennější lokality CHKO jsou chráněny v maloplošných zvláště chráněných územích.

Tab. 2: Rozloha jednotlivých zón v CHKO Jeseníky a porovnání se sledovaným územím

CHKO Jeseníky, rozdělení do zón	Z rozlohy CHKO Jeseníky [km ²]	sledované území [km ²]
I. zóna	53,9	44,9
II. zóna	172,8	78,2
III. zóna	487,7	147,6
IV. zóna	29,5	1,1

Zdroj: AOPK ČR 2022, vlastní zpracování

První zóna je charakteristická zbytky pralesovitých porostů, přírodními nebo člověkem málo změněnými lesy, dále ekosystémy vysokohorského bezlesí a rašeliništními biotopy hlavního hřebene Hrubého Jeseníku a jeho nejbližšího okolí. Ostatní lesy zařazené do I. zóny mají přirozenou nebo přírodě blízkou druhovou skladbu. Jedná se o velmi cenná území z krajino-estetického pohledu.

Druhou zónu tvoří hlavně hospodářské lesy a zemědělsky využívaná krajina, ale také mozaika přírodě blízkých společenstev. Druhá zóna je stále velmi cenné území a vytváří ochranné pásmo zóně první.

Třetí zóna CHKO Jeseníky je tvořena člověkem výrazně pozměněnými ekosystémy, lesy s nepřirozenou skladbou a monokultury. I v třetí zóně se ojediněle nacházejí přírodní a přírodě blízké biotopy.

Čtvrtou zónu tvoří zastavěné území, v některých katastrech byla zahrnuta i orná půda, na které je vhodné uplatnit ekologické způsoby hospodaření a převádět ornou půdu na trvalé travní porosty (AOPK ČR, 2022).

Ve sledovaném území se nachází většina hlavních turistických tras v Hrubém Jeseníku. Vrcholová část Hrubého Jeseníku, především hlavní hřeben, byl turisty vyhledáván již od počátku turistiky v Hrubém Jeseníku. Páteční trasou je hřebenová trasa z Ramzové až po Skřítek. Na tuto trasu navazují turistické trasy z údolí. Prakticky z každého sídla v údolí je možné se dostat po značené turistické trase na hřeben.

6 Historie turistiky v Jeseníkách

V této kapitole se zaměřím na počátky putování lidí do hor a přes hory, jaké byly hlavní důvody, ale zároveň i překážky a na postupný vývoj putování po horách jen pro potěšení a objevování krajiny, až k samotnému zrodu turistiky. Dále budou popsány turistické spolky, díky kterým se turistika ale i turistické trasy mohly rozvíjet. Pro turistické trasy je nedílnou součástí turistické značení, jehož vývoj je v kapitole také zachycen. V pozadí nezůstanou ani nejvýznamnější turistické objekty ve sledovaném území. Nakonec se zaměřím na poslední trendy v turistice v rámci sledovaného území.

6.1 Lidé v jesenických lesích do vzniku turistiky

Jesenické hvozdy byly využívány nejpozději od 13. století, kdy jesenické lesy byly prostoupeny díky předchozí kolonizaci. S rozvojem hornictví zejména ve 14. a 15. století byly rozrušovány jesenické oblasti pod jesenickými hřebeny, po horských stezkách proudily karavany mul s vytěženou rudou a z lesů stoupal kouř z milířů. Jesenické hory křížovalo několik bezejmenných stezek lokálního významu. Lidská sídla se stále přibližovala úpatím hřebenů, jednalo se o dvorce hamry a lovecká stanoviště, která byla propojena komunikační sítí. Od 13. století fungovaly obchodní komunikace vedoucí přes Ramzovské sedlo, podél Černé Opavy a také méně oblíbená, kvůli obtížnosti, přes Červenohorské sedlo. Pralesní charakter s jedlobukovým porostem si zachovaly jen nejvyšší horské partie, kam se člověk vypravoval nárazově a jen za konkrétním účelem. Jesenické hřebeny byly považovány za temná místa. Od 14. století se po hřebenech pohybovaly hraniční komise vytyčující hranice mez jednotlivými vlastníky, využívaly krajinných prvků. Na hřebeny se pravidelně vydávali panští hajní a lesníci. Jesenické lesy ve vyšších horských partiích byly jen málo hospodářsky využívány, zvěř tu měla ideální podmínky tato skutečnost táhla lovce. Již v průběhu 16. století na hřebenech probíhal sběr bylin, travaření či pastevectví. Především v okolí Vysoké hole s pokračováním k jihu probíhala pastva a byly zde postaveny kamenné objekty, jež jsou zachyceny na mapách prvního rakouského vojenského mapování. V polovině 18. století byla část lesů zničena kácením kvůli pálení dřevěného uhlí nejen do hutí, především kvůli holosečím (Glonek, 2019).

6.2 Začátky turistiky

Od konce 18. století se začátkem romantismu obdivování hor, ale i vědecké badání a touha objevovat neznámé poháněla mnohé k výpravám do hor. Romantismus zmírňoval středověký strach z lesa i hor, lidé začali vyhledávat horské hřebeny s dalekými výhledy

do krajiny, jeskyně, propasti i opuštěné skály. Turistika byla vlastní jen zemím zasaženým německým romantismem a týkala se především městského obyvatelstva. Vesnická společnost považovala výlety do hor a lesů za zbytečnost ještě hluboko do 20. století. (Glonek, 2019).

Je vhodné si přiblížit dopravní spojení, a to jak silniční, tak železniční. Masivnímu vzestupu turistiky koncem 19. století předcházelo budování silnic a posléze také železnic. Bohatý rod Kleinů postavil v letech 1838-1841 podle plánů vídeňských projektů silnici ze Šumperka přes sedlo Skřítek směrem na Rýmařov navazující do Ostravy. Na sedle Skřítek vybudovali také hostinec pro projíždějící koňské povozy, který až později dostal jméno Skřítek. Hostinec Skřítek měl sloužit především formanům, dopravujícím dřevo nebo surovinu do Sobotínských železáren, k odpočinku a ustájení koní po náročném stoupání. V 90. letech 19. století, po úpadku formanství se stala novým impulzem turistika. K hostinci na Skřítku (Obr. 2) přijížděly kočáry s panstvem nebo turisty, kteří se vydávali na procházky po okolí nejčastěji ke Ztraceným kamenům a Jelení studánce.



Obr. 2: Hostinec na Skřítku kolem roku 1930
Zdroj: Archiv T. Petruně

Dále Kleini pokračovali v letech 1844-1846 ve výstavbě na tu dobu moderního dopravního spojení z Koutů nad Desnou na Červenohorské sedlo. Cesta byla široká pouhé tři metry a sloužila výhradně pro formanské účely. Stoupání zvládaly jen vozy s příprěží

spád silnice, v některých úsecích dosahoval 20 procent. Formanská stanice byla situována v Koutech, a pak v Bělé pod Pradědem na slezské straně Jeseníků. Z počátku na Červenohorském sedle stál jen cestářský domek. V roce 1853 nechali Kleinové vybudovat první dřevěný hostinec, který vyhořel a byl roku 1873 znovu vybudován. Kromě turistů sloužil také formanům a poště, s rozvojem železnice začali převažovat turisté. V roce 1874 byla zahájena stavba nové silnice, původní příkrou nahradila pozvolnější cesta plná zatáček, její šířka umožňovala míjení vozidel. Až na drobné úpravy se po této cestě jezdí dodnes (Kobza, 2015).

V 70. letech 19. století bylo vybudováno několik železničních tratí, které přiblížily Jeseníky, jednalo se o tratě Zábřeh – Sobotín, Olomouc – Opava, Krnov – Jindřichov a Šternberk – Králíky – Lichkov (Glonek, 2019). Až výstavba železniční tratě z Jeseníku do Hanušovic přes Ramzovské sedlo v roce 1888 spustila masivní turistiku v oblasti Šeráku a Keprníku. Pro rozmach výstupů zájemců na červenohorské sedlo a také do okolí Švýcárny popř. Pradědu mělo zásadní význam vybudování železniční tratě ze Zábřehu na Moravě do Sobotína (1871). Opět u budování byl rod Kleinů. V roce 1904 byla dokončena odbočka z Petrova nad Desnou s konečnou zastávkou v Koutech nad Desnou.

Mezi první turisty v Jeseníkách nejspíše patřili němečtí studenti a profesori z gymnázií a vysokých škol z Opavy, Vídně a Vratislavi. Lázeňští hosté z Karlovy Studánky byli vybízeni blízkosti vrcholů Jeseníků. Nejčastěji putovali na Praděd. Další početnou skupinu tvořili poutníci ke kostelíku na Vřesové studánce (Obr. 3). Určitou módou se stala túra na vrchol Pradědu. Nejčastěji se na Praděd vystupovalo od Koutů nad Desnou kolem Švýcárny, které byla vyhledávaným místem odpočinku (Uzel, 1991).



Obr. 3: Vřesová studánka před rokem 1925
Zdroj: Archiv T. Petruně

Švýcárnu nechali vybudovat Lichtenštejnové v roce 1829, jednalo se o dřevěnou stavbu, která se skládala z obytné budovy a několika hospodářských budov pro dobytek. Pojmenování nejspíše dostala podle země původu prvního správce. Postupně do okolí chaty Švýcárny směřovali turisté. Mohli si zde odpočinout, schovat se před nepříznivým počasím, ale také koupit jednoduché jídlo. Už kolem roku 1840 byla zavedena návštěvní kniha pro příchozí. Turisté nejčastěji přicházeli z oblasti dnešních Koutů nad Desnou a Červenohorského sedla. Významnou skupinu tvořili také turisté, kteří se po návštěvě Vřesové studánky vydávali na vrchol Praděd. Nacházeli vítané osvěžení u pramene, který vyvěrá vedle budovy. V druhé polovině 19. století začíná upadat pastva především kvůli malé výnosnosti a v roce 1860 byla ukončena. Budovy sloužily pro myslivce a popřípadě myslivce. Pastva nezanikla úplně. Provozovatel Švýcárny pásal dál skot v okolí, ale už jen v malé míře. Především pro přípravu pokrmů a mléčných výrobků, které pak mohl prodávat turistům (Mackovčín a Petruň, 2022).

Před vznikem MSSGV existovaly ve vyšších polohách Jeseníků pouze zájezdní hostince v sedlech Skřítek, Červenohorském a Ramzovském. Pro příchozí poutníky z Koutů nad Desnou byla k dispozici chata východně od kaple na Vřesové studánce. O turistech se jednoznačně nedá hovořit. Ve vrcholových partiích fungovala do roku 1860 Švýcárna jako pastevní objekt Lichtenštejnského panství. Posléze byla opuštěna a

vystavěna nová o více než čtvrtstoletí později. Druhým objektem byla Ovčárna, kde žili manželé Grohalovi. Objekt primárně pastevecký, zajišťoval ubytování pro správce a byly poskytovány některé potraviny lidem, kteří se vydali do hor. Cesta pro povozy vedla do prostoru Petrových kamenů tedy i k Ovčárně z Karlova. Zbylé objekty byly především lovecké chaty, z nichž byla nejreprezentativnější chata barona Františka Kleina postavená v roce 1865. Hostila řadu prominentních osob z okolí rodiny Kleinů a byla dopravně dostupná z Loučné nad Desnou přes Rejhotice a Jezernou (Mackovčín a Petruň, 2022).

Před turistickým boomem konce 19. století do vrcholových partií Jeseníků směřovali kromě pastevců ze Švýcarska a Ovčárny především lesníci a myslivci. Právě oni mnohdy vedli výstupy pro lázeňské hosty z Karlovy Studánky do okolí Pradědu a Vysoké hole především lesními cestami a stezkami. Síť značených tras ještě nebyla vytyčena. Lze předpokládat, že obdobně přicházeli zájemci z Lipové a Bělé pod Pradědem nebo Videl, aby spatřili krajinu s dálkovými výhledy z Pradědu, Šeráku, Keprníku a dalších vyhlídkových míst vrcholových partií Jeseníků. Na konci 18. století se Jeseníky staly zájmem přírodovědců. První cílená putování na Jesenické hřebeny byly základem neorganizované turistiky začátkem 19. století. Z pár jedinců se vytvořila masa návštěvníků, vydávajících se na jesenické vrcholy nejen za přírodovědeckými poznatky, ale také obdivovat krásu přírody. Přicházeli nejčastěji ze dvou směrů, jednalo se o dvě lázeňská střediska Karlova Studánka a Lázně Jeseník a Lipovou Lázně. Z lázeňského střediska Karlova Studánka se většina turistů vydávala na vrchol Praděd, nejednalo se jen o lázeňské hosty, ale často i o poutníky pro které byla Karlova Studánka vhodným výchozím bodem. Obdobně tomu bylo u lázní na Grafenberku v Jeseníku. Lázně Jeseník proslavil zakladatel prvního evropského vodoléčebného ústavu se studenou vodou Vincenz Priessnitz. Lázně přitahovaly početnější zástupy návštěvníků lázní. Početná skupina z nich si začala všimnout krásy okolních hor. Pozornost poutal nedaleký Šerák. V rámci léčebných procedur měly být i vycházky do hlubokých lesů. Obvyklými body pro výpravy byly Frývaldov, Dolní Lipová a Česká Ves obtížnější jsou jeskyně Lipová u Frýdbergu, Zlatý chlum, Sokolí Vrch. Celodenní výlety s velkou námahou byly pořádány na Šerák nebo na Praděd, pro výstup na Praděd bylo zapotřebí pronajmout kočár a dopravit se do Karlovy Studánky (Glonek, 2019). Ještě před rokem 1881 byla zahájena jednání s majiteli pozemků, a to ze Slezské části zástupci panství Vratislavských biskupů sídlící na zámku v Javorníku ve Slezsku a Řádu německých rytířů z bruntálského panství. Na moravské straně Jeseníků se jednalo od západu na východ se správci lichtenštejnského

panství z Branné a panství Velké Losiny. Rodinou Kleinů spravující panství Loučná nad Desnou. Nakonec s panstvím Janovickým náležejícího rodu Harrachů, kteří severně navazovali svými lesními pozemky na majetky Řádu německých rytířů. Byly stanoveny podmínky a průběh tras, které budou dostupné pro širokou turistickou obec především ze Slezska. Žádná z připravovaných turistických tras nevedla v blízkosti lovecké chaty rodu Kleinů (Františkova myslivna).

6.3 Turistika od roku 1881

První turistickou organizací na území Jeseníků byl Moravsko-slezský sudetský horský spolek (Mährisch-Schlesischer Sudetengebirgsverein – MSSGV). Založen byl 26. dubna 1881 v tehdejší Frývaldově (Freiwaldau) dnešním Jeseníku. První myšlenka na turistické sdružení vzešla od Edmunda Rudolpha, který působil od roku 1878 v Jeseníku jako notář. Svůj návrh přednesl Johannu Ripperovi, zeti Viencenze Priessnitze. Ripper nápad na založení turistického spolku přijal, stal se hlavním tahounem projektu. Na podzim roku 1880 Ripper s Rudolphem dokončili stanovy spolku, k oficiálnímu založení spolku bylo potřeba už jen získat povolení ministra vnitra (Glonek, 2019). V představenstvu spolku byli kromě dvou výše zmíněných iniciátorů, významné osobnosti města a okolí. Již po třech měsících vznikla první sekce ve Starém Městě, následoval Moravský Beroun, Vrbno pod Pradědem a Zlaté Hory. V dalším roce přibyla nová sekce v Olomouci, Krnově a Opavě, v roce 1883 se přidala i samotná Vídeň. Vstup do spolku byl umožněn pouze občanům německé národnosti. Moravsko-slezský sudetský horský spolek se zabýval výstavbou rozhleden a turistických chat, zřizoval pomníky a prameny a pořádal přednášky, karnevaly a bály. Zpočátku se jednalo o krátké nenáročné jednodenní výšlapy, které měly spíše společenský charakter. Potkávali se na nich představitelé i řadoví členové různých sekcí. Túry do vyšších poloh komplikovala absence turistických map a značení. Turistické značení se stalo jedním z prvních cílů, kdy zdatnější členové vytvořili síť vysokohorských stezek spojující hlavní hřeben se sídly ležícími v údolí (Matela, 2019).

První turistické značky byly tvořeny obdélníky, o rozměrech 20 cm dlouhé a 12 cm široké, úhlopříčkou byly rozděleny na dva trojúhelníky. Špice jednoho trojúhelníku směřuje k cíli a další roh zpátečním směrem (Glonek, 2012) značku zobrazuje Obr. 4. Z vývoje značení byl obdélník nahrazen za kosočtverec, který byl rozdělen také na dva barevné trojúhelníky (Dostál, 1928), jak můžeme vidět na Obr. 5. Jak vypadal rozcestník MSSGV můžeme vidět na Obr. 6.



Obr. 4: První turistická značka použita na trase Červenohorské sedlo – Domašov
Zdroj: Ripper, 1881, Vědecká knihovna v Olomouci, signatura 51.889



Obr. 5: Turistická značka použita na trase Červenohorské sedlo – Domašov
Zdroj: Dostál, 1928



Obr. 6: Turistický rozcestník u Sennhütte v roce 1939
Zdroj: Archiv T. Petruně.

V roce 1881 vznikla první turistická mapa Jeseníků. O dva roky později byl vydán první turistický průvodce. Průvodce byl rozdělen do 3 částí (všeobecná, speciální a vysokohorská). V průvodci je uvedeno, že se turisté přímo v horách mohli ubytovat na Švýcárně, Ovčárně a v hostinci na Červenohorském sedle. Na Františkově myslivně (myšleno v objektu poblíž, postaveném pro správce s názvem Franzensjägerhaus) se jim dostalo pohostinného přijetí, ale přenocování nebylo možné. V průvodci je také zařazen seznam 18 lokalit dostupných průvodců a nosičů (Glonek, 2012). Moravsko-slezský sudetský horský spolek byl iniciátorem pro založení první přírodní rezervace

v Jeseníkách, jednalo se o oblast mezi Keprníkem, Šerákem a Vozkou nazývanou Lichtenštejnský prales o rozloze 72 ha (Bábnič, 2011). Stalo se tak na počátku 20. století.

První turistickou chatou, kterou Moravsko-slezský sudetský horský spolek postavil, byla chata Jiřího (Obr. 7) na východním svahu Šeráku. Původně se mělo jednat jen o dřevěnou horskou boudu umožňující přenocování. Skutečnost, že v té době vznikala v údolí železnice ze Zábřehu do Krnova, přiměla spolek nechat naprojektovat reprezentativní objekt. Slavnostní otevření Jiřího chaty bylo 28. července 1888, jednalo se o dřevěnou stavbu, která se nápadně podobala jesenické radnici. Jiřího chata 27. února 1893 vyhořela. Již v červnu byla zahájena stavba nové chaty tentokrát již kamenné. O rok později byla chata slavnostně otevřena 27. června 1894. V roce 1908 byla vyznačena cesta ze Šeráku na Červenohorské sedlo vysokými dřevěnými tyčemi a chata se začala provozovat celoročně. Moravsko-slezský sudetský horský spolek v červenci roku 1927 zahájil rekonstrukci chaty. Jednalo se o zvednutí střechy, osvětlení chaty elektrickými lampami a prosklenou verandu, tím se z Jiřího chaty stává moderní vysokohorské zařízení (Matela, 2019).



Obr. 7: Chata Jiřího na Šeráku kolem roku 1900
Zdroj: Archiv T. Petruně.

Původní Švýcárna vyhořela v roce 1887, rod Lichtenštejnů nechal postavit nový objekt. MSSGV vyjednalo turistické trasy vedoucí kolem Švýcárny a jejich značení. Nová stavba měla parametry horské chaty určené výhradně pro turisty. Byl to první objekt

ve vrcholových partiích Jeseníků určený jen turistice. Dalším významným impulzem pro rozvoj turistiky v oblasti Švýcarsky bylo v roce 1892 vybudování turistického chodníku s turisticky značenou cestou ve velmi náročném terénu vedoucí z Koutů nad Desnou podél Tiché Desné a stoupající Divokým dolem k Pradědu. Další trasou vedoucí ke Švýcarské bylo propojení Videlského sedla a Malého Dědu. Další rozvoj turistiky v oblasti Švýcarsky přišel po otevření rozhledny na Pradědu (Mackovčín a Petruň, 2022).

První rozhlednu v roce 1898 MSSGV postavil na Biskupské kupě o něco později na Králickém Sněžníku. Ještě před otevřením rozhledny na Biskupské kupě, vzešla vize postavit rozhlednu také na Pradědu. Administrace s povolením stavby byly uspíšené, stavba dostala všechna povolení 20. srpna 1903. Projekt stavby vypracoval vídeňský architekt Neumann. Vzhled kamenného gotického hradu s výškou 32,5 m a šířkou základny 14,5 m se měl na vrcholu Praděda majestátně vypínat. Stavba započala 30. června 1904. Povrch byl však ještě promrzlý. Dopravu stavebního materiálu zajišťovalo 5 koní. Poblíž v Tabulových skalách se lámal kámen pro stavbu rozhledny, spousty dobrovolníků sbírali kámen v okolí vrchu Pradědu. Dělníci zůstávali na staveništi od pondělí do soboty, aby se neztrácel čas každodenními výstupy na vrchol. Práce postupovaly pomalu, poměrně široké základové zdivo pojmul velké množství materiálu, když byly práce 6. října 1903 ukončeny, věž měla pouze 2 metry na výšku. Na podzim roku 1906 měla věž již výšku 22 metrů. Posledních deset metrů se mělo dobudovat do podzimu 1908. Rozhledna byla dostavěna až v roce 1912. V přízemí věže byla zřízena restaurace, ve dvou patrech nad ní se nacházely pokoje pro hosty. Pak bylo třípatrové schodiště, které by vás zavedlo do předsíně pro výstup k ochozu s výhledy v 7. patře. Stavba nebyla dosušena, a tak pokoje nemohly být hosty používány, i pro správce byla postavena menší budova opodál (Obr. 8), kde mohl bydlet. Nedostatek prostředků během první světové války se projevil na stavu rozhledny. V roce 1923 bruntálský úřad požadoval uzavření rozhledny. Tato skutečnost donutila MSSGV k opravám. Od roku 1934 do roku 1938 se v okolí rozhledny pořádaly horské slavnosti.



Obr. 8: Praděd roku 1930 s rozhlednou a poblíž vybudovaný dům správce rozhledny
Zdroj: Archiv T. Petruně

Ještě na konci 19. století byla zimní turistika vnímána jako bláznovství či nerozum. Jiný náhled začali prosazovat až skupinky nadšenců, kteří na nohy obuli lyže neboli ski. První zmínky jsou na konci 19. století, předtím se do zasněžených hor vydával jen málokdo. Především lovci a lesníci a lesní dělníci, kteří na speciálních saních sváželi dřevo blíž k sídlům, pilám nebo dopravním komunikacím, ale většinou na skladiště u vody, k následnému plavení. K průkopníkům lyžování v Jeseníkách patří Viktor Emanuel Heeger, který si v roce 1887 objednal jeden pár lyží přímo z tehdejší Kristiánie dnešního Osla. Svými začátky v bruntálském zámeckém parku u pivovaru budil patřičný rozruch. Brzy ho následovali další s pořízením lyží Max Thiel, Hugo Pekarek či lesmistr z Vrbna pod Pradědem Otto Grohman. V okolí Rejhotic a Loučné nad Desnou se na lyžích proháněl Gustav Ulrich, který chtěl nechat vyrobit lyže i pro rodinu, to se ukázalo jako velký problém. Po delší době se mu podařilo najít řemeslníka v Rýmařově Hugo Omachta, který následně přispěl k rozvoji jeseníckého lyžování, jeho firma se stala vyhledávanou značkou. Při kopírování skandinávských originálů ukázali i jiní řemeslníci například Franz Muskowski jeho fabrika měla v polovině 90. let 19. století začít se sériovou výrobou lyží podle návrhů Hugo Omachta. Vůdčí osobností byl Max Springer, který společně s Omachtem a Muskowskim založili roku 1893 Rýmařovský spolek běhu na lyžích. Ve stejném roce Hugo Pekarek zdolal poprvé na lyžích Praděd. V roce 1894

byly zorganizovány jedny z prvních závodů v běhu na lyžích na sedmi kilometrové trati. V roce 1890 se objevila první zpráva o zimní turistické výpravě na hřeben Jeseníků. Průkopnické zimní výstupy byly s Rýmařova přes Alfrédovu chatu k Jelení studánce nebo z Ramzové na Šerák. Skupiny lyžařů se dožadovaly, aby horské chaty fungovali celoročně, až doposud turistická sezona probíhala mezi květnem a říjnem. Rostoucí počty zimních turistů, ukazovaly nutnost vybudovat zimní tyčové značení, alespoň na hlavní hřebenové trase z Ramzové po sedlo Skřítek. Úsek z Ramzové na Praděd byl v roce 1908 osazen 300 tyčemi. O pokračování značení z Pradědu na Skřítek, se jednalo s majiteli panství Janovice a Vízmbek (nyní Loučná nad Desnou). Značení na Skřítek, se podařilo dokončit v roce 1909, i s odbočkami na Františkovu myslivnu a Alfrédovu chatu. Celkem bylo využito 127 dřevěných tyčí. Koncem října 1907 byl zřízen model příležitostného zimního provozu na chatě Jiřího na Šeráku. Zlom přišel až v zimní sezoně 1909/1910, kdy chata měla být provozována za příznivých podmínek o víkendu a svátcích. Jiřího chata nebyla jediná, kam se mohli turisté i v zimě uchýlit. Nejlépe na tom v zimě byla chata na Červenohorském sedle a díky komunikaci fungovala chata také na Skřítku. Zimní provoz byl od sezony 1910/1911 také na Františkově myslivně a Ovčárně. Ovčárna (Obr. 9) v prosinci 1910 vyhořela, když pečlivý hospodář předvytápěl pokoje pro turisty, při snaze zachránit co se dalo a sám zemřel. Rozvoj zimní turistiky zastavila první světová válka. Většina chat byla uzavřena. Intenzivní využívání zimních měsíců nastalo po roce 1918 a skončení války. Hory se otevřely velkým masám lidí, a to nejen díky rozvoji, ale i zkrácením pracovní doby a uzákonění dovolené (Glonek, 2019).



Obr. 9: Ovčárna před požárem do roku 1909
Zdroj: Archiv T. Petruně

V Jeseníkách vzrostl maximální počet návštěvníků ve dvacátých a následně třicátých letech 20. století. Přesné počty lze těžko dovodit. K dispozici bylo celkem 8 horských chat a hotelů. Turisté podle svých finančních možností využívali noclehárny nebo ubytování v jednotlivých pokojích. Trasy byly udržovány z prostředků MSSGV a využívali je postupně také čeští turisté.

Po vzniku samostatné Československé republiky začal působit Klub československých turistů i v Jeseníkách. Do té doby byl nejbližší odbor KČT v Litovli, který byl založen 1911. V roce 1919 byl založen odbor KČST v Olomouci, v roce 1920 v Zábřehu a v roce 1921 v Šumperku a Šternberku. Kluby československých turistů se sdružily 29. července 1921 v Severomoravskou župu se sídlem v Šumperku. V roce 1927 se župa rozšířila ještě o odbory z Opavy a České Třebové a název byl změněn na Jesenickou župu. V meziválečném období byly položeny dobré základy české turistiky v Jeseníkách. Mezi hlavní role župy patřila editační činnost, úpravy a značení turistických tras (Daňková, Babnič, 2018). Trasy se značily pruhovým značením, jak známe dnes, snahy o sjednocení značení s německými turisty nebyly úspěšné. České páskové značení do oblasti Jeseníků pronikalo od jihu ze Zábřežska a Olomoucka (Dostál, 1931). Hlavním cílem bylo vybudovat českou chatu v oblasti Jeseníků. V roce 1926 byla pronajata část cestářského domku na Červenohorském sedle, kde byla zřízena česká turistická

noclehárna. Potřeba vlastní chaty, tím vyřešena nebyla. V roce 1927 byl návrh vybudovat velký hotel na Ramzové, ale projekt nebyl realizován. Klub československých turistů získal objekt ve Starém Městě pod Sněžníkem v roce 1928, následně došlo k přestavbě na turistickou chatu. Slavnostní otevření se konalo 29. července 1929, chata se stala vyhledávaným cílem především lyžařů. V roce 1933 získal klub československých turistů do nájmu Alfredovu chatu (Obr. 10) pod Jelení studánkou.



Obr. 10: Alfredova chata před 2. světovou válkou
Zdroj: Archiv T. Petruně

První vlastní chatu KČST postavil v roce 1935 na Červenohorském sedle, chata byla velmi dobře vybavena, ale kapacitně nestačila, a tak v roce 1937 byla rozšířena přístavbou. V roce 1937 tvořilo Jesenickou župu 13 odborů s 2 448 členy a 177 dorostenci. Před druhou světovou válkou měl KČST základny pro letní i zimní turistický ruch. Okupace pohraničí znemožnila českou turistiku, Jesenické župě zbyly pouze 4 ze 13 odborů (Konice, Litovel, Loštice, Olomouc). Všechny turistické objekty KČST se nacházely v okupovaném území (Daňková, Babnič, 2018). Záměr postavit chatu v okolí Ovčárny se KČT nepodařilo do vypuknutí 2. světové války zrealizovat. Po záboru Sudet v říjnu 1938 byla chata KČT zabavena a přenechána jako ubytovna německému mládežnickému spolku (Jungherberghaus). Konfiskace se týkaly rovněž chaty a hotelu Ovčárna, které patřily Řádu německých rytířů. Po vypuknutí druhé světové války výrazně poklesl počet návštěvníků hor a zdejších chat. Z nových staveb lze zmínit nově postavenou poštovnu na Pradědu a objekt německé armády, který po skončení druhé

světové války nesl označení Chata Barborka. Válečnými událostmi z května 1945 došlo k vypálení hostince na Skřítku. V lovecké chatě Františkova myslivna proběhlo také rabování inventáře. Zbylé chaty a hotely nebyly poškozeny nebo zničeny vojenskými operacemi.

Závěr 2. světové války byl v daném prostoru dramatický. Jeseníky se nacházely na pomyslné frontové linii až do kapitulace Německa. Rok 1945 nebyl zcela nakloněn turistice, probíhala konfiskace německého majetku a byl zahájen odsun německého obyvatelstva. Objekty MSSGV byly zestátněny podle zákona č.108/1945 z 25. října 1945 a staly se majetkem státu.

6.4 Turistika po roce 1945

Po roce 1945 v Jeseníkách nezůstávají již němečtí milovníci hor, kteří museli opustit celé severní území Moravy a Slezska. MSSGV jako turistický nepolitický spolek byl činný do roku 1945 kdy u nás zanikl. V roce 1954 byla jeho činnost obnovena v Německu (Reinhelt, Havelka a Babnič, 2005). Na území Hrubého Jeseníku dochází tedy ke sjednocení turistického značení na české pruhové, které se používá dodnes. Na rozcestnících došlo ke změně značení vzdálenosti na kilometrovou (s přesností na 100 metrů) z dřívější časové. Po válce dochází k obnovení činnosti KČT včetně Jesenické župy, hlavním cílem byla obnova zpusťošných Jeseníků (Daňková, Babnič, 2018). Řada konfiskovaných objektů se dostala pod správu Klubu českých turistů, který spravoval Jiřího chatu na Šeráku a ostatní objekty ve vrcholových partiích Jeseníků.

Objekty spravované Klubem českých turistů byly po roce 1948 převedeny pod celostátní správu České obce sokolské resp. její hospodářské družstvo VZLET. Následně tehdejší státní zřízení, nařídilo dotčeným organizacím, založit národní podnik Turista. Ten převzal od Státních lesů a od ČOS všechny objekty včetně rozhledny na Pradědu. V roce 1948 bylo rozhodnuto o tom, že všechny tělovýchovné organizace budou sdruženy do jedné s názvem Sokol, ten neměl nic společného s předválečným Sokolem. Změna společenského systému zásadně ovlivnila turistiku, především uzavření státních hranic a zestátnění majetku (turistických chat, rozhleden) dále vyjednané výhody pro organizované turisty na železnici a v ubytovacích zařízeních (Daňková, Skřivánková, 2011). Opuštěný pastevní objekt Pradědsko-desenského pasteveckého družstva, v místech nynějšího Sporthotelu Kursovní, byl v polovině padesátých let upraven pro sportovní využití jako chata s názvem Kursovní. Vznikem organizovaného sportu v rámci

Československa byl založen Československý svaz tělesné výchovy (1956), který převzal objekty chaty Švýcárna, chaty Barborka, chaty Kurzovní (Obr. 11).



Obr. 11: Chata Kurzovní po přestavbě na Sporthotel Kurzovní
Zdroj: Archiv T. Petruně

Ovčárna byla objektem tehdejší armády (ČSLA), která v roce 1955 zbourala západně chaty stojící starý technický objekt. Zásadní pro příliv turistů bylo v padesátých letech zavedení autobusové dopravy k Ovčárně státním podnikem Československé autobusové dopravy (ČSAD). Chata na Vřesové studánce, obnovený hostinec na Skřítku, Alfredova chata, hostinec v sedle Vidly, hostinec na Ramzové včetně ubytovny s názvem Kaťuša se staly objekty státního podniku restaurace a jídelny. Chata Barborka měla prvního nájemce pana Myšáka, který se později stal náčelníkem horské služby v Jeseníkách a působil řadu let přímo v nově vybudovaném objektu u Ovčárny. S heslem hory patří pracujícím, došlo u hotelu na Červenohorském sedle k jeho zařazení do zařízení podnikové rekreace celostátně organizované Revolučním odborovým hnutím (ROH).

Vlivem velmi nedostatečné péče a chatrného stavu, se po 47 letech fungování v roce 1959 rozhledna na Pradědu zřítíla, Přílehlý sklad zastal funkci stánku s občerstvením, ten byl zbourán na konci šedesátých let, na počátku výstavby televizního vysílače. Dočasným bufetem se na několik let stal vysloužilý autobus. Výstavba byla

zahájena v letech 1968-1969. Od roku 1971 stavba začala růst do výšky. Výšku Sněžky budova překonala v roce 1975, kdy měla 121 metrů, dosahovala nadmořské výšky 1 612 metrů. Na věž bylo potřeba umístit poslední díl anténního nástavce pro šíření televizního signálu. V roce 1977 věž celkově měřila 162 metrů a vrchol věže tak dosahoval 1 653 metrů nad mořem. Zkolaudování objektu proběhlo v roce 1983 a později zahájila svůj provoz také restaurace. Tu provozovala Československá tělovýchova, všechny ostatní dočasné stavby byly z vrcholu Praděda odstraněny. V roce 1993 byl vyměněn horní anténní systém a věž přišla o 15,5 metru. Nová výška věže dosahovala 146,5 metrů a nadmořskou výšku 1 637,5 m n. m., jedná se o nejvyšší bod České republiky, který o 34,5 metrů přesahuje Sněžku (Kozák, 2018).

Snahou jednotné tělovýchovy bylo vše normovat a oceňovat, proto v roce 1956 vznikl odznak Turista ČSR. Vznikly tzv. zápočtové cesty, ty se zaměřovaly na délku pobytu a projití počtu kilometrů, turistika byla oceňována jako jiná sportovní odvětví výkonnostními třídami až k titulu Mistr turistiky od roku 1960 (Daňková, Skřivánková, 2011).

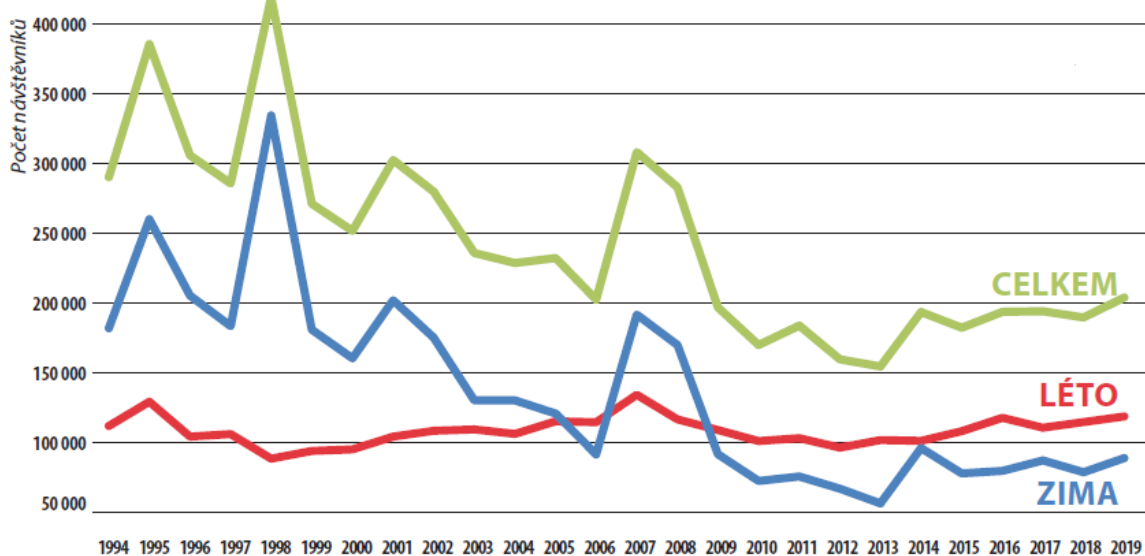
Poměrně dramatický osud se váže k Alfrédově chatě, která v roce 1962 vyhořela. Byla obnovena jako novostavba v roce 1971. Další požár v roce 2002 chatu zničil tak, že již nebyla obnovena. Nedostatečné prostředky vynakládané na provoz chat vedly k zániku chaty na Vřesové Studánce v roce 1988. Vedle zániku některých chat, byla vybudována nová zařízení, např. budova Ovčárny zprovozněná v roce 1986 nebo Hotel na Červenohorském sedle otevřen v roce 1988. Po roce 1989 byla řada objektů (chat a hotelů) privatizována a již nejsou ve vlastnictví sportovních organizací.

6.5 Turistika v dnešní době

Monitoring návštěvnosti probíhá v CHKO Jeseníky od roku 2009, ve sledovaném území monitoring probíhá na 7 lokalitách (Praděd, Velká Kotlina, Ovčárna, údolí Bílé Opavy, Keprník, Červená hora, Velký Jezerník). Z měření z roku 2016 je pro turisty dle očekávání nejatraktivnější asfaltová silnice, která spojuje Ovčárnu s vrcholem Pradědu. Celkový počet zaznamenaných návštěvníků je přibližně 228 tisíc z toho více než pět tisíc tvořily automobily (zásobování restaurace, návštěvníci a pracovníci radiokomunikací). Druhou nejatraktivnější trasou je údolí Bílé Opavy, to si po celou dobu monitoringu udržuje 90 až 100 tisíc průchodů za rok. Hojně navštěvovaná je také trasa na hřebeni mezi druhý nejvyšším vrcholem Vysokou holí a Jelení studánkou, ročně ji navštíví přibližně

40 tisíc turistů. Na severu hřebenové trasy mezi Keprníkem a Šerákem projde 38 tisíc turistů za rok. Zajímavostí je dopad lanové dráhy z Ramzové, kterou využívá 57 % turistů k nástupu na hřeben v úseku Šerák – Keprník – Červenohorské sedlo. Návštěvnost mezi Keprníkem a Vřesovou studánkou se pohybuje mezi 20 až 26 tisíci osob za rok. Naopak mezi nejméně navštěvované oblasti v rámci monitorovaných úseků patří naučná stezka Velkou Kotlinou, kterou projde přibližně 12 tisíc turistů ročně. Ještě méně vytížená je trasa z Ovčárny do Malé Morávky po žlutá turistické značce. Na většině sledovaných lokalit byla nejvyšší návštěvnost dle očekávání během letních prázdnin. Výjimkou je trasa spojující Švýcárnu s Červenohorským sedlem, zde bylo zaznamenáno sezónní maximum v březnu. Profil leží na jesenické magistrále, potvrdila se významnost trasy pro běžecské lyžování. Naopak nejnižší návštěvnost byla na většině sledovaných stezek v listopadu a následovaly zimní měsíce (Banaš, Zahradník, Halfar, 2018).

V Jeseníkách paří mezi nejtatraktivnější části oblast Pradědu, jak pro celoroční turistiku, tak i lyžování pod Petrovými kameny. Na přelomu století bylo lyžařské středisko na Ovčárně hlavním střediskem pro zimní sporty v celé Jesenické oblasti, dnes už tomu tak není. Sněhové pokrývka bývala vydatnější a lyžařská sezóna z pravidla delší, tu limituje nedostatek sněhu pro provoz lyžařského areálu je minimální výška sněhové pokrývky 60 cm. Rozvoj technického zasněžování a modernizace lyžařských areálu v nižších polohách Jeseníků na konci prvního desetiletí našeho století výrazně snížila návštěvnost lyžařského střediska na Ovčárně. V letech 1994–2002 a potom ještě 2007 a 2008 přesahoval počet návštěvníků 150 tisíc. Od roku 2009 už nikdy počet návštěvníků nepřekročil 100 tisíc (Obr. 12), tohle razantní snížení návštěvníků je nejspíše podmíněno rozvojem zasněžování otevření lyžařského areálu v Koutech nad Desnou, modernizace sjezdovek v Kopřivné a Malé Morávce.



Obr. 12: Vývoj návštěvnosti střediska Ovčárny v letech 1994–2019
Zdroj: Chlapek, 2020

Zajímavé je také složení zimních návštěvníků, které je sledováno od roku 2017 v pravidelných intervalech. Ovčárna už v zimních měsících není o lyžování. Pěší turisté tvoří víc jak polovinu 53 %, běžkaři 27 %, sjezdaři jsou zastoupeni ze 17 % a 3 % patří skialpinistům. S tím, jak ubývá sněhové pokrývky v nižších partiích, oblast se stává zajímavá pro běžkaře od Ovčárny na Praděd, dále na Švýčárnu s pokračováním až na Červenohorské sedlo, kde jsou desítky kilometrů upravených běžkařských tratí. Další fenoménem se stávají skialpinisti a freerideři, ať už na lyžích či snowboardu, vyznávají pohyb ve volném terénu na neupraveném sněhu. Takový pohyb mimo značené trasy je porušením zákona o ochraně přírody, ale dále také ruší živočichy a dost často ničí mladé stromky (Chlapek, 2020).

Pandemie nemoci Covid-19 a následná opatření přinesly nárůst počtu návštěvníků v roce 2020, téměř na všech sčítacích profilech (Tab. 3), hlavně v letních měsících. Na všech sčítacích profilech bylo dosaženo maxima v červenci nebo srpnu, tyto dva měsíce dosáhly nejvyšší úhrnnou návštěvnost za dosavadní dobu monitoringu. Pokles návštěvnosti oproti loňskému roku byl zaznamenán v červnu a září, patrně u obou měsíců bylo důvodem nepříznivé počasí. Nárůst návštěvnosti podmíněný pandemií nemoci covid-19 nelze považovat za začátek nového trendu, až roky následující léta ukážou, zda se jedná o dočasnou odchylku nebo obnovu tuzemského cestovního ruchu (Jurka, 2021).

Tab. 3. Porovnání turistické návštěvnosti za roky 2019 a 2020

Sčítací profil	2019		2020		Meziroční změna
	Návštěvnost celkem	Maximum za den	Návštěvnost celkem	Maximum za den	
Praděd	209 847	3 157	229 377	3 287	9 %
Praděd vozidla	5 638	63	4 913	48	- 13 %
Ovčárna (červená TZT)	62 843	1 772	60 157	1 357	- 4 %
Bílá Opava (žlutá TZT)	117 901	2 250	139 005	2 337	18 %
Bílá Opava (modrá TZT)	63 845	1 518	72 379	1 047	13 %
Keprník	57 161	998	61 083	1 150	7 %
Červená hora	41 610	601	46 713	701	12 %
Velká Jezerná	3 067	79	4 482	113	46 %
Jelenka	8 151	199	10 642	307	31 %
Průměrný nárůst návštěvnosti					13 %

Zdroj: Jurka, 2020

Na rozcestnících na hlavním hřebenu kromě směrovek s názvy a kilometrůží můžeme najít QR kódy (Obr. 13), pod kterými by měli být dostupné informace, které jsou běžně na informačních tabulích.



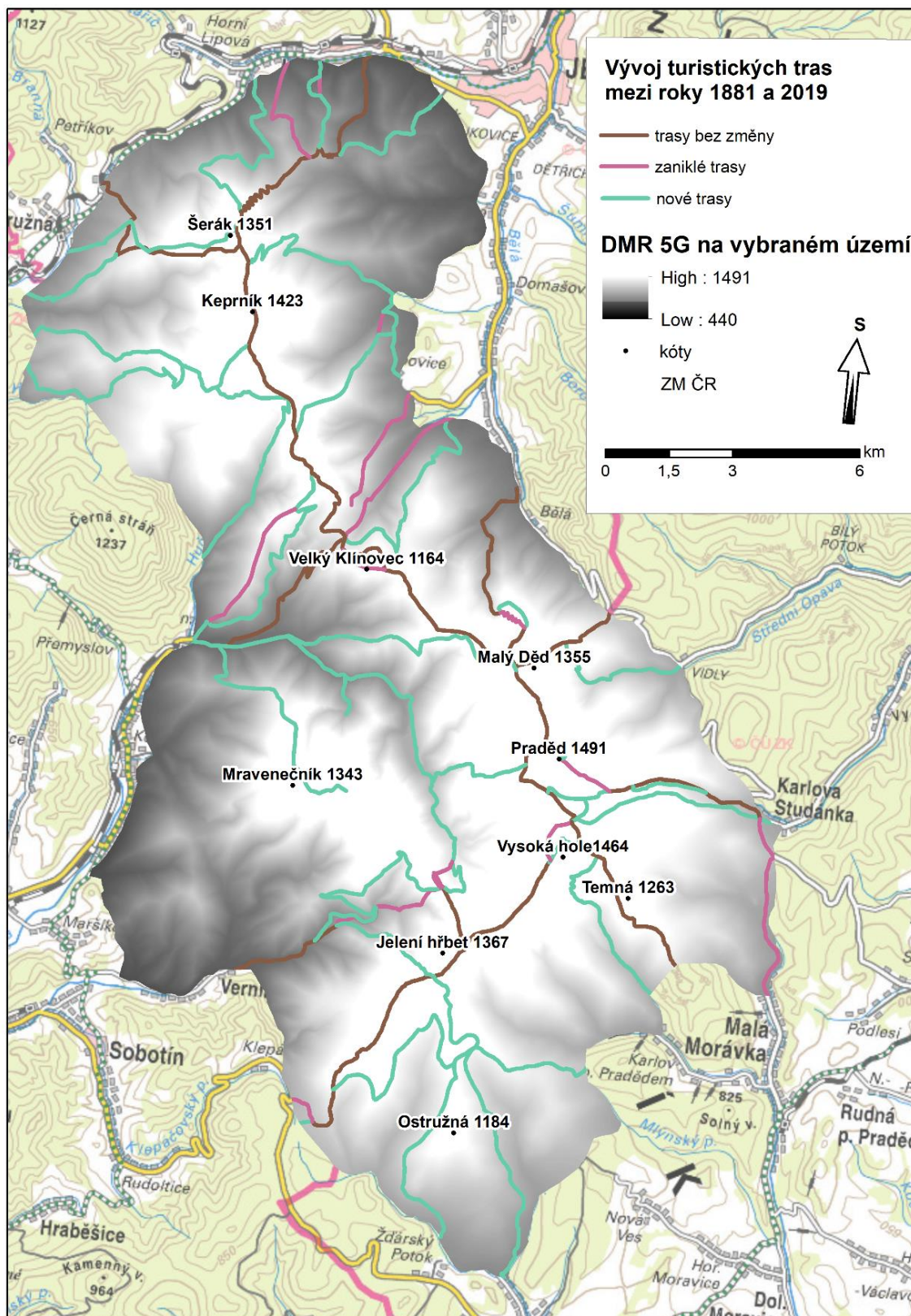
Obr. 13: Rozcestník na Vysoké holi a přiblížení na QR kód
Zdroj: vlastní fotografie, 2020

Po načtení QR kódu se zobrazí stránka [m.tagmanager.cz](https://m.tagmanager.cz/186), kde najdeme krátký popis, čím je daná lokalita významná. Dále se tam nachází informace o ochraně přírody, přesné GPS souřadnice, kontakt na horskou službu a jiné.

7 Vývoj turistických tras

Abychom mohli popisovat vývoj tras, musíme vycházet z nejstarší dochované mapy, kterou je bezesporu Ripperova mapa z roku 1881. Obsahuje trasování stezek pro turisty a jako páteřní je na první pohled hřebenová cesta situovaná na pomezí Moravy a Slezska vedoucí z Ramzové přes Šerák, Červenou horu na Velký Klín a Praděd. Odtud s pokračováním k jihu přes Vysokou holi, Jelení hřbet a Břidličnou horu. Turisti, kteří se vydali s Ramzové na Praděd, podle této mapy absolvovali trasu dlouhou 23,6 km. Ti, co se vydali na Praděd od Skřítku, ušli 13,9 km. Na hlavní trasu navazovaly odbočky do podhorských obcí – Dolní Lipovou, Filipovice, Bělou pod Pradědem na severu, na východě na Karlovu Studánku a Karlov, na jihu Vernířovice, Rejhotice, Kouty nad Desnou a Nové Losiny. Již byly v provozu zájezdní hostince v sedlech: Vidly (provozní Johann Nickmann), na Ramzovském (provozní Frolich), na Červenohorském (provozní Marie Mattnerová) a Skřítku (provozní nezjištěn). Na svazích Vysoké hole poblíž Petrových kamenů byla v provozu Ovčárna, ale až později byla v přední části přistavěna restaurační místnost pro hosty s výhledem na Praděd. Ubytování bylo ve formě noclehárny v podkroví. Turisté na trase mohli poměrně brzy využít prostory chaty Švýcárny vybudované na pozemcích Lichtenštejnů v roce 1887. O rok později otevírá MSSGV pro své členy chatu na Šeráku. Výstavba dalších chat je popsána v kapitole 6.

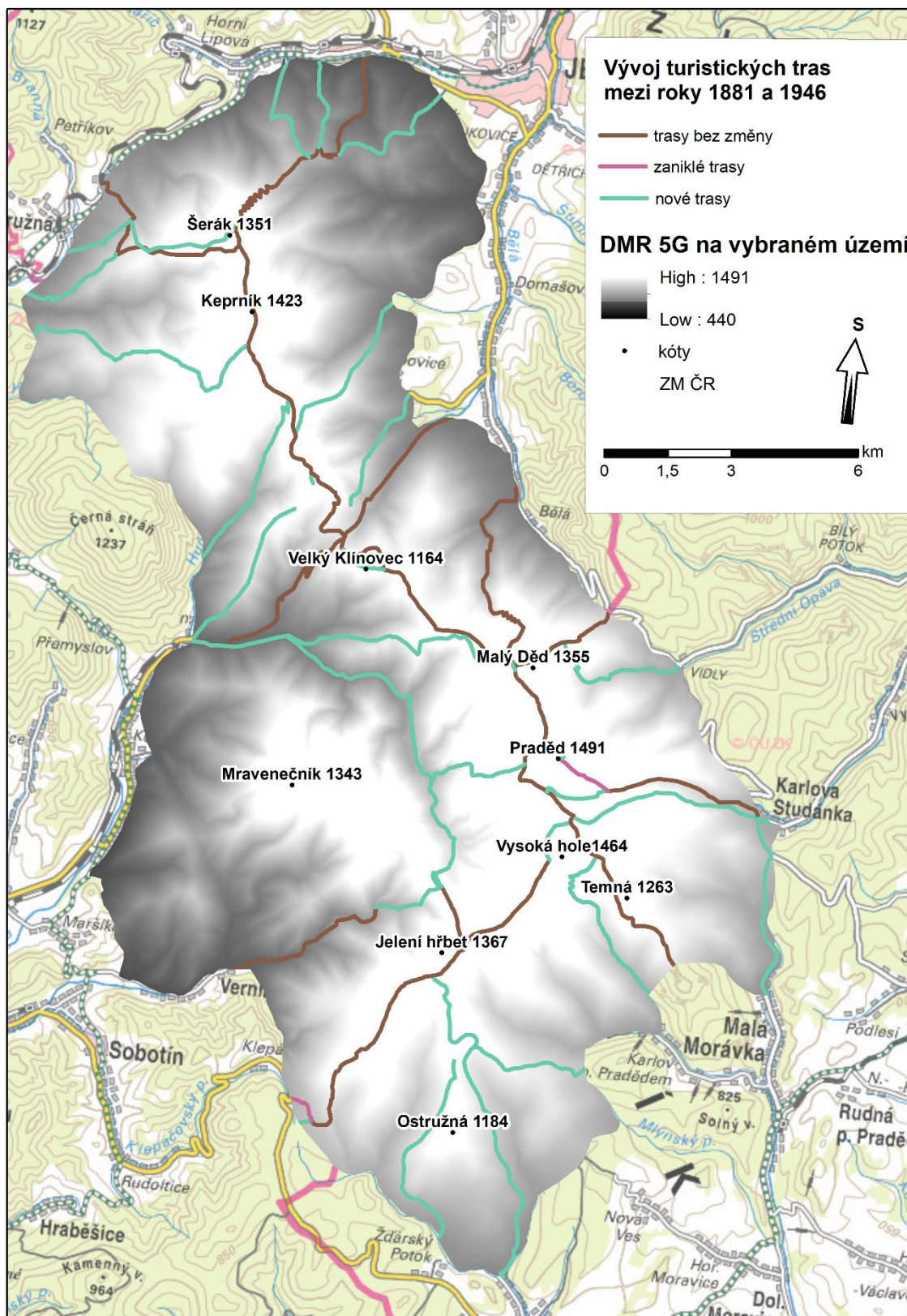
Zajímavostí je, že pokud srovnáme nejstarší mapu a pak i další mapy z konce 19. století, síť turistických tras se skoro neměnila a hlavní trasy jsou stále stejné (Glonek, 2019). Turistických tras během sledovaného období přibývalo s rozvojem turistiky, avšak některé trasy z různých důvodů v průběhu času zanikly. Celkově ve všech mapových podkladech na sledovaném území bylo zaznamenáno 245 604 metrů turistických tras (Obr. 14), z toho 34 174 metrů turistických tras zaniklo. U zaniklých turistických tras nemůžeme říct, že by zanikla nějaká spojnice dvou míst. Ve většině případu se jednalo o kratší úseky, které byly přeloženy do vhodnější polohy pro turistickou trasu z různých důvodů. V Ripperově turistické mapě z roku 1881 bylo identifikováno ve vymezeném území 75 772 metrů turistických tras. V Komůrkově turistické mapě z roku 1946 bylo zaznamenáno na stejném území 177 595 metrů turistických tras. Během 65 let (1881–1946) přibylo 104 141 metrů a současně zaniklo 2 318 metrů, celkový přírůstek činil 101 823 metrů turistických tras. O dalších 73 let později na turistické mapě Klubu českých turistů z roku 2019 je zaznačeno 211 430 metrů turistických tras, přičemž 31 856 metrů zaniklo a přibylo 65 691 metrů turistických tras.



Obr. 14: Vývoj turistických tras ve sledovaném území od roku 1881 do roku 2019
 Zdroj: ČÚZK, vlastní zpracování 2022

V roce 1946 na Komůrkově mapě přibývaly opět především cesty na hřeben (Obr. 15) tentokrát ze sídel Horní Lipová, Dolní Lipová, Jeseník, Petříkov, Branná, Kouty nad Desnou, Dolní Domašov, Filipovice, Vrbno pod Pradědem, Vernířovice, Karlov, Malá Morávka, Stará Ves a ze sedla Skřítek. Nejdlejší zaniklou trasou do roku 1946 byla trasa na jihovýchodním svahu Pradědu, a od té doby na vrchol Praděd vede jediná cesta dnes hojně využívaná asfaltka vedoucí od Ovčárny až na samotný vrchol. Po konfiskaci německého majetku lze od roku 1946 vysledovat četné změny ve vlastnictví chat a hotelů. Pozdější změny nastávaly v důsledku celospolečenských změn a přechodu od demokratické společnosti k socialistické, kdy soukromé podnikání ustoupilo do pozadí.

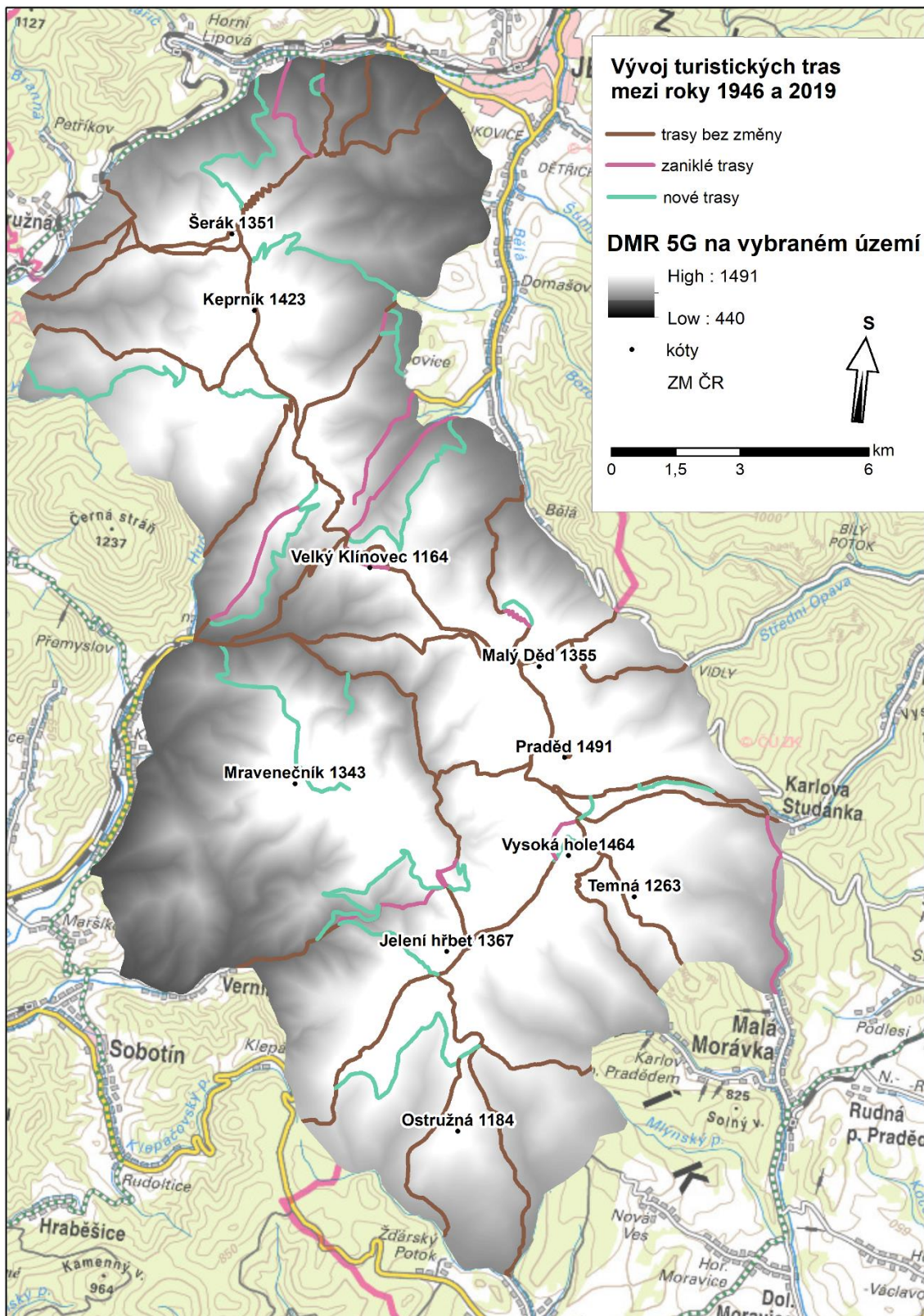
Pokud se podíváme na první časové období od roku 1881 do roku 1946, kdy přibilo úctyhodných 101 823 metrů turistických tras. Prvním důvodem, tak výrazného rozšíření turistických tras je bezpochyby fakt, že jako základní mapa byla vzata vůbec první turistická mapa, již v následujícím roku byly zaznačeny nové turistické trasy. Dalším důvodem tak masivního rozvoje je bezesporu velmi aktivní moravsko-slezský sudetský horský spolek, který velmi aktivně značil nové a nové trasy. Následně přišel i s rozvojem zimní turistiky, ale také lyžováním. Dalším výrazným jevem je určitě vznik fenoménu volné času, zkrácení pracovní doby. Větší počty obyvatel začaly vyhledávat hory k turistice ale i rekreaci. Zapomenout nemůžeme ani na vznik klubu českých turistů, který přispěl k rozvoji turistických tras.



Obr. 15: Vývoj turistických tras ve sledovaném území od roku 1881 do roku 1946
Zdroj: ČÚZK, vlastní zpracování 2022

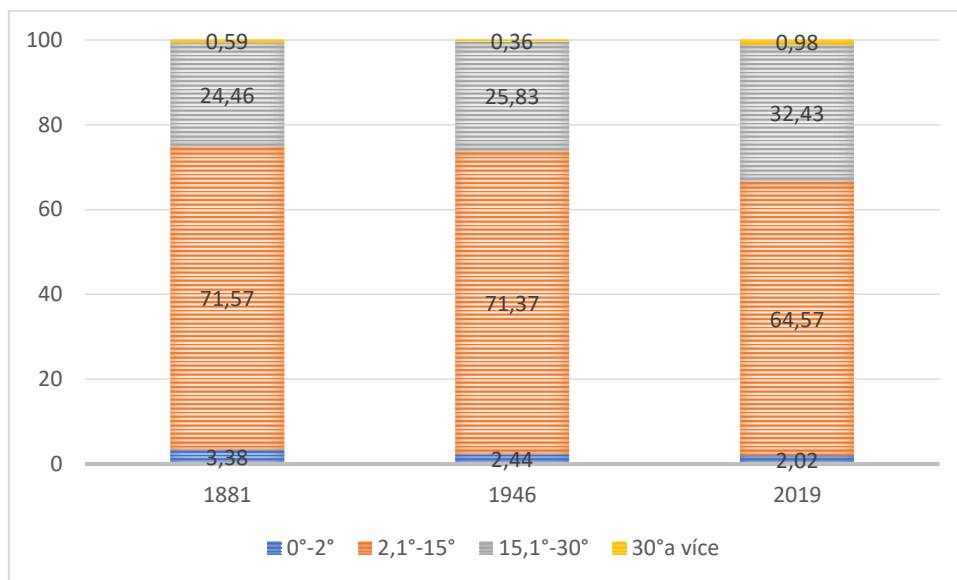
Na mapě z roku 2019 se celkově zahustila síť turistických tras (Obr. 16). Z Horní Lipové, směrem k hlavnímu hřebeni, zanikla jedna cesta. Západním směrem vznikla trasa nová, místo napojení u rozcestníku Nad Branou se nyní napojuje až u rozcestníku Pod Šerákem. Dále byla zaznačena nová trasa do Filipovic a z Branné až k rozcestníku Sedlo pod Vřesovkou. Další upravená trasa byla z Koutů nad Desnou k rozcestníku Nad Šindelným potokem, trasa byla posunuta jihovýchodněji. Další trasa, která byla upravena a posunuta oproti původní je trasa z Červenohorského sedla do Filipovic. Nová trasa byla vyznačena z Koutů nad Desnou na Dlouhé Stráně k dominantní horní nádrži PVE Dlouhé stráně. Další nově vyznačenou turistickou trasou byla druhá trasa v údolí Bílé Opavy. Dva nově vyznačené úseky vedou do Vernířovic, jeden od Františkovy myslivny a druhý od Jelení studánky. Poslední nově vyznačenou turistickou trasou je úsek od chaty Alfrédka k rozcestníku Pod Ztracenými kameny. Dále bylo provedeno několik drobnějších změn, kdy cesta byla pozměněna jen na krátkém úseku například u Vysokého vodopádu, vedla trasa dříve na loveckou chatu Hubertka. Zatímco v poslední mapě je z Vysokého vodopádu značena přes Studený Vrch, ze kterého pokračuje kolem chaty Hubertka.

V druhém časovém období tedy od roku 1946 do roku 2019 přibýlo 65 691 metrů turistických tras. V tomto pohledu je důležité zmínit, že zaniklo 31 856 metrů a větší část zaniklých cest byla přetrasována. Tedy daly vzniknout novým trasám v tomto období a lze vyjmenovat všechny hlavní důvody, které vedly k zániku tras a následnému trasování nových cest. Výstavba sjezdových tratí, která odklonila některé turistické tratě, ale s tím spojený rozvoj zimní turistiky. Následné vyhlášení chráněné krajinné oblasti, které mělo za následek taky odklon některých turistických tras. Tak i výstavba přečerpávací vodní elektrárny Dlouhé Stráně, která měla také vliv na drobné změny v trasování původních tras, ale dala vzniknout nové a dnes poměrně vyhledávané turistické trase na Dlouhé stráně.



Obr. 16: Vývoj turistických tras od roku 1946 do roku 2019
Zdroj: ČÚZK, vlastní zpracování 2022

Další zajímavou charakteristikou turistických tras je jejich sklonitost (Obr. 17) a tím spojená náročnost turistických tras. Při porovnání sklonitosti tras z roku 1881 s trasami z roku 1946 nevidíme nějak výrazné rozdíly což je zajímavé, obzvláště pokud si vzpomeneme na vývoj rozsahu turistických tras.



Obr. 17: Srovnání sklonitosti turistických tras v jednotlivých obdobích

Zdroj: vlastní zpracování

V roce 1881 bylo identifikováno 75 772 metrů turistických tras, oproti tomu v roce 1946 bylo již 177 595 metrů turistických tras. Při tak velkém nárůstu turistických tras a zachování skladby z hlediska sklonitosti lze usuzovat, že se jednalo o trasy podobného charakteru. V roce 2019 dochází ke změně, kdy se výrazně zvýšil podíl tras se sklonitostí nad 15°, kdy z nově značených turistických tras více než dvě třetiny tvořily právě trasy se sklonem nad 15°.

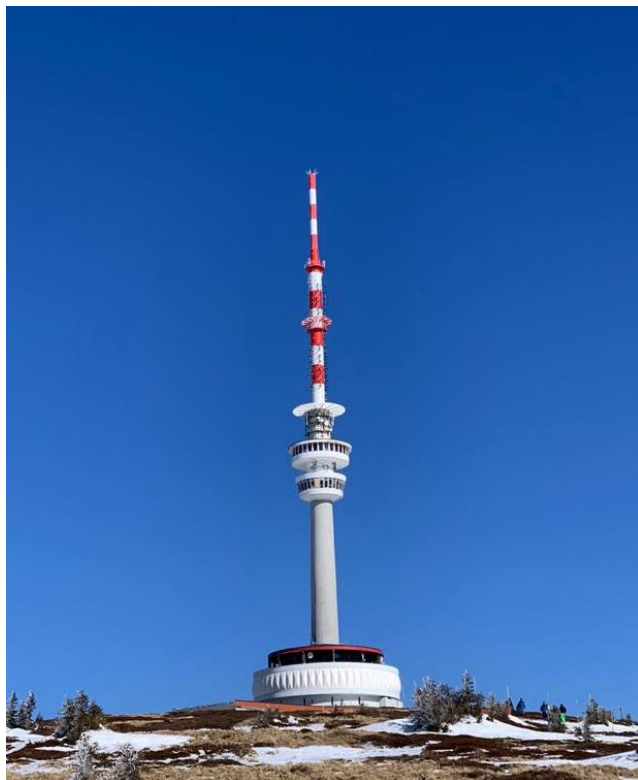
7.1 Turistické cíle

V této kapitole se zaměřím na nejvyhledávanější turistické cíle a popíšu turistické trasy k nim směřující. Pro tuto kapitolu jsem vybrala vrchol Pradědu, Šerák Keprník, Jelení Studánku a Dlouhých Strání.

6.1.1 Praděd

Jako první jsem zvolila Praděd bezpochyby nejnavštěvovanější místo Hrubého Jeseníku. Asi jen těžko bychom hledali někoho, kdo byl v oblasti Hrubého Jeseníku a nenavštívil vrchol Pradědu. Vrchol Pradědu je nejvyšším bodem pohoří, ale i celé Moravy. Na vrcholu stojící televizní vysílač (Obr. 18) je nezaměnitelnou dominantou,

díky němu je vrchol snadno rozeznatelný i z velké dálky. Navíc vrchol televizního vysílače je nejvyšším bodem celé České republiky.



Obr. 18: Televizní vysílač na vrcholu Praděd
Zdroj: vlastní fotografie

Na Praděd vede několik turistických tras a je možné zvolit dle obtížnosti délky nebo terénu, i když až na samotný vrchol musíme vystoupat po asfaltové cestě. Jiný přístup není možný. Ještě v prvním období, byl možný přístup k vrcholu Pradědu a později i k rozhledně, po jihovýchodním svahu, který zanikl kvůli ochraně zdejší jedinečné přírody. Trasa byla svedena na asfaltovou cestu. Nejméně náročná cesta je od chaty Ovčárny po asfaltce až na vrchol. K Ovčárně je možné se dostat kyvadlovou autobusovou dopravou z parkoviště Hvězda. Turistická trasa od Ovčárny na Praděd vede po modré turistické značce je dlouhá 3,5 km a překonává převýšení 187 metrů. Tato trasa byla vyznačena již na první mapě z roku 1881. Další oblíbenou trasou při výstupu na vrchol je trasa z Karlovy Studánky údolím Bílé Opavy, kde jsou dvě možnosti. Lehčí varianta je vymezena po modré turistické značce, vede po lesní cestě a U Barborky se napojí na již zmiňovanou asfaltovou cestu. Délka trasy je 9 km a překonává převýšení 711 metrů. Tato trasa byla již zaznačena v první mapě z roku 1881 s tím rozdílem, že na samotný Praděd se vystupovalo po jihovýchodním svahu. Druhá varianta údolím Bílé

Opavy, kdy od rozcestníku Na paloučku trasa vede po žluté turistické značce a připojí se k modré turistické značce u rozcestníku Nad vodopády Bílé Opavy. Trasa je podstatně náročnější, značná část vede po povalových chodnicích a dřevěných žebřících, překonává stejné převýšení a je pouze o 100 metrů delší. Trasa byla vyznačena až na mapě z roku 1946. Další vyhledávanou turistickou trasou pro výšlap na vrchol Pradědu je turistická trasa ze Skřítku po zelené turistické trase lesní cestou vystoupá na hlavní hřeben a od Jelení studánky po Červené turistické trase. Tato trasa má celkově 15 km a převýšení je 793 metrů stoupání a 170 metrů klesání. Tato trasa byla vyznačena již na první mapě z roku 1881, k úpravě došlo jen v úseku z Vysoké hole k Ovčárně, kdy byla cesta odkloněna od Petrových kamenů. Dalším častým výchozím bodem při cestě na Praděd je Červenohorské sedlo. Z Červenohorského sedla jsou také dvě možnosti turistických tras. Po červené turistické značce vede hlavní hřebenová trasa dlouhá 9,5 kilometru, se stoupáním 498 metrů a klesáním 30 metrů. Druhou možností z Červenohorského sedla je trasa po zelené turistické trase až ke Švýčárně, odkud je trasa shodná s předchozí trasou. Tato trasa měří 11 km a překonává převýšení 489 metrů. V tomto směru docházelo k odklonu tras hned na Červenohorském sedle kvůli sjezdovkám. Posledním výchozím bodem, který jsem vybrala, byly Kouty nad Desnou. Opět byly možnost dvou tras, první vede po modré turistické značce, až za dolní nádrži přečerpávací vodní elektrárny Dlouhé Stráně vede po asfaltové cestě u rozcestníku U Kamenné chaty, kde odbočuje do lesa. Odtud vede náročným stoupáním až na asfaltku vedoucí na Praděd, tato trasa je dlouhá 10,3 km a stoupání je 888 metrů. Trasa byla vyznačena kolem roku 1892, byla identifikována až na mapě z roku 1946, docházelo k úpravám v Divokém dole, ale také v oblasti dolní nádrže přečerpávající vodní nádrže Dlouhé Stráně. Druhá trasa z Koutů nad Desnou vede po zelené turistické trase kolem chaty Petrovka až ke Švýčárně odtud jako předchozí trasy, tato trasa má 10,2 km stoupání je 888 metrů i když by se mohlo zdát, že obě cesty jsou téměř stejné, tak modrá turistická trasa je náročnější začátek trasy je mírnější, ale potom přijde ostré stoupání. Zatímco zelená turistická trasa stoupá už od začátku, ale nemá tak prudká stoupání. Tato trasa byla identifikována na mapě z roku 1946. Určitě by se dalo poskládat spoustu dalších zajímavých tras, jak se dá vystoupit na vrchol Praděd. Nešlo o to udělat vyčerpávající seznam všech možných tras ale zachytit nejčastěji využívané trasy.

7.1.2 Šerák – Keprník

Tyto dva vrcholy byly zvoleny společně, jelikož jsou pouhé dva kilometry od sebe. Většinou pokud navštívíte jeden vrchol, probudí se u vás zájem se dostat i druhý. Pokud by se každý vrchol popisoval zvlášť, turistické trasy by byly shodné. Oba vrcholy tvoří národní přírodní rezervaci Šerák – Keprník, druhé největší maloplošné zvláště chráněné území v oblasti Hrubého Jeseníku. Chráněny jsou především pralesní porosty horských hercynských smrčín. Jedná se o nejstarší chráněné území na Moravě. Keprník je nejvyšším vrcholem severozápadní části Hrubého Jeseníku. Okolní partie vystupují nad horní hranici lesa (Čihař, 2002).

Z Ramzové je možnost se dostat až na Šerák lanovkou. Další možností je se vydat s Ramzové po červené turistické značce na Šerák a následně na Keprník. Tato trasa až na Keprník má 6,9 km stoupání je 678 metrů a klesání 24 metrů. Druhou možností z Ramzové je vydat se po zelené turistické značce a u rozcestníku Pod Obřimi skálami se vydat po modré turistické značce až na Šerák odkud pokračovat na Keprník. Tato trasa má 8 km a stoupání je 769 metrů a klesání 100 metrů. Hned čtyři možnosti pro výstup na Šerák a následně na Keprník jsou z Lipové – lázní. Popíšu jen jednu, a to trasu po žluté turistické trase z Dolní Lipové vede až na Šerák odkud by se pokračovalo po červené hřebenovce až na Keprník. Trasa vedoucí až na Keprník má 11,4 km stoupání je 990 metrů a klesání 32 metrů. Dalším významným směrem pro výstup na Keprník potažmo Šerák je z Branné, kde jsou opět dvě možnosti. Obě možnosti vedou k vrcholu Vozka a dále pokračují na hlavní hřeben, kde se můžeme vydat ke Keprníku a dále k Šeráku. Významným výchozím bodem při cestě na Keprník potažmo Šerák je Červenohorské sedlo odkud vede hlavní hřebenová trasa značena červenou turistickou značkou, přes Vřesovou studánku až na Keprník následně Šerák. Tato trasa má 7.3 kilometru stoupání je 482 metrů a klesání 74 metrů. Průběh této trasy je identický od roku 1881, kdy byli značeny první turistické trasy.

7.1.3 Jelení studánka

Jelení studánka se nachází na křižovatce 3 turistických tras, to může být jeden z důvodů, proč se těší oblibě u spousty turistů. V horské studánce vyvěrá jeden z pramenů Podolského potoku. Jihovýchodně od pramene se nachází kamenný zastřešená útulna pro turisty, která může poskytnout úkryt před nepříznivým počasím.

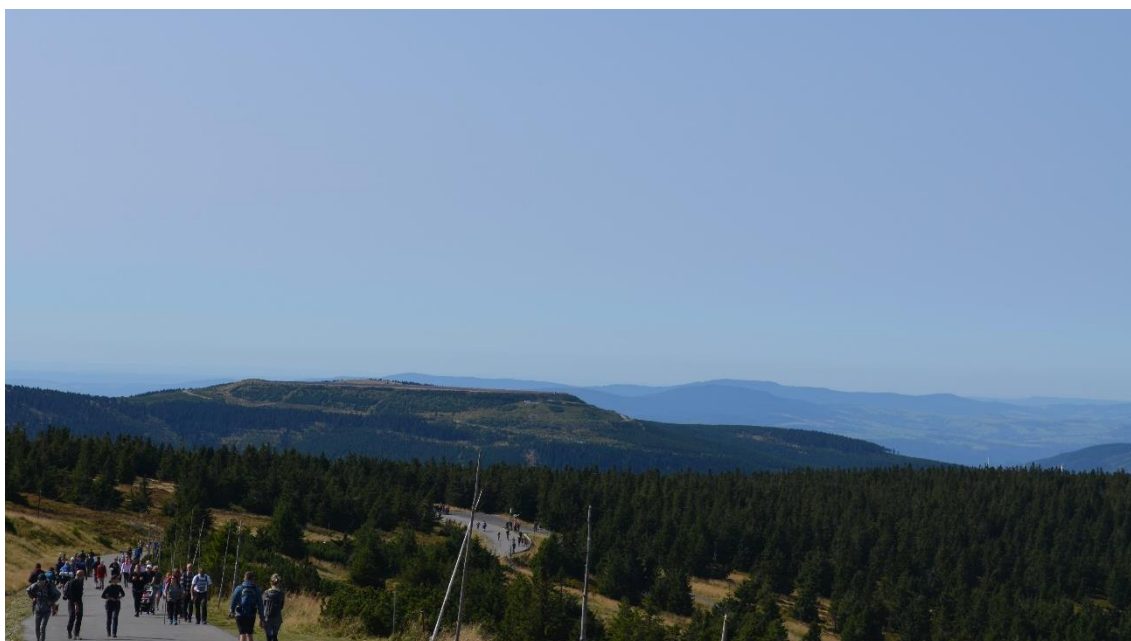
Nejčastějším výchozím bodem k Jelení studánce je sedlo Skřítek, ze kterého jsou dvě možnosti, jak se dostat k Jelení studánce. Po souběžně zelené a žluté turistické značce až k rozcestníku Pod ztracenými kameny. První možnost je vystoupat po zeleně značené turistické trase na hlavní hřeben, po kterém lze dál pokračovat až k Jelení studánce. Tato trasa byla již na mapě z roku 1881. Je dlouhá 5,9 kilometrů a zahrnuje stoupání 467 metrů a klesání 15 metrů. Od roku 1881 byl a je průběh trasy identický. Na trase nebyly zaznamenány žádné změny. Druhá možnost vede žlutou turistickou značkou. Trasa prochází lesem po zpevněné cestě prakticky stále po vrstevnici, až k bývalé chatě Alfrédka, odkud stoupá k Jelení studánce. Trasa byla zaznačena v mapě z roku 1946 a je do dnes bez změny. Tato trasa je dlouhá 11 kilometrů se stoupáním 468 metrů a klesáním 32 metrů. Další směr odkud k Jelení studánce míří turisté je od Ovčárny, kdy sleduje červené turistické značení na hlavním hřebenu. Tato trasa je značena od roku 1881, změnu jsem zaznamenala hned začátku trasy, kdy původně výstup na Vysokou holi vedl kolem Petrových kamenů. Tato trasa je dlouhá 5,9 kilometrů se stoupáním 162 metrů a klesáním 163 metrů. Poslední z hlavních směrů k Jelení studánce je z Vernířovic. Trasa vede po žluté turistické značce údolím Merty, poté odbočuje k Čertově stěně a následně Jelení studánce. Trasa vedoucím údolím Merty byla zaznačena již na mapě z roku 1881, ale odbočka na Čertovu stěnu a následně Jelení studánku je zaznačena až na mapě z roku 2019. Trasa z Vernířovic na Jelení studánku má 5,7 km se stoupáním 778 metrů. Původní trasa značená na mapě z roku měla 1,9 km se stoupáním 109 metrů.

7.1.4 Dlouhé Stráně – Horní nádrž PVE Dlouhé Stráně

Dnes hojně navštěvovaná horní nádrž přečerpávající vodní elektrárny Dlouhé Stráně, je poměrně specifický případ. Než byla přečerpávací stanice postavena, tak v dřívějších dobách do této lokality mířili pastevcí či lovci, ale turisté či poutníci jen výjimečně. Nebyla tedy potřeba v této oblasti značit turistické trasy. V této oblasti se nacházely jen lesní cesty či lovecké chodníky.

Až výstavba elektrárny vše změnila, na vrchol vede asfaltová cesta, která se stala základem cyklistické trasy a je jedním z přístupových cest vrcholu Dlouhých Strání, místo kterého je dnes horní nádrž přečerpávací elektrárny. Následně byla vyznačena červená turistická trasa, která vede z Koutů nad Desnou až k horní nádrži. Trasa je dlouhá 6,6 km a překonává převýšení 801 metrů. Ti, kteří by se chtěli vyhnout nejvyššímu převýšení, mohou využít lanovku z Koutů nad Desnou. Horní stanice lanovky je u červené turistické trasy, po které je to 2,6 kilometru k horní nádrži s převýšením 246

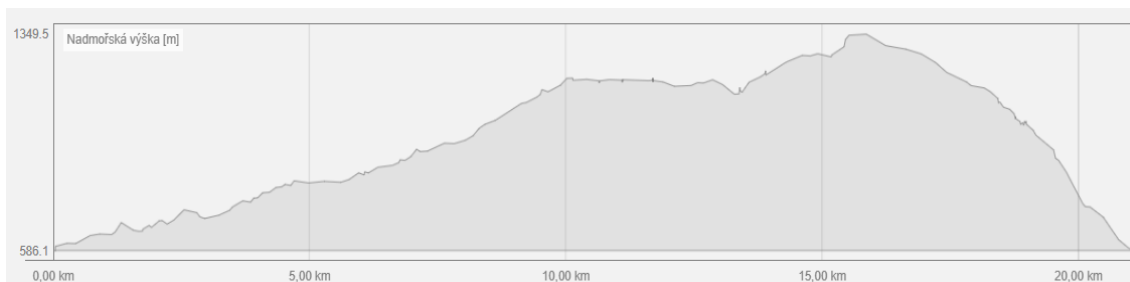
metrů. Tato trasa byla zaznačena až na mapě z roku 2019. Další možný přístup je z cyklotrasy, která vede přes Malou Jezernou. U rozcestníku U Okenní štoly začíná červená turistická trasa, která vede k horní nádrži PVE Dlouhé Stráně. Zajímavostí nebo také specifickým tímto trasy jsou betonové schody vedoucí na horní ovál k nádrži. Další možností je v letních měsících autobusová doprava z Koutů nad Desnou. Horní nádrž přečerpávací vodní elektrárny výrazně ovlivnila krajinu, je patrná z hlavního hřebene (Obr. 19), dala vzniknout nové turistické trase. Táhne davy lidí, kam by se jinak jen stěží vydávali.



Obr. 19: Pohled z Pradědu směrem na Dlouhé Stráně
Zdroj: vlastní fotografie

7.2 Turistické trasy absolvované v rámci terénního výzkumu

První trasa, kterou jsem absolvovala 8. září 2020, začínala v Koutech nad Desnou směřovala k Františkově myslivně na Mravenečník a zpět do Koutů nad Desnou. Trasa vedla přes několik typů turistických tras zaměřeno dle vývoje, jak přes trasy dlouhodobě značené, tak trasy nové, ale i zaniklé nebo neznačené lesní cesty případně značené jako cyklotrasa. Výškový profil této trasy je možno vidět na Obr. 20.

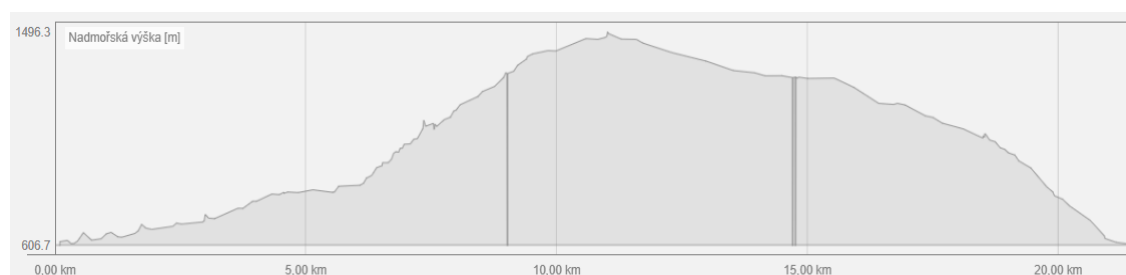


Obr. 20: Výškový profil první absolvované trasy
Zdroj: Polar Electro, 2022, vlastní zpracování

Od rozcestníku Areál Kouty v nadmořské výšce 565 m odkud moje kroky vedly podél cesty až k rozcestníku Kouty nad Desnou – most, bus. Od toho rozcestníku bylo postupováno po modré turistické značce údolím Divoké Desné, až po rozcestník U Kamenné chaty v nadmořské výšce 860 m. Po celou dobu trasa vedla po asfaltové cestě. Ke zmiňovanému rozcestníku lze cestou spatřit dva další rozcestníky: Pod Medvědí horou a Dolní nádrž PVE Dlouhé Stráně. Od rozcestníku U kamenné chaty (v místech kde stávala Kamenná chata) jsem stoupala po zelené turistické značce až k rozcestníku U Františkovy myslivny v nadmořské výšce 1 185 m. I tento úsek cesty vede po asfaltové cestě stoupání je o prudší než v první části. Cesta vedla hustým lesem, který chrání před intenzivním slunečním zářením. Než jsem došla k rozcestníku U Františkovy myslivny, procházela jsem kolem dvou rozcestníků Pod Zámčiskem a Zámčisko. Od rozcestníku jsme pokračovala k Františkově myslivně, která je několik desítek metrů od rozcestníku již po neznačené cestě. K Františkově myslivně trvala chůze až do 12. hodin. I když v žádné z chat zde stojících (Františkova myslivna a Hubertka) nenajdeme žádné občerstvení, bylo to ideální místo k odpočinku a nějakému drobnému občerstvení z vlastních zásob s krásným výhledem přes údolí Desné na protější Praděd a Vysokou holi. Pokračovala jsem od Františkovy myslivny po úzké, nezpevněné cestě, která byla jen málo proslápnutá až k Jezerní chatě. Odtud po strmém svahu lze pokračovat v chůzi až na cyklostezku 6263 značenou zeleně. Po této cyklostezce je již poměrně snadná chůze přes rozcestník Malá Jezerná až k rozcestníku U okenní štolý v nadmořské výšce 1 265 m. Od něj jsem pokračovala po červené turistické značce, která nejprve vedla po nezpevněné úzké cestě, než dojdete pod horní nádrž. K výstupu na hráz horní nádrže PVE Dlouhé stráně je žádoucí vystoupat po schodech až na asfaltový okruh kolem vodní plochy horní nádrže. Od schodů pokračuji po asfaltovém okruhu k rozcestníku Dlouhé Stráně v nadmořské výšce 1 353 m, od kterého sestupuji po úzké pěšině dále po červené turistické značce. Kolem rozcestníku Mravenečník dále Tetřeví chaty až k rozcestníku

Medvědí hora v nadmořské výšce 1 125 m. Od kterého byl poměrně náročný sestup do Koutů nad Desnou, z části pod lanovkou a z části po sjezdovce nebo biketriálové trase. Tímto náročným klesáním byl uzavřen denní okruh. Doputovala jsem se na místo, odkud vedly dopoledne první kroky na zvolené trase.

Druhý průběh ověření trasy v terénu byl proveden 20. září 2020, kdy jsem se z Koutů nad Desnou vydala Divokým dolem na Praděd a zpět do Koutů nad Desnou. Výškový profil trasy je možné vidět na Obr. 21.

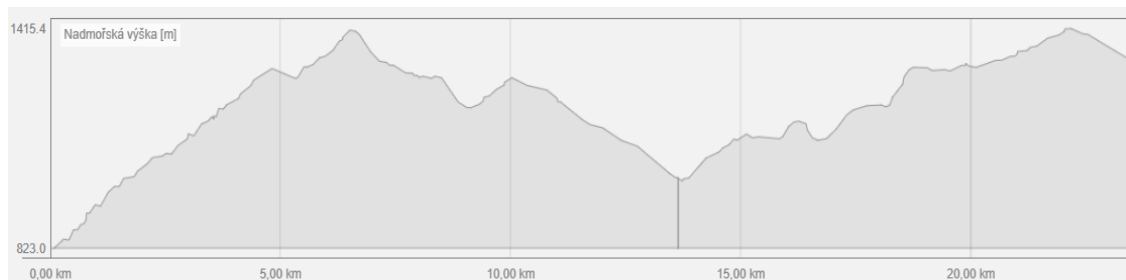


Obr. 21: Výškový profil druhé absolvované trasy
Zdroj: Polar Electro, 2022, vlastní zpracování

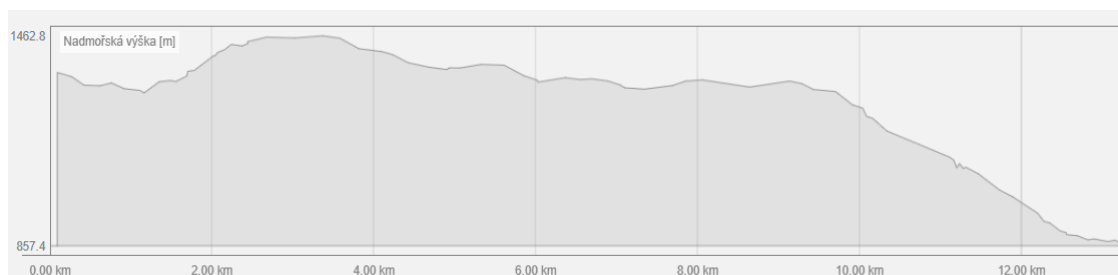
Začínala jsem u rozcestníku Kouty nad Desnou – most, bus, odkud bylo postupováno po modré turistické značce až k rozcestníku U Kamenné chaty. Potud se trasa shoduje s prvním absolvovaným okruhem. Od tohoto rozcestníku se je zvoleno odbočení vlevo a po modré turistické značce, která vede přes Divoký důl, až se dostávám k rozcestníku Pod Pradědem v nadmořské výšce 1 410 m. Cesta po celou dobu vede podél potoka, jedná se o náročný výstup z údolí až na hřeben, kde na třech kilometrech trasy zdolávám 550 výškových metrů. Během výstupu lze pozorovat, jak potok stékající po mnohých terénních stupních (skalní prahy) a menší vodopády. Nad cestou jsou vidět skaliska Velkého Děda a Divokého kamene. Cesta povětšinou vede hustým lesem. V horní části svahu Velkého Děda les řídne, kde se také otevře vyhlídka směrem zpět k PVE Dlouhé Stráně a Malé Jezerné. Zanedlouho, kdy se dostanu k rozcestníku Pod Pradědem, se z klidného prostředí lesa Divokého dolu vstupuji na frekventovanou silnici vedené až na vrchol Praděda, kde byl postaven vysílač. Pokračuji tedy po zmiňované asfaltové cestě až na vrchol Praděd, kde nastává odpočinek a občerstvení se při krásných výhledech do všech stran. Abych mohla pokračovat v plánované trase, bylo nutné se vrátit níže, a to k rozcestníku Praděd rozcestí. Odtud pokračuji po zelené turistické značce směrem na chatu Švýcárnu. Cesta k turistické chatě Švýcárna je také asfaltová, ale s výrazně poškozeným povrchem oproti cestě na Praděd. Rozcestník u chaty Švýcárny

nacházím hned vedle zvoničky. Obsahuje všechny barvy turistických tras. Žlutá turistická značka vede od Videlského sedla, kde se k ní na rozcestníku Černík připojuje modrá turistická značka, která ze Švýcarska pokračuje směrem k Vysokému vodopádu. Červená a zelená turistická značka vedou k chatě Švýcarska a to od Ovčárny. Dále pokračují společně až k rozcestníku Slatě, kde se obě cesty rozdělí. Červená je vedena směrem na Malý Jezerník a zelená mírně padá k vrcholu Kamzík. Moje cesta od Švýcarska pokračuje dále po zelené, k již zmíněnému rozcestníku Slatě. Cestou k rozcestníku lze vidět rašeliniště, na cestě ho poznáte především díky haťovým (povalovým) chodníkům. Z vrcholu Kamzíku pokračuji dále po zelené až k rozcestníku Petrovka, ten je nazván po chatě stojící opodál. Po tomto bod je cesta poměrně široká, v první části kamenitá, pak už asfaltová. Od Petrovky postupuji dále po zelené, která se mění v úzkou lesní pěšinu, dostávám se zpět do Koutů nad Desnou. Cestou míjím rozcestník Pod Hřbety. Kdo by chtěl pokračovat jen po asfaltové cestě, může se napojit na cyklostezku vedoucí až do Koutů nad Desnou.

Pro třetí trasu svého terénního výzkumu jsem si zvolila Jesenickou hřebenovku, kterou jsem absolvovala 30. září 2020. Výškový profil třetí trasy je rozdělen do dvou výškových profilů v prvním (Obr. 22) vidíme začátek z Ramzové přes Keprník – Červenohorské sedlo až k rozcestníku U Barborky. Druhý výškový profil (Obr. 23) začíná od rozcestníku U Barborky vede přes Vysokou holi až na Skřítek.



Obr. 22: První část výškového profilu třetí absolvované trasy Ramzová – U Barborky
Zdroj: Polar Electro, 2022, vlastní zpracování



Obr. 23: Druhá část výškového profilu třetí absolvované trasy U barborky – Na Skřítku
Zdroj: Polar Electro, 2022, vlastní zpracování

Počátek byl zvolen na Ramzovském sedle v nadmořské výšce 763 m, odkud jsem se vydala po červené turistické značce směrem na Šerák. Z počátku cesta vedla pod lanovkou a jižním okrajem sjezdovky až k rozcestníku Černava. Cestou jsem minula rozcestník Nad Dobrou vodou. Od rozcestníku Černava po rozcestník Šerák rozcestí v nadmořské výšce 1 319 m. se cesta zúží a postupně začne být čím dál více kamenitá. Ze Šeráku pokračuje moje cesta dále po červené turistické značce na nejvyšší horu této části Jeseníků a čtvrtou nejvyšší horu Hrubého Jeseníku na Keprník, jež se nachází v nadmořské výšce 1 423 m. Na trase mezi Šerákem a Keprníkem mímám rozcestník Pod Keprníkem. Keprník je typický svým vrcholovým torem (mrazovým srubem s kamenným mořem). Je z něj krásný výhled, na již část Keprnické hornatiny, západně ležící Králický Sněžník a za dobré viditelnosti také Krkonoše a na východě Beskydy. Z Keprníku se směřuji dále po červené turistické značce k rozcestníku Vřesová studánka. Většinu cesty terén mírně klesá až k rozcestníku Trojmezí, po kterém ještě následuje rozcestník Sedlo Pod Vřesovkou. Dalším rozcestníkem na trase je již zmíněná Vřesová studánka tyčící se v nadmořské výšce 1 290 m. V dnešní době tu najdeme pouze pramen s přístřeškem a kříž, dříve tu stával kamenný kostelík, který kvůli problémům se statikou musel být roku 1926 stržen. Na jeho místě byl postaven nový dřevěný kostelík, který záhy po 2. světové válce, v roce 1946 vyhořel. Nedaleko kostelíka bývala dřevěná turistická chata, která sloužila nejen turistům, ale i lyžařům až do roku 1981, kdy byla uzavřena a za sedm let byla zbourána (Kobza, 2015). Z Vřesové studánky pokračuji dále po červené turistické značce, kolem rozcestníků Bílý sloup a Pod Bílým sloupem až na Červenohorské sedlo. Červenohorské sedlo je významným turistickým centrem. Jedním z důvodů, proč tomu lze vyjmenovat několik, je pohodlná dostupnost po silnici I. třídy, která v nejvyšším bodě sahá až do nadmořské výšky 1 101 m. Dalším důvodem je dobrá poloha v rámci Jeseníků, turistické trasy vedou do všech směrů a většina významných vrcholů je nadosah. Od Červenohorského sedla pokračuji po červené turistické značce a procházím kolem

rozcestníků Červenohorské sedlo (Chata), Červenohorské sedlo (Lávka, BUS Jeseník) a Červenohorské sedlo (Heliport). Po červené turistické značce ze sedla pokračují po příkrém svahu až na Klínovec, kde se už cesta zúží a vede k dalšímu rozcestníku Pod Malým Jezerníkem. Odtud dále pokračuje na Malý Jezerník. Moje trasa vede stále po červené turistické značce k rozcestníku Slatě, z níž velká část je tvořena dřevěným povalovým chodníkem, který vytváří pro turisty pohodlný průchod přes vřesoviště. Od rozcestníku Slatě je to jen kousek k chatě Švýcarsna. Zde v okolí chaty pozorují bezlesou zónu, která umožňuje za příznivého počasí výhledy do údolí Desné a pozorovat další dominanty Pradědské hornatiny včetně nejvyšší hory Moravy. Když se podíváme do historie, Švýcarsna se původně skládala z obytné a hospodářských budov, v roce 1829 ji nechali vybudovat Lichtenštejnové. Kolem roku 1840 byla zavedena návštěvní kniha pro příchozí. Náklady na pastvu ovšem převyšovaly zisky a v roce 1860 byla pastva ukončena. Pastva však zcela nezanikla, provozovatel si ponechal malé množství skotu, připravoval mléčné výrobky a další pokrmy pro turisty. Původní objekt vyhořel a v roce 1887 byla postavena nová horská chata, která byla určena výhradně pro turisty. Je to první objekt nad 1 200 m n. m. sloužící jen turistice. V současnosti se před chatou nachází osmimetrová zvonička na betonovém základu. V roce 2006 ji nechali zasvětit Janu Pavlovi II. Nedaleko zvoničky je turistický rozcestník hrající všemi barvami, zde se potkávají všechny čtyři barvy turistického značení a cykloturistická trasa. Od rozcestníku pokračují i nadále po červené turistické značce, ale již po nekomfortním povrchu asfaltové cesty do mírného stoupání, než narazím na novější asfaltovou cestu a rozcestník Praděd (Rozcestí). Od tohoto rozcestníku trasa klesá kolem rozcestníků Pod Pradědem, U Barborky se dostávám až k rozcestníku Ovčárna (chata, bus). Založení chaty Ovčárny v polovině 19. století souviselo především s pastvou, stádo mělo kolem 100 kusů a skládalo se z ovcí, skotu a horského plemene koz. Budova byla několikrát přestavěna. Ovčárna (Obr. 24) se rozvíjela pro turistické účely především díky dobré poloze v okolí Pradědu. Zpočátku rozvoje turistiky to byl jediný objekt, který turistům nabízel nocleh a stravování. Nutno poznamenat, že v prostších podmínkách, než jak ji známe dnes. V současnosti v okolí Ovčárny najdeme několik chat, směrem na Praděd je chata Barborka a Sporthotel Kurzovní. Sporthotel Kurzovní, dříve také chata Kurzovní, předtím objekt Desensko-pradědského pasteveckého družstva sloužil k ubytování pastevců a u objektu se shromažďoval dobytek. Později byl přebudován na nové tréninkové lyžařské středisko, protože kapacity na Barborce a Poštovní chatě na Pradědu byly nedostačující. V blízkosti chaty Ovčárny najdeme také objekt horské služby. Pod Ovčárnou bylo

vybudováno v 80. letech 20. století velké parkoviště, na které jezdí autobusová kyvadlová doprava z Karlovy Studánky a sedla Hvězdy. V blízkosti tohoto parkoviště se nachází chata Sabinka a Hotel Figura. Moje trasa pokračuje dále po červené turistické značce kolem rozcestníku Nad Ovčárnou až na Vysokou holi v nadmořské výšce 1 461 m.



Obr. 24: Pohled na Ovčárnu a Praděd z turistické trasy směřující na Vysokou holi
Zdroj: vlastní fotografie

Vysoká hole je druhou nejvyšší horou Jeseníků. Do 19. století ji lidé v podhůří považovali za nejvyšší horu. Při pohledu od Bruntálu se zdá vyšší než samotný Praděd. Vysoká hole má pozoruhodný vrchol, jedná se o náhorní plošinu s minimálním převýšením na rozloze necelých 20 hektarů. V 18. století přicházeli do hor pastevcí, které přitahovala velká travnatá louka, to může být jedním z důvodů, proč poloha Ovčárny byla zvolena právě v oblasti Vysoké hole. V letech 1919-1922 československá armáda ve Velké kotlině pořádala dělostřelecká cvičení, na jihovýchodních svazích jsou dodnes patrné krátery. Naproti tomu letečtí nadšenci Vysokou holi používali pro starty kluzáků ve 30. letech 20. století. Během 2. světové války byla na Vysoké holi vybudována německou armádou radarová základna. V roce 1950 do jihozápadního svahu narazilo letadlo na trase z Ostravy do Prahy. Let provázely nepříznivé povětrnostní podmínky a

viditelnost byla mizivá. Všechny tyto události jsou dodnes patrné (Kobza, 2015). Z Vysoké hole se vydávám dále po červené turistické značce kolem rozcestníku Nad Malým Kotletem k Jelení studánce. Jelení studánka je významnou křižovatkou turistických cest, kromě pramene se tu nachází také kamenná útulna. V těchto místech opouštíme červenou turistickou trasu a pokračujeme dále po zelené, kolem rozcestníku Pecný, až k rozcestníku Ztracené kameny, kde mám poslední možnost rozhlédnout se po okolí nad vrcholky stromů. Pomalu klesám do zapojeného lesního porostu kolem rozcestníku Pod ztracenými kameny a Nad Skřítkem, až k cíli méj cesty, kterým je u rozcestníku Na Skřítku v nadmořské výšce 867 m. Nedaleko hlavní cesty se nachází jedno z největších jesenických rašelinišť.

7.3 Srovnání turistických tras během sledovaného období

V Tab. 4 a Tab. 5 můžeme vidět srovnání vzdáleností a času u čtyř zvolených tras. Data pro srovnání jsou vybrána ze tří turistických průvodců a pro porovnání jsou přidána má data z terénního průzkumu.

V Tab. 4 můžeme vidět, že délka tras se příliš neměnila i přesto, že na všech zvolených trasách docházelo během období k drobným změnám a přeložení trasy. Na celkovou vzdálenost úpravy turistických tras neměly nijak významný vliv. Na trase Ramzová – Praděd došlo k prodloužení vzdálenosti, to je pravděpodobně způsobeno především přeložením turistické trasy v oblasti sjezdovek na Ramzovském sedle a Červenohorském sedle. 16 na tyto dva úseky je trasa identická jako v roce 1818. Na druhé trase Praděd – Skřátek došlo také k nárůstu vzdálenosti, který je z největší části způsoben přeložením turistické trasy z oblasti kolem Petrových kamenů, kvůli ochraně biologicky výjimečné lokality. Od Ovčárny byl vybudovaný povalový chodník, aby nahradil trasu kolem Petrových kamenů. Turistická trasa vedoucí z Koutů nad Desnou Divokým dolem na Praděd po modré turistické značce nezaznamenala větších změn vzdálenosti je prakticky totožná i přesto, že došlo k přeložení trasy v oblasti dolní nádrže přečerpávací vodní elektrárny Dlouhé Stráně a sjednocení trasy v Divokém dolu. Bohužel tahle ani následující trasa není popsána v turistickém průvodci z roku 2011, porovnání tedy máme pouze za roky 1931, 1981 a potom terénního výzkumu 2020. Poslední zkoumanou trasou je trasa z Koutů k Františkově myslivně turistická trasa během sledovaného období nezaznamenala žádných změn, co se týče vzdálenosti. Zajímavostí je že dnes turistická trasa nevede až k Františkově myslivně, zhruba 200 metrů od Františkovy myslivny je rozcestník, odkud zelená turistická trasa pokračuje na hlavní hřeben k Jelení Studánce a

modrá turistická trasa vede přes zadní Hutisko až do Vernířovic. Přímo k Františkově myslivně se dá dostat po neznačené trase, která pokračuje přes Malou Jezernou a napojí se na cyklotrasu, která vede k horní nádrži přečerpávací vodní elektrárny Dlouhé stráně.

Tab. 4: Srovnání vzdáleností na vybraných trasách

Trasa	1931	1981	2011	2020
Ramzová – Praděd	23,6	23,2	25	24,5
Praděd – Skřítek	13,9	13,7	16	15,8
Kouty nad Desnou – Praděd (Divokým dolem)	12,2	12,3	.	11,9
Kouty – Františkova myslivna	11	11,1	.	11

Zdroj: Dostál, 1931; Zerzáň, 1981; Babnič, 2011; vlastní zpracování

V Tab. 5 jsou porovnány časové údaje ze dvou turistických průvodců na čtyřech trasách a porovnány s terénním průzkumem, který jsem absolvovala. Čas jsem mohla porovnat pouze z těchto průvodců. V jiných není čas uveden, Klub českých turistů ustoupil od vymezení časové vzdálenosti a tento jev respektuje i většina turistických průvodců. Na všech sledovaných trasách jsem měla oproti turistickým průvodcům výraznou časovou rezervu. I přesto, že jsem určitě neměla žádné vysoké tempo, lze tedy vyvodit, že časy uváděné v turistických průvodcích jsou pohodovou chůzí a měl by je zvládnout skoro každý alespoň trochu zdatný jedinec. Na první trase, kde máme porovnání z dvou průvodců, můžeme zjistit, že v průvodci z roku 2011 je trasa o 15 minut delší. To koresponduje s prodloužením turistické trasy o 1,4 kilometru. Na druhé porovnávané trase, tedy Praděd – Skřítek vidíme opět prodloužení času o 30 minut, což je důsledkem prodloužení této turistické trasy o 2,1 kilometru.

Tab. 5: Srovnání času na vybraných trasách

Trasa	1931	2011	2020
Ramzová – Praděd	7:45	8:00	6:30
Praděd – Skřítek	4:00	4:30	3:40
Kouty nad Desnou – Praděd (Divokým dolem)	4:30	.	3:20
Kouty – Františkova myslivna	3:30	.	3:00

Zdroj: Dostál, 1931; Babnič, 2011, vlastní zpracování

8 Důvody zániku turistických tras v Jeseníkách

Mezi hlavní hybné síly, které měly za následek změnu trasování turistických tras platných po desetiletí ve dvacátém století, bylo budování sjezdových tratí, dále vyhlášení CHKO Jeseníky a výstavba vodohospodářského díla PVE Dlouhé stráně (Tab. 6).

Tab. 6: Sumarizace zaniklých turistických tras

Důvody zániku	Délka zaniklé trasy [km]
Sjezdovky	3,9
CHKO Jeseníky	4,3
PVE Dlouhé stráně	2,8

Zdroj: vlastní zpracování

Ze sledovaných jevů nejvíce turistických tras zaniklo ve spojení s ochranou přírody 4,3 km, dále ve spojitosti s budováním sjezdových tratí 3,9 km a následně s výstavbou přečerpávací vodní elektrárny Dlouhé Stráně. V případě Dlouhých strání je to diskutabilní určitě by se daly najít další trasy, které byly výstavbou ovlivněny. Do výčtu jsem je nezařazovala, protože se jedná o cyklotrasy nebo trasy neznačené.

8.1 Budování sjezdových tratí

Prvním lyžařským areálem, kde turistické trasy byly odkloněny z původních tras vymezených v roce 1881, se stalo Červenohorské sedlo. Původní turistické trasy byly přesunuty na zpevněné obslužné a lesní cesty. Než byly turistické trasy odkloněny, vedly přes vrchol Velkého Klínovce. Dnes vedou touto oblastí dvě turistické trasy a obě vrchol obcházejí. Po severním svahu vrchol obchází červená turistická trasa, která z Červenohorského sedla vede na Malý Jezerník a dále po hlavním vrcholu. Po jižním svahu vede modrá turistická trasa, která jde z Červenohorského sedla k rozcestníku Kamzík. Lyžování má na Červenohorském sedle velkou tradici lyžařské kurzy zde byly pořádány od zimní sezóny 1923/1924. První kotvový vlek byl vybudován v roce 1962 a po dlouhých padesáti letech se areál dočkal první lanové dráhy (Hanýš, 2012), aktuálně má skiareál Červenohorské sedlo 8 vleků a jednu lanovku. Lanovka na Velký Klínovec byla zprovozněna začátkem roku 2012, jedná se o repasovanou lanovku z Rakouska.

Dalším lyžařským areálem, kde přišli turistické trasy do kolize se sjezdovkou je areál Ramzová. První lanovka byla na Ramzové postavena v roce 1976, jednalo se o jednomístnou sedačkovou lanovku vedoucí z Ramzové na Čerňavu. Druhý úsek z Čerňavy na Šerák se podařilo zprovoznit v roce 1981. Turistická trasa byla na Ramzové z části odkloněna na zpevněnou cestu, avšak ve spodní části vede po sjezdovce, následně

prochází pod lanovou dráhou a kříží další sjezdovku, poté turistická trasa zamíří do lesa odklonem od sjezdovky a dostane se na Černavu k horní stanici čtyřsedačkové lanovky vedoucí z Ramzové. Následně pokračující k dolní stanici dvousedačkové lanovky, která končí na Šeráku. Původní turistická trasa z Ramzové na Šerák měřila 4,4 kilometru. Po úpravě kvůli lanovým drahám měří 5,5 km. Obě trasy jak původní, tak i nová překonávají převýšení 567 metrů. Nedostatečnou kapacitu lanovky na prvním úseku se podařilo po 20 letech nahradit novou lanovkou, tentokrát dvousedačkovou. V roce 2002 opět pro nedostatečnou kapacitu byla montována na první úsek Ramzová – Čerňava čtyřsedačková lanovka. První dvousedačka byla přeložena na druhý úsek Čerňava – Šerák, kde byla montována v roce 2010 (Mackovčín, Petruň, 2022). Ke stávajícím 16 podpěrám se přidalo dalších devět a technologie byla upravena pro extrémní podmínky. Aktuálně má skiareál Bonera Ramzová 8 sjezdovek. Lanové dráhy z Ramzové na Čerňavu a následně na Šerák využívá i velké procento turistů mířících na červenou turistickou trasu na Keprník případně na Červenohorské sedlo, které odrazuje převýšení, které překonají pomocí lanové dráhy.

8.2 Vyhlášení CHKO Jeseníky

Chráněná krajinná oblast Jeseníky byla vyhlášena 19. června 1969, podle §8 odst. 2 zákona č. 40/1956 Sb., o státní ochraně přírody, o celkové rozloze 740 km². Svoji rozlohou patří CHKO k největším v České republice. Celé sledované území se nachází v CHKO Jeseníky. Maloplošné zvláště chráněná území CHKO Jeseníky ze čtyř národních přírodních rezervací se nacházejí 3 ve sledovaném území (NPR Šerák – Keprník, NPR Praděd, NPR Rašeliniště Skřítek) a jedna národní přírodní památka NPP Javorový vrch. Na sledovaném území se nachází sedm přírodních rezervací z celkových 19, které jsou v CHKO jedná se o PR Šumárník, PR Sněžná Kotlina, PR Filipovické louky, PR Vysoký vodopád, PR Bučina pod Františkovou myslivnou, PR Břidličná, PR Pod Jelení studánkou, dále dvě přírodní památky z celkových sedmi v CHKO Jeseníky PP Louka na Miloslavi a PP Zadní Hutisko (AOPK ČR, 2022).

Vyhlášení CHKO mělo vliv na průběh hřebenové trasy z Velkého Klína na Praděd. Původní trasa z Malého Děda na Praděd přes Tabulové skály byla odkloněna na zpevněnou komunikaci vedoucí ze Švýcárny k objektu Ovčárna. Od Ovčárny na Vysokou holi byla vytvořena nová trasa. Původní trasa kolem Petrových kamenů (Obr. 25) byla zrušena. Patrně kvůli endemickému druhu rostoucímu na Petrových kamenech, lipnici jesenické. Nová cesta byla budována od 28. června do konce října v roce 1972, po trase

starého loveckého chodníku, od asfaltové cesty Ovčárna – Praděd cesta vede po povalovém chodníku, který chrání rašeliniště, dále pokračuje 20 dřevěnými prahy a končí asi 100 metrů od Petrových kamenů (Švéda, 1973). Dále zanikl turistický chodník stoupající od chaty Barborka až na Praděd. Turisti byli svedeni na asfaltovou silnici, která je dnes jedinou cestou na vrchol Praděd. Úpravou prošla i trasa divokým dolem kdy původně hodně větvená cesta byla svedena do jediné. Další upravená trasa je z Malého Děda, k Vysokému vodopádu, původní trasa vedla přímo kolem lovecké chaty Hubertka, k Vysokému vodopádu nyní je cesta odkloněna přes Studený vrch.



Obr. 25: Původní rozcestník u Petrových kamenů
Zdroj: Solnický, 1981

8.3 Výstavba PVE Dlouhé stráně

Začátek výstavby elektrárny byl v roce 1978. Následně na začátku osmdesátých let bylo rozhodnuto o pozastavení prací a převedení stavby do útlumového programu. V roce 1985 byl projekt modernizován a v roce 1989 bylo rozhodnuto o dokončení

stavby. Elektrárna byla uvedena do provozu v roce 1996. Elektrárna je řešena jako podzemní dílo. Na povrchu jsou patrné pouze obě vodní nádrže. Horní nádrž je umístěna na horu Dlouhé Stráně v nadmořské výšce 1 350 metrů. Dolní nádrž se nachází na říčce Divoká Desná. Elektrárna má tři nej: má největší reverzní vodní turbínu v Evropě (325 MW), elektrárna s největším spádem v České republice (510,7 m) a největší instalovaný výkon (2 x 325 MW). Elektrárna celkově plní tři funkce statickou, dynamickou a kompenzační (ČEZ a. s., 2022).

Výstavba přečerpávací vodní elektrárny ovlivnila trasu v místě dolní nádrže vedoucí ke Kamenné chatě, která nyní vede po asfaltové cestě. Další změna tras, která proběhla v oblasti horní nádrže, kdy byly trasy odkloněny.

Rozsocha Mravenečnicku připomíná tři stejné vrcholky Mravenečnick (1 343 m), Dlouhé Stráně (1 350 m) a Vřesník (1 342 m). Už kolem 16. století byla tato oblast, tehdy ještě Vízmborské hole, využívána k pastvě. Právě oblast dnešní horní nádrže byla označována jako nejlepší pastviny. Turisté do oblasti dnešní horní nádrže nijak často nezavítali, chyběl zde jakýkoliv záchytný bod. Nejbliže byla Františkova myslivna, turisty to táhlo více na hlavní hřeben. Výstavba přečerpávací stanice tohle vše významně změnila. Ročně horní nádrž navštíví přes 40 tisíc turistů (Kobza, 2015), a tak z původně klidného místa se stal jeden z hlavních turistických cílů. Příčinou může být snadná dostupnost lanovkou z Koutů nad Desnou, případně i možnost vyjet autobusem až k horní nádrži. Ale také návštěva unikátní stavby přečerpávací vodní elektrárny. Oblibě u výletníků se dostalo i asfaltovému oválu okolo horní nádrže, kterou někteří využívají na inline bruslení. Dalším fenoménem se stal sjezd na koloběžkách od horní nádrže po asfaltové komunikaci až do Koutů nad Desnou.

9 Závěr

Zvolené území v Hrubém Jeseníku za posledních 140 let prošlo výraznými změnami. Sledované turistické trasy se postupem času příliš neměnily. Síť turistických tras ve zkoumaném území se zahušťovala a jejich délka se ztrojnásobila, oproti počtu kilometrů turistických tras od nejstarší po nejnovější mapu. Avšak turistické trasy vyznačeny v roce 1881 do první turistické mapy tvoří páteří síť turistických tras dodnes. Ve všech mapových podkladech ve sledovaném území bylo identifikováno 245 604 metrů turistických značených tras, z toho 34 174 metrů turistických značených tras zaniklo.

V oblasti Hrubého Jeseníku byl první turistický spolek německý Moravsko-slezský sudetský horský spolek (MSSGV). Spravoval většinu turistických tras od konce 19. století do roku 1945. Po vstupu Klubu českých turistů do Jeseníků, byly některé trasy značeny jak německým, tak i českým značením a na směrovkách postupně přibývaly i české názvy, ke shodě o užívání jednoho typu turistického značení nedošlo.

Po druhé světové válce došlo k odsunu německého obyvatelstva, tím u nás zanikl MSSGV. Značení turistických tras přešlo zcela pod správu Klubu českých turistů, který aktivně přeznačil všechny turistické trasy. Doplnil je rozcestníky na místech, kde se křižovaly dvě a více turistických tras. Na rozcestnících začali používat přesnou kilometráž s odchylkou 100 metrů. Avšak byla úplně zrušena časová dostupnost místa, kterou upřednostňoval německý spolek na rozcestnících a v mapách. V horském terénu sama vzdálenost nevyovídá nic o náročnosti turistické trasy, nedokáže zohlednit náročná stoupání od tras vedoucích spíše po vrstevnici. V tomto ohledu byla časová dostupnost výstižnější. Avšak jak můžeme vidět z mého terénního průzkumu, každý jedinec zvládne daný úsek za jinak dlouhou dobu. Orientačně nastavená časová dostupnost vyovídá daleko více o náročnosti trasy než o samotné vzdálenosti. Po druhé světové válce bylo ve sledovaném území zaznačeno 177 595 metrů turistických značených tras. Přičemž do té doby zaniklo pouhých 2 318 metrů značených turistických tras.

S tím, jak začalo lidí v horách přibývat, vznikaly první důvody pro odklonění turistických tras od původního průběhu. Většinou se však jednalo pouze o krátké úseky. První do kolize přišly turistické trasy s výstavbou sjezdových tratí a s nimi spojených lanovek. Kvůli vznikajícím sjezdovým tratím zaniklo 3,9 kilometru turistických tras, ale byly nahrazeny jinými úseky. Na Ramzovském sedle byla turistická trasa ovlivněna jen

částečně, a to v dolní části sjezdové tratě. Zde vede okrajem sjezdovky a poté ji dokonce křížuje, aby se napojila na zpevněnou cestu, která dále vede na Čerňavu a následně na Šerák. V tomto úseku došlo k odklonu kvůli lanové dráze. Za to na Červenohorském sedle byla turistická trasa úplně odkloněna mimo sjezdovky a také mimo vrchol Velký Klínovec, kudy původně vedla. Dalším neblahým vlivem přibývajících počtu lidí na vrcholcích hor, byl negativní vliv na jedinečnost tamější přírody. Tak vznikla potřeba přírodu chránit. Ochrana přírody podmínila zániknutí 4,3 kilometrů turistických tras, které byly odkloněny nebo svedeny na již existující trasy. Z nejvýznamnějších lokalit, které by mohly být člověkem narušeny, se jednalo o přímou trasu z Malého Děda na Praděd, o trasu v okolí Petrových kamenů nebo Vysokého vodopádu. V oblasti Divokého dolu, byl turistický chodník upraven z několika rozbíhajících se tras na jedinou. V neposlední řadě turistiku ve sledovaném území výrazně ovlivnilo vybudování přečerpávací vodní elektrárny. Jedná se o největší stavbu ve vrcholcích Jeseníků, i přesto že je z velké části zabudována do svahu a většina elektrárny je tak v podzemí, jde o největší zásah do krajiny. Názory na to, zda se jedná o megalomanské dílo, které nepatří do horské krajiny, či významný regulační prvek se různí. Každá strana má v něčem pravdu. Možná, než samotná stavba je pro místní krajinu daleko větší problémem oblība horní nádrže u turistů. Elektrárna dala vzniknout nové turistické trase, po které dnes proudí tisíce lidí. Dříve poklidná krajina se stala jedním z nejvíce vyhledávaných cílů v Hrubém Jeseníku. Zůstává otázkou, zda pro krajinu nejsou davy turistů daleko větší zátěží než sama elektrárna. Nejvíce turisticky navštěvovaná místa jsou ty s jednodušším přístupem, ať už se jedná o možnost využít lanovky ke zdolání náročného převýšení nebo využití kyvadlového autobusu k Ovčárně.

10 Summary

This diploma thesis deals with the historical development of hiking trails in a selected area of High Ash Mountains in the years 1881 to 2019. The basis of hiking trails were already marked in the first tourist map of High Ash Mountains from 1881, which forms the backbone network of hiking trails to this day. The development of tourism was positively affected by the change in the perception of mountain areas, but also by the flourishing of leisure time. Hunting or pastoral cottages, which were converted into tourist cottages, also played a role in the development of tourism. Geographic information systems were used for data analysis, in which old maps were digitized and subsequently individual courses of tourist routes and their changes were recorded. The Moravian-Silesian Sudeten Mountain Association, which actively marked hiking trails at the turn of the 19th and 20th centuries, took care of the development of tourist routes. The network of hiking trails was gradually densified and some routes were diverted, mainly due to greater human use of the mountain environment. The main changes in the diversion of tourist routes include the development of downhill skiing and the necessary construction of downhill runs and cable cars, which are also used to make the main ridge accessible. Another reason was the need to protect important sites, and so the nature protection spoke to the course of some routes. Last but not least, the construction of the pumped storage hydroelectric power plant completely changed part of the High Ash Mountains not only by the construction itself, but also by making the little-visited area one of the most visited. Another described phenomenon is the development of marking of tourist routes, which changed after the expulsion of the German population and from the original German marking, there is a relabelling to the Czech one. 245 604 meters of marked tourist routes were identified in all map data in the monitored area, of which 34 174 meters of marked tourist routes disappeared.

11 Použité zdroje

11.1 Literatura

BABNIČ, Ján. *Jeseníky: 52 nejkrásnějších turistických tras po hřebenech a údolímí Jeseníků*. Aktualiz. vyd. Plzeň: Kletř, 2011. Turistický průvodce Rother. ISBN 80-85822-38-5.

BANAŠ, Marek, David ZHRADNÍK a Jan HALFAR. Návštěvníci pod lupou aneb monitoring návštěvnosti v Jeseníkách. *Jeseníky - Rychlebské hory*. Lipová-lázně: Erebia, 2018, 20-22. ISSN 2570-5938.

ČIHAŘ, Martin. *Naše hory*. Praha: Cesty, 2002. ISBN 80-7181-760-0.

DAŇKOVÁ, Zdeňka a Ján BABNIČ. Počátky turistiky v Jeseníkách. *Jeseníky - Rychlebské hory*. Lipová-lázně: Erebia, 2018, 4-7. ISSN 2570-5938.

DAŇKOVÁ, Zdeňka a Jiřina SKŘIVÁNKOVÁ. *Historie Klubu českých turistů Šumperk*. Šumperk: Klub českých turistů, 2011. ISBN 978-80-260-2918-2.

DOSTÁL, Jaroslav. *Jeseníky*. V Praze: Knihkupectví Klubu československých turistů, 1931. Knižnice Klubu československých turistů.

DOSTÁL, Jaroslav. *Značené cesty v Jesenících, ve Slezsku a na severní Moravě: Tištěno 5 barvami*. Česká Třebová: Vydává odbor Klubu československých turistů, [1928]. Sborník turistických map a příruček.

GLONEK, Jiří. K počátkům turistiky v Jeseníkách - první turistické mapy a bedekry. *Jesenicko*. 2012, 13, 19-34. ISSN 1213-0192.

GLONEK, Jiří. *Na Jeseníky!: o putování jesenickými horami, turistických bedekrech a mapách do roku 1945*. Olomouc: Vědecká knihovna v Olomouci, 2019. ISBN 978-80-7053-327-7.

GLONEK, Jiří. Historik: Jesenické trasy se 130 let skoro nemění. *Mladá fronta Dnes*. 2019, 30(261). ISSN 1210-1168. Olomoucký Dnes, 20191111, S. 14.

HOŠEK, Emil. Vývoj dosavadního hospodaření v nejvyšších polohách Jeseníků a jeho vliv na horní hranici lesa. Ostrava, 1973.

CHLAPEK, Jindřich. Cestovní ruch v oblasti Pradědu: 25 let sledování návštěvnosti Ovčárny. *Jeseníky - Rychlebské hory*. Lipová-lázně: Erebia, 2020, 30-32. ISSN 2570-5938.

JURKA, Pavel. Jak narostl v roce 2020 počet návštěvníků?. *Jeseníky - Rychlebské hory*. Lipová-lázně: Erebia, 2021. ISSN 2570-5938.

KOZÁK, Michal. Vysílač Praděd: historie výstavby 1969-1979. *Jeseníky - Rychlebské hory*. Lipová-lázně: Erebia, 2018, 30-31. ISSN 2570-5938.

MATELA, Matěj. Moravskoslezský sudetský horský spolek a dějiny chaty Jiřího na Šeráku do roku 1945. *KROK: kulturní revue Olomouckého kraje*. 2019, **16**(3), 11-15. ISSN 1214-6420.

MACKOVČIN Peter a Tomáš PETRUŇ. *Ze sedel na vrcholy*. 2022. (manuskript – uloženo u autorů)

KOBZA, Miroslav. *Cestou necestou za tajemstvím Hrubého Jeseníku*. Praha: Regia, 2015. Tajemné stezky. ISBN 978-80-87866-20-7.

LINDROVÁ, Tereza. *Turistika v Krkonoších*. Vrchlabí: Správa Krkonošského národního parku, 2018. ISBN 978-80-7535-085-5.

POLÁŠKOVÁ, Jiřina a Jaromír POLÁŠEK. *Historie beskydské turistiky: sto dvacet let organizované turistiky v Moravskoslezských Beskydech : turistické chaty na Frýdecko-Místecku, Třinecku a Jablunkovsku*. [Ostrava]: Šmíra-Print, c2009. ISBN 978-80-904336-8-7.

REINELT, Herbert, Jan HAVELKA a Ján BABNIČ. *Moravsko-slezský sudetský horský spolek: MSSGV*. [Praha]: Klub českých turistů, [2005]. Historie turistiky: encyklopedie na pokračování. ISBN 80-7324-072-6.

SOLNICKÝ, Josef. *Jeseníky*. Praha: Panorama, 1981. ISBN 11-008-8109/18

STOKLASA, Radovan. *Radhošť Historie a současnost*. Stopa, 2013, 152 s. ISBN 978-80-905472-0-9

ŠAFÁŘ, Jiří, ed. Olomoucko. Praha: Agentura ochrany přírody a krajiny ČR, 2003, 454 s. ISBN 8086064468.

ŠVÉDA, Karel. Úpravy svahu pod Petrovými kameny. *Campanula*, 4, Ostrava: Krajské středisko státní památkové péče a ochrany přírody, 1973.

UZEL, Karel, ed. *Jeseníky*. Praha: Olympia, 1991, 348 s. ISBN 80-7033-103-8

11.2 Internetové zdroje

AOPK ČR. *Charakteristika CHKO* [online]. 2022 [cit. 2022-04-04]. Dostupné z: <http://jeseniky.ochranaprirody.cz/charakteristika-CHKO/>

ČEZ, a. s. *Přečerpávací vodní elektrárna Dlouhé Stráně*. [online]. 2022 [cit. 2022-04-04]. Dostupné z: <https://www.cez.cz/cs/o-cez/vyrobni-zdroje/obnovitelne-zdroje/voda/vodni-elektrarny/ceska-republika/dlouhe-strane-58155>

HANÝŠ, Rostislav. *Skiareál na Červenohorském sedle láká na novou čtyřsedačkovou lanovku* [online]. 2012 [cit. 2022-04-04]. Dostupné z: https://www.idnes.cz/olomouc/priloha/skiareal-na-cervenohorskem-sedle-laka-na-novou-ctyrsedackovou-lanovku.A120117_1717835_olomouc-zpravy_stk

Polar Electro. Polar Flow [online]. 2022 [cit. 2022-04-04]. Dostupné z: <https://flow.polar.com/>

11.3 Podkladové mapy

ČÚZK. *Základní mapa České republiky*. 1:10 000. 2021 [online]. [cit. 2022-03-19]. Dostupné z: https://cuzk.cz/CZ-00025712-CUZK_WMS_LOCAL_ZM10

ČÚZK. *DMR 5G (Stínovaný model reliéfu)*. 2017 [online]. [cit. 2022-03-19]. Dostupné z: https://cuzk.cz/CZ-00025712-CUZK_WMS_DMR5G

Hrubý Jeseník: turistická mapa 1:50 000. 9. vydání. Praha: Trasa, 2019. Edice Klubu českých turistů (Trasa). ISBN 978-80-7324-549-8.

RIPPER, Johann a Wilhelm ZOELLER. *Touristenkarte des Sudeten-Gebirges*. [1:75 000] 1 cm = 1000 Schritte. Gräfenberg-Freiwaldau: Mähr.-Schles. Sudeten-Gebirgsverein, [1881], Vědecká knihovna v Olomouci, sign. 51889.

ŠTRYNCL, Oldřich, Jan KUHN a Bohuslav KOMŮRKA. *Jeseníky*. 1:100 000. Brno: Nákladem knihkupectví B. Komůrka, 1946. Komůrkovy turistické mapy.

12 Přílohy

12. 1 Seznam příloh

Příloha č. 1: Vývoj turistických tras v letech 1881 až 1946 ve sledovaném území Hrubého Jeseníku

Příloha č. 2: Trasy absolvované v rámci terénního průzkumu 2020

Příloha č. 3: Červenohorské sedlo po výstavbě chaty KČT

Příloha č. 4: Červenohorské sedlo rozšiřování sjezdovek na Velkém Klínovci

Příloha č. 5: Divoký důl

Příloha č. 6: Chata Barborka kolem roku 1965

Příloha č. 7: Poštovní chata na Pradědu

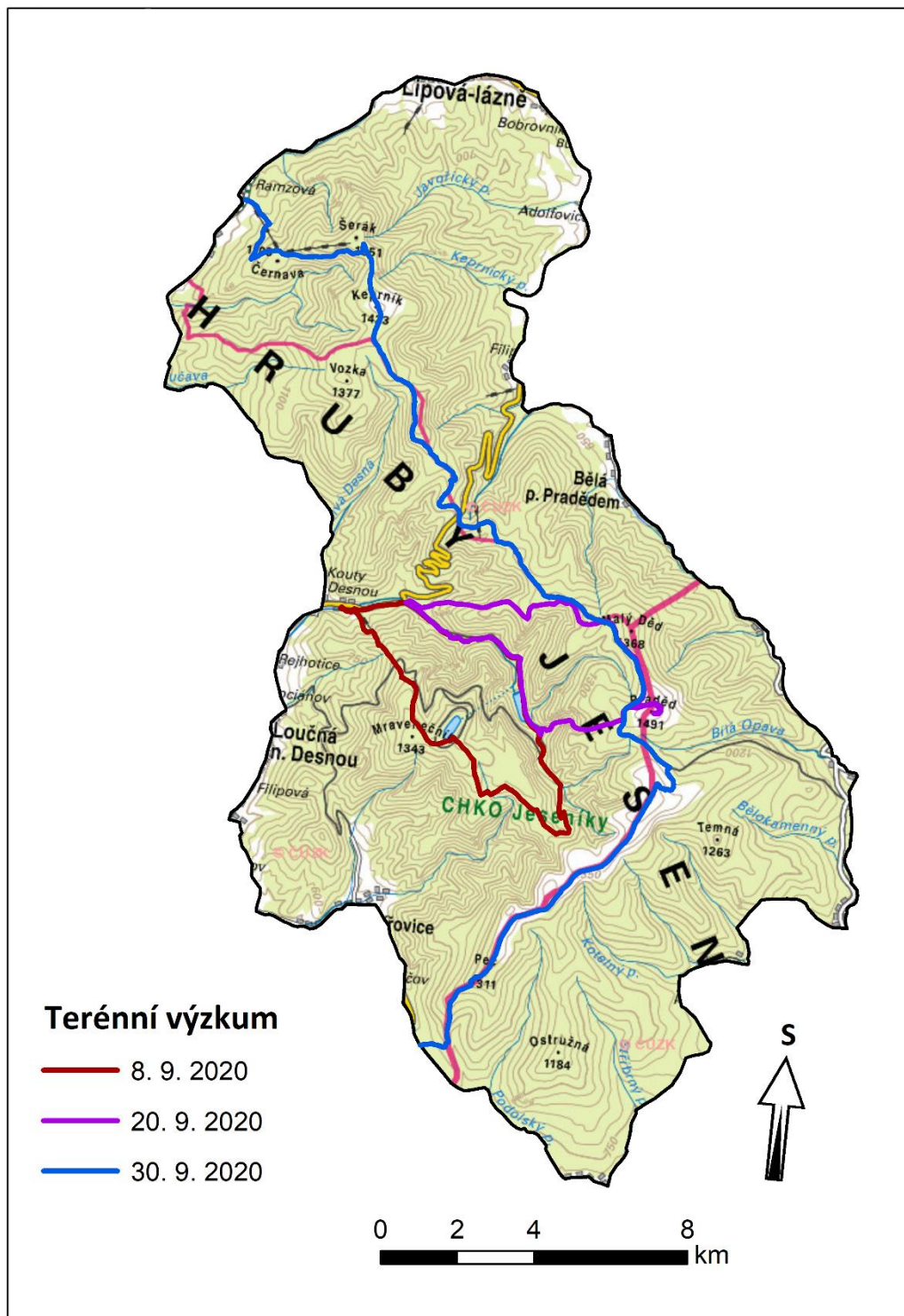
Příloha č. 8: Vřesová studánka kaple, chata a dřevěný kostel

Příloha č. 9: Povalový chodník na červené turistické trase v oblasti Slatě

Příloha č. 10: Rozcestník U Barborky

Příloha č. 11: Jelení studánka

Příloha č. 12: Ztracené kameny



Obr. 27: Trasy absolvované v rámci terénního průzkumu 2020
Zdroj: ČÚZK, vlastní zpracování 2022

Příloha č. 3



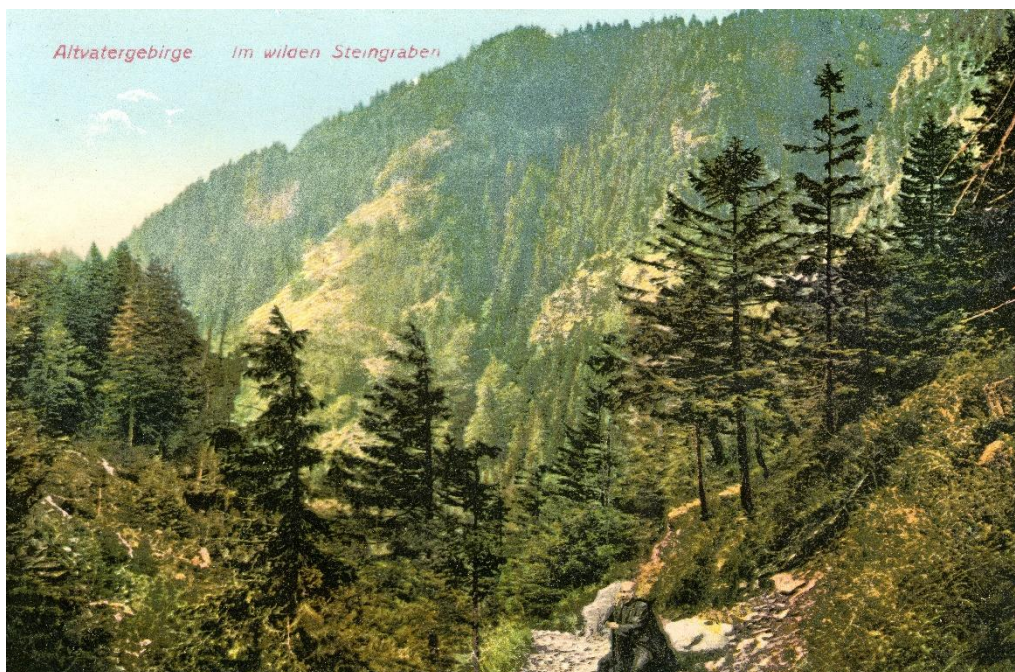
Obr. 28: Červenohorské sedlo po výstavbě chaty KČT
Zdroj: Archiv T. Petruně

Příloha č. 4



Obr. 29: Červenohorské sedlo rozšiřování sjezdovek na Velkém Klínovci
Zdroj: Archiv T. Petruně

Příloha č. 5



Obr. 30: Divoký důl
Zdroj: Archiv T. Petruně

Příloha č. 6



Obr. 31: Chata Barborka kolem roku 1965
Zdroj: Archiv T. Petruně

Příloha č. 7



Obr. 32: Poštovní chata na Pradědu po 2. světové válce
Zdroj: Archiv T. Petruně

Příloha č. 8



Obr. 33: Vřesová studánka kaple, chata a dřevěný kostel ve 30. tých letech 20. století
Zdroj: Archiv T. Petruně

Příloha č. 9



Obr. 34: Povalový chodník na červené turistické trase v oblasti Slatě
Zdroj: vlastní fotografie

Příloha č. 10



Obr. 35: Rozcestník U Barborky
Zdroj: vlastní fotografie

Příloha č. 11



Obr. 36: Jelení studánka
Zdroj: vlastní fotografie

Příloha č. 12



Obr. 37: Ztracené kameny
Zdroj: vlastní fotografie