

**Česká zemědělská univerzita v Praze**

**Provozně ekonomická fakulta**

**Katedra humanitních věd**



**Bakalářská práce**

**Společnost lidí a zvířat (kůň a film v ČR a Německu)**

**Jana Labuťová**

© 2017 ČZU v Praze

## ZADÁNÍ BAKALÁŘSKÉ PRÁCE

Jana Labuťová

Hospodářská a kulturní studia

Název práce

**Společnost lidí a zvířat (kůň a film v ČR a Německu)**

Název anglicky

**Society of humans and animals (a horse and a movie in the Czech Republic and Germany)**

### Cíle práce

Předkládaná bakalářská práce se zabývá problematikou vztahu člověka a zvířete (konkrétně člověka a koně), přičemž cílem práce je zjistit, jakou úlohu má kůň v současné (industrializované) společnosti se zvláštním důrazem na komparaci činnosti, práce a výcviku koní určených pro natáčení filmů v České republice a v Německu.

### Metodika

Teoretická část bakalářské práce (jako předpoklad zpracování části empirické), vychází z prostudování teoretické literatury, odborných zdrojů, pramenů, kronik, materiálů a dokumentů vztahujících se ke sledované problematice tak, aby bylo vymezeno základní pojmosloví sledující úlohu zvířat ve společenství lidí a zaměřující se zejména na společenství koní a lidí v současné (industrializované) společnosti v České republice a Německu. Součástí stanoveného cíle práce je sekundární analýza dat o počtu koní v České Republice a v Německu v průběhu vybraného časového období, dále o časové náročnosti výcviku koní pro filmové natáčení (především historických filmů, dokumentů, pohádek, filmů o koňských legendách či filmů s koňskou tematikou pro teenagery) a o možnosti uplatnění koní (při turnajích, show, vystoupeních) a historii využívání zvířat při natáčení filmů (přičemž problematika zahrnuje také sledování vzniku společností, zabývajících se prací koní u filmu v České republice). Uvedená sekundární a komparativní analýza dat o využití koní v současné společnosti je spolu s teoretickým zázemím práce oporou pro získání dat pomocí polostandardizovaných rozhovorů (s představiteli společností, zabývajících se výcvikem filmových koní) a zúčastněného pozorování s cílem zjistit, zda a jaké existují rozdíly v uplatnění koní při natáčení filmů v České republice a Německu.

## **Doporučený rozsah práce**

30 – 40 stran textu

## **Klíčová slova**

společenství lidí a zvířat, kůň, využití koně, film, Česká republika, Německo

---

## **Doporučené zdroje informací**

AMLEROVÁ, Ulrike a Gabriele METZOVÁ. Koně: Jezdectví, plemena, chov. 1. Praha 5: Euromedia Group, 2013.

DUŠEK, Jaromír. Kůň ve službách člověka – středověk. Praha: APROS, 1996.

GORDON WATSONOVÁ, Mary, Russel LYON a Sue MONTGOMERYOVÁ. Kůň. 2. Praha 4: Fragment, 2013.

PRCHALOVÁ, Jana. Právní ochrana zvířat. 1. 1. Praha: Linde Praha, 2009.

Velký sociologický slovník. 1. Praha: Karolinum, 1996.

WIDDICOMBEOVÁ, Sarah. Přirozený výcvik koní. 1. Praha: Metafora, 2009.

---

## **Předběžný termín obhajoby**

2016/17 LS – PEF

## **Vedoucí práce**

Ing. Lucie Kocmánková Menšíková, Ph.D.

## **Garantující pracoviště**

Katedra humanitních věd

Elektronicky schváleno dne 2. 3. 2017

**doc. PhDr. Michal Lošťák, Ph.D.**

Vedoucí katedry

Elektronicky schváleno dne 3. 3. 2017

**Ing. Martin Pelikán, Ph.D.**

Děkan

V Praze dne 15. 03. 2017

### **Čestné prohlášení**

Prohlašuji, že svou bakalářskou práci " Společnost lidí a zvířat (kůň a film v ČR a Německu)" jsem vypracovala samostatně pod vedením vedoucího bakalářské práce a s použitím odborné literatury a dalších informačních zdrojů, které jsou citovány v práci a uvedeny v seznamu použitých zdrojů na konci práce. Jako autorka uvedené bakalářské práce dále prohlašuji, že jsem v souvislosti s jejím vytvořením neporušil autorská práva třetích osob.

V Praze dne 14.3.2017

---

### **Poděkování**

Ráda bych touto cestou poděkovala vedoucí mé bakalářské práce Ing. Lucii Kocmánkové Menšíkové, Ph.D. za cenné rady a připomínky při konzultaci mé bakalářské práce. Dále bych chtěla poděkovat respondentům za ochotu při poskytnutí rozhovorů a Petru Hanušovi za poutavé vyprávění k tématu.

# Společnost lidí a zvířat (kůň a film v ČR a Německu)

## Souhrn

Tato bakalářská práce *Společnost lidí a zvířat (kůň a film v ČR a Německu)* zjišťuje úlohu koně v tradiční a moderní společnosti lidí a varietu jejich uplatnění napříč historickými obdobími s primárním zaměřením na využití koní ve filmovém průmyslu. Účelem práce je dostat do povědomí lidí tento specifický druh práce, chov filmových koní. Cíle bylo dosaženo nejprve vymezením obecné problematiky pomocí odborné literatury v teoretické části, dále sekundární analýzou dat, která ukotvuje zvíře (koně) z hlediska právního pohledu a dále se zabývá statistickým vývojem počtu koní a zastoupení plemen koní v České republice a Německu. Při vlastním terénním výzkumu byl v rámci zúčastněného pozorování komparován průběh natáčení v České republice a Německu a zjištěny byly lepší sociální i finanční podmínky pro koně i jejich ošetřovatele v Německu. Na druhou stranu byla zaznamenána větší psychická zátěž pro ošetřovatele při natáčení v Německu. Je tomu tak především kvůli komunikaci v nemateřském jazyce v souvislosti s obavami vzájemného nepochopení se v případě komplikací. Dále byla z popisu historie využití hereckých koní potvrzena nepreferovanost konkrétních plemen koní pro jejich využití jako koní hereckých, kterou stvrdili i respondenti během rozhovorů.

**Klíčová slova:** společenství lidí a zvířat, kůň, využití koně, film, Česká republika, Německo

# **Society of humans and animals (a horse and a movie in the Czech Republic and Germany)**

## **Summary**

This bachelor thesis is focused on the role of horse in human society, using horses for filming and comparison of this activity in the Czech Republic and Germany. It discovers the role of horse in traditional and modern society and the variety of using horses across historical periods. Primary focus is on the use of horses for filming movies and from that comes the purpose of this thesis, to inform people about this specific type of work. The goal has been achieved at first in theoretical part by defining general terms out of scientific literature. Afterwards there is a secondary and comparative data analysis, where is compared situation of horses quantity in Czech Republic and Germany. The same numbers are compared in depending on the size of population of people in these two countries. This section of thesis also anchors the animal (horses) in terms of the legal laws perspective and describes statistical representation of horse breeds in the Czech Republic and Germany. The main goal, which is to compare filming with horses in Czech Republic and Germany, was based on participant observation. The final out comes are better social and financial condition for the movie horses and their caregivers in Germany than in Czech. On the other side in Germany was found bigger mental stress. It is largely due on necessity to communicate in foreign language, which goes to fear of misunderstanding in case of complicated situations. Out of description of history using horses like an actor's animals we can confirmed non-preferring of any horse breed for this job. This predication was also affirmed by answers of my respondents during interviews.

**Keywords:** Society of humans and horses, horse, utilization of horse, movie, Czech Republic, Germany





# Obsah

<b>1 Úvod.....</b>	<b>11</b>
<b>2 Cíl práce a metodika .....</b>	<b>12</b>
2.1 Cíl práce .....	12
2.2 Metodika .....	12
<b>3 Společenství lidí a zvířat v tradiční a moderní společnosti .....</b>	<b>14</b>
3.1 Domestikace zvířat.....	15
3.2 Kůň v bibli a jako součást mýtů .....	15
3.3 Zobrazení koně v umění.....	17
3.3.1 Výtvarné umění a sochařství.....	17
3.3.2 Literatura a film .....	18
3.4 Kůň napříč obdobími.....	19
3.4.1 Kůň ve Starověku.....	19
3.4.2 Kůň ve Středověku.....	20
3.4.3 Kůň v Novověku .....	21
3.4.4 Kůň v moderní industrializované společnosti.....	23
<b>4 Plemena koní a výcvik koně .....</b>	<b>24</b>
4.1 Plnokrevníci .....	24
4.2 Teplokrevníci .....	25
4.3 Chladnokrevníci .....	28
4.4 Pony.....	30
4.5 Základní výcvik koně .....	30
<b>5 Sekundární analýza úlohy koně v lidské společnosti .....</b>	<b>33</b>
5.1 Stavy hospodářských zvířat (koní) v České republice a Německu za poslední sčítací období .....	33
5.1.1 Počty hospodářských zvířat a zastoupení plemen koní v České republice	33
5.1.2 Počty koní ve spolkové republice Německo a zastoupení typů koní.....	35
5.1.3 Stav počtu koní v poměru k počtu obyvatel .....	36
5.2 Ukotvení zvířete v zákonech národní a nadnárodní úrovně.....	38
5.2.1 Pojem zvíře z pohledu českého a německého občanského zákoníku .....	38
5.2.2 Základní evropská ustanovení týkající se přepravy a chovu zvířat (koní)	40
5.3 Sportovní a pracovní využití koní .....	42
5.3.1 Hlavní odvětví sportovního využití koní .....	42
5.3.2 Využití koní pro práci .....	43
<b>6 Empirická část práce .....</b>	<b>47</b>
6.1 Historie využití koně pro práci ve filmu v Čechách .....	47

6.2	Kritéria výběru koní a zastoupení plemen koní využívaných k natáčení firmou Jana Jelenová Horse Stunt Team a Filmpferde .....	50
6.2.1	Kritéria výběru koní k filmu a rozdělení koní dle jejich úlohy při natáčení.....	50
6.2.2	Plemena využívaná pro film firmou Jana Jelenová Horse Stunt Team a Filmpferde .....	52
6.3	Výcvik filmových koní .....	53
6.4	Průběh natáčení s koňmi v České republice a Německu.....	56
6.5	Rozhovory s majiteli firem Jana Jelenová Horse Stunt Team a Filmpferde....	57
<b>7</b>	<b>Závěr.....</b>	<b>59</b>
<b>8</b>	<b>Seznam použitých zdrojů .....</b>	<b>62</b>
<b>9</b>	<b>Přílohy .....</b>	<b>64</b>
	Odpovědi Jany Jelenové .....	66
	Odpovědi Gerd Grzesczak.....	68

## Seznam tabulek

Tabulka 1	Vývoj stavu koní v ČR 1975 - 2014 .....	23
Tabulka 2	Přehled teplokrevných plemen koní .....	25
Tabulka 3	Počty hospodářských zvířat dne českého statistického úřadu v České republice 2010 – 2016 .....	33
Tabulka 4	Porovnání evidovaného počtu koní ČSÚ a ÚEK v České republice .....	34
Tabulka 5	Stav počtu koní v Německu 2010 - 2013.....	35
Tabulka 6	Ukazatel stavu počtu koní na 1000 obyvatel .....	37
Tabulka 7	Ukazatel stavu počtu hospodářských koní na 1000 obyvatel .....	37
Tabulka 8	Rozdílnost znění zákonů týkajících se zvířat v Novém občanském zákoníku a jeho staré verzi, platné do roku 2014 .....	39
Tabulka 9	Definice zvířete v Německém občanském zákoníku.....	40
Tabulka 10	Vymezené prostory pro silniční přepravu koní a krav.....	40
Tabulka 11	Obecná ustanovení ohledně zájmového chovu zvířat.....	41
Tabulka 12	Hlavní odvětví jezdeckého sportu .....	42
Tabulka 13	Odvětví využívání koní při práci a stručná charakteristika plemenného chovu koní .....	43
Tabulka 14	Porovnání dnů strávených natáčením s koňmi v České republice a Německu.....	56
Tabulka 15	Komparace odpovědí respondentů na vybrané otázky .....	57

## Seznam grafů

Graf 1	Zastoupení plemen koní v České republice 2014 dle ÚEK.....	35
Graf 2	Vývoj počtu koní v Německu 1950 - 2010 .....	36
Graf 3	Zastoupení plemen koní v Německu 2010 .....	36
Graf 4	Zastoupení plemen koní využívaných vybranými korporacemi .....	52

# 1 Úvod

Zvířata jsou nevyjímatelnou součástí kultury lidstva a lidského společenství. Již v Bibli se praví, že Bůh stvořil první ptáky a ryby v den čtvrtý, což je dokonce dříve, než stvořil člověka. Následujícího dne stvořil zbytek suchozemských živočichů, včetně koní a až šestý den první lidi. Také při potopě světa to byla právě zvířata, která vzal Noe na svou archu po páru od každého druhu, aby nevyhynula.

Koně byli dříve nezbytnou součástí života lidí jak z pohledu dopravy a přepravy lidí, tak při práci. Využití koní je opravdu rozmanité, dnes už se jejich služby omezují, avšak dříve se bez nich neobešla vyjma obyčejných lidí také policie, vojáci a byli nenahraditelnými při těžbě dřeva z lesů. Tímto vším se bezprostředně zapojili do světa lidí a tím pádem se stali také oni nezbytnou součástí snímků zobrazujících život lidí. Pojetí koní a vztah k nim se ale za poslední desítky let značně změnil a to značně ovlivnilo i chování k nim ve filmovém průmyslu.

Toto téma jsem zvolila na základě mého vztahu ke koním, kterým se věnuji již od 8let. Začínala jsem jezdit jako ostatní jezdci v jezdeckém klubu, avšak poslední 3 roky se přes sezonu stále aktivněji podílím na přípravě koní k filmu u týmu vedeného mou trenérkou, Janou Jelenovou. Díky tomu mám také možnost sledovat jak průběh výběru a výcviku těchto koní, tak jeho následné uplatnění při akcích, turnajích a především při natáčení filmů.

Podle mého názoru si málo lidí uvědomuje, jak velkou část tvoří zvířata ve filmu a hodně často jsou považovány za nějaké kulisy, což je velmi nesprávné označení. V knihovně či na internetu jsem nenašla skoro žádnou publikaci zabývající se přímo problematikou výcviku a role koní ve filmu a proto si myslím, že je vhodné se tím zabývat. V rámci níže zmiňovaného cíle se pokusím objasnit výběr, výcvik a následné uplatnění koní při natáčení a popsat průběh natáčení v České Republice a Německu pro představu o tom, že koně ve filmech nejsou jen kulisy a je potřeba s nimi tak jednat.

## **2 Cíl práce a metodika**

### **2.1 Cíl práce**

Práce se zabývá problematikou vztahu člověka a zvířat, (konkrétně člověka a koně), přičemž cílem práce je zjistit, jakou úlohu má kůň v současné společnosti se zaměřením na komparaci činnosti a práce koní u filmu v České republice a v Německu. Součástí stanoveného cíle práce je sekundární analýza dat o počtu koní v České Republice a v Německu v průběhu vybraného časového období, dále o časové náročnosti výcviku koní pro filmové natáčení (především historických filmů, dokumentů, pohádek, filmů o koňských legendách či filmů s koňskou tematikou pro teenagery) a o možnosti uplatnění koní (při turnajích, show, vystoupeních) a historii využívání zvířat při natáčení filmů (přičemž problematika zahrnuje také sledování vzniku společností, zabývajících se prací koní u filmu v České republice). Uvedená sekundární a komparativní analýza dat o využití koní v současné společnosti je spolu s teoretickým zázemím práce oporou pro získání dat pomocí polostandardizovaných rozhovorů a zúčastněného pozorování s cílem zjistit, zda a jaké existují rozdíly v uplatnění koní při natáčení filmů v České republice a Německu.

### **2.2 Metodika**

Při výzkumu lze využívat kvalitativní a kvantitativní přístupy. Tato práce je založena na kombinaci obou přístupů, kdy v teoretické části práce, je pomocí studia dokumentů přiblížen, mimo historického zázemí koní v lidské společnosti, výcvik koní, stručný popis vybraných plemen a dále je popsán proces výběru a výcviku koní určených pro filmové natáčení v konkrétní organizaci.

Teoretické zázemí práce tedy obsahuje zobrazení koní a vztah mezi člověkem a zvířetem v tradiční a moderní společnosti, využití koní v ní a především se práce zaměřuje na varietu užití koní v moderní společnosti. Popsány jsou také charakteristiky několika plemen koní, pro představu rozdílné vhodnosti různých plemen koní do filmového průmyslu. Výcvik má několik fází a ne všechna zvířata, stejně jako lidé, mají na to, stát se filmovými hvězdami.

Úvod empirické části tvoří sekundární analýza dat. Vymezeny jsou statistické údaje o počtech koní v předchozích letech v České republice a Německu. Je zde také popsána historie filmových koní v České Republice, vývoj a rozvoj tohoto specifického podnikání

v průběhu času u nás a celková rozdílnost pojetí zvířat ve filmu dnes a v minulosti. Vymezeny jsou zákony, které souvisí s ochranou zvířat a podmínkami, které musí chovatelé zvířat (koní) dodržovat, pro srovnání opět v zemích Česká republika a Německo. Terénní šetření spočívá v komparaci této činnosti ve dvou státech, konkrétně v České Republice a Německu. Srovnání je na základě průběhu natáčecích dnů s koňmi, strávených v ČR a Německu. Srovnány jsou podmínky, dispozice a náročnost natáčení jak pro koně, tak pro ošetřovatele. Samotný terénní výzkum je tedy založen na kvalitativní technice zúčastněného pozorování. Kvalitativního přístupu je dále využito prostřednictvím rozhovorů s vybranými osobami, které se tomuto podnikání věnují. Rozhovor bude polostandardizovaný, kdy dotazovaný bude odpovídat na mnou předem připravené otázky.

### 3 Společenství lidí a zvířat v tradiční a moderní společnosti

Společnost je v nejšířším slova smyslu lidstvo jako celek. Tradiční společnost neboli společenství tradiční je dle Velkého sociologického slovníku definováno jako forma společenské organizace, která existovala před průmyslovou revolucí<sup>1</sup>. Tuto společnost lze charakterizovat čtyřmi způsoby, v závislosti na tématu je zde nejvhodnější využít charakteristiku z hlediska materiální produkce. „*Materiální produkce společnosti tradiční je založena na využívání přírodních forem energie (síly zvířat, větru, vody), používané nástroje jsou zpravidla jen jednoduchým prodloužením orgánů těla -> dělba práce je relativně málo rozvinuta.*“ (Velký sociologický slovník, 1996, 1193). Mluví se zde i o takzvané sociální stagnaci. Protikladem tradiční společnosti je definována společnost moderní, ve které dochází k radikálním a prudkým změnám v oblastech ekonomiky, sociálního uspořádání, stylu života, mocenských vztahů a celkového výkladu světa v zemích západní Evropy a Severní Ameriky od počátku novověku. „*V důsledku průmyslové revoluce se těžiště ekonomiky přesunuje ze sektoru zemědělství do oblasti průmyslové výroby.*“ (Velký sociologický slovník, 1996, 1201). Tím se rozumí omezení využití přírodních forem energie a přechod na strojní výrobu.

V dějinách našeho národa má však zvíře (kůň) výrazné postavení. Největší osobnosti naší historie, jako je svatý Václav, Jan Žižka nebo třeba Jiří z Poděbrad, jsou vždy zobrazováni na koních. V historických dílech se můžeme často setkat s hipologicky nekorektním zobrazením koní. Panovníci a vojevůdci jsou zobrazeni na koních, kteří se ani nepodobají plemenům chovaných za jejich vlády. Zajímavé je, že sochy těchto velikánů jsou mimo jiné konkrétní. Například k vytvoření jezdecké sochy Jana Žižky před památníkem osvobození na Žižkově, stál Kafkovi koňským modelem norický hřebec Albín Theseus. Norický kůň, tehdy velmi oblíbený v Jižních Čechách, se používal jako tahoun těžkých formanských vozů. Kromě toho jsou tyto koně původem slavného chovu netolických koní, lze tedy říci, že byli jádrem Žižkova jezdeckého vojska (Humpál, Dušek, 1970, 18).

---

<sup>1</sup> Výraz průmyslová revoluce použil poprvé roku 1837 francouzský revolucionář L.A. Blanqui, čímž označil převratné změny v organizaci výroby. Jde především o hromadné uplatnění strojů ve výrobě začínající v druhé polovině 18. století v Anglii a dále postupuje do dalších zemí. Stále existují společnosti, které průmyslovou revolucí ještě neprošly, označujeme je jako země „třetího světa“, (Velký sociologický slovník, 1996, 932).

### 3.1 Domestikace zvířat

Z domestikací neboli ochočení zvířete k jeho následnému hospodářskému využívání či pouze jako společníka do domácnosti, se poprvé setkáváme již ve starší době kamenné, zhruba 15 – 12 tisíc před naším letopočtem. Původní záměry domestikace se však poměrně liší od dnešních. Prvním domestikovaným zvířetem vůbec byl s velkou pravděpodobností vlk, kterého pravěcí lidé nejprve lovili, později drželi z důvodu zachování permanentní potravy. Postupnou domestikací tohoto druhu se stal jejich pomocníkem při dalším lovu a značně tím zjednodušil jejich práci. V této fázi už lze hovořit spíše o druhu psovitých.

První kresby se symbolikou ochočených koní najdeme taktéž v době paleolitu (starší doba kamenná). Avšak historické záznamy o čínském císaři Fo-Hi již z roku 3468 před naším letopočtem přináší informace o založení chovu. Také mnohé z obrázků babylonských a asyrských staveb ukazují vysoký stupeň zemědělství v souvislosti s využitím koňské síly. V dochovaných záznamech z dob Mittů a Chetitů (14. století před naším letopočtem) se dozvíme o jejich velmi podrobně vypracovaném systému výkonnostních zkoušek, které se konaly na počátku výcviku koní, aby se otestovala jejich vytrvalost a žádané vlastnosti pro tehdejší velmi důležité válečnictví. Z části se v tomto systému inspirovali i dnešní výkonnostní zkoušky mladých koní, u kterých se hodnotí kvality hřebců i klisen. Podle daných kritérií se pak koně vyhodnotí jako vhodné do chovu/plemení hřebci, či nikoliv.

### 3.2 Kuň v bibli a jako součást mýtů

Koně jsou součástí nespočtu mýtů, bájí, pověstí a zaujímají také pevné místo v náboženských tradicích. První vyobrazení koně na stěnu jeskyně člověkem se stalo i začátkem jeho inspirací pro všechny druhy umění, literaturu a dnes také film. Velmi málo děl a uměleckých výtvorů ukazují koně jinak než jako silného, vznešeného a krásného tvora, který je věrný a spolehlivý svému pánu. V tom spočívá i zobrazování mnohých bohů právě ve společnosti koní, jelikož nic není rovné bohům, i oni musí mít své superkoně. Jako příklad můžeme uvést Sleipnira, osminohého válečného koně boha Odina, nejvyššího z germánských bohů<sup>2</sup>. Mýty vyprávějí o jejich společné smrti v bitvě u Ragnaroku, což znamenalo zánik bohů a začátek nového věku.

---

<sup>2</sup> Také bůh války a básníků

Koňská bohyně neboli božská klisna je bohyně úrody a země, dále ochránkyně stájí, koní a oslů. Je nazývána různými jmény (v Gaelských bájích vystupuje pod jménem Epona, Rhiannon podle Velšanů a irské mytologii nese jméno Macha). v době keltské bylo z počátku zobrazována jako žena s koňskou hlavou, později nabyla lidské podoby a kůň se stal jejím doprovodným znamením. V Arkádii byla ochránkyně úrody, neboli řecká bohyně Matka-Země, zobrazována s hlavou černé klisny (Montgomeryová, 2001, 168).

Pegasos (Pegas) – okřídlený kůň zplozený vládcem moře a bohem Poseidonem se smrtelnou medúsou, který údajně vyskočil z těla medúzy, když jí Poseidon sťal hlavu (Slovník antické literatury, 1974, 457). Vychází z řecké mytologie a považuje se za symbol nesmrtelnosti. Podle mytologie vytryskl na pahorku Múz Helikónu úderem kopyta tohoto bájného zvířete pramen zvaný Hippúkrété (koňský pramen) a tento motiv se odráží i v názvu bájných koně, řecké pégé = pramen. Pomohl Belleofóntovi v několika situacích (zabití Chimairy, přemožení Amazonek) a když po něm chtěl odvést k paláci, Pegas ho shodil a odletěl na Olympos. Stal se poslem Diovým a nakonec se proměnil v souhvězdí. Ikona Pegase se často objevuje na výtvarných dílech oslavující poezii.<sup>3</sup> Bájný kůň je zobrazen i ve filmu Souboj Titánů (Desdemond Davis, 1981), kde ho osedlal a zkrotl nepřemožitelný hrdina Perseus.

Kentaurové byli bájná bytosti, z dolní poloviny kůň a od trupu nahoru s tělem člověka. Tyto tvorové holdovali pití, unášení žen a považovali se za nespoutané, nevzdělané a divoké. (Slovník antické literatury, 1974, 311). Výjimku tvoří kentaur jménem Chiron, který postrádal negativní vlastnosti a stal se vychovatelem mnoha řeckých hrdinů a bohů. Jednorožec je mystickým ořem bílé barvy, vlastní magický roh ve tvaru spirály uprostřed čela (Montgomeryová, 2001, 239).

Trojský kůň není živým koněm, avšak významným a dalo by se říci rozhodujícím aspektem v dobývání Tróji řeky. Řekové přivezli k branám Tróji velkého dřevěného koně jako symbol vzdání se – míru. V noci však z břicha koňské konstrukce vylezlo několik vojáků a Tróju následně dobyli. Mezi těmito vojáky byl i známý ithacký král Odysseus. (Slovník antické literatury, 1974, 428).

V BIBLI: V Novém zákoně se ve zjevení Janově mluví o Apokalypse. I tuto, všem známou událost, provází koně. „<sup>1</sup>Dále jsem viděl, jak Beránek otevřel první ze sedmi pečeti, a slyšel jsem

---

<sup>3</sup> Pegas symbolem básnického umění. Osedlat Pegasa, létat na něm znamená básnit. V dílech například Mantegna, Parmassos 15století, NG Praha reliéfy z letohrádků Belvédér a Hvězda.



*jednu z těch čtyř bytostí, jak řekla hromovým hlasem: „Pojď!“<sup>2</sup> A hle, spatřil jsem bílého koně a ten, který na něm seděl, měl luk. Byla mu dána koruna a on vyjel ve vítězství, a aby zvítězil.<sup>3</sup> Když otevřel druhou pečeť, slyšel jsem druhou bytost říci: „Pojď!“<sup>4</sup> A vyšel jiný kůň, ohnivě rudý. Tomu, kdo na něm seděl, bylo dáno odejmout mír ze země, aby se navzájem vraždili; a byl mu dán veliký meč.<sup>5</sup> Když otevřel třetí pečeť, slyšel jsem třetí bytost říci: „Pojď!“ A hle, spatřil jsem černého koně a ten, který na něm seděl, měl v ruce váhy.<sup>6</sup> Zprostřed těch čtyř bytostí jsem uslyšel hlas, jak říká: „Za denní mzdu jen mírka pšenice, jen tři mírky ječmene za denní mzdu; olej a víno však nech!“<sup>7</sup> Když otevřel čtvrtou pečeť, slyšel jsem hlas čtvrté bytosti: „Pojď!“<sup>8</sup> A hle, spatřil jsem koně mrtvolně bledého a jméno toho, který na něm seděl, bylo Smrt a za ním šlo Záhrobí. Byla jim dána moc nad čtvrtinou země, aby zabíjeli mečem, hladem, morem a divokými šelmami.” (Bible – Zjevení Janovo, kapitola 6. Prvních šest pečeti).*

Apokalypsa bývá také velmi častým filmovým námětem dramatických snímků. Filmy však neodráží původní biblický příběh, ale z většiny se jedná o apokalyptický konec světa způsobený nějakou přírodní katastrofou. Podle Jana nakonec jede na koni i Ježí Kristus, kde je situace popsána jako jízda na bílém koni toho Věrného a Pravého, neboť bojuje a soudí spravedlivě. Za ním jedou na dalších bílých koních nebeská vojska (Zjevení Janovo, 19 kapitola, 11).

### **3.3 Zobrazení koně v umění**

Spolu s vývojem soužití člověka a koně v historických obdobích se vyvíjelo i umělecké vyobrazování těchto ušlechtilých zvířat. Se zachycováním koní na různých materiálech/podkladech se sekáváme již dávno před naším letopočtem v době Pravěku. Ačkoliv není přesně znám důvod jejich četného zobrazování v dávných dobách, beze sporu jejich hojné zobrazování napříč všemi druhy umění utvrzuje vysokou společenskou hodnotu koní. Klíčovým tématem umělců téměř v každé době byli převážně činnosti, kterých se účastnili spolu s lidmi koně, jako například rytířské souboje, lovy, války, dostihy, jezdecká klání nebo zobrazování a předvádění královských rodů či významných osobností.

#### **3.3.1 Výtvarné umění a sochařství**

Za nejstarší zobrazení koně ve výtvarném umění jsou považovány jeskynní malby z doby 30 000let před naším letopočtem. Malování koní pravěkými lidmi mělo více významů.

Někteří vědci uvádí, že se jedná o vyobrazení loveckých map, jiní autoři se přiklání k náboženskému významu jeskynním maleb koní. Pomocí dochovaných děl můžeme odhadovat fyzický vývoj a využití koní v zobrazovaných obdobích. Například z římské doby se dochovali mozaiky, na kterých jsou lehčí a sportovní koně v záprěži. Egypťané malovali válečné vozy tažené koňmi na dřevo, avšak koně působí ve srovnání s lidmi drobně. Děla malířů a sochařů, kteří zachycovali koně při různých činnostech či portréty významných osobností na koních je nespočet, jako příklad uvedeme fresku Bitvy u Anghiary Leonarda da Vinciho z roku 1505 a fresku Bitvy u Carsciny od Michelangela. Jedná se o ztracené nástěnné malby v Sále pěti set na radnici města Florencie, v paláci Palazzo Vecchio. Někteří znalci ale stále věří, že se skrývají pod pozdějšími freskami. Mistrem v oblasti barokních jezdeckých portrétů byl v 16. – 17. Století španělský malíř Diego Vélazquez, který maloval příslušníky královské rodiny a šlechtu na koních<sup>4</sup>. Mezi českými zástupci je nutno zmínit Mikoláše Aleše (1852 – 1913), kde se koně objevují v mnoha jeho obrazech českých dějin<sup>5</sup>.

Josef Václav Myslbek (1848 – 1922) byl nejvýznamnějším z českých sochařů a mimo jiné je autorem jezdecké sochy sv. Václava na Václavském náměstí v Praze, která se stala symbolem české státnosti. Mezi významné sochaře patří také Bohuslav Schnirch (1845 – 1901), jenž ztvárnil pomník Jiřího z Poděbrad, další nepřehlédnutelnou jezdeckou sochou je Bendlova socha sv. Václava na Vyšehradě. Největší jezdeckou sochou z celého světa je Jana Žižky z Trocnova na pražském Vítkově, dokončena roku 1942 žákem Jiřího Bendla, Bohumilem Kafkou.

### 3.3.2 Literatura a film

Průlom do zachycování koně prostřednictvím umění přinesl roku 1878 britský průkopník, fotograf a vynálezce Eadweard Muybridge. Ten experimentoval s okamžitými záznamy sprintujícího koně v dostizích například v Sacramentu a Kalifornii a pomocí množství kamer snímajících dostihy koní přesvědčivě prokázal, že kůň při běhu zvedá ve stejnou dobu v jeden moment všechny čtyři končetiny ze země (viz první příloha práce). Znalost tohoto faktu naprosto změnila zobrazování koní hlavně v malířství, kde byli doposud koně v pohybu zachycováni s nataženýma předníma i zadníma nohama.

---

<sup>4</sup> Například jezdecký portrét vévody Olivarese nebo portrét Filipa IV.

<sup>5</sup> Například Jezdecká šarvátka (1978)

Koně mají v literatuře a filmu různé role v závislosti na své úloze v dějinách člověka. Často se setkáváme se ztvárněním koně jako symbolu dobra či zla, například v pohádkách je často možné na základě barvy koně (bílý/černý) odhadnout, zda se jedná o krále hodného či zlého. Dostupné jsou mnohé knihy pro děti, autobiografické romány či dramata, kde je kůň hlavní postavou, většinou se však jedná o příběh strádání koně v péči člověka nebo o autobiografické knihy o koňských legendách ze sportovního prostředí. Roku 1877 vydala spisovatelka Anna Sewell knihu Černý krasavec, která je vyprávěním života černého valacha. Pomocí zachycení nestálého a hektického života v zajetí z pohledu koně a jeho druhů autorka popisuje krutosti páchané na koních. Tato kniha byla roku 1994 velmi zdařile zfilmována ve spolupráci anglické a americké produkce a je realistickou ukázkou zacházení s koňmi v daném období (Ottova encyklopedie, 2013, 26).

I zacházení se zvířaty ve filmovém průmyslu nebylo vždy optimální, proto se od roku 1939 asociace na ochranu zvířat AHA (American Humane Association) snaží o blaho a pohodu zvířat během natáčení v Americe, aby nedocházelo k týrání či dokonce usmrcování a se zvířaty se jednalo co nejvíce humánně. Podle amerického magazínu The Hollywood Reporter ale právě tato asociace v posledních letech spíše ukrývá trápení zvířat, ke kterému přichází během natáčení, než aby je před tím chránila. O uplatnění koní v českém filmu pojednává podrobněji další část práce, kde se o historii tohoto řemesla dozvídáme přímo z vyprávění jednoho ze zakladatelů, pana Petra Hanuše.

### **3.4 Kůň napříč obdobími**

#### **3.4.1 Kůň ve Starověku**

Koně byli v mytologii vyobrazováni vedle bohů, což dokládá jejich význam ve starověkém světě. Mnoho legend a tradic je založeno na vysoké úctě ke koním. Středověk začíná vznikem nejstarších civilizací na území Mezopotámie, Středomoří, Indie, Číny a Afriky kolem čtvrtého tisíciletí před naším letopočtem a přetrval do rozpadu západořímské říše, čímž začíná středověk. Právě v těchto necelých 4500ti letech změnili koně způsob bojů, práce a celkového života lidí. Prvotně byli koně chováni výhradně pro maso. K domestikaci došlo zhruba 4000-3000 před naším letopočtem. Toto datum se ale zásadně liší v různých literaturách. Vědci se stále prou, někteří tvrdí, že se koně pro maso a mléko chovali již od roku 4000 před naším letopočtem ve stepích Střední Asie. Jiní jsou přesvědčeni, že koně nebyli domestikováni do roku 2000 před naším letopočtem.

Využití koní bylo jich v těchto počátcích chovu rozmanité. Okolo roku 3500 před naším letopočtem vynalezli v Mezopotámii kolo, což velmi usnadnilo proces obchodu a koně byli nenahraditelnou součástí. Následujících tisíc let tak vznikala rozsáhlá obchodní síť spojující místa například v jihovýchodní Evropě či západní Asii. Jinde byli koně výhradně válečným prostředkem, jako například u Chetitů (viz kapitola Domestikace). Kolem roku 2000 před naším letopočtem se v bojích začaly užívat válečné vozy<sup>6</sup>. Ty byly nebytnou součástí vojska až do doby, než nabyla převahy jízdní vojska, jinak řečeno kavalerie. Výhodou kavalerií byl mimo rychlosti útoku a efektu překvapení protivníka hlavně boj možný i ve ztížených terénech, kam se s vozem nedostalo. Stále se vylepšující výstroj a výzbroj jezdců vyžadovala silnější koně, které jezdci potřebovali nějak ovládat. V této době se setkáváme s prvními udidly, otěžemi a ostruhami, které se vyráběli ze dřeva, kosti nebo kůže, později kolem roku 1500 před naším letopočtem z bronzu, který poté nahradilo železo. Tyto pomůcky umožňovali kontrolu nad rychlostí a směrem jízdy koně. Zmínky o prvních sedlech se objevují až v dobách římského císařství<sup>7</sup>.

Číňané brali koně jako nebeská či božská stvoření, oslavovali je mimo jiné ve výtvarném umění. Pro národy Osmanů, Hunů či Mongolů byli koně životní nezbytností, brali je jako své přátele i během bojů a nechávali se s nimi pohřbívat. „Císař Qin Shi Huang (258-210 před naším letopočtem) byl prvním císařem jednotné Číny a vlastnil obrovské jízdní vojsko a armádu pěších vojáků. Tato replika z terakoty byla zhotovena podle originálu nalezeného v jeho hrobce roku 1974.“<sup>8</sup> Antický filosof Xenofón žijící na přelomu pátého a čtvrtého století před naším letopočtem, sepsal spis *Peri hippikés* (O jezdecktví) což je příručka o chovu koní a výcviku v jízdě. Jeho spis o lovu, v originále *Kynégetikos* byl dokonce přeložen do češtiny v Brně roku 1926. Další generace si Xenofóna vážili až do osmnáctého století, velmi ho obdivoval například Cicero (Slovník antické literatury, 1974, 675).

### 3.4.2 Kůň ve Středověku

Počátek Středověku se datuje roku 476, což je také rok pádu římské říše a její rozdělení na západořímskou a východořímskou. Jako konec středověku a začátek věku nového se uvádí událost z roku 1492, objevení Ameriky Krištofem Kolumbem.

<sup>6</sup> Díky válečným vozům s koňmi ovládli Hyksósové Egyptskou střední říši (kde je neznaly) až do roku 1542 před naším letopočtem. V Egyptě se pak začali hojně využívat a vylepšovat o 200let později.

<sup>7</sup> Čtvrté až páté století našeho letopočtu

<sup>8</sup> *Ottova encyklopedie*. Praha: Ottovo nakladatelství, 2014. ISBN 978-80-7451-342-8., strana 22

Během tohoto tisíciletí se vystřídalo mnoho etap s výraznými společenskými i hospodářskými rozdíly. To mělo přirozeně vliv i na různé způsoby využití koní. Středověk se považuje za zlatý věk koní a jejich uplatnění lze pozorovat v každodenním životě tehdejší společnosti. Koně sloužili ve všech sférách života- v zemědělství, při ceremoniálních obřadech, lovectví, jako dopravní prostředek, využívali je v bojích a celkově byli nenahraditelní. Nejvýraznější etapou středověku nejen ve spojitosti s koňmi je rozhodně rytířství. (Dušek, 1996, 84) Demonstrace tohoto období je v současnosti velmi populární, v České Republice je několik jezdeckých skupin, které se zaměřují přímo na rytířské show a turnaje a své dovednosti prezentují po celé Evropě. Touto skupinou je i Jezdecká skupina Terra Historia, která úzce spolupracuje s firmou Jana Jelenová Horse Stunt Team, řešenou v praktické části práce. V příloze se nachází ukázka z rytířských turnajů této skupiny a koní Jany Jelenové.

V našich zemích byl chov koní rozšířen již dávno před příchodem Slovanů. Koně zde chovali například Keltové, Markomani nebo Hunové a mezi první nálezy patří nález koňských kostí u Libic nebo různé nástěnné malby (například v Libušíně). Nelze však přesně určit počty či typy koní na našem území, ty můžeme pouze odhadovat z archeologických nálezů. S čím si ale můžeme být jisti, je míšení plemen koní s mongolskými rysy a s koňmi typu tarpaních, neboli orientálního (východního) typu (Dušek, 1996, 66). Karavanami se k nám dostávají ale i koně západního typu, tzv. chladnokrevní. Koně byli i u nás stále důležitějšími v hospodářském rozvoji země a stali se také nepostradatelnou částí života vládnoucí vrstvy. Jejich chov se stále rozrůstal a již v 9. století se začali vyvážet ve velkém počtu<sup>9</sup> (Dušek, 1996, 68).

### **3.4.3 Kůň v Novověku**

Novověk je podstatně kratším obdobím z předchozích věků, na druhou stranu ale právě v těchto letech došlo k nejvíce změnám ve společnosti, kultuře, ekonomice a celkovém životě lidstva. Jak již bylo řečeno, počátek novověku bývá nejčastěji spojován s rokem 1492, objevením Ameriky. Podle různé literatury je ale začátek této epochy spojován i s jinými událostmi, jako například 1485 s koncem války Růží v Anglii nebo pozdější rok

---

<sup>9</sup> Například Raffelstettský celní tarif Východní marky z let 903-906 informuje o tom, že jedním z hlavních vývozních artiklů z Čech byli koně. Jejich cena byla dvakrát vyšší než cena za krávu, dokonce čtyřikrát vyšší než cena za prase.

1526 Bitva u Moháče. Za konec novověku je považován konec první světové války<sup>10</sup>, údaj se však opět liší dle různých autorů. V některé literatuře se novověk vymezuje do dnešní doby, tedy moderní dějiny jsou brány jako součást věku nového. V těchto posledních více než pět seti letech docházelo k výrazným pokrokům i v oblasti chovatelství koní. Koncem sedmnáctého století byl kvůli narůstající popularitě dostihů cíleně vyšlechtěn Anglický plnokrevník<sup>11</sup>, který je současně nejvýznamnějším moderním plemenem. Během této doby byla značně rozšířena a modernizovaná dostavníková doprava, což vedlo k vyšší poptávce rychlých, silných koní, vhodných k zapřahání tohoto stylu<sup>12</sup>. Velmi těžcí koně byli poptáváni i u královských dvorů jako reprezentační karosiéri v tahu těžkých kočárů. Jejich využití při obdělávání zemědělské půdy nabylo obrovského významu až v osmnáctém století, přestože obrazy z dřívějších dob již vyobrazují tuto práci koní<sup>13</sup> (Watsonová, 2013, 21). Do té doby byl kůň celkově spíše znamením luxusu a začalo se se zakládáním hřebčínů, mezi něž patří mimo jiné i světoznámý hřebčín v Kladrubech nad Labem, založený roku 1579. Koncem již zmíněného osmnáctého století je znatelný rozmach tažných koní v dopravě, průmyslu a dolech. Za vlády Marie Terezie dochází k řadě plemenářských opatření ke zdokonalení chovu, organizaci plemenitby, zaváděny jsou plemenné knihy a to vše kvůli předpokladu zvýšení zemědělské výroby na základě kvality zemského chovu koní. Narůstají ale i požadavky vojenské správy a setkáváme se se zakládáním vojenských hřebčinců (Humpál, Dušek, 1970, 14,15). Lovectví jako zábava šlechty tvořil nepostradatelnou část života vládnoucí společnosti. Pořádané hony a štvanice byly nedílnou součástí přípravy koní a jezdců k bojovým účelům. Vrcholem a také pádem využívání koní při bojích je období konce devatenáctého století, při první světové válce byl však uplatněn přibližně jeden a půl milion koní<sup>14</sup>. S koňmi se v nepatrné míře setkáme i ve druhé světové válce, dnešní moderní armády již koní nepotřebují (Jokl, 1977, 20). O důležitosti koně v lidském životě není pochyb ani přes postupné opouštění jeho využití v hospodářství či zemědělství, o důkazech se lze přesvědčit v hipologickém muzeu, která jsou na světě jen dvě, jedno v Timirjazevově všesvazové zemědělské akademii v Moskvě a

---

<sup>10</sup> 28.10.1918

<sup>11</sup> Kříženci importovaných hřebců arabů či berberů s klisnami domácích chovů využívaných ve sportu

<sup>12</sup> Tehdejší tržiště na Staroměstském náměstí v Praze bylo zásobováno různými tovary pouze za pomoci koní (Dušek, 1922, 8)

<sup>13</sup> Například vlámský obraz z 16. Století zobrazuje koně orající pole, ačkoliv tohoto významu nabyli ve velkém měřítku o dvě století později, kdy se ukázalo výhodnější využití koní místo předchozích volů.

<sup>14</sup> Více než polovina z těchto koní byla v bojích zabita

druhé právě u nás v Čechách, ve Slatiňanech, založené roku 1947<sup>15</sup> (Humpál, Dušek, 1970, 25).

#### 3.4.4 Kůň v moderní industrializované společnosti

Výrazným zásahem do chovu koní byl vývoj v poválečných letech. Největší obdiv sbírají jezdečtí koně a v mnoha zemích se stává sportovní a rekreační využití koní důležitým odvětvím v hospodářství. S nástupem zemědělských strojů se od jejich pomoci stále více ustupuje, avšak nadále nelze při nějakých pracích živou tažnou sílu vyřadit.

Ministerstvo zemědělství poukazuje na nutnost udržení plemenářské činnosti chovatelů koní, díky níž jsou česká plemena vyvážena do zahraničí. Mimo chovatelské spolky a komerční organizace zajišťují chov především Zemské hřebčince v Písku a Tlumačově, a také Národní hřebčín Kladruby nad Labem. Tyto statky mají své speciální úlohy, jimiž je hlavně zabezpečovat kvalitní plemeníky (hřebce) pro potřebu zemského chovu.

Jak již bylo řečeno, v předchozích letech počet koní přirozeně nejvíce negativně ovlivňovaly válečné události. V grafu se odráží přechod na mechanické stroje v zemědělství a tudíž nezbytné snížení stavů koní v tomto odvětví. Tímto vývojem prošly všechny hospodářsky vyspělé země, avšak v žádné z nich nebyl zaznamenán tak výrazný pokles počtu koní.<sup>16</sup> „ Od roku 1997 se počty koní v ČR neustále zvyšují. Celkový počet koní se v posledních 10 letech v ČR zdvojnásobil, oproti stavu v roce 2003 stoupl téměř o 40 000 ks. V současné době je k 1. 6. 2014 v ústřední evidenci evidováno 80 785 ks koní.“ (MZ Koncepce chovu koní v ČR, 2014). Nejrozšířenějším plemenem u nás je Český Teplokrevník, následovaný Anglickým plnokrevníkem, podrobnější graf zastoupení jednotlivých plemen je k dispozici v sekundární analýze.

Tabulka 1 Vývoj stavu koní v ČR 1975 - 2014

Vývoj stavu koní v České republice za období 1975 – 2014									
1970	1975	1980	1985	1990	1995	2000	2005	2010	2014
75152	35188	25788	26833	26924	18039	23835	49512	71223	80785

Zdroj: Ústřední evidence koní

<sup>15</sup> Muzeum mimo jiné ukazuje na význam koně pro vývoj lidské společnosti v celé jeho šíři, dále například obsahuje mnohé exponáty biologického charakteru či dokumentace typů koní. Jsou zde vystaveny kopie i originály několika světových malířů zobrazující oře.

<sup>16</sup> V tomto období došlo k poklesu počtu koní až na 5% ve srovnání s nejvyšším poválečným stavem z roku 1945, kdy počet na našem území sčítal 449 000 koní.

## 4 Plemena koní a výcvik koně

Koně se vyskytují na celém světě a po staletí se přizpůsobovali klimatickým podmínkám na různých místech, proto dnes existuje opravdu velké množství plemen. Pojem plemeno vysvětluje Ottova encyklopedie Koně a poníci následující definicí: „Populace zvířat téhož druhu a stejného fylogenetického původu, která je schopna reprodukce a má určité charakteristické vlastnosti a znaky přenosné na potomstvo“. Ne všechna plemena mají ale svou historii, některá vznikla náhodným zkřížením odlišných typů, nebo se jednalo o chovatelský záměr s cílem vyšlechtit požadovaný typ koně. Z vědeckého hlediska můžeme plemena koní rozdělit na čtyři základní skupiny – plnokrevní, chladnokrevní, teplokrevní (vznikli zkřížením plnokrevných a chladnokrevných koní) a pony. Ponyové nesmí překročit mezinárodně uznávanou míru 148cm KHV<sup>17</sup>. Plemena se liší exteriérem, neboli tělesnou stavbou, zbarvením a povahou, vnitřními kvalitami koní. Nelze říci která kombinace vlastností je žádoucí, to záleží na individuálním vkusu každého člověka.

### 4.1 Plnokrevníci

Arabský plnokrevník je nejstarší plemeno a současně jediné opravdu čistokrevné plemeno koně<sup>18</sup>. Spolu se španělskými a Berberskými koňmi ovlivnil světovou populaci teplokrevníků. Arab je velmi odolným, tvrdým a vytrvalým koněm, který disponuje nesmírným temperamentem a honosnými chody. Stavbou těla jde o menší, dobře osvalené koně, avšak s jemnou kostrou. Charakteristickým znakem je takzvaný štíčí profil<sup>19</sup>. Vyskytují se ve všech plných barvách<sup>20</sup>, kromě zbarvení palomino. Arabové jsou velmi oblíbenými koňmi do vytrvalostních závodů právě díky své vytrvalosti a schopnosti přizpůsobit se jakémukoli klimatu (Watsonová, 2013, 184). Zásadním odlišením od ostatních plemen je v počtu žeber a obratlů. Zatímco ostatní koně mají osmnáct žeber, tři bederní a osmnáct ocasních obratlů, Arab má žeber sedmnáct, pět bederních a šestnáct ocasních obratlů. Toto specifické utvoření páteře můžeme zpozorovat na pro Araba typicky vysoko neseném ocase (Ottova encyklopedie, 2014, 281).

Mezi další plnokrevné se řadí Anglický plnokrevník, který je znám především díky dostihovému sportu. Snaha o zachování čistoty tohoto plemene se odráží v uzavřené

<sup>17</sup> KVH – kohoutková výška, měří se v nejvyšším místě hřbetu, kde se nachází hřbetní hrbol neboli kohoutek.

<sup>18</sup> Do Evropy se arabští koně dostali poprvé v 8. a 9. století během muslimské invaze.

<sup>19</sup> Prohnutý profil a lehce rozšířená hlava mezi očima, linie nosu se směrem k nozdřám extrémně zužuje.

<sup>20</sup> Pod pojmem plná barva je myšlena barva celého koně, kde je zastoupena jen jedna barva pouze se znaky na hlavě či končetinách.



plemenné knize – do knihy mohou být zapsáni pouze potomci s oběma plnokrevnými rodiči též zapsanými v plemenné knize anglického plnokrevníka<sup>21</sup>. Plemennou knihu v České Republice vede Jockey Club ČR a nejvíce toho plemeno proslavily Hřebčiny Mimoň a Napajedla (Ottova encyklopedie, 2014, 228). Jedná se o světově nejúspěšnější plemeno, hlavně díky své kráse, ušlechtilosti a rychlosti. Anglický plnokrevník vyniká ve všech disciplínách, v dostizích se těžko uplatní lépe jiné plemeno a výborný je i do drezury či parkuru. Nejčastěji se vyskytují v hnědé, černé či ryzé barvě, vzácně bělouši a povolené jsou bílé odznaky. Je celkem náchylný k nemocem, vyžaduje kvalitní stravu a pravidelnou péči, nedokáže se přizpůsobit výkyvům teplot či extrémním podmínkám (Watsonová, 2013, 160).

## 4.2 Teplokrevníci

Vznikli zkřížením plnokrevných a chladnokrevných koní se záměrem vyšlechtit vhodné koně do všestranného sportu. Obecně jde o snadno cvičitelné koně s vyrovnanou povahou a dostatečným temperamentem, avšak každé plemeno se liší. Mezi zástupce teplokrevných koní původem z České republiky patří Český teplokrevník, kůň Kinský nebo Starokladrubský kůň. Počet teplokrevných koní je velký, proto jsou vybraná, pravděpodobně nejpopulárnější či česká plemena těchto koní, uvedena v následující tabulce. Popsány jsou základní charakteristiky koní a sféra jejich využití.

Tabulka 2 Přehled teplokrevných plemen koní

PLEMENO	VZHLED a POVAHA	PŮVOD	VYUŽITÍ	ZAJÍMAVOSTI
<b>Český Teplokrevník</b>	Skromný, klidný ale i živý kůň všech barevných variant, nejčastěji se však objevuje v hnědém zbarvení. ČT <sup>22</sup> má dobrou tělesnou stavbu, typická je pro ně dlouhověkost	Česká republika	Všestranný kůň využívaný dříve především v zemědělství, cíleně křížený s plnokrevníky k získání všestranně využitelného teplokrevníka jezdeckého typu	Plemeno se pod záštitou Svazu chovatelů českého teplokrevníka stále vyvíjí na základě šlechtitelského programu
<b>Kůň Kinský</b>	Koně vyššího vzrůstu, okolo 165 –	Česká republika, zakladatelem	V záprahu, parkuru,	Plemennou knihu

<sup>21</sup> Tato kniha byla založena v roce 1791 v Anglii, v Americe se začal Anglický plnokrevník chovat až o cca 80let později, sntal se však velmi oblíbeným.

<sup>22</sup> ČT je národně uznávané označení Českého teplokrevníka (zkratka)

	170cm, přátelské a klidné povahy s velkým temperamentem (potomci A1/1 <sup>23</sup> ) Charakteristická je barva, zlatá s bílou hřívou, neboli plaváci, isabely, žluťáci	chovu je rodina Kinských, z chlumeckého panství, koně se chovali především pro hospodářské a vojenské účely	drezuře nebo dostizích, všestranné využití. Koně tohoto plemene několikrát vítězi Velké Pardubické	Kinských koní založil hrabě Oktavián Kinský, který se podílel na rozvoji dostihového sportu v ČR a založení Velké pardubické
<b>Lipicán</b>	Bílé, vzácně černé či hnědé zbarvení, do chovu se ale zařazují jen bělouši. Střední vzrůst (152 – 165cm), osvalená záď a krk, kratší tělo i končetiny. Inteligentní, přátelská a vnímavá povaha, občas se projevuje tvrdohlavost	Pochází ze Slovinců, rozšířen hojně po celé Evropě s centrem chovu v Rakousku, Maďarsku či Chorvatsku. Původ se datuje již do roku 1580.	Vídeňská vysoká jezdecká škola, výborní kočároví a drezurní koně, především díky vysoké akci chodů. Využívání při výstavách, kočárových průvodech a především v jezdeckých školách	Totožně jako většina běloušů, lipicáni se rodí černí nebo tmavě hnědí a postupně jim srst vyběluje. Tento proces může trvat až deset let. Lipicáni také velmi pomalu dospívají, dožívají se však více než třiceti let
<b>Starokladrubský kůň</b>	Vysoký a silný kůň bílé nebo černé barvy, podobný Lipickému či Andaluskému plemeni. Charakteristickým znakem je klabonos <sup>24</sup> . Mají vznosný, reprezentativní chod	Národní české plemeno s původem již v novověku. V ČR se chovají hlavně v Národním hřebčínu Kladruhy a v hřebčínu ve Slatiňanech, kde se zabývají chovem vraných kladrubských koní. Současně je v obou chovech cca 600 koní, převažují vraníci	V zápřeží i pod sedlem do vysoké drezury. Výborní karosiéři <sup>25</sup> , známí po celé Evropě a oblíbeni královskými rody. Zúčastní se i vozatajských soutěží, proslaveni hlavně ve čtyřspřeží, často se představují i v zápřahu pěti či deseti párů	Do poloviny osmnáctého století se vyskytovali Starokladrubští i koně ve všech zbarveních, poté se ustálily pouze černá a bílá barva, které jsou nyní jediné přípustné. Toto plemeno je prohlášeno za národní kulturní památku
<b>Fríský kůň</b>	Velmi silný a elegantní kůň černé	Nizozemí, považuje se za	Pod sedlem i jako tažný kůň,	Téměř před stolety skoro

<sup>23</sup> Je označení pro anglického plnokrevníka. Nečistokrevná verze tohoto plemene, neboli anglický polokrevník je označována A1/2

<sup>24</sup> Klabonos je vyklenutá nosní linie na hlavě koně, z profilu je jasně vypoulení nosu

<sup>25</sup> Kariosér – kůň určený pro těžké ceremoniální zápřeže

	<p>barvy, citlivý, poslušný, ne však příliš inteligentní. Disponuje vzosnými chody a spousty chovatelů i ne jezdců okouzlí na první pohled svým jedinečným vzhledem</p>	<p>jedno z nejdříve domestikovaných plemen v Evropě. Pojmenování je podle nizozemské provincie Friesland na severu Nizozemska</p>	<p>velmi oblíbení kočároví koně při různých ceremoniálních akcích, výstavách. Populární jsou i při závodech spřežení</p>	<p>vyhynuli, díky soukromým chovatelům se však chov znovu obnovil. Po druhé světové válce se s jejich pomocí obnovil chov starokladrubských vraníků</p>
<b>Andaluský kůň</b>	<p>Neuvěřitelně hbitý, zdatný, ideálně stavěný kůň s výbornou povahou, patří mezi nejkrásnější plemena. Převážně je bílé a hnědé barvy, vzácně se nachází vraníci či plaváci. Typická je světlejší srst a tmavší hříva s ocasem.</p>	<p>Španělsko, patří mezi španělská čistokrevná plemena, v originále označovaná jako pura raza española. Toto plemeno je základem či vylepšením mnoha dalších plemen</p>	<p>Jedná se o univerzálního koně, vhodného jak do drezury, parkuru i spřežení. Stále je používán v býčích arénách při koridě a nahánění dobytka</p>	<p>Čistokrevnost andalusánů byla silně ohrožena v devatenáctém století, kdy Napoleonova armáda vpadla do země a ukradla mnoho koní. Linie byla zachována díky malému stádu ukrytému v klášteře kartuziánských mnichů v Jerez</p>
<b>Quarter a Paint horse<sup>26</sup></b>	<p>Velmi inteligentní, snadno cvičitelný a ovladatelný kůň, spíše menší, za to ale mohutný a viditelně svalnatý typ. Hlava je menší oproti tělu, stejně tak končetiny.</p>	<p>USA, spolu s plemenem Morgan se dá hovořit o nejstarším americkém plemeni. Název Quarter, v češtině „čtvrka“, vznikl z výborné úspěšnosti těchto koní při čtvrt mílových dostizích (cca 400 metrů). Na tuto vzdálenost dokáže vyvinout</p>	<p>Patří mezi nejoblíbenější plemena na světě, využívání jsou především ve westernovém stylu ježdění, v rodeu a rančerství.</p>	<p>Plemeno získalo množství oblíbenců i v České republice a tento trend stále stoupá. Czech Quarter Horse Association založena roku 2001 registrovala z počátku 250 Quarterů, o deset let</p>

<sup>26</sup> Tyto dvě plemena jsou shrnuta a popsána současně, protože Paint horse je označení pro plemeno Quarter horse, rozdíl je pouze ve zbarvení. Prakticky se jedná o stejný typ koně, Paint horse jsou ale výhradně strakatí a Quarter horse mají povolené všechny barvy, s výjimkou strakaté

		větší rychlost než plnokrevní dostihoví koně		později se jednalo o více než 1300 koní
<b>Appaloosa</b>	Snadno ovladatelný, učenlivý kůň menšího vzrůstu. Hlavními znaky jsou vytrvalost a vyrovnanost, Appaloosy také ochotně spolupracují a budují si snadno vztah ke člověku.	Spojené státy americké, jen zde a v Kanadě je však uznána jako samostatné plemeno, všude jinde je pod pojmem Appaloosa označován jakýkoliv kůň skvrnitého zbarvení srsti	Původně lovečtí a váleční koně, dnes oblíbení rekreačními jezdci díky svému typickému zbarvení	Svým zbarvením se liší od všech ostatních plemen koní. Skvrny mohou být různého tvaru a seskupení, po celém těle nebo jen v částech. Rozlišuje se třináct základních barev a pět přípustných typů zbarvení <sup>27</sup>

Zdroj: zpracování vlastní

### 4.3 Chladnokrevníci

O předchozích dvou skupinách se dá říci, že se jedná převážně o koně lehčího typu, určených především k zájmovému chovu či do sportu. Chladnokrevní koně jsou skupinou těžkých koní, kteří se dříve využívali k tahání zemědělských strojů, v lesním hospodářství či dopravě. Tito koně jsou velmi klidné až línější povahy. Stavba těla je robustní s velkými kopyty, mohutná hlava a svalnaté plece a zad. V České Republice jsou nejčastěji zastoupena tři plemena, která byla v letech 1970 až 1990 označována jednotně pod plemenem chladnokrevný kůň. Od roku 1990 se opět dělí na tři populace - Českomoravský Belgik, Norik a Slezský Norik. Dalším, ale již celosvětově známým chladnokrevným plemenem je Shir.

Norický kůň neboli Norik je původem z Rakouska, z České Republiky pochází plemeno s názvem Slezský Norik. Jedná se o velmi těžkého koně dorůstajícího výšky minimálně 166centimetrů, nejčastěji hnědé, ryzé a strakaté barvy. Využívá se v těžké zápřeži i pod sedlem a i přes svou mohutnost je koněm využívaným k hipoterapii (Ottova encyklopedie, 2014, 344). Hlavním využitím Slezského Norika však spočívá v tahání dřeva z lesa.

<sup>27</sup> Pětí přípustnými typy zbarvení jsou – sněhová vložka, leopard (nebo hermelín, někdy chybně označován jako tygr), deka (plášť), jinovatka a mramorový typ.

V tomto směru se snaží koně prosadit správa národního parku Šumava. Aktuálně vytahají koně z lesů Šumavy deset procent z celkového objemu těžeb v lesích, o které pečuje Správa NP a CHKO Šumava. Toto číslo postupně vzrůstá, ještě v roce 2011 byl poměr pouze sedmiprocentní a předchozí roky dokonce nižší. „*V některých územních pracovištích je nárůst ještě markantnější. „Například na územním pracovišti Borová Lada je nárůst mezi léty 2010 a 2013 několikanásobný,“ uvádí Petr Hanzal, těžební technik Správy NP a CHKO Šumava. Například v roce 2011 vytáhli koně ze zdejších lesů pouze 37 kubiků dřeva, v roce 2013 už to bylo 169 kubiků.*“

Českomoravský Belgik je plemeno chladnokrevného typu koně, se kterým se v České republice setkáme nejčastěji, a současně se jedná o nejstarší české plemeno. Snahu o zachování čistoty plemene lze považovat za úspěšnou, více než sedmdesát let je chován téměř bez křížení s jinými plemeny. V porovnání s dalšími chladnokrevníky není příliš robustní, naopak vyčnívá výraznými chody a obratností. Původně byl vyšlechtěn s cílem získat mohutného a zároveň klidného koně do tahu v době rozvíjejícího se zemědělství v letech 1970 – 1980, Čeští chovatelé zvolili základním kritériem šlechtění výkonnostní zkoušky v těžkém tahu párů, tedy dvou koní. Nejčastěji je ryzé barvy s bílými odznaky, vzácněji hnědé či černé (Ottova encyklopedie, 2014, 342). „*V roce 2000 byla nejkvalitnější část populace zařazena do ochrany genových zdrojů. V současnosti je jedním z největších chovů českomoravského belgického koně Chov koní Dvorka - Janovice u Trutnova.*“ (Svaz chovatelů chladnokrevných koní, 2014).

Za zmínku stojí jistě i plemeno Shir, které je tváří mnoha pivovarů nejen při propagačních jízdách či výstavách. Přezdívá se jim velmi trefně něžní obří. S jejich výškou až 195cm jde totiž o největší koně světa a najdou se i jedinci s přesahující KHV dva metry. Povahově se jedná o velmi klidné, ochotné a poslušné koně, nejčastěji hnědého či černého zbarvení s bílými odznaky a rousy. Původ má v Anglii, kde roku 1876 vznikla asociace English Cart Horse Society, později přejmenována na Shir Horse Society a s ní byla založena i plemenná kniha Shirského koně. Plemeno se velmi rychle rozšířilo po celém světě, právě díky své neuvěřitelné síle v tahu, avšak s příchodem mechanizace a z důvodu celkem nákladného chovu těchto koní, jich postupně ubývalo či se křížili s jinými plemeny. Spolu s fanoušky těchto obrů a provozovateli pivovarů se Shir Horse Society podařilo udržet

čistokrevný chov a tak je ještě dnes možné spatřit v Anglii pivovarský vůz tažený Shirskými koňmi<sup>28</sup> (Amlerová, 2013, 330).

#### 4.4 Pony

Hafling je plemeno poníka původem z Rakouska, ryzí barvy se světlou hřívou a ocasem, nazývané isabela. Jde o menší, avšak výrazně svalnaté koně. Oblíbeni jsou především juniorskými jezdci ve všestranném sportu, protože se jedná o klidné, inteligentní koně, kteří jsou snadno ovladatelní. Své využití nachází i při tahání sání či povozů. Díky své vlídné a spolehlivé povaze jsou haflingové vhodné i pro hipoterapii. Je to plemeno velmi dlouhověké, celkem rychle dospívá (okolo čtyř let se dá již využívat k práci) a někteří jedinci jsou schopni pracovat až do čtyřiceti let (Watsonová, 2013, 225).

V zastoupení poníků je vhodné zmínit ještě Shetlandského ponyho. Tento malý pony teplokrevného typu pochází ze Skotska a dorůstá do maximální výšky 107cm. Je velice odolný, dokáže přežít při minimální pastvě a svou houževnatostí se přizpůsobil severskému podnebí. Shetlandský pony je neuvěřitelně chytrý a silný. Vzhledem ke své velikosti patří mezi nejsilnější plemena a dokáže unést i dospělého muže. Má hustou hřívu a ocas a pro svou inteligentní, hravou povahu a „vtipný“, vzhled jsou často využíváni i v cirkusech. Vyskytují se ve všech barevných variantách a jsou považováni za vhodné společníky dětí i dalších koní (Ottova encyklopedie, 2014, 155).

#### 4.5 Základní výcvik koně

Vzhledem k obsáhlosti dané problematiky, je výcvik shrnut ve velmi stručných bodech, jen pro představu průběhu, aby byl postaven základ po specializovaný trénink koní k filmu, kterému se věnuje kapitola Výcvik filmových koní.

Způsobů jak vycvičit koně je nespočetně mnoho a liší se u každého trenéra. V první řadě záleží, zda trénujeme remontu – koně mladého, který ještě neabsolvoval základní výcvik, nebo koně již obsednutého, který ještě nepodstoupil další kroky výcviku, anebo zda se snažíme „přeučit“, koně staršího, který již má základní výcvik nebo dokonce je několik let ve výcviku, ale z nějakého důvodu nejsou jeho schopnosti dostatečné, potřebujeme výcvik

---

<sup>28</sup> Například Londýnské pivovary Whitbread & Co. Ltd. nebo Young Co's Brewery Ltd. vlastní stáje s několika koňmi Shirského plemene, právě k záprahu do povozů s pivem

speciální, se kterým se kůň doposud nesetkal. Vždy je jednodušší učit koně od začátku, než přeučovat starší koně něco, co se naučil během základního výcviku v jiné stáji.

Výcvik mladého koně – začíná již ve věku hříběte a je nesmírně důležité neudělat chybu již v začátcích. Proto je doporučováno, aby koňského juniora trénoval zkušený znalec. Ottova encyklopedie zmiňuje čtyři zlatá pravidla pro začátek výcviku: „bud'te vždy důslední a trpěliví, mějte na paměti, že mladí koně se neustále učí a využijte každé příležitosti, zkuste si svýma očima představit život koně, čeho by se mohl bát a jaké reakce máte očekávat, nezapomeňte, že koně potřebují disciplínu a pravidelnost.“ Výcvik většinou začíná lonžováním<sup>29</sup>, které učí koně poslušnosti, pravidelnosti chodů a uvolněnosti. Pohyb na kruhu je pro koně složitější než pohyb rovně. To znamená, že se více soustředí na pokládání nohou a učí se tím vyrovnanosti, vyvážení a koordinaci svého pohybu. Pro mladého koně je velmi důležité, aby se nejprve srovnal v různých chodech sám se sebou a byl si jistý v jednotlivých chodech se svou rovnováhou. Lonžování je ale důležitou součástí výcviku v každém věku. Prostřednictvím lonže jsme v přímém kontaktu s koněm a zároveň můžeme sledovat jeho pohyby. Postupně se buduje vzájemná důvěra, klid a autorita.

Následujícím krokem je ve věku 2-4 roky (v závislosti na plemenu) obsednutí koně. Po řádném seznámení koně se sedlem a novou vahou na jeho hřbetu se začíná s tréninkem různých chodů a přechodů. Poté se kůň postupně specializuje na disciplínu/práci, pro kterou ho majitel chce v budoucnu využívat a postupně se začíná se skoky, drezurními prvky či westernovým stylem ježdění a dalšími. Možná odvětví jsou zmíněna v kapitole využití koní.

### **Souhrn teoretické části**

Od samotné domestikace ve starověku kolem roku 4000 před naším letopočtem, byli koně lidmi využíváni různými způsoby, napříč všemi obdobími historie lidstva a v některých odvětvích se nadále využívají. Ze znalostí informací o historii různých druhů pracovního využití koní vyjdeme v sekundární analýze, kde jsou přiblížena dnešní odvětví využití koně při práci. S počátkem moderní formy umění, snímků, neboli filmového průmyslu začíná i uplatnění zvířat ve filmu. Vzhledem k tomu, že zvířata tvořila podstatnou část života lidí již od starověku, neobejde se samozřejmě žádný snímek zachycující život lidí

---

<sup>29</sup> Lonž = dlouhá oprat/vodítka, na kterém vedeme koně po kruhu o libovolném průměru a v libovolném chodu. Cvičitel stojí uprostřed kruhu a dává koni pokyny.

právě bez nich. Dříve však zvířata byla využívána opravdu jako věci/kulisy, proto se se specializovaným podnikáním a nějakým trénováním zvířat/koní do filmu setkáváme později. Při mnohých filmech koně i umírali či byli opravdu zraněni pro požadovaný snímek, dnes je taková myšlenka nepředstavitelná<sup>30</sup>.

Charakteristika základních plemen koní různých typů tvoří oporu pro další analýzu zastoupení jednotlivých plemen v České republice, dále také pro vlastní výzkum, kde je pro pochopení řešené problematiky nutné mít v povědomí alespoň tento přehled. Nutností je také znalost základních kroků při tréninku koně, ze které vyjdeme v empirické části práce. Ve dvacátých letech rozluštil orientalista Bedřich Hrozný záznamy z dob Chetitů ze 14. století před naším letopočtem, vepsané do hliněných destiček a popisující krmení, chov a výcvik koní. Jedná se o vůbec nejstarší záznamy o výcviku koně. Výcvik koní dnes popisuje nespočet autorů a trenérů a jejich metody se ať zásadně či drobně liší. Tato práce se nejvíce přiklání k výcvikové metodě uváděné v knize Přirozený výcvik koní od autorky a současně dlouholeté trenérky koní Sarah Widdicomberové, která mimo jiné tvrdí: „Ačkoliv může být cíl výcviku koně stejný, s každým koněm k němu dojdete jinou cestou, protože své výcvikové metody budete muset přizpůsobit povaze konkrétního koně. To ale neznamená, že mu budete povolovat tak dlouho, až se váš původní cíl ocitne v nedohlednu.“ (Widdicomberová, 2009, 90). Výsledkem teoretické části práce je charakteristika základního tréninku, o který se v empirické části práce opírá speciální výcvik koní – koní do filmu. Úmyslně se mluví o tréninku či výcviku a ne výuce, v jedné větě lze důvod tohoto slovíčkaření shrnout: „Vše co po koni chceme, už zná a ví, jak to má provést; dokonce i jednodenní hříbě ovládá všechny chody, obraty v rychlosti a změnu vedoucí nohy podle své vůle. My mu jen potřebujeme ukázat, že tohle všechno má dělat na naši pobídku - a to je trénink.“ (Widdicombeová, 2009, 134).

---

<sup>30</sup> Například během natáčení Vinnetou roku 1963 údajně umřelo několik koní. Roku 2015 natáčelo Německo ve spolupráci s dalšími nového Vinnetou, kde organizaci a doručení koní k natáčení měla na starost firma filmpferde.com a jako je tomu u všech dnešních filmů, nepřišel k úhonně jediný kůň.



## 5 Sekundární analýza úlohy koně v lidské společnosti

Data získaná kvantitativní metodou sběru dat uvedená v teoretickém zázemí práce jsou níže více analyzována. Teoretické podklady jsou doplněny o statistické údaje a dostupná data ze dvou zemí, České republiky a Německa. Charakterizovány jsou i možné pracovní a sportovní odvětví využití koní, z nichž je u jednoho z nich konkrétně popsána historie této práce koní a její vývoj v České republice. K tomu bylo, z důvodu absence potřebné odborné literatury, hlavním podkladem vyprávění Petra Hanuše, kterého lze považovat za průkopníka herecké práce koní a specializovaného výcviku hereckých koní v Čechách.

### 5.1 Stavy hospodářských zvířat (koní) v České republice a Německu za poslední sčítací období

#### 5.1.1 Počty hospodářských zvířat a zastoupení plemen koní v České republice

Soupis hospodářských zvířat včetně koní a statistiky jejich počtů poskytuje Český statistický úřad (ČSÚ) pod značkou statistického formuláře Zem 1-01. Účelem statistického zjišťování je mimo získání údajů o stavech hospodářských zvířat v České republice také splnění povinnosti nařízení Evropského parlamentu a Rady (ES) č. 1165/2008 ze dne 19. listopadu 2008 o statistice chovu hospodářských zvířat a produkce masa, konkrétně se jedná o články 1, 3, 13.

Tabulka 3 Počty hospodářských zvířat dne českého statistického úřadu v České republice 2010 – 2016

Vývoj počtu hospodářských zvířat v České republice za období 2010 – 2016, data evidovaná Českým statistickým úřadem vždy k 1.4. daného roku								
Ukazatel	2010	2011	2012	2013	2014	2015	2016	Indicator
Skot celkem	1 349 286	1 343 686	1 353 685	1 352 822	1 373 560	1 407 132	1 415 658	<i>Cattle, total</i>
z toho krávy	551 245	551 536	551 225	551 924	563 963	580 102	583 747	<i>of which cows</i>
Prasata celkem	1 909 232	1 749 092	1 578 827	1 586 627	1 617 061	1 559 648	1 609 945	<i>Pigs, total</i>
z toho prasnice	132 799	112 441	100 157	102 351	102 957	96 274	97 092	<i>of which sows</i>
Ovce celkem	196 913	209 052	221 014	220 521	225 397	231 694	218 493	<i>Sheep</i>
Drůbež celkem	24 838 435	21 250 147	20 691 308	23 265 358	21 463 815	22 508 192	21 313 958	<i>Poultry, total</i>
z toho slepice	6 215 840	6 137 484	5 354 575	7 242 723	6 755 502	6 297 189	6 116 213	<i>of which hens</i>
Koně celkem	29887	31068	33175	34281	32925	33716	32133	<i>Horses, total</i>

<b>Z toho koně do 3 let</b>	6170	x	6130	6139	5140	5265	4454	<i>Horse under 3 years of age</i>
<b>Tříletí a starší koně</b>	23717	x	27045	28142	27789	28451	27679	<i>Horse 3 years of age and older</i>

Zdroj: Český statistický úřad

Nyní se budeme zabývat přímo koňovitými. Mimo Český statistický úřad vede statistiky o počtu koní i Ústřední evidence koní, výsledná čísla se ale značně liší. Zlomovým je rok 2002, kdy ČSÚ přešel na novou metodiku a nezapočítává do počtu koní některé chovy, které se zaměřují na rekreační neboli hobby využití koní<sup>31</sup>. V následujícím grafu počtu koní v České republice jsou proto údaje dva, pro zachycení vývoje počtu koní uváděným českým statistickým úřadem a ústřední evidencí koní. Tabulka s počty koní evidovaných českým statistickým úřadem je již v práci zmíněna dřív, zde je v porovnání s údaji udávanými ústřední evidencí koní. Jak je možné vidět, čísla se liší, vzrůstající trend je znatelný ze statistiky ústřední evidence koní která eviduje koně v hospodářství i ve sportu a rekreačních chovech. To znamená, že počet celkově roste, stav koní v hospodářství však nepatrně klesá.

**Tabulka 4 Porovnání evidovaného počtu koní ČSÚ a ÚEK v České republice**

<b>Rok</b>	<b>ČSÚ</b>	<b>ÚEK</b>
<b>2010</b>	29 887	71 223
<b>2011</b>	31 068	76 835
<b>2012</b>	33 175	80 073
<b>2013</b>	34 281	81 792
<b>2014</b>	32 925	82 536
<b>2015</b>	33 716	xx <sup>32</sup>
<b>2016</b>	32 133	

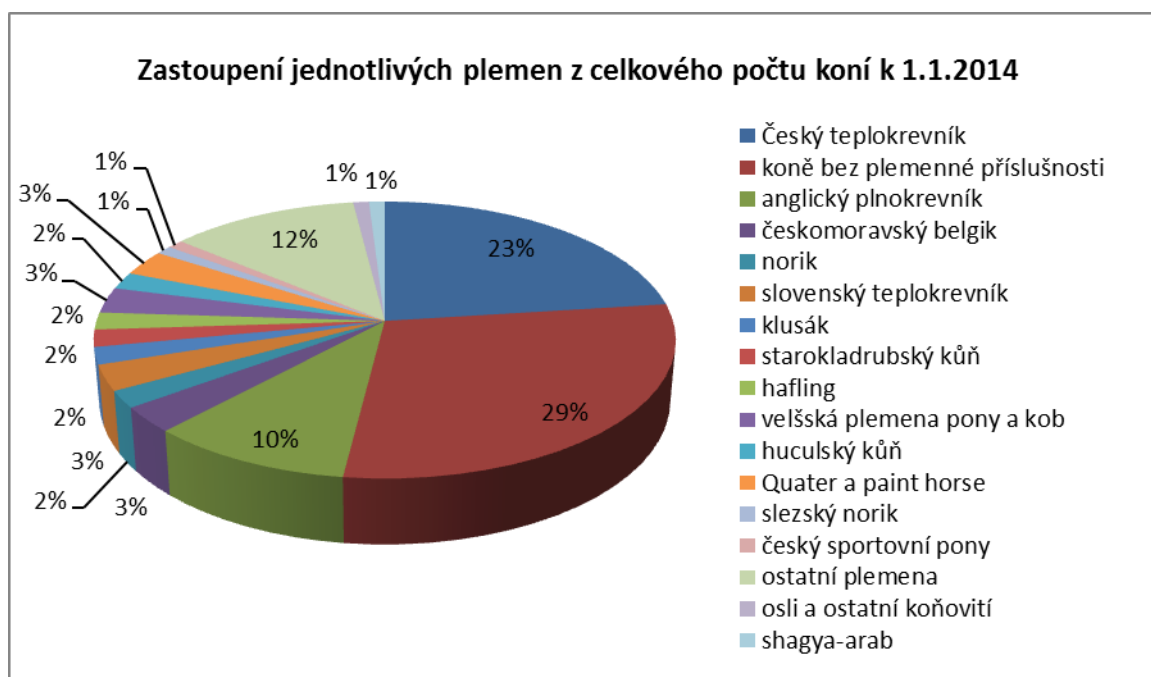
Zdroj: vlastní zpracování

V České republice, jak již bylo řečeno, je nejvíce zastoupeno plemeno Českého teplokrevníka a anglického plnokrevníka. Následující graf přináší procentuální zastoupení nejčastějších plemen, data jsou z roku 2014.

<sup>31</sup> „Publikované výsledky za Českou republiku jsou bez doodhadů počtu zvířat za podlimitní jednotky („hobby aktivity“ obyvatelstva)“.

<sup>32</sup> Pro dané období nejsou dostupné údaje

Graf 1 Zastoupení plemen koní v České republice 2014 dle ÚEK



Zdroj: Vlastní zpracování

### 5.1.2 Počty koní ve spolkové republice Německo a zastoupení typů koní

Stejně jako v České republice, i v Německu jsou rozdílné statistiky o počtech koní v závislosti na tom, zda se jedná o sportovní/hobby využití koní či kusy v hospodářství. V roce 2014 a 2015 neproběhlo žádné sčítání počtu hospodářských koní, sčítání probíhá každý třetí rok v závislosti na faktu, že se počet koní výrazně neliší od předchozích let. Za rok 2016 ještě nejsou data dostupná, nejnovější data jsou zahrnuta v tabulce. Pro rok 2011 a 2012 se ve statistikách uvádí zaokrouhlené číslo posledního sčítacího období, tedy údaje z roku 2010.

Tabulka 5 Stav počtu koní v Německu 2010 - 2013

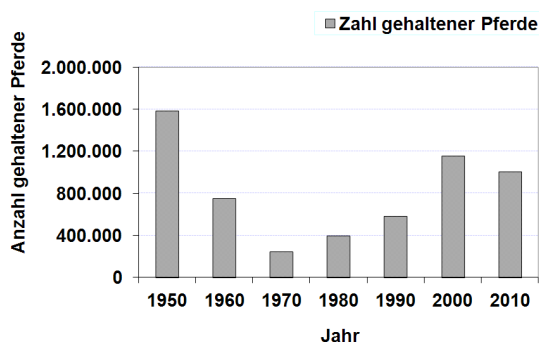
Vývoj počtu hospodářských zvířat (koní) v Německu za období 2010 – 2013 k 1.3. daného roku	
2010	461 779
2011	462 000
2012	462 000
2013	461 300

Zdroj: Das Bundesministerium für Ernährung und Landwirtschaft online

Celkové sčítání počtu koní proběhlo naposledy roku 2010, od tohoto roku nejsou koně ve statistikách hospodářských zvířat. Celkový počet koní se podle všech dostupných zdrojů pohybuje k roku 2016 okolo jednoho milionu. Ve sportu je zaznamenán lehce vzrůstající

trend, naopak v zemědělství a průmyslu počet nepatrně klesá, tudíž je číslo celkového počtu téměř neměnné. Graf vývoje počtu koní v Německu od roku 1950 do roku 2010 je posledním zveřejněným materiálem Německého ministerstva zemědělství k celkovému počtu koní ve Spolkové republice Německo.

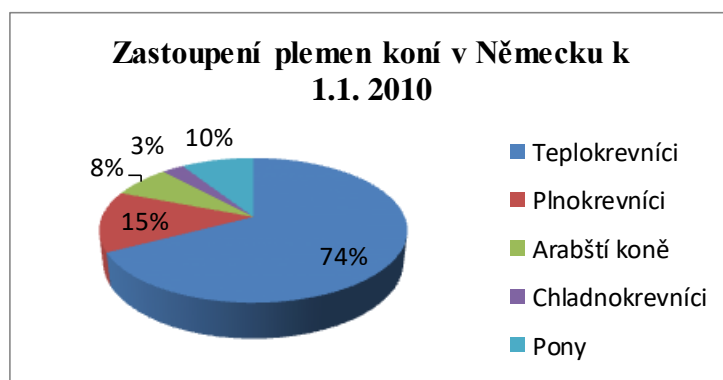
Graf 2 Vývoj počtu koní v Německu 1950 - 2010



Zdroj: Das Bundesministerium für Ernährung und Landwirtschaft, online

V Německu je varieta plemen koní rozmanitější, proto jsou přehledně uvedeny místo jednotlivých plemen koní pouze typy koní. Největší podíl tří teplokrevné typy plemen, což je dáno především domácími chovy. Z Německa pochází 22 plemen koní, z nichž patnáct plemen je teplokrevného typu. Chovy teplokrevných plemen jsou v Německu na regionálních úrovních, jednotlivá plemena se tedy příliš neliší, mají však názvy dle oblasti původu. Jedná se například o Bavorského, Brandenburského, Rýnského teplokrevníka, Hannoverského koně, Holštejnského koně nebo koně Oldenburského.

Graf 3 Zastoupení plemen koní v Německu 2010



Zdroj: Vlastní zpracování

### 5.1.3 Stav počtu koní v poměru k počtu obyvatel

Porovnání je založeno na počtu obyvatel v obou státech, kdy vypočítaná hodnota odpovídá počtu koní na 1000 obyvatel státu. Tento ukazatel nám pomůže k lepší komparaci stavu

celkovému počtu koní. V další tabulce je tento ukazatel použit pro statistiku pouze hospodářských kusů koní, pro celkové porovnání využití koní v zemědělství a v hobby/sportovním v daných zemích.

**Tabulka 6 Ukazatel stavu počtu koní na 1000 obyvatel**

Počty koní v České republice a Německu na 1000 obyvatel obou států za tři vybraná sčítací období						
Rok	Počet koní v ČR	Počet obyvatel v ČR	Počet koní v SRN	Počet obyvatel v SRN	Počet koní na 1000 obyvatel v ČR	Počet koní na 1000 obyvatel v SRN
2007	64 126	10 188 000	1 100 000	82 437 995	6,3	13,3
2010	71 223	10 517 000	1 100 000	81 751 000	6,8	13,5
2013	81 792	10 512 000	1 000 000	80 585 700	7,8	13,6

Zdroj: Vlastní zpracování

**Tabulka 7 Ukazatel stavu počtu hospodářských koní na 1000 obyvatel**

Počty hospodářských koní v České republice a Německu na 1000 obyvatel obou států za tři vybraná sčítací období						
Rok	Počet koní evidovaných v hospodářství v ČR	Počet obyvatel v ČR	Počet koní evidovaných v hospodářství v SRN	Počet obyvatel v SRN	Počet koní na 1000 obyvatel v ČR	Počet koní na 1000 obyvatel v SRN
2007	24 009	10 188 000	462 135	82 437 995	2,4	5,6
2010	29 887	10 517 000	461 779	81 751 000	2,8	5,6
2013	34 281	10 512 000	461 300	80 585 700	3,2	5,7

Zdroj: Vlastní zpracování

Z uvedených statistik je patrný vyšší počet koní ve Spolkové republice Německo, při pohledu na použitý ukazatel není však rozdíl tak velký, jako se zdá ze samotných čísel počtu koní v obou zemích. Za rok 2016 je počet koní evidovaných Českým statistickým úřadem na 1000 obyvatel 3,1kusů<sup>33</sup>, což znamená pokles koní v hospodářství České republiky.

<sup>33</sup> počet obyvatel k 1.1. 2016 byl 10 572 400

## 5.2 Ukotvení zvířete v zákonech národní a nadnárodní úrovně

Nejprve je nutno rozlišit pojmy **zvíře**, **zvěř** a **živočich**. Pojem zvíře vymezuje zákon č. 246/1992 Sb., na ochranu zvířat proti týrání, ve znění pozdějších předpisů, jehož preambule říká: „*Zvířata jsou stejně jako člověk živými tvory, schopnými na různém stupni pociťovat bolest a utrpení, a zasluhují si proto pozornost, péči a ochranu ze strany člověka.*“ Označení zvěř pak definuje zákon č. 449/2001 Sb., o myslivosti, ve znění pozdějších předpisů a podle zákona č. 100/2004 Sb., o ochraně druhů volně žijících živočichů a planě rostoucích rostlin regulováním obchodu s nimi a dalších opatřeních k ochraně těchto druhů a o změně některých zákonů (zákon o obchodování s ohroženými druhy) je definován pojem volně žijící živočich. Za zvíře je považován každý živý obratlovec kromě člověka, pojmem živočich označujeme všechny obratlovce (kromě člověka) a i bezobratlé, zvěř pak zahrnuje pouze některé obratlovce.

Podmínky ochrany zvířat jsou upraveny v řadě právních předpisů na úrovni národní i nadnárodní. Právními předpisy jsou stanoveny povinné podmínky, které mají zabezpečit pohodu zvířat. Nejedná se o výčet podmínek zabezpečení pohodlí zvířat na úrovni požadované zvířaty, ale o podmínky, které zamezí nejvýraznějším formám týrání, utrpení a strádání zvířat. Právní předpisy týkající se ochrany zvířat lze pro větší přehlednost rozdělit do dvou skupin – právní předpisy přímé ochrany zvířat, které definují, zakazují a postihují přímo týrání zvířat. Druhou skupinou jsou právní předpisy nepřímé ochrany zvířat, zde se jedná o úpravy zacházení se zvířaty, péče o jejich zdraví, stanovení způsobu a podmínek chovu a plemenitby zvířat, vymezení krmiv, léčiv a tak dále.

### 5.2.1 Pojem zvíře z pohledu českého a německého občanského zákoníku

Obdobou Českého občanského zákoníku ve spolkové republice Německo je Bürgerliches Gesetzbuch, v obou těchto právních dokumentech je již zvíře definováno na srovnatelné úrovni. Rapidní změnou v pojetí zvířete z právního hlediska v České republice bylo vydání Nového občanského zákoníku roku 2014. Na zvíře již není pohlíženo jako na věc, která tvoří zvláštní výjimku z ostatních věcí, ale jako na živou věc. Následující tabulka přináší pohled na rozdílnou definici zvířete a odpovědnosti za škodu způsobenou zvířetem v novém a starém občanském zákoníku České republiky.

Tabulka 8 Rozdílnoť znění zákonů týkajících se zvířat v Novém občanském zákoníku a jeho staré verzi, platné do roku 2014

	Pojem zvíře	Odpovědnost za škodu způsobenou zvířetem
<b>Starý občanský zákoník</b>	Zvíře bylo považováno za věc v právním smyslu a uplatňovali se na něj příslušná ustanovení občanského práva týkající se věcí hmotných movitých. Věcmi jsou chápány hmotné předměty, které jsou ovladatelné a užitečné, tudíž slouží potřebám člověka <sup>34</sup> .	Odpovědnost vlastníka zvířete (např. psa) byla posuzována podle obecných ustanovení o tzv. prevenční odpovědnosti. To především znamenalo, že odpovědnost byla dána v případech, kdy bylo prokázáno zavinění vlastníka zvířete právě porušením prevenční povinnosti (povinnosti chovat se tak, aby nedocházelo ke vzniku škod), přičemž toto zavinění bylo vždy nutno zkoumat.
<b>Nový občanský zákoník</b>	§494: „Živé zvíře má zvláštní význam a hodnotu již jako smysly nadaný živý tvor. Živé zvíře není věcí a ustanovení o věcech se na živé zvíře použijí obdobně jen v rozsahu, ve kterém to neodporuje jeho povaze.“ <sup>35</sup>	Podle NOZ § 2933: „Způsobí-li škodu zvíře, nahradí ji jeho vlastník, ať již bylo pod jeho dohledem nebo pod dohledem osoby, které vlastník zvíře svěřil, anebo se zatoulalo nebo uprchlo. Osoba, které zvíře bylo svěřeno nebo která zvíře chová nebo jinak používá, nahradí škodu způsobenou zvířetem společně a nerozdílně s vlastníkem.“ <sup>36</sup>

Zdroj: Vlastní zpracování

Německo se řídí podle Německého občanského zákoníku, neboli *Bürgerliches Gesetzbuch*, který byl sepsán roku 1896 a s řadou novel je platný do dnes. V tomto zákoníku se mimo další inspirovala také novela českého občanského zákoníku z roku 2014. Ve spolkové republice Německo je systém zákonů týkajících se ochrany, zacházení a chovu zvířat rozsáhlejší než u nás, zvíře je definováno v *Tierschutzgesetz*, což je samostatná kniha zákonů vymezujících zacházení se zvířaty. V prvním oddílu, hlavní zásady je paragraf 1, který obecně definuje účel obsažených zákonů. Tento §1 říká, že hlavním posláním daného zákona je chránit zvířata, neboli spolu stvoření, a že v zodpovědnosti člověka je zajišťovat jejich pohodu a život. Nikdo nesmí způsobit zvířeti bolest, utrpení či poškození<sup>37</sup>. Novela některého ze zákonů týkajícího se zvířat proběhla stejně jako v České republice roku 2014 a týkala se především paragrafu 11, který od zmíněného roku musí vlastnit každý chovatel zvířat (přesněji v zákoně definováno obratlovců). Vlastnictvím paragrafu se rozumí

<sup>34</sup> Kritéria ovladatelnosti a užitečnosti jsou posuzována objektivně, tedy zda je v lidských možnostech věc ovládat či užívat. Proto jsou mimo zajatá zvířata věcmi i volně žijící živočichové, které lze ovládat lovem.

<sup>35</sup> Originální znění zákona

<sup>36</sup> Originální znění zákona

<sup>37</sup> V originále: „§ 1 Zweck dieses Gesetzes ist es, aus der Verantwortung des Menschen für das Tier als Mitgeschöpf dessen Leben und Wohlbefinden zu schützen. Niemand darf einem Tier ohne vernünftigen Grund Schmerzen, Leiden oder Schäden zufügen.“

dodržení všech podmínek a opatření, následně otestovaných daným úředníkem, který se pod vytištěný paragraf podepíše a tím se chovatel, majitel či člověk podnikající se zvířaty stává právoplatným.

Tabulka 9 Definice zvířete v Německém občanském zákoníku

Odpovědnost chovatelů za škodu způsobenou zvířetem definovaná v Německém občanském zákoníku	
Kniha 2 – závazkové právo Oddíl 8 – individuální závazky Hlava 27 – civilní § 833 Haftung des Tierhalters	V originálním znění: „Wird durch ein Tier ein Mensch getötet oder der Körper oder die Gesundheit eines Menschen verletzt oder eine Sache beschädigt, so ist derjenige, welcher das Tier hält, verpflichtet, dem Verletzten den daraus entstehenden Schaden zu ersetzen. Die Ersatzpflicht tritt nicht ein, wenn der Schaden durch ein Haustier verursacht wird, das dem Beruf, der Erwerbstätigkeit oder dem Unterhalt des Tierhalters zu dienen bestimmt ist, und entweder der Tierhalter bei der Beaufsichtigung des Tieres die im Verkehr erforderliche Sorgfalt beobachtet oder der Schaden auch bei Anwendung dieser Sorgfalt entstanden sein würde.“
V překladu zákon říká, že pokud zvíře zabije, zraní či jinak poškodí jiného člověka, nebo způsobí-li škodu na věci jiné osoby, je majitel povinen uhradit plnou náhradu vzniklé škody. Odpovědnost za škodu nevzniká, pokud byla škoda způsobena jasným zaviněním poškozeného, kdy majitel provedl veškerá bezpečnostní opatření.	

### 5.2.2 Základní evropská ustanovení týkající se přepravy a chovu zvířat (koní)

Česká Republika je stejně jako Německo členem Evropské unie, proto se obou těchto zemí týkají i zákony a nařízení Rady Evropské unie. Podmínky, které je nutno dodržovat při chovu, přepravě či podnikání s hospodářskými zvířaty, tudíž i koňmi je velké množství. Například přepravní podmínky se liší v závislosti na typu hospodářského zvířete, demonstračně je uveden rozdíl v minimálních rozměrech přepravního místa pro skot a pro koňovité. **Z úředního věstníku Evropské unie: Nařízení Rady (ES) č. 1/2005** o ochraně zvířat během přepravy a souvisejících činností a o změně směrnic 64/432/EHS a 93/119/ES a nařízení (ES) č. 1255/97 vyplývá:

Tabulka 10 Vymezené prostory pro silniční přepravu koní a krav

Vymezené prostory silniční přepravy pro zvířata musí vyhovovat nejméně těmto hodnotám	
Domácí koňovité	Skot



Dospělí koně	1,75 m <sup>2</sup> (0,7 × 2,5 m)	Malá telata (50kg)	0,30 – 0,40 m <sup>2</sup>
Mladí koně (6 – 24 měsíců), (délka cesty do 48 hodin)	1,2 m <sup>2</sup> (0,6 × 2 m)	Středně velká telata (110kg)	0,40 – 0,70 m <sup>2</sup>
Mladí koně (6 – 24 měsíců), (délka cesty nad 48 hodin)	2,4 m <sup>2</sup> (1,2 × 2 m)	Těžká telata (200kg)	0,40 – 0,70 m <sup>2</sup>
Poníci (výška pod 144 cm)	1 m <sup>2</sup> (0,6 × 1,8 m)	Středně velký dospělý skot (325kg)	0,70 – 0,95 m <sup>2</sup>
Hříbata (0 – 6 měsíců)	1,4 m <sup>2</sup> (1 × 1,4 m)	Těžký dospělý skot (550kg)	0,95 – 1,30 m <sup>2</sup>
		Velmi těžký dospělý skot (<700kg)	1,30 – 1,60 m <sup>2</sup>
			>1,60m <sup>2</sup>
<p>Pozn.: Během delších cest musí mít hříbata a mladí koně možnost ulehnout. Uvedené hodnoty se mohou u dospělých koní a poníků odchylovat nejvýše o 10 % a u mladých koní a hříbat o 20 % v závislosti nejen na hmotnosti a věku, ale i na tělesném stavu, povětrnostních podmínkách a předpokládané délce cesty.</p>		<p>Tyto hodnoty se mohou měnit v závislosti na hmotnosti a věku, ale i na tělesném stavu, povětrnostních podmínkách a předpokládané délce cesty</p>	

Zdroj: Nařízení Rady Evropských států

Rada Evropy také zahrnuje evropské smlouvy, kde konkrétně smlouva číslo 125 obsahuje evropské dohody o ochraně zvířat v zájmovém chovu.

Tabulka 11 Obecná ustanovení ohledně zájmového chovu zvířat

Vybraná ustanovení či definice z úředního věstníku Evropské unie, kapitoly I. Obecných ustanovení, týkající se zájmového chovu zvířat (koní)	
Článek 1 Definice	<p>1. Zvířetem v zájmových chovech se rozumí každé zvíře držené či určené k držení člověkem, zejména v jeho domácnosti, pro jeho potěšení a jako společník</p> <p>3. Chovem a držením zvířat v zájmových chovech za obchodním účelem se rozumí chov a držení prováděné hlavně za účely zisku a ve významných množstvích.</p>
Článek 7 Výcvik	<p>Žádné zvíře v zájmových chovech nesmí být cvičeno způsobem, který přináší újmu na jeho zdraví a kondici, zejména nesmí být nuceno překračovat své schopnosti nebo svou přirozenou sílu a nesmí být používáno umělých prostředků, které způsobují zranění nebo zbytečnou bolest, utrpení nebo úzkost.</p>
Článek 9 Publicita, veřejná představení, výstavy, soutěže a podobné akce	<p>1. Zvířata v zájmových chovech nemohou být použita pro publicitu, představení, výstavy, soutěže a podobné akce, jestliže:</p> <p>a) organizátor nevytvořil nezbytné podmínky, aby zvířata byla ošetřována v souladu s požadavky článku 4, odstavce 2 a jestliže</p> <p>b) jejich zdraví a kondice by mohly být ohroženy.</p> <p>2. Zvířeti v zájmových chovech nesmí být podána žádná látka, nesmí být provedeno žádné jeho ošetření ani žádný postup za účelem zvýšení či snížení přirozené úrovně jeho výkonů:</p> <p>a) během soutěží nebo</p> <p>b) v žádném jiném případě, jestliže by to přinášelo riziko pro zdraví a kondici tohoto zvířete.</p>

Zdroj: Úřední věstník Evropské unie

## 5.3 Sportovní a pracovní využití koní

Jak je již zmíněno v úvodu této práce, v důsledku mechanizace kleslo využití koně v zemědělství, tím pádem i význam využívání koňské tažné síly v lesnictví a dalších zemědělských odvětvích. Koně ale stále nachází uplatnění v mnoha pracovních odvětvích, například u jízdni policie, nezastupitelnou úlohu mají také při stále více populární hipoterapii, v menší míře se s nimi setkáváme v ozbrojených složkách armády či při ceremoniálních obřadech/akcích. Koně se ale v současné době daleko více než pro práci využívají ve sportu a k rekreaci. Sportovní využití je velmi rozmanité, na druhou stranu finančně i časově náročné. Původním účelem sportu je zvyšování kvalit chovaných koní, tudíž jsou vysoké nároky kladeny i na kvalitu samotných jezdců. Hlavními směry sportovního využití jsou: Drezura, Parkur, Dostihy a Westernový styl ježdění.

### 5.3.1 Hlavní odvětví sportovního využití koní

Jezdecký sport v České Republice zajišťuje Česká jezdecká federace (ČJF), která je členem Mezinárodní jezdecké federace a Českého olympijského výboru (ČOV). ČJF odpovídá hlavně za pořádání národních soutěží a organizaci mezinárodních soutěží konaných na území České Republiky.

Tabulka 12 Hlavní odvětví jezdeckého sportu

<b>Drezura</b>	Tento styl ježdění přispěl také k domestikaci koně za jezdeckým účelem, v jeho západoevropské podobě je drezura nazývána klasickým stylem ježdění. Drezurní ježdění je především gymnastické procvičování a posilování nosného ústrojí koně, což mu usnadňuje nést jezdce. Kůň působí esteticky velmi krásně a vznešeně, což je nazýváno shromážděním koně (Kapitzke, 2008). V jezdeckém prostředí tvoří základ pro všechny další jezdecké sporty a bez základu drezurního výcviku se neobejde žádný kůň ani jezdec. Drezura jakožto samostatné odvětví vyššího sportu je velmi náročná disciplína, která klade vysoké nároky na jezdce i koně. Vyžaduje maximální pozornost a učenlivost a bezchybnost dvojice. Úloha se předvádí v drezurním obdélníku o rozměrech většinou 60 x 40 metrů <sup>38</sup> . Kůň musí být velmi dobře příježděn <sup>39</sup>
<b>Parkur</b>	Neboli skokové soutěže jsou oblíbenou sportovní disciplínou vysokého jezdeckého sportu. Oblíbenost je i na straně diváků, neboť soutěže jsou dynamické, rychlé a akční. V jednodušší verzi se s parkurovým ježděním poprvé setkáváme v Dublinu roku 1865, kde při přehlídce přeskakovali koně překážky z prken. V roce 1883 bylo skákání do výšky a do dálky zařazeno v programu New Yorkské jezdecké přehlídky a

<sup>38</sup> V nižší drezuře či hobby závodech se zpravidla využívá menšího obdélníku 60 x 20 metrů, kde jsou umístěna základní jízdárenská písmena

<sup>39</sup> Příježděnost znamená úroveň výcviku koně, jeho poslušnost a znalost pokynů jezdce

	od roku 1900 postupně nabývalo dnešní podoby. Asi nejznámějším každoročním měření sil je Hickstead Derby <sup>40</sup> konané ve Velké Británii. Tato soutěž je ekvivalentem Velké národní dostihové ceny a je neslavnější skokovou soutěží na světě. Parkur je také oblíbenou disciplínou olympijských her.
<b>Western</b>	Není ve svém smyslu sportem, jedná se lehce rozdílný styl ježdění <sup>41</sup> , původně byl užitečným či pracovním stylem, který se vyvíjel v na farmách při práci s velkými stády hovězího dobytka v Americe. Má však svůj původ ve stylu, kterým jezdili španělští conquistadoři. <sup>42</sup> Tento styl sází na pohodlnost oděvu v podobě riflí, chapsů a košilí s klobouky. Westernových disciplín je nespočetné množství, většina z nich je založena na precizní ovladatelnosti koně a rychlosti. Typickým plemenem pro tyto soutěže je Paint horse a Quater horse. Jedná se o původem americká plemena o kterých je zmínka v kapitole 3.2.4.. Do westernového stylu ježdění se řadí i rodeo, při němž se předvádí tradiční kovbojské dovednosti, jako jsou například jízda na nezkroceném mustangovi, poutání telete či zápas s býčkem.
<b>Dostihy</b>	Historie tohoto sportu se píše více než čtyři tisíce let, důkazem je zmínka o Kukkulišově zprávě o výkonnosti koní. Stejně jako v Řecku, nabralo sledování rychlostních závodů koní na oblíbenosti v Římě, Persii, Japonsku a dalších zemích. Za kolébkou dostihů v dnešním pojetí se pokládá Anglie <sup>43</sup> . Dnes rozdělujeme dostihy především na rovinné a překážkové. Na území Čech byla roku 1874 založena Velká pardubická steeplechase. Tato akce se stala velmi populární i pro lidi, kteří běžně o koně nejeví zájem a každoročně se koná na dostihové dráze ve Velkých Pardubicích, má velký ohlas po celé Evropě. V Praze bylo roku 1906 vybudováno ústřední závodistiště ve Velké Chuchli (Jokl, 1977, 246-256).
<b>Jezdecké hry</b>	Jako například Puschball, Pólo <sup>44</sup> či méně známé Jeu de barre. Hra Pólo má hluboké kořeny v historii, již Peršané a Médové před více než třemi tisíciletími hru znali, jen jí nazývali chaugan. Roku 1908 byla zařazena do programu olympijských her <sup>45</sup> , po druhé světové válce byla však vyřazena. V České Republice si tato hra nikdy nezískala takové popularity jako ve světě (Jokl, 1977, 244).

Zdroj: Vlastní zpracování

### 5.3.2 Využití koní pro práci

Tabulka 13 Odvětví využívání koní při práci a stručná charakteristika plemenného chovu koní

<b>Tažná síla</b>	Tažní koně se v hospodářství a zemědělství využívali dlouhá léta, toto využití bylo také důvodem vysokého počtu koní nejen u nás. Avšak s příchodem průmyslové
-------------------	--

<sup>40</sup> Jezdí se na dráze dlouhé 1200metrů na zvlněném terénu kolbiště, kde se nachází šestnáct překážek, na kterých koně absolvují dvacet tři skoků. Náročnost sestavy ještě zvyšují vodní příkopy či strmý tří metrový sráz následovaný sestavou skoků 1,6metrů vysokých.

<sup>41</sup> Jezdeckví se v zásadě dělí na westernové a anglické ježdění. V obou směrech jde o shromáždění koně, jeho ovladatelnost a souhru jezdce s koněm. Podstatným prvkem odlišujícím tyto dva směry je styl sedu jezdce, jeho oděv a postroj koně.

<sup>42</sup> Současné koně přivezl na Americký kontinent španěl Hernando Cortéz, voják, který roku 1519 připlul do Mexika s šestnácti koňmi na palubě. Místní obyvatelé osedlaná zvířata nejprve považovali za fantastické příšery na styl kentaurů, zavedení koní následně zcela změnilo způsob života celého kontinentu. (Sue Montgomeryová, 2013, 242)

<sup>43</sup> Z křížáckých výprav dovezl orientální hřebce a klisny král Richard Lví Srdce a právě on také uspořádal první regulérní dostihy, které dotoval čtyřiceti librami zlata.

<sup>44</sup> Pólo se hraje na ploše 300 x 160m ve dvou čtyřčlenných družstvech proti sobě. Tým se snaží vehnat míč (dřevěná koule o průměru asi 15cm) do branky soupeře za pomoci dlouhé dřevěné pátky. Zápas trvá 60minut po třetinách a každých 20minut se zpravidla mění koně, jezdec na jeden zápas potřebuje minimálně tři až čtyři koně.

<sup>45</sup> Roku 1912 se tato hra uskutečnila ve Stockholmu a v roce 1924 na Olympijských hrách v Paříži

	<p>revoluce jejich práce v tomto odvětví značně klesla a tím se snížila i jejich populace ve vyspělých státech. Stále však zůstalo využití v lesním hospodářství a zemědělství. Jednou z nejnámáhavějších činností koní v současné době je právě tahání dřeva z lesů. Práce vyžaduje vysokou obratnost, výkonnost koně a v neposlední řadě také inteligenci. Dle Duška vynakládá kůň při těžkém tahu velmi velkou relativní tažnou sílu, nárazově až 80%. Průměrně však kůň pracuje s okolo osmnácti procenty relativní tažné síly.<sup>46</sup> (Dušek, 1992, 58). Roku 2014 přišla správa NP a CHKO Šumava se zajímavým projektem týkajícím se znovuoobnovení koňské tažné síly při přibližování dříví z lesa, zmínka o tomto projektu je i u plemene Norického koně v teoretické části práce.</p>
<b>Hipoterapie</b>	<p>Jedná se o nejčastěji využívanou metodu animoterapie ve fyzioterapii. Kapitzke ji definuje jako: „Léčebná metoda pro pacienty s poruchou chování, psychickým onemocněním, tělesným poškozením a vadami držení těla, pro mladé i staré.“ (Kapitzke, 2008). Další možnou definici přináší Z. Nerandžič a T. Calta v knize základy hipoterapie: „Hipoterapie je interaktivní, komplexní, facilitační inhibiční metoda, využívající vzájemného působení dvou různých biologických druhů, člověka a koně, v léčebném rehabilitačním procesu, především v oblasti fyzioterapie, ergoterapie, psychoterapie, logopedie a sociální rehabilitace.“ Využívá se samotného kontaktu osoby s koněm jak ze země, tak ze hřbetu, kdy pacient vnímá pohyby svalů a těla koně, teplo a cítí s koněm. Tento způsob léčby dodává pacientům sebedůvěru a motivuje je k aktivní spolupráci. Hipoterapii nesmí vykonávat laik, pouze vzdělaný terapeut a vždy je potřeba speciálně vybraný a vycvičený terapeutický kůň (coterapeut) vhodný pro potřeby daného klienta (kolektiv autorů, 2014, 15).</p>
<b>Policie</b>	<p>Kůň je v dnešní době využíván jako pomocná složka policejního sboru téměř ve všech zemích Evropy, Austrálii, Indii, Brazílii či Japonsku. Jezdecké policie je využíváno při větších sportovních akcích, kdy je uplatněno poměrně snadného a rychlého pohybu koně a hlavně zstrašovacího účinku. Koně jsou součástí i pátracích a záchranných týmů v pro běžné dopravní prostředky těžko dostupných oblastech, mimo jiné slouží jezdecká policie jako pouliční hlídka. Policejní koně vyžadují speciální výcvik jako například filmoví koně, kvůli zvládnutí hlučných a hroživých situací. Nutná je hlavně odolnost vůči dopravě, velkým davům, kouři, výstřelům, případným vzduchem létajícím objektům (Ottova encyklopedie, 2014, 16).</p>
<b>Plemenné chovy</b>	<p>Jsou zájmové chovy specializované na konkrétní plemeno s cílem zachovat čistou linii a poskytovat kvalitní koně k jejich dalšímu využití. Chov si vždy vede plemennou knihu, což je seznam klisen/kobyl k připouštění a plemenných hřebců. Všichni tyto koně musí odpovídat předepsaným parametrům daného plemene a splňovat stanovené limity ve výsledcích výkonnostních zkoušek. V České republice vše probíhá pod vedením Asociace svazů chovatelů koní České republiky a zřejmě nejznámější je Národní hřebčín v Kladrubech. Jedná se o jeden</p>

<sup>46</sup> Síla vynaložená při tahu vyjádřena v kilogramech se nazývá absolutní. Pokud porovnáme absolutní sílu s hmotností koně, zjistíme relativní tažnou sílu a pomocí jejích hodnot posuzujeme obtížnost práce koní. Při vyvinutí relativní tažné síly do 13% hovoříme o lehké práci, od 13% do 15% střední, od 15% do 20% se jedná o práci těžkou až velmi těžkou a nad 20% živé hmotnosti koně se stává práce zdraví škodlivou. Koně však dokáží vyvinout krátkodobě sílu mnohem větší, například při zabrání nákladu na těžkém terénu.

z nejstarších velkých hřebčínů na světě a zabývá se chovem starokladrubských běloušů, o kterých je zmínka v kapitole vybraných plemen.

Zdroj: Vlastní zpracování

## **Souhrn sekundární analýzy úlohy koně v lidské společnosti**

Tabulka s vývojem počtu koní v České republice z teoretické části práce pomocí sekundární analýzy podrobena hlubšímu rozboru a počty koní jsou komparovány v zemích Česká republika a Německo. V České republice celkový počet koní vzrůstá, počet hospodářsky chovaných koní má však klesající charakter. V Německu se kvůli nedostupným zdrojům o přesných počtech koní dle informací spolkového Ministerstva zemědělství počítá s číslem jeden milion koní a vzhledem ke klesajícímu počtu obyvatel, dá se říci, že oblíbenost koní v Německu má také stoupající charakter. V roce 2007 byl v Německu jeden milion koní, v Čechách oproti tomu pouze 64 126, což je více jak patnáctkrát menší číslo. Pokud ale množství koní porovnáme pomocí počtu obyvatel, na tisíc lidí v České republice vyjde v průměru 6,3 koně. v Německu při stejné metodě a počtu obyvatel daného roku 82 437 995 lidí připadá na tisíc obyvatel průměrně 12,1 koně. Z výsledných čísel je patrné, že rozdíl není tak rapidní jak se na první pohled zdá. Následující roky je ukazatel téměř srovnatelný, počet koní na tisíc obyvatel v obou zemích roste.

Oba státy jsou součástí Evropské unie, takže se na ně vztahují zákony a nařízení stanovené Radou Evropské unie ve stejném znění. Pojem zvířete a odpovědnost za škodu způsobenou zvířetem je ve výkladu práva obou států nyní téměř totožná, rozdíl byl dříve při platnosti starého občanského zákoníku České republiky. Co se mezi těmito dvěma zeměmi liší, je zmiňovaný paragraf 11, který je v Německu povinností při práci se zvířaty. Paragraf ve formě vytištěného dokumentu musí vlastnit každý chovatel zvířat a musí být potvrzen a podepsán příslušným orgánem. Paragrafem se prokazuje schopnost péče o živé zvíře a účel jeho chovu.

Z možností využití koní je patrná široká škála jejich uplatnění, nejvíce však uplatnění nachází ve sportu a to v České republice i v Německu. Jezdecká úroveň státu Německo je na vyšší úrovni, oba státy jsou členy FEI – federace evropských národů, pod záštitou které se účastní sportovních akcí a závodů. Různorodost jednotlivých plemen je na první pohled znatelná z obou grafů zastoupení plemen v daných státech, patrné je také většinové zastoupení plemen teplokrevného typu, které v obou státech tvoří přes 70% všech koní. Z teoretických východisek je nám známa charakteristika teplokrevných koní, jejich

majoritní zastoupení na úkor ostatních plemen lze tedy vysvětlit možností všestranného využití tohoto typu koně, poměrnou nenáročností jeho chovu a prakticky optimální povahou. Oporu empirické práce tvoří představení jednotlivých odvětví využití koně, z nichž jedním je práce filmových koní, které položil základy český film ve spolupráci s panem Michálkem v období padesátých let (viz empirická část práce).

## 6 Empirická část práce

Na základě prostudované literatury a zmapování úlohy koně ve společnosti člověka v historii a dnešní době a provedené analýzy získaných údajů, doplněné o základní přehledy stavu koní v České republice a Německu, bylo provedeno empirické šetření. Podklad tvoří česká firma Jany Jelenové – Jana Jelenová Horse Stunt Team, která vlastní několik filmových koní, a také vybírá a připravuje potencionální koně do filmu. Druhou společností je německá korporace Filmpferde, zabývající se zprostředkováním koní do filmu a sama nabízí koně, jezdce či vybavení, se kterými má uzavřenou spolupráci. Nejprve je na základě techniky nestandardizovaného rozhovoru, neboli vyprávění a z vlastních poznámek vytvářených během rozhovoru, popsána historie filmových koní v Čechách. Přehled historického vývoje této práce je stěžejním bodem pro vlastní šetření, neboli současného využití koní při natáčení vybranými firmami.

### 6.1 Historie využití koně pro práci ve filmu v Čechách

O počátcích filmové tvorby, kde se začíná více využívat koní do filmu u nás, se dá hovořit v období po druhé světové válce. Do této doby se koně ve filmech objevovali převážně v historických snímcích a ve filmech hráli armádní koně. Prvním filmem, který vyžadoval více koní, byla roku 1954 trilogie režiséra Vávry – Jan Hus, Jan Žižka a Proti všem. V této době se stále používali koně z armády a do těchto prvních filmů se primárně obsazovali právě vojenské jezdecké skupiny. Přelom nastal v polovině padesátých let, kdy se s postupnou technizací armáda začala zbavovat jezdeckých složek a tedy i koní. Koně v armádě v malém množství stále zůstali, avšak pouze jako polovojenské složky – spíše rekreační pro důstojníky. Koně ze stájí armády se rozprodávali a po republice vznikla tělovýchovná družstva s názvem Žižka (Praha, Brno, Olomouc..). Z důstojníků a vojáků jezdeckých složek se stali sportovci a soustředili své zájmy právě na jezdecký sport. Uplatnění koní do filmu brali tito lidé pouze jako malý přivýdělek do jejich sportovních oddílů, nijak se však o výcvik koní pro něco takového nezajímali.

První natáčení s koňmi pod odborným dohledem byl film Smrt v sedle z roku 1958, kde se setkáváme s osobou pana Michálka a panem Tomsou. Pan Michálek byl propuštěný důstojník z armády, který byl velmi zainteresovaný do výcviku koní a pan Tomsa se zabýval spíše pozemními kaskadérskými prvky. Tento film byl startovacím prvkem pro

specializované podnikání s koňmi či kaskadéry do filmu a oba tito pánové nadále pokračovali. Pan Michálek, člen jezdeckého oddílu Český film, od té doby působil jako odborný poradce při natáčení koňských scén a právě on udával po rozhovorech s režisérem směr, co a jakým způsobem bude ze scén s koňmi provedeno. On sám ale koně nepřipravoval, pouze organizoval jejich práci. Tělovýchovné oddíly tedy koně vlastnily a dodávali a pan Michálek pouze vybíral konkrétní koně a poskytoval jim práci. V té době bylo v Žižka Praha okolo čtyřiceti koní, kteří byli z armády velmi špičkově přivezeni a nebyl tedy důvod přemýšlet o speciálním výcviku, navíc to filmaři nepožadovali. V roce 1967 začal s panem Michálkem spolupracovat Petr Hanuš, o kterém lze mluvit jako o zakladateli výcviku koní pro film. Petr Hanuš začal jako stájník v oddíle, závodně se věnoval parkuru, posléze dělal deset let pomocníka panu Michálkovi. Roku 1973 musel ze zdravotních důvodů ukončit parkurovou kariéru a rozhodl se k vytvoření skupiny lidí, kteří budou připravovat koně z oddílu pro kaskadérské účely. Těmito lidmi byli především další vojáci či muži zabývající se šermem, kteří měli blízko ke koním. V těchto letech 1973 – 1974 se začalo s prvním učením koní lehat, vzpínat se a podobné kaskadérské kousky, také se pomalu učili pády z koní, průjezdy ohněm a podobně. Inspirací k těmto kouskům byla pouze dostupná literatura ze zahraničí a převážně opět armáda, protože armádní koně byli naučeni na povel lehat a sloužit jako zábrana pěšáků při střelbách na nepřítel. Dalším vzorem byla Španělská vysoká jezdecká škola, kde většina efektních a výstavních prvků má původně bojový charakter<sup>47</sup>. Začátky trikového ježdění uplatňovaného při různých show a i ve filmu se začalo až po devadesátých letech. Inspirací byly opět fotografie v publikacích ze zahraničí a první pokusy probíhali na ohraničených loukách. Vrcholem trikového ježdění byl trik, který se dnes považuje za jeden z nejzákladnějších. Hodně se toho také naučili při natáčení filmu cirkus Humberto roku 1986, kde účinkují i cirkusová zvířata a jejich cvičitelé (například pan Doubek) poté velmi ochotně ukazovali metody svých tréninků a možné kousky, které lze zvířata naučit.

Pan Michálek, v této době již starší pán postupně předával Petru Hanušovi filmy a ten po roce 1974 začal dělat sám filmového poradce. K této profesi musel vlastnit dokument a průkaz od Barrandovského studia potvrzený panem Michálkem, prokazující způsobilost k této odborné práci. Ve srovnání s dnešní dobou, dnes tuto činnost může dělat i člověk,

---

<sup>47</sup> Například vykopnutí zadními končetinami koně ze vzduchu – útok na protivníky/útočníky zezadu



který na koni nikdy neseděl. V roce 1983 Petr Hanuš spolu se svým týmem<sup>48</sup> založil Equi centrum a tím se začalo s výcvikem koní k filmu pod nějakým komplexním jménem a začali hledat nejvhodnější cestu, jak koně k tomuto účelu trénovat. Do té doby byli známé jen armádní a sportovní, velmi radikální a tvrdé přístupy ke koním. Hanuš se snažil ukázat na to, že koni se musí ukázat vzájemný respekt a nepovyšovat se nad ním, koně s takovým přístupem fungovali u filmu podstatně lépe, bez stresu z neobvyklých podnětů a situací během natáčení a nejen sportovní jezdci byli v šoku. Roku 1984 se natáčel film Amadeus, což byl zřejmě jeden z prvních filmů s opravdu těžkou kaskadérskou scénou koně. Kůň zde měl proskočit zeď. Zeď byla samozřejmě papírová, to však zvíře nevidí a opravdu se musí rozjet proti „zdi“, a skočit do ní. Pro takovou scénu je nutná 100% -ní důvěra koně člověku a jedná se o jeden z nejtěžších kaskadérských kousků. S tímto filmem se i více rozšířila poptávka po koních do filmu, režie si žádala kvalitní koně a kvůli údajně amatérskému stavu kaskadérských koní nechala produkce dovést koně i ze Slovenska, kteří slibovali, kolik toho dokáží a ve finále byli na stejné úrovni, jako Čeští kaskadéři. Jedním z rozdílů oproti dnešní době je využívání rekvizit. Například ve filmech pod režii pana Vávry byl nepřipustný jakýkoliv historicky nekorektní postroj či dokonce přezka na uzdečce, dnes jsou nároky na dobově přesné výstroje poněkud menší.

Po revoluci roku 1989 se otevřeli hranice a Equi centrum začíná navazovat spolupráce i s produkcemi ze zahraničních států. Od devadesátých let se na české scéně objevuje čím dál více jedinců a skupin věnujících se výcviku a nabízení koní k natáčení, s tím dle názoru Petra Hanuše rapidně klesla úroveň příježděnosti koní a odbornosti lidí v tomto průmyslu. Z větších zástupců těchto spolků můžeme jmenovat právě Janu Jelenovou, která od svých počátků spolupracuje se zmíněným Petrem Hanušem a následně jeho synem. Dalšími je Tomáš Barták, který se ale zaměřuje pouze na kočárové a záprahové koně, Vanda Trojanová – Stáje Trojan nebo třeba Petra Novotná působící na Moravě. Všichni tito jmenovaní dále spolupracují s několika lidmi, kteří vlastní koně vycvičené do filmu a prostřednictvím výše zmíněných se k této práci dostanou.

---

<sup>48</sup> Mimo již zmíněné byli členy týmu i zaujatí účastníci jízdy z roku 1982 imitující Ponnyexpress, kde Petr Hanuš zajišťoval přesun dopisů skrz Jižní větev Čech.

## **6.2 Kritéria výběru koní a zastoupení plemen koní využívaných k natáčení firmou Jana Jelenová Horse Stunt Team a Filmpferde**

### **6.2.1 Kritéria výběru koní k filmu a rozdělení koní dle jejich úlohy při natáčení**

Kůň se vybírá na základě toho, k čemu ho chceme využívat. Pro výběr koní do filmového průmyslu platí to samé, avšak ne ve stejném smyslu, jako u jiných využití. Základní kritéria pro výběr budoucího filmového koně jsou hlavně vlastnosti koně. Oproti tomu při jiných využitích koní (viz sekundární analýza dat práce) stojí na prvním místě stavba koně a plemeno. Například k dostihům určitě nebude vybrán chladnokrevný kůň, k tahání dřeva z lesů zase není vhodný anglický plnokrevník. Naopak barva hraje ve filmovém průmyslu podstatnější roli, než například při vybírání koně pro jízdní policii. Jsou určité barvy koní, které jsou filmaři preferované. Například v pohádkách, královský kůň je spojen s barvou bílou či černou, koně družiny krále či obyčejní koně bývají barvy hnědé. Barva ale také není zásadní problém, jelikož ve filmovém průmyslu je běžné koně přebarvovat/dobarvovat. Koně se zpravidla barví kvůli tomu, že kůň má pro filmaře ideální dovednost (například skoky ve volnosti) ale nemá požadovanou barvu. Dobarvování se také využívá v případě dablování koní. Herec ve filmu odehraje všechny přímé scény sám, tam kde je hlavní hvězdou filmu zvíře, je postava hraná většinou více zvířaty, které se navzájem dablují neboli zastupují v závislosti na tom, co dané zvíře umí. Dobarvují se nejmenší detaily jako třeba bílý znak na noze černého koně, prodloužení znaku na hlavě koně a podobně. Kritériem při výběru takového koně jsou samozřejmě i jeho dovednosti, neznamena však, že musí umět vše, co se od něj u filmu může požadovat. Například při natáčení parkurových filmů lze využít i koně, který stěží přeskočí 70cm překážku. Díky filmovým efektům, skvělým kameramanům a úhlům, ze kterých se natáčí, lze z malé překážky udělat třeba 120cm vysoký skok, který ve výsledném filmu působí velmi mohutně.

Podstatnou vlastností koně vhodného k natáčení filmů je tedy především zájem o tuto práci (zaujetí). Stejně jako to mají lidé, jednoho baví rychlá jízda autem, jiný se zajímá sbíráním známek, obdobné je to i s koňmi. Z velké většiny lze poznat vhodnost koně k filmovým účelům již při počátcích výcviku. Pokud kůň reaguje na různé podmínky příliš přehnaně a je vidět opravdu strach, můžeme předpokládat, že se s novými věcmi bude seznamovat dlouho a při nečekaných situacích snadno podlehne stresu, což je velmi nežádoucí. Pravděpodobně nejlepší varianta je, pokud se kůň nové věci bojí, ale je příliš zvědavý na

to, aby ho věc vyděsila, tudíž se jí snaží prozkoumat. Takový kůň se se zájmem učí novým věcem a vzhledem k tomu, že práce u filmu je každý den o něčem jiném (nové prostředí, místa, zvuky, efekty...), bude pro něj stále zajímavá a nestereotypní. Zároveň je ale velmi důležitou vlastností klidnější povaha, ne příliš temperamentní.

Koně, kteří se koupili s úmyslem využít je k filmu, projdou základním výcvikem a podle toho, jak jsou úspěšní, se dají zařadit do kategorií; Filmový koně se dají rozdělit do čtyř skupin – herečtí, komparzní, záprahoví koně a koně na volnost. Většinou lze jednoho koně využít na víc věcí, jako například herecký kůň může být využit i jako kůň komparzní.

**Herecký kůň** = nejvíce vycvičený kůň z uvedených skupin. Spolehlivý pro herce. Tito koně prošli základním výcvikem a řádně se osvědčili jako koně komparzní.

**Komparzní kůň** = koně, kteří prošli základním výcvikem a svým charakterem se hodí na to stát se filmovým koněm. Většinou je komparzní role jakási zkouška a v případě opakovaného úspěchu a při stálém tréninku se z něj později stává kůň pro herce. Oproti první zmíněné skupině tedy nemají komparzní koně dostatečné zkušenosti s natáčením, některý kůň ale zůstane na této úrovni i po letech a neočekává se, že se z něj někdy stane herecký kůň. To záleží právě na individuální povaze koně, protože někteří koně nikdy nebudou koňmi vhodnými pro amatérské jezdce i přes to, že mají speciální výcvik a nemají problém s ostatními ruchy a překážkami, se kterými se u filmu běžně setkávají.

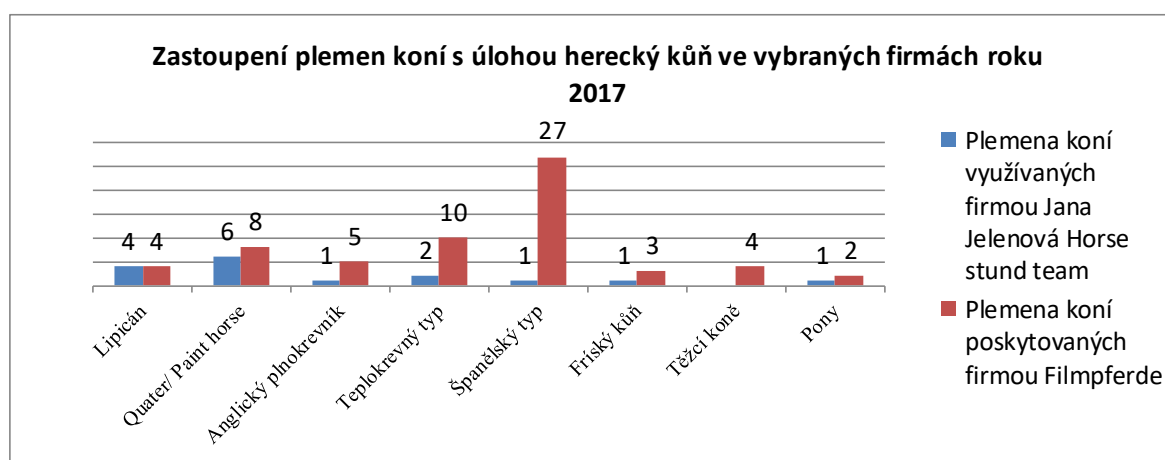
**Kůň na volnost** = koně, kteří jsou vhodní k práci ze země. To znamená, že s nimi lze pracovat na ruce, většinou je požadováno i bez ohlávky. Tyto scény bývají nejtěžší a je potřeba, aby koně byli opravdu připravení. Tomu předchází velmi náročný výcvik a málokterý kůň má na tuto práci vhodnou povahu, a pokud ji má, je důležité projevený zájem o tyto činnosti i z jeho strany. Někteří koně mohou být výborní pro práci ze země, naopak pod sedlem jsou pro herce neuplatitelní.

**Záprahový kůň** = většinou těžcí koně (chladnokrevný typ), kteří jsou běžně využíváni k tahání dřeva v lese a v záprahu celkově. Tito koně jsou známí pro svou klidnou povahu a z jejich běžné práce jsou poměrně zvyklí na čekání a dlouhé stání, tudíž nepotřebují takový trénink před začátkem filmové kariéry jako ostatní zmíněné skupiny. Záprahoví koně hlavně nepřichází do kontaktu s herci a většinou s nimi současně hrají jejich majitelé.

## 6.2.2 Plemena využívaná pro film firmou Jana Jelenová Horse Stunt Team a Filmperde

Stručný přehled základních (nejběžnějších v České Republice) plemen koní přináší kapitola vybraných plemen v teoretické části práce. V grafu je znázorněno zastoupení plemen koní, která jsou vlastněna firmou Jana Jelenová Horse stunt team a poskytována firmou Filmperde do filmového průmyslu jako herečtí koně. Vzhledem k tomu, že se jedná o spolupracující firmy, z nabízených koní německou společností Filmperde jsou vyjmuti koně vlastněné Janou Jelenovou.

Graf 4 Zastoupení plemen koní využívaných vybranými korporacemi



Vlastní zpracování

Mezi těžké koně je zařazen například Shirský nebo Tinker, dále také chladnokrevníci, které je možno využít i jako herecké, ne jen pouze záprahové koně. Do Teplokrevných plemen jsou zařazeni například Holštýnský kůň, Hannoverský kůň, Francouzský a další kvůli tomu, že se vždy jedná pouze o jednoho zástupce a v tomto případě není nutná detailní analýza. Teplokrevná plemena, která jsou zastoupena více než jedním koněm (například Lipický kůň, více k rozdělení typů koní viz teoretická část práce), jsou v grafu zahrnuta samostatně. Andalusští koně, Lussitano a P.R.E.<sup>49</sup> jsou pod názvem Španělský typ vzhledem k jejich společnému původu, téměř stejnému vzhledu a charakteru. Z těchto tří je ale z 94% skupina španělských koní v grafu zastoupena Andalusanem. Znatelně vyšší počet tohoto plemene v celkovém grafu je zapříčiněn širokou spoluprací firmy Filmperde se španělskými jezdci a trenéry, kteří skrz společnost poskytují také koně do filmu. Dáno je

<sup>49</sup> Pura rasa Española

to také ušlechtilostí a krásou tohoto plemene, mimo jiné faktem, že tento typ je zřejmě nejstarší a proto i historicky korektní ve filmech z dávnějších dob lidstva.

Samozřejmě, v mnoha historických filmech je potřeba využít plemena, která se běžně jako herecká neužívají (netrénují). Jedná se například o Huculy, Belgické koně a další plemena těžkých chladnokrevných koní, kteří mají výhodu ve své klidné a vyrovnané povaze. Většinou se vybírají koně, kteří jsou zvyklí na práci s lidmi (tahání dřeva v lese, zápřah), protože poté nemívají problémy s dlouhým čekáním, pauzami, po případně se ztíženými terénními podmínkami. Tito koně se ale, jak již bylo zmíněno, nepoužívají jako jezdeckí koně, tím pádem nevzniká taková zodpovědnost, jako když na koni sedí herec a není tedy nutný speciální výcvik těchto koní. Jak je ale možné vidět v grafu výše, najdou se i výjimky a těžcí koně jsou pod herce žadani, tudíž i poskytovani.

Určit celkový počet koní využívaných pro film je velmi náročné, až nemožné. Vzhledem k tomu, že komparzní koně jezdí většinou zkušení jezdci, bývají těmito koňmi často ti, kteří momentálně prochází výcvikem, který může skončit jakkoliv. Koně, kteří se zúčastní 1-2 natáčení jako koně v komparzu se podle mne nedají definovat jako filmoví koně. Z toho vyplývá, že ne každý kůň, kterého můžeme vidět ve filmu/seriálu/dokumentu je profesionální filmový kůň. Například při scénách se stádem koní se jedná většinou o náhodně vybrané koně z blízké stáje, kde probíhá natáčení, protože není potřeba žádných speciálních dovedností těchto koní.

### **6.3 Výcvik filmových koní**

Samozřejmě nejprve kůň projde základním výcvikem, kterému je položen základ v teoretické části práce a až poté se učí specifickým dovednostem. Spoustu lidí si pod tímto představí různé cirkusové kousky, mnohem komplikovanější je ale naučit koně například nehybnému stání.

Kůň se ve své přirozenosti bojí všeho, co nějak narušuje jeho okolí ať už zvukově, vizuálně či pachově. Koně během natáčení a různých show přichází do styku pokaždé s něčím novým a velmi stresující pro ně je, že pokud jsou u filmu poprvé, se všemi těmito věcmi se setkají náhle a najednou. Proto je velmi důležité koně během výcviku seznámit se vším, s čím by se eventuálně mohl setkat v průběhu natáčení. Takovými věcmi může být například deštník, který maskéři či pomocní lidé u filmu dávají hercům jako ochranu před sluncem či proti dešti. Pro člověka není otevření deštníku nic stresujícího, avšak kůň, který se narodil jako kořist,

Obrázek 2 Ukázka tréninku filmových koní



vnímá všechny nové akce a náhlé pohyby věcí či lidí, neobvyklé předměty a zvuky, jako potenciální nebezpečí a podnět k útěku. V tomto případě lze ale případnému stresu snadno zabránit a během tréninku deštník (či další propriety) koni ukázat, několikrát ho otevřít a zavřít, nasednout na koně s deštníkem a pár minut takto jezdit. Pokud se kůň bojí, postupovat pomaleji a rozložit seznámení s danou věcí klidně do více tréninků, pokud je kůň po seznámení s věcí klidný, můžeme počítat s tím, že si danou věc osvojil a nemusí se jí bát při dalším setkání.

Na setu<sup>50</sup> se kůň setká s mnoha podněty, které mohou vyvolat strach. Kamery jsou kvůli záběrům někdy velmi blízko koni a to samé platí s komparzisty či herci samotnými. Koně často lidé u filmu berou jako kulisy, což může způsobit i vážné problémy a zranění. Proto je velmi důležité, seznámit se vším koně

Obrázek 1 Ukázka tréninku filmových koní - plátno



dopředu, protože kůň musí být profesionál a nemůžeme spoléhat na ohleduplnost ostatních,

<sup>50</sup> Set = označení místa, kde probíhá natáčení. Většinou zahrnuje plac (konkrétní místo scény), catering, toalety a stan produkce. Bývají zde i auta zajišťující přepravu herců, kameramana, pomocných lidí či rekvizit.

i když je v takových případech více než žádoucí. Výcvik koní pro tuto práci vyžaduje značnou kreativitu, vzhledem k tomu, že ne všechny propriety využívané filmaři lze opatřit, aby se s nimi kůň mohl seznámit dopředu. Například časté využívání trikového plátna neboli green screen<sup>51</sup>, nesmí být pro koně podnětem ke strachu a k tréninku postačí sytě barevný igelit/prostěradlo či jiný materiál, ze kterého lze pomocí dalších propriet vytvořit větší jednobarevnou plochu. Následně věc umístíme do prostorů, kde s koněm trénujeme a okolo věci procházíme, zastavujeme a pracujeme, jako by věc byla běžnou součástí. Jako další příklad uvedme dron, pomocí něhož se natáčí záběry shora. Náklady na pořízení a potřebná dovednost člověka ovládat tento stroj je časově i finančně náročné, k imitaci ale bohatě postačí například létající drak, se kterým si běžně hrají děti. Většina koní propadne při setkání s dronem stresu a není lehké je stresu zbavit. Kamera ve vzduchu vydává atypický zvuk a kvůli požadovaným záběrům se často pohybuje v bezprostřední blízkosti nad koněm nebo za koněm, kam on nevidí. Ačkoliv záběry cválajících koní z ptáčích perspektiv či ze zádi koně vypadají ve výsledku poutavě, jejich natáčení vyžaduje opravdové koňské herecké profesionály. Poslední fotografie přináší pohled na samotné natáčení scény, pro představu o tom, kolik lidí a věcí se okolo koně během filmování vyskytuje. Další ukázky fotografií z tréninku koní a následného uplatnění při natáčení jsou k dispozici v přílohách.

Obrázek 3 Fotka z natáčení



<sup>51</sup> metoda, při které se trikové plátno využívá, se nazývá klíčování a jedná se o natáčení scény s pozadím velkého, nejčastěji sytě zeleného či modrého plátna. Následně se scéna počítačově upravuje, kde je místo plátna vloženo požadované pozadí snímku/scény.

## 6.4 Průběh natáčení s koňmi v České republice a Německu

Na základě výzkumu v terénu ve formě zúčastněného pozorování jsem vedla časový harmonogram dnů strávených natáčením s koňmi v České Republice a v Německu z nichž jsem poté vytvořila přehlednou srovnávací tabulku. Zaměřila jsem se mimo základní údaje především na podmínky pro koně a jejich ošetřovatele, kteří se o ně starají během natáčecích dnů. Porovnána je kvalita a financování zázemí pro lidi a koně, čímž je myšlen nocleh, ustájení na danou noc a možnost stravování. Vybrány byly dny, které měly obdobný průběh, pokud by bylo v jedné zemi vybráno natáčení více denní, mohlo by dojít ke zkreslení výsledků. Na natáčení byl v obou případech nájezd jeden den předem s přespáním, tudíž jsou srovnány i kvality péče a ubytování pro koně a ošetřovatele.

Tabulka 14 Porovnání dnů strávených natáčením s koňmi v České republice a Německu

Charakteristika dnů strávených natáčením s koňmi, porovnání České republiky a Německa		
Česká Republika	MÍSTO	Německo
20. 9. 2016	DATUM	8. 9. 2016
10hodin, denní natáčení	DÉLKA NATÁČENÍ	12hodin, denní natáčení
Česká televize	PRODUKCE	DCM Production
Martin Hanuš	HORSE MASTER	Suzanne Struben
Převážně stání, sezení, ne příliš namáhavé jak pro lidi, tak pro koně	FYZICKÁ NÁROČNOST	Hodně přecházení, dost cvalových scén pro koně, pro ošetřovatele i koně náročnější
Zodpovědnost za hereckého koně	PSYCHICKÁ NÁROČNOST	Nutnost komunikace v anglickém jazyce, velká zodpovědnost za hereckého koně
Placený, malý výběr, pouze studená jídla	CATERING	Zdarma, kvalita a varieta studených a teplých jídel vynikající
Plně hrazen, stará budova penzionu se snídaní, nevhledný a nečistý	ÚHRADA A KVALITA NOCLEHU	Plně hrazen, penzion se snídaní, čistý, hezké prostředí a kvalitní servis
Plně hrazena, vzdálenost od penzionu 10minut autem, boxové ustájení, čisté, pěkné	ÚHRADA A KVALITA STÁJE	Plně hrazena, vzdálenost od penzionu 200metrů, prostorný box s možností výběhu, čisté



Plně hrazená 1000kč	ÚHRADA DOPRAVY MZDA OŠETŘOVATELE	Plně hrazená 100€
------------------------	-------------------------------------	----------------------

Zdroj: Vlastní zpracování

## 6.5 Rozhovory s majiteli firem Jana Jelenová Horse Stunt Team a Filmperde

K doplnění výše zmíněné problematiky byly provedeny rozhovory s majitelkou firmy Jana Jelenová Horse Stunt Team a jedním ze čtyř majitelů německé společnosti Filmperde. Respondenti odpovídali na předem připravené otázky z níže uvedených okruhů, za pomoci techniky polostandardizovaného rozhovoru, což je jedna z technik kvalitativního výzkumu. Některé otázky se drobně liší z důvodu rozdílné funkce respondentů v daných firmách, což není problém v závislosti na tom, že se jedná pouze o doplnění práce. Přepis celého rozhovoru s Janou Jelenovou je k dispozici v příloze, druhý rozhovor s Gerdem Grzesczakiem je v příloze v originálním jazyce dotazovaného, neboli v němčině, proto není přepis zcela doslovný. Otázky byly pokládány v jazyce anglickém, odpovědi už v německém kvůli možnosti přesnějšího a jednoduššího vyjádření respondenta.

1. Okruh – Práce a osobní život
  - Náplň práce, co se děje mimo sezónu
  - Flexibilita práce
  - Nutnost cestování či sebevzdělávání (znalost jazyků, potřebné doklady či potvrzení, ...)
  - Psychická a fyzická náročnost práce
2. Okruh – Provedení práce
  - Rozhodování ohledně dablování koní/herců
  - Rozhodování o proveditelnosti jednotlivých scén
  - Kritéria výběru konkrétního koně
3. Okruh – ekonomická stránka

Celkem respondenti zodpovídali na 7-8 otázek a ve většině nalézáme shodné výpovědi. Lehce odlišné odpovědi byly zaznamenány u následujících otázek v tabulce níže. Důvodem je odlišná činnost respondentů ve firmě, kdy Jana Jelenová je současně i majitelkou filmových koní a Gerd Grzesczak je velmi zkušeným horse mastrem, ačkoliv momentálně žádného koně nevlastní.

Tabulka 15 Komparace odpovědí respondentů na vybrané otázky

Otázka	Jana Jelenová	Gerd Grzesczak
<b>Jaká je náplň vaší práce v průběhu celého roku?</b>	„Takže hlavní sezóna je od jara do podzimu většinou, takže v této sezóně jezdíme s koňma na akce. Tyhle koně mají potom nějaký měsíc zhruba pauzu, aby si fyzicky a psychicky odpočinuli a přes zimu	Překlad: Začátek roku je celkem pohledný, v tomto čase se poohlížím po nových koních a jejich majitelích se kterými bych eventuálně spolupracoval následující sezónu. Z jara se začíná pomalu natáčet a

	potom následně máme vlastně až do jara tréninky, kdy učíme starší koně novým věcem a opakujeme a zaučujeme nového jezdce a mladý koně se učí to, co umí ty starší.“	s příchodem teplého počasí se práce nabaluje čím dál více a období klidu pro mě končí a odpočinek přichází až s koncem roku, kdy dokončuji kalkulace za uskutečněné projekty.
<b>Je práce fyzicky či psychicky náročná?</b>	Tak práce fyzicky náročná určitě je, během sezóny často přejíždíme a natáčecí doba je 12hodin, takže náročný to určitě je, ale člověk si na to asi tak nějak zvykne. Nejhorší je začátek sezóny po zimě kdy je člověk ve svém režimu a poté se musí přizpůsobit dobám natáčení a akcí. Psychicky je to náročný ve chvíli kdy to člověk chce dělat správně, když je scéna těžká a to se pojí se zodpovědností.	Překlad: Náročná je fyzicky i psychicky, protože musím u projektů vše organizovat a koordinovat. Své spolupracovníky a kolegy si ale hledám opravdu dobře, takže v podstatě musím pracovat, až když se na setu něco zkomplikuje či dojde k nějakému problému.

Obě firmy spolu mají uzavřenou spolupráci a díky vzájemným dobrým vztahům je předpokládána další spolupráce. Jak již bylo řečeno, odpovědi obou respondentů se z většiny shodují, oběma jde především o kvalitní provedení požadovaných úkonů během natáčení s hlavním ohledem na bezpečnost a pohodlí koní a herců. Stejně jako u všech povolání je důležité najít zálibu ke své práci, zde tomu není jinak a oba respondenti se opět shodují, že bez kladného vztahu ke koním nelze činnost vykonávat, podstatnou částí je ale i výdělek, který musí být dostačující k zajištění blaha koní, lidí a zbývající prostředky k možným inovacím, rekonstrukcím či rozšíření nabídky hereckých koní a jejich výcviku. Práce velmi zásadně zasahuje do osobního života, během sezóny, čímž rozumíme od jara do podzimu, je práce téměř absolutně neflexibilní a vše se uzpůsobuje datům a časům akcí či natáčení. Toto povolání vyžaduje také časté cestování v rámci země i do zahraničí, kdy česká firma Jany Jelenové cestuje ze zahraničních zemí převážně do Německa. S cestováním mimo vlastní zemi se pojí i nutnost znalosti cizích jazyků, kdy z odpovědí obou respondentů je patrná nutnost znalosti anglického jazyka na komunikační úrovni. Velkou výhodou je znalost místního jazyka země, kde natáčení probíhá. S převážením koní se pojí četná veterinární opatření a doklady, bez jejichž znalosti a vlastnictví nelze s koňmi zmíněnou činnost vykonávat.

## 7 Závěr

Tato bakalářská práce se zabývá úlohou koně ve společnosti lidí. V teoretické části je vymezeno společenství lidí a koní v průběhu historických epoch lidstva, zobrazení koní v umění a to jak v dřívějším, tak moderním. Dalším oddílem této části práce je popis jednotlivých plemen koní, která jsou pro větší přehlednost nejprve rozdělena do teplokrevné, plnokrevné a chladnokrevné skupiny koní a poníků. Následně jsou popsána plemena, která jsou nejvíce zastoupena a známá v Evropě, především České republice. Mezi teplokrevnými plemeny jsou vymezena primárně plemena původem z Čech.

Sekundární analýza dat poskytuje mimo ukotvení zvířete v zákonech a právních nařízeních a ustanoveních národní a nadnárodní úrovně převážně statistická data ohledně počtu koní. Všechna data jsou komparována v rámci dvou zemí, České republiky a Spolkové republiky Německo. Tyto dvě země jsou mimo další součástí Evropské unie, tudíž nařízení a zákony ustanovené Evropskou radou jsou totožná pro oba státy. Chovatelé musí splňovat několik podmínek a v Německu musí vlastnit potvrzený paragraf číslo 11, který opravňuje k chovu zvířete (koně) a práci s ním. Pro přepravu koní musí být před každým výjezdem do zahraničí vystaveno speciální potvrzení od veterináře, které stvrzuje zdraví zvířete na základě pravidelně prováděného odčervení a testů krvi. Každý kůň má také svůj vlastní průkaz, který je obdobou občanského průkazu u lidí a dokazuje totožnost zvířete a zaznamenává výše zmíněné preventivní prohlídky a testy.

Ze statistických dat je nejprve poskytnuta tabulka s počty všech hospodářských zvířat, pro porovnání počtu koní v hospodářství s ostatními zvířaty. V České republice jsou koňoviti evidováni ve dvou dostupných statistikách a jejich výsledné počty se značně liší. Dáno je to tím, že Český statistický úřad nezahrnuje do počtu hospodářských koní zájmově a rekreačně chované kusy. Dle ústřední evidence koní bylo v roce 2014 v České republice 82 536 a od roku 2010 má počet koní vzrůstající charakter. Český statistický úřad evidoval ke stejnému roku 2014 32 925 kusů a v posledních letech zaznamenává spíše klesající hodnoty, což vypovídá o menším počtu koní hospodářského využití a rostoucím počtu koní chovaných v zájmových stájích. Ve srovnání s Německem, kde kusy koní v hospodářství registruje Das Bundesministerium für Ernährung und Landwirtschaft je zastoupení hospodářsky chovaných koní přibližně 14krát menší. Toto porovnání ale nebere v úvahu velikost států či počet jejich obyvatel, proto je v další tabulce převeden počet koní na počet obyvatel. S výslednými čísly už lze porovnávat počet koní v daných zemích přesněji,

protože se v nich odráží i velikost daných zemí. Z celkového počtu koní evidovaných oběma zeměmi v roce 2013 tedy na tisíc obyvatel České republiky připadlo 7,8koně, zaokrouhleně osm koní. Ve stejném roce v Německu vychází 14koní (13,6) na tisíc obyvatel. Výsledně lze tedy říci, že rozdíl je větší pouze přibližně dvakrát, což je oproti původnímu zásadně rozdílné.

Hlavní odvětví využití koní jsou rozdělena do dvou tabulek, z nichž první přináší základní charakteristiky odvětví jezdeckého sportu, jako je drezura, parkur, dostihy a westernové ježdění. Druhá je zaměřena na pracovní využití koní v podobě tažné síly, policejních koní, koní k hipoterapii a okrajově zmiňuje i plemenné chovy koní, o nichž je zmínka již v teoretické části práce u vybraných plemen koní. Detailněji je popsáno využití koně k natáčení filmů, kterému se zhruba od padesátých let věnuje František Michálek jako odborný poradce při scénách s koňmi. Roku 1967 se k němu přidal Petr Hanuš, z jehož vyprávění je čerpáno v celé kapitole práce Historie využití koně pro práci ve filmu v Čechách. Jeho společnost položila základ typu tohoto podnikání s hereckými koňmi v Čechách a začala také se speciálním výcvikem těchto koní.

Ve vlastním empirickém šetření vyjdeme z teoretické části, ze znalosti mimo jiné základního výcviku koně a přehledu o typech koní a jejich charakteristickém zbarvení či tělesných proporcích. Z grafu plemen koní využívaných vybranými společnostmi, můžeme vyčíst mimo jiné fakt, že při výběru koně k natáčení nejsou tyto kritéria primární. Zmíněný graf je obsažen v empirické části této práce. Tento výsledek potvrzuje i vyprávění Petra Hanuše o počátcích filmové práce koní v České republice, který mimo jiné tvrdí, že absolutně nezáleží na původu či ušlechtilosti plemene koně, zvíře posláno být hercem prostě musí mít v sobě. Stejný názor nalezneme i v jedné z odpovědí Jany Jelenové, která potencionálně koně k filmu vybírá dle jejich charakteru, nikoliv zbarvení, plemene, či výkonnosti v konkrétním sportovním odvětví. Koně jsou pro hereckou práci vybírání na základě individuálního posouzení vlastností koně, s hlavním požadavkem na klidnou a ochotnou povahu. Koně prochází náročným výcvikem před prvním setkáním s kamerami a i přes jejich profesionalitu je stále nutné mít na paměti, že se jedná o živé tvory. Stejně jako herec nemusí mít svůj den, tak i zvíře může náhle selhat a žádný živý tvor nemůže být sto procentní. Z kategorií filmových koní je zřejmě nejvíce spolehlivý kůň herecký, i přes to respondenti zodpověděli, že při rychlejších scénách herec musí mít za sebe náhradního jezdce a nebezpečné scény nemůže odjet sám. Oba respondenti se však shodují, že pro

produkci je velmi zajímavé, když herec může většinu scén odjet sám a kamery mohou zabrat i obličej. Vše však záleží na jezdeckém umění herce a především jeho dobré spolupráci. Výcvik a následné uplatnění hereckých koní je natolik obsáhlá problematika, že veškeré informace nelze obsáhnout v doporučeném rozsahu bakalářské práce a vyžaduje detailnější šetření.

## 8 Seznam použitých zdrojů

WIDDICOMBEOVÁ, Sarah. *Přirozený výcvik koní*. 1. Praha: Metafora, 2009. ISBN 978-80-7359-192-2.

*Ottova encyklopedie. Koně a poníci*. Praha: Ottovo nakladatelství, 2014. ISBN 978-80-7451-342-8.

GORDON WATSONOVÁ, Mary, Russel LYON a Sue MONTGOMERYOVÁ. *Kůň*. 2. Praha 4: Fragment, 2013. ISBN 978-80-7451-342-8.

AMLEROVÁ, Ulrike a Gabriele METZOVÁ. *Koně: Jezdectví, plemena, chov*. 1. Praha 5: Euromedia Group, 2013. ISBN 978-80-242-4016-9.

*Slovník Řecko-římské mytologie a kultury*. Praha: EWA Edition, 1993. ISBN 80-85764-02-4.

DUŠEK, Jaromír. *Kůň ve službách člověka - středověk*. Praha: APROS, 1996. ISBN 80-901100-6-1.

LANGE, Harald. *Návrat na pastviny*. Praha: ČTK-PRAGOPRESS, 1969. ISBN 57-010-69.

JAROMÍR, Dušek a Humpál JAROSLAV. *Návrat na pastviny*. Praha: státní zemědělské nakladatelství, 1970. ISBN 07-023-70-04/47.

JOKL, Zdeněk a kolektiv autorů. *Jezdectví a dostihový sport*. Praha: státní zemědělské nakladatelství, 1977. ISBN 07-100-77-04/47.

*Encyklopedie Historie světa: Atlas světových dějin*. Praha: Columbus, 1998. ISBN 80-852928-81-7.

*Encyklopedie zeměpis světa*. Praha: Columbus, 1994. ISBN 80-901727-6-8.

Bible: Písmo svaté Starého a Nového zákona. Český ekumenický překlad, 2. vydání, Praha: Ekumenická rada církví, 1984

*Velký sociologický slovník*. 1. Praha: Karolinum, 1996. ISBN 80-7184-164-1.

PRCHALOVÁ, Jana. *Právní ochrana zvířat*. 1. 1. Praha: Linde Praha, 2009. ISBN 978-80-7201763-8.

*Statistická ročenka: České republiky 2016*. 1. Praha: Český statistický úřad, 2016. ISBN 978-80-250-2726-4.

HERMANNOVÁ, Hana, Dana MÜNICHOVÁ a Zoran NERANDŽIČ. *Základy hipoterapie*. Praha: Profi Press, 2014. ISBN 978-80-86726-57-1.

KAPITZKE, Gerhard. *Kůň od A do Z: plemena, chov, chování, jezdeckví, spřežení*. Přeložila Dominika ŠVEHLOVÁ. Praha: Nakladatelství Brázda, 2008.

DUŠEK, Jaromír. *Chov koní*. Vyd. 3. Praha: Brázda, 2011. ISBN 978-80-209-0388-4.

DUŠEK, Jaromír. *Chov koní v Československu*. Praha: Brázda, 1992. ISBN 80-209-0168-X.

BAHNÍK, Václav. *Slovník antické kultury*. Praha: Svoboda, 1974. Členská knihnice nakl. Svoboda.

MACHEK, Jiří; ROUBALOVÁ, Markéta. Situační a výhledová zpráva Koně. Ministerstvo zemědělství České republiky, Praha, 2006. ISBN 80-7084-532-5.

### **Internetové zdroje**

*Koncepce chovu koní v ČR* [online]. Praha, 2014 [cit. 2017-03-01]. Dostupné z: <http://eagri.cz/public/web/mze/zemedelstvi/zivocisne-komodity/kone/koncepce-chovu-koni-vcr.html>

*(Fédération Equestre Internationale* [online]. 2016 [cit. 2017-01-27]. Dostupné z: <https://www.fei.org/>)

*Silvarium.ccz* [online]. Lesnická práce, 2014 [cit. 2017-02-15]. Dostupné z: <http://www.silvarium.cz/zpravy-z-oboru-lesnictvi-a-drevarstvi/v-sumavskych-lesich-se-vice-vyuziva-konska-sila-tz-np-sumava>

Tierschutzgesetz. *Bundesministerium der Justiz und für Verbraucherschutz* [online]. DE, 2016 [cit. 2017-02-22]. Dostupné z: <http://www.gesetze-im-internet.de/tierschg/BJNR012770972.html#BJNR012770972BJNG000705360>

Number of horses in the European Union in 2013, by country. *The Statistics Portal* [online]. 2013 [cit. 2017-02-24]. Dostupné z: [www.statista.com](http://www.statista.com)

*Eurostat* [online]. 2010 [cit. 2017-02-24]. Dostupné z: [www.eurostat.com](http://www.eurostat.com)

MÜLEROVÁ, Hana. *Zvíře jako objekt právních vztahů* [online]. Brno, 2010 [cit. 2017-03-02]. Dostupné z: [https://www.law.muni.cz/sborniky/dny\\_prava\\_2010/files/prispevky/09\\_priroda/Mullerova\\_Hana\\_\(4342\).pdf](https://www.law.muni.cz/sborniky/dny_prava_2010/files/prispevky/09_priroda/Mullerova_Hana_(4342).pdf)

*Dejure.org* [online]. 2017 [cit. 2017-03-02]. Dostupné z: <https://dejure.org/gesetze/BGB/833.html>

*Bundesanstalt für Landwirtschaft und Ernährung* [online]. 2013 [cit. 2017-03-02]. Dostupné z: <http://buel.bmel.de/index.php/buel/article/view/Brade/brade-html>

*Das Statistische Bundesamt* [online]. 2013 [cit. 2017-03-02]. Dostupné z: <https://www.destatis.de/DE/>

*Markt.de* [online]. 2014 [cit. 2017-03-02]. Dostupné z: <http://www.markt.de/ratgeber/pferde/pferderassen/deutsche-pferderassen-von-a-bis-z-im-ueberblick/>

*Jana Jelenová Horse Stunt Team* [online]. 2017 [cit. 2017-03-02]. Dostupné z: <http://janajelenova.cz/>

*Filmpferde* [online]. 2012 [cit. 2017-03-02]. Dostupné z: <http://filmpferde.com/>

## 9 Přílohy

Obrázek 2 Ukázka tréninku filmových koní - plátno

Obrázek 1 Ukázka tréninku filmových koní

Obrázek 3 Fotka z natáčení

4 Eadweard Muybridge "Kůň v pohybu"

5 Ukázka tréninku filmových koní (vlastní fotografie)

6 Ukázka turnaje skupiny Terra Historia (vlastní fotografie)

7 Další uplatnění filmových koní při show (fotografie: Jana Pazdírková)

8 Ukázka využití filmových koní, divadlo (fotografie: Zuzana Šoborová)

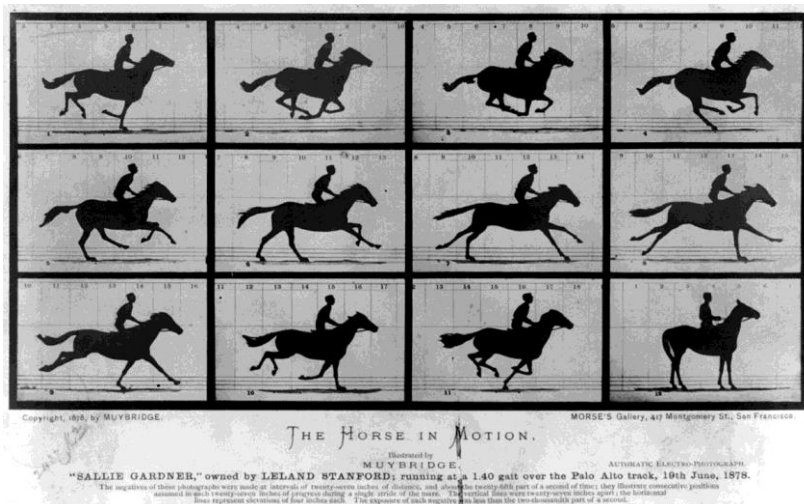
9 Natáčení koně s hercem (vlastní fotografie)

10 Průběh natáčení s koněm (fotografie: Zuzana Šoborová)

11 Natáčení noční scény (vlastní fotografie)

12 Rozhovor s Janou Jelenovou

13 Rozhovor s Gerdem Grzesczakem



4 Eadweard Muybridge "Kůň v pohybu"



5 Ukázka tréninku filmových koní (vlastní fotografie)





6 Ukázka turnaje skupiny Terra Historia (vlastní fotografie)

7 Další uplatnění filmových koní při show (fotografie: Jana Pazdírková)



9 Natáčení koně s hercem (vlastní fotografie)



8 Ukázka využití filmových koní, divadlo (fotografie: Zuzana Šoborová)



10 Průběh natáčení s koněm (fotografie: Zuzana Šoborová)



11 Natáčení noční scény (vlastní fotografie)

## Odpovědi Jany Jelenové

### 1. Jaká je náplň vaší práce v průběhu celého roku?

Takže hlavní sezóna je od jara do podzimu většinou, takže v této sezóně jezdíme s koňma na akce. Tyhle koně mají potom nějaký měsíc zhruba pauzu, aby si fyzicky a psychicky odpočinuli a přes zimu potom následně máme vlastně až do jara tréninky, kdy učíme starší koně novým věcem a opakujeme a zaučujeme nový jezdce a mladý koně se učí to, co umí ty starší

### 2. Vyžaduje vaše práce cestování, další sebevzdělávání (znalost jazyků, speciální terminologie, potřebné doklady)?

Takže cestujeme hodně po celé Evropě a musíme si vždy zjistit veterinární požadavky dané země, což je většinou pravidelné očkování na chřipku a tetanus a kvůli infekční anémii dvakrát do roka dělat krve. Velkou výhodou je znalost místního jazyka nebo angličtiny a němčiny. U filmu převážná většina mluví anglicky nebo německy takže není problém se tam

potom domluvit. Samozřejmě je vzájemné dorozumění podstatné k tomu, aby se práce dělala správně a dobře.

**3. Je práce fyzicky či psychicky náročná? Pociťujete při výkonu práce s koňmi v průběhu natáčení nějakou zodpovědnost?**

Tak práce fyzicky náročná určitě je, během sezóny často přejíždíme a natáčecká doba je 12hodin, takže náročný to určitě je, ale člověk si na to asi tak nějak zvykne. Nejhorší je začátek sezóny po zimě kdy je člověk ve svém režimu a poté se musí přizpůsobit dobám natáčení a akcí. Psychicky je to náročný ve chvíli kdy to člověk chce dělat správně, když je scéna těžká a to se pojí se zodpovědností. V první řadě máme zodpovědnost za ty koně, takže během natáčení se jim snažíme co nejvíc ulehčit, když je pauza tak opravdu jim tu pauzu dát, nechat je v klidu popást když je možnost trávy nebo jim tam dát seno a hlavně vodu a snažit se jim natáčení také zpříjemnit. A zodpovědnost samozřejmě i za lidi popřípadě za herce kteří na nich sedí, protože samozřejmě naší prioritou je aby i herec se cítil příjemně a bezpečně a měl z práce s námi dobrý pocit.

**4. Na základě čeho probíhá rozhodnutí o proveditelnosti určitých scén nebo rozhodnutí ohledně potřebného dablování herců/koní?**

Hlavní funkci v tomhle má horse master, který by měl být přítomen už na obhlídkách lokalit před natáčením. A lidé ze štábu by mu měli říct co na těch lokalitách s koňma chtějí dělat a na jeho rozhodnutí je jestli to je možný nebo není. On by měl mít takový zkušenosti a znalosti aby dovedl posoudit popřípadě upravit terén, aby scéna šla provést. Například když kůň má ve scéně lézt do vody, musí terén prozkoumat a případně zajistit zpevnění povrchu a tak dále. Pak při samotném natáčení samozřejmě být ducha přítomen a sledovat jestli není někde nějaký problém, jestli koně nefungují jinak než by měli a vždycky podat správný řešení k tomu, aby i štáb byl spokojenej a nebylo to nebezpečný pro koně a pro herce. Ohledně toho dablování opět je to na zvážení, ale je tam několik aspektů. První z nich asi jezdecká připravenost herce, rychlejší scény ale převážně jezdí dabl. Další věci jsou kaskadérský, v případě pádu opět by měl dabl. Co je asi nejdůležitější že herci se nesmí nic stát, takže všechno co je nebezpečný tak by měl dělat dabl. Je to ale zase na zvážení horse mastera. My se snažíme vždy to udělat, aby co nejvíce mohl odjet herec, což je i pro štáb zajímavý.

**5. Váš zájem o tuto práci je podmíněn kladným vztahem ke koním, nebo převládá vidina výdělku? Je reálné uživit sebe a koně touto činností? Cítíte se dostatečně finančně ohodnoceni?**

Když to vezmu trošku ze širšího pohledu tak pokud chce člověk nějakou práci dělat tak jí musí mít rád a z toho vycházíme především i my. Zabýváme s etím a chceme to dělat, takže nás to baví. To je hlavní důvod proč to děláme. Samozřejmě nebudu říkat že o peníze nejde, kdybysme je neměli tak bychom tu práci dělat nemohli, takže koukáme i na peníze kolik si člověk u jakýho projektu vydělá a počítáme s tím abysme se uživili celou tu sezónu a i zimu

kde ty výdělníky nejsou takový. Takže ano koukáme i na finanční stránku věci abysme se uživilí a popřípadě zbylo na investice abychom mohli dál pokračovat v tom co děláme.

**6. Na základě čeho vybíráte potenciálního filmového koně, preferujete určitá plemena koní?**

Víceméně nepreferujeme vyloženě žádné plemeno koně, když vybíráme koně tak je to většinou náhodně, protože některá plemena samozřejmě mají předpoklady k tomu, některá jsou klidnější některá lekavější, někteří jsou rychlejší někteří pomalejší..ale každé individuální kůň jakýhokoliv plemene může mít ten předpoklad být hereckým koněm nebo filmových koněm. Jde o to aby on sám od sebe měl nějaké předpoklady, třeba vidíme, jak se zachová když se lekce – uteče, lekne se ale zůstane stát a to jsou přesně takový ty věci kdy zjišťujeme vlastně jak se ten kůň chová a z toho dokážeme odpovít jak asi bude reagovat na věci co ho chceme učit. Ale preference vyloženě nějakýho plemene to tam není. Je to na individuálním koni a každé plemeno proto vlastně může být dobrý.

**7. Setkáváte se na trhu této práce s konkurencí?**

Určitě, konkurence je všude a je to dobře protože vtu chvíli vidíme v čem můžeme být lepší. Určitě je důležitá a jsme rádi že je.

## 12 Rozhovor s Janou Jelenovou

### Odpovědi Gerd Grzesczak

**1. What is content of your work during whole year?**

Das Jahr startet meistens sehr ruhig. In dieser Zeit gucke ich mich oft nach neuen Pferden um, die uns bei der Arbeit für das kommende Jahr möglicherweise begleiten. Meistens kommen dann auch schon die ersten Drehbücher welche ich bearbeiten und kalkulieren muss. Sobald es wärmer wird fangen auch schon die ersten Filme an und die ruhige Zeit ist zu Ende und das zieht sich so bis zum Ende des Jahres.

**2. Do you need to travel, or keep self-education yourself to do your job? (special papers, knowledge of languages)**

Ich reise das ganze Jahr. Die meiste Arbeit ist in Deutschland, wenn es aber ins Ausland geht nehme ich mir meistens einen Kollegen mit der diese Sprache beherrscht und mir dann Assistent und Übersetzt. Oftmals ist es einer meiner Söhne da sie auch als Stuntmänner tätig sind und viele Sprachen beherrschen. Mit Englisch kommt man in der Filmwelt aber immer sehr gut durch.

**3. Is your job physically or mentally difficult? Do you feel responsibility while filming with horses?**

Sowohl als auch da ich viel organisieren und koordinieren muss. Ich suche mir meine Kollegen sehr gut aus so dass ich oft am Set erst gefragt werde wenn es kompliziert wird.

**4. Base on what is made the desicion of performance some scene, or if its necesarry for actor/horse to be replaced with double?**

Jede Szene muss gut vorbereitet werden und ich versuche immer Pferde zu wählen die gut für die Rolle passen und auch für Schauspieler zu reiten sind. Für Gallop Szenen werden aber meistens Dubel eingesetzt da es Versicherungstechnisch probleme geben kann und auch besser aussieht. Es ist selten vor dem Film genug zeit den Schauspielern genug Unterricht zu geben und die sicherheit geht da vor. Nur eine Handvoll Schauspieler lasse ich selbst gallopiere wenn sie gut genug sind da es immer schöner für die Kamera ist wenn sie auch das Gesicht zeigen kann.

**5. Your interest in this job is involved by your positive stance to horses or its more about good reward?**

Sagen wir es mal so...ich tue diesen Beruf weil ich ihn mag und weil es schön ist sein Hobby zum Beruf zu machen. Wenn ich Holz mögen würde ich Tischler sein wollen.

**6. Do you know about some competition across the market?**

Ja natürlich da wir auch Produktionen haben die nicht nur in Deutschland sind und wir messen uns an Europa.

**7. How do you started to co-operate with czech group?**

Auf Empfehlung einer Kollegin da ich 2 Pferde brachte die besondere dinge tun können und die gab es in Tschechien.

13 [Rozhovor s Gerdem Grzesczakem](#)