

Česká zemědělská univerzita v Praze

Fakulta agrobiologie, potravinových a přírodních zdrojů

Katedra zahradní a krajinné architektury



**Podklady pro revitalizaci zahrady – parku u zámku
v Benátkách nad Jizerou**

Bakalářská práce

Autor práce: Anna Veselá

Obor studia: Zahradní a krajinářská architektura

Vedoucí práce: doc. Ing. arch. Jan Vaněk, CSc.

© 2018 ČZU v Praze

Čestné prohlášení

Prohlašuji, že svou bakalářskou práci "Podklady pro revitalizaci zahrady – parku u zámku v Benátkách nad Jizerou" jsem vypracovala samostatně pod vedením vedoucího bakalářské práce a s použitím odborné literatury a dalších informačních zdrojů, které jsou citovány v práci a uvedeny v seznamu literatury na konci práce. Jako autorka uvedené bakalářské práce dále prohlašuji, že jsem v souvislosti s jejím vytvořením neporušila autorská práva třetích osob.

V Praze dne 9. 4. 2018 _____

Poděkování

Ráda bych touto cestou poděkovala panu docentu Janu Vaňkovi za trpělivost, vedení a ochotu pomoci mi při vypracovávání této práce. Dále bych ráda poděkovala panu doktoru Pavlu Štifterovi za poskytnutí materiálů a podporu, za jeho zájem o mou práci a řešené téma a za pozitivní přístup. A děkuji své rodině, za jejich podporu a motivaci při mém studiu.

Podklady pro revitalizaci zahrady – parku u zámku v Benátkách nad Jizerou

Souhrn

Cílem práce je vypracování literární rešerše ohledně historického vývoje a aktuálního stavu zámeckého parku. Přehled historického vývoje zámeckého parku je vytvořen na základě analýz informací z dohledaných pramenů a terénních průzkumů území.

Benátky nad Jizerou, se nachází 30 kilometrů severovýchodně od Prahy. Zámecký areál je situován na skalním výběžku nad řekou a městem. Patří do původní části města Nové Benátky. Díky vyvýšené pozici je budova zámku významnou krajinnou dominantou. Výrazná je především kostelní věž s ochozem a barokní kopulí. Místo s dlouhou historií se stalo symbolem města a celého okolí.

Město Nové Benátky založil Jan z Dražic ve 14. století jako součást dražického panství. V místech dnešního zámku byl původně klášter, který byl zničen v době husitských válek. Roku 1526 zde páni z Donína nechali vystavět renesanční zámek.

Reprezentativní park, se rozkládal v blízkosti zámecké budovy ihned po dostavbě západního křídla. V polovině 16. století byla vystavěna ohradní zeď, oddělující zámek a reprezentativní zahradu od dnešního anglického parku. Obě části parku prošly v historii mnoha změnami. Poslední změnou francouzského parku byla obnova v letech 2010 - 2011. Anglický park, netradičně situován ve strmém kopci, na úpravu čeká.

V literární rešerši je zaznamenán historický vývoj města a zámeckého areálu od dob založení po současnost. Je popisován aktuální stav v daných historických epochách. Následně jsou porovnávány historická vyobrazení sledovaného území s jeho dnešní podobou. Park je dále porovnáván se zámeckými parky v blízkém okolí a menšími parky v Evropě.

Pro přehlednost a názornost jsou obrázky součástí textové části. Přílohou je inventarizační tabulka dřevin francouzského parku.

Z vyhodnocení provedených analýz a terénních průzkumů jsou vypracována doporučení pro další postup vývoje zámeckého parku. Práce může být použita jako podklad pro budoucí zásahy v obou částech zámeckého parku.

Klíčová slova: Zámek, Benátky nad Jizerou, Historická zahrada, Revitalizace, Anglický park, Francouzský park

Basic documents for revitalisation of the historic garden of the chateau in Benátky nad Jizerou, Czech Republic

Summary

The goal of this thesis is to make a literal research about historical evolution and current state of the formal and landscape parts of the chateau garden. Thanks to the analysis of the information from the historical sources and the field exploration it is possible to make an overview about the historical evolution of the chateau garden.

The city of Benátky nad Jizerou is located 30 km northeast from Prague. The chateau area is situated on a rock spur over the river Jizera and the city. The chateau belongs to the part of the city called Nové Benátky. The building of the chateau is a landscape landmark thanks to the elevated position. The chateau's church tower is very significant. This place with a long history is a remarkable symbol of the surrounding landscape.

The city of Nové Benátky was founded by Jan z Dražic in the 14th century. It was a part of Dražice manor. On the place where the chateau stands was formerly a cyriacic cloister that was destroyed during the Hussite wars. In 1526 the lords of Donín built a renaissance chateau on the place where the cloister was. It is today the western part of the building. After The Thirty Years' War the chateau building was expanded.

Right after the western part was finished, the representative park was established. In the middle of the 16th century the fence wall was built. It divided the chateau and the representative garden from the former game reserve, today's English park. Both parts of the park went through a lot of changes in the past. The last one in the French park was its complete reconstruction in 2010 and 2011. The English park, which is unusually situated on a steep hill is to be reconstructed in the future.

The literal research documented the historical evolution of the city and the area of the chateau from the time of its foundation to the present. The research describes the state of the area in different historical epochs. The thesis compares the historical images of the area with the images of the current state. The next goal of the thesis is to compare the historical garden of Benátky nad Jizerou with some Czech chateau gardens and some chateau gardens in Europe.

In order to be clearer for the reader the figures and images are placed in the text part. The appendix contains a table with the inventory of the woods of the French park.

Some recommendations are concluded from the evaluation of the analyses and the field explorations made in this thesis. The thesis can be used for future revitalization of the English landscape garden.

Keywords: Benátky nad Jizerou, historical garden, chateau, revitalization, English park,
French park

Obsah

1	Úvod	1
2	Cíl práce	2
3	Historie	3
3.1	Vývoj Benátecka v historických souvislostech	3
3.1.1	Oblast v době pravěku a starověku	3
3.1.2	Středověk a počátky dražického panství	3
3.1.3	Založení města Nové Benátky	4
3.1.4	Benátky v době husitských válek	6
3.1.5	Začátek novověku a budování zámku v Nových Benátkách	7
3.1.6	18. a 19. století v Nových Benátkách	8
3.1.7	Město Benátky v době světových válek	10
3.1.8	Benátky nad Jizerou v době socialismu	11
3.2	Historie zámku	11
3.2.1	Renesance v Nových Benátkách	15
3.2.1.1	Znaky renesanční architektury	15
3.2.1.2	Renesanční prvky zámku	16
3.2.2	Znaky barokní architektury	17
3.2.2.1	Barokní prvky zámku	17
3.2.2.2	Giovanni Maria Filippi	18
3.2.2.3	Filip Heger	18
3.2.2.4	Ignác Jan Nepomuk Palliardi	19
3.3	Historie zámeckých zahrad	19
3.3.1	Gotické klášterní zahrady v Nových Benátkách	19
3.3.2	Renesanční zahrady	21
3.3.2.1	Znaky renesančních zahrad	21
3.3.2.2	Renesanční zahrady v Nových Benátkách	21
3.3.3	Barokní zahrady v Nových Benátkách	22
3.3.3.1	Znaky barokních zahrad	22
3.3.3.2	Barokní zahrady v Benátkách nad Jizerou	23
3.3.4	18. a 19. století – klasicismus a romantismus	24
3.3.5	Zámecké zahrady ve 20. století a na začátku 21. století	25
4	Současný stav Benátecka a zámeckého areálu	27
4.1	Územní systém ekologické stability	27
4.1.1	Památné stromy	28
4.2	Občanská vybavenost města	29
4.3	Budova zámku dnes	29
4.4	Stav zámeckého parku	31
4.4.1	Francouzský park	31
4.4.2	Krajinářská část parku	34
4.4.2.1	Návaznost krajinářské části parku na okolní krajinu	36
4.5	Stav vegetace zámeckého parku	36
4.5.1	Francouzský park	36
4.5.2	Anglický park	38
4.6	Architektonické prvky v zámeckém parku	39
4.6.1	Stavby	39
4.6.1.1	Ohradní zeď	39
4.6.1.2	Zámecké brány	39
4.6.1.3	Bývalé hospodářské budovy	40
4.6.1.4	Zahradní pavilon	41
4.6.1.5	Výklenková kaple s kašnou	42
4.6.1.6	Fontána s vodotryskem	42

4.6.1.7	Zděný barokní bazének.....	43
4.6.1.8	Zemní vodojem.....	43
4.6.1.9	Můstky a síť vycházkových pěšin v anglickém parku.....	44
4.6.1.10	Letní kino.....	44
4.6.1.11	Skautská klubovna	44
4.6.2	Sochařská výzdoba parku.....	45
4.6.2.1	Socha kojící Panna Marie	46
4.6.2.2	Busta Bedřicha Smetany.....	46
4.6.2.3	Pomník obětem I. světové války a T. G. Masaryka.....	47
4.6.2.4	Morový kříž	48
5	Porovnání historických podkladů se současností	48
5.1	Historické mapování.....	48
5.1.1	Müllerova mapa - 1720.....	48
5.1.2	I. Vojenské mapování 1764-1783	49
5.1.3	Povinné císařské otisky - mapa stabilního katastru - 1826-1843.....	49
5.1.4	Plán ‘Benateker Ziergarten samt Berglehne und Wiengärten‘	50
5.1.5	Dnešní mapa – 2018.....	50
5.2	Historická vyobrazení areálu zámku v porovnání s aktuálním stavem	50
5.2.1	Celkový pohled.....	50
5.2.2	Budova zámku	51
5.2.3	Francouzský park.....	52
5.2.4	Anglický park	54
5.2.5	Vinice.....	55
5.3	Porovnání historických leteckých pohledů se současnými	56
6	Porovnání parku v Benátkách nad Jizerou s dalšími parky	57
6.1	Porovnání parku v Benátkách nad Jizerou s parky v blízkém okolí	57
6.1.1	Lysá nad Labem.....	57
6.1.2	Brandýs nad Labem	59
6.1.3	Bon Repos	61
6.2	Porovnání parku v Benátkách nad Jizerou s evropskými parky	62
6.2.1	Clos Lucé – Leonardův park	62
6.2.2	Villa Gamberaia.....	63
7	Souhrn výsledků rešerše s doporučením dalšího vývoje	65
8	Závěr	67
9	Bibliografie.....	68
10	Přílohová část.....	I
10.1	Inventarizační tabulky dřevin francouzského parku	I
10.1.1	Listnaté stromy	I
10.1.2	Listnaté keře	III
10.1.3	Jehličnaté dřeviny	IV

1 Úvod

Ve Středočeském kraji mají památky zahradního umění bohaté zastoupení. Nalézá se zde množství zámeckých areálů s historickými zahradami, které si zaslouží pozornost z hlediska ochrany a obnovy pro zachování historické rozmanitosti Čech. Pro tuto bakalářskou práci byl vybrán zámecký areál v Benátkách nad Jizerou.

Město Benátky nad Jizerou, leží 30 kilometrů severovýchodně od Prahy. Zámecký areál je umístěn v části města dříve zvané Nové Benátky. Rozprostírá na skalní ostrožně nad řekou a přilehlým městem. Díky vyvýšené pozici je budova zámku krajinnou dominantou. Místo s dlouhou historií je dnes symbolem města a okolí.

Budova zámku byla v historii doprovázena reprezentativním francouzským parkem, který se rozkládal v její těsné blízkosti. Za ohradní zdí se nachází anglický park. Ten je netradičně situován ve strmém kopci.

V literární rešerši je zaznamenán historický vývoj města, budovy zámku a zámeckých zahrad od jejich založení po současnost. Jednotlivé kapitoly zároveň popisují aktuální stav města, zámku a parku v daných historických epochách. Součástí bakalářské práce je též porovnání historických obrazů, fotografií a map se současným stavem zkoumaného území.

Z vyhodnocení provedených analýz a terénních průzkumů budou vypracována doporučení pro další postup a vývoj zámeckého parku. Práce může být použita jako podklad pro budoucí zásahy v obou částech zámeckého parku.

2 Cíl práce

Cílem bakalářské práce je zdokumentovat historický vývoj a aktuální stav formální francouzské a krajinářské anglické části zámeckého parku na základě vypracované historické rešerše. Díky analýzám informací z dohledaných pramenů a terénním průzkumům parku je možno vytvořit přehled historického vývoje podoby parku v historických kontextech. Práce též porovnává historický stav zahrady se stavem dnešním, porovnává park v Benátkách nad Jizerou se zámeckými parky v blízkém okolí, zhodnocuje proměny parku v historii a doporučuje další směr vývoje.

Dalším cílem je zdokumentování již uskutečněné revitalizace francouzského parku a nashromáždění podkladů a doporučení k dalšímu postupu revitalizace jak francouzského, tak anglického parku v Benátkách nad Jizerou.

Práce pak bude moci být použita jako podklad pro další zásahy v parku.

3 Historie

3.1 Vývoj Benátecka v historických souvislostech

3.1.1 Oblast v době pravěku a starověku

Nejstarší doložená antropogenní činnost v údolí řeky Jizery v blízkosti dnešních Benátek je datována již do období mladšího paleolitu. Právě díky řece Jizeře, která zaručovala vždy dostatek vody, sezónní záplavy a tedy i úrodnou půdu ve svém okolí se zde zemědělci usadili a svou půdu obhospodařovali po několik tisíciletí. V údolí řeky Jizery mezi obcemi Horky nad Jizerou a Brodce (nacházející se necelých 5km severně od Benátek) byly v 50. letech 20. století nalezeny pozůstatky mohylového pohřebiště z doby bronzové, se zbytky celokamenných hrobek únětické kultury. (Národní památkový ústav, 2015)

Dle Beneše a kol. (1999b) bylo na území města Benátek nalezeno množství předmětů denní potřeby a zbraní (železné meče a kopí) datovaných též do začátku letopočtu. Některé předměty jako nákrčníky, náramky či opasky, ale právě i zbraně datované do doby Keltů se pak našly i přímo v areálu zámku. Vzhledem ke Keltskému způsobu pohřbívání se jedná o důkazy, že se v místech nálezů nacházelo pohřebiště. Osídlení území Kelty dokládají též nálezy keltských duhovek na přilehlých polích.

Po příchodu Germánských kmenů do Pojizeří na počátku letopočtu skončila na sledovaném území Keltská kultura. Z dob Germánů je v krajině dodnes patrné žárové pohřebiště nedaleko silnice z Benátek na Dražice. (Beneš a kol. 1999b)

Příchod Slovanů je datován na přelom 9. a 10. století a je doložen několika nalezenými nádobami, šperky a pozůstatky osídlení na několika místech ve městě a v okolí. Jedno z těchto obydlí bylo nalezeno v místech náměstí Na Burse. (Beneš a kol. 1999b)

3.1.2 Středověk a počátky dražického panství

V době prvních zmínek o Dražickém panství, jehož pozdější majitelé byli následně i majiteli sídla v Benátkách, byla už místní krajina dávno krajinou kulturní a po dlouhá staletí osídlenou což způsobilo značný úbytek lesního porostu a rozšíření zemědělských ploch. (Nachtmannová, 2016)

Durdík a Sušický (2000) uvádějí, že hrad Dražice byl vystavěn kolem roku 1265 Řehníkem jako nové centrum jeho panství. V době vzniku hradního komplexu jej obklopovala hradba s cimbuřím.

Prvním listinně zaznamenaným sídlem na území dnešního města byla část Obodř. O ní se zmiňují zakládající listiny tzv. Staroboleslavské kapituly z poloviny 11. století, vystavené knížetem Břetislavem. Tehdejší tržní ves Benátky vzdálená necelé 2 kilometry západně od hradu Dražice, byla situovaná v místech dnešního náměstí Na Burse. Vesnice je poprvé zmíněna v listině zdejšího šlechtice Smila z Lichtenburka z roku 1259. Nedlouho poté je zde doložen i předchůdce dnešního kostela Nanebevzetí Panny Marie. (Nachtmannová, 2016)

Benátky dostaly svůj název pro svou polohu v zamokřené a vlhké oblasti, v blízkosti řeky Jizery. Poloha vsi v často zaplavované a podmáčené oblasti, která se zdá být pro sídlo nevhodná, nebyla vybrána náhodou. Vedla tudy totiž jedna z hlavních obchodních cest spojujících Prahu a německé Zittau tím byla sídlo zajištěna nejen prosperita ale i známost mezi cestujícími obchodníky a šlechtici. (Nachtmannová, 2016)

Jednou z nevýhod umístění městečka na obchodní stezce byl i pohyb vojsk, která ne vždy rozlišovala obyvatelstvo přátelské od nepřátelského. Na tuto skutečnost doplatily Benátky ve 20. letech 12. století kdy, byly několikrát vypáleny a zdevastovány a následně pak vždy znovu zbudovány. (Nachtmannová, 2016)

V době 14. století, byly Benátky menší městečko s četnými právy, rozprostírající se na levém břehu Jizery. Na místě dnešního zámku, z této doby není doložena žádná stavba. (Nachtmannová, 2016)

3.1.3 Založení města Nové Benátky

Právě na dobře strategicky situovaný vrch, řečený Hůra, ze dvou stran chráněný srázem a řekou se rozhodl majitel místního panství Jan z Dražic přenést vesnici a založit zde město Nové Benátky. Zakládající listinu města Nové Benátky vydal Karel IV, v době kdy byl ještě hejtmanem Království českého. V listině uvádí obdarovaného Jana z Dražic jako milého přítele a oceňuje zde jeho služby. Je tím spíše myšlen strýc majitele panství Jana z Dražic biskup Jan IV. z Dražic. Nemáme žádné důkazy, že by majitel panství panovníkovi prokázal zmiňované velké služby. Jan z Dražic nikdy nepobýval u dvora ani nezastával žádný vysoký úřad. Jeho strýc biskup Jan IV. ale podporoval rod Lucemburků a následně i Karla samotného. V listinách se dále praví, že nové město se vždy bude jmenovat Benátky

a Karel IV. si zde přeje, aby bylo obehnáno hradbou a aby zdejší občané měli práva obyvatel jiných královských měst. (Nachtmannová, 2016; Učitelstvo okresu, 1933)

Dle Hendrycha a kol. (2011) byl biskup Jan IV. z Dražic (syn Řehníka, budovatele dražického hradu) díky svým kontaktům ve Francii jedním z prvních kdo do českých zemí přivedl změny v architektonických slozích. V podstatě byl jedním z těch, kteří se tak zasloužili o počátek gotického slohu u nás.

Přesunutí původní, ne dobře chráněné vsi bylo především strategické. V pramenech lze dohledat zmínku o nepřátelích Dražického rodu, kteří zakládali požáry a plenili v nechráněné, bohaté tržní vsi. Kdo byli tito nepřátelé, se prameny nezmiňují. Je možné, že se jednalo o příslušníky jiných šlechtických frakcí. V průběhu 20. let 14. století totiž probíhaly nesčetné šarvátky šlechty, při kterých docházelo k plenění a útokům na majetky jiných rodů.

Druhým důvodem k přesunutí města na vyvýšenou pozici mohly být časté povodně, které se zřejmě staly neúnosnými pro místní obyvatelstvo, pro které byla řeka hlavním zdrojem obživy. Možným důvodem k přesunutí vsi a založení města byly také finance. Městská sídla vynášela větší zisky. Majitel panství tak získal větší prestiž mezi šlechtou a při případném prodeji panství by cena byla mnohonásobně vyšší. (Nachtmannová, 2016)

Volba místa pro přesunutí města byla jednoduchá. Jedná se o skalní výběžek nad řekou Jizerou, ze kterého lze dobře přehlédnout celou zdejší krajinu. Obyvatelé tak mohli pozorovat, zda se nepřítel neblíží ze severu, od Mladé Boleslavi či z jihu od Staré Boleslavi. Zranitelným směrem pak byla severovýchodní hranice města, která na krajinu navazuje v mírně zvlněné ploše. (Nachtmannová, 2016)

Jelikož mělo město hradební právo je pravděpodobné, že se v této části nacházely hradby, jejich přibližnou polohu prozrazuje dnešní urbanistické uspořádání města. Uspořádání Nových Benátek zůstává po staletí stále velice podobné. Dle Durdíka (2009) bylo opevnění na severovýchodní straně masivní zdí s valem a příkopem. Podle něj mělo být strženo již v průběhu 17. století. Dochovány jsou také zmínky o dvou městských branách, které tvořily vstup do města. Durdík (2009) dále uvádí, že byla jedna z městských bran v dnešní Vaněčkově ulici v blízkosti vodárenské věže. Druhá brána se pak měla nacházet na opačné straně náměstí v dnešní Smetanově ulici. Po staletí ve městě přetrvává obdélníkový tvar dnešního Husova náměstí, které bylo od počátku centrem Nových Benátek a dodnes z něj vybíhá množství úzkých postranních uliček. Z historie se dodnes částečně dochovala i parcelace pozemků v centru města.

Krátce po vydání listiny o založení nového města byla vydána listina k založení kláštera řádu cyriaků, na místě dnešního zámku. Klášter sv. Augustina byl vystavěn

na nejbezpečnějším místě města, na hraně srázu nad řekou Jizerou. Mohutný klášterní kostel byl krajinnou dominantou stejně jako dnes zámek ve stejných místech. (Nachtmannová, 2016)

Učitelstvo okresu (1933) uvádí, že zde pobývalo pět až osm mnichů a klášter dostával vysoké důchody z přilehlých vsí.

Majitel zdejšího panství Jan z Dražic rozšiřoval své majetky, které po jeho smrti přešly na jeho syna Jana z Dražic mladšího, který se aktivně účastnil v politického dění a později za vlády krále Václava IV. krátce zastával funkci nejvyššího písaře zemského. V té době dochází i ke značnému rozrůstání majetků kláštera. Tomu napomohly i morové epidemie, které v této době silně decimovaly celou Evropskou populaci. Klášter přijímal dary od pozůstalých pro pořádání zádušních mší a jeho majetky značnou rychlostí narůstaly. U kláštera v Nových Benátkách tak byla zbudována klášterní škola, díky které stoupla i prestiž a hodnota místa. Když Jan z Dražic mladší roku 1390 zemřel bez dědiců, skončil rodokmen pánů z Dražic po meči. Veškerý majetek pak přešel na Janovu sestru Marii, která jej převedla na svého manžela Beneše z Choustníka, ten se od té doby tituluje jako Beneš z Dražic. (Nachtmannová, 2016)

Následně až k počátku husitských válek dochází k dědění a prodávání panství v rámci příbuzných šlechtických rodů. (Nachtmannová, 2016)

3.1.4 Benátky v době husitských válek

Roku 1420 došlo k rozsáhlé devastaci velké části panství husity, kteří při tažení Pojizeřím vyplnili a zničili mnoho sakrálních staveb, církevních majetků, ale i světských statků a sídel. Silně zasažen byl i hrad Dražice. V této době byl objekt cyriackého kláštera svatého Augustina prakticky zničen a město a okolní vesnice poničeny. (Nachtmannová 2016)

Úplně zničena byla kaple sv. Máří Magdaleny, která stávala poblíž centra města. Na místě této kaple pak vyrostl pozděně gotický kostel Svaté Máří Magdaleny. Řád cyriaků se pak uchýlil do exilu do polského Krakova. Tam, po neúspěšném pokusu o návrat v 1. polovině 15. století, již setrval. (Římskokatolická farnost Benátky nad Jizerou, 2011)

Poničené panství pak bylo přiděleno rytířům Janu a Jindřichu, jejichž původ není znám. Následně roku 1437 král Zikmund daroval Dražice Janu Smilovi z Křemže. O městě, které bylo důležitou součástí panství, se zde ale darovací listina nezmiňuje. Došlo zde nejspíše k záměně tvrze Dražice (součást panství) a vesnice Dražice v Jižních Čechách. Zřejmě i proto byla darovací listina prohlášena za falzifikát a obdarovaný Smil byl popraven.

Dražické panství přešlo ještě téhož roku do majetku Zikmundova přítele Jana z Kunvaldu. V držení pánů z Kunvaldu panství zůstalo až do začátku 16. století. (Nachtmannová, 2016)

3.1.5 Začátek novověku a budování zámku v Nových Benátkách

Počátkem 16. století se panství dostalo do držení pánů z Donína. Bedřich z Donína nechal v místech dřívějšího kláštera, roku 1526 vystavět renesanční zámek. O rok později se Bedřichův syn Fridrich z Donína, dříve titulovaný na Dražicích již tituluje na Benátkách. Lze tedy soudit, že se centrum Dražického panství přesunulo roku 1527 z hradu Dražice na nedaleký nově zbudovaný zámek v Nových Benátkách. Ten byl stavebně dokončen koncem 16. století Jindřichem z Donína. (Nachtmannová, 2016)

Durdík a Sušický (2000) uvádí, že po přesunutí centra panství na nový zámek přestaly být Dražice udržovány a začaly chátrat. Rychlost s jakou hrad chátral, byla způsobena i použitým stavebním materiálem, měkkou opukou, jejíž stav se dnes stále více zhoršuje.

Z poloviny 16. století pochází i věž staré vodárny, která měla za úkol zásobovat město vodou z Jizery. Město bylo totiž z tohoto hlediska nevhodně situované ve značné výšce nad hladinou řeky. (Průvodce areálem benátského zámku, 2017)

Konci 16. století odpovídá i členění prostoru pod zámkem jako předpolí zámecké obory. Díky sporům rodu Donínů s královskou komorou, která se snažila získat Benátské panství do svého majetku, se dochovalo svědectví o stavu panství a pozemků ze dne 25. 2. 1585, kde se píše o nově a nákladně vystavěném zámku Benátky stojícím v čistém a pěkném městě nad řekou Jizerou. (Hendrych a kol., 2011)

Durdík (2009) se zmiňuje i o letohrádku Donínů na území vesnice Staré Benátky v místech pozdějšího cukrovaru tedy přes řeku od zámku v Nových Benátkách.

Roku 1599, tedy krátce po dostavbě zámku v Benátkách, celé Dražické panství bylo od Donínů odkoupeno císařem Rudolfem II. Páni z Donína v pak odešli do Německa. Vladař proslulý zájmem o alchymii a přírodní vědy zapůjčil prostory zámku dánskému astronomovi Tychoovi Brahe. Na zámku tak byla zbudována i observatoř s hvězdárnou. Astronomův pobyt sem následně přivedl i další proslulé osobnosti a učence své doby, jedním z nich byl i Johannes Kepler, který se přijel 3. 2. 1600. (Durdík, 2009; Marshall, 2006)

Období vlády Rudolfa II. je považováno za období míru a rozkvětu umění a kultury nanašem území. Po Rudolfově smrti trůn získal jeho bratr Matyáš Habsburský. V roce 1618 naplno propukají boje třicetileté války. Po uzavření vestfálského míru přišel příklon společnosti k absolutismu a vynucení náboženství určené panovníkem. Toto období se nazývá

dobou temna, během níž odcházely významné osobnosti kvůli náboženskému přesvědčení. Během války do českých zemí přichází nový umělecký směr baroko. (Wandruszka, 1965)

Učitelstvo okresu (1933) také uvádí, že v této době bylo město Nové Benátky v neutěšeném stavu.

Roku 1647 získal město Nové Benátky jeden z velitelů katolické strany v bojích třicetileté války Jan z Werthu. Nechal přistavět severní barokní křídlo. Jan z Werthu rozšiřoval i další svůj majetek. Přestavby se dostalo pozdně gotickému kostelu sv. Máří Magdaleny. Kostel, dnes stojící v ulici Ladislava Vágnera, dostal honosnější barokní vzhled a byl povýšen na kostel farní. Stalo se tak kvůli přidružení kostela Narození Panny Marie ke komplexu zámku a tedy omezení přístupu obyvatelům města. Běžným měšťanům tak musel být poskytnut jiný chrám a renovovaný kostel byl příhodnou volbou. (Hendrych a kol., 2011)

Učitelstvo okresu (1920) se zmiňuje, že v tomto kostel byl umístěn oltářní obraz Sv. Máří Magdaleny od malíře Petra Brandla.

Roku 1702, když bylo panství v majetku hraběte ze Schützenau, bylo zbudováno východní křídlo a mohutná kostelní věž, která je dominantou okolní krajiny. Při této přestavbě byla budova kostela připojena ochozem k novému východnímu křídlu zámku. Vznikl tak jeden rozlehlý objekt. (Hendrych a kol., 2011)

3.1.6 18. a 19. století v Nových Benátkách

Dalším majitelem se stal roku 1720 milovník hudby a umění Ignác Zikmund z Klenové, který zde nechal působit benátské rodáky a v tehdejší době významné hudebníky bratry Františka a Jana Antonína Bendovy. Benátky se tak staly centrem hudby. Členové rodiny Bendových byli uznávanými umělci. Nejznámější člen rodiny Jiří Benda byl všestranným hudebníkem a složil čtrnáct oper. Tato významná benátská rodina se nakonec postupně přesunula do Německa. To, že byly Benátky jejich domovinou, dnes připomíná několik pamětních desek na domech a místní základní umělecká škola, která nese název Základní umělecká škola Jana Antonína Bendy. (Knob, 1978; Učitelstvo okresu, 1920)

Ve 20. letech 18. století byla v centru města na Husově náměstí zbudována Ignácem z Klenového Kaple svaté rodiny, která svému účelu sloužila necelých 60 let. Budova čtvercového půdorysu, bohatě členěná nárožními pilastry (viz. obr. č. 1 a 2) byla na základě náboženských reforem Josefa II., roku 1794 odsvěcena. Nakrátko nahradila i budovu radnice, sloužila i jako strážnice, váha, byty či záložna. (Česká stopa, 2011; Poche a kol. 1997)



Obrázek 1 – Kapli svaté Rodiny v roce 1941
(CD Fotoarchiv Benátecka 1)



Obrázek 2 – Pohled na kapli svaté Rodiny dnes
(<http://prostor-ad.cz/pruvodce/pvyhod/benatky/benatky.htm>)

Páni z Klenové se po Ignácově úmrtí dostávají do finančních potíží a tak panství prodávají arcibiskupovi Antonínu Petrovi Příchovskému. Ten kvůli sporům s benáteckými měšťany zámek brzy prodává. O těchto sporech víme díky zmínce, že mu měšťané nedovolili projet městem k zámku a proto musel pro příjezd použít zámeckou bránu s cestou vedoucí anglickým parkem směrem k Obodři. (Průvodce areálem benáteckého zámku, 2017)

Benátky se nyní dostaly do majetku rodu Thun-Hohensteinů. Noví majitelé se značně zasloužili další o vývoj města. Za jejich držení byl vybudován pivovar a městu se v této době dostalo i prvního železničního spojení právě k těmto stavbám a s tím dva mosty přes řeku. Díky rodině Leopolda Thun-Hohensteina zde tři roky (1844-1847) působil Bedřich Smetana jako učitel hudby pěti dětí šlechtické rodiny. (Hendrych a kol., 2011)

V důsledku porážky revolučního hnutí rakousko – uherskými vojsky roku 1849 a následného nového politického uspořádání se staly Nové Benátky roku 1850 okresním městem, sídlem okresního úřadu a okresního soudu. V té době dochází k masivnímu potlačování vlastenectví, i když většina dosazených úředníků pocházela z českých rodin. Drobný odpor této situaci fungoval v podobě divadla a pěveckého sboru. Vše spělo k založení Občanské besedy v roce 1869. (Oficiální stránky města Benátky nad Jizerou, 2011)

Leopold Bohumil Thun-Hohenstein, který vlastnil benátecké panství mezi lety 1869 - 1885 nechal na území obce Staré Benátky zbudovat cukrovar, kterému musela ustoupit zchátralá budova letohrádku rodu Donínů. Ve stejné době v roce 1872 byl postaven nový obloukový most přes Jizeru. V ocenění panství z roku 1883 se uvádí rozloha benáteckých vinic na 5 měřic a 315 sáhů. Převedeno na dnešní plošné jednotky se jednalo o plochu přibližně 1.1 ha. Je zde patrný úbytek plochy využívané jako vinice. (Beneš a kol., 1999a; Průvodce areálem benáteckého zámku, 2017)

Dle Sojkové a kol. (2006) byl roku 1902 založen výbor pro zřízení potřebné železniční tratě Staré Benátky - Lysá nad Labem. Nakonec byla zbudována pouze vlečka z trati Praha – Mladá Boleslav a pozemky určené pro stavbu železnice získalo vojsko a později byly využity k výstavbě rozsáhlého vojenského prostoru Mladá - Milovice.

3.1.7 Město Benátky v době světových válek

Po vyhlášení války roku 1914 Rakouskem-Uherskem Srbsku nepocítili měšťané příliš snížení životní úrovně a to především díky rychlé reakci místních podniků, které se přizpůsobily situaci a změnilы zaměření výroby. Například podnik Karborundum, zvýšil produkci a začal vyrábět brusnou hmotu pro výrobu šrapnelů. (Oficiální stránky města Benátky nad Jizerou, 2011)

Zámek a jeho areál v této době vlastnila Vídeňská úvěrová banka. Od té objekt koupil hrabě Kinský. Ten se stal posledním soukromým majitelem. V rámci pozemkové reformy musel zámek roku 1920 prodat za státem stanovenou cenu. V letech 1926-1927 se změnilo i centrum města – Husovo náměstí. Byla stržena historická zástavba na západní straně a vyrostl zde tzv. okresní dům, funkcionalistická stavba architekta Jiřího Krohy. V letech 1937-1955 zde sídlilo městské muzeum. (Beneš a kol. 1999a)

Za okupace roku 1944 došlo ke sloučení Nových a Starých Benátek. Přidružena byla i obec Obodř, ležící západně od Benátek. Tak vzniklo město Benátky nad Jizerou, ke kterému byly později připojeny obce Kbel a Dražice. V Benátkách a okolí v této době sídlilo několik německých posádek. Vojenský byl podnik Karborundum, díky kterému se zde posádka SS udržela až do 9. 5. 1945. Ještě v tentýž den se uskutečnil nálet a byla zničena nová čtvrť nedaleko Kbele. (Oficiální stránky města Benátky nad Jizerou, 2011)

V době okupace se zde znovu mihl člen rodu Donínů. Dle Durdíka (2009) jím byl německý důstojník baron von Dohn potomek českých emigrantů, se zájmem o rodinný letohrádek. K jeho zklamání zde našel jen budovu cukrovaru s pamětní deskou, s oznámením, že na místech onoho cukrovaru stával letohrádek rodu Donínů. Toto je jeden z mnoha případů odstraňování historických staveb a následném budování staveb nových průmyslových.

3.1.8 Benátky nad Jizerou v době socialismu

Po skončení 2. světové války byly Benátky přiřazeny do okresu Mladá Boleslav. Roku 1948 byla zestátněna většina zdejších podniků. Byl zrušen cukrovar a jeho objekty byly začleněny do podniku Karborundum. (Beneš a kol. 1999a)

Po roce 1968 se do blízkého vojenského prostoru Mladá - Milovice přesunula posádka sovětského vojska a došlo ke zvýšení provozu vojenské techniky a letectva na území města. V 70. letech 20. století vyrostlo ve Starých Benátkách nevzhledné sídliště panelových domů, jehož stavbě předcházelo odstraňování a bourání často historicky cenných rolnických usedlostí. (viz. obr. č. 3 a 4) V 70. letech zde začala i stavba dnešní dálnice D10 spojující Prahu, Mladou Boleslav a Liberec, která sice odklonila stále se zvyšující provoz městem, ale také v podstatě odřízla dálničním nadjezdem obec Kbel od zbytku města. Po roce 1989 dochází ke všestrannému rozvoji města i zámeckého areálu, který byl zrekonstruován. (Oficiální stránky města Benátky nad Jizerou, 2011)

Dle vyhlášky Krajského národního výboru vydané dne 28. 9. 1990 je část města dříve zvaná Nové Benátky dnes pod ochranou jako Městská památková zóna. (Sojková a kol. 2014)



Obrázek 3 – Staré Benátky před stavbou sídliště
(CD Fotoarchiv Benátecka 2)



Obrázek 4 – Staré Benátky - stavba sídliště
(CD Fotoarchiv Benátecka 2)

3.2 Historie zámku

Na místě dnešního souboru zámeckých budov stál původně klášter sv. Augustina řádu cyriaků (řád mnichů s červeným srdcem a křížem ve znaku). Nechal ho založit v Nových Benátkách Jan z Dražic roku 1349 jako centrum nového města v dominantní a strategicky výhodné pozici na vrchu nad řekou Jizerou, z jihu, východu a západu chráněn srázem a na severní straně obklopen dnes již zaniklou městskou hradbou.

Klášter s monumentálním kostelem Narození Panny Marie vysvěceným roku 1359, byl v druhé polovině 14. století významnou církevní institucí. (Vlček a kol. 1997)

Je doloženo, že zde byla i klášterní škola, knihovna a pravděpodobně i skriptorium. Z knihovny se do dnešních dob dochovala jediná kniha a to misál se jmény přispěvatelů do klášterní pokladny. (Nachtmannová, 2016)

Z doby výstavby gotického kostela pochází i krypta pod ním. V té jsou dnes pochováni někteří majitelé panství. Dle archeologických průzkumů býval v okolí tohoto kostela hřbitov, dnes skrytý pod vrstvami terénních navážek přidávaných v průběhu změn parku. (Vyletová, 1999)

Dalším podzemním prostorem zachovaným do dnešních dob je zámecké sklepení. Není však možné určit, zda bylo vybudováno jako součást kláštera cyriaků nebo zda bylo vystavěno až později s budovou zámku. (Průvodce areálem benátského zámku, 2017)

Na počátku husitských válek roku 1420 byl klášter vyplněn husitským vojskem a posléze pak opuštěn. Spolu s tímto místním centrem vzdělání, víry a financí utrpělo i město. Na jeho strategicky výhodném místě nechal Bedřich z Donína roku 1526 zbudovat renesanční zámek. Stavba původní zámecké budovy byla dokončena koncem 3. čtvrtiny 16. století Jindřichem z Donína. Původní objekt, dnešní západní křídlo zámku, měl obdélníkový půdorys se schodišťovou věží na severní straně. (Vyletová, 1999)

V průběhu stavby dostala fasáda zámku podobu, kterou se, podařilo zrestaurovat při rekonstrukci na konci 20. století. Stěny jsou dekorovány psaníčkovým sgrafitem. V rámci sgrafitového psaníčkového dekoru se zachovala i datace jejího vyhotovení a jméno autora: Calpiconi 1572. Strana na nádvoří byla zdobena rustikou s figurálním motivem, mytologickými a loveckými náměty a iluzivními arkádami. (Vyletová, 1999)

Východně od budovy stál gotický, provizorně opravený, kostel Narození Panny Marie. Ve 20. letech 16. století byl přebudován. Ze starého kostela se dochovalo několik gotických architektonických prvků, včetně sanktuária se znakem pánů z Dražic. (Nachtmannová, 2016)

Členění prostoru pod zámkem jako předpolí zámecké obory odpovídá konci 16. století. Díky sporům rodu Donínů s královskou komorou se dochovalo svědectví o tehdejšímu stavu panství a pozemků ze dne 25. 2. 1585, kde se praví, že nově vystavěný zámek Benátky stojí v čistém a pěkném městě nad řekou Jizerou. Přitom všem že je zahrada nově zbudovaná a bohatě osázená a chovají se zde bažanti a koroptve. Již za Donínů zde tedy byla obora a okrasná zahrada. (Hendrych a kol., 2011)

Roku 1599 byl zámek od Donínů odkoupen císařskou komorou. Rudolf II., pověstný zájmem o alchymii a vědy, zde nechal pracovat astronoma Tychona Brahe, který zde měl

ideální podmínky k pozorování hvězd. Byla zde vybudována i observatoř s hvězdárnou. Hvězdář zde nevytrval ani celý rok, protože zde neměl klid na práci. Byl hojně navštěvován šlechtici z okolí. Též měl i spory s místním hejtmanem. Proto odjel po necelém roce zpět do Prahy. (Marshall, 2006; Učitelstvo okresu, 1933; Wandruszka, 1965)

V této době zde probíhala dostavba a částečná přestavba zámecké budovy, kterou vedl italský architekt Giovanni Maria Filippi. Objekt, byl z loveckého zámečku přebudován na odpočinkový letohrádek. Zámek a přilehlá císařská obora sloužily císaři jako letní sídlo, ze kterého bylo možno vyrazit na lov, zároveň zde mohl obdivovat velmi populární zahradní umění a odpočívat. (Hendrych a kol., 2011)

Když roku 1647 panství obdržel významný politik a vojevůdce Jan z Werthu, bylo k původnímu renesančnímu křídlu přistaveno barokní křídlo severní, otevřené arkádami ve dvou patrech do nádvoří. Toto křídlo dnes tvoří hlavní průčelí zámku. Každé z křídel mělo vlastní vchod a schodiště. Sgrafita západního křída byla době zakryta barokní omítkou. Přistavbou se změnil půdorys stavby z jednoduchého obdélníku na tvar písmene L. Tento tvar uzavírala budova kostela Narození Panny Marie. Z této informace vyplývá, že prostor dnešního nádvoří byl opticky uzavřen, ale mezi severním křídlem a kostelem byl možný průchod. V polovině 17. století byla zbudována hospodářská stavení v areálu zámecké zahrady. Celý areál zámku byl obehnan ohradní zdí s třemi branami. V roce 1656 propukl v zámku požár a nové zámecké křídlo vyhořelo. (Vyletová, 1999)

Když se koncem 17. století dostalo panství i se zámekem do majetku hraběte Arnošta Bohumíra ze Schützensu bylo křídlo obnoveno a zámek byl v 80. letech 17. století znovu přestavěn. Renesanční křídlo bylo propojeno s barokním. Došlo k úpravám nádvorního průčelí severního křídla. Hlavní vchod do budovy byl vytvořen ze vchodu z průčelí zámku. (viz. obr. č. 5) Vchod do renesančního křídla byl zachován jen jako postranní pro vchod do budovy z přilehlého zámeckého parku. (viz. obr. č. 6) (Vyletová, 1999)

V roce 1702 bylo vystavěno východní křídlo. Tím se nádvoří uzavřelo ze tří stran. Dle Vyletové (1999) bylo přízemí východního křídla vystavěno již v době výstavby křídla severního. Dále uvádí, že se křídla od sebe liší i výškou podlaží. Zajímavým rozdílem zde je využití renesančních bosovaných ostění u části oken v přízemí východního křídla. Ta se v ostatních částech zámku nevyskytují. Je tedy možné, že dnešnímu křídlu předcházela jedna z gotických budov kláštera cyriaků. Toto tvrzení není možné doložit, protože o uspořádání budov původního kláštera sv. Augustina se nedochovaly žádné doklady.



Obrázek 5 – Hlavní vstup do zámku
(M. Souček – soukromý archiv)



Obrázek 6 – Boční vstup do zámku
(M. Souček – soukromý archiv)

Z nově přistavěného křídla zámku byl též zbudován průchod do kostela Narození Panny Marie, kterému byla přistavěna mohutná věž s ochozem a celá chrámová loď kostela byla prodloužena. Většina dnešního vybavení kostela pochází taktéž z poloviny 18. století. Od této doby má zámek i kostel dnešní podobu. (Hendrych a kol., 2011)

O významnou změnu interiérů zámku se zasloužil arcibiskup Příchovecký, který zámek koupil roku 1769. Ten nechal přebudovat celý interiér zámku do moderního rokokového stylu, tyto změny navrhl a provedl architekt Filip Heger. Přestavbou prošlo i schodiště v barokním křídle. Východní křídlo bylo v této době zvýšeno o patro, o čemž svědčí dochovaná část fasády severního křídla v podkroví. Křídlo bylo doplněno reprezentativním schodištěm. Další úpravy interiérů dle návrhu architekta Ignáce Jana Nepomuka Palliardiho proběhly v 90. letech 18. století. Palliardí působil i v okolí, navrhl například přestavbu interiérů Mladoboleslavského hradu či nedaleký letohrádek Bon Repos. (Vyletová, 1999)

Příchovští nově vybavený zámek prodali rodině Thun-Hohensteinů. Díky bohatým majitelům se stal honosný zámek střediskem hudebního umění. Za svého mládí zde vyučoval hudbu skladatel Bedřich Smetana. Rodina Thun-Hohenstein nechala provést poslední úpravy Benátského zámku. V roce 1879 nechali zřídit nový portál k hrobce v kostele Narození Panny Marie. Též nechali přebudovat přilehlý park. (Hendrych a kol., 2011)

U zkázy dříve honosného zámku stáli jeho poslední majitelé šlechtického původu, a to Kinští. Když koupili benátské panství od Vídeňské úvěrové banky, rozprodali mobiliář zámku v dražbě a o zámecký objekt nejevili další zájem. Budova zámku chátrala a celý areál pustl. Roku 1920 byl objekt zámku v rámci pozemkové reformy prodán do majetku města. Následně zde začaly restaurátorské práce. Díky těmto opravám byla v roce 1937 nalezena původní sgrafitová výzdoba západního křídla. Obnovy se dočkaly též interiéry zámku, které se posléze staly sídlem správy města. (Vyletová, 1999)

V 80. a 90. letech 20. století proběhly další úpravy a opravy budov zámeckého komplexu. Budova zámku byla v té době v havarijním stavu. Při této rozsáhlé rekonstrukci byla znovu zrestaurována sgrafitová výzdoba a zásadní změnou prošlo i nádvoří zámku. Při podrobných průzkumech fasád bylo odhaleno 5 omítkových vrstev z různých období. V interiéru zámku byly nalezeny další dosud neznámé nástěnné raně barokní a klasicistní malby. (Vyletová, 1999)

3.2.1 Renesance v Nových Benátkách

3.2.1.1 Znaky renesanční architektury

Renesanční umělci vytváří řád, který v gotickém slohu postrádali. Převládá zde estetická hodnota nad náboženskou. Renesanční architektura, která do českých zemí přišla v 1. polovině 16. století jako reakce na monumentální gotiku, vznikla v 15. století v Itálii. Renesanční stavebnictví vychází hlavně z principů antických budov. Architektura v renesanci se vyznačuje budovami pravoúhlého půdorysu, horizontalitou a pravidelnými okny obdélníkového tvaru. Okna bývají doplněna dekorativním šambránou a trojúhelníkovým suprafenestrem. Tento dekor často mají i dveře. (Ching et al., 2011; Sypher, 1955)

Fasády italských ranně renesančních budov nesou často dekor bosáží - hrubého omítnutí a přiznání falešných cihel. Další způsob zdobení fasády byla sgrafitová výzdoba ve tvaru psaníček a s figurálními a přírodními motivy. Fasády a bývají rytmicky členěny římsami, edikulami či arkádovými ochozy. Právě tyto prvky vychází z antické architektury, která byla v době renesance považována za dokonalou. Renesanční sloupy vychází také z antických a jsou využívány často jako dekorace fasád, oken a dveří. (Servida, 2011)

Koch (2008) však uvádí, že ač se renesanční stavitelé inspirovali antickými sloupovými řády, typy štítů a ornamentů a pravidly harmonické architektonické kompozice, vytvořili zde zcela nové prostorové uspořádání.

V Itálii v době renesance vznikají jak světské tak sakrální stavby. V Čechách pak byla převaha světských staveb. Interiér sakrální staveb byl hojně zdoben výtvarnými díly od často věhlasných umělců své doby. (Servida, 2011)

První zaznamenané projevy renesanční architektury v Českých zemích se objevují na Moravě a ve Východních Čechách, ve městech a na panstvích patřících Pernštejnům. Odtud se pak nový umělecký směr rozšířil do zbytku Čech. (Skalický, 2009)

3.2.1.2 Renesanční prvky zámku

Nutno podotknout, že vzhled zámku v Benátkách nad Jizerou byl několikrát upravován a přestavován. Proto se následující odstavce budou zabývat prvky světské renesanční architektury, které se na zámecké budově nachází dnes.

V renesančním slohu bylo vystavěno, nejstarší západní křídlo zámku v Benátkách nad Jizerou. Po mnoha přestavbách v průběhu historie dostalo toto křídlo při rekonstrukci v 90. letech 20. století podobu, kterou mělo v době výstavby. Na tomto křídle je obnoven sgrafitový psaníčkový motiv původně vytvořený roku 1572. Autor dekoru připojil i podpis Calpiconi. Na straně nádvoří jsou v horizontálních pásech znázorněny figurální motivy s loveckými náměty doplněné iluzivními arkádami. (viz. obr. č. 7) (Poche a kol. 1977)

Nejvýše situovaný pás, nese motiv arabesky. Pod ním jsou výjevy z mytologie (hrdinské činy Herkulovy) a náboženské motivy (Samson a Dalila). Prostřední pás znázorňuje lovecké náměty. Čtvrtý pás je nejvíce poškozený přestavbou zámku. Opět jsou zde znázorněny mytologické a náboženské motivy. Pátý pás sgrafitového dekoru, je nejvíce zachovalý, nejrozsáhlejší a patrně esteticky nejvýznamnější. Znázorňuje scény z honu. Je zde vyobrazena štvance se psi smečkou či chytání do sítí. Lovecká družina je vyobrazena při lovu jelenů, zajíců, lišek a medvěda. Na levé straně je skupina jezdců, z nichž prostřední je údajně císař Rudolf II. Dalším typicky renesančním prvkem jsou okna zámku. Mají podlouhlý úzký obdélníkový tvar a jsou rozmístěna v pravidelném rytmu. Okna renesančního křídla jsou doprovázena klasicistními suprafenestry, které byly při rekonstrukci na konci 20. století ponechány. Tyto doplňky jsou na oknech orientovaných na jih, západ a sever. Výjimkou je stěna východní, přikloněná k nádvornímu prostoru. Právě zde se nachází bohatý sgrafitový dekor, proto odtud byly suprafenestry odstraněny. (Vyletová, 1999)



Obrázek 7 – Sgrafitový dekor západního křídla
(M. Souček – soukromý archiv)

3.2.2 Znamky barokní architektury

Barokní sloh vzniká v Itálii v druhé polovině 17. století, kdy je Evropa rozpolcená po třicetileté válce. Z Itálie se rozšířil do celé Evropy, ale i do Střední a jižní Ameriky. Umění a architektura byly považovány za nejlepší nástroj k zobrazení nadřazenosti a bohatství vyšších společenských vrstev. Světská barokní architektura se proto vyznačuje především bohatostí křivek a monumentalitou. Barokní fasáda je často bohatě zdobená a doprovázená sochami. Často se zde také setkáváme s prolamováním fasád, což v kombinaci se sochařskou výzdobou může způsobovat dojem, že se budova hýbe. (Toman, 2010; Zanlungo et Tamrabra, 2012)

V barokní architektuře se na společnosti silně projevuje vliv křesťanství, které renesance příliš neupřednostňovala. I proto je sakrální architektura v barokním slohu výrazně zastoupena. V interiérech sakrálních staveb je používána nadměrná spousta materiálů, mezi nimiž dominuje zlatá a bílá barva. Takto zdobené chrámy měly ohromit člověka a utvrdit pozici církve. Typickým prvkem barokních staveb jsou kopule na věžích. Kopule věží světských staveb bývají završeny baňkou, korouhví či prostou špičkou. U kopulí staveb sakrálních se jedná z pravidla o kříž. (Koch, 2008; Sypher, 1955)

Do českých zemí rané baroko dostává za vlády Rudolfa II. Ten architekturu nikdy příliš neobdivoval, i přes to se rozvíjela a vznikaly dnes hodnotné stavby. (Toman, 2010; Skalický, 2009)

3.2.2.1 Barokní prvky zámku

Celý zámek v Benátkách nesl po dlouhou dobu barokní prvky, které překrývaly i renesanční sgrafita na západním křídle zámku. Původní fasáda renesančního křídla byla objevena v roce 1937 při rozsáhlých rekonstrukcích zámku. V dnešní době je barokní fasáda na severním a východním křídle zámku. (viz. obr. č. 8) Barokní fasáda zámecké budovy je dekorována vertikálními a horizontálními římsami. Východní křídlo je propojeno s kostelem Narození Panny Marie. I budova kostela je v barokním slohu. Její věž je završena kopulí s křížem. (viz. obr. č. 9) Barokní kopuli nese i budova zemní vodárny v parku. Tato válcovitá stavba je umístěna pod vyhlídkovou terasou a byla vybudována počátkem 20. století.



Obrázek 8 – Barokní omítka na severním a východním křídle
(M. Souček – soukromý archiv)



Obrázek 9 – Vrchol kostelní věže
(M. Souček – soukromý archiv)

3.2.2.2 Giovanni Maria Filippi

Italský architekt, působící na území České koruny, je často spojován s významnějšími stavbami, než je budova zámku v Nových Benátkách. Jeho díla najdeme především na území hlavního města Prahy. Filippi projektoval například Matyášovu bránu na Pražském hradě. V Praze byla podle jeho projektu z roku 1616 vystavěna budova Malostranské radnice, Španělský sál, císařská konírna na druhém nádvoří Pražského hradu a další stavby. Filippi byl dvorním architektem císaře Rudolfa II. Vrchním stavitele zde byli Ulrico Aostalli de Salla a Giovanni Gargioli. Podle Filippiho návrhu bylo zbudováno *Castrum doloris* císaře Rudolfa II. Stavba byla roku 1612 umístěna v katedrále Sv. Víta, Václava a Vojtěcha na Pražském hradě, při Rudolfově pohřbu. (Vlček a kol, 2004; Skalický, 2009;)

Stavby, na kterých se Filippi podílel projektem přestavby, se nachází i v blízkosti Benátek nad Jizerou. Jeho zásah zaznamenal zámek v Brandýse nad Labem, Přerově nad Labem, Lysé nad Labem a bazilika Nanebevzetí Panny Marie ve Staré Boleslavi. Roku 1616 byl kvůli sporům propuštěn od císařského dvora. Následně pracoval pro rod Lichtenštejnů, pro něž vypracoval projekt poutního kostela s rodinnou hrobkou ve Vranově u Brna a vilu v Lednici. (Vlček a kol, 2004)

3.2.2.3 Filip Heger

Projekční činnost českého architekta a umělce, původem z Prahy, se odehrávala většinou v menších městech. Dle jeho návrhů byl roku 1759 postaven zámek s oranžerií Nový Falkenburg u Jablonného v Podještědí. Jeho úpravou prošla radnice v Mělníku a Jáchymově a průčelí zámku v Jičíně. V blízkosti Benátek nad Jizerou roku 1763 renovoval

zámek a kostel sv. Petra a Pavla v Bezně. Dle jeho projektu byl vystavěn i zámecký kostel sv. Václava u nedalekého zámku Stránov. (Vlček a kol., 2004)

Heger byl pozván na benátecký zámek arcibiskupem Příchovským pro úpravu interiérů budovy. Dle jeho projektu byl interiér celého zámku přebudován do rokokového stylu. Významné změny dostalo schodiště v barokním křídle zámku. Východní křídlo budovy bylo v této době zvýšeno o patro. (Vlček a kol., 2004)

3.2.2.4 Ignác Jan Nepomuk Palliardi

Dalším významným architektem podílejícím se na vývoji zámku byl pražský stavitel Ignác Jan Nepomuk Palliardi ze známé umělecké rodiny. Na území Prahy se podílel na výstavbě mnoha šlechtických paláců (Ledebourský, Lobkovický, Kolovratský a další) a po povodni roku 1784 by dle jeho projektu obnoven Karlův most. Podílel se také na stavebních pracích při výstavbě knihovny Strahovského kláštera. (Le Parisien, 2016)

Ve Středočeském kraji pak vedl přestavbu Mladoboleslavského hradu a letohrádku Bon Repos. Na zámku v Benátkách navrhl přestavby interiérů. (Vyletová, 1999)

Vlček a kol. (2004) se zmiňují o spolupráci Palliardiho s výše zmíněným Hegerem. Nespolupracovali spolu na zámku v Nových Benátkách, ale na přestavbě budovy kláštera na úřední budovu v Praze. Vyplývá z toho, že se navzájem znali a Palliardiho pozdější projekt přestavby zámku mohl částečně respektovat dříve provedenou renovaci dle Hegerova plánu.

3.3 Historie zámeckých zahrad

3.3.1 Gotické klášterní zahrady v Nových Benátkách

Podoba zahrad v těsné blízkosti cyriackého kláštera v době gotiky zde není známá, kvůli naprosté devastaci objektu. Historikové ve středověku obecně se příliš nezabývali krajinami ani zahradami, ty byly považovány za běžnou hospodářskou součást všedního života. Na základě archeologických a historických nálezů z lépe zachovalých lokalit gotických klášterních zahrad, jako jsou například klášterní gotické komplexy ve Vyšším Brodě, Tišnově, Sedlci a dalších je patrné, že zde byla užitková zahrada s plodinami pro potřeby mnichů. Dobře zachovalá klášterní zahrada se nachází při klášteře Svaté Anežky v Praze. (Dvořáček, 2005; Kupka, 2006)

Dle hesla řádu Benediktýnů „*Ora et labora*“ si nelze představit středověké klášterní komplexy bez sadů, užitkových, bylinkových, medicínálních a květinových zahrad. Květinové zahrady soužily především pro pěstování květin pro výzdobu interiérů klášterů. Pěstoval se zde proměnlivý sortiment květin, vždy dle liturgického roku. V kláštorech byl kladen velký důraz na symboliku barev a druhů rostlin. Například bílá lilie symbolizovala čistotu a nevinnost, bílé růže byly symbolem neposkvrněnosti Panny Marie, růže červené pak značily Kristovu krev a růže pětiplátečné byly symbolem pěti Kristových ran. Dřeviny zde byly zastoupeny především užitkovými druhy. (Hendrych a kol, 2011; Turner, 2005)

Zahrady mívaly podobu travnaté čtvercové plochy kolem dokola obehnané záhony kvetoucích léčivých bylin či květin pro výzdobu kláštera. V klášteře sv. Augustina se též pravděpodobně nacházel rajský dvůr neboli *Clastrum*, otevřené prostranství uvnitř klášterního komplexu. Jeho tradiční čtvercový půdorys se čtyřmi travnatými plochami a čtyřmi cestami setkávajícími se uprostřed u symbolického stromu poznání či studny je patrný na plánech mnoha gotických klášterů. Je z pravidla obklopen křížovými chodbami klášterní klausury. (Hendrych a kol, 2011; Turner, 2011)

Z doby gotiky pochází i zbytky hřbitova v okolí budovy kostela. Hřbitov ke gotickému kostelu neodmyslitelně patří. Ve městech v pozdějších dobách hřbitovy zanikali a byly přesouvány mimo město. Stejně tomu bylo i zde. Jeho zbytky se zachovaly pouze pod nánosy navezenými v rámci terénních úprav parku a o jeho existenci víme díky archeologickému průzkumu. (Vyletová, 1999; Kupka, 2006)

Nachtmannová (2016) uvádí, že ke klášteru cyriaků náležely i městské pozemky a několik parcel, které se nejspíše nacházely v místech mezi dnešní hlavní příjezdovou branou do areálu zámku, ulicí Tychona Braha a ulicí Burčákovou. Tomuto tvrzení nasvědčuje i odlišně urbanistické uspořádání této městské oblasti.

V blízkosti klášterního komplexu byla i vinice, která je poprvé doložena v roce 1403. Prameny se o ní zmiňují jako o panských vinohradech na stráních nad Obodřem (v místech dnešní vinice). Znamená to, že tyto pozemky nepatřily klášteru, ale pánům Dražického panství. Vinařství zde nebylo jen výsadou šlechty, věnovali se mu zde na svých svažitých zahradách orientovaných na jihovýchod i benátečtí měšťané, ti pak zdejšími pánům odváděli desátek z úrody. Toto víno bylo horší jakosti, protože pocházelo z různých vinic a slévalo se bez ohledu na různost původu. (Průvodce areálem benáteckého zámku, 2017)

3.3.2 Renesanční zahrady

3.3.2.1 Znaky renesančních zahrad

V Itálii byla renesance reprezentována významnou obrodou zahradního umění. Inspirací pro tyto zahrady bylo především jižní Španělsko, jehož parky založené arabským obyvatelstvem a inspirované Persií začaly být obdivovány po návratu křesťanského obyvatelstva na Pyrenejský poloostrov. U všech renesančních zahrad platilo pravidlo, že podoba zahrady je pevně spjatá s podobou zámeckého objektu a naopak. Dokoupil a kol. uvádí, že se často prvky fasády uplatňovaly v opakování v zahradách. Zahrad zde byla především věcí módy, osobní záliby majitele a též novou zvláštností, která dovozovala vyniknout. (Hendrych a kol., 2011; Dokoupil a kol., 1957)

Zahradní prostory přilehlé k zámku měly formální ráz, byly často propojeny s domem terasami. Bylo zde jasně dané vyčlenění prostoru ohradní zdí. Jednotlivé partie rytmicky členěného parteru byly uspořádány v osové symetrii. Kompozice byla vytvořena geometrickými obrazci. Obrazce byly doplněny o záhony uspořádanými do geometrických ornamentů vytvořených pestřými květinami. Dalšími novými prvky byly často pergoly s pnoucími rostlinami, uměle vytvořené jeskyně a skály – grotty. Zeleň byla přesně tvarována do živých plotů, stromy byly upravovány do přesně stanovených tvarů. Působivým prvkem byly vodní plochy v podobě bazénů (piscínů) a fontán. Na úhledný, přesně sestavený geometrický park (v této době ještě výjimečně) mohl přiléhat i volnější krajinářský park. Vše bylo prokládáno cestami, květinovými záhony či rozsáhlými travnatými plochami. (Sojková a Glosová, 2013; Servida (2011))

Renesančních zahrad se do dnešních dob dochovalo jen málo a další, máme dochovány pouze ve formě výkresů. (Skalický, 2009)

3.3.2.2 Renesanční zahrady v Nových Benátkách

O prvotních reprezentativních zahradách v blízkosti zámku v Nových Benátkách, lze hovořit až po dokončení výstavby západního křídla zámku rodem Donínů. Zahrada je od okolí oddělena zdmi. (Hendrych a kol., 2011)

Dochovaná taxa majitele panství Jindřicha Donína z 25. 2. 1585 praví: „Zámek Benátky, ten jest v čistém a spanilém městě nad řekou Jizerou,... Při témž jest zahrada nová udělána, v kterémž se bažanti a koroptvi chovají, ta jest nemálo štěpím rozličným a dobrým vysazena, i ač jest na ten zámek a na tu zahradu veliký náklad udělán, však toliko se pokládá za 4000 kop českých.“ (Hendrych a kol., 2011)

Víme tedy, že s budovou zámku byla Doníny zbudována i zahrada, která byla a bohatě osázená stromy a keři a též se zde chovali bažanti a koroptve. Již za Donínů zde tedy byla první obora pro vyžití panstva. Této době (konci 16. století) odpovídá i členění prostoru pod zámkem jako předpolí zámecké obory. (Hendrych a kol., 2011)

V majetkovém odhadu benáteckého panství z roku 1595 je zmíněn vinohrad na svahu pod zámkem s názvem Zámecký, vinice za lázněmi zvaná Katovna, velký vinohrad u lesa a další vinice na svahu nad Jizerou, osázené muškátovou odrůdou. (Průvodce areálem benáteckého zámku, 2017)

Když se roku 1599 zámek dostal do majetku císaře Rudolfa II., proběhly zde pod taktovkou italského architekta Giovanni Maria Filippiho, přestavby zámecké budovy. Drobných změn se dočkal i zámecký park. Zámek v Nových Benátkách a v té době již existující císařská obora sloužily Rudolfovi jako letní sídlo, kde se mohl vyžít jak ze strany oblíbeného lovu, tak i v této době velmi populárním zahradním umění, které mohl obdivovat i na svých dalších letních sídlech v blízkém okolí například Brandýs nad Labem a Lysá n/L. (Hendrych a kol., 2011)

Dle listin uváděných Nachtmannovou, (2016) se v této době nacházela v místech dnešní Tyršovy ulice vinice, kterou klášteru daroval Aleš z Dubé na přelomu 14. a 15. století.

3.3.3 Barokní zahrady v Nových Benátkách

3.3.3.1 Znaky barokních zahrad

Zámecké zahrady vždy podléhaly módě. Bylo zvykem, že u honosných zámků si majitel nechal zbudovat reprezentativní zahradu. Budova zámku tvořila geometrický střed kompozice zahrady, stála na křižovatce jejích os. (Zanlungo et Tamrabra, 2012, str. 60)

Barokní zahrada měla působit jako celek. Navzdory tomu byla plná kontrastů a překvapivých prvků. V barokních francouzských zahradách se nacházely udržované lesíky – boskety. Boskety s programem skrývaly atrakce pro pobavení šlechty. Nacházely se v nich králičí kopce, jahodové pahorky a podobně. Boskety bez programu poskytovaly prostor pro pořádání společenských událostí. Boskety bývaly odděleny tvarovanými zelenými stěnami. V parku se nacházely různé pergoly. Oblíbenými doplňky byly sochy, dekorativní vázy či umělé jeskyně – grotty. Vedle rostlin byly v barokních zahradách hodně zastoupeny vodní prvky v podobě statické hladiny kanálů a bazénů, ale i dynamické fontány či kaskády. (Otruba, 2010; Sojková a Glosová, 2013; Babelon, 2001)

Hlavní osa kompozice francouzského parku bývala zakončena tzv. *Point de vue*, což byl bod často velmi vzdálený od budovy zámku. Tímto bodem mohl být vzdálený altán, socha či jiná stavba. Na francouzskou zahradu pak často navazoval anglický park. (Otruba, 2005)

Došlo zde k porušení uzavřeného prostoru zahrady, která se nyní propojila s krajinou. Propojujícím prvkem byly právě anglické parky, které pozvolna přecházely do okolní krajiny. Ideou anglického krajinářského parku bylo uplatnění přírodních krás. Pro dosažení výjimečného výsledku se prováděly náročné terénní úpravy a modelace, upravovaly se vodní toky a lesní porosty. I přes zdánlivě přírodní vzhled parku zde byla vždy precizně promyšlená kompozice. Byly zde kompoziční prvky v podobě přímých průhledů. V kompozici dřevin se dával důraz na jejich proměnlivost v průběhu roku. Ke skupinám dřevin byly kontrastním prvkem volné rozlehlé louky. (Sojková a Glosová, 2013; Turner, 2011)

První značně reprezentativní zahrady se v českých zemích začaly objevovat až po třicetileté válce. Vznikaly především přeměnou původních českých renesančních zahrad. (Turner, 2005)

3.3.3.2 Barokní zahrady v Benátkách nad Jizerou

Francouzská zahrada v Nových Benátkách se nemohla měřit se známějšími prostory už pro svůj omezený prostor. Pozice zámeckého areálu na skalním ostrohu nad řekou Jizerou neposkytovala příliš plochy pro rozsáhlejší parkové kompozice.

V době po třicetileté válce, kdy Benátky vlastnil Jan z Werthu, byly provedeny zásadní změny a úpravy na vzhledu zámku. Majitel jej rozšířil o severní křídlo, hospodářské budovy a nechal vybudovat ohradní zeď zahrady s třemi branami. Zámecký areál se tak uzavřel a byl tak oddělen od zbytku města. V této době se v zahradě uvádí skleníky, ke kterým byl od zámku přístup branou. Skleníky se nacházely v místech dnes zvaných Plajch. Byly součástí souboru hospodářských budov. (Hendrych a kol., 2011)

Po požáru barokního křídla roku 1656 přešel zámek do rukou nového majitele Arnošta Bohumíra ze Schützenau, který zde nechal vystavět východní křídlo a propojil obě křídla stávající. Vznikl tak jeden velký objekt a prostor nádvoří byl obklopen budovou ze tří stran. Čtvrtá strana nádvořního prostoru byla ponechána otevřená výhledu na část parku, okrasný sad (dnes vinice), město a krajinu v Pojizeří. Zámecký park i široké okolí Benátek dostaly v této době významnou dominantu a to vysokou kostelní věž čtvercového půdorysu s ochozem. Z doby hraběte ze Schützenau pochází i část sochařské výzdoby, například sousoší kojící Panny Marie od sochaře Jana Langa, umístěné v blízkosti brány vedoucí na náměstí a kostela zasvěcené této postavě. (Hendrych a kol., 2011; Sojková a Glosová, 2013)

3.3.4 18. a 19. století – klasicismus a romantismus

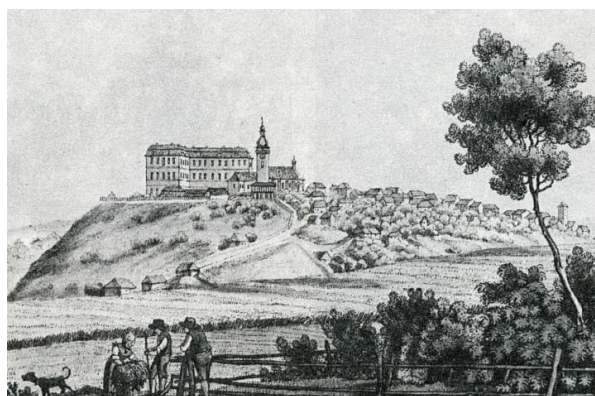
Po roce 1720 byla Ignácem Zikmundem z Klenové obohacena sochařská výzdoba plastikami z dílny významného českého sochaře M. B. Brauna a místního sochaře a řezbáře Františka Adámka, jehož díla lze nalézt i v dalších zámeckých parcích v okolí (Lysá nad Labem a Brandýs nad Labem). Sbírkou soch byly rozšířeny po polovině 18. století, kdy byly sochy darovány hrabětem Šporkem (majitel zámku v Lysé nad Labem). Veduta z první poloviny 18. století od F. B. Wenera ukazuje zámek a město z jihu. Součástí vyobrazení je i obora s alejí rozkládající se na svazích pod zámek. (viz. obr. č. 10) (Hendrych a kol., 2011)

Bránu vedoucí ke skleníkům a koňským stájím zdobily v této době plastiky Měsíce a Slunce. Bránu vstupní pak Hérakles s drakem a Atlassem. A třetí tzv. dolní bránu zdobily alegorie Podzim a Zima. Ze stejné doby pochází i původně bohatě sochařsky dekorovaný zahradní pavilon a kašny v zahradě. (Hendrych a kol., 2011)

Veduta od W. Bergera a F. Czepelky z roku 1804 (viz. obr. č. 11) zachycuje stavbu zahradního altánu v nároží a zahradní parter zdoben kamennými dekorativními vázami a mytologickými sochami bohyně Diany, Venuše a Athény.



Obrázek 10 – Veduta z 1. poloviny 18. století - F. B. Wenera
(Zeleň městských památkových zón Středočeského kraje, katalog výstavy, str. 32)



Obrázek 11 – Veduta 1804 – Berger a Czepelka
(<http://prostor-ad.cz/pruvodce/pvychod/benatky/benatky.htm>)

V druhé polovině 18. století po rokokové přestavbě vstupního prostoru, kterou provedl architekt F. Heger, zámek znovu změnil majitele, byl zakoupen rodem Thun-Hohenstein.

Ti provedli významné změny areálu. Pod kostelem Narození Panny Marie vznikla terasa s výhledem do údolí Jizery. Okrasná zahrada byla členěna sítí chodníků na mnoho drobných záhonů. V blízkosti zámku byly především záhony květinové, které se v 19. století v parkových úpravách hojně používaly. (Kupka, 2006; Sojková a kol., 2006)

Vinice, byla novými majiteli rozšířena vykoupením pozemků až k budově děkanství a doplněna o ovocné stromy, na ni navazoval krajinářský park. Tato zeď byla snížena, aby poskytovala co nejlepší výhled do krajiny. (Sojková a kol., 2006)

V prostoru bývalé obory rozkládající se na prudkém severozápadním svahu pod zámekem byla vytvořena krajinářská část parku. Tato oblast byla citlivými zásahy upravena. Jednalo se o zdravotní probírky a zprůchodnění terénu sítí pěšin. Byly zde luční partie se solitérními rostlinami i skupinami okrasných dřevin. Zastoupení zde měly vodní prvky s mostky a systém procházkových chodníků. V padesátých letech 19. století rozšířil



Obrázek 12 – Plán úprav zámeckého parku
(Zeleň městských památkových zón Středočeského kraje, katalog výstavy, str. 36)

Leopold Bohumil Thun-Hohenstein krajinářský park. Využil zde cizokrajných barevných dřevin. Podobu zámeckého parku a existenci okrasného sadu s vycházkovými pěšinami zachycuje mapa stabilního katastru z roku 1842. Plán Benateker Ziergarten samt Berglehne und Wiengarten navrhuje rozšíření a kultivaci zahrady a rozvoj anglického parku za ohradní zdi. Plán byl vytvořen na přání L. B. Thun – Hohensteina. (viz. obr. č. 12) (Sojková a Glosová, 2013; Sojková a kol., 2006)

3.3.5 Zámecké zahrady ve 20. století a na začátku 21. století

Když byl zámecký komplex v majetku Kinských a silně chátral. Díky pozemkovým reformám se zámecké objekty i s přilehlým parkem dostaly do majetku města. Ve 20. letech 20. století dokázalo město najít dostatek finančních prostředků k opravě zámeckého kostela a plastik v zámeckém parku. V roce 1928 byl do anglického parku umístěn areál letního kina. Nacházel se zde i lyžařský skokanský můstek. Stejný rok byl vybudován zemní vodojem

umístěný pod vyhlídkovou terasou. Díky vhodnému pojetí stavby v historizujícím stylu není narušena estetika zámeckého parku. (Průvodce areálem benáteckého zámku, 2017)

Roku 1929 na čas končí dlouhá vinařská tradice. Již delší dobu klesající výnosy vinic přispívaly k omezování pěstování vína. Definitivní konec pak přišel se silnými mrazy, při nichž drtivá většina rostlin vinné révy (*Vitis vinifera*) vymrzla. (Průvodce areálem benáteckého zámku, 2017)

Učitelstvo okresu (1933) uvádí, že byl v těchto letech zámecký park nazýván Masarykovy sady. Toto jméno nesl nejspíš pro umístění pomníku T. G. Masaryka v parku.

Další obnovovací práce začaly v zámeckém areálu v roce 1937. Tato obnova se týkala především budovy zámku a na zámeckou zahradu zde byl kladen menší důraz. Francouzský park byl po většinu 20. století pouze zatravněná plocha se vzrostlými stromy a několika lavičkami. Anglický park, v té době již veřejnosti přístupný se stal oblíbeným vycházkovým místem pro obyvatele Benátek. Dle vzpomínek místních obyvatel byla v této době v místech dnešního fotbalového hřiště plocha využívaná jako kluziště a lyžařský skokanský můstek. (Hendrych a kol., 2011; Břízová, 2018, pers. comm.)

Hieke (1984) popisuje zámecký park jako plochu přilehlou k zámecké budově s volnou parkovou úpravou, zdobným altánem a bohatou sochařskou výzdobou. V době kolem roku 1984 zde uvádí 10 kusů jehličnanů a 38 kusů listnatých stromů. Z jehličnanů to byly exempláře jinanu dvoulaločného (*Ginkgo biloba*), smrku paličova (*Picea omorika*) žlutě zbarveného tisu červeného (*Taxus baccata* 'Aurea'), zeravů východních (*Thuja orientalis* 'Aureospica') a zeravů západních (*Thuja occidentalis*). Listnáče zde v té době byly zastoupeny lískou tureckou (*Corylus colurna*), jerlínem japonským (*Sophora japonica*), jírovcem červeným (*Aesculus x carnea*), sloupovitým dubem letním (*Quercus robur* 'Fastigiata') a výjimečně vzrostlým rakytníkem řešetlákovým (*Hippophae rhamnoides*) a škumpou ocetnou (*Rhus typhina*).

V roce 1991 došlo k obnově vinice přilehlé zámeckému parku. Dlouhou dobu nepřiliš upravovaná plocha byla pronajata soukromému vinaři, který zde provedl potřebné úpravy a znovu zde vybudoval vinohrady. (Průvodce areálem benáteckého zámku, 2017)

Rekonstrukce v letech 2010-2011 se týkala pouze francouzského parku, který byl uveden do dnešní podoby. Byly odstraněny nevhodné, přestálé a nebezpečné stromy a park byl přetvořen do formálnější formy. Byl přesunut pomník obětem 1. světové války z centrální části parku na místo v jižní části zahrady. Poblíž busty B. Smetany. Na místo tohoto pomníku pak byla nově umístěna kruhová kašna. (Hendrych a kol., 2011)

Na obnově parku spolupracovaly Ing. Jana Stejskalová, která navrhla úpravy vegetace a Ing. arch. Dagmar Tůmová, jejímž úkolem bylo stavební hledisko revitalizace.

Dnešní formálně koncipovaný parter s kruhovou kašnou ve svém středu je reprezentativním místem celého města. Dominantními stromy jsou zde dvě katalpy trubačovité (*Catalpa bignonioides*) a několik exemplářů vzácného kultivaru jasanu ztepilého (*Fraxinus excelsior* 'Jaspidea'). Z parku je přes vinici výhled na město a okolní krajinu. (Hendrych a kol., 2011)

4 Současný stav Benátecka a zámeckého areálu

4.1 Územní systém ekologické stability

Benátský bioregion leží v severní části Středočeského kraje. Zabírá převážnou část Jizerské tabule. Jeho rozloha je 650 km². Bioregion zahrnuje pískovcové plošiny s pokryvy spraší a se suchými údolími. Výjimečným prvkem je údolí řeky s málo členitou východní stranou. (Culek a kol. 2013)

V krajině dnes převládají plochy polí, ale zachovaly se i plochy borů a akátových porostů. Lesy v současnosti pokrývají asi 18 %, nacházejí se především jako úzké pásy na srážech údolí. Potenciální přirozenou vegetací jsou dubohabřiny, v jižní části doubravy. Na svazích pak teplomilné doubravy. Vodní toky jsou lemovány lužními lesy. Reliéf je charakteristický zvlněnou plošinou s rovnoběžnými údolími. V jižní části se zvedají oblé pásy kopců. Na většině území se jedná se o členitou pahorkatinu. Průměrná roční teplota je v rozmezí 7,7–8,7 °C, roční úhrn srážek bývá kolem 600 mm/m². (Culek a kol. 2013)

Tok Jizery je biokoridorem nadregionálního významu. Systém ekologické stability spolu s ním tvoří další prvky s místním významem. Těmito prvky jsou zámecký krajinářský park a slepá ramena Jizery. Generel ÚSES navrhuje podél polních cest a silnic vedoucích z města vegetační doprovod. (Culek a kol. 2013; Sojková a kol, 2006)

Tok řeky je v intravilánu města Benátky nad Jizerou zásadně zatížen stavbou jezu. Tato stavba patří k historické zástavbě a je dlouholetým prvkem určujícím dlouhodobě zavedené úrovně hladin povrchové a podzemní vody. Jez je překážkou v migraci vodních živočichů a degraduje vodní tok. (Just, 2010)

Územní ochrana významných přírodních lokalit je funguje též formou vyhlášení významných krajinných prvků dle § 6 zákona č. 114/1992 Sb., o ochraně přírody a krajiny.

Na základě těchto ustanovení jsou na území města Benátky nad Jizerou vyhlášeny tyto významné přírodní lokality: Stráně nad Jizerou, Na Křemenech, U Pěšin, U Trati, Bývalý hliník, Stružský potok a U Čachovické cesty. (Sojková a kol, 2006)

Dalším ekologicky cenným územím je přírodní rezervace Travniny. Tato rezervace se nachází 2 kilometry východně od území města a byla vyhlášena roku 2015. Byla zřízena na území bývalého vojenského výcvikového prostoru Mladá. Byly sem vysazeny dva druhy původních kopytníků, a sice stádo zubrů evropských a početná skupina divokých koní. Tato rezervace je nyní mimořádně cennou oblastí pro znovunabytou druhovou diverzitu fauny i flory. (Česká krajina, 2010; Natura 2000, 2006)

4.1.1 Památné stromy

Na návrh okresního úřadu v Mladé Boleslavi byly roku 1997 vyhlášeny na území města Benátky nad Jizerou dva památné stromy. Jinan dvoulaločný (*Ginkgo biloba*) se nachází v areálu zámeckého parku a to na Plajchu jako statný vzrostlý strom dobře zachovalý. Stáří tohoto exempláře je asi 250 let. (viz. obr. č. 13) V Evropě se jinany dvoulaločné začaly pěstovat začátkem 18. století v parcích a botanických zahradách. Mahalebka obecná (*Prunus mahaleb*) je vzrostlý strom nacházející se u cesty ze zámeckého parku na vinici. Jeho stáří je 200 let. (Průvodce areálem benáteckého zámku, 2017) (viz. obr. č. 14) V roce 2014 byl vyhlášen další památný strom, kterým je buk lesní v převislém kultivaru (*Fagus sylvatica* 'Pendula'), nacházející se v anglickém parku v blízkosti skautské klubovny. (viz. obr. č. 15) (Památné stromy, 2108; Průvodce areálem benáteckého zámku, 2017)



Obrázek 13 – Jinan dvoulaločný
(<http://pamatky.benatky.cz/pamatne-stromy>)



Obrázek 14 – Mahalebka obecná
(<http://pamatky.benatky.cz/pamatne-stromy>)



Obrázek 15 – Buk lesní
(Vlastní foto autorky)

4.2 Občanská vybavenost města

Zámecký komplex v Benátkách nad Jizerou je v poklidném místě. Od nejrušnější části města (náměstí Na Burze) jej dělí řeka Jizera a strmý svah. V blízkosti parku je Husovo náměstí, kde se zachovalo několik historických budov včetně Kaple svaté rodiny, ta je dominantou tohoto náměstí. To bylo v roce 2009 zrekonstruováno a nyní tvoří úvodní partii zámeckého parku. Toto náměstí je zároveň centrem Nových Benátek.

Pro návštěvu historického centra Benátek je nejpříhodnější použít autobusovou dopravu. Je zde nedostatek parkovacích míst. Nejbližší autobusová zastávka je od parku přibližně 5 minut chůze. Další možností je přijet na autobusové nádraží Na Burze a projít se městem a po strmém kopci.

Park je veřejnosti přístupný celoročně a neplatí se sem žádné vstupné. V zámku, který je majetkem města, se nachází několik institucí. V prvním patře renesančního křídla sídlí Městský úřad. V dalších částech zámku je například muzeum hraček a muzeum Mladoboleslava s expozicí věnovanou hvězdáři Tychonovi Brahe, který zde pobýval a pracoval. V tomto muzeu jsou uloženy i historické a archeologické artefakty z dob Keltů, jejichž bohatá činnost byla prokázána v okolí. Další využití zámeckých interiérů pak spočívá ve výstavních prostorách.

V původně hospodářských budovách v areálu zámku je dnes informační centrum města, dětský lékař a rehabilitační středisko. Tyto instituce nijak nenarušují vzhled budov, které našly nové využití a jsou tak udržovány v reprezentativním stavu.

Zámecký komplex je hojně využíván pro kulturní akce. Ty se zde pořádají po celý rok. V letních měsících se využívá i park. Při dětském dnu, zámeckých slavnostech i při muzejní noci je v parku možno nalézt množství stánků. Pro akce jako Benátecký hrozen je využíváno i nádvoří, zámecké sklepení a další části zámku.

4.3 Budova zámku dnes

Po průchodu vstupní branou zámku, která je součástí západního křídla, se ocitneme v otevřeném loubí. Po pravé straně se nachází vchod do interiéru zámku s reprezentativním schodištěm. Obdélníkové nádvoří, ze tří stran obklopené, budovou zámku je volně přístupné.

Dvoupatrové západní křídlo je zde dekorováno mytologickými a loveckými motivy vytvořenými technikou sgrafitu. (viz. obr. č. 16)

Křídlo severní má hladkou omítku členěnou vertikálními i horizontálními liniemi. Jeho přízemí je z této strany doplněno loubím, které dle Vyletové (1999) bylo v dřívějších dobách vyneseno do obou pater a tvořilo tak arkády. Podloubí je jen na jedné polovině tohoto křídla. Na druhé polovině blíže k východnímu křídlu je loubí pouze iluzivní, vytvořeno liniemi na fasádě. (viz. obr. č. 17)

Východní nejmladší jednopatrové křídlo zámku, je dekorováno stejně jako severní. Za ním se tyčí věž patřící ke kostelu Narození Panny Marie. Čtvrtá strana nádvoří je otevřena výhledu na část francouzského parku a dále na město a blízké okolí. Plocha zámeckého parku je zde o několik metrů níže než úroveň nádvoří.

Část budovy zámku je též podsklepena. Nelze určit, zda tyto prostory vznikly současně s cyriackým klášterem sv. Augustina nebo zda je nechal zbudovat až rod Donínů. V letech 2009 – 2011 bylo dvoupodlažní sklepení vyčištěno a upraveno pro širší využití. Z jedné části bylo vytvořeno lapidárium, kam byly následně svezeny sochy z areálu parku a z dalších částí města. Další část sklepení, je využívána pro pořádání akcí kulturního a společenského zaměření. Sklepení je přístupné z nádvoří zámku.



Obrázek 16 – Západní a severní křídlo z nádvoří
(<http://www.benatky.cz/omeste/pamatky/zamek.php>)



Obrázek 17 – Severní a východní křídlo z nádvoří
(<http://pamatky.benatky.cz/zamecka-budova>)

4.4 Stav zámeckého parku

4.4.1 Francouzský park

Tato část je formálním parkem, nacházejícím se v těsné blízkosti zámku, jehož budovu doplňuje a dotváří honosnost celého komplexu. Francouzské parky se vyznačují symetrií os a geometrickým uspořádáním. Budova zámku obvykle tvořila geometrický střed kompozice zahrady a stála na křižovatce jejích os. (Zanlungo et Tamrabra, 2012, str. 60)

V následujících odstavcích je popsán francouzský park od vstupní brány z Husova náměstí k centrální části parku a následně zpět podél ohradní zdi nad vinicí k věži kostela Narození Panny Marie kudy se dá projít zpět ke vstupní bráně.

Za vstupní branou od Husova náměstí se po levé straně nachází socha kojící Panny Marie. Po pravé straně začíná pás dříve užitkových budov. V prostoru je zde v nepravidelném rozptýlu několik mohutných exemplářů lípy srdčité (*Tilia cordata*), u ohradní zdi jsou vzrostlé habry obecné (*Carpinus betulus*), jasany ztepilé (*Fraxinus excelsior*) a jeden nízký, ale letitý šeřík obecný (*Syringa vulgaris*). V pozadí se pak nachází kostel Narození Panny Marie s dominantní věží s ochozem. Za zmíněným porostem směrem k budově kostela se nachází výklenková kašna, která je součástí zámecké ohradní zdi.

Při pokračování po příchodové cestě přímo od vstupní brány dále, podél původně hospodářských budov mineme druhou vstupní bránu, která dnes vede na malé náměstí zvané Plajch. Po původní cestě se dostaneme před hlavní vchod budovy zámku.

Volná plocha před severním křídlem, které je dnes průčelní stranou budov, je rozdělena na dvě části pásem mladých stromů javoru babyky (*Acer campestre*) s podrostovým nízkým kultivarem tisu červeného (*Taxus baccata* 'Repandens'). Tato plocha je dnes využívána hlavně jako parkoviště pro pracovníky muzeí, Městského úřadu a dalších institucí sídlících v zámecké budově. Naproti zámeckému průčelí jsou další původní hospodářské budovy, v nichž dnes sídlí lékařské středisko a infocentrum města. Tyto budovy jsou uspořádány do písmene U a uprostřed je travnatá plocha s živým plotem z tavolníku van Houtenova (*Spiraea x vanhouttei*).

Pro pokračování do centrální části parku je nutné projítí kolem staré třešně mahalebky (*Prunus mahaleb*), která zde byla po rekonstrukcích zachována. I když je strom dnes již v horším stavu, jeho odstranění by bylo nežádoucí. Jeho mohutný dvojkmenný habitus je oddělovacím prvkem mezi částmi zámeckého parku. Z pohledu výše zmíněné parkovací plochy zakrývá reprezentativní část francouzské zahrady a přispívá tak k dojemové gradaci. Při pohledu z francouzského parku pak snižuje negativní rušivý vliv parkovací plochy.

Po minutí třešně mahalebky a řady několika třešňí sakur (*Prunus serrulata* ‘Kanzan‘) se dostáváme na mírný svah podél ohradní zdi, po jehož sejití po žulou dlážděné cestě se dostaneme k další z bran v ohradní zdi, která je po stranách dekorována alegorickými plastikami. Brána samotná je dekorativně kovaná. Ohradní zeď je zde doplněna figurálními plastikami, umístěnými na jejích vyvýšených bodech. Přes vrchní hranu zdi se sem naklání koruny vzrostlých stromů rostoucích v anglickém parku.

Pohodlná mlatová cesta od brány odbočující doprava, tvořící jednu z os kompozice parku, vede do centrální části francouzské zahrady, k nízké kruhové kašně. Kašna se nachází na křižovatce mlatových cest. Křižovatka je doplněna čtyřmi travnatými plochami s nízkým střiženým plůtkem ze zimostřázu vždyzeleného (*Buxus sempervirens*) a sezónní výsadbou pestrobarevných letniček. Na východ od kašny je viditelná fasáda západního zámeckého křídla pokrytá psaníčkovým sgrafitem. Dobře viditelný je odtud postranní vchod do zámecké budovy s dvoukřídlym schodištěm. Tento pohled vede jedna z os cestní sítě parku doplněná dvěma mohutnými exempláři katalpy trubačovitě (*Catalpa bignonioides*). (viz. obr. č. 18)



Obrázek 18 – Hlavní osa parku
(<http://www.cesky-raj.info/dr-cs/13395-zamek-benatky-nad-jizerou.html>)



Obrázek 19 – Nejdelší osa parku
(<https://www.informuji.cz/objekt/10652-zamecky-park/>)



Obrázek 20 – Výhled přes vinici
(M. Souček – soukromý archiv)

Na protější straně této osy, stojí vzrostlý javor mléč (*Acer platanoides*) a jasan ztepilý (*Fraxinus excelsior* 'Jaspidea'). Tento kultivar je zajímavý proměnlivostí barvy olistění v průběhu roku. Jeho olistění je zlatavě žluté nejen na podzim, ale také na jaře po vyrašení listů. V těsné blízkosti jasanu stojí zděný barokní altán, ten je po většinu roku uzavřen a není přístupný. Tato stavba s novou fasádou doplňuje celkovou kompozici parku.

Čtvrtou pěšinou, kterou je možno se vydat od fontány dále je taktéž mlatová cesta směřující k jihu. Dostaneme se po ní k jižnímu okraji francouzského parku. Je zde ohradní zeď lemovaná výsadbou třešňové sakur (*Prunus serrulata* 'Kanzan'). Zeď je zde snižená pro umožnění výhledu do krajiny. (viz. obr. č. 19 a 20) Z tohoto místa lze přehlédnout celou plochu vinice, která je dnes využívána ke svému účelu a vinaři Jiří Urban a Daniel Chocholatý zde produkují víno hned z několika odrůd révy vinné (*Vitis vinifera*). Vinařství má v těchto místech velmi dlouhou tradici. Panské vinohrady nad Obodřem jsou v pramenech doloženy už v roce 1403. (Nachtmannová, 2016) Za vinicí se rozprostírá spodní část města Benátky nad Jizerou, která leží na druhém břehu řeky Jizery (dříve Staré Benátky). Za dobrého počasí je odtud možné dohlédnout na nedávno vzniklou přírodní rezervaci Travniny, která se nachází přibližně 2 kilometry jižně od města.

Při pokračování podél snižené ohradní zdi pod vzrostlými jírovci maďaly (*Aesculus hippocastanum*) se dostaneme k pomníku Bedřicha Smetany, věhlasného hudebního skladatele, vyučujícího zde mezi lety 1844-1847 hudbu, děti rodiny Thun-Hohenstein. V pozadí Smetanovy busty je další velký exemplář katalpy trubačovitě (*Catalpa bignonioides*) a mohutný tis červený (*Taxus baccata*).

Dalším pomníkem v parku je pomník obětem první světové války, který sem byl v době rekonstrukce parku v letech 2010-2011 přesunut z míst, kde se dnes nachází kruhová kašna. V blízkosti tohoto pomníku je možné sejít pod ohradní zeď na zděný balkon nad vinicí, z nějž je také možno přehlédnout okolní krajinu. Za pomníkem se nachází okrasný sad složený pouze z okrasných jabloní (*Malus x Royalty*). Nad tímto sadem se tyčí vstup do zemního vodojemu, který je koncipován jako historická stavba, připomínající druhý zahradní altán. Tento objekt ač typem nehodící se, neruší vzhled ani kompozici parku.

Z tohoto místa je možné vystoupat po několika schodech na vyhlídkovou terasu s jasanem ztepilým (*Fraxinus excelsior*). Tak se zároveň dostaneme zpět ke kostelu Narození Panny Marie. Z této plochy se můžeme ohlédnout zpět a shlédnout viditelnou část parku z vyvýšené pozice. Odtud lze projít loubím spojujícím východní křídlo zámku s kostelem a tím se dostat zpět ke kostelu a ocitneme se přímo u paty zámecké věže a u vchodu na její ochoz. Ochoz kostelní věže bývá přístupný při různých příležitostech

pořádaných městem. Výhled z kostelní věže, místní krajinné dominanty, poskytuje působivé pohledy na celé město a jeho okolí a neobvyklý pohled na budovu zámku z ptačí perspektivy. (viz. obr. č. 21 a 22)

V areálu zámeckého parku je rozmístěno několik informačních tabulí, které ukazují především změny parku v průběhu historie a porovnání stavu parku před a po rekonstrukci, která zde proběhla v letech 2010-2011. Tabule dále pojednávají o historii okolí města apod.

Dalším mobiliářem umístěným v parku jsou jednoduché lavičky, umístěné především ve stínu pod vzrostlými stromy. Nechybí zde ani odpadkové koše, vyhotovené v podobném designu jako lavičky. Mobiliář byl vybrán s ohledem na charakter parku. Jedná se o spíše nenápadné prvky, které nijak nenarušují atmosféru ani celkový vzhled parku.



Obrázek 21 – Pohled na nádvoří z kostelní věže
(M. Souček – soukromý archiv)



Obrázek 22 – Pohled z kostelní věže na město
(M. Souček – soukromý archiv)

4.4.2 Krajinářská část parku

Krajinářské parky doprovázely honosná sídla evropské šlechty a doplňovaly formální části parku, které byly těsně přilehlé k budově paláců a zámků. (Turner, 2005)

Krajinářská část leží na severozápadním svahu pod zámkem, tedy na svahu odvráceném od města. To, že je park situován ve značně strmém svahu, z něj činí značnou raritu mezi anglickými parky. Od Francouzského parku je oddělena ohradní zdí. Branou lze po navazující cestě projít z jedné části do druhé.

Prostory anglického parku byly dříve využívány jako obora patřící k benáteckému zámku. Lovecké aktivity panstva dokládají krom historických pramenů i motivy na fasádě západního křídla zámku.

Systém vycházkových pěšin, který zde původně byl, se do jisté míry zachoval, ale některé cesty jsou dnes špatně patrné - jedná se již pouze o vyšlapané pěšinky, špatně viditelné ve spadaném listí. Spletitost a rozsah cest je v dnešní době lákavým

a zábavným prvkem a často i důvodem pro návštěvu parku. Většina stezek je totiž umístěna ve vcelku strmém svahu. Proto je procházka krajinářskou částí zámeckého parku i poměrně značným sportovním výkonem. Systém vycházkových cest je doplněn několika dřevěnými mostky (viz. obr. č. 23 a 24) a cihlovými schody určených ke zdolání prudkého svahu. (viz. obr. č. 25)



Obrázek 23 – Vycházkové mostky
(Vlastní foto autorky)



Obrázek 24 – Vycházkový mostek
(M. Souček – soukromý archiv)



Obrázek 25 – Kamenné schody
(M. Souček - soukromý archiv)

V této části parku stál do nedávna areál letního kina, který byl v roce 2016 stržen. V místech tohoto areálu byla zbudovaná skautská klubovna. Dalším moderním prvkem v areálu historického parku je fotbalové hřiště, které výrazně ruší vzhled a atmosféru místa. Jedná se o nevhodný a silně rušivý prvek. Plocha fotbalového hřiště, které musela ustoupit značná plocha parku, byla zbudována po roce 2000. Nachází se ve spodní rovinaté partii. (Oficiální stránky města Benátky nad Jizerou, 2011)

Taxony dřevin zastoupené v krajinářském parku jsou dnes: jírovec maďal (*Aesculus hippocastanum*), lípa srdčitá (*Tilia cordata*), lípa velkolistá (*Tilia platyphyllos*), dub letní (*Quercus robur*), habr obecný (*Carpinus betulus*), akát bílý (*Robinia pseudoacacia*), javor klen (*Acer pseudoplatanus*), javor mlč (*Acer platanoides*), javor babyka (*Acer campestre*), jasan ztepilý (*Fraxinus excelsior*), olše lepkavá (*Alnus glutinosa*), třešeň mahalebka (*Prunus mahaleb*), tis červený (*Taxus baccata*) a borovice lesní (*Pinus sylvestris*). V podrostu rostou břečťan popínavý (*Hedera helix*), hloh obecný (*Crataegus laevigata*), pustoryl věncový (*Philadelphus coronarius*), bez černý (*Sambucus nigra*) a barvínek menší (*Vinca minor*).

Z okrasných kultivarů dřevin se do dnešních dnů dochovalo pouze několik málo exemplářů buku lesního (*Fagus sylvatica* ‘Pendula’). Exemplář tohoto buku, nacházející se ve spodní části parku nedaleko skautské klubovny, byl roku 2014 prohlášen památným stromem.

Nejde o dřeviny, které náležely původnímu parku založenému po roce 1828. Tato druhová skladba odpovídá spíše polovině 19. století až počátku 1. světové války. V té době bylo velmi oblíbeným prvkem použití cizokrajných taxonů. Avšak výsadby převislých buků lze připsat právě L. B. Thun-Hohensteinovi. (Sojková a kol., 2006)

V krajinářském parku bude v blízké době probíhat rozsáhlá revitalizace. Co se týče již provedených změn, byl stržen celý areál letního kina, který zde stál několik desítek let a v poslední době chátral. Na jeho místě vyrostla roku 2017 nová budova, která slouží jako nová klubovna místního Skautského oddílu. Další změnou byla obnova a zpevnění cesty vedoucí od hlavní silnice z Obodře k bráně, která propojuje francouzský park s anglickým.

Tato část parku je taktéž volně přístupná veřejnosti. Je zde rozmístěno množství laviček. Projekt probíhající revitalizace pak slibuje kompletní novou síť zpevněných procházkových pěšin, nový mobiliář i informační tabule. V parku by pak měl vzniknout oplocený areál a ekocentrum, kde se děti budou moci podívat na místní druhy zvěře. Stavební činnosti pro vybudování těchto prvků začnou na jaře roku 2019.

4.4.2.1 Návaznost krajinářské části parku na okolní krajinu

Z hlediska dostupnosti je návaznost na okolní krajinu a město zajištěna pěšími chodníky, cyklostezkami a naučnou stezkou Krajinou Rudolfa II. do parku se lze dostat díky napojení sítě procházkových pěšin na městské pěší komunikace a cyklostezky.

Návaznost anglického parku na krajinu benátecka je v dnešní době silně limitována zemědělským užíváním krajiny. Anglický park tvoří spolu s tokem řeky Jizery a jejími slepými rameny systém ekologické stability. Je součástí biokoridoru místního významu. K lepší návaznosti krajinářského parku na krajinu by dopomohla realizace návrhu Generel ÚSES, který doporučuje podél polních cest a silnic vedoucích z města vegetační doprovod. (Sojková a kol., 2006)

4.5 Stav vegetace zámeckého parku

4.5.1 Francouzský park

Ve francouzské formální části parku v Benátkách nad Jizerou proběhla v letech 2010-2011 rozsáhlá revitalizace, která odstranila všechny přestárlé a nebezpečné stromy. Většina stromů je tak v dobrém zdravotním stavu. Přes to se zde najdou výjimky.

Po revitalizaci zde zůstalo mnoho letitých a vzrostlých stromů, z nichž jsou některé v dnešní době napadané chorobami nebo přestávají vyhovovat z jiného důvodu.

Po příchodu do parku se nachází několik mohutných exemplářů lípy srdčité (*Tilia cordata*). Několik z těchto stromů je napadeno houbovými chorobami a v blízké době budou muset být odstraněny a v ideálním případě nahrazeny mladými rostlinami. K nahrazování starých stromů mladými ostatně již dochází. (viz. obr. č. 26) Naštěstí pro estetiku parku je výměna postupná a tak návštěvník nevidí pouze nízké stromy, ale v první řadě vnímá ty největší a nejstarší stromy (obvody kmenů největších stromů 380 - 460 cm).

Mladé javory babyky (*Acer campestre*) a javor mléč (*Acer platanoides*) před vstupní branou budovy zámku jsou nedávno vysazené a jsou ve výborném stavu. Obvod jejich kmenů je v průměru kolem 35 cm. (viz. obr. č. 27) Podrostovou dřevinou javorů je nízký kultivar tisů červeného (*Taxus baccata* 'Repandens'), který v celku dobře snáší provoz parkovací plochy.

Stromem, jehož vitalita postupem času klesá, je dvoukmenná třešeň mahalebka (*Prunus mahaleb*). Tento strom byl při rekonstrukci zanechán, ale v dnešní době je napaden houbovými chorobami a to hlavně v místech rozdělení kmene. Tento strom bude muset být s velkou pravděpodobností v blízké době odstraněn a nahrazen novým. Tato výměna s sebou přinese dočasnou negativní změnu vzhledu parku. Strom je totiž oddělovacím prvkem mezi prostorem před zámkem a parkem samotným.



Obrázek 26 – Průběžná výměna lip před zámkem
(M. Souček – soukromý archiv)



Obrázek 27 – Prostor před hlavním vchodem zámku
(M. Souček – soukromý archiv)

V blízkosti tohoto stromu je pak řada mladých, nově vysazených třešní sakur (*Prunus serrulata* 'Kanzan'), které se prolínají parkem i v jeho dalších částech. Stromy byly vysazeny při obnově v roce 2010-2011 a obvod jejich kmenů je dnes v průměru přibližně 45 cm. Dřeviny tohoto taxonu se tematicky příliš nehodí do kompozice historického parku.

V další části parku jsou především vzrostlé a hodnotné dřeviny, v dobrém zdravotním stavu. Najdeme zde vzrostlý jerlín japonský (*Sophora japonica*), který je

zároveň nejvýznamnějším stromem v kompozici parku. Dále se zde nachází javor mléč (*Acer platanoides*), kultivar jasanu ztepilého (*Fraxinus excelsior* 'Jaspidea'), jírovec maďal (*Aesculus hippocastanum*) a dvě velké katalpy trubačovité (*Catalpa bignonioides*). Všechny tyto stromy jsou zde z doby před revitalizací a jedná se o stále vitální stromy, tvořící dominantní prvky parku.

Kolem kruhové kašny, která je centrálním bodem kompozice parku, jsou na travnatých plochách nízké stříhané plůtky ze zimostřázu vždyzeleného (*Buxus sempervirens*).

V části, kde se nachází busta Bedřicha Smetany a pomník obětem první světové války, se nalézá skupina několika jehličnatých dřevin. Zajímavé jsou hlavně vzrostlé a silně rozvětvené tisy červené (*Taxus baccata*). Tyto stromy jsou v dobrém stavu a jejich mohutný habitus vytváří tajemnou atmosféru v této části parku. Jedná se o mnohokmenné exempláře.

Podrobnější informace o stavu vegetace francouzského parku jsou obsaženy v Inventarizačních tabulkách v přílohové části práce.

4.5.2 Anglický park

Krajinářská část parku na rekonstrukci teprve čeká. Najdeme zde tedy i stromy se sníženou vitalitou. Jedná se o lesní porost s převahou listnatých dřevin.

Taxony rostoucí v krajinářském parku jsou: jírovec maďal (*Aesculus hippocastanum*), lípa srdčitá (*Tilia cordata*), lípa velkolistá (*Tilia platyphyllos*), dub letní (*Quercus robur*), habr obecný (*Carpinus betulus*), akát bílý (*Robinia pseudoacacia*), javor klen (*Acer pseudoplatanus*), javor mléč (*Acer platanoides*), javor babyka (*Acer campestre*), jasan ztepilý (*Fraxinus excelsior*), olše lepkavá (*Alnus glutinosa*), třešeň mahalebka (*Prunus mahaleb*). Zajímavým exemplářem je zde převislý kultivar buku lesního (*Fagus sylvatica* 'Pendula'), který byl v roce 2014 vyhlášen památným stromem. Stromy jsou většinou v dobrém zdravotním stavu, netrpí žádnými chorobami. Sezónní napadení škůdci se pak týká hlavně jírovců maďalů (*Aesculus hippocastanum*) které každoročně trpí napadením klíněnkou jírovcovou. Stromy ve spodní partii parku, podél nejnižší vycházkové pěšiny mají silně odkryté kořeny. Možným problémem by zde časem mohl být břečťan popínavý (*Hedera helix*), porůstající okolní vyšší stromy. Zatím není patrný žádný negativní následek.

Méně zde najdeme jehličnanů: tis červený (*Taxus baccata*), borovice vejmutovka (*Pinus strobus*) a borovice lesní (*Pinus sylvestris*). V podrostu pak rostou keřové taxony: břečťan popínavý (*Hedera helix*), hloh obecný (*Crataegus laevigata*), pustoryl věncový

(*Philadelphus coronarius*), bez černý (*Sambucus nigra*), a barvínek menší (*Vinca minor*).

Vzhledem k rozlehlosti krajinářského parku, zde nebyl v rámci této práce proveden podrobný dendrologický průzkum jako u formální části parku.

4.6 Architektonické prvky v zámeckém parku

4.6.1 Stavby

Na zachovalosti staveb má zásluhu rekonstrukce, uskutečněná v 80. a 90. letech 20. století. Při ní byl obnoven původní vzhled zámecké budovy, a další objekty v parku. Z historie se nám ale nedochovaly všechny stavby, které v areálu zámku stály a to buď kvůli nepřízní historických událostí na které doplatil například původní gotický klášter, nebo byly stavby strženy z rozmaru majitelů panství a nahrazeny novými módními nebo jednoduše přestaly být užívány pro svůj účel. Například skleníky zbudované Janem z Werthu se v polovině 17. století se nacházely v místech dnes zvaných Plajch.

4.6.1.1 Ohradní zeď



Obrázek 28 - Zámecká ohradní zeď
(M. Souček – soukromý archiv)

Zeď s třemi branami (viz. obr. č. 28) zde nechal vystavět Jan z Werthu. Tím oddělil zámecký areál s kostelem, užitkovými stavbami a francouzským parkem od zbytku města Nové Benátky. Zamezil tak měšťanům přístup do kostela Narození Panny Marie. Kvůli tomu musel být v té době opraven kostel sv. Máří Magdaleny v dnešní ulici Ladislava Vágnera, kostel byl též povýšen na farní a zastal tak funkci městského kostela. (Vik, 1953)

4.6.1.2 Zámecké brány

Brány jsou v ohradní zdi od jejího vystavění Janem z Werthu. Brány jsou zde tři. Hlavní brána (viz. obr. č. 29) vede ze zámku na Husovo náměstí. Jedná se o bránu v rokokovém slohu. Její podobu navrhl architekt Heger. Na nárožích nad půlkruhovou římsou byla dekorována vázami s anděly. Později přibyl městský znak. Druhá brána tvoří průchod

mezi Plajchem a areálem zámku. Bránu zdobily sochy Dne a Noci (viz. obr. č. 30) od neznámého autora datované do roku 1740. Třetí brána ústila na cestu k Obodří a do prostor anglického parku. Pilíře brány zdobí alegorické sochy Podzimu a Zimy. (viz. obr. č. 31) Kromě výše popsaných tří hlavních bran byly v zámecké zdi ještě branky. Ze zámeckého parku na vinici a nad vinný sklep. (Poche a kol. 1977)



Obrázek 29 – Hlavní brána
(<http://pamatky.benatky.cz/zamecke-brany>)



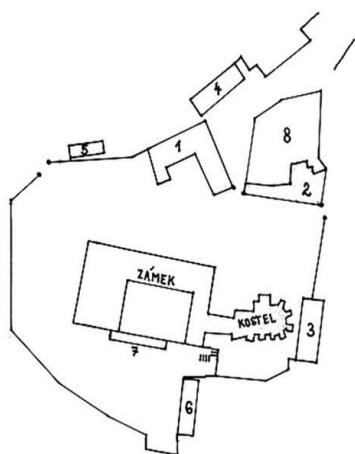
Obrázek 30 – Druhá brána
(<http://pamatky.benatky.cz/zamecke-brany>)



Obrázek 31 – Třetí brána
(M. Souček – soukromý archiv)

4.6.1.3 Bývalé hospodářské budovy

Hospodářské budovy (viz. obr. č. 32, 33 a 34) dal společně s ohradní zdí vystavět Jan z Werthu v letech 1647-1652. Konečnou podobu budovy získaly za hraběte ze Schützenu.



Obrázek 32 – Hospodářské budovy
(<http://pamatky.benatky.cz/hospodarske-budovy-v-zameckem-arealu>)

Budovy byly důležitou součástí zámeckého komplexu.

1. Budova ředitele panství, ve které byl jeho byt. V dnešní době v těchto budovách sídlí lékařské a rehabilitační středisko, městské infocentrum, archiv městského úřadu a další instituce. V roce 2010 byla budova opravena oprava.

2. Strážnice se nachází u vstupu hlavní branou. Budova krátce sloužila jako byt tajemníka a kanceláře, dnes je zde umístěna školní družina.

3. Kočárovna sloužila k uskladnění panských kočárů a koňských postrojů. Když byl zámek odkoupen městem,

stala se z budovy požární zbrojnice hasičského sboru. Po generální opravě provedené v roce 2011 je využívána jako dílna a sklad pro potřeby městského úřadu.

4. Dům zahradníka zámeckého parku byl využíván i jako zámecká prádelna. Prostranství před ním bylo určeno pro bělení prádla. Odtud pochází název Plajch (bělidlo). (viz. obr. č. 34)

Generální oprava a přestavba proběhly v letech 2012 – 2013. Dnes slouží Základní škole jako dílna a zázemí pro akce pořádané školou na přistavěném jevišti.

5. Lisovna vína byla umístěna nad klenutým vinným sklepem. Za druhé světové války sloužila jako protiletcecký kryt pro benáteckou školu na nedalekém Husově náměstí. V současné době není sklepění využíváno.

6. Vinařský domek postavený na zámecké vinici sloužil potřebám panského vinaře. Tento objekt se ale nedochoval. Byl zbořen začátkem 20. století.

7. Fíkovna přistavěná k jižní straně zámeckého křídla byla odstraněna ve stejné době.

8. Kuchyňská zahrada v prostoru mezi bývalou strážnicí a Plajchem sloužila jako zeleninová zahrada pro potřeby panské kuchyně. Dnes je upravena na hřiště školní družiny. (Průvodce areálem benáteckého zámku, 2017)

Dle Durdíka (2009) byl příchod ke konírnám a kočárovnám přiveden z města, tedy ne hlavní branou, ale oklikou při které se před hlavní branou uhnulo vpravo a zakrátko se přišlo uličkou k budově koníren na místo zvané Plajch.

V místech mezi Plajchem a děkanským kostelem Svaté Máří Magdaleny na panských pozemcích byla zahrada se skleníkem. Ani ta se nezachovala. Když v roce 1920 město zakoupilo zámek, darovalo pozemek jednotě Sokol. Nyní, slouží škole jako sportovní hřiště. (Oficiální stránky města Benátky nad Jizerou, 2011)



Obrázek 33 – Bývalý dům ředitele panství
(<http://pamatky.benatky.cz/hospodarske-budovy-v-zameckem-arealu>)



Obrázek 34 – Pohled na Plajch z ptačí perspektivy
(<http://pamatky.benatky.cz/hospodarske-budovy-v-zameckem-arealu>)

4.6.1.4 Zahradní pavilon

Zahradní pavilon stojící ve francouzské části parku byl postaven v polovině 18. století za hrabat z Klenové v barokním stylu. Osmihranná stavba je krytá mansardovou střechou, z níž vybíhaly sokly, na nichž stávaly alegorické sochy a dvě vázy. Z této výzdoby se kromě fotografické dokumentace nic neuchovalo. (viz. obr. č. 35) Za první republiky a krátce po 2. světové válce sloužil altánek jako skautská klubovna. Později byl skladem pro uložení

zahradnického nářadí. V roce 2001 byla provedena generální rekonstrukce, už bez sochařské výzdoby a nyní je opět ozdobou zámeckého parku. (viz. obr. č. 36) (Vik, 1953)



Obrázek 35 - Altán v zámeckém parku – 20. století
(<http://pamatky.benatky.cz/zahradni-altan-bazenek-Fontana-sochy>)



Obrázek 36 - Dnešní podoba altánu
(M. Souček – soukromý archiv)

4.6.1.5 Výklenková kaple s kašnou



Obrázek 37 – Kaple s kašnou
(<http://pamatky.benatky.cz/vyklenkova-kaple-skasnou>)

Tento prvek se nachází po levé straně po přijetí hlavní branou od Husova náměstí. Pískovcová barokně profilovaná kašna je zasazená do zámecké zdi, ze které vybíhá zadní stěna s pilastry a trojstranným štítkem. Nad štítem je pak umístěna socha Tritona v podobě chlapce. Kašna byla zdrojem pitné vody pro zámek a z venkovní strany (dnes ulice Tychona Brahe) sloužila i pro potřebu obyvatel města. Plněna byla vodou z Jizery čerpanou do vodárenské věže, z druhé poloviny 16. století. Kašna byla v roce 2002 opravena. (viz. obr. č. 37) (Vik, 1953)

4.6.1.6 Fontána s vodotryskem

Při rekonstrukci v letech 2010-2011 byla na průsečík mlatových cest mezi zámekem a zahradním altánem nově instalována kruhová fontána s vodotryskem. Díky umístění fontány na křižovatce os kompozic parku se z této části stala centrální partie francouzského zahrady. (viz. obr. č. 38) V místech fontány se předtím nacházel pomník obětem 1. světové války. (Hendrych a kol., 2011)

4.6.1.7 Zděný barokní bazének

Mezi budovou zahradního pavilonu a třetí ohradní bránou se nachází vyzděný barokní Bazének, či jezírko. Vodní prvek vhodně doplňuje kompozici zámeckého parku. Několikrát byl opravován, a na čas byl doplněn různými vodotrysky. Jeho původní barokní půdorys zůstal dodnes stejný. Jeho nynější podoba je z let 2010 - 2011 kdy proběhla celková rekonstrukce zámeckého parku. (viz. obr. č. 39) (Vik, 1953)



Obrázek 38 – Kruhová fontána
(<http://www.cesky-raj.info/dr-cs/133-95-zamek-benatky-nad-jizerou.html>)



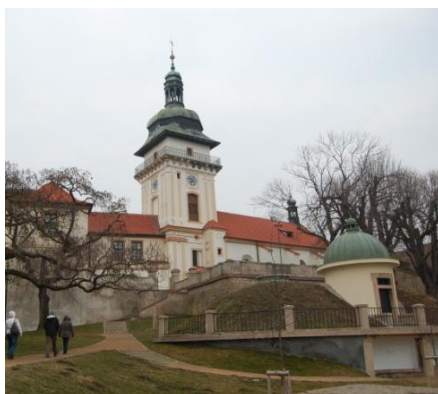
Obrázek 39 – Opravený bazének
(<http://pamatky.benatky.cz/zahradni-altan-bazenek-fontana-sochy>)



Obrázek 40 – Původní bazének
(<http://pamatky.benatky.cz/zahradni-altan-bazenek-fontana-sochy>)

4.6.1.8 Zemní vodojem

Stavba byla vybudována jako zásobárna pitné vody. O její realizaci se rozhodlo koncem 20. let 20. století, po té co byl tehdejší starosta města František Tvaroh hospitalizován s tyfovým onemocněním. Roku 1928 byla vyhlášena veřejná soutěž, jejímž vítězem se stal projekt Dr. Ing. Františka Uhra. Zemní vodojem o dvou nádržích s obsahem po 130 m³, byl umístěn do horní části zámeckého parku za kostel pod vyhlídkovou terasu. Zásoboval pitnou vodou části Podolec, Křemen a obec Oboř v letech 1929 až 1997. Styl stavby, byl přizpůsoben vybrané lokalitě. (viz. obr. č. 41 a 42) (Vik, 1953)



Obrázek 41 – Zemní vodojem
(M. Souček – soukromý archiv)



Obrázek 42 – Zemní vodojem, pohled z boku
(M. Souček – soukromý archiv)

4.6.1.9 Můstky a síť vycházkových pěšin v anglickém parku

Existence systému vycházkových pěšin v anglickém parku je patrná na mapách císařských povinných otisků z poloviny 19. století. Pěšiny, které zde původně byly, se do jisté míry zachovaly, ale některé z nich jsou dnes již špatně viditelné. Spletitost a rozsah cest je v dnešní době lákavým a zábavným prvkem. Většina stezek je ve strmém svahu, a proto je procházka touto částí parku značným sportovním výkonem. Systém vycházkových cest doplňují dřevěné mostky (viz. obr. č. 43) a cihlové schody. (viz. obr. č. 44)



Obrázek 43 – vycházkové mostky
(M. Souček – soukromý archiv)



Obrázek 44 – Schody
(M. Souček – s. a.)



Obrázek 45 – Vycházkové pěšiny
(M. Souček – soukromý archiv)

4.6.1.10 Letní kino

Areál letního kina byl zbudován v první polovině 20. století a sloužil i jako divadelní plocha. (viz. obr. č. 46) Díky právě probíhající revitalizaci krajinářské části parku byl tento objekt roku 2016 stržen. Objekt byl ve své době velmi populární, ale v poslední době chátral a byl nebezpečný svému okolí. Na jeho místě dnes vyrostla nová budova, která slouží jako nová klubovna místního Skautského oddílu. (Průvodce areálem benáteckého zámku, 2017)

4.6.1.11 Skautská klubovna

Tento objekt zde byl vystaven místním skautským oddílem v letech 2016 - 2017. (viz. obr. č. 47) Stojí v místech někdejšího areálu letního kina tedy ve spodní části krajinářského parku.



Obrázek 46 – Areál letního kina
(CD Fotoarchiv Benátecka 1)



Obrázek 47 – Skautská klubovna
(Vlastní foto autorky)

4.6.2 Sochařská výzdoba parku

V zámeckém parku v Benátkách nad Jizerou je v dnešní době umístěn jen zlomek dřívější sochařské výzdoby. Jeden z majitelů, hrabě Kilián Ignác z Klenové, sem díky svým stykům s hrabětem Šporkem – majitelem zámku Lysá nad Labem, nechal přivést sochy známého mistra Matyáše Bernarda Brauna. Z jeho dílny zde byly karikatury služebnictva. Tyto sochy byly původně určeny pro výzdobu jiného Šporkova majetku a to závodíště a zámku Kuks. Karikatury původně stály na ohradní zdi, obklopující areál zámku. Po 1. světové válce byla většina soch odvezena do Lysé n. L. a odtud pak do Nového Města nad Metují. Posledních šest soch bylo v 50. letech 20. století zrestaurováno a na krátko umístěno na zeď zámeckého nádvoří. (viz. obr. č. 48 a 49) Zbytky šesti soch jsou uloženy v lapidáriu Benáteckého zámku. (Průvodce areálem benáteckého zámku, 2017; Hendrych a kol., 2011)

Dalším autorem plastik byl Benátecký rodák František Adámek. Jeho alegorické plastiky Slunce a Měsíce zdobily bránu k bývalým zámeckým skleníkům, (viz. obr. č. 50) dolní brána byla dekorována alegoriemi Podzimu a Zimy (viz. obr. č. 51), plastika bájného obra Atlase nesoucího zeměkouli a socha zápasícího hrdiny Hérakla byly umístěny v prostorách francouzského parku. (viz. obr. č. 52 a 53) (Vik, 1953)

V dnešní době jsou zde umístěny pouze kopie těchto plastik. Originál Atlanta je instalován v průjezdu naproti schodišti do zámku a originál sochy Herakla je vystaven v zámeckém lapidáriu. Některé sochy kvůli klimatickým vlivům a nekvalitnímu pojizerskému pískovci, ze kterého jsou, vytvořeny zcela zmizely.



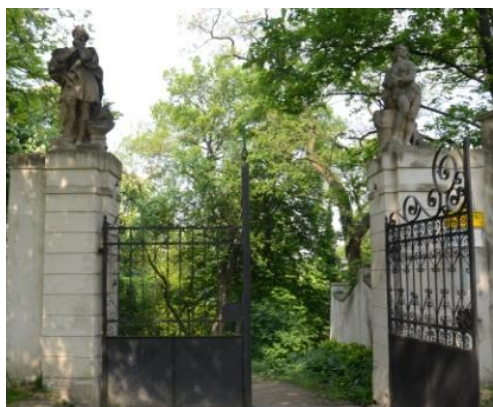
Obrázek 48 – Karikatury na nádvoří
(<http://pamatky.benatky.cz/zahradni-altan-bazenek-fontana-sochy>)



Obrázek 49 – Karikatury na nádvoří
(<http://pamatky.benatky.cz/zahradni-altan-bazenek-fontana-sochy>)



Obrázek 50 – Slunce a Měsíc
(<http://pamatky.benatky.cz/zamecke-brany>)



Obrázek 51 – Podzim a Zima na třetí bráně
(M. Souček – soukromý archiv)



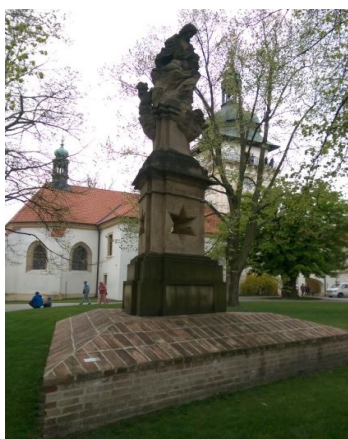
Obrázek 52 – Hérakles
(M. Souček – s. a.)



Obrázek 53 – Atlas
(M. Souček – soukromý archiv)

4.6.2.1 Socha kojící Panna Marie

Z doby hraběte ze Schützenau pochází i sousoší kojící Panny Marie, umístěné v blízkosti brány vedoucí na náměstí a kostela zasvěcené této postavě. (viz. obr. č. 54) Byla vytvořena roku 1714. Tato socha je připisována sochaři Janu Langovi, který v Benátkách žil.



Obrázek 54 – Kojící Panna Marie
(M. Souček – soukromý archiv)

Jedná se o sousoší s propracovanými výrazem a jemno modelací postavy. Zajímavý je i její trojúhelníkový podstavec, který je uprostřed prolomený z každé strany hvězdovitými otvory. Na podstavci jsou postavy andělů.

Objekt prošel mnoha obnovami hlavně v průběhu 20. století. Posledním zásahem byly restaurátorské práce v roce 2008. Tehdy bylo sousoší umístěno do nově zřízeného lapidária ve sklepení zámku. Originál sousoší byl na opraveném podstavci nahrazen kopií. (Průvodce areálem benáteckého zámku, 2017)

4.6.2.2 Busta Bedřicha Smetany

Jedná se o bustu hudebníka Bedřicha Smetany na zámku. Ve svém mládí zde v letech 1844-1848 vyučoval děti rodiny Thun-Hohenstein a také zde složil svou první sonátu. Busta je kopií díla Josefa Václava Myslbeka a stojí na kvádrovém podstavci s letopočty 1824, což je rok Smetanova narození, druhým letopočtem je 1974, tedy rok odhalení busty. (Česká stopa, 2011) Busta se dnes nachází na důstojném místě ve francouzském parku. Busta je viditelná při výhledu z nádvoří zámku. (viz. obr. č. 55 a 56)

Pobyt Smetany na zámku připomíná ještě pamětní deska nad vchodem zámku. Byla odhalena v roce 1924 u příležitosti 100. výročí narození skladatele. Druhá připomínka je pamětní síň v muzeu Benátecka. (Průvodce areálem benáteckého zámku, 2017)



Obrázek 55 – Umístění busty v rámci parku
(M. Souček – soukromý archiv)

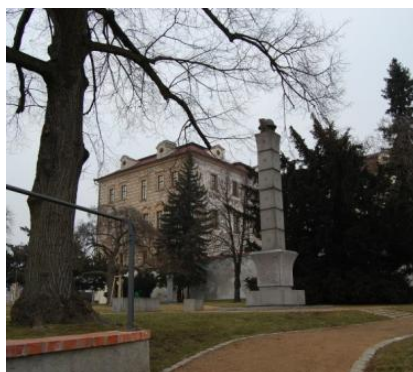


Obrázek 56 – Busta B. Smetany
(<<http://pamatky.benatky.cz/bedrich-smetana-a-benatky>>)

4.6.2.3 Pomník obětem 1. světové války a T. G. Masaryka

Pomník padlým 1. světové války v podobě skládaného sloupu se jmény 58 padlých benáteckých občanů (viz. obr. č. 57) stál původně na místě dnešní kruhové fontány v centrální části francouzského parku. (viz. obr. č. 58) Byl vybudován k 10. výročí vzniku Československé republiky Josefem Fojtíkem. Odhalení proběhlo 28. 10. 1928. Roku 1932 sem byla uložena schránka se zeminou z bojišť u Zborova a pamětní list. Při revitalizaci v letech 2010 a 2011 by přesunut na místo poblíž busty Bedřicha Smetany.

Sochař Fojtík vytvořil i pomník T. G. Masaryka (viz. obr. č. 59), umístěný u jižní strany zámku v místech, dnešního památníku války. Pomník byl odhalen 12. 8. 1928. Roku 1939 byl odstraněn a uložen v depozitáři muzea. K jeho znovuodhalení došlo v květnu 1945, již v padesátých letech byl znovu demontován a uložen. Třetímu odhalení 5. 5. 1968 přihlížela velká část obyvatelstva Benátek. V parku ale pomník opět dlouho nezůstal. Na počátku 70. let 20. století byl ukraden. (Průvodce areálem benáteckého zámku, 2017)



Obrázek 57 – Dnešní umístění pomníku
(M. Souček – soukromý archiv)



Obrázek 58 – Dřívější umístění pomníku
(M. Souček – soukromý archiv)



Obrázek 59 – Busta T. G. M
(<<http://pamatky.benatky.cz/pamatnik-padlym>>)

4.6.2.4 Morový kříž



Obrázek 60 – Morový kříž
(<http://pamatky.benatky.cz/zahradni-altan-bazenek-fontana-sochy>)

Kamenný kříž (viz. obr. č. 60) z roku 1680 je připomínkou morové epidemie na Dražickém panství. Jedná se o drobný sakrální objekt ve tvaru kříže na kamenném podstavci. Kříž se původně nacházel u starého mostu přes Jizeru, dnes v Podolecké ulici. Počátkem 18. století byl přemístěn na rozcestí do Dražic. Na místě se stále větším provozem vydržel do roku 1929, kdy byl poničen automobilem. Roku 1937 byl kříž opraven a umístěn v zámeckém areálu poblíž kostela. V roce 2011 byl přenesen do lapidária v zámku. (Průvodce areálem benátského zámku, 2017)

5 Porovnání historických podkladů se současností

5.1 Historické mapování

5.1.1 Müllerova mapa - 1720

Mapa v měřítku 1:132 000 byla dokončena roku 1720. Sestavil ji Jan Kryštof Müller. Z topografického hlediska jde o bohatou mapu. Jsou zde dobře viditelné terénní změny. Svahy jsou znázorněny stínováním. Vodní soustava je zde dobře prokreslená a popsána. Stejně dobře je zřetelná síť cest a umístění sídel v krajině. (Laboratoř geoinformatiky, 2017)



Obrázek 61 – Benátky na Müllerově mapě
(http://oldmaps.geolab.cz/map_viewer.pl?lang=cs&map_rot=mul&map_region=ce&map_list=c008)

Dle legendy jsou Benátky na mapě zaznamenány značkou pro města a hrady. Z této mapy je patrné, že se město nachází na vyvýšenině nad řekou, viditelný je zde most přes Jizeru a kostel ve Starých Benátkách. Z mapy nelze vyčíst nic o tehdejší podobě zámku a přilehlého parku.

5.1.2 I. Vojenské mapování 1764-1783



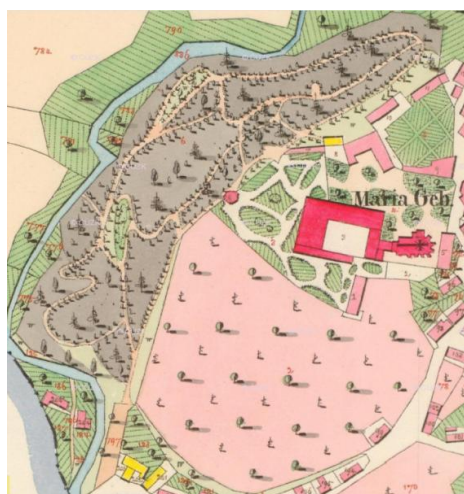
Obrázek 62 – Benátky na mapě I. Vojenského mapování
(http://oldmaps.geolab.cz/map_viewer.pl?lang=cs&map_root=1vm&map_region=ce&map_list=c075)

Mapy v měřítku 1:28 800 vychází z Müllerových map. Hlavním zdrojem informací pro toto mapování bylo vizuální pozorování terénu, což mohlo způsobit nepřesnosti v mapách. Cestní síť je na mapě zobrazena velice podrobně. Detailní je znázornění sídel. Viditelné jsou i jednotlivé budovy. V mapě je naznačen prostor anglického parku jako lesního porostu, stínem je zvýrazněn svah. Není jasné zachycení plochy francouzského parku. Dle legendy by se mohlo jednat o znázornění sadu nebo zahrady. Šrafa se ale velmi podobá znázornění vinic na svahu v oblasti města Nové Benátky. (Laboratoř geoinformatiky, 2017)

Hendrych a kol. (2011) zde v 2. polovině 18. století dokládá reprezentativní zahradu bohatě dekorovanou sochařskými díly. Jedná se tedy o chybné znázornění parku na mapě.

5.1.3 Povinné císařské otisky - mapa stabilního katastru - 1826-1843

Vznik těchto map byl spojen s potřebou výběru daní. Byla potřeba dohledat všechny potencionální plátce, stanovit rozsah majetku a určit tak výši daně. Podrobnost map detailně zachycuje prostor zámeckého parku. Mapy neobsahují informace o terénu. (Laboratoř geoinformatiky, 2017). Plocha dnešní vinice na jižním svahu byla v této době



Obrázek 63 – Mapa stabilního katastru
(Zeleň městských památkových zón
Středočeského kraje, katalog výstavy, str. 34)

využívána jako okrasný sad (dle legendy: pole se stromy a vinou révou). Na tuto plochu navazuje krajinářský park. V prostoru krajinářského parku je zbudovaná síť vycházkových pěšin. Byly zde luční partie i skupiny okrasných dřevin. Sojková a Glosová (2013) zde uvádí i vodní prvky. Francouzský park má na mapě nejasnou kompozici. Jedná o ostrůvkovitě roztroušenou zeleň bez zachycení stromů. Zachycen je zahradní altán, z něhož v této době byl zřejmě možný výhled na krajinářskou část parku. V mapě je zaznačena plocha zelinářské zahrady v blízkosti souboru hospodářských budov Na Plajchu.

5.1.4 Plán ‘Benateker Ziergärten samt Berglehne und Wiengärten‘



Obrázek 64 – Plánek
(Zeleň městských památkových zón
Středočeského kraje, katalog výstavy, str. 36)

V překladu: ‘Plán okrasné zahrady s horským svahem a vídeňskou zahradou‘ je špatně orientovaný. Jedná se mapku, vypracovanou pro L. B. Thun-Hohensteina v polovině 19. století. Plán navrhuje rozšířit a kultivovat zahradu a rozvinout anglický park. Patrné jsou zde rozsáhlejší luční partie v oblasti anglického parku. V rámci francouzského parku zde dochází k sloučení malých květinových záhonů do větších ploch.

5.1.5 Dnešní mapa – 2018



Obrázek 65 – Dnešní mapa
(<https://mapy.cz/zakladni?x=14.8212022&y=50.2911545&z=17&l=0>)

Dnešní mapa, ukazuje spletitou síť procházkových pěšin v anglickém parku. V porovnání s předchozími mapami je patrná změna. Je zde vyznačeno více pěšin. Negativní změnou je plocha fotbalového hřiště v severní části území. Tomu musela ustoupit část stromů. Následně zde byla upravena i cestní síť. Ve francouzském parku je dobře vidět kompozice na základě na sebe kolmých os s centrálním bodem kruhové fontány. Vidět je zde vinice na jižním svahu pod zámek, od parku oddělena zdí.

5.2 Historická vyobrazení areálu zámku v porovnání s aktuálním stavem

5.2.1 Celkový pohled

Veduta (viz. obr. č. 66) od F. B. Wenera z poloviny 18. století zobrazuje pohled na Nové Benátky s hradbou z jihozápadu. Podoba zámku je navenek shodná s dnešní podobou. V blízkosti zámku se tyčí věž kostela Narození Panny Marie. Součástí vyobrazení není zámecký park. Vidíme zde plochu dnešní vinice, která byla užitkovým sadem. Před zámekem je fíkovna a oranžerie. Viditelné jsou Staré Benátky, na druhém břehu Jizery.



Obrázek 66 – Veduta od F. B. Wernera z polovin 18. století
(Zeleň městských památkových zón Středočeského kraje, katalog výstavy, str. 32)



Obrázek 67 – Veduta od Bergera a Czepelky
(<http://prostor-ad.cz/pruvodce/pvychod/benatky.htm>)



Obrázek 68 - Dnešní podoba zámku v Benátkách nad Jizerou
(<http://www.historickasidla.cz/dr-cs/16-benatky-nad-jizerou.html>)

Veduta (viz. obr. č. 67) od W. Bergera a F. Czepelky z roku 1804 ukazuje Nové Benátky z jihu. V porovnání s předchozí vedutou zde ubyly stavby před zámek. V zahradě přibyl altán na levém okraji skalní ostrožny. Vinice byla přebudována na okrasný sad s navazujícím anglickým parkem. Při porovnání s dnešním pohledem na město z jihu (viz. obr. č. 68) vidíme, že došlo k zástavbě ploch v okolí zámku. Podoba zámecké budovy a kostela se nezměnila. Plocha okrasného sadu je dnes využívána jako vinice.

5.2.2 Budova zámku

Budova zámku v Benátkách nad Jizerou prošla od svého vzniku mnoha proměnami. Již krátce po svém založení byla rozšířena a původní renesanční omítka byla překryta barokní. (viz. obr. č. 69) Renesanční omítka byla obnovena při rekonstrukcích na konci 20. století. Na fotografiích západního křídla jsou viditelné přeměny budovy a centrální části francouzského parku.

Fotografie č. 70 ukazuje podobu zámecké budovy a parku v roce 2008, tedy krátce před rekonstrukcí. U budovy jsou již vzrostlé katalpy trubačovitě (*Catalpa bignonioides*). Vidíme zde pomník padlým 1. světové války, který je v dnešní době přesunut do jiné části parku a na jeho původním místě ho nahradila kruhová fontána. (viz. obr. č. 71) Na tomto

snímku sem přibyla cestní síť, která utváří osovou kompozici. Tato úprava by mohla připomínat podobu renesanční zahrady. Přesná podoba renesančních zahrad u benáteckého zámku se však nedochovala.



Obrázek 69 – 1. polovina 20. století
(CD Fotoarchiv Benátecka 1)



Obrázek 70 – Stav parku 2008
(M. Souček – soukromý archiv)



Obrázek 71 – Aktuální podoba
(<http://www.cesky-raj.info/dr-cs/13395-zamek-benatky-nad-jizerou.html>)

Výraznou změnou prošlo i nádvoří zámku. Fotografie 72 zachycuje stav západního křídla z pohledu z nádvoří v době před rekonstrukcí sgrafitového dekoru. Nádvoří bylo dříve lemováno záhony. Na zídce na hraně nádvoří byly umístěny karikatury služebnictva, které dříve zdobily francouzský park a které sem daroval hrabě Špork. (viz. obr. č. 73) Nového reprezentativního vzhledu se nádvoří dočkalo při rekonstrukci na konci 20. století, kdy byla znovu vydlážděna jeho plocha a byly zredukovány vegetační plochy. (viz. obr.č. 74)



Obrázek 72 – 1. polovina 20. století
(CD Fotoarchiv Benátecka 1)



Obrázek 73 – Karikatury služebnictva
(CD Fotoarchiv Benátecka 1)



Obrázek 74 – Dnešní stav
(https://www.hrady-zriceniny-zriceniny.cz/f_benatky_nad_jizerou.htm)

5.2.3 Francouzský park

Hlavní příchodová cesta k budově zámku je již dlouhou dobu doprovázena mohutnými lipami (*Tilia cordata*). (viz. obr. č. 75) V dnešní době dochází k postupnému nahrazování těchto stromů novými jedinci stejného taxonu. Výměna probíhá z důvodu jejich zhoršujícího se zdravotního stavu. (viz. obr. č. 76) Při rekonstrukci na konci 20. století byla v této část

parku obnovena cestní síť, zřízena příjezdová cesta pro automobily a vytvořen reprezentativní trávník. Na fotografii z roku 1927 jsou zachyceny stejné stromy jako na aktuálním snímku. Jedná se o čtvrtý a pátý strom v řadě. Identifikace je možná díky pokřivení jejich kmenů.



Obrázek 75 – Lipové stromořadí - 1927
(CD Fotoarchiv Benátecka 1)



Obrázek 76 – Dnešní stav
(M. Souček – soukromý archiv)



Obrázek 77 – 1964
(CD Fotoarchiv Benátecka 1)



Obrázek 78 – 2003
(CD Fotoarchiv Benátecka 1)



Obrázek 79 – Dnešní stav
(M. Souček – soukromý archiv)

Nyní se nabízí sledování vývoje parku v blízkosti barokního pavilonu. Byl postaven v polovině 18. století. Dle veduty od Bergera a Czepelky (viz. obr. č. 67) nebyly původně v jeho blízkosti žádné větší dřeviny. Fotografie z roku 1964 (viz. obr. č. 77) vzrostlé stromy již dokládá. K jejich výsadbě tedy muselo dojít přibližně v druhé polovině 19. století. Na snímku je patrná i cestní síť. Jedná se o vyšlapané pěšiny. Snímek z roku 2003 (viz. obr. č. 78) zachycuje pohled na opravený altán a mohutné stromy v jeho blízkosti. V parku v této době nebyla žádná cestní síť. Další snímek (viz. obr. č. 79) zachycuje aktuální stav okolí altánu. Byly odstraněny některé mohutné stromy, znovu vytvořena cestní síť a instalován nový mobiliář. Jižní část parku byla v meziválečné době využívána jako užitková zahrada. (viz. obr. č. 80) s ovocnými stromy a keři. Na fotografii z roku 1963 (viz. obr. č. 81) již užitkové dřeviny v této části parku nejsou. V porovnání s dalším snímekem je vidět, že část parku zarostla různými koniferami. (viz. obr. č. 82 a 83). Takto zarostlý byl park až do revitalizace 2010-2011. Byly odstraněny i další dřeviny, zavedena cestní síť a byl sem přesunut pomník padlým 1. světové války. (viz. obr. č. 84)



Obrázek 80 – Užitková zahrada
(CD Fotoarchiv Benátecka 1)



Obrázek 81 – 1963
(CD Fotoarchiv Benátecka 1)



Obrázek 82 – 1998
(CD Fotoarchiv Benátecka 1)



Obrázek 83 – 2003
(CD Fotoarchiv Benátecka 1)



Obrázek 84 – Současný stav parku
(CD Fotoarchiv Benátecka 1)

5.2.4 Anglický park

Krajinářská část parku prošla menšími změnami než předešlá francouzská. Cestní síť je dnes vedena v přibližně stejných místech a ve stejném rozsahu. Na snímcích níže je pohled na jednu z hlavních cest parkem. Tato široká cesta vede úbočím kopce a spojuje Obodř s třetí zámeckou branou. Dlouhou dobu byl povrch této cesty pouze udusanou zeminou. (viz. obr. č. 85 a 86). Nyní má je cesta vydlážděná a zpevněná. (viz. obr. č. 87)

Cesta v nejnižší položené části parku je v rovině, po stranách se zvyšuje terén i vegetace. (viz. obr. č. 88 a 89) Navozuje to dojem hlubokého údolí. Na jedné straně se zde zvedá úbočí zámeckého kopce. Na protější straně se terén také zvedá, navazuje zde sportovní areál. Při porovnání fotografie z roku 1964 a současným snímkem je evidentní úbytek dřevin.

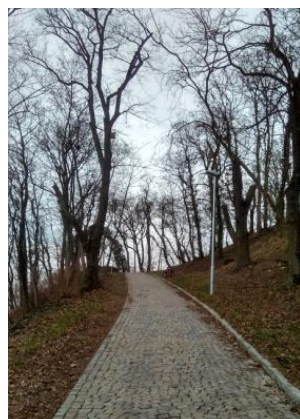
Luční partie jsou v jisté míře zachovány. Ve skromnější podobě se nachází v místech, kde byly navrženy za dob Thun – Hohensteinů. Plocha na snímku 90 a 91 jsou trvale udržované travnaté porosty. Zde nedošlo k žádné zásadní změně.



Obrázek 85 – 1961
(CD Fotoarchiv Benátecka 1)



Obrázek 86 – 2004
(M. Souček – soukromý archiv)



Obrázek 87 – Současný stav
(Vlastní foto autorky)



Obrázek 88 – 1964
(CD Fotoarchiv Benátecka 1)



Obrázek 89 – Současný stav
(M. Souček – s. a.)



Obrázek 90 – 1960
(CD Fotoarchiv Benátecka 1)



Obrázek 91 – Současný stav
(M. Souček – s.a.)

5.2.5 Vinice

Vinice na jižním svahu doprovázela zahrady benáteckého zámku po staletí. Tatotradice byla přerušena v 18. století. Kdy zde rodina Thun – Hohenstein nechala zbudovat okrasný sad se systémem pěšin. Ten, se do jisté míry dochoval až do poloviny 20. století. (viz. obr. č. 92) V roce 1983 zde probíhala ne příliš estetická dosadba okrasných dřevin, kterým musely ovocné druhy ustoupit. (viz. obr. č. 93) V roce 1991 obnovena původní funkce plochy. Byly zde vybudovány vinohrady a vrátila se sem tradice pěstování několika odrůd révy vinné (*Vitis vinifera*). (Průvodce areálem benáteckého zámku, 2017) (viz. obr. č. 94)



Obrázek 92 – 1942 – Okrasný sad
(CD Fotoarchiv Benátecka 1)



Obrázek 93 – 1983
(CD Fotoarchiv Benátecka 1)



Obrázek 94 – 2003 - Současný stav
(CD Fotoarchiv Benátecka 1)

5.3 Porovnání historických leteckých pohledů se současnými

Z leteckého snímku z roku 1953 (viz. obr. č. 95) nelze vyčíst přesný stav anglického parku. Vidíme zde, že se jedná o zalesněnou plochu. Ve francouzském parku není rozpoznatelný žádný kompoziční princip. Náznaky cest jsou pozůstatkem dřívější promyšlené kompozice. Zajímavé je členění dnešní vinice. Stromy rozmístěné v pravidelném rastru byly snahou o uchování okrasného sadu a propojení se zalesněnou plochou anglického parku. Na leteckém snímku z roku 2003 (viz. obr. č. 96) je v anglické části parku viditelná vymýcená plocha, připravená pro stavbu fotbalového hřiště s umělým povrchem. Na jižním svahu vidíme obnovenou vinici. Francouzský park v této době neměl žádnou formální úpravu. Nebyla zde téměř žádná síť cest. Fotografie z roku 2017 zachycuje dnešní podobu zámeckého areálu. Je zde viditelná osová kompozice francouzského parku, upravená plocha vinice a stále stejně bujný porost krajinářského parku s již hotovým fotbalovým hřištěm. (viz. obr. č. 97)



Obrázek 95 – 1953
(<https://kontaminace.cenia.cz/>)



Obrázek 96 – 2003
(<https://mapy.cz/letecka-2003?x=14.8219318&y=50.2913533&z=17&l=0>)



Obrázek 97 – Současný snímek - 2017
(<https://mapy.cz/zakladni?x=14.8219318&y=50.2913533&z=17&l=0&base=ophoto>)

6 Porovnání parku v Benátkách nad Jizerou s dalšími parky

6.1 Porovnání parku v Benátkách nad Jizerou s parky v blízkém okolí

V parkových úpravách v okolí Benátek nad Jizerou lze dohledat spojitosti mezi zámeckými areály v Nových Benátkách, Lysé nad Labem, Brandýse nad Labem a zámečkem Bon Repos. Na budování zámků se podíleli stejní architekti, na sochařských výzdobách pracovali stejní umělci. Zámky měly několikrát i stejného majitele. Zámky též ohraničovaly rozsáhlou císařskou oboru.

Pro lepší názornost jsou porovnávány snímky aktuálních podob areálů a plány parků, na nichž je dobře viditelná cestní síť v rámci anglických parků.



Obrázek 98 – Benátky nad Jizerou
(https://cs.wikipedia.org/wiki/Ben%C3%A1tky_nad_Jizerou#/media/File:Benatky_zamek.jpg)



Obrázek 99 – Mapa benáteckého parku
(<https://mapy.cz/zakladni?x=14.8219318&y=50.2913533&z=17&l=0>)

6.1.1 Lysá nad Labem

Záмок v Lysé nad Labem byl postaven v 2. polovině 16. století. Roku 1548 bylo panství zakoupeno císařskou komorou. Zámek byl využíván k loveckým účelům, podobně jako u zámku v Nových Benátkách. V tomto období zde byla květnice, štěpnice, šafrance a bludnice. V době třicetileté války zahrady zanikly. (Pincová a Kořínková, 2017)

Po třicetileté válce připadlo panství Lysá Janu Šporkovi, jeho syn František Antonín Špork pak rozšířil zahrady o francouzský libosad, terasy s osovou kompozicí, kde horní dva partery tvořily nízko střihané plůtky s květinovou výsadbou. Třetí parter byl tvořen habrovými špalíry. Po roce 1722 byla z libosadu vytvořena parádní zahrada, výsadba habrů na půdorysu

hvězdy. Šporck nechal tuto partii vyzdobit sochami 12 měsíců a čtvero ročních dob z dílny M. B. Brauna. Na výzdobě se podílel benátský rodák F. Adámek. Po smrti F. A. Šporka byla část panství prodána. Před tím byla do Lysé svezena většina sochařské výzdoby z prodávaných majetků. Sochařskou výzdobu představovaly soubory alegorických puttí: čtyři kontinenty, čtyři živly, sedm svobodných umění a alegorie Dne a Noci. K tomu se v parku nacházely kamenné vázy, alegorie 12 měsíců a čtvero ročních dob, dvě sfingy a dva lví páry. (Pincová a Kořínková, 2017)

Nový majitel František Swéerts-Sporck obohatil zahradu sochami antických božstev od Ignáce Platzera. Následně sem byla převezena sochařská výzdoba z ermitáže sv. Václava. Tím zde byl vytvořen sochařský soubor, který nemá obdoby ani v evropském měřítku. František Swéerts-Sporck v letech 1747-1750 založil anglický krajinářský park na ploše 21 ha. Na značné části zde byl vysazen dubový les. Na tuto partii navazovaly pastviny s nežádoucími zvířaty a bylo nutno situaci vyřešit bez estetického narušení. Nabídla se tehdejší novinka z Francie, ha-ha příkop. Jedná se o jeden z prvních anglických parků v Čechách navíc ohraničený ha-ha příkopem. V první polovině 19. století byla zničena hvězdicová dispozice. To se Josef Swéerts-Sporck rozhodl vyřešit umístěním 3 kruhových záhonů se solitérním topolem černým (*Populus nigra* 'Italica'). (Pincová a Kořínková, 2017)

Roku 1851 byl zámek prodán princezně Stephánii Victorii Croy. Byl přebudován libosad a ohradní zeď, což spočívalo ve zvýšení původní kolmé zdi ha-ha příkopu. Libosad získal opět osovou i hvězdicovou dispozici. Původní Šporkova osa se dostala na jižní okraj libosadu a alegorických 12 měsíců bylo přemístěno do nové středové osy. Byla vytvořena luční partie s okružní pěšinou a kašnou. Stav parku z druhé poloviny 19. století je označován jako vrcholné období zámeckého areálu v Lysé nad Labem. (Pincová a Kořínková, 2017)

Panství pak bylo roku 1882 prodáno v dražbě a o několik let později se dostává do majetku Úvěrové banky. V této době byl pokácen anglický park a rozprodán soubor sochařské výzdoby. Dalším majitelem byl baron Bedřich Leitenberger. Ten nechal dle plánů Eduarda Petzolda rekonstruovat přestárlý park. (Sojková a Glosová, 2013)

Roku 1905 se Lysá dostala do majetku hraběte Kinského. Byl obnoven park, provedena restaurace sochařských děl v libosadu a pečlivá zahradní údržba uvedla celý francouzský libosad do nové krásy. 1945 byl celý zámecký areál zestátněn. (Pincová a Kořínková, 2017)

Roku 2008 na základě analýz vývoje parku, navrhla Ing. Veronika Pincová úpravy Bludnice. Stále probíhá obnova sochařských děl. Park je na trase naučné stezky Krajinou Rudolfa II. (Sojková a Glosová, 2013)

Porovnání: Park v Lysé nad Labem (viz. obr. č. 100 a 101) má jednu centrální osu, tvořící průhled celým areálem. V parku je zde umístěno několik souborů soch různě rozmístěných napříč všemi partery parku. Stejně jako u francouzského parku v Benátkách i zde navazuje anglický park. Ten je v Lysé jen málo prostupný, nejsou v něm téměř žádné vycházkové pěšiny.



Obrázek 100 – Lysá nad Labem
(<http://www.zahradatojezivot.cz/doplnekove-menu/galerie/letecke-snimky-lyse-nad-labem/>)



Obrázek 101 – Mapa parku v Lysé nad Labem
(<https://mapy.cz/zakladni?x=14.8337979&y=50.2041805&z=17&l=0>)

6.1.2 Brandýs nad Labem

Původní hrad zde byl vystavěn na přelomu 13. a 14. Roku 1508 bylo přistaveno palácové křídlo na severní straně a drobné křídlo jižní. Roku 1563 zde byla císařem Ferdinandem I. založena královská zahrada, do které byly v 16. století postaveny míčovna a letohrádek. Ty v průběhu třicetileté války zanikly. Zachovala se pouze dekorativní zeď s nikami, schodišti, kašnou a balustrádou. Zahrada byla v této době terasovitá, krytým mostem propojená se zámkem. (Poche a kol. 1997; Voděra, n.d.)

Roku 1678 byla provedena barokní úprava, která branou otevřela vchod do velké obory mezi zámky Brandýs n./L, Lysá n./L a Benátky nad Jizerou.

1724 byla kompozice zahrady přeměněna. Prostřední terasa měla ve středu bazén. Na nejvyšší terase byla štěpnice, na nejnižší pravidelné záhony a bazény. Počátkem 19. století byla tato úprava zrušena. (Sojková a Glosová, 2013; Dokoupil a kol., 1957)

Hieke (1984) uvádí, že plocha teras byla pravidelně členěna do obrazců s uprostřed umístěnou fontánou. Díky tomu celá dispozice připomínala pražskou královskou zahradu. Úprava v roce 1984 respektovala původní pravidelný půdorys parku. Byly zde zastoupeny jehličnany 9 jedinci. Listnáčů zde bylo 44.

Rostlí zde taxony: cypřišek hrachonosný v několika kultivarech (*Chamaecyparis pisifera* 'Plumosa') a (*Chamaecyparis pisifera* 'Plumosa Aurea'), borovice vejmutovka (*Pinus strobus*) a douglaska Menziesova (*Pseudotsuga menziesii*). Listnaté stromy zde byly zastoupeny bukem lesním (*Fagus sylvatica* 'Atropunicea'), rudolistým javorem mlčcem (*Acer platanoides* 'Schwedleri'), jírovcem červeným (*Aesculus x carnea*), topolem černým (*Populus nigra* 'Italica') a čimišníkem stromovitým (*Caragana arborescens* 'Pendula').

Roku 1967 byla provedena rekonstrukce dle návrhu respektujícího původní dispozici renesanční zahrady. (Sojková a Glosová, 2013)

Porovnání: Park v Brandýse nad Labem (viz. obr. č. 102 a 103) je komponován jinak než předchozí parky. Vidíme zde rozčlenění na čtyři partery uspořádané do čtvercového půdorysu. Každý z nich utváří jiný kompoziční princip. Není zde anglický park o to větší rozlohu má pravidelná zahrada. Tento park se od předchozích liší i tím, že neleží na vyvýšené pozici. Podobnost s benátským zámeckým areálem můžeme spatřit v blízkosti vodního toku, kterým je v tomto případě řeka Labe.



Obrázek 102 – Brandýs nad Labem

(<<https://mapy.cz/zakladni?x=14.6672212&y=50.1860821&z=17&m3d=1&height=553&yaw=-28.25&pitch=-49.25&l=0>>)



Obrázek 103 – Brandýs nad Labem

(<<https://mapy.cz/zakladni?x=14.6668089&y=50.1862886&z=17&l=0>>)

6.1.3 Bon Repos

Historie zámeckého areálu Bon Repos není tak dlouhá jako u předchozích sídel. Roku 1718 nechal František Antonín Špork vybudovat na vrchu Čihadla lovecký zámek využívaný pro čížbu. Součástí areálu byly dvě kaple a dům pro kněze a poustevna. Zajímavostí je umístění staveb čínského stylu. (Hieke, 1984)

Roku 1738 přešel zámeček s pozemky do majetku majitele zámku v Benátkách – hraběte z Klenové. Od něj objekt koupil arcibiskup Příchovský. Ten nechal v letech 1726-1768 areál rozšířit. Další přestavbu měl na starost Ignác Jan Nepomuk Palliardi. Po roce 1816 zámeček odkoupila rodina Thun – Hohenstein. Byl zde velký taneční sál s bohatou malířskou výzdobou připisované Petru Brandlovi. Koncem 80. let 19. století byl Bon Repos majetkem vídeňské úvěrové banky, od té její roku 1805 odkoupil rod Kinských. Ti však o zámek přišli kvůli pozemkovým reformám. Po 1. světové válce zde proběhla rekonstrukce a po 2. světové válce tu byl lazaret Rudé armády. Po roce 1963 byl objekt začleněn do vojenského prostoru Mladá - Milovice. Tento stav trval do roku 1990. (Učitelstvo okresu, 1920)

Hieke (1984) popisuje park u zámečku Čihadla (Bon Repos) jako dříve přírodně krajinářský s hustým lesem. V 80. letech 20. století bylo udržované pouze blízké okolí zámečku. Zde se nacházelo několik vzácných dřevin a sochařská výzdoba. Byla zde alej zakončená vyhlídkou do krajiny. Na konci této aleje se nachází jedna z kapliček. V blízkém okolí zámecké budovy rostlo 7 jehličnanů a 33 listnatých stromů. Jehličnany byly zastoupeny několika douglaskami Menziesovými (*Pseudotsuga menziesii*) a zeravy východními (*Thuja occidentalis*). Taxony listnatých dřevin byly: červenolistý javor mléč, (*Acer platanoides* ‘Schwedleri’) jerlín japonský (*Sophora japonica*), platan východní (*Platanus occidentalis*), šerík čínský (*Syringa x chinensis*), zimoztráz vřdýzelený (*Buxus sempervirens* var. *Arborescens*) a další dřeviny v Čechách běžnější. (Hieke, 1984)

Porovnání: Bon Repos je nejmenším ze sledovaných zámeckých areálů. (viz. obr. č. 104 a 105) V dnešní době jsou zde pouze geometricky řešené partery v blízkosti zámeckých budov. Dnešní les obklopující zámeček býval promyšleným krajinářským parkem. Kvůli vojenskému využívání této plochy však zanikla celá cestní síť a kompoziční prvky.



Obrázek 104 – Bon Repos
 (<<https://mapy.cz/zakladni?x=14.7932344&y=50.2420855&z=18&l=0&base=ophoto>>)



Obrázek 105 – Bon Repos
 (<<https://mapy.cz/zakladni?x=14.7932344&y=50.2420855&z=18&l=0>>)

6.2 Porovnání parku v Benátkách nad Jizerou s evropskými parky

S ohledem na malou rozlohu zámeckého areálu v Benátkách nad Jizerou byly pro porovnání vybrány méně známé evropské zahrady s menší plochou. Pro porovnání byly vybrány zahrady u zámku Clos Lucé ve Francii a zahrada u italské vily Gamberaia.

6.2.1 Clos Lucé – Leonardův park

Francouzský zámeček s parkem se nachází ve městě Ambois u řeky Loiry. Leží v těsné blízkosti známějšího zámku Chateau Gaillard. Objekty jsou propojeny podzemní chodbou. Dnešní zámeček byl původně drobnou pevností zvanou Château du Clouxis. V roce 1471 zde byla vystavěna hradba. Po roce 1490 se oblast stala letním sídlem francouzských králů. Pevnost byla přebudována na letohrádek a přejmenována na Château du Clos Lucé. (Clos Lucé parc Leonardo da Vinci, 2017)

Roku 1516 sem byl pozván Leonardo da Vinci. Následně mu byl letohrádek Clos Lucé poskytnut k užívání. Leonardo zde žil poslední tři roky života a využíval celý areál pro pořádání slavností a svou tvorbu. (Clos Lucé parc Leonardo da Vinci, 2017)

Při vstupu do renesanční části zahrady se naskytne výhled orámovaný stříhanými keři a sloupovitými cypřiši. Nachází se zde pravidelné záhony lemované stříhanými plůtky a bazének s vodotryskem. Po přejití dřevěného mostku nad jezírkem se dostaneme do anglického parku, kde je dnes umístěna expozice o da Vincim. Součástí Leonardova parku jsou stroje sestavené podle jeho návrhů. Jsou zde kompozice různých exotických dřevin. Dřeviny zde vytváří pozadí pro výstavu Leonardových skic zavěšených mezi stromy

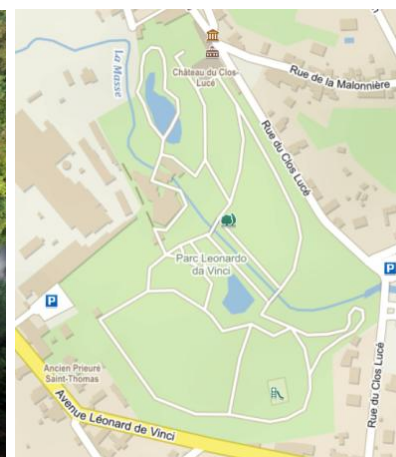
na průsvitných plátnech. Ve větvích jsou zavěšeny nejrůznější létající stroje. Areál končí hustým lesnatým porostem, kde jsou dnes vstaveny připomínky mistrova díla.

Rostlinné druhy v parku jsou ve velké míře zachované tak jak zde byly za dob Leonarda. Nachází se zde různé druhy borovic (*Pinus sp.*), cypřiše (*Cupressus sempervirens*) a tisy červené (*Taxus baccata*). Zajímavostí, je že se zde pěstuje temně růžová plnokvětá růže (*Rosa x hybrida* 'Mona Lisa'). (Clos Lucé parc Leonardo da Vinci, 2017)

Porovnání: Na fotografii 106 vidíme, že pravidelně uspořádaná část parku připomíná prostor nádvoří. Toto nádvoří je stejně jako u zámku v Benátkách ohraničeno navazujícími budovami ze tří stran. Krajinářská část parku má poměrně velké vodní plochy a je celá v rovině. Podobnost u zámeckých objektů najdeme i historii. Francouzští panovníci areál využívali jako letních sídlo, podobně jako tomu bylo v době Habsburků s benátským zámkem. Na obou zámcích též pobývali světově známé osobnosti. Objekt Clos Lucé využíval Leonardo da Vinci. Benátky zase posloužily jako hvězdárna a observatoř Tychonovi Brahe.



Obrázek 106 – Pohled na zámek Clos Lucé a pravidelný park
(<https://www.valde Loire-france.com/chateaux-de-la-loire/chateau-du-clos-luce-parc-leonardo-da-vinci>)



Obrázek 107 – Mapa areálu zámku
(<https://mapy.cz/zakladni?x=0.9922705&y=47.4085518&z=17&l=0&q=clos%20luc%C3%A9>)

6.2.2 Villa Gamberaia

Italská vila Gamberaia se zahradou se nachází v blízkosti Florencie. Prostory parku navazují na klikatou cestu doprovázenou středomořskou vegetací. Na vyvýšené plošině zde stojí vila Gamberaia. Díky zvýšené pozici je odtud působivý výhled na údolí řeky Arno. První zmínky o ní pochází z roku 1398. Velká přestavba zde proběhla roku 1592. Majitel B. Rosselino přejmenovává dům na Palagio di Gamberaia. V této době byly v okolí domu vodní nádrže, ty se následně vytratily. Mezi lety 1624-1635 zde byla založena zahrada,

modernizovaná za majitelů rodiny Caponi a Cerettani. Byly sem usazeny fontány, grotty a sochařská výzdoba. Roku 1895 přibyl parter, záhony a bazény. (Villa Gamberaia, 2015)

Kolem vily se rozkládají vinice a ovocné sady. Terén zahrady je upraven do několika teras s dekorativními rostlinami. Najít zde můžeme například pomerančovník či citroník. Záhony jsou osázeny aromatickými bylinami a keři. Kompozice je zde založená i na střídání kvetení v průběhu roku. Najdeme zde i několik druhů azalek, různé popínavé rostliny, ale i lekníny na vodních plochách. V zahradě se nachází i několik exemplářů borovic, které vyčnívají nad jinak nízkou vegetací. Nachází se zde i vodní zahrada. (Otruba, 2003)

Porovnání: Zahrady u italské vily byly pro porovnání s benátským areálem vybrány pro jejich podobně omezený prostor. Jedná se o vilu vystavěnou na zbudované vyvýšené zdi. Partery jsou uspořádány pravidelně a vždy mají kompozici zvýrazňující jejich centrální bod. Ani zde není krajinářská část parku. Tu ale nahrazuje rozlehlý sad v blízkosti areálu. Připomínat může okrasný sad, který dříve býval v Benátkách v místech dnešní vinice.



Obrázek 108 – Pohled na zámek Clos Lucé a pravidelný park
(<http://tuscandream.com/tuscany/villas/florence/villa-gamberaia-italian-garden-villa/> >)



Obrázek 109 – letecký snímek
(<https://mapy.cz/zakladni?x=11.3285311&y=43.7798123&z=18&l=0&base=ophoto&q=villa%20gamberaia>>)

7 Souhrn výsledků rešerše s doporučením dalšího vývoje

Jedná se o historicky cennou lokalitu s dlouhou tradicí zámeckých zahrad přetrvávající již z dob renesance. I přes mnohé přestavby v průběhu historie a neudržovaný stav ve 20. století je dnes benátecký zámecký park reprezentativním a lidmi oblíbeným místem. Této skutečnosti přispívá i fakt, že francouzský park byl v nedávné době rekonstruován. Tato obnova změnila nepříliš udržovaný prostor v reprezentativní, pravidelně členěný park, který společně s budovou zámku utváří celkový honosný dojem z celého areálu.

Honosný dojem lehce snižuje aktuální stav anglického krajinářského parku. Ten je od reprezentativní části oddělen ohradní zdí dochovanou z dob po třicetileté válce. V blízké době se chystá obnova i této části zámeckého areálu, která začala zpevněním cesty mezi Obodří a třetí zámeckou branou.

Z porovnání benáteckého parku se zámeckými zahradami v okolí vyplývá, že dnešní stav je srovnatelný i s historicky velmi cennými areály jako je zámecký park v Lysé nad Labem, který svého času patřil k nejkrásnějším zámeckým zahradám v Evropě. V evropském měřítku byl benátecký park porovnáván s méně známými parkovými úpravami, mezi něž jej dnes můžeme bez váhání zařadit.

Doporučení pro další vývoj zámeckého parku jsou stanovena na základě vyhodnocení provedených analýz a terénních průzkumů zpracovaných v literární rešerši.

V budoucnu bude nutné nahrazení třešně mahalebky (*Prunus mahaleb*) v blízkosti vchodu do budovy zámku. Zákrok bude nutno provést kvůli snižující se vitalitě dřeviny. Jedná se o nízko rozvětvený exemplář. V místě větvení vznikl otvor a vlivem vody došlo k napadení houbovým onemocněním. Tento zásah bude mít krátkodobý negativní efekt a to proto, že strom odděluje dvě části parku. Nepříznivý efekt by byl zmírněn nahrazením staré dřeviny novou nejlépe stejného nebo podobného druhu. Momentálně dřevina neohrožuje provoz parku ani parkoviště v její blízkosti. Proto není nutná okamžitá výměna.

Dalším doporučením je pokračovat v nahrazování lip srdčitých (*Tilia cordata*) v prostoru před zámkem. Kvůli snižující se vitalitě dřevin, způsobené jejich vysokým věkem by mohlo dojít k ohrožení provozu parku v jeho úvodní části.

Z historického hlediska se do areálu zámeckého parku nehodí výsadba třešní sakur (*Prunus serrulata* ‚Kanzan‘). Tento taxon pochází z východní Asie a v Evropě se začal více využívat až v nedávné době. Vzhledem k rozsáhlosti výsadby není doporučeno odstranění těchto stromů, ale omezení jejich další výsadby v budoucích úpravách. Jejich nahrazení by bylo ekonomicky náročné a přineslo by narušení kompozice parku. Jejich odstranění není

vhodné i proto, že se jedná o mladé a vitální stromy vysazené při rekonstrukci v letech 2010-2011. Pro další výsadbu by byly vhodnější taxony jako je jírovec červený (*Aesculus x carnea*) nebo plnokvěté kultivary třešně ptačí (*Prunus avium* 'Plena').

V průběhu historie byly ohradní zeď, altán i plocha parku dekorovány sochami. Pro obnovení původního historického vzhledu parku by bylo vhodné navrácení větší části sochařské výzdoby a to prostřednictvím replik původních prvků. V dnešní době se zde nachází jen zlomek původního souboru soch.

V anglickém parku by bylo vhodné zpevnit všechny vycházkové pěšiny, které jsou dnes málo znatelné. Příznivý vliv na atmosféru a vzhled parku by mělo i odstranění plochy fotbalového hřiště ze spodní části parku. Mobiliář v této části parku je dnes pouze v blízkosti cesty vedoucí z Obodře, k bráně v ohradní zdi. Umístění mobiliáře i do dalších částí parku by přivedlo do prostor parku více návštěvníků než je tomu dnes.

8 Závěr

Bakalářská práce splnila tyto stanovené cíle:

- Podrobný, chronologicky sestavený soupis historického vývoje města, zámku a zámeckého parku v Benátkách nad Jizerou
- Podrobný popis dnešního stavu zámecké budovy a obou částí zámeckého parku
- Zhodnocení podkladů na základě literární historické rešerše s porovnáním historických materiálů v podobě historických map, vedut a fotografií se současným stavem území
- Porovnání sledovaného území s dalšími památkami zahradního umění podobné hodnoty a rozsahu ve Středočeském kraji a následně i v rámci Evropy
- Souhrn výsledků s doporučením pro další vývoj zámeckého parku

Díky nashromážděným odborným a historickým údajům může být vypracovaná literární rešerše použita jako podklad pro budoucí úpravy a revitalizace francouzského i anglického parku u zámku v Benátkách nad Jizerou.

9 Bibliografie

Literatura

- Babelone, J. P. Chamblas-Ploton, M. 2001. The French Garden. Vendome Press. ISBN 0865652163
- Beneš, L., Městecká, S., Sosnovec, P., Waldhauser, J. 1999a. Benátky nad Jizerou historie v obrazech. Město Benátky nad Jizerou ve spolupráci s Okresním muzeem Mladá Boleslav
- Beneš, L., Městecká, S., Sosnovec, P., Waldhauser, J. 1999b. Průvodce historií města Benátek nad Jizerou. Město Benátky nad Jizerou ve spolupráci s Okresním muzeem Mladá Boleslav
- Culek, M., Grulich, V., Laštůvka, Z., Divíšek J. 2013. Biogeografické regiony České republiky. Masarykova univerzita. Brno. s. 40-43. ISBN: 978-80-210-6693-9
- Durdík, J. 2009. Vzpomínky na Nové Benátky. Město Benátky nad Jizerou.
- Durdík, T., Sušický V. 2000. Zříceniny hradů, tvrzí a zámků, Střední Čechy. Agentura Pankrác s.r.o. Praha. s. 19-21. ISBN 80-902873-0-1
- Dokoupil, Z., Naumann, P., Riedl, D., Veselý, I. 1957. Historické zahrady v Čechách a na Moravě. Nakladatelství československých výtvarných umělců. Praha.
- Dvořáček, P. 2005 Architektura Českých zemí, Gotika. Levné knihy KMa. Praha. ISBN 80-7309-273-5
- Hendrych, J., Kupka, J., Vorel, I., Líčeniková, M. 2011. Slavné zahrady a parky Středočeského kraje. Foibos books. Praha. ISBN 978-80-87073-36-0
- Hieke, K. 1984. České zámecké parky a jejich dřeviny. Státní zemědělské nakladatelství. Praha.
- Ching, F. D. K., Jazombek, M., Prakash, V. Global history of architecture second edition. John Wiley and Sons. New Jersey. s. 462. ISBN 978-0-470-40257-3
- Knob, J. 1979. Mladoboleslavsko. Praha: Středočeské nakladatelství a knihkupectví.
- Koch, W. 2008. Evropská architektura, Encyklopedie evropské architektury od antiky po současnost. Euromedia group – Uinversum. Praha. ISBN 978-80-242-2029-1
- Kupka, J., 2006. Zeleň v historii města. ČVUT. Praha. ISBN: 80-01-03443-7
- Marshall, P., 2006. The Magic Circle of Rudolf II: Alchemy and Astrology in Renaissance Prague. Walker and Company. Nex York. ISBN 0-8027-1551-6.
- Nachtmannová, A. 2016. Benátky a Dražice ve středověku. město Benátky nad Jizerou.
- Otruba, I. 2003. Krásy italských zahrad. ERA. Brno. ISBN: 80-86517-66-7
- Otruba, I. 2005. Krásy anglických zahrad. ERA. Brno. ISBN: 80-7366-030-X
- Otruba, I. 2010. Krásy francouzských zahrad. Masarykova univerzita. Brno. s.60-63. ISBN 978-80-210-5256-7
- Poche, E., Hořejší, J., kořán, I., Krčálová, J., Kotrba V., Merhautová, A., Naňková, V., Vacková, J. 1977. Umělecké památky Čech 1 A/J. Academia. Praha.
- Servida, S. 2011. The Story of Renaissance architecture. Prestel Verlag. Munich. ISBN 978-3-7913-4597-0
- Skalický, A. 2009. Zahrady a vily manýrismu v souvislostech. Jalna. Praha. ISBN: 978-80-86396-47-7
- Sojková, E., Glosová, M. 2013. Zeleň městských památkových zón Středočeského kraje, katalog výstavy. Výzkumný ústav Silva Taroucy pro krajinu a okrasné zahradnictví. Průhonice. ISBN: 978-80-85116-96-0

- Sojková, E., Glosová, M., Kupka, J., Šiřina, P. 2014. Zeleň městských památkových zón Středočeskho kraje. Výzkumný ústav Silva Taroucy pro krajinu a okrasné zahradnictví. Brno. ISBN 978-80-87674-06-2
- Sojková, E., Hrubá, T., Kirschner V., Součková, M., Pincová, V., Kiensenbauer, Z., Dlouhá, E., Ondřejová V., 2006. Acta pruhoniana, ochrana, obnova a rozvoj zeleně malých měst. Výzkumný ústav Silva Taroucy pro krajinu a okrasné zahradnictví. Průhonice. ISBN 80-85116-49-9
- Sypher, W. 1955. Four Stranges of Renaissance Style. Doubleday and Company. New York. ISBN 0844630438
- Toman, R. 2010. Baroque: Architecture. Sculpture. Painting. H.F. Ullmann. Potsdam. ISBN 0841600589
- Turner, T. 2005. Garden history Phylosophy and design 2000 BC - 2000 AD. Spon Press. Abington. ISBN 0-415-31748-7
- Turner, T. 2011. European gardens, History, philosophy and design. Abingdon: Routledge. ISBN: 978-0-415-49684-1
- Učitelstvo okresu. 1920. Vlastivědný sborník okresu Mladoboleslavského. Učitelstvo okresu mladoboleslavského. Mladá Boleslav
- Učitelstvo okresu. 1933. Almanach školství okresu mladoboleslavského 1918-1933. Učitelstvo okresu mladoboleslavského. Mladá Boleslav
- Vik, J. 1953. Benátky nad Jizerou, Průvodce po historii a památkostech města a okolí. Soukalovo městské muzeum Benátecka.
- Vlček, P., Sommer, P., Foltýn, D. 1997. Encyklopedie českých klášterů. Libri. Praha. ISBN 80-85983-17-6
- Vlček, P., Anger, J., Domanický, Pavel., Domanický, Petr., Ebel, M., Fanta, B., Hejzlar, P., Hilmera, J., Hostičková, A., Lhotová-Slabá, D., Naňková, V., Platovská, M., Svobodová, M., Škarda, J., Vítovský, J., Zahradník, P. 2004. Encyklopedie architektů, stavitelů, zedníků a kameníků v Čechách. Academia. Praha. ISBN 80-200-0969-8
- Vyletová, E. 1999. Z opravy zámku v Benátkách nad Jizerou. Památky Středních Čech. Časopis památkového ústavu Středních Čech v Praze. 13/2/1999. Str. 1-12. Praha. ISSN 0862-1586
- Wandruszka, A., 1965. The House of Habsburg: Six Hundred Years of a European Dynasty. Doubleday Anchor, First Edition. ISBN 978-0837179285
- Zanlungo, C., Tarabra, D. 2012. The Story of Baroque architecture. Prestel Publishers. Munich. ISBN 978-3-7913-4595-6

Internetové zdroje

- Benátky nad Jizerou. Česká stopa [online]. 2011 [cit. 2018-02-22]. Dostupné z: <https://ceskastopa.webnode.cz/okres/okres-mlada-boleslav/benatky-nad-jizerou/>
- Benátky nad Jizerou. Sdružení historických sídel Čech, Moravy a Slezska [online]. [cit. 2018-04-05]. Dostupné z: <http://www.historickasidla.cz/dr-cs/16-benatky-nad-jizerou.html>
- Cenia [online]. 2009 [cit. 2018-04-05]. Dostupné z: <https://kontaminace.cenia.cz/>
- Clos Lucé parc Leonardo da Vinci [online]. 2017 [cit. 2018-03-24]. Dostupné z: <http://www.vinci-closluce.com/en>
- Český ráj [online]. 2018 [cit. 2018-04-01]. Dostupné z: <http://www.cesky-raj.info/dr-cs/13395-zamek-benatky-nad-jizerou.html>
- Farní kostel sv. Máří Magdalény. Římskokatolická farnost Benátky nad Jizerou [online]. 2011 [cit. 2018-03-04]. Dostupné z: <http://www.farnostbenatky.cz/clanky/historie/farni-kostel-sv.-mari-magdaleny.html>
- Fiedler, Z. Letecký pohled na benátský zámek. Wikipedia [online]. [cit. 2018-04-05]. Dostupné z: https://cs.wikipedia.org/wiki/Ben%C3%A1tky_nad_Jizerou#/media/File:Benatky_zamek.jpg
- Hrady v Čechách, na Moravě a ve Slezsku [online]. 2018 [cit. 2018-04-05]. Dostupné z: https://www.hrady-zriceniny.cz/f_benatky_nad_jizerou.htm
- Châteaux de la Loire [online]. 2018 [cit. 2018-04-05]. Dostupné z: <https://www.valde Loire-france.com/chateaux-de-la-loire/chateau-du-clos-luce-parc-leonardo-da-vinci>
- Ignác Jan Nepomuk Palliardi. LeParisien [online]. 2016 [cit. 2018-03-04]. Dostupné z: <http://dictionnaire.sensagent.leparisien.fr/Ign%C3%A1c%20Jan%20Nepomuk%20Palliardi/cs-cs/>
- Just, T. Vodní toky v intravilánech. AOPK [online]. 2010 [cit. 2018-03-20]. Dostupné z: <http://strednicechy.ochranaprirody.cz/pece-o-vodni-rezim-krajiny/vodni-toky-v-intravilanech/>
- Mapy.cz [online]. 2018 [cit. 2018-04-05]. Dostupné z: <https://mapy.cz/zakladni?x=14.4667000&y=50.0833020&z=11>
- Oficiální stránky města Benátky nad Jizerou [online]. 2011 [cit. 2018-04-04]. Dostupné z: <http://www.benatky.cz/>
- Památné stromy [online]. 2018 [cit. 2018-03-10]. Dostupné z: <http://drusop.nature.cz/ost/chrobjety/pstromy/>
- Pincová, V. Kořínková, M. Zámecký park. Informační centrum Lysá nad Labem [online]. 2017 [cit. 2018-03-15]. Dostupné z: <http://iclysa.cz/zamecky-park/>
- Pohřebiště doby bronzové. Národní památkový ústav [online]. 2015 [cit. 2018-03-03]. Dostupné z: <http://www.pamatkovykatalog.cz/?element=13736224&sequence=3&mode=fulltext&ion%5B0%5D=St%C5%99edo%C4%8Desk%C3%BD+kraj&county%5B0%5D=Mlad%C3%A1+Boleslav&municipality%5B0%5D=Brodce&order=relevance%3Adesc&action=element&presenter=ElementsResults>
- Prezentace starých mapových děl z území Čech, Moravy a Slezska. Laboratoř geoinformatiky [online]. 2017 [cit. 2018-03-19]. Dostupné z: <http://oldmaps.geolab.cz/>
- Průvodce areálem benátského zámku [online]. 2017 [cit. 2018-03-14]. Dostupné z: <http://pamatky.benatky.cz/>
- Přírodní lokalita Milovice - Mladá. Natura 2000 [online]. 2006 [cit. 2018-03-15]. Dostupné z: http://www.nature.cz/natura2000-design3/web_lokality.php?cast=1805&akce=karta&id=1000135936
- Přírodní rezervace Milovice. Česká krajina [online]. 2010 [cit. 2018-03-18]. Dostupné z: <http://www.ceska-krajina.cz/rezervace/prirodni-rezervace-milovice/>

- Tuscan dream [online]. 2018 [cit. 2018-04-05]. Dostupné z: <http://tuscandream.com/tuscany/villas/florence/villa-gamberaia-italian-garden-villa/>
- Villa Gamberaia [online]. 2015 [cit. 2018-04-04]. Dostupné z: <https://www.villagamberaia.com/>
- Voděra, J. Zámek Brandýs nad Labem [online]. n. d. [cit. 2018-03-24]. Dostupné z: <http://www.brandyszamek.cz/>
- Praha-východ: Benátky nad Jizerou. Prostor - architektura, design, interiér [online]. 2010 [cit. 2018-04-05]. Dostupné z: <http://prostor-ad.cz/pruvodce/pvychod/benatky/benatky.htm>
- Zámecký park. Informuji.cz [online]. 2018 [cit. 2018-04-05]. Dostupné z: <https://www.informuji.cz/objekt/10652-zamecky-park/>

Další zdroje

- Michal Souček – Soukromý archiv fotografií
- Vlastní fotografie autorky práce
- Břízová, V. 18. 2. 2018. pers. comm
- Polák, J., Vernerová, J., Polák, M. Stavební vývoj Benátecka 1: Nové Benátky - Zámek - Bon Repos [CD-ROM]. Benátky nad Jizerou: Město Benátky nad Jizerou, 2003 [cit. 2018-04-05].
- Polák, J., Vernerová, J., Polák, M. Stavební vývoj Benátecka 2: Staré Benátky - Obodř - Dražice - Kbel [CD-ROM]. Benátky nad Jizerou: Město Benátky nad Jizerou, 2004 [cit. 2018-04-05].

10 Přílohová část

10.1 Inventarizační tabulky dřevin francouzského parku

Následující tabulky byly vytvořeny pro semestrální práci v předmětu Použití rostlin v zahradní a krajinné kompozici autorkou této literární rešerše. Inventarizace byla prováděna dle metodiky Machovce v listopadu a prosinci roku 2017.

10.1.1 Listnaté stromy

Název dřeviny	Kód dřeviny	Obvod kmene (cm)	Šířka koruny (m)	Výška dřeviny (m)	Věk	Sadovnická hodnota	Poznámky
<i>Acer campestre</i>	acecam001	24	2	5-10	0-20	2	mladý strom
<i>Acer campestre</i>	acecam002	39	3	5-10	0-20	2	mladý strom
<i>Acer campestre</i>	acecam003	37	3	5-10	0-20	2	mladý strom
<i>Acer campestre</i>	acecam004	39	3	5-10	0-20	2	mladý strom
<i>Acer campestre</i>	acecam005	38	3	5-10	0-20	2	mladý strom
<i>Acer campestre</i>	acecam006	176	7	10-15	40-60	1	
<i>Acer platanoides</i>	acepla001	26	3	0-5	0-20	1	
<i>Acer platanoides</i>	acepla002	145	11	10-15	40-60	2	mladý strom
<i>Acer platanoides</i>	acepla003	265	20	15-20	40-60	1	
<i>Acer pseudoplatanus</i>	acepse001	376	15	15-20	60-100	2	mladý strom
<i>Aesculus x carnea</i>	aescar001	18	2	0-5	0-20	2	mladý strom
<i>Aesculus x carnea</i>	aescar002	36	3	0-5	0-20	2	mladý strom
<i>Aesculus hippocastanum</i>	aeship001	346	11	10-15	60-100	2	mladý strom
<i>Aesculus hippocastanum</i>	aeship002	279	15	10-15	40-60	2	mladý strom
<i>Aesculus hippocastanum</i>	aeship003	286	17	10-15	40-60	2	mladý strom
<i>Carpinus betulus</i>	carbet001	274	15	15-20	40-60	3	mrazové lišty
<i>Carpinus betulus</i>	carbet002	259	15	15-20	40-60	3	polámané větve
<i>Catalpa bignonioides</i>	catbig001	160	15	5-10	20-40	1	
<i>Catalpa bignonioides</i>	catbig002	197	14	10-15	40-60	1	
<i>Catalpa bignonioides</i>	catbig003	222	14	5-10	40-60	1	
<i>Catalpa bignonioides</i>	catbig004	214	12	10-15	40-60	1	
<i>Catalpa bignonioides</i>	catbig005	278	15	10-15	40-60	1	
<i>Fraxinus excelsior</i>	fraexc001	252	12	15-20	40-60	1	
<i>Fraxinus excelsior</i>	fraexc002	241	10	15-20	40-60	2	poškozená borka
<i>Fraxinus excelsior</i> 'Jaspidea'	fraexcjas003	342	12	15-20	40-60	1	
<i>Fraxinus excelsior</i> 'Jaspidea'	fraexcjas004	328	16	15-20	40-60	1	
<i>Fraxinus excelsior</i> 'Jaspidea'	fraxecjas005	108,91	12	10-15	40-60	1	
<i>Fraxinus excelsior</i> 'Pendula'	fraexcpen006	216	17	10-15	40-60	1	
<i>Fraxinus excelsior</i> 'Pendula'	fraexcpen007	256	10	15-20	40-60	1	
<i>Malus</i> 'Royalty'	malroy001	25	1	0-5 (4)	0-20	2	mladý strom
<i>Malus</i> 'Royalty'	malroy002	26	1	0-5 (4)	0-20	2	mladý strom
<i>Malus</i> 'Royalty'	malroy003	25	1	0-5 (4)	0-20	2	mladý strom
<i>Malus</i> 'Royalty'	malroy004	25	1	0-5 (4)	0-20	2	mladý strom

<i>Malus 'Royalty'</i>	malroy005	27	1	0-5 (4)	0-20	2	mladý strom
<i>Malus 'Royalty'</i>	malroy006	26	1	0-5 (4)	0-20	2	mladý strom
<i>Malus 'Royalty'</i>	malroy007	25	1	0-5 (4)	0-20	2	mladý strom
<i>Malus 'Royalty'</i>	malroy008	26	1	0-5 (4)	0-20	2	mladý strom
<i>Malus 'Royalty'</i>	malroy009	26	1	0-5 (4)	0-20	2	mladý strom
<i>Malus 'Royalty'</i>	malroy010	25	1	0-5 (4)	0-20	2	mladý strom
<i>Malus 'Royalty'</i>	malroy011	24	1	0-5 (4)	0-20	2	mladý strom
<i>Malus 'Royalty'</i>	malroy012	26	1	0-5 (4)	0-20	2	mladý strom
<i>Malus 'Royalty'</i>	malroy013	25	1	0-5 (4)	0-20	2	mladý strom
<i>Malus 'Royalty'</i>	malroy014	26	1	0-5 (4)	0-20	2	mladý strom
<i>Malus 'Royalty'</i>	malroy015	25	1	0-5 (4)	0-20	2	mladý strom
<i>Malus 'Royalty'</i>	malroy016	26	1	0-5 (4)	0-20	2	mladý strom
<i>Malus 'Royalty'</i>	malroy017	27	1	0-5 (4)	0-20	2	mladý strom
<i>Malus 'Royalty'</i>	malroy018	26	1	0-5 (4)	0-20	2	mladý strom
<i>Malus 'Royalty'</i>	malroy019	25	1	0-5 (4)	0-20	2	mladý strom
<i>Prunus avium 'Plena'</i>	pruaviple001	68	7	5-10	0-20	2	mladý strom
<i>Prunus mahaleb</i>	prumah001	130,126	18	5-10	40-60	3	dvojkmen, hniloba
<i>Prunus cerasifera 'Nigra'</i>	prucernig001	41	5	5-10	0-20	2	nízký vzrůst
<i>Prunus serrulata 'Kanzan'</i>	pruserkan001	42	2	0-5 (4)	20-40	2	nízký vzrůst
<i>Prunus serrulata 'Kanzan'</i>	pruserkan002	43	3	0-5 (4)	20-40	2	nízký vzrůst
<i>Prunus serrulata 'Kanzan'</i>	pruserkan003	41	2	0-5 (4)	20-40	2	nízký vzrůst
<i>Prunus serrulata 'Kanzan'</i>	pruserkan004	42	2	0-5 (4)	20-40	2	nízký vzrůst
<i>Prunus serrulata 'Kanzan'</i>	pruserkan005	41	2	0-5 (4)	20-40	2	nízký vzrůst
<i>Prunus serrulata 'Kanzan'</i>	pruserkan006	41	2	0-5 (4)	20-40	2	nízký vzrůst
<i>Prunus serrulata 'Kanzan'</i>	pruserkan007	40	2	0-5 (4)	20-40	2	nízký vzrůst
<i>Prunus serrulata 'Kanzan'</i>	pruserkan008	41	2	0-5 (4)	20-40	2	nízký vzrůst
<i>Prunus serrulata 'Kanzan'</i>	pruserkan009	42	2	0-5 (4)	20-40	2	nízký vzrůst
<i>Prunus serrulata 'Kanzan'</i>	pruserkan010	43	3	0-5 (4)	20-40	2	nízký vzrůst
<i>Prunus serrulata 'Kanzan'</i>	pruserkan011	42	2	0-5 (4)	20-40	2	nízký vzrůst
<i>Prunus serrulata 'Kanzan'</i>	pruserkan012	42	2	0-5 (4)	20-40	2	nízký vzrůst
<i>Prunus serrulata 'Kanzan'</i>	pruserkan013	43	3	0-5 (4)	20-40	2	nízký vzrůst
<i>Prunus serrulata 'Kanzan'</i>	pruserkan014	42	2	0-5 (4)	20-40	2	nízký vzrůst
<i>Prunus serrulata 'Kanzan'</i>	pruserkan015	42	2	0-5 (4)	20-40	2	nízký vzrůst
<i>Prunus serrulata 'Kanzan'</i>	pruserkan016	41	2	0-5 (4)	20-40	2	nízký vzrůst
<i>Prunus serrulata 'Kanzan'</i>	pruserkan017	41	2	0-5 (4)	20-40	2	nízký vzrůst
<i>Prunus serrulata 'Kanzan'</i>	pruserkan018	41	2	0-5 (4)	20-40	2	nízký vzrůst
<i>Prunus serrulata 'Kanzan'</i>	pruserkan019	40	2	0-5 (4)	20-40	2	nízký vzrůst
<i>Prunus serrulata 'Kanzan'</i>	pruserkan020	42	2	0-5 (4)	20-40	2	nízký vzrůst
<i>Prunus serrulata 'Kanzan'</i>	pruserkan021	43	3	0-5 (4)	20-40	2	nízký vzrůst
<i>Prunus serrulata 'Kanzan'</i>	pruserkan022	41	2	0-5 (4)	20-40	2	nízký vzrůst
<i>Prunus serrulata 'Kanzan'</i>	pruserkan023	42	2	0-5 (4)	20-40	2	nízký vzrůst
<i>Prunus serrulata 'Kanzan'</i>	pruserkan024	41	2	0-5 (4)	20-40	2	nízký vzrůst
<i>Prunus serrulata 'Kanzan'</i>	pruserkan025	41	2	0-5 (4)	20-40	2	nízký vzrůst
<i>Prunus serrulata 'Kanzan'</i>	pruserkan026	42	2	0-5 (4)	20-40	2	nízký vzrůst
<i>Prunus serrulata 'Kanzan'</i>	pruserkan027	41	2	0-5 (4)	20-40	2	nízký vzrůst
<i>Prunus serrulata 'Kanzan'</i>	pruserkan028	42	2	0-5 (4)	20-40	2	nízký vzrůst
<i>Prunus serrulata 'Kanzan'</i>	pruserkan029	42	2	0-5 (4)	20-40	2	nízký vzrůst
<i>Prunus serrulata 'Kanzan'</i>	pruserkan030	42	2	0-5 (4)	20-40	2	nízký vzrůst
<i>Prunus serrulata 'Kanzan'</i>	pruserkan031	42	2	0-5 (4)	20-40	2	nízký vzrůst
<i>Prunus serrulata 'Kanzan'</i>	pruserkan032	40	2	0-5 (4)	20-40	2	nízký vzrůst
<i>Prunus serrulata 'Kanzan'</i>	pruserkan033	41	2	0-5 (4)	20-40	2	nízký vzrůst

<i>Sophora japonica</i>	sopjap001	228	12	15-20	40-60	1	
<i>Tilia cordata</i>	tilcor001	337	17	10-15	60-100	3	houbová choroba
<i>Tilia cordata</i>	tilcor002	92	10	5-10	20-40	1	
<i>Tilia cordata</i>	tilcor003	261	15	20-25	40-60	2	deformace kmene
<i>Tilia cordata</i>	tilcor004	69	9	10-15	0-20	1	
<i>Tilia cordata</i>	tilcor005	380	17	10-15	60-100	3	houbová choroba
<i>Tilia cordata</i>	tilcor006	25	3	0-5 (5)	0-20	1	mladý strom
<i>Tilia cordata</i>	tilcor007	324	8	0-5 (5)	60-100	1	
<i>Tilia cordata</i>	tilcor008	141	8	15-20	20-40	1	
<i>Tilia cordata</i>	tilcor009	315	15	15-20	40-60	4	houbová choroba
<i>Tilia cordata</i>	tilcor010	64	6	5-10	0-20	1	
<i>Tilia cordata</i>	tilcor011	320	13	15-20	40-60	2	deformace kmene
<i>Tilia cordata</i>	tilcor012	342	15	15-20	60-100	4	deformace kmene
<i>Tilia cordata</i>	tilcor013	469	18	15-20	60-100	4	dutý kmen
<i>Tilia cordata</i>	tilcor014	109	15	15-20	20-40	1	
<i>Tilia cordata</i>	tilcor015	46	5	10-15	0-20	2	mladý strom
<i>Tilia cordata</i>	tilcor016	78	10	10-15	0-20	1	
<i>Tilia cordata</i>	tilcor017	187	8	15-20	20-40	3	polámané větve
<i>Tilia cordata</i>	tilcor017	116	7	15-20	20-40	1	
<i>Tilia cordata</i>	tilcor018	28	2	5-10	0-20	2	mladý strom
<i>Tilia cordata</i>	tilcor019	166	14	10-15	20-40	1	
<i>Tilia cordata</i>	tilcor020	189	15	15-20	20-40	1	
<i>Tilia cordata</i>	tilcor021	108, 91	12	10-15	20-40	1	dvojkmen v 50 cm
<i>Tilia platyphyllos</i>	tilpla001	148	15	20-25	20-40	1	
<i>Tilia platyphyllos</i>	tilpla002	206	8	15-20	20-40	1	

Tabulka č. 1 – Listnaté stromy francouzského parku – Inventarizace dle metodiky Machovce

10.1.2 Listnaté keře

Název dřeviny	Kód dřeviny	Obvod kmene (cm)	Šířka koruny (m)	Výška dřeviny (m)	Věk	Sadovnická hodnota	Poznámky
<i>Aesculus parviflora</i>	aespar001	---	2	0-5 (1)	---	1	
<i>Buxus sempervirens</i>	buxsem001	---	0,4	0-5 (0,4)	---	2	stříhaný živý plot
<i>Buxus sempervirens</i>	buxsem002	---	3	0-5 (3)	---	1	
<i>Hibiscus syriacus</i>	hibsyr001	---	1,5	0-5 (1)	---	1	
<i>Siringa vulgaris</i>	sirvul001	---	7	0-5 (3)	---	3	silně pokřivený kmen
<i>Siringa vulgaris</i>	sirvul002	---	6	0-5 (4)	---	2	9 kmenů+pruty
<i>Viburnum opulus</i>	vibopu001	---	2	0-5 (1)	---	1	
<i>Viburnum opulus</i>	vibopu002	---	2	0-5 (1,3)	---	1	
<i>Viburnum opulus</i>	vibopu	---	3	0-5 (1)	---	1	

Tabulka č. 2 – Listnaté keře francouzského parku – Inventarizace dle metodiky Machovce

Pozn. - Pole označená pomlčkami se v dané kategorii nesledují

10.1.3 Jehličnaté dřeviny

Název dřeviny	Kód dřeviny	Obvod kmene (cm)	Šířka koruny (m)	Výška dřeviny (m)	Věk	Sadovnická hodnota	Poznámky
<i>Ginko biloba</i>	ginbil001	83	6	10 15	20-40	1	
<i>Juniperus chinensis</i>	junchi001	---	7	0 5 (3)	---	2	2 kmen – keř
<i>Taxus baccata</i>	taxbac001	---	14	5 10	---	1	8 kmenů od země – keř
<i>Taxus baccata</i>	taxbac002	---	12	5 10	---	1	6 kmenů od země – keř
<i>Picea omorika</i>	picomo001	92	4	10 15	0-20	1	
<i>Picea pungens</i>	picpun001	171	7	15 20	0-20	1	

Tabulka č. 3 – Jehličnaté dřeviny francouzského parku – Inventarizace dle metodiky Machovce

Pozn. - Pole označená pomlčkami se v dané kategorii nesledují