

MENDELOVA UNIVERZITA V BRNĚ

Agronomická fakulta

**Zhodnocení rekreačního potenciálu a možností
rekreačního využití vojenského újezdu Brdy**

Diplomová práce

Vedoucí práce:

Ing. Hana Středová, Ph.D.

Vypracovala:

Bc. Eliška Machová

Brno 2016

Na tomto místě bych ráda poděkovala vedoucí své diplomové práce Ing. Haně Středové, Ph.D. za odborné připomínky a Ing. Jitce Fialové, Ph.D. za konzultace k praktické části. Také bych chtěla poděkovat své rodině a přátelům, kteří mi po dobu mého studia byli vždy oporou.

Prohlašuji, že jsem bakalářskou práci na téma „Zhodnocení rekreačního potenciálu a možností rekreačního využití vojenského újezdu Brdy“ zpracovala samostatně a uvedla jsem veškeré použité prameny. Souhlasím, aby bakalářská práce byla zveřejněna v souladu s § 47b Zákona č. 111/1998 Sb., o vysokých školách, uložena v knihovně Mendelovy univerzity v Brně a také zpřístupněna ke studijním účelům ve shodě s Vyhláškou rektora Mendelovy univerzity v Brně o archivaci elektronické podoby závěrečných prací.

Autorka kvalifikační práce se dále zavazuje, že před sepsáním licenční smlouvy o využití autorských práv díla s jinou osobou (subjektem) si vyžádá písemné stanovisko Mendelovy univerzity v Brně o tom, že předmětná licenční smlouva není v rozporu s oprávněnými zájmy univerzity a zavazuje se uhradit případný příspěvek na úhradu nákladů spojených se vznikem díla dle řádné kalkulace.

V Brně

Podpis

Abstrakt

Tato diplomová práce charakterizuje oblast Středních Brd z pohledu jejich přírodních poměrů, historického vývoje a využití. Území vojenského újezdu Brdy se od roku 2016 stalo součástí CHKO Brdy, čímž se zde otevírají nové možnosti pro turistiku a rekreaci. Vzniká také příležitost pro přilehlé obce v podobě možnosti rozvoje jejich infrastruktury a podnikatelského sektoru. Vlastní práce je zaměřena na zjištění aktuální hodnoty rekreačního potenciálu oblasti dle vybraných metod, jenž může napomoci obcím v rozhodování o jejich budoucím rozvoji. Pro větší přesnost je zvoleno více metod hodnocení. Dále jsou v práci vymezeny možnosti rekreačního využití.

Klíčová slova

rekreace, potenciál, CHKO Brdy, ochrana přírody

Abstract

This diploma thesis characterizes the region of Central Brdy from the perspective of natural conditions, historical development and utilization. Former Brdy military training area became a part of PLA Brdy in 2016, whereby new options for touring and recreation were created. By this, new opportunities in development of the infrastructure and commercial activities for adjoining municipalities were made. As a main objective of the thesis, recreation potential of the region is determined using selected methods. For higher precision, several methods of recreation potential determination were applied and compared. This could be helpful for the municipalities when planning further development. In addition, recreation utilization opportunities are ment.

Key words

recreation, potential, PLA Brdy, environmental protection

OBSAH

1	Úvod	8
2	Cíl práce	9
3	Základní pojmy.....	10
3.1	Rekreace	10
3.1.1	Základní dělení rekreace.....	10
3.1.2	Společenský význam rekreace	11
3.1.3	Prostředí pro rekreaci	12
3.2	Cestovní ruch	12
3.2.1	Přínosy a negativní dopady cestovního ruchu	13
3.3	Trendy v turistice a cestovním ruchu	13
3.4	Ochrana přírody a krajiny ČR.....	14
4	Hodnocení rekreačního potenciálu území.....	16
4.1	Rekreace v krajině a rekreační využití prostředí.....	16
4.2	Limity rekreace	16
4.3	Metody hodnocení rekreačního potenciálu.....	17
5	Charakteristika zájmové oblasti	20
5.1	Přírodní podmínky	20
5.1.1	Geografie	20
5.1.2	Geologie a reliéf.....	21
5.1.3	Klimatické podmínky	21
5.1.4	Hydrologické podmínky.....	22
5.1.5	Fauna a flóra	23
5.2	Historie území a jeho využití.....	25
5.3	Parametry pro turistický ruch	26
5.3.1	Dopravní dostupnost	26

Obsah	7
5.3.2 Ubytovací zařízení a charakter sídel	27
5.3.3 Možnosti rekreačního využití	27
5.4 Ochrana přírody a krajiny Středních Brd	30
5.4.1 CHKO Brdy	31
5.4.2 Maloplošně zvláště chráněná území a Natura 2000.....	32
5.4.3 Památné stromy.....	32
6 Metodika	33
6.1 Postup řešení práce.....	33
6.2 Popis hodnocení potenciálu cestovního ruchu dle metodiky Bíny 2001.....	34
6.2.1 Výhody a nevýhody metodiky.....	35
6.3 Popis hodnocení potenciálu cestovního ruchu dle metodiky Bíny 2010.....	36
6.3.1 Výhody a nevýhody metodiky.....	38
7 Výsledky	39
7.1 Výsledná hodnota potenciálu dle metodiky Bíny 2001.....	39
7.2 Výsledná hodnota potenciálu dle metodiky Bíny 2010.....	42
7.3 SWOT analýza území.....	46
8 Diskuze	49
8.1 Srovnání výsledků analýz.....	49
8.1.1 Srovnání výsledků s hodnocením ÚÚR	50
8.2 Zhodnocení možností rekreačního využití	52
9 Závěr	55
10 Seznam literatury	56
Seznam zkratk	59
Seznam obrázků a tabulek.....	60
Seznam příloh.....	61

1 ÚVOD

Z rozhodnutí vlády České republiky došlo ke zrušení vojenského újezdu Brdy, čímž se začala psát nová éra v historii krajiny, jenž je specifická svým reliéfem a jedinečná svým umístěním v rámci naší malé země. Tato vrchovina, tvořená z převážné části lesem, se rozkládá v centrální části České republiky a připomíná ostrov v urbanizované okolní krajině. Vojenský újezd byl do roku 2016 tou nejlepší ochranou území a lze předpokládat, že jeho zrušení bude mít vliv nejen na stav přírody a krajiny v jeho nitru, ale i na život obyvatel v jeho bezprostřední blízkosti.

Nyní je vojenský újezd součástí CHKO Brdy, která zajišťuje ochranu unikátních biotopů, které se zde vyskytují, a má za úkol dohlížet na vývoj jejich stavu. Lze předpokládat, že právě přírodní charakter je tím nejcennějším znakem území a vytváří jedinečné prostředí pro rekreační využití. Již dnes, pár měsíců po zpřístupnění, je zde patrný vyšší turistický ruch, který znamená zvýšenou zátěž pro infrastrukturu všeho druhu, která mnohdy prozatím kapacitně nedostačuje potřebám turistů.

Rekreační potenciál je jedním z nástrojů vhodných pro určení budoucího rekreačního využití a může se stát nápomocným pro obce či mikroregiony ke zjištění podmínek a možností rozvoje na svém území. Využití nachází zejména u institucí veřejné správy v oboru cestovního ruchu či v marketingu cestovního ruchu na celostátní i regionální úrovni, může se stát jedním z podkladů pro vyvážené směřování rozvoje. (Bína 2002)

2 CÍL PRÁCE

Hlavním cílem této práce je zhodnocení rekreačního potenciálu vojenského újezdu Brdy, který je nyní součástí CHKO Brdy a jehož území bylo přiřčeno okolním obcím. Zhodnocení rekreačního potenciálu může být nápomocné obcím při sestavování územního plánu a dalším institucím, například Správě CHKO při tvorbě plánů budoucího využití území. Před samotným vyhodnocením potenciálu je nutné charakterizovat zájmovou oblast z pohledu přírodních poměrů a historického vývoje a využití. Pro správné zvolení metod vhodných k vyhodnocení potenciálu je zpracován jejich přehled. Aplikací zvolených metod je následně vyhodnocen rekreační potenciál. Vedlejším cílem práce je zhodnocení dílčích výsledků potenciálu a jejich srovnání s existujícími daty, čímž je vyhodnocen i vývoj hodnoty rekreačního potenciálu obcí. Dalším cílem práce je zhodnocení možností rekreačního využití území. Možnosti jsou uvedeny tak, jak je navrhuje Plán péče CHKO Brdy a rozšířeny o vlastní poznatky vyvozené na základě hodnocení rekreačního potenciálu a SWOT analýzy zaměřené na rekreaci.

3 ZÁKLADNÍ POJMY

Mezi základní pojmy použité v této práci patří rekreace a turistický ruch. Tyto pojmy, včetně jejich základního dělení, významu a přínosu či negativ jsou vysvětleny v následující kapitole.

3.1 Rekreace

Rekreace je obecně považována za aktivitu, kterou lidé realizují ve svém volném čase, slouží k regeneraci těla i mysli a uspokojení osobních zájmů. Někdy je také považována za synonymum pro oddech či osvěžení, jak se o tom zmiňují například Schneider a kol. (2008). Dle Meyera a Brightbilla (in Hodaň, Dohnal 2008) je však rekreace vždy činností, na rozdíl od odpočinku, a může být fyzická, mentální nebo emociální. Rekreace také nemá jedinou formu a rozsahem aktivit je neomezená. Rozhodující pro určení, zda jde o rekreaci, je motivace. Pokud je motivací pobavit se, jedná se o rekreaci. Důležité je také, že se jedná o činnosti dobrovolnou, která má vždy svůj účel a smysl.

Složením latinského *creare* (= tvořit, vyrábět) a předpony *re* (= znovu) je vyjádřeno obnovování či vracení něčeho do původního stavu. Je to proces znovu nabývání sil oproti vyčerpávání organismu způsobenému základními životními procesy, především prací.

3.1.1 Základní dělení rekreace

Pro snazší orientaci je rekreaci možné třídit podle různých kritérií do jednotlivých kategorií. Dle času rozlišujeme rekreaci *krátkodobou*, odpovídající každodenní, polodenní, maximálně však 1-3 denní rekreaci a *dlouhodobou*, která trvá více než 3 dny, dopravním časem však nepřekračuje 25 % rekreačního času.

Do prostorových kategorií rekreace řadíme rekreaci *příměstskou* (každodenní až jednodenní), *ve volné krajině*, která může být jak krátkodobého tak dlouhodobého charakteru a *střediskovou* v rekreačních oblastech a zařízeních, či *pobytovou individuální* (chatovou a chalupářskou).

Rekreace může být vyhodnocována také dle rozložení během roku na *sezónní* a *celoroční*, jak udává Jurča (1983) a tuto skutečnost zahrnuje také do své metodiky výpočtu rekreačního potenciálu.

Podle struktury účastníků je běžné rekreaci rozlišovat na *individuální*, kdy předmětem je jednotlivec či rodina a *hromadnou*. Tato kolektivní forma rekreace zahrnuje různé sociální skupiny s cílem společné rekreace formou zájezdu, tábora apod.

Jak se lze dočíst například u Hodaň a Dohnala (2008), rekreaci je možno členit i dle obsahové zaměřenosti. Prvním typem je *rekreace kulturně-umělecká*, jež se týká participace člověka na umění. Jejím cílem je zvyšování prožitkovosti života, estetického vnímání světa a všeobecná kulturnost a kultivovanost. Provozování může probíhat na úrovni pasivní, kdy člověk jen přijímá podněty přicházející z vnějšku, nebo aktivní, v takovém případě se člověk podílí na jejich interpretaci. Jako značně individuální se jeví *rekreace intelektuální*, která souvisí se zvyšováním vědomostí, především pomocí existujících vědeckých a uměleckých oborů. Naproti tomu *sociální rekreace* vytváří sociální vztahy a kontakty v rámci stálých i přechodných sociálních skupin. Funguje na principu vzájemného intelektuálního i citového obohacování. Provozování koníčků dle různých zájmů od sběratelství, pěstitelství a výroby až po chalupaření zahrnuje *zájmová rekreace*. Tato rekreace má velký význam pro psychiku člověka, ale v určitých případech může mít i negativní důsledek v podobě spojování s prací. Zvláštním druhem rekreace, který je zaměřen na jakoukoliv fyzickou a pohybovou činnost člověka, provozovanou však za účelem zábavy, odpočinku a udržování zdraví a tělesné kondice, je *pohybová rekreace*. Dle Hohlera (in Hodaň, Dohnal 2008) je jednou z nejmasovějších forem aktivního odpočinku.

3.1.2 Společenský význam rekreace

Z předchozího dělení vyplývá, že rekreace se běžně stává prostředkem pro společenskou konfrontaci, a proto jí nelze upřít určitý *sociologický a psychologický význam*. Primárně slouží k regeneraci duševních a fyzických sil jedince jako člena společnosti a sekundárně se význam projevuje prostřednictvím cestovního ruchu či realizací určitých rekreačních aktivit. Z hlediska *environmentálního významu rekreace* na ni lze pohlížet v kontextu modifikace krajinné struktury, její kvality a ekologické stability a také ve významu pro rozvoj infrastruktury a jeho dopadu na krajinu. *Ekonomicky* se význam rekreace primárně projeví na zvýšení pracovní efektivity, což má globálnější důsledek v podobě rozvoje regionů v důsledku rozvoje ekonomických aktivit. (Hodaň, Dohnal 2008)

3.1.3 Prostředí pro rekreaci

Příkryl (1974) píše, že je vyžadováno, aby se rekreace, jako soustavná, periodicky se opakující zdravotně-preventivní složka životního režimu člověka, odbývala v prostředí, jež maximálně umožňuje fyzické zotavení a psychické uvolnění. Je třeba zejména volných ploch, s hygienickým, biologicky účinným a estetickým přírodním prostředím, které kompenzují negativní vlivy techniky a civilizace. Avšak tam, kde dochází k hromadění osob a rekreačních zařízení, je mnohdy rekreační efekt doprovázen devastací zeleně a přírody, znečištěním půdy a vod, nadměrnou hlučností a hygienickými závadami, což může mít negativní vliv na návštěvnost oblasti. Ovšem Frick et al. (2007) na příkladu venkovské oblasti v blízkosti Curychu, jež je dle studie využívána k víkendovým pobytům městských obyvatel ukazuje, že častější návštěvníci oblasti mají vyšší zájem na udržení kvality rekreační krajiny, než návštěvníci jednorázoví.

Krajinu pro rekreaci lze dle Příkryla (1974) rozdělit na výrobní (průmyslovou, zemědělskou atd.), sídlištní (zastavěné plochy, sídliště, dopravní plochy atd.) a rekreační. Pro poslední zmíněnou krajinu je charakteristické, že prvky kladné mají jednoznačnou převahu nad prvky negativními. Kladnými prvky se rozumí například lesy, louky, pastviny, zahrady, vodní plochy, rybníky či ostatní vodní nádrže, i když neslouží přímo rekreačním účelům, negativními prvky mohou být například objekty průmyslu nebo stožáry vysokého napětí. Kvalita kladných prvků nesmí být narušena jinými vlivy, jakými jsou znečištění všeho druhu.

3.2 Cestovní ruch

Podle definice WTO je cestovní ruch dočasná změna místa pobytu, tj. cestování a přebývání mimo místo trvalého bydliště, ne déle než 1 rok, zpravidla ve volném čase za účelem rekreace, rozvoje poznání a spojení mezi lidmi. Dle AIEST je cestovní ruch definován jako souhrn jevů a vztahů, které vyplývají z cestování nebo pohybu osob, přičemž místo pobytu není trvalým místem bydlení ani zaměstnání.

Jak píše Gavlovský (in Flekalová 2015), cestovní ruch umožňuje relaxaci formou úniku od stereotypu života, od stresu z pracovního prostředí a před přelidněným pracovním i obytným prostředím. Zároveň je prostředkem jak pro odpočinek, tak pro aktivní tělesnou i duševní činnost, pro poznávání nových krajů, kultury, gastronomie, památek a přírodních zajímavostí.

3.2.1 Přínosy a negativní dopady cestovního ruchu

Při kvalitním managementu se cestovní ruch stává přínosem pro region, stejně tak je ale možné sledovat jeho negativní dopady. Oboje se týká oblastí ochrany životního prostředí, sociálně-kulturní a ekonomické. Cestovní ruch je přínosný v těchto případech:

- přispívá k uznání důležitosti ochrany životního prostředí veřejností a k výchově místních obyvatel k jeho ochraně,
- reguluje počty návštěvníků v chráněných oblastech,
- vytváří pracovní místa a podporuje sociální rozvoj,
- chrání kulturní tradice, historii tradiční řemesla apod.,
- zvyšuje příjmy místních rozpočtů prostřednictvím daní a poplatků,
- podporuje rozvoj malého a středního podnikání,
- stimuluje investice do místní infrastruktury,
- příjmy ze vstupného jsou použity na financování ochrany přírody.

V případě „neřízení“ rozvoje cestovního ruchu v regionu mohou negativní vlivy způsobit vyloučení dalšího budoucího rozvoje. Negativní dopad může mít cestovní ruch v těchto případech:

- počty návštěvníků překračují míru únosnosti a životní prostředí ztrácí schopnost vypořádat se s nadměrným využíváním,
- dojde ke změně systému hodnot a chování místních obyvatel, která ohrožuje původní způsob života,
- vznikají skryté náklady, které jsou následkem rozvoje, a tím se lokální komunita stává závislou na financích plynoucích z cestovního ruchu. (Eurovision 2012)

3.3 Trendy v turistice a cestovním ruchu

Centrální Evropa prošla z ekonomického i politického hlediska od dob I. světové války několika hlubokými změnami. Studie Jordana (1990) dokazuje rozvoj turistického ruchu mezi socialistickými zeměmi střední Evropy, který svou mírou objemově předčil turistický ruch Evropy západní. V současnosti lze ale pozorovat změnu hodnotových priorit, od hodnot materialistických, jakými je ekonomický růst, dodržování sociálního řádu a hmotné zabezpečení, k hodnotám postmaterialistickým. Pro společnost to znamená větší svobodu v seberealizaci, možnost se více podílet na vlastních rozhodnutích, nevytvářet impersonální společnost a žít obecně kvalitnějším životem. Podle Hodaně a

Dohnala (2008) lze očekávat, že lidé budou mít více volného času, ochotu se scházet a trávit čas aktivitami, navrátí se k přírodě, k místním a regionálním hodnotám. Stejně tak rekreace se orientuje k humanitárním a ekologicky šetrným formám.

3.4 Ochrana přírody a krajiny ČR

V České republice existuje platná legislativa v podobě zákona č. 114/1992 Sb., o ochraně přírody a krajiny, který se snaží přispět k udržení a obnově přírodní rovnováhy v krajině, k ochraně rozmanitostí forem života, přírodních hodnot a krás, k šetrnému hospodaření s přírodními zdroji. Zákon se dále zavazuje vytvořit v souladu s právem Evropských společenství v České republice soustavu Natura 2000. V rámci těchto činností je nutno zohlednit hospodářské, sociální a kulturní potřeby obyvatel a regionální a místní poměry.

Ze zákona č. 114/1992 Sb. vychází také základní právní regulace pro rekreační a turistické aktivity. Další omezení mohou být součástí zřizovacích předpisů jednotlivých zvláště chráněných území a ptačích oblastí. V první řadě je ale zákonem daná garance práva na volný přístup do krajiny, který ovšem může být v řadě případů více či méně omezen. Například Ballantine a Pickering (2013) ve svém výzkumu udávají, že téměř v polovině případů má turistika a rekreace negativní vliv na ohrožené druhy rostlin, obzvláště v turisticky oblíbených destinacích Evropy.

Z pohledu zákona je dále ochrana přírody a krajiny rozdělena s ohledem na významnost či jedinečnost chráněných částí přírody na část obecnou a zvláštní. Do obecné ochrany patří ochrana významných krajinných prvků, územních systému ekologické stability, ochrana dřevin, rostlin a živočichů a dále ochrana krajinného rázu. Do zvláštní ochrany přírody pak patří vedle památných stromů i zvláště chráněná území. Zvláště významná je ochrana velkoplošných ZCHÚ, kterými jsou národní parky a chráněné krajinné oblasti.

Území CHKO jsou charakteristicky vyvinutým reliéfem, vyznačujícím se významným podílem přirozených ekosystémů lesních a trvalých travních porostů nebo s dochovanými památkami historického osídlení. Na tomto území je dle zákona č. 114/1992 Sb., o ochraně přírody a krajiny zakázáno:

- zneškodňovat odpady mimo místa tomu vyhrazená,
- tábořit a rozdělávat ohně mimo vyhrazená místa,
- vjíždět s motorovými vozidly a obytnými přívěsy mimo silnice a místní komunikace,

- záměrně rozšiřovat geograficky nepůvodní druhy rostlin a živočichů,
- používat otrávených návnad při výkonu myslivosti,
- stavět nové dálnice, sídelní útvary a plavební kanály,
- pořádat motocyklové a automobilové soutěže,
- provádět chemický posyp cest,
- měnit dochované přírodní prostředí.

Na území první zóny CHKO je dále zakázáno:

- umisťovat a povolovat nové stavby,
- povolovat a měnit využití území,
- měnit současnou skladbu a plochy kultur,
- hnojit pozemky, používat kejdu, silážní šťávy a ostatní tekuté odpady,
- těžít nerosty a humolity.

Na území první a druhé zóny CHKO je dále zakázáno:

- hospodařit na pozemcích mimo zastavěná území obcí způsobem vyžadujícím intenzivní technologie, zejména pokud to může způsobit podstatné změny v biologické rozmanitosti, struktuře a funkci ekosystémů, dále poškozovat půdní povrch a používat biocidy, měnit vodní režim či provádět terénní úpravy značného rozsahu,
- zavádět intenzivní chovy zvířete, například obory, farmové chovy, bažantnice,
- pořádat soutěže na jízdách kolech mimo silnice, místní komunikace a místa vyhrazená se souhlasem orgánu ochrany přírody.

4 HODNOCENÍ REKREAČNÍHO POTENCIÁLU ÚZEMÍ

Pro hodnocení rekreačního potenciálu je důležité vymezení krajiny vhodné k rekreaci a určení jejích rekreačních limitů. Toto, včetně výčtu metod hodnocení rekreačního potenciálu, je popsáno v následující kapitole.

4.1 Rekreace v krajině a rekreační využití prostředí

Ze studií vztahů člověka k přírodním podmínkám vychází, že vždy působily na vývoj biologických vlastností lidského organismu. Člověk je přímo vázán na přírodní prostředí, v oblasti střední Evropy je to zejména na prostředí lesostepního charakteru, kdy se střídají travnaté plochy a lesní porosty. Také je pro něj důležité čisté prostředí bez hluku, které poskytuje prostor pro společenská setkání i možnosti pro dočasný klid a samotu. (Jurča, 1983)

Krajina vhodná k rekreaci je hodnocena dle mnoha kritérií, které shrnuje například Schneider a kol. (2008), jsou jimi:

- rekreační dostupnost území – vzdálenost místa rekreace,
- rekreační atraktivita území – souhrn přírodních, historických, kulturních a sociálních podmínek území,
- rekreační kapacita území – únosnost krajiny podle jejího rekreačního zatížení,
- rekreační potenciál území – souhrn ekologických, vegetačních, kulturních a sociálních faktorů určujících maximální schopnosti působení území na rekreační aktivity člověka,
- rekreační efekt území – míra vytížení potenciálních rekreačních schopností území,
- rekreační únosnost území – schopnost území unést reprezentativní soubor na ní provozovaných aktivit.

4.2 Limity rekreace

Intenzita využívání rekreačního potenciálu krajiny je limitována rekreační kapacitou území, která vyjadřuje únosnost území. Ta je dána obecnými limity využití území a také dalšími sociologickými a kulturními aspekty, zejména dochovaným krajinným rázem či tradicemi.

Limity rekreačního využívání krajiny jsou podle Schneidera a kol. (2008) dány nejen omezeními přístupnosti či technického rozvoje rekreační infrastruktury, ale i mírou estetického narušování krajinného rázu či rekreačního potenciálu. V současnosti jsou to například stožáry mobilních operátorů či větrné elektrárny.

Členění limitů rekreace je vnímáno z různých úhlů pohledu. Schneider a kol. (2008) rozlišuje limity na *primární*, jež ovlivňují rekreační využitelnost a přístupnost krajiny a *sekundární*, které ovlivňují hodnotu rekreačního potenciálu krajiny – například objekty narušující krajinný ráz. Primární limity lze dále dělit na *vnitřní* (památková zóna, historická zástavba) a *vnější* (cokoliv, co ovlivňuje rekreační využitelnost a přístupnost území – např. vojenské újezdy, ochrana přírody, dálnice). Dalším členěním vznikají limity *přírodní*, jež jsou založeny na existenci a přítomnosti jakéhokoliv přírodního fenoménu a limity *socio-ekonomické*, neboli antropické, vycházející z činnosti a požadavků člověka a jím vytvořených účelových prvků v krajině.

4.3 Metody hodnocení rekreačního potenciálu

Rekreační potenciál území představuje tzv. *lokalizační podmínky* cestovního ruchu. Umožňuje umístění a rozvíjení aktivit cestovního ruchu v určitém území na základě jeho charakteristik. Jsou vyjádřeny atraktivitou místní přírody a krajiny a místními kulturními hodnotami a pozoruhodnostmi. *Realizační podmínky* cestovního ruchu jsou naopak zásadní pro rekreační efekt a utilizaci území. Ty umožňují uskutečňovat vlastní nároky účastníků cestovního ruchu. Jde o dopravní dostupnost resp. časovou dosažitelnost a vybavenost území technickým zařízením. (Schneider a kol. 2008)

Jednou z prvních metod využívaných ke zhodnocení rekreačního potenciálu bylo bodové vyjádření vhodnosti krajiny pro rekreaci dle Jurči z roku 1983. Následně vznikaly další možnosti pro posuzování rekreačního potenciálu. Bylo to například:

- *Posouzení rekreačních předpokladů území metodou TERPLAN*

Tato metoda Státního ústavu pro územní plánování v Praze používá k hodnocení pravidelnou šachovnicovou síť o rozměrech 2,4 x 2,4 km, což je plocha považovaná za minimální akční radius pěšího rekreaanta. V klasifikaci jednotlivých čtverců je použito kritérium klimatických poměrů, dále plošné podíly využívání půdního fondu (vodní plochy, les, orná půda, TTP, aj.), výškové rozpětí území, délka okrajů vodních ploch a délka okrajů lesa. Hodnota, která je výsledkem výpočtu založeném na uvedených

kritériích, je zařazena do jedné z osmi tříd vhodností přírodních předpokladů pro rekreaci a území je slovně ohodnoceno jako optimální, nadprůměrné, průměrné či nevyhovující ve vztahu k předpokladům k rekreaci.

- *Hodnocení potenciálu cestovního ruchu dle Vepřeka*

Tato metodika vychází z Bínovy metodiky (2001) a hodnotí dle bodovacích tabulek, které jsou rozděleny na čtyři sekce:

- sportovně technická zařízení a trasy – 15 bodovaných kritérií,
- přírodní atraktivity – 12 bodovaných kritérií,
- obslužná zařízení a vybavenost – 10 bodovaných kritérií,
- architektonické a stavební atraktivity – 9 bodovaných kritérií.

V každé sekci je rozlišeno zimní a letní období a hodnotí se pomocí map, které jsou rozčleněny sítí polygonů o nejmenším rozměru 1,2 x 0,9 km. Do hodnocení jsou započítávány hodnoty, které zvyšují využitelnost plochy, ale i hodnoty, které ji snižují. Z výsledků je vytvořena rastrová mozaika. (Schneider a kol. 2009)

- *Metodická konstrukce hodnocení potenciálu cestovního ruchu dle Bíny (2001)*

Celkový potenciál cestovního ruchu je tvořen dílčími potenciály přírodním a kulturním. Bodově se v nich hodnotí vhodnost krajiny pro určitý druh cestovního ruchu (pro turistiku, cykloturistiku, vodní sporty apod.), dále specifické atraktivnosti v dané obci (např. skanzeny a muzea, historické památky) a kulturní nebo sportovní akce, jež jsou důvodem pro návštěvu dané oblasti. Těmto složkám jsou dále připisovány stupně dle výše úrovně výskytu v prostoru. (Bína 2002) Postup této metodiky je podrobněji popsán v kapitole 6.

- *Metodická konstrukce hodnocení potenciálu cestovního ruchu dle Bíny (2010)*

Bína rozděluje segmenty potenciálu cestovního ruchu do dvou dílčích potenciálů, kterými je potenciál atraktivit cestovního ruchu a potenciál ploch a linií ovlivňujících cestovní ruch. Atraktivity jsou reálnou složkou, například hmotné kulturní památky a přírodní pozoruhodnosti, naproti tomu plochy a linie jsou výhradně potenciální. Vychází především z toho, že různé plochy mají různý význam pro cestovní ruch.

Koncepce aktualizovaného potenciálu cestovního ruchu se zaměřuje na rozhodující aspekty ovlivňující rozvoj cestovního ruchu a rekreace v území. Pracuje s většími prostorovými jednotkami, než jakými jsou jednotlivé obce. Jsou zde zahrnuty

i „vněsystémové“ faktory, zejména míra relativně snadné dostupnosti území individuální dopravou a obslužnost území veřejnou dopravou. (Bína 2010) Tato metodika je podrobněji popsána v kapitole 6.

- *Hodnocení rekreačního potenciálu dle Carbola*

Carbol (2010) ve své metodice zohlednil více faktorů, které v předcházejících metodikách chyběly nebo měly nedostatečnou váhu. Nejdříve stanovuje základní přírodní hodnoty lokalizační složky rekreačního potenciálu, následně podrobně zhodnocuje podle skupin tematické příbuznosti, dále provádí syntézu výsledků z první a druhé části, hodnotí negativní vlivy a prvky území, zhodnocuje rekreační potenciál území včetně zohlednění negativních vlivů a prvků v krajině a na závěr hodnotí vhodnost území pro jednotlivé druhy rekreačního využití na základě zhodnocených kritérií z 1. a 2. části metodiky.

5 CHARAKTERISTIKA ZÁJMOVÉ OBLASTI

Tato kapitola charakterizuje zájmovou oblast z pohledu přírodních podmínek, jejího historického využití a dále popisuje parametry pro cestovní ruch, ze kterých vychází možnosti budoucího rekreačního využití.

Bývalý vojenský újezd a jeho bezprostřední okolí bylo stanoveno jako zájmová oblast pro zkoumání této diplomové práce. Umístění lokality do kontextu České republiky je vyobrazeno na obrázku 1. Konkrétní obce zahrnuté do výzkumu jsou popsány v kapitole 6.1 a znázorněny pomocí obrázku 4.



Obrázek 1 Přehledová mapa zájmové oblasti, zdroj: GIS software, vlastní zpracování

5.1 Přírodní podmínky

Podkapitola se zabývá geografii, geologií a reliéfem, klimatickými a hydrologickými podmínkami, popisuje také výskyt fauny a flóry na území Středních Brd.

5.1.1 Geografie

Za Brdy je považováno území, které se táhne od pražské Zbraslavi na severovýchodě, kolem Příbrami až po Hvoždany na jihozápadě a Rokycany na západě. V rámci takto rozsáhlého území můžeme pak rozlišit celou řadu dílčích celků. Přirozeně se však toto pohoří rozpadá do tří částí. Jsou to Hřebeny na severovýchodě, Střední neboli centrální

Brdy, které tvoří jádro oblasti a Třemšínské Brdy na jihozápadě. Střední Brdy pak vytvářejí ovál o délce téměř 25 km a šířce 14 km s rozlohou přibližně 26 000 ha. Je to oblast, která je nejvíce charakteristicky vyvinuta, představuje uzavřený horský celek, který dosahuje větší výšky než Českomoravská vrchovina. Nejvyšším vrcholem je Tok s nadmořskou výškou 865 m. (Ložek, Cílek 2005)

5.1.2 Geologie a reliéf

Území Středních Brd přináležejí do celku Brdské vrchoviny, podcelku Brdy, který má charakter členité vrchoviny a výškovou členitostí 200–300 m, pouze při východní hranici újezdu v okolí Litavky má ráz ploché hornatiny s členitostí až 350 m. Pánev v okolí padrt'ských rybníků je charakterem pahorkatina s členitostí 100–150 m. Reliéf Brd je charakterizován oblými vrcholy s širokými táhlými hřbety oddělenými široce rozevřenými úvalovými údolními, většinou bez typické nivy, neboť jejich dna jsou zahalena balvanitými sutěmi. (Ministerstvo obrany 2006)

Pokusíme-li se nalézt na území České republiky nejstarší reliéf, bude se pravděpodobně jednat právě o vrcholovou plošinu Středních Brd. Důvodem k tomuto tvrzení jsou horniny, kterými jsou Střední Brdy tvořeny. Jedná se o extrémně odolné křemité pískovce a slepence, které téměř nezvětrávají. Území také leží mimo dosah kvartérní eroze ve srážkovém stínu pohraničních hor, vodnatost toků je spíše nižší, sutě blokují vznik říčních niv a údolí a omezují erozi. (Cílek, Ložek 2005)

Půdy Brd jsou silně ovlivněné chudými matečnými substráty. Vynikají vysokým podílem skeletu, výplň je převážně písčito-hlinitá, místy se projevuje vyšší obsah jílu a zhutnění. Kromě nemnoha výjimek se jedná o půdy s nízkým obsahem živin a minimálním zastoupením vápníku a hořčíku. Základním půdotvorným substrátem jsou těžké jílovité sutě, které obtížně propouštějí vodu a dávají tak místy vzniknout rašelinným jezírkům. (Ložek, Cílek 2005)

5.1.3 Klimatické podmínky

Zpracování dlouhodobých meteorologických charakteristik pro oblast Středních Brd je velmi obtížné, jelikož po roce 1960 neexistovala žádná data z vojenského prostoru. Od roku 2000 pracuje na brdském vrchu Praha meteorologický radar, který byl uveden do provozu Armádou České republiky a Českým hydrometeorologickým ústavem. Kromě přínosu pro předpověď počasí tak vzniká příležitost pro získání podkladů pro dlouhodobé klimatické charakteristiky. (Němec 2005)

V teritoriu Středních Brd se uplatňuje mohutnost lesního komplexu a mezoklimatická inverze plochých kotlin s průvodním jevem zvratu vegetačních pásem – v nižších polohách se tedy nachází společenstva vyšších poloh. Území náleží do dvou klimatických oblastí – níže položené oblasti spadají do klimatické oblasti mírně teplé až vlhké s ročním průměrem srážek 600–700 mm a průměrnou roční teplotou 8 °C. Nejvyšší centrální část Brd patří do oblasti chladné až vlhké s ročním úhrnným průměrem srážek nad 800 mm a průměrnou roční teplotou 5,5 °C. Pro celou oblast Brd je charakteristický projev slabého srážkového stínu západních hraničních pohoří a samo pohoří srážkový stín vytváří. Výjimečné postavení mají Brdy hydrologicky – jako významná oblast akumulace vod v České kotlině. První mrazový den bývá okolo 1.10., poslední přibližně 10.4. Sníh leží asi 70–80 dní v roce v průměrné výšce 30–40 cm. (Petříček, Dejmal 1998, Ministerstvo obrany 2006)

Z hlediska znečištění ovzduší vykazuje například Šumava lepší výsledky, oproti severním pohraničním horám však patří Brdy k poměrně čisté oblasti republiky a kvalita ovzduší se i nadále lepší. „*Výrazné zlepšení nastalo třeba u olova, jehož koncentrace v prašném aerosolu byla ještě nedávno v okolí Příbrami hrozivá.*“ (Němec 2005)

5.1.4 Hydrologické podmínky

Hydrograficky lze rozdělit území Středních Brd do tří dílčích povodí. Převážně je území odvodňováno na sever do řeky Berounky, okrajové jižní části jsou odvodněny do povodí Otavy a Úslavy. Celkově se ve Středních Brdech nachází 28 vodních toků, převážně jsou to potoky, výjimečně bystřiny, a přibližně 30 nádrží a rybníků. (Ministerstvo obrany 2006) Z podstatné části vodních toků a jejich povodí je čerpána voda a distribuována do mnohých obcí v blízkém i vzdálenějším okolí. (Pustka 2008) Největší plochu újezdu odvodňuje říčka Klabava s povodím 73 km², která odvádí vodu z dvou nejdůležitějších vodních ploch – Hořejšího a Dolejšího padrtského rybníka, sloužícími jako místo akumulace pitné vody nebo vody užitkové a požární. (Ministerstvo obrany 2006) Nekut a kol. (2005) konstatuje, že díky dlouhodobému zemědělskému a jinému znečištění širokého okolí se staly Brdy nenahraditelným zdrojem pitné vody pro Příbram a další obce nejméně do poloviny 21. století. Během minulých staletí byla voda také silou, která poháněla hamry, pily a mlýny, jež byly součástí krajiny a dnes se některé z nich rekonstruují, aby tak sloužily ekologičtější výrobě elektrické energie. (Pustka 2008)

Celá oblast Středních Brd spadá do chráněné oblasti přirozené akumulace vod, jejíž celková rozloha činí 424 km². Na tomto území je evidováno téměř 200 pramenů, jejichž kvalita vody odpovídá vodě pitné. (Pustka 2008)



Obrázek 2 Letecký pohled na Padrtské rybníky, zdroj: vlastní archiv

5.1.5 Fauna a flóra

Podle Pojera a kol. (2005) je brdská vrchovina a zejména část Středních Brd v rámci Čech velmi zvláštním a významným územím. Toto poměrně vysoké pohoří s velkou lesnatostí je jakýmsi ostrovem v okolní kulturní krajině a tvoří přirozené biocentrum rostlinným i živočišným druhům. AOPK ČR (2013) uvádí, že v kombinaci s klimatickými podmínkami jsou zde na řadě míst i v relativně nízké nadmořské výšce vyvinuty extrazonální biotopy, které činí Brdy nadregionálně biogeograficky významnými.

Převážně na cílových plochách s rašeliništi a rozsáhlými porosty vřesu, borůvek a brusinek, v důsledku dopadu munice popřípadě průjezdu těžké techniky, vznikají lokality s množstvím stálých i periodických tůní, podmáčené plochy a naopak i stanoviště velmi teplá a suchá. (Pojer a kol. 2005) Existence vojenského prostoru uchránila před zemědělskou intenzifikací rozsáhlé plochy bezlesí, na druhou stranu mnohé trávníky jsou

degradovány absencí údržby. (AOPK ČR 2013) Charakteristická nelesní společenstva jsou vřesoviště a mělká rašeliniště, například na Toku, kde se vyskytuje suchopýr pochvatý či rosnatka okrouhlostá, dále přírodě blízké louky a lada či lesostep s břízou bílou, v lučních porostech s kosatcem sibiřským a ojediněle s vřesem, připomínající přechod mezi severskou tajgou a tundrou. (Petříček, Dejmal, 1998) V současnosti se na území Středních Brd vyskytuje 33 zvláště chráněných rostlinných druhů a dalších 58 druhů uvedených v Červeném seznamu cévnatých rostlin ČR. (AOPK ČR 2013)

V rámci živočišné říše se v brdské přírodě vyskytuje 119 druhů zvláště chráněných druhů živočichů a také mnoho dalších uvedených v Červeném seznamu bezobratlých a obratlovců České republiky. Zvláště chráněné jsou také některé druhy, jako je kuňka žlutobřichá, rak kamenáč, vranka obecná a mihule potoční. Pro Brdy jsou charakteristické čisté toky, kde tyto ohrožené druhy mohou existovat v početných populacích.

Některé zoologicky významné biotopy nepotřebují zvláštní péči – např. skály, sutě či rašeliniště, hlavním problémem bude však udržení bezlesí na dopadových plochách, které tvoří jednoznačně druhově nejbohatší biotopy. (AOPK ČR 2013) Velmi zajímavým druhem je vzácný vodní korýš listonoh letní, který je jeden ze dvou našich zástupců listonohů. Tito 10 cm dlouzí živočichové jsou nejvíce podobní trilobitům a jejich způsob života vykazuje mnohé zajímavosti, například ve stádiu vajíčka dokáží přežít ve vyschlé půdě po dobu několika let.

Pojer a kol. (2005) tvrdí, že na druhovou skladbu živočichů od měkkýšů až po savce mělo vždy přímý vliv využívání střeľnic a dopadových ploch, hospodaření v lesích i na rybnících, ale také nepřímou uzavření prostoru pro veřejnost, vodohospodářská opatření a zákaz stavební činnosti.

Lesní společenstva

Před kolonizací Brd člověkem bylo toto území až na ojedinělé výjimky souvisle zalesněno. Na původní, ale i současný stav květeny a vegetace měly vždy vliv poměrně drsnější klimatické podmínky a také geologický substrát, jeho minerální úživnost, druh a typ rozpadu. „*Na minerálním substrátu převládaly smíšené lesy s dominantním bukem, jedlí a místy s vtroušeným smrkem. Na rašelinném substrátu převládala řídkolesí s dominantním smrkem, břízou a při vodách byla vůdčí dřevinou olše.*“ Skalní útvary poskytovaly příznivé podmínky pro bohaté jedlobučiny, které se vyskytovaly i ve vyšších partiích Brd a ve stinných údolích lesních vodotečí. (Sofron a kol. 2005)

Přestože se nacházejí ve středních Čechách, je komplex brdských lesů snad nejméně ze všech pohoří přerušován bezlesými enklávami prozrazujícími dávný boj člověka o obživu. Až do čtrnáctého století byly lesy v Brdech člověkem využívány poměrně málo. Byla to převážně pastva dobytka a dále lov zvěře, který byl však výsadou feudální třídy. (Škoda 2005) Co se ale týče složení lesů, člověk měnil, až téměř zcela přetvořil dřívější tvárnost vegetačního krytu území tak, že z původních velkoplošných lesních cenóz zbyly jen nepatrné, byť vegetačně stále cenné fragmenty. (Sofron a kol. 2005) Významným fenoménem zdejšího kraje bylo železářství, díky němuž se zvýšila spotřeba dřeva na výrobu dřevěného uhlí, kterým se topilo v železářských pecích. (Škoda 2005) „*Dnes jsou Brdy sice stále charakterizovány rozsáhlými lesy, avšak v drtivé převaze jsou to člověkem zavedené jehličnaté, převážně smrkové kulticenosa, které jsou ekologicky velice nestabilní, náchylné na poškození živelnými pohromami i živočišnými škůdci, vysazované postupně od druhé poloviny 18. století.*“ (Sofron a kol. 2005) Jak však píše Škoda (2005), do budoucna by mělo být upuštěno od zakládání smrkových monokultur a je stanoven poměr budoucího zastoupení dřevin.

Na kontaktních podbrdských územích nalezneme antropogenní bezlesí (pole, luka, méně již pastviny, vodní nádrže aj.) a lesy v těchto územích jsou ve své druhové skladbě taktéž silně pozměněny ve prospěch jehličnatých monokultur. (Sofron a kol. 2005)

5.2 Historie území a jeho využití

Vojenský újezd vznikl dne 19. února 1926. Předcházela tomu debata o potřebě rozšíření dosavadních vojenských cvičišť, jelikož stavy dělostřelectva se začaly zvyšovat a využívaná výzbroj modernizovat. Vojenská správa odpovědná za bojovou pohotovost armády musela vyhledat vhodná cvičišť a jako nejvhodnější byl vybrán prostor v Brdech. (Ministerstvo obrany 2006) Cvičiště mělo výhodu, že bylo centrálně položené a dobře dosažitelné, což snižovalo dopravní náklady, které nebyly v době první republiky malé. Rozsáhlý terén byl taktéž vhodný pro možnosti volby četných palebných postavení, řešení různorodých střeleckých taktik a úloh. Terén je také svým charakterem podobný našim hranicím a tím i válečným možnostem. (Březovský 2005)

Za první republiky a ještě krátce po válce byl však i sem přístup volný, pokud neprobíhaly střelby. Pro veřejnost zcela uzavřeným územím se střední Brdy staly až v letech nacistické okupace a pak nanovo s příchodem padesátých let. V tomto období se Brdy staly „tabu“, o této krajině nebyla povolena ani publicita přírodovědného a historického charakteru.

(Čáka 2010) V roce 1951 byly také vystěhovány a postupně srovnány se zemí mnohé samoty a vesnice na území újezdu (Wunsch 2010)

Turistickým cílem se Střední Brdy stávají až na počátku 20. století, do tohoto času k rekreační turistice nebyly vhodné podmínky vzhledem k obecné pracovní vytíženosti lidí. Postupně začaly v Brdech vznikat turistické trasy i rozhledny, pod vedením poboček Klubu českých turistů v Příbrami, Berouně a Hořovicích. Další, kdo pronikl do lesů Středních Brd, byly skautské oddíly, které zde pořádaly i tábory, a od nich zběhlí trampové, vyznávající neorganizované toulky po zapomenuté krajině. Osady či chaty bylo ale v této oblasti stavět zakázáno, lesy tedy díky tomu zůstaly neporušené. Turistiku v Brdech zrušilo až zřízení vojenské střelnice, která od sebe oddělila východní a západní část území a tím zavinila jejich již samostatný vývoj. Další útlum nastal v době německé okupace, kdy pohybovat se v území bylo podezřelé, vzhledem ke skutečnosti, že se zde ukrývali ilegální pracovníci protifašistického odboje a později i sovětští a čeští partyzáni. Po ukončení okupace se projevuje snaha o obnovu organizovaných akcí KČT, nicméně ne přímo v oblasti Středních Brd a od roku 1990 prakticky zaniká ideologicky podmíněná organizace turistiky a tím mimo jiné i zájem o střed Brd. (Palowski 2005)

5.3 Parametry pro turistický ruch

Tato kapitola popisuje dopravní dostupnost, ubytovací zařízení, charakter sídel a možnosti budoucího rekreačního využití.

5.3.1 Dopravní dostupnost

Území se nachází v centrální části České republiky, v blízkosti hlavního tahu mezi Prahou a Plzní. Ze západní strany je tedy z Prahy velmi dobře dostupné po dálnici D5 s možností sjezdu u Hořovic, Mýta nebo Rokycan, na které navazují silnice druhé, případně třetí třídy. K východní části vede dálnice D4 Praha – Příbram, odkud pak zajišťuje bližší přístup silnice I. třídy, po celé východní a jižní straně Brd.

Přímý vjezd do území CHKO Brdy je zakázán, návštěvníci jsou proto nuceni odstavit své automobily na záchytných parkovištích, které vznikají po obvodu CHKO, například ve Strašicích, u Hořovic, u Příbrami či v Obecnici. Odtud by pak měly cesty navazovat přímo na turistické trasy, cyklotrasy či naučné stezky. (plzenskonakole.cz 2016)

Železniční síť v oblasti zasahuje pouze do několika obcí, stává se tedy doplňkovou pro silniční dopravu. Významnější je železniční trať Zdice – Příbram, která má stanice pro

přístup do území v Jincích a Bratkovicích, případně v Příbrami. Z východní části se k území přibližuje trať Rokycany – Nezvěstice, se stanicí v Mirošově. Na této trati však vlaky jezdí velmi výjimečně, není tedy pro snadný přístup do Brd důležitá. (IDOS 2016)

5.3.2 Ubytovací zařízení a charakter sídel

Možnosti ubytování v oblasti Středních Brd jsou převážně formou menších ubytovacích zařízení a penzionů, případně rodinných domků a chat. Snad v každé obci lze nalézt příležitost pro ubytování, které ale mnohdy nemá příliš velkou reklamu. Kapacita ubytovacích zařízení je dostatečná pro současné vytížení návštěvníky, nicméně lze očekávat nárůst jejich počtu, což zapříčiní vznik nových podnikatelských příležitostí v oblasti ubytování. Vzhledem k dlouhodobému cíli, který si určuje Správa CHKO Brdy, je předpoklad pro uchování krajiny bez zástavby, tudíž se neočekává výstavba rekreačních či ubytovacích zařízení uvnitř území bývalého vojenského újezdu. (AOPK ČR 2013)

Ve většině případů jsou sídla po obvodu bývalého vojenského újezdu venkovského typu, s rozptýlenou zástavbou. Průměrný počet obyvatel obcí je 631, přičemž Mirošov, Strašice a Jince mají nad 2000 obyvatel a Zaječov, Obecnice a Dobřív více než 1000. (CZSO 2016) Po celém obvodu Středních Brd lze nalézt ukázky lidového stavitelství, nejpočetněji však v oblasti Strašic. Jedná se o dřevěná obydlí s obdélníkovým půdorysem, který se člení na světnici a chlév. Ve střední části domu je pak černá kuchyň. Další typická architektura z doby 19. a počátku 20. století jsou jednoduchá chudá stavení s potlačeným ornamentem. (Daňková 2005) Urbanistická struktura obcí je částečně narušena stavbami pro zemědělské účely a individuální rekreaci. (AOPK ČR 2013)

5.3.3 Možnosti rekreačního využití

Ačkoliv oblast Středních Brd patřila k zapovězeným pro jakékoliv formy rekreace, nelze ji považovat za nenavštěvanou. Lidé odjakživa prozkoumávali brdské hvozdy, ať za účelem sběru lesních plodů a hub či jen pro potěšení z krásné přírody. V posledních letech, kdy již úvaha o zrušení újezdu začala nabývat konkrétních představ, došlo ze strany armády ke kompromisu ve formě částečného povolení vstupu do újezdu ve dnech státních svátků a o víkendech. Území je atraktivní i pro další formy aktivní rekreace, je tu velký předpoklad k jejich dalšímu rozvoji.

Pěší turistika a cykloturistika

Pěší trasy na území Středních Brd vedou prozatím pouze po jejich okraji. Dovnitř zasahuje pouze žlutá turistická trasa, která vede ze Strašic do Zaječova a dále z Chaloupek do Hořovic lesními stezkami přes zříceninu Valdek. Žlutá vede také územím Jinců spolu s dalšími trasami a naučnou stezkou, nicméně prozatím se nenapojuje na stezky vedoucí do újezdu. Žlutá a zelená turistická trasa vedou také územím Třemšínských Brd a svým rozložením přímo vybízí k propojení s Brdy středními. Přímo přes prostor Středních Brd prochází pátevní cyklotrasa I. třídy, která vede z Prahy na Ovčí vrch a její celková délka činí 346,5 km. Dále okrajem Brd prochází cyklotrasy III. a IV. třídy, které propojují obce prakticky po celém obvodu území. (AOPK ČR 2012)

Správa CHKO Brdy a Újezdní úřad Brdy připravili návrh cyklotras a naučných stezek pro bývalý vojenský újezd Brdy, který ukazuje příloha A. Zákaz vstupu bude nadále platit na posádkové cvičiště u Jinců, které si armáda ponechala pro svou činnost, a do drobných areálů, jako je například meteoradar Praha či vojenské zařízení na Americe a Reservě. Stejně tak nebudou zpřístupněny vodní nádrže Pilská, Láz a Octárna, kde panuje zvláštní režim z důvodu ochrany zdroje pitné vody.

Základem značení nových cyklotras jsou zpevněné stezky, kterých je ve Středních Brdech dostatek. Vznikne okruh přes Obecnici – Zaječov – Strašice – Kolvín – Na rovinách – Bor, zpět do Obecnice, propojený sítí dalších tras o celkové délce 450 km. Brdy jsou také propojeny s Plzní cyklobusovou linkou a měla by vzniknout i cyklotrasa z plzeňského Božkova přímo do Brd. Pro pěší turisty vzniknou dvě naučné stezky, o délce 18 a 37,5 km, „Po stopách dělostřelectva“ a „Po stopách vysídlených brdských obcí“, které se budou snažit atraktivní formou přiblížit historii oblasti. Další atraktivní trasou by mohla být „hřebenovka“ od Jinců po Slonoveckých hřebenech do Obecnice a dále po Třemošenských hřebenech k Pilské nádrži a přes Plešské hřebeny k Praze s napojením na naučnou stezku. Podrobnější turistické značení je prozatím ve fázi návrhu, jelikož je třeba zakomponovat požadavky některých obcí a dokončit průzkum terénu, který zajišťuje KČT. (AOPK 2013, Čámský 2016)

Geocaching

V rámci krátkodobého pobytu lze dále absolvovat další aktivity ať už skupinově organizované nebo individuální. Příkladem může být hra geocaching, která vznikla v roce 2000 a jejíž princip spočívá v hledání pokladu, tzv. „cache“ v terénu za pomoci

navigačních přístrojů, např. GPS. Výhodou této hry je možnost poznávat místa, která jsou zajímavá památkami, svou historií či pěkným výhledem. Na obrázku 3 je vidět potencionální turistický cíl – dělostřelecký srub na Houpáku v kontextu komplexu brdských lesů.



Obrázek 3 Dělostřelecký srub na Houpáku, zdroj: vlastní archiv

Lyžařská turistika

Další aktivní forma turistiky provozovaná na území Středních Brd je lyžařská turistika. Na internetu lze najít doporučení pro zimní výlety na běžkách spolu s podrobnými popisy neoficiálních tras. Je možnost takto navštívit zaniklé obce, Padrt'ské rybníky, nejvyšší vrchol Tok, letiště Hejlák, vrch Praha a další zajímavá místa. Trasy mají délku od 11 do 25 km, ale jejich délku možné je dle stavu sněhu a potřeby upravovat. (Brdská stopa 2011) V Plánu péče pro CHKO Brdy figuruje cíl vytvořit koncepci sítě upravovaných tras pro běžecké lyžování.

Horolezectví

Na území je možné nalézt několik spíše menších horolezeckých terénů. K neznámějším patří Mrtnická skála, Klobouček nebo Jindřichova skála. Pouze lokalita Klobouček byla

přístupná i za existence vojenského újezdu, ale jen o víkendech a svátcích. Existuje zde pět desítek cest a variant výstupu, které však prozatím nejsou oficiálně vyznačeny. O povolení lezení na území CHKO se stále jedná. Správa CHKO se zavazuje vypracovat informace o možnostech lezení v CHKO a dále vliv horolezectví monitorovat a v případě negativního vlivu na přírodní kvalitu lokalit ho omezit. (AOPK ČR 2012)

Agroturistika

Dalším druhem pobytu by se mohla stát agroturistika, jejíž různé formy, jak zmiňuje ve svém Plánu péče, má za cíl podporovat i Správa CHKO Brdy. Tento moderní produkt cestovního ruchu je ohleduplný k přírodě a umožňuje rozvoj podnikání na venkově. Jeho náplní je především venkovní vyžití v podobě rybaření, lovu, jízdy na koni, poznávání přírody, dále vzdělávací aktivity, kulturní akce a přímý prodej faremních výrobků či nasbíraných a vypěstovaných produktů.

Motoristické sporty

K realizaci ochrannářského managementu lze v případě Středních Brd využít i motoristické sporty. Provozem těžké vojenské techniky dochází k narušení povrchu pro konkurenčně slabé rostlinné druhy a vznikají mikrobioty pro obojživelníky. Příkladem takové aktivity je akce Bahna, která zábavnou formou prezentuje historickou i současnou vojenskou techniku a zároveň přispívá k osvětě o této zvláštní formě ochrany. Stejně lze využít i terénní motorky a čtyřkolky, nicméně je třeba dbát na dodržování pravidel, aby nedocházelo spíše k devastaci přírody. Správa CHKO si dává za cíl podporovat i nadále akce tohoto druhu za účelem zachování cenných lokalit. (AOPK ČR 2012)

5.4 Ochrana přírody a krajiny Středních Brd

Již ve dvacátých letech, kdy se rozhodovalo o vybudování vojenských střelnic, zaznívaly obavy českých vědců z dopadu na stav přírody a krajiny. Varovali před neblahým vlivem odlesnění na podnebí, půdu i odtokové poměry a zdůrazňovali záchranu vzácných druhů i vegetačního rázu. (Dejmal, Petříček 2005) Armáda si však uvědomovala, že její činnost má přímé i nepřímé negativní dopady na životní prostředí, které nejsou zanedbatelné a že dodržování zásad ochrany životního prostředí a náprava škod, které způsobila, jsou důležité pro zajištění její dobré image. (Komár 1998) Vojenské lesy a statky vymezily v šedesátých letech některá přírodovědecky pozoruhodná území a v 80. letech byl v souladu se zákonem č. 50/1976 Sb., o územním plánování a stavebním řádu zpracován

územní plán velkého územního celku pro všechny vojenské újezdy, který obsahoval kapitolu o ochraně přírody. (Komár 1995)

K podrobnějšímu a soustavnému přírodovědnému zkoumání a sledování byly centrální Brdy otevřeny až po změně politických poměrů v roce 1989. (Dejmal, Petříček 2005) V letech 1993 – 1998 byly pořádány semináře s názvem „Příroda Brd a perspektivy její ochrany“, které poskytly příležitost ke zhodnocení plnění povinností armádou a ministerstvem v oblasti ochrany přírody a krajiny. (Komár, Komárová 1998) Nicméně nejhorší obavy z negativního vlivu armády se nepotvrdily. Naprostá většina přírodovědců, kteří měli možnost zhodnotit armádou odlesněné plochy, je považovali za přírodovědně cennější než převážně monokulturní smrčiny, které byly vykáceny. (Dejmal Petříček, 2005) Jak dnes můžeme zhodnotit, bylo toto varování neopodstatněné, jelikož paradoxně tyto uměle vzniklé lokality nabízejí množství vhodných stanovišť pro mnoho živočichů, jež by se zde za normálních okolností buď vůbec nevyskytovali, nebo by jejich počty byly podstatně nižší. (Ministerstvo obrany 2006)

5.4.1 CHKO Brdy

„Dlouhodobým cílem ochrany přírody a krajiny nejen ve Středních Brdech, ale i v celé CHKO Brdy, je ochrana všech hodnot krajiny, jejího vzhledu a jejích typických znaků i přírodních zdrojů, zachování a posilování ekologických funkcí krajiny (např. ekologické stability, biodiverzity, přirozené retence vody v krajině) a přírodních hodnot krajiny. Přitom typickým znakem krajiny je zejména její povrchové utváření, včetně toků a vodních ploch, rozvržení a využití pozemků určených k plnění funkcí lesů a zemědělského půdního fondu, její vegetační kryt a rozmístění a urbanistická skladba sídel.“ (AOPK ČR 2013)

Strategie ochrany krajiny se bude soustřeďovat především na zachování typického krajinného rázu, zachování nelesních enkláv, uchování volné krajiny bez zástavby a posilování ekologických funkcí krajiny. V ochraně přírodních hodnot pak bude pozornost zaměřena na zachování rozmanitosti neživé přírody, zejména zachování významných geologických a paleontologických lokalit, ochrana vyskytujících se přírodě blízkých společenstev, přirozeného charakteru vodních toků a vodních společenstev, udržování druhové pestrosti území o stávající cenná luční a mokřadní společenstva a unikátní společenstva vzniklá vojenskou činností a v neposlední řadě utváření vhodných podmínek pro vzácné, ohrožené a chráněné druhy rostlin a živočichů. (AOPK ČR 2013)

5.4.2 Maloplošně zvláště chráněná území a Natura 2000

Na území bývalého VÚ Brdy nejsou vyhlášena žádná MZCHÚ, nachází se zde však značné množství lokalit, které splňují kritéria pro vyhlášení. Část z nich byla navržena k zařazení do I. (II.) zóny CHKO a tato forma ochrany je v současnosti považována za dostatečnou. V lokalitách, kde nedostačuje, bude usilováno o vyhlášení MZCHÚ. Jsou to například PR Koníček s bučinovými a suťovými lesy, PR Vystrkov jako paleontologická lokalita, PR Tok s rozsáhlou plochou bezlesí, PR Mokřady Padrt'ských rybníku a další.

V rámci soustavy Natura 2000, jejímž cílem je „zabezpečit ochranu těch druhů živočichů, rostlin a typů přírodních stanovišť, které jsou z evropského pohledu nejcennější, nejvíce ohrožené, vzácné či omezené svým výskytem jen na určitou oblast“, rozeznáváme „směrnici o stanovištích, v praxi EVL a „směrnici o ptácích“. Tato definice je ukotvena v zákoně 114/1992 Sb., o ochraně přírody a krajiny a odborné podklady pro vytváření soustavy poskytuje Agentura ochrany přírody a krajiny. Na území bývalého VÚ Brdy nejsou vyhlášeny žádné ptačí oblasti, zato EVL se zde vyskytují od rozlohy několika hektarů až po rozlohu 830 ha, která přináležejí oblasti Padrt'ských rybníků. Předmětem ochrany je například rak kamenáč, kuňka žlutobřichá, mihule potoční, vranka obecná a dále luční a mokřadní společenstva, vřesoviště a pastviny. (AOPK ČR 2013)

5.4.3 Památné stromy

K vyhlášení památných stromů na území VÚ Brdy nedocházelo především z důvodu minimálního ohrožení. VLS a LČR však v rámci své činnosti provedly mapování významných stromů a tyto na své náklady označují a usilují o jejich zachování v dobrém zdravotním stavu. Dochovaly se stromy významné převážně svým věkem, vzrůstem či zajímavým tvarem, a to převážně v rámci lesních porostů. Za památné pak budou vyhlášeny převážně jen ty významné stromy, u kterých lze v budoucnu očekávat zvýšenou návštěvnost a případně jejich ohrožení. (AOPK ČR 2013)

6 METODIKA

V této kapitole je popsán postup, jakým byl hodnocen rekreační potenciál a dále podrobný popis dvou metodik zvolených pro samotné vyhodnocování.

6.1 Postup řešení práce

Prvotním krokem bylo přesné vymezení zájmového území, které bylo zvoleno na základě vlastní úvahy o možném vlivu okolních obcí na rekreační potenciál vojenského újezdu Brdy. Zařazeny byly obce, které bezprostředně sousedí s bývalým vojenským újezdem, dnes již CHKO Brdy, a proto jsou potenciálním výchozím bodem pro turisty a návštěvníky, kteří zavítají do tohoto kraje.

Území je tvořeno katastrálními obvody obcí Borovno, Bratkovice, Číčov, Dobřív, Drahlín, Felbabka, Hvozdec, Chaloupky, Jince, Křešín, Láz, Malá Víska, Mirošov, Míšov, Nepomuk, Obecnice, Ohrazenice, Podluhy, Sádek, Skořice, Strašice, Štítov, Těně, Trokavec, Věšín, Vranovice a Zaječov o celkové rozloze přibližně 380 km². Rozmístění obcí v rámci zvoleného území ukazuje obrázek 4.



Obrázek 4 Rozmístění obcí v rámci vybrané oblasti, zdroj: vlastní zpracování

Do výběru území nebyla záměrně zahrnuta větší spádová města, jako jsou Hořovice, Rokycany, Rožmitál pod Třemšínem či Příbram, která vynikají různými dalšími rekreačními atraktivitami. Jelikož se však hodnocení zaměřuje výhradně na bývalý vojenský újezd a jeho bezprostřední okolí, tato města by výrazně ovlivnila výsledek hodnocení jeho potenciálu.

Pro zjištění rekreačního potenciálu byly zvoleny dvě existující metodiky, které byly následně srovnány. Jsou jimi metodika Bíny 2001, která je určena pro zjišťování v katastrech jednotlivých obcí a metodika Bíny 2010, určená ke zjišťování rekreačního potenciálu vyšších územních celků. Pro tuto metodiku bylo tedy území ponecháno jako celek.

K doplnění dalších informací o území je využito analýzy SWOT, která určuje silné a slabé stránky, příležitosti a hrozby území z pohledu rekreace. Tyto aspekty jsou taktéž důležité pro určení možností rekreačního využití území.

6.2 Popis hodnocení potenciálu cestovního ruchu dle metodiky

Bíny 2001

V hodnocení je použita koncepce dvou základních okruhů cestovního ruchu, je to okruh přírodní a okruh kulturní. Přírodní okruh zahrnuje složky cestovního ruchu založené na rekreaci, aktivní turistice, poznávání přírody a podobně, kulturní okruh obsahuje složky založené na cestách za kulturním poznáním či za zábavnými a jinými akcemi.

Jednotlivé hodnocené složky cestovního ruchu lze na zkoumaném území lokalizovat ve vyšší míře nebo v nižší míře a někdy se na území nevyskytují vůbec. Pro potenciálově relevantní složky jsou tedy zavedeny tři stupně vhodnosti lokalizačních podmínek cestovního ruchu:

- stupeň 1 – podmínky jsou na základní úrovni, to znamená, že jev je v konkrétním prostoru registrovatelný,
- stupeň 2 – podmínky jsou na zvýšené úrovni, jev vykazuje v konkrétním prostoru zřetelný či výrazný stav,
- stupeň 3 – podmínky jsou na vysoké úrovni, jev dosahuje v konkrétním prostoru dominantního stavu.

V tabulce 1 jsou uvedeny konkrétní bodové hodnoty, které jsou přidělovány v rámci jednotlivých stupňů konkrétních kategorií. U některých kategorií se zařazení do stupňů vhodnosti nevyužívá a hodnotí se pouze vhodnost či nevhodnost území pro danou aktivitu.

Tabulka 1 Složky potenciálu a jejich bodové hodnocení v jednotlivých stupních, zdroj: Bína 2002

Hodnocené složky potenciálu	Počet bodů pro kladný stupeň lokalizačních podmínek		
	1	2	3
Přírodní pozoruhodnosti	10	20	45
Vhodnost krajiny pro pěší a horskou turistiku	5	10	15
Vhodnost krajiny pro cykloturistiku	10	15	20
Vhodnost krajiny pro sjezdové zimní sporty	7	15	30
Vhodnost krajiny pro lyžařskou turistiku	3	7	10
Vhodnost krajiny pro rekreaci u vody	10	20	40
Vhodnost krajiny pro rekreaci typu les/hory	7	13	20
Vhodnost krajiny pro venkovskou turistiku	3	7	10
Vhodnost krajiny pro vodní turistiku	3	7	15
Vhodnost krajiny pro horolezectví			2
Vhodnost krajiny pro závěsné létání			2
Vhodnost krajiny pro sportovní myslivost			2
Vhodnost krajiny pro sportovní rybolov			2
Vhodnost krajiny pro pozorování vodních ptáků			1
Kulturně-historické památky a soubory	10	25	50
Skanzeny a muzea	5	15	35
Lázeňská funkce	5	15	35
Kongresy a konference	2	10	20
Kulturní akce	10	20	40
Sportovní akce	2	7	20
Církevní akce	2	4	10
Veletrhy a tematické trhy	5	20	40
Místní produkty	5	10	25
Příhraniční specifika	2	5	10

Celkový potenciál obce je získán součtem bodových hodnot přiřazených každé jednotlivé složce potenciálu. Zvlášť pro každou obec lze také vyhodnotit potenciál přírodní a kulturní, který je nejlépe vyjádřen procentuálním podílem na celkovém potenciálu.

6.2.1 Výhody a nevýhody metodiky

Metodika Bíny 2001 zahrnuje přírodní i kulturní atraktivity pro rekreaci. Díky možnosti hodnotit subjektivně dává prostor pro vymezení skutečného stavu krajiny. Zároveň je tato

subjektivita její velkou nevýhodou, jelikož hodnotitel může do značné míry zkreslit výsledek hodnocení.

Nedostatkem metodiky je absence hodnocení zasazení území do širšího okolí, není zjišťována například dopravní dostupnost, která hraje velkou roli pro návštěvníka při volbě lokality pro rekreaci.

6.3 Popis hodnocení potenciálu cestovního ruchu dle metodiky

Bíny 2010

Systém hodnocení je rozčleněn na dílčí segmenty, kterým je přiřazován určitý počet bodů. Součet bodů pak představuje konečný potenciál cestovního ruchu. Danosti a aktivity vytvářející segmenty jsou takové, které bezprostředně ovlivňují cestovní ruch, tedy návštěvu daného území. Otázka širšího pojetí segmentů potenciálu cestovního ruchu přímo závisí na důležitosti pro jednotlivé návštěvnické klientely, a proto je nutné zvolit střední cestu pro výběr daností a aktivit.

Segmenty potenciálu cestovního ruchu lze seskupit do dvou dílčích potenciálů, jimiž jsou:

- a) potenciál atraktivit cestovního ruchu – atraktivity cestovního ruchu jsou reálným vyjádřením cílů návštěvníků regionu. Jsou to například zámky, golfová hřiště či botanické zahrady, ale i přírodní pozoruhodnosti, jako jeskyně a skalní města. Mohou být bodové (např. hrad) nebo územně komplexnější (např. historické jádro města), mohou také těžit z určitého věhlasu či statutu, přidanou hodnotou je také statut památky UNESCO.
- b) potenciál ploch a linií ovlivňujících cestovní ruch – tento sektor je výhradně potenciální, neupíná se na konkrétní objekty, nýbrž na širší územní předpoklady pro rozvoj cestovního ruchu. Velkou roli hraje zařazení plochy krajiny do určitého typu – od nejhodnotnějšího typu horské krajiny až po krajinu nížinnou bezlesou. Linie pak vyjadřují délku významných silnic, železnic, břehů vodních nádrží, řek apod. Vypovídají o dostupnosti a možnosti provádění rekreačních aktivit.

Atraktivity cestovního ruchu

Většina atraktivit je diferencována do dvou až tří významových stupňů (A, B resp. A, B, C), kdy stupeň A představuje nejvyšší intenzitní stupeň, převážně využívaný pro atraktivity s vysokým či celostátním významem. Stupeň B slouží pro méně významné, regionální atraktivity. Pokud je v hodnotících stupních přítomen i stupeň C, přiděluje se

nejméně významným atraktivitám, které se však na území stále vyskytují. Na některých atraktivitách je hodnoceno pouze, zda se na daném území vyskytují či nevyskytují. Pro správné zařazení je použit individuální odhad obecného významu příslušného objektu pro cestovní ruch. Tabulka 2 ukazuje bodové hodnocení pro jednotlivé významové stupně.

Tabulka 2 Atraktivity cestovního ruchu a jejich hodnocení v rámci jednotlivých významových stupňů, zdroj: Bína 2010

Atraktivita cestovního ruchu	Významový stupeň			Nediferen- cováno
	A	B	C	
Přírodní pozoruhodnosti	60	20		
Historické městské soubory	60	30		
Historické vesnické soubory	40	20		
Zámky	65	45	15	
Hrady, tvrze, zříceniny	60	40	15	
Křesťanské sakrální památky	60	40	15	
Židovské památky	60	40	15	
Vojenské památky	55	25		
Pietní památníky	50	20		
Technické památky	55	25	10	
Archeologické památky	40	20		
Historické podzemí				40
Muzea, galerie	50	25	10	
Muzea v přírodě, skanzeny	60	30		
Lázeňská místa	75	25		
Zoologické zahrady, zooparky	60	35		
Botanické zahrady, arboreta	60	25		
Aqaparky, plavecké bazény	50	25		
Golfová hřiště				35
Farmy pro hipoturistiku				35
Vinařský věhlas				25
Pivovarnický věhlas				25
Jiné atraktivity cestovního ruchu	50	20		
Turistická informační centra				15
Přidaná hodnota: památka UNESCO				100

Plochy a linie ovlivňující cestovní ruch

K vyhodnocování potenciálu ploch a linií jako dílčího potenciálu cestovního ruchu v katastrech obcí metodika stanovuje 7 typů ploch a 6 typů linií. U ploch je orientace významu obousměrná, část ploch má orientaci kladnou (podporující), část má zápornou (omezující) a jeden typ plochy je neutrální. U linií jsou všechny typy s podporujícím

významem. Hodnoceno je stupni A – E, kdy stupeň A má nejvyšší význam pro cestovní ruch a stupeň E nejnižší. Pokud se plochy a linie určitého typu na území nenachází, není hodnoceno žádným stupněm. Tabulka 3 znázorňuje hodnocení ploch a linií v jednotlivých intenzitních stupních.

Tabulka 3 Plochy a linie a jejich bodové hodnocení v rámci jednotlivých intenzitních stupňů, zdroj: Bína 2010

Plocha, linie	Intenzitní stupeň				
	A	B	C	D	E
Rekreační a turistická krajina typ I	350	280	210	140	70
Rekreační a turistická krajina typ II	200	160	120	80	40
Rekreační a turistická krajina typ III	nehodnoceno				
Rekreační a turistická krajina typ IV	-150	-120	-90	-60	-30
Urbanizovaný prostor	-100	-80	-60	-40	-20
Průmyslový a těžební prostor	-300	-240	-180	-120	-60
Areál dálniční dostupnosti typ I	150	120	90	60	30
Areál dálniční dostupnosti typ II	75	60	45	30	15
Délka břehů vodních ploch typ I	250	200	150	100	50
Délka břehů vodních ploch typ II	125	100	75	50	20
Délka řek vhodných pro splouvání	150	120	90	60	30
Délka silnic I. třídy	100	80	60	40	20
Délka železnic typ I	100	80	60	40	20
Délka železnic typ II	50	40	30	20	10
Přidaná hodnota: národní park	200	160	120	80	40
Přidaná hodnota: CHKO	100	80	60	40	20

Po přiřazení bodových hodnot jednotlivým prvkům potenciálu cestovního ruchu, tj. atraktivitám cestovního ruchu v jejich významových stupních a plochám a liniím v jejich intenzitních stupních, jsou zjištěny dílčí potenciály cestovního ruchu pro atraktivitu a plochy a linie území prostým úhrnem těchto hodnot. Celkový potenciál je pak vyjádřen součtem potenciálu atraktivit a potenciálu ploch a linií.

6.3.1 Výhody a nevýhody metodiky

Velkou výhodou metodiky Bíny 2010 je hodnocení ploch a linií, jelikož typ krajiny má velký estetický vliv při rekreaci. Dobré je také zhodnocení dopravní dostupnosti, pro mnoho lidí důležité při volbě rekreační lokality. Metodika také zohledňuje počet jednotlivých atraktivit v území, které se tak všechny projeví v bodovém hodnocení.

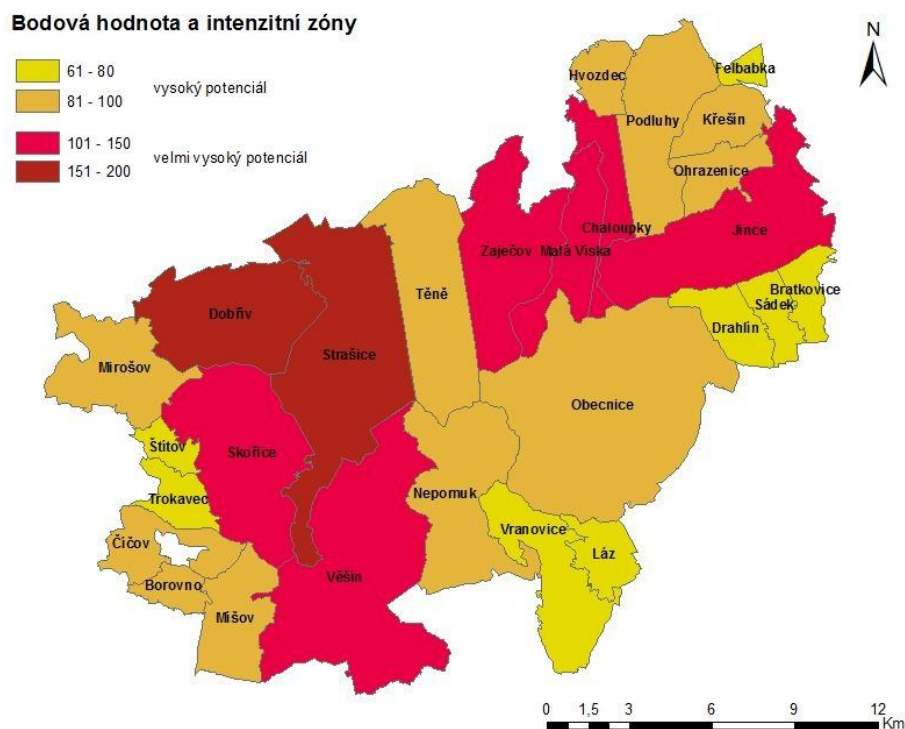
Naopak v hodnocení se téměř neprojeví významnější pořádané akce a možnosti kulturního vyžití.

7 VÝSLEDKY

V této kapitole jsou interpretovány výsledky rekreačního potenciálu území Středních Brd a okolí pomocí dvou zvolených metodik, které jsou podrobně popsány v předchozí kapitole. Dále je využita SWOT analýza k doplnění výsledků o další informace vhodné k určení možností rekreačního využití území.

7.1 Výsledná hodnota potenciálu dle metodiky Bíny 2001

Obce byly jednotlivě bodově ohodnoceny v každé složce potenciálu. Tímto postupem vznikla podrobná tabulka, kterou vyobrazuje příloha B. Obce jsou řazeny dle celkového potenciálu od nejvyššího po nejnižší. Součtem složek v okruhu přírodním a kulturním vznikly dílčí potenciály obce – přírodní a kulturní. Součet jejich hodnot pak znamenal výsledný rekreační potenciál obce. Grafické znázornění celkového potenciálu obcí a jejich zařazení do intenzitní zóny je součástí obrázku 5.

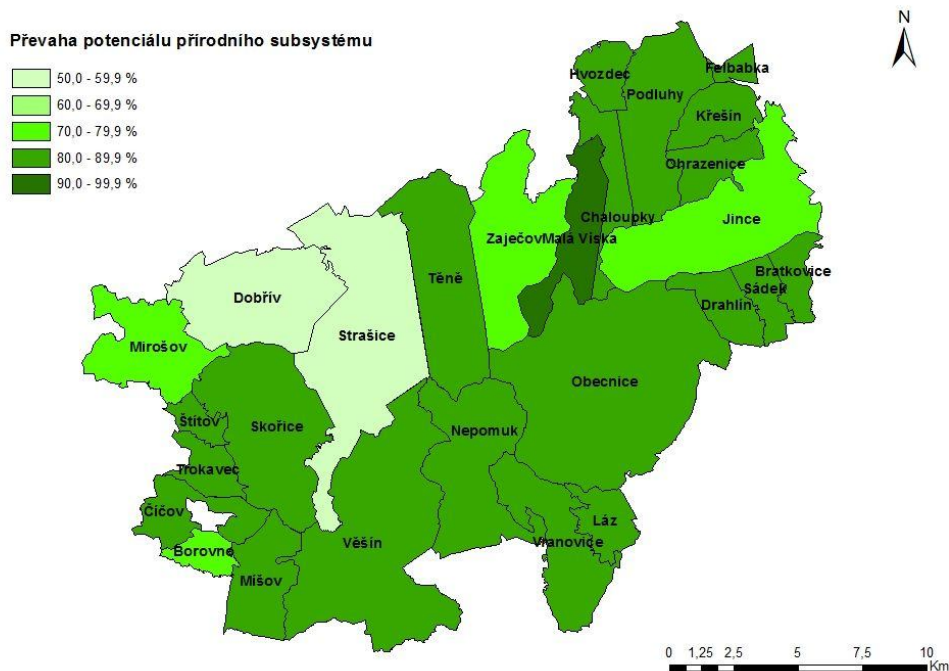


Obrázek 5 Celkový rekreační potenciál obcí a zařazení do intenzitní zóny, zdroj: vlastní zpracování

Nejvyšší potenciál vykazují Strašice, další je obec Dobřív a třetí nejvýše hodnocené jsou Jince. Důvodem je především vyšší výskyt kulturních atraktivit v těchto obcích

a v případě Strašic a Jinců i větší rozloha obcí, která se následně projevuje vyšším podílem na výskytu přírodních atraktivit. Také se projevuje přítomnost kulturních památek, kterým je přiděleno vyšší bodové hodnocení. Ostatní obce se pohybují v rozmezí velmi vysokého potenciálu po vysoký potenciál. Na území se nenachází žádná obec s potenciálem pouze zvýšeným či základním.

Dále je možné zkoumat podíl přírodního a kulturního potenciálu na celkovém potenciálu. Z obrázku 6 jednoznačně vyplývá, že tomto případě převažuje potenciál přírodní. U obcí Dobřív a Strašice je patrná větší vyrovnanost složek díky přítomnosti kulturně-historických památek, které jsou vysoce bodově hodnoceny. Naopak obec Malá Víska vykazuje více než 90% podíl přírodního potenciálu, což je dáno naopak absencí jakékoliv významné kulturní složky.



Obrázek 6 Podíl přírodního a kulturního potenciálu na celkovém potenciálu obcí, zdroj: vlastní zpracování

Podrobné slovní hodnocení, ve kterém je vysvětlen důvod přidělování konkrétních bodů v jednotlivých složkách potenciálu cestovního ruchu, je uvedeno v příloze C. Výsledky za celé území shrnuje tabulka 4, jejímž obsahem je nejnižší, nejvyšší a nejčastější vyskytující se bodové hodnocení a četnost atraktivit pro jednotlivé složky potenciálu.

Tabulka 4 Shrnutí bodového hodnocení a četnosti atraktivit jednotlivých složek potenciálu, zdroj: vlastní zpracování

Složky potenciálu	Přehled hodnocení v bodovém vyjádření / četnost složky		
	Nejnižší hodnota	Nejčastější hodnota	Nejvyšší hodnota
Přírodní pozoruhodnosti	0/9	10/14	20/5
Vhodnost krajiny pro pěší a horskou turistiku	10/3	15/24	
Vhodnost krajiny pro cykloturistiku	20/27		
Vhodnost krajiny pro sjezdové zimní sporty	0/27		
Vhodnost krajiny pro lyžařskou turistiku	0/1	10/18	
Vhodnost krajiny pro rekreaci u vody	0/26		10/1
Vhodnost krajiny pro rekreaci typu les/hory	13/27		
Vhodnost krajiny pro venkovskou turistiku	7/12	10/15	
Vhodnost krajiny pro vodní turistiku	0/23		3/4
Vhodnost krajiny pro horolezectví	0/24		2/3
Vhodnost krajiny pro závěsné létání	0/27		
Vhodnost krajiny pro sportovní myslivost	2/27		
Vhodnost krajiny pro sportovní rybolov	0/24		2/3
Vhodnost krajiny pro pozorování vodních ptáků	0/25		1/2
Kulturně-historické památky a soubory	0/20		50/2
Skanzeny a muzea	0/24		15/2
Lázeňská funkce	0/27		
Kongresy a konference	0/27		
Kulturní akce	10/26		20/1
Sportovní akce	0/16		2/11
Církevní akce	0/26		2/1
Veletrhy a tematické trhy	0/27		
Místní produkty	0/27		
Příhraniční specifika	0/27		

Z tabulky je patrné, že nejrozmanitější je území v případě přírodních pozoruhodností. Vyskytují se zde obce bez potenciálu tohoto druhu a naopak i obce s třetím, nejvyšším stupněm hodnoty přírodních pozoruhodností. Nejčastější je ale druhý stupeň, který znamená zvýšený výskyt jevu v prostoru. Je to dáno přítomností přírodních parků, EVL, MZCHÚ, jejichž součástí jsou například turisticky atraktivní dopadové plochy či Padrťské rybníky.

Nejtypičtější pro zájmovou oblast je pak vhodnost krajiny pro cykloturistiku, jež je hodnocena třetím stupněm na území všech 27 obcí. Je to dáno přítomností velkého podílu lesů, nízkou hustotou osídlení a vysokou krajinnou estetikou. Dále je pro všechny obce

charakteristický druhý stupeň v oblasti vhodnosti krajiny pro rekreaci typu les/hory, jehož důvodem je, že oblast se nachází v nadmořských výškách 500–800 m, svým rázem tedy odpovídá vrchovinám, má vysoký podíl lesů a drobné, rozptýlené osídlení. Typická pro celé území je také vhodnost pro sportovní myslivost, jelikož je součástí honitby Brdy o rozloze 26 000 ha. Dále území vyniká ve vhodnosti pro pěší a horskou turistiku, jež je hodnocena třetím stupněm v naprosté většině případů. Stejně vhodné je území pro lyžařskou turistiku a venkovskou turistiku, nicméně ne napříč všemi obcemi.

Území není výrazně vhodné pro rekreaci u vody ani pro vodní turistiku, jelikož se zde nenachází téměř žádné významné vodní plochy ani řeky pro splouvání. Také možnosti pro sportovní rybolov jsou omezené, vzhledem k jeho zákazu na celém území CHKO Brdy. Pro pozorování vodních ptáků lze využít pouze oblast Padrt'ských rybníků. V případě kulturně-historických památek a souborů převládá jejich úplná absence ve většině obcí, nicméně za zmínku stojí národní kulturní památky – lovecký zámeček Tři trubky a vodní hamr v Dobřívě. Téměř bez potenciálu je území i v případě výskytu skanzenů a muzeí a nepořádají se zde žádné kulturní, sportovní ani církevní akce vyššího, než regionálního významu. Výjimkou je akce Bahna, která se koná každoročně jako přehlídka historické i současné vojenské techniky. V malé koncentraci je zde možno najít terény vhodné pro horolezectví.

Naprosto bez potenciálu je pak celé území z hlediska vhodnosti pro sjezdové zimní sporty a závěsné létání. Neplní také lázeňskou funkci, nepořádají se zde kongresy, konference, veletrhy ani tematické trhy s významem pro cestovní ruch, není známo pro své typické místní produkty a vzhledem ke skutečnosti, že se nenachází v příhraničí, nepředstavuje žádnou atraktivitu pro cesty občanů SRN a Rakouska za nákupy a zábavou.

7.2 Výsledná hodnota potenciálu dle metodiky Bíny 2010

V případě této metodiky je území hodnoceno jako celek a výsledky jsou prezentovány pomocí tabulek 5 a 6. Metoda bere v potaz nejen význam prvku v krajině, ale i četnost jeho výskytu. Ta je vyjádřena číselně v jednotlivých buňkách tabulky a bodově pak vynásobením přidělených bodů tímto číslem. Podrobné slovní hodnocení atraktivit cestovního ruchu, ploch a linií je uvedeno v příloze D.

Tabulka 5 Výsledky bodového hodnocení atraktivit dle metodiky Biny 2010, zdroj: vlastní zpracování

Atraktivita cestovního ruchu	A	B	C	Body
Přírodní pozoruhodnosti		1		20
Historické městské soubory				
Historické vesnické soubory		1		20
Zámky		1		45
Hrady, tvrze, zříceniny			2	30
Křesťanské sakrální památky			1	15
Židovské památky				
Vojenské památky		1		25
Pietní památníky				
Technické památky	1		1	65
Archeologické památky		2		40
Historické podzemí				
Muzea, galerie		2	1	60
Muzea v přírodě, skanzeny				
Lázeňská místa				
Zoologické zahrady, zooparky				
Botanické zahrady, arboreta				
Aqaparky, plavecké bazény				
Golfová hřiště				
Farmy pro hipoturistiku	1			35
Vinařský věhlas				
Pivovarnický věhlas				
Jiné atraktivita cestovního ruchu		1		20
Turistická informační centra	1			15
Přidaná hodnota: památka UNESCO				
Úhrn				390

Tabulka 6 Výsledky bodového hodnocení ploch a linií dle metodiky Bíny 2010, zdroj: vlastní zpracování

Plochy a linie	A	B	C	D	E	Body
Rekreační a turistická krajina typ I	•					350
Rekreační a turistická krajina typ II				•		80
Rekreační a turistická krajina typ III	nehodnoceno					
Rekreační a turistická krajina typ IV						
Urbanizovaný prostor						
Průmyslový a těžební prostor						
Areál dálniční dostupnosti typ I				•		60
Areál dálniční dostupnosti typ II	•					75
Délka břehů vodních ploch typ I						
Délka břehů vodních ploch typ II					•	25
Délka řek vhodných pro splouvání					•	30
Délka silnic I. třídy			•			
Délka železnic typ I		•				80
Délka železnic typ II						
Přidaná hodnota: národní park						
Přidaná hodnota: CHKO	•					100
Úhrn						800
Potenciál cestovního ruchu území						1190

Při pohledu do tabulky 5 lze vyčíst, že z hlediska četnosti se zde atraktivita vyskytují v jednotlivých kategoriích pouze jednou, maximálně dvakrát. Atraktivitou nejvyššího stupně (A) je území ohodnoceno v případě technických památek. Je to díky vodnímu hamru v Dobřívě se statutem národní kulturní památky. Stupněm B je hodnoceno území ve více případech, a to díky Padrtským rybníkům, vesnické památkové zóně v Dobřívě, kategorii zámků zastupuje jediný zámek Mirošov, vojenskou památkou je pěchotní srub na Houpáku a přilehlé objekty. Jako archeologická památka byly zhodnoceny zbytky kláštera ve Věšíně a kamenné hradiště nad Dobřívem. V případě muzeí a galerií lze zahrnout Atommuzeum v Borovnu a muzeum Středních Brd ve Strašicích. Tímto stupněm významnosti byla ohodnocena také akce Bahna, jako jiná atraktivita cestovního ruchu, nezahrnutá do žádné z uvedených kategorií, kterou každoročně navštíví desítky tisíc zájemců o vojenskou techniku. Třetí bodový stupeň (C) zahrnuje zříceniny Valdek a Dršťku a křesťanskou památku kláštera Svata Dobrotivá v Zaječově. V tomto stupni se vyskytuje další technická památka, kterou je vysoká pec Barbora v Jincích a také zdejší muzeum trezorů.

Na území lze nalézt jednu farmu pro hipoturistiku a jedno turistické informační centrum ve Strašicích, které byly kladně bodově ohodnoceny pouze z hlediska svého výskytu na území.

V kategorii ploch a linií, které znázorňuje tabulka 6, výrazně vyniká kategorie rekreační a turistické krajiny typu I, která je hodnocena stupněm A, jelikož je v území zastoupena více než ze 75 % a je definována jako výrazně podporující pro cestovní ruch. Zbývající plocha je zařazena do krajiny typu II, představujícího 10–24 % území a krajiny typu III, který je nejběžnější pro českou a moravskou krajinu, tudíž nemá bodové hodnocení. Zkoumané území se celou svojí rozlohou vyskytuje ve vzdušné vzdálenosti do 25 km od sjezdů z dálnic (dostupnost typu II), hodnoceno je proto stupněm A, část z něj dokonce do vzdálenosti 10 km, která představuje dálniční dostupnost typu I, přináleží mu proto stupeň D. Vodní plochy i řeky vhodné ke splouvání mají pouze regionální význam a pro svoji délku byly ohodnoceny pouze stupněm E. Jiné je to se silnicemi I. třídy, které díky svému podílu na území dosáhly hodnocení C a železnicemi typu I se stupněm hodnocení B. Přidanou hodnotou území je v tomto případě CHKO Brdy, která se podílí na rozloze území více než ze 75 %, tudíž je hodnoceno nejvyšším stupněm A.

Úhrn hodnot ukazuje podíl potenciálu atraktivit a potenciálu ploch a linií na celkovém potenciálu. Atraktivita získaly celkový počet bodů 390 a plochy a linie byly hodnoceny 800 body, převažují tedy podílem 67 % nad atraktivitami cestovního ruchu, které se podílí na celkovém potenciálu z 33 %. Znamená to, že území je hodnotnější z hlediska výskytu ploch hodnotných pro cestovní ruch a linií, které zvyšují kvalitu dálkové dostupnosti území. Výsledný potenciál je vyjádřen součtem bodů obou kategorií a dosáhl hodnoty 1190 bodů. Pro tuto metodiku neexistuje hodnocení pomocí zařazení do škály hodnot, jako u metodiky předchozí, je třeba ji srovnat na základě výsledků existujících pro obvody ORP. Tento problém je řešen v kapitole 8 Diskuze.

7.3 SWOT analýza území

Analýza SWOT se zaměřuje na silné a slabé stránky, příležitosti a hrozby z pohledu rekreace. Jejím hlavním cílem je shrnout skutečnosti vyplývající z výsledků rekreačního potenciálu, případně je doplnit o další informace důležité pro vyhodnocení možností rekreačního využití, obzvláště v oblasti příležitostí a hrozeb.

Tabulka 7 SWOT analýza území z pohledu rekreace, zdroj: vlastní zpracování

SWOT	
Silné stránky	Slabé stránky
Dobrá dopravní dostupnost	Špatný stav komunikací a nedostatek parkovacích kapacit
Krajina výrazně vhodná pro turistiku, cykloturistiku a lyžařskou turistiku	Téměř žádné zázemí pro turisty a informační centra
Kvalitní životní prostředí	Absence možností pro rekreaci u vody
Přítomnost CHKO, která zvyšuje atraktivitu území	Nedostatek kulturních a historických památek
Vysoká míra přírodních atraktivit území	Málo agroturistických farem a dalších podnikatelských projektů k rozšíření možností rekreace
Malá velikost sídel a jejich vhodné rozmístění v krajině	Absence kulturních akcí ukazujících specifika kraje
Příležitosti	Hrozby
Příliv podnikatelských subjektů do oblasti	Ztráta tradičního stylu života
Podpora z dotačních titulů na rozvoj infrastruktury obcí	Nedostatek finančních zdrojů pro budování infrastruktury a revitalizaci
Příliv návštěvníků do oblasti	Devastace vzácných biotopů v důsledku vysoké návštěvnosti a špatného hospodaření
Revitalizace technických objektů do podoby tematických muzeí či turistického zázemí	Pomalý rozvoj z důvodu nespolupráce krajů, obcí či dalších institucí
Zlepšení stavu přírody, návrat k původní skladbě lesa a kvalitní péče	Živelné pohromy s důsledkem destrukce vzhledu krajiny

Silné stránky

Jedním z důležitých parametrů pro volbu destinace k rekreaci je dopravní dostupnost. V případě Středních Brd je zajištěna kvalitním připojením na páteřní tahy a také dobrým napojením na okolní centra. Krajina jako taková je velmi zachovalá a vyznačuje se čistým životním prostředím. Průmysl, který zde dříve působil, již z velké části neexistuje nebo je regulován. Krajina je svým horským profilem výrazně vhodná pro turistiku a cykloturistiku, v zimě pro lyžařskou turistiku. Vysoká přírodní atraktivita území je způsobena především rozsáhlým lesním komplexem a dále množstvím menších

chráněných území s vzácnými biotopy. Vše podtrhuje přítomnost CHKO Brdy, která dává území statut ochrany a zároveň zvyšuje povědomí o jeho existenci.

Slabé stránky

Území není příliš známo na základě památek kulturního ani historického charakteru, až na výjimky se zde takové památky nevyskytují ve stavu atraktivním pro návštěvníky. Další slabou stránkou je absence kulturních akcí, které by poukázaly na bohatou historii kraje. Na celém území se také nenachází vhodná nádrž pro rekreaci u vody s příslušnou infrastrukturou. Toto je podstatným nedostatkem, vzhledem k preferencím návštěvníků trávit dovolenou alespoň částečně u vody. Kromě tohoto prozatím neexistují zázemí vhodná pro turisty v podobě přístřešků, občerstvovacích zařízení ani objektů k přespaní a informačních center, která by byla schopna poukázat na atraktivitu, aktuální akce, případně upozornit na nebezpečí či zákazy vstupu. Také je zde nedostatek podnikatelských projektů, které by mohly kvalitně rozšířit rekreační využití o další aktivity. Příkladem jsou dnes velmi populární agroturistické farmy s možností vyjížděk na koních do terénu či jiných aktivit a environmentálního vzdělávání.

Mezi obcemi vedou ne příliš kvalitní komunikace třetí třídy, které by nemusely dostačovat objemu aut, které zamíří k CHKO Brdy. Chybí také parkoviště s dostatečnými parkovacími kapacitami.

Příležitosti

Zpřístupněním Středních Brd zajisté dojde k přílivu návštěvníků do oblasti, což je příležitostí pro podnikatelské subjekty, které mohou realizovat své projekty a přílivem peněžních prostředků zvýšit úroveň infrastruktury obcí a kvalitu života obyvatel. Pro zlepšení vzhledu a stavu území je zde příležitost revitalizovat technické objekty, jako například srub na Houpáku, nepoužívané vojenské objekty uvnitř újezdu či pozůstatky lidové architektury v obcích. Mohou sloužit soukromým subjektům k podnikání nebo jako tematická muzea či zázemí pro turisty.

Hrozby

Hrozba je spojena se ztrátou tradičního stylu života zaviněnou přílivem návštěvníků a nových obyvatel, což je spojeno s novou výstavbou, která by mohla narušit venkovský charakter sídel. Pro rozvoj je důležitý také dostatečný objem finančních prostředků, například z dotačních titulů, jež by zajistily budování turistické infrastruktury a posloužily k revitalizaci již existujících objektů využitelných pro turistický ruch.

Příliv velkého množství návštěvníků by mohl způsobit devastaci přírodně hodnotných míst, především za předpokladu nedodržování zákazu vstupu na určitá místa či chození mimo vyznačené stezky. V současnosti neexistuje turistické značení, a pokud se tato skutečnost rychle nezmění, mohla by se hrozba naplnit ve velmi krátkém čase. Paradox v ochraně tvoří EVL na dopadových plochách, u kterých činnost vojsk měla pozitivní vliv na vegetaci. Například občasné požáry blokovaly nežádoucí sukcesí dřevin a vojenská technika zajišťovala pravidelné obnovování tůní, ve kterých se vyskytují druhy chráněných živočichů.

Důležitá pro odvrácení hrozby pomalého rozvoje je spolupráce samospráv obcí, Správy CHKO Brdy, krajů, AOPK a dalších institucí, které se podílejí na plánování budování infrastruktury, značení a ochraně přírody. V neposlední řadě mohou přijít na řadu živelné pohromy, které mohou mít za následek devastaci lesních ploch, vodních zdrojů a unikátních biotopů s následkem ztráty atraktivity území.

8 DISKUZE

V této kapitole jsou porovnávány výsledky rekreačního potenciálu, který byl určen pomocí dvou metodik. Pro určení vývoje potenciálu a také k jeho bližšímu posouzení slouží srovnání s hodnocením Ústavu územního rozvoje, který se daným problémem již dříve zabýval. Dále jsou za pomoci výsledků SWOT analýzy a již existujících možností rekreace interpretovány budoucí možnosti rekreačního využití.

8.1 Srovnání výsledků analýz

Z výsledků zjištěných Bínovou metodikou z roku 2001 vyplývá, že zkoumané území má vysoký až velmi vysoký potenciál způsobený především výrazným podílem přírodních hodnot. Ty jsou charakterizovány krajinou vrchovinného typu s vysokým podílem lesů a s venkovskými sídly. Díky tomu lze hovořit o nadprůměrné vhodnosti krajiny pro cykloturistiku a pěší turistiku. Plochy a linie v druhé metodice z roku 2010 vyjadřují prakticky stejný závěr. Nejvyšší podíl zastupuje typ krajiny vhodný pro letní i zimní turistiku a rekreaci s drobným či rozptýleným osídlením.

Obě metodiky hodnotí mimo jiné kategorii kulturních a historických památek. V těchto kategoriích má dle obou metodik výsadní postavení obec Dobřív. Bínova metodika z roku 2010 dále zvlášť hodnotí turistická informační centra a farmy, což nelze najít v metodice z roku 2001. Zařazení těchto kategorií lze přisuzovat vzrůstající oblíbenosti podobných forem rekreace. Na území se však nenachází větší počet informačních center ani farem vhodných pro hipoturistiku. Kategorii muzeí hodnotí obě metodiky na stejné úrovni – území není v tomto směru výrazně atraktivní. Metodika Bíny 2001 se také zaměřuje na výskyt sportovních, kulturních a církevních akcí, pořádání kongresů, konferencí a trhů. Na území se však žádné významné akce tohoto typu nekonají.

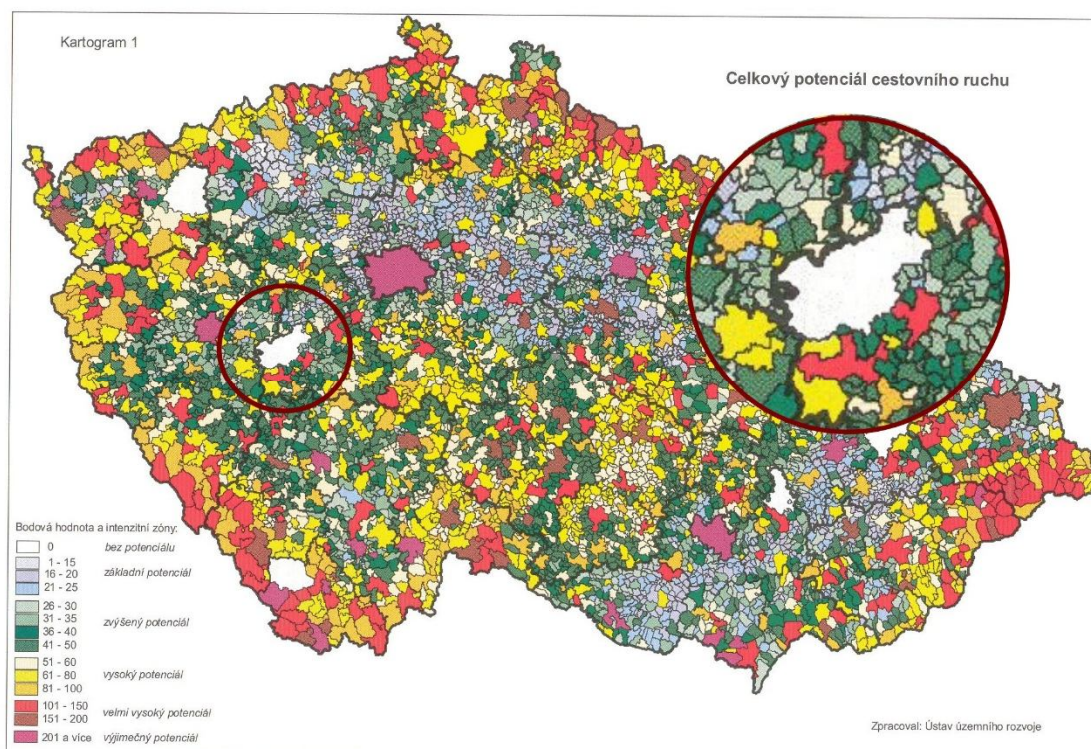
Výraznou výhodou metodiky Bíny 2010 je hodnocení dopravní dostupnosti území, která je velmi významným aspektem pro volbu návštěvy destinace. Územní dostupnost je dána především vzdáleností území od dálnic a rychlostních silnic. V metodice Bíny 2001 se žádné takové skutečnosti nehodnotí, území obcí je bráno pouze v kontextu jeho samého.

Metodika Bíny 2001 se více zabývá vhodností krajiny pro různé formy rekreace, naproti tomu metodika Bíny 2010 je více zaměřena na atraktivitu v širším kontextu území, například na pivovarnický či vinařský věhlas. V případě, že by bylo hodnoceno území

jiného charakteru, například s větším podílem kulturních atraktivit, mohly by se projevit markantnější rozdíly ve výsledcích obou metodik.

8.1.1 Srovnání výsledků s hodnocením ÚÚR

Vyhodnocení potenciálu cestovního ruchu pro jednotlivé obce České republiky proběhlo na Ústavu územního rozvoje v roce 2001. Výřez z obrázku 7 znázorňuje vojenský újezd, který byl vyjmut z hodnocení vzhledem k jeho nepřístupnosti. Lze také vidět, že obce Jince, Věšín a Dobřív dosahují vysokého potenciálu v bodovém rozmezí 61–80 bodů, vysokým potenciálem je také hodnocena obec Strašice a Zaječov v bodovém rozmezí 51–60 bodů. Další obce, převážně ze strany od Příbrami, dosahují zvýšeného potenciálu a ostatní potenciálu základního. Jak dále vyplývá z podrobnějšího rozboru ÚÚR, je tento zvýšený potenciál oproti ostatním obcím způsoben přítomností kulturních atraktivit, zbylé obce mají potenciál téměř výhradně přírodní vyhraněný.



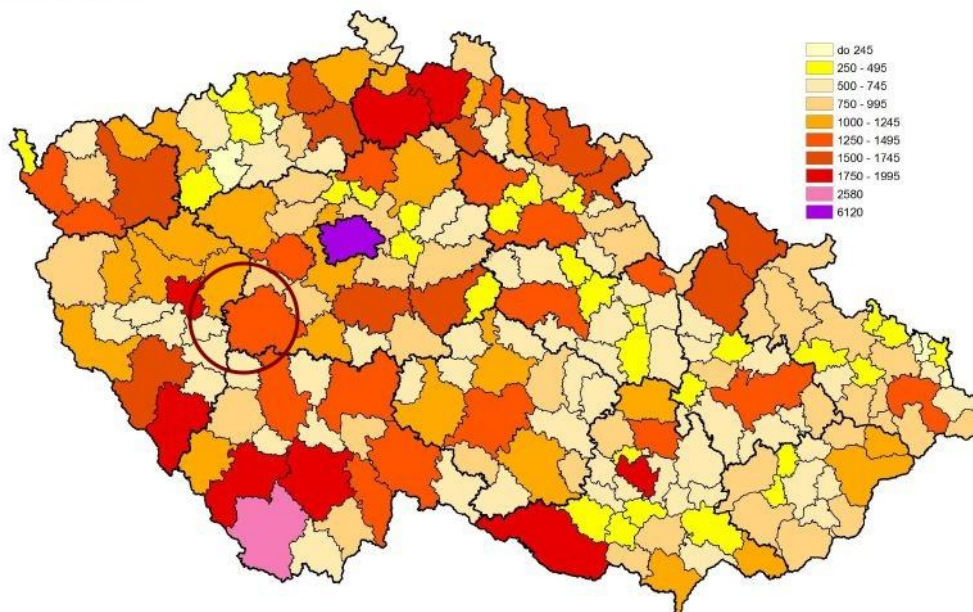
Obrázek 7 Celkový potenciál cestovního ruchu a výřez řešené oblasti, zdroj: Bína 2002, vlastní zpracování

Při srovnání s výsledky této práce tedy lze dojít k závěru, že jednotlivé obce si díky připojení území vojenského újezdu potenciálově polepšily nejméně o jeden stupeň hodnocení. Dobřív, Jince i Věšín se nyní nacházejí v oblasti velmi vysokého potenciálu a s velkým bodovým náskokem je předběhly Strašice. Do této intenzitní zóny patří ještě

obce Chaloupky a Skořice, které dříve byly hodnoceny zvýšeným potenciálem a obec Zaječov s dřívějším hodnocením vysokého potenciálu. Ostatní obce nyní spadají do intenzitní zóny vysokého potenciálu.

V roce 2010 byl novou metodikou na stejném ústavu hodnocen potenciál jednotlivých ORP České republiky. Následně byly výsledky srovnány mezi sebou od rekreačně nejvíce atraktivních ORP po nejméně. Zájmové území vojenského újezdu a okolí se rozkládá na katastrech čtyř ORP. Nejvíce zasahuje do správního obvodu Příbrami, dále pak malou částí do Hořovic, Rokycan a Blovic. Z výsledků hodnocení ÚÚR v roce 2010 vychází pro tyto obce následující: ORP Příbram je hodnocena celkově 1390 body, Hořovice získaly 830 bodů, Rokycany 1200 bodů a Blovce 665 bodů. Ačkoliv zvolená oblast není samostatnou ORP, rozlohou odpovídá menším územím ORP České republiky, a proto lze porovnat s výsledku ostatních ORP. Hodnotu 1190 bodů, která vychází z vlastního výpočtu v této práci, lze zařadit dle níže vyobrazeného kartogramu jako kategorii zvýšeného až vysokého potenciálu cestovního ruchu v rámci regionů ORP České republiky.

Kartogram 1 – celkový potenciál cestovního ruchu za obvodů ORP v bodovém vyjádření



Obrázek 8 Potenciál cestovního ruchu ORP ČR a znázornění zkoumané oblasti, zdroj: Bína 2010, vlastní zpracování

8.2 Zhodnocení možností rekreačního využití

Pro Střední Brdy by mohl být typický především krátkodobý rekreační pobyt. Tento druh pobytu se odehrává v rámci 1–3 dnů a jeho náplní je především pěší turistika či cyklistické výlety s prvkem poznávání. Lze předpokládat, že díky CHKO Brdy vznikne přesnější charakteristika oblasti a bude zjišťováno, pro jakou skupinu návštěvníků je tato oblast atraktivní, případně jaké atraktivity v území upřednostňují. V současné chvíli však toto není známo.

Pro Střední Brdy jsou vhodné jakékoliv formy měkkého cestovního ruchu, který nezatěžuje životní prostředí. Tímto se lze vyhnout hrozbě ztráty tradičního stylu života, jelikož právě tato forma využívá místní komunitu a upřednostňuje zapojování místních zdrojů, ať jsou jimi suroviny nebo lidé. Vhodná je podpora podnikání na místní úrovni, například vzniku agroturistických farem, které by plnily funkci rekreační i vzdělávací. Tyto projekty by mohly být podporovány z dotačních titulů, které by byly vhodné i pro revitalizaci objektů využitelných pro infocentra, muzea či jako turistické zázemí. Hrozbou však může být špatná spolupráce na úrovni institucí spravujících území Středních Brd, která může mít za následek zastavení rozvoje či jeho vývoj špatným směrem.

Silnou stránkou je dobrá dopravní dostupnost, především ze směru od Prahy po hlavních tazích, překážkou je ale špatný stav místních komunikací a nedostatek parkovacích kapacit. Snahou je napravit tyto nedostatky, především v budování záchytných parkovišť, tudíž návštěvníci by neměli mít tendenci porušovat zákaz vjezdu do území a tím zapříčiňovat jeho poškození a znečištění. Stav životního prostředí je taktéž silnou stránkou, není však neměnnou složkou, a proto při nedostatečné regulaci návštěvnosti v místech se zvláštní ochranou může dojít k nenávratné devastaci biotopů. Naopak správným hospodařením, například návratem skladby lesa do původního stavu, lze úroveň životního prostředí výrazně zlepšit. Statut CHKO jednoznačně zvyšuje povědomí o oblasti, slabou stránkou je však nepřipravenost obcí na příliv návštěvníků, kteří se jistě chystají objevit dříve zapovězený kraj. Nenachází se zde téměř žádná turistická infrastruktura ani informační centra.

Na zlepšení stávající situace pracuje Správa CHKO Brdy. Snahou je vyznačit co nejdříve turistické a cyklistické trasy, které budou vést k zajímavým místům či objektům. Již dnes však existují střety mezi ochranáři a znalci brdských lesů z řad odborné i laické veřejnosti

ve správné volbě umístění značení turistických tras. Je velmi vhodné, aby značení vedlo místy, která jsou turisticky atraktivní, ale zároveň je nezbytné, aby neprocházelo územím s nejvyšší formou ochrany. Pro usměrnění návštěvníků lze využít naučné stezky, jež zároveň informují a doplňují znalosti o oblasti. K propagaci turisticky atraktivních míst může posloužit také oblíbená hra zvaná geocaching, která slouží k objevování míst neobvyklou formou pomocí GPS navigace. Je ale třeba dát pozor na vhodné umístění „pokladů“, jelikož cesty k nim by mohly vést přes území se zákazem vstupu nebo by návštěvníci průchodem mohli poškozovat vzácnou faunu a flóru.

U cyklotras nenastává žádný výraznější problém, pokud i nadále povedou po zpevněných cestách, což je pravidlem pro jejich vyznačování. Důležitým krokem je ale jejich napojení do míst předpokládaných počátků cest, jako jsou parkoviště či železniční stanice. Vhodné je také propojení s páteřními cyklotrasami, vedoucími napříč Českou republikou. Platí zde ale také nutnost kontroly cyklistů v dodržování pravidel, aby nedocházelo k poškozování přírody.

Pro lyžařskou turistiku má dle Plánu péče CHKO Brdy vzniknout síť upravovaných tras. Inspirací budou pravděpodobně některé trasy, které byly již využívány v dobách existence vojenského újezdu. Na rozdíl od sjezdového lyžování, při běžeckém lyžování nehrozí za dostatečné výšky sněhové pokrývky poškozování přírody. Provozování horolezectví na území CHKO Brdy bude také vázáno přísnými pravidly a při jejich dodržování by nemělo docházet k devastaci přírody.

Jako vhodná forma rekreačního využití se jeví agroturistika, která je spojena se zázemím zemědělských farem, jichž je v okolí Středních Brd nedostatek. Svým venkovským charakterem mají však sídla vysoký potenciál pro vybudování takovéto infrastruktury. Rozptýlený charakter zástavby, pastviny a louky – to vše dává dobrý předpoklad pro rozvoj farem. Farmy většinou vlastní více druhů hospodářských zvířat a zároveň mohou poskytovat i ubytování. Návštěvníci, především z měst chtějí například zakusit, jaké povinnosti přináší každodenní péče o zvířata. Oblast Středních Brd nabízí dostatek prostoru pro takovéto aktivity, obzvláště ty s environmentálním obsahem, což přispívá ke vzdělávání dětí i dospělých.

Pro ochranu přírody je důležitý především dobrý management prováděný ze strany Správy CHKO Brdy. Je nutné správně upozornit na zákazy činnosti na chráněném území a provádět kontrolu jejich dodržování, například v případě zákazu vjezdu motorovým

vozidlům. Brdy se však stávají velkým unikátem v případě fungování tohoto pravidla. Právě díky dosavadnímu využívání ploch vojenskou technikou se v Brdech dochovaly vzácné biotopy, které ke své existenci potřebují pravidelné narušování drnu či občasné požáry. Pro zachování tohoto stavu by bylo velmi vhodné nadále simulovat vojenské aktivity. Příkladem řešení je akce Bahna, pořádaná AČR jako přehlídka armádní techniky. Pojezd kolovou i pásovou těžkou technikou má v tomto případě pozitivní vliv na zachování přírody. Prostor je zde i pro amatérské nadšence vojenské techniky či řidiče čtyřkolek a terénních motorek, kteří by provozováním svého koníčka mohli také přispívat k této neobvyklé formě ochrany. Zároveň však vzniká velké riziko, kdy činnost bude provozována v nadměrné míře, případně nelegálně a spíše poškodí porosty a biotopy.

9 ZÁVĚR

V této diplomové práci byl hodnocen rekreační potenciál bývalého vojenského újezdu Brdy a obcí nacházejících se v jeho bezprostředním okolí. Výsledky rekreačního potenciálu mohou být využity institucemi veřejné správy, zejména pro obce by mohly být nápomocné při rozhodování o jejich možnostech a podmínkách rozvoje. Hodnocení rekreačního potenciálu je do značné míry subjektivní disciplínou, snahou však bylo nezaujatě hodnotit jednotlivé složky tak, aby došlo k co nejmenšímu zkreslení výsledku.

Dle metodiky Bíny 2001 byly jednotlivé obce hodnoceny potenciálem vysokým až velmi vysokým, metodika Bíny 2010 hodnotí celé území ve srovnání s výsledky vyšších územních celků ORP ČR také vysokou úrovní potenciálu. Oproti výsledkům výzkumu ÚÚR z roku 2001 obce nyní získaly vyšší bodové hodnocení. Toto je s velkou pravděpodobností způsobeno tím, že obce získaly území vojenského újezdu.

Vymezené území je jedinečné svým přírodním bohatstvím, avšak doposud nebylo turisticky využíváno, jelikož sloužilo k různým formám výcviku Armády České republiky. Nachází se zde však i památky kulturního a technického rázu, které dokreslují historii oblasti. To vše dává dobrý předpoklad pro rozvoj cestovního ruchu, podnikatelských příležitostí a související infrastruktury. Vybudováním odpovídající turistické infrastruktury pravděpodobně dojde k zatraktivnění území, tudíž i k přílivu návštěvníků do oblasti. Potenciálně může dojít k rozvoji podnikatelských aktivit, infrastruktury obcí a k přílivu nových obyvatel.

Vojenský újezd se nyní stal součástí CHKO Brdy a především díky přírodnímu charakteru území nabývá na atraktivitě pro různé druhy rekreačního využití, především ale v podobě měkkého cestovního ruchu, který nejméně negativně ovlivňuje prostředí. Součástí měkkého cestovního ruchu může být i cykloturistika, pěší turistika či lyžařská turistika.

Rozvoj cestovního ruchu může mít však i negativní důsledky. Pokud bude překročena rekreační únosnost území, mohlo by docházet k poškozování životního prostředí a celkově ke snížení atraktivity území. Zabezpečením dohledu nad dodržováním pravidel pro návštěvníky je pověřena Správa CHKO Brdy. Důležité je řídit rozvoj správným směrem a vyhnout se tak degradaci území, které až do této chvíle své bohatství ukrývalo.

10 SEZNAM LITERATURY

BŘEZOVSKÝ, Martin. Vojenský výcvikový prostor Jince. In CÍEK, V. a kol. *Střední Brdy*. Praha: Ministerstvo zemědělství České republiky, 2005, s. 248-260. ISBN 80-7084-266-0.

CARBOL, Stanislav. *Návrh metodiky hodnocení rekreačního potenciálu území*. Diplomová práce. Brno: MENDELU Brno, 2010. 111.

CÍLEK, Václav a Vojen LOŽEK. Reliéf a geomorfologie. In CÍEK, V. a kol. *Střední Brdy*. Praha: Ministerstvo zemědělství České republiky, 2005, s. 59-69. ISBN 80-7084-266-0.

ČÁKA, Jan. *Toulání po Brdech: souhrnné vydání knih Po Brdech se chodí pěšky a Brdské toulání*. Vyd. 3. Praha: Mladá fronta, 2010, 333 s. ISBN 978-80-204-2360-3.

DAŇKOVÁ, Drahomíra. Lidová kultura. In CÍEK, V. a kol. *Střední Brdy*. Praha: Ministerstvo zemědělství České republiky, 2005, s. 261-272. ISBN 80-7084-266-0.

FLEKALOVÁ, Markéta. *Rekreační využití území*. Vydání: první. Brno: Mendelova univerzita v Brně, 2015. ISBN 978-80-7509-211-3.

FRICK, Jacqueline, Barbara DEGENHARDT a Matthias BUCHECKER. *Predicting local residents' use of nearby outdoor recreation areas through quality perceptions and recreational expectations. Forest Snow and Landscape Research*. 2007, 81(1-2), 31-41. ISSN 14245108.

HODAŇ, Bohuslav a Tomáš DOHNAL. *Rekreologie*. 2., upr. a rozš. vyd. Olomouc: Univerzita Palackého v Olomouci, 2008. ISBN 978-80-244-2197-1.

JORDAN, Peter. *The development of tourist flows in Central Europe (1910-1990) in relation to political and economic changes. Mitteilungen - Osterreichischen Geographischen Gesellschaft*. 1990, 132, 144-171.

JURČA, Jan. *Nauka o rekreaci*. 1. vyd. Brno: Vysoká škola zemědělská, 1983.

KOMÁR, A. Problematika revitalizace a nového využití bývalých vojenských území ve střední a Východní Evropě. In *Sborník české geografické společnosti*. Praha: Česká geografická společnost, 1998, s. 216-220.

KOMÁR, A. Řízení ochrany přírody a životního prostředí ve vojenských újezdech. In *Geografické rozhledy*. Praha: Česká geografická společnost, 1995, s. 27-28.

KOMÁR, A. KOMÁROVÁ, J. Aktuální úkoly v ochraně přírody resortu MO. In *Příroda Brd a perspektivy její ochrany*. Příbram: Ministerstvo životního prostředí, 1998, s. 7-9.

LOŽEK Vojen a Václav CÍLEK. Význam a postavení Brd v rámci Čech. In CÍEK, V. a kol. *Střední Brdy*. Praha: Ministerstvo zemědělství České republiky, 2005, s. 9-15 ISBN 80-7084-266-0.

NEKUT, Bohumil, a kol. Vody. In CÍEK, V. a kol. *Střední Brdy*. Praha: Ministerstvo zemědělství České republiky, 2005, s. 75-87. ISBN 80-7084-266-0.

NĚMEC, Luboš. Podnebí. In CÍEK, V. a kol. *Střední Brdy*. Praha: Ministerstvo zemědělství České republiky, 2005, s. 88-93. ISBN 80-7084-266-0.

PALOWSKI, Erich. Turistika a rekreace. In CÍEK, V. a kol. *Střední Brdy*. Praha: Ministerstvo zemědělství České republiky, 2005, s. 303-311. ISBN 80-7084-266-0.

PETŘÍČEK, V., DEJMAL, I. Sjednocení všech úrovní ÚSES v brdském regionu. In *Příroda Brd a perspektivy její ochrany*. Příbram: Ministerstvo životního prostředí, 1998, s. 56-63.

POJER, František, a kol. Fauna. In CÍEK, V. a kol. *Střední Brdy*. Praha: Ministerstvo zemědělství České republiky, 2005, s. 142-178. ISBN 80-7084-266-0.

PŘÍKRYL, František. *Rekreace v přírodním prostředí - využití krajiny k rekreaci*. 1. vyd. Brno: Vysoká škola zemědělská, 1974. 78 s.

PUSTKA, Roman. O vodě. *Brdy - stránky milovníků brdských hvozdů* [online]. 2008 [cit. 2016-02-15]. Dostupné z: <http://www.brdy.org/content/view/117/66/>

SCHNEIDER, Jiří, Jitka FIALOVÁ a Ilja VYSKOT. *Krajinná rekreologie I*. 1. vyd. V Brně: Mendelova zemědělská a lesnická univerzita, 2008. ISBN 978-80-7375-200-2.

SCHNEIDER, J., FIALOVÁ, J., VYSKOT, I. *Krajinná rekreologie II*. Brno: Mendelova zemědělská a lesnická univerzita v Brně, 2009. ISBN 978-80-7375-357-3.

SOFRON, Jaromír, a kol. Flora a vegetace. In CÍEK, V. a kol. *Střední Brdy*. Praha: Ministerstvo zemědělství České republiky, 2005, s. 101-119. ISBN 80-7084-266-0.

ŠKODA, Aleš. Lesní hospodářství. In CÍEK, V. a kol. *Střední Brdy*. Praha: Ministerstvo zemědělství České republiky, 2005, s. 142-178. ISBN 80-7084-266-0.

Vojenské újezdy Armády České republiky. Praha: Ministerstvo obrany České republiky - AVIS, 2006, 285 s. ISBN 80-7278-345-9.

Internetové zdroje

BALLANTYNE, Mark a Catherine Marina PICKERING. *Tourism and recreation: a common threat to IUCN red-listed vascular plants in Europe. Biodiversity and Conservation*. 2013, 22(13-14), 3027-3044. DOI: 10.1007/s10531-013-0569-2. ISSN 0960-3115. [cit. 2016-04-5] Dostupné také z: <http://link.springer.com/10.1007/s10531-013-0569-2>

BÍNA, Jan. Aktualizace potenciálu cestovního ruchu v České republice. In: *Ústav územního rozvoje*. [online]. Brno, 2010 [cit. 2016-04-2]. Dostupné z: <http://www.uur.cz/images/uzemnirozvoj/cestovnuruch/potencialCR/PotencialCR-text.pdf>

BÍNA, Jan. Hodnocení potenciálu cestovního ruchu v obcích České republiky. Urbanismus a územní rozvoj [online]. 2002, V(1/2002), 10 s. [cit. 2016-01-25]. Dostupné z: https://is.muni.cz/el/1456/jaro2007/KRGCR/um/Hodnocen__potenci_lu_CR_v_obc_ch_R_b_na.pdf

Co přinese konec Vojenského újezdu Brdy cyklistům? *Plzenskonakole.cz* [online]. 2016 [cit. 2016-03-18]. Dostupné z: <http://www.plzenskonakole.cz/cz/co-prinese-konec-vojenskeho-ujezdu-brdy-cyklistum--1297.htm>

ČÁMSKÝ, Pavel. Značené trasy v Brdech. *Turistika-brdy.cz: turistický a informační server* [online]. 2016 [cit. 2016-04-25]. Dostupné z: <http://www.turistika-brdy.cz/znacene-trasy-v-brdech-6863>

ČESKO: Zákon č. 114/1992 Sb., o ochraně přírody a krajiny. [online]. 1992 [cit. 2016-02-21]. Dostupné z: http://www.nature.cz/publik_syst2/files/zakon_114.pdf

Eurovision s.r.o. *Region a cestovní ruch*. In: Ministerstvo pro místní rozvoj ČR [online]. Brno, 2012 [cit. 2016-03-02]. Dostupné z: <http://www.mmr.cz/getmedia/b4aff6ee-1f70-4bb7-bbc6-142734ba4d5d/GetFile11.pdf>

Hořejší Padrťský rybník: Brdy. *Birdwatching* [online]. 2015 [cit. 2016-01-10]. Dostupné z: <http://birdwatching.cz/33-nase-lokality/190-horejsi-padrtsky-rybnik-brdy>

Hořovice. *Vojenské lesy a statky ČR, s.p.* [online]. 2016 [cit. 2016-01-14]. Dostupné z: <http://www.vls.cz/divize/divize-horovice#myslivost>

IDOS: Vlaky + Autobusy - vyhledávání spojení [online]. 2016 [cit. 2016-03-12]. Dostupné z: <http://jizdnirady.idnes.cz/vlakyautobusy/spojeni/>

Naučné stezky a cyklostezky. *Správa CHKO Brdy* [online]. 2016 [cit. 2016-03-20]. Dostupné z: <http://brdy.ochranaprirody.cz/naucne-stezky/>

Plán péče o CHKO Brdy: na období 2016-2025. In: *Agentura ochrany přírody a krajiny ČR: Správa CHKO Brdy* [online]. 2013 [cit. 2016-01-25]. Dostupné z: <http://brdy.ochranaprirody.cz/res/archive/262/032671.pdf?seek=1451893689>

Počet obyvatel v obcích - k 1.1.2015. In: *Obyvatelstvo - Obce | ČSÚ pro Středočeský kraj* [online]. 2015 [cit. 2016-03-12]. Dostupné z: <https://www.czso.cz/csu/xs/obyvatelstvo-xs-obce>

Rozbory CHKO Brdy. In: *Agentura ochrany přírody a krajiny ČR: Správa CHKO Brdy* [online]. 2012 [cit. 2016-03-25]. Dostupné z: <http://brdy.ochranaprirody.cz/res/archive/262/032673.pdf?seek=145189390>

Střední Brdy. *Brdská stopa* [online]. 2011 [cit. 2016-03-16]. Dostupné z: <https://sites.google.com/site/brdskastopa/lyzarske-trasy/stredni-brdy>

WUNSCH, Pavel. Kolvín. *Brdy - stránky milovníků brdských hvozdů* [online]. 2010 [cit. 2016-02-28]. Dostupné z: <http://www.brdy.org/content/view/117/66/>

SEZNAM ZKRATEK

AIEST – Mezinárodní sdružení vědeckých expertů cestovního ruchu (*Association Internationale d'experts Scientifiques du Tourisme*)

AOPK ČR – Agentura ochrany přírody a krajiny České republiky

CZSO – Český statistický úřad

EVL – Evropsky významná lokalita

GPS – Globální triangulační systém (*Global positioning system*)

CHKO – Chráněná krajinná oblast

KČT – Klub českých turistů

LČR – Lesy České republiky

MZCHÚ – Maloplošně zvláště chráněné území

ORP – Obec s rozšířenou působností

PLA – Chráněná krajinná oblast (*Protected Landscape Area*)

PR – Přírodní rezervace

TTP – Trvalý travní porost

UNESCO – Organizace pro výchovu, vědu a kulturu (*United Nations Educational, Scientific and Cultural Organization*)

ÚÚR – Ústav územního rozvoje

VLS – Vojenské lesy a statky

VÚ – Vojenský újezd

WTO – Světová obchodní organizace (*World Trade Organization*)

ZCHÚ – Zvláště chráněné území

SEZNAM OBRÁZKŮ A TABULEK

Obrázky

Obrázek 1 Přehledová mapa zájmové oblasti.....	20
Obrázek 2 Letecký pohled na Padrt'ské rybníky.....	23
Obrázek 3 Dělostřelecký srub na Houpáku	29
Obrázek 4 Rozmístění obcí v rámci vybrané oblasti.....	33
Obrázek 5 Celkový rekreační potenciál obcí a zařazení do intenzitní zóny.....	39
Obrázek 6 Podíl přírodního a kulturního potenciálu na celkovém potenciálu obcí.....	40
Obrázek 7 Celkový potenciál cestovního ruchu a výřez řešené oblasti	50
Obrázek 8 Potenciál cestovního ruchu ORP ČR a znázornění zkoumané oblasti	51

Tabulky

Tabulka 1 Složky potenciálu a jejich bodové hodnocení v jednotlivých stupních	35
Tabulka 2 Atraktivita cestovního ruchu a jejich hodnocení v rámci jednotlivých významových stupňů.....	37
Tabulka 3 Plochy a linie a jejich bodové hodnocení v rámci jednotlivých intenzitních stupňů	38
Tabulka 4 Shrnutí bodového hodnocení a četnosti atraktivit jednotlivých složek potenciálu.....	41
Tabulka 5 Výsledky bodového hodnocení atraktivit dle metodiky Bíny 2010.....	43
Tabulka 6 Výsledky bodového hodnocení ploch a linií dle metodiky Bíny 2010	44
Tabulka 7 SWOT analýza území z pohledu rekreace.....	46

SEZNAM PŘÍLOH

Příloha A – Koncepce cyklostezek a naučných stezek na území CHKO Brdy

Příloha B – Podrobné bodové hodnocení dle metodiky Bíny 2001

Příloha C – Slovní hodnocení dle metodiky Bíny 2001

Příloha D – Slovní hodnocení dle metodiky Bíny 2010