

UNIVERZITA PALACKÉHO V OLOMOUCI
PŘÍRODOVĚDEČKÁ FAKULTA
Katedra rozvojových studií



Bakalářská práce

Vliv syrského konfliktu na migraci do Evropské unie

Lenka Strejčková

Vedoucí práce: Lucie Macková, M.A.

Olomouc 2017

ABSTRAKT

Cílem této práce je zjistit, zda existuje spojitost mezi konfliktem v Sýrii a zvýšenou vlnou migrace do EU. Dále se autor snaží dokázat, zda má tento konflikt vliv na migraci do České republiky. Konkrétně je sledován počet žádostí o mezinárodní ochranu. V práci je charakterizován průběh syrského konfliktu a jeho celkové dopady. V jednotlivých kapitolách se autor zabývá mezinárodními dokumenty upravující migraci, a právním rámcem migrační politiky EU. Jsou, zde popsány jednotlivé migrační toky do Evropy i uvnitř ní a dopady těchto toků na fungování migračního systému EU.

Klíčová slova:

Azyl, doplňková ochrana, Evropská unie, konflikt, mezinárodní ochrana, migrace, Sýrie, uprchlík

ABSTRACT

The aim of this study is to determine if there is a connection between the conflict in Syria and the increased wave of migration to the EU. The author also tries to prove if this conflict affects migration to the Czech Republic or not. The author focused on the count of applications for international protection to prove the connection. The study describes situation in Syria, Syrian conflict and consequences of the conflict. The author also discusses international documents regulating migration, and the legal framework of the EU migration policy. The study describes migration flows into Europe, migration flows within Europe and the consequences of these flows on the functioning of the EU migration system.

Keywords:

Asylum, subsidiary protection, European union, conflict, international protection, migration, Syria, refugee

ČESTNÉ PROHLÁŠENÍ

Prohlašuji, že předložená práce je mým původním autorským dílem, které jsem vypracovala samostatně. Veškerou literaturu a další zdroje, z nichž jsem při zpracování čerpala, v práci řádně cituji a jsou uvedeny v seznamu použité literatury.

V Olomouci, dne

.....
Lenka Strejčková

PODĚKOVÁNÍ

Ráda bych touto cestou poděkovala vedoucí mé bakalářské práce Lucii Mackové, M.A., za cenné rady, vstřícnost a odborný dohled během psaní této bakalářské práce. Opravdu si velice vážím naší společné spolupráce, která mě obohatila o množství nových zkušeností.

UNIVERZITA PALACKÉHO V OLOMOUCI
Přírodovědecká fakulta
Akademický rok: **2014/2015**

ZADÁNÍ BAKALÁŘSKÉ PRÁCE
(PROJEKTU, UMĚLECKÉHO DÍLA, UMĚLECKÉHO VÝKONU)

Jméno a příjmení: **Lenka STREJČKOVÁ**
Osobní číslo: **R130448**
Studijní program: **B1301 Geografie**
Studijní obor: **Mezinárodní rozvojová studia**
Název tématu: **Vliv syrského konfliktu na migraci do Evropské unie**
Zadávací katedra: **Katedra rozvojových studií**

Z á s a d y p r o v y p r a c o v á n í :

Cílem bakalářské práce je analyzovat problematiku migrace do Evropské unie (EU) se zaměřením na migraci v důsledku konfliktu v Sýrii. Práce se bude zabývat teoretickým ukotvením migrační problematiky a právním rámcem EU. V tomto kontextu budou také vybrané země srovnány. Dále se zaměří na specifika České republiky a bude se věnovat postoji České republiky k syrské migraci.

Rozsah grafických prací: **dle potřeby**
Rozsah pracovní zprávy: **10 - 15 tisíc slov**
Forma zpracování bakalářské práce: **tištěná/elektronická**
Seznam odborné literatury:

BARŠOVÁ, A., BARŠA, P. Přistěhovalectví a liberální stát : imigrační a integrační politiky v USA, západní Evropě a Česku. Brno : Masarykova univerzita, Mezinárodní politologický ústav, 2005. 308 s. ISBN: 80-210-3875-6.
DRBOHLAV, D. Mezinárodní migrace obyvatelstva pohyb i pobyt (Alenky v kraji divů). In ŠIŠKOVÁ, T. (ed). Menšiny a migranti v České republice: My a oni v multikulturní společnosti 21. Století. Praha : Portál, 2001. s. 17 30. ISBN: 80-7178-648-9.
RABUŠIC, L., BURJANEK, A. Imigrace a imigrační politika jako prvek řešení české demografické situace. Praha : Výzkumný ústav práce a sociálních věcí, 2003. 58 s. ISBN: 80-239-2257-2.
CASTLES, Stephen a Mark J MILLER. The age of migration: international population movements in the modern world. New York: Guilford Press, c1993, x, 306 s. ISBN 0898622484.
BRETTELL, Caroline. Anthropology and migration: essays on transnationalism, ethnicity, and identity. Walnut Creek, Calif: AltaMira, c2003, xxi, 238 p. ISBN 0759103208.

Vedoucí práce: **Lucie Macková, M.A.**
Katedra rozvojových studií

Datum zadání bakalářské práce: 5. května 2015
Termín odevzdání bakalářské práce: 15. dubna 2016

prof. RNDr. Ivo Frébort, CSc., Ph.D.
děkan

L.S.

doc. RNDr. Pavel Nováček, CSc.
vedoucí katedry

V Olomouci dne 5. května 2015

OBSAH

SEZNAM GRAFŮ, TABULEK A SCHÉMAT.....	9
SEZNAM POUŽITÝCH ZNAKŮ A ZKRATEK.....	9
1 ÚVOD.....	10
2 CÍLE PRÁCE A METODOLOGIE.....	11
3 MIGRACE.....	14
3.1 Příčiny migrace.....	15
3.2 Typologie migrace.....	17
3.3 Push a pull faktory.....	19
3.4 Právní rámec.....	20
4 SYRSKÁ ARABSKÁ REPUBLIKA.....	23
4.1 Občanská válka v Sýrii.....	23
4.2 Dopady občanské války.....	24
4.3 Humanitární pomoc ze strany Evropské unie.....	25
4.4 Vliv humanitární krize v Sýrii na evropskou migrační politiku.....	25
5 MIGRAČNÍ POLITIKA ZEMÍ EVROPSKÉ UNIE.....	27
5.1 Společný Evropský azylový systém (CEAS).....	27
5.1.1 Azyl a Evropská unie.....	28
5.2 Azyl vs. doplňková ochrana.....	30
5.3 Migrační toky v EU v roce 2014.....	31
5.3.1 Vliv konfliktů na migraci do EU.....	32
5.3.2 Rozhodnutí o mezinárodní ochraně, vybrané státy.....	34
6 MIGRAČNÍ A AZYLOVÁ POLITIKA ČESKÉ REPUBLIKY.....	39
6.1 Základní data o migraci v ČR k 30. 6. 2015.....	40
6.2 Syrští žadatelé o azyl v ČR.....	41
6.2.1 Přesídlení syrských uprchlíků do ČR.....	42
6.2.2 Počty syrských žádostí od r. 2006 do r. 2015.....	42
ZÁVĚR.....	46
SEZNAM POUŽITÉ LITERATURY.....	48

SEZNAM GRAFŮ, TABULEK A SCHÉMAT

- Graf č. 1** *Počet mezinárodních migrantů (v milionech)*
- Graf č. 2** *Průměrná meziroční změna migrující populace (v milionech)*
- Graf č. 3** *Počet žádostí o mezinárodní ochranu ze zemí mimo EU do zemí EU v letech 2012 až 2014*
- Graf č. 4** *Prvoinstanční rozhodnutí o udělení mezinárodní ochrany v Německu za rok 2014*
- Graf č. 5** *Prvoinstanční rozhodnutí o udělení mezinárodní ochrany ve Francii za rok 2014*
- Graf č. 6** *Prvoinstanční rozhodnutí o udělení mezinárodní ochrany ve Švédsku za rok 2014*
- Graf č. 7** *Prvoinstanční rozhodnutí o udělení mezinárodní ochrany v Itálii za rok 2014*
- Graf č. 8** *Prvoinstanční rozhodnutí o udělení mezinárodní ochrany ve Velké Británii za rok 2014*
- Graf č. 9** *Prvoinstanční rozhodnutí o udělení mezinárodní ochrany v ČR za rok 2014*
- Tabulka č. 1** *Přehled označení migrujících*
- Tabulka č. 2** *Počty žádostí o mezinárodní ochranu a jejich meziroční růsty v období od roku 2012 až 2014*
- Tabulka č. 3** *Vývoj počtu cizinců s povoleným pobytem na území ČR v období 2005 - 2014*
- Tabulka č. 4** *Celkový počet cizinců s povoleným pobytem na území ČR k 30. 6. 2015*
- Tabulka č. 5** *Vývoj počtu žadatelů o mezinárodní ochranu v ČR v období 2005 – 2014*
- Tabulka č. 6** *Druh udělení mezinárodní ochrany v ČR syrským žadatelům v období od 2006 - 2015*
- Tabulka č. 7** *Žádosti o mezinárodní ochranu v ČR se zaměřením na Sýrii v období od 2011 - 2015*
- Schéma č. 1** *Rozdělení migrace na dobrovolnou a nucenou*

SEZNAM POUŽITÝCH ZNAKŮ A ZKRATEK

Δ	<i>Meziroční změna</i>
CEAS	<i>Společný evropský azylový systém</i>
ČR	<i>Česká republika</i>
EU	<i>Evropská unie</i>
IOM	<i>Mezinárodní organizace pro migraci</i>
OAU	<i>Organizace africké jednoty</i>
OCHA	<i>Organizace spojených národů: Kancelář pro řízení humanitárních záležitostí</i>
OSN	<i>Organizace spojených národů</i>
MVČR	<i>Ministerstvo vnitra České republiky</i>
MZV	<i>Ministerstvo zahraničních věcí České republiky</i>
NATO	<i>Severoatlantická aliance</i>
UNESCO	<i>Organizace OSN pro vzdělání, vědu a kulturu</i>
UNHCR	<i>Úřad vysokého komisaře OSN pro uprchlíky</i>
USA	<i>Spojené státy americké</i>

1 ÚVOD

Migrace vždycky byla, je a bude přirozenou součástí našich životů. Je stará jako lidstvo samo. Lidé byli v minulosti často donuceni změnit místo svého pobytu z důvodu změn v krajině. K zásadní změně došlo s rozvojem zemědělství v období neolitu. Lidé se začali usazovat, zakládali první sídliště, která se postupně rozrostla v města. V této době můžeme nalézt počátky problematiky související s migrací.

Migrace je způsobena řadou příčin, mezi něž se řadí přírodní katastrofy, touha po lepším životě nebo jen základní pud, kterým je záchrana vlastního života. V této práci se zaměřuji na migraci způsobenou probíhajícím konfliktem v Sýrii. Migraci nám upravuje celá řada právních dokumentů, některé jsou pouze regionálního charakteru, jiné mají celosvětovou působnost.

První část bakalářské práce se zabývá vymezením pojmu migrace, co je to migrace a jak ji definují jednotlivé instituce, dále pak typologií migrace podle jednotlivých autorů. Celá kapitola je zakončena právním rámcem upravujícím mezinárodní migraci, zde jsem vybrala nejdůležitější právní dokumenty, mezi něž patří Ženevská úmluva z roku 1951 nebo Newyorský protokol z roku 1967.

Druhá část je věnována Sýrii. V úvodu jsou základní informace o zemi, ve zbytku kapitoly se zabývám syrskou občanskou válkou, a jejími dopady.

Další kapitola se zaměřuje na migrační politiku zemí Evropské unie. V této kapitole jsou popsány jednotlivé smlouvy, společný evropský azylový systém, je zde vysvětlen rozdíl mezi azylem a doplňkovou ochranou. V závěru kapitoly se analýzou dat získaných z Eurostatu snažím dokázat vliv syrského konfliktu na migraci do zemí Evropské unie.

Poslední kapitola popisuje migrační politiku České republiky, její zapojení do Koncepce národního přesídlovacího programu a analýzu dat Ministerstva vnitra České republiky, pojednávající o počtu Syřanů na našem území.

2 CÍLE PRÁCE A METODOLOGIE

Celá bakalářská práce je psána rešeršně-kompilační metodou, která je založená na vyhledávání relevantních dat a informací k danému tématu, které jsou následně analyzovány a interpretovány. V práci jsou využity primární zdroje z řad legislativy nebo statistických zdrojů (Eurostat, statistiky Ministerstva vnitra České republiky). Sekundární literatura je čerpána z knih, článků, reportů a jiných internetových zdrojů. Použité zdroje byly psány buďto v českém nebo anglickém jazyce.

Cílem práce je popsat spojitost mezi probíhajícím konfliktem v Sýrské arabské republice a zvyšující se migrací do zemí Evropské unie v letech 2012 až 2014 a také vliv tohoto konfliktu na migrační situaci v České republice.

Abych dokázala potvrdit či vyvrátit hypotézu, že existuje spojitost mezi občanskou válkou v Sýrii a zvyšujícím se počtem migrantů přicházejících do Evropské unie, rozhodla jsem se zaměřit na počty žádostí o mezinárodní ochranu ve vybraných zemích a jejich následné vyjádření. K tomu bylo vybráno šest evropských zemí, provedla jsem u nich analýzu počtu žádostí o mezinárodní ochranu v roce 2014.

Rok 2014 jsem si pro analýzu dat vybrala z důvodu dostupnosti potřebných statistik v době mého výzkumu. Data jsem čerpala ze statistik uveřejněných na internetových stránkách Eurostatu.

Skupina vybraných států je rozmanitá, což je jedním z důvodů proč jsem vybrala právě tyto státy. Země jsem si zvolila také z několika dalších důvodů. Prvním z nich je rozdílná úroveň jednotlivých ekonomik. Dalším důvodem je všeobecné povědomí o vybraných státech. Pět z níže popsaných zemí se řadí mezi celosvětově známé země, jako kontrast k nim jsem si vybrala Českou republiku. Česká republika je státem poměrně mladým a ve světě méně známým. Z pohledu geografie jsem zařadila státy napříč Evropou. Ze Skandinávského poloostrova jsem vybrala Švédsko, jako zástupce střední Evropy jsem zvolila Německo a Českou republiku. Ze zemí jižní Evropy s přístupem k moři jsem vybrala Itálii a ze západní Evropy Francii a ostrovní Velkou Británii.

Německo je zemí s nejvyšším počtem žádostí o ochranu. Stalo se cílovou destinací pro mnoho migrantů. Patří mezi země, o kterých se v médiích nejvíce diskutovalo v souvislosti se zvýšenou migrační vlnou do Evropské unie. Prouprchlická politika kancléřky Spolkové republiky Německo Angely Merkelové, která pozvala uprchlíky do země, mohla být

jedna z mnoha příčin, vedoucí k tak vysokému počtu žádostí o mezinárodní ochranu. Dalším pozitivem Německa je silná ekonomika s vysokým počtem pracovních míst a historicky podmíněná ochota pomáhat lidem z rozvojového světa.

Francie byla v minulosti významnou koloniální mocností. V historii trpěla země nedostatkem obyvatelstva. Tuto situaci se snažila řešit několika zákony. Jedním z nejvýznamnějších zákonů je zákon z roku 1889, který automaticky dává francouzské občanství dětem, narozených na území Francie a pobývajících zde do svých 18 let. V době schválení zákona patřily k francouzskému území rozsáhlé oblasti koloniálních států. Díky tomuto zákonu tak získalo mnoho lidí z francouzských kolonií druhé občanství a podíl cizinců ve Francii tak neustále stoupal. Francie se následkem těchto událostí řadí mezi země s vysokou imigrací. (Baršová, A. Barša, 2005)

Švédsko, zástupce severských zemí, má zkušenosti s migranty a jejich začleňování do společnosti. Ze začátku migrační vlny, to vypadalo, že je země, která si s přílivem uprchlíků dokáže poradit. Jenže počet migrantů, kteří do Švédska, díky této dobré zkušenosti přišli, se stal pro zemi neúnosný. Žadatelé, kteří by v minulosti bez větších problémů prošli integračním procesem, mají v současnosti komplikovanější řízení a může se stát, že budou deportováni ze země. (parlamentnilisty, 2016)

Itálie je jednou ze zemí nacházející se u Středozemního moře, díky své poloze, se potýká s migranty, přicházející po moři. Musí řešit lodě připlouvající k italským břehům, které nemá možnost poslat zpátky. Často zachraňuje ztroskotanou posádku, tu pak podle mezinárodního mořského práva musí dopravit na nejbližší bezpečné místo, to většinou bývá některý z evropských přístavů. Jakmile se lidé z třetích zemí dostanou na evropskou půdu, mají právo požádat, zde o azyl. To platí nejen pro Evropu, ale i pro zbytek světa. Pokud se podaří komukoliv dostat se na území, kteréhokoliv státu ve světě, má právo požádat v něm o mezinárodní ochranu. (OSN, 1982)

Velká Británie je jediným ostrovním státem ve výběru. Je to země s bohatou koloniální minulostí. Úředním jazykem je angličtina, blízký jazyk mnoha migrantům. Velká Británie v mnou zvoleném roce 2014 byla součástí Evropské unie, v roce 2016 si v referendu britští občané odhlasovali odchod země z Evropské unie.

Českou republiku jsem vybrala jako kontrast proti předchozím zemím. Jsme státem nedisponujícím koloniální minulostí, na našem území se nevyskytuje žádná významná

menšina a v porovnání s jinými evropskými zeměmi máme minimální počet žádostí o mezinárodní ochranu.

V části zaměřené na Českou republiku jsem analyzovala data ze stránek Ministerstva vnitra, zde jsem se opět zaměřila na počet podaných žádostí o mezinárodní ochranu. Blíže jsem analyzovala desetileté období od roku 2006 až do roku 2015. Toto období jsem si vybrala, protože zahrnuje jak roky před vypuknutím války v Sýrii, tak i roky v průběhu konfliktu. Ze zjištěných dat o měnícím se počtu syrských žádostí o mezinárodní ochranu v České republice, chci poukázat na to, že syrský konflikt se nepatrně dotkl i migračních toků do ČR.

3 MIGRACE

Dnešní svět je hranicemi rozdělen na jednotlivé státy, uvnitř států, ale i mezi jednotlivými státy dochází k neustálému pohybu obyvatel, tento pohyb nazýváme migrací. Migraci dělíme na dobrovolnou a nucenou. Rozdíl mezi nimi se stále více relativizuje. Nucenou migraci nám upravuje Ženevská úmluva z roku 1951 a následně Protokol z roku 1967. Definice migrace je celá řada, například OSN ji charakterizuje jako delší než jednorozční pobyt jedince za hranicemi státu, v němž se narodil. (Janků, 2006) Další instituce migraci definují jako:

Migrace

je přesun jednotlivců i skupin v prostoru, který je spolu s porodností a úmrtností klíčovým prvkem v procesu populačního vývoje a výrazně ovlivňuje společenské a kulturní změny obyvatel na všech úrovních. S ekonomickým rozvojem se intenzita migrace neustále zvyšuje.

(MVČR, 2017)

Mezinárodní organizace pro migraci, International Organization for Migration,(2011) migraci definuje jako

pohyb osob nebo skupiny osob přes mezinárodní hranice (mezinárodní migrace), nebo v rámci státu (vnitřní migrace). Jedná se o pohyb obyvatelstva, zahrnující jakýkoliv druh pohybu osob bez ohledu na délku, složení a příčinu. Zahrnuje migraci uprchlíků, vysídlených osob, ekonomických migrantů a osob pohybující se k jiným účelům, včetně sloučení rodiny.

UNESCO (2017) migraci definuje jako

Přechod přes hranice politické nebo správní po určitou minimální dobu. Zahrnuje pohyb uprchlíků, vysídlených osob, ale i ekonomické migranty. Dominantní formy migrace lze rozlišit podle motivů (ekonomických, za účelem sloučení rodiny, uprchlíci) nebo právního postavení (řízená emigrace/imigrace, neřízená emigrace/imigrace).

Většina zemí rozlišuje několik kategorií migrace. Mezi zeměmi existují rozdíly, které dokazují, že neexistuje objektivní definice migrace.

Dělení migrantů: (Unesco, 2017)

- a) Dočasní pracovní migranti, migrují na omezenou dobu, za účelem práce a zisku peněz, které formou remitencí posílají domů.
- b) Vysoce kvalifikovaní migranti, jsou to lidé se „vzácnými“ dovednostmi, které jsou jednotlivými státy ceněny.
- c) Nelegální migranti, lidé, kteří většinou vstupují do země, hledat zaměstnání, a nemají k tomu potřebné doklady a povolení.
- d) Nucená migrace, zahrnuje nejen uprchlíky a žadatele o azyl, ale také lidi, kteří byli nuceni se přestěhovat z vnějších faktorů, jako jsou ekologické katastrofy nebo developerské projekty.
- e) Sloučení rodiny, do této skupiny se řadí lidé, kteří do země přichází za rodinným příslušníkem, který v zemi už nějakou dobu pobývá.
- f) Vracející se migranti, lidé, kteří se po určité době vrací do země svého původu.

Migraci můžeme dělit na vnitrostátní, odehrává se na území jednoho státu. Příkladem je migrace za prací, za vzděláním, ale i z vesnice na venkov nebo naopak. Mezistátní migrace se odehrává na úrovni států, lidé přichází do země (imigrace) nebo odchází (emigrace).

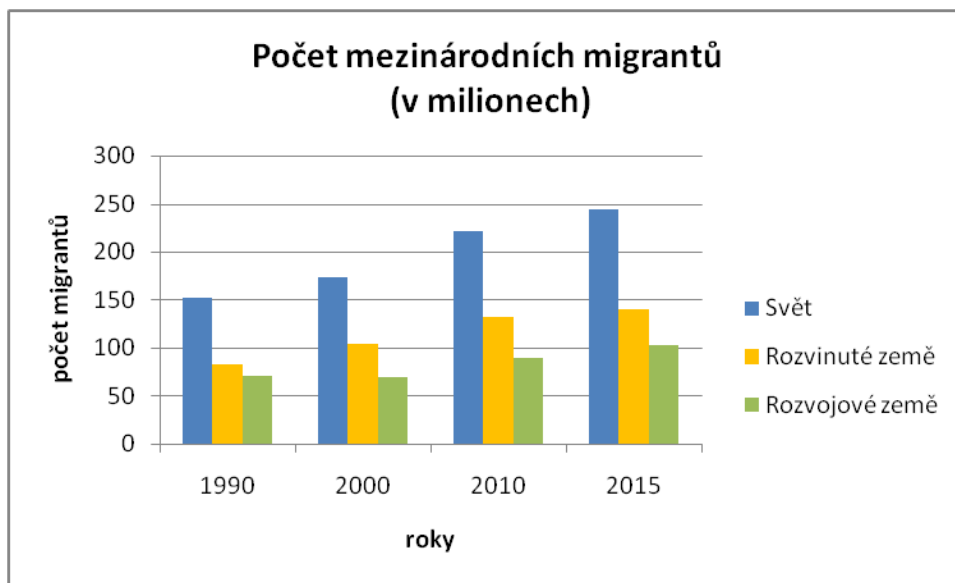
3.1 Příčiny migrace

Mezinárodní migraci, lze podle Drbohlava (2001) charakterizovat jako tok obyvatelstva z chudého a méně rozvinutého Jihu na bohatý Sever. Bohaté země, především západoevropské, USA, ale i Japonsko a země Perského zálivu, přitahují pracovní a politické migranty na svá území. Mezi hlavní důvody migrace patří: nerovnoměrné rozmístění bohatství ve světě, rozdílná síla ekonomik a životní úrovně, demokratická zřízení, demografický tlak (vysoký přirozený přírůstek v Africe a některých částí Asie), ekologické katastrofy (přírodní i technologické), válečné konflikty a v neposlední řadě lidská zvědavost.

V roce 2015 bylo celosvětově 244 milionů migrantů. (OSN, 2015) Z toho 58 % žilo v rozvinutých regionech a 42 % v rozvojových. V bohatém severu žije 140 milionu mezinárodních migrantů, z toho 85 milionu (61 %) pochází z rozvojových zemí a 55 milionu (39 %) se narodilo v bohatém severu. V méně rozvinutém Jihu pobývá 103 milionu migrantů z toho 90 milionu (87 %) pocházelo z jiných rozvojových zemí a 13 milionu (13 %) migrantů ze severu se rozhodlo přesídlit na jih. Data reprezentuje graf číslo 1. Mezi léty 1990 a 2015 se

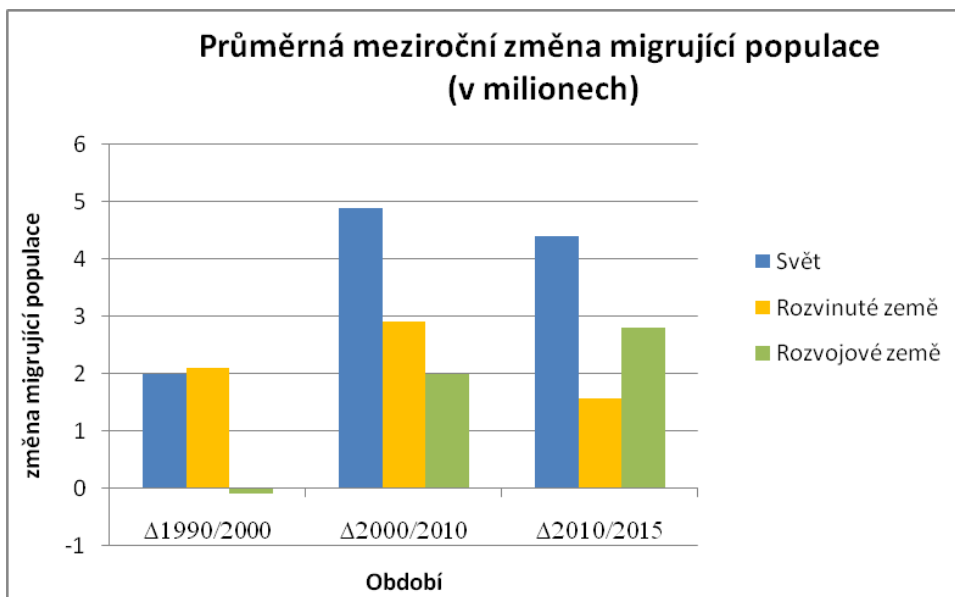
počet migrantů zvýšil o více jak 91 milionů (60 %), většina tohoto růstu byla v letech 2000 a 2010, kdy ročně přibýlo 4,9 milionu migrantů, v letech 1990 a 2000 to v průměru bylo o 2 miliony ročně, v letech 2010 a 2015 o 4,4 milionu za rok. Názorněji jsou tato čísla uvedena v grafu číslo 2.

Graf č. 1



Zdroj: International migration report 2015

Graf č. 2



Zdroj: International migration report 2015

3.2 Typologie migrace

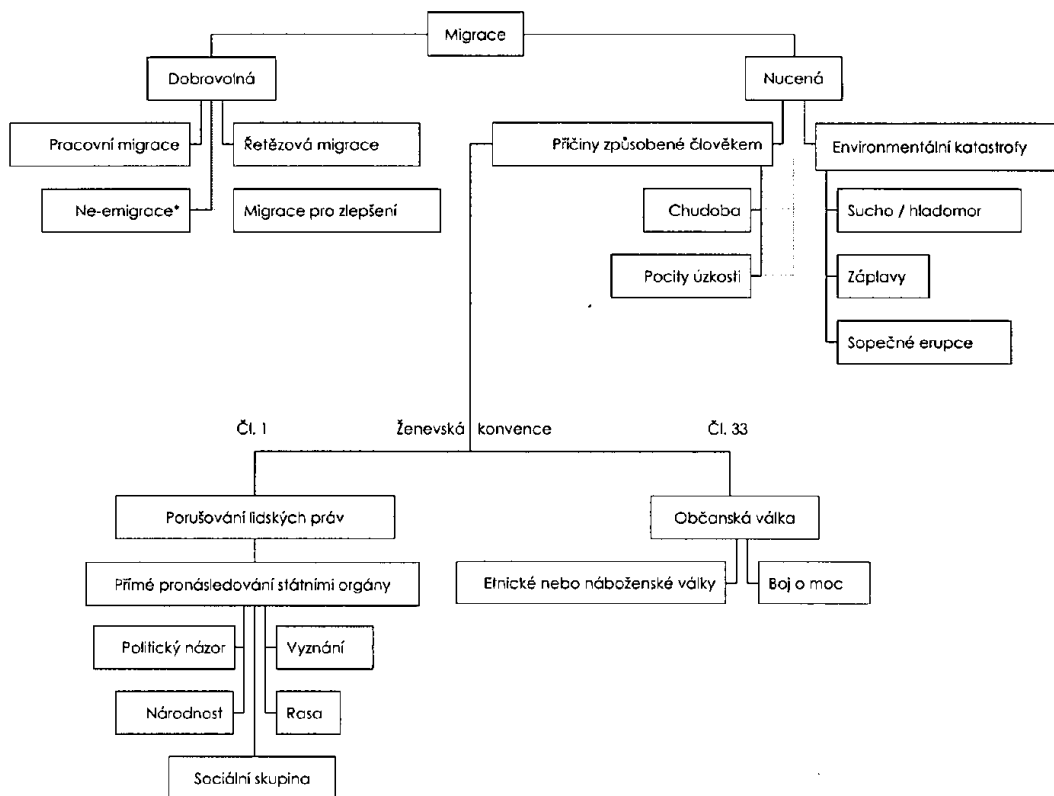
Obecnou typologii migrace formuloval v roce 1958 Petersen (1970), zohlednil v ní proměnlivost v čase a technologickou vyspělost migrujících skupin. Dále se ve své práci zabývá rozdílným migračním jednáním usedlých a nomádských společenství. Nomádské společnosti nepotřebují žádné vnější podněty k migraci, ta je součástí jejich způsobu života.

Předpokládá, že migrace vzniká z ekologických, ekonomických a sociálně politických důvodů, ale nevyklučuje i jiné důvody. Petersen člení migraci na primitivní, vynucenou, násilnou, dobrovolnou a masovou, což nemůže vystihnout její rozmanitost. To je důvodem, proč byla jeho typologie mnohokrát přepracována nebo doplněna.

Jednu z publikací doplňující Petersenovu typologii napsal Demuth (2000). Ten dále dělí migraci na dobrovolnou a nucenou. Mezi dobrovolnou migraci se řadí dojíždění za prací, sloučení rodiny, dočasné cestování za studiem nebo výzkumem a odchod ze země za účelem zvýšení si životních podmínek. Pojem nucená migrace je nesmírně široký, je způsobená buďto člověkem, jako příklad si můžeme uvést občanskou válku v Sýrii, nebo environmentální katastrofy. Největší pozornost je společností věnována nucené migraci v souvislosti s ozbrojenými konflikty, i když přírodní katastrofy nebo developerské projekty ročně vysídlí větší množství osob.

Z časového hlediska se nucená migrace dělí do třech základních fází: 1. nedobrovolné opuštění místa pobytu, 2. život mimo něj, 3. návrat. První dva body jsou pro nucenou migraci nezbytné, návrat je cílem většiny humanitárních organizací i samotných migrantů. (Masníková, 2010) V následujícím schématu je migrace podrobněji rozdělena.

Schéma 1: Rozdělení migrace na dobrovolnou a nucenou



Zdroj: Janků, 2006

V terminologii migrace jsou důležité dvě podmínky, jednou z nich je, zda došlo k překročení hranice státu a zda se jedná o dobrovolné nebo nucené stěhování. Podle toho máme soubor politického označení pro ty, kdož migrují.

Tabulka č. 1:

Přehled označení migrujících

	Dobrovolná	Nucená
V rámci národního státu	Vnitřní migrant Dojíždějící za prací	Vnitřní vysídlenec (Internally Displaced Person)
Přes hranice národního státu	Migrant Imigrant Emigrant Nelegální imigrant Imigrant bez dokladů (undocumented) Ekonomický migrant	Žadatel o azyl Uprchlík
		Falešný uprchlík (bogus refugee/ asylum seeker)
	Transmigrant	

Zdroj: Janků, 2006

K jednoznačným termínům jako uprchlík a migrant v poslední době přibývají i nová označení: falešný uprchlík nebo transmigrant. Pojem falešný uprchlík je na pomezí mezi dobrovolnou a nucenou migrací. Tento pojem se začal ve větší míře používat od 90. let 20. století a zpochybňuje legitimitu žádostí o azyl lidí pocházejících z oblastí, které jednoznačně nepatří mezi život ohrožující a naznačuje ekonomický zájem azylanta. Toto označení se používá v případech, kdy je těžké rozlišit mezi ekonomicky motivovanou migrací a politicky motivovaným útekem. Transmigrant je ten, kdo se zabydluje ve „třetím“ prostoru transnacionálních sítí, časté je, že je „doma“ ve více než dvou státech. Souvisí to se sociální strukturou globalizovaného světa. (Janků, 2006)

3.3 Push a pull faktory

Základy push-pull faktorů položil Bogue (1952), dále se touto problematikou v 60. letech 20. století zabývali Lee a Jansen (Lee, 1969; Jansen, 1969). Tito autoři rozdělují faktory způsobující migraci obyvatelstva na „push“ a „pull“ faktory. Příčiny, které migranta přinutí, k odchodu ze země jsou „push“ (negativní faktory), ty které ho naopak lákají, k přesunu do jiné oblasti jsou „pull“ (pozitivní faktory).

Podle Leeho (1969) mezi tzv. „push faktory“ patří nedostatek pracovních míst, špatná zdravotní péče, ztráta bohatství, diskriminace, znečištění, špatné podmínky bydlení, válka, primitivní podmínky, přírodní katastrofy, rozšiřování pouští, hladomor, sucho, nedostatek náboženské nebo politické svobody, politické pronásledování, vyhrožování smrtí a zastrasování. Mezi tzv. „pull faktory“, které obyvatele motivují, k přesídlení patří: pracovní příležitost, lepší životní podmínky, politická a náboženská svoboda, lepší zdravotní péče, vzdělání, průmysl, atraktivní podnebí, bezpečnostní důvody, rodinné vazby a další.

Lee dále zdůraznil, že existují mezilehlé překážky (intervening obstacles) a omezení mezi místem odkud lidé odchází a cílovou destinací. Mezi tyto překážky patří vzdálenost, náklady na stěhování, ztráta příjmu, bydlení, právní předpisy a kontroly, které jsou obzvláště důležité k migraci. Pro některé z migrantů to představuje jen malé překážky, pro jiné je tomu však naopak. Tento model byl vystaven nemalé kritice, ale i přesto se stále využívá. (Drbohlav, 1990)

3.4 Právní rámec

Nucená migrace se řídí právním rámcem, mezi nejvýznamnější mezinárodní dokumenty řadíme Chartu Spojených národů a Všeobecnou deklaraci lidských práv, schválenou 10. prosince 1948 Valným shromážděním OSN. Mezi hlavní zásady patří dodržování základních lidských práv a svobod. Dále se Spojené národy zavázaly k ochraně uprchlíků.

Úmluva o právním postavení uprchlíků (Ženevská úmluva, 1951), dále jen Úmluva obsahuje 7 kapitol, ve kterých je definováno, kdo je uprchlík, jaký druh právní ochrany, jakou podporu a sociální práva by měly smluvní státy zajistit. Úmluva definuje i povinnosti uprchlíků vůči jejich hostitelské zemi. Stanovuje určité kategorie lidí, kteří nemohou status uprchlíka získat, příkladem jsou váleční zločinci. První kapitola se zabývá všeobecným ustanovením, druhá právním postavením, třetí výtěžnou činností, čtvrtá sociálními otázkami, pátá správním opatřením, šestá prováděcími a přechodnými ustanoveními a sedmá kapitola pojednává o závěrečném ustanovení. Dále je zde dodatek, v příloze 2 je protokol týkající se právního postavení uprchlíků z 31. ledna 1967, označovaný jako Newyorský protokol. Protokol z roku 1967 rozšířil působnost Úmluvy a odstranil geografické a časové omezení, čímž význam a působnost Úmluvy výrazně rozšířil.

Článek jedna, odstavec A nám definuje, kdo je mezinárodně považován za uprchlíka. Je to osoba,

kteřá se nachází mimo svou vlast, má oprávněné obavy před pronásledováním z důvodů rasových, náboženských nebo národnostních nebo z důvodů příslušnosti k určitým společenským vrstvám nebo i zastávání určitých politických názorů. (OSN, 1951)

Uprchlíci jsou lidé, nacházející se mimo své území z obav před pronásledováním a persekucí. Tito lidé potřebují „mezinárodní ochranu“, protože návrat domů je pro ně příliš nebezpečný, potřebují nalézt útočiště jinde. Odepření azylu, by pro ně mohlo mít nedozírné následky.

Cílem Úmluvy z roku 1951 není řešení příčiny útěku: politický nebo ozbrojený konflikt, porušování lidských práv v zemi původu. Úmluva si klade za cíl zmírnit následky těchto problémů tím, že nabídne obětem mezinárodní právní ochranu a další potřebnou podporu. (OSN, 1951)

Všeobecná deklarace lidských práv (Universal Declaration of Human Rights) byla schválena Valným shromážděním Organizace spokojených národů 10. prosince 1948 v New Yorku. Obsahuje 30 článků, které se zabývají všemi oblastmi lidského života. Jako příklad jsem si vybrala dva články. Článek 1 je úvodem do Všeobecné deklarace lidských práv, obsahuje základní právo, každé lidské bytosti a tím je právo na život. Dále pak Článek 13, který úzce souvisí s následující prací a to je právo na svobodu pohybu. (OSN, 1948)

Článek 1

Všichni lidé rodí se svobodní a sobě rovni v důstojnosti i právech. Jsou nadáni rozumem a svědomím a mají spolu jednat v duchu bratrství.

Článek 13

Každý má právo na svobodu pobytu a na volbu bydliště uvnitř určitého státu.

Každý má právo opustit kteroukoli zemi, i svou vlastní, a vrátit se do své země.

(OSN, 1948)

I když Všeobecná deklarace lidských práv umožňuje všem lidem odchod z vlastní země, nikde není uvedeno, že mají i právo na přijetí v jakékoliv zemi.

Právní rámec migrace upravuje kromě Úmluvy z roku 1951 a Protokolu z roku 1967 řada regionálních dohod, úmluv a jiných dokumentů. V nich jsou obsaženy nástroje zabývající se udělováním azylu, cestovních dokladů, začlenění do společnosti atd. Některé z nich mají definován termín „uprchlík“ nebo osoby mající nárok na mezinárodní ochranu. Tyto dokumenty vznikly zejména v Africe, v Latinské Americe a v Evropě. Příkladem afrického regionu je:

Úmluva Organizace africké jednoty (OAU Convention), která upravuje specifické aspekty problémů uprchlíků v Africe, byla schválena v roce 1969 v hlavním městě Etiopie Addis Abebě a v platnost vstoupila roku 1974. Je to efektivní doplnění Ženevské úmluvy z roku 1951 a Newyorského protokolu z roku 1967. Byl, zde přijat širší koncept definice uprchlíka:

vztahuje se na každou osobu, která v důsledku vnější agrese, okupace, cizí nadvlády nebo v případě vážných nepokojů narušujících veřejný pořádek buď v části, nebo celé zemi původu nebo národnosti, je donucena opustit místo svého původu, za účelem hledání útočiště na jiném místě mimo zemi svého původu či státní příslušnosti.

(OAU, 1969)

Jedním z dokumentů upravujícím migraci v Latinské Americe je: Cartagenská deklarace z 22. listopadu 1984 zabývá se mezinárodní ochranou uprchlíků ve Střední Americe, Mexiku a Panamě. Došlo ke sjednocení procesu posuzování, internování (detence už není prováděna na hranicích, ale v centrálních oblastech zemí) a integračních kroků, snaží se předejít vytvoření tzv. ztracené generace, která je trvale nezaměstnaná a celou situací značně frustrovaná. Od překročení hranice se uznává právo na ochranu. Návrat uprchlíků do země původu, v případě míru a bezpečí je jejich právem nikoliv však povinností. (UNHCR, 1984)

4 SYRSKÁ ARABSKÁ REPUBLIKA

Syrská arabská republika se nachází v jihozápadní Asii, na Blízkém východě, hlavním městem je Damašek, země sousedí s Tureckem, Irákem, Jordánskem, Izraelem a Libanonem. Před vypuknutím konfliktu v roce 2011 žilo v Sýrii přibližně 22,9 milionu obyvatel, dnes díky probíhající občanské válce nelze aktuální počet obyvatel přesně určit. Populaci z převážné většiny tvoří syrští Arabové, převládajícím náboženským vyznáním je islám (sunnité).(MZV, 2017)

Republika vznikla v roce 1945, od roku 1963 až do roku 2011 byl v zemi vyhlášen výjimečný stav, který omezoval základní lidská práva a svobody. Sýrie se řadí mezi země, kde jsou nejvíce porušována a potlačována základní lidská práva.(MZV, 2017) V roce 2011 došlo v zemi k vypuknutí občanské války, která trvá dodnes a má zásadní vliv na současný rozvoj v zemi. Probíhající konflikt zařadil Sýrii mezi zhroucené státy. Prvopočáteční aktéři konfliktu jsou vláda a její opozice, následně se do celé situace vložili zahraniční aktéři. (Staněk, 2016)

4.1 Občanská válka v Sýrii

Na začátku roku 2011 byly násilně potlačeny protivládní demonstrace, které vyústily v občanskou válku. Následně vznikla Syrská osvobozenecská armáda, kterou z části tvoří původní syrská armáda. Celou bezpečnostní situaci v zemi komplikují neshody mezi jednotlivými lokálními, separatistickými, radikálními islámskými a etnickými skupinami.

Negativní vliv na probíhající konflikt měl vznik Islámského státu a migrace ozbrojených přívrženců ze sousedních států, především pak z Iráku. V srpnu roku 2013 došlo na východním předměstí Damašku k použití bojových chemických látek proti vládní opozici, konkrétně šlo o paralytickou látku sarin. Sýrie, patří k zemím, které nepodepsaly úmluvu o zákazu chemických zbraní z roku 2013. (Staněk, 2016)

Primárními oběťmi celého konfliktu jsou civilisté, na kterých se obě válčící strany dopouští válečných zločinů a zločinů proti lidskosti. Civilní obyvatelstvo je vystaveno vysídlování, teroristickým útokům, násilí a náboru dětských vojáků.

V roce 2014 došlo ke vzniku kombinovaného bojového seskupení, Combined Joint Task Force – Operation Inherent Resolve, pod vedením USA, které si klade za cíl porazit Islámský stát. Toto uskupení tvoří vojenské síly z více jak 60 zemí, hlavně ze zemí NATO.

Hlavní činností je vedení leteckých útoků proti jednotkám Islámského státu v Sýrii a Iráku. Na podzim roku 2015 započalo Rusko vojenskou intervencí ve střední a severní části země. Účelem intervence je porážka Islámského státu a znovu dosazení původního vládního režimu. (Staněk, 2016)

4.2 Dopady občanské války

Probíhající vojenský konflikt má negativní vliv na celou zemi a její občany. Je považován za největší humanitární krizi v novodobé historii a situace se stále zhoršuje. Na celkovou situaci měla vliv zhoršená bezpečnostní situace v sousedním Iráku, ofenziva Islámského státu a vojenská intervence Ruské federace, kvůli které se Radě bezpečnosti OSN dlouhodobě nedaří prosazovat efektivní řešení k zastavení občanské války a řešení humanitární krize. (Staněk, 2016)

Humanitární krize se dle odhadů United Nations Office for the Coordination of Humanitarian Affairs (OCHA, 2016) týká 13,5 milionů lidí. Odhadovaný počet vnitřně vysídlených osob je více jak 6,5 milionů. Krize je kritická především na severu země, kde probíhají boje mezi vojsky vládnoucího režimu, opozičními jednotkami a islamistickými radikály. Dostupnost humanitární pomoci je značně omezená a problematická. Největším problémem je nedostatek potravin, pitné vody, zdravotního materiálu a personálu, pohonných hmot, elektřiny, základního vybavení a prostředků k zajištění základních potřeb. Na celém území dochází k porušování lidských práv a nefunguje právní systém, který by obyvatelstvo ochránil. (Staněk, 2016)

Dalším negativním jevem je tvorba uprchlíků, která má zásadní vliv na současnou migrační krizi v Evropě. Od vypuknutí konfliktu do konce roku 2015 zemi opustilo více jak 4,6 milionu obyvatel. Úřad Vysokého komisaře Organizace spojených národů pro uprchlíky (UNHCR) a Evropská rada pro humanitární pomoc a civilní ochranu udává, že v Libanonu se nachází 1 milion syrských uprchlíků, v Turecku 2,5 milionu, v Jordánsku 630 tisíc, v Iráku 250 tisíc a v Egyptě a severní Africe necelých 120 tisíc uprchlíků. (Staněk, 2016)

Celosvětově od vzniku syrské krize bylo přislíbeno celkem 224 694 míst k přesídlení ze zemí, které nejsou schopny, poskytnou uprchlíkům adekvátní péči a ochranu. Z celkového počtu syrským uprchlíků v Libanonu, Jordánsku, Iráku, Egypta a Turecka jsou to pouze 4,7%. UNHCR uvádí, že z uvedených zemí akutní přemístění potřebuje 480 000 lidí. Bohaté země Perského zálivu nabídly k přesídlení syrských migrantů 0 míst, stejně jako Rusko, Singapur a Jižní Korea. Z Evropské unie nejvíce míst k přesídlení nabídlo Německo 43 431, to je

přibližně 46% všech míst, které EU nabídla. Zbytek zemí sedmadvacítky nabídlo 51 205 míst k přesídlení, což je zhruba 1% syrské populace v hlavních hostitelských zemích. Nejvíce syrských žádostí o azyl mezi dubnem 2011 a říjnem 2016 obdrželo Německo a Švédsko, celkově 64%. (amnesty, 2016)

Syrská občanská válka zapříčinila výrazné zhoršení ekonomické situace. Došlo ke zhoršení ve všech oblastech indikátorů rozvojových cílů tisíciletí, stanovených OSN a dalšími mezinárodními organizacemi. (Staněk, 2016)

4.3 Humanitární pomoc ze strany Evropské unie

Na zajištění nezbytné humanitární pomoci se podílí Evropská unie a její členské státy. EU vyčlenila více jak pět miliard eur na řešení krize v Sýrii. Dne 4. října 2016 se v Londýně konala mezinárodní konference „Supporting Syria“, kde Evropská unie přislíbila další tři miliardy euro na pomoc válkou zdevastované Sýrie. V roce 2016 byl rozpočet na humanitární pomoc v oblasti 445 milionu eur. (Staněk, 2016)

Evropská unie odsuzuje všechny útoky, které jsou vedené proti civilnímu obyvatelstvu a snaží se prosazovat Mezinárodní humanitární právo. Dále požaduje od všech stran zúčastněných v konfliktu umožnění neomezeného a trvalého přísunu humanitární a lékařské pomoci v celé Sýrii. I přestože dochází, k nárůstu mezinárodních humanitárních aktivit dostupnost pomoci se v zemi snižuje a počet osob, které tuto pomoc potřebují, se naopak zvyšuje. (Staněk, 2016)

4.4 Vliv humanitární krize v Sýrii na evropskou migrační politiku

Většina syrských uprchlíků hledá azyl v sousedních zemích, uprchlické tábory jsou už za léta trvání humanitární krize a občanské války značně přeplněné. Z tohoto důvodu podnikají syrští uprchlíci riskantní cesty do Evropy, do které se dostávají převážně přes Turecko a Středozemní moře do Řecka, odkud většinou chtějí pokračovat do Německa.

V roce 2015 byl největší nárůst syrských uprchlíků žádajících o azyl nebo mezinárodní ochranu v Evropě. Podle statistik Eurostatu zažádalo o azyl 1,2 milionu prvožadatelů, především ze Sýrie, Afghánistánu a Iráku. Více jak jedna třetina osob žádala o

azyl v Německu. V rámci celé unie se množství žádostí zvýšilo o 123 procent v roce 2015, přes 360 tisíc bylo žadatelů ze Sýrie, to odpovídá 29 procentům z celkového počtu žadatelů. Za rok 2014 ze Sýrie zažádalo o azyl více jak 122 tisíc žadatelů. Na základě těchto údajů je zřejmé, že syrský konflikt má vliv na migraci do Evropy. (Eurostat, 2015)

5 MIGRAČNÍ POLITIKA ZEMÍ EVROPSKÉ UNIE

Migrační politiku Evropské unie upravuje řada smluv.

Maastrichtská smlouva o Evropské Unii byla podepsána dne 7. února 1992 a vstoupila v platnost dne 1. listopadu 1993. Unijní pravomoci vytvořené Maastrichtskou smlouvou byly rozděleny do tří „pilířů“. První pilíř se zabýval Evropským společenstvím, posláním společenství je jednotný trh, rozvoj hospodářské činnosti, vysoká úroveň zaměstnanosti, sociální ochrany, rovnosti mužů a žen. Druhý pilíř obsahuje Společnou zahraniční a bezpečnostní politiku. Mezi cíle patří chránit společné hodnoty, základní zájmy, nezávislost a celistvost Unie, podporovat mezinárodní spolupráci, rozvíjet a upevňovat demokracii a dodržovat základní lidská práva a svobody. Třetí pilíř obsahuje Spolupráci v oblasti spravedlnosti a vnitřních věcí, jako jsou vysoká úroveň ochrany, bezpečnost, boj proti terorismu a násilné trestné činnosti, soudní spolupráce, vytvoření Evropského policejního úřadu (Europolu) se systémem výměny informací, boj proti nedobrovolnému přistěhovalectví a společná azylová politika. (Evropský parlament, 2016)

Dublinská smlouva byla podepsána roku 1990, v platnost vstoupila teprve roku 1997. Dublinská dohoda měla řešit nerovnoměrné zatížení zemí Evropského společenství žádostmi o azyl, v důsledku toho, že žadatelé hledali azyl v zemích, kde pro ně byly nejpříznivější podmínky. Rovněž měla vyřešit situace, kdy byl žadatel poslán z jedné země do druhé, protože se žádná nepovažovala za příslušnou k projednání žádosti. (Baršová, A. Barša, 2005)

Amsterodamská smlouva byla podepsána roku 1997 a vstoupila v platnost roku 1999. Tato smlouva rozšiřovala a doplňovala Maastrichtskou smlouvu. Došlo k rozšíření pravomocí Unie a silnějšímu postavení parlamentu. Metoda společenství se vztahovala na některé důležité oblasti, které dříve spadaly do třetího pilíře, například azyl, přistěhovalectví, překračování vnějších hranic, boj proti podvodům, celní spolupráce atd. (Evropský parlament, 2016)

5.1 Společný Evropský azylový systém (CEAS)

Azyl je poskytován lidem, kteří prchají před pronásledováním nebo vážnou újmou, jeho přiznání je mezinárodním závazkem ve smyslu Ženevské úmluvy z roku 1951 o ochraně uprchlíků. Systém pro podání žádostí je v současné době obdobný v celé EU. Nejprve jsou žadatelům o azyl poskytnuty materiální podmínky, jako je ubytování a strava. Dále jsou

žadatelé sejmou otisky prstů a ty jsou následně odeslány do databáze EURODAC. Tyto údaje napomáhají k určení příslušné země pro vyřízení žádosti o azyl (Dublinské nařízení).

V dalším kroku pomocí referenta a tlumočnicka dojde k zjištění, zda žadatel splňuje podmínku pro přiznání statusu uprchlíka nebo doplňkové ochrany. Pokud v „první instanci“ dojde k zamítnutí žádosti, lze proti tomuto rozhodnutí podat opravný prostředek k soudu. Jestliže i soud potvrdí „prvoinstanční“ rozhodnutí, žadatel může být vrácen do země svého původu nebo tranzitu. V opačném případě dojde ke zrušení negativního „prvoinstančního“ rozhodnutí soudem a žadateli je přiznán status uprchlíka nebo status doplňkové ochrany. Díky tomuto žadatel získává určitá práva, povolení k pobytu, na trh práce a zdravotní péči.(EU, 2014)

5.1.1 Azyl a Evropská unie

EU od roku 1999 pracuje na vytvoření společného evropského azylového systému (Common European Asylum System) a zlepšení stávajícího právního rámce. Došlo ke schválení směrnic, které ustanovily přísné standardy a užší spolupráci, zaručující stejné zacházení žadatelům o azyl bez ohledu na to ve které zemi o něj požádají.(EU, 2014)

Směrnice o azylovém řízení stanovuje pravidla pro celý proces od toho jak správně podat žádost, přes to jak bude následně žádost posuzována, jaká pomoc bude žadateli poskytnuta, jak se odvolat nebo jak řešit opakované žádosti. U předešlé směrnice si státy mohly ponechat svá vlastní pravidla, která často nespĺňovala dohodnuté normy. Nová směrnice stanovuje jasnější pravidla, jak žádat o azyl, na hranicích musí být komukoliv umožněno rychle a účinně zažádat o azyl. Řízení nebude běžně trvat déle jak šest měsíců, lidé v roli rozhodců budou lépe informováni, žadatelům se dostane rychlejší a spravedlivější pomoci. Celkově dojde k ušetření peněz a času. Každý s potřebou zvláštní pomoci z důvodu věku, zdravotního postižení, nemoci, sexuální orientace nebo traumatického zážitku, dostane přiměřenou podporu a dostatek času k obhájení své žádosti. Neopodstatněné případy, bude možné řešit ve zrychleném řízení. Obsahuje jasnější pravidla pro soudní odvolání, která plně respektují základní lidská práva a neměla by díky tomu zbytečně přetěžovat soud ve Štrasburku. (Směrnice 2005/85/ES)

EU Qualification Directive (Kvalifikační směrnice) je nařízení Evropského parlamentu a Rady o minimálních standardech pro kvalifikaci a postavení příslušníků třetích zemí nebo osob bez státní příslušnosti, užívající mezinárodní ochrany.

Její ustanovení se týkají řady práv na ochranu před navracením, dále se týkají povolení k pobytu, cestovních dokladů, přístupu k zaměstnání, přístupu ke vzdělání, sociální péče, zdravotní péče, přístupu k ubytování, přístupu k integračním zařízením, zvláštní ustanovení se týkají dětí a zranitelných osob. (EU, 2014)

Hlavním cílem této směrnice je zajistit, aby jednotlivé členské státy používaly stejná kritéria pro zjišťování totožnosti osob, které žádají o mezinárodní ochranu a skutečně ji potřebují. Dále aby došlo ke sjednocování právních předpisů o tom, kdo získá statut uprchlíka a kdo naopak doplňkovou ochranu, to by mělo napomoci omezení druhotného pohybu žadatelů o mezinárodní ochranu mezi státy způsobené díky rozdílům mezi právními předpisy. Nová kvalifikační směrnice zvyšuje účinnost azylového řízení, tím, že objasňuje důvody pro přiznání mezinárodní ochrany, zlepšuje prevenci proti podvodům a přispívá k soudržnosti s rozsudky Evropského soudního dvora. Lidé se statusem uprchlíka nebo doplňkové ochrany mají do značné míry stejná práva v přístupu k zaměstnání, ke zdravotní péči. Dále došlo k prodloužení pobytu osob s doplňkovou ochranou. Lépe napomáhá k integračním opatřením osob. (Směrnice 2011/95/EU)

Směrnice o podmínkách přijímání se zabývá:

Přístupem k podmínkám pro přijímání žadatelů o azyl v době, kdy čekají na vyřízení své žádosti. Zajišťuje, aby žadatelé měli přístup k ubytování, stravě, zdravotní péči a zaměstnání, jakož i k lékařské a psychologické péči. (SEAS, 2014)

V minulosti byly v jednotlivých zemích uplatňovány rozdílné přístupy, což mohlo vést k nedostatečné materiální úrovni žadatelů o azyl. Nová směrnice omezuje zadržení na co nejkratší možnou dobu. Omezuje zadržování nezletilých, žadatel má nárok na bezplatnou právní pomoc a poskytnutí písemných informací v případě odvolání proti příkazu k zadržení. Žadatelé zadrženi v zadržovacích zařízeních mají možnost pobytu na čerstvém vzduchu, mohou komunikovat s právníky, neziskovými organizacemi a rodinnými příslušníky. Nezletilé osoby bez doprovodu či oběti mučení mají nárok na psychologickou podporu. Nejpozději do 9 měsíců musí dojít k udělení přístupu k zaměstnání. (Směrnice 2013/33/EU)

5.2 Azyl vs. doplňková ochrana

Rozhodnutí o poskytnutí právní ochrany, může být vyřízeno negativně, v tomto případě žadateli není uznána právní ochrana, nebo pozitivně, kdy je žadateli mezinárodní ochrana udělena. V této podkapitole si blíže rozebereme pozitivní rozhodnutí, které má dvě podoby, buďto udělení azylu, nebo doplňkové ochrany.

Dne 29. dubna 2004 byla schválena směrnice Rady 2004/83/ES o minimálních normách, které musí splňovat státní příslušníci třetích zemí nebo bez státní příslušnosti, aby mohli žádat o postavení uprchlíka nebo osoby, která potřebuje mezinárodní ochranu i z jiných důvodů, než specifikuje Úmluva z roku 1951. Státními příslušníky třetích zemí rozumíme osoby, které nejsou občany členských států EU a zároveň nejsou občany Islandu, Lichtenštejnska, Norska a Švýcarska. (MVČR, 2017)

O postavení statutu uprchlíka může podle směrnice požádat, kterákoliv osoba ze třetí země nebo osoba bez státní příslušnosti, která pobývá mimo svoji zemi původu a nemůže nebo nechce se vrátit z důvodu obav před stíháním. Lidé, kteří na azyl nemají nárok, mohou zažádat o podpůrnou ochranu. (2004/83/ES)

Při rozhodování o udělení ochrany musí země vzít v úvahu celou řadu záležitostí. Zjišťuje se jaká je bezpečnostní situace v zemi původu žadatele v době posuzování žádosti, včetně všech právních předpisů v dané zemi a jejich následné uplatňování v praxi. Dále je nutné posoudit všechny dokumenty a prohlášení, které žadatel předložil. Žadatel musí předložit důkazy o tom, že byl pronásledován, anebo by mu hrozilo pronásledování v případě návratu do vlasti. Dále žadatel dokládá, zda byl vystaven smrtelnému nebezpečí, nebo by byl v ohrožení života v případě návratu. Posuzuje se i osobní situace žadatele o mezinárodní ochranu. Přezkoumává se uvedený původ, pohlaví, věk, a jednání, kterému byl žadatel vystaven ve své zemi. Zjišťuje se, jestli se to dá považovat za pronásledování anebo vážnou újmu. (2004/83/ES)

Jakmile je zjištěno, že obavy z pronásledování, či jakékoliv vážné újmy jsou opodstatněné, mohou ještě země EU přezkoumat, zda se vztahují pouze na určitou část země původu a pokud ano, zda by žadatel mohl být navrácen do jiné části země, kde by mu nehrozilo pronásledování, či jiné újmy. (2004/83/ES)

Za pronásledování se považuje celá řada situací. Diskriminace z důvodu příslušnosti k určité rase, z důvodu náboženského vyznání, příslušnosti k určité společenské vrstvě nebo v případě zastávání určitých politických názorů.

Jedná se o praktikování fyzického, psychického nebo sexuálního násilí na oběti. Dále mezi pronásledování patří veškerá právní, správní, soudní a policejní opatření, která jejich vykonavatelé provádí diskriminačním způsobem, nebo mají diskriminační podtext sama o sobě. Dojde-li k odepření soudní ochrany, která má následně za následek nepřiměřený nebo diskriminační trest. Cílené jednání zaměřené na konkrétní osoby. V případě, kdy občan odmítne vykonávat vojenskou službu, protože by to znamenalo vykonávat válečné zločiny a zločiny proti lidskosti, které jsou v rozporu s jeho morálními hodnotami. (2004/83/ES)

Při rozhodování není důležité, zda žadatel má charakteristiky opírající se o diskriminaci, stačí, že jsou mu přisouzeny pronásledujícími stranami. Stejně tak nemusí být všichni nebo většina občanů v rodné zemi vystaveni diskriminaci, aby byl žadateli udělen azyl. (2004/83/ES)

Jestliže žadatel nesplňuje podmínky pro udělení azylu, ale návrat do země původu by ho vystavil skutečnému riziku vážné újmy, lze podle směrnice 2004/83/ES udělit žadateli doplňkovou ochranu. Vážnou újmu se v tomto případě rozumí, mučení, nelidské nebo ponižující zacházení, uložení nebo vykonání trestu smrti, vážné ohrožení lidského života z důvodu mezinárodního nebo vnitrostátního konfliktu. Doplňková ochrana může být ukončena, jestliže příčiny jejího uznání přestanou existovat.

5.3 Migrační toky v EU v roce 2014

Během roku 2014 se do některého z 28 členských států EU celkově přistěhovalo 3,8 milionu lidí. Významným migračním tokem byla migrace lidí z nečlenských zemí EU do států Evropské Unie. Tento tok si pro pozdější využití označím „*ZE TŘETÍCH ZEMÍ*“ a migrovalo takto 1,6 milionu lidí. Dalším významným tokem byla migrace „*UVNITŘ EU*“. Tento tok můžeme rozdělit na, 1,3 milionu lidí, kteří se přestěhovali z jiného členského státu do státu EU a 870 tisíc lidí, kteří měli státní občanství a vrátili se zpět do země svého původu. Do EU v tomto roce migrovalo 12 400 lidí bez státního občanství, které nelze zařadit do výše uvedených toků. (Eurostat, 2015)

Při zaměření se na hlavní cílové destinace migrantů můžeme určit migrační toky uvnitř Evropské Unie. Největší celkový počet přistěhovalců v roce 2014 uvedlo Německo (884,9 tisíc), Velká Británie (632 tisíc), Francie (339,9 tisíc), Španělsko (305,5 tisíc) a Itálie (277,6 tisíc). Lze předpokládat, že do všech zmíněných zemí migrovala část migrantů *ZE TŘETÍCH ZEMÍ*. Poměr zastoupení této části imigrantů ve výše uvedených počtech bude

pravděpodobně vyšší u Španělska a Itálie díky geografické poloze. V případě Německa a Velké Británie můžeme předpokládat, že je výrazně vyšší počet imigrantů díky migračnímu toku z ostatních členských zemí EU a jde převážně o migraci za prací. (Eurostat, 2015)

Největší počet emigrantů v roce 2014 uvedlo Španělsko (400,4 tisíc), Německo (324,2 tisíc), Velká Británie (319,1 tisíc), Francie (294,1 tisíc) a Polsko (268,3 tisíc). V případě Německa, Velké Británie i Francie lze předpokládat, že zmíněná čísla představují část migračního toku uvnitř EU, kdy občané členských zemí EU migrují zpět do svých zemí. V případě Polska a Španělska je pravděpodobné, že vysokou míru emigrace způsobuje migrace za pracovní příležitostí v blízkých státech EU. (Eurostat, 2015)

Celkem 15 států EU hlásilo vyšší hodnoty imigrace v roce 2014, než emigrace ve stejném roce. Naopak státy u Baltského moře (Polsko a tři Pobaltské republiky), státy jihovýchodní Evropy a Balkánu (Bulharsko, Rumunsko, Chorvatsko, Slovinko, Řecko a Kypr), státy jižní Evropy (Španělsko a Portugalsko) a také Irsko hlásili vyšší počet emigrantů než imigrantů. (Eurostat, 2015)

Z výše uvedených dat lze vyvodit, že hlavní migrační toky v rámci Evropské Unie jsou ze zemí se slabší ekonomikou do zemí se silnější. Tyto toky můžeme díky zóně volného pohybu v rámci zemí EU považovat za přirozené a normální. Naopak významné zvýšené migrační toky *ZE TŘETÍCH ZEMÍ*, především do států vyspělých ekonomik, případně států jižní Evropy mohou mít spojitost s konflikty ve státech blízko Evropské Unie (ať už na území Evropy, Asie, či Afriky).

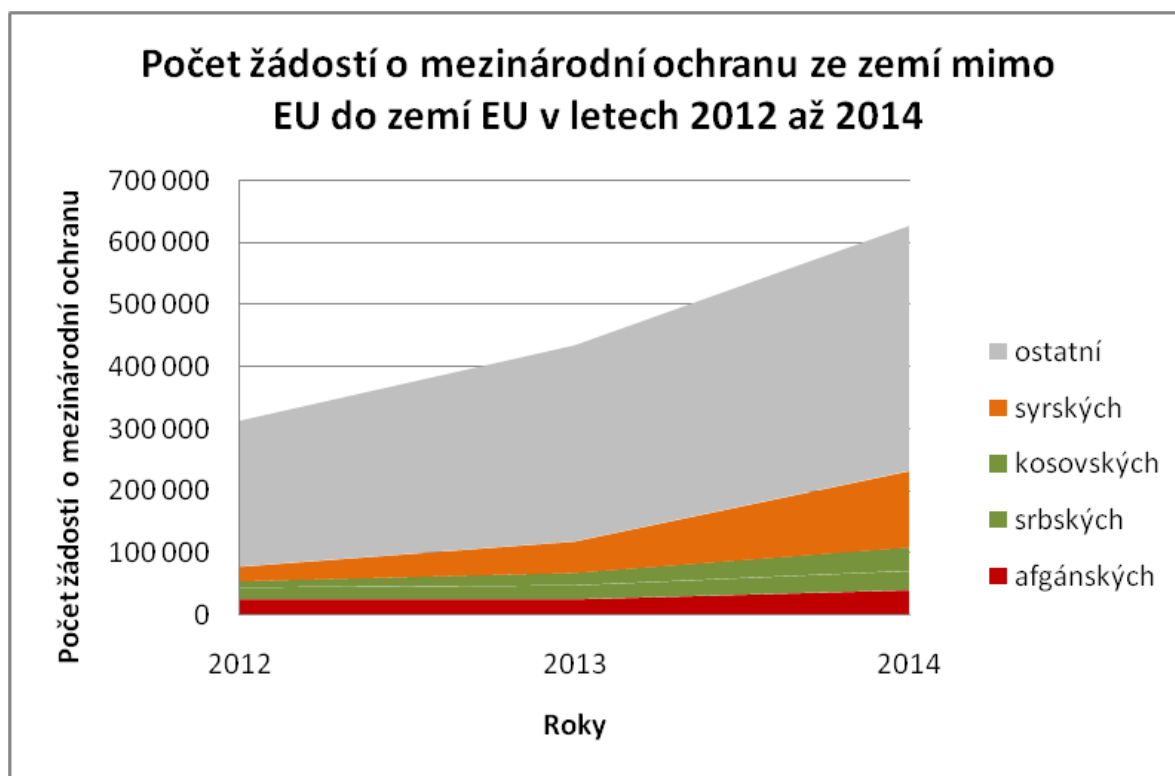
5.3.1 Vliv konfliktů na migraci do EU

V rámci migračních toků je potřeba se zaměřit na tok migrantů z nečlenských zemí do EU. Pro lepší názornost jsem porovnávala data z let 2012, 2013 a 2014 a také jejich meziroční změny. V roce 2012 podalo žádost o mezinárodní ochranu 319 185 žadatelů (z toho 7,4% Syřanů), v následujícím roce 2013 to už bylo 434 160 žádostí (z toho 11,6 % Syřanů) a v 2014, 626 065 žádostí (z toho 19,6 % Syřanů). Mezi léty 2012 a 2013 došlo k meziročnímu nárůstu počtu žádostí o 36,02 procenta, v období od roku 2013 do roku 2014 byl nárůst vyšší o 44,2 procenta. (Eurostat, 2013, 2014, 2015)

S rostoucím počtem populace, roste i přirozená míra migrace. Meziroční nárůst v obou sledovaných obdobích, výrazně přesahuje růst populace a můžeme tedy předpokládat, že konflikty posledních let ovlivňují migraci do EU, a to minimálně zvýšeným počtem žádostí o mezinárodní ochranu.

Dle rozložení národností nových žadatelů o mezinárodní ochranu zobrazených v grafu číslo 3 (rostoucí trend všech žádostí kopíruje trend vývoje růstu žádostí z vybraných zemí), lze pokládat vliv syrského konfliktu, války v Afghánistánu i řešení otázky Srbska a Kosova, jako hlavní důvod pro rapidní růst počtu žádostí o mezinárodní ochranu. (Eurostat, 2013, 2014, 2015)

Graf č. 3



Zdroj: vlastní zpracování

Pokud se zaměříme na syrský konflikt a počty žádostí migrantů ze Sýrie, můžeme vidět meziroční nárůst o 26 960 žádostí mezi léty 2012 a 2013. Z celkového nárůstu počtu žádostí všech migrantů mezi těmito lety tvoří Syřané 23,45 procent (téměř každý čtvrtý nový migrant pocházel ze Sýrie). Mezi léty 2013 a 2014 byl meziroční nárůst nových žádostí migrantů ze Sýrie dokonce 72 320. Zastoupení Syřanů v celkovém nárůstu migrantů tvoří v tomto období 37,69 procent (téměř 2 z 5 žadatelů navíc byly Syřané). Výchozí údaje jsem uvedla v tabulce číslo 2. (Eurostat, 2013, 2014, 2015)

Z tohoto můžeme vyvozovat závěr, že Syrský konflikt významně ovlivňuje počet žadatelů o mezinárodní ochranu v EU.

Tabulka č: 2

Počty žádostí o mezinárodní ochranu a jejich meziroční růsty v období od roku 2012 až 2014

	2012	2013	2014	$\Delta_{2012/2013}$	$\Delta_{2013/2014}$
Počet nových žádostí	319185	434160	626065	114975	191905
Počet žádostí ze Sýrie	23510	50470	122790	26960	72320
Procentuelní zastoupení	7,37%	11,62%	19,61%	23,45%	37,69%

Zdroj: vlastní zpracování

Roku 2012 žadatelé ze Sýrie podali 23 510 žádostí o mezinárodní ochranu v EU, z tohoto počtu bylo 17 085 žádostí (72,67 %) vyřízeno ve stejném roce. Nejvíce země EU udělily Syrským žadatelům statut doplňkové ochrany (57 %), na druhém místě azyl (33 %), pouze jednomu procentu byla udělena humanitární ochrana a devět procent žádostí bylo zamítnuto. V roce 2013 došlo k nárůstu počtu žadatelů ze Sýrie na 50 470, 36 790 (72,8 %) žádostí bylo vyřízeno. Opět byla v nejvíce případech udělena doplňková ochrana (62 %), dále pak azyl (27 %), humanitární ochrana zůstala u jednoho procenta a mezinárodní pomoc byla odmítnuta v deseti procentech žádostí. Ke změně došlo roku 2014, kdy bylo podáno 122 785 žádostí, vyřízeno bylo 69 815 (56,86 %, došlo k poklesu vyřízených žádostí). Oproti rokům 2012 a 2013 byl v roce 2014 udělen nejvyššímu počtu případů azyl (51 %), doplňková ochrana (43 %), humanitární ochrana (1 %) a k zamítnutí došlo pouze v 5% případech. (Eurostat, 2013, 2014, 2015)

Z těchto dat lze vyvodit, že konflikt zároveň zvyšuje nároky na administrativní systém poskytování mezinárodní ochrany. Ten začíná být zahlcen rostoucím množstvím žádostí, které nestíhá posoudit a rozhodnout o výsledku udělení ochrany.

5.3.2 Rozhodnutí o mezinárodní ochraně, vybrané státy

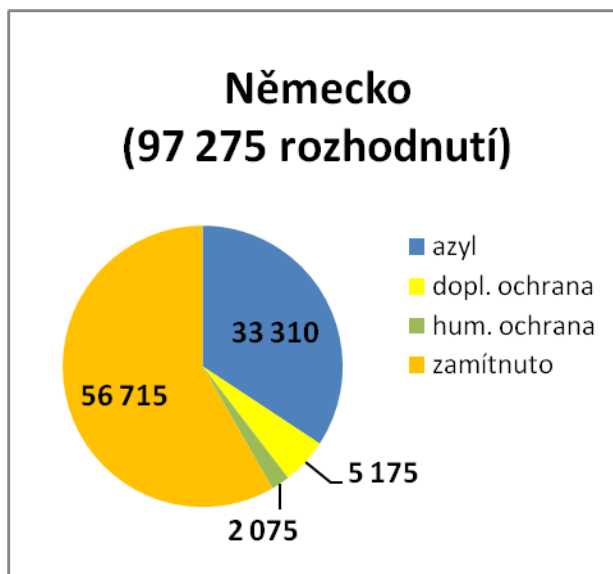
V této podkapitole jsem si vybrala šest států, u kterých jsem porovnála rozhodnutí o mezinárodní ochraně za rok 2014. Jde o tyto státy: Německo (všeobecně vnímáno, jako nejzajímavější destinace), Francie (multikulturní země s tradicí v imigraci), Švédsko (představitel severských zemí se štědrým sociálním systémem), Itálie (země, která je v první linii díky přístupu k moři), Velká Británie (tradiční velmoc s koloniální minulostí) a Česká republika (pro porovnání a ukázání kontrastu). Zaměřila jsem se na to, v kolika případech byla mezinárodní ochrana udělena a jaký statut byl žadatelům v jednotlivých zemích v tomto roce udělen.

Nejvíce prvoinstančních rozhodnutí o udělení či zamítnutí mezinárodní ochrany vydalo Německo, celkově 97 275 rozhodnutí, na druhém místě se umístila Francie s počtem 39 905 žádostí, naopak nejnižší počet byl v České republice a to pouze 1 000 žádostí. Nejvíce kladných rozhodnutí o azylu bylo vydáno ve Švédsku, kde země přiznala mezinárodní ochranu 77 procentům žadatelů, naopak ve Francii bylo kladně vyřízeno pouze 22 procent žádostí. Ačkoliv má Evropská unie vytvořený společný azylový systém (CEAS) a členské země se řídí mezinárodními dohodami, mezi něž například řadíme Ženevskou úmluvu z roku 1951, rozhodnutí o tom jaká forma ochrany bude žadatelům udělena, se ve značné míře mezi jednotlivými zeměmi liší. (Eurostat, 2015)

V Německu bylo vydáno v roce 2014 celkem 97 275 rozhodnutí, 58 procent žádostí bylo zamítnuto, v případě kladného vyřízení, jak můžeme názorněji vidět v grafu číslo čtyři, byl nejčastěji udělen azyl a to ve 34 procentech případů, doplňková ochrana byla využita v 6 procentech a humanitární ochrana pouze u dvou procent. (Eurostat, 2015)

Graf č. 4

Prvoinstanční rozhodnutí o udělení mezinárodní ochrany v Německu za rok 2014

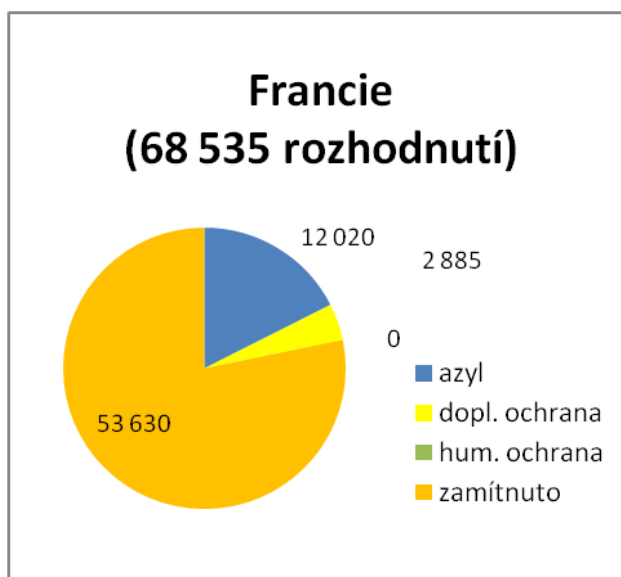


Zdroj: Eurostat, 2015

Ve Francii v roce 2014 bylo vydáno 68 535 rozhodnutí. Nejčastěji došlo k zamítnutí žádosti o mezinárodní ochranu a to u 78 procent. Naproti tomu z kladně vyřízených žádostí byl žadatelům nejčastěji přiznán azyl a to u 18 procent případů. Doplňkovou ochranu dostala pouze čtyři procenta žádostí. K udělení humanitárního azylu nedošlo ani v jednom případě. (Eurostat, 2015)

Graf č. 5

Prvoinstanční rozhodnutí o udělení mezinárodní ochrany ve Francii za rok 2014

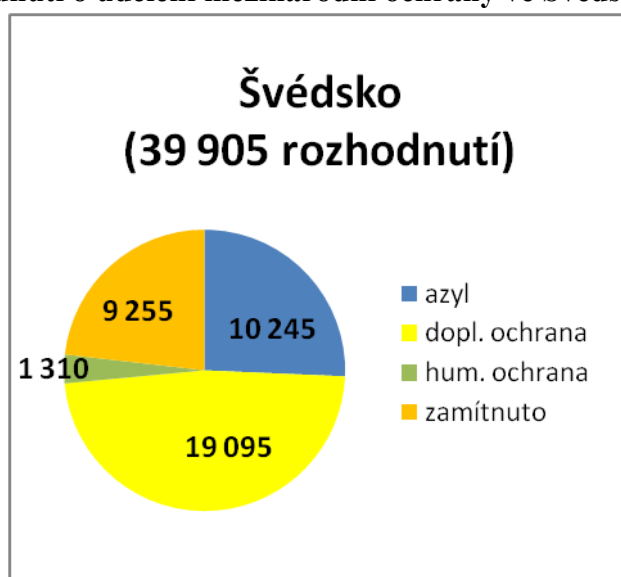


Zdroj: Eurostat, 2015

Švédsko za rok 2014 vydalo 39 905 rozhodnutí, pouze 23 procentům nebylo vyhověno, v grafu číslo 6 si můžeme všimnout, že nejčastěji byla udělena doplňková ochrana, a to téměř v polovině případů z celkového počtu žádostí, což je nejvyšší procentuální množství z vybraných zemí. Azyl dostalo 10 245 žadatelů, což zhruba odpovídá jedné čtvrtině z celkového počtu. (Eurostat, 2015)

Graf č. 6

Prvoinstanční rozhodnutí o udělení mezinárodní ochrany ve Švédsku za rok 2014

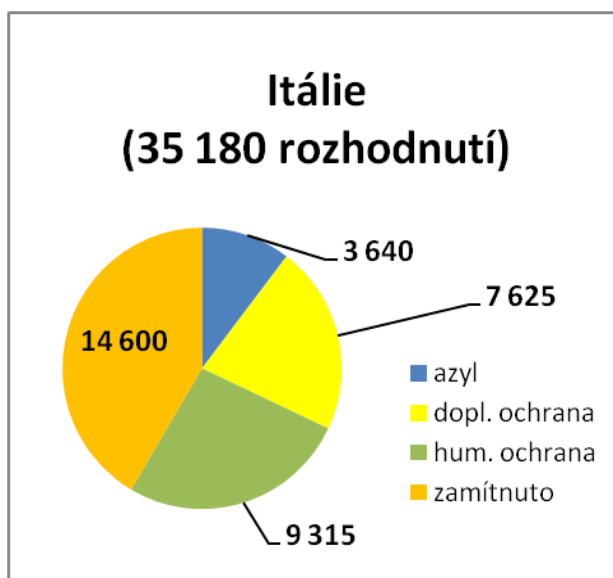


Zdroj: Eurostat, 2015

Itálie vydala za rok 2014 35 180 rozhodnutí, z toho 58 procent bylo vyřízeno kladně. Na rozdíl od ostatních vybraných zemí, Itálie ve 26 procentech udělila žadatelům humanitární ochranu, u ostatních států to v průměru byly pouze 2 procenta. Doplnkovou ochranu dostalo 22 procent žadatelů a pouze 10 procentům byl udělen azyl. (Eurostat, 2015)

Graf č. 7

Prvoinstanční rozhodnutí o udělení mezinárodní ochrany v Itálii za rok 2014

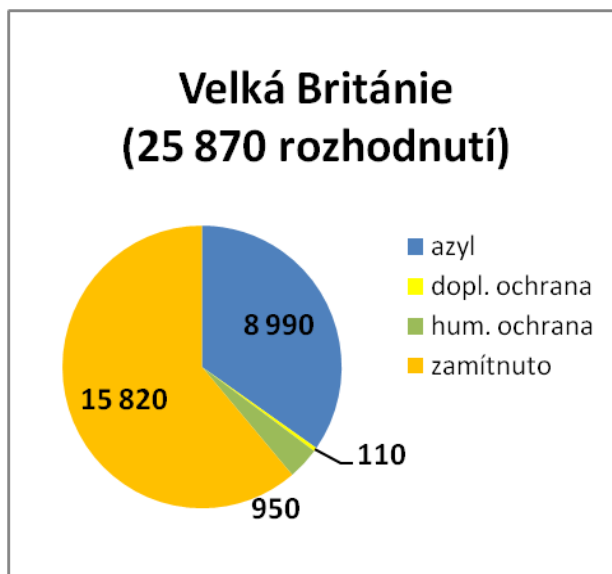


Zdroj: Eurostat, 2015

Ve Velké Británii byla většina žádostí zamítnuta, z počtu 25 870 pouze 39 procent bylo vyřízeno ve prospěch žadatelů. Z kladně schválených žádostí byl v 90 procentech udělen azyl, v necelých 10 procentech doplňková ochrana a v pouze 110 případech (0,43 %) humanitární ochrana. (Eurostat, 2015)

Graf č. 8

Prvoinstanční rozhodnutí o udělení mezinárodní ochrany ve Velké Británii za rok 2014

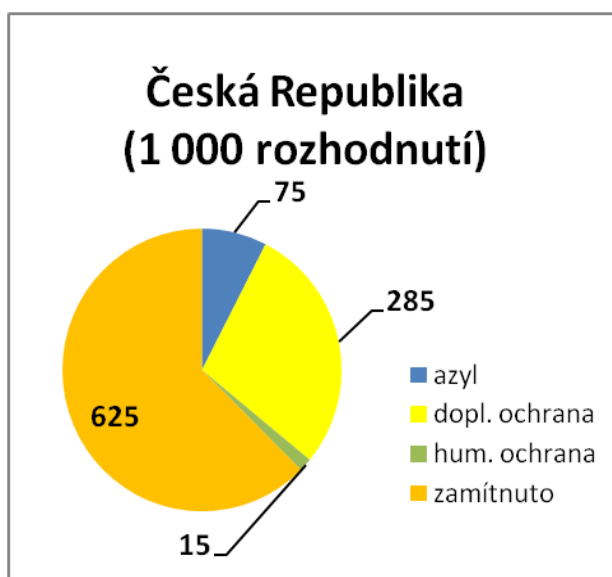


Zdroj: Eurostat, 2015

V České republice bylo v porovnání s ostatními vybranými státy podáno mnohem méně žádostí o mezinárodní ochranu. Díky tomu bylo vydáno pouze 1000 rozhodnutí. Ve většině případů byla žádost zamítnuta, u 63 procent. Kladně bylo vyřízeno 37 procent, z toho 28 procent bylo ve formě doplňkové ochrany, 7 procent žadatelů dostalo azyl a pouze dvěma procentům byl udělen humanitární azyl. (Eurostat, 2015)

Graf č. 9

Prvoinstanční rozhodnutí o udělení mezinárodní ochrany v ČR za rok 2014



Zdroj: Eurostat, 2015

6 MIGRAČNÍ A AZYLOVÁ POLITIKA ČESKÉ REPUBLIKY

Udělení azylu upravuje § 12 azylového zákona. Azyl bude udělen cizinci, který bude splňovat následující kritéria: a) je pronásledován z důvodu uplatňování politických práv a svobod nebo b) má oprávněný strach z pronásledování z důvodu rasy, pohlaví, náboženství, národnosti, příslušnosti k určité sociální skupině, nebo pro zastávání určitých politických názorů ve státě, jehož má státní občanství, nebo v případě, že je osobou bez státního občanství, ve státě jeho posledního bydliště. Dále je možné azyl udělit osobě, za účelem sloučení rodiny. Speciální a méně častou kategorií je tzv. humanitární azyl upravený § 14 azylového zákona. Tento druh azylu je možné udělit žadateli, u kterého nebyly zjištěny důvody pro udělení azylu, není na něj možný právní nárok a celá situace je uvážena správním orgánem. V praxi se humanitární azyl uděluje výjimečně, především pak vážně zdravotně nemocným osobám, dětem v nouzi nebo osobám majícím vysoký věk. Azyl je udělován na neurčito, do doby než opadnou důvody k jeho udělení – azylant nemusí žádat o jeho prodloužení. (325/1999 Sb.)

Doplňková ochrana je upravena v § 14a azylového zákona, uděluje se v případě, kdy žadatel nesplňuje podmínky stanovené pro udělení azylu, avšak existuje podezření, že v případě návratu do země původu by mu hrozilo skutečné nebezpečí „vážné újmy“. Vážnou újmu zákon chápe jako uložení či vykonání trestu smrti, mučení, nelidské a ponižující zacházení, vážné ohrožení života či lidské důstojnosti z důvodu mezinárodního nebo vnitřního ozbrojeného konfliktu. Stejně jako u azylu, jde doplňkovou ochranu udělit v případě sloučení rodiny. (325/1999 Sb.)

K udělení azylu je zapotřebí individuálního ohrožení, v případě doplňkové ochrany nemusí jít nutně o ohrožení mířené přímo na žadatele, ale může jít o ohrožení vyvolané obecnými podmínkami v zemi původu, například ozbrojeným konfliktem jako je tomu v Sýrii. Doplňková ochrana je udělena na dobu určitou, většinou se uděluje na jeden až dva roky, před uplynutím této doby je nutné zažádat o její prodloužení. V řízení o prodloužení se opět přezkoumává, zda i nadále trvají podmínky pro její udělení.

V obou pozitivních rozhodnutích je dané osobě uděleno rodné číslo, vydán průkaz k povolení pobytu a dostává možnost zařadit se do Státního integračního programu. (325/1999Sb.)

6.1 Základní data o migraci v ČR k 30. 6. 2015

Na území ČR legálně pobývalo (delší dobu než 90 dní) 458 229 cizinců, ti tvořili 4,3 % české populace. Nejčastěji na území pobývali občané těchto států Ukrajiny (104 438 osob), Slovenska (98 969), Vietnamu (56 623), Ruska (34 869), Německa (20 197) a Polska (19 684). V tabulce číslo 3 můžeme vidět, že v letech 2009 a 2010 došlo k mírnému poklesu cizinců na našem území, v roce 2011 došlo k postupnému růstu o 2,6 %. V desetiletém období od roku 2005 do roku 2014 na území České republiky přibýlo 173 611 cizinců s povoleným pobytem, což zhruba odpovídá nárůstu o 62,4 %. (MVČR, 2015)

Tabulka č. 3:

Vývoj počtu cizinců s povoleným pobytem na území ČR v období 2005 - 2014

Rok (stav k 31.12)	2005	2006	2007	2008	2009	2010	2011	2012	2013	2014
Počet cizinců	278 312	321 456	392 087	438 301	433 305	425 301	436 389	438 213	441 536	451 923
Meziroční změna v %	9,4	15,5	2,2	11,8	-1,1	-1,8	2,6	0,4	0,7	2,4

Zdroj: MVČR, 2015

Do poloviny roku 2015 pobývalo na území České republiky 458 229 cizinců z tohoto počtu 191 072 (41,7 %) pocházelo ze zemí Evropské unie a 267 157 (58,3 %) ze zemí mimo ni. Většina cizinců (61,6 %) z Osmadvacítky žije v ČR pouze přechodně, zatím co lidé pocházející mimo státy EU se zde trvale usadili v 68,2 %. Podrobnější počty trvalého a přechodného pobytu jsou popsány v tabulce číslo 4. (MVČR, 2015)

Tabulka č. 4:

Celkový počet cizinců s povoleným pobytem na území ČR k 30. 6. 2015

Cizinci s povoleným pobytem v ČR		stav k 30. 6. 2015	
		počet cizinců	tj. %
Všichni cizinci	CELKEM	458 229	100
	z toho trvale	255 556	55,8
	z toho přechodně	202 673	44,2
Občané EU	CELKEM	191 072	41,7
	z toho trvale	73 298	38,4
	z toho přechodně	117 774	61,6
Občané třetích zemí	CELKEM	267 157	58,3
	z toho trvale	182 258	68,2
	z toho přechodně	84 899	31,8

Zdroj: MVČR, 2015

V první polovině roku 2015 o mezinárodní ochranu zažádalo 784 osob (z tohoto počtu 640 bylo žádostí nových a 145 opakovaných). Mezi země, ze kterých byl největší počet žádostí, patří Ukrajina (45,5 %), Kuba (12,5 %) a Sýrie (6,3 %). V první polovině roku 2015 byla mezinárodní ochrana udělena 285 žadatelům, 32 žadatelů dostalo azyl a 253 doplňkovou ochranu. Za celý rok 2014 byla mezinárodní ochrana uznána 376 žadatelům. V tabulce číslo 5 si můžeme všimnout, že mezi léty 2005 až 2013 každý rok došlo k mírnému poklesu počtu žádostí oproti roku předešlému, změnu zaznamenal až rok 2014, kdy se počet žádostí zvýšil o 63,5 procenta. (MVČR, 2015)

Tabulka č. 5:

Vývoj počtu žadatelů o mezinárodní ochranu v ČR v období 2005 - 2014

Rok (stav k 31.12)	2005	2006	2007	2008	2009	2010	2011	2012	2013	2014
Počet žadatelů	4 021	3 016	1 878	1 656	1 258	833	756	753	707	1 156
Meziroční změna v %	-26,3	-25	-37,7	-11,8	-24	-33,8	-9,2	-0,4	-6,1	63,5

Zdroj: MVČR, 2015

Ani České republice se nevyhýbá nelegální migrace, v prvním pololetí 2015 bylo zjištěno celkem 3 018 případů. V porovnání se stejným obdobím roku 2014 došlo k výraznému nárůstu, a to o 990 osob, což odpovídá 48,8 procentům. Z celkového počtu nelegálních migrantů, bylo 2 903 osob odhaleno při nelegálním pobytu, nejčastěji se jednalo o občany Ukrajiny, Sýrie a Kosova, 115 osob bylo zadrženo při nelegální migraci přes hranice České republiky, nejčastěji šlo o občany z Ukrajiny a Ruska. (MVČR, 2015)

6.2 Syřští žadatelé o azyl v ČR

V letech 2013, 2014 a 2015 byli státní příslušníci Sýrie druhou nejpočetnější skupinou žadatelů o mezinárodní ochranu v České republice. V roce 2015 podali celkově 134 žádostí (8,8 % z celkového počtu), pro srovnání nejvíce žádostí podali občané Ukrajiny 45,5 %. V roce 2015 došlo k meziročnímu nárůstu počtu žádostí o 24,1 % (26 žádostí), většina syrských žádostí byla podána poprvé, opakovaně bylo podáno pouze pět procent. Žadatelé o azyl nejčastěji uváděli jako důvod odchodu ze země probíhající občanskou válku a s ní úzce spojenou špatnou bezpečnostní, politickou i ekonomickou situaci v zemi. Do České republiky nejčastěji míří Syřané za účelem sloučení rodiny, nebo ti kdož měli s ČR vazby již

v minulosti. Ve srovnání s jinými zeměmi Evropské unie se jedná o velmi nízké počty žadatelů z této země a Česká republika není preferovanou cílovou skupinou pro většinu Syřanů. (MVČR, 2016)

6.2.1 Přesídlení syrských uprchlíků do ČR

Uprchlíci se v zemi prvního vysídlení dostávají do zranitelného postavení, které většinou neřeší jejich situaci. Pomocí institutu přesídlování dojde k výběru osob, následného transferu do třetí země, která jim poskytne mezinárodní ochranu, integraci do společnosti a zajistí přístup k základním lidským a občanským právům. Základním cílem přesídlovacího programu je humanitární stránka, poskytnout potřebnou pomoc nejohroženějším skupinám uprchlíků, pro které je přesídlení možnost na bezpečný a důstojný život a kterým by ve vlasti hrozilo nebezpečí pronásledování nebo nelidského zacházení. Zároveň je to pomoc zemím, které velké uprchlické populace hostí. (MVČR, 2016)

Česká republika se k přesídlovacímu programu přidala v roce 2008 přijetím Koncepte národního přesídlovacího programu (Usnesení vlády ze dne 27. 6. 2008, č. 745/2008) a tím se zavázala podílet se na řešení globálních uprchlických problémů.

V lednu roku 2015 česká vláda schválila Program Ministerstva vnitra na asistenci uprchlíkům v regionech původu a prevenci velkých migračních pohybů, na podzim téhož roku schválila obecnější Koncepti Ministerstva vnitra pro asistenci uprchlíkům a státům pod silnými migračními tlaky, která formuje obecná pravidla, kterými bude ČR pomáhat uprchlíkům a státům, které čelí těmto migračním vlnám. Podpora a pomoc jsou směřovány především do třetích zemí, zaměřují se na přímou podporu uprchlíků na straně jedné a na zajišťování kapacit v hostitelských zemích na straně druhé. V roce 2015 se ČR dobrovolně zapojila do přesídlení 400 uprchlíků ze třetích zemí, se zaměřením na uprchlíky ze Sýrie v regionu Blízkého východu. Během roku 2015 došlo k přesídlení prvních dvaceti osob, šlo o čtyři syrské rodiny s vážně nemocnými dětmi. (MVČR, 2016)

6.2.2 Počty syrských žádostí od r. 2006 do r. 2015

V této podkapitole jsem analyzovala počty všech syrských žádostí o mezinárodní ochranu v České republice a jejich rozhodnutí během let 2006 až 2015. Středem mnou

vybraného období je rok 2011, ve kterém začal ozbrojený konflikt v Sýrské arabské republice. Toto období jsem rozdělila na roky před vznikem konfliktu a roky v průběhu.

První období, před vypuknutím konfliktu, bylo v letech 2006 až 2011. V tomto období bylo v průměru ročně podáno 28,5 sýrských žádostí o mezinárodní ochranu. Minimum žádostí bylo podáno v roce 2010, a to pouhých 16. Maximum žádostí bylo o rok dříve, a to 45. Druhé období, v průběhu konfliktu v Sýrii, bylo v letech 2012 až 2015. Během tohoto období bylo v průměru ročně podáno 95 žádostí o mezinárodní ochranu. Počty žádostí rok od roku stoupaly. V roce 2012 jich bylo 68 a v roce 2015 dosáhl počet žádostí 135. Počty žádostí v jednotlivých letech reprezentuje tabulka číslo 6.

Při porovnání mnou zvoleného prvního a druhého období jsem došla k závěru, že průměrný roční počet žádostí v druhém období vykazuje nárůst počtu žádostí o 333 % oproti období prvnímu. (MVČR, 2016)

Tabulka č. 6:

Druh udělení mezinárodní ochrany v ČR sýrským žadatelům v období od 2006 - 2015

ČR	2006	2007	2008	2009	2010	2011	2012	2013	2014	2015	CELKEM
Doplňková ochrana	-	3	2	-	2	8	22	98	72	101	308
Azyl	3	1	2	-	6	-	-	4	1	29	46
Počet žádostí	20	31	36	45	16	23	68	69	108	135	551

Zdroj: vlastní zpracování

Ve mnou zvoleném desetiletém období se teď podrobněji zaměřím na průběh sýrského konfliktu v letech 2011 až 2015 a vývoj celkového počtu žádostí o mezinárodní ochranu poskytnutou Českou republikou a poměrné zastoupení žádostí ze Sýrie. V roce 2011, kdy konflikt začal, můžeme předpokládat první vlnu migrace a to zejména lidí, kterých se nejvíce dotýká, ať už z politických, náboženských či jiných důvodů. Jde o skupinu lidí, kterým reálně vzrostlo riziko smrti, či ublížení na zdraví. S narůstající dobou trvání konfliktu takové riziko masově vzroste i u zbytku civilního obyvatelstva. Z tohoto důvodu jsem rozdělila mnou analyzovaná data o počtech žádostí na mírnější rok 2011 a kontrastní období let 2012 až 2015. (MVČR, 2016)

V roce 2011 bylo celkem podáno 756 nových žádostí o mezinárodní ochranu, z tohoto počtu, bylo pouhých 23 žádostí podáno obyvateli Sýrie. Tyto žádosti představují 3,04 % ze všech žádostí podaných v tomto roce. V letech 2012 až 2015 bylo průměrně podáno 1035 nových žádostí, z nichž bylo průměrně 95 žádostí ze Sýrie. Sýrské žádosti skokově

vzrostly na průměrných 9,25 % ze všech žádostí. Zajímavý je fakt, že v letech 2012 a 2013 byl celkový počet nových žádostí srovnatelný s rokem 2011 ovšem procentuelní zastoupení syrských žádostí je 9,04 % v roce 2012 a 9,76 % v roce 2013. Významný nárůst počtu žádostí můžeme evidovat až v letech 2014 a 2015, přičemž procentuelní zastoupení syrských žádostí odpovídá průměru našeho kontrastního období. Přesné údaje za jednotlivé roky jsou uvedeny v tabulce číslo 6.

Při porovnání roku 2011 s kontrastním období let 2012 až 2015 jsem došla k závěru, že procentuelní zastoupení syrských žádostí v celkových žádostech o mezinárodní ochranu vzrostlo o 304 % oproti roku 2011.

Mnou zvolené kontrastní období let 2012 až 2015 obsahovalo 380 žádostí o mezinárodní ochranu obyvateli Sýrie. Je zajímavé, že od roku 1998 do roku 2015 bylo celkově podáno 784 žádostí, z čehož vyplývá, že v tomto kontrastním období bylo podáno téměř stejné množství žádostí jako v období let 1998 až 2011.

Zaměříme-li se na celkový počet žádostí, všimneme si výrazného nárůstu v posledních dvou letech sledovaných období. V letech 2011 až 2013 bylo průměrně 738 nových žádostí. V těchto třech letech bylo podáno 160 žádostí ze Sýrie, což je průměrných 53 žádostí ročně. V letech 2014 a 2015 vzrostl průměr ročně podaných žádostí na 1341. V těchto letech žádalo o mezinárodní ochranu 243 syřanů, což je průměrných 122 na rok. Vezmeme-li tento roční nárůst syrských žádostí a přičteme k průměrným žádostem v letech 2011 až 2013 získáme nárůst na 860 ročních žádostí. V těchto letech jich však průměrně bylo výše zmíněných 1341, z čehož vyplývá, že o dalších 481 nových žádostí vzrostl počet nových žadatelů z jiných zemí, než je Sýrie. (MVČR, 2016)

Tabulka č. 7:

Žádosti o mezinárodní ochranu v ČR se zaměřením na Sýrii v období od 2011 - 2015

	2011	2012	2013	2014	2015
Počet nových žádostí	756	752	707	1156	1525
Počet žádostí ze Sýrie	23	68	69	108	135
Poměrné zastoupení	3,04%	9,04%	9,76%	9,34%	8,85%

Zdroj: vlastní zpracování

Co je zajímavé, že od roku 1998 do roku 2011 bylo celkově podáno 404 žádostí ze Sýrie a během čtyř let od roku 2012 do 2015 bylo zaevidováno 380 žádostí, což znamená, že během čtrnácti let bylo skoro podáno stejné množství žádostí jako za čtyři roky, kdy se Sýrie potýká s nepokoji v zemi.

Nejčastěji byla žadatelům udělena doplňková ochrana, jak si můžeme povšimnout v tabulce číslo 5, azyl byl udělován jen ve zlomku případů. Procentuelně bylo v roce 2010 (37,5%) a v roce 2015 (21,4%) uděleno nejvíce azylů.

Ze zjištěných dat se dá vyvodit, zvýšený počet nově podaných syrských žádostí o mezinárodní ochranu v České republice vlivem stále probíhajícího konfliktu v Sýrii. I přesto je stále vliv syrského konfliktu na migraci do ČR zcela zanedbatelný. (MVČR, 2016)

ZÁVĚR

Cílem bakalářské práce bylo popsat vliv syrského konfliktu na migraci do zemí Evropské unie a konkrétně vliv na migraci do České republiky.

Ve své práci ukazují, že jde především o nucenou migraci v důsledku občanské války probíhající na území Syrské arabské republiky. Problémy v Sýrii trvají již od sedmdesátých let 20. stol., kdy byl v zemi vyhlášen výjimečný stav. V roce 2011 došlo v zemi k vypuknutí občanské války, která trvá dodnes a má zásadní vliv na současný rozvoj v zemi. Konflikt má negativní dopady na civilní obyvatelstvo, jemuž jsou popírány základní práva a svobody. I přes snahu sousedních, především arabských zemí, se těmto lidem nedostává potřebné pomoci. Kapacity a schopnosti sousedních zemí nejsou schopny pojmout dostatečné množství civilistů, proto nabídla pomoc i Evropská Unie.

Primárním faktorem této vlny migrace je občanská válka (push faktor). Sekundárním faktorem je snaha o sloučení rodin rozdělených konfliktem (pull faktor). Mezi významné dokumenty, které upravují mezinárodní migraci, patří Ženevská úmluva z roku 1951, doplňující Newyorský protokol z roku 1967 a Všeobecná deklarace lidských práv z roku 1948. Úmluva a Protokol nám vymezují pojem uprchlík, jakou právní ochranu by mu měly smluvní státy zajistit, ale jsou zde obsaženy i jednotlivé povinnosti uprchlíka. Ve světě postupně vznikaly i další dokumenty regionálního charakteru, které napomáhají řešit migrační situaci v Africe, v Latinské Americe a v Evropě. Evropská unie se snaží postupně vytvářet společný evropský azylový systém. Ten má zajistit žadateli stejné zacházení v kterékoliv zemi EU, dále má napomoci zefektivnit celý proces schvalování o mezinárodní ochranu. Obyvatelé Sýrie tedy mají nárok na základě těchto listin opustit svůj domov a hledat bezpečné útočiště v jiných zemích, a to včetně zemí Evropské unie. Nevýhodou je, že syřanům, ale i komukoliv jinému ve světě, tyto smlouvy nezajišťují, že jim jiná země musí poskytnout ochranu, v případě odchodu ze země.

Pokud se obyvatelé rozhodnou využít pomoci a migrovat do Evropské unie musí se v první řadě dostat na území Evropské unie. Dalším krokem je administrativní řešení žádosti o poskytnutí mezinárodní ochrany. Při podání žádosti, musí každý ze žadatelů předložit důkazy o tom, že byl ve své vlasti vystaven diskriminačnímu jednání, pronásledování či byl vystaven smrtelnému ohrožení. Splnění těchto podmínek rozhodně není jednoduché, ovšem bez nich je poskytnutí azylu nemožné. V případě uprchlíků ze Sýrie je nejjednodušší získat nižší úroveň

poskytnuté ochrany a to statut doplňkové ochrany, který mohou získat v případě, že těmto rizikům mohou být vystaveni při návratu do země svého původu.

Analýzou migračních toků jsem zjistila, že kromě přirozené migrace mezi jednotlivými státy Evropské unie výrazně posílil migrační tok do EU z třetích zemí. Z části se samozřejmě jedná o pull faktory, především o motivaci ekonomických příležitostí na zlepšení životní úrovně. V posledních letech však tento migrační tok sílí především push faktorem probíhajících konfliktů v blízkém okolí.

Když vezmeme v úvahu přirozený růst migrace a srovnáme jej s reálným růstem a s počty žádostí o mezinárodní ochranu ze zemí sužovaných konflikty můžeme všeobecně říci, že hlavním důvodem abnormálního růstu jsou konflikty v Sýrii, Afghánistánu, Srbsku a Kosovu. V posledních letech si smutné prvenství v počtu žádostí o mezinárodní ochranu v EU zajistila Sýrie díky občanské válce. Počty žádostí o poskytnutí mezinárodní ochrany rok od roku dynamicky rostou a svět považuje situaci v Sýrii za největší humanitární krizi v novodobé historii. Tyto žádosti v mnou sledovaném období tvoří až pětinu ročního počtu nových žádostí, což dokazuje vliv syrského konfliktu na migraci do EU a to minimálně enormním zvýšením počtu žádostí o mezinárodní ochranu. Tento růst je natolik silný, že ukázal kapacitní možnosti a připravenost systému, kdy významně pokleslo množství vydaných rozhodnutí o poskytnuté ochraně. Ve vstřícných a benevolentních státech, které se od počátku snažily migrantům pomoci, se výrazně zpřísnily podmínky. Toto vidím jako další dopad syrského konfliktu na migraci do EU, protože díky výraznému zatížení systému se upravují podmínky nejen pro migranty ze Sýrie, ale také pro všechny ostatní.

Dopad syrského konfliktu na Českou republiku je sporný. Na jednu stranu celkový růst počtu žádostí i meziroční nárůst v jednotlivých letech narostli ve stovkách procent. Během čtyř let požádalo o ochranu zhruba stejné množství syřanů jako během 14 předešlých let. I přes tyto čísla se bavíme o migraci spíše desítek než stovek syřanů ročně. V posledních letech dokonce procentuelní zastoupení syrských žádostí z celkových žádostí klesalo, a to i přes skokový nárůst syrských žádostí. Toto mě vede k závěru, že syrský konflikt sice zvýšil množství žádostí o poskytnutí ochrany, není to však hlavní ani výrazný faktor ovlivňující migraci do ČR. Ve srovnání trendu vývoje počtu syrských žádostí v ČR s trendy ve vybraných státech EU si dovoluji říct, že je vliv téměř zanedbatelný.

SEZNAM POUŽITÉ LITERATURY

Alexandros Bitoulas, Eurostat, 2015: *Population and social conditions 2014* [online]. 2015 [cit. 2017-04-16]. Dostupné z: <http://ec.europa.eu/eurostat/documents/4168041/6742650/KS-QA-15-003-EN-N.pdf/b7786ec9-1ad6-4720-8a1d-430fcfc55018>

Alexandros Bitoulas, Eurostat, 2014: *Population and social conditions 2013* [online]. 2014 [cit. 2017-04-16]. Dostupné z: <http://ec.europa.eu/eurostat/documents/4168041/5948933/KS-QA-14-003-EN.PDF/3309ae42-431c-42d7-99a3-534ed5b93294>

Alexandros Bitoulas, Eurostat, 2013: *Population and social conditions 2012* [online]. 2013 [cit. 2017-04-16]. Dostupné z: <http://ec.europa.eu/eurostat/documents/4168041/5948553/KS-QA-13-005-EN.PDF/b03443ae-5b58-4858-b196-d9de7be84548>

Amnesty International: Syrská uprchlická krize v číslech [online]. 2016 [cit. 2017-04-16]. Dostupné z: <https://www.amnesty.cz/news/3768/syrska-uprchlicka-krize-v-cislech>

Baršová, A., Barša, P., 2005: Přistěhovalectví a liberální stát: imigrační a integrační politiky v USA, západní Evropě a Česku. Brno: Masarykova univerzita, Mezinárodní politologický ústav, pp. 136 ISBN: 80-210-3875-6

Demuth, A. 2000: *Some Conceptual Thoughts on Migration Research.* In: Agozino, B. (ed.): *Theoretical and Methodological Issues in Migration Research.* Ashgate Publishing Ltd., Aldershot, pp. 21-58.

Drbohlav, D. *Mezinárodní migrace obyvatelstva – pohyb i pobyt (Alenky v kraji divů).* In Šišková, T. a kol. 2001. *Menšiny a migranti v České republice – My a oni v multikulturní společnosti 21. století.* Praha: Portál. pp. 17-30. ISBN: 80-7178-648-9

Eurostat, 2015: Migration and migrant population statistics [online]. 2015 [cit. 2017-04-16]. Dostupné z: http://ec.europa.eu/eurostat/statistics-explained/index.php/Migration_and_migrant_population_statistics

Evropský parlament, 2016. Maastrichtská smlouva a Amsterodamská smlouva [online]. 1992, 1997 [cit. 2017-04-16]. Dostupné z: http://www.europarl.europa.eu/atyourservice/cs/displayFtu.html?ftuId=FTU_1.1.3.html

Evropská unie, 2014. Společný evropský azylový systém [online]. 2014 [cit. 2017-04-16]. Dostupné z: https://ec.europa.eu/home-affairs/sites/homeaffairs/files/e-library/docs/ceas-fact-sheets/ceas_factsheet_cs.pdf ISBN: 978-92-79-34622-4

International Organization for Migration, 2011. Glossary on Migration 2nd Edition, Geneva, ISSN 1813-2278, Dostupné z: <http://www.iom.int>

Janků, K., 2006. Moderní migrace. Stěhování se zvláštním významem [online]. 2006 [cit. 2017-04-20] Dostupné z: <http://eds.b.ebscohost.com/eds/pdfviewer/pdfviewer?vid=4&sid=5700ee68-b0f4-4283-9915-176d6e254654%40sessionmgr102&hid=114>

Lee, E. S. 1969: *A Theory of Migration*. In: Jackson, J. A. (ed.): *Migration*. Cambridge University Press, London, Cambridge.

Ministerstvo vnitra ČR, 2017: *Kdo je občan třetí země?* [online]. 2017 [cit. 2017-04-16]. Dostupné z: <http://www.mvcr.cz/clanek/kdo-je-obcan-treti-zeme.aspx>

Masníková, H. 2010: *Problematika nucené migrace z antropologické perspektivy: Vnitřní vysídlení v Ázerbájdžánu*, Fakulta humanitárních studií, UK v Praze [online]. 2010 [cit. 2017-04-22] Dostupné z: <http://www.antropoweb.cz/media/document/masnikova-h.pdf>

Ministerstvo vnitra České republiky, 2017: *Migrační a azylová politika České republiky* [online]. 2017 [cit. 2017-04-16]. Dostupné z: <http://www.mvcr.cz/clanek/migracni-a-azylova-politika-ceske-republiky-470144.aspx?q=Y2hudW09NQ%3d%3d>

Ministerstvo zahraničních věcí České republiky, 2017. *Sýrie* [online]. 2017 [cit. 2017-04-16]. Dostupné z: http://www.mzv.cz/jnp/cz/encyklopedie_statu/blizky_vychod/syrie/index.html

Ministerstvo vnitra České republiky, 2017: *Terminologický slovník* [online]. 2017 [cit. 2017-04-13]. Dostupné z: <http://www.mvcr.cz/clanek/terminologicky-slovník.aspx>

Ministerstvo vnitra České republiky, 2015: *Základní data o migraci v ČR* [online]. 2015 [cit. 2017-04-13]. Dostupné z: <http://www.mvcr.cz/clanek/migracni-a-azylova-politika-ceske-republiky-470144.aspx?q=Y2hudW09NQ%3d%3d>

Ministerstvo vnitra České republiky, 2016: *Zpráva o situaci v oblasti migrace a integrace cizinců na území ČR v roce 2015*, pp. 141 – 166 [online]. 2016 [cit. 2017-04-22]. Dostupné z: <http://www.mvcr.cz/clanek/zprava-o-situaci-v-oblasti-migrace-a-integrace-cizincu-na-uzemi-ceske-republiky-v-roce-2015.aspx>

OAU, 1969. *Convention Governing the Specific Aspects of Refugee Problems in Africa*. UNHCR Refworld [online]. 1969 [cit. 2017-04-16]. Dostupné z: <http://www.unhcr.org/research/library/42d673472/conference-papers-thirty-years-legal-review-1969-oau-refugee-convention.html?query=%20Convention%20Governing%20the%20Specific%20Aspects%20of%20Refugee%20Problems%20in%20Africa>

OSN, 1951. *Úmluva o právním postavení uprchlíků*, Ženeva. [online]. 1951 [cit. 2017-04-16]. Dostupné z: <http://www.osn.cz/wp-content/uploads/2015/03/uprchlici.pdf>

OSN, 1948. *Všeobecná deklarace lidských práv*, New York. [online]. 1948 [cit. 2017-04-16]. Dostupné z: http://www.osn.cz/wp-content/uploads/2015/12/UDHR_2015_11x11_CZ2.pdf

OSN, 1982. *Úmluva Organizace spojených národů o mořském právu*, Jamajka [online]. 1982 [cit. 2017-05-05]. Dostupné z: <http://www.windsea.cz/public/Image/sekce-typ-117/umluva-osn-o-morskem-pravu.pdf>

OSN, 2016. *International migration report 2015*, New York [online]. 2015 [cit. 2017-05-05]. Dostupné z: http://www.un.org/en/development/desa/population/migration/publications/migrationreport/docs/MigrationReport2015_Highlights.pdf pp. 17-19.

Parlamentní listy, 2016: *Komentátor Bakalových novin zděšen obratem Švédska ve věci migrace: Co je to za hodnoty, které zlomí pouhá matematika?* [online]. 2016 [cit. 2017-05-05]. Dostupné z: <http://www.parlamentnilisty.cz/arena/monitor/Komentator-Bakalovych-novin-zdesen-obratem-Svedska-ve-veci-migrace-Co-je-to-za-hodnoty-ktere-zlomi-pouha-matematika-419474>

Petersen, W. 1970: *A General Typology of Migration*. In: Jansen, C. J. (ed.): *Readings in the Sociology of Migration*. Pergamon Press, Oxford, pp. 49-67.

Směrnice Evropského parlamentu a Rady (EU) 2004/83/ES ze dne 29. 4. 2004 o minimálních normách, které musí splňovat státní příslušníci třetích zemí nebo osoby bez státní příslušnosti, aby mohli žádat o postavení uprchlíka nebo osoby, která z jiných důvodů potřebuje mezinárodní ochranu, a o obsahu poskytované ochrany [online]. 2004 [cit. 2017-04-16]. Dostupné z: <http://eur-lex.europa.eu/legal-content/CS/TXT/HTML/?uri=LEGISSUM:l33176&from=CS>

Směrnice Evropského parlamentu a Rady (EU) 2005/85/ES ze dne 1. 12. 2005 o minimálních normách pro řízení v členských státech o přiznání a odnímání postavení uprchlíků [online]. 2005 [cit. 2017-04-22]. Dostupné z: <http://eur-lex.europa.eu/legal-content/CS/TXT/HTML/?uri=LEGISSUM:l33140&from=CS>

Směrnice Evropského parlamentu a Rady (EU) 2011/95/EU ze dne 13. 12. 2011 o normách, které musí splňovat státní příslušníci třetích zemí nebo osoby bez státní příslušnosti, aby mohli požívat mezinárodní ochrany, o jednotném statusu pro uprchlíky nebo osoby, které mají nárok na doplňkovou ochranu, a o obsahu poskytnuté ochrany [online]. 2011 [cit. 2017-04-16]. Dostupné z: <http://eur-lex.europa.eu/legal-content/CS/TXT/PDF/?uri=CELEX:32011L0095&from=CS>

Směrnice Evropského parlamentu a Rady (EU) 2013/33/EU ze dne 26. 6. 2013 o normách, které musí splňovat státní příslušníci třetích zemí nebo osoby bez státní příslušnosti, aby mohli požívat mezinárodní ochrany, o jednotném statusu pro uprchlíky nebo osoby, které mají nárok na doplňkovou ochranu, a o obsahu poskytnuté ochrany [online]. 2013 [cit. 2017-04-22]. Dostupné z: <http://eur-lex.europa.eu/legal-content/CS/TXT/PDF/?uri=CELEX:32013L0033&from=CS>

Staněk, M. 2016: *Humanitární krize v Sýrii a její dopady* [online]. 2016 [cit. 2017-04-16]. Dostupné z: <http://fbiw.uniza.sk/rks/2016/articles/Stanek.pdf>

Unesco [online]. 2017 [cit. 2017-04-13]. Dostupné z: <http://www.unesco.org/new/en/social-and-human-sciences/themes/international-migration/glossary/migrant/>

UNHCR, 1984. *Cartagena Declaration*. [online]. 1984 [cit. 2017-04-16]. Dostupné z: <http://www.unhcr.org/afr/about-us/background/45dc19084/cartagena-declaration-refugees-adopted-colloquium-international-protection.html>

Zákon ze dne 11. listopadu 1999, 325/1999 Sb., o azylu [online]. 1999 [cit. 2017-04-22]. Dostupné z: <https://portal.gov.cz/app/zakony/zakonPar.jsp?idBiblio=48224&nr=325~2F1999&rpp=15#local-content>

Grafy:

Graf č. 1. a 2.:

OSN, 2016. *International migration report 2015*, New York [online]. 2015 [cit. 2017-05-05]. Dostupné z: http://www.un.org/en/development/desa/population/migration/publications/migrationreport/docs/MigrationReport2015_Highlights.pdf pp. 17-19

Graf č. 3: vlastní zpracování z dat z Eurostatu, Dostupné z: <http://ec.europa.eu/eurostat/documents>

Graf č. 4, 5, 6, 7, 8, 9:

Alexandros Bitoulas, Eurostat, 2015: *Population and social conditions 2014* [online]. 2015 [cit. 2017-04-16]. Dostupné z: <http://ec.europa.eu/eurostat/documents/4168041/6742650/KS-QA-15-003-EN-N.pdf/b7786ec9-1ad6-4720-8a1d-430fcfc55018>

Alexandros Bitoulas, Eurostat, 2014: *Population and social conditions 2013* [online]. 2014 [cit. 2017-04-16]. Dostupné z: <http://ec.europa.eu/eurostat/documents/4168041/5948933/KS-QA-14-003-EN.PDF/3309ae42-431c-42d7-99a3-534ed5b93294>

Alexandros Bitoulas, Eurostat, 2013: *Population and social conditions 2012* [online]. 2013 [cit. 2017-04-16]. Dostupné z: <http://ec.europa.eu/eurostat/documents/4168041/5948553/KS-QA-13-005-EN.PDF/b03443ae-5b58-4858-b196-d9de7be84548>

Tabulky:

Tabulka č. 1:

Janků, K., 2006. *Moderní migrace. Stěhování se zvláštním významem* [online]. 2006 [cit. 2017-04-20] Dostupné z: <http://eds.b.ebscohost.com/eds/pdfviewer/pdfviewer?vid=4&sid=5700ee68-b0f4-4283-9915-176d6e254654%40sessionmgr102&hid=114>

Tabulka č. 2: vlastní zpracování dat z Ministerstva vnitra České republiky, Dostupné z: <http://www.mvcr.cz/>

Tabulka č. 3, 4, 5:

Ministerstvo vnitra České republiky, 2015: *Základní data o migraci v ČR* [online]. 2015 [cit. 2017-04-13]. Dostupné z: <http://www.mvcr.cz/clanek/migracni-a-azylova-politika-ceske-republiky-470144.aspx?q=Y2hudW09NQ%3d%3d>

Tabulka č. 6, 7: vlastní zpracování dat z Ministerstva vnitra České republiky, Dostupné z: <http://www.mvcr.cz/>

Schémata:

Schéma č. 1:

Janků, K., 2006. *Moderní migrace. Stěhování se zvláštním významem* [online]. 2006 [cit. 2017-04-20] Dostupné z: <http://eds.b.ebscohost.com/eds/pdfviewer/pdfviewer?vid=4&sid=5700ee68-b0f4-4283-9915-176d6e254654%40sessionmgr102&hid=114>