

# Taláry Technické univerzity v Liberci

## Bakalářská práce

*Studijní program:*

B3107 Textil

*Studijní obor:*

Textilní marketing

*Autor práce:*

**Radka Blechová**

*Vedoucí práce:*

Ing. Jindra Porkertová  
Katedra materiálového inženýrství





## Zadání bakalářské práce

# Taláry Technické univerzity v Liberci

*Jméno a příjmení:* **Radka Blechová**  
*Osobní číslo:* T16000370  
*Studijní program:* B3107 Textil  
*Studijní obor:* Textilní marketing  
*Zadávací katedra:* Katedra hodnocení textilií  
*Akademický rok:* **2018/2019**

### Zásady pro vypracování:

1. V rešeršní části se zaměřte na historii a současnost talárů
2. Popište stávající stav talárů a insignií na TUL
3. Proveďte dotazníkové šetření na spokojenost členů akademické obce se stávajícími taláry
4. Vyhodnoťte dotazník
5. Analyzujte náklady na případnou obměnu talárů TUL

*Rozsah grafických prací:*  
*Rozsah pracovní zprávy:*  
*Forma zpracování práce:*  
*Jazyk práce:*

30 – 40 stran  
tištěná/elektronická  
Čeština



### **Seznam odborné literatury:**

BOUCHER, Francois a Yvonne DESLANDRES. *20,000 years of fashion: the history of costume and personal adornment*. Expanded ed. New York: H.N. Abrams, 1987. ISBN 08-109-1693-2

HŘIBOVÁ, Martina. Evropský univerzitní oděv (13. -15. stol.). *Http://kostym.cz/* [online]. Zlín: Martin Hřib, 2005 [cit. 2019-10-16]. Dostupné z: [http://kostym.cz/Cesky/4\\_Odivani/univerzitni.pdf](http://kostym.cz/Cesky/4_Odivani/univerzitni.pdf)

*Vedoucí práce:*

Ing. Jindra Porkertová  
Katedra materiálového inženýrství

*Datum zadání práce:*

9. ledna 2019

*Předpokládaný termín odevzdání:*

10. ledna 2020

Ing. Jana Drašarová, Ph.D.  
děkanka

L.S.

doc. Ing. Vladimír Bajzík, Ph.D.  
vedoucí katedry

V Liberci dne 22. října 2019

## Prohlášení

Byla jsem seznámena s tím, že na mou bakalářskou práci se plně vztahuje zákon č. 121/2000 Sb., o právu autorském, zejména § 60 – školní dílo.

Beru na vědomí, že Technická univerzita v Liberci nezasahuje do mých autorských práv užitím mé bakalářské práce pro vnitřní potřebu Technické univerzity v Liberci.

Užiji-li bakalářskou práci nebo poskytnu-li licenci k jejímu využití, jsem si vědoma povinnosti informovat o této skutečnosti Technickou univerzitu v Liberci; v tomto případě má Technická univerzita v Liberci právo ode mne požadovat úhradu nákladů, které vynaložila na vytvoření díla, až do jejich skutečné výše.

Bakalářskou práci jsem vypracovala samostatně jako původní dílo s použitím uvedené literatury a na základě konzultací s vedoucím mé bakalářské práce a konzultantem.

Současně čestně prohlašuji, že texty tištěné verze práce a elektronické verze práce vložené do IS/STAG se shodují.

9. ledna 2020

Radka Blechová

# **Anotace**

Tématem bakalářská práce je problematika slavnostních akademických oděvů a insignií Technické univerzity v Liberci, analýza jejich stávajícího provedení a návrh úprav talárů. V úvodních kapitolách je pojednáno o akademických oděvech v historických souvislostech, popsané střihy a provedení jednotlivých typů aktuálně používaných akademických talárů univerzity. Hlavní částí práce je vlastní dotazníkové šetření, zaměřené na zjištění názorů uživatelů akademických talárů na jejich aktuální provedení. Součástí práce je také předběžná analýza nákladů na případnou obměnu talárů Technické univerzity v Liberci. Výsledky dotazníkového šetření a provedená analýza by měly být v budoucnu zohledněny pro návrh inovovaného provedení akademických talárů.

## **Klíčová slova**

Taláry, TUL

# **Annotation**

Gowns of Technical University of Liberec

The bachelor thesis deals with the topic of ceremonial academic clothing and insignia of Technical University in Liberec, analysis of current design and gowns change proposals. In the introductory chapters, it defines academic clothing in historic context, described patterns and execution of the types of currently used academic gowns of the university. The main part of bachelor thesis is questionnaire focused on academic gowns user opinions due to current design. Bachelor thesis also including cost analysis in case of Technical University in Liberec gowns renewal. Results from questionnaire and costs analysis should be considered in future for academic gowns renewal.

## **Key words**

Gowns, TUL

# Obsah

Seznam ilustrací.....	8
Seznam tabulek .....	10
Seznam zkratk .....	11
Úvod .....	12
1. Akademický talár obecně .....	13
1.1. Talár z historického pohledu .....	13
1.2. Obecné znaky taláru.....	17
1.3. Materiál talárů.....	17
1.4. Slavnostní univerzitní obřady.....	18
2. Taláry a insignie na Technické univerzitě v Liberci.....	19
3. Provedení dotazníkového šetření .....	28
3.1. Ohodnoťte prosím souhrnně stávající talár? .....	29
3.2. Současný materiál taláru Vám vyhovuje? .....	30
3.3. Jaký máte pocit, když užíváte talár?.....	30
3.4. Vyhovuje Vám délka taláru, který užíváte?.....	31
3.5. Co byste na stávajícím taláru prioritně změnil (a)?.....	32
3.6. Uvítal (a) byste kapsu např. pro brýle, kapesník...? .....	33
3.7. Uvítal (a) byste vyložkování taláru na ramenou? .....	34
3.8. Jaké zapínání taláru byste preferoval (a)? .....	34
3.9. Mělo by se ponechat barevné rozlišení talárů? .....	35
3.10. Uvítal (a) byste výměnu současných talárů za nové?.....	36
3.11. Ohodnoťte prosím následující talár s ohledem na to, že byste jej měl (a) užívat – stávající talár TUL.....	37
3.12. Ohodnoťte prosím následující talár s ohledem na to, že byste jej měl (a) užívat:.....	38
3.13. Ohodnoťte prosím následující talár s ohledem na to, že byste jej měl (a) užívat:.....	39
3.14. Ohodnoťte prosím následující talár s ohledem na to, že byste jej měl (a) užívat:.....	40
3.15. Ohodnoťte prosím následující talár s ohledem na to, že byste jej měl (a) užívat:.....	41
3.16. Ohodnoťte prosím následující talár s ohledem na to, že byste jej měl (a) užívat:.....	42
3.17. Ohodnoťte prosím následující talár s ohledem na to, že byste jej měl (a) užívat:.....	43
3.18. Ohodnoťte prosím následující talár s ohledem na to, že byste jej měl (a) užívat:.....	44
3.19. Ohodnoťte prosím následující talár s ohledem na to, že byste jej měl (a) užívat:.....	45
3.20. Měl by mít každý svůj talár nebo lze podle Vás taláry mezi sebou půjčovat? .....	46
3.21. Měl (a) jste na sobě i talár jiné VŠ v Čechách? .....	47
4. Vyhodnocení dotazníku.....	49
5. Analýza nákladů na případnou obměnu talárů TUL.....	51
5.1. Provedené textilní zkoušky navržených materiálů.....	54
5.2. Stávající taláry – kalkulace.....	59
5.3. Nové taláry – kalkulace .....	60
6. Závěr.....	61
Seznam použité literatury .....	63
Citace.....	63
Bibliografie .....	64

# Seznam ilustrací

Obrázek č. 1	Dějiny kroje v zemích českých od počátku století 15. až po dobu Bělohorské bitvy..	16
Obrázek č. 2	Talár rektora TUL.....	21
Obrázek č. 3	Talár prorektorů TUL.....	22
Obrázek č. 4	Talár děkanky FT TUL.....	22
Obrázek č. 5	Talár děkana FS TUL .....	23
Obrázek č. 6	Talár děkana FAU TUL .....	23
Obrázek č. 7	Talár děkana FP TUL .....	24
Obrázek č. 8	Talár děkana FM TUL.....	24
Obrázek č. 9	Talár děkana EF TUL .....	25
Obrázek č. 10	Talár děkana FZS TUL.....	25
Obrázek č. 11	Talár ostatní TUL .....	26
Obrázek č. 12	Talár pedela TUL.....	26
Obrázek č. 13	Talár pedelky FP TUL .....	27
Obrázek č. 14	Insignie – řetězy TUL .....	27
Obrázek č. 15	Insignie – žezlo pedela TUL .....	27
Obrázek č. 16	Souhrnné hodnocení stávajícího taláru .....	29
Obrázek č. 17	Současný materiál taláru vyhovuje .....	30
Obrázek č. 18	Pocit při užívání taláru.....	31
Obrázek č. 19	Délka taláru .....	32
Obrázek č. 20	Prioritní změna na stávajícím taláru.....	33
Obrázek č. 21	Kapsa např. pro brýle, kapesník... ..	33
Obrázek č. 22	Vyložkování taláru na ramenou.....	34
Obrázek č. 23	Zapínání taláru.....	35
Obrázek č. 24	Barevné rozlišení talárů.....	36
Obrázek č. 25	Výměna současných talárů za nové .....	37
Obrázek č. 26	Talár č. 1 stávající TUL .....	37
Obrázek č. 27	Ohodnocení taláru č. 1 - stávající TUL.....	38
Obrázek č. 28	Talár č. 2 .....	38
Obrázek č. 29	Ohodnocení taláru č. 2.....	39
Obrázek č. 30	Talár č. 3 .....	39
Obrázek č. 31	Ohodnocení taláru č. 3.....	40
Obrázek č. 32	Talár č. 4 .....	40
Obrázek č. 33	Ohodnocení taláru č. 4.....	41
Obrázek č. 34	Talár č. 5 .....	41
Obrázek č. 35	Ohodnocení taláru č. 5.....	42
Obrázek č. 36	Talár č. 6 .....	42
Obrázek č. 37	Ohodnocení taláru č. 6.....	43
Obrázek č. 38	Talár č. 7 .....	43
Obrázek č. 39	Ohodnocení taláru č. 7 .....	44
Obrázek č. 40	Talár č. 8 .....	44
Obrázek č. 41	Ohodnocení taláru č. 8.....	45
Obrázek č. 42	Talár č. 9 .....	45
Obrázek č. 43	Ohodnocení taláru č. 9.....	46
Obrázek č. 44	Talár vlastní nebo půjčovat .....	47



Obrázek č. 45	Jiné VŠ v Čechách .....	48
Obrázek č. 46	Vzorek A – líc tkaniny .....	51
Obrázek č. 47	Vzorek A – rub tkaniny .....	52
Obrázek č. 48	Vzorek B – líc tkaniny .....	52
Obrázek č. 49	Vzorek B – rub tkaniny .....	53
Obrázek č. 50	Příprava pro měření planimetrem .....	55
Obrázek č. 51	Měření planimetrem .....	55
Obrázek č. 52	Příprava vzorku A pro měření planimetrem.....	56
Obrázek č. 53	Příprava vzorku B pro měření planimetrem.....	56
Obrázek č. 54	Tloušťkoměr .....	58

# Seznam tabulek

Tabulka č. 1	Věková kategorie respondentů .....	28
Tabulka č. 2	Souhrnné hodnocení stávajícího taláru .....	30
Tabulka č. 3	Současný materiál taláru vyhovuje .....	30
Tabulka č. 4	Pocit při užívání taláru.....	31
Tabulka č. 5	Délka taláru .....	32
Tabulka č. 6	Prioritní změna na stávajícím taláru.....	33
Tabulka č. 7	Kapsa např. pro brýle, kapesník... ..	34
Tabulka č. 8	Vyvložkování taláru na ramenou.....	34
Tabulka č. 9	Zapínání taláru.....	35
Tabulka č. 10	Barevné rozlišení talárů.....	36
Tabulka č. 11	Výměna současných talárů za nové .....	37
Tabulka č. 12	Ohodnocení taláru č. 1 - stávající TUL.....	38
Tabulka č. 13	Ohodnocení taláru č. 2 .....	39
Tabulka č. 14	Ohodnocení taláru č. 3.....	40
Tabulka č. 15	Ohodnocení taláru č. 4.....	41
Tabulka č. 16	Ohodnocení taláru č. 5.....	42
Tabulka č. 17	Ohodnocení taláru č. 6.....	43
Tabulka č. 18	Ohodnocení taláru č. 7 .....	44
Tabulka č. 19	Ohodnocení taláru č. 8.....	45
Tabulka č. 20	Ohodnocení taláru č. 9.....	46
Tabulka č. 21	Talár vlastní nebo půjčovat .....	47
Tabulka č. 22	Jiné VŠ v Čechách .....	48
Tabulka č. 23	Vyhodnocení vzorku A a B.....	59

# Seznam zkratk

EF Ekonomická fakulta

FAU Fakulta umění a architektury

FM Fakulta mechatroniky, informatiky a mezioborových studií

FP Fakulta přírodovědně-humanitní a pedagogická

FS Fakulta strojní

FT Fakulta textilní

FZS Fakulta zdravotnických studií

TUL Technická univerzita v Liberci

# Úvod

Akademické taláry a insignie, nejčastěji řetězy a žezlo, mají při slavnostních univerzitních obřadech a ceremoniích úlohu nejdůležitějších reprezentativních prvků, slouží jako vnější výraz akademických tradic, práv a svobod, pravomoci a odpovědnosti rektora, děkana, prorektorů a proděkanů jejich fakult. Tato bakalářská práce se zabývá slavnostními akademickými oděvy a insigniemi Technické univerzity v Liberci.

V úvodní části práce bude o talárech stručně pojednáno v historických souvislostech, budou popsány akademické oděvy v Čechách a Evropě od středověku po současnost. V další části podrobně popíšeme střihy a provedení jednotlivých typů aktuálně užívaných akademických talárů Technické univerzity v Liberci a také univerzitní či fakultní insignie. Jádrem práce bude vlastní dotazníkové šetření, které má za úkol zjistit názory nositelů akademických talárů na jejich aktuální provedení a zohlednit jejich stanoviska na možnosti inovace v provedení akademických talárů na Technické univerzitě v Liberci z pohledu využití nových materiálů, změny střihu, celkového provedení apod.

Závěry dotazníkového šetření budou zohledněny v návrhu některých úprav stávajícího provedení slavnostních akademických oděvů Technické univerzity v Liberci a pro tyto úpravy pak bude provedena předběžná analýza nákladů obměny talárů. Tyto návrhy na případnou inovaci provedení akademických talárů na liberecké univerzitě budou předloženy a konzultovány s jejím vedením.

# 1. Akademický talár obecně

Akademické taláry a insignie jsou vnějším výrazem důstojnosti, pravomoci a odpovědnosti akademických funkcionářů při slavnostních obřadech a ceremoniích. K odznakům univerzitní moci se užívá kromě taláru nejčastěji ještě žezlo a řetězy neboli insignie, opět latinského původu, který značí znamení, symbol. Řetězy na krku, které při těchto slavnostních univerzitních ceremoniích má rektor, děkan či promotor, zdůrazňují důležitost zmíněných funkcí při obřadu. Slavnostní univerzitní oděv – talár – je dlouhý, široký splývavý oděv, většinou sahající od krku až ke kotníkům.

Jeho označení vzniklo z latinského označení [*tunica*] *talaris*, a to od slova *talus* = kotník nebo pata. Charakteristickým rysem jsou dlouhé rukávy ke konci rozšířené. Základní barvou talárů je již odedávna černá, pouze rektor má talár červený. Pedel při slavnostních ceremoniích nosí jako odznak moci rektora či děkana jejich žezlo, na kabátci mívá zdobný límeček či lemování.

Jak je uvedeno i ve statutu Technické univerzity v Liberci, insignie slouží jako vnější výraz akademických tradic, práv a svobod, pravomoci a odpovědnosti rektora, děkana, prorektorů a proděkanů jejich fakult. Taláry jsou při slavnostních příležitostech oprávněni používat rektor, děkani, prorekteři, kvestor, proděkani, členové vědecké rady a vědeckých rad fakult, dále pak na základě rozhodnutí rektora i akademičtí pracovníci, další členové akademické obce univerzity a také významní hosté. (Statut Technické Univerzity v Liberci, 2019)

## 1.1. Talár z historického pohledu

Ve středověku se ujal jako důstojné oblečení univerzitních mistrů. Taláry akademických hodnostářů měly třeba všem lidem ukazovat nejen intelektuální a společenskou výlučnost akademické obce, ale hlavně skutečnost, že její příslušníci stojí mimo běžné právo. Okamžikem zápisu do univerzitní matriky, imatrikulací, získal totiž člen dané akademické obce (vyučující a studenti se jako stavy nerozlišovaly, naopak během středověku to z velké části byly překrývající se množiny) status klerika. Nepodléhal tedy městským ani státním úředníkům, neplatil da-ně (proto jsou dodnes studenti od daní většinou osvobozeni) a trestán mohl být pouze arci-biskupským soudem. A protože ve společnosti, která byla

většinou negramotná, musely být studentské výsady na první pohled zřejmou formou, zrodil se akademický talár.

Z historického hlediska můžeme říct, že akademické oděvy se na univerzitách objevily již krátce po jejich založení ve 13. století, kdy od Říma jako vrchního představitele katolické církve získaly univerzity právo na vlastní oděvy. Vzorem pro nošení taláru, dlouhého a splývavého oděvu se stal oblek duchovního, který byl zaveden církví roku 1215. Vzdělanou vrstvu v této době představovala církev, která koncentrovala ve svých rukou velkou moc. Kněží byli téměř jediní, kteří uměli psát a číst, takže ve společnosti zastávali úlohu intelektuální vrstvy, která ovlivňovala myšlení celé společnosti. Proto bylo vzdělání v těchto dobách pevně provázáno se světem duchovních, a tak nejen oblečení vyučujících, ale i každodenní oblečení studentů tvořil v podstatě oděv kněží. Protože v této době byli mnozí kazatelé zároveň i univerzitními učiteli a mistry, kteří na středověkých univerzitách přednášeli, byly oděvy univerzitní velmi podobné oděvům církevním. Například na pařížské univerzitě v době počátků platilo, že jak mistři, tak žáci mají mít vhodné, nikoliv uniformní odění. Univerzitní mistři tehdy nosili plný, kruhový, černý plášť (talaris, tapart, reverenda) s rozparkem, aby mohli prostrčit ruce, byl to svrchní našasený oděv bez rukávu. (Boucher, 1987)

V době středověku se taláry nosily převážně v tmavých barvách a bez zdobení. Bylo zakázáno nosit taláry červené nebo zelené barvy, ani zlaté či stříbrné šperky. Mistři teologie a svobodného umění nosili tehdy oděv i s černou kápí (tzv. cappa). Výjimkou zdobení byly prsteny, které v době středověku nosili panovníci, šlechtici a církevní hodnostáři. Studenti pak dostávali prsteny při promocích. Již od 14. století platilo, že pouze rektor nebo děkan mohl nosit talár v červené barvě. Nosíval kleriku jako spodní roucho. Navrch pak nosíval červenou reverendu s dlouhými rukávy. Rektorský oblek se v ranějších dobách lišil i podle ročního období, v letních měsících nosil rektor talár lehký a hedvábný, v zimě naopak lemovaný kožešinou. Stejně tak vypadala v té době i pokrývka hlavy, tzv. birety. Bakaláři na rozdíl od pedagogů nosívali jednoduché taláry, bez kožíšku či hedvábí. Styl jejich oblečení se pozměnil až po dosažení příslušných zkoušek, to pak oblékali tzv. tógu – typ našasené sukně. Místo biretu měli přikázáno nosit na hlavách tzv. kuklu. (Hřibová, 2005)

Univerzitní oděv v českých zemích v době 15. století podle Z. Wintra (1893) byl následný: *„Profesoři a řídicí členové univerzitních kolejí nosili široký talár a na něm kápi s „běliznami“ nebo límec z hranostaje. Talár měl rozstřížené rukávy, které volně visely na způsob pachů, tak-že je Hus zve „sukní s křídly“.* Profesorský talár býval obvykle červený.“

Na hlavu patřil klobouk nebo baret (biret) lemovaný kožešinou. Klobouk či biret mistrů a doktorů se barevně lišil podle fakulty. Materiály používané v té době pro výrobu talárů byla dražší sukna. Bakalářům v Praze bylo ještě v 16. století přikazováno nosit také kukly, ale to nebylo leckdy dodržováno. Bakaláři také nesměli nosit taláry podložené kožešinou, stejně jako na Sorboně. Žáci klášterních a kapitolních škol museli nosit klerikánský šat, dlouhou suknici s límcem s rukávy i bez. K suknici byla přišitá kuklice. S rozšířením humanismu se studenti hojně bránili a tyto oděvy při běžných příležitostech přestaly být používány (např. ve Vídni napo-sled r. 1513). K univerzitě patřil pedel, který býval v tapartu podobném rektorskému, ale z prostší látky a bez drahých kožešin. Obrázek českého pedela není znám, zato pařížský pedel byl oblečen v miparti. V 16. století zůstávalo v platnosti nařízení (ještě r. 1602) o používání reverend. Reverendy se tvarově nezměnily, jen byly nabranější, což odpovídalo dobové módě. Zřejmě sahaly pod kolena a připomínaly tzv. šubu. Také až do r. 1784 se nosily suknice čili kápě. Winter vysvětluje výraz „kápě“ následovně: suknice se zvaly kápě asi proto, že měly našitou kukličku nebo malou kápi vzadu. (Kybalová, 2001) Na reverendách byl jen široký límec. Dalším kusem oděvu byl plochý, široký baret a střevíce s přezkou. V Anglii se např. na hlavu navlékala i paruka.



- 1 univerzitní profesor krátce po založení školy, rukopis kapitulního archivu
- 2 oděv mistra, bible kutnohorská
- 3 bakalář, rukopis kapitulního archivu
- 4 student na začátku 15. stol. Zrcadlo spasení
- 5 žáci pražské kapitulní školy, rukopis kapitulního archivu
- 6 doktor, Marek Bydžovský z Florentina, 16. stol
- 7 z knihy Brněnského O umění aritmetickém
- 8 Profesor a měšťan, z ilustrací o slavném uvítání Ferdinanda I. r. 1558
- 9 vlevo doktor medicíny, vpravo apatykář| kancionál malostranský, 1572
- 10 kantoři, klatovský kancionál, 1560

**Obrázek č. 1 Dějiny kroje v zemích českých od počátku století 15. až po dobu Bělohorské bitvy**

Zdroj: [http://kostym.cz/Cesky/4\\_Odivani/univerzitni.pdf](http://kostym.cz/Cesky/4_Odivani/univerzitni.pdf) [cit. 2019-10-08]

První regulace oděvu pro studenty nebyly zaměřeny na styl či střih šatů, ale na náklady, které mohou být na šaty vynaloženy. Některé univerzity povolovaly nosit drahé oblečení ale pouze mimo prostory univerzity. Tento trend regulace oblečení na univerzitách vedl v některých případech také nepřímo ke vzniku „školních barev“ anebo odlišných oděvů pro různé fakulty stejné univerzity. Různé barvy dle oborů tak můžeme pozorovat již v polovině 14. století například na Universitě de Paris. V roce 1321 University of Coimbra (Coimbra, Portugalsko) jako první univerzita vydala nařízení, že musí studenti všech stupňů nosit taláry.

V 16. století byl na vybraných školách (vestis scholastica) zaveden studentský stejnokroj, který se lišil podle jednotlivé organizace. Jezuitští studenti nosili taláry a klobouky čtyřrohé. Mezi stejnokrojem šlechtických a prostých studentů byl rozdíl. Šlechtici měli dva kabátky, spodní z kozlí kůže proužky pestře pošívány a svrchní modrý s rukávy, k tomu červené punčochy, boty, u krku límce (nikoliv zakázané okruží) a nahoru modrý plášť.



## 1.2. Obecné znaky taláru

Meško v Akademické příručce (2006, s. 419) uvádí, že „*Talár je slavnostní oblečení, jehož vzhled se rozlišuje podle funkce. Při akademických ceremoniálech ho nosí nejvyšší představitelé univerzity – rektor, prorektor, děkan, proděkan a další akademičtí funkcionáři, případně významní hosté na rozhodnutí rektora a na základě pravidel o jeho nošení v univerzitní legislativě.*“ Jako hlavní vnější znak univerzitní důstojnosti, pravomoci a odpovědnosti akademických funkcionářů by měl talár působit vznešeným a elegantním dojmem, měl by u aktérů i diváků během slavnostního obřadu vzbuzovat osobitost, hrdost a moc jeho nositele. Z těchto důvodů jsou voleny nejčastěji tmavé odstíny barevné škály – černá, šedá, vínová, tmavě zelená apod. (Kybalová, 2001) Rektoři jako nejvyšší představitelé univerzity mají taláry v odstínu výraznějším, ponejvíce v červené barvě a také střih jejich talárů je zdobnější či výraznější. Pokud má univerzita více fakult, většinou taláry v barevnosti vystihují příslušné fakulty.

Součástí taláru bývá někdy také pelerína, kterou nosí především rektoři. Je tomu tak například na naší nejstarší univerzitě, Univerzitě Karlově v Praze nebo i v jiných evropských zemích. Také pedelové mívají taláry výraznější a zdobnější, nosí rektorské či děkanské žezlo jako odznak jejich moci, a tak je záhodno, aby i oni byli poněkud viditelnější než ostatní akademičtí funkcionáři. Rukávy u taláru bývají většinou dlouhé, široké, postupně se rozšiřující směrem dolů, u ramen bývají někdy nabírané. Pokud je součástí taláru zdobení, je to nejvíce v přední části, aby diváky při slavnostní ceremonii upoutal. Ke zdobení talárů se používají různé štrapece, třásně, stuhy, výšivky, knoflíky a další. Na rozdíl od středověku mají dnešní taláry zapínání na suchý zip, háčky nebo knoflíky pro jejich snadnější oblékání.

## 1.3. Materiál talárů

Vlastnosti materiálů pro taláry lze obecně posuzovat z mnoha úhlů pohledu. Talár by měl být vyhotoven z pohodlného a zároveň pokud možno i z nemačkového materiálu. Při výběru je nutné sledovat např. prodyšnost, splývavost, omak, odolnost proti oděru, pevnost, savost, podíl přírodních či syntetických vláken, povrch, vazbu tkaniny a další. V dnešní době se jako nejvýhodnější jeví materiály směšové, nejčastěji to bývá směšovaná vlna. Talár nemusí být nutně celý vyroben pouze z jednoho druhu látky, často je naopak využíváno více druhů látek. Některé části talárů, jako jsou např. límce, sedla, légy či lemy se často zdobí saténem nebo

sametem. Pro výrobu základní části talárů se dnes nejčastěji používají silnější syntetické nebo vlněné tkaniny, někdy také tkaniny bavlněné s příměsí syntetiky, to z důvodu menší mačkavosti použitého materiálu. Taláry bývají zhotovovány také z umělého, syntetického vlákna. Zhotovuje se také z vlněného sukna, což je tkanina s měkkým omakem a mírným leskem, která se tká v keprové nebo rypsové vazbě.

Nedílnou součástí taláru jsou i čepice, tzv. barety. I tato součást bývá ušita ze stejného materiálu a v barvě jako samotná talár. Tvar a střih baretu vychází z historických souvislostí a bývá proto ve většině případů dokulata. Okraje čepice mohou být přeložené na dvou místech ve výši spánku nebo zdobené stuhou. (Kybalová, 2001)

## **1.4. Slavnostní univerzitní obřady**

K slavnostním obřadům a ceremoniím, při nichž se na univerzitách užívají akademické taláry a insignie, náleží především imatrikulace při zahájení studia, promoce při jeho zdárném ukončení, dále pak například inaugurace rektora, nebo děkana, udělení čestného doktorátu – „doctor honoris causa“, slavnostní zasedání vědecké rady, slavnostní ukončení studia v rámci programu celoživotního vzdělávání, slavnostní zahájení univerzitního roku apod.

Na těchto obřadech akademičtí funkcionáři a další členové akademické obce nosí talár a další odznaky univerzity jako jsou řetěz či žezlo. Rektor spolu s akademickými funkcionáři jsou tedy při obřadech oblečeni do slavnostních oděvů – talárů, na hlavách mají pokrývky hlavy, tzv. barety.

K nejdůležitějším insigniím univerzit pak patří řetězy, medaile na řetězech, pečetidla, rektorská a děkanská žezla. Pečetidla bývají vyráběna z kovu a je na nich státní znak republiky s kruhopisem. Akademická žezla a řetězy slouží jako symbol historických tradic univerzity a jejích fakult. Nejvýznamnější akademickou insignií pak je žezlo rektora, které symbolizuje pravomoc a zodpovědnost rektora. Funkcí univerzitního či fakultního pedela pak je strážit tyto insignie a při ceremoniích doprovázet rektora či děkana.

## 2. Taláry a insignie na Technické univerzitě v Liberci

Technická univerzita v Liberci má celkem 7 fakult, jsou jimi Fakulta strojní (FS), Fakulta textilní (FT), Fakulta přírodovědně-humanitní a pedagogická (FP), Ekonomická fakulta (EF), Fakulta mechatroniky, informatiky a mezioborových studií (FM), Fakulta umění a architektury (FA) a nejmladší pak je to Fakulta zdravotnických studií (FZS). Na každé z fakult se konají 1x ročně imatrikulace nově nastoupivších studentů, 2-3x ročně promoce úspěšných absolventů (vždy v několika bězích v závislosti na počtu absolventů), 1-2x ročně promoce doktorandů, docentů či profesorů ... Od r. 2014 se tyto slavnostní obřady v naprosté většině případů probíhají univerzitní Aule v nově postavené budově G. V době před vybudováním této nové budovy si univerzita prostory pro tyto účely pronajímala – v Divadle F. X. Šaldy, v Domě kultury nebo také v kulturním centru Lidové sady.

Pro slavnostní univerzitní obřady má Technická univerzita k dispozici následující taláry: 1 talár pro rektora, 3 taláry pro pedely (2x univerzitní pedel, 1x pedel FP), dále 4 taláry pro prorektory, 7 talárů děkanských, 17 proděkanských a 39 talárů pro ostatní akademické hodnostáře a další uživatele bez rozlišení fakulty.

Nedílnou součástí taláru pak je čepice (baret), k zapůjčení jich je celkem 108. Z nich jedna čepice je ušitá speciálně pro úřadujícího rektora, 4 jsou prorektorské, 6 děkanských, dále 28 proděkanských a 65 čepic „univerzálních“. Těchto ostatních čepic je v současné době k dispozici více, než je aktuální potřeba, což souvisí s tím, že se od počátku vzniku univerzity (původně jen Vysoké školy strojní) v r. 1953 tvar ani stříh čepice nezměnil.

Na Technické univerzitě v Liberci jsou taláry vedoucích akademických funkcionářů jednotlivých fakult barevně odlišeny, a to jinou barvou lemu (légy) taláru takto: strojní fakulta barva šedá, ekonomická fakulta zelená, fakulta zdravotních studií tyrkysová, fakulta mechatroniky a oborového studia okrová, přírodovědně-humanitní a pedagogická fakulta modrá, textilní fakulta hnědá.

Aktuální provedení akademických talárů na Technické univerzitě v Liberci má i dnes původní jednoduchý stříh, který byl vytvořen na základě vlastního návrhu a je používán od založení vysoké školy (tehdy pod názvem Vysoká škol strojní) v roce 1953. Stříh všech typů talárů, to jest od talárů pro vedení univerzity, přes taláry pro fakulní hodnostáře až po taláry pro rektorské pedely, je stejný, a to jak v mužském, tak v ženském provedení. Kromě taláru

pro pedela FP, jehož provedení a střih bude popsán dále, je přední i zadní díl všech ostatních aktuálně používaných talárů vždy mírně nařasen do rovného sedla, rukávy řasení již nemají. Hlavním zdobícím prvkem taláru je široký lem na jeho předním díle. Tento lem přechází plynule až do límce. Taláry se liší pouze barevným provedením. Talár rektora je proveden v barvě červené, je ozdobený černým lemem ze sametu. Prorektorský talár má jako základní barvu černou, ozdobný lem je pak v barvě vínové. Pedelské taláry univerzitní jsou provedeny v barvě šedé, lem je ze sametu černého. Děkanské taláry mají základní materiál v barvě černé, liší se pouze barvou ozdobného lemu, který je barevně proveden podle příslušné fakulty. Proděkani všech fakult mají provedení taláru stejné, a to černý základní materiál a černý sametový lem. Ostatní akademičtí funkcionáři mají talár bez ozdobného lemu.

Součástí slavnostního oděvu je i čepice (baret), která má stejný střih pro všechny kategorie, liší se pouze barevným provedením. Rektor, prorektoři, děkani a proděkani mají na baretu široké sametové lemy, které barevně ladí s lemy příslušných talárů. V přední části čepice je drobný výstřih ve tvaru písmene V a je zde také knoflík, potažený buď základní látkou taláru, nebo černým sametem, podle toho, pro koho je čepice určena.

Talár i čepice pedela FP má oproti ostatním univerzitním oděvům jiné provedení i střih. Vznikl na základě vlastního návrhu katedry oděvnictví FT v roce 2001, po založení této fakulty. Tento talár má střih rovný, není nabíraný, celý talár je ušitý ze světle šedého sametu. Lemované okraje rukávů, lem na předním díle a zadní sedlo jsou pak ze sametu modrého. Místo výstřihu do V jako u ostatních talárů je talár pedela FP na přední části zakončen vysokým límcem až ke krku, tzv. stojáčkem. Na předním díle jsou v levé horní části taláru šikmo našity stříbrno černé prýmky, uprostřed zalomené, na druhé straně taláru s připínáním na suchý zip. Na obou koncích jsou ozdobené našitými knoflíky. Na zadním díle je barevně odlišené sedlo ve tvaru písmene V, zakončené ozdobným štrápcem. Stejný štrápec je použit jako ozdoba i na pedelské čepici. Ta je tvořena vyšším lemem s možností změny velikosti průměru pomocí suchého zipu, do lemu je nařasený klasický kulatý baret, na jehož vrchu je našit ozdobný stříbrno černý knoflík.

Kromě talárů disponuje univerzita těmito následujícími insigniemi: 1 rektorský řetěz, 4 řetězy prorektorské, které jsou od sebe odlišené různou barevností skleněného zdobení, dále jsou užívány řetězy pro děkany a proděkany jednotlivých fakult – na FT 4 řetězy, na FS 3 řetězy, na FP 5 řetězů, na EF 5 řetězů a na FM 3 řetězy. FZS a FUA si z důvodů jejich krátké doby trvání pro akademické ceremonie zatím ještě půjčují řetězy od FS. Řetězy pro rektora a prorektory mají inovovaný vzhled, kdy je použit již nový univerzitní znak, ostatní

řetězy zatím dosud užívají původní řetězy, kdy je na znaku logo z období starého názvu školy, tedy Vysoké školy strojní a textilní. K univerzitním insigniím patří ještě jedno rektorské žezlo a jedno žezlo fakultní (pro pedela FP). Rektorské žezlo váží cca 430 gramů, k jeho výrobě bylo použito balzového dřeva, avšak žezlo FP váží celých 1268 gramů, k jeho výrobě bylo použito jasanové dřevo, stříbro, jaspisy a křišťál.

Pokud je potřeba talár nebo čepici z nějakého důvodu pozměnit či opravit, je k jejich úpravě a údržbě využíváno služeb katedry oděvnictví z FT – např. pro zkrácení délky taláru podle výšky konkrétního akademického hodnostáře, kompletní ušití nového taláru (např. talár pro pedela FP je barevně i provedením zcela odlišný oproti klasickému taláru pro pedela univerzitního) či jakékoliv jiné drobné opravy. Také pro ušití taláru nově zvoleného pana rektora v r. 2018 bylo využito služeb této katedry. Katedra oděvnictví dále zajišťuje jedenkrát ročně praní a žehlení všech talárů, v mezidobí jsou taláry navíc ošetřovány dezinfekčním sprejem.



*Obrázek č. 2 Talár rektora TUL*



*Obrázek č. 3 Talár prorektorů TUL*



*Obrázek č. 4 Talár děkanky FT TUL*



*Obrázek č. 5 Talár děkana FS TUL*



*Obrázek č. 6 Talár děkana FAU TUL*



*Obrázek č. 7 Talár děkana FP TUL*



*Obrázek č. 8 Talár děkana FM TUL*





*Obrázek č. 9 Talár děkana EF TUL*



*Obrázek č. 10 Talár děkana FZS TUL*



*Obrázek č. 11 Talár ostatní TUL*



*Obrázek č. 12 Talár pedela TUL*



*Obrázek č. 13 Talár pedelky FP TUL*



*Obrázek č. 14 Insignie – řetězy TUL*



*Obrázek č. 15 Insignie – žezlo pedela TUL*

### 3. Provedení dotazníkového šetření

Cílem výzkumu této bakalářské práce je zjistit názory nositelů akademických talárů na jejich aktuální provedení a zohlednit jejich stanoviska na možnosti inovace či úpravy akademických talárů na Technické univerzitě v Liberci z pohledu použití nových materiálů, změny stříhu, typu apod. Jako forma tohoto výzkumu byla zvolena forma dotazníkového šetření. Autorka práce sestavila dotazník, který se skládal z celkem 21 otázek. Ty byly zaměřeny jak na zjištění charakteristiky osloveného vzorku (věkové složení, muž – žena, ...), tak obsahoval i otázky týkající se provedení talárů nebo subjektivního zhodnocení jejich užitných vlastností či vyhodnocení otázek, které navrhovaly vylepšení či nové provedení talárů. Výsledky dotazníkového šetření budou předloženy i vedení univerzity, které je tak může zohlednit pro případné realizování změn.

Respondenty byli akademičtí pracovníci univerzity, kteří při akademických obřadech TUL stávající taláry sami používají a nosí, tj. akademičtí hodnostáři (rektor, prorektor, děkani fakult, proděkan), dále pak byl vzorek tvořen členy akademických orgánů i univerzitními či fakultními pedely.

Celkem bylo osloveno 60 respondentů, z toho 42 mužů a 18 žen. Návratnost dotazníku byla téměř 75 %, své odpovědi zaslalo 44 respondentů, z toho 29 mužů a 15 žen. Tato míra návratnosti je dle mě postačující pro to, aby toto dotazníkové šetření bylo považováno za dostatečně relevantní.

Věkové složení dotazovaných bylo v následujících kategoriích: 30–39 let (4 dotazovaní), 40–49 let (15 dotazovaných), 50–59 let (16 dotazovaných) a 60 a více let (9 dotazovaných). Ve věkové kategorii do 29 let nebyl žádný respondent. Následující tabulka ukazuje procentuální zastoupení těchto věkových kategorií na odpovědích.

*Tabulka č. 1 Věková kategorie respondentů*

Věková kategorie	Počet respondentů	%
do 29 let	0	0
30–39 let	4	9,1
40–49 let	15	34,09
50–59 let	16	36,36
60 více let	9	20,45
<b>celkem</b>	<b>60</b>	<b>100</b>

V dotazníkovém šetření provedeném na Technické univerzitě v Liberci v období 2 týdnů, konkrétně ve dnech 11. – 23. 10. 2019, bylo osloveno celkem 60 stávajících uživatelů akademických talárů (akademických funkcionářů, pedelů univerzitních i fakultních a dalších akademických pracovníků univerzity). Dotazník vyplnilo celkem 44 respondentů, z toho 15 žen a 29 mužů.

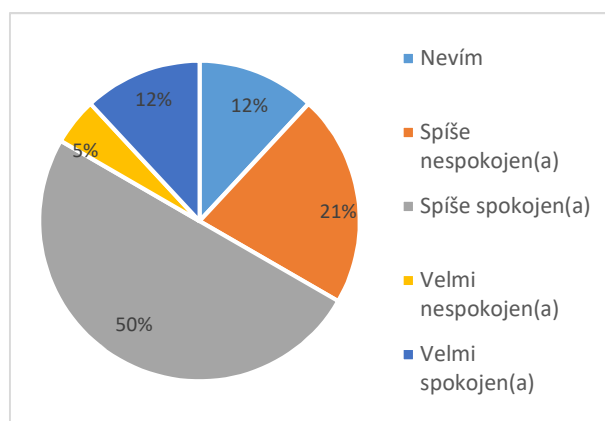
Tabulky s odpověďmi na jednotlivé otázky dotazníku jsou rozděleny i podle pohlaví, avšak pro samotné vyhodnocení odpovědí na jednotlivé otázky dotazníku bylo zvoleno hledisko nezávislé na pohlaví, a to z toho důvodu, že i stříh taláru na Technické univerzitě je jednotný a nerozlišuje, zda se jedná o talár mužský či ženský, jako je tomu na některých jiných univerzitách.

Veškerá data jsou anonymní a budou výhradně použita pro zpracování závěrečné práce.

V rámci vyhodnocení dotazníkového šetření budou v tabulkách uvedeny odpovědi na jednotlivé jeho otázky s krátkou analýzou a názorně zobrazeny v grafech, na nichž je vždy dobře patrné rozložení jednotlivých odpovědí.

### 3.1. Ohodnoťte prosím souhrnně stávající talár?

Na tuto otázku celkem 28 respondentů odpovědělo, že je velmi spokojeno nebo spíše spokojeno, to je celkem 63,64 % odpovědí. 5 respondentů na tuto otázku odpovědělo nevím (11,36 %) a celkem 11 respondentů bylo spíše nespokojeno či velmi nespokojeno (25 % odpovědí). Dá se tedy říct, že převládá kladné hodnocení.



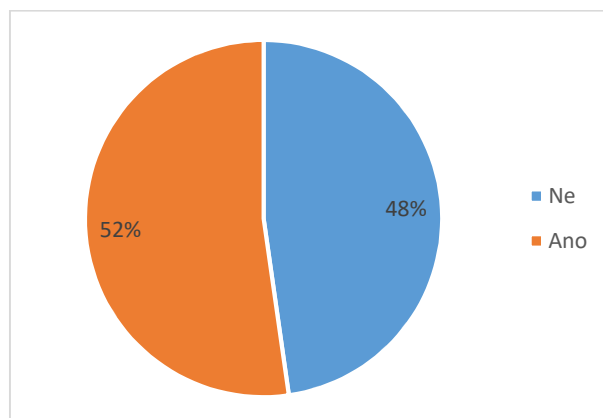
Obrázek č. 16 Souhrnné hodnocení stávajícího taláru

**Tabulka č. 2 Souhrnné hodnocení stávajícího taláru**

Ohodnoťte prosím souhrnně stávající talár?	celkem	žena	muž	29 a méně	30-39	40-49	50-59	60 a více	rektor, prorektor ad.	ostatní
Velmi spokojen (a)	5	2	3	0	0	2	1	2	2	3
Spíše spokojen (a)	23	8	15	0	2	5	10	6	14	9
Nevím	5	2	3	0	1	4	0	0	4	1
Spíše nespokojen (a)	9	3	6	0	1	3	4	1	4	5
Velmi nespokojen (a)	2	0	2	0	0	1	1	0	2	0
<b>Součet odpovědí</b>	<b>44</b>	<b>15</b>	<b>29</b>	<b>0</b>	<b>4</b>	<b>15</b>	<b>16</b>	<b>9</b>	<b>26</b>	<b>18</b>

### 3.2. Současný materiál taláru Vám vyhovuje?

Na tuto otázku jsou odpovědi celkem vyrovnané, lehce převažuje spokojenost se současným materiálem talárů (23 respondentů, 52,27 %). Téměř polovina dotazovaných (21 respondentů, 47,73 %) by uvítala použití novějších, kvalitativně příjemnějších, materiálů.



**Obrázek č. 17 Současný materiál taláru vyhovuje**

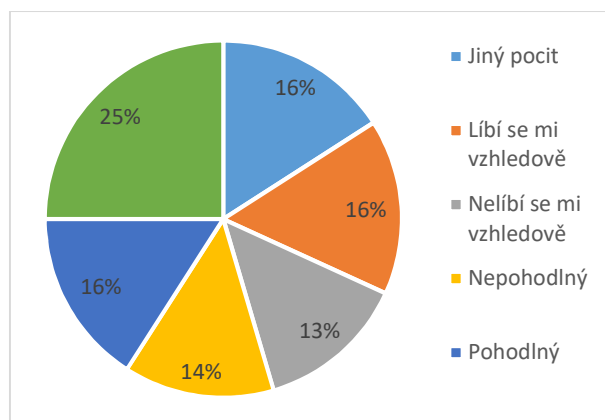
**Tabulka č. 3 Současný materiál taláru vyhovuje**

Současný materiál taláru Vám vyhovuje?	celkem	žena	muž	29 a méně	30-39	40-49	50-59	60 a více	rektor, prorektor ad.	ostatní
Ano	23	7	16	0	3	6	8	6	11	12
Ne	21	8	13	0	1	9	8	3	15	6
<b>Součet odpovědí</b>	<b>44</b>	<b>15</b>	<b>29</b>	<b>0</b>	<b>4</b>	<b>15</b>	<b>16</b>	<b>9</b>	<b>26</b>	<b>18</b>

### 3.3. Jaký máte pocit, když užíváte talár?

Zde byly nabízeny následující typy odpovědí – hodnocení vzhledu, hodnocení pohodlnosti, hmotnosti, příp. jiný pocit. Nejvíce dotazovaným přišlo, že talár je těžký, tuto možnost zvolilo 11 respondentů (25 %). To je způsobeno použitým typem materiálu. Při zhodnocení pocitu týkajícího se vzhledu současného taláru lehce převážil pocit kladný (7 respondentů,

tj. 15,91 %) oproti 6 záporným odpovědím (13,635 %). Celkem 7 respondentům se stávající talár jeví jako pohodlný (15,91 %), zatímco 6 dotazovaným se talár pohodlným nejeví (13,635 %). Jiný pocit z taláru má zbývajících 7 respondentů (15,91 %).



**Obrázek č. 18** *Pocit při užívání taláru*

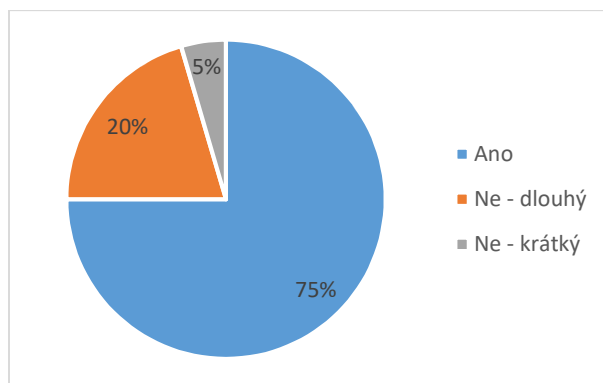
**Tabulka č. 4** *Pocit při užívání taláru*

Jaký máte pocit, když užíváte talár?	celkem	žena	muž	29 a méně	30-39	40-49	50-59	60 a více	rektor, prorektor ad.	ostatní
Líbí se mi vzhledově	7	2	5	0	0	1	3	3	5	2
Nelíbí se mi vzhledově	6	1	5	0	1	3	2	0	1	5
Pohodlný	7	2	5	0	0	4	2	2	2	6
Nepohodlný	6	3	3	0	1	1	2	1	4	1
Těžký	11	4	7	0	2	4	3	2	9	2
Jiný pocit	7	3	4	0	0	2	4	1	5	2
<b>Součet odpovědí</b>	<b>44</b>	<b>15</b>	<b>29</b>	<b>0</b>	<b>4</b>	<b>15</b>	<b>16</b>	<b>9</b>	<b>26</b>	<b>18</b>

### 3.4. Vyhovuje Vám délka taláru, který užíváte?

Při hodnocení odpovědí na tuto otázku lze jednoznačně říct, že velké většině respondentů stávající délka talárů po kotníky vyhovuje – možnost ano uvedlo 33 respondentů (75 % odpovědí). Pocit, že stávající talár je příliš dlouhý, má 9 respondentů (20,45 %) a pouze 2 respondenti mají naopak pocit, že stávající talár je příliš krátký (4,55 %).

Délka aktuálně užívaných typů taláru vychází z historických tradic. Jak ostatně vyplynulo z výsledku odpovědí na tuto otázku, i já sama se domnívám, že délka taláru ke kotníkům je správná a odpovídající, není nutné, aby talár byl dlouhý až k zemi, kdy by hrozily pády při chůzi. Naopak kdyby jeho délka byla kratší, z taláru by se stal jen jakýsi pláštík ke kolenům a podle mne by se vytratil jeho důstojný ráz.



**Obrázek č. 19** Délka taláru

**Tabulka č. 5** Délka taláru

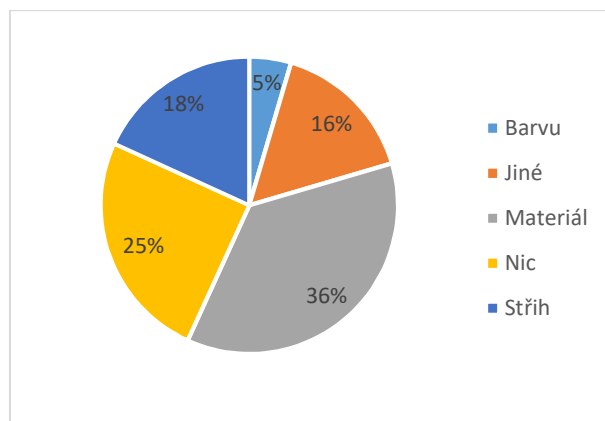
Vyhovuje Vám délka taláru, který užíváte?	celkem	žena	muž	29 a méně	30-39	40-49	50-59	60 a více	rektor, prorektor ad.	ostatní
Ano	33	11	22	0	3	10	13	7	18	15
Ne – krátký	2	2	0	0	1	0	0	1	2	0
Ne – dlouhý	9	3	6	0	0	5	3	1	6	3
<b>Součet odpovědí</b>	<b>44</b>	<b>15</b>	<b>29</b>	<b>0</b>	<b>4</b>	<b>15</b>	<b>16</b>	<b>9</b>	<b>26</b>	<b>18</b>

### 3.5. Co byste na stávajícím taláru prioritně změnil (a)?

Celých 11 respondentů (25 %) by na současném provedení taláru neměnilo nic. Jako největší slabinu na současném provedení talárů vidí 16 respondentů (36,36 %) v použitém materiálu, 8 respondentů (18,18 %) je nejvíce nespokojeno s celkovým stříhem taláru, 2 respondenti by rádi jiné barevné provedení (4,55 %) a 7 respondentů (15,91 %) uvedlo jinou možnost.

Z odpovědí se dá usoudit, že největší slabinu stávajícího provedení taláru vidí respondenti prioritně v použitém materiálu.





Obrázek č. 20 *Prioritní změna na stávajícím taláru*

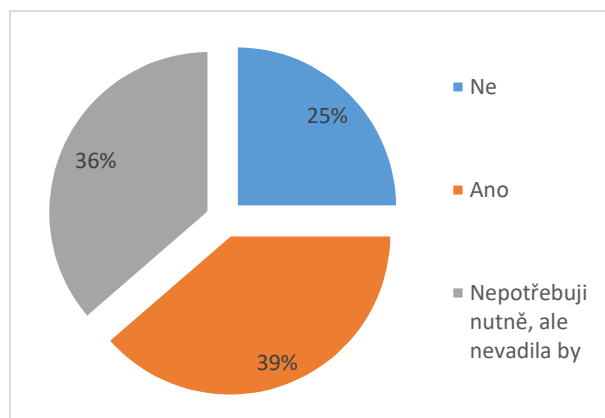
Tabulka č. 6 *Prioritní změna na stávajícím taláru*

Co byste na stávajícím taláru prioritně změnil(a)?	celkem	žena	muž	29 a méně	30-39	40-49	50-59	60 a více	rektor, prorektor ad.	ostatní
Materiál	16	7	9	0	1	7	6	2	12	4
Střih	8	3	5	0	1	1	4	2	4	4
Barvu	2	0	2	0	1	1	0	0	1	1
Nic	11	2	9	0	0	4	3	4	5	6
Jiné	7	3	4	0	1	2	3	1	4	3
<b>Součet odpovědí</b>	<b>44</b>	<b>15</b>	<b>29</b>	<b>0</b>	<b>4</b>	<b>15</b>	<b>16</b>	<b>9</b>	<b>26</b>	<b>18</b>

### 3.6. Uvítal (a) byste kapsu např. pro brýle, kapesník...?

Celkem 33 respondentů (75 %) by kapsu uvítalo, popř. by jim nevadila. Jedenáct respondentů (25 %) by tuto možnost na taláru neuvítala.

Z odpovědí plyne, že pro případný nový střih či provedení taláru doporučím vedení univerzity, aby nově zařadila i kapsu, samozřejmě na vnitřní straně taláru.



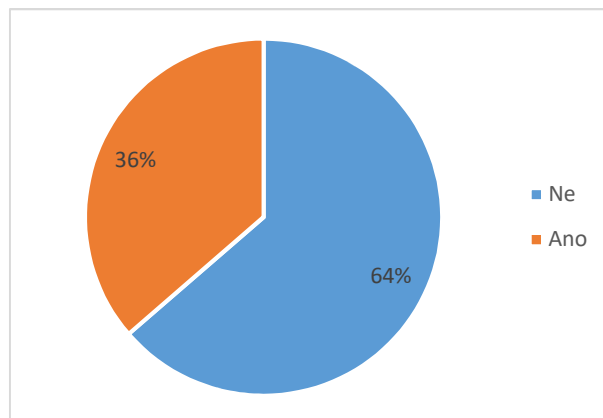
Obrázek č. 21 *Kapsa např. pro brýle, kapesník...*

**Tabulka č. 7 Kapsa např. pro brýle, kapesník...**

Uvítal(a) byste kapsu např. pro brýle, kapesník...?	celkem	žena	muž	29 a méně	30-39	40-49	50-59	60 a více	rektor, prorektor ad.	ostatní
Ano	17	8	9	0	2	7	6	2	12	5
Ne	11	1	10	0	1	3	4	3	6	5
Nepotřebuji nutně, ale nevadila by	16	6	10	0	1	5	6	4	8	8
<b>Součet odpovědí</b>	<b>44</b>	<b>15</b>	<b>29</b>	<b>0</b>	<b>4</b>	<b>15</b>	<b>16</b>	<b>9</b>	<b>26</b>	<b>18</b>

### 3.7. Uvítal (a) byste vyvločkování taláru na ramenou?

I na tuto otázku byly odpovědi poměrně jednoznačně vyhraněny. O něco více než třetina dotazovaných (16 dotazovaných, tj. 36,36 %) by vyvločkování uvítala, avšak většina respondentů se vyslovila pro možno tuto možnou úpravu nerealizovat, bylo to celých 28 respondentů (63,64 %).



**Obrázek č. 22 Vyvločkování taláru na ramenou**

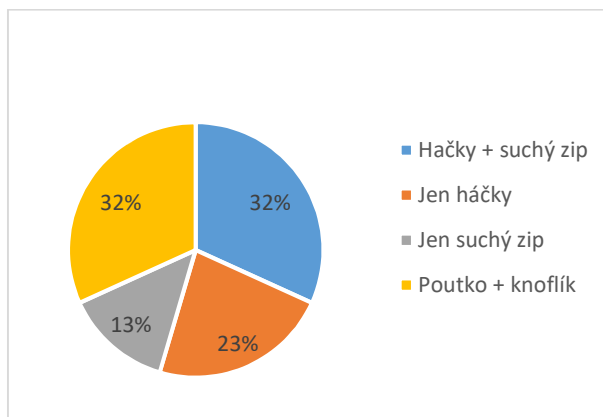
**Tabulka č. 8 Vyvločkování taláru na ramenou**

Uvítal (a) byste vyvločkování taláru na ramenou?	celkem	žena	muž	29 a méně	30-39	40-49	50-59	60 a více	rektor, prorektor ad.	ostatní
Ano	16	4	12	0	2	6	6	2	8	8
Ne	28	11	17	0	2	9	10	7	18	10
<b>Součet odpovědí</b>	<b>44</b>	<b>15</b>	<b>29</b>	<b>0</b>	<b>4</b>	<b>15</b>	<b>16</b>	<b>9</b>	<b>26</b>	<b>18</b>

### 3.8. Jaké zapínání taláru byste preferoval (a)?

Uvedme, že u současného provedení talárů naší univerzity se pro zapínání používají háčky, nebo suché zipy, dva taláry mají poutko + knoflík. Z odpovědí vyplynulo, že 14 dotazovaných by ráda používala kombinaci obou uvedených způsobů (31,82 %), stejný počet dotazovaných (14, tj. 31,82 %) by preferoval poutko + knoflík, asi jako nejtradičnější

způsob zapínání. Deset respondentů by uvítalo jen háčky (22,73 %) a 6 by volilo jen suchý zip (13,63 %).



**Obrázek č. 23 Zapínání taláru**

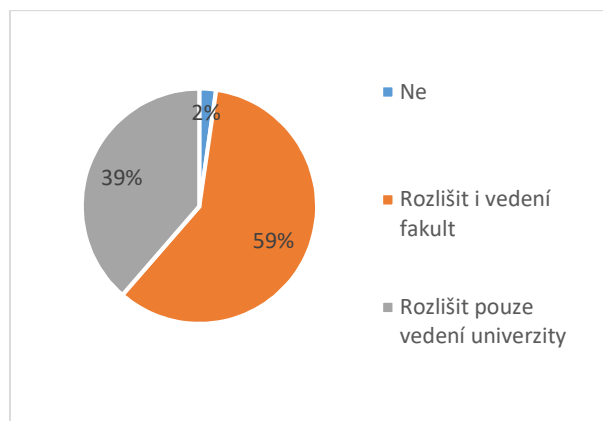
**Tabulka č. 9 Zapínání taláru**

Jaké zapínání taláru byste preferoval(a)?	celkem	žena	muž	29 a méně	30-39	40-49	50-59	60 a více	rektor, prorektor ad.	ostatní
Jen háčky	10	5	5	0	2	2	3	3	6	4
Jen suchý zip	6	1	5	0	1	4	1	0	5	1
Hačky + suchý zip	14	5	9	0	0	5	5	4	6	8
Poutko + knoflík	14	4	10	0	1	4	7	2	9	5
<b>Součet odpovědí</b>	<b>44</b>	<b>15</b>	<b>29</b>	<b>0</b>	<b>4</b>	<b>15</b>	<b>16</b>	<b>9</b>	<b>26</b>	<b>18</b>

### 3.9. Mělo by se ponechat barevné rozlišení talárů?

Tato otázka byla směřována na hodnocení barevného odlišení talárů pro vedoucí představitele univerzity či jednotlivých fakult, které je v současnosti na TUL využíváno a slouží k primárnímu odlišení talárů fakultních hodnostářů. I z odpovědí uvedených dále je patrné jednoznačné stanovisko, aby stávající barevné rozlišení talárů bylo i nadále zachováno.

Zde pouze jeden respondent (2,27 %) odpověděl na otázku záporně, 43 respondentů (97,73 %) je pro barevné rozlišení, z toho pak pro barevné odlišení talárů pouze vedení univerzity je 17 respondentů (38,63 %) a 26 respondentů se domnívá, aby nadále byly barevně rozlišeny i taláry vedení fakult (59,1 %).



**Obrázek č. 24 Barevné rozlišení talárů**

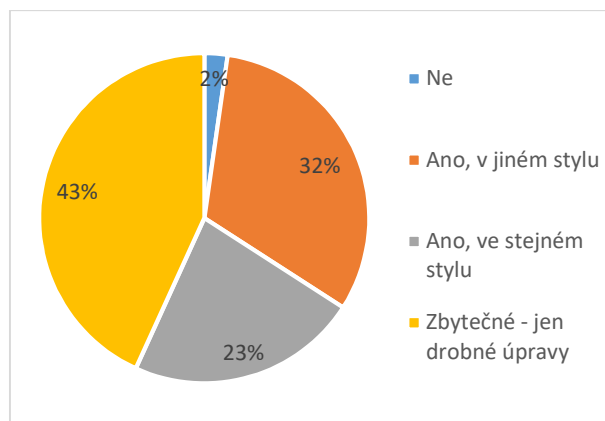
**Tabulka č. 10 Barevné rozlišení talárů**

Mělo by se ponechat barevné rozlišení talárů?	celkem	žena	muž	29 a méně	30-39	40-49	50-59	60 a více	rektor, prorektor ad.	ostatní
Rozlišit pouze vedení univerzity	17	5	12	0	1	7	5	4	10	7
Rozlišit i vedení fakult	26	10	16	0	3	8	10	5	15	11
Ne	1	0	1	0	0	0	1	0	1	
<b>Součet odpovědí</b>	<b>44</b>	<b>15</b>	<b>29</b>	<b>0</b>	<b>4</b>	<b>15</b>	<b>16</b>	<b>9</b>	<b>26</b>	<b>18</b>

### 3.10. Uvítal (a) byste výměnu současných talárů za nové?

Téměř polovina respondentů (20 dotazovaných, tj. 45,45 %) se domnívá, že výměna talárů není nutná a považuje ji za zbytečnou, z nich tuto možnost zvolilo 19 respondentů (43,18 %) a 1 respondent (2,27 %) by výměnu neprováděl vůbec. Celkem 24 dotazovaných (54,55 %) by výměnu talárů za nové uvítalo, z toho téměř čtvrtina dotazovaných (10, tj. 22,73 %) by ráda výměnu ve stejném stylu a 14 dotazovaných (31,82 %) by chtělo výměnu za taláry v jiném stylu.

Ve vytvořeném dotazníku nyní následovala řada 9 otázek, které byly cíleny na posouzení možných provedení nových typů talárů. Pro lepší představu jsou tyto návrhy na inovaci u každého zhodnocení dané otázky graficky znázorněny.



**Obrázek č. 25** Výměna současných talárů za nové

**Tabulka č. 11** Výměna současných talárů za nové

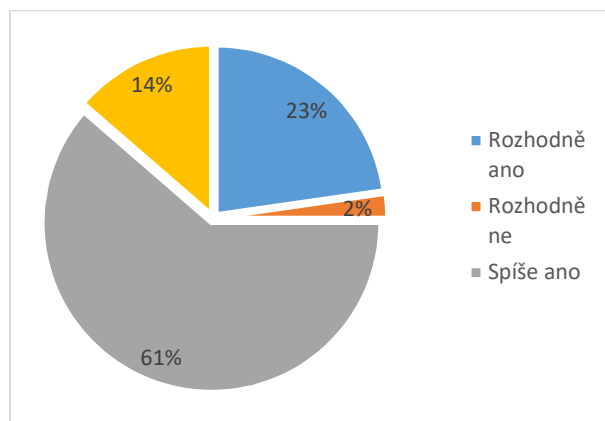
Uvítal(a) byste výměnu současných talárů za nové?	celkem	žena	muž	29 a méně	30-39	40-49	50-59	60 a více	rektor, prorektor ad.	ostatní
Ano, ve stejném stylu	10	4	6	0	2	3	3	2	7	3
Ano, v jiném stylu	14	3	11	0	1	6	6	1	11	3
Zbytečné – jen drobné úpravy	19	8	11	0	1	6	7	5	7	12
Ne	1	0	1	0	0	0	0	1	1	0
<b>Součet odpovědí</b>	<b>44</b>	<b>15</b>	<b>29</b>	<b>0</b>	<b>4</b>	<b>15</b>	<b>16</b>	<b>9</b>	<b>26</b>	<b>18</b>

### 3.11. Ohodnoťte prosím následující talár s ohledem na to, že byste jej měl (a) užívat – stávající talár TUL



**Obrázek č. 26** Talár č. 1 stávající TUL

Jedná se o stávající provedení taláru používaného na Technické univerzitě v Liberci, jeho provedení je znázorněno na skice, viz obr. 12. Na tuto otázku odpovědělo kladně celkem 37 dotazovaných (84,09 %), z toho 10 respondentů uvedlo možnost *rozhodně ano* (22,73 %) a 27 *spíše ano* (61,36 %). Pouze 7 dotazovaných (15,9 %) by stávající talár TUL užívat nadále nechtělo, z toho 6 *spíše ne* (13,63 %) a 1 *rozhodně ne* (2,27 %). Z odpovědí jasně vyplývá, že velká většina stávajících uživatelů je se současným provedením talárů Technické univerzity v Liberci spokojeno.



Obrázek č. 27 Ohodnocení taláru č. 1 - stávající TUL

Tabulka č. 12 Ohodnocení taláru č. 1 - stávající TUL

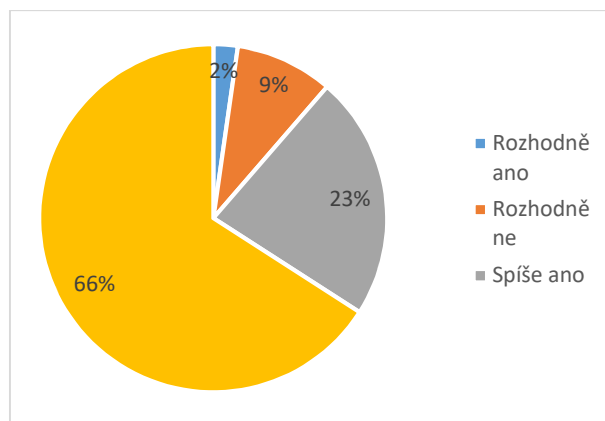
Ohodnoťte prosím následující talár s ohledem na to, že byste jej měl (a) užívat – stávající talár TUL:	celkem	žena	muž	29 a méně	30-39	40-49	50-59	60 a více	rektor, prorektor ad.	ostatní
Rozhodně ano	10	5	5	0	2	3	5	0	6	4
Spíše ano	27	9	18	0	2	9	9	7	16	11
Spíše ne	6	1	5	0	0	3	1	2	3	3
Rozhodně ne	1	0	1	0	0	0	1	0	1	0
<b>Součet odpovědí</b>	<b>44</b>	<b>15</b>	<b>29</b>	<b>0</b>	<b>4</b>	<b>15</b>	<b>16</b>	<b>9</b>	<b>26</b>	<b>18</b>

### 3.12. Ohodnoťte prosím následující talár s ohledem na to, že byste jej měl (a) užívat:



Obrázek č. 28 Talár č. 2

Navrhované provedení taláru je znázorněno na obr. 14, návrh byl inspirován provedením talárů užívaných ve Francii. Na tuto otázku odpovědělo záporně celkem 33 dotazovaných (75 %), z toho 29 respondentů uvedlo možnost *spíše ne* (65,9 %) a 4 respondenti uvedli možnost *rozhodně ne* (9,1 %). Jedenáct dotazovaných (25 %) se vyslovilo kladně, z toho odpověď *rozhodně ano* zvolilo 10 respondentů (22,73 %) a pouze 1 respondent uvedl možnost *rozhodně ano* (2,27 %). Z odpovědí vyplývá, že tento typ talárů respondenty moc neoslovil.



Obrázek č. 29 Ohodnocení taláru č. 2

Tabulka č. 13 Ohodnocení taláru č. 2

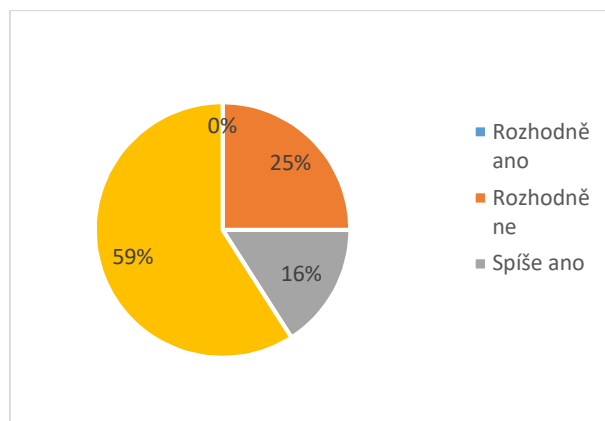
Ohodnoťte prosím následující talár s ohledem na to, že byste jej měl (a) užívat:	celkem	žena	muž	29 a méně	30-39	40-49	50-59	60 a více	rektor, prorektor ad.	ostatní
Rozhodně ano	1	0	1	0	0	1	0	0	1	0
Spíše ano	10	3	7	0	2	4	3	1	7	3
Spíše ne	29	10	19	0	2	10	10	7	15	14
Rozhodně ne	4	1	3	0	0	0	3	1	3	1
<b>Součet odpovědí</b>	<b>44</b>	<b>15</b>	<b>29</b>	<b>0</b>	<b>4</b>	<b>15</b>	<b>16</b>	<b>9</b>	<b>26</b>	<b>18</b>

### 3.13. Ohodnoťte prosím následující talár s ohledem na to, že byste jej měl (a) užívat:



Obrázek č. 30 Talár č. 3

Navrhované provedení taláru je znázorněno na obr. 16, návrh stříhu byl inspirován provedením talárů užívaných v Itálii. I na tuto otázku odpověděla většina respondentů záporně, konkrétně celých 37 dotazovaných (84,09 %), z toho 26 respondentů (59,09 %) uvedlo možnost *spíše ne* a 11 respondentů (25 %) možnost *rozhodně ne*. Sedm dotazovaných (15,91 %) uvedlo odpověď *spíše ano*. Žádný z respondentů nezvolil možnost *rozhodně ano*. Také z těchto odpovědí vyplývá, že tento typ talárů respondenty neoslovil.



Obrázek č. 31 Ohodnocení taláru č. 3

Tabulka č. 14 Ohodnocení taláru č. 3

Ohodnoťte prosím následující talár s ohledem na to, že byste jej měl (a) užívat:	celkem	žena	muž	29 a méně	30-39	40-49	50-59	60 a více	rektor, prorektor ad.	ostatní
Rozhodně ano	0	0	0	0	0	0	0	0	0	0
Spíše ano	7	2	5	0	0	4	2	1	4	3
Spíše ne	26	8	18	0	3	10	9	4	15	11
Rozhodně ne	11	5	6	0	1	1	5	4	7	4
<b>Součet odpovědí</b>	<b>44</b>	<b>15</b>	<b>29</b>	<b>0</b>	<b>4</b>	<b>15</b>	<b>16</b>	<b>9</b>	<b>26</b>	<b>18</b>

### 3.14. Ohodnoťte prosím následující talár s ohledem na to, že byste jej měl (a) užívat:

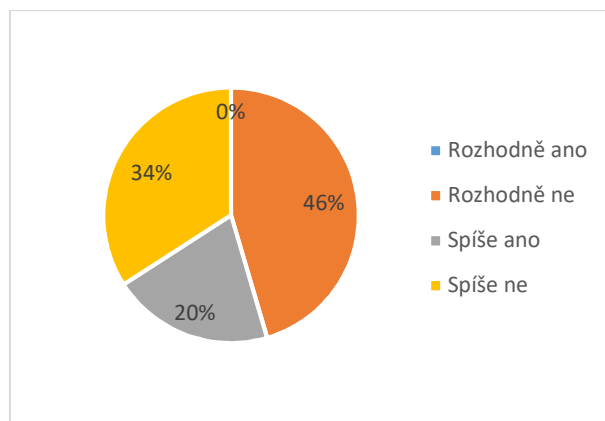


Obrázek č. 32 Talár č. 4

Provedení taláru je znázorněno na obr. 18, navrhovaný vzor byl inspirován provedením talárů užívaných ve Velké Británii. Většina respondentů zvolil záporné odpovědi, celkem to bylo 35 dotazovaných (79,55 %), z toho 15 respondentů uvedlo možnost *spíše ne* (34,1 %) a 20 respondentů možnost *rozhodně ne* (45,45 %). Devět dotazovaných (20,45 %) uvedlo odpověď *spíše ano*, žádný z respondentů ne zvolil možnost *rozhodně ano*.

Proto i z odpovědí na tuto otázku vyplývá, že tento typ talárů respondenty neoslovil.





Obrázek č. 33 Ohodnocení taláru č. 4

Tabulka č. 15 Ohodnocení taláru č. 4

Ohodnoťte prosím následující talár s ohledem na to, že byste jej měl (a) užívat:	celkem	žena	muž	29 a méně	30-39	40-49	50-59	60 a více	rektor, prorektor ad.	ostatní
Rozhodně ano	0	0	0	0	0	0	0	0	0	0
Spíše ano	9	2	7	0	1	4	2	2	4	5
Spíše ne	15	7	8	0	3	4	5	3	8	7
Rozhodně ne	20	6	14	0	0	7	9	4	14	6
<b>Součet odpovědí</b>	<b>44</b>	<b>15</b>	<b>29</b>	<b>0</b>	<b>4</b>	<b>15</b>	<b>16</b>	<b>9</b>	<b>26</b>	<b>18</b>

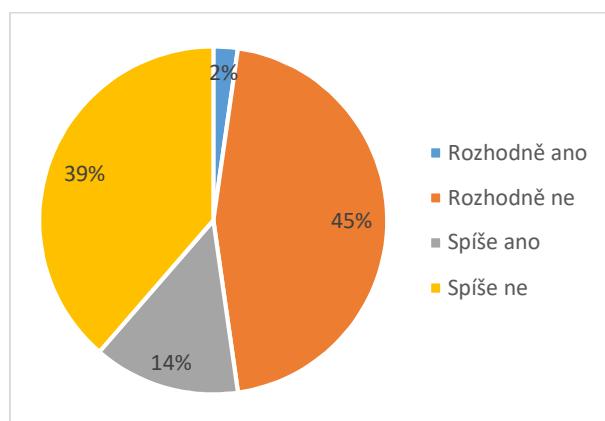
### 3.15. Ohodnoťte prosím následující talár s ohledem na to, že byste jej měl (a) užívat:



Obrázek č. 34 Talár č. 5

Navrhované provedení taláru je znázorněno na obr. 20, návrh střihu byl inspirován provedením talárů užívaných v Mexiku. Na tuto otázku odpovědělo záporně celkem 37 dotazovaných (84,09 %), z toho 17 respondentů uvedlo možnost *spíše ne* (38,64 %) a 20 respondentů zvolilo možnost *rozhodně ne* (45,45 %). Pouze sedm dotazovaných (15,91 %) se vyslovilo kladně, přičemž odpověď *rozhodně ano* zvolil 1 respondent (2,27 %) a 6 respondentů uvedlo možnost *spíše ano* (13,64 %).

Z odpovědí jednoznačně vyplývá, že tento typ talárů respondenty neoslovil a toto provedení by nevolilo.



Obrázek č. 35 Ohodnocení taláru č. 5

Tabulka č. 16 Ohodnocení taláru č. 5

Ohodnoťte prosím následující talár s ohledem na to, že byste jej měl (a) užívat:	celkem	žena	muž	29 a méně	30-39	40-49	50-59	60 a více	rektor, prorektor ad.	ostatní
Rozhodně ano	0	0	0	0	0	0	0	0	0	0
Spíše ano	9	2	7	0	1	4	2	2	4	5
Spíše ne	15	7	8	0	3	4	5	3	8	7
Rozhodně ne	20	6	14	0	0	7	9	4	14	6
<b>Součet odpovědí</b>	<b>44</b>	<b>15</b>	<b>29</b>	<b>0</b>	<b>4</b>	<b>15</b>	<b>16</b>	<b>9</b>	<b>26</b>	<b>18</b>

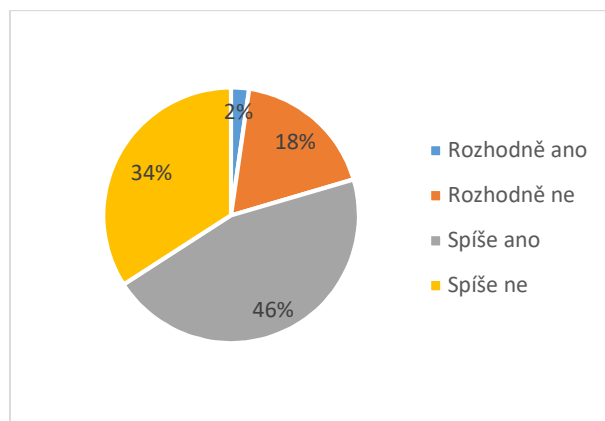
### 3.16. Ohodnoťte prosím následující talár s ohledem na to, že byste jej měl (a) užívat:



Obrázek č. 36 Talár č. 6

Navrhované provedení taláru je znázorněno na obr. 22, návrh byl inspirován provedením talárů užívaných v Řecku. Na tuto otázku byly odpovědi vyrovnanější – záporně odpovědělo celkem 23 dotazovaných (52,28 %), z toho možnost *spíše ne* uvedlo 15 respondentů (34,1 %) a jen 8 respondentů (18,18 %) možnost *rozhodně ne*. Kladně hodnotilo tento návrh taláru celkem 21 dotazovaných (47,72 %), přičemž odpověď *rozhodně ano* zvolil 1 respondent (2,27 %) a 20 respondentů uvedlo možnost *spíše ano* (45,45 %).

Z odpovědí vyplývá, že návrh tohoto provedení taláru respondenty relativně oslovil.



Obrázek č. 37 Ohodnocení taláru č. 6

Tabulka č. 17 Ohodnocení taláru č. 6

Ohodnoťte prosím následující talár s ohledem na to, že byste jej měl (a) užívat:	celkem	žena	muž	29 a méně	30-39	40-49	50-59	60 a více	rektor, prorektor ad.	ostatní
Rozhodně ano	1	0	1	0	0	1	0	0	1	0
Spíše ano	20	4	16	0	1	7	7	5	9	11
Spíše ne	15	9	6	0	3	5	5	2	9	6
Rozhodně ne	8	2	6	0	0	2	4	2	7	1
<b>Součet odpovědí</b>	<b>44</b>	<b>15</b>	<b>29</b>	<b>0</b>	<b>4</b>	<b>15</b>	<b>16</b>	<b>9</b>	<b>26</b>	<b>18</b>

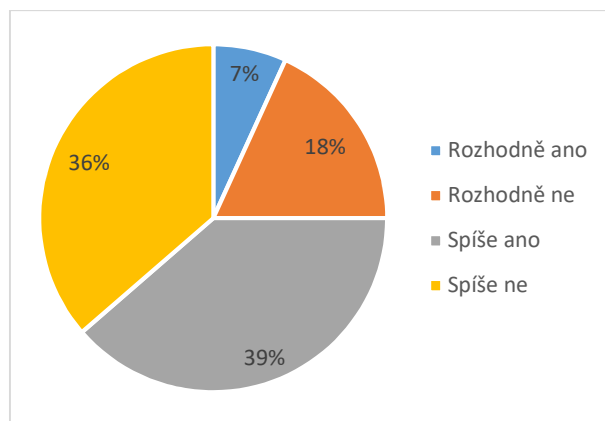
### 3.17. Ohodnoťte prosím následující talár s ohledem na to, že byste jej měl (a) užívat:



Obrázek č. 38 Talár č. 7

Navrhované provedení taláru je znázorněno na obr. 24, tento návrh typu taláru byl inspirován provedením talárů užívaných v Polsku. Stejně jako u odpovědí na otázku č. 16, i zde byly odpovědi pólově docela vyrovnané – záporně odpovědělo celkem 24 dotazovaných (54,55 %), kdy odpověď *spíše ne* uvedlo 16 respondentů (36,36 %), 8 respondentů (18,18 %) vybralo možnost *rozhodně ne*. Kladně hodnotilo tento návrh taláru celkem 20 dotazovaných (45,45 %), přičemž odpověď *rozhodně ano* zvolili 3 respondenti (6,82 %) a 17 respondentů uvedlo možnost *spíše ano* (38,63 %).

Z odpovědí vyplývá, že návrh tohoto provedení taláru respondenty relativně oslovil.

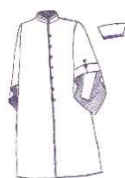


Obrázek č. 39 Ohodnocení taláru č. 7

Tabulka č. 18 Ohodnocení taláru č. 7

Ohodnoťte prosím následující talár s ohledem na to, že byste jej měl (a) užívat:	celkem	žena	muž	29 a méně	30-39	40-49	50-59	60 a více	rektor, prorektor ad.	ostatní
Rozhodně ano	3	0	3	0	0	2	1	0	1	2
Spíše ano	17	5	12	0	2	7	6	2	11	6
Spíše ne	16	6	10	0	1	4	6	5	10	6
Rozhodně ne	8	4	4	0	1	2	3	2	4	4
<b>Součet odpovědí</b>	<b>44</b>	<b>15</b>	<b>29</b>	<b>0</b>	<b>4</b>	<b>15</b>	<b>16</b>	<b>9</b>	<b>26</b>	<b>18</b>

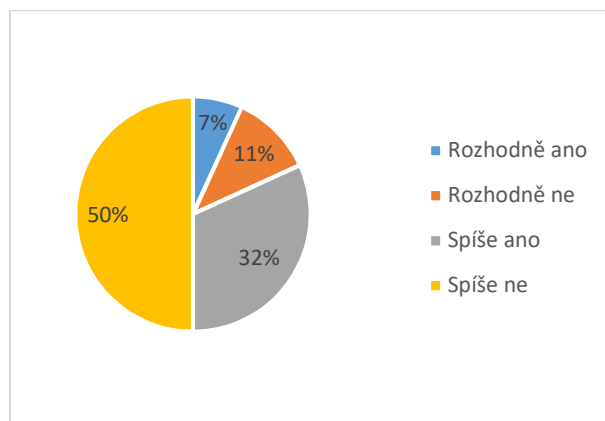
### 3.18. Ohodnoťte prosím následující talár s ohledem na to, že byste jej měl (a) užívat:



Obrázek č. 40 Talár č. 8

Navrhované provedení taláru je znázorněno na obr. 26, přičemž střih taláru byl inspirován provedením talárů užívaných v Rakousku. I zde se dá říct, že hodnocení bylo relativně vyrovnané. Záporně laděných hodnocení bylo celkem u 27 dotazovaných (61,36 %), z toho 22 respondentů uvedlo možnost *spíše ne* (50 %) a 5 respondentů zvolilo možnost *rozhodně ne* (11,36 %). Kladně hodnotilo návrh taláru celkem 17 dotazovaných (38,63 %), přičemž odpověď *rozhodně ano* zvolili 3 respondenti (6,82 %) a 6 respondentů uvedlo možnost *spíše ano* (13,63 %).

Z odpovědí jednoznačně vyplývá, že tento typ talárů respondenty neoslovil a toto provedení by nevolilo.

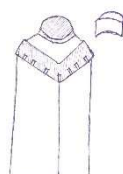


Obrázek č. 41 Ohodnocení taláru č. 8

Tabulka č. 19 Ohodnocení taláru č. 8

Ohodnoťte prosím následující talár s ohledem na to, že byste jej měl (a) užívat:	celkem	žena	muž	29 a méně	30-39	40-49	50-59	60 a více	rektor, prorektor ad.	ostatní
Rozhodně ano	3	2	1	0	1	0	1	1	2	1
Spíše ano	14	3	11	0	2	7	5	0	8	6
Spíše ne	22	8	14	0	1	7	7	7	12	10
Rozhodně ne	5	2	3	0	0	1	3	1	4	1
<b>Součet odpovědí</b>	<b>44</b>	<b>15</b>	<b>29</b>	<b>0</b>	<b>4</b>	<b>15</b>	<b>16</b>	<b>9</b>	<b>26</b>	<b>18</b>

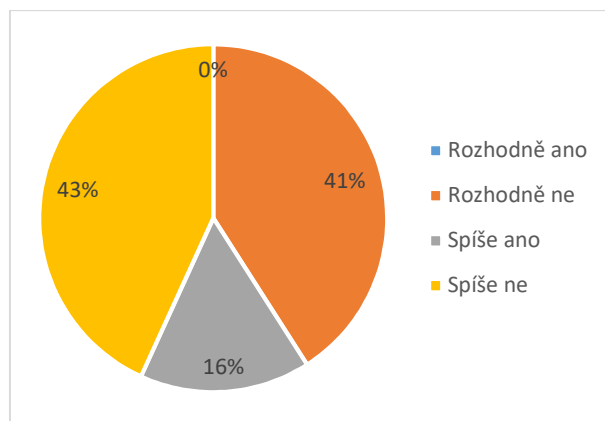
### 3.19. Ohodnoťte prosím následující talár s ohledem na to, že byste jej měl (a) užívat:



Obrázek č. 42 Talár č. 9

Navrhované provedení taláru je znázorněno na obr. 28, návrh typu a stříhu taláru byl inspirován provedením talárů užívaných v Portugalsku. Na tuto otázku převažovaly jednoznačně odpovědi záporně laděné, celkem to bylo 37 respondentů (84,09 %), z toho 19 respondentů uvedlo možnost *spíše ne* (43,18 %) a 18 respondentů (40,91 %) zvolilo možnost *rozhodně ne*. Na opačné straně pólu pak 7 dotazovaných (15,91 %) uvedlo odpověď *spíše ano*, žádný z respondentů nezvolil možnost *rozhodně ano*.

Na základě jednoznačného vyznění odpovědí na tuto otázku lze říct, že tento návrh talárů respondenty neoslovil a nezaujal.



Obrázek č. 43 Ohodnocení taláru č. 9

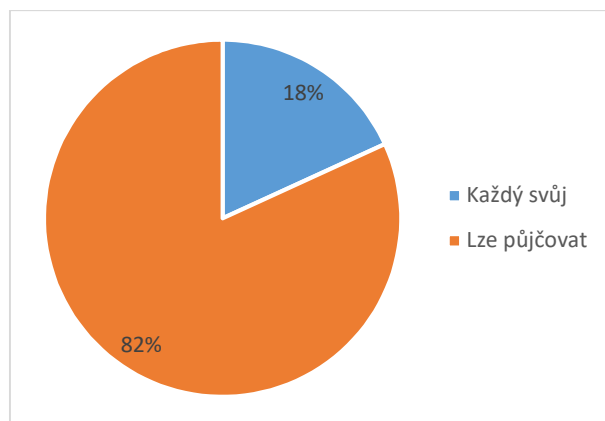
Tabulka č. 20 Ohodnocení taláru č. 9

Ohodnoťte prosím následující talár s ohledem na to, že byste jej měl (a) užívat:	celkem	žena	muž	29 a méně	30-39	40-49	50-59	60 a více	rektor, prorektor ad.	ostatní
Rozhodně ano	0	0	0	0	0	0	0	0	0	0
Spíše ano	7	1	6	0	0	3	2	2	3	4
Spíše ne	19	7	12	0	4	8	5	2	12	7
Rozhodně ne	18	7	11	0	0	4	9	5	11	7
<b>Součet odpovědí</b>	<b>44</b>	<b>15</b>	<b>29</b>	<b>0</b>	<b>4</b>	<b>15</b>	<b>16</b>	<b>9</b>	<b>26</b>	<b>18</b>

### 3.20. Měl by mít každý svůj talár nebo lze podle Vás taláry mezi sebou půjčovat?

Tato otázka byla zamýšlena tak, aby respondenti uvedli názor, zda je nutné, aby každý akademický funkcionář měl vyrobený talár tzv. na míru, přímo pro konkrétního člověka, anebo zda je možné vyrobit taláry v „konfekčním“ duchu, dodržením doporučených tabulek velikostí podle výšky jeho nositele tak, aby takovýto „konfekční“ talár bylo možné funkcionáři využívat na základě aktuální potřeby. Z uvedených odpovědí vyplynula jasná volba univerzálnosti – možnost talár půjčovat zvolilo celkem 36 respondentů (81,82 %), oproti volbě *každý svůj*, již zvolilo 8 respondentů (18,18 %).

V současné době je na Technické univerzitě vyrobeno talárů dokonce více, než je jejich aktuální potřeba. Je to i proto, že od začátku vysoké školy až dodnes zůstal jejich stříh nezměněn, došlo pouze k částečné inovaci materiálu, odlehčení. Taláry jsou užívány jako přenositelné, ty starší původní zůstávají jako záloha pro nové funkcionáře.



**Obrázek č. 44 Talár vlastní nebo půjčovat**

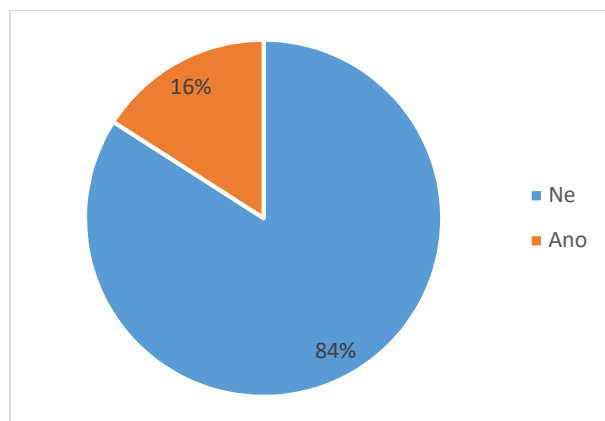
**Tabulka č. 21 Talár vlastní nebo půjčovat**

Měl by mít každý svůj talár nebo lze podle Vás taláry mezi sebou půjčovat?	celkem	žena	muž	29 a méně	30-39	40-49	50-59	60 a více	rektor, prorektor ad.	ostatní
Každý svůj	8	2	6	0	0	3	1	4	6	2
Lze půjčovat	36	13	23	0	4	12	15	5	20	16
<b>Součet odpovědí</b>	<b>44</b>	<b>15</b>	<b>29</b>	<b>0</b>	<b>4</b>	<b>15</b>	<b>16</b>	<b>9</b>	<b>26</b>	<b>18</b>

### 3.21. Měl (a) jste na sobě i talár jiné VŠ v Čechách?

Vyznění odpovědí se dalo docela dobře předvídat – ne každý akademický funkcionář liberecké univerzity působí zároveň na vyšším postu jiné vysoké školy, kdy se předpokládá použití taláru i při obřadech další vysoké školy.

Podle předpokladu tedy záporně odpovědělo 37 akademických funkcionářů (84,09 %), zkušenost s taláry jiné vysoké školy a tím i možnost a možnost přímého porovnání vlastností pak mělo 7 respondentů (15,91 %).



*Obrázek č. 45 Jiné VŠ v Čechách*

*Tabulka č. 22 Jiné VŠ v Čechách*

Měl (a) jste na sobě i talár jiné VŠ v Čechách?	celkem	žena	muž	29 a méně	30-39	40-49	50-59	60 a více	rektor, prorektor ad.	ostatní
Ano	7	1	6	0	0	3	0	4	4	3
Ne	37	14	23	0	4	12	16	5	22	15
<b>Součet odpovědí</b>	<b>44</b>	<b>15</b>	<b>29</b>	<b>0</b>	<b>4</b>	<b>15</b>	<b>16</b>	<b>9</b>	<b>26</b>	<b>18</b>



## 4. Vyhodnocení dotazníku

Tato část shrnuje a zdůrazňuje fakta či skutečnosti vyplývající z vyhodnocení jednotlivých otázek provedeného dotazníkového šetření. Záměrem výzkumu je získat relevantní názory na stávající provedení taláru Technické univerzity samotnými uživateli a na jeho možná další provedení inspirovaných vzory střihů talárů užívaných v dalších zemích.

Dotazník byl zaslán celkem 60 respondentům (z nichž bylo 42 mužů a 18 žen). Návratnost dotazníku byla 73,33 %, vyplnilo jej celkem 44 respondentů, z nichž bylo 29 mužů a 15 žen. Co se týká věkového složení, stěžejní část spektra tvořilo rozpětí 50–59 let (16 respondentů), 40–49 let (15 respondentů, v rozmezí 60 a více let dotazník vyplnilo 89 respondentů a 4 dotazníky byly vyplněny respondenty v rozmezí 30–39 let. Návratnost nad 70 % je možné považovat za dostatečnou a je tedy možné z výsledků provedeného šetření doporučit vedení univerzity vypovídající závěry.

Při hodnocení stávajícího typu taláru bylo s jeho celkovým provedením spokojeno více než 63 % respondentů, spokojenost s použitým materiálem však jen mírně převyšuje 50 %, toto je také vnímáno jako největší slabina jeho celkového provedení. Pro uvažovanou výrobu nových talárů tedy jistě stojí za úvahu použití novějších typů materiálů, hlavně lehčích, jež současný textilní trh nabízí. Velmi vítanou inovační změnou je určitě zakomponování vnitřní kapsy pro možnost úschovy brýlí, kapesníku či jiných pomůcek. To by uvítalo celých 75 % respondentů. Co se týká menších změn střihu, realizaci vyvločkování taláru na ramenou respondenti nedoporučují (více než 63 %), zato v otázce provedení zapínání byly odpovědi vyrovnané bez výrazněji upřednostněného jednoho stylu. Velmi jednoznačně respondenti souhlasili s barevným rozlišením talárů podle funkce, kterou daný talár vyjadřuje i podle konkrétní fakulty. Také já se k tomuto názoru hlásím.

Pro vyhodnocení názoru na možné provedení nového návrhu střihu taláru v jiném duchu jsem se inspirovala typy talárů užívanými v dalších evropských zemích, a dále typem taláru užívaným v Mexiku. Toto bylo zkoumáno v otázkách č. 11–19. Z výsledků odpovědí na tyto otázky vyplynulo, že respondenti by si nejvíce uměli představit talár užívaný v Řecku (obr. 16), v Polsku (obr. 17) či v Rakousku (obr. 18), ač ani v jednom případě nepřevažovaly jednoznačně kladné odpovědi. Přesto stojí za to zohlednit tyto názory stávajících uživatelů pro případný návrh nového střihu taláru pro Technickou univerzitu v Liberci. Pak by jistě bylo dobré, pro vizuálně lepší posouzení celkového pocitu, tento případný nově navržený odlišný střih taláru i kompletně ušít v měřítku 1:1.

Z výsledků dotazníkového šetření týkajícího se názoru na to, zda by měl mít každý akademický funkcionář talár pouze sám pro sebe, ušitý na míru, jednoznačně vyplývá, že nové taláry není nutné vyrábět pro všechny uživatele, ale naopak je vhodné používat je i nadále jako přenositelné, odpovídající měřítkům běžných konfekčních velikostí. Je to i celkem pochopitelné, na žádném z univerzitních obřadů, kdy se talár užívá, není nutný kompletní počet vyrobených talárů, většinou jsou to akce fakultního typu a při těch není nutný. Talár přímo na míru se vyrábí pouze pro úřadujícího rektora univerzity, což je zřejmé, vždy se jedná o jediný talár v portfoliu typů.

Závěrem je možné říct, že z uskutečněného dotazníkového šetření vplynuly jako možnosti inovace či úpravy akademických talárů na Technické univerzitě v Liberci tyto dvě varianty. Zaprvé možnost ponechat stávající střih aktuálně užívaného taláru, který celkově nositelům vyhovuje, ale inovovat jej hlavně v oblasti použitých materiálů či drobných vylepšení (vnitřní kapsa). Pro novou výrobu těchto inovovaných talárů bych jako vhodný textilní materiál doporučila např. vlna + Spandex, polyester + viskóza + Spandex. Zadruhé je pro návrhy talárů možné se inspirovat několika typy talárů zahraničních a navrhnout celkově nový, odlišný střih taláru, viz výše popsané výsledky výzkumu v otázkách 16, 17 a 18. Tyto dva závěry šetření budou v budoucnu předloženy i vedení univerzity.

## **5. Analýza nákladů na případnou obměnu talárů TUL**

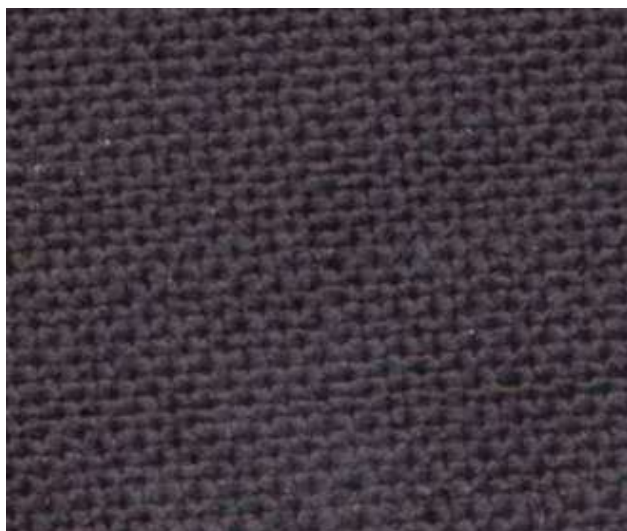
Z dotazníkového šetření vyplynuly dvě varianty případné obměny talárů. První variantou je zachování původního střihu taláru TUL a pouze doplnění či částečná obměna talárů za použití nových modernějších materiálů, druhou pak je ušití talárů jiného střihu. Materiály použité na taláru jsou tyto – základní vrchní látka taláru, podšívka, samet a ostatní drobný materiál. Jako základní látku pro nové taláry jsme navrhla jako vhodné možnosti buď syntetický, nebo přírodní materiál.

### **Vrchní materiál – specifikace**

**Vzorek A – tkanina vlnářského typu, vyrobená převážně z vláken vlněných**



*Obrázek č. 46 Vzorek A – líc tkaniny*



**Obrázek č. 47 Vzorek A – rub tkaniny**

Druh: oblekovka, šíře 150 cm

složení – 96 % vlna, 4 % spandex

chemické čištění tetra-chlorethylenem, žehlení max. na 150 °C.



**Vzorek B – tkanina vlnářského typu, vyrobená z vláken chemických**



**Obrázek č. 48 Vzorek B – líc tkaniny**



**Obrázek č. 49 Vzorek B – rub tkaniny**

Druh: Bistreč LUX, šíře 150 cm

složení – 69 % polyester, 23 % viskóza, 8 % spandex

chemické čištění uhlovodíkovým rozpouštědlem, žehlení max. na 150 °C.



**Podšívka – podšívková tkanina**

- 100 % polyester
- plošná hmotnost – 90 g/m<sup>2</sup>
- tkaná v atlasové vazbě
- použití v rukávech a v sedle taláru
- snadné praní, nesráží se tenká, lehká, lesklá, klouzavá tkanina, příjemná na omak

Podšívka zajistí u taláru hladké oblékání, úhledný vzhled útroh i delší životnost. Zakrývá různé spoje, hrubé okraje i švy na vnitřní straně oblečení a zároveň tak nenamáhá látku při častém nošení. Podšívka ovlivňuje splývavost oděvu.

čištění tetra-chlorethylenem, žehlení max. na 150 °C.



**Samet**

- 100 % bavlna
- plošná hmotnost 490 g/m<sup>2</sup>

- nepružný
- bavlnářská tkanina s hustým krátkým vlasem, vlas je vytvořen na lící straně tkaniny a v celé ploše, na které špičky hustých vlasů přesahují plochu základní vazby o 1 až 2 mm.
- použití na šál na přední části taláru proděkanů, děkanů
- barevnost dle fakult (dle dotazníkového šetření chce většina respondentů ponechat barevné rozlišení talárů)



### Ostatní drobný materiál

- nitě, knoflíky, háčky, suchý zip, podlepení

Vlnářské tkaniny se tkají z vlněných přízí, nebo přízí vypředěných z chemických vláken nebo směsí tak, že mají charakter tkaniny z vlněných vláken.

## 5.1. Provedené textilní zkoušky navržených materiálů

### a) prodyšnost

Vlastnost tkaniny sloužící k zamezení přehřátí našeho organismu a s tím spojeného nadměrného pocení, které má za následek zvlhnutí právě nošeného oblečení.

Prodyšné oblečení musí být schopné odvádět naše tělesné výpary při jakékoliv činnosti a následně nám zajistit neprochladnutí při jejím ukončení.

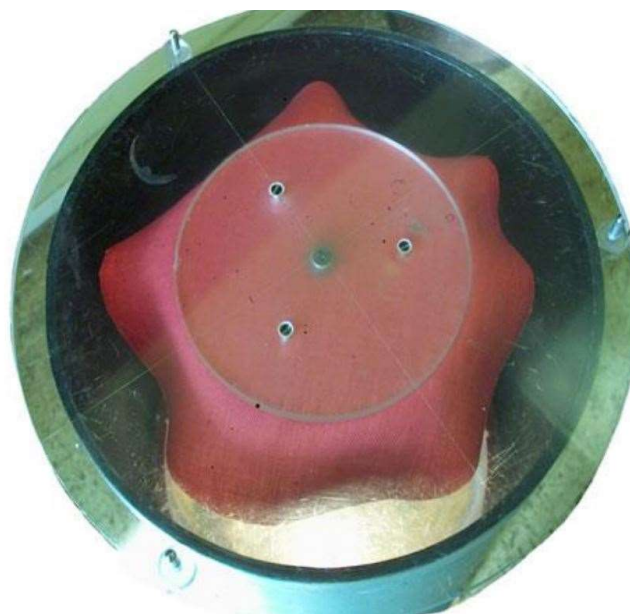
- interní norma č. 33-302-01/01
- přístroj: FX 3300 – nastavení 100 Pa

Vzorek A (189 l/m<sup>2</sup>/s) je více prodyšný než vzorek B (49 l/m<sup>2</sup>/s)

### b) splývavost

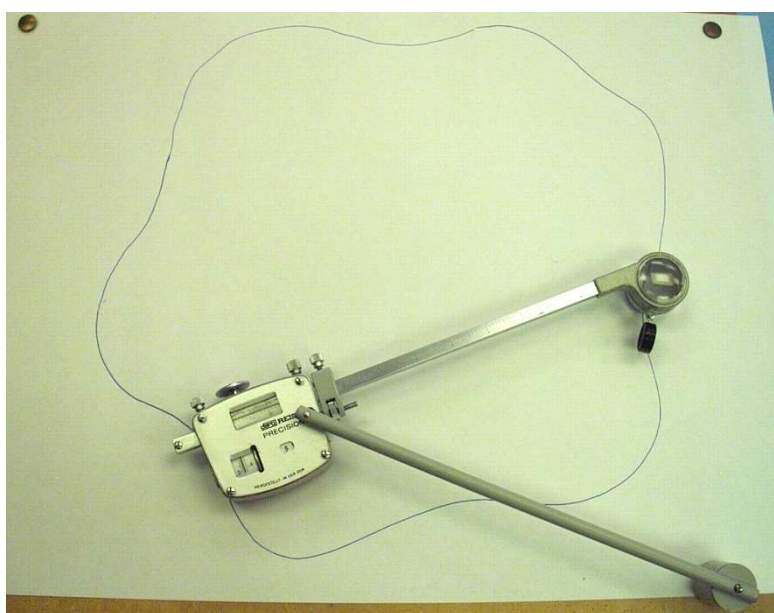
Souhrn vlastností plošné textilie, zejména ohebnost, poddajnost, měkkost.

Metoda – planimetrem – vzorek tkaniny o průměru 300 mm



**Obrázek č. 50 Příprava pro měření planimetrem**

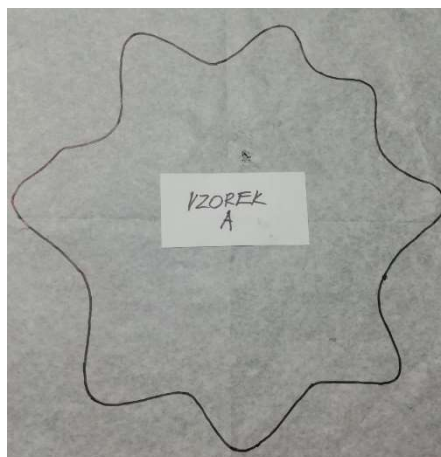
Zdroj: elearning.tul.cz [cit. 2020-01-08]



**Obrázek č. 51 Měření planimetrem**

Zdroj: elearning.tul.cz [cit. 2020-01-08]





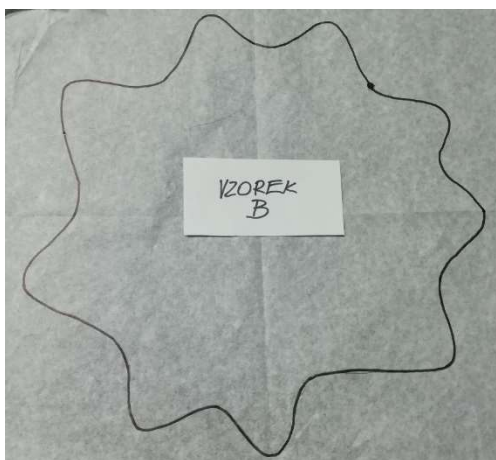
**Obrázek č. 52 Příprava vzorku A pro měření planimetrem**

$R_1 = 150 \text{ mm}$

$R_2 = 90 \text{ mm}$

$A \rightarrow$  planimetr 41 970  $\text{mm}^2$

$$K_s = \frac{\pi R_1^2 - A}{\pi R_1^2 - \pi R_2^2} \times 100 = \frac{\pi \times 150^2 - 41970}{\pi \times 150^2 - \pi \times 90^2} \times 100 = 63 \%$$



**Obrázek č. 53 Příprava vzorku B pro měření planimetrem**

$R_1 = 150 \text{ mm}$

$R_2 = 90 \text{ mm}$

$A \rightarrow$  planimetr 42 180  $\text{mm}^2$

$$K_s = \frac{\pi R_1^2 - A}{\pi R_1^2 - \pi R_2^2} \times 100 = \frac{\pi \times 150^2 - 42180}{\pi \times 150^2 - \pi \times 90^2} \times 100 = 62 \%$$

**c) mačkavost - jedna z důležitějších vlastností pro hodnocení vzhledu tkanin**

Norma ČSN 800819, která neplatí pro zkoušení pletenin, definuje:



- 1) „Mačkovost – vlastnost textilie deformovat se působením tlaku.
- 2) Úhel zotavení – míra mačkovosti plošné textilie, udávaná ve stupních [°]. Je to úhel, svíraný dvěma rameny proužku plošné textilie, vytvořený po zatížení přeloženého proužku a po jeho odlehčení.

Podstata zkoušky:

- 3) Vzorek plošné textilie ve tvaru proužku se za předepsaných podmínek přeloží a zatíží. Po odlehčení se vzorek nechá stanovenou dobu zotavit a pak se měří úhel zotavení. “

Odstranění žehlením nebo delším vyvěšením.

Vzorek 50 mm x 20 mm (10x po osnově, 10x po útku)

Postup měření: zátěž 60 minut, 5 minut relax – poté měření úhlu zotavení, opět 55 minut relax – znovu měření úhlu zotavení

Výsledek: vzorek A se méně mačká po útku, vzorek B se méně mačká po osnově.

#### 4) jemnost

$$T = \frac{m}{l} [\text{TEX}]$$

kde  $m$  ... hmotnost,  $l$  ... délka

Vzorek **A**:

$$T = \frac{2,018}{0,1} = 20,18 \text{ TEX}$$

Vzorek **B**:

$$T = \frac{2,178}{0,1} = 21,78 \text{ TEX}$$

Čím větší je TEX, tím je vlákno tlustší.

#### 5) Plošná hmotnost tkaniny

Vyjadřuje hmotnost materiálu na plochu.

Vzorek 10x10 cm

Vzorek **A** – 2,018 g/cm<sup>2</sup> – 201,8 g/m<sup>2</sup>

Vzorek **B** – 2,178 g/cm<sup>2</sup> – 217,8 g/m<sup>2</sup>

## 6) Tloušťka

vzorek **A** – 0,38 mm

vzorek **B** – 0,42 mm



*Obrázek č. 54 Tloušťkoměr*

Zdroj: elearning.tul.cz [cit. 2020-01-08]

## 7) Určení vazby tkaniny

Pod mikroskopem nebo postupným páráním a zakreslením do vzorkovnice.

Podélná soustava je osnovní a příčná útek.

Vazba má částečně vliv na pevnost, pružnost, tuhost, splývavost a omak tkaniny. Ovlivňuje vzhled, tepelnou izolaci, prodyšnost, odolnost proti oděru a další vlastnosti tkanin.

Druhy vazby:

- plátňová - (základní), stejná z líce i rubu
- keprová – vytváří šikmé řádkování
- atlasová – vazné body jsou pravidelně rozsazeny tak, že se jednotlivé body nedotýkají

Vzorek **A** – plátňová vazba

Vzorek **B** – keprová vazba

**Tabulka č. 23** *Vyhodnocení vzorku A a B*

	<b>Vzorek A</b>	<b>Vzorek B</b>
Materiál	tkanina vlnařského typu převážně z vláken vlnařských 96 % vlna, 4 % Spandex	tkanina vlnařského typu převážně z vláken chemických 69 % polyester, 23 % viskóza, 8 % Spandex
Splývavost	63 %	62 %
Prodyšnost	189 l/m <sup>2</sup> /s	49 l/m <sup>2</sup> /s
Mačkavost po osnově	2,788°	2,922°
Mačkavost po útku	2,976°	2,866°
Jemnost	20,18 TEX	21,78 TEX
Plošná hmotnost	201,8 g/m <sup>2</sup>	217,8 g/m <sup>2</sup>
Tloušťka	0,38 mm	0,42 mm
Vazba	plátnová	keprová

Vzorek A (tkanina vlnařského typu, vyrobená převážně z vláken vlněných) v hodnotících kritériích vyšel lépe než vzorek B (tkanina vlnařského typu, vyrobená z vláken chemických).

## **5.2. Stávající taláry – kalkulace**

Talár rektora 1x – naposledy ušitý k jmenování nového rektora – může zůstat.

Taláry prorektori 4x – jsou v dobrém stavu, hmotnost talárů je 1,2 – 1,4 kg, není potřeba měnit, min. úpravy – našít kapsy nebo změna zapínání.

Talár pedel 2x – je v dobrém stavu – má zapínání na knoflíky a poutka, není potřeba měnit.

Talár pedel FP 1x – je ve špatném stavu, samet je odřený a je příliš těžký 2,2 kg, nutno ušít nový.

Taláry děkani 7x – jen taláry FM a EF jsou ze všech hledisek vyhovující, ostatní jsou těžké, odřený samet za krkem.

Taláry proděkani 17x – jejich hmotnost je od 1 kg – 2,5 kg, 3 taláry jsou vyhovující s min. úpravou, 14 talárů si žádá výměnu, největší problém je v hmotnosti taláru.

Taláry ostatní 39x (23x) - jejich hmotnost je od 1,3 kg – 2,5 kg, jsou velmi těžké, i když u nich není použit samet na šál, 3 taláry jsou vyhovující, ostatní výměna za nové, všechny se už nepoužívají celkem výměna 20 talárů.

Ušití 1 taláru = 8 000 Kč + materiál 3 030,-Kč = 11 030 Kč

Materiál na 1 talár:

- tkanina – 2x délka taláru + délka rukávu =  $2 \times 1,5 \text{ m} + 0,5 \text{ m} = 3,5 \text{ m} \times 800 \text{ Kč} = 2 800 \text{ Kč}$
- samet – 1x délka taláru =  $1 \times 1,5 \text{ m} \times 400,- = 600 \text{ Kč}$
- podšívka – 1 m x 100 Kč = 100 Kč
- drobný materiál – nitě, háčky, knoflíky, suchý zip, podlepení.... = 130 Kč

Celkem je potřeba ušít 40 talárů.

**Celková částka činí 457 200 Kč.**

### **5.3. Nové taláry – kalkulace**

Nový střih + referenční vzorek = 10 000 Kč

Materiál na 1 talár

- tkanina – 2x délka taláru + délka rukávu =  $2 \times 1,5 \text{ m} + 0,5 \text{ m} = 3,5 \text{ m} \times 800 \text{ Kč} = 2 800 \text{ Kč}$
- samet – 1x délka taláru =  $1 \times 1,5 \text{ m} \times 400,- = 600 \text{ Kč}$
- podšívka – 1 m x 100 Kč = 100 Kč
- drobný materiál – nitě, háčky, knoflíky, suchý zip, podlepení.... = 130 Kč

Celkem je potřeba ušít 55 talárů.

**Celková částka činí 626 865 Kč.**

## 6. Závěr

Tématem této bakalářské práce bylo popsání stávajícího stavu talárů a insignií Technické univerzity v Liberci, dále pak provedení dotazníkového šetření na téma spokojenosti členů akademické obce TUL se stávajícími taláry, jeho vyhodnocení a následná analýza nákladů na případnou obměnu talárů TUL. Hlavní náplň práce je zaměřena na dotazníkové šetření členů akademické obce TUL, zhodnocení současného stavu a zejména pak na analýzu nákladů částečné obměny stávajících talárů, včetně kalkulace výroby úplně nových talárů. Autorka přitom vychází ze svých zkušeností na TUL a z postřehů ze slavnostních akcí konaných na TUL.

První část bakalářské práce, rozdělená do jedné kapitoly a čtyř podkapitol, je věnována obecně akademickému taláru z historického pohledu, seznamuje s obecnými znaky taláru, charakterizuje užívaný materiál a dále popisuje slavnostní univerzitní obřady. Druhá část práce v jedné kapitole popisuje současně užívané taláry a insignie Technické univerzity v Liberci, upřesnění a rozdělení členů akademické obce TUL při slavnostních aktech.

Ve třetí části, obsažené v jedné kapitole, je dotazníkové šetření členů akademické obce. To obsahuje celkem 20 otázek zaměřených na zjištění spokojenosti členů akademické obce s aktuálním provedením stávajících talárů a jejich možná představa na provedení úplně nových talárů.

Ve čtvrté části bakalářské práce je pak provedeno vyhodnocení tohoto dotazníkového šetření, zahrnuje konkrétní vyjádření respondentů ke stávajícímu stavu a provedení taláru a názory na případnou obměnu stávajících talárů na nové.

V poslední části práce rozdělené do dvou podkapitol jsou analyzovány konkrétní náklady spojené s obměnou stávajících talárů a náklady na realizaci nových talárů. Autorka zde popisuje možné použití různých materiálů, provedla textilní zkoušky navržených materiálů. Konkrétně se jedná o prodyšnost, mačkovost, jemnost, plošnou hmotnost tkanin, tloušťku a určení vazby tkaniny.

Je možné konstatovat, že z dotazníkového šetření jako možnosti inovace či úpravy akademických talárů Technické univerzity v Liberci vplynuly dvě varianty. Zaprvé je to možnost ponechání stávajícího střihu talárů, pouze s malými doplňky či úpravami. To by znamenalo úpravu u 15 talárů a nové ušití 40 talárů. Druhou možnou variantou je pak realizace celkově nového střihu taláru, což by obnášelo

ušití celkem 55 nových talárů. Kalkulace obou variant obměny talárů je součástí práce. Oba závěry šetření i kalkulace budou předány vedení TUL.

Tato bakalářská práce může být podkladem pro vedení univerzity na zlepšení podmínek členů akademické obce při všech slavnostních obřadech konaných na TUL, u některých členů i na obřadech jiných vysokých škol. V případě ochoty vedení univerzity, je autorka připravena pomoci při nákladné realizaci, která určitě do budoucna přinese skvělou reprezentaci členů akademické obce technické univerzity v Liberci.

# Seznam použité literatury

## Citace

Akademické ceremoniály. *VysokeSkoly.cz* [online]. Praha: EDUroute, 1996, 2008 [cit. 2019-10-10]. Dostupné z: <https://www.vysokeskoly.cz/clanek/akademicke-ceremonialy>

BOUCHER, François a Yvonne DESLANDRES. *20,000 years of fashion: the history of costume and personal adornment*. Expanded ed. New York: H.N. Abrams, 1987. ISBN 08-109-1693-2

BRAVENÝ, Pavel. *Insignie a akademické obřady na Masarykově univerzitě*. Brno: Masarykova univerzita, 1998. ISBN 80-210-1827-5.

ČSN 80 0819. *Zkoušení mačkovosti plošných textilií*. Praha 10: VYDAVATELSTVÍ ÚNM, 1982.

ČORNEJOVÁ, Ivana. *Dějiny Univerzity Karlovy*. Redaktor Josef PETRÁŇ, redaktor Michal SVATOŠ, redaktor František KAVKA. Praha: Karolinum, 1995. ISBN 80-7066-968-3.

HERBER, Otto, Jan HAVRÁNEK a Václav PROSSER. *Insignie, medaile, taláry Univerzity Karlovy*. Praha: Univerzita Karlova, 1987.

Historie vzniku studentských čepic a talárů. *PromocniCepice.cz* [online]. Praha 9: Nina Burešová, 2017, 2017 [cit. 2019-10-10]. Dostupné z: <http://promocnicepice.cz/historie-studentskych-cepic-a-talaru/>

HŘIBOVÁ, Martina. Evropský univerzitní oděv (13. -15. stol.). [Http://kostym.cz/](http://kostym.cz/) [online]. Zlín: Martin Hřib, 2005 [cit. 2019-10-16]. Dostupné z: [http://kostym.cz/Cesky/4\\_Odivani/univerzitni.pdf](http://kostym.cz/Cesky/4_Odivani/univerzitni.pdf)

KYBALOVÁ, Ludmila. *Středověk*. Praha: Nakladatelství Lidové noviny, 2001. Dějiny odívání. ISBN 9788071061465.

MEŠKO, Dušan, Dušan KATUŠČÁK a Ján FINDRA. *Akademická příručka*. České, upr. vyd. Martin: Osveta, 2006. ISBN 8080632197.

Orgány a vedení VŠPJ. *Vysoká škola polytechnická Jihlava* [online]. Jihlava: Vysoká škola polytechnická Jihlava, 2011, 2018 [cit. 2019-10-10]. Dostupné z: <https://www.vspj.cz/skola/organy-a-vedeni-skoly>

*Statut Technické Univerzity v Liberci*. Liberec: Technická Univerzita v Liberci, 2019.

WINTER, Zikmund. *Dějiny kroje v zemích českých: Od počátku století XV. až po dobu bělohorské bitvy*. Praha: F. Šimáček, 1894.

## **Bibliografie**

PAŘILOVÁ, Hana. *Typologie tkanin – textilní zbožíznalství*. Liberec: Technická univerzita v Liberci, 2011. ISBN 978-80-7372-674-4.