

**UNIVERZITA PALACKÉHO V OLOMOUCI
FILOZOFICKÁ FAKULTA**

Katedra sociologie, andragogiky a kulturní antropologie

**Postoje studentů a studentek Filozofické fakulty Univerzity Palackého v
Olomouci k tematice „promiskuita“**

Students' attitudes Philosophical Faculty at Palacky University in Olomouc on
the theme of "promiscuity"

Magisterská diplomová práce



Bc. Monika Sklářová

Vedoucí práce: doc. Mgr. Martina Cichá, Ph.D.

OLOMOUC, 2015

Prohlašuji, že jsem diplomovou práci vypracovala samostatně a veškeré použité prameny řádně citovala a následně uvedla v seznamu literatury a dalších použitých zdrojů.

V Olomouci dne 28. 10. 2015

Sklářová Monika

Srdečně děkuji paní doc. Mgr. Martině Ciché, Ph.D. za odborné vedení mé diplomové práce, cenné rady a čas. Dále děkuji všem respondentům, kteří byli ochotni a vyplnili dotazník pro mou diplomovou práci. Touto cestou bych chtěla poděkovat také své rodině za jejich podporu.

Obsah

Úvod	7
1. Vymezení základních pojmů	9
1.1 Sexualita.....	9
1.2 Sexuologie	9
1.3 „Promiskuita“	10
1.4 Pohlaví	11
1.5 Postoje.....	12
2. Sexualita.....	13
2.1 Psychosexuální vývoj jedince	13
2.2 Psychosexuální vývoj jedince podle Sigmunda Freuda.....	16
2.3 Základní komponenty psychosexuálního vývoje.....	17
2.4 Sexualita muže	20
2.5 Sexualita ženy	20
3. Sexuální morálka	22
3.1 Sexuální morálka do 19. století.....	22
3.2 Sexuální revoluce.....	23
3.3 Sexuální morálka v současnosti.....	26
3.3.1 Předmanželský pohlavní styk	26
3.3.2 Onanie.....	26
3.3.3 Prostituce	27
3.3.4 „Promiskuita“	28
3.3.5 Pornografie	28
3.3.6 Média	29
3.3.7 Antikoncepce	29

3.3.8	<i>Umělé přerušování těhotenství</i>	31
3.3.9	<i>Cybersex</i>	32
3.3.10	<i>Homosexualita</i>	32
3.3.11	<i>Feminismus</i>	33
4.	„Promiskuita“	35
4.1	Historický úvod do „promiskuity“	36
4.2	Hlediska „promiskuity“	36
4.3	Sexuální strategie	40
4.3.1	<i>Strategie muže</i>	40
4.3.2	<i>Strategie ženy</i>	44
4.3.3	<i>Změna preferencí</i>	48
4.4	„Promiskuita“ mužů a žen	49
4.5	Rizika	50
5.	Jedinec v období rané dospělosti	53
5.1	Periodizace dospělosti	53
5.2	Charakteristika období rané dospělosti	55
5.3	Změny v období rané dospělosti	57
5.4	Odlišnosti mužů a žen v období rané dospělosti	58
6.	Empirická část	61
6.1	Cíle výzkumu	61
6.2	Formulace hypotéz	62
6.3	Metodologie a výzkumný soubor	66
6.4	Výsledky výzkumu	67
6.4.1	<i>Orientační číslo označující množství vystřídání sexuálních partnerů uváděné respondenty jako dostatečné k chápání muže a ženy jako „promiskuitní“</i>	69

6.4.2 Zvýšení počtu „promiskuitních“ jedinců v České republice od roku 1989	72
6.4.3 Volby prvků pro výběr partnera/partnerky pro trvalý vztah a sexuální styk	74
6.4.4 Postoje k „promiskuitním“ jedincům	79
6.4.5 Hodnocení pohlaví z hlediska „promiskuity“	86
6.4.6 Komentáře respondentů a respondentek.....	91
Závěr	94
Anotace	96
Seznam použité literatury	98
Seznam tabulek a grafů.....	101
Přílohy.....	103

Úvod

„Sex nás baví, způsobuje nám rozkoš, je to příjemná věc. Žijeme jím všichni nebo téměř všichni. A že sexem žijeme všichni nebo téměř všichni, to je dáno i erotickou představivostí, a také faktem, že sexualita je jedním z nejčastějších témat v našich intimních rozhovorech i v našich předsudcích.“¹

Tematika sexuality nás obklopovala vždy, jedná se totiž o přirozenou součást lidského života. Ne vždy se však o sexualitě veřejně hovořilo. Z tohoto důvodu je prakticky nemožné zachytit tematiku „promiskuity“ holisticky a zmapovat tak praktikování této činnosti v různých historických obdobích. Ve 20. století můžeme ovšem zaznamenat liberalizaci sexuální morálky a na základě toho se můžeme o sexualitě a pohledech na sex dozvědět mnohem více, neboť lidé jsou mnohem více ochotni o této tematice veřejně hovořit. Nemusejí se již obávat například sankcí nebo odsouzení ze stran společnosti.

Jedním z často diskutovaných témat v současnosti je „promiskuita“. Na základě vědeckých poznatků lze říci, že se „promiskuita“ u lidí vyskytovala v každém historickém období. Již naši prapředci často střídali sexuální partnery. Český sexuolog Pastor tvrdí, že „biologicky nejsme naprogramováni k celoživotním monogamním vztahům. Při dnešní průměrné délce života už vůbec ne. Pro druh homo sapiens se nejlépe hodí model sukcesivní monogamie. Lidé vytvářejí nestabilní dvojice, ty se časem rozpadají a oni si opět hledají někoho jiného. Tak se to v životě několikrát opakuje.“²

V současné době se v odborné literatuře dočteme, že výzkumy zaměřené na „sexuální chování“ dokazují, že od počátku liberalizace morálky stoupá procentuální zastoupení „promiskuitních“ mužů a žen ve společnosti. To potvrzují například Kinseyho Reporty, výzkumy Shere Hiteové, manželů Janusových a na našem území výzkumy Zvěřiny a Weisse.³ V kontextu „promiskuity“ žen tyto výzkumy odůvodňují své výsledky například tím, že došlo k objevu a následnému hojnému užívání antikoncepce, díky čemuž si ženy samy začaly řídit reprodukci a mohly se tak oddávat pohlavnímu styku, aniž by jim hrozilo otěhotnění. Pohlavní styk již nebyl chápán především jako akt sloužící k plození potomků, ale jako činnost, která uspokojuje lidský chtíč. Existuje ovšem i řada odborníků

¹ Pondělíček, Ivo, Pondělíčková-Mašlová, Jaroslava. *Lidská sexualita*. Praha: Avicenum, 1974, s. 15.

² Pastor, Zlatko. *Tajemství ženské sexuality*. Kralice na Hané: Computer Media, 2010, s. 61.

³ Weiss, Petr, Zvěřina, Jaroslav. *Sexuální chování v ČR – situace a trendy*. Praha: portál, 2001, s. 20-21.

z oblasti sexuologie, jenž zastává názor, že ono procentuální zvýšení je způsobeno tím, že mnohá témata z oblasti sexuologie přestala být tabu (Radim Uzel) a lidé se tak již bez obav přiznávají například ke své orientaci, praktikám nebo počtu sexuálních partnerů.

Lidé se svými postoji liší a v oblasti sexu tomu není jinak. Tato diplomová práce pojednává o „promiskuitě“ a zaměřuje se na to, v čem se liší pohledy mužů a žen na časté střídání sexuálních partnerů. Práce je rozdělena na část teoretickou a praktickou.

V teoretické části práce použiji literaturu a další relevantní zdroje poznatků. Nejprve vysvětlím základní pojmy týkající se této problematiky, jakými jsou sexualita, sexuologie, „promiskuita“, pohlaví a postoje. Dále budu věnovat pozornost sexualitě, přičemž se zaměřím na psychosexuální vývoj jedince a jeho komponenty a rozdíly v sexualitě ženy a muže. Poté věnuji pozornost sexuální morálce a její proměně v historickém kontextu. Další kapitola bude pojednávat o „promiskuitě“. Zde popíši například různá hlediska „promiskuity“, strategie žen a mužů a jejich změny při navozování krátkodobých vztahů a další. Poslední kapitola bude věnována jedinci v období rané dospělosti.

Na teoretickou část bude následně navazovat empirická část práce. Provedený výzkum bude kvantitativní a pro sběr dat bude použito dotazníkového šetření. Výsledku bude dosaženo prostřednictvím analýzy získaných dat a jejich následným srovnáním. V závěru pak budou výsledky výzkumného šetření interpretovány a sumarizovány.

Cílem této diplomové práce je porovnat postoje mužů a žen v období rané dospělosti k "promiskuitě". Nikoli detailněji zkoumat tento pojem.

1. Vymezení základních pojmů

Pro pochopení problematiky týkající se tematiky „promiskuity“ je nutné nejprve vymežit základní pojmy, které s tímto tématem souvisejí. V této kapitole bude pozornost věnována následujícím pojmům: sexualita, sexuologie, „promiskuita“, pohlaví a postoje.

1.1 Sexualita

Definice sexuality jsou velmi rozmanité. Z odborné literatury můžeme uvést například následující definice: „sexualitu definujeme jako soubor vlastností a jevů, které vyplývají z pohlavních rozdílů; souhrn projevů lidského chování a citění vyplývající z tělesných i psychických rozdílů mezi pohlavími. Zahrnuje rozdíly anatomické, hormonální, reprodukční i rozdílné sociální role získané učením.“⁴ Jako druhý příklad uvedu definici antropoložky Frayserové, kterou v knize *Sexuologie* uvádí Weiss a kol.: „lidská sexualita, je to systém sestávající z biologických, sociálních, kulturních a psychologických atributů, které se navzájem překrývají a prolínají, produkující sexuální vzrušení nebo orgasmus, a které, ač nikoli nutně, jsou spjaty s reprodukcí.“⁵

Člověk, na rozdíl od ostatních zvířat (s výjimkou některých dalších primátů), je trvale „sexualizovaný“. Tím se rozumí, že člověk nezná období říje a svůj sexuální pud tak musí řídit sám. Navíc dokáže požitek ze sexuální slasti osamostatnit a učinit jej nezávislým na biologické funkci rozmnožování.⁶ Z uvedeného tedy vyplývá, že funkce sexuality není pouze rozmnožovací, ale má také funkci zábavy či slasti.

1.2 Sexuologie

Sexuologie se stala vědní disciplínou na přelomu 19. a 20. století a její definici lze vymežit následovně: „sexuologie je lékařským oborem, který se zabývá především sexuálním vývojem, sexuálním životem, sexuálními preferencemi a jejich poruchami.“⁷

⁴ Hartl, Pavel, Hartlová, Helena. *Velký psychologický slovník*. Praha: Portál, 2010, s. 532.

⁵ Weiss, Petr a kol. *Sexuologie*. Praha: Grada Publishing, 2010, s. 669.

⁶ Pondělíček, Ivo, Pondělíčková-Mašlová Jaroslava. *Lidská sexualita*. Praha: Avicenum, 1974, s. 20-21.

⁷ Zvěřina, Jaroslav. *Sexuologie nejen pro lékaře*. Brno: Akademické nakladatelství CERM, 2003, s. 5.

Tuto definici sexuologie prosazuje například nejstarší univerzitní sexuologické pracoviště v Evropě, kterým je Sexuologický ústav 1. LF UK. Myšlenka založení tohoto pracoviště se zrodila po první světové válce a roku 1921 vznikla instituce pod vedením prof. Pečírky. Základy současné podoby sexuologického ústavu položil prof. MUDr. Josef Hynie, jenž je považován také za zakladatele české sexuologie a za autora první klasické české učebnice sexuologie „Úvod do lékařské sexuologie.“ Jedná se o medicínské zařízení, kde se jeho pracovníci věnují studiu sexuality také v nemedicínských dimenzích. Současným přednostou ústavu je nyní doc. MUDr. Michal Pohanka, Ph.D. Zvěřina, bývalý přednosta ústavu, pojímá sexuologii široce a poukazuje na fakt, že dochází k obrovskému rozvoji sexuologie a problematika s ní spojená je předmětem zájmu lékařů, psychologů, právníků, učitelů, sociologů, antropologů, soudců a dalších specialistů. Zároveň dodává sexuologii i její společenský rozměr, který se projevuje například v oblastech, kterými jsou demografie, plánované rodičovství, feminismus, antikoncepce, pornografie a mnoho dalších. Z uvedeného tedy vyplývá jasný zájem o to, aby byla sexuologie chápána jako interdisciplinární obor a právě z tohoto důvodu lze tvrdit, že ve smyslu této komplexnosti se jedná o jedinečný sexuologický ústav.⁸

1.3 „Promiskuita“

Termín „promiskuita“ pochází z latinského slova *promiscuus*, jehož význam je smíšenost, nahodilost, nestálost. V kontextu sexuální „promiskuity“ nenajdeme jedinou platnou definici. Existuje mnoho neformálních definic, které mají mnoho podobných prvků. Například sexuologický slovník nahlíží na „promiskuitu“ jako na „časté střídání sexuálních partnerů většinou bez citového vztahu i většího výběru“⁹, psychologický slovník ji vnímá jako „časté střídání sexuálních partnerů bez hlubšího citového vztahu a zodpovědného výběru“¹⁰ a v odborné literatuře je často spojována s „vysokým stupněm výměny partnerů“¹¹. Tyto definice mají tedy společné to, že se jedná o časté střídání sexuálních partnerů a že je zde většinou absence hlubšího citu. Problémem ovšem je, jak jednotlivci na onu častou frekvenci nebo vysoký počet nahlížejí a co už považují za „mnoho“

⁸ Pondělíček, Ivo, Pondělíčková-Mašlová, Jaroslava. *Lidská sexualita*. Praha: Avicenum, 1974, s. 32-33.

⁹ Capponi, Věra, a kol. *Sexuologický slovník*. Praha: Grada publishing, 1994, s. 108.

¹⁰ Hartl, Pavel, Hartlová, Helena. *Velký psychologický slovník*. Praha: Portál, 2010, s. 457.

¹¹ Buss, David. *Evoluce touhy*. Praha: Nakladatelství Volvox Globator, 2009, s. 24.

nebo „často“. „Promiskuitu“ lze rozlišit na pasivní a aktivní. O aktivní „promiskuitě“ hovoříme v případě, při níž jedinec vyhledává další sexuální partnery. O pasivní „promiskuitu“ jde v případě, kdy jedinec není schopen odmítnout jakýkoli sexuální zájem.

1.4 Pohlaví

Pojem pohlaví bývá velmi často chybně ztotožňován s pojmem gender. „Pohlaví“ máme mužské a ženské. „Pohlaví“ je termín biologický, zatímco „gender“ je psychologicko-kulturní. Hartl a Hartlová popisují pojem „gender“ následovně: jedná se o soubor sociokulturně vytvořených sociálních rolí spojených s příslušností k biologickému pohlaví.¹² Mnoho lidí se dodnes mylně domnívá, že člověk, který patří k ženskému pohlaví, bude automaticky zařazen k ženskému genderu a naopak. Skutečnost je však zcela jiná. Gender je chápán jako role pohlaví.¹³

Antropologové v průběhu řad výzkumů zjistili, že způsob, jak kultury vymezují gender, je velmi proměnlivý. Každá společnost vychází z biologického pohlaví, které považuje za základní kritérium, ale dále se již kultury neshodnou na tom, co odlišuje jeden gender od druhého. Z uvedeného vyplývá, že v různých kulturách můžeme shlédnout stejnou biologickou distinkci mezi mužem a ženou v různých variantách genderových rolí. Můžeme se stát také svědky případu, kdy u jednotlivce gender vymezený kulturou není podložen vyhraněným pohlavím. Většinou je gender definován sociální situací (manželka = žena), neboli je viditelný jako suma vlastností včetně chování, způsobu řeči, oblečení, výběru témat ke konverzaci atd. Gender je tedy stále vidět a pohlaví nikoli.¹⁴

Jak ve své knize uvádí Fafejta, gender bývá spojován s pohlavím a to do takové míry, že je v naší společnosti prakticky neodlišujeme. Fafejta gender pojímá jako kulturní a sociální stereotypy a očekávání, které se pojí k jednotlivým pohlavím. Nutné je si však uvědomit, že genderů může být nekonečně mnoho a nemusí být tedy pouze dva. Jako příklad uvádí společenství v Latinské Americe, kde se rozlišují dvě pohlaví – mužské a ženské, ale tři gendery. Jeden gender je ženský, druhý mužský a třetí gender je žensky působící homosexuální muži. Dále pro pochopení příkladu čtivě a přehledně vysvětluje

¹² Hartl, Pavel, Hartlová, Helena. *Velký psychologický slovník*. Praha: Portál, 2010, s. 176.

¹³ Čevelová, Zuzana. *Gender, víra a manželství v dlouhém 19. století*. Pardubice: Vydavatelství Univerzity Pardubice, 2012, s. 14.

¹⁴ Oakleyová, Ann. *Pohlaví, gender a společnost*. Praha: Portál, 2000, s. 121-123.

hlavní znaky genderů. Hlavním ženským znakem genderu je sexuální pasivita, mužským je sexuální aktivita. U třetího genderu uvádí, že je zde sexuální pasivita s tím rozdílem, že se od ženského genderu liší pohlavím, neboť jej tvoří sexuálně pasivní muži.¹⁵

1.5 Postoje

Nakonečný definuje postoj ve své knize Sociální psychologie následovně. „Mít vůči něčemu postoj znamená zaujmout vůči nějakému objektu, jímž může být cokoli (věc, událost, idea, bytost a podobně), hodnotící stanovisko.“¹⁶ Postoj má tři základní komponenty.

- Kognitivní
Kognitivní komponenty zahrnují to, co subjekt o objektu svého postoje ví, jeho poznatky o objektu postoje;
- Afektivní
Afektivní, neboli emotivní, komponenty zahrnují emoce, které objekt postoje v subjektu vyvolává (například sympatii, antipatii, hněv a podobně);
- Konativní
Konativní, neboli behaviorální, komponenty vyjadřují snahu či pohotovost chovat se vůči objektu postoje určitým způsobem.¹⁷

¹⁵ Fafejta, Martin. *Úvod do sexuologie pohlaví a sexuality*. Věrovany: Nakladatelství Jan Piszkiwicz, 2004, s. 30-31.

¹⁶ Nakonečný, Milan. *Sociální psychologie*. Praha: Academia, 2009, s. 240.

¹⁷ Tamtéž, s. 246-247.

2. Sexualita

2.1 Psychosexuální vývoj jedince

Biologickým základem sexuality je v první řadě pohlavní dimorfismus. Feminizace a maskulinizace genitálu podléhá hormonální regulaci, kdy hlavním determinujícím faktorem sexuální diferenciací je testosteron. Diferenciací testes začíná zhruba od 7. týdne embryonálního života a ovaria po 10. týdnu. Sexuální vývoj je velice složitý a komplexní proces, ve kterém se vytvářejí základní komponenty lidského sexuálního chování: pohlavní identifikace, sexuální preference a sexuální reaktivita.¹⁸

U psychosexuálního vývoje jedince rozeznáváme následující stádia:

1) od narození do 6 let věku dítěte

Fyzické pocity jsou primární a zájem o pohlaví, zvědavost, jsou spontánně vyjadřovány, dokud se je jedinec nenaučí potlačovat. První rok pro jedince znamená především fyzickou zkušenost. Dítě se těší z dotyků matky a reaguje na něžné držení. Okolo 4 měsíců dítě volá po sociální stimulaci a při kojení vyhledává s matkou oční kontakt. Po půl roce života má dítě potřebu používat ruce při zkoumání. Roční dítě je rádo středem pozornosti a reakce okolí pomáhají rozvíjet jeho identitu. Záměrná stimulace genitálií nebývá častá. Ve dvou letech se zrychluje celkový růst dítěte a zároveň se jedná o období, jenž je významné v procesu dospělé sexuality. Dítě již umí otáčet předloktím, a tudíž se mu otevírá možnost záměrné stimulace genitálií. V prvních pěti letech života je dohotovena neuronální síť, která je odpovědná za vědomou pozornost a volní kontrolu močového měchýře, útroby a sexuálních funkcí.¹⁹

2) od 6 do 12 let

Tělesný růst se zpomaluje a základní jemná i hrubá motorika je již dokonalá. V tomto období jsou charakteristické potřeby soukromí a autonomie. Pozornost rodičů a vychovatelů je směřována k ustanovení tělesně zdravého, kulturně přijatelného a společenského jedince. V předškolním období má důležitou roli zvědavost dětí. Pro toto období je typická hra „na maminku a tatínka“. Ovšem

¹⁸ Weiss, Petr, a kol. *Sexuologie*. Praha: Grada Publishing, 2010, s. 93.

¹⁹ Tamtéž, s. 98.

navazování kontaktů s opačným pohlavím se neobejde bez různých konfliktů. Dívky se často cítí být omezovány aktivitami chlapců, přesto však jejich pozornost neustále vyhledávají, i za cenu onoho „utrpení“. Touha být žádaná tak utváří ženské sebevědomí. Dívky se ve vztahu k chlapcům chovají také jako vychovávatelky. Typické je tak časté napomínání nebo starostlivost. Tím, jak si jedinci osvojují způsoby chování, které se orientují na stávající pohlavně-rolové stereotypy, takse v nich utváří a potvrzuje chlapecká nebo dívčí identita. Toto období je označováno jako mladší školní období a označuje zpravidla dobu, kdy začínají první známky pohlavního dospívání i s průvodními psychickými projevy.²⁰

3) od 12 do 16 let

Trvání tohoto psychosexuálního období je velice proměnlivé a z hlediska ontogeneze bývá považováno za nejsložitější. Prožívání těla se stane primární záležitostí vzhledem k nástupu hormonů – rozvíjejí se sekundární pohlavní znaky. Sexuální chování jedince v tomto období odráží tělesný vývoj a stává se zbrklým a bezmyšlenkovitým, což může vést k rizikovému chování. Důležitým mezníkem v tomto období je nástup menstruace u dívek, ačkoli je nutné podotknout, že určit věkovou hranici nástupu menstruace je velice komplikované. Faktem totiž zůstává, že menstruace se může dostavit mezi 9. – 16. rokem dívky.²¹ Z hlediska sexuality do tohoto období řadíme sexuální aktivitu v „primitivní“ formě. Sexuální pud a sexuální chování je závislé nejen na fyziologických procesech (prudkých změnách hormonální činnosti), ale také na sociálních podmínkách (zejména na současných kulturních normách). Děti začínají brzy po objevení sekundárních pohlavních znaků často a intenzivně masturbovat, ale jedinec opačného pohlaví pro něj ještě tolik neznamena. O tom, jaké jsou sexuální praktiky u jedinců v tomto období, bylo napsáno mnoho odborné literatury a provedeno mnoho výzkumů. Problém je ovšem v tom, do jaké míry jsou tyto výzkumy relevantní. Většinou jsou založeny na anketách, jejichž výsledky nelze považovat za příliš relevantní, neboť velmi často dochází ke zkreslení, protože získané údaje často popisují to, co je sociálně žádoucí. Přesto však lze dojít k nějakým obecnějším závěrům, například:

²⁰ Langmaier, Josef, Krejčířová, Dana. *Vývojová psychologie*. Praha: Grada Publishing, 1998, s. 115.

²¹ Sielert, Uev. *Sexuální výchova*. Praha: Trizonia, 1994, s. 38.

- a) autoerotické (masturbační) praktiky jsou mezi dospívajícími obecně rozšířeny a jsou většinou nácvikem pro pozdější heterosexuální vztahy;
 - b) první zkušenosti s heterosexuálními styky získává většina jedinců mezi 14. a 16. rokem života s následující posloupností: jednoduchý polibek, polibek s větší aktivitou jazyka, dotýkání prsou dívky přes oděv, manuální genitální kontakt.²²
- 4) od 16. roku výše

I toto období je velice proměnlivé. Tempo růstu se zpomalí a nastolí se hormonální rovnováha a sekundární pohlavní znaky jsou již zcela začleněny do tělesného obrazu. Sexuální odezvy je, kromě masturbace, dosahováno také partnerským sexem, nikoli však ještě nutně koitálním a začínají se rozvíjet vztahy. Jedná se o složité období, kdy jedinec hledá vlastní identitu. Přeměna k dospělé sexualitě s sebou přináší kromě změn fyziologických také vývoj nových postojů, zájmů a dosažení nových vzorů chování. Nejdůležitější je proces sexuální identifikace jako proces přijetí svého pohlaví, jako součást osobní identity. Zahrnuje přijetí rolí, postojů, motivací a chování vlastního druhu. Zde je velice důležité, aby přebíraná identita byla potvrzena okolím. U jedinců opačného pohlaví jasně vidíme, jak odlišně jsou z hlediska sexuální aktivity hodnoceni. Toto hodnocení je závislé na vrozených individuálních rozdílech, výchově a kulturních vzorcích chování. V naší kultuře dodnes panuje jisté očekávání, že chlapci budou chlapci, což zahrnuje sexuální experimentování a sexuální aktivitu. Na druhé straně od děvčat se očekává sexuální zdrženlivost. Dle Weisse sexuální zájem, zvědavost a především sexuální zkušenost snižují hodnotu dívek v očích rodičů, okolí i vrstevníků. Pohlavní nevinnost, nezkušenost a neznalost jsou tedy „ženské kulturní hodnoty“. V období dospělosti a následně i s přibývajícím věkem se sexuální potřeby mění. Tato etapa se nazývá plný pohlavní život, taktéž fertilní období, v němž muži i ženy navazují vztahy především mimo rodinu. Délka trvání tohoto období je u mužů a žen rozdílná. Fertilní období žen je omezeno na dobu od dosažení tělesné dospělosti do klimakteria, zatímco u mužů se plodnost ve vyšším věku (nejméně do 60. let) podstatně nesnižuje.²³ Po reprodukčním

²² Langmaier, Josef, Krejčířová, Dana. *Vývojová psychologie*. Praha: Grada Publishing, 1998, s. 152-153.

²³ Weiss, Petr, a kol. *Sexuologie*. Praha: Grada Publishing, 2010, s. 99-100.

období nastává období klimakteria, neboli přechod, kdy se jedná o období postupného zániku funkce pohlavních žláz. U ženy je spojeno s ukončením menstruačního cyklu - menopauza, jenž je doprovázena dalšími fyziologickými a anatomickými změnami (zvýšené pocení, návaly, bušení srdce, závratě, zvyšování krevního tlaku, nárůst tělesné hmotnosti apod.). Změny v oblasti sexuálního života nastávají především těsně na počátku klimakteria, kdy se u některých žen výrazně zvýší sexuální apetence a u jiných naopak klesá. U mužů jsou příznaky klimakteria mnohem méně nápadné a podstatně hůře časově lokalizovatelné. V pozdním věku se objevují změny prostaty, erektilní poruchy a ejakulativní potence. Klimakterium nastupuje o to dříve, o co později došlo k sexuální zralosti.²⁴

2.2 Psychosexuální vývoj jedince podle Sigmunda Freuda

Sigmund Freud jako první vyslovil pochybnosti o tradiční představě přirozené sexuality. Freudova teorie je založená na sexuálním pudu, jenž je podle něj v každém z nás již od narození. Sex je pro Freuda základním pudem a motorem veškerého konání a ze 4/5 obsahem myšlení a prožívání. Ono konání a prožívání se pak řídí principem slasti.²⁵ Podle jeho modelu prochází dítě následujícími fázemi.

- Orální fáze
V 1. roce života jsou orgánem slasti ústa a tak je sání z prsu matky kojencem prožíváno slastně, neboť uspokojuje jeho základní tělesné a smyslové potřeby;
- Anální fáze
Kolem 2. roku se nejdůležitější erotogenní tělesnou oblastí stává anální zóna, kdy se dítě učí ovládat své svěrače. Zadržování a vypouštění stolice a moči se pro dítě stává příjemnou hrou;
- Falicko-genitální fáze
Ve 3. – 5. roce života se u dítěte objevuje zvláštní zájem o jeho vlastní tělo a zároveň o tělo druhých. To s sebou přináší řadu změn ve vývoji osobnosti dítěte i v jeho vztazích k druhým lidem. Objevováním vlastního těla se děti

²⁴ Capponi, Věra, a kol. *Sexuologický slovník*. Praha: Grada publishing, 1994, s. 68-69.

²⁵ Pondělíček, Ivo, Pondělíčková-Mašlová, Jaroslava. *Lidská sexualita*. Praha: Avicenum, 1974, s. 18.

myslí dotýkají pochvy a klitorisu či penisu a toto dotýkání může přinést radost a uspokojení. Chlapci hodnotí penis jako vzácný majetek a dívky jim jej závidí. Vztah dítěte k rodičům je utvářen takto: u chlapců se jedná o „Oidipovský komplex“, u dívek o „komplex Elektrín“. Dochází k soupeření děvčátka s matkou o otce a na straně druhé o soupeření chlapců s otcem o matku. Falické stádium je velice složité a pro dítě nesnadné. Pokud se dítěti podaří překonat jeho obtíže, tak je mu otevřen normální psychický vývoj. V opačném případě může dojít v dospělosti k mnoha neurotickým obtížím;

- Latentní fáze

Podle Freuda by děti od 6 do 11 let měly ztratit zájem o opačné pohlaví. Sexualita nabývá v jednotlivých věkových stupních a vývojových stádiích odlišných forem a významů. Emoční a sexuální zájmy ustupují na čas do pozadí a období relativní stability je zaměřeno především na osvojování kulturních hodnot, poznatků a diferencovaných sociálních rolí;

- Genitální stádium

Nastává od počátku dospívání. V této fázi dochází k oživení falických zájmů, kdy dospívající navazuje vztahy mimo rodinu a jeho sexuální přání se tedy mění z incestního na neincestní. Milostný vztah jedince je zároveň silně podmíněn vztahy v původní rodině.²⁶

2.3 Základní komponenty psychosexuálního vývoje

- Pohlavní identita

Sexuální neboli pohlavní identita se utváří v raném dětství, nejpozději však do 3 let věku dítěte. Sexuální identifikace neboli pocit příslušnosti k určitému pohlaví se na základě všech dostupných informací vytváří na základě genetických a fetálně-gonadálních determinant zprostředkovaných organizačním vlivem sexuálních steroidů na centrální nervový systém ve 2. trimestru nitroděložního vývoje. Její definitivní

²⁶ Weiss, Petr, a kol. *Sexuologie*. Praha: Grada Publishing, 2010, s. 101.

formování probíhá po porodu součinností této predispozice s vlivy prostředí.²⁷ Pro vytvoření pohlavní identity je pravděpodobně rozhodující věk do 18 měsíců. Projevem sexuální identifikace je schopnost jedince zaujmout ve vztahu k této identifikaci odpovídající sociální roli. Izolovanou poruchou sexuální identifikace je transsexualita, kdy je jedinec identifikován s opačným pohlavím a je silně puzen k opačné sexuální roli;²⁸

- Pohlavní role

Sexuální role je vnějším projevem sexuální identity. Rozhodující na jejím utváření jsou kulturně-společenské vlivy zprostředkované především rodinou. Ve školním věku se k rodičovskému vlivu připojuje i vliv vrstevnických skupin a jiné kulturně-společenské vlivy. Očekává se, že se každý bude chovat podle životní fáze, kterou právě prožívá a právě v mládí vzniká určitá nejistota rolí. Role, kterou pak na sebe bereme celý život, je pohlavní role. Ve věku 2 až 3 let si děti začínají uvědomovat vnější výraz mužskosti a ženskosti, tedy genderových rolí, které se projevují například značným rozdílem v chlapeckých a dívčích hračkách, knížkách atd. Ve školním věku dochází k posilování stereotypizace;²⁹

- Sexuální emoce

Sexuálními emocemi jsou sexuální vzrušení, pocitové vyvrcholení (orgasmus) a emoce zamilovanosti (erotické fascinace objektem). Sexuální vzrušení je základní sexuální emoce a jejím specifickým doprovodem je především prokrvení genitálu. U mužů se projevuje erekcí a u žen zvlhnutím poševní sliznice. Sexuální vzrušivost vyjadřuje míru snadnosti, s jakou je u subjektu dosahováno pohlavního vzrušení. Orgasmus je konzumní fází sexuální motivace v konečné kopulační fázi. Může být dosažen také masturbací nebo nekoitálními stimulačními erotogenních zón. Rozlišujeme dva druhy orgasmu: „malý orgasmus“ je prožitkově méně intenzivní a není sledován typickou refrakterní fází, většinou jej dosahují ženy. Dále

²⁷ Zvěřina, Jaroslav. Antropologie sexuality. In Cichá, Martina, a kol. *Integrální antropologie*. Praha: Triton, 2004, s. 166.

²⁸ Zvěřina, Jaroslav. *Lékařská sexuologie*. Praha: Nakladatelství odborné literatury HŠH, 1992, s. 44.

²⁹ Weiss, Petr, a kol. *Sexuologie*. Praha: Grada Publishing, 2010, s. 102-103.

rozlišujeme “velký orgasmus“, který je sledován refrakterní fází a rezolucí. Emoce zamilovanosti je humánním vyjádřením schopnosti erotické fascinace sexuálním objektem. Tato emoce není naučená, dostavuje se při dosažení určité zralosti centrálního nervového systému.³⁰ Zvěřina dále doplňuje čtvrtou emoci. Tou je uspokojení neboli satisfakce. Tu definuje jako stav uvolnění a uspokojení po dosažení orgasmu;³¹

- Sexuální chování

Lidské sexuální chování má párový charakter. V první fázi jde především o výběr vhodného partnera a navázání erotické interakce na pretaktilní úrovni (bez vzájemných doteků). Další fáze přechází na taktilní úroveň, v níž se ustavuje párový vztah.³² Sexuální chování mužů a žen vykazuje značné rozdíly. Tato sexuální odlišnost má svůj základ především v biologických determinantech. „Žena vyprodukuje za celý svůj život pouhých několik stovek zralých vajíček a může za normálních okolností porodit o něco málo více než deset dětí. Naproti tomu muž vytváří denně desítky milionů spermií a dosáhne-li kopulace s větším počtem partnerek, může být jeho potomstvo početné. Zatímco tedy žena svou reprodukční potenci příliš nezvýší větším počtem sexuálních partnerů, muž vyšším počtem partnerek může počet potomků výrazně zvýšit. Z toho plyne biologická dispozice mužů k vyšší sexuální „promiskuitě“ a k většímu zájmu o neosobní kopulaci. Žena je naproti tomu selektivnější a její sexuální chování je více odvozeno od kvality partnera a celého vztahu.“³³ Existují však také odborníci, kteří sexuální odlišnost mužů a žen vysvětlují sociálně-kulturními vlivy a nikoli biologickými (jedná se například o Watsona nebo Skinnera);

³⁰ Zvěřina, Jaroslav. *Lékařská sexuologie*. Praha: Nakladatelství odborné literatury HŠH, 1992, s. 45-46.

³¹ Zvěřina, Jaroslav. Antropologie sexuality. In Cichá, Martina, a kol. *Integrální antropologie*. Praha: Triton, 2004, s. 168.

³² Tamtéž, s. 169.

³³ Tamtéž, s. 48-49.

- Sexuální preference

Sexuální preference je dle Weisse způsob, „kterým jedinec dosahuje sexuálního uspokojení, a to, jakým objektem je eroticky přitahován“³⁴.

Mechanismus vývoje preference není zatím plně objasněn.

2.4 Sexualita muže

Muž byl vždy považován za sexuálně dominantnějšího tvora než žena. Rozdíl v sexualitě ženy a muže je značný. Muž byl považován za „pána tvorstva“, který se snažil oplodnit co nejvíce partnerek, aby dosáhl co největšího počtu potomků.

Zjevné diference lze vidět na první pohled u strategií při výběru partnera opačného pohlaví. Muži se snaží dát na oddiv to, co ženy láká. Zde patří zejména ekonomická síla, vzhled a postava. Příkladem toho může být například pozvání do drahé luxusní restaurace, kdy muž je oblečen v obleku, objednává drahé pití a platí.³⁵

Sexuální prožívání mužů je zaměřeno především na samotný požitek, akt. U muže je vyvrcholením sexuálního uspokojení dosažení orgasmu. Dosažení orgasmu je z hlediska reprodukce nutné (na rozdíl od ženy) a na základě tohoto poznatku se odvozuje i jeho snadnější dosažení. Další odlišností z hlediska orgasmu je fakt, že orgasmus u muže je výron semene, což limituje možný počet jeho opakování.³⁶ Celkové sexuální prožívání je pak zcela odlišné od ženského. Muži jsou dominantnější a méně emotivní než ženy.

Mužský pohlavní hormon se nazývá testosteron. Ten má vliv na mužský typ chování, dále na růst svalové hmoty a ochlupení.³⁷ Tvorba tohoto hormonu dosahuje vrcholu ve 25. roce života a v té době je tedy muž nejvíce sexuálně aktivní.

2.5 Sexualita ženy

Pohled na ženskou sexualitu se od 19. století výrazně změnil a navíc se kdysi o ženskou sexualitu veřejně nehovořilo. V minulosti převládal názor, že žena nepotřebuje sexuální uspokojení. Ono uspokojení naopak dopřává svému muži (nikoli však pod jeho

³⁴ Weiss, Petr, a kol. *Sexuologie*. Praha: Grada Publishing, 2010, s. 103.

³⁵ Buss, David. *Evoluce touhy*. Praha: Nakladatelství Volvox Globator, 2009, s. 130.

³⁶ Capponi, Věra, a kol. *Sexuologický slovník*. Praha: Grada publishing, 1994, s. 141.

³⁷ Pastor, Zlatko. *Tajemství ženské sexuality*. Kralice na Hané: Computer Media, 2010, s. 177.

nátlakem, neboť by pak z takového spojení nevzešlo kvalitní potomstvo) a její hlavní role byla směřována k rození a výchově dětí.³⁸ Od doby ženského emancipačního hnutí se však mnohé změnilo. O ženské sexualitě se veřejně hovoří, toto téma již není tabu.

Sexuální prožívání žen má zcela jiný fyziologický průběh než u mužů. Dynamika sexuálního vzrušení u obou pohlaví je odlišná, taktéž i uspokojení. Ženy jsou na rozdíl od mužů schopné dosáhnout kumulace orgasmů za sebou. Nutné je ovšem zmínit, že dle výzkumů má mnoho žen problémy s nástupem orgasmu. Třetina žen ho při pohlavním styku dosáhne až po 30. roce života.

Ženské pohlavní hormony, estrogeny a gestageny, jsou nejvíce produkovány vaječníky. Estrogeny odpovídají za ženské pohlavní znaky, modifikují sexuální citění a jsou symbolem ženskosti. Do jisté míry také nastavují práh a určují míru vzrušivosti. Ženská sexualita je ovlivňována menstruačním cyklem a hormony, které menstruaci řídí. Tyto faktory ovlivňují sexuální touhu a celkový psychický stav ženy.³⁹

Při sexuálním chování mají ženy i muži rozdílné motivace. Obecně přijímané hledisko v naší kultuře je takové, že ženy k tomu, aby vyhledávaly sexuální kontakt, motivuje touha po zakoušení romantiky a příležitostí k navázání vztahu. Ženy na prvním místě usilují o vztahy a možnost spojení a sexuální chování je až sekundární (to ovšem neznamená, že každá žena je takto sexuálně motivována). Zjednodušené pravidlo zní tak, že „ženy usilují o lásku prostřednictvím sexu, kdežto muži se prostřednictvím sexu lásce vyhýbají. Muži tedy častěji vyhledávají anonymní sex, v němž nejde o vztah.“⁴⁰

³⁸ Lenderová, Milena, a kol. *Z dějin české každodennosti*. Praha: Karolinum, 2010, s. 159.

³⁹ Pastor, Zlatko. *Tajemství ženské sexuality*. Kralice na Hané: Computer Media, 2010, s. 177.

⁴⁰ Holtz Golden, Gale. *V sevření touhy. Sexuální tajemství v psychoterapii*. Praha: Portál, 2013, s. 204.

3. Sexuální morálka

Sexuální morálka je v sexuologii chápána jako „soubor přesvědčení o tom co je a není v sexu morální, který platí v určitém společenství. Čím jsou pravidla přísnější, tím více dochází k rozporu mezi tím, co je hlášáno a co je skutečně realizováno.“⁴¹ Morální sexuální styk je takové jednání, ke kterému dochází za souhlasu obou partnerů, žádnému z nich neubližuje a oběma přináší uspokojení.

Restriktivní sexuální morálka, která zformovala náš myšlenkový svět a která se často pokládá za křesťanskou, nemá biblické kořeny. Starý zákon a části Nového zákona vykazují sexuální svobodu, která byla pro oblast Středomoří charakteristická. Na počátku 4. století církevní moc začala významným způsobem zasahovat do sexuálního života věřících. Věřící, který poslouchal mravní tabu církve, žil ve stavu tak hluboké sexuální bídy, že mohl život unést pouze v naději na lepší Onen svět. Sexuální strach a sexuální stud, který ve věřících církev podněcovala, využívala jako psychologické zbraně v boji o moc nad lidskými dušemi.⁴²

3.1 Sexuální morálka do 19. století

K manželským povinnostem obou partnerů patřil pohlavní styk. Manžel nesměl k této povinnosti manželku nutit a manželka neměla manželovi toto právo upírat. Přesto však měla zůstat cudná a stydlivá. Jediným důvodem manželského styku bylo podle církve početí dalšího syna nebo dcery Kristovy. Zastáncem této teorie byl například Tomáš Akvinský. Podle něj sexualita není zlem. Přesto je v otevřené společenské diskusi spíše tolerována než plně integrována a považována za samozřejmou součást lidského života. Pohlavní styk dále musel probíhat mezi mužem a ženou a zakázán byl styk předmanželský i mimomanželský. Z hlediska sexuality byl tedy podle Tomáše Akvinského důraz kladen především na manželství, neboť vše co k němu právě z onoho hlediska sexuality (tělesnost, pohlavnost a rozkoš) náleželo, bylo ve službě “Bohem chtěného plození”.⁴³ Vysoký počet porodů představoval zejména pro nezámožnou rodinu bohatství, neboť potomci měli

⁴¹ Capponi, Věra, a kol. *Sexuologický slovník*. Praha: Grada publishing, 1994, s. 122.

⁴² Borneman, Ernest. *Encyklopedie sexuality*. Praha: Victoria Publishing, 1990, s. 557.

⁴³ Fuger, Franz. *Etika seberealizace, osobních vztahů a politiky*. Praha: Academia, 2003, s. 57.

v dospělosti živit své zestárlé a nemohoucí rodiče. Církev zakazovala sex v době půstu a významných církevních svátků (tyto dny zaujímaly zhruba jednu třetinu roku).

V manželském styku se lidé dopouštěli hříchu v případě, kdy praktikovali přerušovanou soulož, která byla tehdy nazývána jako „onanie“ nebo „onanismus“. Církev tuto praktiku chápala jako lehčí formu uměle provedeného potratu.⁴⁴

Obecně se o sexualitě do 19. století nehovořilo a ono 19. století bylo považováno za století „počestné“. Rozdíl se ovšem vyskytoval mezi venkovským a buržoazním prostředím. Venkovské prostředí se konvenční morálkou řídilo poměrně omezeně. Na venkově byla sexuální morálka volnější, což bylo dáno nejen snazšími kontakty mezi mladými lidmi, ale také skutečností, že chov hospodářských zvířat nabízel názorné informace, které se týkaly procesu rozmnožování. V buržoazním prostředí se za rozhodující ctnosti považovaly důstojnost, zdrženlivost, střídmost a šetrnost. Sexualita byla v tomto prostředí vnímána jako pouhý prostředek k rozmnožování: rozkoš měla k sexualitě dovést, avšak neměla být jejím cílem. Navíc buržoazie chápala rozkoš jako plýtvání energií, která mohla být investována mnohem rozumněji (například do pracovního výkonu).⁴⁵

Z hlediska morálky panovala představa o tom, že novomanžel může být vybaven jistými erotickými zkušenostmi, zatímco novomanželka nikoli (již z tohoto vyplývá, že musel existovat způsob, jakým muži ještě před uzavřením svazku nabyli sexuální zkušenosti. Odpovědí je především prostitute. Ale také fakt, že ne vždy se tyto zásady a pravidla dodržovaly a vždy se našla nějaká žena, která byla ochotna k sexuálnímu styku.).⁴⁶ To je dokladem toho, že přetrvávala dvojí morálka.

3.2 Sexuální revoluce

Od konce 19. století a zejména začátkem 20. století můžeme zaznamenat ženské emancipační hnutí, které bylo úspěšné. Na síle začalo toto hnutí nabírat během první světové války. V tomto období ženy také usilovaly o získání volebního práva a kontrolu nad vlastní porodností. V bouřlivých poválečných 20. letech došlo na zkracování sukni a účesů i osvobozování těl a poprsí. Během druhé světové války ženy zastávaly mužské

⁴⁴ Lenderová, Milena, a kol. *Z dějin české každodennosti*. Praha: Karolinum, 2010, s. 162.

⁴⁵ Fafejta, Martin. *Úvod do sociologie pohlaví a sexuality*. Věrovany: Nakladatelství Jan Piszkiwicz, 2004, s. 102.

⁴⁶ Lenderová, Milena, a kol. *Z dějin české každodennosti*. Praha: Karolinum, 2010, s. 162-163.

práce i role, ze kterých jim také vyplývala určitá práva a privilegia. Tato privilegia si chtěly podržet i po válce, když se muži vraceli z války domů. Došlo tak k dramatické změně role žen, kdy mnohé ženy začaly fungovat jako hlavní živitelky. S koncem druhé světové války byly ženy vybízeny, aby vrátily mužům jejich pracovní pozice a role a opět se uchýlily k idealizované podobě matky a manželky.⁴⁷

Šlo zároveň o dobu, kdy se na scéně objevila antikoncepční pilulka. Do té doby znala společnost jiné chemické a mechanické antikoncepční prostředky. Šlo například o kyselinu citronovou, borovou či mléčnou, která byla součástí intravaginálních past, želatin a pastilek. Antikoncepční pilulka byla některými považována za „zlo moderní společnosti“, které ohrožovalo něžné a mravné rodinné pocity. Navíc ne všichni lékaři schvalovali tento způsob omezování početí.⁴⁸ Ženy tak měly možnost převzít kontrolu nad vlastní reprodukční schopností. S orální antikoncepční pilulkou a příchodem ženské emancipace se ženy začaly stávat nezávislými.

Toto poválečné období je doprovázeno fenoménem, jenž nese název „sexuální exploze“ neboli „sexuální revoluce“. Po druhé světové válce navenek vyvěřely takové sexuální vztahy, jaké historie do té doby neznala nebo je zastírala (odtud označení sexuální exploze). Sexuální revoluce se vyznačovala těmito průvodními jevy.

- 1) Moderní reklamy a média vtíravě nabízejí lidem sex jako jeden z lákavých druhů zboží, které je možno mít;
- 2) Sexuální revoluce neznamena pouze rozbití stávající morálky, tedy úpadek dřívějších pohlavních mravů, ale jde o její překonání. Sexuální revoluce znamená proměnu forem sexuálního chování směrem k volnosti a její podstatou je nový životní styl;
- 3) Emancipací;
- 4) Ztrátou náboženského vlivu se uvolnily sexuální mravy;
- 5) Změnou sociální struktury (větší populační hustota vede k rozšiřování mezilidských kontaktů).⁴⁹

⁴⁷ Holtz Golden, Gale. *V sevření touhy. Sexuální tajemství v psychoterapii*. Praha: Portál, 2013, s. 208-209.

⁴⁸ Lenderová, Milena, a kol. *Z dějin české každodennosti*. Praha: Karolinum, 2010, s. 163.

⁴⁹ Pondělíček, Ivo, Pondělíčková-Mašlová, Jaroslava. *Lidská sexualita*. Praha: Avicenum, 1974, s. 286-289.

Mezi nejvýznamnější osobnosti, které prováděly výzkumy v oblasti sexuálního chování, patřil Alfred C. K. Kinsey. Ten se svými spolupracovníky vydal roku 1948 a 1953 dvě knihy známé jako Report (zpráva) o sexuálním chování mužů a žen. Převážnou část těchto knih tvoří zpracované dotazníky, statistické údaje, tabulky a jejich analýzy. Reporty vyšly v době, kdy měla západoevropská společnost zájem o sexualitu. Některá sexuální tabu se zmírnila a u některých vyvstal veřejný zájem, aby byla vědecky prozkoumána. Právě toho se ujal Kinsey. Cílem jeho zkoumání bylo sexuální chování u Američanů. Výsledky jeho Reportů vedly k všeobecnému uznání sexuologických výzkumů. Ve svých výsledcích, které byly zaměřeny především na studenty vysokých škol, došel k závěru, že se lidé sexuálně chovají zcela odlišně, než jak bylo do té doby veřejně prezentováno. Výsledky Kinseyových šetření měly pozitivní i negativní reakce. Pozitivní reakce byly vzácnější a týkaly se především toho, že lidé začali přijímat sexuální chování v takové podobě, v jaké je zjistil Kinsey. Kinseyovy kritici pak bránili tradiční morálku a tak celý jeho Report považovali za hrozbu. Tvrdili, že jeho výzkumy podporují (či dokonce obhajují) sexuální volnost a prezentace těchto výsledků pak může vést k následnému napodobování. Jisté je, že Kinseyova zjištění vyvolala společenský šok a pro Američany tak nastal konec jedné velké iluze, co se týče sexuálního chování.⁵⁰

„Přesto však nedošlo k odstranění dvojího metru na nahlížení sexuálního chování. Od žen se stále očekávalo, že budou věrné a pasivní manželky a matky, které nyní mohou být k dispozici pro sex, aniž by se musely obávat otěhotnění.“⁵¹

Významný posun byl zaznamenán roku 1964, kdy byl v Kongresu schválen zákon o občanských právech, který byl zaměřen především na ukončení rasové diskriminace. Zakazoval také diskriminaci založenou na příslušnosti k pohlaví. Ne každý však toto zrovnoprávnění schvaloval. Ženské hnutí dosahovalo postupně dalších úspěchů. Další bod zlomu nastal roku 1973, kdy ženy získaly další kontrolu nad svými reprodukčními právy, neboť Nejvyšší soud Spojených států rozhodl ve prospěch potratů.⁵² Právo ženy na potrat tak bylo vnímáno jako její soukromé rozhodnutí. Dodnes však existují státy, kde se snaží o zrušení tohoto práva (Polsko). To ovšem neplatí pro náš stát.

⁵⁰ Tamtéž, s. 21-26.

⁵¹ Holtz Golden, Gale. *V sevření touhy. Sexuální tajemství v psychoterapii*. Praha: Portál, 2013, s. 209-210.

⁵² Tamtéž, s. 210.

Sexuální osvobození nebylo otázkou jednorázového předělu, nýbrž vývoje. Od konce 19. století tak začalo nové pojetí erotiky. Přibývalo žen pracujících v oborech až dosud vymezených mužům. A ačkoli bylo meziválečné období důležitým mezníkem, tak sexuální revoluci dokončil teprve objev bezpečné a přístupné ženské antikoncepce.⁵³

3.3 Sexuální morálka v současnosti

Badatelé zkoumající sexualitu a moralisté se shodují na tom, že sexualita je uvolněná a osvobozená mnohem více než kdy v minulosti. Největší změnu při porovnávání současného období a počátku 19. století můžeme shlédnout v tom, že sex již neslouží především k plození potomků, ale jako druh relaxace nebo zábavy, jenž je mezi lidmi oblíbený. Setkáme se ovšem i s názorem, že k tak výrazné změně prakticky nedošlo. Jediná změna nastala podle některých odborníků (Radim Uzel) v tom, že nyní se o sexu hovoří daleko více a toto téma již není tabuizováno. Tedy určité sexuální chování a praktiky existovaly již dříve, jen se nedávaly veřejnosti na odiv.⁵⁴

3.3.1 Předmanželský pohlavní styk

Ještě na počátku 20. století vstupovaly ženy do manželství velmi často jako panny. Jejich manžel byl pak v naprosté většině prvním sexuálním partnerem, kterého poznaly. V současné době je panna při prvním sňatku velice výjimečným jevem. Namísto dřívější předmanželské monogamie pozorujeme stále častější „předmanželskou sukcesivní monogamii“. V tomto ohledu se pohlavní život žen změnil mnohem více, než pohlavní život mužů. Ještě před několika desítkami let vládla v Evropě morálka daná dvojitým standardem. Jiná byla měřítko pro muže a jiná pro ženy. Pro ženy byla morálka mnohem přísnější než pro muže.⁵⁵

3.3.2 Onanie

Ještě v minulém století byla onanie neboli masturbace považována za škodlivou činnost a přitom byla prováděna již v pradávné historii. První zmínka pochází z biblického příběhu 1. knihy Mojžíšovy, kde vystupuje postava Ónana. Ten měl zplodit dítě se svou

⁵³ Lenderová, Milena, a kol. *Z dějin české každodennosti*. Praha: Karolinum, 2010, s. 164.

⁵⁴ Uzel, Radim. *Sex – odhalené tabu*. Praha: Grafoprint, 1992, s. 7.

⁵⁵ Zvěřina, Jaroslav. *Sexuologie nejen pro lékaře*. Brno: Akademické nakladatelství CERM, 2003, s. 112.

švagrovou, ale vždy vypouštěl své semeno na zem. Za tento čin byl usmrcen. S jistotou se však dá tvrdit, že lidé toto sebeukájení prováděli již dříve před biblickým Ónanem a že tato sexuální aktivita provází lidstvo od pradávna. Dráždění vlastního pohlavního ústrojí není pouze lidskou činností. Zoologové zjistili, že tato aktivita je rozšířena prakticky v celé říši savců.

Ačkoli onanie je dnes jednou z nejrozšířenějších sexuálních praktik, k její liberalizaci došlo poměrně nedávno. V minulosti (ještě začátkem 20. století) se zastávalo stanovisko, že onanie je naprosto škodlivá (údajně měla vliv na vysoký krevní tlak, bolest hlavy, impotenci atd.). V současnosti je onanie shledávána jako plnohodnotná a někdy dokonce výhodná sexuální aktivita (nehrozí například otěhotnění). Jedním ze sexuologů, kteří začali obhajovat onanii, byl Američan Albert Ellise, který společnosti představil řadu výhod z masturbace: lze ji provádět snadno, nezasahuje do sexuálních práv druhých, vylučuje nebezpečí pohlavních chorob, cvičí erotickou představivost, má uklidňující účinky, vyžaduje nepatrné výdaje, působí menší ztrátu času než jiné formy pohlavní činnosti, nepotřebuje žádnou přípravu, může se jí oddávat i nemocný člověk v posteli atd.⁵⁶

3.3.3 Prostituce

Slovo prostituce vychází z latinského slova *prostituere*, což znamená nabízet se k veřejnému smilstvu. Prostituci tedy chápeme jako nabízení sexuálních služeb za úplatu. Nejčastějším typem prostituce je ženská heterosexuální (existuje mužská prostituce heterosexuální, mužská prostituce homosexuální, ženská prostituce heterosexuální, ženská prostituce homosexuální a rovněž také dětská prostituce). Prostituce jako sexuální aktivita je velmi stará činnost. Moderní formu provozování této činnosti však nelze srovnávat s chrámovou prostitucí ve starověku. Zde nešlo o sexuální služby za úplatu, ale o kultovní obřad. Prostituce dnešní podoby má kořeny ve středověku, kdy byly veřejné domy provozovány šlechtou, městy a mnohdy církví. Prostitutky pracující samostatně byly ve většině měst organizovány do cechů tak jako jiná řemesla. A tak jako u jiných řemesel (také již od starověku) dbaly na reklamu.⁵⁷

Rizika prostituce jsou známa a ovlivňují její rozvoj. Patří zde především neplánované těhotenství a celá řada sexuálně přenosných nemocí. Především riziko šíření

⁵⁶ Uzel, Radim. *Sex – odhalené tabu*. Praha: Grafoprint, 1992, s. 69-75.

⁵⁷ Capponi, Věra, a kol. *Sexuologický slovník*. Praha: Grada publishing, 1994, s. 109.

pohlavně přenosných nemocí vedlo k tomu, že se problematika prostituce řešila. Prostituci lze buď zakázat, nebo ji legalizovat. Při zákazu prostituce dojde k nárůstu její nebezpečnosti v tom smyslu, že se bude provádět nelegálně, což povede k daňovým únikům a nekontrolovatelnému šíření pohlavních chorob. Z druhé strany, pokud se prostituce zlegalizuje (určí se kdy, kde a za jakých podmínek ji lze provozovat), tak bude stát jejím organizátorem.⁵⁸

3.3.4 „Promiskuita“

„Promiskuita“ má mnoho společného s prostitucí. Jak již bylo v první kapitole řečeno, neexistuje jednotná definice pro „promiskuitu“, ale všechny prakticky obsahují zmínku o tom, že je jedná o časté střídání sexuálních partnerů.

Negativní stránky „promiskuity“ lze, dle Zvěřiny, prakticky ztotožnit s negativními stránkami prostituce. I zde je tedy negativní stránkou například nechtěné těhotenství a celá řada sexuálně přenosných nemocí.⁵⁹

V minulosti se u žen kladl důraz na cudnost. V dnešní době význam cudnosti poklesl. „Ve 30. letech minulého století považovali muži počestnost žen za téměř nepostradatelnou, v posledních dvou desetiletích ji považují sice za žádoucí, nikoliv však za rozhodující vlastnost.“⁶⁰

3.3.5 Pornografie

Řecké slovo „*porné*“ označuje prodejnou ženu, prostitutku. Antické pornografické materiály byly vskutku jistým psaním o prostitutkách. Současná doba ovšem pornografii vymezuje zcela odlišně. Ačkoli neexistuje jednotná definice pornografie, většina názorů se shoduje v tom, že jde o materiály určené k vyvolání sexuálního vzrušení. Příčinou nejednotného vymezení definice je variabilita lidského sexuálního chování, pružnost a nejednotnost sexuálních norem.⁶¹

Počátky pornografie, tak ji známe v dnešním slova smyslu, můžeme pozorovat na začátku 20. století. Začaly se natáčet filmy, jež lze označit jako pornografické a společnost jimi nejprve byla většinou pobuřována. Později se začaly natáčet filmy tohoto

⁵⁸ Zvěřina, Jaroslav. *Lékařská sexuologie*. Praha: Nakladatelství odborné literatury HŠH, 1992, s. 166-167.

⁵⁹ Tamtéž, s. 166.

⁶⁰ Buss, David. *Evoluce touhy*. Praha: Nakladatelství Volvox Globator, 2009, s. 89.

⁶¹ Šulová, Lenka. *Výchova k sexuálně reprodukčnímu zdraví*. Praha: Maxdorf, 2011, s. 359.

druhu i na našem území. Největší vliv na šíření pornografického materiálu má internet, který je v dnešní době velmi využíván.

U tematiky pornografie se často setkáváme s otázkou, zda má nějaké škodlivé účinky. V odborné literatuře jsou škodlivé vlivy pornografie členěny do čtyř okruhů:

- 1) vliv na celkovou morálku a charakter;
- 2) vliv na mezilidské vztahy;
- 3) vliv na rodinu;
- 4) vliv na deviantní jednání.

Škodlivost pornografie však nikdy nebyla jednoznačně prokázána a tak jediným problémem zůstává otázka vztahu pornografie a mládeže. Důležitým problémem je skutečnost, že se v mládí formulují budoucí základy sexuálního postoje a možné chyby ve výchově tak mohou mít nedozírné následky.⁶²

3.3.6 Média

Vzhledem k „sexuální revoluci“ došlo k tomu, že sexuální morálka je uvolněnější a o sexu se otevřeně hovoří. Toto téma nás prakticky obklopuje na každém kroku, setkáváme se s ním každý den. Sex lidi zajímá a láká a z tohoto důvodu se s ním často setkáváme i v médiích. V počátcích reklam se tematika sexuality neobjevovala prakticky vůbec. V současné době ve většině reklam nacházíme symbol sexu – odhalené ženy a muže, vyzývavé oblečení či svůdné pohledy a mnoho dalších. Ve zprávách nebo tisku se rovněž s touto tematikou setkáváme. Média nás tak neustále zahrnují fotkami a články, které jsou plné sexu. Lze tedy říci, že média v současnosti jsou ve velké míře sexualizována. Médium, které k této skutečnosti však nejvíce přispívá, není reklama, televize nebo tisk, ale internet. Jeho výhodou je především anonymita a snadná dostupnost vyhledávaného materiálu. Výzkumy ukázaly, že ačkoli ženy užívají internet stejně často jako muži, muži otevírají více internetových stránek s tematikou sexu.⁶³

3.3.7 Antikoncepce

K základním potřebám člověka patří potřeba mít dítě. V moderních průmyslových civilizacích klesá počet dětí, které lidé chtějí mít. Oproti tomu v rozvojových a chudých

⁶² Weiss, Petr, a kol. *Sexuologie*. Praha: Grada Publishing, 2010, s. 574-575.

⁶³ Buss, David. *Evoluce touhy*. Praha: Nakladatelství Volvox Globator, 2009, s. 155.

zemích jsou děti často přijímány jako zdroj hmotných statků. Moderní vývoj porodnosti nelze oddělit od vývoje ženské a mužské sexuální role. V minulosti byla žena chápána především jako dárkyně života. Tuto hodnotu žena-matka přijímala ráda a dobrovolně. Proces emancipace však ženu od její dominantní mateřské role odvádí k ostatním sociálním úkolům. Vzniká tak žena „kariérová“, která si přeje být rovnocennou partnerkou mužů. Toto přání je však stěží slučitelné s vícečlennou rodinou. Emancipace žen, která má své počátky v 19. století, má tedy vliv na porodnost z toho hlediska, že ženy se již nezaměřují pouze na mateřské povinnosti, ale snaží se rovnat mužům například v pracovní oblasti. Zejména po druhé světové válce jsme svědky toho, že ve většině moderních států byly častěji používány moderní a účinné antikoncepční metody a liberalizoval se postoj k interrupcím na žádost ženy. Ženy tedy měly možnost převzít kontrolu nad vlastní reprodukční schopností.⁶⁴

Antikoncepce (kontracepce) je ochrana před nežádoucím otěhotněním. Dělíme ji na:

1) ženskou:

- a) přirozenou – jde o metodu, kterou jako jedinou toleruje církev (dříve netolerovala ani tuto metodu). Patří zde například přerušovaná soulož, kalendářová metoda založená na detekci ovulace nebo bazální teploty;
- b) bariérovou – zde řadíme například pesar, který se nasazuje přímo na děložní čípek;
- c) chemickou – příkladem jsou spermicidy, jejichž mechanismus spočívá v destrukci buněčné membrány povrchu spermie. Jsou vyráběny ve formě čípků, krémů nebo gelů a výhodou je například jejich dostupnost a bezpečnost;
- d) hormonální – nejužívanější formou hormonální antikoncepce jsou tablety (dalšími formami aplikace jsou injekce nebo subkutánní implantáty). Mechanismus účinku spočívá v potlačení ovulace a tím se zabrání oplodnění. Mezi výhody hormonální antikoncepce řadíme až 100% spolehlivost, snížení výskytu premenstruačního syndromu, snížení výskytu pánevních zánětů, redukci délky a intenzity menstruačního krvácení a další. Mezi nevýhody řadíme například zvýšení krevního tlaku a přírůstek na váze;

⁶⁴ Zvěřina, Jaroslav. *Sexuologie nejen pro lékaře*. Brno: Akademické nakladatelství CERM, 2003, s. 222-223.

- e) nitroděložní tělíčko (IUD) – mechanismus této antikoncepce spočívá v tom, že je na něm měď, která působí na spermie toxicky. Toto tělíčko je ženě aplikováno gynekologem. Žena by měla mít minimálně po jednom porodu, ideálním stavem pak je, když má žena již plánovaný počet dětí;
 - f) chirurgickou – velmi účinnou antikoncepční metodou je tubární sterilizace. Jde o zákrok, který se provádí u žen, které si již nepřejí mít další děti. Důvodem k provedení výkonu mohou být také onemocnění, která by matku při eventuálním těhotenství a porodu mohla ohrozit na životě.
- 2) mužskou:
- a) mužská kontracepce – zde patří například přerušovaná soulož nebo kondom;
 - b) mužská sterilizace – vasktomie je chirurgický zákrok, při kterém se přerušují chámovody.⁶⁵

3.3.8 Umělé přerušování těhotenství

Počátek umělého přerušování těhotenství neboli interrupce spadá do roku 1973, kdy soud rozhodl ve prospěch potratů. Stalo se tak v Americe. Interrupce, jakožto ukončení těhotenství uměle provedeným potratem, je významnou součástí regulace porodnosti. Přesto do roku 1987 platil na našem území poměrně restriktivní interrupční zákon. Existovaly interrupční komise a ty, přestože nepovolovaly zhruba 2 % žádostí, své žadatelky velmi často šikanovaly. Liberalizace interrupce nastala v roce 1987, což vedlo i k jejímu nárůstu (pokles je pak zaznamenán až od roku 1990).⁶⁶

Technika umělého přerušování těhotenství je jednoduchá. Ve shodě s mezinárodními konvencemi se dovoluje přerušování těhotenství na žádost ženy do 12. týdne gravidity. Ve zvláštních případech je možné tak učinit ještě do 6. měsíce jeho trvání. K potratu v časných stádiích gravidity se nejčastěji užívá pouhé odsátí endometria s plodovým vejcem podtlakovým aparátem. U těhotenství starších 8 týdnů se po odsátí následně provádí pravidelná kontrola děložní dutiny tupou kyretou. Je-li interrupce prováděna po 12 týdnech gravidity, tak se potrat indikuje medikamentózně. Existují ovšem také kritici umělého

⁶⁵ Zemková, Pavla. *Nástin sexuologie*. Praha: Manus, 2001, s. 96-102.

⁶⁶ Zvěřina, Jaroslav. *Sexuologie nejen pro lékaře*. Brno: Akademické nakladatelství CERM, 2003, s. 238.

přerušeni těhotenství, kteří reagují na tuto činnost tak, že se jedná o zabití lidského jedince.⁶⁷

3.3.9 Cybersex

Od doby co máme přístup na internet, máme zároveň přístup k takovému množství a druhů sexuálních materiálů, který si většina lidí v minulosti nedovedla ani představit. Tento přísun sexuálního materiálu zároveň ovlivnil způsob myšlení, jakým přemýšlíme o sexuální interakci. Ve 21. století tak máme sexualitu prakticky neustále před očima, přestože o to ani nemusíme stát.

Stránky obsahující sex a sexuální tematiku jsou na internetu nejvyhledávanější. S tím souvisí pojem cybersex, což je termín užívaný k popisu internetové sexuální činnosti, která má za cíl erotické dráždění, jenž obvykle vyústí v orgasmus. Al Cooper je toho názoru, že k sexuální aktivitě na internetu podněcuje jedinečná kombinace dostupnosti a anonymity. Takové vlastnosti sexuální aktivity jsou z jedné strany přitažlivé, ale z druhé strany zároveň těžko ovladatelné. Avšak z této dostupnosti neplynou pouze výhody. Existují zde i nevýhody, které mohou jedinci způsobit značné škody. Posedlý uživatel může být na stránkách celé hodiny a v případě, že jsou tyto stránky placené, se může dostat do finančního dluhu. Další rizika plynoucí z příliš častého navštěvování sexuálních internetových stránek mohou mít například podoby ohrožení kvality života, ztrátu zaměstnání, promarněný čas a mnoho dalších.⁶⁸

3.3.10 Homosexualita

Termín homosexualita nebyl do poloviny 19. století znám. Jako první jej zavedl maďarský psychiatr Karoly Benkert v roce 1869 jako náhražku za pejorativní pojmy typu sodomie a jiné. Ve stejném období Karl Ulrich zavedl pojem „urning“ pro homosexuálního muže a termín „urningin“ pro homosexuální ženu. V následujících letech pak díky ostatním autorům došlo k popularizaci pojmu homosexualita.

Homosexualita se projevuje trvalou erotickou a sexuální orientací na osoby stejného pohlaví a týká se mužů i žen. Ačkoli přesný počet homosexuálů v populaci není znám, má se za to, že častější výskyt této orientace je u mužů. Odhady počtu homosexuálně

⁶⁷ Tamtéž, s. 236.

⁶⁸ Holtz Golden, Gale. *V sevření touhy. Sexuální tajemství v psychoterapii*. Praha: Portál, 2013, s. 154-155.

zaměřených žen se pohybují okolo 1 % a procentuální zastoupení homosexuálně orientovaných mužů má rozptyl od 2 % do 5 %.⁶⁹

Z hlediska historie není popsána jediná formace, která by neměla homosexuální menšinu a nezaujímalá k ní nějaké stanovisko. Postoje k homosexuálním lidem se v minulosti podstatným způsobem měnily. Například před 4000 lety byla v Mezopotámii mužská prostituce velmi častým jevem a ve starém Řecku byla mužská homosexualita považována za určitý ideál sexuálních vztahů. Naopak negativní vztah k homosexualitě zaujímají některá náboženství (například křesťanství).⁷⁰

Na našem území bylo v minulosti na homosexualitu nahlíženo s opovržením. Zlom nastal v roce 1961, kdy už homosexualita nebyla kvalifikována jako trestný čin. O prosazení této zákonné úpravy se zasloužili pražští sexuologové Kurt Freund a Karel Nedona. Od roku 1992 je homosexuální chování po trestně právní stránce posuzováno úplně stejně jako chování heterosexuální. Na našem území je tedy homosexualita již tolerována. Další posun v nahlížení na homosexualitu nastal v tom, že byla vyškrtuta ze seznamu nemocí amerického seznamu DSM - III. Od roku 1973 tak Americká psychiatrická asociace nepovažuje homosexualitu za nemoc. V roce 1992 byla rovněž vyřazena ze seznamu sexuálních nemocí na mezinárodní úrovni světovou zdravotnickou organizací WHO.⁷¹

3.3. 11 *Feminismus*

Feminismus je ideologie, která se snaží za pomoci nejrůznějších aspektů prosadit rovnoprávnost žen. Zvěřina ve své knize *Sexuologie* nejen pro lékaře předkládá definici feminismu podle Teresy Billington-Greigové, jedné z klasiček feministického hnutí. Ta definovala v roce 1911 feminismus jako „hnutí, snažící se reorganizovat svět na základě sexuální rovnosti ve všech lidských vztazích; hnutí, které odmítá rozdíly mezi lidmi založené na pohlavní příslušnosti, snaží se zrušit všechna sexuální privilegia a rodová

⁶⁹ Zemková, Pavla. *Nástin sexuologie*. Praha: Manus, 2001, s. 46.

⁷⁰ Uzel, Radim. *Mýty a pověry v sexu*. Praha: ROH, 1990, s. 109.

⁷¹ Kaňka, Petr. *Abeceda homosexuality* [online]. Publikováno v lednu 2000 [cit. 11. 3. 2015]. Dostupné z: http://www.004.cz/storage/abeceda_homosexuality.pdf.

omezení, prosazuje uznání společné lidské podstaty pro muže a ženu jako základ zákona a morálky“.⁷²

Snaha o zrovnoprávnění žen byla zahájena především bojem o uznání rovnocenné lidské podstaty pro osoby ženského rodu. Žena byla totiž dle tradičních představ chápána spíše jako vlastnictví muže a nikoli jako rovnocenná bytost. Organizovaná hnutí žen neboli „ženské hnutí“ se v pravém slova smyslu objevují v 19. století. Byla zaměřena na zlepšení sociálního postavení žen, zrovnoprávnění žen v přístupu ke vzdělání, vyplácení stejné mzdy za stejnou práci a zejména na uznání rovného volebního práva ženám. Příkladem „ženského hnutí“ na našem území je rok 1871, kdy Karolína Světlá založila v Čechách „Ženský výrobní spolek český“, jehož cílem bylo vzdělávání žen a jejich zapojení do výdělečné pracovní činnosti. Ačkoli od počátků „ženského hnutí“ došlo v mnoha zemích k celé řadě příznivých změn pro ženy, můžeme se dodnes setkat s nerovnými podmínkami mezi mužem a ženou. Jedná se například o některé rozvojové země, kde jsou ženy dodnes sociálně ostrakizovány z politických, náboženských i kulturních důvodů (Indie). Ženy a děti žijí v těchto zemích často ve špatných hygienických podmínkách a trpí nedostatkem potravy.⁷³

⁷² Zvěřina, Jaroslav. *Sexuologie nejen pro lékaře*. Brno: Akademické nakladatelství CERM, 2003, s. 243.

⁷³ Tamtéž, s. 244-248.

4. „Promiskuita“

Časté střídání sexuálních partnerů bez citového vztahu provází lidstvo již od jeho samého počátku. Naši prapředci tuto činnost prováděli zejména kvůli zachování rodu nebo kvůli vlastnímu přežití. Muži se snažili oplodnit co nejvíce žen, aby měli mnoho potomků a tím si zaručili, že se jejich geny budou přenášet dále. Žena pak byla v dávné minulosti „promiskuitní“ zejména proto, aby se zachránila v případě, že se o ni neměl kdo postarat (docházelo tak k výměně sexu za zdroje, potravu a naopak) a také aby muž zabezpečil svými zdroji její potomky. Existovaly ovšem i jiné důvody a mezi ně patřil samozřejmě i kladný vztah k sexu.

Hlavní důvody „promiskuity“ se v průběhu historie měnily a měnily se i samotné pohledy na ni. Sexuální „promiskuita“ je ovlivněna kulturními normami, které určují co, jak a kdy je či není přípustné. V současnosti často slyšíme, že současná společnost je značně „promiskuitní“. Mnoho odborníků zabývajících se touto problematikou si však myslí, že množství „promiskuitních“ lidí se nezměnilo (v České republice především Radim Uzel). K domněnce, že současná společnost je vysoce „promiskuitní“, přispěly především různé významné mezníky, které měly vliv na odtabuizování některých témat souvisejících s častým střídáním sexuálních partnerů. Mezi významné mezníky patří například vynález antikoncepční pilulky, povolení potratů, emancipace žen a mnoho dalších. Na našem území byla poslední velká změna způsobena pádem komunismu, kdy došlo k uvolnění sexuální morálky ve velkém měřítku. Od této doby můžeme zaznamenat, že řada výzkumů odhalila například následující změny: růst počtu lidí, kteří měli svůj první pohlavní styk před 15 rokem; antikoncepční chování mladší generace je zodpovědnější; zvýšení růstu počtu předmanželských pohlavních zkušeností a další.⁷⁴ Vzhledem k uvolnění sexuální morálky je tedy klíčovou otázkou, zda k „promiskuitě“ docházelo ve stejné míře i dříve a lidé to jen tajili (například homosexualita nyní a za komunismu) anebo zda lidé opravdu změnili své sexuální chování.

⁷⁴ Weiss, Petr, Zvěřina, Jaroslav. *Sexuální chování v ČR – situace a trendy*. Praha: Portál, 2001, s. 29.

4.1 Historický úvod do „promiskuity“

Již v pradávném životním prostředí existoval nahodilý sex, avšak svědectví o příležitostných aférkách jsou často zahalena tajemstvím a neschopně dostupná pro vědecký výzkum. Díky současné fyziologii a pohlavní anatomii můžeme dojít k poznatkům, které nám objasní sexuální strategii mužů a žen v dávné minulosti. K rysům anatomickým a fyziologickým přistupují rovněž psychologické mechanismy, které taktéž poukazují na nahodilý sex v minulosti lidstva. Vzhledem k tomu, že výhody z dočasných svazků jsou pro každé pohlaví odlišné, tak vytvořila evoluce také odlišné psychologické mechanismy pro muže a pro ženy.

Vzhledem k podmínkám, ve kterých lidé žili, byly důvody nahodilého sexu odlišné od dnešních. Pro pravěké muže bylo hlavním prospěchem z nahodilého sexu zvýšení počtu jejich potomků. Muž tedy čelil klíčovému adaptačnímu problému, kterým byl způsob jak získat sexuální přístup k co možná nejrůznějším ženám. Na rozdíl od mužů nebylo pro pravěké ženy vyhledávání sexu samo o sobě jejich hlavním motivem pro nahodilý sex, neboť spermatu bylo vždycky dost. A dostupnost ještě většího množství spermatu by nezvýšila ženin reprodukční úspěch. Z tohoto důvodu pradávné ženy vyhledávaly nahodilý sex kvůli výhodám, které s sebou přinášel. Tou hlavní výhodou byla pro ženy okamžitá dostupnost materiálních zdrojů.⁷⁵

4.2 Hlediska „promiskuity“

Lidé se ve svých postojích k promiskuitě liší. Někteří muži jsou známí jako „notoričtí proutníci“ a někteří by nikdy nebyli nevěrní. Známe i ženy, jenž se rády oddávají příležitostnému sexu a ty, pro které sex bez závazků nepřipadá v úvahu. Pohled na „promiskuitu“ je ovlivněn nejen prostředím, kulturou nebo výchovou, ale také historickým a politickým kontextem.

Na „promiskuitu“ se tedy dívá každý jinak a chápe ji jinak. Právě tato variabilita pohledu na „promiskuitu“ má za následek nemožnost vytvoření jediné platné definice, jež by tento pojem jednoznačně charakterizovala. Neexistuje tedy jednotný postoj k této problematice. Níže, za pomoci odborné literatury, nastíním příklady, jak se na „promiskuitu“ lze dívat z různých úhlů pohledů.

⁷⁵ Holtz Golden, Gale. *V sevření touhy. Sexuální tajemství v psychoterapii*. Praha: Portál, 2013, s. 112.

1) Antropologické hledisko

Základní otázkou je, zda je člověk přirozeně monogamní nebo polygamní. Z výzkumů vyplynulo, že z 1154 lidských společenství popsaných historicky či kulturně antropologicky jich 87 % bylo nebo dosud je polygamních. Také etnograf Murdock uvádí, že náš model monogamie je spíše výjimečný. Obecně se monogamie v živočišné říši vyskytuje pouze tam, kde je z hlediska reprodukce výhodnější starat se o mláďata společně.⁷⁶

2) Společenské hledisko

Mnoho lidí se „promiskuitě“ vyhýbá a opovrhuje jí. Například z důvodu, že často narušuje jejich vlastní sexuální strategie. Z hlediska vdané ženy nebo ženatého muže ohrožuje blízkost „promiskuitních“ lidí manželskou věrnost. Z hlediska svobodné ženy nebo svobodného muže toužících po trvalém vztahu snižuje prostředí „promiskuitních“ lidí pravděpodobnost, že najdou někoho ochotného k dlouhodobému závazku. „Promiskuita“, jakožto časté střídání sexuálních partnerů, je přesto některými vítána. Je dokázáno, že k častému střídání sexuálních partnerů docházelo již v dávné minulosti a rovněž na základě výzkumů (realizovaných například Kinseyem nebo Hunttem) lze spolehlivě tvrdit, že sexuální „promiskuita“ je bližší více mužům než ženám.⁷⁷ V našem státě není „promiskuita“ trestná, sexuální chování je obecně usměrňováno zákony, které jasně stanovují, co je zakázané. Sexuální normy, které se v průběhu času mění, jsou pak dány kulturou a přenášejí se vlivem rodinné výchovy, náboženství, politického systému, vrstevníků, médií atd. Pohled na „promiskuitu“ tedy není jednotný a jedinci jsou v názorech na ni ovlivněni například výchovou, vírou, vlivem médií nebo okolím.

3) Právní hledisko

K posouzení kritérií normality v sexuálním životě nám slouží Světová deklarace sexuálních práv:

- a) Právo na sexuální svobodu – sexuální svoboda zajišťuje vyjádření sexuálních možností a přitom vylučuje všechny formy nátlaku, zneužití a vykořisťování;

⁷⁶ Šulová, Lenka. *Výchova k sexuálně reprodukčnímu zdraví*. Praha: Maxdorf, 2011, s. 119-120.

⁷⁷ Buss, David. *Evoluce touhy*. Praha: Nakladatelství Volvox Globator, 2009, s. 97.

- b) Právo na sexuální autonomii, integritu a bezpečnost sexuálního subjektu – právo činit autonomní rozhodnutí týkající se vlastního sexuálního života;
- c) Právo na sexuální soukromí – právo na osobní rozhodnutí co do intimity chování, pokud neporušuje sexuální práva ostatních;
- d) Právo na sexuální rovnost – zákaz všech forem diskriminace;
- e) Právo na sexuální potěšení – sexuální potěšení, včetně autoerotických aktivit, je zdrojem tělesného, duševního a intelektuálního blaha;
- f) Právo na vyjádření sexuálních citů – právo vyjádřit svou sexualitu prostřednictvím komunikace, dotyku, citového vyjádření a lásky;
- g) Právo na svobodné sexuální sdružování – možnost uzavřít manželství nebo rozvést se;
- h) Právo učinit svobodné a zodpovědné rozhodnutí – právo rozhodnout se, zda mít či nemít děti, počet dětí a intervaly mezi jejich zrozením;
- i) Právo na sexuální informace založené na vědeckých poznacích – právo na sexuální informace, které mají být otevřené, založené na vědeckých a etických poznacích, šířené vhodným způsobem pro příslušníky všech sociálních skupin;
- j) Právo na komplexní sexuální výchovu;
- k) Právo na sexuální zdravotní péči.⁷⁸

Z hlediska „promiskuity“ se jí nejvíce dotýkají body a, e. Člověk je sexuálně svobodný, avšak jeho svoboda nesmí omezit svobodu ostatních; sexuální potěšení není zakázáno.

4) Lékařské hledisko

V současné době existuje řada odborných článků, ve kterých se lze dočíst, že častý sex má na tělo pozitivní vlivy. Nejčastěji se uvádí snížení stresu, posílení imunity, posílení pánevních svalů, pravidelné periody menstruačního cyklu, prevence před potížemi s erekcí. Momentálně se nejvíce setkáváme s názorem vědců, že častý sex snižuje riziko vzniku rakoviny prostaty. „Promiskuita“ má však také negativní důsledky na zdraví člověka. Především se jedná o sexuálně přenosné pohlavní nemoci, které mohou být smrtelné (AIDS).

⁷⁸ Šulová, Lenka. *Výchova k sexuálně reprodukčnímu zdraví*. Praha: Maxdorf, 2011, s. 128-129.

5) Náboženské hledisko (křesťanství)

Přímo chtěné pohlavní vzrušení, ať už v podobě dobrovolných myšlenek nebo mimo manželství, je vždy zakázáno a je hodnoceno jako závažné provinění. Přímo chtěné sexuální vzrušení je dovoleno pouze v manželství.⁷⁹

6) Hledisko evoluce

V minulosti muži často střídali partnerky, aby si tak zajistili početné potomstvo. Žena k tomu měla především ekonomické důvody. Muž tedy navazoval krátké sexuální vztahy, aby zachoval svůj rod a mohl své geny předávat dále a žena aby přežila (směna sexu za zdroje) a aby se o ni a její potomky měl kdo postarat. Z hlediska evolučního vývoje lze uvést významnou pozitivní stránku „promiskuity“. Tou je ohodnocení vlastní ceny. „V lidské evoluční historii by na ženy i muže, kteří nedovedli správně ohodnotit vlastní cenu, dolehly reprodukční škody.“⁸⁰ Například žena, která by se spokojila s méně žádoucím partnerem, by si zajistila méně zdrojů a možná i méněcennější geny přenesené na své děti. „Promiskuita“ tedy slouží k tomu, aby si muž a žena určili svou vlastní hodnotu na seznamovacím trhu a získali tak informace o kvalitě protějšků, kteří by se pak mohli stát trvalými partnery.

7) Hledisko sexuologie

Sexuální aktivita jedince, tedy i „promiskuita“, je posuzována podle toho, zda ostatním lidem způsobuje zlo nebo dobro. Podle toho je naše jednání buď škodlivé, nebo chvályhodné. Ze sexuologického hlediska platí, že za něco, co nemůže někomu škodit, je nemravné někoho odsuzovat. Sexuální „promiskuita“, jakožto sexuální chování, je tedy považováno za normální chování za následujících okolností: je prováděna dobrovolně a nepřináší žádnou psychickou nebo fyzickou újmu ani jedné ze stran. Také sexuální touhou by nemělo být pohrdáno, protože se nepohrdává ani touhou po přátelství nebo po sebeúctě.⁸¹

⁷⁹ Skoblík, Jiří. *Sexualita z pohledu morálky*. Praha: Centrum pro rodinu: Pastorační středisko při Arcibiskupství pražském, 1994, s. 8.

⁸⁰ Buss, David. *Evoluce touhy*. Praha: Nakladatelství Volvox Globator, 2009, s. 115.

⁸¹ Šulová, Lenka. *Výchova k sexuálně reprodukčnímu zdraví*. Praha: Maxdorf, 2011, s. 127.

4.3 Sexuální strategie

Strategie jsou metody k dosažení cílů. Naše sexuální chování je strategické a tyto strategie jsou zde proto, aby řešily jednotlivé problémy, které brání v dosažení úspěšného milostného aktu. Adaptace jsou pak evolučně vzniklá řešení problémů, které s sebou přináší potřebu přežití a rozmnožování. Za miliony let evoluce v nás přírodní výběr vypěstoval například mechanismy hladu pro řešení problému výživy organismu; emoce jako strach a vztek, které motivují k útěku před predátory nebo složitý imunitní systém pro boj s nemocemi. Ruku v ruce s těmito strategiemi jdou i strategie sexuální, jenž jsou adaptivním řešením problémů s milostným aktem. Sexuální strategie, které příslušníci každého pohlaví využívají k výběru, přivábení, udržení nebo náhradě partnera či partnerky, mají často nešťastné důsledky v tom, že vyvolávají nevoli u příslušníků opačného pohlaví. Rozdíly v sexuálních strategiích mužů a žen se dle Mealeyové projevují především ve větší dostupnosti, větší vzrušivosti a menší citové vázanosti mužů.⁸²

4.3.1 Strategie muže

Pravěký muž v rámci reprodukce usiloval o to, aby oplodnil nějakou ženu a sex bez závazků by mu tedy stačil. Ovšem pravěké ženy mnohdy požadovaly projevy mužovy závaznosti, než svolily k sexu a za náhodný nezávazný sex ženy požadovaly především materiální zdroje. Muži tedy museli vyhovět ženským požadavkům, aby dokázali přivábit ženy a z tohoto důvodu začali vstupovat do stálých partnerských vztahů. Z ekonomického hlediska by byly náklady na vyhýbání se stálému partnerskému vztahu natolik vysoké, že by většina mužů musela zvolit cestu manželství. Další prospěch, který muži plyne z manželství, je například větší úspěšnost přežití jeho potomků, neboť by děti bez delšího zaopatřování obou rodičů a příbuzenstva v pradávných drsných podmínkách pravděpodobně zemřely. Záhadou zůstává, jaké přesné vlastnosti měli ideálně mít pravěký muž a pravěká žena, aby našli co nejvhodnějšího partnera pro trvalý vztah. Jisté ovšem je, že u žen muži hodnotili především její reprodukční zdatnost. Vzhledem k tomu, že pravěcí muži neměli tolik možností jak zjistit, zda jim jejich žena bude moci porodit dostatek

⁸² Weiss, Petr, a kol. *Sexuologie*. Praha: Grada Publishing, 2010, s. 654.

potomků, tak jim jako vodítka sloužila především mládí a zdraví ženy.⁸³ V současné době se jedná o následující vodítka:

- 1) Věk – jedná se o zásadní vodítko, neboť ženská reprodukční hodnota po 20. roce života trvale klesá. Ve věku 40 let je ženská reprodukční schopnost nízká a v 50 letech se už blíží k nule. Dnešní muži na základě řad výzkumů potvrdili, že preferují mladé ženy. Tato preference, kterou zdědili po svých mužských předcích, se intenzivně zaměřuje na ukazatel ženské reprodukční hodnoty.⁸⁴
- 2) Počestnost a věrnost – naši prapředci nikdy nevěděli, kdy nějaká žena ovuluje, neboť se u ní během ovulace neprojevují žádné pohlavní úkazy. Jelikož si tedy nemohli být jisti svým otcovstvím, neboť ženu nemohli celé dny hlídat, tak jim v tomto ohledu přinesla jisté výhody instituce manželství. Ženatí muži si tedy podstatně zvýšili jistotu svého otcovství. Manželství s sebou dále přináší příležitost poznat blíže partnerovu osobnost, což znesnadňuje ženě zakrýt příznaky nevěry. Aby pravěký muž mohl mít z manželství reprodukční prospěch, musel si zajistit, aby mu byla jeho žena věrná. Tento problém muži dříve řešili tím, že se zaměřovali u žen na takové vlastnosti, které mohly zvýšit naději na zabezpečení jejich otcovství. Muži tedy vyhledávali takové ženy, které měly především tyto dvě vlastnosti: touhu po předmanželské cudnosti a úsilí o posvatební sexuální loajalitu. Prakticky před vynálezem moderní antikoncepce byla počestnost hlavním vodítkem pro budoucí jistotu otcovství. V současné době se cudnosti již nepřikládá tak velký význam jako v minulosti. Muži považují cudnost za žádoucí, nikoliv však za rozhodující vlastnost. Toto hodnocení není ovšem platné na celém světě, jednotlivé kultury se totiž v hodnocení cudnosti liší. Například v Indii nebo Číně přičítají neposkvrněnosti potencionálních partnerek velkou hodnotu a ve Švédsku nebo Německu je panenství potencionální partnerky zcela bezpředmětné. Kulturní odlišnosti v preferencích pro cudnost jsou dány například následujícími faktory: výskyt předmanželského sexu nebo ekonomická nezávislost ženy. Z hlediska

⁸³ Buss, David. *Evoluce touhy*. Praha: Nakladatelství Volvox Globator, 2009, s. 67-68.

⁸⁴ Šulová, Lenka. *Výchova k sexuálně reprodukčnímu zdraví*. Praha: Maxdorf, 2011, s. 115.

„promiskuity“ bylo ovšem na základě studií prokázáno, že ji muži z hlediska trvalých vztahů považují za nežádoucí.⁸⁵

- 3) Měřítka tělesné krásy – rovněž obnášejí vodítka pro rozlišení reprodukční zdatnosti ženy. Rozlišujeme dva druhy pozorovatelných důkazů ženina zdraví a mládí, jenž byly dostupné našim předkům:
 - a) rysy tělesného zjevu – plné rty, jemná a čistá kůže, jasné oči, zářivé vlasy atd.;
 - b) projevy chování – štědrost, vysoký náboj energie, živá mimika obličeje atd.Tyto tělesné znaky signalizují mládí a zdraví a tedy reprodukční zdatnost ženy.⁸⁶
- 4) Tělesné křivky – krása obličeje je jen část celkového obrazu. Standardy ženské tělesné přitažlivosti se v různých kulturách liší. Kulturně nejvíce se lišícím měřítkem krásy je zřejmě preference pro štíhlou versus korpulentní tělesnou stavbu. Tato variace je spojená se sociálním postavením, o němž tělesná stavba vypovídá. V kulturách, kde je jídlo vzácností, signalizuje tloušťka blahobyt a naopak. U mužů se tedy zřejmě nevyvinula samostatná preference pro určitý objem tuku na těle ženy. Ačkoli se tedy mužské preference pro tělesné proporce ženy liší, objevila psychologka Devendra Singhová jednu neměnnou preferenci, kterou je poměr obvodu pasu k obvodu boků. Singhová prokázala, že ženy s poměrem 0,7 se mužům líbí nejvíce. Muži tedy bez ohledu na celkový objem tuku pokládají ženy s nízkým poměrem pas versus boky za nejpřitažlivější.⁸⁷
- 5) Důležitost tělesného vzhledu – nejdůležitější mužskou preferencí při volbě partnerky je její přitažlivost a tělesná krása. Americké studie udávají, že by muži chtěli, aby žena byla krásná, přitažlivá, pěkná, nádherná, úžasná a pohledná. Muži zpravidla považují přitažlivost za důležitou, zatímco ženy ji považují spíše za žádoucí.⁸⁸
- 6) Mužovo postavení a ženina krása – důležitost ženské krásy nemá pouze reprodukční důvod. Důležité jsou i důsledky krásy ženy pro mužovo společenské postavení. Muži si dávají záležet na společenském postavení a profesním postupu, neboť je to důležitý prostředek k získání zdrojů a ty jsou pro ženu velice atraktivní.

⁸⁵ Buss, David. *Evoluce touhy*. Praha: Nakladatelství Volvox Globator, 2009, s. 87-90.

⁸⁶ Weiss, Petr, a kol. *Sexuologie*. Praha: Grada Publishing, 2010, s. 656.

⁸⁷ Šulová, Lenka. *Výchova k sexuálně reprodukčnímu zdraví*. Praha: Maxdorf, 2011, s. 116.

⁸⁸ Weiss, Petr, a kol. *Sexuologie*. Praha: Grada Publishing, 2010, s. 656.

Na základě prováděných experimentů lze usoudit, že atraktivní partnerky mají vliv na mužův status. Lidé se domnívají, že obyčejně vypadající muž musí mít vysoký status, když dovedl vzbudit zájem úžasně vypadající ženy, a to především z důvodu, že vědí, že atraktivní ženy mohou získat partnera, jakého chtějí.⁸⁹

- 7) Vliv médií jako měřítko – marketing všeobecně využívá příznivý dojem z krásných a mladých žen. Záměrem propagačních materiálů je zprostředkovávat nepřirozené obrazy krásy a vsugerovat lidem, aby se snažili tyto obrazy ztělesnit. Mediální obrazy, kterými jsme neustále zahlceni, mají ovšem negativní dopad na mužovo hodnocení vlastní partnerky. V jedné americké studii bylo zjištěno, že muži, kteří si prohlédli fotografie vysoce atraktivních žen, následně hodnotili své partnerky jako méně přitažlivé než muži, kteří shlédli fotografie průměrně vypadajících žen. Zároveň muži po zhlédnutí fotografií atraktivních žen hodnotili sebe jako méně spokojené ve vztahu a méně zavázané vůči svým partnerkám. Důvod změny v postojích tkví v nereálné povaze obrazů. Z tisíců uchazeček na reklamní plakáty je vybráno jen několik z nich a pro jeden výsledný snímek se mnohdy pořídí tisíce fotografií. To, co muži tedy ve výsledku vidí, jsou nejkrásnější ženy ve svých nejatraktivnějších pózách s nejefektnějším pozadím a nejdokonalejším technickým provedením.⁹⁰

Muži na celém světě chtějí tělesně přitažlivé, mladé a sexuálně loajální manželky, které jim zůstanou věrné až do smrti. Tyto preference nemohou být prisuzovány západním kulturám, kapitalismu, bělošské anglosaské bigotnosti, médiím nebo neustálému marketingovému vymývání mozků. Jsou univerzální ve všech kulturách a nechybí v žádné z nich. Jsou hluboce zakořeněnými, evolučně vyvinutými mechanismy, které řídí naše namlouvací rozhodování. Tato skutečnost mnohdy vyvolává znepokojení, neboť některým lidem tyto preference přijdou neférové. Tělesný zjev totiž lze změnit jen v omezené míře a žena nemůže změnit svůj věk.⁹¹

⁸⁹ Buss, David. *Evoluce touhy*. Praha: Nakladatelství Volvox Globator, 2009, s. 78-79.

⁹⁰ Tamtéž, s. 85-87.

⁹¹ Tamtéž, s. 92-94.

4.3.2 Strategie ženy

Ženské preference pro výběr partnera jsou mnohem složitější než u mužů. Proto je potřeba zkoumat je v kontextu s dávnou minulostí. Když žena po pohlavním styku otěhotněla, mělo to pro ni nevyhnutelné následky v podobě vyčerpávajícího devítiměsíčního procesu plného různých ztrát a investic, který ji navíc bránil v dalších příležitostech seznámení. Po porodu pak následovalo kojení, což byla zátěž, která mohla trvat i několik let. Neuvážený sex tedy v minulosti pro ženu znamenal riziko ohromných následných investic a zátěže a z tohoto důvodu si ženy velice pečlivě vybíraly své partnery. V současnosti mohou mít ženy díky antikoncepci krátkodobé aféry s minimálním strachem z nechtěného otěhotnění. Ženy v současné době u mužů upřednostňují tyto vlastnosti:

- 1) Ekonomická síla – nejstarší a univerzálně platný základ samičího výběru v celé živočišné říši je vývoj samičích preferencí pro takové samce, kteří nabízejí bohaté zdroje. Vývoj ženských preferencí pro stálého partnera, který disponuje prostředky, vyžaduje tři předpoklady: prostředky musí být mužům dostupné; muži se musí lišit tím, co mají v držení; výhody spoluzití s jedním mužem musí převažovat nad výhodami spoluzití s několika muži. Muži poskytují svým manželkám a dětem prostředky a zdroje v takovém rozsahu, který u primátů nemá obdoby. U většiny ostatních primátů se musí samice při získávání potravy spoléhat pouze na své vlastní síly, kdežto muž poskytuje stravu, staví přístřeší, brání území, chrání děti, učí je loveckému umění a předává jim společenskou hodnost. Tak byly tedy nastoleny okolnosti pro to, aby se u žen vyvinula preference pro muže se zdroji.⁹²
- 2) Lásky a závaznosti – to, že muž disponuje zdroji, nezaručuje, že tuto výhodu bude poskytovat pouze jedné ženě. Někteří muži projevují neochotu ke sňatku a dávají přednost volnosti a vyhledávají jednu dočasnou sexuální partnerku za druhou. Ženy takovéto muže nemají v oblibě. V minulosti i v současnosti žena čelí adaptivnímu problému zvolit si muže, který disponuje zdroji a zároveň je ochoten tyto zdroje poskytovat jen jí a jejím dětem. Projev ochoty zavázat se není přímo vidět. Proto je třeba ji usuzovat ze znaků, které signalizují pravděpodobnost věrnosti. Jedním z nejdůležitějších projevů závaznosti je láska. Protože primární funkcí projevů lásky je signalizovat závaznost zdrojů, kladou ženy největší důraz v procesu výběru

⁹² Weiss, Petr, a kol. *Sexuologie*. Praha: Grada Publishing, 2010, s. 657.

partnera na lásku. Jedním z nejcennějších zdrojů, které mohou ženy poskytnout, je sex. Právě z tohoto důvodu se u žen vyvinul psychologický mechanismus, který způsobuje, že jej neposkytuje jen tak.⁹³ Požadují lásku a právě tímto způsobem si zabezpečují závaznost zdrojů.

- 3) Společenské postavení – na základě výzkumů v tradičních společnostech se dá dle Busse odvodit, že společenské postavení našich prapředků poskytovalo značnou výhodu při zmocňování se zdrojů. Ženy touží po mužích, kteří ovládají vysoké posty ve společenské hierarchii, neboť sociální postavení je univerzálně platný znak ovládnutí zdrojů. K lepšímu postavení se zároveň váže i lepší výživa, větší teritorium nebo dokonalejší péče o zdraví. Na celém světě platí, že mužští potomci z vyšších společenských vrstev mají více nabídek od potencionálních partnerek, které zároveň bývají kvalitnější. Dále je na základě amerických výzkumníků dokázáno, že ženy na celém světě dávají přednost manželství, které je společensky povznese.⁹⁴
- 4) Věk – s přibývajícím věkem muži zjišťují, jak se dostat ke zdrojům a prostředkům. Mladí muži si mnohem hůře vybudují respekt, status nebo pozici, které zastávají vyzrálejší starší muži. Důvodem, proč ženy většinou více uznávají starší muže, jsou tyto: dostupnost zdrojů, jelikož se obecně příjem zvyšuje s věkem; tělesná síla (s věkem vzrůstá i tělesná síla, která dosahuje vrcholu kolem třicátého roku muže a poté následuje mírný pokles fyzické síly, jenž je kompenzována dokonalejšími znalostmi nebo moudrostí); pravděpodobnější vyšší úroveň zralosti a spolehlivosti při zaopatřování; vyšší pozice. Ne všechny ženy si však vybírají starší muže. Některé naopak preferují mladší partnery, ale tato preference není tak častá.⁹⁵
- 5) Ambice a pracovitost – vlastnictví zdrojů samo o sobě nestačí. Ženy potřebují také takové muže, kteří nesou známky toho, že si s vysokou pravděpodobností své zdroje zajistí na dlouhou dobu. Preference žen pro muže s ambicemi a pílí jsou rozšířeny po celém světě a ženy je hodnotí jako důležité a nepostradatelné. Tato průkaznost napříč všemi kulturami i napříč časem potvrzuje předpoklad evoluce - u žen se rozvinuly takové preference, které upřednostňují muže schopné dobýt ekonomické prostředky a přehlížejí muže bez ambicí. Tyto preference pomohly

⁹³ Buss, David. *Evoluce touhy*. Praha: Nakladatelství Volvox Globator, 2009, s. 59-62.

⁹⁴ Šulová, Lenka. *Výchova k sexuálně reprodukčnímu zdraví*. Praha: Maxdorf, 2011, s. 117.

⁹⁵ Buss, David. *Evoluce touhy*. Praha: Nakladatelství Volvox Globator, 2009, s. 40-42

ženám v minulosti vyřešit adaptivní problém přístupu ke zdrojům a také jim pomohly odhadnout přísun prostředků od muže v budoucnosti.⁹⁶ I když tedy ženy někdy neměly přímo možnost zjistit si zdroje potenciačního partnera, jeho pílě a ambice byly dostupnými ukazateli mužových potenciačních zdrojů.

- 6) Vzdělání a síla – tělesné vlastnosti, jako vzdělání a síla, s sebou nesou důležité informace, které ženy využívají při rozhodování o volbě partnera. Mužova velikost, zdatnost a síla jsou signály pro ženino řešení problému ochrany. Proto shledávají ženy tyto vlastnosti jako velice žádoucí. Pro ženy je takový muž „v kursu“ ať už jako potenciační manžel nebo jako milenec.⁹⁷
- 7) Spolehlivost a stabilita – na základě mezinárodních studií se ukázalo, že ženy v dnešní době pokládají spolehlivost a stabilitu muže za druhou a třetí nejoceňovanější vlastnost. Tyto vlastnosti ženy pokládají za důležité z důvodů pravidelného přísunu zdrojů od svého partnera. Spolehlivost a stabilita se nevztahují ovšem pouze ke statkům muže. Stabilitu chápeme například jako emoční stabilitu, která se projevuje v chování jako psychická odolnost ve vypjatých situacích, vložení energie do zaměstnání místo zábavy s ostatními atd. Stabilita a spolehlivost tedy signalizují schopnost vytrvale pracovat nebo spolehnout se na vlastní zdroje v případě krizové situace.⁹⁸
- 8) Inteligence – další vlastností, která signalizuje schopnost získat zdroje, je inteligence. Přesně se neví, co testy inteligence měří, ale existují jasné důkazy o tom, že lidé s vysokým koeficientem toho dokážou více. V kmenových společnostech se náčelníky stávali ti nejinteligentnější příslušníci z dané skupiny. Jestliže se po dobu trvání evoluční historie lidí dal přísun ekonomických zdrojů spolehlivě předpovědět podle inteligence, pak si přirozeně ženy vyvinuly preferenci pro tuto vlastnost u svých potenciačních partnerů. Mezinárodní studie zkoumající výběr partnerů v USA dokázaly, že ženy hodnotí inteligenci potenciačního partnera jako jeho pátou nejdůležitější vlastnost. Inteligence signalizuje mnoho výhod. Například: kulturní vědomosti, plynulost ústního vyjadřování, schopnost

⁹⁶ Tamtéž, 44-45.

⁹⁷ Weiss, Petr, a kol. *Sexuologie*. Praha: Grada Publishing, 2010, s. 657.

⁹⁸ Buss, David. *Evoluce touhy*. Praha: Nakladatelství Volvox Globator, 2009, s. 46-47.

ovlivnit ostatní, lepší úsudek, zvládnání neznámých úkolů nebo schopnost řešit problémy.⁹⁹

- 9) Vzájemná snášenlivost – vzájemná snášenlivost obou partnerů je spojení dvou odlišných souborů vlastností. Jeden soubor je složen z povahových rysů, vlastnictví zdrojů a schopností, které se liší mezi pohlavím, a druhý soubor jsou takové vlastnosti, kterými jsou si oba partneři podobní. Velké rozdíly mezi vyznávanými hodnotami, zájmy a povahami u partnerů mají za následek neshody. Podle výzkumů psychologa Zicka Rubina se různorodé páry rozpadly mnohem rychleji než páry, kde se oba partneři sobě více podobali.¹⁰⁰ Jedním řešením problému snášenlivosti je tedy vyhledávat partnera, kterému se sami charakterově podobáme.
- 10) Dobré zdraví – ženy na celém světě dávají přednost zdravým mužům. Jestliže si žena v pradávných dobách zvolila partnera, který nebyl zdravý, mělo to pravděpodobně čtyři důsledky: vystavila sebe a svou rodinu riziku nákazy nemoci; její partner byl méně schopný při výkonu základních funkcí a při poskytování základních výhod; její partner čelil vyššímu riziku úmrtí, což s sebou neslo přerušování přísunu zdrojů; riziko přenosu genů špatného zdraví na své potomky.¹⁰¹

Ženy jsou vybíravé a pečlivě posuzují, kdykoliv jde o muže, s nimiž se hodlají dát do svazku, neboť mohou získat dost cenných zdrojů. Újmy z nezdařeného výběru partnera by mohly být v podobě bití, nedostatku potravy, zneužívání dětí, opuštění apod. Proto ženy musí výběr partnera pečlivě zvážit. To, že ženy hledají u svých stabilních partnerů zdroje, je zřejmé. Ale jelikož nejsou tyto zdroje vždy vidět, jsou namlouvací preference žen zaměřeny i na další mužské vlastnosti. V mnoha případech peníze samy o sobě na ženy neudělají takový dojem jako vlastnosti, které k potencionálním zdrojům povedou. Zde řadíme například ambicióznost, postavení, inteligenci nebo věk. Ženy tyto vlastnosti velice pečlivě zkoumají, neboť se z nich dá vyčíst potenciál muže. Ovšem ani samotný potenciál nestačí, neboť se mnoho mužů často spokojí s příležitostným sexem. Řešením

⁹⁹ Tamtéž, s. 49.

¹⁰⁰ Tamtéž, s. 51-52.

¹⁰¹ Šulová, Lenka. *Výchova k sexuálně reprodukčnímu zdraví*. Praha: Maxdorf, 2011, s. 118.

tohoto problému pro ženy je tedy hledání lásky, neboť projevy lásky signalizují, že se muž ženě fakticky zavázal.¹⁰²

4.3.3 Změna preferencí

Ne vždy lidé touží po závazku, který je od dlouhodobého partnerského vztahu očekáván. Muži i ženy někdy záměrně vyhledávají krátkodobé povyražení, dočasné partnerství nebo krátkou milostnou aféru. Při volbě partnera je důležité rozhodnutí, zda hledají dlouhodobou nebo krátkodobou známost a na základě toho se také více či méně mění jejich preference. Náročné požadavky na vlastnosti jako je věk, inteligence, osobnost nebo stav mají za následek vyloučení většiny potencionálních partnerek a partnerů. Aby tedy došlo ke krátkodobému povyražení, musí dojít ke změkčení standardů a tím se zajistí větší počet potencionálních milenek či milenců.

Muži ustupují ze svých nároků v mnoha vlastnostech a v daleko větší míře než ženy. Buss ve své knize *Evoluce touhy*, která se zabývá provedenými výzkumy v oblasti strategií mužů a žen, potvrdil, že muži změkčují své preference o dvě třetiny více než ženy. Pro krátkodobé aférky stačí mužům nižší úroveň takových hodnot, jakými jsou například šarm, sportovní vizáž, vzdělání, velkorysost, čestnost, nezávislost, laskavost, intelekt, věrnost, smysl pro humor, společenskost, majetek, zodpovědnost, spontánnost a ochota ke spolupráci. Muži hodnotí pouze čtyři negativní vlastnosti u žen jako významně nežádoucí pro nezávazný sex: malý sexuální náboj, tělesná odpudivost, potřeba se vázat a chlupatost. Muži tedy změkčují své požadavky ve velkém rozsahu a to jim pomáhá řešit problém získání přístupu k mnoha sexuálním partnerkám. Příkladem změkčování vlastností u mužů je například „promiskuita“ žen. Muži se děsí „promiskuity“ u potencionálních manželek, ale udávají, že u potencionálních sexuálních partnerek „promiskuitu“ žen hodnotí jako neutrální nebo mírně žádoucí vlastnost. Důvodem je, že „promiskuita“ žen signalizuje zvýšenou pravděpodobnost, že bude žena více sexuálně přístupna na krátkou dobu.¹⁰³

Ženy ve studii, která se zabývala krátkodobými vztahy, udávaly, že u dočasných milenců oceňují obzvláště čtyři vlastnosti: když za ně potencionální sexuální partneři utrácí spousty peněz hned od počátku; když jim hned od začátku dávají dary; když mají

¹⁰² Buss, David. *Evoluce touhy*. Praha: Nakladatelství Volvox Globator, 2009, s. 65-66.

¹⁰³ Tamtéž, s. 103.

extravagantní životní styl; když nešetří svými ekonomickými zdroji. Ženy tyto vlastnosti považují u potencionálních manželů za mírně žádoucí, ale za zcela žádoucí u potencionálních sexuálních partnerů.¹⁰⁴

4.4 „Promiskuita“ mužů a žen

Pohled na „promiskuitu“ je ovlivněn nejen prostředím, kulturou nebo výchovou, ale také historickým a politickým kontextem.

Jak již bylo zmíněno v předchozích kapitolách, „promiskuita“ byla lidstvem praktikována odnepaměti. Naši prapředci si tím v první řadě zajišťovali přežití své, svých potomků a zachování svého rodu. Postupem času vznikaly normy dané kulturou, které vymezovaly, co z oblasti sexuálního chování přípustné je a co není. Tyto normy se však lišily.

V současné době je sexuální morálka na našem území velice uvolněná. Od žen se již neočekává cudnost, panenství před manželstvím, nebo aby byly poslušné svému muži v takovém rozmezí, jako v 19. století. Ženy si nyní dopřávají sexu stejně jako muži. Výzkumy (na našem území například Weisse a Zvěřiny) dokazují, že procentuální zastoupení „promiskuitních“ žen stoupl¹⁰⁵ (ačkoli je toto číslo stále nižší než u mužů), avšak jen stěží můžeme s jistotou říci, jak moc se „promiskuita“ žen ve skutečnosti změnila. Tato problematika je dána tím, že v minulosti se o sexualitě nehovořilo a od žen se očekávalo, že budou vykonávat roli matky a ženy. Přesto však můžeme zaznamenat, že dvojí morálka existuje stále.

Na „promiskuitu“ se tedy i dnes nedíváme jako na jednu, která platí pro obě pohlaví stejně. „Promiskuita“ ženy je hodnocena jinak než „promiskuita“ muže. Od mužů se očekává, že budou sexuálně aktivnější a od žen se očekává, že nebudou k sexu pobízet. Tento model je při výchově vštěpován především dívkám. Na „promiskuitu“ také pohlížejí jinak i ti, kteří se této činnosti dopouští. Obě pohlaví se oddávají častému střídání sexuálních partnerů, protože se jim sexuální styk líbí. Ovšem lze pozorovat i rozdíly. Muži často střídají partnerky, aby si sobě nebo okolí něco dokázali nebo protože si chtějí užívat sexu a zároveň se nevázat. Zatímco ženy se často dopouští „promiskuity“ z důvodu úzkosti

¹⁰⁴ Tamtéž, s. 113.

¹⁰⁵ Weiss, Petr, Zvěřina, Jaroslav. *Sexuální chování v ČR – situace a trendy*. Praha: Portál, 2001, s. 69-75.

z opuštění, snahy připoutat si partnera, nebýt sama. Výsledek je nakonec zcela opačný, protože kvalitní potencionální životní druh se zalekne lehkosti a rychlosti oddání se a sociální pověst také učiní za své.¹⁰⁶

4.5 Rizika

Nezávazný sex vyhledávají obě pohlaví, neboť sex lidi baví. Tato „zábava“ ovšem přináší kromě výhod (zdroje, slast, nabytí nových zkušeností atd.) řadu nevýhod. Mezi nevýhody společné oběma pohlavím samozřejmě patří například špatná pověst nebo napadení žárlivým partnerem či partnerkou. Typické nevýhody plynoucí z „promiskuity“ mužů je navíc spousta času, energie a ekonomických zdrojů. Nejčastější nevýhody plynoucí z „promiskuity“ žen je větší dopad na jejich reputaci, zvýšené riziko tělesného a pohlavního zneužití a otěhotnění. Pro obě pohlaví znamená tedy „promiskuitní“ životní styl určitý druh hazardu. Mezi největší rizika postihující (nejen) „promiskuitní“ jedince patří sexuálně přenosné pohlavní nemoci.¹⁰⁷ Čím častěji jedinci střídají sexuální partnery, tím více roste riziko pohlavní nákazy. Sexuálně přenosných onemocnění je mnoho. Níže budou tedy stručně popsány jen některé:

- 1) HIV (Human Immunodeficiency Virus) – když se v 80. letech začalo hovořit o AIDS, tvrdilo se, že tato choroba postihuje pouze homosexuály. Nicméně nemoc postupně postihla i heterosexuály a malé děti. AIDS je vyvolán tzv. HIV virem. Následkem nákazy se snižuje počet určitého typu bílých krvinek. Tělo se ovšem nedokáže této nákaze bránit a po několika dnech se mohou dostavit potíže, jenž se podobají chřipce (kdo se nakazil AIDS, může však zůstat ještě měsíce nebo roky zdravý). Prvotními příznaky mohou být: horečka, ztráta tělesné hmotnosti, průjemy, slabost, infekce v krku a další. Tyto potíže mohou po čase přejít a opět může uplynout několik měsíců nebo let, než se následky projeví v plné síle: dušnost, horečka, těžké průjemy, kožní vyrážka, tuberkulóza, změny osobnosti a další. K nakažení může dojít nechráněným pohlavním stykem, krví,

¹⁰⁶ Capponi, Věra, a kol. *Sexuologický slovník*. Praha: Grada publishing, 1994, s. 109.

¹⁰⁷ Buss, David. *Evoluce touhy*. Praha: Nakladatelství Volvox Globator, 2009, s. 119.

přenosem z matky na plod, transfuzí, kontaminovanými injekčními stříkačkami nebo jehlami.¹⁰⁸ V případě této nemoci existuje jen minimální šance na přežití.

- 2) Kapavka (Gonorrhoea) – toto onemocnění je vyvoláno bakterií *Neisseria gonorrhoeae* a projevuje se již do týdne od nákazy hnisavým výtokem z genitálu, pálením a bolestí v močové trubici. Rovněž může způsobit zánět spojivky, nosu nebo úst. Kapavka je téměř výhradně přenášena pohlavním stykem, jediným přenašečem je člověk.¹⁰⁹ Léčba se provádí za pomoci antibiotik a po jejím ukončení se provádí kontrolní testy.
- 3) Herpes genitalis – je nejčastější příčinou onemocnění genitálu, které je vyvolané virem herpes simplex. Virus se přenáší líbáním, sexuálním stykem a z matky na plod. Při zjištění nákazy se doporučuje léčba obou sexuálních partnerů pomocí virostatik každé 2-4 hodiny po dobu 3-5 dní. Jedním z velmi vzácných důsledků tohoto onemocnění je poškození části mozku, které nazýváme amygdala. Jedná se o centrum odpovědné za emoce a jeho poškození tímto onemocněním může způsobit neurologickou poruchu známou jako Kluver-Bucyho syndrom. Lidé trpící tímto syndromem pak používají ústa k prozkoumávání všemožných objektů.¹¹⁰
- 4) Syphilis – jedná se o chronické onemocnění, které se v 90 % vyskytujících se případech přenáší pohlavním stykem. Dalším způsobem přenosu je například krevní transfúze. Toto onemocnění je vyvolané bakterií *Treponema pallium* a projevuje se ve třech stádiích. Během 1. stádia se zhruba tři týdny po naze objeví vřed v oblasti genitálu, který je doprovázen vyrážkou na trupu. Pokud není 1. stádium léčeno, zahojí se vřed jizvou a po třech měsících se projeví 2. stádium, které je charakteristické vyrážkou po celém těle. V případě neléčení 2. stádia přechází nemoc do 3. stádia, které může zanechat rozsáhlé orgánové postižení.¹¹¹ Syphilis se léčí antibiotiky a pacient je poté dlouhodobě sledován pomocí laboratorních testů, aby se předešlo opakované infekci.

¹⁰⁸ Corazza, Verena, a kol. *Kniha o zdraví*. Praha: Victoria Publishing, 1990, s. 411-412.

¹⁰⁹ Šulová, Lenka. *Výchova k sexuálně reprodukčnímu zdraví*. Praha: Maxdorf, 2011, s. 257

¹¹⁰ Moalem, Sharon. *Jak funguje sex*. Praha: Dokořán, 2010, s. 198.

¹¹¹ Weiss, Petr, a kol. *Sexuologie*. Praha: Grada Publishing, 2010, s. 584-586.

- 5) Chlamydiové infekce – urogenitální infekce je vyvolaná *Chlamydia trachomatis*. Rozšíření této infekce je závislé na stupni sexuální „promiskuity“ obyvatelstva. Nejrizikovější skupinou jsou mladí lidé. U žen se mohou vyskytovat menstruační potíže, bolest v podbřišku nebo vaginální výtok. Muži jsou ohroženi neplodností. Vyšetření se provádí na základě výtěru nebo vzorku moči a spolehlivost jeho výsledku se odvíjí od jeho důkladného prověření. Léčba se provádí pomocí antibiotik.¹¹²

¹¹² Moalem, Sharon. *Jak funguje sex*. Praha: Dokořán, 2010, s. 193-194.

5. Jedinec v období rané dospělosti

5.1 Periodizace dospělosti

Počátek dospělosti není v naší společnosti jednoznačně vymezen konkrétním mezníkem či rituálem, který by vstup do této vývojové etapy potvrzoval. Jediným definovatelným faktorem je dosažení zletilosti (právní dospělosti). Ta ovšem není společností akceptována jako zásadní bod zlomu, jenž by znamenal změnu statusu jedince.¹¹³ Neexistuje tedy jediná uznávaná věková hranice určující ranou dospělost a rovněž jediná periodizace lidského života.

S periodizací lidského života se můžeme setkat již v dávné minulosti, kdy Hippokrates rozdělil život do 7 období, z nichž má každé trvání 7 let. Postupně začaly vznikat periodizace, jejichž rozdílnost byla podmíněna tím, z jakého hlediska k nim bylo přistupováno. Jedná se například o hledisko anatomické (Skořepa), fyziologické (Haller), biologické (Preyer), sociální (Erikson) nebo psychologické (Vágnerová). Nevýhody tohoto pojetí členění periodizací spočívají v tom, že jsou jednostranné. Například u anatomické periodizace dochází především k popisu vnějších faktorů, jakými jsou délka kostry, objem těla, váhové přírůstky apod.¹¹⁴ Zde můžeme uvést jako příklad periodizaci lidského života M. Skořepy, jenž rozlišuje 7 etap, z nich 4 dále dělí na jednotlivé fáze a u posledních dvou neudává věkové rozmezí:

- I. etapa – raný věk do 3 let;
- II. etapa – dětství od 3 do 8 let:
 1. rané dětství 3-4 roky;
 2. dětství 4-8 let.
- III. etapa chlapce a děvčete od 8 do 14 let:
 1. od 8 do 11 let;
 2. prepuberta od 11 do 14 let.

¹¹³ Vágnerová, Marie. *Vývojová psychologie: dětství, dospělost, stáří*. Praha: Portál, 2010, s. 301.

¹¹⁴ Šimíčková Čížková, Jitka a kol. *Přehled vývojové psychologie*. Olomouc: Univerzita Palackého, 2008, s. 18-20.

IV. etapa hoch a dívky od 14 do 17 let:

1. puberta od 14 do 16 let;
2. dozrávání od 16 do 17 let.

V. etapa – ucelování vývoje:

1. adolescence od 17 do 24 let;
2. dovršení vývoje do 32 let.

VI. etapa – plná zralost;

VII. etapa – senium.¹¹⁵

Snaha o vytvoření komplexní periodizace lidského života, která zachycuje nejen biologický, ale také sociální a psychologický obraz vývoje člověka, je v naší společnosti reprezentována V. Příhodou, který navrhl následující členění:

I. rozvoj prenatální:

- 1) zárodečný a embryonální od 0 do 3 lunárních měsíců;
- 2) fetální od 4. do 7. měsíce;
- 3) prenatální v užším smyslu od 8. do 10. měsíce.

II. první dětství:

- 1) období nemluvněte:
 - a) natální období od 0 do 10 dnů;
 - b) novorozence od 10 do 60 dnů;
 - c) kojení od 2 do 12 měsíců.
- 2) věk batolete mladšího od 1 do 2 let a staršího od 2 do 3 let.

III. druhé dětství:

- 1) předškolní do počátku trvalého chrupu od 3 do 6 let;
- 2) prepubescence od 6 do 11 let.

IV. pubescence od 11 do 15 let;

V. období hebetické:

- 1) postpubescence od 11 do 15 let;
- 2) mecitma od 20 do 30 let.

VI. životní stabilizace a vyvrcholení od 30 do 45 let;

VII. interevium (počínající involuce) od 45 do 60 let;

¹¹⁵ Tamtéž, s. 18-20.

VIII. senium:

- 1) genescence od 60 do 75 let;
- 2) kmetství od 75 do 90 let;
- 3) patriarchium od 90 let.¹¹⁶

Jak již bylo zmíněno v úvodu této podkapitoly, neexistuje pevně daný začátek a konec vývojové etapy rané dospělosti. V odborné literatuře se tak můžeme dočíst, že ranou dospělost lze vymezit například do těchto věkových kategorií:

- 20-30 let: Langmeier a Krejčířová
- 20-30 let: Příhoda
- 20-35 let: Vágnerová
- 21-28 let: Komenský
- 22-25: Haller
- 24-32: Skořepa
- 19-30 let: Nakonečný
- 21-40 let: Hurlocková
- 20-35 let: Skorunková

5.2 Charakteristika období rané dospělosti

Raná dospělost je obdobím nadějí a jejich postupného naplňování. „Dospělost považujeme za etapu nejvyšší zralosti lidského jedince. Je to životní období, v němž je člověk na vrcholu svých tvůrčích sil, cítí se subjektivně nejlépe, je samostatný. V této fázi zakládá vlastní domov a rodinu. Je fyzicky na vrcholu svých sil, citově je vyrovnaný, objektivně využívá své rozumové schopnosti.“¹¹⁷ Zároveň se také jedná o období, jež přináší mnoho sociálních proměn. Mladý člověk je otevřen všemu novému a přijímá nové role, které chápe jako předpoklad získání zkušeností i sebepotvrzení a zároveň mohou vést k uspokojení individuálních potřeb jedince. Tato fáze vývoje je velice významná, neboť přináší řadu změn, které mohou být nezvratné (například rodičovství) a raně dospělí si uvědomují, že tato životní etapa nemá pouze výhody, ale rovněž nevýhody. Jedná se například o následující:

¹¹⁶ Tamtéž s. 19-20.

¹¹⁷ Tamtéž s. 118.

- 1) Dospělost je spojována se samostatností a nezávislostí, které jsou chápány jako výhody - jedinec si volí životní styl a role. Z druhé strany je zde tlak ze strany společnosti, který směřuje k přijetí definitivní společenské pozice a s ní spojených závazků a z toho vyplývá omezení vlastní svobody.
- 2) Dospělost je spojována s ekonomickou soběstačností a možností svobodně hospodařit se svými penězi. Na druhé straně těchto prostředků není mnoho a na jedince je vyvíjen tlak, který směřuje k omezení svobody ve prospěch rozumného investování těchto prostředků do obecně přijatelných hodnot.
- 3) Dospělost je spojována se svobodnou volbou autentických přátelských a partnerských vztahů, které uspokojují potřebu citového zázemí a některé i potřebu sexu. V případě, že nejsou tyto vztahy uspokojivé, je možné je změnit. Z druhé strany je zde tlak ze strany společnosti, aby jedinec uzavřel manželství. Tím dojde k omezení svobody.¹¹⁸

Dilema rané dospělosti tedy z výše uvedeného spočívá v rozporu potřeby svobody a nezávislosti s potřebou zkusit nové role, které na jedné straně potvrzují dospělost a na straně druhé jedince do značné míry omezují. Pro ranou dospělost jsou, kromě onoho dilemata, typické následující znaky:

- stabilizace osobnosti (citového života, zájmů, světového názoru atd.);
- definitivní převzetí pohlavní role;
- přijetí zodpovědnosti, která z role raně dospělého vyplývá.¹¹⁹

V rané dospělosti nastává okolo 30. roku jedince období prvního bilancování. Doposud mladý člověk získával a udržoval různé role a nyní má tendenci hodnotit, co se mu z jeho plánů podařilo a čeho by chtěl ještě dosáhnout. Muži se orientují především na svou kariéru a ženy se rozhodují, zda založí rodinu, pokud se tak ještě nestalo. V tomto období jedinec uvažuje nad svými dalšími možnostmi a směřuje k nějaké změně (změna životního stylu, partnera, zaměstnání, bydliště, rodinného stavu, počtu dětí a podobně).

¹¹⁸ Vágnerová, Marie. *Vývojová psychologie: dětství, dospělost, stáří*. Praha: Portál, 2010, s. 305.

¹¹⁹ Kern, Hans, a kol. *Přehled psychologie*. Praha: Portál, 1999, s. 179.

5.3 Změny v období rané dospělosti

Jedinec v období rané dospělosti prochází různými změnami v mnoha oblastech. Vzhledem k tematice práce se nebudu věnovat tělesným změnám a některým transformacím v psychické oblasti (zde jde zejména o změny v oblasti vnímání, paměti nebo pozornosti) a zaměřím se především na změny v oblasti vztahů a přijetí nových rolí. Vágnerová poukazuje na 5 základních změn, ke kterým dochází v období rané dospělosti:

- 1) jedinec v rané dospělosti přestává být závislý na své původní rodině a jeho osamostatnění je tedy spojeno se změnou vztahů s rodiči. V etapě dospívání byly tyto vztahy většinou zatíženy napětím, nepochopením a konflikty a nyní jsou výrazně klidnější. Mladý jedinec si svou nezávislost již nemusí vymáhat a své rodiče hodnotí objektivněji;
- 2) přijetí nových rolí a vyjasnění si vztahu k hodnotám a normám;
- 3) změna vztahu k lidem, kdy největší změnou jsou poznamenány vztahy s vrstevníky. Mnohé z těchto vztahů přetrvávají z dob adolescence, ale dochází ke vzniku nových vztahů, jelikož je mladý člověk otevřen nejen novým věcem, ale také novým kontaktům. Další změna vůči lidem spočívá v tom, že je jedinec schopen zvládat párové soužití a následně i splnit požadavky rodičovské role, která mu kromě značné odpovědnosti přináší také nadřazenost a moc nad jinou lidskou bytostí;
- 4) sexualita je jedním z nejdůležitějších aspektů partnerského vztahu;
- 5) dochází k potvrzení ekonomické samostatnosti a svou soběstačnost jedinec potvrzuje v rámci nějaké profesní role, která ovlivňuje jeho identitu tím, že jej zbavuje závislosti na jeho původní rodině a přispívá k uspokojení v oblasti potřeby socializace.

Role dospělého je charakteristická většími právy a zároveň nárůstem zodpovědností a povinností. Dospělost mladého člověka je spojena s určitým sociálním očekáváním, jehož plnění potvrzuje status dospělého. Toto očekávání se vztahuje především na chování směřující k postupnému zvýšení vazby na společnost. Dále je na jedince vyvíjen tlak ze strany společnosti, který směřuje k respektování jejich norem (například sociální normy

týkající se uzavření manželství nebo nalezení si stálého zaměstnání) a ty určují, kdy se s největší pravděpodobností objeví zásadní životní změny.¹²⁰

5.4 Odlišnosti mužů a žen v období rané dospělosti

Rozdíly mezi mužem a ženou spatřujeme v každém vývojovém období a jsou ve všech oblastech. Například determinace mužského a ženského pohlaví začíná okamžikem početí. Genetické a hormonální faktory ve vzájemné interakci určují, zda se jedinec vyvine jako muž, nebo jako žena (existují však různé poruchy sexuální diference)¹²¹. Odlišnosti mužů a žen v období rané dospělosti jsou značné a lze je pozorovat denně v mnoha různých oblastech. Vzhledem k zaměření práce se budu věnovat oblasti profesní, partnerství, manželství, rodičovství a domácnosti. Jedná se o významné, nikoli však jediné oblasti, u kterých zřetelně vidíme odlišnosti mužů a žen. Důvodem jejich zvolení dále je, že se jedná o životní oblasti, které jsou velice důležité a charakteristické pro období rané dospělosti.

- Oblast profesní role
 - profesní role může uspokojovat potřeby mladého jedince, jakými jsou například: potřeba změny a nových zkušeností, potřeba sociálního kontaktu, potřeba seberealizace, potřeba samostatnosti a nezávislosti, potřeba otevřené budoucnosti. Zároveň je profesní role chápána jako prostředek k dosažení něčeho žádoucího.
 - od muže se vyžaduje ekonomické zajištění rodiny a tudíž je žádoucí vyšší profesní role. Z tohoto hlediska jsou společenská očekávání ve vztahu k mužské profesní roli náročnější. Muž je hodnocen především podle své společenské úspěšnosti.
 - ženská profesní role má jiný sociální význam. Pracovní uplatnění je chápáno jako možný, ale nikoli nutný doplněk tradiční role ženy, jež je zaměřena na péči o rodinu a děti. Zde tedy profesní role funguje vesměs jako další sociální

¹²⁰ Vágnerová, Marie. *Vývojová psychologie: dětství, dospělost, stáří*. Praha: Portál, 2010, s. 302-303.

¹²¹ Může se například jednat o pravý hermafroditismus laterální. Při něm je na jedné straně ovarium, zatímco na druhé straně je varle. (Weiss, Petr, a kol. *Sexuologie*. Praha: Grada Publishing, 2010, s. 36-37.)

zhodnocení ženy, zvyšuje její sociální status a slouží k podpoře sebevědomí a potvrzení rovnoprávnosti s mužem.

- muži v práci směřují především k vyšším výkonům a úspěchům, zatímco ženě jde především o to, aby v práci spatřovala smysluplnost a byla zde užitečná.
- Oblast partnerství
 - v rané dospělosti dozrává partnerství z úrovně experimentu do fáze trvalejšího monogamního vztahu a dotýká se většiny základních psychických potřeb (potřeba nové zkušenosti, citové jistoty, seberealizace, otevřené budoucnosti).
 - muži a ženy přistupují k partnerství odlišně a často do něj promítají své potřeby, nejistoty a obavy do svých partnerů, což může často vést ke konfliktům.
 - v současnosti došlo k významné změně, kdy ženy vystupují ve vztahu stejně aktivně jako muži a podílejí se na společných rozhodnutích.
- Oblast uzavírání manželství
 - manželství v současné době funguje především jako potvrzení kvality daného vztahu a lze jej vymezit především sociálně (malá sociální skupina spojující dvě cizí rodiny), psychologicky (partneři získali určité role a zvolili si určitý životní styl) a fyzicky (manželství má vymezen prostor a čas a manželé spolu sdílejí společné teritorium domova).
 - ženy vnímají uzavření sňatku s partnerem jako dosažení nového postavení.
 - muži mají z této instituce obavy, vyvolává v nich pocit ohrožení, ztrátu svobody a riziko manipulace.
- Oblast rodičovství
 - rodičovská, zejména mateřská, role je sociálně vysoce ceněná a nevratná a vyžaduje změnu životního stylu.
 - díky antikoncepci je to v dnešní době především žena, která rozhoduje o zplození a narození dítěte. Rodičovská role je pro ženu velmi důležitá a znamená pro ni velkou prestiž.
 - role otce postupem času získala na významnosti v tom směru, že již není považován pouze jako živitel a výchovná autorita.

- Oblast domácnosti
 - starost o domácnost je stále považována za povinnost ženy, avšak v poslední době vidíme jisté změny v této oblasti. Muži se aktivně zapojují na chodu domácnosti a ženě pomáhají. Pomalu mizí stereotyp vnímat veškeré domácí práce za ryze ženské a tudíž pro muže ponižující.¹²²

¹²² Vágnerová, Marie. *Vývojová psychologie II: dospělost a stáří*. Praha: Karolinum, 2007, s. 42-44.

6. Empirická část

Provedený výzkum je kvantitativní. Pro sběr dat bylo použito dotazníkového šetření.

6.1 Cíle výzkumu

Hlavní cíl

Hlavním cílem výzkumu je porovnat kognitivní a afektivní složky postojů mužů a žen v období rané dospělosti k „promiskuitě“.

Dílčí cíle

1. Zjistit, kolikrát podle respondentů musejí muži a ženy vystřídat své sexuální partnery, aby jimi byli považováni za „promiskuitní“.
2. Zjistit, zda se podle respondentů od roku 1989 zvýšil počet „promiskuitních“ žen.
3. Zjistit, jaké pohlaví je podle respondentů náročnější při výběru partnera/partnerky na dlouhodobý vztah a sexuální styk.
4. Zjistit, jaký postoj zauímají respondenti ve vztahu k „promiskuitním“ jedincům.
5. Zjistit, jaké pohlaví je podle respondentů „promiskuitnější“.

6.2 Formulace hypotéz

Hlavní hypotéza

HH: Kognitivní a afektivní složky postojů mužů a žen v období rané dospělosti se k tematice „promiskuity“ budou lišit.

Lidé se ve svých postojích liší a lišit se tedy budou i v postojích k tematice „promiskuita“. Právě tato variabilita pohledu na „promiskuitu“ má za následek nemožnost vytvoření jediné platné definice, jež by tento pojem jednoznačně charakterizovala. Z hlediska sexuálního chování je nutné připomenout, že muži mají rozdílné motivace než ženy a, jak uvádí Holtz Golden, ženy většinou na prvním místě usilují o vztahy, kdežto muži o sexuální styk (Holtz Golden 2013, s. 204). Dle Busse lze na základě výzkumů spolehlivě tvrdit, že sexuální „promiskuita“ je bližší více mužům než ženám (Buss 2009, s. 97). Navíc, jak uvádí Capponi (Capponi 1994, s. 109), pohled na „promiskuitu“ není jednotný, což je dáno především kulturou, prostředím, médií, vírou a také výchovou, která je v určitých ohledech u dívek a chlapců odlišná. Na základě výše uvedeného se domnívám, že se postoje k „promiskuitě“ budou různit i na základě pohlaví.

Pracovní hypotézy

PH1: Více než 2/3 mužů a 2/3 žen budou hodnotit muže jako „promiskuitní“ s tím, že u mužů bude tolerován vyšší počet vystřídaných sexuálních partnerek než v případě žen.

Mužský pohlavní hormon, testosteron, má vliv na chování. Jeho tvorba dosahuje vrcholu ve 25. roce života, proto je v této době muž nejvíce sexuálně aktivní. Toto je názor Pastora (Pastor 2010, s. 177). Jak uvádí Capponi, od mužů se očekává vyšší sexuální aktivita, zatímco od žen, že nebudou k sexu pobízet (Capponi 1994, s. 109). Zde jasně vidíme neustále přetrvávající dvojí morálku, neboť, jak Capponi dále uvádí, tato morálka je při výchově vštěpována především dívkám. Svou hypotézu tedy opírám o výše uvedené poznatky a domnívám se, že více než 2/3 mužů a 2/3 žen budou hodnotit muže jako „promiskuitní“ s tím, že u mužů bude tolerován vyšší počet vystřídaných sexuálních

partnerek než v případě žen. Hypotéza bude potvrzena v případě, že 2/3 žen a 2/3 mužů uvedou na hodnotící škále vyšší počet vystřídanych sexuálních partnerek u mužů než u žen.

Hypotéza bude ověřována otázkami č. 5, 6.

PH2: Ženy budou na rozdíl od mužů zastávat názor, že se od roku 1989 zvýšil počet „promiskuitních“ žen.

V současné době existují dva pohledy na to, zda se zvýšil počet „promiskuitních“ jedinců, nebo ne. První uvádí, že ke zvýšení jejich počtu skutečně došlo (tohoto názoru jsou například Weiss, Zvěřina, Kinsey, Hiteová, Jansuovi). Druhý soudí, že se lidé pouze ke své „promiskuitě“ pouze veřejně přihlásili, tudíž se procentuální zastoupení „promiskuitních“ jedinců nezvýšilo (k tomuto se přiklání například Uzel). Přesto je nevyvratitelnou skutečností, že došlo ke značnému uvolnění sexuální morálky. Ženy si nyní mohou dopřávat sexu stejně jako muži. Výzkumy Weisse a Zvěřiny jasně dokazují nárůst procentuálního zastoupení „promiskuitních“ jedinců v České republice, především žen (ačkoli je u žen toto číslo stále nižší než u mužů). Své výsledky odůvodňují například tím, že ženy začaly hojně užívat antikoncepci a mohly se tak oddávat pohlavnímu styku, aniž by jim hrozilo otěhotnění. Pohlavní styk již není chápán především jako akt sloužící k plození potomků, ale jako činnost, která uspokojuje lidský chtíč (Weiss, Zvěřina 2001, s. 20-21). Na základě výše uvedených výzkumů a jejich výsledků soudím, že to budou zejména ženy, které budou zastávat názor, že od roku 1989 přibylo více „promiskuitních“ žen. Domnívám se tak především proto, že se ženy s liberalizací sexuální morálky setkávají v životě častěji než muži. Jde zejména o užívání antikoncepce, díky níž se mohou oddávat pohlavnímu styku, aniž by se musely obávat otěhotnění. Navíc v případě nechtěného těhotenství mají možnost podstoupit jeho umělé přerušování. Další důležitá změna spočívá v částečném odstranění dvojího metru týkajícího se sexuální morálky. Otázka č. 8 je filtrační a zkoumá, zda se podle respondentů zvýšil počet „promiskuitních“ jedinců v České republice od roku 1989. V návaznosti na otázku č. 8 bude zkoumáno,

zda podle respondentů přibýlo více „promiskuitních“ mužů, či žen nebo zda se v České republice zvýšilo jejich množství od roku 1989 přibližně.

Hypotéza bude ověřována otázkami č. 7, 8.

PH3: Ženy jsou při volbě nejdůležitějších prvků pro výběr partnera na dlouhodobý vztah i sexuální styk náročnější než muži.

Kapitola 4.3 Sexuální strategie zmiňuje strategie, na které lákají ženy muže a naopak. Dále jsou zde popsány důležité prvky, od nichž muži a ženy upouštějí v případě, že nehledají trvalý a kvalitní vztah, ale pouze sexuální styk, a také v jak velké míře takto jednají. Na základě literatury, která uvádí, že ženy jsou při výběru partnerů vybíravější a pečlivější, očekávám, že počty zaznamenaných odpovědí u nich budou v obou případech vyšší než u mužů. Respondentům bude nabídnuto 14 prvků a budou požádáni, aby označili ty, které požadují od partnera/partnerky pro dlouhodobý vztah a sexuální styk. Dále mohou využít nabídky volné odpovědi a dopsat další prvky, které zde nejsou uvedeny. Hypotéza se potvrdí, pokud budou ženy v průměru uvádět alespoň o 1 možnost více při volbě prvků pro výběr partnera pro dlouhodobý vztah i sexuální styk. Prvky pro výběr partnera/partnerky jsou tyto: ekonomická síla, věrnost, společenské postavení, věk, ambice a pracovitost, krása obličeje, tělesná konstrukce, vzájemná snášenlivost, spolehlivost, inteligence, dobré zdraví, projevy chování, láska a závaznost, stabilita a další.

Hypotéza bude ověřována otázkami č. 9, 10.

PH4: Ženy budou oproti mužům vykazovat negativnější postoje k „promiskuitním“ jedincům.

Mnoho nezadaných i zadaných lidí „promiskuitní“ jedince odsuzuje. U nezadaných je to z důvodu, že se v okolí takových jedinců snižuje jejich šance na získání partnera, který by byl vhodný pro dlouhodobý a kvalitní vztah. U zadaných jedinců je tomu z důvodu, že v blízkosti „promiskuitního“ jedince dochází k ohrožení partnerské nebo manželské věrnosti (Buss 2009, s. 97). „Promiskuitní“ jedinci jsou tedy z výše uvedených důvodů

často odsuzování, a to jak muži, tak ženami. Ale není tomu tak vždy a ve stejné míře. Časté střídání sexuálních parterů je některými jedinci vítáno a na základě literatury je u mužů dokázána větší tendence k sexuální „promiskuitě“. Jak již bylo také zmíněno, sexuální normy se v průběhu času mění, jsou dány kulturou a přenášejí se vlivem rodinné výchovy, náboženstvím, politického systému, vrstevníků, médií atd. Z toho důvodu není pohled na „promiskuitu“ jednotný. Ženy jsou při výchově vedeny k cudnosti, od muže se naopak očekává větší sexuální aktivita. Vidíme zde stále přetrvávající dvojí morálku, na základě které se domnívám, že ženy budou oproti mužům vykazovat negativnější postoje k „promiskuitním“ jedincům. Otázka číslo 12 nabízí respondentům dva výroky, které se týkají „promiskuitních“ jedinců. První výrok hodnotí „promiskuitní“ jedince velice pozitivně a druhý velice negativně. Respondenti na stupnici od 1 do 10 označí, ke kterému z uvedených výroků mají blíže. Negativnější postoj žen bude charakterizován jako vyšší průměrné číslo proti průměrnému číslu u mužů. Otázka číslo 13 zjišťuje, zda podle respondentů ohrožuje přítomnost „promiskuitního“ jedince v blízkosti partnerů/manželů jejich věrnost. Negativnější postoj žen bude potvrzen větším počtem zaznamenaných odpovědí „rozhodně ano“ a „spíše ano“ než u mužů. Dále bude tato hypotéza potvrzována otázkou č. 19. Respondent uvede, do jaké míry souhlasí/nesouhlasí s uvedenými výroky, které se týkají vztahů mužů a žen k „promiskuitním“ jedincům.

Hypotéza bude ověřována otázkami č. 12, 13, 19.

PH5: Ženy budou hodnotit opačné pohlaví jako „promiskuitnější“ častěji než muži.

Zde opět odkáží na Busse a jeho názor. Dle něj je „promiskuita“ bližší mužům než ženám (Buss 2009, s. 97). Souhlasí s ním také Capponi. Dle jejího názoru je muž rovněž považován za sexuálně aktivnějšího, zatímco žena by neměla být hlavní iniciátorkou (Capponi 1994, s. 109). Dále znovu připomínám teorii vlivu hormonu testosteronu, která tvrdí, že ve 25. roce je muž sexuálně neaktivnější (Pasto 2010 s. 177). V neposlední řadě připomínám jak názor, že muži usilují především o sex, nikoli o vztah (Holtz Golden 2013, s. 204), tak biologickou dispozici mužů k vyšší sexuální „promiskuitě“ a k většímu zájmu o neosobní kopulaci. Na základě výše uvedeného se domnívám, že ženy budou hodnotit opačné pohlaví jako „promiskuitnější“ více než

muži. Otázka číslo 14 bude zkoumat, zda jsou podle respondentů „promiskuitnější“ ženy, či muži nebo zda jsou obě pohlaví „promiskuitní“ stejně. Hlavním cílem není zjistit, které pohlaví je „promiskuitnější“, ale co si respondenti myslí. Otázky číslo 15, 16, 17 a 18 zkoumají, zda podle respondentů ne/zadaní muži a ne/zadané ženy spatřují v ženách/mužích především potencionální partnerky/partnery, milenky/milence nebo kamarádky/kamarády. Zde se na základě literatury domnívám, že více žen než mužů uvede, že nezadaní jedinci opačného pohlaví spatřují v mužích/ženách především potencionální milence/milenky.

Hypotéza bude ověřována otázkami č. 14, 15, 16, 17, 18.

6.3 Metodologie a výzkumný soubor

Primárním cílem této diplomové práce je porovnat postoje mužů a žen v období rané dospělosti k „promiskuitě“. Jak tvrdí Švaříček a Šed'ová, v kvalitativním výzkumu „jde o to, do hloubky a kontextuálně zakotveně prozkoumat určitý široce definovaný jev a přinést o něm maximální množství informací“¹²³. Vzhledem k tomu, že v této práci není mým záměrem hlouběji zkoumat pojem „promiskuita“, nýbrž porovnávat postoje k ní v závislosti na pohlaví, zvolila jsem z tohoto důvodu kvantitativní metodu šetření. To potvrzuje také Punch, který uvádí, že „v kvantitativním šetření nepůjde pouze o popis proměnných a jejich rozložení. Cílem bude zkoumání toho, v jakém vztahu jsou proměnné mezi sebou.“¹²⁴

Jako technika bylo zvoleno dotazníkové šetření. Tato technika byla zvolena především z důvodu její časové nenáročnosti a také proto, že slibuje rychlý sběr dat za poměrně krátkou dobu. Mým původním záměrem bylo oslovit respondenty, kteří splňují kritéria výzkumného souboru, a asistovat jim při vyplňování dotazníku. Asistence při vyplňování dotazníku zahrnuje poskytování podpory, pokládání otázek a jejich zaznamenávání nebo „bytí při ruce“ v případě nejasností. Tento způsob by zajistil vyšší

¹²³ Švaříček, Roman, Šed'ová, Klára. *Kvalitativní výzkum v pedagogických vědách*. Praha: Portál, 2007, s. 24.

¹²⁴ Punch, Keith F. *Základy kvantitativního šetření*. Praha: Portál, 2008, s. 13.

věrohodnost, neboť by se nemohlo stát, že by dotazník vyplnil někdo jiný. Při navazování kontaktů s respondenty jsem se ovšem setkala s neochotou studentů dotazník vyplnit. Důvody odmítnutí spolupráce byly dva. V prvním případě se jednalo o to, že je téma diplomové práce příliš citlivé a oni tak odmítali natolik intimní informace sdělovat. Druhým udávaným důvodem byl strach z porušení slibu anonymity. Na základě výše uvedených důvodů jsem musela provést distribuci dotazníků prostřednictvím služby Survio. Na stránkách www.survio.com jsem vytvořila dotazník. Odkaz na něj jsem za pomoci spolupráce mnoha studentů a studentek FF UP šířila mezi další studenty a studentky FF UP.

Výzkumným souborem byli v tomto šetření studentky a studenti FF UP, kteří jsou ve věku od 20 do 30 let. Věková hranice byla zvolena na základě literatury. Nejvíce odborníků vývojové psychologie uvádí jako počáteční hranici rané dospělosti 20. rok života (Langmeir, Krejčířová, Příhoda, Vágnerová, Skrounková). Za konečnou věkovou hranici rané dospělosti je nejčastěji uváděn 30. rok (Langmeier, Krejčířová, Příhoda, Nakonečný). Vzhledem k tomu, že je cílem mé diplomové práce porovnat kognitivní a afektivní složky postojů mužů a žen v období rané dospělosti k „promiskuitě“, kladla jsem důraz na to, aby ve výzkumném souboru bylo stejně početné zastoupení mužů a žen. Z fakult UP jsem zvolila Filozofickou. Důvodem je, že FF UP nabízí velice široké spektrum oborů, které svými vyučovanými předměty zasahují, byť někdy okrajově, do oblastí zájmů ostatních fakult.

6.4 Výsledky výzkumu

V průběhu sběru dat jsem byla mile překvapena, když mi bylo sděleno mnoha respondentkami, že se jedná o velice zajímavé téma. Jejich zájem se projevil zejména na velkém počtu vyplněných dotazníků. Celkem jich je 355, z nichž 247 vyplnily studentky a 108 studenti. Po ukončení sběru jsem dotazníky vyplněné studenty zkontrolovala, zda jsou věrohodné a zda jsou v nich obsaženy všechny informace důležité pro výzkum. Po pečlivé kontrole jsem z důvodu nevěrohodných odpovědí musela odstranit

10 dotazníků.¹²⁵ Vzhledem k tomu, že je pro můj výzkum důležité, aby zastoupení mužů a žen bylo stejné, použila jsem pro svůj výzkum prvních 98, taktéž věrohodných, dotazníků od studentek.

Dalším krokem bylo přepisování dat a jejich statistická analýza. Nejdříve jsem si vytvořila datovou matici v programu MS Excel, do které jsem přepisovala data. „Datovou matici vytváříme tak, že proměnným přiřazujeme zkratky a jednotlivým variantám znaků přiřazujeme symboly, obvykle číselné.“¹²⁶ Například v případě pohlaví jsem pro muže vyčlenila číslo 1 a pro ženy číslo 2. Toto přiřazování číselných symbolů bývá označováno jako kódování. Na základě kódovacího klíče jsem zakódovala všech 196 dotazníků. Po kontrole došlo ke zpracování dat ve statistickém programu SPSS.

Interpretaci výsledků jsem rozdělila do okruhů na základě stanovených pracovních hypotéz. Následující okruhy se budou týkat orientačního čísla označujícího množství vystřídanych sexuálních partnerů uváděných respondenty k chápání muže a ženy jako „promiskuitní“; zvýšení počtu „promiskuitních“ jedinců v České republice od roku 1989; volby prvků pro výběr partnera/partnerky pro trvalý vztah a sexuální styk; postoje k „promiskuitním“ jedincům a hodnocení pohlaví z hlediska „promiskuity“.

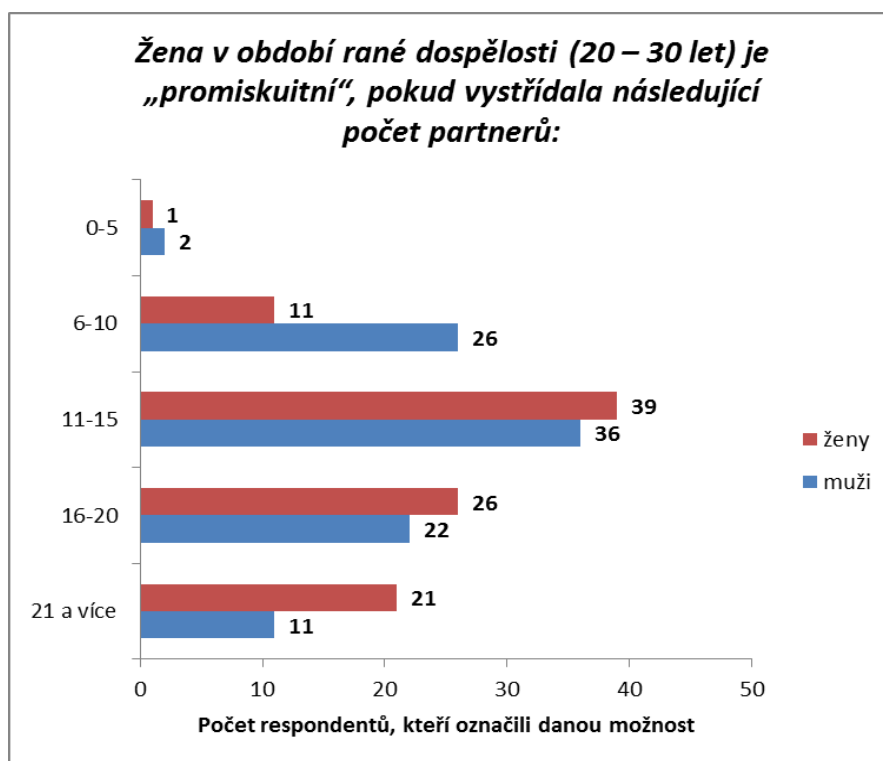
¹²⁵ Příkladem nevěrohodné odpovědi byla například: *Wladimir ježek (nosí jablko)* na otázku: *Znáte ve Vašem okolí někoho "promiskuitního"?*

¹²⁶ Topinka, Daniel. *Metody a techniky výzkumu v sociální práci*. Olomouc: Univerzita Palackého v Olomouci, 2013, s. 54.

6.4.1 Orientační číslo označující množství vystřídanych sexuálních partnerů uváděné respondenty jako dostatečné k chápání muže a ženy jako „promiskuitní“

Cílem bylo zjistit, jaké je orientační číslo označující počet vystřídanych sexuálních partnerů u mužů a žen, aby je dotazovaní považovali za „promiskuitní“, a na základě srovnání údajů zjistit, zda u mužů dotazovaní tolerují vyšší počet vystřídanych sexuálních partnerek. Zjednodušeně řečeno, cílem bylo zjistit, zda podle dotazovaných přetrvává v této oblasti dvojí morálka. Podle ní se od mužů očekává vyšší sexuální aktivita, aniž by byli společností zavržováni, kdežto od žen se očekává, že k sexuálnímu styku nebudou pobízet. Mým předpokladem bylo, že více než 2/3 žen a 2/3 mužů uvedou na hodnotící škále vyšší počet vystřídanych sexuálních partnerek u mužů než u žen, aby jimi byli chápáni jako „promiskuitní“. Má domněnka vycházela z literatury a ze stále přetrvávající dvojí morálky. Z níže uvedených grafů a tabulek vyplývá, že se hypotéza nepotvrdila.

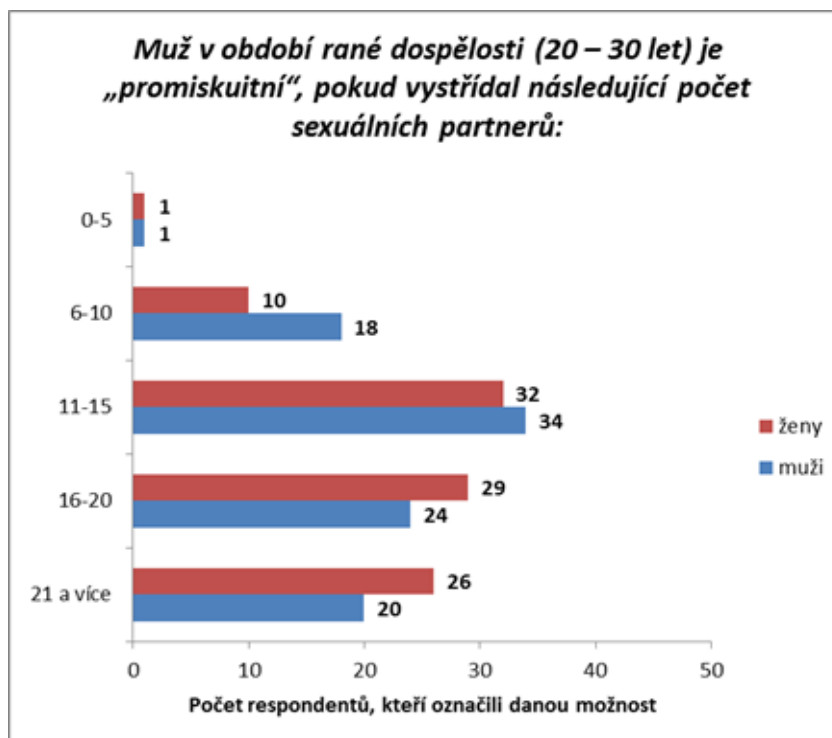
Graf č. 1: Orientační číslo vystřídanych sexuálních partnerů u ženy, aby byla označena jako „promiskuitní“



Tabulka č. 1: Když respondenti zvolili u ženy možnost „21 a více“, byli požádáni, aby blíže specifikovali orientační číslo vystřídanych sexuálních partnerů. Tabulka předkládá jejich uvedená orientační čísla:

počet partnerů	muži	ženy
21	2	0
25	1	1
30	5	10
40	0	1
50	2	5
60	0	1

Graf č. 2: Orientační číslo vystřídanych sexuálních partnerek u muže, aby byl označen jako „promiskuitní“



Tabulka č. 2: Když respondenti zvolili u muže možnost „21 a více“, byli požádáni, aby blíže specifikovali orientační číslo vystřídanych sexuálních partnerek. Tabulka předkládá jejich uvedená orientační čísla:

počet partnerů	muži	ženy
21	3	0
22	1	0
25	1	0
26	1	0
30	9	14
40	1	2
50	3	5
60	0	1
100	1	4

Z uvedených grafů vyplývá, že většina respondentů a respondentek považuje muže a ženy za „promiskuitní“, pokud vystřídali alespoň 11-15 sexuálních partnerů. Tedy jak respondenti, tak respondentky nejčastěji označili střední hodnotu. Počet označených odpovědí klesá, čím blíže směřuje k extrémním hodnotám. Dle mého názoru je tedy graf podobný Gaussově křivce s charakteristickým „zvonovitým“ tvarem. V případě, že dotazovaní uvedli možnost „21 a více“, svou odpověď blíže specifikovali. Z výsledků vyplývá, že respondenti i respondentky u obou pohlaví nejčastěji uváděli číslo 30. Nejvyšší zaznamenaná hodnota byla 100 a byla uvedena u mužů i žen.

Na základě udávaných orientačních čísel označujících množství vystřídanych sexuálních partnerů a jejich srovnání vyplývá následující: celkem 15 respondentek z 98 uvedlo u mužů a žen odlišné číslo označující počet vystřídanych sexuálních partnerů, aby jimi byli považováni za „promiskuitní“. Ve všech případech respondentky uvedly větší číslo u mužů než u žen. Respondenti taktéž označovali odlišná orientační čísla vystřídanych sexuálních partnerů u mužů a žen. Celkem se jednalo o 26 respondentů, kteří rovněž uvedli větší číslo u mužů než u žen. Ačkoli je vidět, že někteří mají v sobě stále zakořeněnou dvojí morálku, hypotéza se nepotvrdila. Očekávala jsem odlišné výsledky množství vystřídanych sexuálních partnerů mužů a žen alespoň u 2/3 respondentů a 2/3 respondentek. Existenci dvojí morálky potvrzují někteří dotazovaní také komentářem v dotazníku.

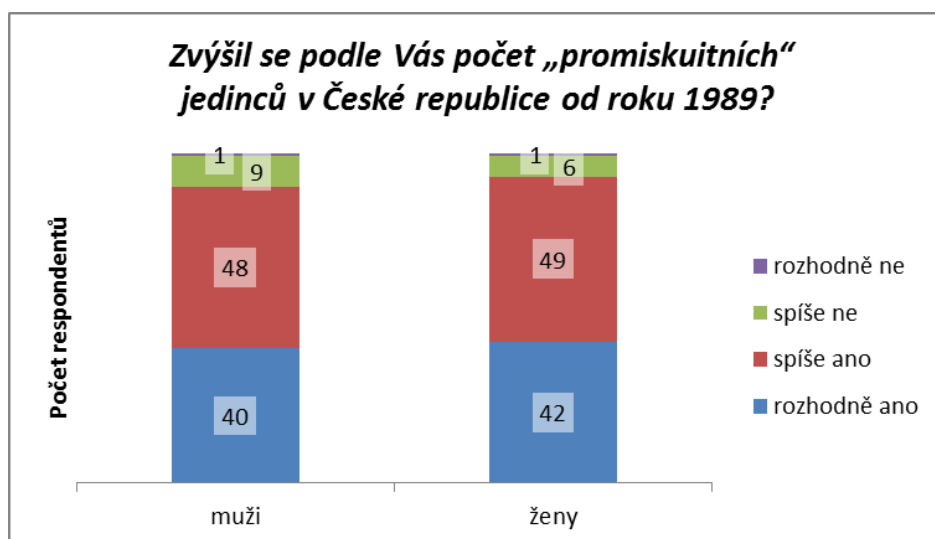
„Existuje dvojitá metr, kdy podle společnosti žena, co má více partnerů, je špatná, ale muž, co má více partnerů, je obdivuhodný.“

„Je-li muž "kanec", je za borce, je-li žena "na chlapy", je odsouzena. Tento dvojitá metr v naší společnosti, dle mého názoru, opravdu funguje.“

6.4.2 Zvýšení počtu „promiskuitních“ jedinců v České republice od roku 1989

V současné době existují dva pohledy na to, zda se zvýšil počet „promiskuitních“ jedinců nebo ne. První uvádí, že se jejich počet zvýšil (tohoto názoru jsou například Weiss, Zvěřina, Kinsey, Hiteová, Jansuovi). Druhý soudí, že se lidé pouze ke své „promiskuitě“ pouze veřejně přihlásili, a tudíž se procentuální zastoupení „promiskuitních“ jedinců nezměnilo (k tomuto se přiklání například Uzel). Na základě tohoto dotazníkového šetření se ukázalo, že se většina respondentek a respondentů přiklání k prvnímu pohledu, který poukazuje na zvýšený počet „promiskuitních“ jedinců v České republice od roku 1989.

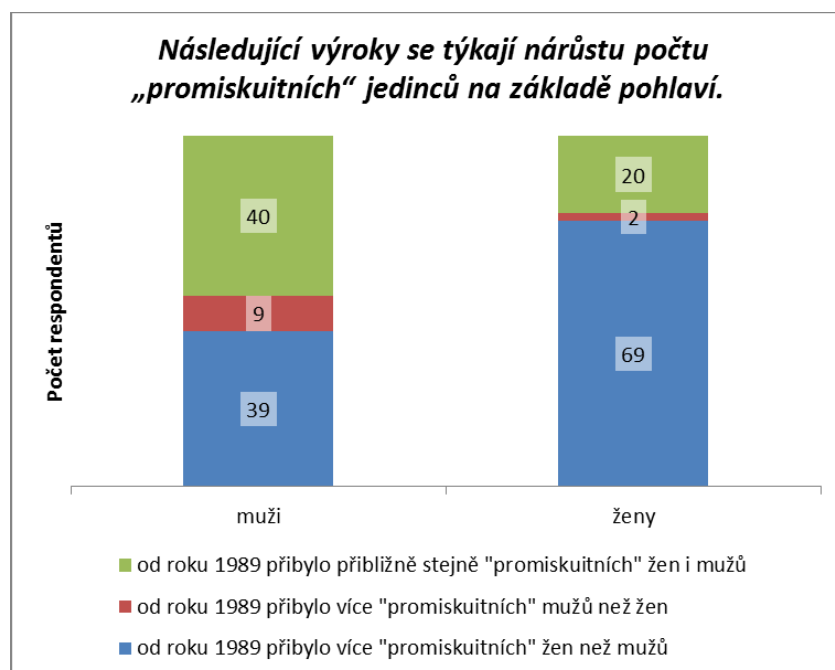
Graf č. 3: Postoje ke zvýšenému počtu „promiskuitních“ jedinců v České republice od roku 1989



Z celkového počtu dotazovaných pouze 1 respondent a 1 respondentka uvedli, že se podle jejich názoru počet „promiskuitních“ jedinců v České republice od roku 1989 rozhodně nezvýšil. Názor, že se jejich počet spíše nezvýšil, zastává 9 respondentů a 6 respondentek. Celkem 17 ze všech dotazovaných je tedy názoru, že nedošlo k nárůstu „promiskuitních“ jedinců na našem území od roku 1989. Zbývajících 179 dotazovaných se přiklání ke zvýšenému počtu „promiskuitních“ jedinců následovně: 48 respondentů a 49 respondentek uvedlo, že se jejich počet podle nich spíše zvýšil. Poslední možnou odpovědí na otázku, zda se zvýšilo množství „promiskuitních“ jedinců, byla rozhodně ano. Tu uvedlo 40 respondentů a 42 respondentek. Na základě poměru jednotlivých odpovědí lze jasně vidět, že muži i ženy odpovídali velice podobně.

Dotazovaným, kteří u předchozí otázky označili odpověď „spíše ano“ nebo „rozhodně ano“, byly následně předloženy 3 výroky, jež zkoumaly, zda podle nich od roku 1989 přibylo v České republice více „promiskuitních“ žen, či mužů nebo zda jich přibylo přibližně stejně. Z výše uvedených výroků měli zaznamenat pouze jeden. Mým předpokladem bylo, že více žen než mužů uvede, že podle nich od roku 1989 přibylo více „promiskuitních“ žen. Muži s tímto výrokem nebudou souhlasit tak často jako ženy. Důvody, které mě k této domněnce vedly, byly již vysvětleny v kapitole 6.2.

Graf č. 4: Nárůst počtu „promiskuitních“ jedinců na základě pohlaví



Z výzkumného šetření vyplývá, že 69 respondentek souhlasí s výrokem, že od roku 1989 přibylo více „promiskuitních“ žen než mužů. S druhým nejčastěji uvedeným výrokem, že od roku 1989 přibylo přibližně stejně „promiskuitních“ žen i mužů, souhlasilo 20 respondentek. Pouze 2 respondenty se domnívají, že přibylo více „promiskuitních“ mužů než žen. Co se týče odpovědí respondentů, není zde jeden zřetelně převažující výrok. 40 respondentů se přiklání k tvrzení, že od roku 1989 přibylo přibližně stejně „promiskuitních“ žen i mužů. 39 respondentů jsou stejného názoru jako většina žen, které uvedly, že přibylo více „promiskuitních“ žen. Výrok prosazující zvýšený počet „promiskuitních“ mužů zastává 9 respondentů.

Z výše uvedeného vyplývá následující: 91 respondentek se přiklání ke zvýšenému počtu „promiskuitních“ jedinců v České republice od roku 1989, z nichž 69 si myslí, že přibylo více „promiskuitních“ žen než mužů. 88 respondentů se rovněž přiklání ke zvýšenému počtu „promiskuitních“ jedinců, z nichž však pouze 39 zastává názor, že přibylo více „promiskuitních“ žen než mužů. Hypotéza se tedy dle mého názoru potvrdila.

6.4.3 Volby prvků pro výběr partnera/partnerky pro trvalý vztah a sexuální styk

Kapitola 4.3 Sexuální strategie zmiňuje strategie mužů a žen. Respondentům a respondentkám byly položeny otázky: „Když chcete dlouhodobý a kvalitní vztah, tak kladete u budoucí/ho partnera/partnerky důraz především na:“ a „Když chcete pouze sexuální styk, tak kladete u milence/milenky důraz především na:“. Níže jim bylo nabídnuto 14 prvků, ze kterých si mohli libovolně zvolit, a dále jim byla nabídnuta možnost dopsání dalších. Má domněnka byla na základě literatury taková, že respondenty budou v průměru uvádět alespoň o 1 možnost více při volbě prvků pro výběr partnera na trvalý vztah i sexuální styk. Tato hypotéza byla jednoznačně potvrzena.

Nejprve porovnáám výsledky u otázky, která zkoumala zvolené prvky respondentů a respondentek pro výběr partnera/partnerky na dlouhodobý a kvalitní vztah.

Graf č. 5: Prvky, na které respondentky kladou důraz v případě, že chtějí dlouhodobý a kvalitní vztah



Respondentky uvedly celkem 722 prvků. Když se podíváme na nejčastěji zvolené, mezi prvních 5 patří tyto: věrnost, láska a závaznost, inteligence, spolehlivost a projevy chování. Dále si můžeme všimnout, že početní rozdíl mezi těmito prvky je zanedbatelný. Mezi nejbližšími sousedními prvky je maximální rozdíl 4 a minimální 1. Po těchto 5 nejčastěji udávaných následuje vzájemná snášenlivost, která byla označena 74x. Následně vidíme, jak označení dalších prvků výrazně klesá. Mezi nejméně udávané prvky patří společenské postavení, dobré zdraví, ekonomická síla, věk, krása obličeje a tělesná konstrukce. Respondentky měly v dotazníku možnost vypsát další prvky, které jsou podle nich důležité při volbě partnera pro dlouhodobý a kvalitní vztah. Respondentky uváděly tyto: rodinu, společné zájmy, toleranci, smysl pro humor, charisma, porozumění, charakter, upřímnost, chování ve společnosti, znalost slušného chování a etikety, všeobecný přehled, vzájemné pochopení a podporu. Z hlediska průměrného počtu zvolených prvků volily ženy v průměru 7,4 prvků.

Graf č. 6: Prvky, na které respondenti kladou důraz v případě, že chtějí dlouhodobý a kvalitní vztah



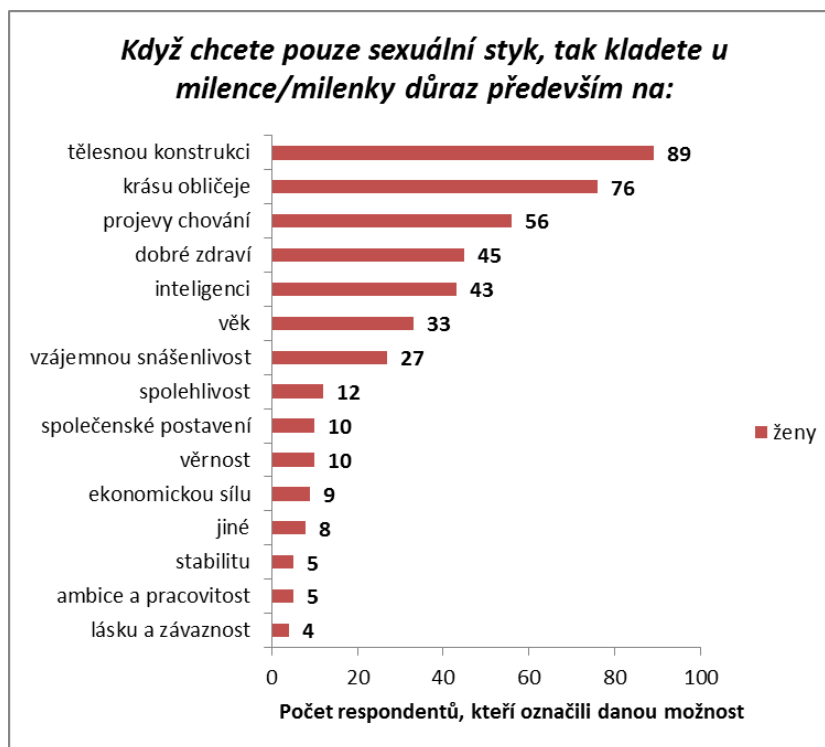
Respondenti uvedli celkem 484 prvků. Mezi 5 nejčastěji zvolených prvků, patří tyto: věrnost, inteligence, láska a závaznost, vzájemná snášenlivost a spolehlivost. Zde již neplatí to, co u respondentek - že by početní rozdíl mezi těmito zvolenými prvky byl zanedbatelný. Maximální rozdíl mezi nejbližšími sousedními prvky je v tomto případě 11 a minimální 1. Po těchto 5 nejčastěji udávaných následuje krása obličeje, která byla označena 46x a tělesná konstrukce, kterou zvolilo 37 respondentů. Mezi nejméně udávané prvky patří společenské postavení, ekonomická síla, dobré zdraví, ambice a pracovitost a stabilita. Také respondenti měli možnost vypsát další prvky, které jsou podle nich důležité při volbě partnerky pro dlouhodobý a kvalitní vztah. Respondenti uváděli tyto: smysl pro humor, sexuální souznění a sexuální aktivitu. Z hlediska průměrného počtu zvolených prvků volili muži v průměru 4,9 prvků.

Respondentky tedy ve výsledku udávaly průměrně o 2,5 prvků více než respondenti. Z hlediska označených prvků důležitých pro dlouhodobý a kvalitní vztah dále vyplývá, že respondenti a respondentky uváděli na prvních 3 místech věrnost, inteligenci a lásku

a závaznost. Jako nejméně důležité z uvedených zvolili společenské postavení, ekonomickou sílu a dobré zdraví.

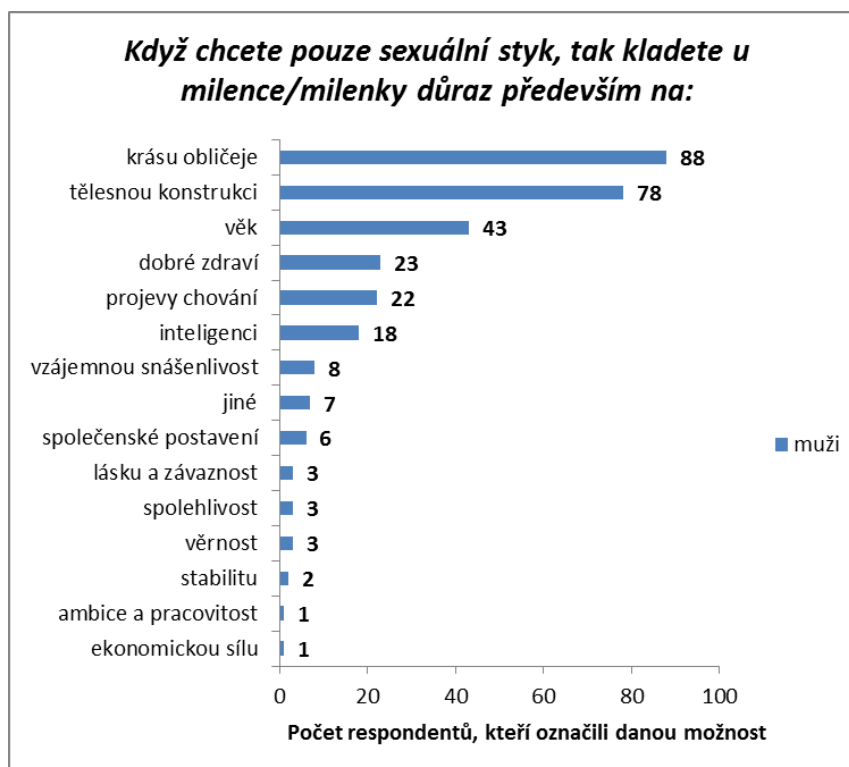
Nyní porovnám výsledky u otázky, která zkoumala zvolené prvky respondentů a respondentek pro výběr partnera/partnerky na sexuální styk.

Graf č. 7: Prvky, na které respondentky kladou důraz v případě, že chtějí sexuální styk



Respondentky uvedly celkem 432 prvků. Nejčastěji zaznamenaly těchto 5: tělesnou konstrukci, krásu obličeje, projevy chování, dobré zdraví a inteligenci. Po těchto 5 nejčastěji udávaných následuje věk, označený 33x, a vzájemná snášenlivost, která byla označena 27x. Dle respondentek je pro ně nejméně důležitá láska a závaznost, ambice a pracovitost a stabilita. I zde respondentky využily možnosti dopsat do dotazníku další prvky, které jsou podle nich důležité při volbě partnera na sexuální styk. Respondentky uvedly tyto: fyzickou přitažlivost, charisma, vášnivost, vynalézavost a sexuální výkon. Z hlediska průměrného počtu zvolených prvků volily ženy v průměru 4,4 prvků.

Graf č. 8: Prvky, na které respondenti kladou důraz v případě, že chtějí sexuální styk



Respondenti uvedli celkem 306 prvků. Nejčastěji označili těchto 5: krásu obličeje, tělesnou konstrukci, věk, dobré zdraví a projevy chování. Po těchto 5 nejčastěji udávaných následuje inteligence, která byla zaznamenána 18x. Ostatní možnosti byly respondenty využity maximálně 8x. Dle respondentů je pro ně nejméně důležitá ekonomická síla, ambice a pracovitost a stabilita. Respondenti taktéž využili možnosti dopsat do dotazníku další prvky, které jsou podle nich důležité při volbě partnerky na sexuální styk. Respondenti uvedli tyto: sexuální aktivitu, sexuální souznění, vyzývavost, velká prsa a smysl pro humor. Z hlediska průměrného počtu zvolených prvků volili muži v průměru 3,1 prvků.

Respondentky ve výsledku udávaly průměrně o 1, 3 prvků více než respondenti. Z hlediska označených prvků důležitých pro sexuální styk dále vyplývá, že respondenti a respondentky uvádějí na prvních dvou místech krásu obličeje a tělesnou konstrukci. Ze tří nejméně důležitých prvků z uvedených zvolili společně stabilitu a ambice a pracovitost. Jako nejméně důležitý prvek uváděly respondentky lásku a závaznost a respondenti ekonomickou sílu. Další zajímavostí je zjištění, že respondenti i respondentky

udávali dobré zdraví jako druhý nejméně důležitý prvek, který má vliv na jejich rozhodnutí, zda by s jedincem měli vztah či nikoli. Ovšem při zvolení prvků důležitých pro rozhodování o sexuálním styku se respondenti a respondentky shodovali na tom, že se jedná o čtvrtý nejdůležitější prvek. Fakt, že dotazovaní myslí v případě čistě sexuálního styku na zdraví, dokazují i jejich komentáře do dotazníků:

„Je to každého věc, ale neměli by tito lidé zapomínat na ochranu svého zdraví a taky nikoho jiného neohrožovat.“

„Když už do toho jdu, dbám na to, abych tím nikomu neublížila a hlavně, zdraví na prvním místě!!!!“

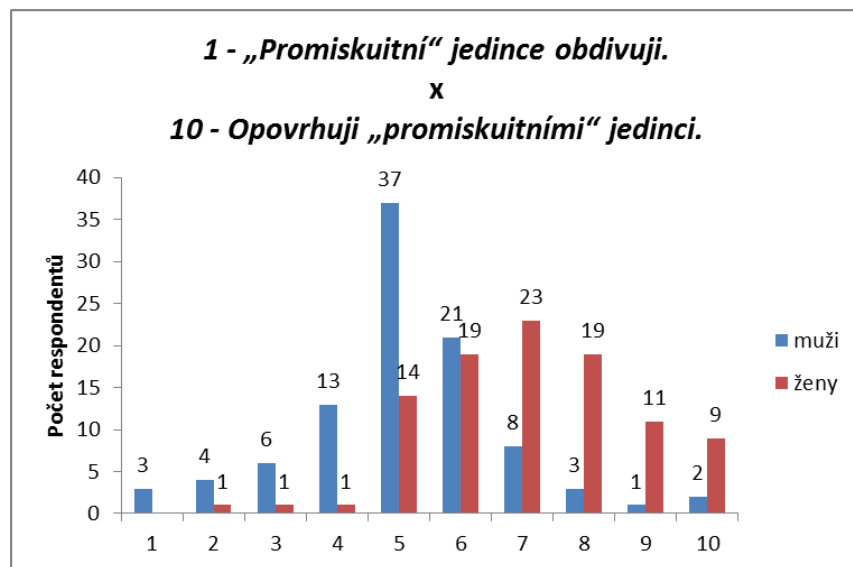
„Nijak to neodsuzuju...všeho ale s mírou a bezpečně.“

„Hlavně opatrně!“

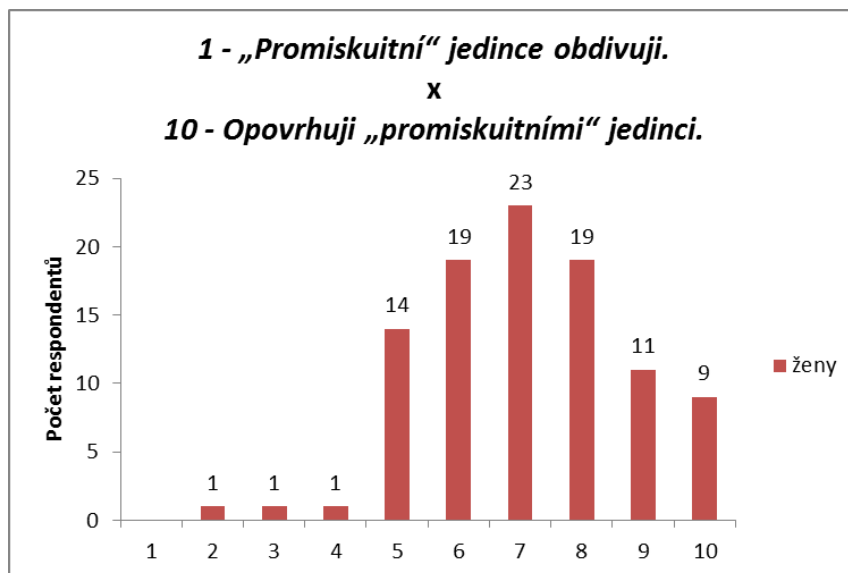
6.4.4 Postoje k „promiskuitním“ jedincům

Postoj k „promiskuitním“ jedincům není jednotný. Na základě literatury je dokázána stále přetrvávající dvojí morálka, díky níž jsem usoudila, že ženy budou vykazovat negativnější postoje k „promiskuitním“ jedincům než muži. Tato hypotéza se potvrdila. Otázka číslo 12 nabízela respondentům dva výroky, které se týkaly „promiskuitních“ jedinců. První výrok hodnotil „promiskuitní“ jedince velice pozitivně a druhý velice negativně. Respondenti na stupnici od 1 do 10 měli označit, ke kterému z uvedených výroků mají blíže. Negativnější postoj žen byl hodnocen jako vyšší průměrné číslo oproti průměrnému číslu u mužů. Níže uvedený graf rozdělím na základě pohlaví dotazovaných a poté jej popíši.

Graf č. 9: Srovnání postojů respondentů a respondentek k „promiskuitním“ jedincům



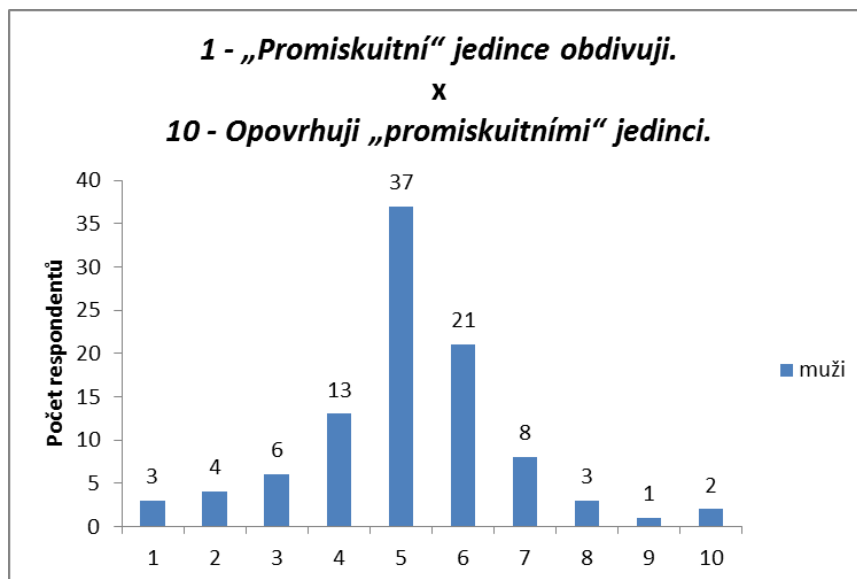
Graf č. 10: Postoje respondentek k „promiskuitním“ jedincům



Graf ukazuje, jak respondentky hodnotily „promiskuitní“ jedince na stupnici od 1 do 10. Již na první pohled je patrné, že je jejich hodnocení většinou záporné. Respondentky svůj postoj k „promiskuitním“ jedincům nejčastěji hodnotily číslem 7, které bylo označeno 23x. Druhým nejčastějším hodnocením byla čísla 6 a 8 – každé z nich bylo zaznamenáno 19 respondentkami. Žádná z respondentek nevedla na stupnici

číslo 1 – „promiskuitní“ jedince obdivuji. Hodnocení číslem 2, 3 a 4 označila vždy pouze jedna respondentka. Výrok, *opovrhují „promiskuitními“ jedinci*, byl zaznamenán celkem 9x. Postoj respondentek, na základě označených čísel, je v průměru hodnocen číslem 7,09.

Graf č. 11: Postoje respondentů k „promiskuitním“ jedincům

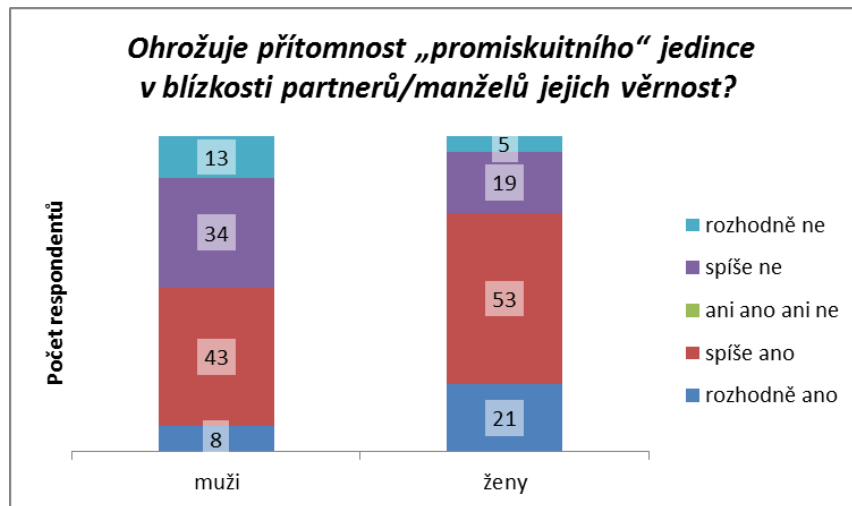


Další graf ukazuje hodnocení „promiskuitních“ jedinců na stupnici od 1 do 10, tentokrát však respondenty. Graf je nápadně podobný Gaussově křivce, která má charakteristický „zvonovitý“ tvar. Respondenti nejčastěji hodnotili svůj postoj k „promiskuitním“ jedincům číslem 5. Dalším nejčastějším hodnocením bylo číslo 6, zaznamenáno 21x a číslo 4, zaznamenáno 13x. Zřetelně viditelný je pokles od nejvyšší hodnoty k oběma extrémům. Postoj respondentů, podle označených čísel, je v průměru hodnocen číslem 5,11. Na základě srovnání z výše uvedeného vyplývá, že respondenty v průměru vykazují negativnější postoje k „promiskuitním“ jedincům.

Respondenti byli dále dotazováni, zda podle nich ohrožuje přítomnost „promiskuitního“ jedince v blízkosti partnerů/manželů jejich věrnost. Většina respondentek a respondentů byla názoru, že ohrožuje. Na základě pozorování obou skupin bylo zjištěno,

že respondentky uváděly častěji než respondenti, že přítomnost „promiskuitního“ jedince ohrožuje věrnost zadaných. Nyní výsledky popíši podrobněji.

Graf č. 12: Ohrožení věrnosti přítomností „promiskuitního“ jedince

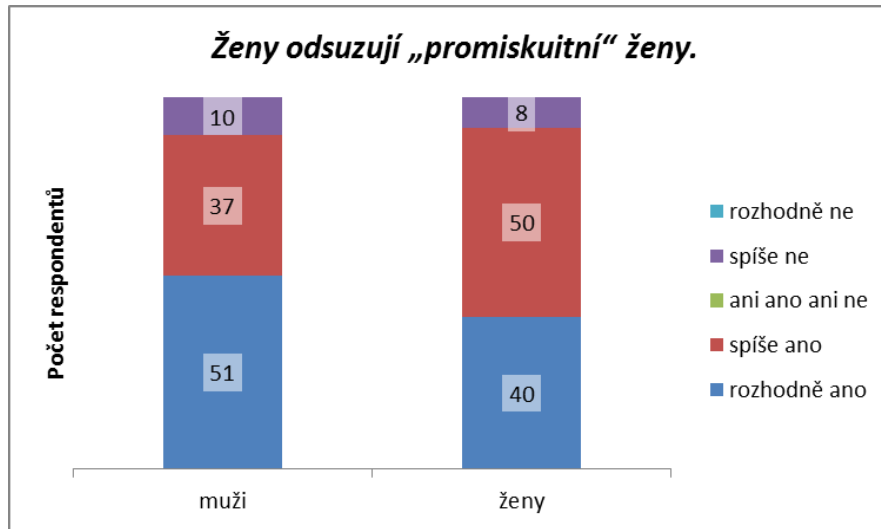


Z 98 respondentek 5 odpovědělo, že podle nich přítomnost „promiskuitního“ jedince v blízkosti partnerů/manželů rozhodně neohrožuje jejich věrnost. Téměř 4x více jich uvedlo, že „promiskuitní“ jedinec věrnost spíše neohrožuje. Opačného názoru bylo celkem 74 respondentek, z nichž 53 uvedlo odpověď spíše ano a 21 uvedlo, že přítomnost „promiskuitního“ jedince rozhodně ohrožuje partnerskou/manželskou věrnost.

Z celkového počtu respondentů se jich celkem 13 domnívá, že „promiskuitní“ jedinec rozhodně neohrožuje věrnost zadaných lidí. 34 respondentů bylo podobného názoru a uvedlo, že „promiskuitní“ jedinec spíše neohrožuje věrnost partnerů/manželů. Opačného názoru byla většina respondentů, tedy 51, z nichž 43 uvedlo, že „promiskuitní“ jedinec spíše ohrožuje věrnost partnerů/manželů a 8 respondentů označilo, že „promiskuitní“ jedinec jejich věrnost rozhodně ohrožuje.

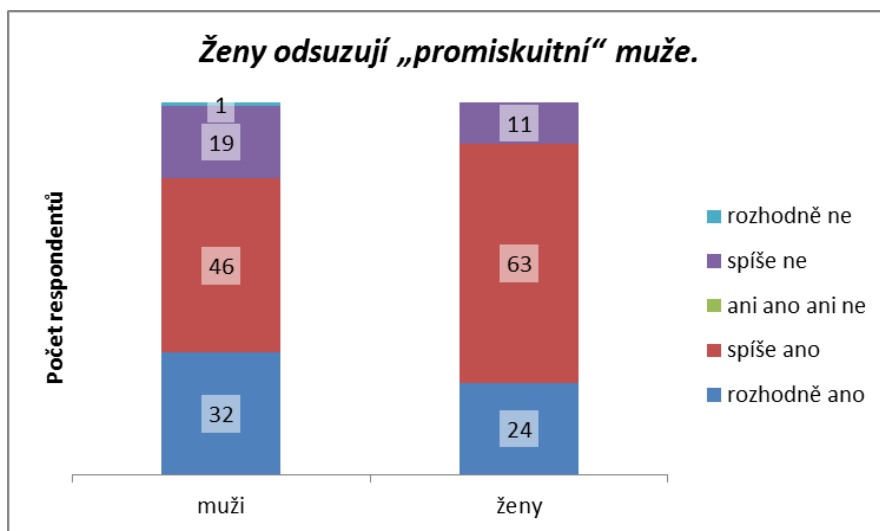
V další části výzkumu mě zajímalo, zda podle dotazovaných muži a ženy odsuzují „promiskuitní“ muže a ženy. U níže uvedených grafů si lze povšimnout, že odpovědi respondentů a respondentek vykazují jistou podobnost.

Graf č. 13: Hodnocení výroku *Ženy odsuzují „promiskuitní“ ženy*



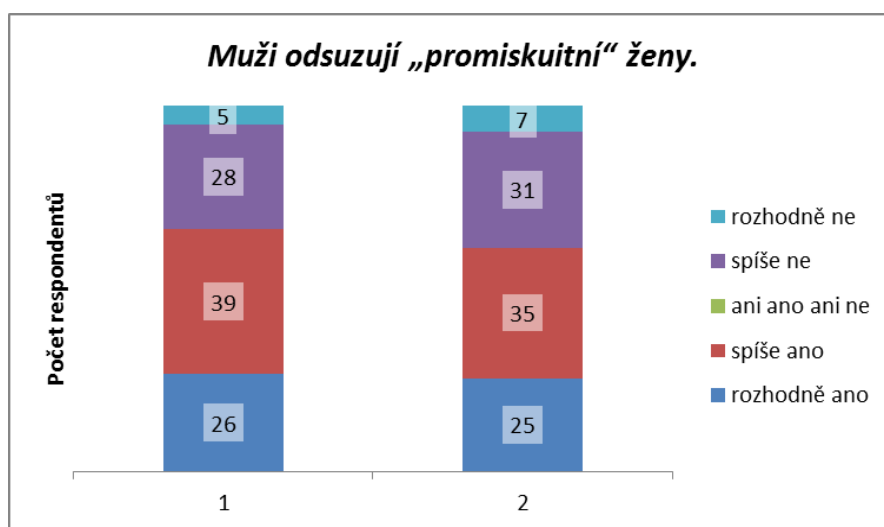
První tvrzení obsahovalo výrok: *ženy odsuzují „promiskuitní“ ženy*. S tímto výrokiem souhlasila většina všech dotazovaných. Konkrétně se jednalo o 88 respondentů, z nichž 37 odpovědělo spíše ano a 51 rozhodně ano, a 90 respondentek, z nichž 50 odpovědělo spíše ano a 40 rozhodně ano. 18 ze všech dotazovaných se domnívá, že ženy „promiskuitní“ ženy spíše neodsuzují. Zajímavostí je, že nikdo z dotazovaných neuvedl odpověď rozhodně ne.

Graf č. 14: Hodnocení výroku *Ženy odsuzují „promiskuitní“ muže*



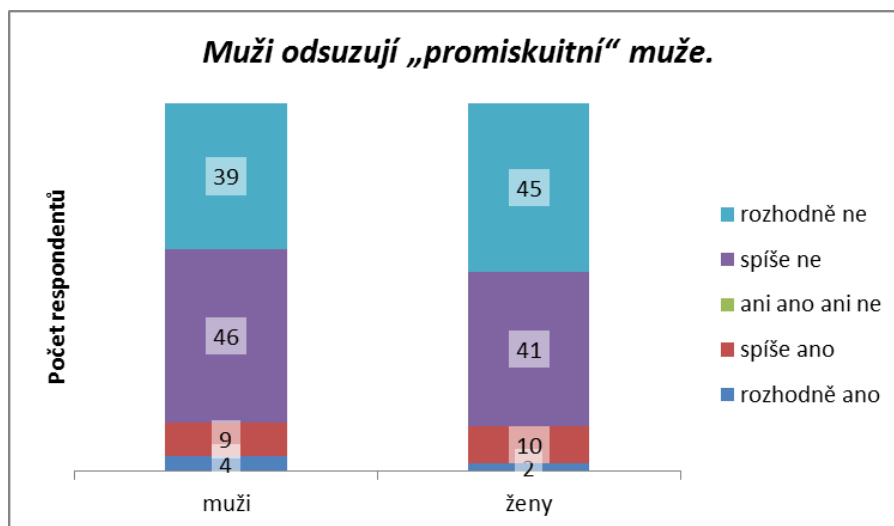
Druhé tvrzení obsahovalo výrok: *ženy odsuzují „promiskuitní“ muže*. S tímto výrokiem rovněž souhlasila většina všech dotazovaných. Jednalo se o 78 respondentů, z nichž 46 odpovědělo spíše ano a 32 rozhodně ano, a 87 respondentek, z nichž 63 odpovědělo spíše ano a 24 rozhodně ano. Zbytek respondentek (11) uvedl, že ženy „promiskuitní“ muže spíše neodsuzují. Ze zbývajících 20 respondentů, podle kterých ženy neodsuzují „promiskuitní“ muže, pouze 1 uvedl, že je ženy rozhodně neodsuzují. Ostatních 19 zvolilo odpověď spíše ne.

Graf č. 15: Hodnocení výroku *Muži odsuzují „promiskuitní“ ženy*



Třetí tvrzení obsahovalo výrok: *muži odsuzují „promiskuitní“ ženy*. I zde většina všech dotazovaných s uvedeným výrokiem souhlasila, ačkoli je nutné podotknout, že zde jsou číselné hodnoty mnohem nižší než u předchozích výroků. Jedná se o 65 respondentů, z nichž 39 uvedlo odpověď spíše ano a 26 rozhodně ano, a 60 respondentek, z nichž 35 uvedlo spíše ano a 25 rozhodně ano. 33 respondentů a 38 respondentek se domnívá, že muži „promiskuitní“ ženy neodsuzují. Odpověď rozhodně ne zvolilo 5 respondentů a 7 respondentek. Zbývajících označili odpověď spíše ne.

Graf č. 16: Hodnocení výroku *Muži odsuzují „promiskuitní“ muže*



Čtvrté tvrzení obsahovalo výrok: *muži odsuzují „promiskuitní“ muže*. S tímto výrokem, oproti předchozím, většina dotazovaných nesouhlasila. Celkem 39 respondentů a 45 respondentek s tímto výrokem rozhodně nesouhlasilo a 46 respondentů a 41 respondentek s uvedeným výrokem spíše nesouhlasilo. Ze 196 dotazovaných jich s výrokem 25 souhlasilo. Jedná se o 13 respondentů, z nichž 9 označilo odpověď spíše ano a 4 rozhodně ano, a 12 respondentek, z nichž 10 označilo odpověď spíše ano a 2 rozhodně ano.

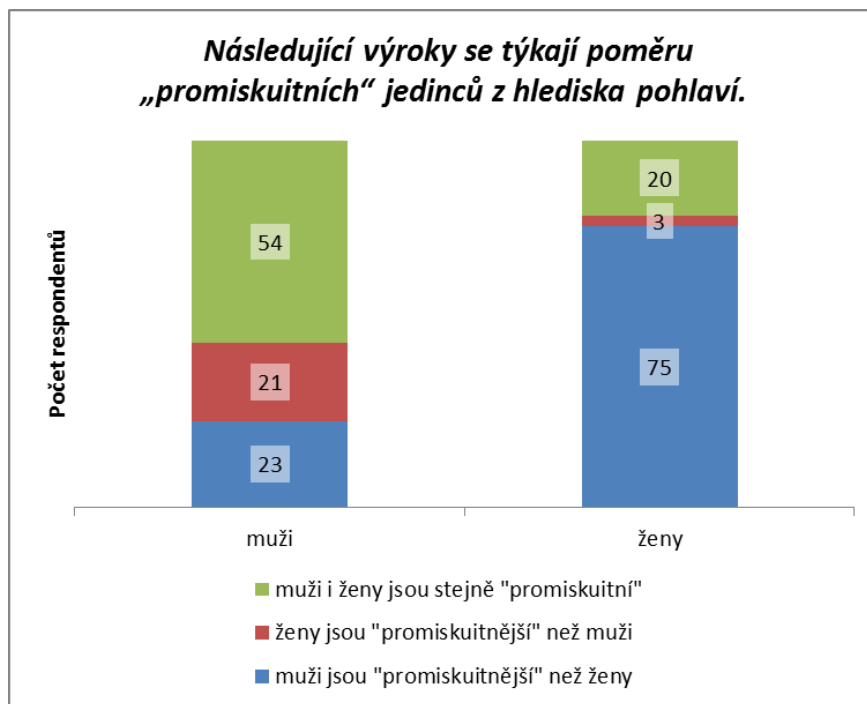
Z výše uvedených grafů vyplývá, že většina všech dotazovaných se domnívá, že ženy odsuzují jak „promiskuitní“ ženy, tak „promiskuitní“ muže. Na základě poměrů souhlasů u těchto dvou tvrzení lze také říci, že podle dotazovaných jsou „promiskuitní“ ženy odsuzovány více než „promiskuitní“ muži. Co se týče postojů mužů k „promiskuitním“ jedincům, na základě výzkumu se ukázalo, že i zde se většina dotazovaných domnívá, že muži odsuzují „promiskuitní“ ženy. V případě postojů mužů k „promiskuitním“ mužům je tomu však zcela opačně. Většina dotazovaných uvedla, že podle jejich názoru muži „promiskuitní“ muže neodsuzují.

6.4.5 Hodnocení pohlaví z hlediska „promiskuity“

Cílem bylo zjistit, jaké pohlaví je podle respondentů „promiskuitnější“. Z literatury vyplývá, že muži usilují především o sexuální styk, zatímco ženy o vážný vztah. Rovněž je dokázána větší náklonnost mužů k „promiskuitě“. A ačkoli je dokázáno, že se procentuální zastoupení „promiskuitních“ žen zvýšilo, je toto číslo stále nižší než u mužů. Má domněnka byla taková, že ženy budou na rozdíl od mužů hodnotit opačné pohlaví jako „promiskuitnější“. Mé tvrzení se opírá o výše uvedené poznatky, a také o to, že stále přetrvává dvojí morálka. Podle ní je muž považován za sexuálně aktivnějšího, zatímco žena by neměla být hlavní iniciátorkou. Hypotéza se dle mého názoru potvrdila. Respondentky shledávají opačné pohlaví jako „promiskuitnější“ a rovněž se domnívají, že muži spatřují v ženách především potenciální milenky.

Otázka číslo 14 zkoumala, zda jsou podle respondentů „promiskuitnější“ ženy, či muži nebo zda jsou obě pohlaví „promiskuitní“ stejně.

Graf č. 17: Poměr „promiskuitních“ jedinců z hlediska pohlaví

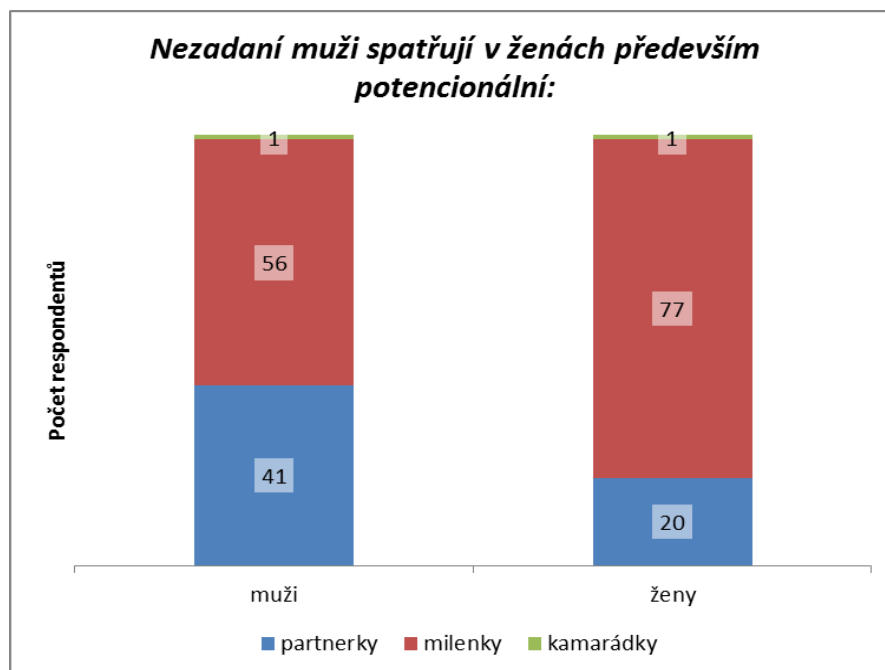


Z 98 respondentek se většina domnívá, že jsou muži „promiskuitnější“. Konkrétně se jedná o 75 z nich. Druhou nejčastější odpovědí bylo, že jsou obě pohlaví stejně „promiskuitní“. Tuto možnost zvolilo 20 respondentek. Pouhé 3 respondentky jsou názoru, že jsou ženy „promiskuitnější“ než muži.

Respondenti nejčastěji tvrdili, že jsou muži i ženy stejně „promiskuitní“. Tato odpověď byla zvolena celkem 54x. Druhá nejčastější odpověď, že jsou muži „promiskuitnější“ než ženy, byla označena 23 respondenty. Zbývajících 21 respondentů se domnívá, že je opačné pohlaví „promiskuitnější. Z výsledků tedy jasně plyne, že ženy oproti mužům hodnotí opačné pohlaví jako „promiskuitnější“.

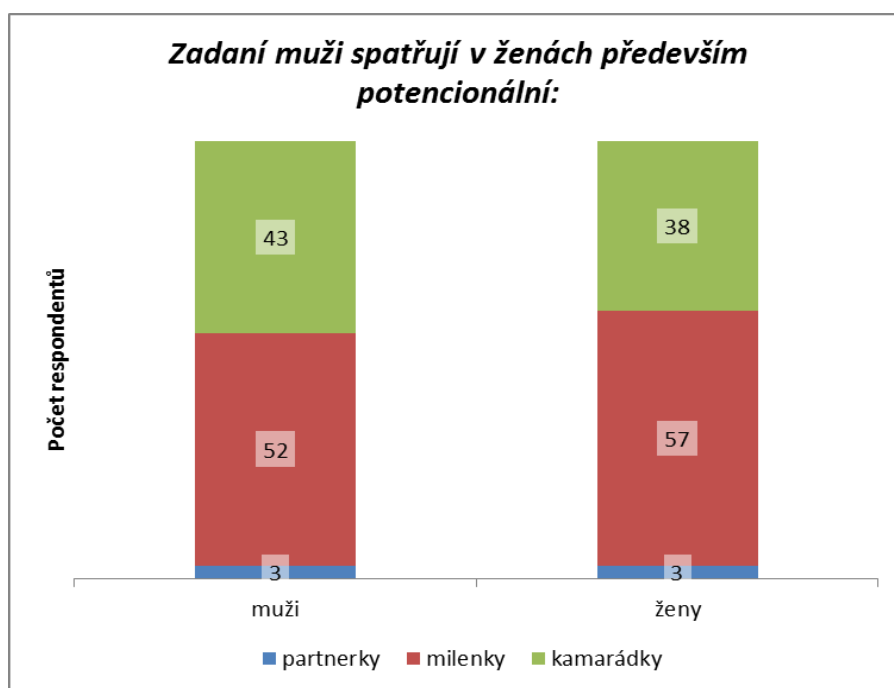
Otázky číslo 15, 16, 17 a 18 zkoumaly, zda podle dotazovaných (ne)zadaní muži a (ne)zadané ženy spatřují v ženách/mužích především potencionální partnerky/partnery, milenky/milence nebo kamarádky/kamarády.

Graf č. 18: Co podle dotazovaných spatřují nezadaní muži v ženách



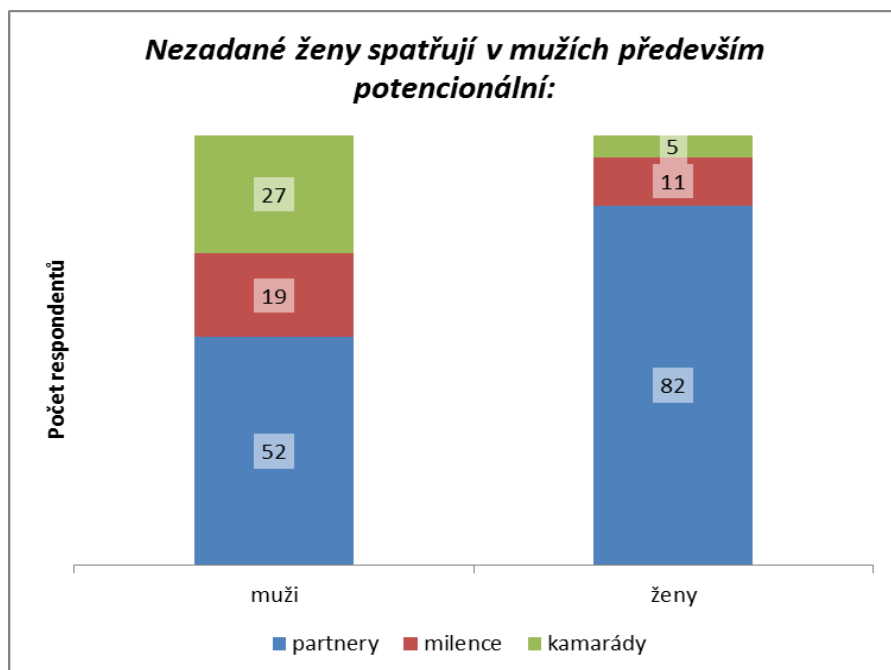
První otázka zkoumala, co podle dotazovaných spatřují nezadaní muži v ženách. Většina respondentů a respondentek uvedla, že nezadaní muži spatřují v ženách především potenciální milenky. Tuto možnost označilo 56 respondentů a 77 respondentek. Druhá nejčastější odpověď, partnerky, byla označena 41 respondenty a 20 respondentkami. Pouze 1 respondent a 1 respondentka uvedli, že nezadaní muži spatřují v ženách především potenciální kamarádky.

Graf č. 19: Co podle dotazovaných spatřují zadaní muži v ženách



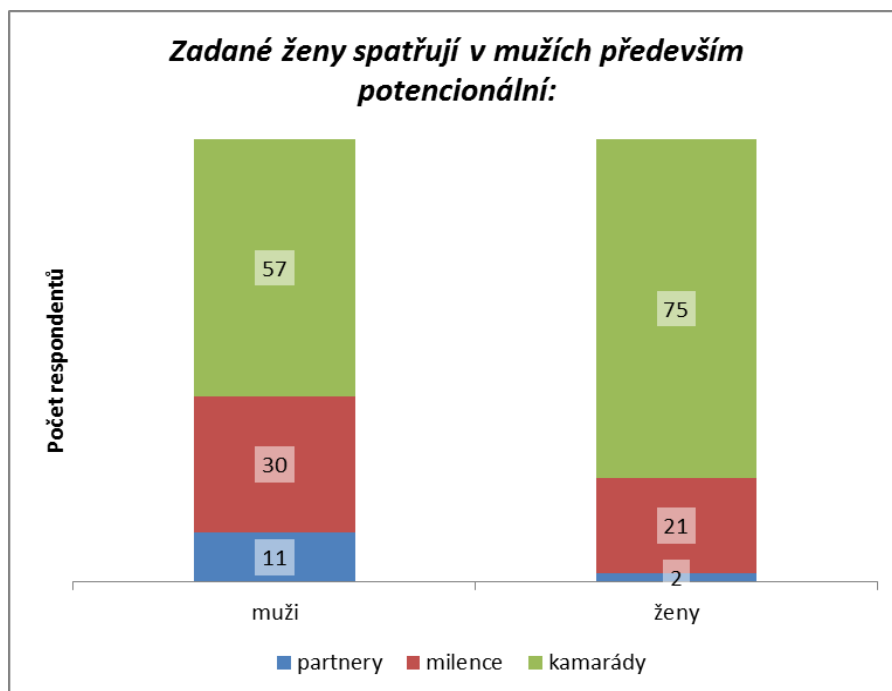
Druhá otázka zkoumala, co podle dotazovaných spatřují zadaní muži v ženách. I zde většina respondentů a respondentek uvedla, že zadaní muži spatřují v ženách především potenciální milenky. Tuto možnost označilo 52 respondentů a 57 respondentek. Druhá nejčastější odpověď, kamarádky, byla označena 43 respondenty a 38 respondentkami. Podle mého názoru je zajímavé, že, přestože se otázka týkala zadaných mužů, 3 respondenti a 3 respondentky uvedli, že zadaní muži spatřují v ženách především potenciální partnerky.

Graf č. 20: Co podle dotazovaných spatřují nezadané ženy v mužích



Třetí otázka zkoumala, co podle dotazovaných spatřují nezadané ženy v mužích. Většina respondentů a respondentek uvedla, že především potencionální partnery. Tuto možnost označilo 52 respondentů a 82 respondentek. V následujících odpovědích se již respondenti a respondentky lišili. Druhá nejčastější odpověď respondentů, kamarády, byla označena 27x. Zbývajících 19 respondentů se domnívá, že milence. Respondentky uváděly jako druhou nejčastější odpověď milence. Ta byla zaznamenána 11x. Zbývajících 5 respondentek se domnívá, že nezadané ženy spatřují v mužích především potencionální kamarády.

Graf č. 21: Co podle dotazovaných spatřují zadané ženy v mužích



Čtvrtá otázka zkoumala, co podle dotazovaných spatřují v mužích zadané ženy. Většina respondentů a respondentek uvedla, že především potencionální kamarády. Tuto možnost označilo 57 respondentů a 75 respondentek. Druhou nejčastější odpověď, milence, označilo 30 respondentů a 21 respondentek. K mému opětovnému překvapení, i zde dotazovaní označili odpověď partnery. Konkrétně se jedná o 11 respondentů a 2 respondentky, kteří se domnívají, že zadané ženy spatřují v mužích především potencionální partnery.

Z výše uvedených výsledků vyplývá, že se většina respondentů i respondentek domnívá, že nezadaní muži spatřují v ženách především milenky, kdežto nezadané ženy spatřují v mužích především potencionální partnery. Tento výsledek je shodný s literaturou, která uvádí, že muži usilují především o sexuální styk, zatímco ženy usilují především o vztah. Zajímavým shledávám, že se většina dotazovaných shoduje na tom, že také zadaní muži spatřují v ženách především potencionální milenky.

6.4.6 Komentáře respondentů a respondentek

„Promiskuitní jedinec vede "zajímavější a dobrodružnější" život, je neustále na lovu a má více sexuálních zkušeností a prožitků. Normální, nepromiskuitní, jedinec má zase větší citový prožitek, jelikož má méně partnerů, se kterými tráví čas a získává zkušenosti v emocionální rovině. Oboje má své pro a proti.“ (žena)

„Je to špatné, že lidé ztratili pojem o intimitě a věrnosti, ženy své panenství neberou jako dar, ale jako něco, čeho se chtějí co nejrychleji zbavit.“ (žena)

„Moc se to přeceňuje. Sex je jako sport, dokud se do toho netahají city. A v dnešní době už ani není na nějaké city většinou čas.“ (žena)

„Je to nechutné. Nechápu, proč by měl někdo dávat sám sebe někomu, koho nezná. Koitus je podle mého názoru něco intimního, co vyjadřuje blízkost mezi dvěma partnery a to, že někdo dá všanc svoji úctu a hrdost jen pro chvilkové rádobý uspokojení. Nechápu, nesouhlasím, bliju z nich.“ (žena)

„Myslím si, že je to každého věc, pokud tím dotyčný neohrožuje zdraví jiných. A pokud tím promiskuitním není můj partner, samozřejmě“ (žena)

„Není to úplně fajn - osobně netuším, co z toho ti lidé mají. Netvrdím, že sama jsem toho nezkusila dost, ale v tom, být jaksi "celoživotně promiskuitní" nespátřuji absolutně žádný smysl ani uspokojení.“ (žena)

„...Jinak myslím, že promiskuitou si lidé snaží vynahradit to, že nemají žádný dlouhodobý vztah, který by je opravdu naplňoval. Když nemají krásu lásky se vším všudy (která není nutně spjatá se sexem, tj. sex v ní může a nemusí hrát roli), hledají náhražky.“ (žena)

„Promiskuitní jedince neodsuzuji, spíše ve mně vyvolávají soucit. Plní si tak své určité nenaplněné potřeby. Netvrdím, že je přirozené žít celý život v jednom páru, nicméně věrnost jednomu partnerovi a soužití ve vztahu je výhodnější a vede dle mého k možnosti žít spokojenější život. Lidé v dlouhodobém vztahu mohou budovat kvalitnější vazby a uspokojovat partnerovy potřeby po všech stránkách. Krátké afěrky zasytí touhu

po blízkosti a "hlad" po intimitě na chvíli, pak se vypaří. Rozdávání se více partnerům člověka energeticky vysává a vede k tříštění osobnosti. Promiskuitní jedinci jsou na určitém stupni vývoje, který je nižší než těch, kdo zvládli přes všechna úskalí vybudovat kvalitní vztah. Sexuální energie je mocná síla a měla by být použita a darována v lásce. Partnerský vztah se buduje a je potřeba mít v hlavě poskládané priority, které promiskuitní člověk nemá- není uvědomělý. Promiskuita může a nemusí souviset také se zamilovaností - u některých přijde a odejde velice rychle. Zamilovanost není to stejné jako láska. Pokud má člověk štěstí a najde partnera, který ho uspokojuje ve všech stránkách- emočních i fyzických- nemá potřebu být promiskuitní. V partnerství je síla. Láska je volbou, je touhou učinit druhého šťastným. Promiskuitní člověk se řídí egem, nikoli láskou.“ (žena)

„Žena stejně tak jako muž, by si měli uvědomovat, že většina lidí z jejich okolí o jejich promiskuitě ví a že to zásadně ovlivňuje jejich životy. Tedy především životy žen. Jako žena, která má ve svém okolí zástupce obou pohlaví, vím, co můžu od daného člověka čekat a jaký je můj postoj vůči osobám, kterým nevdává vysoký počet sexuálních partnerů. Pokud si představím muže, který vystřídal mnoho partnerek, ať je upřímně miloval či ne, jako potencionálního partnera, je pro mne jakousi zdravotní hrozbou a spíše mne to odpuzuje. A těmto typům mužů se snažím vyhýbat. Pokud se jedná o promiskuitní ženu, nejsem vůči nim tolerantnější, z několik osobních zkušeností můžu potvrdit, že pokud se promiskuitní žena, o které to okolí ví, přátelí se ženou určitých mravních hodnot, je též považována za promiskuitní a muži se k ní podle toho i chovají. Očekávají stejné chování. Dá se říct, že zde platí přirovnání: "Házet do stejného pytle." (žena)

„Promiskuitu považuji za určitý projev lidské přirozenosti (morální problém s ní mám pouze tehdy, pokud je při ní způsobována psychická bolest některé zainteresované osobě).“ (muž)

„Domnívám se, že poslední dobou ve společnosti rapidně roste promiskuitních mladých lidí. Netroufám si říci, čím je to zaviněno, ale rozhodně by se tomu měla věnovat pozornost. Už jen, když si vezmu, že když jsem ještě býval na gymnáziu a z doslechu jsem věděl, proč chodí 14tileté a 15tileté holky na akce gympláků vyšších ročníků, je mi z toho špatně. Snažím se nebýt příliš konzervativní v této době ohledně takových věcí, ale myslím

si, že když má dívka o svou nevinnost přijít, mělo by to přijít s milovaným člověkem a ne s kdekým, jen pro dosažení této zkušenosti. Podle toho si myslím, se pak odvíjí i její pozdější život.“ (muž)

„...Většina mužů se řídí heslem, že čím víc žen vystřídali, tím více jsou "chlapáky", zatím co u své partnerky požadují, aby měla za sebou jednoho nebo žádného muže, protože čím víc mužů měla, tím větší je pravděpodobnost, že to bude coura.“ (muž)

„Je to zlo.“ (muž)

„Promiskuita jako taková mi nevadí a jako muž jsem rád, když má žena již nějaké zkušenosti. Každý muž je jiný, a pokud má žena za svůj život pouze jednoho partnera, pak nemusí nutně vědět, co se mužům obecně líbí. Dle mého názoru bychom si měli rozšířit svoje sexuální obzory, dokud jsme mladí, a po té se zaměřit na stabilitu a rodinu.“ (muž)

„Je to čím dál tím větší problém stále mladších jedinců.“ (muž)

Závěr

V diplomové práci jsem porovnávala postoje mužů a žen v období rané dospělosti k „promiskuitě“. Práce byla rozdělena na část teoretickou a empirickou. První část se skládala z pěti kapitol. Nejprve jsem prostřednictvím odborné literatury vymezila základní pojmy týkající se diplomové práce (sexualita, sexuologie, „promiskuita“, pohlaví a postoje). Poté jsem se věnovala sexualitě, konkrétně psychosexuálním vývojem jedince, sexualitou muže a sexualitou ženy. Následně jsem se zaměřila na sexuální morálku a její vývoj v historii. Další kapitola nesla název „promiskuita“. Zde jsem popsala například různá hlediska „promiskuity“ a sexuální strategie mužů a žen. Poslední kapitola byla věnována jedinci v období rané dospělosti. Teorie sloužila jako podklad pro empirickou část práce. Ta obsahovala kvantitativní výzkum. Pro sběr dat bylo použito dotazníkového šetření. Výzkumným vzorkem byli studenti a studentky FF UP, konkrétně se jednalo o 98 studentů a 98 studentek. Výsledky šetření jsem porovnávala mezi dotazovanými na základě pohlaví, komparovala jsem je také s popisovanou teorií.

Z pohledu na výsledky výzkumného šetření a následnou komparaci s literaturou jsou patrná následující zjištění: dvojí morálka, na jejímž základě se od mužů očekává větší sexuální aktivita, není u většiny dotazovaných zakořeněná. Většina respondentek a respondentů označila stejné orientační číslo týkající se počtu vystřídaných sexuálních partnerů u mužů i žen. Z toho tedy vyplývá, že většina dotazovaných netoleruje u mužů více sexuálních partnerek než u žen.

V dalších zkoumaných aspektech lze zaznamenat odlišné postoje respondentek a respondentů k „promiskuitě“. Většina respondentek se domnívá, že od roku 1989 v České republice přibylo více „promiskuitních“ žen než mužů. I přes tuto skutečnost je však většina přesvědčena, že je opačné pohlaví „promiskuitnější“. Oproti tomu se většina respondentů domnívá, že od roku 1989 přibylo přibližně stejně „promiskuitních“ žen i mužů, a rovněž soudí, že obě pohlaví jsou „promiskuitní“ stejně. Z tohoto výzkumného šetření dále vyplývá, že jsou respondentky náročnější při výběru partnera pro trvalý vztah i sexuální styk. Literatura uvádí, že upouštěním od standardů se zvyšuje pravděpodobnost většího počtu potencionálních milenek či milenců. Na základě výsledků této práce se ukázalo, že respondentky změkčovaly své standardy ve větší míře než muži. Přesto

respondentky uváděly v průměru více požadovaných prvků pro sexuální styk než muži. Z hlediska postojů k „promiskuitním“ jedincům vykazuje většina respondentek negativnější pocity než respondenti. Většina dotazovaných se shodla na tom, že ženy odsuzují jak „promiskuitní“ ženy, tak „promiskuitní“ muže, kdežto muži odsuzují pouze „promiskuitní“ ženy.

Tato diplomová práce si nekladla za cíl detailněji zkoumat pojem „promiskuita“. Cílem bylo porovnat postoje studentů a studentek k „promiskuitě“. Celkově je možno říci, že se postoje dotazovaných liší, a to na základě pohlaví. Výsledky samozřejmě nelze generalizovat. Přínos této diplomové práce shledávám v tom, že se může jednat o inspirující práci, která by mohla sloužit pro další výzkumy týkající se této problematiky.

Anotace

Jméno a příjmení autora:	Monika Sklářová
Název fakulty:	Filozofická fakulta UP
Název katedry:	Katedra sociologie, andragogiky a kulturní antropologie
Název magisterské práce:	Postoje studentů a studentek Filozofické fakulty Univerzity Palackého v Olomouci k tematice „promiskuita“
Počet znaků:	163 216
Počet příloh:	1
Počet titulů použité literatury:	35
Klíčová slova:	„promiskuita“, postoje, pohlaví, sexualita, sexuální morálka, raná dospělost

Diplomová práce je zaměřena na postoje mužů a žen rané dospělosti, týkající se tematiky "promiskuity". Podrobněji je zkoumáno, jaká stanoviska zaujímají raně dospělí k "promiskuitě" a jejich postoje jsou následně komparovány z hlediska pohlaví.

Teoretická část slouží jako podklad pro část empirickou a pojednává o "promiskuitě", přičemž zahrnuje také názory odborníků na tuto tematiku. Empirická část obsahuje výzkum, který je proveden kvantitativní metodou. Pro sběr dat je použito dotazníkového šetření. Výsledku je dosaženo prostřednictvím analýzy získaných dat a jejich následným srovnáním. V závěru jsou výsledky výzkumného šetření interpretovány. Cílem této diplomové je porovnat postoje mužů a žen v období rané dospělosti k tematice "promiskuita".

Anotation

This diploma thesis is focused on the attitudes of men and women in early adulthood, on the theme of "promiscuity". In detail is explored, what attitudes hold early adults to "promiscuity" and their attitudes are then compares from the point of view of sex.

The theoretical part serves as a basis for an empirical and discusses the "promiscuity", and also includes expert opinions on this topic. The empirical part contains research that is performed quantitative method. For data analysis is used the survey. Result is achieved through data analysis and subsequent comparison. In conclusion, the research results are interpreted. The aim of this thesis is to compare the attitudes of men and women in early adulthood to the theme of "promiscuity".

Seznam použité literatury

Borneman, Ernest. *Encyklopedie sexuality*. Praha: Victoria Publishing, 1990. 666 s. ISBN 80-85605-17-1.

Buss, David. *Evoluce touhy*. Praha: Nakladatelství Volvox Globator, 2009. 389 s. ISBN 978-80-7272-214-3.

Capponi, Věra, a kol. *Sexuologický slovník*. Praha: Grada publishing, 1994. 149 s. ISBN 8071691151.

Cichá, Martina, a kol. *Integrální antropologie*. Praha: Triton, 2004. 421 s. ISBN 978-80-7387-816-0.

Corazza, Verena, a kol. *Knihy o zdraví*. Praha: Victoria Publishing, 1990. 915 s. ISBN 8085605074.

Čevelová, Zuzana. *Gender, víra a manželství v dlouhém 19. století*. Pardubice: Vydavatelství Univerzity Pardubice, 2012. 243 s. ISBN 978-80-7395-487-1.

Fafejta, Martin. *Úvod do sexuologie pohlaví a sexuality*. Věrovany: Nakladatelství Jan Piszkiwicz, 2004. 159 s. ISBN 8086768066.

Fuger, Franz. *Etika seberealizace, osobních vztahů a politiky*. Praha: Academia, 2003. 197 s. ISBN 8020010610.

Hartl, Pavel, Hartlová, Helena. *Velký psychologický slovník*. Praha: Portál, 2010. 797 s. ISBN 978-80-7367-686-5.

Holtz Golden, Gale. *V sevření touhy. Sexuální tajemství v psychoterapii*. Praha: Portál, 2013. 318 s. ISBN 978-80-262-0352-0.

Kern, Hans, a kol. *Přehled psychologie*. Praha: Portál, 1999. 289 s. ISBN 8071782408.

Langmaier, Josef, Krejčířová, Dana. *Vývojová psychologie*. Praha: Grada Publishing, 1998. 343 s. ISBN 807169195X.

- Lenderová, Milena, a kol. *Z dějin české každodennosti*. Praha: Karolinum, 2010. 430 s. ISBN 978-80-246-1683-4.
- Moalem, Sharon. *Jak funguje sex*. Praha: Dokořán, 2010. 279 s. ISBN 978-80-7363-293-9.
- Nakonečný, Milan. *Sociální psychologie*. Praha: Academia, 2009. 498 s. ISBN 978-80-200-1679-9.
- Oakleyová, Ann. *Pohlaví, gender a společnost*. Praha: Portál, 2000. 171 s. ISBN 8071784036.
- Pastor, Zlatko. *Tajemství ženské sexuality*. Kralice na Hané: Computer Media, 2010. 192 s. ISBN 978-80-7402-070-4.
- Pondělíček, Ivo, Pondělíčková-Mašlová, Jaroslava. *Lidská sexualita*. Praha: Avicenum, 1974. 384 s.
- Punch, Keith F. *Základy kvantitativního šetření*. Praha: Portál, 2008. 150 s. ISBN 978-80-7367-381-9.
- Sielert, Uev. *Sexuální výchova*. Praha: Trizonia, 1994. 279 s. ISBN 8085573369.
- Skoblík, Jiří. *Sexualita z pohledu morálky*. Praha: Centrum pro rodinu: Pastorační středisko při Arcibiskupství pražském, 1994. 8 s.
- Šimíčková Čížková, Jitka a kol. *Přehled vývojové psychologie*. Olomouc: Univerzita Palackého, 2008. 175 s. ISBN 978-80-244-2141-4.
- Šulová, Lenka. *Výchova k sexuálně reprodukčnímu zdraví*. Praha: Maxdorf, 2011. 439 s. ISBN 978-80-7345-238-4.
- Švaříček, Roman, Šed'ová, Klára. *Kvalitativní výzkum v pedagogických vědách*. Praha: Portál, 2007. 377 s. ISBN 978-80-7367-313-0.
- Topinka, Daniel. *Metody a techniky výzkumu v sociální práci*. Olomouc: Univerzita Palackého v Olomouci, 2013. 81 s. ISBN 978-80-244-3853-5.
- Uzel, Radim. *Mýty a pověry v sexu*. Praha: ROH, 1990. 156 s. ISBN 8020809368.

Uzel, Radim. *Sex – odhalené tabu*. Praha: Grafoprint, 1992. 177 s. ISBN 80-900596-4-3.

Vágnerová, Marie. *Vývojová psychologie: dětství, dospělost, stáří*. Praha: Portál, 2010. 522 s. ISBN 80-7178-308-0.

Vágnerová, Marie. *Vývojová psychologie II: dospělost a stáří*. Praha: Karolinum, 2007. 461 s. ISBN 978-80-246-1318-5.

Weiss, Petr, a kol. *Sexuologie*. Praha: Grada Publishing, 2010. 724 s. ISBN 978-80-247-2492-8.

Weiss, Petr, Zvěřina, Jaroslav. *Sexuální chování v ČR – situace a trendy*. Praha: portál, 2001. 159 s. ISBN 807178558X.

Zemková, Pavla. *Nástin sexuologie*. Praha: Manus, 2001. 111 s. ISBN 809023187X.

Zvěřina, Jaroslav. *Lékařská sexuologie*. Praha: Nakladatelství odborné literatury H&H, 1992. 233 s. ISBN 8085467046.

Zvěřina, Jaroslav. *Sexuologie nejen pro lékaře*. Brno: Akademické nakladatelství CERM, 2003. 287 s. ISBN 8072042645.

Elektronické publikace

Kaňka, Petr. *Abeceda homosexuality* [online]. Publikováno v lednu 2000 [cit. 11. 3. 2015]. Dostupné z: http://www.004.cz/storage/abeceda_homosexuality.pdf

Seznam tabulek a grafů

Graf č. 1: Orientační číslo vystřídaných sexuálních partnerů u ženy, aby byla označena jako „promiskuitní“

Graf č. 2: Orientační číslo vystřídaných sexuálních partnerek u muže, aby byl označen jako „promiskuitní“

Graf č. 3: Postoje ke zvýšenému počtu „promiskuitních“ jedinců v České republice od roku 1989

Graf č. 4: Nárůst počtu „promiskuitních“ jedinců na základě pohlaví

Graf č. 5: Prvky, na které respondentky kladou důraz v případě, že chtějí dlouhodobý a kvalitní vztah

Graf č. 6: Prvky, na které respondenti kladou důraz v případě, že chtějí dlouhodobý a kvalitní vztah

Graf č. 7: Prvky, na které respondentky kladou důraz v případě, že chtějí sexuální styk

Graf č. 8: Prvky, na které respondenti kladou důraz v případě, že chtějí sexuální styk

Graf č. 9: Srovnání postojů respondentů a respondentek k „promiskuitním“ jedincům

Graf č. 10: Postoje respondentek k „promiskuitním“ jedincům

Graf č. 11: Postoje respondentů k „promiskuitním“ jedincům

Graf č. 12: Ohrožení věrnosti přítomností „promiskuitního“ jedince

Graf č. 13: Hodnocení výroku *Ženy odsuzují „promiskuitní“ ženy*

Graf č. 14: Hodnocení výroku *Ženy odsuzují „promiskuitní“ muže*

Graf č. 15: Hodnocení výroku *Muži odsuzují „promiskuitní“ ženy*

Graf č. 16: Hodnocení výroku *Muži odsuzují „promiskuitní“ muže*

Graf č. 17: Poměr „promiskuitních“ jedinců z hlediska pohlaví

Graf č. 18: Co podle dotazovaných spatřují nezadaní muži v ženách

Graf č. 19: Co podle dotazovaných spatřují zadaní muži v ženách

Graf č. 20: Co podle dotazovaných spatřují nezadané ženy v mužích

Graf č. 21: Co podle dotazovaných spatřují zadané ženy v mužích

Tabulka č. 1: Specifikace možnosti „21 a více“ u ženy

Tabulka č. 2: Specifikace možnosti „21 a více“ u muže

Přílohy

Dotazník

Vážené studentky, Vážení studenti,

obracím se na Vás s prosbou o vyplnění níže uvedeného dotazníkového šetření. V rámci mé magisterské práce **Postoje studentů a studentek Filozofické fakulty Univerzity Palackého v Olomouci k tematice „promiskuita“** zkoumám, zda existují rozdíly v postojích k tematice „promiskuita“ na základě pohlaví.

Dotazník obsahuje kombinaci otevřených a uzavřených otázek. U otevřených otázek vyplňte, prosím, vlastní odpověď a u uzavřených otázek vyberte, prosím, tu odpověď, která je Vám nejbližší. U všech uzavřených otázek je uvedeno, zda se vyplňuje pouze jedna možnost nebo se uvádí více možností.

Všechny informace, které v dotazníkovém šetření uvedete, budou zcela anonymní a poslouží pouze pro výzkum mé magisterské práce.

Děkuji

Bc. Monika Sklářová

1) Uvedte, prosím, Váš věk:.....

2) Uvedte, prosím, Vaše pohlaví:

Označte pouze jednu možnost.

muž

žena

3) Považujete se za „promiskuitní/ho“?

Označte pouze jednu možnost.

rozhodně	spíše	spíše	rozhodně
ano	ano	ne	ne
<input type="checkbox"/>	<input type="checkbox"/>	<input type="checkbox"/>	<input type="checkbox"/>

4) Kolik sexuálních partnerů jste doposud měl/a?

5) Žena v období rané dospělosti (20 – 30 let) je „promiskuitní“, pokud vystřídala následující počet sexuálních partnerů:

Označte pouze jednu možnost.

- 0-5
- 6-10
- 11-15
- 16-20
- 21 a více, specifikujte počet

6) Muž v období rané dospělosti (20 – 30 let) je „promiskuitní“, pokud vystřídal následující počet sexuálních partnerů:

Označte pouze jednu možnost.

- 0-5
- 6-10
- 11-15
- 16-20
- 21 a více, specifikujte počet

7) Zvýšil se podle Vás počet „promiskuitních“ jedinců v České republice od roku 1989?

Označte pouze jednu možnost.

rozhodně	spíše	spíše	rozhodně
ano	ano	ne	ne
<input type="checkbox"/>	<input type="checkbox"/>	<input type="checkbox"/>	<input type="checkbox"/>

V případě, že odpovíte spíše ne nebo rozhodně ne, přejděte k otázce číslo 9.

8) Následující výroky se týkají nárůstu počtu „promiskuitních“ jedinců na základě pohlaví.

Vyberte pouze jeden výrok.

- od roku 1989 přibylo více „promiskuitních“ žen než mužů
- od roku 1989 přibylo více „promiskuitních“ mužů než žen
- od roku 1989 přibylo přibližně stejně „promiskuitních“ žen i mužů

9) Když chcete dlouhodobý a kvalitní vztah, tak kladete u budoucí/ho partnera/ky důraz především na:

Můžete označit více možností.

- ekonomickou sílu
- věrnost
- společenské postavení
- věk
- ambice a pracovitost
- krásu obličeje
- tělesnou konstrukci
- vzájemnou snášenlivost
- spolehlivost
- inteligenci
- dobré zdraví
- projevy chování
- lásku a závaznost
- stabilitu
- jiné, specifikujte.....

10) Když chcete pouze sexuální styk, tak kladete u milence/milenky důraz především na:

Můžete označit více možností.

- ekonomickou sílu
- věrnost
- společenské postavení
- věk
- ambice a pracovitost
- krásu obličeje
- tělesnou konstrukci
- vzájemnou snášenlivost
- spolehlivost
- inteligenci
- dobré zdraví
- projevy chování
- lásku a závaznost
- stabilitu
- jiné, specifikujte.....

11) Znáte ve Vašem okolí někoho „promiskuitního“?

Označte pouze jednu možnost.

V případě odpovědi „ano“ popište, prosím, tuto osobu: pohlaví, věk, počet sexuálních partnerů a vztah k uvedené osobě (například: kamarád/ka, spolužák/spolužačka, bývalý/á partner/ka, současný/á partner/ka, sourozence atd.).

- ano, specifikujte.....
- ne

12) Posuďte, ke kterému z dvojic názorů máte blíže.

Označte pouze jednu možnost na stupnici 1 až 10.

	1	2	3	4	5	6	7	8	9	10	
„Promiskuitní“ jedince obdivuji.	<input type="checkbox"/>	<input type="checkbox"/>	<input type="checkbox"/>	<input type="checkbox"/>	<input type="checkbox"/>	<input type="checkbox"/>	<input type="checkbox"/>	<input type="checkbox"/>	<input type="checkbox"/>	<input type="checkbox"/>	Opovrhují „promiskuitními“ jedinci.

13) Ohrožuje přítomnost „promiskuitního“ jedince v blízkosti partnerů/manželů jejich věrnost?

Označte pouze jednu možnost.

rozhodně ano	spíše ano	spíše ne	rozhodně ne
<input type="checkbox"/>	<input type="checkbox"/>	<input type="checkbox"/>	<input type="checkbox"/>

14) Následující výroky se týkají poměru „promiskuitních“ jedinců z hlediska pohlaví.

Označte pouze jednu možnost.

- muži jsou „promiskuitnější“ než ženy
- ženy jsou „promiskuitnější“ než muži
- muži i ženy jsou stejně „promiskuitní“

15) Nezadaní muži spatřují v ženách především potencionální:

Označte pouze jednu možnost.

- partnerky
- milenky
- kamarádky

16) Zadaní muži spatřují v ženách především potencionální:

Označte pouze jednu možnost.

- partnerky
- milenky
- kamarádky

17) Nezadané ženy spatřují v mužích především potencionální:

Označte pouze jednu možnost.

partnery

milence

kamarády

18) Zadané ženy spatřují v mužích především potencionální:

Označte pouze jednu možnost.

partnery

milence

kamarády

19) Následující výroky se týkají vztahů mužů a žen k „promiskuitním“ jedincům.

U každého výroku označte pouze jednu možnost.

Ženy odsuzují „promiskuitní“ ženy.	rozhodně ano <input type="checkbox"/>	spíše ano <input type="checkbox"/>	spíše ne <input type="checkbox"/>	rozhodně ne <input type="checkbox"/>
Ženy odsuzují „promiskuitní“ muže.	rozhodně ano <input type="checkbox"/>	spíše ano <input type="checkbox"/>	spíše ne <input type="checkbox"/>	rozhodně ne <input type="checkbox"/>
Muži odsuzují „promiskuitní“ ženy.	rozhodně ano <input type="checkbox"/>	spíše ano <input type="checkbox"/>	spíše ne <input type="checkbox"/>	rozhodně ne <input type="checkbox"/>
Muži odsuzují „promiskuitní“ muže.	rozhodně ano <input type="checkbox"/>	spíše ano <input type="checkbox"/>	spíše ne <input type="checkbox"/>	rozhodně ne <input type="checkbox"/>

20) V kolika letech jste měl/a první jakýkoli sexuální styk?

21) V kolika letech jste měl/a první penilně-vaginální styk (koitus)?

22) Prosím, uveďte zde jakékoli Vaše názory ohledně tematiky „promiskuita“