

Univerzita Hradec Králové
Filozofická fakulta

Bakalářská práce

Univerzita Hradec Králové
Filozofická fakulta
Katedra sociologie

Občanská vybavenost v pohraničních obcích

Bakalářská práce

Autor: Matěj Hilman
Studijní program: B 6703 Sociologie
Studijní obor: Sociologie obecná a empirická
Forma studia: Prezenční
Vedoucí práce: PhDr. Miroslav Joukl, Ph.D.

Hradec Králové, 2022



Zadání bakalářské práce

Autor:	Matěj Hilman
Studium:	F18BP0128
Studijní program:	B6703 Sociologie
Studijní obor:	Sociologie obecná a empirická
Název bakalářské práce:	Občanská vybavenost v pohraničních obcích
Název bakalářské práce AJ:	Civic Amenities in Border Municipalities

Cíl, metody, literatura, předpoklady:

Bakalářská práce představuje empirické šetření zaměřené na problematiku občanské vybavenosti ve vybrané venkovské obci v česko-polském pohraničí. Cílem je zjistit, jaký je stav služeb v obci a jaké plní funkce. K výzkumným otázkám patří, které služby se nacházejí přímo v obci a které jsou dostupné v okolí, které jsou obyvateli považovány jako absentující, jak řeší dislokaci služeb různé segmenty místní populace a jak hodnotí jejich kvalitu. Zároveň je snahou zjistit, jaký vliv má stav služeb v obci na život místních obyvatel a společenský život obce. Výzkumný terén, cílová populace budou upřesněny v průběhu řešení úlohy. Předpokládanou metodou bude smíšená metoda s použitím dotazníku a řízených rozhovorů, popř. pozorování.

Bernard, Josef. 2011. ?Endogenní rozvojové potenciály malých venkovských obcí ? obtížné hledání a měření jejich vlivu.? *Sociologický časopis* 47 (4): 745 - 775.

Hruška, Vladan. 2014. ?Proměny přístupů ke konceptualizaci venkovského prostoru v rurálních studiích.? *Sociologický časopis* 50 (4): 581-601.

Chromý, Pavel, Vít, Jančák, Miroslav, Marada, Tomáš, Havlíček. 2011. ?Venkov ? žitý prostor: Regionální diferenciacce percepce venkova představiteli venkovských obcí v Česku.? *Geografie* 116 (1): 23-45.

Majerová, Věra a kol. 2005. *Český venkov 2005 ? Rozvoj venkovské společnosti*. Praha: CREDIT Praha.

Perlín, Radim, Silvie Rita, Kučerová, Zdeněk, Kučera. 2010. ?Typologie venkovského prostoru Česka.? *Geografie* 115 (2): 161-187.

Sýkora, Jaroslav. 1998. *Venkovský prostor*. Praha: České vysoké učení technické.

Garantující pracoviště: Katedra sociologie,
Filozofická fakulta

Vedoucí práce: PhDr. Miroslav Joukl, Ph.D.

Datum zadání závěrečné práce: 22.8.2019

Prohlášení

Prohlašuji, že jsem tuto bakalářskou práci vypracoval pod vedením vedoucího bakalářské práce PhDr. Miroslava Joukla, Ph.D. samostatně a uvedl jsem všechny použité prameny a literaturu.

V Machově dne 3.5. 2022

Podpis autora:

Anotace

HILMAN, MATĚJ. *Občanská vybavenost v pohraničních obcích*. Hradec Králové: Filozofická fakulta, Univerzita Hradec Králové, 2022, 60 s. Bakalářská práce.

Tato bakalářská práce představuje malé empirické šetření. Jejím hlavním cílem je zjistit, jaký význam má existence občanské vybavenosti ve zvolené zkoumané obci. Cíl je zkoumán v kontextu demografického vývoje obce a stavu občanské vybavenosti, a to s důrazem na to, kdo služby v obci zejména využívá a jaký vliv má existence a fungování služeb na život v obci. Obec se nachází ve východních Čechách v těsné blízkosti česko-polských hranic. Byla zvolena kvalitativní metodologie s uplatněním řízených rozhovorů podle scénáře. Rozhovory byly provedeny se dvěma pedagogy místní základní školy, s majitelem a zaměstnancem restaurace, se zaměstnancem místního obchodu s potravinami a smíšeným zbožím, se stomatologickým lékařem místního zdravotního střediska, s vychovatelem místní mateřské školky a se starostou obce.

Klíčová slova: Obec, občanská vybavenost, služby, venkov

Annotation

HILMAN, MATĚJ. *Civic amenities in border municipalities*. Hradec Králové: Philosophical Faculty, University of Hradec Králové, 2022, 60 pp. Bachelor Thesis.

This bachelor thesis is a small empirical investigation. Its main goal is to find out what is the significance of the existence of civic amenities in the selected surveyed municipality. The aim is examined in the context of the demographic development of the municipality and the state of civic amenities, with emphasis on who uses the services in the municipality in particular and what impact the existence and functioning of services has on life in the municipality. The village is located in eastern Bohemia in close proximity to the Czech-Polish border. A qualitative methodology was chosen with the application of guided interviews according to the scenario. Interviews were conducted with two local primary school teachers, a restaurant owner and employee, a local grocery and convenience store employee, a local health center dentist, a local kindergarten educator, and the mayor.

Keywords: Municipality, civic amenities, services, countryside

Poděkování

Rád bych tímto poděkoval vedoucímu mé bakalářské práce PhDr. Miroslavu Jouklovi, Ph.D. za odborné vedení práce a trpělivost. Dále bych rád poděkoval respondentům a vedení obce za jejich vstřícnost a čas. V neposlední řadě bych chtěl rád poděkovat mé rodině a přátelům za podporu a pochopení.

Obsah

Úvod	9
1. Stav poznání	11
1.1 Vymezení základních pojmů	11
1.2 Typologie venkova	14
1.2.1 Velikostní a polohová diferenciacie	14
1.2.2 Sídelní typologie.....	15
1.2.3 Historicko-sociální typologie	16
1.2.4 Typologie vybavenosti obcí	17
1.3 Občanská vybavenost	18
1.4 Venkované.....	22
1.4.1 Vztah k lokalitě.....	22
1.4.2 Soudržnost venkovanů.....	23
1.4.3 Životní styl venkovanů	24
1.4.4 Životní cíle a hodnoty venkovanů	25
1.4.5 Život ve venkovské obci.....	25
1.4.6 Demografický vývoj na venkově.....	26
2. Výzkumný cíl a zvolený terén	29
3. Metodika výzkumu, sběr a zpracování dat	29
4. Výsledky	30
4.1 Demografický vývoj ve zkoumané obci.....	30
4.2 Občanská vybavenost ve zkoumané obci	33
4.2.1 Základní škola	34
4.2.2 Restaurační zařízení.....	38
4.2.3 Obchod	42
4.2.4 Mateřská školka.....	44
4.2.5 Zdravotní středisko.....	47
4.2.6 Pošta	48
4.2.7 Zájmové spolky a společenské akce.....	49
4.2.8 Rozvoj obce	50
Závěr.....	52
Seznam použitých zdrojů.....	55
Příloha.....	56
Příloha 1:	56

Úvod

Občanská vybavenost a její funkce slouží k uspokojování základních lidských potřeb a stává se každodenní součástí života obyvatel. Pod tento pojem lze zařadit různé instituce a služby, které zajišťují nejen existenční potřeby, ale také přispívají ke zkvalitnění života lidí, jejich společenskému vyžití a celkové spokojenosti obyvatel daných obcí.

Ve velkých městech bývá nabídka občanské vybavenosti a služeb pestrá, dostačující a lidé mají možnost volby ve výběru mezi konkrétními prvky občanské vybavenosti, které využijí k uspokojování svých potřeb. V malých venkovských obcích na perifériích často dochází k absenci některých složek občanské vybavenosti a nedostatku služeb, což pro místní obyvatele může znamenat určité zhoršení kvality života v dané obci a obec se tak může stát pro některé obyvatele méně atraktivním místem pro život. Téma občanské vybavenosti na venkově je častým předmětem diskuzí a plánování rozvoje venkovských oblastí.

Téma občanské vybavenosti v malých obcích jsem si vybral z toho důvodu, že já sám v malé venkovské obci žiji celý život a mám silný vztah k místu mého bydliště. Pokud bych v budoucnu chtěl v obci setrvat, založit si zde rodinu a žít tu po zbytek života, je pro mě existence a nabídka občanské vybavenosti a služeb v obci klíčová.

Hlavním cílem bakalářské práce je zanalyzovat stav občanské vybavenosti v malé příhraniční venkovské obci v České republice. Konkrétně se jedná o školské instituce (základní a mateřská škola), restaurace/penzion, zdravotní zařízení, pošta a obchod. Dále se bakalářská práce zabývá analýzou, kdo dané služby využívá, jaký význam má existence občanské vybavenosti a jejich prvků pro místní obyvatele a pro obec jako takovou, jaký je stav společenského a kulturního vyžití v obci v souvislosti s existencí konkrétních prvků občanské vybavenosti. V neposlední řadě se bakalářská práce také zabývá dopadem probíhající světové pandemie na provoz jednotlivých služeb občanské vybavenosti v obci a na problémy s tím spojenými a jejich následným řešením.

V průběhu řešení bakalářské práce byla po konzultacích s vedoucím práce omezena metodologie pouze na kvalitativní rozhovory, tedy nebylo uplatněno dotazníkové šetření.

První kapitola bakalářské práce se věnuje stavu poznání. Jsou v ní vymezeny základní pojmy, typologie venkova, je v ní rozebírána problematika občanské vybavenosti. Dále se kapitola věnuje venkovanům a jejich vztahu k lokalitě, soudržnosti venkovanů, jejich životním stylům a hodnotám a životu na venkově. Na konci první kapitoly je rozebírán demografický vývoj venkovské populace. Druhá kapitola pojednává o výzkumném cíli a zvoleném výzkumném terénu. Ve třetí kapitole je popsána metodika výzkumu, sběr a zpracování dat. Čtvrtá a poslední kapitola bakalářské práce je zaměřena na výsledky výzkumu. Popisují v ní stav vybraných prvků občanské vybavenosti ve zkoumané obci. Věnují se zde analýze vlivů jednotlivých fragmentů občanského vybavení na místní obyvatele a na obec jako takovou.

1. Stav poznání

Tato úvodní kapitola se věnuje stavu poznání, bez kterého by nebylo možné bakalářskou práci realizovat. Zaměřuji se především na vymezení základních pojmů, typologii venkova a pojetí občanské vybavenosti.

1.1 Vymezení základních pojmů

Nejprve je nutné definovat a vymežit základní pojmy, které jsou pro bakalářskou práci důležité. Tyto pojmy jsou obec, občanská vybavenost, venkov, komunita, soudržnost a sousedství. Zde se jedná o stručné vymezení základních pojmů. Širší problematika a souvislosti těchto pojmů je v práci řešena v následujících kapitolách.

Obec

Podle zákona (§ 1 zákona 128/2000 Sb. o obcích) je obec „základním územním samosprávným společenstvím občanů; tvoří územní celek, který je vymezen hranicí území obce.“¹

V sociologickém pojetí je obec chápána jako územní společenství, kde dochází k působení vzájemných interakcí obyvatel a k uspokojování sociální, hospodářských a kulturních cílů. „V soudobých společnostech je život obcí stále více podmiňován globální společností k uspokojování základních potřeb každodenního života. Ve správním významu je obec nejnižší územní a správní jednotka, která má charakter venkovského nebo městského sídla, resp. města nebo vesnice.“²

Občanská vybavenost

Pojem občanská vybavenost představuje soubor institucí a služeb, kterými obec disponuje za účelem uspokojování potřeb a zájmů obyvatelstva. „Malý lexikon obcí nám

¹ <https://www.zakonyprolidi.cz/cs/2000-128#cast1>

² <https://encyklopedie.soc.cas.cz/w/Obec>

podává informace o existenci vybraných prvků vybavenosti, které jsou pravidelně statisticky sledovány. Jedná se konkrétně o tato zařízení: pošta, základní škola (s rozlišením ZŠ s 1. až 9. ročníkem a školy pouze s 1. až 5. postupným ročníkem), zdravotnické zařízení a úřadovna Policie ČR a dále vodovod, kanalizaci a plynofikaci v obci. Všechny tyto prvky jsou důležité pro kvalitu života v obci a jejich neexistence omezuje budoucí rozvoj obce.“ [Majerová 2003: 39]

Definici občanské vybavenosti, neboli také občanského vybavení, můžeme nalézt také ve vyhlášce o obecných požadavcích na využívání území (č. 501/2006 Sb., o obecných požadavcích na využívání území § 6 odstavec 2). Tato vyhláška říká, že: „plochy občanského vybavení zahrnují zejména pozemky staveb a zařízení občanského vybavení pro vzdělávání a výchovu, sociální služby, péči o rodinu, zdravotní služby, kulturu, veřejnou správu, ochranu obyvatelstva. Dále zahrnují pozemky staveb a zařízení pro obchodní prodej, tělovýchovu a sport, ubytování, stravování, služby, vědu a výzkum, lázeňství a pozemky související dopravní a technické infrastruktury a veřejných prostranství.“³

Venkov

Podle Sociologické encyklopedie⁴ se jedná o prostor, který se nachází mimo městské lokality a je charakterizován svými specifickými vlastnostmi. Venkov je charakterizován především menší mírou osídlení, orientací na zemědělství a také tzv. venkovskou komunitou, která se na rozdíl od té městské vyznačuje větší sociální provázaností a závislostí, silnějšími sociálními vazbami uvnitř komunity, větší provázaností s tradicemi a menší ochotou k sociální změně. Také je zde menší sociální diference.

Majerová definuje venkov jako prostor, který je řídko obydlený a ve kterém hraje důležitou roli zemědělství. Venkov lze také definovat podle různých kritérií. „Z hlediska demografického lze venkov vymezit nízkým počtem a hustotou obyvatel, z hlediska urbanistického specifickým typem zástavby, z hlediska sociologa například jiným způsobem života.“ [Majerová 2005: 39]

³ <https://www.zakonyprolidi.cz/cs/2006-501#cast2>

⁴ <https://encyklopedie.soc.cas.cz/w/Venkov>

Komunita

Komunita, jinými slovy také společenství, je podle Sociologické encyklopedie sociální útvar, který je charakteristický specifickými, pozitivními a vzájemnými vztahy mezi členy uvnitř dané komunity a postavením celého společenství k prostředí mimo komunitu. „Různé způsoby konceptualizace komunity umožňují přinejmenším diagnostikovat problémy, které sociologové považují v jisté době za nejpálčivější. Oprávněnost pojmu komunity je spatřována především v tom, že nutí sociology uvědomit si, že lidé dnes tak jako vždy dříve mají někde svůj domov, kde si zaopatřují živobytí, kde pečují o potomky a provádějí většinu prozaických, nicméně pro přežití jejich i celé společnosti naprosto nutných aktivit. V tomto smyslu bývá komunita chápána jako místo, v němž lze prožít celý život od narození do smrti i bez kontaktu s vnějším, nekomunitním okolím.“⁵

Soudržnost

Tento pojem úzce souvisí s pojmy komunita a sousedství. Jedná se o spojovací článek mezi jednotlivými členy uvnitř komunity, sousedství. „Jednou ze základních charakteristik tradiční venkovské společnosti je větší sounáležitost s obcí a soudržnost mezi jejími obyvateli.“ [Majerová 2009: 154]

Sousedství

Sousedství je podle Sociologické encyklopedie tvořeno skupinou jedinců, které vzájemně spojuje jejich trvalejší bydlení ve vzájemné těsné blízkosti. Tito lidé jsou propojeni vzájemnými vztahy a specifickou sociální interakcí. „Území, v němž uvedené interakce probíhají, je malého rozsahu (dům, několik „sousedních“ domů, obytný blok atp.) a počet osob na jedné takové interakční jednotce zúčastněných obvykle nepřesahuje několik desítek.“⁶

⁵ <https://encyklopedie.soc.cas.cz/w/Komunita>

⁶ <https://encyklopedie.soc.cas.cz/w/Sousedstv%C3%AD>

1.2 Typologie venkova

Binek uvádí, že: „typologizace venkovského prostoru je úvodním a nezbytným krokem k jeho analýze, poznání v souvislostech a k následnému navržení možných nástrojů oživení.“ [Binek 2007: 23] Základ typologie venkovského prostoru staví nejprve na velikostní a polohovou diferenciaci, poté na sídelní typologii, historicko-sociální typologii a na konec na typologii vybavenosti obcí. Velikostní diferenciaci závisí na počtu obyvatel dané obce ke konci roku. Polohová diferenciaci se zakládá na dopravní poloze a dopravní dostupnosti obcí. [Binek 2007: 24]

1.2.1 Velikostní a polohová diferenciaci

Pro zařazení obce do velikostní kategorie Binek určil pět kategorií. Do první kategorie spadají obce s populací 0-199 obyvatel. Do druhé kategorie jsou zařazeny obce s 200-499 obyvateli, do třetí s 500-999 obyvateli, do čtvrté 1000-1999 obyvateli a do páté a poslední kategorie spadají obce s 2000-2999 obyvateli. [Binek 2007: 24]

Vedle velikostní diferenciaci je také důležitá prostorová charakteristika obce společně s její dopravní obslužností. Binek uvádí: „dopravní dostupností přitom máme na mysli napojení venkovských sídel na dopravní infrastrukturu, respektive na existující dopravní síť. Můžeme ji tedy také chápat jako jakýsi potenciál, které dané území má pro realizaci prostorových interakcí.“ [Binek 2007: 65] Tato dopravní dostupnost venkova je především ovlivněna kvalitou dopravní sítě. Význam dopravy je klíčový pro překonávání prostorové bariéry a vytváření vzájemných interakcí. Jedná se o faktor, který zásadně formuje a utváří sídelní a hospodářské struktury. [Binek 2007: 65] „Tím, že doprava umožňuje výměnu osob, zboží a informací mezi místy nabídky a poptávky, vlastně zabezpečuje komplementaritu měst a venkova a ve svém důsledku tak umožňuje efektivní fungování sídelního systému.“ [Binek 2007: 65] Dopravní systém venkovského prostoru je v současné době stále více založen na individuálním motorismu, avšak dopravní systém je zde zajišťován také formou hromadné dopravy, která zajišťuje mobilitu těch skupin obyvatel, kteří nevlastní osobní automobil. [Binek 2007: 66] Binek, stejně jako při velikostní diferenciaci, určil pět polohových kategorií obcí a s tím související dopravní dostupnosti. Jako první kategorii určil zázemí měst, druhou kategorii určil obce s velmi

dobrou dopravní polohou, třetí kategorií jsou obce s průměrnou dopravní polohou a čtvrtou, tedy poslední kategorií jsou obce se špatnou dopravní polohou. [Binek 2007: 24]

1.2.2 Sídlní typologie

Binek uvádí, že rozvoj obcí je silně spjat s jejich polohou vůči urbanizovaným územím a urbanizovaným osám. Sídlní typologie je tak určena polohou obce v sídlní struktuře. [Binek 2007: 25]

Autor zde tvoří a definuje pět rozdílných kategorií, které vykazují různé předpoklady rozvoje:

- Sídla v suburbánním území jádra
- Sídla na hlavních urbanizačních osách
- Sídla na vedlejších urbanizačních osách
- Sídla mimo urbanizační osy
- Sídla v marginálním území

Sídla v suburbánním území jádra vykazují „předpoklady pro významný rozvoj rezidenčních funkcí, pro které je přípustné vymezit rozvojové zastavitelné plochy v návaznosti na zastavěné území sídla.“ [Binek 2007: 25] Pokud sídla vytvářejí potenciál pro pracovní pozice, je zde přípustné vymezit rozvojové plochy pro výrobní funkce. Pokud se zde nacházejí nezastavěné plochy a nejsou zde bariéry, které by blokovaly zástavbu území (například majetkové nebo ekologické), bude na těchto plochách preferováno vybudování zástavby. [Binek 2007: 25]

Sídla na hlavních urbanizačních osách vykazují „předpoklady pro významný celkový urbanistický rozvoj, pro který je přípustné vymezit rozvojové zastavitelné plochy v návaznosti na zastavěné území sídla jak pro funkce rezidenční, tak funkce výrobní.“ [Binek 2007: 25] Situace se zástavbou je stejná jako v prvním případě. Pokud jsou zde nezastavěné plochy, je preferováno vybudování zástavby. [Binek 2007: 25]

Sídla na vedlejších urbanizačních osách vykazují „předpoklady pro celkový urbanistický rozvoj, pro který je přípustné vymezit rozvojové zastavitelné plochy v návaznosti na zastavěná území sídla pro funkce rezidenční.“ [Binek 2007: 25] Pokud sídla vytvářejí potenciál pro generování pracovních míst, je přípustné zde vymezit rozvojové

plochy pro výrobní funkce. Stejně jako u předchozích dvou kategorií je situace stejná: pokud jsou zde nezastavěné plochy, je preferováno vybudování zástavby, pakliže tomu nebrání například majetkové vztahy a ekologické bariéry. [Binek 2007: 25]

Sídla mimo urbanizační osy nemají předpoklady pro další urbanizační rozvoj nad rámec svého současného zastavěného území. „Přípustné je využívat pouze rezervy v zastavěném území sídla pro funkce rezidenční i výrobní. Pokud se ve vazbě na krajinu vyskytují předpoklady pro ekonomické aktivity související s využíváním krajiny, může být individuálně posouzena možnost využití volného území pro odpovídající funkci v návaznosti na zastavěné území sídla.“ [Binek 2007: 25]

Sídla v marginálním území taktéž nemají předpoklady pro další urbanistický rozvoj. Je zde ale stále žádoucí udržet funkčnost sídel za účelem obhospodařování krajiny v nezbytné míře. „Pokud se ve vazbě na krajinu vyskytují předpoklady pro ekonomické aktivity bezprostředně související s využíváním krajiny, může být individuálně posouzena možnost využití volného území pro odpovídající funkci v návaznosti na zastavěné území sídla.“ [Binek 2007: 26]

1.2.3 Historicko-sociální typologie

Dále se autor zabývá historicko-sociální typologií. Je zde vymezeno několik typů venkovských osídlení:

- Suburbánní zóna
- Venkov v bohatých zemědělských oblastech
- Severní (bohaté) Sudety
- Jižní (chudé) Sudety
- Vnitřní periferie
- Moravsko-slovenské pomezí [Binek 2007: 26]

Tato typologie může sloužit k analýze stavu sociálních a kulturních charakteristik daných oblastí, avšak tato diverzifikace se uplatňuje jen velmi slabě, neboť analýza těchto daných území je vzhledem k volnějším hranicím těchto oblastí velmi problematická. [Binek 2007: 26]

1.2.4 Typologie vybavenosti obcí

Dále se Binek zabývá typologií vybavenosti obcí a opět vytváří několik kategorií občanské vybavenosti:

- Bohatá – jedná se o obec, která disponuje základní a mateřskou školou, lékařem, více obchody, knihovnou a další vybaveností.
- Základní – v obci se nachází základní škola, lékař a alespoň jeden obchod
- Malá – obec, která má pouze školu s prvním stupněm, obchod a lékaře, který dojíždí a jen některé dny v týdnu.
- Žádná – obec nedisponuje žádnou ze základních služeb občanské vybavenosti.
[Binek 2007: 26-27]

Toto členění obcí dle občanské vybavenosti umožňuje zkoumat společně ve spojení s polohovou typologií lokální vazby. Jedná se především o vazby mezi občanskou vybaveností obcí a dopravní dostupností služeb, které v obci chybí. [Binek 2007: 27]

1.3 Občanská vybavenost

Téma občanské vybavenosti v malých venkovských obcích je jedním z důležitých aspektů rozvoje venkova. Občanská vybavenost se tak stává i součástí kampaní pro podporu a rozvoj venkova. „Potřeba zajištění žádoucího stupně vybavenosti venkovských sídel se zmiňuje ve dvou souvislostech. Zaprvé jako podmínka pro zajištění dostupnosti služeb pro obyvatele malých obcí tak, aby nebyli vylučováni z možnosti využívání služeb v takovém standardu, jaký je ve společnosti zvykem. Zadruhé jako součást snahy o ekonomické a sociální oživení obcí.“ [Bernard, Joukl, Vítková 2021: 22] Rozvinutá síť služeb a její existence se dává do souvislostí s fungováním různých typů ekonomických a společenských aktivit v dané lokalitě. [Bernard, Joukl, Vítková 2021: 22]

Pod tento pojem lze zahrnout celý soubor prvků, které dále můžeme členit na další kategorie, jak to dělá Majerová na počátku prvního desetiletí 21. století. První kategorie je základní občanské vybavení, pod které spadá základní škola, mateřská škola, zdravotní středisko, pošta a úřad Policie České republiky. „Jedná se o zařízení veřejné služby, která by měla být v území rozdělena relativně rovnoměrně tak, aby úroveň dostupnosti těchto zařízení byla pro obyvatele venkova přibližně stejná.“ [Majerová 2002: 119]

Do druhé kategorie lze zařadit ta zařízení, která jsou zaměřena na kulturní, rekreační, sportovní a volnočasové aktivity. Tyto služby lze využít k trávení volného času a ke společenským akcím, které jsou pro spokojený život obyvatel na venkově nezbytné. Pod tento druh vybavenosti spadá kino, sál pro taneční zábavy a kulturní akce, tělocvična, sportovní hřiště a koupaliště. [Majerová 2002: 119]

Existence občanské vybavenosti v sobě skrývá různé významy. Nejprve jde o funkční význam. Jedná se o poskytování možnosti uspokojení určitých potřeb obyvatelstva. Dále je to sociální význam. Občanská vybavenost a služby mohou být místy využívané obyvateli k setkávání, sociální interakci a navázání společenských vazeb. Občanská vybavenost v sobě může nést také symbolickou funkci. Existence určité instituce v dané obci může být vnímána jako znak životaschopnosti a prosperity. [Bernard, Joukl, Vítková 2021: 23]

Majerová uvádí, že „jednou z nejdůležitějších institucí, která ovlivňuje život na venkově, je škola. Existují dvě statisticky vykazované formy základní školy, a to základní škola „celá“ pro 1. - 9. ročník a základní škola pouze pro 1. stupeň. Na venkově jsou stále

běžné takzvané malotřídky, tj. školy, ve kterých je menší počet tříd než ročníků. V jedné třídě se tak učí žáci ze dvou nebo více ročníků zároveň. Tato zařízení jsou nutná v místech, kde není dostatek žáků.“ [Majerová 2003: 39]

Dalším nejrozšířenějším prvkem občanské vybavenosti, podle Majerové, je pošta. Udává se, že pošta se v malých obcích vyskytuje častěji než škola, protože její fungování má na rozdíl od školy daleko menší nároky na prostor. Co se týče zdravotnického zařízení, nachází se téměř v každé třetí obci. V mnoha případech se zde jedná o ordinaci praktického lékaře, v některých případech také o ordinace zubního lékaře a dětského lékaře. [Majerová 2003: 39]

Velice důležitým prvkem občanské vybavenosti na venkově jsou obchody a služby. Zhruba v polovině obcí je jen jedna až dvě prodejny. Existují i obce, ve kterých se nevyskytuje žádná prodejna. Další důležitou institucí, v oblasti obchodu a služeb, je hospoda. „Ta byla a často je centrem veškerého dění v obci, a proto je také označována jako tradiční venkovská instituce.“ [Majerová 2002: 121] Největší zastoupení (35,5 %) mají obce, ve kterých se nachází pouze jedno restaurační zařízení. Ve čtvrtině obcí jsou dvě služby tohoto typu a v 17,6 % se nacházejí až tři hospody. V necelých deseti procentech obcí se nenachází žádné restaurační zařízení. [Majerová 2002: 121]

Co se týče občanské vybavenosti v obcích od 1000 do 1999 obyvatel, což je případ zkoumané obce (viz typologie venkova), tak je občanská vybavenost v této kategorii nejvyšší. Místní obyvatelé mohou navštěvovat většinu zařízení, která spadá do občanské vybavenosti, ale také mohou mít u některých služeb, například obchodu a restaurace, možnost volby, jelikož se v těchto obcích mohou nacházet i vícekrát. [Majerová 2003: 127] „Děti bydlící v obcích této velikostní kategorie nemusí zhruba v 70 % obcí dojíždět do okolních obcí či měst, neboť mají základní školu (1. - 9. stupeň) přímo v místě svého bydliště. Zbýlých 30 % obcí má sice také základní školu, ale pouze 1. - 5. stupeň. Nejlépe jsou na tom děti navštěvující mateřskou školku, neboť ta je v 97 % obcí. [Majerová 2003: 127] Ordinace praktického lékaře je zastoupena ve 44 % obcí této velikostní kategorie. Velká část těchto obcí může mít také tři až čtyři prodejny potravin a jednu až dvě prodejny se specializovaným sortimentem. Co se týče restauračních zařízení a hospod, tak jsou opět ve většině obcí zastoupeny až dvě (viz výše). Ve 30,8 % obcí je možnost ubytování na ubytovně, penzionu nebo v hotelu. [Majerová 2003: 127-128]

Podle Majerové lze z hlediska občanské vybavenosti popsat typickou českou obec jako obec, ve které se nacházejí čtyři obchody, dvě restaurační zařízení, provozovna služeb, sportovní hřiště, dvě autobusové zastávky, dvě telefonní budky a vodovod. Dále se v každé druhé obci vyskytuje zdravotní středisko, pošta, tělocvična a rozvod plynu. Ve třech čtvrtinách obcí se nachází základní škola, mateřská školka, kulturní sál a kostel. Dále se také v každé třetí obci nachází vlaková zastávka. Každá pátá obec je vybavena koupalištěm a každá šestá obec je vybavena kinem a policejní stanicí. [Majerová 2002: 122]

Po roce 1989 došlo k vývoji občanské vybavenosti v obcích. V první řadě došlo k zavedení rozvodů plynu a telefonních rozvodů. Dále došlo ke vzniku nových obchodů, restaurací a služeb. K tomuto rozvoji došlo v důsledku ekonomických změn a rozvoji soukromého podnikání. Často docházelo ke změnám majitelů provozoven a ke zkvalitnění služeb a k rozšíření nabídky. [Majerová 2002: 122-123] „V důsledku společenských a ekonomických změn dochází nejen ke vzniku, ale také k zániku některých prvků občanské vybavenosti. A nemusí se jednat pouze o zkrachovalé podnikatele. V posledních letech byly z ekonomických důvodů v menších obcích rušeny například i školy a školky. Nejvýraznější místo v hodnocení zaniklých prvků občanské vybavenosti však zaujímá kino.“ [Majerová 2002: 124] Co se týče chybějících prvků občanské vybavenosti v obcích, tak podle výzkumů obyvatelé nejmenších obcí nejvíce postrádají praktické věci, jako například obchody, služby a zdravotní středisko. V ostatních obcích lidé taktéž postrádají zdravotní středisko, obchody a jiné služby, ale také například koupaliště. [Majerová 2002: 125]

Pro zachycení vývoje občanské vybavenosti v malých obcích (do 3000 obyvatel) jsem se rozhodl použít data a tabulku z výzkumu, který realizoval Bernard, Joukl a Vítková v roce 2021. Data v tabulce jsou uvedena v procentech a udávají podíl obcí, které jsou vybaveny jednotlivými službami.

Tabulka 1: Vývoj občanské vybavenosti ve vybraných letech

	1994 (ČSÚ)	1999, 2001 (ČSÚ, ÚZIS)	2009 (SZPI, MZ, ÚZIS, ČSÚ)	2016 (ČSÚ)	2018 (SMS)	2019 (SZPI, MZ, MŠMT, ČÚZK)
Prodejna potravin	93,40 %	85,30 %	72,90 %		67,80 %	71,00 %
Restaurace	72,90 %		72,50 %		68,90 %	73,60 %
Sportovní hřiště	60,10 %	67,20 %		81,90 %	83,40 %	
Tělocvična	34,20 %	36,80 %		28,60 %		
Mateřská škola	52,90 %	49,50 %			50,80 %	51,10 %
Základní škola	39,20 %	38,70 %	36,40 %	36,90 %	36,70 %	36,70 %
Pošta	42,90 %	39,90 %	38,50 %		37,50 %	38,50 %
Ordinace praktického lékaře		25,10 %	25,20 %		24,40 %	23,50 %
Ordinace dětského lékaře		20,20 %	18,20 %		12,60 %	11,80 %
Ordinace gynekologa		5,70 %	5,60 %		4,60 %	4,30 %
Zubní ordinace		15,60 %	14,20 %		12,00 %	11,80 %
Lékárna		6,00 %	8,10 %		7,30 %	7,20 %

Zdroj: [Bernard, Joukl, Vítková 2021: 27]

Z tabulky lze vyčíst, že od roku 1994 do roku 2019 ubylo obcí, ve kterých se nachází prodejna s potravinami, a to více jak o 20 %. Podíl obcí, ve kterých se nachází restaurace, se v rozmezí let 1994 až 2019 takřka nezměnil. Vzrostl podíl obcí, ve kterých se nachází sportovní hřiště. Podíl obcí vybavených mateřskou školou se stejně jako u restaurací taktéž téměř nezměnil. Podíl obcí vybavených základní školou oproti roku 1994 mírně klesl (o 2,5 %). Podobný pokles od roku 1994 lze zaznamenat u pošt, kde podíl obcí s poštou klesl o 4,4 %. Pokles zaznamenal také podíl obcí, ve kterých se nachází lékařská ordinace (ordinace dětského lékaře, ordinace gynekologa, zubní ordinace) s výjimkou ordinace praktického lékaře, kde podíl obcí nepatrně vzrostl.

1.4 Venkované

Pro uchopení problematiky občanské vybavenosti je nutné si vymezit život obyvatelů venkova, jejich vztah k lokalitě, soudržnost lidí na venkově, jejich životní styl a hodnoty venkovské populace. Toto téma s občanskou vybaveností souvisí a jde ruku v ruce.

1.4.1 Vztah k lokalitě

O životě na venkově do značné míry vypovídá také vztah místních obyvatel k dané lokalitě. „Tento vztah se v literatuře nazývá lokální identita a je mu věnována pozornost v souvislosti s udržováním a rozvojem života na venkově. O životě a vztazích lidí více říká také jejich soudržnost, případně i vymezování vůči jiným komunitám.“ [Majerová 2009: 153] Tato lokální identita může skrze zájem o zapojení do společenského dění a aktivitu na venkově přispívat ke zkvalitnění života v obci a jejímu rozvoji. Čím silnější je lokální identita lidí k dané obci, tím menší je tendence obyvatel se z lokality odstěhovat. S termínem lokální identita je také spjat pojem lokální patriotismus. Jedná se o hrdost obyvatel na svou obec a na místo, kde žijí nebo kde se narodili. Necelá polovina obyvatel obcí se cítí být lokálními patrioty. Podle Majerové je tento druh patriotismu silněji zastoupen především ve starší generaci (nad 45 let). Lokální patriotismus je naopak nejméně zastoupen v nejmladších generacích. Důvodů k lokální identitě je hned několik. Může se jednat o místo rodiště v dané lokalitě, dlouhodobý pobyt a žití v onom místě, spjatost s lokalitou a citový vztah, návyk, či spokojenost se životem na daném místě. [Majerová 2009: 153] „U mladých lidí se v oblasti mobility ukázaly některé zajímavé skutečnosti. Svobodní lidé žijící u rodičů mají ve srovnání s ostatními mladými lidmi výrazně vyšší potřebu opustit svou obec. Migrační potenciál je vyšší u lidí studujících. Lze tedy předpokládat, že tyto lidé se budou snažit venkov opustit a jakmile jim to finanční situace dovolí, tak se osamostatnit. Vzhledem k tomu, že ve venkovských obcích není příliš možností k samostatnému bydlení formou podnájmu, pravděpodobně se odstěhují do měst. Záleží však na tom, zda se později rozhodnou se do své obce (či jinam na venkov) vrátit.“ [Majerová 2009: 154] Stabilní skupinou venkovského obyvatelstva jsou ti, kteří zde již založili rodiny. Tito mají větší tendenci na venkově zůstat. [Majerová 2009: 154] „Pro další pozitivní rozvoj venkova by tedy bylo zapotřebí, aby pro tyto rodiny byly vytvářeny příznivé podmínky, které by umožnily jejich pohodlný

život. Tyto skutečnosti by se měly týkat možností výstavby nových domů či bytů, rozšíření technické infrastruktury, a hlavně zajištění dostatečné nabídky obchodů a služeb, nejen komerčních, ale také zdravotního a sociálního charakteru. Obec by také měla zajistit fungování školy a dalších možností využití volného času dětí a v případě potřeby dostatečné možnosti fungování dopravního spojení do míst, která případně chybějící služby nabízí. To je cesta, jak přitáhnout a udržet mladé lidi na venkově.“ [Majerová 2009: 154]

1.4.2 Soudržnost venkovanů

Majerová označuje vesnici ze sociologického hlediska jako důležitou součást sociální struktury. Vesnice se také vyznačuje specifickou komunitou s četnými příbuzenskými vztahy. Podle výzkumu, realizovaného Majerovou a kolektivem v letech 1999 až 2000, až tři čtvrtiny venkovanů mají ve vesnici, kde žijí, několik příbuzných rodin. [Majerová 2002: 109]

Soudržnost obyvatel a sounáležitost s obcí hraje klíčovou roli v základní charakteristice tradiční venkovské společnosti. Více jak polovina obyvatel je přesvědčena o tom, že lidé na venkově drží spolu a pomáhají si. [Majerová 2009: 154] Klíčovou roli v soudržnosti venkovanů hraje sousedství. „Jako základní funkce sousedství se obvykle uvádějí: 1. ceremoniální funkce (potvrzující příslušnost k sousedské jednotce; minimálním projevem je zdravení); 2. ochrana a pomoc (v zásadě neformálně a bezplatně poskytovaná, jednostranná nebo oboustranná); 3. kooperace (většinou svépomocného rázu); 4. společenský styk samoučelné povahy (družnost); 5. předávání informací (mimo jiné i známé „pavlačové pomluvy“); 6. sociální kontrola (neformální dohled na dodržování norem sousedského i obecnějšího společenského chování); 7. socializace (neformální rodinná výchova dětí apod.)“ [Majerová 2002: 100] Většina lidí také potvrzuje, že mají kolem sebe dobré sousedy, na které se mohou spolehnout. Toto svědčí o dobrých vztazích mezi lidmi na venkově. Na venkově ale také existuje i určitá rivalita. Může se například jednat o rivalitu mezi sousedskými obcemi, nebo také přímo v jedné a té samé obci mezi jednotlivými částmi obce. Tato rivalita eskaluje především při tradičních kulturních akcích (jako například stavění a kácení máje) nebo při sportovních utkáních. Dále se může jednat o konflikty mezi starší a mladou

generací, starousedlíky a přistěhovalé, chudými a bohatými, nebo také mezi etnickými a národnostními skupinami lidí. [Majerová 2009: 154-156]

1.4.3 Životní styl venkovanů

Majerová uvádí, že „obraz venkovské komunity dokresluje způsob života a životní styl. Způsob života i životní styl je závislý na hlavním způsobu obživy, a to velmi signifikantně. Dle definice je životní styl souhrn životních způsobů skupiny lidí, charakterizovaný hmotnými podmínkami existence a uspořádáním každodenního života: vztah k okolí, metody a podmínky práce, povaha zdrojů, formy bydlení, způsoby spotřeby, způsob využívání volného času atd.“ [Majerová 2002: 166]

Autorka definuje, podle výzkumu zveřejněném v roce 2002, čtyři kategorie životního stylu venkovské populace:

- Tradiční venkovský styl – lidé věnují většinu svého času hospodaření, obdělávají pole nebo větší zahradu.
- Styl obyvatel rodinného domu – lidé žijí v domku se zahradou, na které pěstují plodiny pro svou vlastní potřebu a chovají malá hospodářská zvířata.
- Styl obyvatel venkova, kteří většinu svého času tráví ve městě z důvodu práce a trávení času s přáteli. Tito lidé nemají žádné domácí hospodářství.
- Styl lidí, kteří touží žít zdravě, v klidu a v souladu s přírodou.

Jedna pětina lidí definuje svůj život jako tradičně venkovský, polovina lidí se řadí do stylu obyvatel rodinného domu, 16 % obyvatel tráví svůj čas převážně ve městě a 14 % lidí se snaží žít v těsné blízkosti přírody. [Majerová 2009: 166]

Podle výzkumů vlastní osobní automobil až 77 % venkovanů a stejné procento obyvatel venkova realizuje nákupy pomocí automobilu mimo svou obec. „Lidé v téměř 43 % kombinují místo nákupu potravin dle příležitostí, pouze 16,77 % dotázaných nakupuje potraviny výhradně v místě bydliště.“ [Majerová 2003: 142] Z tohoto výzkumu jsou však vyloučeni obyvatelé v důchodovém věku, což výsledky může zkreslovat. Pro obyvatelstvo, které je v produktivním věku, je vlastnictví automobilu běžnou záležitostí. Jsou i lokality, kde je vlastnictví automobilu nutností z důvodu zhoršeného stavu veřejné dopravy. [Majerová 2003: 143-144]

1.4.4 Životní cíle a hodnoty venkovanů

Hodnoty označuje Majerová jako jevy lidského prostředí. Tyto jevy mohou být přírodní, uměle vytvořené nebo také ideje. Hodnoty vytvářejí základní blaho určitých sociálních skupin. „Každá společnost a každá sociální skupina si vytváří hierarchii hodnot, v níž se koncentrují její základní zájmy.“ [Majerová 2009: 168]

Autorka shrnuje hodnoty do čtyř kategorií:

- Rodina a mezilidské vztahy – nalezení životního partnera/partnerky, výchova dětí, spolehlivý okruh přátel, starání se o stárnoucí rodiče a příbuzné, mít pěkné bydlení.
- Materiální – vydělávání peněz a zajištění do budoucna.
- Seberealizace – dosažení pracovního úspěchu, provozování firmy či podniku, uplatnění svých schopností, společenský status atd.
- Jiné – morálka, spokojený a klidný život aj.

Ve venkovské společnosti se na první místa dostávají rodinné a mezilidské vztahy. Konkrétně u lidí s dětmi se výchova a zabezpečení dětí řadí na první místo. ([Majerová 2009: 168-169])

1.4.5 Život ve venkovské obci

Faktorů, které ovlivňují kvalitu života ve venkovské obci, je celá řada. Tyto faktory mohou být: příležitost k zaměstnání, dopravní spojení, sociální služby, kulturní a společenské vyžití, bezpečnostní situace a kvalita života všeobecně. „Pro každého člověka je velice důležité jeho zaměstnání. Obzvláště na venkově, kde je nabídka pracovních míst omezená, není situace dobrá.“ [Majerová 2003: 171] Čím je venkovská obec vzdálenější od města, tím se nabídka práce zhoršuje. Systém veřejné dopravy na venkově je v mnoha případech omezen a velmi neefektivní. To může mít vliv na omezení možností dojíždění a tím pádem i na pracovní uplatnění. Co se týče sociálních služeb pro občany (mateřská školka, zdravotnické zařízení, zařízení pro péči o staré lidi), je situace taková, že čím větší je obec, tím lepší je dostupnost sociálních služeb. Stejně tak to platí pro možnost kulturního a společenského vyžití. Malé obce (především do 200 obyvatel), mají daleko menší společenské vyžití než obce větší. [Majerová 2003: 172]

Z výzkumu, který byl realizován Majerovou a kolektivem v roce 2003, vyplývá, že téměř polovina respondentů považuje klid jako největší klad života na venkově. Klidem bylo myšleno především klidné bydlení a klidné prostředí. Dále respondenti také oceňovali čistý vzduch a čisté prostředí, spjatost s přírodou. Mezi faktory se objevovaly mezilidské vztahy (všichni se znají, pomáhají si, jsou soudržní, otevření...), zdravý život (tradiční život, zdravé potraviny, více pohybu...), větší soukromí či levnější život a bezpečí (tj. malou kriminalitu).“ [Majerová 2003: 172-173]

Jako největší zápor života na venkově se jeví špatná dopravní obslužnost a nutnost dalekého dojíždění do měst. Dalšími problémy života na venkově se jeví nezaměstnanost a špatná nabídka práce, omezené možnosti ke kulturnímu a společenskému vyžití, špatná občanská vybavenost v kombinaci se zhoršenou dopravní obslužností (tím trpí nejvíce starší obyvatelé). [Majerová 2003: 173]

1.4.6 Demografický vývoj na venkově

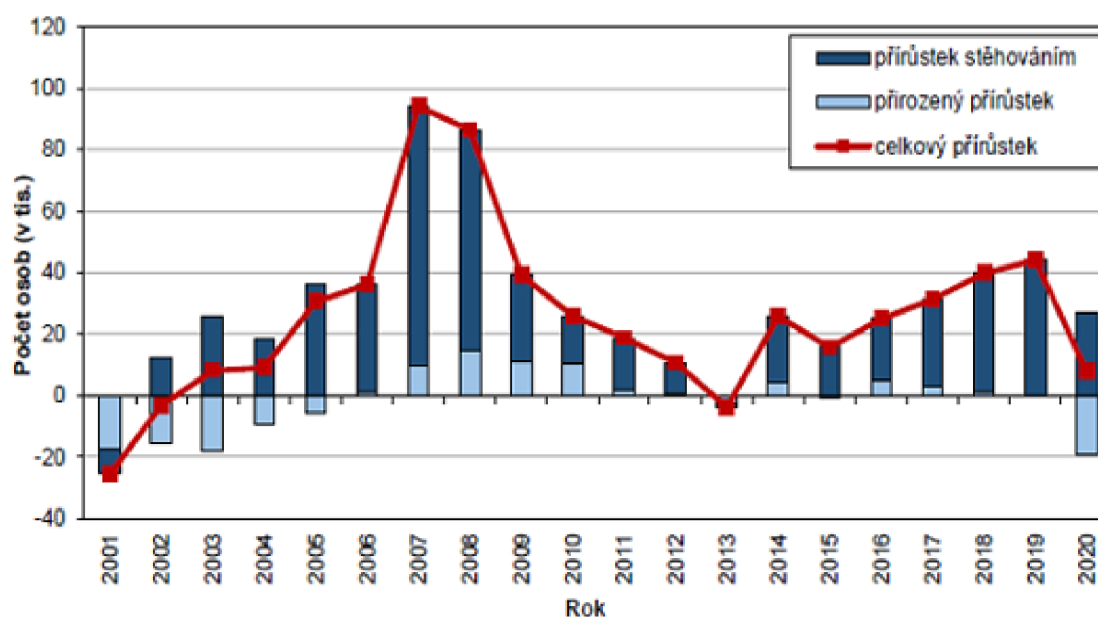
Za účelem lepšího pochopení demografické situace na venkově Majerová rozebírá několik faktorů demografického vývoje v České republice. [Majerová 2000: 202]

- Reprodukce obyvatelstva – docházení ke změnám stavu obyvatel. Tyto změny lze nazvat jako pohyb obyvatelstva a dělí se do několika kategorií podle příčin.
 - Přírozený pohyb – jedná se o přirozenou obnovu obyvatelstva prostřednictvím nově narozených a zemřelých.
 - Mechanický pohyb – jedná se o migraci.
 - Sociální pohyb – jedná se o změny v sociální struktuře.
- Populační struktura – jedná se o libovolnou strukturu obyvatel, například podle libovolného znaku.
- Demografická struktura – jedná se o strukturu obyvatelstva podle věku a pohlaví.

Český statistický úřad uvádí, že od roku 2003 do roku 2020 populace České republiky každoročně vzrůstala. „Jedinou výjimku představoval rok 2013 (úbytek 3,7 tisíce obyvatel). Za posledních deset let, od počátku roku 2011 do konce roku 2020, počet obyvatel Česka vzrostl o 215,0 tisíce (o 2 %) na 10 701 777 (k 31. 12. 2020). Za

růstem populace stálo kladné migrační saldo (221,7 tisíce), když přirozená měna měla v úhrnu za období let 2011–2020 celkovou bilanci zápornou (–6,6 tisíce), na čemž se výrazně podílel populační vývoj v roce 2020 (s přirozeným úbytkem –19,1 tisíce, nejhlubším od počátku století). Probíhající epidemie onemocnění covid-19 a s ní související protiepidemická opatření se odrazily ale i v saldu zahraniční migrace (26,9 tisíce, meziročně o 39 % nižší). Celkový přírůstek obyvatel v roce 2020 dosáhl 7,8 tisíce a byl nejmenší v poslední dekádě (odhlédneme-li od úbytku v roce 2013).⁷

Graf 1: Přírůstky/úbytky obyvatel České republiky, 2001-2020



Zdroj: Český statistický úřad

Další složkou reprodukce obyvatelstva, kromě přírůstků a úbytků, zaujímá migrace. K migraci, neboli ke změnám v prostorovém rozmístění obyvatel, dochází z různých důvodů. Tyto důvody mohou být jak ekonomického charakteru, tak i osobního charakteru (například sňatky a rozvody) a sídelního charakteru (důvody stěhování). [Majerová 2000: 204] „Zásadní změnu představuje směr stěhování. Na rozdíl od dlouhodobého vývoje, kdy malé venkovské obce obyvatelstvo stěhováním ztrácely, nyní obyvatelstvo získávají. Výrazné migrační ztráty měla zejména velkoměsta. Po dlouhodobé urbanizaci dochází v mnoha oblastech k opačným tendencím. Pohyb obyvatel probíhá především mezi obcemi téhož okresu.“ [Majerová 2000: 204]

⁷ <https://www.czso.cz/csu/czso/aktualni-populacni-vyvoj-v-kostce>

Počet přistěhovaných obyvatel na venkov převyšuje počet obyvatel, kteří z venkova odchází. Tento jev zastavuje proces vylidňování venkova. Ačkoliv je nutné podotknout, že tento jev platí pro celou republiku jako celek. Stále jsou lokality, ve kterých vylidňování stále pokračuje. [Majerová 2000: 202] „K velkému odlivu obyvatel došlo zejména u velkoměst. Nárůst obyvatelstva se projevil v zázemí velkoměst, příp. nejbližších okresech. Odchod obyvatel je motivován orientací určité skupiny majetných osob na kvalitnější bydlení formou rodinné výstavby v atraktivnějším prostředí v zázemí velkých měst. Druhou skupinu představuje méně movité obyvatelstvo, pro které je získání bytu (domku) na venkově jedinou možnou alternativou, jak získat byt. V tomto případě nejde o atraktivní místa s vazbou na krajská města, ale o využití stávajícího bytového fondu na venkově, který souvisí s klesajícím zájmem o koupi objektů pro rekreační využití.“ [Majerová 2000: 202]

Jako důvody, které vedou k vystěhování mladých lidí z venkova, lze uvést například pracovní důvody, a to kvůli nedostatku pracovních míst, pracovních příležitostí a nízkých výdělků. Dalším důvodem může být stěhování za bydlením z důvodu špatné bytové situace na venkově (nedostatek bytů, málo stavebních parcel atd.) Jako třetí důvod může být špatná dopravní obslužnost venkova a s tím spojené cestování za prací. V neposlední řadě lze uvést důvody rodinného typu (odstěhování se za partnerem atd.). [Majerová 2003: 121]

Majerová uvádí, že: „obecně rozšířený názor, že venkov je ohrožen nepříznivou věkovou strukturou, data ze sčítání lidu, domů a bytů v roce 2001 nepotvrdila. Věková skladba je jak ve městech, tak na venkově obdobná: ve městech tvoří děti do 14 let včetně 16 % obyvatelstva, na venkově je to 17 %. Mezi obyvateli měst i venkova je 14 % v nejstarší věkové kategorii, tj. 65 a více let. Především v této kategorii převažují ženy.“ [Majerová 2009: 45]

2. Výzkumný cíl a zvolený terén

Hlavním cílem výzkumu je zanalyzovat stav občanské vybavenosti v malé příhraniční venkovské obci. Konkrétně se jedná o školské instituce (základní a mateřská škola), restaurace/penzion, zdravotní zařízení, pošta a obchod. Dále se výzkum zabývá analýzou, kdo dané služby využívá, jaký význam má existence občanské vybavenosti a jejich prvků pro místní obyvatele a pro obec jako takovou, jaký je stav společenského a kulturního vyžití v obci v souvislosti s existencí konkrétních prvků občanské vybavenosti. V neposlední řadě se výzkum také zabývá dopadem probíhající světové pandemie na provoz jednotlivých služeb občanské vybavenosti v obci a na problémy s tím spojenými a jejich následným řešením.

Obec, kterou jsem si vybral pro svůj výzkum, se nachází ve východních Čechách v těsné blízkosti česko-polských hranic. Obec má status městyse. Za účelem anonymity samotné obce, respondentů a obyvatel, kteří v obci žijí, neuvádím její název.

Z hlediska velikostní diferenciaci (viz kapitola 1.2.1 Velikostní a polohová diferenciaci podle Binka) spadá zkoumaná obec do čtvrté kategorie (1000 – 1999 obyvatel). Opět podle Binka obec patří k sídlům mimo urbanizační osy (viz kapitola 1.2.2 Sídelní typologie). Obec spadá do kategorie vnitřní periferie z hlediska historicko-sociální typologie (viz kapitola 1.2.3 Historicko-sociální typologie) a z hlediska občanské vybavenosti obec lze obec zařadit do kategorie (podle Binka) bohatá (viz kapitola 1.2.4 Typologie vybavenosti obcí).

3. Metodika výzkumu, sběr a zpracování dat

Pro sběr dat byla zvolena kvalitativní metodologie, na jejímž základě bylo možné zkoumat detailnější pohledy na výskyt a funkce služeb v obci. Sběr dat probíhal prostřednictvím řízených rozhovorů a připraveného scénáře. Respondenti byli vybráni na základě jejich pracovních pozic v oblasti občanské vybavenosti ve zkoumané obci. Otázky rozhovoru byly zaměřeny na stav občanského vybavení v obci, využívání občanského vybavení místními i dojíždějícími obyvateli, vliv občanské vybavenosti na místní obyvatele, význam občanské vybavenosti pro obec, plány do budoucna a rozvoj

občanské vybavenosti a pandemické období a fungování občanské vybavenosti během krizového období. Rozhovory byly provedeny se dvěma pedagogy místní základní školy, s majitelem a zaměstnancem penzionu, se zaměstnancem místního obchodu s potravinami, se stomatologickým lékařem ze zdravotního střediska, s vychovatelem místní mateřské školky a se starostou obce. Jak při rozhovorech, ale také po skončení rozhovorů, byly pořizovány poznámky. Audionahrávky pořízené z rozhovorů byly přepsány a následně analyzovány otevřeným kódováním.

Pro sběr dat týkajících se demografie obce byla použita veřejná databáze Českého statistického úřadu.

4. Výsledky

Tato kapitola bakalářské práce se věnuje zkoumané obci, analýze demografického vývoje, stavu populace v obci a stavu občanské vybavenosti.

4.1 Demografický vývoj ve zkoumané obci

Tato podkapitola se věnuje demografii zkoumané obce a jejímu demografickému vývoji. Data o stavu populace zkoumané obce zachycují vývoj populace v desetiletém období, a to konkrétně od roku 2010 do roku 2020. Ke sběru těchto dat byla použita veřejná databáze Českého statistického úřadu. Vybraná data jsem zpracoval do tabulek, které zachycují roky a jednotlivé kategorie.

Tabulka 2: Demografický vývoj v obci

			2010	2011	2012	2013	2014	2015	2016	2017	2018	2019	2020
Počet obyvatel	muži	věková skupina 0-14	68	63	68	67	65	71	77	74	79	73	75
		15-64	419	410	395	390	385	379	371	373	366	361	357
		65 a více	89	91	95	100	108	113	117	114	118	122	127
		Muži celkem	576	564	558	557	558	563	565	561	563	556	559
	ženy	věková skupina 0-14	74	76	80	83	79	77	80	84	89	89	84
		15-64	364	348	335	329	316	318	316	310	313	304	306
		65 a více	119	120	120	123	123	120	126	132	131	143	147
		Ženy celkem	557	544	535	535	518	515	522	526	533	536	537
		Celkový počet obyvatel	1133	1108	1093	1092	1076	1078	1087	1087	1096	1092	1096

Zdroj: Český statistický úřad

Nejvíce obyvatel měla obec v tomto desetiletém období v roce 2010. Nejméně obyvatel bylo v roce 2014. Od roku 2010 do roku 2014 počet obyvatel mírně klesal a od již zmíněného roku 2014 do roku 2020 počet obyvatel zaznamenal mírný vzestup, avšak původní počet obyvatel (rok 2010) zatím překonán nebyl. Věková struktura obyvatelstva je rozdělena do tří kategorií. První kategorií je věková kategorie 0-14 let. Druhá kategorie je 15-64 let a třetí kategorie obsahuje obyvatelstvo ve věku 65 let a více. Nejpočetnější kategorií je logicky kategorie 15-64 let, nejspíše proto, že zahrnuje největší věkový rozptyl. Věková kategorie 0-14 let má v obci nejnižší zastoupení. Můžeme si zde také všimnout, že od roku 2010 do roku 2020 stoupl počet obyvatel nejmladší věkové kategorie. Také stoupl počet lidí důchodového věku, pravděpodobně na úkor střední věkové kategorie, která od roku 2010 do roku 2020 zaznamenala pokles. Z tabulky lze také vyčíst, že se za celé zkoumané desetileté období nachází v obci více mužů, než žen.

Tabulka 3: Průměrný věk v obci

Průměrný věk	2010	2011	2012	2013	2014	2015	2016	2017	2018	2019	2020
	42,7	43,1	43	43,3	43,9	44,1	44,4	44,7	44,6	45,1	45,4

Zdroj: Český statistický úřad

Co se týče průměrného věku, lze z tabulky vypočítat jeho vzestupný trend. V roce 2010 byl v obci průměrný věk obyvatel 42,7 roku. V roce 2020 byl průměrný věk

45,4 roku. Za pozorovaných deset let se průměrný věk obyvatel obce zvýšil téměř o tři roky (konkrétně o 2,7 roku).

Tabulka 4: Celkový přírůstek/úbytek v obci

Celkový přírůstek/úbytek	2010	2011	2012	2013	2014	2015	2016	2017	2018	2019	2020
	-24	-17	-15	-1	-16	2	9	0	9	-4	4

Zdroj: Český statistický úřad

Jedná se o tabulku, která zachycuje celkový přírůstek a úbytek obyvatelstva ve zkoumané obci. Největší úbytek obyvatelstva byl zaznamenán v roce 2010, kdy od předchozího roku ubylo v obci 24 obyvatel. Jak již bylo psáno v předchozím odstavci, od roku 2010 do roku 2014 byl v obci zaznamenán úbytek obyvatelstva. Od tohoto roku do roku 2020 byl v obci zaznamenán přírůstek obyvatel, až na rok 2019, kdy v obci ubyli oproti přechodnému roku (rok 2018) 4 obyvatelé. V roce 2017 nebyl zaznamenán žádný přírůstek ani úbytek obyvatelstva.

Tabulka 5: Migrace v obci

Migrace	2010	2011	2012	2013	2014	2015	2016	2017	2018	2019	2020
Přistěhovalí	17	9	9	31	17	25	23	25	40	19	26
Vystěhovalí	39	20	22	32	33	21	18	23	27	26	19

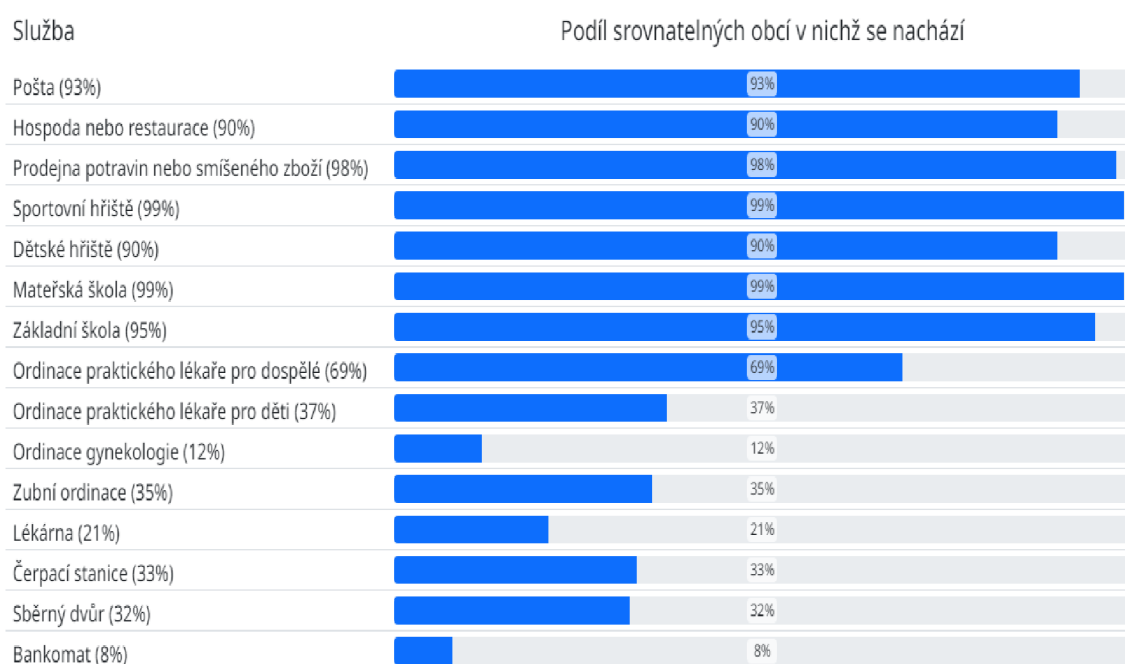
Zdroj: Český statistický úřad

Tato tabulka zachycuje data týkající se migrace obyvatelstva ve zkoumané obci. Největší počet přistěhovalých obyvatel do obce bylo v roce 2018. Tento rok se do obce přistěhovalo 40 lidí. Naopak v roce 2010 se z obce v pozorovaném desetiletém období odstěhovalo nejvíce lidí, a to 39. Nejméně lidí se do obce přistěhovalo v letech 2011 a 2012. Nejmenší počet vystěhovalých obyvatel z obce byl v roce 2016. V tomto roce se z obce vystěhovalo 18 lidí.

4.2 Občanská vybavenost ve zkoumané obci

Tato podkapitola se věnuje občanské vybavenosti ve zkoumané obci, stavu občanské vybavenosti a vlivu občanské vybavenosti na místní obyvatele. Problematika občanské vybavenosti je popsána v kapitole 1.3 Občanská vybavenost. Z hlediska veřejného občanského vybavení se v samotné obci nachází základní škola, mateřská školka, zdravotní středisko, pošta a kulturní dům. Co se týče služeb, v obci se nachází obchod a v současné době celkem čtyři restaurační zařízení. V obci se nachází také tělocvična, sportovní fotbalové a dětské hřiště. Podle slov pana starosty prošly jak tělocvična, tak i sportovní a dětské hřiště v posledních několika letech rekonstrukcí. Podle jeho slov má v obci v nejbližších letech vzniknout další dětské hřiště, které bude situované do jedné z částí obce. Dále je v obci katolický kostel a sbor církve Československé husitské, kde se konají pravidelné bohoslužby.

Zkoumaná obec byla z hlediska občanské vybavenosti porovnána s jinými, ale srovnatelnými obcemi. Pro toto porovnání byla použita Kalkulačka vybavenosti venkovských obcí, jak ji přináší stať J. Bernarda, M. Joukla a L. Vítkové a která byla vytvořena na základě řešeného projektu TA ČR, prováděném Bernardem, Jouklem a Vítkovou na základě projektu prováděném v letech 2019-2020 Sociologickým ústavem Akademie věd ČR a Katedrou sociologie Univerzity Hradec Králové. Kalkulačka bere v úvahu velikost obce, polohu, populační vývoj a turistický ruch. Výpočet v této kalkulačce je možný pouze pro obce, které mají méně než 3000 obyvatel.

Tabulka 6: Kalkulačka vybavenosti venkovských obcí

Zdroj:⁸

Tabulka zachycuje podíl srovnatelných obcí, v nichž se nacházejí jednotlivé služby. Pošta se nachází v 93 % obdobných obcí, tedy v naprosté většině. Podobné je to i v případě hospod a restaurací. Tato zařízení se nacházejí v 90 % srovnatelných obcí. Prodejna potravin nebo smíšené zboží se nachází v 98 % obcí, sportovní hřiště až v 99 %, dětské hřiště v 90 % obcí, mateřská školka až v 99 % a základní škola v 95 % obcí. Tyto služby jsou ve srovnatelných obcích zastoupeny nejčastěji. Co se týče lékařských zařízení, tak ve srovnatelných obcích se zkoumanou obcí se nejčastěji nachází ordinace praktického lékaře pro dospělé (69 %). Ordinace praktického lékaře pro děti se nachází v 37 % obdobných obcí, zubní ordinace v 35 % obcí a ordinace gynekologie se nachází pouze v 12 % srovnatelných obcí. Lékárna je dostupná v 21 % srovnatelných obcí, čerpací stanice ve 33 %, sběrný dvůr v 32 % a bankomat pouze v 8 % obcí.

4.2.1 Základní škola

Budova základní školy je v obci situována na místním obecním náměstí. Nachází se v těsné blízkosti obecního úřadu, obchodu a zdravotního střediska. V blízkosti školy,

⁸ <https://www.soc.cas.cz/mapa/kalkulacka/>

tedy hned před budovou obchodu, se nachází autobusová zastávka. Jedná se o devítiletou základní školu. V samotné budově školy se zároveň nachází i mateřská školka a budova školy je rovněž vybavena školní jídelnou. Řízený rozhovor byl prováděn se dvěma pedagogy v jedné z učeben. Rozhovor byl prováděn s oběma respondenty zároveň. Jeden z respondentů je původem z Polska, což bylo znát na přízvuku, způsobu vyjadřování a formulaci vět.

Z rozhovoru s pedagogy místní základní školy vyplývá, že většina pedagogického sboru nejsou obyvateli dané obce, ale za prací dojíždějí. Také v rozhovoru uvedli, že škola nikdy neměla nouzi o učitele a zaměstnance školy. V současné době školu navštěvuje sto dvacet žáků, což je téměř jedenkrát více, než tomu bylo před sedmi lety. Základní škola již není podlimitní, tudíž na ni nemusí obec ve velké míře doplácet. Učitelé, s kterými jsem prováděl rozhovor, označili místní základní školu jako „malá venkovská škola“. Počet žáků je zhruba rovnoměrně rozdělen mezi první a druhý stupeň. Jedná se především o žáky, kteří pocházejí přímo z obce. Avšak základní školu taktéž navštěvují žáci z okolních obcí, které jsou vybaveny pouze základními školami do pátého ročníku (tzv. „malotřídky“). Školu navštěvují i žáci z malých okolních obcí, kteří mají vzdálenostně blíže k většímu městu (a k větší škole), než ke zkoumané obci. Na mou otázku, proč tito žáci navštěvují místní základní školu i přesto, že musejí absolvovat delší a často komplikovanější cestu z hlediska dopravní obslužnosti, mi bylo zodpovězeno, že malá vesnická škola je lákavější především pro žáky, kteří jsou „slabší“. Jedná se především o žáky, kteří mají horší studijní prospěch, mohou být terčem šikany nebo jsou psychicky labilnější, a malá vesnická škola je pro ně více lákavá, než velká městská škola. Může to být například způsobeno strachem nebo určitou nejistotou. Tím pádem se ale stává, že je ve škole velké množství dětí, které mají horší prospěch. „Tím, že sem dojíždějí odjinud, tak pak je to třeba polovina třídy.“ - uvedl jeden z respondentů a dodal, že se poté s dětmi hůře pracuje, jelikož musí brát ohledy na děti, které ve škole moc svými výsledky nevyňikají, ale zároveň musí naučit žáky, kteří mají určitý studijní potenciál. Malá škola je pro dojíždějící žáky také lákavá z důvodů většího rodinného prostředí, které na škole panuje.

Jako největší rozdíl mezi malou venkovskou školou a velkou městskou školou vidí učitelé především v rodinném prostředí a ztrátě určité anonymity. Při rozhovoru bylo řečeno, že žáci v malé škole jsou více pod dohledem, než je tomu na větších školách. Jak uvádí Majerová, sociální kontrola je jeden ze znaků venkovské společnosti. [Majerová

2002: 100] Učitelé to uvedli na příkladu různých prohřešků a nesprávného chování žáků mimo školu. „Když něco v obci provedou, tak se to do školy nějakým způsobem donese.“ - uvedl jeden z pedagogů. Díky tomuto tvrzení lze poukázat na větší sociální kontrolu a provázanost uvnitř venkovské komunity v malých obcích. Řešení různých prohřešků žactva poté zasahuje i danou školu a pedagogy. Toto jednání respondenti uvedli spíše jako nevýhodu, jelikož řešení různých „lumpáren“, které děti provádějí mimo školu, zasahuje i do výuky a tím ji brzdí. Také ale uvedli i přednost tohoto jednání, které podle nich spočívá ve včasném podchycení různých patologických jevů a na jejich řešení. Správné podchycení těchto jevů také ve velké míře závisí na správné spolupráci s rodiči.

Při porovnávání rozdílů mezi malou a velkou školou respondenti také uvedli, že na malé škole učitelé tráví s dětmi více času, než je tomu na velkých školách. Z tohoto důvodu jsou na menších školách navázány mezi žáky a učiteli bližší, možná více osobnější vztahy, žáci jsou na pedagogy více navyklí, učitelé snáze jednotlivé děti více poznají a mohou lépe přizpůsobovat výuku jejich potřebám. Díky provázaným sociálním vztahům na venkově má učitel lepší možnost poznat, z jakých vycházejí žáci poměrů a lépe poznat prostředí, ve kterém vyrůstají. Díky tomu má možnost lépe zhodnotit, jak s danými dětmi pracovat. Toto vzájemné sblížení může vést i k tomu, že žáci učitelům více důvěřují a svěřují se jim se svými problémy. Ve škole je k dispozici takzvaná schránka důvěry (speciálním dětským psychologem škola nedisponuje, pouze výchovným poradcem), díky které se mohou žáci svěřit se svými problémy (i anonymně), ale dle výpovědi respondentů žáci spíše preferují, když se mohou svěřit se svými problémy přímo učitelskému sboru.

Respondenti opět přiznali i nevýhodu malé venkovské školy, a to tu, že v prostředí malé venkovské školy se rodiče dětí snaží více „diktovat“ a prosazovat svoje zájmy, než je tomu na větších školách. „To ve městech si nedovolí. Tam se s nimi nikdo vůbec jakoby nebaví.“ - řekl jeden z pedagogů. Rodiče tak mají větší vliv na chod venkovské školy.

Respondenti uvedli, že existence základní školy v obci má největší význam především v tom, že místní děti nemusejí dojíždět a absolvovat cestu do jiných obcí. To může být výhodou i pro rodiče, že nemusejí zajišťovat dopravu dětí do školy. Co se týče symbolické funkce existence základní školy v obci, tak tím malá obec získává určitou prestiž (toto tvrzení vyplynulo i z rozhovoru se starostou obce). Základní škola v malé obci je i důkazem toho, že vesnice „žije“. Existence školy v obci zkvalitňuje život

na daném místě a může být i důležitým faktorem při výběru správné lokality pro usazení mladých rodin a spokojený život. Dále základní škola pořádá různé akce pro veřejnost. Základní škola vytváří příležitosti k setkávání obyvatel obce tím, že pořádá například vánoční besídku a výstavy. Základní škola se také podílí na přípravě a organizaci dětského karnevalu, který se koná v místním kulturním domě. Škola se také zapojuje do různých projektů, které v obci vznikají. Jedná se především o projekty týkající se turistických a naučných stezek. Žáci školy se také aktivně účastní různých společenských akcí, například rozsvěcení vánočního stromku na náměstí a vítání občánků. Žáci ze základní školy se také v rámci pracovních činností podílejí na úklidu náměstí a přilehlého parku.

Obec ve velké míře poskytuje škole nemalé finanční prostředky, které jsou následně použity na renovaci školy. V posledních letech proběhly ve škole určité rekonstrukce, například výměna oken, modernizace učeben, pořízení nového vybavení do učeben, vytvoření nové školní knihovny. V blízké budoucnosti se plánuje oprava střechy základní školy, renovace učebny chemie, fyziky a počítačové učebny. Dále obec podporuje projekty školy, jako je například realizace naučné stezky.

Základní škola v současné době pracuje na navázání vztahů a spolupráce se základní školou z nedalekého polského města. Podle slov respondentů by navázání těchto vztahů s polskou školou mohlo přispět například v získávání dotací. Hlavně by to ale také mohlo přispět ke společné interakci mezi českými a polskými dětmi, ke které by jinak spíše nedošlo. V rámci této spolupráce by se měly podnikat různé společné akce a vzájemné školní návštěvy.

Období světové pandemie narušilo školní výuku. Když začala pandemie, musela základní škola přejít na distanční vyučování. Od začátku roku 2020, kdy pandemie v Česku vypukla, probíhala distanční výuka formou emailů a zadávání různých úkolů a činností, které měli žáci školy vyplnit. „Takže to bylo horší.“ - uvedl jeden z pedagogů. V novém školním roce přešla škola do režimu online výuky. Situace se prý o něco zlepšila, avšak vyskytly se nové problémy. Učitelé popsali, že někteří žáci online výuku zvládali lépe, někteří hůře. Kvůli online výuce zmizel fyzický dohled nad žáky a nebylo jasné, jestli žáci vůbec dávají při hodinách pozor. Dále se vyskytl problém s připojením k internetu. Někteří žáci, zejména v periferních lokalitách, neměli dobré internetové připojení, což jejich vzdělávací proces značně komplikovalo. Někteří žáci měli i

problémy s vybaveností domácností (pokud bylo například v jedné domácnosti více žáků/studentů, než počítačů). Škola jim v tomto případě poskytovala vypůjčení školní techniky, aby se tito žáci také mohli zapojit do výuky. Na škole byl zaznamenán i případ, kdy někteří jedinci z řad žáků museli docházet do školy a být pod dohledem asistentů. Jednalo se o ty žáky, kteří nemohli z určitých důvodů zůstat doma nebo distanční výuku nezvládali. Po přechodu z distanční výuky zpátky do prezenční, zaznamenali učitelé u žáků určité změny. Především se změnilo chování žáků. „Tak já jsem měla pátou třídu... normálně to byla třída taková hodně živá, divoká, ale když se vrátily potom na tu prezenční výuku, tak byly takový jako klidnější, tak jako seděly, ani se jim nechtělo moc povídat.“ - řekl jeden z učitelů. Byl zaznamenán také jistý úpadek „vědomostí“ žáků. Žáci se během distanční výuky naučili méně učiva než při prezenční výuce.

Na závěr rozhovoru jeden z pedagogů dodal, že se mu na malé venkovské škole pracuje a učí lépe než na velké městské škole. Jako důvod uvedl již zmíněné rodinné prostředí a „lidštější“ přístup.

Z rozhovorů vyplynulo, že existence základní školy v obci, má mimo jiné vliv na určitou atraktivitu obce pro mladší lidi a rodiny s malými dětmi. Podobné je to i v případě mateřské školky. Obce, které základní školu nemají, přestávají být lákavé pro mladé lidi, kteří zvažují dlouhodobý pobyt v daných obcích. Ti se následně z obce mohou odstěhovat do lokalit s vyšší kvalitou života. V obcích bez základní školy poté může docházet ke stárnutí populace. Vedení zkoumané obce se snaží o zachování základní školy v obci i přes nemalé finanční výdaje na její provoz. V případě, kdyby se místní základní škola stala z hlediska počtu žáků podlimitní, obec by na školu i přesto doplácela. Malá obec, která disponuje základní školou, také získává určitý status obce, která „žije“.

4.2.2 Restaurační zařízení

Budova restauračního zařízení je situována v části obce, která bezprostředně sousedí s Polskem. Samotná restaurace se nachází zhruba jeden a půl kilometru od náměstí. Přibližně pět set metrů od restaurace je autobusová zastávka. Restaurace slouží také jako ubytovací zařízení (penzion) s pěti pokoji. Restaurace je také vybavena parkovištěm a venkovním posezením. Řízený rozhovor byl proveden nejprve se

zaměstnancem restaurace a poté s majitelem služby. Oba rozhovory byly provedeny v prostorách restauračního zařízení.

Restaurační zařízení s penzionem má dva dlouhodobě zaměstnané pracovníky, z nichž jeden je sám pan majitel restaurace. Majitel do práce dojíždí automobilem z nedalekého města a druhý zaměstnanec je z místní obce a do práce dochází pěšky. Dále, především přes sezónu, v restauraci vypomáhají celkem tři brigádníci. Majitel restaurace nemá budovu v nájmu, je vlastníkem objektu. Sezóna, jak řekl pan majitel, většinou probíhá od dubna do října. Zimní sezóna je podle jeho slov velmi slabá a tržby jsou nižší. Toto se podle slov majitele netýká jen samotné restaurace, ale i celého okolí. Mimo letní sezónu je restaurace otevřená pouze pátky a víkendy. V letní sezóně je restaurace otevřena i přes pracovní dny a poskytuje celodenní stravovací službu (snídaně, obědy, večere). To především kvůli návštěvníkům, kteří jsou ubytováni v penzionu. Zimní sezóna, kdy je penzion uzavřen, je využita na různé opravy a rekonstrukce ubytovacího zařízení.

Penzion je zaměřen především na turistický ruch. Využívají ho turisté, kteří dojíždějí z celé republiky a vyhledávají turistické lokality v okolí. Jak podle výpovědi majitele, tak i zaměstnance, zde (v periférii) turisté vyhledávají především přírodu a klid od velkých a rušných měst. Jsou zde i případy, kdy penzion a restauraci využívají i turisté ze zahraničí, především z blízkého Polska. Z Polska a z přilehlých polských vesnic docházejí do restaurace i „štamgasti“, kteří podnik navštěvují pravidelně. Blízkost polských hranic je zde velmi znatelná a důležitá. V sobotu, kdy je v podniku největší „nával“, tvoří návštěvníci z Polska přibližně dvacet procent zákazníků. Z důvodu turistického ruchu, který je pro restauraci s ubytovacím zařízením klíčový, přijímá restaurace i platby v cizích měnách. Bezhotovostní platby restaurace zatím nepřijímá (není vybavena terminálem pro platební karty). Podle slov pana majitele plánuje podnik v nejbližší době zařídit i možnost platit bezhotovostně.

Co se týká marketingu a propagace penzionu, tak má zařízení vlastní webové stránky s potřebnými informacemi, jako jsou ceník ubytování, sortiment, provozní doba, fotografie, nebo také typy na výlety po okolí. Různé stránky nebo aplikace pro turisty, které se zabývají vyhledáváním ubytování, penzion nepoužívá.

Restauraci využívají i místní obyvatelé, ať už „štamgasti“ nebo občasní návštěvníci. Věkové složení lokálních návštěvníků je podle slov pana majitele zhruba

kolem padesáti let a více. „My jsme zaměřený spíš jakoby na starší klientelu.“ říká pan majitel. Podnik využívají také i zájmové spolky a občanská sdružení, které v obci fungují. Prostory restaurace využívají především z důvodů různých klubových schůzí a společenských akcí. K těmto událostem lze využít i prostory menšího sálu (který je přímo v budově restaurace), má kapacitu sto míst. Restaurační zařízení také slouží k pravidelným schůzkám místních obyvatel v důchodovém věku, kteří se zde scházejí za účelem společenské zábavy, zpěvu a hraní na hudební nástroje. Podle slov pana starosty je v této části obce, kde se restaurace nachází, největší úroveň pospolitosti mezi spoluobčany a sousedy. Samotná restaurace nepořádá žádné kulturní a společenské akce, ale poskytuje prostory ke konání těchto akcí (schůze, přednášky, výstavy, rodinné oslavy, svatby atd.). Možnost pořádání těchto akcí je možná i v zimní sezóně, kdy má restaurace omezený provoz pouze na víkendy.

V době pandemie byla restaurace s penzionem nucena zavřít. Podnik krizovou situaci využil na různé rekonstrukce a opravy, které byly v restauraci a penzionu potřeba udělat. V době, kdy byl podnik uzavřen, neposkytovala restaurace rozvoz jídel. Podle slov pana majitele by ani nebyla poptávka po rozvozu jídel i z toho důvodu, že v okolí je spousta konkurenčních zařízení, která rozvoz jídel poskytuje a poskytovala i před krizovým stavem a mají tento systém už „zaběhlý“ a mají větší klientelu. Podnik dostal kvůli uzavření státní kompenzaci, která zajistila, aby služba v obci nezankla. Pandemická situace se také podepsala na přílivu turistů z Polska, který se kvůli nařízením značně omezil. Dále restaurace trčila i tím, že se nemohly pořádat různé společenské akce a rodinné oslavy. Jakmile to situace dovolila, restaurace alespoň otevřela občerstvovací okénko, což mělo podle slov zaměstnance restaurace celkem úspěch. Po znovuotevření služby byly zaznamenány určité změny v chování zákazníků. Především byla větší poptávka po platbě kartou, což nebylo možné z důvodu absence platebního terminálu. Tuto formu platby se služba snaží v nejbližší době zajistit. Dále lidé, především místní, začali zprvu do restaurace chodit častěji. „Prostě lidi, jak byli v takové té izolaci, neviděli se se známými, s přáteli, tak jako bylo to znatelné. Dá se říci, že ano. Že nás podpořili.“ - řekl zaměstnanec zařízení. Samozřejmě byla návštěvnost omezena pouze na lidi, kteří byli alespoň testováni, později už pouze jenom na lidi očkované. Rozhovory byly provedeny v době krátce po tom, co se zrušilo opatření, které zakazovalo neočkovaným lidem navštěvovat restaurační zařízení. Nárůst návštěvníků po zrušení nařízení byl podle slov zaměstnance opět znatelný.

Majitel zařízení v rozhovoru vypověděl, že se do jisté míry obává budoucnosti gastronomie a restauračních zařízení z důvodu zvyšujících se cen a nákladů (platy zaměstnanců, energie, daně atd.) a očekává jistou transformaci daného oboru (například vytváření nových konceptů restaurací). Obává se toho, zda budou zákazníci ochotni chodit do klasických restaurací a hospod i přes zdražení nabízeného občerstvení, sortimentu a služeb. Zda se lidé z ekonomických důvodů neuchýlí spíše raději ke stravování v rychloobslužných restauracích a zda si místo toho, aby si zašli do hospody na pivo, nekoupí radši alkohol v obchodě na doma. Také vypověděl, že je pro restauraci dlouhodobě neudržitelné nabízet občerstvení a služby za nízké ceny.

Na závěr rozhovoru s panem majitelem penzionu respondent dodal, že zkoumaná obec a její okolí má obrovský, bohužel často i nevyužitý, potenciál v oblasti turismu. Zkoumanou obec hodnotí z hlediska pospolitosti místního obyvatelstva jako velmi dobré místo pro život, avšak stále je co zlepšovat. Jako klíčovou roli v přežití venkova a rozvoji zkoumané obce uvádí větší podnikavost místního obyvatelstva, zkvalitnění života v obci pro místní obyvatele, rozvoj a vytvoření nových služeb, přilákání nových turistů a udržení mladých lidí na venkově i přes omezenou nabídku práce v periferních lokalitách.

V obci se dále nacházejí další dvě dlouhodobě fungující hospody. Tyto podniky jsou zaměřeny převážně na prodej nápojů. V obci se nachází také obecní restaurace s kulturním sálem, avšak ta byla delší dobu uzavřena z důvodu absence nájemce, který by byl ochoten si restauraci od obce pronajmout. Podle slov pana starosty byla tato absence zapříčiněna především probíhající pandemií. V současné době našla obec nového nájemce. Obecní restaurace je nyní otevřena (zhruba od konce března). Starosta obce mi také v rozhovoru sdělil, že nájem obecní restaurace není nikterak velký, ale je spíše symbolický. Je zde zájem ze strany obce obecní restauraci v obci zachovat.

Restaurační zařízení má v obci vliv především a mimo jiné na interakci a setkávání místních obyvatel. Toto setkávání lidí může mít jak nahodilý charakter (návštěva zařízení), tak i organizovaný (schůze spolků, kulturní akce atd.). Jak už je v textu psáno, hospoda/restaurace je brána jako tradiční vesnická instituce a stává se centrem společenského dění ve venkovské obci (více je popsáno v podkapitole o zájmových spolcích a společenském dění v obci). Zánik restauračního zařízení v obci by znamenal pokles možnosti veřejného života a společenského vyžití v dané lokalitě.

4.2.3 Obchod

Budova obchodu se v obci nachází v samotném centru obce, tedy konkrétně na náměstí. Stojí v těsné blízkosti obecního úřadu, školy a zdravotního střediska. Obchod je rozdělen na dvě části. Jedna část je zaměřena na potraviny a v druhé se prodává smíšené zboží (drogerie, papírnictví atd.). Obě části obchodu spadají pod jednoho majitele. Obchod je součástí nejmenovaného maloobchodního řetězce. Před obchodem se nachází obousměrná autobusová zastávka. Rozhovor se zaměstnancem obchodu byl proveden přímo v prostorách za provozu. Rozhovor byl domluven na pondělí, kolem poledních hodin, kdy je prý obchod nejméně navštěvován a byl tak čas rozhovor provést.

Otevírací doba obchodu je od sedmi hodin ráno do půl páté odpoledne nepřetržitě (bez polední pauzy). Obchod je otevřen v pracovní dny, od pondělí do pátku. Má dohromady (potraviny a drogistické zboží) tři stálé zaměstnance a jednoho brigádníka. Až na jednoho zaměstnance, který dojíždí za prací z nedaleké obce, jsou zaměstnanci obchodu místní obyvatelé.

Z rozhovoru vyplynulo, že obchod využívají především místní obyvatelé, kteří jsou již v důchodovém věku. Mladší obyvatelé, kteří jsou v ekonomicky aktivním věku, vlastní ve většině případů osobní automobil a nakupují spíše ve větších městských obchodech po cestě z práce, za kterou každý den dojíždějí mimo zkoumanou obec. Obchod využívají také turisté, kteří se ubytovávají v obci nebo jen projíždí. Podíl těchto turistů tvoří také turisté z blízkého Polska. Obchod nepřijímá platby v cizích měnách, ale je zde k dispozici platební terminál na bezhotovostní platby. Příval turistů bývá znatelný především v letní sezóně. Zimní sezóna, stejně jako u restauračního zařízení, bývá z hlediska turistického ruchu slabší. Turisté zde nakupují především potraviny typu: nealkoholické a alkoholické nápoje, různé pochutiny atd.

Návštěvnost obchodu se znatelně liší podle denní doby a konkrétních pracovních dní. Největší návštěvnost bývá především v ranních hodinách, kdy chodí převážně nakupovat lidé v důchodovém věku a lidé, kteří jsou v obci zaměstnání a nakupují si zde svačiny do práce. Kolem poledních hodin bývá návštěvnost obchodu nejmenší. Obchod je také hojně navštěvován kolem třetí hodiny odpolední. V tomto případě se jedná především o pracující lidi, kteří se zde po práci zastaví, aby udělali nákup. Jedná se spíše o nákupy menšího charakteru. Za účelem větších nákupů jezdí tito lidé do větších městských obchodů z důvodu omezené nabídky zboží v malém venkovském obchodu.

Nejslabší dny z hlediska návštěvnosti obchodu bývají úterky, podle slov zaměstnance. Největší „nával“ bývá v obchodě v pátek, kdy si lidé, především starší, nakupují potraviny na celý víkend, a tudíž nakupují větší množství zboží. Hlavní roli v četnosti návštěv staršími lidmi hraje vzdálenost jejich bydliště od budovy obchodu. Ti lidé, kteří bydlí blíže k obchodu, navštěvují obchod s potravinami daleko více častěji než lidé, kteří mají bydliště dále od obchodu. Lidé, kteří navštěvují obchod častěji a bydlí blíže, nakupují především menší nákupy a obchod navštěvují obden nebo každý den. Naopak lidé, kteří to do obchodu mají dále, navštěvují obchod například jen jednou za týden a podnikají velký nákup. V obchodě nakupují také žáci místní základní školy, kteří obchod ve velké míře navštěvují. Obchod také zásobuje školní jídelnu a obecní restauraci některými surovinami.

Budovu obchodu vlastní obec a pronajímá ji. Obecní úřad má snahu o zachování této konkrétní služby pro místní obyvatele a dle slov zaměstnance obchodu i starosty obce je výše nájmu spíše symbolická. Obchod má od obce také podporu v rekonstrukcích a údržbě objektu.

Z rozhovoru vyplynulo, že výhodou pro obchod je skutečnost, že přímo před objektem se nachází autobusová zastávka. Lidé, zejména starší, kteří žijí v jiné části obce, si mohou pohodlněji obstarat potraviny v místním obchodě. Dopravní obslužnost a autobusové spoje hodnotí zaměstnanec obchodu jako velmi dobré. Jako výhodu vidí zaměstnanec také těsnou blízkost obecní restaurace. Uvádí, že když byla tato konkrétní restaurace na náměstí otevřená, chodilo nakupovat více lidí. Také uvádí, že když byla restaurace otevřená, bylo na náměstí více „živo“. „Teď je zavřená a teď je to takový mrtvý, tady na návsi, no.“ - řekl.

Z rozhovoru vyplynulo, že období pandemie fungování obchodu téměř nezasáhlo. Největší problém viděl zaměstnanec obchodu v samotném onemocnění. Když jeden ze zaměstnanců obchodu onemocněl, ostatní se od něho nakazili nebo museli přinejmenším zůstat doma v karanténě. V obchodě pak neměl kdo prodávat. Majitel obchodu tyto situace řešil tím stylem, že v obchodě sám prodával nebo si našel dočasnou výpomoc v podobě brigádníků. Z počátku pandemie v roce 2020 obchod zaznamenal vyšší tržby a více zákazníků. Zaměstnanec obchodu vypověděl, že to mohlo souviset i s tím, že se lidé obávali nakupovat ve velkých obchodech kvůli strachu z větší pravděpodobnosti nakažení, a tak raději vyhledávali menší obchody, které navštěvuje méně lidí. Avšak

postupem času během pandemie tento jev opadl. Byl zde na počátku pandemie zaznamenán i jev, kdy obchod přestali navštěvovat někteří starší lidé, kteří trpí nějakou závažnou nemocí a místo nich nakupoval někdo jiný (v mnoha případech jejich potomci nebo jiní rodinní příslušníci). To z toho důvodu, aby se tito lidé vyhnuli kontaktu s jinými lidmi a s potenciálně nakaženými a vyvarovali se tak problémům, které jsou spjaty s nakažením v kombinaci s jejich špatným zdravotním stavem. Plno starších lidí také využívalo k nákupu potravin spíše ranních hodin a denních dob, kdy by mohlo být v obchodě nejméně nakupujících.

Na závěr rozhovoru, když byla respondentovi položena otázka, která se zaměřovala na budoucnost obchodu a plánů, mi zaměstnanec odpověděl, že jako pracovník přesně neví, jaké má pan majitel plány do budoucna. Určitě by ale, podle respondentových slov, chtěli podniknout různé renovace, které by prostory obchodu více zkrášlily, a tak zpříjemnily návštěvu zákazníkům obchodu. To vše ale závisí na finanční situaci obchodu, která prý v současné situaci není nikterak dobrá.

Obchod ve zkoumané obci lze označit jako obchod menšího charakteru. Nabídka zboží nikterak nedosahuje nabídky, které poskytují velké městské supermarkety. Pro nákup každodenních základních potravin je však tento obchod naprosto vyhovující. Obchod v malé venkovské obci je důležitý především pro starší občany v důchodovém věku, kteří nedojíždějí za prací a nemají tak možnost si nakoupit ve větších obchodech. Obstarání nákupu potravin přímo v místě bydliště je pro ně více přijatelné, než dojíždění veřejnou dopravou nebo autem do přilehlých měst.

4.2.4 Mateřská školka

Mateřská školka se nachází přímo v budově základní školy v přízemních prostorách. Školka přímo spadá pod vedení základní školy. Rozhovor s respondentem (pedagogickým zaměstnancem mateřské školky) byl proveden u respondenta doma ve večerních hodinách.

Mateřská školka má celkem tři zaměstnance, z nichž jsou dva vychovatelé, kteří jsou zde zaměstnáni na plný úvazek. Třetím zaměstnancem mateřské školky je uklízeč, který je zde zaměstnán na devadesáti procentní úvazek. Všichni zaměstnanci jsou obyvatelé zkoumané obce. Mateřská školka využívá ke stravování místní školní jídelnu.

Školka je v provozu každý pracovní den od šesti třiceti do šestnácti hodin. V době letních prázdnin (v červenci a v srpnu), je školka uzavřena s výjimkou prvních dvou červencových týdnů a posledních dvou týdnů v srpnu. Tato doba není zcela fixní a může se lišit podle zájmu rodičů.

Z rozhovoru vyplynulo, že mateřská školka má kapacitu (z hygienických důvodů) dvacet pět dětí, avšak momentálně navštěvuje školku dvacet osm dětí (tři děti mají dle zákona výjimku). Jedná se především o děti ze zkoumané obce. Jsou zde i případy, kdy do školky dojíždějí i děti z okolních obcí, ale ty jsou zde zastoupeny jen ve velmi malém počtu (v současné době se jedná jen o dvě děti). Respondent sdělil, že mateřská školka nemá, ani v minulosti nikdy neměla, problémy s nedostatkem dětí. Školka prý měla vždy plnou kapacitu. Děti z místní školky nastupují v drtivé většině případů na místní základní školu. V některých případech děti nastoupí do základní školy v jiných obcích, i přesto, že rodina dítěte má trvalý pobyt ve zkoumané obci, kde se mateřská školka nachází. Důvody tohoto chování jsou neznámé. Tento jev se však děje jen velmi zřídka.

Jako největší rozdíl mezi venkovskou mateřskou školkou a městskou školkou vidí respondent v rodinném prostředí s důrazem na propojenost s přírodou. Děti, které navštěvují venkovskou školku, jsou oproti dětem z města podle respondentových slov v čistějším venkovském prostředí. Nemusejí například dojíždět do škol v přírodě. Co se týká rodinného prostředí, hraje zde svou roli větší sociální propojení lidí žijících v malé venkovské obci. „Ty jednotliví rodiče se mezi sebou víc znají, známe je i my, známe i jejich prostředí vlastně, odkad ty děti pochází.“ - řekl respondent v rozhovoru. S jednotlivými dětmi se tak dá lépe komunikovat a pracovat s nimi. Spolupráce s rodiči je podle respondenta na velmi dobré úrovni.

Existence mateřské školky v obci má podle respondenta velký význam, především z důvodu kvality života v obci pro mladé rodiny, které se zde rozhodnout žít, nebo zvažují přestěhování se z města na venkov. Existence školky má návaznost také na existenci základní školy, na kterou budou děti z mateřské školky dále nastupovat. Pokud by v obci školka nebyla nebo zanikla, projevilo by se to negativně i na existenci školy, neboť počet dětí navštěvujících základní školu by byl nižší.

Mateřské i základní škole vychází vedení obce vstříc. Obecní úřad investuje ročně nemalé finanční prostředky do rekonstrukcí a vybavení obou školských zařízení. V nedávné době bylo zrekonstruováno dětské hřiště a zahrada mateřské školky.

Mateřská školka nepořádá pro obyvatele obce žádné společenské akce. Před pandemií pořádala mateřská škola různé besídky pro rodiče dětí (například vánoční besídka, besídka ke Dni matek), ale v období pandemie se tyto akce zrušily. Besídky nahradily akce menšího charakteru (například odpolední posezení s rodiči).

Kdyby mateřská školka v obci zanikla, mělo by to podle respondenta největší dopad na rodiče dětí, kteří by museli řešit, kam své děti umístit, čímž by se snížila kvalita života v obci, rodiče by byli nuceni zajistit dopravu dětí do jiných obcí. Samotná obec by se stala méně atraktivní pro mladé lidi, kteří by zvažovali život v dané venkovské obci. Respondent se domnívá, že by byl v obci zaznamenán úpadek počtu mladých lidí a populace obce by z tohoto důvodu zestárla. Jeden z nejdůležitějších faktorů v zachování mateřské školky v malé obci je počet dětí, které školku navštěvují. Podle slov zaměstnance mateřské školky a starosty obce je existence mateřské školky pro obec klíčová. I kdyby byla mateřská školka z hlediska počtu dětí podlimitní, obecní úřad by školku finančně dotoval, aby nedošlo k jejímu zániku.

Během pandemie byla mateřská školka uzavřena. Zaměstnanci do školky přesto docházeli za účelem vykonávání činností, jako byly například lehčí renovace (nová výmalba) a výroba různých vzdělávacích pomůcek pro děti. Pokud se jednalo o předškolní děti, které měly zákonem danou povinnou předškolní docházku, komunikovaly s mateřskou školkou pomocí emailů, přes které jim školka zadávala různé úkoly k vypracování. Mladší děti byly také zapojeny do výuky. Respondent uvedl, že během pandemie nebyly zaznamenány žádné problémy a že děti zvládly distanční vzdělávání taktéž bez problému. Respondent uvedl, že po znovuotevření mateřské školky měly děti zprvu problém zvyknout si na běžný chod a pravidla školky. Dále podle respondentových slov vše proběhlo bez větších komplikací.

Do budoucna má mateřská školka v plánu v rámci výchovně vzdělávacího programu umožnit dětem práci s počítači a interaktivní tabulí, což zatím ve školce chybí. Již delší dobu má školka v plánu zvětšit své prostory. Školka nedisponuje vyhovující místností pro spánek. Má pouze rozkládací lůžka, která se každodenně rozmisťují v herně dětí. Toto rozšíření o dětskou ložnici je zatím podle zaměstnance školky nerealizovatelné. Obecní úřad se tento problém snaží do budoucna vyřešit.

Existence mateřské školky v obci má podobný, ne-li stejný význam, jako základní škola. Dostupnost mateřské školky v obci má vliv na udržení mladých lidí v obci i

budoucí rozvoj. Mateřská školka je v určité symbióze s místní základní školou. Zánik mateřské školky v obci by znamenal i úbytek žáků na místní základní škole, čímž by způsobil existenční problémy základní školy.

4.2.5 Zdravotní středisko

Budova zdravotního střediska se v obci nachází v těsné blízkosti městského úřadu, obchodu a budovy základní školy. V současné době se na zdravotním středisku nachází pouze ordinace stomatologického lékaře. Je zde zařízená též ordinace praktického lékaře, avšak praktický lékař odešel koncem roku 2021 do starobního důchodu. V současné době zdravotní středisko nedisponuje praktickým lékařem, což je podle slov starosty zkoumané obce velký problém nejen pro samotnou obec, ale také pro její obyvatele. Jedná se především o obyvatele v důchodovém věku, kteří nyní musí cestovat za praktickým lékařem do jiných obcí. Nejbližší ordinace praktického lékaře se nachází zhruba sedm a půl kilometru jízdy od obce (v nejbližším městě). Obec se momentálně snaží najít praktického lékaře na místní zdravotní středisko. Řízený rozhovor byl proveden se stomatologickým lékařem v místní stomatologické ordinaci, a to v ordinačních hodinách. Rozhovor s respondentem měl tedy výrazně rychlejší charakter, než tomu bylo u ostatních rozhovorů.

Ordinační hodiny stomatologické ordinace jsou každý pracovní den. V pondělí, v úterý a v pátek jsou ordinační hodiny od osmi do dvou. Ve středu a ve čtvrtek zde stomatologický lékař ordinuje od dvanácti hodin do sedmnácti hodin. Lékař dojížděl i do stomatologických ordinací ve dvou jiných obcích, avšak v současné době ordinuje už jen na zdravotním středisku ve zkoumané obci.

Podle slov respondenta i starosty obce je v periferní lokalitě velká nouze o lékaře jakéhokoliv zaměření, což může být do budoucna velkým problémem v kombinaci s vysokým věkem současných lékařů a jejich brzkého nástupu do starobního důchodu.

Budovu zdravotního střediska vlastní obec. Obecní úřad vlastní také základní vybavení ordinace, jako je například stomatologické křeslo a nábytek. Ostatní vybavení je majetkem stomatologické ordinace. Pokud jde o výši nájmu, tak jeho cena je opět spíše symbolická. „Elektrika a tyhle věci se tady doplácí, ale jinač nájem je nula nula nic.“ - sdělil respondent. Podle slov starosty má obec zájem místní zdravotní středisko a

stomatologickou ordinaci udržet. Pokud se jedná o různé opravy, vedení obce vychází v těchto věcech vstřícně. Komunikace, domluva a řešení problémů s obecním úřadem prý nikdy nebyl problém.

U stomatologických lékařů, podle slov respondenta, není žádná kapacita stavu pacientů. Je ve své podstatě neomezená. Počet registrovaných pacientů závisí na možnostech a vůli lékaře. V současné době je u místního stomatologického lékaře registrováno zhruba dva tisíce dvě stě pacientů, což je podle slov stomatologa hraniční počet. „Už člověk přestává stíhat tak nějak rozumně.“ - odpověděl respondent. Nové pacienty už stomatolog nepřijímá. Z rozhovoru vyplynulo, že nedostatek stomatologických lékařů je znatelný přinejmenším v celém okrese a prý málokterý stomatolog přijímá nové pacienty. Službu využívají převážně místní obyvatelé všech věkových kategorií, ale spoustu pacientů také dojíždí z celého okolí. Pacienti, kteří jsou ze zkoumané obce, tvoří zhruba polovinu pacientů. Zbytek pacientů pochází z okolních obcí.

V období pandemie probíhal provoz stomatologické ordinace vcelku bez větších komplikací. Hygienická opatření nepůsobila žádné problémy. Do prostor čekárny byla umístěna dezinfekce. Aby se v čekárně nepotkával větší počet pacientů, byli objednávání s delšími rozestupy. Respondent v rozhovoru vypověděl, že zpočátku pandemie zaznamenal u pacientů určitou nervozitu a obavy. Projevovalo se to především tím, že na začátku pandemie v roce 2020 mnoho pacientů zrušilo nebo přesunulo naplánovanou návštěvu stomatologa.

Existence zdravotního střediska má v obci vliv na kvalitu života v dané lokalitě. Pro místní obyvatele, zejména pro starší občany, je existence zdravotního střediska v obci určitou výhodou/předností. Nemusejí dojíždět do přilehlých měst a mají možnost navštěvovat lékaře v místě svého bydliště. Obec získává vlastnictvím zdravotního střediska určitou prestiž. Obec usiluje o zachování zdravotního střediska.

4.2.6 Pošta

Budova pošty se v obci nachází nedaleko náměstí. Jedná se o pobočku České pošty, nikoliv o poštu Partner. Pošta má v současné době jednoho zaměstnance, který zajišťuje služby u přepážky. Pošta je v obci otevřena každý pracovní den. V pondělí a ve

středu je pošta otevřena od čtrnácti do osmnácti hodin. V úterý, ve čtvrtek a v pátek je otevírací doba pošty od osmi do dvanácti hodin.

Se zaměstnancem pošty se mi bohužel nepovedl rozhovor provést. Zaměstnanec nejevila zájem o poskytnutí rozhovoru a sdělil mi, že jako pracovník České pošty není oprávněn rozhovory podávat.

Samotná budova a prostory pošty nespádají do vlastnictví obecního úřadu. Starosta obce mi sdělil, že má Česká pošta snahu o její prodej a přenechání správy do rukou obce. Vedení obce toto však odmítá z důvodu vysoké kupní ceny a provozních nákladů.

4.2.7 Zájmové spolky a společenské akce

V obci dlouhodobě působí deset zájmových spolků. Tyto spolky se podílejí, mimo své zájmové aktivity, i na společenském vyžití v obci. Některé z těchto spolků využívají místní restaurační zařízení k pravidelným schůzím a pořádáním výstav, jak již bylo psáno v podkapitole o restauračním zařízení. V tomto případě se jedná o symbiózu (spolky využívají prostory restauračního zařízení ke své realizaci a restaurace má z těchto akcí finanční benefit). Kdyby restaurační zařízení zaniklo, znamenalo by to pro některé spolky značné komplikace při jejich činnosti.

Mezi tyto spolky spadají také sbory dobrovolných hasičů, které jsou zastoupeny v každé části obce. Tyto sbory každoročně pořádají tradiční plesy v obecním kulturním sále. Organizují také hasičské soutěže na místním sportovním hřišti, společenské a taneční zábavy a výroční sborové akce. Hasičské sbory také pořádají každoroční stavění máje a pálení čarodějnic pro veřejnost v blízkosti hasičských zbrojnic. Jeden z těchto sborů dobrovolných hasičů úspěšně vede dětský hasičský kroužek. Tento sbor se také podílí na pořádání dětského dne v místní mateřské školce. Také spolupracuje s místní základní školou formou přednášek spojených s ukázkou hasičské techniky. Z rozhovoru se starostou obce vyplynulo, že si veškeré aktivity pro rozvoj mládeže v obci velmi cení. Kroužek pro děti organizuje také místní fotbalový klub. Fotbalisté rovněž pořádají ples v kulturním sále. V obci existuje také klub lyžařů, který v zimních měsících (za podpory obce) upravuje lyžařské běžecké tratě kolem obce. Tyto tratě jsou v celkové délce 10

kilometrů. Klub lyžařů, kromě běžeckého lyžování, se věnuje i skokům na lyžích. K této činnosti využívá skokanský můstek.

V obci také působí spolek, jehož náplní je konkrétně společenské a kulturní vyžití obyvatel obce a pořádáním různých společenských akcí napomáhá k soudržnosti a pospolitosti místních. Také se rovněž podílí na rozvoji obce. Pro obyvatele obce spolek pořádá každoročně otevírání a zavírání místní studánky (kterou spolek zrenovoval), cyklistický závod, mikulášskou zábavu, šibřinky a další, většinou hudební a taneční zábavy.

4.2.8 Rozvoj obce

Samotný rozhovor se starostou byl proveden na obecním úřadě. Z rozhovoru se starostou zkoumané obce vyplynulo, že vedení obce investuje nemalé finanční zdroje do rozvoje a do rekonstrukcí obecních statků a nemovitostí. Výpověď starosty obce prostupuje celou výzkumnou částí bakalářské práce. Jeho odpovědi se shodují s odpověďmi respondentů, se kterými byl rozhovor rovněž prováděn. Tato podkapitola se věnuje rozvoji zkoumané obce za posledních deset let.

Jak už bylo popsáno v podkapitole, která se věnuje základní škole, obecní úřad poskytuje finance na její rekonstrukce. Byla vyměněna okna, některé učebny prošly renovací atd. V budoucnu má obec v plánu opravit střechu místní základní školy a pokračuje v modernizaci učeben.

Obec dále investuje peníze do rekonstrukcí sportovních a dětských hřišť. Jedná se především o opravu trávníku na fotbalovém hřišti a o zakoupení nového vybavení na dětské hřiště. V minulém roce bylo vytvořeno druhé dětské hřiště, sousedící s tělocvičnou, které je využíváno především dětmi z místní mateřské školky. Obec má v plánu v příštích letech vybudovat třetí dětské hřiště, a to v jedné z částí obce. Obec také investovala peníze do rekonstrukce antuky na tenisovém kurtu, který taktéž jako dětské hřiště sousedí s tělocvičnou. Samotná tělocvična také prošla rekonstrukcí. Jednalo se především o výměnu oken, osvětlení a pořízení nového vybavení.

Bylo také vybudováno parkoviště pro turisty, kteří do obce přijíždějí. Součástí parkoviště je také zázemí v podobě laviček se zastřešením, odpadkových košů a toalety.

V obci v posledních letech proběhla rekonstrukce kanalizace. Při té příležitosti obec investovala finanční prostředky do zhotovení nové pozemní komunikace a vybudování nových chodníků. V současné době prochází rekonstrukcí i místní čistička odpadních vod.

V obci bylo také vybudováno nové pouliční osvětlení, především v periferních částech obce a na místních pozemních komunikacích. Dále byla v obci vybudována a osvětlena stezka, která vede mimo hlavní pozemní komunikaci. To především kvůli bezpečnosti dětí, které se po tmě v zimních měsících vrací domů z hasičského kroužku.

V obci se také nacházejí dva hřbitovy, které v současné době rovněž procházejí rekonstrukcí. Bylo opraveno parkoviště před hřbitovy, hřbitovní zeď, bylo zbudováno uložisko na urny (kolumbárium), hřbitov byl kompletně osvětlen a byly opraveny chodníky na hřbitově. Tyto hřbitovy byly v minulosti vlastněny katolickou církví, avšak byly v nedávné době odkoupeny obcí. Podle slov starosty obce je zde však problém, a ten, že část jednoho ze hřbitovů vlastní Církev bratrská, která na své části nepodniká žádné opravy ani rekonstrukce, tudíž tato hřbitovní část dlouhodobě chátrá. Vedení obce již pár let usiluje o odkoupení této části hřbitova a její následnou rekonstrukci.

Obecní úřad má také smlouvu s pečovatelskou službou z nedalekého města. Samotná obec pečovatelskou službou nedisponuje. Podle výpovědi starosty obce využívá pečovatelskou službu v současné době deset obyvatel, avšak zájem o tuto službu stále více roste. To bude pro obec v budoucnu znamenat větší finanční výdaje.

Samotný starosta obce v rozhovoru uvedl, že by uvítal v obci více ubytovacího zařízení pro turisty. V obci se nachází pouze penzion, ve kterém proběhl výzkum, a několik dalších soukromých ubytovacích zařízení vlastněných místními obyvateli.

Závěr

Hlavním cílem bakalářské práce byla analýza stavu občanské vybavenosti ve vybrané malé obci, která se nachází v česko-polském pohraničí ve východních Čechách. Ve zkoumané obci se z hlediska veřejného občanského vybavení nachází základní devítiletá škola, mateřská školka, zdravotní středisko, pošta, tělocvična, sportovní a dětské hřiště a kulturní dům. Co se týče služeb, které pod občanskou vybavenost spadají, můžeme v obci nalézt obchod s potravinami a v současné době celkem čtyři restaurační zařízení. Pro výzkum byla vybrána tato zařízení: základní devítiletá škola, restaurace s penzionem, obchod s potravinami a smíšeným zbožím, zdravotní středisko, mateřská školka a pošta.

Cílem práce bylo mimo analýzy stavu občanské vybavenosti v obci zjistit, kdo dané služby v obci využívá, jaký vliv má existence občanské vybavenosti na místní obyvatele a na obec jako takovou, jaký je stav společenského a kulturního vyžití v obci v souvislosti s existencí konkrétních prvků občanské vybavenosti a jak zasáhla probíhající světová pandemie provoz jednotlivých služeb.

Význam jednotlivých služeb v obci je dán jejich zaměřením na určité skupiny obyvatel a plní různé funkce.

Místní základní školu využívají rodiny s dětmi a existence tohoto zařízení v obci se pro ně může stát klíčovou z hlediska kvality života v obci a celkové spokojenosti se životem v dané lokalitě. Kdyby základní škola v obci zanikla, obec by přestala být pro tyto lidi lákavým místem pro život a také by tento fakt mohl odradit další mladé lidi a rodiny se v obci usadit a žít. Zánikem základní školy by obec ztratila určitou prestiž. Tato instituce má v malé obci nejen funkční, ale také symbolický význam, tím spíše, že se jedná o „celou“ devítiletou základní školu. Existence školy je do jisté míry závislá na dojíždějících žácích z okolních obcí, které disponují pouze základní školou do pátého ročníku. Základní škola se do společenského života v obci zapojuje především tím, že pořádá pro obyvatele různé akce typu besídek. Škola nemá v současné době problém s nedostatkem žáků, tím pádem není podlimitní. Zachování této instituce je jednou z priorit vedení obce. To se projevuje především nemalými finančními investicemi a financováním základní školy v dobách, kdy by nastal podlimitní stav počtu žáků. Stejná situace se týká mateřské školky. Ta také hraje velkou roli v kvalitě života mladých lidí

v obci a rodin s dětmi. Na místní mateřské školce je do určité míry závislá i existence školy. Kdyby mateřská školka v obci zanikla, znamenalo by to úbytek žáků místní základní školy. Drtivá většina dětí, které školku navštěvují, jsou z místní obce. Obě školské instituce nezastihly během pandemie žádné větší komplikace.

Restaurace má v obci především rekreační funkci a slouží k setkávání místních obyvatel. Setkávání místních lidí může mít jak nahodilý charakter, tak i organizovaný. Navštěvují ji jak místní obyvatelé, tak i turisté. Na turismus má zde velký vliv přítomnost blízkých polských hranic, neboť velká část turistů, kteří této služby využívají, jsou ze sousedního Polska. Turisté také využívají penzion, který je součástí tohoto zařízení. Restaurační zařízení je silně orientováno na turistický ruch, a tak mimo sezónu, tj. v zimních měsících, je restaurace s penzionem většinu času zavřená. Restaurace také slouží jako místo pro pořádání schůzí různých zájmových spolků, které se v obci nacházejí a pořádají zde různé společenské akce. Největší komplikace v době pandemie nastaly, když byla restaurace nucená zavřít z důvodu epidemiologických opatření. Po znovuootevření restaurací navštěvovalo toto zařízení zpočátku více lidí, než tomu bylo před vypuknutím pandemie. Epidemie nijak nezasáhla hojnost návštěv místními lidmi, ale měla negativní vliv na turisty z Polska, kteří zařízení navštěvují.

Místní obchod lze označit jako obchod vesnického charakteru. Nabídka zboží nedosahuje nabídky, které poskytují velké městské supermarkety, avšak pro nákup základních potravin je obchod vyhovující. Obchod je důležitý především pro místní obyvatele v důchodovém věku, kteří nevládní osobní automobil nebo nedojíždějí za prací do měst a nemají možnost nakoupit ve větších městských obchodech. Vedení obce usiluje o udržení tohoto prvku občanské vybavenosti v obci. Obec, která je vlastníkem obchodu, pronajímá jeho prostory za symbolickou částku. Udržení této služby v obci se z dlouhodobého hlediska daří. V době pandemie se obchod nepotýkal s většími problémy, kromě hygienických opatření. Lidé na začátku pandemie v roce 2020 služby místního obchodu vyhledávali ve větší míře a upřednostňovali jej před nákupy ve velkých městských supermarketech.

Existence zdravotního střediska je pro místní obyvatele určitou předností a pro obec to znamená nabytí určité prestiže. V současné době se ve středisku nachází pouze ordinace stomatologického lékaře. Praktický lékař, který na zdravotním středisku působil ještě do konce minulého roku, odešel do starobního důchodu. Jednou z hlavních

současných priorit obce je nalezení nového praktického lékaře, který by na místním zdravotním středisku ordinoval alespoň nějaké dny v týdnu. Budovu zdravotního střediska, stejně jako v případě obchodu, vlastní obec, avšak jeho prostory jsou pronajímány za symbolickou cenu. Zdravotní středisko využívají jak místní obyvatelé, tak i dojíždějící. V době pandemie se provoz zdravotního střediska nepotýkal s většími problémy, kromě hygienických nařízení.

Zkoumané prvky občanského vybavení v obci jsou stabilní a daří se je dlouhodobě udržovat na odpovídající úrovni. Podle Kalkulačky vybavenosti venkovských obcí, kterou prezentují J. Bernard, M. Joukl a L. Vítková [Bernard, Joukl, Vítková 2021: 28-29] za účelem porovnávání obcí, zkoumaná obec oproti jiným srovnatelným obcím nedisponuje praktickým lékařem pro dospělé, který se nachází ve více jak polovině srovnatelných obcí. Jednou z výhod obce je ordinace stomatologického lékaře, který zde ordinuje každý den, což ve více jak polovině obdobných obcí není. Obec, podle Kalkulačky, také postrádá oproti jiným srovnatelným obcím čerpací stanici a sběrný dvůr, které se nacházejí zhruba ve třetině obdobných obcí.

Jako další výzkum stavu občanské vybavenosti ve zkoumané obci by nebylo od věci provést kvantitativní dotazníkové šetření mezi místními obyvateli na téma spokojenosti se současným stavem a nabídkou služeb a do jaké míry jsou místními obyvateli využívány.

Seznam použitých zdrojů

- [1] Bernard, J., Joukl, M., Vítková, L. 2021. „Občanská vybavenost malých obcí: diagnóza, standardy, plánování. *Urbanismus a územní rozvoj* 24 (5): 22-30, <http://hdl.handle.net/11104/0325991>.
- [2] Binek, J. a kol. 2007. *Venkovský prostor a jeho oživení*. Brno: Georgetown.
- [3] Majerová, V. a kol. 2000. *Sociologie venkova a zemědělství*. Praha: Česká zemědělská univerzita v Praze, Provozně ekonomická fakulta.
- [4] Majerová, V. a kol. 2002. *Český venkov 2000: základní údaje*. Praha: Česká zemědělská univerzita v Praze, Provozně ekonomická fakulta ve vydavatelství CREDIT.
- [5] Majerová, V. a kol. 2003. *Český venkov 2003: situace před vstupem do EU*. Praha: Česká zemědělská univerzita v Praze, Provozně ekonomická fakulta ve vydavatelství CREDIT.
- [6] Majerová, V. a kol. 2005. *Český venkov 2005: rozvoj venkovské společnosti*. Praha: Česká zemědělská univerzita v Praze, Provozně ekonomická fakulta.
- [7] Majerová, V. a kol. 2009. *Český venkov 2008: proměny venkova*. Praha: Česká zemědělská univerzita v Praze, Provozně ekonomická fakulta.

Příloha

Příloha 1:

Do příloh přikládám jeden rozhovor (konkrétně rozhovor se zaměstnancem mateřské školky) jako ukázkou.

Rozhovor:

R: Školku navštěvuje dvacet... dvacet osm dětí, jo. Je to vlastně kapacita hygienická je dvacet pět dětí, ale máme tři děti výjimku, takže máme dvacet osm, jo. 00:14

V: Jedná se teda především o děti naší obce, nebo dojíždějí odjinud? 00:20

R: Ne, jsou to děti z naší obce, akorát dvě děti tam máme, který dojíždějí z ***. Jo. 00:27

V: Kolik má školka zaměstnanců? 00:30

R: Školka má celkem... tři zaměstnance. Dvě pedagogický síly, dvě učitelky na plný úvazky a jednu uklízečku na devadesát procent úvazek. A školní jídelna je dohromady se základní školou a tam jsou... dvě kuchařky a vedoucí učitelka a jedna pomocná. 00:53

V: A jsou to zaměstnanci z naší obce, a nebo dojíždějí odněkud jinud? 00:59

R: Jsou to všechno zaměstnanci z obce nebo... no z obce. 01:05

V: Jaký má školka provoz? 01:08

R: Provoz školky je od šesti třiceti do šestnácti hodin. 01:13

V: A s kapacitou... je tam teda... 01:16

R: Kapacita, hygienická kapacita školky je dvacet pět dětí a podle zákona může bejt výjimka plus tři děti, takže dvacet osm. 01:25

V: Chodí do školky pod tebe... více dětí, než tomu bylo dříve, nebo je to naopak? Jakej je současnej trend? 01:37

R: Já si myslím, že školka je vytížená plně. Pořád máme nadstav, nadkapacitu. A i minulý roky to bylo vlastně stejný. 01:48

V: A nastupují ty děti pak na místní základní školu? 01:53

R: Převážná většina nastupuje. Pokud to jsou akorát děti třeba z ***, tak vyjímečně nastupovali do ***, jinak to všechno jsou děti, který... nastupují do základní školy v XXX. 02:05

V: A stává se třeba i že, ačkoliv to dítě a ty rodiče mají trvalý pobyt tady, že z nějakého důvodu... třeba nastupují jinam do školy? Děje se to? [02:15](#)

R: Děje se to taky někdy, ale je to výjimka. [02:17](#)

V: Jaký je podle tebe rozdíl mezi venkovskou školou a městskou školou? [02:25](#)

R: Já si myslím ta, že venkovská, že to je víc rodinná školka, že je víc to propojené s přírodou. Děti jsou vlastně v čistém prostředí, než v tý městský. Nemusíme jezdit do škol v přírodě, protože říkám, tady máme všechno u ruky. A to je asi tak hlavní rozdíl. Jinak si myslím, co se týká... pedagogických věcí a celkově výuky, ta je stejná, asi. [02:49](#)

V: A co se týče toho rodinného prostředí, tak... je to brané tak, že třeba ty děti pak jakoby znáš, nebo jejich rodiče. [03:01](#)

R: Jo, je to tak, že vlastně i tam vlastně ty jednotlivý rodiče se mezi sebou víc znají, známe je i my, známe i jejich prostředí, vlastně, odkad ty děti pochází, dá se s nima líp komunikovat, takže je to vlastně rodinnější, no. V tý vlastně, v tý městský, tam jsou ty lidi cizí, tady si vycházejí víc vstříc, znaj se jednotlivý rodiče, děti se mezi sebou navštěvují nebo i celý rodiny se mezi sebou navštěvují, takže... to takhle vlastně funguje. [03:28](#)

V: Má existence školky v obci nějaký význam pro danou obec? [03:34](#)

R: Já si myslím, že má, protože pokud mladý lidi chtějí bydlet taj na vesnici, tak určitě chtějí, aby taj byla i mateřská škola a měli zabezpečený vlastně hlídání, když pak nastupují do práce. Takže určitě velký význam to má. I pro základní školu, protože pokud taj nebude mateřská škola, tak ani základní škola, si myslím, že se neudrží, protože ten počet dětí bude menší. [03:59](#)

V: A co se týče nějaké podpory z obce, tak máte z obce nějakou vlastně podporu? [04:06](#)

R: Určitě. Jelikož jsme teďka teda společný zařízení, jak základní a mateřský školy, tak ředitelka vlastně základní školy, která má pod sebou i mateřskou školu, tak spolupracuje plně s obcí. Myslím si, že obec jí vychází vstříc. Teď byla nově zřízená zahrada... mateřský školy, která byla už strašnejch let nevyhovující a... doplňuje vlastně ostatní prvky nebo činnosti, který jsou potřeba, takže obec vlastně na to slyší. Doplňuje to všechno. [04:39](#)

V: Vytváří školka nějaké příležitosti ke sdružování obyvatel obce? [04:45](#)

R: No školka samostatná ne. Školka nemá žádný akce, sama, že by vytvářela pro obec nebo pro lidi v obci. Byly dřívě besídky třeba pro rodiče. To jsou, nebo takový spíš odpoledne s maminkama. Ale jako vysloveně pro celou obec školka sama nevytváří nic. [05:05](#)

V: Takže ty besídky jakoby jsou ještě furt? [05:07](#)

R: Besídky... besídky. Nebo taková byly ještě před pandemií, pak se to vlastně v tý pandemií teď zrušilo všechno a většinou teď jsou jenom takový jako posezení s

maminkama třeba ke dni maminek a to, jo. Takže klasický besídky teď nejsou už, ale bejvaly. [05:26](#)

V: Kdyby škola zanikla, jaký by to podle tebe mělo dopad? Ať už na obec jako takovou nebo na obyvatele. Nebo na ty rodiče. [05:37](#)

R: Myslím si, že by hodně těžko ty rodiče, co tady jsou a mají tady malé děti, scháněli vlastně... i místa v jiných školkách, protože je nedostatek všude míst, teďka v těch městech a... říkám, upadlo by i celkově to tady. Že by vlastně... ty lidi by se odstěhovali. Myslím si, že ten příliv mladých lidí by takovej velkej nebyl, že by spíš ta obec stárla. [06:00](#)

V: A jak je to vlastně s udržitelností školky... v obci. Záleží to hlavně na počtu dětí, kolik tam chodí a nebo jsou tam i nějaký jiné faktory? [06:13](#)

R: Hlavně to je teda... ano, na počtu dětí. Ale i přesto ta obec má možnost, pokud by se stav dětí snížil, tak má možnost dotovat tu školku a určitě každá obec bude se snažit, i kdyby měla míň dětí, tu školku dodotovat, aby ta školka tady v místě byla. Ale zatím se to teda taj v XXX nestalo, většinou vždycky je převis, většinou, těch dětí. [06:36](#)

V: Jak probíhalo vlastně fungování školky během pandemie? [06:42](#)

R: Škola... tak zaměstnanci školky do práce chodili. Vykonávali činnosti, který byly potřeba, to znamená třeba malovala se školka, dělali se různé pomůcky a předškoláci, jelikož to měli povinný, je předškolní výchova, tak se spolupracovalo s nimi formou buď mail... přes maily, zadávali se jim úkoly, nebo si pro ně chodili, pro různé činnosti, takže spolupráce tam byla přes ty počítače a přes maily. [07:13](#)

V: A ty menší děti teda nechodily? [07:16](#)

R: A ty menší děti nechodily, ale aby nebyly úplně odtržení, tak vlastně jsme je zapojovali taky, že se mohly zapojit. Třeba malovaly nebo dávaly různé výrobky, doma, který pak do tý školky zas určitým způsobem dopravily. [07:31](#)

V: A potom, když už teda mohly nastoupit do školy, tak byly ještě nějaké nařízení nebo nějaké opatření nebo něco? [07:39](#)

R: Opatření byly, nařízení bylo, to bylo vlastně až do nedávné doby, kde teda ve školce sice děti nemusely nosit roušky, ani respirátory a my, jako zaměstnanci taky ne ve třídě s nimi, ale pokud jsme šli na svačiny, na obědy, kterou máme vlastně ve školní jídelně, tam jsme museli dodržovat ty předpisy, že se chodilo teda... dospělý, vlastně pedagogický chodili v respirátorech a... pokud rodiče šli do šatny s dětmi, tak museli být jenom dva, museli dodržovat... nošení respirátorů a hygienu rukou. A víc se jich nesmělo pustit, až teď teda vlastně. [08:20](#)

V: Jak to vlastně ty děti zvládaly během té pandemie? [08:25](#)

R: Já si myslím, že tam vůbec nebylo na nich znát něco, že by jim to nějak vadilo. Možná, že je pravda, že třeba když byly dlouho doma, tak že vlastně ztratily zas kontakt s těma kamarádama, takže na ty kamarády se rozhodně těšily, jo. Byly takový jako... (smích) málo pohyblivý, protože asi moc doma nesportovaly, nebo

něco, nebo takový různý dodržování pravidel ve školce, tak trošku jim to zas dalo problém, ale jinak jako v podstatě žádný velký... nesrovnalosti nebyly. [08:59](#)

V: Má školka nějaké plány a nebo perspektivy do budoucna? Někde třeba renovace nebo nějaké projekty nebo něco takového? [09:09](#)

R: No projekty chce zdokonalit tam digitální... digitální sféru, to znamená za... umístit tam počítače do školky, nebo notebooky, protože to nemáme. Interaktivní tabule by chtěla dát do školky a pořád se už kolik let, vlastně od začátku té školky, co se přestěhovala, mluví o tom, že by se měla školka rozšířit alespoň na dvě oddělení a... někde se zařídit ložnice, protože tam ložnici nemáme, lehátka se rozkládají a je to nevyhovující. Ale zatím teda žádný řešení... není. Ale do budoucna si myslím, že by měli o něčem uvažovat. [09:49](#)

V: Jo. Tak chceš ještě třeba něco doplnit nebo říct na závěr, nebo. [09:55](#)

R: Asi ne. Myslím si, že mateřská škola v obci v XXX, je ta spolupráce, jak s obcí, tak s rodiči je na dobrý úrovni a... a že pokud to bude takhle dál pokračovat, tak že... si myslím, že ta školka tady bude dál. Že má velkou tradici už přes šedesát let. [10:16](#)

V: Takže má i teda nějakou symbolickou funkci pro tu obec, že... to přináší třeba nějakou prestiž, nebo něco takového. [10:22](#)

R: Taky, ano, určitě. [10:23](#)

Seznam tabulek

Tabulka 1: Vývoj občanské vybavenosti ve vybraných letech

Tabulka 2: Demografický vývoj v obci

Tabulka 3: Průměrný věk v obci

Tabulka 4: Celkový přírůstek/úbytek v obci

Tabulka 5: Migrace v obci

Tabulka 6: Kalkulačka vybavenosti venkovských obcí

Seznam grafů

Graf 1: Přírůstky/úbytky obyvatel České republiky, 2001-2020