

UNIVERZITA PALACKÉHO V OLOMOUCI

PŘÍRODOVĚDECKÁ FAKULTA

Katedra geografie

Bakalářská práce

Alice Navrátilová

Regionální disparity v území Španělského království

BIBLIOGRAFICKÝ ZÁZNAM

Autor (osobní číslo):	Alice Navrátilová (R10087)
Studijní obor:	Regionální geografie
Název práce:	Regionální disparity v území Španělského království
Title of thesis:	Regional disparities in the area of the Kingdom of Spain
Vedoucí práce:	RNDr. Martin Jurek, Ph.D.
Rozsah práce:	64 stránek
Abstrakt:	Tato práce analyzuje regionální disparity ve Španělském království v socioekonomických i některých fyzickogeografických charakteristikách. Obsahuje problematiku regionálních disparit a charakteristiku Španělského království. Výstupy jsou prezentovány v tematických mapách a grafech rámcově od roku 2000. Na závěr zhodnocení pomocí diskuze.
Klíčová slova:	regionální disparity, Španělsko, sociální disparity, ekonomické disparity, územní disparity, regionální politika
Abstract:	This thesis analyzes regional disparities in Spain at socio-economic as well as some of physical characteristics. Contains the issue of regional disparities and the characteristics of the Kingdom of Spain. Outputs are presented in thematic maps and graphs generally since 2000. Finally evaluation by discussion.
Keywords:	regional disparities, Spain, social disparities, economic disparities, territory disparities, regional policy

Prohlášení

Prohlašuji, že jsem zadanou bakalářskou práci vypracovala samostatně pod vedením RNDr. Martina Jurka, Ph.D. a uvedla jsem všechny použité zdroje v seznamu literatury.

V Olomouci dne

vlastnoruční podpis autora

Poděkování

Děkuji RNDr. Martinu Jurkovi, Ph. D. za odborné vedení, cenné rady, pomoc, trpělivost a ochotu, které mě poskytl v době zpracování mé bakalářské práce.

UNIVERZITA PALACKÉHO V OLOMOUCI
Přírodovědecká fakulta
Akademický rok: 2011/2012

ZADÁNÍ BAKALÁŘSKÉ PRÁCE

(PROJEKTU, UMĚLECKÉHO DÍLA, UMĚLECKÉHO VÝKONU)

Jméno a příjmení: **Alice NAVRÁTILOVÁ**
Osobní číslo: **R10087**
Studijní program: **B1301 Geografie**
Studijní obor: **Regionální geografie**
Název tématu: **Regionální disparity v území Španělského království**
Zadávající katedra: **Katedra geografie**

Z á s a d y p r o v y p r a c o v á n í :

Cílem bakalářské práce je analyzovat regionální disparity v území Španělského království na úrovni NUTS2 (autonomní společenství), příp. NUTS3 (provincie). Rozbor disparit se zaměří na vybrané socioekonomické charakteristiky těchto územních jednotek, přičemž vedle analýzy současné situace bude zkoumán i vývoj v čase, rámcově od roku 2000. Výsledky analýzy budou prezentovány v grafech a v tematických mapách, s doprovodným textovým komentářem a diskuzí.

Rozsah grafických prací: **Podle potřeb zadání**
Rozsah pracovní zprávy: **5 000 - 8 000 slov**
Forma zpracování bakalářské práce: **tištěná/elektronická**
Seznam odborné literatury:

Publikace a data Národního statistického úřadu Španělska (Istituto Nacional de Estadística), dostupné na adrese: <http://www.ine.es/>
Eurostat (<http://epp.eurostat.ec.europa.eu/>)
Časopis Regionální disparity (dostupný on-line na: <http://disparity.vsb.cz/cz/elektronicky-casopis/>)
Nuevo Atlas de España. Barcelona: Editorial Salvat, 2008. ISBN 978-84-471-1392-7.
Bande, R., Fernández, M., Montuenga, V. (2008) Regional unemployment in Spain: Disparities, business cycle and wage setting. Labour Economics 15, 885-914.
Cuadrado Roura, J. R., Garrido Yserte, R., Mancha Navarro, T. (1999) Disparidades regionales y convergencia en España 1980-1995. Revista de Estudios Regionales 55, 109-137. Dostupné z: <http://www.revistaestudiosregionales.com/pdfs/pdf642.pdf>
Serrano Martínez, J. M. (2001) Disparidades regionales en España de la densidad de población a lo largo del siglo XX. Papeles de Geografía 034, Universidad de Murcia, 225-250. Dostupné on-line: <http://redalyc.uaemex.mx/src/inicio/ArtPdfRed.jsp?iCve=40703412>.

Vedoucí bakalářské práce: **RNDr. Martin Jurek, Ph.D.**
Katedra geografie

Datum zadání bakalářské práce: **18. dubna 2012**
Termín odevzdání bakalářské práce: **30. dubna 2013**

L.S.

Prof. RNDr. Juraj Ševčík, Ph.D.
děkan

Doc. RNDr. Zdeněk Szczyrba, Ph.D.
vedoucí katedry

V Olomouci dne 18. dubna 2012

OBSAH

1 ÚVOD.....	9
2 CÍLE PRÁCE	10
3 DOSTUPNÉ ZDROJE A METODIKA.....	11
4 PROBLEMATIKA REGIONÁLNÍCH DISPARIT.....	15
4.1 Pojem regionální disparita	15
4.2 Charakter regionálních disparit	15
4.3 Vznik regionálních disparit	16
4.4 Regionální disparity a jejich informační hodnota.....	17
4.5 Klasifikace regionálních disparit.....	17
4.6 Regionální politika	18
4.6.1 Regionální politika EU	18
4.6.2 Regionální politika Španělského království	19
5 CHARAKTERISTIKA ŠPANĚLSKÉHO KRÁLOVSTVÍ.....	20
5.1 Poloha a přírodní podmínky	20
5.2 Stručná historie	22
5.3 Politický systém.....	23
5.4 Administrativní členění	24
5.5 Obyvatelstvo.....	27
5.6 Infrastruktura	28
5.7 Hospodářství.....	28
6 REGIONÁLNÍ DISPARITY ŠPANĚLSKÉHO KRÁLOVSTVÍ	30
6.1 Sociální disparity	30
6.1.1 Hustota zalidnění	30
6.1.2 Index stáří	33
6.1.3 Míra plodnosti	35

6.1.4 Migrační saldo	37
6.1.5 Univerzitní vzdělání	39
6.1.6 Zdravotnictví	41
6.2 Ekonomické disparity	44
6.2.1 Hrubý domácí produkt.....	44
6.2.2 Finanční příjem osob	47
6.2.3 Ekonomicky aktivní obyvatelstvo	49
6.2.4 Nezaměstnanost.....	51
6.2.5 Cestovní ruch.....	53
6.3 Územní disparity	55
6.3.1 Dopravní infrastruktura	55
6.3.2 Voda.....	58
7 DISKUZE A ZÁVĚR	60
8 SUMMARY	62
9 SEZNAM POUŽITÝCH ZDROJŮ	63

1 ÚVOD

Zkoumání rozdílů mezi regiony se stalo v posledních letech velice populární. Vše je dáno tím, že se rozdílnost v rámci světa mezi zeměmi, jejich oblastmi, prohlubuje. V každé zemi je aspoň minimální rozdíl v některých ze socioekonomických nebo fyzickogeografických odvětví. Regionální disparity lze analyzovat v různých měřítkách. Například v rámci světadílů nebo regionů ve státě. Zkoumáním regionálních disparit na úrovni regionů v zemi – Španělském království se zabývá i tato práce.

Španělské království prošlo před 40-ti lety změnou státního zřízení, to znamenalo prohloubení rozdílností v rámci regionů, toto prohlubování trvá dodnes. Lze říci, že největší rozdíly jsou v regionech, které se vyskytují na severu v oblasti státních hranic s Francií a v regionech na jihu v oblasti státních hranic s Portugalskem. Vyspělost regionů na severu je tak vysoká oproti národnímu průměru, že především dvě oblasti, Baskicko a Katalánsko mají už několik let tendenci se osamostatnit.

Lze předpokládat, že v budoucnosti se regionální disparity budou zkoumat stále více a více už kvůli skutečnosti, která vede ke komplexnějšímu pochopení problematiky daných zemí. Tedy především využití výsledků zkoumání regionálních disparit pro další studium, a vznik adekvátní regionální politiky.

2 CÍLE PRÁCE

Cílem této bakalářské práce je vymežit a analyzovat regionální disparity v regionech Španělského království. Vybrané ukazatele reprezentující disparity vyjadřují především socioekonomické charakteristiky, dále i některé fyzickogeografické charakteristiky. Údaje o disparitách jsou, pokud možno, co nejaktuálnější, rámcově do roku 2000. Výstupy disparit pro přehlednost jsou prezentovány především v jednotlivých mapách, a dále také v grafech, které představují vývoj disparit v čase. Závěrem zhodnotit regionální disparity pomocí diskuze. Dílčím cílem je také úvod do problematiky regionálních disparit a dále charakteristika Španělského království.

První kapitola se zabývá problematikou regionálních disparit. Snaží se například vysvětlit, co to je pojem regionální disparita, jejich charakter, vznik, klasifikace a jejich informační hodnota. Dále také popisuje regionální politiku Evropské unie a Španělského království.

Druhá kapitola charakterizuje Španělské království. Zmiňuje polohu a přírodní podmínky, dále také stručnou historii, která má vliv na současnou podobu země. Následuje politický systém, který nebyl vždy stejný, jak je tomu nyní. S tím také souvisí administrativní členění, které představuje základ pro vznik map a grafů. Na závěr kapitoly je uvedeno obyvatelstvo, infrastruktura nebo hospodářství dané země.

Třetí kapitola popisuje, charakterizuje, analyzuje jednotlivé regionální disparity Španělského království na úrovni socioekonomických charakteristik a některých fyzickogeografických. Regionální disparity jsou rozděleny do tří skupin, sociální, ekonomické a územní, což je dáno předem klasifikací. První oddíl definuje sociální disparity, mezi které například patří hustota zalidnění, index stáří, míra plodnosti, migrační saldo, univerzitní vzdělání nebo zdravotnictví. Ekonomické disparity jako druhý oddíl uvádí hrubý domácí produkt, finanční příjem osob, ekonomicky aktivní obyvatelstvo, nezaměstnanost nebo cestovní ruch. Územní disparity popisují dopravní infrastrukturu a dostupnost vody pro obyvatelstvo. Disparity jsou dále prezentovány v grafech, ale především v tematických mapách.

3 DOSTUPNÉ ZDROJE A METODIKA

Literatury, které by se zabývaly regionálními disparitami, není mnoho. Tato problematika je aktuální až v posledních letech. Při zpracování dostupných zdrojů je nutné upozornit na jazykovou rozmanitost. Problematika regionálních disparit jako takových je uvedena v literatuře v češtině, stejně tak i některé informace o charakteristice Španělského království. Nicméně stěžejním jazykem je španělština, ve které jsou napsány geografické knihy o Španělském království, studie, zabývající se regionálními disparitami této země a v neposlední řadě data pro jednotlivé regionální disparity. Jako doplňující jazyk lze pro tuto práci považovat angličtinu, která je využita v některých datech a informacích ohledně Evropské unie, regionální politiky a studiích o regionálních disparitách ve Španělském království.

Základní literatura zabývající se regionálními disparitami je časopis *Regionální disparity*, který je dostupný online (<http://disparity.vsb.cz/>). Tento elektronický časopis vydává Ekonomická fakulta Vysoké školy báňské – Technické univerzity Ostrava ve spolupráci s Obchodně podnikatelskou fakultou v Karviné Slezské univerzity v Opavě od roku 2007. Pro tuto práci je využíván článek „*Východiska výzkumu regionálních disparit v územním rozvoji České republiky*“ (Kutscherauer 2007). Jsou zde především uvedeny definice, co to je regionální disparita. V tomto pokračuje i článek „*Používání vybraných pojmů při řešení projektu*“ (Malinovský 2007), který definice rozšiřuje o pojem region. A dále i na toto téma pokračuje článek „*Metodologická východiska zkoumání regionálních disparit*“ (Hučka, Kutscherauer, Tománek 2008). Nicméně kromě definic uvádí i informační hodnotu regionálních disparit, jakým způsobem regionální disparity vznikají, jejich charakteristiku, vývoj a klasifikaci. Jako poslední článek je využit „*Teorie, metodologie a klasifikace regionálních disparit*“ (Hučka, Kutscherauer, Sucháček 2009). Opět uvádí informační hodnotu regionálních disparit, hlediska zkoumání a klasifikace.

Regionální politikou na evropské úrovni se zabývá článek „*Regionální politika*“, který je dostupný online (www.euroskop.cz). Tato stránka je pod vedením Vlády České republiky a zabývá se různými tématy okolo Evropské unie. Je členěna do šesti částí, kdy každá má na starosti jinou oblast Evropské unie, například zpravodajství, fakta o EU, ČR a EU, Fondy EU, občan a EU a v neposlední řadě encyklopedie EU. Je to především stránka, která informuje osoby o celkovém dění, všech možných tématech týkajících se Evropské unie za účelem nejvyšší informovanosti lidí. Konkrétně článek využitý pro tuto práci zmiňuje vznik a vývoj regionální politiky EU, ale hlavně poměrně detailně rozepisuje cíle této politiky

i s prezentací v grafech za období 2007-2013. Dále také jaké mechanismy jsou zapotřebí ke schválení regionálních programů a instituce, které se zabývají regionální politikou.

Regionální politiku na úrovni Španělského království uvádí přímo Evropská unie na svých stránkách, které jsou dostupné online (www.europa.eu). Článek „*Politika soudržnosti na období 2007-2013: Španělsko se dohodlo s Komisí na svém plánu a prioritách*“ (2007) definuje strategii a cíle Španělského království v oblasti regionální politiky.

Z cizojazyčných článků pro oblast regionální politiky Španělského království je nutné uvést stránky Vlády Španělska (*Gobierno de España*), konkrétně Ministerstva financí a správy (*Ministerio de hacienda y administración pública*), které jsou dostupné online (www.dgfc.sepg.minhap.gob.es). Tento článek nebo část stránek, která se nazývá „*La Política Regional y sus instrumentos*“, uvádí fondy regionální politiky od roku 2000 do současnosti a také fond, který bude mít svou účinnost v období 2014-2020.

V rámci charakteristiky Španělského království uvádím několik zdrojů. Mezi česky psané patří Všeobecná encyklopedie Universum 5, která vyšla na DVD-ROMu jako aplikace a postupně se aktualizuje (nyní k datu 31. 12. 2012). Pod heslem „*Španělsko*“ je možné nalézt dost informací od státního zřízení, přírodních podmínek, historie po fotografie.

Z cizojazyčné literatury, která se zabývá geografii Španělského království, byly celkem použity čtyři zdroje. Prvním španělsky napsaným je obsáhlá kniha „*Geografía de España*“ (Gil Olcina 2007). Tato kniha obsahuje komplexní pohled na geografii Španělského království, pro přehlednost jsou zde uvedeny grafy, mapy a schémata.

Druhým španělsky napsaným dílem je kniha „*Síntesis de geografía de España*“ (Bosque Candel 2004), čili syntéza geografie Španělského království, zkrácená verze geografie. Nicméně i přesto obsahuje dostatek informací, i mimo jiné, stručnou historii, mapy a grafy. Je napsána velice snadnou španělštinou, tím myslím to, že je vhodná i pro méně zdatné v této řeči.

Třetím španělským dílem, které je použito, je „*Nuevo Atlas de España*“, čili Nový atlas Španělska. Kromě detailních fyzickogeografických map území země, obsahuje i tématické mapy ze socioekonomické i fyzickogeografické oblastí. Dále také grafy, fotografie a nespočet informací.

Čtvrtým cizojazyčným zdrojem je „*The World Factbook*“, který je v angličtině a online (ww.cia.gov). Je veden „*Central Intelligence Agency*“ Spojených států amerických. Obsahuje základní informace o každém státu, konkrétně u Španělského království lze nalézt dostatek informací, map i fotografií.

Pro oblast regionálních disparit a k tomu potřebných dat je stěžejním zdrojem „*Instituto Nacional de Estadística*“, tedy Národní institut statistiky, dostupný online (www.ine.es). Tyto stránky bych řekla, že jsou velice přehledné, hned na úvod je vše rozděleno do hlavních oblastí, jako je demografie, ekonomie, služby apod. Dále na jednotlivé statistiky a na konec si lze vybrat, která data mají být zobrazena a posléze je lze stáhnout v požadovaném formátu.

Podobným zdrojem je v angličtině „*Eurostat*“, který je opět dostupný online (<http://epp.eurostat.ec.europa.eu/>). Spravuje jej Evropská komise, obsahuje data i na regionální úrovni, především pro oblast NUTS2.

Pro rozšíření informací o regionálních disparitách ve Španělském království jsou využity i tři cizojazyčné studie. Jako první je studie ve španělštině „*Disparidades regionales en España de la densidad de población a lo largo del siglo XX*“ (Serrano Martínez 2001). Tedy Regionální disparity hustoty zalidnění ve Španělsku ve 20. století. Tato studie se zabývá vývojem počtu obyvatel ve Španělsku od roku 1900 do roku 2000 na úrovni jednotlivých autonomních společenství a dále, což je hlavním tématem, vývojem hustoty zalidnění ve zmíněném období. Autor využívá i jiných studií a zdrojů, a uvádí i mapy vývoje hustoty zalidnění. Tato studie je dostupná i online (<http://redalyc.uaemex.mx>)

Další studie ve španělštině je „*Disparidades regionales y convergencia en España 1980-1995*“ (Cuadrado Roura, Garrido Yserte, Mancha Navarro 1999). Tedy Regionální disparity a konvergence ve Španělsku v letech 1980-1995. Tato studie se zabývá širokou oblastí hrubé přidané hodnoty ve Španělsku, vývoj míry nezaměstnanosti a populací. Je dostupná online (www.revistaestudiosregionales.com).

Poslední studií, tentokrát v angličtině, je „*Regional unemployment in Spain: Disparities, business cycle and wage setting*“ (Bande, Fernández, Montuenga 2008). Tedy Regionální míra nezaměstnanosti ve Španělsku: rozdíly, hospodářský cyklus a stanovení mezd. Kromě uvedení míry nezaměstnanosti ve Španělském království za období 1983-2001 v autonomních společenstvích, uvádí také pro porovnání i míry nezaměstnanosti za toto období v NUTS2 i v jiných státech, a to v Itálii, Portugalsku, Francii, Belgii a Řecku.

Poslední zdroj týkající se regionálních disparit je kniha v angličtině „*Immigration Worldwide: Policies, Practices and Trends*“ (Elliott, Segal, Mayadans 2010). Tedy Světová imigrace: politika, práce a trendy. Z této publikace je využit článek „*Spain: A New Immigration Center*“ (Corkill 2010), název přeložen jako Španělsko: nové imigrační centrum. Pojednává o historii imigrace i emigrace ve Španělském království. Z jakých států a do kterých států a proč byla a je migrace.

Aby tato práce mohla vzniknout, byla třeba několika počítačových aplikací. Pro tvorbu, úpravu, zpracování dat a tabulek je využit program Microsoft Office Excel 2010. Hlavním textovým editorem je Microsoft Office Word 2010. Mapy jsou vytvářeny v programu ArcGIS 10.1, mapový podklad v podobě administrativního členění Španělského království je vzat z Global Administrative Areas, které jsou dostupné online (www.gadm.org). Studie jsou získány z databáze Science Direct (www.sciencedirect.com). Analýzy jednotlivých regionálních disparit jsou na úrovni regionů NUTS2.

4 PROBLEMATIKA REGIONÁLNÍCH DISPARIT

Tato kapitola popisuje problematiku regionálních disparit jako současný trend, aktuální fenomén, definice, vývoj, klasifikace regionálních disparit a regionální politiku.

4.1 Pojem regionální disparita

K tomuto pojmu se v literatuře uvádí několik definic. V základě je složen ze dvou slov, a to „region“ a „disparita“. Na úvod tedy uvádím definice těchto dvou pojmů, až dále se zabývám konkrétně pojmem regionální disparita.

„Disparita je rozdílnost, resp. nerovnost znaků, jevů či procesů, jejichž identifikace a srovnávání má nějaký regionální smysl (poznávací, psychologický, sociální, ekonomický, politický).“ (Kutscherauer 2007)

Věda, která se zabývá studiem regionů, se nazývá regionalistika. *„Region je část geografické sféry s komplexem přírodních a socioekonomických prvků a procesů, které tím, že se vyznačují specifickým rozmístěním, uspořádáním, mírou integrace a vlastní prostorovou strukturou s vnitřní zákonitou podobností, se odlišují od jiných geografických sfér neboli regionů.“* (Malinovský 2007) Další definice regionu zní takto: *„Region je část území, okruh, obvod nebo prostor působnosti či sféra vlivu institucí na různých úrovních veřejné správy.“* (Malinovský 2007)

Definic pojmu regionální disparita existuje nespočet. Proto jich zde uvádím jen několik. *„Regionální disparita je rozdílnost nebo nerovnost znaků, jevů či procesů majících jednoznačné územní umístění (lze je alokovat ve vymezené územní struktuře) a vyskytujících se alespoň ve dvou entitách této územní struktury.“* (Kutscherauer 2007) Definice dle ILO (Kutscherauer 2007) zní takto: *„Regionální disparity – rozdíly mezi ekonomickým výkonem a blahobytem, mezi zeměmi nebo regiony.“* Dokonce i OECD v roce 2002 (Hučka, Kutscherauer, Tománek 2008) uveřejnilo svoji verzi tohoto pojmu: *„Regionální (prostorové) disparity vyjadřují míru odlišnosti projevu intenzity zkoumaného ekonomického jevu pozorovaného v rámci regionů dané země.“*

4.2 Charakter regionálních disparit

Regionální disparity je nutné chápat jako multidimenzionální. Z tohoto důvodu lze regionální disparity zkoumat z několika hledisek. Problém nastává v tom, že každý autor tyto hlediska definuje jiným způsobem, proto existuje několik verzí. Pokud to vše shrnu, tak je hledisko prostorové disparity, věcné hledisko (rozdělení na ekonomické, sociální a územní disparity), časové hledisko (časové období zkoumání, působení regionálních disparit),

hledisko měřitelnosti (způsob a metoda hodnocení velikosti regionálních disparit), hledisko teritoriality (identifikace regionálních disparit podle určitého územního hlediska), ovlivnitelnost (možnost jejich zmírňování), způsob vzniku a dopady regionálních disparit.

Časové hledisko je velice významné, vztahuje se k časovému obsahu měření regionálních disparit. Z toho důvodu se zkoumá časový horizont regionálních disparit a dynamika regionálních disparit.

Oproti tomu měřitelnost regionálních disparit se vyznačuje přístupy k získávání údajů, hodnocení, srovnávání.

Pro zkoumání teritoriality je nutné zvolit relevantní prostorové měřítko, dále také si všimnout obtížně měřitelných faktorů a změn významu různých prvků. Tato teritorialita by měla sledovat, jak je hodnocena velikost regionu a do jaké míry je možno hodnotit disparity z pohledu velikosti regionů.

Ovlivnitelnost je spojena s regionální politikou státu. Z toho důvodu mohou být regionální disparity neovlivnitelné (založené na přírodních zdrojích, rozlohy území) a ovlivnitelné (založené na regionální politice).

Dopady regionálních disparit mají různé cíle, mezi které patří dopady citlivé pro obyvatelstvo, dopady na ekonomický rozvoj a dopady na životní prostředí.

Regionální disparity vznikají buď samovolně (vyvolané geografickými nebo zdrojovými asymetrickými šoky) nebo činností člověka (vyvolané ekonomickou činností, politickými vlivy).

Někdy se uvádí i hledisko nekvantifikovaných sfér sledování regionálních disparit, které závisí na oblasti společenské prestiže, slávy a moci (Hučka, Kutschersuer, Tománek 2008).

4.3 Vznik regionálních disparit

Vznik regionálních disparit souvisí s teorií regionálního rozvoje. Těchto teorií existuje celá řada.

V neoklasických a neoliberálních teoriích vznikají příčiny územních nerovností pomocí dvou složek regionálního růstu, a to krátkodobý růst (přirozená tendence k vyrovnání rozdílů mezi regiony) a dlouhodobý růst (založen na růstu kapitálu, populačnímu růstu a technickém pokroku).

Teorie nové ekonomické geografie a nová teorie růstu vychází z neoklasické ekonomie, do kterých je vložen koncept vnějších úspor.

Dále lze vidět příčiny regionálních disparit v keynesiánském chápání v teoriích skupiny jádro – periferie. S tím souvisí předpoklad existence tržní rovnováhy a vývoj exportu z regionu. Teorie jádro – periferie je základem divergence regionálního rozvoje.

V rámci neomarxistických teorií regionálního rozvoje existuje několik směrů, a to teorie nerovné směny, strukturalistický marxismus, teorie mezoekonomiky a teorie územních dělb práce. Nerovnoměrný regionální rozvoj je považován za prostorový rozměr nerovností v kapitalistickém světě.

Regulační teorie vidí v disparitách rozdílné formy sociální regulace, vychází ze střídání konvergence a divergence.

Institucionální směry zahrnují teorii výrobních okrsků a teorii učících se regionů. Rozdíly v regionech vysvětlit nedokáže, ale snaží se objasnit příčiny disparit (Hučka, Kutschersuer, Tománek 2008).

4.4 Regionální disparity a jejich informační hodnota

Při hodnocení disparit je nutné si vyjasnit, jaké informace přináší uživateli. Pro uživatele tedy disparita může mít různé hodnoty, a to poznávací, motivační, operační a rozhodovací.

Poznávací hodnota informuje o širším kontextu a zvyšuje stav poznání příjemce, nejsou zapotřebí konkrétní požadavky na další využití. Hlavní důvod, proč se disparity zkoumají.

Motivační hodnota motivuje uživatele k další činnosti, ke způsobu jednání. Realizuje se v delším časovém horizontu. Mezi časté cíle může patřit vyhledávání lokalit pro různé aktivity. Má dlouhodobý charakter.

Operační hodnota vyvolává okamžité jednání, reakci na vzniklou situaci.

Rozhodovací hodnota vede uživatele informací k přijetí rozhodnutí. Většinou se týká strategických rozhodnutí (Hučka, Kutscherauer, Sucháček 2009).

4.5 Klasifikace regionálních disparit

Většina klasifikací se odráží ve věcném hledisku. Z tohoto hlediska lze regionální disparity dělit dle různých autorů na ekonomické, sociální a územní (event. fyzické). V rámci členských států EU lze nalézt klasifikaci na fyzické (geografické a přírodní podmínky), ekonomické (rozdíly v kvantitě a kvalitě regionálního výstupu) a sociální disparity (příjem nebo životní úroveň obyvatelstva).

Klasifikace vznikají z různých hledisek, je to především hledisko věcné, příčin, způsobu vzniku, užití, ovlivnitelnosti, dopadů, času, nekvantifikovaných sfér regionálních disparit.

„Ekonomické disparity jsou disparity v kvalitě a kvantitě stavu a vývoje ekonomického potenciálu, projevující se zejména v regionálním výstupu.“

„Sociální disparity jsou disparity v kvalitě a kvantitě stavu a vývoje lidského potenciálu, projevující se zejména v příjmech a životní úrovni obyvatelstva.“

„Územní disparity jsou disparity spojené s geografickými a přírodními podmínkami, projevující se zejména dostupností trhů, vzdělání, služeb apod.“ (Hučka, Kutscherauer, Tománek 2008)

4.6 Regionální politika

Regionální politika ovlivňuje hospodářství a osídlení v celostátním nebo regionálním měřítku. Mezi cíle patří především zachování kulturní krajiny, zabránit nežádoucí koncentraci obyvatelstva, vyrovnání životních podmínek. Těchto cílů se dosahuje pomocí právních opatření, cílených investic, inovací, budování infrastruktury, nových technologií a finančních vyrovnání. Regionální politiku vytváří stát, územně správní celky nebo také Evropská unie (Universum 5 2012).

4.6.1 Regionální politika EU

Regionální politika Evropské unie vychází s jednoho z pilířů: Politika hospodářské a sociální soudržnosti. Zabývá se vyrovnáním hospodářských a sociálních rozdílů mezi jednotlivými regiony členských států (celkem 268 regionů ve 27 členských zemích – od 1. 7. 2013 28 členských zemí, kdy přistupuje Chorvatsko). K těmto účelům vzniklo několik institucí. V roce 1958 vznikl Evropský sociální fond (ESF), v roce 1962 vznikl Evropský zemědělský podpůrný a záruční fond (EAGGF) a v roce 1975 Evropský fond pro regionální rozvoj (EFRR). V rámci Evropské komise v roce 1968 bylo zřízeno Generální ředitelství pro regionální politiku. Od roku 1993 na základě Maastrichtské smlouvy vzniká Fond soudržnosti a Výbor regionů.

Pro období 2007 – 2013 byly vyčleněny tři cíle a k nim určeny strukturální fondy, které se těmito cíli mají zabývat. Cíl konvergence zaštiťuje Evropský fond regionálního rozvoje, Evropský sociální fond a Fond soudržnosti. Cíl regionální konkurenceschopnosti a zaměstnanost řeší Evropský fond regionálního rozvoje a Evropský sociální fond. Poslední cíl evropské územní spolupráce řídí pouze Evropský fond regionálního rozvoje.

V rámci institucí EU, pod Evropskou komisi spadá, jak již bylo řečeno, Generální ředitelství pro regionální politiku. Evropský parlament má Výbor pro regionální rozvoj

(REGI). Výbor regionů zřizuje Komisi pro územní soudržnost (COTER). Dále také existuje Hospodářský a sociální výbor.

Do Lisabonské smlouvy v rámci regionální politiky jsou zahrnuty tzv. územní soudržnosti, což patří mezi cíle EU. Pozornost se věnuje především venkovským oblastem, oblastem postiženým průmyslovými přeměnami a regionům, které jsou závažně a trvale znevýhodněné přírodními nebo demografickými podmínkami (www.euroskop.cz).

4.6.2 Regionální politika Španělského království

Regionální politika vychází z regionální politiky Evropské unie. Pro období 2007 – 2013 Španělské království schválilo Národní strategický referenční rámec, který stanovuje, jakým způsobem se bude čerpat a využívat částka 35,2 mld. eur ze zdrojů EU. Mezi strategické cíle tohoto rámce patří: učinit Španělské království přitažlivější pro investory a pracovníky, posilovat růst rozvojem znalostí a inovací, vytvářet více lepších pracovních míst. Dále se tento rámec zaměřuje na témata: posílení znalostí ekonomiky, podporování udržitelného životního prostředí a dopravy, zdokonalování místního rozvoje a rozvoje měst, podporování celoživotního vzdělávání, zakládání podniků, rozvíjení lidského kapitálu, podporování přístupu k zaměstnání, sociální začleňování a rovné příležitosti, rozšiřování partnerství mezi veřejným a soukromým sektorem. Celkem obsahuje 45 operačních programů, 23 programů získává prostředky z Evropského fondu pro regionální rozvoj a 22 programů z Evropského sociálního fondu (europa.eu). Operační programy se dělí na regionální operační programy (ty zahrnují regiony konvergence, regiony phasing – out, regiony phasing – in a regiony konkurenceschopnosti), multiregionální operační programy (operační program na podporu technologií, operační program na zvýšení znalostí ekonomiky, operační program na pomoc v technice), operační programy pro územní spolupráci (přeshraniční spolupráce, nadnárodní spolupráce, meziregionální spolupráce).

Pro časové období 2014 – 2020 Španělské království vytváří programové práce v souladu s evropskou Politikou soudržnosti. Součástí je 11 tematických cílů: posílení výzkumu, technologického rozvoje a inovací, zvýšení využívání a kvality informačních a komunikačních technologií, zlepšení konkurenceschopnosti malých a středních podniků, podpora přechodu na nízkouhlíkové hospodářství, podpora přizpůsobení se změně klimatu, ochrana životního prostředí, podpora udržitelné dopravy, podpora zaměstnanosti a mobility pracovních sil, podpora sociálního začleňování a boj proti chudobě, investice do vzdělávání, rozvoj dovedností a celoživotního vzdělávání, zlepšit efektivnosti veřejné správy (www.dgfc.sepg.minhap.gob.es)

5 CHARAKTERISTIKA ŠPANĚLSKÉHO KRÁLOVSTVÍ

Španělské království (*Reino de España*) je oficiální úřední název, v běžné řeči se používá zkrácený výraz Španělsko (*España*), který i nadále využívám pro tuto práci (Universum 5 2012). Španělsko svou rozlohou 505 962,83 km² (www.ine.es) patří mezi největší státy Evropy (4. místo včetně evropské části Ruska). V historii významná říše, která kolonizovala podstatnou část Jižní a Severní Ameriky, a zasloužila se o rozvoj křesťanství v Evropě. V současnosti vyhledávaná lokalita pro turismus a kulturu, známá také pro teroristické útoky z řad svých obyvatel, migrací, snahou nejbohatších regionů se osamostatnit, bojem za práva zvířat a zrušením koridy.

5.1 Poloha a přírodní podmínky

Pevninské Španělsko se nachází na Iberském, někdy se také uvádí Pyrenejském, poloostrově v jihozápadní Evropě. Dále jsou součástí Baleáry ve Středozezemním moři, Kanárské ostrovy v Atlantském oceánu, výsostná území v severní Africe Ceuta a Melilla (Universum 5 2012) a tři malé španělské državy kousek od pobřeží Maroka – Islas Chafarinas, Penon de Alhucemas a Penon de Velez de la Gomera (www.cia.gov). Je nutné také uvést území Gibraltar, o které Španělsko vede spor s Velkou Británií už několik let (Universum 5 2012). Na severu Španělsko hraničí s Andorrou (63,7 km) a Francií (623 km), na západě s Portugalskem (1 214 km), na jihu s Gibraltarem (1,2 km), a území v severní Africe s Marokem (Ceuta 6,3 km a Melilla 9,6 km). Celková délka hranic je 1 917,8 km a pobřeží 4 964 km (www.cia.gov).

Jádrem poloostrova je náhorní plošina (*Meseta Central*), která má svůj původ v Prekambriu. Tato plošina je obklopena vnitřními pohořími a vnějšími pohořími. Mezi vnitřní pohoří patří Centrální pohoří (*Sistema Central*) a Toledské hory (*Montes de Toledo*). Centrální pohoří dělí náhorní plošinu na severní a jižní část. Nachází se zde povodí řeky Duero, Tajo a Guadiana. Střední výška se pohybuje okolo 660 m n. m. Nejvyšší vrchol náhorní plošiny je *Almanzor* s výškou 2 592 m n. m. Vnější pohoří se nachází na severu anebo jihu Španělska. Mezi severní patří Leonské hory (*Montes de León*), Galicijský masiv (*Macizo Galaico*), Kantaberské pohoří (*Cordillera Cantábrica*), Iberské pohoří (*Sistema Ibérico*), Baskické hory (*Montes Vascos*), Pyreneje (*Pirineos*), Katalánsko – pobřežní pohoří (*Cordillera Costero-catalana*) a důležité je také zmínit nížinu řeky Ebro (*Depresión del Ebro*). Celá tato oblast má nejvyšší vrchol v Kantaberském pohoří, je to vrchol *Torre de Cerredo* s 2 648 m n. m. Pyreneje, jako nejdůležitější pohoří, tvoří přírodní hranici mezi Španělskem, Andorrou a Francií. Celková délka se pohybuje okolo 440 km, rozléhá

se mezi Biskajským zálivem (*Golfo de Vizcaya*) a Zálivem růží (*Golfo de Rosas*). Nejvyšší vrchol je *Pico de Aneto* s 3 404 m n. m., vznikly v druhohorách. Mezi jižní vnější pohoří patří *Sierra Morena* a Betické pohoří (*Sistema Bético*), je nutné zmínit nížinu řeky Guadalquivir (*Depresión del Guadalquivir*). Nejvyšší vrchol této oblasti a vůbec nejvyšší vrchol pevninského Španělska se nachází v Betickém pohoří, je to *Mulhacén* s 3 481 m n. m. (Bosque Candel 2004). Nejvyšším vrcholem celého Španělska, tedy i oblastí ležících mimo pevninské Španělsko, je *Pico de Teide* s 3 718 m n. m. na ostrově Tenerife, který patří mezi Kanárské ostrovy (Gil Olcina 2007).

Španělsko omývá Středozemní moře na východě, Kantabrijské moře na severu, Atlantský oceán na západě, na jihu Cádizský záliv a Gibraltarský průliv. Vodstvo ve Španělsku představují především řeky, které mají buď svůj původ v horách, nebo ústí do okolních moří či oceánu. Řeky, které pramení v horách ve výšce víc, jak 2 500 m n. m., jsou *Segre*, *Cinca*, *Gállego* a *Guadalix*. Mezi řeky pramenící ve výšce 2 000 až 2 500 m n. m. patří přítoky řeky Ebro a ty, které pramení v Iberském pohoří, Centrálním pohoří a na jihu Kantabrijského pohoří. Řeky, které ústí do Kantabrijského moře, jsou *Bidasoa*, *Nervión*, *Nalón* a *Sella*. Řeky ústící do Atlantského oceánu jsou pro Španělsko nejdůležitější, je to řeka *Miño*, *Duero*, *Tajo*, *Guadiana* a *Guadalquivir*. Poslední jsou řeky, které ústí do Středozemního moře, patří sem *Ter*, *Llobregat*, *Francolí*, *Turia*, *Júcar*, *Segura*, *Guadalhorce* a *Ebro*, které ústí svojí deltou. Španělsko má několik jezer a lagun, např. laguna *Janda*, jezero *Campo de Calatrava*, jezero *Sanabria*, jezera v Pyrenejích, laguna *Ruidera*, *Tabas del Daimiel* (Bosque Candel 2004).

Podnebí ve Španělsku lze rozdělit do několika skupin. Vyskytuje se zde podnebí oceánské, středozemní kontinentální, středozemní mořské, středozemní suché a podnebí hor. Oceánské podnebí se vyskytuje v oblasti Galicie a pobřeží Kantabrijského moře. Převládají oceánské větry, vlhkost, často zatažená obloha, nedostatek mrazů a sněhu. Srážky jsou ve všech měsících, pouze v zimě nejvíce a v létě nejméně. Teplota se v létě pohybuje okolo 22°C, v zimě mezi 6°C až 10°C. Středozemní kontinentální podnebí lze pozorovat v oblasti náhorní plošiny a ve velké části údolí řeky Ebro. Je typické suchým vzduchem, nedostatek srážek, vysoká oscilace teplot, studené zimy a horká léta. Středozemní mořské podnebí se vyskytuje na celém středozemním pobřeží, na souostroví Baleáry, Ceuta, Melilla a na jihoatlantickém pobřeží. Roční průměrné teploty jsou v rozmezí 14°C až 17°C. Teplota v zimě se pohybuje okolo 10°C, v horských létech v průměru 22°C. Srážky jsou vzácné, nejméně v létě, nejvíce na podzim. Podnebí středozemní suché je na jihovýchodě a ve střední oblasti údolí řeky Ebro. Srážky jsou pouze do 300 mm za rok, jsou vzácné a nepravidelné. Roční průměrné teploty

jsou okolo 18°C. Podnebí hor se vyskytuje ve výšce víc jak 1 000 m n. m., lze jej pozorovat v Kantaberském, Iberském, Centrálním, Pyrenejském, Bétickém pohoří a masivu Galicijském. Vyznačuje se nízkými teplotami, mrazy, vlhkostí, srážky ve formě sněhu okolo 1 000 mm za rok, průměrná roční teplota nepřekročí 10°C. Specifické podnebí lze nalézt na Kanárských ostrovech, kde má velký vliv subtropický pás klimatu, vliv oceánského atlantického podnebí a kontinentálního afrického podnebí. Roční průměrné teploty jsou v rozmezí 15°C až 20°C, počet srážek se v každé oblasti liší (Bosque Candel 2004).

Přírodní podmínky Španělska jsou také spjata se zemětřesením. Jako první dochované záznamy o zemětřesení se uvádí rok 1396, které bylo v Tavernes (Valencie), bohužel není záznam o intenzitě. Nejvíce obětí (2 500) zapříčinilo zemětřesení dne 22. 9. 1522 v Almérii o intenzitě IX stupnice MSK. (Nuevo Atlas de España 2008).

5.2 Stručná historie

Pyrenejský poloostrov byl osídlen už v době bronzové iberskými kmeny, které sem přišly ze severní Afriky. V letech 1000 – 500 př. n. l. se zde usídlili Keltové, okolo roku 800 př. n. l. založili první kolonie Féničané, okolo roku 600 př. n. l. Řekové. Od roku 237 př. n. l. Kartágo mělo pod svou nadvládou většinu Pyrenejského poloostrova. Římané je vytlačili v 2. punské válce a založili provincii Hispania. Obyvatelstvo pod jejich romanizací nejdříve v roce 74 n. l. získalo latinské občanství, v roce 212 n. l. římské občanství. V roce 409 přišli Vandalové, Svébové a Alani, 415 Vizigóti, kteří v roce 507 založili jako své hlavní město Toledo. Vizigóti přešli z ariánského křesťanství na katolictví. Zlom nastal roku 711, kdy Arabové přešli přes Gibraltarskou úžinu, porazili Vizigóty v bitvě u Jerez de la Frontera a v roce 756 Abd ar – Rahmán I. zakládá emirát córdobský (od roku 929 chalífát). Arabové změnili dosavadní podobu Pyrenejského poloostrova, začali využívat pomeranče, cukrovou třtinu, rýži, bavlnu a výrobu papíru. V 11. století začíná tzv. reconquista, která znamenala dobývání nazpět území od Arabů, kterou vedly křesťanské státy ze severu, především Aragonie a Kastilie. V roce 1469 sňatkem Isabely Kastilské a Ferdinanda Aragonského jsou položeny základy Španělska. Reconquista skončila v roce 1492 dobytím Granady, jako posledního místa, které obývali Arabové. V ten samý rok Kryštof Kolumbus, vedený pod Španělskem, objevil Ameriku, a dal tím vznik španělským koloniím. Vnuk Isabely a Ferdinanda, Karel V. byl v roce 1519 zvolen římským císařem a vládl nad územím Španělska, Burgundska a Svaté říše římské. Také za jeho vlády se uskutečnily koloniální cesty do Střední a Jižní Ameriky vedené H. Cortésem a F. Pizzarem. Od roku 1556 převzal vládu jeho syn Filip II., který měl svou moc nad Španělskem, Burgundskem, Sicílií, Milánkem a koloniemi spolu s Filipínami. Také vedl

protireformaci a v roce 1508 získal Portugalsko. V následujících letech pod vládou španělských Habsburků Španělsko začalo ztrácet některá svá území, jako např. Portugalsko nebo Nizozemí. V 18. století propukla válka o španělské dědictví, které vyhrála Francie se svým rodem Bourbonů, který vládne ve Španělsku do současnosti. Španělsko přišlo o Gibraltar a Menorku (dostala Velká Británie), Španělské Nizozemí, Milánsko, Neapolsko a Sardinii (Rakousko), Sicílie (Savojsko). Na přelomu 18. a 19. století se kolonie v Jižní Americe osamostatnily a vznikly nové státy – Venezuela, Ekvádor, Peru, Bolívie, Chile a Argentina. V roce 1812 se Španělsko změnilo na konstituční monarchii díky přijaté ústavě, ale za několik let byla absolutistická vláda obnovena. V této době vládne Ferdinand, který neměl nástupce v mužské linii, ale dceru Isabelu II., která po jeho smrti měla být královnou. S tím však nesouhlasil její strýc Don Carlos. Tím vzniká první karlistická válka a králem se stává vévoda Amadeus z Aosty. V roce 1873 byla vyhlášena republika. Nicméně o rok později vznikla opět monarchie a také druhá karlistická válka. V 19. století také Španělsko vedlo válku s USA, kde prohrálo. USA získaly Kubu, Portoriko a Filipíny. Mariany a Karolíny prodalo Německu, ale získalo území v severním Maroku. Po povstání domorodců v Maroku a separatistickém povstání v Barceloně, Primo de Rivera vyhláší po, dohodě s králem, diktaturu. 1931 vznikla nová republika, která brzo skončila a od roku 1936 pod vedením generála Franca vypukne španělská občanská válka. Franco ji v roce 1939 vyhraje, vyhláší diktátorský režim, je podporován nacistickým Německem a fašistickou Itálií, povoluje pouze jednu politickou stranu – Falangu. Za 2. světové války Španělsko vyhláší neutralitu. Pod vedením Franca Španělsko ekonomicky vzkvétá, nicméně chybí demokracie. Ta vzniká od roku 1975, kdy nástupcem Franca se stal král Juan Carlos (opět z dynastie Bourbonů), který vládne do současnosti a Španělsko se opět stalo monarchií (Universum 5 2012). S tím souvisí i nová ústava z roku 1978 (Bosque Candel 2004).

5.3 Politický systém

Jak již bylo řečeno, základem současného Španělska je ústava z roku 1978. Zavedla monarchii na parlamentním demokratickém základě. Symbolem národní jednoty a hlavou státu je král, který je také současně vrchním velitelem branné moci. Následnictví trůnu je dědičné. Parlament (*Cortes generales*) představuje zákonodárnou moc, je složen ze dvou komor. Jednou je poslanecká sněmovna (*Congreso de los diputados*), která má 350 členů a funkční období jsou čtyři roky, členové jsou voleni lidem. Druhou komorou je senát (*Senado*), má 255 členů, kteří zastupují jednotlivé provincie. 208 členů je voleno přímo a jejich funkční období jsou čtyři roky, zbylých 47 členů je jmenováno. Ministerský předseda

je v čele vlády, která je odpovědná parlamentu. Je jmenován králem a volen poslaneckou sněmovnou. Na základě jeho návrhu král jmenuje ostatní členy vlády. Vrchním orgánem soudnictví je Nejvyšší soudní dvůr. Jemu jsou podřízeny územní soudní dvory, provinční soudy a soudy první instance. Nejnižší jsou soudy krajské a smírčí (Universum 5 2012).

V rámci mezinárodní politiky, v roce 1955 přistoupilo Španělsko do Organizace spojených národů (OSN), od roku 1982 je členem Severoatlantické aliance (NATO) (Universum 5 2012). V roce 1986 přistoupilo Španělsko do Evropské unie. S tím také souvisí, že v roce 1989 se stalo součástí Evropského měnového systému. Od roku 1996 začaly přípravy na přechod španělské měny pesety na euro. To vyvrcholilo v roce 2002, kdy euro ve Španělsku šlo do oběhu. Španělsko je také členem součástí OSN: Mezinárodní organizace práce (ILO), Světové zdravotnické organizace (WHO), Organizace pro výživu a zemědělství (FAO), Organizace OSN pro výchovu, vědu a kulturu (UNESCO). Dále je také členem Světové banky, Mezinárodního měnového fondu (MMF), Světové obchodní organizace (WTO) a Západoevropské unie (ZEU) (Bosque Candel 2004) a Rady Evropy (Universum 5 2012).

5.4 Administrativní členění

Na základě ústavy z roku 1978 se území Španělska rozdělilo na několik částí (Bosque Candel 2004). Na úrovni NUTS1 jsou skupiny autonomních společenství, je jich celkem 7. NUTS2 jsou autonomní společenství (*Comunidades Autónomas*), jejich počet je 19, z toho dvě jsou autonomní města na severu Afriky. Proto pouze 17 autonomních společenství se dále rozděluje na NUTS3 - provincie (*Provincias*), kterých je celkem 50 (www.ine.es).

Nejmenší rozlohou jsou samozřejmě autonomní města Ceuta a Melilla na severu Afriky (Ceuta 19,48 km², Melilla 13,41 km²). Ty následují Baleáry (4 991,66 km²). Na pevninském Španělsku je nejmenší autonomní společenství La Rioja (5 045,25 km²). Oproti tomu největší autonomním společenstvím je Kastilie a León (94 226,93 km²) (www.ine.es).

Tab. 1: Administrativní členění Španělského království (NUTS2)

NUTS2 (česky)	NUT2 (španělsky)	Hlavní město	Rozloha (km ²)	Počet obyvatel (1.1.2012)
Andalusie	Andalucía	Sevilla	87 596,97	8 449 985
Aragonie	Aragón	Zaragoza	47 720,25	1 349 467
Asturie	Principado de Asturias	Oviedo	10 602,46	1 077 360
Baleáry	Islas Baleares	Palma de Mallorca	4 991,66	1 119 439
Baskicko	País Vasco	Vitoria	7 230,33	2 193 093
Ceuta	Ceuta	Ceuta	19,48	84 018
Extremadura	Extremadura	Mérida	41 634,50	1 108 130
Galicie	Galicia	Santiago de Compostela	29 574,69	2 781 498
Kanárské ostrovy	Islas Canarias	Santa Cruz de Tenerife	7 446,95	2 118 344
Kantábrie	Cantabria	Santander	5 326,54	593 861
Kastilie - La Mancha	Castilla - La Mancha	Toledo	79 461,97	2 121 888
Kastilie a León	Castilla y León	Valladolid	94 226,91	2 546 078
Katalánsko	Cataluña	Barcelona	32 090,54	7 570 908
La Rioja	La Rioja	Logroño	5 045,25	323 609
Madrid	Comunidad de Madrid	Madrid	8 027,69	6 498 560
Melilla	Melilla	Melilla	13,41	80 802
Murcie	Región de Murcia	Murcia	11 313,91	1 474 449
Navarra	Comunidad Foral de Navarra	Pamplona	10 390,36	644 566
Valencie	Comunidad Valenciana	Valencia	23 254,49	5 129 266

Zdroj: www.ine.es



Obr. 1: Administrativní členění Španělska

5.5 Obyvatelstvo

Počet obyvatel k datu 1. 1. 2012 je 47 265 321 a tento počet stále narůstá. Za posledních pět let se počet obyvatel zvýšil o 2 000 000. Mužů je ke stejnému datu 23 298 356, žen 23 966 965. Nejvíce obyvatel je ve věku 35 let (845 977 (1. 1. 2012)), 100 a více letých obyvatel je 11 156 (1. 1. 2012) (www.ine.es).

Z historického hlediska území Španělska obývalo hodně národů. Vše začalo s předindoevropskými Ibery, dále přišli Keltové. Římané se zasloužili o vznik španělštiny, a germánské kmeny, jako byli Vizigóti, lze vidět ještě do současnosti ve jménech obyvatel. Nicméně největší vliv měli Arabové.

Zhruba 2% celkového počtu obyvatel tvoří Baskové, patří mezi předindoevropské obyvatelstvo se svým jazykem. 17% tvoří Katalánci a 7% Galicijci.

Hustota zalidnění patří mez nižší (93,42 obyv./km² (2012)), jsou ale velké rozdíly v rámci území. Výjimku tvoří hlavní město Madrid s blízkým okolím, které je poměrně hustě zalidněné. Naproti tomu vnitrozemí je velmi řídko osídlené. Celé pobřežní provincie jsou hustě zalidněné. Vnitrozemí patří mezi vystěhovalecké oblasti, a mají v několika částech méně obyvatel než v roce 1930. Vnitřní migrace vzrostly po roce 1945, kdy cílem bylo Katalánsko, Baskicko a větší města, jako Madrid, Barcelona nebo Valencie. Nicméně v 80. letech hustě obydlené oblasti začaly trpět vystěhováním. S emigrací jsou také spojována 60. léta, kdy Španělé odcházeli do zbytku Evropy za prací. Tito lidé se od roku 1982 pomalu začali navracet. Okolo 77% obyvatelstva žije ve městech (Universum 5 2012).

Imigrace obyvatel je ze států Evropské unie a východní Evropy. Také ze severní Afriky, především z Maroka nebo Alžírsko. Dále z bývalých kolonií, jako je Argentina, Kolumbie, Venezuela, Dominikánská republika a Ekvádor. Ale také z Asie – Čína a Filipíny. Nejvíce imigrantů bydlí v Madridu, Katalánsku, Andalusii, Valencii a Kanárských ostrovech (Bosque Candel 2004).

Více jak 94% obyvatelstva se hlásí k římskokatolické církvi, jen malé menšiny jsou protestanté, židé nebo muslimové (Universum 5 2012).

Úředním jazykem je španělština (*el castellano*). Spoluúředními jazyky dále je katalánština (*el catalán*), která je oficiální pro Katalánsko, Baleáry a Valencii, kde se hovoří už o valencijské verzi katalánštiny (*el valenciano*). Další spoluúředním jazykem je galicijština (*el gallego*), oficiální pro Galicii, poté baskičtina (*el vasco, euskera*) v Baskicku a nakonec aranština, která se vyskytuje v oblasti *Valle de Arán* na severu Španělska. Dále existují

i neúřední jazyky, jako je aragonština, asturština, jazyk fala nebo *extremeño* (pro oblast Extremadury) (www.cia.gov).

5.6 Infrastruktura

První hlavní síť silnic po Španělsku vytvořil v 16. století král Filip II., spojil tehdy hlavní město s dalšími důležitými sídly ve vnitrozemí i na pobřeží. V tomto systému pokračovali v 18. století i Bourboni a v 19. století vzniká železniční síť.

Silniční síť ve stavu, jaká existuje do současnosti, začala vznikat v průběhu 20. století a byla příčinou vzniku automobilu. Aktuální síť má radiální strukturu, spojuje Madrid s hlavními městy na okraji země. Plán infrastruktury z let 2000-2007 upravoval síť dálnic a silnic pro motorová vozidla, vždy mělo být spojeno hlavní město provincie s hlavními centry obyvatelstva. Počet automobilů ve vlastnictví obyvatel se od roku 1960 stále zvedá, nejvíce jich je v Madridu, Barceloně, Valencii nebo na Baleárech (Bosque Candela 2004). V současnosti silniční síť má 681 298 km (www.cia.gov).

Železniční síť je rozdělena do tří skupin podle rozchodu kolejnic. První je úzkokolejná dráha (rozchod 1 m (www.cia.gov)), která se využívá pro tzv. síť FEVE (*Ferrocarriles Españoles de Vía Estrecha* – Španělská úzkokolejná železnice). Dále rozchod kolejnic specifický jen pro Španělsko (1,67 m (www.cia.gov)), a dále evropský (1,43 m (www.cia.gov)). Národní síť španělských železnic RENFE (*Red Nacional de Ferrocarriles Españoles*) funguje na rozchodu španělském a evropském. Dále také existuje síť rychlovlaků AVE (*Alta Velocidad Española*) (Bosque Candela 2004). Železniční síť v současnosti má 15 293 km (www.cia.gov).

Námořní doprava má pro Španělsko velký význam. Mezi největší přístavy patří *Algeciras, Barcelona, Bilbao, Cartagena, Huelva, Tarragona, Valencia, Las Palmas, Santa Cruz de Tenerife* (www.cia.gov). Nejdůležitějším říčním přístavem je Sevilla, se splavným úsekem u ústí řeky Guadalquivir (Bosque Candel 2004).

Ve Španělsku je celkem 152 letišť (www.cia.gov). Využívá se především pro cesty do zahraničí a spojení s Baleáry a Kanárskými ostrovy. Mezi nejznámější letiště patří *Madrid, Barcelona, Palma de Mallorca, Las Palmas de Gran Canaria, Tenerife* a *Málaga*.

5.7 Hospodářství

Španělsko především po vstupu do EU zaznamenalo velký zlom v hospodářství, jde o změnu ze zemědělského státu na moderní průmyslový. V tomto období byl zaznamenán vysoký hospodářský růst, ale také vysoká inflace, zvýšení nezaměstnanosti.

Cílem hospodářské politiky státu je zvýšení konkurenceschopnosti a zvýšení se na úroveň EU. Nicméně přes tyto faktory i nadále primární sektor hraje velkou roli, protože 2/5 celkové plochy státu se zemědělsky využívají, dále jsou také uměle zavlažované plochy a podstatná část ploch se vůbec nevyužívá. Většina obyvatelstva odchází z primárního sektoru, to má za následek vyšší nezaměstnanost.

Ve středním a jižním Španělsku převládají velkostatky, na severu malá zemědělství. Na zavlažovaných plochách se pěstují exportní produkty, jako jsou citrusy, ovoce, vinná réva, zelenina. Kromě citrusů jsou nadále nejdůležitější zemědělské produkty obilniny a olivy (Španělsko vyrábí skoro čtvrtinu celkové světové produkce), ovoce, víno, hrozny, bavlna, len, konopí, tabák. Převládá chov prasat, dále také je významný chov zápasnických býků a včelařství. V lesním hospodářství převládají korkové duby z Andalusie. Sektor rybníkářství byl po vstupu do EU regulován, je spojen s rybářskými přístavy v Galicii. Španělsko je dost bohaté na nerostné suroviny. Černé uhlí se těží v Asturii a Leónu, železná ruda v Baskicku, Leónu a na jihu země, měděná ruda v okolí města Huelva, ruda rtuti u Almadénu. Dále se také těží pyrity, rudy olova, zinku, cínu, uranu, fosfáty a draselné soli. V malém množství se na území vyskytuje i ropa, a to při ústí řeky Ebro a v pánvi. Z 50% je Španělsko závislé na dovozu energie, uhlí tvoří 24%, atomové elektrárny 18%, plyn a vodní zdroje 8%.

Sekundární sektor se soustřeďuje v oblasti Madridu, dále pak v okolí Barcelony. Těžký průmysl je viditelný především v Baskicku a Asturii, kde je výroba oceli a barevná metalurgie a stavby lodí. Střediska chemického průmyslu jsou v Barceloně a Tarragoně. Španělsko je známé pro strojírenství, výrobu nástrojů, motorových vozidel, elektroniku a elektrotechniku. Dováží se stroje, motorová vozidla, chemické produkty a surová ropa. Mezi největší obchodní partnery patří státy EU, především Německo a Francie, a dále USA.

Do hospodářství je nutné zařadit i turismus, protože každoročně Španělsko navštíví okolo 50 mil. návštěvníků. Nejvíce vyhledávané jsou oblasti *Costa Brava*, *Costa Dorada*, *Costa Blanca*, *Costa del Sol*, Baleáry a Kanárské ostrovy (Universum 5 2012).

6 REGIONÁLNÍ DISPARITY ŠPANĚLSKÉHO KRÁLOVSTVÍ

Tato kapitola se zabývá konkrétními disparitami, které jsou rozdělené podle sociálního, ekonomického nebo fyzického charakteru či původu. Jednotlivé disparity jsou uvedeny na úrovni NUTS2 (autonomní společenství). Data jsou prezentována v grafech a mapách rámcově od roku 2000 do současnosti.

6.1 Sociální disparity

6.1.1 Hustota zalidnění

Španělsko k datu 1. 1. 2012 mělo 47 265 321 obyvatel. K tomuto datu se hustota zalidnění pohybuje okolo 93,42 obyv./km². Hustota zalidnění je ovlivněna fyzicko-geografickými a socioekonomickými faktory. Je vidět o dost větší hustota v pobřežních oblastech a dále v jakémisi „ostrově“ v podobě hlavního města Madridu. To znamená, že vnitrozemní autonomní společenství mají oproti zbytku země velice malou hustotu zalidnění. Samostatnou kapitolou jsou ostrovní oblasti a dvě autonomní města v severní Africe.

Nejvyšší hustotu zalidnění na pevninském Španělsku má autonomní společenství Madrid (809,52 obyv./km²), což je logické. Pokud tuto oblast vynecháme, tak největší hustotu má Baskicko (303,32 obyv./km²) a po něm Katalánsko (235,92 obyv./km²).

Oproti tomu nejnižší hustotu zalidnění, a to nejen na pevninském Španělsku, ale vůbec v rámci celé země, má autonomní společenství Extremadura (26,62 obyv./km²), a těsně za ní Kastilie – La Mancha (26,7 obyv./km²). Obě tyto autonomní společenství jsou situována ve vnitrozemí.

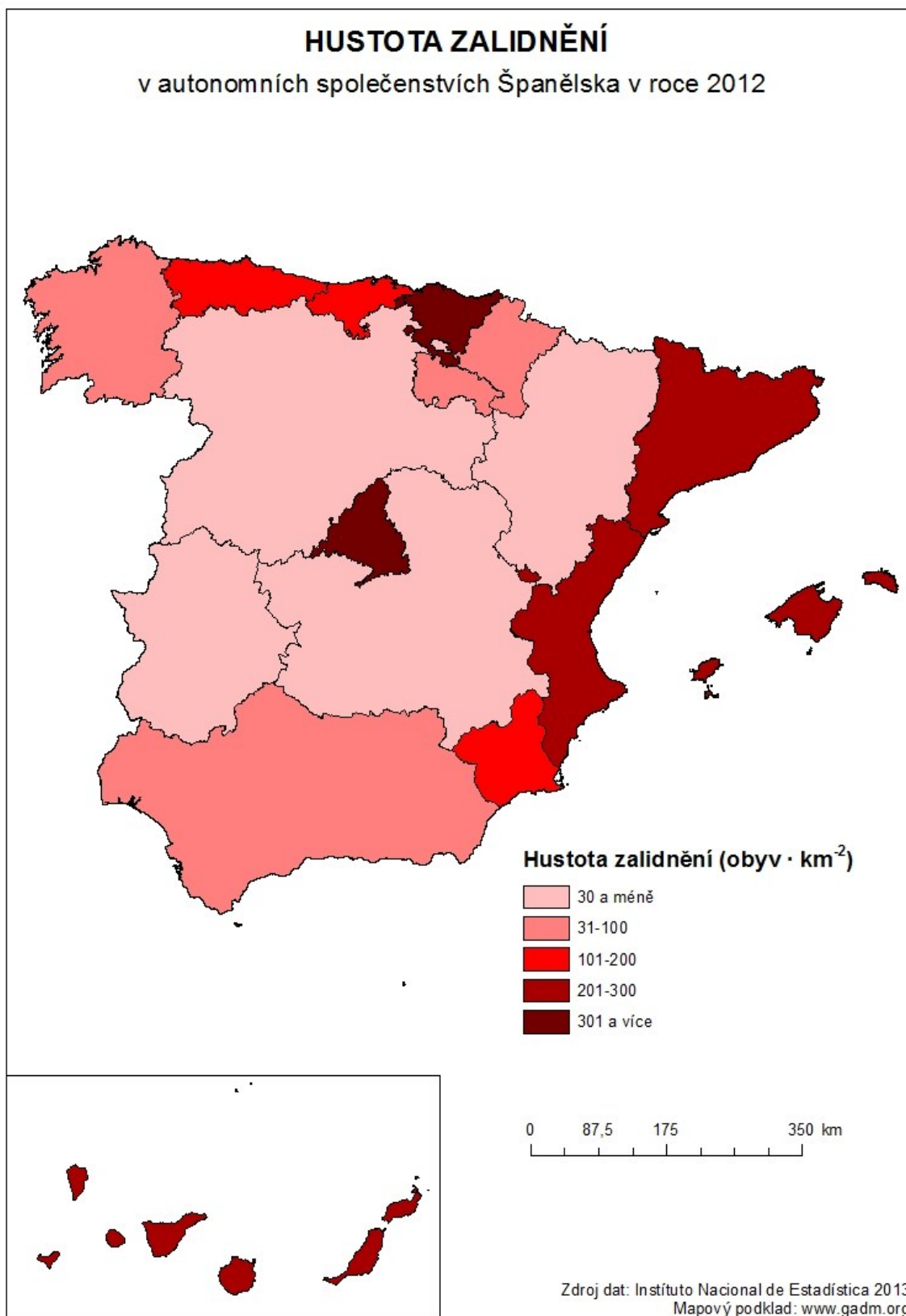
Kanárské ostrovy (284,46 obyv./km²) a Baleáry (224,26 obyv./km²) se svou hustotou zalidnění patří mezi nejvíce obydlené oblasti Španělska.

Nicméně úplně největší hustotu zalidnění mají autonomní města na severu Afriky. Melilla (6 023,99 obyv./km²) a Ceuta (4 313,74 obyv./km²) (www.ine.es).

Hustota zalidnění se, z pohledu několika let nazpět, stále zvyšuje s rostoucím počtem obyvatel. V roce 2000 Španělsko mělo 79,6 obyv./km², v roce 2004 to už bylo 84,4 obyv./km². V roce 2008 hustota zalidnění dosahovala 90,8 obyv./km² (epp.eurostat.ec.europa.eu).

Regionálními disparitami v oblasti hustoty zalidnění se dříve zabýval ve své studii Serrano Martínez (2001). Uvádí vývoj této disparity z historického pohledu ve 20. století a současně vývoj počtu obyvatel. Počet obyvatel se z 18,8 mil. v roce 1900 zvýšil na 40,5 mil. roku 2000. S tím také souvisí zvýšení hustoty zalidnění z 37,31 obyv./km² za rok 1900 na 80,24

obyv./km² v roce 2000. Opět nejvyšší hustotu zalidnění v roce 2000 měla autonomní města na severu Afriky - Ceuta (3 762,05 obyv./km²) a Melilla (5 521,92 obyv./km²). Nicméně v nejnižší hustotě zalidnění se stala změna, v roce 2000 ji měla Kastilie – La Mancha (21,83 obyv./km²).



Obr. 2: Hustota zalidnění v regionech Španělska v roce 2012

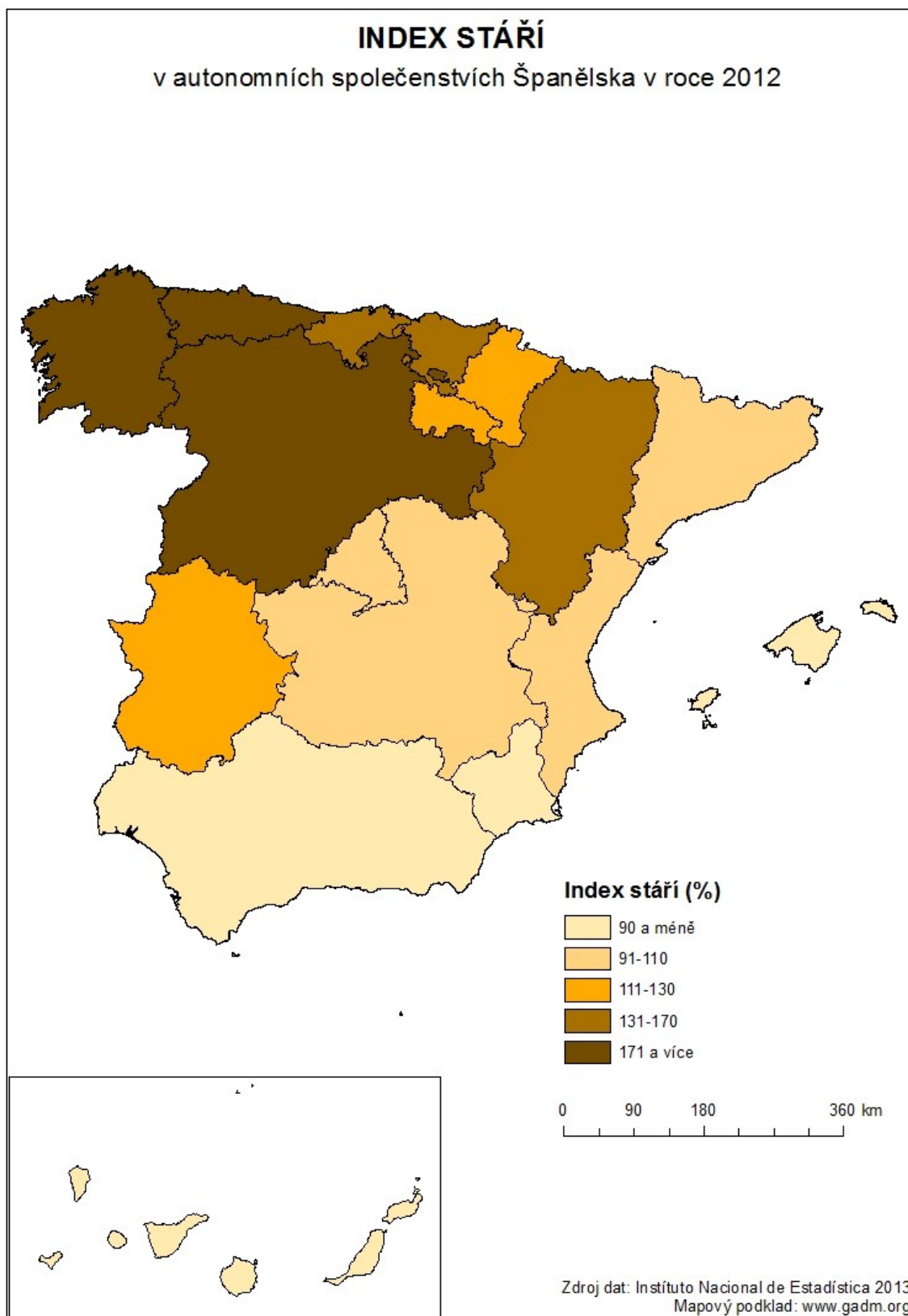
6.1.2 Index stáří

Index stáří představuje ideální ukazatel věkové struktury obyvatelstva. Ve Španělsku za rok 2012 dosahoval hodnoty 107,78 %. V roce 2008 byl index stáří nižší, a to 106,58%, nicméně v roce 2003 byl index stáří od roku 1975 do současnosti nejvyšší, a to dokonce 108,42%. Tato hodnota se s menšími změnami držela od roku 2002 – 2005.

V pevninském Španělsku je nejvyšší index stáří v autonomním společenství Asturii (194,18%), nejnižší v Murcii (74,07%). Autonomní společenství Madrid má index stáří v hodnotě 93,15%.

Kanárské ostrovy (84,84%) a Baleáry (84,38%) jsou na tom podobně.

Nejnižší index stáří v rámci celého Španělska mají autonomní města na severu Afriky, Melilla (47,4%) a Ceuta (58%) (www.ine.es).



Obr. 3: Index stáří (%) v regionech Španělska v roce 2012

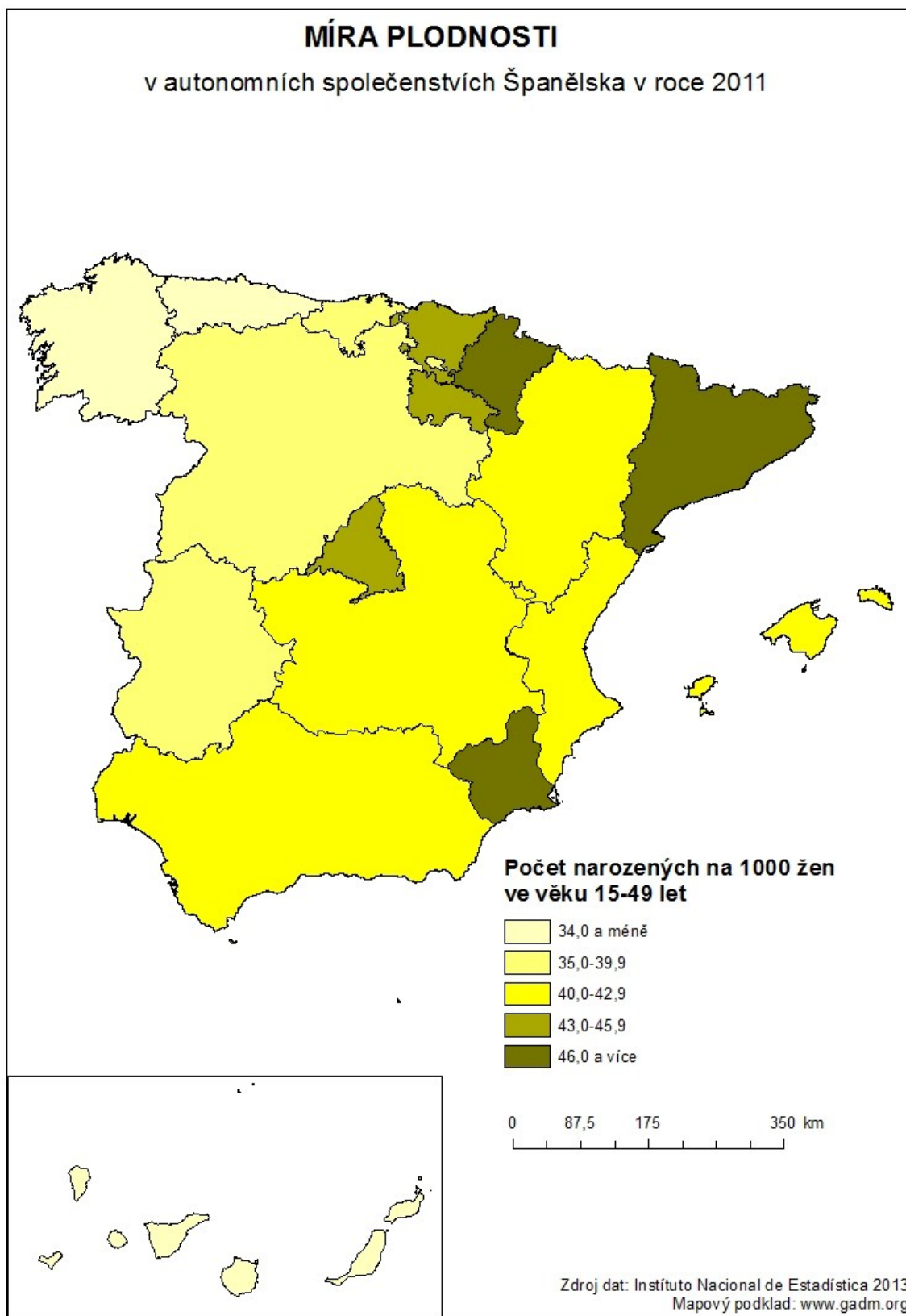
6.1.3 Míra plodnosti

Hodnoty míry plodnosti se udávají jako počet narozených na 1000 žen ve věku 15 – 49 let. V roce 2011 míra plodnosti ve Španělsku dosahovala hodnoty 41,78 narozených. Nejvíce míry plodnosti bylo v roce 2008, a to 45,11 narozených. Oproti tomu nejnižší míra plodnosti se vyskytla v roce 2000 (38 narozených).

Na úrovni autonomních společenství z nejnovějších dostupných dat z roku 2011 se nejvyšší hodnota míry plodnosti na pevninském Španělsku vyskytuje v Murcii (47,05), nejnižší míra plodnosti byla v Asturii (32,69).

Kanárské ostrovy (31,14) mají nejnižší míru plodnosti na úrovni celého Španělska. Baleáry (40,34) se přibližují národní hodnotě.

V rámci celého Španělska je míra plodnosti nejvyšší v autonomních městech na severu Afriky, Melilla (77,99) a Ceuta (60,1) (www.ine.es).



Obr. 4: Míra plodnosti v regionech Španělska v roce 2011

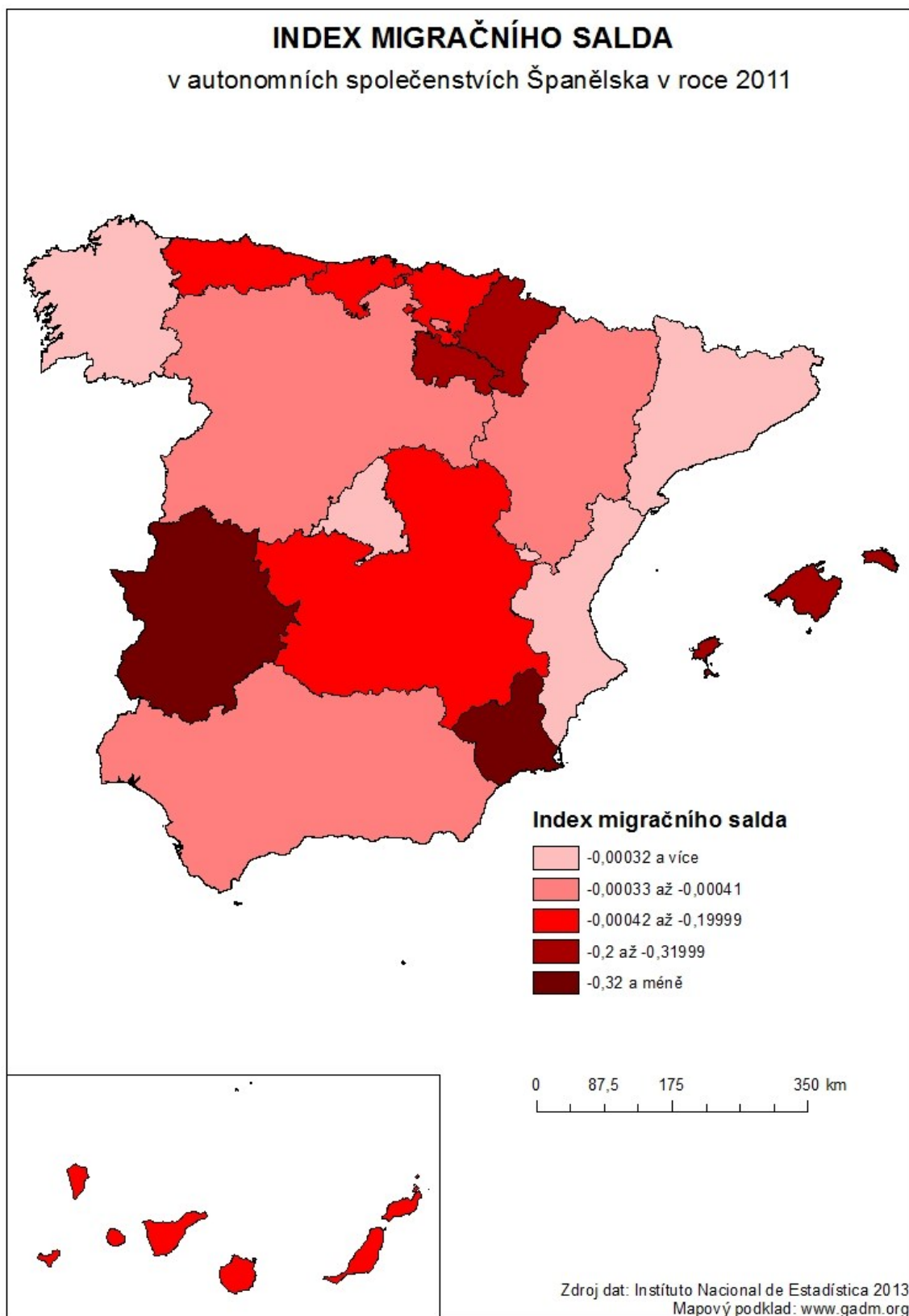
6.1.4 Migrační saldo

Ve Španělsku existují dva druhy migrační sald. Migrační saldo v rámci území Španělska mezi autonomními společenstvími. A další migrační saldo už v rámci zahraničí.

Dle Španělského statistického úřadu v roce 2011 migrační saldo v rámci zahraničí mělo hodnotu -20 484, z toho nejvíce ve věku 34 let (-956). Na pevninském Španělsku je na tom nejhůře autonomní společenství Madrid (-5 953), oproti tomu nejlépe Katalánsko, které se jako jediné pohybuje v kladných číslech (892). Kanárské ostrovy (-419) a Baleáry (-528) mají průměrnou hodnotu v rámci autonomních společenství. Ceuta (-214) a Melilla (-138) jako autonomní města na severu Afriky jsou na tom v podstatě ještě dobře.

Na úrovni migračního salda v území Španělska, tedy v rámci autonomních společenství, za rok 2011 nejvíce lidí odešlo z Kastilie a Leonu (-4 707), oproti tomu nejvíce lidí se přestěhovalo do Madridu (12 077), z toho nejvíce ve věku 29 let (904) (www.ine.es).

Nejvíce imigrantů v roce 2007 přišlo z Maroka (648 735), dále pak z Rumunska (603 889), Ekvádoru (395 808), Kolumbie (254 301), Velké Británie (198 638), Bulharska (127 058), Itálie (124 936), Peru (116 202) a Portugalska (101 818) (Corkill 2010).

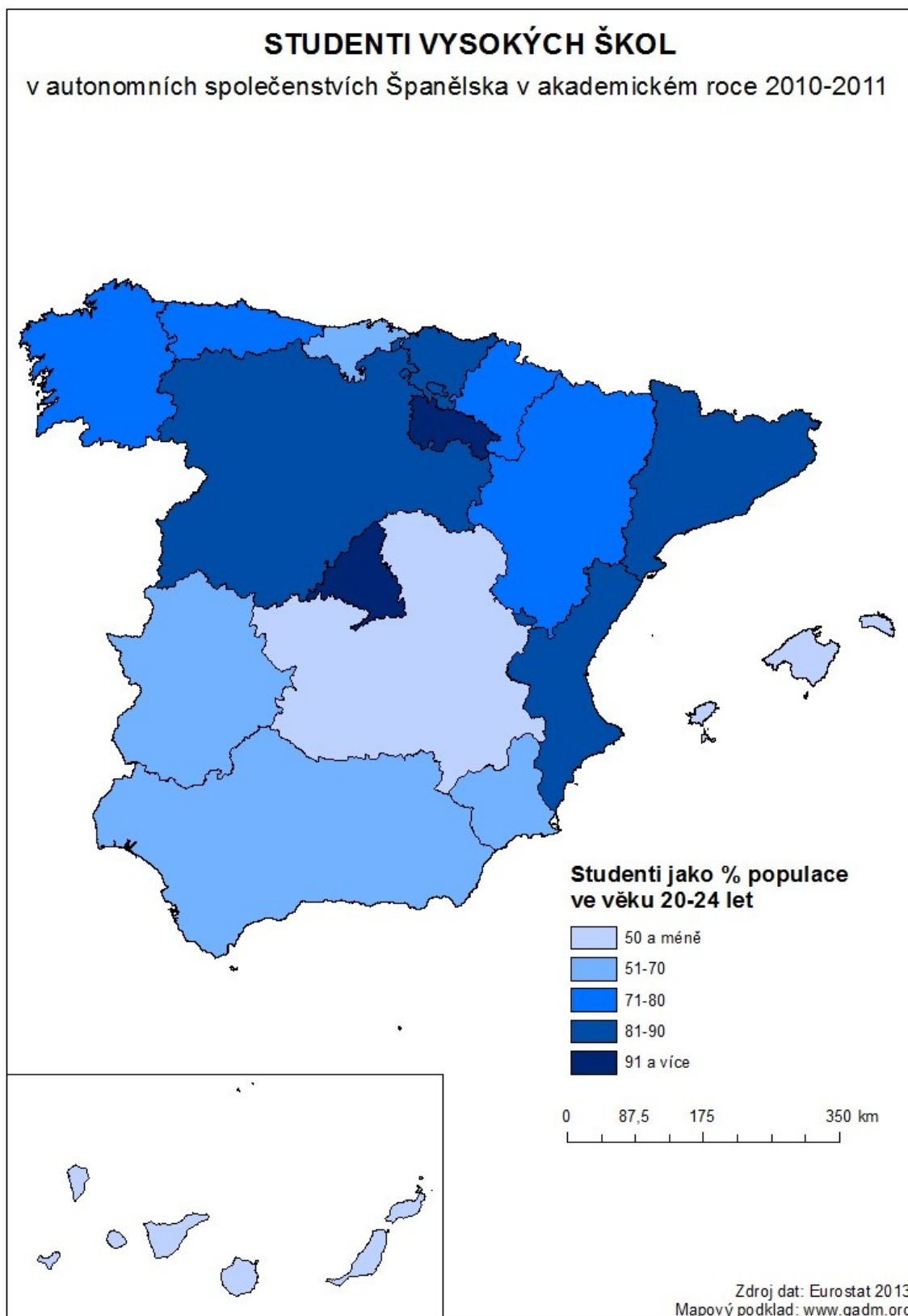


Obr. 5: Index migračního salda v regionech Španělska v roce 2011

6.1.5 Univerzitní vzdělání

Tak jako i v jiných zemích, i ve Španělsku existují veřejné vysoké školy a soukromé vysoké školy. Veřejných vysokých škol je 48, soukromých je 26 (v akademickém roce 2010 - 2011). Španělský statistický úřad dělí vysoké školy na: univerzitní technické školy, univerzity, univerzitní fakulty, vysoké technické školy.

V akademickém roce 2010 – 2011 úspěšně ukončilo studium 19 645 studentů, z toho 9 359 na veřejných vysokých školách a 10 286 na soukromých vysokých školách. Nejvíce studentů absolvovalo veřejnou vysokou školu – Polytechnickou ve Valencii (1 552) a soukromou vysokou školu – Katolická S. Antonio v Murcii (987). Oproti tomu nejméně studentů absolvovalo veřejnou vysokou školu – Rovira i Virgili (11) a soukromou vysokou školu – Deusto (3) (www.ine.es).



Obr. 6: Studenti vysokých škol v regionech Španělska v akademickém roce 2010-2011

6.1.6 Zdravotnictví

Zdravotnictví pro účely této práce představuje počet možných lůžek v nemocnicích a dále počet zdravotních pracovníků.

Celkový počet lůžek za rok 2010 byl 145 459, nicméně nejvíce lůžek mělo Španělsko v roce 2000, a to 148 081. Na pevninském Španělsku má nejvíce lůžek na úrovni autonomních společenství Katalánsko (30 359), nejméně La Rioja (908). Kanárské ostrovy (6 865), Baleáry (3 348), autonomní města Ceuta (211) a Melilla (167) mají svou kapacitu dostačující.

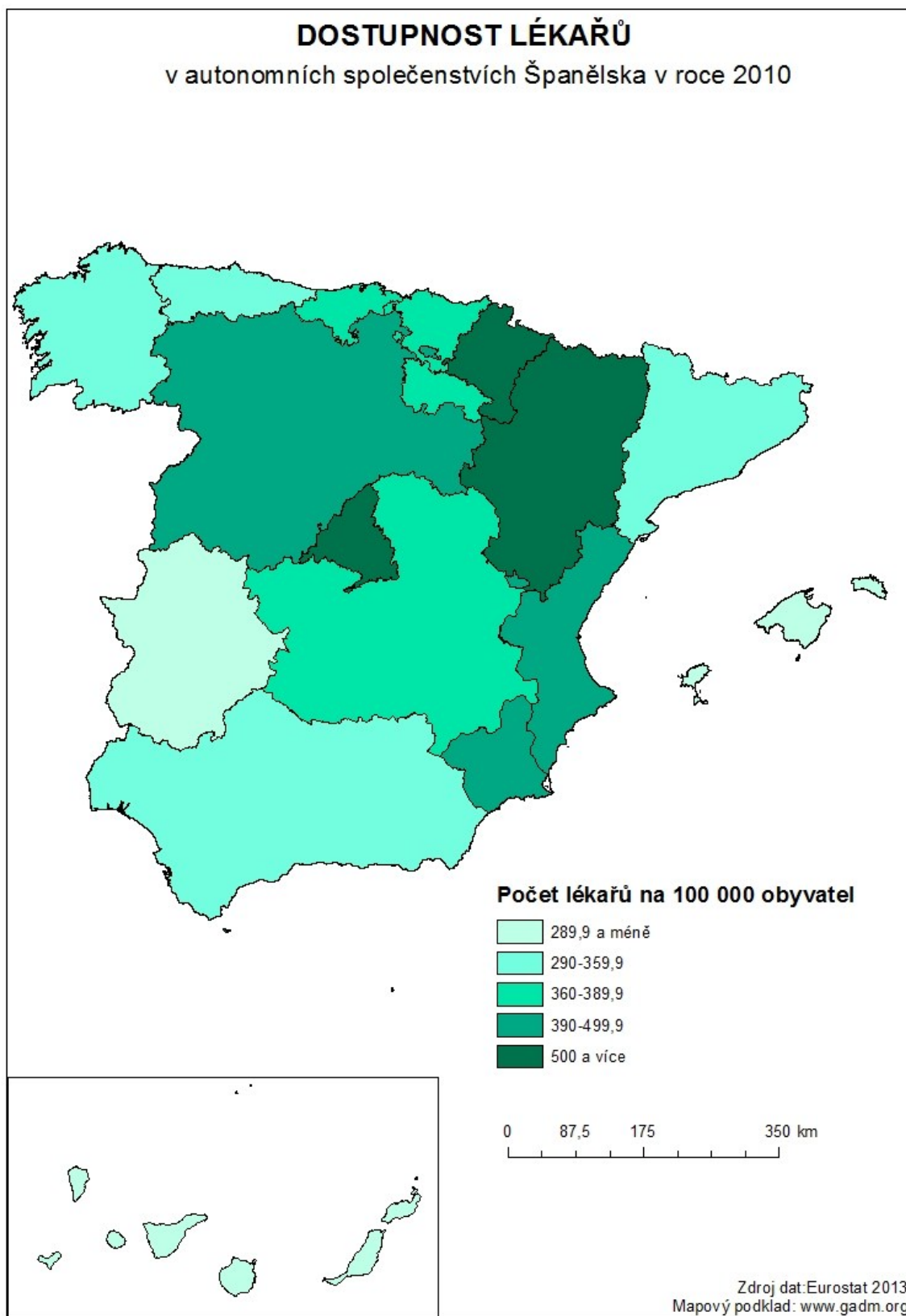
Pokud tato čísla přepočítáme počty lůžek na 100 000 obyvatel, tak ve Španělsku celkově za rok 2010 je 315,7 lůžek. S tím souvisí, že v pevninském Španělsku Katalánsko má 415,8 lůžek, stále nejvíce z autonomních společenství. Ale nejméně má Andalusie (231,4). Kanárské ostrovy (328,7), Baleáry (310,3), autonomní města v severní Africe – Ceuta (283,6) a Melilla (230,3).

Doktorů v 2011 ve Španělsku bylo 184 000, v roce 2010 174 000, tedy nárůst o deset tisíc za jeden rok. Nejvíce doktorů na pevninském Španělsku má Madrid (34 700), nejméně La Rioja (1 300). Kanárské ostrovy (5 300), Baleáry (3 000), autonomní město Ceuta (800), data za autonomní město Melilla nejsou. Z toho tedy vyplývá, že nejméně doktorů má Ceuta.

Zubařů je celkem ve Španělsku za rok 2010 27 826, nejvíce v pevninském Španělsku má Madrid (5 921) a nejméně La Rioja (171). Celkově nejméně zubařů mají autonomní města na severu Afriky – Ceuta (24), Melilla (19). Kanárské ostrovy mají 1 001 zubařů a Baleáry 585.

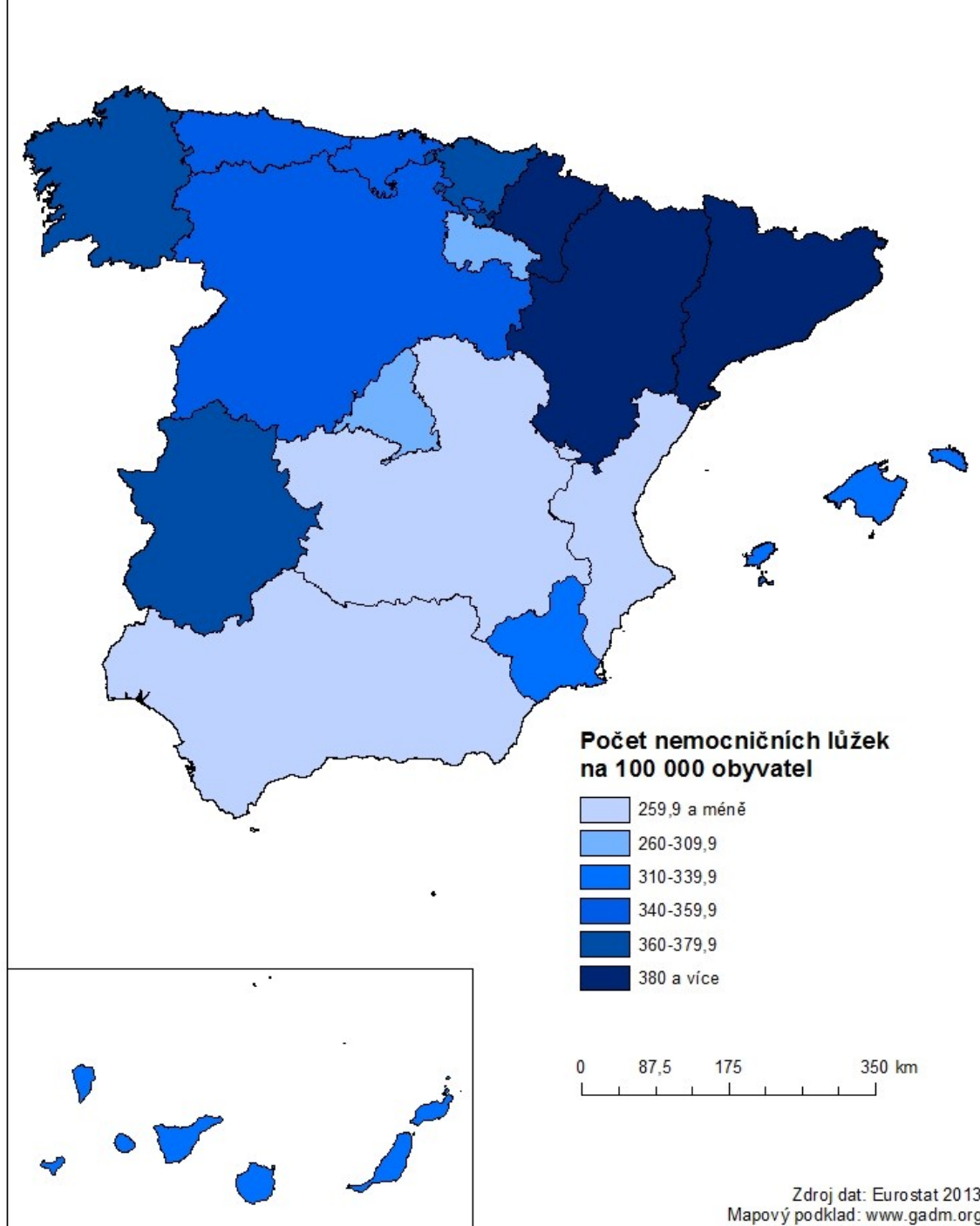
V přepočtu na 100 000 obyvatel má Španělsko za rok 2010 377,9 doktorů. Nejvíce v pevninském Španělsku má Navarra (630), nejméně Extremadura (212,4). Celkově nejvíce doktorů v přepočtu má autonomní město Ceuta (940,8), data za Melillu se nesledují.

Zubařů v přepočtu na 100 000 je celkem za rok 2010 60,4. Nejvíce v pevninském Španělsku jich je v autonomním společenství Madrid (93,5), nejméně má Kastilie – La Mancha (36,3). Ceuta má 32,3 a Melilla 26,2, což je celkově nejméně (epp.eurostat.ec.europa.eu).



Obr. 7: Dostupnost lékařů v regionech Španělska v roce 2010

DOSTUPNOSTI NEMOCNIČNÍCH LŮŽEK
v autonomních společenstvích Španělska v roce 2010



Obr. 8: Dostupnost nemocničních lůžek v regionech Španělska v roce 2010

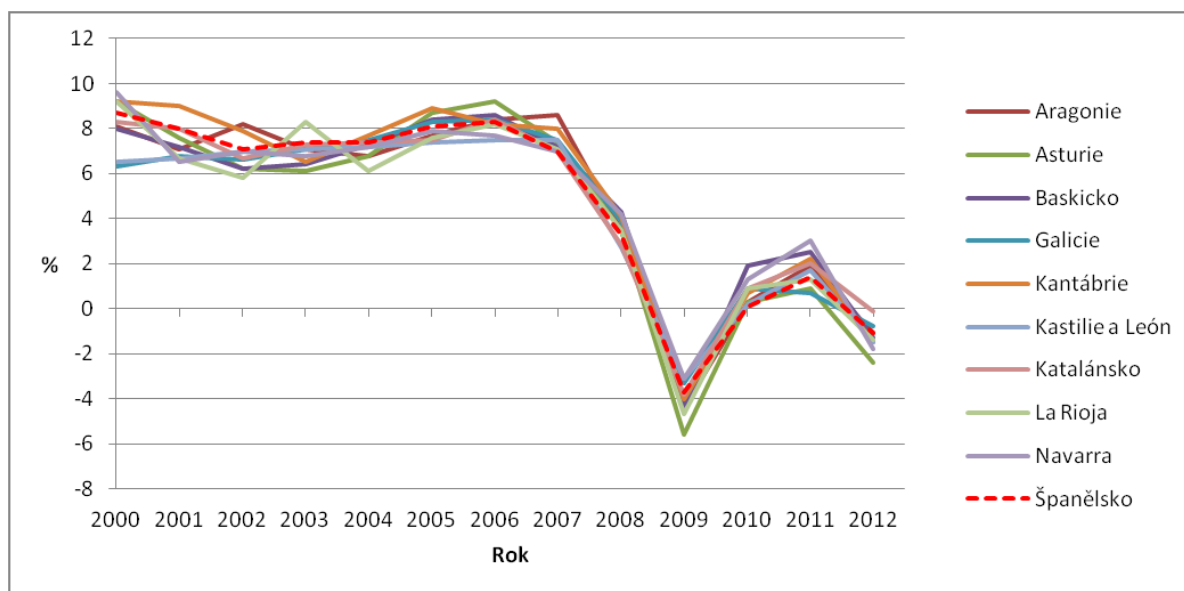
6.2 Ekonomické disparity

6.2.1 Hrubý domácí produkt

Celonárodní hrubý domácí produkt (HDP) za rok 2012 vykazoval -1,1%, což je 1 051 204 000 000 eur. To tedy znamená, že v tomto samém roce HDP na obyvatele činilo -1,2% (22 722 eur). V porovnání s minulými roky, v roce 2009 HDP bylo -3,7% (1 048 060 000 000 eur), HDP na obyvatele bylo -4,4% (22 819 eur).

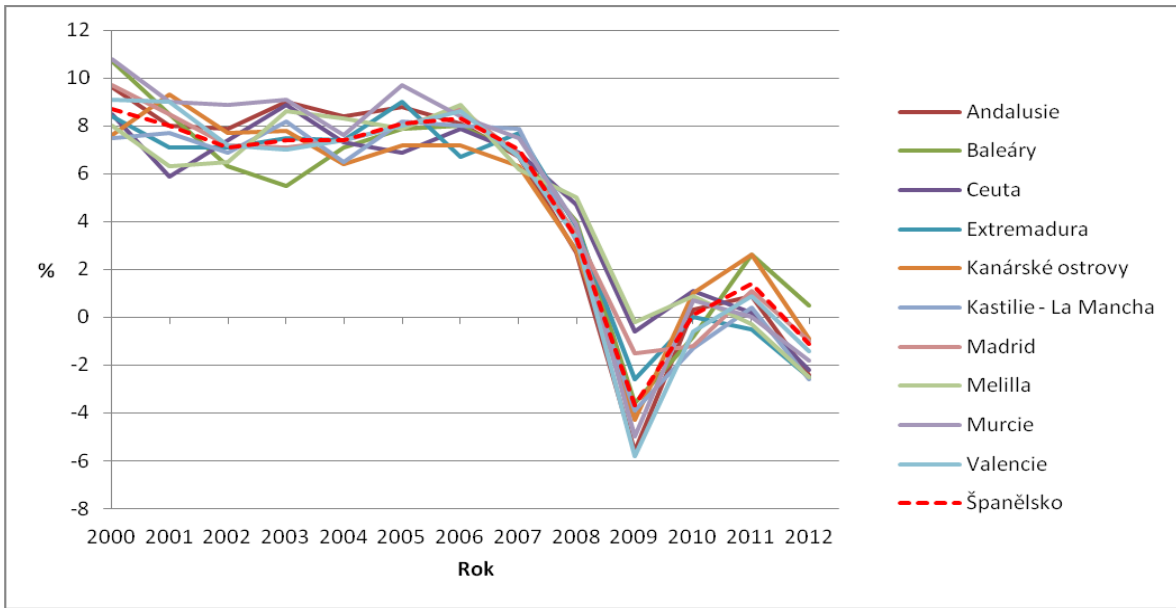
Z autonomních společenství v roce 2012 je na tom nejhůře Kastilie – La Mancha (-2,6%) s 36 163 447 000 eury. Nejlépe z pevninského Španělska autonomní společenství je Katalánsko (-0,1%) a 198 633 405 000 eur. Nicméně jako jediné autonomní společenství jsou v kladných číslech Baleáry s HDP 0,5% a 26 767 227 eur. Kanárské ostrovy jsou na tom hůře (-0,9% a 41 502 601 000 eur), autonomní města na severu Afriky – Ceuta (-2,2% a 1 495 174 000 eur) a Melilla (-2,5% a 1 321 790 eur).

S HDP na obyvatele je nejvíce v záporných číslech na pevninském Španělsku Kastilie – La Mancha (-2,5% a 17 698 eur), nejlépe Katalánsko (0,0% a 27 248 eur). Ovšem nejvíce v kladných číslech jsou opět Baleáry (0,1% a 24 393 eur), a nejvíce v záporných číslech vůbec jsou autonomní města na severu Afriky – Ceuta (-3,1% a 19 335 eur) a Melilla (-6% a 16 981 eur) (www.ine.es).



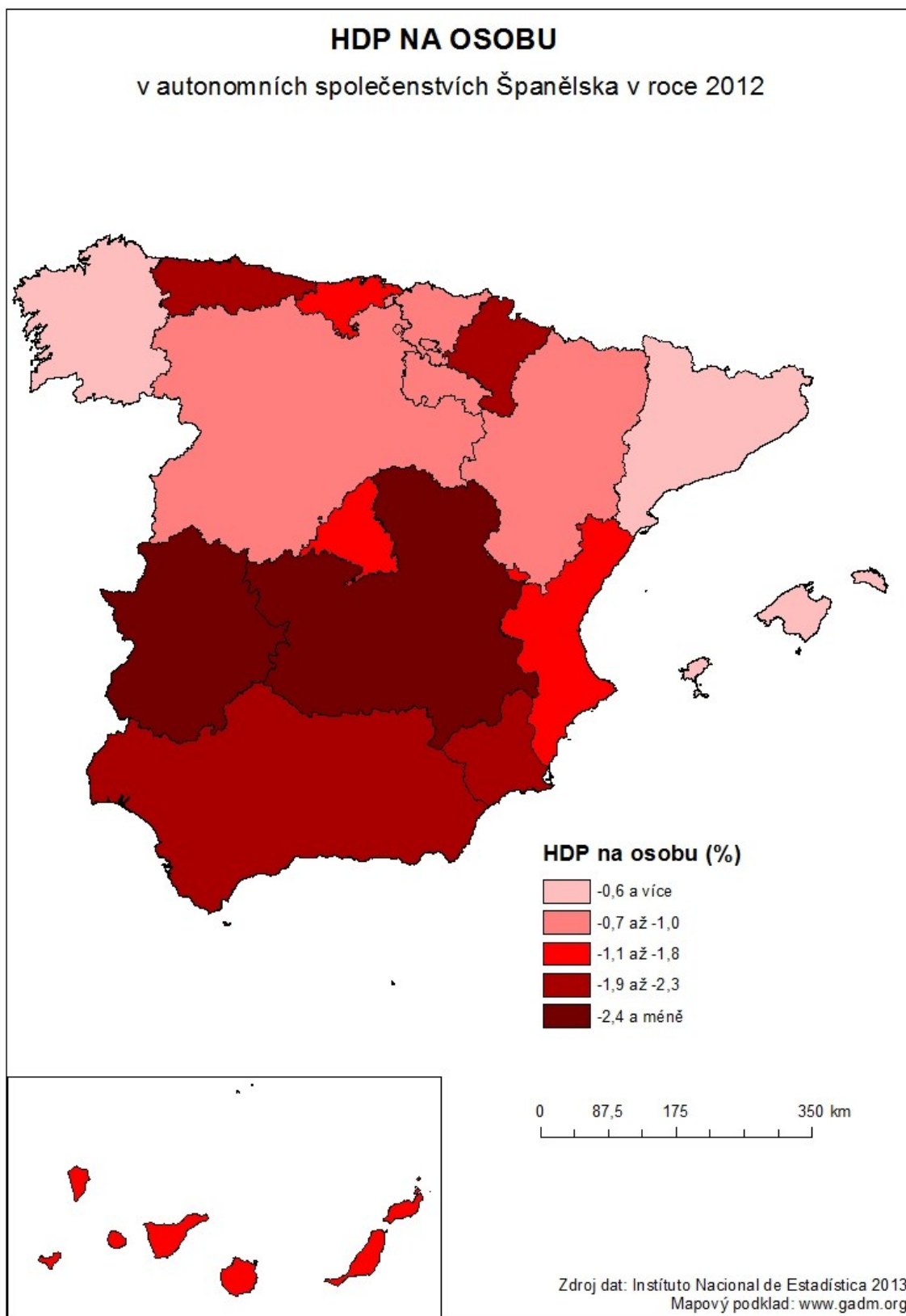
Obr. 9: Meziroční HDP (%) v regionech na severu Španělska v letech 2000-2012; zdroj:

www.ine.es



Obr. 10: Meziroční HDP (%) v regionech na jihu Španělska v letech 2000-2012; zdroj:

www.ine.es

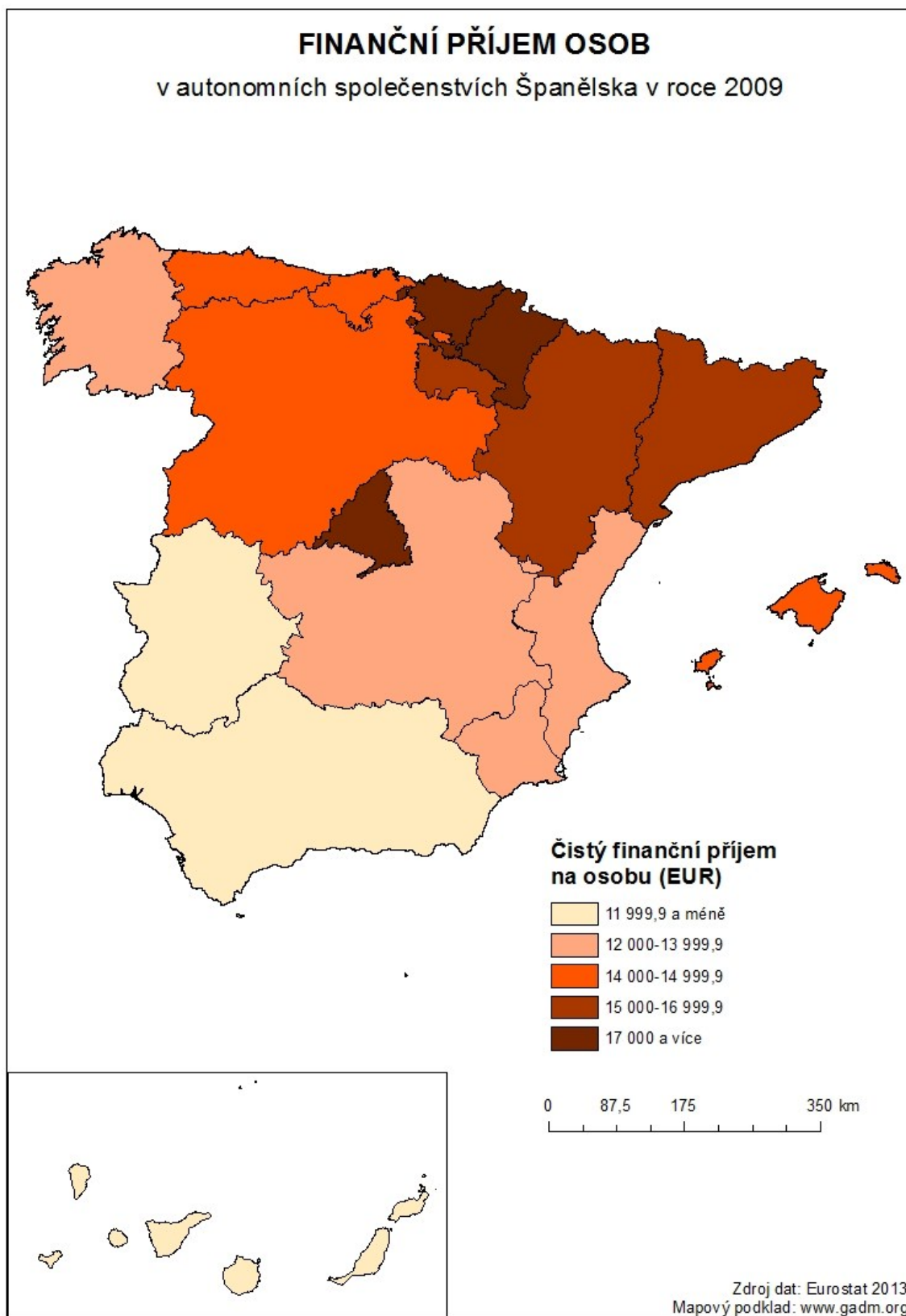


Obr. 11: HDP na osobu (%) v regionech Španělska v roce 2012

6.2.2 Finanční příjem osob

Za rok 2009 čistý příjem činil 14 500 eur na osobu. Tento příjem se stále v posledních letech zvyšuje, v roce 2007 13 697,5 eur, v roce 2004 11 805,8 eur nebo v roce 2000 pouze 9 746,1 eur.

Z autonomních společenství nejvíce čistého příjmu mají osoby v Baskicku, a to dokonce více, jak národní průměr (19 246 eur). Nejméně v Extremaduře (11 065,8 eur). Kanárské ostrovy (11 868,9 eur) jsou pod národním průměrem a patří mezi nejnižší čisté příjmy ve Španělsku. Oproti tomu Baleáry (14 640,6 eur) v podstatě odpovídají národnímu průměru. Autonomní města na severu Afriky – Ceuta (14 356,4 eur) a Melilla (13 172,4 eur) opět odpovídají národnímu průměru (epp.eurostat.ec.europa.eu).



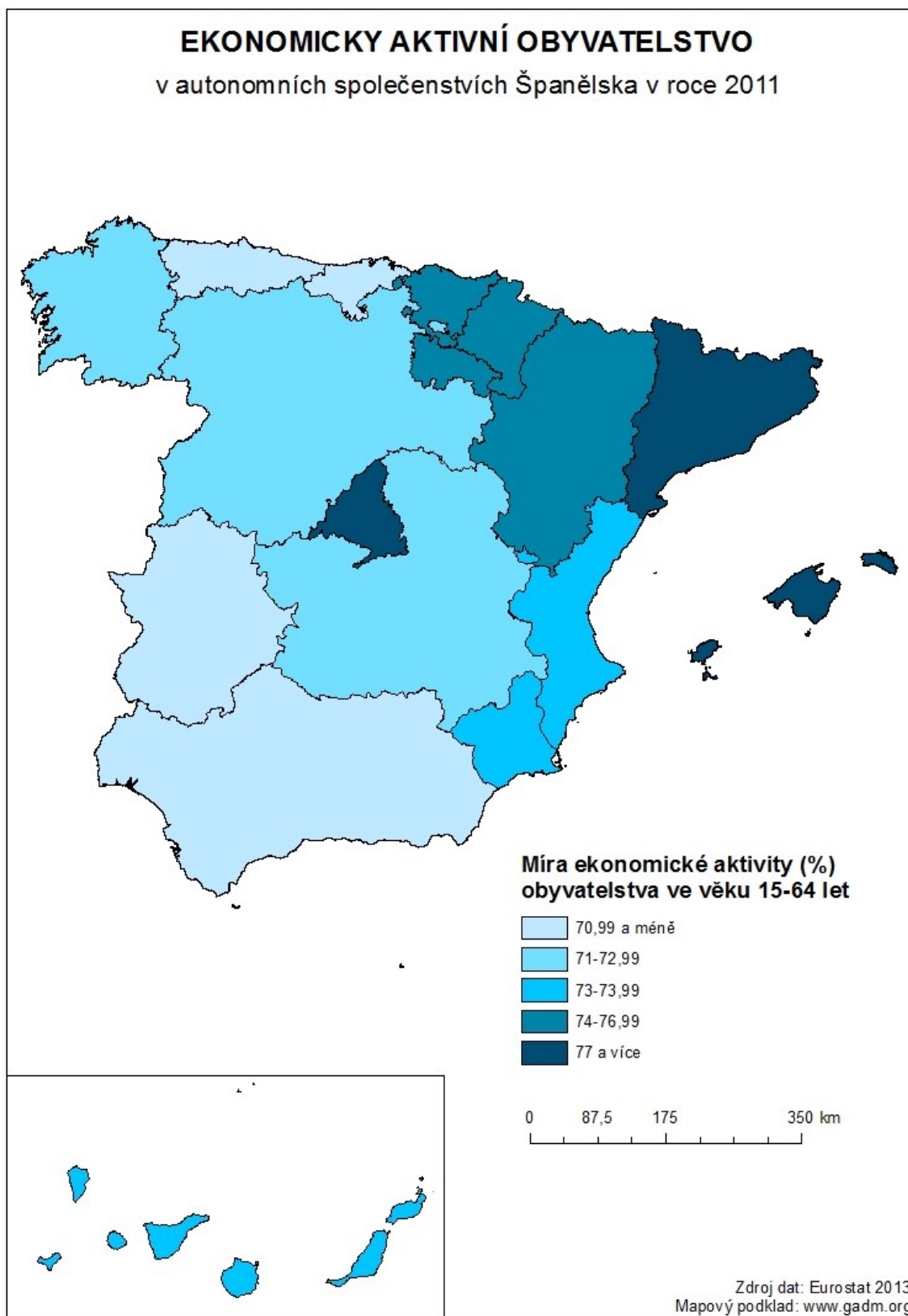
Obr. 12: Finanční příjem osob (eur) v regionech Španělska v roce 2009

6.2.3 Ekonomicky aktivní obyvatelstvo

Ekonomicky aktivní obyvatelstvo je od 15 – ti let. V roce 2011 celkem bylo 23 103 600 ekonomicky aktivních obyvatel. Z toho ve věku 15 – 34 let 8 080 300 obyvatel, ve věku 35 – 54 let 12 200 700 obyvatel a ve věku 55 a více 2 822 600 obyvatel. Z celkového počtu mužská část populace obsahuje 12 680 600 obyvatel, a ženy 10 422 800.

Počet ekonomicky aktivního obyvatelstva oproti minulým rokům vzrostl, v roce 2000 byl tento počet 18 012 200, v roce 2004 už 20 184 500 a v roce 2008 dokonce 22 848 200.

Nejvíce ekonomicky aktivních obyvatel je v autonomním společenství na pevninském Španělsku v Andalusii (3 988 200), nejméně v La Rioja (156 600). Baleáry (589 600) a Kanárské ostrovy (1 107 000). Nejméně ekonomicky aktivních obyvatel na celém území Španělska je v autonomních městech na severu Afriky – Ceuta (33 600) a Melilla (31 000) (epp.eurostat.ec.europa.eu).



Obr. 13: Míra ekonomické aktivity (%) v regionech Španělska v roce 2011

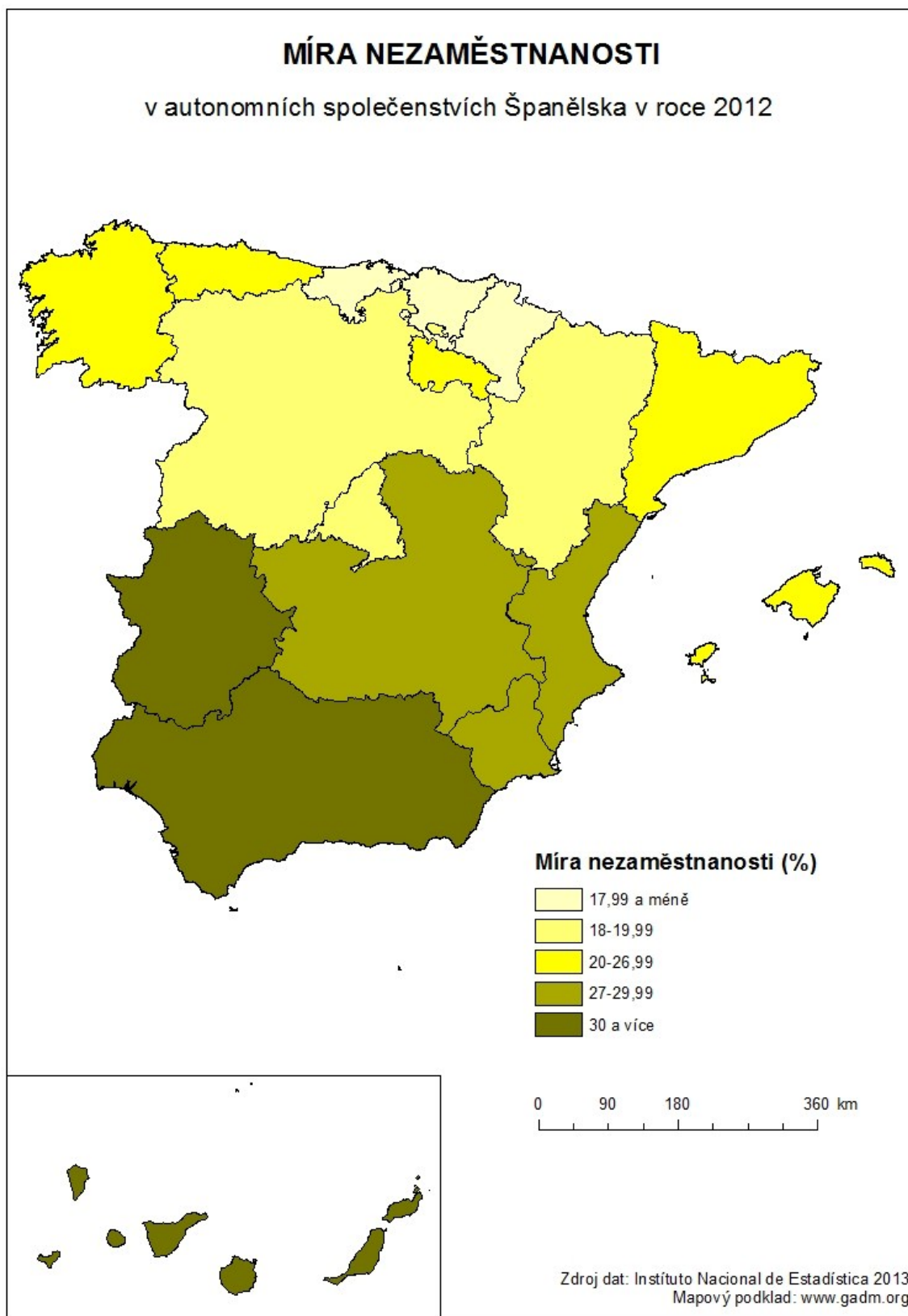
6.2.4 Nezaměstnanost

Nezaměstnanost je ve Španělsku dost vysoká. V roce 2012 dosahovala míra nezaměstnanosti 25,03%, což představuje 5 769 000 nezaměstnaných lidí. Nezaměstnanost stále roste, jen o rok dříve (2011) míra nezaměstnanosti byla 21,64% (4 999 000 nezaměstnaných). V roce 2008 byla míra nezaměstnanosti 11,34% (2 590 200 nezaměstnaných) a v roce 2005 9,16% (1 912 500 nezaměstnaných).

Nejvyšší míru nezaměstnanosti v rámci autonomních společenství v pevninském Španělsku za rok 2012 má Andalusie (34,59% a 1 389 800 nezaměstnaných), nejnižší Baskicko (14,87% a 152 900 nezaměstnaných). Kanárské ostrovy (33% a 369 900 nezaměstnaných) a Baleáry (23,17% a 140 200 nezaměstnaných) patří mezi autonomní společenství s vyšší mírou nezaměstnanosti. Nejvyšší míru nezaměstnanosti na celém území Španělska mají autonomní města na severu Afriky – Ceuta (38,47% a 13 300 nezaměstnaných) a Melilla (28,58% a 9 200 nezaměstnaných) (www.ine.es).

Mírou nezaměstnanosti z pohledu let 1980-1995 se zabývá studie tří autorů (Cuadrado Roura, GarridoYserté, Mancha Navarro 1999). Uvádí, že v tomto období bylo nejméně volných pracovních míst v autonomních společenstvích Galicie, Kastilie a León, Asturie a Baskicko.

Touto problematikou se dále zabývá i Bande, Fernández, Montuenga (2008) ve své studii. Zabývají se vývojem míry nezaměstnanosti v letech 1983-2001. Jak uvádí, tak nejvyšší míra nezaměstnanosti za toto období byla v roce 1996, a to 22,2% za celé Španělsko. V rámci autonomních společenství za toto období měla nevyšší míru nezaměstnanosti Andalusie a Extremadura, oproti tomu skoro až nulová míra nezaměstnanosti byla zaznamenána na Baleárech, v La Rioja, Navarře a Aragonii.



Obr. 14: Míra nezaměstnanosti (%) v regionech Španělska v roce 2012

6.2.5 Cestovní ruch

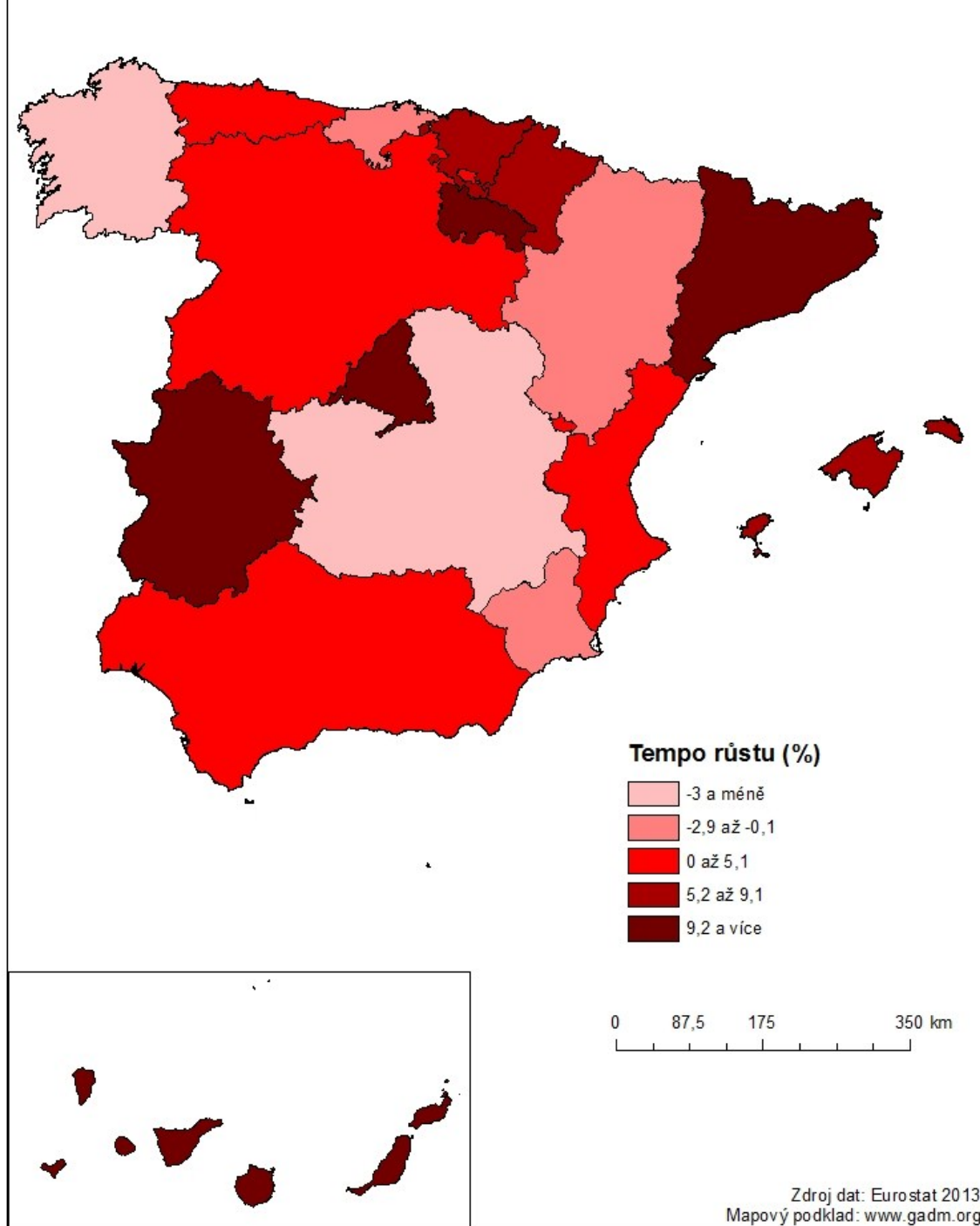
Cestovní ruch představuje počet návštěvníků v ubytovacích zařízeních a dále počet ubytovacích zařízení.

V roce 2011 navštívilo Španělsko 103 083 343 osob, oproti minulým rokům se toto číslo zvýšilo. V letech 2008 – 2009 byl zaznamenán velký pokles, v roce 2007 101 781 393 návštěvníků, v roce 2008 pokles na 100 147 418 osob, ale největší pokles v roce 2009 na 93 674 522 návštěvníků. Nejvíce osob v roce 2011 navštívilo Katalánsko (20 071 542 osob), nejméně autonomní společenství La Rioja (703 596 osob). Je nutné upozornit, že nejsou k dispozici data za autonomní města na severu Afriky – Ceuta a Melilla.

Počet ubytovacích zařízení se stále zvyšuje, v roce 2011 toto číslo dosahovalo 44 397. Nejvyšší vzrůst ubytovacích zařízení byl zaznamenán mezi roky 2001 a 2002. V roce 2001 bylo pouze 21 873 ubytovacích zařízení, v roce 2002 dokonce 30 480. Nejvíce ubytovacích zařízení na pevninském Španělsku za rok 2011 je v Katalánsku (5 982), nejméně v autonomním společenství La Rioja (350). Nicméně na celkovém území Španělska mají nejméně ubytovacích zařízení autonomní města na severu Afriky – Ceuta (15) a Melilla (11) (epp.eurostat.ec.europa.eu).

VYUŽITÍ UBYTOVACÍCH ZAŘÍZENÍ

v autonomních společenstvích Španělska v roce 2011



Obr. 15: Využití ubytovacích zařízení v regionech Španělska v roce 2011

6.3 Územní disparity

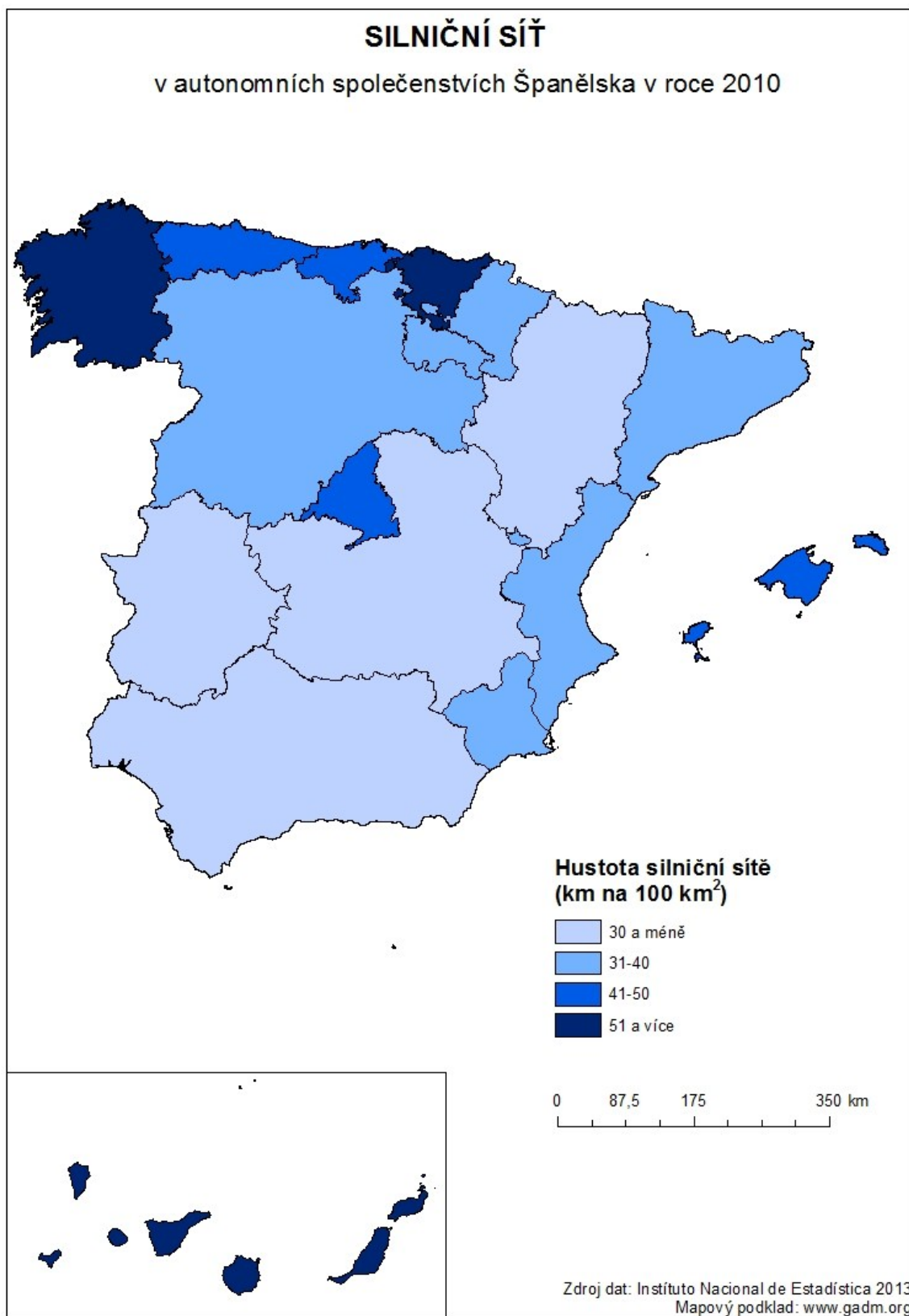
6.3.1 Dopravní infrastruktura

Dopravní infrastruktura pro účely této práce vyjadřuje síť silnic a počet obětí v autonehodách.

Silniční síť měla v roce 2010 celkem 165 787 km. Tento počet se v posledních letech zvyšuje jen mírně. V roce 2000 měřila celkem 163 557 km. Nejdelší silniční síť je v Kastilii a León (32 726 km). Nejkratší na pevninském Španělsku je v autonomním společenství La Rioja (1 834 km). Kanárské ostrovy mají síť dlouhou 4 462 km a Baleáry 2 151 km. Nicméně nejkratší silniční síť mají autonomní města na severu Afriky – Ceuta a Melilla (63 km).

Nejvíce nehod se stalo v roce 2007, a to 100 508. Nejméně nehod v roce 2010 (85 503). Počet mrtvých vlivem autonehody byl nejvyšší v roce 2004 (celkem 4 741 mrtvých), nejméně mrtvých bylo v roce 2010 (2 478).

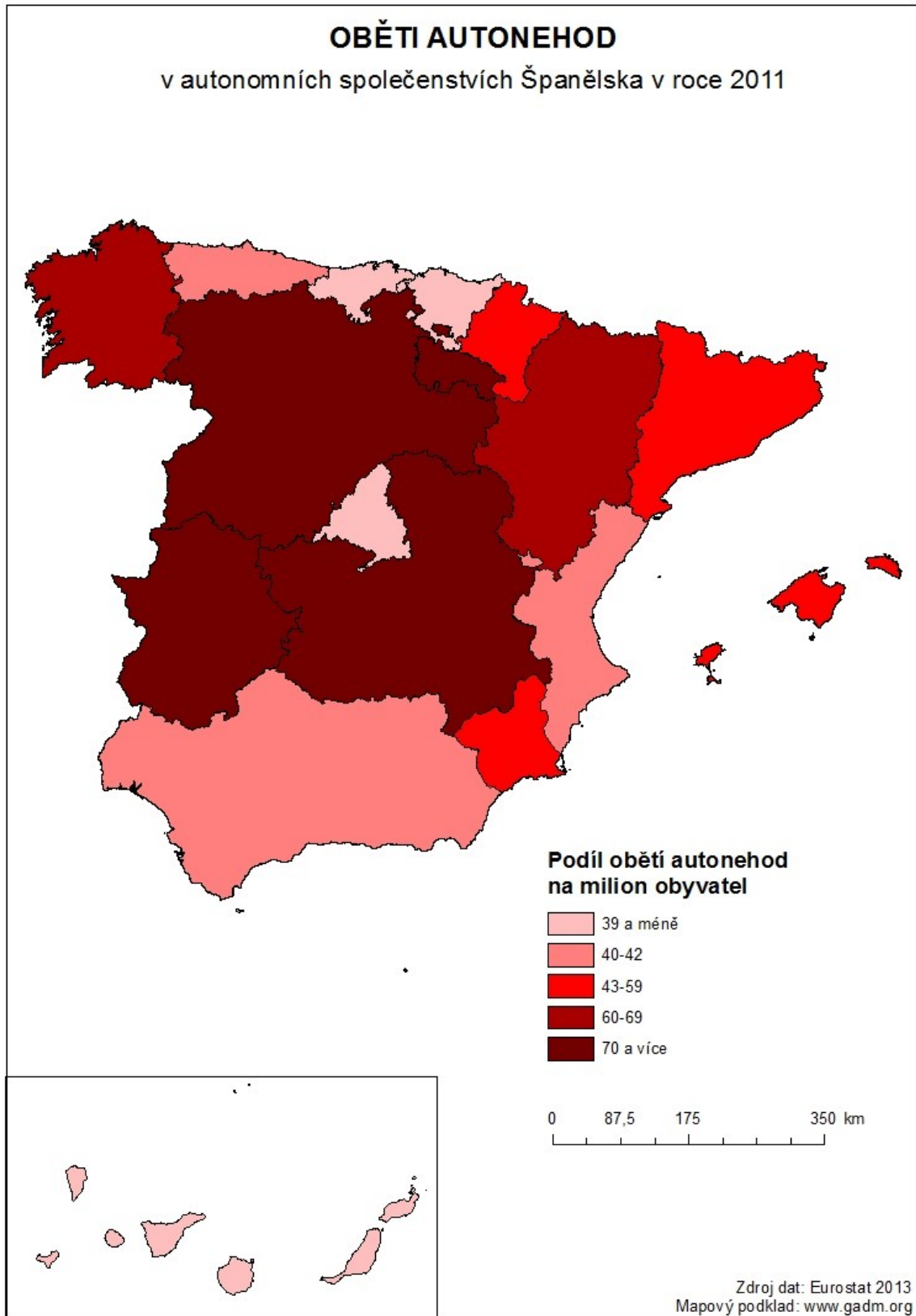
Z autonomních společenství se nejvíce dopravních nehod stalo v roce 2010 v Katalánsku (24 132), nejméně v Navarře (439). Nejvíce mrtvých vlivem autonehod bylo v roce 2010 v Andalusii (407), nejméně na pevninském Španělsku v La Rioja (22). Nejméně mrtvých na celém Španělsku za tento rok bylo v autonomních městech na severu Afriky – Ceuta a Melilla (2) (www.ine.es).



Obr. 16: Hustota silniční sítě v regionech Španělska v roce 2010

OBĚTI AUTONEHOD

v autonomních společenstvích Španělska v roce 2011



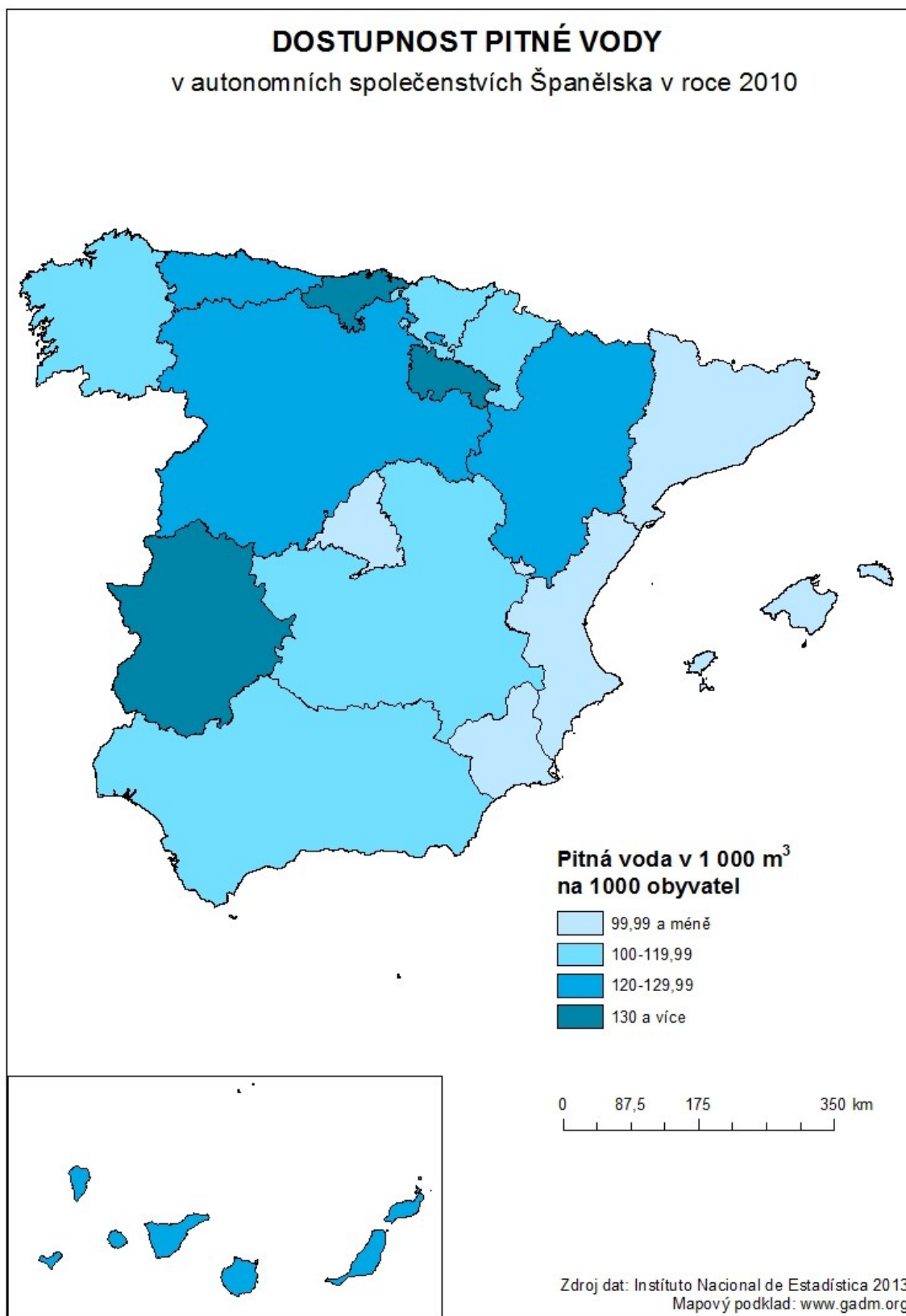
Obr. 17: Oběti autonehod v regionech Španělska v roce 2011

6.3.2 Voda

Voda je hlavní předpoklad pro život, proto zde uvádím objem dostupné vody (jak pitné, tak užitkové).

Celkový objem pitné vody pro rok 2010 byl 4 237 729 000 m³. Nejvíce je k dispozici pitné vody v Andalusii (802 061 000 m³), nejméně na pevninském Španělsku je pitné vody v Murcii (20 468 000 m³). Na celém území Španělska je pak nejméně pitné vody v autonomních městech na severu Afriky – Ceuta a Melilla (14 194 000 m³).

Užitkové vody je ve Španělsku více, jak pitné. Celkem je 4 950 457 000 m³. Nejvíce užitkové vody je opět v Andalusii (897 001 000 m³), nejméně na pevninském Španělsku v La Rioja (45 897 000 m³). Nicméně úplně nejméně na celém Španělsku je užitkové vody v autonomních městech na severu Afriky – Ceuta a Melilla (20 594 000 m³) (www.ine.es).



Obr. 18: Dostupnost pitné vody v regionech Španělska v roce 2010

7 DISKUZE A ZÁVĚR

Cílem této bakalářské práce bylo analyzovat a vymezit regionální disparity v regionech Španělského království. Pro tento účel regiony představují administrativní členění na autonomní společenství. Regionální disparity byly rozděleny do tří hlavních oblastí, na sociální, ekonomické a územní. Celkem zde bylo reprezentováno 13 ukazatelů, kdy data byla prezentována v tematických mapách, popřípadě v grafech, a to vše rámcově od roku 2000. Pro analýzu regionálních disparit byla také nutnost uvést problematiku regionálních disparit a charakteristiku Španělského království.

Španělské království se snaží bojovat pro velkým regionálním disparitám pomocí regionální politiky za pomoci Evropské unie. To své výsledky sice přináší, ale v některých oblastech jsou rozdíly mezi regiony stále dost viditelné.

Hned na první pohled je vidět poměrně dost vysoký rozdíl v hustotě zalidnění, kdy nejvíce má Baskicko nebo Katalánsko a nejméně Extremadura nebo Kastilie – La Mancha. Už tento ukazatel má další vliv na jiné disparity, především ekonomické. Hrubý domácí produkt na osobu je toho důkazem, kdy Katalánsko spolu s Baleáry se pohybují v kladných číslech, za to Kastilie – La Mancha je toho opakem. Jako druhý příklad může sloužit finanční příjem osob. Baskicko se dokonce pohybuje nad průměrem země, oproti tomu Extremadura je dost podprůměrná. Další ukazatel, který tyto rozdíly podporuje, je míra nezaměstnanost, kdy Baskicko ji má nejnižší. Z ekonomických disparit dále tyto rozdíly mezi regiony potvrzuje ukazatel ekonomicky aktivního obyvatelstva. Extremadura spolu s Kastilií – La Manchou nejsou na tom nejlépe, za to Katalánsko patří mezi regiony s nejvyšším počtem ekonomicky aktivního obyvatelstva.

Ze sociálních disparit je možné tuto rozdílnost vidět v migračním saldu, kdy je viditelné, že nejvíce osob emigruje právě z Extremadury. To má za následek snížení míry plodnosti v této oblasti, ale zvýšení v Katalánsku. Také dostupnost lékařů v přepočtu na obyvatele potvrzuje tuto rozdílnost nebo počet vysokoškolských studentů, ale těch je nejvíce v Madridu. Jako poslední ukazatel, který to potvrzuje, je počet obětí autonehod, kdy Extremadura patří mezi regiony s nejvyšším počtem, za to Baskicko nebo Madrid s nejnižším.

Nicméně existují ukazatele, které tuto rozdílnost popírají. Patří mezi ně index stáří. U tohoto ukazatele jsou na tom nejhůře regiony Galicie, Asturie a Kastilie a León. Dále, v čem jsou Extremadura a Katalánsko na tom podobně, je dostupnost nemocničních lůžek. Až překvapivě Madrid patří mezi ty regiony s nejnižší dostupností. Hustota silniční sítě

je také v těchto dvou regionech podobná. Na co je ale důležité upozornit, je dostupnost pitné vody, kdy v Extremaduře je nejvyšší.

Do budoucna se rozdíly mezi regiony Extremadura, Kastilie – La Mancha a Katalánsko s Baskickem budou nejspíš prohlubovat. Vše má počátek v úbytku obyvatelstva v Extremaduře a Kastilii – La Mancha. S tím dále souvisí i další negativní faktory, které mají vliv na prohlubování rozdílů.

Snad jediné, co by těmto regionálním disparitám mohlo zabránit, je osamostatnění Katalánska, které o tuto skutečnost bojuje už několik let. V podobné situaci se nachází i Baskicko, které také usiluje o odtržení. Oba tyto regiony jsou ekonomicky vyspělé, turisticky atraktivní, mají vlastní kulturu a jazyk. To vše má a možná bude mít za následek jejich osamostatnění. A dále snížení regionálních disparit ve Španělském království.

8 SUMMARY

The main objective of this bachelor thesis is identify and analyze regional disparities of Kingdom of Spain. Selected indicators representing disparity reflects the socio-economic characteristics, as well as some physiographic characteristics. The disparities are divided at social, economic and territory types. The informations about the disparities are from the year 2000. Outputs of disparities are presented in individual maps and graphs. Finally evaluate the regional disparities with discussion.

The first chapter deals with the issue of regional disparities and it also describes the regional policy of the European Union and Kingdom of Spain. The second chapter describes the Kingdom of Spain, the location, natural conditions, administrative division, history etc. The third chapter is dedicated to describe the regional disparities in the Kingdom of Spain.

9 SEZNAM POUŽITÝCH ZDROJŮ

- Bande, R., Fernández, M., Montuenga, V. (2008) *Regional unemployment in Spain: Disparities, business cycle and wage setting*. Labour Economics 15, 885-914.
- Corkill, D. (2010) Spain: A “New Immigration Center“. In: Segal, U. A. (ed.) et. al. (2010) *Immigration Worldwide: Policies, Practices, and Trends*. Oxford University Press, s. 138-152. ISBN 978-0-19-538813-8
- Cuadrado Roura, J. R., Garrido Yserte, R., Mancha Navarro, T. (1999) *Disparidades regionales y convergencia en España 1980-1995* [online]. Revista de Estudios Regionales 55, 109-137 [cit. 2013-4-14]. Dostupné z: <http://www.revistaestudiosregionales.com/pdfs/pdf642.pdf>
- Eurostat [online]. (2013) [cit. 2013-4-14]. Dostupné z: <http://epp.eurostat.ec.europa.eu/portal/page/portal/eurostat/home/>
- Gil Olcina, A., Gómez Mendoza, J., (2007) *Geografía de España*. 2. vyd. Barcelona: Editorial Ariel, 659 s. ISBN:978-84-344-3468-4
- Global Administrative Areas* [online] (2013). [cit. 2013-4-14]. Dostupné z: <http://www.gadm.org>
- Hučka, M., Kutscherauer, A., Sucháček, J. (2009) Teorie, metodologie a klasifikace regionálních disparit. *Regionální disparity* [online]. [cit. 2013-4-14]. Dostupný z: http://disparity.vsb.cz/dokumenty2/RD_0906.pdf. ISSN 1802-9450
- Hučka, M., Kutscherauer, A., Tománek, P. (2008) Metodologická východiska zkoumání regionálních disparit. *Regionální disparity* [online]. [cit. 2013-4-14]. Dostupný z: http://disparity.vsb.cz/dokumenty2/RD_0802.pdf. ISSN 1802-9450
- Ine.es* [online] (2013). [cit. 2013-4-14]. Dostupné z: <http://www.ine.es/>
- Kutscherauer, A. (2007) Východiska výzkumu regionálních disparit v územním rozvoji České republiky. *Regionální disparity* [online]. [cit. 2013-4-14]. Dostupný z: http://disparity.vsb.cz/dokumenty2/RD_0701.pdf. ISSN 1802-9450
- La Política Regional y sus instrumentos* (2013) [online]. Ministerio de hacienda y administraciones públicas [cit. 2013-4-14]. Dostupné z: <http://www.dgfc.sepg.minhap.gob.es/sitios/dgfc/es-ES/ipr/Paginas/inicio.aspx>

Novák, O., Fričová, V. (2013) Regionální politika. In: *Euroskop.cz* [online]. [cit. 2013-4-14]. Dostupné z: <https://www.euroskop.cz/8948/sekce/regionalni-politika/>

Nuevo Atlas de España (2008) Barcelona: Editorial Salvat. ISBN 978-84-471-1392-7.

Politika soudržnosti na období 2007-2013: Španělsko se dohodlo s Komisí na svém plánu a prioritách (2007) [online]. Europa [cit. 2013-4-14]. Dostupné z: http://europa.eu/rapid/press-release_IP-07-634_cs.htm?locale=FR

Serrano Martínez, J. M. (2001) *Disparidades regionales en España de la densidad de población a lo largo del siglo XX* [online]. Papeles de Geografía 034, Universidad de Murcia, 225-250 s. [cit. 2013-4-14] Dostupné on-line: <http://redalyc.uaemex.mx/src/inicio/ArtPdfRed.jsp?iCve=40703412>.

Spain. *CIA – The World Factbook* [online] (2013). [cit. 2013-4-14]. Dostupné z: <https://www.cia.gov/library/publications/the-world-factbook/geos/sp.html>