

**UNIVERZITA PALACKÉHO V OLOMOUCI**

**Filozofická fakulta**

**Katedra politologie a evropských studií**

**DAGMAR BENKOVSKÁ**

**Faktory ovlivňující volební podporu Britské národní  
strany.**

Magisterská diplomová práce

Vedoucí práce: Doc. PhDr. Tomáš Lebeda, Ph.D.

**Olomouc 2011**

Prohlašuji, že jsem tuto diplomovou práci vypracovala samostatně na základě uvedených pramenů a literatury.

V Olomouci dne 14. 04. 2011

.....  
Dagmar Benková

Ráda bych poděkovala svému vedoucímu diplomové práce doc. Tomáši Lebedovi za jeho metodické a odborné vedení a veškerý čas, který mi věnoval a bez jehož pomoci a cenných rad by tato diplomová práce v této podobě nemohla vzniknout.

# Obsah

Úvod .....	5
1. Teoretická a metodologická východiska .....	13
1. 1. Původ extrémně pravicových stran .....	14
1. 2. Příčiny a podmínky úspěchu krajně pravicových stran .....	17
1. 2. 1. Teorie poptávky ( <i>Demand-side theories</i> ) .....	18
1. 2. 2. Teorie nabídky ( <i>Supply-side theories</i> ) .....	23
1. 3. Shrnutí .....	28
2. Krajní pravice ve Velké Británii .....	29
2. 1. Historie extrémní pravice ve Velké Británii .....	29
2. 2. Současnost Britské národní strany .....	32
2. 2. 1. Lídr BNP – Nick Griffin .....	34
2. 2. 2. Ideologie a program BNP .....	36
2. 2. 3. Volební výsledky BNP .....	39
2. 3. Shrnutí .....	44
3. Analýza volební úspěšnosti BNP na národní úrovni .....	46
3. 1. Selhání na straně poptávky .....	46
3. 2. Selhání na straně nabídky .....	50
3. 2. 1. Nedostatek politické příležitosti .....	50
3. 2. 2. Program strany a leadership .....	51
3. 3. Shrnutí .....	55
4. Analýza volební podpory BNP na lokální úrovni .....	56
4. 1. Geografická podpora BNP .....	57
4. 2. Volební podpora na úrovni regionů .....	63
4. 3. Volební podpora na úrovni volebních obvodů .....	67
4. 3. 1. Burnley .....	69
4. 4. Shrnutí .....	72
Závěr .....	74
Abstrakt .....	81
Abstract .....	82
Seznam zkratek použitých v textu .....	85
Seznam tabulek a grafů .....	86
PRAMENY A LITERATURA .....	87

## Úvod

Extrémně pravicové strany<sup>1</sup> se staly, od svého vzestupu ve druhé polovině 20. století, politickým, ale i společenským fenoménem. S jejich přítomností a často i výrazným úspěchem se musely vyrovnat téměř všechny západoevropské demokracie. V belgickém stranickém systému se objevil silný Vlámský blok (VB), v Itálii Italské sociální hnutí (MSI), v Rakousku Svobodomyšlná strana Rakouska (FPÖ) a například ve Francii dosáhla výrazných úspěchů Národní fronta (NF), v jejímž čele stojí známý Jean-Marie Le Pen. Po roce 1989 pak lze pozorovat vzestup podobných stran i ve východoevropském prostoru. Napříč Evropou se objevil fenomén, který byl považován po druhé světové válce za zcela vykořeněný. Důležité je také, že se podobný typ stran objevil v zemích, které mají za sebou fašistickou historii, ale i v zemích, které si vždy udržovaly demokratickou tradici. Nástup těchto stran s sebou přinesl několik základních otázek, které představovaly výzvu pro akademickou obec. Na jedné straně bylo nejprve nutné určit a analyzovat fakticky co jsou tyto strany zač, tedy jestli jde o strany, které jsou určitým pokračováním těch z období druhé světové války, nebo zda se jedná o zcela nový typ stran a jaké definiční znaky je určují. Nástup extrémně pravicových stran v Evropě s sebou přinesl totiž i určitý strach veřejnosti, nakolik tyto nové strany představují ohrožení demokracie. Na druhé straně bylo nutné analyzovat jejich původ, tedy odkud tyto strany povstaly a jaké jsou příčiny jejich úspěchů.

Velká Británie, která v mnoha historických, politických, ale i geografických ohledech představuje evropský unikát, nezůstala vůči extrémně pravicovému fenoménu zcela imunní a i zde po dlouhou dobu ve stranickém systému působí strana, která jednoznačně patří do

---

<sup>1</sup> Tato práce volně používá termínů extrémně pravicová strana, radikální pravice a krajní pravice a to především skrze to, že není ambicí této práce terminologicky vymezit „nejlepší“ označení těchto stran nebo nalézt nejlepší označení pro BNP.

kategorie extrémně pravicových stran – Britská národní strana (*British National Party*, BNP). BNP však nikdy nedosáhla takových výrazných úspěchů, jako některé kontinentální extrémně pravicové strany a ve stranickém systému Velké Británie zůstává spíše stranou marginální. Další zvláštností je také to, že zatímco napříč Evropou vliv podobných stran roste, BNP prochází jedním z nejtěžších období a částečných úspěchů dosahuje až po začátku nového milénia. Unikátnost BNP dokresluje také fakt, že si nikdy nedokázala vytvořit výraznější podporu na celonárodní úrovni, ale svůj elektorát získává na úrovni lokální, kde místně její podpora přesahuje deset procent, což za úspěch považovat lze. BNP je tak stranou národně spíše neúspěšnou a marginální, zatímco lokálně se strana stala důležitou součástí systému a dokázala se zde etablovat natolik, že lze hovořit o stabilní podpoře této strany.

Extrémní pravice ve Velké Británii byla ze všech evropských zemí vybrána k analýze v této diplomové práci právě skrze popsání specifika. Dalším důležitým důvodem je také to, že odborná literatura věnuje extrémní pravici ve Spojeném království minimální pozornost a spíše obecně převládá fascinace evropskými stranami, které jsou na národní úrovni velmi úspěšné. Z hlediska extrémní pravice ve Velké Británii je pak upřena pozornost pouze na BNP, jelikož jde o jedinou extrémně pravicovou stranu v zemi, která dosahuje určitého stupně relevance, což ale neznamená, že se jedná o stranu jedinou tohoto typu, kterou lze ve Velké Británii nalézt. Strany podobného typu ve Velké Británii však dosahují mizivých volebních výsledků a rovněž mají zcela minimální členskou základnu. V analýze proto na ně nebude brán zřetel.

Označení BNP jako strany volebně neúspěšné je, jak již bylo naznačeno, ne zcela přesné. Předkládaná diplomová práce se ve své analýze bude věnovat právě tomuto rozporu, kdy na národní úrovni se jedná o stranu neúspěšnou, ale lokálně lze hovořit o nezanedbatelném úspěchu té samé strany. Pozornost je v této diplomové práci zaměřena

tedy jak na analýzu příčin volebního neúspěchu na úrovni národní, tak na analýzu volebních úspěchů na úrovni lokální.

Národní úroveň bude chápána úroveň celkových volebních výsledků BNP v primárních volbách do Westminsteru. Úroveň lokální budou myšleny volby do místních zastupitelstev a výsledky voleb primárních na úrovni jednotlivých volebních obvodů. Volební výsledky BNP pak dále budou analyzovány i na úrovni dvanácti regionů Velké Británie, což je modelově také zahrnuto na lokální úroveň.

Hlavním výstupem této práce je odpověď na hlavní výzkumnou otázku textu, která zní:

*Jaké faktory ovlivňují volební úspěchy, ale na druhé straně i neúspěchy BNP na různých geografických úrovních Velké Británie?*

Jako určitý druh podotázky, která ale přímo s výzkumnou otázkou souvisí, bude v textu nejprve zodpovězena dílčí výzkumná otázka:

*Jaký je vztah mezi mírou imigrace a volební úspěšností BNP ve Velké Británii?*

Výstupem diplomové práce bude vedle zodpovězení výzkumné otázky verifikace hypotézy:

*Míra imigrace nemá rozhodující vliv na volební výsledek BNP. Faktory ovlivňující volební výsledek BNP na různých geografických úrovních mají podobu dostatečných podmínek, které samy o sobě jsou nedostatečné k vysvětlení volebního výsledku, vysvětlení tak na různých úrovních má multifaktoriální podobu a na úrovni národní a lokální se může lišit.*

Obecným problémem teoretického a metodologického uchopení problematiky volatility extrémně pravicových stran je absence jednotného přístupu jak k těmto stranám, tak k problematice volební úspěšnosti extrémně pravicových stran jako takové. Většina obecných teorií vzniká jako výsledek případové studie nebo komparace malého množství extrémně pravicových subjektů. Okamžitý efekt těchto teorií je především ten, že k nim lze poměrně snadno nalézt mnoho odchylných

případů. Sporné tedy zůstává, zda jakákoliv snaha o zobecnění příčin úspěchu těchto stran nepostrádá na relevanci. V případě této práce však tyto teorie poskytují soubor hypotéz, pomocí jejichž nezávislých proměnných lze vysvětlit zkoumanou závislou proměnnou textu – tedy úspěšnost/neúspěšnost BNP.

Jedna z těchto zobecňujících teorií, teorie antiimigrační strany, ve své ryzí podobě hovoří o korelaci mezi mírou imigrace a volbou extrémně pravicové strany, kdy předpokládá, že extrémně pravicová strana bude úspěšná v zemi (oblasti), která má vysoký počet imigrantů. Toto teoretické východisko se stalo akademiky velmi oblíbené k aplikaci, protože poskytuje poměrně jednoduchý rámec k analýze, který poskytuje jasné výsledky, které jdou snadno verifikovat. Z těchto důvodů byl tento teoretický rámec zvolen k aplikaci i v této diplomové práci. Další silnou stránkou této teorie je pak také to, že ji lze aplikovat poměrně snadno na různé geografické úrovně a vždy může přinést zajímavé výsledky a to i tehdy, pokud neprokáže sledovanou korelaci. Dalším důležitým faktorem je fakt, že imigrace je často ústředním tématem extrémně pravicových stran a tyto strany jsou proto někdy nazývány stranami antiimigračními, což platí i pro BNP. Podle této teorie by tak mohlo platit, že BNP je na celostátní úrovni neúspěšná skrze neexistenci imigračního problému a lokálně úspěšná skrze vysokou koncentraci imigrantů a problémů, které jsou veřejností vnímány jako s nimi spojené.

Pro zodpovězení hlavní výzkumné otázky textu bude následně pracováno s alternativními hypotézami, které vyplývají z teorií, které lze modelově rozdělit na teorie nabídky a poptávky podle atributů, se kterými pracují. Teorie poptávky tak reflektují spíše socio-ekonomické proměnné jako je imigrace, ekonomický a sociální úpadek, nespokojenost s vládní garniturou, míra nezaměstnanosti apod. Teorie nabídky se naopak soustředí na faktory jakými je politická příležitost, leadership, organizace strany, program, média apod. Pro analýzu však



budou vybrány pouze ty hypotézy, které lze věrohodně verifikovat a které mohou přinést relevantní výsledky.

Základním metodologickým východiskem práce je kvalitativní metoda případové studie, přičemž typově bude tato případová studie oscilovat mezi interpretativní a odchylnou případovou studií. K verifikaci stanovené hypotézy byla zvolena kombinovaná metoda analyticko-deskriptivní s prvky komparativní analýzy, což nejlépe odpovídá stanovenému výzkumnému záměru práce – tedy vysvětlení různých volebních výsledků BNP na různých geografických úrovních Velké Británie. Důraz v analýze volebních výsledků strany bude kladen především na poslední volby na jednotlivých úrovních – budou tedy především zohledňovány volby primární roku 2010, lokální ze stejného roku a volby do Evropského parlamentu 2009. V první části analýzy jednotlivých geografických úrovní (úroveň národní a lokální) bude nejprve prověřena platnost výchozí hypotézy textu. Bude tak analyzován vztah mezi mírou imigrace a volebními výsledky BNP. Na tomto místě budou použity prvky komparativní analýzy a na základě výsledku pak bude pozorováno, zda se jedná o odchylný případ vůči předložené teorii nebo ne. Následně pak budou na obě geografické úrovně aplikovány alternativní hypotézy vyplývající z teorií volatility extrémně pravicových stran, přičemž v případě nižší geografické úrovně bude zvlášť reflektována podpora BNP na úrovni regionů a zvlášť na úrovni volebních obvodů. V případě aplikace hypotézy předpokládající korelaci mezi nezaměstnaností a volbou pro BNP pak bude počítán korelační koeficient. Další korelační koeficient pak bude stanoven pro etnické složení obyvatelstva a procento osob bez kvalifikace. V této části práce se tak bude jednat spíše o případovou studii interpretativního charakteru a využívána bude místy metoda kvantitativní korelační analýzy.

Práce je členěná do čtyř kapitol. První kapitola práce se podrobně věnuje metodologickému a teoretickému vymezení problematiky extrémně pravicových stran se zaměřením na jejich

volatilitu. Cílem této kapitoly je přehledně shrnout a sumarizovat hlavní směry, kterými se ubírá politologický výzkum v této problematice a vytyčit hlavní hypotézy, které lze aplikovat na analyzovanou případovou studii. Velmi krátce je v této kapitole věnována pozornost i původu a základním problémům terminologie extrémně pravicových stran a to z důvodu nutnosti rámcového ukotvení problematiky. Modelově jsou představené teorie rozděleny do dvou kategorií, na teorie nabídky a poptávky, a to z důvodu snahy o maximální přehlednost a transparentnost. Druhá kapitola práce se zabývá podrobně vymezením extrémní pravice ve Velké Británii, analýzou její podoby, historií a součastností. Důraz je zde kladen především na BNP jakožto na jediný relevantní extrémně pravicový subjekt na území Velké Británie. Důležitost této kapitoly k následné analýze volební podpory BNP vyplývá především z nutnosti jejího celkového pochopení, historických kořenů a jejího vývoje. Součástí této kapitoly je i důležitá základní sumarizace volebních výsledků BNP a to jak výsledků z voleb primárních, tak lokálních i voleb do Evropského parlamentu. Soustředěnost je přitom kladena především na volby nejnovější, tzn. že jako poslední budou reflektovány nejvíce volby primární a lokální z roku 2010 a evropské z roku 2009. Důležitou součástí této kapitoly je také analýza současného programu BNP, jejích cílů a ideologie a osobnosti současného lídra strany – Nicka Griffina.

Třetí kapitola práce obsahuje analýzu volební úspěšnosti BNP na národní úrovni. Jde tedy především o analýzu příčin neúspěchu BNP v primárních volbách. Jako první bude aplikovaná hypotéza předpokládající vztah mezi mírou imigrace a volbou pro BNP. Následně zde budou aplikovány alternativní hypotézy. Poslední kapitola práce se věnuje lokální úspěšnosti BNP. Nejprve budou analyzovány volební výsledky tří typů voleb, kterých se BNP účastnila – voleb lokálních, primárních a evropských, na úrovni regionů, čímž nejprve definujeme region s průměrnou nejvyšší podporou BNP. Následně pak budou analyzovány příčiny úspěchu BNP v tomto regionu. V druhé části této

kapitoly bude analyzována úspěšnost BNP na úrovni obvodů, přičemž komplexnost a komplikovanost celé problematiky bude demonstrována na případové studii jednoho volebního obvodu a to Burnley. Tento obvod byl k analýze vybrán z důvodu, že jde o obvod ležící mimo Londýn a ve kterém nekandidovala žádná mediální osobnost. Tím se analýza vyvaruje určité míry zkreslení.

Téma extrémně pravicových stran je v odborné literatuře zpracováno poměrně komplexně. Obecně lze tuto literaturu rozdělit do dvou základních okruhů podle metody, kterou používají a to na práce, které vznikají jako případové nebo komparativní studie extrémně pravicových stran a práce obecnější, které se věnují jednotlivým rysům nebo teoriím extrémně pravicových stran. V českém prostředí jednoznačně nejznámějším teoretikem extrémní pravice je Miroslav Mareš, jehož práce z roku 2003 *Pravicový extremismus a radikalismus v ČR* poskytuje dobrý teoretický rámec ke studiu nejen českého prostředí. Mezi další teoretiky extrémně pravicových stran u nás pak například patří Michal Klíma, Petr Fiala a Vladimíra Dvořáková. V českém prostředí je však stále poměrně malý zájem a obecná laxnost vůči extrémně pravicovým stranám v západní Evropě. Zásadními teoretiky této práce jsou tak autoři spíše zahraniční. Jedním z nejdůležitějších je holandský autor Cas Mudde, který se ve své práci *The War of Words. Defining the Extreme Right Party Family* věnuje důležitému teoretickému ukotvení extrémně pravicové stranické rodiny a i v této práci tvoří důležité východisko. Za důležitou je považovaná i práce Rogera Eatwella, který ve svém článku *The Theories of the Extreme Right* se snaží shrnout nejvýznamnější teorie volatility krajně pravicových stran. Komplexní práci, *Extreme right parties in Western Europe*, věnující se jak teoretickému ukotvení, tak případovým studiím extrémně pravicových stran v jednotlivých zemích představil roku 2003 Piero Ignazi, čímž navázal na publikaci z roku 1997 od Herberta Kitschelta *The Radical Right in Western Europe*. Všechny výše zmíněné práce přistupují případ od případu individuálně k jednotlivým

zemím, čímž se liší například od práce *Radical Right: Voters and parties in electoral market* od autorky Pippa Norris, která vymezuje určitá témata a následně je aplikuje na konkrétní případy. Podobně je zaměřená je i práce Elisabeth Carter – *The Extreme Right in Western Europe. Success or Failure?*.

Obecným problémem literatury věnující se BNP, která vzniká většinou jako případové studie nebo v rámci komparace, je obecný konsensuální přístup k BNP jako ke straně, která je typickým příkladem extrémně pravicové strany volebního selhání. Známa je například práce Mika Cronina *The Failure of British Fascism: The Far Right and the Fight for Political Recognition*. Literatura věnující se BNP tak často sklouzne k hodnocení a analýze „nedostatků“ BNP a pouhých příčin jejího neúspěchu. Tento přístup s sebou nese i fakt, že až na výjimky není volební úspěšnost strany zkoumaná na úrovni malých územních celků a to především volebních obvodů a pokud ano, tak se jedná o případové studie konkrétních obvodů. Doposud tak nevznikla rozsáhlejší komparativní analýza jednotlivých volebních obvodů ve Velké Británii, což může být důsledkem celkové obtížnosti získávání dat na úrovni malých volebních obvodů.

Za zásadní v této práci lze považovat prameny a to především v elektronické podobě. K následné analýze byly data získávána především z databází *UK National Statistics*, *The Electoral Commission* a *UK Polling Report*. Za další dobrý zdroj pramenů ke studiu a získávání dat považuji i oficiální stránky britského parlamentu.

## 1. Teoretická a metodologická východiska

Nástup extrémně pravicových stran v 80. letech 20. století a zvláště pak výrazný vzestup pravicově populistických stran v západní Evropě na počátku nového tisíciletí, které vyvrcholilo postupem do druhého kola prezidentských voleb ve Francii Jean-Marie Le Pena v roce 2002, znamenalo i kontinuálně zvyšující se zájem akademiků a nárůst teorií vysvětlujících tyto úspěchy a na druhé straně i neúspěchy podobně vyhlížejících stran a hnutí. I přes narůstající aktivitu akademiků zkoumající pravicový extremismus se však stále naráží na velké překážky. Doposud nedošlo ke shodě v otázkách základních teoretických či metodologických přístupů. Ucelená koncepce prozatím chybí. Stejně tak nebylo dosaženo konsenzu ani při vytváření pojmového aparátu a odborné terminologie.

Prvním úkolem akademiků při rozborech extrémně pravicových stran bylo samotné terminologické určení toho, o jaké strany se jedná – tedy odkud tyto strany přišly, do jaké rodiny je lze zařadit a kolik podobností mají s meziválečnými extrémně pravicovými stranami. Napříč politologickou scénou nastala situace, kterou lze vystihnout názvem nejznámějšího díla holandského teoretika extrémní pravice Case Muddeho – *Válka slov*.<sup>2</sup> Už samotné označení „extrémní pravice“ nebo dokonce „extremistická“ vzbuzuje spíše negativní konotace a často ostré reakce takto označovaných. Český politolog Jan Maršálek k tomuto dodává, že označení určitého politického subjektu za extrémní či extremistický je normativním hodnocením, které s sebou nese silně negativní kontext.<sup>3</sup> Teoretici extrémní pravice se shodují na tom, že současná podoba krajní pravice není stejná, jako v meziválečném období, ale že jde o krajní pravici nového typu. Piero Ignazi tyto strany

---

<sup>2</sup> MUDDE, Cas: *The War of Words. Defining the Extreme Right Party Family*. West European Politics 1996, 19(2), s. 228.

<sup>3</sup> MARŠÁLEK, Jan: *Postavení extrémně pravicových stran ve stranickém systému ČR v letech 1989-2006 a jejich programová východiska*. Politologický časopis 2007, 8(2), s. 4.

nazývá „extrémně pravicové“<sup>4</sup>, Herbert Kitschelt pak hovoří o „radikální pravici“<sup>5</sup> a například dál Paul Taggart je nazývá jako „populistické“<sup>6</sup>. K zastavení této „války slov“ Mudde přichází s jasnou definicí „nové pravice“. Strany lze obecně zařadit do této kategorie „nové pravice“, pokud splňují tato kritéria: rasistická a xenofobní rétorika, důraz na silný stát, nacionalismus a anti-demokratické prvky.<sup>7</sup> I tato Muddeho obecně přijímaná klasifikace však není zcela bezproblémová a obecně lze říct, že i přes velkou snahu akademiků není při zkoumání extrémně pravicových stran jasně definován předmět výzkumu, což je samo o sobě v dalším výzkumu problematické.

## 1. 1. Původ extrémně pravicových stran

Nástup extrémně pravicových stran v Evropě lze nazvat „tichou revolucí“. Tento termín použil Ronald F. Ingelhart ve svém díle z roku 1977 když popisoval nástup environmentálních stran na levé straně politického spektra.<sup>8</sup> Ve své analýze se zaměřoval však pouze na zmiňovanou „levou“ stranu pravo-levé osy a zcela opomněl to, že už v popisovaném období docházelo k podobné tiché revoluci na „pravé“ straně, přičemž strany zaplňující prostor vznikající na pravé straně politického spektra se profilyovaly kolem podobných témat. Tam, kde například „zelené“ strany zdůrazňují práva gejů, hovoří strany na opačné straně politického spektra o kolapsu morálních hodnot. Obecně se dá říct, že to, co strany environmentální evaluují jako pozitivní vývoj přicházející s „novou dobou“ – např. kosmopolitismus nebo individualismus, strany radikálně pravicové hodnotí negativně –

---

<sup>4</sup> IGNAZI, Piero: *The Silent Counter-Revolution*. European Journal of Political Research 1992, 20(1), s. 5.

<sup>5</sup> KITSCHOLT, Herbert: *The Radical Right in Western Europe*. Michigan, The university of Michigan Press 1995, s. 3.

<sup>6</sup> TAGGART, Paul: *Populism*. Great Britain, St Edmundsbury Press 2000, s. 12.

<sup>7</sup> MUDDE, C.: *The War of Words. Defining the Extreme Right Party Family*. c. d., s. 235-240.

<sup>8</sup> INGELHART, Ronald: *The silent revolution: Changing values and political styles among Western publics*. Princeton, Princeton university Press 1977, s. 83-95.

oslabování národu, ztráta národních hodnot, oslabování státu apod. Ignazi přináší termín „tichá kontra-revoluce“ (silent contra-revolution). Krajní pravice se zformovala na základě protikladných hodnot k hodnotám nové levice a nových politických hnutí, která požadují rovnoprávnost, multikulturalismus, uznání a respekt menšin, nebo přinášejí nová témata, jako například feminismus či environmentální otázky.<sup>9</sup>

Obecně se dá říct, že extrémně pravicové strany vznikaly společně se stranami environmentálními a lze je tedy společně hodnotit jako strany post-industriální, strany „nového“ typu. Takovéto označení těchto stran přímo odpovídá charakteristice Karla von Beyme, který hovoří o nové vlně extrémní pravice.<sup>10</sup> Na Beymeho koncept navazuje později Piero Ignazi, když hovoří o post-industriálních stranách nového typu.<sup>11</sup>

Předpoklady pro současné úspěchy krajně pravicových stran v západní Evropě od konce osmdesátých let vymezil mj. Michal Klíma.<sup>12</sup> Uvedl, že soudobou „vlnu“ pravicového extremismu je možné pojímat pouze v širších souvislostech měnící se „cleavage“ hierarchie v rámci postindustriálního vývoje v západní Evropě. Podle Klímy postindustriální vývoj transformující sociální a politické vztahy, časově se shodující s rozpadem komunistického světa a zároveň s krizovými jevy ve světovém hospodářství vytváří unikátní situaci plnou ostrých rozporů. Individualizace politiky, rozrůzněnost a překrývání tzv. subnárodních, národních a nadnárodních zájmů a dále pak přechod od bipolarity k multipolaritě vedlo k diverzifikaci zájmů. Tyto změny pak dohromady tvoří „třaskavou směs“ v podobě společenské a politické nestability, na které vyrůstají extrémně pravicová hnutí. Klíma pak

---

<sup>9</sup> IGNAZI, P.: *The Silent Counter-Revolution*. c. d., s. 25-29.

<sup>10</sup> BEYME, Klaus V.: *Right Wing Extremism in Western Europe*. UK, Frank Cass Publisher 1988, s. 85.

<sup>11</sup> IGNAZI, Piero: *Extreme Right Parties in Western Europe*. Oxford, Oxford university Press 2003, s. 25.

<sup>12</sup> KLÍMA, Michal: *Pravicový extremismus a nestabilita na politické scéně západní Evropy*. Mezinárodní politika 1993, 7(2), s. 4-5.

zdůrazňuje, že je to právě toto prostředí, které produkuje a uvolňuje sociální energii, která se projevuje v podobě nekonvenčních politických stran – regionálních, environmentálních, ale také stran sociálního kriticismu, šíření nacionalismu, rasismu a dezintegrace.

Samotný vznik extrémně pravicových stran a uskupení v Evropě je nutné hledat i ve specifických poměrech jednotlivých stranicko-politických systémů a v přítomnosti témat, na nichž se mohly tyto strany vyprofilovat. Podstatným faktorem ovlivňujícím úspěch krajní pravice je i podoba stranicko-politického aparátu v konkrétní zemi. Tyto strany často využívaly nespokojenosti s etablovanými politickými silami. Jak upozorňují někteří autoři, došlo v poválečné Evropě k částečnému „odideologizování“ tradičního politického spektra. Důsledkem toho se strany přesunuly „do středu“ a uvolnily tak místo mimo střed, čehož využily strany, které dokázaly využít nejen témat, ale i odporu části voličů proti tradičním stranám.<sup>13</sup> Tohoto využily nejprve od poloviny sedmdesátých let při svém nástupu environmentální strany a zhruba o deset let později „nová“ populistická ultrapravice. Obě skupiny těchto stran pak spojuje skutečnost, nakolik se demokratické politické strany dokázaly vyrovnat s požadavky a tématy, na nichž tyto strany staví svůj úspěch. Obecně tak platí, že nejsou-li současné strany schopny řešit aktuální společensko-ekonomické výzvy, otvírá se tak prostor pro nové typy stran, popř. pro změnu programové orientace a strategie stran dosavadních.<sup>14</sup>

Jeden z nejznámějších teoretiků krajní pravice, již zmiňovaný italský politolog Peiro Ignazi, tvrdí, že radikální pravice je vedlejším produktem konfliktu uvnitř postindustriální společnosti, v níž materiální zájmy již nejsou centrálními a v níž buržoazie a dělnická třída nejsou ani jasně definovány ani radikálně konfrontovány. Poválečná ekonomická a kulturní transformace rozmazala třídní identifikaci a vedla

---

<sup>13</sup> MAREŠ, Miroslav: *Pravicový extremismus a radikalismus v ČR*. Brno, Barrister & Principal 2003, s. 81-82.

<sup>14</sup> Tamtéž, s. 82.



ke ztrátě tradičních loajalit ve vztahu k určitým skupinám. Extrémně pravicové strany byly ve skutečnosti schopné nabídnout odpověď na požadavky a potřeby, které se vytvořily v postindustriální situaci a které tradiční strany nedokázaly uspokojit. Obrana národní komunity před cizinci – tedy rasismus a xenofobie – odpovídá krizi identity vyvolané atomizací. Požadavek na více zákona – tedy silný stát, snaha o charismatickou osobnost v čele, hledání harmonie a bezpečnosti a další aspekty pak reflektují touhu najít autoritativního vůdce ve společnosti, kde osobní úspěch a individualismus přerušily ochrannou síť tradičních sociálních pout.<sup>15</sup>

## **1. 2. Příčiny a podmínky úspěchu krajně pravicových stran**

Hlavním motivem politologického výzkumu by mělo být hledání příčin a podmínek úspěchu krajně pravicových stran a hnutí. Bohužel vytvoření všeobecně platné a funkční teorie o příčinách a působení krajní pravice je v současné době utopií. Zatím stále platí, že příčiny úspěchu extrémně pravicové strany v jedné zemi mohou být zcela opačné příčinám úspěchu podobné strany v zemi druhé. Většina zobecnujících teorií, které vznikají, nedokáží stojící o samotě pokrýt všechny možné příčiny úspěchu těchto stran. Proto se často při analýze případové studie používá celá sada těchto obecných teorií.

Velký zájem akademiků o studium úspěchu krajní pravice přitahuje fakt, že volební výsledky těchto stran napříč Evropou jsou značně rozdílné. Na jedné straně hovoříme o zemích, kde jsou extrémně pravicové strany tradičně velmi vlivné – například Francie a Belgie. Dále jsou země, kde hovoříme pouze o sporadickém úspěchu těchto stran – např. Německo a na druhé straně jsou země, kde jsou extrémně pravicové strany dokonce stranami vládními – Itálie nebo

---

<sup>15</sup> DVOŘÁKOVÁ, Vladimíra: *Strany radikální pravice*. Politologická revue 1997, 3(1), s. 6-19.

Rakousko. Právě takto rozdílné volební úspěchy podněcují akademiky ve zkoumání jejich příčin a hledání odpovědí na otázky co je příčinou úspěchu extrémně pravicové strany, kdo jsou její voliči a obecně pak jaké jsou předpoklady úspěchu takovéto strany. Většina teoretiků extrémně pravicových stran metodologicky vychází z analýzy případových studií, komparace a následné vyvozování obecného rámce k analýze.

Velmi dobré shrnutí obecných teorií a hypotéz volatility extrémně pravicových stran poskytl ve své práci Roger Eatwell, který je modelově rozdělil na teorie poptávky (*demand-side explanations*) a teorie nabídky (*supply-side explanations*).<sup>16</sup> Následující shrnutí si podrželo toto modelové rozdělení a to především z důvodu přehlednosti.

### **1. 2. 1. Teorie poptávky (*Demand-side theories*)**

Hypotézy, které lze modelově zařadit do této kategorie veskrze vychází z „poptávky“, která vzniká ve společnosti a zaměřují se převážně na socio-ekonomický vývoj ve společnosti jako je například dopad imigrace, nezaměstnanost a sociální změny ve společnosti, snížení pocitu bezpečí ve společnosti a jeho dopady nebo znechucení současnou vládní garniturou a politickými stranami. Obecně se dá říct, že hypotézy jdoucí právě tímto směrem byly a doposud jsou v politologickém výzkumu převažující.

#### **1. 2. 1. 1. Strany jednoho tématu**

Jednou z nejčastějších teorií, která je spojovaná a mnohými autory citovaná, je teorie strany jednoho tématu, přičemž často je v souvislosti s extrémní pravicí přímo užíváno označení antiimigrační strany. Takovéto označení například užívá David Arter ve své práci, která se

---

<sup>16</sup> EATWELL, Roger: *The Theories of the Extreme Right*. In: MERKEL, Peter – WEINBERG, Leonard (Eds.): *Right-Wing Extremism in the Twenty-first Century*. UK, Frank Cass Publishers 2003, s. 47-73.

zabývá extrémní pravici ve Skandinávii.<sup>17</sup> Samotné označení tak předesílá, že se jedná především o strany, které kladou důraz na antiimigrační politiku a témata, která jsou s touto problematikou spojována – tedy především právo a pořádek, nezaměstnanost a otázka blahobytu. Tyto strany pak často pracují s xenofobní rétorikou, která ze své podstaty k antiimigračnímu tématu patří.<sup>18</sup> Obecně tedy, dle výše citovaných autorů platí, že extrémně pravicové strany se profilují především na antiimigrační politice a získávají hlasy, především pokud existují obavy z přílivu imigrantů, nebo v oblastech, které „trpí“ problémy, které jsou s imigranty (často uměle) spojovány. Jak však upozorňuje Roger Eatwell tato teorie s sebou nese i problémy, kvůli kterým ztrácí na relevanci. Nejvíce je tato teorie zpochybňována především skrze fakt, že jakkoliv extrémně pravicové strany vznikaly jako strany jednoho tématu, své relevance a síly dosáhly, když se staly stranami pokrývající více témat.<sup>19</sup> Na tento fakt upozorňuje například Cas Mudde. Ve své práci definuje stranu jednoho tématu jako stranu, jejíž elektorát nemá přesně vymezenou sociální strukturu, je podporována na základě centrálního tématu, nemá vymezenou a jasnou ideologii a vymezuje se pouze kolem jednoho tématu. Ve své práci zdůrazňuje, že ačkoliv téma imigrace zůstává pro mnohé extrémně pravicové strany zásadní a ve svých počátcích působilo jako katalyzátor, nelze většinu extrémně pravicových stran takto charakterizovat.<sup>20</sup>

Další důležitá otázka související s touto teorií je samotný vztah mezi imigrací a volbou extrémně pravicové strany. Nejčastější argument, který s tímto souvisí je, že zde existuje určitý druh „haló“

---

<sup>17</sup> ARTER, David: *Black Faces in the Blond Crowd: Populist Racism in Scandinavia*. Parliamentary Affairs 1992, 45(3), s. 365.

<sup>18</sup> BILLIET, Jaak – WITTE, Hans: *Attitudinal dispositions to vote for a 'new' extreme right-wing party: The case of 'Vlaams Blok*. European Journal of Political Research 1995, 27(2), s. 192-195.

<sup>19</sup> EATWELL, R.: *The Theories of the Extreme Right*. c. d., s. 51-52.

<sup>20</sup> MUDDE, Cas: *The Single-Issue Party Thesis: Extreme Right Parties and the Immigration Issue*. West European Politics 1999, 22(3), s. 189-192.

efektu. Jde především o to, že anti-imigrační volení je silnější především v oblastech s velkou populací imigrantů.<sup>21</sup>

Teorie strany jednoho tématu i přes vznášenou kritiku může být užitečným nástrojem k vysvětlení úspěchu krajně pravicové strany jak na celostátní, tak i lokální úrovni.

### **1. 2. 1. 2. Strana protestu**

Během 90. let a později akademici začali přisuzovat úspěchy extrémně pravicových stran jejich anti-politickému postavení a faktu, že hlasování pro extrémně pravicovou stranu může být určitým druhem protestu.<sup>22</sup> V této souvislosti například Pia Knigge na základě komparace extrémně pravicových stran v šesti zemích západní Evropy dokazuje, že vedle nárůstu imigrace je to právě zklamání se současnou politickou situací, vládou a politickou garniturou, co vede k volbě extrémně pravicových stran.<sup>23</sup> Voliči extrémně pravicových stran tak nejčastěji vyjadřují rozchod s mainstreamovými stranami. Pro tento teoretický přístup je pak typické, že počítá s nestálostí voličské podpory a extrémně pravicové strany bez propracované ideologie.<sup>24</sup> V souvislosti s tímto přístupem je však nutné zdůraznit závěr, ke kterému ve své práci došli Wouter Van Der Brug, Meindert Fennema a Jean Tillie, a to sice, že protestní hlas odevzdaný antiimigrační straně je hlas racionálního voliče, který je poháněn i ideologickými faktory – tato volba tedy odpovídá teorii racionální volby a není pouze nahodilým vyjádřením nesouhlasu. S tím se pojí i to, že voliči mají tendenci volit strany, které mají potenciál mít nějaký politický vliv, což nemusí nezbytně znamenat účast v kabinetu.<sup>25</sup> Obecně to tedy

---

<sup>21</sup> EATWELL, R.: *The Theories of the Extreme Right*. c. d., s. 50.

<sup>22</sup> EATWELL, Roger: *The Rebirth of the „Extreme Right“ in Western Europe*. Parliamentary Affairs 2004, 53(3), s. 413-415.

<sup>23</sup> KNIGGE, Pia: *The ecological correlates of right-wing extremism in Western Europe*. European Journal Of Political Research 1998, 34(2), s. 258-259.

<sup>24</sup> EATWELL, R.: *The Theories of the Extreme Right*. c. d., s. 51.

<sup>25</sup> BRUG, Wouter Van Der, FENNEMA, Meindert -TILLIE, Jean: *Anti-immigrant parties in Europe: Ideological or protest vote?* European Journal Of Political Research 2000, 37(1), s. 81-82.

znamená, že extrémně pravicové strany v tomto pojetí jsou „přijatelnými“ stranami protestu, které jsou vnímány jako schopné a vlivné.

### **1. 2. 1. 3. Hypotézy sociálního úpadku a post-materiálního období**

Úspěch extrémně pravicových stran je často spojován s pocitem neúčinnosti a ztráty pocitu bezpečí, což obojí pramení ze sociálního úpadku. Konkrétně jde o to, že tradiční hodnoty, především ty spojované se třídou a náboženstvím ztrácí na relevanci a nahrazují je hodnoty nové. Extrémně pravicové strany tak podle této hypotézy přitahují voliče zejména důrazem na nacionalismus, odsouzením multikulturalismu, homosexuality a sexuální liberalizace.<sup>26</sup> Tuto hypotézu potvrzují studie, které dokazují, že existuje korelace mezi vysokou mírou sociální izolace a volbou extrémně pravicové strany.<sup>27</sup>

Na podobném principu fungují teorie přisuzující volební úspěchy extrémní pravice dopadům „moderní“ doby, tedy nástupem post-materiálního období. Tuto hypotézu především proslavil již výše zmiňovaný Piero Ignazi, který ve své práci zdůrazňuje, že nárůst krajní pravice je přímo spojený se změnami ve společnosti, v postojích, hodnotách a idejích, na které konzervativní strany nedokázaly reagovat a uvolnily tak prostor „novým“ stranám, které si dokázaly tuto agendu natolik osvojit, že jim přináší trvalé volební úspěchy.<sup>28</sup> Pro takovéto strany je pak typické, že ve své agendě zdůrazňují ekonomiku nad politikou a zdůrazňují tradiční hodnoty.<sup>29</sup> Obecný problém těchto dvou hypotéz spočívá v tom, že pracuje s elektorátem na národní úrovni, nedokáže tedy relevantně vysvětlit lokální úspěchy či neúspěchy extrémně pravicových stran.

---

<sup>26</sup> EATWELL, R.: *The Rebirth of the „Extreme Right“ in Western Europe. c. d., s. 418-420.*

<sup>27</sup> EATWELL, R.: *The Theories of the Extreme Right. c. d., s. 53.*

<sup>28</sup> IGNAZI, P.: *The Silent Counter-Revolution. c. d., s. 25-29.*

<sup>29</sup> EATWELL, R.: *The Theories of the Extreme Right. c. d., s. 53.*

#### 1. 2. 1. 4. Ekonomicky motivovaná podpora

Velká skupina autorů asociuje volbu extrémní pravice s ekonomickými důvody. Klasickou verzi této hypotézy vyložil Seymour Martin Lipset<sup>30</sup>, na níž navázali autoři, kteří ji aplikují přímo na extrémní pravici. Tato hypotéza spočívá především v předpokladu, že extrémní pravici podporují voliči, kteří trpí nějakou finanční deprivací. Některé strany se tak přímo hlásí jako obránci pracující třídy a je zde také předpoklad, že takovéto strany volí nezaměstnaní.<sup>31</sup> Tato hypotéza má však i druhou stranu, která předpokládá, že extrémně pravicové strany budou voleny i z důvodů obav z ekonomické změny způsobené globalizací.<sup>32</sup> Tato hypotéza dokáže tedy vysvětlit, proč extrémní pravici volí „chudí“ i „bohatí“. Dalším jasným problémem je fakt, že ne všichni nezaměstnaní volí extrémní pravici. Tato teorie nedokáže tedy relevantně vysvětlit příčiny volby extrémně pravicových stran, nebo ji dokonce predikovat.

---

<sup>30</sup> LIPSET, Seymour Martin: *Political Man*. London, Heinemann 1962, s. 23.

<sup>31</sup> EATWELL, R.: *The Theories of the Extreme Right*. c. d., s. 56.

<sup>32</sup> Tamtéž, s. 56-57.

## **1. 2. 2. Teorie nabídky (*Supply-side theories*)**

Extrémně pravicové strany z pohledu teorií nabídky jsou pojmány mnohem více jako strategičtí partneři, kteří vysílají zprávu k voličům a snaží se přizpůsobit politickému prostředí. V rámci těchto teorií se proto klade větší důraz na studium faktorů jako je leadership, program, vliv médií, analýza vlivu mainstreamových stran a podobně. Obecně se dá říct, že tyto teoretické přístupy patří stále v politologickém výzkumu k těm méně používaným a poměrně mladým.

### **1. 2. 2. 1. Teorie politické příležitosti**

Hypotézy, které lze souhrnně modelově označit jako teorie politické příležitosti v sobě zahrnují určité předpoklady, které extrémně pravicová strana „potřebuje“ k úspěchu. Na jedné straně zde můžeme zahrnout institucionální argument, tedy nakolik je systém „otevřený“ a na druhé straně zde můžeme zahrnout argument stranický, tedy nakolik stávající mainstreamové strany nechávají „prostor“ straně extrémně pravicové.

Stranický argument vysvětluje sílu extrémně pravicových stran na základě hypotézy, která předpokládá, že extrémně pravicové strany si povedou lépe ve stranickém systému, kde jsou mainstreamové strany soustředěny kolem centra a nedokážou do svého programu zahrnout témata „okrajová“. <sup>33</sup> Institucionální předpoklad pro úspěch extrémně pravicové strany spočívá především ve volebním systému. Pro extrémně pravicové strany, stejně jako pro strany malé, ať už levicové, zelené nebo jednoho tématu, je snazší prosadit se v proporčním volebním systému, což vychází z podstaty jeho samotného fungování. Pippa Norris pak v tomto kontextu zdůrazňuje, že volební systém je v souvislosti s extrémně pravicovými stranami důležitý ze dvou důvodů – jednak skrze samotnou alokaci křesel a jednak proto, že do určité míry utváří strategii a ideologii stran. Důležité je tedy především to,

---

<sup>33</sup> EATWELL, R.: *The Theories of the Extreme Right*. c. d., s. 58-59.

jakým způsobem se strany dokáží přizpůsobit omezením, které volební systém do jisté míry představuje.<sup>34</sup>

Obecně se dá shrnout, že výše nastíněné hypotézy dokážou poměrně jednoduše vysvětlit úspěch/neúspěch extrémně pravicové strany pomocí jasných a srozumitelných argumentů a částečně vyhoví i požadavkům na komparaci regionální a státní úrovně (např. rozdílný volební systém na národní a regionální úrovni), ale v komparaci například dvou regionálních celků s různými volebními výsledky ze své podstaty nedokážou samy o sobě přinést uspokojivé analytické výsledky. Dalším problémem je pak i to, že proporční volební systém a „prostor“ pro extrémně pravicovou stranu sám o sobě nezapříčiní nárůst extrémní pravice v dané zemi.

Mezi teorie politické příležitosti lze zařadit i hypotézy věnující se vlivu médií. První hypotéza, která se ze své podstaty nabízí, je, že stranám obecně se bude dařit lépe, pokud budou mít volný přístup do médií, nebo alespoň ne nemožný. Vliv médií na volební výsledky analyzuje a výše zmíněnou hypotézu vyvozuje Paul Statham při zkoumání nové radikální pravice v Itálii a především způsobu jakým se podařilo Silviu Berlusconiho ovládnout média a následně politickou scénu ve prospěch Národní Aliance a strany Forza Italia.<sup>35</sup>

### **1. 2. 2. 2. Programové teorie**

Hypotézy vycházející z analýzy volebního programu lze rozdělit na několik rovin a vyvodit několik rozdílných nevylučujících se tezí. Cas Mudde ve své práci – *The Ideology of the Extreme Right*,<sup>36</sup> zdůrazňuje, že strany extrémní pravice mají ideologii – nejsou tedy stranami „bez tématu“, ale ve volbách se na ni neodkazují a zabývají se specifickými tématy. Extrémně pravicové strany jsou tak především úspěšné tehdy,

<sup>34</sup> NORRIS, Pippa: *Radical Right: Voters and Parties in the Electoral Market*. UK, Cambridge University Press, s. 82-85.

<sup>35</sup> STATHAM, Paul: *Berlusconi, the Media, and the New Right in Italy*. The International Journal of Politics 1996, 1(1), s. 93-97.

<sup>36</sup> MUDDE, Cas: *The Ideology of the Extreme Right*. Manchester, Manchester University Press 2000, s. 28.



pokud se dokážou zaměřit na jedno specifické téma, které je součástí obecného směřování strany a dokážou ho sofistikovaně představit. Na tento přístup navazuje Herbert P. Kitschelt se svou „vítěznou formulí“. Úspěšná extrémně pravicová strana tak v sobě má zahrnovat prvky autoritářství, anti-imigrační politiky a volného trhu.<sup>37</sup> Mnozí autoři pak zdůrazňují právě důležitost propracované ekonomiky v programu. Pro úspěch extrémně pravicových stran je program důležitý zvláště proto, že dokáže poskytnout straně legitimitu v konkrétních bodech programu. Důležitá je také rétorika, jakou strana ve svém programu používá – jde tedy především o to, jak „tradiční“ extrémně pravicová témata dokáže „legitimně“ prezentovat. Úspěšná extrémně pravicová strana tak například „klasickou“ formu rasismu nahrazuje „novou“ a „umírněnější“ formou rasismu.<sup>38</sup>

Konkrétně se způsobu jakým extrémně pravicové strany prezentují jednotlivá témata věnuje ve své práci Elisabeth Carter. Na základě tří základních kritérií stanovuje typologii extrémně pravicových stran, která je přímo navázaná na volební úspěšnost. Těmito třemi kritérii jsou: 1. nakolik strana klade důraz na imigraci – zda je centrálním nebo vedlejším tématem; 2. povaha rasistického postoje – rasismus klasický, etno-pluralistický nebo nerasistický; 3. stranická politika vůči demokracii – strana odmítající demokracii, navrhuje reformu demokracie – více státu, méně demokracie nebo méně státu a více demokracie. Na základě těchto kritérií se dělí extrémně pravicové strany na:

- *Neo-Nacistické strany* – imigrace je centrální, rasismus klasický, odmítání demokracie
- *Neo-Fašistické strany* – imigrace není centrální, není rasistický, odmítání demokracie
- *Autoritářské xenofobní strany* – imigrace je centrální, etno-pluralistické pojetí, důraz na méně demokracie a více státu

---

<sup>37</sup> KITSCHOLT, H.: c. d., s. 25-29.

<sup>38</sup> EATWELL, R.: *The Theories of the Extreme Right*. c. d., s. 64.

- *Neo-liberální xenofobní strany* – imigrace je centrální, etno-pluralistické pojetí rasismu, více demokracie a méně státu
- *Neo-liberální populistické strany* – imigrace není centrální, není rasistická, prosazuje reformu demokracie, méně státu

Na základě takto stanovené typologie Elisabeth Carter přichází s korelací mezi ideologií/programem a volební úspěšností extrémně pravicových stran a tvrdí, že volebně méně úspěšné až zcela neúspěšné budou strany Neo-Nacistické a Neo-fašistické. Mezi úspěšnými stranami budou strany Autoritářské xenofobní, Neo-liberální xenofobní a neo-liberální populistické.<sup>39</sup> Takto konstruovaná hypotéza částečně vychází z předpokladu Piera Ignaziho, který zdůrazňuje, že aby byla extrémně pravicová strana úspěšná, musí se rozejít se svou minulostí.<sup>40</sup>

### **1. 2. 2. 3. Organizace strany a leadership**

Stále větší část autorů zabývajících se krajní pravíci zdůrazňuje pro úspěch extrémně pravicové strany charismatického lídra. K takovému závěru došel například, na základě zkoumání italské krajně pravicové strany vedené Umbertem Bossim, Richard Barraclough.<sup>41</sup> Charismatický lídr je pro úspěch strany důležitý ze dvou důvodů: 1. dokáže straně přitáhnout a zajistit voličskou podporu a 2. charismatický silný lídr dokáže stranu držet pohromadě. V tomto pojetí tak lze rozlišit mezi externí a interní dimenzí charisma. Problém s touto hypotézou je však definice charisma, respektive jak lze „poznat“ charismatického lídra a kolik charisma „stačí“ na úspěch extrémně pravicové strany?

S vedením strany pak do určité míry souvisí teze analyzující dopady organizace strany na volební podporu. Na základě tří kritérií – kvalita

<sup>39</sup> CARTER, Elisabeth: *The Extreme Right in Western Europe. Success or Failure?* Manchester, Manchester University 2005, s. 85.

<sup>40</sup> IGNAZI, Piero: *New And Old Extreme Right Parties*. European Journal of Political Research 1992, 22(1), s. 108.

<sup>41</sup> BARRACLOUGH, Richard: *Umberto Bossi: Charisma, personality and leadership*. Modern Italy 1998, 3(2), s. 263 – 269.

organizace, kvalita lídra (už ne charisma, ale schopnost stranu organizovat a vést) a stupeň frakcionalizace strany. Na základě těchto tří kritérií lze pak rozlišit tři kategorie stran: 1. strany rozdělené, se slabým vedením a organizací; 2. strany se slabou organizací, vedením, ale jednotné; 3. strany dobře organizované, ale rozdělené. Obecně pak platí, že lépe se povede pouze stranám třetího typu – tedy s dobrou organizací a vedením. Frakcionalizace (ideologická a ve strategii strany) tak není překážkou úspěchu extrémně pravicové strany.<sup>42</sup>

Obecně lze tedy vyvodit hypotézu, která říká, že volebně úspěšné budou ty extrémně pravicové strany, které jsou dobře organizované schopným lídrem.

---

<sup>42</sup> CARTER, E.: s. 105-113.

## 2. 3. Shrnutí

Množství teorií a hypotéz vysvětlující úspěchy či neúspěchy extrémně pravicových stran naznačuje komplexnost, ale také komplikovanost této problematiky, což částečně souvisí s problémem definovat samotný předmět výzkumu. Terminologickým východiskem je tak pro účely této práce tzv. minimální Muddeho definice. Extrémně pravicové jsou tak strany s rasistickou, xenofobní rétorikou, důrazem na silný stát, nacionalismus a s anti-demokratickými rysy.

Teorie zabývající se problematikou úspěšnosti těchto stran lze modelově rozdělit na teorie poptávky a nabídky. V první kategorii těchto teorií byly definovány hypotézy zabývající se především prostředím, ve kterém tyto strany vyrůstají a ze kterého „těží“. Mezi kritéria úspěšnosti, se kterými tyto strany pracují, patří například přítomnost problému dopadu imigrace, nezaměstnanost a sociální změny ve společnosti, snížení pocitu bezpečí ve společnosti a jeho dopady nebo znechucení současnou vládní garniturou a politickými stranami. Teorie nabídky se naproti tomu zaměřují na krajně pravicové strany jako na strategické aktéry, kteří vysílají signál k voličům a přizpůsobují se prostředí – ať už stranickému nebo volebnímu systému apod. Mezi kritéria úspěšnosti, dle těchto teorií, lze zařadit leadership, program, vliv médií, analýza vlivu mainstreamových stran, organizace strany, stranická rétorika a již zmiňované prostředí, ve kterém se tyto strany pohybují.

Analýza úspěšnosti krajně pravicové strany, vzhledem ke komplexnosti dané problematiky, tak musí vycházet z více teorií a hypotéz a dá se předpokládat, že konečné vysvětlení bude jakýmsi průnikem více teoretických přístupů.

## 2. Krajiné pravice ve Velké Británii

Extrémní pravice ve Velké Británii má poměrně dlouhou historii, která má počátek ještě před první světovou válkou, kdy začínají vznikat první fašistická hnutí. Větší rozmach a relevance však extrémní pravice dosahuje až v meziválečném období. Jeremy Mitchell v souvislosti s meziválečnou Velkou Británií zdůrazňuje její výjimečnost v evropském kontextu a hovoří o britské imunitě vůči extrémně pravicovým vlivům.<sup>43</sup> Do určité míry je Velká Británie stále vůči extrémně pravicovým formacím imunní, přesto jak v meziválečném období, tak i dnes tyto strany a hnutí své příznivce našly.

### 2. 1. Historie extrémní pravice ve Velké Británii

Kořeny extrémní pravice ve Velké Británii jsou nejčastěji spojovány s rokem 1932, kdy vzniká *Britská unie fašistů* (BUF), která se stává hlavní britskou fašistickou meziválečnou organizací. Richard Thurlow o meziválečné BUF hovoří jako o „*dospělé formě fašistického fenoménu v britské společnosti*“<sup>44</sup> a zdůrazňuje, že jako jediná z podobných organizací dosáhla v meziválečné Británii skutečného významu. Ještě před založením BUF se však na krátkou dobu objevuje na britské politické scéně okrajová neofašistická strana s názvem *Nová strana*. Někteří autoři v souvislosti s touto stranou hovoří o „*nejpodivnější epizodě moderní britské politiky*“.<sup>45</sup> Zakladatelem této strany byl tentýž, kdo založil o rok později BUF a to Oswald Mosley. Mosley založením Nové strany především sledoval to, že se mu podaří prosadit změny, které by zastavily ekonomický úpadek Británie. Ačkoliv všeobecné volby v roce 1931 Mosley spolu se všemi kandidáty Nové

---

<sup>43</sup> MITCHELL, Jeremy: *United Kingdom: Stability and Compromise*. In: BERG-SCHLOSSER, Dirk (Ed.): *Conditions of Democracy in Europe, 1919-39*. Great Britain, Macmillan Press LTD 2000, s. 460-461.

<sup>44</sup> THURLOW, Richard: *Fascism in Britain: A History 1918-1945*. Oxford, Ibtauris 1998, s. 14-16.

<sup>45</sup> RAMSDEN, John (Ed.): *Oxfordský průvodce britskou politikou 20. století*. Praha, Prostor 2006, s. 577.

strany drtivě prohrál, již tenkrát se významně zapsal do politiky jako politický symbol a částečně i jako jakási oficiální opozice. V roce 1932 nadále hodlal zpochybnit existující politické uspořádání a zakládá BUF. Mosley se svou novou stranou působil především na mladé lidi, na tzv. frontovou generaci, která přetrpěla první světovou válku a následně nacházela jen těžko uplatnění v „míru“. BUF zdůrazňovala potřebu hospodářského plánování a korporativního státu – přinášela „*nové poselství pro novou dobu*“.<sup>46</sup> Díky tomuto získávala stoupence v celém spektru společnosti. S výjimkou mladých rekrutů však zůstávala hlavně organizací středních vrstev. Na konci 30. let se podpora BUF výrazně snižuje, což je následkem několika faktorů. Jedním z nich je bezpochyby to, že se strana otevřeně přihlásila k antisemitismu a také schválení nového zákona o veřejném pořádku z roku 1936, který měl extremismus udržet pod kontrolou – došlo například k zákazu nosit uniformy členům politických stran.<sup>47</sup> V červenci 1940 vláda BUF definitivně zakazuje.

Po válce se hlavní stranou na radikální pravici stává *Liga imperiálních loajalistů*, kterou roku 1954 zakládá A. K. Chesterton, jehož politické aktivity sahaly až k Mosleymu. Určitá míra kontinuity je zde tedy více než patrná. Spíše však než o politické straně v tomto případě hovoříme o nátlakové skupině, protože se neúčastnila voleb a mnozí členové byli zároveň i členy konzervativní strany. O jakési „zpolitizování“ se pokusily frakce vedené bývalým velkostatkářem z Norfolku a bývalým konzervativcem Andrew Fountainem, když zakládají roku 1960 *Britskou národní stranu*. Nejvýznamnější událost radikální pravice od internace však představovalo založení *Národní fronty*. Tato strana vznikla spojením Ligy imperiálních loajalistů a Britské národní strany za velkého úsilí Johna Tyndalla, který je považován za jednu z největších osobností britské radikální pravice 60.

---

<sup>46</sup> RAMSDEN, J.: s. 103.

<sup>47</sup> CRONIN, Michael: *The Failure of British Fascism: The Far Right and the Fight for Political Recognition*. New York, St. Martin's Press 1996, s. 45-52.

a 80. let. Sjednocené hnutí se profilovalo jako protiimigrantské, antisemitské, protiamerické, proti Evropské, protiliberální a pochopitelně antikomunistické. Mimořádnou sílu čerpalo z obav veřejnosti z černošských a asijských imigrantů.<sup>48</sup> Význam Národní fronty se postupně navyšoval a po určitou dobu si dokonce udržovala potenciál čtvrté politické strany. Na počátku 80. let však už byla strana v podstatě politicky mrtvá. Její výrazný propad a odchod z politické scény je nejčastěji připisován jako důsledek silné opozice politické levice, přísnému státnímu dohledu, který omezoval manévrovací prostor strany a zejména kvůli thatcherismu po roce 1975 a důsledné a jasné toryovské politice v otázce imigrace, která ji připravila o zásadní ideologický postoj.

Ve straně postupně narůstají vzájemné názorové rozpory, což vedlo Johna Tyndalla roku 1980 ke zformování „nové“ Národní fronty, kterou pak roku 1982 přejmenovává na *Britskou národní stranu*.<sup>49</sup> BNP se od roku 1989 stává hlavní radikálně pravicovou stranou v Británii.<sup>50</sup> BNP je i po tomto roce nejčastěji spojovaná s rasistickou a xenofobní rétorikou a roku 1990 ji Evropský parlament nazývá jako „otevřeně nacistickou nepřátelskou stranou, jejíž vedení je odsouzeníhodné“.<sup>51</sup> Strana po svém stranickém sjezdu roku 1991 dále získávala na popularitě a postupně rozšiřovala svou členskou základnu především o členy Národní fronty. Roku 1992 strana formuje paramilitární skupinu nazvanou *Combat 18 (dále C18)*,<sup>52</sup> čímž si získává hlasy mnoha voličů krajní pravice, nicméně po množství incidentů spojovaných právě s C18 Tyndall prohlašuje, že se tato skupina vůči BNP chová nepřátelsky a

---

<sup>48</sup> Tamtéž, s. 550.

<sup>49</sup> *BNP: Under the skin. Roots*. BBC News. Dostupné z: [http://news.bbc.co.uk/1/hi/english/static/in\\_depth/programmes/2001/bnp\\_special/roots/1979.stm](http://news.bbc.co.uk/1/hi/english/static/in_depth/programmes/2001/bnp_special/roots/1979.stm) (22. 3. 2011)

<sup>50</sup> COPSEY, Nigel: *Contemporary Fascism in the Local Arena: The British National Party and „Rights for Whites“*. In: CRONIN, Mike (Ed.): *The Failure of British Fascism*. London 1996, s. 83.

<sup>51</sup> *BNP: Under the skin. Roots*. c. d.

<sup>52</sup> Číslo v názvu odkazuje na písmena v abecedě: 1 = A + 8 = H, což nepochybně asociuje iniciály Adolfa Hitlera.

dochází k jejich rozdělení. Do konce roku 1992 členská základna BNP má už více než 2 000 členů.<sup>53</sup> Toto číslo však klesá ke konci roku 1993, kdy Tyndall deklaruje, že členové BNP nesmí být členy C18, což vedlo k odlivu členů ve prospěch C18.

Mezi lety 1993 a 1999 strana získává podporu spíše lokálně bez výraznějších úspěchů na národní úrovni. V tomto období se dá hovořit o tom, že strana byla příliš radikální pro „běžného“ voliče a zároveň málo radikální pro příznivce C18. BNP byla pod vedením Tyndalla až do roku 1999, kdy do čela strany nastupuje Nick Griffin a stranu posunuje do současnosti.

## 2. 2. Současnost Britské národní strany

Nick Griffin, který v souboji o vedení BNP poráží Tyndalla, okamžitě po svém zvolení zahajuje modernizaci strany. Tato modernizace se pak především projevuje v celkové mírnější rétorice strany. BNP přestala vystěhováním imigrantů požadovat jako povinnost a změnila to v doporučení návratu do vlasti a dále například zcela opouští svou proti-židovskou rétoriku a umožňuje dokonce vstup židů do strany.<sup>54</sup> V rámci BNP po roce 2000 vznikají nová periodika – *Identita* a měsíčník *Hlas svobody*, které se nevyznačují tak ostrou rétorikou, jako jejich předchůdci.

I po roce 2000 je BNP doprovázena silnou kritikou od opozice, vládních stran i veřejnosti a spolu s četnými skandály, které jí provází tak často přitahuje pozornost médií. Roku 2009 se objevil například skandál spojený se serverem WikiLeaks, který na svých stránkách uveřejnil do té doby tajný seznam členů strany, což vyústilo ve zdiskreditování mnoha učitelů, vojáků, policistů a vysoce postavených osob, kteří byli na seznamu členů. Roku 2010 pak dále například strana

---

<sup>53</sup> BNP: *Under the skin. Roots.* c. d.

<sup>54</sup> EATWELL, Roger: *The extreme right in Britain The long road to 'modernization'* In: EATWELL, Roger – MUDDE, Cas (Eds.): *Western democracies and the New Extreme right challenge.* New York, Routledge 2004, s. 73.



čelila krizi, která mohla vyústit jejím trestním postihem, kdy Komise pro lidská práva na stranu vznesla stížnost kvůli jejím stanovám, které povolovaly členství pouze občanům bílé pleti. Krize byla nakonec zažehnána změnou stanov strany, přičemž podle Griffinových slov od tohoto momentu už nikdo BNP nemůže obvinít z rasismu.<sup>55</sup> Ačkoliv je jasné, že změny stanov strany do BNP nepřilákaly významné množství těchto osob.

BNP se dokonce může pochlubit i tím, že roku 2010 vznikla divadelní hra, která pojednává o růstu moci strany v Barkingu s názvem *A Day at the Racists*.<sup>56</sup> Vystoupení předsedy strany roku 2009 v pořadu „Otázky“ na BBC sledovalo rekordních 8 milionů diváků, což se za třicetiletou historii pořadu nestalo.<sup>57</sup> Obecně se dá říct, že BNP vyvolává velký zájem, což je právě faktor, se kterým extrémně pravicové strany často pracují a to i tehdy, pokud jde o zájem negativní.

V současné době je strana organizována do dvanácti regionálních organizací podle regionů tak, jak jsou stanoveny pro volby do Evropského parlamentu. Dále jsou ve straně čtyři speciální tematické skupiny – skupina pro venkov, skupina pro oblast penzijní, evropská nacionalistická skupina a tzv. styčný výbor pro etnickou otázku.<sup>58</sup> Hlavní rozhodovací pravomoc ve všech oblastech politiky má předseda strany, který disponuje i právem veta, což jeho pozici činí velmi silnou. Tento fakt v poslední době je kritizován opozicí formující se uvnitř strany.

BNP je známá také svými četnými přeshraničními kontakty. Ačkoliv obě strany úzké napojení spíše popírají a přiznávají jen povrchní

---

<sup>55</sup> *Krajně pravicová strana Britská národní strana změnila kvůli rasismu stanovy.* Zpravy.rozhlas.cz. [http://www.rozhlas.cz/zpravy/evropa/\\_zprava/695141](http://www.rozhlas.cz/zpravy/evropa/_zprava/695141) (22. 3. 2011)

<sup>56</sup> ALLFREE, Claire: *Putting the BNP on the stage.* The Independent, 9 . 3. 2010. Dostupné z:

<http://www.independent.co.uk/arts-entertainment/theatre-dance/features/putting-the-bnp-on-stage-1918301.html> (22. 3. 2011)

<sup>57</sup> *BNP leader's Question Time appearance draws almost 8m viewers.* The Guardian, 23. 10. 2009. Dostupné z: <http://www.webcitation.org/5kkJqLD0Y> (22. 3.2011)

<sup>58</sup> *BNP: Party structure and organization.* BNP – official websites. Dostupné z: <http://web.archive.org/web/20080123101730/http://www.bnp.org.uk/donate/> (23. 3. 2011)

kontakt, lze tvrdit, že nejbližší napojení má BNP na francouzskou Front National, která jako jediná přiznává kontakt s BNP a dokonce i ideologickou blízkost. Oproti tomu dánská Folkeparti, když byla dotázána na vztah s BNP, jakýkoliv kontakt popřela. Totéž vypověděly i další extrémně pravicové evropské strany.<sup>59</sup> BNP je také dlouholetým členem EURONAT<sup>60</sup>, díky čemuž je přímo v kontaktu s dalšími pěti extrémně pravicovými subjekty v Evropě a to konkrétně se stranami z Francie, Švédska, Nizozemí, Itálie a Španělska.

Díky již zmiňované WikiLeaks dnes máme i konkrétní informace o členech BNP. BNP k dubnu 2009 měla 11 820 členů z čehož 9 526 je mužů – tedy jde o většinu. Zajímavá je geografická koncentrace členů na úrovni volebních obvodů. Obvodem s největším počtem členů je Charnwood (63 členů). Dále jde o obvody jako je Ashfield (61 členů), Amber Valley, Louth and Horncastle a další.<sup>61</sup> Obecně pak lze říct, že nejvíce členů je v oblasti Leicestershire, Lancashire, Derbyshire a Lincolnshire. Největší nárůst členů je pak v oblastech Wiltshire a East Sussex, to znamená mimo tradičně silné oblasti BNP.<sup>62</sup>

## 2. 2. 1. Lídr BNP – Nick Griffin

Současnou tvář BNP je od roku 1999 Nick Griffin. Dá se říct, že posledních 27 let je Griffin úzce spojen s britskou krajní pravicí. Už ve svých patnácti letech vstupuje do Národní fronty a po své promoci na Cambridge pro ni začíná pracovat. Později je znám také pro mnoho

<sup>59</sup> Tyto výpovědi vyplývají z průzkumu, který provedl časopis *Panorama*. Ten rozeslal stejný dopis organizacím extrémně pravicových stran ve Francii, Dánsku, Belgii a Itálii s dotazy zjišťující počátek oficiálních kontaktů s BNP a zda a kdy probíhaly oficiální setkání představitelů těchto stran.

*BNP: Under the skin. C. d.\_abroad/international\_friends.stm* (23. 3. 2011)

<sup>60</sup> EURONAT = sdružení evropských nacionalistických stran, které vzniká roku 2005. Více: *EURONAT, official website*: <http://www.nd.se/euronat/start/default.asp> (23. 3. 2011)

<sup>61</sup> *BNP membership where you live: constituency by constituency*. Guardian.co.uk. Dostupné z: <http://www.guardian.co.uk/news/datablog/2009/oct/19/bnp-membership-list-constituency#zoomed-picture> (23. 3. 2011)

<sup>62</sup> *BNP membership list appears on WikiLeaks*. Guardian.co.uk, 20. 10. 2009. Dostupné z: <http://www.guardian.co.uk/politics/2009/oct/20/bnp-membership-list-wikileaks> (10. 4. 2011)

článků, které uveřejňuje v pravicově laděných periodikách. Od roku 1995 je členem BNP.<sup>63</sup> Griffin pochází z rodiny, kde napojení na extrémní pravici má silnou tradici. Jeho otec – Edgar Griffin, byl roku 2001 vyloučen z Konzervativní strany z odůvodněného obvinění z napojení na BNP. Sestra Nicka Griffina stála v čele kandidátky za Národní frontu do zastupitelství ve Suffolku a jeho matka dlouhou dobu pracuje v administrativě BNP a roku 2001 za stranu kandidovala v národních volbách.<sup>64</sup> Samotný Nick stál v čele kandidátky BNP několikrát po sobě a někdy i s výraznými úspěchy, přičemž největšího úspěchu dosáhl ve volbách do Evropského parlamentu roku 2009, kde získal mandát.

Nick Griffin je velmi známý především svými rasistickými výroky, popíráním holokaustu a antiimigračními postoji. Ve svých názorech prosazuje především rasovou separaci, kterou zdůvodňuje právem na rasovou svobodu.<sup>65</sup> Mnohem kontroverznější jsou však jeho postoje k holokaustu, který označuje jako „*Holohoax*“,<sup>66</sup> čímž vyvolává velké emoce. Především pak skrze jeho rasové názory byl několikrát zatčen. Roku 2005 byl dokonce obviněn z podněcování k vraždě.

Griffin sám sebe popisuje jako „modernizátora“ a průkopníka nového nacionalismu a „třetí cesty“. Z „tradičních“ témat extrémně pravicových stran přesouvá důraz na obranu proti vládní garnituře, když místo rasistických témat zdůrazňuje obranu svobodného projevu a důraz klade i na multikulturalismus.<sup>67</sup> Obecně se dá říct, že Griffin BNP svou rétorikou a postoji posunuje k více „pro-britské“ a voličsky přijatelnější

---

<sup>63</sup> *An audience with a racist*. The Independent, 14. 6. 2009. Dostupné z: <http://www.independent.co.uk/news/uk/politics/an-audience-with-a-racist-1704679.html> (23. 3. 2011)

<sup>64</sup> *BNP: Under the skin*. c. d.

<sup>65</sup> *Tamtéž*.

<sup>66</sup> *Profile. Nick Griffin*. The Sunday Times, 14. 6. 2009. Dostupné z: <http://www.timesonline.co.uk/tol/news/politics/elections/article6493540.ece> (23. 3. 2011)

<sup>67</sup> *Nick Griffin MEP. For West England – official websites*. Dostupné z: <http://www.nickgriffinmep.eu/> (23. 3. 2011)

variantě extrémně pravicové strany, což ale neznamená, že zcela opouští extremistickou rétoriku a postoje.

### **2. 2. 2. Ideologie a program BNP**

V současné době program BNP pokrývá velkou škálu otázek – od ekonomických, přes sociální, kulturní až po tradiční témata extrémně pravicových stran – tedy imigraci, rasovou tematiku a otázku náboženskou. Nelze tedy hovořit o tom, že by BNP byla stranou pouze jednoho tématu, ačkoliv je jasné, že na některá témata ve svém programu klade větší důraz. Mezi tyto prioritní témata patří jednoznačně imigrace, která je velmi úzce spjatá s rasovou problematikou.

V době svého vzniku byla BNP stranou čistě rasistickou a xenofobní, na což upozorňoval i Evropský parlament. Ve svém volebním manifestu z roku 1992 strana otevřeně deklaruje svou antisemitskou a rasovou politiku. Velká změna této rétoriky přichází s nástupem Nicka Griffina do čela strany, který prosazuje etno-nacionalismus.

Za britského občana strana nepovažuje občany jiné než bílé pleti a to ani v případě pokud jsou narozeni na území Velké Británie. Griffin, původně nenávistnou rétoriku a volání strany po násilném vystěhování cizinců, zmírňuje na pouhou dobrovolnost odchodu a navrhuje pro tyto ne-britské občany ochranu britského práva a doživotní status hosta. Imigrace zůstává i ve volebním manifestu 2009 - 2010 ústředním tématem a její problematika se dotýká, byť okrajově, všech témat. Strana se nestaví nenávistně k ostatním náboženstvím – jako je hinduismus a judaismus – ale nepovažuje je za „britské“. V současné době se v tomto směru snaží získat hlasy těchto náboženství svou anti-islámskou kampaní.

Ve volebním manifestu k volbám roku 2010 strana navrhuje v oblasti imigrace:

- Deportovat 2 a půl milionu přistěhovalců, kteří v Británii jsou ilegálně;
- Vystěhovat všechny přistěhovalce, kteří spáchají na území Británie zločin;
- Přezkoumat všechny potvrzení k pobytu vydané v poslední době;
- Zastavit veškerou imigraci, až na opodstatnělé vyjimky;
- Odmítnout všechny imigranty, kteří na cestě do Británie prošli i jinou bezpečnou zemí.<sup>68</sup>

Obecně se dá říct, že volební manifest z roku 2010 i v politice imigrační – která je tradičně považovaná za nejvíce radikální – strana podstatně zmírnila svou ostrou rétoriku a útočnou kampaň a spíše pracuje s počty imigrantů, hrozby nárůstu jejich počtu, pozitivní diskriminací a s kritikou tehdejší vlády.

BNP, tak jak je vlastní extrémně pravicovým stranám, zdůrazňuje potřebu akceschopné policie, navrhuje přísnější tresty i za menší přestupky, přísnější podmínky ve věznicích a další. Jako prevenci proti zločinu uvádí silnou policii a odstranění zločinu u jeho kořenů a to jak domorodých, tak nedomorodých.<sup>69</sup> Vývoj v postojích strany jde vidět i na přístupu k demokracii. Tu neodmítá, nestaví se proti ní tak, jako ve svých počátcích, ale naopak demokracii považuje za součást národní tradice. Za hlavní považuje její posílení a zastavení její devalvace, která je důsledkem například anti-diskriminačních zákonů, vlivem Evropské unie (např. Charta základních práv a svobod EU) a pochopitelně dopady imigrace.<sup>70</sup> BNP se v tomto směru staví do role zachránce tradičních hodnot britské společnosti a zdůrazňuje, že Toryové, Labour i Liberálové tyto problémy neřeší a ona jediná je schopna vrátit britské demokracii svou prestiž. Strana má také propracovanou ekonomickou strategii, kde se neomezuje pouze na kritiku, ale navrhuje konkrétní opatření. Podobně propracovanou strategii má i v oblasti životního

<sup>68</sup> *British National Party. Policies.* BNP – official websites. Dostupné z: <http://www.bnp.org.uk/policies/immigration> (23. 3. 2011)

<sup>69</sup> *British National Party. Policies. c. d.*

<sup>70</sup> *Tamtéž.*

prostředí, kde prosazuje zelenou politiku, alternativní zdroje a velký důraz klade na ochranu domácích výrobců, prosazování domácích potravin a jejich dotování. V oblasti vzdělávání navrhuje posílení tradičních hodnot, návrat k tradičním metodám výuky (včetně zavedení tělesných trestů), zavedení grantů a zcela bezplatné výuky „opravdových oborů“ (což nejsou například sociální vědy) a pochopitelně zavedení povinné výuky etnických, sociálních a národních hodnot.<sup>71</sup> V oblasti zahraničních vztahů pak strana klade důraz na britskou nezávislost, autonomii a dobré sousedské vztahy. K jakékoliv zahraniční intervenci se staví negativně a muslimským zemím, výměnou za to, že přijmou zpět své občany, kteří „kolonizují Británii“, slibuje záruky neporušitelnosti jejich svrchovanosti.

V současné době se o BNP dá tvrdit, že je stranou, která prošla určitou reformou programu tak, že se z ní stala strana mnoha témat, kde imigrace je stále dominantním prvkem, ale není tématem jediným. Důležitý je také posun z klasického rasismu na rasismus etno-pluralistický.

---

<sup>71</sup> *British National Party. Policies. c.d.*

## 2. 2. 3. Volební výsledky BNP

V současné době BNP kandiduje do voleb na všech úrovních. Její kandidáty lze nalézt na úrovni národní, lokální i ve volbách do Evropského parlamentu - účastní se tedy voleb prvního i druhého řádu. Na úrovni národní BNP tradičně kandiduje na území Anglie, Walesu a Skotska. Od roku 2002 se strana snaží prosazovat své kandidáty i v Severním Irsku, kde se však poprvé registruje až od února 2011.<sup>72</sup>

**Tabulka 1: Výsledky BNP v národních volbách 1983-2010**

Rok	Počet kandidátů	Výsledek (%)	Změna oproti předchozím (%)	Počet hlasů
1983	52	0.06	-	14,364
1987	2	0	- 0, 06	553
1992	10	0.02	+ 0,02	6,409
1997	53	0. 13	+ 0.11	34 868
2001	32	0, 21	+ 0.08	46 851
2005	117	0, 72	+ 0, 51	192 746
2010	339	1, 9	+ 1, 18	563 743

*Zdroj dat: United Kingdom Election Results. Election Demon.*<sup>73</sup> *Election Results – General elections. Electoral Commission.*<sup>74</sup> *Elections 2010. BBC News.*<sup>75</sup>

Na úrovni národních voleb strana nikdy úspěšně neobsadila své kandidáty do křesel v *House of Commons*. V tomto směru strana doposud nebyla úspěšná. Její výsledky mají ale vzrůstající tendenci, přičemž největší nárůst je ve volbách roku 2010 téměř o 1 a půl procenta. Tento nárůst v těchto volbách ale znamenal nárůst téměř o

<sup>72</sup> *BNP registers in Northern Ireland for the first time. BBC News, 3. 2. 2011. Dostupné z: <http://www.bbc.co.uk/news/uk-northern-ireland-12349646> (23. 3. 2011)*

<sup>73</sup> *United Kingdom Election Results: <http://www.election.demon.co.uk/> (23. 3. 2011)*

<sup>74</sup> *Election Results – General elections. Electoral Commission. [http://www.electoralcommission.org.uk/elections/results/general\\_elections/uk-general-election-2010](http://www.electoralcommission.org.uk/elections/results/general_elections/uk-general-election-2010) (23. 3. 2011)*

<sup>75</sup> *Elections 2010. BBC News . <http://news.bbc.co.uk/2/shared/election2010/results/> (23. 3. 2011)*

400 tisíc hlasů. Důležité je také, že strana, oproti předchozím volbám, téměř ztrojnásobila počet kandidátů, kteří se uchází o hlasy.<sup>76</sup> Výraznější jsou však úspěchy strany na lokální úrovni v jednotlivých volebních obvodech.

**Tabulka 2: Výsledky BNP v národních volbách 2005 a 2010 – volební obvody s 5 % hlasů a více**

Obvod	Rok 2010		Rok 2005	
	Počet hlasů (tis.)	Výsledek (%)	Počet hlasů (tis.)	Výsledek (%)
Amber Valley	3,195	7.0	1,243	2.6
Ashfield	2,781	5.8	-	-
Ashton Under Lyne	2,929	7.6	2,051	5.5
Barking	6,620	14.6	4,916	17
Barnsley Central	3,307	8.9	1,403	4.9
Barnsley East	3,301	8.6	-	-
Basildon South & Thurrock East	2,518	5.6	2,055	4.8
Birmingham Erdington	1,815	5.1	1,512	4.8
Birmingham Hodge Hill	2,333	5.5	1,445	5.1
Birmingham Northfield	2,290	5.5	1,278	4.1
Burnley	3,747	9.0	4,003	10.3
Charnwood	3,116	5.8	1,737	3.4
Dagenham & Rainham	4,952	11.2	2,870	9.3
Dewsbury	3,265	6.0	5,066	13.1
Erith & Thamesmead	2,184	5.1	1,620	4.3
Halifax	2,760	6.3	2,627	6.6
Hartlepool	2,002	5.2	-	-
Hemsworth	3,059	7.0	-	-
Heywood & Middleton	3,239	7.0	1,855	4.7
Hornchurch & Upminster	3,421	6.4	1,313	3.4
Houghton & Sunderland	1,961	5.2	1,367	3.9

<sup>76</sup> Nárůst podpory ve volbách 2010 může být brán i jako pokles a to vzhledem k poměru počtu kandidátů a volebnímu výsledku. Vzhledem k okolnostem voleb 2010 však o relativním nárůstu mluvit lze a to vzhledem k faktorům jako je volební účast, nárůst hlasů pro třetí stranu (Liberální Demokracie) a především výraznému poklesu podpory ostatních menších stran mimo BNP.



South				
Hyndburn	2,137	5.0	2,444	6.2
Jarrow	2,709	7.0	-	-
Leigh	2,724	6.1	-	-
Makerfield	3,229	7.4	1,221	3.4
Middlesbrough	1,954	5.8	819	2.5
Morley & Outwood	3,535	7.2	2,271	5.3
Newcastle upon Tyne Central	2,302	6.7	-	-
Normanton, Pontefract & Castleford	3,864	8.4	1,967	5.3
Nottingham North	1,944	5.7	-	-
Nuneaton	2,797	6.3	-	-
Oldham East & Saddleworth	2,546	5.7	2,109	4.9
Oldham West & Royton	3,049	7.1	2,606	6.9
Pendle	2,894	6.4	2,547	6.2
Romford	2,438	5.2	1,088	3
Rother Valley	3,606	7.7	2,020	5.1
Rotherham	3,906	10.4	1,986	6.6
Salford & Eccles	2,632	6.3	-	-
Sedgefield	2,075	5.2	-	-
Sheffield Brightside & Hillsborough	3,026	7.8	1,537	6.2
Sheffield South East	2,345	5.7	1,314	3.9
South Shields	2,382	6.5	-	-
Stalybridge & Hyde	2,259	5.5	1,399	4
Stoke-on-Trent Central	2,502	7.7	2,178	7.8
Stoke-on-Trent North	3,196	8.0	2,132	6.9
Stoke-on-Trent South	3,762	9.4	3,305	8.7
Swansea East	1,715	5.2	770	2.5
Thurrock	3,618	7.9	2,526	5.8
Wakefield	2,581	5.8	1,328	3.1
Walsall North	2,930	8.1	1,992	6
Washington & Sunderland West	1,913	5.1	-	-
Wentworth & Dearne	3,189	7.6	1,798	5.1

West Bromwich East	2,205	5.8	2,329	6.6
West Bromwich West	3,394	9.4	3,456	9.9
Wigan	2,506	5.7	-	-
Wolverhampton North East	2,296	6.6	-	-

*Zdroj dat: Election Results – General elections 2005, 2010. Electoral Commission.<sup>77</sup>*

*Komentář k tabulce: Do tabulky byly zaneseny hodnoty, kterých strana dosáhla v posledních dvou všeobecných volbách z důvodu snahy o maximální inovaci analýzy a zároveň z důvodu přehlednosti. Ze stejného důvodu byly vybrány pouze ty obvody, kde BNP dosáhla více než 5 % hlasů a následně byly zaneseny hodnoty těchto obvodů, ale z roku 2005.<sup>78</sup> Výchozí byly tedy hodnoty roku 2010. Nejtmavěji jsou zvýrazněny ty obvody, kde strana dosáhla více než 10 % hlasů včetně. Světlejší barva označuje ty obvody, kde strana získala 8 % a více hlasů.*

Největšího úspěchu ve volbách 2010 strana dosáhla v londýnské části Barking, kde dosáhla 14,6 %, což představuje oproti předchozím volbám pokles o 2,4 %. Všechny kandidátky zde stál předseda strany Nick Griffin, který se umístil na třetím místě s více než 6 tis. hlasů.<sup>79</sup> Druhým nejsilnějším obvodem byl také londýnský Dagenham & Rainham, kde strana s 11,2 % dosáhla zvýšení o 6,8 % a také se zde umístila na

<sup>77</sup> *Election Results – General elections 2010, 2005. Electoral Commission. c. d. (23. 3. 2011)*

<sup>78</sup> V některých případech došlo k určitému zkreslení a zprůměrování výsledných hodnot z roku 2005, protože k volbám 2010 došlo ve Velké Británii k menší reformě volebních obvodů. Některé volební obvody byly rozděleny na dva – Herefordshire a došlo k rozdělení do té doby jednotného obvodu – Hereford a Worcester. Některé získaly další zástupce a některé volební obvody ztratily. Celkově se tedy roku 2010 volilo v 650 volebních obvodech. *Parliamentary Constituencies. Parliament.UK. Dostupné z: <http://www.parliament.uk/about/how/elections-and-voting/constituencies/> (23. 3. 2011)*

<sup>79</sup> *Elections 2010 - Barking. BBC News. Dostupné z: <http://news.bbc.co.uk/1/1/shared/election2010/results/constituency/a11.stm> (23. 3. 2011)*

třetím místě.<sup>80</sup> Obecně se dá říct, že strana dosahuje lepších výsledků na území Anglie a že její výsledky jsou v čase spíše konzistentní.

Poměrně úspěšná je BNP ve volbách do místní správy, kde tradičně dosahuje dobrých výsledků. Roku 2008 strana měla 58 zastupitelů. Mnohem důležitější však je to, že strana poprvé získala v tomto roce křeslo v zastupitelství Londýna, což znamená, že 130 000 voličů podpořilo její program.<sup>81</sup> Největšího úspěchu strana dosáhla na úrovni místní správy roku 2004 v *Goresbrook ward of Barking*, kde strana získala 52 % hlasů.<sup>82</sup> Úspěšné pro stranu byly i volby 2006, kde strana v *Barkingu a Dagenhamu* dosáhla na 11 křesel.<sup>83</sup> Ve volbách 2010 strana získává 19 křesel, což znamená pokles o 27 oproti předchozím volbám, přičemž nejcitelnější ztráta BNP byla v *Barkingu a Dagenhamu*, kde strana ztratila všech svých 12 křesel.<sup>84</sup> Ve své další tradiční baště – *Stoke-On-Trent* – strana udržela 5 křesel, což znamená pokles o 2 křesla. Lokální volby 2010 tak představovaly pro BNP citelnou ztrátu a to především proto, že strana přišla o všechny pozice v hlavním městě.

Významného průlomu dosáhla strana ve volbách do Evropského parlamentu roku 2009, kde získala 2 křesla – a to v oblasti *Yorkshire & the Humber*, kde byl zvolen Andrew Brons a v oblasti *North West*, kde byl zvolen předseda strany Nick Griffin. Tato dvě křesla v přepočtu na

---

<sup>80</sup> *Elections 2010 – Dagenham and Rainham*. BBC News. Dostupné z: <http://news.bbc.co.uk/2/shared/election2010/results/constituency/b29.stm> (23. 3. 2011)

<sup>81</sup> CASCIANI, Dominic: *BNP gains from Labour disaffection*. BBC News, 4. 5. 2008. Dostupné z:

[http://news.bbc.co.uk/2/hi/uk\\_news/politics/7382831.stm](http://news.bbc.co.uk/2/hi/uk_news/politics/7382831.stm) (23. 3. 2011)

<sup>82</sup> *Barking views on the BNP*. BBC News, 19. 4. 2006. Dostupné z:

[http://news.bbc.co.uk/2/hi/uk\\_news/politics/4921540.stm](http://news.bbc.co.uk/2/hi/uk_news/politics/4921540.stm) (23. 3. 2011)

<sup>83</sup> *BNP leader Nick Griffin to take on Margaret Hodge in Barking*. BBC News, 15. 11. 2009. Dostupné z: <http://www.guardian.co.uk/politics/2009/nov/15/nick-griffin-barking-general-election> (23. 3. 2011)

<sup>84</sup> *Election results 2010 – Local Councils*. BBC News. Dostupné z: [http://news.bbc.co.uk/nol/shared/election2010/council/html/region\\_99999.stm](http://news.bbc.co.uk/nol/shared/election2010/council/html/region_99999.stm) (23. 3. 2011)

národní úroveň znamenala 6, 26 % hlasů.<sup>85</sup> V předchozích volbách do Evropského parlamentu nezískala žádná křesla.

## 2. 3. Shrnutí

Extrémní pravice ve Velké Británii, jejíž kořeny sahají až do období před první světovou válkou, ani ve své historii, ani dnes nedosahuje velkých volebních úspěchů. Stále lze tedy hovořit o určité imunitě britské společnosti vůči extrémním stranám. Britskou krajní pravici lze personifikovat do několika zásadních postav. První z nich je Oswald Mosley, který zakládá meziválečnou fašistickou BUF, druhým je John Tyndall – zakladatel Národní fronty a posléze BNP. Současnost britské krajně-pravicové scény pak ztělesňuje současný předseda Britské národní strany Nick Griffin. Griffin stranu modernizuje a postupně stranu transformuje z neo-nacistické ke straně neo-liberální populistické. I přes svou modernizaci a zmírnění rétoriky strana čelí stále mnoha skandálům a těší se velké pozornosti médií. Předseda BNP je známý z minulosti napojením na krajně pravicové organizace, svými publikovanými články s krajně-pravicovou rétorikou a především pak několikanásobným trestním stíháním za své rasistické a xenofobní výroky.

Poslední programový manifest strany z roku 2009 - 2010 je oproti svým předchůdcům velmi podrobný a rozmanitý. Zabývá se pestrou škálou otázek od ekonomických, přes sociální, kulturní, environmentální až po tradiční témata jako je imigrace. BNP nelze považovat za stranu pouze jednoho tématu, ačkoliv je jasné, že na některá témata ve svém programu klade větší důraz. Mezi tyto prioritní témata patří jednoznačně imigrace, která je velmi úzce spjatá s rasovou problematikou, přičemž nově strana kladě důraz, spíše než na rasismus, na náboženskou problematiku.

---

<sup>85</sup> *BNP secures two European seats.* BBC News, 8. 6. 2009. Dostupné z: [http://news.bbc.co.uk/2/hi/uk\\_news/politics/8088381.stm](http://news.bbc.co.uk/2/hi/uk_news/politics/8088381.stm) (23. 3. 2011)

BNP usiluje o hlasy na všech úrovních, přičemž za největší průlom na celostátní úrovni lze považovat dva získané mandáty ve volbách do Evropského parlamentu roku 2009. V ostatních volbách na celostátní úrovni lze považovat BNP spíše za stranu neúspěšnou a marginální. Na lokální úrovni však strana i ve všeobecných volbách dosahuje dobrých výsledků. Ve volbách roku 2010 strana dosáhla dobrých výsledků například v obvodech Barking, Dagenham, Burnley, Rotherham, West Bromwich, Stoke-on-Trent atd. Rozdíly přitom mezi celostátní a lokální úrovní jsou markantní – ve volbách 2010 volební podpora BNP na úrovni jednoho obvodu dosáhla až 14 % oproti 1,9 % na celostátní úrovni.

### **3. Analýza volební úspěšnosti BNP na národní úrovni**

BNP je na celostátní úrovni stranou marginální a voličsky neúspěšnou. Jak vyplývá z tabulky číslo 2, BNP až do voleb 2010 nedokázala překonat ani hranici jednoho procenta získaných hlasů a v těchto volbách získala stále zanedbatelných 1,9 %. Mnozí autoři proto v souvislosti s Velkou Británií mluví o volebním selhání extrémní pravice.<sup>86</sup> Na základě diskutovaných teorií v kapitole 1 lze příčiny neúspěchu krajně pravicové BNP hledat na straně poptávky a nabídky, přičemž na prvním místě bude testovaná hlavní hypotéza práce předpokládající vztah mezi mírou imigrace a volbou pro extrémně pravicovou stranu a následně budou testované alternativní hypotézy vyplývající z citovaných teorií v první kapitole práce.

#### **3. 1. Selhání na straně poptávky**

Pro úspěch extrémně pravicové strany jsou, dle teorií poptávky, nutné určité socio-ekonomické podmínky ve společnosti, tedy musí být ve společnosti určitá poptávka po tomto typu strany. Jak však uvidíme na případu Velké Británie – ne vždy je splnění těchto podmínek dostačující pro úspěch extrémně pravicové strany.

První z hypotéz teorií poptávky a hlavní hypotéza práce předpokládá spojitost mezi úspěchy extrémně pravicových stran na základě antiimigrační politiky. Podle těchto teorií tedy platí korelace mezi mírou nebo počtem imigrantů a hlasy pro extrémně pravicovou stranu. První okamžitý problém, který vyvstane aplikováním teorie antiimigrační strany na BNP, je fakt, že BNP není stranou jednoho tématu, což dokazuje rozsah a podrobnost posledního volebního manifestu BNP. Aplikování této teorie na BNP s sebou nese riziko zkreslení, protože nelze s jistotou tvrdit, že je to právě imigrační teze,

---

<sup>86</sup> Například HAINSWORTH, Paul: *Extreme right in Western Europe*. London, Routledge 2008, s. 4.

kteřá voliče „nutí“ hlasovat pro BNP. Nicméně imigrační politika je důležitým faktorem a ústředním tématem BNP, proto by vztah mezi mírou imigrace a voličskou podporou pro BNP byl relevantní proměnnou.

Odhadovaná dlouhodobá imigrace<sup>87</sup> na území Velké Británie k červnu 2010 činila 572 000 osob, což je hodnota téměř stejná s rokem 2004. Mezi lety 2000 a 2010 počet imigrantů na území Velké Británie vzrostl ze 470 tisíc, přičemž stále převažují osoby stěhující se za prací. Za posledních deset let tak nárůst obyvatelstva pouhou imigrací činí přibližně 1,5 milionu osob. K roku 2010 je tak na území Velké Británie 4,3 mil. cizinců. Na území Německa je pro srovnání 7,1 mil., na území Španělska 5,6 mil. a na území Itálie 4,2 mil.<sup>88</sup> Údaje za rok 2008 přitom mluví o tom, že pouze čtyři země Evropské unie přijaly více než 100 tisíc imigrantů. Nejvíce přijalo Španělsko – 498 900; Británie 307 400; Itálie 283 700 a Německo 237 900. Tyto čtyři země tak dohromady přijaly 67 % z celkového čísla imigrantů do Evropské unie.<sup>89</sup>

Jak zachycuje tabulka číslo 2, v současné době je obyvatelstvo Velké Británie tvořeno z 88,6 % osobami narozenými na území Velké Británie, přičemž 92,8 % má britskou národnost.

---

<sup>87</sup> Do kategorie „dlouhodobých imigrantů“ jsou řazeny pouze osoby, které se ze svého původního místa bydliště přestěhovaly na území Velké Británie, kde pobývají minimálně jeden rok.

<sup>88</sup> *Population By Citizenship*. Eurostat. Dostupné z: <http://epp.eurostat.ec.europa.eu/tgm/mapToolClosed.do?tab=map&init=1&plugin=1&language=en&pcode=tps00157&toolbox=types> (28. 3. 2011)

<sup>89</sup> *Spain, the UK, Germany and Italy: Top European immigration tables*. 21. 1. 2011. Dostupné z: <http://www.expatform.com/european-union/spain-the-uk-germany-and-italy-top-european-immigration-tables.html> (28. 3. 2011)

**Tabulka 3: Obyvatelstvo Velké Británie podle národnosti a země narození** (údaje z června 2010)

	<b>Britská národnost</b>	<b>Jiná národnost</b>	<b>Celkem (%)</b>
Narození ve VB	88,2	0,4	88,6
Nenarození ve VB	4,6	6,8	11,4
Celkem	92,8	7,2	100

*Zdroj:* Migration Statistics Quarterly Report, No. 8: February 2011<sup>90</sup>

Z hlediska národnostního složení – nejčastější ne-britská národnost obyvatel Velké Británie je polská, na druhém místě irská, indická, pákistánská a americká. U obyvatel britské národnosti, kteří jsou ale narozeni mimo území Velké Británie dominuje Indie, Polsko, Pákistán, Irsko a Německo.<sup>91</sup>

Postoj britské společnosti vůči imigraci je spíše negativní. Podle průzkumu, který uveřejnila společnost *Transatlantic Trends* v rámci svého projektu *Transatlantic Trends: Immigration*<sup>92</sup> dopadla Velká Británie mezi zkoumanými zeměmi „nejhůře“ co se týče postoje k imigraci a imigrantům obecně. V průzkumu veřejného mínění byli dotazováni obyvatelé států s největším počtem imigrantů v Evropě – tedy Německo, Španělsko, Itálie, Francie, Nizozemí a Velká Británie. Roku 2010, 65 % dotázaných odpovědělo, že imigrace představuje celospolečenský problém. Toto číslo bylo u Britů nejvyšší<sup>93</sup>. 59 % dotázaných se dále domnívá, že počet imigrantů v zemi je příliš vysoký.<sup>94</sup> Co je však ještě zajímavější, je fakt, že 70 % respondentů odpovědělo, že jsou nespokojeni se způsobem, jakým současná vláda

<sup>90</sup> *Migration Statistics Quarterly Report, No. 8: February 2011*. UK National Statistics. Dostupné z: <http://www.statistics.gov.uk/hub/cross-cutting-topics/migration/index.html> (28. 3. 2011)

<sup>91</sup> Tamtéž.

<sup>92</sup> *Transatlantic Trends: Immigration*. Dostupné z: [http://trends.gmfus.org/immigration/doc/TTI2010\\_English\\_Key.pdf](http://trends.gmfus.org/immigration/doc/TTI2010_English_Key.pdf) (28. 3. 2011)

<sup>93</sup> Španělsko 53 %; Itálie 45 %; Nizozemí 45 %; Německo 44 %; Francie 43 %.

<sup>94</sup> Itálie 53 %; Španělsko 41 %; Francie 33 %; Nizozemí 27 %; Německo 27 %.



řeší problematiku imigrace, kterou pak pokládají za velmi slabou a dále 63 % dotázaných odpovědělo, že imigrační politika by ovlivnila hlasování pro danou stranu ve volbách.<sup>95</sup> Imigrace se v průzkumu britské agentury pro veřejné mínění umístila na druhém místě za ekonomikou v hodnocení nejdůležitějších otázek.<sup>96</sup> Průzkum dále ukázal, že dotázaní v otázce imigrační politiky nejvíce důvěřují Konzervativní straně a to ze 43 %. BNP, spolu se všemi ostatními malými stranami, získala 29 %.<sup>97</sup>

Z výše uvedeného vyplývá, že Velká Británie představuje ideální „půdu“ pro extrémně pravicovou stranu tak, jak předpokládá teorie antiimigrační strany. V případě BNP ale vztah mezi imigrací a volbou BNP zjištěn nebyl – i přes vysokou míru imigrace a zároveň společenské nespokojenosti s ní a laxností současné vládní garnitury zde neexistuje výraznější celonárodní podpora této extrémně pravicové strany.

Alternativní hypotézy teorií poptávky předpokládají vztah mezi celkovou nespokojeností společnosti (ať už sociální, kulturní, ekonomickou) a volbou extrémně pravicové strany. Jak bylo naznačeno v první kapitole práce, aplikace těchto teorií je značně problematická, přičemž ale není vyloučeno, že někteří voliči jsou ovlivněni i těmito faktory a apelem strany na tradiční hodnoty a nacionalismus. Problém ve Velké Británii pro extrémně pravicovou stranu také může spočívat v tradiční Konzervativní straně, která stále dokáže tato témata pokrývat a nenechává tak prostor pro alternativní strany.

---

<sup>95</sup> *Transatlantic Trends: Country Profiles*. Dostupné z: [http://trends.gmfus.org/?page\\_id=3035](http://trends.gmfus.org/?page_id=3035) (28. 3. 2011)

<sup>96</sup> *The British Election Study, 2010*. Dostupné z: <http://bes2009-10.org/> (28. 3. 2011)

<sup>97</sup> Bohužel daný výzkum uveřejňuje výsledky pouze prvních tří stran a zbylé strany uvádí souhrně, což neposkytuje vysokou vypovídající hodnotu.

## 3. 2. Selhání na straně nabídky

Teorie nabídky obecně předpokládají, že úspěch extrémně pravicové strany závisí na tom, jakou „zprávu“ dokáže vysílat svým voličům a na příležitosti, jaké se straně dostává.

### 3. 2. 1. Nedostatek politické příležitosti

První z těchto teorií předpokládá určitou „příležitost“ pro extrémně pravicovou stranu. Jako první v případě Velké Británie je nejčastěji zmiňovaný volební systém, který ze své podstaty redukuje zastoupení extremistických stran. Systém prvního v cíli (*first past the post = FPTP*) prakticky zaručuje už více než půl století kontinuitu britského politického systému a přináší i několik efektů, které se dotýkají právě BNP. FPTP nabízí voličům volbu mezi dvěma alternativami, protože podreprezentovává třetí strany a výrazně ztěžuje přístup nových stran do systému. Další vlastností tohoto systému je to, že podporuje souborné, teritoriálně i funkcionálně co nejvíce rozprostřené strany, tj. strany schopné překonávat nejrůznější etnické a regionální bariéry. Redukuje zastoupení těch stran, které nejsou dostatečně územně koncentrovány a podreprezentuje malé strany, což platí především pro strany, které nedisponují potřebnou regionální koncentrací, což vede k tomu, že hlasy, které obdrží od voličů, nejsou na mandáty převáděny efektivně.<sup>98</sup> Efekt FPTP na BNP je pochopitelně spíše negativní a dá se předpokládat, že v jiném volebním systému by strana dosahovala jiných a pravděpodobně lepších volebních výsledků.<sup>99</sup>

---

<sup>98</sup> CHYTILEK, Roman, ŠEDO, Jakub, LEBEDA, Tomáš – ČALOUK, Dalibor: *Volební systémy*. Praha, Portál 2009, s. 111 – 123.

<sup>99</sup> Zajímavá je komparace s výsledky BNP ve volbách do Evropského parlamentu roku 2009, kde strana získala dva mandáty. Hlasy na mandáty do Evropského parlamentu se přepočítávají podle poměrného volebního systému. Mohlo by se tedy zdát, že teze o škodlivosti FPTP tímto může být potvrzena, ale záměrně tento příklad neuvádím, protože volby do Evropského parlamentu jsou volbami tzv. druhého řádu a voliči se na této úrovni chovají jinak a mohlo by tak dojít ke zkreslení analýzy vágním až irrelevantním tvrzením.

Bohužel toto tvrzení lze opřít o pouhou spekulaci, protože ani přepočtem výsledků všeobecných voleb dle poměrného systému nedosáhneme uspokojivých výsledků, vždy s sebou takováto analýza přináší obrovskou míru zkreslení způsobenou především faktem, že v různých volebních systémech volič jedná jinak a předpokládat, že v jiném volebním systému by voliči hlasovali stejně, je velmi zjednodušující a neposkytuje relevantní výsledky. Obecně však lze tvrdit, že systém, ve kterém BNP působí je vůči malým stranám nemilosrdný a lze ho považovat za jednu z příčin neúspěchu strany na celonárodní úrovni. Další z příčin je pak to, že ačkoliv v systému působí dvě hlavní strany, dokáží pokrýt i klíčová témata BNP – tedy imigraci, což straně nezanechává velký manévrovací prostor.

### **3. 2. 2. Program strany a leadership**

V počátcích byla ideologie BNP založena na vymezení se vůči některým konzistentním skupinám obyvatelstva, což z BNP činilo stranu etnocentrickou, silně rasistickou a xenofobní. V současnosti se však strana spíše snaží svou rétoriku umírnovat a přiklání se, aspoň na oficiální rovině, k etno-pluralistickému principu. V posledním volebním manifestu BNP lze jen těžko hledat známky otevřeného rasistického postoje a nenávisti. Přesto průzkum veřejného mínění z roku 2006 dokázal, že 68 % z dotázaných by nikdy nevolilo pro BNP a to především skrze její rasistické postoje.<sup>100</sup> Zajímavé je také to, že dotázaní podporují některé politiky BNP – např. 77 % podporuje azylovou politiku BNP; 83 % podporuje bytovou politiku BNP; 91 % podporuje politiku v problematice zločinnosti a 59 % souhlasilo s tím, že by měla být zastavena veškerá další imigrace. Uvedená procenta však odpovídají dotazování, které postrádalo personifikaci s BNP. Z průzkumu dále vyplynulo, že stejné politiky personifikované s touto

---

<sup>100</sup> *The public like some BNP policies, but not BNP.* UK Polling Report. <http://ukpollingreport.co.uk/blog/archives/196> (29. 3. 2011)

stranou již takovou podporu nezískaly a řádově byla podpora o 5 – 10 % nižší.<sup>101</sup>

Z novějšího průzkumu agentury Populus z roku 2011<sup>102</sup> vyplývá, že skoro polovina Britů by se ztotožnila s programem hypotetické krajně pravicové strany, která by zastávala výrazně protiimigrační postoje či prosazovala povinné umístění britské vlajky na veřejných budovách. 48 % z 5 tisíc dotazovaných by takové straně dalo hlas, ovšem jen tehdy, pokud by takováto strana neobsahovala prvky násilí, rasistické a fašistické rétoriky. Průzkum dále ukázal, že drtivá většina Britů odsuzuje antimuslimský extremismus, ale zároveň 51 % souhlasila s tím, že muslimové způsobují ve Velké Británii problémy.

Obecně se dá tedy shrnout, že britská veřejnost nemá problém s politikami BNP a lze i říct, že by i byla ochotna podpořit subjekt věnující se problematice imigrace apod., ale problémem pro britskou veřejnost je samotná BNP a to především z hlediska legitimacy. Podle stranické typologie Elisabeth Carter (viz první kapitola) lze stranu k roku 2010 zařadit mezi neo-liberální xenofobní strany, což by podle logiky teorie, kterou Carter prezentovala, mělo znamenat úspěšnost extrémně pravicové strany. Tato korelace však v případě BNP neplatí.

Na prvním místě legitimitu strany oslabuje její samotný předseda Nick Griffin. Griffin, na rozdíl od oficiální rétoriky strany, svou rétoriku nijak nezměnil a roku 2001 například ve svém proslovu prohlásil: *„Takže ptáte se, co teď děláme s Britskou národní stranou? Především se snažíme zjednodušit zprávu, kterou vysíláme a v některých ohledech ji uzpůsobujeme tak, aby byla více prodejná. Takže už to není nadřazenost bílých nebo rasová civilní válka nebo cokoliv podobného, **ačkoliv víme, že přesně o tom to je**, a už nejsme tedy ti „nadřazení“, ale pouze bílí, kteří přežili, ačkoliv i to děsí lidi. Takže tedy používáme*

---

<sup>101</sup> Tamtéž.

<sup>102</sup> *Téměř každý druhý Brit by byl ochoten podpořit krajní pravici.* E15.cz, 28. 2. 2011. Dostupné z: [http://zpravy.e15.cz/zahranicni/politika/temer-kazdy-druhy-brit-by-byl-ochoten-podporit-krajni-pravici?utm\\_source=zdn&utm\\_medium=selfpromo&utm\\_campaign=rsshub](http://zpravy.e15.cz/zahranicni/politika/temer-kazdy-druhy-brit-by-byl-ochoten-podporit-krajni-pravici?utm_source=zdn&utm_medium=selfpromo&utm_campaign=rsshub) (29. 3. 2011)

taková ta slovní cliché jako je demokracie, bezpečnost, svoboda a identita.“<sup>103</sup> Roku 2006 pak například: „Mimo bílou rasu o nic jiného nejde, ta tvoří základ všeho. [Ostatní extrémně pravicové strany] Věří, že řešení rasové otázky je plná integrace a následné vytvoření tzv. Černé Británie, zatímco my tvrdíme, že ne-bílí zde nemají místo a nepolevíme, dokud každý z nich neopustí naši zem.“<sup>104</sup> Roku 2010 například navrhl speciální granty pro ne-bílé ve výši 50 tisíc liber za to, když opustí Británii.<sup>105</sup> Projevy předsedy BNP jsou často rasově zaměřené a xenofobní. Jak vyplývá i z výše citovaných průzkumů veřejného mínění – rasismus a extremismus mohou být příčinami neúspěchu BNP a to zvláště pokud zaznívají z úst jejího předsedy. Druhý problém, který se pak vznáší nad předsedou BNP je stín jeho minulosti. Tento problém odpovídá předpokladu Piera Ignaziho, který klade důraz na jasné vymezení se vůči extremistické minulosti.<sup>106</sup> Griffin, jakožto bývalý člen neo-fašistické, rasistické Národní fronty tomuto požadavku neodpovídá. Rasistická minulost Griffina je proto také oblíbenou zbraní opozice. Před všeobecnými volbami roku 2010 například média uveřejnila fotku z demonstrace Národní fronty, kde je v čele průvodu zachycen Griffin s tričkem nesoucí heslo *Bílá síla*.<sup>107</sup> Tato fotka v předvolební kampani zapůsobila jako katalyzátor protestu proti BNP a především jako připomínka Griffinovy rasistické minulosti.

Dalšími důležitými atributy pro úspěch extrémně pravicové strany jsou: dobrá organizace strany a vedení strany.<sup>108</sup> BNP trpí stálými rozpory uvnitř strany, což poškozují její organizaci a zpochybňuje její

---

<sup>103</sup> BNP: *Under the skin*. c. d.

<sup>104</sup> *BNP leader said Islam was wicked*. Dailymail, 3. 11. 2006. Dostupné z: <http://www.dailymail.co.uk/news/article-414343/BNP-leader-said-Islam-wicked.html> (29. 3. 2011)

<sup>105</sup> *BNP would offer non-white Britons £50,000 to leave UK, says Nick Griffin*. Guardian, 29. 4. 2010. Dostupné z: <http://www.guardian.co.uk/politics/2010/apr/29/bnp-non-white-britons-resettlement-grants> (29. 3. 2011)

<sup>106</sup> Viz první kapitola – podkapitola 1. 2. 2. 2. Programové teorie

<sup>107</sup> *BNP Nick Griffin Exposed: New Racist Picture Leaked*. Dostupné z: <http://www.bypassfanpages.com/2010/06/bnp-nick-griffin-exposed-new-racist-picture-leaked-3152010-no-surveys-etc/> (29. 3. 2011)

<sup>108</sup> Viz první kapitola: 1. 2. 2. 3. Organizace strany

leadership. Časté jsou i osobní rozpory a tendence uspořádat jakési vnitřní „čistky“. Co však činí stranu slabou organizací je nerovnoměrné geografické pokrytí a pochybnosti lze vznést i vůči kvalitě lokálního aktivismu, kde místně je velmi silný a místně velmi slabý.

Obecně lze tedy říct, že na základě předložených programových teorií a jejich aplikace, BNP je na celostátní úrovni neúspěšná především skrze velmi nízkou legitimitu, která je pro úspěch strany nezbytná. V případě BNP je to především důsledek historické napojení představitelů BNP na extremistickou Národní frontu. Dalším problematickým faktorem je rasistická rétorika BNP, ačkoliv na oficiální úrovni (tedy volební manifest) svou rétoriku strana zmírnila, což také výrazně snižuje legitimitu strany.

### 3. 3. Shrnutí

Volební výsledky BNP na národní úrovni lze analyzovat na základě teorií nabídky a poptávky. Hlavní zkoumaná hypotéza práce vycházející z teorie antiimigrační strany, předpokládající vztah mezi imigrací, nespokojenosti s ní a její hrozbou a volbou pro extrémně pravicovou stranu, neposkytuje v případě BNP relevantní vysvětlení. Velká Británie je v Evropské unii na třetím místě co do počtu imigrantů a na prvním místě co do nespokojenosti s nimi, přesto BNP zde nezískává na národní úrovni velkou podporu.

Alternativní hypotézy k vysvětlení zkoumaného jevu – tedy nízké volební úspěšnosti BNP na národní úrovni lze hledat mezi teoriemi nabídky. Teorie nabídky pracují s kvalitou „zprávy“, kterou strana předává voličům a s příležitostí, která se těmto stranám dostává k předání této zprávy. V tomto směru je ve Velké Británii patrná korelace mezi volebním systémem (FPTP) a volebními výsledky BNP. FPTP ze své podstaty eliminuje množství subjektů ve stranickém systému a především eliminuje malé a extremistické strany. FPTP je tedy jedním z faktorů, který negativně ovlivňuje volební výsledky BNP. Druhý faktor, který ovlivňuje volební úspěšnost BNP je otázka legitimacy strany. Rétorika jejího předsedy a členů, která je rasistická, xenofobní, přičemž nejvíce tento fakt lze vidět u předsedy Nicka Griffina, který je navíc často stále spojován se svou minulostí v Národní frontě, legitimitu strany výrazně poškozují. BNP tak je stále stranou, která je vnímána obecně veřejností negativně jako strana rasistická a xenofobní, což je následek jejího historického spojení s Národní frontou a projevy jejího předsedy.

Volební neúspěchy na celostátní úrovni lze na základě této analýzy vysvětlit dvěma alternativními hypotézami a to: nedostatkem příležitosti, což je způsobeno volebním systémem FPTP a nedostkem legitimacy, což je způsobeno neúplným rozchodem s extremistickou minulostí a ostrými rasistickými výroky jejího předsedy.

## 4. Analýza volební podpory BNP na lokální úrovni

BNP dosahuje na lokální úrovni v některých oblastech velmi dobrých volebních výsledků a to jak ve volbách prvního řádu, tak i ve volbách druhého řádu. V primárních volbách roku 2010 strana dosáhla v jednom volebním obvodu až 14,6 % a to v Barkingu. Ve volbách druhého řádu, konkrétně ve volbách do Evropského parlamentu strana získala ve dvou volebních obvodech mandáty a ve volbách do lokálních zastupitelstev strana tradičně dosahuje dobrých výsledků, což dokazují její získané mandáty.

Tato lokální úroveň lze tedy obecně rozdělit na úroveň regionů, kde se jedná o dvanáct základních regionů Velké Británie. Tohoto regionálního rozdělení využívají volby do Evropského parlamentu, kde tyto tvoří samostatné obvody. Nižší geografickou lokální úrovní jsou volební obvody. K roku 2010 se Velká Británie dělí na 650 volebních obvodů z čehož 533 připadá na Anglii, 59 na Skotsko, 40 na Wales a 18 na Severní Irsko.<sup>109</sup>

Při analýze lokální podpory je na prvním místě nutné identifikovat oblasti, ve kterých BNP získává nejvíce hlasů voličů a to jak na úrovni regionů, tak na úrovni volebních obvodů. Až poté může následovat analýza příčin této podpory, která je vyšší než na celostátní úrovni, přičemž jako první bude prověřena volební úspěšnost na úrovni regionů a následně na úrovni volebních obvodů

---

<sup>109</sup> *Westminster Parliamentary Constituencies*. National Statistics.  
<http://www.statistics.gov.uk/geography/westminster.asp#product> (10. 4. 2011)



## 4. 1. Geografická podpora BNP

Jak již bylo řečeno, na úrovni volebních obvodů BNP místně dosahuje nejvyšších procentuálních zisků, přičemž je nutné si uvědomit, že rozdíl mezi úrovní národní a volebního obvodu s nejvyšším výsledkem dosahuje hodnoty 12,7 %.

**Tabulka 4: TOP 10 obvodů s největší volební podporou BNP**

Volební obvod	Volby 2010 (%)	Volby 2005 (%)	Kraj
Barking	14.6	17	Londýn
Dagenham & Rainham	11.2	9.3	Londýn
Rotherham	10.4	6.6	SouthYorkshire
West Bromwich West	9.4	9.9	West Midlands
Burnley	9.0	10.3	Lancashire
Stoke-on-Trent South	9.4	8.7	Staffordshire
Barnsley Central	8.9	4.9	SouthYorkshire
Normanton, Pontefract & Castleford	8.4	5.3	West Yorkshire
Stoke-on-Trent North	8.0	6.9	Staffordshire
Dewsbury	6.0	13.1	West Yorkshire

*Zdroj dat: Election Results – General elections 2005, 2010. Electoral Commission.*<sup>110</sup>

Jak vyplývá z tabulky číslo 4 v první desítce obvodů s nejsilnější podporou pro BNP obsadily první dvě místa obvody v Londýně. Všechny další „úspěšné“ obvody se nacházejí na území Anglie. Tyto obvody jsou obecně silně nadprůměrné. Obecně pak na lokální úrovni

<sup>110</sup> *Election Results – General elections 2010, 2005. Electoral Commission. c. d. (23. 3. 2011)*

strana roku 2005 získala průměrně 4,3 % a roku 2010 podpora klesla na 3,8 %.<sup>111</sup>

**Tabulka 5: Regionální členění volební podpory BNP v primárních volbách**

Region <sup>112</sup>	Volby 2010			Volby 2005		
	Průměr (%)	Průměr (hlasů)	Počet kandidátů	Průměr (%)	Průměr (hlasů)	Počet kandidátů
East Midlands	4.42	2100.2	32	3.14	1537.4	8
East England	↓3.12	1483	42	4.42	1934	5
Londýn	↓3.34	1532	34	4.68	1585.5	12
North East	4.36	1753.6	26	3.28	1106.2	10
North West	4.32	1837.3	39	4.62	1849	18
Skotsko	↓1.86	685.4	13	2.82	795.5	2
South East	↓2.60	1259.6	28	2.07	869.5	6
South West	2.35	1180.3	21	1.39	652.7	3
Wales	↓3.42	1215.2	19	2.76	844.5	2
West Midlands	↓4.67	1993.7	37	5.22	1869.2	22
Yorkshire	↓4.88	2120.6	47	4.85	1861	30

Zdroj: HARRIS, Gereth: *The BNP. A small large party or a large small party?*<sup>113</sup>

*Komentář k tabulce: V tabulce je šedou barvou zvýrazněna územní část s nejvyšší voličskou podporou. Šipky znázorňují územní celky, u kterých došlo k odlivu volební podpory.*

Z tabulky 5 je patrné, že mezi volbami 2010 a 2005 došlo k přesunu geografické podpory BNP. Došlo k odlivu voličské podpory z Londýna a dalších pěti oblastí. Na druhé straně v pěti oblastech strana dokázala voličskou podporu zvýšit. Stabilní podporu strana má v oblasti Yorkshire, lze ho tedy označit za nejúspěšnější region BNP a

<sup>111</sup> HARRIS, Gereth: *The BNP. A Small large party or a large small party?* Dostupné z: [www.essex.ac.uk/government/epop/Papers/.../P19\\_Harris\\_EPOP2010.doc](http://www.essex.ac.uk/government/epop/Papers/.../P19_Harris_EPOP2010.doc) (2. 4. 2011)

<sup>112</sup> Regiony jsou myšleny tzv. Government Office Regions.

<sup>113</sup> HARRIS, G.: *The BNP. A Small large party or a large small party?* c. d.

to především díky stabilitě této podpory. Na druhém místě je oblast West Midlands, ačkoliv tam došlo mezi volbami k obrovskému propadu podpory. Třetí neúspěšnější je oblast East Midlands. Důležitými regiony jsou také North East a North West. Obecně však lze říct, že geografická podpora BNP z pohledu vyšších územních celků je spíše v těchto volbách rovnoměrná. Ve volbách 2010 měla strana nejnižší podporu na území Skotska, ale roku 2005 to bylo území South West. Jediná výraznější odchylka je zmiňovaný Yorkshire a Humber – z pohledu vyšších územních celků a průměru za jednotlivé volební obvody v primárních volbách je to oblast s nejvýraznější a stabilní podporou BNP.

**Tabulka 6: Výsledky BNP ve volbách do Evropského parlamentu 2009 a 2005**

Obvod	Rok 2009		Rok 2005	
	Počet hlasů (tis.)	Výsledek (%)	Počet hlasů (tis.)	Výsledek (%)
East Midlands	106,319	8.7	91,860	6.5
East England	97,013	6.1	65,557	4.3
Londýn	86,420	4.9	76,152	4
North East	52,700	8.9	50,249	6,4
North West	132,094	8.0	134,959	6,4
Skotsko	27,174	2.5	19,427	1,7
South East	101,769	4.4	64,877	2,9
South West	60,889	3.9	43,653	3
Wales	37,114	5.4	27,135	3
West Midlands	121,967	8.6	107,794	7,5
Yorkshire & the Humber	120,139	9,8	126,538	8

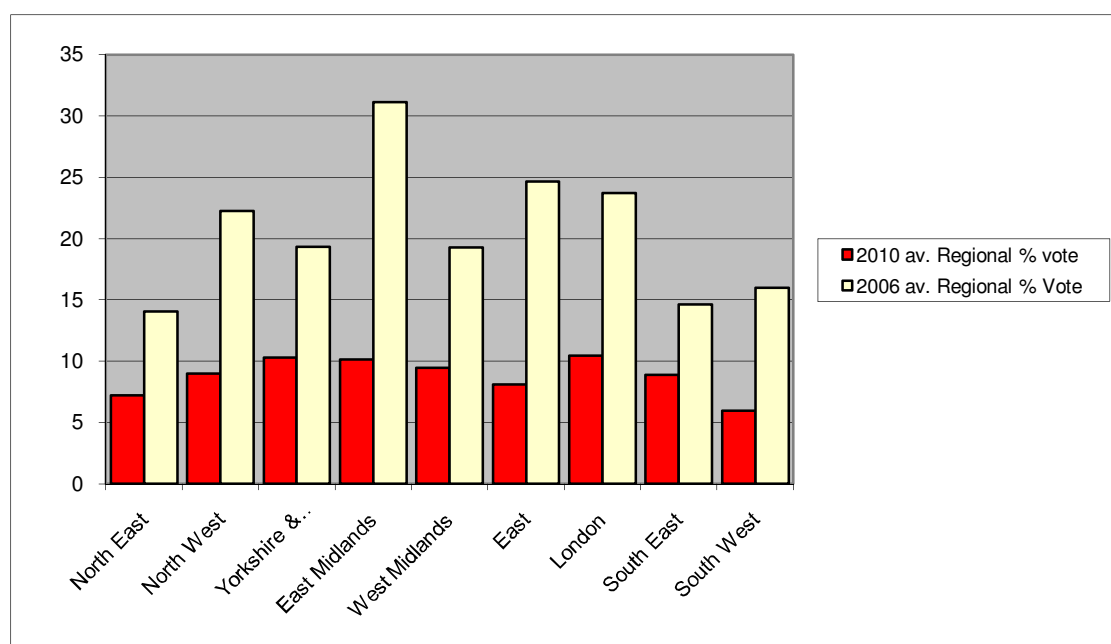
Zdroj dat: *Election Results – General elections 2010, 2005*. Electoral Commission; <sup>114</sup> *European Election: Nort West Result*. BBC News. <sup>115</sup>

<sup>114</sup> *Election Results – General elections 2010, 2005*. Electoral Commission. c. d.

<sup>115</sup> *European Election: Nort West Result*. BBC News, 14. 6. 2004. Dostupné z: [http://news.bbc.co.uk/2/shared/bsp/hi/vote2004/euro\\_uk/html/34.stm](http://news.bbc.co.uk/2/shared/bsp/hi/vote2004/euro_uk/html/34.stm) (23. 3. 2011)

Výsledky doposud neúspěšnějších voleb BNP ukazují, že nejlepšími výsledky strana dosahuje v oblasti Yorkshire & Humber a North West, kde získala po jednom mandátu do Evropského parlamentu. V těchto oblastech, které jsou i volebními obvody v evropských volbách, strana získala vysokou volební podporu i v předchozích volbách do Evropského parlamentu. Volby roku 2009 znamenaly obecně nárůst podpory BNP. Mezi těmito volbami nedošlo k výraznějšímu geografickému přesunu volební podpory.

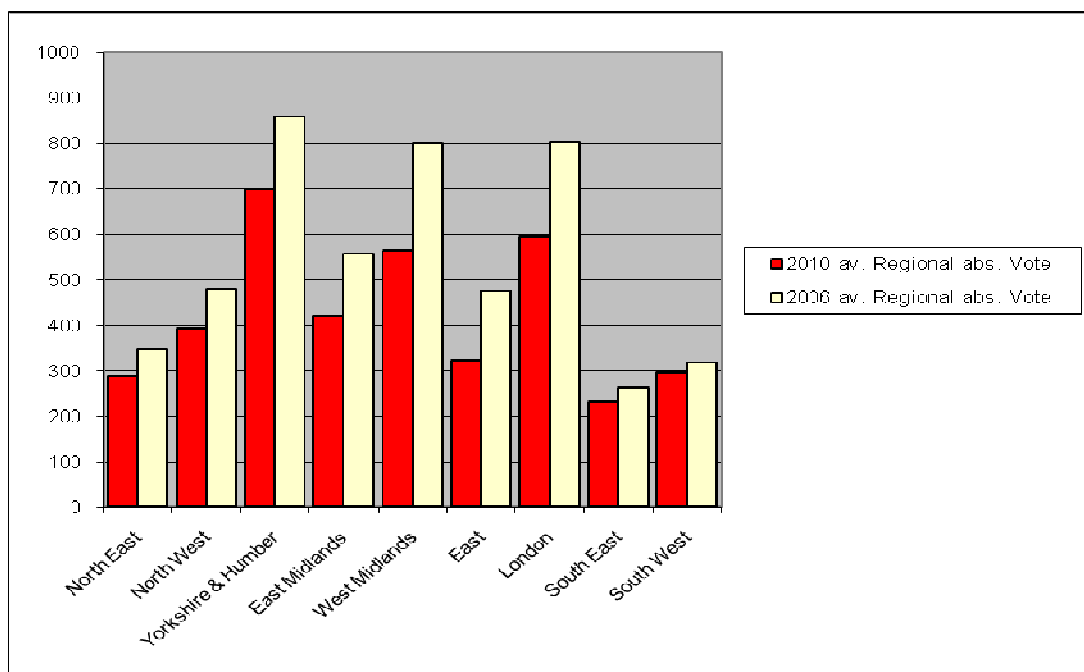
**Graf 1: Regionální členění volební podpory BNP v lokálních volbách podle průměrného podílu hlasů na kandidáta**



Zdroj: HARRIS, Gereth: *The BNP. A small large party or a large small party?*<sup>116</sup>

<sup>116</sup> HARRIS, G.: *The BNP. A Small large party or a large small party?* c.d.

**Graf 2: Regionální členění volební podpory BNP v lokálních volbách podle průměru absolutních hlasů na kandidáta**



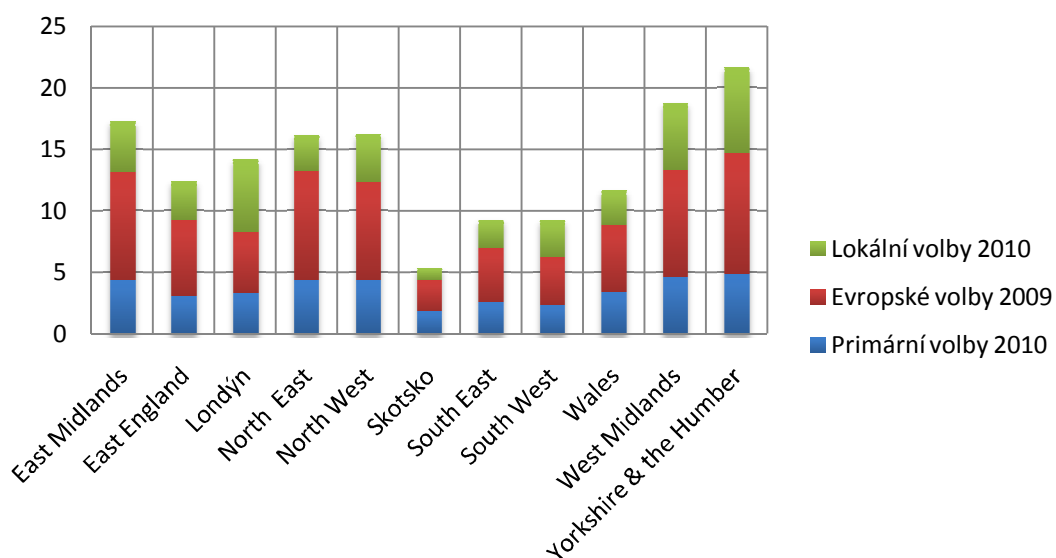
Zdroj: HARRIS, Gereth: *The BNP. A small large party or a large small party?*<sup>117</sup>

Výsledky lokálních voleb z roku 2010 a 2006 vykazují poměrně stabilní geografickou podporu, pokud porovnááme hodnoty v absolutních číslech – viz graf číslo 2. V obou sledovaných volbách strana získala nejvyšší průměrné množství hlasů na kandidáta v oblasti Yorkshire & Humber, na druhém místě je oblast Londýna a třetí West Midlands. Obecně došlo k poklesu voličské podpory BNP a to nezávisle na volební podpoře, což lze vidět srovnáním obou výše uvedených grafů. Výraznější změny v geografické podpoře BNP lze pozorovat srovnáním procentuálních hodnot tak, jak zachycuje graf číslo 1. Ve volbách roku 2006 jasně převažují hlasy pro BNP v oblasti East Midlands, kdežto roku 2010 je to oblast Londýna a Yorkshiru. Na základě obou těchto grafů pak lze vyvodit, že volební účast má disproporční efekt na oblasti East Midlands, East a North West.

<sup>117</sup> HARRIS, G.: *The BNP. A Small large party or a large small party?* c.d.

Ze souhrného grafu číslo 3 lze vyvodit, že na základě posledních voleb do lokálních zastupitelstev, Evropského parlamentu a voleb primárních, největší podpora BNP z hlediska vyšších územních celků je v oblasti Yorkshire & the Humber a druhá nejvyšší podpora je v oblasti West Midlands. Zajímavé je, že mezi ostatními územními částmi neexistují velké rozdíly v podpoře. Jedinou výjimkou je právě Yorkshire a na druhé straně je to Skotsko, kde je podpora BNP nejnižší. Lze tedy říct, že voličská podpora BNP není z hlediska vyšších územních celků nijak výrazněji koncentrována. Vysokou koncentraci zaznamenáváme spíše na území malých volebních obvodů a to především v londýnském obvodu Barking.

**Graf 3: Geografické členění volební podpory BNP**



Zdroj dat: HARRIS, Gereth: *The BNP. A small large party or a large small party?*;<sup>118</sup> *Election Results – General elections 2010, 2005*. Electoral Commission; <sup>119</sup> *European Election: North West Result*. BBC News.<sup>120</sup>

<sup>118</sup> HARRIS, G.: *The BNP. A Small large party or a large small party?* c.d.

<sup>119</sup> *Election Results – General elections 2010, 2005*. Electoral Commission. c. d.

<sup>120</sup> *European Election: North West Result*. BBC News, 14. 6. 2004. Dostupné z: [http://news.bbc.co.uk/2/shared/bsp/hi/vote2004/euro\\_uk/html/34.stm](http://news.bbc.co.uk/2/shared/bsp/hi/vote2004/euro_uk/html/34.stm) (23. 3. 2011)

## 4. 2. Volební podpora na úrovni regionů

Na úrovni regionů Spojeného království byl identifikován region s nejvyšší volební podporou BNP region Yorkshire & the Humber. Yorkshire & the Humber je jednou z devíti základních územních částí na území Anglie. Většinu tohoto regionu tvoří současné největší hrabství Anglie Yorkshire.<sup>121</sup> K vysvětlení koncentrace hlasů právě v tomto regionu bude nejprve aplikována hypotéza předpokládající vztah mezi mírou imigrace a volbou pro BNP.

**Tabulka 7: Regionální míra imigrace**

Region	Obyvatelé nenarození na území Spojeného království	
	Počet	% ze všech ob. regionu
East Midlands	224,623	5.38
East England	328,131	6,09
Londýn	1,779,300	24,81
North East	67,259	2.67
North West	280,055	4.16
Skotsko	168,142	3.32
South East	580,417	7.25
South West	218,348	4.43
Wales	77,312	2.66
West Midlands	342,269	6.50
Yorkshire & the Humber	235,424	4.74

*Zdroj dat: Abroad. An Immigration Map of United Kingdom. BBC News.*<sup>122</sup>

Na základě tabulky číslo 7 lze jako region s nejvyšší mírou imigrace určit oblast Londýna. Počet imigrantů je zde přitom několikanásobně vyšší než ve všech ostatních oblastech. Druhý nejvyšší počet imigrantů je v oblasti South East a to jak v absolutním počtu imigrantů, tak

<sup>121</sup> *United Kingdom. The World Factbook, Central Intelligence Agency. Dostupné z: <https://www.cia.gov/library/publications/the-world-factbook/geos/uk.html> (23. 3. 2011)*

<sup>122</sup> *Born Abroad. An Immigration Map of United Kingdom. BBC News. Dostupné z: [http://news.bbc.co.uk/2/shared/spl/hi/uk/05/born\\_abroad/around\\_britain/html/overview.stm](http://news.bbc.co.uk/2/shared/spl/hi/uk/05/born_abroad/around_britain/html/overview.stm) (23. 3. 2011)*

v procentuálním poměru imigrantů ze všech obyvatel regionu. Na úrovni vyšších státních celků tak nelze hovořit o korelaci, která by vysvětlovala vysokou podporu BNP v regionu. V oblasti Yorkshire & Humber se však nachází oblast, kde je pátý největší počet imigrantů v mimo-Londýnské oblasti a to Bradford university, kde je 32,02 % cizinců z počtu obyvatel.<sup>123</sup> V této oblasti však BNP nedosahuje vysoké voličské podpory. Na druhé straně na úrovni regionů nebyl zjištěn ani opačný vztah, tedy nejvyšší podpora v oblasti s velmi nízkou mírou imigrace. Nebyla tedy zjištěna žádná závislost mezi mírou imigrace a volebním úspěchem BNP na úrovni dvanácti regionů ve Velké Británii, protože nebyla nalezena shoda mezi mírou imigrace v regionech a volební podporou BNP.

V oblasti Yorkshire se však nachází čtyři volební obvody, které jsou mezi deseti obvody s nejvyšší podporou BNP v primárních volbách. V obvodě Rotherham získala strana více než 10 % hlasů ve volbách 2010. Procento imigrantů v západní části tohoto volebního obvodu je 2,77 % a ve východní části 5,82 %.<sup>124</sup> Další volební obvody s vysokou mírou podpory BNP – Barnsley, Normanton, Pontefract & Castleford a Dewsbury se také nevyznačují vysokou mírou imigrace a kromě volebního obvodu Dewsbury, kde se míra imigrace pohybuje okolo 10 %, v ostatních obvodech je pod 3 %.<sup>125</sup> V případě těchto vybraných obvodů tak nebyla nalezena vysoká korelace.

Další socio-ekonomické faktory, které na regionální úrovni lze zohlednit je míra nezaměstnanosti regionu, míra vzdělání a věk. Podle posledních průzkumů voličů BNP platí, že „typickým“ voličem BNP je muž, středního věku, profesně jde především o dělníky s nižší úrovní dosaženého vzdělání, spadající do středně-příjmové skupiny<sup>126</sup> a na základě výše provedené analýzy regionální podpory lze dodat, že

---

<sup>123</sup> *Born Abroad. An Immigration Map of United Kingdom.* c. d.

<sup>124</sup> Tamtéž.

<sup>125</sup> Tamtéž.

<sup>126</sup> HARRIS, Gereth: *The British National Party and the New Issue Agenda: Issue preference and policy evaluation in Far Right support.* Dostupné z: [http://www.psa.ac.uk/journals/pdf/5/2010/358\\_600.pdf](http://www.psa.ac.uk/journals/pdf/5/2010/358_600.pdf) (10. 4. 2011)



pochází převážně ze severní oblasti Anglie. Herold D. Clark dále zdůrazňuje, že hlasování pro BNP je ovlivněné nezaměstnaností.<sup>127</sup> Nezaměstnanost je pak i jedním z atributů, se kterými pracují teorie, které předpokládají ekonomicky motivovanou podporu.

Rozdíl míry nezaměstnanosti mezi jednotlivými regiony Velké Británie je nižší, než rozdíl mezi jednotlivými oblastmi uvnitř regionů. Region s největším rozdílem mezi jednotlivými oblastmi byl k červnu 2010 registrován Yorkshire and The Humber, kde oblast s nejvyšší mírou nezaměstnanosti je Kingston-upon-Hull s 14,1 % a Ryedale s 4,3 %, což představuje rozdíl 9,8 %.<sup>128</sup> Kingston-upon-Hull je pak ve Velké Británii oblastí s nejvyšší mírou nezaměstnanosti a následována je oblastí Blaenau Gwent ve Walesu.<sup>129</sup>

**Tabulka 8: Regionální míra nezaměstnanosti (r. 2010)**

Region	Míra nezaměstnanosti
East Midlands	7,4
East England	6,8
Londýn	9,3
North East	9,4
North West	8,1
Skotsko	8,4
South East	6,1
South West	6,1
Wales	9,0
West Midlands	8,3
Yorkshire & the Humber	9,1

Zdroj: *Local Unemployment*. Office for National Statistics<sup>130</sup>

<sup>127</sup> CLARKE, Herold D.: *Political Choice in Britain*. UK, Oxford University Press 2004, s. 85.

<sup>128</sup> *Local Unemployment*. Office for National Statistics. Dostupné z: <http://www.statistics.gov.uk/cci/nugget.asp?id=1606> (10. 4. 2011)

<sup>129</sup> Tamtéž.

<sup>130</sup> *Local Unemployment*. Office for National Statistics. c. d.

Na základě předložených dat lze hovořit o třicetiprocentní shodě mezi mírou nezaměstnanosti a volbou pro BNP na úrovni regionů, což lze považovat, vzhledem k malému množství regionů, za slabou korelaci.<sup>131</sup> Nelze tak hovořit o vztahu mezi mírou nezaměstnanosti a volbou pro BNP na úrovni regionů.

K analýze volební podpory na úrovni regionu nelze použít jako alternativní hypotézy teorií nabídky, protože je obecně lze aplikovat pouze konkrétně. Stanovený region je samostatným obvodem pouze pro volby do Evropského parlamentu a v případě zastupitelstva Yorkshire & the Humber, přičemž v případě zastupitelstva nelze hovořit o výrazné podpoře BNP. Totéž však nelze tvrdit o volbách do Evropského parlamentu roku 2009, kde byl v tomto obvodu zvolen Andrew Brons. Volební úspěch ve volbách evropských roku 2009, kde nejvyšší počet získaných absolutních hlasů jak ve volbách 2009, tak ve volbách 2005 získal předseda strany Nick Griffin v oblasti North West lze vysvětlit především silným kandidátem v obvodu a protestním hlasováním, což je typické pro volby druhého řádu.

---

<sup>131</sup> Výpočet proveden autorem na základě údajů z Tabulky 8 a Grafu 3 pomocí Spearmanova korelačního koeficientu.

#### 4. 3. Volební podpora na úrovni volebních obvodů

Volební podpora BNP je, jak již bylo řečeno, především koncentrovaná na úrovni malých volebních obvodů. Obecně lze říct, že se jedná především o obvody na území Anglie. Jako faktory ovlivňující volební výsledek BNP pro účel komparativní analýzy lze použít socio-ekonomické ukazatele na úrovni jednotlivých obvodů. Na základě teorií příčin úspěchu extrémně pravicových stran tak za relevantní lze považovat míra nezaměstnanosti a míra imigrace. Zajímavé výsledky pak může přinést i hodnocení podle úrovně vzdělání, což koresponduje s tezí a provedenými průzkumy, podle kterých volič BNP je nejčastěji bez jakékoliv kvalifikace. Lze tedy předpokládat, že by měla být určitá územní korelace i s touto veličinou.

Na prvním místě je nutno zvážit relevanci imigrační teze na úrovni jednotlivých volebních obvodů. Jelikož však neexistují dostupná relevantní data na úrovni obvodů a imigrační otázka je často ve Velké Británii na úrovni volebních obvodů spojována s rasovou problematikou obecně, byla tedy zvolena jiná proměnná, která na základě řečeného úzce s problematikou souvisí a to je etnické složení volebních obvodů. Na základě posledního sčítání lidu, které proběhlo na území Velké Británie roku 2001, se volebním obvodem s nejvyšším podílem jiného než bílého etnika stal East Ham s 65,5 % populace ne-bílého etnika, následován Birminghamem, Ladywood s 64 %.<sup>132</sup> Korelační koeficient pro dvě proměnné – volební podporu BNP a procento ne-bílé populace vykázal hodnotu 0,02, což představuje velmi nízkou hodnotu a znamená velmi nízký vztah mezi etnickým složením obyvatel regionu a volbou pro BNP.<sup>133</sup>

---

<sup>132</sup> *Census of population. Statistics for New parliamentary Constituencies*. Dostupné z: <http://www.parliament.uk/documents/commons/lib/research/rp2008/rp08-038.pdf> (9. 4. 2011)

<sup>133</sup> Výpočet proveden autorem na základě socio-ekonomických údajů z 2001 *Census of population. c. d. a volebních výsledů BNP z voleb 2010 (British Parliamentary Constituencies. General Elections 2010*. Dostupné z: <http://www.hks.harvard.edu/fs/pnorris/Data/Data.htm> (9. 4. 2011) pomocí Pearsonova korelačního koeficientu.

Druhá proměnná, která byla analyzovaná je nezaměstnanost. Na základě údajů o osobách ucházejících se o zaměstnání v jednotlivých obvodech z roku 2010 a výsledků primárních voleb z téhož roku byl nalezen vysoký korelační koeficient, jak lze vidět na tabulce číslo 9, která představuje korelační matici dvou zkoumaných proměnných.

**Tabulka 9: Korelační matice – vztah nezaměstnanosti**

		Proměnná 1	Proměnná 2
Proměnná 1: Výsledky BNP	Pearson Correlation	1	,342(**)
	Sig. (2-tailed)		,000
	N	337	304
Proměnná 2: Nezaměstnanost	Pearson Correlation	,342(**)	1
	Sig. (2-tailed)	,000	
	N	304	552
** Correlation is significant at the 0.01 level (2-tailed).			

*Zdroj dat:* Unemployment by Constituency: July 2010; British Parliamentary Constituencies. General Elections 2010<sup>134</sup>

Obecně lze říct, že byl prokázán vztah mezi nezaměstnaností a volbou pro BNP na úrovni obvodů. Nelze však tuto nezávislou proměnnou hodnotit na základě této vysoké korelace jako nezbytnou podmínku – ne vždy tak pokud budeme pozorovat vysokou nezaměstnanost, budeme pozorovat i nárůst hlasů pro BNP. Nezaměstnanost ale rozhodně patří mezi faktory, které ovlivňují hlasování pro BNP.

Další zkoumaná proměnná bylo vzdělání, resp. procento osob bez kvalifikace ve volebním obvodu. Stejně jako však v případě etnického složení obyvatelstva obvodů zde nebyla nalezena vlivná korelace – hodnota korelačního koeficientu byla zjištěna 0,05, což je sice vyšší než v prvním případě, přesto nelze hovořit o vztahu

<sup>134</sup> *Unemployment by Constituency: July 2010.* Dostupné z: <http://www.parliament.uk/briefingpapers/commons/lib/research/rp2010/RP10-047.pdf> (9. 4. 2011); *British Parliamentary Constituencies. General Elections 2010. c. d.*

závislosti.<sup>135</sup> Na úrovni volebních obvodů lze tedy hovořit, že nezaměstnanost je faktorem, který ovlivňuje volební podporu pro BNP, ale je nutné zároveň přihlídnout i ke specifickým konkrétního volebního obvodu. Tuto tezi lze demonstrovat na případové studii volebního obvodu Burnley.

#### 4. 3. 1. Burnley

Burnley je volebním obvodem nacházejícím se v regionu North West v kraji Lancashire – Burnley. Burnley není oblastí s nejvyšším procentem hlasů pro BNP, ale je obvodem, kde BNP udržuje tradičně velmi dobrý volební výsledek – v primárních volbách 2010 získala 9 % a ve volbách předchozích 10,3 %. Zajímavým je tento volební obvod také proto, že byl prvním obvodem, kde BNP strana získala své zastupitele v lokálních volbách v mimo-Londýnské oblasti.<sup>136</sup> Burnley je oblastí, kde míra imigrace dosahuje pouhých 1,89 % na východu a 6,43 % v západní části, přičemž převažují obyvatelé původem z Pákistánu, Bangladéše, Indie, Německa, Itálie a Jižní Afriky.<sup>137</sup> Ani v této oblasti tak nelze hovořit o výrazném vztahu míry imigrace a podpoře BNP. Vysvětlení volebních zisků BNP je tak nutné hledat na úrovni lokálních specifíků oblasti.

V létě roku 2002 se začalo o Burney hovořit jako o neoficiálním hlavním městě BNP, přičemž Burney bylo v pozornosti médií už od rasových nepokojů roku 2001.<sup>138</sup> V létě 2003 se BNP stala dokonce hlavní opozicí Labour, když v místním zastupitelstvu měla 8 zástupců.

---

<sup>135</sup> Výpočet proveden autorem na základě socio-ekonomických údajů z 2001 *Census of population. Statistics for New parliamentary Constituencies*. c. d. a volebních výsledů BNP z voleb 2010 (*British Parliamentary Constituencies. General Elections 2010*. c. d. pomocí Pearsonova korelačního koeficientu.

<sup>136</sup> COPSEY, Nigel: *Contemporary British Fascism: The British National Party and the Quest for Legitimacy*. Basingstoke, Palgrave 2004, s. 140.

<sup>137</sup> *Born Abroad. An Immigration Map of United Kingdom*. c. d.

<sup>138</sup> Harris, Paul - Wazir, Burhan: *Bitter North braced for another summer of hate*. Observer, 5. 5. 2002. Dostupné z: <http://www.guardian.co.uk/politics/2002/may/05/uk.race1> (23. 3. 2011)

Tento fakt vybízí k jednoduchému shrnutí, že hlasy pro BNP představovaly především protestní hlasy, důležité jsou však příčiny samotného vzestupu BNP v oblasti Burney v širším kontextu.

Vzestup strany roku 2001 v Burney lze tak vysvětlit jako důsledek: 1. vzrůstající nespokojenosti místního obyvatelstva vůči lokální a národní administrativě Labour party; 2. socio-ekonomického poklesu; 3. slabosti mainstreamových stran v oblasti; 4. politizace rasové otázky; 5. působení BNP v regionu.<sup>139</sup> Nejdůležitější je pak průnik všech těchto vysvětlení, že v případě vzestupu strany v Burnley nebylo ani tak důležité to, že došlo k socio-ekonomické deprivaci ve společnosti – ta sama o sobě nezpůsobila nárůst hlasů této strany, ale klíčové je to, že tato deprivace byla médií, malými stranami v regionu a následně i BNP artikulována jako problém rasový. Spolu pak s odklonem od vládních stran a neschopností mainstreamových stran vznikla „směs“ faktorů, které BNP v Burnley zajistily volební podporu.

Politicky je Burnley tradiční politické centrum Labour party. Mezi lety 1996 a 2003 však podpora strana spadla z 60 % na 30 %. Podpora konzervativní strany přitom nijak nevzrosta a ostatní politické strany nedokázaly uvolněný prostor zaplnit, čehož především roku 2003 využila BNP.<sup>140</sup> Tento fakt lze vidět v grafu číslo 4. Prudký pokles Labour znamenal prudký nárůst BNP. V dlouhodobé perspektivě pak tohoto prostoru dokázala využít strana Liberální demokraté, ale až po roce 2003. Mnozí voliči BNP přitom zaměření svého hlasu proti Labour zdůrazňovali a členové BNP si uvědomovali, že „nahrazují“ Labour. Provedený výzkum v Burnley dokonce dokázal, že 99 % voličů BNP zároveň trpělo z různých důvodů obrovskou deziluzí z politiky Labour a zklamáním z jejich politiky.<sup>141</sup>

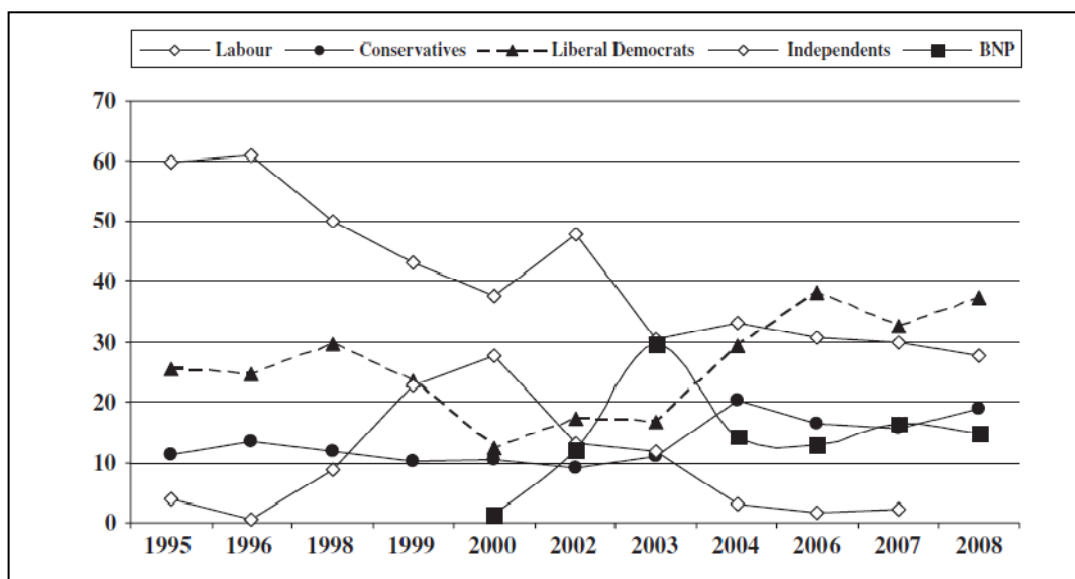
---

<sup>139</sup> RHODES, James: *The Political Breakthrough of the BNP: The case of Burnley*. *British Politics* 2009, 10(4), s. 25.

<sup>140</sup> RHODES, J.: s. 26-27.

<sup>141</sup> Tamtéž, s. 29.

**Graf 4: Volební podpora stran v lokálních volbách v Burnley**



Zdroj: RHODES, James: *The Political Breakthrough of the BNP: The case of Burnley*.<sup>142</sup>

BNP v regionu dokázala využít zklamání z Labour a zaměřit se na politiku, která především toto rozčarování způsobila a byla to především bytová politika a obecně pokles zaměstnanosti.<sup>143</sup> Veřejnost především vnímala dlouholetou vládu Labour jako neschopnou řešit tyto problémy. Socio-ekonomická deprivace však není sama o sobě příčinou mobilizace krajně pravicového elektorátu. V případě Burnley to za příčinu považovat lze a to proto, že tyto problémy byly artikulovány jako rasový problém. S touto artikulací přitom „začal“ roku 1995 Harry Brooks, kandidát strany Independents, který obvinil Labour z pozitivní diskriminace asijské komunity v oblasti a to právě ve věcech bytové politiky a zaměstnanosti.<sup>144</sup> Svou roli v regionu sehrála i média, kdy například velmi populární *Burnley Express* sehrál svou roli v šíření

<sup>142</sup> Tamtéž, s. 30.

<sup>143</sup> Problémy bytové politiky byly přitom v Burnley reálným problémem – např. roku 2001 byla poptávka po bytech pátá nejnižší ve Velké Británii a obecně v době, kdy ceny bytů napříč Spojeným královstvím rostly, v Burnley se držely v lepším případě stejně. (Tamtéž, s. 36.)

<sup>144</sup> RHODES, J.: s. 32.

rasové problematiky.<sup>145</sup> Obecně šlo především o to, že Labour směřovala dotace v Burnley především do nejchudší oblasti a to do Daneshouse and Stoneyholme ward, kde ale žije především asijská komunita. Především tato souvislost pak byla zdůrazňována médii a místními politiky, čímž se otevřel zcela nový prostor pro stranu jakou je BNP a zároveň tato rasová spojitost okamžitě utvořila program strany. Asijská a muslimská komunita pak byla stranou BNP ztotožňována s hrozbou pro celé Burnley, což ve výše uvedeném kontextu mělo vliv na volební rozhodnutí.<sup>146</sup>

Vzestup BNP v Burnley a následné udržení podpory lze vysvětlit na základě několika proměnných, které však od sebe nelze oddělit, protože samy o sobě nedokáží úspěch strany vysvětlit.

#### 4. 4. Shrnutí

Volební výsledky BNP na lokální úrovni dosahují výrazně lepších hodnot než na úrovni národní. Na základě analýzy volební úspěšnosti z hlediska dvanácti regionů lze určit jako region s nejvyšší volební podporou region Yorkshire & the Humber. V tomto regionu strana získala průměrně nejvyšší podporu v primárních volbách 2010, lokálních volbách 2010 a volbách do Evropského parlamentu 2009. Na úrovni vyšších státních celků je průměrná podpora spíše rozptýlena rovnoměrně až na zmiňovaný region s nejvyšší podporou a Skotsko, které je regionem s podporou nejnižší.

Aplikace hypotézy předpokládající vztah mezi mírou imigrace a volebními výsledky BNP nepřinesla v případě britských regionů žádné výsledky. Zjištěná míra imigrace v daných oblastech se nijak neshoduje

---

<sup>145</sup> COPSEY, Nigel: (2005) *Meeting the Challenge of Contemporary British Fascism? The Labour Party's Response to the National Front and the British National Party*. In: COPSEY, Nigel – RENTON, David (Eds.) *British Fascism, the Labour Movement and the State*. Basingstoke, UK: Palgrave Macmillan, s. 88.

<sup>146</sup> Copsey, Nigel: *Changing course or changing clothes? Reflections on the ideological evolution of the British National Party 1999–2006*. *Patterns of Prejudice* 2007, 41(1), s. 63-65.



s volební podporou BNP v regionech a nelze hovořit ani o opačném jevu – tedy situaci, kdy by BNP měla nejvyšší podporu v regionech s nejnižší mírou imigrace. Aplikování této hypotézy přineslo dva závěry: 1. míra imigrace není faktorem ovlivňujícím volební podporu BNP na úrovni regionů a 2. modelové určení průměrné hodnoty hlasů pro BNP na úrovni regionů je postup nevhodný k analýze podpory BNP, což poukazuje na komplikovanost dané problematiky a nutnost analýzy specifík konkrétních malých obvodů v konkrétních volbách a obtížnost hledání obecně platného faktoru vysvětlující podporu BNP na regionální úrovni.

Analýza volebního úspěchu BNP v Burnley ukázala nutnost znalosti lokálního a historického kontextu k vysvětlení volebního úspěchu BNP v obvodu. V případě Burnley se jednalo o celý soubor faktorů, přičemž žádný z nich není sám o sobě dostatečný k vysvětlení zkoumaného jevu. Konkrétně se jednalo o nespokojenost s vládou Labour, neschopnost opozice vyplnit vzniklý prostor, socio-ekonomická deprivace, politizace rasové otázky a umělé spojení problematiky socio-ekonomické s rasovou otázkou v regionu. Všechny tyto faktory dohromady otevřely prostor BNP, která ho dokázala využít. Na základě takto provedené analýzy se dá předpokládat, že i v ostatních obvodech bude otázka volební podpory BNP spojená s více navzájem propojenými faktory, kterou jsou nezbytné, ale jednotlivě nejsou dostačujícími.

## Závěr

Extrémně pravicová BNP ve Velké Británii patří v Evropě k jedné z nejslabších krajně pravicových stran vůbec. Lze tedy tvrdit, že britská společnost je vůči extrémně pravicovým vlivům do určité míry imunní. Kořeny současné krajní pravice však lze vystopovat až do meziválečného období, kde však také byla marginální. Současnost BNP lze sice popsat na celostátní úrovni jako volebně neúspěšnou, což ale nelze tvrdit na úrovni některých obvodů, kde strana dlouhodobě získává na relevanci a v celonárodním měřítku lze také hovořit o celkovém jejím posilování – zvyšuje se počet kandidátů v primárních volbách, členská základna a absolutní zisky strany.

Cílem práce bylo poskytnout vysvětlení rozdílných volebních výsledků BNP na národní úrovni – tedy ve volbách primárních do Westminsteru a na úrovni lokální – konkrétně na úrovni regionů a volebních obvodů ve volbách primárních a do místních zastupitelství. Hlavní ambicí bylo identifikovat faktory, které ovlivňují volební neúspěšnost na úrovni národní a relativní volební úspěchy na úrovni nižších územních celků.

Rozmanitost a komplexnost teorií vysvětlující příčiny extrémně pravicových stran napříč zemím západní i východní Evropy naznačuje samotnou komplikovanost zkoumané problematiky. Hlavním motivem politologického výzkumu je často vytvoření obecně platné teorie, tato je však v případě zkoumání extrémně pravicových stran stále utopií, což dokazuje i případová studie provedená v této diplomové práci. Hledání faktorů ovlivňující volební úspěšnost BNP tak musí mít charakter aplikace celé sady různých hypotéz, které vyplývají z různých teorií volební úspěšnosti extrémně pravicových stran.

Nalezení a vysvětlení hlavních teorií a metod zabývajících se touto problematikou tvořilo obsah první kapitoly. Modelově byly tyto teorie rozděleny do dvou kategorií podle atributu, se kterým pracují – tedy na

teorie nabídky a poptávky. V první kategorii těchto teorií byly definovány hypotézy zabývající se především prostředím. Hlavními nezávislými proměnnými ovlivňující úspěšnost extrémně pravicové strany jsou podle těchto teorií socioekonomické faktory jako je imigrace, nezaměstnanost, sociální deprivace, pocit bezpečí a spokojenost společnosti s mainstreamovými stranami. Nezávislé proměnné vyplývající z teorií nabídky jsou naopak ty, které pracují se stranou jako se strategickým hráčem – jde tedy především o leadership, organizaci strany a legitimita strany, kterou si dokáže získat ve společnosti. Dalším důležitým faktorem je pak příležitost, která straně poskytuje herní prostor – jde tedy především o volební systém a přístup k médiím. Při nalézání a vysvětlování teorií zabývajících se touto problematikou byly reflektovány i kritiky těchto teorií. Obecně tak lze říct, že teorie volební úspěšnosti extrémně pravicových stran s sebou přináší i celou řadu problémů a to především kvůli způsobu jakým vznikaly – jako případové studie nebo jako výsledky komparace pouze několika extrémně pravicových subjektů. Hypotéza, která tak vysvětluje úspěch extrémně pravicové strany v jedné zemi je zcela neplatná pro druhou zemi. V předložené případové studii tak byly aplikovány jak hypotézy teorií nabídky, tak i poptávky.

Základním cílem druhé kapitoly bylo podrobně charakterizovat BNP a to jak z historického hlediska, tak programového, ideologického, organizace a osobnosti lídra. Obecně lze říct, že dnes již víme poměrně mnoho o BNP a to dokonce díky aféře WikiLeaks i o členech BNP, což do té doby bylo součástí tajné dokumentace. Problém jakékoliv studie o BNP je však ten, že stále existuje jen málo informací o vnitřním fungování strany, což je asi důvodem, proč doposud žádná studie na toto téma nevznikla. BNP je stranou, která má silné vazby na minulost, což je nejočividnější na příkladu jejího předsedy, který je svými afiliacemi pověstný. BNP však rozhodně není stranou jednoho tématu, což dokazuje rozmanitost jejího volebního manifestu, ačkoliv ústředním tématem zůstává stále imigrace.

Jak již bylo řečeno – národní úroveň v primárních volbách zůstává pro BNP stále nedobytým územím a podle výsledku v posledních volbách roku 2010, kde strana získala pouze 1,9 %, což ačkoliv je doposud nejlepší výsledek, lze tvrdit, že se jedná o volební neúspěch. Pro vysvětlení daného jevu byla nejprve aplikovaná hypotéza předpokládající vztah mezi imigrací a volbou pro BNP. Závěr analýzy na základě této hypotézy lze označit spíše za opačnou korelaci, než že by se jednalo o korelaci pozitivní. Velká Británie patří v Evropě k jedné ze zemí s největším počtem imigrantů a v nespokojenosti s nimi patří dokonce na první místo v EU. V případě této hypotézy nebyl prokázán pozitivní vztah, ten byl však nalezen mezi dvěma hypotézami teorií nabídky a to mezi teorií politické příležitosti a programovou teorií.

Z hlediska politické příležitosti byla nalezena souvislost mezi volebním systémem FPTP, který ze své podstaty není „přátelský“ vůči malým a extrémním stranám. Volební systém je tak jedním z faktorů, který ovlivňuje volební úspěšnost BNP. Jako druhý důležitý faktor byla identifikována legitimita. Tento faktor vyplývá především z nutnosti strany být chápána jako legitimní součást a také z programových teorií, které zdůrazňují, že rasistická a xenofobní rétorika strany a její přílišné napojení na fašistickou minulost bude mít negativní dopad na volební výsledek strany. BNP je přitom ukázkovým příkladem strany, která nedokáže nijak zapřít své napojení na rasistickou NF a navíc strana ve svých počátcích vykazovala podobné rysy jako právě NF. Až její modernizace s nástupem Nicka Griffina do čela strany zmírnila její rétoriku a čím dál více je patrná její nová, alespoň oficiální, programatika. Přesto strana zůstává pro veřejnost stále stranou rasistickou a to především skrze její trvajících – byť slabší – rasistickou rétoriku a představitele, jejichž minulost je s extremismem velmi úzce spojena. To vše poškozují legitimitu strany. Na národní úrovni tak určujícími faktory, které jsou příčinami neúspěchu této strany je volební systém, který omezuje příležitost strany a fakt, že BNP doposud nedokázala získat dostatečnou legitimitu ve společnosti. Do budoucna

tak bude zajímavé pozorovat BNP pokud dojde ke změně volebního systému ve Velké Británii a v dlouhodobém horizontu pokud by došlo ke změně lídra BNP. Lze totiž vznést hypotézu, že BNP je stranou, která vždy byla postavená na silném lídrovi, kterým v současnosti je Nick Griffin, který je sice pro většinu britské veřejnosti momentálně nepřijatelný, ale s jeho odchodem by došlo k silnému odlivu hlasů a možnému roztržení strany, protože je nutné si uvědomit, že nejsilnějšími obvody co do podpory BNP jsou obvody, kde kandiduje právě Nick Griffin, což je například v primárních volbách londýnský Barking a ve volbách evropských North West.

BNP dosahuje výrazně lepších výsledků na lokální úrovni. Analýza volebních výsledků jednotlivých voleb určila jako region s největším průměrem hlasů BNP za všechny sledované volby (evropské, lokální a primární) Yorkshire & the Humber. Jako region s druhou nejsilnější podporou byl určen West Midlands a následovaný East Midlands. Obecně tak lze říci, že největší podporu dosahuje BNP u voličů na severu Anglie. Na úrovni regionů byla hledána korelace mezi dvěma důležitými socioekonomickými faktory – mírou imigrace a mírou nezaměstnanosti a volbou pro BNP. Mezi oběma veličinami však nebyl prokázán silný korelační vztah. Důležité je, že na úrovni regionů je volební podpora BNP spíše rovnoměrně rozptýlena až na opačné extrémy – Yorkshire a na druhé straně Skotsko. Obecně však lze říci, že volební podporu BNP nelze analyzovat na této geografické úrovni. Problémem je to, že na úrovni regionů, které samy o sobě jsou samostatnými volebními obvody pouze pro volby evropské a do zastupitelství regionů, nelze aplikovat hypotézy analyzující program, leadership, organizaci apod. Snažit se o nalezení obecně platné hypotézy vysvětlující zkoumaný jev je velmi obtížné, což poukazuje na komplikovanost dané problematiky a nutnost analýzy specifik konkrétních malých obvodů v konkrétních volbách a obtížnost hledání obecně platného faktoru vysvětlující podporu BNP na regionální úrovni. Nejvýraznější úspěch strany na úrovni regionu s nejsilnější podporou

BNP jako v samostatném volebním obvodu strana dosáhla ve volbách do Evropského parlamentu, kde získala mandát. K analýze tohoto jevu nelze použít socioekonomické ukazatele – zde nebyla zjištěna žádná korelace už v předchozí obecné analýze – region Yorkshire není regionem s nejvyšší mírou imigrace ani nezaměstnanosti. Pozitivní korelace však byla nalezena v případě aplikace teorií nabídky a lze předpokládat, že hlavními faktory v případě těchto voleb byla osobnost lídra a faktor protestního hlasu, což je pro volby druhého řádu typické. Tato analýza nicméně potvrdila hypotézu textu, že imigrace nemá rozhodující vliv na volební výsledek BNP. V případě evropských voleb 2009 byly v regionu Yorkshire nalezeny dvě dostatečné podmínky – lídr a protestní hlasování. Už tedy v případě úrovně regionální a národní se faktory ovlivňující volební výsledek BNP liší.

Další analyzovanou geografickou úrovní byla úroveň volebních obvodů. Nejvhodnějším způsobem verifikace hypotézy předpokládající vztah mezi mírou imigrace a volebními výsledky BNP je kvantitativní analýza, konkrétně jde o výpočet korelačního koeficientu. Na tomto místě se však práce setkala s problémem při sběru a získávání dat. Míra imigrace a data s ní související jsou ve Velké Británii shromažďovány na úrovni nižších geografických celků pouze na úrovni regionů a dále pak menších území, které nedpovídají svými hranicemi, počtem obyvatel a rozlohou současným volebním obvodům tak, jak jsou stanoveny pro účel voleb do Westminsteru. Na úrovni volebních obvodů jsou každoročně zpracovávány údaje pouze o počtu žadatelů o zaměstnání, kteří jsou registrováni na úřadu práce. Z posledního sčítání lidu z roku 2001 jsou pak na úrovni volebních obvodů dostupné hodnoty jako je: etnické složení obvodů, kvalifikace obyvatel, majetku, rodinném stavu apod. Na základě dostupných dat tak není možné vypočítat korelační koeficient hodnotící míru imigrace, příp. počet imigrantů a volební úspěšnost BNP. Nebylo tedy možné zcela potvrdit platnost hypotézy předpokládající vztah imigrace a volby pro BNP, ale bylo možné aplikovat jiné hypotézy, protože i tím lze verifikovat hlavní

hypotézu textu. Nalezení totiž jiných faktorů se silnou korelací potvrdilo, že imigrace není zcela rozhodujícím faktorem ovlivňující volební úspěšnost BNP. Na tomto místě byl tedy vypočítán korelační koeficient hodnotící vztah mezi nezaměstnaností a volebními výsledky BNP v jednotlivých volebních obvodech. Výše tohoto koeficienta byla zjištěna 0,342, což lze považovat za silnou korelaci. Je možné tedy tvrdit, že nezaměstnanost má vliv na volební výsledek BNP. K analýze byla tato proměnná vybrána proto, že je jednou z důležitých proměnných, se kterými pracují teorie poptávky, konkrétně jde o teorie ekonomicky motivované podpory. Další faktory, pro které byl počítán korelační koeficient, bylo etnické složení obyvatelstva volebního obvodu a procento osob bez kvalifikace. V prvním případě srovnání volebních výsledků BNP a procenta ne-bílého etnika v regionu byla zjištěna výše korelačního koeficientu 0,02, což lze hodnotit jako stav, kdy mezi těmito faktory neexistuje vztah. Etnické složení obyvatelstva regionu tak není faktorem, který ovlivňuje volební výsledek BNP. Dalším faktorem, který byl analyzován bylo procento osob bez kvalifikace – zde byl zjištěn korelační koeficient ve výši 0,05. Ani zde se tedy nejedná o vysokou míru korelace. Jako jediný relevantní socio-ekonomický faktor tak lze považovat nezaměstnanost v obvodu.

Komplikovanost a komplexnost celé problematiky na úrovni volebních obvodů byla demonstrována v poslední podkapitole práce na analýze jednoho případu výrazného úspěchu extrémně pravicové BNP v obvodu Burnley. Burnley je obvod, který byl k analýze zvolen záměrně, protože jde o obvod mimo-Londýnský, kde lze vyloučit faktor silného a známého lídra. V analýze bylo odhaleno několik faktorů, které ve své podstatě mají podobu dostatečných podmínek, ale samy o sobě nedokáží vysvětlit volební úspěch BNP. Konkrétně se jednalo o nespokojenost s vládou Labour – šlo tedy o faktor protestního hlasu, dále důležitým faktorem je to, že ostatní strany nedokázaly vyplnit vzniklý prostor. Dalším faktorem je socio-ekonomická deprivace, vzrůstající nezaměstnanost a problémy bytové politiky – zde se tedy

potvrzuje korelace počítaná pro všechny obvody. Dalším důležitým faktorem v Burnley byla politizace rasové otázky a umělé spojení problematiky socio-ekonomické deprivace s rasovou otázkou v regionu.

Na základě předložených analýz tak lze tvrdit, že byla prokázána platnost hypotézy diplomové práce, která tvrdí, že míra imigrace nemá rozhodující vliv na volební výsledek BNP. Faktory ovlivňující volební výsledek BNP na různých geografických úrovních mají podobu dostatečných podmínek, které samy o sobě jsou nedostatečné k vysvětlení volebního výsledku, vysvětlení tak na různých úrovních má multifaktoriální podobu a na úrovni národní a lokální se může lišit. Verifikace této hypotézy tak naplnila cíl práce, kterým bylo vytyčit hlavní faktory ovlivňující volební výsledek BNP na různých geografických úrovních Velké Británie.



## **Abstrakt**

### **Faktory ovlivňující volební podporu Britské národní strany.**

Tato magisterská diplomová práce předkládá analýzu volební úspěšnosti Britské národní strany. Cílem této práce je předložit faktory, které ovlivňují volební úspěšnost této strany na různých geografických úrovních. Nejprve je analyzována neúspěšnost strany v primárních volbách na národní úrovni a následně je analyzována volební podpora na úrovni regionů a volebních obvodů ve volbách primárních, evropských a volbách do místních zastupitelstev. Na prvním místě je na všech geografických úrovních zkoumán vztah mezi imigrací a volbou zkoumané extrémně pravicové strany. Následně jsou aplikovány alternativní hypotézy vyplývající z teorií zkoumající příčiny úspěšnosti extrémně pravicových stran. Práce dokáže platnost hypotézy, že míra imigrace nemá rozhodující vliv na volební výsledek BNP. Faktory ovlivňující volební výsledek BNP na různých geografických úrovních mají podobu dostatečných podmínek, které samy o sobě jsou nedostatečné k vysvětlení volebního výsledku, vysvětlení tak na různých úrovních má multifaktoriální podobu a na úrovni národní a lokální se může lišit. Na národní úrovni jsou těmito faktory volební systém a legitimita. Na úrovni volebních obvodů byla prokázána silná korelace s nezaměstnaností, která spolu se specifickými faktory v jednotlivých volebních obvodech působí pozitivně na volební úspěšnost Britské národní strany.

**Klíčová slova:** Britská národní strana, volební podpora, extrémně pravicové strany, imigrace, volby primární, volby lokální, volby evropské

## **Abstract**

### **Factors Influencing the Electoral Support of British National Party.**

This diploma thesis deals with the analysis of the electoral support of the British National party. The aim of this work is to introduce factors influencing/which influence electoral support of this party at different geographical levels. First, the analysis of the electoral failure in the general elections is presented. Subsequently, an analysis of the electoral support of the BNP at the regional level and/as well as in the constituencies in the general, European and local elections is submitted. First, at all geographical levels the correlation between the rate of the immigration and the vote for the BNP is analyzed. Then, an alternative hypothesis is being looked for by means of the knowledge of theories explaining the electoral success or failure of extreme right parties. The thesis verifies hypothesis which says/states that the rate of immigration has not a decisive influence on the election result of BNP. The factors influencing the electoral support for the BNP at different geographical levels take the form of sufficient conditions which in themselves are insufficient to explain the election result. The explanation at different geographical levels is multivariable and may be different at different levels. At the national level these variables are the electoral system and legitimacy of the party. Across constituencies was proven strong correlation between unemployment and the vote for BNP. Thus unemployment with the local specifics has positive impact on voting for BNP.

**Key words:** British national party, electoral support, extreme right parties, immigration, general election, local election, European election

## Anotace

<b>Jméno a příjmení:</b>	Dagmar Benkovská
<b>Katedra, fakulta:</b>	Katedra politologie a evropských studií, Filozofická fakulta
<b>Vedoucí práce:</b>	Doc. PhDr. Tomáš Lebeda, Ph.D.
<b>Rok obhajoby:</b>	2011
<b>Název práce:</b>	Faktory ovlivňující volební podporu Britské národní strany.
<b>Název v angličtině:</b>	Factors Influencing the Electoral Support of British National Party.
<b>Anotace práce:</b>	<p>Cílem této práce je předložit faktory, které ovlivňují volební úspěšnost této strany na různých geografických úrovních. Nejprve je analyzována neúspěšnost strany v primárních volbách na národní úrovni a následně je analyzována volební podpora na úrovni regionů a volebních obvodů ve volbách primárních, evropských a volbách do místních zastupitelstev. Na prvním místě je na všech geografických úrovních zkoumán vztah mezi imigrací a volbou zkoumané extrémně pravicové strany. Práce dokáže platnost hypotézy, že míra imigrace nemá rozhodující vliv na volební výsledek BNP. Faktory ovlivňující volební výsledek BNP na různých geografických úrovních mají podobu dostatečných podmínek, které samy o sobě jsou nedostatečné k vysvětlení volebního výsledku, vysvětlení tak na různých úrovních má multifaktoriální podobu a na úrovni národní a lokální se může lišit.</p>
<b>Klíčová slova:</b>	Britská národní strana, volební podpora, extrémně pravicové strany, imigrace, volby primární, volby lokální, volby evropské
<b>Anotace v angličtině:</b>	<p>This diploma thesis deals with the analysis of the electoral support of the British National party. The aim of this work is to introduce factors influencing/which influence electoral support of this party at different geographical levels. First, the analysis of the electoral failure in the general elections is presented. Subsequently, an analysis of the electoral support of the BNP at</p>

	<p>the regional level and/as well as in the constituencies in the general, European and local elections is submitted. First, at all geographical levels the correlation between the rate of the immigration and the vote for the BNP is analyzed. Then, an alternative hypothesis is being looked for by means of the knowledge of theories explaining the electoral success or failure of extreme right parties. The thesis verificates hypothesis which says/states that the rate of immigration has not a decisive influence on the election result of BNP. The factors influencing the electoral support for the BNP at different geographical levels take the form of sufficient conditions which in themselves are insufficient to explain the election result. The explanation at different geographical levels is multivariable and may be different at different levels.</p>
<b>Klíčová slova v angličtině:</b>	British national party, electoral support, extreme right parties, immigration, general election, local election, European election
<b>Přílohy vázané v práci:</b>	žádné
<b>Počet titulů použité literatury a pramenů:</b>	Literatura: 44 Prameny: 38 Celkem: 82
<b>Rozsah práce:</b>	95 s., 155 754 znaků
<b>Jazyk práce:</b>	Český jazyk

## Seznam zkratk použitých v textu

BNP	Britská národní strana
BUF	Britská unie fašistů
C18	Combat 18
FPÖ	Svobodomyšlná strana Rakouska
FPTP	First past the post
MSI	Italské sociální hnutí
NF	Národní fronta

## Seznam tabulek a grafů

Tabulka 1: <i>Výsledky BNP v národních volbách 1983 – 2010</i> .....	39
Tabulka 2: <i>Výsledky BNP v národních volbách 2005 a 2010, volební obvody s 5 % hlasů a více</i> .....	40
Tabulka 3: <i>Obyvatelstvo Velké Británie podle národnosti a země narození</i> .....	48
Tabulka 4: <i>TOP 10 obvodů s největší volební podporou BNP</i> .....	57
Tabulka 5: <i>Regionální členění volební podpory BNP v primárních volbách</i> .....	58
Tabulka 6: <i>Výsledky BNP ve volbách do Evropského parlamentu 2009 a 2005</i> .....	59
Graf 1: <i>Regionální členění volební podpory BNP v lokálních volbách podle průměrného podílu hlasů na kandidáta</i> .....	60
Graf 2: <i>Regionální členění volební podpory BNP v lokálních volbách podle průměru absolutních hlasů na kandidáta</i> .....	61
Graf 3: <i>Geografické členění volební podpory BNP</i> .....	62
Tabulka 7: <i>Regionální míra imigrace</i> .....	63
Tabulka 8: <i>Regionální míra nezaměstnanosti (r. 2010)</i> .....	65
Tabulka 9: <i>Korelační matice – vztah nezaměstnanosti</i> .....	68
Graf 4: <i>Volební podpora stran v lokálních volbách v Burnley</i> .....	71

## PRAMENY A LITERATURA

### Prameny

ALLFREE, Claire: *Putting the BNP on the stage*. The Independent, 9 . 3. 2010. Dostupné z: <http://www.independent.co.uk/arts-entertainment/theatre-dance/features/putting-the-bnp-on-stage-1918301.html> (22. 3. 2011)

*An audience with a racist*. The Independent, 14. 6. 2009. Dostupné z: <http://www.independent.co.uk/news/uk/politics/an-audience-with-a-racist-1704679.html> (23. 3. 2011)

*Barking views on the BNP*. BBC News, 19. 4. 2006. Dostupné z: [http://news.bbc.co.uk/2/hi/uk\\_news/politics/4921540.stm](http://news.bbc.co.uk/2/hi/uk_news/politics/4921540.stm) (23. 3. 2011)

*BNP leader Nick Griffin to take on Margaret Hodge in Barking*. BBC News, 15. 11. 2009. Dostupné z: <http://www.guardian.co.uk/politics/2009/nov/15/nick-griffin-barking-general-election> (23. 3. 2011)

*BNP leader said Islam was wicked*. Dailymail, 3. 11. 2006. Dostupné z: <http://www.dailymail.co.uk/news/article-414343/BNP-leader-said-Islam-wicked.html> (29. 3. 2011)

*BNP leader's Question Time appearance draws almost 8m viewers*. The Guardian, 23. 10. 2009. Dostupné z: <http://www.webcitation.org/5kkJqLD0Y> (22. 3.2011)

*BNP membership list appears on WikiLeaks*. Guardian.co.uk, 20. 10. 2009. Dostupné z: <http://www.guardian.co.uk/politics/2009/oct/20/bnp-membership-list-wikileaks> (10. 4. 2011)

*BNP membership where you live: constituency by constituency*. Guardian.co.uk. Dostupné z:

<http://www.guardian.co.uk/news/datablog/2009/oct/19/bnp-membership-list-constituency#zoomed-picture> (23. 3. 2011)

*BNP Nick Griffin Exposed: New Racist Picture Leaked.* Dostupné z: <http://www.bypassfanpages.com/2010/06/bnp-nick-griffin-exposed-new-racist-picture-leaked-3152010-no-surveys-etc/> (29. 3. 2011)

*BNP registers in Northern Ireland for the first time.* BBC News, 3. 2. 2011. Dostupné z: <http://www.bbc.co.uk/news/uk-northern-ireland-12349646> (23. 3. 2011)

*BNP secures two European seats.* BBC News, 8. 6. 2009. Dostupné z: [http://news.bbc.co.uk/2/hi/uk\\_news/politics/8088381.stm](http://news.bbc.co.uk/2/hi/uk_news/politics/8088381.stm) (23. 3. 2011)

*BNP would offer non-white Britons £50,000 to leave UK, says Nick Griffin.* Guardian, 29. 4. 2010. Dostupné z: <http://www.guardian.co.uk/politics/2010/apr/29/bnp-non-white-britons-resettlement-grants> (29. 3. 2011)

*BNP: Party structure and organization.* BNP – official websites. Dostupné z: <http://web.archive.org/web/20080123101730/http://www.bnp.org.uk/donate/> (23. 3. 2011)

*BNP: Under the skin.* BBC News. Dostupné z: [http://news.bbc.co.uk/1/hi/english/static/in\\_depth/programmes/2001/bnp\\_special/roots/1979.stm](http://news.bbc.co.uk/1/hi/english/static/in_depth/programmes/2001/bnp_special/roots/1979.stm) (22. 3. 2011)

*Born Abroad. An Immigration Map of United Kingdom.* BBC News. Dostupné z: [http://news.bbc.co.uk/2/shared/spl/hi/uk/05/born\\_abroad/around\\_britain/html/overview.stm](http://news.bbc.co.uk/2/shared/spl/hi/uk/05/born_abroad/around_britain/html/overview.stm) (23. 3. 2011)

*British National Party. Policies.* BNP – official websites. Dostupné z: <http://www.bnp.org.uk/policies/immigration> (23. 3. 2011)



*British Parliamentary Constituencies. General Elections 2010.* Dostupné z: <http://www.hks.harvard.edu/fs/pnorris/Data/Data.htm> (9. 4. 2011)

CASCIANI, Dominic: *BNP gains from Labour disaffection.* BBC News, 4. 5. 2008. Dostupné z: [http://news.bbc.co.uk/2/hi/uk\\_news/politics/7382831.stm](http://news.bbc.co.uk/2/hi/uk_news/politics/7382831.stm) (23. 3. 2011)

*Census of population 2001. Statistics for New parliamentary Constituencies.* Dostupné z: <http://www.parliament.uk/documents/commons/lib/research/rp2008/rp08-038.pdf> (9. 4. 2011)

*Election Results – General elections 2010, 2005.* Electoral Commission. [http://www.electoralcommission.org.uk/elections/results/general\\_elections/uk-general-election-2010](http://www.electoralcommission.org.uk/elections/results/general_elections/uk-general-election-2010) (23. 3. 2011)

*Election results 2010 – Local Councils.* BBC News. Dostupné z: [http://news.bbc.co.uk/nol/shared/election2010/council/html/region\\_99999.stm](http://news.bbc.co.uk/nol/shared/election2010/council/html/region_99999.stm) (23. 3. 2011)

*Elections 2010.* BBC News. Dostupné z: <http://news.bbc.co.uk/2/shared/election2010/results/> (23. 3. 2011)

*EURONAT, official website:* <http://www.nd.se/euronat/start/default.asp> (23. 3. 2011)

*European Election: Nort West Result.* BBC News, 14. 6. 2004. Dostupné z: [http://news.bbc.co.uk/2/shared/bsp/hi/vote2004/euro\\_uk/html/34.stm](http://news.bbc.co.uk/2/shared/bsp/hi/vote2004/euro_uk/html/34.stm) (23. 3. 2011)

HARRIS, Gereth: *The BNP. A Small large party or a large small party?* Dostupné z: [www.essex.ac.uk/government/epop/Papers/.../P19\\_Harris\\_EPOP2010.doc](http://www.essex.ac.uk/government/epop/Papers/.../P19_Harris_EPOP2010.doc) (2. 4. 2011)

HARRIS, Gereth: *The British National Party and the New Issue Agenda: Issue preference and policy evaluation in Far Right support*. Dostupné z: [http://www.psa.ac.uk/journals/pdf/5/2010/358\\_600.pdf](http://www.psa.ac.uk/journals/pdf/5/2010/358_600.pdf) (10. 4. 2011)

Harris, Paul - Wazir, Burhan: *Bitter North braced for another summer of hate*. Observer, 5. 5. 2002. Dostupné z: <http://www.guardian.co.uk/politics/2002/may/05/uk.race1> (23. 3. 2011)

*Krajně pravicová strana Britská národní strana změnila kvůli rasismu stanovy*. Zpravy.rozhlas.cz. Dostupné z: [http://www.rozhlas.cz/zpravy/evropa/\\_zprava/695141](http://www.rozhlas.cz/zpravy/evropa/_zprava/695141) (22. 3. 2011)

*Local Unemployment*. Office for National Statistics. Dostupné z: <http://www.statistics.gov.uk/cci/nugget.asp?id=1606> (10. 4. 2011)

*Migration Statistics Quarterly Report, No. 8: February 2011*. UK National Statistics. Dostupné z: <http://www.statistics.gov.uk/hub/cross-cutting-topics/migration/index.html> (28. 3. 2011)

*Nick Griffin MEP*. For West England – official websites. Dostupné z: <http://www.nickgriffinmep.eu/> (23. 3. 2011)

*Parliamentary Constituencies*. Parliament.UK. Dostupné z: <http://www.parliament.uk/about/how/elections-and-voting/constituencies/> (23. 3. 2011)

*Population By Citizenship*. Eurostat. Dostupné z: <http://epp.eurostat.ec.europa.eu/tgm/mapToolClosed.do?tab=map&init=1&plugin=1&language=en&pcode=tps00157&toolbox=types> (28. 3. 2011)

*Profile. Nick Griffin*. The Sunday Times , 14. 6. 2009. Dostupné z: <http://www.timesonline.co.uk/tol/news/politics/elections/article6493540.ece> (23. 3. 2011)

*Spain, the UK, Germany and Italy: Top European immigration tables.* 21. 1. 2011. Dostupné z: <http://www.expatform.com/european-union/spain-the-uk-germany-and-italy-top-european-immigration-tables.html> (28. 3. 2011)

*Téměř každý druhý Brit by byl ochoten podpořit krajní pravici.* E15.cz, 28. 2. 2011. Dostupné z: [http://zpravy.e15.cz/zahranicni/politika/temer-každy-druhy-brit-by-bylo-ochoten-podporit-krajni-pravici?utm\\_source=zdn&utm\\_medium=selfpromo&utm\\_campaign=rss](http://zpravy.e15.cz/zahranicni/politika/temer-každy-druhy-brit-by-bylo-ochoten-podporit-krajni-pravici?utm_source=zdn&utm_medium=selfpromo&utm_campaign=rss) hub (29. 3. 2011)

*The British Election Study, 2010.* Dostupné z: <http://bes2009-10.org/> (28. 3. 2011)

*The public like some BNP policies, but not BNP.* UK Polling Report. <http://ukpollingreport.co.uk/blog/archives/196> (29. 3. 2011)

*Transatlantic Trends: Country Profiles.* Dostupné z: [http://trends.gmfus.org/?page\\_id=3035](http://trends.gmfus.org/?page_id=3035) (28. 3. 2011)

*Transatlantic Trends: Immigration.* Dostupné z: [http://trends.gmfus.org/immigration/doc/TTI2010\\_English\\_Key.pdf](http://trends.gmfus.org/immigration/doc/TTI2010_English_Key.pdf) (28. 3. 2011)

*Unemployment by Constituency: July 2010.* Dostupné z: <http://www.parliament.uk/briefingpapers/commons/lib/research/rp2010/RP10-047.pdf> (9. 4. 2011)

*United Kingdom Election Results.* <http://www.election.demon.co.uk/> (23. 3. 2011)

*United Kingdom.* The World Factbook, Central Intelligence Agency. Dostupné z: <https://www.cia.gov/library/publications/the-world-factbook/geos/uk.html> (23. 3. 2011)

*Westminster Parliamentary Constituencies*. National Statistics. <http://www.statistics.gov.uk/geography/westminster.asp#product> (10. 4. 2011)

## **Literatura**

ARTER, David: *Black Faces in the Blond Crowd: Populist Racialism in Scandinavia*. *Parliamentary Affairs* 1992, 45(3), s. 357-372.

BARRACLOUGH, Richard: *Umberto Bossi: Charisma, personality and leadership*. *Modern Italy* 1998, 3(2), s. 263-269.

BEYME, Klaus V.: *Right Wing Extremism in Western Europe*. UK, Frank Cass Publisher 1988, 127 s.

BILLIET, Jaak – WITTE, Hans: *Attitudinal dispositions to vote for a 'new' extreme right-wing party: The case of 'Vlaams Blok*. *European Journal of Political Research* 1995, 27(2), s. 181-202.

BRUG, Wouter Van Der, FENNEMA, Meindert -TILLIE, Jean: *Anti-immigrant parties in Europe: Ideological or protest vote?* *European Journal Of Political Research* 2000, 37(1), s. 77-102.

CARTER, Elisabeth: *The Extreme Right in Western Europe. Success or Failure?*. Manchester, Manchester University 2005, 305 s.

CLARKE, Herold D.: *Political Choice in Britain*. UK, Oxford University Press 2004, 371 s.

COPSEY, Nigel: *Meeting the Challenge of Contemporary British Fascism? The Labour Party's Response to the National Front and the British National Party*. In: COPSEY, Nigel – RENTON, David (Eds.) *British Fascism, the Labour Movement and the State*. UK, PalgraveMacmillan 2005, s. 81-141.

COPSEY, Nigel: *Contemporary British Fascism: The British National Party and the Quest for Legitimacy*. Basingstoke, Palgrave 2004, 364 s.

COPSEY, Nigel: *Contemporary Fascism in the Local Arena: The British National Party and „Rights for Whites“*. In: CRONIN, Mike (Ed.): *The Failure of British Fascism*. London 1996, 367 s.

COPSEY, Nigel: *Changing course or changing clothes? Reflections on the ideological evolution of the British National Party 1999–2006*. *Patterns of Prejudice* 2007, 41(1), s. 61–82.

CRONIN, Michael: *The Failure of British Fascism: The Far Right and the Fight for Political Recognition*. New York, St. Martin's Press 1996, 182 s.

DVOŘÁKOVÁ, Vladimíra: *Strany radikální pravice*. *Politologická revue* 1997, 3(1), s. 6-19.

EATWELL, Roger: *The extreme right in Britain The long road to 'modernization'* In: EATWELL, Roger – MUDDE, Cas (Eds.): *Western democracies and the New Extreme right challenge*. New York, Routledge 2004, s. 62-81.

EATWELL, Roger: *The Rebirth of the „Extreme Right“ in Western Europe*. *Parliamentary Affairs* 2004, 53(3), s. 407-425.

EATWELL, Roger: *The Theories of the Extreme Right*. In: MERKEL, Peter – WEINBERG, Leonard (Eds.): *Right-Wing Extremism in the Twenty-first Century*. UK, Frank Cass Publishers 2003, s. 47-73.

HAINSWORTH, Paul: *Extreme right in Western Europe*. London, Routledge 2008, 152 s.

CHYTILEK, Roman, ŠEDO, Jakub, LEBEDA, Tomáš – ČALOUD, Dalibor: *Volební systémy*. Praha, Portál 2009, 375 s.

IGNAZI, Piero: *Extreme Right Parties in Western Europe*. Oxford, Oxford university Press 2003, 290 s.

IGNAZI, Piero: *New And Old Extreme Right Parties*. European Journal of Political Research 1992, 22(1), s. 101-121.

IGNAZI, Piero: *The Silent Counter-Revolution*. European Journal of Political Research 1992, 20(1), s. 3-34.

INGELHART, Ronald: *The silent revolution: Changing values and political styles among Western publics*. Princeton, Princeton university Press 1977, 482 s.

KITSCHELT, Herbert: *The Radical Right in Western Europe*. Michigan, The university of Michigan Press 1995, 352 s.

KLÍMA, Michal: *Pravicový extremismus a nestabilita na politické scéně západní Evropy*. Mezinárodní politika 1993, 7(2), s. 4-5.

KNIGGE, Pia: *The ecological correlates of right-wing extremism in Western Europe*. European Journal Of Political Research 1998, 34(2), s. 249-279.

LIPSET, Seymour Martin: *Political Man*. London, Heinemann 1962, 125 s.

MAREŠ, Miroslav: *Pravicový extremismus a radikalismus v ČR*. Brno, Barrister & Principal 2003, 656 s.

MARŠÁK, Jan: *Postavení extrémně pravicových stran ve stranickém systému ČR v letech 1989-2006 a jejich programová východiska*. Politologický časopis 2007, 8(2), s. 2-15.

MITCHELL, Jeremy: *United Kingdom: Stability and Compromise*. In: BERG-SCHLOSSER, Dirk (Ed.): *Conditions of Democracy in Europe, 1919-39*. Great Britain, Macmillan Press LTD 2000, s. 449-463.

MUDDE, Cas: *The Ideology of the Extreme Right*. Manchester, Manchester University Press 2000, 258 s.

MUDDE, Cas: *The Single-Issue Party Thesis: Extreme Right Parties and the Immigration Issue*. *West European Politics* 1999, 22(3), s. 182-197.

MUDDE, Cas: *The War of Words. Defining the Extreme Right Party Family*. *West European Politics* 1996, 19(2), s. 225-248.

NORRIS, Pippa: *Radical Right: Voters and Parties in the Electoral Market*. UK, Cambridge University Press, 366 s.

RAMSDEN, John (Ed.): *Oxfordský průvodce britskou politikou 20. století*. Praha, Prostor 2006, 944 s.

RHODES, James: *The Political Breakthrough of the BNP: The case of Burnley*. *British Politics* 2009, 10(4), s. 22-46.

STATHAM, Paul: *Berlusconi, the Media, and the New Right in Italy*. *The International Journal of Politics* 1996, 1(1), s. 87-105.

TAGGART, Paul: *Populism*. Great Britain, St Edmundsbury Press 2000, 147 s.

THURLOW, Richard: *Fascism in Britain: A History 1918-1945*. Oxford, Ibtauris 1998, 298 s.