

UNIVERZITA PALACKÉHO V OLMOUCI
FILOZOFICKÁ FAKULTA
KATEDRA DĚJIN UMĚNÍ

**STŘEDOVĚKÁ ARCHITEKTURA A KAMENICKÁ VÝZDOBA KOSTELA SV.
JIRÍ V BOŘITOVĚ**

bakalářská diplomová práce

BARBORA VÁGNEROVÁ

Vedoucí práce: Mgr. Petr Čehovský, Ph.D.

Olomouc 2021

Prohlášení

Prohlašuji, že jsem tuto bakalářskou diplomovou práci vypracovala samostatně a jsou v ní uvedeny veškeré literární i jiné zdroje, které jsem při zpracování práce použila.

Rozsah práce: 63 803

V Jedovnicích dne 23. 6. 2021

.....

Podpis

Poděkování

Ráda bych poděkovala panu Mgr. Petru Čehovskému, Ph.D. za pomoc při výběru literatury, cenné připomínky a odborné vedení mé diplomové práce.

Také bych touto cestou ráda poděkovala paní Haně Winklerové, zaměstnankyni NPÚ v Brně, za odborné rady a snahu pomoci a panu Janu Pilerovi a paní Skoupé za zpřístupnění kostela.

OBSAH

Úvod	
1. O historii obce Bořitov	6
2. Vývoj bádání	9
3. Dějiny kostela svatého Jiří v Bořitově	11
4. Kostel svatého Jiří v Bořitově	14
4.1. Architektura a kamenická výzdoba ve středověku	15
4.1.1. Pozdně gotický sanktuář	18
4.1.2. Obloučkový vlys kostela v Bořitově	20
4.2. Nástěnná malba	21
4.2.1. Nástěnné malby s motivem svatého Kryštofa	21
4.2.2. Gotické nástěnné malby	23
5. Kontext obce Bořitov a kostela svatého Jiří na Jižní Moravě	25
6. Stavebníci kostela a případné další stavební objednávky, objednavatelé přestaveb kostela	27
6.1. Svěslav z Bořitova	27
6.2. Beneš II. Černoorský z Boskovic a Dobeš Černoorský z Boskovic, Albrecht Černoorský	29
Závěr	31
Seznam použitých zkratk	33
Seznam použité literatury	34
Seznam obrazové přílohy	38
Obrazová příloha.....	39
Anotace	53

ÚVOD

Téma bakalářské práce jsem zvolila za účelem poznat důkladněji historii místa, které se nachází v mém blízkém okolí. Značnou motivací také bylo to, že v literárních pramenech neexistuje žádná publikace, jež by uceleně informovala o historii Bořitova a převážně o architektuře a kamenické dekoraci bořitovského kostela svatého Jiří.

Stěžejním bodem této bakalářské diplomové práce je analýza výstavby a proměn architektury v rámci přestaveb kostela svatého Jiří v rozmezí 12. století až na počátek 16. století. Spolu s tímto tématem zahrnuji i zaměření na kamenickou výzdobu kostela. V tomto okruhu se primárně zajímám o raritní obloučkový vlys, který nemá na českém území obdoby, a pozdně gotický sanktuář, jenž je skvěle zachován. Dále jen okrajově zmiňuji portál kostela a renesanční sakristii, která se nachází naproti kapli svatého Mikuláše. Sekundárně se práce zaměřuje na nástěnnou malbu jak románskou, tak i pozdně gotickou, se kterou úzce souvisí kamenická dekorace, respektive pozdně gotický sanktuář, jehož součástí jsou nástěnné iluzivní fiály.

Dalším, neméně významným bodem, je také odhalit potencionální stavebníky kostela a jejich další případné objednávky. O stavebnících kostela se literatura zmiňuje jen v základních zmínkách, které nejsou již dále rozvedeny. V některých případech se jedná jen o fragmentární části, které se budu níže snažit ucelit v plnohodnotné informace. Kromě stavebníků kostela se pokusím odhalit, kdo inicioval přestavbu kostela svatého Jiří, která proběhla v pozdním gotickém období.

S přihlédnutím k situaci, která nastala v tomto čase, kdy nebylo možné získat veškerou literaturu, došlo k mírnému posměnění směru bádání. Bakalářská práce se neopírá z největší části o umělecko-historické výzkumy. Také s vzhledem k uzavření knihoven, nebylo možné dohledat kompletní literaturu, která toto téma zpracovává.

1. O HISTORII OBCE BOŘITOV

Obec Bořitov se nachází v Jihomoravském kraji, přesněji v blanenském okrese mezi městy Blansko a Boskovice v těsné blízkosti měst Černá Hora a Rájec-Jestřebí. [1] V současné době se jedná o menší vesnici malého významu, obklopenou převážně zemědělskou půdou a lesy. V Bořitově se stékají dva vodní toky. První tok se jmenuje Býkovka, který teče do nedalekého Rájce-Jestřebí. Druhý tok se nazývá Lysický potok, který se do Býkovky vlévá. Počet obyvatel činí 1 302 osob.¹ Na území obce se nachází významné laténské archeologické naleziště.²

Jan Knies hovoří o přítomnosti Slovanů.³ K tomuto závěru dochází skrz výčet předmětů objevených ve čtyřech hrobech mezi kosterními pozůstatky v těsné blízkosti kostela. Ve výčtu nálezů jsou uvedeny například velikostně odlišné obuše s rozličným tvarem zakončení nebo střepiny nádob z pálené hlíny, které dokládají užití technologie hrnčířského kruhu. Kromě okolí kostela a fary se nálezy objevují i na samotném území Bořitova.⁴

Také je důležité poznamenat, že Bořitov měl velmi významnou pozici u císařské cesty. Ta propojovala Prahu přes Brno s Vídní, což bylo příčinou rozličných tažení a bitev, které následně způsobily chudobu a utrpení bořitovských obyvatel.⁵

Později se bořitovské území rozpadlo na mnoho malých dvorů, se kterými se čile obchodovalo, a je poměrně náročné stopovat tyto četné převody a transakce. Jednalo se převážně o intabulace, převody majetku na svoje potomky nebo převody, jež byly součástí věna.

Významné majetky v Bořitově vlastnili zprvu pánové z Bořitova. Jedna z prvních zmínek o Bořitově pochází z roku 1240, kdy v listinách nalezneme zmínku o osobě jménem Svěslav z Bořitova.⁶

¹ Počet obyvatel v Bořitově, *Český statistický úřad*, <https://1url.cz/0KrGc>, vyhledáno 27. 2. 2021.

² Miloš Čizmař, *Laténské sídliště v Bořitově*, Brno 2003, s. 21, 38, 40.

³ Jan Knies, *Předhistorické nálezy bořitovské III.*, *Časopis Vlasteneckého spolku musejního v Olomouci*, 1892, ročník 9, s. 50–53.

⁴ *Ibidem*, s. 13–15.

⁵ Jan Knies, *Blanský okres*, Brno 2008, s. 57.

⁶ Karel Jaromír Erben, *Regesta diplomatica nec non epistolaria Bohemiae et Moraviae*, I. svazek, Praha 1855, s. 470.

Kromě majetků v Bořitově mu patřil stejnojmenný dvůr Svěslav nedaleko Jestřebí.⁷ Dle legendárního příběhu, o který se opírá v tomto případě *Jan Knies*, kdy po smrti Svěslava zůstali jeho potomci bez dalších rodinných příbuzných a byli osvojeni některými členy rodu pánů z Černé Hory. Právě pánům z Černé Hory spolu se sirotky připadl i majetek, jenž byl ve vlastnictví potomků.⁸ Další dohledatelná zmínka o Bořitově pochází z roku 1355 ve spojitosti s osobou Jakuba Čerta. Jeho majetek však nezahrnoval celý Bořítov.⁹ Velká část majetku se nacházela stále ve vlastnictví rodu, jehož členové měli v erbů vyobrazeny dva pruhy [2], tedy rodu pánů z Bořítova.¹⁰

Dalšími pány z Bořítova jsou zmiňováni Přibík z Bořítova a jeho bratr Jan z Bořítova, oba narození v roce 1358. V literatuře nacházíme informace o Přibíkovi z Bořítova, jeho ženě Zdeňce a jejich synovi Leonardovi.¹¹ Jejich společný syn Leonard¹² pravděpodobně vlastnil po jejich smrti bořítovské pozemky, které zdědil. Leonard, v originálním textu *Leonardus de Borzitow*, majetek intabuloval na Ješka z Kunštátu. Následně se jeho jméno nachází v obměně *Linhardus Borzutow de Pornicz*. V tomto případě přídomek *de Pornicz* převzal od své manželky.¹³

Dalšími, kteří vlastnili majetek v Bořitově, jsou již zmínění páni Černohorští z Boskovic. Například Vaněk z Boskovic prodává dvůr Věchně z Drahanovic.¹⁴

Beneš Černohorský z Boskovic, který vlastnil významnou část majetku Bořítova a zřejmě inicioval gotickou přestavbu kostela svatého Jiří. Vzhledem k tomu, že přestavba není přesně datována, není jisté, zda ji započal on nebo až jeho synové Beneš II. Černohorský z Boskovic a Dobeš z Černohorský Boskovic, kteří jsou zmíněni dále.

Od Ctibora Tovačovského z Cimburka, manžela Machny z Valdštejna, nakupují majetek již zmínění bratři Beneš II. Černohorský z Boskovic¹⁵ a Dobeš Černohorský z Boskovic¹⁶.

⁷ Knies, (viz pozn. 5), s. 103.

⁸ Ibidem.

⁹ Stanislav Vohryzek, Nižší šlechta na Boskovicku a její sídla, Muzeum města Blanska *Sborník 2019*, Blansko 2019, ročník 4, s. 39.

¹⁰ Josef Pilnáček, *Staromoravští rodové*, Velehrad 2004, s. 38.

¹¹ Ibidem.

¹² Ibidem.

¹³ Petr Jiří Chlumecký – J. Carl Demuth, *Die Landtafel des Markgrafthumes Mähren*, Brno, 1856, s. 113, 130, 135.

¹⁴ Ibidem, s.101.

¹⁵ V některých literárních pramenech jsou Beneš Černohorský z Boskovic a jeho syn Beneš II. Černohorský z Boskovic popsáni nejasně, a to z toho důvodu, že je zmíněno jen jejich křestní jméno, které mají stejné.

¹⁶ Chlumecký – Demuth, (viz pozn. 13), s. 105.

V téže době bratři rozhodli, že bude přestavěn Nový Hrad¹⁷ nad řekou Svitavou. Silně poškozená stavba prošla výraznou přestavbou. Na této přestavbě s nimi spolupracoval Ladislav z Boskovic¹⁸ na přestavbě Nového Hradu [3], a který ve pobýval v Moravské Třebové.¹⁹ Dobeš Černohorský z Boskovic umírá dříve než jeho bratr Beneš II. Černohorský z Boskovic. Vzhledem k tomu, že neměl žádné potomstvo, se stal jeho bratr právoplatným dědicem veškerého majetku.²⁰ Mladší bratr Beneš II. Černohorský z Boskovic se stal purkrabím na brněnském hradě. Po dobu svého života vlastnil četné statky, mezi nimiž se nacházel i Bořitov.²¹

Dalším významným pánem, vlastníkem bořitovské pozemky, byl Albrecht Černohorský z Boskovic.²² Kromě obnovy černohorského hradu se zasloužil i o architektonické změny na kostele svatého Jiří v Bořitově, kde pravděpodobně nechal přistavět renesanční sakristii a do interiéru kostela nechal vsadit náhrobní kámen svého komorníka.²³ I přes výrazné dělení majetků se všechny movité statky sešly v rukou pánů z Černé hory, a to až do roku 1848, kdy došlo ke zrušení vrchnostenské správy.²⁴

¹⁷ František Lipka, Boskovické brány v okolí města Boskovic. Příspěvek k moravské epigrafice, *Časopis Moravského musea zemského II*, 1992, č. 1, s. 44.

¹⁸ Ladislav z Boskovic získal koupí od Heralta Kunštátského v roce 1486 město Moravská Třebová. Ve stejném městě také byly za jeho přítomnosti zbudovány zámek v Moravské Třebové na místě tvrzi, několik soukromých domů a kostely v blízkém okolí. *Ibidem*, s. 45.

¹⁹ *Ibidem*, s. 45-46.

²⁰ Alois Vojtěch Šembera, *Páni z Boskovic a potomní držitelé hradu boskovického na Moravě*, Vídeň 1870, s. 79.

²¹ *Ibidem*, s. 82.

²² *Ibidem*, s. 109.

²³ Albrecht Černohorský z Boskovic žil v letech 1526-1572. V interiéru kostela byl na jeho rozhodnutí vložen náhrobní kámen, který patří jeho komorníkovi Zikmundovi Konáčovi z Hodišťkova. *Ibidem*, s. 108-109.

²⁴ Bohumil Samek, *Umělecké památky Moravy a Slezska*, 2, A/I, Praha 1994, s. 97.

2. VÝVOJ BĀDÁNĪ

Vzhledem k tomu, že bořitovské území a jeho okolí se nachází v oblasti významného archeologického naleziště, je možné dohledat zmínky o Bořitově a bořitovském kostele v publikacích týkajících se doby laténské²⁵ a také v literatuře o slovanských nálezech, které se v Bořitově nachází.²⁶

Nejranější zmínky o Bořitově a osobnostech s ním spojených nalezneme v kodexech a zemských deskách. Příkladem mohou být *Codex diplomaticus et epistolaris regni Bohemiae*²⁷ nebo *Regesta diplomatica nec non epistolaria Bohemiae et Moraviae*.²⁸

O kostele svatého Jiří v Bořitově bylo napsáno jen několik ucelených článků. Snad první článek byl publikován v roce 1899 v časopise *Method* od Vítězslava Houška s názvem *Románské exkurze na Moravě, 25. Kostel sv. Jiří v Bořitově*²⁹. V tomto článku Vítězslav Houdek popisuje poměrně podrobně architekturu kostela. Další článek nese jméno *Kostel v Bořitově a památnosti jeho* pro časopis *Moravského musea zemského* z roku 1903, jehož autorem je František Lipka.³⁰ Tento badatel se nejdříve věnoval samotné stavbě bořitovského kostela a následně ve stejném časopise publikoval o dva roky později článek *Soupis zvonů na Boskovsku*, ve kterém je zmíněn i Bořitov.³¹ V roce 1907 se o Bořitově zmiňuje v rozsáhlejší tezi *Ferdinand Josef Lehner*, zde se opět jedná o popis architektonický popis kostela.³² Další obsáhlý text nalezneme v knize *Umělecké památky Moravy a Slezka A/I* od Bohumila Samky.³³ Tyto texty se více či méně zevrubně týkají architektury a kamenické dekorace ovšem nástěnné malby jsou opomíjeny nebo zmíněny jen v krátkosti. Kratší souhrn o stavbě se nachází v knize *Dobroslava Líbala*.³⁴ V případě Líbalovy publikace se jedná o stručný popis stavby a dekorace, která se v kostele nachází.

²⁵ Čižmář, (viz pozn.2).

²⁶ Knies, (viz pozn. 3).

²⁷ Gustav Friedrich, *Codex diplomaticus et epistolaris regni Bohemiae, centrum mediévistických studií*, <https://iurl.cz/cKrsd>, vyhledáno 2. 2. 2021.

²⁸ Erben, (viz pozn. 6).

²⁹ Vítězslav Houdek, *Románské exkurze na Moravě, 25. Kostel sv. Jiří v Bořitově, Method*, 1899, ročník 25, s. 9–11.

³⁰ František Lipka, *Kostel v Bořitově a památnosti jeho, Časopis Moravského musea zemského*, 1903, ročník 3., s. 1–13.

³¹ František Lipka, *Soupis zvonů na Boskovsku, Časopis Moravského musea zemského*, 1905, ročník 5. s. 54–69.

³² Ferdinand Josef Lehner, *Dějiny umění národa českého, Díl I. Svazek II., Část II. Doba románská. Architektura*, Praha 1905, s. 13–15.

³³ Samek, (pozn. 24), s. 97–100.

³⁴ Dobroslav Líbal, *Katalog gotické architektury v České republice do husitských válek*, Praha 2001, s.29–30.

Portálu se jen okrajově věnuje *Anežka Merhautová*.³⁵ Poměrně dominantním prvkem kostela jsou nástěnné malby. Tato dominance zapříčinila, že na toto téma bylo sepsáno několik obsáhlých studií. O románské malby se zevrubně zajímal *Jiří Mašín*, který malby popisuje jak po stránce estetické, tak ikonografické.³⁶ Gotickým malbám a jejich předlohám se věnuje *Vlasta Kratinová*, která je autorkou článku v časopisu *Umění* z roku 1955.³⁷ Kratinová v článku analyzuje možné předlohy a také polemizuje nad otázkou, zda malby vytvořil jeden umělec nebo zda se na díle podílelo autorů více vzhledem k odlišnosti stylu. Případně v jakém časovém rozestupu malby vznikly. Z tohoto textu v některých bodech vychází a v dalších bodech článek doplňuje *Jakub Vítovský*,³⁸ který se věnuje hlavně gotickým malbám, ke kterým přiřazuje i historické souvislosti a osobnosti. Především se jedná o postavu Ctibora Tovačovského v Cimburka, kterého jmenuje do anonymní postavy donátora, jenž klečí u nohou svatého Mikuláše v kapli, která přiléhá k lodi kostela. Také navrhuje potencionální jméno anonymního donátora a polemizuje o motivaci pánů z Boskovic, která posloužila ke zvolení motivů ze života a umučení svatého Jiří. O malbách se krátce zmiňuje také *Jakub Pavel*,³⁹ který je společně s výzdobou kostela svatého Klimenta v Mladé Boleslavi a malbami v kostele svatého Václava v Proseku u Prahy řadí k okruhu řezenské školy. Krátkou zmínku také nalezneme v knize *Řehoře Wolného*.⁴⁰

Významnou osobou byl archeolog *Jan Knies*. V rámci blanenského okresu se čteně zmiňuje o Bořitově i bořitovském kostele svatého Jiří.⁴¹ Jan Knies publikoval text, který popisuje historii Bořitova a autor zde jen krátce zahrnuje kostel svatého Jiří. O historii Bořitova také napsal článek *Stanislav Vohryzek*, který mapuje nižší šlechtické rody v okolí Boskovic, a tedy i v Bořitově.⁴² Zmínky o Bořitově spojené se šlechtickými rody nalezneme i v další literatuře. Například v knize *Aloise Vojtěcha Šembery, Páni z Boskovic a potomní držitelé hradu boskovického na Moravě*.⁴³ O kostele svatého Jiří se

³⁵ Anežka Merhautová – Dušan Třeštík – Prokop Paul, *Románské umění v Čechách a na Moravě*, Praha 1983, s. 285, 290.

³⁶ Jiří Mašín, *Románská nástěnná malba v Čechách a na Moravě*, Praha 1954, s.50.

³⁷ Vlasta Kratinová, *Gotické nástěnné malby v Bořitově*, *Umění III*, 1955, s. 298–307.

³⁸ Jakub Vítovský, *Nástěnné malby v kostele sv. Jiří v Bořitově* in: Kaliopi Chamonikola (ed.), *Od gotiky k renesanci, Výtvarná kultura Moravy a Slezska 1400–1550. II. Brněnsko*, Brno 1999, s. 209–211.

³⁹ Jakub Pavel, *Dějiny našeho umění*, Praha 1947, s.47.

⁴⁰ Řehoř Wolný, *Kirchliche Topographie von Mähren II.*, Brünn 1858, s. 253.

⁴¹ Knies, (viz pozn. 5), s.50-58.

⁴² Vohryzek, (viz pozn. 9), s.39-40.

⁴³ V této knize nalezneme zmínky o Bořitově ve spojení s vlastnictvím pozemků nižší šlechty. (viz. pozn. 20).

také zmiňuje *Jiří Doležel*⁴⁴, který zpracoval článek k problematice vzniku farností v rámci Dražanské vrchoviny v dobách středověku. Dále je Bořítov zmiňován v souvislosti s Trstenickou stezkou, kde se badatelé často rozcházejí ve svých hypotézách. Není totiž zřejmé, jakou trasou Trstenická stezka procházela. *Mojmír Švábenský*⁴⁵ se přiklání k tomu, že by přes Bořítov mohla Trstenická stezka vést.⁴⁶ Obec Bořítov se také objevuje ve spojitosti s Úsobrnskou provincií, která hraničila v blízkosti Bořítovského území se vyjadřuje pouze v poznámce *František Černý* v článku *Příspěvek k historickému zeměpisu Moravy*.⁴⁷

Kostel svatého Jiří v Bořítově je památkově chráněným objektem, přesto nejsou přítomny umělecko-historické průzkumy, ikdyž v interiéru kostela jsou viditelné zásahy do omítky a četné značky, které napovídají, že stavbě kostela svatého Jiří zaměstnanci Národního památkového ústavu v Brně věnovali pozornost. V návaznosti na tyto výzkumy vznikly záznamy o novodobých úpravách. Stavba prošla úpravou tak, aby došlo k izolaci od zemní vlhkosti a také proběhla úprava na bočních oltářích. V následujících letech jsou plánovány další úkony.⁴⁸

Další kategorií jsou publikace, které se objevují ve spojitosti s Bořítovem nebo kostelem svatého Jiří, ale ty se mi nezdařilo získat nebo do nich nahlédnout. Touto publikací je například bořítovská kronika, která v nynější době není přístupná veřejnosti.

3. DĚJINY KOSTELA SVATÉHO JIŘÍ V BOŘITOVĚ

Důkaz, že lze považovat bořítovské území za místo s dlouhou sídelní historií, dokládají nálezy z kosterních hrobů, jenž dokazují přítomnost Slovanů.⁴⁹ Na farské zahradě došlo k nálezům kamenného hrobu s lebkami. Uvnitř archeologové objevili obilí a menší železný nůž s bronzovým kováním. Dále, při vnitřní opravě lodi, badatelé dospěli k objevu místa

⁴⁴ Jiří Doležel, K problematice duchovní správy na panstvích Dražanské vrchoviny ve středověku, *Archæologica historica*, 1996, ročník 21, s. 184–185.

⁴⁵ Mojmír Švábenský, *Osudy města Brna do roku 1243, Brno v minulosti a dnes, sborník příspěvků k dějinám a výstavbě Brna*, rok 1993, ročník 11, s. 245.

⁴⁶ Starší část této stezky měla vést přes město Černá Hora, *Mojmír Švábenský* se ale domnívá, že město bylo založeno později než Bořítov, a tedy Bořítov byl místem kudy stezka vedla. (viz pozn. 45).

⁴⁷ František Černý, Příspěvek k historickému zeměpisu Moravy, *Časopis Matice moravské*, rok 1917–1918, ročník 41–42, s. 1–68.

⁴⁸ Za tuto informaci děkuji paní Haně Winklerové, zaměstnankyni NPÚ v Brně.

⁴⁹ Knies, (viz pozn.3), s. 8–16.

s opálenými kameny. Toto místo bylo pravděpodobně využíváno k pohanským rituálům, které zahrnovaly užití ohně.⁵⁰

Bořitovské území se později opětovně rozdělovalo mezi nižší šlechtu. Jednotlivé osoby zde vlastnily pozemky a dvory a některé z nich, jenž měly výraznější vliv na chod Bořitova, se ujaly i péče o sakrální budovu kostela svatého Jiří. Z důvodu, že kostel není přesně datován, nelze přesně určit ani stavebníka kostela. Avšak první osobou, která je zmiňována v souvislosti s historií Bořitova, je Svěslav z Bořitova, jehož jméno se objevuje v listině z roku 1240.⁵¹ První zmínka o Bořitově však pochází z falza. V tomto falzu je Bořitov datován do roku 1173.⁵²

Další informace o Bořitově pocházejí až z roku 1305, kdy měla být údajně přistavěna kostelní věž. *Bohumil Samek* ji však datuje až do druhé poloviny 15. století. Také se zmiňuje, že za života Beneše I. Černohorského z Boskovic, respektive v roce 1475, došlo ke zboření a vystavění nového kněžiště a boční kaple svatého Mikuláše, později známé jako kaple svaté Anny.⁵³ Zde je nutné odlišit dvě osoby stejného jména. Beneš I. Černohorský z Boskovic žil v letech 1423-1473⁵⁴ a byl to tedy pravděpodobně jeho syn Beneš II. Černohorský z Boskovic, bratr Dobeše, jenž po smrti otce zdědil majetek a započal nebo pokračoval v přestavbě kostela. S žádnými jinými osobami ve spojitosti s Bořitovem, které by nesly křestní jméno Beneš, se v tomto období nelze v literatuře setkat.

V 15. století došlo k obsazení kostela husity. V roce 1424 přicházeli husitští vojáci směrem z Ivančic na severozápad, kde dobyli Boskovice.⁵⁵ Dle pozice, jakou zaujímá Bořitov, mohl být také obsazen husity, jak dokazuje i bořitovská kronika. V kronice jsou zaznamenány informace o kostnici, kde byly uloženy ostatky husitů, kteří zde padli v boji.⁵⁶ Ve spojitosti s vpádem husitů na Moravu se objevuje jméno Ctibora Tovačovského z Cimburka, kterému roku 1480 připadla část Bořitova⁵⁷. Ctibor Tovačovský z Cimburka se zavázal, že bude bojovat v odboji proti králi Zikmundovi, avšak nechal zanést výjimku, která stvrzovala, že nebude bojovat proti svému bratrovi. Jeho bratr navázal spojení

⁵⁰ Jan Knies se odkazuje na publikaci *J. Wankela, Bilder aus der Mährischen Schweiz und ihrer Vergangenheit*, kterou se mi nezdařilo dohledat. (viz pozn. 49).

⁵¹ Erben, (viz pozn. 6), s. 470.

⁵² Ladislav Hosák, *Historický místopis země Moravskoslezské*, Praha, 1935, s. 329.

⁵³ Samek, (viz pozn. 24), s. 97.

⁵⁴ Šembera, (viz pozn. 20), s. 81.

⁵⁵ Augustin Alois Neumann, *K dějinám husitství na Moravě*, Olomouc 1939, s. 79, 81.

⁵⁶ Knies, (viz pozn. 5), s. 56.

⁵⁷ Vítovský, (viz pozn. 38), s. 210.

s husity ve východních Čechách.⁵⁸ Po vyhnání husitů musel být pravděpodobně kostel opraven a znovu vysvěcen v roce 1480.⁵⁹ Na jedné z gotických maleb v kapli svatého Mikuláše je vyobrazen donátor, o jehož jméně jsou vedeny diskuse, ovšem vzhledem k majetkovým poměrům může jít o výše zmiňovaného Ctibora Tovačovského z Cimburka.⁶⁰ Donátor vyobrazený u nohou svatého Mikuláše může být Beneš II. Černohorský z Boskovic, a to z důvodu, že vlastnil také část majetku v Bořitově a na opravě kostela se možná podílel.

Od Ctibora Tovačovského z Cimburka, manžela Machny z Valdštejna, také nakupují majetek již zmínění bratři Beneš a Dobeš Černohorští z Boskovic.⁶¹ Na vyzvání obou bratrů nastupuje v roce 1487 jako bořitovský plebán Jan Húska.⁶² Jan Húska také přeložil českou kroniku Aeneáše Sylvia⁶³ do latinského jazyka v roce 1475 v Římě.⁶⁴ V roce 1494 na jeho místo nastoupil plebán Václav.⁶⁵

Rok 1520 se stal pro Bořitov nešťastný, vzhledem k tomu, že došlo k napadení vojáky Vojtěcha z Pernštejna, kteří vydrancovali faru. Z tohoto důvodu o rok později podává Dobeš Černohorský z Boskovic stížnost u Moravského zemského soudu a žádá odškodnění za vzniklé škody a újmy na bořitovském území a obyvatelstvu.⁶⁶

Další významnou přestavbou prošel kostel v čase, kdy byl Bořitov v majetku Albrechta Černohorského z Boskovic, který žil v letech 1526–1572.⁶⁷ Albrecht Černohorský z Boskovic byl významným mecenášem umění a literatury. V interiéru kostela nechal například položit náhrobní kámen svému komorníkovi Zikmundovi Konáčovi z Hodištkova.⁶⁸ Posledním katolickým knězem se stal plebán Jan v roce 1553. Jeho nástupcem se stal správce církve černohorské a bořitovské Jakub Kouřimský, a to v roce 1580.⁶⁹

⁵⁸ Jaroslav Mezník, *Lucemburská Morava*, Praha 1999, s. 425.

⁵⁹ Kratinová, (viz pozn. 37), cit. pozn. č. 30.

⁶⁰ Vítovský, (viz pozn. 38), s. 211.

⁶¹ Šembera, (viz pozn. 20), s. 79.

⁶² *Ibidem*, s. 80.

⁶³ V některých pramenech je uváděn jako Eneáš, celým jménem Eneáš Silvius de Piccolomini. Po studii práv a řečnictví byl následně zvolen papežem a přijal jméno Pius II. Titul papeže užíval mezi lety 1458–1464. Xaver Kryštůfek, *Všeobecný církevní dějepis*, Praha 1889, s. 579.

⁶⁴ *Ibidem*, s.81.

⁶⁵ Knies, (viz pozn.5), s. 56.

⁶⁶ *Ibidem*, s. 57.

⁶⁷ Šembera, (viz. pozn. 20), s. 108.

⁶⁸ *Ibidem*, s. 109.

⁶⁹ Knies, (viz pozn. 5), s. 56.

4. KOSTEL SVATÉHO JIŘÍ V BOŘITOVĚ

Ve středověku se kostel stal neodmyslitelnou součástí každodenního života občanů vesnice, a sloužil jako místo propojující pozemský život s životem nadpozemským. Stejně tak pro obyvatelstvo stavba plnila dvě zásadní funkce. Zprvė funkci náboženskou a zadruhé funkci společenskou. Vzhledem k tomu, že se zde pravidelně scházeli lidé z celého okolí dle přesného harmonogramu, jenž udával liturgický kalendář. Kostel tedy plnil nenahraditelnou úlohu v životě občanů a stal se snad nejdůležitější stavbou, jež se v Bořitově nacházela, a její přestavby a proměny, kterými tato stavba prošla v průběhu středověku, nám mohou přesněji nastínit, jak potencionálně fungoval středověký sídelní systém Bořitova.

Při rekonstrukci chrámové lodi došlo k nálezů místa s kameny, jež byly po delší dobu vystaveny ohni. *Jindřich Wankel* tedy pracuje s teorií, že tento prostor pravděpodobně sloužil k pohanským rituálům.⁷⁰ Z těchto informací je možné soudit, že již v době slovanské se na místě nynějšího kostela nacházela budova, sloužící jako svatyně. *Vítězslav Houdek*⁷¹ se kromě zmíněného *Jindřicha Wankla* odkazuje i na domácí protokol fary.⁷² Na území Bořitova se dále nachází významné slovanské naleziště v blízkosti císařské cesty a tuto teorii opětovně potvrzuje.

Na místě tohoto chrámu došlo k následné výstavbě románského kostela [4]. Pravděpodobně nemusel být zasvěcen svatému Jiří, a to z důvodu, že zasvěcení mohlo být přiděleno stavbě až roku 1480, kdy bylo nutné kostel opětovně vysvětit. Vysvěcení předcházela přestavba kostela a objednávka nástěnných maleb s tématem svatojiřského cyklu. Vzhledem k románským malbám, které jsou zasvěceny svatému Kryštofovi, mohl být kostel zasvěcen právě tomuto svěci. Tuto stavbu datujeme pravděpodobně do doby okolo roku 1200.⁷³ Potencionálním stavebníkem by mohl být Svěslav z Bořitova, vladyka, o kterém jsou informace datované do tohoto období.⁷⁴ Z tohoto období se dochovalo původní obvodové zdivo z lodi kostela,⁷⁵ jejíž strop byl pravděpodobně plochý,⁷⁶ a také zde nacházíme zachovaný vítězný oblouk.

⁷⁰ Houdek, (viz pozn. 29), s. 11.

⁷¹ Ibidem.

⁷² V tomto protokolu má být napsáno cituji: (...) *quod hoc templum fanum quodam profanum fuerit, nam in aris lateribus inveniuntur lapides multum adusti* (...). Ibidem.

⁷³ Samek, (viz pozn. 24), s. 97.

⁷⁴ Vohryzek, (viz pozn. 9), s. 39.

⁷⁵ Samek, (viz pozn. 24), s. 97.

⁷⁶ Wolný, (viz pozn. 40), s. 253.

Budova v období gotiky prošla výraznou přeměnou. V dobách husitských válek došlo k napadení kostela⁷⁷ a pravděpodobně i ke značnému zpusťování. Po dobytí území z vlastnictví husitů došlo k opětovnému vysvěcení kostela v roce 1480.⁷⁸ Kvůli této události v interiéru vznikly gotické nástěnné malby⁷⁹, a to konkrétně v nově vystavěném presbytáři [5] a také v přistavěné kapli svatého Mikuláše, v literatuře označované také jako kaple svaté Anny. V této době pravděpodobně vznikl sanktuář, o čemž svědčí skutečnost, že sanktuář je propojen s nástěnnou malbou.

V druhé polovině 15. století je ke kostelu přistavěna věž.⁸⁰ V jejím zdivu jsou patrné články sdružených oken z románského období.⁸¹ [6]

V počátku 16. století byla zbudována sakristie, jež pravděpodobně vznikla na popud Albrechta Černoorského, vzhledem k literatuře, ve které je zmiňována významná přestavba kostela.⁸²

4.1 ARCHITEKTURA A KAMENICKÁ VÝZDOBA VE STŘEDOVĚKU

Stavba kostela svatého Jiří v Bořitově stojí na vyvýšenině, a tak je výjimečnou dominantou obce. Ke kostelu těsně přiléhá rozsáhlý hřbitov. Stavba se nachází v těsné blízkosti obytné zástavby.

Kostel svatého Jiří v Bořitově je románská stavba, která však prošla v období gotiky přestavbou kněžiště. Následně byla dostavena kaple svatého Mikuláše,⁸³ a také věže s původními románskými články. Kaple svaté Anny je menší prostor zaklenutý jedním klenebním polem. Žebra hruškového profilu svírá svorník s motivem orlice. [7]

Pro stavbu kostela i věže posloužily křídové kvádríky nepravidelného tvaru,⁸⁴ těsně přiléhající k sobě a spojeny pojivým materiálem. Na jižním a severním průčelí se nacházela románská okna. Na severu se nacházela dvě a na jižní straně tři. Ta jsou nyní zazděna a nahrazena novými okny ve tvaru půlkruhu [8], která však byla prolomena bez

⁷⁷ Knies, (viz pozn. 5), s. 56.

⁷⁸ Samek, (viz pozn. 24), s. 97.

⁷⁹ Vítovský, (viz pozn. 38), s. 210.

⁸⁰ Samek, (viz pozn. 24), s. 97.

⁸¹ Ibidem.

⁸² Šembera, (viz pozn. 20), s. 109.

⁸³ Jméno kaple svatého Mikuláše vychází z nástěnné malby, která se v tomto prostoru nachází. Na malbě je vyobrazen svatý Mikuláš a u nohou světce klečí donátor. Ten zůstal anonymní, pokud přihlídneme k okolnostem, je možné, že je zde vyobrazen Ctibor Tovačovský z Cimburka. Vítovský, (viz pozn. 38), s. 211.

⁸⁴ Vzhledem k poréznosti materiálu se vlivem klimatických podmínek barva kvádrů proměnila na tmavě šedou až černou barvu, jak zmiňuje *František Lipka*. Lipka, (viz pozn. 30), s. 3.

ohledu na románské nástěnné malby, jež jsou v interiéru. V tomto případě se jedná o nástěnné malby svatého Kryštofa, jenž se staly tímto úkonem téměř nečitelné v jejich horní části. Kostel měl pravděpodobně podklenutou tribunu. Jedná se o orientovanou budovu.

Lod' kostela patří k nejstarší části budovy samotné, nyní je omítnuta jak lod' kostela, tak i přiléhající věž. Pravděpodobně měla chrámová lod' plochý strop, který byl dřevěný a vyzdobený malbami, jak zmiňuje *Řehoř Wolný*.⁸⁵ Nyní je strop zaklenutý. Malé světlíky ve tvaru malého kruhu by patrně mohly být součástí systému osvětlení podkruchtí.

Věž s obdélníkovým půdorysem se nachází lehce mimo osu, která vede i skrz západní průčelí. Tento mírný posun proběhl z praktického důvodu, a to za účelem získání prostoru pro točité schodiště, které na věž vede. V přízemí věže se nachází vchod do hlavní budovy a jsou zde situovány nejširší zdi na celé stavbě kostela. Kromě východní strany se na věži nacházejí ze tří stran dvě řady sdružených románských oken. [9] Každé z nich je rozděleno na tři partie a děleno dvěma sloupky, s patkou i hlavicí krychlového tvaru a osmihranným dřikem.⁸⁶ Každé z nich propojuje půlkruhový oblouk.⁸⁷ Tato sdružená okna jsou na území Moravy raritou. Podobná nacházíme například na budově Zdíkovy paláce v Olomouci.⁸⁸ [10] Nejlépe zachovaná okna se nacházejí na severní straně, kde mají na rozdíl od ostatních ornament tvaru pásku na hlavicí sloupku.⁸⁹ Ve spodní partii věže se nacházejí jen čtverhranná okna.

K lodi přiléhá presbytář [11], které spojuje vítězný oblouk. Na vítězném oblouku se nachází fragmentárně dochovaná malba s geometrickým motivem. U oblouku dochází k pravouhlému odstupnění. Ustupující část oblouku dekoruje geometrický ornament skládající se z trojúhelníků vyvedených černou a červenou barvou. [12] Na vystouplé části se nacházejí viditelné tři pruhy a to červený, okrově žlutý a snad zelený nebo modrý. Tato barva postupně změnila svůj barevný charakter a není tedy možné je s jistotou interpretovat. Pokud se zaměříme na skladbu barev na této části oblouku, je možné zvažovat symboliku spojenou s duhou ovšem nelze vyloučit, že se jedná jen pouze o dekorativní prvek.

⁸⁵ Wolný, (viz pozn. 40), s. 253.

⁸⁶ Houdek, (viz pozn. 29), s. 9.

⁸⁷ Lipka, (viz pozn. 30), s. 3.

⁸⁸ Václav Mencl, Vývoj okna v architektuře českého středověku, *Zprávy památkové péče XX*, Praha 1960, s. 184.

⁸⁹ Lipka, (viz pozn. 30), s. 3.

Presbytář byl pravděpodobně přistaven nebo zrekonstruován před rokem 1480, kdy měl být kostel znovu vysvěcen.⁹⁰ O podobě původního presbytáře nejsou dohledatelné informace. Kněžiště následně rozšířila kaple svatého Mikuláše na epištolní straně a sakristie na straně evangelijní. Kněžiště zakončuje polygonální závěr o pěti stranách, mezi kterými jsou monumentální opěráky v prostřední části děleny trnožemi. Klenba pole je paprskovitého charakteru a tvoří ji šest žebor s příčným středním žebrem. Žebra hruškovitého tvaru vybíhají z kuželovitých konzolek, na které přiléhají oblé konzolovité přípory.⁹¹ Samotný presbytář působí dominantnějším dojmem než hlavní loď.

V interiéru kostela vyrůstají z konzolek odlišného tvaru žebra, jejichž profilaci lze popsat jako hruškovitého tvaru se zkosenou hranou. Sbíhají se ve dvou středových svornících. První z nich se nachází blíž hlavní lodi a při bližším prozkoumání je viditelně signován hvězdou složenou z osmi paprsků [13]. Druhý svorník se nachází blíž oltáři. Zdobí ho hřeben s osmi zuby⁹². [14] Další svorník, tentokrát s vyobrazenou orlicí, se nachází v kapli svatého Mikuláše. Snad by se mohlo jednat o orlici moravskou. V závěru presbytáře se nacházejí okna, kdy prostřední okno je zazděno a okno na levé straně chrámové lodi bylo výrazně posunuto z důvodu umístění sanktuáře.⁹³ Okna presbytáře a kaple jsou poměrně úzká a vrcholí lomeným obloukem. Dělicí pruh se směrem nahoru rozvětňuje a v záklencích tvoří trojlísté a čtyřlísté kružby. Presbytář je klenutý jedním polem křížové klenby a lunetovým závěrem.

Na jižní straně se nachází kaple oddělena od presbytáře arkádou. Kapli dekorují gotické nástěnné malby a na severní straně se nachází sakristie vystavěná v období renesance.⁹⁴ Prostor kaple od presbytáře otevírá široká a mohutná arkáda. Samotná kaple je zaklenuta jedním polem křížové klenby s žebry stejné profilace jako v presbytáři. Žebra, jež jsou situována u vítězného oblouku, vycházejí z oblých konzolových přípor, které jsou v dolní části podepřené konzolkou kuželovitého typu. Vstup do sakristie ohraničuje lomený, v hraně zkosený portál.

Architektonická skulptura tvoří výraznou součást kostela svatého Jiří v Bořitově. Nalezneme zde románský obloučkový vlys, jenž se vymyká obvyklému pojetí. S žádným

⁹⁰ Samek, (viz pozn. 24), s. 97.

⁹¹ Václav Mencl, Tvary klenebních žebor v české gotické architektuře, *Zprávy památkové péče*, roč. 11-12, 1951-1952, č. 9-10, s. 270.

⁹² Lipka, (viz pozn. 30), s. 5.

⁹³ Ibidem, s. 6.

⁹⁴ Samek, (viz pozn. 24), s.97.

podobným se v České republice nelze setkat. Dále se jedná o gotický portál, vedený v tradičním přístupu,⁹⁵ jak tvrdí *Anežka Merhautová*. Portál je prostého vzhledu. Skládá se ze dvou prutů, které tvoří subtilní linii, a vrcholí lomeným obloukem. Pruty jsou mělce žlábkovány a vyrůstají z malých nedekorovaných patek. Následně lze v interiéru nalézt pozdně gotický sanktuář a renesanční epitaf zasahující do jedné z částí gotických nástěnných maleb. V tomto případě epitaf překryl postavu jednoho z proroků.⁹⁶ U vchodu se nachází novodobý reliéf s motivem příchodu Cyrila a Metoděje. U vstupu jsou umístěny sochy věrozvěstů.

4.1.1. POZDNĚ GOTICKÝ SANKTUÁŘ

Sanktuář se nachází na severní straně kostela [15]. Dekorace je vytvořena v pozdně gotickém stylu. Na první pohled lze spatřit podobnost s pozdně gotickými portály. Patří sem například prvek sbíhajících se prutů.⁹⁷ Nejedná se jen čistě o kamenickou práci. Plastická složka sanktuáře totiž plynule navazuje na nástěnnou malbu, kterou v tomto případě zastupují čtyři štíhlé fiály, které jsou vyvedeny zemitou okrovou barvou. Fiály jsou dekorované kraby a jsou autentické k fiálám, jež jsou dílem kameníka. Nástěnná malba je tedy úzce propojena se sanktuářem samotným. Mezi druhou malovanou fiálou a vrcholem samotného sanktuáře se nachází planoucí trigram s písmeny IHC.

Úložný prostor uzavírají kovaná dvířka se zlacením. Uvnitř nalezneme otvor vyhloubený v kameni se zmenšenou nápodobou gotické křížové klenby. Lze zde rozpoznat schéma, jenž se nachází i v samotné budově kostela svatého Jiří. Samotný prostor je obehnan dvěma řadami oblých prutů. Pruty, které jsou situovány blíže úschovnému prostoru, působí subtilnějším dojmem a ve dvou horních spojích se kříží. Druhá řada těchto prutů dále od sanktuáře je také nahoře přetnutá, avšak mohutnějšího vzhledu. Obě vrstvy těchto prutů tvoří mírné odstupnění a opticky zvětšují prostor krytý dvířky. Celý sanktuář působí dojmem, že stojí na dvou maskových konzolkách. Z nich vyrůstají z každé strany dva vykosené pilíře zakončené odstupňovaným vimperkem. Pilíře ohraničují sanktuář z obou stran.

Nad zkříženými pruty se nachází římsa, nad kterou je umístěn hrotitě zakončený tudorský oblouk vyplněný čtyřlístkovou kružbou. Boční fiály jsou osazeny kraby a spojují se

⁹⁵ Merhautová, (viz pozn. 35), s. 285.

⁹⁶ Kratinová, (viz pozn. 37), s. 298.

⁹⁷ Václav Mencl, Vývoj středověkého portálu v českých zemích, *Zprávy památkové péče XX*, Praha 1960, s. 146.

v obloučku, jenž kopíruje tudorský oblouk v první třetině. [16] Z vrcholu druhého oblouku vzrůstá další fiála zdobená kraby a vrholí křížovou kytkou. Prostřední fiála vyrůstající z vrcholu tudorského oblouku je dekorována podobně. Vzniklý prostor tak dělí na dvě pole. Zde jsou fragmentárně zachovány nástěnné malby dvojice postav. Malba je výrazně poničena a není tudíž dobře čitelná. Sanktuář celkově působí lehce zdeformovaným dojmem, kterého si všimá i *František Lipka* a přikládá to lehkému odbočení centrální a vrcholové fiály.⁹⁸

Gotických sanktuářů se na jižní Moravě nedochovalo mnoho. V nejbližším okolí se jedná o stavbu kostela svaté Kateřiny v Šebrově. V interiéru kostela se nachází asi čtyři metry vysoký pozdně gotický sanktuář.⁹⁹ Další stavba, jejíž součástí je gotický sanktuář, se nachází v Baníně na okraji Pardubického kraje. Jedná se o kostel svaté Barbory. Sanktuář je zde ohraničen profilovaným rámem, přecházejícím do mitrového oblouku, a ramenem dekorovaným kraby. Tympanon následně člení trojice plamének.¹⁰⁰ Další dvě stavby, jejichž součástí je gotický sanktuář, nalezneme v okrese Znojmo. První z nich se nachází v kostele Nanebevzetí Panny Marie v Olbramovicích.¹⁰¹ Druhým takovým svatostánkem je kostel zasvěcený svatému Prokopovi, nacházející se v Dobřínsku.¹⁰² Další sanktuář můžeme nalézt například v obci Trstěnice v okrese Svitavy. Svatostánek je umístěn v budově kostela Nalezení svatého Kříže.¹⁰³

Nástěnné malby, jež jsou propojeny se sanktuáři mají významný účel. V Bořitově se jedná o iluzivní architekturu a také dvě figury, které nelze identifikovat. V některých případech je účel sanktuáře, tedy místo, kde je uložena eucharistie, zdůrazněn za pomoci malby s motivem bolestného Krista nebo christologických symbolů. Tento motiv poukazuje na posvátnost eucharistie, ve které je Kristus přítomen. Kromě těchto motivů mohou být přítomni například postavy andělů nebo také postavy Panny Marie a Jana Křtitele.¹⁰⁴ Právě tyto dvě figury by snad mohly být vyobrazeny v přímé blízkosti sanktuáře.

⁹⁸ Lipka, (viz pozn. 30), s. 8.

⁹⁹ Slavomír Brodesser, *Staletími podél řeky Svitavy*, Brno 2005, s. 66.

¹⁰⁰ Líbal, (viz pozn.34), s. 10.

¹⁰¹ Ibidem, s. 290.

¹⁰² Ibidem, s. 76.

¹⁰³ Ibidem, s. 499.

¹⁰⁴ Jan Dienstbier – Ondřej Faktor – Zuzana Všečeková, *Nástěnný obraz jako doprovod a ohlas liturgie*, in: Kateřina Kubínová – Klára Benešová (edd.), *IMAGO, IMAGINES. Výtvarné dílo a proměny jeho funkcí v českých zemích od 10. do první třetiny 16. století I*, Praha 2019, s.194-196.

4. 1. 2. OBLOUČKOVÝ VLYS KOSTELA V BOŘITOVĚ

Dekoratívni obloučkový vlys [17] nacházející se v Bořitově je na českém území překvapivý a nelze na území českého státu nalézt další předlohu, jak ve své diplomové práci zmiňuje *Denisa Vrtělová*. Paní *Vrtělová* také zmiňuje, že se pravděpodobně jedná o syntézu dvou stylů. Jedná se o kombinaci vlysu se zalomenou patkou a vlysu neseného na jednoduchých konzolkách.¹⁰⁵

Vlys se zalomenou patkou je charakterizován jako sestávající se z obloučků. Ty jsou zakončeny rovnoběžně s hořejší římsou a působí dojmem chybějícího zakončení. Tento vlys se objevuje v rozmezí let 1200–1250.¹⁰⁶ Na Moravě ho lze spatřit například na fasádě baziliky svatého Prokopa v Třebíči.¹⁰⁷ [18]

Obloučkový vlys na hladkých konzolkách se označuje za nejstarší a také základní typ, který má kromě dekorativní také funkci nosnou. Lze ho datovat do rozmezí let 1140–1200. Konzolky mají jednoduchý tvar jehlanů, pravidelně na sebe navazují a zakončují dva na sebe navazující obloučky.¹⁰⁸ Vlys tohoto typu nalezneme na fasádě kostela Nanebevzetí Panny Marie v Tismicích,¹⁰⁹ kde se nachází obloučkový vlys na apsidách.¹¹⁰ [19]

Obloučkový vlys, který se nachází na kostele svatého Jiří v Bořitově, dekoruje jižní část podřímsí a také část fasády severní. Obloučkové články jsou poměrně subtilního vzhledu a rovnoměrného tvaru. Umělec zde provedl opravdu precizní práci. Každý článek kamene tvoří jeden oblouček zakončený zkosenou hranou, na niž plynule navazuje další článek.

Obloučkový vlys dekoruje fasádu jak na straně severní, tak i na straně jižní. Ovšem právě na severní straně se nachází vlys sahající jen do tří čtvrtě části lodě kostela. Obloučkový vlys je zde zakončen, nikoliv utnut. Z tohoto důvodu přichází v úvahu možnost napojení románské lodi například na šlechtické sídlo, a tudíž by se mohlo jednat o důkaz, že kostel

¹⁰⁵ Denisa Vrtělová, Románský obloučkový vlys ve střední Evropě (diplomová práce), Katedra dějin umění FF UPOL, Olomouc 2019, s.22.

¹⁰⁶ Ibidem, s. 34.

¹⁰⁷ Monika Králová – Pavel Mazourek – Jiří Šrámek, Konzervace románského vlysu v Třebíči, *Památky a příroda, časopis státní památkové péče a ochrany přírody*, 1986, ročník 11, s. 193.

¹⁰⁸ Vrtělová, (viz pozn. 105), s. 33.

¹⁰⁹ Kostel Nanebevzetí Panny Marie v Tismicích je trojlodní stavba a dvěma průčelními věžemi a zakončená apsidami. Lehner, (viz pozn. 32), s. 339.

¹¹⁰ Anežka Merhautová, Tismice, in: Emanuel Poche (ed.), *Umělecké památky Čech T-Ž*, Praha 1982, s.63–64.

svatého Jiří byl soukromý kostel šlechty. Nad obloučkovým vlysem je možné zpozorovat výraznou linii pilovitého zubořezu z nakoso položených kvádrů a nad ním se nachází profilovaná lizéna a římsa, o níž je možno se domnívat, že vznikla až druhotně.

Z nejbližšího okolí najdeme jen stopy po stavbě, jež by byla dekorována obloučkovým vlysem. Fragменты nalezneme v rámci stavby kostela svatého Jana Křtitele v Doubravici nad Svitavou,¹¹¹ jehož vznik datujeme do roku 1717 v místě původní románské stavby. V rámci rekonstrukce během roku 1956 došlo k objevu mezi druhotně užitým středověkým materiálem, také kamenné články dekorované obloučkovým vlysem.¹¹²

4.2 NÁSTĚNNÁ MALBA

V interiéru kostela svatého Jiří v Bořitově se nacházejí nástěnné malby ze dvou časových období. Malby byly v polovině 19. století, přesněji v roce 1858, překryty omítkou a část z nich stále není odhalena, jak je viditelné po stranách lodi kostela. Roku 1874¹¹³ proběhla obnova, ale i tehdy byly opětovně zatřeny barvou. V letech 1921–1924 proběhla konzervace pod dohledem Josefa Linharta.¹¹⁴ Druhé restaurování proběhlo v letech 1975–1978 pod vedením J. Tesaře a V. Frömlové.¹¹⁵ Malby v kostele svatého Jiří jsou vytvořeny temperou, která je však silně poničena vlivem vlhkosti, překrýváním a následným odkrytím omítky a mechanickým narušováním. Průběh restaurování podnítl větší kresebnost maleb, ovšem jejich původní vzhled zůstal z velké části autentický.¹¹⁶

4.2.1 NÁSTĚNNÉ MALBY S MOTIVEM SVATÉHO KRYŠTOFA

Dvě nástěnné malby z 2. čtvrtiny 13. století lze pozorovat na jižní a severní straně lodi, téměř ihned po příchodu do lodě kostela svatého Jiří. Na jižní straně nalezneme ikonografické téma svatého Kryštofa, který přenáší Ježíška přes řeku. Svatý Kryštof je vyobrazen přes celou výšku stěny. [20] Přesněji se nachází mezi nyní již zazděnými románskými okny. V horním segmentu nástěnné malby došlo k silné degradaci malby, a to zaprvé z důvodu druhotného prolomení okna a také již zmiňovaným překrýváním a

¹¹¹ Potencionálním stavebníkem by mohl být Holáč z Doubravice. Zdeněk Měřínský – Miroslav Plaček, *Nástin vývoje hradní architektury vrcholného středověku na Moravě a ve Slezku do období husitských válek*, *Archæologia historica*, 1988, ročník 13, s. 336.

¹¹² Samek, (viz pozn. 24), 406.

¹¹³ V témže roce došlo k objevení fragmentu malby svatého Kryštofa. Kratinová (pozn. 37), s. 299.

¹¹⁴ Mašín, (viz pozn. 36), s.50.

¹¹⁵ Vítovský, (viz pozn. 38), s.209.

¹¹⁶ Kratinová, (viz pozn. 37), s. 298.

následným odkrytím malby.¹¹⁷ Dolní část se zachovala s ohledem na své staří poměrně kvalitně. [21]

Svatý Kryštof je znázorněn stojící ve vodě. Pro větší uvěřitelnost a realistické pojetí jsou ve vodě znázorněna vodní a fantaskní zvířata. Na pravém Kryštofově rameni sedí postava malého Ježíška. Tato část malby není dobře dochovaná, ovšem při bližším prozkoumání je možné si povšimnout, že pravou rukou žehná a levou rukou se drží ramene světce. Má oblečeno světle modré roucho a šarlatový plášť. Kresba obou postav prokazuje výraznou lineárnost. V zelené části šatu postavy světce se nachází kresba bílou linkou.¹¹⁸

Na severní straně se nachází další nástěnná malba svatého Kryštofa, taktéž stojícího ve vodě. Tato malba je detailněji propracovaná. Ve vodě jsou jasně viditelní červeně znázornění raci a snad také sirény. [22]

V pozadí pozorujeme motiv poutníka, psa, jenž symbolizuje víru. Dále jsou zde vyobrazeny husy, které *Jakub Vítovský* interpretuje jako symbol naznačující zřeknutí se ženami nebo také pohrdání ženským pohlavím.¹¹⁹ Bohatě členěný oděv si svatý Kryštof přidržuje levou rukou, zatímco pravou ruku drží před sebou. Záhyby se postupně zmenšují a dochází k přechodu linie do ostrých lomených hran.¹²⁰ Spodní šat má světle zelenou barvu, horní část modrou. Plášť, jenž má na tunice, je šarlatové barvy.¹²¹

Ve spojitosti s těmito malbami dochází ke zmínce o pozdně románském naturalismu. Naturalismus je zde patrný obzvláště v deformaci postav, kterému předcházelo vyzvednutí realistických prvků autorem maleb. Výrazová tendence však převládá. Mistr se při své práci nedržel příliš konvencí a pracoval se svou vlastní iniciativou, která je například viditelná ve dvojité linii v oblasti lýtek obra.¹²²

Vzhledem k ikonografickému tématu, které malba vyobrazuje, připadá v úvahu možnost, že v nedochované části malby na jižní straně je vyobrazena hůl. Malba na severní straně tuto hůl vyobrazuje, ovšem nekompletní. Svatý Kryštof byl populárním světeckým

¹¹⁷ Mašín, (viz pozn. 36), s. 51.

¹¹⁸ Ibidem.

¹¹⁹ Vítovský, (viz pozn. 38), s. 211.

¹²⁰ Právě tento aspekt vede k dataci do 2. čtvrtiny 13. století.

¹²¹ Mašín, (viz pozn. 36), s. 51.

¹²² Ibidem.

námětem v dobách středověku.¹²³ Malby nejsou kompletně odkryty a tomu napovídají neucelené fragmenty poblíž vyobrazení svatého Kryštofa na stěnách lodi.

4.2.2. GOTICKÉ NÁSTĚNNÉ MALBY

Malby v kněžišti byly objednány snad pány z Boskovic, a to k příležitosti vysvěcení kostela v roce 1480,¹²⁴ tedy poté, co byli přemoženi husité, kteří Bořitov okupovali. *Jakub Pavel* bořitovské malby spojuje s výzdobou kostela svatého Klimenta v Mladé Boleslavi a spolu s malbami v kostele svatého Václava v Proseku u Prahy je řadí k okruhu řezenské školy.¹²⁵ Dle *Jakuba Vítovského* jsou tyto malby spojeny s politicko-náboženským děním dané doby.¹²⁶ Svatojiřský cyklus má poukazovat na úlohu Boskoviců na rekatolizačním programu proti Turkům. Dále také autor článku poukazuje na nápadně umístěnou scénu krále Daciána obklopeného sedmi rytíři, kdy v čele se nachází svatý Jiří. Mohlo by tedy jít o nápadné poukázání na účast pánů z Boskovic na moravském zemském sněmu v Brně, někdy uváděném pod názvem svatojiřský, který se konal roku 1475.¹²⁷ O členství lze usuzovat s přihlédnutím k vyobrazení znaků boskoviců na svatojiřských praporecích.¹²⁸

Nástěnné malby z tohoto období jsou odlišných ikonografických témat. Na stěnách presbytáře se ve třech pásech nacházejí náměty se života svatého Jiří, scény umučení svatého Jiří a jeho následné vzkříšení. Například na severovýchodní straně je dobře rozpoznatelná scéna, kde archanděl Michael vzkřísí svatého Jiří a této scéně předchází vyobrazení anděla, jenž připevňuje svatému Jiří končetiny k tělu. Snad nejvýraznější malba je umístěna v druhém pásu a jejím motivem je zápas svatého Jiří s drakem. [23] Svatý Jiří ve zbroji a na bílém koni zabíjí okřídleného jednohlavého draka, který je vyveden v okrové barvě. Tomuto činu zpovzdálí přihlíží dívka, podle šatů pravděpodobně princezna. Postavy jsou zasazeny do prostoru, který z větší části tvoří architektura. V dolní části jsou vyobrazeni proroci. Tři proroci jsou viditelní, u čtvrté postavy došlo k zakrytí renesančním epitafem.

Ve spodním pásu na severní straně je situován sanktuář na hvězdnatém pozadí. Sanktuář je skrz malované fiály propojen s nástěnnou malbou. [24] Na tomto poli je vyobrazen například císař podávající svatému Jiří nápoj a motiv stětí svatého Jiří. Následně je

¹²³ Kratinová, (viz pozn. 37), s. 301.

¹²⁴ Mašín, (viz pozn. 36), s. 50.

¹²⁵ Pavel, (viz pozn. 39), s. 47.

¹²⁶ Vítovský, (viz pozn.38), s. 210.

¹²⁷ Ibidem, s. 210.

¹²⁸ Ibidem.

vyobrazen klečící před Kristem. Nad svatým Jiřím je vyobrazena planoucí hostie benediktinů, která poukazuje na členství pánů z Boskovic k františkánské větvi observantů.¹²⁹ Tomu svědčí i nález františkánského roucha v hrobě biskupa Tase,¹³⁰ který se nachází v chrámu svatého Václava v Olomouci.¹³¹

Na jižní a jihovýchodní straně se nachází motivy vyobrazení z mariánského a christologického cyklu. Některé z těchto maleb jsou zachovány jen ve fragmentech, tudíž rozpoznání motivu je obtížné nebo nemožné. Lze zde identifikovat například námět Narození Páně nebo scénu ukřižování Krista.

Na jihovýchodní stěně následují výjevy z christologického cyklu. Nachází se například vyobrazení korunování Krista trnovou korunou a Krista, jenž nese kříž. Malby jsou celkově silně porušeny, obzvlášť na závěru presbytáře.

Na jižní stěně boční kaple se nachází gotická malba, na které je vyobrazen svatý Mikuláš, jenž žehná klečícímu donátorovi. Vzhledem k dataci těchto maleb se tedy pravděpodobně může jednat o Ctibora Tovačovského z Cimburka, jak tvrdí *Jakub Vítovský*.¹³² Ovšem zde se nabízí otázka, zda donátorem nemohli být Beneš nebo Dobeš Černohorský z Boskovic s přihlédnutím na jejich možnou účast na přestavbě kostela.

Malby jsou pro lepší přehlednost oddělené lištami, scény následně doplňuje i iluzivní architektura. V případě scény svatého Jiří zabíjejícího draka jako ústředního motivu jsou pásy zdobeny listy. Postavy spolu komunikují skrz minuskulní nápisy, ovšem nelze rozeznat latinský text z důvodu špatného zachování těchto částí maleb a jsou viditelná jen částečná slova. V některých případech jsou zachována jen písmena nebo části slov a text je tedy ztracen. Dobře čitelný text se nachází například v kapli svaté Anny, kdy donátor vzhlíží na svatého Mikuláše. [25]

¹²⁹ Ibidem, s.211.

¹³⁰ Tas Olomoucký z Boskovic, žil v letech 1446-1482 a byl prvorozeným synem Beneše Černohorského. Studoval v zahraničí, převážně v Itálii a Vlachách. Ve Florencii jeho učiteli byli například Vavřinec Vala, Theodor Gaza nebo Guarini Veronský. V roce 1457 byl zvolen olomouckým biskupem. Ovšem kvůli sporům byl oficiálně prohlášen za biskupa až v roce 1460. Tato událost se konala v Olomouckém chrámu. Šembera, (viz pozn. 20), s. 63, 64.

¹³¹ Mořic Kračmer, *Dějiny metropolitního chrámu sv. Václava v Olomouci*, cit. pozn. †, Olomouc 1887 s.63-64.

¹³² Vítovský, (viz pozn. 38), s. 211.

Vzhledem k odlišnému stylu maleb se nabízí otázka, zda jde o práci více umělců, ať už pracující ve stejnou nebo odlišnou dobu, nebo zda bylo užito rozličných předloh pro vypracování nástěnných maleb.¹³³

Předlohou pro vypracování nástěnných maleb týkajících se scény Navštívení a Narození byly kompozice mistra ES. Ovšem umělec, jenž pracoval na bořitovských nástěnných malbách, si předlohu výrazně upravil a je zde zřejmé výrazné odchýlení od předlohy.¹³⁴ Výjevy z Kristova života jsou poté inspirovány z nizozemské *Biblia pauperum*, autor ale ke zpracování přistupuje jen volně a dává prostor své vlastní invenci.¹³⁵ K těmto knihám mohl mít umělec hypoteticky přístup díky olomouckému biskupovi Tasovi. Ten během svých studií delší dobu pobýval v zahraničí a byl bratrem Beneše Černoorského z Boskovic a Dobeše Černoorského z Boskovic.¹³⁶

Barevnost těchto maleb je v zemitých odstínech, převážně v kombinaci hnědé a okrové barvy. Pro oživení jsou doplněny o barvu červenou, zelenou a modrou. Malby spojuje také výrazná lineárnost a spolu se sanktuářem dominují prostoru presbytáře.

5. KONTEXT OBCE BOŘITOV A KOSTELA SVATÉHO JIŘÍ NA JIŽNÍ MORAVĚ.

Kostel svatého Jiří je snad jednou z nejlépe dochovaných sakrálních staveb v Jihomoravském kraji, a také zde nalezneme vzor významné donátorské činnosti majetných měšťanů, v tomto případě pánů Černoorských z Boskovic.¹³⁷

Na jižní Moravě se nacházejí celkem tři kostely se zasvěcením svatému Jiří. Prvním z nich je právě kostel v Bořitově, další se nachází nedaleko, a to v Letovicích, v části obce Kochov,¹³⁸ a poslední v obci Olší v okrese Brno-Venkov.¹³⁹ Románský kostel, který

¹³³ Kratinová, (viz pozn. 37), s. 303–304.

¹³⁴ Ibidem, s. 304.

¹³⁵ Ibidem.

¹³⁶ Šembera, (viz pozn. 20), s. 63.

¹³⁷ V interiéru kostela se nacházejí gotické nástěnné malby, kdy na jedné z nich je vyobrazen donátor, který klečí před svatým Mikulášem. Postava donátora zůstává v anonymitě a není možné přesně určit, kdo by jím mohl být.

¹³⁸ Jan Knies, *Boskovský okres*, Brno 2008, s. 107.

¹³⁹ Václav Oharek, *Tišnovský okres*, Brno 2007, s. 358–359.

ovšem není zasvěcen svatému Jiří, stál také v Doubravici nad Svitavou, nicméně na jeho místě později došlo k výstavbě nového kostela.¹⁴⁰

Bořitov je také součástí geomorfologického celku Dražanské vrchoviny. K problematice na tomto území se vyjádřil *Jiří Doležel*. Soudí, že vznik farních kostelů nejspíše podnítl příchod Přemysla I. a šlechty s ním spojené na Moravu. Šlechta získávala nemalé majetky.¹⁴¹ Strategicky pravděpodobně postup osídlení směřoval z vnějšku do středu,¹⁴² co se Dražanské vrchoviny týče, na jejímž území se nachází i zdejší Bořitov. Osídlování nastalo na konci 12. století, kdy došlo k uchování přirozených správních a ekonomických center, jinak však proces osídlení Dražanské vrchoviny téměř nahrazoval původní osídlení, i když možná došlo k využití starších ojedinělých enkláv.¹⁴³

Osídlovací proces patrně ovlivnilo postavení daných osob v okrajových pásech Dražanské vrchoviny.¹⁴⁴ Prvními, kdo stavěl sakrální budovy na svých pozemcích, byly logicky osoby nejvyššího postavení, tedy zeměpán a biskup.¹⁴⁵ Biskup Jindřich Zdík¹⁴⁶ například byl stavebníkem kostela v Blansku.¹⁴⁷ V rámci 12. a 13. století vznikaly kostely, které sídlily v državách světských a menších církevních hodnostářů.¹⁴⁸ Právě sem patří kostel svatého Jiří v Bořitově, společně s kostelem svatého Klimenta v Lipůvce.¹⁴⁹ [26] Půdorys kostela však dokazují jen terénní pozůstatky.¹⁵⁰ Dalším příkladem je původní kostel v Doubravici nad Svitavou.¹⁵¹

Některé z vrchností nezajistily výstavbu kostela a jedinými sakrálními stavbami tak zůstaly pouze pozdně románské objekty. Příkladem mohou být Knínice u Boskovic, které

¹⁴⁰ Samek, (viz pozn. 24), s. 406.

¹⁴¹ Doležel, (viz pozn. 44), s. 184–185.

¹⁴² Ibidem, s. 184.

¹⁴³ Ibidem.

¹⁴⁴ Ibidem, s. 185.

¹⁴⁵ Ibidem, s. 185.

¹⁴⁶ Blansko mělo význačnou pozici, na kterou poukazuje fakt, že o území byl veden spor mezi markrabětem moravským Vratislavem a vévodou Soběslavem, který i přes nesouhlas oponenta udělil Blansko olomouckému biskupství. Vratislav jej odňal zpět. Ovšem vévoda Soběslav opět zasáhl a Blansko připadlo Jindřichu Zdíkovi. Josef Čech, *Dějiny města Blanska*, Brno 1905, s. 29.

¹⁴⁷ Beda Dudík, *Dějiny Moravy*, Praha 1877, s. 67.

¹⁴⁸ Doležel, (viz pozn. 44), s. 185.

¹⁴⁹ Florian Koudelka, *Předhistorické nálezy z Lipůvky, Časopis Vlasteneckého spolku muzejního v Olomouci*, 1886, ročník 3, s. 28–29.

¹⁵⁰ Základy jsou dodnes dobře čitelné. Jednalo se o pravoúhlu loď s apsidou ve tvaru půlkruhu a s dostavěnou věží. Pavel Michna, *Archeologické nálezy od sv. Klimenta u Lipůvky (okr. Blansko), Vlastivědný věstník moravský*, Brno 1971, ročník 2, s. 149.

¹⁵¹ Samek, (viz pozn. 24), s. 406.

byly jedinou farní osadou v rozlehlém panství hradištských premonstrátů.¹⁵² Tato situace se nejčastěji objevovala v církevních državách.¹⁵³

6. STAVEBNÍCI KOSTELA A PŘÍPADNÉ DALŠÍ STAVEBNÍ OBJEDNÁVKY, OBJEDNAVATELÉ PŘESTAVEB KOSTELA

Vzhledem k nepřesné dataci stavby by mohl být potencionálním stavebníkem kostela svatého Jiří některý z vladyckého rodu pánů z Bořitova.¹⁵⁴ První potvrzenou osobou, o níž existují informace, je Svěslav z Bořitova, a to již ve falzu ze 13. století, kdy se k obci vztahuje datace do roku 1173.¹⁵⁵ V této době se na území malé Hané postupně vytvářely soukromé državy panských rodů, na kterých začaly přirozeně budovat nové kostely. Tímto příkladem je i kostel svatého Jiří v Bořitově.

O původu jména obce Bořitov není mnoho informací. Po nahlédnutí do latinských textů, je město Bořitov překládáno jako *Boruthow*. Pokud tedy přihlídneme k faktu, že by název obce mohl vycházet ze jména svého zakladatele, tak by se pravděpodobně jednalo o jméno Bořit nebo Bořut. To je možné přeložit jako *Boruth* nebo v podobné obměně. V textech je možné nalézt text vztahující se k roku 1203, němž nalezneme text *Boriuta de Redhosc de Bohemia et filius suus Boriuth de Lethovicz*,¹⁵⁶ tedy Bořut z Ředhodště a jeho syn Bořut z Letovic. Obě tyto osoby jsou spojeny pravděpodobně s potomky rodu Vršovců.¹⁵⁷ Zde se již informace ztrácí, ovšem nabízí se možnost, že tato vzájemná podoba odkazuje na zakladatele obce Bořitov. Kdyby tomu tak bylo, je možné uvažovat o tom, že právě jeden z nich mohl být stavebníkem kostela svatého Jiří v Bořitově.

6.1 SVĚSLAV Z BOŘITOVA

Ve službách Přemysla I., následně moravského markraběte, dostala řada českých šlechticů možnost přicestovat na Moravu, a právě mezi nimi je možné najít bratry Svěslava a Holase z Plaňan.¹⁵⁸ Přemysl I. po příchodu na Moravu obsazoval některé z těchto šlechticů do vysokých úředních míst a získal tak dozor nad pozicemi, které nabízely zásadní status pro jejich držitele. Vzhledem k tomu se zde nabízí možnost, že

¹⁵² Doležel, (viz pozn. 44), s. 185.

¹⁵³ Ibidem.

¹⁵⁴ Bohumil Němec, *Ottův slovník naučný nové doby, dodatky k velikému Ottovu slovníku naučnému*, Praha 1998, s. 684.

¹⁵⁵ Hosák, (viz pozn. 52), s. 329.

¹⁵⁶ Gustav Friedrich, *Codex diplomaticus et epistolaris regni Bohemiae II*, s. 375, *centrum medievistických studií*, zdroj: <https://url.cz/jKrsO>, vyhledáno: 16. 2. 2021.

¹⁵⁷ Martin Kolář, *O potomcích Vršovců, Památky archeologické a místopisné*, Praha 1888, s. 229–231.

¹⁵⁸ Friedrich, (viz pozn. 156), s.231, 219–220, 289–290, 1912, *centrum medievistických studií*, zdroj: <https://url.cz/jKrsO>, vyhledáno: 16. 2. 2021.

právě v této době nastoupil Svěslav z Plaňan do úřadu Brněnského komorníka.¹⁵⁹ V literatuře lze dohledat jméno Svěslav, tentokrát bez přídomku, v postavení brněnského komorníka v letech 1226/28-1235¹⁶⁰ za vlády markraběte Přemysla I. Dále je možné dohledat jméno Svěslav zapsané v Přemyslově listině vydané v roce 1226 pro litomyšlský klášter,¹⁶¹ ve které je uveden i se svým bratrem, jenž v té době měl funkci olomouckého kastelána. Oba mají v této listině přídomek z *Plaňan*.¹⁶² Roku 1235 se objevuje již Svěslav s titulem komorník (*camerius*), spolu s dalšími úředníky jako svědek v listině vypsané markrabětem Přemyslem I. pro zábrdovický klášter, jako *Zwezlaus camerarius Brunnensis*.¹⁶³ Lze tedy odvodit, že oba bratři působili na Moravě zhruba mezi lety 1220-1240. O rok později, tedy v roce 1241, spolu s dalšími Svěslav potvrzuje, že král Václav I. bude chránit tišnovský klášter a také potvrzuje držení statků. V této listině je uveden přímo Svěslav z Bořitova (*Swiezlaus de Borutow*).¹⁶⁴ Tuto hypotézu poté potvrzuje i František Palacký, který se zmiňuje přímo o brněnském komorníkovi Svěslavovi z Bořitova, jehož působení datuje do let 1224-1235.¹⁶⁵

Je tedy možné, že Svěslav z Plaňan, později z Bořitova, se stal stavebníkem kostela svatého Jiří v Bořitově a předtím, než dorazil se svým bratrem na Moravu, byli přítomni u stavby kostela Zvěstování Panny Marie v Plaňanech, jelikož stavebníkem plaňanského kostela¹⁶⁶ byl možná jejich otec.¹⁶⁷ Kostel Zvěstování Panny Marie v Plaňanech [27] na základě podobnosti stavebních technik je možné datovat do rozmezí 1160-1180, s ohledem na dendrochronologický výzkum v kostele sv. Petra a Pavla ve Svojšíně.¹⁶⁸ Kostel v Plaňanech byl pravděpodobně založen jako celek. Jedná se o jednodílnou stavbu, jejíž stavba proběhla v několika fázích. Románská loď prošla přestavbou v roce 1749. Dále prošla úpravou horní část románské věže, ta se ovšem roku 1793 zhroutilá nepříznivým vlivem počasí a také se zasažením budovy požárem. Stavitel tehdy přistoupil

¹⁵⁹ Dalibor Janiš – Jiří Kohoutek, Královské hrady východní Moravy a jejich úloha v mocenském a správním systému ve 13. a 14. století, *Archaeologica historica*, 2003, ročník 28, s. 363.

¹⁶⁰ Antonín Boček, *Přehled knížat a markrabat i jiných nejvyšších důstojníků zemských v markrabství moravském*, Brno, 1850, s. 2.

¹⁶¹ Friedrich, (viz pozn. 156), s. 289–290.

¹⁶² Plaňany se nacházejí v okrese Kolín ve středočeském kraji.

¹⁶³ Gustav Friedrich, *Codex diplomaticus et epistolaris regni Bohemiae III/I*, s. 107, 129–133, zdroj: <https://1url.cz/sKrT2>, vyhledáno 16. 2. 2021.

¹⁶⁴ Erben, (viz pozn. 6), s. 470.

¹⁶⁵ František Palacký, *Dějiny národu českého v Čechách a v Moravě, Svazek třetí*, Praha, 1928, s. 121.

¹⁶⁶ Kostel se původně jmenoval na kostel Sv. Petra a Pavla, následně byl přejmenován na kostel Zvěstování Panny Marie. Emanuel Poche, *Umělecké památky Čech P-Š*, Praha 1980, s. 69.

¹⁶⁷ Erben, (viz pozn. 6), s. 308, 323, 328.

¹⁶⁸ Milan Falta, Stavební vývoj kostela Zvěstování Panny Marie v Plaňanech, *saud*, http://www.saud.cz/01_CZ/07_publicacni_cinnost/Planany_clanek_DESTA.pdf, vyhledáno: 14. 1. 2021.

k rekonstrukci velmi precizně a obnovil panelování završené obloučkovým vlysem [28] a ozuby.¹⁶⁹

Svéslav z Bořitova je také možným zakladatelem svobodného dvora stejného jména Svéslav nad Jestřebím.¹⁷⁰

Obec Bořitov se znovu objevuje spojená až se jménem Jakubem zvaným Čertem, a to v roce 1355. Zmínka je také spojená s Benešem z Boskovic, který od něj odkoupil jeho majetek.¹⁷¹ Dále se o spojení Jakuba Čerta s Bořitovem nenacházejí další zmínky.

6.2 BENEŠ II. ČERNOHORSKÝ Z BOSKOVIC A DOBEŠ ČERNOHORSKÝ Z BOSKOVIC, ALBRECHT ČERNOHORSKÝ

Poté, co došlo ke zrušení kostela husity, byla nutná oprava budovy. Oprava snad proběhla před vysvěcením v roce 1480. Není zcela jisté, kdo za přestavbou stál. V tomto případě by se mohlo jednat o Beneše I. Černohorského, který žil v letech 1423-1473.¹⁷² Po jeho smrti mohli přestavbu kostela dokončit jeho synové Beneš II. Černohorský z Boskovic a Dobeš Černohorský z Boskovic. K rozklíčování, kdo byl objednavatelem, mohou napomoci svorníky v presbytáři kostela svatého Jiří. Na svornících lze nalézt znak osmicípé hvězdy a boskovický hřeben. *František Lipka* a *Jan Knies* znaky na svornících spojují s manželkami bratrů Dobeše a Beneše. Dedukovali tak dle podobnosti zmíněných znaků – hřebene, růže a hvězdy, které se nacházejí například na bráně Nového Hradu.¹⁷³ Nabízí se však i jiné řešení. Beneš Černohorský z Boskovic, otec Beneše II. a Dobeše Černohorských z Boskovic pojal za manželku Machnu ze Šternberka.¹⁷⁴ Tudíž osmizubý hřeben je symbol poukazující na osobu Beneše Černohorského z Boskovic a osmicípá šternberská hvězda symbolizuje jeho manželku. Přestavba není přesně datována a nabízí se tedy možnost, že Beneš Černohorský mohl obnovu započít a synové Beneš II. Černohorský z Boskovic a Dobeš Černohorský z Boskovic stavbu převzali po jeho úmrtí. Druhou možností je, že tak chtěli vzdát bratři svým rodičům poctu.

¹⁶⁹ Ibidem.

¹⁷⁰ Knies, (viz pozn.5), s.103.

¹⁷¹ Vohryzek, (viz pozn. 9), s. 39.

¹⁷² Šembera (viz pozn. 20), s. 60.

¹⁷³ Lipka, (viz pozn. 17), s. 44, 45.

¹⁷⁴ Chlumecký – Demuth, (viz pozn. 13), s. 105.

Bratři Beneš a Dobeš Černohorští z Boskovic koupili Nový hrad, a to v roce 1470.¹⁷⁵ Na této stavbě se podílel i Ladislav z Boskovic. Beneš II. Černohorský z Boskovic a Dobeš Černohorský z Boskovic byli jeho strýcové. Ladislav z Boskovic byl vzdělaným člověkem, a to především zásluhou jeho strýce Tase, biskupa olomouckého.¹⁷⁶ Dlouhodobě spolupracoval se dvěma staviteli, a těmi jsou Jeronym Dubenský a Kašpar Herding.¹⁷⁷ Tito dva stavitelé by snad mohli pracovat i na opravě kostela svatého Jiří v Bořitově.

Dalším významným zásahem do budovy kostela byla sakristie, která byla přistavena snad z rozhodnutí Albrechta Černohorského, jelikož je zmiňován v souvislosti s významnou úpravou kostela.¹⁷⁸

¹⁷⁵ Lipka, (viz pozn. 17), s. 44.

¹⁷⁶ Šembera, (viz pozn. 20), s. 40.

¹⁷⁷ Lipka, (viz pozn. 17), s. 45.

¹⁷⁸ Šembera, (viz pozn. 20), s. 109.

ZÁVĚR

Jak bylo napovězeno již v úvodu, jedná se o území s bohatou a spletitou historií, jež sahá až do doby laténské. Nelze říct, že téma bořitovského kostela a souvislostí s Bořitovem spojených není probádáno, ovšem zatím nevznikla práce, která by poznatky soustředila do jednoho celku. I přes již napsané práce vyvstalo během studia a tvorby této práce několik otázek. Tyto otázky jsem se rozhodla zodpovědět nebo navrhnout možnosti, které by napomohly k vyřešení dané problematiky.

Ve třetí kapitole jsem zpracovala snad kompletně úpravy kostelní budovy. Tyto úkony jsem se snažila propojit s osobami a událostmi tak, aby nastínily situace, kterým musela tato budova odolávat v průběhu století. V další stěžejní kapitole jsem se věnovala budově přímo po architektonické a dekorační stránce. Zřetel byl brán převážně na proměny budovy během přestavby.

V této části vyvstala otázka, kdo byl původcem této přestavby a také, kdo tuto přestavbu uskutečnil. Zde nabízím další hypotézu a to, že se mohlo jednat o architekty, kteří spolupracovali s Ladislavem z Boskovic. Objednavateli přestavby kostela by mohli být snad bratři Beneš II. Černoorský z Boskovic a Dobeš Černoorský z Boskovic.

Další samotnou kapitolou byla architektonická dekorace. Tu zastupoval hlavně obloučkový vlys a pozdně gotický sanktuář. Vzhledem k tomu, že sanktuář je částečně zahrnut do nástěnné malby, vznikla i kapitola, která se věnovala nástěnné malbě, pro ucelení popisu. Zde byla objasněna otázka ohledně motivace gotických nástěnných maleb a také byla navrhována totožnost neznámého donátora, jenž je na nástěnné malbě vyobrazen. Také jsem zde zahrнула hypotézu o tom, že kostel nebyl zasvěcen již od začátku svého původu svatému Jiří, ale toto zasvěcení získal až v roce 1480. V návaznosti na nástěnné malby jsem se pokusila přeložit minuskulní nápisy, to se mi nicméně nepodařilo.

V kapitole číslo šest vytanulo snad nejvíce otázek. Vzhledem k tomu, že kostel není přesně datován a informace o vlastnících bořitovského území byly poměrně skoupé, byl zde prostor pro větší rešerše a bádání. Prvním bodem se stal název obce Bořitov a otázka jeho založení. Zde jsem se deduktivní metodou snažila pátrat v latinských textech a mé bádání směřovalo až k Vršovickému rodu, ovšem zda to byl právě Bořit z Radhoště nebo jeho syn Bořit z Letovic, kdo propůjčil jméno obci Bořitov, zůstává nejisté. Ihned poté následovalo další bádání, kdy se ve spojení s Bořitovem objevuje jméno Svěslav

z Bořitova. V tomto bodě se bádání přesunulo až přes hranice Moravy do Čech, kde jsem při svém bádání narazila na bratry Svěslava a Holase z Plaňan. Další bádání by mohlo směřovat tímto směrem, vzhledem k tomu, že při tvoření rešerší se objevily informace o románském kostele v Doubravici nad Svitavou. V souvislosti s tímto kostelem je zmiňována osoba se jménem Holáč. Mohlo by se v tomto případě jednat o pozmeněné jméno Holase z Plaňan, a kvůli tomu by bylo zajímavé zdokumentovat jeho působení na Moravě i v Čechách.

SEZNAM POUŽITÝCH ZKRATEK

NPÚ v Brně

Národní památkový ústav v Brně

SEZNAM POUŽITÉ LITERATURY

PUBLIKACE

Alois Vojtěch Šembera, *Páni z Boskovic a potomní držitelé hradu boskovického na Moravě*, Vídeň 1870, s. 40, 60, 63, 64, 79, 80, 81, 82, 108, 109.

Anežka Merhautová – Dušan Třeštík – Prokop Paul, *Románské umění v Čechách a na Moravě*, Praha 1983, s. 285, 290.

Antonín Boček, *Přehled knížat a Markrabat i jiných nejvyšších důstojníků zemských v markrabství moravském*, Brno, 1850, s. 2.

Augustin Alois Neumann, *K dějinám husitství na Moravě*, Olomouc 1939, s.79, 81.

Beda Dudík, *Dějiny Moravy*, Praha 1877, s. 67.

Bohumil Němec, *Ottův slovník naučný nové doby, dodatky k velikému Ottovu slovníku naučnému*, Praha, 1998, s. 684.

Bohumil Samek, *Umělecké památky Moravy a Slezska, 2, A/I*, Praha 1994, s. 97–100, 406.

Dalibor Janiš – Jiří Kohoutek, Královské hrady východní Moravy a jejich úloha v mocenském a správním systému ve 13. a 14. století, *Archæologica historica*, 2003, ročník 28, s. 363.

Dobroslav Líbal, *Katalog gotické architektury v České republice do husitských válek*, Praha 2001, s. 10, 29, 30, 76, 290, 499.

Emanuel Poche, *Umělecké památky Čech P-Š*, Praha 1980, s. 69.

Emanuel Poche, *Umělecké památky Čech T-Ž*, Praha 1982, s. 63–64.

František Černý, Příspěvek k historickému zeměpisu Moravy, *Časopis Matice moravské*, rok 1917–1918, ročník 41–42, s. 1–68.

Ferdinand Josef Lehner, *Dějiny umění národa českého, Díl I. Svazek II., Část II. Doba románská. Architektura*, Praha 1905, s. 13–15, 339.

Florian Koudelka, Předhistorické nálezy z Lipůvky, *Časopis Vlasteneckého spolku muzejního v Olomouci*, 1886, ročník 3, s. 28, 29.

František Lipka, Boskovické brány v okolí města Boskovic. Příspěvek k moravské epigrafice, *Časopis Moravského musea zemského II*, 1992, ročník 1, s. 44–46.

František Lipka, Kostel v Bořitově a památnosti jeho, *Moravského musea zemského*, 1903, ročník 3, s. 1–13.

František Lipka, Soupis zvonů na Boskovsku, *Časopis Moravského musea zemského*, 1905, ročník 5. s. 54–69.

František Palacký, *Dějiny národu českého v Čechách a v Moravě, Svazek třetí*, Praha, 1928, s. 121.

Jakub Pavel, *Dějiny našeho umění*, Praha 1947, s. 47.

Jakub Vítovský, Nástěnné malby v kostele sv. Jiří v Bořitově in: Kaliopi Chamonikola (ed.), *Od gotiky k renesanci, Výtvarná kultura Moravy a Slezska 1400–1550. II. Brněnsko*, Brno 1999, s. 209–211.

Jan Dienstbier – Ondřej Faktor – Zuzana Všečeková, Nástěnný obraz jako doprovod a ohlas liturgie, in: Kateřina Kubínová – Klára Benešová (edd.), *IMAGO, IMAGINES. Výtvarné dílo a proměny jeho funkcí v českých zemích od 10. do první třetiny 16. století I*, Praha 2019, s.194-196.

Jan Knies, Předhistorické nálezy bořitovské III., *Časopis Vlasteneckého spolku musejního v Olomouci*, rok 1892, ročník 9, s. 8–16, 13, 15, 50, 53.

Jan Knies, *Blanský okres*, Brno 2008, s. 50–58, 103.

Jan Knies, *Boskovský okres*, Brno 2008, s. 107.

Jaroslav Mezník, *Lucemburská Morava*, Praha 1999, s. 425.

Jiří Doležel, K problematice duchovní správy na panstvích Dražanské vrchoviny ve středověku, *Archaeologica historica*, 1996, ročník 21, s. 184–185.

Jiří Mašín, *Románská nástěnná malba v Čechách a na Moravě*, Praha 1954, s. 50, 51.

Josef Čech, *Dějiny města Blanska*, Brno 1905, s. 67.

Josef Pilnáček, *Staromoravští rodové*, Velehrad 2004, s. 38.

Ladislav Hosák, *Historický místopis země Moravskoslezské*, Praha, 1935, s. 329.

Martin Kolář, O potomcích Vršovců, *Památky archeologické a místopisné*, Praha 1888, s. 229-231.

Miloš Čižmář, *Laténské sídliště v Bořitově*, Brno 2003, s. 21, 38, 40.

Mojmír Švábenský, Osudy města Brna do roku 1243, *Brno v minulosti a dnes, sborník příspěvků k dějinám a výstavbě Brna*, rok 1993, ročník 11, s. 245.

Monika Králová – Pavel Mazourek – Jiří Šrámek, Konzervace románského vlysu v Třebíči, *Památky a příroda, časopis státní památkové péče a ochrany přírody*, 1986, ročník 11, s. 193.

Mořic Kračmer, *Dějiny metropolitního chrámu sv. Václava v Olomouci*, Olomouc 1887, s. 63, 64.

Pavel Michna, Archeologické nálezy od sv. Klimenta u Lipůvky (okr. Blansko), *Vlastivědný věstník moravský*, Brno 1971, ročník 2, s. 149.

Petr Jiří Chlumecký – J. Carl Demuth, *Die Landtafel des Markgrafthumes Mähren*, Brno, 1856, s. 101, 105, 113, 130, 135.

Řehoř Wolný, *Kirchliche Topographie von Mähren II.*, Brünn 1858, s. 253.

Slavomír Brodesser, *Staletími podél řeky Svitavy*, Brno 2005, s. 66.

Stanislav Vohryzek, *Nižší šlechta na Boskovicku a její sídla*, Muzeum města Blanska *Sborník 2019*, ročník 4, Blansko 2019, s. 39, 40.

Václav Mencl, *Tvary klenebních žeber v české gotické architektuře*, *Zprávy památkové péče*, roč. 11-12, 1951-1952, č. 9-10. s. 270.

Václav Mencl, *Vývoj okna v architektuře českého středověku*, *Zprávy památkové péče XX*, Praha 1960, s. 184.

Václav Mencl, *Vývoj středověkého portálu v českých zemích*, *Zprávy památkové péče XX*, Praha 1960, s. 146.

Václav Oharek, *Tišnovský okres*, Brno 2007, s. 358, 359.

Vítězslav Houdek, *Románské exkurze na Moravě*, 25. Kostel sv. Jiří v Bořitově, *Method*, 1899, ročník 25, s. 9–11.

Vlasta Kratinová, *Gotické nástěnné malby v Bořitově*, *Umění III*, 1955, s. 298–307.

Xaver Kryštůfek, *Všeobecný církevní dějepis*, Praha 1889, s. 81, 579.

Zdeněk Měřínský – Miroslav Plaček, *Nástin vývoje hradní architektury vrcholného středověku na Moravě a ve Slezku do období husitských válek*, *Archæologia historica*, 1988, ročník 13, s. 336.

PRAMENY

Denisa Vrtělová, *Románský obloučkový vlys ve střední Evropě* (diplomová práce), katedra dějin umění UPOL, Olomouc 2019, s. 22, 33, 34.

Karel Jaromír Erben, *Regesta diplomatica nec non epistolaria Bohemiae et Moraviae*, I. svazek, Praha 1855, s. 308, 323, 328, 470.

INTERNETOVÉ ZDROJE

Gustav Friedrich, *Codex diplomaticus et epistolaris regni Bohemiae*, *centrum medievistických studií*, <https://1url.cz/cKrsd>, vyhledáno 2. 2. 2021.

Gustav Friedrich, *Codex diplomaticus et epistolaris regni Bohemiae II*, s. 219–220, 231, 289–290, 375, *centrum medievistických studií*, zdroj: <https://1url.cz/jKrsO>, vyhledáno: 16. 2. 2021.

Gustav Friedrich, *Codex diplomaticus et epistolaris regni Bohemiae III/I*, s. 107, 129–133, *centrum medievistických studií*, zdroj: <https://1url.cz/sKrT2>, vyhledáno 16. 2. 2021.

Milan Falta, Stavební vývoj kostela Zvěstování Panny Marie v Plaňanech, *saud*, http://www.saud.cz/01_CZ/07_publicacni_cinnost/Planany_clanek_DESTA.pdf, vyhledáno: 14. 1. 2021.

Počet obyvatel v Bořitově, *Český statistický úřad*, <https://1url.cz/0KrGc>, vyhledáno 27. 2. 2021.

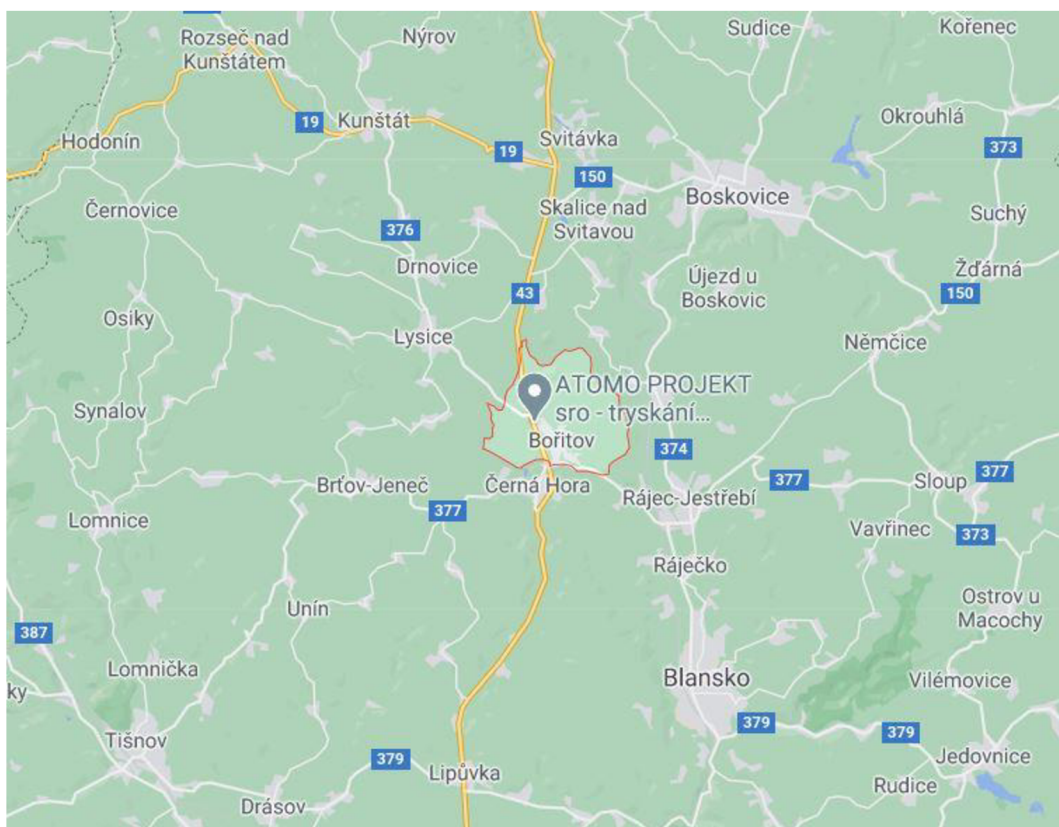
SEZNAM OBRAZOVÉ PŘÍLOHY

Pokud není uvedeno jinak je autorkou Barbora Vágnerová.

1. Bořitov a okolí mapa. Převzato z: *Google maps*, <https://1url.cz/bKrEd>, vyhledáno 1.4.2021.
2. Erb pánů z Bořitova. Převzato z: Josef Pilnáček, *Staromoravští rodové I.*, Velehrad 2004, s. 38.
3. Stavba Nový Hrad (okres Blansko). Převzato z: *Wikipedia Commons*, <https://1url.cz/PKrEx>, vyhledáno 1.4.2021.
4. Půdorys kostela svatého Jiří v Bořitově. Převzato z: František Lipka, Kostel v Bořitově a památnosti jeho., *Časopis Moravského musea zemského*, ročník III., 1903, č. 21, s. 4.
5. Exteriér presbytáře, pohled ze hřbitova.
6. Věž kostela svatého Jiří v Bořitově
7. Svorník s vyobrazením orlice v kapli svaté Anny.
8. Původní zazděná okna a prolomená okna novodobá. Obloučkový vlys.
9. Sdružené okno věže, detail.
10. Sdružené okno Zdíkova paláce v Olomouci. Převzato z: *Wikipedia Commons*, <https://1url.cz/iKrBL>, vyhledáno 2.4.2021.
11. Pohled do presbytáře z chrámové lodi.
12. Detail malby na vítězném oblouku.
13. Svorník s vyobrazením osmicípé hvězdy.
14. Svorník s vyobrazením boskovického hřebenu.
15. Pozdně gotický sanktuář.
16. Detail tudorského obloučku na sanktuáři.
17. Detail obloučkového vlysu.
18. Bazilika svatého Prokopa v Třebíči. Převzato z: *mkstrebic*, <https://1url.cz/2KrBM>, vyhledáno 2.4.2021.
19. Kostel Nanebevzetí Panny Marie v Tismicích. Převzato z: *mukarov*, <https://1url.cz/cKrBt>, vyhledáno 2.4.2021.
20. Malba svatého Kryštofa, horní část. Malba na jižní stěně.
21. Malba svatého Kryštofa, dolní část. Malba na jižní straně lodi.
22. Viditelná část románské malby svatého Kryštofa. Malba na severní straně lodi.
23. Malba s motivem Jiřího zabíjejícího draka.
24. Nástěnné malby s motivem svatojiřského cyklu. Pozdně gotický sanktuář. Převzato z: Vlasta Kratinová, Gotické nástěnné malby v Bořitově, *Umění XIII*, 1955, s. 303.
25. Gotická malba v kapli svaté Anny. Vyobrazení svatého Mikuláše a klečícím donátorem.
26. Terénní pozůstatky kostela svatého Klimenta v Lipůvce.
27. Kostel Zvěstování Panny Marie v Plaňanech (okres Kolín). Převzato z: *Wikipedia Commons*, <https://1url.cz/WKrBu>, vyhledáno 2.4.2021.
28. Detail obloučkového vlysu na fasádě kostela Zvěstování Panny Marie v Plaňanech. Převzato z: *Wikipedia Commons*, <https://1url.cz/5KrBJ>, vyhledáno 2.4.2021.

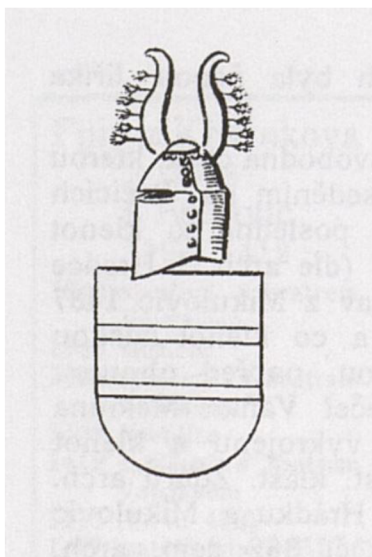
OBRAZOVÁ PŘÍLOHA

1.



Bořítov a okolí, mapa

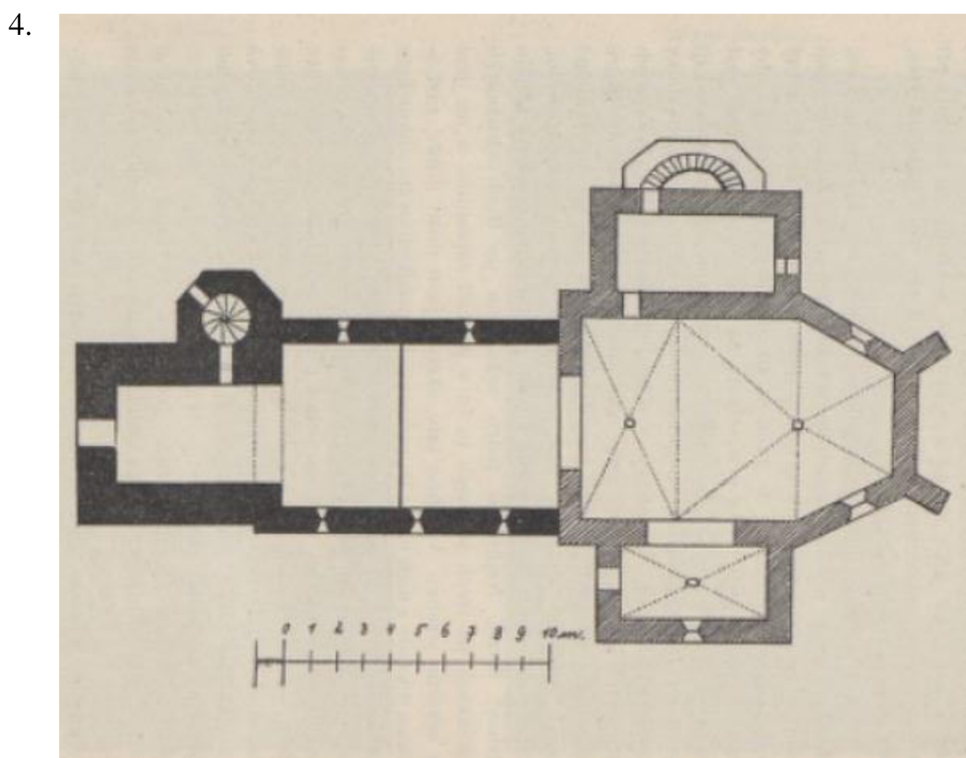
2.



Erb pánů z Bořítova



Stavba Nový Hrad (okres Blansko)



Půdorys kostela svatého Jiří v Bořitově

5.



Exteriér presbytáře, pohled ze hřbitova.

6.



Věž kostela svatého Jiří v Bořitově.

7.



Svorník s vyobrazením orlice v kapli svaté Anny.

8.



Původní zazděná okna a polomená okna novodobá. Obloučkový vlys.

9.



Sdružené okno věže, detail.

10.



Sdružené okno Zdikova paláce v Olomouci.

11.



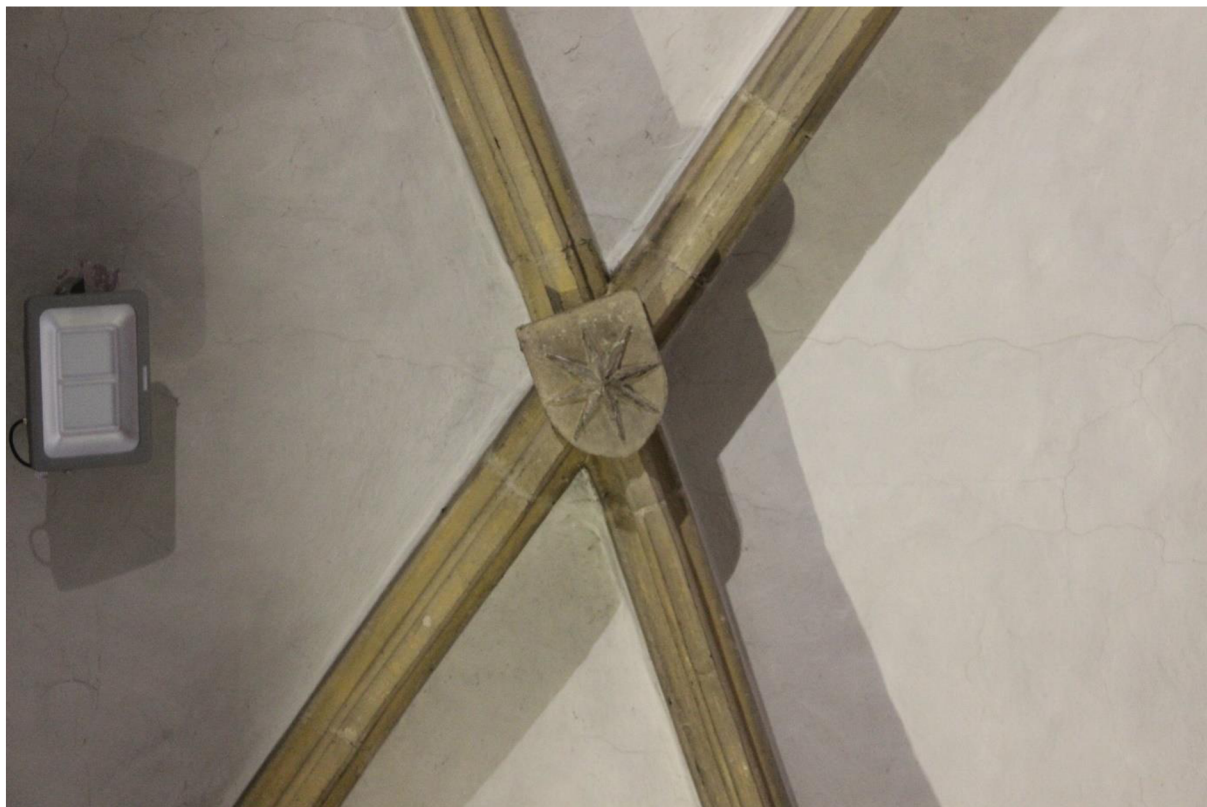
Podhled do presbytáře z chrámové lodi.

12.



Detail malby na vítězném oblouku.

13.



Svorník s vyobrazením osmicípé hvězdy.

14.



Svorník s vyobrazením boskovického hřebenu.

15.



Pozdně gotický sanktuář.

16.



Detail tudorského obloučku.

17.



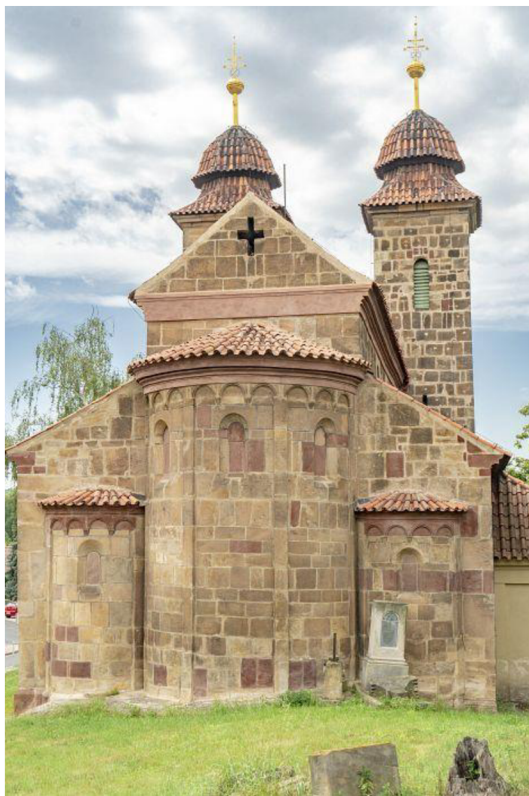
Detail obloučkového vlysu.

18.



Bazilika svatého Prokopa v Třebíči.

19.



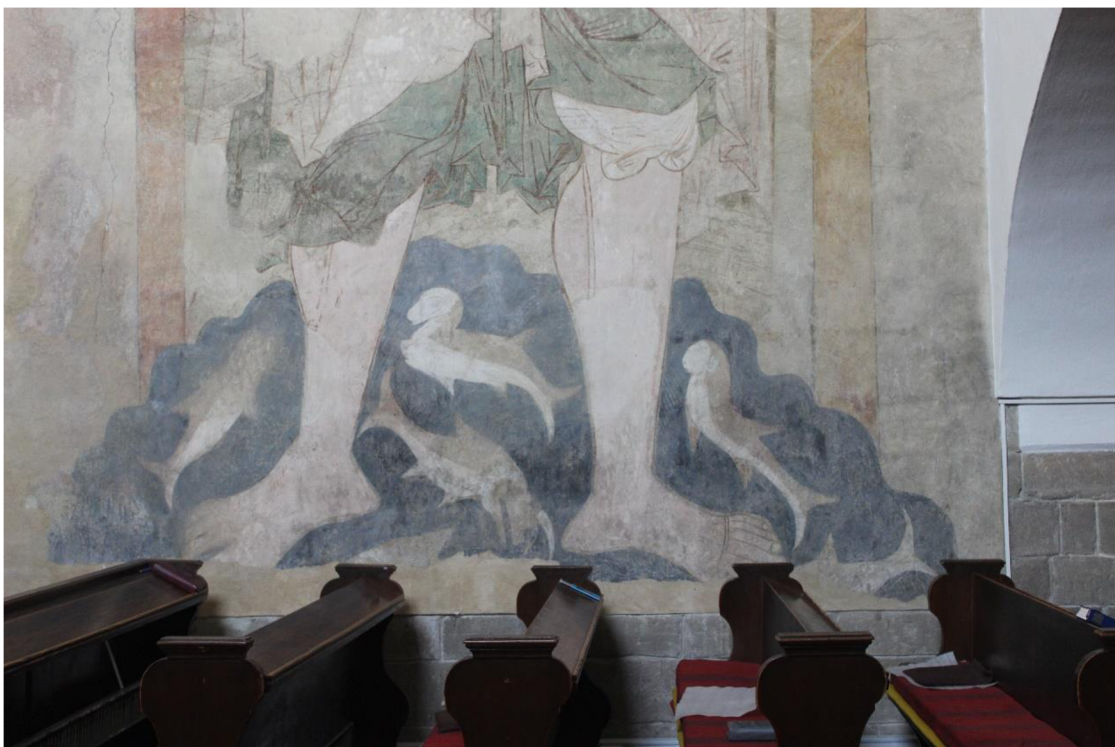
Kostel Nanebevzetí Panny Marie v Tismicích.

20.



Malba svatého Kryštofa, horní část. Malba na jižní stěně.

21.



Malba svatého Kryštofa, dolní část. Malba na jižní straně lodi.

22.



Viditelná část románské malby svatého Kryštofa. Malba na severní straně lodi.

23.



Malba s motivem Jiřího zabíjejícího draka.

24.



Nástěnné malby s motivem svatojiříského cyklu. Pozdně gotický sanktuář.

25.



Gotická malba v kapli svaté Anny. Vyobrazení svatého Mikuláše a klečícím donátorem.

26.



Terénní pozůstatky kostela svatého Klimenta v Lipůvce.

27.



Kostel Zvěstování Panny Marie v Plaňanech (okres Kolín).

29.



Detail obloučkového vlysu na fasádě kostela Zvěstování Panny Marie v Plaňanech.

ANOTACE

Jméno a příjmení:	Barbora Vágnerová
Katedra:	Katedra dějin umění
Vedoucí práce:	Mgr. Petr Čehovský, Ph.D.
Rok obhajoby:	2021

Název práce:	Středověká architektura a kamenická výzdoba kostela sv. Jiří v Bořitově
Název práce v angličtině:	Medieval Architecture and Stone Decoration of St. George Church in Bořitov
Anotace práce:	<p>Studentka se seznámí s veškerou doposud publikovanou literaturou k danému tématu. Dále prozkoumá příslušný stavebně-historický průzkum a restaurátorské zprávy. Podrobnou pozornost bude studentka věnovat dějinám výstavby bořitovského kostela. Fakultativně se pokusí zjistit stavebníky kostela a jejich případné další stavební objednávky. Autorka kostel sv. Jiří v Bořitově zasadí do kontextu soudobé středověké architektury regionu jižní Moravy. Z kamenosochařské výzdoby kostela bude pozornost věnována zejména unikátnímu obloučkovému vlysu na fasádě stavby a pozdně gotickému sanktuáři v interiéru kostela.</p>
Klíčová slova:	Architektura, Bořitov, kostel, dekorace
Anotace v angličtině:	The student will get acquainted with all previously published literature on the topic. It will also examine the relevant construction-historical research and restoration reports. The

	<p>student will pay detailed attention to the history of the construction of the Bořitov church. Optionally, they will try to find out the builders of the church and their possible further construction orders. Author Church of St. Jiří in Bořitov places it in the context of contemporary medieval architecture in the region of South Moravia. From the stone sculptural decoration of the church, special attention will be paid to the unique romanesque decorated arched frieze on the facade of the building and the late-Gothic church tabernacle in the interior of the church.</p>
Klíčová slova v angličtině:	Architecture, Boritov, church, decoration
Přílohy vázané v práci:	Obrazová příloha (14 stran), vložené CD
Rozsah práce:	54 stran, 63 803 znaků
Jazyk práce:	Český