

ČESKÁ ZEMĚDĚLSKÁ UNIVERZITA V PRAZE

FAKULTA ŽIVOTNÍHO PROSTŘEDÍ

KATEDRA APLIKOVANÉ EKOLOGIE



Péče o krajinu v programech rozvoje území

BAKALÁŘSKÁ PRÁCE

Vedoucí práce: **RNDr. Ivana Kašparová**

Bakalant: **Jana Svobodová**

2012

Prohlášení:

Prohlašuji, že jsem bakalářskou práci na téma Péče o krajinu v programech rozvoje území vypracovala samostatně pod vedením RNDr. Ivany Kašparové a že jsem uvedla všechny zdroje informací, ze kterých jsem čerpala.

V Praze dne 30. dubna 2012

Poděkování

Na tomto místě bych ráda poděkovala vedoucí své bakalářské práce RNDr. Ivaně Kašparové za odborné vedení, konzultace a trpělivost.

V Praze dne 30. dubna 2012

Abstrakt:

Tato bakalářská práce se zabývá jak ve zvolených regionech MAS Turnovsko, LAG Podralsko a MAS Podještědí pečují o krajinu v rámci rozvojových programů. Vybrané území sudet se nachází na severu Čech a většina území leží v Libereckém kraji. Hlavní náplní práce je analýza strategických dokumentů příslušných místních akčních skupin. V první části práce jsou rozebrány některé pojmy týkající se tématu. Jsou to hlavně rozvojové programy a různé formy turistiky. Praktická část práce studuje strategické dokumenty a rozebírá jejich obsah – analýzu území a jejich plány rozvoje a na závěr je i hodnotí. Přínosem mé práce je zhodnocení práce jednotlivých místních akčních skupin, které přineslo i negativní odhalení, že ne všechny pracují tak, jak by měly.

Klíčová slova: management krajiny, integrovaná strategie rozvoje území, strategický plán

Abstract:

This bachelor's thesis deal with care about landscape in the development programmes in the selected regions MAS Turnovsko, LAG Podralsko and MAS Podještědí. Selected territory of Sudetenland is located in the North of Bohemia and the majority area lies in Liberec Region. The main part of the work is analysis of strategic documents. In first part of thesis is interpretation of some themes. Themes are above all development programmes and various types of tourism. Practical part of the thesis is devoted to the study of strategic documents. There is included the site analysis and the analysis of plans to develop. Contribution of this thesis is evaluation of local action groups. There was found that not all groups are working as they should.

Key words: landscape management, integrated territorial development strategies, strategic plan

Obsah

1. Úvod
2. Cíle práce
3. Metodika
4. Teoretická část
 - 4.1. Evropská úmluva o krajině
 - 4.2. Udržitelný rozvoj ČR
 - 4.3. OP Životní prostředí
 - 4.4. OP Rozvoj venkova
 - 4.5. Co je to MAS
 - 4.5.1. Základní parametry MAS
 - 4.6. Program Leader
 - 4.6.1. Zahraniční zkušenosti s programem Leader
 - 4.7. Krajina
 - 4.7.1. Krajinný ráz
 - 4.7.2. Genius loci
 - 4.8. Turistika
 - 4.9. Cykloturistika
 - 4.10. Hipoturistika
 - 4.11. Agroturistika
5. Praktická část
 - 5.1. Vymezení zájmového území
 - 5.2. Popis území
 - 5.3. Analýza strategií a výsledky
 - 5.3.1. Strategie mikroregionů
 - 5.3.2. Srovnání SWOT analýz
 - 5.3.3. Priority a cíle
 - 5.3.4. Naplňování cílů
 - 5.4. Výsledný přehled
6. Diskuse
7. Závěr
8. Přehled literatury použitých zdrojů

1. Úvod

Tématem mé bakalářské práce je péče o krajinu v programech rozvoje území. Při své práci vycházím z přístupných strategických dokumentů příslušných místních akčních skupin a mikroregionů.

Krajina se neustále mění, ať už vichřice poláme velký les nebo se louka za obcí rozorá na pole anebo se revitalizuje říční koryto. Všechny zásahy do krajiny s dobrým úmyslem by se daly označit jako péče o přírodu a životní prostředí. Pokud vichřice poláme les, musí samozřejmě lidé následky této přírodní pohromy odklidit. Zorání louky pro pole nebývá vždy nejlepším zásahem, ale někdy je to prostě potřeba. A revitalizace se také neprování jen proto, že to tak bude vypadat lépe, ale z důvodů aby voda z krajiny odcházela pomaleji, tím se lépe vsakovala a docházelo k menším erozím než doposud. Již v Bibli se píše, že o krajinu, přírodu a Zemi máme pečovat. Dlouhá léta na to bylo zapomínáno a dokonce se činil opak.

Po vstupu do Evropské unie se zavedli různé programy na zlepšení životní úrovně ve státech EU a mezi nimi i programy týkající se péče o životní prostředí a rozvoj venkova. S programy jsou samozřejmě spojeny i dotace z fondů Unie.

Česká republika je rozdělena na čtrnáct krajů, ale vzhledem k různým historickým a přírodním podmínkám se vytvořili navíc ještě mikroregiony, které mají zmíněné podmínky podobné. A v rámci těchto mikroregionů vznikají tzv. místní akční skupiny, které zajišťují kooperaci jednotlivých obcí a někdy spolupracují i mezi sebou. V mém zájmovém území jde o oblast severních sudet, převážně o Libereckého kraje. Tedy o množství obcí pod záštitou občanských sdružení s názvy MAS Turnovsko, MAS Podještědí a LAG Podralsko. MAS Turnovsko a LAG Podralsko navíc vytvořili ještě společný projekt se jménem „U nás je taky hezky!“. Jde o projekt spolupráce těchto dvou občanských sdružení, který je zaměřen hlavně na místní obyvatelstvo a jejich povědomí o regionu.

Analýza strategických plánů ukázala, že oblast Severních Čech je vhodná především k turistice a na ni také ve svých rozvojových programech tyto místní akční skupiny sází. V plánech se hovoří o sítích stezek pro pěší turistiku, cykloturistiku a také hipoturistiku. Dále zmiňují významnost historických památek, které s turistikou úzce souvisí, a to těch velkých, jako například hrady a zámky, i těch drobných, například drobné sakrální objekty.

2. Cíle práce

Cílem práce je prozkoumat, jak se strategické plány daného území zabývají krajinou. Jak posoudily výchozí stav krajiny a popsaly cíle, opatření a nástroje ke zlepšení vzhledu krajiny. Dále jak sledují naplňování svých cílů a jakou skutečnou změnu rozvojové programy přinesly.

3. Metodika

Jako základ práce mi sloužily strategické dokumenty příslušných místních akčních skupin. Dva z nich jsem si obstarala na jejich internetových stránkách: LAG Podralsko - <http://www.lagpodralsko.com/>, MAS Turnovsko - <http://www.masturnovsko.eu/>. MAS Podještědí nemá volně přístupný rozvojový plán na svých internetových stránkách <http://www.podjestedi.cz/>. Naneštěstí nemají uvedený ani žádný kontakt v sekci „Kontakty“, ale nakonec jsem našla v Informačním bulletinu MAS Podještědí o. s. kontakty. Když jsem poslala e-mail s žádostí o informace na nalezenou e-mailovou adresu manažera MAS, nedostalo se mi žádné odpovědi. Při telefonickém rozhovoru po vysvětlení proč žádám o strategický dokument mi bylo řečeno, že tuto otázku – zda mi poskytnout dokument, budou řešit na jejich poradě, nicméně jsem prozatímně obdržela přístupové jméno a heslo do sekce pro členy, kde tento dokument ale také nebyl a nahlédnutí do této sekce mi nijak nepomohlo. Při dalším telefonickém hovoru mi bylo oznámeno, že mi strategický dokument neposkytnou, že se jedná o interní informaci. Následně jsem na jejich adresu poslala doporučený dopis s oficiální žádostí o poskytnutí informací podle zákona. K tomuto dopisu jsem dosud neobdržela žádné vyjádření. Proto jsem místo strategického plánu vycházela z volně přístupných fichí.

V první části práce se zabývám popisem programů národního významu – operační programy a udržitelný rozvoj, které jsou volně přístupné na internetu. Dále vysvětluji pojmy, o kterých tato práce je (krajina, MAS, Leader). Podle strategických dokumentů jsem zjistila, že rozvojové plány se týkají převážně cestovního a proto v práci hovořím o různých formách turistiky.

Druhá část práce už je praktického charakteru. Zde rozebírám strategické plány. Součástí je analýza území, SWOT analýza, popis strategie a naplňování

cílů. V sekci naplňování cílů je využíváno informací z výročních zpráv, které jsou taktéž přístupné na internetových stránkách příslušných MAS.

4. Teoretická část

4.1 EVROPSKÁ ÚMLUVA O KRAJINĚ

Úmluva se netýká pouze přírodovědecky, historicky nebo esteticky cenné krajiny, ale vztahuje se na veškerou krajinu neboť všechny typy krajiny rozhodujícím způsobem ovlivňují prostředí, ve kterém žijeme. Cílem Úmluvy o krajině je podpořit ochranu, péči o a plánování v krajině a zároveň organizovat evropskou spolupráci v této oblasti. Zvláštní pozornost je věnována zapojení veřejnosti do rozhodování o krajině a zvyšování povědomí o krajině. (MŽP, 2009)

4.2 UDRŽITELNÝ ROZVOJ ČR

Evropská rada přijala v roce 2001 v Göteborgu první Strategii udržitelného rozvoje EU, která byla později doplněná a znovu přijatá jako obnovená Strategie udržitelného rozvoje EU a od vstupu ČR do Evropské unie se tento dokument stal významným i pro nás.

„Globálním cílem obnovené Strategie je zlepšení života současné generace i generací budoucích cestou vytvoření udržitelných komunit schopných efektivně užívat zdroje a odblokovat ekologický a sociální inovační potenciál nutný k zajištění ekonomické prosperity, ochrany životního prostředí a sociální soudržnosti.“

V dokumentu se krajině věnuje Prioritní osa 4 – Krajina, ekosystémy a biodiverzita a v ní priorita 4.1 – Ochrana krajiny jako předpoklad pro ochranu druhové diverzity má tři hlavní cíle. Prvním cílem je udržení a zvýšení ekologické stability krajiny a podpora jejích funkcí a to zvláště udržitelným hospodařením v krajině. Druhým cílem je ochrana volné krajiny. Třetí cíl chce zastavit pokles biologické rozmanitosti. (MŽP 2010)

4.3 OPERAČNÍ PROGRAM ŽIVOTNÍ PROSTŘEDÍ

Problematikou péče o krajinu se zabývá prioritní osa 6 – Zlepšování stavu přírody a krajiny. Jejím hlavním cílem je zastavení poklesu biodiverzity a zvýšení ekologické stability krajiny. Podle OP je prý nedoceněný význam krajiny jako kulturního dědictví a prostoru pro kvalitní život lidí, což podle mého názoru není případ mého vymezeného území, neboť si ve svých strategiích kladou za cíl zlepšování životní úrovně a díky jejich snahám o rozvoj cestovního ruchu pečují o krajinu a hlavně památky v ní. (MŽP, 2007)

4.4 OPERAČNÍ PROGRAM ROZVOJ VENKOVA

Program rozvoje venkova České republiky na období 2007 – 2013 je velmi často používán ve strategických dokumentech příslušných místních akčních skupin.

To, že tento rozvojový dokument vůbec existuje a realizuje se přispívá k rozvoji venkovského prostoru České republiky na základě trvale udržitelného rozvoje. I díky tomuto programu se zlepšuje stav životního prostředí a snižují se negativní vlivy intenzivního zemědělství.

Důležitými osami tohoto programu jsou Osa II. – Zlepšování životního prostředí a krajiny, nejvíce využívaná Osa III. – Kvalita života ve venkovských oblastech a diverzifikace hospodářství venkova a Osa IV. – Leader jejímž účelem je především zlepšení celkové kvality života a ekonomiky ve venkovských oblastech. (MZe, 2007)

4.5 CO JE TO MAS

MAS je zkratkou pro místní akční skupinu. Touto akční skupinou je míněno občanské sdružení, které zastřešuje až několik desítek obcí na území se společnou historií nebo podobnými přírodními a kulturními podmínkami. Toto sdružení se stará o vymezené území z ekonomického, sociálního i environmentálního hlediska. Místních akčních skupin jsou místními iniciačními a řídicími orgány. V rámci své územní působnosti zpracovávají a realizují územní rozvojovou strategii, provádějí administrativní činnosti - přijímají, vybírají a kontrolují projekty. Existence MAS je základním předpokladem pro program Leader.

LAG, přestože nese jiný název, je také místní akční skupinou.

4.5.1 Základní parametry MAS:

- homogenost území
- počet obyvatel v celém regionu od 10 000 do 100 000 (mimo města nad 25 000 obyvatel)
- hustota zalidnění do 120 obyvatel/km²
- zavedená metoda Leader
- podíl veřejných subjektů ve skupině nesmí přesáhnout 50 %
- MAS musí mít stanoven statut, stanovy, organizační řád, strukturu a musí být registrována u Ministerstva vnitra České republiky
- „MAS dle Programu rozvoje venkova může být obecně prospěšná společnost podle zákona č. 248/1995 Sb., o obecně prospěšných společnostech, ve znění pozdějších předpisů, občanské sdružení podle zákona č 83/1990 Sb., o sdružování občanů, ve znění pozdějších předpisů, zájmové sdružení právnických osob podle § 20, písm. f) zákona č. 40/1964 Sb., Občanský zákoník, ve znění pozdějších předpisů.“ (ČSÚ 2009)

4.6 PROGRAM LEADER

Program Leader je jedním z mnoha nástrojů politiky regionálního rozvoje. Na jedné straně je určen pro místní akční skupiny, které vytvářejí a realizují společné rozvojové strategie a záměry a na straně druhé pro místní subjekty, které uskutečňují konkrétní projekty. Celkovým cílem programu je zlepšit organizační schopnosti subjektů, které působí na venkovských územích. Zvláštní cíle Leaderu spočívají v nových formách zlepšení kvality života ve venkovských oblastech, v dalších podobách posílení lokálního ekonomického prostředí a tvorbě pracovních míst a v neposlední řadě v nových možnostech zhodnocení místních přírodních a kulturních zdrojů. (ČSÚ, 2009)

4.6.1 Zahraniční zkušenosti s programem Leader

Švédsko – Předběžná studie rozvoje venkovské oblasti Svartådalén

Projekt zahájili místní lidé, členy družstva jsou místní podniky a sdružení zastupující množství zúčastněných stran v oblasti. Silný důraz byl od začátku kladen na místní obyvatele - vytváření sítí, poskytování informací, setkávání a zvyšování povědomí o oblasti a programu.

Projekt určuje hlavní oblasti rozvoje regionu na základě kulturních a přírodních zdrojů. Soustředí se na různá odvětví v rámci integrované místní strategie a zabývá se širokou škálou možností rozvoje.

Jednotlivé projekty uskutečněné v rámci strategie místního rozvoje vedly k různým výsledkům - vzniku nových pracovních míst a podniků v oblasti cestovního ruchu, zvýšení kapacit ubytovacích zařízení pro turisty, zvýšení prodeje produktů místních zemědělců a lepšího marketingu oblasti. (European Communities, 2007)

4.7 KRAJINA

Původně je pojem krajina starogermánského původu a v období raného středověku označoval tento výraz pozemek obdělávaný jedním hospodářem. Jinak řečeno byla tehdy krajina chápána jako území, které mohl člověk vnímat z jednoho daného místa a za horizonty už se nacházely jiné krajiny. (Sklenička, 2003)

Podle Evropské úmluvy o krajině je pojem krajina charakterizován jako část území, tak jak ji vnímá obyvatelstvo a její charakter je výsledkem činnosti a vzájemného působení přírodních a lidských činitelů. (ETS 176)

Přesná definice podle současné právní úpravy zní takto: „Krajina je část zemského povrchu s charakteristickým reliéfem, tvořená souborem funkčně propojených ekosystémů a civilizačními prvky.“ (§ 3, písm. k, zák. č. 114/1992 Sb.)

4.7.1 Krajinný ráz

Krajina a její ráz se úzce pojí s naším vnímáním toho, co je krásné na pohled a s naší psychikou a tedy i duševním rozpoložením i zdravím. Je tedy součástí zájmu nás samotných, aby krajina, jako součást našeho životního

prostředí, byla zdravá a dokonce krásná. Proto je péče o krajinu zaměřena zejména na ekologické, kulturní a estetické hodnoty. (Löw, Míchal 2003)

Krajinný ráz je důležitou hodnotou dochovaného přírodního a kulturního prostředí. Proto je chráněn před znehodnocením i podle zákona 114/1992 Sb. v paragrafu 12. Ráz krajiny je dán osobitými rysy a znaky krajiny, které vytvářejí její odlišnost a jedinečnost, vyjadřuje nejenom přítomnost pozitivních jevů a znaků, ale též kulturní a duchovní rozměr krajiny. Krajinný ráz je vyjádřením vztahů přírodních, socioekonomických a kulturně-historických vlastností konkrétní krajiny. (Vorel et al., 2004)

4.7.2 Genius loci

Výraz genius loci, nebo-li česky duch místa, určuje čím místo je nebo čím by místo samo být chtělo. Místa si v určitém časovém rozpětí uchovávají svoji identitu, takže neztrácejí svého ducha, avšak nezbytnou podmínkou pro vnímání genia loci je stálost podstatných charakteristik krajiny. Duch místa je někdy vázaný jen na vztah člověka ke konkrétní krajině (např. krajině dětství), jindy je tento duch natolik zřejmý, že se z místa stane oblíbená turistická destinace. (Sklenička, 2003)

Pan Květ ve své knize Duše krajiny velice rozevlátě hovoří o jakémisi mystickém pohledu na krajinu a jejím působení na nás. Vnímání krajiny je neopominutelnou součástí lidských životů. Kdysi dávno bylo spojeno hlavně s různými mýty a duše krajiny byla chápána jako posvátný pocit z celé přírody. Časem se veškeré posvátno zredukovalo jen do symbolů vytvořených lidskou rukou, aby nakonec pocity posvátnosti z krajiny vymizely úplně a tak zůstal z genia loci jen estetický vjem. (Květ, 2003)

4.8 TURISTIKA

Jak již bylo naznačeno v úvodu, velkým tahounem hospodářství vymezeného území je cestovní ruch a podle strategických dokumentů chtějí obce lákat zejména na turistiku.

Turistika dle Ottova naučného slovníku je definována jako zájmová činnost (sport, koníček nebo hobby), která spočívá v krátkodobém cestování a poznávání

prostředí, krajiny, památek, zvyků a lidí. Pak se turista vrací zpět na místa svého normálního pobytu.

Klasická turistika je pěší a bývá spíše individuální. Počátkem 20. století se objevila cykloturistika, později mototuristika a od poloviny 20. století skupinová a organizovaná turistika. Tím vznikl turistický průmysl a cestovní ruch se stává stále významnějším odvětvím hospodářství. V ČR je již od 19. století turistika velice oblíbená a komunita turistů je poměrně rozšířená. Od roku 1888 mají čeští turisté svoji organizaci - Klub českých turistů, který udržuje na území České republiky hustou síť značených stezek pomocí turistických značek. (Masarykova univerzita, 2010)

Turistické pěší značení

Pěší trasy jsou značeny pásovými značkami, které se skládají ze tří vodorovných pruhů. Prostřední pruh určuje barvu značené trasy. Bývá buď červený, modrý, zelený nebo žlutý. Oba krajní pruhy jsou bílé a slouží k tomu, aby byla značka ještě více viditelná. Pěší značka tak tvoří čtverec o rozměrech 10 x 10 cm.

V ostrých lomech cesty nebo při odbočení trasy na jinou cestu je pásová značka doplněna o šipku určující směr. Na společném úseku několika značených tras se používá vícebarevná značka, pro místní trasy je někdy použito místní značky, což je dvoubarevný čtverec rozdělený v úhlopříčce. Na koncích značených tras najdete koncovou značku (malý barevný čtverec uprostřed bílého čtverce) a různé krátké významové odbočky jsou značeny speciálními značkami. To jsou odbočky k vrcholu nebo vyhlídce, ke zřícenině hradu, ke studánce nebo k jinému zajímavému objektu a každá tato odbočka má vlastní značení. Tzv. naučné stezky se značí pásovými i místními značkami nebo speciálními značkami naučné stezky.

Ve městech, vesnicích, na křižovatkách s jinou značenou trasou a na dalších turisticky významných místech je malované značení doplněno o tabulky a směrovky. Z tabulky se turista dozví název místa, popř. jeho nadmořskou výšku. Směrovky informují o vzdálenostech k dalším cílům na trase. Vzdálenosti jsou uváděny v kilometrech. (Klub českých turistů, online)

4.9 CYKLOTURISTIKA

Začátky cykloturistiky na českém území se řadí přibližně na konec 19. století. Avšak největšího rozvoje cyklistika dosáhla v období, kdy se rozšířila horská a treková kola. Jízda na kole umožňuje pohyb na čerstvém vzduchu a současně kontakt s přírodou. Kolo je takřka nehlukný dopravní prostředek pro muže i ženy všech věkových kategorií a navíc neznečišťuje ovzduší, čímž přispívá k udržování dobrého stavu životního prostředí. (Centrum dopravního výzkumu, 2008)

Ačkoli se to na první pohled může zdát stejné, cyklotrasa není podle cyklistické terminologie totéž co cyklostezka.

Dle definice technických podmínek TP 179 je cyklistická trasa „komunikace pro cyklisty upravená (dopravním značením popř. i stavebně) pro provoz cyklistů v označeném směru.“ Zjednodušeně řečeno je to trasa označená orientačním dopravním značením. Podle zákona o pozemních komunikacích to tedy není druh komunikace, ale pouze souvislé označení určité komunikace orientačním značením pro cyklisty. (Bartoš, 2006)

Na rozdíl od cyklotrasy je cyklostezka vždy ohraničena na svém a začátku a konci a je výhradně určena pouze pro cyklistickou dopravu. Pokud je souběžně vedena se silnicí, má cyklista povinnost tuto stezku využívat. Povrch je zpravidla zpevněný (asfalt, dlažba) o minimální šířce 2 metry. (Cyklistika Krnov, online)

Dělení cyklistiky:

(Centrum dopravního výzkumu, 2008)

Dopravní (jízda na kole slouží jako přeprava k cíli)

Jedná se především o každodenní dopravu. Cíle bývají v zastavěném území. Cyklistika zde slouží k přepravě do zaměstnání, do školy a za jinými cíli. Vyznačuje se náročností na co nejkratší spojení.

Turisticko - rekreační (cílem je samotná jízda na kole)

Zde jsou cíle především mimo zastavěná území. Nevadí ani menší zajišťky, zvláště jsou-li umístěné v atraktivním prostředí s pěknými výhledy, zelení, apod. Typickými představiteli tohoto druhu cyklistiky jsou víkendoví cyklisté, mnohdy i s malými dětmi. Tomu je třeba uzpůsobit už návrhy tras (zejména křižování s jinými druhy dopravy).

Sportovní (jízda na kole je zvyšuje sportovní výkonnost)

Pro sportovní jízdu jsou využívány zpravidla motoristické komunikace, kde mohou cyklisté dosahovat vyšších rychlostí, nebo speciálních závodní dráhy. Ani strmější stoupání není pro sportovní jízdu omezujícím faktorem.

Definování potřeb cyklistů z pohledu funkce cyklotras:

(Centrum dopravního výzkumu, 2008)

Dopravní (každodenní dojíždka do práce, do školy, za nákupy, za sportem, apod.)

Tato funkce umožňuje rychlé propojení 2 a více lokalit (obce, města, rekreační centra apod.) a dá se u ní předpokládat časté užívání. Nezbytným předpokladem je bezpečnost a komfort stezek, které by měly odvést cyklisty ze stávajících dopravně zatížených komunikací. Značný potenciál je v úseku krátkých cest (cca do 5km).

Důležitým požadavkem je přiměřené oddělení tras od motorové dopravy a návrh stezky, který zajišťuje minimální energetickou náročnost pro její uživatele. Tyto společensky velice důležité trasy v Libereckém kraji prakticky neexistují a naneštěstí ani při návrhu nových silničních tahů na ně není brán zřetel.

Turistická (většina dnes registrovaných);

Stávající síť cykloturistických tras respektuje sportovní a rekreační požadavky na cyklistickou dopravu. Síť vznikla poměrně rychle propojováním lokálních oblastí bez plánu centrálního řízení.

Trasy využívají především stávající komunikace. Od polních cest a místních komunikací až po místní souběhy se silnicemi I. a II. tříd. Takto sestavená síť je bohužel postižena výskytem velkého počtu závadových a

rizikových míst, z nichž některá lze označit za velmi nebezpečná a riziková z hlediska ochrany zdraví účastníků a bezpečnosti dopravy.

Terénní

Terénní cyklistika je vázaná na neasfaltové lesní a polní cesty a jiné stezky s nejlépe přírodním povrchem. V současných podmínkách terénní cyklisté užívají stávající síť lesních cest a stezek, která nebyla navržena pro účely rekreace a tak není ani moc vhodná. Postupně vznikají značené okruhy poblíž měst a v oblastech, které využívají této sítě. Stoupá poptávka po rekreačních stezkách zaměřených na kvalitní uživatelské zážitky.

Podle Programu rozvoje cyklistické dopravy v Libereckém kraji by „vznik takových stezek a tratí se měl stát předmětem strategických a plánovacích dokumentů na národní a krajské i komunální úrovni. aby mohly být umocněny pozitivní externality, které produkují, především pozitivní vliv na veřejné zdraví, posilování vztahu k přírodě a přínosy z cestovního ruchu.“ (Liberecký kraj 2008)

Zahraničí zkušenosti ukazují na výjimečný potenciál, který mají takové projekty pro aktivity spolků, komunit a občanů. Zvláštní formou, která může být úspěšně zapojena s ostatními formami terénní cyklistiky, jsou tratě pro freeride či sjezd. Tyto tratě jsou často umístovány do lyžařských středisek, kde cyklisté k přepravě do kopců využívají lanovky. V současné době však tratě pro freeride vznikají spíše živelně, poblíž větších sídel z aktivity mladých cyklistů.

Kombinovaná

Kombinace sportovně - turistického užívání a dopravní funkce. Tato kombinace připadá v úvahu v příměstských oblastech a na dálkových trasách, které přímo propojují více obcí nebo jiné sídelní útvary. Pro tuto možnost je vhodné doplnění o další druhy dopravy (cyklobusy, cyklovlak, lanovky).

V městských aglomeracích

Problém cyklistiky v městských aglomeracích spočívá zejména v užívání komunikací, které jsou sdílené buď s motorovou dopravou a nebo s pěšími. To vyvolává požadavky na úpravy komunikačního uspořádání, které povedou ke zvýšení bezpečnosti cyklistů a na změnu celkové organizace dopravy ve městech.

4.10 HIPOTURISTIKA

Hipoturistika je nová, rozvíjející se forma rekreace. Nabízí možnost trávit volný čas v souladu s přírodou. Jedná se o kombinaci rekreace a jízdy na koni. S hipoturistikou jsou samozřejmě spojeny i sítě jezdeckých tras a další objekty. Význam jezdecké turistiky neustále roste s její poptávkou i nabídkou.

Se vstupem do Evropské unie a s tím spojenou dotační podporou se hipoturistika v posledních letech rozvíjí zejména v souvislosti s opětovnou možností chovu koní jako domácích zvířat. Jezdecká turistika patří k tzv. měkké turistice, která se snaží při svém provozování sjednotit a vyvážit potřeby turistů a místního obyvatelstva, neníčit přírodu ani kulturní unikátnost místa.

Pokud jde o vytváření jezdecké infrastruktury, je třeba si uvědomit, že česká krajina je silně fragmentována překážkami jak přírodními tak i umělými. Mezi přírodní překážky patří vodní toky a plochy, prudké svahy, skály a strže, umělé jsou například rychlostními silnicemi či zástavba. Také je třeba brát ohled na pásma hygienické ochrany vod a zvláště chráněná území, ve kterých platí různá omezení. (Špičáková, 200?)

Hollý (2003) dělí sítě jezdeckých stezek hierarchicky na páteřní síť, regionální cesty a lokální cesty a okruhy.

Páteřní síť

Jedná se o hlavní cesty přes celý stát, případně území kraje. Tyto cesty mají nadnárodní význam. Na hranicích stezky navazují na již vybudovaná (nebo předpokládaná) pokračování v jiných státech. V ideálním případě povedou jednou trasy skrz celou Evropu.

Síť je složena z jednotlivých úseků o délce 30 - 70 km. Úseky jsou odděleny koňskými stanicemi. Celková délka je až ve stovkách kilometrů. Páteřní sítě jsou vhodné pro putování na koni, kdy je jezdec v terénu několik dní a turistická infrastruktura mu zajistí veškerý komfort pro něj i koně.

Regionální cesty

Jsou jezdecké stezky, které spojují buď jednotlivé páteřní stezky s místními centry hipoturistiky nebo propojující jednotlivé linie páteřní sítě. Mají strategický regionální význam - doplňují turistické možnosti a dotvářejí důležitost oblasti pro rekreační využití. Snaží se v jezdcích vzbudit zájem o region, kterým projíždí a dopřát mu možnost být v přírodě. Délka cest bývá v desítkách kilometrů.

Lokální cesty a okruhy

Na této úrovni by se daly stezky rozdělit na dva druhy:

Prvním druhem jsou okružní cesty v okolí jezdeckých center. Ty jsou největším přínosem pro místní poskytovatele jezdeckých služeb. Také často slouží pro pravidelnou sportovní jízdu a tomu odpovídá i frekvence užívání.

Druhým typem jsou motivační trasy za nějakým cílem (např. za historickými památkami), které mohou být odbočkou z páteřní nebo regionální cesty. Mají spíše rekreační, až komerční, záměr.

Délka tras se pohybuje od pár kilometrů k několika desítkám. Trasy jsou lokálního významu a o jejich vybudování a údržbu se tedy starají obecní či regionální instituce nebo jezdecké kluby.

4.11 AGROTURISTIKA

V České republice zatím neexistuje jednoznačně uznávaná definice toho, co vlastně agroturistika je. Příručka Ministerstva zemědělství - Agroturistika na ekofarmách se uvádí, že „agroturistika je forma podnikání na fungující zemědělské farmě či ranči, zaměřená na zabavení návštěvníků, s cílem přinášet zemědělcům dodatečný příjem.“ (Václavík, 2008)

Z pohledu turisty by se dalo spíše říci, že jde o turistiku v typických venkovských podmínkách, která je někdy spojená i s dobrovolnou, neplacenou prací (ta může být součástí pokrytí nákladů na pobyt), nebo napodobováním typických venkovských prací a zvyklostí. Jde především o venkovní vyžití, jehož součástí může být například rybaření, jízda na koni nebo jen prosté poznávání přírody. Agrofarmy mívají ve svém okolí naučné stezky a tak mohou nabídnout poznávací vyjížďky. Jak u nás, tak i v zahraničí není neobvyklé, že farmy lákají i

na kurzy vaření nebo, jsou-li ve vinařské oblasti, pěstování a ochutnávky vína a samozřejmě i prodávají rozličné produkty.

Jednoduše řečeno se jedná o dovolenou na statku, kde se aktivně provozuje zemědělská činnost. Pokud na statku není provozována zemědělská činnost, jedná se pouze o dovolenou na venkově, nikoli o agroturistiku.

Vzhledem k tomu, že u nás není jasně definováno, co se pod tímto termínem rozumí a nejsou stanoveny přesné požadavky, které je nutné splnit pro provozování agroturistiky, může se český turista setkat se zemědělskými podniky, které se prezentují jako agrofarmy, ale přitom neprovozují zemědělskou činnost. (Thöndllová, 2011)

5. Praktická část

5.1 VYMEZENÍ ZÁJMOVÉHO ÚZEMÍ:

(ČSÚ, 2009)

MAS Turnovsko

Počet obcí: 24

Vznik: 2005

Sídlo: Příšovice

Značná část území se nachází v chráněné krajinné oblasti Český ráj a území jako celek disponuje celou řadou přírodních, kulturních a historických památek a proto je cestovní ruch jednou z hlavních oblastí místního podnikání.

MAS Turnovsko byla vybudována z iniciativy obyvatel mikroregionů Jizera a Podkozákovo a hlavním posláním MAS je podporovat aktivity vedoucí k naplnění rozvojových záměrů. Mezi priority patří mimo jiné zachování vzhledu a charakteru venkova a cestovní ruch.

MAS Podještědí

Počet obcí: 28

Vznik: 2004

Sídlo: Proseč pod Ještědem

Území místní akční skupiny se nachází v okolí hlavního města kraje Liberce, sousedí se Saskem a Polskem. Pro toto území je typická lužická lidová architektura - tzv. podstavkové domy.

Účelem MAS je všestranná podpora trvalého rozvoje tohoto území. Zvláště činnostmi ve prospěch obcí, neziskových organizací, drobných podnikatelů atd. Mezi priority podpory patří především zachování přírodního a kulturního dědictví a venkovské architektury, rozvoj vybavenosti a infrastruktury v souladu s podmínkami růstu a kvality života na venkově.

Další prioritou je zvýšení atraktivity oblasti Podještědí a s tím spojený cestovní ruch.

LAG Podralsko

Počet obcí: 46

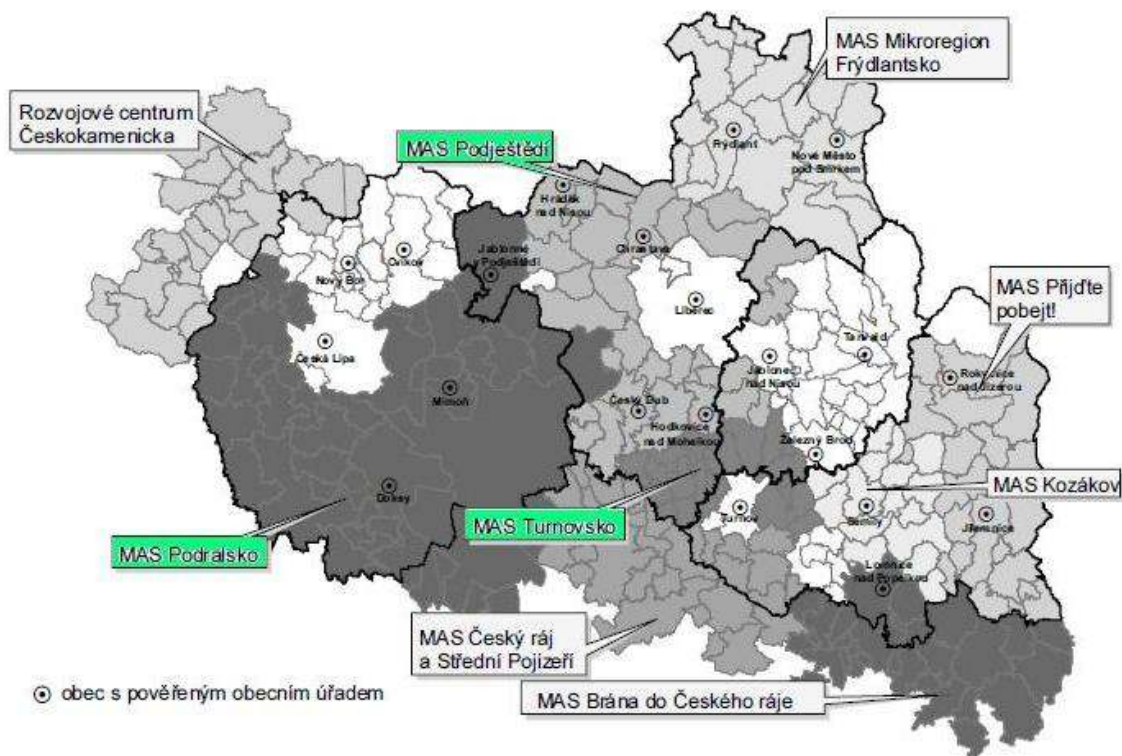
Vznik: 2004

Sídlo: Ralsko, Kuřivody

Oblast místní akční skupiny zahrnuje převážnou část českolipského okresu včetně bývalého vojenského prostoru Ralsko, který disponuje velkým rozvojovým potenciálem. Nepatrně zasahuje do kraje Středočeského. Území je geograficky a tematicky ucelené a vyznačuje se velkým množstvím lesů a rybníků.

Strategický plán Leader pro období 2007 – 2013 klade mimo jiné důraz na spolupráci veřejného, neziskového a ziskového sektoru a na zatraktivnění regionu. Prioritami MAS jsou obnova a rozvoj vesnic, podpora cestovního ruchu a ochrana a rozvoj kulturního dědictví venkova.

Pro lepší představu o vymezeném území přidávám mapu, kde jsou barevně zvýrazněné řešené místní akční skupiny.



Obrázek 1 – Mapa MAS v Libereckém kraji (zdroj: ČSÚ – Postavení venkova v LK)

5.2 POPIS ÚZEMÍ

MAS Turnovsko:

Řešené území se nachází v Libereckém kraji, celkem 24 obcí přičemž žádná z obcí nemá statut města a počet jejich obyvatel nepřesahuje 25 tisíc. Vymezená oblast se rozkládá na severozápadě a severovýchodě města Turnov.

Území působnosti MAS Turnovsko je specifické svými přírodními podmínkami. Oblast je propojena řekou Jizerou a značná část území je součástí CHKO Český ráj. I oblasti, které nespádají přímo do CHKO jsou velice cenné z hlediska přírodního dědictví.

Území působnosti MAS Turnovsko představuje jeden celek jak přírodně tak společensko kulturně. Dané území má i podobný historický vývoj. Hlavní společnou charakteristikou území je značná turistická vytíženost během celoroční sezóny a také problémy s tím spojené. Společným charakterem území je především zvýšená přírodní a památková ochrana a také velký podíl ploch využitelných pro zemědělství s tím, že region nespádá ani do území hor s nutnou

podporou hospodaření, ani do úrodného nížinného regionu s ekonomicky udržitelným produkčním zemědělstvím.

V celém území je silná koncentrace historických památek, která jsou jedinečně zasazeny do malebné krajiny, která nebyla v minulosti výrazně znehodnocena nevhodným zemědělstvím nebo těžbou. Území je typické také touto skutečností, že zde v minulosti neproběhly významnější přesuny obyvatel tak také charakter osídlení je stabilní a i vztah místních obyvatel k rozvoji kraje je pozitivní a aktivně se na něm podílí.

Dlouhou tradici zde má především cestovní ruch, který je zde orientován jak na letní tak na zimní turistiku. Do cestovního ruchu jsou zde zapojeny jak přírodní tak historické či kulturní památky, které představují hlavní styčné body turistiky. (MAS Turnovsko, 2007)

LAG Podralsko:

Největší část území zaujímá rozsáhlý bývalý vojenský výcvikový prostor. Podle zprávy je město Ralsko hned po Praze nejrozlehlejší obcí ČR. V roce 1992, po odchodu Sovětské armády, byl vojenský výcvikový prostor zrušen a jeho rozsáhlé, málo zalidněné území se stalo důležitým rozvojovým potenciálem Libereckého kraje.

I přes veškerý potenciál zatím region patří mezi hospodářsky slabé oblasti (vysoká nezaměstnanost, nízká intenzita podnikatelských aktivit, nízká daňová výtežnost, nízká hustota osídlení, zánik zemědělské velkovýroby, poválečná výměna obyvatelstva – ztráta podnikatelských a kulturních tradic).

Podralsko dnes patří mezi oblasti těžící z letní sezóny, vodních sportů a pěší turistiky. Ale kromě toho je také nadmíru vhodné pro cykloturistiku, hipoturistiku, agroturistiku a poznávací pobyty.

Krajina je málo poznamenána civilizačními zásahy a zástavbou, kromě pozůstatku vojenských staveb po Sovětské armádě a některých velkých zemědělských objektů. Historický ráz kulturní krajiny je narušen v minulosti scelenými hony orné půdy a ještě zásadnější je existence pozůstatků různých areálů těžby uranu.

Zpráva nicméně charakterizuje současný stav životního prostředí jako příznivý, avšak lokálně s narušenými složkami.

Společnými znaky celého území LAG Podralsko jsou Ralské pahorkatiny, písčité půdy a rybníky, borové lesy na většině území, tradice v cestovním ruchu, včetně chalupaření. Zvláštnosti území jsou dané hlavně jeho společnými znaky. Písčité půdy a rybníky se nacházejí ve třech hlavních centrech – v okolí Hamru na Jezeře, v okolí Doks a v okolí Holan a Zahrádek. Všechna tato centra slouží pro účely chovu ryb a rekreace.

Borové lesy na území bývalého vojenského prostoru a severní části Kokořínska slouží díky malé četnosti návštěvníků především klidové turistice (až na menší oblast kolem rekreačních center).

Tato oblast je také tradičně vyhledávaná chalupáři. Rozsáhlé zemědělské pozemky jsou vhodné pro pastevectví a chov koní.

V poslední době opět ožívají projekty na obnovení těžby uranu – především oblast u Stráže nad Nisou a Hamru na Jezeře. (LAG Podralsko, 2007)

MAS Podještědí:

Nemá dostupný strategický dokument, ani jiný dokument s analýzou svého území.

5.3 ANALÝZA STRATEGIÍ A VÝSLEDKY

5.3.1 Strategie mikroregionů

V rámci hlavních regionů vymezených místními akčními skupinami se některé obce sdružují ještě do forem dobrovolných svazků obcí. Některé z nich – Mikroregion Jizera, Podralsko a Svazek obcí Peklo mají vlastní rozvojové strategie. Tyto strategie nicméně ne vždy bývají aktuální. Většina obcí tvoří jen sdružení pro lepší kooperaci a rozvoj, nicméně nemají zpracovaný žádný rozvojový plán nebo strategii.

Pro lepší orientaci jsem vytvořila tabulky mikroregionů:

LAG Podralsko:

		Mikroregion		
		Podralsko	Máchův kraj	Peklo
Obce		Bělá pod Bezdězem	Bělá pod Bezdězem	Holany
		Bezděz	Bezděz	Horní Libchava
		Stráž pod Ralskem	Blatce	Horní Police
		Bohatice	Březovice	Kozly
		Brniště	Čistá	Kvítkov
		Doksy	Doksy	Provodín
		Dolní Krupá	Dubá	Sosnová
		Dubá	Chlum	Stružnice
		Dubnice	Jestřebí	Stvolínky
		Hamr na Jezeře	Kravaře	Volfartice
		Jablonné v Podještědí	Luka	Zahrádky
		Mimoň	Okna	Žandov
		Noviny pod Ralskem	Plužná	
		Okna	Skalka u Doks	
		Osečná	Tachov	
		Pertoltice pod Ralskem	Tuhaň	
		Ralsko	Vrchovany	
		Rokytá	Zahrádky	
		Skalka u Doks	Ždírec	
		Tachov		
		Velenice		
		Velký Valtinov		
		Zákupy		
Dokument	ano, z r. 2000	ne	ano, z r. 2007	

Tab. 1 – Rozdělení obcí do mikroregionů v rámci LAG Podralsko (zdroj: vlastní)

Jako zdroj informací pro vytvoření tabulky jsem použila internetové stránky právě těchto mikroregionů. (<http://www.sdruzenipeklo.eu/>, <http://www.podralsko.info/>, <http://www.machuvkraj.cz/>)

Některé obce patří do dvou svazků obcí zároveň.

Pokud jde o rozvojovou strategii obcí, tak Podralsko má sice zpracovaný dokument, který je nicméně zastaralý, pochází z roku 2000. V Máchově kraji existuje rozvojový dokument týkající se pouze cestovního ruchu. Svazek obcí Peklo má zpracovaný Strategický plán svazku obcí Peklo z prosince roku 2007.

MAS Turnovsko:

		Mikroregion	
		Jizera	Podkozákovsko
Obce	Čtveřín	Mírová pod Kozákovem	
	Kobyly	Klokočí	
	Lažany	Loučky	
	Paceřice	Rakousy	
	Pěnčín	Koberovy	
	Příšovice	Malá Skála	
	Radimovice	Líšný	
	Soběslavice	Frýdštejn	
	Svijanský Újezd	Jenišovice	
	Svijany		
	Vlastibořice		
	Žďárek		
	Turnov		
	Ohrazenice		
	Přepeře		
	Sychrov		
Dokument	ano, z r. 2000	ne	

Tab. 2 – Rozdělení obcí do mikroregionů v rámci MAS Turnovsko (zdroj: vlastní)

Jako zdroj informací mi opět posloužily webové stránky jednoho z příslušných mikroregionů (<http://www.mikroregionjizera.cz/>), ale najít důvěryhodný zdroj informací pro seznam obcí Podkozákovského mikroregionu už byl větší problém, neboť nemá zřízeny žádné internetové stránky. Nakonec jsem použila stránky jedné z obcí (<http://www.loucky.info/>).

Na rozdíl od LAGu Podralska v tomto případě jsou zde obce, které nespádají pod žádný jiný mikroregion, ale pouze pod LAG. Jsou to obce Pěnčín a Radostná pod Kozákovem. Ani jedna z obcí nemá zpracován vlastní strategický dokument.

Strategický dokument nemá ani Podkozákovský mikroregion, Jizera sice rozvojový plán má, ale ten pochází z roku 2000.

MAS Podještědí:

Pro Místní akční skupinu Podještědí nebylo nutné vytvářet tabulku, neboť většina obcí spadá pouze pod MAS. Obce Šimonovice, Dlouhý most a Rádlo spolu tvoří dobrovolný svazek obcí Císařský kámen (http://www.mikroregion.net/cisarsky_kamen/cz/), který nemá vytvořenu koncepci rozvoje.

Dále na území MAS působí ještě Občanské sdružení Naše podještědí (<http://www.nasepodjestedi.cz/>), které vzniklo docela nedávno, v roce 2008, jako reakce na informace o plánech znovu začít s uranovou těžbou v oblasti. K tomuto občanskému sdružení se hlásí obce Český Dub, Janův Důl, Proseč pod Ještědem a Světlá pod Ještědem. Občanské sdružení si dalo za cíl zabránit opětovnému započetí těžby a ochránit zdroje pitné vody. Naše Podještědí nemá žádný rozvojový dokument, jeho práce spočívá především v pořádání různých přednášek pro veřejnost.

5.3.2 Srovnání SWOT analýz

Ze strategických dokumentů - Integrovaná rozvojová strategie MAS Turnovsko Verze 2.2, Rozvoj Turnovska II. a Strategický plán Místní akční skupiny LAG Podralsko o.s. jsem vybrala části SWOT analýzy, které se dotýkají problematiky krajiny a jejím využitím.

Silné stránky území:

MAS Turnovsko

- Množství kulturních a přírodních památek
- Hustá síť turistických cest, vyznačené cyklostezky
- Zachovalá tradiční zástavba vesnic a jedinečnost tradiční architektury
- Podpora ekologického hospodaření ze strany místních obyvatel
- Dlouhá turistická tradice

LAG Podralsko

- Významný potenciál přírodních a historických zajímavostí a kulturních památek
- Relativně zachovalé přírodní prostředí
- Významný podíl lesů
- Vysoký potenciál pro letní rekreaci
- Rozvinutá síť cyklostezek
- Tradice v oblasti cestovního ruchu
- Dlouhodobá zemědělská a lesnická tradice

Slabé stránky území:

MAS Turnovsko

- Rozdrobená držba pozemků, problematické majetkové vztahy, málo obecních významných pozemků
- Zátopové území podél řeky Jizery omezuje rozvoj některých obcí
- Časté změny pěstovaných kultur mají negativní vliv na vodní režim v krajině
- Nevyhovující technický stav historických památek
- Narušený tradiční architektonický ráz obcí
- Nerovnoměrné rozložení turistického ruchu v regionu

LAG Podralsko

- Staré ekologické zátěže (těžba uranu, vojenský výcvikový prostor, černé skládky)
- Špatný stav komunikací
- Špatně udržovaný zemědělský půdní fond na většině území regionu
- Špatně udržovaná krajina
- Chybějící koordinace cestovního ruchu regionu jako celku a propagace pro turistiku
- Zanedbané architektonicky cenné budovy

Příležitosti území:

MAS Turnovsko

- Vyhlášení evropského geoparku Český ráj (UNESCO)
- Využití geografické polohy regionu v rámci ČR
- Cestovní ruch jako významný zdroj příjmů
- Zájem o „zdravé“ bydlení v obcích regionu ze strany městského obyvatelstva
- Rozvoj ekologického zemědělství

LAG Podralsko

- Rozvoj ekologicky orientovaného zemědělství
- Revitalizace říčních systémů a využívání vody v krajině
- Ekologická likvidace odpadů
- Rozvoj nových produktů cestovního ruchu

Ohrožení v území:

MAS Turnovsko

- Poloha regionu na území CHKO Český ráj (konflikty se státní správou)
- Nedostatečná péče o přírodní hodnoty krajiny – rozdílnost názorů na využití krajiny a její ochrany
- Ohrožení kvality životního prostředí v důsledku narůstající automobilové dopravy
- Nedostatečná údržba vodních toků – nebezpečí povodní
- Neochota velkých zemědělských podniků k diverzifikaci vlastní činnosti a zaměření na ekologii a údržbu krajiny

LAG Podralsko

- Nedostatečná sanace ekologických zátěží (zejména uran)
- Pokles zemědělské výroby vedoucí k devastaci krajiny

MAS Podještědí

Nemá k dispozici žádný dokument, kde by byla uvedena SWOT analýza.

5.3.3 Priority a cíle

Informace, které uvádím v této části jsem čerpala ze strategických plánů MAS Turnovsko, LAG Podralsko, strategického plánu svazku obcí Peklo a z jednotlivých fichí MAS Podještědí.

MAS Turnovsko

Místní akční skupina Turnovsko si pro období let 2007 – 2013 stanovila jako základní vizi „Zlepšení kvality života a životního prostředí ve venkovských oblastech“. (MAS Turnovsko 2007)

Za touto vizí se skrývá to, že MAS Turnovsko zvolila jako svou strategii orientaci na cestovní ruch a to především díky kombinaci kulturních a přírodních památek a sportovních příležitostí. K dosažení základní vize MAS Turnovska bylo za priority vybráno pět hlavních opatření z Programu rozvoje venkova (PRV), která jsou doplněna o 3 vedlejší opatření:

- Hlavní opatření 1: Obnova a rozvoj vesnic
- Hlavní opatření 2: Občanské vybavení a služby
 - Vedlejší opatření 2.1: Podpora cestovního ruchu
 - Vedlejší opatření 2.2: Vzdělávání a informace
- Hlavní opatření 3: III. 2.1.2. Občanské vybavení a služby
 - Vedlejší opatření 3.1: Podpora cestovního ruchu
- Hlavní opatření 4: Ochrana a rozvoj kulturního dědictví venkova
- Hlavní opatření 5: Modernizace zemědělských podniků

Popis priority

Obnova a rozvoj vesnic:

Opatření by mělo ve svých dopadech navázat na stávající již poměrně dobře fungující společenský a kulturní život řešeného prostoru a mimo jiné je součástí i péče o kulturní památky a společenská, osvětová a kulturní zařízení.

Mezi cíle opatření patří péče o kulturní památky a spolu s tím i rekonstrukce a obnova těchto kulturních památek a architektonicky cenných objektů.

Naplňování opatření:

- Obnova veřejných prostranství v obcích
- Víceúčelové využití požárních nádrží
- Obnova zdevastovaných lokalit a poškozené krajiny
- Obnovení a čištění rybníků, řek, potoků, břehů a hrází
- Odstranění živelných skládek a využití „zeleného“ odpadu
- Řešení protipovodňových opatření
- Úpravy a obnovy kulturních památek a jejich propagace
- Péče o okolí památek a sakrálních staveb a jejich zpřístupnění
- Průběžná údržba krajiny

Občanské vybavení a služby:

Toto opatření se zabývá technickou infrastrukturou, především kanalizací a plynofikací, které jsou v oblasti výrazným problémem.

Naplňování opatření:

- Opravy mostů a mostků, výstavba lávek
- Údržba a opravy historických a architektonicky cenných objektů a jiných kulturních památek
- Obnovené komunikace
- Zlepšení podmínek pro pěší a cyklistickou přepravu

Podpora cestovního ruchu:

Cestovní ruch je v dané oblasti nerovnoměrně rozložen. Jsou zde značeny stezky pro pěší a cyklisty. Opatření by mělo napomoci k vyrovnanému vztahu mezi nejvhodnějším využitím krajiny a rozvojem turismu. Vztahuje se k údržbě komunikací a polních cest, které by se mohly využít pro rozšíření pěší turistiky a pro hipoturistiku.

Cíly tohoto opatření je doplnění sítě cyklotras a pěších tras, rovnoměrné rozložení turistické zátěže a udržování krajiny, aby byla atraktivní pro cestovní ruch.

Naplňování opatření:

- Obnova místních komunikací a polních cest
- Podpora využívání přístupných lokalit pro turistiku

- Hledání možností vyvážení vztahů mezi rozvojem turistiky a ochranou přírody
- Využívání protipovodňových zařízení pro místní dopravu a turistiku

Vzdělávání a informace:

Na území MAS Turnovsko v současnosti nepůsobí žádné vzdělávací centrum, ale v jednotlivých lokalitách působí informační střediska, která se zaměřují převážně na potřeby turistů. Nicméně cílem tohoto opatření je podpora vzdělanosti a informovanosti obyvatel regionu.

Ochrana a rozvoj kulturního dědictví venkova

V regionu se vyskytuje poměrně velké množství historických památek a sakrálních památek (kostely, kapličky, sochy, křížky, boží muka).

Cílem opatření je vyvážené a zdravé životní prostředí, ekologická stabilita oblasti, minimalizace negativních dopadů přírodních katastrof, uspokojivý stav památek a jejich dostatečná propagace v cestovním ruchu.

Naplňování opatření:

- Údržba a opravy historických a architektonicky cenných objektů
- Rekonstrukce a obnova nemovitých kulturních památek v regionu

Modernizace zemědělských podniků

Ve srovnání s okolními regiony je tento méně vhodný pro zemědělskou výrobu vzhledem k tomu, že se nachází v horské oblasti a je zde relativně studené klima, tudíž výnosy zemědělské půdy jsou pak nižší než v nížinách.

Přesto má region dlouhou tradici zemědělské produkce, upřednostňuje se zde pěstování málo náročných plodin a živočišná výroba.

Naplňování opatření:

- Podpora ekologického zemědělství a diverzifikace činnosti zemědělců
- Nákup a výsadba rostlin, vliv nové výsadby na krajinu (především z hlediska zadržování vody v krajině)

LAG Podralsko

Místní akční skupina LAG Podralsko pro období 2007 – 2013 stanovila tyto priority a cíle z III. osy Programu rozvoje venkova:

- Priorita č.1 – Obnova a rozvoj vesnic
- Priorita č.2 – Občanské vybavení a služby, podpora vzdělávání
- Priorita č.3 – Podpora cestovního ruchu
- Priorita č.4 – Ochrana a rozvoj kulturního dědictví venkova

Popis priority

Obnova a rozvoj vesnic:

Část obcí se nachází v ještě stále zdevastovaném území s bývalým vojenským prostorem a těžbou uranu a hospodářsky stále upadá. Nicméně je celá oblast velmi vhodná pro cestovní ruch. A chalupářství má pozitivní vliv na vzhled obcí i krajiny jako celku, přestože velký počet rekreačních chalup způsobuje obcím zvýšené náklady například na údržbu cest.

Cílem opatření je zlepšení celkové vizuální úrovně veřejných prostor především na malých vesnicích, rozvoj cestovního ruchu a diverzifikace zemědělské činnosti.

Naplňování opatření:

- Vznik několik nově opravených a upravených veřejných prostranství

Občanské vybavení a služby, podpora vzdělávání:

Podle strategického dokumentu má oblast velký potenciál pro rozvoj společenského, kulturního, sociálního a sportovního života.

Naplňování opatření:

- Zlepšení technického zázemí a tím i zvýšení nabídky volnočasových aktivit

Podpora cestovního ruchu:

Vzhledem k přírodním podmínkám je přirozené, že cestovní ruch je prioritou ve všech strategických rozvojových plánech regionu.

„Realizací této priority zahájí svoji činnost, případně ji zkvalitní, více zařízení pro cestovní ruch, a to především hotely a penziony, koňské farmy, zemědělské farmy apod. Je připravená druhá etapa pro rozšíření sítě hiposteze (1. etapa byla úspěšně realizována v rámci Leader+).“ (LAG Podralsko 2007)

Ochrana a rozvoj kulturního dědictví venkova

Tato priorita navazuje na již úspěšné oblasti podpory v rámci programů Leader. V regionu se nacházejí velké historické památky jako např. hrady, ale také jsou v krajině rozptýlené drobné sakrální památky. Na území se vyskytuje také typická lidová architektura s velkým množstvím roubených a podstávkových domů.

Cíly této priority je záchrana méně známých památek, propagace péče o lidovou architekturu, zpřístupnění památek a zvýšení atraktivnosti regionu.

Naplňování opatření:

- Soupis drobných památek a návrh na jejich záchranu

Svazek obcí Peklo – v rámci LAG Podralsko

Tento jediný mikroregion má vlastní aktuální strategický plán, který pochází z roku 2007. Na základě SWOT analýzy byli stanoveny cíle, které by měli přispět k rozvoji svazku obcí. Mezi cíle související s péčí o krajinu patří cíl C 3.

Náplň cíle C 3:

- usilování o uchování kvality přírodního prostředí
- snaha o zabránění snižování hodnoty kulturní krajiny
- zachování venkovského rázu krajiny
- snižování negativních důsledků restrukturalizace zemědělské činnosti.

(Strnadová, 2007)

MAS Podještědí

Místní akční skupina neposkytla strategický plán rozvoje území, nicméně má na internetových stránkách volně k dispozici k nahlédnutí své Fiche opatření.

Z jednotlivých opatření se krajiny týkají tyto:

- Fiche č. 3 - Zvýšení společenské hodnoty lesů v Podještědí

Cíle fiche:

- trvale udržitelné využití lesní půdy
- neproduktivní investice v lesích
- zlepšení životního prostředí a krajiny
- posílená a udržitelná společenská funkce lesa v souladu s ochranou biologické rozmanitosti
- ochrana kulturních a přírodních památek. (MAS Podještědí, 2010a)

- Fiche č. 6 - Podpora venkovské turistiky v Podještědí

Cíle fiche:

- vytvoření podmínek pro venkovskou turistiku, agroturistiku a hipoturistiku
- hipostezky s návazností na okolní regiony
- budování naučných a prožitkových stezek, pěších a lyžařských tras, odpočinkových míst s potřebným značením
- budování rozhleden a vyhlídkových míst
- přiblížení zajímavých míst novými chodníky
- budování multifunkční turistické magistrály Ploučnice. (MAS Podještědí, 2010b)

- Fiche č. 7 - Podpora cestovního ruchu a sportu v Podještědí (MAS Podještědí, 2010c)

- Popis této fiche je prakticky totožný s fichí číslo 6.

- Fiche č. 8 - Zlepšení stavu infrastruktury v Podještědí

Cíle fiche:

- upravená a zkulturnovaná veřejná prostranství, parkové úpravy
- oddechová místa, zpevněné plochy
- chodníky a pěší cesty místního významu
- úpravy a obnovu polních cest
- zelené a kultivované plochy, malé vodní plochy
- udržovaná a zkulturnovaná krajina, se šetrným přístupem hospodaření v krajině
- aktivity vedoucí k ochraně stávajících krajinných lokalit

- zařízení a technika na provádění údržby v krajině
- údržba zeleně, výsadby nových rostlin, dřevin
- vypracovaná územně plánovací dokumentace v souladu s principy trvale udržitelného rozvoje a šetrnosti k životnímu prostředí. (MAS Podještědí, 2010d)

5.3.4 Naplňování cílů

MONITORING

Podle Strategického plánu Místní akční skupiny LAG Podralsko má skupina již zavedený systém sledování dosahování stanovených cílů a priorit. Systém se skládá z pořádání valné hromady MAS, schůzek pracovních skupin a pravidelných kontrol plnění jednotlivých projektů.

Dopadem realizace strategie má být podle dokumentu zlepšení životního prostředí, avšak žádný z uvedených indikátorů se nevztahuje ani k životnímu prostředí, ani ke krajině. (LAG Podralsko, 2007)

Ve strategickém dokumentu Rozvoj Turnovska II. jsou z hlediska péče o krajinu zajímavé tyto indikátory:

- Obnovená veřejná prostranství (3 000 m²)
- Obnova rostlinného fondu (3 ha)
- Úpravy lesních cest (2 km)

Ve všech případech byl výchozí stav z roku 2007 nulový a uvedené zlepšení se vztahuje k roku 2008/09. (MAS Turnovsko, 2007)

Tyto indikátory nenapověděly mnoho, ale nesmí se zapomínat, že „ukazatele jen stěží existují v reálném světě rozvoje a bude zřejmě nezbytné shromažďovat důkazní dokumentaci z celé plejády různorodých pramenů. Kromě toho, mnoho informací se shromažďovalo pro jiné účely než hodnocení, data nejsou vždy k dispozici ještě před přijetím nebo implementací intervence a samotné intervence často vyžadují sběr nových dat.“ (MMR, 2009)

FINANČNÍ PLÁNY

V rozvojovém dokumentu LAGu Podralska je finanční plán opravdu plánem v pravém smyslu slova. Plánované náklady na jednotlivé Fiche jsou uvedeny pouze procentuálně.

Finanční plán uvedený ve strategickém dokumentu MAS Turnovska uvádí, že na fichi Krajina jsou naplánovány finanční náklady v celkové hodnotě Kč 8 750 000,-, které jsou rozloženy od roku 2008 do roku 2013. Dále je uvedeno, že plánované čerpání dotací na tuto fichi by mělo činit Kč 7 875 000,-, taktéž rozloženo v uvedených letech.

ZPRÁVY

Pro zjištění jak se naplňují cíle a jakou skutečnou změnu přineslo naplňování rozvojových programů jsem použila volně přístupnou Výroční zprávu občanského sdružení LAG Podralsko za rok 2009 a 2010, Zprávu o činnosti MAS Turnovsko v roce 2010 a přestože nemohu porovnávat se strategickým plánem, použila jsem i Výroční zprávu MAS Podještědí o. s. 2010.

Co se povedlo či naopak nepovedlo v příslušných MAS:

LAG Podralsko

Úspěšné projekty 2009:

- zpřístupnění uzavřených památek – 10 úspěšných projektů

Neúspěšné projekty 2009:

- rozšíření sítě koňských stezek a jejich vlastní proznačení – nerealizováno
- vznik občanského sdružení pro mapování a opravu památek v regionu – projekt neuspěl
- vytvoření nových běžeckých tras – nerealizováno

Úspěšné projekty 2010:

- zpřístupnění dosud pro veřejnost uzavřených památek – 11 úspěšných projektů

Neúspěšné projekty 2010:

- vznik občanského sdružení pro mapování a opravu památek v regionu – sdružení vzniklo, ale jeho projekt neuspěl
- rozšíření sítě koňských stezek a jejich vlastní proznačení – nerealizováno

- vytváření nových běžeckých tras – nerealizováno

MAS Turnovsko

Úspěšné projekty:

- nemá uveden žádný úspěšný projekt

Nerealizované projekty:

- vybavení území na podporu cestovního ruchu – v jednání
- oprava vyhlídek – neukončené hodnocení žádosti

MAS Podještědí

Úspěšné projekty

- rekonstrukce parku

5.4. VÝSLEDNÝ PŘEHLED

Výsledkem mé práce je tabulka, ve které jsou shrnuty nejdůležitější body v péči o krajinu, které příslušné místní akční skupiny ve svých rozvojových strategiích řeší.

	MAS Turnovsko	LAG Podralsko	MAS Podještědí
Zlepšování/údržba krajiny	ano	ano	ano
Skládky	ano	ne	ne
Lesy	ne	ne	ano
Lesní a polní cesty	ano	ne	ano
Vodní plochy	ano	ne	ne
Turistické stezky	ano	ano	ano
Hípostezky	ne	ano	ano
Památky	ano	ano	ne
Vyhlídky, rozhledny apod.	ano	ne	ano
Veřejná prostranství	ano	ano	ano
Zemědělství	ano	ano	ne
Výsadba rostlin	ano	ne	ano

Tab. 3 – Zaměření rozvoje MAS (zdroj: vlastní)

Všechny místní akční skupiny se ve svých strategických plánech zaměřily především na turistický ruch a spolu s ním řeší i zlepšování stavu krajiny nebo udržování současného stavu krajiny, který považují minimálně za přijatelný.

Všechny skupiny taktéž vylepšují svá veřejná prostranství a snaží se rozšiřovat turistické stezky, aby přilákali více turistů samozřejmě. V Podještědí a Podralsku navíc mají na zřeteli i hipoturistiku a tak v jejich plánech hrají jezdecké stezky neopominutelnou roli. Aby přilákali do svých regionů více turistů, všechny akční skupiny buď zpřístupní některé cenné památky nebo realizují nové vyhlídky a rozhledny.

Odstraňování černých skládek řeší ve svém území pouze MAS Turnovsko, což ovšem neznamená, že se skládky vyskytují pouze tam. Na trvale udržitelný rozvoj lesa a jeho společenskou funkci se soustředí pouze Podještědí.

Negativní důsledky zemědělské činnosti se snaží snížit v Turnovsku a Podralsku. V Podještědí a Turnovsku se soustředí na výsadbu nových dřevin. Nová výsadba rostlin a dřevin má nejen estetickou funkci, ale i vliv na zadržování vody v krajině.

6. Diskuse

Pokud bych měla já osobně zhodnotit práci jednotlivých místních akčních skupin na základě zpracování jejich strategických dokumentů a výsledků vlastní práce a rozhodnout, která skupina pracuje dle mého názoru nejlépe, zřejmě bych zvolila MAS Turnovsko. Na druhém místě LAG Podralsko a daleko za nimi MAS Podještědí.

Důvodem proč bych takto rozhodla je v první řadě to, jak se se strategickým dokumentem pracovalo a ve většině částí dokumentů vítězilo právě Turnovsko. Kromě toho, prohlédnu-li si výsledky k nimž jsem došla, je na tom MAS Turnovsko opět nejlépe.

LAG Podralsko je podle hodnocení Ministerstva zemědělství ČR zařazena do „áčkové“ skupiny, kam patří ty nejlépe fungující MAS. Avšak toto tvrzení se neshoduje s výsledky mé práce. Ale je to pouze tím, že já sledovala péči o krajinu v jejich rozvojovém programu, kdežto Ministerstvo hodnotilo celkové fungování MAS. V Podralském regionu se věnují nejvíce rozvoji obcí a cestovního ruchu. Péče o krajinu je zde zahrnuta pouze jako součást vylepšování vzhledu pro větší atraktivitu území pro turisty. Ale toto tvrzení platí u všech ostatních regionů taktéž.

Všechny tři MAS sledují především rozvoj venkova, na který se váže cestovní ruch a na cestovní ruch se dále váže zlepšování ekonomiky obcí.

Práce s MAS Podještědí pro mě byla jedním velkým zklamáním díky jejich přístupu ke mně osobně. Na první mail nereagovali, při až druhém telefonickém rozhovoru mi sdělili, že mi nejsou ochotni poskytnout informace, které mají všechny ostatní MAS volně vyvěšené na internetu a když jsem jim poslala oficiální žádost doporučeným dopisem, tak na tu se mi dodnes nedostalo odpovědi.

Nicméně jsem se rozhodla, že použiji alespoň znění jejich Fichí opatření. Ve výsledcích díky tomu nedopadli moc špatně. Naopak dopadli docela dobře. Podle mých výsledků lépe než LAG Podralsko a přitom jak už jsem zmínila je Podralsko zařazeno do „áčkové“ skupiny MAS, zatímco Podještědí se řadilo v roce 2010 do „céčkové“ skupiny, tedy do průměrné a v roce 2011 už do „děčkové“, kde jsou MAS, které už jsou na hranici toho, co se od nich očekává.

Díky této informaci mě napadlo, že je dokonce možné, že ani MAS Podještědí ani nemá zpracovaný strategický plán a proto mi ho nebyli ochotni dát. Ale to zůstává jen domněnkou a neověřenou informací.

Informace o hodnocení MAS čerpám z dokumentu Výsledky hodnocení místních akčních skupin v roce 2011, který zveřejnila Národní síť MAS ČR, o.s.

7. Závěr

Závěrem práce je, že se příslušné místní akční skupiny snaží pečovat o krajinu a pečují o ni, jak dokazují i výsledky mé práce. Pečují o ni přestože to není jejich prioritou v pravém slova smyslu.

Jedním z cílů práce bylo zjistit, které plány se zabývají krajinou mimo zastavěné území. Zjistila jsem, že jediné plány, které mají, co dočinění s krajinou mimo zástavbu se většinou týkají cestovního ruchu a tudíž hlavně tvorbou turistických stezek a jiných cest, zpřístupněním památek a údržbou veřejných prostranství. Některé skupiny ještě řeší zemědělství a lesy.

Výchozí stav krajiny řešily analýzou území, a SWOT analýzou, obě dvě analýzy jsou dobře zpracované a mají výpovědní hodnotu.

Popis cílů a opatření je poměrně přehledný u místních akčních skupin Turnovsko a Podralsko, které vypracovaly strategické plány. U MAS Podještědí

bylo nutné projít úplně všechny fiche vyvěšené na webových stránkách a zabralo to hodně času. Dobrou zprávou je, že tyto fiche byly podrobně rozepsány a popsány všechny jejich dílčí přínosy.

Své cíle a opatření sledují pomocí schůzek pracovních skupin a na valných hromadách. Jak přesně tato opatření monitorují se mi dle mého názoru moc zjistit nepodařilo. Uvedené indikátory vztahující se ke krajině toho moc neříkají a čísla u indikátorů se jeví velmi malá.

Na závěr je nutné podotknout, že výsledková tabulka se zabývá pouze tím, co příslušné MAS řeší. Nejedná se o seznam úspěšných projektů. Pokud bych měla vytvářet tabulku úspěšných projektů, byla by v podstatě prázdná. Ale může to být dáno jen jejich nedostatečným monitoringem nebo nezanesením těchto informací do výročních zpráv nebo jiných zpráv hodnotících současný stav a je možné, že tento rok už došlo ke zlepšení, neboť zprávy pochází z roku 2010.

Práce ukázala, že pokud jde o péči o krajinu, tak naplňování rozvojových programů buď přineslo skutečnou změnu jen v málo bodech a nebo nedostatečně informují o svých úspěších na poli péče o krajinu.

8. Přehled literatury použitých zdrojů

BARTOŠ L., 2006: TP 179 Navrhování komunikací pro cyklisty, Mladá Boleslav.

Centrum dopravního výzkumu, v. v. i., 2008: *Program rozvoje cyklistické dopravy v Libereckém kraji pro období 2008 – 2013*, Liberecký kraj.

Cyklistika Krnov, *Cyklopojmy, druhy cyklistické dopravy a tras*, online: <http://www.cyklistikakrnov.com/Cykloinformace/Cyklopojmy.htm>, cit. 9.2.2012.

ČSÚ, 2009: *Postavení venkova v Libereckém kraji*, Český statistický úřad, Liberec.

ETS 176 - *European Landscape Convention*, Florence 2000.

European Communities, 2007: *A selection of Leader+ best practices*, online: http://ec.europa.eu/agriculture/rur/leaderplus/publications/bp_en.htm, cit. 28.4.2012.

HOLLÝ K., 2003: *Jezdecká turistika*, Montanex, Ostrava – Mariánské hory.

Klub český turistů, *Pěší značení*, online: <http://www.kct.cz/turisticke-znaceni/pesi-znaceni>, cit. 16.2.2012.

KVĚT R., 2003: *Duše krajiny, Staré stezky v proměnách věků*, Academia, Praha.

LAG Podralsko, 2007: *Strategický plán Místní akční skupiny pro program LEADER v plánovacím období 2007 – 2013*, aktualizace 2009, online: <http://www.lagpodralsko.com/?p=clanky/strategicky-plan->, cit. 31.8.2011.

LAG Podralsko, 2009: *Výroční zpráva občanského sdružení LAG Podralsko za rok 2009*, online: <http://www.lagpodralsko.com/?p=clanky/vyrocní-zpravy-lag-podralsko-o.s.>, cit. 27.4.2012.

LAG Podralsko, 2010: *Výroční zpráva občanského sdružení LAG Podralsko za rok 2010*, online: <http://www.lagpodralsko.com/?p=clanky/vyrocnizpravy-lag-podralsko-o.s.>, cit. 27.4.2012.

Liberecký kraj, 2007: *Program rozvoje Libereckého kraje 2007-2013*, Liberec, online: http://www.kraj-lbc.cz/public/orlk/prlk_cerven2007_146dfbf98b.pdf, cit. 8.12.2011.

LÖW J., MÍCHAL I., 2003: *Krajinný ráz*, Lesnická práce, Kostelec nad Černými lesy.

MASARYKOVA UNIVERZITA, 2010: *Pěší turistika, Historie pěší turistiky*, online: http://is.muni.cz/do/rect/el/estud/fsp/js11/turistika/web/t_historie.htm, cit. 29.4.2012.

MAS Podještědí, 2010: *Fiche 3 - Zvýšení společenské hodnoty lesů v Podještědí*, online: <http://www.podjestedi.cz/leader/leader-cr-2010/>, cit. 17.4.2012.

MAS Podještědí, 2010: *Fiche 6 - Podpora venkovské turistiky v Podještědí*, online: <http://www.podjestedi.cz/leader/leader-cr-2010/>, cit. 17.4.2012.

MAS Podještědí, 2010: *Fiche 7 - Podpora cestovního ruchu a sportu v Podještědí*, online: <http://www.podjestedi.cz/leader/leader-cr-2010/>, cit. 17.4.2012.

MAS Podještědí, 2010: *Fiche 8 – Zlepšení stavu infrastruktury v Podještědí*, online: <http://www.podjestedi.cz/leader/leader-cr-2010/>, cit. 17.4.2012.

MAS Podještědí, 2011: *Výroční zpráva MAS Podještědí, o.s. 2010*, online: http://www.podjestedi.cz/files/vz_2010.pdf, cit. 26.4.2012.

MAS Turnovsko, 2007: *Rozvoj Turnovska II.*, online: <http://masturnovsko.eu/dokumenty-mas/strategicke-dokumenty.html>, cit. 31.8.2011.

MAS Turnovsko, 2007: *Integrovaná rozvojová strategie MAS Turnovsko Verze 2.2*, online: <http://masturnovsko.eu/dokumenty-mas/strategie-dokumenty.html>, cit. 31.8.2011.

MAS Turnovsko, 2010: *Zpráva o činnosti MAS Turnovsko v roce 2010*, online: <http://www.masturnovsko.eu/ke-stazeni/category/7-zpravy-o-cinnosti.html>, cit. 27.4.2012.

MMR, 2009: *Strategický hodnotící rámec pro strategie místního rozvoje v České republice –
Návod, jak přistupovat k hodnocení strategií místního rozvoje v České republice*,
LEED
Program O.E.C.D a MMR ČR, ISBN 978-80-87147-24-5.

MZe, 2007: *Program rozvoje venkova České republiky na období 2007 – 2013*,
Ministerstvo zemědělství ČR, Praha.

MŽP, 2007: *Operační program Životní prostředí, Ministerstvo životního prostředí*,
aktualizace 2009, Praha.

MŽP, 2009: *Aktualizace státního programu ochrany přírody a krajiny České republiky*,
Ministerstvo životního prostředí ČR, Praha, online:
[http://www.mzp.cz/C1257458002F0DC7/cz/statni_program_ochrany_prirody_a_krajiny/\\$FILE/OZCHCP-SPOPK_aktualizace_2009-20100121.pdf](http://www.mzp.cz/C1257458002F0DC7/cz/statni_program_ochrany_prirody_a_krajiny/$FILE/OZCHCP-SPOPK_aktualizace_2009-20100121.pdf), cit. 6.12.2011.

MŽP, 2010: *Strategický rámec udržitelného rozvoje České republiky*, Ministerstvo
životního prostředí ČR, Praha, ISBN: 978-80-7212-536-4.

NS MAS ČR, 2011: *Výsledky hodnocení Místních akčních skupin v roce 2011*,
Národní síť Místních akčních skupin České republiky, o.s., online:
<http://www.lagpodralsko.com/?p=clanky/hodnoceni-mistnich-akcnich-skupin-2011> cit. 28.4.2012.

Ottův slovník naučný, heslo *Turistika*, Sv. 25, str. 931.

PRSKAVCOVÁ M., 2007: *Venkovská turistika – řešení pro hospodářsky slabé oblasti?*, online: <http://vyzkum.hf.tul.cz/wd/index.php?content=publications>, cit. 7.9.2011.

SKLENIČKA P., 2003: *Základy krajinného plánování*, Vyd. 2., Naděžda Skleničková, Praha.

STRNADOVÁ D., 2007: Strategický plán svazku obcí Peklo, Zahradky, online: <http://www.sdruzenipeklo.eu/?p=dokumenty/strategie-dokumenty-svazku&mymenu=168>, cit. 24.4.2012.

ŠPIČÁKOVÁ H., 200?: *Hipoturistika, včera a dnes, tady a tam*, online: http://www.utok.cz/sites/default/files/data/USERS/u24/Clanek_Hipo_uvod.pdf, cit. 7.9.2011.

THÖNDLOVÁ G., 2011: Agroturistika a agrofarmy v České republice, O agroturistice, online: <http://www.agroturistika.thoendel.cz/o-agroturistice.html>, cit. 17.4.2012.

VÁCLAVÍK T, 2008: *Agroturistika na ekofarmách. Jak na to*, online: http://eagri.cz/public/eagri/file/38603/Agroturistika_na_ekofarmach.pdf, cit 27.4.2012.

VOREL I., BUKÁČEK R., MATĚJKA P., CULEK M., SKLENIČKA P., 2004: *Metodický postup posouzení vlivu navrhované stavby, činnosti nebo změny na krajinný ráz*, Naděžda Skleničková, Praha.

Zákon 114/1992 Sb. o ochraně přírody a krajiny, v platném znění.