

Česká zemědělská univerzita v Praze

Provozně ekonomická fakulta

Katedra humanitních věd



Bakalářská práce

**Formování orgánů místní samosprávy ve městě
Litoměřice**

Tomáš Ringel

© 2023 ČZU v Praze

ZADÁNÍ BAKALÁŘSKÉ PRÁCE

Tomáš Ringel

Veřejná správa a regionální rozvoj

Název práce

Formování orgánů místní samosprávy ve městě Litoměřice

Název anglicky

The process of Setting Up the Local Government in the Municipality of Litoměřice

Cíle práce

Cíl práce spočívá ve zjištění faktorů ovlivňujících způsob formování orgánů místní samosprávy ve městě Litoměřice. Dílčími cíli práce bude v rámci zvoleného tématu: 1. Charakterizovat hlavní socioekonomické ukazatele obce a vyhodnotit jejich vliv na vývoj a fungování místní samosprávy. 2. Identifikovat aktéry politického procesu v obci (lokální politické subjekty, zájmové skupiny, podnikatelské subjekty apod.) a analyzovat jejich vzájemné vztahy. 3. Definovat charakter rozhodovacího procesu místní samosprávy na základě lokálních koaličních a politických vztahů.

Metodika

Při vypracování práce bude využit výzkumný přístup, jenž zohledňuje odlišnosti v obsahu a způsobu rozhodování orgánů místní samosprávy v obcích různých kategorií. Práce bude mít charakter případové studie. Ke sběru dat budou využity zejména dvě základní techniky – studium dokumentů a dotazování. K analýze a interpretaci lokálních koaličních a politických vztahů bude proveden kvalitativní výzkum založený na polostrukturovaných rozhovorech s komunálními politiky.

Doporučený rozsah práce

30 – 40 stran

Klíčová slova

Litoměřice, komunální politický proces, volební strana, lokální stranický systém, komunální koalice

Doporučené zdroje informací

- BALÍK, S. *Komunální politika : obce, aktéři a cíle místní politiky*. Praha: Grada, 2009. ISBN 978-80-247-2908-4.
- BERNARD, J. *Samospráva venkovských obcí a místní rozvoj*. Praha: Sociologický ústav AV ČR, 2011. ISBN 978-80-7419-069-8.
- BUBENÍČEK, V.; KUBÁLEK, M. Charakter lokální politiky v suburbánním politickém prostoru . In: Acta Politologica, 4 sv. 3 č., 2012, ISSN 1803-8220
- BUBENÍČEK, V.; KUBÁLEK, M. Konfliktní linie v malých obcích. In: Acta Politologica, 2 sv. 3 č., 2010, ISSN 1803-8220
- ČMEJREK, J. – BUBENÍČEK, V. – ČOPÍK, J. *Demokracie v lokálním politickém prostoru : specifika politického života v obcích ČR*. Praha: Grada, 2010. ISBN 978-80-247-3061-5.
- ČMEJREK, J. *Participace občanů na veřejném životě venkovských obcí ČR*. Davle: Alfa Nakladatelství, 2009. ISBN 978-80-87168-10-3.
- JÜPTNER, P. Komunální koalice a politické modely. Politologická revue č. 2, 2004, s. 80-101
- OUTLÝ, J. Volby do zastupitelstev vývoj a souvislosti. Politologická revue č. 2, 2003, s. 17- 44
- ŘÍCHOVÁ, B. *Úvod do současné politologie*. Praha: Portál, 2002. ISBN 80-7178-628-4.

Předběžný termín obhajoby

2021/22 LS – PEF

Vedoucí práce

PhDr. RNDr. Michal Kubálek, Ph.D.

Garantující pracoviště

Katedra humanitních věd

Elektronicky schváleno dne 7. 9. 2021

prof. PhDr. Michal Lošťák, Ph.D.

Vedoucí katedry

Elektronicky schváleno dne 19. 10. 2021

Ing. Martin Pelikán, Ph.D.

Děkan

V Praze dne 14. 03. 2023

Čestné prohlášení

Prohlašuji, že svou bakalářskou práci "Formování orgánů místní samosprávy ve městě Litoměřice" jsem vypracoval samostatně pod vedením vedoucího bakalářské práce a s použitím odborné literatury a dalších informačních zdrojů, které jsou citovány v práci a uvedeny v seznamu použitých zdrojů na konci práce. Jako autor uvedené bakalářské práce dále prohlašuji, že jsem v souvislosti s jejím vytvořením neporušil autorská práva třetích osob.

V Praze dne 14.3.2023

Poděkování

Rád bych touto cestou poděkoval PhDr. RNDr. Michalu Kubálkovi, PhD., za odborné vedení, poskytnutí cenných připomínek a rad. Dále bych chtěl poděkovat všem představitelům volebních stran města Litoměřice za ochotu a vstřícnost při poskytování rozhovorů a informací.

Formování orgánů místní samosprávy ve městě Litoměřice

Abstrakt

Bakalářská práce se zaměřuje na téma zhodnocení stylu komunální politiky ve městě Litoměřice. Práce je rozdělena na teoretickou a praktickou část.

Teoretická část zahrnuje vymezení pojmů souvisejících s problematikou komunální politiky. Praktická část se zaměřuje na samotné město Litoměřice, stručnou charakteristiku, historii, demografii, ekonomický charakter, analýzu komunálních voleb, formování místní samosprávy a identifikuje místní aktéry politického procesu na základě rozhovorů, které poskytli představitelé jednotlivých volebních stran.

Klíčová slova: Litoměřice, místní samospráva, rozvoj obce, rozpočet obce, volební strana, komunální volby, komunální koalice

The process of Setting up the Local Government in the Municipality of Litoměřice

Abstract

This bachelor's thesis is focused on the topic of the local politics style in the town of Litoměřice. The thesis is divided into a theoretical and a practical part.

The theoretical part is comprised of key concepts related to local politics issues. The practical part deals with the town of Litoměřice itself, its short characterisation, history, demography, and economic character as well as a local elections analysis and the local self-governance formation. The thesis also identifies local participants in political process, namely by interviews given by representatives of particular parties.

Keywords: Litoměřice, local self-government, development community, municipal budget, election party, communal election, municipal coalition

Obsah

1 Úvod	12
2 Cíl práce a metodika	13
2.1 Cíl práce.....	13
2.2 Metodika.....	13
3 Teoretická část práce	14
3.1 Vymezení základních pojmů	14
3.1.1 Obec a město.....	14
3.1.2 Území obce a jejich změny	14
3.1.3 Občané obce.....	14
3.1.4 Samostatná a přenesená působnost	15
3.2 Orgány obce	15
3.2.1 Zastupitelstvo obce.....	15
3.2.2 Starosta	16
3.2.3 Obecní úřad.....	17
3.2.4 Tajemník.....	17
3.2.5 Orgány zastupitelstva obce a rady obce	17
3.3 Právní předpisy obce	18
3.3.1 Nařízení obce	18
3.3.2 Obecně závazné vyhlášky obce	18
3.4 Volby do zastupitelstev obcí.....	19
3.4.1 Funkce voleb.....	19
3.4.2 Volební kampaň.....	19
3.4.3 Parametry komunálního volebního systému.....	19
3.5 Lokální politické stranictví.....	20
3.5.1 Politická strana.....	21
3.5.2 Politické hnutí.....	21
3.5.3 Nezávislí kandidáti a jejich sdružení.....	21
3.5.4 Zájmové skupiny.....	21
3.5.5 Lokální politický systém	21
3.6 Komunální konfliktní linie	22
3.6.1 Komunální konfliktní linie	22
3.7 Typologie komunálních koalic	22
3.7.1 Typologie obcí podle koaličního jednání	23
4 Praktická část práce	26

4.1	Charakteristika města Litoměřice	26
4.1.1	Geografické údaje	26
4.1.2	Historie města a jeho vývoj	27
4.1.3	Demografie obce	28
4.2	Ekonomický charakter obce	31
4.2.1	Hospodaření a rozpočet obce	31
4.2.2	Nezaměstnanost a pracovní příležitosti	34
4.2.3	Občanská vybavenost	35
4.2.4	Bytová výstavba	36
4.2.5	Společnosti a organizace města	36
4.3	Volby do zastupitelstva města v letech 1994-2018.....	37
4.3.1	Volby 1994	37
4.3.2	Volby 1998	39
4.3.3	Volby 2002	40
4.3.4	Volby 2006	42
4.3.5	Volby 2010	43
4.3.6	Volby 2014	44
4.3.7	Volby 2018	45
4.4	Analýza komunálních voleb ve městě Litoměřice	47
4.4.1	Občanská demokratická strana	47
4.4.2	Komunistická strana Čech a Moravy	48
4.4.3	Křesťanská demokratická unie – Československá strana lidová	48
4.4.4	Česká strana sociálně demokratická.....	49
4.4.5	ANO 2011.....	50
4.4.6	Strana zelených	51
4.4.7	Politická příslušnost kandidátů	52
4.4.8	Volební účast	53
4.5	Analýza rozhovorů	54
4.5.1	Problémy obce	54
4.5.2	Konflikty v obci	56
4.5.3	Styl místní politiky	57
5	Závěr	58
6	Seznam použitých zdrojů	60
6.1	Použitá literatura	60
6.2	Legislativa.....	61
6.3	Použité internetové zdroje	61

Seznam grafů

Graf 1 - Vývoj počtu obyvatel v letech 1971-2021	29
--	----

Graf 2 - Pohyb obyvatelstva Litoměřic v letech 2012-2021.....	30
Graf 3 - Obyvatelé ve věku 15 a více let podle nejvyššího stupně vzdělání	30
Graf 4 - Vývoj nezaměstnanosti v letech 2007-2021	35
Graf 5 - Vývoj volebních výsledků ODS v letech 1994-2018.....	47
Graf 6 - Vývoj volebních výsledků KSČM v letech 1994-2018	48
Graf 7 - Vývoj volebních výsledků KDU-ČSL v letech 1994-2018.....	49
Graf 8 - Vývoj volebních výsledků ČSSD v letech 1994-2018.....	50
Graf 9 - Vývoj volebních výsledků ANO 2011 v letech 1994-2018	51
Graf 10 - Vývoj volebních výsledků Strany zelených v letech 1994-2018.....	52
Graf 11 - Politická příslušnost kandidátů v komunálních volbách v letech 1994-2018.....	53
Graf 12 - Volební účast v letech 1994-2018.....	53
Seznam tabulek	
Tabulka 1 - Bilance města Litoměřice (v tisících)	31
Tabulka 2 - Obyvatelstvo podle ekonomické aktivity na základě sčítání lidu v roce 2021	34
Tabulka 3 - Výsledky voleb v roce 1994.....	38
Tabulka 4 - Výsledky voleb v roce 1998.....	39
Tabulka 5 - Výsledky voleb v roce 2002.....	41
Tabulka 6 - Výsledky voleb v roce 2006.....	42
Tabulka 7 - Výsledky voleb v roce 2010.....	43
Tabulka 8 - Výsledky voleb v roce 2014.....	44
Tabulka 9 - Výsledky voleb v roce 2018.....	46
Seznam obrázků	
Obrázek 1 - Katastrální území města Litoměřice a jeho okolí	26

1 Úvod

Tato bakalářská práce se zaměřuje na komunální úroveň politiky. Komunální politika se stala předmětem zkoumání v 90. letech minulého století kvůli reformě veřejné správy, která svými změnami ovlivnila místní samosprávy. Od této doby se zájem o komunální politiku zvyšuje.

Samostatná práce je rozdělena do dvou částí, na teoretickou a praktickou. První část obsahuje teoretické okruhy, které se týkají politických vztahů a komunální politiky. První kapitola stručně uvádí vymezení základních pojmů. V další kapitole se práce věnuje orgánům obce a poskytuje veškeré důležité informace o zastupitelstvu obce, starostovi, obecním úřadu, tajemníkovi a orgánům zastupitelstva obce a rady obce. Následuje kapitola, která se věnuje právním předpisům obce a popisuje rozdíly mezi nařízeními a obecně závaznými vyhláškami obce. Další kapitola je věnována volbám do zastupitelstev obcí, na kterou navazuje kapitola o lokálním politickém stranictví. Poslední 2 kapitoly vysvětlují komunální konfliktní linie a typy koalic, jejichž pochopení je důležité pro praktickou část.

Druhou částí práce je praktická část. Ta se zaměřuje na samotné město Litoměřice. První kapitola popisuje stručně historii města a obsahuje základní geografické a demografické údaje. Následuje kapitola, která popisuje hospodaření města, nezaměstnanost, občanskou a bytovou vybavenost a organizace města. Další dvě kapitoly se zaměřují na komunální volby v letech 1994 až 2018 a jejich analýzu. Posledním bodem praktické části je vyhodnocení informací z rozhovorů vybraných zastupitelů, které poskytují bližší pohled do komunální politiky v Litoměřicích a pomáhají odhalit problémy a konflikty ve městě.

2 Cíl práce a metodika

2.1 Cíl práce

Cíl práce spočívá ve zjištění faktorů ovlivňujících způsob formování orgánů místní samosprávy ve městě Litoměřice. Dílčími cíli práce bude v rámci zvoleného tématu: 1. Charakterizovat hlavní socioekonomické ukazatele obce a vyhodnotit jejich vliv na vývoj a fungování místní samosprávy. 2. Identifikovat aktéry politického procesu v obci (lokální politické subjekty, zájmové skupiny, podnikatelské subjekty apod.) a analyzovat jejich vzájemné vztahy. 3. Definovat charakter rozhodovacího procesu místní samosprávy na základě lokálních koaličních a politických vztahů.

2.2 Metodika

Při vypracování práce bude využit výzkumný přístup, jenž zohledňuje odlišnosti v obsahu a způsobu rozhodování orgánů místní samosprávy v obcích různých kategorií.

Práce má podobu případové studie a pro její zpracování bude využit analytický a výzkumný přístup. Ke sběru dat budou využity zejména dvě základní techniky – studium dokumentů z literatury či internetu a dotazování vybraných zastupitelů z různých politických stran a hnutí, které se v Litoměřicích nachází.

K vypracování teoretické části poslouží jako zdroj informací zejména odborná literatura, ale také zákony, které se zabývají komunální politikou.

V praktické části budou ke sběru dat využity zejména dvě základní techniky – studium dokumentů a dotazování. Pro tyto metody budou nejvíce využity statistické údaje Českého statistického úřadu, díky kterým získáme přehled o vývoji komunální politiky v Litoměřicích. K analýze a interpretaci lokálních koaličních a politických vztahů bude proveden kvalitativní výzkum založený na polostrukturovaných rozhovorech s pěti komunálními politiky.

3 Teoretická část práce

3.1 Vymezení základních pojmů

3.1.1 Obec a město

Obec je definována zákonem č. 128/2000 Sb. o obcích jako veřejná korporace a jako základní samosprávné společenství občanů. Obec v právních vztazích vystupuje vlastním jménem, spravuje vlastní majetek a nese odpovědnost, která vyplívá z těchto vztahů. Úlohou obce je péče o všestranný rozvoj vlastní území, uspokojování potřeb svých občanů a ochrana veřejného zájmu, který je vyjádřen v právních předpisech a zákonech. Obec tvoří územní celek, který je vymezen hranicí území obce. Jakékoliv sídlo, jež disponuje vlastní samosprávou, se dle obecního zřízení pokládá za obec. (Čmejrek, 2008, s. 28)

3.1.2 Území obce a jejich změny

Každá část území České republiky je součástí území některé obce, nestanoví-li to zvláštní zákon jinak. Obec má jedno nebo více katastrálních území. (zákon č. 128/2000 Sb., § 18)

Obce, které spolu sousedí, se mohou na základě dohody sloučit. Po sloučení ponese obec jméno podle vzájemné dohody. Obec se může na základě dohody také připojit k obci, se kterou sousedí. Dohodu o sloučení nebo připojení obcí je možné uzavřít na základě rozhodnutí zastupitelstev dotčených obcí, pokud do 30 dní od zveřejnění tohoto rozhodnutí není podán návrh na konání místního referenda. V případě podání návrhu místního referenda je k připojení nebo sloučení obcí nutné souhlasné rozhodnutí občanů. (zákon č. 128/2000 Sb., § 19)

3.1.3 Občané obce

Občanem obce je fyzická osoba, která je státním občanem České republiky a je v obci hlášena k trvalému pobytu. Občan obce, který dosáhl věku 18 let, má právo volit a být volen do zastupitelstva obce za podmínek stanoveným zákonem, hlasovat v místním referendu za podmínek stanovených zvláštním zákonem, vyjadřovat se na zasedání zastupitelstva v souladu s jednacím řádem, vyjadřovat se k návrhu rozpočtu obce a k závěrečnému účtu obce za uplynulý kalendářní rok. Dále může nahlížet do rozpočtu obce a do závěrečného účtu obce za uplynulý kalendářní rok, do usnesení a zápisů z jednání zastupitelstva obce, do usnesení rady obce, výborů zastupitelstva obce a komisí rady obce a pořizovat si z nich výpisy, podávat

orgánům obce návrhy, připomínky a podněty, které orgány obce vyřizují bezodkladně, nejdéle však do 60 dnů, jde-li o působnost zastupitelstva obce, nejpozději do 90 dnů. (zákon č. 128/2000 Sb., § 16)

Oprávnění uvedená v zákonu č. 128/2000 Sb., § 16 má i fyzická osoba, která dosáhla věku 18 let, je cizím státním občanem a je v obci hlášena k trvalému pobytu, stanoví-li tak mezinárodní smlouva, kterou je Česká republika vázána a která byla vyhlášena. (zákon č. 128/2000 Sb., § 17)

3.1.4 Samostatná a přenesená působnost

Samostatná působnost obce umožňuje obci spravovat své záležitosti samostatně. Orgány kraje a státní orgány mohou zasahovat do samostatné působnosti obce pouze vyžaduje-li to ochrana zákona a pouze způsobem, který je stanoven zákonem. Termín přenesená působnost obce se vztahuje na výkon státní správy, který byl zákonem uložen orgánu obce, a který tento orgán vykonává. Nejčastější formou výkonu samostatné působnosti je obecně závazná vyhláška, která souvisí se zabezpečením místních záležitostí a upravuje, omezuje či nařizuje chování na různých místech, tak aby nebyl ohrožen veřejný pořádek. (Čmejrek, Kopřiva, 2007, s. 26-27)

3.2 Orgány obce

Obec je veřejnoprávní korporací, která může navenek jednat pouze prostřednictvím svých orgánů, respektive funkcionářů, tzn. fyzických osob. Ústava České republiky uvádí: „Obec je samostatně spravována zastupitelstvem“ (Ústava ČR, čl. 101). Zákon o obcích tedy rozlišuje radu obce, obecní úřad, starostu, zvláštní orgány obce a komise, pokud jim byl svěřen výkon přenesené působnosti. Obec má také zcela specifický orgán, který se nazývá správce obce. Je to úředník, který je pověřen vedením obce v době, kdy obec nemá zvolený zastupitelský orgán. (Balík, 2009, s. 67)

3.2.1 Zastupitelstvo obce

Reprezentativní mandát je zásadní charakteristikou zastupitelské demokracie. Jeho podstatou je skutečnost, že zastupitel svůj mandát vykonává pouze podle svého svědomí a není vázán žádnými pokyny, nařízeními a příkazy. Zastupitel má 3 základní práva. Prvním je právo iniciativy, tzn. právo předkládat návrhy radě, výborům, komisím a zastupitelstvu. Druhým je

právo interpelace, tedy právo vznášet dotazy, podněty a připomínky na radu, její členy, na statutární orgány právnických osob, jejichž zakladatelem je obec, na předsedy výborů a na vedoucí organizačních složek a příspěvkových organizací, které obec založila nebo zřídila. Posledním je právo informace, které zákon definuje jako právo požadovat informace od zaměstnanců obce zařazených do obecního úřadu, od zaměstnanců právnických osob, které obec založila nebo zřídila a informace, které souvisejí s výkonem jeho funkce. Zastupitel má rovněž povinnost vyvarování se střetu zájmů a aktivní účasti. (Balík, 2009, s. 67-69)

Rada obce je výkonným orgánem obce a je zodpovědná za svoji činnost zastupitelstvu obce. Rada obce může rozhodovat v rámci přenesené působnosti, pokud tak stanoví zákon. V případě, že v obci není zvolena rada, tak její funkci a pravomoci přebírá starosta, avšak pouze ve věcech neuvedených v zákoně (Zákon č. 128/2000 Sb. o obcích § 102 odst. 4). Rada obce se skládá ze starosty, místostarostů a dalších členů rady, kteří jsou voleni z obecního zastupitelstva. Počet členů nesmí přesahovat více než jednu třetinu osob v obecním zastupitelstvu a je vždy lichý. Rada obce se nevolí, pokud má obec méně než 15 členů zastupitelstva. Schůze rady jsou neveřejné a členové se scházejí podle vlastního uvážení a potřeby. (Čmejrek, Bubeníček, Čopík, 2010, s. 43-44)

3.2.2 Starosta

Starosta je osobou zvolenou z řad zastupitelstva a zastupuje obec, ve které byl zvolen navenek. Za svou činnost je odpovědný zastupitelstvu, které se může rozhodnout i pro volbu místostarostů. Starosta a jeho zástupci musí splňovat podmínku být občanem České republiky. Funkce starosty je z hlediska pravomocí omezena, starosta má odpovědnost za včasné přezkoumání hospodaření obce za uplynulý kalendářní rok, odpovědnost za informování o činnosti obce veřejnosti a také odpovědnost za zabezpečení výkonu přenesené působnosti v případě, že obec nemá tajemníka. (Balík, 2009, s. 75)

Starosta svolává a řídí zasedání zastupitelstva. Pokud je nepřítomen, tak jeho úlohu přebírá místostarosta. V případě, že by byl starosta odvolán nebo se vzdal funkce, a zároveň nebyl okamžitě zvolen nový starosta, tak jeho místo zaujme místostarosta. (Čmejrek, Bubeníček, Čopík, 2010, s. 45-46)

3.2.3 Obecní úřad

Obecní úřad je tvořen starostou, jeho zástupcem nebo zástupci a tajemníkem obecního úřadu (za předpokladu zřízení této funkce) a zaměstnanci obce, kteří jsou zařazeni do obecního úřadu. Obecní úřad vykonává činnosti svěřené radou obce a zastupitelstvem obce, rozhoduje v případech, které jsou stanoveny zákonem o obecním zřízení nebo zvláštním zákonem. Další úlohou obecního úřadu je podílení se na činnosti komisí a výborů. (Čmejrek, Bubeníček, Čopík, s. 47)

3.2.4 Tajemník

Tajemník je zaměstnancem obce a je odpovědný za svou funkci starostovi obce. Zákon tajemníkovi zakazuje výkon funkcí v politických stranách a hnutích a také členství ve finančním a kontrolním výboru zastupitelstva obce. Tajemník plní úkoly, které mu byli svěřeny starostou, zastupitelstvem obce nebo radou města, zajišťuje výkon přenesené působnosti, vydává spisový řád, pracovní řád, skartační plán, nevydává-li je rada obce, účastní se schůzí rady obce a zasedání obecního zastupitelstva. Jestliže obec nezřídila funkci tajemníka, tak jeho úlohu přebírá starosta. (Čmejrek, Bubeníček, Čopík, 2010, s. 47)

3.2.5 Orgány zastupitelstva obce a rady obce

3.2.5.1 Komise

Komise jsou zřizovány radou obce jako své poradní a iniciativní orgány. Rada obce může zřídit např. sportovní komisi, kulturní komisi, přestupkovou komisi a další. Radě obce předkládají stanoviska a náměty. Pokud je komisím svěřen výkon přenesené působnosti, tak jsou rovněž výkonnými orgány obce a jejich předsedy smějí být pouze osoby, které prokázali odbornou způsobilost v oblasti přenesené působnosti. V takovém případě je předseda komise odpovědný starostovi. V ostatních případech je odpovědný radě obce. (Čmejrek, Bubeníček, Čopík, 2010, s. 49)

3.2.5.2 Výbory

Výbory zřizuje zastupitelstvo obce jako své iniciativní a kontrolní orgány, které jsou zastupitelstvu odpovědné, předkládají mu své návrhy a stanoviska a jejich počet je vždy lichý. S výjimkou osadního výboru je předsedou výboru vždy člen zastupitelstva. Výbor se schází podle vlastní potřeby a ze svého zasedání vyhotovuje písemné usnesení, které je platné,

souhlasí-li s ním nadpoloviční většina všech přítomných zastupitelů a je-li podepsáno předsedou výboru. Zastupitelstvo povinně zřizuje kontrolní a finanční výbor podle zákona č. 128/2000 Sb. Ostatní výbory se zřizují na základě dobrovolného rozhodnutí zastupitelstva. (Čmejrek, Bubeníček, Čopík, 2010, s. 48)

3.3 Právní předpisy obce

Právní předpisy obce jsou prostředkem pro právní regulace při respektování demokratické plurality politických a společenských zájmů územních společenství. Přenechání části právotvorné moci územním samosprávným celkům funguje jako demokratická pojistka proti centrální moci jediného subjektu. (Kadečka, 2008, s. 287)

3.3.1 Nařízení obce

Nařízení obce jsou právní předpisy, které obec vydává ve své přenesené působnosti, a to na základě a v mezích zákona. Pravomoc vydávat nařízení je zakotvena přímo v Ústavě ČR. Nařízení obce musejí být v souladu se zákony a právními předpisy vydanými na základě zákona. Aby je obec mohla vydávat, potřebuje zákonné zmocnění. (Příručka pro člena zastupitelstva obce, 2012, s. 20-21)

3.3.2 Obecně závazné vyhlášky obce

Existence obecně závazných vyhlášek, které vydává obec ve své samostatné působnosti, je zakotvena v Ústavě ČR. Jejich prostřednictvím obce ukládají povinnosti v mezích své působnosti. Zákon č. 128/2000 Sb. určuje oblasti, v nichž je obec oprávněna bez výslovného zákonného zmocnění tvořit právo. Výjimkou jsou daně a poplatky, ty může obec ukládat pouze na základě zákona. Pro všechny oblasti platí, že se musí jednat o záležitosti místního významu, tzn. záležitosti v zájmu obce a občanů obce. (Kadečka, 2008, s. 298)

Jedná se především o povinnosti k zabezpečení místních záležitostí veřejného pořádku, pro průběh, pořádání a ukončení veřejnosti přístupných kulturních a sportovních akcí, k zajištění udržování čistoty ulic a jiných veřejných prostranství, k ochraně životního prostředí a zeleně (Zákon č. 128/2000 Sb. § 10)

3.4 Volby do zastupitelstev obcí

3.4.1 Funkce voleb

Hlavním ukazatel kvality demokracie jsou svobodné a pravidelně pořádané volby, které občanům poskytují vlastní svobodný výběr mezi politickými subjekty a kandidáty. Na základě volebních výsledků se odvíjí rozdělení mandátů, sestavení exekutivy a zformování opozice. Díky pravidelným volbám a pestrému výběru politických subjektů mohou občané, v případě nespojenosti, vyměnit politickou reprezentaci. Z této možnosti vyplývá kontrolní funkce voleb. S kontrolní funkcí voleb je úzce spjatá funkce legitimizační, která vychází z podpory voličů k určité straně a vyjádření vztahu k politickému systému. Důležitou funkcí voleb je také funkce integrační, kdy pomocí volby rozdílných stran dochází k integraci různorodých priorit, cílů a požadavků do politického systému. Volby plní svou funkci, jsou-li založeny na rovném (všichni voliči jsou si rovni z hlediska váhy a počtu hlasů), všeobecného (občané mají právo volit a být voleni dovršením 18 let) a přímého volebního práva (volič hlasuje pro konkrétní politický subjekt nebo kandidáta) [Čmejrek, Bubeníček, Čopík, 2010, s. 51-52].

3.4.2 Volební kampaň

„Pro volební kampaň starosta může vyhradit plochu pro vylepení volebních plakátů, a to nejméně 16 dnů přede dnem voleb. Možnost jejího využívání musí odpovídat zásadě rovnosti kandidujících volebních stran. Plochu pro vylepení volebních plakátů poskytne obec k využití bezplatně; na takové bezúplatné plnění se nevztahují ustanovení zvláštního zákona upravující hospodaření politických stran a politických hnutí.“

„V době počínající třetím dnem přede dnem voleb a končící ukončením hlasování nesmějí být žádným způsobem zveřejňovány výsledky předvolebních a volebních průzkumů.“

„Ve dny voleb je zakázána volební agitace a propagace pro volební strany i nezávislé kandidáty v objektu, v němž je umístěna volební místnost, a v jeho bezprostředním okolí.“
(Zákon č. 491/2001 Sb., § 30)

3.4.3 Parametry komunálního volebního systému

3.4.3.1 Volební obvod

Volby probíhají ve volebních obvodech, které si obce sami vytváří podle velikosti stejně jako velikost zastupitelstva. Pravomocí zastupitelstva je rozdělit obce do více volebních

obvodů. Existují 3 typy volebních obvodů: nízké (2-4 mandáty), střední (5-9 mandátů) a vysoké (10 a více mandátů). Proporcionalita volebních výsledků se zvyšuje s velikostí volebních obvodů. V České republice má většina zastupitelstev pouze jeden volební obvod. (Balík, 2009, s. 92-93)

3.4.3.2 Volební klauzule

Volební klauzule je uměle stanovený práh pro vstup do zastupitelského orgánu. Politická strana nebo hnutí musí získat určité množství hlasů, aby se mohla podílet na mandátu. Funkce volební klauzule je redukční, má tedy zabránit přílišné fragmentaci zvoleného zastupitelského orgánu. V České republice se volební klauzule užívá ve všech typech voleb založených na principu poměrného zastoupení včetně komunálních voleb. V obecních volbách může být volební klauzule snížena v zájmu zachování politické soutěže. Kromě toho se v komunálních volbách volební klauzule přepočítává na základě počtu míst na kandidátní listině. Klauzule ve výši 5 % tak platí pouze pro zcela zaplněné kandidátní listiny. (Čmejrek, Bubeníček, Čopík, 2010, s. 63)

3.4.3.3 Kandidátní listiny

U komunálního volebního systému hovoříme o tzv. otevřených kandidátních listinách. Volič si může vybrat, zda chce volit jednotlivé kandidáty, konkrétní stranu nebo dát hlasy kandidátům z více kandidátních listin. Jeden kandidát nemůže být na více kandidátních listinách. Kandidátní listina může obsahovat nejvýše tolik kandidátů, kolik je členů volených do zastupitelstva obce. (Čmejrek, Bubeníček, Čopík, 2010, s. 60-62)

3.5 Lokální politické stranictví

„Registrované politické strany, hnutí či jejich koalice, nemusí pro kandidaturu v jednotlivých zastupitelstvech splňovat žádnou další podmínku, registraci kandidátní listiny získávají automaticky. Dokonce není nutné, aby alespoň jeden z kandidátů byl členem kandidující strany.“ (Balík, 2009, s. 90)

3.5.1 Politická strana

Politické strany hrají důležitou roli ve všech demokratických systémech, především ve vztahu mezi občanem a politikou. Podílejí se na agregaci názorů a potřeb mezi skupinami a jednotlivci. Ovlivňují významně vstupy do politického systému. (Říchová, 2012, s. 87)

3.5.2 Politické hnutí

Politická hnutí stejně jako politické strany se snaží usilovat o moc a vliv na spravování státu. Vznikají především za účelem změnit nebo zachovat stávající politický systém a poměry ve státní správě. Slovo hnutí demonstruje širší politický rozměr, než je tomu u politických stran. V právním řádu České republiky mají politické strany a politická hnutí totožnou úpravu, a kromě označení, nejsou nijak odlišné. (Strmiska, 2005, s. 12)

3.5.3 Nezávislí kandidáti a jejich sdružení

Nezávislí kandidáti sami vytvářejí kandidátní listiny a kandidují jako jednotlivci nebo jako místní sdružení nezávislých kandidátů. Tento typ politického subjektu je jedním z důležitých rysů lokální úrovně politického procesu v České republice. V menších obcích jsou nezávislí kandidáti a jejich sdružení často hlavním a jediným způsobem formování politických subjektů, ve větších obcích naopak doplňují politické spektrum. (Čmejrek, Bubeniček, Čopík, 2010, s. 74)

3.5.4 Zájmové skupiny

V demokratickém procesu hrají důležitou roli i zájmové skupiny, které se staly nepostradatelnými pro vládní politiku. Zájmové skupiny lze vymezit jako organizovanost zájmů v občanské společnosti. Významnými zájmovými skupinami jsou odbory, spolky, zájmové organizace, církve, profesní skupiny nebo obchodní sdružení.

Zájmové skupiny se dělí na dva typy. Prvním typem jsou zájmové (politické) skupiny, které prezentují ekonomické zájmy určitého sektoru. Druhým typem jsou nátlakové skupiny, které prezentují ideologické zájmy. (Říchová, 2012, s. 115-117)

3.5.5 Lokální politický systém

Podoba lokálního politického systému do velké míry závisí na velikosti obce. Politické strany většinou nemají zastoupení v malých obcích do 1000 obyvatel a nejčastěji se zde objevují

nezávislí kandidáti. V obcích do 2000 obyvatel bývají neúplná spektra politických stran. Ve velkých městech je podoba lokálního politického systému podobná národní úrovni. (Čmejrek, 2009, s. 14-15)

3.6 Komunální konfliktní linie

3.6.1 Komunální konfliktní linie

Komunální konfliktní linie představují střet zájmů, představ či názorů dvou nebo více skupin ve společnosti. Kolem těchto skupin se mohou formovat politické subjekty, které tyto konflikty mohou přenést až na politickou úroveň. Tvorbu stranického systému ovlivňují vzájemné spory a neshody. Konfliktních linií může být více, tzn. že se mohou vzájemně křížit a prolínat. Pokud potenciální konflikt přeroste do trvalého otevřeného konfliktu a působí na politické jednání subjektů, tak můžeme hovořit o konfliktní linii. (Čmejrek, 2008, s. 64)

V České republice se nejčastěji objevuje socioekonomická konfliktní linie, která je založena na rozporech mezi pravicovými a levicovým politickým spektrem. Ovšem pro takový druh konfliktu není velký prostor na komunální úrovni politiky v malých obcích, protože voliči se rozhodují spíše podle osobních sympatií ke kandidátovi než podle politických stran. Stranická příslušnost kandidáta dokonce může negativně ovlivnit rozhodování voliče. (Čmejrek, Bubeníček, Čopík, 2010, s. 125)

Čím méně má obec obyvatel, tím více se otevírá prostor pro osobní spory a opomíjení politické příslušnosti na úkor osobních neshod a sporů. Tyto osobní konflikty se často přenáší do budoucnosti a způsobují politické problémy, např. neschopnost dohodnout se na kompromisu. Dalšími druhy konfliktních linií jsou historické nebo geografické. (Čmejrek, Bubeníček, Čopík, 2010, s. 125-126)

3.7 Typologie komunálních koalic

Obecně se dají koalice rozdělit do dvou základních tříd. První třídou je minimálně vítězná koalice, která se nadále dělí na ideově propojenou a ideově nepropojenou koalici. Druhou třídou je koalice nadměrná, která se rovněž dělí na ideově propojenou a ideově nepropojenou, a také na širokou a všestrannou koalici. (Balík, 2009, s. 188)

Minimální vítězná koalice je forma koalice, která disponuje dostatečným množstvím hlasů pro získání většiny všech hlasů v obecním zastupitelstvu. Termín „minimální“ označuje

zisk přesného počtu hlasů k získání většiny. Dále se minimální vítězná koalice dělí na ideově propojenou a ideově nepropojenou. Ideově propojená forma koalice sdružuje pouze takové politické subjekty, které sdílí stejný názor na řešení politických situací a konfrontací. Ideově nepropojená forma koalice naopak sdružuje i politické strany, které nesdílí stejné politické názory a jsou na opačných pólech politického spektra. (Balík, 2009, s. 188-190)

Nadměrné koalice se vyznačují jednou specifickou vlastností. Členem této koalice musí být politický subjekt, který pokud by z koalice vystoupil, tak by koalice stále i po tomto vystoupení disponovala nadpolovičním počtem hlasů. Nadměrná koalice se dělí na ideově propojenou a ideově nepropojenou.

Nadměrná ideově propojená koalice vyžaduje ideovou příbuznost participujících politických subjektů, které nejsou na opačných pólech politického spektra. Nejčastější výskyt této formy koalice je v systémech, kdy je pro přijetí rozhodnutí nutná nadpoloviční většina hlasů všech zvolených, nikoliv pouze přítomných, zákonodárců. (Balík, 2009, s. 192-194)

Nadměrná ideově nepropojená koalice je naopak takovou formou koalice, která zahrnuje politické subjekty, které stojí na opačných pólech politického spektra. Další podmínkou je nutnost více členů v opozici, přičemž alespoň jeden se musí nacházet na ideovém spektru mezi dvěma členy koalice. Tato forma koalice se vyskytuje ojediněle. (Balík, 2009, s. 194)

Nadměrné koalice se dělí také na široké a všestranné. Široká koalice obsahuje téměř všechny relevantní politické subjekty, a zároveň jeden relevantní politický subjekt musí zůstat v opozici. V široké koalici musí spolupracovat subjekty ideově nesourodé a politických subjektů musí být více než je potřeba pro získání nadpoloviční většiny hlasů. U všestranné koalice je nutné, aby se všechny politické subjekty podílely na formování vlády a žádná se veřejně nedistancovala. Členové koalice by rovněž měly držet pohromadě a nenarušovat pospolitost vzájemnými spory. (Balík, 2009, s. 194-196)

3.7.1 Typologie obcí podle koaličního jednání

Politika na komunální úrovni nevykazuje jednotné rysy a nelze ji zkoumat jako jeden celek, protože se skládá z tisíců nezávislých mikrosvětů. Pro nalezení shodných atributů je potřeba tyto systémy rozdělit do 4 kategorií, které se od sebe odlišují především velikostí. (Jüptner, 2004, s. 82-83)

První kategorií jsou nejmenší obce s horní hranicí velikosti zhruba 1 700 obyvatel. V těchto obcích mají strany zanedbatelný počet členů a často se formují a zakládají těsně před

volbami. Nejčastěji jsou zde na kandidátních listinách nezávislí kandidáti, kteří se ke stranám nehlásí a svoji kandidaturu vnímají jako nutné zlo. Politické strany jsou v malých obcích chápány jako zdroj problémů a většina voličů vnímá pozitivněji nezávislé kandidáty. Mnozí starostové a zastupitelé malých obcí nesouhlasí se současným komunálním systémem, který rozděluje mandáty na základě počtu hlasů, které politické subjekty získají, protože důležitost stranické příslušnosti na obecní úrovni je pro politiky i voliče minimální. V těchto obcích se většinou schůze politických stran či zastupitelských frakcí nekonají, vše je založeno na individuálních a skupinových zájmech. V obcích tohoto velikostního rozdělení je výskyt zastupitelstev rozdělených na koalice ojedinělý, spolupráce probíhá mezi všemi zastupiteli a jen zřídka zde můžeme hovořit o „principu vlády a opozice“. Náznaky koalic se formují především před volbami a jsou založené na nepolitických osobních vztazích. (Jüptner, 2004, s. 83-87)

Druhou kategorií jsou menší střední obce, jejichž velikost se nachází v intervalu 1701 až 9000 obyvatel. V obcích této kategorie se láme poměr sil mezi politickými stranami a nezávislymi kandidáty. Se vzrůstajícím počtem obyvatel začínají politické strany převažovat a porážet nezávislé kandidáty, přičemž zvolení kandidáti politických stran jsou převážně bezpartijní. Ve většině menších středních obcí se zastupitelé jednotlivých politických stran a frakcí scházejí zřídka a politický systém je zde zpravidla proměnlivý. I zde se termín „koalice“ vyskytuje spíše ojediněle, předvolební a legislativní koalice se vyskytují minimálně. Opoziční strany exekutivním koalicím často poskytují tichou podporu a jednotliví aktéři proti sobě neútočí, protože se nechtějí vystavit riziku vyřazení ze vzájemné spolupráce. Základním principem konstrukce koalic v menších středních obcích je ochota jednání a spolupráce „každého s každým“. Koaličním aktérem v menších středních obcích jsou zřídka tzv. „jádra“, jejichž existence je odrazem důležitosti osobních vztahů i nestandardního a neprůhledného stranického systému. (Jüptner, 2004, s. 87-91)

Další kategorií jsou obce větší střední velikosti, jejichž velikost se nachází v intervalu 9001 až 45 000 obyvatel. V obcích této kategorie dominují politické strany, jejichž kandidáti jsou převážně registrovaní členové. Velká část nestraníků na kandidátních listinách jsou kandidáti regionálně-komunálních stran jako Nezávislí nebo Sdružení nezávislých kandidátů (SNK). Ve větších středních obcích se nezávislá sdružení vzhledem k obtížným podmínkám objevují zřídka. Počet členů místně etablovaných stran se zde pohybuje v řádu desítek, u tradičních stran až v řádu stovek. Ve větších středních obcích mají regionálně-komunální strany

zpravidla jen několik členů. Se vzrůstajícím počtem obyvatel se zvyšuje míra činnosti jednotlivých politických stran a frakcí. Ve větších středních obcích je nejčastějším politickým modelem tzv. „polosoutěživý systém“, jehož charakteristickým rysem je obsazování exekutivních postů s ohledem na výsledky voleb a nízká míra soutěživosti v mezivolebním období. Předvolební koalice se zde vyskytují výjimečně, klíčová je tvorba koalic po volbách. Na jejich základě se volí starosta, jeho zástupci a obecní rada. Ve větších středních městech se nejčastěji vyskytují velké koalice, které mají výraznou většinu v obecním zastupitelstvu a nezahrnují celé politické spektrum. Koaličními aktéry jsou zde zpravidla politické strany a pojem „jádra“ ztrácí na významu. I v těchto obcích se setkáváme s nejrůznějšími druhy koalic, protože ideologický faktor nemá výrazný vliv na jejich konstrukci. Zároveň dochází ke vzniku politických aliancí a spolupráce mezi elitami některých stran. (Jüptner, 2004, s. 92-95)

Poslední kategorií jsou největší obce, jejichž velikost je stanovena nad 45 000 obyvatel. V těchto obcích již zcela dominují politické strany a nezávislí kandidáti a jejich sdružení se zde téměř nevyskytují. Podíl straníků v zastupitelských frakcích je ještě výraznější než v obcích větší střední velikosti. Většina bezpartijních zastupitelů připadá na regionálně-komunální politické strany, které jsou relevantní i na této úrovni komunálního politického systému. Průměr kandidujících politických subjektů se zde pohybuje mezi 9 až 10. V této kategorii převažuje zpravidla tzv. „soutěživý systém“, který funguje na principu „vlády a opozice“. Nejvyšší posty jsou velice atraktivní, protože nejúspěšnější komunální politici velkých obcí vstupují často do parlamentní politiky, do povolebních vyjednávání se příležitostně zapojují nejvyšší představiteli jednotlivých stran a neřídka zde dochází i k jejich návštěvám. Schůze politických stran a frakcí jsou zde pravidelné a disciplinovanost jednotlivých zastupitelů je vysoká. Vznik koalic je v největších obcích samozřejmostí a ideologický faktor je při jejich sestavování mnohem významnější než v ostatních kategoriích. Myšlenky koalic, které by zajistily bezpečnou nadpoloviční většinu, vznikají již před volbami. Na jejich základě se volí post starosty či primátora, jeho zástupců a rada města. Vznik „minimálních“ koalic je motivován především koncentrací moci a ve velkých městech není neobvyklý. Oproti tomu „nemimální koalice“ poskytují větší stabilitu, rovnováhu a různorodý politický program. (Jüptner, 2004, s. 95-98)

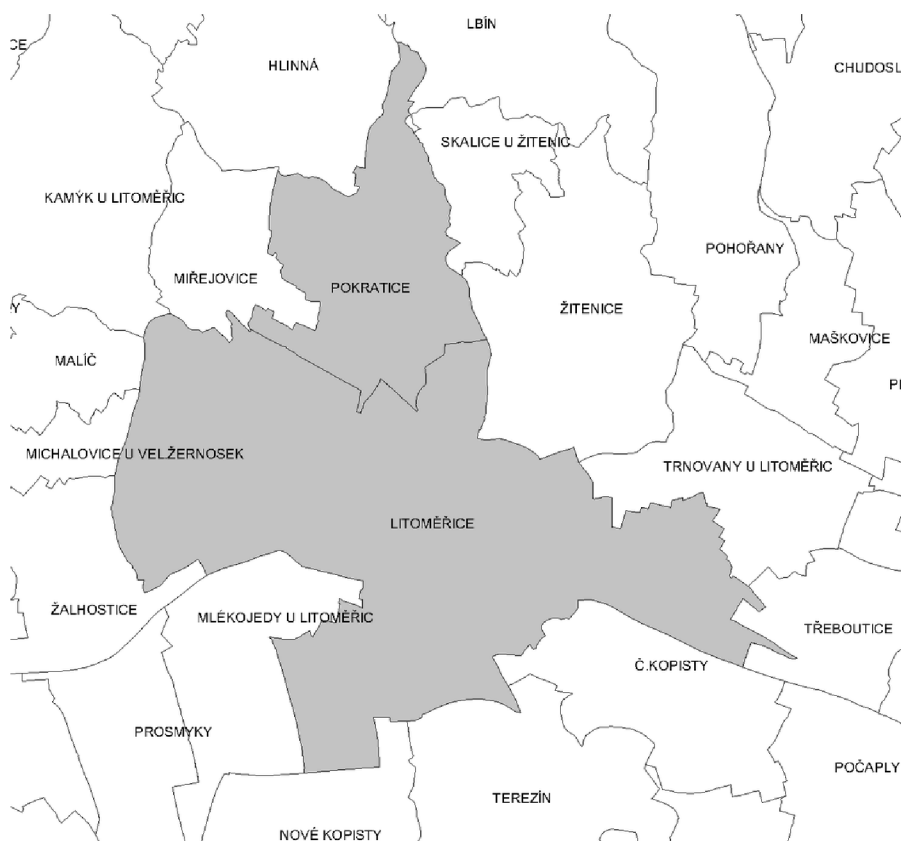
4 Praktická část práce

4.1 Charakteristika města Litoměřice

4.1.1 Geografické údaje

Litoměřice je město v Severních Čechách, ve východní části Ústeckého kraje, v oblasti Českého středohoří a soutoku Labe a Ohře, kde se nachází i podstatná část města. Polohu města Litoměřice definují body severní zeměpisné šířky (φ) $50^{\circ}32'0.81''N$ a zeměpisné východní délky (λ) $14^{\circ}7'54.83''E$. Střední nadmořská výška města je 168 m n. m. Litoměřice se skládají ze 2 katastrálních území Litoměřice a Pokratice a 4 místních částí. V okrese Litoměřice se jedná o rozlohou největší město a má i nejvyšší počet obyvatel, kterých je 22 950 podle dat ČSÚ k 31.12.2021.

Obrázek 1 - Katastrální území města Litoměřice a jeho okolí



Zdroj: Jan Dudík

4.1.2 Historie města a jeho vývoj

Litoměřická aglomerace se datuje dávno před dobu založení královského města, které známe dnes. Výhodná poloha labských teras lákala k trvalému osídlení již v mladší době kamenné. Na území Litoměřic se postupně usídlili Keltové, Germáni a později i slovanští osadníci.

V 9. a 10. století byla litoměřická provincie přemyslovským správním sídlem a raně středověký hrad na Dómském vrchu sloužil jako významné správní centrum. Přemyslovský kníže Spytihněv II. nechal založit litoměřické biskupství v roce 1057. Na začátku 13. století byla litoměřická aglomerace významným kulturním, hospodářským a politickým střediskem. V letech 1219 až 1228 město získalo status královského města a Přemysl Otakar I. se rozhodl Litoměřice nadat městskými právy (hradební, mílové, trhové a další). V této době město žilo především z pěstování vinné révy, řemesla, labské dopravy a obchodu. (www.litomerice.cz, 10.12.2022)

Ve 14. století se Litoměřice staly důležitým přístavištěm na Labi a také získaly právo nuceného skladu. Všichni obchodníci, kteří projížděli městem, museli na určitou dobu své zboží uskladnit a zároveň nabízet k prodeji. Teprve poté mohli pokračovat dále na své cestě. V této době se do historie města významně zapsal lucemburský panovník Karel IV., který město rozšířil o prostor dnešní Dominikánské a Dlouhé ulice a zároveň Litoměřicím daroval svahy Radobýlu pro účely pěstování vinné révy, ze které sám získával 10 % výnos.

V 15. století zasáhly důsledky husitských válek i královské město Litoměřice a na krátkou dobu se tak město stalo samostatným politicky aktivním celkem, který se účastnil zemských sněmů a spolurozhodoval o řízení země. Po nástupu Jiřího z Poděbrad se městu podařilo obnovit zahraniční obchod po Labi a znovu se ekonomicky rozvíjet.

V 16. století se Litoměřice zapojily do stavovského povstání a společně s dalšími městy byly panovníkem potrestány. I přesto v tomto století Litoměřice zažily nevídaný rozvoj – bylo rozšířeno území města o další okolní obce, proběhla přestavba opevnění a výstavba vodovodu a mnoha renesančních budov, na které se podílela i řada italských mistrů.

Události první poloviny 17. století dolehly na Litoměřice ve velké míře. Důsledkem třicetileté války se skoro všechny domy ve městě staly neobyvatelnými a zhoršila se ekonomická situace na základě náboženských sporů a soupeření šlechty. V druhé polovině století do města přišla řada architektů a Litoměřice se podařilo znovu rekultivovat. V následujícím století město zažilo ještě větší stavitelský rozmach a podařila se zrealizovat výstavba kostela sv Václava, kostela Zvěstování panny Marie, městského pivovaru Kalich a celá řada dalších staveb.

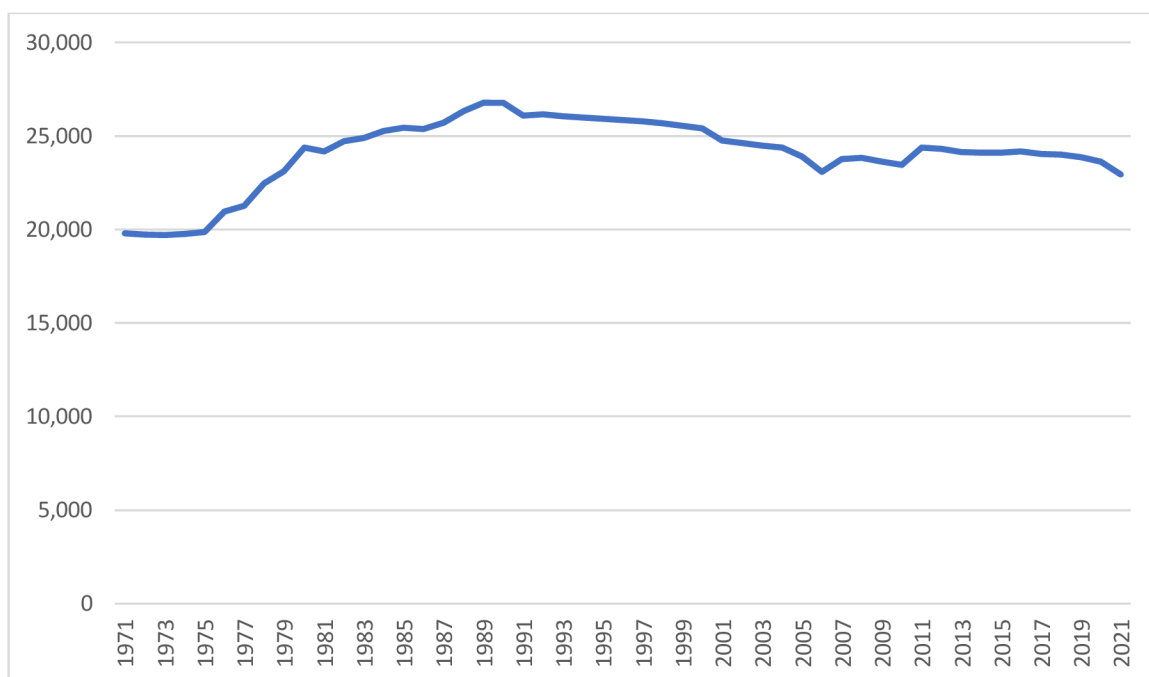
V 19. století Litoměřice začaly rozšiřovat své území a expandovat do okolí v důsledku bourání městských bran a hradeb. Bylo postaveno jedno z prvních městských divadel v Čechách a místní kulturní prostředí značně ovlivnila přítomnost Josefa Jungmanna a Karla Hynka Máchy. Vzniklo několik nových škol a město se stávalo důležitým centrem vzdělávání, kultury a státní správy. (www.litomerice.cz, 10.12.2022)

V roce 1918 se po vyhlášení československé nezávislosti město připojilo k nově vzniklému útvaru Německé Čechy a většina místních obyvatel byla v té době německé národnosti. Po podepsání Mnichovské dohody v roce 1938 byly Litoměřice přičleněny k Velkoněmecké říši. Po skončení druhé světové války v roce 1945 došlo k vysídlení obyvatel německé národnosti a do města se přistěhovali Češi. (Padevět, 2018, s. 62)

4.1.3 Demografie obce

Město Litoměřice podle dat ČSÚ ke dni 31.12.2021 eviduje celkem 22 950 obyvatel s trvalým místem bydliště, což představuje zhruba 5 % z celkového počtu obyvatel v okrese Litoměřice.

Graf 1 - Vývoj počtu obyvatel v letech 1971-2021

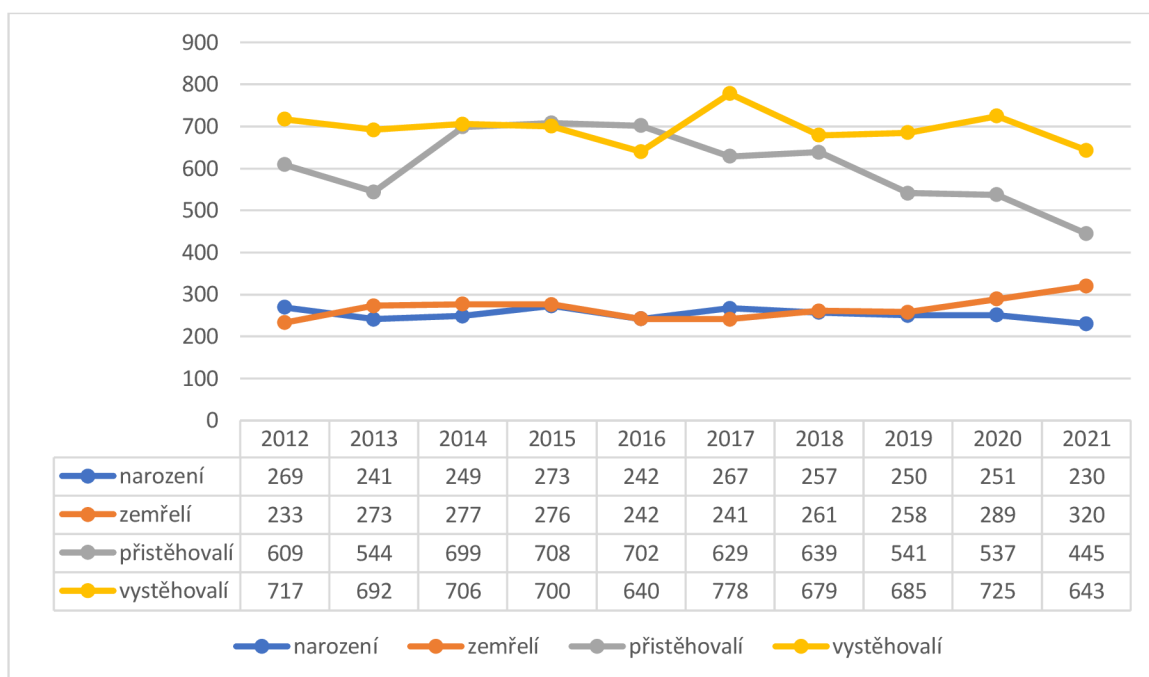


Zdroj: Český statistický úřad (www.czso.cz), vlastní zpracování

Na základě údajů Českého statistického úřadu se ve městě Litoměřice v posledních letech snižuje počet obyvatel s trvalým místem pobytu. V letech 1990-2006 se populace ve městě snížila o 3 674 obyvatel, především z důvodu migrace občanů, která byla kromě roků 1991 a 1992 vždy v záporných číslech. Zvýšenou míru odlivu obyvatel z města můžeme vidět i v letech 2017-2021, kdy se převážně z důvodu migrace snížila populace města o 1218 občanů.

Litoměřice jsou na 1. místě v počtu obyvatel v okrese Litoměřice a na 6. místě v počtu obyvatel v Ústeckém kraji. Na základě dat ČSÚ k 31.12.2021 se v Litoměřicích nachází 3 726 (16,24 %) občanů ve věku 0-14 let, 14 251 (62,10 %) občanů ve věku 15-64 let a 4 973 (21,66 %) občanů ve věku 65 a více let. Ve městě žije 11 099 (48,36 %) mužů a 11 851 žen (51,64 %). Průměrný věk ve městě je 43,2 let.

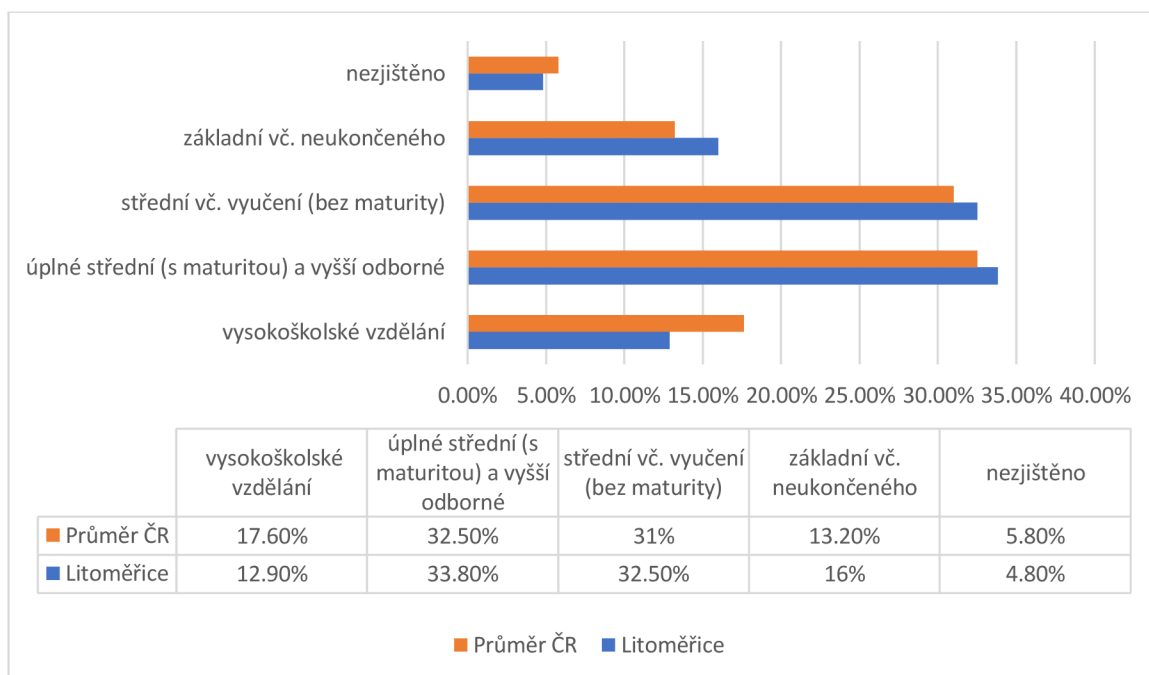
Graf 2 - Pohyb obyvatelstva Litoměřic v letech 2012-2021



Zdroj: Český statistický úřad (www.czso.cz), vlastní zpracování

Graf č. 2 znázorňuje pohyb obyvatel Litoměřic v letech 2012–2021. Počet obyvatel byl značně ovlivněn migrací obyvatel. Nejvíce obyvatel se vystěhovalo v roce 2012, 2017 a 2020. Počet úmrtí a narození je v uvedeném období téměř vyrovnaný, s výjimkou roku 2021, kdy byl počet úmrtí výrazně ovlivněn pandemií koronaviru.

Graf 3 - Obyvatelé ve věku 15 a více let podle nejvyššího stupně vzdělání



Zdroj: Český statistický úřad (www.czso.cz), vlastní zpracování

Z pohledu struktury vzdělání dle Sčítání lidu, domů a bytů z roku 2021 má nejvíce obyvatel Litoměřic nejvyšší dosažené vzdělání úplné střední (s maturitou) nebo vyšší odborné vzdělání. Pouze o 1,3 % méně obyvatel má nejvyšší dosažené vzdělání střední včetně vyučení bez maturity. V těchto dvou aspektech si město vede lépe oproti průměru České republiky. Litoměřice naopak zaostávají v podíl obyvatel s vysokoškolským vzděláním a množstvím občanů s pouze základním vzděláním včetně neukončeného.

4.2 Ekonomický charakter obce

4.2.1 Hospodaření a rozpočet obce

Sestavení rozpočtů obcí, rozpočtového výhledu, rozpočtového procesu a závěrečného účtu obce, se řídí zákonem č. 250/2000 Sb., o rozpočtových pravidlech územních rozpočtů. Rozpočet obce schvaluje zastupitelstvo obce. V případě neschválení rozpočtu před 1. lednem rozpočtového roku, řídí se hospodaření územního samosprávného celku v době do schválení rozpočtu pravidly rozpočtového provizoria. Hospodaření města Litoměřice se odvíjí od rozpočtových možností. Většina rozpočtu se využívá na zákonem dané výdaje nebo na provoz městského úřadu. Zbylá část se využívá na investice, opravy a splátky půjček na investice.

Město Litoměřice v letech 2016 až 2021 hospodařilo bez cizích zdrojů (úvěrů) a pokračovalo v dlouhodobém trendu téměř nulové zadluženosti. Litoměřice v současné době hospodaří s rozpočtem kolem 600 milionů Kč. V předchozích letech se rozpočet pohyboval mezi 450 až 650 miliony Kč. Výše rozpočtu se odvíjela na základě množství realizovaných projektů a nutnosti financování a spolufinancování těchto projektů.

Tabulka 1 - Bilance města Litoměřice (v tisících)

Bilance	2016	2017	2018	2019	2020	2021
Daňové příjmy	348 540	377 533	405 750	429 715	399 575	436 902
Nedaňové příjmy	34 584	40 422	53 497	50 690	46 900	79 510
Kapitálové příjmy	13 412	18 372	14 067	12 268	12 953	12 887
Přijaté dotace	70 770	125 198	90 141	113 717	142 538	117 155
Příjmy celkem:	467 306	561 525	563 455	606 390	601 966	646 454
Běžné výdaje	382 866	418 168	476 881	511 756	507 974	497 140

Kapitálové výdaje	99 107	99 904	98 090	93 716	120 050	95 119
Výdaje celkem:	481 973	518 072	574 971	605 472	628 024	592 259
Saldo příjmů a výdajů	-14 667	43 453	-11 515	918	-26 058	54 195

Zdroj: Městský úřad Litoměřice, vlastní zpracování

V roce 2016 skončilo saldo příjmů a výdajů schodkem v celkové výši 14 667 000,- Kč. V příjmové části jsou daňové příjmy ve výši 348 000 000,- Kč, nedaňové příjmy 34 584 000,- Kč, kapitálové příjmy 13 412 000,- Kč a přijaté dotace 70 770 000,- Kč. Běžné výdaje činily 382 866 000,- Kč, kapitálové výdaje 99 107 000,- Kč.

Nárůst dotací oproti schválenému rozpočtu byl 34 milionů Kč. Mezi nejvýznamnější dotace v tomto roce patří investiční dotace pro příspěvkovou organizaci Městská nemocnice ve výši 6 milionů Kč, investiční dotace podpora a regenerace panelových sídlišť ve výši 4 miliony Kč, neinvestiční dotace – agenda sociálně právní ochrana dětí ve výši 7,2 milionů Kč a příspěvek od Správy úložišť radioaktivních odpadů ve výši 4 miliony Kč.

Nejvýznamnějšími rozpočtovými opatřeními v roce 2016 byly: pořízení techniky na opravy výtluk na místních komunikacích ve výši 10,7 milionů korun, výměna oken v ZŠ Masarykova ve výši 5,5 milionů Kč, realizace trvalé světelné signalizace v ul. Na Valech ve výši 4,5 milionů Kč a stavební úpravy areálu výstaviště ve výši 5,5 milionů Kč. V průběhu roku 2016 došlo také k regeneraci panelového sídliště Litoměřice Pokratice II. etapa, výstavbě ulice Akátová a Švestková a investici do splaškové kanalizace Želetice.

V roce 2017 skončilo saldo příjmů a výdajů přebytkem ve výši 43 453 000,- Kč. V příjmové části jsou daňové příjmy 377 553 000,- Kč, nedaňové příjmy 40 422 000 Kč, kapitálové příjmy 18 378 000,- Kč a přijaté dotace 125 198 000,- Kč. Běžné výdaje činily 418 168 000,- Kč a kapitálové výdaje 99 904 000,- Kč.

Nárůst dotací oproti schválenému rozpočtu byl 21 milionů Kč. Nejvýznamnějšími rozpočtovými opatřeními v roce 2017 byly: zateplení a výměna oken v DDM Rozmarýn ve za 3,3 milionů Kč, rekonstrukce povrchu ulic za 5,6 milionů Kč, přesuny výdajů přecházejících z roku 2016 do rozpočtu roku 2017 ve výši 20 milionů Kč a finanční podpora Nemocnice Litoměřice a.s. ve výši 2 miliony Kč. V průběhu roku 2017 došlo také k regeneraci panelového sídliště Litoměřice Pokratice III. etapa a výstavbě ulice Jásanová.

V roce 2018 skončilo saldo příjmů a výdajů schodkem ve výši 11 515 000,- Kč. V příjmové části jsou daňové příjmy 405 750 000,- Kč, nedaňové příjmy 53 497 000,- Kč, kapitálové příjmy 14 067 000,- Kč a přijaté dotace 90 141 000,- Kč. Běžné výdaje činily 476 881 000,- Kč a kapitálové výdaje 98 090 000,- Kč.

Nárůst dotací oproti schválenému rozpočtu byl 13 milionů Kč. Nejvýznamnějšími rozpočtovými opatřeními byly: přesuny výdajů přecházejících z roku 2017 do rozpočtu roku 2018 ve výši 15 milionů Kč, investiční příspěvek pro Kino Máj na upgrade stávající digitalizace a výměnu zvukového systému ve výši 2 miliony Kč, rekonstrukce a opravy na výstavišti Zahrada Čech za 2,5 milionů Kč, nákup nemovitosti v areálu ZŠ, ulice Ladova za 3 miliony Kč a stavební úpravy pro sportovní zařízení ve výši 6,4 milionů Kč. V průběhu roku 2018 došlo také k výstavbě automatického parkovacího zařízení pro kola, rekonstrukci městské tržnice, vybudování sportovního zařízení v Kasárnách Dukelských hrdinů a investici do zvýšení bezpečnosti v Palachově ulici.

V roce 2019 skončilo saldo příjmů a výdajů přebytkem ve výši 918 000,- Kč. V příjmové části jsou daňové příjmy 429 715 000,- Kč, nedaňové příjmy 50 690 000,- Kč, kapitálové příjmy 12 268 000,- Kč a přijaté dotace 113 717 000,- Kč. Běžné výdaje činily 511 756 000,- Kč a kapitálové výdaje 93 716 000,- Kč.

Nárůst dotací oproti schválenému rozpočtu byl 25 milionů Kč. Nejvýznamnějšími rozpočtovými opatřeními byly: přesuny výdajů přecházejících z roku 2018 do rozpočtu roku 2019 ve výši 9,7 milionů Kč, navýšení příspěvku na platy dle nařízení vlády ve výši 3,4 miliony Kč, pořízení vzduchotechniky do Knihovny Karla Hynka Máchy ve výši 1,3 miliony Kč a regenerace panelových sídlišť Litoměřice Pokratice IV. Etapa ve výši 7,5 milionů Kč. V průběhu roku 2019 došlo také k regeneraci budovy A pivovaru Kalich, rekonstrukci obvodového pláště centra Srdíčko a zateplení fasády a střechy MŠ Mládežnická.

V roce 2020 skončilo saldo příjmů a výdajů schodkem ve výši 26 058 000,- Kč. V příjmové části jsou daňové příjmy 399 575 000,- Kč, nedaňové příjmy 46 900 000,- Kč, kapitálové příjmy 12 953 000,- Kč a přijaté dotace 142 538 000,- Kč. Běžné výdaje činily 507 974 000,- Kč a kapitálové výdaje 120 050 000,- Kč.

Nárůst dotací oproti schválenému rozpočtu byl 9 milionů Kč. Nejvýznamnějšími rozpočtovými opatřeními byly: přesuny výdajů přecházejících z roku 2019 do rozpočtu roku

2020 ve výši 30,5 milionů Kč, navýšení příspěvku na platy dle nařízení vlády ve výši 3,9 milionů Kč a pořízení přístrojového vybavení v domově seniorů ve výši 1,7 milionů Kč. V průběhu roku 2020 došlo také k rekonstrukci veřejného prostranství Litoměřice Pokratice IV. etapa, regeneraci bývalého vojenského objektu v kasárnách pod Radobýlem, rekonstrukci Jarní ulice a investici do přechodu pro chodce v Českolipské ulici.

V roce 2021 skončilo saldo příjmů a výdajů přebytkem ve výši 54 195 000,- Kč. V příjmové části jsou daňové příjmy 436 902 000,- Kč, nedaňové příjmy 79 510 000,- Kč, kapitálové příjmy 12 887 000,- Kč a přijaté dotace 117 155 000,- Kč. Běžné výdaje činily 497 140 000,- Kč a kapitálové výdaje 95 119 000,- Kč.

Nárůst dotací oproti schválenému rozpočtu byl 27 milionů Kč. Nejvýznamnějšími rozpočtovými opatřeními byly: obměna parkovacích automatů za 2 miliony Kč a přesuny výdajů přecházejících z roku 2020 do rozpočtu roku 2021 ve výši 30 milionů Kč. V průběhu roku 2021 došlo k převodu nemovitostí areálu Nemocnice Litoměřice a.s. na Ústecký kraj. Investice byly minimální vzhledem k probíhající pandemii koronaviru COVID19. Město investovalo do výstavby komunikací, výměny protipožární ochrany v domově seniorů, stavebních úprav skate parku, nákupu obchodního závodu od Zahrady Čech s.r.o. a vybudování odborných učeben v ZŠ Masarykova, ZŠ Havlíčkova a ZŠ Ladova. (Městský úřad Litoměřice)

4.2.2 Nezaměstnanost a pracovní příležitosti

Ve městě Litoměřice existuje poměrně pestrá ekonomická základna. Nejvíce občanů pracuje v průmyslu, velkoobchodu, maloobchodu, vzdělávání, stavebnictví nebo ve zdravotní a sociální péči. Pouze malá část občanů pracuje v zemědělství. Celkem 52 % obyvatel je ekonomicky aktivních, což je zhruba o 1 procento lepší výsledek než průměr okresu Litoměřice a Ústeckého kraje.

Tabulka 2 - Obyvatelstvo podle ekonomické aktivity na základě sčítání lidu v roce 2021

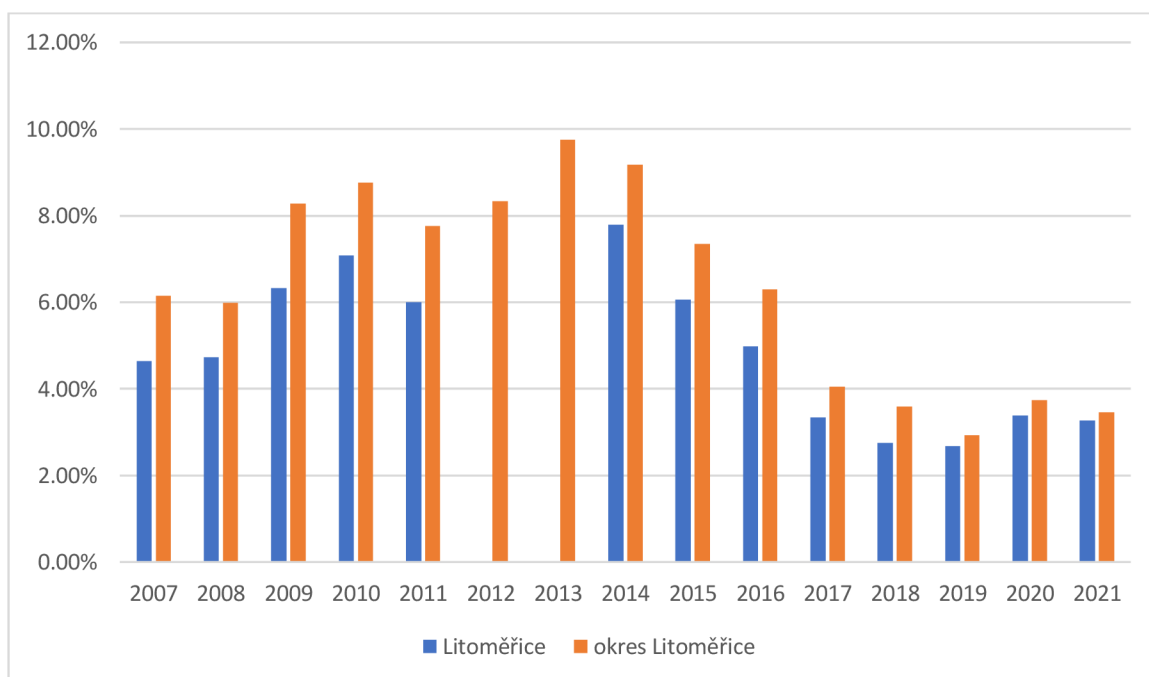
Obyvatelstvo celkem		23 432	
Ekonomicky aktivní		12 214	
v tom	zaměstnaní	11 613	
	v tom	pracující důchodci	1354
		pracující žáci a studenti	516
		osoby na mateřské dovolené	80

	ostatní zaměstnaní	9 663
	nezaměstnaní	601
Ekonomicky neaktivní		10 905
v tom	nepracující důchodci	5 069
	ostatní s vlastním zdrojem obživy	27
	žáci a studenti	3 266
	osoby na rodičovské dovolené	509
	osoby v domácnosti, děti předškolního věku, ostatní závislé osoby	2 034
Nezjištěno		313

Zdroj: Český statistický úřad (www.czso.cz), vlastní zpracování

Míra nezaměstnanosti je v Litoměřicích dlouhodobě nižší než v okrese Litoměřice a Ústeckém kraji. Od roku 2014 se nezaměstnanost ve městě neustále snižovala až do roku 2020, kdy se do ní promítly vlivy celosvětové pandemie koronaviru COVID-19.

Graf 4 - Vývoj nezaměstnanosti v letech 2007-2021



Zdroj: www.mpsv.cz, vlastní zpracování

4.2.3 Občanská vybavenost

V Litoměřicích se nachází kanalizace s napojením na centrální čistírnu odpadních vod, sběrný dvůr, teplárna a veřejný vodovod. Město Litoměřice také podporuje projekt „geosolar“,

který v současné době funguje jako vědecké pracoviště a do budoucna by mohl obyvatelům sloužit jako alternativní zdroj energie.

Ve městě je dále několik mateřských, základních a středních škol s dostatečnou kapacitou, školní jídelny, základní umělecká škola a jedna vyšší odborná škola.

Lékařská a sociální péče je ve městě zajištěna díky pečovatelské službě, domově seniorů, hospici, obvodním lékařům a nemocnici, kterou od roku 2021 provozuje Krajská zdravotní a.s. a její provoz už nadále nemusí dotovat město.

Kulturní vybavenost je na dobré úrovni, protože město pravidelně pořádá a zajišťuje kulturní akce jako je Vinobraní, Zahrada Čech nebo Pivobraní, finančně podporuje divadlo, kino, galerii, sportovní kluby, provoz koupaliště, krytého bazénu, dětských a sportovních hřišť nebo také středisko pro volný čas dětí a mládeže. V kulturním domě se často pořádají koncerty, vystoupení, plesy a taneční kurzy. (www.litomerice.cz)

4.2.4 Bytová výstavba

Dostupnost bydlení je v současnosti na velice špatné úrovni. V Ústeckém kraji jsou ceny nemovitostí nejvyšší v okrese Litoměřice. Město vlastní pouze 107 bytů a rodinných domů, a proto má na regulaci cen bydlení pouze nepatrný vliv. V Litoměřicích žije nejvíce občanů v panelových domech na sídlištích, z nichž většina prošla v posledních 20 letech rekonstrukcí. Ve městě se aktuálně nachází 7 893 bytů a 2 288 domů. (www.czso.cz)

4.2.5 Společnosti a organizace města

Město Litoměřice v roce 2021 finančně podporovalo z vlastních prostředků celkem 15 příspěvkových organizací a na jejich podporu vynaložilo celkem 171 099 000,- Kč. Mezi příspěvkové organizace města Litoměřice, které se zabývají vzděláním, rozvojem dětí a mládeže patří 6 základních škol, Mateřská škola Litoměřice, Základní umělecká škola a Dům dětí a mládeže Rozmarýn.

Město Litoměřice směřovalo do technických služeb města celkem 70 220 000,- Kč. Odbor školství, kultury, sportu a památkové péče získal podporu ve výši 91 473 000,- Kč a

podpora Centra pro zdravotně postižené děti a mládež SRDÍČKO, spadající do odboru sociálních věcí a zdravotnictví, byla 5 998 000,- Kč. (www.litomerice.cz)

4.3 Volby do zastupitelstva města v letech 1994-2018

Do zastupitelstva města Litoměřice bylo v období 1994–2022 vždy voleno celkem 27 zastupitelů. Na ustavujícím zasedání Zastupitelstva města Litoměřice je volena rada města, starosta a místostarostové.

4.3.1 Volby 1994

V roce 1994 ve volbách do zastupitelstva kandidovalo celkem 12 politických subjektů. Byly to Občanská demokratická strana s nejvyšším možným počtem kandidátů 27, Koalice SPRR-RSČ, SDČR s nejnižším počtem kandidátů 12, Masarykova demokratická strana s 23 kandidáty, Sdružení nezávislých kandidátů s 27 kandidáty, Občanská demokratická aliance s celkovým počtem 27 kandidátů, Strana podnikatelů, živnostníků a rolníků s 27 kandidáty, Koalice KDU-ČSL, SD(OH), SZ s počtem 27 kandidátů, Česká strana sociálně demokratická s celkem 26 kandidáty, Liberální strana národně sociální s celkem 27 kandidáty, Komunistická strana Čech a Moravy s 26 kandidáty, Demokratická unie s celkovým počtem 23 kandidátů a Důchodci za životní jistoty s celkem 25 kandidáty. Podle politické příslušnosti byli nejvíce zastoupeni kandidáti bez politické příslušnosti, celkem 58,59 %. Další v pořadí byla KSČM s 7,74 %, ODS s 6,73 %, Republikánská strana Československa s 3,70 %, ČSSD s 3,37 %, Důchodci za životní jistoty 3,37 %, ODA s 3,03 %, KDU-ČSL s 2,69 %, Liberální strana národně sociální s 2,36 %, Masarykova demokratická strana s 2,02 %, Strana podnikatelů, živnostníků a rolníků s 1,68 %, Strana zelených s 1,01 %, Svobodní demokraté (OH) s 0,67 %. Nejnižší zastoupení podle politické příslušnosti měla Strana občanů romské národnosti s 0,34 % a Sdružení důchodců ČR s 0,34 %.

Nejstarším kandidátem byla Emílie Ludkewiczová (86 let), která kandidovala za Liberální stranu národně sociální. Nejmladšími kandidáty byli Tomáš Bitrich (19 let) a Dita Řeřichová (19 let), kteří kandidovali za Liberální stranu národně sociální. Průměrný věk kandidátů byl 46,10 let. Ve volbách kandidovalo 87 žen a 210 mužů. (www.volby.cz, 7.2.2023)

Tabulka 3 - Výsledky voleb v roce 1994

Kandidátní listina		Hlasy		Počet kandidátů	Počet mandátů
		abs.	v %		
1	Občanská demokratická strana	48 200	20.65	27	6
2	Komunistická str.Čech a Moravy	46 737	20.03	26	5
3	Občanská demokratická aliance	26 257	11.25	27	3
4	Sdružení nezávislých kandidátů	22 375	9.59	27	3
5	Česká str.sociálně demokrat.	19 582	8.39	26	2
6	Str.podnikat.,živnostn.a roln.	18 260	7.82	27	2
7	Důchodci za životní jistoty	16 332	7.00	25	2
8	Koalice KDU-ČSL, SD(OH), SZ	15 236	6.53	27	2
9	Demokratická unie	6 932	2.97	23	1
10	Liberální str.národně sociální	5 440	2.33	27	1
11	Masarykova demokratická strana	4 292	1.84	23	0
12	Koalice SPR-RSČ, SDČR	3 743	1.60	12	0

Zdroj: www.volby.cz, vlastní zpracování

Volební účast byla 52,13 %. Nejvíce hlasů získala Občanská demokratická strana 20,65 %, dále KSČM 20,03 %, ODA 11,25 %, Sdružení nezávislých kandidátů 9,59 %, ČSSD 8,89 %, Strana podnikatelů, živnostníků a rolníků 7,82 %, Důchodci za životní jistoty 7 %, Koalice KDU-ČSL, SD(OH), SZ 6,53 %, Demokratická unie 2,97 %, Liberální strana národně sociální 2,33 %, Masarykova demokratická strana 1,84 % a Koalice SPR-RSČ, SDČR 1,60 %. Nejvíce mandátů získala Občanská demokratická strana, celkem 6 mandátů, KSČM získala 5 mandátů, po 3 mandátech mělo Sdružení nezávislých kandidátů a ODA. 2 mandáty získala Koalice KDU-ČSL, SD(OH), SZ, stejně tak ČSSD, Důchodci za životní jistoty a Strana podnikatelů, živnostníků a rolníků. 1 mandát obdržela Demokratická unie a také Liberální strana národně sociální. (www.volby.cz, 7.2.2023)

Dne 24.11.1994 byla podepsána koaliční dohoda mezi ODS, ODA, SNK Sport a zdraví, SPŽR a koalicí demokratů. Starostou byl zvolen Ing. Milan Tejkl, místostarosty byli zvoleni Ing. Petr Kvapil a Jiří Landa. Do rady města byli zvoleni 3 zastupitelé za ODS, 2 zastupitelé za ODA, 2 zastupitelé za SNK Sport a zdraví a 1 zastupitel za Koalici KDU-ČSL, SD(OH), SZ. Podle Balíkovy typologie komunálních koalic se jednalo o nadměrnou ideově propojenou koalici.

4.3.2 Volby 1998

V roce 1998 ve volbách do zastupitelstva kandidovalo celkem 13 politických subjektů. Byly to Koalice SPR-RSČ, SDČR s 26 kandidáty, Demokratická unie s 27 kandidáty, ČSSD s 27 kandidáty, ODS s 27 kandidáty, Sdružení nezávislých kandidátů s 27 kandidáty, Strana za životní jistoty s pouhými 8 kandidáty, KDU-ČSL s 27 kandidáty, KSČM s 27 kandidáty, Strany zelených se 14 kandidáty, Sdružení NEZ, NK s 27 kandidáty, Sdružení nezávislých kandidátů s 27 kandidáty Masarykova demokratická strana s 11 kandidáty a Unie svobody s 27 kandidáty. Podle politické příslušnosti byli nejvíce zastoupeni kandidáti bez politické příslušnosti, celkem 62,58 %. Dále ČSSD 8,94 %, KSČM 8,94 %, ODS 5,63 %, Republikánská strana Československa 3,64 %, KDU-ČSL 2,65 %, Masarykova demokratická strana 2,32 %, Unie svobody – Demokratická unie 1,99 %, Strana za životní jistoty 0,66 %. Nejnižší zastoupení měla Strana zelených 0,33 %, Sdružení důchodců České republiky 0,33 % a NEZÁVISLÍ 0,33 %.

Nejstarším kandidátem byl Jan Čížek (85 let), který kandidoval za SPR-RSČ, SDČR. Nejmladšími kandidáty byli Jan Dvořák (18 let), Veronika Kazdová (18 let) a Petr Klabeček (18 let), kteří kandidovali za Unii svobody. Průměrný věk kandidátů byl 44,71 let. Ve volbách kandidovalo 98 žen a 204 mužů. (www.volby.cz, 6.2.2023)

Tabulka 4 - Výsledky voleb v roce 1998

Kandidátní listina		Hlasy		Počet kandidátů	Počet mandátů
		abs.	v %		
1	Občanská demokratická strana	41 356	23.32	27	7
2	Komunistická str.Čech a Moravy	33 129	18.68	27	5
3	Česká str.sociálně demokrat.	28 625	16.14	27	5
4	Sdruž.nezáv.kand.-míst.celkem	14 698	8.29	27	2
5	Sdruž.nezáv.kand.-míst.celkem	14 267	8.05	27	2
6	Křesť.demokr.unie-Čs.str.lid.	12 687	7.15	27	2
7	Sdružení NEZ, NK	12 604	7.11	27	2
8	Unie svobody	6 950	3.92	27	1
9	Demokratická unie	6 257	3.53	27	1
10	Strana zelených	2 141	1.21	14	0
11	Koalice SPR-RSČ, SDČR	1 828	1.03	26	0
12	Strana za životní jistoty	1 499	0.85	8	0
13	Masarykova demokratická strana	1 279	0.72	11	0

Zdroj: www.volby.cz, vlastní zpracování

Volební účast byla pouze 36,19 %. Nejvíce hlasů získala ODS 23,32 % (7 mandátů), na druhém místě skončila KSČM 18,68 % (5 mandátů), dále ČSSD 16,14 % hlasů (5 mandátů), Sdružení nezávislých kandidátů 8,29 % (2 mandáty), Sdružení nezávislých kandidátů 8,05 % (2 mandáty), Sdružení NEZ, NK 7,11 % (2 mandáty), Unie svobody 3,92 % (1 mandát), Demokratická unie 3,53 % (1 mandát). Celkem 4 politickým subjektům se nepodařilo získat mandát v zastupitelstvu – Strana zelených 1,21 %, Koalice SPR-RSČ, SDČR 1,03 %, Strana za životní jistoty 0,85 %, Masarykova demokratická strana 0,72 %. (www.volby.cz, 24.2.2023)

Dne 30.11.1998 se sešlo 1. plenární zasedání, starostou byl zvolen Jiří Landa a místostarosty Antonín Terber a Ing. Margita Kadeřábková. Do rady města byli zvoleni 2 zastupitelé ODS, 2 zastupitelé ČSSD, po 1 místě získali DEU, KDU-ČSL, SNK „PROLIT“, SNK „Sport a zdraví“ a Sdružení NEZ, NK. V tomto volebním období nebyla podepsána žádná koaliční smlouva. Na základě chování jednotlivých politických subjektů můžeme hovořit o koalici ODS, ČSSD, KDU-ČSL a 3 sdružení nezávislých kandidátů, která by se na základě Balíkovy typologie koalic dala zařadit jako široká koalice, kdy mimo koalici zůstává jeden relevantní politický subjekt (KSČM) a mezi sebou spolupracují subjekty ideově nesourodé. Cílem vzniku takové koalice je snaha o zapojení co největšího počtu subjektů do společné zodpovědnosti.

4.3.3 Volby 2002

V roce 2002 ve volbách do zastupitelstva kandidovalo celkem 9 politických subjektů. Kandidátní listinu se kompletně podařilo zaplnit KSČM, ČSSD, SNK-SPORT a ZDRAVÍ, KDU-ČSL, ODS, Sdružení nezávislých a Unii svobody-Demokratická unie. Za Masarykovu demokratickou stranu se o mandát zastupitele ucházelo 14 kandidátů. Republikáni Miroslava Sládka na kandidátní listinu zapsali pouze 3 kandidáty. Podle politické příslušnosti byli nejvíce zastoupeni kandidáti bez politické příslušnosti, celkem 57,77 %. Další v pořadí byla KSČM 12,14 %, ODS 9,71 %, ČSSD 8,25 %, Masarykova demokratická strana 4,85 %, KDU-ČSL 3,88 %, Unie svobody – Demokratická unie 2,43 % a nejnižší zastoupení měli Republikáni Miroslava Sládka 0,97 %.

Nejstarším kandidátem byl Vlastimil Barnat (80 let), který kandidoval za ODS a také Miroslav Fajman (80 let), který kandidoval za ČSSD. Nejmladším kandidátem byla Petra Hylánová (19 let), která kandidovala za Unii svobody – Demokratická unie. Průměrný věk

kandidátů byl 48,63 let. Ve volbách kandidovalo 59 žen a 147 mužů. (www.volby.cz, 6.2.2023)

Tabulka 5 - Výsledky voleb v roce 2002

Kandidátní listina		Hlasy		Počet kandidátů	Počet mandátů
		abs.	v %		
1	Občanská demokratická strana	38 875	24.07	27	7
2	Komunistická str.Čech a Moravy	33 338	20.64	27	6
3	SNK - SPORT a ZDRAVÍ	24 788	15.35	27	4
4	Česká str.sociálně demokrat.	23 053	14.28	27	4
5	Křesť.demokr.unie-Čs.str.lid.	17 423	10.79	27	3
6	Sdružení nezávislých	15 300	9.47	27	3
7	Unie svobody-Demokratická unie	6 481	4.01	27	0
8	Masarykova demokratická strana	2 051	1.27	14	0
9	Republikáni Miroslava Sládka	177	0.11	3	0

Zdroj: www.volby.cz, vlastní zpracování

Volební účast byla nízká, pouze 33,61 %. Nejvíce hlasů získala ODS 24,07 % (7 mandátů), druhé místo obhájila KSČM 20,64 % (6 mandátů), dále SNK-SPORT a ZDRAVÍ 15,35 % (4 mandáty), ČSSD 14,28 % (4 mandáty), KDU-ČSL 10,79 % (3 mandáty), Sdružení nezávislých 9,47 % (3 mandáty). Unie svobody-Demokratická unie 4,01 %, Masarykova demokratická strana 1,27 % a Republikáni Miroslava Sládka nezískali dostatečný počet hlasů pro získání mandátu. (www.volby.cz, 6.2.2023)

Dne 12.11.2002 proběhlo první zasedání nově zvoleného zastupitelstva města, na kterém byl starostou zvolen Mgr. Ladislav Chlupáč, místostarosty se stali Jiří Landa, Mgr. Petr Herman a Ing. Ivan Palán. Do rady města byli zvoleni 3 zastupitelé ODS, stejný počet zastupitelů SNK – SPORT a ZDRAVÍ, 2 zastupitelé KDU-ČSL a jeden zastupitel ze Sdružení nezávislých. Vládní koalice ODS, SNK – SPORT a ZDRAVÍ, KDU-ČSL a Sdružení nezávislých by se na základě Balíkovy typologie koalic dala charakterizovat jako nadměrná ideově propojená, protože jednotlivé subjekty nestojí na opačných pólech politického spektra a v případě odchodu KDU-ČSL nebo Sdružení nezávislých by koalice stále disponovala nadpoloviční většinou hlasů.

4.3.4 Volby 2006

V roce 2010 ve volbách do zastupitelstva kandidovalo celkem 7 politických subjektů. Kompletně zaplnit kandidátní listinu se podařilo KSČM, ODS, Sdružení nezávislých kandidátů Sport a zdraví, ČSSD, Strana drobných živnostníků a podnikatelů a KDU-ČSL. Pouze Masarykova demokratická strana nedokázala obsadit všech 27 míst na kandidátní listině a vstupovala tak do voleb se 14 kandidáty.

Nejstarším kandidátem byl Miroslav Fajman (84 let), který kandidoval za ČSSD. Nejmladším kandidátem byla Martina Fulínová (18 let), která kandidovala za ODS. Průměrný věk kandidátů byl 46,62 let. Ve volbách kandidovalo 51 žen a 125 mužů. (www.volby.cz, 6.2.2023)

Tabulka 6 - Výsledky voleb v roce 2006

Kandidátní listina	Hlasy		Počet kandidátů	Počet mandátů
	abs.	v %		
1 Občanská demokratická strana	67 302	35,61	27	10
2 Komunistická str.Čech a Moravy	30 015	15,88	27	4
3 Česká str.sociálně demokrat.	27 622	14,61	27	4
4 Sdruž.nez.kand. Sport a zdraví	25 341	13,41	27	4
5 Str.drobn.živnost.a podnikat.	24 067	12,73	27	3
6 Křesť.demokr.unie-Čs.str.lid.	12 476	6,60	27	2
7 Masarykova demokratická strana	2 179	1,15	14	0

Zdroj: www.volby.cz, vlastní zpracování

Volební účast byla 39,28 %. Největší počet hlasů získala ODS 35,60 % (10 mandátů), 2. místo popáté v řadě obsadila KSČM 18,88 % (4 mandáty), dále ČSSD 14,61 % (4 mandáty), Sdružení nezávislých kandidátů Sport a zdraví 13,4 % (4 mandáty), Strana drobných živnostníků a podnikatelů 12,73 % (3 mandáty), KDU-ČSL 6,6 % (1 mandát) a na posledním místě bez jediného mandátu skončila Masarykova demokratická strana s pouhými 2,22 % hlasů.

V roce 2006 na prvním zasedání nově zvoleného zastupitelstva byl starostou zvolen podruhé Mgr. Ladislav Chlupáč, místostarosty byli znovu zvoleni Ing. Ivan Palán a Jiří Landa. Jaroslav Tvrdek byl zvolen 3. místostarostou. Do rady města bylo zvoleno 5 zastupitelů ODS, 2 zastupitelé Strany drobných živnostníků a podnikatelů, 1 zastupitel KDU-ČSL a 1 zastupitel za SNK – Sport a zdraví. Vládní koalice se skládala z ODS, KDU-ČSL, Strany drobných

živnostníků a podnikatelů a Sdružení nezávislých kandidátů – Sport a zdraví. Podle Balíkovy typologie koalic se i v tomto volebním období jednalo o nadměrnou koalici ideově propojenou.

4.3.5 Volby 2010

V roce 2010 ve volbách do zastupitelstva kandidovalo celkem 9 politických subjektů. Kompletně zaplnit kandidátní listinu se podařilo VV s podporou živnostníků, Straně zelených, KDU-ČSL, KSČM, TOP 09, ODS a ČSSD. Masarykova demokratické straně se oproti volbám minulým podařilo lépe zaplnit kandidátní listinu a do voleb vstupovali s 26 kandidáty. Pouze 14 kandidátů mělo politické uskupení “STAROSTOVÉ A NEZÁVISLÍ”.

Nejstarším kandidátem byl Karel Vondráček (81 let), který kandidoval za Masarykovu demokratickou stranu. Nejmladším kandidátem byla Anna Votrubová, která také kandidovala za Masarykovu demokratickou stranu. Průměrný věk kandidátů byl 45,1 let. Ve volbách kandidovalo 73 žen a 156 mužů. (www.volby.cz, 6.2.2023)

Tabulka 7 - Výsledky voleb v roce 2010

Kandidátní listina	Hlasy		Počet kandidátů	Počet mandátů
	abs.	v %		
1 Občanská demokratická strana	67 971	34,81	27	10
2 Česká str.sociálně demokrat.	38 518	19,73	27	6
3 Komunistická str.Čech a Moravy	30 032	15,38	27	4
4 Strana zelených	14 759	7,56	27	2
5 VV s podporou živnostníků	13 477	6,90	27	2
6 TOP 09	12 618	6,46	27	2
7 Křesť.demokr.unie-Čs.str.lid.	11 743	6,01	27	1
8 Masarykova demokratická strana	4 056	2,08	26	0
9 "STAROSTOVÉ A NEZÁVISLÍ"	2 067	1,06	14	0

Zdroj: www.volby.cz, vlastní zpracování

Volební účast byla 40,26 %. Největší počet hlasů a mandátů znovu získala ODS 34,81 % (10 mandátů), ČSSD si oproti minulým volbám vedla lépe se ziskem 19,72 % (6 mandátů), KSČM zaznamenala zatím nejhorší výsledek ve sledovaném období a získala pouze 15,38 % hlasů (4 mandáty), po dvou mandátech měly Strana Zelených 7,55 %, VV s podporou živnostníků 6,9 % a také TOP 09 6,46 %. Pouze 1 mandát obdržela KDU-ČSL 6,01 %. Žádný

mandát se nepodařilo získat Masarykově demokratické straně 2,15 % a uskupení "STAROSTOVÉ A NEZÁVISLÍ" 2,01 %.

V září roku 2010 zástupci Sdružení drobných litoměřických živnostníků ukončili koaliční spolupráci kvůli neshodám ohledně návrhu první změny územního plánu, a tak se těsně před volbami rozpadla čtyřčlenná vládní koalice. Po říjnových volbách se ODS jako vítěz voleb dohodla na spolupráci s ČSSD a Stranou zelených. Výše 3 zmínění měli v zastupitelstvu celkem 18 zástupců z 27. Podle Balíkovy typologie koalic se jednalo o nadměrnou ideově nepropojenou koalici, protože strany ČSSD a ODS stojí na opačných politických pólech a případný odchod Strany zelených by neznamenal ztrátu nadpoloviční většiny hlasů v zastupitelstvu. Na prvním zasedání nově zvoleného zastupitelstva pozici starosty obhájil Mgr. Ladislav Chlupáč a místostarosty byli zvoleni Mgr. Karel Krejza, Jana Szántá a Mgr. Václav Červín. Do rady města bylo zvoleno 5 zastupitelů ODS, 3 zastupitelé ČSSD, které doplnil jeden zastupitel za Stranu zelených.

4.3.6 Volby 2014

V roce 2014 ve volbách do zastupitelstva kandidovalo celkem 14 politických subjektů. Maximální počet kandidátů využili VOLBA PRO LITOMĚŘICE, Sport a Zdraví Litoměřice, KDU-ČSL, ANO 2011, ČSSD, ODS, TOP 09 a nezávislí, Strana soukromníků ČR, SEVEROČEŠI LITOMĚŘICE, KSČM a strana zelených. Politické uskupení PRO Sport a Zdraví kandidovalo s 26 zaplněnými místy. Komunistická strana Československa měla pouze 8 kandidátů. Pouze 4 lidé kandidovali za Stranu svobodných občanů.

Nejstarším kandidátem byl Vladimír Wenzl (80 let), který kandidoval za ČSSD. Nejmladším kandidátem byl Štěpán Hanzlík (18 let), který kandidoval za VOLBA PRO LITOMĚŘICE. Průměrný věk kandidátů byl 43,73 let. Ve volbách kandidovalo 108 žen a 227 mužů. (www.volby.cz, 6.2.2023)

Tabulka 8 - Výsledky voleb v roce 2014

Kandidátní listina		Hlasy		Počet kandidátů	Počet mandátů
		abs.	v %		
1	ANO 2011	38 071	21,89	27	7
2	Občanská demokratická strana	37 737	21,70	27	7
3	Komunistická str.Čech a Moravy	20 052	11,53	27	3
4	Česká str.sociálně demokrat.	13 615	7,83	27	2

5	Strana zelených	12 760	7,34	27	2
6	Sport a Zdraví Litoměřice	10 959	6,30	27	2
7	SEVEROČEŠI LITOMĚŘICE	10 931	6,29	27	2
8	TOP 09 a nezávislí	9 108	5,24	27	1
9	Křesť.demokr.unie-Čs.str.lid.	8 713	5,01	27	1
10	VOLBA PRO LITOMĚŘICE	6 809	3,92	27	0
11	PRO Sport a Zdraví	2 138	1,23	26	0
12	Strana soukromníků ČR	1 770	1,02	27	0
13	Komunistická str.Českosloven.	681	0,39	8	0
14	Strana svobodných občanů	548	0,32	4	0

Zdroj: www.volby.cz, vlastní zpracování

Volební účast byla 37,79 %. V roce 2014 se hnutí ANO 2011 podařilo těsně vyhrát volby se ziskem 21,89 % hlasů (7 mandátů). ODS poprvé od roku 1994 nevyhrála volby a skončila na druhém místě se ziskem 7 mandátů a 21,7 % hlasů. Další v pořadí byla KSČM se 3 mandáty a 11,53 % hlasů. Po 2 mandátech měli ČSSD 7,82 %, Strana zelených 7,33 %, Sport a Zdraví Litoměřice 6,3 % a také SEVEROČEŠI LITOMĚŘICE 6,28 %. TOP 09 a nezávislí 5,23 % a KDU-ČSL 5,01 % získaly každý po jednom mandátu. Žádný mandát se nepodařilo získat VOLBA PRO LITOMĚŘICE 3,91 %, Straně svobodných občanů 2,12 %, Komunistické straně Československa 1,32 %, PRO Sport a Zdraví 1,27 % a také Straně soukromníků ČR 1,01 %.

Dne 16.10.2014 byla na radnici města podepsána koaliční smlouva mezi zastupiteli ODS, ČSSD, Severočechy Litoměřice, Sport a zdraví a TOP 09. Podle Balíkovy typologie koalic se jednalo o minimální vítěznou koalici ideově nepropojenou, protože disponovala těsnou většinou hlasů (14 z 27) a všechny vládní subjekty nesdílely stejné politické názory a ideologii. Na prvním zasedání nově zvoleného zastupitelstva byl starostou počtvrté v řadě zvolen Mgr. Ladislav Chlupáč. Místostarostou se podruhé stali Mgr. Karel Krejza, Mgr. Václav Červín a také Ing. Pavel Grund. Do rady města byli zvoleni 4 zastupitelé ODS, 2 zastupitelé ČSSD a po jednom místě získali SEVEROČEŠI LITOMĚŘICE, TOP09 a Sport a Zdraví Litoměřice.

4.3.7 Volby 2018

V roce 2018 ve volbách do zastupitelstva kandidovalo celkem 10 politických subjektů a všem se podařilo kompletně zaplnit kandidátní listinu. Byli to ANO 2011, Sport a Zdraví Litoměřice, Severočeši Litoměřice, KDU-ČSL, SPD, Zelení a Piráti, KSČM, ČSSD, TOP 09 a nezávislý kandidáti a také ODS.

Nejstarším kandidátem byl Vladimír Wenzl, který kandidoval za ČSSD. Nejmladším kandidátem byla Marie Hervertová, která kandidovala za Severočechy Litoměřice. Průměrný věk kandidátů byl 47,26 let. Ve volbách kandidovalo 97 žen a 173 mužů. (www.volby.cz, 7.2.2023)

Tabulka 9 - Výsledky voleb v roce 2018

Kandidátní listina	Hlasy		Počet kandidátů	Počet mandátů
	abs.	v %		
1 Občanská demokratická strana	53 631	27,35	27	9
2 ANO 2011	43 527	22,20	27	7
3 Zelení a Piráti	21 774	11,10	27	4
4 Severočeši Litoměřice	17 876	9,12	27	3
5 Komunistická str.Čech a Moravy	15 745	8,03	27	2
6 Sport a Zdraví Litoměřice	11 856	6,05	27	2
7 Svob.a př.dem.-T.Okamura (SPD)	9 497	4,84	27	0
8 Křesť.demokr.unie-Čs.str.lid.	8 162	4,16	27	0
9 Česká str.sociálně demokrat.	7 490	3,82	27	0
10 TOP 09 a nezávislí kandidáti	6 542	3,34	27	0

Zdroj: www.volby.cz, vlastní zpracování

Volební účast byla 42,63 %. ODS si vedla oproti minulým volbám lépe, když s 27,34 % hlasů vyhrála volby a obdržela 9 mandátů. Druhé skončilo hnutí ANO 2011 se 7 mandáty a 22,19 % hlasů. Další v pořadí byli Zelení a Piráti s 4 mandáty a 11,10 % hlasů. Severočeši Litoměřice dosáhli na 3 mandáty a 9,11 % hlasů. Po dvou mandátech měly KSČM 8,02 % a Sport a Zdraví Litoměřice 6,04 %. Ostatním stranám se nepodařilo získat žádný mandát – SPD 4,84 %, KDU-ČSL 4,16 %, ČSSD 3,81 %, TOP 09 a nezávislí kandidáti 3,33 %.

V roce 2018 vládní koalici s těsnou většinou 14 mandátů tvořili ODS, Severočeši Litoměřice, Zelení a Piráti a KSČM. I v tomto volebním období se jednalo na základě Balíkovy typologie koalic o minimální vítěznou koalici ideově nepropojenou, protože pozice KSČM na politickém spektru se diametrálně liší od zbývajících vládních subjektů. Místostarosty byli znovu zvoleni Mgr. Karel Krejza a Mgr. Václav Červín. Třetím místostarostou se stal Lukas Wüsch. Do rady města byli zvoleni 4 zastupitelé ODS, 3 zastupitelé Severočechů Litoměřice a 2 zastupitelé za Sport a Zdraví Litoměřice.

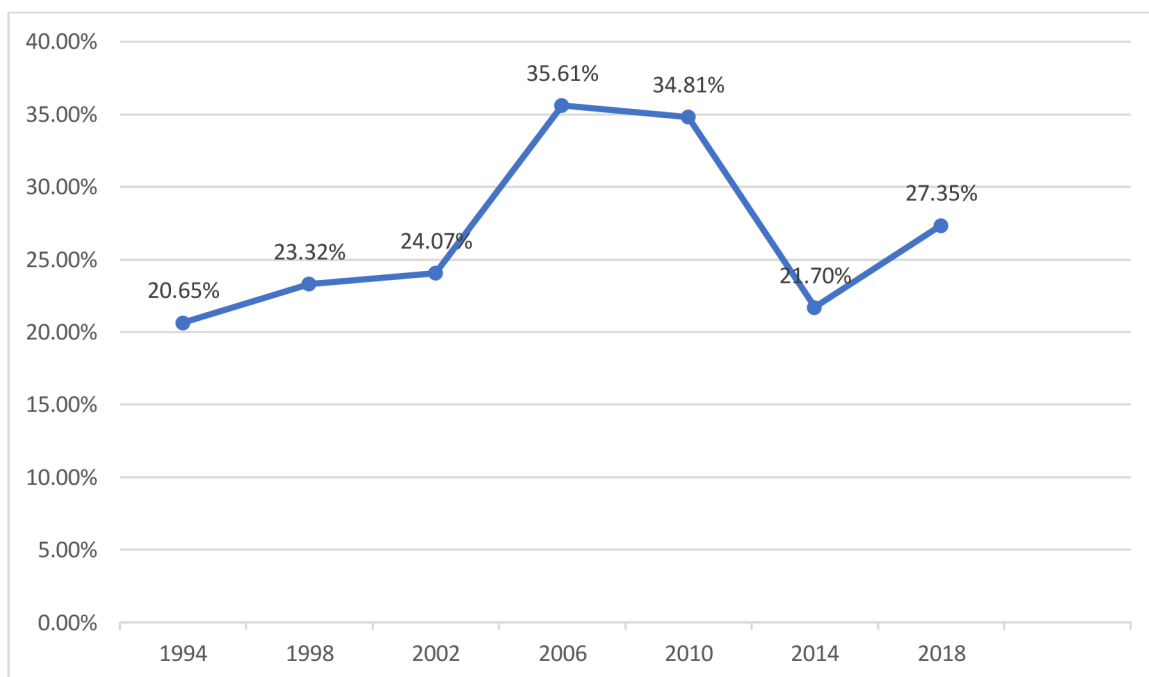
4.4 Analýza komunálních voleb ve městě Litoměřice

4.4.1 Občanská demokratická strana

Voličsky nejúspěšnějším politickým subjektem ve sledovaném období je Občanská demokratická strana, která měla ve všech volbách vždy plnou kandidátní listinu. ODS se zároveň vždy podílela na řízení města, protože ve všech obdobích měla své zastoupení ve vládní koalici.

Nejnižší procento hlasů zaznamenala strana v roce 1994, přesto se jí podařilo těsně získat nejvyšší počet hlasů. Až do roku 2006 se ODS dařilo každé komunální volby ještě zlepšovat volební výsledky. V roce 2010 strana získala pouze o 0,8 % menší podíl hlasů a popáté v řadě vyhrála litoměřické komunální volby. O 4 roky ODS poprvé nevyhrála volby a skončila na druhém místě o 0,19 % hlasů za hnutím ANO 2011, ale i přesto se dostala znovu do vládní koalice. Velký volební rozdíl litoměřické ODS mezi lety 2010–2014 ovlivnila především demise vlády Petra Nečase. V komunálních volbách 2018 se straně podařilo získat 27,35 % hlasů a druhé. Politická strana ODS získává ve městě Litoměřice procentuálně více hlasů ve srovnání s výsledky voleb do Poslanecké sněmovny České republiky.

Graf 5 - Vývoj volebních výsledků ODS v letech 1994-2018

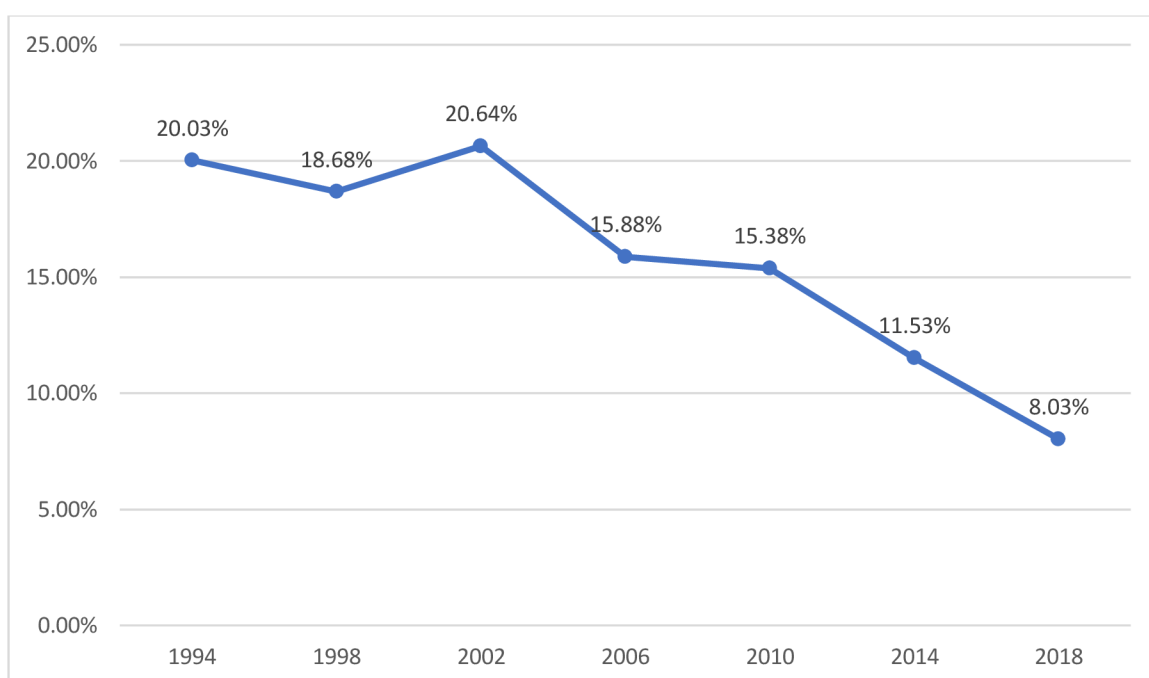


Zdroj: www.volby.cz, vlastní zpracování

4.4.2 Komunistická strana Čech a Moravy

Komunistická strana Čech a Moravy kandidovala ve všech komunální volbách ve městě Litoměřice a kromě roku 1994 a 2014 byla její kandidátní listina zastoupena nejvyšším možným počtem kandidátů, tj. 15. V letech 1994–2006 byla druhou nejsilnější stranou ve městě. V komunálních volbách 2006 dosáhla KSČM na svůj nejlepší volební výsledek se ziskem 20,64 % hlasů. Zároveň od tohoto roku její volební výsledky v komunální volbách měly klesající tendenci a v roce 2018 se strana propadla na svůj nejhorší volební výsledek a zisk pouhých 2 mandátů.

Graf 6 - Vývoj volebních výsledků KSČM v letech 1994-2018



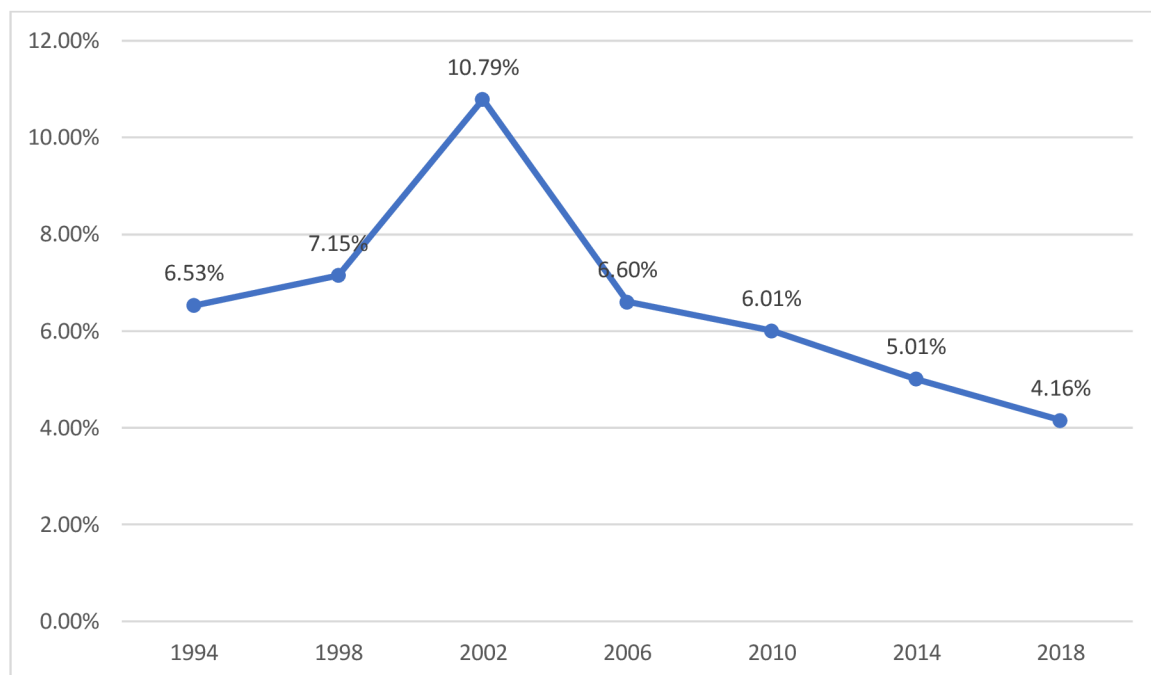
Zdroj: www.volby.cz, vlastní zpracování

4.4.3 Křesťanská demokratická unie – Československá strana lidová

Stabilní politickou stranou, která se objevila ve všech komunálních volbách je Křesťanská demokratická unie – Československá strana lidová, které se vždy podařilo kompletně zaplnit kandidátní listinu. KDU-ČSL dosáhla nejlepšího volebního výsledku v roce 2002, kdy strana získala 10,79 % hlasů a 4 mandáty. Ve zbylých komunálních volbách KDU-ČSL získávala 4 % až 8 % hlasů a od roku 2002 je křivka výsledků politické strany v komunálních volbách v Litoměřicích klesající. V komunálních volbách 2018 KDU-ČSL poprvé nezískala žádný

mandát. Volební výsledky KDU-ČSL v letech 1994–2010 v komunálních volbách ve městě Litoměřice kopírují křivku výsledků strany ve volbách do poslanecké sněmovny.

Graf 7 - Vývoj volebních výsledků KDU-ČSL v letech 1994-2018

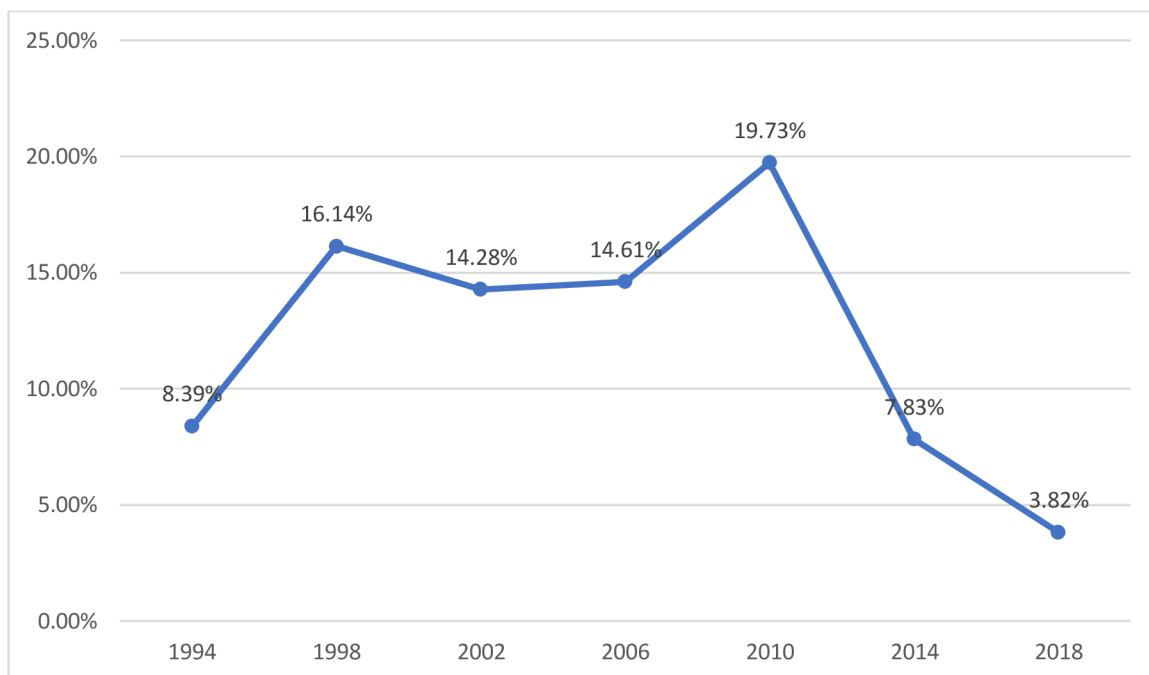


Zdroj: www.volby.cz, vlastní zpracování

4.4.4 Česká strana sociálně demokratická

Česká strana sociálně demokratická v komunálních volbách ve městě Litoměřice kandidovala ve všech sledovaných obdobích a kromě roku 1994 měla vždy plný počet kandidátů na kandidátní listině. Její volební výsledky byly kolísavé a v průběhu let se pohybovaly mezi 3 % až 20 %. Největší počet hlasů získala strana v roce 2010, kdy získala 19,73 % hlasů a 6 mandátů. Od tohoto roku je křivka volebních výsledků ČSSD klesající.

Graf 8 - Vývoj volebních výsledků ČSSD v letech 1994-2018

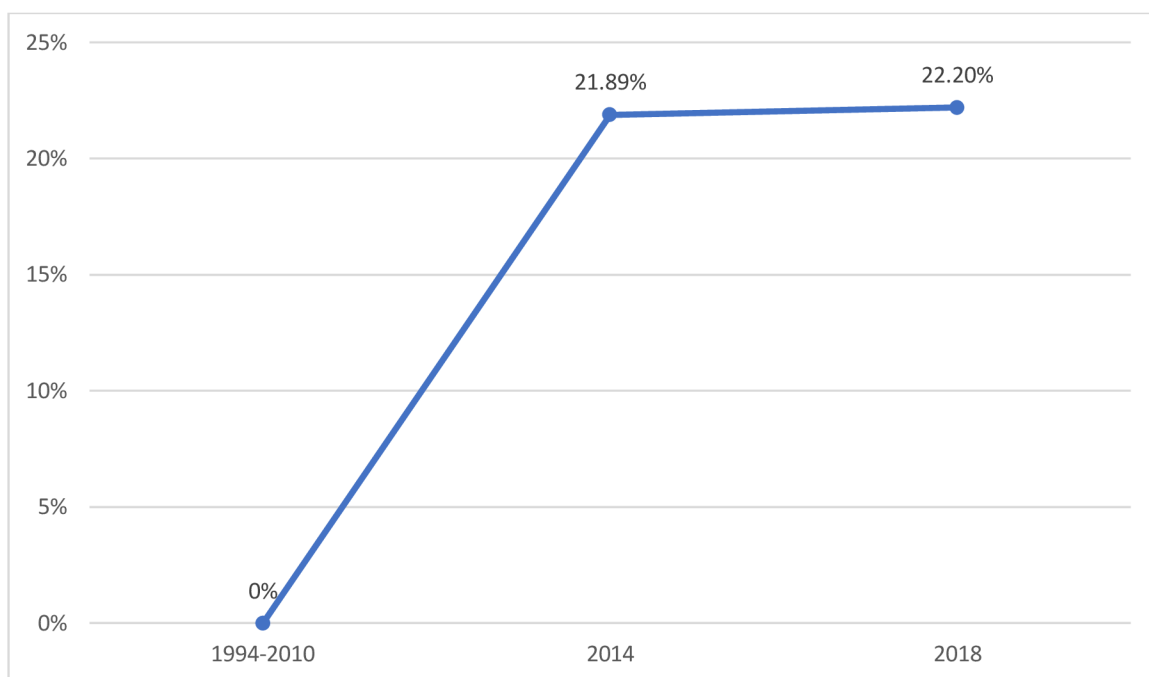


Zdroj: www.volby.cz, vlastní zpracování

4.4.5 ANO 2011

Hnutí ANO 2011 kandidovalo v komunálních volbách pouze v roce 2014 a 2018, vždy s nejvyšším možným počtem kandidátů. V roce 2014 hnutí vyhrálo komunální volby o 0,19 % před druhou ODS, ale nepodařilo se mu sestavit vládní koalici a přesunulo se do opozice. O 4 roky později hnutí zaznamenalo nepatrně vyšší procento získaných hlasů, ale tentokrát nevyhrálo volby a znovu zůstalo v opozici.

Graf 9 - Vývoj volebních výsledků ANO 2011 v letech 1994-2018

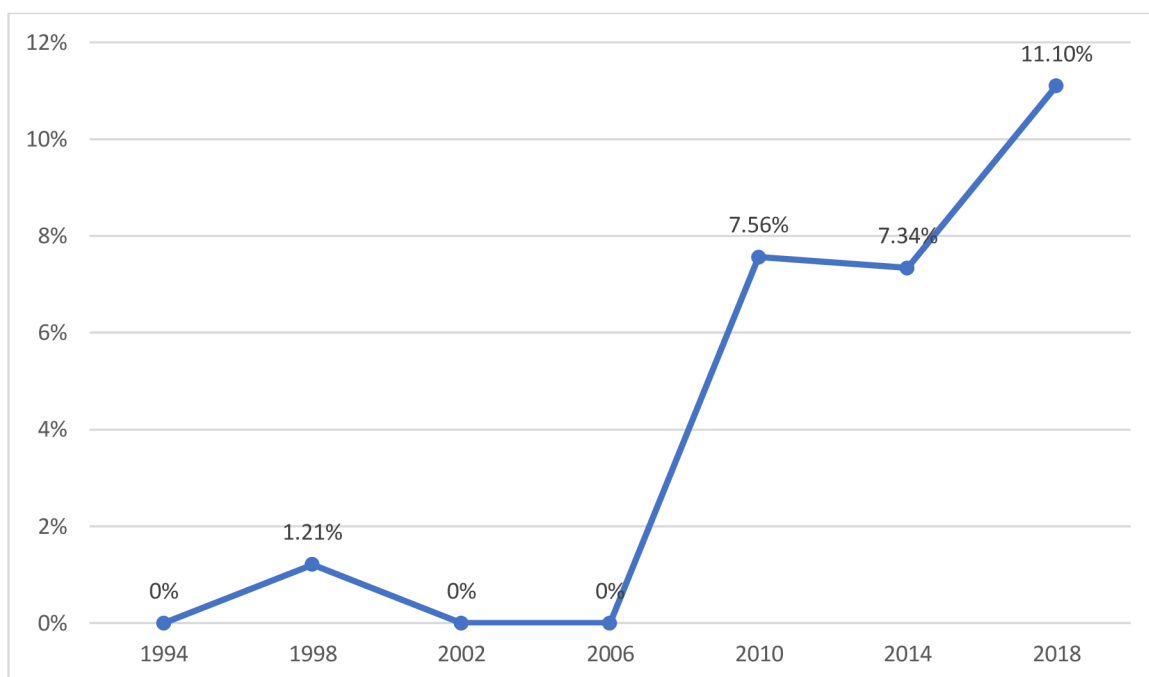


Zdroj: www.volby.cz, vlastní zpracování

4.4.6 Strana zelených

Strana zelených v komunálních volbách ve městě Litoměřice kandidovala nepravidelně v období 1994–2018. V roce 1998 byla strana zastoupena pouze 14 kandidáty a získala pouze 1,21 % všech hlasů. Do komunálních voleb strana znovu samostatně kandidovala až v roce 2010 a 2014, kdy získala 7,56 % a 7,34 % hlasů. V komunálních volbách v roce 2018 kandidovala strana společně s Piráty a získala 11,10 % hlasů a 4 mandáty.

Graf 10 - Vývoj volebních výsledků Strany zelených v letech 1994-2018

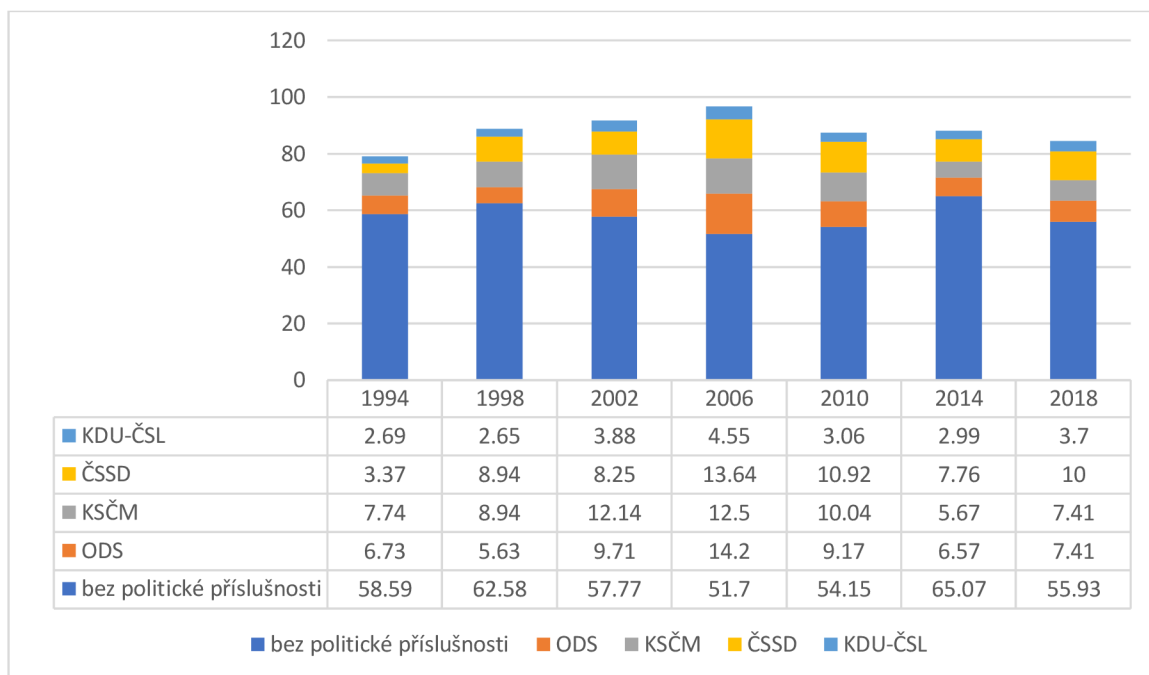


Zdroj: www.volby.cz, vlastní zpracování

4.4.7 Politická příslušnost kandidátů

Jak znázorňuje graf č. 10, v komunálních volbách v období 1994 až 2018 převládali kandidáti bez politické příslušnosti. Množství kandidátů s politickou příslušností ke stranám KDU-ČSL, ČSSD, KSČM nebo ODS bylo kolísavé a dosáhlo svého maxima v roce 2006.

Graf 11 - Politická příslušnost kandidátů v komunálních volbách v letech 1994-2018

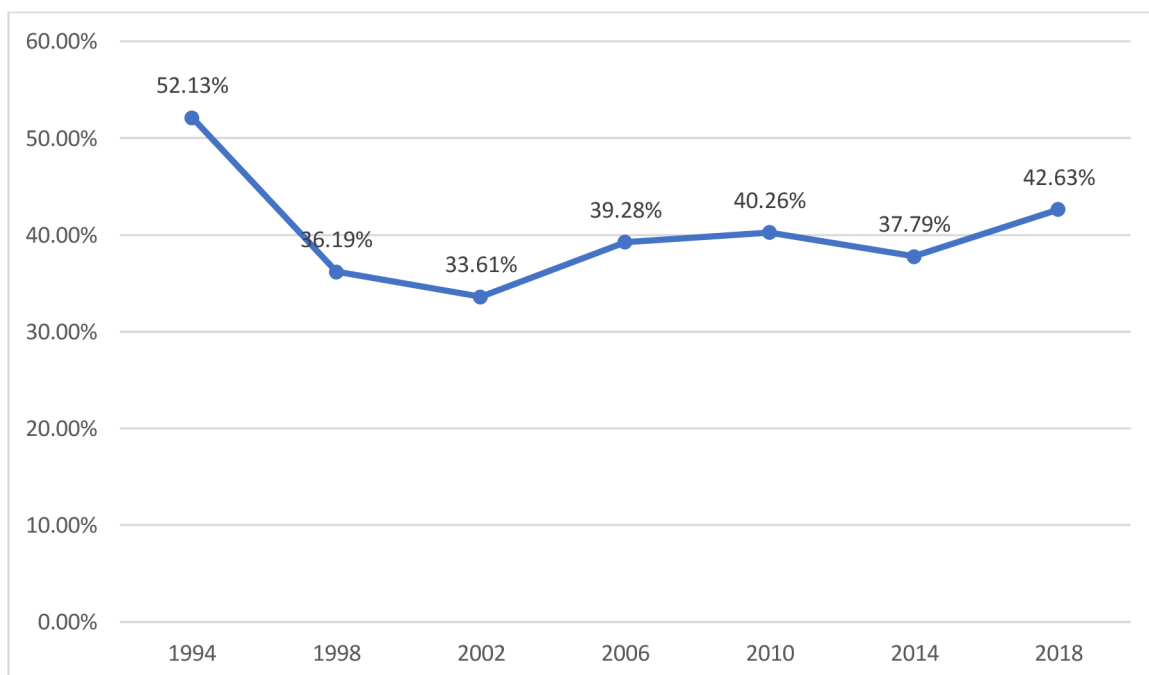


Zdroj: www.volby.cz, vlastní zpracování

4.4.8 Volební účast

Volební účast občanů Litoměřic se v letech 1994–2018 pohybovala mezi 33 % až 53 % a vysoká byla pouze v roce 1994, protože v ostatních letech nepřesáhla 50 %.

Graf 12 - Volební účast v letech 1994-2018



Zdroj: www.volby.cz, vlastní zpracování

4.5 Analýza rozhovorů

4.5.1 Problémy obce

4.5.1.1 Technicko-komunální

Technicko-komunální problémy jsou největší skupinou. Na základě vyjádření zastupitelů se jich v obci vyskytuje mnoho, ale zmíním zde pouze ty nejpodstatnější, které vedení města a zastupitelé řeší dlouhodobě.

Opravdu velkým problémem tohoto typu je doprava. Litoměřicemi prochází silnice I/15, která je napojena na dálnici E55. Mnoho nákladních a osobních aut, která se pohybují na trase Lovosice – Česká Lípa, projíždí po hlavní silnici přes město, což se občanům Litoměřic nelíbí, protože v době dopravní špičky se tvoří kolony, které způsobují znečištění a snižují průjezdnost městem. Tento problém rovněž umocňuje zvyšující se průměrný počet aut na osobu. Všichni respondenti se během rozhovorů shodli na existenci problému, nicméně navrhovaná řešení nejsou jednotná. Zastupitelé ANO 2011, ODS a Severočeši Litoměřice zmínili, že by dopravní situaci zlepšil obchvat města, který by ale musela financovat vláda nebo Ústecký kraj. Zastupitel za koalici Pirátů a Zelených by dopravní situaci řešil větší motivací občanů k využívání hromadné městské dopravy a zdůraznil, že trend zvyšování počtu osobních aut je dlouhodobě neudržitelný. Zastupitel za Sport a Zdraví Litoměřice na otázku neodpověděl, protože se necítí být odborníkem na dopravu a řešení dané situace náleží odborníkům.

Při všech rozhovorech došlo také na téma o problémech parkování ve městě. Nedostatek parkovacích míst je v Litoměřicích problém už dlouhou dobu. Problém začal vznikat na začátku 21. století, kdy se počet aut zvyšoval mnohem rychleji, než počet parkovacích míst. Město se aktuálně pokouší využít maximum volných ploch pro parkování, včetně Mírové náměstí. O jeho využití pro parkování se ve městě už roky vedou debaty a ani napříč jednotlivými stranami není možné najít jednotnou odpověď. Téměř všichni dotazovaní respondenti se shodli, že by parkovací situaci ve městě pomohla výstavba několika parkovacích domů, jejichž realizace se z obav dopadů pandemie koronaviru zpomalila. Pouze zastupitel za koalici Pirátů a Zelených k otázce výstavby parkovacích domů řekl, že výstavba parkovacích domů je jen dočasným řešením problému, protože s vyšším počtem parkovacích míst se zvyšuje i motivace občanů

osobní automobily vlastnit. Jeho řešením by bylo více motivovat občany k využívání hromadné dopravy a dalších alternativ.

Dalším zásadním problémem pro Litoměřice je špatná dostupnost bydlení. V okrese Litoměřice je cena nemovitostí nejvyšší v celém Ústeckém kraji. Cena pozemků je vysoká a prostor pro expanzi je omezen nevhodnou polohou města. V uplynulých letech navíc město tomuto problému nevěnovalo dostatečnou pozornost a výstavba nového bydlení tak nebyla dostatečná. Situaci ještě zhoršuje vysoká cena nemovitostí a pozemků v celé České republice. Všichni oslovení zastupitelé se na existence tohoto problému shodli a označili ho za jednu ze svých priorit. Jejich řešením by byla podpora výstavby nových bytů a rekonstrukce několika stávajících objektů.

Sport má v Litoměřicích dlouhou tradici, a i v této oblasti je několik problémů. Prvním z nich je nedostatek sportovišť pro některé sportovní kluby. Dlouhou dobu litoměřičtí fotbalisté požadují po městu výstavbu hřiště s umělým povrchem. Mládežnické i dospělé týmy musejí pro tréninky v zimních měsících využívat sportoviště v okolních obcích nebo různá alternativní sportoviště. V posledních desítkách let vzniklo hned několik plánů a projektů, nicméně žádný se nedočkal realizace. Město aktuálně realizuje rekonstrukci hřiště a atletické dráhy v areálu 7. základní školy. Několik projektů sportovních zařízení je ve fázi plánování, např. výstavba multifunkční haly v ulici Svojsíkova nebo sportovní centrum v místech bývalých kasáren. Všichni respondenti se shodli, že finanční podpora sportovních klubů je dostatečná a město by potřebovalo více sportovišť. Zastupitelé ANO 2011 a koalice Zelených a Pirátů označili podporu hokejové sportovního klubu jako příliš vysokou a vůči ostatním sportovním celkům nespravedlivou.

4.5.1.2 Ekonomické

O ekonomických problémech se v Litoměřicích moc mluvit nedá. Město v posledních letech hospodařilo bez cizích zdrojů a pokračovalo v dlouhodobém trendu téměř nulové zadluženosti. Město je úspěšné v získávání a čerpání dotací. Nicméně v otázce, zda bylo město v minulých letech dobrým a efektivním hospodářem se názory respondentů rozcházejí. Podle oslovených zastupitelů hnutí ANO 2011 a koalice Pirátů a Zelených městu chybí dlouhodobá vize a spousta projektů je nahodilá. Projekty se často upravují, tak aby na ně seděly dotace, což vede k nenaplnění původních záměrů a potřeb občanů. Oslovení zastupitelé ODS, Sport a Zdraví Litoměřice a Severočesí Litoměřice jsou naopak s hospodařením města spokojeni.

4.5.1.3 Politické

Respondenti zmínili, že v současné době je jediným problémem v této kategorii nízký zájem občanů o politické dění, který potvrzuje nízká volební účast v komunálních a krajských volbách. Nicméně pokud se jedná o záležitost, která se dotýká všech, tak občané dokážou být velmi aktivní.

Nejvíce diskutovaným politickým tématem posledních několika let byla otázka vlastnictví litoměřické nemocnice. Město každoročně muselo její provoz dotovat pro zachování adekvátní péče a její provoz by v budoucnu už nemuselo zvládnout financovat. Proto se vládní koalice rozhodla jednat o jejím převodu s různými subjekty. Občané se ale obávali převodu nemocnice do soukromých rukou, který by mohl vést k omezení nebo zrušení nevýdělečných oddělení, jakými v té době byla např. porodnice. V roce 2018 patřila budoucnost nemocnice k hlavním tématům komunálních voleb a napjatá situace o rok později dospěla až k historicky prvnímu referendu v dějinách Litoměřic. V něm téměř 96 % občanů kladně hlasovalo pro bezodkladné zastavení jakékoliv formy převodu vlastnictví či provozování nemocnice na jakýkoliv subjekt, který není ve výhradním vlastnictví státu, kraje či obce a zachování nemovitostí i provozního majetku nemocnice ve výhradním vlastnictví státu. Volební účast byla více než 53 %. V roce 2020 došlo k definitivnímu převodu nemocnice na Krajskou zdravotní a.s. a politická situace se nadobro uklidnila. Za správný krok tento převod označili všichni respondenti. Oslovený zastupitel ODS dodal, že situace byla zbytečně vyhocena jedním opozičním zastupitelem, který se snažil svým alarmismem získat plusové politické body, výsledek byl pro něj ale opačný. Podle osloveného zastupitele Sport a Zdraví tento krok vedl k lepším podmínkám pro vyjednávání při nákupu zdravotnického materiálu a příslušenství, a proto již nemocnice není ztrátová.

4.5.2 Konflikty v obci

Každá obec se čas od času potýká s politickými konflikty. Tyto konflikty souvisí s problémy obce a mohou být trojího typu: situační konflikty, osobní spory a tzv. „konfliktní linie“.

Situační konflikty se týkají konkrétní věci a ve většině obcí jsou tou nejméně početnou skupinou. Tento typ konfliktu byl nejvíce zjevný při rozhodování o převodu litoměřické nemocnice. V současné době takovým konfliktem může být otázka parkování nebo řešení dopravní situace ve městě. V takových případech běžně dochází na konci ke kompromisu, proto aby se se z krátkodobého nestal dlouhodobý problém.

Další skupinou jsou osobní spory. Z rozhovorů vyplývá, že osobních sporů byla v minulých volebních obdobích celá řada, ale v současné době jich je minimum a podle slov všech dotazovaných respondentů dokáže hovořit téměř „každý s každým“. Podle slov zastupitele za Sport a Zdraví nikdy nebyly osobní spory tak vyhrocené, aby měly zásadní vliv při sestavování koalic.

Poslední skupinou jsou tzv. „konfliktní linie“. Tento typ se v Litoměřicích vyskytoval především v minulých volebních obdobích, protože styl místní politiky byl spíše soutěživý. Z rozhovorů vyplývá že, vládnoucí koalice se snažila rozhodovat o většině problémů s pouze minimálními zásahy opozice, což často způsobovalo konflikty. Toto tvrzení potvrzuje i koalice z roku 2014, která byla minimální vítězná a ideově nepropojená, a ve které docházelo ke konfliktům mezi levicovou stranou a pravicovými politickými subjekty. Nespokojenost s tehdejší situací byla především v hnutí ANO 2011, jehož oslovený zástupce zmínil, že s nimi vládní strany odmítaly po volbách jednat. V roce 2018 vznikla opět minimální vítězná koalice ideově nepropojená. Oproti té minulé se lišila absencí TOP 09 a ČSSD a účastí 1 zastupitele za KSČM. Z rozhovorů je patrné, že konfliktní linie založená na konfliktu pravicových a levicových stran od roku 2018 nehraje velkou roli.

4.5.3 Styl místní politiky

Litoměřice se řadí podle Jüptnerova dělení obcí mezi větší střední obce a styl místní politiky je spíše konsensuální. Vzniklé minimální vítězné ideově nepropojené koalice v roce 2014 a 2018 by spíše nasvědčovaly kompetitivnímu stylu místní politiky a rozhodování bez zásahů opozice. Oslovení zastupitelé se shodli, že zastupitelské schůze probíhají klidně bez vulgárního nebo jiného napadání a pro většinu návrhů hlasují koaliční i opoziční politici.

Všichni respondenti potvrdili, že politická situace v Litoměřicích byla vyhrocená v roce 2014 až 2019 a styl místní politiky by se v té době dal označit za soutěživý a konfliktní. V tomto období byly konfliktní linie založené především na rozdílných ideologiích politických subjektů a situačním konfliktu. Po rozhodnutí o osudu litoměřické nemocnice, který byl hlavním konfliktním bodem se situace začala uklidňovat a podle všech oslovených respondentů je v současné době možné dosahovat kompromisů a vést diskuzi mezi vládní koalicí a opozicí. Aktuální styl místní politiky proto pojmenovali jako spíše konsensuální a nekonfliktní. Opoziční zastupitele dále uvedli, že pro ně není důležité, jestli za dobrá rozhodnutí získá plusové body u voličů vládní koalice, ale že se uskuteční, a proto jsou ochotni podpořit jakýkoliv návrh, který vede ke zlepšení blahobytu města.

5 Závěr

Cílem této práce je zhodnocení místní politiky ve městě Litoměřice. Bakalářská práce je rozdělena na teoretickou a praktickou část.

Teoretická část vymezuje základní pojmy, které jsou důležité pro pochopení lokální politiky v České republice. Dále se zaměřuje na lokální politické stranictví, volby do zastupitelstev obcí, obec a její orgány, právní předpisy, konfliktní linie a koalice. Velká část zjištěných informací této části je důležitá pro analýzu informací a dat v druhé části bakalářské práce.

Praktická část je zaměřena přímo na Litoměřice. V první kapitole je čtenář seznámen s historií města a demografickými a geografickými údaji. Následuje kapitola o ekonomickém charakteru města, která popisuje hospodaření, nezaměstnanost, bytovou výstavbu, občanskou vybavenost, společnosti a organizace v Litoměřicích. Na základě zjištěných dat je v Litoměřicích dlouhodobě nízká nezaměstnanost a městu se daří hospodařit bez cizích zdrojů. Podpora společností a organizací města je dostatečná, občanská vybavenost je na dobré úrovni. Město zaostává pouze v bytové výstavbě, která je jedním z důvodů vysokých cen pozemků a nemovitostí.

Důležitým bodem praktické části je místní politika obce. Práce detailně popisuje výsledky komunálních voleb v letech 1994 až 2018. O voličích můžeme říct, že mají malý zájem o komunální politiku, protože s výjimkou roku 1994 volební účast nikdy nepřesáhla 50 %. Stejně tak o nich můžeme říct, že volí především pravicové strany a politiky s dlouholetými zkušenostmi. V průběhu let se ve volbách do zastupitelstva objevovaly nové strany a hnutí a levicové strany ustupovaly do pozadí. Dále si můžeme všimnout silné voličské základny Občanské demokratické strany, která v komunálních volbách získala vždy minimálně 20 % hlasů a nikdy se nedostala do opozice. V letech 1994 až 2018 se v Litoměřicích nejčastěji objevovaly nadměrné koalice s ideově propojené, avšak v posledních volebních obdobích se formují spíše minimální vítězné koalice ideově nepropojené.

Poslední bod praktické části je zaměřen na problémy obce, konflikty a styl místní politiky, které popisovali sami zastupitelé. Jak se zde můžeme dočíst, město má problémy především technicko-komunální. Z rozhovorů vyplývá, že existují řešení na některé tyto problémy, ale jsou závislé na času a dostatku financí. Konflikty v Litoměřicích se vyskytovaly především v minulosti a dnes už je situace klidnější. Hlavním důvodem vyostřených vztahů byl situační konflikt, který se týkal převodu litoměřické nemocnice a

jejich pozemků. V současné době se v obci situační konflikty objevují výjimečně a zastupitelé se je snaží řešit, aby nepřerostly v dlouhodobý problém. Osobní spory podle tvrzení zastupitelů v Litoměřicích vznikají ojediněle. Posledním typem konfliktů jsou konfliktní linie. Tento konflikt se v Litoměřicích objevoval především v roce 2014, kdy bylo vítězné hnutí ANO 2011 v opozici. Podle jejich vyjádření byly jejich názory často ignorovány a koaliční strany s nimi odmítaly před volbami vyjednávat a spolupracovat. Podle vyjádření oslovených zastupitelů se situace v posledních letech výrazně zlepšila a současný styl místní politiky je spíše konsensuální a nekonfliktní. Zásadním faktorem, který významně ovlivňuje politickou situaci je velikost obce. Značný vliv má také politický styl, který je charakteristický neprosazováním konfliktních linií a levice.

6 Seznam použitých zdrojů

6.1 Použitá literatura

- BALÍK, Stanislav. Komunální politika: obce, aktéři a cíle místní politiky. Vyd. 1. Praha: Grada, 2009. Politologie (Grada). ISBN 978-80-247-2908-4.
- ČMEJREK, Jaroslav, BUBENÍČEK, Václav, ČOPIK, Jan. Demokracie v lokálním politickém prostoru. Praha: GradaPublishing, 2010. 224 s. ISBN 978-80-247-3061-5.
- ČMEJREK, Jaroslav a kol., 2009. Participace občanů na veřejném životě venkovských obcí ČR. Kernberg Publishing, s.r.o. společně s Alfa Nakladatelství, s.r.o. Praha 2. ISBN 978-80-87168-10-3.
- ČMEJREK, Jaroslav. Obce a regiony jako politický prostor. Praha: Alfa Nakladatelství, 2008, ISBN 978-80-87197-00-4.
- ČMEJREK, Jaroslav, KOPŘIVA, Radek. Základy veřejné správy. Praha: Provozně ekonomická fakulta České zemědělské univerzity, 2007. 126 s. ISBN 978-80-213-1626-3.
- JÜPTNER, P. Komunální koalice a politické modely. Politologická revue č. 2, 2004, s. 80-101 ISSN 1211-0353.
- KADEČKA, Stanislav, HAVLAN, Petr, VALACHOVÁ, Kateřina. Právo tvorba místní (a regionální) samosprávy, in Právní regulace místní (a regionální) samosprávy, Sborník ze 4. Letní mezinárodní konference, Právnická fakulta Masarykovy univerzity a Veřejný ochránce práv, 2008, ISBN 9788021047846
- OUTLÝ, Jan, ŠARADÍN Pavel. Studie o volbách do zastupitelstev v obcích. Olomouc: Univerzita Palackého v Olomouci, 2004. 232 s. ISBN 80-244-0798-1.
- PADEVĚT, Jiří. Za dráty: Tábory v období 1938–1945 na území dnešní České republiky. 1. vyd. Praha: Academia, 2018. 472 s. ISBN 978-80-200-2807-5.
- Příručka pro člena zastupitelstva obce. Přepřac. Vyd. Praha: Svaz měst a obcí České republiky, 2012. ISBN 978-80-905421-0-5.
- ŘÍCHOVÁ, Blanka. Úvod do současné politologie: srovnávací analýza demokratických politických systémů. 3. vyd. Praha: Portál, 2012. 208 s. ISBN 80-7178-628-4.
- STRMISKA, M. a kol. Politické strany moderní Evropy. 1. vyd. Praha: Portál, 2005. ISBN 80-7367-038-0.

6.2 Legislativa

Zákon č. 128/2000 Sb., o

Zákon č. 491/2001 Sb., o

6.3 Použité internetové zdroje

www.czso.cz, Český statistický úřad

www.litomerice.cz, Město Litoměřice / Městský úřad Litoměřice

www.mpsv.cz, Ministerstvo práce a sociálních věcí

www.volby.cz, Volby v České republice