

UNIVERZITA PALACKÉHO V OLOMOUCI

Přírodovědecká fakulta  
Katedra rozvojových studií

**Mexické prezidentské volby -  
analýza volebního chování**

Bc. Miloš KNOFLÍČEK

Diplomová práce

Vedoucí práce: RNDr. Miloš Fňukal, Ph.D.

Olomouc 2012



**Vysoká škola:** Univerzita Palackého

**Fakulta:** Přírodovědecká

**Katedra:** Rozvojových studií

**Školní rok:** 2008/09

## **ZADÁNÍ DIPLOMOVÉ PRÁCE**

student

*Miloš* **KNOFLÍČEK**

obor

**Mezinárodní rozvojová studia**

Název práce:

**Mexické prezidentské volby – analýza volebního chování**

**Mexican presidential elections – analysis of electoral behavior**

Zásady pro vypracování:

Cílem diplomové práce je analýza volebního chování obyvatel Mexika při prezidentských volbách v rozmezí let 1997 až 2006 z hlediska časového a prostorového. Diplomant provede rozbor souvislostí mezi základními sociálními, ekonomickými a demografickými znaky voličů a jejich volebním chováním a vytvoří jeho jednotnou hodnotící škálu pro všechny státy mexické federace. Diplomant zahrne analýzu vývojových trendů ve volebním chování voličů prezidentských kandidátů jednotlivých relevantních politických stran. Diplomová práce bude zpracována na podkladě statistických dat federálního statistického úřadu, sčítání lidu a centrální volební komise Mexika (Instituto Federal Electoral).

Diplomová práce bude zpracována v těchto kontrolovaných etapách: vytvoření výběrové bibliografie k tématu a upřesnění struktury práce (únor 2009), rešerše literárních pramenů (červen 2009), analytická část práce (léto 2009), zpracování výsledků (podzim a zima 2009), formulace závěrů (únor 2010), zpracování textu práce a graf. příloh, odevzdání DP (květen 2010).

**Rozsah grafických prací:** text a ilustrační mapy, grafy

**Rozsah průvodní zprávy:** 22 000 slov základního textu + práce včetně všech příloh  
v elektronické podobě

**Seznam odborné literatury:**

Vytvoření seznamu relevantní literatury je součástí první etapy tvorby DP.

**Vedoucí diplomové práce:** Miloš Fňukal

**Datum zadání diplomové práce:** 28. 10. 2008

**Termín odevzdání diplomové práce:** 15. 5. 2010

---

vedoucí katedry

---

vedoucí diplomové práce

**Čestné prohlášení:**

Prohlašuji, že jsem zadanou diplomovou práci vypracoval samostatně a uvedl jsem veškerou použitou literaturu a další zdroje použitých informací.

---

podpis

Děkuji panu RNDr. Miloši Fňukalovi, Ph.D za vstřícnost, cenné rady a trpělivost při odborném vedení mé diplomové práce.

## **SHRNUTÍ:**

Magisterská diplomová práce se zaměřuje na tematiku, pomyslně umístěnou na trojmezí disciplín geografie, sociologie a politologie. Vychází z autorovy premisy, že určité souvztažnosti mezi sociálními, demografickými a ekonomickými charakteristikami obyvatelstva na straně jedné a výsledky jednotlivých politických subjektů na straně druhé reálně existují a za určitých vhodných podmínek se dají docela dobře měřit a analyzovat vědeckými metodami, například pomocí korelační analýzy. Konkrétní zaměření práce je na mexické prezidentské volby, které proběhly v letech 1994, 2000 a 2006. Nejprve je mexická federace charakterizována z geografického, následně pak z historického a politického hlediska, a vzápětí jsou stanovována určitá obecná i autorova teoretická a metodologická východiska a možnosti a úskalí jejich praktické aplikace v případě Mexika. Práce si všímá prostorových rozdílů sociálních, demografických a ekonomických charakteristik obyvatelstva, respektive indikátorů, které tyto charakteristiky určitým vědeckým způsobem kvantifikují a umožňují tak východisko pro případnou další analýzu na územní úrovni jednotlivých mexických států, stejně jako volebních výsledků jednotlivých mexických politických subjektů (PAN, PRI, PRD) a jejich možné souvislosti jsou měřeny metodou korelační analýzy. Kromě toho jsou v práci vytyčena území volební podpory a nepodpory jednotlivých mexických politických subjektů.

**KLÍČOVÁ SLOVA:** volební geografie, Mexiko, PAN, PRI, PRD

## **SUMMARY:**

The Master thesis is focused on fusion or mix of fields of scholarship- on the border of geography, political science and sociology: electoral geography. Authors approach is based on the faith, that social, demographic, and social characteristics of population (as so called independent variable) can (and de facto it is really happening) determine political and electoral behaviour (voting intentions) as so called dependent variable) of individuals, households, communities and different social groups. And these effects are measurable and analyzable by scientific methods (for example by correlation analysis). And the geographic location (independent country) of authors choice was Mexico and its presidential elections 1994, 2000 and 2006. At first, geographic, historical and political characteristics of Mexico are presented. And this masters work continues by theoretical and methodological grounds of electoral geography, its and opportunities and risks of practical application on the case Mexican reality. Masters work traces territories of electoral support and marginality of Mexican political subjects. The level of Mexican federative administrative units is focused because of spatial differentiation of social, demographics, and economics indicators values which are subjects of correlation analysis with electoral results of mexican political subjects on these regional level.

**KEYWORDS:** electoral geography, Mexico, PAN, PRI, PRD

## Obsah

1. Úvod .....	s. 9
2. Cíle diplomové práce .....	s. 10
3. Použité metody a úvodní metodologické poznámky .....	s. 10
4. Definice volební geografie a předmět jejího studia .....	s. 12
4.1 Přístup ke studiu volebních výsledků a prostorové variability .....	s. 14
5. Teoretická východiska diplomové práce a možnosti a omezení jejich praktické aplikace na případu Mexika .....	s. 16
6. Základní fyzickogeografická charakteristika Mexika .....	s. 18
7. Základní demografická a socioekonomická charakteristika Mexika .....	s. 19
8. Dlouhá cesta ke svobodným volbám – historický přehled .....	s. 20
9. Charakteristika politického systému současného Mexika + charakteristika optikou mezinárodního srovnávání .....	s. 29
10. Volební systém .....	s. 32
11. Stranický systém .....	s. 35
11.1 Registrace politických stran .....	s. 38
11.2 Volby v roce 1994 .....	s. 38
11.3 Volby v roce 2000 .....	s. 41
11.4 Volby v roce 2006 ... ..	s. 43
12. Obecná geografická charakteristika jednotlivých států Mexické federace .....	s. 45
13. Charakteristika jednotlivých států Mexické federace - srovnání vybraných kritérií .....	s. 69
14. Metody ještě jednou před provedením analýzy.....	s. 87
15.Vlastní            analýza .....	s. 90
16.Volební variabilita.....	17.Závěr.....
...s. 99	
18. Prameny a literatura .....	s. 102



## 1. Úvod

Tato diplomová práce se zabývá dílčím aspektem mexické reality: volbami prezidenta Mexika, které proběhly v letech 1994, 2000 a 2006. Mexiko si zaslouží větší pozornost sociálních vědců nejen vzhledem k počtu obyvatel či velikosti trhu, ale zejména proto, že v rámci některých indikátorů rozvoje dosahovalo či ještě dosahuje lepších nebo stejných výsledků, než například některé „nové“ členské země EU. A mnohdy dynamický a úspěšný dosavadní vývoj v Mexiku jako jedné z „nejvyspělejších“ a také „nejvlivnějších“ zemí Latinské Ameriky může být vzorem či varováním právě pro mnohé (nejen) latinskoamerické země, které se tak jako dřívější i nynější Mexiko trajektorií vývoje pravděpodobně vydávají na cestu přiblížení se k současným „nejvyspělejším“ zemím světa.

Stejně tak je poučné sledovat, jak pro Latinskou Ameriku typický model prezidentské republiky obstojí na počátku 21. století v mexickém podání a jak se mexický politický systém vypořádává s dědictvím vlastní specifické minulosti, jaká poučení čerpá z minulosti „nejvyspělejších“ zemí světa, jak je aplikuje ve své současnosti a jakým směrem bude napínat své úsilí v budoucnosti. Například volby v roce 2006 až do poslední chvíle provázela otázka, zda se Mexiko zařadí do série států, kde uspěje levice, a v tomto případě zda půjde spíše umírněným „brazilským“ či naopak radikálněji levicovým „venezuelským“ směrem. Po volbách zase vyvstala jednak otázka, jak v mexických poměrech co nejlépe vyřešit prudký povolební konflikt a rovněž i otázka, jak tehdejší pravostředová vláda dokáže své tržně ekonomické reformy provádět a udržovat ke spokojenosti obyvatelstva tak, aby následující parlamentní volby uprostřed prezidentského volebního období nepřivolaly vítězství sil, stavějících se do opozice k prezidentovi zvolenému v roce 2006 (což se skutečně naplnilo).

Mexiko je dle dlouhodobého laického pozorování autora této práce zřejmě masmediálně nejfrekventovanější latinskoamerickou zemí a do jisté míry i v důsledku toho uvářejem image ostatních, méně medializovaných zemí daného zájmového území.

Stereotypizující a romantizující představy horkokrevosti, krásných mladých snědých žen, představy v mileneckém (a rovněž v manželském) vztahu žárlivých machů s pečlivě pěstěnými kníry, představy, jejichž kontury načrtly a načrtávají telenovely i jiné mediální a kulturní výstupy (tedy

ten zlomek z rozmanité latinskoamerické kultury, kterému naše mainstreamizovaná a konformizovaná media umožní proniknout přes komerčně determinovaný census, aniž by tyto výstupy podávaly reference o latinskoamerické realitě.

## **2. Cíle diplomové práce**

Cílem této diplomové práce je popsat prostorovou diferenciaci rozložení volebních výsledků jednotlivých kandidátů na funkci prezidenta Mexika v posledních trojích proběhnutých volbách formou vytýčení území volební podpory, stabilní volební podpory, území volební nepodpory (marginality), území stabilní volební nepodpory a rovněž nalézt, analyzovat a osvětlit korelační souvztažnost mezi obecnou prostorovou diferenciací volebních výsledků a prostorovou diferenciací rozložení určitých sociálních, ekonomických a demografických znaků obyvatelstva na úrovni jednotlivých států Mexické federace. Téma práce má poskytnout vhled do pravděpodobných geografických determinantů volebního chování v jedné ze zemí regionu, který česká volební geografie doposud opomíjela.

## **3. Použité metody a úvodní metodologické poznámky**

Bylo vybíráno téma v české i zahraniční provenienci co nejméně pokryté, aby byl přínos práce pokud možno reálný. Byly zvoleny poslední troje mexické prezidentské volby, přičemž volby v roce 1994 (v období eroze dlouhá desetiletí trvající dominance strany PRI) bývají ještě označovány za nedemokratické (Nohlen 2005), na rozdíl od následujících analyzovaných prezidentských voleb (2000 a 2006), což teoreticky umožňuje pohled na případné změny struktury volebních výsledků. Část práce následující po Úvodu a Cílech diplomové práce charakterizuje Mexiko zejména z fyzickogeografického, socioekonomického, demografického, historického a politického hlediska. Pokračuje teoretickými východisky pro analýzu souvztažností, nastíněním možností jejich praktických aplikací na případ Mexika a regionálně socioekonomickou charakteristikou jednotlivých mexických států.

Samotné výzkumné těžiště se tím pádem nachází v exploraci a následné explanaci (analýze) výše zmíněných souvztažností za pomoci softwarových statistických procedur.

Volby v daném časovém období budou posouzeny z hlediska odlišnosti volebních výsledků jednotlivých prezidentských kandidátů od celostátního průměru a budou vytyčena území volební podpory, území stabilní volební podpory, území volební nepodpory a území stabilní volební nepodpory. Následně budou pomocí softwaru nalezeny pravděpodobné korelační souvislosti mezi

regionální socioekonomickou a regionální volebně behaviorální dimenzí strukturace mexické společnosti.

Specifičností zpracovávaného areálu, které svým charakterem je nutné brát do úvahy a z nichž některé mohou komplikovat - a také komplikují - použité metody práce, zahrnují například určité, v daném typu výzkumných prací notoricky v praxi zakoušené, typy zkreslení analýzy vztahu mezi proměnnými, čímž může být nepravá korelace, dvojitá příčina, chybějící střední člen či vývojová sekvence. Ve stejném slova smyslu samozřejmým komplikantem je i fakt, že volební chování a rozhodování se odehrává v otevřeném systému interakcí mnoha proměnných (a úkolem autora je udržet přijatelnou empiričnost a exaktizaci typickou pro přírodní vědy).

Patří sem v sociální a politické struktuře stále přítomné relikty nedemokratického politického systému. Mocensko - politická a s ní propojená nejen ekonomická konfigurace a interakce, měnící se v souboru a čase v dobách dominance strany Partido Revolucionaro Institucional, položila určité základy dnešní volebně geografické mapě Mexika, od čehož nelze v analýze a interpretaci daného tématu abstrahovat (ovšem míra tohoto zkreslení na druhou stranu nejde ani kvantifikovat).

Rovněž je dosti pravděpodobné, že volební výsledky jsou z větší části než například v zemích EU ovlivněny v lepším případě neformálním, v horším případě nátlakovým až výhrůžně násilným působením určitých, zejména nelegálních, mocenských struktur (například drogových kartelů) na část voličstva. Určité pochybnosti vznikají též o stoprocentní autenticitě volebních výsledků, což se však konkrétně prezidentských voleb týká významně méně (díky menší lokální determinaci) než lokálních, regionálních a parlamentních voleb. Roli by mohl sehrát i fakt, že některé faktory (například distribuce bohatství) více varíují v rámci jednotlivých územních celků než mezi nimi (příkladem může být typicky sídelní struktura hlavního města).

Původním zamýšleným záměrem autora byla více nomothetická práce poskytující vhled do volební geografie Latinské Ameriky (podobně jako bakalářská práce autora poskytovala geograficky širší, avšak na druhou stranu tématicky stručnější v rámci té které země - vhled do kontextu více států Latinské Ameriky. Po zvážení a konzultaci však nakonec byla zvolena více idiografická práce se zaměřením na Mexiko.

Metodologickým problémem vycházejícím ze stranického systému byl rovněž fakt určité stranicko systémové diskontinuity u menších stran (například přichýlení se PVEM nejprve k PAN a posléze k PRI nebo slučování a štěpení zejména v levé části spektra). Vzhledem k logické personalizaci prezidentské volební soutěže plynoucí z faktu, že Mexiko je prezidentská, tedy nikoliv parlamentní či prezidentsko-parlamentní, republika, může do výsledku analýzy vstupovat i personální

diskontinuita. V takovém případě je však naopak vnitrostranická diferenciacie té které strany v různých regionech umenšena .

Časová dimenze zpracovávané tematiky má rovněž svůj podíl problematičnosti, neboť samotné jádro práce, tedy souvztažnost mezi sociodemografickými ukazateli zahrnutými do analýzy a výsledky voleb, není zcela synchronizovaná z technických důvodů. Bylo možno analyzovat jen ukazatele zachycované relativně bezproblémově, respektive frekventovaně ve statistikách v jejich dynamice (zejména měsíční zprávy o vývoji nezaměstnanosti) a korelovat tak data aktuální a relevantní k přibližnému datu těch kterých voleb, což by ovšem vyžadovalo ve skutečnosti nekompletní data a konstantní metodiku stanovování míry nezaměstnanosti (která se ostatně měnila v průběhu poslední dekády i v České republice).

Sčítání lidu, jenž se koná každých deset let, poskytuje data s desetiletou periodicitou a má proto za následek neprůnik s některými volbami.

Technickým komplikantem byl i formát dat mexických statistik, kdy bylo několikanásobně nutné rutinně fyzicky data přepisovat a upravovat, což zvyšovalo riziko problému zvaného „Garbage in, garbage out.“ To znamená, že například překlep v číslici by měl za následek chybný výsledek výpočtu.

Míru problematičnosti splnění zadání zkomplikoval i fakt, že vzhledem k systému registrace voličů v mexických volbách Federální volební institut IFE neslučuje se statistikami volebních výsledků k daným volbám za územní entity volební účast (na rozdíl od podílu a počtu neplatných hlasů a bílých lístků). Tento ukazatel volební účasti je tak statisticky vykazován odděleně, což nakonec způsobilo, že do korelační analýzy nebyla zařazena míra volební účasti. Ta ovšem mohla více osvětlit závěry práce, jelikož by mohla odpovědět na otázku „kdo nechodí volit“.

#### **4. Definice volební geografie a předmět jejího studia**

Volební geografie je mladý obor vědy, jehož výstavba započala až asi kolem roku 1913. Její definice zní: „Volební geografie je obor, který studuje geografické aspekty organizace, průběhu a výsledků voleb“ (Fiala P.- Strmiska 2005). Současná, pro účely této práce zvolená, „Johnstonova“ typologie zahrnuje pět základních oblastí, jež jsou předmětem studia volební geografie. Jsou to:

a) vztahy mezi volebním systémem a vymezením velikosti volebních obvodů v závislosti na počtu voličů při prostorové organizaci voleb.

V kontextu v této práci zpracovávaných prezidentských voleb je z logických důvodů existence Mexické federace jako jediného volebního obvodu bezpředmětné zaobírat se počtem - v tomto případě neexistujících - volebních obvodů. Jinou, již relevantní otázkou, diskutovanou na jiném místě práce, je nestejný počet registrovaných voličů i rozdílná míra volební účasti v analyzovaných územních jednotkách. Zejména v určitých „periférních“ částech země by mohla být i akcentována otázka fyzické dostupnosti míst „volební infrastruktury“ pro určité voliče či celé místní komunity a praktické naplňování rovnosti volebního práva ve smyslu vyvažování znevýhodnění obyvatel žijících v oblastech fyzických bariér, které jsou reálnými (avšak někdy zřejmě neodstranitelnými) překážkami výkonu volebního práva.

#### b) faktory podmiňující diferenciaci volebních výsledků a jejich prostorové rozložení

Diferenciace volebních výsledků a jejich rozdílné rozložení nastává především v důsledku konfliktních linií, t.zn. rozporů, kdy se v nich na rozdílných pomyslných pozicích diferencuje, a z hlediska voličského chování i strukturuje, společnost.

Mezi tyto faktory mohou patřit:

rozmístění sociálních vrstev, náboženské vyznání, přítomnost národních menšin, jazykové rozdíly, vysoká nezaměstnanost, rozdíly národních identit a další problémy, jenž z nich mohou vyplynout. Tyto regionálně podmíněné odlišnosti zahrnuje teorie „regional cleavage (regionální konfliktní linie)“, která se zabývá rozdílem regionální volební podpory a celostátní volební podpory.

c) ovlivnění politických postojů a názorů při volebním rozhodování voličů v průběhu jejich socializace v jejich životním prostředí (geografickém i mentálním) a v prostředí působnosti politických stran.

Čtyři základní procesy vyjadřující tyto vlivy jsou: sousedský efekt, hlasování o sporném bodu, efekt kampaně a efekt nákazy.

1) Sousedský efekt (který ale nemusí voliče motivovat jen k splnutí v daném názoru, ale naopak i k „plavbě“ proti proudu) není předmětem zájmu této práce, neboť by bylo nutno analyzovat data, jejichž dělicí linie jde spíše napříč místními komunitami, než hierarchicky rozsáhlejšími entitami mexických států.

2) Hlasování o sporném bodu se opět může v mnoha případech projevit na lokální úrovni, ovšem v prezidentských volbách bude spíše tato dimenze umenšena. K významnějšímu ovlivnění celostátních voleb, či výsledku na regionální úrovni, by mohlo dojít například v situaci, kdy by

prezidentský kandidát deklaroval svůj vyhraněný postoj na určitý problém, kolem „něhož se soustředí lidé s vyhraněnými postoji“, nebo pokud by pronesl nějaký kontroverzní, nevhodný, či pro nějakou skupinu lidí hrubě urážlivý, výrok.

3) Efekt kampaně, tedy prostorová diferenciací charakteristik volební kampaně, je v heterogenním prostoru jako je Mexiko, poměrně značně pravděpodobná.

4) Efekt nákazy je pravděpodobně možné umocnit i masmediálně a Mexiko nemusí být výjimkou.

d) spojitost mezi prostorovou diferenciací volebních výsledků a vytvářením zastupitelských sborů, určení rozdílů u jednotlivých typů volebních systémů většinových a proporcionalních, rozdíl ve váze hlasu.

Z nepoměrné povahy prezidentských voleb vyplývá, že voliči se mohou rozhodovat takticky a volit spíše „menší zlo“ než s jejich názory korelujícího kandidáta s mizivou pravděpodobností úspěchu.

e) realizace politiky na územích s různou mírou variability moci.

Patří sem vědomé materiální protěžování politických stran či jejich kandidátů státem za účelem zvýšení volební podpory (Pork Barrel efekt). Otázka férovosti soutěže volebních subjektů v Mexiku byla a je dle názoru autora této práce diskutabilní.

#### **4.1 Přístup ke studiu volebních výsledků a prostorové variability**

Podle základní představy o tom, jak nejlépe studovat volební geografii, se v literatuře setkáváme s několika odlišnými přístupy k témuž problému a jeho aplikacím.

Jsou to kupříkladu následující přístupy:

kompozitní, kontextový, kartografický, systémový, teorie nerovného rozvoje a teorie světového přístupu. Všechny tyto přístupy jsou vedeny snahou najít podmínky, které umožňují vytvoření politických orientací, a objasnění příčiny jejich regionálních diferencí.

Kompozitní přístup ke studiu je založen na domněnce, že politické orientace jako výsledek výzkumu vyplynou ze strukturálních charakteristik jedince či populace. U jedince se odporují konkrétně z postavení v sociální, případně i politicky specifické, struktury, u populace v regionu z procentuálního zastoupení skupiny, jež je předmětem výzkumu. Diference těchto orientací lze tedy vyčíst z rozboru složení obyvatelstva (Kostecký - Čermák 2003: 529-30).

Kontextový přístup je nazvaný podle zaměření výzkumu na prostředí, v němž jedinec žil a žije v době, kdy se rozhoduje, koho bude volit. V tomto přístupu je brán ohled i na vztahy jednotlivce se

skupinami i na místní historické události, které mohly přispět k formování osobních postojů. Vliv postavení jedince v sociální struktuře je zde považován za méně významný (Kostecký - Čermák 2003: 530) .

V tomto přístupu byly v České republice ve výzkumu nazvaném Vliv teritoriálně specifických faktorů na formování politických postojů ověřeny pro české prostředí hypotézy : „Politické orientace jedince nejsou jen odrazem různosti ve složení regionálních populací.“ a „Politické orientace jedince se nevytvářejí bez souvislosti s prostředím, v němž žije“ ( Kostecký - Čermák 2003: 531). Tyto hypotézy jsou tak logické, že autor této diplomové práce předpokládá, že platí i pro mexickou společnost.

### Kartografický přístup

První práce, kterou její autor André Siegfried uvedl v roce 1913 volební geografii ve známosti odborníků, nesla název *Tabletu Politique de la France de L'Ouest sous la RepubliqueTroiseme*. Byla založena na srovnávání prostorových regionálních rozdílů ve vybraných faktorech - geologii, podnebí, ekonomice, sociální struktuře, sféře vlastnictví a j., s výsledky voleb. Informace o voličské základně čerpal z agregátních dat. Tyto podklady mu posloužily k pochopení rozdílné podpory politických stran v odlišných regionech (Fiala - Strmiska 2005: 153). V jeho práci nacházíme postup určování korelací mezi proměnnými faktory ve vztahu k regionálním výsledkům voleb (Kostecký - Čermák 2004:530). K tomuto přístupu, který se používal po desetiletí, byly však i výhrady. Bylo vytýkáno například přeceňování lokalit, možnost zkreslení (Ecological Fallacy), snížená dostupnost dat na menších územních celcích, ale i nepřehlednost pro určení příčiny a následku při korelaci faktorů. V současné době se za kartografický přístup považuje i využívání míry koncentrace a variability. Například statistický postup zvaný shluková analýza může být použit u volebních výsledků jako podklad k vytvoření typologie regionů. Tato metoda je vhodná i pro porovnávání voličských základů politických stran a jejich územních rozdílů (Fiala – Strmiska 2005:154).

### Systémový přístup

Hledání nového pohledu na volební geografii přineslo v 60. - 70. létech přesvědčení, že politická orientace jedince je závislá především na jeho postavení v sociální struktuře a že difference volebních výsledků vznikají právě v důsledku těchto odlišných sociálních postavení jednotlivců. Proto byly hledány strukturální charakteristiky jedince i celých společností, avšak rozdílnost možných „vzorců“ k vytváření společností v jednotlivých státech neumožňovaly jejich typologii.

Někde mohlo být hlavním vysvětlujícím faktorem třídní rozložení společnosti, jinde spíše používání odlišného jazyka a j. Rovněž pro regionální odlišnosti bylo třeba nalézt specifické vysvětlení (Fiala - Strmiska 2005: 154-5)

#### Teorie nerovného rozvoje

Teorie nerovného rozvoje přináší poněkud modifikované vysvětlení prostorové variability volebních výsledků a dává ji do souvislosti s rozvrstvením a diferenciací obyvatelstva podle měřitelných kritérií a dat, která svá východiska aplikuje v širším než lokálním či regionálním kontextu, tedy i na širší areály, a tyto prostorové nerovnosti považuje za obecný systémový jev přítomný na různých územních úrovních (Fiala - Strmiska 2005: 155)

### **5. Teoretická východiska diplomové práce a možnosti a omezení jejich praktické aplikace na případu Mexika**

Potenciální souvztažnost bývá hledaná a pak případně i zkoumaná ve volební geografii, typicky například především mezi volebními výsledky jednotlivých politických subjektů či mezi kandidátními listinami nebo kandidáty pod hlavičkami konkrétních politických subjektů na jedné straně, a na straně druhé mezi daty o sociální, ekonomické či demografické struktuře obyvatelstva v daném území či v daném volebním obvodu. Tyto souvztažnosti je možné měřit a interpretovat pouze způsoby, které umožňuje typ konkrétních, mnohdy svoji podstatou a interpretačními možnostmi, rozličných dat.

V podstatě se jedná o kvantitativní výzkum hromadných standardizovaných dat. Pro měření takového typu jevu je stěžejní vědět, jak je daný jev vymezen, ohraničen a definován. Je nutné ho tedy definovat a operacionalizovat, což v případě daného typu prací je však zjednodušeno faktem, že se pracuje s již nadefinovanými pojmy a že tak jde spíše o jejich analýzu, respektive rozplétání souvislostí mezi konkrétními typy dat (Rabušic-Mareš 2006:11).

Klíčovým pojmem, byť v této práci nepřiliš vyslovovaným, jsou proměnné a jejich, ve specifických kontextech proměnlivé, hodnoty. Jsou to logická seskupení vlastností, respektive jejich hodnot (atributů). Jsou to množiny vlastností patřících společně do nějaké širší kategorie (Rabušic-Mareš 2006:13). Hodnoty proměnných vytvářejí de facto měřicí škály. Předmětem měření jsou různé objekty, respektive jejich indikátory (ukazatele). Výše zmíněnou rozdílnou podstatou dat myslí autor této práce to, že proměnné, respektive úrovně měření, se liší z hlediska vlastností svých škál a statistických operací s nimi, které umožňují. Úrovně měření jsou tři: nominální, ordinální a kardinální (intervalové a podílové) (Rabušic-Mareš 2006:14).



Nominální typ proměnných je možné klasifikovat a najdou svůj obraz ve znacích, na kterých získávají určité entity určitou pozici (buď patří či nepatří do určité kategorie jevů) (Rabušic-Mareš 2006:14). Praktická aplikace ve volební geografii Mexika by byla kupříkladu tabulka či mapa, ve které by bylo znázorněno, zda v tom kterém mexickém státě zvítězila strana PAN, PRI či PRD. Dichotomickým typem nominální proměnné by však mohl být i stranický leták, na kterém by státy, v nichž daná strana zvítězila, byly vyznačeny z hlediska psychologie barev pozitivně působící barvou a naopak regiony, kde by zvítězil hlavní politický rival, by byly zbarveny například hnědě. Ordinální typ proměnných je možné navíc oproti nominálním proměnným i škálovat: v tom případě jsou entity podle svých vlastností řazeny podle intenzity dané vlastnosti. Jsou to proměnné, na kterých lze určit pozici entit porovnáním s pozicemi jiných entit jako nižší či vyšší (Rabušic-Mareš 2006:14)

Praktickou aplikací mexické geografie voleb by v tomto případě mohlo být například stanovení několika kategorií, respektive intervalu zisku té které strany v těch kterých volbách tak, jak to učinil federální volební institut Mexika.

Kardinální typ proměnných umožňuje navíc i měření: v podstatě jde o přiřazování číselné hodnoty

Zde entity získávají pozici způsobem, který umožňuje měřit nejen jejich pořadí na stupnici, ale i distanci mezi nimi (Rabušic-Mareš 2006:14).

Právě korelační analýzy, zlatý hřeb této práce, je možné provádět pouze s kardinálním typem proměnných. Důležitá kritéria ve volební geografii jsou i požadavky na to, aby použitá měřicí technika byla relevantní, validní, reliabilní, senzitivní a přesná. Relevance zde znamená vhodnost použité procedury měření ve vztahu k problému. Validita se týká rozsahu, v němž měření korespondují se skutečnou vlastností, která má být měřena (Rabušic-Mareš 2006:14).

Značně nerelvantní by bylo například počítání korelační analýzy mezi výsledkem strany PRD a podílem dětí mladších 5i let v tom kterém státě (děti samozřejmě nemají volební právo), ačkoliv by pravidelnosti ve výsledcích korelační analýzy mohly být vysledovány kupříkladu na základě toho, že podíl dětské složky v populaci má souvztažnost například se vzdělaností, příjmovou či etnickou strukturou dané populace.

Otázky nad mírou validity v této práci si autor klade také: například pokud bude korelovat výsledek té které strany s podílem obyvatelstva hovořícího indiánskou řečí, nabízí se otázka, do jaké míry indiánské obyvatelstvo chodí vůbec k volbám a do jaké míry do obálky skutečně vloží lístek konkrétního volebního subjektu.

Reliabilita označuje rozsah, ve kterém leží konzistentní výsledky (zda při opakování měření je dosahováno shodných výsledků) (Rabušic-Mareš 2006:15).

Statistická data, se kterými je v této práci nakládáno, jsou víceméně statická (pokud je tvůrce statistik například nereviduje). Měření počtu chvostoskoků na čtverečním metru té které lokality by mohlo mít se zachováním podmínky reliability podstatně větší problémy.

Senzitivitou se rozumí schopnost testu dávat pozitivní odpověď, jestliže daná entita má příslušnou vlastnost, specificitou pak schopnost testu dávat negativní odpověď, jestliže daná entita nemá příslušnou vlastnost) (Rabušic-Mareš 2006:15).

## **6. Základní fyzickogeografická charakteristika Mexika**

Mexiko se rozkládá na ploše 1 964 375 km<sup>2</sup> (CIA World Factbook 2011). Polohu Spojených států mexických - dále v textu zvaných též Mexickou federací, případně Mexikem (jež však nelze zaměňovat s mexickým státem Estado De México) - zařazuje většina autorů z obecného fyzickogeografického regionalizačního hlediska do Severní Ameriky, nicméně je občas zařazována též do Střední Ameriky, pokud tato má lokalizovánu severní hranici v oblasti Tehuantepecké šíje, tedy až v jižní části Mexické federace (Baar - Šindler 1989, srovnání s různými autory 2011).

Jižní, respektive jihovýchodní, pevninská hranice je "konfrontována" se sousedstvím Republiky Guatemala a státem Belize, jenž je britským dominiem. Severní, ostře sledovaná a střežená pevninská hranice je společná se Spojenými státy americkými, konkrétně s Kalifornií, Arizonou, Novým Mexikem a Texasem. Pobřeží lemované oceánem se nalézá na západní straně, kde je omývané oceánem Pacifickým, i na východní „atlantické“ straně. Prostorově dominantními typy krajiny v Mexiku jsou pohoří a náhorní plošiny, spadající do širšího fyzickogeografického celku Kordiller. Přírozené geografické bariéry v severní části Mexika tvoří zejména dva základní „horské systémy“ Sierra Madre Occidental a Sierra Madre Oriental, mezi nimiž se nachází Mexická náhorní plošina. Pobřežní nížiny jsou poměrně úzké (podobně jako ve značné části afrického pobřeží

Směrem na jih se nachází horstvo Mladovulkanická Kordillera, na něž v jižním směru navazuje horstvo Sierra Madre del Sur. „Atlanticko-Pacifický předěl“, tvořený americkou pevninou se směrem na východ v oblasti Tehuantepecké šíje zužuje a zplošťuje (i když na stavbu průplavu to zřejmě není!). Na východ od této šíje se pevnina opět rozšiřuje a specifickým této části Mexika je vápencově-krasová plošina Yucatánského poloostrova, na východě zahrnující turistický „hotspot“ -Mayskou riviéru (byť hotspot trpící současnou bulvárně - zveličovací medializací Mexika jako

kriminogenní země). Relativní pravidelnost mexického území narušuje na severozápadě přiléhající Kalifornský poloostrov, který od mexické pevniny odděluje Kalifornský záliv (Mar de Cortés), což ovšem vyplývá z historie územního vývoje hranice Mexika a USA (Fňukal 2006). Severní část je aridní, pouštního i polopouštního charakteru, mnohdy bez stálých toků, na niž v centrální části navazuje v nižších polohách savanovitý typ vegetace. V horách jsou převážně subtropické smíšené lesy, na jihu Mexika se však nalézají vlhké lesy tropické (Fňukal 2006).

Jelikož autor této práce má občas mírné tendence podléhat geografickému determinismu a v souvislosti s tím se domnívá, že politické a jinak duchovní postoje obyvatel jsou skutečně do značné míry ovlivňovány subjektivním pocitem fyzické bezpečnosti, jež je zase ovlivňovaná v mexickém případě i mírou expozice značné části obyvatel nezanedbatelnou expozicí přírodních rizik a hazardů, je nutné zmínit právě fakt, že Mexická federace se ze značné části území nachází v seismicky a tektonicky aktivní oblasti a je vystavená nebezpečí ničivých zemětřesení, vulkanických erupcí a riziku tsunami. Rovněž nezanedbatelné riziko tropických cyklon jak na západním, tak i na východním pobřeží, je nutné vzít z tohoto hlediska na zřetel (CIA World Factbook 2011).

## **7. Základní demografická a socioekonomická charakteristika Mexika**

Filozofie této práce vychází z předpokladu, že právě demografická a socioekonomická struktura společnosti se velmi významným způsobem odráží v prostorové diferenciaci volebních výsledků. Ačkoliv vybrané indikátory pro korelační analýzu jsou vztaženy k datům ze sčítání lidu roku 2000, budou v této kapitole zmíněny některé aktuální sociodemografické a ekonomické ukazatele. Počet obyvatel Spojených států mexických v polovině roku 2011 přesahoval 113 700 000 (CIA World Factbook 2011).

Podíl předproduktivní složky obyvatel, tedy obyvatel ve věkové kategorii do 14 let, činil v roce 2011 dle odhadů 28.2%, je tedy například ve srovnání se zeměmi EU poměrně nadreprezentovaný.

Podíl obyvatel ve věku 15-64 let činil 65.2% a podíl osob ve věkové kategorii nad 65 let byl 6.6%. Lze tedy odvodit, že věková struktura mexické populace je demograficky progresivnější než u většiny tzv. nejvyspělejších zemí, leč regresivnější než u značné části latinskoamerických zemí, o afrických zemích ani nemluvě (CIA World Factbook 2011).

Populační přírůstek v roce 2010 činil zhruba 1,1%, přičemž míra porodnosti přesahovala míru úmrtnosti více než trojnásobně, neboť byl 1,9%. Migrační saldo bylo mírně negativní: -0,3% (CIA World Factbook 2011).

Míra urbanizace v roce 2010 dosahovala 78% a růst míry urbanizace se ještě stále nepřeměnil ve stagnaci (CIA World Factbook 2011).

HDP na osobu v paritě kupní síly řadilo Mexiko na 85. místo mezi zeměmi světa hodnotou 13 900 amerických dolarů. Sektor služeb se na tvorbě HDP podílel 62,5%, sektor průmyslu 33,3% a sektor zemědělství 4,2%. Míra zadlužení veřejným dluhem dosahovala cca 40% HDP (CIA World Factbook 2011).

Značným zdrojem problémů by mohla být nerovnoměrná distribuce bohatství, respektive příjmů (CIA World Factbook 2011).

## **8. Dlouhá cesta ke svobodným volbám – historický přehled**

Mexický státní útvar, jak ho známe dnes, začal ve svých zárodcích krystalizovat po dlouhém období nespokojenosti se španělskou koloniální správou a obchodní politikou. V této vyhrcoené situaci byla vyhlášena Miguelem Hidalgem y Costillim nezávislost Mexika na Španělsku. Ta však byla uznána až v roce 1821, v němž skončila jedenáctiletá válka o skutečnou samostatnost Mexika a kdy byla podepsána tzv. Smlouva z Cordóby a rovněž Deklarace nezávislosti Mexického císařství. V roce 1824 byla vytvořena federativní republika států Mexika s republikánskou ústavou (Němec(ed.) 2006: 218). V čele stál generál Antonio Lopéz de Santa Ana. Ústava uvedená pro tento státní útvar v platnost téhož roku byla už v roce 1836 prezidentem Lopézem zrušena. Ten zároveň ustavil místo federace centralistický politický systém s autoritářskou vládou. Za vlády tohoto prezidenta- jenž byl do prezidentské funkce v rozmezí let 1833 až 1855 zvolen jedenáctkrát- Mexiko vstoupilo do války o udržení Texasu jako mexického území a do války proti USA, které měly územní požadavky za újmy způsobené bojem mexické společnosti za nezávislost. V r. 1844 byla mexická vláda přinucena vzdát se Texasu, který byl téměř vzápětí připojen k USA. Po prohře ve válce vláda podepsala mírovou smlouvu v Guadalupe Hidalgo o mezistátní hranici s USA. Za úplatu postoupila USA území severní Kalifornie, Colorada, Arizony a Nového Mexika. V roce 1853 se mexická vláda vzdala ještě dalších území, která v současnosti tvoří státy USA: Utah, Nevadu, Kalifornii a část Wyomingu, Nebrasky, Arkansasu a Oklahomy. Těmito poválečnými transakcemi (druhá z nich je nazvaná Gadsdenova koupě) ztratilo Mexiko 55% celkového území, které mělo v

době nezávislosti. Rok 1857 přinesl u části obyvatelstva nepopulární krok liberální vlády pod vedením prezidenta Comonforta, jenž ve vyhlášené federální ústavě omezil moc katolické církve a posílil práva jednotlivce (Kašpar 1999:194). Jednání opozice a odpor duchovenstva podnítilo konzervativní převrat známý též pod označením “válka o reformu” podle série tzv. reformních zákonů, mezi nimiž nechyběla ani odluka církve od srátu nebo konfiskace církevního majetku (Kašpar 1999:194). Přerostla však v občanskou válku. V reakci na zmrazení státního dluhu Mexika mexickou vládou došlo v roce 1861 k intervenci evropských mocností – Británie, Španělska a Francie, která v roce 1864 na území Mexika obnovila císařství dosazením Maxmiliána Habsburského, a tím i kontrolu nad Mexikem. Mezi roky 1858 a 1872 stabilizoval politiku a hospodářství prezident Benito Juárez ve spojení s konzervativní vládou. Prosadil některé vytoužené reformy zaměřené na zmírnění sociální nespravedlnosti, zlepšení postavení rolníků a Indiánů, snížení vlivu církve v politice a společnosti, hájil právo na sebeurčení národů (vymezoval se tak proti neokolonialistickým tendencím mocností v oblasti Latinské Ameriky) a odmítal zahraniční intervence do vnitřních záležitostí Mexika. Rozmezí let 1867 až 1876 bylo vnímáno mexickou společností jako období fungování liberálního politického režimu, mělo však vždy i některé autoritářské rysy. Například prezident Juárez „...se vždy snažil udržet Kongres pod kontrolou“ (Kašpar–Mánková 2009: 211). Cílem prezidenta Sebastiána Lerda, jenž nastoupil do funkce v roce 1872, také byla liberální republika s centralistickou vládou, dosáhl však v roce 1875 většího vyvážení moci zřízením senátu. Po období jeho vlády se zvedla vlna nepokojů, kterou ukončil svým nástupem v roce 1877 až diktátor Porfirio Díaz. Jeho třicetiletá vláda (zvaná porfiriato) zajistila Mexiku určitý společenský a ekonomický rozvoj. I přes to však za éry porfiriátu vyvstávaly problémy jako pokles hospodářské produkce, rozpory vyplývající ze střetů modernizačních a tradicionalistických tendencí, nedořešené vlastnické právo k půdě, nevítané pronikání zahraničního kapitálu do mexické hospodářské sféry, ale i nedostatek příležitostí pro politickou pluralitu a už i třídní boj. Diktátorský režim v tomto období však byl podporován armádou, církví a zahraničními investory, což bylo v rozporu s předchozími nadějnými tendencemi liberálnějších období. Na zásadní demokratizační procesy se však ještě stále muselo čekat. Ty přišly až na počátku 20. století. Dlouhodobá nespokojenost vyústila ve spontánní vypuknutí revoluce v roce 1910. Hlavní důvody vedoucí k revolučnímu dění jsou spatřovány především v krizi Díazovy vlády související s neschopností úspěšně dokončit reformy a s Maderovým povstáním zaměřeným na svržení diktátora a jeho diktatury, v rozšíření liberálního a konstitucionalistického disidentského hnutí, ale i v tom, že se do čela revolučních událostí na venkově postavily silné osobnosti– Villa a Zapata, který již

během revoluce (jež byla spíše občanskou válkou) přerozděloval půdu. V opozici proti Díazovu znovuzvolení byla v roce 1909 založena Národní strana. Francisco Madero se po odstoupení Díaze stal v roce 1911 na 2 roky posledním liberálním prezidentem, ale zároveň byl, prvním, který chtěl důsledně zavést fungující demokracii a uskutečnit politickou reformu. Svou kampaní pozvedl politické vědomí městské i venkovské populace. Ačkoliv byl Maderův politický směr vnímán jako revoluční, Maderova vláda byla víceméně převzatá z Díazova režimu. Avšak tato vláda, spolu s klíčovými institucemi, armádou a částí Kongresu, nebyla schopná a částečně ani ochotná rychle řešit ekonomické a sociální problémy. Posléze Madero byl svržen vojenským převratem, v němž převzal moc a později i funkci prezidenta generál Victoriano Huerta. Ten rozpustil Kongres, omezil svobodu tisku, zdvojnásobil počet vojáků a militarizoval i vládu. Prosadil však majetkové daně, zvýšení rozpočtu na školství a dokonce vedl relativně proindiánskou politiku. Hospodářskou krizi, devalvací měny a hlavně občanskou válku však nedokázal překonat. Během ní postupně získal podporu celého severu Mexika a postavení prvního šéfa revoluční vlády guvernér Carranza. Spolu se svými přívrženci– konstitucionalisty– se snažil naplňovat určité zásady „legitimního vládnutí“ (Kašpar – Mánková 2009: 233).

O naplňování ideálu revoluce od určité doby stále šlo a také nadále jde. Někteří autoři považují vyhlášení ústavy za dovršení revoluce (Němec (ed.) 2006: 222). Dodržování ideového rámce konstitucionalizmu je považováno významný prvek legitimizace vlád. Prezident Carranza, jehož legitimita byla ústavní, musel ve svém funkčním období řešit potíže plynoucí z militarismu, kasikismu, ozbrojené neposlušnosti, ale i z rozdrobení moci, slabosti státní správy i financí nebo z celkové autonomie (a voláním po větší autonomii) některých států. Nejnebezpečnějším fenoménem mexického vývoje však byla nespokojenost generálů. K uvolňování napětí nepřispívalo, že představitelé armády v letech 1917 až 1928 tvořili stále ještě až 60% ústavodárného shromáždění.

Vlivní generálové se přidali na stranu Álvara Obregóna, který kandidoval na prezidenta v roce 1920. Jeho vláda mezi roky 1920 až 1924 zemi stabilizovala a vnesla pokrok do oblastí školství, zaměstnanosti a pozemkových reforem. Hlavním rysem tohoto období bylo zvýrazňování národní mexické identity a masové šíření kultury. Vynikla i široká škála tvůrčích projektů. Také na politické scéně docházelo k jistým inovacím. Na dělnické svazy a odbory navázaly další organizace - například Dům světového dělníka. Avšak v politické oblasti bylo znát již brzy po smrti prezidenta Obregóna, jak mnoho je fungování mexického politického režimu závislé na moci vůdců (Němec (ed.) 2006 : 226). Toto zjištění podnítilo snahu neutralizovat jednání vůdců a řešení bylo nalezeno v procesu „institucionalizace“ a vytvoření majoritní strany (Němec( ed.) 2006:224). Tím vznikl

prostor pro hledání širšího konsensu, ačkoliv v rámci vnitrostranické disciplíny. Touto stranou byla PNR, která se v roce 1938 reorganizovala a přejmenovala na stranu PRI, která působila jako vládní strana až do roku 2000 .

V letech 1921 až 1934 bylo mezi 800 000 rolníků rozděleno 10 milionů hektarů půdy a za působení následujícího prezidenta Cárdenase kolem roku 1934 dosáhla předaná půda rolníkům 28 milionů hektarů. Do rolnických požadavků byly včleněny i požadavky radikálních politiků a dělnických skupin, jejichž úsilí směřovalo ke všeobecné agrární reformě a předání moci dělníkům a rolníkům. Od roku 1923 vznikaly místní rolnické ligy usilující o zespolečnění půdy a výrobních prostředků vůbec - například Národní rolnická liga sdružovala asi 400 000 rolníků. Mnohem víc rolníků se však zapojilo do různých státních organizací - například do Národní agraristické strany, PNA, Mexické regionální dělnické konfederace, Mexické rolnické konfederace a Rolnické národní konfederace, CNC, do níž byl vstup od roku 1938 na nátlak prezidenta povinný pro všechny uživatele obecních pozemků. Společnou funkcí těchto organizací bylo zmírňování sociálního napětí a podpora vlády. Pro agrární politiku v té době platil Cárdenasův Agrární zákoník. Od roku 1934, kdy do funkce prezidenta nastoupil právě L. Cárdenas, se realizoval šestiletý vládní program Národní revoluční strany, jenž měl urychlit agrární reformu, zajistit větší politickou moc dělníkům a zavést ideologii do škol. Cárdenas - člen radikálního hnutí – si zajistil podporu armády, vliv v masových organizacích a převzal i záštitu nad vznikem ozbrojených milicí. Dosáhl tak přeskupení politických sil. Cárdenasova ideologie vykazovala kromě socialistických principů, již i stopy sovětismu. Jeho rétorika byla nacionalistická a populistická, protikapitalistická a protiburžoazní. Přesto nepřipustil nástup komunismu. V roce 1938 jeho vláda vydala dekret o vyvlastnění ropných společností, který měl deklarovat i nacionalismus prezidenta a jeho spojitost s revolucí (Němec (ed.) 2006:226). Cárdenas položil základy mexického korporativismu, což představuje fungování společnosti na základě formalizovaných vztahů mezi institucemi a vládou či státem nebo i vybranými organizacemi.

Oficiální strana se jeho přičiněním jmenovala Strana mexické revoluce. Cárdenas dosáhl politického úspěchu návrhem rozvoje obecního družstevnictví. Indiánské lokality však zůstaly pokrokem nedotčené a zaostávaly. Krajními východisky z této situace mohlo být buď naprosté přizpůsobení nebo uzavření do jejich lokalit.

Základním milníkem 1. poloviny 20. století relevantním pro mexickou současnost je pak „revoluční“ ústava z roku 1917, která pak obsahovala i omezení práva na soukromé vlastnění půdy, právo komunit a obcí na obecní vlastnění půdy, zásady pro společenské využití půdy a pro

navrácení násilně odebraných pozemků rolníkům, omezení pro získávání majetku cizinci, uzákonění práva dělníků na stávkou, princip kolektivní smlouvy, maximální hranici pracovní doby a minimální mzdy, podíly na zisku a j. Tato ústava také zaručila státní vlastnictví zemského podloží a půdy v čl. 27 Ústavy, omezila liberální individualismus vetknutý v dosavadní teorii a praxi a zpřísnila získání koncese a j. Ústava chránila komunity a bezzemky, laické školství, omezila vliv církví, umožnila činnost dělnických a rolnických organizací, avšak v různých státech byla legislativa na nestejně úrovni. Ústava však i přes slabiny uspokojovala revoluční požadavky všech sociálních vrstev. Vychází z ideálu revoluce a stala se na dlouhou dobu základem mexické ideologie a národní politiky. Je stále platná, i když je kritizována za téměř stovku změn ( Němec (ed.)2006 :232). Ústava nedopatřením obsahuje též některé protikladné ideje – například se podle ní konstituuje silný stát, který je sice demokratický, ale se silnou exekutivou, ačkoliv ústava má ustanovení k zajišťování rovnosti mocí .

Rok 1938 však již prokázal, že produkce obecních družstev je nedostatečná, že vyvlastnění ropných společností uzavřelo přístup na světové trhy, vzrostla inflace a celkové tempo dělení půdy se zpomalilo. Zmírnil se i politický radikalismus a změna politického klimatu umožnila uvažovat o prezidentově nástupci. Byl jím od roku 1940 Manuel Ávila Camacha. Ve 40. letech, kdy vláda přistoupila k urychlení industrializace, podpořila soukromé investice, vydala ochranná opatření a budovala infrastrukturu, se projevil nedostatek vědeckotechnického rozvoje, v jehož důsledku vznikl spíše méně konkurenceschopný průmysl. Rok 1968 zase poznamenaly demonstrace studentů a učitelů, kteří požadovali na autoritářském režimu respekt k demokratickému duchu Ústavy z roku 1917. Studenty nepodpořili ani dělníci ani rolníci. Následovala represe, ale i přesto stejná studentská kritika se objevila posléze zase v letech 1971 až 1980. 70. léta však poznamenala už i městská gerrilla. Za jednu z jejích příčin jsou považovány právě události v roce 1968. Tento rok je považován za krizi politického režimu. Na tragické události však reagoval prezident Echeverría zvýšením finančních prostředků univerzitám. Gerrillové hnutí, jež mělo své inspirační zdroje již v revolučním dění v letech 1910 až 1917, se také obnovilo právě v roce 1968, kdy byla založena jedna z prvních guerrillových skupin 70. let - Národní revoluční občanská aliance, ANCR. Jejím zakladatelem byl Genaro Vásquez Rojas a pokračovatelem Lucio Cabanos, který založil Stranu chudých v roce 1971. V programu ANCR byla kolektivizace, znárodňování a destrukce soukromého vlastnictví, jejími činy však byly ozbrojené akce. Hned v roce 1970 byla odhalena skupina Mexické povstalecké vojsko, ERM. Hnutí revoluční akce, MAR, založené v roce 1971, provedlo rozsáhlé útoky v roce 1972. Bylo v kontaktu s Revoluční studentskou frontou, FER. Z univerzitního



prostředí je známa od roku 1971 skupina Los Lacandones. V roce 1972 na území operovala Ozbrojená komunistická liga, LCA, Zapatova městská fronta, FUZ, Ozbrojená revoluční fronta E. Zapaty, FAREZ, Lidový svaz, UP (guatemalského původu), Revoluční ozbrojené síly lidu, FRAP. V roce 1974 přibyla Komunistická liga 23.září, LC - 23. Incidenty trvaly až do roku 1980 (Kašpar - Mánková 2009: 269). Zvláštním rysem 80. let bylo, že někteří členové guerrillového hnutí přešli do legální politiky.

Zákon byl schválen oběma komorami parlamentu, což může být považováno za akt dobré vůle. V ostatních oblastech řízených vládou prezidenta Echeverría se největší disproporce projevovaly i nadále v ekonomice. Prezident již v roce 1974 v reakci na ztrátu zájmu USA o obchod s Mexikem navrhl sblížení se zeměmi 3.světa, na jehož základě byl vypracován dokument Charta ekonomických práv a potřeb státu (Kašpar - Mánková 2009: :265). V roce 1976 – již za vlády prezidenta Portilla - situace kvůli problémům v ekonomice a finančním skandálům dospěla k nové krizi důvěry ve vládu. Následovala legislativní reforma a politický režim v roce 1979 povolil 2 levicové strany - Mexickou komunistickou stranu a Socialistickou stranu pracujících a též 1 pravicovou stranu - Mexickou demokratickou stranu. Naděje na rychlé vyřešení krize se objevila ve chvíli, kdy byl ohlášen nález nových ložisek ropy a zemního plynu. Zisky z jejich produkce měly pokrýt potřebu vnitřního trhu, eliminovat chyby v ekonomice a snížit deficit rozpočtu . Především však měly zajistit soběstačnost ve výrobě potravin, zkvalitnit školství, infrastrukturu, komunikace i síť sociálního zabezpečení. To jsou základní zásady Globálního plánu rozvoje předloženého vládou prezidenta Portilla v roce 1980. Řadu předsevzetí nebylo reálné ihned uskutečnit, zejména snížení inflace a zvýšení úrovně zemědělské výroby. Řešení se ujala opozice organizovaná v odborových ústřednách - v Nezávislé dělnické jednotě, univerzitních odborech, v elektrárenských odborech a j. Přitom celkový počet obyvatel již dosáhl 70-i milionů. Těživá sociální situace na venkově přiměla k migraci do měst za prací velké množství lidí, jejichž hlavním problémem kromě nedostatku pracovních míst byla i nedostatečná kvalifikace. Vylidňování venkova se stalo dalším aktuálním sociálním problémem. Vláda reagovala poskytnutím státní záruky na výkupní ceny zemědělských produktů, zavedením systému úvěrů zemědělcům, podpořila mechanizaci a ekonomické využívání zemědělských ploch. Systém výživy Mexika, SAM, se stal přednostním programem. Zahraniční politika 70. let byla pasivní. Vláda nevyužila zapojení do Organizace amerických států, OAS, ale podpořila vytvoření Latinskoamerického ekonomického systému SELA ke koordinaci a ochraně cen základních vývozních komodit a též vytváření mnohonárodnostních latinskoamerických organizací – například Karibského rejdařství a j. Vedla k tomu nutnost soupeřit s velkými nadnárodními

společnostmi. V roce 1982 se prvořadým tématem stala demokracie a celkové ozdravení politického a společenského života v Mexiku, které po svém nástupu do funkce prezidenta chtěl uskutečnit. Miguel de la Madrid Hurtado. Mezi jeho výrazné úspěchy patří založení středoamerického regionálního uskupení Contadora v roce 1983, usilujícího o mír v oblasti. Další změnou byla privatizace již znárodněných bank (Kašpar - Mánková 2009: 276). Hned další roky však opět přinesly ekonomický propad, růst inflace a cen, snižování mezd a střety policie s obchodníky s drogami. Kritický byl rok 1985. V roce 1987 již zase byly demonstrace proti vládní politice. O rok později se stal prezidentem C. Salinas de Gortari, jehož deklarovaným záměrem byla úplná rehabilitace a modernizace mexického politického systému. Od roku 1988 usiloval i o volební reformu. o 35 letech navázal diplomatické styky s Vatikánem v roce 1992, uzavřel dohodu NAFTA s Kanadou a USA, ale v tomto případě vyvolal nesouhlas části veřejnosti, která se obávala ohrožení konkurencí v zemědělství a obchodu. Na politické scéně se během roku 1994 staly dokonce tragické události - atentát na prezidentského kandidáta a vražda generálního tajemníka PRI. Na úrovni stranického systému roce 1988 také vznikla odtržením levicové skupiny od PRI nová strana Strana demokratické revoluce. Díky značné voličské podpoře získala v témže roce křesla v Kongresu. Tím byla posílena pluralita systému. V roce 1997 se zase prezident Zedillo se zase zasloužil o volební reformu vznikem Federálního volebního institutu, který provádí dohled nad volební kampaní, přípravou a průběhem voleb a distribucí voličských průkazů.

Rovněž neklid v Chiapasu přerostl v zapatistické povstání. Tato další vlna guerrilly se objevila v Chiapasu po třinácti letech jako reakce na rasové konflikty, chudobu a negramotnost. V roce 1989 až 1990 vznikla Zapatova armáda národního osvobození, EZLN, si vzala za cíl svržení režimu a převzetí vlády lidem. Na svou stranu získala Indiány. Vedl je R.G. Vicente, jenž pocházel z bohaté rodiny, ale dal se na cestu profesionálního revolucionáře. Požadavky EZLN byly aktuální : vypsání voleb, stále ještě provedení pozemkové reformy, odmítnutí Severoamerické dohody o volné obchodní zoně (NAFTA) a celkové zlepšení politické a hospodářské situace v Chiapasu. Členové EZLN si za své vzory vzali Zapatu, Villu, ale i Marxe, Lenina, Guevaru a Castra. Prezident Salinas Gortari se pokusil utlumit napětí zásilkami potravin, propuštěním některých úředníků a vyhlášením přímerí. EZLN se proměnila ve specifickou politickou sílu, jež získala podporu občanských hnutí, a částečně i strany PRD. Měla i neozbrojené politické křídlo, FZLN, které prosazovalo mírovou politiku zvanou civilní zapatismus.

V roce 1996 bylo uspořádáno Fórum za lidskost a proti neoliberalizmu podle návrhu Zapatistů, kteří chtěli proti neoliberalizmu vytvořit dokonce mezinárodní síť. Ve vztahu k Mexiku se vymezovali

prohlášením, že neusilují o moc, ale o podíl na rozhodování mexické vlády při řešení indiánských problémů. Dohoda EZLN s úřady v roce 1996 slibovala Indiánům respekt k jazykům a tradici a uznání místní správy. Původně mírumilovná formulace požadavků Zapatistů však již v následujícím roce dostala dodatek v podobě oznámení možného přechodu k ozbrojeným akcím. Za účelem obnovení přerušených mírových jednání byl v roce 1997 zorganizován pochod do hlavního města Mexika. Zahájení mírových jednání bylo dohodnuto na 1.1.1998. V Chiapasu v té době však probíhala i rivalita mezi katolíky a protestanty, konflikty o půdu a jiné interní spory.

Volby pořádané v roce 1994 jsou pak považovány za dosud nejčistší. Zvítězil v nich stranický kolega prezidenta Gortariho Ernesto Zedillo Ponce de Leon. Ve svém funkčním období se potýkal s ekonomickými i politickými krizemi. K zásadní změně v mexické politice však vedla těsná ztráta absolutní většiny strany PRI v parlamentu v roce 1997. Strana PAN, jež byla a je víceméně stranou podnikatelů, katolíků a pravicových intelektuálů, slavila zásadní úspěch až v roce 2000, kdy se rovněž stal prezidentem Vicente Fox. Ten však dokázal jen částečně vyřešit dlouhodobé problémy typu nezaměstnanosti, korupci, hlubokou chudobu, bytové problémy aj.

A tak ke změně v jednání s Indiány už došlo až za vlády prezidenta V. Foxe Quesady, který uplatnil novou strategii spočívající ve stažení 180 000 vojáků, likvidaci vojenských základů a zrušení zákazu volného pohybu mezinárodních pozorovatelů a humanitárních pracovníků. Velmi důležitým krokem bylo i pozvání Indiánů na zasedání mexického parlamentu v roce 2001. Prezident Fox prosadil nový zákon o indiánském obyvatelstvu. Jeho základem byla dohoda o právech a kultuře původních obyvatel.

Další prezidentskou kampaň již ovládl López Obrador s velmi razantní rétorikou, který deklaroval, že chce stávající vládu nahradit vůdci, kteří budou zastupovat chudé a pomáhat jim. Taktika však selhala, a Obrador zvolen nebyl, na což reagoval zpochybněním výsledku voleb a svoláváním masových protestů, leč ani přepočítání hlasů nepromluvil v jeho prospěch.

Prezidentem se nakonec stal od roku 2006 do roku 2012 F. Calderon Hinojosa - pravicový liberální konzervativce ze strany PAN, který v kampani opatrně slíbil snížení chudoby, kontrolu inflace, ekonomický růst a zpřístupnění úvěrů nižším vrstvám obyvatelstva.

Tento prezident se snažil řešit udržení a posílení systému demokratických institucí (Kašpar - Mánková 2009: 280). Ve snaze o posílení vládní politiky byl však díky rozložení sil v parlamentu při hlasování o zásadních bodech nucen uzavírat příležitostné a taktické koalice. Hlavními tématy byly: důchodová reforma, reformy daňového systému, změny v oblasti soudnictví, reformy volebního systému, reformy zákonného rámce pro těžební průmysl, ovšem některé zůstaly jen ve

stádiu pokusu. Politický nekonsensus ve volených institucích se pak prohloubil v roce 2008, kdy následně ještě eskaloval po parlamentních volbách v polovině funkčního období prezidenta., tedy v roce 2009. PRI získala v kongresu 237 křesel a společně se svým současným spojencem - se Stranou zelených - získala většinu křesel.

PAN oslabila na 143 křesel a velký propad oproti volbám do kongresu, které se konaly v roce 2006, zaznamenala PRD se ziskem 71 křesel (Freedom House 2011).

Poměrně rozsáhlá systémová volební reforma navzdory intenzivnímu jednání hlavních politických stran ztroskotala a její prosazení zůstává otevřenou otázkou s nejasnou odpovědí (Freedom House 2011). Klíčovým problémem země zůstávalo, ba co více, ještě spíše eskalovalo na své intenzitě a rozsahu, násilí páchané členy drogových gangů. Dle odhadů v souvislosti s tímto stinným fenoménem bylo jen za rok 2010 zavražděno kolem 15 000 osob (Freedom House 2011, Conflict Barometer 2011). Navzdory nasazení až 45 000 vojáků mexické armády v krizových oblastech v posledních několika letech, se výsledky zdají býti ve značné míře neuspokojivé (Freedom House 2011).

Mexická historie měla určité nápadné rysy, ať již specifické, univerzální napříč světem, či částečně univerzální.

Nejspíše nejvýznamnějším (a bohužel ve světě i dnes značně rozšířeným) rysem byl převládající způsob politických, mocenských a někdy i společenských interakcí a rozporů, totiž tendence (ze strany formálních i neformálních autorit) řešit tyto interakce a rozpory silou, nebo hrozbou (ať již explicitní či implicitní) jejího použití. A to namísto snahy o konsensus (Měšťánková 2005).

Pomyslná časová osa mexické historie je jakousi nepravidelnou sinusoidou - s amplitudami nepravidelných tvarů a různou velikostí odchylek od pomyslné úsečky mexické historie, kdy se občas objevil státník, který skutečně chtěl „pozvednout blaho mexického lidu“, avšak míra výskytu vnitrostátních nebo i mezinárodních překážek (intriky, mocichtivost ostatních, nebo ti, jejichž zájmy se tím ocitly v ohrožení, nesplněná očekávání či jiné problémy generující nespokojenost širokých vrstev obyvatelstva) často znesnadnila či utnula příznivý vývoj, a ten leckdy byl utopen v násilí či převratu a nástupu diktátorského vládce.

Aktérů, tedy skupin v rámci mexické společnosti různým způsobem definovaných a sebe definujících, s jejich různými zájmy, bylo mnoho, a některým bylo v té které době nasloucháno a byli upřednostňováni, zatímco jiní byli opomíjeni až utlačováni, což někdy vedlo k vyhrocení situace a eskalaci konfliktu.

## **9.Charakteristika politického systému současného Mexika optikou mezinárodního srovnávání vybraných kritérií**

Na Mexiko, stejně jako na většinu zemí světa, je možné nahlížet i optikou mezinárodně srovnatelných kritérií. Statistická kvantitativní data na úrovni jednotlivých mexických států, která jsou hlavním podkladem pro závěry, jenž mají vyplynout z této práce, jsou samozřejmě shromažďována a analyzována i na úrovni jednotlivých zemí světa, a jako taková mohou sloužit, a také slouží, k sestavování mezinárodních srovnání. Těm občas i mainstreamová media dopřejí pozornosti v podobě (i když často bulvarizovaných a vulgarizovaných) žebříčků zemí.

Dlouhodobým předmětem zájmu autora této práce jsou právě takové statistiky, které například laikovi pomocí výše zmíněných žebříčků umožní přibližnou představu o situaci Mexika v tom kterém kritériu ve srovnání s ostatními zeměmi světa.

Prostor a hlavně zadání práce ovšem neumožňují hlubší rozbor těchto kritérií, tudíž je nutné hlavně poznamenat, že u těchto dat je velmi podstatné, zda jsou „konstruována“ podle určitých zásad (viz pasáže této práce vycházející z publikace (Rabušic - Mareš 2006) . Určující je i zvolená metodologie a paradigma, ze kterých autoři či autorské týmy vycházejí. S manipulacemi, respektive účelovým zkreslováním dat, ať již vládními nebo provládními či jinak angažovanými jedinci či skupinami, existují bohaté zkušenosti. Autor této práce považuje za nutné zmínit některá mezinárodní srovnání - zejména ta, která jsou konstruována formou souhrnu více subindexů, respektive indikátorů.

Podobně jako pasáže této práce o mezinárodním latinskoamerickém výzkumu veřejného mínění Latinobarometru, by bylo zajisté přínosné provést analýzu časových řad čili vývojových trendů indikátorů či indexů v případě Mexika, nicméně se autor této práce domnívá, že na to není prostor a souvislosti mezi vývojem těchto celomexických indikátorů a výsledky voleb by nemusely mít průkaznou teoretickou oporu.

Zmíněn bude dle názoru autora nejtablovanější Index lidského rozvoje a též vybrané indexyvtahující se k dimenzi „politická“.

Human development index (Index lidského rozvoje - dále jen HDI), publikovaný periodicky Programem OSN pro rozvoj (UNDP), který může nabývat hodnot pro jednotlivou zemi od 0 do 1, uvádí, že Mexiko v roce 2010 dosáhlo hodnoty 0,750. Celosvětový průměr je 0,624 a latinskoamerický průměr je 0,706 . V celosvětovém pořadí tak zaujímá 56. příčku ze 135 zemí světa. K časovým řadám je třeba poznamenat, že v 90. letech se „rozevřely nůžky“ mezi

latinskoamerickým a mexickým průměrem HDI ve prospěch Mexika, nicméně v průběhu 1. dekády 21. století se dynamika „rozevírání nůžek“ v tomto vztahu zbrzdila. Z dílčích subindexů vyniká Mexiko zejména v subindexu „zdraví“ hodnotou 0,897. Za ním poněkud zaostává v subindexech „vzdělání“ s hodnotou 0,687 a „příjmu“, kde dosahuje hodnoty 0,685 (UNDP 2010).

Pro utvoření představy, případně i zhodnocení dimenze „politická“ zemí světa v mezinárodním srovnání, může sehrát klíčovou roli kvantitativní hodnocení politických práv a občanských svobod organizace Freedom House (ačkoliv autor této práce má výhrady k pozici určitých zemí v daném žebříčku). Ústředním výstupem této organizace je každoroční report *Freedom in the World* a rovněž užším způsobem zaměřený report *Freedom of the Press*. První jmenovaný výstup této organizace zahrnuje souhrnný „kombinovaný rating“, tvořený dvěma kvantifikovatelnými rovnocennými komponentami, (které jsou zase složeninami dílčích údajů nižšího řádu): komponentou občanských svobod a komponentou politických práv. Nezávislý stát či sporné či závislé území může zaujmout pozici od 1 - což je nejpozitivnější hodnocení - do 7 – což je naopak nejnegativnější hodnocení. Mexiko zaujalo v roce 2011 souhrnné hodnocení 3,0, což znamená, že v obou dílčích komponentách dosahuje hodnoty 3 a spadá tak do střední ze tří základních kategorií měr celkové svobody. Je tedy „částečně svobodnou zemí“. Hodnocení občanských svobod bylo meziročně sníženo z důvodu, kterého si monitorovací zpráva Freedom House všímá především, a tím je na jedné straně vzrůstající intenzita nátlaku drogových gangů na veřejnost a pronikání jejich vlivu do politiky a státní správy, a na druhé straně neschopnost mexického státu a jeho státních orgánů tento trend potlačit (Freedom House 2011).

Šetření *Freedom of the Press* v roce 2011 umístilo Mexiko až na 130. pozici (společně s Kolumbií, Guatemalou a Egyptem) z celkového počtu 196 hodnocených zemí. Zároveň tato pozice byla poslední, která umožnila zařadit Mexiko do kategorie „částečně svobodné“ prostředí medií a nikoliv „nesvobodné“. I zde bylo konstatováno meziroční zhoršení, zejména v důsledku eskalace míry nebezpečí ze strany drogových gangů směrem k novinářům. A kromě toho i určité represálie vůči novinářům i ze stran státních orgánů a části z korupce podezřelých politiků (Freedom House 2011).

Úžeji zaměřenou dimenzi - dimenzi svobody medií - rovněž akcentuje i organizace Reportéři bez hranic (se statutem konzultanta při OSN), která mimo jiné kvantitativním způsobem hodnotí svobodu tisku v jednotlivých zemích světa a deklaruje, že má za cíl bránit novináře a mediální pracovníky, kteří jsou vězněni, zadržováni či postihováni v souvislosti s výkonem svého povolání, případně čelí výhrůžkám či fyzickému napadání či dokonce mučení. Dále tato organizace bojující

proti cenzuře a zákonům omezujícím svobodu tisku poskytuje každoroční finanční pomoc kolegyním a kolegům v nesnázích, případně jejich rodinám. Snaží se též zlepšovat bezpečnostní podmínky novinářům, zejména pak v oblastech konfliktů. Výzkumná sekce organizace dokumentuje porušování svobody tisku a pracovního prostředí novinářů v různých zemích, přičemž má vytvořenou síť regionálních analytiků či tématických analytiků (Reporters sans Frontiers 2009), ([http://www.rsf.org/rubrique.php3?id\\_rubrique=280](http://www.rsf.org/rubrique.php3?id_rubrique=280)).

Kompletní mezinárodní srovnání je kvantifikováno v „Press Freedom indexu“. V edici za rok 2010 bylo hodnoceno a do pořadí seřazeno 178 zemí, přičemž Mexiko zaujímá 136. až 137. pozici společně se Singapurem, což ovšem oproti předchozímu roku v tomto případě znamená velmi mírné zlepšení (Reporters sans Frontiers 2011).

V hodnocení mexického mediálního prostředí organizace dokonce deklaruje, že se Mexiko stalo „nejnebezpečnější zemí pro novináře na západní polokouli“, což opět spojuje s obchodem s drogami, korupcí a neefektivním bojem centrálních orgánů proti těmto fenoménům (Reporters sans Frontiers 2011).

Ve jmenovitém seznamu „predátorů“ svobody tisku pak organizace zmiňuje konkrétně „drogové kartely Juaréz, Sinaloa a Gulf“ (Reporters sans Frontiers 2011).

Dalším indexem, umožňujícím vhled do společensko-politického klimatu v konkrétní zemi, shrnutý do mezinárodního pořadí, je index vnímání miry korupce v dané zemi organizací Transparency International, což je nevládní organizace se sídlem v Německu zabírající se kromě kvantitativních hodnocení situace v oblasti korupce i analýzami a návrhy protikorupčních strategií. Tento index ovšem není jediným pozornostihodným výstupem této organizace (Transparency International 2011). Mexiko v samotném indexu vnímání korupce zaujímá v aktuálním hodnocení 98. pozici ze

178 hodnocených zemí (Transparency International 2011). Velmi zajímavým, od předchozích zmíněných ukazatelů poněkud odlišnější nástroj, je i Globální barometr korupce, jehož poslední edice byla publikována v roce 2010. Jedná se o jednoduchý, mezinárodně standardizovaný, výzkum veřejného mínění v každé zemi, který klade respondentům otázku, zda se domnívají, že se úroveň korupce v jejich zemi v posledních třech letech změnila, přičemž možnosti odpovědi jsou 3, a to:

a) že se snížila                      b) že zůstala stejná                      c) že se zvýšila.

Vzhledem ke každoroční periodicitě je možné sledovat vývojové trendy názorů respondentů na tento problém. Z podstaty toho, že se jedná o výběrové šetření, samozřejmě vyplývá problém subjektivního vnímání dané problematiky individuálními respondenty, který může být ovlivněn

například médií či jiným specifickým kontextem, v němž konkrétní respondent žije (a stejně tak mohou sehrát roli individuální strategie respondentů při odpovědi, prostředí, v němž dotazování probíhá, i osobnost výzkumníka) a celkově tak možná míra exaktizace reality může být teoreticky významně nižší, než například data ze sčítání lidu. V Mexiku odpovědělo 75% respondentů na tuto otázku, že se úroveň korupce zvýšila, podle 18% zůstala stejná a pouhých 7% dotázaných se domnívá, že se snížila (Transparency International).

Současná mexická realita je specifický kontext, který nejspíše není možné z hlediska autora této práce podchytit v jeho komplexnosti. Nicméně celkové poznatky může obohatit určitý vhled do jedné z mnoha dimenzí této reality, doplňující „tvrdá“ data například mexického statistického úřadu. Jsou jím „měkká“ data z výzkumů veřejného mínění. Pro tento účel byl zvolen výzkum mezinárodní srovnávací a periodický Latinobarometr (Latinobarómetro) a vybrané otázky položené jeho respondentům, které společně umožňují popsat, následně vyvodit a pokusit se interpretovat závěry o současném stavu mexické společnosti a „politická“, respektive o jejich vývoji v posledních letech, a zejména, což je podle autora této práce nesporně významné, umožňují pohlédnout na mexickou realitu z hlediska širšího, latinskoamerického srovnání, jak ostatně zněl prapůvodní autorský záměr této diplomové práce.

Zmíněný výzkum je vytvářen z popudu Latinobarómetro Corporation, což je nevládní organizace sídlící v Santiagu de Chile. Od roku 1995, kdy byl poprvé vygenerován a realizován v osmi zemích, se rozšířil do 18-i zemí Latinské Ameriky s výjimkou Kuby. Edice roku 2010 zahrnovala přes 20 000 reprezentativně vybraných respondentek a respondentů. Data z výzkumu mají za cíl ilustrovat soudobou celomexickou sociopolitickou situaci ve srovnání s latinskoamerickým průměrem.

Další interpretační možností by byla analýza časových řad postojů mexické veřejnosti k vybraným otázkám, nicméně vzhledem k „nepoložení“ takové tematiky do centra pozornosti neboli přímo do zadání dané práce, budou ilustrativně shrnuty hlavní body aktuálního Latinobarometru.

Úvodní otázka edice 2010 zněla, a vybízela ke spontánní odpovědi: „jaký je v současné době hlavní problém země, ve které žijete. V celolatinskoamerickém kontextu jednoznačně převažoval problém zločinnosti, který figuroval ve 27% odpovědí. Tento problém akcentovali mexičtí respondenti v nadprůměrné míře 35%. Druhým stěžejním problémem byla nezaměstnanost, v Mexiku akcentována v podprůměrné míře jen v 15% odpovědí, což je v kontrastu k 19%-nímu latinskoamerickému průměru.

Ekonomickou situaci své země hodnotilo jako dobrou v roce 2010 pouhých 8% Mexičanů, což je



hluboko pod latinskoamerickým průměrem, který je 37%. Nadprůměrný podíl Mexičanů v roce 2010 rovněž uváděl, že má velké problémy vyjít se svým příjmem. Víceméně průměrných hodnot Mexiko dosahovalo v podílu respondentů obávajících se, že ztratí práci, a respondentů, kteří uváděli, že se v posledních 12 měsících stali obětí trestného činu. Podprůměrných hodnot dosahuje podíl respondentů, kteří uvádějí, že země se ubírá správným směrem, neboť je to jen 24%, zatímco latinskoamerický průměr činí 39%. Naopak podíl lidí, kteří jsou celkově spokojeni se svým životem, dosahuje 79% oproti latinskoamerickému průměru, jenž je 71%. Dále je rovněž nízký podíl Mexičanů, kteří se vyjádřili, že distribuce příjmů v jejich zemi je spravedlivá. Ten činí jen 15%, přičemž latinskoamerický průměr je 21% (Latinobarómetro 2011).

Těsnější souvislost s možností předpovědět budoucí vývoj politické situace v zemi umožňuje ta část výzkumu Latinobarometru, která klade například otázku, zda respondenti preferují demokratický režim či autoritářský režim, přičemž mexičtí respondenti v této dílčí otázce upřednostňují demokracii ve 49% odpovědí, což je nižší číslo než latinskoamerický průměr 61%. Patrně se jedná o důsledek zjevného faktu, že demokratický režim v Mexiku selhává v boji proti organizovanému zločinu eskalujícímu zejména v posledních několika letech. Určité závěry lze vyvodit i ze skeptického smýšlení mexické veřejnosti o nezbytnosti parlamentu a v menší míře ve srovnání s latinskoamerickým průměrem i o existenci politických stran pro fungující demokracii (Latinobarómetro 2011).

Mírně nadprůměrně v latinskoamerickém měřítku je u mexické veřejnosti zastoupen názor, že vládní politika protěžuje převážně jen úzkou skupinu lidí, a stejně tak i názor, že zatímco zájem většiny obyvatel je víceméně ignorován, tak určití lidé či skupiny lidí mají neúměrný vliv na státní politiku (Latinobarómetro 2011). Na druhou stranu, jen podprůměrné množství mexických respondentů v roce 2010 souhlasilo s tvrzením, že „prezident má kontrolu nad mediálními obsahy (Latinobarómetro 2011), což pravděpodobně souvisí se skutečností, že „moc“ prezidenta je erodována faktem, že má problém se získáváním parlamentní většiny pro prosazování své politiky. Mírně znepokojivým faktem v mexickém kontextu je v rámci Latinské Ameriky nadprůměrně pozitivní hodnocení „poslední vojenské vlády, která byla v té které zemi u moci“ (Latinobarómetro 2011). Což zřejmě opět souvisí s neúspěchy následujících civilních vlád v boji proti organizovanému zločinu. Potenciální podporu vojenské vlády v budoucnu ovšem připouští jen podprůměrné procento mexických respondentů (Latinobarómetro 2011).

V průzkumu spokojenosti mexické veřejnosti se stavem její (národní) ekonomiky se Mexiko nacházelo na posledním místě (Latinobarómetro 2011). Tento fakt mohl

souviset s tím, že propad HDP v Mexiku v době světové ekonomické krize, která začala v roce 2008, byl výraznější než v drtivé většině ekonomik Latinské Ameriky (IMF 2011).

## 10. Volební systém

V ústavě a volebním zákonu Mexika je zakotvena institucionální, funkční a procesní architektura federálních orgánů, tedy i podmínky a způsob volby prezidenta (příčemž Mexiko lze jazykem politologické komparace zařadit mezi prezidentské politické systémy), Kongresu jako dolní komory parlamentu i Senátu což je horní komora parlamentu. Prezident je volen všemi oprávněnými voliči na dobu šesti let v celonárodních volbách. Zvolen může být jen relativní většinou hlasů voličů, konkrétně v jednokolovém volebním systému relativní většiny bez stanovení minimálního procentuálního prahu. Znovuzvolení se po zkušenostech z minulosti za žádných okolností nepřipouští. Potenciální prezidentský kandidát musí dosáhnout věku alespoň 35-i let a musí splňovat podmínky vyjmenované v příslušné legislativě, konkrétně v oblasti občanství (Němec (ed.) 2006: 234 - 5). Pro volbu poslanců do Kongresu je však zaveden volební systém smíšený, podle něhož je část křesel přidělena podle pravidla většinového zastoupení a zbytek křesel je připojen na základě poměrného zastoupení. Celkový poměr zastoupení stran závisí na poměru těchto dvou částí voleb. Volby do Poslanecké sněmovny jsou pořádány každé 3 roky, počet volených poslanců se však liší a liší se i způsob volby. 300 poslanců je voleno v jednom kole v jednomandátových obvodech. Ke zvolení poslance je nutná prostá většina hlasů. Dalších 200 poslanců je voleno na základě poměrného zastoupení v pěti vícemandátových volebních okrscích. Volič má k dispozici 2 hlasy, z nichž jedním může volit určitého kandidáta a druhým politickou stranu. Volby jsou pro voliče povinné, účast u voleb však v Mexiku není formou případného sankčního praktického systému vymáhaná. Volební právo připouští volit prezidenta a poslance do zastupitelských orgánů od 18i let, právo být zvolen poslancem však je až od 21 let. Pro oba způsoby využití volebního práva jsou přesně vyjmenovány další podmínky ve volebním zákoně, respektive v rámci ústavy týkající se například státního občanství - požaduje se narození v Mexiku (Němec (ed.) 2006: 239). Podmínkou vstupu politické strany do Kongresu je překročení dvouprocentního počtu voličských hlasů, jak to stanovuje volební klauzule. Pro rozdělování křesel se v Mexiku používá t.zv. upravený volební kvocient, jenž je poměrem souhrnu hlasů a počtu křesel pro volební obvod plus 2 . Každá strana dostane tolik křesel, kolikrát se tento upravený volební kvocient vejde do součtu hlasů, které

pro sebe strana ve volbách získala (Němec (ed.) 2006 :240). Pokud zbývají nepřidělená křesla, metodika stanovuje další 2 kroky: stanoví se t.zv. kvocient jednoty vydělením počtu zbylých hlasů počtem zbylých křesel. Pokud i nadále křesla zbývají, použije se pravidlo většinového zbytku. Podle ústavy žádná politická strana nemůže mít v dolní komoře více než 300 poslanců. Design senátních voleb v Mexiku je pak takový, že celkem 128 senátorů se volí ve čtyřiceti obvodech po třech senátorech na dobu šesti let. Senátoři v každém obvodu se volí podle principu prosté většiny, 2 křesla získá strana s nejvyšším počtem hlasů, třetí křeslo připadne straně umístěné na 2. místě. Zbývajících 32 křesel v senátu se rozdělí proporcionalně vždy v jednom vícemandátovém obvodu. Při rozdělování křesel se použije Hareova kvóta a největší zbytek. Jde o většinový systém s úpravou pro reprezentaci menšin a s přídatným lístkem pro poměrný systém ( Nohlen 2005: 451)

Volba a složení senátu je důležité už i z toho důvodu, že senátoři schvalují kromě vlastní zákonodárné funkce i návrhy osobní iniciativy prezidenta.

## **11. Stranický systém**

Mexický stranický systém tvoří politické strany a jejich vzájemné vztahy, které v toku času nabývají podle momentální situace různou podobu, od kooperačních až po konfliktní. Politické strany, jako volná sdružení občanů s podobnými názory na společenské dění, jsou v současném Mexiku hlavními aktéry politické soutěže o účast na moci, v níž na základě svých stranických programů usilují o podporu voličů. Během Mexické revoluce v letech 1910 až 1917, kdy masy chudých bojovaly za ideály sociální spravedlnosti, šlo zejména střední třídě také o znovuzavedení pluralitního politického systému a obnovení liberalismu. Mexická revoluce znamenala pro mexickou společnost základní ideový zdroj budoucí politiky, v jejímž porevolučním období byl v určitém čase započat i proces pozvolné institucionalizace politického systému. Mexickou mocenskou sféru však ovládali většinou revoluční vůdci (Němec (ed.) 2006: 224). V období let 1916 až 1928 bylo na politické scéně 5 hlavních politických stran a mnoho různých politických uskupení, jenž sice měly podporu voličů, ale nebyly schopny zajistit kontinuitu vlády. V takto složitém politickém prostředí připravil osobním vyjednáváním půdu pro vznik nové strany prezident Calles ( Němec (ed.) 2006 : 225). Ta vznikla roku 1929 a nesla název Národní revoluční strana (Partido Nacional Revolucionario, PNR). Byla od počátku zvláštní svým složením, neboť zahrnovala jak fungující politické strany a sdružení, tak i revoluční vůdce. PNR se v r. 1938 reorganizovala a změnila název na Revoluční mexickou stranu (Partido de la Revolución Mexicana, PRM ) a v roce 1946 na Institucionálně revoluční stranu (Partido Revolucionario Institucional, PRI). Tato strana,

kteřá si kladla za cíl realizovat ideály revoluce, sice částečně v určitých obdobích omezila násilí a chaos v zemi a docílila určité stability nutné k obnově a modernizaci, avšak demokratický deficit v období její dominance na mexické politické scéně byl zjevný a metody uplatňování moci byly mnohdy nezákonné a násilné (potlačování opozice, cenzura). Například k rozšiřování členské základny používala taktiku zahrnování členů jiných organizací pod vlastní hlavičku bez přímého členství (Měšťánková 2006: 3). Dokonce do sféry svého vlivu svévolně převzala některé pravomoci občanů obvyklé v demokraciích – například jmenování kandidátů na prezidenta a kontrolu nad stranickým systémem. Porušováním demokratických principů - například zmanipulováním voleb, stanovením volební klauzule a j., se infiltrovala do všech složek moci – výkonné, zákonodárné i soudní, které tím ztratily svou nezávislost ( Němec (ed.) 2006: 244). PRI udržovala svou „jednobarevnou“ vládu až do r. 2000. Teprve v závěru této dlouhodobé vládní dominance PRI došlo k postupné demokratizaci této strany, stejně jako mexického režimu. Změny postojů ve směru demokratizace uvnitř strany se projevíly zavedením primárek, upřednostňováním místních kandidátů na významná místa , přistoupením na individuální členství, ale hlavně ovlivněním strany směrem k některým idejím sociálního liberalismu. Část členů strany však i nadále prosazovala nedemokratické metody a tvořila „ortodoxní“ proud , zatímco přívrženci transformace strany a demokratizace jejího vedení tvořili pragmatickou část. Strana je dnes víceméně centristicky orientovaná.

Strana národní akce (Partidode Acción Nacional, PAN )

Tuto stranu založili mexičtí intelektuálové v roce 1939 jako protiváhu k levicové politice. Je pravostředovou demokratickou konzervativní stranou křesťanskodemokratickou, jejíž křesťanské principy jsou zakotveny ve stranické doktríně. Její vztah k PRI byl proměnlivý. Na počátku 50. let znamenala antisystémovou opozici k vládní straně, do r. 1976 byla k PRI loajální, na počátku 90. let opět tvořila systémovou opozici, ale později po demokratických změnách v PRI s ní spolupracovala. V programu strany vždy byla obhajoba fungování právního státu a demokracie, humanismu, ochrana rodiny, morálky a víry. Hlavní ideou je národní akce. Strana je stoupencem neoliberalismu, tržního hospodářství i privatizace a deregulace (Němec ( ed.) 2006 : 247 ). Reformy ve straně PAN byly zaměřeny na zvýšení akceschopnosti, rozšíření voličské základny, zvýšení podpory od soukromých podnikatelů a regionální ekonomické elity. Voliče zaujal i důraz PAN na federalismus a odpor k vládnímu centralismu (Měšťánková 2006 : 2 - 3). Stranu postihl rozkol v důsledku názorových rozdílů tradičních vůdců PAN – panistů a nově vytvořené t. zv. nové elity – neopanistů.

Strana demokratické revoluce (Partido de la Revolución Democrática, PRD)

Strana má svůj původ v Demokratickém proudu (Corriante democrática) v PRI, od níž se odpojila v r. 1988 v důsledku nesouhlasu členů levicového smýšlení s neoliberalní reformou strany a s její technokratizací (Mešťánková 2006 : 7). Strana odmítá privatizaci, vstup cizích firem do mexické ekonomiky a hájí i velké zásahy vlády do této oblasti. Svým charakterem je to strana levicová, hlásící se k principům Mexické revoluce. Její stěžejní heslo „ Mexiko Mexičanům “ vystihuje i její umírněně nacionalistický duch ( Němec (ed.) 2006 : 246 ).

Strana práce ( Partido del Trabajo, PT)

PT je levicová strana, kterou je možno považovat až za extrémní levici vzhledem k převzetí marxisticko – leninské ideologie a proklamovanému cíli, kterým je vytvoření socialistické rovnostářské společnosti. Vznikla v r. 1990 jako koalice levicových organizací a hnutí ( Mešťánková 2006 : 8 ). Od r. 1994 je zastoupena v Poslanecké sněmovně. Ve volbách 2006 tvořila koalici s PRD a Konvergencí ( Němec (ed.) 2006 : 243 ).

Mexická ekologická strana zelených ( Partido Verde Ecologista de México, PVEM). Strana se vyprofilovala z nevládní organizace Národní ekologická aliance . V roce 1988 se transformovala v politickou stranu a v roce 1991 byla zaregistrována. Je malou stranou, ale má zastoupení v Parlamentu od roku 2000, kdy se účastnila voleb v koalici s PAN. Tato koalice byla pro PVEM jen dočasná, neboť ji pro nesouhlas s politikou PAN opustila a ve volbách 2006 vytvořila koalici s PRI (Němec (ed.) 2006: 243). Ačkoliv je její stranický program specificky ekologický, obsahuje i řadu aktuálních celospolečenských témat : udržitelný rozvoj, ochranu lidských, sociálních a občanských práv aj.

Konvergence (Convergencia)

Strana vznikla v roce 1999 odtržením od PRI. Je sociálnědemokratickou stranou a byla v roce 2000 součástí strany Alianza por México . Všeobecných voleb 2006 se účastnila v koalici Por el Bien de Todos (Němec (ed.) 2006 : 243).

Sociálně demokratická a rolnická alternativa (Alternativa Socialdemócrata y Campesina)

Strana získala členy Sociálně demokratické strany (Partido Sociáldemócrata, PSD ), Nové aliance (Alianza Nueva) a Fronty národní obnovy ( Partido del Frente Cardenista de Reconstrucción Nacional, PFCRN ) ( Němec (ed.) 2006 : 244). Nová aliance (Alianza Nueva ) představuje liberální střed založený akademickými kruhy. Při zahájení volební kampaně v roce 2006 byly na politické scéně tyto strany :

Institucionálně revoluční strana, Strana národní akce, Strana demokratické revoluce, Strana práce, Mexická ekologická strana zelených, Konvergence, Nová aliance, přičemž některé tyto strany rezignovaly na postavení vlastního prezidentského kandidáta, což je příklad levicových stran, které podporovaly kandidáta PRD (IFE 2006).

### **11.1 Registrace politických stran**

„Prezidentonosné“ i prezidentského kandidáta jiné strany podporující strany, případně strany nepodporující žádného prezidentského kandidáta, byly oficiálně zaregistrovány Federálním volebním institutem (Instituto Federal Electoral, IFE), založeným v roce 1996 za účelem organizace voleb a podpory plurality politického systému. Zaregistrování strany musí splňovat přísné podmínky, konkrétně periodicky jednou za tři roky se mohou pokusit splněním určitých kritérií se „definovat“ jako oficiální, celostátní politické strany. Nicméně - základní předpoklady pro takový výsledek jsou, že strana musí vykazovat takový počet svých příznivců, a příznivkyň, který tvoří minimálně podíl 0,26% z celkového počtu registrovaných voličů. Tito příznivci a příznivkyň se však už také museli zúčastnit i posledních konaných federálních voleb a tento počet nakonec musí zahrnovat minimálně 3 000 registrovaných příznivců a příznivkyň alespoň ve 20i státech federace. Na druhou stranu, již registrovaná politická strana se následně už nemusí přeregistrovat (ACE Project 2011).

### **11.2 Volby v roce 1994**

V neděli 21. srpna 1994 se uskutečnily v Mexiku federální volby, což znamenalo časový souběh voleb prezidentských, voleb pětiset federálních poslanců a 96 federálních senátorů, což se řádně má dít se šestiletou periodicitou, na rozdíl od parlamentních voleb konaných s tříletou periodicitou i v mezidobí (IFE 2000).

Uzavřelo se jimi šestileté období mandátu a administrativy prezidenta Gortariho a byl v nich zvolen jeho nástupce a stranický kolega ze strany PRI Ernesto Zedillo Ponce de Leon, aby bylo

naposledy prodlouženo desítky let trvající období parlamentní strany PRI.

Předchozí prezidentské volby v roce 1988 byly považovány částí mexické i zahraniční veřejnosti za kontroverzní, stejně jako agenda prezidenta Gortariho, jejíž pilířem byla neoliberalní politika a hlavním výsledkem zřejmě vstup Mexika do Severoamerické zóny volného obchodu (NAFTA) (Klesner.1995: 137)

Mexiko té doby (1988-1994) bylo svědkem poměrně dramatických událostí, jako bylo povstání v Chiapasu (1994) a zavraždění původního nástupce prezidenta Gortariho v kandidatuře na prezidenta a míra násilí ve společnosti zaznamenávala vzestupný trend (Klesner 1995: 137).

Autor této práce považuje za klíčovou interakci, respektive systém interakcí spjatý s volbami, a to oboustranně působící střety a průniky politické poptávky a nabídky.

Programy, respektive manifesty, ve smyslu určité politizující agendy, kterou se obvykle v předvolební kampani deklarující aktéři zavazují do budoucna prosazovat, u jednotlivých politických subjektů kandidujících ve volbách samozřejmě zaujímají odlišné pozice v „politickém prostoru“, co se týče odpovědí na rozmanité otázky, jejichž řešení se snaží nabízet.

Pro identifikaci případných programových tezí, které skutečně významně ovlivnily volební výsledky (pokud tedy takové byly) autor této práce spíše než pouhé převyprávění obsahu obvyklých (a v jejich metodách a cílech často nepřiliš diferencovaných) formátů programových dokumentů by považoval obecně za přínosnější například obsahovou analýzu medií (a v současnosti pak zejména sociálních medií) ve smyslu ohlasů na jednotlivé teze jednotlivých programů (jakkoliv je však tato problematika často komplexnější). Programatická nabídka politických subjektů, respektive její priority, se zdaleka ne vždy kryje s politickou poptávkou, respektive prioritami voličstva.

Pro účely této práce byla zvolena identifikace témat, které obecně voličstvo považovalo v době blízké volbám za prioritní. Pro porovnatelný základ (tázající se instituce, metodologie a znění otázek) pro všechny troje volby byl zvolen mezinárodní srovnávací výzkum Latinobarometro. Pro volby roku 1994 však bylo vzhledem k nedostupnosti dat nutné se spokojit s určitou aproximací (otázka byla poprvé položena až v roce 1995). Ačkoliv problémová témata tato otázka identifikovala poměrně jasně, nedopátrávala se konkrétních způsobů řešení, které respondenti preferovali.

V roce 1995 tedy Mexičané jako nejzávažnější problém, kterému v té době země čelila, uváděli nezaměstnanost (28%), následovanou inflací (27%), nízkou mzdovou úrovní (12%) a chudobou (8%) a na dalších místech v pořadí figurovaly problematiky vzdělávání, korupce, zdravotnictví, zločinnosti, politického násilí a problematiky příležitostí pro mladé

(Latinobarometro 1995, <http://www.asep-sa.org/latinobarometro/LATBD> Latinobarometro Report 1995 [http://www.asep-sa.org/latinobarometro/LATBD\\_Latinobarometro\\_Report\\_1995.pdf](http://www.asep-sa.org/latinobarometro/LATBD_Latinobarometro_Report_1995.pdf))

Na straně politické nabídky specifický mexický kontext vyrýsoval základní konfliktní linii, což byl předmět vzájemného vymezování se politických stran, a to souhlasný versus nesouhlasný postoj k dlouhodobě vládnoucí Institucionální revoluční straně (Demokratické, volební), odstranění jejího režimu bylo ústředním motivem opozičních stran, v jehož akcentaci zanikaly jak pravicové akcenty strany PAN, tak i levicové akcenty strany PRD (Bruhn, Greene 2007:34).

Oproti tomu (programově poněkud amorfni) Institucionální revoluční strana akcentovala pojmy jako stabilita, kontinuita a zkušenost a její činitelé varovali před „nezodpovědnými a nezkušenými“ politiky z opozičních stran (Klesner 1995:142).

Prezidentských voleb v Mexiku se v roce 1994 nakonec zúčastnilo 7 kandidátů a 2 kandidátky, jenž dosáhli následujících výsledků (v celostátním pořadí):

Kandidát dlouhodobě vládnoucí a dominující strany Partido Revolucionario Institucional (PRI) Ernesto Zedillo Ponce de Leon získal 17 181 651 hlasů odpovídajících volebnímu výsledku 48.69%. Tímto výsledkem byl zvolen prezidentem, Zároveň vlastně byl i jakýmsi “derniérátorem” mnohodekadické prezidentské šňůry PRI. Kandidát strany Partido Accion Nacional (PAN), Diego Fernandez de Cevallos získal 9 146 841 hlasů a tedy 25.92%. Byl by možná teoreticky měl šanci být zvolen v druhém kole, pokud by byl systém voleb prezidenta dvoukolový bez minimálního prahu generujícího prezidenta. Kandidát strany Partido de la Revolucion Democratica (a syn politické osobnosti a bývalého prezidenta), Cuauhtémoc Cárdenas Solorzano získal 5 852 134 hlasů neboli 16.59%. Kandidátkou strany Partido del Trabajo byla její lídryně Cecilia Soto, která získala 970 121 hlasů, což představuje 2.75%. Kandidát strany Partido Verde Ecologista de Mexico Jorge Gonzáles Torres se ziskem 327 313 hlasů, což představuje 0.93%, byl zatím posledním prezidentským kandidátem ekologické strany PVEM. Ta v následujících analyzovaných dvojích volbách zvolila taktiku afilace k politickému spojenci a tudíž nepostavení vlastního kandidáta z trojice hlavních mexických politických stran. Zatím “vyzkoušela” PAN (v roce 2000) a PRI (v roce 2006). Mezi dalšími kandidáty byli: lídr strany Partido del Frente Cardenista de Reconstrucción Nacional, Rafael Aguilar Talamantes, který dostal 297 901 hlasů, což představuje 0.84%, lídr strany Partido Auténtico de la Revolución Mexicana, Alvaro Pérez Treviñ, jenž obdržel 192 795 hlasů, tedy 0.55%, lídryně strany Partido Popular Socialista, Marcela Lombardo Otero, jež získala 166 594 hlasů, což je 0.47% a volebně nejméně úspěšný kandidát strany Partido Demócrata Mexicano - Unión Nacional Opositora, Pablo Emilio Madero, uzavíral pořadí se ziskem



97 935 hlasů představujících 0.28% (IFE 2000).

kandidát	Politická strana/ koalice	Absolutní počet hlasů	Podíl hlasů (%)		
Volební účast: (%)					
E.Zedillo Ponce de Leon	PRI	17181651	48,69		
D.Fernandez de Cavallos	PAN	9146941	25,92		
Cuauhtémoc Cardenas	PRD	5852134	16,59		
Cecilia Soto	PT	970121	2,75		
J. Gonzalez Torres	PVEM	327313	0,93		
R. Aguilar Talamantes	PCFRN	297901	0,84		
Almaro Pérez Treviño	PARM	192795	0,55		
Marcela Lombardo Otero	PPS	166594	0,47		
P.Emilio Madero	PDM-UNO	97935	0,28		
Neregistrovaní kand.		43715	0,12		
Platné hlasy celkem					
Neplatné hlasy celkem		1008291	2,86		
Hlasy celkem		35285291			
Počet.reg.voličů		45729057			

**Zdroj: IFE**

### 11.3 Volby v roce 2000

Ve federálních volbách konaných v roce 2000 s jejich klíčovým bodem-volbou nového prezidenta. prohrála po sedm dekad dominující Institucionální revoluční strana. Skončila tak její mnohodekadická hegemonie. V parlamentu se posílil rys, který se poprvé vyskytl ve volbách „v mezidobí“ v roce 1997, totiž, že nezískala žádná politická strana většinu, což vedlo k nutnosti vyjednávat a hledat konsensus, což byl další z kroků do „hloubi demokracie“(Klesner 2000: 140).

Ovšem v souvislosti s prvním rysem se tak vygeneroval další potenciálně značně problémový rys - „divided rule“, kdy prezident, jehož dominantní postavení v politickém systému bylo a je pro

Mexiko příznačné, byl nucen spolupracovat s parlamentem, v němž „jeho“ strana neměla většinu poslanců, což vedlo někdy k problémům až dočasným ochromení praxe vládnutí (Klesner 2000: 140).

Samotná předvolební kampaň začala oficiálně registrací kandidátů v prvním týdnu ledna 2000, avšak neoficiálně probíhala již téměř tři roky předem. Cardenas i Fox se začali profilovat jako kandidáti již v roce 1997 (ačkoliv PRD a PAN spolu v jisté době neúspěšně jednali o společném kandidátovi), a Institucionální revoluční strana měla - poprvé v historii-primárky v listopadu 1999 (Klesner 2000:141).

Prezidentská kampaň pak byla silně personalizovaná a nebyla v ní nouze o vzájemné útoky. Machisticky vystupující kandidát Fox zesměšňoval například údajně malou a nemужnou postavu kandidáta Labastidy. Svoji podstatou byla volební kampaň spíše negativní (namísto toho, aby se pozitivně zaměřila na programové cíle každého kandidáta).

„Amerikanizaci (tedy přejímání charakteristických rysů volební kampaně před prezidentskými volbami v USA - se zvyšujícím se důrazem na image a se snižujícím se důrazem na politický program)“ mexické volební kampaně umocnily ještě také dvě volební debaty (Klesner 2000:143).. O dobové „politické poptávce“ si lze udělat úsudek: několik měsíců před uskutečněním se mexických voleb v roce 2000, v průběhu ledna až března 2000, se uskutečnil v latinskoamerických zemích jeden z dalších průzkumů Latinobarometru (edice 1999-2000). Z mexického dotazování se respondenů pak vykryštovalo, že za nejvýznamnější problém byl považován vzdělávací systém, následovaný inflací, korupčním prostředím, chudobou, nízkými platy občanů, nezaměstnaností a zločinností, přičemž tyto položky respondenti zmiňovali v relativně blízkých poměrech (SPSS Dataset Latinobarometro 2000) <http://www.latinobarometro.org/latino/LATDatos.jsp>

Politická nabídka, respektive hlavní konfliktní linie, se oproti předchozím volbám příliš nezměnila, a nesla se opět ve znamení tezí a antitezí kampaně, kdy „zkušená a odpovědná“ Institucionální revoluční strana dostávala z opozice odpověď, že „je čas na změnu a konec zkorumpovaného režimu“ (Klesner 2000:143). Tématy, v těchto volbách ještě stojícími spíše v pozadí, byla ekonomiky, kdy hlavně PAN a o něco méně Institucionální revoluční strana deklarovaly svoji „tržní“ orientaci, zatímco PRD se profileovala spíše levicově. Svoji roli v kampani sehrála i témata vzdělávací politiky a bezpečnosti (Klesner 2000: 143)

Federálních voleb v roce 2000 se zúčastnilo 6 prezidentských kandidátů a kandidátek: Za stranu Alianza por el Cambio (APC, Spojenectví pro změnu), jež byla koalicí stran PAN a PVEM, se její lídr Vicente Fox Quesada (vůdce více „protržního“ a konfrontačnějšího křídla v

PAN, tzv. Neopanistů, bývalý šéf mexické sekce koncernu Coca Cola a úspěšný guvernér v Guanajuatu) stal v dějinách "moderního" Mexika prvním prezidentem mimo stranu PRI. Získal 15 989 636 hlasů, což je 42.52%. Následoval ho kandidát do té doby vládně i státně administrativně dominantní strany Partido Revolucionario Institucional Francisco Labastida (bývalý ministr energetiky a zemědělství, jenž získal 13 579 718 hlasů, tedy 36.11%. Na třetím místě se objevila strana PRD, nicméně tentokrát v širší koalici se stranami PT, Convergencia, PAS a PSN, pod názvem Alianza por México (APM, Spojenectví pro Mexiko), jejíž kandidát Cuauhtémoc Cárdenas Solorzano získal tentokrát 6 256 780 hlasů, tedy 16.64%.

Následovali tři další kandidáti s "miniaturními" počty hlasů: za stranu Partido Democratica Social (PDS, Strana sociální demokracie), Gilberto Rincón Gallardo, kterého volilo 592381 voličů, což je 1,58%, za stranu Partido Centro Democrático (PDC, Strana demokratického středu), Manuel Camacho Solís, se ziskem 206 589 hlasů, což představuje 0,55% a za stranu Partido Auténtico de la Revolución Mexicana (PFCRN, Autentická strana mexické revoluce) Porfirio Muñoz Ledo, jenž obdržel 156 896 hlasů a tedy 0,42% (IFE 2000).

kandidát	Politická strana/koalice	Absolutní počet hlasů	Podíl hlasů (%)		
Volební účast: 63,97 %					
E.Zedillo Ponce de Leon	PRI	17181651	48,69		
D.Fernandez de Cavallos	PAN	9146941	25,92		
Cuauhtémoc Cardenas	PRD	5852134	16,59		
Cecilia Soto	PT	970121	2,75		
J. Gonzalez Torres	PVEM	327313	0,93		
R. Aguilar Talamantes	PCFRN	297901	0,84		
Almaro Pérez Treviño	PARM	192795	0,55		
Marcela Lombardo Otero	PPS	166594	0,47		
P.Emilio Madero	PDM-UNO	97935	0,28		
Neregistrovaní kand.		43715	0,12		
Platné hlasy celkem					
Neplatné hlasy celkem		1008291	2,86		
Hlasy celkem		35285291			
Počet.reg.voličů		58782737			

Zdroj: IFE

#### 11.4 Volby v roce 2006

Před volbami, které se konaly 2.července 2006, bylo možno pozorovat výraznější polarizaci než v předchozích letech a dalším podstatným rysem bylo opětovně negativní pojetí volební kampaně (Bruhn - Greene 2007:33).

Šest let s prezidentem Foxem a jemu (zejména od roku 2003) nepřilíš nakloněnému parlamentu ze strany PAN se schýlilo ke svému konci. Volební období jeho administrativy poskytlo určitou výhodu jeho straně PAN, která mohla růstem cen ropy na světových trzích generovaný ekonomický růst v období svého působení vydávat za svoji zásluhu (Moreno 2007:17)

Dva nejvýraznější kandidáti, pravicový Calderón Hinojosa a levicový Obrador vycházeli z rozdílných východisek: zejména, co se týkalo ekonomiky. Zatímco Calderón Hinojosa silně akcentoval volný trh a ekonomický růst, Obrador argumentoval, že obdobné neoliberální strategie mají za důsledek, že z nich těží jen úzký okruh lidí a ostatním přinášejí spíše utrpení. Navrhoval jako alternativu velkorysé sociální programy a investice do infrastruktury. Zatímco v roce 2000 byly strany PAN a PRD víceméně spojenci ve snaze ve volbách dosáhnout konce vlády Institucionální revoluční strany, nyní se proti sobě vymezovaly jako bezvýhradní rivalové. Právě v těchto volbách na straně politické nabídky vykryštovala nová základní konfliktní linie, a to podél osy pravice-levice, tedy s rozdílnými náhledy na ekonomické a sociální politiky (Bruhn-Greene 2007:34).

Na straně politické poptávky pak voliči PAN i PRD kladli důraz na otázku (ne)zaměstnanosti a tvorby pracovních míst, a na druhém místě rovněž shodně otázky zločinnosti a vnitřní bezpečnosti. Pravolevá diference se projevila u voličstva v tom, že voliči strany PRD výrazněji akcentovali otázky boje s chudobou (Bruhn-Greene 2007:35).

Sestupná tendence počtu prezidentských kandidátů se potvrdila také v prezidentských volbách 2006, kdy se jich v této "aréně" utkalo 5, mezi nimi jen 1 žena. Těsný výsledek na prvních dvou pozicích vyhrál, v době publikace této práce stále ještě úřadující prezident, kandidát ze strany Partido Accion Nacional, Felipe de Jesús Calderón Hinojosa. Získal 14916927 hlasů, což je 36,69% po přepočítání hlasů. Širší, levostředovou koalici stran Coalición Por el Bien de Todos, kterou tvořily strany PRD, PT a Convergencia, reprezentoval její lídr Andrés Manuel López Obrador.

Toho zvolilo 14683096 voličů, a tím získal 35,33% . I po vyžádaném přepočítání hlasů tak skončil na druhém místě (IFE 2006, Klesner 2007: 12). Za uskupení Alianza por México, tvořené stranami PRI a PVEM kandidoval Alber Matrado Pintado. Zaujal třetí místo s počtem hlasů 9237000 a podílem hlasů 22,23%. Stranu Partido Alternativa Socialdemócrata y Campesina reprezentovala Dora Patricia Mercado Castro. Získala 1 124 280 hlasů, což představuje 2,77% Poslední skončil kandidát Partino Nueva Alianza, Roberto Rafael Campa Cifrián, který získal jen 397 550 hlasů, což znamenalo jenom (0,96%)

(IFE 2006, Klesner 2007:12).

kandidát	Politická strana/koalice	Absolutní počet hlasů	Podíl hlasů (%)		
Volební účast::		58,55 %			
Felipe Calderon	PAN	14916927	36,69		
A.M.L. Obrador	PRD, PT, C	14683096	36,11		
Roberto Madrazo	PRI, PVEM	9237000	22,72		
Patricia Mercado Castro	PASC	1124280	2,77		
Roberto Campa	PANAL	397550	0,98		
neregistrovaní kand.		298204	0,73		
platné hlasy celkem		40657057			
neplatné hlasy celkem		900373	2,17		
hlasy celkem		41557430	100,00		
počet.reg.voličů (teor.hlasy)		71374373			

Zdroj: Klesner 2007

## 12. Obecná geografická charakteristika jednotlivých států Mexické federace

Pro nejobecnější kvantitativní charakteristiku, vyjádřenou plochou území daného státu v kilometrech čtverečních a počtem obyvatel vztaženým k roku 2010, doplněným názvem metropole příslušné územní jednotky, byla použita popularizační data Mexického institutu pro statistiku a geografii (INEGI: Cuentame 2011). Ze stejného zdroje byly převzaty i „mapky“ států seřazených dle abecedního pořadí platného v Mexiku. Kromě základní části každé „mapky“ znázorňující mimo obrysu státu i přibližný reliéf, respektive přibližnou výškovou členitost (byť nikoliv kvantifikovanou v legendě) jsou z uspořádání zřejmé i sousední územní jednotky.

Menší část „mapky“ červeným zvýrazněním jednotlivého státu zachycuje přesnou polohu státu v kontextu celé mexické federace. To vše doplňuje heraldické vyjádření každého státu znakem.

Aguascalientes (se stejnojmenným hlavním městem) se rozkládá na ploše o rozloze 5 618 km<sup>2</sup> a dle

federálních statistik měl v roce 2010 1 184 996 obyvatel.



Baja California (s metropolí jménem Mexicali) tvoří severní část Kalifornského poloostrova, zaujímá plochu o velikosti 71 446 km<sup>2</sup> a statistiky hovoří v roce 2010 o počtu 3 155 070 obyvatel.



Baja California Sur (s hlavním městem La Paz), který pro změnu zabírá jižní část Kalifornského poloostrova, zahrnuje rozlohu 73 922km<sup>2</sup> s počtem obyvatel 637 026.



Campeche se stejnojmennou metropolí je územní entita o ploše 57 924 km<sup>2</sup> a domovem 822 441 obyvatel.



Coahuila de Zaragoza s metropolí Saltillo znamená území s rozlohou 151 563 km<sup>2</sup> a počtem obyvatel 2 748 391.





Colima se stejnojmennou metropolí má rozlohu 5 625 km<sup>2</sup> a je zalidněná 650 555 obyvateli.



Chiapas a jeho metropole Tuxtla Gutiérrez zaujímá plochu 73 289 km<sup>2</sup> a v roce 2011 jej obývalo 4 796 580 jedinců.



Stát Chihuahua se stejnojmennou metropolí a plochou 247 455 km<sup>2</sup> má počet obyvatel 3 406 465.



Federální Distrikt, tedy speciální entita Distrito Federal, plní funkci celomexické metropole, jíž sídelně dominuje Ciudad de México, má rozlohu 1 485 km<sup>2</sup> a osídluje ji 8 851 080 obyvatel.





Durango se svojí metropolí Victoria de Durango zaujímá 123 451 km<sup>2</sup> a populační rozměr činil 1 632 934.



Guanajuato se stejnojmenným entitním centrem zaujímá plochu 30 608 km<sup>2</sup> a populační kvant nalezla své vyjádření v cifře 5 486 372.



Hidalgo se svým centrem Pachuca de Soto je rozlehlé 20 846 km<sup>2</sup> a populační početnoest dosáhla hodnoty 2 665 018.



Jalisco s centrem Guadalajara se rozkládá na ploše 78 599 km<sup>2</sup> a statistiky kalkulovalo v referenčním roce s populací 7 350 682 obyvatel.



Estado de México s metropolí Toluca de Lerdo zaujímá plochu 22 357 km<sup>2</sup>, ovšem může vykázat plných 15 175 862 obyvatel za referenční rok.





Michoacán de Ocampo a jeho hlavní město Morelia zaujímá plochu 58 643 km<sup>2</sup> a má 4 351 037 obyvatel.



Morelos s hlavním městem Cuernavaca zaujímá plochu 4 893 km<sup>2</sup> a disponuje populací 1 777 227 obyvatel.



Pacifický stát Nayarit s metropolí Tepic má rozlohu 27 815 km<sup>2</sup> a populaci 1 084 979.





Nuevo Leon s metropolí Monterrey má rozlohu 64 220 km<sup>2</sup> a populaci 4 653 458 obyvatel.



Oaxaca s jeho metropolí Oaxaca de Juárez je rozlehlý 93 793 km<sup>2</sup>. Počet obyvatel v roce 2010 dosahoval 3 801 962.



Puebla, jehož hlavním městem je Heroica Puebla de Zaragoza, zaujímá plochu 34 290 km<sup>2</sup> a v roce 2010 byl domovem 5 779 829 lidí.



Querétaro disponuje metropolí jménem Santiago de Querétaro s rozlohou 11 684 km<sup>2</sup> a počtem obyvatel 1 827 937 v roce 2010.



Quintana Roo s hlavním městem Chetumal dosahuje rozlohy 42 361 km<sup>2</sup> . Populační početnost vyjadřuje 1 325 578 obyvatel.





San Luis Potosí se stejnojmennou metropolí je plošně kvatifikovatelné hodnotou 60 983 km<sup>2</sup> a populačně hodnotou 2 585 518 obyvatel.





Sinaloa má hlavní město Culiacán a má rozlohu 57 377 km<sup>2</sup>. Počet obyvatel vykázaný v roce 2010 činil 2 767 761.





Sonora s metropolí Hermosillo má plochu 179 503 km<sup>2</sup> a byla obdařena v roce 2010 počtem obyvatel 2 662 480 .







Tabasco s hlavním městem Villahermosa má rozlohu 24 738 km<sup>2</sup> a počet obyvatel činil 2 238 603 .





Tamaulipas s metropolí Ciudad Victoria dosahuje plochy 80 175 km<sup>2</sup> a 3 268 554 obyvatel v roce 2010.







Tlaxcala s metropolí Tlaxcala de Xicohtécatl vykazuje rozlohu 3 991 km<sup>2</sup> a populační kvantitu 1 169 936 obyvatel.





Veracruz de Ignacio de la Llave s hlavním městem Xalapa-Enríquez se rozkládá na ploše 71 820 km<sup>2</sup> a žije v něm 7 643 194 obyvatel.





Yucatán s metropolí Mérida zaujímá plochu 39 612 km<sup>2</sup> a její populace čítá 1 955 577 obyvatel.







Zacatecas se stejnojmenným hlavní městem je rozlehlý 75 539 km<sup>2</sup> a zalidněný 1 490 668 obyvateli.





### 13. Charakteristika států Mexické federace – srovnání vybraných kritérií

Podrobnější srovnávací charakteristika mexických administrativních jednotek dle vybraných kritérií, relevantních pro téma práce, bude z důvodů zajištění přehlednosti a zjednodušení možnosti čtenářského srovnání a z něj vycházející případné analýzy provedena odděleně od předcházející základní geografické analýzy.

Jedním z nezbytných kroků pro naplnění a splnění zadání této práce je výběr nezávisle proměnných, respektive indikátorů, které pravděpodobně mohou ovlivňovat volební chování obyvatel zájmového území. Relevance těch kterých proměnných dle názoru autora této práce není univerzální, nýbrž je proměnlivá v prostoru a čase. Pro případ Spojených států mexických byly vybrány pro testování možné souvztažnosti následující proměnné:

- podíl obyvatel žijících ve městech (v matici korelační analýzy mající “popisku”, respektive “label “ město)
- podíl obyvatel starších 5-i let hovořících indiánským jazykem (popiska je “INDIA”)
- podíl katolíků (popiska “KATOL”)
- podíl zaměstnaných pobírajících více než dvojnásobek minimální mzdy stanovené v

rozhodný okamžik sčítání lidu (popiska “MZDAV”)

- podíl obyvatel zaměstnaných v primárním sektoru ekonomiky (popiska “PRIMA”)
- podíl obyvatel zaměstnaných v sekundárním sektoru ekonomiky (popiska “SEKUN”)
- podíl obyvatel zaměstnaných v terciálním sektoru ekonomiky (popiska “TERCI”)
- podíl obyvatel s vyšším vzděláním (popiska “VZDEL”)
- podíl gramotných obyvatel starších 5-i let (popiska “GRAMO”).

Vzhledem k tomu, že data INEGI, například ze sčítání lidu za mexické územní celky, jsou určitým logickým způsobem seskupena a bylo by pro účely této práce pravděpodobně neschůdné stanovit si vlastní podobu indikátorů a do nich data seskupit, bylo nutné vybrat dané indikátory nadefinované a konstruované v té podobě, jak arbitrárně učinili tito mexičtí „statistci“.

Na každý jednotlivý indikátor je nutné nahlížet v kontextu jeho specifické definice a obsah této definice může výrazným způsobem determinovat hodnoty tohoto indikátoru. Určité pravidelnosti lze patrně vysledovat nejen mezi sociodemografickými a ekonomickými charakteristikami obyvatelstva na straně jedné a volbou určitého politického subjektu na straně druhé, leč i mezi jednotlivými sociodemografickými ukazateli navzájem, což vyplývá z otevřeného systému mnoha v různé míře intenzivních, a v různé míře pozorovaných, vzájemně i ve více krocích podmíněných, v prostoru a čase proměnlivých, interakcí propleteného otevřeného systému (volně interpretovaný výrok z přednášky prof Rabušice o metodologii sociálních věd 2011).

V mexickém případě například existuje pravděpodobně pozitivní korelace mezi podílem lidí s nižším vzděláním a podílem obyvatelstva indiánského původu (INEGI 2011). Určitá korelační souvtažnost je někdy i vícečetná.

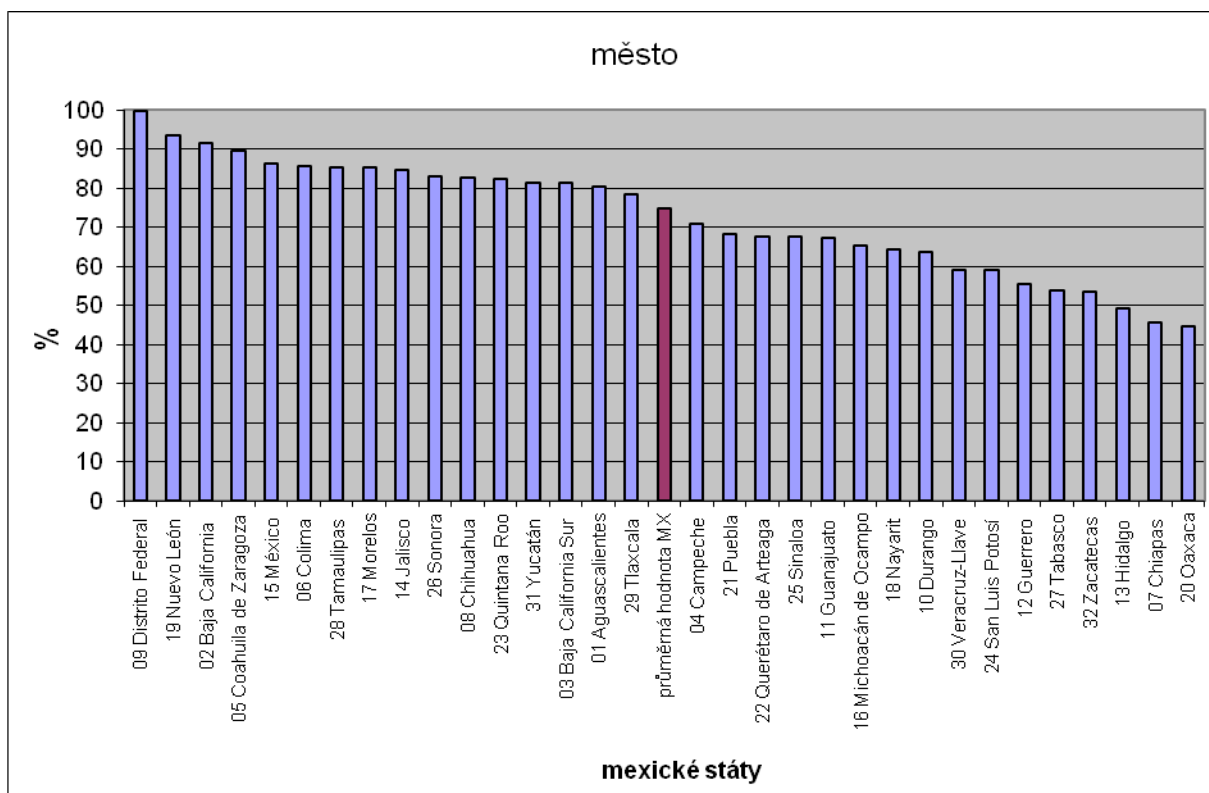
Podíl obyvatel žijících ve městech je příklad indikátoru, u něhož je nutné brát v úvahu, jak konkrétně je definován, respektive jak je definováno město, neboť v té které zemi jsou definice statistického města dle počtu obyvatel různé - na Islandu je to v řádu stovek a v Japonsku v řádu desetitisíců. Konkrétně v Mexiku je hranice počtu obyvatel pro definici města 2 500 ( .... přednáška předmětu Demografie na FSS MUNI 2004 PhDr Buriánka). Dle názoru autora je konkrétní stanovení této hranice podstatné a potenciálně diferencující výslednou sociodemografickou a ekonomickou strukturou obyvatel měst.

Celostátní podíl obyvatel Mexika žijících ve městech v roce 2000 činil 74,64%.

Níže je sestupně seřazena míra urbanizace jednotlivých států s identifikačním číslem státu a jeho

názvem. Tento způsob řazení je použit rovněž u dalších vybraných sociodemografických indikátorů.

Graf: míra urbanizace



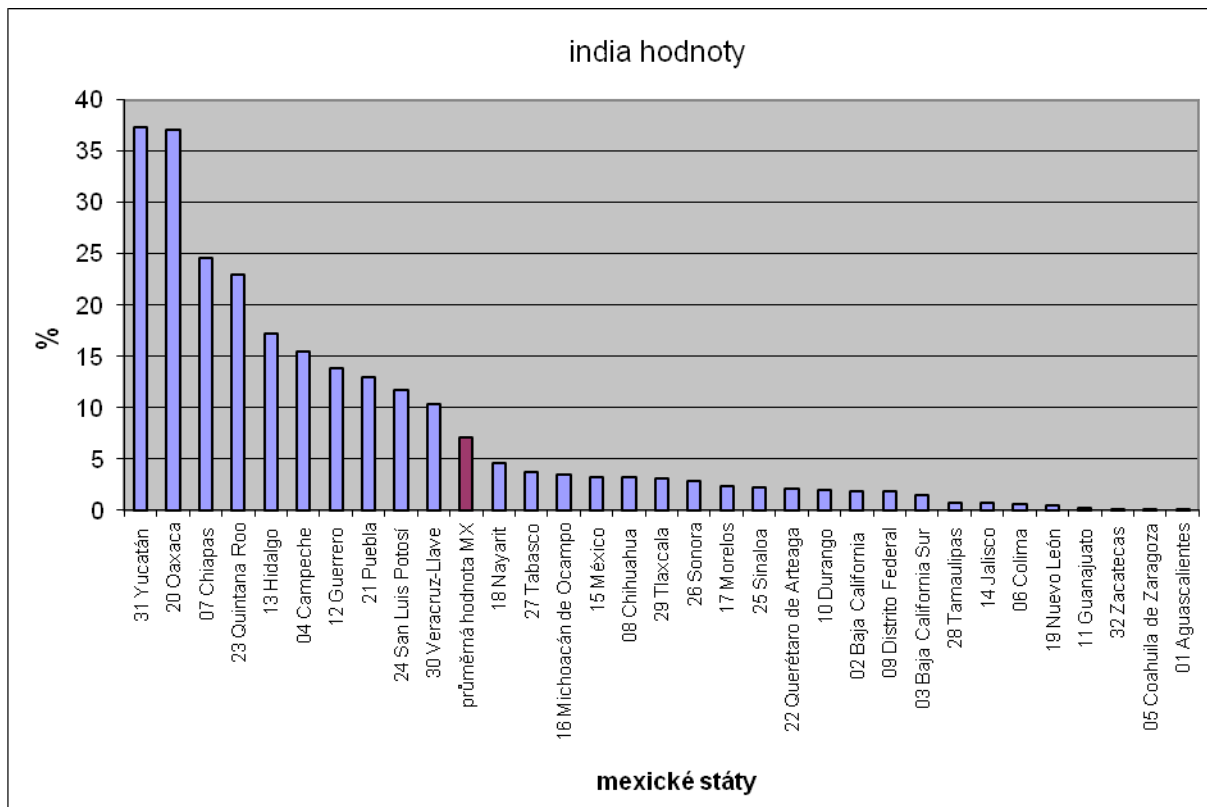
(INEGI 2011)

- podíl obyvatel starších 5-i let hovořících indiánským jazykem - tento indikátor je příkladem indikátoru, který ne zcela přesně měří to, co by v této práci mělo být měřeno (a přesnější indikátor se bohužel nezdařilo extrahovat), neboť právo volit prezidenta, na jehož základě jsou strukturovány výsledky jednotlivých politických subjektů, nabývají mexičtí občané až od 18-i let. Proto je nutné přijmout určitou míru zkreslení, která vyplývá z autorského předpokladu toho faktu, že z demografického hlediska jsou indiánské populace strukturovány coby poněkud “mladší”, než je mexický průměr, a tím pádem podíl v tomto indikátoru obsažené složky, které již bylo 5 let, ovšem ještě nemá právo volit prezidenta, pravděpodobně navyšuje podíl této “indiánsky” definované populace oproti tomu, kdyby byl indikátor stanoven na “- podíl obyvatel starších 18-i let hovořících indianským jazykem”. Nicméně i v rámci jednotlivých indiánských podskupin se demografická struktura (i když touto prací nepodchytitelně) liší. V souvislosti s použitým indikátorem je nutné též poznamenat, že podíl obyvatel hovořících indiánským jazykem nemusí být totožný s podílem lidí “skutečného indiánského původu (který by ale pro změnu bylo nutné exaktněji definovat)”.

Celostátní podíl obyvatel starších 5-i let ovládajících indiánský jazyk činí 7,13%.

graf\ (nahore): % obyvatel mluvících indiánským jazykem





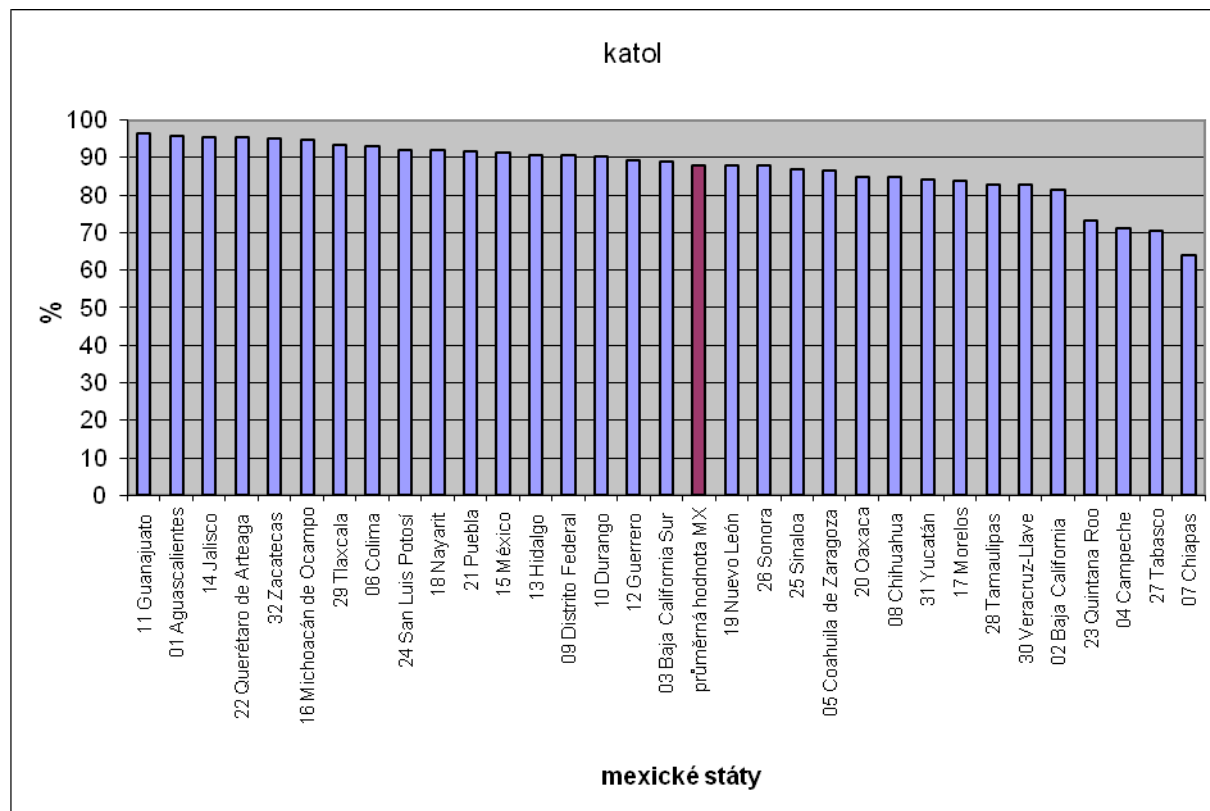
(INEGI 2011)

- podíl katolíků je indikátorem náboženské dimenze struktury mexické populace, která pravděpodobně v mexických dějinách neměla takový konfliktogenní, diferencující a polarizující vliv jako například dimenze původní (indiánské) versus nepůvodní obyvatelstvo, popřípadě dimenze ekonomická (vlastnická či příjmová). Nicméně v zemi, kde u značné části obyvatelstva má katolická církev dodnes významný vliv, i když mexická historie zná politiky, kteří se katolické církvi více či méně postavili, mohla otázka postoje toho kterého politického subjektu ke katolické církvi do značné míry ovlivnit výsledky zkoumaných voleb (byť obsahová analýza postojů prezidentských kandidátů ke katolické církvi není předmětem této práce). Podíl katolíků coby indikátor náboženské dimenze mexické společnosti byl zvolen z toho prostého důvodu, že souhrnný indikátor “podíl křesťanů”, slučoval v mexickém kontextu historicky konfliktualizované skupiny náboženských denominací: katolíků, protestantů, případně i evangelíků (ačkoliv jsou přítomni ve významně menších podílech než katolíci), a tudíž by těchto více složek složeného indikátoru mohlo působit v různých, možná i protikladných, směrech, což by ve svých důsledcích dle názoru autora znevěrohodnilo možnosti interpretace samotné korelace. Mohl by být vzat do analýzy rovněž i indikátor - podíl lidí “bez vyznání”, nicméně vzhledem k relativně nezřetelné “polarizaci”

nevěřících a věřících v Mexiku byla dána přednost jiným indikátorům.

Průměrný podíl obyvatel katolického vyznání činil v roce 2000 v Mexiku 87,99 %.

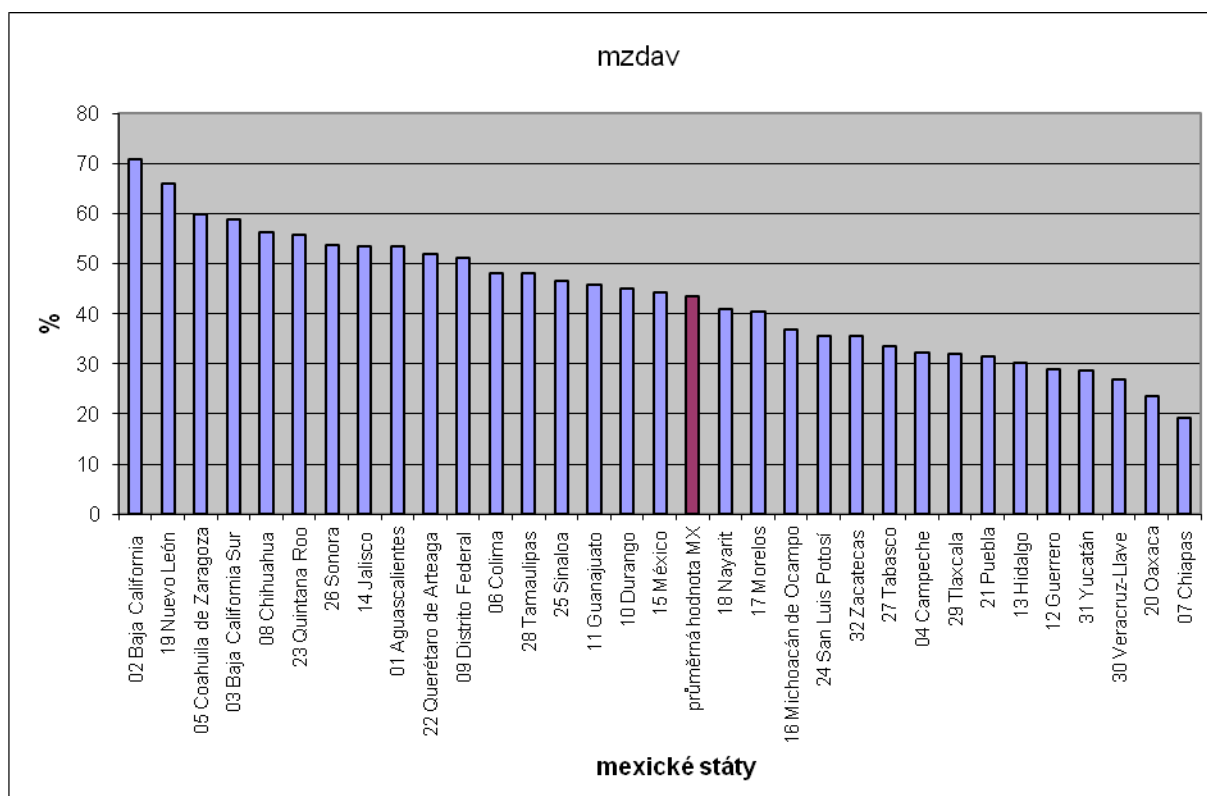
graf



(INEGI 2011)

Celostátní mexický podíl 43,56% tvoří zaměstnaní pobírající více než dvojnásobek minimální mzdy stanovené v rozhodný okamžik sčítání lidu. Je jedním z možných indikátorů významné, z dlouhodobého pohledu na historii vývoje mexické společnosti i politiky, diferenciacní a konfliktualizační dimenze mexické reality, a to je ekonomická, v tomto případě příjmová, stránka věci (z dat nebylo, bohužel, možné extrahovat bezpochyby analyticky přínosnou kvantitativně majetkovou diferenciaci vyjádřenou majetkem jedince či domácnosti, což ovšem vzhledem k citlivosti daných dat není zřejmě obvyklé ani v jiných zemích světa). Samozřejmě, oddělení určité příjmové skupiny obyvatel od ostatních tak fakticky vytváří z určitého úhlu pohledu dichotomii, a z podstaty tohoto indikátoru tak vyplývá, že nepostihuje a nemůže postihnout podrobněji definovanou

strukturu příjmů (horní decil, dolní decil a další, pro analytické účely potenciálně relevantní fakta).



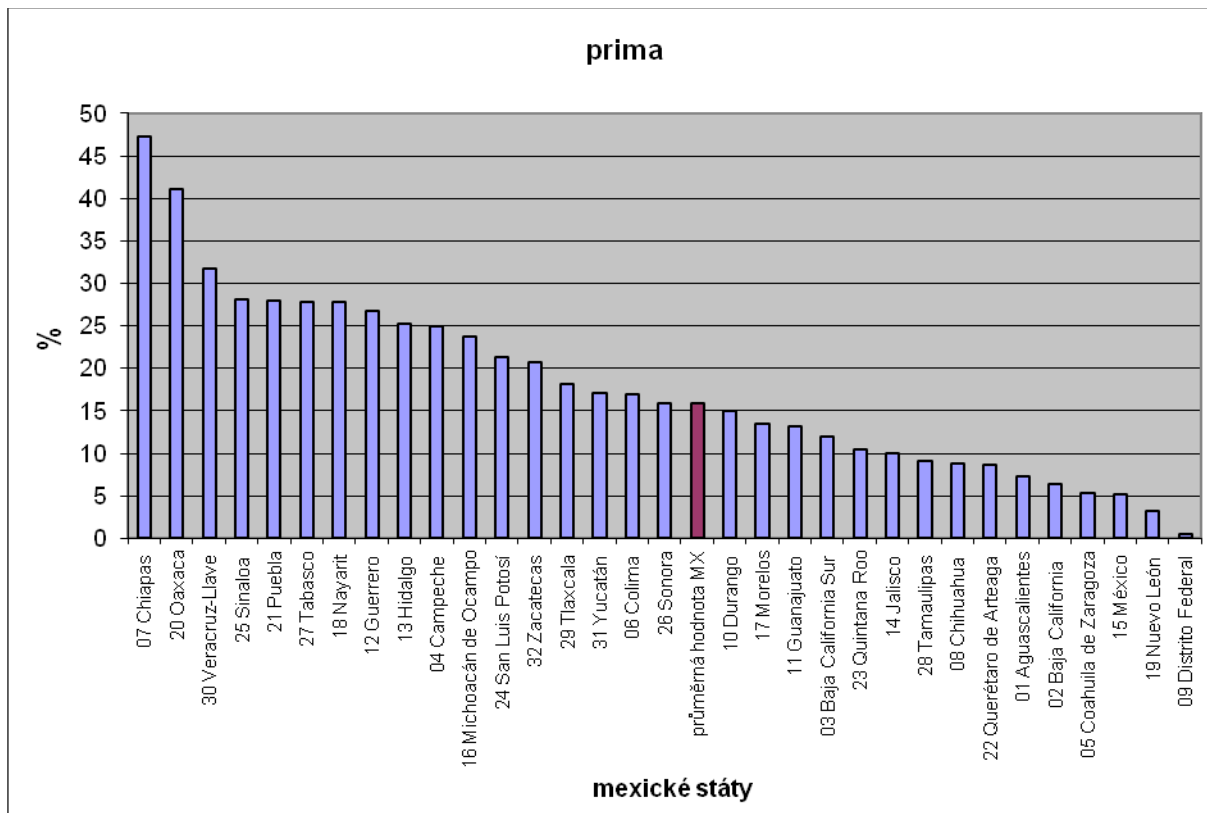
(INEGI 2011)

Společným metodologickým problémem a problémem otázky definice pojmu v indikátorech podílu obyvatel pracujících v té které sféře národního hospodářství je především fakt, že nediferencuje například mezi příjmovými kategoriemi pracujících v rámci daného sektoru (terciální sféra: majitelé restaurací, učitelé). Rovněž není zohledněn vlastnický status pracujících v daném sektoru (primární sféra: námezdní síly, majitelé malých či větších farem). Samozřejmě tyto sektory tak obsahují strukturálně i funkcionálně rozdílné typy pracovních pozic. Struktura sektorů národního hospodářství Mexika byla v roce 2000 následující: v primárním sektoru pracovalo 15,83% zaměstnaných pracovních sil, v sekundárním 27,52% a v terciálním 53,35% (INEGI 2011).

- podíl obyvatel zaměstnaných v primárním sektoru ekonomiky v % z .....

Graf: Podíl obyvatel zaměstnaných

v primárním sektoru (%)

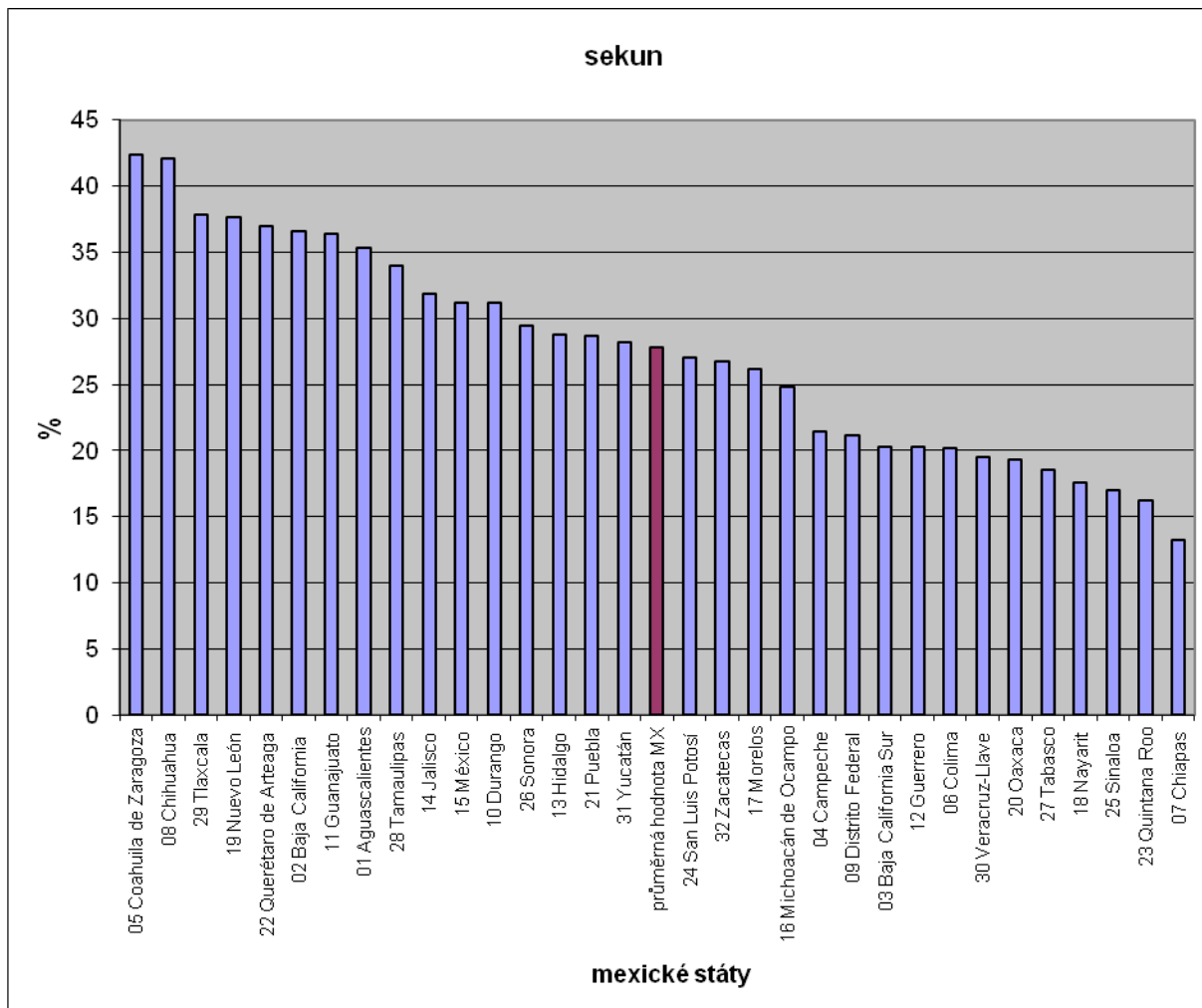


Zdroj:

(INEGI 2011)

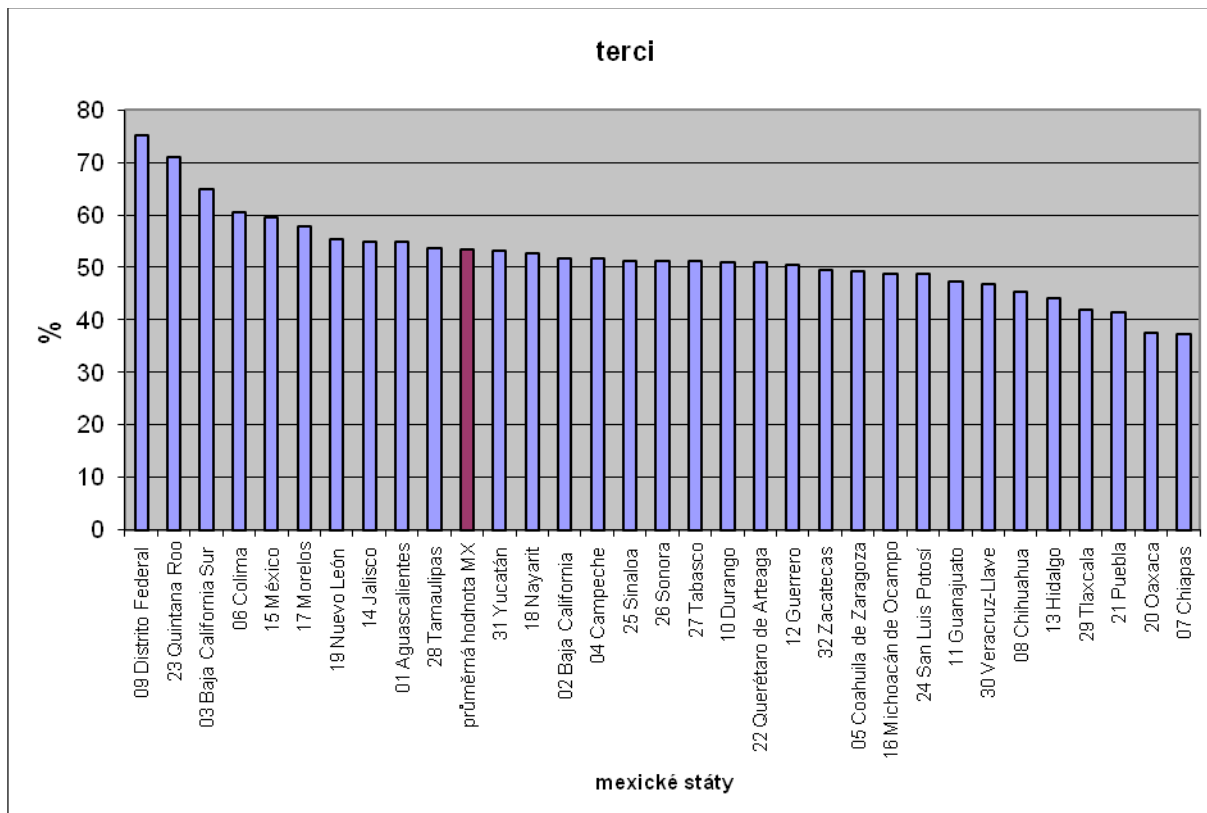
- podíl obyvatel zaměstnaných v sekundárním sektoru ekonomiky v % z :

graf.



(INEGI 2011)

- podíl obyvatel zaměstnaných v terciálním sektoru ekonomiky v % z .....

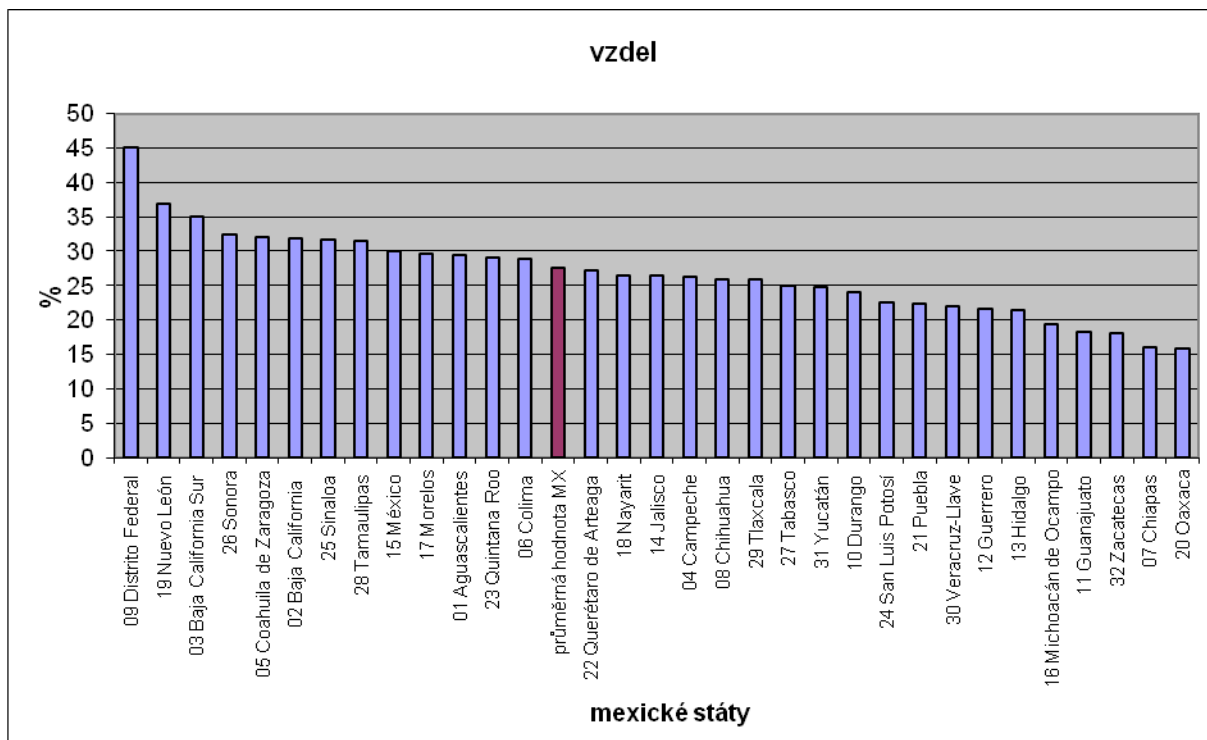


(INEGI 2011)

- podíl obyvatel s “vyšším vzděláním” dle specifické mexické klasifikace dosahuje celomexického podílu 27,57%

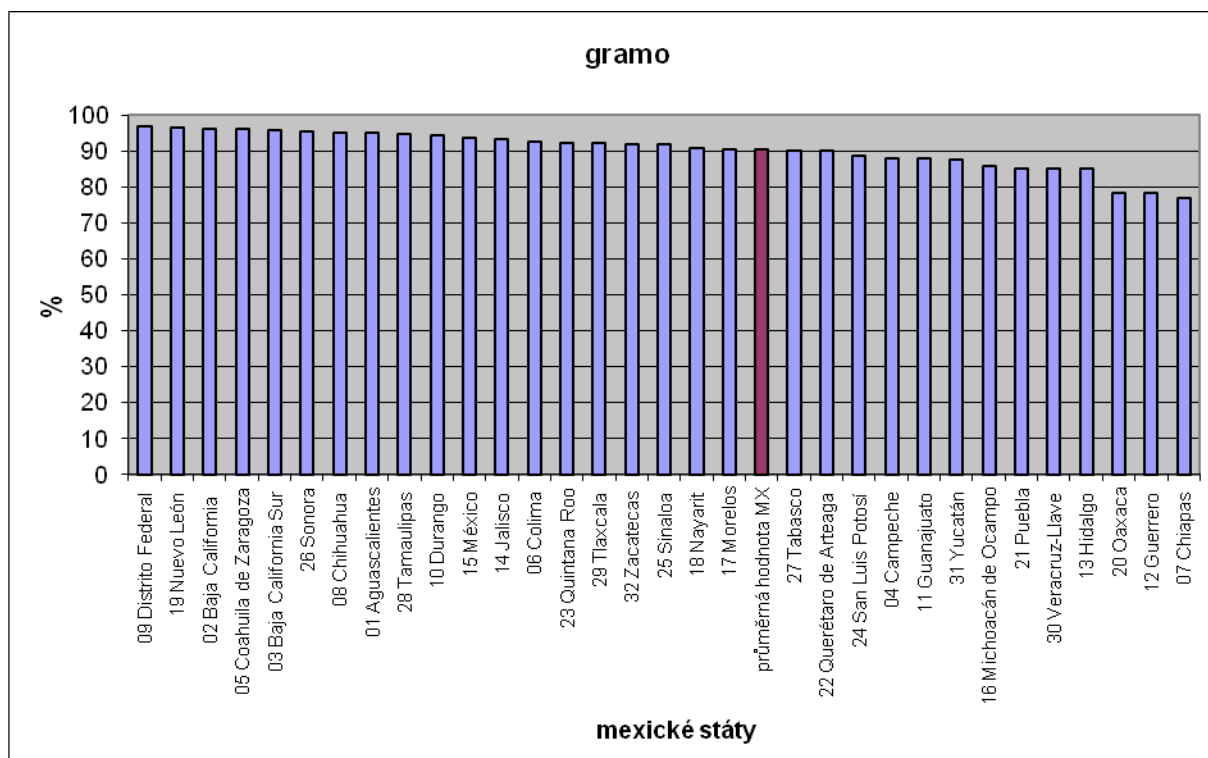
graf

Identifikační číslo	Název státu	Podíl obyvatel s vyšším vzděláním (%)
---------------------	-------------	---------------------------------------

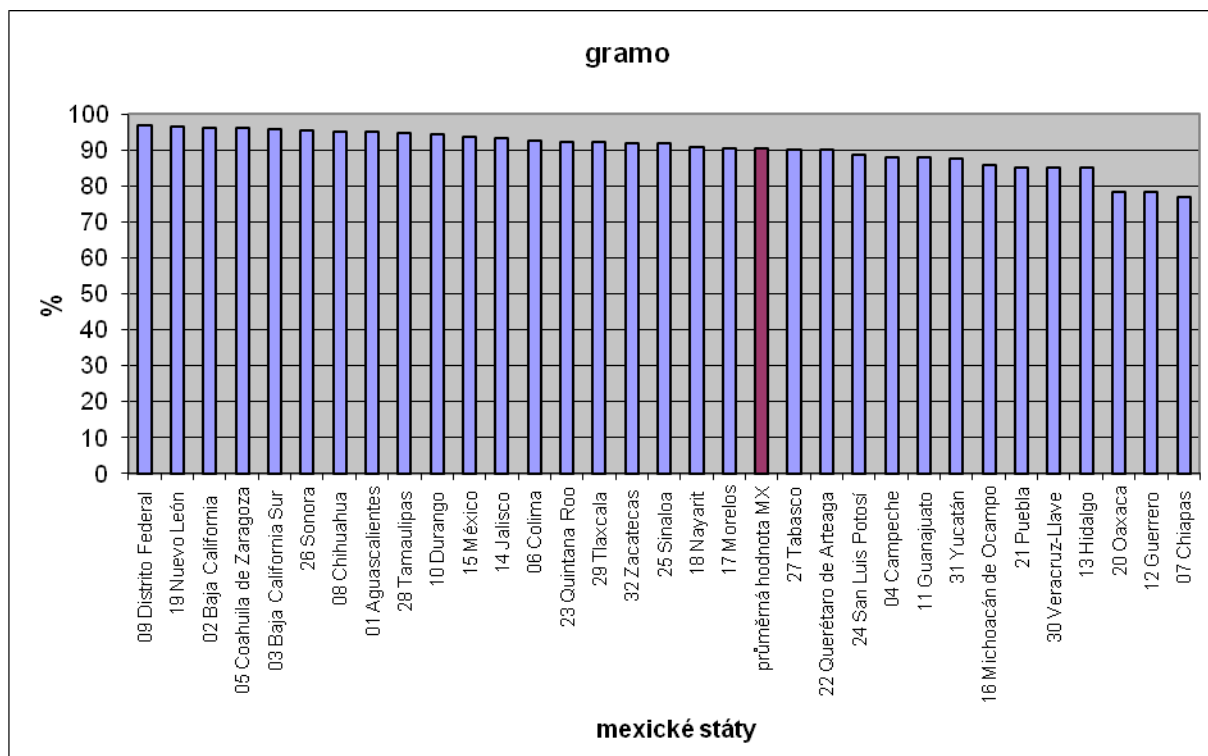


(INEGI 2001)

- u podílu gramotných obyvatel starších 5-i let je obdobný metodologický problém jako v případě podílu obyvatelstva ovládajícího indiánský jazyk, t.zn. částečný neprůnik sociodemografického ukazatele se strukturou voličstva. Konkrétní věková struktura v konkrétní územní entitě pak rovněž zkresluje situaci především tím, že lze předpokládat že menší podíly gramotných obyvatel se nacházejí zejména ve starších věkových skupinách, a tak pravděpodobně nižší podíl gramotných obyvatel může být zčásti odrazem věkové struktury dané územní entity. Celomexická hodnota tohoto indikátoru dosahuje 90,45%.



graf. Podíl gramotných obyvatel (%)





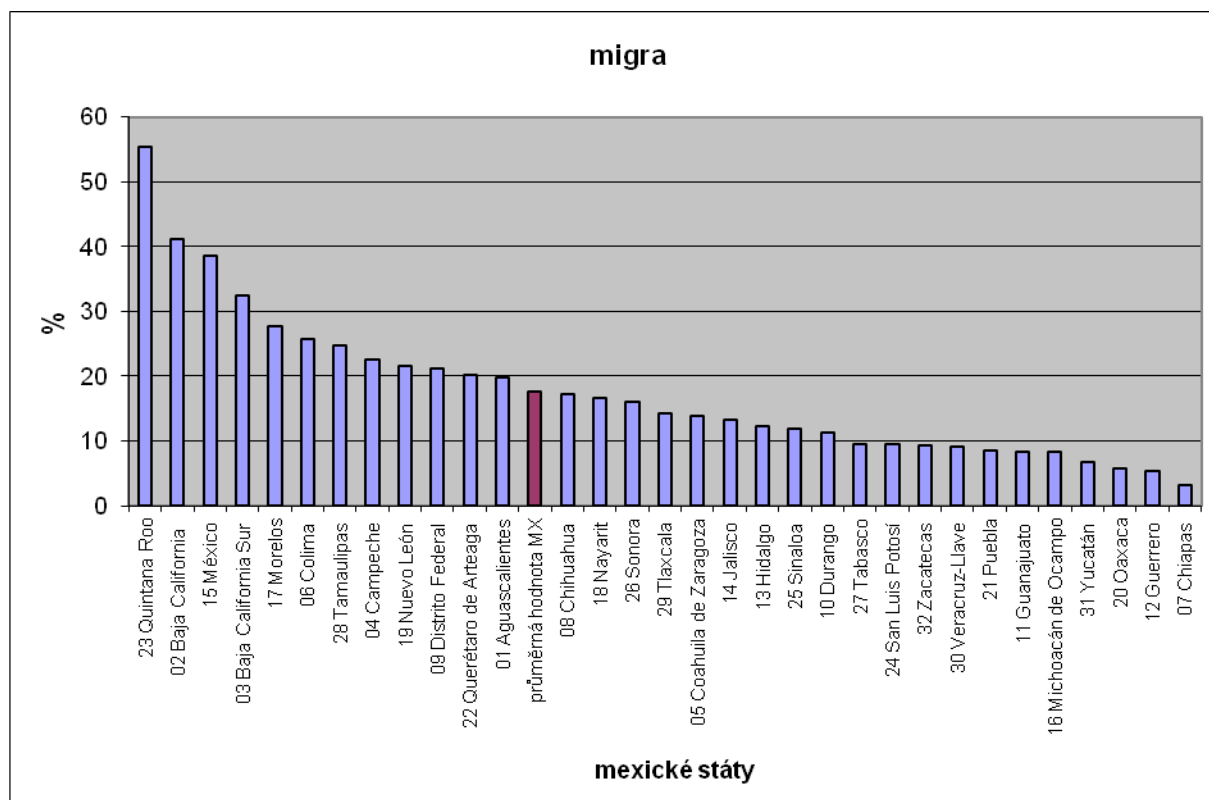
(INEGI 2001)

- podíl obyvatel narozených v jiném státě federace než ve státě současného pobytu - má opět strukturu nezohledňující věková omezení volebního práva, a v celomexickém měřítku podíl takto definované populace činí 17,66%

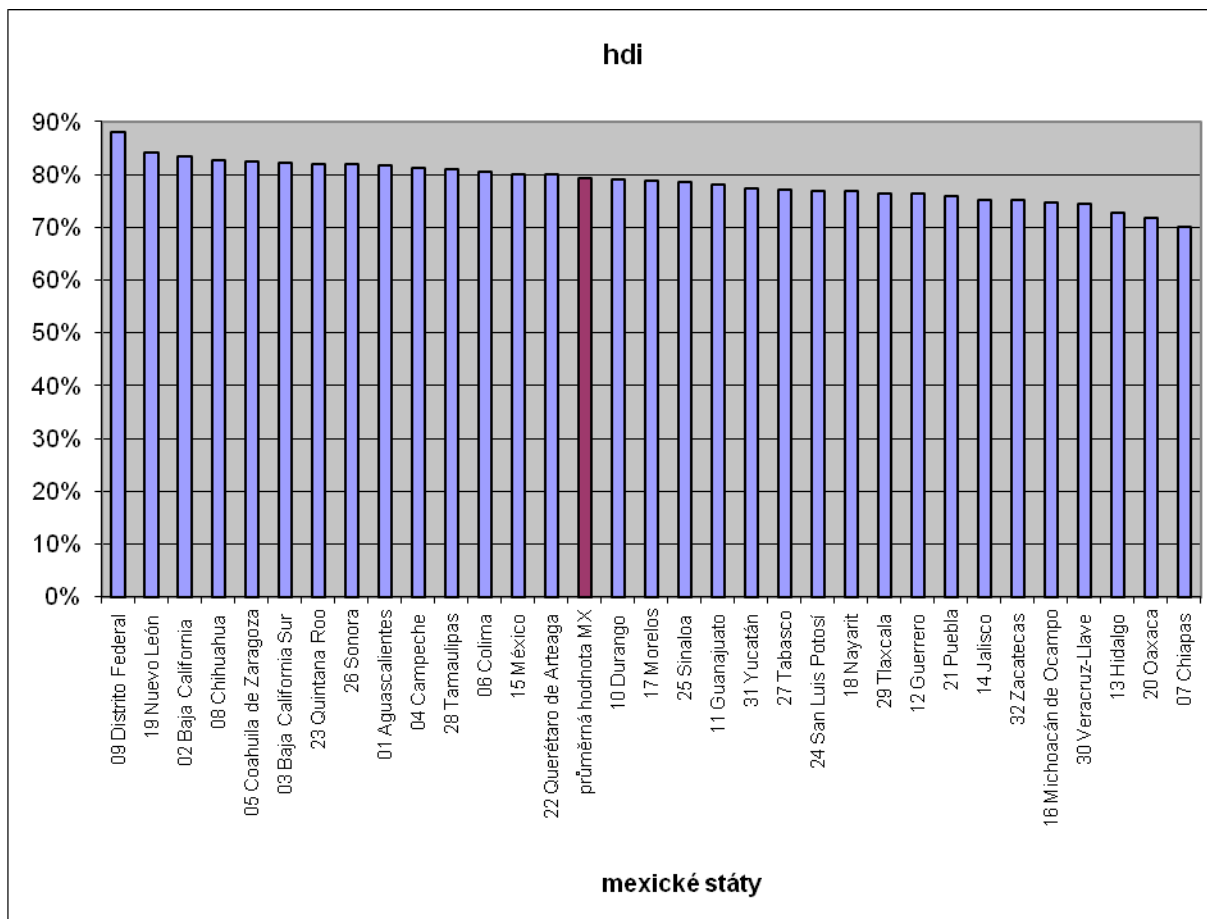
graf..

Podíl obyvatel narozených v jiném státě než kde nyní pobývají (%) (INEGI 2001)

-



Vzhledem ke studijnímu oboru autora této práce bude „sada“ indikátorů ze sčítání lidu doplněna o, byť poněkud jinou formou konstituovaný (a z více dílčích subindexů, respektive indikátorů (které ovšem mohou působit různými „silami a směry“) se skládající Regionální index lidského rozvoje jednotlivých států Mexické federace



UNDP 2007:23)

## 14. Metody ještě jednou před provedením analýzy

Vytýčení území volební podpory je metoda, jak zjistit území, na nichž má daná strana rozhodující intenzitu volební podpory. Oblasti, které představují koncentraci více než 50 % z celkového počtu hlasů získaných stranou v daných volbách, nazýváme území volební podpory politických stran. Pro každou politickou stranu v těch kterých volbách jsou dle této metody obce sestupně seřazeny podle relativní hodnoty volební podpory (podíl získaných hlasů). Podle této řady, vyjadřující pokles intenzity volební podpory, jsou načítány absolutní počty hlasů až do výše 50 % z celkového počtu hlasů získaných stranou. Jedná se o oblasti, kde sociální, ekonomické a kulturní klima určitým způsobem determinuje orientaci na politické síly, které se mu svou programovou linií nejvíce přibližují (Jehlička – Sýkora 1991: 84).

Analogicky k postupu vytýčování území volební podpory lze odvodit území volební marginality. V něm strana získává méně než 10 % absolutního počtu hlasů (Balík- Čiháková 2008).

Neboli území volební marginality je ve volební geografii – „chybění“ volební podpory v daném území. Pro vymezení volební marginality toho kterého volebního subjektu použijeme seřazení procentuálních zisků voličských hlasů u každé politické strany jednotlivě, a to tentokrát od nejnižší hodnoty. Pak k těmto hodnotám přiřadíme absolutní hodnoty počtu hlasů pro stranu a přičítáme tak dlouho, až se součet blíží jedné desetiné součtu všech hlasů této strany v souboru všech analyzovaných území (součet musí zůstat menší než je číselná hodnota jedné desetině všech hlasů posuzované strany). O jednotlivém vymezeném území, jehož hodnoty jsme použili, řekneme, že zde příslušná politická strana nenalézá voličskou podporu (Balík-Čiháková 2008).

Průnik území volební podpory ve více za sebou jdoucích analyzovaných volbách se pak nazývá území stabilní volební podpory a opět analogie k tomuto postupu znamená území stabilní volební marginality ( nepodpory) (Jehlička-Sýkora:1991: 84) , (Balík-Čiháková 2008). Ačkoliv k tomu v této práci nakonec nedošlo, tak i „malé“- a do prezidentské volební soutěže fakticky významně nezasahující politické strany, by mohly být zařazeny alespoň do začátku obecnější části praktického jádra práce, tedy stanovení území volební podpory a území stabilní volební podpory z důvodu testování hypotézy, zda určitá heterogenita mexické společnosti našla svůj odraz v podobě vyhraněného (byť z hlediska celostátní podpory nepříliš úspěšného) politického subjektu, který by

byl z hlediska regionální volební (ne)podpory specificky alokovan. Rovněž by, pokud by bylo k dispozici více případů, bylo zajímavé vysledovat možný regionalismem determinovaný efekt kandidáta v mexickém prostředí.

Území volební marginality byla opět vymezena jen pro tři „nejsilnější“ politické subjekty Mexika z důvodu předpokladu, že by vytýčování marginálního území z takto nízkého základu mohlo být shledáno nerelevantním a navíc by pravděpodobně ani při tomto nízkém základu nemohlo posloužit jako zdroj dat pro další potenciální analýzu.

## 15. Vlastní analýza

### Stabilita volebních indikátorů

Vyjadřuje statistickou proměnlivost dosažených výsledků toho kterého politického subjektu v těch kterých volbách a jako takový se tedy vyjadřuje nikoliv pro každou dílčí územní entitu zvlášť, leč pouze pro jednu základní souhrnnou entitu (ačkoliv o dílčích entitách svými hodnotami právě vypovídá). Výpočet variačního koeficientu je daný podílem směrodatné odchylky střední hodnoty (průměru). V případě, že chceme jeho výpočet v procentech, tak ještě předcházející výsledek vynásobíme 100. Obdobně jako průměr a směrodatná odchylka ovšem disponuje jejich hlavní slabou stránkou – zkreslujícím outliers (extrémních hodnot, „úletáků“) (Hendl 2006: 97).

### Index voličské stability

Je definován coby podíl počtu odevzdaných hlasů kandidátní listině politického subjektu ve dvou obdobných volbách (zde kupříkladu mexických prezidentských volbách 1994 a 2000). Indikuje schopnost politického subjektu oslovit početně stejné množství voličů na jednom vybraném území shodné „agregace“ Naznačuje místa propadu a nárůstu volební podpory z prostorového hlediska (Pink 2011: 15)

### **Korelační analýza**

Pomocí dané metody lze zjistit míru souvztažností mezi určitými typy dat, v případě této práce typicky mezi hodnotami sociálních, ekonomických, respektive demografických indikátorů a jejich prostorové diferenciaci v mexických federálních administrativních jednotkách coby „nezávisle proměnnou (ačkoliv v korelační analýze to není nutné rozlišovat)“ a volebními výsledky mexických politických subjektů v těchto administrativních jednotkách coby „závisle proměnnou“

Tato kvantifikovaná míra v závislosti na výsledcích výpočtu na základě zadaných dat nabývá hodnot z intervalu (-1; 1). Pokud některé z těchto dvou krajních hodnot dosahuje, pak lze tvrdit, že se jedná o dokonalou závislost, jak v pozitivním (+), tak negativním (-) smyslu. Koeficient je do značné míry ovlivněn odlehlými hodnotami (outliers, “úletáci”). Jeho hodnoty a interpretace jednotlivých vztahů dvou proměnných lze podle jeho hodnot rozložit na: 0,01 – 0,09 – triviální, žádná, 0,10 – 0,29 – nízká až střední, 0,30 – 0,49 – střední až podstatná, 0,50 – 0,69 – podstatná až velmi silná, 0,70 – 0,89 velmi silná, 0,90 – 0,99. téměř perfektní (Rabušic-Mareš 2006).

Korelační matice se zisky jednotlivých politických subjektů v jednotlivých volbách se nazývá index voličské variability. Právě fenomén “nízkého základu” zisku “malých” politických stran způsobil, že autor této práce tyto strany nezařadil ani do korelační analýzy. Co se týče územního vytýčování, je nutné zmínit obecný a logický fakt, který leckomu může připadat samozřejmý, a to je otázka počtu vytýčených územních jednotek pro konkrétní stranu v konkrétních volbách. Jejich počet se může lišit, a jak je níže patrné, také se skutečně liší. Tento fakt pravděpodobně souvisí se dvěma základními faktory: s prostorovou diferenciací výsledku volebního subjektu a s prostorovou diferenciací počtu obyvatel (v praxi však spíše obyvatel, kteří se zúčastnili voleb). K prvnímu případu lze říci tolik, že (pro lepší představu za předpokladu vzájemně stejného počtu zúčastněných voličů) s mírou procentuálně excentrického zisku koncentrovaného do jedné nebo několika málo územních jednotek by výsledek tendoval k menšímu počtu vytýčených jednotek, a nebo naopak k poměrně málo diferencovaným volebním výsledkům, což by vedlo k vyššímu potenciálnímu počtu vytýčených území.

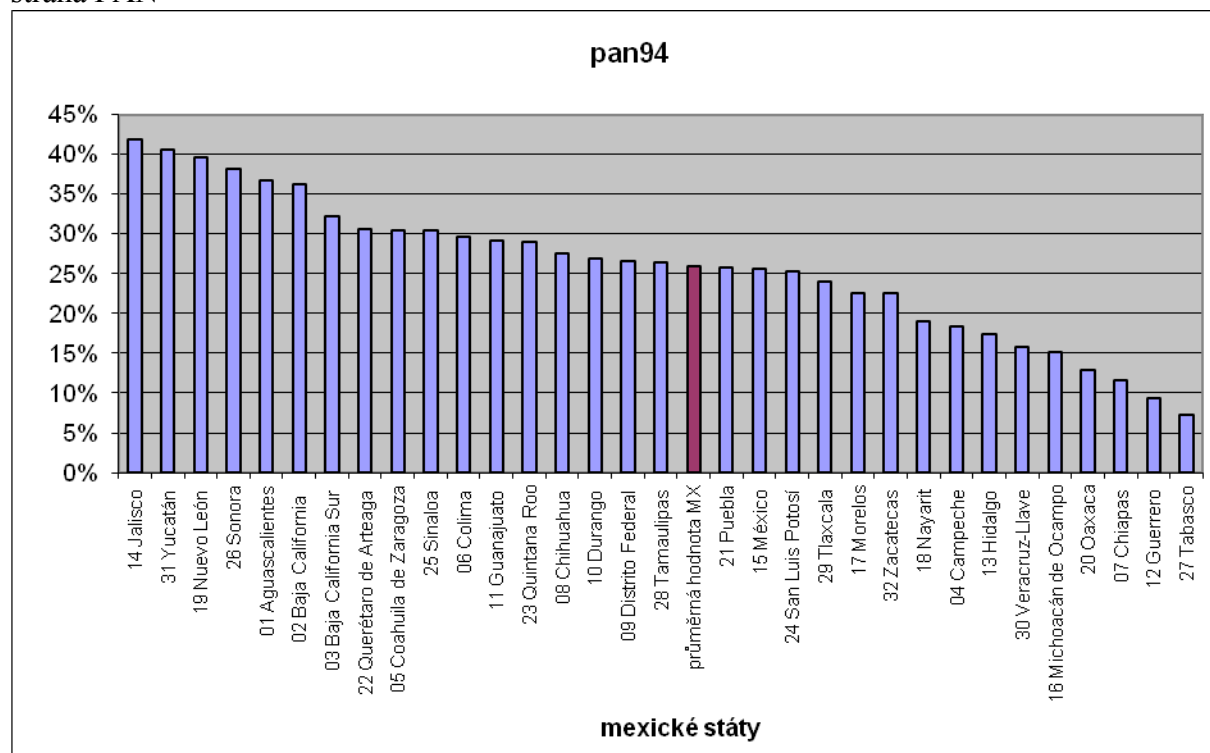
## Vytýčení území volební podpory jednotlivých mexických politických subjektů

Řazení je provedeno od nejvyššího procentuálního podílu zisku hlasů.

Uváděn je vždy název dominantního politického subjektu v případné koalici

Volby v roce 1994

strana PAN



stát: Jalisco

Yucatan

Nuevo Leon

Sonora

Aguascalientes

Baja California

Baja California Sur

Querétaro

Coahuila

Sinaloa

Colima

Guanajuato

Quintana Roo

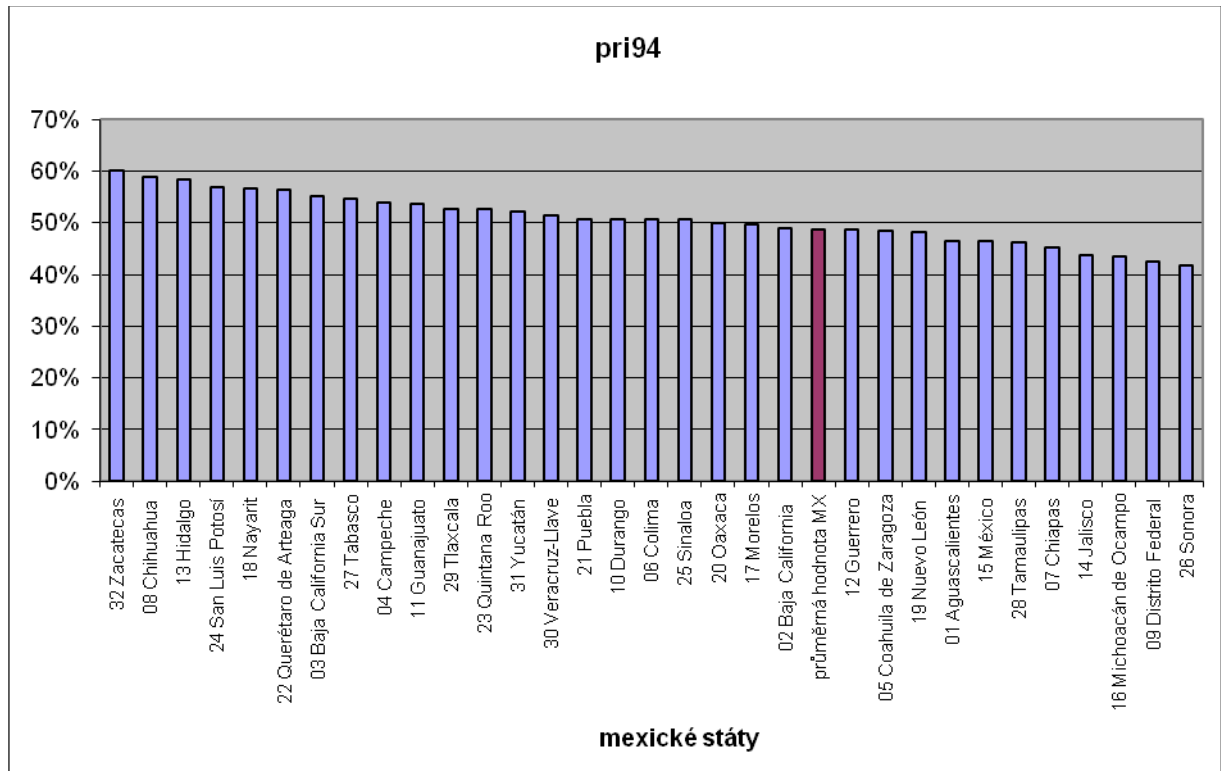
Chihuahua

Durango

Distrito Federal

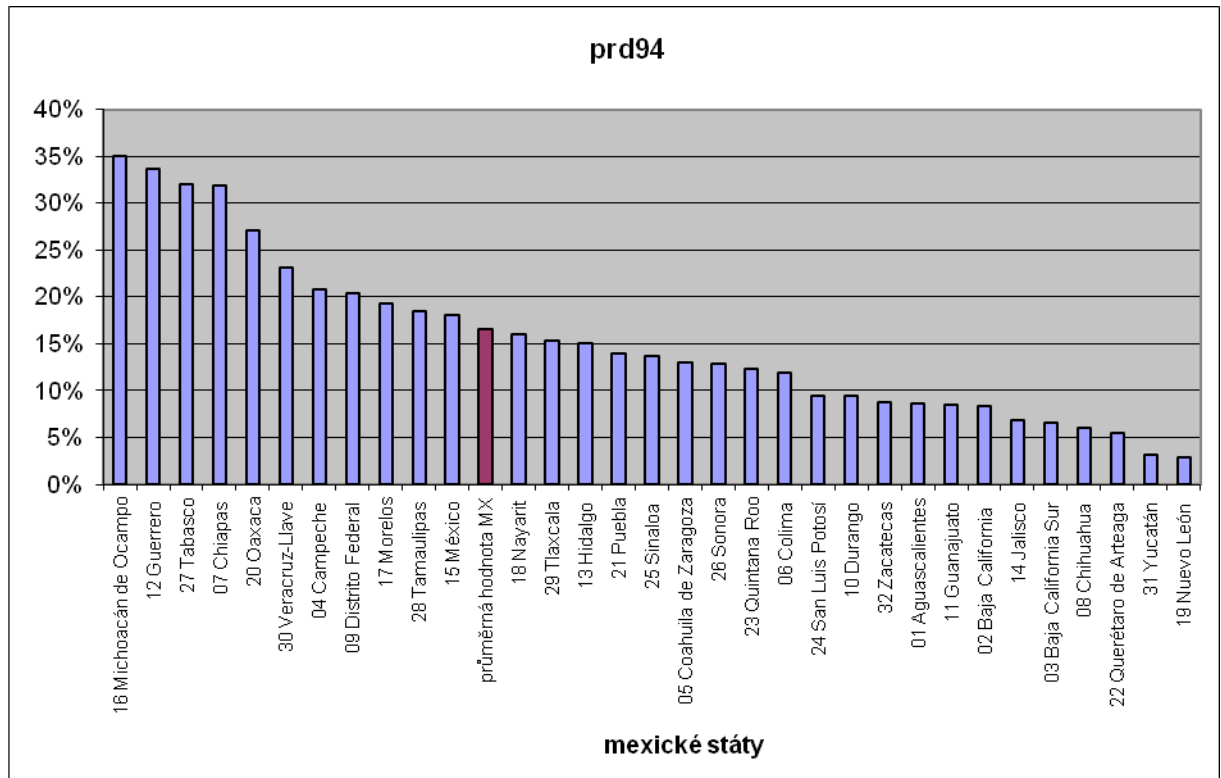
Volby v roce 1994

strana PRI



stát: Zacatecas  
 Chihuahua  
 Hidalgo  
 San Luis Potosí  
 Nayarit  
 Querétaro  
 Baja California Sur  
 Tabasco  
 Campeche  
 Guanajuato  
 Tlaxcala  
 Quintana Roo  
 Yucatan  
 Veracruz  
 Puebla  
 Durango  
 Colima  
 Sinaloa  
 Oaxaca  
 Morelos  
 Baja California  
 Querrero  
 Coahuila  
 Nuevo leon

Volby v roce 1994  
 strana PRD



stát: Michoacan

Guerrero

Tabasco

Chiapas

Oaxaca

Veracruz

Campeche

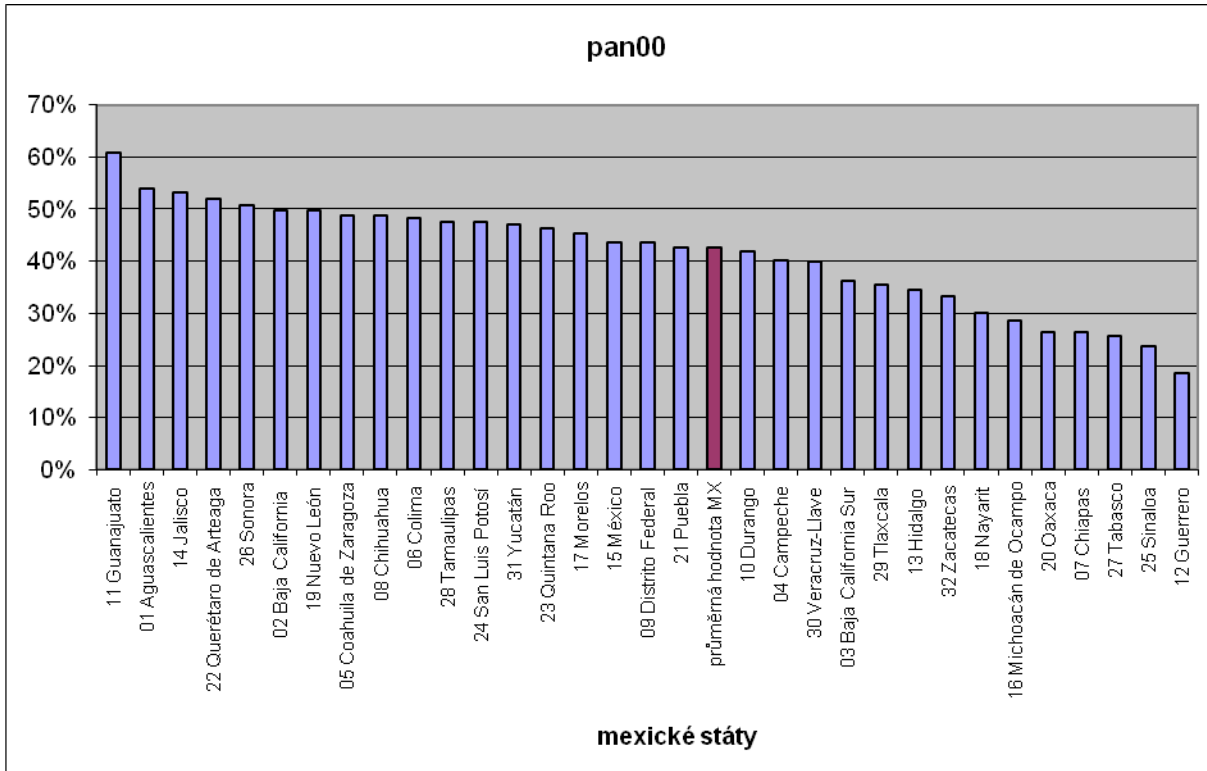
Distrito Federal

Morelos

Volby v roce 2000

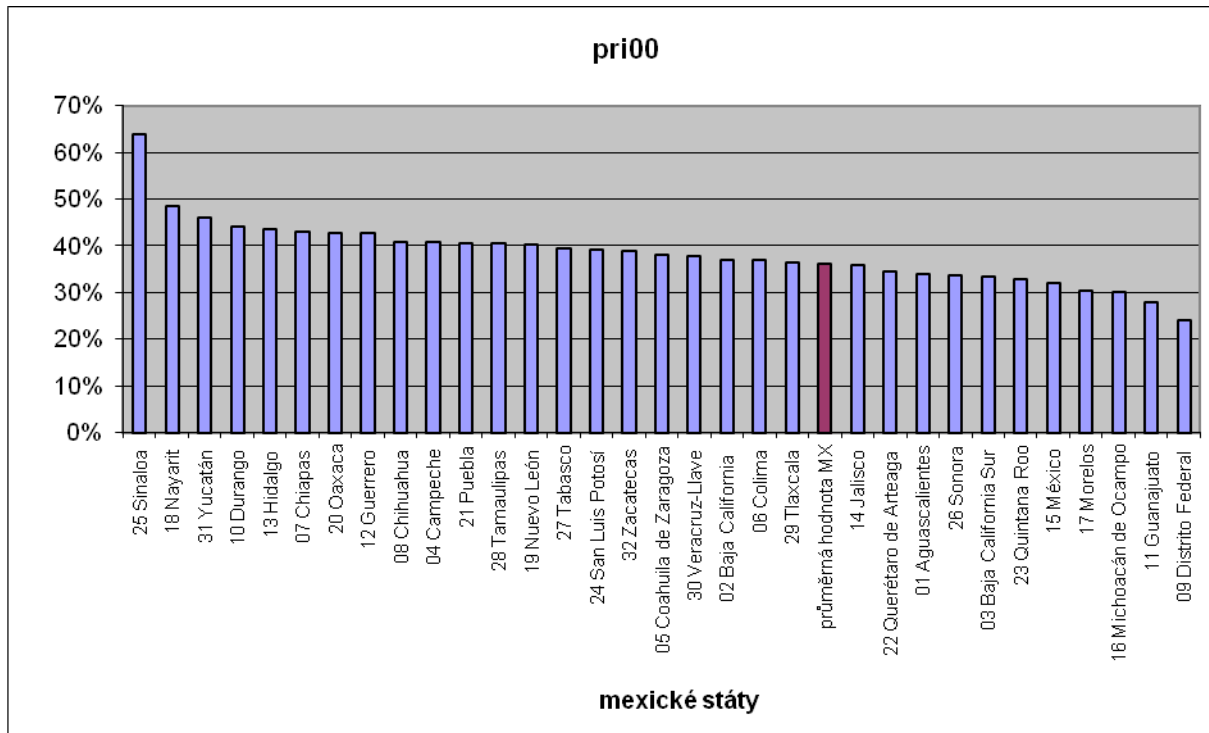
strana PAN





- stát Guanajuato
- Aguascalientes
- Jalisco
- Querétaro
- Sonora
- Baja California
- Nuevo León
- Coahuila
- Chihuahua
- Colima
- Tamaulipas
- San Luis Potosí
- Yucatán
- Quintana Roo
- Morelos
- Mexico

strana PRI



stát

Sinaloa

Nayarit

Yucatán

Durango

Hidalgo

Chiapas

Oaxaca

Guerrero

Chihuahua

Campeche

Puebla

Tamaulipas

Nuevo León

Tabasco

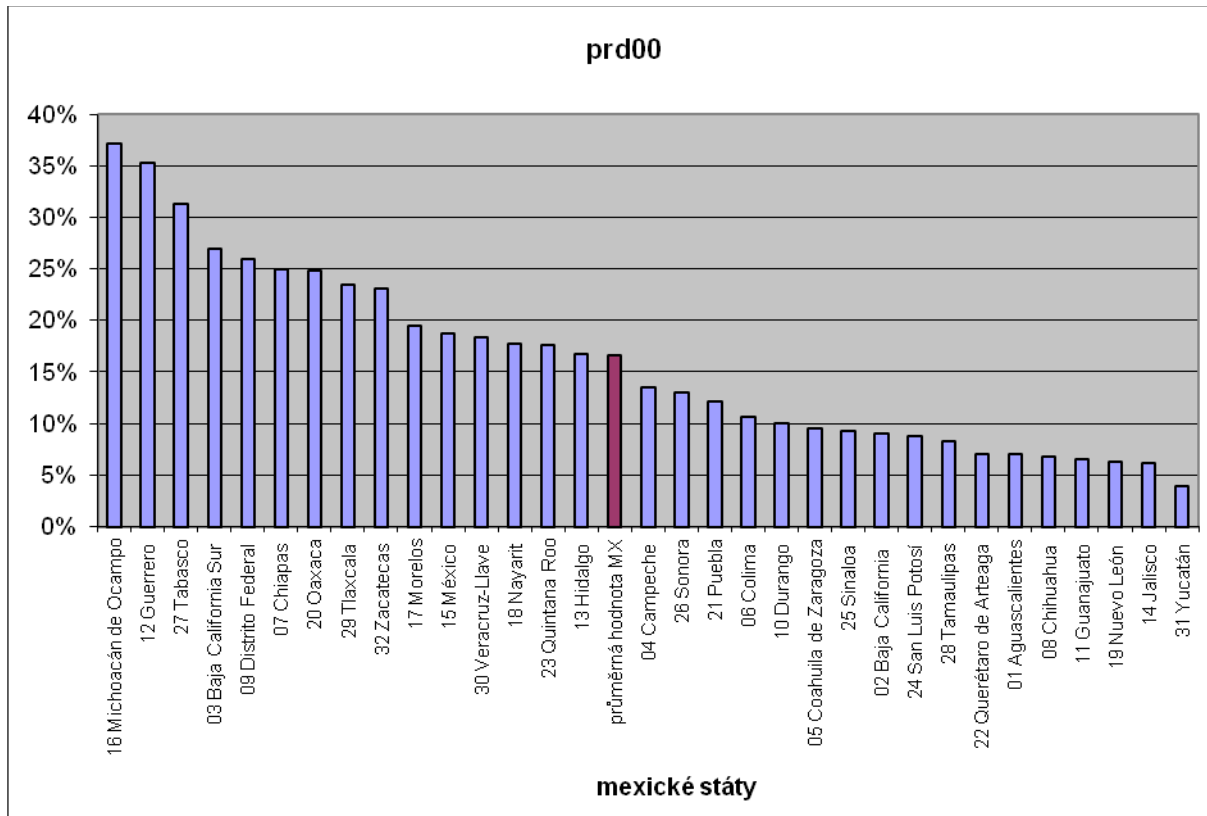
San Luis Potosí

Zacatecas

Coahuila

Veracruz

strana PRD



stát

Michoacán

Guerrero

Tabasco

Baja California Sur

Distrito Federal

Chiapas

Oaxaca

Zacatecas

Morelos

México

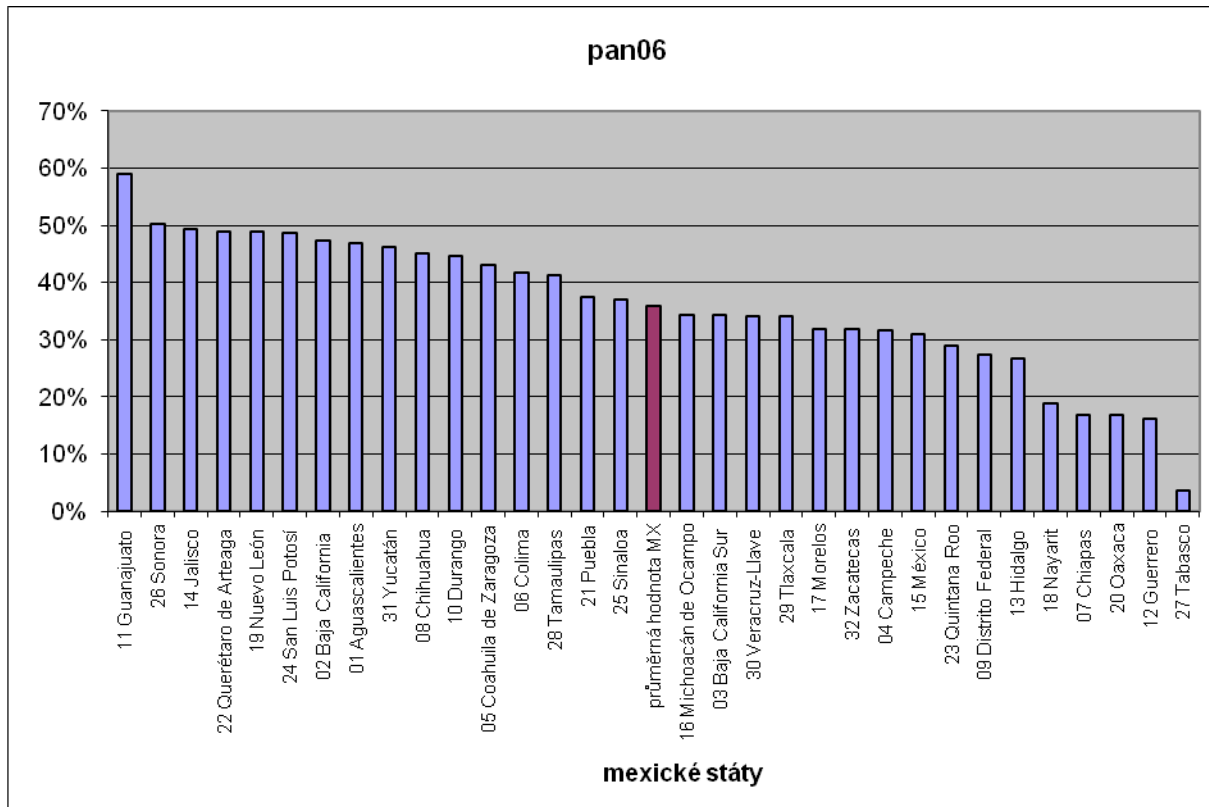
Nayarit

Quintana Roo

Hidalgo

Volby v roce 2006

strana PAN



stát

Guanajuato

Sonora

Jalisco

Nuevo León

Querétaro

San Luis Potosí

Baja California

Aguascalientes

Yucatán

Chihuahua

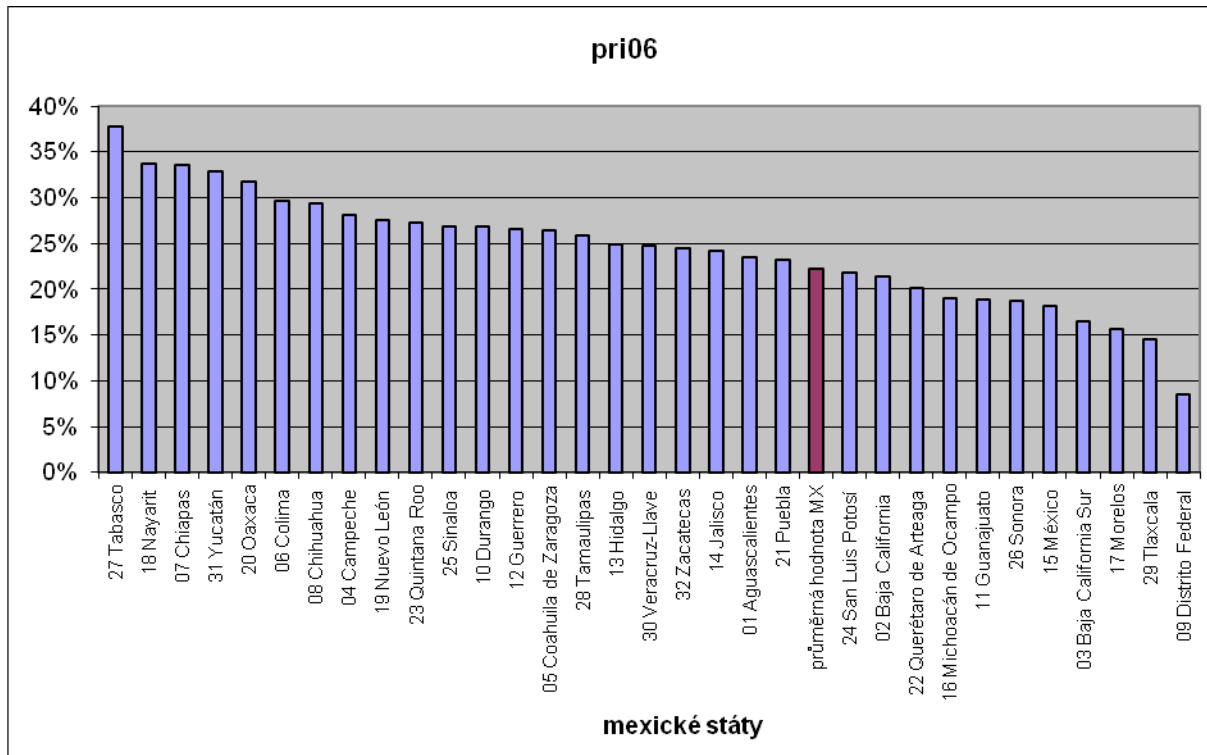
Durango

Coahuila

Colima

Tamaulipas

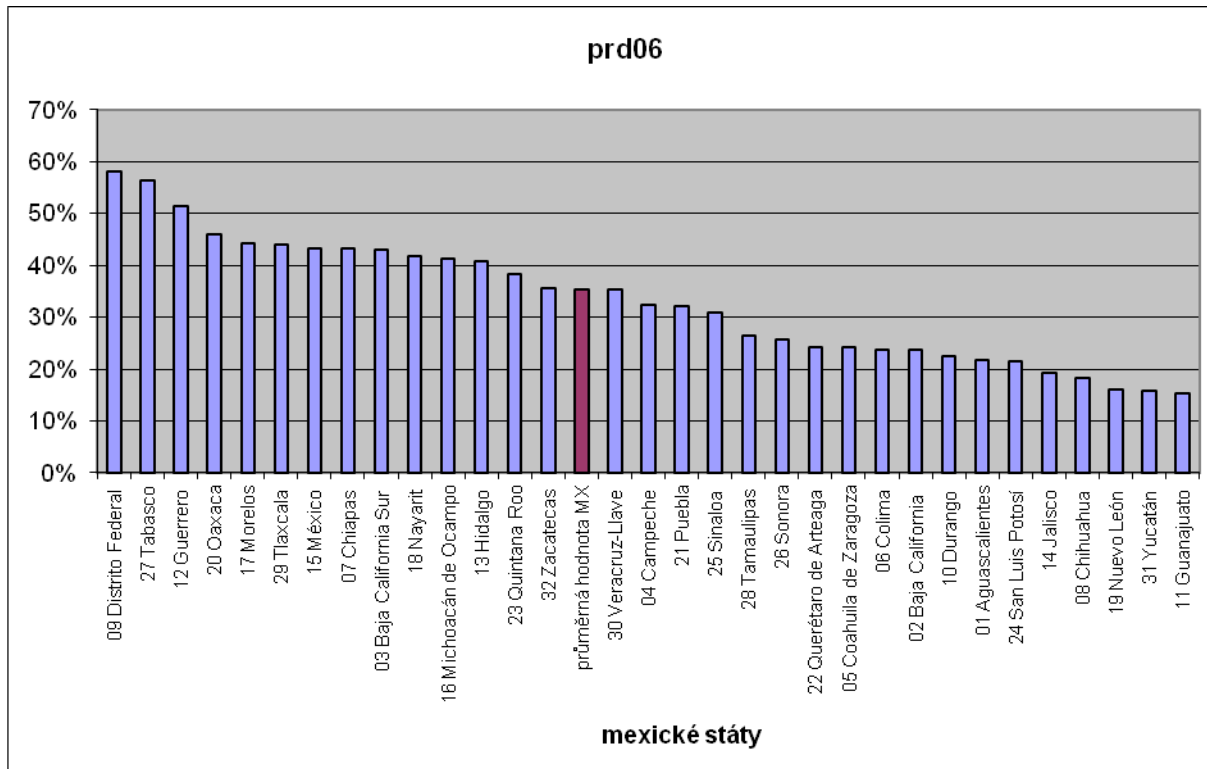
strana při



stát

- Tabasco
- Nayarit
- Chiapas
- Yucatán
- Oaxaca
- Colima
- Chihuahua
- Campeche
- Nuevo León
- Quintana Roo
- Sinaloa
- Durango
- Guerrero
- Coahuila
- Tamaulipas
- Hidalgo
- Veracruz

strana PRD



stát

District Federal

Tabasco

Guerrero

Oaxaca

Morelos

Tlaxcala

Mexico

### Území volební nepodpory ( marginality) mexických politických stran:

(pořadí je od nejmenšího procentuálního podílu zisku hlasů)

Uváděn je vždy název dominantního politického subjektu v případné koalici

Volby v roce 1994

strana PAN

stát

Tabasco

Guerrero

Chiapas

Oaxaca

Michoacán

strana PRI

stát  
Sonora

strana PRD  
stát  
Nuevo León  
Yucatán  
Querétaro  
Chihuahua  
Baja California Sur  
Jalisco  
Baja California  
Guanajuato  
Aguascalientes

#### Volby v roce 2000

strana PAN  
stát  
Guerrero  
Sinaloa  
Tabasco  
Chiapas  
Oaxaca  
Michoacán

strana PRI  
stát  
Distrito Federal

strana PRD  
stát  
Yucatán  
Jalisco  
Nuevo León  
Guanajuato  
Chihuahua  
Aguascalientes  
Querétaro

#### Volby v roce 2006

strana PAN

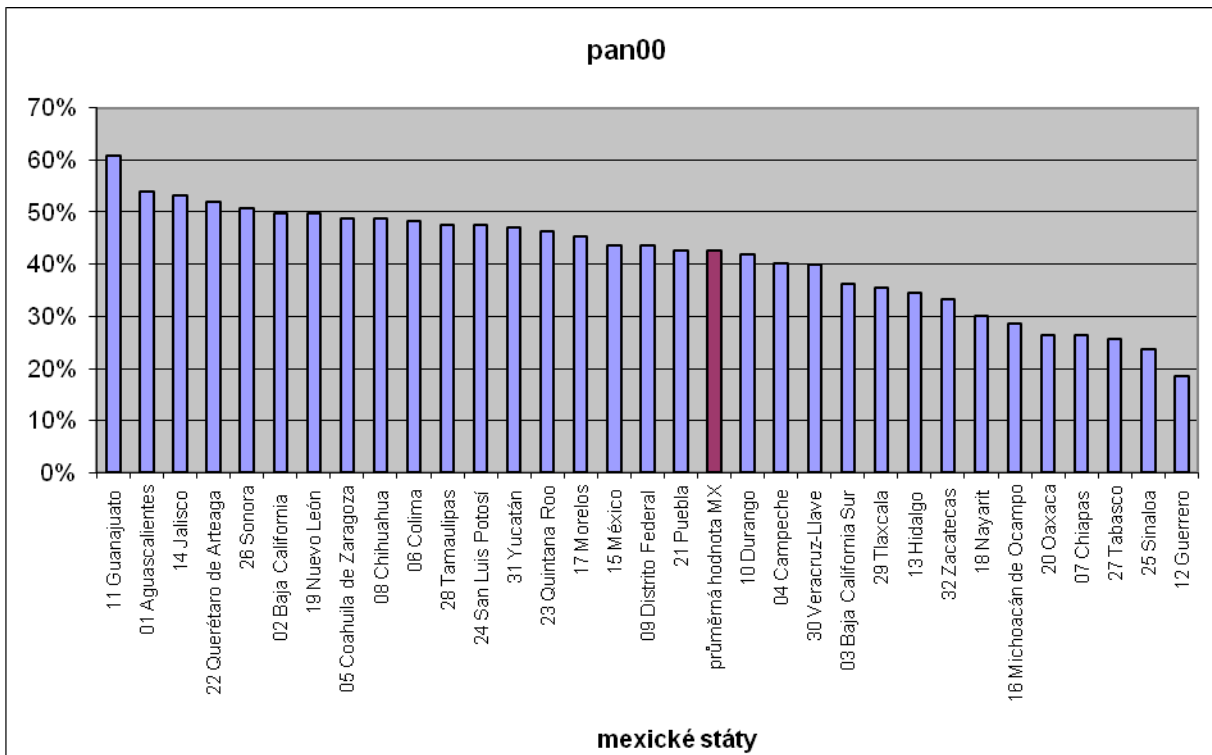
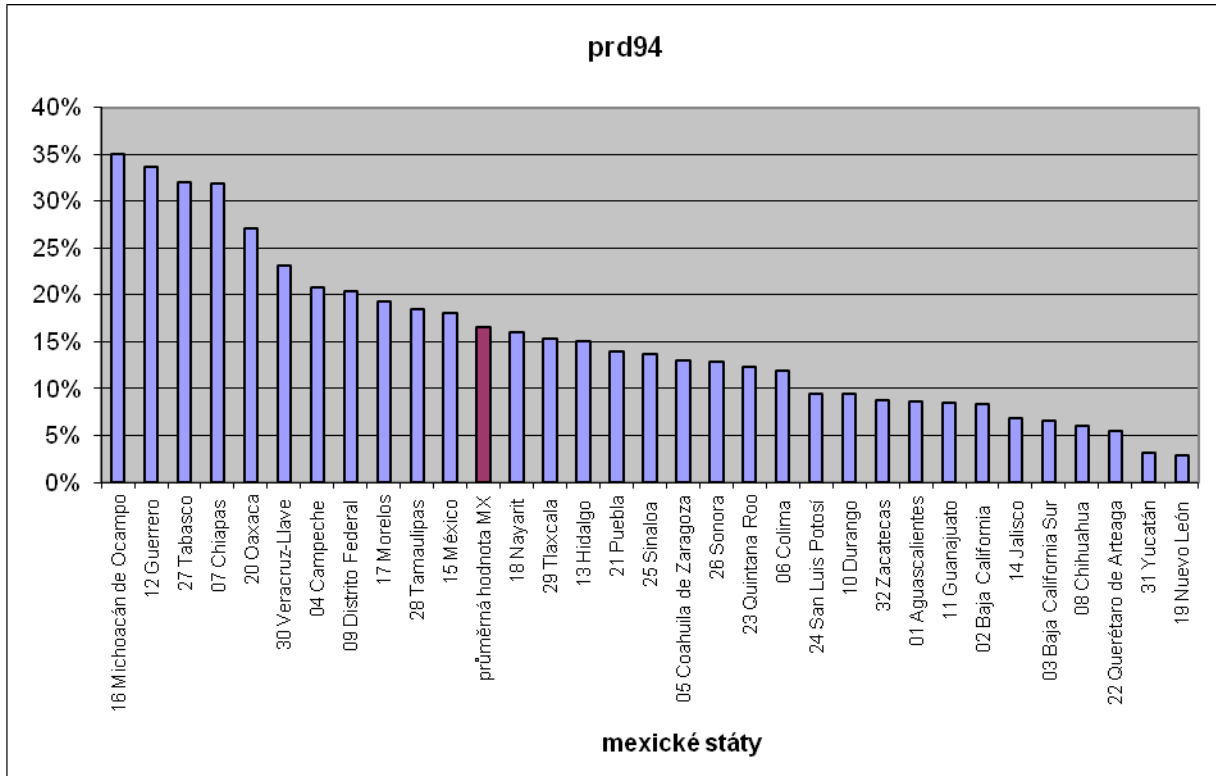
stát  
Tabasco  
Guerrero  
Oaxaca  
Chiapas  
Nayarit  
Hidalgo  
Distrito Federal

strana PRI  
stát  
Distrito Federal  
Tlaxcala  
Morelos  
Baja California Sur  
México

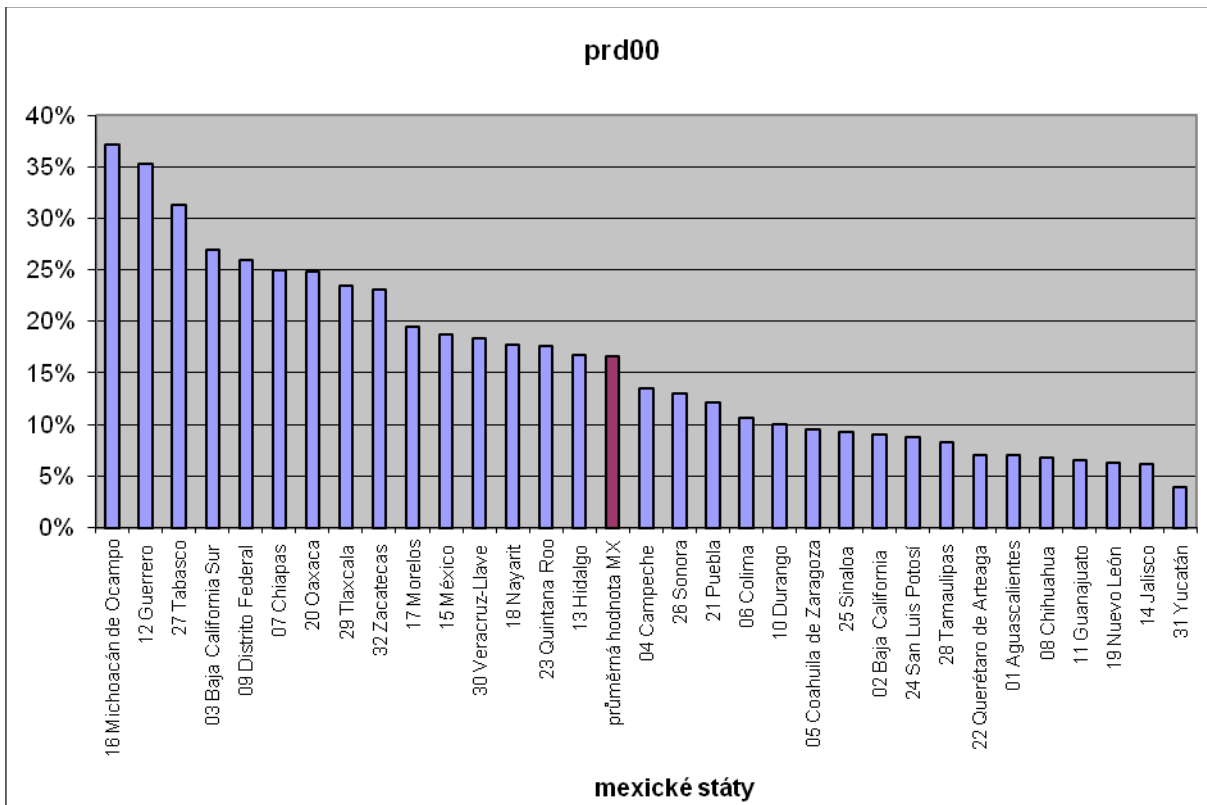
strana PRD  
stát  
Guanajuato  
Yucatán

Co se volební podpory a nepodpory týče, je patrná určitá severo-jihní diferenciace, přičemž PAN opanovává spíše sever, kdežto PRD spíše jih.

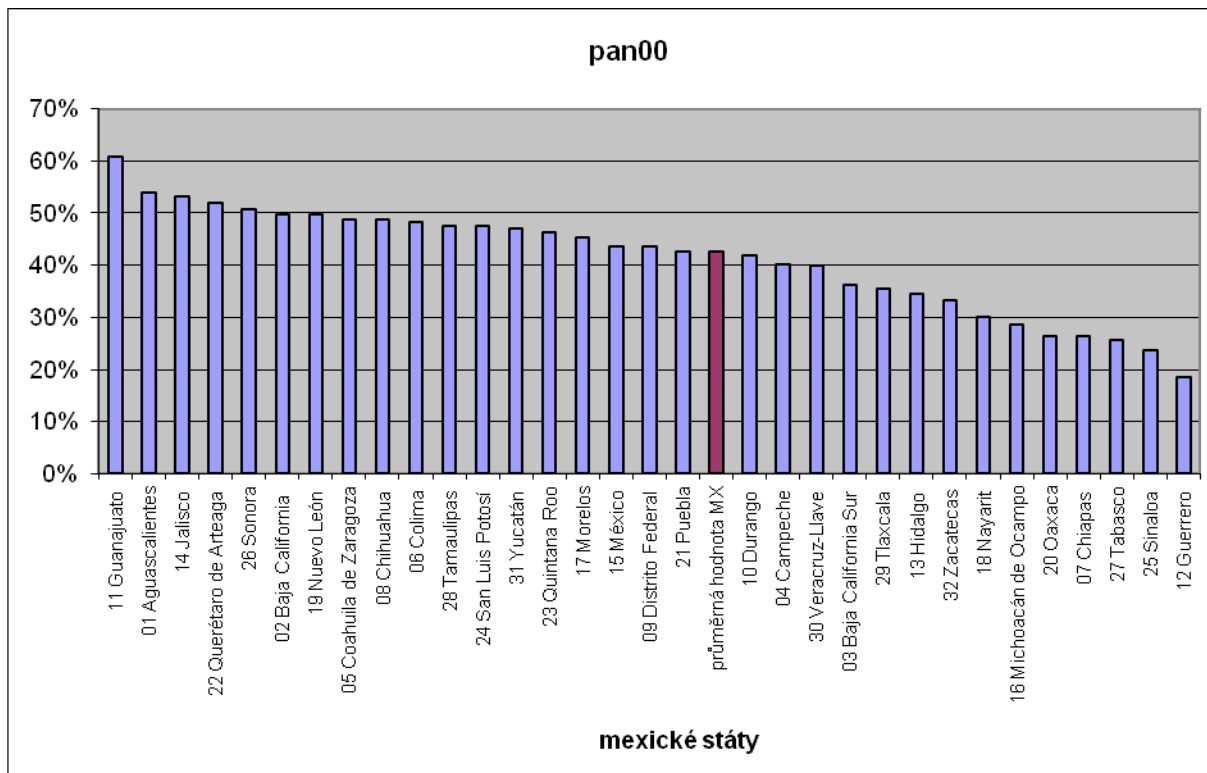




V



Varia



Stabi

## Index volièské stability

### 16. Variabilita volební podpory

Po proceduře výpoètu hodnot variaèního koeficientu v programu Microsoft Excel pro jednotlivé federální entity mexické federace je zjeven (zřejmě nepříliš překvapivý) fakt, že v jejich jednotlivých hodnotách existují statisticky významné rozdíly.

<b>Variaèní koeficienty hodnot volebních výsledkù mexických politických stran v letech</b>									
<b>1994. 2000 a 2006 (v %)</b>									
PAN94	PRI94	PRD94	PAN00	PRI00	PRD00	PAN06	PRI06	PRD06	
34,94%	9,49%	57,75%	24,66%	18,31%	56,40%	33,95%	25,48%	36,28%	

V prezidentských volbách 1994 vykazovala nejnižší hodnotu variaèního koeficientu, a tím pádem vykazovala nejrovnoměrnější rozložení volební podpory na úrovni jednotlivých federálních entit (tehdy ještě vládnoucí) PRI, zatímco konkurenèní strany PAN a zejména PRD vykazovaly nerovnoměrnější distribuci volební podpory, což pravděpodobně souviselo s faktem, že si svoji pozici teprve budovaly „odzola“, z logiky èehož vyplývá, že se nejprve uchytily v některých regionech, kdežto v jiných nemohly ještě konkurovat hegemonní vládní straně.

Ve volbách roku 2000 došlo k určitému vyrovnávání se rozdílů v distribuci územní podpory, přičemž Institucionální revoluèní strana jako jediná zaznamenala divergenci výsledkù na úrovni

jednotlivých federálních entit, zatímco PAN výrazně (a nepatrně pak i PRD) snížila nerovnoměrnost svých výsledků.

Ve volbách konaných v roce 2006 pak došlo ke zvýšení hodnot variačních koeficientů jak u výsledků PAN, tak i PRI, zatímco u PRD byl vývoj zcela opačný.

Faktory, které za těmito posuny stály, mohly spočívat například v osobnostech populárních opozičně-stranických guvernérů (či jiných stranických osobností) konkrétních mexických států (v případě PAN a PRD do roku 2000), popřípadě skandály a korupční aféry guvernérů (či jiných stranických osobností). Jednoznačný trend diferenciací volební podpory zaznamenala PRI, což mohlo souviset s komplexem procesů nastanuvším po jejím odchodu z výsluní moci a zpřetrhávání jistých klientelistických vazeb zejména v určitých federálních entitách.

## 17. Korelační analýza

Vzhledem k dvěma základním typům proměnných, které v této práci vstupují do analýzy, t.zn. Volebním výsledkům daných politických subjektů v daných volbách na straně jedné, respektive míry volební (ne)účasti a indikátorům (včetně složeného indexu RHDI) na straně druhé, nabízí se mnoho možností, jak získat analyticky zajímavá data.

Vedlejšími efekty provedení výpočtu korelační analýzy zásadní pro tuto práci, nicméně kontext práce potenciálně velmi efektivně osvětlujícími, rozšiřujícími a obohacujícími, bylo změření míry vzájemné korelace mezi jednotlivými sociálními, ekonomickými a demografickými ukazateli mexické populace v její prostorové variabilitě navzájem, stejně jako korelace mezi výsledky po sobě následujících prezidentských voleb- jen tak naokraj: z takové korelační analýzy vyplývá například pozitivní korelace mezi podílem indidánského, venkovského a v primárním sektoru pracujícího obyvatelstva. Nebo také je silná pozitivní korelace mezi výší příjmu a zaměstnáním v primárním sektoru v hlavním městě, což je nejspíše způsobeno faktem, že daná skupina jsou velkostatkáři a zemědělství a těžařství podnikatelé..

Vzájemné mezistranické korelace například vykazují silně negativní vztah mezi stranami PAN a PRD., byť nejsilnější negativní korelace byla v roce 1994 (více než -0,8) a v následujících dvou volbách se mírně snížila, ač zůstává stále s hodnotou přes -0,7. Korelace mezi volbou PAN a PRI jsou taktéž negativní, avšak víceméně nepodstatně. Vztah mezi volbou strany PRD a PRD je pro

změnu mírně pozitivní, leč též nepodstatný.

Kontinuita stranické volby v různých volbách, kterou získáme korelací téže strany v různých volbách indikuje silnou kontinuitu u PAN, PRD, nikoliv však u PRI

Co se týče volebních výsledků vítězné strany PAN, tedy jejího prezidentského kandidáta v roce 2006, byla zjištěna podstatná až velmi silná míra pozitivní korelace mezi jejími výsledky a podílem lidí pracujících v sekundární sféře ekonomiky, a stejně tak i mezi volebními výsledky a podílem pracujících pobírajících více než dvojnásobek minimální mzdy.

Střední až podstatná míra pozitivní korelace byla mezi jejími volebními výsledky a podílem městského obyvatelstva, a stejně tak i mezi volebními výsledky a mírou gramotnosti a rovněž i mezi volebními výsledky a podílem katolíků.

Naopak podstatná až velmi silná míra negativní korelace byla zaznamenána mezi výsledky kandidáta strany PAN a „podílem indiánů“, a střední až podstatná míra negativní korelace mezi volebními výsledky a podílem pracujících v primární sféře.

Volební výsledky kandidáta Institucionální revoluční strany v roce 2006 vykazují míru pozitivní korelace v intervalu „střední až podstatná“ v souvislosti s „podílem indiánů“ a podílem pracujících v primárním sektoru. Naopak střední až podstatná negativní korelace byla zjištěna mezi volebními výsledky a podílem katolíků, podílem pracujících v sekundární sféře a podílem městského obyvatelstva.

Volební zisky strany PRD v roce 2006 vykazují střední až podstatnou míru pozitivní korelace s „podílem indiánů“ a podílem pracujících v primární sféře. Naopak negativní korelace v míře podstatné až velmi silné byla zaznamenána v souvislosti s podílem lidí pracujících v sekundární sféře a v míře střední až podstatné v souvislosti s podílem lidí pobírajících více než dvojnásobek minimální mzdy.

Volební zisky strany PAN v roce 2000 vykazovaly podstatnou až velmi silnou míru korelace s podílem pracujících v sekundární sféře, s podílem lidí pobírajících více než dvojnásobek minimální mzdy, s podílem městského obyvatelstva, a rovněž s podílem gramotného obyvatelstva. Střední až podstatnou míru pozitivní korelace vykazovaly volební výsledky s podílem obyvatel s vyšším vzděláním a rovněž i s podílem obyvatel narozených v jiné mexické administrativní územní

jednotce než aktuální bydliště. Naopak negativní míra korelace v míře podstatné až velmi silné se ukazuje ve vztahu mezi volebními zisky strany a podílem obyvatelstva ovládajícího indiánský jazyk a rovněž mezi volebními zisky a podílem obyvatelstva pracujícího v primární sféře.

Volební výsledek Institucionální revoluční strany v roce 2000 vykazoval pozitivní korelaci v míře střední až podstatné s podílem obyvatel pracujících v primárním sektoru ekonomiky. Naopak v míře střední až podstatné byla zaznamenána negativní korelace mezi volebním výsledkem a podílem městského obyvatelstva, podílem osob s vyšším vzděláním, podílem gramotných osob, podílem obyvatel pobírajících více než dvojnásobek minimální mzdy, podílem migrantů, podílem osob pracujících v terciální sféře i podílem katolíků.

Volební zisky „tábora“ kandidáta PRD v roce 2000 vykazovaly pozitivní střední až podstatnou míru korelace s podílem lidí pracujících v primární sféře a rovněž i s „podílem indiánů“. Naopak negativní míru korelace vykazovaly s podílem lidí pracujících v sekundární sféře a s mírou urbanizace.

Volby v roce 1994, tedy v období, které ještě například Dieter Nohlen neoznačuje za „demokratické“, znamenaly pro stranu PAN pozitivní míru korelace v míře velmi silné s podílem lidí pobírajících více než dvojnásobek minimální mzdy, a v míře podstatné až velmi silné s podílem městského obyvatelstva, s vyšším vzděláním, vyšší mírou gramotnosti a vyšším podílem migrantů. Negativní míru korelace výsledky PAN vykazovaly s podílem obyvatel pracujících v primární sféře a rovněž i s podílem indiánů.

Institucionální revoluční strana v době svého „skomírajícího posledního prezidentského vítězství“ nevykazovala pozitivní míru korelace v míře vyšší než střední až podstatné s žádným „indikátorem“ a negativní míru korelace v míře střední až podstatné vykazovala jen s vyšším podílem městského obyvatelstva a rovněž i s vyšším podílem lidí ve vyšších vzdělanostních kategoriích.

Strana PRD v roce 1994 vykazovala pozitivní míru korelace v míře střední až podstatné mezi volebními výsledky a vyšším podílem obyvatel pracujících v primárním sektoru a také vyšším podílem „indiánů“. Naopak míru negativní korelace vykazuje pro tento rok voleb v míře podstatné až velmi silné s vyšším podílem lidí pobírajících více než dvojnásobek minimální mzdy a s podílem pracujících v sekundárním sektoru, zatímco v míře střední až podstatné vykazuje negativní korelaci s vyšším podílem gramotných obyvatel, obyvatel s vyšším vzděláním, s vyšším podílem městských obyvatel a taktéž i s podílem katolíků.

Významnou proměnnou se zdá být volební účast. Zatímco je pozitivní korelace mezi volbou PAN a

mírou voličské účasti, u PRD je to naopak.

## 18. Závěr:

Potenciální dimenze a subdimenze výzkumu volebního chování (nikoliv pouze mexické společnosti) z pohledu volební geografie skýtají mnoho neprobádaných, nebo alespoň důsledným způsobem nepublikovaných, zjištění, a rovněž možností interdisciplinárních „fúzí“ obohacujících pohled na danou problematiku.

Pohled na historický kontext mexické reality i laika varuje, že nedialog a nehledání konsensu spojený s bezohledným prosazováním partikulárních (v mexickém případě zřejmě primárně exonomických) skupinových či individuálních zájmů může zásadním a dlouhodobým způsobem podvázat rozvoj země (respektive zemí) a konfigurovat tak stav permanentní nestability. Na individuální úrovni by mohl být provázen nízkou mírou interpersonální důvěry a ve svém důsledku by působil chronicky kontraproduktivně, a to jak na jedince, rodiny, místní komunity i různě definované a různě sebspojované společenské skupiny, v – jak je autor přesvědčen - duchovním, a j i ekonomickém slova smyslu. O degradaci či uzemňování rozvoje duchovního, tvůrčího, sociálního, kulturního i dalších druhů kapitálu, nemluvě.

Bezpochyby zajímavé pole působnosti dalšího výzkumu skýtá prostorová diferenciacie struktury mexického obyvatelstva dle určitých znaků, což koneckonců také může být předmětem korelační analýzy v rámci těchto jednotlivých znaků navzájem. Lze identifikovat i další, byť nejspíše, co se týče jejich vyjasnění jejich nejvlastnějších definic a stanovení pokud možno co nejadekvátnějších metod měření potenciálních souvztažností (například charakteristiky od sídelní struktury na makroúrovni typu hustota zalidnění a typ zástavby, až po mikroúroveň infrastruktury vybavení bytového či domovního fondu jednotlivých domácností).

Klíčovým, a někdy podceňovaným, dílčím korálkem náhrdelníků volebně geografických prací by mělo být i stanovení teoreticko-metodologických postupů a pečlivá předběžná analýza možností aplikace nástrojů volební geografie na konkrétním příkladu území výzkumného zájmu, stejně jako volba sebeidentifikace ve spleti volebně - geografických přístupů a v neposlední řadě analýza možností inovace metodologické praxe či teoretických přístupů na základě specifik daného přístupu. Záměrně bylo zvoleno pokud možno co nejméně výzkumnicky obráběné nářadí, a právě proto bylo zvoleno Mexiko. Což znamenalo přijmout riziko, že zadání, které si autor zvolil sám s laskavým dobrozdáním vedoucího diplomové práce, může ze svých skrytých hlubin vyvrhnout úskalí, na které je naraženo až během pilné práce na diplomové práci. Kladné a záporné stránky možností praktické

aplikace postupů odzkoušených v české a slovenské bibliografii převážně na parlamentních volbách v parlamentních demokraciích, popřípadě volbách druhého řádu zejména v evropských zemích

Právě fakt, který si autor již v roce 2008 vytýčil jako předmět zkoumání, tedy konkrétně analýzu vývoje volebních výsledků, vyjevil značnou míru zkreslení díky perzonalizaci prezidentských voleb v kombinaci se zákazem znovuzvolení prezidenta jako významného spolutvůrce aktuálních voličských preferencí politických stran. A přitom též občasným diskontinuitním děním se značně ztížila možnost interpretace. Ale jak říká pan profesor Rabušic: “I poznání, že něco je těžce měřitelné či dokonce neměřitelné, popřípadě nepotvrzená, či v realitě dokonce invertovaná hypotéza předpokladu vztahu mezi proměnnými, je z hlediska vědeckého nesmírně důležité poznání”(Rabušic 2008, přednáška).

Každopádně z matice korelace mezi výsledky politických subjektů a sociodemografických indikátorů vyplývá, že tyto se mezivolebně mění, avšak mnohdy nikoliv lineárně, a lze se v tuto chvíli jen dohadovat, nakolik to bylo ovlivněno skutečným praktickým dopadem vládní politiky na jednotlivé dílčí elementy sociální struktury, a nakolik jsou změny voličských preferencí jen výslednicí subjektivního očekávání voličů od jimi voleného, či jimi naopak odmítaného politického subjektu. A také - nakolik oprávněně voliči viní vládní politiku z trajektorie vývoje své osobní či ekonomické situace, nebo nakolik vkládají očekávání do opozičního zdání “nového větru.”

Vzhledem ke strukturaci mexického vládnutí je pravděpodobně hlavní dělicí linie mexické politiky především dichotomizovaná ve smyslu “vláda versus opozice”, a až v druhé řadě trichotomizovaná ve smyslu tří hlavních relevantních stran (PAN, PRI, PRD). Byť současná kogresiální konstelace nutí prezidenta a jeho stranu PAN uzavírat příležitostné koalice jak s PRD, tak i s PRI.

Míry pozitivní či negativní korelace dvou korelovaných politicky definovaných skupin proměnných jsou někdy poměrně vyhraněné, někdy naopak nikoliv, což pravděpodobně závisí na míře polarizace, respektive vzdálenosti pozic na pomyslném poli postojů k té které určité otázce mezi jednotlivými segmenty společnosti včetně s nimi nerozporných politických elit na jedné straně a s jejich podobným způsobem strukturovanými odpůrci na straně druhé.

Do otevřeného systému mnoha často neměřitelných proměnných, determinujících volební chování, také zasahují bezprecedentní faktory, jako světová ekonomická krize posledních let či eskalující násilí drogových gangů.



Závěr

## **Prameny a literatura**

Seznam použité literatury a elektronických zdrojů:

Literatura:

PINK, Michal: Současné přístupy k volební geografii. In: FIALA, Petr; STRMISKA, Maxmilián. Víceúrovňové vládnutí : teorie, přístupy, metody. 1. vyd. Brno : Centrum pro studium demokracie a kultury, 2005. 267 s. ISBN 8073250748.

FIALA, Vlastimil, Maxmilián STRMISKA a Pavlína SPRINGEROVÁ. Teoretické a metodologické problémy výzkumu politických stran v rozvojových zemích. Vyd. 1. Ústí nad Orlicí: OFTIS, 2011, 350 s. ISBN 9788074051494.

HENDL, Jan. Přehled statistických metod zpracování dat: analýza a metaanalýza dat. Vyd. 2., opr. Praha: Portál, 2006, 583 s. ISBN 8073671239.

KAŠPAR, Oldřich; MÁNKOVÁ, Eva. Dějiny Mexika. 2. vyd. Praha : NLN, Nakladatelství Lidové noviny, 2009. s. ISBN 9788071063407.

KAŠPAR, Oldřich. Dějiny Mexika. 2. vyd. Praha: Nakladatelství Lidové noviny, 2009. ISBN 9788071063407.

MĚŠŤÁNKOVÁ, Petra: Přednáškové prezentace k předmětu Přechody k demokracii v Latinské Americe, Olomouc 2006

NĚMEC, Jan, ed.: Politické systémy Latinské Ameriky 1.vyd --Praha : Oeconomica, 2006. 385 s., ISBN 80-245-1107-X (brož.)

NĚMEC, Jan a Radek BUBEN. Komparace politických systémů. Vyd. 1. Praha: Oeconomica, 2010, 279 s. ISBN 9788024517407.

NOHLEN, Dieter. Elections in the Americas: a data handbook. New York: Oxford University Press,

c2005, xvii, 739 s. ISBN 0199253587.

Elektronické zdroje:

Freedom House: Country profile:Mexico online (<http://www.freedomhouse.org/template.cfm?page=22&year=2011&country=8091>) (cit. 21. 7. 2011)

Freedom House: Freedom in the World 2010 online) <http://www.freedomhouse.org/template.cfm?page=251&country=7876&year=2010>(cit. 21. 7. 2011)

Freedom House: Freedom of the Press 2010 online <http://www.freedomhouse.org/template.cfm?page=251&country=7876&year=2010> (cit. 21. 7. 2011)

Popularizing Mexican data portal of Institute for Statistics and Geography, INEGI (on-line), DF Mexico Publishing  
(<http://cuentame.inegi.gob.mx/monografias/default.aspx?tema=me>)  
(cit. 21. 7. 2011)

Federální volební institut Mexické federace - Instituto federal electoral (IFE): Dokument s výsledky mexických prezidentských voleb.1994. DF Mexico:IFE Publishing  
(cit. 21. 7. 2011)  
[http://www.ife.org.mx/documentos/RESELEC/nuevo\\_1994/pres\\_94/nac\\_edo/nac\\_pre\\_94.html](http://www.ife.org.mx/documentos/RESELEC/nuevo_1994/pres_94/nac_edo/nac_pre_94.html)

Federální volební institut Mexické federace - Instituto federal electoral (IFE): Dokument s výsledky mexických prezidentských voleb.2000. DF Mexico:IFE Publishing  
(cit. 21. 7. 2011)  
[http://www.ife.org.mx/documentos/RESELEC/esta2000/comp\\_test/reportes/centrales/Presidente.html](http://www.ife.org.mx/documentos/RESELEC/esta2000/comp_test/reportes/centrales/Presidente.html)

Federální volební institut Mexické federace - Instituto federal electoral (IFE): Dokument s výsledky mexických prezidentských voleb.2006. DF Mexico:IFE Publishing  
(cit. 21. 7. 2011)  
<http://www.ife.org.mx/documentos/Estadisticas2006/presidentet/nac.html>

Reporters sans Frontiers online.různé dokumenty (online)  
(<http://en.rsf.org/press-freedom-index-2010,1034.html>)  
(<http://en.rsf.org/report-mexico,184.html>)  
(<http://en.rsf.org/predator-sinaloa-gulf-and-juarez-cartels,37207.html>)  
(cit. 21. 7. 2011)

United Nations Development Programme(UNDP): Human development report 2010 online  
(<http://hdrstats.undp.org/en/countries/profiles/MEX.html>)

(cit. 21. 7. 2011)

Transparency International ( [www.transparency.org](http://www.transparency.org))

United Nations Development Programme(UNDP)::Report on Mexico 2007 (online)  
<http://hdr.undp.org/en/reports/national/latinamericathecaribbean/mexico/IDH-Mexico-2006-2007.pdf> (cit. 21. 7. 2011)

Latinobarometro: Latino American international comparative survey (online)  
[www.latinobarometro.org/report2010](http://www.latinobarometro.org/report2010) (cit. 21. 7. 2011)

Latinobarometro: Latino American international comparative survey (online)  
[www.latinobarometro.org/report2000](http://www.latinobarometro.org/report2000)(cit. 16.12.2011 7. 2012)

Latinobarometro: Latino American international comparative survey (online)  
[www.latinobarometro.org/report1995](http://www.latinobarometro.org/report1995) (cit. 14. 12. 2012)

Alejandro Moreno (2007). The 2006 Mexican Presidential Election: The Economy, Oil Revenues, and Ideology. PS: Political Science & Politics, 40 , pp 15-19 doi:10.1017/S1049096507070035

The 1994 Mexican Elections: Manifestation of a Divided Society?

Joseph L. Klesner

Mexican Studies/Estudios Mexicanos

Vol. 11, No. 1 (Winter, 1995), pp. 137-149

: Joseph L. Klesner, The July 2006 presidential and congressional elections in Mexico, Electoral Stud. (2007),  
doi:10.1016/j.electstud.2007.04.002

Joseph L. Klesner "Presidential and Congressional Elections in Mexico, July 2000." Electoral Studies, 21, 1 (March 2002), pp. 140-147.

A

Article: "Elite Polarization Meets Mass Moderation in Mexico's 2006 Elections"

Author: Kathleen Bruhn and Kenneth F. Greene

Issue: January 2007

Journal: PS: Political Science and Politics

map)

Software použitý k tvorbě diplomové práce:

ArcGis ESRI

SPSS

MS Office

OpenOffice



Přílohy

Mapy vlastní tvorby území volební (ne) podpory relevantních mexických politických stran (9 map)

Mapy vlastní tvorby vývoje volební podpory relevantních politických stran (IVS) (6 map)

XLS Datová matice s vlastnoručně přepsanými vypočítanými hodnotami volebních výsledků, variačního koeficientu a IVS