

Univerzita Palackého v Olomouci

Filozofická fakulta

Katedra psychologie

**ASPEKTY MANŽELSKÉ KRIZE Z POHLEDU
INTROVERTŮ A EXTRAVERTŮ**

**(The aspects of marital crisis from the perspective of introverts
and extraverts)**



Bakalářská diplomová práce

Autor: Tereza Bošinová

Vedoucí práce: doc. PhDr. Panajotis Cakirpaloglu, DrSc.

Olomouc

2015

Poděkování

Děkuji panu doc. Cakirpaloglu za odborné vedení a cenné rady. Dále bych chtěla poděkovat všem účastníkům tohoto výzkumu za jejich ochotu věnovat mi svůj čas a projevenou vstřícnost. V neposlední řadě děkuji i své rodině a všem svým nejbližším za podporu a pomoc při psaní této práce.

Prohlášení

Místopřísežně prohlašuji, že jsem bakalářskou diplomovou práci na téma: „Manželské krize z pohledu introvertů a extravertů“ vypracovala samostatně pod odborným dohledem vedoucího diplomové práce a uvedla jsem všechny použité podklady a literaturu.

Vdne

Podpis

OBSAH

ÚVOD.....	5
A TEORETICKÁ ČÁST.....	6
1. Manželská krize.....	6
1.1 První vývojová krize.....	6
1.2 Druhá vývojová krize.....	7
1.3 Krize sedmého roku dle Matějkové.....	8
1.4 Typy manželských krizí.....	8
2. Žárlivost.....	9
2.1. Typy žárlivosti.....	10
2.2 Projevy žárlivosti.....	11
2.3 Příčiny žárlivosti.....	12
3. Mimomanželský vztah.....	13
3.1 Druhy nevěry.....	13
3.2 Teorie vzniku nevěř.....	14
3.3 Motivy a příčiny nevěř.....	15
3.3.1 Nevěra vyplývající ze sexuální potřeby.....	15
3.3.2 Nevěra spojená s mimosexuální motivací.....	16
3.3.3 Nevěra jako situační charakteristika.....	16
3.4 Neschopnost vyrovnat se s odhalenou nevěrou.....	17
4. Verbální a neverbální komunikace.....	17
4.1 Aspekty komunikace.....	18
4.2 Dělení manželské komunikace.....	18
4.3 Manželský dialog.....	19
4.3.1 Časová a tematická dimenze rozhovoru.....	19
4.3.2 Destruktivní způsoby komunikace.....	20
4.3.3 Hádka.....	22
5. Introverze a extraverze.....	24
5.1. Jungova koncepce.....	25
5.2 PEN teorie H. J. Eysencka.....	26
5.3 Grayova neuropsychologická teorie temperamentu.....	28
5.4 Guilfordova matice primárních temperamentových faktorů.....	29
6. Vybrané dosavadní výzkumy související s tématy práce.....	30
6.1 Žárlivost.....	30
6.2 Nevěra.....	Chyba! Záložka není definována.

6.3 Komunikace	31
7. Výzkumný problém	33
7.1 Výzkumné cíle	33
7.2 Výzkumné otázky	34
8. Metody a techniky výzkumu.....	35
8.1 DOPEN	35
8.2 Polostrukturovaný rozhovor	36
9. Cílová populace a výzkumný vzorek.....	38
10. Průběh výzkumu	40
11. Použité metody zpracování dat	42
12. Výsledky výzkumu	42
12.1 Interpretace výsledků.....	43
12.2 Odpovědi na výzkumné otázky.....	48
13. Diskuze	50
14. Závěry	54
SOUHRN	55
LITERATURA	58

ÚVOD

V samotném úvodu bych ráda vysvětlila, z jakého důvodu jsem si zvolila právě toto téma, tedy pohled introvertů a extravertů na některé z aspektů manželské krize. Dále bych také ráda vymezila, jakých cílů by měla tato práce dosáhnout.

Mým prvotním přáním bylo věnovat se v mé práci právě introvertům a extravertům. Odhalit, zda v jejich uvažování existují nějaké rozdíly, které následovně ovlivní jejich chování a prožívání. A proč tedy právě tyto dvě skupiny?

Je obecně známým faktem, že dnešní společnost, orientovaná na komunikativnost a otevřenost, vyžaduje odhalení a projevení extravertní složky v každém z nás. Zdá se mi, že introvertním jedincům není v dnešní době příliš přáno, a tak pokud dodám, že já se k této skupině řadím také, bude nadmíru jasné, proč mě toto téma tolik lákalo. Musím ovšem podotknout, že záměrem této práce určitě není obhajoba introvertně orientovaných jedinců a zároveň hanění extravertů a dnešní společnosti. V této práci se budu snažit být naprosto objektivní a podat ucelený a nezávislý pohled na to, jak se tyto dvě skupiny staví k určitým životním situacím.

V rámci této práce jsem se nejprve chtěla zaměřit na více oblastí, kde by osobnostní ladění mohlo mít určující vliv na chování jedince. Pro prostudování dostupné literatury jsem ovšem zjistila, že například vliv introverze a extraverze na pracovní výkon je široce prozkoumaným tématem. Rozhodla jsem se proto orientovat tuto práci na prozkoumání názorů těchto jedinců na témata týkající se jejich osobního života. Konkrétně byly nakonec vytyčeny některé konflikty, které mohou vznikat v rámci manželské krize, a se kterými se musí partneři více či méně úspěšně vypořádat. Neobjevila jsem navíc mnoho výzkumů, které by se tomuto tématu již v minulosti věnovaly a ač je jistě zkoumání relativně neprobádané oblasti riskantní, věřím, že v sobě toto téma jistý potenciál obsahuje.

Cílem této práce je tedy odhalit možnou souvislost mezi introvertním či extravertním zaměřením osobnosti jedince a jeho pohledy na konfliktní situace, které se mohou v rámci manželské krize objevit, a zjistit také, jestli je tímto laděním osobnosti ovlivněno i chování, kterým budou jedinci na tyto konfliktní situace odpovídat.

A TEORETICKÁ ČÁST

1. Manželská krize

Ačkoli budu velkou část své práce věnovat jednotlivým problémům, které se v manželství v rámci krize mohou objevit, považuji za důležité nejprve tento termín vymezit a věnovat mu alespoň tuto jednu kapitolu. Dle Matouška (1987, str. 229) se jedná o „*vážný konflikt dvou očekávání, který na nějakou dobu poruší pocit manželské spokojenosti.*“

Plaňava (2000) dále uvádí, že o manželské krizi hovoříme v případě, kdy je zabráněno dalšímu vývoji rodiny či manželství nebo jeho rozvoji v současné vývojové fázi z důvodu narušení tohoto vztahového systému vnějšími či vnitřními činiteli.

Mnoho dalších autorů považuje definici manželské krize za obtížný úkol. Může mít totiž mnoho podob, různou intenzitu a dobu trvání. Faktem ovšem je, že každé manželství zaznamená během svého vývoje dvě krizová období, kterým se bude muset více či méně úspěšně postavit. Avšak pohledy autorů na to, ve kterých letech jsou manželství těmito krizemi postižena, se opět lehce různí.

1.1 První vývojová krize

Matějková (2007) dokonce rozlišuje tři krizová stádia, z nichž první přichází ve třetím roce manželství. Toto období trvá přibližně rok a může vyústit až v zánik vztahu. Končí totiž období zamilovanosti a partner je nyní vnímán již realisticky. Partneři tedy mohou dojít k mylnému závěru, že jejich láska již vyprchala či snad nikdy ani neexistovala. Problémy mohou nastat i s příchodem potomků a nutností přijmout nový životní styl spojený právě s mateřstvím.

Podobně popisuje první krizové období, které trvá přibližně rok a objevuje se mezi třetím a sedmým rokem manželství, i Novák (2004a), jenž viní především každodenní starosti, které zastiňují romantiku, na kterou již nyní ani nezbyvají síly. Narození dítěte může navíc pro pár znamenat obrovskou fyzickou a psychickou zátěž.

Co ale dodává, je fakt, že i prozatímní rozhodnutí odložit rodičovství situaci velmi neprospívá. Otázky směřované na to, jestli pár plánuje dítě, jsou právě v prvních letech manželství více než časté. Jejich výsledkem jsou poté hádky, pocity viny a výčitky. Autor navíc ale přidává i radu v podobě zaměření se na konkrétní problémy a odpoutání se od myšlenek na to, co jak bylo dříve a doporučuje soustředit se pouze na přítomnost.

Plzák (1973) shodně zařazuje první manželskou krizi do období mezi třetím a sedmým rokem trvání manželství. Opět zdůrazňuje kontrast, který vzniká v případě porovnání chování partnera v období zamilovanosti a jeho chování současného. Roste také napětí způsobené životem ve společné domácnosti, častější projevy negativních emocí a odlišnost názorů na situace a problémy, které nyní narůstají a vyžadují okamžité řešení.

Dalším příznakem první manželské vývojové krize je sexuální nezájem jednoho z partnerů, který tímto způsobem začne prokazovat svou nezávislost. Tím může svůj protějšek vybudit k pocitu, že mu není prokazován dostatek lásky, a začne svého partnera rozmazlovat a věnovat mu zvýšenou pozornost, což zapříčiní vznik asymetrie ve vztahu a obecně špatné vyhlídky do budoucna. Typická je i komunikační degenerace, která spočívá v neschopnosti partnerů shodnout se při řešení určitého problému. Místo toho nastupují hádky a zlostné afekty, které se střídají s následným udobřováním (Plzák, 1988).

1.2 Druhá vývojová krize

Druhé krizové období se objevuje kolem dvacátého roku manželství. Plzák (1973) vymezuje její nástup v 17.-25. roku manželství. V porovnání s první manželskou krizí je méně hluboká. Může ovšem trvat i několik let. Je spojena s odchodem dětí z domova, manželé se musí naučit trávit čas zase pouze ve dvou. Závislost ženy na partnerovi se zvyšuje, zatímco muži mají tendenci být své ženě nevěrní a touží dojít naplnění v sexuální oblasti.

Začínají se také vyhraňovat a prohlubovat jednotlivé rysy osobnosti, často ty negativní. Problém nastává i v případě, že dosavadní vztah byl zaměřen pouze na děti, a velkým úkolem pro manžele bude teď nalezení svého starého přátelství a vzájemné blízkosti (Matějková, 2007).

Tato krize může být i důsledkem stereotypu ve vztahu. Partneri se navzájem již perfektně znají a není tak nic, co by je neustále na sobě navzájem překvapovalo.

Dle Nováka (2004a) je recept na tento problém jednoduchý, ačkoli nikoli tak snadno realizovatelný. Základem je odpoutat se od běžných starostí, využít volného času, rozvíjet své zájmy, cestovat, dopřávat si kulturní prožitky a hlavně brát vše s nadhledem. Plzák (1988) dodává, že nutností je také nedovolit dospělým dětem, aby parazitovaly na svých rodičích. Často se totiž namísto odchodu z domova do něj vracejí. A to i se svými novými manželskými partnery.

1.3 Krize sedmého roku dle Matějkové

Aspekty první a druhé vývojové krize v sobě do jisté míry spojuje Matějková (2007), která uvádí i krizi sedmého roku manželství. Ta se projevuje stereotypem, který je typický pro druhou vývojovou krizi. Partneři se navzájem již dobře znají, jejich život je monotónní a horizont odchodu dětí z domova, a tím možná změna těchto stereotypů, je v nedohlednu. Tento životní styl není partnery vnímán přímo negativně, ale ani pozitivně. Není obohacující, proměnlivý a stále nový. Vážne také komunikace, která se nyní točí pouze kolem dětí. Pár se tak odcizuje a tuto krizi poté prohlubují i chvíle, kdy je pár nucen být o samotě. A ač se nehádá, nenachází ani společná témata komunikace.

Druhý důvod této krize spadá zase spíše mezi problémy krize první. Je jím ochladnutí sexuálního života. Přirozeně odchází fáze zamilovanosti a partner již není tak zajímavý a vzrušující jako na začátku vztahu. Ze vztahu se vytrácí vášeň. Potká-li ale jeden z partnerů v této fázi nového partnera, který dokáže tuto vášeň znovu vzkřísit, má často tendenci si tento citový projev zaměnit s láskou.

1.4 Typy manželských krizí

Krize se ovšem mohou navzájem lišit ve své intenzitě a také délce. Na základě těchto faktorů poté rozlišujeme lehkou, středně těžkou a těžkou manželskou krizi.

Plzák (1988) uvádí, že lehká manželská krize nemá dlouhého trvání. Obvykle vymizí během několika týdnů. Manželé se obvykle s touto problematikou již setkali a krizi dokáží sami rychle zažehnat. Příjemná a klidná atmosféra sice vztah opustí a je nahrazena napětím, ale není důvod k úvahám o rozvodu.

Středně těžká manželská krize již trvá několik měsíců a i v případě, že je zvládnuta, má tendenci se znovu po čase objevit. Novák (2004a) dodává, že manželé inklinují k pokusům začít znovu od začátku, avšak tyto pokusy bývají marné. Nevraživost je mezi manžely očividná. A je-li v domácnosti klid, je to pouze odraz uraženého mlčení a očekávání, co se bude dít dál.

Odpor je poté naprosto typickým ukazatelem těžké krize, která trvá déle než šest měsíců. Tento odpor se projevuje ve vztahu k domovu a partnerovi a může vygradovat až v naprostou averzi a štítlivost.

Krize se v manželství může objevit náhle, bez jakékoli příčiny. Avšak přítomnost některých faktorů, jakými může být žárlivost, nevěra či problémy v komunikaci, mohou nástup krize urychlit či zhoršit její průběh. A právě na tyto aspekty manželské krize se zaměřím v následujících kapitolách této práce.

2. Žárlivost

K tomuto tématu se váže nespočet mýtů a mystifikací. Od žárlivosti, jakožto důkazu lásky, až po žárlivost přirovnanou k soli v polévce lásky. Ani jeden z těchto výroků samozřejmě není pravdivý.

Vysvětlení podává Novák (2004b), který zastává názor, že lásku nikdy nebudeme definovat jakožto naše právo partnera vlastnit či ovládat. V případě žárlivosti ale platí, že čím více je člověk žárlivý, tím více se u něj budou projevovat právě tyto mocenské tendence. Dodává také, že žárlivost lze shrnout do zkratky DDT, kde první „D“ značí důkaz věrnosti, druhé „D“ je pro žárlivého partnera nezbytně důležité, neboť má potřebu stále zdůrazňovat nezbytnost této důvěry. A nakonec „T“, jenž označuje žárlivecký teror, který nastává, pokud se jedinec obou předchozích „D“ nedočká.

White (1981, str. 296) definuje žárlivost jako „*soubor myšlenek, pocitů a jednání, který vede k ohrožení sebeúcty a existence nebo kvality vztahu.*“ Dodává také, že tyto myšlenky vznikají v případě, že jedinec nabyde podezření, že mezi jeho partnerem a potenciálním nebo reálným rivalem existuje vzájemná přitažlivost.

Žárlivost lze také definovat jakožto neurotický citový projev. Žárlivý jedinec se totiž cítí velice nepohodlně, pokud není tím jediným člověkem, který nějakou věc umí či

vlastní. Ohrožuje to také jeho vlastní pocit bezpečí a bude tedy toužit daného člověka porazit, aby tak tyto pocity a myšlenky odstranil (Hauck, 1996).

Jak ale uvádí Plzák (1988), tzv. *žárlivecký nápad* není nic neobvyklého a jedná se vlastně o přirozenou reakci. Nejistotu v manželských vztazích se jedinec snaží minimalizovat hledáním nějakého druhu ujištění a ubezpečení. Žárlivý partner často nerozlišuje pohlaví osob, které v něm tuto nejistotu vyvolávají. Kontroluje, vyslýchá a podezírá. Bohužel se ale nikdy nedočká odpovědí, které by ho plně uspokojily a uklidnily (Matějková, 2009). Je totiž známým faktem, že věrnost je jevem nedokazatelným. Jediným způsobem, jak se s tímto problémem vypořádat, je informovanost obou partnerů o problematice žárlivosti, ukáznění žárlivého partnera a jeho ochota nehledat důkazy nevěry. Důležité je i splnění podmínky, že žárlivý partner netrpí žárliveckou formou paranoické psychózy, což by samozřejmě naději na odpoutání se od tohoto typu chování značně ztěžovalo (Plzák, 1988).

2.1. Typy žárlivosti

Nejprve je ale třeba zjistit, zda se jedná pouze o mentální nejistotu, kterou vyvolal konkrétní podnět či celá situace, nebo zda jde o jev opakovaný. V prvním případě by se jednalo o žárlivost situační.

Matějková (2009) přímo uvádí, že tento typ žárlivosti vyvolává reálné podezření na nevěru, či konkrétní důkaz. Novák (2004b) označuje tento typ žárlivosti pojmem opodstatněná či normální žárlivost, což ještě více naznačuje, že jde o akt jednorázový a neškodlivý. Pokud navíc o této situaci jedinec přestane mluvit a myslet na ni, podezření samo odezní.

V literatuře se lze sekat i s dalšími pojmy, které tuto problematiku dále osvětlují. Ve své knize je uvádí Plzák (2007, str. 100), jedná se o žárlivost konstruktivní, jejímž protějškem je žárlivost zhoubná. Rozpoznávacím znakem konstruktivní žárlivosti je fakt, že *„má povahu intuitivního strachu, který zůstává v pozadí vědomí.“* Tento typ žárlivosti má navíc tmelící funkci a jsou-li pochybnosti nahrazeny důvěrou, výsledný efekt na dynamiku vztahu je pozitivní.

Ovšem oba partneři musí být obeznámeni s tím, kde má tato žárlivost své hranice, neboť se může velmi lehce změnit v žárlivost destruktivní, zhoubnou, kde nyní žárlivé

myšlenky prostupují i do jednání, které ovlivňují. Plzák (1988) dodává, že pokud je tato mez překročena, chování žárlivého partnera nabývá na intenzitě. Tyto projevy lze zaznamenat v podobě kontrol, sledování a slídění, dále se obyčejný dialog mění na žárlivý výslech a bohužel může dojít až k žárlivé agresi, která má zpravidla nejprve podobu verbální, později fyzickou.

Opět odkazují na Nováka (2004b), který do protikladu k normální (opodstatněné) žárlivosti staví žárlivost chorobnou, která se vyznačuje tím, že je neopodstatněná a stává se středobodem celého vztahu. Tento typ žárlivosti se může stát až určitým rysem osobnosti a jedná se v tomto případě již o poruchu osobnosti. Dokonce i nejnevinnější situace dokáží vyprovokovat ty nejhorší hádky, výslechy a opakované kontroly. Po takovémto výbuchu často žárlivý partner propukne v pláč a zhrouť se. Cítí se pln smutku, ponížení, zloby a tyto konfrontace často snáší hůře než jeho protějšek (Matějková, 2009).

2.2 Projevy žárlivosti

Typické charakterové vlastnosti žárlivých lidí popisuje dopodrobna Hauck (1996), jenž vyzdvihuje především pocit méněcennosti jakožto klíčový faktor, který provokuje žárlivé chování. Jedinci se sklony k žárlivosti mají totiž tendenci se posuzovat dle toho, zda jsou či nejsou milováni. Nedostatek ubezpečení o tom, že je někdo má rád, v nich může vyvolat paniku.

Musím zde jistě zmínit i další typický znak žárlivého chování, kterým je mentalita otrokáře. Tímto otrokářem je vždy žárlivý člověk, který je přesvědčen, že jeho názor je ten jediný pravdivý a nebojí se ho dávat hlasitě najevo, pro partnera poté takovýto vztah znamená naprosté podřízení se a bezmeznou poslušnost. Tato sobeckost a nevyspělost je zároveň dalším z charakteristických znaků žárlivé osobnosti.

Žárliví jedinci navíc dokáží navodit pocit špatného svědomí. Bagatelizují, blokují a intrikují. Časté je i používání argumentačních léček, mezi něž patří neustálé slibování, odkazování se na tradice nebo černobílé vidění (Novák, 2004b).

Pokud požadavku žárlivého člověka není dostáto, může se u něj navíc objevit i sebezničující chování, kdy se pomocí křiku, pláče a nařikání pokusí získat přesně to, co chce, tedy pozornost a lásku. Žárliví lidé si často neuvědomují, že pouze oni jsou odpovědní za své vlastní pocity, včetně pocitu žárlivosti. Obviňují místo toho své partnery,

že se takto cítí právě kvůli nim, namísto toho, aby se zaměřili na řešení svého vlastního problému (Hauck, 1996).

Žárlivý partner také soustředí veškerou pozornost na partnera, nikoli na domnělého či reálně existujícího rivala. Nežárlí na milence či milenku, ale na svůj protějšek, kterého stále sleduje, zkoumá a obviňuje (White, Mullen, 2006).

Plzák (1999) se věnuje tomuto tématu podrobněji a zkoumá, jaký podíl viny na žárlení má ten, na něhož je žárleno. Protože tento podíl může být nemalý. Může tomu být tak v případě, že partner záměrně žárlivost provokuje, ale také tím, že žárlivé chování snáší a uchyluje se již pouze k naříkání, aniž by provedl ráznou akci. Autor zde také dochází k závěru, že provokování žárlivosti může být jakousi přirozenou obranou proti nejistotě ve vztahu, jelikož bylo zaznamenáno mnoho případů, kdy partneři žárlivých jedinců raději snášeli jejich chování, než aby riskovali jejich možnou nevěru.

2.3 Příčiny žárlivosti

Žárlivý postoj je zapříčiněn partnerskou situací. Pokud je jeden z partnerů závislý na tom druhém, mohou se u něj projevy žárlivosti objevit. Velice také záleží na výběru partnera, protože žárlivý jedinec si k sobě záměrně bude vybírat partnera, který bude tyto jeho tendence sytit. Žárlivost může být dána i samotnou konstitucí člověka. K žárlivosti inklinují osoby nedůvěřivé, podezřavé, ale i naopak jedinci velice prestižní a samolibí. Svůj podíl zde zastává ale i dědičnost a biologické faktory osobnosti, kterými mohou být dlouhodobé choroby, vyčerpání, nespavost či jakékoli jiné oslabení nervové soustavy. Všeobecně platí, že odloučenost partnerů oslabuje žárlivé myšlenky a chování. Proto může žárlivost podporovat i uzavřené soužití v rodině (Plzák, 1999).

Žárlivost není neléčitelným problémem, ačkoli její léčba není jednoduchá. Obzvláště v případě, že ji sám žárlivý jedinec nechce podstoupit. Touha chtít změnit své chování, je v tomto případě velice důležitá, stejně jako další předpoklady jak na straně partnera žárlivého, tak i jeho protějšku.

V další kapitole se zaměřím na téma, které se žárlivostí jistě úzce souvisí. Jedná se o mimomanželský vztah.

3. Mimomanželský vztah

Mimomanželské vztahy či kontrakty, které jsou často zahrnovány pod pojem nevěra, jsou jevem, s nímž je v manželském svazku třeba počítat. Dle Plzáka (1988) je ovšem nevěra řešitelná. A to v případě, že se s nejistotou nevěry smíříme. Což ale není jednoduchý úkol, kterému navíc fakt, že nevěra je snadno utajitelná a ještě snadněji dokáže rozbít vztah, moc na snadnosti nepřidává. Mimořádně náročným problémem je i to, že samotná věrnost se nedá dokázat.

Nyní se přesunu k samotným pojmům. Pojem nevěra je v literatuře nejčastěji používaný (proto ho budu v této práci užívat také), ač v sobě nese i jisté morální hodnocení a má již tradičně negativní konotaci.

Mimomanželský kontrakt je jednorázovou, primárně sexuální záležitostí, málo vázanou na danou osobu. Nejedná se o hluboký citový vztah. Na druhé straně mimomanželský vztah trvá podstatně déle a citové vazby se zde již objevují (Novák, 2004b).

Za kombinaci mimomanželského vztahu a kontraktu lze považovat mimomanželské dobrodružství, které se vyznačuje delším trváním v čase a zároveň i citovou angažovaností. Podmínkou tohoto vztahu je bezproblémové fungování legitimního vztahu každého z milenců (Šmolka, 2003).

3.1 Druhy nevěry

Názory na to, co je a není nevěra, za co ji považovat lze a za co jistě ne, se velice liší. Po vysvětlení základních pojmů zde uvedu ještě několik podob, ve kterých se nevěra může vyskytovat, ač nemusejí být všemi jedinci za nevěru považovány.

Za nevěru může být považován flirt, ačkoliv v této situaci je nevěra spíše předpokládanou možností, nikoli nutně naplněným činem. Možná nevěra je tak spíše realizována na úrovni představ. Ovšem za jistých podmínek, kterými mohou být konflikt v partnerském vztahu či nadměrné užití alkoholu či jiných omamných látek, se nevinný flirt může na legitimní nevěru proměnit velice snadno.

Dalším druhem nevěry, která není v dnešní době díky vyspělé a dostupné technologii ojedinělá, je nevěra virtuální. Jde o psychickou nevěru, která se projevuje

ztrátou zájmu o současného partnera a ochladnutím vztahu. Pozornost je soustředěna na vztah virtuální, kterému je věnována veškerá energie. Virtuální nevěra je také velice lákavá pro ty, již jsou osamělí, umožňuje vyjádřit i to, co bychom popsali v reálném životě nedokázali, zbavuje totiž veškerého studu a tabu v životě. Matějková (2009) dodává, že tento typ nevěry je také dokonalým únikem z reality a všednosti a navíc za sebou nezanechává tolik výčitek jako nevěra fyzická.

Za sporné oblasti na poli nevěry lze jistě označit swingování a prostituci. Šmolka (2003) uvádí, že swingování je jakýmsi módním výstřelkem dnešní doby, pravděpodobně reliktem prvobytně pospolné společnosti. Spočívá v dohodě dvou či více dvojic na krátkodobé (ač opakované) výměně svých partnerů. Snad ještě více diskutovanou oblastí je téma prostituce, ke kterému bych snad jen slovy Šmolky (2003) dodala, že jde o „závažnou vztahovou patologii, často s velice destruktivními důsledky“ (str. 18).

3.2 Teorie vzniku nevěr

V této podkapitole se zmíním o třech základních teoriích, které vysvětlují vznik nevěr. K nim lze poté doplnit i působení vlivu sociálního kontextu a sociální nápodoby. V naší zemi jsou totiž společenské normy dosti volné a relativně liberální. Navíc informace, které se k nám dostávají od přátel, kteří mají s nevěrou zkušenosti, nám orientaci na této půdě značně usnadňují.

Nevěra jako předpoklad reprodukčního úspěchu. Takto nevěru vysvětluje evoluční teorie. Tvrdí, že úkolem ženy je najít toho nejkvalitnějšího partnera, který jí může zajistit zplození stejně kvalitních potomků. Proto má tendenci opustit současného partnera, najde-li někoho vhodnějšího. U mužů je tendence k promiskuitě spojena s faktem, že s počtem sexuálních partnerek se reprodukce jejich genů zvyšuje. Jednají tedy přirozeně a bez jakýchkoliv závazků (Kratochvíl, 2009). Novák (2004b) navíc dodává, že žena volila nejenom muže s kvalitními geny, ale také muže, který by byl v budoucnu schopen o rodinu pečovat. Před mužem tedy vyvstala otázka, zda u rodiny zůstat nebo jít šířit svůj gen dál. Takto vznikl konečný mix. Muž schopný se o rodinu postarat, ovšem s potřebou občasně záletnosti.

Teorie vazby odkazuje na samotné dětství, kde se na základě různých reakcí matky na potřeby dítěte mohou vytvořit tři styly vazby. Vazba bezpečná, nejistá a úzkostně ambivalentní. Bezpečný styl vazby zajistí v budoucnu tendenci setrvat v dlouhodobém

vztahu, který bude charakteristický vzájemnou důvěrou a věrností partnerů. Naproti tomu v důsledku působení nejistého stylu budou mít tito jedinci sklon k mimomanželským vztahům. Jejich vztahy budou také mnohem méně stabilní.

Teorie sociální výměny staví na faktu, že pokud jsme vztahu oddáni více, než náš protějšek a nedostáváme tedy ve stejné míře zpět to, co do vztahu vkládáme, máme tendenci si tuto náhradu hledat jinde. Budou-li ale naše pomyslné výdaje a zisky v rovnováze, budeme spokojeni a oddanost vztahu vzroste.

Důležité je ale uvědomění si, že na vzniku nevěry mají určitý podíl oba manželé. Není tedy vhodné se navzájem ohodnocovat pojmy „viník“ a „oběť“ a zaujímat tak soudcovskou roli. To v tomto případě není ani možné, každý z partnerů bude vždy obhajovat své vlastní stanovisko a vlastně bude mít i z části pravdu. Mnohem užitečnější je schopnost navzájem se vyslechnout a přijmout právě onu „pravdu“ toho druhého (Eis, 1999).

3.3 Motivy a příčiny nevěř

Gapik (1985, in Kratochvíl, 2009) rozlišuje možné příčiny nevěry dle toho, zda vyplývají ze sexuální potřeby, či nikoliv.

3.3.1 Nevěra vyplývající ze sexuální potřeby

Tato nevěra může být projevem nedostatečného přijetí normy věrnosti. Vyplývá z faktu, že závazek věrnosti není pro jedince prioritní a vnitřně uznávaný. Naskytne-li se příležitost k nevěře, chopí se jí. Tento typ nevěry je nejběžněji uskutečňován za nepřítomnosti manžela např. na konferencích, v lázních apod. V této souvislosti se také hovoří o sportovních či rekreačních sexuálních aktivitách.

Nesoulad sexuálních přání partnerů může být příčinou sexuálního neuspokojení, které může vést k projevům nevěry. Partneři mají možnost si svou věrnost zachovat, nebo uposlechnout touhu po uspokojení svých sexuálních potřeb. Mohou tak naprosto rezignovat na plně uspokojující sexuální život, nebo započít mimomanželský vztah.

Příčinou svedení, jakožto dalšího z forem nevěry vyplývající ze sexuální potřeby, je iniciativa svůdce či svůdkyně, nadužití alkoholu či vlastní sexuální potřeba.

Nevěrný partner může poté pociťovat vinu, zvláště pokud bylo toto chování v rozporu s jinak uznávaným slibem věrnosti.

3.3.2 Nevěra spojená s mimosexuální motivací

Opět zde můžeme rozlišit tři formy této nevěry. První z nich je nevěra v podobě odvety za nevěru partnera. Již pouhé přesvědčení o nevěře partnera může odstartovat kaskádu reakcí, která je poháněná vysokou mírou frustrace. Nevěra partnera je často vnímána jako druh odmítnutí, může proto následovat jakási odvetná akce, při které podvedený partner nevěru svému protějšku oplátí.

Nevěra může být také prostředkem k uspokojení potřeby emoční akceptace. Není-li totiž dlouhodobě uspokojována potřeba blízkosti a přijetí, vzniká pocit nenaplnění a osamění, který vede k vyhledávání mimomanželských partnerů, kteří budou schopni tyto potřeby zajistit. Pohonem zde tedy opět není sexuální touha, která může v tomto případě chybět úplně.

V neposlední řadě může být nevěra pokusem o léčení sexuálních poruch, které se u žen mohou vyskytovat v podobě např. sexuální chladnosti, u mužů to mohou být poruchy erekce. Tento druh nevěry je často zdůvodňován tím, že se jednalo pouze o snahu zlepšit své sexuální dovednosti s pomocí jiného partnera kvůli bezproblémovějšímu fungování sexu manželského.

3.3.3 Nevěra jako situační charakteristika

Z hlediska možného vzniku nevěry jsou kritické zejména některé fáze manželství. Zvýšené riziko na straně muže je v adaptační fázi manželství. Toto období je spojeno s řadou nových situací, se kterými se musí pár vyrovnat, zvláště pak s narozením dětí. Potomstvo má ale ve většině případů na starosti žena a partner je tedy výrazně upozaděn. Stejně jako sexuální touha ženy. Muž tedy poté stojí na rozcestí, může zvolit jednodušší cestu a najít si milenku. Nebo být své ženě nápomocen, mít pro ni pochopení a celou tuto první fázi vztahu spolu s ní překonat.

V průběhu návratu ženy do zaměstnání po mateřské dovolené riziko nevěry sílí právě u ní. Příčinou je dlouhodobá společenská izolovanost a často také nezáměr manžela

o kultivaci soužití v tomto období. Prevencí jsou pro ženu atraktivně trávené chvíle volna, zájem ze strany partnera, občasné pozornosti apod.

Vysoké riziko nevěry tentokrát u obou pohlaví je v období bilančním v souvislosti s odchodem dětí z domova a úvahami o změnách, které je nutné udělat nyní, protože později již k tomu nebude příležitost. Touto změnou může být právě partner a touha prožít první fáze vztahu plné lásky znovu. Situace se většinou vyřeší s narozením vnoučat a výbornou prevencí je i zdravý a spokojený vztah manželů (Šmolka, 2003).

3.4 Neschopnost vyrovnat se s odhalenou nevěrou

Tato porucha je označována pojmem *apistiosis* (z řeckého *apistia* = nevěra). Jde o neschopnost obnovit manželství z důvodu problematického vyrovnávání se s partnerovou nevěrou. Novák (2006) namítá, že plná obnova manželství ani není možná v důsledku neustálého vracení se k tomuto tématu a absolutizování nevěry jakožto činu, který předznamenal zánik celého vztahu.

Plzák (1988) uvádí, že tato porucha nemá jen psychické, ale i somatické projevy. Člověk s neschopností se s partnerovou nevěrou vyrovnat toto téma stále omílá a klade velké množství otázek. Mění se také výraz ve tváři, který následuje kompletní somatické chátrání jedince. Ženy navíc v této situaci mnohem častěji propukají v pláč než muži. Léčba je možná za použití farmak v kombinaci s psychoterapií.

4. Verbální a neverbální komunikace

V této kapitole se zaměřím na jednotlivé aspekty mezilidské komunikace, náležitosti manželského dialogu a také se blíže budu věnovat tématu hádek, které jsou v určité podobě přítomny v každém vztahu, přispívají k nepřátelskému ovzduší a konfliktní atmosféře ve vztahu.

Plzák (1988) postuluje, že pokud lidskou řeč oprostíme od intonace a rytmu, zbyde pouze informace ve své strohé, digitální podobě. Čisté verbální sdělení.

Takovouto podobu ale lidské rozhovory rozhodně nemají, jsou plné gest, emocí a měnících se výrazů v obličeji. Také celé naše tělo se různě pohybuje a zaujímá během

rozhovoru rozličné polohy. To je ovšem stále jen zlomek z toho, co ke komunikaci verbální přidává komunikace neverbální.

Dle slov Plzáka (1988, str. 74) „*jednak sděluji neverbálními formami komunikace, jaký zaujímám k druhému vztah, jednak ale zpřesňuji verbální komunikaci, jak jí má být správně rozuměno.*“

4.1 Aspekty komunikace

Mezi aspekty verbální i neverbální komunikace patří aspekt syntaktický, sémantický a pragmatický. Dle těchto měřítek lze komunikaci posuzovat a dále studovat.

Aspekt syntaktický se zabývá zákony kódování a vlastnostmi přenosového kanálu a šumu. Sémantický aspekt zkoumá samotný význam sdělení, a to především jeho srozumitelnost. To, k čemu toto sdělení vybízí, nebo co zakazuje, je součástí pragmatického aspektu. Komunikace je tedy poté vnímána jako chování (Plzák, 1988).

Verbální chování dokonce může v průběhu komunikace působit jako ovlivňující činitel, či může být i samo ovlivňováno. K jeho ovlivnění může dojít v důsledku podmiňování těchto verbálních projevů. Verbální chování, které je odměněno zájmem partnera či pochvalou, se bude objevovat častěji na rozdíl od toho chování, jež vyvolá odpověď negativní, či žádnou.

Verbální chování může ale také vystupovat ve formě odměny či trestu (a podle toho příslušné chování podporovat či tlumit) a samo se tak ovlivňujícím činitelem stát. Nemusí tomu tak být ale vždy. Někdy vedou negativní verbální podněty k podnícení nežádoucích reakcí, například ke vzniku hádky.

4.2 Dělení manželské komunikace

Komunikace může ve vztahu probíhat na několika různých rovinách. Může jít o běžné povídání, které může být pozitivní, negativní nebo emočně neutrální. Tématem mohou být děti, sousedé, zájmy, může se ale například týkat také osobního názoru na danou problematiku. Vždy je pro vztah výhodnější, převažuje-li pozitivní komunikace

nad negativní. S výjimkou případů kdy se partneři v kritice určité osoby, věci, či události shodují a dochází k vzájemné podpoře.

I běžný hovor o problémech, kdy hledáme viníka, který ho zavinil, může sklouznout až k destruktivní hádce. V lepším případě jde pouze o problém samotný, hledání a zkoumání různých alternativ jeho řešení.

Velmi důvěrný ráz má rozhovor bytostný, kterému se blíže věnuje Kratochvíl (2009) a uvádí, že jeho tématem jsou intimní a velice důvěrné informace každého z partnerů o sobě samém, a který přispívá k vzájemnému pocitu blízkosti. Hrozí zde ovšem ale velké riziko zneužití získaných informací o druhé osobě v průběhu hádky.

Rozhovory o vztahu mohou mít opět podobu destruktivní, pro kterou je typické neustálé rozebírání a zvažování současné vztahové situace, které většinou navíc nikam nevede a je tedy vhodnější si rozhovory na toto téma v této konkrétní podobě zakázat. Mnohem užitečnější pro pár je takový rozhovor, který v sobě nese prvek porozumění a pomáhá páru určit, na čem jejich vztah stojí a jak se bude pravděpodobně dál vyvíjet.

4.3 Manželský dialog

Předpokladem úspěšného dorozumění je fakt, že jeden z páru mluví, druhý naslouchá. Toto je ale ideální případ, ke kterému ne vždy dochází. Srozumitelnost může být narušena šumem nebo situací, kdy do komunikačního kanálu vstoupí oba partneři, a vzniká komunikační střet.

4.3.1 Časová a tematická dimenze rozhovoru

Důležité je především to, kdo časové či tematické hledisko rozhovoru řídí. V obou případech je nutné dodržovat pravidlo rovnoprávnosti a zdvořilosti, které je právě v období manželské krize porušováno.

Dle Plzáka (1988) je v případě časové dimenze rozhovoru významné to, kdo rozhovor započíná a ukončuje a kdo rozhoduje o tom, kdo kdy bude mít možnost promluvit. Z hlediska tematického je nutné, aby se manželé mezi sebou dohodli na určitých pravidlech pro řízení rozhovoru. Pokud tak neučiní, mohou začít jeden druhému

témata rozhovoru vnucovat. Důvodem, proč tomu tak je, je pocit jednoho z partnerů, že jeho téma je mnohem důležitější a je nutné ho prodiskutovat i za předpokladu, že je druhý z páru proti. Jeden z partnerů se také může řídit domnělým pravidlem, které udává, že pokud ho partner opravdu miluje, bude s chutí naslouchat i jím vybranému tématu, které nakonec shledá velmi zajímavým.

Autor dále udává, že v důsledku nedodržení symetrie časové a tematické dimenze rozhovoru se pravomoci rozhovor uspořádat jeden z partnerů brzy ujme. Nejčastěji je to ten, který je z dané dvojice více agresivní, drzý a nesnášenlivý. Podmínkou je ale také to, aby jeho protějšek byl oproti němu slabší a slušnější, v takovém případě bude nadvládu svého partnera snášet a trpět jeho komunikační nezdvořilostí, které se nakonec mohou proměnit ve verbální agresivitu. Jakmile si na tuto situaci agresivnější z partnerů zvykne, snadno si vše prosadí a vynutí a začne tak zastávat autoritativně despotickou roli. Důležité je v tomto případě naučit se spojit slušnost se schopností vzdorovat svému nedisciplinovanému partnerovi.

4.3.2 Destruktivní způsoby komunikace

Příčinou nedorozumění může být neschopnost svému partnerovi naslouchat nebo používání některých z komunikačních stereotypů.

Dle Nováka (2006) může problém v oblasti naslouchání nastat tehdy, kdy jeden z partnerů v průběhu rozhovoru začne předvídat jeho další průběh a dá více na svá očekávání a přesvědčení, než na vlastní promluvu svého protějšku. Začne si poté tvořit své vlastní teorie například o tom, co se skrývá za partnerovou náhlou odmlkou. Podobné pochybnosti může vyvolat ale i bezelstná pochvala či lichotka, kterou si partner může vyložit negativně. Tento stav se označuje jako diskvalifikace pozitivního.

V partnerovi lze také velice snadno vyvolat pocit, že mu není dostatečně nasloucháno tím, že je neustále během rozhovoru přerušován. Tuto situaci si může vyložit tak, že o to, co se snaží říci, nemá jeho partner zájem a snaží se takto prosadit svůj vlastní názor.

Velice nepříjemné může být pro partnera i zjištění, že ho jeho protějšek neposlouchá. K tomuto zjištění dojde nejčastěji tak, že jeho sdělení nevyvolá žádnou

reakci. Chybí tedy zpětná vazba, což může v partnerovi vyvolat pocit, že ho jeho protějšek ignoruje, nebo mu nerozumí.

Projevy neverbálního odmítání mohou vycházet z mimiky, postoje nebo například tónu hlasu jedince, který se takto ke svému protějšku může otočit zády, dívat se mimo něj nebo se během rozhovoru domlouvat očima s někým mimo zorné pole svého partnera. Toto chování může dle Praška (2005) partnera znejistit či rozčílit. Zvláště potom v případě, že je k těmto projevům odmítání přidáno i netrpělivé poklepávání nohou či neustálé sledování hodinek.

Nedbalý posluchač se vyznačuje také tím, že není schopen v partnerově sdělení odhalit skrytou prosbu. V případě, že ji navíc dekoduje, ale dál už s ní nepracuje, může v partnerovi vyvolat pocit marnosti. Naopak posluchač neochotný něco přeslechnout se v partnerově výpovědi rád chytí v podstatě čehokoli, ač to partner zmínil náhodou, například z důvodu neobratnosti svého slovního projevu. Naslouchání se potom může lehce změnit v hádku, proto je lepší tyto slovní projevy přejít a nedát najevo, že jsme je zaznamenali (Křivohlavý, 1986).

Plzák (2002) dále varuje před užíváním tzv. *zkorumpovaných mluvních aktů*, které představují hrozbu pro každý dialog. Ten by měl být okamžitě ukončen, objeví-li se některá z následujících neřešitelných manipulací.

První hrozbou je vyčítání, které znemožní společnou domluvu a dohodnutí se na problému. Místo toho může otevřít téma zcela jiné právě tím, že původní dialog přeruší. Na výčitky často navazují výhrůžky. Obzvláště v případě, že výčitky nejsou druhou stranou přijaty a partner se nedočká omluvy, přechází k výhrůžkám. Nyní má druhá strana opět příležitost ke kapitulaci, ale častěji se staví do opozice a vzniká tak duel plný vyhrožování a vyčítání.

Mezi další slovní manipulace patří nařčení a kárání, dále také osočení a napomínání. Van Peltová (2001) řadí obviňování a kritiku mezi způsoby, jakými lze v dialogu partnera ponižovat. Mezi rušivé faktory komunikace přidává i tendenci svůj protějšek neustále opravovat a přenášet tak pozornost na sebe. Opravování a nesouhlas s každým detailem je projev netaktnosti, zvláště pokud tyto detaily nemají zásadní vliv na smysluplnost výpovědi.

Partneři se také často uchylují ke zkreslování pravdy a zakrývání vlastních pocitů. Obvykle tak činí ze strachu, že by pravdivé sdělení nebo upřímné vyjádření pocitů vyvolalo hádku nebo by partnera ranilo. Dalším důvodem může být únava nebo snaha dosáhnout touto manipulací určitého cíle.

4.3.3 Hádka

Ačkoli jistě téma manželské hádky patří mezi destruktivní způsoby komunikace, chtěla jsem této kapitole věnovat více prostoru, protože tato kapitola sama o sobě patří právě k aspektům manželské krize, které jsou hlavním tématem této práce.

Hádky jsou v partnerském vztahu v podstatě nevyhnutelné. Už jen z toho důvodu, že jde o soužití dvou jedinců, z nichž každý má své potřeby, své názory a mohl být vychován v jiném prostředí než jeho partner. Nese si tedy i jiné tradice a osvědčené způsoby, jak který problém řešit.

4.3.3.1 Důvody hádek

Důvody, proč jsou hádky v manželství nevyhnutelné, uvádí psychoterapeuté a zároveň manželé Vidal-Grafovi (2007), kteří za první z příčin označují samotné soužití partnerů a tedy sdílení společného teritoria. Tím, že spolu partneři začnou trávit více času, se postupně odhalí všechny stránky jejich osobnosti, které byly doposud jejich protějšku skryty. Vymizí tedy iluze ideálního partnera a začíná soužití dvou reálných bytostí s jejich pozitivními i negativními vlastnostmi. Společné soužití navíc v případě hrozící hádky manželům již neumožňuje únik do jejich vlastních domovů. Musí se naučit konfliktům čelit a neunikat před nimi.

Dalším problémem může být rozdílný životní rytmus partnerů. Ať už se jedná o rozdílnost v oblasti organizace času během pracovního dne, či volného času o víkendech. Zde se může potkat žádost jednoho z partnerů trávit volný čas aktivně s potřebou klidu a pasivního odpočinku partnera druhého. Rozdílné mohou být i cirkadiánní rytmy partnerů. Z této rozdílnosti se ale může stát také výhoda, začnou-li chvíli volna, která tyto rozdílné návyky způsobí, využívat pro uspokojení svých vlastních potřeb, ať už jde o setkání s přáteli, volnočasovou aktivitu či jednoduše o chvíli o samotě.

Na vině může být také rozdílná výchova. Každý z partnerů může být zvyklý ze své původní rodiny na jiné uplatňování moci, jiná sociální pravidla a jiné rozdělení rolí. Tyto způsoby se mu ale zdají jako jediné možné a nepřipouští si, že v jiných rodinách může být sociální jednání odlišné.

Co poté konkrétní hádku spustí, je těžké určit. Může to být nahromadění drobných frustrací, agresivní tón hlasu partnera, podrážděnost, problémy v jiných oblastech vztahu či

v pracovním prostředí. V hádku se ale může proměnit i běžný rozhovor, který se přemění v soupeřivou hru, ve které každý z partnerů prosazuje své (podle něj jediné správné) stanovisko.

4.3.3.2 Typy hádek

Dle Nováka (2006) existují alespoň čtyři typy hádek. První z nich je hádka stále přítomná, kterou dokáže vyvolat jen několik málo slov, jež prolomí jinak mlčenlivou, avšak napjatou atmosféru. Hádky dramatické bývají doprovázeny i fyzickým násilím, ne však příliš intenzivním. Mají kratší trvání, rychle dochází ke smíření, ale vyskytují se v manželství opakovaně. Objevit se mohou i hádky typu „vznícených sazí“ či „ověřeného tématu sporu“. Vznik prvního z těchto dvou typů je podmíněn vnějšími okolnostmi. Samotná příčina vzniku této hádky ovšem nemusí být oběma aktérům zřejmá. Oproti tomu v případě druhého typu hádky je téma sporu již jasné. Jde o téma, které již hádku v minulosti vyvolalo, a není tak často náhodou, že ho jeden z partnerů otevřel. Existují také hádky agresivně preventivní. Tento typ hádky vyvolává jeden z partnerů záměrně v případě, že nechce uspokojit přání svého protějšku, a odláká tak tímto nešťastným způsobem jeho pozornost.

Pokud je spor nevyhnutelný, lze ho vyřešit i v klidu, bez hněvu a agresivity. K tomu slouží hádka konstruktivní, *„při níž se v dohodnutém čase otevřeně ventilují negativní pocity, nespokojenost a kritika vůči partnerovi a pak se přechází k sebekritice a pozitivnímu oceňování partnera, popřípadě ke kompromisnímu řešení sporného problému.“* (Kratochvíl, 2009, str. 85)

Serge a Carolle Vidal-Grafovi (2007) navíc dodávají, že výhodou páru poté může být i to, že takováto hádka zabere mnohem méně času, budou-li postupovat dle daných pravidel, a nebudou rozdmýčovat další témata sporu. Po hádce obvykle nastává dlouhé období, kdy spolu pár odmítá mluvit. V případě konstruktivní hádky k tomu nebude důvod, jelikož nepřipouští vzájemné osočování a navíc jsou vyzdviženy i partnerovy kladné stránky. Zlepší se i celkové klima ve vztahu. Jakmile se pár naučí své spory řešit konstruktivně, nebude se také již hrozících hádek tolik obávat.

Na konstruktivní hádce je tedy důležité se s partnerem nejprve domluvit. Vhodné je určení místa i času, které bude vyhovovat oběma stranám. Z hlediska časového by k hádce

mělo dojít co nejdříve po kritické události. Kratochvíl (2009) upozorňuje, že důležité je také vyjasnění si pravidel, která by měla zakazovat takové prohršky, jakými mohou být argumenty, které se netýkají tématu sporu, nebo vracení se k hádkám minulým a obviňování partnera z minulých křivd.

Partner, který je iniciátorem konstruktivní hádky, se musí na celou situaci dobře připravit. Je nutné, aby si ujasnil cíle, přání a celkovou strategii pro rozhovor. Zásadní je také připravit se na to, jaké pocity v něm může tento rozhovor vyvolat a jak je bude vyjadřovat (Haasen, 2005).

V průběhu rozhovoru Van Peltová (2001) doporučuje vedle respektování dohodnutých pravidel i vytvoření seznamu alternativních řešení problému, z nichž je nutné přijmout všechny návrhy a v této fázi je nehodnotit, neboť by to mohlo narušit celkovou atmosféru. Analyzovat tato řešení je vhodné až v další fázi, kdy pár o možných návrzích diskutuje. Na řadu přicházejí oboustranné kompromisy. Je však nutné, aby ústupky museli dělat oba partneři, jelikož cílem není vítězství, ale vyřešení problému takovým způsobem, které bude vyhovovat oběma stranám.

Uvědomuji si, že téma komunikace ve vztahu je velice obsáhlé a existuje mnoho úhlů pohledů, ze kterých je možné na tuto problematiku nahlížet. Zaměřila jsme se tedy především na problematiku hádek a další destruktivní způsoby komunikace, které mohou soužití páru značně narušit. Dále se domnívám, že v tomto případě není tato situace neřešitelná, ba dokonce bych si dovolila tvrdit, že se jedná o oblast, ve které se mohou oba partneři snadno zdokonalit a konfliktům tohoto typu dále již předcházet.

5. Introverze a extraverte

V této kapitole budu vycházet především z osobnostních teorií, které se pokusily vysvětlit, z jakých dimenzí se lidská osobnost skládá a jak tyto faktory poté ovlivňují jedincovo chování a myšlení. Pozornost zaměřím na ty teorie, které v sobě obsahují dimenzi introverze-extraverze.

5.1. Jungova koncepce

C. G. Jung rozlišil tři dimenze osobnosti, z nichž každá má své dva protipóly. První z dvojic nese označení *Extraverze-Introverze* a určuje, zda je jedinec orientován na vnitřní nebo vnější svět. Zároveň také udává to, jakým způsobem člověk obnovuje svoji psychickou energii. Způsob, jakým jedinec získává informace, je určen inklinací jedince k jednomu z pólů dvojice *Smysly-Intuice*. Osobnost je dle Junga dále určena dvojicí *Myšlení-Cítění*. Tato dimenze určí, jak bude člověk získané informace organizovat a vyhodnocovat.

Jungova teorie byla poté doplněna ještě o další dimenzi, která nebyla v jeho práci přímo pojmenována. David Keirse, June Singer spolu s Mary Loomis, a dále také Isabel Briggs Myers a Katharine Cook Briggs ji ve svých teoriích a testech označují jako dimenzi *Usuzování-Vnímání*, dle Goldeny jde o dimenzi *Organizování-Adaptování*. Určuje způsob, jakým si jedinec zorganizuje svůj vlastní život a uspořádá vnější svět.

Typologie poté tedy obsahuje čtyři dimenze, z nichž každá je tvořena dvěma protipóly. Pro každý z těchto protipólů existuje označení v podobě písmena, které vychází z jejich anglických názvů. Kombinací těchto čtyř párů písmen potom vzniká celkem šestnáct osobnostních typů, které určují tendence v chování jedince na základě jeho postojů a přístupů (Čakrt, 2009).

Dle Junga má v sobě každý jedinec obsaženou jak introverzi, tak extraverzi. Tyto složky jsou ale u každého člověka jinak vyvážené. V rámci těchto dvou dimenzí rozlišuje ještě čtyři typy, na které se nyní zaměřím.

Extravertovaný myšlenkový (kognitivní) typ může na své okolí působit chladně, jelikož nedává své emoce příliš najevo. Je objektivní, dogmatický a má svůj řád, který pečlivě dodržuje. Extravertovaný citový typ se dle Junga vyskytuje častěji u žen. Tento typ osobnosti je velice emotivní, empatický a citlivý vůči názorům a očekávání jiných lidí. Důležité jsou pro něj tradiční hodnoty a pevné dodržování morálního kodexu. Extravertovaný vnímavý (percepční) typ neustále vyhledává nové zážitky a je plně orientován na vnější reálný svět. Je velice přizpůsobivý, dokáže si naplno užívat radosti a života. Extravertovaný intuitivní typ zakládá svá rozhodnutí na emocionálních předtuchách. Má mnoho nápadů, z nichž chce každý realizovat, a tak často přebíhá od jednoho k druhému. Dokáže využít příležitostí, inspirovat lidi a motivovat je k dosažení jejich cílů.

Introvertovaný myšlenkový (kognitivní) typ se silně věnuje introspekci. Je zaměřen na své vlastní myšlenky, které jen s obtížemi vyjadřuje. Dává přednost teoriím před praktickým uvažováním. S ostatními lidmi příliš dobře nevychází a ani o to neusiluje, je tak často vnímán jako arogantní a povznesený. Introvertovaný citový typ se často jeví jako nespolečenský, tajemný, nepřístupný a chladný, ač je schopen hlubokého citu. Jeho vyjádření se ale vyhýbá. Introvertovaný vnímavý (percepční) typ má estetické cítění, je klidný a většinou zahloubán do svého vnitřního světa. Na ten vnější hledí s pobavením. Často potlačuje vlastní intuici. Introvertovaný intuitivní typ je často svým okolím nepochopen. V běžném životě mívá problémy, jelikož se nezajímá o každodenní starosti a neplánuje ani budoucnost. Nade vše je povznesen a zaměřuje se především na svou intuici. Bývají to snílkové a vizionáři (Jung, 1921, in Kohoutek, 2000).

Říčan (2010) dodává, že Jungova teorie je výjimečná v tom, že umístění jedince v jedné dimenzi je dáno a do velké míry závisí na jeho umístění v dimenzích ostatních. Jde tedy hlavně o to, jaká z polarit u jedince převládá. Fakt, jak dobře je rozvinutá, je vedlejší.

5.2 PEN teorie H. J. Eysencka

Dle Eysencka tvoří dimenze introverze-extraverze, neuroticismus a psychoticismus celou strukturu osobnosti. Touto koncepcí obohatil klasickou teorii temperamentu.

Dimenzi introverze-extraverze převzal Eysenck od C. G. Junga. Eysenck se ale soustředil na chování a prožívání jedince a stavěl proti sobě dimenzi reflexivnosti a impulzivnosti. Smékal (2004) uvádí, že toto Eysenckovo pojetí struktury osobnosti je také často označováno jako evropské, které se od americké koncepce, ve které je kladen důraz na sociální izolaci proti družnosti, liší. S Jungovým pojetím se tato teorie shoduje jen na fenomenální úrovni.

Lidé se mohou k jednotlivým okrajovým typům této dimenze přibližovat. Extravert je orientován na vnější svět, má rád společnost, je družný, má mnoho přátel, miluje vzrušení, jedná impulzivně, vyhledává nebezpečné situace, je pohotový, veselý a aktivní. Mívá sklony k agresivitě, snadno se rozčílí a své city vždy plně nekontroluje.

Typický introvert je naproti tomu klidný, zaměřený na svou osobu a vůči svému okolí uzavřený. Je zdrženlivý a vše si pečlivě dopředu plánuje. Vyhovuje mu uspořádaný způsob života s pevným řádem. Svě city má pevně pod kontrolou, je laděný spíše pesimisticky. Zřídka se u něj projeví agresivní typ jednání a málokdy se rozhněvá.

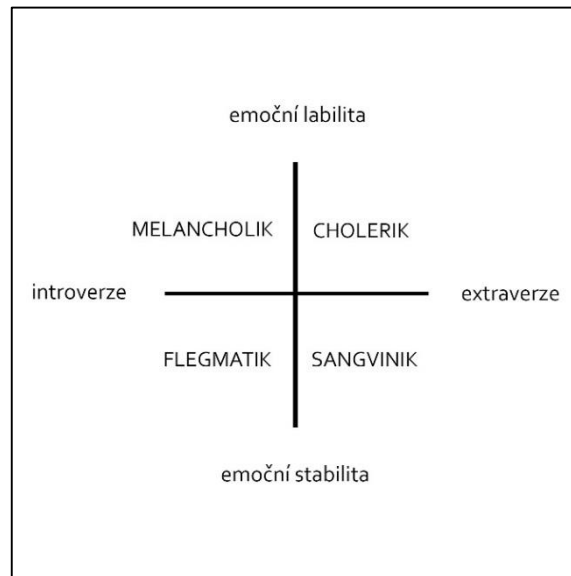
Pokud jedinec dosáhne vysokého skóru v dimenzi neuroticismu, je zde možné uvažovat o disponovanosti k neurotickému onemocnění. Člověka s nízkou mírou neuroticismu je možné definovat jako klidného a vyrovnaného. Dobře se kontroluje, je vyrovnaný a po emocionálně vypjatých situacích se dokáže velmi rychle do stavu své obvyklé rovnováhy vrátit.

Jedinec s vysokým neuroticismem je náladový, úzkostný a velmi citlivý. Často bývá přehnaně emotivní a nepřizpůsobivý. Mívá problémy se spánkem, má sklon k depresím a jeho nálady silně kolísají (Smékal, 2004).

Neuroticismus v sobě tedy obsahuje dva póly, z nichž je jeden označován jako labilita a obsahuje v sobě příznaky poruchové funkce. Nepřítomnost těchto příznaků poté vymezuje druhý pól – stabilitu (Blatný, Plháková, 2003).

Na základě klinických pozorování došel Eysenck k závěru, že se psychotici v testových situacích chovají na rozdíl od neurotiků homogenně. Označil psychoticismus, tedy poslední faktor, o který svoji teorii doplnil, za latentní dimenzi a určitou predispozici k ohrožení psychózou za předpokladu dosažení vysokých hodnot v této oblasti. Smékal (2004) uvádí, že jedinec, který těchto vysokých skóru dosáhne, bude pravděpodobně velice samotářský, nepřizpůsobivý, krutý k lidem a nesoucitný. Dále se u něj může projevovat citová plochosť a agresivita. Tito jedinci často také milují neobvyklé a výstřední věci, ignorují nebezpečí a pobuřují okolí.

Pro popis temperamentu jsou nejčastěji používány dimenze extraverze a neuroticismu. Do této soustavy lze podle Eysencka dosadit i klasické temperamentové typy, jak znázorňuje obrázek 1.



Obrázek 1 Eysenckovo schéma základních dimenzí osobnosti

5.3 Grayova neuropsychologická teorie temperamentu

Jeffrey Gray teorii svého učitele H. J. Eysencka revidoval. Ve své teorii uplatňuje poznatky teorie klasického a operantního podmiňování a také vychází ze svého velice rozsáhlého výzkumu. Ohniskem jeho kritiky je Eysenckovo pojetí dimenzí extraverze a neuroticismu. V případě dosažení vysokého skóru v dimenzi neuroticismu můžeme jedince označit jako velice citlivého jak k odměnám, tak k trestům. *„Podle Grayových poznatků introverti citlivěji reagují na tresty a nepřítomnost odměn, zatímco extraverti jsou citlivější k odměnám a nepřítomnosti trestů.“* (Blatný, Plháková, 2003, str. 29)

Gray na základě těchto poznatků označil extraverzi a neuroticismus za sekundární rysy osobnosti, jejichž temperamentovým podkladem je dimenze úzkosti a impulzivity. Jedinci s vysokou mírou této úzkosti jsou velice citliví k podnětům trestu a nepřítomnosti odměny. Dimenze impulzivity je určena citlivostí k podnětům odměny a nepřítomnosti trestu.

K těmto dvěma dimenzím později Gray připojil i třetí dimenzi, a to dimenzi defenzivnosti, která *„vyjadřuje rozdíly v reakcích na nepodmíněné averzivní podněty a její póly jsou vymezeny obrannou (reaktivní) agresí a únikovým chováním.“* (Blatný, Plháková, 2003, str. 31)

5.4 Guilfordova matice primárních temperamentových faktorů

Guilford ve své teorii nepracuje přímo s dimenzí introverze-extraverze, ale některé z jeho osobnostních faktorů na tyto pojmy odkazují. Jedná se navíc o velice ambiciózní přístup podložený empirickým bádáním, a proto se jsem se mu rozhodla v této práci také věnovat.

J. P. Guilford, inspirován Mendělejevovou periodickou soustavou prvků, se snažil odhalit dosud neobjevené složky lidské osobnosti a vytvořil tak systém faktorů jednotlivých složek osobnosti. Jeho práce je podložená i empirickými výzkumy a vychází z výsledků dotazníků, které sestavoval od čtyřicátých let 20. století spolu s W. S. Zimmermanem.

Prvním z těchto dotazníků je tzv. inventář faktorů STDCR a obsahuje následující dimenze:

S – sociální introverze, odklon od společnosti

T – myšlenková introverze, reflexivnost

D – pesimismus – veselost

R – bezstarostnost – sebeomezování

Ve druhém dotazníku, označovaném názvem GAMIN, lze najít tyto faktory:

G – obecná aktivita

A – sebeprosazení - bojácnost

M – maskulinita

I – sebedůvěra - pocity méněcennosti

N – citový klid - nervozita

Třetí dotazník určuje míru věcnosti, přátelskosti a hostility, tolerance a kritičnosti jedince (Smékal, 2004).

Dle Guilforda lze v každém jedinci nalézt všechny tyto dimenze, každá je ale vždy zastoupená v různém stupni (Kohoutek, 2000).

Touto kapitolou si dovoluji uzavřít teoretickou část své práce, která pojednávala o manželské krizi a jejích jednotlivých aspektech. Poslední kapitola se věnovala dimenzi introverze-extraverze. Na tuto teoretickou část nyní naváží výzkumy, které se věnovaly výše uvedeným tématům, a dále budu pokračovat již částí praktickou.

6. Vybrané dosavadní výzkumy související s tématy práce

V této kapitole se zaměřím na studie, které byly provedeny v souvislosti s tématy, o nichž tato práce pojednává. Výzkumů, které se zabývají přímo introvertní či extravertní orientací člověka a jeho náhledy na aspekty manželské krize, nebylo provedeno mnoho. Vedle nich tedy uvádím i další studie, které s tématy práce bezprostředně souvisí.

6.1 Žárlivost

Žárlivé chování je u mužů a žen vyvoláno často naprosto odlišnými podněty. Genderové rozdíly hrají v tomto případě opravdu velkou roli, jak dokazují následující výzkumy, které vycházejí z faktu, že se ženy více obávají nevěry emocionální, zatímco muži nesou hůř sexuální nevěru své partnerky.

Rozdílné přístupy obou pohlaví zkoumala studie, jejíž výsledky naznačují, že žárliví muži se v případě nevěry více obávají ztráty své partnerky, zatímco ženy mají strach z toho, jaký dopad by nevěra měla na kvalitu jejich vztahu (Mullen, Martin, 1994).

Další studie prokazuje, že žárlivé chování je často používaným nástrojem pro dosažení určitého cíle jednoho z partnerů. Následující výzkum ovšem hned poté vyvrátil, že by záměrně vyvolané žárlivé chování vztahu výrazně prospívalo. A konečně třetí studie, která na obě předchozí navázala, zkoumala souvislost mezi žárlivým chováním a stabilitou partnerského vztahu. Výsledky ukazují, že žárlivost sama o sobě není kauzálně spjata se vztahovou stabilitou, ačkoli reakce jedince na žárlivé chování jeho partnera může stabilitu vztahu snadno ovlivnit (Sheets a kol., 1996).

Na základě výzkumů byla také zjištěna korelace mezi neurotickým laděním osobnosti a žárlivostí. Neurotičtější jedinci vykazují významně vyšší míru žárlivého chování než jedinci s nižší mírou neuroticismu. Bylo také prokázáno, že u jedinců, u kterých se žárlivé chování projevuje ve větší míře, lze najít spíše introvertní ladění osobnosti (Buunk, 1997, in Hendrick, Hendrick, 2000).

6.2 Nevěra

Fakt, že nevěra je příčinou i důsledkem nesouladu ve vztahu, dokazuje longitudinální studie, které se zúčastnilo celkem 1475 manželských párů. Výsledky ukazují, že k nevěře může dojít v okamžiku, kdy pár uvažuje o možném rozvodu. Mimomanželský vztah také vede ke snížení spokojenosti páru ve vztahu a zvyšuje možnost následného rozvodu (Previti, Amato, 2004).

Studie, které se zúčastnilo 107 manželských párů, prokazuje, že existují tři skupiny faktorů, které mohou k možné nevěře přispívat. Jsou jimi některé osobnostní faktory, jako např. narcisismus či svědomitost a zásadovost, dále se jedná o vztahové klima, přesněji řečeno spokojenost obou partnerů na sexuální úrovni a množství konfliktů, které se mezi partnery objevuje. Třetím faktorem je úroveň, na jaké se partneři navzájem ctí, rozumí si a váží si společného vztahu (Buss, Shackelford, 1997).

Celkem sto sedm párů se zúčastnilo výzkumu, který posuzoval jejich manželskou spokojenost, osobnosti a také pravděpodobnost, zda v jejich vztahu může dojít k nevěře. Dle výsledků jsou jedinci, u nichž se projevuje nízká snaha dohodnout se se svým partnerem, a kteří zároveň dosahují nízkého skóru na škále svědomitosti, v manželství méně spokojeni. Tyto faktory navíc zvyšují pravděpodobnost vzniku nevěry u těchto jedinců v průběhu jednoho následujícího roku. Neschopnost dojít ke společné shodě s partnerem a nízká úroveň vlastní svědomitosti zároveň spadají pod dimenzi impulzivity a neschopnosti odložit uspokojení, což jednoznačně předpovídá reálnou možnost vzniku nevěry (Shackelford a kol., 2008).

6.3 Komunikace

Problémy v oblasti komunikace jsou mezi partnery více než časté. Na tuto problematiku se proto zaměřila studie, které se zúčastnilo 92 párů. Výsledky poukazují na fakt, že páry, které spolu ještě před uzavřením sňatku sdílely společnou domácnost, jsou nyní v manželství mnohem spokojenější a snadněji také řeší společné konflikty, což poukazuje na mnohem efektivnější a nekonfliktní způsoby párové komunikace (Cohan, Kleinbaum, 2002).

Výstupem pilotní studie provedené na 172 manželských párech jsou faktory, které přispívají k efektivní komunikaci, a zároveň i činitelé, kteří podněcují spíše destruktivní

způsoby komunikace. Do první kategorie patří schopnost potlačit vztek, umění práce s tónem hlasu, porozumění, schopnost naslouchat a sebeodhalení. Naproti tomu tendence vyvolávat hádky, hrubost a neochota sdílet své pocity vedou ke konfliktním situacím (Bienvenu, 1970).

Výsledky tohoto výzkumu potvrzuje i studie, které se zúčastnilo 140 párů. Mezi faktory, které jsou stěžejní pro nekonfliktní průběh komunikace mezi partnery a jejich spokojenost ve vztahu, je řazeno sebeotevření, hovory týkající se společné budoucnosti páru, schopnost se samotnému konfliktu vyhnout nebo ho následně umět ustát a vyřešit a také orientace páru na vztah (Meeks a kol.,1998).

K výše uvedeným studiím se vrátím v kapitole 11 „Diskuze“, kde závěry vyplývající z těchto výzkumů, porovnáám s výsledky, ke kterým jsem v rámci svého výzkumu došla já sama. Na dalších stránkách se nyní již budu věnovat výzkumu samotnému, který v následující kapitole vymezím výzkumným problémem.

B EMPIRICKÁ ČÁST

7. Výzkumný problém

Výzkumný problém se vztahuje především k tématu této práce, kterým je pohled introvertů a extravertů na aspekty manželské krize a také způsob, jakým jejich osobnostní zaměření ovlivňuje jejich chování v těchto konfliktních situacích. Ovšem problematické je už vymezení samotného pojmu manželská krize, kterému jsem se věnovala v úvodní kapitole teoretické části. Krize může mít různou délku trvání a intenzitu, ale stejně tak můžeme v každé osobnostní struktuře jedince najít jiný poměr introvertní a extravertní složky osobnosti. Moje práce by tedy měla sloužit k objasnění této problematiky, tedy souvislosti mezi introverzí/extraverzí a jednáním daného jedince v konfliktních situacích manželské krize, za použití kvalitativního výzkumu v podobě rozhovoru a dále také dotazníku, který dokáže rozlišit introvertní či extravertní ladění osobnosti u každého z participantů.

7.1 Výzkumné cíle

Výzkumné cíle této práce, které v této kapitole uvádím, vychází z výše popsaného výzkumného problému.

V první řadě si kladu za cíl prozkoumat a popřípadě odhalit souvislosti, které se mohou objevit mezi osobnostním laděním jedince (pojatým z hlediska introverze-extraverze) a jeho chováním v konfliktních situacích. Konkrétně se v rámci této práce budu snažit prozkoumat pohled introvertů a extravertů na:

- téma žárlivosti, kde se pokusím odhalit souvislost mezi osobnostním laděním a tendencí, tolerancí a touhou k projevům žárlivosti
- problematiku nevěry, zde bude v ohnisku mého zájmu možnost prominutí nevěry, náchylnost k nevěře a názory těchto skupin na to, co již lze za nevěru považovat
- téma komunikace, kde se budu snažit prozkoumat, jaké má ladění jejich osobnosti dopad na kvalitu jejich komunikace a také na průběh hádek

Dalším cílem této práce je také analyzovat a porovnat získané výsledky, zamyslet se nad jejich možnými interpretacemi a navrhnout další možnosti jejich použití a směřování dalšího výzkumu.

7.2 Výzkumné otázky

Výsledky mého výzkumu by měly být schopny podat odpověď na základní zastřešující otázky, které zní: *Ovlivňuje extravertní či introvertní zaměření osobnosti pohled daného jedince na konfliktní situace, které v rámci manželské krize vznikají? A je tak ovlivněno i jeho chování v těchto situacích?*

Pro účely výzkumu bylo samozřejmě nutné tyto otázky zkonkretizovat a dokázat jimi propojit dimenzi introverze-extraverze a jednotlivé aspekty manželské krize. Výzkumné otázky tedy vycházejí z jednotlivých okruhů, které jsem si v rámci této práce stanovila, jimiž jsou témata žárlivosti, nevěry a komunikace. Následující výzkumné otázky se tedy zaměřují na nalezení vazby mezi těmito okruhy a introvertním či extravertním zaměřením osobnosti.

Výzkumné otázky byly stanoveny následovně:

Okruh A - Žárlivost

1. Která z osobnostních dimenzí disponuje větší mírou tolerance vůči žárlivému chování svého protějšku?
2. Je některá z osobnostních dimenzí více disponována k projevům žárlivosti?
3. Považuje některá z osobnostních dimenzí žárlivost za aspekt, který by měl být ve vztahu vždy přítomen?

Okruh B – Nevěra

1. Je některá z osobnostních dimenzí více náchylná k započetí možného mimomanželského vztahu?
2. Liší se názory introvertů a extravertů na možnost prominutí nevěry?
3. Mají introverti a extraverti rozdílný názor na to, co již lze považovat za nevěru?

Okruh C – Komunikace

1. Vznikají v komunikaci mezi manžely hádky častěji z iniciace introvertů či extravertů?
2. Je průběh hádek ovlivněn introvertním či extravertním zaměřením osobností manželů?
3. Mají osobnostní dimenze vliv na průběh běžné komunikace mezi manžely?

8. Metody a techniky výzkumu

Pro účel svého výzkumu jsem se rozhodla použít v první fázi svého testování dotazník DOPEN (Ruisel, Müllner, 1990), který mi umožnil rozlišit u participantů jejich extravertní či introvertní zaměření osobnosti. V další fázi výzkumu jsem s participanty uskutečnila polostrukturovaný rozhovor, který byl zaměřený na tři hlavní okruhy – žárlivost, nevěru a komunikaci v manželství.

8.1 DOPEN

Tento dotazník, vytvořený Imrichem Ruiselem a Jozefem Müllnerem, vychází z osobnostní teorie H. J. Eysencka, ve které Eysenck mimo jiné uvádí i hierarchický systém organizace osobnosti, který je tvořen celkem čtyřmi úrovněmi. Na nejnižší úrovni se nachází specifické odpovědi jedince, které se mohou odvíjet například od zkušeností z každodenního života jedince. Na další úrovni se nachází odpovědi návykové, jde o takové reakce, které se u daného člověka objevují za podobných okolností. Může jít například o vliv různých životních událostí. V rámci třetí úrovně se tyto návykové odpovědi formují do skupiny vlastností – primárních faktorů. Tyto vlastnosti se dále skládají a tvoří určitý všeobecný typ, který je dán korelací mezi těmito vlastnostmi.

Dotazník obsahuje celkem 86 otázek, které se týkají lidského chování a pocitů. Úkolem respondenta je na tyto otázky odpovědět rychle, bez váhání. Volit může pouze mezi odpověďmi ANO/NE. I přes zdánlivě vysoký počet těchto otázek je administrace tohoto dotazníku velice rychlá, a to z důvodu výše zmíněného požadavku o rychlé práci s otázkami. Toto byl také další z důvodů, proč jsem zvolila právě tento dotazník.

Otázky jsou rozřazeny do čtyř škál, kterými jsou: psychoticismus (20 položek), extraverte (26 položek), neuroticismus (26 položek) a L-skór neboli tzv. lži skór (14 položek). Detailnější popis jedinců, kteří dosáhnou v těchto dimenzích vysokého skóru, uvádím v kapitole 5.1 „Pen teorie H. J. Eysencka“ a dovoluje se tedy na tuto část textu nyní odvolat.

8.2 Polostrukturovaný rozhovor

Tento typ rozhovoru byl zvolen z několika důvodů, z nichž prvním je existence tří okruhů, kterými se tato práce zabývá a které v sobě obsahují další dílčí témata. Základem polostrukturovaného rozhovoru je poté právě toto jádro, které je tvořeno jednotlivými tématy, či okruhy otázek, které je nutné v průběhu rozhovoru probrat. Tazatel má navíc možnost klást respondentům doplňující nebo upřesňující otázky. Na pevné schéma není ovšem tazatel vázán, pořadí otázek může měnit podle vývoje samotného rozhovoru (Miovský, 2006).

Měla jsem připraveny celkem tři tematické okruhy, které vycházely z výzkumných otázek, jednalo se o žárlivost, nevěru a komunikaci. V rámci těchto okruhů byla stanovena dále dílčí témata, kterých bylo nutné se v rámci každého z okruhů dotknout. K těmto tématům byly vytvořeny i konkrétní otázky, které byly v průběhu rozhovoru doplňovány dalšími otázkami dle autorčina uvážení.

Prvním z tematických okruhů bylo téma žárlivosti. Zde jsem považovala za žádoucí zmapovat respondentovu:

- míru tolerance k projevům žárlivosti u svého partnera, k čemuž sloužily například tyto otázky:

Do jaké míry jste ochoten/ochotna žárlivost tolerovat?

Dokáže Vás znepokojit obdiv projevený Vaším partnerem směrem k jiné ženě/jinému muži?

- tendenci k projevům žárlivosti v jeho chování, což bylo prozkoumáno těmito otázkami:

Uvažujete často nad tím, kde a s kým Váš partner právě je?

Snážíte se ho někdy nenápadně kontrolovat?

- touhu po projevech žárlivosti ze strany jeho partnera, k čemuž sloužily například tyto otázky:

Souhlasíte s názorem, že kdo nežárlní, nemiluje?

Jsou Vaše reakce na žárlivost projevenou ze strany Vašeho partnera spíše pozitivní, nebo negativní?

Na toto téma jsem navázala tématem nevěry. Tento okruh obsahoval také několik témat, která opět rozvedu níže. Cílem zde bylo odhalit respondentovy názory na problematiku:

- nevěry jako takové, tzn., jaký čin respondent považuje za vzniklou nevěru. Zde jsem se rozhodla začít obecně a dále pak dle odpovědi respondenta tuto otázku dalšími dotazy konkretizovat:

Co považujete za nevěru?

Rozlišujete tedy mezi nevěrou citovou a čistě fyzickou? Bylo by pro Vás odhalení jedné z nich horší než odhalení té druhé?

- prominutí vzniklé nevěry, k tomuto sloužily následující otázky:

Je podle Vás nevěra za určitých okolností odpustitelná?

Považujete nevěru za impuls k okamžitému ukončení vztahu?

- opětování nevěry. Dále bylo také cílem odhalit respondentovy možné tendence k započetí mimomanželského vztahu. Pro tento účel byly použity například tyto otázky:

Uvažoval/a byste o oplacení partnerovy nevěry vlastní nevěrou?

Souhlasíte s názorem, že pokud se manželé opravdu milují, nikdy by se nepodvedli?

Posledním okruhem, který jsem si v rámci tohoto rozhovoru zvolila, bylo téma komunikace mezi manžely. Jde o téma velice rozsáhlé, proto jsem se zaměřila především na verbální komunikaci. V tomto případě jsem se tedy soustředila na prozkoumání:

- vzniku a průběhu hádek, které mezi manžely v průběhu komunikace vznikají, učinila jsem tak následujícími otázkami:

Vyprovokoval/a jste někdy ve Vašem vztahu hádku?

Nabízíte po hádce možnost kompromisu častěji Vy, nebo Váš partner?

- kvality samotných rozhovorů, které mezi manžely běžně probíhají, sloužily k tomu například tyto otázky:

Nachytil/a jste někdy sám/samu sebe v situaci, kdy jste partnerově výpovědi nevěnoval/a dostatečnou pozornost?

Vyjadřujete své pocity v komunikaci se svým partnerem vždy upřímně?

Tyto tři okruhy jsem prošla vždy se všemi respondenty, otázky byly pokládány vždy podle reakcí daného respondenta. V některých případech jich bylo několik přidáno, v jiných respondent hovořil sám a další dotazy nebyly v několika případech již třeba.

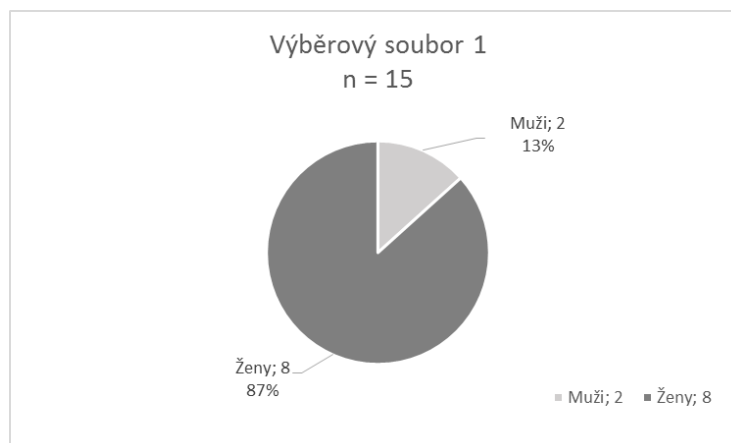
Dala jsem si ale pozor na to, aby bylo každé z podtémat vždy plně nasyceno nutnými informacemi.

9. Cílová populace a výzkumný vzorek

Za cílovou skupinu jsem si rámci svého výzkumu určila osoby, které jsou v současné době ve svazku manželském, a to déle než sedm let. Tato hranice byla stanovena z toho důvodu, že podle mnoha teorií, z nichž některé jsou uvedeny v první kapitole teoretické části této práce, se první manželská krize objevuje mezi třetím a sedmým rokem manželství. Dále také musí tito jedinci se svým manželem či manželkou sdílet společnou domácnost. Tento požadavek zaručuje nutnou přítomnost kontaktu mezi manžely, ve kterém se naplno mohou projevit konflikty na poli komunikace, žárlivosti, ale i nevěry.

Výběrový soubor byl stanoven metodou prostého záměrného (účelového) výběru. Jedná se o jednu z nejjednodušších forem metody záměrného výběru, která je vhodná zejména tehdy, požadujeme-li malý výběrový soubor a osoby, které do tohoto souboru náleží, jsou snadno dostupné (Miovský, 2006). Tento výběrový soubor tvořilo celkem 15 osob, z toho 13 žen a 2 muži. Všichni tito participanti vyplnili dotazník DOPEN, na jehož základě jsem byla schopná určit jejich introvertní či extravertní zaměření osobnosti. Dle těchto výsledků jsem poté vybrala konečný výběrový soubor, a to metodou kvótního výběru. Byly utvořeny dvě skupiny participantů po 5 jedincích v každé z nich – tedy skupina introvertů a skupina extravertů. Tento soubor ve výsledku tvořilo 8 žen a 2 muži.

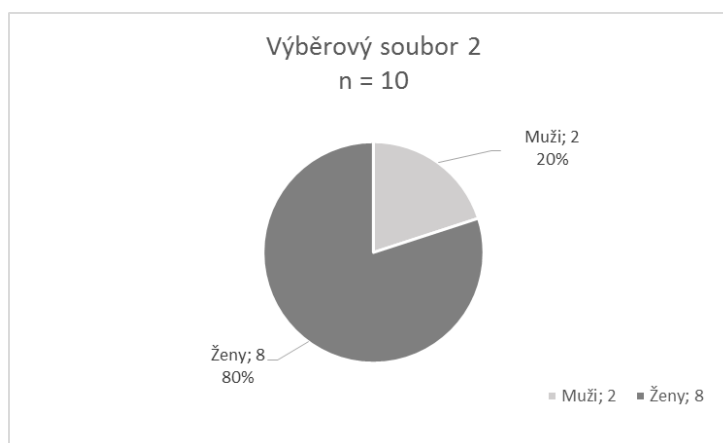
Složení obou souborů jsem převedla do následujících dvou grafů:



Graf 1 *Výběrový soubor 1*

Za výběrový soubor 1 považuji soubor, který vznikl záměrným výběrem ze souboru základního. Participanti, kteří náleží do tohoto souboru, vyplnili dotazník DOPEN, na jehož základě byli rozřazeni do dvou skupin na základě extravertního či introvertního ladění jejich osobnosti. Úbytek byl v tomto případě tedy 5 osob.

Výběrový soubor 2, znázorněn na následujícím grafu, čítal 10 osob, se kterými jsem uskutečnila rozhovor. Tito participanti tedy prošli kompletně celým výzkumem, všechna jejich data byla zaznamenána, vyhodnocena a prošla tedy celkovou analýzou.



Graf 2 *Výběrový soubor 2*

Věkové rozpětí, které bylo v tomto konečném výběrovém souboru zaznamenáno, se pohybovalo v rozmezí od 32 do 68 let. Konkrétnější údaje a věkové rozložení uvnitř skupin je zaznamenáno v následující tabulce.

Skupiny	Průměr	Minimum	Maximum	Směr. Odchylka
Extraverti	44,40	32,00	55,00	7,63
Introverti	48,80	33,00	68,00	14,47

Tabulka 1 Věkové rozložení uvnitř skupin

Závěrem bych dodala, že počet osob náležících do výběrového souboru 1 byl stanoven na hranici 15 osob z důvodu možné mortality, tedy například odstoupení participantů z výzkumu, a dále bylo také nutné zajistit, aby ve výsledku mohly vzniknout dvě skupiny o stejném počtu osob s introvertním a extravertním zaměřením v nich.

10. Průběh výzkumu

Před výzkumem samotným proběhla také pilotní studie, které se účastnilo 5 osob. Všichni tito účastníci splňovali požadavky výzkumu, šlo tedy o jedince, kteří byli se svým partnerem sezdání více než sedm let a žili s ním ve společné domácnosti. Konkrétně šlo o čtyři ženy a jednoho muže ve věku od 42 do 67 let. Všichni účastníci prošli také oběma fázemi výzkumu. S každým z těchto participantů jsem se sešla individuálně a ve všech případech byl účastníkům předložen dotazník a byl s nimi také vzápětí na to uskutečněn rozhovor. Celkem šlo tedy o pět individuálních schůzek.

Nejprve byli účastníci požádáni o vyplnění dotazníku DOPEN, při čemž byli poučeni o účelu výzkumu, zachování anonymity, možnosti kontaktovat autorku za účelem obdržení výsledků celého výzkumu a svých výsledků v dotazníku. Obdrželi také informace o dotazníku a byli instruováni k jeho vyplnění. O těchto průvodních informacích se detailněji rozepíši níže v rámci popisu průběhu výzkumu samotného. V průběhu této první fáze pilotní studie jsem nenarazila na žádné komplikace týkající se vyplňování dotazníků, ani na problémy při jeho vyhodnocování.

Po vyplnění dotazníku jsem s účastníky započala rozhovor, který, jak již bylo uvedeno, byl veden polostrukturovaně. Každý z účastníků prošel všemi třemi okruhy. Na základě odpovědí respondentů byly tyto okruhy rozšířeny o více doplňujících otázek, které jsem využila při výzkumu samotném. Podtémata byla zachována. Během rozhovoru jsem nezaznamenala žádnou tenzi ze strany účastníků, nechuť odpovídat, stud či zahanbení. Naopak zde musím velice ráda vyzdvihnout ochotu participantů vše upřímně zodpovědět.

Po ukončení rozhovoru jsem znovu zopakovala informace, které jsem participantům podávala na začátku samotného setkání a požádala je také o zpětnou vazbu. Byli dotázáni, zda jim rozhovor byl příjemný, jak se při něm cítili, zda všem otázkám rozuměli, necítili se těmito otázkami nebo tazatelkou nuceni k určité výpovědi a zda se nyní necítí rozrušeni a nemají potřebu si například některé z probíraných témat pro sebe uzavřít. S žádným takovým přáním, ani projevenou negativní reakcí jsem se při této pilotní studii nesetkala.

Na základě této studie byla tedy pouze rozšířena jednotlivá podtémata o další otázky. Připravila jsem se tímto i lépe na různorodé výpovědi a reakce respondentů, které se mohou objevit v následujícím výzkumu.

Tento výzkum se uskutečnil přibližně o týden později, tedy konkrétně setkání s prvním z účastníků výzkumu. Se všemi participanty jsem se opět setkávala individuálně. V prvním případě šlo tedy o výběrový soubor 1, který byl tvořen patnácti účastníky. Všechny z nich jsem požádala o vyplnění dotazníku DOPEN, podala jim potřebné informace, které se týkaly jeho vyplnění, konkrétně jsem tedy zdůraznila nutnost odpovídat co nejrychleji a nezdržovat se dlouhým přemýšlením o odpovědích. Upozornila jsem také na fakt, že tento dotazník neobsahuje žádné správné nebo špatné odpovědi, ale každá pravdivá odpověď je zároveň i odpovědí správnou. Dále jsem se zmínila o cílech a účelu výzkumu, ubezpečila jsem participanty o tom, že informace, které mi o sobě sdělí prostřednictvím dotazníku a rozhovoru, budou složité pouze mně a během zpracování výsledků a v práci samotné budou již vedeni pod určitými kódy a bude tak zaručena jejich naprostá anonymita. Dále jsem jim také nabídla možnost mě zpětně kontaktovat, a to z důvodu jejich možného zájmu o výsledky nebo například přání z výzkumu z nějakého důvodu odstoupit.

V další fázi výzkumu došlo k vyhodnocení těchto dotazníků, na základě kterých byli participanté rozděleni do dvou skupin. Tento konečný soubor byl tvořen deseti účastníky, tedy pěti osobami v každé ze skupin. S těmito jedinci jsem uskutečnila v další fázi výzkumu rozhovory. Schůzky byly opět individuální. V úvodu každé z nich jsem znovu každého z participantů ubezpečila o anonymitě, která mu bude i nadále zajištěna, zeptala jsem se také, zda může být rozhovor nahráván na mobilní telefon a současně také zapisován, kteroužto nabídku mohl participant odmítnout. Dále jsem každému z nich představila jednotlivá témata rozhovoru a dodala také informaci, že pokud bude chtít rozhovor v kteroukoli chvíli ukončit, může tak učinit. Všechny rozhovory proběhly naprosto bez problémů, na konci každého z nich jsem se ale pro jistotu vždy ujistila, že se respondenti necítí nepříjemně a žádné z témat v nich nevyvolalo negativní pocity.

Dala jsem jim možnost se ještě na cokoli zeptat nebo k rozhovoru samotnému něco doplnit. Následně jsem setkání s poděkováním participantovi ukončila.

11. Použité metody zpracování dat

Dotazník DOPEN jsem vyhodnotila dle příslušného manuálu k jeho administrativě. K vyhodnocení výsledků byly použity také šablony, které jsou součástí této příručky. Skóry, kterých bylo v jednotlivých dimenzích dosaženo, jsem následně porovnála s normami pro danou věkovou kategorii.

V případě rozhovorů jsem provedla u každého z nich doslovnou transkripci, přičemž respondenti byli již v tuto chvíli vedeni pod předem určenými kódy. Dále byla provedena obsahová analýza každého z rozhovorů za použití metody otevřeného kódování, které mi umožnilo zorientovat se v textu a hledat souvislosti a rozdíly. Následoval proces vytváření nadřazených skupin, do kterých bylo možné zařadit kódy s podobnými znaky. Tyto výsledné skupiny byly také formovány tak, aby výpovědi v nich obsažené odpovídaly na stanovené výzkumné otázky. Tento proces jsem provedla v rámci obou dvou skupin a následně tyto výsledky mezi skupinami porovnála, abych dokázala odhalit rozdíly a podobnosti, které se ve výpovědích introvertů a extravertů mohou objevit.

Ke zpracování dat byly použity programy Microsoft Office 2013, konkrétně Microsoft Word a Microsoft Excel. Tyto programy byly dále využity i pro textové a grafické zpracování této práce.

12. Výsledky výzkumu

Hlavním cílem toho výzkumu bylo najít odpověď na otázku, zda se liší pohledy extravertů a introvertů na konfliktní situace, které se mohou během manželských krizí objevit, a zda jejich osobnostní zaměření mění způsob jejich následných reakcí vyvolaných těmito konflikty. Za tímto účelem byly vytyčeny tři okruhy témat, které měly pomoci k získání vhledu do této problematiky. Interpretaci dat získaných pomocí

polostrukturovaných rozhovorů na tato tři témata, podávám v následující podkapitole, stejně jako výsledky získané z dotazníku DOPEN.

12.1 Interpretace výsledků

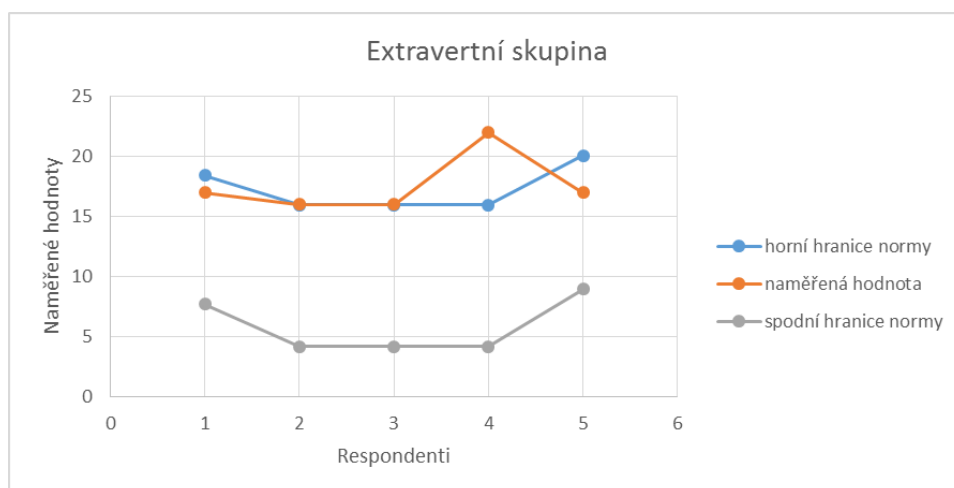
Nejprve zde uvedu podrobné výsledky, kterých dosáhli účastníci v obou skupinách vyplněním dotazníku DOPEN, a to konkrétně na škále extravertze, která byla pro tento výzkum klíčová.

V první tabulce jsou uvedeni účastníci, kteří byli na základě dosažených skóre (porovnaných s normou pro danou věkovou skupinu), zařazeni do skupiny extravertů.

Extravertní skupina	Pohlaví	Věk	Naměřená hodnota na škále E	Normy DOPEN	Směr. odchylka
R1	žena	32	17	13,07	5,36
R2	žena	43	16	10,09	5,88
R3	žena	43	16	10,09	5,88
R4	žena	49	22	10,09	5,88
R5	žena	55	17	14,52	5,55

Tabulka 2 Naměřené hodnoty DOPEN ve vztahu k normám pro dané věkové kategorie uvnitř extravertní skupiny

Tyto hodnoty jsem se rozhodla převést i do podoby grafu, ve kterém jsou zaneseni všichni respondenti (vodorovná osa) a jejich výsledky, kterých dosáhli v rámci škály extravertze. Na svislé ose lze také kromě těchto výsledků nalézt i znázorněnou dolní a horní hranici intervalu, která odpovídá vždy dané věkové kategorii každého respondenta. Z grafu lze tak vyčíst vysoké hodnoty, kterých respondenti v rámci této dimenze dosáhli a na základě kterých byli následně zařazeni právě do této extravertní skupiny respondentů.



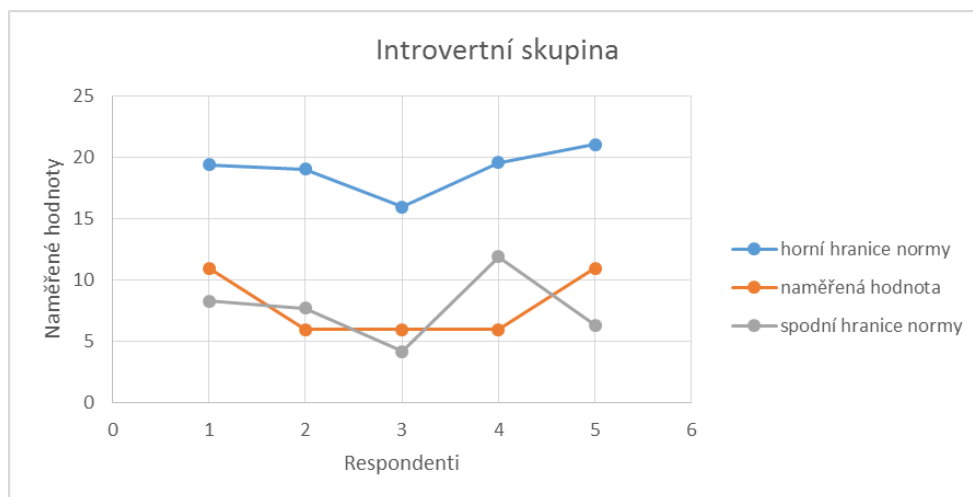
Graf 3 Výsledky dosažené na škále E vztahené k normám pro dané věkové kategorie

Nyní zde uvedu výsledky, kterých dosáhla skupina respondentů, kteří byli na jejich základě posléze zařazeni do skupiny introvertní. Naměřené hodnoty na škále E vztahené k normám pro dané věkové kategorie uvádím znovu i pro tuto skupinu v následující tabulce.

Introvertní skupina	Pohlaví	Věk	Naměřená hodnota na škále E	Normy DOPEN	Směr. odchylka
R1	muž	33	11	13,86	5,54
R2	žena	36	6	13,07	5,36
R3	žena	43	6	10,09	5,88
R4	muž	64	6	15,75	3,84
R5	žena	68	11	13,70	7,36

Tabulka 3 Naměřené hodnoty DOPEN ve vztahu k normám pro dané věkové kategorie uvnitř introvertní skupiny

Získané hodnoty znovu uvádím i ve formě grafu. Na vodorovnou osu bylo opět zaneseno všech pět respondentů, na ose svislé lze nalézt naměřené hodnoty, které byly podobně jako u předchozí skupiny vztaheny k horní a dolní hranici normy, jež je vždy určena pro danou věkovou kategorii. Lze si zde povšimnout nízkých hodnot, v některých případech sahajících opět mimo normu. Na základě těchto výsledků byli tedy následně tito účastníci zařazeni do skupiny introvertní.



Graf 4 Výsledky dosažené na škále E vztahené k normám pro dané věkové kategorie

V následující části této podkapitoly se budu věnovat již informacím, které byly získány prostřednictvím polostrukturovaných rozhovorů. Tyto výsledky zde jsou uvedeny dle jejich náležitosti k jednotlivým tematickým okruhům.

OKRUH A - Žárlivost

Prvním z těchto témat bylo téma žárlivosti. Zde bylo cílem prozkoumat, zda existují nějaké odlišnosti mezi introverty a extraverty na poli tolerance k projevům žárlivosti jejich protějšků, dále pak míru projevů jejich žárlivého chování a v neposlední řadě i najít odpověď na to, zda mezi skupinami existují rozdílné pohledy na žárlivost samotnou, tedy jejich názory na nutnou přítomnost či naopak striktní odmítání žárlivosti ve vztahu. Výsledky přinesly některá opravdu zajímavá zjištění. V rámci tohoto tématu se totiž objevily rozdíly ve výpovědích mezi skupinami, a to konkrétně při diskuzi o projevech žárlivosti u respondentů a jejich toleranci k žárlivému chování.

Vyšší míra projevů žárlivosti v chování se objevila u respondentů patřících do introvertní skupiny. Dotázaní chvílemi pociťovali lehký stud za svoje odpovědi, které naznačovali, že patří spíše k těm, kteří jsou v rámci jejich partnerských dvojic těmi žárlivějšími jedinci. Dle jejich výpovědí své partnery čtyři z dotázaných respondentů z introvertní skupiny často nenápadně kontrolují, ale nezřídka kdy se jich i přímo dotazují, kde právě jsou a co dělají. Tento nedostatek informací o tom, kde, s kým a proč jejich partner je, v nich vyvolává pocity úzkosti a u některých z nich i zahanbení, jelikož si dle jejich odpovědí uvědomují, že tyto pocity nejsou správné a žádné riziko nevěry ve většině

případů nejspíš nehrozí. Naproti tomu respondenti náležící k extravertní skupině se o svého partnera v jeho nepřítomnosti až tolik nezajímají. Dva účastníci například odpověděli, že o tom, kde jejich partner právě je, někdy uvažují a zkontrolují ho tak také například SMS zprávou. O žádných katastrofických scénářích ale neuvažují a ke kontrole partnera žádné další způsoby nepoužívají.

Rozdíly v odpovědích respondentů patřících k odlišným skupinám jsem zaznamenala i u podtématu tolerance k projevům žárlivosti u partnera. Na základě odpovědí respondentů usuzuji, že tolerance k tomuto typu chování u partnera je znatelně nižší v případě introvertů. Čtyři z pěti dotázaných totiž odpověděli, že jsou schopni snést opravdu jen nejnižší možný projev žárlivosti. Na základě dalších doplňujících otázek tuto odpověď rozvedli a uvedli několik příkladů, mezi které patří například situace, kdy se jejich partner urazí, protože oni sami projevili obdiv herečce či herci ve filmu nebo se otočili na ulici za jinou ženou. Toto „urazení se“ označují jako právě onen nejvyšší stupeň projevu žárlivého chování, které jsou od svého protějšku ochotni snášet, žádné další projevy tohoto typu chování netolerují. Extraverti jsou v porovnání s introvertními jedinci v tomto případě tolerantnější. Většina z nich uvádí, že by nesnesli pouze razantní omezení své svobody nebo fyzické napadení. Jiné (jejich slovy neškodné) projevy žárlivého chování je neznepokojují a tolerují je.

Touha po projevech žárlivosti ze strany partnera je v případě extravertních jedinců takřka nulová. Tento typ chování jim není příjemný, žárlivé scény nevyvolávají a nezastávají také názor, že by měla být žárlivost součástí každého vztahu. Jeden z respondentů, patřící do skupiny extravertů, přímo udává, že *„žárlivost je majetnickým projevem ega, láska se dá prokázat i jinak než prostřednictvím žárlivých výstupů.“* Introverti se s extraverty v tomto případě shodují, avšak na otázku, zda souhlasí s názorem, že kdo nežárlí, nemiluje, odpověděli čtyři respondenti velice pohotově, že ano, že tomu tak samozřejmě je.

OKRUH B – Nevěra

V případě tohoto podokruhu otázek bylo mým záměrem prozkoumat, jaké chování partnera by již respondenti označili za projev nevěry, jak se staví k možnosti nevěru svému partnerovi prominout, a zda by uvažovali o opětování nevěry v případě, že by k ní ze strany jejich partnera došlo a zda obecně některá skupina k tomuto činu více inklinuje.

Mezi odpověďmi skupin nebyly rozdíly v některých případech již tak patrné jako u předchozího okruhu, jak nicméně uvádím na následujících řádcích.

Když byli respondenti dotázáni, jaký čin již považují za nevěru, většinou okamžitě odpověděli, že teprve až fyzický kontakt partnera s jinou osobou. Povšimla jsem si ale, že introverti vzápětí k tomuto výroku dodali i takové projevy chování, které souvisí s nevěrou citovou. Konkrétně uváděli, že za nevěru již považují i dlouhodobý citový vztah svého partnera k jiné osobě. Extraverti naproti tomu uvedli pouze fyzický kontakt. Na to, zda považují za nevěru i tento citový projev jsem se jich vždy ihned doptala. Ve čtyřech z pěti případů jsem se ale setkala s negativní odpovědí.

Dále přišel na řadu okruh otázek, který měl za úkol zjistit, zda existuje možnost, že by respondenti byli schopni odpovědět na partnerovu nevěru vlastní nevěrou. Zde byl ve výpovědích jednotlivých skupin zaznamenán jen nepatrný rozdíl. Předpokládala jsem, že v odpovědích respondentů se budou objevovat odkazy na situace, za kterých by tento čin proběhl, a podle kterých by se dále rozhodovali, jak se zachovají. Tak se také ve většině případů stalo. Navíc tři jedinci z každé skupiny se přikláněli spíše k možnosti, že by tohoto činu byli schopni, dva účastníci v obou skupinách uvedli, že s největší pravděpodobností nikoli. Ani samotné odpovědi tedy nebyly jednoznačné. V tomto případě tedy asi opravdu záleží na okolnostech více než za osobnostním zaměřením jedince.

Otázky náležící k poslední části tohoto podtématu se vztahovaly k možnosti prominutí vzniklé nevěry. V tomto případě se všichni dotázaní respondenti spadající do skupiny extravertů přiklonili jednoznačně k názoru, že nevěra je za určitých okolností odpustitelná. K nim se přidali celkem čtyři respondenti z druhé skupiny. Ovšem většina dotázaných introvertních jedinců by uvažovala o ukončení vztahu, a to hlavně z toho důvodu, že by svému partnerovi již nedokázala znovu důvěřovat. Jedna z dotazovaných přímo uvádí: *„Ano, kdybych přišla na to, že je mi můj muž nevěrný, netolerovala bych to. Ne proto, že je to snad něco tak strašlivého, co bych mu nedokázala odpustit, ale prostě a jednoduše bych mu už nikdy znovu nedokázala věřit a klepala bych se strachy, kdykoli by vyšel ze dveří.“* Dodám ještě, že extraverti jsou v tomto případě benevolentnější a o ukončení vztahu by ve většině případů neuvažovali.

OKRUH C – Komunikace

V rámci této části rozhovoru jsem se snažila prozkoumat úroveň běžné komunikace, která mezi partnery probíhá. Konkrétně mě zajímalo, která ze skupin je

ve svých výpovědích k partnerovi upřímnější a věnuje mu během rozhovoru více pozornosti. Dále jsem se zaměřila na problematiku hádek a snažila se najít odpověď na otázku, zda je jejich průběh určen osobnostním laděním jejich aktérů, a jestli je možné, že toto osobnostní zaměření má podíl také na tom, kdo hádku ve vztahu vyvolává častěji.

Nejprve jsem se během rozhovoru zaměřila na téma hádek. Z rozhovorů vyplynulo, že hádky ve vztahu vyvolávají jak extraverti, tak introverti, avšak zajímavé bylo, že s kompromisem a nabídkou usmíření přicházejí častěji extraverti. Povšimla jsem si také, že extraverti necítili přespřílišný stud v momentě, kdy mi sdělovali, že vznik hádek mají v mnoha případech na starosti právě oni. Introverti naopak za svoji odpověď ihned dodávali, že se za tento čin následně stydí nebo že vyvolání hádky není nikdy úmyslné.

Dále jsem se v rozhovoru přesunula na otázky vztahující se ke kvalitě běžné nekonfliktní komunikace, která mezi partnery probíhá. V tomto případě jsem zaznamenala asi největší rozdíly mezi výslednými skupinovými výpověďmi. Konkrétně v případě, kdy jsem se respondentů dotázala, zda by řekli, že své pocity sdělují v komunikaci vždy upřímně. U všech dotázaných extravertů jsem se setkala s okamžitou kladnou odpovědí, která nebyla dál rozvedena. Naproti tomu všech pět respondentů s introvertním laděním osobnosti se přiklonilo k možnosti, že tomu tak ve velké většině případů není. Myslím si, že extravertní či introvertní zaměření osobnosti zde v tomto případě opravdu hraje velkou roli, jak je patrné nejen z výsledků, ale i z osobnostních teorií samotných

Důvodům, proč mají výsledky právě takovýto charakter, se budu podrobněji věnovat v kapitole 11 „Diskuze“.

12.2 Odpovědi na výzkumné otázky

V této kapitole uvádím výsledky, které vznikly na základě polostrukturovaného rozhovoru s oběma skupinami respondentů. Tyto výsledky zde přináším ve stručných formulacích ve formě odpovědí na výzkumné otázky, které byly definovány v podkapitole 7.2 „Výzkumné otázky“.

Okruh A – Žárlivost

- 1. Která z osobnostních dimenzí disponuje větší mírou tolerance vůči žárlivému chování svého protějšku?**

Z uvedených odpovědí lze konstatovat, že větší mírou tolerance vůči žárlivému chování svého protějšku disponuje skupina extrovertů.

2. Je některá z osobnostních dimenzí více disponována k projevům žárlivosti?

Dle získaných odpovědí se větší mírou žárlivého chování vyznačují introvertní jedinci.

3. Považuje některá z osobnostních dimenzí žárlivost za aspekt, který by měl být ve vztahu vždy přítomen?

Rozdíly mezi skupinovými výpověďmi respondentů nebyly v tomto případě markantní, ovšem u introvertů lze přesto nalézt větší důraz a hrdost na jimi projevovanou žárlivost, prostřednictvím které prokazují svou lásku partnerovi.

Okruh B – Nevěra

1. Je některá z osobnostních dimenzí více náchylná k započatí mimomanželského vztahu?

V tomto případě ze získaných odpovědí vyplývá, že k nevěře více inklinují osoby s extrovertním zaměřením osobnosti. Ačkoliv musím dodat, že rozdíly mezi skupinami nebyly markantní.

2. Liší se názory introvertů a extrovertů na možnost prominutí nevěry?

Na základě získaných odpovědí jsem došla k názoru, že obě skupiny by nevěru prominout dokázaly. Introverti by ale přece jen mnohem častěji než extroverti uvažovali o ukončení vztahu z důvodu porušení vzájemné důvěry.

3. Mají introverti a extroverti rozdílný názor na to, co již lze považovat za nevěru?

Z uvedených výpovědí vyplývá, že názory skupin na tuto problematiku se příliš neliší. Obě tyto skupiny považují za nevěru až fyzický kontakt svého partnera s jinou osobou. Introverti vedle této nevěry fyzického rázu ale mnohem častěji zmiňovali také nevěru citovou, tedy důvěrný vztah mezi partnerem a jiným člověkem.

Okruh C – Komunikace

1. Vznikají v komunikaci mezi manžely hádky častěji z iniciace introvertů či extrovertů?

Dle odpovědí je zřejmé, že osobnostní ladění nehraje v tomto případě významnou roli. Mezi skupinovými výpověďmi nebyl odhalen žádný rozdíl.

2. Je průběh hádek ovlivněn introvertním či extravertním zaměřením osobností manželů?

Dle získaných odpovědí mohu soudit, že samotný průběh hádek osobnostním laděním respondentů ovlivněn zřejmě není. Extraverti mají ale mnohem větší potřebu hádky ukončovat nabídnutým kompromisem nebo příměřím.

3. Mají osobnostní dimenze vliv na průběh běžné komunikace mezi manžely?

Informace získané od obou skupin nasvědčují tomu, že běžná komunikace mezi manžely není introverzí či extravertní partnerů ovlivněna. Velké rozdíly mezi skupinami se ale projeví u dílčího tématu, tedy u upřímnosti, kterou si v komunikaci partneři navzájem projevují. Extraverti jsou na rozdíl od introvertů ve svých výpovědích mnohem upřímnější.

13. Diskuze

V této kapitole se budu věnovat několika tématům. V první řadě bych se ráda zaměřila na možné zdroje chyb a nepřesností, kterými mohl být výzkum zatížen. Dále bych se chtěla pozastavit u dosažených výsledků, uvést je do širších souvislostí a porovnat je s výzkumy, které již byly na toto téma provedeny. Na závěr této kapitoly uvedu také možné budoucí směřování tohoto výzkumu a jeho přínos pro další studie.

Nyní se tedy budu věnovat faktorům, které mohly ovlivnit konečné výsledky. Ke zkreslení výsledků mohlo zaprvé dojít nerovnoměrným zastoupením mužů a žen v obou skupinách. Skupinu extravertů tvořilo pět žen, zatímco skupina introvertů čítala tři ženy a dva muže. Uvědomuji si, že názory respondentů na probíraná témata se mohou lišit nejen z důvodu jejich osobnostního zaměření, ale i kvůli jistým genderovým odlišnostem a dále také kvůli dosavadním zkušenostem nebo například předsudkům.

Jsem si také vědoma širokého věkového rozpětí respondentů. Například jejich názory na možné odpuštění nevěry mohly být ovlivněny délkou trvání jejich manželského svazku a zkušenostmi v něm nabytých.

Napadlo mne také, že výsledky mohly být ovlivněny absencí informace o tom, zda respondenti žijí ve společné domácnosti s extravertním či introvertním jedincem. Tento jev by mohl mít dopad například na průběh a kvalitu jejich běžné konfliktní i nekonfliktní komunikace, která byla jedním z probíraných okruhů.

Dále jsem uvažovala také nad dosaženými výsledky v dotazníku DOPEN a výslednou mírou introverze či extraverze. Někteří respondenti sice přesahovali svými dosaženými skóry běžnou normu, někteří ale v této normě setrvali. Avšak po porovnání skupinových odpovědí a nalezení určitých odlišností v případě všech tří témat se odvážím konstatovat, že by tato skutečnost výsledky ovlivnit neměla.

Určitě musím zmínit i další fakt, který tkví v tom, že volbou tohoto typu výzkumu nemohu získané výsledky označit za obecně platné pro celou populaci. Z důvodu nízkého počtu dosavadních studií na toto téma byl ale tento typ výzkumu zvolen proto, aby odhalil, zda je vůbec možné, aby souvislost mezi introverzí/extraverzí a chováním v konfliktních situacích (a pohledu na ně) vůbec existovala.

V průběhu výzkumu jsem si také naplno uvědomila nevýhody, které s sebou nese použití polostrukturovaného rozhovoru. Setkala jsem se se zabíhavými odpověďmi, které bylo někdy obtížné korigovat. V některých případech nebyli respondenti naopak sdílní vůbec, což je pochopitelné, protože jsme se setkali celkově pouze dvakrát a témata, která jsme spolu probírali, byla velmi osobní. Povaha témat byla tak dalším (ač nutným) úskalím, se kterým bylo třeba se během rozhovoru vypořádat.

Dále jsem si vědoma i chyb, které jsem mohla způsobit já sama v roli tazatelky. Během rozhovoru jsem jistě snadno mohla respondenty ovlivnit, ať už možnou sugescí obsaženou v otázkách, svou mimikou a gesty, ale také samotnou svou přítomností. Jak jsem zmínila výše, témata, o kterých jsem s respondenty hovořila, byla osobního rázu a mohlo se stát, že respondenti své odpovědi zkreslovali, aby ve výsledku působili lepším dojmem. Nemyslím si ovšem, že by k něčemu takovému doopravdy došlo, jelikož jsem několikrát zaznamenala lehký stud, se kterým mi byla odpověď sdělována nebo žádost o ubezpečení ze strany respondenta, že rozhovor je opravdu anonymní a nemusí se tak bát mi své upřímné odpovědi sdělit. Respondenty jsem se navíc snažila podporovat a dodávat jim odvalu během celého rozhovoru. Dále jsem se snažila je vždy nechat oddechnout mezi jednotlivými tématy a nabízela jim možnost promyslet si v klidu každou odpověď.

Nyní bych se chtěla zaměřit na povahu výsledků samotných. V průběhu rozhovoru jsem respondentům pokládala na otázky, které pocházely ze tří různých okruhů, jež byly stanoveny před začátkem samotného výzkumu. Prvním z těchto okruhů bylo téma žárlivosti. Z výsledků je patrné (zdůrazňuji, že je tímto nezobecňuji na celou populaci), že introverti vykazují větší míru žárlivosti, kterou prokazují svému partnerovi lásku a oddanost, avšak k projevům žárlivosti u svého protějšku jsou mnohem méně tolerantní, než extraverti. Můj názor je, že introvertní či extravertní ladění osobnosti může hrát v tomto

případě opravdu velkou roli. Myslím si, že extraverti považují pohyb ve společnosti a komunikaci s tímto spojenou za naprosto přirozenou a příjemnou věc a nemají proto důvod žárlit na svého partnera, chová-li se tímto způsobem. Z vlastní zkušenosti navíc vím, že introvert se dokáže plně otevřít jen úzkému okruhu lidí a může proto považovat přílišnou důvěrnost mezi jeho partnerem a jinými osobami za ohrožující. Z tohoto důvodu jsou pravděpodobně v rámci tohoto tématu extraverti mnohem benevolentnější a tolerují širší spektrum chování svého protějšku než introverti.

Stejných výsledků dosáhl i výzkum, který provedl Buunk (1997, in Hendrick, Hendrick, 2000). Prokázal, že větší míru žárlivosti vykazují osoby s introvertním laděním osobnosti. K podobnosti výsledků dosažených v tomto výzkumu s výsledky jiných studií se bohužel nemohu vyjádřit, protože žádné výzkumy, které by se přímo týkaly dalších výzkumných otázek, které jsem si stanovila, jsem nenašla.

Druhé téma, na které jsem se při rozhovoru s respondenty zaměřila, bylo téma nevěry. V rámci tohoto okruhu nebyly rozdíly mezi skupinami tolik patrné jako u zbylých dvou okruhů. Domnívám se, že je to způsobeno tím, že v případě tohoto tématu hraje roli několik různých proměnných a záleží asi opravdu více na daných okolnostech než na osobnostním ladění jedince. Z výsledků nicméně vyplývá, že extraverti jsou více náchylní k započetí mimomanželského vztahu. Odůvodnění dle mého názoru by bylo v tomto případě stejné jako u předchozího tématu. Avšak rozdíly mezi skupinami byly tak malé, že se neodvažuji hledat konkrétnější zdůvodnění těchto závěrů. Názory obou skupin na možnost prominutí nevěry se neliší, respondenti z obou skupin by byli schopni nevěru svému partnerovi odpustit, ačkoli introverti by mnohem častěji uvažovali o ukončení vztahu z důvodu narušení vzájemné důvěry mezi partnery. Introverti jsou také mnohem více znepokojeni možnou nevěrou citovou než extraverti. Myslím si, že tyto výsledky opět odpovídají povaze introvertů a jejich schopnosti plně se otevřít a sdílet vše pouze s úzkým okruhem lidí.

Výzkumy, které by se věnovaly přímo souvislosti mezi introvertním či extravertním laděním osobnosti a možností vzniku nevěry nebo názorům těchto jedinců na otázky spojené s tímto tématem, jsem opět nebyla schopná dohledat. Pouze v jediném výzkumu jsem našla náznak spojitosti mezi svým výzkumem a touto studií. Šlo o výzkum uskutečněný Shackelfordem a kol. (2008), který došel k závěru, že tendence k nevěře je spojena s vysokou mírou impulzivity. Jsem si vědoma toho, že impulzivitu nelze s extravertí zaměňovat, ale pokud se některá ze skupin vyznačuje vyšší mírou impulzivity, jsou to právě extraverti. V tomto případě by tedy mé výsledky se závěry této studie

korespondovaly. Většina dalších studií se zabývá již jinými osobnostními rysy, zejména svědomitostí a dále také hledají souvislosti mezi spokojeností ve vztahu a tendencemi k nevěře.

V poslední části rozhovoru jsem se zaměřila na komunikaci, která mezi partnery probíhá. Výsledky udávají, že běžná nekonfliktní komunikace není osobnostním laděním nijak ovlivněna, ačkoli velký rozdíl mezi odpověďmi byl zaznamenán u tématu upřímnosti, kde se ukázalo, že extroverti jsou ve svých výpovědích mnohem upřímnější. Myslím, že důvodem by mohlo být to, že introverti, kteří se vyznačují větší mírou zdrženlivosti a přemýšlivosti si nejspíše průběh rozhovoru a jeho možné důsledky vždy dobře rozmyslí a své odpovědi těmto okolnostem nejspíš následovně přizpůsobí. Extroverti jsou naproti tomu impulzivnější, jednají rychle a nad jinými formulacemi svých výpovědí nejspíš nemají čas uvažovat. Velký rozdíl mezi výpověďmi introvertů a extrovertů nebyl zaznamenán ani z hlediska toho, která ze skupin ve vztahu hádky započíná. Ukázalo se však, že extroverti mají tendenci tyto hádky ukončovat a přicházet s nabídkou kompromisu a usmíření mnohem častěji než introverti. Možným důvodem by mohl být fakt, že zatímco introvertům chvíle samoty a ticha nevadí, extroverti zřejmě tiché domácnosti příliš neholdují a dožadují se tak proto smíření, které jim zaručí možnost kontaktu s partnerem, který obecně rádi vyhledávají.

Výsledky této části výzkumu porovnávat s dosavadními studii příliš nemohu, jelikož jsem neodhalila žádné významné rozdíly mezi skupinami. Bienvenu (1970) nicméně svou studií mimo jiné odhalil, že schopnost otevřít se a sdílet své pocity vede k nedestruktivním způsobům komunikace, což by tedy vedlo k závěru, že by extrovertní orientování osobnosti mělo přispívat k nekonfliktnímu způsobu komunikace mezi partnery. Avšak tento postulát nemohu výsledky svého výzkumu potvrdit.

Na závěr této kapitoly bych se chtěla zmínit o tom, jaké vidím následující využití poznatků, které plynou z tohoto výzkumu. V první řadě si myslím, že určité rozdíly mezi skupinami byly v tomto výzkumu patrné, a stojím si za tím, že toto téma má svůj potenciál a zaslouží si dalšího zkoumání. Pro příští výzkumy bych doporučila zapojení více proměnných, například věku nebo pohlaví a také větší výzkumný vzorek, aby bylo možné konečné výsledky považovat za obecně platné. Dále bych možným dalším výzkumníkům doporučila zaměřit se na téma žárlivosti, u kterého byly rozdíly opravdu viditelné, ale i na téma komunikace, protože si myslím, že za použití většího množství respondentů by se i v této oblasti mohly objevit zajímavé výsledky.

14. Závěry

Tato kapitola bude věnována stručné sumarizaci výsledků, získaných z polostrukturovaných rozhovorů, které byly realizovány s oběma skupinami, tedy se skupinou introvertní i extravertní. Dovolím si zde ještě připomenout, že rozřazení respondentů do těchto dvou skupin proběhlo na základě výsledků, kterých tito participanti dosáhli v dotazníku DOPEN, konkrétně tedy na škále extraverze.

Cílem mé práce bylo prozkoumat a popřípadě odhalit souvislosti, které se mohou objevit mezi extravertním či introvertním laděním jedince a jeho chováním v konfliktních situacích. Mezi tyto situace jsem v rámci své práce zahrнула téma žárlivosti, nevěry a komunikace, v rámci které jsem se zaměřila především na její destruktivní způsoby.

V rámci prvního tématu, tedy problematiky žárlivosti, jsem na základě výsledků došla k názoru, že extravertní/introvertní ladění osobnosti má vliv především na toleranci a tendenci jedinců k projevům žárlivosti v chování. Rozdíly mezi skupinami byly prokazatelné, konkrétně čtyři z pěti respondentů z introvertní skupiny prokazují na základě svých odpovědí větší tendenci k žárlivému chování a také se u nich prokázala menší míra tolerance k těmto projevům v chování u jejich partnerů. V případě extravertů se vyšší míra žárlivosti projevila pouze u dvou členů této skupiny a celkem čtyři z nich jsou schopni projevy žárlivosti v chování u svých partnerů tolerovat. Ani jedna z těchto osobnostních dimenzí ovšem nepovažuje žárlivost za zásadní aspekt, který by měl být ve vztahu vždy přítomen.

Odpovědi introvertů a extravertů na otázky, které se týkaly nevěry, se ve většině případů příliš nelišily. Bylo tomu tak i u podtématu náchylnosti těchto skupin k nevěře. Větší tendenci k tomuto chování bychom mohli najít spíše u extravertní skupiny, rozdíly ale nebyly natolik markantní, aby mohl být přímý vliv jejich osobnostního ladění na tuto problematiku potvrzen. Vliv osobnostních dimenzí na možnost prominutí nevěry nebyl prokázán. Názory obou skupin na to, co lze považovat za nevěru se lišily ve faktu, že introverti se cítí ohroženi také nevěrou citovou, zatímco extraverti nikoli. V tomto případě bychom tedy o určitém vlivu hovořit mohli.

V případě posledního tématu byla odhalena souvislost mezi extravertním/introvertním laděním osobnosti a upřímností těchto jedinců, kterou vykazují v průběhu komunikace. Dle výsledků ale toto ladění osobnosti nemá vliv na vznik ani průběh hádek. Rozdíl mezi skupinami byl zaznamenán pouze u tendence k ukončování

hádek, která je vyšší ze strany extravertů. Celkem čtyři z nich uvedli, že po hádce přicházejí s nabídkou kompromisu spíše oni. U introvertů je situace opačná, taktéž čtyři z nich uvedli, že s touto nabídkou přicházejí spíše jejich partneři.

SOUHRN

Tato práce, nesoucí název *Aspekty manželské krize z pohledu introvertů a extravertů*, je rozdělena do dvou částí, části teoretické a empirické. V „Úvodu“ této práce, zařazeným před samotnou první částí, zmiňuji důvody, na základě kterých bylo toto téma zvoleno, a udávám zde také cíle, kterých by měla tato práce dosáhnout.

Teoretická část je rozčleněna do šesti kapitol. První z nich se věnuje manželským krizím. Obsahuje podkapitoly zabývající se druhy a typy manželských krizí, a to z pohledu několika různých autorů.

Dále po sobě následují celkem tři kapitoly, které jsou zaměřeny na tři konfliktní situace, jež se mohou v rámci manželských krizí objevit. Jde o téma žárlivosti, mimomanželského vztahu a také komunikace mezi manžely.

Z hlediska žárlivosti jsou v této kapitole popsány typy, projevy a příčiny žárlivého chování. V kapitole, která se věnuje tématu mimomanželského vztahu, se zabývám jeho druhy, teoriemi jeho vzniku a dalšími motivy a příčinami, které k nevěře mohou vést. Poslední z těchto tří kapitol je zacílena na komunikaci mezi manžely, především tedy na manželský dialog, který může být během krize zatížen destruktivními způsoby komunikace.

Předposlední kapitola patřící k této teoretické části se věnuje dimenzi introverze a extraverze. Je zde uvedeno několik koncepcí osobnosti, z nichž všechny používají k vysvětlení složení lidské osobnosti právě dimenzi introverze-extraverze. V poslední kapitole této části se věnuji vybraným dosavadním studiím, které s tématy této práce souvisejí.

Ve výzkumné části své práce nejprve stanovuji výzkumný problém, kterým je pohled introvertů a extravertů na aspekty manželské krize, a také způsob, jakým jejich osobnostní zaměření ovlivňuje jejich chování v těchto konfliktních situacích. V rámci této kapitoly jsem vytyčila také výzkumné cíle, které vychází z výzkumného problému a jsou stanoveny z hlediska predikce a explanace.

Z hlediska predikce je za cíl stanoveno prozkoumat a popřípadě odhalit souvislosti, které se mohou objevit mezi osobnostním laděním jedince a jeho chováním v konfliktních situacích. Dalším cílem, popsáním z hlediska explanace, je analyzovat a porovnat získané výsledky, zamyslet se nad jejich možnými interpretacemi a pokusit se také navrhnout další možnosti jejich použití a směřování dalšího výzkumu.

Výzkumné otázky byly stanoveny na základě okruhů, které byly v rámci této práce stanoveny. Týkají se tedy pohledu introvertů a extravertů na téma žárlivosti, nevěry a komunikace. Jsou dále koncipovány také tak, aby dokázaly podat náhled na stanovený výzkumný problém.

V další kapitole popisují metody a techniky výzkumu, které byly pro tento výzkum využity. Jednalo se konkrétně o dotazník DOPEN, který dokázal u respondentů určit jejich introvertní či extravertní ladění osobnosti. V další části výzkumu byl s respondenty veden polostrukturovaný rozhovor, jehož otázky náležely do tří okruhů a měly za úkol odhalit názory respondentů na tato tři probíraná témata, konkrétně na téma žárlivosti, nevěry a komunikace mezi partnery.

V následující části své práce jsem popsala základní a výběrový soubor a také proces, jímž byl tento konečný výběrový soubor vytvořen. Tento soubor byl tvořen deseti účastníky, kteří byly rozděleni do dvou skupin na základě svého introvertního či extravertního ladění osobnosti. Introvertní skupina byla tvořena dvěma muži a třemi ženami, věkový průměr respondentů patřících do této skupin byl 48,8 let. Skupina extravertů čítala pět žen, jejich věkový průměr byl 44,4 let.

Dále je v mé práci popsán průběh celého výzkumu, který odstartovala pilotní studie. Samotný výzkum započal rozdáním dotazníků celkem patnácti respondentům. Na základě jejich skórování na škále extraverze byli rozděleni do dvou skupin po pěti členech, celkový úbytek tedy tvořilo pět osob. Se všemi deseti respondenty jsem následovně vedla polostrukturovaný rozhovor, který byl zaměřen na tři témata – žárlivost, nevěru a komunikace mezi partnery.

Následně proběhlo zpracování získaných dat. Dotazník DOPEN byl administrován dle příslušného manuálu a skóry, kterých respondenti dosáhli na škále extraverze, byly porovnány s odpovídající věkovou kategorií respondenta. V případě rozhovorů proběhla jejich transkripce a obsahová analýza. Dále byly mezi sebou porovnány odpovědi obou skupin jako celků.

V další kapitole se již věnuji výsledkům získaným z dotazníku DOPEN. Uvádím zde konkrétní dosažené výsledky respondentů, které zde porovnávám s normami pro jejich

věkové kategorie. Dále se již věnuji interpretaci výsledků získaných analýzou rozhovorů s respondenty a porovnávám zde názory obou skupin na tři okruhy, které byly v rámci rozhovoru probrány. V této části práce uvádím také přímé citace respondentů, jejich reakce na některé z podokruhů otázek a také své postřehy a další poznámky.

Součástí právě zmíněné kapitoly jsou i odpovědi na výzkumné otázky, které se týkají znovu oněch tří okruhů – žárlivosti, nevěry a komunikace.

Z hlediska žárlivosti mohu dle získaných výsledků soudit, že skupina introvertů vykazuje větší tendenci k projevům žárlivosti v chování než skupina extravertní. Introverti jsou také prokazatelně méně tolerantní k těmto projevům než extraverzi. Ani jedna ze skupin ale nepovažuje žárlivost za aspekt, který by měl být ve vztahu vždy přítomen.

Výsledky související s tématem nevěry ukazují, že extraverzi jsou k možné nevěře více náchylní než introverti. Dále se ukázalo, že introverti jsou prokazatelně více znepokojeni nevěrou citovou než extraverzi. Avšak v názorech obou skupin na možnost prominutí nevěry nebyl odhalen žádný významný rozdíl. Obě skupiny by nevěru svému partnerovi odpustit dokázaly.

Třetí okruh byl zaměřen na komunikaci mezi partnery. Z výsledků vyplývá, že existuje souvislost mezi extravertním laděním osobnosti a upřímností, se kterou tyto osoby se svým partnerem komunikují. Dále se neprokázalo, že by měla introverze či extraverze vliv na samotný vznik a průběh hádek. Výsledky ale ukazují, že hádky jsou mnohem častěji ukončovány ze strany extravertů.

V další kapitole jsem dosažené výsledky diskutovala a porovnávala s jinými studii, které byly na toto téma již v minulosti provedeny. Jelikož byla jednotlivá témata rozčleněna na několik podokruhů, nemohu se přímo vyjádřit k tomu, zda existuje souvislost mezi osobnostním laděním a žárlivostí, nevěrou a komunikací. V některých z aspektů těchto tří okruhů souvislost prokázána byla, v jiných nikoli. K těmto výsledkům se vyjadřuji právě v této kapitole a uvádím zde také své teorie a názory na to, proč mají právě tuto povahu. V této kapitole dále rozebírám i možné chyby a nepřesnosti, kterými mohl být výzkum zatížen.

Poslední kapitola této práce je věnována stručné sumarizaci závěrů, ke kterým jsem na základě svého výzkumu došla.

LITERATURA

1. Bienvenu, M., J. (1970). Measurement of Marital Communication. *The Family Coordinator*, 19(1), 26-31. Získáno 6.2.2015 z <http://www.jstor.org/discover/10.2307/582142?sid=21105778316871&uid=4&uid=2>
2. Blatný, M., Plháková, A. (2003). *Temperament, inteligence, sebezpojetí*. Brno, Tišnov: Psychologický ústav Akademie věd ČR, Sdružení SCAN.
3. Buss, D., M., Shackelford, T., K. (1997). Susceptibility to Infidelity in the First Year of Marriage. *Journal in Research in Personality*, 31(2), 193-221. Získáno 4.2.2015 z <http://www.sciencedirect.com/science/article/pii/S0092656697921759>
4. Conan, C., L., Kleinbaum, S. (2002). Toward a Greater Understanding of the Cohabitation Effect: Premarital Cohabitation and Marital Communication. *Journal of Marriage and Family*, 64(1), doi: 10.1111/j.1741-3737.2002.00180.x
5. Čakrt, M. (2009). *Typologie osobnosti pro manažery*. Praha: Management Press.
6. Eis, Z. (1999). *Malá životní klopýtnutí*. Praha: Portál.
7. Haasen, N. (2005). *Žena v konfliktním rozhovoru*. Praha: Grada Publishing, a.s.
8. Hauck, P. (1996). *Žárlivost*. Praha: Talpress.
9. Hendrick, C., Hendrick, S., S. (2000). *Close relationships: A sourcebook*. London: Sage Publications.
10. Kohoutek, R. (2000). *Základy psychologie osobnosti*. Brno: Cerm.
11. Kratochvíl, S. (2009). *Manželská a párová terapie*. Praha: Portál.
12. Křivohlavý, J. (1986). *Já a ty: O zdravých vztazích mezi lidmi*. Praha: Avicenum.
13. Matějková, E. (2007). *Jak řešit problémy a konflikty v partnerských vztazích*. Praha: Grada Publishing, a.s.
14. Matějková, E. (2009). *Řešíme partnerské problémy*. Praha: Grada Publishing, a.s.
15. Matoušek, O. (1987). *Kritické situace lásky*. Praha: Avicenum.
16. Meeks, B., S., Hendrick, S., S., Hendrick, C. (1998). Communication, Love and Relationship Satisfaction. *Journal of Social and Personal Relationships*, 15(6), doi: 10.1177/026540759815600

17. Miovský, M. (2006). *Kvalitativní přístup a metody v psychologickém výzkumu*. Praha: Grada Publishing, a.s.
18. Mullen, P. E., Martin, J. (1994). Jealousy: A community study. *The British Journal of Psychiatry*, 164(1), doi: 10.1192/bjp.164.1.35
19. Novák, T. (2004a). *Jak předejít krizi v manželství*. Praha: Grada Publishing, a.s.
20. Novák, T. (2004b). *Proč jsi tak žárlivý?!*. Praha: Grada Publishing, a.s.
21. Novák, T. (2006). *Manželské a rodinné poradenství*. Praha: Grada Publishing, a.s.
22. Plaňava, I. (2000). *Manželství a rodiny: struktura, dynamika, komunikace*. Praha: Grada Publishing, a.s.
23. Plzák, M. (1888). *Poruchy manželského soužití: úvod do matrimoniopatie*. Praha: SPN.
24. Plzák, M. (1973). *Poznání a léčba manželského soužití*. Praha: Avicenum.
25. Plzák, M. (1999). *Othelon aneb Manuál o žárlivosti*. Praha: Motto.
26. Plzák, M. (2002). *Manželský svár*. Brno: Era.
27. Plzák, M. (2007). *Taktika a strategie v lásce*. Praha: Motto.
28. Praško, J. (2005). *Asertivita v partnerství*. Praha: Grada Publishing, a.s.
29. Previti, D., Amato, P., R. (2004). Is Infidelity a Cause or a Consequence of Poor Marital Quality?. *Journal of Social and Personal Relationships*, 21(2), doi: 10.1177/0265407504041384
30. Ruisel, I., Müllner, J. (1990). *DOPEN – Osobnostný dotazník na meranie psychotizmu, extra-intraverzie, neurotizmu*; Příručka: Bratislava: Psychodiagnostické a didaktické testy.
31. Říčan, P. (2009). *Psychologie osobnosti – obor v pohybu*. Praha: Grada Publishing, a.s.
32. Shackelford, T., K., Besser, A., Goetz, A., T. (2008). Personality, Marital Satisfaction, and Probability of Marital Infidelity. *Individual Differences Research*, (6)1, 13-25. Získáno 4.2.2015 z <http://www.toddkshackelford.com/downloads/Shackelford-Besser-Goetz-IDR-2008.pdf>
33. Sheets, V. L., Fredendall, L., L., Claypool, H., M. (1996). Jealousy evocation, partner reassurance, and relationship stability: An exploration of the potential

benefits of jealousy. *Evolution & Human Behavior*, 18(6), doi: 10.1016/S1090-5138(97)00088-3

34. Smékal, V. (2004). *Pozvání do psychologie osobnosti*. Brno: Barrister & Principal.
35. Šmolka, P. (2003). *Nevěra: Pro podváděné a podvádějící*. Praha: Grada Publishing, a.s.
36. Van Peltová, N. (2001). *Umění komunikace: Kniha o porozumění v partnerském vztahu*. Praha: Advent Orion.
37. Vidal-Graf, C., Vidal-Graf, S. (2007). *Jak se dobře pohádat s partnerem*. Praha: Portál.
38. White, G. L. (1981). A model of romantic jealousy. *Motivation and Emotion*, 5(4), 295-310. doi: 10.1007/BF00992549
39. White, G. L., Mullen, P. E. (2006). *Žárlivost – teorie, výzkum a klinické strategie*. Praha: Triton.

Přílohy

Příloha 1: Podklad pro zadání bakalářské práce

Příloha 2: Český a cizojazyčný abstrakt bakalářské práce

Příloha 3: Dotazník DOPEN

Příloha 4: Ukázka z rozhovoru

Příloha 1: Podklad pro zadání bakalářské práce

Univerzita Palackého v Olomouci
Filozofická fakulta
Akademický rok: 2013/2014

Studijní program: Psychologie
Forma: Prezenční
Obor/komb.: Psychologie (PCH)

Podklad pro zadání BAKALÁŘSKÉ práce studenta

PŘEDKLÁDÁ:	ADRESA	OSOBNÍ ČÍSLO
BOŠINOVÁ Tereza	Ležáků 354, Pardubice	F12568

TÉMA ČESKY:

Aspekty manželské krize z pohledu introvertů a extravertů

NÁZEV ANGLICKY:

The aspects of marital crisis from the perspective of introverts and extraverts

VEDOUCÍ PRÁCE:

doc. PhDr. Panajotis Cakirpaloglu, DrSc. - PCH

ZÁSADY PRO VYPRACOVÁNÍ:

- Rešerše a studium literatury z oblasti krizí v partnerství.
Sepsání teoretické části práce se zaměřením se na komunikaci, žárlivost a nevěru v partnerských vztazích.
Příprava a realizace výzkumného designu.
a) vymezení problému, formulování cílů a výzkumných otázek
b) určení vzorku výzkumu
c) kvantitativní a kvalitativní analýza, srovnání dat
d) porovnání teoretických předpokladů s výsledky výzkumu, interpretace výsledků, diskuse, závěr, souhm.

SEZNAM DOPORUČENÉ LITERATURY:

- Kratochvíl, S. (2009). Manželská a párová terapie. Praha: Portál.
Matějková, E. (2007). Jak řešit konflikty a problémy v partnerských vztazích. Praha: Grada Publishing, a.s.
Novák, T. (2006). Manželské a rodinné poradenství. Praha: Grada Publishing, a.s.
Plizák, M. (2001). Manželská tonutí. Praha: Motto.
Plizák, M. (1988). Poruchy manželského soužití. Praha: Motto.
Matoušek (1987). Kritické situace lásky. Praha: Avicenum.

Podpis studenta: Bošínová

Datum: 15.2.2015

Podpis vedoucího práce: [Podpis]

Datum: 25.2.2015

Příloha č. 2 Český a cizojazyčný abstrakt bakalářské práce

ABSTRAKT DIPLOMOVÉ PRÁCE

Název práce: Aspekty manželské krize z pohledu introvertů a extrovertů

Autor práce: Tereza Bošínová

Vedoucí práce: doc. PhDr. Panajotis Cakirpaloglu, DrSc.

Počet stran a znaků: 60 stran, 114 843 znaků

Počet příloh: 4

Počet titulů použité literatury: 39

Abstrakt:

Tato bakalářská práce se zabývá pohledy introvertních a extravertních jedinců na aspekty manželských krizí a také jejich chováním v nich. Mezi tyto situace jsem zahrнула téma žárlivosti, nevěry a komunikace. Teoretická část je zaměřena na definici jednotlivých témat, která s povahou práce úzce souvisí. Jsou jimi manželská krize, žárlivost, mimomanželský vztah, komunikace a dimenze introverze-extraverze. Dále jsou zde uvedeny i dosavadní výzkumy, které byly na toto téma provedeny, a jejichž výsledky jsou porovnány s výsledky této práce v diskuzi. Výzkumná část byla realizována pomocí dotazníku DOPEN a polostrukturovaného rozhovoru, který se opíral o tři vytyčené okruhy. Cílem tohoto výzkumu bylo odhalit možnou souvislost mezi introvertním či extravertním zaměřením osobnosti jedince a jeho pohledy na konfliktní situace, které se mohou v rámci manželské krize objevit, a zjistit také, jestli je tímto laděním osobnosti ovlivněno i chování, kterým budou jedinci na tyto konfliktní situace odpovídat. Výsledky tohoto výzkumu odpovídají výsledkům dosavadních studií, nejmarkantnější rozdíl mezi oběma skupinami byl zaznamenán u tématu žárlivosti.

Klíčová slova: introverze, extraverze, manželská krize, žárlivost, nevěra, komunikace

ABSTRACT OF THESIS

Title: The aspects of marital crisis from the perspective of introverts and extraverts

Author: Tereza Bošinová

Supervisor: doc. PhDr. Panajotis Cakirpaloglu, DrSc.

Number of pages and characters: 60 pages, 114 843 characters

Number of appendices: 4

Number of references: 39

Abstract:

The thesis deals with the aspects of marital crisis from the perspective of introvert and extrovert people and the way how they behave in such situations. Those critical situations are covering conflicts caused by jealousy, adultery and dysfunctional communication. The theoretical part is aimed to definition of each topic which is studied within the scope of thesis. Those among the others include marital crisis, jealousy, extramarital relationships, communication and the dimension of extraversion or introversion. There are also selected some important conclusions of the researches which have been done in similar topics, and those conclusions are discussed in comparison to these findings. The practical part was carried out by using DOPEN questionnaire and semi-structured interview, which was based on three topics. The aim of this research was to detect a possible connection between introverts and extroverts and their views on the conflict situations that may occur within the marital crisis and also to find out if the accent of the personality affects the way of answering these situations. The results of this research are corresponding with the results of the existing studies, the most apparent difference between these two groups was registered in the topic of jealousy.

Key words: introversion, extraversion, marital crisis, jealousy, adultery, communication

DOPEN

Návod:

V tomto dotazníku jsou otázky, které se týkají lidského chování a pocitů. Odpovězte, prosím, na každou tak, že zakroužkujete odpověď "ano" nebo "ne" v záznamním listě podle toho, jak Vás to nejlépe vystihuje. Nejsou zde žádné správné nebo nesprávné odpovědi, ani žádné "chytáky". Správná je každá pravdivá odpověď.

Pracujte rychle a nezdržujte se dlouhým přemýšlením o odpovědích. Žádnou otázku nevynechejte a postupujte v pořadí, jak po sobě následují.

1. Máte často střídavě dobrou a špatnou náladu?
2. Nechal(a) jste se někdy pochválit za něco, o čem jste věděl(a), že to ve skutečnosti udělal někdo jiný?
3. Jste hovorný(á), mluvíte rád(a)?
4. Cítíte se někdy mizerně a ani nevíte proč?
5. Byl(a) jste někdy chamtivý(á) a vzal(a) jste si víc, než Vám patřilo?
6. Myslíte si o sobě, že máte živou povahu?
7. Rozrušilo by Vás hodně, kdybyste viděl(a), jak trpí dítě nebo zvíře?
8. Trápíte se často tím, že jste udělal(a) či řekl(a) něco, co jste neměl(a)?
9. Když řeknete, že něco uděláte, dodržíte vždycky svůj slib, a to přes všechny překážky?
10. Umíte se obvykle ve veselé společnosti úplně uvolnit a rozveselit?
11. Setkáváte se rád(a) s novými lidmi?
12. Jsou Vaše city lehko zranitelné?
13. Stáhnete se při společenské příležitosti do ústraní?
14. Užil(a) byste léky, které mohou mít neobvyklý nebo škodlivý účinek?
15. Zdá se Vám často, že máte všeho "po krk"?
16. Přivlastnil(a) jste si někdy něco (třeba jen špendlík nebo knoflík), i když Vám to nepatřilo?
17. Chodíte rád(a) do společnosti?
18. Působí Vám potěšení, když zraňujete lidi, které máte rád(a)?
19. Trápí Vás často pocity viny?
20. Mluvíte občas o věcech, o kterých nic nevíte?
21. Dáváte celkově přednost čtení před stykem s lidmi?
22. Řekl(a) byste o sobě, že jste nervózní?
23. Máte hodně přátel?
24. Děláte rád(a) zerty, které mohou skutečně někomu ublížit?
25. Myslíte, že jste člověk, který se často trápí?
26. Jako dítě jste plnil(a) příkazy hned a bez odmítnutí?
27. Děláte si starosti s "hroznými věcmi", které by se mohly přihodit?
28. Poškodil(a) nebo ztratil(a) jste někdy něco, co patřilo někomu jinému?
29. Ujímáte se obvykle iniciativy při navazování nových přátelství?

30. Řekl(a) byste o sobě, že jste nervózní nebo že žijete v napětí?
31. Jste mezi lidmi většinou zticha?
32. Chlubíte se někdy?
33. Dokážete snadno oživit nudnou společnost?
34. Řekl(a) jste někdy o někom něco špatného nebo hanlivého?
35. Vypravujete svým přátelům rád(a) vtipy a veselé historky?
36. Stýkáte se rád(a) s lidmi?
37. Mrzí Vás, když víte o chybách ve své práci?
38. Máte skoro vždycky pohotově odpověď, když Vás někdo osloví?
39. Cítíte se často bez zjevné příčiny skleslý(á) a unavený(á)?
40. Podváděl(a) jste někdy při nějaké hře?
41. Děláte rád(a) věci, při kterých je třeba rychle jednat?
42. Zdá se Vám často, že je život nudný?
43. Využil(a) jste někdy někoho?
44. Myslíte, že je více lidí, kteří se snaží vyhubat se Vám?
45. Trápíte se někdy kvůli svému vzhledu?
46. Vyhnul(a) byste se placení daní, kdybyste si byl(a) jist(a), že se na to nemůže přijít?
47. Dovedete rozproudit zábavu ve společnosti?
48. Trápíte se dlouho po nějaké nepříjemné zkušenosti?
49. Trpíte na "nervy"?
50. Rozpadají se Vaše přátelství lehkou bez Vaší viny?
51. Cítíte se často osamělý(á)?
52. Dodržíte vždy to, co prohlašujete za správné?
53. Potrápíte někdy rád(a) zvířata?
54. Máte kolem sebe rád(a) hodně vzruchu?
55. Byl(a) byste rád(a), kdyby se Vás lidé báli?
56. Odkládáte někdy na zítřek to, co byste měl(a) udělat dnes?
57. Myslíte si o Vás lidé, že jste velmi živý(á)?
58. Domníváte se, že Vám lidé hodně lžou?
59. Jste vždycky ochoten(ochotna) připustit, že jste udělal(a) chybu?
60. Potřebujete často povzbuzení od chápavých přátel?
61. Máte víc těžkostí než většina lidí?
62. Jsou lidé, kteří Vám chtějí uškodit?
63. Cítíte se někdy nesmělý(á), když chcete hovořit s přitažlivým člověkem?
64. Jednáte a mluvíte obvykle rychle, bez dlouhého přemýšlení?
65. Zdá se Vám, že se lidé obvykle snadno urážejí?
66. Svalujete většinu svých problémů na někoho jiného?
67. Když uděláte něco důležitého, máte často pocit, že jste to mohl(a) udělat lépe?
68. Dotáhl(a) byste to o mnoho dále, kdyby nebylo lidí, kteří Vám kladli do cesty překážky?
69. Stává se Vám velmi často, že jen tak sedíte a nic neděláte?
70. Zasníte se často během dne?
71. Když na Vás někdo křičí, odpovídáte také křikem?
72. Je (nebo byl) Váš otec dobrý člověk?
73. Míváte záchvaty třesu nebo chvění?
74. Býváte obvykle velmi nešťastný(á)?
75. Dáte mnoho na to, co si o Vás myslí druzí?
76. Míváte často děsivé sny?
77. Mluvíte normálně dost hlasitě?
78. Honí se Vám myšlenky v hlavě tak, že nemůžete usnout?
79. Povídáte si s lidmi tak rád(a), že využijete každou příležitost dát se do řeči s cizí osobou?
80. Trpíte různými bolestmi a obtížemi?
81. Pohybujete se pomalu a beze spěchu?
82. Dřív než se pro něco rozhodnete, požádáte obvykle někoho o radu?
83. Trápí Vás pocity méněcennosti?
84. Děláte si rád(a) legraci z druhých lidí?
85. Rozhodujete se často příliš pozdě?
86. Bylo Vám nepříjemné vyplňovat tento dotazník?

Tabuľka 14. Vekové normy EPQ /Eysenck a Eysenck, 1975/

Vek Muži	n	P		E		N		L		n
		AM	SD	AM	SD	AM	SD	AM	SD	
16-19	540	4.63	3.27	14.46	4.27	10.69	5.08	6.05	3.80	563
20-29	768	4.19	3.26	13.72	4.79	9.81	5.09	6.50	3.88	649
30-39	404	3.27	2.75	12.85	4.73	9.33	5.18	7.53	4.51	181
40-49	327	3.09	2.59	12.38	5.14	9.17	5.06	8.07	4.08	126
50-59	208	2.57	2.51	10.76	5.29	10.12	5.40	9.10	4.06	73
60-69	65	2.56	2.47	10.44	4.79	8.51	5.60	11.58	5.15	32
	2312	3.78	3.09	13.19	4.91	9.83	5.18	6.80	4.14	1624
Ženy										
16-19	590	2.99	2.56	13.31	4.61	13.28	5.22	6.78	3.92	680
20-29	1366	2.79	2.41	12.89	4.70	12.87	4.99	7.17	3.85	1098
30-39	544	2.28	2.20	11.97	4.95	12.57	5.28	8.84	4.05	285
40-49	416	2.35	2.11	12.24	4.92	12.63	5.38	8.86	3.87	203
50-59	273	2.21	1.96	11.61	4.98	12.11	5.36	11.09	4.75	140
60-69	73	2.69	2.94	12.07	5.40	10.19	5.55	12.06	4.89	56
	3262	2.63	2.36	12.60	4.83	12.74	5.20	7.73	4.18	2462

Tabuľka 15. Vekové normy DOPEN

Vek Muži	n	P		E		N		L	
		AM	SD	AM	SD	AM	SD	AM	SD
16-19	225	3.42	2.72	15.83	4.83	8.36	5.33	6.48	3.21
20-29	210	3.29	2.32	15.04	5.19	9.45	5.25	6.66	3.39
30-39	147	4.18	3.42	13.86	5.54	9.17	4.97	7.35	3.12
40-49	113	4.85	3.15	12.42	5.52	10.27	5.19	7.43	3.50
50-59	32	3.62	2.28	12.59	5.49	9.22	4.25	9.69	3.57
60-69	12	4.08	2.54	15.75	3.84	10.50	5.66	10.92	2.35
	739	3.77	2.86	14.55	5.33	9.20	5.20	7.06	3.39
Ženy									
16-19	91	3.57	2.40	14.84	6.26	11.44	5.57	8.31	3.69
20-29	197	3.65	2.79	14.92	5.46	11.42	6.24	7.65	3.35
30-39	55	4.75	2.79	13.07	5.36	11.96	5.73	8.67	3.16
40-49	23	4.09	2.89	10.09	5.88	10.04	5.14	10.35	3.47
50-59	21	4.29	3.18	14.52	5.55	12.52	5.46	11.09	2.53
60-69	10	4.90	5.26	13.70	7.36	11.30	6.53	10.60	3.03
	397	3.87	2.83	14.31	5.82	11.48	5.91	8.36	3.50

Příloha 4: Ukázka z rozhovoru

Pro tuto přílohu jsem si dovolila vybrat část jednoho z rozhovorů, tedy konkrétně okruh otázek na téma žárlivost. Tento rozhovor proběhl s respondentkou, která byla zařazena do skupiny introvertů. Zde uvádím některé její odpovědi na moje otázky z tohoto tematického okruhu.

Začala bych tedy prvním okruhem otázek, který se bude týkat tématu žárlivosti. Moje první otázka zní: Co ve Vás dokáže vyvolat žárlivost?

Když vidím, že se manžel věnuje někomu jinému víc než mně. Když cítím, že jsem až na druhé koleji. Tenhle pocit, že ho prostě zrovna zajímá někdo jiný, nesnáším. Víím, že je to asi hloupý, ale nikdy mi z toho není nejlíp.

A stává se to pouze tehdy, jde-li o rozhovor Vašeho muže s jinou ženou, tedy o přímý kontakt, nebo Vás dokáže znepokojit například i obdiv, který Váš partner vyjádří jiné ženě?

To je pravda, to mi taky není úplně nejlépe. A to, i když víím, že to muži prostě dělají, a že asi stejně asi o nic nejde. Není to tak hrozné, jako kdyby se s ní přímo bavil, ale vadí mi to, to ano.

Uvedla jste, že se tyto pocity objevují, když se Vám manžel dostatečně nevěnuje. Jde tedy i o jiné situace než o přítomnost jiné ženy, například jeho rodinu či přátele?

Ne to ne. Abych řekla pravdu, jsem i celkem ráda, když jde někam s kamarády a já mám taky chvílku času na sebe. Na nikoho kromě jiných žen jsem asi nikdy neměla potřebu žárlit, to opravdu ne.

A pokud tedy spolu s manželem zrovna nejste, uvažuje někdy nad tím, kde a s kým zrovna je?

Občas ano, ale myslím si, že je to spíš tím, že si na něj prostě vzpomenu a řeknu si, co asi dělá on. Ne že bych si říkala, jestli není zrovna s nějakou ženskou. Na tomhle se snažím pracovat. Občas je lepší nic nevědět.

Neměla jste tedy ani někdy potřebu manžela nenápadně kontrolovat?

To trochu ano, občas i nápadně! Hlavně teda dřív... Chodil jeden čas dost pozdě z práce, tak jsem mu třeba častěji volala. Tady asi ta moje žárlivost začala, nikdy předtím jsem nad tím, co kde dělá, neuvažovala, ani mě ti nenapadlo. Ale že bych mu prohledávala věci nebo tak něco, tak to ne.

A když to vezmeme naopak. Zaznamenala jste projevy žárlivosti i u svého manžela?

Ne takové jako u mě, ale žárlivý taky určitě je. Myslím si, že to spíš nedává najevo, to já mu to vždycky hned řeknu.

A jaké pocity ve Vás toto jeho chování dokáže vyvolat, když se Vám tedy manžel svěří nebo jinak tyto city projeví?

No moc to nechápu. Nikdy jsem mu nic neudělala, ví to moc dobře a spíš mě to uráží.

Takže je Vám to spíše nepříjemné... Kdybyste si mohla sama vybrat, bylo by pro Vás lepší, kdyby partner nežárlil vůbec?

To nevím, nějaký lehký projev je v pořádku, ale pokud je to častěji, tak mě to vážně rozčiluje. Takže bych to spíš jenom omezila.

A kdybyste tedy měla přesně popsat, do jaké míry jste žárlivost schopná tolerovat?

No popravdě mě rozčiluje všechno, když nad tím tak přemýšlím. Hlavně proto, že manžel se prostě otočí za každou, když to tak musím říct a já tohle vůbec nedělám. Když mi něco začne říkat, tak se hned urazím, on už to taky moc dobře ví, takže se snaží to nedělat. Ale je to prostě chlap no.

A mám tady poslední otázku z tohoto okruhu, která zní: Souhlasíte s názorem, že kdo nežárlí, nemiluje?

To je těžké. Jako když na mě žárlí manžel, tak mi to vadí, jak jsem říkala, protože mě uráží to, že on prostě flirtuje s někým pořád, já vůbec. Ale nemůžu zase úplně říct, že by mě to občas nepotěšilo. Jako jasně, jsou i jiné cesty, jak někomu ukázat, že ho milujete, ale podle mě je tohle tak impulzivní, že to ve mně dokáže vzbudit pocit, že mu na mně záleží. A já to navíc cítím stejně, vždycky když ho vidím, jak po někom kouká, tak mně to děsně vadí, protože si uvědomím, že vážně nechci, aby byl s jinou a tím pádem já bez něj. Takže asi ano, myslím si, že žárlivost v podstatě je součástí lásky.