

Univerzita Hradec Králové  
Pedagogická fakulta  
Katedra sociální patologie a sociologie

## **Žena jako oběť domácího násilí**

Bakalářská práce

Jméno autora: **Pavel Dlabka**  
Studijní program: B 7507 Specializace v pedagogice  
Studijní obor: Sociální patologie a prevence  
Vedoucí práce: PhDr. Stanislav Pelcák, Ph.D.  
Oponent práce: Mgr. Stanislava Hoferková, Ph.D.



## Zadání bakalářské práce

<b>Autor:</b>	<b>Pavel Dlabka</b>
Studium:	P16K0305
Studijní program:	B7507 Specializace v pedagogice
Studijní obor:	Sociální patologie a prevence
<b>Název bakalářské práce:</b>	<b>Žena jako oběť domácího násilí</b>
Název bakalářské práce AJ:	Woman as a victim of domestic violence

### **Cíl, metody, literatura, předpoklady:**

Bakalářská práce pojednává o násilí uvnitř rodinného systému. Stručně charakterizuje rodinný systém, teoretické modely násilí a agresivní chování, domácí násilí a příčiny jeho vzniku spojené s tzv. spouštěči. Blíže se zabývá rizikovými vlastnostmi obětí s akcentem na ženu jako oběť domácího násilí, včetně charakteristiky pachatelů. Specifikuje preventivní a specializovaná opatření s důrazem na institut vykázaní. Empirická část zkoumá faktory a dynamiku domácího násilí. Výzkumná metoda: kasuistika a studium dokumentace.

BEDNÁŘOVÁ, Zdena. Domácí násilí: zkušenosti z poskytování sociální a terapeutické pomoci ohroženým osobám. Praha: Acorus, c2009. ISBN 978-80-254-5422-0.  
BENTOVIM, Arnon. Týrání a sexuální zneužívání v rodinách. Praha: Grada, 1998. Psyché (Grada). ISBN 80-7169-629-3. GJURIČOVÁ, Šárka, Jana KOCOURKOVÁ a Jiří KOUTEK. Podoby násilí v rodině. Praha: Vyšehrad, 2000. ISBN 80-7021-416-3.  
PONĚŠICKÝ, Jan. Agrese, násilí a psychologie moci. V Praze: Triton, 2005. ISBN 80-7254-593-0. TÓTHOVÁ, Jana. Úvod do transgenerační psychologie rodiny: transgenerační přenos vzorců rodinného traumatu a zdroje jeho uzdravení. Praha: Portál, 2011. ISBN 978-80-7367-856-2. Zákon č. 273/2008 Sb. o Policii České republiky Zákon č. 251/2016 Sb. o přestupcích Zákon č. 40/2009 Sb. trestní zákoník

Garantující pracoviště:	Katedra sociální patologie a sociologie, Pedagogická fakulta
Vedoucí práce:	PhDr. Stanislav Pelcák, Ph.D.
Oponent:	Mgr. Stanislava Hoferková, Ph.D.
Datum zadání závěrečné práce:	22. 1. 2018

## **Prohlášení**

Prohlašuji, že jsem tuto bakalářskou práci vypracoval pod vedením vedoucího bakalářské práce samostatně a uvedl jsem veškeré použité prameny a literaturu.

V Hradci Králové dne .....

.....

## **Poděkování**

Touto cestou bych chtěl vyjádřit své poděkování vedoucímu bakalářské práce panu PhDr. Stanislavu Pelcákovi Ph.D., za kvalitní a odbornou pomoc, za cenné rady, důležité a věcné připomínky, které mi při práci vřele a s úsměvem vždy poskytl. Nedílnou součástí poděkování je i velký obdiv a obrovské díky mé rodině, která mne během studia vždy podpořila, ale také zaměstnavateli, který mi umožnil při zaměstnání studovat.

## **Anotace**

DLABKA, Pavel. *Žena jako oběť domácího násilí*. Hradec Králové: Pedagogická fakulta Univerzity Hradec Králové, 2019. 77 s. Bakalářská práce.

Bakalářská práce se zabývá problematikou rodinného násilí. Vychází ze systémového modelu rodinného násilí, cílem práce je charakterizovat hlavní faktory, které se podílejí na jeho multikauzální etiopatogenezi. Teoretická část práce postupně charakterizuje proces a dynamiku domácího násilí, blíže se věnuje jednofaktorovým modelům násilí, cyklické teorii násilí a roli transgeneračního přenosu rodinného násilí.

Cílem empirické části práce je zmapovat faktory ovlivňující vznik a proces násilí v rodině. Pro realizaci kvalitativního výzkumného šetření byla vzhledem k tématu využita kazuistika. Kazuistiky byly zpracovány na základě studia dokumentace Evidence trestního řízení Policie ČR, Obvodního oddělení Kostelce nad Orlicí a SKPV a Skupiny kriminální policie a vyšetřování Rychnov nad Kněžnou.

Klíčová slova: rodinný systém, domácí násilí, transgenerační přenos, ohrožená osoba, násilná osoba.

## **Annotation**

DLABKA, Pavel: *A woman as a victim of domestic violence*. Hradec Králové: The Faculty of Education in University Hradec Králové, 2019. 77 pages. Bachelor thesis.

This work is concerned with the issue of family violence. It proceeds from a system module of family violence and the aim of this work is to describe the main factors which participate in its multi-causal etiopathogenesis. The theoretical part gradually characterizes process and dynamics of family violence, in more detail it deals with one-factor models of force, cyclic theory of violence and a role of transgenerational transfer in family violence.

The target of the empirical part is to map factors which influence birth and process of violence in the family. For implementation of this qualitative explorative survey was, in view of the topic, used a case history. The cases were processed on the basis of documentation in Register of criminal trial of the Police CR, Local department Kostelec nad Orlicí, SKPV and Work groups of the criminal police and investigation in Rychnov nad Kněžnou.

Key words: family system, domestic violence, transgenerational transfer, person in danger, ruffian.

### **Prohlášení**

Prohlašuji, že bakalářská práce je uložena v souladu s rektorským výnosem č. 13/2017 (Řád pro nakládání s bakalářskými, diplomovými, rigorózními, dizertačními a habilitačními pracemi na UHK).

Datum:.....

Podpis studenta:.....

# Obsah

Úvod.....	9
<b>1 Proces a dynamika domácího násilí .....</b>	<b>11</b>
1.1 Charakteristika domácího násilí.....	12
1.2 Formy domácího násilí.....	14
1.3 Fáze cyklu domácího násilí .....	17
<b>2 Mezioborový přístup k problematice domácího násilí .....</b>	<b>20</b>
2.1 Jednofaktorové příčiny vzniku domácího násilí .....	20
2.2 Cyklická a feministická teorie násilí .....	21
2.3 Transgenerační přenos vzorců rodinného násilí .....	22
<b>3 Typologie násilníka a oběti.....</b>	<b>24</b>
3.1 Násilník (rizikový partner) .....	24
3.2 Oběť násilí .....	27
<b>4 Prevence a pomoc obětem domácího násilí.....</b>	<b>31</b>
4.1 Úrovně prevence domácího násilí.....	32
4.2 Posttraumatická stresová porucha a možnosti její terapie .....	36
4.3 Institut vykazání v řešení rodinného násilí.....	39
4.4 Intervenční centra.....	41
<b>5 Vybrané faktory rodinného násilí .....</b>	<b>42</b>
5.1 Výzkumný cíl a výzkumné otázky.....	42
5.2 Výzkumná metoda .....	42
5.3 Kasuistiky .....	43
5.4 Shrnutí a vyhodnocení kasuistik .....	62
<b>6 Souhrn.....</b>	<b>67</b>
<b>Závěr.....</b>	<b>70</b>
<b>Seznam použité literatury .....</b>	<b>73</b>
<b>Internetové zdroje .....</b>	<b>76</b>
<b>Seznam příloh .....</b>	<b>77</b>



# Úvod

Každý v úvodní části odkrývá téma své bakalářské práce. I tato nebude výjimkou a prozradí, že zvoleným tématem je „domácí násilí“, přesněji řečeno „Žena jako oběť domácího násilí“. Vzhledem k tomu, že tato problematika je skutečně obsáhlá a lze na ni nazírat z různých úhlů pohledů, nelze v jedné práci objasnit všechny souvislosti zvolené problematiky.

Pokud provedeme tzv. exkurz do minulosti, určitě se všichni shodneme, že ubližování, trápení, týrání, tedy násilí v různých podobách, provází člověka od nepaměti, a ani dnešek není výjimkou. Tedy násilí tady vždy bylo a bohužel vždy bude. Tato práce se zaměřuje na ženu jako nejčastější oběť hlavně uvnitř rodinného násilí, které probíhá za dveřmi bytů a domů. Cílem práce je charakterizovat základní příčiny, proces a řešení rodinného násilí.

Rodina je malá primární skupina. Jako taková je nejdůležitější, neboť její správné fungování má zásadní vliv na jednotlivce i ostatní členy rodiny a na jejich správný vývoj. Rodina je jakousi tvrzí, která má své jednotlivé členy ochraňovat a pomáhat jim. Jedná se o prostor, kde mají být zajištěny veškeré potřeby jejích členů, a sice z pohledu sociálního, ekonomického i psychického. Má zde být poskytována útěcha, bezpečí, pomoc. Avšak když poodhrneme povrchní závoj vzájemné podpory, velmi často zjistíme, že skutečnost je úplně někde jinde a náš první dojem byl mylný. Násilí nemusí mít jen znaky fyzického ubližování, tedy např. bití, kopání, ale má mnoho jiných znaků, kdy i pouhé „nicnedělání“ tedy zanedbávání, je určitým typem násilí.

Částečně v této práci podkryjeme jednotlivé formy násilí a zaměříme se na jednotlivé subjekty z pohledu jejich působení, tedy na oběť a agresora. Dále se práce zaobírá tzv. transgeneračním přenosem, což znamená přenášení násilného chování, např. z otce na potomky, převážně syny.

Z velké části toto násilí spouští nějaká příčina, tedy nějaký „spouštěč“. I této problematice se bude práce věnovat. Nakonec je zcela na místě popsat i možnosti pomoci a prevence, byť je velmi ošemetná, neboť pouhé odhalení problému je někdy nadlidský výkon. Proti každému násilí, a obzvláště tomu domácímu, může instituce, například Policie ČR, využít mnohé legislativní zastání v institutu tzv. vykázání. V tomto případě je oprávněna násilníka, čili agresora, z obydlí vykázat po dobu deseti dnů a tímto zamezit jeho styku s ohroženou osobou, obětí. V závěrečné části bakalářská práce popisuje výzkumné šetření, které obsahuje čtyři kasuistiky vycházející ze skutečných případů

pořízených z dokumentace Policie České republiky, Obvodního oddělení Kostelec nad Orlicí. Zpracované kasuistiky popisují skutečnou podobu jednotlivých případů, které byly odhaleny. I pouhé přečtení zamrazí.

# 1 Proces a dynamika domácího násilí

Abychom mohli podkrýt počátky domácího násilí, je zcela na místě představit instituci, ve které se tento nešvar odehrává, a sice institut zvaný rodina. Ta vždy byla, a troufám si říci i bude, tou nejdůležitější institucí, systémem, primární skupinou celé společnosti. Základním modelem rodiny jsou rodiče, jejich děti a v širší hierarchii i prarodiče. To nejpodstatnější, co rodina samotnému dítěti předává, jsou sociální dovednosti, osobní vývoj, jeho budoucí vztahy k jiným lidem, kultura, jazyk, obyčej a tradice. Dá se říci, že hovoříme o socializační funkci rodiny. Rodiče jsou zřejmě zprvu jistými vzory či modely, od nichž se děti učí různým dovednostem, mnohdy nezávislým na jejich pohlaví. Rozhodujícím obdobím pro vývoj dítěte a přijímání rodičovského vzoru je předškolní věk.

Matoušek (1997) uvádí, že dívka se těžko stane vyrovnanou, společensky kompetentní ženou, nemá-li v dětství na očích matku či její náhradu, tedy bytost tohoto něžného pohlaví. Chlapec se bude těžko orientovat v tom, co je správné mužské chování, nebude-li v rodině vystaven přímému vlivu otce či jiného muže. (Matoušek, 1997, s. 8) Pakliže je muž a žena jednou rodičem, musí být svým potomkům vždy ku pomoci, ať unavený nebo odpočatý, nemocný či zdravý. Správná rodina se při jakémkoli narušení její stability, seč malém, vždy semkne, aby dotyčnému zajistila pocit bezpečí, lásky, útěchy i pochopení. Rodinná resilience nedovolí žádným vnějším vlivům její narušení. „*Rodina je jedinečná tím, že je tvořena členy různého věku a pohlaví se zakořeněnými názory na společenské postavení jednotlivých pohlaví, věk a uplatňování autority.*“ (Bentovim, 1998, s. 21) Rodina je místo, kam se člověk vždy může vrátit, a bude vítán s otevřenou náručí. Avšak za touto pelestí či závojem je bohužel skutečnost mnohdy jiná, a pakliže tento závoj poohrneme, tak najednou zjistíme, že je rodina i zdrojem starosti, stresu a úzkosti, jež může vyvolat jakékoliv formy násilí na kteréhokoliv člena rodiny. V tomto případě je prioritou dilema, zdali je na prvním místě uspokojení rodiče a jeho potřeb, či uspokojení potřeb jeho potomků, neboť konflikt těchto aspektů priorit učiní jednoho v popředí a druhého opodál a vyvolá pnutí uvnitř rodinného systému, které může mít za následky rodinné násilí v nejrůznějších formách, a sice záměrné negativní ovlivňování a s tím vytváření nežádoucích koalic.

Mezi citové či psychické formy násilí lze uvést např. terorizování, pohrdání, izolování, necitlivost, citové týrání a zanedbávání. Za fyzické formy násilí se považuje

bytí, pálení, dušení, ale také i sexuální formy, jako jsou sexuální zneužívání, sexuální „hrátky“ a pokusy o styk. To vše lze označit slovy „domácí násilí“.

## 1.1 Charakteristika domácího násilí

Přesné vymezení pojmu domácí násilí je velmi složité, protože stále neexistuje ve světě jednotná terminologie. Můžeme říci, že samotný pojem domácí násilí se objevil dle Čírtkové (2013) na přelomu 70. a 80. let minulého století, kdy označoval závažné případy, které spočívaly v týrání žen ze strany jejich partnerů a které dnes zahrnují různé projevy a typy násilných vzorců chování. (Čírtková, 2013, s. 235) Není pravdou, že násilí postihuje jen určitou malou sociální skupinu - minoritu, ale zasahuje celou globální společnost - majoritu, a to bez ohledu na vyznání, barvu kůže, postavení, vzdělání apod. Díky ustálenějšímu právu na ochranu či obranu obětí dotčených tímto nežádoucím negativním jevem je už možné obětem pomáhat a především trestat pachatele tohoto jednání. Důležité je si uvědomit, že rozdílný pohled na násilí je také odvozen od zvyklostí v jednotlivých zemích, poněvadž jak se říká „jiný kraj, jiný mrav“.

V českém kontextu práva není striktně uveden pojem domácí násilí, ale tento je zachycen v jednotlivých trestných činech proti osobám žijícím ve společném obydlí. Není tedy přímo nutné definovat, že osoby musí být spjaty ryze příbuzenskými či manželskými pouty. Avšak ze samotného názvu lze jistě definice vyloučit. Jedná se tedy o násilí, které lze chápat jako „*zlé nakládání, tělesné útoky, pohružky obdobným násilím nebo jednáním, které působí újmu na fyzické, sexuální nebo psychické zdraví.*“ (Voňková, Huňková, 2004, s. 7) Tedy je to násilí směřované na další konkrétní osobu s účelem ji ublížit, a to nejen fyzicky, ale i psychicky. Vzhledem k tomu, že se jedná o domácí násilí, bude se odehrávat za zdmi rodinných domů či panelových bytů, tedy v malé skupině, kterou může být rodina. Bednářová, Macková a kol. (2009) uvádějí, že domácím násilím zpravidla označujeme týrání a násilné jednání odehrávající se mezi osobami blízkými, žijícími spolu ve společném bytě nebo domě, kde jedna násilná osoba, převážně se jedná o muže, získává a udržuje nad druhou osobou moc a kontrolu. V tomto případě jde jak o fyzické, tak i slovní verbální útoky, tělesné týrání, omezování osobní svobody, vydírání, sexuální zneužívání, výhrůžky apod. (Bednářová, Macková a kol., 2009, s. 10-11)

Jak poznat, že partnerská či manželská hádka má už znaky domácího násilí, nebo se zatím jedná jen o fenomén takzvané „italské domácnosti“? Jak lze tedy domácí násilí vymanit z říše občasných neshod či hádek, které jsou v některé domácnosti běžné? Často

asi nelze striktně vymezit, zda se jedná o zmíněné domácí násilí, nebo ne. Samotné domácí násilí není jednoduché odhalit, neboť je provázeno latencí, kdy lidé v nejbližším okolí ani netuší, že k takovému problému u lidí, jež znají, dochází. Není výjimkou, že samotný projev, manifestaci znaku, lze složitě vyčíst, neboť oproti podlitinám a hematomům se ty skryté – latentní podepisují na duševní schránce oběti. Velmi časté je i to, že samotná oběť pomoc nevyhledá, ale je k oznámení této skutečnosti přivedena nejbližšími přáteli, blízkými či i institucemi, které se zaměřují na pomoc obětem právě tohoto typu násilí.

Pro účely této bakalářské práce se budeme zaměřovat na domácí násilí uvnitř rodinného systému. Bednářová, Macková a kol. (2009) uvádí, že na základě jednotlivých projevů můžeme specifikovat samotné znaky domácího násilí takto:

#### Specifické znaky domácího násilí

- a) příbuzenský či manželský vztah - jde především o rodinné vazby násilníka a obětí,
- b) vzájemné spolubytí - násilník s obětí žijí společně pod jednou střechou (rodinný dům, byt),
- c) vzájemné pouto - jedná se o prvek páru společný (společné děti, majetek, finance),
- d) déletrvající převládání nátlaku násilí - násilné akty mnohdy trvají i několik let,
- e) opětovně vyskytující se útoky - permanentní stálost opakujících se útoků v domácím násilí střídá krátkodobé, ba jen tzv. „na oko“ působící usmíření a omluvy,
- f) nerovnostářské rozdělení moci - jasně určené role, kdy mocenský subjekt (násilník) potencionální oběť absolutně ovládá a vyžaduje jasné podřízení, které v případě nedodržení přísně trestá,
- g) od hádek k bytí - dynamické vzrůstání tendence agresivity násilníka,
- h) latentnost násilí - násilí není manifestováno před veřejností, nýbrž se odehrává za zdmi domů či bytů, a sice v soukromí,
- i) složitost odhalení - úzce souvisí s latencí násilí, neboť je před veřejností skryto za zdmi obydlí. (Bednářová, Macková a kol., 2009, s. 11-12 )

Jak bylo výše předestřeno, je často velmi složité domácí násilí odhalit, případně jej nezaměnit s ojedinelou hádkou či výměny názorů. Důležité je mít na paměti, že skutečné domácí násilí je provázeno mnoha aspekty, působícími především na oběť.

Uvedené znaky jsou jakýmsi vodítkem vedoucím k odhalení tohoto negativního fenoménu individuálně-moderní společnosti. Budeme-li hovořit o jasně prokazujících objektivních znacích domácího násilí, zaměříme se na nejdůležitější z výše uvedených, a sice na tzv. „čtyři mušketýry“. Čtyři proto, poněvadž bude-li jeden ze čtveřice chybět, nejde již o znaky domácího násilí. V tomto případě se pro posouzení, zdali se jedná o domácí násilí, dá říci „jeden za všechny, všichni za jednoho“.

## **1.2 Formy domácího násilí**

Pakliže zmíníme domácí násilí, tak si mnozí představí násilí spojené s tělesným ubližováním, tedy násilí fyzické. Avšak nedílnou součástí domácího násilí jsou i jiné aspekty tohoto nežádoucího fenoménu. Proto zde podkryjeme dělení domácího násilí na jisté formy či druhy. Jednotlivé formy či druhy domácího násilí spolu velmi úzce souvisí, poněvadž často fyzickému násilí předchází násilí psychické.

Fyzické násilí způsobuje újmy na tělesné schránce oběti, kdežto psychické násilí trestá duši oběti. Nejčastějšími formami domácího násilí jsou fyzické, psychické, sociální, ekonomické a sexuální násilí.

- **Fyzické násilí**

Samotné fyzické násilí má za následek manifestaci zranění v podobě hematomů, odřenin či bolestivějších zlomenin. Jedná se tedy převážně o působení fyzického tlaku a převahy sil vůči oběti, které je tímto způsobena újma v podobě zranění. Můžeme fyzické násilí považovat za jedno z viditelných, neboť jeho projevy se dají veřejností zpozorovat. Útoky násilných osob jsou vedeny s jasným úmyslem způsobit oběti bolest, potažmo zranění. Ataky jsou vedeny buď samotnými pažemi, tedy otevřenými dlaněmi, tzv. facky, či sevřenými dlaněmi v podobě pěstí. Často bývají doprovázeny kopy nohou. Kreativita útoků vedených vůči oběti je různá. V počátcích se může jednat o pouhé strkání, údery rukou, kopy nohou, tahání za vlasy, škracení, ohrožování bodnými, sečnými či střelnými zbraněmi, které v závěru mohou skončit i smrtí oběti. Formy fyzického násilí často kalkulují s násilím psychickým, neboť to u oběti způsobuje jizvy na duši.

- **Psychické násilí**

Jak bylo výše naznačeno, násilí psychického rázu může být vyvoláno předešlým násilím fyzickým, ale může se vyskytovat jako samostatné, kdy není doprovázeno tělesnými atakami. V této formě násilí je důležité zmínit fakt, že je latentní, tedy těžko rozpoznatelné, neboť u člověka zasaženého touto formou násilí se může vyvolat jakési „vnitřní vyhodnocení“, že se nic neděje a k násilí psychického rázu nedochází. Oběť chce vnímat takovéto jednání jako normální a tvrdí, že je vše v pořádku. Člověk se stane vězněm ve vlastním vězení, neboť si nepřipustí možnost, že je skutečně psychicky týrán či trýzněn, a jednání násilníka pojímá jako správné či ospravedlnitelné. Voňková, Huňková (2004) zmiňují, že samotný násilník si může vynucovat poslušnost oběti tím, že jí říká, že kvůli ní spáchá sebevraždu, zničí její rodinu, zabije děti nebo vyhrožuje smrtí partnerky samotné. (Voňková, Huňková, 2004, s. 59)

Představený přístup z pohledu psychologického či emocionálního násilí je jistě zařazen mezi formy násilí nejhoršího typu, byť mnozí podotknou, že násilí fyzické přece bolí a způsobuje možné zohavení těla. Jenže tyto rány tělo zhojí a zbyde po nich nehezka památka ve formě těžko viditelné jizvy, zatímco násilí působící na duši jedince sice nezanechává viditelné jizvy, které by veřejnost viděla. Ale jizvy získané psychickým či emocionálním násilím člověka hendikepují takovým způsobem, že jej mohou svést až k samotnému ukončení života. Protože toto jednání s sebou nese „závažné podoby psychického týrání výrazně omezující kvalitu života oběti. Oběť je zbavena spolurozhodování o chodu rodiny i o svém sebeurčování.“ (Čírtková, 2013, s. 241)

- **Sociální násilí**

Sociální násilí směřuje k tomu, že de facto oběť „deportuje“ z prostředí jemu blízkému a snaží se izolovat jej od společenství orientační rodiny, příbuzných či přátel samotných. Styky, které byly v počátcích bezproblémové, se nyní stávají jakýmsi tabu. Oběti je bráněno všemožnými praktikami uskutečňovat jakéhokoliv sociální interakce s vnějším prostředím. Násilník zde využívá různé techniky k zabránění komunikaci. Například odstříhnutí, nebo zcizení mobilního telefonu, znemožnění použít dopravní prostředek, odebráním klíčů či samotného poškození vozidla, znemožnění vstupu do obydlí apod. Násilník si tímto svou potencionální oběť natolik podmaní, že již je prakticky v jeho moci a pod drobnohlednou kontrolou. Dle Čírtkové (2013) se jedná

o násilníkovu snahu mít svého partnera jen pro sebe, excesivně kontrolovat jeho pohyb a kontakty, a tím jej prakticky dostat do sociální izolace. (Čírtková, 2013, s. 242)

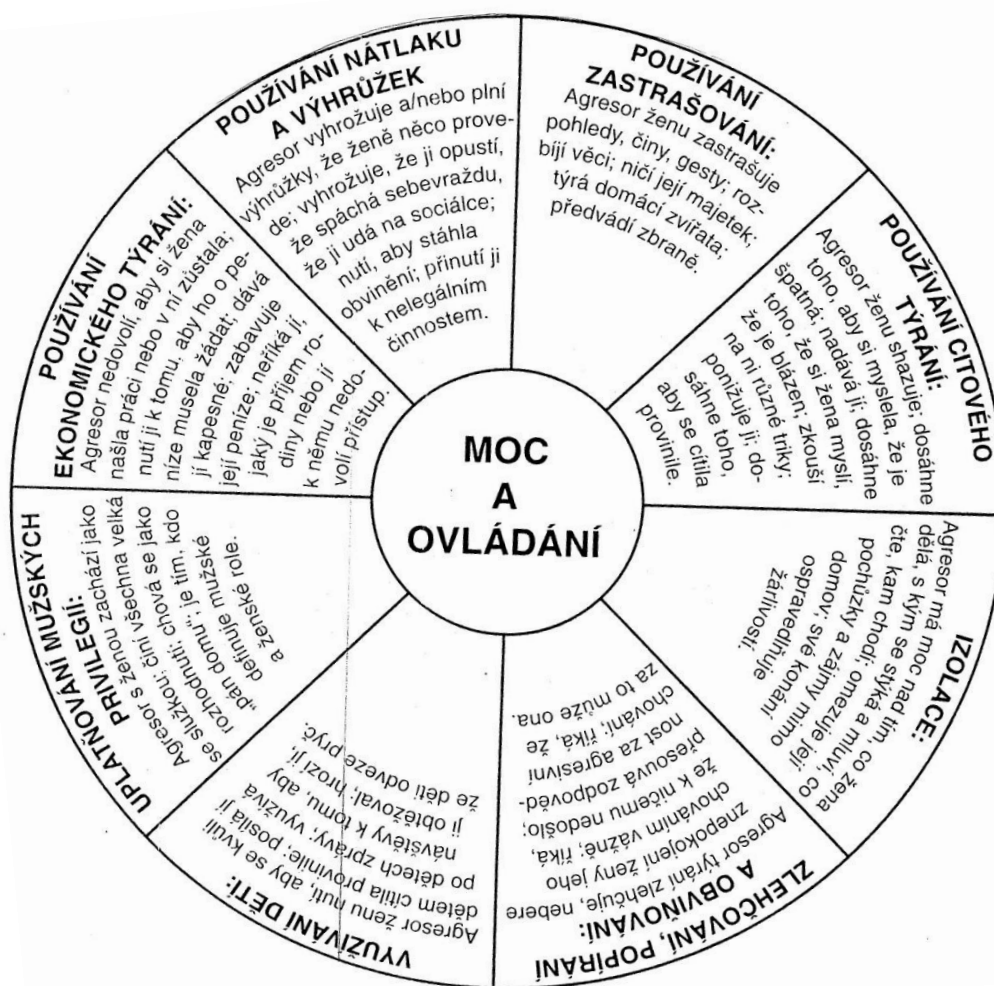
- **Sexuální násilí**

Samotné sexuální násilí je velmi nepříjemné a nežádoucí, jako každé násilí výše uvedené, avšak jeho projevy jsou latentní, tedy opět bez vnější manifestace. Často k tomuto nežádoucímu jevu dochází za zdmi domů či bytů, a proto je velmi složité jeho zjištění a případné dokazování orgány činnými v trestním řízení. „*Domácí násilí se odehrává mezi blízkými osobami za zavřenými dveřmi jejich privátů, sexuální násilí se může odehrát kdekoli: na ulici, na pracovišti, ve veřejných prostorech atd.*“ (Čírtková, 2013, s. 232)

V nejhorších případech jsou tomuto aktu přítomni svědci, a to bohužel i v podobě dětí žijících ve společné domácnosti. Pod sexuálním násilím se skrývá pohlavní styk, který je praktikován bez souhlasu druhé osoby, v tomto případě oběti, který lze nazývat znásilněním. Bednářová, Macková a kol. (2009) ve shodě uvádějí, že sexuální zneužívání je vlastně vynucený sex, sexuální ponižování, ubližování při souloži, anebo nucení k sexu bez použití ochrany proti početí či možné onemocnění z pohlavní choroby. (Bednářová, Macková a kol., 2009, s. 8)

Násilník v této formě domácího násilí zachází se svou obětí jako se sexuálním objektem pro své uspokojení. „*Vynucený sex mezi manželi je také aktem agrese a násilí - rozhodně nejde o plnění tzv. manželských povinností. V případě sexuálního násilí se nemusí vždy jednat o uspokojení sexuálního pudu, naopak je to účinný nástroj ponižení, pokoření a podrobení druhé osoby.*“ (Ševčík, Špatenková, 2011, s. 51)





Obr. 1 Kolo moci a ovládání – Duluthský model. (CONWAY, 2007, s. 16)

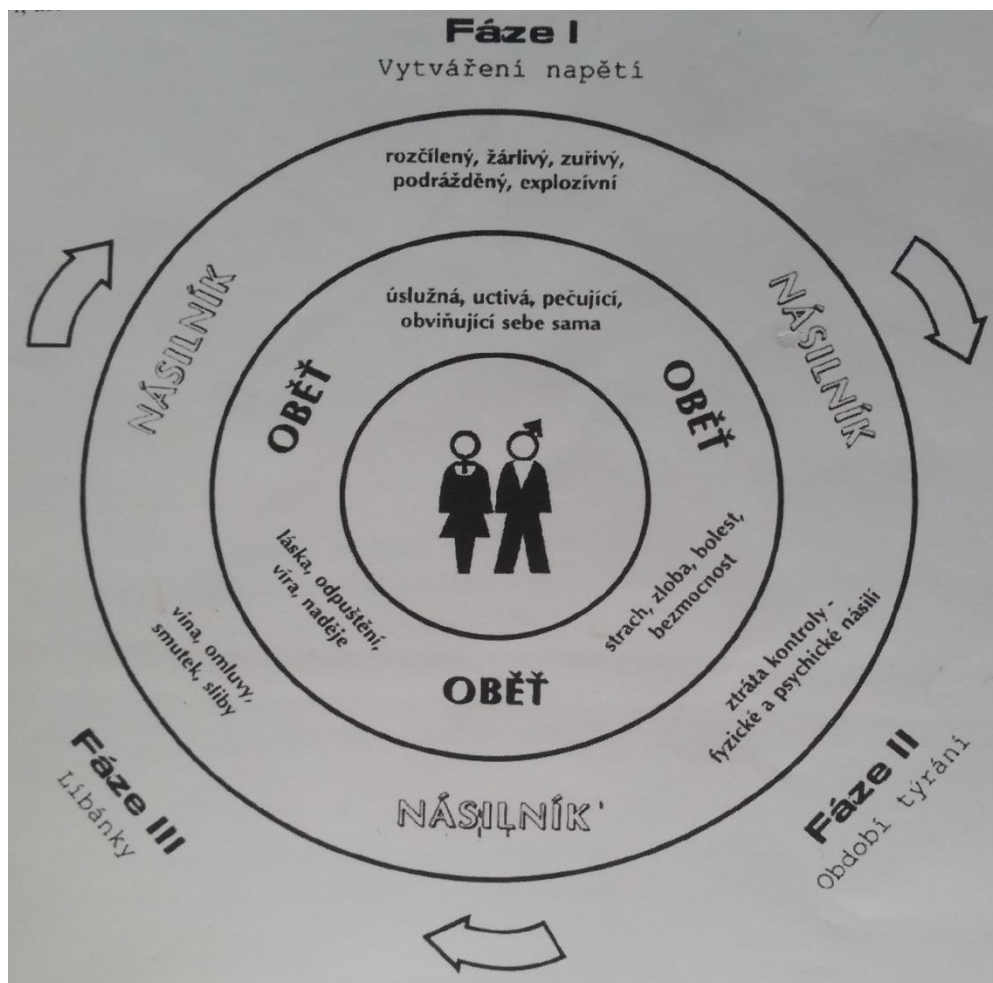
Z výše předestřenému modelu moci a ovládání, tzv. Duluthského modelu je patrné, že násilník si svou oběť postupně podmaňuje, až dojde k samotnému ovládnutí, a tím k získání moci násilníka nad samotnou obětí.

### 1.3 Fáze cyklu domácího násilí

Cyklus domácího násilí charakterizuje důvody, které oběť drží v neustálém kruhu násilí po velmi dlouhou dobu, a sice i několik let. Samotný cyklus násilí má dle Bednářové, Mackové a kol. (2009) jisté a navazující fáze s často zvyšující se eskalací, které názorně ilustruje obr. 2. „Intervaly napadáními se zkracují a brutalita útoků narůstá. Objevila-li se na počátku rozvíjejícího se domácího násilí fáze, na jeho konci

*může být vysoce nebezpečný fyzický útok ohrožující oběť nejen na zdraví, ale i na životě.“*

(Bednářová, Macková a kol., 2009, s. 11)



Obr. 2 Cyklus násilí (Bednářová, Macková a kol., 2009, s. 11)

Cyklus násilí dle Bednářová, Macková a kol. (2009) je tvořen první, druhou a třetí částí fází, které popisují názorně:

- **První fáze cyklu**

Tato fáze je charakteristická tím, že se zvyšuje napětí mezi obětí a násilníkem, které eskaluje v neustálé kritizování, obviňování či zastrašování. Typické pro oběť je to, že se všemožně snaží vyhovět násilníkovi, aby předešla jeho vzrůstající nespokojenosti, která vyvolá další, v tomto případě druhou fázi násilného chování.

- **Druhá fáze cyklu**

V této fázi cyklu dojde k výbuchu, kdy je násilné chování z pozice násilníka takřka v menšině oproti pocitu strachu, zlosti i bolesti oběti. Ta v afektu eskalovaného násilí je nyní nejmotivovanější k samotnému ukončení násilí. Toho si je násilník vědom V této situaci oběť paradoxně získává nejvíce síly vyřešit problém jednou provždy, např. odchodem.

- **Třetí fáze cyklu**

V předešlém cyklu je násilník pod tlakem, který může vyvolat ukončení vztahu. Agresor se snaží vyřešit a vrátit vztah do první fáze pomocí obranného mechanismu „usmířením“. Ve třetí části projevuje násilník lítost, kupuje dárky a květiny a snaží se oběť přetáhnout na svou stranu. Pakliže se tak stane a oběť násilníkovi odpustí, jednoznačně tím potvrdí moc a totalitní nadvládu násilníka. (Bednářová, Macková a kol., 2009, s. 11)

## 2 Mezioborový přístup k problematice domácího násilí

Na vznik domácího násilí je nutné nahlížet z různých úhlů pohledů. Je mnoho kombinací příčin, poněvadž v dnešní individualizované moderní rodině není možné vznik násilí vymezit jedním faktorem, ale často hned několika prediktory vzniku. Více různých a vzájemně se prolínajících příčin zkoumají takzvané multifaktorové koncepce. Z jednofaktorových teorií je možné uvést tři nejčastější příčiny domácího násilí, a sice biologické, psychologické a sociální. Na závěr teoretických koncepcí představíme i cyklické a také feministické násilí.

### 2.1 Jednofaktorové příčiny vzniku domácího násilí

#### Psychologický model

Tato teorie se zaměřuje na samotného násilníka a především na jeho psychiku a osobnostní profil. Jedná se o vlivy, které jsou determinovány uvnitř každého individua. V důsledku této teorie autoři vysvětlovali, že příčiny vzniku násilí v rodině jsou psychologického či psychiatrického rázu. Bentovim (1998) uvádí, že poznatky potvrzující tuto teorii naznačují, že se jedná o osoby, které se dopouštějí násilí a především zneužívání druhých a jsou většinou impulzivní, nezralí a mající sklony k depresi. (Bentovim, 1998, s. 26) Mnozí se domnívají, že samotná oběť násilí si počínání násilníka dokonce tzv. „užívá“, neboť má z násilí i jisté uspokojení či potěšení. Dle Voňkové, Huňkové (2004) je v této souvislosti častý mýtus, že bité jsou ženy, které mají doma pijana či alkoholika. Tak tomu vždy není, neboť k násilí v rodinách dochází i tam, kde se alkohol prakticky vůbec nevyskytuje. Ale jako prvotní spouštěcí mechanismus je v drtivé většině případů alkohol jistým spouštěčem. (Voňková, Huňková, 2004, s. 49)

#### Sociologický model

V této teorii se zaměříme na vlivy, které působí na rodinu či její jednotlivé členy z vnějšího prostředí a nikoliv z vnitřních pohnutek jedince, které jej nutí k násilnému jednání. „*Prostředím rozumíme soubor všech vnějších podnětů, všech zevních okolností podmiňujících vývoj jedince. Bez těchto vnějších podnětů nic z možností dědičnosti nestalo by se skutečností.*“ (Bláha, 1948, s. 16) Napříč touto teorií je konstatování, že spouštěčem je „*sociální stres jako základní příčinný faktor násilí a jako společný faktor*

*násilných vztahů uvádějící nezaměstnanost, nevyhovující bydlení, nízký příjem apod.“* (Voňková, Huňková, 2004, s. 51) S výše uvedeným přístupem se shoduje i Bentovim (1998), který uvádí, že nezaměstnanost a omezené pracovní příležitosti jsou posuzovány jako stresující faktory, které často směřují k týrání a zneužívání jednotlivých subjektů v rodině. (Bentovim, 1998, s. 26) V návaznosti na výše uvedené teorie lze zmínit prolínání jednotlivých koncepcí do sociálně-psychologického modelu, kde příčiny domácího násilí v rodinách lze vysvětlovat „*zákonitostí mezigeneračního přenosu vzorců násilného chování.*“ (Bednářová, Macková a kol., 2009, s. 8) V návaznosti na předešlé teorie je důležité zmínit, že v některých zemích je dosud patriarchální moc stále dominantní a takřkajíc i legitimní.

### **Biologický model**

Samotná biologická koncepce představovala mnohé nedostatky, protože se zaobírala jen biologickými predispozicemi, které vedly k všeobecnému násilnému chování. Zanedlouho se od tohoto modelu upustilo. „*Syn kovářův bude mít silnou paži, poněvadž jeho otec nebyl by si zvolil kovářské řemeslo, kdyby nebyl pocházel ze silné rodiny. Jeho syn zdědí sílu rodovou, ale nezdědí žádnou ze sil, jichž otec nabyt bušením do kovadliny. Potomek nedědí své ruce po rukou otcových, ani svůj mozek po mozku otcově, ale zdědí vše ze zárodečné buňky svého otce, a pouze to, co je v zárodečné buňce, může být uváděno jako dané dědičností.*“ (Bláha, 1948, s. 12)

## **2.2 Cyklická a feministická teorie násilí**

V této teorii se předpokládá, že se násilné chování dědí, tedy předává se např. z otce na syna a z matky na dceru apod. Voňková, Huňková (2004) uvádí, že pakliže jsou děti svědky násilí ve svých rodinách, tak je pravděpodobné, že v tomto naučeném chování budou pokračovat dál proti svým budoucím partnerům, partnerkám či dětem. (Voňková, Huňková, 2004, s. 50) Mnozí uvádějí, že děti, které nebyly v rodinách svědky nějakého násilí, se chovají násilnický, zatímco děti, které byly vychovávány v rodinách, kde docházelo velmi často k násilí mezi jednotlivými členy rodiny, se násilnický nechovají.

Dle Voňkové, Huňkové (2004) je tato teorie spíše vysvětlována tím, že děti se stávají násilníky díky procesu socializace, kdy absolutně dominantním postavením se stávají právě vlivy v rodinném původním prostředí. (Voňková, Huňková, 2004, s. 50) Ve

shodě k výše uvedenému se o cykličnosti či mezigeneračním přenosu zmiňuje Bentovim (1998), který uvádí, že čím více násilí produkují rodiče na své vlastní děti, tím hruběji se tyto děti chovají ke svým sourozencům. Obdobou toho je i fakt, že čím více jsou manželé hrubější na své ženy, tím jsou tyto hrubější na své potomky. (Bentovim, 1998, s. 25)

Bentovim (1998) dále uvádí tzv. feministický model, kdy tato teorie nemá jednotný pohled na domácí násilí, ale základní kámen jejich pojmání je pro všechny stejný, kdy vyplývá z boje o moc. Jedná se tedy o to, že v rodině je jasná moc jednoho z rodičů a druhý je vůči této podřízen. Samotné feministické teorie jsou jakýmsi zrcadlem, které odráží tradiční historický pohled mužské moci či dominance. Jedná se především o patriarchální tradice, které tkví v tom, že muž je hlavou rodiny a všichni členové jsou mu podřízeni. (Bentovim, 1998, s. 25)

### 2.3 Transgenerační přenos rodinného násilí

Jednou ze základních lidských vlastností je napodobovat někoho, koho známe a máme k němu jistý vztah. Jiný může být naším idolem či vzorem a tomuto člověku se snažíme podobat. Jde tedy především o podobné chování, které se vlivem osvojování učíme a které můžeme považovat za správné nebo normální. Vlivem první socializace, která nastává v rodině, kde se jedinec narodil, popř. byl v útlém věku adoptován, se učí různé vzorce chování. Osvojuje si jazyk, kulturu, obyčeje, ale především jednání a chování k druhým. V raném dětství jsou za tyto vzory považováni rodiče. Pakliže mezi rodiči nebo jinými členy rodiny dochází k nějakému ubližování nebo týrání, které je spjato s nějakým druhem či formou násilí, s největší pravděpodobností lze očekávat, že tyto násilné vzorce chování budou děti považovat za správné, tedy normální, byť tomu je naopak. Lze tedy hovořit o jakémsi osvojování a naučení se jistých vzorců chování, jež jsou nechtíc předávány z otce na syna, matky na dceru a posléze jsou přejímány a považovány za normální. *„Předávání zlosti z jedné generace na druhou je jedním z nejtemnějších tajemství patriarchálního/matriarchálního vychovávání dětí. Děti jsou sběrnou nádobou a nosičem nevyjádřených emocí svých rodičů.“* (Bradshaw, Weaver, 1995, s. 193) Než přistoupíme k definici transgeneračního přenosu v rodinách, je důležité rozlišit dvě rodové linie transmise. Tóthová (2011) uvádí, že lze definovat tzv. vědomou a nevědomou transmisi. U vědomé transmise jde o přenos veškerých verbálních či artikulovaných projevů předchozích generací. Tyto projevy se tradují jako zděděné zvyky, rituální a duchovní tradice. Při nevědomé transmisi hovoříme o všech životních

zkušenostech rodinné minulosti, které stále nejsou uzdravené, ukončené. Těmito životními zkušenostmi jsou tíživé rodinné události, kterými rodina po generace prochází, jakožto potraty, tragická úmrtí, útěky dětí od rodiny, závažná onemocnění apod. (Tóthová, 2011, s. 78) Z výše uvedeného vyplývá, že když hovoříme o tzv. transgeneračním přenosu, jde tedy o „*proces, jehož následkem jsou vědomě nebo nevědomě přenášeny vzorce chování do další generace.*“ (Tóthová, 2011, s. 78) Dle výše zmíněné autorky Tóthové (2011) je nutné v rámci každého transgeneračního přenosu rozlišit:

- **zdroj (příčinu) transmise:** příčinou vývojového uvěznění v rodinné minulosti, která může být aktivujícím spouštěčem dynamiky transgeneračního přenosu, může být neukončený traumatický proces, neuzdravená nemoc, apod.
- **mechanismus (dynamiku) transmise:** to jsou vzorce rodinného fungování, které vedou ke zformování emočního nebo psychosociálního kontextu, v němž dochází k opakování nevyřešených událostí či nesplacených dluhů minulých generací např. rodinné násilí, mezigenerační koalice apod.,
- **důsledek (projev) transmise:** máme na mysli externalizaci transgeneračního přenosu v podobě dysfunkce určité dimenze fungování rodiny, či některého jejího člena, např. syndrom výročí, tragické události apod. (Tóthová, 2011, s. 78)

## 3 Typologie násilníka a oběti

### 3.1 Násilník (rizikový partner)

V každém případě domácího násilí se oběti shodují v tom, že v úvodu vztahu je velmi složité odhalit budoucí nežádoucí chování, které posléze vede k násilí. Všichni se zajisté shodneme v tom, že na začátku je vztah „nejláskyplnější“, poněvadž je žena tzv. „zaláskovaná“ a tudíž i slepá k prosakujícím signálům, které poukazují na možné sklony k násilí či budoucí prosazování moci partnera. V počátcích vzniku domácího násilí bylo konstatováno, že individuem, které užívá násilí proti ženě, je jakýsi nevzdělaný primitiv, který užívá násilí, aby si kompenzoval své nedostatky či negativní zážitky, např. z mládí. „Domácí násilí prochází celým sociodemografickým spektrem, to znamená, že není závislé na věku, vzdělání, profesi, ekonomické situaci, náboženském vyznání, národnosti, ani na jiných aspektech. Proto nelze jednoznačně popsat obraz pachatele domácího násilí.“ (Bednářová, Macková a kol., 2009, s. 24)

Dnes je již pohled na potencionálního násilníka zcela odlišný, neboť společnost dospěla k tomu, že pachatelem domácího násilí či násilí jako takového je člověk nejen nevzdělaný, ale také i člověk vysokoškolsky vzdělaný. Zde je nutné podotknout, že právě tito jedinci, kteří disponují vysokoškolským vzděláním, se na venek prezentují velice pěkně, avšak za zdmi domu či bytu se z těchto milých lidí stávají tyraní. O to více je pro oběť složitější s danou situací takřkajíc vyjít najevo, poněvadž se obává, že ji nikdo neuvěří, avšak problematice oběti se budeme věnovat později.

Vzhledem k tomu, že zastávám funkci policisty ČR, mohu na základě vlastních poznatků, zažitých a řešených situací uvést, že skutečně k domácímu násilí dochází ve všech typech rodin. Také nelze jednoznačně říci, že každý násilník je ryze mužského pohlaví, poněvadž násilné osoby jsou i ženy a děti, ačkoli mužské násilí převládá. Častým příznakem samotného agresivního chování je i skutečnost, že drtivá většina násilníků si dodává sebevědomí popíjením alkoholu či užíváním jiným návykových látek. Někteří z nich jsou již závislí, pak je lze nazývat hovorově alkoholicí či feťáci. Lze říci, že jde o neustálé, opakující se chování osoby, které vede k touze tento stav neustále opakovat. „Takovou se člověk stává, jestliže mu požívání alkoholických nápojů působí společenské nebo zdravotní potíže, a on přesto není schopen trvale přestat pít.“ (Novák, Šmolka, 2016, s. 90) Učebnicovým příkladem jedince, který je závislý na alkoholu, je jeho



obhajování, že pije proto, poněvadž „*kdyby manželka nebyla hádavá, lépe hospodařila a nebyla napůl frigidní, kdyby měl lepší práci, děti tolik nezlobily a nebyly nevděčné, tchýně nezasahovala do manželství, kdyby ho doma víc chápali apod.*“ (Novák, Šmolka, 2016, s. 90) K pochybnosti a moci sebekontroly nad svým „já“ uvádí Kopřiva (2016) vidinu neštěstí alkoholik v tom, „*že přeceňuje sílu svého já a moc své sebekontroly*“ (Kopřiva, 2016, s. 122)

### **Rizikové chování násilníka**

Některé signály je možné již v počátcích o násilníkovi zjistit, neboť i on sám se nějakým způsobem, ať chce, nebo nechce, projevuje, prezentuje k ostatním lidem a okolí. Byť jsme si výše uvedli, že mnozí z násilníků jsou velmi šikovní „divadelní herci“, tak i z jednotlivých střípků je možné složit jistou siluetu charakteru člověka, který se nám může líbit. Bednářová, Macková a kol. (2009) uvádějí, že ve všech možných vztazích, kde se později vyvinulo násilí, se může vyskytnout chování, které je rizikové a lze je již v počátcích spatřit, např.:

- Nadměrné požívání alkoholu

Partner holduje alkoholu, nebo se pravidelně dostává do stavu opilosti. V tomto případě se žena nesmí domnívat, že partner pít přestane, a to jak z důvodu narození dětí či jí samotné, neboť obvykle narození potomků situaci zhorší.

- Experimentování s drogami nebo užívání drog

Samotné užívání návykových látek je rizikové, ale mnohem nebezpečnější je, pokud s nimi partner sám experimentuje, nebo je na nich závislý. Mnoho žen se domnívá, že partnera ze začarovaného kruhu užívání drog vymaní, avšak opak se stává pravdou a s velkou pravděpodobností partner ženu přesvědčí, ať sama drogy vyzkouší. Pak se i ona sama dostane do závislosti.

- Špatná pověst partnera nebo jeho přátel

Jestliže žena o partnerovi zjistí, že mu kriminální prostředí není cizí a v minulosti byl za své násilné jednání trestán, zvláště pokud partnera obklopují osoby špatné pověsti s obdobnou násilnou minulostí, neměla by věřit „báchorkám“, že se násilného chování nedopustil a je nevinný.

- Rizikové chování

Samotné chování partnera lze pozorovat na situacích, v nichž se nachází, či které záměrně vyhledává. Může to být nebezpečná jízda při řízení motorových vozidel, vyhledávání konfliktu s možností rvačky apod.

- Obdiv k síle a moci

Partner přikládá velkou váhu síle a moci k prosazení svého cíle a k ovládnutí druhých. Obdivuje diktátorské praktiky i samotné představitele dob minulých, jako např. Hitlera, Nera apod. Obdivuje sporty, ve kterých převládá fyzická manifestace síly jako je MMA, ultimátní sporty či kulturistika.

- Chování vymykající se v některém aspektu normě

Jedná se o chování partnerovi blízké, které se velmi často doslova vymyká normálnímu chování. Například obvykle své úzkostné chování završuje vyhrožováním sebevraždou, nebo pokusem o ni, je extrémně žárlivý až panický, své chování neovládá, např. při praktikách sexuálního charakteru apod.

- Manipulativní chování

Partner často nejedná na rovinu a snaží se vyvolat v ženě pocity viny za neustálých připomínek a změn nálad bez zjevné příčiny. (Bednářová, Macková a kol., 2009, s. 23)

Domácí násilí je často provázáno různými vlivy, které lze označit termínem endogenní a exogenní, tedy vnitřní a vnější. Vnější vlivem je jednoznačně prostředí, ve kterém jedinec vyrůstá a ze kterého přijímá prvotní způsoby „domnělého“ chování v procesu primární socializace. Vnitřními vlivy jsou jisté predispozice na bázi dědičnosti, které jedinec převzal do svého „vínku“ od svých rodičů. Někdy je domácí násilí odrazem faktu, že samotný násilník byl vychováván či vyrůstal v prostředí jako dítě, kde bylo násilí na denním pořádku. *„Pokud dítě vyrůstá v rodině, kde je násilí běžnou součástí komunikace, v průběhu vývoje se naučí, že násilnou cestou může dosáhnout svých požadavků a potřeb, a tím se tento způsob jednání posiluje.“* (Bednářová, Macková a kol., 2009, s. 25)

V návaznosti na ucelené zdraví jde ruku v ruce i provázející nemoc či otrěsná rodinná událost v životě, která mnohdy spustí násilné chování. Není výjimkou, že i osobní selhání na pozici zaměstnání, vysokých dluhů, nebo zkrachování firmy vede k násilí či agresi, kterou násilník prostřednictvím „násilných ventilů“ vypustí, a to díky vybití na ženě jako na objektu pomsty.

### 3.2 Oběť násilí

V této oblasti se budeme věnovat jedincům, obětem domácího násilí. Hned na počátku je vhodné dodat, že podobně jako v případě násilné osoby, kterou může být kdokoliv, tak i obětí násilí může být taktéž kdokoliv. Není tedy pravda, že oběťmi domácího násilí jsou pouze ženy nebo děti. Mohou to být veškerí jedinci v domácnosti, a to bez rozdílu věku, pohlaví, profese či dosaženého vzdělání. Obětí domácího násilí jsou tedy děti, ženy, rodiče, prarodiče, ale také i muži.

Největší zbabělostí je, když si násilník vybere oběť, která je prakticky úplně bezbranná vůči jeho útokům a tudíž se nedokáže důstojně bránit. V tomto případě se bavíme o dětech či seniorech. V nejohavnějších případech je násilí směřováno na osoby se zdravotním či fyzickým handicapem (postížením).

#### Ohrožené osoby podle pohlaví

	2014	2015	2016	2017	2018	2019	Σ
<b>Muž</b>	753	869	881	936	895	263	<b>4 597</b>
<b>Žena</b>	1 788	1 951	2 065	2 059	2 067	503	<b>10 433</b>
Σ	<b>2 541</b>	<b>2 820</b>	<b>2 946</b>	<b>2 995</b>	<b>2 962</b>	<b>766</b>	

Tab. 1 Ohrožené osoby podle pohlaví (Zdroj: Interní systém ETR PČR)

Tabulka 1 ilustruje typ ohrožené osoby domácího násilí podle pohlaví, a to za období od roku 2014, až po současnost. Jedná se o aktuální údaje, které byly získány z interního, celorepublikového systému Evidence trestního řízení policie České republiky (dále jen ETR PČR) ke dni 31. 03. 2019. Systém spravuje a využívá pouze policie České republiky. Ve většině případů domácího násilí, je žena obětí nejčastější.

## Děti, senioři a zdravotně i tělesně postižení

Tato skupina obětí je specifická v tom, že se jedná o relativně bezbranné jedince v domácnostech, kteří nedisponují prakticky žádnou větší silou, a tím pádem ani mocí postavit se či vzdorovat násilníkovi. Tento lidský hyenismus je odrazem slabosti a bezpáteřnosti násilníka, který si není roven s jedincem stejného pohlaví ve své věkové kategorii, a proto si vybírá tyto nerovné soupeře k uspokojení svých potřeb a tužeb. Z anglického Child Abuse and Neglect je také převzato označení CAN, které lze definovat jako syndrom týraného, zneužívaného a zanedbávaného dítěte. Výše uvedený syndrom CAN byl poprvé definován WHO, tedy Zdravotnickou organizací Rady Evropy v roce 1992. Syndrom CAN lze definovat jako „*jakékoli nenáhodné jednání rodičů nebo jiné dospělé osoby, které poškozuje tělesný, duševní i společenský vývoj dítěte, popř. způsobuje jeho smrt.*“ (Vágnerová, 2002, s. 320) Švarcová (2002) syndrom CAN vymezuje jako „*jakékoliv vědomé a nevědomé aktivity, kterých se dopouští dospělý člověk na dítěti a jejich následkem dochází k poškození zdraví a zdravého vývoje dítěte.*“ (Švarcová, 2002, s. 47)

### Typ ohrožené osoby

	2014	2015	2016	2017	2018	2019	Σ
<b>nezletilý (0 - 14 let)</b>	1 069	1 132	1 252	1 274	1 317	317	<b>6 361</b>
<b>mladiství (15 - 17 let)</b>	135	150	136	153	148	38	<b>760</b>
<b>dospělý (18 - 64 let)</b>	1 194	1 362	1 368	1 374	1 317	343	<b>6 958</b>
<b>senior (&gt; 65 let)</b>	143	176	190	194	180	68	<b>951</b>
Σ	<b>2 541</b>	<b>2 820</b>	<b>2 946</b>	<b>2 995</b>	<b>2 962</b>	<b>766</b>	

Tab. 2 Typ ohrožené osoby (Zdroj: Interní systém ETŘ PČR)

Tabulka 2 ilustruje typ ohrožené osoby domácího násilí, a to za období od roku 2014, až po současnost. Jedná se o aktuální údaje, které byly získány z interního, celorepublikového systému Evidence trestního řízení policie České republiky (dále jen ETŘ PČR) ke dni 31. 03. 2019. Systém spravuje a využívá pouze policie České republiky. Nejčastějším objekt násilí jsou nezletilý (0 -14 let) a dospělý (18 – 64 let).

Z pohledu osob v pokročilém věku - seniorů a zdravotně postižených osob má domácí násilí svá specifika. „*Postižení mají mnoho bariér na cestě k pomoci. Při poruchách smyslu nemohou používat telefon, nemají možnost sami vycházet na ulici. Nerozumí tomu, co se děje. Lidé s mentálním postižením nemají možnost přesně se orientovat v realitě, vyjádřit své obavy, přání.*“ (Domácí násilí a zdravotně postižení, 2005, s. 44) Kraus, Hroncová (2010) ve shodě uvádějí, že se jedná o situaci, která je ve společnosti nežádoucí, nepřijatelná, odmítaná a projevuje se násilím na dítěti. Je to útok na dítě, manipulaci s dítětem. Ale i nestarání se o samotné dítě je bráno jako určitý druh násilí vůči dítěti, což posléze vede k jeho samotnému zanedbávání, izolaci apod. (Kraus, Hroncová, 2010, s. 243-244)

## **Muži**

Muž jako oběť domácího násilí není tak častým jevem jako předešlé případy, ale musíme podotknout, že i muži jsou oběťmi domácího násilí. Odpradávná je muž považován za jedince disponujícího značnou silou a mocí, tudíž bylo nepochopitelné, že by i muž mohl být v pozici oběti. V dnešní době je skutečnost taková, že i veřejnost spatřuje tyto nežádoucí jevy, které jsou páčány na mužích. Vzhledem k tomu, že muži se za toto stydí, je velká míra těchto násilí latentní. Muž nesoucí stigma jedince, kterého doma žena bije, tluče či v něm jiným způsobem probouzí bázeň, je z pozice muže nežádoucí a pro okolí úsměvný. „*Málokterý muž však veřejně přizná, že je svojí ženou týrán. Obraz muže jako oběti nepatří do mužské rolové charakteristiky, je společensky nepřijatelný, vzbuzuje posměch (lidová čeština používá pro takové muže názvy jako bačkora, pod pantoflem), proto muži málokdy násilí zveřejní.*“ (Čech, 2011, s. 7) Čírtková (2013) uvádí nejčastější důvody, proč muži jako oběti neoznamují domácí násilí:

- muži se nedefinují jako oběti,
- muži nehodnotí chování partnerky jako trestný čin (oficiálně nežádoucí chování),
- muži zažívají stud, neboť vnímají svůj problém jako „okrajový fenomén“,
- muži váhají kontaktovat policii, protože se obávají, že jim neuvěří a nakonec budou stíháni oni,
- muži mají strach ze zveřejnění, které by mohlo způsobit jejich stigmatizaci v očích veřejnosti a okolí (fenomén druhých či dvojitých zavřených dveří).“ (Čírtková, 2013, s. 254)

## **Žena jako nejčastější oběť domácího násilí**

Čírtková (2013) uvádí, že veškeré výzkumy směřující k odhalení počtu obětí domácího násilí do 90. let jednoznačně potvrzují, že typickou obětí domácího násilí jsou ženy, a to v počtu 92 až 98%. Zatímco mužské pohlaví bylo v této části zastoupeno 2 až 5 %. (Čírtková, 2013, s. 233) Z výše uvedeného vyplývá, že domácí násilí je v drtivé většině pácháno muži na ženách, a to bez ohledu na jejich sociální status. Jak bylo již zmíněno, domácí násilí nepostihuje jen sociálně slabší rodiny, ale působí celoplošně. Lze tedy říci, že násilí na ženách je působeno bez ohledu na jejich postavení, barvu kůže, národnost, věk, dosažené vzdělání apod. „Podle výzkumu, který provedla v roce 2003 Akademie věd České republiky má zkušenost s některou z forem partnerského násilí 38% žen v ČR. Tyto ženy zažily nadávky, ponižování, bití, fackování, škracení, nucení k sexu.“ (Stop násilí, online, 2019) Lze si položit otázku, proč si tedy potencionální oběť, v tomto případě žena, nachází a posléze vybere takového muže – násilníka. Odpověď je velmi prostá. Poněvadž na samotném počátku onoho vztahu je vše nádherné a dokonalé, avšak za tímto závěsem se mnohdy skrývá zrada. Muži mají dvě tváře a dokáží být velmi věrohodnými herci.

V minulosti ženy neměly mnohdy na výběr. Muž byl hlavou rodiny a vše se odehrávalo jen podle něho. Další důležitým faktorem je, že žena v drtivé většině případů svého násilníka bezmezně miluje a o to je právě následné řešení situace horší. V některých případech nastává i situace, že samotná oběť rodinného, domácího násilí svého násilníka brání a všemožnými výmluvami se snaží poukázat na fakt, že jeho jednání zapříčinila ona samotná, že si jeho jednání sama zaslouží.

## 4 Prevence a pomoc obětem domácího násilí

Způsoby, jak předcházet vzniku domácímu násilí, lze velmi jednoduše vyjádřit slovy, ale ve skutečnosti je velmi těžké je uskutečnit. Na počátku každého vztahu je člověk zamilovaný a dá se říci, že je i slepý. Avšak když po určité době prozře, uvědomí si, že je najednou v situaci, ve které si neví rady, a často si sám nedokáže pomoci. Pomocnou ruku v těchto situacích podává stát jako hlavní mocenský orgán, ale i další pomáhající organizace, které se snaží obětem domácího násilí pomoci. Samotné prevence lze členit na prevence primární, sekundární a jako poslední prevence terciární.

Při samotném odhalení domácího násilí je velmi důležité dodržovat jisté zásady a způsoby komunikace s obětí domácího násilí, neboť naše jednání může vyvolat i možné nechtěné chyby, kterým je nutno předcházet. Bednářová, Macková a kol., (2009) níže popisují obecné zásady správného i chybného jednání s obětí dotčené domácím násilím:

### Obecné zásady při jednání s obětí domácího násilí:

- Umožnit oběti hovořit o prožitých traumatech, dát jí dostatek času a především ji nepřerušovat.
- Uvědomit si bolestivé zasažení oběti, tudíž být citlivý, trpělivý a nevytvářet tlak.
- Vnímat samotné potřeby ohrožené osoby, nebýt zaměřen na detailní informace.
- Poukázat na to, že skutečně věříme tomu, co nám sama říká, seč to může vypadat nevěrohodně.
- Vyzvednout její rozhodnutí, že vyhledala pomoc.
- Bez souhlasu oběti se zdržet fyzického kontaktu.
- Vždy ujistit oběť o její nevině na domácím násilí, byť násilník je opačného názoru.
- Aktivizování samotné oběti k nalezení správné cesty.
- Poukázat na možné řešení její situace, ale bez nuceného rychlého zvolení.
- Brát v patrnost a na vědomí rozhodnutí oběti, i když s tímto nesouhlasíme.
- Zabezpečit nejen samotnou oběť, ale také všechny děti vystavené násilí.
- Dbát výběru pohlaví pracovníka, pakliže je obětí žena, je přijatelnější pro komunikaci pracovnice ženského pohlaví apod.

### Chyby při jednání s obětí:

- **Utěšování** – („*Nebojte, to bude zase v pořádku.*“) v oběti evokuje naše nepochopení její situace.
- **Litování** – („*Moc mě to mrzí, když vidím, co jste všechno prožila.*“) samotné litování oběti v ní ještě více snižuje sebevědomí.
- **Vyčítání** – („*Pročpak jste to nechala zajít tak daleko, nedáváte mu nějakou záminku?*“) zvyšuje pocit vlastního zavinění uskutečněného násilí a v něm ji utvrzuje.
- **Plané sliby** – („*Nebojte, policie již zasáhla a násilník už je veden k odpovědnosti.*“) zapříčiní pohasnutí důvěry mezi obětí a pracovníkem.
- **Nucení k aktivitě** – („*Vaše dítě tam nemůžeme nechat, ihned musíte všichni odejít.*“) zapříčiní obavu ze ztráty či odebrání dítěte, čímž dojde k vyvolání odporu oběti. (Bednářová, Macková a kol., 2009, s. 42)

## **4.1 Úrovně prevence domácího násilí**

Lze říci, že domácí násilí je patologický jev, který společnost provází od prvopočátku lidstva, avšak současné 21. století s sebou přináší i možnosti těmto ryze negativním jevům předcházet. Tyto jevy lze definovat jako „*souhrn veškerých konkrétních aktivit realizovaných s cílem předejít problémům a následkům spojených se sociálně patologickými jevy, případně minimalizovat jejich dopad a zamezit rozšíření.*“ (Kaliba, Kalibová, 2014, s. 52) Dle Svatoše (2016) domácí násilí a genderově podmíněné násilí představují jednu z nejčastějších forem násilí vůči člověku. Pod vlivem tohoto nežádoucího fenoménu vypracovala vláda ČR strategický dokument v oblasti prevence, který nazývá „Akční plán“. Ten navazuje na tzv. „Národní akční plán prevence domácího násilí“ a zajišťuje ochranu osob ohrožených domácím a genderově podmíněným násilím, a to především k zefektivnění prevence tohoto typu násilí. (Svatoš, 2016, s. 97) Samotné druhy prevencí lze dělit na primární, sekundární a terciární.

### **Primární prevence**

Prvotním a hlavním účelem primární prevence je minimalizovat nebezpečné jednání, předcházet výskytu sociálně patologických jevů a především předcházet násilí samotnému, v tomto případě domácímu násilí ve společnosti. Hovoříme tedy o záměrném



a cíleném zaměření na rizikové, tedy nežádoucí faktory, které plodí jakoukoliv formu domácího násilí. Svatoš (2016) uvádí, že primární prevence je prakticky adresována veškerému obyvatelstvu, tedy působí celoplošně v celém státě, městech, nebo cíleně u některých demograficky určených skupin obyvatel. Může se jednat o mládež, ženy, důchodce, ale může být směřována i na národnostní a etnické menšiny, protože i tyto specifické skupiny obyvatel jsou v naší zemi registrovány. Působí tak na všechny, tedy na každého bez ohledu na stupeň jeho ohrožení. (Svatoš, 2016, s. 17) Nedílnou složkou působení státu v této oblasti jsou jednotlivé instituce uvnitř státního resortu, které se svou činností a svou pomocí podílejí na primární prevenci.

- **Rodina**

Dle mého názoru je první a velmi důležitou institucí rodina, ve které se člověk utváří a připravuje na budoucí svět, který jej obklopuje. Zde se člověk narodí a osvojuje si první způsoby svého chování a jednání. V rodině se naučí zvykům a tradicím, ale především užívání mateřského jazyka a způsobu komunikace s ostatními. Jestliže bude veden k opatrnosti, ohleduplnosti, respektu a pochopení, bude umět projevat lítost a zdravou zlost, empatii a jiné. Lze pak očekávat, že má správné predispozice k budoucímu životu.

- **Škola**

Mnozí z nás se domnívají, že škola je instituce, která přejímá samotnou výchovu od rodičů a jejich malé ratolesti naučí správnému chování. Tento omyl je v dnešní společnosti často spatřován. Přesto samotné školy a jejich vnitřní klima hrají v předcházení budoucímu násilí, potažmo předcházení i domácímu násilí, důležitou roli. Mládež je nutné informovat a učit správnému chování, pochopení, dovednostem a správnému řešení celé nežádoucí situace související s násilím a jeho projevy. Rámcové vzdělávací programy by se měly zabývat i tímto nežádoucím fenoménem jako je domácí násilí a své žáky obeznámit, informovat a postupně v těchto věcech vytvářet u žáků jasný žádoucí postoj. Nedílnou součástí školní instituce jsou sami kantoři a jejich řádné školení v možném odhalení symptomů na žákovi jako oběti domácího násilí. Neboť dojde-li k včasnému odhalení, lze předpokládat, že utržené jizvy se budou moci zhojit a oběť v podobě žáka se dokáže resocializovat a opět se adaptovat do „normálního“ života.

- **Zaměstnání**

Bílý kruh bezpečí (2019) uvádí, že rovnost mezi partnery v intimních vztazích vyžaduje rovnost mezi muži a ženami ve všech společenských sférách. Tento přístup není vůbec jednoduchý, protože v minulosti byl muž dominantní, zajišťoval rodinu. Ekonomické a další symbolické zdroje byly základem pro uplatnění moci v rodině. Žena plnila rodinné povinnosti a obstarávala chod domácnosti a péči o děti. V nynější společnosti se postavení mužů a žen v zaměstnání prakticky vyrovnalo, což vedlo ke změnám základních kroků primární prevence násilí mezi partnery, a sice k ukončení dominance mužů ve společnosti, a to včetně ekonomické, právní a politické nerovnosti. (Bílý kruh bezpečí, online, 2019)

- **Masová média**

Celoplošnou pozornost veřejnosti si získaly moderní technologie, které svým respondentům předávají velké množství informací, a to s minimálním zatížením na intelekt jedince. Jedinec nemusí umět číst a psát, aby se něco dozvěděl. Stačí pouhé dívání se či poslouchání. Získané informace prostřednictvím audiovizuálního přenosu v podobě televize, počítače či například poslechu radia se v drtivé většině objevují prakticky v každé domácnosti. Z mnoha těchto zdrojů často srší vysoká vlna násilí. Stačí se zaměřit na filmy, ať už válečné, katastrofické či akční, anebo na jednotlivé hry na hracích konzolách či počítačích. Tato média mohou ale také naopak pomáhat. *„Přestože je obecně uznávanou pravdou, že média propagují násilí, je také pravděpodobné, že velkým dílem přispívají k primární prevenci násilí včetně násilí mezi partnery. Částečně se tak děje díky kampaním a programům zaměřeným explicitně na zvýšení povědomí veřejnosti o násilí mezi partnery, na charakteristiky a služby pro oběti násilí v rodině.“* (Bílý kruh bezpečí, online, 2019) Výše uvedené kampaně, filmy a dokumenty zaměřené na problematiku domácího násilí mohou naopak působit velmi pozitivně a informovat potenciální oběť o možnosti vyhledání pomoci a jeho samotného řešení.

- **Stát**

Stát a právní legislativa spojená s ochranou potenciálních obětí by měla obsahovat jednotný a ustálený postoj vůči tomuto nežádoucímu jevu a snažit se podporovat neziskové organizace, zapsané spolky či jednotlivé kampaně na ochranu obětí domácího násilí. *„Z pohledu primární prevence byl těmito právními úpravami naplněn efekt „obecného odstrašení“, právní sankce jasně signalizovaly, že bití partnera je trestný čin,*

*který je sankciován.*“ (Bílý kruh bezpečí, online, 2019) Neziskové organizace, zapsané spolky a kampaně se mnohokrát potýkají s nedostačujícími finančními prostředky, které jsou nedílnou součástí realizace samotného předávání informací veřejnosti, a to formou přednášek, seminářů popř. jiných forem propagace.

## **Sekundární prevence**

Sekundární prevence se již zaměřuje přímo na podchycení a léčbu projevů domácího násilí. Pozornost je tedy věnována již odhalenému problému domácího násilí. Lze říci, že sekundární prevence může být vhodná nejen pro osoby přímo dotčené domácím násilím, jako je násilník v protikladu k oběti, ale také směřuje i k těm, kteří nejsou přímo zainteresováni aktem násilí, ale „pouze“ tomuto přihlíží. V tomto případě se jedná o jiné rodinné příslušníky. V souvislosti s tímto negativním jevem ve společnosti využívá např. policie ČR tzv. metodu SARA DN.

Dle DONA linky (2019) diagnostická metoda SARA (z angl. Spousal Assault Risk Assessment) vznikla v Kanadě a byla především vytvořena pro práci policistů ve Švédsku. Díky tomu se dále rozšířila do dalších zemí. Velké díky patří Bílému kruhu bezpečí, neboť jeho zapříčiněním došlo k jejímu rozšíření na území ČR, kde vznikla česká verze, kterou již známe pod názvem SARA DN. Samotná metoda je specifická v tom, že napomáhá jak jednotlivým policistům, tak i jiným institucím a pracovníkům, kteří tuto metodu využívají v rozhovoru a v prvním kontaktu s osobou dotčenou domácím násilím. (Dona linka, online, 2019)

## **Terciární prevence**

Terciární prevence spočívá v samotném zmírnění dopadů či negativních následků, které vznikají v příčinné souvislosti s domácím násilím a mimo jiné se snaží uceleným způsobem zabránit dalšímu opakování. Mezi organizace, které se významně podílejí na pomoci obětem dotčeným domácím násilím, lze uvést Policii ČR, Intervenční centra, OSPOD, ale také i jiné spolky a organizace, např. neziskové organizace jako třeba neziskovou organizaci zvanou ROSA.

Dle neziskové organizace ROSA (2019), která je již zapsaným spolkem, se její poslání specializuje na pomoc ženám, obětem domácího násilí, a jejich dětem. Její hlavní činnost spočívá v poskytování odborného a sociálního poradenství pro ženy oběti, jež

jsou dotčeny násilím. Lze zde využít i telefonickou krizovou pomoc a azylové ubytování, jehož předností je i utajená adresa pro ženy, oběti domácího násilí, a jejich děti. Prioritou neziskové organizace ROSA je především bezpečí oběti, ale není výjimkou i odborné sociální poradenství v oblasti domácího násilí (tj. sociálně právní poradenství, sociálně terapeutické poradenství), které je samozřejmě bezplatné. Cílem samotné organizace není jen přímá pomoc, ale také to, aby se ženy lépe orientovaly ve svých právech, našly odvahu a schopnost řešit svoji situaci a zajistily tak ochranu nejen sobě, ale i své rodině. (ROSA, online, 2019)

Další organizací je Bílý kruh bezpečí, který je jako v případě organizace ROSA zapsaným spolkem s působností v celé České republice a byl založen v roce 1991. Posláním Bílého kruhu bezpečí je „*poskytovat přímou pomoc obětem a svědkům trestných činů, podílet se na prevenci kriminality a usilovat o zlepšení práv a postavení poškozených v trestním řízení.*“ (Bílý kruh bezpečí, online, 2019)

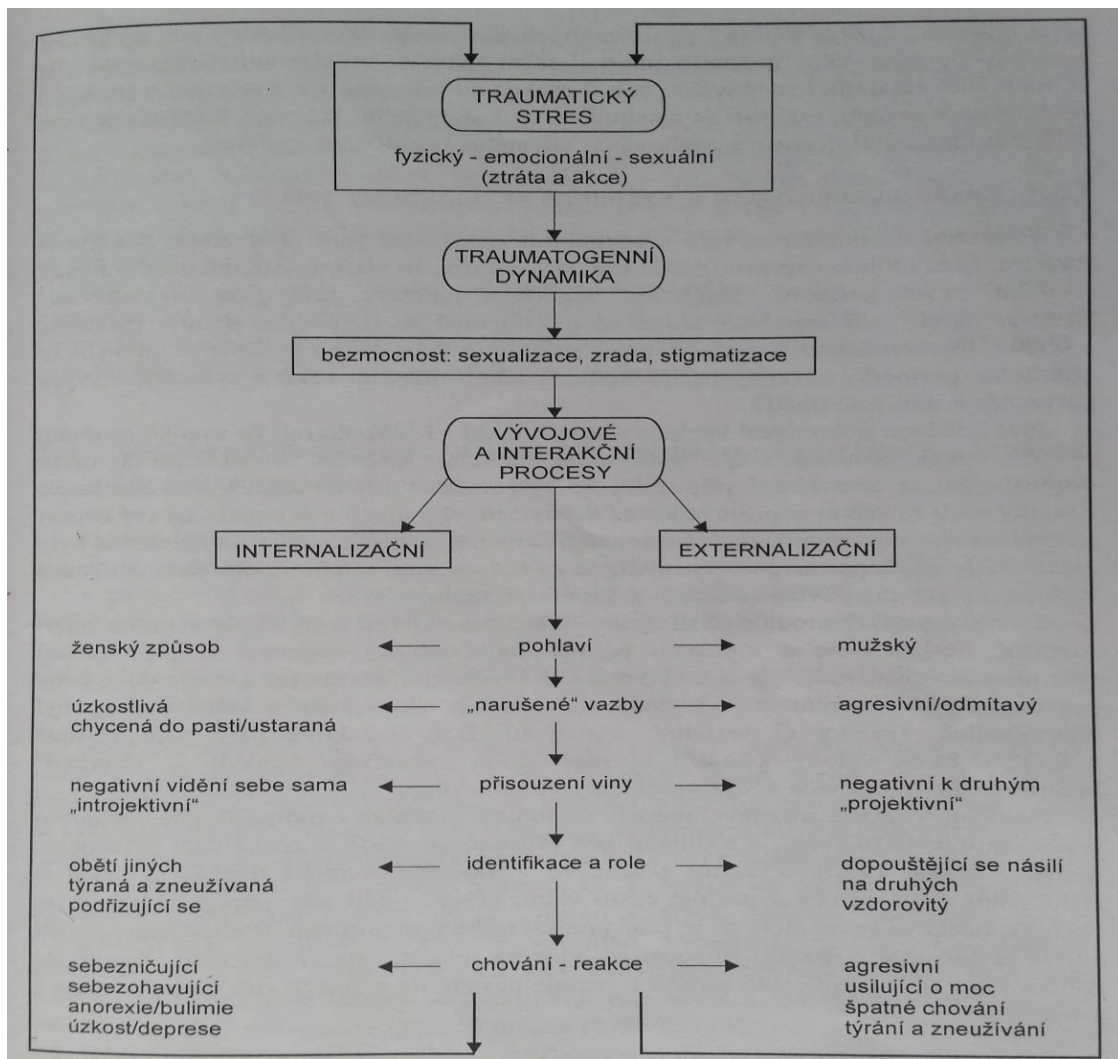
## 4.2 Posttraumatická stresová porucha a možnosti její terapie

Posttraumatická stresová porucha (dále jen PTSP) se objevuje u oběti, která je vystavena dlouhodobému utrpení, které může být jakéhokoliv rázu, tedy psychického, fyzického, sociálního apod. Můžeme říci, že ruku v ruce s PTSP či před jejím vznikem se jako tzv. předvoj objevuje traumatický stres, který nastává jako první stupeň reakce na nežádoucí, negativní události. Traumatický stres má dvě stránky. V případě oběti tzv. ztrátu a v případě násilníka tzv. akci. Tyto vzájemné interakční procesy spolu úzce souvisí, neboť jsou na jedné straně provázány mocí mužské externalizační role a na straně druhé jsou provázány úzkostí ženské internalizační role.

Obrázek 3 popisuje proces traumatizace. V něm jsou patrné rozdíly v postavení ženy a muže. „*Celý systém je vnímán jako zatahující se smyčka, neboť reakce na původní traumatizující a stresující události zase evokují události (a zatahují do nich dotyčného jedince), které mohou mít další traumatizující dopady a zachovávat tak status quo tohoto systému.*“ (Bentovim, 1998, s. 56)

Samotný přechod z traumatizující či stresující události do PTSP nastává v případě, když se u člověka dostaví intenzivní úzkost, která může být provázána bezmocí, ale také i zděšením. Pakliže bychom měli PTSP a traumatizující či stresující události od sebe rozlišit, pak je důležité si položit otázku, zdali k traumatickému či stresujícímu prožitku dochází opětovně, tedy nastává znovuprožívání úzkostné události. „*Pro propuknutí*

posttraumatických potíží není přitom rozhodující, zda se ohrožení vztahuje přímo k vlastnímu zdraví a životu, anebo zda je dotyčná osoba pouze v roli svědka utrpení druhých. Dokonce se zdá, že pravděpodobnost následných psychických potíží je větší u těch osob, které incidentu pouze asistovaly. Například častější a intenzivnější psychické následky se vyskytly u těch vietnamských veteránů, kteří se sami aktivně nezúčastnili masakru na civilním obyvatelstvu, ale těmto brutalitám přihlíželi.“ (Čírtková, 2013, s. 115)



Obr. 3 Proces traumatizace (Bentovim, 1998, s. 55)

Dle Bednářové, Mackové a kol., (2009) nastává znovuprožívání zážitků minimálně jedním z následujících způsobů:

- Opakující se úzkostné nutkavé vzpomínky, představy tíživé události.
- Neustálé zatěžující a opakující se sny o tíživých událostech.

- Znovuprožívání a vracení se k traumatizující události formou připomínek podobného jednání či chování, které pramení z iluze případně podobných skutečností, tzv. flashback, které se mohou objevit po probuzení či při intoxikaci organismu.
- Neustálé psychické zatížení, vyvolané interakcí s okolním světem či s vnitřními podrážděnými prožitky.
- Reakcí a postoji těla na podněty, symbolizující prožití traumatizujícího zážitku. (Bednářové, Mackové a kol., 2009, s. 50)

Dle Bednářové, Mackové a kol., (2009) je posttraumatická stresová porucha (dále PTSP) zpožděná, anebo protahovaná reakce na závažný stres nebo traumatickou událost. Samotné projevy PTSP jsou vymezené v mezinárodní klasifikaci nemocí (dále MKN-10) pod kódem F43.1, kdy se v počátcích touto poruchou zabývali lékaři, jenž pečovali o válečné veterány 2. světové války. Později byla jejich pozornost systematicky směřována na zkoumání prožitků lidí bojujících ve Vietnamu, neboť tito jedinci byli na své válečné misi vystaveni neustálému strachu o své zdraví i holé životy a traumatizováni každodenním pohledem na torza mrtvých nebo zmrzačených kamarádů. Tyto děsivé noční můry se jim po dlouhé měsíce, ale i roky po úspěšném návratu do své rodné země vracely a samotné vzpomínky na prožité události tížily už tak ztrápené duše.

V dnešní době se termín PTSP používá i v řadě jiných traumatizujících událostí, kterými mohou být situace, kdy je člověk, v tomto případě oběť, vystaven dlouhodobému utrpení, které může být jakéhokoliv rázu, tedy psychické, fyzické, sociální apod. „*Dlouhodobé účinky přetrvávajícího stresu postihují jak přímo ohrožené osoby (oběti trestných činů, bojující vojáky, atakované obyvatelstvo, přeživší oběti přírodních i teroristických katastrof, oběti násilí), tak osoby, které prožily extrémní situaci bez přímého ohrožení na vlastním životě, tedy v roli „pouhých“ svědků (vojáci asistující masakrům civilního obyvatelstva, svědkové záchrannářských akcí i členové profesionálních záchrannářských týmů).*“ (Čírtková, 2013, s. 113) V tomto případě se shodneme, že oběť domácího násilí je také vystavena těmto negativním vlivům, které v samotném člověku mohou vyvolat výše uvedenou PTSP. Výše uvedená PTSP by nebyla úplná, kdybychom nezmínili i situace, které mohou provázet a provázejí mnohé z nás, neboť mezi takové události lze řadit dle Bednářové, Mackové a kol. (2009) např.:

- Katastrofy přírody (tedy události způsobené přírodními vlivy, v tomto případě povodně – záplavy, zemětřesení, sopečné výbuchy, požáry, tornáda apod.)
- Katastrofy lidstva (v tomto případě lze uvést situace, které sám člověk vyvolal, a sice války, úmyslné požáry, teroristické útoky, dopravní nehody atd.)
- Katastrofy člověka vůči člověku (domácí násilí, znásilnění, přepadení aj.)  
(Bednářové, Mackové a kol., 2009, s. 49-50)

O samotných příznacích či projevech PTSP lze hovořit, jestliže trvají delší dobu. V takovém případě lze říci, že symptomy jako znovuprožívání, cílené vyhýbání a nadměrně zvýšená ostražitost musí přetrvávat déle než jeden měsíc a také pokud výše uvedená porucha má neblahý vliv na kvalitu samotného života osoby, ba jej dokonce nějakým způsobem hendikepuje, omezuje, a to nejen po stránce fyzické, psychické, ale také i sociální, pracovní a jiné. „*O akutní PTSP se jedná v případě, že symptomy netrvají déle než 3 měsíce, symptomy přetrvávající déle než 3 měsíce označujeme za chronický stav. Pokud se symptomy PTSP objeví po 6 měsících a později od stresujícího zážitku, jedná se o posttraumatickou stresovou poruchu s odloženým začátkem.*“ (Bednářové, Mackové a kol., 2009, s. 50)

### 4.3 Institut vykázání v řešení rodinného násilí

Policejní orgán je od 1. ledna roku 2007 oprávněn, pokud zjistí, či mu je předána informace o možném případě domácího násilí, násilníka z obydlí společného s ohroženou osobou vykázat. Čírtková (2013) uvádí, že „*dnem 1. 1. 2017 vstoupil v ČR v účinnosti zákon č. 135/206 Sb., kterým se změnil některé zákony v oblasti ochrany před domácím násilím.*“ (Čírtková, 2013, s. 246) V tomto případě hovoříme o institutu vykázání, jenž je policie ČR oprávněna využívat dle ustanovení § 44 - § 47 zák. č. 273/2008 Sb., tedy zákona o policii ČR. Samotné vykázání má povahu pouze preventivního opatření, které má v první řadě pomoci potencionální oběti k zajištění její bezpečnosti. Tímto není dotčeno další případné trestní stíhání násilné osoby. Lze říci, že pokud policie ČR zjistí toto protiprávní jednání násilné osoby, může ji vždy z obydlí vykázat. „*Vykázání není závislé na souhlasu ohrožené osoby. V praxi to znamená, že lze aplikovat vykázání dokonce i proti vůli oběti. Kritéria pro aplikaci vykázání jsou založena na kvalifikované analýze hrozby (rizik) dalších útoků násilné osoby.*“ (Čírtková, 2013, s. 249) Posléze je

protiprávní jednání násilné osoby prověřováno a může být evidováno jako trestný čin, přesněji řečeno přečin.

### Vykázané osoby podle pohlaví

	2014	2015	2016	2017	2018	2019	Σ
<b>muž</b>	1 155	1 289	1 309	1 339	1 279	337	<b>6 708</b>
<b>žena</b>	30	45	43	47	30	19	<b>214</b>
<b>Σ</b>	<b>1 185</b>	<b>1 334</b>	<b>1 352</b>	<b>1 386</b>	<b>1 309</b>	<b>356</b>	

Tab. 3 Vykázané osoby podle pohlaví (Zdroj: Interní systém ETR PČR)

Tabulka 3 ilustruje typ vykázané osoby domácího násilí podle pohlaví, a to za období od roku 2014, až po současnost. Jedná se o aktuální údaje, které byly získány z interního, celorepublikového systému Evidence trestního řízení policie České republiky (dále jen ETR PČR) ke dni 31. 03. 2019. Systém spravuje a využívá pouze policie České republiky. V drtivé většině případů domácího násilí, byl institut vykázání využit proti muži.

### Typ vykázané osoby

	2014	2015	2016	2017	2018	2019	Σ
<b>młodiství (15 - 17 let)</b>	4	4	1	4	2	1	<b>16</b>
<b>dospělý (18 - 64 let)</b>	1 147	1 277	1 308	1 346	1 263	347	<b>6 688</b>
<b>senior (&gt; 65 let)</b>	34	53	43	36	44	8	<b>218</b>
<b>Σ</b>	<b>1 185</b>	<b>1 334</b>	<b>1 352</b>	<b>1 386</b>	<b>1 309</b>	<b>356</b>	

Tab. 4 Typ vykázané osoby (Zdroj: Interní systém ETR PČR)

Tabulka 4 ilustruje typ vykázané osoby domácího násilí, a to za období od roku 2014, až po současnost. Jedná se o aktuální údaje, které byly získány z interního, celorepublikového systému Evidence trestního řízení policie České republiky (dále jen ETR PČR) ke dni 31. 03. 2019. Systém spravuje a využívá pouze policie České republiky. V drtivé většině případů domácího násilí, byl institut vykázání využit proti dospělým osobám ve věku (18 – 64 let).



Nebyla-li intenzita jednání násilné osoby spatřována jako trestný čin - přečin, bude kvalifikována jako přestupkové jednání, které je posléze oznámeno na příslušný městský úřad obce s rozšířenou působností k dalšímu projednání. Abychom mohli říci, že se jedná o případ domácího násilí, je nutné si uvést čtyři důležité a zároveň společné znaky charakterizující domácí násilí, které jsou všem společné a dle Čírtkové (2013) mají tyto znaky:

- **Opakovanost** – V tomto případě lze říci, že násilné jednání není ojedinělý akt, ale často se opakující, se stále kratšími intervaly období klidu.
- **Zvyšování intenzity násilí** – Na sklonku každého násilí je časté násilí psychického rázu. Vlivem zvyšování intenzity násilník nezůstává u verbálního napadání, ponižování, zesměšňování, ale přechází k násilí fyzickému, které má záměrný cíl působit proti zdraví a lidské důstojnosti a ve kterém nejsou výjimkou ani samotné útoky proti životu oběti.
- **Jasně role** – V domácím násilí je vždy patrná oběť a násilník. Tyto dvě důležité a jasné role jsou po celou dobu neměnné.
- **Soukromí** – Vzhledem k tomu, že se jedná o domácí násilí, je patrné, že k tomuto dochází v soukromí, a sice za zdmi a dveřmi rodinných domů či panelových bytů. Incident je mnohokrát prováděn bez svědků, nebo v nejhorším případě se svědky nejmenšími, tj. dětmi. (Čírtková, 2013, s. 251)

#### 4.4 Intervenční centra

Jednou z dalších institucí, která se snaží bojovat s tímto negativním jevem a především poskytovat pomoc obětem dotčených domácím násilím, jsou intervenční centra. Intervenční centra mají působnost ve všech krajích na území České republiky. „*Prioritou intervenčních center je rychlé poskytnutí intervence pro ty oběti, jejichž partner/ka byl/a vykázan/a. V desetidenní lhůtě (tj. doba vykázaní) by intervenční centra měla oběť domácího násilí podpořit např. právními informacemi a psychologickým poradenstvím tak, aby po uplynutí lhůty deseti dnů byla oběť schopná se zorientovat ve své životní situaci a zodpovědně volit svá individuální řešení např. cestou občanskoprávního řízení, trestního řízení nebo kombinací obou variant.*“ (Čírtková, 2013, s. 249)

## 5 Vybrané faktory rodinného násilí

### 5.1 Výzkumný cíl a výzkumné otázky

Shodně se systémovým modelem rodinného násilí je cílem kvalitativního šetření zmapovat proces rodinného násilí a přiblížit základní faktory, které se podílejí na jeho vzniku, dynamice a řešení. V této souvislosti byly stanoveny následující výzkumné otázky:

VO1: Ovlivňuje transgenerační přenos násilí v rodinách?

VO2: Jsou tíživé rodinné situace spouštěčem rodinného násilí?

VO3: Které formy rodinného násilí jsou nejčastější?

VO4: Je žena nejčastější obětí násilí v rodinách?

VO5: Je alkohol typickým spouštěčem násilí v rodinách?

VO6: Řeší oběti tíživou rodinnou situaci a vyhledají pomoc?

### 5.2 Výzkumná metoda

*„V případové studii jde o detailní studium jednoho případu nebo několika málo případů. Zatímco ve statistickém šetření shromažďujeme relativně omezené množství dat od mnoha jedinců (nebo případů), v případě studie sbíráme velké množství dat od jednoho nebo několika málo jedinců. V případové studii jde o zachycení složitosti případu, o popis vztahů v jejich celistvosti.“* (Hendl, 2016, s. 102) V bakalářské práci jsou zpracovány čtyři případové studie, v nichž jsou popsány faktory, formy a proces rodinného násilí. Autor zde vycházel především z interních materiálů OO Policie České republiky v Kostelci nad Orlicí, a sice za nedílného přispění OO Policie Rychnov nad Kněžnou a SKPV (Skupiny kriminální policie a vyšetřování Rychnov nad Kněžnou). Díky jednotlivým kasuistikám si lze představit, jak jsou tyto situace velmi náročné z pohledu samotného odhalení oběti či jiných zúčastněných osob, například svědků a v neposlední řadě násilníků. **Z etických důvodů jsou jména respondentů v jednotlivých příbězích upravena**, tudíž se primárně neshodují s dotyčnými osobami, avšak samotné příběhy jsou vystiženy dle skutečnosti, neboť tyto odstrašující případy se doopravdy staly, tudíž nejde o fikci, či klam autora.

## 5.3 Kasuistiky

### Kasuistika 1

Hrubián terorizující svou matku

*Násilník: muž ve středním věku 30 let, pro naše účely jistý (pan Jiří)*

---

Hrubiána, kterého budeme v této situaci prezentovat, budeme nazývat pan Jiří. Pan Jiří se narodil ve východních Čechách, a sice v okresním městě v Rychnově nad Kněžnou. Samotné útlé dětství prožil na venkově v obci Nová Ves. Rodinu tehdy tvořili rodiče a jedináček pan Jiří. Otec pana Jiřího měl velký statek a zemědělství, proto byl nucen veškerý čas věnovat domácím zvířatům. Harmonogram otce byl každý den prakticky stejný. Vstával velmi brzy ráno kolem 03:00 hodiny a domů chodil v poledne na oběd a pak až pozdě večer, neboť s přáteli po obstarání dobytka šel do místní hospody na pivo, jak tomu na vesnicích bývá.

Matka pana Jiřího pracovala v obchodě smíšeného zboží v tamní vesnici, a to od svého vyučení. Co se týče finanční stránky, rodina si žila na své poměry velice slušně, protože samotná hospodářská zvířata, která čítala kolem sta kusů dobytka, hus, slepic a králíků, dokázala rodinu svými vyprodukovanými surovinami hojně uživit. Výchovu pana Jiřího vedla matka. Moc v rodině byla řízena otcem, který chtěl mít vždy ve 12 hodin teplý oběd na stole, a když přišel z hospody v pozdních hodinách, nepřál si, aby jej někdo rušil. Sedl si do obývacího pokoje, pustil si televizi a u této popíjel pivo. Pan Jiří uvádí, že matka se otce zřejmě velice bála, poněvadž byl přítomen tomu, že když matka přišla později z obchodu a oběd nebyl dle otce včas na stole ohřátý, otec ji před jeho očima stloukl. Sundal si opasek z kalhot a několikrát matku švihal přes záda. Někdy z poza stěn slýchal sténání matky, která se otci zřejmě postavila na odpor, když přišel podnapilý z hospody. Pan Jiří uvádí, že vše muselo mít jasný režim a své místo. Jednou si pan Jiří z dílny otce vypůjčil nějaké nářadí, které nevrátil na své místo. Když to otec zjistil, tak jej řemenem několikrát švihal přes záda se slovy: „Příště si to budeš aspoň pamatovat!“ Pořád dokola mu opakoval, že je nechtěné dítě a stejně z něj nic nebude, než jen pitomý sedlák.

Přes den, kdy byl otec doma, v domě panoval jasný režim. Jakmile byl tento nějakým způsobem narušen, byl syn krutě trestán. Teprve večer, kdy otec s traktorem odjel do místní hospody na pivo, byla atmosféra v domě pravidelně velice uvolněná. Pan Jiří bez větších problémů dokončil osmiletou základní školu v místní vsi. Následně

nastoupil na střední odborné učiliště v oboru zemědělství ve městě Kostelec nad Orlicí. Z učiliště byl málem vyloučen, neboť při studiu byl několikrát přistižen, jak venku popíjí alkohol a je hrubý na své spolužáky. Po absolvování a získání výučního listu v oboru zemědělství se rozhodl, že půjde pracovat do místního zemědělského družstva v Nové Vsi. Otec to těžce nesl, neboť chtěl, aby zemědělství převzal po něm, ale pan Jiří nechtěl žít s otcem, který jej ponižoval a bil. Pan Jiří v zemědělském družstvu pracoval na pozici řidiče zemědělské techniky, převážně traktorů, a bydlel v samotném JZD v malé garsonce, aby nemusel být přítomen otcově terorizování.

S matkou se stýkal ojediněle, spíše byli v kontaktu přes mobilní telefon. Pan Jiří částečně navázal na podobné chování svého otce, protože po práci chodil s kolegy z JZD na pár piv, avšak to dosud nebylo tak pravidelné, jako u jeho otce. Příležitostně se v hospodě s někým pohádal či tzv. postrkal. Bylo zjevné, že alkohol má u pana Jiřího tendenci vyvolávat agresivní chování a dodávat mu sebevědomí k vyhledávání těchto situací. Po sedmi letech otec pana Jiřího zemřel při nehodě se zemědělskou technikou. Při obracení sena mu přestal fungovat obrabeční stroj. Podnapilý ho začal opravovat, ale stroj si nevypnul. Ten otce pana Jiřího při opětovném chodu zachytil a usmrtil. Kvůli této tragické události se pan Jiří vrátil zpátky do domu ke své matce a k hospodářství, které po otci převzal.

#### *Prostředí uvnitř rodinné instituce a finanční stránka:*

Zásluhou nešťastné náhody, na jejímž konci bylo úmrtí otce, se pan Jiří vrátil zpět do rodinného hospodářství a ke své matce. Na samotném počátku soužití bylo vše v pořádku. Pan Jiří se staral o hospodářství a jeho matka o domácnost. Netrvalo však dlouho a pan Jiří po matce požadoval, aby mu vařila oběd na určitou hodinu, poněvadž, když pobíhá kolem zvířat, tak potřebuje, aby se doma moc nezdržoval. Matka stále pracovala v místním obchodě a z finanční stránky rodina nijak nestrádala. Dobytek byl plnohodnotně zabezpečen, a to jak po stránce krmiva, tak i po stránce chovu a péče. Po pracovním vytížení se pan Jiří šel vždy „odměnit“ nějakým tím pivem a posezením s bývalými kamarády z JZD. Osudným okamžikem bylo, když se pan Jiří přestal dostatečně starat o dobytek a dal přednost návštěvám hospod. Snížení produkce hospodářských zvířat snížilo finanční zisk rodinného rozpočtu a došlo k situaci, že zvířata byla tzv. zbědovaná. To vedlo k samotnému odebrání zvířat Českou veterinární inspekcí pro ochranu zvířat za přítomnosti policie ČR. S panem Jiřím bylo vedeno správné řízení o jejich týrání.

### Spouštěč chování a projevy agrese:

Ruku v ruce s finanční krizí se připojilo i holdování alkoholu a lhostejný přístup ke zbývajícím kusům dobytka. Vše vyvrcholilo vybíjením si vzteku na své matce. Pan Jiří finanční situaci začal řešit častějším holdováním alkoholu a péči o zvířata nechal na své matce. Ta byla nucena pro zachování rodinného majetku vstávat brzy ráno kolem 03:00 hodiny jako její bývalý zesnulý manžel a před odchodem do místních potravin zabezpečit potravu pro hospodářské zvířata. V poledne se matka musela povinně vrátit zpět domů a panu Jiřímu uvařit oběd. Jakmile nebylo vše, jak si pan Jiří přál, začal matce hrubě a vulgárně nadávat a obviňovat ji ze smrti otce. Ten se prý se na její neschopnost nemohl dívat, a proto raději navštěvoval hospody, než aby s ní byl doma. Vyčítal matce i to, že jim odebrali zvířata, protože byla líná a neschopná v domácnosti cokoliv udělat.

Matka byla psychicky panem Jiřím ponižována a terorizována. Alkoholů pan Jiří doslova podlehl. Už od rána začal pít a večer chodil pravidelně do hospody. Matka přišla z místních potravin po 17:00 hodině a musela obstarat dobytek. V jednom případě se stalo, že pana Jiřího přivezla domů policie ČR. Zadržela ho za fyzické napadení hosta v hospodě. Matka za svého syna orodovala a policii říkala, že se o syna postará, že bude vše v pořádku. Když policisté odjeli, pan Jiří svou matku ve vzteku zbil. Ta utrpěla zlomeninu klíční kosti a měla pohmožděná žebra. Matka následující den vyhledala lékařské ošetření. Na dotaz ošetřujícího lékaře, jak ke zraněním přišla, uvedla, že byla dávat krmění zvířatům, kráva se po ní ohnala a rohy ji udeřila a způsobila jí tato zranění. Tehdy ošetřující lékař neshledal možné příznaky ublížení na zdraví zapříčiněné jinou osobou a matku po ošetření a rentgenech propustil do domácí péče. Matka se ale ihned stala terčem dalšího agresivního jednání pana Jiřího, který ji po propuštění z Oblastní nemocnice v Rychnově nad Kněžnou tentýž den několikrát vulgárně urážel a napadal. Samotné verbální napadání střídalo popíjení alkoholu a výčitky na účet matky. Téhož dne pan Jiří svou matku v silné podnapilosti opět zbil a způsobil jí několik podlitin a hematomů po celém těle, protože při agresivním útoku používal opasek od svých kalhot.

### Samotné odhalení a řešení situace:

Pokud pomíneme prvotní ošetření od lékaře, díky kterému by bylo možné informovat policii ČR o možném útoku a dát impulz možnému odhalení, došlo k zásahu policie ČR teprve díky vedoucí místního obchodu potravin. Ta si všimla, že matka pana Jiřího poprvé za dobu svého působení nedorazila bez řádné omluvy do práce. Z obavy o její zdraví informovala policii ČR, která vyrazila k trvalému pobytu matky pana Jiřího.

V zemědělské usedlosti nejprve narazila na opilého pana Jiřího, který se vůči hlídce choval velmi nevhodně a vulgárně. Policie ČR přes veškerá snažení zjistit, kde se nachází matka pana Jiřího, nakonec musela využít oprávnění ke vstupu do obydlí a jiných prostor. V ložnici našla zbitou a dehydrovanou matku pana Jiřího, která vzhledem ke svému stavu nebyla schopná přivolat si nějakou pomoc. Policisté ČR zraněné ženě ihned poskytli první pomoc a přivolali RZS z Oblastní nemocnice z Rychnova nad Kněžnou, která si matku převzala a hospitalizovala na oddělení intenzivní péče. Pan Jiří byl tak opilý, že nedbal pokynů a výzev samotných policistů ČR, aby zanechal svého protiprávního jednání, které spočívalo ve verbálním napadání hlídky. Vše umocnil tím, že jednoho z policistů se pokusil udeřit sevřenou pěstí své ruky. Policista byl duchapřítomný a ihned útok pana Jiřího opětoval a vykryl ho s použitím donucovacích prostředků, především hmatů, chvatů, úderů a kopů dle ust. § 52 zák. č. 273/2008 Sb. Pana Jiřího razantně zpacifikoval a spoutal. Následně byl pan Jiří podroben dechové zkoušce přístrojem Dräger. Dechová zkouška byla pozitivní s hodnotou 3,12 promile alkoholu v dechu. Následovalo umístění pana Jiřího na protialkoholní zachytnou stanici v Hradci Králové, kde byl tzv. zachycen pro budoucí potřeby policie ČR.

Toto samotné odhalení zapříčinilo, že policie ČR proti násilníkovi panu Jiřímu využila i institutu vykázání, kdy má policie ČR oporu v zákoně a je oprávněna terorizující osobu – násilníka vykázat z obydlí a z jasně určeného prostoru po dobu deseti dnů. Násilník má pak možnost, a to za přítomnosti policie ČR, vzít si během těchto deseti dnů více osobních věcí, neboť v den vykázání, pokud je přítomen, si může vzít jen takové osobní věci, které mu slouží pro osobní potřebu, a v co nejkratší době opustit vymezený prostor vytyčený policií ČR. Pan Jiří byl podezřelý hned z několika trestných činů, přesněji řečeno přečinů, a sice z:

*„§ 199 Týrání osoby žijící ve společném obydlí (1) Kdo týrá osobu blízkou nebo jinou osobu žijící s ním ve společném obydlí, bude potrestán odnětím svobody na šest měsíců až čtyři léta.*

*(2) Odnětím svobody na dvě léta až osm let bude pachatel potrestán,  
d) páchá-li takový čin po delší dobu,*

**§ 325 Násilí proti úřední osobě (1) Kdo užije násilí**

*a) v úmyslu působit na výkon pravomoci úřední osoby, nebo*

*b) pro výkon pravomoci úřední osoby, bude potrestán odnětím svobody až na čtyři léta. “*  
(Zákon č. 40/2009).

V tomto případě lze spatřit, že v rodině byl násilníkem pan Jiří, který na sklonku soužití se svojí matkou, tuto nejprve psychicky terorizoval. Pak také zapříčinil strádání dobytka, které vedlo k jeho částečnému odebrání a k vysoké sankci od správního orgánu, což velmi podlomilo finanční stránku celé rodiny. Nakonec celá situace vygradovala tím, že pan Jiří začal napadat svou matku také fyzicky, což v konečné situaci vedlo až k její hospitalizaci v Oblastní nemocnici v Rychnově nad Kněžnou.

## **Kasuistika 2**

Hrubcián terorizující svou rodinu - ženu a dvě děti.

*Násilník: muž v středním věku 35 let, pro naše účely jistý (pan Pavel)*

---

Muže, který bude v následujícím příběhu uveden, budeme nazývat pan Pavel. Narodil se v Opočně, své dětství prožil společně se svými rodiči a jedním starším sourozencem v panelové zástavbě v obci Vamberk. Pavlova matka pracovala jako úřednice na poště v obci Vamberk. Otec byl vyučen jako zámečnický a pracoval jako údržbář ve výrobním podniku ŽAZ, posléze ESAB Vamberk. Pavel měl spokojené dětství, rodina měla dostatek finančních prostředků a dobré sociální zázemí. Se svým bratrem vycházel uspokojivě. Pravidelně se navštěvují, neboť jsou sousedé. Pavlu otec byl razantní a velice důsledný ve vyžadování plnění jeho příkazů. Moc v rodině byla jasně patriarchálního typu. Moc matky byla minoritní oproti moci otce, její autorita byla zcela mizivá a bez možností vyjádřit své názory či postoje, a už vůbec rozdílné s názory otce. Matku otec považoval za primitivního člena rodiny, neměla žádnou autoritu. Co se týče holdování alkoholu, byl otec praktický abstinent, neboť alkohol požil jen ojediněle, např. při rodinných či obdobných oslavách. Matka byla loutkou, se kterou otec psychicky manipuloval.

K fyzickému nátlaku či samotné agresi nedocházelo. Ojediněle byl pan Pavel přítomen sporu otce a matky, při kterém otec matku udeřil otevřenou dlaní do tváře, když s jeho postojem nesouhlasila. Pan Pavel uvádí, že jeho matka byla zcela odříznutá od veškerého dění ve vnějším společenském světě. Bylo jasně a striktně dané, že matka měla zákaz styku s přáteli a také se svou primární rodinou. Pan Pavel uvádí, že společně s bratrem měli z otce veliký až bázlivý respekt, a proto beze slova plnili veškeré úkoly a povinnosti, které jim uložil. Žádný z nich se mu nikdy nedovolil postavit na odpor,

protože by je stihl obdobný „výprask“, jako stihl matku. Otec byl ale nucen často jezdit za svými klienty i do ciziny, proto nebylo výjimečné, když doma nebyl několik nocí. Jakmile odjel pryč, matka se ihned vydala do nejbližšího obchodu, kde si nakoupila velké množství alkoholu a opíjela se, což by otec nesnesl a nepřipustil, kdyby byl doma. Můžeme říci, že to bylo v rodině tzv. „tabu“.

Když pan Pavel ukončil povinnou školní docházku na Základní škole Komenského v obci Vamberk, kde nijak ne vynikal, ale naopak patřil k podprůměrným žákům, rozhodl se studovat dále na Střední odborné škole automobilní v Ústí nad Orlicí v oboru autoelektrikář, které bylo tříleté a zakončené výučním listem.

Díky svému vyučení se pro své budoucí povolání obrátil na automobilku Škoda auto Kvasiny, která dělníky se zaměřením na motorová vozidla vyhledávala. Pan Pavel do firmy nastoupil na pozici dělník v sekci elektromontáže. Po podepsání pracovní smlouvy a zajištěním si potencionálního zaměstnání se pan Pavel od původní rodiny ihned odstěhoval do malého bytu v panelové zástavbě v obci Vamberk. Od prvopočátku svého zaměstnání si pan Pavel vytvořil pozitivní vztah k alkoholu. Jeho časté a bujaré večírky s přáteli pravidelně končily teprve v brzkých ranních hodinách, a to v tanečních barech. Nebylo ojedinělé, že po požití alkoholu byl pan Pavel velmi často agresivní a úmyslně vyhledával situace, při kterých se mohl dostat do potyčky. Jeho kladný vztah k alkoholu se z příležitostného opíjení o víkendech změnil na opíjení se i mimo víkendy. Ve svém středním věku 35 letech se seznámil s dívkou Klárou, kterou později požádal o ruku.

#### *Prostředí uvnitř rodinné instituce a finanční stránka:*

Jak již bylo předestřeno výše, společné soužití pana Pavla a paní Kláry zapříčinilo to, že dvojice zanedlouho vstoupila do manželství a brzy přišlo těhotenství a první potomek. Páru se narodil syn Jakub a o další tři roky později dcera Nela. Vzhledem k tomu, že se rodina početně rozrostla, jejich malý byt již nevyhovoval. Z tohoto důvodu bylo na místě stěhování do rodinného dvojdomku v obci Vamberk, který tento problém vyřešil. Několik roků v rodině nedocházelo prakticky k žádným větším rodinným výkyvům. Ale pan Pavel od holdování alkoholu s přáteli neupustil, a proto nebylo výjimkou, že během pátků či sobot rád navštěvoval noční kluby. Na samotné rodinné výchově se oba rodiče podíleli rovnostářsky, tedy bez větších nároků na moc jednotlivého rodiče.



Z finanční stránky byla rodina stále zcela zabezpečena, tj. bez strádání. Pan Pavel se za 7 let působení ve firmě Škoda auto Kvasiny vypracoval na vyšší pozici, na předáka směny, která byla spjata s větším platovým ohodnocením. Zlomovým okamžikem bylo holdování alkoholu pana Pavla, který takřikajíc negativně ovlivnil celou rodinu a její samotný chod.

#### Spouštěč chování a projevy agrese:

Zásadní vliv na jednání pana Pavla měly bujaré večírky, jež s přáteli stále provozoval. To zapříčinilo, že do práce přišel opilý. Když byl z jeho dechu silně cítit zápach alkoholu, nadřízený jej vyzval k orientační dechové zkoušce přístrojem Dräger Alkotest, který naměřil pozitivní hodnotu alkoholu v dechu 0,75 promile. S panem Pavlem byl okamžitě rozvázán pracovní poměr a z práce byl propuštěn. Samotné propuštění velmi těžce nesl a alkohol mu byl čím dál bližším. Vzhledem k tomu, že byl nezaměstnaný a těžko nesl propuštění, uchýlil se k holdování alkoholu ve větší míře. Popíjel nejen doma, ale také byl pravidelně téměř denně v klubech či barech.

I přes tyto negativní aspekty nebyla rodina nijak ohrožena nedostatkem finančních prostředků. Nežádoucí však bylo, že pan Pavel začal neustále hledat důvody k vyvolání sporu se svou ženou Klárou. Vyčítavé chování vůči své ženě stupňoval, když ji verbálně napadal a vše ji dával za vinu. Kdyby prý byla dobrá žena, tak by nemusel chodit s kamarády na pivo a nebyl by kvůli ní propuštěn. Veškeré výčitky a verbální urážky nebraly konce a nebylo výjimkou, že tomu přihlížely jejich děti.

Domů chodíval jen zřídka, a to převážně především z důvodu spánku a potavy. Dalším prostředkem, kterým si pan Pavel vybíjel zlost, bylo to, že začal směřovat své útoky na předměty a nábytek v domě. Z rozčilení uchopil židli a praštil s ní o zem. Útoky byly čím dál častější a intenzivnější. Nedocházelo již jen k verbálnímu napadání a rozbíjení nábytku, ale došlo až k fyzickému napadání, které bylo dosud směřováno proti ženě Kláře. O to horší bylo, že samotnému aktu fyzického násilí spojeného s fackami, kopanci či údery do zad, přihlížely děti. Pan Pavel své holdování alkoholu stále stupňoval. Během jednoho dne dokázal vypít až 0,7 l tvrdého alkoholu. Nežádoucí chování pana Pavla nebralo konce, ale dokonce obrátil své násilí proti těm nejmenším, proti svým dětem. Průběh byl velmi podobný jako v případě matky. Tedy nejdříve dětem slovně vulgárně nadával, urážel je a zesměšňoval, až je i fyzicky trestal. Jednalo se o malichernosti, které krutě trestal. U staršího patnáctiletého syna Jakuba, který byl z dětí nejvíce fyzicky trestán, se nejednalo jen o pohlavky či facky. Nebylo výjimkou, že jej

mlátil sevřenou dlaní či použil údery nohou a do syna kopal. Dceru Nelu, tehdy již dvanáctiletou, často tahal za vlasy, nebo ji otevřenou dlaní ruky mlátil mezi lopatky.

Zvyšování násilí vůči členům své rodiny nebralo konce. Pan Pavel svou ženu takřka odřízl od vnějšího světa. Na manželce Kláře bylo v zaměstnání poznat, že se něco domě děje. Kolegyně se jí v práci ptaly, zdali se něco neděje, ale protože měla paní Klára velké obavy ze svého muže pana Pavla, vše popírala. Vzhledem k tomu, že násilí nebralo konce, tak došlo i k tomu, že byla během jedné „fackovačky“ přivolána Policie ČR. Ale vlivem toho, že paní Klára policistům sdělila, že se vůbec nic neděje, že si jen s manželem vyměnili názory, policie odjela jen s výstrahou a domluvou. Pan Pavel si oddechl, neboť by bylo zjištěno, že v rodině se děje něco zlého. Člověk by řekl, že se pan Pavel změní, že výstraha PČR jej na nežádoucí chování upozorní, avšak tomu tak nebylo. Došlo k tomu, že pan Pavel se domníval, že PČR zavolala jeho žena Klára, a proto ji zakázal veškeré styky s rodiči, příbuznými, přáteli. Snažil se ji naprosto ovládat a chtěl mít přehled o tom, co dělá. Vše následně vygradovalo v izolování celé rodiny včetně dětí, které neměly možnost trávit svůj volný čas s kamarády venku, ale byly nuceny být doma.

Z výše uvedeného je patrné, že v rodině byl násilníkem otec, a sice pan Pavel, který nejprve svou ženu a posléze celou rodinu trýznil psychickým, ale následně i fyzickým násilím. To posléze zapříčinilo i to, že rodinu chtěl držet v izolaci od společnosti, od okolního světa, tedy zde nastalo i sociální násilí.

#### *Samotné odhalení a řešení situace:*

Je zcela patrné, že manželka Klára byla v naprosté moci otce Pavla, neboť se ani jednou nesnažila vymanit z moci manžela. Pokud byla do situace přivolána nezúčastněná instituce, v tomto případě policie ČR, kterou při následném zjištění přivolal syn Jakub, manželka Klára se svého muže Pavla zastala s tím, že šlo o nedorozumění a k ničemu vlastně nedošlo. Přivolaní policisté ČR oznámení tehdy vyřešili v souladu s právní úpravou, kdy celou věc vyřešili tzv. „domluvou“.

Navzdory tomu se starší syn Jakub o problémech v rodině zmínil kamarádům ve škole. Ti chtěli svému kamarádovi pomoci a vše řekli třídní učitelce, která ihned vyrozuměla policii ČR. Chlapec policistům sdělil, že je otec často pod vlivem alkoholu a neustále je trýzní, bije a vulgárně jim nadává, především jejich matce.

Po tomto zjištění se ihned rozjelo policejní šetření, které spočívalo v tom, že byla k případu za přítomnosti OSPOD vyslechnuta mladší dcera Nela. Dále policie vyrazila do práce za paní Klárou, která pod tíhou výslechů svých ratolestí a sousedů celou věc

potvrdila. Prvotní a neodkladné úkony směřovaly do bytu rodiny, kde byl násilník policisty vyzván, aby opustil byt. Policisty byl tedy využit institut tzv. „vykázání“, který spočívá v tom, že osoba, která je určena policisty jako násilník/agresor, je z bytu po dobu 10 dnů vykázána. Dále jí je zakázáno jakýmkoliv způsobem kontaktovat ohrožené osoby a zdržet se osobnímu styku s nimi. Policíí bylo vytyčeno i místo, kam násilník má zakázán vstup. Jednalo se o celý panelový dům včetně zahrady a příslušenství k němu.

Policejní orgán v Kostelci nad Orlicí na základě provedených výslechů zahájil tzv. úkony trestného řízení pro trestné činy, respektive přečiny:

*„§ 199 Týrání osoby žijící ve společném obydlí (1) Kdo týrá osobu blízkou nebo jinou osobu žijící s ním ve společném obydlí, bude potrestán odnětím svobody na šest měsíců až čtyři léta.*

*(2) Odnětím svobody na dvě léta až osm let bude pachatel potrestán,*

*d) páchá-li takový čin po delší dobu,*

*§ 353 Nebezpečné vyhrožování (1) Kdo jinému vyhrožuje usmrcením, těžkou újmou na zdraví nebo jinou těžkou újmou takovým způsobem, že to může vzbudit důvodnou obavu, bude potrestán odnětím svobody až na jeden rok nebo zákazem činnosti.*

*(2) Odnětím svobody až na tři léta nebo zákazem činnosti bude pachatel potrestán, spáchá-li čin uvedený v odstavci 1*

*b) vůči dítěti nebo těhotné ženě.“ (Zákon č. 40/2009)*

Odsuzujícím rozsudkem Okresního soudu v Rychnově nad Kněžnou byl agresor pan Pavel jednoznačně usvědčen a potrestán odnětím svobody v délce 24 měsíců, avšak s podmíněným odkladem se zkušební dobou 3 roky. Odsouzený pan Pavel se od rodiny odstěhoval do sousedící obce, do Doudleb nad Orlicí, která je od Vamberka vzdálena asi 2-3 kilometry. Zde si pronajmul garsonku v menším panelovém domě. Matka Klára s dětmi se vrátila zpátky do jejich původního bytu v obci Vamberk. Starší syn po studiu na Střední průmyslové škole v Rychnově nad Kněžnou a po složení maturity našel uplatnění v automobilovém průmyslu, u bývalého zaměstnavatele jeho otce Pavla, ale na lince zvané „montáž“. Mladší dcera Nela vystudovala Střední zemědělskou školu v Kostelci nad Orlicí. Potom se přestěhovala ke svému příteli, kterého během studia potkala, a společně žijí v městě Kostelec nad Orlicí. Manželka paní Klára dosud nepožádala o rozvod a ve výše uvedeném bytě bydlí dodnes. Pan Pavel dnes žije s jinou

rodinou, kam byla k obdobnému případu přivolána hlídka PČR. Jednalo se o totožný scénář výše uvedené případové studie, ale to je jiný příběh.

### **Kasuistika 3**

Hrubián terorizující své rodiče

*Násilník: mladý muž ve věku 25 let, pro naše účely jistý (pan Michal)*

---

Osobu, která bude mít v našem příběhu hlavní roli, budeme nazývat pan Michal. Pan Michal se narodil jako nechtěný potomek romského páru, který před jeho narozením pobýval nedaleko města Kostelec nad Orlicí, ve vsi zvané Suchá Rybná, která byla od města Kostelec nad Orlicí vzdálena pouhé 2 kilometry. Jelikož neměl romský pár o dítě zájem, byl pan Michal vychováván v otřesných podmínkách a bez projevů rodičovské lásky. Jejich dům nebyl vybaven ani sociálním zařízením, potřebu rodina vykonávala venku na různých místech v zahradě. Dům neměl připojení na elektrický okruh, proto se v domě svítilo svíčkami. Pan Michal byl po fyzické stránce zdravý chlapeček, bez žádných vnějších nedostatků či vad.

K jeho predispozicím je nutné dodat, že z biologické stránky do vínku po svých rodičích obdržel závislost na drogách a zřejmě i alkoholu, neboť jeho rodiče jej počali v období, kdy byli velice závislí na drogách i alkoholu. I během prenatalního období se jeho tehdy sedmnáctiletá matka často uváděla do stavu silné opilosti či drogového opojení. Otec pana Michala, tehdy jednadvacetiletý již trestaný člověk, byl drogovým překupníkem. Hrozilo mu za prodávání, přechovávání, výrobu a jiné nakládání s omamnými a psychotropními látkami vězení. Na to, že má syna, nebral žádné ohledy. Otec pana Michala byl mimo jiné i násilníkem. Svou přítelkyni pod vlivem návykových látek, případně alkoholu, bil a sexuálně zneužíval, a to i v období menstruace a posléze i gravidity. Jelikož dům připomínal „stoku“, kde všichni žili v jedné místnosti, mladý pan Michal byl všemu přítomen. Nejen že viděl samotné násilí otce vůči své matce, ale také i její zneužívání. Netrvalo dlouho a otec pana Michala byl za své prohřešky s drogami uvězněn. Než mladého pana Michala úřady rodině, tehdy už jen matce, odebrali, musel nastoupit na odvykací kúru, kde byl přibližně rok hospitalizován. Vzhledem k jeho problémům a nezájmu orientační rodiny byl pan Michal umístěn do Dětského domova se základní školou v městě Kostelec nad Orlicí. Po dovršení dvanácti let byl adoptován rodinou, která nemohla mít své vlastní potomky. Oba rodiče toužili po potomkovi, ale původ a charakterové předpoklady jeho osobnosti, které měly vliv na budoucí Michalovo

chování, nebrali v úvahu. Pan Michal adoptivní rodiče vůbec nerespektoval, i když mu plnili veškerá přání, která měl.

Základní školu v Kostelci nad Orlicí nedokázal ukončit v devátém ročníku, nakonec byl rád, že vyšel ze šesté třídy. Odmítl také pokračovat v dalším vzdělávání. Rodiče řešili neustálé stížnosti rodičů jiných dětí, že pan Michal se chová agresivně k jejich dětem a neustále je bije. Rodiče panu Michalovi vždy pohrozili, ale vlivem jejich pokročilejšímu věku se svého adoptovaného syna pana Michala sami báli a nechtěli se mu postavit na odpor. Když pan Michal dovršil patnáct let, chtěl po rodičích, aby mu zakoupili motocykl, i když neměl žádné řidičské oprávnění. Rodiče zprvu odmítli, ale pan Michal jim vulgárně nadával a vyhrožoval, že je pozabíjí, že doma vše rozbije apod. Z výpovědí Michalových rodičů vyplynulo, že nakonec motocykl zakoupili, aby udělali panu Michalovi radost. Bylo však jasné, že to učinili z obavy, co by mohlo následovat, kdyby se rozhodli jinak. Pana Michala během pobytu u rodičů několikrát sháněla policie ČR, neboť byl podezřelý z krádeží a vloupávání do rekreačních chatek v chatové kolonii Grunda v Kostelci nad Orlicí. Rodiče byli několikrát předvoláváni k výslechům na zdejší součást OOP Kostelec nad Orlicí, kdy pravidelně v mnoha výsleších uváděli, že jejich syn je hodný a vše na něj hodili ostatní kamarádi, kteří ho nemají rádi. V sedmnácti letech byl pan Michal hlídkou PČR převezen na protialkoholní záchytnou stanici do Hradce Králové, neboť s kamarády o půlnoci v místním zámeckém parku v Kostelci nad Orlicí pod vlivem alkoholu tropil výtržnosti. Při samotném zákroku proti mladistvým v parku nemusela policie ČR použít donucovací prostředky, ale k tomu dle výpovědí jednotlivých kolegů OOP Kostece nad Orlicí nebylo daleko, poněvadž pan Michal byl velmi vulgární a řádně nedbal jejich pokynů.

Když pan Michal dovršil osmnáct let, po rodičích chtěl, aby mu zakoupili osobní motorové vozidlo Audi TT. Jednalo se o rychlé sportovní vozidlo, jehož objem činil 1.8 TURBO při 132 kW. Rodiče nakonec vozidlo raději zakoupili. Báli se, protože v prvním případě, kdy chtěl pan Michal motorku a oni mu ji zprvu nechtěli zakoupit, pan Michal ve vzteku v jejich bytě začal vše demolovat a vulgárně jim nadávat. Adoptivní otec pana Michala se svému nevlastnímu synovi neodvážil postavit na odpor a matka, ta se raději zastávala pana Michala, aby ji sám nevlastní syn neublížil. Pan Michal velmi rychle přišel na to, že si doma může s rodiči dělat, co chce, a že po nich může chtít, co chce. Oni mu to koupí, případně mu dají peníze, aby si požadovanou věc sám zakoupil.

### Prostředí uvnitř rodinné instituce a finanční stránka

Pan Michal si velmi rychle oblíbil „chut“ peněz, které ovšem sám nevydělal. Stále požadoval víc a víc peněz od svých rodičů. Rodina ovšem začala brzy strádat a finanční situaci rodiče řešili půjčkami od společností jako COFIDIS, které jsou známy svými nemalými úroky. Zakoupené vozidlo pan Michal zanedlouho zničil, neboť bez řidičského oprávnění s ním narazil v lesích u Rybné nad Zdobnicí do stromu, poněvadž pod vlivem alkoholu nezvládl řízení. Tehdy byl podezřelý z ohrožení pod vlivem návykových látek dle § 274 zák. š. 40/2009 Sb. a za své jednání dostal zákaz řízení všech motorových vozidel po dobu dvou let a peněžité trest 50.000,-Kč.

Vzhledem k tomu, že pan Michal žádnou práci neměl, a tím pádem ani spojené finanční prostředky, tuto peněžitou sankci za pana Michala spláceli rodiče. Avšak ani toto jednání pana Michala nezměnilo. Naopak začal častěji popíjet a více terorizovat rodiče. Rodiče byli tak bezradní, že otec pana Michala podlehl pití alkoholu a matka podlehla depresím z obavy, co bude, když jejich syn přijde domů a oni mu nedají peníze, které po nich chce. Adoptivní otec pana Michala při jednom incidentu, při kterém měl pan Michal chytit svou nevlastní matku za vlasy a zatřepat s ní, zavolal na L-158. Příslušníci OOP Kostelec nad Orlicí přijeli na místo a našli otce pana Michala zavřeného na balkoně. Když se policisté dostali do bytu, kam je pustila nevlastní matka pan Michala, šli otce z balkonu pustit. Ten byl silně pod vlivem alkoholu. Navíc matka pana Michala uvedla, že ho tam zavřela ona namísto pana Michala. Došlo k tomu, že matka pana Michala začala bránit a obhajovat před policií ČR a veškerou vinu házela na svého druha, tedy nevlastního otce pana Michala. Přestože byl nevlastní otec pana Michala silně pod vlivem alkoholu, tvrzení dvou střízlivých lidí, pana Michala i jeho nevlastní matky, vedlo k tomu, že otci policie ČR nevěřila. Na místě sepsala oznámení o přestupku a tento tzv. návrhový přestupek zaslala na místní úřad přestupkové komisi k projednání. Výše uvedené jednání se začalo častěji opakovat a policie ČR byla na adresu jejich trvalého pobytu volána prakticky každý den.

Násilí pana Michala eskalovalo a na místo musela být přivolána i RZS z Oblastní nemocnice z Rychnova nad Kněžnou, která ošetřila nevlastní matku pana Michala, která tvrdila, že upadla na schodech.

### Spouštěč chování a projevy agrese:

Jak je z výše uvedeného případu patrné, s panem Michalem byly problémy již od jeho raného dětství, kdy byl agresivní na své vrstevníky a později i na své adoptivní

rodiče. Situace se zhoršovala, když požil nějaký alkohol, který mu kvůli jeho biologickým rodičům nebyl cizí. Jeho násilí eskalovalo ve chvíli, když mu někdo nevyhověl. To vedlo i k fyzickému útoku na jeho nevlastní matku, kterou několikrát napadl. Nejčastější příčinou vzniklého násilí bylo to, že pan Michal vyžadoval od svých rodičů peníze pokaždé, když je potřeboval. Jakmile mu rodiče nechtěli nebo nemohli nějaké peníze dát, posilnil se alkoholem a svou agresi si vyléval na rodičích, popřípadě na věcech v bytě. Rodina se dostala do finanční tísně. Vlivem neplacení pohledávek jednotlivých půjček došlo k tomu, že se rodina dostala do exekuce. Rodina byla nucena opustit byt, který propadl v exekuci a přestěhovat se do menšího bytu, kde byla rodina v nájmu. Pan Michal rodičům nepřispíval na nájem ani na živobytí ani korunu, naopak stále vyžadoval, aby mu matka peníze dávala. Ta byla tak zoufalá, že prosila o nějaké peníze i sousedy. Ti zprvu matce půjčovali, ale ta chodila čím dál častěji, ale hlavně půjčené peníze nevracela, protože žádné peníze neměla. Pan Michal přišel opilý večer domů a první, co ho zajímalo, byly peníze. Matka mu sdělila, že už nemá ani korunu a tudíž nemá ani na jídlo a neví, z čeho budou žít. Pan Michal se rozčílil a matku fyzicky napadl tak, že ji uchopil za vlasy na hlavě a začal ji tahat a sevřenou pěstí ruky ji tloukl do zad. Otec vše slyšel a šel matce pomoci, avšak sám se stal obětí, poněvadž jej pan Michal také fyzicky napadl. Udeřil otce sevřenou dlaní ruky do tváře a ten upadl na zem. Potom do něj pan Michal ještě několikrát nohou kopl. Rodiče se útokům nedokázali bránit. Báli se o problému někomu říct, aby se to jejich syn pan Michal nedozvěděl a opět je nenapadl.

Z výše uvedeného je patrné, že v rodině byl násilníkem nevlastní syn pan Michal, který celou rodinu, tedy nevlastní matku a otce psychicky trýznil. Netrvalo dlouho a násilí eskalovalo, což vedlo k fyzickému násilí. Samotné chování pana Michala vedlo i k tomu, že rodina se zadlužila. To vedlo k exekuci, z ekonomické stránky se tedy rodina ocitla na hranici chudoby.

#### Samotné odhalení a řešení situace:

Z předchozího je patrné, že rodiče byli v naprosté moci nevlastního syna pana Michala. Matka pana Michala se nedovolila synovi postavit na odpor, poněvadž se obávala toho, že by ji syn napadl, nebo rozbil nějaký nábytek v bytě. Otec byl v této věci o něco silnější. Posilnil se nějakým alkoholem a odvážil se přivolat policii ČR, ale vlivem svého stavu a také vyjádřením pana Michala a matky došlo k tomu, že přivolání policisté ČR oznámení tehdy vyřešili v souladu s právní úpravou a celou věc evidovali pod tzv. „návrhový přestupkem“ a vše oznámili na příslušný úřad k dalšímu projednání.

Chování pana Michala vedlo k tomu, že rodina se dostala do finanční tísně a byla nucena opustit byt, který byl v jejich vlastnictví, protože jim byl odebrán v exekuci. Když se rodina přestěhovala do menšího bytu, matka pana Michala chodila po jednotlivých sousedech a prosila je o menší půjčky, které však nevracela. To vedlo k tomu, že se rodina dostala do finanční tísně. Vlivem toho, že matka neměla žádné peníze, které by mohla panu Michalovi dát, fyzicky napadl ji a později i otce.

Sousedé, kteří slyšeli žadonění a pláč rodičů, zavolali na L-158. Přivolaní policisté ČR byli těmito sousedy vpuštěni do bytové zástavby. Přistoupili ke vchodovým dveřím vedoucím do bytu rodiny pana Michala a také slyšeli úpění a volání o pomoc. Když jim nikdo neotvíral a z bytu byl slyšet křik, pláč a volání o pomoc, hlídka neváhala a ihned vyrazila vstupní dveře. V bytě spatřili pana Michala, který oba své rodiče ležící na zemi tloukl rukama a také do nich i kopal. Hlídka se ihned na pana Michala vrhla. Ten s nimi chtěl zápasit, ale neměl šanci. Při samotném pacifikování pana Michala došlo k tomu, že jednoho policistu ošklivě pokousal. Ten musel být posléze ošetřen přivolanými lékaři. Násilník byl ihned zajištěn dle ust. § 26 odst. 1 písm. a) zák. č. 273/2008 Sb. a druhou hlídkou policistů ČR byl převezen na protialkoholní záchytnou stanici do Hradce Králové, kde byl tzv. zachycen pro případné potřeby OČTŘ (orgánů činných v trestním řízení). Rodiče pana Michala byli tentýž den hospitalizováni v Oblastní nemocnici v Rychnově nad Kněžnou, kam je převezla RZS RK.

Následující den byl pan Michal hlídkou PČR eskortován na zdejší OOP Kostelec nad Orlicí. Bylo mu sděleno podezření hned ze tří trestných činů – přečinů:

*„§ 199 Týrání osoby žijící ve společném obydlí (1) Kdo týrá osobu blízkou nebo jinou osobu žijící s ním ve společném obydlí, bude potrestán odnětím svobody na šest měsíců až čtyři léta.*

*(2) Odnětím svobody na dvě léta až osm let bude pachatel potrestán,*

*d) páchá-li takový čin po delší dobu,*

**§ 325 Násilí proti úřední osobě (1) Kdo užije násilí**

*a) v úmyslu působit na výkon pravomoci úřední osoby, nebo*

*b) pro výkon pravomoci úřední osoby, bude potrestán odnětím svobody až na čtyři léta,*



**§ 353 Nebezpečné vyhrožování (1)** *Kdo jinému vyhrožuje usmrcením, těžkou újmou na zdraví nebo jinou těžkou újmou takovým způsobem, že to může vzbudit důvodnou obavu, bude potrestán odnětím svobody až na jeden rok nebo zákazem činnosti.*

*(2) Odnětím svobody až na tři léta nebo zákazem činnosti bude pachatel potrestán, spáchá-li čin uvedený v odstavci 1*

*b) vůči dítěti nebo těhotné ženě.“ (Zákon č. 40/2009)*

Vůči násilníkovi byl policisty využit institut tzv. „vykázání“, které spočívá v tom, že osoba, která je určena policisty jako násilník/agresor je z bytu po dobu 10 dnů vykázána, dále jí je zakázáno jakýmkoliv způsobem kontaktovat ohrožené osoby a taktéž se zdržet jejich osobnímu styku. Policií ČR bylo vytyčeno i místo, kam násilník má zakázán vstup, a sice do celého panelového domu, včetně zahrady a příslušenství k němu. Odsuzujícím rozsudkem Okresního soudu v Rychnově nad Kněžnou byl agresor pan Michal samosoudkyní nekompromisně potrestán k odnětí svobody nepodmíněně v délce 8 měsíců.

Rodiče pana Michala se po hospitalizaci vrátili zpátky do jejich společného bytu. Psychické, fyzické i ekonomické následky předcházejícího jednání na jejich těla a duše si zřejmě vybraly svou daň. Nevlastní otec pana Michala dva měsíce po incidentu zemřel. Nevlastní matka pana Michala na syna nedala dopustit a pravidelně ho navštěvovala ve vězení. Doufala, že se syn vrátí a bude vše jiné a lepší než doposud. Avšak ani matka pana Michala se propuštění svého syna nedočkala, nečekaně zemřela krátce před jeho propuštěním.

#### **Kasuistika 4**

Hrubíán terorizující svou matku

*Násilník: mladý muž ve věku 21 let, pro naše účely jistý (pan Lukáš)*

---

V tomto příběhu bude vystupovat na pozici násilníka pan Lukáš. Pan Lukáš se narodil v Ústní nad Orlicí v Pardubickém kraji. Své dětství prožil se svou matkou a otcem v Ústí nad Orlicí v městské části Hylváty. Než nastoupil na základní školu, rodina se přestěhovala do blízké vsi zvané Dolní Libchavy. Zde rodina bydlela v malém panelovém domě, ve kterém bydlelo šest rodin. Byt neměli veliký, ale zato byl útulný. Otec byl vyučený kuchař, ale pracoval jako pomocný zedník a často kvůli práci nebyl doma. Matka pracovala před mateřstvím v pekárně v Dolních Libchavách. V útlém dětství bylo panu

Lukášovi diagnostikováno ADHD, tedy porucha pozornosti s hyperaktivitou. Když se otec pana Lukáše vrátil z práce, trávil svůj volný čas se svými přáteli v garáži, kde posedávali dlouho do noci u karet a popíjeli alkohol. Pan Lukáš uvádí, že otce nikdy nebral jako svého vlastního tátu, poněvadž jej v drtivé většině vychovávala matka. Když se v mládí postavil otci na odpor, tak jej otec seřezal. Při samotném výprasku mu pořád dokola opakoval, že je hloupý. Otec o víkendu chodil pravidelně opilý a na matku a samotného pana Lukáše jen křičel. Matce dával za vinu synovo postižení a panu Lukášovi dával za vinu to, že se s matkou hádají.

Pan Lukáš uvádí, že matku velice zraňovalo, když ji otec vinil z jeho hendikepu, poněvadž ji po hádce s otcem viděl často plakat a říkat „vždyť já za to přece nemůžu.“ Toto samotné psychické terorizování otec pravidelně opakoval. Co se týče rodičů, tak pan Lukáš uvádí, že svého otce několikrát viděl, jak jeho matku pohlavkuje a u toho ji nadává. Matka se otce bála, a proto veškeré rozhodování, autoritu a moc měl otec. Pan Lukáš samotnou základní školu s velkými potížemi opustil v sedmé třídě, neboť dvakrát propadl. Ve škole jej nikdo neměl rád, protože byl na děti zlý a k učitelům se choval neslušně a nevychovaně. I když věděli, že má diagnostikovanou poruchu pozornosti s hyperaktivitou, tak přes veškerá snažení nebylo v moci učitelů pana Lukáše převychovat. Když opustil základní školu v Dolních Libchavách, přihlásil se na Střední průmyslovou školu a Střední odborné učiliště v Rychnově nad Kněžnou, a to v oboru zedník, přidavač. Pan Lukáš uvedl, že mu otec říkal, „když seš pitomej jako máma, tak snad budeš umět dělat aspoň rukama.“ Vzhledem ke své poruše se doma často s rodiči hádal, poněvadž nikdy nechtěl dělat to, co mu říkali, např. uklidit si v pokoji, jít s odpadky apod. Během dospívání pana Lukáše přibývalo problémů. V období mezi patnáctým a osmnáctým rokem pana Lukáše byla na adresu jejich trvalého pobytu několikrát volána policie ČR. Jednalo se především o agresivní chování pana Lukáše, když se začal hádat s podnapilým otcem či psychicky vyčerpanou matkou. Ta byla nejen psychicky, ale i fyzicky terorizována jak otcem pana Lukáše, tak i samotným panem Lukášem. Jednání pana Lukáše bylo s přihlédnutím k jeho diagnostikované poruše vyřešeno domluvou především z toho důvodu, že matka jako oznamovatelka, popř. poškozená nikdy nedala souhlas k řešení ze strany policie ČR. Pokaždé byla k incidentu přivolána také RZS z Ústeckoorlické nemocnice, která vždy pana Lukáše naložila do sanitky, vyšetřila jej a případně mu aplikovala nějaké zklidňující léky. Tento koloběh oznámení na L- 158 a L- 155 se zintenzivňoval s přibývajícím věkem pana Lukáše, neboť začínal mít fyzickou převahu nad svými rodiči. Otec pana Lukáše matce říkal, že je k ničemu, že ji

už nemiluje a nepotřebuje, navíc není schopná porodit normální dítě apod. Matku to muselo velice ranit, poněvadž se uchýlila k pití alkoholu hlavně v době, kdy byl otec pana Lukáše ve všední dny na stavbách. Neustálé problémy v rodině vedly k tomu, že pan Lukáš začal mít kladný vztah k alkoholu a také začal experimentovat s návykovými látkami, jako byla marihuana a pervitin, které poznal během studia v Rychnově nad Kněžnou. Nakonec rodinu otec pana Lukáše opustil a našel si milenkou, za kterou se odstěhoval neznámo kam. V této chvíli byl pan Lukáš s matkou v panelovém bytě sám a terorizování z otcovi strany již nebylo.

### *Prostředí uvnitř rodinné instituce a finanční stránka*

Otec pana Lukáše do rodinného rozpočtu přispíval nemalou sumou peněz, neboť většinu času trávil na stavbách. Matka z pekařství přinášela průměrnou mzdu, tudíž rodina nijak nestrádala. Otcovo víkendové popíjení v hospodě nemělo prakticky žádný vliv na rodinný rozpočet. Jeho neshody s matkou a její ponižování před synem však mělo neblahé následky, které jejich syn pan Lukáš vnímal a osvojoval si je jako vzorce chování. Jak bylo výše popsáno, tak rodina byla dobře zajištěna z pohledu finanční stránky. Nájem, spočívající v úhradě elektřiny, vody a topení, vždy a řádně platili. Pověst samotné rodiny však tak slibná nebyla. Sousedé často slyšeli hádky nejen rodičů, ale i hádky rodičů s jejich synem panem Lukášem, které často končily nějakou fackou či jinou fyzickou rozepří. Rodinu nakonec rozvrátilo jednání otce vůči matce pana Lukáše, protože jí častěji dával za vinu jejich rodinnou situaci. Psychicky, ale i fyzicky matku terorizoval a nebylo výjimečné ani to, že matku občas udeřil otevřenou dlaní ruky či ji tzv. pohlavkoval. Nakonec otec pana Lukáše rodinu opustil, neboť nakrátko našel útěchu v náručí jiné ženy, za kterou se odstěhoval. Finanční stránka rodiny, tedy pana Lukáše a jeho matky začala tzv. pokulhávat. Matka v důsledku domnělého selhání, které jí otec pana Lukáše neustále připomínal, začala intenzivně pít alkohol. Pan Lukáš učňovské studium nakonec nedokončil, poněvadž jej vyhodili za porušování školního řádu a s přispěním obrovské absence čítající cca 200 hodin.

Finanční stránka se v rodině začala hroutit. Nájem, spočívající v úhradě elektřiny, vody a topení, nebyl uhrazen včas, případně ho neuhradili vůbec. Pan Lukáš se s matkou pořád jen hádal. Matka mu vyčítala nedokončení školy a naopak pan Lukáš matce oponoval tím, že je neschopná a nedokáže vydělat peníze pro jejich obživu.

### Spouštěč chování a projevy agrese:

Jak je z výše uvedeného případu patrné, s panem Lukášem byly problémy již od jeho raného dětství ať už z důvodu jeho diagnostikované poruchy či mezilidských vztahů uvnitř rodiny. Často byl agresivní na své vrstevníky ve škole, ale i v pozdějším věku na rodiče, potažmo matku, neboť otec rodinu opustil. Chování pana Lukáše se zhoršovalo hlavně tehdy, když požil nějaký alkohol. Jeho násilí eskalovalo ve chvíli, když mu někdo nevyhověl, což vedlo i k fyzickému útoku na jeho matku, kterou několikrát napadl. Nejčastější příčinou vzniklého násilí bylo to, že pan Lukáš vyžadoval od své matky peníze na koupi alkoholu. Ta vlivem své špatné situace jich neměla mnoho a i ona samotná své starosti řešila popíjením alkoholu. Pan Lukáš nikde nepracoval, pouze měl nějaké brigády v okolí. Za vydělané peníze si nakoupil nějaké jídlo, ale především alkohol. Matka stále pracovala v pekařství, ale její stav, který byl ovlivněn terorizováním, se na ní podepsal. I samotná matka podlehla pití alkoholu a doma se často opíjela. Syn pan Lukáš matku doslova vykořisťoval, neboť když matka přišla domů, začal na ni naléhat, ať mu kouká dát nějaké peníze, nebo z bytu udělá kůlničku na dříví. Když se matka zprvu bránila, agresivně ji napadl, uchopil ji za vlasy a strhával ji k zemi. Přitom ji vulgárně nadával.

Z výše uvedeného je patrné, že v rodině byl násilníkem syn pan Lukáš, který navázal na terorizování svého otce, a to ve chvíli, když se otec odstěhoval. Svou matku zprvu psychicky trýznil. Netrvalo však dlouho a násilí eskalovalo, což vedlo k útokům na tělesnou integritu matky, kterou fyzicky, a to taháním za vlasy, napadal. Jednou z možných příčin byla i špatná finanční stránka rodiny a vlivem toho matka podlehla pití alkoholu.

### Samotné odhalení a řešení situace:

V předestřeném příběhu se jednalo o rodinu, kde byl otec dominantní oproti matce, která spíše zastávala submisivní postoj v rodině. Chování otce pana Lukáše mělo neblahý vliv na celou rodinu. Matka byla psychicky i fyzicky terorizována a obdobně byl na tom i jejich společný syn pan Lukáš. Rodinu nakonec otec upustil, což vedlo k dominantnímu postoji syna pana Lukáše, který v důsledku osvojených vzorců chování převzal terorizování matky. Jeho chování nakonec vygradovalo ve chvíli, kdy se vrátil z hospody domů, byl silně pod vlivem alkoholu a matku nejprve vulgárně urážel. Chtěl po ní nějaké peníze, ale matka žádné neměla. To pana Lukáše rozčílilo tak, že matku fyzicky atakoval, tloukl ji svými pažemi do obličeje, do zad. Když matka upadla na zem, tak do ní ze všech stran začal kopat. Díky duchapřítomným sousedům došlo k tomu, že byla přivolána

hlídka policie ČR, která když přijela na místo, ihned věděla, o koho se jedná, protože problémy v rodině byly policii ČR známy. Když hlídka zvonila a klepala na vstupní dveře do bytu, ozval se zpoza dveří mužský hlas: „Kdo je, kdo to kurva otravuje.“ Hlídka za dveřmi zvolala: „Tady je policie ČR, otevřete ihned dveře.“ Zakrátko se dveře otevřely, za nimi stál zjevně podnapilý muž, který měl ruce od krve. Když policisté muže spatřili, ihned mu dali zákonnou výzvu Jménem zákona, spočívající v tom, aby okamžitě ulehl na zem. Muž výzvy policistů nerespektoval. Proto bylo vůči muži použito donucovacích prostředků dle ust. § 52 zák. č. 273/2008 Sb. a muž byl zajištěn dle ust. § 26 odst. 1 písm. a) téhož zákona a byla mu přiložena pouta. Jakmile hlídka muže specifikovala a zajistila, ihned pokračovala v prohledání bytu, neboť od sousedů měla důvodné podezření, že se v bytě nachází možná oběť násilí. Policisté ČR v kuchyni našli zakrvácenou matku pana Lukáše, která ležela bezvládně vedle kuchyňské linky. Jeden z policistů ČR zraněné osobě ihned poskytoval první pomoc a druhý z policistů ČR bedlivě hlídal agresivního muže. Hlídka PČR si na místo přivolala RZS z Oblastní nemocnice z Rychnova nad Kněžnou, která byla na místě incidentu velmi brzy, do 5-7 minut.

V těchto situacích se uplatňuje univerzální postup s opilým pachatelem, který spočívá v prevozu pachatele na protialkoholní záchytné pracoviště. U pana Lukáše byl postup obdobný. Byl posléze hlídkou policistů ČR převezen na protialkoholní záchytné středisko do Hradce Králové, kde byl tzv. zachycen pro případné potřeby OČTŘ (orgánů činných v trestním řízení). Matka pana Lukáše byla tutéž noc hospitalizována v Oblastní nemocnici v Rychnově nad Kněžnou, kam ji převezla RZS RK.

Následující den byl pan Lukáš hlídkou PČR eskortován na zdejší OOP Kostelec nad Orlicí, kde mu bylo sděleno podezření z trestného činu – přečinů:

*„§ 199 Týrání osoby žijící ve společném obydlí (1) Kdo týrá osobu blízkou nebo jinou osobu žijící s ním ve společném obydlí, bude potrestán odnětím svobody na šest měsíců až čtyři léta.*

*(2) Odnětím svobody na dvě léta až osm let bude pachatel potrestán,*

*d) páchá-li takový čin po delší dobu.“ (Zákon č. 40/2009)*

Taktéž byl vůči násilníkovi policisty využit institut tzv. „vykázání“, které spočívá v tom, že osoba, která je určena policisty jako násilník/agresor je z bytu po dobu 10 dnů vykázána, dále jí je zakázáno jakýmkoliv způsobem kontaktovat ohrožené osoby a taktéž se zdržet osobnímu styku s nimi. Policií ČR bylo vytčeno i místo, kam má násilník

zakázán vstup, a sice do celého panelového domu včetně zahrady a příslušenství k němu. Státní zástupce během 14 dnů podal tzv. Návrh na potrestání k Okresnímu soudu v Rychnově nad Kněžnou. Odsuzujícím rozsudkem Okresního soudu v Rychnově nad Kněžnou byl agresor pan Lukáš samosoudcem potrestán k odnětí svobody podmíněně v délce 24 měsíců.

## 5.4 Shrnutí a vyhodnocení kasuistik

### Kasuistika 1

Hrubíán terorizující svou matku

*Násilník: muž ve středním věku 30 let, pro naše účely jistý (pan Jiří)*

V kasuistice číslo 1 byl popsán násilník, pro naše účely pan Jiří, který vyrůstal v rodině, kde převažovala moc otce a podřízenost matky. V této kasuistice docházelo k psychickému násilí, které spočívalo v pravidlech jasně nastavených otcem, který po matce vyžadoval jisté standardy chování a pakliže nebylo po vůli otce, nebylo výjimkou i násilí fyzické. Matka se otce bála a výjimečně se mu postavila na odpor, avšak ihned byla za své nesouhlasy, popř. rozdílné názory, tvrdě potrestána. Nebylo výjimkou, že otec pana Jiřího vztáhl ruku i na něj samotného. Nejednou se stalo, že i pan Jiří byl fyzicky potrestán. Ale především mu bylo neustále předkládáno, že z něho nikdy nic nebude, neboť je jen “hloupý“ sedlák. Dá se říci, že rodinu provázel celou dobu kladný vztah k alkoholu, protože jednou z možných příčin smrti otce pana Jiřího bylo to, že opilý začal opravovat zapnutý stroj zemědělské techniky, který jej při opětovném chodu zachytil a usmrtil. Sám pan Jiří měl taky kladný vztah k **alkoholu** a nebylo výjimečné, že po pár pivech se v hospodách pouštěl do šarvátek s ostatními hosty. Zde je patrné, že otec pana Jiřího byl nechtěným vzorem pro budoucí chování pana Jiřího, neboť jisté chování má povahu **transgeneračního přenosu**, který je v této kasuistice očividně přítomen. Lze říci, že chování otce pana Jiřího bylo nakonec totožné s chováním samotného pana Jiřího. Použité násilí proti rodinným příslušníkům, a to především proti matce, mělo zprvu **formu** psychického násilí, které vystřídalo násilí fyzické.

Prvotním **spouštěčem** v této situaci bylo zřejmě holdování alkoholem panem Jiřím, jehož kladný vztah k popíjení alkoholu zapříčinil, že přestal řádně pečovat o své hospodářství, především o dobytek, který mu byl z důvodu strádání odebrán. To vedlo k ještě intenzivnějšímu holdování alkoholem a vybití si vzteku na bezbranné starší matce.

Z tohoto lze usuzovat, že i **tíživá rodinná situace** sehrála zde svou roli v chování pana Jiřího. Co se týče sklonů k popíjení alkoholu, měl je pan Jiří po otci, který sám alkohol vyhledával a docházel do místní hospody, kde nebylo výjimkou, že se občas s někým popral. **Obětí** násilí se stala matka pana Jiřího, která byla nejen otcem, ale i posléze svým synem panem Jiřím objektem veškerého násilí v rodině.

Vyhledání **pomoci** či řešení situace nastalo tehdy, když matka pana Jiřího nepřišla včas a bez řádné omluvy do práce. Z obavy o její zdraví vedoucí místního obchodu zavolala L-158 a přivolání policisté ČR provedeným šetřením zjistili, že matka pana Jiřího byla fyzicky napadena a ponechána bez ošetření v rodinné usedlosti. To vedlo k odhalení situace a především vedení k zodpovědnosti pana Jiřího, který byl za své jednání pravomocným odsuzujícím rozsudkem Okresního soudu v Rychnově nad Kněžnou potrestán.

## **Kasuistika 2**

Hrubíán terorizující svou rodinu - ženu a dvě děti.

*Násilník: muž v středním věku 35 let, pro naše účely jistý (pan Pavel)*

Kasuistika číslo 2 vypovídala o násilníkovi panu Pavlovi, který své dětství prožil v patriarchální rodině, kde veškeré dění mezi členy rodiny a především moc měl ve svých rukách otec. Otec byl dominantním rodičem, matka se jeho autoritě neopovážovala postavit. Matka byla izolována od vnějšího dění, a to především od blízké rodiny a přátel. Nebylo výjimečné ani to, že matka byla za své chvilkové nesouhlasy, kterých nebylo mnoho, ihned fyzicky potrestána, např. otevřenou dlaní ruky, a sice tzv. „fackou“. Pan Pavel s bratrem měli z otce veliký až bázlivý respekt, a proto beze slova plnili veškeré úkoly i povinnosti, které jim uložil a žádný z nich se mu nikdy nedovolil postavit na odpor, protože by je stihl obdobný „výprask“ jako stihl matku. Zde je patrné, že otec byl nechtěným vzorem pro budoucí chování pana Pavla, neboť jisté chování má povahu **transgeneračního přenosu**. Tedy jak u otce pana Pavla, tak u pana Pavla samotného je společným znakem jejich nežádoucí chování k jejich ženám. Oba své ženy jak psychicky, tak fyzicky a až sociálně trýznili. Tyto **formy** domácího násilí jsou v této kasuistice očividné.

Prvotním **spouštěčem** v této situaci bylo zřejmě holdování alkoholu pana Pavla, který kvůli němu přišel o dobře placené pracovní místo v automobilovém průmyslu v Kvasinách. Z toho lze usuzovat, že tato **tíživá rodinná situace** způsobená alkoholem

odstartovala další neustálé pití a navštěvování barů. Paradoxem je fakt, že Pavlův otec byl prakticky abstinent, případně příležitostní degustátor, ale Pavlova matka byla opakem. Snažila se rodinným problémům vyhnout právě popíjením alkoholu, ale jen v době, kdy Pavlův otec nebyl doma. Z toho lze usuzovat, že pan Pavel měl sklony k alkoholu po matce. Sám alkohol vyhledával, a proto docházel do místních barů, kde nebylo výjimkou, že se občas s někým popral. **Obětí** násilí se v této kasuistice stala celá rodina, tedy žena a děti pana Pavla, jež byly objektem veškerého násilí v rodině.

Co se týče snahy obou matek v hledání možností nějakého řešení či **pomoci**, ani jedna se o to nepokusila. V případě pana Pavla došlo díky staršímu synovi k zavolání na L-158 a přivolání policie ČR, které však nemělo tu účinnost, ve kterou syn Jakub doufal. Samotné „prosáknutí“ nastalo ve škole, kde se syn Jakub poprvé zmínil svým kamarádům, kteří jej měli rádi a celou věc nahlásili třídní učitelce. Ta zmobilizovala ostatní složky a instituce, které v případě konaly, a násilníka od rodiny oddělily.

### **Kasuistika 3**

Hrubián terorizující své rodiče

*Násilník: mladý muž ve věku 25 let, pro naše účely jistý (pan Michal)*

V kasuistice číslo 3 sehrál hlavní roli násilník, pro naše účely pan Michal. Pan Michal byl nechtěné dítě romského páru, který o něj neměl absolutně žádný zájem. Jeho biologičtí rodiče byli aktivními uživateli návykových látek a alkoholu. Z důvodů, že biologičtí rodiče neměli zájem o své dítě a také kvůli podmínkám, ve kterých byl pan Michal vychováván, byl pan Michal v útlém věku nabídnut k adopci. Na první pohled, tedy bez vnější manifestace, byl mladý pan Michal v pořádku. Otázkou bylo, jak se na vývoji podepsala genetická predispozice biologických rodičů, tedy narkomanů, případně pijanů. Mladý pan Michal byl přítomen násilí v rodině, když jeho otec neustále, a to pod vlivem návykových látek či alkoholu, matku bil a sexuálně i zneužíval. Mladého pana Michala adoptovali ve dvanácti letech starší manželé, kteří sami nemohli mít své potomky.

Od samotného počátku jejich soužití, byly v rodině neustálé problémy. Nejen problémy s vrstevníky v okolí, na které byl agresivní, ale i se samotnými adoptivními rodiči. Byť se mu snažili tzv. „snést modré z nebe“, panu Michalovi to nestačilo. Novou rodinu nejprve psychicky terorizoval, a to především adoptivní matku, která jej bezmezně milovala. Ani v této kasuistice není výjimkou, že naučené chování či vzorce chování mají



povahu **transgeneračního přenosu**. Naučené chování z biologické rodiny pana Michala provázelo po celou dobu. Pokud pomineme sexuální násilí, chování pana Michala je totožné s chováním jeho biologického otce. Dalším velmi důležitým rysem predispozičních jevů byl kladný vztah k návykovým látkám, v tomto případě k alkoholu. Umocňujícím faktorem v této kasuistice bylo holdování **alkoholu**, s jehož přítomností se jednání pana Michala nepohybovalo v relativně ohraničených mezích vulgárního napadání, ale vystupňovalo jeho agresi k násilí fyzickému. Pakliže bychom měli říci, jaké **formy** násilí byly panu Michalovi blízké, tak zajisté násilí psychické, fyzické, ale i ekonomické. Neboť vlivem jeho „bohémského“ života došlo k tomu, že rodina přes veškerá snažení svou **těžkou finanční situací** nezvládla. Byla nucena si půjčovat peníze od nežádoucích institucí, ale také i od blízkým lidí v jejich okolí, což vedlo nakonec k exekuci. **Obětí** násilí se stala převážně matka pana Michala, ale v počátcích byl obětí i adoptivní otec pana Michala.

V možnosti vyhledání nějakého řešení či **pomoci** lze uvést, že adoptivní otec pana Michala byl aktérem oznámení na L-158. Vlivem jeho tehdejšího stavu i vyjádření ostatních rezidentů nebylo jeho oznámení věrohodné. Nevlastní matka pana Michala se o vyhledání či řešení situace nepokusila. Vše vyšlo najevo jen díky sousedům, kteří násilí zpozorovali a celou věc oznámili na L-158. Kompetentní orgány jako PČR, OSS a OS v případě konaly a násilníka od rodiny oddělily.

#### **Kasuistika 4**

Hrubcián terorizující svou matku

*Násilník: mladý muž ve věku 21 let, pro naše účely jistý (pan Lukáš)*

V závěrečné kasuistice číslo 4 měl roli násilníka pan Lukáš. Výchovu pana Lukáše vedla matka, která se mimo jiné starala i o chod domácnosti, neboť otec pana Lukáše byl často ve všední dny mimo domov za prací, avšak rodinu alespoň po finanční stránce řádně zabezpečoval. Když se otec pana Lukáše vrátil z práce, svůj volný čas trávil se svými přáteli v garáži, kde posedávali dlouho do noci u karet a popíjeli alkohol. Otec o víkendu chodil pravidelně opilý a na matku a samotného pana Lukáše jen křičel. Matce dával za vinu jeho postižení a panu Lukášovi dával za vinu to, že se s matkou hádají. Otec pana Lukáše matku psychicky terorizoval a dával jí za vinu „postižení“ pana Lukáše, kterému bylo v útlém věku diagnostikováno ADHD, tedy porucha pozornosti s hyperaktivitou. Pan Lukáš byl pravidelně přítomen agresivnímu počínání svého otce. Pravidelně, vždy

když se pan Lukáš v mládí postavil otcí na odpor, jej otec seřezal. Při samotném výprasku mu pořád dokola opakoval, že je hloupý. Často byla na adresu trvalého pobytu rodiny pana Lukáše volána Policie ČR, kterou zavolali sousedé, kteří slýchávali neustálé hádky a křik z bytu. Obvykle se jednalo o spory mezi rodiči, ale také i mezi rodiči a samotným panem Lukášem. S přihlédnutím k diagnostikované poruše pana Lukáše byla oznámení v souladu se zákonem vyřešena tzv. domluvou, ale vždy byla k incidentu přivolána RZS (Rychlá záchranní služba), která na místě provedla vyšetření osoby pana Lukáše, kterému aplikovala uklidňující léky. Rozhodující v rodině bylo to, že otec pana Lukáše našel útěchu v náručí jiné ženy a od rodiny se odstěhoval. Pan Lukáš si na učilišti vybudoval pozitivní vztah k alkoholu a sám začal alkohol často vyhledávat a konzumovat. Z výše uvedeného je patrná nápodoba chování pana Lukáše, která má povahu **transgeneračního přenosu**. Otec pana Lukáše matku psychicky, ale i fyzicky terorizoval, což lze spatřit i u chování pana Lukáše vůči své matce. Jestliže bychom měli definovat, jaké **formy** násilí byly panu Lukášovi blízké, tak určitě násilí psychické, fyzické, ale i ekonomické. Vlivem jeho kladného vztahu k alkoholu a tomu, že neměl zaměstnání, rodina svou **těžkou rodinnou situaci** nevládla a dostala se mimo jiné i do finanční tísně.

Dalším velmi důležitým rysem predispozičních jevů byl kladný vztah k návykovým látkám, v tomto případě k alkoholu. Mezi hlavní spouštěče vyvolávající násilné chování v této kasuistice patřilo holdování **alkoholu**, s jehož přítomností se jednání pana Lukáše nepohybovalo v relativně ohraničených mezích vulgárního napadání, ale eskalovalo jeho agresi k násilí fyzickému. **Obětí** násilí se stala matka pana Lukáše, která tak byla otcem a posléze i svým synem panem Lukášem, objektem veškerého násilí v rodině. Na závěr je nutné se ptát, zdali výše uvedená oběť, tedy v tomto případě matka pana Lukáše, vyhledala nějakou odbornou **pomoc**. Z předestřené kasuistiky lze říci, že matka pana Lukáše se o vyhledání pomoci či řešení situace nepokusila. Věc vyšla najevo opět jen díky sousedům, kteří ze svého bytu slyšeli hádky i sténání a celou věc oznámili na L-158. Nakonec OČTR (Orgány činné v trestním řízení) PČR, OSS a OS v případě konaly a násilníka pana Lukáše od matky oddělily.

## 6 Souhrn

Z výše uvedeného vyplývá, že samotné odhalení jednotlivých případů je velmi složitá věc, neboť jak bylo již mnohokrát výše zmíněno, se tak děje za zdmi domů či bytů, a sice bez vnější manifestace. Proto jsou tyto nežádoucí **tíživé rodinné situace** odhalovány až v jejich konečné fázi, kdy násilí začne manifestovat a blízké okolí jej upozoruje. V předestřených kasuistikách je podobnost rolí otce a syna jasná. Budeme-li tedy hovořit o **transgeneračním přenosu** a jeho vlivu na násilí v rodině, tak zde zastupuje převážnou část, neboť byl ve všech čtyřech typech kasuistik jasně patrný. K samotnému druhu či **formě** použitého násilí v rodinách je ze všech předestřených kasuistik patrné, že každé násilí v úvodní části odstartovalo násilí psychické, na které velmi rychle a často i se zvyšující se tendencí navázalo násilí fyzické, případně sociální, ale také i násilí ekonomické. **Oběťmi** násilí se v drtivé většině stávaly ženy, v jednom případě (kasuistika č. 3) lze uvažovat i o muži, a sice adoptivním otci pana Lukáše. V jednom případě (kasuistika č. 2) lze hovořit o celé rodině, a sice o ženě a dětech pana Pavla. Lze tedy jednoznačně říci, že ženy byly nejčastějším objektem veškerého násilí v rodinách.

Důležitým, ba stěžejním prvkem v předestřených kasuistikách se ukázal **alkohol**, který má podobné zastoupení jako v případě transgeneračního přenosu. Byl přítomen u všech předestřených kasuistik a také můžeme říci, že byl jakýmsi spouštěčem nežádoucího negativního chování násilníků v rodině.

Ani v jedné z předestřených kasuistik nebyla vlastní obětí vyhledána žádná odborná **pomoc**. Můžeme jen hovořit o zavolání na L-158 synem pana Pavla (kasuistika č. 2), nebo adoptivním otcem pana Lukáše (kasuistika č. 3), kteří chtěli jistým způsobem rodině nějak pomoci. Ale aktivní vyhledání odborné pomoci a řešení situace se ve výše uvedených kasuistikách u hlavních obětí neobjevilo v žádném případě, ať už z jakékoliv možné pohnutky, obavy či studu. Nebylo naopak výjimkou, že některé ženy samotné násilníky chránily, ať už opět ze strachu či z jiných důvodů, jak tomu bylo v případě kasuistiky číslo 1 a 3.

Kasuistiky ilustrují příběhy jednotlivých rodin, v nichž docházelo k nějakému druhu násilí. Ve všech případech se jednalo o domácí násilí, které se zaměřovalo cíleně na specifickou oběť, a to především na ženu, tedy oběť nejčastější. V každé kasuistice byly popsány příčiny vzniku tíživé rodinné situace, neblahý vliv návykových látek, hlavně

alkoholu, a formy užitého násilí vůči oběti. Bylo ukázáno násilí naučené a přejímané jako vzorce chování, tzv. transgenerační přenos. Nakonec také vyšlo najevo, že nebyla žádnou hlavní obětí aktivně vyhledána pomoc a řešení situace z jejich strany v žádném z popsaných případů nenastalo. Nedílnou součástí byla také stručná rodinná anamnéza. Empirická část práce odpovídala na tyto výzkumné otázky:

#### **VO1: Má transgenerační přenos vliv na násilí v rodinách?**

Ve výše předestřených případových studiích vliv transgeneračního přenosu zaujímá jasné místo v příčinách vzniku násilí v rodinách. V těchto případech naučené násilnické chování a přejímání vzorů chování přecházejících z otce na syna jednoznačně potvrzují všechny čtyři předestřené příběhy. Má tedy transgenerační přenos vliv na násilí v rodinách? Odpověď na tuto otázku zní ano, na základě těchto čtyř případů můžeme odpovědět, že nepochybně má.

#### **VO2: Má role tíživé rodinné situace vliv na násilí v rodinách?**

Tíživé situace v rodinách vyvolávají jisté pnutí. Rodina se dostává do krajních situací, které jsou pro ni nepříjemné a frustrující. Jestliže je rodina zranitelná a tíživá rodinná situace nastane, lze říci, že s největší pravděpodobností dojde k rozpadu rodiny. Jak bylo výše uvedeno, v každé kasuistice nastala nepříjemná situace, která vyvolala agresivní sklony násilníků. Má tedy role tíživé rodinné situace vliv na násilí v rodinách? Zajisté ano, neboť vyvolává nežádoucí chování násilníků.

#### **VO3: Které formy násilí byly v rodinách nejčastější?**

Ve všech případových studiích se násilnická osoba vůči oběti projevovala podobným nežádoucím chováním, které bylo nejprve psychického rázu a na které brzy navázalo násilí fyzického rázu. Ve dvou případech se objevilo i násilí ekonomické a v jednom případě i násilí sociální. Které formy násilí tedy byly v rodinách nejčastější? Jednoznačně můžeme uvést, že v každé kasuistice byla vždy užitá psychická a fyzická forma násilí, jsou to tedy formy nejčastější.

#### **VO4: Je žena nejčastější obětí násilí v rodinách?**

Každá případová studie má svého násilníka, ale také svou oběť. V drtivé většině se jednalo o ženu, tedy ta se jeví jako oběť nejčastější. Lze tedy říci, že násilí v rodinách jsou převážně vystaveny ženy, ať už vzhledem k jejich proporcionalitě, nebo pro

jejich často slepou lásku k násilníkovi. Jaká je tedy nejčastější oběť násilí v rodinách? Za nejtypičtější oběť rodinného násilí je považována žena, což jednotlivé kasuistiky potvrzují.

#### **VO5: Je alkohol typickým spouštěčem násilí v rodinách?**

V každé rodině, ve které došlo k nějaké formě násilí, se jako jeden z hlavních spouštěčů negativního chování objevil alkohol. Byl injektorem násilného chování, případně jeho eskalace. Je tedy alkohol typickým spouštěčem násilí v rodinách? V tomto případě není sporu o tom, že alkohol má obrovský vliv na spouštění násilného chování agresorů, tudíž je právem považován za typický spouštěč násilí v rodinách.

#### **VO6: Řeší oběti tíživou rodinnou situaci a vyhledají pomoc?**

Samotné tíživé situace v rodinách jsou mnohdy provázeny strachem a studem. Je tedy pochopitelné, že oběti tohoto protizákonného jednání násilníky neohlašují. Často k tzv. „prosáknutí“ dochází jen díky bdělým sousedům, případně vnějším manifestům v podobě utržených ran, které s sebou nesou stigmatizující jizvy, které mohou naznačit neblahé zacházení s člověkem. Řeší tedy oběti tíživou rodinnou situaci a vyhledají pomoc? V tomto případě budeme velmi kritičtí, neboť ve výše uvedených případových studiích se pomoci žádná z obětí nedomáhala.

## Závěr

V bakalářské práci jsem částečně poodkryl problematiku domácího násilí a pokusil se v rámci prostudované literatury a jednotlivých případových studií vyjádřit, o jaký nežádoucí fenomén se jedná.

Nejdůležitější složkou každé společnosti je rodina. Rodina je primární skupina, ve které se člověk utváří, která má své jednotlivé členy ochraňovat a pomáhat jim. Jedná se o prostor, kde by měly být zajištěny veškeré potřeby jejich členů. Od narození si člověk v rodině osvojuje vzorce chování a jednání, učí se používat mateřský jazyk a znát obyčeje v dané kultuře. Od počátků lidstva bylo všem lidem společné, že byli součástí nějaké skupiny, nejčastěji rodiny. Pakliže se vrátíme na samotný počátek vzniku lidstva, kdy nás naše dobrodružná povaha vyhnala z lesů na savanu, až jsme nakonec došli k samotnému mořskému pobřeží, společné všem bylo, že jsme byli součástí nějaké skupiny, a sice rodiny. Když jsme začali chodit vzpřímeně, odvážili jsme se vkročit do mělkých vod a za nějaký čas jsme se díky svým dlouhým nohám naučili plavat a potápět se, pokaždé nás provázela rodinná resilience, schopnost vzdorovat nepříznivým silám a zvládat nepříznivé situace a překonávat krize právě soužitím v rodině. V moderní době jsme objevili nové způsoby, jak vstoupit do říše společnosti. Žene nás pravěký instinkt zkoumat a překračovat nové hranice. Lidé jsou těmi největšími dravci na zemi, i když čas od času vzhlížíme k horizontu a hledáme náznaky nějakého nebezpečí, nebo naopak souznění. Samotná rodina dnes často ustupuje do pozadí a nastává doba „singl“ či „mingl“. S lítostí je také nutné říci, že tato rodinná resilience a samotné fungování se z rodin vytrácí a naopak se jedná o místo, kde jsou nežádoucí jevy čím dál častější a vedou i k výše zmíněnému fenoménu domácího násilí.

V bakalářské práci jsem poukázal na jednotlivé faktory, které mají vliv na nežádoucí chování jednotlivců uvnitř rodinného systému. Bývá to alkohol, který lze právem považovat za prostředek, po jehož požití si člověk neklade zábrany a v důsledku jeho působení se cítí tzv. všemocný. Nedílnou součástí nežádoucích jevů v rodinách je transgenerační přenos a také tíživé rodinné situace, které se v rodinách čas od času vyskytují. Lidé postižení těmito tíživými rodinnými situacemi, mezi které zajisté patří i domácí násilí, mohou vyhledat odbornou pomoc, ale jak je patrné z předestřených kasuistik, v drtivé většině odbornou pomoc nevyhledají, ať už z jakéhokoli důvodu.

Výzkumná část byla cíleně zaměřena na jednotlivé případové studie, kde se v předestřených čtyřech kasuistikách autor snaží odpovědět na jednotlivé otázky, které

byly na počátku kvalitativního výzkumu sestaveny. Cílem bylo zjistit, zdali jisté rodinné predispozice mají formu transgeneračního přenosu, což bylo v drtivé většině potvrzeno. Nedílnou součástí výzkumu bylo předestřít, jaké byly použity formy rodinného násilí a zdali toto eskalovalo. Bylo doloženo, že na počátku každé kasuistiky docházelo k psychické formě násilí, která posléze eskalovala do násilí fyzického. Z výše uvedeného je patrné, že se násilí jednoznačně stupňovalo, tedy eskalace násilí byla potvrzena. Jednotlivé případové studie byly mimo jiné zaměřeny i na to, jaký podnět spouštěl nežádoucí chování, nebo jaký podnět doprovázel nežádoucí chování. Lze říci, že nežádoucí chování bylo doprovázeno hlavně alkoholem. Ten byl jakýmsi posilovačem pro odstranění zábran násilnického chování. Jednotlivé výzkumné otázky byly také cíleně směřovány na nejtypičtější oběť rodinného násilí. Bylo potvrzeno, že objektem rodinného násilí je hlavně žena, je tedy obětí nejčastější. Výše uvedené by nebylo kompletní, pokud by se autor nezaobíral i možnostmi odborné pomoci či samotného řešení nežádoucí situace obětí samou. V tomto bodě budu velice kritický, protože žádná z obětí rodinného násilí se nepokusila o vyhledání pomoci či řešení nežádoucí rodinné situace.

Zastávám postoj, že některé násilí ve společnosti je nutné, neboť tím je potlačeno násilí jiné. Z pozice policisty České republiky často využívám donucovacích prostředků, které spočívají v tom, že je nutné vůči nějaké konkrétní osobě použít násilí, aby bylo záměrně potlačeno násilí, které tato osoba páchá vůči jinému člověku, věci či zvířeti. Mnozí podotknou, že domácí násilí není bůhvíjaký problém. Druzí jim však budou oponovat tím, že právě domácí rodinné násilí je závažným problémem, který je hoden řešení. Dávno vím, že svět nezměním, ale život někomu změnit mohu. Zajistit lepší žití a bezpečí jiných je zajisté v moci člověka. Proto je nutné všem respondentům a případným čtenářům mé bakalářské práce připomenout, že násilí je nutné potlačovat a zvyšovat tak bázeň v těch, kdo trýzní bázlivé a slabé. Z tohoto důvodu jsem se zaměřil na jednotlivé skutečné případy, které mohou prožívat sousedé, lidé kolem nás. Proto je důležité, aby se o obdobných případech dozvěděla správná instituce, která bude v případě ihned konat, nebo instituce, která poskytne ohrožené osobě pomoc a přístřeší. Nebud'ne lhostejní vůči násilí kolem nás, neboť i my samotní se můžeme dostat do obdobné situace a budeme zajisté rádi, když nám někdo pomůže.

Každý z nás má či měl nějakou zkušenost s policií České republiky. Tu hodnotí každý subjektivně. Ale všichni dobře víme, že pokud nám bude něco nebo někdo hrozit, okradou nás, podvedou, budeme vystaveni nějaké formě násilí, v pozadí tu bude vždy někdo stát – muži a ženy v modré či černé zbroji, kteří telefon na lince 158 zvednou

a budou nám chtít pomoci, a to bez ohledu na to, jak na policii České republiky budeme subjektivně nahlížet.

Na samotný závěr bych dodal, že nikdo z nás na svět nepřišel, aby byl obětí. Všichni máme stejná práva být na světě a zde setrvat. Toto právo nám nebylo dáno člověkem, který se snaží mít nad námi moc a ovládat nás, ale dostalo se nám tohoto daru díky rodičům, přírodě a možná něčemu mezi nebem a zemí. Pakliže přečtení mé bakalářské práce poskytne hrstku informací a odvahy těm, kteří posléze učiní přítrž nějaké formě násilí právě třeba v rodinném prostředí, pak zajisté budu považovat své úsilí v bakalářské práci za splněné.



## 7 Seznam použité literatury

BEDNÁŘOVÁ, Zdena. *Domácí násilí: zkušenosti z poskytování sociální a terapeutické pomoci ohroženým osobám*. Praha: Acorus, c2009, 92 s. ISBN 978-80-254-5422-0.

BENTOVIM, Arnon. *Týrání a sexuální zneužívání v rodinách*. Praha: Grada, 1998, 117 s. Psyché (Grada). ISBN 80-7169-629-3.

BRADSHAW, Michael J. a Ruth WEAVER. *Foundations of physical geography*. Dubuque: Wm. C. Brown Publishers, c1995. ISBN 0-697-25075-x.

CONWAY, Helen L. *Domácí násilí: příručka pro současné i potenciální oběti se zákonem č. 135/2006 Sb. platným od 1. ledna 2007*. 1. vyd. Praha: Albatros, 2007, 158 s. Albatros Plus. ISBN 978-80-00-01550-7.

ČECH, Ondřej. *Domácí násilí z pohledu pracovníků v oblasti sociálních služeb*. Vyd. 1. České Budějovice: Theia, 2011, 137 s. ISBN 978-80-904854-0-2.

ČÍRTKOVÁ, Ludmila. *Forenzní psychologie*. 3., upr. vyd. Plzeň: Vydavatelství a nakladatelství Aleš Čeněk, 2013, 445 s. ISBN 978-80-7380-461-9.

*Domácí násilí a zdravotně postižení: sborník materiálů z celostátní konference organizované o.s. ORFEUS ve spolupráci s katedrou sociální práce a sociální politiky Pedagogické fakulty Univerzity Hradec Králové za účasti Sexuologické společnosti České lékařské společnosti JEP*. Praha: Orfeus, 2005, 88 s. ISBN 80-903519-2-1.

HENDL, Jan. *Kvalitativní výzkum: základní teorie, metody a aplikace*. Čtvrté, přepracované a rozšířené vydání. Praha: Portál, 2016, 437 s. ISBN 978-80-262-0982-9.

VÁGNEROVÁ, Marie. *Psychopatologie pro pomáhající profese: variabilita a patologie lidské psychiky*. Vyd. 3. Praha: Portál, 2002, 444 s. ISBN 80-7178-678-0.

VOŇKOVÁ, Jiřina a Markéta HUŇKOVÁ. *Domácí násilí v českém právu z pohledu žen*. Praha: profFem, 2004, 194 s. ISBN 80-239-2106-1.

SVATOŠ, Roman. *Prevence kriminality*. Druhé aktualizované vydání. České Budějovice: Vysoká škola evropských a regionálních studií, z.ú., 2016, 132 s. ISBN 978-80-7556-009-4.

ŠEVČÍK, Drahomír a Naděžda ŠPATENKOVÁ. *Domácí násilí: kontext, dynamika a intervence*. Vyd. 1. Praha: Portál, 2011, 186 s. ISBN 978-80-7367-690-2.

ŠVARCOVÁ, Eva. *Úvod do etopedie*. Hradec Králové: Gaudeamus, 2002, 107 s. ISBN 80-7041-449-9.

TÓTHOVÁ, Jana. *Úvod do transgenerační psychologie rodiny: transgenerační přenos vzorců rodinného traumatu a zdroje jeho uzdravení*. Praha: Portál, 2011, 250 s. ISBN 978-80-7367-856-2.

KALIBOVÁ, Petra a Martin KALIBA. *Týrané, zneužívané a zanedbávané dítě v kontextu současného školství*. Hradec Králové: Gaudeamus, 2014, 91 s. ISBN 978-80-7435-507-3.

KOPŘIVA, Karel. *Lidský vztah jako součást profese*. Vydání osmé, v Portále sedmé. Praha: Portál, 2016, 147 s. ISBN 978-80-262-1147-1.

KRAUS, Blahoslav a Jolana HRONCOVÁ. *Sociální patologie*. Vyd. 2. Hradec Králové: Gaudeamus, 2010, 325 s. ISBN 978-80-7435-080-1.

NOVÁK, Tomáš a Petr ŠMOLKA. *Manželské a rodinné poradenství*. 2., aktualizované vydání. Praha: Grada, 2016, 123 s. Psyché (Grada). ISBN 978-80-247-5873-2.

Zákon č. 273 ze dne 17. července 2008 o Policii České republiky. In: *Sbírka zákonů České republiky*. 2008, částka 91, s. 4086-4115

Zákon č. 40 ze dne 8. ledna 2009 zákon trestní zákoník. In: *Sbírka zákonů České republiky*. 2009, 469 s., částka 11.

## 8 Internetové zdroje:

*Bílý kruh bezpečí*. Základní informace [online]. Copiright Bílý kruh bezpečí, o.s. 2009 [cit. 2019-03-10]. Dostupné z: <http://www.domacinasili.cz/domaci-nasili/>

*Bílý kruh bezpečí*. Intervenční centra [online]. Copiright Bílý kruh bezpečí, o.s. 2009 [cit. 2019-03-10]. Dostupné z: <http://www.domacinasili.cz/intervencni-centra/intervencni-centra-informace-jake-sluzby-poskytuji-a-nabizi/>

*Dona linka*. Metoda SARA DN. [online]. Copiright, 2019 [cit. 2019-03-10]. Dostupné z: <http://www.donalinka.cz/nova-praxe/metoda-sara-dn/>

*Rosa*. Občanské sdružení nabízející komplexní pomoc ženám-obětem domácího násilí [online]. Copiright, 2019 [cit. 2019-03-10]. Dostupné z: <http://rosa-os.cz/informace-pro-zeny/co-je-domaci-nasili/>

*Stop násilí*. Portál informující o prevenci násilí [online]. Copiright, 2019 [cit. 2019-03-15]. Dostupné z: <http://stopnasili.cz/domaci-nasili/nejste-v-tom-sama/>

## 9 Seznam příloh

Interní formuláře policie České republiky Obvodního oddělení Kostelec nad Orlicí ze systému Evidence trestního řízení policie České republiky (dále jen ETRŘ PČR) pro celorepublikové případy domácího násilí s využitím institutu vykázání (PŘÍLOHY – A až G).

PŘÍLOHA – A = Otázky SARA DN.

PŘÍLOHA – B = Potvrzení o vykázání.

PŘÍLOHA – C = Poučení ohrožené osoby.

PŘÍLOHA – D = Poučení vykázané osoby.

PŘÍLOHA – E = Úřední záznam o incidentu se znaky domácího násilí.

PŘÍLOHA – F = Úřední záznam o vykázání.

PŘÍLOHA – G = Úřední záznam o provedení kontroly

PŘÍLOHA – H = Praktická doporučení pro výjezd k případům domácího násilí.

PŘÍLOHA – CH = Doporučení ke komunikaci s účastníky incidentu.

PŘÍLOHA – I = SARA DN (pomůcka pro policisty)

PŘÍLOHA – J = SARA DN (na rizikové faktory)

POLICIE ČESKÉ REPUBLIKY  
Krajské ředitelství policie Královéhradeckého kraje  
Územní odbor Rychnov nad Kněžnou  
Obvodní oddělení  
Rudé armády 3, 517 41 Kostelec n. Orlicí

Č. j. KRPH-20261/PŘ-2019-050711

Kostelec n. Orlicí 28. února 2019

Počet stran: *bude dopočítáno*

### **Otázky SARA DN:**

**U všech položek následujících v této části v případě odpovědi ANO upřesnit.**

#### **Oddíl 1: Násilí ve vztahu k blízké osobě**

Dopouští se násilná osoba závažného fyzického nebo sexuálního násilí:

**ANO - NE - NEZJIŠTĚNO\***

(např. fyzické útoky a sexuální násilí, pokusy o ně, použití zbraní)

Vyhrožuje závažným násilím, sděluje své násilné úmysly: **ANO - NE - NEZJIŠTĚNO\***

(např. vyjadřuje vražedné nebo agresivní myšlenky, plány, ničí oblíbené věci ohrožené osoby)

Dochází ke stupňování fyz. nebo sex. násilí nebo výhrůžek a úmyslů ze strany násilné osoby: **ANO - NE - NEZJIŠTĚNO\***

(např. zvyšuje se krutost, četnost nebo různorodost násilných činů, výhrůžek nebo úmyslů)

Porušuje násilná osoba příkazy soudu a jiná nařízení: **ANO - NE - NEZJIŠTĚNO\***

(např. podmínky kauce, zkušební doby, podmíněčného propuštění, trestu zákazu pobytu, společenské záruky, probace apod.)

Má násilná osoba názory a postoje, které schvalují násilí: **ANO - NE - NEZJIŠTĚNO\***

(např. vyznává a omlouvá zneužívání moci a různé formy násilí, trpí chorobnou žárlivostí, má potřebu ovládat blízké osoby, zlehčuje nebo popírá domácí násilí)

#### **Oddíl 2: Obecné sklony násilné osoby k násilí**

Dopouští se násilná osoba obecné kriminality: **ANO - NE - NEZJIŠTĚNO\***

(jedná násilná osoba antisociálně na veřejnosti (tj. mimo domácí násilí), existují informace o takovém chování, je držitelem zbraně)

Jsou informace o problémech v předchozích vztazích: **ANO - NE - NEZJIŠTĚNO\***

(měla násilná osoba problém vytvořit a udržet dlouhodobý důvěrný vztah (opakované opouštění partnera, násilí ve vztahu)

## PŘÍLOHA - A

Má násilná osoba pracovní nebo finanční problémy: ANO - NE - NEZJIŠTĚNO\*)  
(např. je dlouhodobě bez zaměstnání, často mění zaměstnání, má výrazné finanční obtíže)

Má násilná osoba problémy s toxikomanií a jinými závislostmi: ANO - NE - NEZJIŠTĚNO\*)

(např. problémy spojené s užíváním nelegálních drog, alkoholu nebo předepsaných léků, s hráčskou závislostí např. na automatech)

Má násilná osoba problémy v oblasti duševního zdraví: ANO - NE - NEZJIŠTĚNO\*)

(např. evidentní známky narušení kontaktu s realitou, extrémní chování vybočující mimo normu)

### **Oddíl 3 : Zranitelnost ohrožené osoby**

Chová se ohrožená osoba rozporupně ve vztahu k násilné osobě: ANO - NE - NEZJIŠTĚNO\*)

(přestože se chce od násilné osoby odpoutat, udržuje s ní pravidelné nebo nepravidelné kontakty, popírá a omlouvá akce násilníka, svaluje vinu na sebe)

Má z násilné osoby extrémní strach: ANO - NE - NEZJIŠTĚNO\*)

(tzn. hladina strachu výrazně ovlivňuje její sebeobranné chování, strach ohroženou osobu traumatizuje a ochromuje její jednání)

Má ohrožená osoba problém se zajištěním svého bezpečí: ANO - NE - NEZJIŠTĚNO\*)

(riziko je velké, pokud ohrožená osoba nemá znalost o tom, kde a jak hledat pomoc, není schopna zajistit své bezpečí, nezná svá práva, má malé nebo žádné kontakty s přáteli a s původní rodinou)

Existují objektivní překážky, které brání zajištění bezpečí pro ohroženou osobu (nejenom v místě bydliště, ale i v zaměstnání): ANO - NE - NEZJIŠTĚNO\*)

(tato místa nezaručují bezpečí, chybí podpora od jiných osob, zdroje pomoci nejsou rychle a lehce dosažitelné, existuje problém s dopravní obslužností)

Má ohrožená osoba závažné osobní problémy: ANO - NE - NEZJIŠTĚNO\*)

(např. problémy se zaměstnáním, s financemi, problémy právního rázu, mentální problémy, problémy s užíváním návykových látek)

Byly splněny podmínky pro vykázaní násilné osoby? ANO - NE\*)

**Odůvodnění vykázaní:**

Zpracoval: prap. Pavel Dlabka  
(hodnostní označení, jméno, příjmení)

\*) Nehodící se škrtně.

POLICIE ČESKÉ REPUBLIKY  
Krajské ředitelství policie Královéhradeckého kraje  
Územní odbor Rychnov nad Kněžnou  
Obvodní oddělení  
Rudé armády 3, 517 41 Kostelec n. Orlicí

Č. j. KRPH-20261/PŘ-2019-050711

Kostelec n. Orlicí 28. února 2019  
Počet stran: *bude dopočítáno*

### **Potvrzení o vykázání**

Príslušník Policie České republiky (dále je "policista"): prap. Pavel Dlabka dne **28. 02. 2019** v **13:00** hod. využil svého oprávnění podle § 44 zákona číslo 273/2008 Sb., o Policii České republiky a

#### **vykázal**

pana(i)

Jméno a příjmení: **Jakub VIDLIČKA**

Datum narození: **xx.xx.xxxx**

Trvalý pobyt: **Jiráskova 1268, 517 54 Vamberk** Telefon: xxxxxxxxxxx

ze společného obydlí v obci Vamberk, ul. Jiráskova čp. 1268, 517 54 Vamberk, které obývá s ohroženou osobou - osobami: jakož i z jeho bezprostředního okolí Petra Nerudová, nar. xx.xx.xxxx, trv. bytem Vamberk, ul. Jiráskova čp. 1268, 517 54 Vamberk **na dobu 10 dnů. Vykázaná osoba se po dobu 10 dnů musí zdržet vstupu do prostoru vymezeného policistou a zdržet se styku a navazování kontaktu s ohroženou osobou.**

Vykázání **bylo** provedeno za přítomnosti nezúčastněné osoby.

Zpracoval: prap. Pavel Dlabka, OEČ  
324939

.....  
(otisk kulatého razítka bez státního znaku )

(hodnostní označení, jméno,  
příjmení, podpis)

**Poznámky** (námitky vykázané osoby proti vykázání): žádné neuvádí

Na základě ustanovení § 45 odst. 1 písm. d) zákona číslo 273/2008 Sb., o Policii České republiky, byla vykázaná osoba **vyzvána k vydání všech klíčů** od společného obydlí, z něhož byla vykázána. Na základě této výzvy vykázaná osoba klíče **vydala**.  
Specifikace klíčů - typ, barva, popis, markanty: 2 x kovový klíč zn. Fab k bezpečnostním dveřím k výše uvedenému RD - opatřeny plastovým krytem modré barvy.

**Neuposlechnutím výzvy k vydání klíčů se vykázaná osoba může dopustit přestupku podle § 5 odst. 1 písm. a) zákona číslo 251/2016 Sb., o některých přestupcích.**



**PŘÍLOHA – B**

**Vydání klíčů:** dne 28. 02. 2019 v 13:23 hod.

Klíče vydal (a)

Jakub VIDLIČKA,  
(jméno, příjmení, podpis)

Klíče převzal (a)

prap. Pavel Dlabka, OEČ 324939  
(hodnostní označení, jméno, příjmení,  
OEČ, podpis)

**Vrácení - předání klíčů:** dne ..... v ..... hod.

Klíče vrátil (a)

(hodnostní označení, jméno, příjmení,  
OEČ, podpis)

Klíče převzal (a)

(jméno, příjmení, podpis)

POLICIE ČESKÉ REPUBLIKY  
Krajské ředitelství policie Královéhradeckého kraje  
Územní odbor Rychnov nad Kněžnou  
Obvodní oddělení  
Rudé armády 3, 517 41 Kostelec n. Orlicí

Č. j. KRPH-20261/PŘ-2019-050711

Kostelec n. Orlicí 28. února 2019

Počet stran: bude dopočítáno

### POUČENÍ OHROŽENÉ OSOBY dle ustanovení § 44 až 47 zákona číslo 273/2008 Sb., o Policii České republiky

Jako osobu ohroženou Vás poučuji ve smyslu ust. § 44 zákona číslo 273/2008 Sb. o tom, že:

- došlo k vykázání osoby uvedené v potvrzení o vykázání z obydlí, které obývala společně s Vámi, jakož i z jeho bezprostředního okolí vymezeného v potvrzení o vykázání,
- toto vykázání je účinné od okamžiku, kdy bylo provedeno, přičemž k vykázání není nutný Váš souhlas.

Vykázaná osoba je povinna (dle ust. § 45 odst. 1 písm. a) až d) cit. zákona):

- opustit neprodleně prostor vymezený policistou v potvrzení o vykázání,
  - zdržet se po dobu vykázání vstupu do prostoru vymezeném v potvrzení o vykázání,
  - zdržet se po dobu vykázání styku nebo navazování kontaktu s Vámi,
  - vydat policistovi na jeho výzvu všechny klíče od společného obydlí, které má ve svém držení.
- V případě **porušení podmínek vykázání** ze strany vykázané osoby neprodleně **informujte Policii České republiky** prostřednictvím tísňové linky 158.

Vykázaná osoba má právo (dle ust. § 45 odst. 2 písm. a) až b) a § 44 odst. 5 cit. zákona):

- vzít si ze společného obydlí před jeho opuštěním věci sloužící její osobní potřebě (např. hygienické potřeby, běžné oděvní součásti, léky a zdravotní pomůcky, které užívá, mobilní telefon), osobní cennosti a osobní doklady,
- vzít si v průběhu vykázání ze společného obydlí věci sloužící její osobní potřebě, osobní cennosti a osobní doklady a věci nezbytné pro její podnikání nebo pro výkon povolání. Toto právo může uplatnit jedenkrát a pouze v přítomnosti policisty, a to po předchozí dohodě, přičemž o termínu, kdy k převzetí věci osobou vykázanou dojde, budete předem informován (a),
- podat proti vykázání námitky, které budou přezkoumány příslušným krajským ředitelstvím Policie České republiky.

Vaším právem je:

- vyzvednout si u příslušného útvaru policie kopii úředního záznamu o vykázání, přičemž úřední záznam o vykázání bude vyhotoven do 24 hodin od vstupu policisty do společného obydlí,
- ve smyslu § 400 a násl. zákona číslo 292/2013 Sb., o zvláštních řízeních soudních, podat u příslušného okresního soudu návrh na vydání předběžného opatření spočívajícího v prodloužení vykázání. Podáním návrhu v průběhu vykázání provedeného policistou, se zákonná 10denní lhůta prodlužuje do dne nabytí právní moci rozhodnutí soudu o Vašem návrhu. Předběžné opatření soudu trvá 1 měsíc od jeho vykonatelnosti (rozhodnutí je vykonatelné vydáním). Soud může na Váš návrh rozhodnout o prodloužení doby trvání předběžného opatření, předběžné opatření však zanikne nejpozději uplynutím 6 měsíců od jeho vykonatelnosti. V této souvislosti Vás žádáme, abyste informoval (a) Policii České republiky o tom, že jste v průběhu policejního vykázání podal(a) u soudu návrh na vydání předběžného opatření, popř. o výsledku rozhodnutí soudu.

Dále Vás poučuji o tom, že:

- o vykázání bude informováno intervenční centrum poskytující psychologické, sociální a právní služby. Toto intervenční centrum Vás bude do 48 hodin od doručení podnětu od Policie České republiky kontaktovat s nabídkou služeb. V případě potřeby se můžete obrátit i na jiné instituce, které poskytují psychologické, sociální a další služby v oblasti pomoci obětem domácího násilí. Za tímto účelem Vám jsou předány kontakty na instituce v místě bydliště a kontakty na linky s nepřetržitým provozem,
- případným uvedením nepravdivých skutečností se můžete dopustit trestného činu poškození cizích práv podle § 181, pomluvy podle § 184 a křivého obvinění podle § 345 zákona číslo 40/2009 Sb., trestní zákoník, případně přestupku proti občanskému soužití dle § 7 zákona číslo 251/2016 Sb., o některých přestupcích,
- v době trvání vykázání bude provedena kontrola jeho dodržování ze strany vykázané osoby. V této souvislosti Vás žádáme o poskytnutí součinnosti policistům provádějícím tuto kontrolu.

**Prohlašuji, že jsem shora uvedenému poučení porozuměl(a), což stvrzuji svým podpisem:**

Jméno, příjmení a podpis **ohrožené osoby**

Poučení provedl(a) :

prap. Pavel Dlabka  
Služební hodnost, jméno, příjmení a podpis  
policisty

POLICIE ČESKÉ REPUBLIKY  
Krajské ředitelství policie Královéhradeckého kraje  
Územní odbor Rychnov nad Kněžnou  
Obvodní oddělení  
Rudé armády 3, 517 41 Kostelec n. Orlicí

Č. j. KRPH-20261/PŘ-2019-050711

Kostelec n. Orlicí 28. února 2019

Počet stran: *bude dopočítáno*

**POUČENÍ VYKÁZANÉ OSOBY**  
**dle ustanovení § 44 až 47 zákona číslo 273/2008 Sb., o Policii České republiky**

**Jakožto vykázanou osobu Vás poučuji ve smyslu ust. § 44 zákona číslo 273/2008 Sb. o tom, že:**

- jste byl(a) v souladu s § 44 odst. 1 cit. zákona vykázán(a) ze společného obydlí obývaného s ohroženou osobou, jakož i z bezprostředního okolí společného obydlí stanoveného v potvrzení o vykázání. Vykázání je účinné od okamžiku, kdy Vám bylo ústně oznámeno. Vykázán(a) můžete být i ve Vaší nepřítomnosti,**
- vykázání bylo provedeno bez ohledu na stanovisko ohrožené osoby,**
- vykázání bude trvat po dobu 10 dnů ode dne jeho provedení, přičemž tuto dobu nelze zkrátit ani se souhlasem ohrožené osoby,**
- v případě podání návrhu na předběžné opatření podle § 400 a násl. zákona číslo 292/2013 Sb., o zvláštních řízeních soudních, v průběhu vykázání, se doba vykázání prodlužuje do dne nabytí právní moci rozhodnutí soudu o tomto návrhu.**

**Jste povinen(na) (dle § 45 odst. 1 písm. a) až d) cit. zákona):**

- opustit neprodleně prostor vymezený policistou v potvrzení o vykázání,**
- zdržet se vstupu do prostoru vymezeném v potvrzení o vykázání,**
- zdržet se styku nebo navazování kontaktu s ohroženou osobou,**
- vydat policistovi na jeho výzvu všechny klíče od společného obydlí, které máte ve svém držení.**

**Máte právo (dle ust. § 45 odst. 2 písm. a) až d) cit. zákona):**

- vzít si ze společného obydlí před jeho opuštěním věci sloužící Vaší osobní potřebě (např. hygienické potřeby, běžné oděvní součásti, léky a zdravotní pomůcky, které užíváte, mobilní telefon), osobní cennosti a osobní doklady,**
- vzít si v průběhu vykázání ze společného obydlí věci sloužící Vaší osobní potřebě, osobní cennosti a osobní doklady a věci nezbytné pro Vaše podnikání nebo pro výkon povolání. Toto právo můžete uplatnit jedenkrát a pouze v přítomnosti policisty, a to po předchozí dohodě na adrese Územní odbor Rychnov nad Kněžnou, Obvodní oddělení, Rudé armády 3, 517 41 Kostelec n. Orlicí, telefon: 974 536 711**
- ověřit si provedení vykázání na čísle tísňového volání 158,**
- vyzvednout si kopii úředního záznamu o vykázání u příslušného útvaru policie (adresa a tel. uvedeny výše), přičemž úřední záznam o vykázání bude vyhotoven do 24 hodin od vstupu policisty do společného obydlí.**

**Dále Vás poučuji o tom, že:**

Podle ust. § 44 odst. 5 cit. zákona můžete podat proti vykázání příslušnému krajskému ředitelství policie

námítky, a to ústně na místě nebo písemně na adresu Územní odbor Rychnov nad Kněžnou, Obvodní oddělení, Rudé armády 3, 517 41 Kostelec n. Orlicí do 3 dnů ode dne převzetí potvrzení o vykázání. Vaše námítky budou bez zbytečného odkladu přezkoumány a o výsledku budete vyrozuměn(a).

Nesplněním shora uvedených povinností se můžete dopustit přestupku podle § 5 odst. 1 písm. c) zákona číslo 251/2016 Sb., o některých přestupcích; pokud se dopustíte závažného nebo opakovaného jednání, abyste zmařil(a) vykázání, můžete se dopustit trestného činu podle § 337 odst. 2 zákona číslo 40/2009 Sb., trestní zákoník.

Po uplynutí lhůty 10 dnů si na policejní služebně (adresa a telefonický kontakt uvedeny výše) můžete vyzvednout klíče, které jste policistovi předal(a) dle § 45 odst. 1 písm. d). Klíče Vám budou vydány za předpokladu, že nebyl podán návrh na vydání předběžného opatření podle § 400 a násl. zákona číslo 292/2013 Sb., o zvláštních řízeních soudních.

**Prohlašuji, že jsem shora uvedenému poučení porozuměl(a), což stvrzuji svým podpisem:**

Jméno, příjmení a podpis vykázané osoby

Poučení provedl(a) :

prap. Pavel Dlabka  
Služební hodnost, jméno, příjmení a podpis  
policisty

POLICIE ČESKÉ REPUBLIKY  
Krajské ředitelství policie Královéhradeckého kraje  
Územní odbor Rychnov nad Kněžnou  
Obvodní oddělení  
Rudé armády 3, 517 41 Kostelec n. Orlicí

Č. j. KRPB-20261/PŘ-2019050711

Kostelec n. Orlicí 28. února 2019  
Počet listů: 1  
Výtisk č.:

**Úřední záznam  
o incidentu se znaky domácího násilí (osoby blízké nebo společná domácnost)**

Dne **28. 02. 2019** v **11:02** hod. bylo přijato oznámení o incidentu se znaky domácího (dále jen "incident"). Incident šetřili příslušníci Policie České republiky **prap. Pavel Dlabka** v místě Vamberk, ul. Jiráskova čp. 1268, 517 54.

**Násilná osoba:**

Jméno a příjmení: **Jakub VIDLIČKA**

Datum narození: **xx. xx. xxxx**

Trvalý pobyt: **Jiráskova čp. 1268, 517 54 Vamberk** Telefon: xxxxxxxxx

**Ohrožená osoba:**

Jméno a příjmení: **Petra Nerudová**

Datum narození: **xx. xx. xxxx**

Trvalý pobyt: **Jiráskova čp. 1268, 517 54 Vamberk**. Telefon: xxxxxxxxx

**Ohrožená osoba je vůči osobě násilné ve vztahu: druh/družka**

**Svědci incidentu: ANO - NE**

**Nezletilé osoby žijící ve společném obydlí: ANO - NE**

Násilná osoba obývá společné obydlí s ohroženou osobou: **ANO - NE**

Jedná se o první incident mezi násilnou a ohroženou osobou: **ANO - NE**

**Při incidentu došlo k:**

Verbálnímu napadení

- ponižování **ANO - NE**
- vydírání **ANO - NE**

Fyzickému napadení:

- facky **ANO - NE**
- údery pěstí **ANO - NE**
- kopy **ANO - NE**
- strkání **ANO - NE**
- tahání za vlasy **ANO - NE**

Vyhrožování zabitím:

- ohrožování:
  - nožem **ANO - NE**
  - střelnou zbraní **ANO - NE**

Jiného násilí: ANO - NE

- jaké:

Ve vztahu jde o jasné rozdělení rolí (ohrožená x násilná osoba): **ANO - NE**

Jedná se o domácí násilí: **ANO - NE**

Je nutno vyhodnotit riziko dalšího napadení útoku dotazníkem SARA DN.

Zpracoval:

prap. Pavel Dlabka, OEČ 324939  
inspektor

POLICIE ČESKÉ REPUBLIKY  
Krajské ředitelství policie Královéhradeckého kraje  
Územní odbor Rychnov nad Kněžnou  
Obvodní oddělení  
Rudé armády 3, 517 41 Kostelec n. Orlicí

Č. j. KRPH-20261/PŘ-2019-050711

Kostelec n. Orlicí 28. února 2019

Počet stran: *bude dopočítáno*

## **Úřední záznam o vykázání**

Dne **28. 02. 2019** v **13:00** hod. využil příslušník Policie České republiky: prap. Pavel Dlabka svého oprávnění a podle § 44 zákona č. 273/2008 Sb., o Policii České republiky a

### **vykázal**

Jméno a příjmení: **Jakub VIDLIČKA**

Datum narození: **xx. xx. xxxx**

Státní příslušnost: **Česko**

Trvalý pobyt: **Jiráskova čp. 1268, Vamberk 517 54.** Telefon: xxxxxxxxxx

Adresa pro doručování: viz trv. pobyt

Ze společného obydlí:

Jiráskova čp. 1268, Vamberk 517 54

Které obýval (a) s **ohroženou osobou**

Jméno a příjmení: **Petra Nerudová**

Datum narození: **xx. xx. xxxx**

Státní příslušnost: **Česko**

Trvalý pobyt: **Jiráskova čp. 1268, Vamberk 517 54.** Tel: xxxxxxxxxx

Adresa pro doručování: viz trv. pobyt

Jakož i z jeho bezprostředního okolí:

- bytové a nebytové prostory, a sice kolárna, kotelny, prádelny, půda, sklep včetně okolí, tedy příslušná zahrada k RD včetně garáže a jejího vjezdu/výjezdu **na dobu 10 dnů.**

Počet nezletilých osob žijících ve společném obydlí: 0

### **Odůvodnění vykázání:**

Násilná osoba J. V. dlouhodobě, a sice v řádu měsíců terorizuje ohroženou osobu P. N., kterou nejprve verbálně napadal a ponižoval, avšak v poslední době cca 3 měsíce zpět tuto fyzicky v RD na výše uvedené adrese napadal, kdy ji způsobil mnohočetná zranění v oblasti tváře (šrámy, hematomy) a dále v oblasti trupu. V předestřeném případě jsou jasně určené role násilníka J. V. a jeho oběti P. N. (ohrožená osoba), útoky byly cílené se zvyšující se tendencí, ke kterému docházelo v soukromí osob, a sice v jejich společném obydlí na výše uvedené adrese.

prap. Pavel Dlabka, OEČ 324939  
inspektor  
tel: 974536711  
rk.kostelec@pcr.cz

za policejní orgán:  
npor. Ing. Bc. Pavel Šrám  
komisař - vedoucí OOP Kostelec nad Orlicí

POLICIE ČESKÉ REPUBLIKY  
Krajské ředitelství policie Královéhradeckého kraje  
Územní odbor Rychnov nad Kněžnou  
Obvodní oddělení  
Rudé armády 3, 517 41 Kostelec n. Orlicí

Č. j. KRPH-20261/PŘ-2019-050711

Kostelec n. Orlicí 28. února 2019

Počet stran: *bude dopočítáno*

## **Úřední záznam**

### **o provedení kontroly dodržování povinností vyplývajících z vykázání**

Dne **03. 03. 2019** v **13:00** hod. provedla hlídka OOP KOSTELEK NAD ORLICÍ ve složení prap. Dlabka Pavel, prap. Potužník Michal podle § 47 odst. 4 zákona č. 273/2008 Sb., o Policii České republiky,

#### **kontrolu dodržování povinností vyplývajících z vykázání**

vydaného dne 28. 02. 2019 pod číslem jednacím KRPH-20261/PŘ-2019-050711.

Další významné skutečnosti a poznámky k průběhu kontroly:

#### **Výsledek kontroly:**

Přítomnost vykázané osoby ve společném obydlí: **ANO - NE**

Přítomnost ohrožené osoby ve společném obydlí: **ANO - NE**

Přítomnost dětí ve společném obydlí: **ANO - NE**

Zjištěno porušení zákazu styku nebo navazování kontaktu s ohroženou osobou:

**ANO – NE**

Přijaté opatření v případě zjištění nedodržování vykázání nebo zákazu styku nebo navazování kontaktu s ohroženou osobou ze strany osoby vykázané:

Záznam vyhotovil:

prap. Dlabka Pavel,  
inspektor  
(hodnostní označení, jméno, příjmení, OeČ, podpis)

## Praktická doporučení pro výjezd k případům domácího násilí

### Ještě před zahájením výjezdu k domácímu násilí se na něj připravte

Pro případ potřeby by každá hlídka, která jede k incidentu se znaky domácího násilí, měla být vybavena dokumentací potřebnou k řádné evidenci, a to včetně všech podkladů pro vykazání násilné osoby (úřední záznam o incidentu se znaky domácího násilí, potvrzení o vykazání, poučení vykázané a ohrožené osoby a potvrzení o převzetí klíčů).

### Domluvte se s kolegou na taktice postupu

Cestou k incidentu dohodněte zejména jednotlivé kroky po vstupu do obydlí, rozdělení rolí, tzn. kdo bude mluvit s ohroženou a kdo s násilnou osobou. Předchozí dohoda o postupu Vám umožní na místě již jednat bez potřeby si s kolegou ujasňovat kroky a působí na účastníky incidentu profesionálně. Taktéž znalost kompetencí, práv a povinností umožní, že si budete v kontaktu s osobami jistější a nebude možné vás zastrášovat (např. stížnostmi na postup).

### Jednou započatý výjezd nikdy nerušte

Informace od ohrožené osoby, že již je vše v pořádku, může být vynucená násilnou osobou. V případě navázání kontaktu vždy požadujte vstup do obydlí, možnost s ohroženou osobou mluvit o samotě a osobně se přesvědčit, jak na místě situace vypadá.

Často se stává, že Vás násilná osoba nechce vpustit a tvrdí, že se zde nic nestalo. V takovém případě sdělte, že Vás zavazují předpisy k provedení kontroly případného násilného jednání, a že bez toho, aniž byste se na vlastní oči přesvědčili o situaci v bytě, nemůžete z místa odjet. Tato argumentace neumožní další logické zdůvodnění nevpuštění do bytu. Pokud ani poté nebudete vpuštěni, můžete pohrozit povinností předvolat všechny zúčastněné a svědky k výslechu na služebnu, popř. i násilným vstupem do obydlí, protože existuje podezření, že zde došlo k násilnému jednání.

### Vysvětlíte nejprve stranám, proč jste se dostavili a co je zde Vaším úkolem, tzn. zajistit bezpečí a zjistit co se stalo

Vhodné je oddělit účastníky incidentu, aby bylo možné získat více informací. Požádejte oba aktéry, zda by bylo možné s nimi hovořit zvlášť (v případě neochoty upozorněte, že jde o Vaši povinnost a že v opačném případě bude nutné podezřelou osobu předvést či předvolat k podání vysvětlení na služebnu). Neodvolávejte se na zdroj oznámení.

### Pozor na bezpečnost osob, ale též vlastní!!!

Při výjezdu k domácímu násilí provádíte úkony v obydlí, které neznáte a nevíte, kde mohou být uloženy zbraně. I ohrožená osoba může napadnout policisty (jedná se o snahu před násilnou osobou vystupovat tak, že je na její straně, aby se tím ochránila pro okamžik, až policie odjede). Pokud se domníváte, že je to zapotřebí (např. agresivní či fyzicky zdatná násilná osoba, nebezpečné prostředí), přivolejte na místo posily.

### Po celou dobu na místě incidentu ovládejte svou psychiku a zůstaňte nestranný

Výjezdy k případům domácího násilí patří mezi nejobtížnější, pokud jde o zvládnutí profesionální role policisty bez osobních projevů a vynášení soudů ohledně chování či jednání násilné a ohrožené osoby. Jedna ani druhá strana se Vám osobně nemusí zamlouvat (násilná osoba může ospravedlňovat své jednání apod., zatímco ohrožená osoba se může jevit jako hysterická nebo naopak apatická). I přesto je třeba mít na paměti, že nelze rozhodovat na základě sympatií k aktérům.

### Ověřte přítomnost dětí na místě incidentu

Pokud ano, vždy se po příjezdu přesvědčte o jeho fyzickém a psychickém stavu. Děti na místě mohou situaci zkomplikovat, ale také Vám mohou pomoci zjistit, co se stalo před Vaším příjezdem (malé plačící dítě může být známkou předchozího incidentu, větší může spontánně vypovídat, co vidělo).

### Ověřte poškození inventáře obydlí nejen s ohledem na vzniklou škodu, ale též na vztah ohrožené osoby ke zničeným věcem

Psychické násilí může mít řadu podob. Jedním z projevů této formy násilí může být i snaha násilné osoby ublížit ohrožené osobě zničením oblíbeného předmětu, usmrcením domácího mazlíčka apod.

### V případě zjištění poranění se zajímejte o typ a mechanismus zranění

Dle umístění a typu zranění lze usuzovat na mechanismus jeho vzniku. Lze odlišit zranění aktivní (např. údery, kopy) a pasivní (např. pády). Pokud uváděný způsob poranění neodpovídá jeho možnému mechanismu, zřejmě něco není v pořádku.

### Nepodceňujte význam evidence

Věnujte pozornost zpracování úředního záznamu a rozsahu informací zde zachycených, získané informace mají velký význam při dalším výjezdu na stejné místo, kdy může být důležitým podkladem pro odhalení historie a eskalace domácího násilí a tvořit i poklad pro rozhodnutí o vykazání.



POLICEJNÍ PREZIDIUM ČESKÉ REPUBLIKY

Ředitelství služby pořádkové policie

## Doporučení ke komunikaci s účastníky incidentu

Policista, který na místě výjezdu jedná sebejistě (avšak nikoliv nadřazeně) má výrazně lepší podmínky pro úspěšné splnění svého úkolu na místě. Sebejistotu však může mít, jen pokud zná svá oprávnění i správný postup.

Policista by v žádném případě neměl projevovat své osobní názory či postoje - usnadní to jeho komunikaci s účastníky incidentu a vyhne se tak případným stížnostem.

Úkolem policisty na místě incidentu není urovnání sporu či vyřešení vztahu mezi stranami, ale získání informací o tom, co se stalo, zajištění pořádku a bezpečí ohrožené osoby, popř. motivace ohrožené osoby k řešení její situace. To by měl mít policista na paměti, jelikož hrozí, že bude ze strany aktérů snaha jej postavit do role soudce. I proto je vhodné dodržet následující doporučení.

### Komunikace s násilnou osobou

S násilnou osobou by měl hovořit fyzicky zdatnější policista z důvodu vyšší míry hrozícího rizika napadení.

Násilná osoba bývá často člověk „dvou tváří“, tzn. navenek slušný a spořádaný občan. Nenechte se takovou maskou oklamat. I tento člověk se může po Vašem odchodu chovat zcela jinak než za Vaší přítomnosti. Násilná osoba má tendenci situaci zlehčovat, poskytovat omluvy pro své násilné jednání a manipulovat s policistou tak, aby jej přesvědčil, že jeho jednání bylo v pořádku. Na takovou snahu nesmí policista přistoupit.

Policista by měl nejprve násilnou osobu vytěžit a bude-li podezření z páchaní domácího násilí i nadále trvat (z dalších zjištěných informací včetně obsahu výpovědi ohrožené osoby), měl by násilné osobě sdělit, že:

- násilné chování je nepřipustné za všech okolností a není pro něj žádná omluva
  - má-li násilná osoba s ohroženou osobou spory, musí je řešit bez použití násilí - v opačném případě se vystavuje násilná osoba nebezpečí postihu
- Nenechte se zastrašit případnými hrozbami, násilná osoba může mít tendenci před ohroženou osobou vystupovat způsobem ukazujícím, že „na ni jsou policisté krátkí“.

Doporučená asertivní věta: „Zatím nemám důvod Vám nevěřit a chápu co mi říkáte, ale Vy zase musíte pochopit, že já jako policista musím jednat podle zákona a služebních předpisů...“.

### Komunikace s ohroženou osobou

Při dodržení následujících doporučení lze vytvořit podmínky pro:

- ⇒ získání maxima informací pro důkazní účely
- ⇒ motivaci ohrožené osoby k řešení její situace
- ⇒ spolupráci ohrožené osoby při dalších úkonech

Ptejte se ohrožené osoby, odpovědi vám poskytnou přesnější představu o skutečnosti.

- „Byla jste již dříve napadána?“, „Byly proti vám nebo vašim dětem použity (věci jako) zbraně?“
- „Byly napadány i děti?“, „Kde jsou děti v tuto chvíli?“
- „Popište mi dřívější násilné incidenty?“
- „Pozorujete, že se násilí zhoršuje, dochází k němu častěji a je více intenzivní?“
- „Došlo i k poškozování věcí? Jaké vznikly škody?“

Zjistíte míru hrozícího rizika pomocí metody SARA DN - může se jednat o podklad pro další opatření (např. vykazání)

Věřte ohrožené osobě, když vám říká, že jí blízká osoba týrá a jinak ubližuje. Skutečné osoby ohrožené domácím násilím zpravidla ve vyprávění minimalizují to, co se u nich doma děje. Realita bývá mnohem horší.

Poskytněte ohrožené osobě důvěru a porozumění. Jednání s osobou ohroženou domácím násilím vyžaduje citlivou a trpělivou komunikaci. Představte se a dejte ohrožené osobě eventuelně vaši vizitku či spojení na příslušný útvar. Vysvětlete jí, co je vaší úlohou v tuto chvíli. Potvrďte, že chápete, jak je její situace náročná. Povzbudte ji.

Předějte ohrožené osobě kontakty na další služby, zejména na intervenční centrum. Veškeré kontakty oběti předá v kteroukoliv dobu též linka DONA na telefonním čísle 2 5151 1313. Na této lince získají potřebné informace i profesionálové, například adresu nejbližšího azylového domu, poradenského centra a jiných služeb.

Myslete na bezpečí ohrožené osoby - nabídněte oběti základní informace k bezpečnostnímu plánu.

Lze doporučit použití „zlatých vět“ k motivaci ohrožené osoby:

- „Bojím se o Vaše bezpečí a bezpečí Vašich dětí.“
- „Bude se to zhoršovat.“
- „Jsem připraveni Vám pomoci, pokud budete chtít situaci řešit.“
- „Zasloužíte si něco lepšího.“

Ohrožená osoba nečeká od policisty lítost, ale radu a pomoc. Tu lze poskytnout i vhodnou informací o možnostech řešení, dalších místech pomoci a motivaci k řešení.

Další doporučení pro komunikaci s ohroženou osobou:

- řádné poučení o právech a možných postupech
- poskytnutí informací o dalším postupu policie (např. při šetření přestupku, tr. činu či při vykazání)
- zajištění bezpečí ohrožené osoby (přítomnost jiné osoby, převoz do bezpečí, azylové ubytování, vykazání, vazba, popř. poskytnout bezpečnostní plán či kontakt na organizaci, kde jej vytvoří - např. intervenční centrum, Bílý kruh bezpečí) - pokud bude ohrožená osoba cítit bezpečí, bude i ochotněji spolupracovat
- empatické vystupování (představte si, že by se jednalo o vaši sestru, matku apod.)

Pokud se jedná o rané stádium (zatím nikoliv pro Policii ČR), lze přesto ohroženou osobu motivovat. Doporučená zlatá věta:

- „Zdá se, že je to vážné a mohlo by se to zhoršovat. Věřím Vám. Je dobře, že o tom mluvíte. Bylo by chybou to skrývat. Zatím to není práce pro policii. Určitě dnes (zítra) hledejte pomoc u ... (viz. letáky), zavolejte, navštivte, poradte se... Pokud by se situace i nadále zhoršovala, zavolejte nám.“

Pokud zjistíte, že se nejedná o domácí násilí (např. jde o vzájemné napadání), doporučte aktérům řešení situace jinými prostředky s upozorněním na možný postih obou stran v důsledku spáchání přestupku či trestného činu. Doporučená zlatá věta:

- „Váš vztah zjevně nefunguje. Měli byste svou situaci řešit, ale toto není práce pro policii. Měli byste hledat pomoc např. v rodinné poradně, krizovém centru, na lince důvěry apod. Jsme tu, protože rušíte noční klid.“





**sara dn**  
pomůcka pro policisty

## OTÁZKY ke zjištění rizika eskalace domácího násilí

### DOMÁCÍ NÁSILÍ

Domácí násilí (dále jen dn) je především fyzické, psychické anebo sexuální násilí, ke kterému dochází mezi blízkými osobami. O domácí násilí se jedná vždy, pokud jsou přítomny všechny následující znaky.

#### KLÍČOVÉ ZNAKY DN

- 1) **OPAKOVÁNÍ A DLOUHODOBOST** – z jednoho útoku jakéhokoli charakteru ještě nelze určit, zda jde o domácí násilí. Může to však být jeho začátek. *Ptejte se na minulé incidenty, na předešlé zákroky PČR, na úrazy apod.*
- 2) **ESKALACE** – domácí násilí se stupňuje od útoků proti lidské důstojnosti k fyzickým útokům až k závažným trestným činům ohrožujícím zdraví a život. *Ptejte se, jak často se incidenty opakují a zda roste intenzita útoků či výhrůžek.*
- 3) **JASNÉ A NEZPOCHYBNITELNÉ ROZDĚLENÍ ROLÍ** na ohroženou osobu a násilnou osobu – domácí násilím nejsou vzájemná napadání, hádky, rvačky, spory, kde je rovné nebo střídavé postavení stran incidentu. *Ptejte se, kdo je ohrožen a kdo ubližuje.*
- 4) **NEVEŘEJNOST** – domácí násilí probíhá zpravidla za zavřenými dveřmi bytu či domu, stranou společenské kontroly. *Ptejte se, kdy a kde k násilí dochází.*

## sara dn

### SOUBOR RIZIKOVÝCH FAKTORŮ KE ZJIŠTĚNÍ HROZBY BUDOUCÍHO DN

V případě, že na místě zákroku identifikujete situaci jako domácí násilí, doporučujeme vám položit následující katalog otázek. Ty pomohou vám i ohroženým osobám uvědomit si reálné riziko současného a budoucího ohrožení. Zdrojem informací, tj. osobou, která na otázky odpoví, může být ohrožená osoba, oznamovatel (např. sousedé), ale i násilná osoba.

Otázky jsou orientačním vodítkem a slouží k rychlému a správnému rozhodnutí o dalším postupu. Otázky pokládejte v souvislosti s aktuálním incidentem a zajímejte se také o incidenty předchozí, protože domácí násilí je násilím na pokračování. V této fázi zákroku není nutné provést písemný záznam, je-li to možné, doporučuje se pořídít záznam zvukový.

K vyhodnocení budoucího možného rizika dn použijte vlastní úvahu. Zvažte další kroky a opatření. Ze škály možných opatření zvolte vždy takové, které bude s přihlédnutím ke konkrétní situaci maximálně bezpečné pro ohrožené osoby.

Například:

- přivolejte další policisty
- zvažte opatření podle trestního řádu nebo zákona o PČR
- po 1. 1. 2007 zvažte „vykázání“ podle zákona č. 135/2006 Sb.
- doporučte azylové zařízení nebo jiné bezpečné místo
- poučte ohroženou osobu o bezpečnostním plánu
- informujte OSPOD o dětech v rodině
- předejte ohrožené osobě kontakt na DONA linku



Tento projekt je spolufinancován  
Evropským sociálním fondem  
a státním rozpočtem České republiky.

sara dn

# 3x5 otázek

na rizikové faktory

## ODDÍL 1

### NÁSILÍ VE VZTAHU K BLÍZKÉ OSOBE

- 1) **Dopouští se násilná osoba závažného fyzického nebo sexuálního násilí?**  
– např. fyzické útoky a sexuální násilí, pokusy o ně, použití zbraní
- 2) **Vyhrožuje závažným násilím, sděluje své násilné úmysly?**  
– např. vyjadřuje vražedné nebo agresivní myšlenky, plány, ničí oblíbené věci ohrožené osoby
- 3) **Dochází ke stupňování fyzického/sexuálního násilí nebo výhružek a úmyslů ze strany násilné osoby?**  
– např. zvyšuje se krutost, četnost nebo různorodost násilných činů, výhružek nebo úmyslů
- 4) **Porušuje násilná osoba příkazy soudu a jiná nařízení?**  
– např. podmínky kauce, zkušební doby, podmíněčného propuštění, trestu zákazu pobytu, společenské záruky, probace aj.
- 5) **Má násilná osoba názory a postoje, které schvalují násilí?**  
– např. vyznává a omlouvá zneužívání moci a různé formy násilí, trpí chorobnou žárlivostí, má potřebu ovládat blízké osoby, zlehčuje nebo popírá dn

## ODDÍL 2

### OBECNÉ SKLONY NÁSILNÉ OSOBY K NÁSILÍ

- 1) **Dopouští se obecné kriminality?**  
– jedná násilná osoba antisociálně na veřejnosti (tj. mimo domácí násilí), existují informace o takovém chování, je držitelem zbraně
- 2) **Jsou informace o problémech v předchozích vztazích?**  
– měla násilná osoba problém vytvořit a udržet dlouhodobý důvěrný vztah (opakované opouštění partnera, násilí ve vztahu)
- 3) **Má násilná osoba pracovní nebo finanční problémy?**  
– např. je dlouhodobě bez zaměstnání, často mění zaměstnání, má výrazné finanční obtíže
- 4) **Má násilná osoba problémy s toxikomanií a jinými závislostmi?**  
– např. problémy spojené s užíváním nelegálních drog, alkoholu nebo předepsaných léků, s hráčskou závislostí např. na automatech
- 5) **Má násilná osoba problémy v oblasti duševního zdraví?**  
– např. evidentní známky narušení kontaktu s realitou, extrémní chování vybočující mimo normu

## ODDÍL 3

### ZRANITELNOST OHROŽENÉ OSOBY

- 1) **Chová se ohrožená osoba rozporuplně ve vztahu k násilné osobě?**  
– přestože se chce od násilné osoby odpoutat, udržuje s ní pravidelné nebo nepravidelné kontakty, popírá a omlouvá akce násilníka, svaluje vinu na sebe
- 2) **Má z násilné osoby extrémní strach?**  
– tzn. hladina strachu výrazně ovlivňuje její sebeobraně chování, strach ohroženou osobu traumatizuje a ochromuje její jednání
- 3) **Má ohrožená osoba problém se zajištěním svého bezpečí?**  
– riziko je velké, pokud ohrožená osoba nemá znalosti o tom, kde a jak hledat pomoc, není schopna zajistit své bezpečí, nezná svá práva, má malé nebo žádné kontakty s přáteli a s původní rodinou
- 4) **Existují objektivní překážky, které brání zajištění bezpečí pro ohroženou osobu (nejenom v místě bydliště, ale i v zaměstnání)?**  
– tato místa nezaručují bezpečí, chybí podpora od jiných osob, zdroje pomoci nejsou rychle a lehce dosažitelné, existuje problém s dopravní obsluhností
- 5) **Má ohrožená osoba závažné osobní problémy?**  
– např. problémy se zaměstnáním, s financemi, problémy právního rázu, mentální problémy, problémy s užíváním návykových látek

