

Česká zemědělská univerzita v Praze

Provozně ekonomická fakulta

Katedra statistiky



Bakalářská práce

**Statistická komparace nezaměstnanosti v regionech
Pardubického kraje se zaměřením na absolventy škol**

Jana Doskočilová

© 2016 ČZU v Praze

ČESKÁ ZEMĚDĚLSKÁ UNIVERZITA V PRAZE

Provozně ekonomická fakulta

ZADÁNÍ BAKALÁŘSKÉ PRÁCE

Jana Doskočilová

Provoz a ekonomika

Název práce

Statistická komparace nezaměstnanosti v regionech Pardubického kraje se zaměřením na absolventy škol

Název anglicky

Statistical comparison of unemployment Pardubice Region with focus on graduates

Cíle práce

Cílem práce je statistická analýza a následná komparace vývoje nezaměstnanosti v jednotlivých regionech Pardubického kraje se zaměřením na absolventy škol. Budou hledány příčiny a důvody dosavadního vývoje nezaměstnanosti a analyzovány odlišnosti vývoje ukazatelů, především u absolventů. V průběhu práce může být realizován dotazníkový průzkum, který by mohl posloužit k získání dalších dat o tom, jaké jsou postoje, návyky a názory absolventů škol, kteří na trhu práce nemohou najít dobře placenou práci. Na základě dosažených výsledků budou formulovány doporučení a návrhy, jež by mohly přispět ke snížení nezaměstnanosti absolventů v Pardubickém kraji.

Metodika

Vytvořená databáze bude vyhodnocena pomocí statistických metod z oblasti časových řad a indexní analýzy.

Doporučený rozsah práce

30-50 stran

Klíčová slova

trh práce, nezaměstnanost, míra nezaměstnanosti, politika nezaměstnanosti, rizikové skupiny, Pardubický kraj, absolvent, časové řady

Doporučené zdroje informací

- BRČÁK, J., SEKERKA, B., STARÁ, D. Makroekonomie- teorie a praxe. Plzeň: vydavatelství A. Čeněk s.r.o., 2014, 223 s. ISBN 978-80-7380-492-3
- BROŽOVÁ, D. Společenské souvislosti trhu práce. Praha: Sociologické nakladatelství, 2003, 140 s. ISBN 80-86429-16-4
- BUCHTOVÁ, B., ŠMAJS, J., BOLELOUCKÝ, Z. Nezaměstnanost. 2., přeprac. a aktualiz. vyd. Praha: Grada, 2013, 187 s. Psyché (Grada). ISBN 978-80-247-4282-3
- HINDLS, R., HRONOVÁ, S., SEGER, J. Statistika pro ekonomy. Vyd. 2. Praha: Professional Publishing, 2002. 415 s. ISBN 80-86419-30-4
- JÍROVÁ, H. Trh práce a politika nezaměstnanosti. Vyd. 1. Praha: Vysoká škola ekonomická, 1999. 95 s. ISBN 80-7079-635-9
- KACZOR, P. Trh práce, pracovní migrace a politika zaměstnanosti ČR po roce 2011, Vyd. 1. Praha: Oeconomica, 2013. 242 s. ISBN 978-80-245-1930-2
- KOTÝNKOVÁ, M. Lidské zdroje na trhu práce. Vyd. 1. Praha: Professional Publishing, 2003. 199 s. ISBN 80-86419-48-7
- MAREŠ, P. Nezaměstnanost jako sociální problém. 2. dopl.vyd. Praha: Slon – sociologické nakladatelství, 1998, 172 s. ISBN 80-85850-60-5
- SVATOŠOVÁ, L., KÁBA, B. Statistické metody II. Praha: Česká zemědělská univerzita, Provozně ekonomická fakulta, 2009, 107 s. ISBN 978-80-213-1736-9
- ŠTASTNOVÁ, P., VYMĚTALOVÁ, S., MATĚJKOVÁ, L: Absolventi na trhu práce Co zaměstnavatelé očekávají, Vyd. 1. Praha: Ústav pro informace ve vzdělávání, 1999, 70 s. ISBN 80-211-0343-3
-

Předběžný termín obhajoby

2015/16 LS – PEF

Vedoucí práce

doc. Ing. Marie Prášilová, CSc.

Garantující pracoviště

Katedra statistiky

Elektronicky schváleno dne 21. 10. 2015

prof. Ing. Libuše Svatošová, CSc.

Vedoucí katedry

Elektronicky schváleno dne 10. 11. 2015

Ing. Martin Pelikán, Ph.D.

Děkan

V Praze dne 01. 03. 2016

Čestné prohlášení

Prohlašuji, že svou bakalářskou práci „Statistická komparace nezaměstnanosti v regionech Pardubického kraje se zaměřením na absolventy“ jsem vypracovala samostatně pod vedením vedoucího bakalářské práce a s použitím odborné literatury a dalších informačních zdrojů, které jsou citovány v práci a uvedeny v seznamu literatury na konci práce. Jako autorka uvedené bakalářské práce dále prohlašuji, že jsem v souvislosti s jejím vytvořením neporušila autorská práva třetích osob.

V Praze dne 10.3. 2016

Poděkování

Ráda bych touto cestou poděkovala doc. Ing. Marii Prášilové, CSc. za odborné vedení, pomoc a její čas při zpracování této bakalářské práce. Poděkování také patří všem, kteří mi v průběhu zpracování poskytovali cenné rady a mé rodině a blízkým, kteří mě po celou dobu studia morálně podporovali.

Statistická komparace nezaměstnanosti v regionech Pardubického kraje se zaměřením na absolventy škol

Souhrn

Bakalářská práce se zabývá komparací nezaměstnanosti v jednotlivých okresech Pardubického kraje se zaměřením na absolventy škol v letech 2011 - 2015. Teoretická část se zabývá problematikou nezaměstnanosti a tématy s ní související. V praktické části je nejprve analyzován vývoj ukazatele podílu nezaměstnaných osob Pardubického kraje v porovnání s Českou republikou a následně porovnání tohoto ukazatele mezi jednotlivými okresy kraje. Dále je pozornost věnována analýze nezaměstnanosti dle vývoje počtu uchazečů, volných pracovních míst a vzdělání. Z těchto hledisek je zkoumána i situace u rizikové skupiny nezaměstnaných absolventů, která je dále analyzována pomocí ukazatele míry nezaměstnanosti absolventů. Závěrem je zjišťována sezónnost a její vliv na nezaměstnanost v Pardubickém kraji a jeho okresech a predikován budoucí vývoj pro rok 2016. K vyhodnocení podkladových údajů bylo použito metod z oblasti časových řad. Výsledky analýz byly použity pro formulaci a doporučení možných řešení ke zlepšení situace nezaměstnanosti v Pardubickém kraji a lepšímu prosazení se absolventů škol na trhu práce.

Klíčová slova: trh práce, nezaměstnanost, politika nezaměstnanosti, podíl nezaměstnaných osob, rizikové skupiny, absolvent, Pardubický kraj, uchazeči, časové řady

Statistical comparison of unemployment Pardubice Region with focus on graduates

Summary

This Bachelor's thesis deals with the comparison of unemployment rates in individual districts of Pardubice Region, focusing on graduates in the years 2011 - 2015. The theoretical part deals with the problems of unemployment and issues related to it. In the practical part first there is an analysis of the development of the percentage indicator of unemployed persons in Pardubice region compared to the Czech Republic, and then this indicator is compared within different districts of the region. Further attention is paid to the analysis of unemployment according to the development of the number of the candidates, vacancies and education. From these viewpoints the situation in high-risk groups of unemployed graduates is investigated. Consequently the same situation is analyzed using the indicator of the rate of unemployment. Finally, seasonality and its impact on the unemployment rate in Pardubice region and its districts and predicted future developments for the year 2016 are determined. Methods from the field of time series were applied to assess the underlying data. The results were used to formulate recommendations and possible solutions to improve the unemployment situation in Pardubice region as well as for better enforcement of the graduates in the labour market.

Keywords: labour market, unemployment, policy of unemployment, proportion of unemployed persons, risk groups, graduate, Pardubice Region, candidates, time series

Obsah

1. Úvod.....	11
2. Cíl práce a metodika	12
2.1. Cíl práce.....	12
2.2. Metodika	12
2.2.1. Časové řady.....	13
3. Teoretická východiska	18
3.1. Trh práce	18
3.2. Nezaměstnanost	19
3.2.1. Vymezení nezaměstnanosti.....	19
3.2.2. Měření nezaměstnanosti	20
3.2.3. Druhy nezaměstnanosti a jejich příčiny.....	21
3.2.4. Dopady nezaměstnanosti	23
3.3. Rizikové skupiny	23
3.3.1. Absolventi škol	25
3.4. Politika zaměstnanosti v České republice.....	25
3.4.1. Cíle státní politiky zaměstnanosti.....	26
3.4.2. Financování politiky zaměstnanosti.....	26
3.4.3. Aktivní politika zaměstnanosti	27
3.4.4. Pasivní politika zaměstnanosti.....	27
3.5. Cílené programy k řešení nezaměstnanosti	28
3.5.1. Strukturální fondy	28
3.5.2. Programové období 2014-2020	29
3.6. Volný pohyb osob v rámci EU	29
3.6.1. EURES.....	30
3.6.2. Problematika imigrantů.....	31
4. Charakteristika Pardubického kraje	32
4.1. Trh práce v Pardubickém kraji.....	32
4.2. Okresy Pardubického kraje se zaměřením na nezaměstnanost.....	33
4.3. Region budoucnosti 2014/2015	35
5. Analytická část.....	36
5.1. Podíl nezaměstnaných osob	36

5.2.	Počet uchazečů a volných míst	38
5.3.	Vzdělanostní struktura	41
5.4.	Nezaměstnanost absolventů	44
5.4.1.	Vývoj počtu nezaměstnaných absolventů a volných pracovních míst	44
5.4.2.	Míra nezaměstnanosti absolventů	45
5.5.	Popis vývojových tendencí v periodické časové řadě PNO	49
5.5.1.	Sezónní indexy	51
5.6.	Prognóza budoucího vývoje	52
5.7.	Návrhy a doporučení	53
6.	Závěr	55
7.	Seznam použitých zdrojů	58
8.	Přílohy	62

Seznam tabulek

Tab. 1 - Podíl nezaměstnaných osob v Pardubickém kraji a České republice v letech 2011-2015	36
Tab. 2 - Počet uchazečů, volných míst a počet uchazečů na 1 pracovní místo v okrese Chrudim	39
Tab. 3 - Počet uchazečů, volných míst a počet uchazečů na 1 pracovní místo v okrese Pardubice	39
Tab. 4 - Počet uchazečů, volných míst a počet uchazečů na 1 pracovní místo v okrese Svitavy 2011-2015	40
Tab. 5 - Počet uchazečů, volných míst a počet uchazečů na 1 pracovní místo v okrese Ústí nad Orlicí 2011-2015	41
Tab. 6 - Počet absolventů na 1 pracovní místo v Pardubickém kraji v letech 2011-2015 (k 30.4.)	45
Tab. 7 - Počty absolventů celkem a nezaměstnaných absolventů s odvozenou mírou nezaměstnanosti dle vzdělanostních skupin v Pardubickém kraji v letech 2011 - 2015	46
Tab. 8 - Tvar lineární trendové funkce PNO jednotlivých okresů Pardubického kraje	51
Tab. 9 - Sezónní faktory PNO za jednotlivá čtvrtletí v Pardubickém kraji 2011 - 2015	51
Tab. 10 - Sezónní faktory PNO za jednotlivá čtvrtletí 2011 - 2015 v okresech Pardubického kraje	52

Tab. 11 - Predikované hodnoty budoucího vývoje PNO pro Pardubický kraj v roce 2016 (%)	52
Tab. 12 - Predikované hodnoty budoucího vývoje PNO v jednotlivých okresech v roce 2016 (%)	53

Seznam obrázků

Obrázek 1 - Poloha Pardubického kraje v rámci České republiky	32
Obrázek 2 - Okresy Pardubického kraje	33

Seznam grafů

Graf. 1 - Porovnání PNO v Pardubickém kraji a ČR v letech 2011 - 2015 (%).....	37
Graf. 2 - Podíl nezaměstnaných osob v okresech Pardubického kraje v letech 2011 - 2015 (%)	38
Graf. 3 - Počet volných míst dle úrovně dosaženého vzdělání v Pardubickém kraji 2011-2015	42
Graf. 4 - Počet uchazečů dle úrovně dosaženého vzdělání v Pardubickém kraji 2011-2015	43
Graf. 5 - Vývoj počtu nezaměstnaných absolventů v jednotlivých čtvrtletích let 2011 - 2015	44
Graf. 6 - Míra nezaměstnanosti absolventů v Pardubickém kraji dle kategorií vzdělání v letech 2011 - 2015 (%).....	47
Graf. 7 - Míra nezaměstnanosti absolventů dle oborů v rámci kategorie střední vzdělání s výučním listem v letech 2011 - 2015 (k 30.4.)	48
Graf. 8 - Proložení časové řady PNO trendovou lineární funkcí v jednotlivých čtvrtletích 2011 - 2015	50
Graf. 9 - Proložení časové řady PNO v okresech trendovou lineární funkcí v jednotlivých čtvrtletích 2011 - 2015	50

1. Úvod

Nezaměstnanost je jeden z nejzávažnějších jevů tržního hospodářství. Je problémem jak minulosti, tak současnosti a její působení má vážné důsledky, které dopadají na celý svět, ať už přímo či nepřímě.

Z ekonomického hlediska se dlouhodobá nezaměstnanost negativně projevuje zvýšenými nároky na státní rozpočet, na zdravotní a sociální služby. Nezaměstnanost je spíše problémem psychologickým a sociálním, který se projevuje zvýšením sociálně patologických jevů, jako je alkoholismus či kriminalita. Také způsobuje nadměrný stres, který není-li zvládnutý, vede ke zhoršení stavu fyzického i psychického, k výskytu srdečních chorob či v nejhorších případech i sebevražd. Pro člověka je práce důležitou podmínkou důstojné existence. Dává mu pocit seberealizace, společenské užitečnosti a zároveň mu přináší materiální prospěch. Zaměstnání člověku umožňuje vytvářet sociální pole strukturovaných kontaktů, vést rozhovory a uzavírat přátelství. Náhlá, neočekávaná ztráta práce znamená velký zásah do života lidí a je traumatizujícím existenciálním zážitkem.

Mezi skupiny, které mají větší riziko ztráty práce, patří starší lidé, ženy, zdravotně postižení lidé, lidé bez kvalifikace, romské etnikum a absolventi škol. Těmto skupinám musí být věnována zvláštní pozornost a poskytována pomoc na úřadech práce a jiných specializovaných pracovištích. Stát se snaží snižovat míru nezaměstnanosti pomocí nástrojů aktivní politiky zaměstnanosti, která se zaměřuje hlavně na poskytnutí informací o dostupných pozicích, zprostředkování zaměstnání a poskytnutí sociálních dávek. Druhým nástrojem státu je pasivní politika zaměstnanosti, která stanovuje podmínky a výše poskytování hmotného zabezpečení uchazečů o zaměstnání a jiných sociálních transferů.

I přesto, že se úřady práce snaží pomoci uchazečům o zaměstnání, kteří jsou u nich vedeni v evidenci, najít práci, jejich snažení nemusí být vždy stoprocentně účinné, protože s velkou pravděpodobností bude počet uchazečů o zaměstnání větší než počet pracovních míst, jako je tomu v současnosti i v Pardubickém kraji.

Nezaměstnanost můžeme považovat za komplexní problém s mnoha následky týkající se nejen jedince, ale i celé společnosti, který by měl být řešen v každé vyspělé zemi.

2. Cíl práce a metodika

2.1. Cíl práce

Cílem bakalářské práce je statistická analýza a následná komparace vývoje nezaměstnanosti se zaměřením na absolventy škol v Pardubickém kraji a jeho regionech v letech 2011 - 2015. V práci bude provedena analýza vybraných ukazatelů nezaměstnanosti pro Pardubický kraj a jeho okresy. Bude analyzován podíl nezaměstnaných osob a nezaměstnanost z různých hledisek - dle vzdělání, počtu uchazečů či počtu volných pracovních míst. Podle těchto kritérií bude posuzována i situace u nezaměstnaných absolventů, včetně objektivního ukazatele této rizikové skupiny - míry nezaměstnanosti absolventů. Prostřednictvím časových řad a individuálních sezónních indexů bude zjišťován trend a sezónnost vývoje nezaměstnanosti v kraji a jeho regionech a následná predikce budoucího vývoje ukazatele nezaměstnanosti - podílu nezaměstnaných osob v jednotlivých čtvrtletích pro rok 2016 v Pardubickém kraji a jeho okresech. Na základě dosažených výsledků jsou závěrem formulovány doporučení a návrhy, jež by mohly přispět ke snižování nezaměstnanosti a lepšímu uplatnění absolventů škol na trhu práce v Pardubickém kraji.

2.2. Metodika

K vypracování teoretické části je využito z velké části odborné literatury českých autorů a informace o charakteristice Pardubického kraje a jednotlivých okresů jsou čerpány převážně z Krajské správy ČSÚ v Pardubicích. V analytické části jako podklad poslouží data publikována Českým statistickým úřadem a Integrovaným portálem Ministerstva práce a sociálních věcí. U analýzy míry nezaměstnanosti absolventů je zdrojem dat Národní ústav pro vzdělávání. Dalším důležitým zdrojem, který poskytuje informace pro tvorbu praktické části je Úřad práce v Poličce a ve Vysokém Mýtě. Podkladová data pro zpracování analýz jsou u zkoumání celkové nezaměstnanosti roční hodnoty k 31.12. U analýz týkající se absolventů jsou podkladová data uvedena k jednotlivým čtvrtletím nebo k 30.4. Ke zjištění sezónnosti a predikci budoucího vývoje jsou podkladem hodnoty čtvrtletní. Všechny údaje v průběhu pěti sledovaných let 2011 - 2015 jsou zpracovány a vyhodnoceny prostřednictvím metod z oblasti časových řad.

2.2.1. Časové řady

Časová řada je posloupnost v čase uspořádaných údajů, zpravidla ve směru minulost - přítomnost, kdy se každý údaj vztahuje buď k určitému časovému bodu (okamžiku) nebo k časovému úseku (intervalu). Cílem analýzy časových řad je popsat dynamiku vývoje sledovaných jevů ve zkoumaném období a pokusit se předpovědět budoucí chování jevů.

Elementární charakteristiky časových řad

Pro zkoumání dynamiky vývoje ukazatele v čase se využívá různých statistických charakteristik. Tyto elementární charakteristiky slouží k rychlé informaci o charakteru a chování ukazatele v čase. (Svatošová a kol., 2009)

Mezi elementární charakteristiky časových řad využitých v praktické části práce patří:

- absolutní diference různého řádu;
- tempa růstu a průměrná tempa růstu;
- bazický index;
- relativní přírůstek.

1) *Diference*

- *První (absolutní) diference*

Vyjadřuje absolutní přírůstek hodnoty ukazatele v určitém období oproti období bezprostředně předcházejícímu.

$$dy_t = y_t - y_{t-1}, \text{ kde } t = 2, 3, \dots, n$$

y_t ... člen časové řady v daném okamžiku

y_{t-1} ... předchozí člen časové řady v období t-1

- *Druhá absolutní diference (diference zrychlení)*

Vyjadřuje absolutní zrychlení vývoje, jedná se o rozdíl prvních absolutních diferencí.

$$d^2y_t = dy_t - dy_{t-1}, \text{ kde } t = 3, 4, \dots, n$$

2) *Tempa růstu (řetězové indexy)*

Jedná se o relativní přírůstky, které jsou určovány jako poměr mezi daným (y_t) a předchozím členem časové řady (y_{t-1}).

$$k_t = \frac{y_t}{y_{t-1}}, \text{ kde } t = 2, 3, \dots, n$$

- *koeficient růstu*

Udává, o kolik % vzrostla hodnota časové řady v časovém okamžiku t oproti období předcházejícímu.

$$k_t = \frac{y_t}{y_{t-1}} * 100$$

- *průměrný koeficient (index) růstu*

Slouží jako úhrnná charakteristika relativních změn pro celou časovou řadu, počítána geometrickým průměrem z jednotlivých koeficientů růstu.

$$k = \sqrt[n-1]{\frac{y_n}{y_1}}$$

3) *Bazický index*

Slouží ke zjištění, k jakým změnám dochází v časové řadě vzhledem k základnímu období (nejčastěji první člen řady). Hodnoty ukazatele proto porovnáváme vždy ke stejnému období (bázi).

$$I_{i/0} = \frac{y_t}{y_0}, \text{ kde } y_0 \text{ je základ (báze) indexu}$$

4) *Relativní přírůstek (1. relativní diference)*

Informuje nás o rychlosti (tempu) růstu časové řady. Vypočítá se na základě následujícího vzorce:

$$r_i = \frac{d_{1t}}{y_t - 1} * 100$$

Modelování časových řad pomocí klasického (formálního) modelu

Princip modelu časové řady je založen na předpokladu, že jediný faktor dynamiky ukazatele shromážděného v časové řadě je **čas**.

Modely založené na tomto principu se nazývají jednorozměrnými modely ve tvaru:

$$y_t = f(t, \varepsilon_t), \text{ kde}$$

y_t ... modelovaného ukazatele v čase $t \quad t = 1, 2, \dots, n$

ε_t ... hodnota náhodné složky v čase t

Modely časových řad vycházejí z dekompozice řad na čtyři systematické složky:

- trendovou (T_t),
- sezónní (S_t),
- cyklickou (C_t)
- náhodnou (ε_t).

Rozklad na základní složky může mít dvě formy:

1.) **Aditivní model**, kde každá hodnota v časové řadě je součtem jejích složek.
(Hindls a kol., 2002)

$$\bullet \quad y_t = \bar{y} + T_t + S_t + C_t + \varepsilon_t$$

2.) **Multiplikativní model**, kde složky násobíme, a který je nutno převést na aditivní model pomocí logaritmické transformace.

$$\bullet \quad y_t = \bar{y} * T_t * S_t * C_t * \varepsilon_t$$

Vyrovňávání časových řad

Jedná se o vyjádření průběhu časových řad matematickou funkcí, kde zkoumaný ukazatel v časové řadě y_i vystupuje jako závisle proměnná a čas t jako nezávisle proměnná. Významným úkolem časových řad je vystihnout jejich vývoj a správně stanovit jejich trend. Jsou různé způsoby vyrovňávání časových řad, mezi nejznámější patří vyrovňávání mechanické, pomocí klouzavých průměrů nebo analytické, pomocí trendových funkcí.

Analytické vyrovňávání je vhodnějším prostředkem analýzy trendu než metoda klouzavých průměrů, protože určení tvaru trendu jako funkce časové proměnné umožňuje lépe analyzovat zákonitosti vývoje sledovaných veličin. (Hindls a kol., 2002)

Od **trendové funkce** se vyžaduje, aby byla z matematického hlediska jednoduchá, což znamená:

- minimální možná mocnina argumentu,
- spojitost a linearita,
- minimální počet členů v rovnici,
- minimální počet extrémů a inflexních bodů.

V praktické části bakalářské práce byly použity následující trendové funkce:

- **lineární trendová funkce:** $T_t = a + b * t$
- **kvadratická trendová funkce:** $T_t = a + b * t + c * t^2$
- **kubická trendová funkce:** $T_t = a + b * t + c * t^2 + d * t^3$
- **exponenciální funkce:** $T_t = a * b^t$
- **kombinovaná trendová funkce:** $T_t = a + b * t + c * \sqrt{t}$

Volba vhodné trendové funkce v praktické části práce je vybrána především na základě **věcně ekonomických kritérií** a indexu determinace I^2 , s tím, že čím je jeho hodnota bližší jedné, tím model lépe popisuje zkoumaný jev. (Svatošová a kol., 2009)

Vypočítá se na základě vzorce:

$$I^2 = 1 - \frac{\sum_{t=1}^n (y_t - y'_t)^2}{\sum_{t=1}^n (y_t - \bar{y})^2}, \text{ kde}$$

\bar{y} ... aritmetický průměr empirických hodnot časové řady y_1, \dots, y_n

y_t ... skutečná naměřená hodnota

y'_t ... vyrovnaná hodnota (získaná z trendové funkce)

Sezónnost v časových řadách

Sezónní složka je pravidelně se opakující odchylka od trendu s periodou \leq jednomu roku. Sezónní index slouží ke kvantifikaci sezónního kolísání v průběhu roku a vypočítá se jako poměr skutečné hodnoty, zjištěné měřením a vyrovnané hodnoty, zjištěné výpočtem.

$$S_i = \frac{y_t}{y'_t}, \text{ kde}$$

y_t ... skutečná hodnota

y'_t ... vyrovnaná hodnota

Prognózování budoucího vývoje

Predikci budoucího vývoje zjišťujeme pomocí statistických prognostických metod, mezi něž patří metoda extrapolace. Spočívá ve studiu zákonitostí vývoje prognózovaného objektu v minulosti a přítomnosti, které se přenesou do budoucnosti - budoucnost tedy vyplývá z přítomnosti. Metody založené na extrapolaci jsou konstruovány na základě předpokladu o neměnnosti a stabilních tendencích vývoje zkoumaného jevu. (Hindls a kol., 2002) Pro predikci budoucího vývoje je nutné najít vhodnou trendovou funkci, která dokáže nejlépe vystihnout vývoj zkoumaného objektu.

Jsou používány dva typy předpovědí:

- **Bodový odhad**, pomocí kterého vhodnou budoucí vyrovnanou hodnotu trendu nalezneme dosazením $(t + 1)$ do trendové funkce a který bude použit v praktické části bakalářské práce;
- **Intervalový odhad**, který lze dostat na základě náhodného výběru s pravděpodobností předem danou. Získá se tak budoucí hodnota, kterou je interval.

3. Teoretická východiska

3.1. Trh práce

Trh práce lze definovat jako místo, kde se střetávají lidé, kteří nabízejí práci nebo se o ní ucházejí, tedy nabídka práce s domácnostmi, firmami a vládou, kteří zaměstnání nabízejí, tedy poptávkou po práci. (Jírová, 1999)

Trh práce má určité své znaky shodné s trhem statků a služeb, avšak výrazně se od něj odlišuje poptávkou, kterou tvoří lidská pracovní síla. Lze tedy říct, že na tomto trhu se nacházejí zaměstnavatel a potenciální budoucí zaměstnanec, kteří se domlouvají na mzdě, pracovní době apod.

Nabídka práce

Nabídkou práce se rozumí počet pracovníků, kteří jsou v ekonomice k dispozici nebo počet odpracovaných hodin při výdělečné činnosti. Je důležitou podmínkou životní úrovně jedinců a bohatství společnosti. Je závislá na výši reálné mzdové sazby a na mezní újmě z práce, spojené s obětováním volného času. Mezi hlavní determinanty nabídky práce je možné zahrnout reálné mzdy, demografický vývoj, úrokovou míru, jmění nebo společenské tradice. (Jírová, 1999)

Má rostoucí charakter, jelikož čím je vyšší mzdová sazba, tím více práce lidé nabízejí. (Brčák a kol., 2014)

Poptávka po práci

Poptávka po práci se nazývá "odvozenou poptávkou", protože závisí na poptávce spotřebitelů po finálních statcích, které se pomocí práce vyrábí. Je závislá na výši mzdové sazby a určena příjmem z menšího produktu práce. Hlavní determinanty poptávky po práci, které ji ovlivňují, jsou cena práce, produktivita práce, ceny ostatních vstupů nebo očekávané budoucí tržby. (Jírová, 1999)

Má klesající charakter vzhledem ke mzdové úrovni, neboť čím je nižší cena práce (mzdová sazba), tím firmy více poptávají. (Brčák a kol., 2014)

Rovnováha na trhu práce

"Stejně jako na každém jiném trhu i na trhu práce platí, že rovnováha na něm se vytváří vzájemnou interakcí nabídky a poptávky." (Kaczor, 2013)

Rovnováhy na trhu práce je tedy dosaženo v bodě, kde se střetává poptávka po práci a nabídka práce. Je to situace, při které je poptáváno a nabízeno rovnovážné množství při rovnovážné mzdové sazbě. Pokud je tato mzdová sazba vyšší než rovnovážná, dochází k přebytku na trhu a vzniká nezaměstnanost. V opačném případě, kdy je mzdová sazba nižší, než rovnovážná vzniká nedostatek volné pracovní síly. (Brčák a kol., 2014)

3.2. Nezaměstnanost

3.2.1. Vymezení nezaměstnanosti

Nezaměstnanost lze charakterizovat jako setrvalý projev nerovnováhy mezi poptávkou a nabídkou na pracovním trhu ve smyslu převisu nabídky. Je považována za výlučně makroekonomický problém, protože nikdo jiný než vláda ji nemá možnost ovlivňovat globálně a vzhledem k jejím vážným důsledkům pro stabilitu, jak politickou, tak sociální, jí dnes věnuje pozornost každá vláda vyspělých zemí. (Mareš, 2002) (Jírová, 1999)

Pro tržní ekonomiku je nezaměstnanost fenoménem doprovázejícím fungování tržního mechanismu a ekonomičtí odborníci se vzácně shodují na tom, že v přiměřeném rozsahu je pro trh práce i ekonomiku nezaměstnanost jako celek zdravá. Je výrazem určité konkurence na trhu práce, která pomáhá udržovat kvalitu i cenu produktu na optimální úrovni. (Kaczor, 2013)

Přes různá vymezení nezaměstnanosti se všechny teorie shodují definicí s obsahem, že nezaměstnaný je člověk, který je schopen práce svým věkem, zdravotním stavem, ale i osobní situací, ve které se nachází, chtějící nyní najít zaměstnání, ale i přes snahu nalézt ho, je nezaměstnaný. Takové vymezení nezaměstnanosti se v hrubých rysech vymezilo již v prvním desetiletí 20. století. Tyto tři požadavky jsou i obsahem definice podle Mezinárodního úřadu práce v Ženevě. Podmínkou pro udržení statusu nezaměstnaného je návštěva úřadu práce (dále ÚP) jako manifestace snahy o získání zaměstnání. (Mareš, 2002)

Zaměstnaní jsou pak lidé, vykonávající jakoukoliv práci, za kterou jsou odměněni mzdou a rovněž ti, kteří práci mají, ale okolnosti, jako např. nemoci, stávky, dovolené, jim

nedovolí pracovat. Ti, kdo jsou zaměstnaní nebo nezaměstnaní poté tvoří ekonomicky aktivní obyvatelstvo. Ekonomicky neaktivní jsou pak občané, kteří jsou v důchodu, na mateřské, studenti, osoby v domácnosti nebo lidé, kteří zkrátka o práci nemají zájem a nehledají ji. Ti tvoří cca 36% dospělého obyvatelstva. (Jírová, 1999)

3.2.2. Měření nezaměstnanosti

Měření míry nezaměstnanosti se v jednotlivých státech liší, což velmi ztěžuje možnost objektivního mezinárodního porovnání. Do roku 2012 v České republice platil ukazatel *míry registrované nezaměstnanosti*, který spočíval v podílu všech uchazečů o zaměstnání pouze k ekonomicky aktivním osobám, prezentován Integrovaným portálem Ministerstva práce a sociálních věcí. (Brčák a kol., 2014)

Současně se ale také používala metodika vycházející z *obecné míry nezaměstnanosti*, ve které se ukazatelé konstruují podle mezinárodních definic, doporučení EUROSTATU a Mezinárodní organizace práce (ILO). Jedná odhady z výběrového šetření pracovních sil, jež nejsou nijak vázány na reálný počet evidovaných na úřadech, což bývá považováno za určitou nevýhodu tohoto ukazatele. Tento ukazatel používá EUROSTAT v oficiálních statistikách nezaměstnanosti v členských zemích EU, ale respektuje ho také Český statistický úřad. (Kaczor, 2013)

Existovaly tak dvě odlišné oficiální hodnoty míry nezaměstnanosti, a proto se na základě dohody mezi Českým statistickým úřadem a Ministerstvem práce a sociálních věcí v lednu 2013 přechází na nový ukazatel registrované míry nezaměstnanosti, který se v České republice nazývá jako **podíl nezaměstnaných osob**. Tento podíl vyjadřuje počet dosažitelných uchazečů o zaměstnání evidovaných na ÚP ve věku 15-64 let ku všem obyvatelům ve stejném věku. Hlavním důvodem pro změnu ukazatele nezaměstnanosti je větší objektivnost, jelikož porovnává dosažitelné uchazeče o zaměstnání s pracovní silou tvořenou kombinací údajů z více zdrojů, tedy evidence ÚP a výběrových šetření ČSÚ. (MPVS, 2015)

- Původní ukazatel **registrované míry nezaměstnanosti**

$$u = \frac{\text{dosažitelní uchazeči o zaměstnání evidovaní na ÚP}}{\text{pracovní síla (zaměstnaní + nezaměstnaní)}}$$

- Nový ukazatel **podíl nezaměstnaných osob**

$$u = \frac{\text{dosažitelní uchazeči o zaměstnání evidovaní na ÚP ve věku 15 – 64 let}}{\text{počet obyvatel ve věku 15 – 64 let}}$$

Pro měření nezaměstnanosti existuje více ukazatelů. Jedním z nich je například tzv. koeficient pracovní participace, který vyjadřuje poměr pracovních sil (EAO) k počtu osob v produktivním věku (např. 15-65 let) na určitém území v daném období. (Brčák a kol., 2014)

3.2.3. Druhy nezaměstnanosti a jejich příčiny

Ještě před rozdělením a definováním základních druhů nezaměstnanosti je třeba zdůraznit a vysvětlit význam přirozené míry nezaměstnanosti, která je součástí každého tržního hospodářství. Jedná se o takovou míru nezaměstnanosti, *"při níž jsou síly, které působí směrem ke zvyšování a snižování cenové a mzdové inflace, vyrovnané."* (Jírová, 1999)

Jde o situaci v ekonomice, kdy je skutečný produkt Y na úrovni potenciálního produktu Y^* , a ekonomika se tak nachází v dlouhodobé rovnováze. Statisticky je interpretována jako dlouhodobý průměr skutečných měr nezaměstnanosti, které tvoří nezaměstnanost frikční a strukturální. (Brčák a kol., 2014)

Nyní už k samotnému rozdělení z pohledu příčin. Z tohoto hlediska můžeme nezaměstnanost rozdělit na výše zmíněnou frikční, strukturální, dále sezónní a cyklickou.

K **frikční nezaměstnanosti** dochází v důsledku neustálé mobility pracovníků na trhu práce. Je způsobena tím, že mezi pracovními místy neustále dochází k přesunům osob, které jsou motivovány buď vlastními potřebami, nebo potřebami ekonomického vývoje. Jedná se tedy především o normální změny zaměstnání, kdy chce jedinec předejít propouštění nebo naopak dostal nabídku lepšího zaměstnání. Už jen z charakteru této nezaměstnanosti vyplývá, že se jedná o přirozený jev, kdy osoba nehledá práci příliš dlouho. Tato nezaměstnanost bývá označována též jako flukтуаční, tedy stále se měnící, kolísající nezaměstnanost. Bývá poměrně krátká, ve většině případů do tří měsíců. (Mareš, 2002)

Dalším typem je **strukturální nezaměstnanost**, která je "*výsledkem nerovnováhy mezi pracovní silou pohotovou pro práci a požadavky zaměstnavatelů po určitém typu práce.*" (Mareš, 2002) Je způsobena především změnami ve kvalitaci, která je na pracovníky požadována, z důvodu technických či strukturálních změn, jako například technické inovace, změn v celkové poptávce a jiné. Vyskytuje se tedy na místech, kde nastal nesoulad mezi nabídkou a poptávkou po pracovnících. (Jírová, 1999) Se změnou odvětvové i územní struktury ekonomiky nemusí kvalifikační charakteristiky pracovníků odpovídat požadavkům nových pracovních míst. Poté jsou požadovány nové profese, kvalifikace a dovednosti pro určitý typ práce. Tento typ je v průměru dlouhodobější než u frikční nezaměstnanosti a může trvat i několik let. Jejím možným řešením je rekvalifikace pracovníků nebo jejich přesun na jiné území, kde je po nich poptávka. Nezaměstnanost tedy existuje i přesto, že jsou na trhu volná pracovní místa a je považována spolu s frikční nezaměstnaností za přirozenou míru nezaměstnanosti. (Brčák a kol., 2014)

Sezónní nezaměstnanost vzniká v důsledku sezónní fluktuace, kdy je nezaměstnanost spojena obvykle s obdobím (sezónou). Je typická zejména pro zemědělství, lesnictví, stavebnictví, rybolov nebo cestovní ruch. Je pokládána za součást frikční nezaměstnanosti a také podílí na přirozené míře nezaměstnanosti. (Brčák, a další, 2014) Výhodou této nezaměstnanosti je její předvídatelnost, díky níž se na ni lze dopředu připravit. Díky sezónnímu kolísání poptávky v některých obdobích, je dobře pozorovatelné i sezónní kolísání celorepublikové míry nezaměstnanosti. Nejnižší míra registrované nezaměstnanosti je v letních měsících, zatímco nejvyšší se vyskytuje na počátku roku. (Kaczor, 2013)

Posledním typem je **cyklická nezaměstnanost**, která je dle Kotýnkové (2003) "*vyvolána cyklickými změnami v makroekonomickém rozměru.*" Je považována za nedobrovolnou nezaměstnanost a odvíjí se od ekonomického vývoje dané země. Může vzniknout v takových případech, kdy poptávka po zboží a službách při dané cenové hladině a při dané produktivitě práce nepostačuje na zaměstnanost lidí, kteří jsou schopni pracovat. Je způsobena poklesem nebo úplnou stagnací produkce v ekonomice. Jestliže se produkce a celková úroveň výdajů snižují, nezaměstnanost pak nutně musí růst a zvyšovat se prakticky v každé oblasti. Její trvání je zpravidla dlouhé několik měsíců, dokud se opět nezvýší nabídka po práci a růst produkce. Cyklická neboli konjunkturální

nezaměstnanost je typická makroekonomická nezaměstnanost, jelikož má do určité míry vliv na všechny sektory hospodářství, a je tak považována za vážný sociální, ekonomický a politický problém. (Jírová, 1999)

Nezaměstnanost lze také rozdělit na *dobrovolnou*, pro kterou jsou typické preference pobírání sociálních dávek, kterou uplatňují především osoby méně nebo zcela nekvalifikované. Naproti tomu *nedobrovolně* nezaměstnaní jsou jedinci, kteří se práci snaží aktivně nalézt, ale z nějakého důvodu (věk, praxe, kvalifikace) se jim to nedaří. (Kaczor, 2013)

3.2.4. Dopady nezaměstnanosti

Dlouhodobá nezaměstnanost způsobuje vážné důsledky jak pro člověka, tak i pro celou společnost. Uvádí se dvě základní sféry dopadu, a to ekonomické a sociální. Kvůli dlouhodobé nezaměstnanosti neustále rostou výdaje státního rozpočtu na sociální dávky a poskytované služby a současně, protože nezaměstnaní lidé neodvádí státu daně, jsou nižší i celkové příjmy. Čím déle je člověk nezaměstnaný, tím je menší naděje, že práci nalezne, jelikož postupně ztrácí pracovní návyky, základní kontakt s běžným společenským životem a zvykne si na pravidelné sociální dávky. (Gola, 2005)

Dlouhodobá nezaměstnanost zanechává na člověku sociální a psychologické škody. Souvislost mezi nezaměstnaností a zhoršením zdravotního stavu popisuje řada odborných výzkumných studií, které poukazují na přímý vliv nezaměstnanosti na zdraví. Nezaměstnaný jedinec má negativní vliv na svou rodinu. Dochází ke změně personálních vztahů, postavení a statusu nezaměstnaného člena rodiny. Obecně je dokázáno, že nezaměstnanost je spojena se stresem, který je-li nezvládnutý, vede ke zhoršení zdraví fyzického i psychického, k výskytu srdečních chorob, alkoholismu a v krajních případech i sebevražd. (Buchtová, 2013)

3.3. Rizikové skupiny

Uplatnění na trhu práce je podmíněno řadou charakteristik, jako je věk, zdravotní stav, vzdělání, osobnostní předpoklady, pohlaví a příslušnost k etnické skupině. Ve společnosti se nachází skupiny obyvatelstva, které uvedené charakteristiky nespĺňují a omezují jim tak vstup na trh práce, jedná se o tzv. rizikové skupiny. Část z nich nemá

šanci najít jakoukoli dobře placenou práci, protože nesplňují intelektuální a osobnostní požadavky, které jsou pro takovou práci nezbytné. (Buchtová, 2013)

Patří mezi ně:

- *dlouhodobě nezaměstnaní*, kteří pomalu upouští od pracovních návyků, mají velké mezery v orientaci profese a ztrácí tak vytrvalost a fyzickou kondici, které jsou pro zaměstnání nezbytné;
- *bezdomovci*, kteří mají problém se svým zevnějškem a na první pohled odradí tím, že neumí představit sami sebe jako osobu vhodnou pro zaměstnání;
- *mladiství*, kteří jsou pracovní i občansky nezkušení, většinou pouze se základním vzděláním, mající výrazně nižší možnost na uplatnění;
- *národnostní menšiny*, u nás se jedná především o romské obyvatele, kteří mají problém jak v jazyce psaném, tak mluveném. Většinou mají nízkou úroveň vzdělání a také se jim nepadno začleňuje do pracovního kolektivu;
- *ženy*, tedy především matky, které jsou na výchovu dětí samy, jsou hůře uplatnitelné ve vícesměnných provozech. Problémem jsou přesčasové práce nebo nemocnost dětí;
- *lidé starší 50 let*, kteří se už obtížně v případě ztráty dlouhodobého zaměstnání přizpůsobují novým pracovním postupům, zaměstnavateli, sociálnímu prostředí. (Kotýnková, 2003) V současné době probíhá program "Život začíná v padesáti", který spustila organizace Alternativa 50+ v dubnu roku 2015. Cílem je podpořit a rozvinout dovednosti nezaměstnaných osob starších 50 let, které jsou potřebné pro získání nového zaměstnání. (oddělení, 2015)
- *zdravotně postižení lidé* mají stále menší šanci uplatnit se na trhu práce, kvůli neustále se zvětšujícímu důrazu na produktivitu práce. Vzhledem k tomu, že tato riziková skupina má často úroveň vzdělání nižší než ostatní lidé, není divu, že jsou na úřadech práce vedeni mnohem déle. (Buchtová, 2013)

Tato bakalářská práce se zabývá komparací nezaměstnanosti se zaměřením na *absolventy škol*, kteří tvoří významnou část rizikových skupin a kterým proto bude věnována pozornost v následující podkapitole.

Rizikovým skupinám je poskytována výrazná pomoc a péče na úřadech práce či v specializovaných pracovištích. Podle Frýdmanové (1992) všeobecně platí, že preventivní opatření jsou méně nákladná než opatření následná, a proto by měla být

v rámci aktivní politiky zaměstnanosti soustředěna pozornost na tvorbu programů pro rizikové skupiny, jejichž postavení se na trhu práce bude neustále zhoršovat.

3.3.1. Absolventi škol

Zákon č. 435/2004 Sb. o zaměstnanosti pojem absolvent nedefinuje. Vyčleňuje ho ale jako uchazeče, kterému je potřeba věnovat zvýšenou péči při zprostředkování zaměstnání. Přesnější definici vykládá zákoník práce (zákon č. 262/2006 Sb.), dle kterého je absolvent zaměstnanec, vstupující do pracovního poměru na práci odpovídající jeho klasifikaci, jestliže celková doba odborné praxe nedosáhla po úspěšném ukončení studia přípravy 2 let, přičemž se do této doby nezapočítává doba mateřské nebo rodičovské dovolené.

Absolventi škol, kteří se ucházejí o své první zaměstnání, jsou v porovnání s ostatními konkurenty značně znevýhodněni. Chybí jim praktické zkušenosti, ochota přijímat zodpovědnost a základní pracovní návyky. Postrádají pracovní kontakty, které by jim umožnili lepší orientaci na trhu práce. V současné době míra nezaměstnanosti absolventů škol značně převyšuje nynější úroveň nezaměstnanosti v řadě rozvinutých zemí. Do popředí u nich vystupuje ekonomické hledisko, neboť mnozí z nich zakládají rodiny a nedostatečný příjem jedné osoby tak postihuje ostatní členy. (Buchtová, 2013)

Na druhou stranu při hledání pracovního místa mohou oproti ostatním konkurovat jinými znalostmi, zejména znalostí cizích jazyků, aktuálními odbornými dovednostmi, či pracovní flexibilitou. Největší problém s uplatněním mají absolventi škol cca do 25 let, po překročení této věkové hranice se jejich situace zlepšuje. (NÚOV, 2012)

Ke sledování úspěšnosti absolventů na trhu práce se používají počty nezaměstnaných absolventů a *míra nezaměstnanosti absolventů škol*, která vyjadřuje počet absolventů přihlášených v evidencích ÚP. Jejich nezaměstnanost je sledována vždy v dubnu a září, přičemž zářijové hodnoty jsou vždy vyšší, jelikož na trh práce vstupují čerství absolventi, kteří své studium ukončili v červnu. (vzdělávání, 2014)

3.4. Politika zaměstnanosti v České republice

Jedním z nejdůležitějších problémů v současném světě je omezení nezaměstnanosti, které je základním posláním a významem politiky zaměstnanosti. Politika zaměstnanosti je definována jako *"činnost směřující k dosažení rovnováhy mezi nabídkou a poptávkou*

po pracovních silách, produktivnímu využití zdrojů pracovních sil a k zabezpečení práva zaměstnání." (Jírová, 1999)

Je tedy nástrojem sledujícím dynamickou rovnováhu na trhu práce a efektivní využití pracovních sil. Základním článkem, který realizuje politiku zaměstnanosti, jsou úřady práce, které jako orgány státní správy zajišťují služby zaměstnanosti v daném území. (Krebs, 2007)

3.4.1. Cíle státní politiky zaměstnanosti

Hlavním cílem státní politiky zaměstnanosti je dosažení plné produktivní a svobodně zvolené zaměstnanosti s pomocí využití dostupných zdrojů pracovních sil, dosažení rovnováhy mezi nabídkou a poptávkou po pracovních silách a v neposlední řadě zabezpečení práva občanů na zaměstnání.

K plnění těchto cílů je podstatné, aby státní politika zaměstnanosti zajišťovala a podílela se na rozvoji infrastruktury na trhu práce, vytvářela podmínky pro územní mobilitu pracovních sil, zajišťovala vhodné a přijatelné podmínky pro občany, kteří jsou v současné době nezaměstnaní, aby nedošlo k jejich definitivnímu vyřazení z trhu práce. Stát k dosažení cílů státní politiky zaměstnanosti ovlivňuje vývoj vztahů na trhu práce prostřednictvím nástrojů politiky zaměstnanosti. (Jírová, 1999)

Rozlišuje se aktivní a pasivní politika zaměstnanosti, z nichž každá má svou specifickou orientaci. Jejich smyslem je kompenzovat nezaměstnaným po přechodnou dobu a v určité míře ztrátu pracovního příjmu a pomoci jim najít pracovní uplatnění, které bude v souladu s ekonomickými potřebami. (Krebs, 2007)

3.4.2. Financování politiky zaměstnanosti

Financování politiky zaměstnanosti se v ČR uskutečňuje na principu pojištění. Jedná se o zavedení plateb příspěvku na státní politiku zaměstnanosti, který ze zákona platí zaměstnanci, zaměstnavatelé i osoby samostatně výdělečně činné. Výše platby je pak stanovena na základě hrubé mzdy u zaměstnanců a zaměstnavatelů a z určité části příjmů osob samostatně výdělečně činných. (Krebs, 2007)

"Aktivní politika zaměstnanosti je financována z prostředků státního rozpočtu, příp. z prostředků ESF – Operačního programu Lidské zdroje a zaměstnanost, hospodaření s těmito prostředky se řídí zvláštním právním předpisem (viz zákon č.218/2000 Sb.,

o rozpočtových pravidlech a o změně některých souvisejících zákonů, ve znění pozdějších předpisů)." (MPVS, 2015)

3.4.3. Aktivní politika zaměstnanosti

Aktivní politika zaměstnanosti je souborem nástrojů, které podporují vstup nezaměstnaných na trh práce. Zabezpečují ji především Ministerstvo práce a sociálních věcí a úřady práce. Obsahuje tři hlavní úkoly, které je potřeba plnit:

- poskytuje informace,
- zprostředkovává nezaměstnaným zaměstnání,
- poskytuje sociální dávky.

Hlavním nositelem aktivní politiky zaměstnanosti jsou ÚP, jejichž hlavním cílem je zaměstnat dlouhodobě nezaměstnané, za které se považují osoby bez práce déle než jeden rok. Aktivní politika zaměstnanosti je zvláště prioritní u absolventů bez odpovídající přípravy na povolání. Cílem je propojit školní výchovu s pracovním životem tak, aby se zabránilo chudobě a sociálnímu vylučování ze společnosti. Účelem je rozvíjet souvisle vedle klasických školních poměrů i výcviková střediska, ve kterých jsou realizovány praktické formy příprav na budoucí povolání. (Kotýnková, 2003)

Z průzkumu, ve kterém byli dotazováni pracovníci úřadu práce, jaké skupiny považují za prioritní pro zařazení do opatření APZ, 42% všech pracovníků uvedli mladé lidi bez praxe či absolventy škol. Naopak skupinu nejméně důležitou pro zařazení do opatření APZ vedou příslušníci etnických menšin. (Sirovátka, a další, 2013)

3.4.4. Pasivní politika zaměstnanosti

Tato politika se zaměřuje na stanovení podmínek a výše poskytování hmotného zabezpečení uchazečů o zaměstnání a jiných sociálních transferů pro nezaměstnané.

Podílí se tedy na:

- *"vytváření sociálně přijatelných podmínek pro občany dočasně nezaměstnané vyplácením podpor v nezaměstnanosti;*
- *poskytování možnosti dřívějšího odchodu do důchodu".* (Jírová, 1999)

3.5. Cílené programy k řešení nezaměstnanosti

Cílené programy k řešení nezaměstnanosti jsou součástí opatření aktivní politiky zaměstnanosti. V zákoně o zaměstnanosti je cílený program definován jako soubor opatření, které jsou zaměřeny na zvýšení možnosti uplatnitelnosti fyzických osob nebo jejich skupin na trhu práce. "*Cílené programy celostátního charakteru schvaluje vláda České republiky a programy obecního, okresního a krajského charakteru ministerstvo*". (MPSV)

Většinou spolupracují s jinými subjekty na trhu práce, včetně mezinárodní spolupráce v rámci programů financovaných v rámci Strukturálních fondů Evropské Unie a dalších programů EU.

3.5.1. Strukturální fondy

Fondy Evropské Unie tvoří hlavní nástroj, pomocí něhož jsou realizovány cíle evropské politiky hospodářské a sociální soudržnosti. Jak již bylo uvedeno, prostřednictvím těchto fondů dochází k přerozdělování finančních prostředků, které slouží ke snižování sociálních a ekonomických rozdílů mezi členskými státy a jejich regiony. (MMR, 2014)

Prvním ze strukturálních fondů je *Evropský fond pro sociální rozvoj (ERDF)*, který je objemem toku peněz největším strukturálním fondem. Jeho podpora je zaměřena na investiční projekty, jako například výstavbu silnic, podporu začínajícím podnikatelům, odstraňování ekologických zátěží a mnoho dalších. Jeho působnost je velmi široká se zaměřením na modernizaci hospodářství. (EU-Media s.r.o., 2015)

Druhým fondem je *Evropský sociální fond (ESF)*, který podporuje oblast zaměstnanosti a zabývá se rozvojem lidských zdrojů. Na rozdíl od ERDF se ESF zaměřuje na neinvestiční projekty, jako jsou například rekvalifikace pro nezaměstnané, napomáhá osobám se zdravotním postižením, dětem, mládeži a dalším znevýhodněným skupinám obyvatel. (MMR, 2014) Tento fond poskytl finanční prostředky ve výši 98 018 998 Kč na realizaci projektu Odborné praxe pro mladé do 30 let v Pardubickém kraji, který je určen pro uchazeče o zaměstnání ve věku do 30 let bez pracovních zkušeností a jeho cílem je zvýšit zaměstnatelnost absolventů škol na trhu práce. (ESF, 2015)

Kromě strukturálních fondů existuje Fond soudržnosti (FS), který je určen na podporu rozvoje chudších států, Evropský zemědělský fond pro rozvoj venkova

(EAFRD), který je finančním nástrojem na podporu venkova a Evropský námořní a rybářský fond (EMFF), který slouží k financování a podpoře rybolovu.

3.5.2. Programové období 2014-2020

Nové programy tohoto období jsou spolufinancovány prostřednictvím strukturálních a investičních fondů (ESIF). Celková výše finančních prostředků pro Českou republiku za sedmileté období se pohybuje ve výši 23,8 miliard eur.

Programy byly vymezeny usnesením vlády ČR č. 867 ze dne 28. listopadu 2012. Je jich celkem deset, z nichž se zaměřím na jeden, a to **Operační program Zaměstnanost**, řízený Ministerstvem práce a sociálních věcí. Byl schválen Evropskou komisí dne 6. 5. 2015 a úspěšně odstartován po necelém roce od jeho schválení v únoru 2016.

Jeho hlavními podporovanými oblastmi jsou:

- Podpora zaměstnanosti a adaptability pracovní síly;
- Sociální začleňování a boj s chudobou;
- Sociální inovace a mezinárodní spolupráce;
- Efektivní veřejná správa;
- Technická pomoc. (MMR, 2015)

3.6. Volný pohyb osob v rámci EU

Představuje jednu ze čtyř základních svobod jednotného vnitřního trhu EU, mezi které kromě volného pohybu osob patří ještě volný pohyb zboží, služeb a kapitálu.

Volný pohyb pracovníků znamená:

- Základ volného pohybu osob;
- Stejný přístup na trh práce;
- Stejně zacházení;
- EURES (viz. níže). (Odbor, 32, 2011)

Občané EU mají nárok hledat práci v jiné zemi EU, pracovat tam bez žádosti o pracovní povolení a zůstat tam i po skončení pracovního poměru. Platí pro ně stejné podmínky zacházení, jako pro místní státní příslušníky, co se týče dostupnosti pracovních míst, pracovních podmínek a všech daňových a sociálních výhod. Také je zde možnost

převést nárok na určitý typ zdravotního a sociálního pojištění a u vybraných oborů lze uznat klasifikaci ze zahraničí. (Evropská komise, 2015)

Právo volného pohybu osob neplatilo pro občany České republiky ihned po vstupu do Evropské Unie, jelikož původní členské státy použily vůči nově přístupujícím tzv. přechodných opatření, pomocí kterých omezili přístup na své trhy, aby nedošlo k ohrožení jejich stability. Neznamenalo to, že by naši občané nemohli v dané zemi pracovat, ale potřebovali získat pracovní povolení, o které byla třeba žádat na místním úřadu práce. Přechodné období skončilo na konci dubna 2011 a od 1. 5. 2011 otevřely své trhy i Německo a Rakousko. (Euroskop, 2015)

3.6.1. EURES

Sít EURES vznikla v roce 1993 jako výsledek spolupráce Evropské komise, veřejných služeb zaměstnanosti členských států EHP a dalších partnerských organizací (Švýcarsko). Hlavním účelem sítě EURES je poskytovat informace, poradenství a služby v oblasti nábory a vyhledávání pracovních míst pro zaměstnance, zaměstnavatele a pro všechny občany, kteří mají zájem využít práva volného pohybu osob. Zajišťuje tak posílení mobility pracovních sil členských států. Disponuje více jak 850 poradci, kteří zajišťují poradenské a informační služby uchazečům o zaměstnání a zaměstnavatelům po celé Evropě. (EURES, 2015)

EURES zveřejňuje databáze volných pracovních míst, které se dají vyhledat vyfiltrováním požadované země a profese. Zobrazují se zde také databáze životopisů, z nich si zaměstnavatelé mohou vybírat své budoucí zaměstnance, databáze životních a pracovních podmínek a databáze vzdělávání, které poskytují možnost výběru vzdělávací lokality v Evropě.

Speciální sekce je věnována **absolventům vysokých škol**, kde jsou popsány rady a tipy, jak úspěšně zahájit pracovní kariéru v zahraničí. Je zde absolventům vysvětleno, jak vyhledat informace o pracovních příležitostech, hledat zaměstnání, jak se připravit na výběrové řízení, co obnáší stěhování do zahraničí, a jak se usadit v nové zemi.

Dle statistiky je ke dni 26. 1. 2016 na síti EURES zaregistrováno 227 601 životopisů a 5 788 společností Na prvním místě žebříčku v počtu registrovaných uchazečů o zaměstnání je podle zemí Itálie, a to s 44 879 uchazeči. (EURES, 2015)

3.6.2. Problematika imigrantů

Aktuálním problémem, který je v dnešní době na programu každý den, je současná imigrace uprchlíků z chudých států, či oblastí postižených válečnými konflikty. Největší potíží komunit imigrantů je jejich "vykořistění" ze společnosti, nedokážou se řádně asimilovat a jsou koncentrováni v imigrantských táborech. Mají nízkou úroveň vzdělání a tím i nižší pravděpodobnost najít uplatnění na trhu práce.

Stávající uprchlická krize vyžaduje neustále nová opatření. K udržitelnému řešení je zapotřebí zásadní změny migračních politik Unie, jejichž důsledkem by byly dobře střežené hranice, spravedlivé postupy a systém schopný předvídat problémy.

Evropská komise soustavně pracuje na evropské reakci na uprchlickou krizi a zvládnutí problému migrace. V květnu 2015 zveřejnila **Evropský program pro migraci**, který je složen ze čtyř pilířů pro lepší řízení migrace, a to:

- I. Snižování motivace k nelegální migraci;*
- II. Záchrana životů a zabezpečení vnějších hranic;*
- III. Robustní azylová politika;*
- IV. Nová pravidla legální migrace. (Evropská komise, 2015)*

4. Charakteristika Pardubického kraje

Pardubický kraj, ležící ve východní části Čech, je se svou rozlohou 4 519 km² pátým nejmenším krajem České republiky a tvoří tak pouze 5,7% celkové rozlohy naší vlasti. Jeho území ohraničují sousedící kraje Královéhradecký, Středočeský, Olomoucký, Jihomoravský a Kraj Vysočina.

Obrázek 1 - Poloha Pardubického kraje v rámci České republiky



Zdroj: (eStranky.cz, 2015)

4.1. Trh práce v Pardubickém kraji

Podíl nezaměstnaných osob se ke konci roku 2015 v Pardubickém kraji pohyboval kolem 5,14%. Mezi okresy kraje byl zaznamenán k 31. 12. 2015 nejnižší podíl nezaměstnaných na Pardubicku - 4,26%, nejvyšší pak v okrese Svitavy - 6,76%. (czso.cz, 2015)

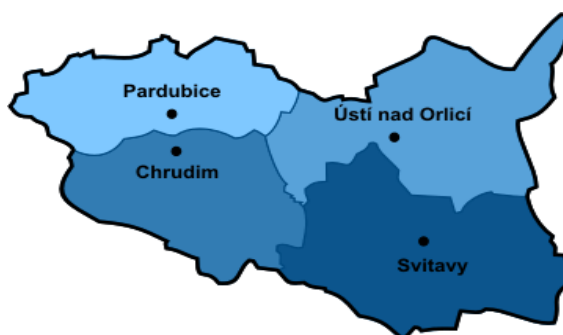
K 31. 12. 2015 bylo na trhu práce v Pardubickém kraji celkem 18 075 nezaměstnaných osob. Početné skupiny tvoří osoby pečující o dítě do 15 let, osoby ve věku 55-59 let, průměrný věk nezaměstnaných je 40,7 roků. Dle vzdělanostní struktury tvoří největší skupinu uchazeči, kteří mají střední odborné vzdělání s výučním listem (2302 osob). (MPVS, 2015)

Dlouhodobě silnou tradici zde mají především odvětví strojírenství, elektrotechniky, výroba dopravních zařízení a chemický průmysl. Významným odvětvím v kraji jsou zaměstnavatelé ze sektoru služeb, zahrnující služby, obchod, pohostinství a turistický průmysl. Průmysl má od roku 2012 vlivem mírného oživení ekonomiky vyšší

poptávku po pracovní síle a v kraji tak tvoří vysoký podíl na zaměstnanosti - pracuje zde 54 - 56 % všech zaměstnanců v kraji. Díky trvalé potřebě technicky vzdělané pracovní síly, mají stabilně vysoký podíl průmyslové a stavební obory. (Klimpl, 2012)

4.2. Okresy Pardubického kraje se zaměřením na nezaměstnanost

Obrázek 2 - Okresy Pardubického kraje



Zdroj: Český statistický úřad

Okres Pardubice

Se svou rozlohou 882 km² je nejmenším okresem kraje a na celkovém území se podílí 19,5%. Hustotu zalidnění má nejvyšší, a to 192 obyvatel na km². Nejdelší společnou hranici tvoří s okresem Hradec Králové na severu a na jihu s okresem Chrudim. Na jihovýchodě hraničí s okresem Ústí nad Orlicí a na severovýchodě s okresem Rychnov nad Kněžnou. (czso.cz, 2015)

Město Pardubice je známé především pardubickým perníkem, či dostihovým závodistištěm, ale návštěvníky zde může lákat i prohlídka Východočeského muzea v prostorách zámku, či bohaté dědictví lidové architektury na nedalekém Vysokém Kopci. (Mesiariková, 2004)

V porovnání s ostatními okresy v České republice si udržuje dlouhodobě relativně nízkou nezaměstnanost. Ke konci roku 2015 byla míra nezaměstnanosti 4,3%. V oblasti obchodů a služeb má oproti ostatní okresům Pardubického kraje nejvyšší počet ekonomicky aktivního obyvatelstva. Významného rozvoje dosáhlo zejména finančnictví a pojišťovnictví. (czso.cz, 2015)

Okres Ústí nad Orlicí

Svou rozlohou 1 267 km² je druhým největším okresem v kraji, na jehož rozloze se podílí 28%. Hustota zalidnění 110 obyvatel na km² je po okrese Pardubice druhá nejvyšší v kraji. Na severovýchodě sousedí s Polskem, na východě s Olomouckým krajem a na jihu a západě s dalšími okresy Pardubického kraje, přičemž nejdelší hranici má s okresem Svitavy.

Podíl nezaměstnaných osob ke konci roku 2015 činil 4,6%, což představuje podíl pod úroveň krajského průměru. Značné rozdíly v nezaměstnanosti jsou však uvnitř okresu. V programovém období 2014 - 2020 správní obvody Česká Třebová a Králíky patří do kategorie hospodářsky slabých regionů, na které musí být soustředěna podpora státu. Největší investice a výstavby průmyslových závodů jsou směřovány do České Třebové, Lanškrounu a Ústí nad Orlicí. Mezi významnými akcemi je stavba železničního koridoru, či rekonstrukce čistíren odpadních vod. (czso.cz, 2015)

Okres Chrudim

Okres Chrudim s rozlohou 993 km² se řadí mezi středně velké okresy a tvoří tak 22% z území kraje. S hustotou zalidnění 105 obyvatel na km² je tento okres mírně pod krajským průměrem. S ostatními okresy Pardubického kraje má společnou hranici na severu a východě. Na jihu má krátkou hranici se Žďárem nad Sázavou, na jihozápadě s okresem Havlíčkův Brod a na západě s okresem Kutná Hora. (czso.cz, 2015)

Okresní město Chrudim lze charakterizovat jako jedno z nejkvalitnějších a největších městských památkových zón ve východních Čechách. Bohatá historie a průmyslové zázemí jsou významnými přednostmi tohoto města. V roce 2002 bylo nominováno na "Historické město roku 2002" v soutěži o nejlepší realizaci programu regenerace měst. (Mesiariková, 2004)

Po okrese Svitavy má druhou dlouhodobě nejvyšší nezaměstnanost v kraji. Na konci roku 2015 tento podíl dosažitelných uchazečů o zaměstnání na obyvatelstvu ve věku 15- 64 let činil 5,6%. Velké množství obyvatel okresu Chrudim nachází uplatnění v nedaleko ležících Pardubicích.

Okres Svitavy

Díky své rozloze 1 379 km² je největším okresem v kraji a na jeho celkovém území se podílí 30,5%. Naopak hustotu zalidnění, která činí 76 obyvatel na km² má nejnižší. Na východě sousedí s Olomouckým okresem, na jihu s Jihomoravským krajem a krajem Vysočina a na západě a severu sousedí s okresy Pardubického kraje - Ústeckým a Chrudimským. (czso.cz, 2015)

Okresní město Svitavy se v současnosti na svém území snaží poskytnout co nejpříhodnější prostředí pro život občanů i pro rozvoj podnikání. Dlouhodobě vytváří skvělé podmínky pro sportování nejširších vrstev obyvatelstva a podporuje morálně i finančně mládežnický i rekreační sport pro své obyvatele bez ohledu na věk, pohlaví, rasu, fyzické dispozice či ekonomické zázemí. V listopadu 2014 v Bruselu Svitavy získaly titul Evropské město sportu 2015, který je tak oficiálním uznáním kvality sportu ve městě. Zdejší podpora sportu úzce souvisí s dlouhodobě vysokou mírou nezaměstnanosti, která tak slouží jako účinná prevence proti negativním vlivům, který nezaměstnanost přináší. (Svitavy, 2015)

Ke konci roku 2015 zde míra nezaměstnanosti sice klesla na 6,8%, ale i tak je nejvyšší v celém kraji. Pro období 2014 - 2020 byla mezi hospodářsky slabé regiony zařazena východní polovina okresu - správní obvody obcí s rozšířenou působností Svitavy a Moravská Třebová. (czso.cz, 2015)

4.3. Region budoucnosti 2014/2015

Podle výsledků soutěže European Cities and Regions of the Future 2014/2015 má Pardubický kraj největší perspektivu a potenciál z regionů východní Evropy. Porotci tohoto ročníku hodnotili na základě pěti kritérií. Konkrétně se jednalo o ekonomický potenciál, lidské hodnoty a životní styl, efektivitu plateb, infrastrukturu a vztahy v obchodním prostředí. Pardubický kraj, který předstihl Plzeňský kraj a hlavní město Prahu, zaujal významnými projekty poslední doby jako je příklad lze uvést dobudování budovy kampusu a celkový rozvoj Univerzity Pardubice nebo napojení hlavního krajského města Pardubic na dálnici D11. Významnou úlohu sehrála i dostupnost služeb pro investory a možnost získání investičních pobídek, které provádí stát prostřednictvím agentury CzechInvest. (kraje, 2014) (novinky.cz, 2014)

5. Analytická část

Podkladové údaje pro analytickou část práce byly čerpány z portálu Ministerstva práce a sociálních věcí (dále MPSV) a statistických ročenek o situaci na trhu práce Pardubického kraje a jsou uvedeny vždy k 31. 12. v letech 2011 - 2015. Tyto údaje vycházejí ze stejné metodiky ukazatele registrované nezaměstnanosti v ČR s názvem Podíl nezaměstnaných osob, který od roku 2013 nahradil dříve používanou míru registrované nezaměstnanosti. Vzhledem k nesrovnatelnosti dvou různých ukazatelů v průběhu let 2011 - 2015 se vychází z časových řad přepočtených dle nového ukazatele podílu nezaměstnaných osob. Pro analýzu nezaměstnanosti absolventů je zdrojem dat kromě portálu MPSV také Národní ústav pro vzdělávání. Údaje použité pro zkoumání nezaměstnanosti absolventů jsou uvedeny k jednotlivým čtvrtletím nebo k 30. 4., v závislosti na zkoumaném ukazateli v letech 2011 - 2015.

5.1. Podíl nezaměstnaných osob

V této kapitole je porovnávána vývojová tendence ukazatele podílu nezaměstnaných osob (dále PNO) v Pardubickém kraji a České republice v průběhu let 2011 - 2015. Z tabulky č. 1, ve které jsou spolu s ukazatelem PNO zaznamenány jednotlivé diference, lze vypořadovat, že Pardubický kraj dosahuje dlouhodobě nižších hodnot než republikový průměr. Tato skutečnost je způsobena především díky velmi dobré poloze kraje, dopravní obslužnosti (s výjimkou okrajových částí), vyšším růstem krajského HDP oproti ČR, ale také působením velkých firem světového významu, mezi něž patří firma Foxconn, která se řadí mezi největší zaměstnavatele v tomto kraji.

Tab. 1 - Podíl nezaměstnaných osob v Pardubickém kraji a České republice v letech 2011-2015

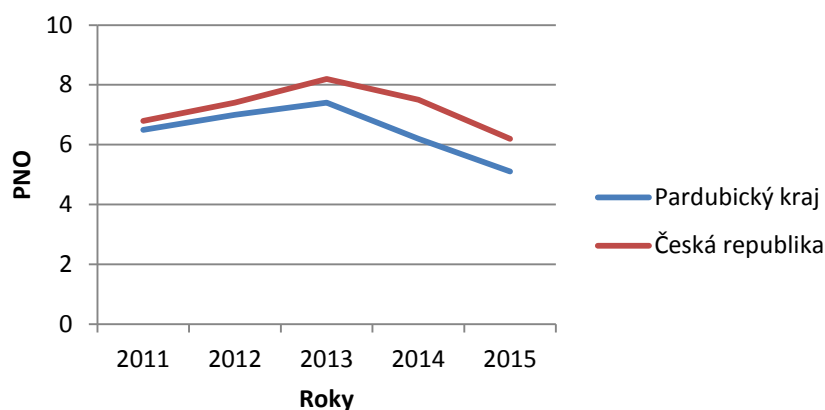
	Rok	2011	2012	2013	2014	2015
Pardubický kraj	PNO	6,5%	7%	7,4%	6,2%	5,1%
	1. absolutní diference		0,5	0,4	-1,2	-1,1
Česká republika	PNO	6,8%	7,4%	8,2%	7,5%	6,2%
	1. absolutní diference		0,6	0,8	-0,7	-1,3

Zdroj: Integrovaný portál MPSV; vlastní zpracování

PNO v Pardubickém kraji a celé ČR byl v roce 2011 téměř stejný s minimálním rozdílem 0,3%. Rok 2013 byl nejkritičtější jak pro Pardubický kraj, tak pro celou ČR, přičemž hodnota Pardubického kraje se meziročně zvýšila o 0,4% a hodnota ČR o 0,8%. Svůj podíl na tom má nepříznivý vývoj hrubého domácího produktu v tomto roce. Nejvyššího rozdílu o více než jedno procento bylo dosaženo v roce 2014, a to o 1,3%.

Z grafu č. 1 je u Pardubického kraje a České republiky v průběhu sledovaných let na první pohled zřejmá obdobná vývojová tendence. Růst ukazatele PNO trvá do roku 2013, od kterého dochází k poklesu, který pokračuje až do roku 2015, kdy naměřená hodnota pro Českou republiku byla 6,2% a v Pardubickém kraji činila 5,1%. Tento pokles je způsoben rostoucí ekonomikou a svůj podíl na tom má i aktivní komunikace Úřadu práce ČR se zaměstnavateli, podpora státu v rámci aktivní politiky zaměstnanosti a cílený přístup k uchazečům.

Graf. 1 - Porovnání PNO v Pardubickém kraji a ČR v letech 2011 - 2015 (%)



Zdroj: Integrovaný portál MPSV; vlastní zpracování

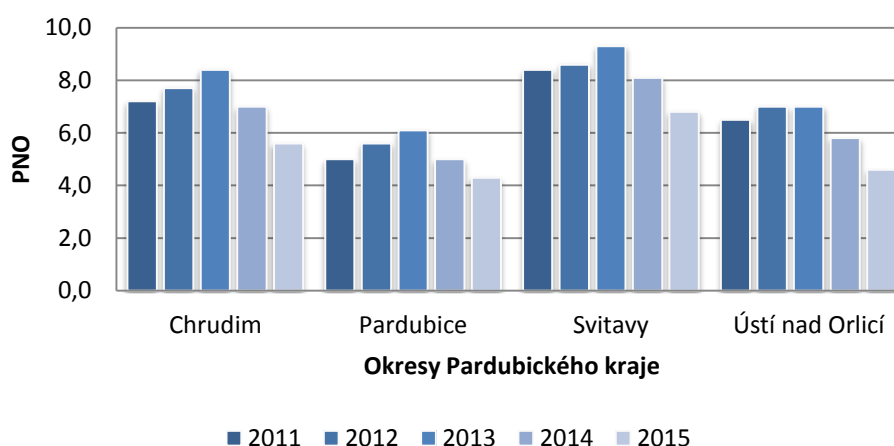
PNO v okresech Pardubického kraje

Vzhledem k velikosti sídel, geografické poloze, dopravní obslužnosti a rozdílnému rozložení průmyslu a zemědělství vykazují okresy Pardubického kraje odlišnou nezaměstnanost.

Podkladová tabulka s výchozími hodnotami naměřenými v jednotlivých letech a vypočtenými elementárními charakteristikami časových řad jsou uvedeny v příloze č. 1. Na základě grafu č. 2, který srovnává ukazatel PNO v jednotlivých okresech Pardubického kraje, lze konstatovat, že nejvyšší nezaměstnanost dlouhodobě vykazuje okres Svitavy,

přičemž nejvyšší PNO byl v roce 2013, a to 9,3%. Důvodem dlouhodobě vysoké nezaměstnanosti jsou omezené možnosti uplatnění, které mají za následek ubývání flexibilnější pracovní síly. Naproti tomu nejnižší PNO má okres Pardubice, kde bylo nejmenší hodnoty dosaženo v roce 2015 - 4,3%. Je to způsobeno širokými možnostmi uplatnění velkého počtu lidí v různorodých odvětvích průmyslu, chemie, petrochemie, strojírenství, oblasti obchodu, služeb a také sezónními pracemi.

Graf. 2 - Podíl nezaměstnaných osob v okresech Pardubického kraje v letech 2011 - 2015 (%)



Zdroj: Integrovaný portál MPSV; vlastní zpracování

5.2. Počet uchazečů a volných míst

Ukazatel nezaměstnanosti PNO úzce souvisí s počtem uchazečů a volných pracovních míst, jejichž vývoj je v jednotlivých okresech Pardubického kraje během let 2011 - 2015 sledován v této kapitole.

Okres Chrudim

Jak je zřejmé z výše uvedeného grafu č. 2, jedná se o okres s druhým nejvyšším podílem nezaměstnaných osob v Pardubickém kraji a v roce 2012 má i nejnižší počet volných míst. S tím souvisí vysoký počet uchazečů, kteří připadají na jedno pracovní místo, který byl v tomto roce nejvyšší, a to 34,85 uchazečů. Tato skutečnost je z velké části způsobena hromadným propouštěním u firmy MEGATECH Industries Hlinsko s.r.o. (patřící mezi nejvýznamnější zaměstnavatele tohoto okresu), která v červnu tohoto roku propustila na 100 zaměstnanců. Také to má úzkou souvislost se vstupem platnosti novely

zákona k 1. 1. 2012. Tato novela mj. ruší povinnost zaměstnavatelů hlásit volná pracovní místa, která tak ovlivnila nízký počet volných míst v tomto roce také v ostatních okresech. Jednotlivé údaje jsou zaznamenány v tabulce č. 2.

Tab. 2 - Počet uchazečů, volných míst a počet uchazečů na 1 pracovní místo v okrese Chrudim 2011-2015

Chrudim	2011	2012	2013	2014	2015
Počet uchazečů	5296	5645	6037	5027	4095
Volná místa	410	162	463	487	981
Počet uchazečů na 1 pracovní místo	12,92	34,85	13,04	10,32	4,17

Zdroj: Integrovaný portál MPSV; vlastní zpracování

Okres Pardubice

Z hlediska nezaměstnanosti se jedná o okres s nejnižší nezaměstnaností a nejvyšším počtem volných míst. S tím také souvisí příznivý počet uchazečů připadajících na 1 pracovní místo, v roce 2015 to bylo pouhých 1,96 osob. Je to způsobeno především tím, že v krajském městě Pardubicích sídlí většina důležitých firem, které poskytují mnoho pracovních příležitostí. Naopak nejhorší situace, týkající se počtu uchazečů na 1 pracovní místo, nastala v roce 2012, kdy na 1 pracovní místo připadalo 8,78 uchazeče. Důvodem byla jak již výše zmíněná změna novely zákona, tak zrušení celého Regionálního finančního odboru 622 se sídlem v Pardubicích a hromadné propouštění firem DOMEK s.r.o., SCA Packaging Česká republika s.r.o., kvůli němuž přišlo o práci téměř 150 osob. Podrobný vývoj ukazatelů lze sledovat v tabulce č. 2.

Tab. 3 - Počet uchazečů, volných míst a počet uchazečů na 1 pracovní místo v okrese Pardubice 2011-2015

Pardubice	2011	2012	2013	2014	2015
Počet uchazečů	5921	6555	7090	5739	4966
Volná místa	1058	747	835	1247	2536
Počet uchazečů na 1 pracovní místo	5,60	8,78	8,49	4,60	1,96

Zdroj: Integrovaný portál MPSV; vlastní zpracování

Okres Svitavy

Je okresem s nejvyšším podílem nezaměstnaných osob a druhým nejnižším počtem volných míst. Dlouhodobě patří k okresům s nižší ekonomickou výkonností a rozvoj drobného a středního podnikání je v porovnání s ekonomickým okolím nižší než průměrný. S tím souvisí největší počet uchazečů připadajících na jedno pracovní místo, který byl nejvyšší v roce 2013, a to 33,96 uchazečů. Pro okres byl tento rok z hlediska nezaměstnanosti nejkritičtější. Ke konci června došlo k hromadnému propouštění zaměstnanců činných v oblasti obrany na pracovišti v Moravské Třebové, které pokračovalo v září na pracovišti v Květné. V listopadu pak došlo k propuštění 37 žen kvůli zrušení závodu v Radiměři, jehož vlastníkem byla firma International Business and Cooperation Brno, s.r.o. Od roku 2014 se ale nepříznivá situace v okrese snižuje, což značí klesající relativní ukazatel počtu uchazečů na 1 pracovní místo, který nejmenší hodnoty 3,84 dosáhl v roce 2015. Jedním z důvodů zlepšující se situace je mimo jiné rozšíření výroby společnosti Saint Gobain, která je lídrem na trhu stavebních materiálů se sídlem v Litomyšli. Vývoj ukazatelů lze pozorovat v následující tabulce č. 4.

Tab. 4 - Počet uchazečů, volných míst a počet uchazečů na 1 pracovní místo v okrese Svitavy 2011-2015

Svitavy	2011	2012	2013	2014	2015
Počet uchazečů	6090	6265	6623	5727	4720
Volná místa	526	279	195	534	1229
Počet uchazečů na 1 pracovní místo	11,58	22,46	33,96	10,72	3,84

Zdroj: Integrovaný portál MPSV; vlastní zpracování

Okres Ústí nad Orlicí

Jedná se o okres s druhým nejnižším podílem nezaměstnaných osob v Pardubickém kraji a druhým nejvyšším počtem volných míst. Je to způsobeno především díky průmyslu, orientovaného nejvíce na elektrotechniku a strojírenství, jehož zóny jsou vybudovány prakticky ve všech městech a poskytují tak mnoho pracovních míst. V rámci trhu práce zde také významnou úlohu hrají občané Polské republiky, kteří pracují v řadě firem v tomto okrese. Z tabulky č. 5 je na první pohled patrné, že v průběhu sledovaných let nedochází k tak velkým výkyvům v počtu uchazečů na 1 pracovní místo, jako je tomu u okresu Chrudim a Svitavy. Největší počet uchazečů na 1 pracovní místo byl v roce 2011, a to 10,29 uchazeče, což je 3,4x více než v posledním sledovaném roce. Nejvyššího rozdílu

v meziročním srovnání u ukazatele volných míst bylo dosaženo v roce 2014, ve kterém došlo k růstu o 297 míst oproti roku 2013. Na pozitivním vývoji tohoto ukazatele se podílelo rozšíření a uvedení do provozu pobočky společnosti Formplast Purkert v Bystřeci u Jablonného nad Orlicí, která tak mohla nabídnout desítky nových pracovních míst.

Tab. 5 - Počet uchazečů, volných míst a počet uchazečů na 1 pracovní místo v okrese Ústí nad Orlicí 2011-2015

Ústí nad Orlicí	2011	2012	2013	2014	2015
Počet uchazečů	6326	6799	6621	5445	4294
Volná místa	615	669	900	1197	1424
Počet uchazečů na 1 pracovní místo	10,29	10,16	7,36	4,55	3,02

Zdroj: Integrovaný portál MPSV; vlastní zpracování

Z výše uvedených tabulek č. 2 - 5 lze vysledovat, že v roce 2015 byl ve všech okresech vyšší počet volných míst a nižší počet uchazečů o zaměstnání a tím pádem i nejnižší počet uchazečů na 1 pracovní místo než v předchozích sledovaných letech. Odráží to situaci v celé České republice, kde nezaměstnanost během loňského roku v meziročním srovnání klesala a naopak rostl počet volných pracovních míst, což značí dobrou "kondici" české ekonomiky. Příznivý vývoj nezaměstnanosti v průběhu sledovaných let dokazuje průměrný koeficient růstu, který je uveden v příloze č. 2. Díky němu je zřejmý rychlejší nárůst počtu volných pracovních míst oproti počtu uchazečů, a to u všech okresů Pardubického kraje.

5.3. **Vzdělanostní struktura**

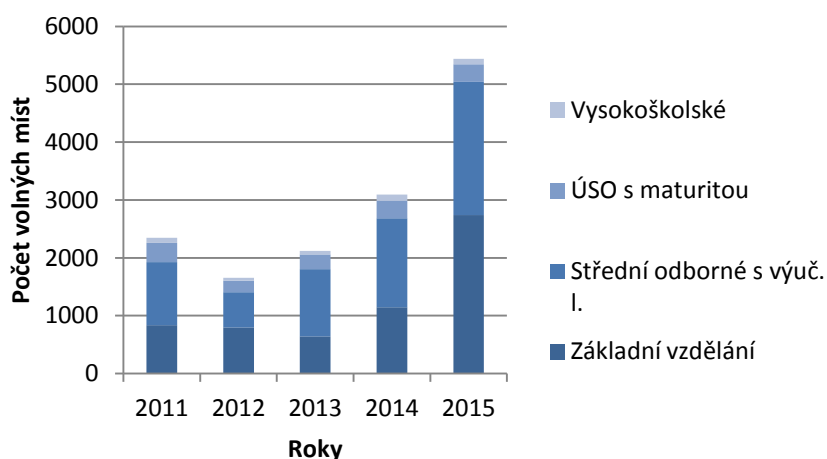
Vývoj počtu evidovaných uchazečů se značně liší dle stupně dosaženého vzdělání. Úřad práce v současné době eviduje 14 vzdělanostních skupin, které mezi sebou vykazují mnoho rozdílů týkající se i počtu nabízených míst. Z nich jsou pro účely analýzy vybrány čtyři nejpočetnější, a to:

- základní vzdělání;
- střední odborné s výučním listem;
- úplné střední odborné vzdělání s maturitou (dále ÚSO);
- vysokoškolské vzdělání.

Většina skupin má v průběhu sledovaných let obdobný vývoj jako ukazatel PNO. Podklady pro analýzu počtu volných pracovních míst a počtu uchazečů dle kategorie dosaženého vzdělání jsou uvedeny v přílohách č. 3 a 4.

V roce 2011 jeví největší zájem zaměstnavatelé z odvětví obchodu, služeb zpracovatelského průmyslu a stavebnictví. Tomu také odpovídá počet volných pracovních míst pro uchazeče se střední odbornou kvalifikací a výučním listem, která tvoří 46,48% sledovaných skupin a základním vzděláním s 32,1%. Pro uchazeče s kvalifikací ÚSO bylo nabízeno 201 volných pracovních míst převážně od zaměstnavatelů z terciární sféry nebo zpracovatelského průmyslu. Pro poslední vybranou vzdělanostní skupinu, tedy uchazeče o zaměstnání s vysokoškolskou kvalifikací bylo k dispozici 87 volných pracovních míst, což činí 3,71%. V průběhu dalších let je struktura počtu volných pracovních míst podobná jako v prvním sledovaném roce, tedy na minimum pracovních míst je požadováno vysokoškolské vzdělání, hned poté ÚSO a střídavá tendence se projevuje u základního vzdělání či středního odborného s výučním listem, kdy v požadavcích na volná místa převažuje buď jeden, nebo druhý. Výjimku představuje rok 2015, kdy stoupl počet volných míst s požadavkem základního vzdělání o více jak dvojnásobek (2,39x) oproti roku 2014. Vývoj volných míst dle úrovně dosaženého vzdělání v Pardubickém kraji zachycuje graf č. 3.

Graf. 3 - Počet volných míst dle úrovně dosaženého vzdělání v Pardubickém kraji 2011-2015



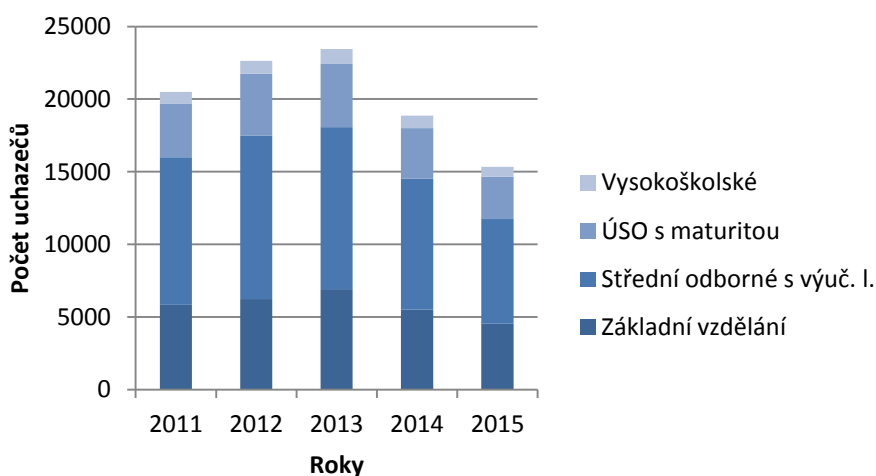
Zdroj: Integrovaný portál MPSV; vlastní zpracování

Při porovnávání uchazečů a volných míst podle stupně dosaženého vzdělání nelze očekávat naprosto přesné výsledky, jelikož zaměstnavatelé, kteří udávají počet volných

míst, v nich zahrnují nejnižší požadované vzdělání. Proto v případě, kdy je na volné místo požadováno střední odborné vzdělání s výučním listem či ÚSO, zaměstnavatel určitě nebude bránit zájmu o pozici uchazečům s vysokoškolským vzděláním.

V následujícím grafu č. 4 je znázorněn počet uchazečů dle dosažené úrovně vzdělání, kde v každém roce převažují uchazeči se středním odborným výučním listem. Nejvyšší počet je zaznamenán v roce 2012, a to 11 280 uchazečů, naopak nejméně v roce 2015 - 7 210 uchazečů. Ovšem i nejnižší počet u této vzdělanostní skupiny je stále nejvyšším v porovnání s ostatními. Druhou nejpočetnější skupinou jsou uchazeči se základním vzděláním, jejichž zaměstnatelnost je velmi problematická, neboť tyto osoby většinou nemají zájem requalifikovat se a podílet se tak na trhu práce. V roce 2013, kdy jich bylo evidováno na Úřadu práce nejvíce - 6926, tvořily 29,53% ze sledovaných skupin. Od roku 2014 počet uchazečů všech kategorií vzdělání klesá až do roku 2015, čímž se projevuje příznivá situace české ekonomiky.

Graf. 4 - Počet uchazečů dle úrovně dosaženého vzdělání v Pardubickém kraji 2011-2015



Zdroj: Integrovaný portál MPSV; vlastní zpracování

Z výše uvedených dat vyplývá, že dlouhodobě mají v Pardubickém kraji šanci nalézt zaměstnání uchazeči středního odborného vzdělání s výučním listem a ÚSO s maturitou. Výjimku tvořil rok 2012, kdy na jedno pracovní místo s požadavkem na střední odborné vzdělání s výučním listem připadlo 18,6 uchazeče.

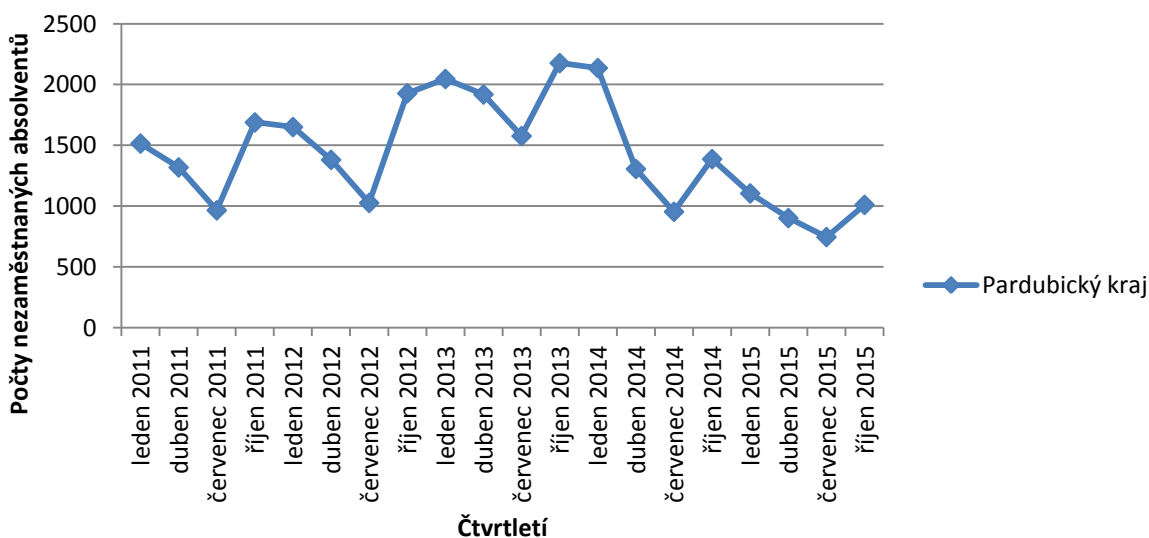
5.4. Nezaměstnanost absolventů

U analýz týkajících se nezaměstnaných absolventů škol jsou zkoumány ukazatele vývoje jejich počtu a volných míst, míra nezaměstnanosti absolventů, která je nejobektivnějším ukazatelem z hlediska struktury nezaměstnaných absolventů dle dosaženého stupně vzdělání a jejich oborů. V analýzách vycházejících z dat integrovaného portálu MPSV jsou uváděny počty absolventů související se současnou legislativní úpravou, která již byla zmíněna v teoretických východiscích. Zdroj Národní ústav pro vzdělávání vychází z údajů o "čerstvých" absolventech, což jsou ti, kteří své studium ukončili v předchozím školním roce, ale stále jsou vedeni v evidenci ÚP v dubnu daného roku.

5.4.1. Vývoj počtu nezaměstnaných absolventů a volných pracovních míst

Ve vývoji počtu nezaměstnaných absolventů v Pardubickém kraji jsou v průběhu roku patrné pravidelně se opakující cykly, které lze pozorovat z grafu č. 5. Nejvyšších hodnot dosahují vždy hodnoty říjnové, neboť v září přichází na trh práce velké množství absolventů, kteří v květnu/červnu téhož roku dokončili studium a tím tedy narůstá i počet nezaměstnaných. V průběhu dalších měsíců jsou ale postupně "přirozeně" absorbováni trhem práce. Nejnižší počet je zaznamenán vždy v červenci, po kterém přichází prudký nárůst. Podkladové údaje této analýzy jsou uvedeny v příloze č. 5.

Graf. 5 - Vývoj počtu nezaměstnaných absolventů v jednotlivých čtvrtletích let 2011 - 2015



Zdroj: Integrovaný portál MPSV; vlastní zpracování

Z výše uvedeného grafu č. 5 je dále zřejmé, že nezaměstnanost absolventů je v zásadě odrazem situace ekonomiky a trhu práce. V letech 2011 - 2013, kdy se ekonomika nachází v období recese, je nevyšší počet nezaměstnaných absolventů zaznamenán v říjnu 2013, kdy bylo v Pardubickém kraji bez práce 2 177 absolventů. V roce 2015 přichází oživení ekonomiky a s ní dochází i k výraznému poklesu nezaměstnanosti. V červenci 2015 je tak absolventů bez práce nejméně za celé sledované období, a to 746, což je o 1431 absolventů méně než v říjnu 2013.

Počet nezaměstnaných absolventů připadající na 1 pracovní místo v průběhu let 2011-2015 je vyčíslen v následující tabulce č. 6 a podkladové údaje jsou uvedeny v příloze č. 6. Nejpříznivější rok pro absolventy, co se týče počtu pracovních míst, byl rok 2015, kdy na 1 pracovní místo připadalo 0,46 absolventa. Oproti roku 2011 je to 4,14x více volných míst. Naopak nejméně volných pracovních míst je zaznamenáno v roce 2012 vlivem druhé vlny ekonomické recese, kdy jejich počet činil 330 míst na 2012 absolventů. V porovnání s okresními hodnotami všech uchazečů na 1 pracovní místo, tyto hodnoty vykazují pozitivnější charakter i přes existenci všeobecného přesvědčení, že zaměstnavatelé neprojevují o tuto skupinu zájem z důvodu chybějící praxe.

Tab. 6 - Počet absolventů na 1 pracovní místo v Pardubickém kraji v letech 2011-2015 (k 30.4.)

Roky	2011	2012	2013	2014	2015
Počet absolventů na 1 pracovní místo	3,6	6,1	2,7	1,19	0,46

Zdroj: Integrovaný portál MPSV; vlastní zpracování

5.4.2. Míra nezaměstnanosti absolventů

Objektivním ukazatelem pro posouzení nezaměstnanosti této rizikové skupiny je *míra nezaměstnanosti absolventů*, která slouží k procentuálnímu vyjádření absolventů bez zaměstnání dle kategorie vzdělání. Získá se na základě podílu nezaměstnaných absolventů daného druhu vzdělání k celkovému počtu absolventů v příslušné vzdělanostní skupině. Údaje těchto ukazatelů a z nich odvozená míra nezaměstnanosti jsou uvedeny v tabulce č. 7. Jsou sledovány dle vzdělanostních skupin se středním vzděláním s výučním listem, gymnazisté, střední odborné vzdělání s maturitou a vyšší odborné vzdělání v průběhu let 2011 - 2015.

Tab. 7 - Počty absolventů celkem a nezaměstnaných absolventů s odvozenou mírou nezaměstnanosti dle vzdělanostních skupin v Pardubickém kraji v letech 2011 - 2015

Kategorie vzdělání	Absolventi	2011	2012	2013	2014	2015
Střední vzdělání s výučním listem	Celkem*	1453	1519	1477	1383	1358
	Nezaměstnaní**	236	363	365	225	150
	Míra nez.	16,2%	23,9%	24,7%	16,3%	11,0%
Gymnaziální vzdělání	Celkem*	1238	1206	1167	1063	1016
	Nezaměstnaní**	34	51	36	50	32
	Míra nez.	2,7%	4,2%	3,1%	4,7%	3,1%
Střední odborné vzdělání s maturitou	Celkem*	2259	2028	2026	2005	1684
	Nezaměstnaní**	194	231	311	210	153
	Míra nez.	8,6%	11,4%	15,4%	10,5%	9,1%
Vyšší odborné vzdělání	Celkem*	301	192	244	278	277
	Nezaměstnaní**	31	28	32	32	13
	Míra nez.	10,3%	14,6%	13,1%	11,5%	4,7%

* Počet absolventů celkem za školní roky 2009/2010 - 2013/2014

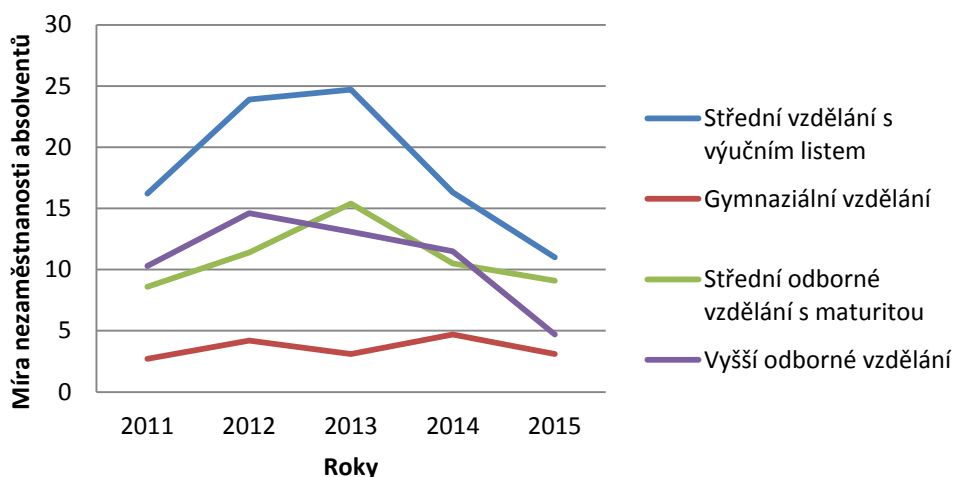
**Počet nezaměstnaných absolventů v dubnových hodnotách v letech 2011 - 2015

Zdroj: Národní ústav pro vzdělávání; vlastní zpracování

Z výše uvedené tabulky č. 7 lze vypočítat zvyšující se míru nezaměstnanosti u všech vzdělanostních skupin v roce 2012. Příčinou tohoto nárůstu je u kategorií gymnaziálního vzdělání, středního odborného vzdělání s maturitou a vyššího odborného vzdělání zavedení státní maturitní zkoušky na jaře v roce 2011, která způsobila pokles absolventů s maturitní zkouškou. Mladí lidé, kterým se nepodařilo státní závěrečnou zkoušku zdárně absolvovat nebo ze školy odešli ještě před jejím dokončením, nejsou za absolventy považováni. V evidenci ÚP jsou vedeni jako osoby se základním vzděláním a mají velké obtíže s uplatněním na trhu práce. V dubnu 2013 dochází u vzdělanostních skupin středního vzdělání s odborným listem a středního odborného vzdělání s maturitou k dalšímu nárůstu míry nezaměstnanosti v důsledku druhé vlny ekonomické krize. K opětovnému snižování tohoto ukazatele dochází v roce 2014, které přetrvává až do roku 2015. Kromě hospodářského oživení na to měl jistý vliv projekt financovaný Evropským sociálním fondem pro ČR s názvem Odborné praxe pro mladé do věku 30 let v Pardubickém kraji, který probíhal od 1. července 2013 do 15. listopadu 2015 a byl zaměřen především na mladé lidi a absolventy škol bez praxe a pracovních zkušeností. Jeho smyslem bylo dosáhnout zvýšení uplatnění absolventů na trhu práce. Do projektu vstoupilo 480 uchazečů z celého kraje, kteří měli možnost absolvovat poradenské programy zaměřené na orientaci

na trhu práce a také podstoupit rekvalifikaci. Díky tomuto projektu bylo vyhrazeno 383 společensky účelných pracovních míst a 190 příspěvků na mzdové náklady na mentora. Přehledné zobrazení míry nezaměstnanosti absolventů podává graf č. 6. Při porovnání jednotlivých kategorií vzdělání je zřejmá nejnižší míra nezaměstnanosti u gymnaziálního vzdělání, neboť většina absolventů pokračuje dál v terciárním vzdělávání.

Graf. 6 - Míra nezaměstnanosti absolventů v Pardubickém kraji dle kategorií vzdělání v letech 2011 - 2015 (%)



Zdroj: Národní ústav pro vzdělávání; vlastní zpracování

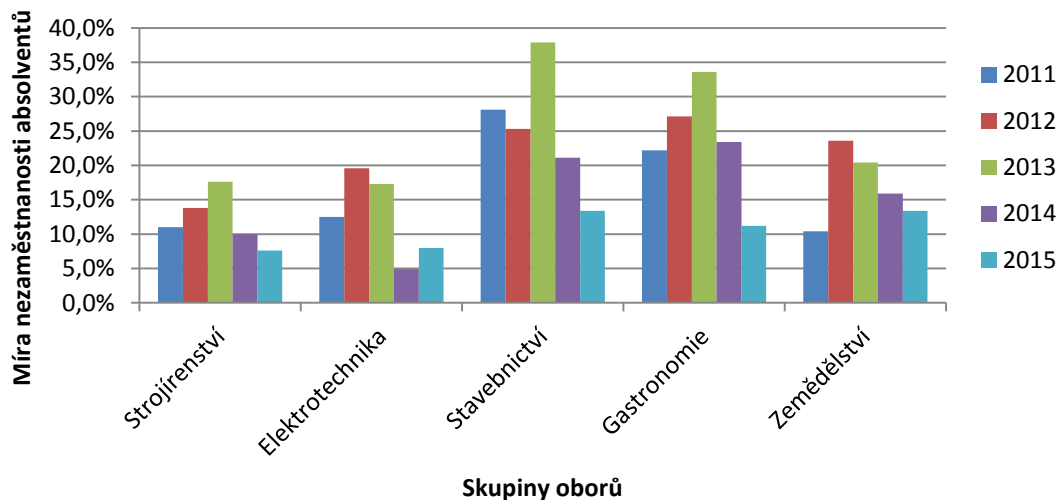
Hlavním důvodem evidence absolventů je nevhodná kvalifikace či chybějící požadovaná praxe. Dalším nepříznivým faktorem, který působí na počet absolventů evidovaných na ÚP je rozpor mezi nabídkou a poptávkou, týkající se specializace a odbornosti ve všech okresech kraje. Míra nezaměstnanosti absolventů proto bude dále analyzována dle vybraných skupin oborů (v rámci vzdělávací skupiny střední odborné vzdělání s výučním listem), mezi něž patří:

- strojírenství a strojírenská výroba;
- elektrotechnika a výpočetní technika;
- stavebnictví, geodézie a kartografie;
- gastronomie;
- zemědělství a lesnictví.

Před interpretací výsledků šetření je nutno poznamenat, že vzdělanostní skupina střední vzdělání s výučním listem byla zvolena z důvodu nejpočetnějšího zastoupení absolventů vybraných skupin oborů v této kategorii vzdělání v Pardubickém kraji a z toho vyplývající vysoké věrohodnosti ukazatele míry nezaměstnanosti absolventů. U ostatních kategorií vzdělání se v jednotlivých skupinách oborů počty absolventů a počty nezaměstnaných absolventů pohybují řádově v desítkách a proto by u nich míra nezaměstnanosti nemohla být zcela objektivní. Podkladové údaje tohoto šetření jsou uvedeny v příloze č. 7.

Z výsledků analýzy zobrazené v následujícím grafu č. 7 vyplývá, že dlouhodobě nejvyšší problém s nezaměstnaností mají obory strojírenství a elektrotechnika. Nejvyšší míra nezaměstnanosti byla zaznamenána u strojírenství v roce 2015 - 7,6% a u elektrotechniky v roce 2014 - 4,9%. Příznivá situace pro absolventy těchto oborů je dána tím, že strojírenství a elektrotechnika patří k nejdůležitějším průmyslovým odvětvím kraje. Především v okresech Ústí nad Orlicí a Pardubice patří firmy s elektrotechnickým zaměřením k nejvýznamnějším zaměstnavatelům. Určitý vliv měl jistě i projekt Pospolu - Podpora spolupráce škol a firem se zaměřením na odborné vzdělávání trvajícím od prosince 2012 do října 2015. Jeho cílem bylo především navrhnout systémové změny, které povedou k efektivnější a snadnější spolupráci mezi školami a firmami. Projekt tak přispěl ke spolupráci až 60% místních firem (např. Iveco Czech Republic a.s. Vysoké Mýto, INA Lanškroun, RWE Česká republika, a další) s odborně zaměřenými školami a učiteli.

Graf. 7 - Míra nezaměstnanosti absolventů dle oborů v rámci kategorie střední vzdělání s výučním listem v letech 2011 - 2015 (k 30.4.)



Zdroj: Národní ústav pro vzdělávání; vlastní zpracování

I přesto, že si zaměstnavatelé v oblasti stavebnictví stěžují na nedostatek absolventů v tomto oboru, míra nezaměstnanosti je zde značně vysoká, v roce 2013 dosáhla 37,9%. Jejich uplatnění z určité části stěžuje najímání levné pracovní síly ze zahraničí. Svůj podíl na tom má i pokles ve stavební činnosti způsobený ekonomickou recesí a nepříznivý vývoj ekonomických podmínek. K výraznému poklesu míry nezaměstnanosti v tomto oboru dochází v roce 2015, kdy činila 13,4%, což je o 5,8% méně než u oboru strojírenství, které v témže roce dosáhlo celkového minima i ve srovnání s ostatními skupinami oborů za sledované období, a to 7,6%.

S problémem vysoké nezaměstnanosti se potýkají i absolventi gastronomických oborů. Nejhorší situace zde nastala v roce 2013, kdy míra nezaměstnanosti dosahovala 33,6%. Kromě chybějící praxe může být důvodem také chybějící motivace pro práci v pohostinství.

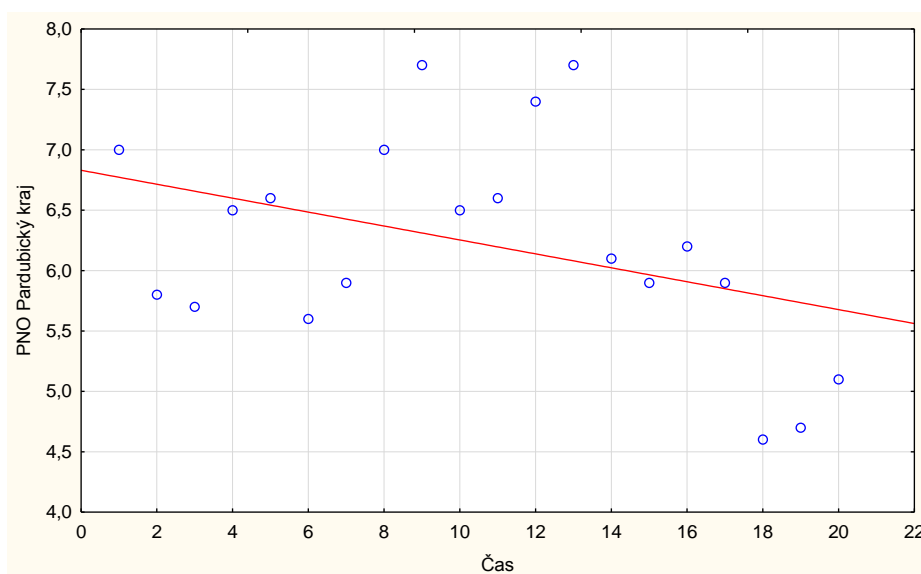
Obor zemědělství dosahuje po oborech strojírenství a elektrotechnika v průměru třetí nejvyšší zaměstnanosti. Nejnižší míru nezaměstnanosti v roce 2011 - 10,4% vystřídal prudký nárůst o 13,2% v roce 2012, který tak stoupl až na 23,6%. Po tomto roce dochází k jeho poklesu až do roku 2015, kdy činil 13,4%. Určitý podíl na tom má zajisté projekt Vzdělávací centrum Vestec, jemuž místo pro realizaci poskytla Střední škola zemědělská a Vyšší odborná škola Chrudim. Zahájen byl v červnu 2013 a ukončen v říjnu 2015. Jeho přínosem bylo zkvalitnění výuky a odborného výcviku v rámci praktického vzdělávání. Byl zaměřen na zvýšení uplatnitelnosti absolventů (v oborech agropodnikání, ekologie a životní prostředí či farmář zemědělec) na trhu práce.

5.5. Popis vývojových tendencí v periodické časové řadě PNO

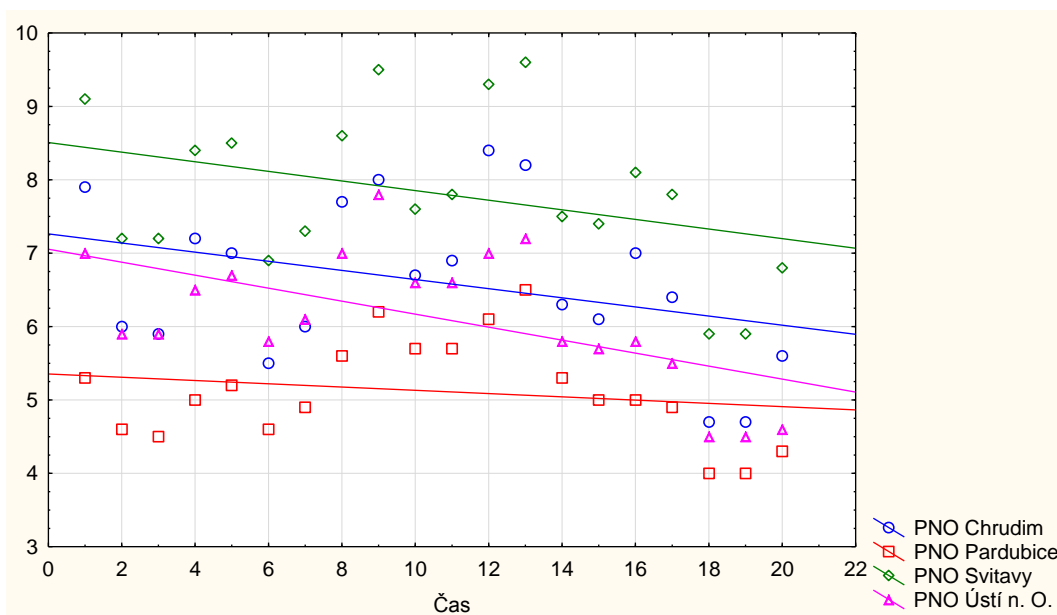
Nalezení vhodné trendové funkce, která bude vystihovat vývoj zkoumaného ukazatele PNO co nejvěrněji, je potřebné pro vyjádření sezónních indexů a také k predikci budoucího vývoje ukazatele PNO v Pardubickém kraji a jeho okresech. Podkladové čtvrtletní údaje tohoto ukazatele (2011 - 2015) v Pardubickém kraji jsou uvedeny v příloze č. 8 a pro jednotlivé okresy v přílohách č. 9, 10, 11 a 12.

Ke zvolení vhodné trendové funkce PNO byla nejprve provedena grafická analýza, díky které bylo zjištěno, že nejlépe ze všech trendových funkcí základní mírně klesající tendenci vývoje PNO v Pardubickém kraji a jeho okresech vystihuje lineární funkce. Proložení časové řady PNO Pardubického kraje touto funkcí je znázorněno v grafu č. 8. a pro okresy v grafu č. 9.

Graf. 8 - Proložení časové řady PNO trendovou lineární funkcí v jednotlivých čtvrtletích 2011 - 2015



Graf. 9 - Proložení časové řady PNO v okresech trendovou lineární funkcí v jednotlivých čtvrtletích 2011 - 2015



Zdroj: Program STATISTICA12; vlastní zpracování

Tato analýza však bývá mnohdy subjektivní a proto je doplněna o odhad trendové funkce pomocí metody nejmenších čtverců, který byl proveden v programu STATISTICA12. I přesto, že lineární funkce nedosahuje zdaleka vysoké hodnoty indexu determinace ($I^2=0,1497$ pro Pardubický kraj), byla zvolena především na základě věcně ekonomických kritérií. Její tvar je následovný: $y_i' = 6,830526 - 0,057669 * t_i$

Pro okresy Pardubického kraje jsou lineární funkce PNO vyjádřeny v následující tabulce č. 8.

Tab. 8 - Tvar lineární trendové funkce PNO jednotlivých okresů Pardubického kraje

	Předpis trendové funkce
Chrudim	$y_i' = 7,263684 - 0,062256 * t_i$
Pardubice	$y_i' = 5,353684 - 0,022256 * t_i$
Svitavy	$y_i' = 8,506842 - 0,065414 * t_i$
Ústí n. O.	$y_i' = 7,054211 - 0,088496 * t_i$

Zdroj: STATISTICA12; vlastní zpracování

Ve všech předpisech lineárních trendových funkcí PNO dochází ke snižování, což značí pozitivní vývoj tohoto ukazatele pro Pardubický kraj a jeho okresy.

5.5.1. Sezónní indexy

Slouží pro měření intenzity sezónních vlivů, které jsou většinou vyvolány střídáním ročních období. Individuální sezónní indexy počítané jako podíl skutečné a vyrovnané hodnoty se kvůli potlačení náhodných výkyvů zprůměrují na průměrné sezónní indexy vztahující se ke stejným čtvrtletím. Součet průměrných sezónních indexů by měl být roven počtu analyzovaných sezón. V tomto případě tomu vlivem chyb, které vzniknou při zaokrouhlování, není, a proto je provedeno normování průměrných indexů do sezónních faktorů. Pro PNO v Pardubickém kraji jsou tyto hodnoty vyjádřeny v následující tabulce.

Tab. 9 - Sezónní faktory PNO za jednotlivá čtvrtletí v Pardubickém kraji 2011 - 2015

Čtvrtletí	I	II	III	IV
Sezónní faktor	1,1077	0,9149	0,9298	1,0477

Zdroj: Vlastní výpočty

Z tabulky č. 8 lze vypožorovat, že v časové řadě PNO Pardubického kraje sezónní složka vykazuje pravidelně se opakující odchylku od trendu, tedy je zde dokázána platnost

předpokladu sezónního charakteru nezaměstnanosti. Hodnoty v II. a III. čtvrtletí jsou nižší, neboť v letních měsících je zpravidla nižší nezaměstnanost než v měsících zimních.

Pro PNO v jednotlivých okresech jsou sezónní faktory znázorněny v tabulce č. 10. I zde je možné konstatovat, že všechny regiony vykazují sezónní charakter nezaměstnanosti, přičemž nejvyšší hodnoty jsou zaznamenány v I. čtvrtletí. Důvodem je nedostatek sezónních prací dle klimatických podmínek a omezení činností v oblasti cestovního ruchu či stavebních prací. Druhé nejvyšší hodnoty sezónních faktorů jsou ve všech okresech ve IV. čtvrtletí, což má souvislost s ukončováním pracovních poměrů na dobu určitou k 31.12. Ve III. čtvrtletí a zejména v září je hodnota sezónních faktorů ovlivněna nástupem absolventů na trh práce. Z tabulky se také dá vysledovat, že sobě blízké hodnoty mají okresy Chrudim a Svitavy, jejichž vyšší sezónní faktory oproti okresu Pardubice a Ústí nad Orlicí ukazují na větší závislost na sezóně.

Tab. 10 - Sezónní faktory PNO za jednotlivá čtvrtletí 2011 - 2015 v okresech Pardubického kraje

	I	II	III	IV
Chrudim	1,1200	0,8798	0,8998	1,1004
Pardubice	1,0915	0,9435	0,9434	1,0215
Svitavy	1,1253	0,8943	0,9142	1,0663
Ústí n. O.	1,0956	0,9281	0,9476	1,0286

Zdroj: Vlastní výpočty

5.6. Prognóza budoucího vývoje

Výsledné predikované hodnoty získané dosazením příslušné hodnoty t do lineární trendové funkce PNO je nutné z důvodu sezónního kolísání upravit vynásobením příslušného sezónního faktoru k danému čtvrtletí. Tyto predikované hodnoty můžeme sledovat v tabulce č. 11 pro Pardubický kraj a v tabulce č. 12 pro jednotlivé okresy.

Tab. 11 - Predikované hodnoty budoucího vývoje PNO pro Pardubický kraj v roce 2016 (%)

Čtvrtletí	Predikovaná hodnota upravená o sezónní faktor
I	6,22
II	5,09
III	5,12
IV	5,71

Zdroj: Vlastní výpočty

Je nutné počítat s tím, že predikované hodnoty se od těch skutečných mohou značně lišit, nutnou podmínkou pro přesnou předpověď je stabilní vnější prostředí. Výsledné predikované hodnoty odpovídají předpokladu odborníků z oblasti ekonomie, kteří se domnívají, že ukazatel PNO bude v roce 2016 v Pardubickém kraji nadále klesat. Dle kvalifikovaného odhadu ÚP bude ukazatel PNO představovat stagnaci, případně další pokles. V jednotlivých čtvrtletích se bude opět odrážet dopad sezónních prací.

Tab. 12 - Predikované hodnoty budoucího vývoje PNO v jednotlivých okresech v roce 2016 (%)

	Predikované hodnoty upravené o sezónní faktor			
	I	II	III	IV
Chrudim	6,67	5,19	5,25	6,35
Pardubice	5,33	4,59	4,57	4,92
Svitavy	8,03	6,32	6,40	7,40
Ústí n. O.	5,69	4,74	4,76	5,07

Zdroj: Vlastní výpočty

5.7. Návrhy a doporučení

Nezaměstnanost Pardubického kraje a její odlišnost v jednotlivých okresech je dána ať už jejich geografickou polohou, množstvím pracovních příležitostí, tak i mnoha dalšími faktory působícími v konkrétním regionu. Ve své podstatě by ale ve všech regionech pomohlo snížit nezaměstnanost přizpůsobení rekvalifikačních kurzů konkrétním požadavkům zaměstnavatelů, čímž by tak mohly být uspokojeny potřeby celého kraje. Měla by být proto zajištěna rozšířenější propagace těchto kurzů prostřednictvím ÚP. Problémem zde ale může být neochota uchazečů účastnit se těchto kurzů.

V okrese Svitavy, který je nezaměstnaností postižen nejvíce by k jejímu snížení mělo napomoci vytvoření nových pracovních míst a to ve všech pracovních oborech. Ty by měla poskytnout dostavba nástrojařské firmy INA Lanškroun v okresním městě, která by tak měla nabídnout až na 1000 volných míst, kde své uplatnění najde velké množství profesí, o které je na současném trhu práce velký zájem. V okrese Chrudim a Ústí nad Orlicí by mohlo pomoci snížit nezaměstnanost rozšíření dopravní obslužnosti do obtížně dostupných okrajových částí regionů. Okres Pardubice má sice nejnížší míru

nezaměstnanosti ze všech čtyř okresů, avšak k jejímu dalšímu snížení by přispělo zlepšení současné špatné infrastruktury na venkově.

Z analýz o nezaměstnanosti absolventů škol se ukázalo, že nedosahuje tak vysokých hodnot jako uchazeči o zaměstnání v Pardubickém kraji celkem a drží se tak pod celorepublikovým průměrem. I přesto ovšem nesmí přestat působit snaha o neustálé snižování nezaměstnanosti u této rizikové skupiny. Pro lepší prosazení se absolventů škol na stále rozvíjejícím se trhu práce by mělo přispět poskytnutí širších základů, díky kterým budou absolventi schopni lépe reagovat na neustále měnící požadavky a potřeby budoucích zaměstnavatelů. Dále je třeba absolventům průběžně poskytovat informace o uplatnitelnosti na trhu práce, aby už v okamžiku rozhodování o volbě budoucího povolání věděli o požadavcích souvisejících s vybranou pozicí a taky riziky s ní související. Měla by proto být stále více rozvíjena blízká spolupráce škol s budoucími zaměstnavateli, kteří si tak mohou "vychovat" budoucí zaměstnance poskytováním praxí ve firemním prostředí. To napomůže žákům středních škol uvědomit si, jaká konkrétní práce je naplňuje a jak jejich budoucí povolání bude vypadat. Tato spolupráce by tak mohla vyřešit největší problém nezaměstnanosti absolventů - nedostatek odpovídajících schopností a chybějící praxi.

V souvislosti s tím by byla určitě velkým přínosem úprava současných studijních plánů, ve kterých by se začal klást větší důraz na znalost cizího jazyka a práci s informačními a komunikačními technologiemi prostřednictvím e-learningových aktivit.

6. Závěr

Bakalářská práce se zabývala porovnáním nezaměstnanosti v regionech Pardubického kraje se zaměřením na absolventy škol v letech 2011 - 2015. Nejprve byl srovnáván vývoj ukazatele podílu nezaměstnaných osob v Pardubickém kraji a ČR, ve kterém bylo zjištěno, že dlouhodobě nižší nezaměstnanost vykazuje Pardubický kraj. Jedním z důvodů kromě výhodné polohy kraje může být větší růst krajského HDP oproti České republice téměř ve všech sledovaných letech.

Následně byly porovnány z hlediska tohoto ukazatele jednotlivé okresy Pardubického kraje. Nejvyšší podíl nezaměstnaných osob a s ním i související nejnižší počet volných pracovních míst a nejvyšší počet uchazečů je zaznamenán v okrese Svitavy, který se dlouhodobě řadí k okresům s nižší ekonomickou výkonností. Tato skutečnost je způsobena omezenými možnostmi uplatnění, kvůli kterým z regionu ubývá flexibilní pracovní síla, která má za následek stabilně vyšší nezaměstnanost. V současné době ale probíhá v městě Svitavy výstavba pobočky velké strojírenské firmy INA Lanškroun, která bude schopna nabídnout až 1000 nových volných pracovních míst. Tato skutečnost pravděpodobně do budoucna pomůže snížit dlouhodobě vysokou nezaměstnanost v tomto okrese. Nejnižší podíl nezaměstnaných osob má okres Pardubice, a to díky velkému množství firem koncentrovaných v krajském městě, které poskytují mnoho pracovních míst pro okolí. Velkou roli zde také hraje napojení města na dálnici D11. Druhý nejnižší podíl nezaměstnaných osob vykazuje okres Ústí nad Orlicí především díky rovnoměrně rozloženým firmám prakticky ve všech městech tohoto okresu a také díky výborné dostupnosti, neboť okresní město je významným železničním uzlem propojující dvě největší české metropole. Zbývajícím čtvrtým okresem je Chrudim, která má druhý nejvyšší podíl nezaměstnaných osob. Vysoká nezaměstnanost je zde způsobena hlavně strukturou volných míst a pracovních příležitostí u zaměstnavatelů, ovlivněných hospodářskou recesí.

V dalších analýzách byly zjišťovány konkrétní počty volných pracovních míst a počty uchazečů o práci, které úzce souvisí s výší ukazatele podílu nezaměstnaných osob v jednotlivých okresech Pardubického kraje. Nejvyšší počet volných pracovních míst a nejnižší počet uchazečů byl ve všech okresech zaznamenán v posledním sledovaném roce (2015), což značí dobrou situaci současné ekonomiky v České republice, která se tak projevuje i u Pardubického kraje. Nezaměstnanost byla zkoumána hlediska stupně

dosazeného vzdělání. Pro analýzu byly vybrány čtyři nejpočetnější skupiny, a to základní vzdělání, střední odborné s výučním listem, úplné střední odborné vzdělání s maturitou a vysokoškolské vzdělání.

Následující kapitola věnovala pozornost nezaměstnanosti absolventů. Bylo zjištěno, že vývoj počtu nezaměstnaných absolventů v průběhu sledovaných let je charakterizován pravidelnými cykly. Nejvyšší hodnoty jsou zaznamenány opakovaně v říjnu, kvůli vysokému přílivu absolventů škol na trhu práce a naopak nejnižší v červenci, kdy už je většina nezaměstnaných absolventů trhem úspěšně "absorbována". S vývojem počtu absolventů souvisí i počet volných pracovních míst na 1 absolventa, kdy nejoptimističtější situace panovala v roce 2015. Na pracovní místo připadalo pouze 0,45 absolventa, což je o 4,14x více volných pracovních míst než v roce 2011. Další ukazatel, který byl analyzován, byla míra nezaměstnanosti absolventů z hlediska stupně vzdělání a vybraných oborů. Byly sledovány čtyři vzdělanostní skupiny - střední vzdělání s výučním listem, gymnazisté, střední odborné vzdělání s maturitou a vyšší odborné vzdělání. U posledních třech jmenovaných kategorií v roce 2012 vzrostla míra nezaměstnanosti, kvůli zavedení maturitní zkoušky na jaře 2011, která způsobila pokles absolventů s maturitní zkouškou. Vývoj v dalších letech úzce souvisí s vývojem celkové nezaměstnanosti v Pardubickém kraji. Od roku 2014 dochází ke snižování míry nezaměstnanosti přetrvávající až do roku 2015 vlivem hospodářského oživení i působení projektů, zaměřujících se na zvýšení uplatnění absolventů škol na trhu práce. Co se týče vybraných skupin oborů, nejlépe je na tom v Pardubickém kraji obor strojírenství a elektrotechnika, které patří k nejdůležitějším průmyslovým odvětvím v kraji. Po nich následuje zemědělství, gastronomie a nejvyšších hodnot míry nezaměstnanosti dosahuje obor stavebnictví, kvůli poklesu ve stavební činnosti způsobené ekonomickou recesí a nepříznivým vývojem ekonomických podmínek.

Další část bakalářské práce se zabývala vyrovnání časové řady podílu nezaměstnaných osob v Pardubickém kraji a jeho okresech, které bylo provedeno prostřednictvím lineární trendové funkce. Na jejím základě byly následně stanoveny průměrné sezónní indexy upravené na sezónní faktory, kterými bylo dokázáno působení sezónního charakteru na nezaměstnanost Pardubického kraje a jeho okresů.

Poslední kapitola byla věnována predikci budoucího vývoje nezaměstnanosti, při které bylo zjištěno, že mírně klesající tendence ukazatele PNO by měla pokračovat i v roce 2016.

Závěrem je možno říci, že v Pardubickém kraji a jeho okresech se v porovnání s celorepublikovým průměrem nezaměstnanost pohybuje v nižších číslech i přesto, že okres Svitavy dlouhodobě vykazuje vysokou nezaměstnanost, která by ovšem jak již bylo výše řečeno, měla postupně klesat. Pro rozvoj budoucnosti Pardubického kraje je velmi důležitá výchova absolventů škol jakožto budoucích zaměstnanců. Tento fakt podporuje skutečnost, ve které je více jak polovina středních škol přímo vázána na významné strategické zaměstnavatele v regionu či ostatní zaměstnavatele Pardubického kraje a poskytuje tak perspektivní předpoklad pro zvýšení uplatnitelnosti absolventů škol.

7. Seznam použitých zdrojů

Tištěné zdroje:

BARTOŠ, Š., ŠEBEK, F. *Pardubický kraj*. Pardubice: Helios, 2004, 199 s. ISBN 80-852-1116-5.

BRČÁK, J., SEKERKA, B., STARÁ, D. *Makroekonomie- teorie a praxe*. Plzeň: vydavatelství A. Čeněk s.r.o., 2014, 223 s. ISBN 978-80-7380-492-3.

BROŽOVÁ, D. *Společenské souvislosti trhu práce*. Praha: Sociologické nakladatelství, 2003, 140 s. ISBN 80-86429-16-4.

BUCHTOVÁ, B., ŠMAJS, J., BOLELOUCKÝ, Z. *Nezaměstnanost. 2., přeprac. a aktualiz. vyd.* Praha: Grada, 2013, 187 s. Psyché (Grada). ISBN 978-80-247-4282-3.

FRÝDMANOVÁ, M. *Nezaměstnanost: Rizikové skupiny*, In: *Ekonom. Roč. 36, č. 27* (1992), s. 25. ISSN:1210-0714.

HINDLS, R., HRONOVÁ, S., SEGER, J. *Statistika pro ekonomy. Vyd. 2.* Praha: Professional Publishing, 2002. 415 s. ISBN 80-86419-30-4.

JÍROVÁ, H. *Trh práce a politika nezaměstnanosti. Vyd. 1.* Praha: Vysoká škola ekonomická, 1999. 95 s. ISBN 80-7079-635-9.

KACZOR, P. *Trh práce, pracovní migrace a politika zaměstnanosti ČR po roce 2011*, Vyd. 1. Praha: Oeconomica, 2013. 242 s. ISBN 978-80-245-1930-2.

KOTÝNKOVÁ, M. *Lidské zdroje na trhu práce. Vyd. 1.* Praha: Professional Publishing, 2003. 199 s. ISBN 80-86419-48-7.

KREBS, V. a kol. *Sociální politika*. Praha: ASPI, a.s., 2007, 504 s. ISBN 978-80-7357-276-1.

MAREŠ, P. *Nezaměstnanost jako sociální problém. 2.dopl.vyd.* Praha: Slon - sociologické nakladatelství, 1998, 172 s. ISBN 80-85850-60-5.

SIROVÁTKA, T., ŠIMÍKOVÁ, I. *Politika zaměstnanosti a další opatření na trhu práce v dlouhodobé perspektivě a v průběhu krize. 1. vyd.* Praha: VÚPSV, 2013, 95, 3 s. ISBN 978-80-7416-114-8.

SVATOŠOVÁ, L., KÁBA, B. *Statistické metody II.* Praha: Česká zemědělská univerzita, Provozně ekonomická fakulta, 2009, 107 s. ISBN 978-80-213-1736-9.

MESIARIKOVÁ, V., ŽÁKOVÁ, O., ŠKUBA, J. *Ústecký kraj - regenerace prostoru*. Praha: ABF, 2004, 92 s. ISBN 80-861-6586-8.

Elektronické zdroje:

Cílené programy k řešení nezaměstnanosti. *Integrovaný portál Ministerstva práce a sociálních věcí* [online]. [cit. 2016-01-27]. Dostupné z: https://portal.mpsv.cz/upcr/kp/jhc/apz/cilene_programy_k_reseni_zamestnanosti

ČESKO. Zákon č. 262/2006 Sb. ze dne 21. dubna 2006, Zákoník práce [online]. [cit. 2016-06-03] Dostupné z: <https://portal.gov.cz/app/zakony/zakonPar.jsp?page=2&idBiblio=62694&recShow=243&fulltext=absolvent&nr=262~2F2006&rpp=100#parCnt>

EURES. *Integrovaný portál Ministerstva práce a sociálních věcí* [online]. [cit. 2016-01-27]. Dostupné z: <https://portal.mpsv.cz/eures>

Evropský program pro migraci. Lepší řízení migrace ve všech jejích aspektech. *European Commission: Press Release Database* [online]. Brusel, 2015 [cit. 2016-01-27]. Dostupné z: http://europa.eu/rapid/press-release_IP-15-4956_cs.htm

Financial Times. Pardubický kraj je regionem budoucnosti. *Novinky.cz* [online]. 2014 [cit. 2015-09-03]. Dostupné z: <http://www.novinky.cz/ekonomika/329704-financial-times-pardubicky-kraj-je-regionem-budoucnosti.html>

Financování APZ. *Integrovaný portál Ministerstva práce a sociálních věcí* [online]. [cit. 2016-01-27]. Dostupné z: https://portal.mpsv.cz/upcr/kp/jhc/apz/financovani_apz

GOLA, P. Dlouhodobá nezaměstnanost a její dopady: Sociální dopady. *FinExpert* [online]. [cit. 2015-08-31]. Dostupné z: <http://finexpert.e15.cz/dlouhodobanezamestnanost-a-jeji-dopady>

Charakteristika okresu Chrudim. *Český statistický úřad* [online]. [cit. 2016-01-27]. Dostupné z: https://www.czso.cz/csu/x/charakteristika_okresu_chrudim

Charakteristika okresu Pardubice. *Český statistický úřad* [online]. [cit. 2016-01-27]. Dostupné z: https://www.czso.cz/csu/x/charakteristika_okresu_pardubice

Charakteristika okresu Svitavy. *Český statistický úřad* [online]. [cit. 2016-01-27]. Dostupné z: https://www.czso.cz/csu/x/charakteristika_okresu_svitavy

Charakteristika okresu Ústí nad Orlicí. *Český statistický úřad* [online]. [cit. 2016-01-27]. Dostupné z: https://www.czso.cz/csu/x/okres_usti_nad_orlici

KLIMPL, P. Situace na trhu práce v Pardubickém kraji. *VPPK* [online]. 2012 [cit. 2015-09-03]. Dostupné z: <http://www.vppk.cz/volne-pracovni-pozice> [24]

Nejperspektivnější region pro investory. Pardubický kraj. *Pardubický kraj: Region budoucnosti 2014/2015* [online]. 2014 [cit. 2015-09-03]. Dostupné z: <https://www.pardubickykraj.cz/aktuality/77507/nejperspektivnejsi-region-pro-investory-pardubicky-kraj?previev=archiv>

Nezaměstnanost. Ekonomické a sociální důsledky nezaměstnanosti. *Miraslebl* [online]. [cit. 2015-08-31]. Dostupné z: <http://www.miras.cz/seminarky/makroekonomie-n10-nezamestnanost.php>

Nezaměstnanost absolventů. *Informační systém o uplatnění absolventů na trhu práce: Absolventi škol a trh práce* [online]. 2014 [cit. 2015-08-31]. Dostupné z: <http://www.infoabsolvent.cz/Temata/ClanekAbsolventi/5-1-04/Nezamestnanost-absolventu/12>

Nezaměstnanost v Pardubickém kraji. *Český statistický úřad* [online]. [cit. 2016-01-27]. Dostupné z: <https://www.czso.cz/csu/xe/nezamestnanost-v-pardubickem-kraji-k-31-prosinci-2015>

Odborné praxe pro mladé do 30 let v Pardubickém kraji. *Evropský sociální fond v ČR* [online]. [cit. 2016-02-05]. Dostupné z: <http://www.esfcr.cz/projekty/odborne-praxe-pro-mlade-do-30-let-v-pardubickem-kraji>

Operační program nezaměstnanost. *Ministerstvo pro místní rozvoj ČR* [online]. [cit. 2016-01-27]. Dostupné z: <http://www.strukturalni-fondy.cz/cs/Fondy-EU/2014-2020/Operacni-programy/OP-Zamestnanost>

Pardubický kraj. *Česká republika* [online]. [cit. 2016-01-27]. Dostupné z: <http://www.ceska-republika.estranky.cz/clanky/pardubicky-kraj.html>

Přechodné období na volný pohyb pracovníků. *Euroskop* [online]. [cit. 2016-01-27]. Dostupné z: <https://www.euroskop.cz/617/sekce/prechodne-obdobi-na-volny-pohyb-pracovniku>

Strukturální a investiční fondy EU. *Evropské strukturální a investiční fondy* [online]. [cit. 2016-01-27]. Dostupné z: <http://www.strukturalni-fondy.cz/cs/Fondy-EU/Informace-o-fondech-EU>

Strukturální fondy. *EurActiv* [online]. [cit. 2016-01-27]. Dostupné z: <http://www.euractiv.cz/strukturalni-fondy>

Svitavy - Evropské město sportu 2015. *Oficiální informační portál města Svitavy* [online]. [cit. 2016-01-27]. Dostupné z: <http://www.svitavy.cz/cs/m-3829-svitavy-evropske-mesto-sportu-2015-svitavy-european-town-of-sport-2015/>

Tiskové oddělení. "Život začíná v padesáti". Alternativa 50+ spouští projekt pro nezaměstnané po padesátce. *Ministerstvo práce a sociálních věcí* [online]. 2015 [cit. 2015-08-31]. Dostupné z: <http://www.mpsv.cz/cs/20906>

Volný pohyb – občané EU. *Zaměstnanost, sociální věci a sociální začleňování* [online]. [cit. 2016-01-27]. Dostupné z: <http://ec.europa.eu/social/main.jsp?catId=457>

Volný pohyb osob. *Ministerstvo práce a sociálních věcí* [online]. [cit. 2016-01-27]. Dostupné z: <http://www.mpsv.cz/cs/1280>

Vzdělávání a trh práce. *Národní ústav pro vzdělávání* [online]. Praha, 2016 [cit. 2016-03-04]. Dostupné z: <http://www.nuv.cz/t/vat>

8. Přílohy

Příloha 1: Podíl nezaměstnaných osob v jednotlivých okresech Pardubického kraje v letech 2011-2015.....	I
Příloha 2: Průměrný koeficient růstu v jednotlivých okresech Pardubického kraje 2011 - 2015	I
Příloha 3: Počet volných pracovních míst dle úrovně dosaženého vzdělání v Pardubickém kraji 2011-2015.....	II
Příloha 4: Počet uchazečů dle dosažené úrovně vzdělání v Pardubickém kraji 2011-2015	III
Příloha 5: Počet nezaměstnaných absolventů za jednotlivá čtvrtletí v letech 2011 - 2015	III
Příloha 6: Počet nezaměstnaných absolventů v Pardubickém kraji a počet volných míst v letech 2011-2015.....	IV
Příloha 7: Počet absolventů celkem, nezaměstnaných absolventů dle skupiny oborů v rámci vzdělávací kategorie střední odborné vzdělání s výučním listem a z nich odvozena míra nezaměstnanosti v letech 2011 - 2015	V
Příloha 8: Čtvrtletní hodnoty ukazatele PNO a jejich vyrovnání v Pardubickém kraji 2011 - 2015	VI
Příloha 9: Čtvrtletní hodnoty ukazatele PNO a jejich vyrovnání + individuální sezónní indexy v okrese Chrudim 2011 - 2015.....	VII
Příloha 10: Čtvrtletní hodnoty ukazatele PNO a jejich vyrovnání + individuální sezónní indexy v okrese Pardubice 2011 - 2015	VIII
Příloha 11: Čtvrtletní hodnoty ukazatele PNO a jejich vyrovnání + individuální sezónní indexy v okrese Svitavy 2011 - 2015.....	IX
Příloha 12: Čtvrtletní hodnoty ukazatele PNO a jejich vyrovnání + individuální sezónní indexy v okrese Ústí nad Orlicí 2011 - 2015	X

Příloha 1: Podíl nezaměstnaných osob v jednotlivých okresech Pardubického kraje v letech 2011-2015

	Rok	2011	2012	2013	2014	2015
Chrudim	PNO (%)	7,2	7,7	8,4	7,0	5,6
	1. absolutní diference		0,5	0,7	-1,4	-1,4
	2. absolutní diference			0,2	-2,1	0
	Koeficient růstu		106,94	109,09	83,33	80,00
	Průměrný k. r. za celé období					0,9391
Pardubice	PNO (%)	5,0	5,6	6,1	5,0	4,3
	1. absolutní diference		0,6	0,5	-1,1	-0,7
	2. absolutní diference			-0,1	-1,6	0,4
	Koeficient růstu		112,00	108,93	81,97	86,00
	Průměrný k. r. za celé období					0,9629
Svitavy	PNO (%)	8,4	8,6	9,3	8,1	6,8
	1. absolutní diference		0,2	0,7	-1,2	-1,3
	2. absolutní diference			0,5	-1,9	-0,1
	Koeficient růstu		102,38	108,14	87,10	83,95
	Průměrný k. r. za celé období					0,9485
Ústí nad Orlicí	PNO (%)	6,5	7,0	7,0	5,8	4,6
	1. absolutní diference		0,5	0,0	-1,2	-1,2
	2. absolutní diference			-0,5	-1,2	0,0
	Koeficient růstu		50	0	-120	-120
	Průměrný k. r. za celé období					9,9172

Zdroj: Integrovaný portál MPSV; vlastní zpracování

Příloha 2: Průměrný koeficient růstu v jednotlivých okresech Pardubického kraje 2011 - 2015

Okresy	Průměrný koeficient růstu
Chrudim	\bar{k}
Uchazeči	0,94
Volná místa	1,24
Pardubice	\bar{k}
Uchazeči	0,96
Volná místa	1,24
Svitavy	\bar{k}
Uchazeči	0,94
Volná místa	1,24
Ústí nad Orlicí	\bar{k}
Uchazeči	0,91
Volná místa	1,24

Zdroj: Integrovaný portál MPSV; vlastní zpracování

Příloha 3: Počet volných pracovních míst dle úrovně dosaženého vzdělání v Pardubickém kraji 2011-2015

		2011	2012	2013	2014	2015
Základní vzdělání	Počet volných pracovních míst	837	796	644	1148	2738
	1. absolutní diference		-41	-152	504	1590
	2. absolutní diference			-111	656	1086
	Koeficient růstu		95,10	80,90	178,26	238,50
	Průměrný k. růstu za celé období					1,34
Střední odborné s výučním listem	Počet volných pracovních míst	1090	607	1157	1533	2302
	1. absolutní diference		-483	550	376	769
	2. absolutní diference			1033	-174	393
	Koeficient růstu		55,69	190,61	132,50	150,16
	Průměrný k. růstu za celé období					1,21
ÚSO s maturitou	Počet volných pracovních míst	331	201	259	302	306
	1. absolutní diference		-130	58	43	4
	2. absolutní diference			188	-15	-39
	Koeficient růstu		60,73	128,86	116,60	101,32
	Průměrný k. růstu za celé období					0,98
Vysokoškolské vzdělání	Počet volných pracovních míst	87	53	58	110	94
	1. absolutní diference			5	52	-16
	2. absolutní diference			5	47	-68
	Koeficient růstu		60,92	109,43	189,66	85,45
	Průměrný k. růstu za celé období					1,02
Celkem		2345	1657	2118	3093	5440

Zdroj: Integrovaný portál MPSV, vlastní zpracování

Příloha 4: Počet uchazečů dle dosažené úrovně vzdělání v Pardubickém kraji 2011-2015

		2011	2012	2013	2014	2015
Základní vzdělání	Počet uchazečů	5833	6227	6926	5517	4545
	1. absolutní diference		394	699	-1409	-972
	2. absolutní diference			305	-2108	437
	Koeficient růstu		106,75	111,23	79,66	82,38
	Průměrný k. růstu za celé období					0,94
Střední odborné s výučním listem	Počet uchazečů	10168	11280	11134	9009	7210
	1. absolutní diference		1112	-146	-2125	-1799
	2. absolutní diference			-1258	-1979	326
	Koeficient růstu		110,94	98,71	80,91	80,03
	Průměrný k. růstu za celé období					0,92
ÚSO s maturitou	Počet uchazečů	3695	4237	4387	3477	2901
	1. absolutní diference		542	150	-910	-576
	2. absolutní diference			-392	-1060	334
	Koeficient růstu		114,67	103,54	79,26	83,43
	Průměrný k. růstu za celé období					0,94
Vysokoškolské vzdělání	Počet uchazečů	798	881	1007	861	688
	1. absolutní diference		83	126	-146	-173
	2. absolutní diference			43	-272	-27
	Koeficient růstu		110,40	114,30	85,50	79,91
	Průměrný k. růstu za celé období					0,96
Celkem		20 494	22 625	23 454	18 864	15 344

Zdroj: Integrovaný portál MPSV; vlastní zpracování

Příloha 5: Počet nezaměstnaných absolventů za jednotlivá čtvrtletí v letech 2011 - 2015

Čtvrtletí	Počet nez. ab.	1. abs. dif.	Čtvrtletí	Počet nez. ab.	1. abs. dif.
leden 2011	1515		červenec 2013	1577	
duben 2011	1319	-196	říjen 2013	2177	600
červenec 2011	966	-353	leden 2014	2136	-41
říjen 2011	1689	723	duben 2014	1306	-830
leden 2012	1651	-38	červenec 2014	954	-352
duben 2012	1381	-270	říjen 2014	1387	433
červenec 2012	1027	-354	leden 2015	1105	-282
říjen 2012	1928	901	duben 2015	902	-203
leden 2013	2046	118	červenec 2015	746	-156
duben 2013	1919	-127	říjen 2015	1011	265

Zdroj: Integrovaný portál MPSV; vlastní zpracování

Příloha 6: Počet nezaměstnaných absolventů v Pardubickém kraji a počet volných míst v letech 2011-2015

	2011	2012	2013	2014	2015
Počet nezaměstnaných absolventů	1590	2012	2099	1154	835
1. absolutní diference		422	87	-945	-319
2. absolutní diference			-335	-1032	626
koeficient růstu		126,54	104,32	54,98	72,36
průměrný koeficient růstu za celé období					0,85
Počet volných pracovních míst pro ab.	442	330	778	973	1830
1. absolutní diference		-112	448	195	857
2. absolutní diference			560	-253	662
koeficient růstu		74,66	235,76	125,06	188,08
průměrný koeficient růstu za celé období					1,43

Zdroj: Integrovaný portál MPSV; vlastní zpracování

Příloha 7: Počet absolventů celkem, nezaměstnaných absolventů dle skupiny oborů v rámci vzdělávací kategorie střední odborné vzdělání s výučním listem a z nich odvozena míra nezaměstnanosti v letech 2011 - 2015

Obory	Ukazatelé	2011	2012	2013	2014	2015
Strojírenství	Počet absolventů	355	414	393	290	302
	1. absolutní diference		59	-21	-103	12
	Počet nezaměstnaných absolventů	39	57	69	29	23
	1. absolutní diference		18	12	-40	-6
	Míra nezaměstnanosti	11,0%	13,8%	17,6%	10,0%	7,6%
Elektrotechnika	Počet absolventů	112	112	133	122	138
	1. absolutní diference		0	21	-11	16
	Počet nezaměstnaných absolventů	14	22	23	6	11
	1. absolutní diference		8	1	-17	5
	Míra nezaměstnanosti	12,5%	19,6%	17,3%	4,9%	8,0%
Stavebnictví	Počet absolventů	114	162	145	199	172
	1. absolutní diference		48	-17	54	-27
	Počet nezaměstnaných absolventů	32	41	55	42	23
	1. absolutní diference		9	14	-13	-19
	Míra nezaměstnanosti	28,1%	25,3%	37,9%	21,1%	13,4%
Gastronomie	Počet absolventů	275	291	235	222	206
	1. absolutní diference		16	-56	-13	-16
	Počet nezaměstnaných absolventů	61	79	79	52	23
	1. absolutní diference		18	0	-27	-29
	Míra nezaměstnanosti	22,2%	27,1%	33,6%	23,4%	11,2%
Zemědělství	Počet absolventů	192	127	181	164	194
	1. absolutní diference		-65	54	-17	30
	Počet nezaměstnaných absolventů	20	30	37	26	26
	1. absolutní diference		10	7	-11	0
	Míra nezaměstnanosti	10,4%	23,6%	20,4%	15,9%	13,4%

Národní ústav pro vzdělávání; vlastní zpracování

Příloha 8: Čtvrtletní hodnoty ukazatele PNO a jejich vyrovnání v Pardubickém kraji 2011 - 2015

Období	t	y	vyrovnaná h.	individuální s. i.
1. Q 2011	1	7	6,772857	1,033537
2. Q 2011	2	5,8	6,715188	0,863714
3. Q 2011	3	5,7	6,657519	0,856175
4. Q 2011	4	6,5	6,599850	0,984871
1. Q 2012	5	6,6	6,542181	1,008838
2. Q 2012	6	5,6	6,484512	0,863596
3. Q 2012	7	5,9	6,426843	0,918025
4. Q 2012	8	7	6,369174	1,099044
1. Q 2013	9	7,7	6,311505	1,219994
2. Q 2013	10	6,5	6,253836	1,039362
3. Q 2013	11	6,6	6,196167	1,065175
4. Q 2013	12	7,4	6,138498	1,205507
1. Q 2014	13	7,7	6,080829	1,266275
2. Q 2014	14	6,1	6,023160	1,012757
3. Q 2014	15	5,9	5,965491	0,989022
4. Q 2014	16	6,2	5,907822	1,049456
1. Q 2015	17	5,9	5,850153	1,008521
2. Q 2015	18	4,6	5,792484	0,794133
3. Q 2015	19	4,7	5,734815	0,819556
4. Q 2015	20	5,1	5,677146	0,898339

Zdroj: Integrovaný portál MPSV; vlastní zpracování

Příloha 9: Čtvrtletní hodnoty ukazatele PNO a jejich vyrovnaní + individuální sezónní indexy v okrese Chrudim 2011 - 2015

Období	t	y	vyrovnaná h.	individuální s. i.
1. Q 2011	1	7,9	7,201428	1,097005
2. Q 2011	2	6,0	7,139172	0,840434
3. Q 2011	3	5,9	7,076916	0,833696
4. Q 2011	4	7,2	7,014660	1,026422
1. Q 2012	5	7,0	6,952404	1,006846
2. Q 2012	6	5,5	6,890148	0,798241
3. Q 2012	7	6,0	6,827892	0,878749
4. Q 2012	8	7,7	6,765636	1,138104
1. Q 2013	9	8,0	6,703380	1,193428
2. Q 2013	10	6,7	6,641124	1,008865
3. Q 2013	11	6,9	6,578868	1,048813
4. Q 2013	12	8,4	6,516612	1,289013
1. Q 2014	13	8,2	6,454356	1,270460
2. Q 2014	14	6,3	6,392100	0,985592
3. Q 2014	15	6,1	6,329844	0,963689
4. Q 2014	16	7,0	6,267588	1,116857
1. Q 2015	17	6,4	6,205332	1,031371
2. Q 2015	18	4,7	6,143076	0,765089
3. Q 2015	19	4,7	6,080820	0,772922
4. Q 2015	20	5,6	6,018564	0,930455

Zdroj: Integrovaný portál MPSV; vlastní zpracování

Příloha 10: Čtvrtletní hodnoty ukazatele PNO a jejich vyrovnaní + individuální sezónní indexy v okrese Pardubice 2011 - 2015

Období	t	y	vyrovnaná h.	individuální s. i.
1. Q 2011	1	5,3	5,331428	0,994105
2. Q 2011	2	4,6	5,309172	0,866425
3. Q 2011	3	4,5	5,286916	0,851158
4. Q 2011	4	5,0	5,264660	0,949729
1. Q 2012	5	5,2	5,242404	0,991911
2. Q 2012	6	4,6	5,220148	0,881201
3. Q 2012	7	4,9	5,197892	0,942690
4. Q 2012	8	5,6	5,175636	1,081993
1. Q 2013	9	6,2	5,153380	1,203094
2. Q 2013	10	5,7	5,131124	1,110868
3. Q 2013	11	5,7	5,108868	1,115707
4. Q 2013	12	6,1	5,086612	1,199227
1. Q 2014	13	6,5	5,064356	1,283480
2. Q 2014	14	5,3	5,042100	1,051149
3. Q 2014	15	5,0	5,019844	0,996047
4. Q 2014	16	5,0	4,997588	1,000483
1. Q 2015	17	4,9	4,975332	0,984859
2. Q 2015	18	4,0	4,953076	0,807579
3. Q 2015	19	4,0	4,930820	0,811224
4. Q 2015	20	4,3	4,908564	0,876020

Zdroj: MPSV; vlastní zpracování

Příloha 11: Čtvrtletní hodnoty ukazatele PNO a jejich vyrovnaní + individuální sezónní indexy v okrese Svitavy 2011 - 2015

Období	t	y	vyrovnaná h.	individuální s. i.
1. Q 2011	1	9,1	8,441428	1,078017
2. Q 2011	2	7,2	8,376014	0,859597
3. Q 2011	3	7,2	8,310600	0,866363
4. Q 2011	4	8,4	8,245186	1,018776
1. Q 2012	5	8,5	8,179772	1,039149
2. Q 2012	6	6,9	8,114358	0,850345
3. Q 2012	7	7,3	8,048944	0,906951
4. Q 2012	8	8,6	7,983530	1,077218
1. Q 2013	9	9,5	7,918116	1,199780
2. Q 2013	10	7,6	7,852702	0,967820
3. Q 2013	11	7,8	7,787288	1,001632
4. Q 2013	12	9,3	7,721874	1,204371
1. Q 2014	13	9,6	7,656460	1,253843
2. Q 2014	14	7,5	7,591046	0,988006
3. Q 2014	15	7,4	7,525632	0,983306
4. Q 2014	16	8,1	7,460218	1,085759
1. Q 2015	17	7,8	7,394804	1,054795
2. Q 2015	18	5,9	7,329390	0,804978
3. Q 2015	19	5,9	7,263976	0,812227
4. Q 2015	20	6,8	7,198562	0,944633

Zdroj: Integrovaný portál MPSV; vlastní zpracování

Příloha 12: Čtvrtletní hodnoty ukazatele PNO a jejich vyrovnaní + individuální sezónní indexy v okrese Ústí nad Orlicí 2011 - 2015

Období	t	y	vyrovnaná h.	individuální s. i.
1. Q 2011	1	7	6,965715	1,004922
2. Q 2011	2	5,9	6,877219	0,857905
3. Q 2011	3	5,9	6,788723	0,869088
4. Q 2011	4	6,5	6,700227	0,970116
1. Q 2012	5	6,7	6,611731	1,013350
2. Q 2012	6	5,8	6,523235	0,889129
3. Q 2012	7	6,1	6,434739	0,947979
4. Q 2012	8	7	6,346243	1,103015
1. Q 2013	9	7,8	6,257747	1,246455
2. Q 2013	10	6,6	6,169251	1,069822
3. Q 2013	11	6,6	6,080755	1,085392
4. Q 2013	12	7	5,992259	1,168174
1. Q 2014	13	7,2	5,903763	1,219561
2. Q 2014	14	5,8	5,815267	0,997375
3. Q 2014	15	5,7	5,726771	0,995325
4. Q 2014	16	5,8	5,638275	1,028683
1. Q 2015	17	5,5	5,549779	0,991030
2. Q 2015	18	4,5	5,461283	0,823982
3. Q 2015	19	4,5	5,372787	0,837554
4. Q 2015	20	4,6	5,284291	0,870505

Zdroj: Integrovaný portál MPSV; vlastní zpracování