



**FILOZOFICKÁ FAKULTA UNIVERZITY
PALACKÉHO V OLMOUCI**

Katedra nederlandistiky

**BAKALÁŘSKÁ PRÁCE
NIZOZEMŠTINA PRO HOSPODÁŘSKOU PRAXI**

**De ideeën van Tomáš Bat'a zoals deze zijn weerspiegeld in de
architectuur van Zlín en Batadorp**

*The ideas of Tomáš Bat'a as reflected in the architecture of Zlín and
Batadorp*

JANA ŠKRABALOVÁ

Begeleider: Doc. Dr. Wilken Engelbrecht, cand. litt.

OLOMOUC 2012

Prohlašuji, že jsem svou bakalářskou diplomovou práci vypracovala samostatně a že jsem v ní uvedla veškerou použitou literaturu a ostatní zdroje.

Ik verklaar dat ik mijn bachelorscriptie zelfstandig geschreven heb en alle vakliteratuur en bronnen die ik gebruikt heb in de literatuurlijst heb vermeld.

V Olomouci, dne 14. května 2012

.....

Jana Škrabalová

DANKBETUIGING

Ik wil graag, van harte, mijn dank betuigen aan mijn scriptiebegeleider, Doc. Dr. Wilken Engelbrecht, cand. litt., voor zijn begeleiding. Voor de waardevolle adviezen, nuttige opmerkingen over de inhoud van mijn scriptie en voor zijn hulp met de Nederlandse grammatica.

Architecture starts when you carefully put two bricks together. There it begins.

Ludwig Mies van der Rohe

INHOUD

1	Inleiding	1
2	De biografie van Tomáš Baťa	4
2.1	Het begin	4
2.2	Het grote succes	5
2.3	Verblijf in de USA	7
2.4	De expansie in het buitenland, vooral in Nederland	7
2.5	De zorg voor de werknemers	8
2.6	Het bedrijf in de Wereldoorlog II	9
2.7	Het bedrijf na Wereldoorlog II	10
3	Filosofische en economische achtergrond van de architectuur	12
3.1	Baťa's principes	12
3.2	De aanpak van de architectuur	14
3.3	Het overzicht van bedrijfsfilosofie	15
4	De kenmerken van de architectuur	17
4.1	Het functionalisme	17
4.2	Architecten	19
4.2.1	Jan Kotěra (1871-1923)	20
4.2.2	František Lydie Gahura (1891-1958)	20
4.2.3	Vladimír Kalfík (1901-1996)	21
4.3	De fabrieksgebouwen en openbare gebouwen	22
4.4	De woningen voor de werknemers	23
4.5	Zlín	25
4.5.1	De geschiedenis van de stad	25
5	Best – Batadorp	27
5.1	De geschiedenis van de stad	27
5.2	De keuze van de plaats	29
5.3	Company-town	30
5.4	Batakolonie in Best	32
5.4.1	De fabriek	33
5.4.2	Het dorp	37
5.4.3	De sportverzekeringen	39
5.5	De fragmentatie	39
6	Conclusie	42
7	Bijlage	45
8	Bronnen	54
8.1	Literatuurlijst	54
8.2	Documenten	54
8.3	Webpagina's	55
9	Resumé in het Tsjechisch	58
10	Resumé in het Engels	59
11	Anotace	60

1 INLEIDING

Tomáš Baťa was in Tsjechië een fenomeen en zijn populariteit duurt nog steeds voort. Hard werken, gedurfdheid en gewoon het gevoel voor innovaties. Dit alles maakte van Baťa een visionair die zijn tijd ver vooruit was. Aan het begin was deze man een zoon van arme schoenmaker die niet hetzelfde leven als zijn vader wilde hebben.

Tijdens zijn leven was hij een succesvolle zakenman met sociaal gevoel. Zijn talent voor handel en economie veroorzaakte dat hij nu in de leerboeken over de management stijl staat naast namen zoals Henry Ford, Henri Fayol, F.W. Taylor of Max Weber. In de jaren '20 en '30 van de 20^e eeuw was hij de grootste werkgever in regio Zlín. Honderden mensen wilden bij Baťa's bedrijf werken, omdat het niet alleen een vast salaris betekende. Baťa had een goed ontwikkelde sociale politiek. Werknemers kregen huizen, hadden de mogelijkheid van promotie, aandelen of mogelijkheden van opleidingen voor elke leeftijd.

Tomáš Baťa was niet alleen een aanwinst voor de economie, maar ook voor de cultuur. Onder zijn toezicht werden er filmateliers gebouwd of wolkenkrabbers, nu "21" genoemd. De opbouw was heel belangrijk element. Dankzij deze activiteit werd er een typische architectuur geboren. De nadruk lag op overzichtelijkheid, eenvoudigheid van de vormen, precisie en materialen. De materialen bepaalden dat deze stijl iets anders, iets nieuws was. Beton, glas en rode baksteen, dat was alles. Alle deze drie materialen waren beschikbaar, ook in de tijden van de beide Wereldoorlogen.

De eenvoud van de architectonische plannen was de reden waarom de gebouwen zo snel gebouwd werden. Geen wonder dat hij in twintig jaar de hele stad Zlín en de omgeving kon opbouwen. De architecten die met Tomáš Baťa hebben samengewerkt waren František Lýdie Gahura (1891-1958)¹, Vladimír Karfík (1901-1996)², Miroslav Lorenc (1896-1943)³ en andere. Deze unieke stijl werd naar het buitenland verspreid. Canada, Duitsland, Engeland, Frankrijk, India, Nederland, Polen, USA, Zwitserland en nog in andere landen kunnen wij de typische Baťa's architectuur zien.⁴ In elk van deze landen creëerde hij een stad of een buurt volgens het model dat in Zlín toegepast werd.

Het industrieel areaal was nauwgezet apart gehouden van de woonsector, winkelcentra en de culturele sectie. Niet alleen het schema van de plaatsing van de gebouwen maar ook het architectonisch bouwkundig ontwerp bleef hetzelfde. Alle parameters

¹<http://www.spilberk.cz/?pg=zobraz&co=frantisek-lydie-gahura-1891-1958-projekty-realizace-a-socharske-dilo>, 02/04/12, 12:46

²<http://www.archiweb.cz/architects.php?type=arch&place=cr&action=show&id=436>. 02/04/12, 12:48

³<http://architekturazlin.cz/miroslav-lorenc>, 02/04/12, 12:51

⁴<http://tomasbata.com/biography.html?lang=cs>, 02/02/2012, 11:28

waren dezelfde, het maakte niet uit of het familiehuis in Tsjechoslowakije of in ander land stond. Dankzij de buitenlandse handel moest Baťa nieuwe filialen in deze landen stichten. Daarom ontstond Batadorp in Nederland. Batadorp is een buurt in de stad Best in Noord-Brabant. Dit dorpje werd vlak voor Wereldoorlog II gesticht. Maar nog eerder werd de Nederlandse schoenenmarkt Baťa's werkgebied. Baťa liet in Amsterdam zijn eerste schoenenfabriek bouwen en dan later nog in de buurt van de stad Eindhoven en in Batadorp. Dit dorpje is de laatste van Baťa's satelietsteden in Europa die nog steeds werkt.⁵

De vergelijking van de steden Zlín en Best zal ik niet alleen op de grond van het hoofdonderwerp, de architectuur, maken, maar ook zal ik hun geschiedenis, geografische locatie en bevolking bekijken. Baťa heeft de plaatsen voor zijn nieuwe filialen zorgvuldig gekozen en ik probeer in mijn scriptie uit te leggen waarom hij juist voor deze locatie in Noord-Brabant koos en wat de reden van de vestiging van het dorp was.

Mijn belangstelling voor de architectuur van Tomáš Baťa ontstond toen ik een klein kind was. Het contrast tussen de historische architectuur in Kroměříž, waar ik woon en de moderne functionalistische architectuur in Zlín, waar ik mijn middelbare school gedaan heb, is groot. Barok contra functionalisme. Het verschil tussen deze twee bouwstijlen ligt niet alleen in de ongeveer 300 jaren afstand in de tijd, maar ook in de filosofische achtergrond en niet in de laatste plaats in de materialen die gebruikt werden. Een verdere impuls was mijn middelbareschooltijd in Zlín. Voor mij was een belangrijk feit dat de school één van de voormalige Baťa's scholen is en samen met de internaten in dezelfde buurt ligt. De gebouwen van de scholen en ook van de internaten zijn in de oorspronkelijke staat bewaard en het is heel inspirerend om je in dezelfde ruimtes te bewegen als de mensen vele jaren eerder. De veelvuldige lezingen over de persoon van Tomáš Baťa waren vanzelfsprekend. In de hele stad Zlín en de nabije omgeving is de atmosfeer van Tomáš Baťa voelbaar, ook tachtig jaar na zijn dood.

Mijn scriptie zal ik in zes hoofdstukken indelen. In het eerste hoofdstuk zal ik in het algemeen mijn thema verduidelijken en de problematiek van mijn thema aanduiden. In het tweede hoofdstuk wordt de persoon van Tomáš Baťa beschreven. In dit hoofdstuk hou ik me niet alleen met de biografie van Tomáš Baťa bezig, maar ook met de beschrijving van de geschiedenis van Baťa's bedrijf.

In het derde hoofdstuk zal ik in het kort de economische en filosofische achtergrond uitleggen, omdat de unieke architectuur op deze ideeën gebaseerd is. Het vierde hoofdstuk zal meer informatie over Baťa's architectuur inhouden. Er zal meer worden gekeken naar de typische kenmerken ervan zoals het gebruik van materialen, de

⁵ <http://www.streetviewandmaps.com/cs/map/hl/270214-Batadorp/>, 02/02/12, 21:04

afmetingen van de gebouwen enz. In dit hoofdstuk zal ik ook de architecten noemen. Over het functionalisme zal ik ook in het vierde hoofdstuk beschrijven. In dit hoofdstuk wil ik graag uitleggen wat het functionalisme is en waarom deze bouwstijl uniek is.

In het vijfde hoofdstuk zal ik Best-Batadorp beschrijven. Hier zal ik de geschiedenis, bestemming, de keuze van de plek, architectuur en meer uitlaten.

In het laatste zesde hoofdstuk zal ik alle voorafgaande hoofdstukken samenvatten en een conclusie van alle feiten maken.

Ik denk dat het informatie inwinnen van de Nederlandse kant niet makkelijk zal zijn, maar toch probeer ik in mijn scriptie deze specifieke architectuur duidelijk en interessant aan de lezer voor te stellen.

2 DE BIOGRAFIE VAN TOMÁŠ BAŤA

Het leven van Tomáš Baťa is nauw verbonden met zijn bedrijf. In dit hoofdstuk zal ik kortom en overzichtelijk het leven van Tomáš Baťa uitlegen en ook de ontwikkeling van zijn bedrijf.

2.1 Het begin

Tomáš Baťa werd op 3 april 1876 in Zlín geboren als zesde kind in het gezin van de schoenmaker Antonín Baťa. Deze familie had een lange traditie in het schoenmakersbedrijf.¹ Later heeft hij met zijn broer Antonín en zuster Anna zijn eigen bedrijf gesticht. Tomáš stelde sinds zijn jeugd belang in het maken van schoenen. Hij hielp vanaf zijn vijfde jaar zijn vader op de werkplaats. In deze tijden was de leerplicht niet zo belangrijk als nu, maar toch heeft hij de basisschool doorlopen. Op de leeftijd van 14 werd hij leerjongen bij zijn vader. In 1890 heeft hij voor een korte periode in Prostějov bij het bedrijf Färber gewerkt. Hier maakte Tomáš voor de eerste keer kennis met het werk met machines.²

Tomáš heeft vaak met zijn vader over innovaties gepraat. Hij wilde zijn vader met nieuwe werkwijzen helpen, maar Antonín Baťa was het er helemaal niet mee eens. Na veel ruzies met zijn vader nam Tomáš het besluit om naar het buitenland gaan. Zijn zuster Anna werkte in Wenen en hij dacht dat hij in Oostenrijk succesvol zou kunnen zijn. Helaas was het geen goede beslissing, Tomáš had niet voldoende ervaring voor deze grote stad. Hij kwam terug naar Zlín.³

Zijn nieuwe ervaringen en zijn vaders werkstijl waren niet compatibel. Daarom kwam Tomáš met een nieuw idee, hij werd verkoopagent. Hij ging nu naar Praag in plaats van naar Wenen. De concurrentie was hier groot, hij begon te studeren en werd succesvol. In deze jaren wilden zijn broer en zuster weg van de familie. De enige wijze dat zij dit konden doen, was door hun eigen bedrijf te stichten.⁴ Het bedrijf T. & A. Baťa werd in 1894 in Zlín gesticht.⁵

¹ Valach, F. *Fenomén Baťa*, Praha: Práce, 1990, p. 13.

² Idem. p. 16.

³ Idem. p. 17.

⁴ Idem. p. 20.

⁵ *Travel in the Czech republic*, Praha: Angel media, 2004, p. 42.

2.2 Het grote succes

Het trio wilde een nieuwe periode in het schoenmakersbedrijf in Zlín beginnen.⁶ Zij hebben veel nieuwe dingen in hun onderneming ingevoerd: normale werktijden, zij hebben het materiaal voor schoenen op krediet gekocht en de werknemers hebben elke week hun salaris gekregen. Verder hebben zij in de handel niets nieuws gebracht. Na zes maanden deed zich een probleem met de verkoop van producten voor.⁷ Wegens gebrek aan ervaring met administratief werk, ruzies binnen het bedrijf en een onbedachtzaam uitbetaalde wissel was het bedrijf in serieuze problemen.⁸

Dankzij deze problemen heeft Tomáš veel over goedkoper materiaal nagedacht. Het linnen was ideaal, het was niet duur en de schoenen van dit materiaal waren niet zwaar om te dragen.⁹ In 1895 begon hij met de productie van linnen schoenen.¹⁰



Plaatje nr. 1 – De linnen schoen¹¹

Hij nam schoenmakers en naaimeisjes in dienst.¹² Nog een ding was voor de productie nodig: machines. Die heeft Baťa in Duitsland gekocht.¹³ In 1900 verhuisde hij zijn bedrijf naar een grotere plaats dichtbij het station in Zlín. Dat was het eerste fa-

⁶ Valach, F. *Fenomén Baťa*, Praha: Práce, 1990, p. 21.

⁷ Idem. p. 23.

⁸ Idem. p. 24.

⁹ Idem. p. 25.

¹⁰ Pochylý, Miroslav. *Baťova průmyslová demokracie*, Praha: UTRIN, 1990, p. 122.

¹¹ <http://batastory.net/cs/milniky/1905; 24/01/12, 16:17>

¹² *Travel in the Czech republic* (2004), p. 42.

¹³ Valach, *Fenomén Baťa* (1990), p. 25.

brieksgebouw dat hij liet bouwen.¹⁴ Hier werden moderne stoommachines geïnstalleerd en het aantal werknemers was ongeveer 120 mensen. Er werden niet alleen pantoffels gemaakt, maar ook linnen schoenen die ook voor armen betaalbaar waren.¹⁵ De nieuwe linnen schoenen werden heel populair, vooral in Wenen. In 1906 stelde Baťa zijn eerste handelsagenten en het distributienet vast en in 1913 breidde hij de export naar Italië uit.¹⁶ Dit alles gebeurde in tijden van ernstige crises, voor de Eerste Wereldoorlog.¹⁷

In de korte periode gebeurden er nog twee belangrijke dingen in Baťa's persoonlijke leven. Hij is in juli 1912 in Wenen met Marie Menčíková getrouwd.¹⁸ Na twee jaren werd op 17 september 1914 hun zoon Tomáš Baťa junior geboren.¹⁹

Tijdens de Eerste Wereldoorlog kreeg Baťa een order van het Oostenrijks-Hongaarse leger. Hij moest schoenen voor het leger maken. Dit was de reden dat hij in deze tijden niet over de kop ging. Na de Wereldoorlog I kwam de recessie.²⁰ Ook Tomáš Baťa had financiële problemen, maar hij bedacht in 1922 een nieuwe tactiek: al zijn producten heeft hij voor 50% van de originele prijs verkocht. Dit ging hand in hand met 40% salarisverlaging en het verzekeren van goedkope levensbehoeften voor zijn arbeiders.²¹ Deze stap vernietigde andere schoenmakersbedrijven. Tomáš Baťa werd de top van de markt en breidde zijn filialen in 60 landen uit.²²

De systematische en geregelde opbouw van de stad Zlín en gunstige sociale politiek voor werknemers, maar ook het inzetten van innovaties waren de redenen dat hij in 1923 burgemeester van de stad werd.²³

¹⁴ Pochylý, *Baťova průmyslová demokracie* (1990), p. 122.

¹⁵ *Travel in the Czech republic* (2004), p. 42.

¹⁶ Pochylý, *Baťova průmyslová demokracie* (1990), p. 122.

¹⁷ Valach, *Fenomén Baťa* (1990), p. 25.

¹⁸ http://www.zlin.estranky.cz/clanky/tomas-bata_-jan-antonin-bata/marie-batova---cherchez-la-femme.html, 31/01/12, 11:20

¹⁹ Pochylý, *Baťova průmyslová demokracie* (1990), p. 123.

²⁰ Valach, *Fenomén Baťa* (1990), p. 25.

²¹ Pochylý, *Baťova průmyslová demokracie* (1990), p. 123.

²² <http://www.dreamlife.cz/svet-uspesnych/podnikani/tomas-bata-obuvnik-ktery-dobyl-svet/article.html?id=68>; 24/01/12, 16:01

²³ *Travel in the Czech republic* (2004), p. 43.

2.3 Verblijf in de USA

In 1904 besliste Tomáš om een reis naar de Verenigde Staten te maken. Hij wilde nieuwe ervaringen opdoen. Baťa heeft tussen de gewone werknemers in Henry Fords bedrijf gewerkt. Hier kreeg hij nieuwe ideeën over het personeelsbeleid, wensen en noden van de klanten, reclame en productie aan de lopende band. Na Baťa's terugkomst in Zlín voerde hij de productie aan de lopende band ook in en hij stelde de normale werktijd vast. Dit betekende lagere materiaalkosten, snellere, vlottere en vooral goedkopere productie.²⁴

2.4 De expansie in het buitenland, vooral in Nederland

Nog voordat Baťa in het buitenland zijn filialen begon te stichten, heeft hij zijn producten naar het buitenland geëxporteerd. Nog voor de Wereldoorlog I heeft hij zijn goederen naar het Oosten en naar Duitsland geëxporteerd. Dat was een belangrijke stap voor verdere expansie.²⁵

In 1923 heeft hij filialen gesticht in Engeland, Egypte, Noorwegen en USA. Later heeft hij andere filialen geopend in Australië, Indië, Palestina, Syrië. Ook landen als Canada, Duitsland, Hongarije, Slowakije of Zwitserland hadden hun eigen Baťa-filialen. Dit waren de hoogtepunten van zijn koortsachtige bedrijvigheid.²⁶ In totaal had Baťa tot 1938 drieëndertig filialen in Europese, Aziatische en Amerikaanse landen.

De andere economische expansie was in de jaren '30. In deze jaren heeft hij met behulp van de architect František Lydie Gahura zijn specifieke fabrieken en woonwijken voor werknemers in Tsjechië en in het buitenland opgebouwd.²⁷ Na landen zoals Frankrijk of Polen besliste Baťa om nog twee andere fabrieken in Nederland en Indonesië, toen een Nederlandse kolonie, te stichten. In Nederland was de fabriek en de hele omgeving in 1933 in de stad Best, Noord-Brabant provincie, gebouwd (verder zie hoofdstuk nummer 4) en in Indonesië was de fabriek in 1938 in de stad Kalibata die op het eiland Java ligt gebouwd.²⁸

²⁴ <http://www.dreamlife.cz/svet-uspesnych/podnikani/tomas-bata-obuvnik-ktery-dobyl-svet/article.html?id=68>; 24/01/12, 17:16

²⁵ Pochylý, *Baťova průmyslová demokracie* (1990), p. 68.

²⁶ Ibidem.

²⁷ Ševeček, O. *Zrození Baťovy průmyslové metropole*, Č. Budějovice: Veduta, 2009, p. 151.

²⁸ Meijel, Leon van. *Batadorp: ruimtelijke en cultuurhistorische verkenning*, Nijmegen: Buro Brandstof, 2011, p. 11.

In 1929 is de naamloze vennootschap Schoenenhandel Mij. Bata Batavia met winkels en herstellwerkplaatsen gesticht. Na Baťa's bezoek in maart 1932 werden alle nodige uitrustingen vanuit Zlín naar Batavia gebracht. De bouw van de fabrieksgebouwen begon in 1938 na de aankoop van 220 hectare in Kalibata. De werknemers waren uit Zlín of Batanagar. Batanagar is Baťa's kolonie in Indië die nog steeds schoenen produceert. In 1942 moesten de Tsjechische werknemers Batavia verlaten wegens de intocht van het Japanse leger. Één jaar na het eind van de Wereldoorlog II in 1946 werd de bedrijfsvoering vernieuwd. Tijdens het communistische regime in toenmalige Tsjechoslowakije namen soldaten de fabriek over. In 1968 werd het bedrijf aan Baťa teruggegeven, maar alleen tot 1977.²⁹

2.5 De zorg voor de werknemers

Tomáš Baťa heeft alles voor zijn arbeiders gedaan. Baťa heeft de stad Zlín in een moderne plaats veranderd. Hij heeft niet alleen nieuwe fabrieken gebouwd, maar ook faciliteiten voor werknemers zoals huizen, scholen, ziekenhuis, bioscoop, warenhuizen, een spoorweg en later een uitgeverij, film ateliers of de stichtingen voor wetenschappelijk onderzoek. Meer en meer mensen wilden bij Baťa's bedrijf werken omdat het sociale zekerheid betekende. In 1924 heeft hij de winstdeelnamen en zelfbestuur van de werkplaatsen ingevoerd.³⁰

Het sociale systeem was heel vooruitstrevend: de kost geven, huizen die voor de werknemers werden gebouwd, goedkope huur en vooral de mogelijkheid van onderwijs.³¹ Baťa begon in 1926 ook met de opbouw van een ziekenhuis.³²

Opleiding was voor Tomáš heel belangrijk. In 1925 werd Baťa's school van het werk gesticht.³³ Dat betekent school voor de aankomende werknemers. Wij kunnen hierover als over een beweging praten. Jonge mannen en vrouwen van de beweging studeerden in Baťa's scholen, werkten in Baťa's fabrieken, hebben gesport en waren cultureel actief. Hij geloofde in de jeugd, want naar zijn mening was het de jeugd die de toekomst kon veranderen.³⁴

²⁹ Horňáková & spol. *Fenomén Baťa, zlínská architektura 1910-1960*, Zlín: 2009, Krajská galerie výtvarného umění ve Zlíně. ISBN 978-80-85052-77-0. p. 143.

³⁰ Pochylý, *Baťova průmyslová demokracie* (1990), p. 124.

³¹ *Travel in the Czech republic* (2004), p. 43.

³² Pochylý, *Baťova průmyslová demokracie* (1990), p. 124.

³³ *Ibidem*.

³⁴ Valach, *Fenomén Baťa* (1990), p. 26

2.6 Het bedrijf in de Wereldoorlog II

Het bedrijf in 1930 kwam op de markten van het Nabije en Verre Oosten. In 1931 werd het bedrijf een naamloze vennootschap. De firmanaam T. & A. Baťa werd in Baťa a.s. gewijzigd.³⁵ Op 12 juli 1932 wilde Tomáš Baťa bij de gelegenheid van het openen van een nieuwe filiaal in Zwitserland naar dit land vliegen vanuit het lokale vliegveld in Otrokovice dat dichtbij Zlín ligt. Het weer was op deze dag slecht, het vliegveld was in mist gehuld. Onmiddellijk na de start had het vliegtuig een ongeluk. Tomáš Baťa en ook de piloot van het vliegtuig bleven op de plaats dood.³⁶ De stiefbroer van Tomáš Baťa, Jan Antonín Baťa, en zijn broer Antonín Baťa namen samen met de zoon van Tomáš Baťa de leiding van het bedrijf over, maar het hoofd van het bedrijf was Jan A. Baťa.³⁷

Na het overlijden van Tomáš Baťa ging het management door met de vergroting van het bedrijf, in 1934 werd de opbouw van een kanaal begonnen, nu bekend als Baťa's kanaal.³⁸ Op 15 maart 1939 werd Tsjechoslowakije door Nazi-Duitsland bezet. De zoon van Tomáš Baťa, Tomáš Baťa junior, kwam uit Engeland, waar hij studeerde, terug naar Zlín. Onmiddellijk na zijn terugkomst begonnen de besprekingen over het nemen van de defensiemaatregelen tegen Hitler.³⁹ Antonín Baťa, Tomáš junior en hun specialisten waren bang dat Hitler hun bedrijf zou confisqueren, daarom werden de machines gedemonteerd. Het doel was om alles wat mogelijk is naar filialen in het buitenland te sturen waar de fascistten nog niet aan de macht waren. De bedoeling was ook om in Canada een groot bestuursapparaat stichten, dit land was veilig en met de mogelijkheid van handel.⁴⁰ In 1939 stichtte Tomáš junior de *Bata Shoe Company of Canada*.⁴¹ Ook hier heeft hij al zijn vaders regels en principes in praktijk gebracht. Het resultaat is de stad Batawa genoemd. In principe was de stad een tweede Zlín, maar gevestigd in Canada.⁴²

³⁵ Pochylý, *Baťova průmyslová demokracie* (1990), p. 124.

³⁶ <http://www.dreamlife.cz/svet-uspesnych/podnikani/tomas-bata-obuvnik-ktery-dobyl-svet/article.html?id=68>, 25/01/12, 19:23

³⁷ Pochylý, *Baťova průmyslová demokracie* (1990), p. 124.

³⁸ Idem. p. 125.

³⁹ Valach, *Fenomén Baťa* (1990), p. 34

⁴⁰ Idem. p. 36.

⁴¹ Idem. p. 42.

⁴² Idem. p. 45.

Alle moeite om het bedrijf tegen Duitse confisquatie te beschermen was voor niets. Baťa en andere bedrijven werden bij de diensten voor de Duitse nationale economie ingedeeld.⁴³ Het concern heeft in 1940-1944 aan opdrachten voor Duitsland gewerkt.

De schade veroorzaakt door de Wereldoorlog II (in Kčs)⁴⁴	
geld en vorderingen	2 021 884
levende have	980 190
Voertuigen	1 090 885
machines, werktuigen, inventaris	303 162 081
Woningen	29 637 196
Werkplaatsen	245 649 240
onroerende goederen	562 837
gebouwen en wegen	1 995 987
andere schade	524 958 720
Samen	1 110 059 020

2.7 Het bedrijf na Wereldoorlog II

Na Wereldoorlog II, in 1945, werden al Baťa's bedrijven in Tsjechoslowakije en in de Oost-Europese zone genationaliseerd. Deze stap leidde tot splitsing van het bedrijf. Dit betekende ook het einde van het goed doordachte concept. De onderneming verloor bloeiende fabrieken en bedrijven met meer dan 40 000 specialisten, 8 000 winkels enz.⁴⁵

De stad met het Amerikaanse systeem van het leven paste niet goed bij de Sovjet-ideeën.⁴⁶ De communisten wilden vooral Zlín op elke manier vernietigen. De stad kreeg een nieuwe naam "Gottwaldov", ter ere van de eerste communistische president. Deze naam werd in de periode 1949-1989 gebruikt. De fabrieken en het hele bedrijf hebben ook een nieuwe naam, "Svit", gekregen. De nationalisering van Baťa's bedrijf heeft de speciale band tussen werkgever en werknemers afgebroken. Dit alles was het begin van

⁴³ *Travel in the Czech republic* (2004), p. 44.

⁴⁴ *Ibidem*.

⁴⁵ Valach, *Fenomén Baťa* (1990), p. 62.

⁴⁶ Pochylý, *Baťova průmyslová demokracie* (1990), p. 127.

het verval van het bedrijf en van de stad. De Communistische Partij in Tsjechoslowakije heeft alle contacten met Bata Shoe Company of Canada en ook met de baas Tomáš Baťa junior genegeerd.⁴⁷

In 1989 kwam Tomáš junior voor een korte periode terug uit Canada naar Tsjechië. Hij had geen recht op restitutie, omdat de inbeslagneming van zijn bezitting onder de zogenaamde Beneš-decreten⁴⁸ valt. Tegenwoordig is er in Tsjechië alleen een kleine schoenenfabriek in Dolní Němčí, de rest van de fabrieken is op 70 plaatsen in de wereld met hoofdzetel in Canada.⁴⁹



Plaatje nr. 2 – Tomáš Baťa senior⁵⁰

⁴⁷ Pochylý, *Baťova průmyslová demokracie* (1990), p.128.

⁴⁸ In december 1943 legde Edvard Beneš (1884-1948), de tweede Tsjechoslowaakse president, een project voor, waarin stond op welke manier de naoorlogse radicalisering gebruikt zou worden om in Tsjechoslowakije een geleide revolutie te laten losbarsten. Het betekende het bezit van Duitsers en Hongaren te confisqueren en beide deze volksgroepen het land uit te zetten, verder dan het onteigenen van de grote bedrijven. De zogenaamde Beneš-decreten waren de wetgeving in de naoorlogse revolutie. De eerste decreten kwamen al tijdens WO II uit. Zie <http://www.cs-magazin.com/index.php?a=a2006021030>, 02/04/12, 14:13. De belangrijkste punten van de Beneš-decreten waren: anderstalige elementen het land uit zetten, de bezitsconfiscatie van deze volksgroepen; de confiscatie van bouwland, veelzijdige en eenmalige nationalisatie van mijnen, van grote industrie- en levensmiddelen bedrijven, van aandelen van banken en particuliere verzekeringsmaatschappijen. Zie <http://cs.wikipedia.org/wiki/Zn%C3%A1rodn%C4%9Bn%C3%AD>, 02/04/12, 14:24

⁴⁹ *Travel in the Czech republic* (2004), p. 44.

⁵⁰ <http://e-api.cz/page/70107.tomas-bata-a-dnesek/>; 24/01/12, 16:15

3 FILOSOFISCHE EN ECONOMISCHE ACHTERGROND VAN DE ARCHITECTUUR

De architectuur stond in directe verbinding met Baťa's economische en filosofische ideeën. In het principe is de architectuur het resultaat van de management stijl die in die tijden nieuw was. Voor beter begrip van de architectuur is ook een uitleg van de Baťa's denkwijze nodig.

3.1 Baťa's principes

Ondanks dat hij geen hoger onderwijs of economische opleiding had genoten, kon Tomáš Baťa nieuwe systemen en wijzen van de management stijl bedenken en in de praktijk brengen. Mettertijd ontstond uit Baťa's personeelsbeleid een lijst van vaste regels en werkwijzen die nog in gebruik zijn.

Baťa had enkele principes¹:

- snel gebruik van een bepaalde gelegenheid en ontwikkeling van deze gelegenheden
- massaproductie
- geregelde prijsverlaging betekende lager prijzen van de producten
- prijselasticiteit afhankelijk van de productie
- gebruik van innovaties
- de werknemer is belangrijk
- geregelde verbetering (in gebruik van de techniek, personeelsbeleid, productiviteit van werknemers)

Het belangrijkste feit was de mens, alleen een tevreden persoon kan ook productief op het werk zijn. Op de tweede plaats waren de prijzen. Hij wilde altijd lagere prijzen dan de concurrentie hebben. Dat was de reden dat Baťa nummer één op de schoenenmarkt werd. In het algemeen kunnen wij zeggen dat het bedrijf op basis van eigen vermogen werd ontwikkeld. Geld was ondanks de positie van bestaanszekerheid niet de belangrijkste motivatie. Het beleidsysteem ging uit van het feit dat zelfrealisatie in het kader van bepaalde werkgroep de grootste motivatie is. Om een systeem als dit toe te passen had hij volwaardige werknemers nodig. Daarom trokken opleiding en opvoeding, vooral bij jonge mensen, zo grote aandacht. Er werd een goede band met het bedrijf en de werkgroepen aangekweekt en het werd aan de mensen geleerd dat ze trouw aan het bedrijf moeten blijven. Iedereen had dezelfde kans op opklimmen in zijn

¹www.upol.cz/fileadmin/user_upload/PF-dokumenty/KF/ref1.doc, 06/02/2012, 17:17

baan. Een arbeider kon in een leidinggevende positie komen. De verplichting van al het leidinggevend personeel was om bekwame werkmannen te zoeken en minimaal twee werknemers voor hun eigen positie op te leiden.²

Bat'a had een afgerond systeem in de onderneming maar ook in het onderwijs en de dienstensector. Er was een principe dat het bedrijf in de dienstensector niet handel-drijvend was, diensten behoorden tot de sociale politiek van het bedrijf. Het was een complex systeem van winkels, hotels, restaurants, eetzaal, bioscopen, culturele en sport instituten, ziekenhuizen enz.³

De complexiteit in de productie en de verkoop van hun eigen producten was een grote voordeel voor het bedrijf: de productie werd gedeeld en ze hebben de half-fabrikaten en materialen zelf gemaakt. Ze konden producten van hoge kwaliteit met lagere kosten maken. Dit heeft tegen de concurrentie geholpen. Gelijkzeitig verzorgde het continubedrijf de verbinding met de eigen winkels.⁴

Een essentiële specificiteit van Bat'a's economische filosofie waren werkplaatsen onder zelfbestuur. Elke werkplaats onder zelfbestuur was een onafhankelijke productie-eenheid die zelfstandig inkopen heeft gedaan, zijn eigen producten heeft verkocht, financieel onafhankelijk was. De werknemers werden volgens het gedane werk en de kwaliteit van de werk uitbetaald.⁵

Bat'a's management stijl – geselecteerde belangrijkste elementen⁶:

- tevreden klanten
- effectief gebruik van de dag
- werkplaatsen onder zelfbestuur
- productiebesturing en organisatie
- bedrijfsintern transport
- bedrijfsintern bank
- deelneming aan winst en verlies
- individuele loon
- wekelijkse afrekening
- kwaliteitscontrole
- openbare dienste

² <http://www.bata.websnadno.cz/Batova-soustava-rizeni.html>, 07/02/12, 21:04

³ <http://www.bata.websnadno.cz/Batova-soustava-rizeni.html>, 07/02/12, 21:21

⁴ <http://www.bata.websnadno.cz/Batova-soustava-rizeni.html>, 07/02/12, 22:15

⁵ <http://www.bata.websnadno.cz/Batova-soustava-rizeni.html>, 07/02/12, 22:54

⁶ <http://www.bata.websnadno.cz/Batova-soustava-rizeni.html>, 08/02/12, 13:51

- stimuleren en aanmoedigen van werknemers
- onderwijs en opvoeding
- innovaties

Natuurlijk leidden al deze elementen of droegen bij tot de oorsprong en de ontwikkeling van de architectuur, maar enkele hadden een sleutelpositie. De economische groei van het bedrijf betekende meer tewerkgestelden en navolgende uitgebreidere sociale politiek. Daarom stimuleerde hij de werknemers en moedigde ze aan, daarom waren onderwijs en opvoeding en openbare diensten de belangrijkste punten, omdat die met de architectuur samenhangen.

3.2 De aanpak van de architectuur

Zonder te overdrijven kan worden gezegd dat de filosofische achtergrond en de economische achtergrond elkaar goed aanvulden. De focus op de werknemer en zijn levensbehoeften was de economische kant van de zaak. Daarom werden alle noodzakelijke gebouwen opgebouwd. Maar de essentiële oorsprong van deze gebouwen kunnen wij in de wijze van het gebruik vinden. In de fabrieken hebben mensen gewerkt, in de huizen woonden ze. Voor andere activiteiten liet Baťa aparte plaatsen in stad bouwen. Mensen konden zich binnen de stad op alle niveaus waarmaken. Het was de bedoeling dat de mens zich in de samenleving beweegt, omdat de mens zich dan kan ontwikkelen.

De aanpak van de architectuur kan in de woorden “*het plannen van een organische industriële stad*” gevat worden. Het principiële idee was dat op één plaats een autonome orde regeert. De mens kan de woonwijk als een levend organisme zien. Dit betekent dat de woonwijk (als een organisme in natuur) voor al de broodnodige functies kon zelf zorgen. Als het levend organisme heeft de stad of de woonwijk ook bekwaamheid van groei, zelfstandigheid en ontwikkeling.⁷ De planning van de architectuur was niet alleen beperkt tot de technische en esthetische richtlijnen. De bedoeling was om alles op een betrouwbare economische en sociale ondergrond op te bouwen. Het principe van volledigheid en universaliteit was bij het opbouwen van de fabrieken en andere gebouwen toegepast. Dit alles betekent dat Baťa het urbanistische geheel met de productie wilde verbinden.⁸

⁷ Ševeček, *Zrození Baťovy průmyslové metropole* (2009), p. 151.

⁸ Ibidem.

Over het concept van Bat'a's steden of wijken werd altijd heel goed nagedacht. De opbouw moest altijd dezelfde stappen opvolgen: het idee van een stad in natuur waarin meestal vrijstaande en dubbele woningen staan. Naast dit moesten er ook in het plan enkele internaten en vrijgezellenflatjes ingehouden worden. Op de grenzen tussen fabrieksareaal en woonbuurt werd handelsgebied en gemeenschapszone gesitueerd.⁹

Het standaard concept van plattegrond werd als wijde streep met twee boulevards op beide zijanten opgelost. Binnen deze zone waren parken en plantsoen. Van de boulevards leidden wegen in alle richtingen onder hoek van 45° graden. Het is gemakkelijker zich de plattegrond als een blad te voorstellen: de wegen zijn bladaders die naar een bloemstengel richten. Aan een helft van "het blad" werd industrieterrein aangesloten en aan de tweede helft recreatiezone.

Bat'a heeft zijn plannen voor de realisatie van elk project altijd op grond van de demografische en economische onderzoeken uitgevoerd. Dit geldt ook voor de buitenlandse projecten. Daarom werden ze meestal op zorgvuldige gekozen plaatsen dichtbij de natuur gebouwd. Deze plekken in het buitenland waren in vele opzichten het hoogtepunt van het Bat'a's planning systeem en stadsopbouw. In de opbouw van Bat'a's steden is duidelijk eenzijdigheid van het ontstaan model. De vreemde politieke invloeden (beide Wereldoorlogen en communistisch regime in Tsjechië) hadden de onderbreking van het opbouwen in het buitenland ten gevolge en dus stopte de verdere ontwikkeling van de architectonische aanpak. Er zullen niet zo strikt de principes van de opbouw toegepast worden. De innovaties in het materiaal gebruik zouden waarschijnlijk ook uitwerking op de architectuur hebben.¹⁰

3.3 Het overzicht van bedrijfsfilosofie

Het basispunt is het invoeren van de lopende band naar het voorbeeld van Fordfabrieken. Dit betekende massaproductie van kwaliteitschoenen die betaalbaar waren. Hij moest heel effectief nadenken om zich goedkope prijzen te kunnen veroorloven. Daarom ontstonden bij de schoenenfabrieken ook rubberfabrieken, leerlooierijen of energievoorzieningen. Ook wegens de bezuinigingsmaatregelen werden alle gebouwen gestandaardiseerd tot universele en rationele typen met gebruik van hetzelfde materiaal. Dankzij deze besparende maatregelen kon Bat'a de winst voor de opbouw en voorzieningen uitgeven. Werknemers hebben volgens normen gewerkt. Wie hard werkte, kreeg bonussen en prestatieloon. Bij wangedrag kreeg de werknemer boetes.

⁹ Ševeček, *Zrození Bat'ovy průmyslové metropole* (2009), p. 152.

¹⁰ Ibidem.

Mensen werden ook door een hoger salaris of promoties gemotiveerd. Voor Bat'a had een werkweek 42 uur en de zaterdag was vrij. In deze tijden was dit bijvoorbeeld in Nederland helemaal niet vanzelfsprekend en bijzonder vooruistrevend. Alle werknemers werden dankzij Bat'a's cursussen en scholen goed voorbereid op hun werk. Er waren ook personeelsbeloningen, zoals huisvestingen, gezondheidszorg en vrijetijdbesteding. De inzet om de werknemers te ontwikkelen was voor het bedrijf natuurlijk ook winst: de mens kon effectief en exact werken en dus werden er kosten bespaard. In principe had het bedrijf invloed op het leven van haar werknemers.¹¹ *“Gemeenschapzin en eigenbelang gingen kortom hand in hand.”*¹²

¹¹ Meijel, *Batadorp* (2011), p. 9.

¹² Ibidem.

4 DE KENMERKEN VAN DE ARCHITECTUUR

De architectuur van Baťa had haar oorsprong in de Verenigde Staten. De Amerikaanse industriële bouwkunde was ook in de jaren erna het kernpunt van de architectuur. De kern van de architectuur was het fabrieksareaal. De groei van het bedrijf veroorzaakte ook de architectonische groei van de stad en achteraf de expansie naar de andere landen. In dit werk gaat het over de expansie naar Nederland.¹

Hier zal ik ook stad Zlín kortom vermelden. Er moet een belangrijk feit genoemd worden dat de geschiedenis van de stad Zlín aanzienlijk met de persoon Tomáš Baťa verbonden is. Dit stukje wordt hier ingevoegd, omdat deze stad een sterke binding met de architectuur heeft.

4.1 Het functionalisme

Het functionalisme is een architectonische stijl van de jaren '20 tot '50 van de 20^e eeuw. Enkele functionalistische bouwelementen en principes worden nog steeds toegepast.²

Deze architectonische stijl staat op het principe "vorm volgt functie". Het was de bedoeling dat alleen economische, sociale, hygiënische en andere factoren belangrijk zijn. Het decoratieve element was de wijze van construeren. Le Corbusier³ specificeerde dit in zijn 'Vijf punten van een nieuwe architectuur':⁴

1. *Het gebruik van de zogenaamde pilotis. Zij verheffen gebouwen van de grond en laten het verkeer of het landschap eronder gewoon doorlopen.*
2. *De natuur in de stad halen kan door gebruik te maken van een plat dak met bijvoorbeeld groene beplanting.*
3. *De plattegrond kan vrij ontworpen worden: binnenmuren zijn overal te plaatsen, aangezien ze niet dragen.*

¹ Ševeček, *Zrození Baťovy průmyslové metropole* (2009), p. 115.

² http://www.muzeum-umeni-benesov.cz/useruploads/files/sumne_benesovsko/4.funkcionalismus.pdf, 11/04/12, 18:14

³ „De Franse architect en designer van Zwitserse afkomst Le Corbusier werd op 6 oktober 1887 geboren. (...) Le Corbusier was een grote visionair van de architectuur, in zijn theoretische ontwerpen kon hij steden projecteren die in veel elementen boven de mogelijkheden van toenmalige techniek en industrie staken helemaal uit. (...) Le Corbusier stierf op 27 augustus 1965.” http://www.artmuseum.cz/umelec.php?art_id=540, 06/04/12, 20:59

⁴ http://www.muzeum-umeni-benesov.cz/useruploads/files/sumne_benesovsko/4.funkcionalismus.pdf, 11/04/12, 21:45

4. *De buitengevel is een gordijnwand; geen dragende functie.*
5. *Le Corbusier geeft de voorkeur aan lange horizontale ramen, liefst over de gehele lengte van de gevel.*⁵

In de periode tussen de twee Wereldoorlogen was het functionalisme de meest geprefereerde architectonische stijl. Le Corbusier weliswaar was de stichter van deze stijl, maar Frankrijk werd niet al te veel met het functionalisme verbonden. In Duitsland, Nederland en Tsjechië zijn er echter veel functionalistische gebouwen te vinden.⁶

In Tsjechië is het hoogtepunt van het functionalisme de Villa Tugendhat in Brno van de Duitse architect Ludwig Mies van der Rohe (1886-1969).⁷



*Plaatje nr. 3 – Villa Tugendhat*⁸

Het hoogtepunt van Nederlands functionalisme was de fabriek van Nelle in Rotterdam of woningen in Hoek van Holland en Kiefhoek van de Nederlandse architect J.J.P. Oud (1890-1963). De architect L. de Koninck (1896-1984) ontwierp een set van eengezinswoningen Cité moderne in Brussel, België.⁹

⁵ http://www.digischool.nl/ckv2/moderne/moderne/corbusier/een_machine_om_in_te_wonen.htm, 11/04/12, 21:51

⁶ <http://metropolite.blog.cz/0805/funkcionalismus>, 14/04/12, 14:20

⁷ <http://metropolite.blog.cz/0805/funkcionalismus>, 14/04/12, 14:22

⁸ http://czech-golf.net/domains/czech-golf.net/images/fotogalerie/cr_page/vila_brno.jpg, 14/04/12, 14:26



Plaatje nr. 4 – De Van Nelle fabriek in Rotterdam¹⁰



Plaatje nr. 5 – Cité Moderne in Brussel¹¹

4.2 Architecten

Hier moet gezegd worden dat Tomáš Baťa senior (1876-1932) de meerderheid van de gebouwen begon op te bouwen, maar dat zijn stiefbroer Jan Antonín Baťa (1898-1965)

⁹ <http://metropolite.blog.cz/0805/funkcionalismus>, 14/04/12, 14:39

¹⁰ <http://www.vastgoed30.com/impressie/venue/>, 14/04/12, 14:45

¹¹ http://en.wikipedia.org/wiki/File:Cit%C3%A9_Moderne_04.JPG, 14/04/12, 14:49

de rest van de aanbouw afmaakte. Tijdens het leven van Tomáš Baťa senior ontstonden de ontwerpen van de fabrieken en het plan van de modelstad. Er waren natuurlijk meer architecten die hun aandeel aan de architectuur hadden. Maar de essentiële architecten waren Jan Kotěra en František Lydie Gahura. Na de bedrijfsovername in 1932 maakte Jan Antonín Baťa met de bouwmeester Vladimír Karfík “het team” van architecten volledig. Hij heeft ook de bekende architect Le Corbusier aangesproken, maar zijn voorstellen waren veel te duur, dus werden ze niet uitgevoerd.¹²

Op de grond van hun ontwerpen werden alle andere Baťa's filialen gebouwd. In de volgende drie paragrafen wordt het werk van de architecten kort uitgelegd.

4.2.1 Jan Kotěra (1871-1923)

Jan Kotěra was de stichter van de moderne Tsjechische architectuur. Kotěra had invloed op deze drie Tsjechische steden: Hradec Králové, Praag en Zlín. De samenwerking van Baťa en Kotěra begon na het jaar 1911, toen hij voor Baťa zijn familiehuis ontwierp.¹³ Baťa was heel enthousiast over Kotěra's houding van de architectuur: bij hem stonden altijd het doel, de functie en de plaats van het gebouw op de voorgrond. Ook volgens hem de waren decoratieve elementen niet belangrijk. De architect zou zijn aandacht bij het materiaal en constructie moeten houden.¹⁴

Kotěra heeft de woningkwesie in Zlín opgelost. Zijn ontwerpen van de urbanistische stad werden door František Lydie Gahura uitgewerkt.¹⁵

4.2.2 František Lydie Gahura (1891-1958)

In 1924 begon Gahura bij Baťa's bedrijf te werken. Hij was nauw verbonden met Baťa. Gahura was de eerste architect van de stad in de jaren 1933-1945.¹⁶ Gahura sloot op de

¹² <http://hn.ihned.cz/c1-18289320-fenomen-zlin-jak-se-dnes-zije-ve-stavbach-batovskeho-funkcionalismu>, 06/04/12, 20:19

¹³ <http://www.stavbaweb.cz/Exkurze-vylety/Architoulka-po-Zline-s-Mgr-Jakubem-Potuckem.html>, 07/04/12 21:46

¹⁴ <http://www.stavebni-forum.cz/cs/article/1589/jan-kotera-zakladatel-moderni-ceske-architektury/>, 07/04/12, 22:42

¹⁵ <http://www.stavbaweb.cz/Exkurze-vylety/Architoulka-po-Zline-s-Mgr-Jakubem-Potuckem.html>, 07/04/12, 23:19

¹⁶ <http://www.spilberk.cz/?pg=zobraz&co=frantisek-lydie-gahura-1891-1958-projekty-realizace-a-socharske-dilo>, 06/04/12, 22:33

eerste urbanistische plannen van Kotěra aan en heeft hem afgeronden.¹⁷ Zijn architectonisch-urbanistische aanpak heeft nog steeds invloed op de stad Zlín. De ervaringen van Gahura werden bij de constructie van Baťa's satellietsteden gebruikt (ook in Best-Batadorp). Hij voerde een gewapende betonconstructie met zuilen in de opbouw en voor de eerste keer gebruikte hij deze betonconstructie (6,15 x 6,15 m) voor commerciële gebouwen. Dankzij zijn begrip voor de architectuur behoort hij tot de belangrijkste vertegenwoordigers van het functionalisme.¹⁸

Naast de opbouw van fabrieksareaal, woonwijken en internaten zijn ook de gebouwen van het ziekenhuis of van de grote bioscoop voor 2.500 toeschouwers belangrijk.¹⁹

4.2.3 Vladimír Karfík (1901-1996)

Karfík was ook gespecialiseerd in de opbouw van familiehuizen en woningen. De samenwerking met Baťa begon na 1930. Hij gaf de voorkeur aan de opbouw van woonhuizen. Deze bouwmeester werkte vooral met de binnenruimte. De binnenruimte moest precies het doel van de kamers volgen. Kotěra gebruikte ook het gestandaardiseerde concept van de betonconstructies, maar hij ook experimenteerde met veelkleurigheid, technische innovaties, ruimtelijke ordening en met typisch materiaal. Het gebouw werd naar buiten van alle historische elementen bevrijd. Dit betekent dat Kotěra geen parallel zocht in de vroegere architectonische stijlen.²⁰

Naast de ontwerpen van woonhuizen en villa's creëerde hij ook openbare gebouwen, zoals het huis van diensten in Otrokovice. In 1937 begon de opbouw van het administratieve gebouw, nu bekend als de "21"²¹ wolkenkrabber. In die tijd was het een heel vooruitstrevend architectonisch experiment.²²

¹⁷ <http://www.stavebni-forum.cz/cs/article/10508/frantisek-lydie-gahura-architekt-urbanista-sochar/>, 06/04/12, 22:34

¹⁸ <http://www.spilberk.cz/?pg=zobraz&co=frantisek-lydie-gahura-1891-1958-projekty-realizace-a-socharske-dilo>, 06/04/12, 22:23

¹⁹ <http://www.archiweb.cz/architects.php?type=arch&place=cr&action=show&id=447>, 06/04/12, 23:18

²⁰ http://www.zlin.estranky.cz/clanky/spolupracovnici/prof_-ing_-arch_-vladimir-karfik_-csc_.html, 08/04/12, 20:34

²¹ "21" is het huisnummer van het gebouw.

²² http://www.zlin.estranky.cz/clanky/spolupracovnici/prof_-ing_-arch_-vladimir-karfik_-csc_.html, 08/04/12, 20:53

4.3 De fabrieksgebouwen en openbare gebouwen

Hier zullen wij praten over de definitieve versie van de gebouwen van het ontwerp na het jaar 1924. In dit jaar was een verandering van de ruimtelijke ordening nodig, omdat de lopende band bij de productie werd ingeschakeld.²³

Het bedrijf besliste om het model van een gestandaardiseerd grondplan en constructies te gebruiken. Dit ontwerp is vergelijkbaar met Ford's soort fabrieken. De afmetingen van de gewapende betonconstructie waren 6,15 x 6,15 m.²⁴ De afmetingen werden uit lengtemaat voet²⁵ naar lengtemaat meter omgerekend.²⁶ Dertien constructies in de lengte en zes constructies diagonaal maakten samen de afmeting van het gebouw 80 x 20 m. In de lengte van het gebouw was een kleine aanbouw voor trappen, lift of andere extra oppervlakte. De betonnen geraamten van een gebouw werden uit zuilen gevormd. De grote vensters die in de gewapende betonconstructies werden ingezet, garandeerden licht in de hele ruimte. De afmetingen van de vensters waren 2,70 x 2,25 m. Dit was het zogenaamde Amerikaanse model van *daylight factory*, waarin de nadruk werd op de beschikbaarheid van licht in het hele gebouw gelegd. De gewapende betonconstructies werden met rode bakstenen ingevuld. De oude gebouwen, grotendeels nog van het hout, werden ook op dit model aangepast. De fabrieksgebouwen stonden overzichtelijk en evenwijdig in rijen.²⁷

Het gestandaardiseerde ontwerp had invloed ook op de architectuur buiten het industrieel areaal. Het werd een universeel model voor commerciële en openbare gebouwen. Er waren variaties op het universele model in de gedaante van verschillende bouwelementen en afmetingen van de vensters. Het gebouw kreeg dan een andere gestalte dankzij verschillende proporties van vulmetselwerk-bakstenen.²⁸

²³ Ševeček, *Zrození Baťovy průmyslové metropole* (2009), p. 116.

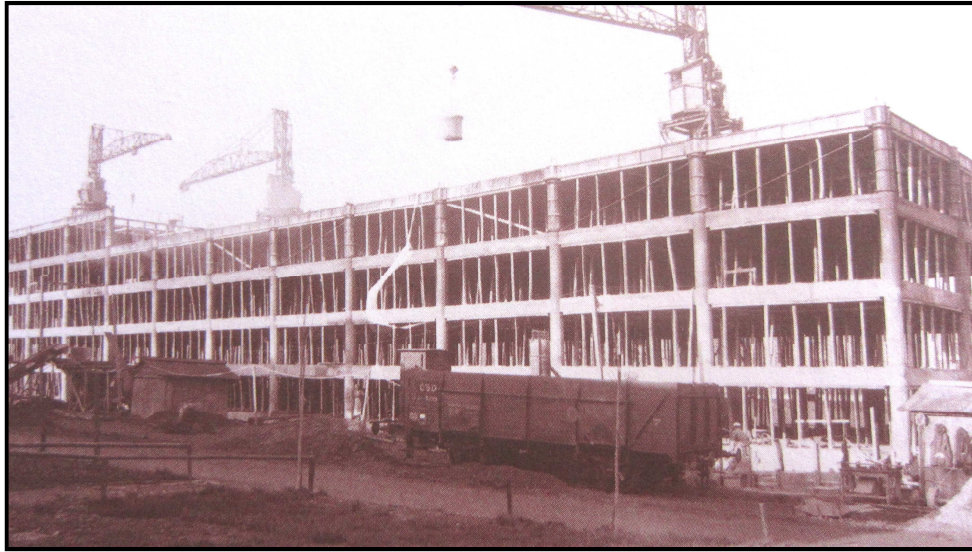
²⁴ Idem. p. 117.

²⁵ 1 voet = 0,305 m (30,48 cm). Zie <http://www.jednotky.cz/delka/stopa/>, 06/04/12, 15:46

²⁶ <http://hn.ihned.cz/c1-18289320-fenomen-zlin-jak-se-dnes-zije-ve-stavbach-batovskeho-funkcionalismu>, 06/04/12, 15:33

²⁷ Ševeček, *Zrození Baťovy průmyslové metropole* (2009), p. 117.

²⁸ Idem. p. 119.



Plaatje nr. 6 – Gestandaardiseerd fabrieksgebouw²⁹

4.4 De woningen voor de werknemers

Volgens het grondplan categoriseren wij de woningen naar vrijstaande woningen-huizen voor één familie die apart stonden; dubbele woningen- in deze soort woningen waren twee families samen; en viervoudige woningen-huizen. In de vrijstaande huizen woonden meestal werknemers die op de hoogste werkposities waren. Dit type huizen voldeden aan de hoogste mate van comfort en gaven meer intimiteit. De viervoudige woningen hadden heel laag mate van de comfort. Er waren de tendenties om de vrijstaande woningen te isoleren. In de stad zouden de aparte woonwijken ontstaan, maar dit idee werd later afgevoerd.³⁰

Voor de Wereldoorlog I hadden de huizen nog hellende daken met een dakkamer. Later kregen de huizen platte daken. Dit was goedkoop en praktisch. Het typische kenmerk was rode baksteen, zoals bij de fabrieksgebouwen, en de structuur van de afbouw als op het schaakbord. De bouwelementen waren vastgesteld. De architecten hadden niet zo veel mogelijkheden om zich te realiseren.³¹

“Ondanks de toepassing van een groot aantal woningtypen zorgen een aantal gemeenschappelijke kenmerken voor samenhang in het ruimtebeeld:

- *de kubische hoofdvormen van twee bouwlagen;*

²⁹ Ševeček, *Zrození Baťovy průmyslové metropole* (2009), p. 116.

³⁰ Idem. p. 204.

³¹ Janotová, Kateřina. *Pojetí obytného domu ve Zlíně ve 40. letech 20. století*, Brno: 2006, Masarykova univerzita v Brně, Filozofická fakulta. Bakalářská práce

- *de platte daken, veelal met geprononceerde daklijsten met overstek;*
- *de spiegelsymmetrische indeling van de voorgevels;*
- *het metselwerk van roodbruine baksteen in halfsteenverband met eenvoudige baksteen in*

Afwijkende metselverbanden (klezoor- of kruisverband), uitbouwen, balkons en erkers onderscheiden de villa's van de arbeiderswoningen. Een eigen karakter per woningtype is verder verkregen door de wisselende toepassing van onder andere:

- *een betonnen of geschoorde houten luifel boven de voordeur;*
- *een gemetseld muurbankje naast de voordeur;*
- *een rond raampje in de voor- en/of zijgevel;*
- *een garage met houten deur met planken in U-motief.*³²

*“Elk woning beschikte over stromend water, badkamer met ligbad, gas, elektriciteit en een tuin. Dat was destijds een ongekende luxe voor arbeiders. De opbouw bestaat uit een funderingsvloer van beton, een trasraam van klinkers en gevels van hardgrauwe bakstenen. Deuren, kozijnen en ramen waren uitgevoerd in hout. In de bouwvoorvragen wordt de kleurstelling beschreven als groen voor kozijnen en deuren en crèmewit voor de rest.”*³³



*Plaatje nr. 7 – Baťa's huizen*³⁴

³² Meijel, *Batadorp* (2011), p. 45.

³³ Idem, p. 45.

³⁴ <http://petrkrejci.bigblogger.lidovky.cz/c/107529/Dnes-batovy-domky-zitra-Prazsky-hrad.html>, 09/04/12, 01:01

4.5 Zlín

Voor de vergelijking tussen deze twee steden moet de stad Zlín kortom toegelicht worden. Er moet een belangrijk feit genoemd worden dat de geschiedenis van de stad Zlín aanzienlijk met de persoon Tomáš Baťa verbinden is.



Plaatje nr. 8 – Het panorama van Zlín³⁵

4.5.1 De geschiedenis van de stad

De eerste schriftelijke vermelding van de stad Zlín dateert uit 1322. De stad was in het bezit van de koningin Eliška (weduwe van de Tsjechische koning Václav II). Voor een korte periode heeft hier de markgraaf Joost van Luxemburg geregeerd. Deze man hoorde bij de adellijke familie van de Sternbergs die de gelegenheid voor de economische ontwikkeling in Zlín verbreidden. Na de hussietenoorlog (1419-1436) moest deze familie stad Zlín wegens geldgebrek verkopen. Rond 1600 is Zlín tot een economisch centrum gegroeid.³⁶

Na de inval van Hongaarse opstandelingen in 1605 werd de stad geplunderd. Tijdens de Dertigjarige Oorlog (1618-1648) werd Zlín beschadigd en bijna ontvolkt. Het duurde bijna 100 jaren om Zlín te herstellen. Al in de 18^e eeuw werden de handel samen met de handwerken verlevendigd.³⁷

De grote bedrijven ontstonden in de 19^e eeuw. In 1850 werd door baron Bretton een luciferfabriek gesticht. Later werd een schoenenfabriek gesticht, maar het was nog niet de schoenenfabriek van Baťa. Het was de schoenenfabriek van Franse ondernemer Robert Florimont die de fabriek na acht jaar aan een stadgenoot heeft verkocht. Gaandeweg werd Zlín in 1899 met de nauwe omgeving via de spoorlijn verbonden. Dat

³⁵ <http://lukyhostranky.webnode.cz/ceska-republika/zlinsky-kraj/>, 06/05/12, 21:48

³⁶ <http://www.zlin.eu/page/24363.mesto-remeslniku-a-obchodniku/>, 30/04/12, 00:15

³⁷ <http://www.zlin.eu/page/24363.mesto-remeslniku-a-obchodniku/>, 30/04/12, 00:15

heeft een positieve impact op de verdere economische ontwikkeling van de stad gehad.³⁸ Tot 1848 werd Zlín niet veranderd. Er werd succesvol met fruit gehandeld en de ambachten groeiden, maar de natuurlijke hulpbronnen werden helemaal niet gebruikt.³⁹

De opkomst van de stad ontstond in 1894 met de stichting van Baťa's fabriek. Dit bedrijf werd samen met de stad steeds belangrijk. Dankzij de schoenenfabriek werd het aantal van de werknemers uitgebreid. Dat betekent dat ook het aantal van bewoners in Zlín werd uitgebreid. Het tempo van de groei werd in de jaren '20-'30 van de 20^e eeuw met de ontwikkeling van San Francisco in Amerika vergeleken. In 1910 had Zlín 3 500 inwoners in 600 huizen, in 1938 was het al 44 000 inwoners in 4 200 huizen. Er werd een plan van ruimtelijke ordening opgesteld. Volgens dit plan van Kotěra werd aan het begin van de twintiger jaren een nieuwe wijk gerealiseerd. Deze huizen met hellende daken werden in de jaren '30 en '40 door klassieke dubbelwoningen met platte daken en rode baksteen vervangen. Deze huizen hadden een relatief hoge standaard van het wonen.⁴⁰

Later beweerde de communistische propaganda dat het bouwen een politieke achtergrond had om het gevoel van een illusie eigen privé bezit van de werknemer te creëren. Volgens de communisten zou het privé bezit een levenslange verslaafdheid aan het Baťa's bedrijf veroorzaken. Maar de werkelijkheid berustte in het feit dat als Baťa meer werknemers in dienst wilde nemen, hij de vraag van huisvesting moest oplossen. Langzaam heeft het dorp een statuut van stad gekregen.⁴¹

³⁸ <http://www.zlin.eu/page/24363.mesto-remeslniku-a-obchodniku/>, 30/04/12, 00:15

³⁹ Bobák, *Procházky starým Zlínem v konfrontaci starého a nového* (2006), p. 138.

⁴⁰ Idem. p. 140.

⁴¹ Ibidem.

5 BEST – BATADORP

Best is een gemeente in de provincie Noord-Brabant die aan de zuidkant van Nederland ligt. Vroeger behoorde het grondgebied van Best tot de gemeente Oirschot. Vanaf 1819 zijn deze gemeenten gesplitst en Best is een zelfstandige stad. Geografisch ligt Best tussen de driehoek van de grotere steden Eindhoven, Tilburg en 's-Hertogenbosch. Het aantal inwoners is 28.789 en de oppervlakte is 35,35 km².¹



Plaatje nr.9 – Een oude Ansichtkaart van Batadorp²

5.1 De geschiedenis van de stad

De geschiedenis van het dorp Best dateert uit 1700 voor Christus waarin op het gebied eerste bewoners woonden. Dit werd uit de opgravingen ten zuiden van het Wilhelmina-kanaal ontdekt. Andere vondsten daterend uit de La Tène-tijd³ van 500 voor Christus verwijzen naar de Keltische cultuur. Er werden vormen ontdekt die sterk lijken op

¹ <http://nl.wikipedia.org/wiki/Best>, 12/03/12, 15:57

² <http://www.ed.nl/regio/eindhovenregio/7152326/Elke-dag-om-zeven-uur-opstaan-met-de-Batafluit.ece>, 02/04/12, 16:56

³ “De *La Tène*-periode of *La Tène*-cultuur wordt ook wel *Vix*-cultuur genoemd en is een periode in de ijzertijd, genoemd naar de archeologische vindplaats van La Tène, aan de noordkant van het Meer van Neuchâtel in Zwitserland, waar in 1857 een rijke vondst werd gedaan door Hansli Kopp.”

http://nl.wikipedia.org/wiki/La_T%C3%A8ne-periode, 12/03/12, 15:08

Keltische tempeltjes en ook vormen en tradities uit oudere bronstijd van 1700-1800 voor Christus.⁴

Omstreeks 775 na Christus kunnen wij de eerste geschreven gegevens over het dorp Best vinden. Deze stad heeft ook zijn eigen patroonheilige. Best is nauw verbonden met een apostel der Friezen, Odulphus. Het leven van Olduphus heeft zich in tradities en folklore van deze stad weerspiegeld. Olduphus was een pastoor van Oirschot in 805 na Christus. Nog later kreeg hij zijn naam Apostel der Friezen in Friesland.⁵

Vroeger behoorde Best tot de gemeente Oirschot en na de afscheiding in 1819 met deze gemeente werd Best van een vooral agrarische stad een industriële plaats. Best werd ook zelfstandig. Dankzij uitstekende infrastructuur (kanaal, spoorwegen en snelwegen) heeft de stad zich na Wereldoorlog II relatief snel hersteld.⁶ Veel bedrijven in de stad hebben zich op de schoenen- en klompenindustrie gericht. Deze richting van de productie was erg belangrijk voor de economische ontwikkeling van de stad.

Er wordt gezegd dat de klompen heel belangrijk waren. Best ligt in een belangrijk “klompencentrum”, St. Oedenrode-Schijndel-Best. Op dit gebied werden door de zeer geschikte grond in grote mate populieren geplant. Het hout van deze boom geeft het beste materiaal voor het maken van klompen. In 1850 had Best ongeveer 23 bedrijven die klompen hebben gemaakt. Na 1919 is de productie sterk teruggevallen. De reden was dat België goedkopere klompen heeft ingevoerd en natuurlijk ook het gebruik van schoenen. De productie van de klompen duurt nog steeds maar hoofdzakelijk gaat het om gemechaniseerd werk. Naast de klompenindustrie waren boter- en sigarenproductie en houtindustrie er het meest bekend.⁷

In 1934 is Bat'a in Best begonnen. Toen waren er enkele tientallen Bat'a's winkels in Nederland. Hij heeft 660 hectare grond van de gemeente gekocht. Bij het Bat'a bedrijf in Nederland hebben 2.500 werknemers van de hele omgeving voor de Wereldoorlog II gewerkt. Ook hier heeft hij zijn sociale politiek toegepast en de zorg voor de fabrieksomgeving. Bat'a heeft in 1978 aanmerkelijk deel van zijn gebied aan de gemeente verkocht.⁸

⁴ *Gemeentelijke informatie: Gemeente Best*, Amsterdam: 2011, City & Tourist Promotions. p. 19.

⁵ *Ibidem*.

⁶ <http://www.heemkundebest.nl/best/geschiedenis#TOC-De-prehistorie>, 12/03/12, 15:25

⁷ *Gemeentelijke informatie: Gemeente Best*, Amsterdam: 2011, City & Tourist Promotions. p. 19.

⁸ *Idem*. p. 20.

5.2 De keuze van de plaats

In Nederland had Bat'a al vóór de vestiging van Batadorp achtentwintig winkels. Eerst wilde Bat'a zijn fabrieken in gemeente Eindhoven stichten, maar na vergeefse onderhandelingen in 1931-1932 gaf hij de voorkeur aan Best. De belangrijkste redenen om het gebied op de Bestse heide te kopen waren:⁹

- de lage prijs van het gebied, omdat het heidegrond was
- de omgeving had goedkope en volgzame arbeidskrachten
- in de buurt was het vliegveld Welschap (dit was belangrijk voor de Tsjechische kant)
- de directe spoorlijnverbinding tussen Den Bosch-Eindhoven
- twee kanalen: het Wilhelminakanaal en het Beatrixkanaal

Hoewel het gebied een geïsoleerde ligging had, was het voor Bat'a ideaal. Hij kon een zelfstandig grondgebied creëren. De gedachte was dat dankzij deze isolatie de pottenkijkers geen werkmethode konden overnemen. De afzondering kon ook saamhorigheidsgevoel en loyaliteit teweegbrengen. In de tijd van crisis voor de Wereldoorlog II werd de komst van Bat'a's bedrijf verwelkomd.¹⁰

“Op 10 augustus 1933 besloot de gemeenteraad tot verkoop van in totaal 165 hectare heidegrond inclusief de weidegrond ‘Het Breeven’ voor een bedrag 62.250,- gulden. Het deel ten oosten van het spoor nam Bata in gebruik als vloeivelden (nu golfbaan). In het deel ten westen van het spoor realiseerde Bata het autonome Batadorp.”¹¹

Nadat het eerste personeel en de directeur de opening hadden bijgewoond, werden de eerste werkfabrieken op 24 maart 1934 ingezegend. Gedurende tien jaren werd een tiental werkfabrieken en 130 woningen gebouwd en het betekende de uiteindelijke omvang. De bouw van de Batabrug in 1947 was de eerste stap om Best en Batadorp te verbinden. In de jaren vijftig werd het Wilhelminadorp, waar veel werknemers woonden, aangelegd. Daarna kreeg de verbinding tussen deze twee gebieden gestalte.¹²

Hoewel er niet met de ligging van de fabrieken gerekend in het regionale streekplan ‘De Meierij’¹³ was, kon Bat'a het terrein midden op de hei bebouwen, omdat het gebrek

⁹ Meijel, *Batadorp* (2011), p. 13.

¹⁰ Ibidem.

¹¹ Ibidem.

¹² Ibidem.

¹³ “Het regionale plan dat door de provinciale Streekplannendienst opgesteld was.” Meijel, *Batadorp* (2011), p. 15.

aan werkgelegenheid zwaar woog. Het stedenbouwkundig plan dat Antonín Vitek, Tsjechische architect, heeft ontworpen, verliep moeizaam. Joël Meijer de Casseres¹⁴ ontwierp de uitbreidingsplannen voor de Streekplannendienst als een uitwerking van het streekplan. Hij had economisch gevoel, rationele aanpak van de architectuur en moderne wijze van de stedenopbouw. Bij de beoogde planopzet van Bat'a sloot dit alles goed aan. Hij en ook het Bat'a's bedrijf hadden dezelfde mening op de wijze van de industrialisering van de regio. De plannen van De Casseres werden door Bolsius, provinciaal Inspecteur Volkshuisvesting in de provincie Noord-Brabant, verworpen. Er was botsing tussen moderne idealen en traditionele katholieke waarden. Kortom de komst van Bat'a naar Best was een stormachtige krachtmeting rond het streekplan 'De Meierij'.¹⁵

5.3 Company-town

Het systeem van *company-town* (een stad waarin alle of bijna alle gebouwen, ziekenhuizen, supermarkten en andere benodigheden in het bezit van één bedrijf zijn¹⁶) was in Nederland niet nieuw. Er zijn fabriekskolonies in Eindhoven (Philips), Rotterdam-Heiplaat (Droogdokmaatschappij), Delft-Agnetapark (Koninklijke Nederlandse Gist- en Spiritusfabriek) en in Doorwerth-Heveadorp (Hevea maatschappij) te vinden.¹⁷

Als in elke bedrijfsstad kwam ook hier Bat'a's bedrijfsfilosofie en sociale politiek goed uit. De afkomst van Bat'a's werknemers was natuurlijk uit Nederland, maar sommigen van hen waren ook uit België of er waren vrijgezellen uit Tsjechië. De

¹⁴ "J.M. de Casseres was een Nederlandse architect die in de 20^e eeuw actief was. De Casseres is de uitvinder van de term 'planologie'. Planologie betekent voor hem het samengaan van wetenschap en ontwerp. Onderzoek moet de basis vormen van een plan waarin toekomstige maatschappelijke ontwikkeling vertaald worden in een ruimtelijk ontwerp, dat zich uitstrekt over alle schaalniveaus – van lokaal tot nationaal. In 1929 krijgt De Casseres een aanstelling bij de dienst Gemeentewerken van Eindhoven, op dat moment de snelst groeiende stad van Nederland. Van 1933 tot- 1938 is hij de directeur van de streekplandienst. Hij gebruikt de planologie als instrument om de infrastructuur van de Eindhovense industrialisatie te reguleren en de bevolkingstrek van de dorpen naar de industriegebieden te stroomlijnen. Zijn wetenschappelijke benadering van de ruimtelijke problematiek in Zuidoost-Brabant stuit op weerstand. Het Dagblad van Noord-Brabant kwalificeert hem in 1935 vanwege zijn achtergrond als ongeschikt met betrekking tot de vormgeving van katholieke dorpen."

<http://schatkamer.nai.nl/nl/ontwerpers/joel-meijer-de-casseres>, 15/03/12, 22:38

¹⁵ Meijel, *Batadorp* (2011), p. 15.

¹⁶ http://en.wikipedia.org/wiki/Company_town. 03/04/12, 12:57

¹⁷ Meijel, *Batadorp* (2011), p. 17.

bereikbaarheid naar het werk was meestal per fiets, met de bus of met trein. De werknemer werd altijd goed verzorgd. Ze kregen huizen of beschikten over woningen waarin elektriciteit, stromend water of ligbad waren, een onbekende luxe in die tijd. Binnen Batadorp waren er verschillende sportverenigingen, school, restaurant enzovoort. Op het werk golden dezelfde regels als in alle Bat'a's fabrieken in de wereld.¹⁸

Bat'a's fabriek werkte in Nederland op volle toeren tot het midden van de jaren zestig. Er waren 150 Bat'a's schoenenwinkels en het bedrijf was het grootste schoenenbedrijf van het land. In het totaal werkten er in Nederland bij Bat'a's schoenenfabriek 2.500 mensen. Het laatste filiaal werd in 1996 gesloten.¹⁹

Bat'a heroriënteerde zich op de veiligheidschoenen en veiligheidskousen en in 1970 heeft hij *Bata Industrials* gesticht, gevestigd te Best.²⁰ Dit bedrijf is een deel van Bata Shoe Organisation (het huidige hoofdkwartier van Bat'a's bedrijf is in Toronto, Canada). Bata Industrials heeft tegenwoordig een leidende positie op de markt met veiligheidschoenen en industriële schoenen in de Benelux.²¹

Alleen 900 mensen behielden hun baan. De rest moest ontslagen worden. In 1978 besliste Bat'a het Batadorp en aanzienlijke deel van de fabrieksgebouwen aan de gemeente Best te verkopen. Bat'a kreeg voor de verkoop van dit gebied bijna 19 miljoen gulden. De gemeente besliste om de fabrieksgebouwen af te breken en op de plaats een nieuwe industrieterrein te bouwen. Ook het internaatsgebouw en gezellenhuizen werden afgebroken. Nu is het een woonbuurt die in totaal verschillende architectonische stijl staat (schuine daken, het gebruik van lichte baksteen). De bewoners kregen de gelegenheid om hun eigen huis of woning te kopen. Veel van deze bewoners hebben de huizen volgens hun ideeën veranderd. Wegens deze behandeling met de gebouwen verloor het Batadorp zijn eigen uiterlijk.²²

In de jaren negentig trok het Batadorp, the company-town, de aandacht aan: *“Het landelijke Monumenten Inventarisatie Project (1850-1940) zorgde in jaren negentig voor een hernieuwende aandacht voor het unieke industriële karakter van company-town Batadorp. De Rijksdienst voor het Cultureel Erfgoed (RCE) wees enkele verschillende woningtypen en de drie drielaags fabrieksgebouwen aan als rijks-*

¹⁸ Meijel, *Batadorp* (2011), p. 17.

¹⁹ Idem. p. 21.

²⁰ Ibidem.

²¹ <http://www.bataindustrials.nl/bata/about-bata-industrials/>, 03/04/12, 22:24

²² Meijel, *Batadorp* (2011), p. 21.

monument. Thans overweegt de RCE de restanten van het oorspronkelijke Batadorp integraal aan te wijzen als beschermd dorpsgezicht.”²³

5.4 Batakolonie in Best

Zoals wordt gezegd, was in het streekplan ‘De Meierij’ niet met de komst van Ba’ā naar Best gerekend. In 1933 bezocht J.M. de Casseres, de auteur van het streekplan, Zlín. Hier merkte hij op dat de nederzetting en de omvattende verbinding tussen deze drie delen in Zlín heel goed werkt en hij besliste dit concept ook te gebruiken.²⁴ Samen met Ba’ā wilde hij *“een fabriekscomplex in de zuidwesterlijke hoek van het Wilhelminakanaal en het Staatsspoor met aansluitingen op beide verbindingen, en een wooncomplex dat in westerlijke richting direct aansloot op de fabriek”*²⁵ creëren. J.M. de Casseres werkte zich op tot onafhankelijke stedenbouwkundige adviseur voor Ba’ā. Tot 1941 werkte hij aan de plannen voor Ba’ā, maar geen van deze ambitieuze en grootscheepse plannen werd goedgekeurd. Na Ba’ā’s vertrek naar Canada was er geen sprake meer van deze plannen.²⁶

Batadorp, de Batakolonie, is samengesteld uit drie delen: het dorp, de fabriek en sportvoorzieningen. Dat was klassieke verdeling naar woningzone, werkzone en recreëren. Langzamerhand werden deze zones een aangeensloten geheel. Bolsius, de provincialē Inspecteur Volkshuisvesting, was tegen deze verbinding met Best en de Batadorp, omdat zo de religieuze grondslag van het dorp verbroken zou worden. De “scheidingslijn” tussen deze delen was de spoorlijn.²⁷

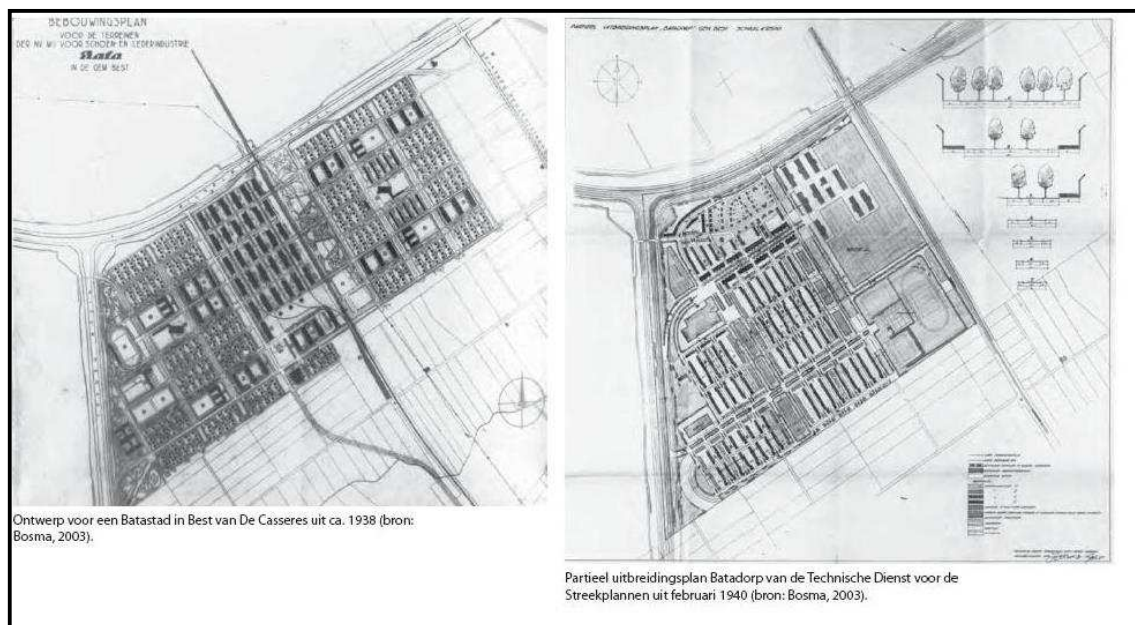
²³ Meijel, *Batadorp* (2011), p. 21.

²⁴ Idem. p. 23.

²⁵ Ibidem.

²⁶ Ibidem.

²⁷ Idem. p. 23.



*Plaatje nr. 10 – Ontwerp voor een Batastad in Best van De Casseres uit ca. 1938
(bron: Bosma, 2003)²⁸*

5.4.1 De fabriek

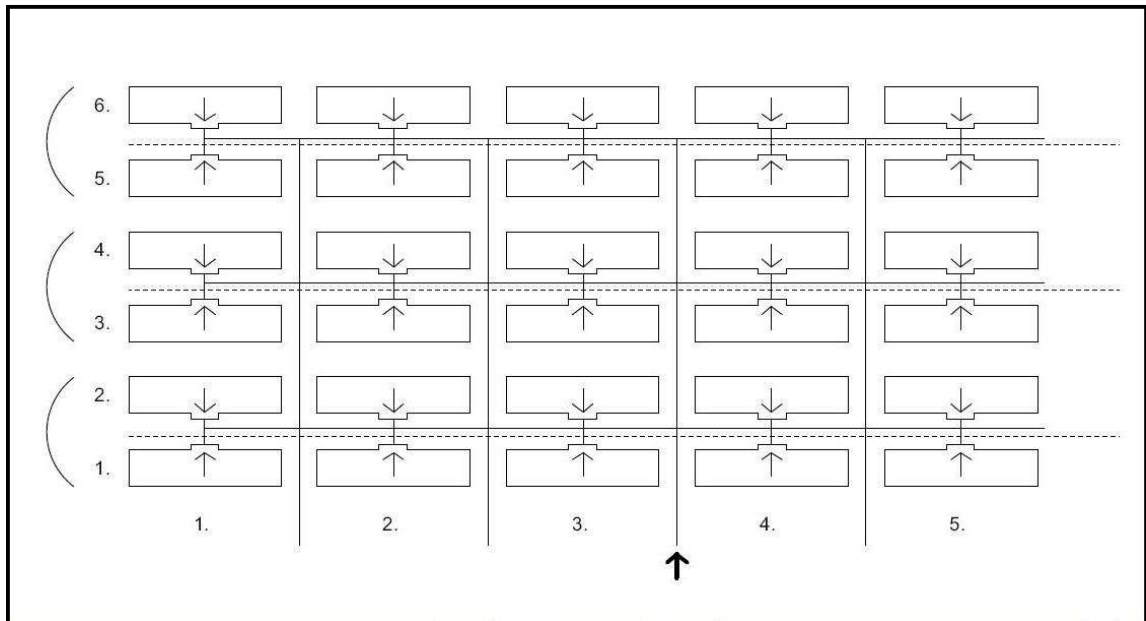
De plaatsting van de fabrieksgebouwen was traditioneel vlak bij een verkeersader, in dit geval de spoorlijn, zoals in Zlín.²⁹ Niet zo veel mensen weten dat de nummering van de gebouwen in Baťa's bedrijf een speciaal systeem was dat zijn herkomst uit Amerika had. Het huisnummer duidde de exacte ligging van het gebouw in het areaal aan. Het eerste nummer betekent de rij van de gebouwen van Oost tot West, het tweede nummer stond voor de rij van Zuid tot Noord. Deze Amerikaanse stijl van de nummering werd in elke Baťa kolonie toegepast.³⁰ In Best was de hoofdrichting van Zuid-Noord en deze wegen leidden naar het spoor. Op het plaatje nummer 10 staat het ideaal model van de plaatsing van de fabrieksgebouwen in Best. De stippellijn markeert de spoorlijn en de loodrechte lijnen zijn wegen voor de goederen. De pijl betekent de toegang voor de mensen-werknemers.³¹

²⁸ Meijel, *Batadorp* (2011), p. 25.

²⁹ Idem. p. 29.

³⁰ http://cs.wikipedia.org/wiki/Ba%C5%A5%C5%AFv_mrakodrap#cite_note-risa-0,04/04/12,22:17

³¹ Meijel, *Batadorp* (2011), p. 29.



Plaatje nr. 11 – Organisatieschema: Ideaal model³²

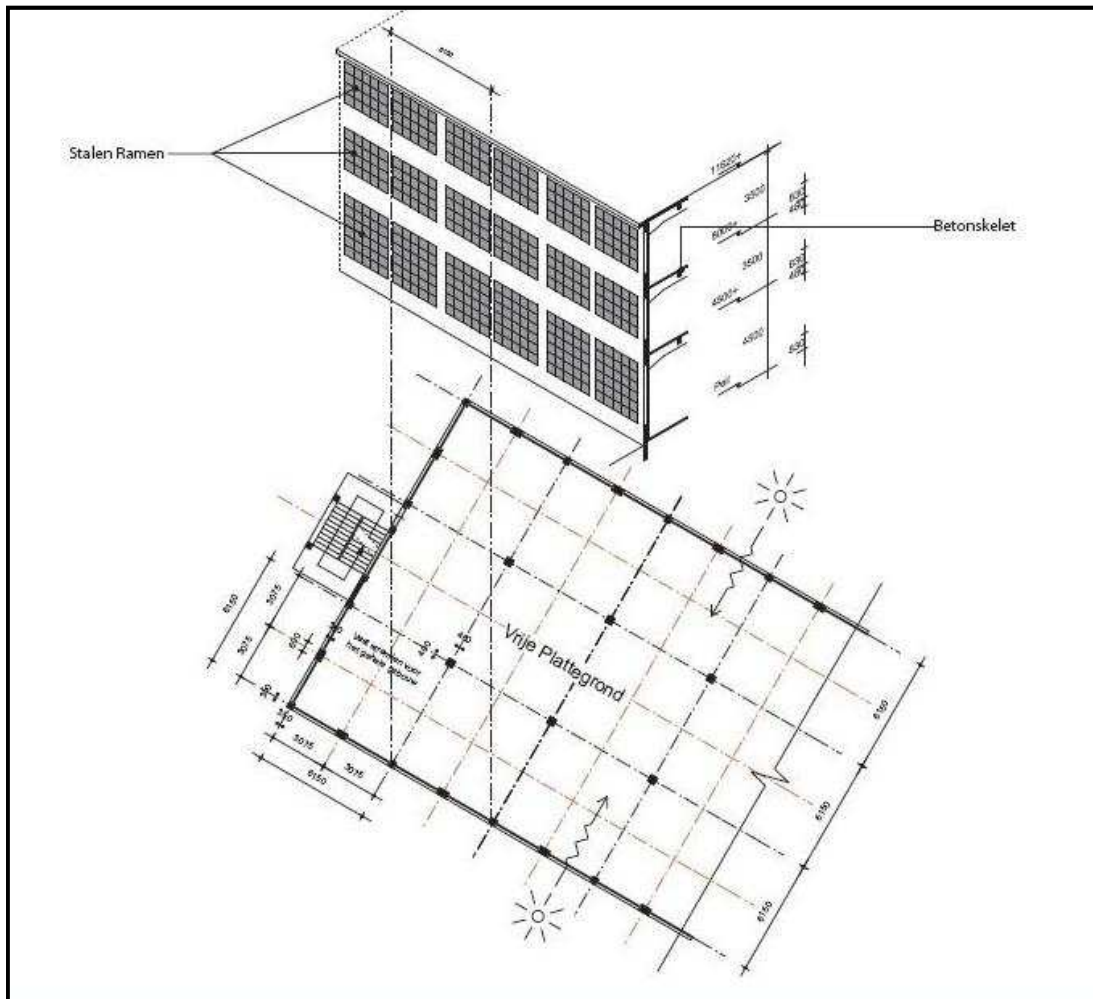
Ook in Best werden alle fabrieksgebouwen volgens de originele ontwerpen van Bat'á gebouwd. Het daylight factory model werd behouden: lange en niet zo grote gebouwen met de gestandaardiseerde onderdelen van gestandaardiseerde materialen (gestandaardiseerde materialen betekende lage kosten, omdat er geen overschot van materiaal was). Dit bouwtype waarborgde zonlicht ook diep in de ruimte van een gebouw. Het productieproces zou met dit type van de gebouwen meer gerationaliseerd worden en de veiligheid van de werknemers zou een nog hoger niveau van werk krijgen. Andere bekende voorbeelden van daylight factory zijn in Rotterdam en Eindhoven.³³ In Rotterdam gaat het om de Van Nellefabriek die grote faciliteiten voor koffie en thee gaf³⁴ en in Eindhoven is het de zogenaamde Strijp-S van het Philips concern.³⁵

³² Meijel, *Batadorp* (2011), p. 30.

³³ Idem. p. 33.

³⁴ http://nl.wikipedia.org/wiki/Van_Nellefabriek, 05/04/12, 11:10

³⁵ <http://nl.wikipedia.org/wiki/Strijp-S>, 05/04/12, 11:19



Plaatje nr. 12 – De plattegrond van een fabrieksgebouw³⁶

Op het plaatje nummer 11 staat de plattegrond van een industrieel gebouw. Op het plaatje van vrije plattegrond is de systematische indeling in de vierkante ruimten op een etage verduidelijkt. De afstanden zijn 6150 mm en de ruimte is niet door trappen verstoord - er zijn trappenhuisen aan de buitenzijde. Op het plaatje van corresponderende opstand zijn de hoogteverschillen tussen de etages verduidelijkt.³⁷

Deze daylight company modellen waren uit Zlín ontleend. Hier werden de plannen van gebouwen ontwikkeld en gestandaardiseerd. Later werden ze naar de filialen in het buitenland geëxporteerd. Het ging vooral om een universeel en flexibel model dat

³⁶ Meijel, *Batadorp* (2011), p. 34.

³⁷ Ibidem.

goedkoop was. Door de architecten F.L. Gahura en V. Karfík werd in 1933 het plan "Standart TOV, Bud, V Bestu-Holandsko" ontworpen. De gebouwen die ontstonden naar de schetsen van de Tsjechische architecten werden uit gewapende betonconstructies (betonskelet), roodbruine bakstenen, glas (grote vensters) en staal gebouwd. De gevels waren plat en met een houten daklijst afgerond. Ook de moduul van 6,15 x 6,15 m werd bewaard.³⁸



Plaatje nr. 13 – De schoenenfabriek³⁹

De invoering van de lopende band en ook de directe aansluiting aan de spoorlijn heeft later de invloed op de plaatsing van de gebouwen. Eerst in 1933 werden twee éénlaags fabriekshallen en ketelhuis gebouwd. In 1934 kwamen er twee drielaags fabrieksgebouwen, een éénlaags magazijn, een lijmafdeling en een leerlooierij bij. Het huidenmagazijn en leermagazijn samen met een andere éénlaags fabriekshal werden in 1935 bijgebouwd. In 1937 was in Best een drielaags fabrieksgebouw gebouwd. Het magazijn met brandbare stoffen, autogarage en leerlooierij werden in 1939 gebouwd. In 1940 werden de waterzuivering en een drielaags ketelhuis bijgebouwd. In 1946 werd het regeneraat gebouwd. De gebouwen waarin gevaarlijke stoffen en omvangrijke

³⁸ Meijel, *Batadorp* (2011), p. 37.

³⁹ Idem. p. 33.

installaties waren, werden buiten het industrieterrein of in de achterste rij van de fabrieken geplaatst.⁴⁰

5.4.2 Het dorp

Er werden veel diverse plannen met tegengestelde ideeën over de gestalte van het dorp ontworpen. De Streekplannendienst met De Casseres op de voorgrond stonden voor een modernistische en rationele aanpak die goed aan het industrieterrein sloot. Bolsius, de hoofdingenieur-directeur van de Volkshuisvesting⁴¹, heeft voorstelling van iets meer romantisch met de traditionele aanpak van de architectuur. De Casseres heeft de invloed alleen in de eerste golf van de opbouw gehad. Dat was in de periode 1933-1935. Het gaat om vijf dubbele woningen aan het Europaplein en de tien dubbele woningen aan de Amsterdamsestraat in Best-Batadorp. Van 1935 tot 1941 werden de gebouwen onder invloed van Bolsius gebouwd, maar de typologie van de dubbele woning bleef bewaard. Deze types woningen zijn aan de Schoenmakersstraat en de Wilhelminakanaalstraat te zien.⁴² Tussen 1933-1941 werden in Batadorp 130 woningen, zeven garages en 4 gezellenhuizen gebouwd. In de jaren tachtig werden de gezellenhuizen gesloopt.⁴³

Op het plaatje nummer 13 op het volgende pagina zijn de woningen, gesloopte gebouwen en hun plaatsing uitgebeeld. Deze zijn verdeeld in typen. Aan de Batalaan zijn woningen en grotere kavels gelegen. In die tijd was dit het centrum dat rechtstreekse verbinding naar de fabriekspoort aan het Europaplein had. De rest van de woningen was bestemd voor de arbeiders.⁴⁴

*De woningtypen:*⁴⁵

- *I: 5 dubbele woningen, Europaplein (1933)*
- *II: 10 dubbele woningen, Amsterdamsestraat (1935) en in aparte aanvraag 10 dubbele woningen, Schoenmakersstraat en Batalaan (1937)*
- *III: drie identieke villa's, Batalaan (1935)*
- *IV: villa, Batalaan (1935)*

⁴⁰ Meijel, *Batadorp* (2011), p. 39.

⁴¹ http://www.bonas.nl/archiwijzer/bo_WInfo.php?Inr=0592.00000&rps=1#essay, 17/04/12, 16:26



















⁴² Meijel, *Batadorp* (2011), p. 41.

⁴³ Idem. p. 43.

⁴⁴ Ibidem.

⁴⁵ Ibidem.

- V: villa, Bataalaan (1935)
- VI: vier dubbele woningen, Bataalaan en Wilhelminakanaalstraat, een verdichting van het eerste blok
- VII: dubbele woning, Schoenmakersstraat (1939)
- VIII: achttien dubbele woningen, Welvaartstraat, Bataalaan en Wilhelminakanaalstraat, en in een vervolgaanvraag negen dubbele woningen, Wilhelminakanaalstraat (1941)
- IX: villa, Bataalaan (1941)
- X: villa, Bataalaan (naorloogse directeurswoning)
- × uitzetpunt verkaveling

Woningtypen		
1.		Type I 1933
2.		Type II 1935
3.		Type III 1935
4.		Type IV 1935
5.		Type V 1935
6.		Type II 1935
7.		Type VI 1938
8.		Type VII 1939
9.		Type VIII 1939
		1940
10.		Type VIII-B 1941
11.		Type IX 1941
12.		Type X 1941
Gesloopt		
		Gezellenhuis 42 pers. 1934
		Jong Gezellenhuis 1935
		Vakopleiding 1941
		Opleidingsinternaat 1946
Overig		
		Garage 1938
		Garage 5 auto's 1940
X		Uitzetpunt verkaveling

Plaatje nr. 14 – De woningtypen⁴⁶

⁴⁶ Meijel, *Batadorp* (2011), p. 43.



Plaatje nr. 15 – De woningtypen in Batadorp⁴⁷

5.4.3 De sportverzieningen

Volgens de Bat'a's filosofie was de recreatie in de actieve of passieve vorm heel belangrijk. Daarom werd ook in Batadorp sportcomplex en park gebouwd. Recreëren, wonen en werken werd in een complex gebracht, maar vanuit functioneel gezichtspunt was het strikt van elkaar gescheiden. Via de Parkweg waren de sportvelden goed bereikbaar. De sportvelden werden ten zuidoosten van het dorp en fabriek geplaatst. De route langs de Parkweg was met bomen beplant. Dit zorgt voor het behoud van de drie-eenheid van het dorp, fabriek en de sportareaal.

5.5 De fragmentatie

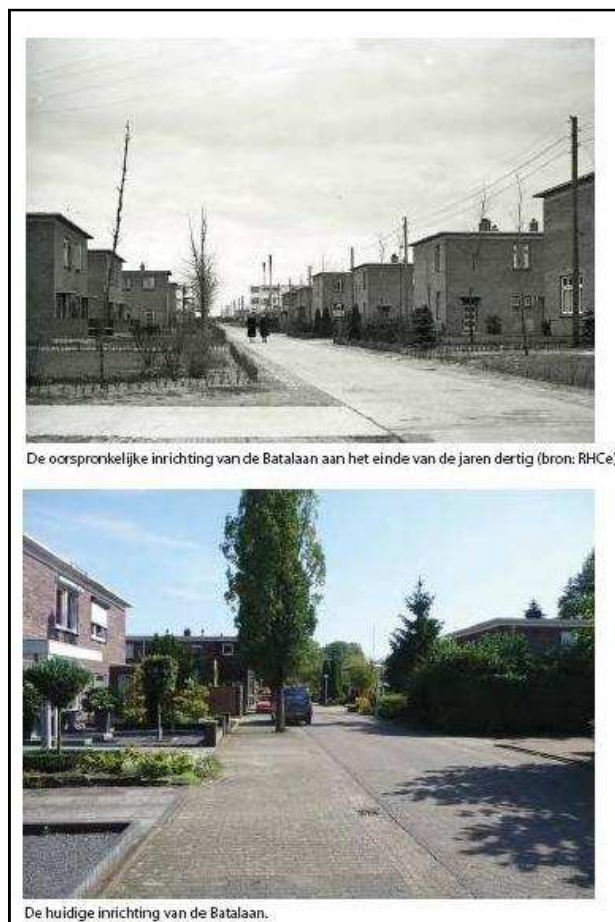
De bewoners van Best kregen in 1978 de gelegenheid om hun eigen woning te kopen. De meerderheid van de bewoners heeft dat gedaan. Het privé-bezit van de huizen leidde tot het verbouwen naar de eigen inzicht van de woningen. Met deze stap is de complexiteit van de Batadorp verdwenen. Meestal kregen alle woningen één of meerdere uitbouwen van één of meer tegen de achter- of zijgevels. De eigenaars van de

⁴⁷ Meijel, *Batadorp* (2011), p. 42.

huizen hebben meestal de bakstenen en het metselverband behouden. Natuurlijk is er totaal afwijkend materiaal te zien. De oude deuren en ramen werden vernieuwd en de ramen werden nog van rolluiken voorzien. Later werd een woonbuurtje ten zuiden van de Bataalaan toegevoegd. Dit buurtje heeft totaal afwijkend aanzien gekregen. Dankzij dit is het bebouwingsbeeld uiteengevallen.⁴⁸

Er werden ook veel woninguitbreidingen na de verkoop van Batadorp aan de gemeente gerealiseerd. Zeer vaak werd de openruimte rond het huis verkleind of helemaal verdwenen.⁴⁹

In 1978 werd Batadorp aan de gemeente overgedragen en sinds deze tijd werd Batadorp veel veranderd. Eerder was het hele dorp en de straten in het bezin van Bat'a bedrijf. Op de historische foto is duidelijk te zien hoeveel zijn de straten veranderd.⁵⁰



Plaatje nr. 16 – De verandering van de Bataalaan⁵¹

⁴⁸ Meijel, *Batadorp* (2011), p. 49.

⁴⁹ Idem. p. 51.

⁵⁰ Idem. p. 53.

⁵¹ Ibidem.

De ingrijpende verandering ontstond na de verkoop van het Batadorp naar de gemeente Best. In beheer van de gemeente hebben ze nieuwe bestrating gekregen. Ze werden ook uitgebreid en er is meer strikte scheiding tussen de huizen en de stoepen. De elektriciteitsmasten zijn weg en er is ook minder plantsoen op de grond.⁵²

⁵² Meijel, *Batadorp* (2011), p. 53.

6 CONCLUSIE

Baťa heeft zijn bedrijf in 1894 gesticht en van dit jaar zijn niet alleen voor Zlín in Tsjechië “de goede tijden” begonnen. Tijdens de expansie naar buitenland heeft hij in 1934 Batadorp in Best in Noord-Brabant gesticht. Baťa en later zijn navolgers, zijn broer Jan Antonín Baťa en zoon Tomáš Baťa junior, waren niet opzettelijke pionieren op de grond van moderne architectuur. Hij kende geen ideeën van de tussenoerlogse avant-garde. Op de eerste plaats was hij ondernemer. Dankzij de economische en filosofische regels die hij in praktijk heeft gebracht, is de unieke architectuur ontstond. Ook dankzij de nieuwe opmerkingen werd hij tussen de stichters van de nieuwe management stijlen bijgevoegd.

Baťa kon zich met de beste medewerkers en specialisten op de architectuur en bouwkunde omringen. Baťa's eisen werden besproken en gerespecteerd. Hij had alleen objectieve en rationele opmerkingen over de ontwerpen. Het resultaat van hun samenwerking waren gebouwen die niet alleen economisch en van praktische waarde waren. Uiteindelijk waren de gebouwen ten hoogste esthetisch. Er ontstonden steden die met een opmerkelijk urbanistisch concept en rijk plantsoen het natuurlijke terrein hebben gerespecteerd.¹

Onder invloed van de Franse architect Le Corbusier hebben de andere Tsjechische bouwmeesters Kotěra, Gahura en Karfík de fundamenteën voor een modelstad gelegd. In Batadorp werd architect Antonín Vítek betrokken. Hij heeft in Batadorp het stedenbouwkundig plan ontworpen. Maar de realisatie verliep moeizaam en er was ook andere obstakel in de vorm van het regionale plan *De Meierij* van de Streekplannendienst. J.M. de Casseres kwam met een uitwerking van het streekplan die goed op Baťa's goedgekeurde planopzet aansloot. Met de aankomst van Baťa in Best is situatie van de werkloosheid en het levenspeil beter geworden. Mensen van de hele omgeving hebben werk gekregen en het dorp begon op te bloeien.

De plekken waarop de fabrieken ontstonden, werden zorgvuldig gekozen. Voor de keuze van de plaats in Nederland waren beslissend: grondoppervlak, het gebied en de beschikbaarheid van transport. Vroeger was het gebied heideveld en hier werden ook populieren aangekweekt. Populierenhout was passend bij de klompenproductie en Best behoorde samen met de steden St. Oedenrode en Schijndel tot een belangrijk klompen-centrum in Nederland. Er kon gezegd worden dat deze stad in principe al een traditie in de productie van schoenen had nog voor de aankomst van Baťa naar Best.

¹ <http://www.casopisstavebnictvi.cz/clanek.php?detail=488>, 09/05/12, 13:40

Een groot plus was dat er in Best ook twee kanalen zijn. Dat betekende goedkoop transport. Deze parallel was ook in Zlín belangrijk. De prijs van het gebied en de goedkope arbeidskracht was andere positief feit. Langzamerhand breidde het dorp zich uit en nu maakt Batadorp een hele wijk van de stad Bes uit. Na de aanbouw is ook zogenaamde drie-eenheid ontstaan. Dat betekent fabrieksgebouwen, zoals werkplaats; het deel met woonplaatsen en het cultureel deel met commerciële gebouwen en sportverzieringen.

De keuze van de plaats voor de schoenenfabriek in geval van Zlín ging meestal om het feit dat Baťa uit Zlín kwam. Hij werd hier geboren en zijn vader was schoenmaker. Wij kunnen praten over een familietraditie. Dat maakte de belangrijkste reden om hier zijn bedrijf te stichten. Ook de ligging was ideaal. De stad ligt in een dal op het grondgebied van het gebertgte Bílé Karpaty dat niet al te vruchtbaar is. Er werd meestal vee gefokt en dat verschaftte het leer voor de schoenen. Net als in Best was er goedkope arbeidskracht. Door de stad stroomt rivier Dřevnice, zoals in Best twee kanalen. Dankzij dit was ook in het begin een verkeersader verschaft.

Met de oprichting van het bedrijf moesten de mensen ergens werken en wonen en dan begon Baťa de fabrieken op te bouwen en de woningkwestie op te lossen. Zogenaamde company-town waren tot die tijd alleen in Nederland bekend. Hier was de eerste company-town dichtbij Eindhoven gesticht door het bedrijf van Philips. Ook voor de ontdekking van het functionalisme hoefden mensen in Nederland niet lang te wachten. De fabriek Van Nelle in Rotterdam werd in de jaren 1927-1928 gebouwd en het is een van de belangrijkste functionalistische gebouwen in Nederland.

Bij alle gebouwen, het geeft niet of ze in Tsjechië of België stonden, werd het systeem van de module 6,15 x 6,15 m behouden. Het principe van daylight factory werd in elk land toegepast, net als de nummering van de gebouwen binnen een fabrieksareaal volgens de Amerikaanse nummering van de woonblokken. Er ontstonden wijken met vrijstaande woningen, dubbele woningen en viervoudige woningen, maar meestal werden dubbele woningen gebruikt. Naar Baťa's mening konden de vrijstaande woningen een maatschappelijke tweedeling ten gevolge hebben. De viervoudige woningen werden ook niet zo veel gebruikt, omdat de mensen in dit type huizen bijna geen privé-leven hadden. Meestal werden dubbele woningen verspreid. De dubbele woningen waren de beste oplossing. De werknemer had hier zijn eigen intimiteit. Deze dubbele woningen werden gebouwd met de levensduur van 20-30 jaar, maar ze dienen tot nu.

Het voordeel van deze geünificeerde en effectieve architectonische stijl was dat het goedkoop was. Men had alleen basismateriaal (rode bakstenen, glas, staal, gewapende betonconstructies) nodig om de gebouwen te bouwen. Dankzij de vaststaande afmetingen van de gebouwen ontstond er geen overschot van het materiaal.

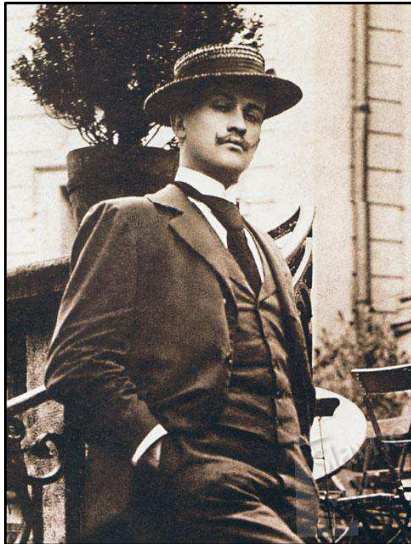
Na de overname van de woningen hebben de eigenaars veel veranderingen aan hun huizen gedaan. Deze grote verandering kunnen wij meer in Best bemerken dan in Zlín. In Best werd de gestalte van de woningwijken het meest veranderd. Laater werden deze woning wijken, zowel in Nederland als ook in Tsjechië, bij monumentenzorg ingeschreven. In Nederland heet deze monumentenzorg Rijksdienst voor het Cultureel Erfgoed en valt onder het Ministerie van Onderwijs, Cultuur en Wetenschap.

De architectuur was dezelfde in elke stad over de hele wereld waar Bat'a werkzaam was. Het kwam door de principes en regels die in dit bedrijf goed toegepast werden. De architectuur in Batadorp en Zlín is gelijk. Het enig verschil is blijkbaar op de grootte van het grondgebied.

Beide steden waren bedoeld om progressief te zijn. De vooruitstrevendheid zou niet alleen op het gebied van werkwijzen, de architectuur of uitbreiding van de stad zijn, maar het zou ook diep in de mensen die er woonden, zitten die er woonden.

7 BIJLAGE

De architecten:



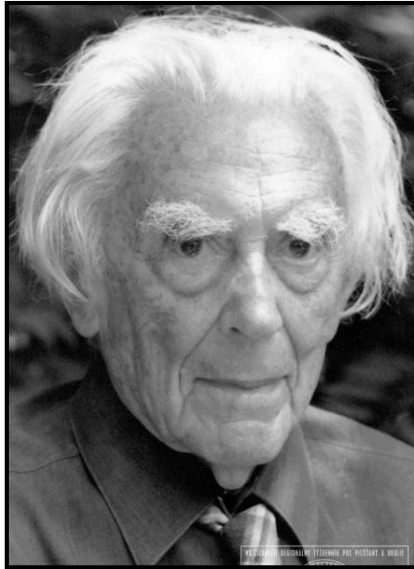
Jan Kotěra (1871-1923)¹



František Lydie Gahura (1891-1958)²

¹ <http://www.slavnevilky.cz/architekti&id=49>, 14/05/12, 10:28

² <http://www.zlin.estranky.cz/clanky/spolupracovnici/>, 14/04/12, 20:25



*Vladimír Karfík (1901-1996)*³



*Le Corbusier (1887-1965)*⁴

³ <http://batastory.net/cs/stopa/vladimir-karfik-batuv-architekt-svetobeznik>, 14/04/12, 20:28

⁴ <http://barborarosalie.blogspot.com/2012/01/le-corbusier.html>, 14/04/12, 20:39



Joël Meijer de Casseres (1902-1990)⁵

Batadorp:



De Batakolonie in Best⁶

⁵ <http://schatkamer.nai.nl/en/designers/joel-meijer-de-casseres>, 14/04/12,21:04

⁶ Meijel, *Batadorp* (2011), p. 6.



Fabriek en woningen van Bata in Best (bron: Bata, ca.1959).

Fabrieken en woningen van Bata in Best⁷



Jongens krijgen theorieles in de bedrijfsschool⁸

⁷ Meijel, *Batadorp* (2011), p. 10.

⁸ Idem. p. 16.



Treinen over het bedrijfsspoor voeren grondstoffen aan en schoenen af⁹



Vrijstaande woningen aan de Batalaan rond 1935¹⁰

⁹ Meijel, *Batadorp* (2011), p. 18.

¹⁰ Idem. p. 44.



Dubbele woning aan de Bataalaan rond 1938¹¹



Reeks dubbele woningen aan het Europaplein¹²

¹¹ Meijel, *Batadorp* (2011), p. 44.

¹² *Ibidem*.



Diverse toevoegingen en wijzigingen aan de woningen na de verkoop ervan in 1978¹³



Overzicht, entree en detail van de fabrieksgebouwen aan het Europaplein na 1978¹⁴

¹³ Meijel, *Batadorp* (2011), p. 48.

¹⁴ Idem. 66.

Zlín:



De woning wijk Lesní čtvrť¹⁵



De wolkenkrabber 21¹⁶

¹⁵ http://bydleni.idnes.cz/batovy-domky-jsou-jak-potemkinova-vesnice-je-treba-jim-dat-budoucnost-1ks-architektura.aspx?c=A110423_1572703_zlin-zpravy_dmk, 14/05/12, 14:34

¹⁶ <http://www.vychodni-morava.cz/cil/225/spravni-budova-c-21-zlinsky-mrakodrap>, 14/05/12, 14:38



Het gezicht op het fabrieksareaal¹⁷



De internaten in Zlín¹⁸

¹⁷ <http://www.stavebni-forum.com/en/article/13631/zlin-is-a-shiny-phenomenon/>, 14/05/12. 14:45

¹⁸ <http://www.zlin.eu/page/81202.batovy-internaty/>, 14/05/12, 14:49

8 BRONNEN

8.1 Literatuurlijst

- Bobák, Jindřich František. *Procházky starým Zlínem v konfrontaci starého a nového*, Český Těšín: 2006, Nakladatelství "Lípa". ISBN 80-86093-87-5
- *Gemeentelijke informatie: Gemeente Best*, Amsterdam: 2011, City & Tourist Promotions.

Zie:

http://www.gemeentebest.nl/Internet/Digitale%20Balie/Bijlagen%20producten/2011/gemeentegids_2011%20.pdf, 10/04/2012, 22:16

- Meijel, Leon van. *Batadorp: ruimtelijke en cultuurhistorische verkenning*, Nijmegen: 2011, Buro Brandstof.

Zie:

<http://www.gemeentebest.nl/Internet/Bijlagen/Leven%20en%20wonen/Monumenten%20en%20archeologie/Cultuurhistorisch%20onderzoek%20Batadorp.pdf>, 10/04/12, 21:47

- Pochylý, Miroslav. *Baťova průmyslová demokracie*, Praha: 1990, UTRIN. ISBN 59-62890
- Schulz, Jindřich a spol., *Otrokovice (dějiny a současnost)*, Praha: 1981, Tisková, ediční a propagační služba místního hospodářství.
- Ševeček, O. *Zrození Baťovy průmyslové metropole*, Č. Budějovice: 2009, VEDUTA. ISBN 978-80- 86829-42-5.
- *Travel in the Czech republic*, Praha: 2004, Angel media s.r.o. ISSN 1214-388X.
- Valach, F. *Fenomén Baťa*, Praha: 1990, Práce. ISBN 80-208-0025-5.

8.2 Documenten

- Šumná města, deel: Šumný Zlín, ČESKÁ TELEVIZE: 2000.

8.3 Webpagina's

- <http://www.spilberk.cz/?pg=zobraz&co=frantisek-lydie-gahura-1891-1958-projekty-realizace-a-socharske-dilo>, 02/04/12, 12:46
- <http://www.archiweb.cz/architects.php?type=arch&place=cr&action=show&id=436>, 02/04/12, 12:48
- <http://architekturazlin.cz/miroslav-lorenc>, 02/04/12, 12:51
- <http://tomasbata.com/biography.html?lang=cs>, 02/02/2012, 11:28
- <http://www.streetviewandmaps.com/cs/map/hl/270214-Batadorp/>, 02/02/12, 21:04
- <http://batastory.net/cs/milniky/1905>; 24/01/12, 16:17
- http://www.zlin.estranky.cz/clanky/tomas-bata_-jan-antonin-bata/marie-batova--cherchez-la-femme.html, 31/01/12, 11:20
- <http://www.dreamlife.cz/svet-uspesnych/podnikani/tomas-bata-obuvnik-ktery-dobyl-svet/article.html?id=68>; 24/01/12, 16:01
- http://www.cs-magazin.com/index.php?a=a_2006021030, 02/04/12, 14:13
- <http://cs.wikipedia.org/wiki/Zn%C3%A1rodn%C4%9Bn%C3%AD>, 02/04/12, 14:24
- <http://e-api.cz/page/70107.tomas-bata-a-dneseck/>; 24/01/12, 16:15
- www.upol.cz/fileadmin/user_upload/PF-dokumenty/KF/ref1.doc, 06/02/2012, 17:17
- <http://www.bata.websnadno.cz/Batova-soustava-rizeni.html>, 07/02/12, 21:04
- http://www.artmuseum.cz/umelec.php?art_id=540, 06/04/12, 20:59
- <http://hn.ihned.cz/c1-18289320-fenomen-zlin-jak-se-dnes-zije-ve-stavbach-batovskeho-funkcionalismu>, 06/04/12, 20:19
- <http://www.stavbaweb.cz/Exkurze-vylety/Architoulka-po-Zline-s-Mgr-Jakubem-Potuckem.html>, 07/04/12 21:46
- <http://www.stavebni-forum.cz/cs/article/1589/jan-kotera-zakladatel-moderni-ceske-architektury/>, 07/04/12, 22:42
- <http://www.stavbaweb.cz/Exkurze-vylety/Architoulka-po-Zline-s-Mgr-Jakubem-Potuckem.html>, 07/04/12, 23:19

- <http://www.spilberk.cz/?pg=zobraz&co=frantisek-lydie-gahura-1891-1958-projekty-realizace-a-socharske-dilo>, 06/04/12, 22:33
- <http://www.stavebni-forum.cz/cs/article/10508/frantisek-lydie-gahura-architekt-urbanista-sochar/>, 06/04/12, 22:34
- <http://www.archiweb.cz/architects.php?type=arch&place=cr&action=show&id=447>, 06/04/12, 23:18
- <http://www.zlin.estranky.cz/clanky/spolupracovnici/prof -ing -arch -vladimir-karfik -csc .html>, 08/04/12, 20:34
- <http://www.zlin.estranky.cz/clanky/spolupracovnici/prof -ing -arch -vladimir-karfik -csc .html>, 08/04/12, 20:53
- <http://hn.ihned.cz/c1-18289320-fenomen-zlin-jak-se-dnes-zije-ve-stavbach-batovskeho-funkcionalismu>, 06/04/12, 15:33
- <http://petrkrejci.bigblogger.lidovky.cz/c/107529/Dnes-batovy-domky-zitra-Prazsky-hrad.html>, 09/04/12, 01:01
- <http://nl.wikipedia.org/wiki/Best>, 12/03/12, 15:57
- <http://www.ed.nl/regio/eindhovenregio/7152326/Elke-dag-om-zeven-uur-opstaan-met-de-Batafluit.ece>, 02/04/12, 16:56
- http://nl.wikipedia.org/wiki/La_T%C3%A8ne-periode, 12/03/12, 15:08
- <http://www.heemkundebest.nl/best/geschiedenis#TOC-De-prehistorie>, 12/03/12, 15:25
- <http://schatkamer.nai.nl/nl/ontwerpers/joel-meijer-de-casseres>, 15/03/12, 22:38
- http://en.wikipedia.org/wiki/Company_town. 03/04/12, 12:57
- <http://www.bataindustrials.nl/bata/about-bata-industrials/>, 03/04/12, 22:24
- http://cs.wikipedia.org/wiki/Ba%C5%A5%C5%AFv_mrakodrap#cite_note-risa-0, 04/04/12, 22:17
- http://nl.wikipedia.org/wiki/Van_Nellefabriek, 05/04/12, 11:10
- <http://nl.wikipedia.org/wiki/Strijp-S>, 05/04/12, 11:19
- http://www.muzeum-umeni-benesov.cz/useruploads/files/sumne_benesovsko/4.funkcionalismus.pdf, 11/04/12, 18:19

- http://www.digischool.nl/ckv2/moderne/moderne/corbusier/een_machine_om_in_te_wonen.htm, 11/04/12, 21:51
- <http://metropolite.blog.cz/0805/funkcionalismus>, 14/04/12, 14:20
- http://czech-golf.net/domains/czech-golf.net/images/fotogalerie/cr_page/vila_brno.jpg, 14/04/12, 14:26
- http://www.bonas.nl/archiwijzer/bo_WInfo.php?Inr=0592.00000&rps=1#essay, 17/04/12, 16:26
- <http://www.zlin.eu/page/24363.mesto-remeslniku-a-obchodniku/>, 30/04/12, 00:15
- <http://www.casopisstavebnictvi.cz/clanek.php?detail=488>, 09/05/12, 13:40
- http://bydleni.idnes.cz/batovy-domky-jsou-jak-potemkinova-vesnice-je-treba-jim-dat-budoucnost-1ks-/architektura.aspx?c=A110423_1572703_zlin-zpravy_dmk, 14/05/12, 14:34
- <http://www.vychodni-morava.cz/cil/225/spravni-budova-c-21-zlinsky-mrakodrap>, 14/05/12, 14:39
- <http://www.zlin.eu/page/81202.batovy-internaty/>, 14/05/12, 14:49

9 RESUMÉ IN HET TSJECHISCH

Ve své bakalářské práci se zaměřuji na postavu Tomáše Bati z hlediska přínosu v oblasti architektury. Tomáš Baťa během svého podnikání položil základy pro funkcionalismus v České republice a v nemálo dalších zemích doplnil místní architekturu o zajímavé stavby. Stěžejním bodem mé práce je Baťova pobočka Best-Batadorp v Nizozemsku, ve které hledám paralely s českým městem Zlín.

Práce je rozdělena celkem do šesti kapitol. V úvodní kapitole seznamuji čtenáře s tématem a popisuji obecně postavu Tomáše Bati. Druhá kapitola stručně popisuje kroky Bati od založení podniku až po jeho smrt. Také zde poukazují na fakt, že jedny z Baťových poboček byly založeny v Nizozemsku a Indonésii.

Třetí kapitola popisuje ekonomické a filozofické pozadí vzniku Baťovy architektury. Nastiňuje také principy jeho manažerského stylu. Ve čtvrté kapitole jsou popsány znaky funkcionalismu a zmíněny jednotlivé prvky určitých typů budov.

Pátá kapitola pojednává o Batadorpu. Je zde popsána historie města, důvody založení fabriky na tomto místě a architektura města. V poslední šesté kapitole všechna fakta shrnuji a potvrzuji informace ve výše uvedených kapitolách.

10 RESUMÉ IN HET ENGELS

In my bachelor thesis I am focusing on a figure of Tomáš Baťa from a viewpoint of his asset in the field of architecture. Tomáš Baťa, during his entrepreneurship, laid the foundation of basic elements for functionalism in the Czech Republic and in many other countries added interesting buildings into their local architecture. The main point of my work is the Baťa's subsidiary company in town Best-Batadorp in the Netherlands where I am looking for parallels with town Zlín in the Czech Republic.

This work is divided into six chapters. In first chapter I am introducing my topic to a reader and I am generally describing the figure of Tomáš Baťa. Second chapter shortly describes main steps of his life, from a founding his company until his death. I am also pointing out that some of Bata's subsidiaries were founded in the Netherlands and Indonesia.

Third chapter describes economical and philosophical background of the origin of Bata's architecture. There are also outlined main principles of Bata's management style. In fourth chapter there are described features of a functionalism and there are mentioned particular architectural elements of certain buildings.

Fifth chapter deals with town Batadorp. In this chapter is described history of town, its architecture and reasons for an establishing a Bata's company there. In sixth chapter I am recapitulating all the facts and confirming the information above.

11 ANOTACE

Jméno:	Jana Škrabalová
Název katedry a fakulty:	Katedra nederlandistiky, FF UP v Olomouci
Název diplomové práce:	De ideëen van Tomáš Baťa zoals deze zijn weerspiegeld in de architectuur van Zlín en Batadorp
Vedoucí diplomové práce:	Doc. Dr. Wilken Engelbrecht, cand. litt.
Počet znaků:	76 978
Počet příloh:	1
Klíčová slova:	Architektura, Batadorp, Best, Funkcionalismus, Tomáš Baťa, Zlín
Krátká charakteristika:	Tématem bakalářské práce je architektura, které položil základy Tomáš Baťa a jeho přínos pro ni. V práci je také popsáno ekonomické a filozofické pozadí vzniku architektury. Je zde také popsána architektura v nizozemské pobočce Best a paralely s městem Zlín.