

Česká zemědělská univerzita v Praze

Fakulta agrobiologie, potravinových a přírodních zdrojů

Katedra obecné zootechniky a etologie



Které sociální skupiny lidí si pořizují jaké psy a proč?

Bakalářská práce

Autor práce: Caroline Rechová

Vedoucí práce: Dr. Ing. Naděžda Šebková

© 2015 ČZU v Praze

Čestné prohlášení

Prohlašuji, že svou bakalářskou práci "Které sociální skupiny lidí si pořizují jaké psy a proč?" jsem vypracovala samostatně pod vedením vedoucího bakalářské práce a s použitím odborné literatury a dalších informačních zdrojů, které jsou citovány v práci a uvedeny v seznamu literatury na konci práce. Jako autorka uvedené bakalářské práce dále prohlašuji, že jsem v souvislosti s jejím vytvořením neporušil autorská práva třetích osob.

V Praze dne 16. 4. 2015

Poděkování

Ráda bych touto cestou poděkovala své vedoucí Dr. Ing. Naděždě Šebkové za její trpělivost a ochotu a také celé rodině a nejbližším přátelům za podporu a víru v mé studium.

Které sociální skupiny lidí si pořizují jaké psy a proč?

Souhrn

Tato bakalářská práce se věnuje tématu volby psích plemen s ohledem na sociodemografické charakteristiky majitelů, preference a kritéria související s chovem psů. Práce má charakter srovnávací studie a skládá se z části teoretické (literární rešerše) a z části praktické (experimentu).

Cílem teoretické části práce je předložit rešerši dostupných poznatků o faktech souvisejících s chovem psů. V první kapitole jsou rozebrány témata, jako je chov psů, domestikace psů a šlechtění psích plemen. Další kapitola je věnována vztahu mezi psem a člověkem, kam spadá téma welfare, psi z útulku a problémy v soužití mezi člověkem a psem. Předposlední kapitola se věnuje psím plemenům a jejich specifikům a poslední kapitola v teoretické části práce se věnuje motivaci člověka, kde jsou předloženy nejčastější motivy k pořízení psa a ovlivňující aspekty.

Cílem experimentu práce je zjistit, jaké typy osob preferují jaká psí plemena, a které vlastnosti psa hrají významnou roli při jeho pořizování. V souvislosti s cílem práce byly stanoveny dvě výzkumné otázky a ke každé z nich rovněž dvě hypotézy. Výzkumné šetření bylo realizováno za využití kvantitativní výzkumné strategie, metody dotazování, techniky vlastního dotazníku. Ten sestává z 12 otázek. Z toho pět otázek bylo sociodemografického charakteru (věk, pohlaví, atp.) a zbývající otázky se týkaly vlastnictví psa, kritérií volby plemene a dalších tematických otázek, doplněny i o překážky pro vlastnictví psa. Data byla matematicko-statisticky zpracována pomocí popisných statistik a kontingenčních tabulek s výpočtem Chí kvadrát testu (pro testování stanovených hypotéz) a byla doplněna o grafy a tabulky vytvořené v programu Excel pro větší přehlednost.

V dotazníkovém šetření odpovědělo 485 respondentů. Z toho 84 % vlastní jednoho či více psů. Nejdůležitějším kritériem pro pořizování psa bylo plemeno a to v 58 %. Dohromady se objevilo 56 plemen a z toho nejoblíbenějším plemenem se stal labradorský retrievr, který byl zastoupen z celkového počtu 836 psů 52 jedinci.

Klíčová slova: lidské preference - sociální skupiny - genderové preference - velikost psa - psí plemeno

Which social groups of people are buying what dogs and why?

Summary

This thesis focuses on the topic of choice of dog breeds with concern to owners sociodemographic characteristics, to their preferences and criteria related to dog breeding. The work has a character of a comparative study and it consists of a theoretical part (literature review) and a practical part (experiment).

The theoretical part of this work aims to present available knowledge of the realities of dog breeding. The first chapter deals with topics such as dog breeding and domestication. Another chapter is devoted to the relationship between dog and human, which includes the topic of welfare, dogs from shelter and problems of coexistence between man and dog. The penultimate chapter is devoted to dog breeds and their specificities. A final chapter in the theoretical part of the thesis focuses on human motivation and presents the most common motives for acquiring a dog and influencing aspects of that.

The aim of the experiment is to find out what types of people prefer what dog breeds and what dog characteristics play an important role in its acquisition. In this work two research questions have been established and two hypotheses to each of them. The survey was carried out using quantitative research strategies, methods of interrogation techniques, of questionnaire. It consists of 12 questions. Five of the questions were of socio-demographic character (age, sex, etc.) The remaining issues were related to dog ownership, the criteria for selection of breeds and other thematic issues, and there were also the obstacles for dog ownership added. Data were processed using mathematical-statistical analysis with descriptive statistics and contingency tables with calculation of Chi-square test (for testing the hypotheses) and was supplemented by tables and graphs created in Excel for greater clarity.

485 respondents answered the survey. 84% of them owns one or more dogs. The most important criterion for acquiring the dog was its breed, in 58% of responses. Altogether there were 56 breeds and the most popular breed of them was Labrador retriever, which was represented by 52 individuals of a total of 836 dogs.

Keywords: human preferences - social groups - gender preferences - the size of a dog - dog breed

Obsah

1 Úvod.....	9
2 Cíl práce	10
3 Literární rešerše	11
3.1 Teoretická východiska	11
3.1.1 Chov psů	11
3.1.2 Domestikace psů	11
3.1.3 Šlechtění psů	12
3.2 Pes v lidské společnosti	12
3.2.1 Welfare psů	13
3.2.2 Psi z útulku.....	14
3.2.3 Problémy v soužití psa a člověka.....	15
3.3 Psí plemeno	16
3.3.1 Ovčáctí a honáctí psi.....	17
3.3.2 Pinčové, knírači, molossoidní a švýcarští salašníctí psi	17
3.3.3 Teriéři.....	18
3.3.4 Jezevčíci.....	18
3.3.5 Špicové a primitivní plemena.....	18
3.3.6 Honiči, barváři a příbuzná plemena	19
3.3.7 Ohaři	19
3.3.8 Retrívři, slídiči a vodní psi.....	20
3.3.9 Společenská plemena	20
3.3.10 Chrti	21
3.4 Sociální vliv lidí na psa a volba plemene na základě požadovaných vlastností	21
3.5 Motivace člověka	24
3.5.1 Motivační teorie.....	25
3.5.2 Motivace k pořízení psa	26
3.5.3 Skutečnosti ovlivňující motivaci k chovu.....	29
4 Vlastní výzkum	30
4.1 Cíl výzkumu, výzkumné otázky a hypotézy	30
4.2 Metodika	31
4.2.1 Metody a techniky sběru dat	31
4.2.2 Výzkumný soubor	31
5 Výsledky	32
5.1 Popisné sociodemografické charakteristiky souboru	32
5.2 Vlastnictví psa – popisné statistiky	33
5.3 Kontingenční tabulky.....	39

5.4	Testování hypotéz.....	44
6	Diskuze	46
7	Závěr.....	49
8	Zdroje.....	50
9	Přílohy	1
9.1	Seznam příloh:.....	1

1 Úvod

Bakalářská práce se věnuje tématu volby psích plemen s ohledem na sociodemografické charakteristiky majitelů. Téma práce bylo zvoleno s ohledem na skutečnost, že se o tento námět osobně zajímám. Zároveň je téma považováno za stále aktuální spolu s tím, jak se vlastnictví psa stává více a více módní záležitostí. Na druhou stranu je známo, že psi mnohdy saturují roli lidských přátel a čím více roste životní úroveň světa, tím více je do psích mazlíčků investováno.

Považuji za zajímavé studovat a analyzovat, jaké faktory na straně majitelů hrají roli při pořizování psa a jejich výběru psího plemene. Ačkoli tématu psů je věnováno velké množství chovatelských a populárně naučných příruček, zvolené téma odborně dosud nebylo popsáno. Vědecké články o psech se ve velké většině týkají především veterinárních záležitostí. Proto je tato bakalářská práce podložena vlastním výzkumem, který alespoň zčásti doložil některé skutečnosti týkající se výběru psa a jeho plemene.

2 Cíl práce

Práce sestává z části teoretické (literární rešerše) a praktické (experimentu). Cílem teoretické části práce je předložit rešerši dostupných poznatků o psích plemenech a jejich specifikách a dále pak o vztahu psa a člověka, včetně historického exkurzu a problémům v soužití. Jako podklad této rešerše sloužily různé odborné a vědecké publikace monografického i časopiseckého charakteru, včetně článků v databázích.

Cílem experimentu práce bylo zjistit, jaké typy osob preferují jaká psí plemena, a které vlastnosti psa hrají významnou roli při jeho pořizování. V souvislosti s cílem práce byly stanoveny dvě výzkumné otázky a ke každé z nich rovněž dvě hypotézy. Pro získání výzkumných dat bylo realizováno dotazníkové šetření s internetovou, osobní a písemnou distribucí, jehož výstupem bylo 485 kompletně vyplněných dotazníků. Tyto byly matematicko-statisticky zpracovány a výstupy byly upraveny v programu Excel do tabulek a grafů.

3 Literární rešerše

3.1 Teoretická východiska

3.1.1 Chov psů

Pes je dlouholetý lidský společník a v současnosti hraje roli hlavního zvířecího společníka. V České republice bylo v roce 2003 celkem zaregistrováno téměř jeden milion psů, z čehož zhruba 300 tisíc psů žije v Praze. Odhaduje se navíc, že 100 – 150 tisíc majitelů dále nemá psa registrovaného (Němcová et Novák, 2003). Mnohá zvířata jsou nerozlučnými partnery celé rodiny a dlouholetými společníky, někteří majitelé však nejsou schopni se postarat o závazek, jaký psi přináší. Existuje totiž velké množství požadavků, které jsou kladeny na bedra majitelů, a nevhodné rozhodnutí pořídit si štěně může vést k nutnosti psa opustit. Jeden z důležitých bodů pořizování psa spočívá v nutnosti vybrat správné plemeno. Mnoho majitelů může podcenit tuto skutečnost a specifické nároky vybraného psa je mohou zaskočit. Lze si položit mnoho otázek předtím, než člověk bude vybírat konkrétního psa a odpovědi na ně mu mohou pomoci určit, jaké plemeno vybrat. Zda to bude rodinný přítel a společník, nebo zda by měl také sloužit jako statusový symbol (Rice, 2008). Rice (2008) ve své knize také uvádí nevhodnost výběru na základě snahy o vytvoření si bezpečí pomocí velkého psa, kdy ovšem majitel nehledí na další důsledky této volby. Pořízení aktivního plemene také nepřináší mnoho potěšení, když majitel na tohoto psa nemá dostatek času a pes si nahrazuje nedostatek činnosti jiným, méně žádoucím způsobem. Psi jsou velmi chápaví a inteligentní tvorové, je však nutno poskytovat jim podmínky, které pochází z jejich přirozeného způsobu života. V souvislosti s vlastním chováním psů je nutno nastínit evoluční spojení psů s člověkem a vlastní lidský chov psů a s ním spojené šlechtění psích ras.

3.1.2 Domestikace psů

Kooperace mezi lidmi a psími předky začala v průběhu evoluce lovecko-sběračské společnosti, kdy psi pomáhali lovit a ochraňovali jejich příbytky výměnou za jídlo (Serpell, 1995). Aby si zajistili dlouhodobé přežití, aspekty jejich nového chování se přizpůsobili koexistenci s lidmi. Psi oproti jiným zvířecím druhům vykazují vysokou úroveň schopnosti interakce s lidmi, který se nikdy nevyvinul u jejich nejbližších příbuzných vlků. V návaznosti na benefit lidí od psů, ať už jako pomocníka, nebo jako společníka poskytujícího emoční vazbu na člověka, Vas et al. (2005) zdůrazňuje, že proces domestikace zasahoval mezi psi a

jejich chování a Miklósi (2014) tvrdí, že emoční odpověď se přizpůsobila lidem v procesu zvaném emoční synchronizace.

Rozdíly v chování a projevech jednotlivých psích plemen vrhá světlo na lidskou roli v evoluci psího plemene. Evoluční proces, který vedl k vyšlechtění domestikovaného psa z vlka šedého (*Canis lupus*), lze datovat již čtrnáct tisíc let zpátky (Clutton-Brock, 1999), ale studie DNA ukazuje na rozdíly mezi psy a vlky již na více jak sto tisíc let zpět (Vila et al, 1999). Selektivní křížení domestikovaných psů se datuje zhruba 4000 let zpět a její výsledek je nejmarkantnější morfologickou diverzifikací savce vůbec (Svartberg, 2006).

3.1.3 Šlechtění psů

Psí plemena jsou velmi různorodá různých morfologických a fyziologických znaků, která se vyvinula z dlouhodobého šlechtění psů, kteří nejlépe splňovali požadované vlastnosti. Jako výsledek vznikla genetická diverzita *Canis familiaris*, která se projevila v bezprecedentní diverzitě pozorovatelné na současných psích plemenech (Herzog, 2006). Při šlechtění psů se nevychází z žádných objektivně měřitelných psích vlastností, které šlechtitelé zvyšují skrze selekci jedinců. Nicméně některé rysy se šlechtitelé přesto snaží pozměnit, což jsou zejména rysy nepřímo pozorovatelné a související s reprodukcí, konformitou, temperamentem a odolností vůči nemocem. Předávání těchto znaků souvisí s výběrem nejschopnějších jedinců, u nichž je předpoklad, že jejich oceňovaná individuální specifika budou k jejich potomkům distribuována skrz genetickou informaci. Nicméně fakt, že jedinci vybraní ke křížení jsou nositeli požadovaných rysů, zároveň nezaručuje, že vybrané rysy budou přítomny u jejich potomků či potomků jejich potomků (Ruvinsky et Sampson, 2001).

3.2 Pes v lidské společnosti

Pes je zřejmě nejstarším domestikovaným zvířetem, což dokládá jeho aktivní přístup k socializaci do lidské společnosti a lepší porozumění člověku než lze nalézt u vlků. Nástin vědeckého zkoumání rozdílů v socializaci psa a vlka (Miklósi, 2014) poukazuje na možnosti vlků poznávat typická lidská gesta, ale také po mnohem delší a náročnější socializaci. V tomto výzkumu byla nalezena shodná úroveň výkonu dvouletých vlků a dvou až čtyřměsíčních štěňat. Psi také výrazně lépe reagují na lidský hlas, zatímco vlci tento vliv neznají a informace jim zprostředkovávají právě zejména lidská gesta. Tyto oba příbuzné živočišné druhy však sdílejí v sociálním zřízení smečky stejná hierarchická postavení

s dominantním alfa samcem v čele. V souvislosti s domestikací a sociální blízkostí psů a lidí se ztrácejí tradiční struktury psích smeček a významnou roli sociálního okolí psa zaujímá jeho lidská rodina, která tak přebírá roli alfa člena skupiny.

Vlci mohou být obecně inteligentnější zvířata, což souvisí také s jejich větším poměrem hlavy vůči zbytku těla. Jsou to charakteristicky divoká zvířata, která si zůstávají neustále vědoma okolního prostředí. Jejich inteligence však není dostatečnou kompenzací dlouhotrvající psí domestikaci, proto jejich porozumění lidem je oproti psům na mnohem nižší úrovni, jelikož nemají žádnou naučenou motivaci vyhledávat v lidském chování vodítka, která naopak psům umožňovala lepší orientaci v lidské společnosti (Gácsi et al., 2013).

3.2.1 Welfare psů

V souvislosti s různorodými požadavky určitých psích plemen (zejména co se týče poskytovaného prostoru k fyzické aktivitě a času, který může být psovi věnován) můžeme v souladu s Voslářovou (2014a) mluvit o welfare psů jako o jednom z přístupů k hodnocení subjektivní kvality života zvířete. Ta úzce souvisí s určením vhodného prostředí pro zvíře určité rasy. „Kvalita života závisí na rovnováze mezi pozitivními a negativními prožitky během života zvířete. Tato koncepce se tedy soustředí pouze na jeden ze tří základních prvků welfare, kam kromě emočního stavu (pocitů) patří také biologické fungování organismu (zahrnuje fyzické aspekty welfare: zdraví, krmení, teplotní a fyzický komfort) a možnost projevit normální/přirozené chování“ (Voslářová, 2014a, s. 166-167). Souvislost kvality života psů a lidí je spojena s výběrem psa, který nejvíce splňuje předpoklady pro sdílení svých potřeb se svým majitelem. Dosavadní přístupy, které se zabývaly kvalitou života u psů, se většinou soustředily na detekci špatného welfare. V tomto přístupu zohledňovaly příjemné i nepříjemné situace a hodnocení negativních a pozitivních emočních stavů zvířat. Hledání indikátorů pozitivního welfare je naproti tomu obtížnější, přestože má velký význam pro majitele i zvíře a sdílení jejich času. Krátkodobé prožívání pozitivního welfare indikuje například tendence k hravému chování, způsob chování při očekávání odměny a postkonzumatorní klidové chování. Kumulativní pozitivní welfare zastupuje dlouhá období života psa, která mohou být zjišťována pomocí metod pocházejících z behaviorální ekologie, mezi které se řadí stupeň tělesné symetrie a dlouhověkost (Serpell, 1995), což nepochybně hraje i další roli ve šlechtění psů. V současnosti majitelé psů kladou velký důraz i na spokojenost svých čtyřnohých mazlíčků a existují mnohé způsoby, kterými se snaží zvyšovat kvalitu života svých psů.

Organizace chovatelů psů a ochránců zvířat označují chování, které není v souladu se současnými postoji vůči chovu psů, a kladou důraz na správné zacházení se zvířaty. Osobám, které týrají psa, může být udělena pokuta až 200.000 Kč a ve velmi závažných případech hrozí odnětí svobody až na dva roky. Chovatel by měl zvířeti zajistit vodu, jídlo, suché a dostatečně teplé místo pro pobyt (Hnátová, 2010). Měl by zabránit jakémukoliv způsobu týrání či usmrcení bez zákonem stanoveného důvodu. Součástí toho je důraz na možnost zjištění informací o praxi chovu psa a potvrzení správnosti rozhodnutí o jeho chovu.

Chovatelská odpovědnost má důležitou roli v životě psa, který může dosahovat deset a více let. V případě, že se majitel nedokáže o psa postarat, existují zřizované organizace zabezpečující péči o psa.

3.2.2 Psi z útulku

Psí útulky může zřizovat obec (kde náklady jsou hrazeny převážně z obecního rozpočtu - obec má povinnost postarat se o opuštěné a toulavé zvíře, či zvíře, jehož práva byla porušena), právnická osoba (většinou se jedná o nějakou z organizací ochrany zvířat), či soukromá osoba (kde náklady jsou kryty především sponzorskými dary). Nejzásadnějším problémem útulků je nedostatek finančních prostředků. Útulek musí fungovat v souladu s příslušnými právními předpisy - zákonem na ochranu zvířat a veterinárním zákonem (Hnátová, 2010). Existuje předsudek, že se psi z útulku bývají potíže. Tento však není založen na pravdě. Do útulku se nedostávají pouze psi s neovzdatelnou povahou. A dokonce i ti, kteří byli do útulku pro problémy v chování odloženi, je nejčastěji mají na základě špatných podmínek, z nichž pochází (Niewöhner, 2009). Důvody mohou být i v tom, že se majitelům nechtělo zaběhlého psa hledat, či platit poplatek za vyzvednutí z útulku (Voslářová et al., 2014b). Většinu psů přivedou do útulku nálezci, asi třetinu pak sami majitelé a menší část příslušníci policie, kteří volně pobíhající psi odchytili (Němcová et Novák, 2003).

Obecně lze konstatovat, že kříženci bývají v útulcích zastoupeni častěji než psi vykazující znaky konkrétního plemene (New et al., 2000). Jedná se především o psi opuštěné, kdežto psi ztracení jsou častěji čistokrevní. Důvod vysokého počtu kříženců v útulcích může být zapříčiněn tím, že se jedná o psy s nízkou či žádnou pořizovací cenou (Voslářová et al., 2014b). Voslářová et al. (2014c) uvádí, že mezi psi v českých útulcích dominují malá společenská plemena, strážní psi a retrívři.

Psi v útulcích tráví průměrně 67 dní, než je nový pán adoptuje. Psi nejvíce z útulku adoptují osoby středního věku, kteří již měli zkušenost s chovem psa (Němcová et Novák,

2003). Nejrychleji nového majitele získají malá plemena psů (Voslářová et al., 2014c), zatímco psi tzv. bojových plemen zůstávají v útulku nejdéle (Protopopova et al., 2012).

Některé útulky dnes nabízejí i poradenství při výběru vhodného plemene psa. Lze se zde zaregistrovat taktéž s konkrétními požadavky na psa a organizace posléze při přijetí takového psa zájemce kontaktuje (Millerová, 2012).

3.2.3 Problémy v soužití psa a člověka

Tato podkapitola se věnuje dvěma nejčastějším problémům, které mohou nastat v rámci soužití člověka a psa. Jedná se o separační úzkost a dominantní agresi.

Separací úzkost u psa je nejčastější poruchou chování psa. (Schmidt, 2005). Vyskytuje se nejčastěji u mladých psů do tří let věku a také již u štěňat. To ukazuje na malou informovanost majitelů o možnosti vzniku této poruchy a jejím řešení. Porucha vyplývá z normálního druhového chování psa, pro nějž je přirozený život v sociální skupině (smečce). V případě, že majitel se psovi dostatečně nevěnuje a nechává jej o samotě osm a více hodin, vystavuje jej obrovské psychické zátěži. Po odchodu majitele pes projevuje strach různými způsoby, jako je vytí, štěkání, devastace bytu, močení, či sebepoškozování. Na úrovni fyzické se objevuje tachykardie, tremor, salivace. Nejčastěji se separační úzkost projevuje u samců a kříženců a dále pak u psů pocházejících z útulku, u nichž však v pozadí mohou stát prožitá traumata (Žertová, 2010).

Rovněž dominantní agrese se více vyskytuje u psů než u fen (Horowitz et Neilson, 2013). Nejčastější motivací k agresivnímu chování psa je stav strachu nebo nejistoty. Ve smečce si pes buduje svou pozici postupně v rámci opakovaných interakcí. Agresivní způsoby chování jsou zpočátku určeny k vyzkoušení vlastní síly, jde většinou o gesta hrozby. Permanentní nebo pravidelné agresivní chování není příznakem vysoce postaveného psa. Jedná se např. o velmi nejisté zvíře, kterému byla v jeho sociální skupině přidělena vysoká pozice. První období, kdy se pes snaží „zkusmo“ prosadit ve své smečce, je věk kolem 3 – 6 měsíců. Terapií agresivního chování je vyloučit situace, ve kterých má pes možnost agrese kvůli postavení. Důležité je nechovat se k psovi agresivně, neboť to spíše opět prohloubí agresivní chování psa, doporučuje se demonstrativní ignorování psa. Člověk by si měl osvojit atributy vysoko postaveného zvířete, aby tím dal psovi nenásilně, ale jasně najevo, kde je jeho místo (Schöning, 2002).

3.3 Psí plemeno

Plemeno je definováno jako skupina chovaných zvířat s určitými stejnými vlastnostmi, které předává i na potomstvo (Smrčková et Smrček, 2011).

V současné době je různými kynologickými organizacemi uznáváno více než 400 plemen psů. Tato se liší svojí morfologií, fyziologií i povahou (Turesan et al., 2011). Některá plemena psů jsou rozšířena celosvětově, jiná regionálně a existují i plemena dostupná výhradně na území jednoho státu. Nejuznávanější a v Evropě nejrozšířenější je klasifikace psích plemen podle FCI (Federation Cynologique Internationale – Mezinárodní kynologická organizace), sdružující 86 zemí a vytvářející standardy pro jednotlivá plemena. FCI zajišťuje, aby nedocházelo k další atomizaci plemen, vystavuje rodokmeny, pořádá mezinárodní výstavy, atp. (Smrčková et Smrček, 2011). V České republice je vrcholným orgánem Českomoravská kynologická unie (ČMKU). Tato sdružuje všechny chovatelské kluby (Novák, 2002).

FCI rozděluje plemena psů do deseti základních skupin. Kritériem je jednak užítkovost (účel vyšlechtění a používání plemene), dále pak vývojové hledisko a velikost. FCI do těchto skupin zařazuje celkem 343 plemen psů. Přehled zmíněných kategorií je předložen níže:

1. ovčáctí a honáctí psi
2. pinčové, knírači, molosoidní a švýcarští salašníčtí psi
3. teriéři
4. jezevčící
5. špicové a primitivní plemena
6. honiči, barvíři a příbuzná plemena
7. ohaři
8. retrívři, slídiči a vodní psi
9. společenská plemena
10. chrti. (Smrčková et Smrček, 2011)

Volba psích plemen je výrazně ovlivněná moderními trendy, přičemž tento faktor se zdá být dominantnější než faktory jiné (Ghirlanda et al., 2013). V následujících podkapitolách se budeme stručně věnovat jednotlivým plemenům a jejich specifikům.

3.3.1 Ovčáctí a honáčtí psi

Do této skupiny patří dobře ovladatelní psi, kteří byli vyšlechtěni pro hlídání a shánění stád ovcí a dobytka (Räber, 1994). V dnešní době jsou často využíváni jako psi pracovní, bývají dobrými hlídači a úspěchy klidí i v psích sportech. Povahově se jedná o psy samostatné a iniciativní, zároveň však dobře ovladatelné, s člověkem komunikující a vycvičitelné. Skupina zahrnuje psy střední a menší velikosti, kteří jsou pohybliví a většinou se stojatýma ušima. Ovčáctí a honáčtí psi nemívají příliš lovecké sklony, tato vlastnost by byla při jejich funkci na škodu. Psi potřebují hodně pohybu a intenzivní kontakt s pánem, jinak mohou být přemíru temperamentní (Antesberger, 2014). Původ pasteveckých psů lze vystopovat až do doby před pěti tisíci lety. Jejich agresivnější plemena jsou dosud vhodná pro ochranu stád před medvědy a vlky. Výchova a výcvik těchto psů ovšem představuje velkou finanční i časovou investici (Rigg et al., 2010).

Do ovčáckých plemen řadíme například německého ovčáka, který představuje jedno z nejrozšířenějších plemen v České republice, dále pak také belgického ovčáka, švýcarského ovčáka, sheltii, border kolii, kolii dlouhosrstou i krátkosrstou, slovenského čuvače či briarda. Mezi honácká plemena patří australský honácký pes, ardenský bouvier a flanderský bouvier (FCI, 2014). Ceny štěňat této skupiny se pohybují obvykle v rozmezí 6 - 10 tisíc korun, dražší jsou štěňata briarda (10 - 12 tis.) a krátkosrsté kolie (10 - 18 tis.) (Ročková, 2009).

3.3.2 Pinčové, knírači, molossoidní a švýcarští salašnickí psi

Skupina zahrnuje psy s různorodým původem. Většina byla šlechtěna k obraně a k boji. Jejich současné využití je všestranné, jako hlídači, pomocníci při lovu, plemena společenská, služební, i záchranná (tzv. lavinoví psi), (Räber, 1994).

Mezi molossoidní plemena řadíme například brazilskou filu, německého boxera, bernardýna, argentinskou dogu, leonbergra, německou dogu, anglického buldoka, atp. (Verhoef-Verhallen, 2014). Jedná se o psy velkého vzrůstu, kteří budí respekt a kteří se již v historii využívali jako bojová plemena, na ochranu svých pánů. Dnes jsou někteří zástupci těchto plemen považováni za kontroverzní, čemuž (ne)prospívá i mediální presentace (Sehnerová, 2001). Cena štěňat molossoidních psů se pohybuje v rozmezí 10 - 30 tisíc (Ročková, 2009).

Mezi pinče a knírače patří například malý, střední a velký knírač, dobrman, trpasličí pinč, aj. (Verhoef-Verhallen, 2014). Švýcarští salašnickí psi zahrnují čtyři středně velká až velká plemena: bernský salašnický pes, velký švýcarský salašnický pes, appenzelský

salašnický pes a entlebušský salašnický pes (Harper, 2007). Ceny štěňat těchto psů jsou v rozmezí 10 - 18 tis. (Ročková, 2009).

3.3.3 Teriéři

Název teriér pochází z latinského slova „*terra*“ tzn. země, což poukazuje na jejich využití jako loveckého psa, který je zaměřen na norování škodné, jako jsou lišky nebo jezevci. Znaky společnými pro všechny teriéry jsou jejich malá či střední velikost a úzká stavba těla s dlouhou lebkou (Smrčková et Smrček, 2011).

Jejich charakterové rysy jsou spojené s jejich vlastnostmi využitelnými při lovu, jako jsou velmi rychlé a hbité reakce, velká potřeba pohybu a aktivního trávení dne a také celková reaktivita, spojená se snadným vyprovokováním k lovu nebo ke konfliktu s ostatními psy.

Mezi teriéry patří jak krátkonozí, tak dlouhonozí zástupci (Räber, 1995). Jedná se například o plemena: bedlington teriér, border teriér, brazilský teriér, erdelteriér, hrubosrstý a hladkosrstý foxteriér, druhy irského teriéra, kerry blue teriér, lakeland teriér, manchesterský teriér, jagdteriér, jack russel teriér, velšteriér (Smrčková et Smrček, 2011). Ceny štěňat teriérů jsou na trhu v rozmezí 5 - 20 tisíc dle jednotlivých druhů (Ročková, 2009).

3.3.4 Jezevčáci

Jezevčáci jsou skupina zahrnující jediné plemeno jako výsledek dlouhodobé plemenitby. Jejich tělo je krátkými končetinami přizpůsobeno práci v norách (Drmotá, 2011). Ještě dnes se používají jako lovečtí psi a jako rodinní psi se hodí ti, kteří nepocházejí z chovů zaměřených na lov. Jsou učenliví, samostatní, veselí, ale též urputní, svéhlaví a ostří (Schmidt-Röger, 2010). Jezevčáci existují ve třech velikostech (standardní, trpasličí a králíčí), třech typech osrstění a v různých barevných variacích (Smrčková et Smrček, 2011). Cena štěňat jednotlivých druhů jezevčáka je mezi 5 - 10 tis. (Ročková, 2009).

3.3.5 Špicové a primitivní plemena

Mezi primitivní plemena řadíme basenji, faraónského psa, jindo, mexického a peruánského naháče, variace podengo (ibizský, kanárský, portugalský, sicilský) a thajského ridgebacka. Termín primitivní se vztahuje k stupni domestikace těchto psů, kteří se tak odlišují od ostatních skupin, neboť si uchovali mnoho vlastností typických pro divoké psi. Stejně jako divocí psi neštěkají, ale kňučí a vydávají jiné zvukové projevy. Jejich feny hárají

jednou ročně. Jedná se o středně velká plemena, s krátkou srstí a zakrouceným ocasem. Nelze od nich očekávat bezvýhradnou poslušnost. Mají rovněž silně vyvinutý lovecký instinkt, jsou rychlí a vytrvalí a potřebují mnoho pohybu. U těchto psů je v neposlední řadě nutná včasná resocializace a výcvik (Smrčková et Smrček, 2011). Jejich cena se pohybuje ve vyšších rovinách, mezi 15 - 20 tisíci (Ročková, 2009).

Špicové jsou němečtí psi (s výjimkou italského volpina) považovaní za potomky psů z doby kamenné (tzv. rašelinných psů). Jedná se o ostrážitě psi, loajální společníky, kteří často štěkají (Schmidt-Röger, 2010). Rozlišujeme pět plemen špiců, které se liší dle velikosti. Jedná se o psi poměrně náročné na údržbu srsti (Smrčková et Smrček, 2011).

Špicové stojí 5 - 15 tisíc korun, přičemž nejvyšší cena je u špice trpasličího, který je nejoblíbenější (Ročková, 2009).

3.3.6 Honiči, barváři a příbuzná plemena

Celá skupina byla vyšlechtěna k výkonu myslivosti. Psi jsou samostatní a mají vynikající čich a vypracovaný orientační smysl (Drmota, 2011). Plemena honičů patří historicky k nejstarším ustáleným typům loveckých psů. Práce honiče spočívá ve vyhledávání a pronásledování nejčastěji spárkaté nebo černé zvěře a bránění jí v útěku před lovcem. FCI rozděluje honiče na malé, střední a velké (Hanáček, 2010). Do skupiny patří například beagle, ridgeback, foxhound, dalmatin, baset, bavorský barvář a další (FCI, 2014). Někteří z těchto psů se však dnes již chovají spíše jako společenské plemeno, než aby se využívali na lov (Drmota, 2011). Cena štěnat psů této skupiny činí 9 - 20 tis. Kč, ridgeback až 25 tisíc (Ročková, 2009).

3.3.7 Ohaři

Rovněž ohaři sloužili primárně jako lovečtí psi. Jedná se o ostré a otužilé psi, specialisty pro polní honitby, kde dokáží vyhledat zalehlou zvěř a mrtvou pak aportovat (Räber, 1995). Jedná se o velké psi v kohoutkové velikosti většinou okolo 60 cm. Dělí se na dvě dílčí skupiny - ohaře kontinentální a anglické. Mezi nejstarší ohaře patří ohaři výmarští. Nejvšestrannější jsou ohaři němečtí, mezi naše národní plemeno patří český fousek. Angličtí ohaři jsou většinou dlouhosrstí (tito se pak nazývají setři), s výjimkou pointra (Drmota, 2011). Ohaři se považují za dobré společníky se silnou vazbou na lidi. Jsou učenliví, dobře ovladatelní, poslušní a vycházejí s dalšími zvířaty v domácnosti. Vyžadují být neustále

zaměstnání a v pohybu, ať již aportováním, či nějakým psím sportem. (Smrčková et Smrček, 2011). Cena štěnat je v rozsahu 5 - 15 tis (Ročková, 2009).

3.3.8 Retrívři, slídiči a vodní psi

Retrívři jsou z loveckého hlediska specialisté na dohledávání a přinášení drobné zvěře (Drmota, 2011). Labradorský retrívř představuje již několik let nejpopulárnější plemeno v USA, Anglii, či Austrálii. Jedním z důvodů tohoto úspěchu je, že retrívř miluje lidi. Proto se naopak nehodí na obranu, ačkoli se jedná o psa velkého vzrůstu. Retrívři nebývají tvrdohlaví, jsou učenliví a snadno se vychovávají. Jsou často využíváni jako psi pro zdravotně handicapované, vodící psi, psi na canisterapii, k dětem i seniorům. Psi této skupiny mají kořeny na ostrově New Foundland, kde pomáhali rybářům. Dalším psem, který má tyto kořeny je novofundlandský pes (Smrček et Smrčková, 2011). Štěňata retrívřů lze pořídit za 7 - 20 tisíc korun. Novofundlandský pes stojí v rozmezí 15 - 25 tisíc (Ročková, 2009).

Do skupiny slídičů se zahrnují psi vyšlechtění k vyhánění drobné zvěře z houštin, pasek nebo rákosin. Jedná se o středně velké psi. Mezi klasické slídiče patří křepelák a skupina španělů zahrnující kokršpaněla, špringlšpaněla a velššpringlšpaněla. Tito psi stojí v rozmezí 5 - 15 tisíc korun (Ročková, 2009).

3.3.9 Společenská plemena

Do této skupiny patří psi, kteří byli vyšlechtění, aby dělali společnost člověku. Jedná se o psi menší velikosti, které je možno chovat i v bytě. Do této skupiny řadíme například pudla, mopse, papillona, francouzského buldočka, čivavu, shih-tzu, bišonka (FCI, 2014). Společenská psi mají veselou a přátelskou povahu. Absentuje u nich přehnaně vyvinutý lovecký pud, neutíkají, neperou se, nepronásledují domácí zvířectvo. Jsou chováni již od dob antiky, ve středověku byli oblíbeni u šlechty a později i u měšťanstva. Specifickým druhem je pudl, který je považován za nejinteligentnějšího psa vůbec (Smrčková et Smrček, 2011).

Cena štěnat společenských psů je poměrně rozdílná s ohledem na konkrétní rasu, pohybuje se mezi 6 - 20 tisíci korun (Ročková, 2009).

3.3.10 Chrti

Chrti zaujímají významné místo mezi ostatními psími plemeny. Už historicky byly oblíbenými psi aristokracie, a to již od dob egyptských faraonů, ale jejich ušlechtilý vzhled byl oceňován i u irských a skotských králů a také ruské šlechty. Důležitým kritériem, který vedl k jeho velké oblibě bylo jeho možné využití při lovu a subjektivní klidnost a důstojnost plemene, která se projevuje v určité zdrženlivosti a neprojeování tak intenzivních emocí jako u jiných plemen (Räber, 1995). Mezi klasické asociace spojované s plemenech chrtů patří jejich odměřenost a introvertní charakterové rysy. Chrti získali přívlastek obtížně vychovatelných psů, které je obtížné naučit poslouchat na slovo a jako psy, vyžadující zvláštní pozornost a péči, zejména s ohledem na jejich vyšší potřebu pohybu. Kořeny tohoto plemene jsou spojovány s honiči (Smrčková et Smrček, 2011). Ceny štěňat chrtů jsou obvykle v rozmezí 10 - 20 tisíc (Ročková, 2009).

3.4 Sociální vliv lidí na psa a volba plemene na základě požadovaných vlastností

Výběr psa je založen na mnoha parametrech včetně osobní popularity některých plemen. Svou roli při výběru psa hraje osobní zkušenost s chovem psů a náročnost vybíraných plemen vzhledem k pokročilosti chovatelských dovedností. Význam mají i vlastní pohybové návyky, kdy je samozřejmě sám pes výrazným motivem k pohybu svého pána, ale určitá psí plemena mají velké nároky na pohyb a v případě jejich nedostatku mají tendenci svou aktivitu vybijet jinými způsoby. V případě velkého, na pohyb náročného plemene, lze přihlížet k prostorovým možnostem svého příbytku a tomu, zda pro psa bude k dispozici zahrada nebo bude mít vlastní ohrazený prostor s výběhem. Reálná znalost svého volného času, doby, kterou může člověk věnovat svému čtyřnohému mazlíčkovi, by měla být reflektována ve výběru plemene.

Při výběru vhodného plemene pro speciální účely, jako je canisterapie nebo jako zvíře do prostor, kde často dochází ke kontaktu s neznámými lidmi, lze hledat mezi psy, kteří se hodí svou povahou pro dané situace.

Během uplynulých stovek či tisíců let se šlechtila mnohá plemena proto, aby svému pánovi dělala společnost. Nejen v evropské historii se našla plemena, která dělala společnost tehdejší šlechtické a urozené společnosti, kdy lze zmínit například tak klasická italská plemena jako je boloňský nebo maltézský psík nebo národní plemena jako je Coton de Tulear nebo havanský psík. Už v dávné minulosti však lze najít zmínku o plemenech malých psů,

kteřá pocházejí již od dobových dokumentů ze starověkého Egypta, předkolumbovské Ameriky či antického Řecka. Tito psi byli šlechtěni pro domácí účely a co nejvhodnější povahu bez ohledu na vývojové podmínky štěněte. Trend šlechtěni malých psů však nevznikl pouze z důvodů společenské snášenlivosti a charakteru plemene, ale také pro vlastní práci jako pomocníci při lovu.

Konstituce malých psů se tak hodí pro plnění úkolů spojených s vyháněním lovné zvěře z podzemních nor, například lišek, jezevců či kun a králíků. I mnohá současná populární společenská plemena dříve sloužila jako domácí pomocníci, kdy například yorkshirští teriéři či malí knírači lovili krysy, pro což využívali co nejlepší vlastnosti jako je neústupnost či samostatnost. Také plemena jako teriér či jezevčík, která dříve sloužila jako lovecká plemena, i v současnosti vyžadují po majiteli větší důslednost při výchově, nebo plemena teriérů, která vyžadují oproti psům obdobné konstituce větší fyzické zapojení (Schmidt-Röger, 2010). Takováto plemena, která v minulosti sloužila k loveckým účelům, mohou vykazovat větší výzvu pro majitele (Schmidt-Röger, 2010).

Pro raný vývoj psa je důležitá péče feny, která by měla poskytovat bezpečné a jisté prostředí. Dalším kritickým bodem pro vývoj štěněte je jeho socializace, a to jak mezi ostatními psy, tak ve zkušenosti s lidmi (Harris, 1993). To ovlivňuje individuální charakter psa, jeho typické chování tak není jen čistě založené na dědičných vlastnostech souvisejících s danou rasou (Schmidt-Röger, 2010). Vliv člověka na psa je velmi významný a suverénnost a cílevědomost je prvotním cílem při socializaci psa, jelikož ovlivňuje možnost chování psa. S tím souvisí i případné odměňování psa a jeho vhodnost pro další výcvik (Mahnke, 2009).

Výběr psa by měl být doprovázen seriózními úvahami, avšak v reálu vedou k finálnímu rozhodnutí spíše emoce a sympatie. Popularita psích plemen je určována obecnými módními trendy ovlivněnými reklamou, či filmem, tak jako například kolie Lassie, 101 dalmatinů či bernardýn Beethoven. Volbu ovlivňují také slavné osobnosti vlastníci psi, jako například Paris Hilton s čivavou. Pes v těchto případech slouží i jako sebepropagace. Média ovlivňují i vnímání jednotlivých plemen psů veřejností tím, že retrievry prezentují jako mírumilovné rodinné společníky, inteligentní průvodce nevidomých a zachránce lidských životů při zemětřeseních. Naopak potom jsou prezentována bojová plemena, kde média prezentují převážně kauzy dramaticky vykreslující ataky těchto psů na člověka (Chytilová, 2010).

Každoročně vydávají, dle počtu registrovaných psů, kynologické unie žebříčky popularity psích plemen, které jsou posléze hojně citovány i médii. V České republice se v roce 2012 na prvním místě již tradičně umístil německý ovčák, na druhém místě se umístil

jezevčík, ne třetím místě yorkshirský teriér a až na čtvrtém místě labradorský retrívr (The Basement Geographer, 2012). Že se jedná do jisté míry o kulturně podmíněnou záležitost, dokazují tabulky oblíbenosti psích plemen z jiných zemí, kde "vedou" zcela jiná plemena, než u nás. Například v USA a Kanadě je na prvním místě labradorský retrívr (Canadian Kennel Club, 2014), kdežto například v Itálii anglický setr, ve Francii, Polsku a na Slovensku německý ovčák, ve Španělsku a v Rusku yorkshirský teriér (The Basement Geographer, 2012).

Pořízení psa představuje odpovědnost na mnoho let. Plemeno je potřeba volit mimo jiné i dle vlastního životního stylu a životního stylu očekávaného. Jednou z možností voleb je vycházet ze tří zásadních charakteristik chování:

Aggressivity - tendence k agresivitě a/nebo dominanci

Reactivity - žádost o náklonnost

Immaturity - tendence chovat se jako štěně i v dospělosti. Dle kombinace těchto charakteristik můžeme zařadit nejznámější/nejrozšířenější plemena, která uvádíme v následujícím seznamu psů dle kombinace základních vlastností (Jevring et Catanzaro, 1999).

Jevring et Catanzaro (1999) uvádí následující přehled:

Aggressivity - vysoká	ROTVAILER	
1. Reactivity - průměrná	NĚMECKÝ OVČÁK	BULTERIÉR
Immaturity - nízká	DOBRMAN	
Aggressivity - vysoká	JACK RUSSELL TERIÉR	WEST HIGHLAND
2. Reactivity - průměrná	VELŠKORGI	WHITE TERIÉR
Immaturity - vysoká	KOKRŠPANĚL	FOXTERIÉ
		BORDER KOLIE
Aggressivity - průměrná	BRITSKÝ BULDOG	
3. Reactivity - nízká	ČAU-ČAU	DOGA
Immaturity - nízká		
Aggressivity - průměrná	TRPASLIČÍ PUDL,	PAPILLON
4. Reactivity - vysoká	JORKŠÍRSKÝ TERIÉR	PEKINÉZ
Immaturity - nízká		LHASA APSO
		ŠI-TZU
		JEZEVČÍK

Aggressivity - nízká 5. Reactivity - průměrná Immaturity - vysoká	ANGLICKÝ A IRSKÝ SETR ANGLICKÝ ŠPRINGRŠPANĚL	ZLATÝ RETRÍVR DALMATIN, ABRADOR BOXER
Aggressivity - nízká 6. Reactivity - nízká Immaturity - nízká	GREJHAUND BASET	ANGLICKÝ POINTR
Aggressivity - nízká 7. Reactivity - vysoká Immaturity - nízká	KING CHARLES ŠPANĚL KAVALÍR KING CHARLES ŠPANĚL	ŠELTIE
Aggressivity - průměrná 8. Reactivity - průměrná Immaturity - průměrná	SAMOJED, PUDL, KOLIE KNÍRAČ MALÝ, BORDER TERIÉR STAFFORDŠÍRSKÝ BULTERIÉR SKOTSKÝ TERIÉR	

Jednou ze základních otázek při koupi psa je rovněž, zda by měl být čistokrevný, či nikoli. K čistokrevnému štěněti obdrží kupující dokumentaci. Kupující si je vědom, jaké štěně kupuje a jak se bude pravděpodobně chovat. Je zde vysoký předpoklad, že některé dědičné vady, které se v chovech selektují (dysplazie kyčelního a loketního kloubu, dědičné oční vady, atp.), bude mít. U křížence si majitel nemůže být jist povahou, či velikostí, ale naopak kříženci tolik netrpí na dědičné vady, jež jsou důsledkem šlechtění.

Budoucí majitelé by měli při volbě psa zvážit rovněž jeho velikost, neboť velký pes potřebuje více chovatelské péče, pohybu i prostoru. Spotřebuje více krmiva, ale také se dle jeho velikosti odvíjí i cena za veterinární ošetření a léky (Žák et al., 2014).

3.5 Motivace člověka

Motivace jako taková patří mezi základní psychické procesy člověka, je to stav, který vybízí a podněcuje člověka něco udělat nebo se k něčemu rozhodnout. Podle Bělohlávka (1996) je v motivační teorii základním pojmem tzv. motiv, což je jiným slovem důvod k jednání. Ne všechny motivy jsou ale vědomé, proto se motivace rozděluje na motivaci

nevědomou, vycházející z nevědomých impulzů a motivů, které jsou pro člověka nežádoucí, proto nejsou vpuštěny do vědomí a motivaci vědomou, kdy si jedinec uvědomuje motivy zapříčiňující tuto motivaci (Weiner, 2013). Motivaci lze také rozdělit na primární, kdy se jedná o vrozené biologické potřeby, které se vyvíjejí podmiňováním (Weiner, 2013). Weiner (2013) také dále popisuje motivaci sekundární, kam spadá naučená tendence chování. Může být ale i motivace vnější, která je vyvolávána podněty z okolí anebo vnitřní, přicházející z organismu (hlad, žízeň, zima, teplo, hladina hormonů, ale také představy a tužby), (Deci et Ryan, 2013; Vallerand, 1997). Zodpovězením otázky, kde se pohnutka vybízející člověka k nějakému jednání bere, se můžeme dostat k tzv. zdrojům, ze kterých motivace vychází. Bedrnová et Nový (2007) uvádějí 5 základních zdrojů:

- potřeby - subjektivně pociťované nedostatky něčeho potřebného
- návyky – realizace stereotypů, na které je člověk zvyklý
- zájmy – specifická reakce jedince vůči jevům, objektům či jednání jiných lidí
- hodnoty a hodnotové orientace – potřeba určitého významu (hodnoty) přisuzovaného ke skutečnostíem
- ideály – určitá názorová představa

3.5.1 Motivační teorie

3.5.1.1 Maslowova hierarchie potřeb

Podle Maslowa (1987) existuje pět základních kategorií potřeb, které se týkají všech lidí. Řadí se sem základní fyziologické potřeby, dále potřeby jistoty a bezpečí, sociální potřeby, potřeby uznání a také potřeby seberealizace (Hagerty, 1999). Mezi potřeby fyziologické řadíme např. potřebu potravy a vody, také kyslíku a sexuálního uspokojení. Hierarchicky jsou tyto potřeby řazené do nejdominantnější části pomyslné pyramidy. Potřeby jistoty a bezpečí se vyznačují potřebou ochrany před nebezpečím, které může plynout z nedostatku potřeb fyziologických, ale i z jiných důvodů. Dále zde jsou potřeby sociální, kdy se jedná především o potřeby lásky, udržování přátelství a zařazení jedince do společnosti jako jeho součást. Potřeba uznání je také důležitým aspektem pro člověka a to hlavně v ohledu stabilního a vysokého hodnocení sebe samotného i od ostatních jedinců včetně prestiže, o kterou jedinec také ve společnosti bojuje a potřebuje ji. Posledním dílem pyramidy je potřeba seberealizace, tedy potřeba sebenaplnění, splnění určitých hodnot, rozvíjení svých schopností a dovedností a tím naplnění svých snů. Tato teorie je založena na postupném

splňování potřeb od těch submisivních směrem k dominantnějším, tedy v případě splnění určité nižší potřeby se vyšší, dominantnější potřeba pro nás stává důležitější (Kenrick et al., 2010).

3.5.1.2 Alderferova ERG teorie

Alderferova ERG teorie, která se také zabývá lidskou motivací, svým způsobem rozšiřuje Maslowovu pyramidu potřeb, kdy všechny tyto potřeby zařazuje do tří základních kategorií: existenční, vztahové a potřeby růstu (Arnolds et Boshoff, 2002). Mezi existenční potřeby spadají především základní fyziologické potřeby. Druhou kategorií jsou potřeby vztahové, které jsou založené na mezilidských vztazích v rodině, mezi přáteli a blízkými osobami a mezi spolupracovníky. Poslední kategorií je tzv. růst, kam můžeme zařadit seberealizaci a realizaci svých snů, touhu po zajímavých a kreativních činnostech a rozvoji jako takovém. Podle této teorie výše uvedené existenční potřeby uspokojením nezanikají, nýbrž se pouze snižuje jejich význam a naopak význam potřeby růstu při jeho naplňování roste (Arnolds et Boshoff, 2002).

3.5.2 Motivace k pořízení psa

Existuje nesčetně mnoho důvodů, které lidstvo motivuje k pořizování psů, najdou se zde motivy jak ze sféry primární motivace, tak ze sféry sekundární motivace. V dalších podkapitolách budou rozvedeny ty nejčastější motivy, které vedou jedince k rozhodnutí, tak důležitému, jako je pořízení psa.

3.5.2.1 Pozitivní vztah ke psům

S přesvědčením se dá tvrdit, že si psa pořizují jen lidé, kteří mají pozitivní vztah k těmto zvířatům. Tento kladný vztah může být podmíněný různými způsoby (Serpell et Paul, 1994), například se mohl vyskytnout již v dětství, kdy v kontaktu s nějakým psem, ať svým či sousedovým tato zkušenost, tedy pokud byla kladná, vnesla do života všeobecně pozitivní vztah ke psům. Samozřejmě opačná zkušenost, tedy negativní by člověka mohla odradit od jakéhokoliv dalšího kontaktu či dokonce by mohla vzbudit trvalý pocit strachu v přítomnosti nějakého psa.

Podle Lorenze et al. (2013) dalším důvodem pozitivního vztahu ke zvířatům, především ke psům může být vrozený spouštěcí mechanismus péče o rodinu, který se aktivuje

juvenilním chováním psů a některými štěněcími znaky, které z důvodu domestikace přetrvávají i u dospělých jedinců některých plemen.

3.5.2.2 Náhrada lidských vztahů

Další skutečností, která vede člověka k chovu, by mohl být fakt, že pes svým způsobem představuje věrného přítele, tedy je dokonalou náhradou za přátelské nebo rodinné vztahy. Proto lidé, kteří jsou z různých důvodů sami a postrádají lidský kontakt, mají větší tendence k pořízení psa než ostatní jedinci. Nejpočetnější skupinou takto sociálně distancovaných jedinců jsou osoby důchodového věku, které v souvislosti se ztrátou práce, přicházejí o každodenní lidský kontakt a bohužel ani časté rodinné návštěvy nenahradí tuto rutinu, na kterou byl člověk zvyklý po celý svůj život. Pes tento stereotypní ale přesto velmi důležitý jev dobře nahrazuje. Navíc péče o psa vyvolává v těchto lidech a v lidech obecně pocit zodpovědnosti či další pozitivní pocity, které jsou důležité pro potlačení negativních pocitů, jako jsou nicotnost či zbytečnost (Vandrovcová, 2009). Dále pes také napomáhá k navazování nových mezilidských vztahů díky faktu, že člověk, který psa vlastní, se tímto dostává do jiné sféry, kde se nacházejí také jedinci vlastníci psy. Tyto osoby obecně mezi sebou rády komunikují a to především díky společnému tématu "pes".

Mimo jiné pes od izolace napomáhá i dětem, především pak jedináčkům, dětem, které mají přemíru zaměstnané rodiče anebo dětem, které mají problém v sociálním ohledu a jsou tzv. introvertní. Pes zvládne dítěti nahradit kamaráda, který je mu věrný, dokáže ho rozveselit, povzbudit ho, dodat sebevědomí a napomáhá jeho dalšímu vývoji v chování, dítě pak lépe udržuje přátelské vztahy, je více samostatné a méně egoistické (Vandrovcová, 2009).

Psí kontakt může bezvýhradně pomoci i dalším osobám, například i lidem bez domova, kteří díky své těžké životní situaci ztratili kontakt s rodinou i s ostatními lidmi. Pes se na rozdíl od lidí nebude chovat povýšeně, vždy tohoto člověka povzbudí a bude ho upřímně milovat ať je jakýkoliv. To vše napomáhá k dobrému psychickému rozpoložení těchto lidí.

3.5.2.3 Příležitost ke sportu

Někteří lidé si pořizují psy kvůli plnohodnotnému využití volného času a to právě kynologickým sportem. V dnešní době existuje nesčetně mnoho kynologických sportů, které mohou lákat a uspokojit tak skoro každého milovníka psů. Mezi kynologické aktivity se mohou například řadit agility, kdy pes naváděný svým psovodem překonává překážky v podobě parkuru, dále existuje i agility cross, kdy psovod se svým psem překonává překážky

v přírodním terénu (Bonham, 2009). Dále se dá mluvit o skijöringu, kdy jeden či více psů v postrojích táhnou svého psovoda na běžkách, letní obdoba se nazývá bikejöring, kde je psovod tažen na kole (Kvasnica, 2002). Canicross je podobná aktivita ke dvěma předchozím a je to aktivita, kdy psovod tažený svým psem běží přírodním terénem (Sfetcu, 2014). Aktivita, při níž běhá jen pes, se nazývá coursing, je to předchůdce dostihů, kdy se psy honí za umělou návnadou s tím rozdílem, že neběhají na dráze, ale přes přírodní terén (Sfetcu, 2014). Další využití psů je i v dog-trekkingu (náročná horská turistika se psem) a dog-packingu (nošení zátěže na speciálním postroji psa), (Kvasnica, 2002). Velmi zábavnou aktivitou může být flyball, kdy pes musí zdolávat překážky, poté si spustit vrhací stroj, který mu nadhodí míček, ten musí pes chytit a zase přes překážky donést psovodovi. Podobná nadhazovací aktivita se nazývá frisbee, kdy různými způsoby psovod nadhazuje disk, hodnotí se zde kreativita psovoda a obratnost psa, je to velmi zábavná hra, která se dá provádět i jen tak na procházkách. Hight jump (výskok do výšky), hang time (zákus na čas), weight pulling (tah břemene), pulka (tandem lyžař, boby, pes) a rollpulka (tandem pes, vozík, psovod) nejsou už tak oblíbené sporty, ale přece jenom se najdou i tací, kteří se těmto aktivitám věnují (Kvasnica, 2002). Jednou z nejoblíbenějších aktivit je samotný výcvik podle mezinárodního zkušebního řádu (mondioring) a sportovní výcvik psů podle zkušebního řádu, který má sportovní charakter. Nemělo by se zapomenout ani na stále více oblíbený dog dancing, kdy psovod se svým psem předvádí sestavu cviků nacvičenou na hudbu (Sfetcu, 2014). Oproti tomu je zde ještě jedna, více zátěžová aktivita a to triatlon, kdy jde o zdolávání se psem třemi způsoby za sebou (kolo, běh, plavání) několikakilometrové trasy (Sfetcu, 2014).

3.5.2.4 Zdravotní důvody

Spousta osob si v dnešní době psy pořizuje nebo je s nimi v kontaktu i kvůli svému zdravotnímu stavu, ať jsou to vodící psi, asistenční psi anebo jen různé formy terapie se psy, jde stále o pomoc ze strany psa k osobě se zdravotním problémem. Rehabilitační metoda, která pojímá veškerou podporu zdraví pomocí psů, se nazývá canisterapie. Význam canisterapie spočívá v subvenci zdraví osob všech věkových kategorií pomocí vzájemného působení mezi člověkem a psem (Eisertová, 2008). Canisterapie se rozděluje na AAA, AAT, AAE a AACR kdy u AAA se jedná o aktivity za pomoci zvířat, je zde snaha o zlepšení kvality života u osob v sociálních zařízeních nebo v léčebnách atd., tuto činnost nemusí dělat odborník (Centrum Alfa, 2011). AAT je rehabilitační činnost za pomoci zvířat, kde činnost může dělat jen odborník (fyzioterapeut, psycholog, speciální pedagog atd.) a je specializována na klienty s tělesným, mentálním nebo duševním postižením a kombinací těchto vad apod.,

zde jde především o zlepšení psychického nebo fyzického stavu klienta (Fine, 2011). AAE je vzdělávání za pomoci zvířat, kdy se využívá kladného vlivu psa na žáky se specifickými potřebami anebo kontaktu se zaměřením na rozšíření nebo zlepšení výchovy, vzdělávání nebo sociálních dovedností (Centrum Alfa, 2011). Jako poslední je AACR, kde jde o krizovou intervenci za pomoci zvířat, kdy kontakt se zvířetem odbourává stres klienta v krizové situaci a tak napomáhá ke zlepšení jeho psychického stavu.

3.5.3 Skutečnosti ovlivňující motivaci k chovu

Jak už je logické z předešlých podkapitol, motivaci může výrazně ovlivnit pozitivní či negativní vztah ke zvířatům, potřeba náhrady ztracených mezilidských vztahů nebo zdravotní stav. Otázkou ale zůstává, jak může motivaci k chovu psa ovlivnit například pohlaví nebo sexuální orientace a zda se tyto vlivy projeví i na výběru konkrétního plemene. Výzkumem potvrzený fakt, že si ženy pořizují psy častěji, než muži se nedá lehce vysvětlit. Existují jen domněnky, které tvrdí, že ženy k takovému rozhodnutí vede například tendence k péči vycházející z vrozeného mateřského pudu. Oproti tomu muži si psa raději nepořizují například z důvodu udržení si nezávislosti či z absence výše zmíněné tendence. Na výběru konkrétního plemene se většinou odráží individuální charakter jedince, jeho životní styl a jeho kritéria. Sportovně založený jedinec si samozřejmě pořídí sportovnější plemeno, žena, kterou baví péče o jiné, si například pořídí yorkshirského teriéra, o kterého se bude moci starat téměř jako o dítě. A muž, který si zakládá na své mužnosti, si pořídí nějaké “ostřejší“ plemeno např. stafordshirského teriéra nebo amerického pitbulteriéra. Sexuální orientace samozřejmě také může hrát velkou roli při výběru plemene. V tomto ohledu mají homosexuálové některé charakterové rysy odlišné než heterosexuálové. Například homosexuální muž má sklony k pořizování tzv. “ženských“ plemen, kam se může řadit třeba čivava, bišonek, čínský chocholatý pes, pražský krysařík, yorkshirský teriér nebo papillon. Samozřejmě vlastnictví některého ze zmíněných plemen u muže nemusí nutně znamenat, že daný muž je homosexuál. Motivaci k chovu psa v mnoha ohledech ovlivňuje spousta aspektů, které lidstvo není v tuto chvíli schopno všechny prozkoumat i přesto již existuje pár výsledků výzkumů, které nám dávají naději v další pokrok.

4 Vlastní výzkum

4.1 Cíl výzkumu, výzkumné otázky a hypotézy

Praktickým cílem práce je zjistit, jaké typy osob preferují psy, a které vlastnosti psa hrají významnou preferenci při jeho pořizování. Kynologické organizace sdružují více jak 400 plemen psů, které se vyznačují určitými morfologickými, fyziologickými i charakterovými znaky, které mohou být kritériem pro výběr.

Výzkumné otázky vycházející z cíle práce (Disman, 2011) se zaměřují na určité souvislosti mezi sociodemografickými charakteristikami respondenta a jeho bydlištěm a vlastnictvím psa s přihlédnutím k typu plemene.

VO1: Jaký je vztah mezi typem bydliště, vlastnictvím psa a výběrem velkých a malých plemen?

K této výzkumné otázce byly stanoveny následující dvě hypotézy:

H1: Existuje statisticky významný vztah mezi typem obydlí a vlastnictvím psa.

H2: Existuje statisticky významný vztah mezi typem lokality a vlastnictvím psa.

V případě první hypotézy se vycházelo z předpokladu, že osoby žijící v bytě budou psi vlastnit méně často, než osoby žijící v domě. Ať již se jedná o nedostatek prostoru tolik potřebného pro pohyb psa, či zvyklosti nebo ochranu majetku. Druhá hypotéza vytváří snahu o potvrzení domněnky, že existuje spojitost mezi životem ve městě či na venkově a vlastnictvím psa, jež bylo popsáno jako související aspekt s typem obydlí v předchozí hypotéze.

VO2: Existuje vztah mezi sociodemografickými charakteristikami a pořizováním psa s průkazem původu?

K této výzkumné otázce byly stanoveny následující dvě hypotézy:

H3: Osoby žijící na venkově vlastní méně často psa s průkazem původu, než osoby žijící ve městě.

H4: Ženy si častěji pořizují psa s průkazem původu než muži.

V souvislosti s těmito hypotézami se předpokládalo, že pro osoby žijící na venkově nebude hrát průkaz původu při pořizování psa tak významnou roli, jako pro osoby žijící ve městě a stejně tak bude významnější pro ženy, než pro muže.

4.2 Metodika

Práce má charakter srovnávací studie, která zkoumá chov psů u respondentů spolu s otázkami na plemena psů, jejich preferenci a kritéria, která hrají při výběru psa významnou roli.

4.2.1 Metody a techniky sběru dat

Výzkumné šetření bylo realizováno za využití kvantitativní výzkumné strategie, metody dotazování, techniky vlastního dotazníku. Ten sestával z 12 otázek. Z toho pět otázek bylo sociodemografického charakteru (věk, pohlaví, atp.) a zbývající otázky se týkaly vlastnictví psa, kritérií volby plemene a dalších tematických otázek, doplněny i o překážky pro vlastnictví psa. Otázky měly uzavřený charakter, kde respondenti volili mezi připravenými variantami. V případě volby plemene byl předložen soupis nejčastěji zastoupených plemen a bylo možno vypsát vlastní odpověď. (jiné)

Data byla matematicko-statisticky zpracována pomocí popisných statistik a kontingenčních tabulek s výpočtem Chí kvadrát testu (pro testování stanovených hypotéz) a byla doplněna o grafy a tabulky pro větší přehlednost (Disman, 2011). Tyto byly upraveny v programu Excel.

4.2.2 Výzkumný soubor

Výzkumný soubor představovalo 507 respondentů. Soubor je podrobněji popsán v části 5.1. Výběr souboru byl založen na základě dostupnosti, kdy byl vybrán sběr dat, který pocházel z dotazníkového šetření distribuovaného jednak prostřednictvím internetu (128 dotazníků), dále osobním dotazováním (120 dotazníků) a písemným dotazováním (259 dotazníků). Dotazování bylo zčásti náhodné, a tedy se může jednat o reprezentativní část výzkumu. Z 507 dotazníků muselo být dvacet dva vyřazeno z důvodu neúplného vyplnění. S těmito dotazníky pak již dále nebylo pracováno.

5 Výsledky

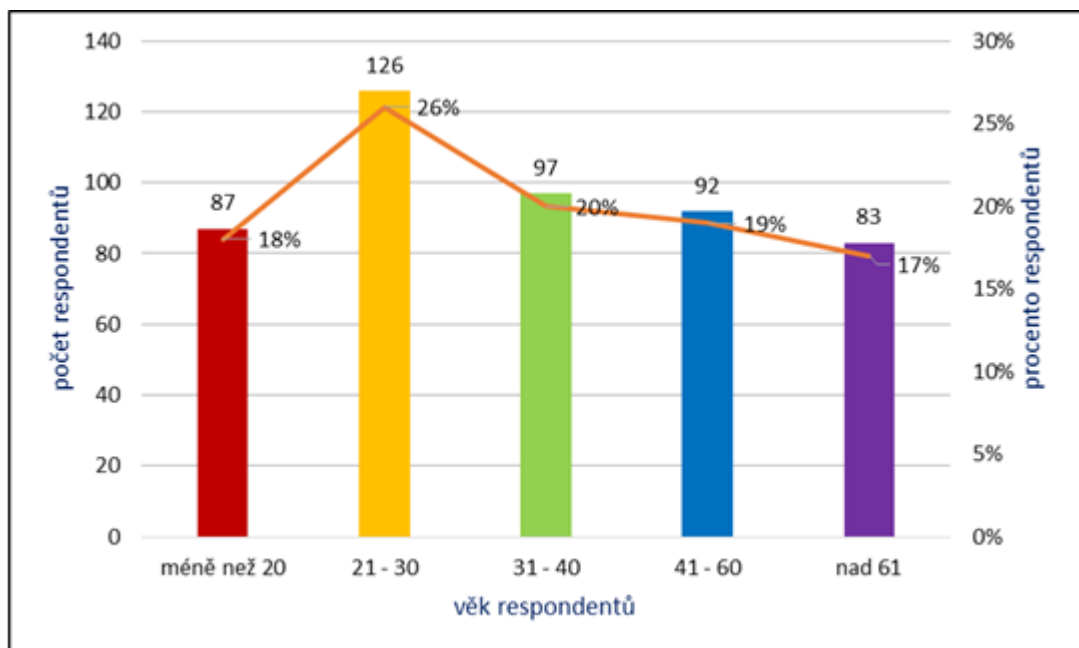
V rámci zpracování výsledků se v první řadě věnovalo popisným sociodemografickým charakteristikám respondentů. Dále se pak prezentovaly popisné statistiky otázek týkajících se vlastnictví psa. Část 5.3 je věnována kontingenčním tabulkám, kde byly dány výsledky do souvislosti.

5.1 Popisné sociodemografické charakteristiky souboru

Výzkumu se zúčastnilo celkem 485 respondentů, z toho 281 žen (tj. 58 %) a 204 mužů (tj. 42 %).

Respondenti byli nejčastěji ve věku 21-30 let (126 resp., tj. 26 %), následovala věková skupina 31-40 let (97 resp., tj. 20 %) a skupina 41-60 let (92 resp., tj. 19 %). Méně byly zastoupeny skupiny do 20 let (87 resp., tj. 18 %) a nad 61 let (83 resp., tj. 17 %), viz Graf 1.

Graf 1: Rozložení souboru dle věku

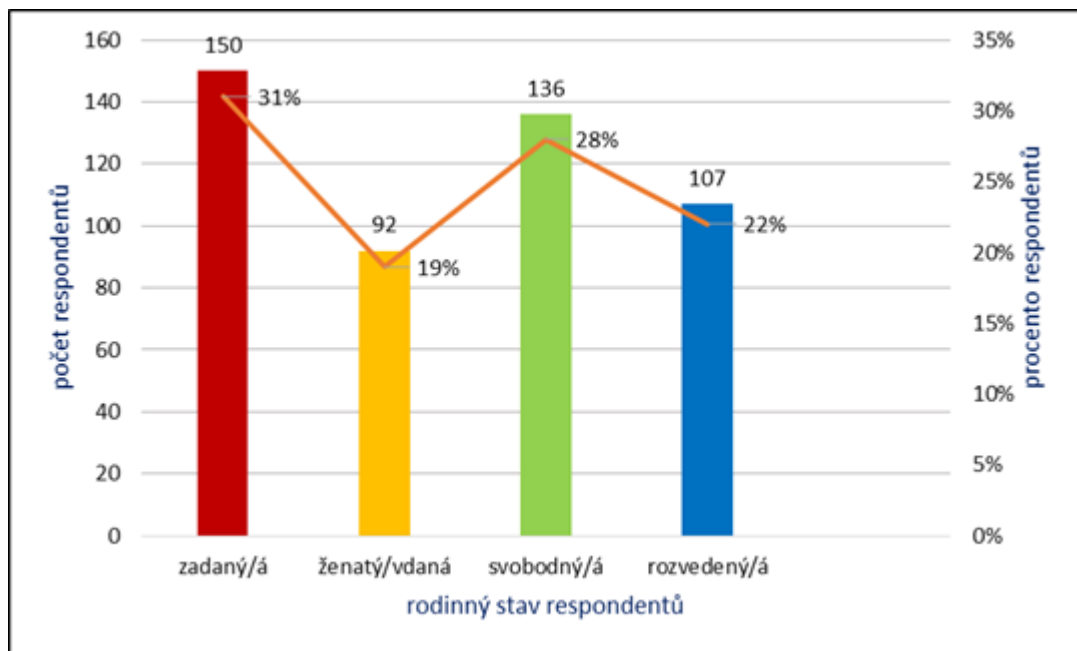


Zdroj: vlastní výzkum

Na otázku týkající se lokality uvedlo 325 respondentů (tj. 67 %), že žije ve městě a 160 respondentů (tj. 33 %) má bydliště na venkově. Z hlediska typu bydlení žije 272 respondentů (tj. 56 %) v bytě a 213 respondentů (tj. 44 %) v domě.

Z hlediska rodinného stavu se jednalo u 150 respondentů (tj. 31 %) o zadané osoby, dále pak 19 % (tj. 92 resp.) uvedlo, že je ženatých/vdaných, 136 respondentů (tj. 28 %) vybralo možnost "svobodný/á" a 107 respondentů (tj. 22 %) uvedlo, že jsou rozvedení. (viz Graf 2.

Graf 2: Rozložení souboru dle rodinného stavu

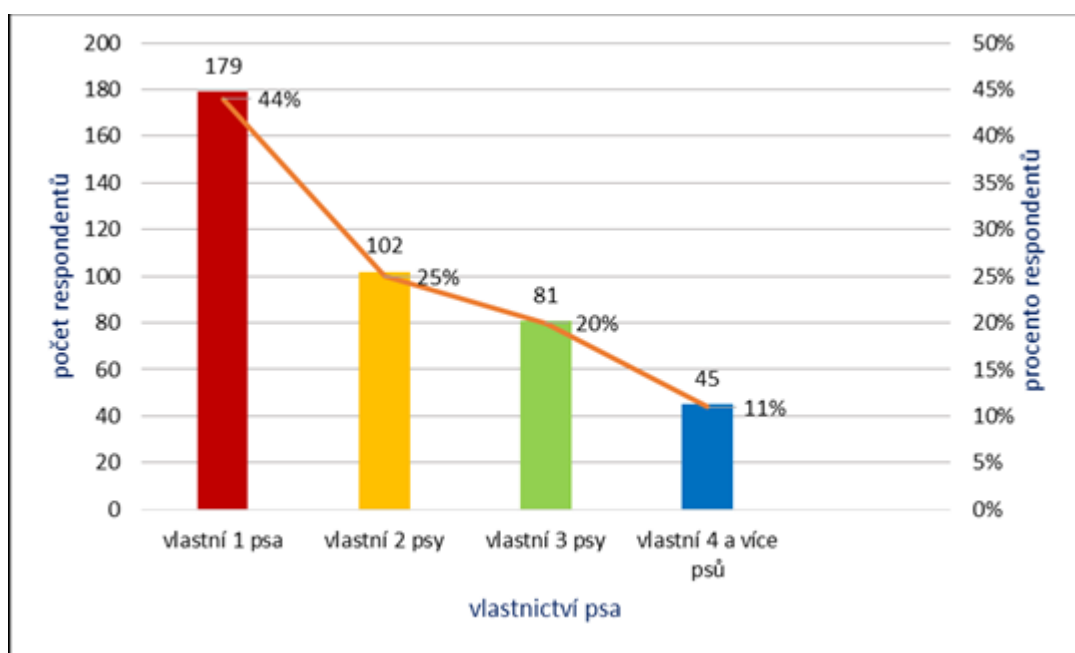


Zdroj: vlastní výzkum

5.2 Vlastnictví psa – popisné statistiky

Psa vlastní 407 respondentů (tj. 84 %). Z toho většina má jednoho psa (179 respondentů, tj. 44 %), či dva psi (102 resp., tj. 25 %). 81 respondentů (tj. 20 %) uvedlo, že vlastní psi tři a 45 respondentů (tj. 11 %) uvedlo, že čtyři a více (viz Graf 3). Celkem tedy 407 respondentů vlastní cca 836 psů.

Graf 3: Počet respondentů k počtu vlastněných psů



Zdroj: vlastní výzkum

Typ psa z hlediska původu znázorňuje Tabulka 1. Nejvíce respondentů vlastní psy bez průkazu původu (167 respondentů, tj. 41 %). Jen o čtyři respondenty méně (163 resp.) vlastní psy s průkazem původu (tj. 40 %) a 77 respondentů (tj. 19 %) vlastní psi pocházející z útulku.

Tabulka 1: Typ psa dle původu a počet respondentů, které tyto psy vlastní

typ psa	četnost	%	validní %
pes bez PP	167	34 %	41 %
pes s PP	163	34 %	40 %
pes z útulku	77	16 %	19 %
celkem	407	84 %	100 %

Zdroj: vlastní výzkum

Tabulka 2 ukazuje výsledky zařazení psa do kategorií podle FCI. Respondenti mohli v dotazníku vybírat konkrétní uvedená plemena psů, či mohli vypsát jiné, neuvedené. Výsledky byly posléze rekatégorizovány dle FCI kategorií.

Nejvíce psů spadalo do kategorie 3, tj. teriéři (152 psů, tj. 18,2 %). Nejčastěji se přitom jednalo o jack russell teriéra. Následovala kategorie 1 (108 psů, tj. 12,9 %), tedy ovčáctí a honáctí psi, s nejvíce zastoupenou border kolií. Třetí nejpočetnější kategorií byla 2.

kategorie (97 psů, tj. 11,6 %). Naopak nejméně psů bylo v kategorii 10 (chrti), kde respondenti uvedli 9 psů (tj. 1,1 %) z toho čtyři zástupce irského vlkodava. Méně početné - po 27 psech (tj. 3,2 %) a 16 psech (tj. 1,9 %) byly kategorie 4 (jezevčáci) a 5 (špicové a primitivní plemena). Dále 42 psů (tj. 5 %) byla FCI neuznaná plemena a stejný počet připadá i křížencům.

Tabulka 2: Zařazení psa dle kategorií FCI

FCI skupina	četnost	%	validní %
1	108	11 %	13 %
2	97	10 %	12 %
3	152	15 %	18 %
4	27	3 %	3 %
5	16	2 %	2 %
6	84	8 %	10 %
7	78	8 %	9 %
8	91	9 %	11 %
9	90	9 %	11 %
10	9	1 %	1 %
neuznaná plemena	42	4 %	5 %
kříženec	42	4 %	5 %
celkem	836	84 %	100 %

Zdroj: vlastní výzkum

Podle počtů jednotlivých plemen u každého z respondentů, který psa vlastní, se dá vyjmenovat 10 nejoblíbenějších. Dohromady tedy je 836 psů (56 plemen + 42 kříženců). V zastoupení 22 jedinci se o desáté místo dělí čivava a výmarský ohař. Na 9. místě se umístilo plemeno beagle s 23 jedinci. Dále tady je německý ohař (25) na 8. místě a jezevčík (27) na 7. místě. Na oblíbenosti také nepozbyl zlatý retrívr (28 jedinců, 6. místo) a německý ovčák (34 jedinců, 5. místo). Těsně pod čarou (4. místo) je border kolie, která byla zastoupena 38 jedinci. Pomyslný bronz vyhrálo plemeno yorkshirského teriéra (42). Na druhém místě je jack russell teriér se 44 jedinci. A na vrcholu tabulky (1. místo) je neodmyslitelně labradorský retrívr neboli labrador v zastoupení 52 jedinci.

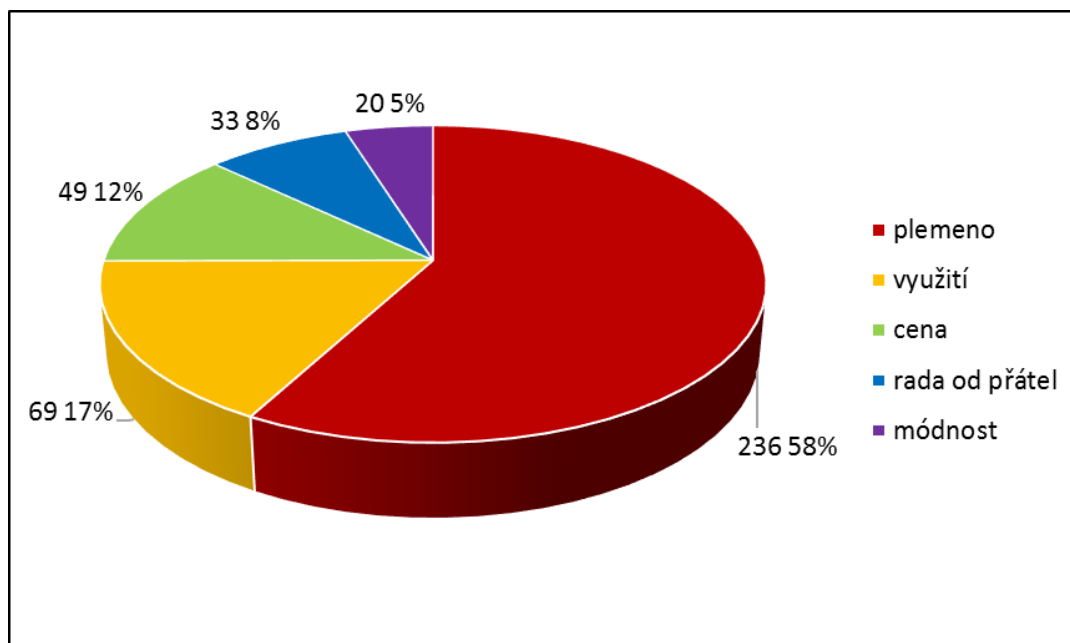
Tabulka 3: Pořadí jednotlivých plemen

umístění	plemeno	četnost
1.	Labradorský retrívr	52
2.	Jack Russell Teriér	44
3.	Yorkshirský teriér	42
4.	Border kolie	38
5.	Německý ovčák	34
6.	Zlatý retrívr	28
7.	Jezevčík	27
8.	Německý ohař	25
9.	Beagle	23
10.	Čivava, Výmarský ohař	22

Zdroj: vlastní výzkum

Za nejdůležitější kritérium při výběru psa respondenti považovali plemeno (236 resp., tj. 58 %). Následovalo využití (69 resp., tj. 17 %). Varianta cena byla zaznamenána ve 49 případech (tj. 12 %). Rada od přátel byla uvedena ve 33 případech (tj. 8 %) a módnost pouze ve dvaceti případech (tj. 5 %), viz Graf 4.

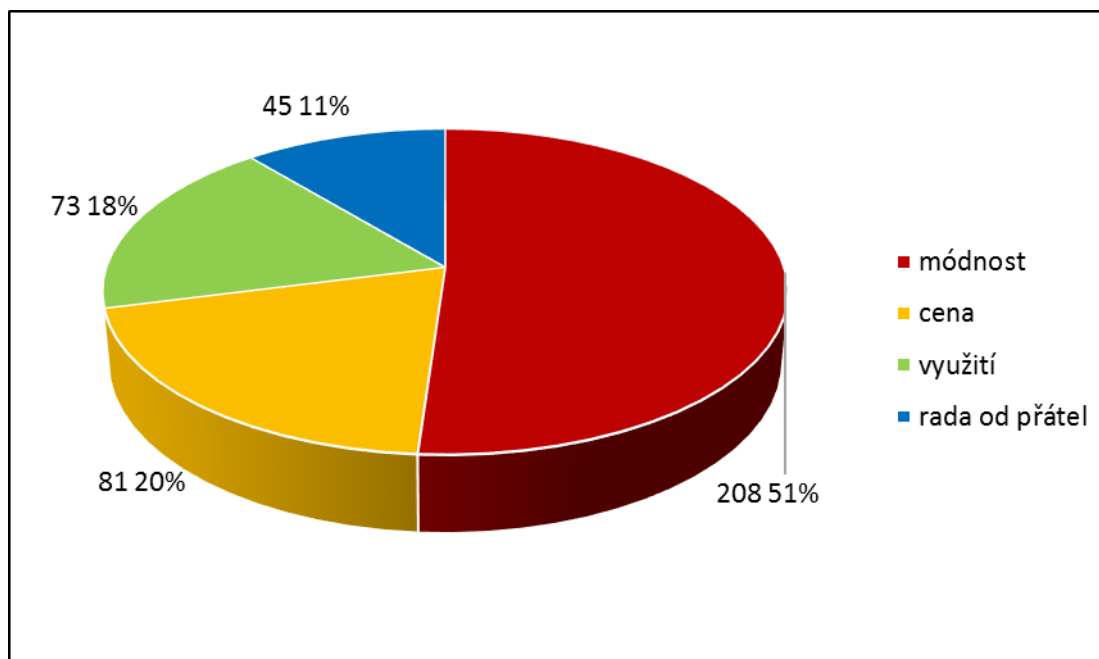
Graf 4: Hlavní kritérium při výběru psa



Zdroj: vlastní výzkum

Naopak za nejméně důležité kritérium při výběru psa respondenti považovali jeho módnost (208 resp., tj. 51 %). Následovala cena (81 resp., tj. 20 %) a využití (73 resp., tj. 18 %). Rada od přátel byla zastoupena 45 respondenty (tj. 11 %), viz Graf 5.

Graf 5: Nejméně důležité kritérium při výběru psa

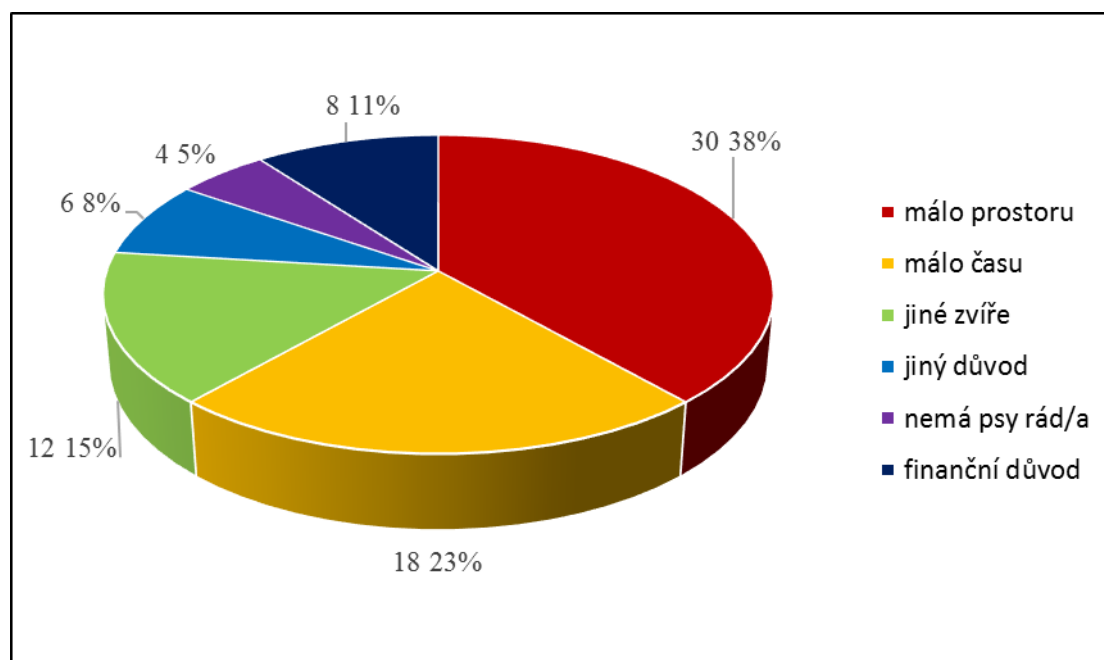


Zdroj: vlastní výzkum

Předposlední otázka dotazníku zjišťovala, z jakého důvodu respondent psa nevládní. 30 respondentů (tj. 38 %) uvedlo, že nemá pro psa vhodný prostor, protože žijí v (malém) bytě. Další čteně zastoupený důvod se týkal nedostatku času - 18 respondentů (tj. 23 %). Následovalo vlastnictví jiného zvířete (12 resp., tj. 15 %) a jiné důvody (6 resp., tj. 8 %). Zde respondenti v možnosti volné odpovědi uváděli například alergii na zvířecí srst, obavu z parazitů, či vysoký věk, který by znemožňoval se o zvíře starat. Marginálně byly zastoupeny varianty, že respondent nemá psi rád (4 resp., tj. 5 %) a finanční důvody (8 resp., tj. 11 %), viz Graf 6 (níže).

Tabulka 4 (níže) ukazuje, jakého psa by si respondenti přáli pořídit. Opět jsme provedli zařazení vypsáných plemen do kategorií FCI. Nejvíce toužili respondenti po psech z kategorie 8 (15 resp., tj. 3 %) a kategorie 4, kde se jednalo o jezevčíka (12 resp., tj. 2,5 %). Čteně byly také zastoupeny kategorie 1 (10 resp., tj. 2 %), kde nejčastěji respondenti uváděli border kolii a v počtu 9 respondentů pak kategorii společenských plemen (kategorie 9). Dvanáct respondentů (tj. 2,5 %) uvedlo, že by si psa nikdy pořídit nechtělo.

Graf 6: Důvody, proč respondenti psa nevlastní



Zdroj: vlastní výzkum

Tabulka 4: Zastoupení vysněného psa v jednotlivých skupinách FCI

FCI skupina	četnost	%	validní %
1	8	1,6 %	10 %
2	6	1,2 %	8 %
3	9	1,8 %	12 %
4	8	1,6 %	10 %
5	3	0,6 %	4 %
6	3	0,6 %	4 %
7	4	0,8 %	5 %
8	11	2,2 %	14 %
9	8	1,6 %	10 %
10	1	0,2 %	1 %
žádného	12	2,4 %	15 %
kříženec	5	1 %	7 %
celkem	78	16%	100%

Zdroj: vlastní výzkum

5.3 Kontingenční tabulky

Vlastnictví psů v souvislosti se sociodemografickými charakteristikami byly zaznamenány v následujících kontingenčních tabulkách 5 - 9. V případě pohlaví byla zjištěna statistická souvislost (signifikance 0,02 tedy $< 0,05$ – hladina statistické významnosti) mezi proměnnými. Dá se tedy potvrdit, že ženy vlastní psa o něco častěji než muži. V případě věku a rodinného stavu nebyla zjištěna žádná statistická souvislost (testováno pomocí Chí kvadrát testu).

Tabulka 5: Kontingenční tabulka vlastnictví psa x pohlaví

	ano	ne	celkem
muž	162	42	204
žena	245	36	281
celkem	407	78	485

Zdroj: vlastní výzkum

Tabulka 6: Kontingenční tabulka vlastnictví psa x věk

	ano	ne	celkem
méně než 20	73	14	87
21 - 30	115	11	126
31 - 40	81	16	97
41 - 60	73	19	92
nad 61	65	18	83
celkem	407	78	485

Zdroj: vlastní výzkum

Tabulka 7: Kontingenční tabulka vlastnictví psa x rodinný stav

	ano	ne	celkem
svobodný/á	117	19	136
zadaný/á	127	23	150
ženatý/vdaná	76	16	92
rozvedený/á	87	20	107
celkem	407	78	485

Zdroj: vlastní výzkum

V případě vztahu lokality a vlastnictví psa nebyla za pomoci Chí kvadrát testu identifikována statisticky významná souvislost. Kdežto ve vztahu bydliště a vlastnictví psa se statisticky významná souvislost mezi těmito proměnnými vyskytla. V tomto případě činila

dosažená signifikance 0,005 hodnoty $< 0,05$ (hladina statistické významnosti). Psi statisticky významně častěji vlastní osoby žijící v domě.

Tabulka 8: Kontingenční tabulka vlastnictví psa x lokalita

	ano	ne	celkem
město	267	58	325
venkov	140	20	160
celkem	407	78	485

Zdroj: vlastní výzkum

Tabulka 9: Kontingenční tabulka vlastnictví psa x bydliště

	ano	ne	celkem
dům	190	23	213
byt	217	55	272
celkem	407	78	485

Zdroj: vlastní výzkum

Typ psa v souvislosti se sociodemografickými charakteristikami byl zaznamenán v kontingenčních tabulkách 10 - 14. V případě pohlaví a typu psa (tabulka 10) byl proveden chí kvadrát test, jehož signifikance byla 0,01 tedy $< 0,05$ (hladina statistické významnosti). Může se tedy potvrdit, že ženy si statisticky významněji pořizují psy s PP než muži. Dále co se týče věku a typu psa podle chí kvadrát testu signifikance činila 0,28 tedy větší než hladina statistické významnosti 0,05. Nebyla tedy zjištěna žádná významná statistická souvislost mezi proměnnými. Statistickou souvislost nebylo možno nalézt ani ve vztahu k typu psa v případě jejich srovnávání na základě rodinného stavu (signifikance 0,39) a bydliště (signifikance 0,84). Na základě lokality signifikance dosáhla hodnoty 0,003 tedy $< 0,05$. Tvrzení, že si respondenti bydlící ve městě pořizují častěji psy s PP než respondenti bydlící na venkově, tímto nabylo na statistické významnosti. (testováno pomocí Chí kvadrát testu).

Tabulka 10: Kontingenční tabulka typ psa x pohlaví

	bez PP	s PP	z útulku	celkem
muž	83	59	20	162
žena	84	104	57	245
celkem	167	163	77	407

Zdroj: vlastní výzkum

Tabulka 11: Kontingenční tabulka typ psa x věk

	bez PP	s PP	z útulku	celkem
méně než 20	32	28	13	73
21 - 30	36	52	27	115
31 - 40	34	32	15	81
41 - 60	30	29	14	73
nad 61	35	22	8	65
celkem	167	163	77	407

Zdroj: vlastní výzkum

Tabulka 12: Kontingenční tabulka typ psa x rodinný stav

	bez PP	s PP	z útulku	celkem
svobodný/á	45	45	27	117
zadaný/á	46	55	25	126
ženatý/vdaná	39	26	11	76
rozvedený/á	37	36	14	87
celkem	167	163	77	407

Zdroj: vlastní výzkum

Tabulka 13: Kontingenční tabulka typ psa x lokalita

	bez PP	s PP	z útulku	celkem
město	96	122	49	267
venkov	71	41	28	140
celkem	167	163	77	407

Zdroj: vlastní výzkum

Tabulka 14: Kontingenční tabulka typ psa x bydliště

	bez PP	s PP	z útulku	celkem
dům	78	77	39	194
byt	89	86	38	213
celkem	167	163	77	407

Zdroj: vlastní výzkum

Kritérium pro volbu psa v souvislosti se sociodemografickými charakteristikami muselo být pro účely statistického testování re kategorizováno. Byly vytvořeny dvě kategorie - plemeno a ostatní. V případě pohlaví (viz tabulka 15) i v případě věku (viz tabulka 16) nebyla identifikována žádná statistická souvislost.

Tabulka 15: Kontingenční tabulka kritérium volby x pohlaví

	plemeno	ostatní	celkem
muž	103	59	162
žena	133	112	245
celkem	236	171	407

Zdroj: vlastní výzkum

Tabulka 16: Kontingenční tabulka kritérium volby x věk

	plemeno	ostatní	celkem
méně než 20	46	27	73
21 - 30	69	46	115
31 - 40	48	33	81
41 - 60	39	34	73
nad 61	34	31	65
celkem	236	171	407

Zdroj: vlastní výzkum

V případě proměnné rodinného stavu (signifikance 0,7) a proměnné lokality (signifikance 0,37) pomocí chí kvadrát testu statistická závislost nebyla zjištěna.

Tabulka 17: Kontingenční tabulka kritérium volby x rodinný stav

	plemeno	ostatní	celkem
svobodný/á	73	45	117
zadaný/á	72	54	126
ženatý/vdaná	43	33	76
rozvedený/á	48	39	87
celkem	236	171	407

Zdroj: vlastní výzkum

Tabulka 18: Kontingenční tabulka kritérium volby x lokalita

	plemeno	ostatní	celkem
město	165	102	267
venkov	71	69	140
celkem	236	171	407

Zdroj: vlastní výzkum

Signifikantní vztah (sig. = 0,01) byl zjištěn mezi proměnnou kritérium volby a typem psa (viz tabulka 19). Dá se tedy tvrdit, že pro respondenta pořizujícího si psa s PP (průkaz původu) je výrazně důležitější kritérium volby plemene před ostatními kritérii. Pro respondenta pořizujícího si psa z útulku jsou důležitější ostatní kritéria, zejména pak cena.

Tabulka 19: Kontingenční tabulka kritérium volby x typ psa

	plemeno	ostatní	celkem
bez PP	89	78	167
s PP	109	54	163
z útulku	38	39	77
celkem	236	171	407

Zdroj: vlastní výzkum

Poslední testovanou souvislostí byly důvody pro nevlastnění psa se sociodemografickými proměnnými (viz tabulky 20 - 22). Nicméně ani u jedné z proměnných nebyla zaznamenána statistická závislost. Jednotlivá plemena psů dle FCI s těmito proměnnými testována nebyla, z důvodu malého zastoupení v jednotlivých buňkách kontingenční tabulky.

Tabulka 20: Kontingenční tabulka proč ne psa x pohlaví

	prostor	čas	jiné	celkem
muž	17	11	16	42
žena	13	7	14	36
celkem	30	18	30	78

Zdroj: vlastní výzkum

Tabulka 21: Kontingenční tabulka proč ne psa x věk

	prostor	čas	jiné	celkem
méně než 20	7	2	5	14
21 - 30	4	3	4	11
31 - 40	3	8	5	16
41 - 60	10	1	8	19
nad 61	6	4	8	18
celkem	30	18	30	78

Zdroj: vlastní výzkum

Tabulka 22: Kontingenční tabulka pro ne psa x rodinný stav

	prostor	čas	jiné	celkem
svobodný/á	9	6	4	19
zadaný/á	8	5	10	23
ženatý/vdaná	5	4	7	16
rozvedený/á	8	3	9	20
celkem	30	18	30	78

Zdroj: vlastní výzkum

5.4 Testování hypotéz

V případě první hypotézy se vycházelo z předpokladu, že osoby žijící v bytě mají nižší motivaci pro pořízování psa, což souvisí s horšími podmínkami pro zvíře a jeho život v bytě. V rámci souboru se potvrdil předpoklad, že H1: Existuje statisticky významný vztah mezi typem obydlí a vlastnictvím psa. Tato hypotéza byla testována pomocí chí-kvadrát testu, jehož signifikance byla nižší než 0,05 – lze tedy vyvrátit nulovou hypotézu a přijmout platnou hypotézu o tom, že existuje statisticky významný vztah mezi typem obydlí a vlastnictvím psa. Z tabulky 9 lze vyzorovat výrazný trend, že větší míra chovatelů psů se rekrutuje z osob, bydlících v domech oproti lidem z bytů.

Druhá hypotéza vytváří snahu o potvrzení domněnky, že existuje spojitost mezi tím, jestli žijí respondenti na vesnici či ve městě a vlastnictvím psa. Hypotéza blízce souvisí s předešlou, také díky spojitosti mezi lokalitou a typem obydlí u jednotlivých respondentů. Pro statistické testování byla zvolena H2: Existuje statisticky významný vztah mezi typem lokality a vlastnictvím psa. Chí-kvadrát test ale nedosáhl signifikance nižší než 0,05 – což vede k nutnosti přijmout nulovou hypotézu a odmítnout hypotézu o tom, že existuje statisticky významný vztah mezi lokalitou bydliště a vlastnictvím psa (tabulka 8).

Bylo předpokládáno, že psi u respondentů také slouží jako jakýsi statusový symbol, k němuž se nepřímou cestou dostalo při důrazu na pořízování čistokrevného plemene. Byla snaha dát tuto statusovou volbu do vztahu k lokalitě majitele. Tak byla testována H3: Osoby žijící na venkově vlastní méně často psa s průkazem původu, než osoby žijící ve městě. Tato hypotéza byla testována pomocí chí-kvadrát testu, jehož signifikance byla 0,006. Byla tedy zjištěna neplatnost nulové hypotézy a měl by se potvrdit předpoklad, že osoby žijící na venkově vlastní méně často psa s průkazem původu, než osoby žijící ve městě.

Význam čistokrevnosti jako faktoru ovlivňujícího volbu psa byl testován ještě v souvislosti s pohlavím majitele, kdy byla vytvořena hypotéza H4: Ženy si častěji pořízují

psa s průkazem původu než muži. Tato hypotéza byla testována pomocí chí-kvadrát testu, jehož signifikance byla menší než 0,05 – lze tedy vyvrátit nulovou hypotézu a přijmout platnou hypotézu o tom, že existuje statisticky významný vztah mezi pohlavím a pořizováním si typu psa s PP. Z tabulky 10 lze vyzorovat výrazný trend v zastoupení psů s PP ve větší míře u žen než u mužů.

6 Diskuze

Bakalářská práce se zabývala vztahem mezi charakteristikami chovu a preferencí psů různých plemen v souvislosti s dalšími kritérii chovatele a jeho sociodemografickými parametry.

Práce prezentuje výsledky výzkumu, který se dále zaměřoval na významné okolnosti, které mohou hrát podnětnou roli pro výběr a oblibu jednotlivých psů. Zároveň tak umožňuje nalézat souvislosti a srovnávat preferenci podle okolností pohlaví, bydliště a typu sídla respondenta. Existují mnohé studie o popularitě psích plemen (Herzog, 2006; Turner, 2010) které zpracovávají údaje od organizací chovatelů psů, nicméně tato předkládaná práce si klade za účel bližší zaměření na chovatele a preferenci vycházející z jejich očekávání od plemene. Toto zaměření vedlo k tvorbě výzkumných otázek na vztah mezi pohlavím, typem bydliště a sídla vzhledem k vlastnictví psa, výběru velkých a malých plemen a pořizováním psů bez či s PP (průkaz původu). Byla tak snaha o vytvoření skutečně reálných poznatků o kritériích výběru dle sociodemografických charakteristik, které mohou podmiňovat důležitost jednotlivých kritérií rasy a požadavků na určité charakteristiky psa jako je jeho konstituce, ale i charakterové vlastnosti. Na výběru plemene se také podílejí osobnostní preference, sociální stereotypy a očekávané nároky na fyzickou zdatnost majitele chovajícího aktivní plemene (Herzog, 2006). Tyto souvislosti byly operacionalizovány vzhledem k otázkám dotazníku a byly testovány pomocí statistických metod. Dílčí zjištění pocházela z popisných statistik, ve kterých bylo prezentováno rozložení zjišťovaných proměnných u výzkumného souboru. Soubor byl značně heterogenní, takže neumožňoval podrobné srovnání jednotlivých charakteristik v rámci souboru – proto byly některé otázky kategorizovány podle klíče, který by poté umožnil vyrovnání skupin a lepší podmínky pro statistické srovnání. Pes hraje významnou roli v životě majitele, proto se hledaly pravidelnosti mezi sociodemografickými ukazateli a výše zmiňovanými parametry. Důležité informace nám poskytla zjištění, z jakého důvodu respondent psa vlastní či naopak nevládní. Mezi hlavní kritérium, které bylo uváděno 30 respondenty (tj. 38 %) patřil fakt, že nemají pro psa vhodný prostor, protože žijí v (malém) bytě. Další čteně zastoupený důvod se týkal nedostatku času. Tato a podobná zjištění jsou velmi důležitá pro určování základních podmínek k vlastnictví psa, což může být vztaženo k testovaným hypotézám a mít spojitost s vyšším zastoupením psů u osob žijících v domech, kde lepší podmínky jako poskytnutí výběhu pro psa umožňují věnovat zvířeti méně času, aniž by mimo volný čas majitele pes strádal v souvislosti s nepříznivými podmínkami pro jeho aktivitu a fyziologické potřeby.

Výzkumná část práce je založena na předpokladech, vycházejících z předchozích výzkumných projektů, které se zabývaly sociodemografickými parametry majitelů psů, a které sami hrály významnou roli při vytváření výzkumných hypotéz. V rámci zjištění byly nalezeny následující vztahy, vycházející z předpokladu, že osoby žijící v bytě mají nižší motivaci pro pořízování psa, což souvisí s horšími podmínkami pro zvíře. Byl nalezen statisticky výrazný trend, že větší míra chovatelů psů se rekrutuje z osob, bydlících v domech oproti lidem z bytů. Druhá hypotéza ale neukázala platnost předpokladu, že existuje spojitost mezi tím, jestli žijí respondenti na vesnici či ve městě a vlastnictvím psa. Dalším zjištěným údajem byl statisticky potvrzený fakt, že ženy vlastní psa o něco častěji než muži. Zřejmě by to mohlo být způsobeno faktem, že již v prehistorických dobách se ženy staraly o děti a domácí zvířata, zatímco muži se věnovali lovu, případně boji. Péče o domácí zvířata, zejména pak mazlíčky, nahrazuje mladým, doposud bezdětným ženám, alternativu za péči o dítě. Stejně to může být i u žen starších, kterým již děti odrostly. Tato zjištění nejsou nijak objevná, ale zakládají na další možnosti zjišťování bližších souvislostí mezi jednotlivými osobami.

V dotazníku byly předloženy různé varianty, jakou preferenci přikládají jednotlivým typům pořízování si psa, kdy volba byla možná jak pro psa s PP, bez PP nebo jako pořízení psa z útulku. Pro testování hypotéz byly vytvořeny kategorie osob, které volili pořízování psa s průkazem původu či které na PP netrvali. Data umožnila otestovat vztah s lokalitou a určit, že osoby žijící na venkově vlastní méně často psa s průkazem původu, než osoby žijící ve městě. Význam čistokrevnosti jako faktoru ovlivňujícího volbu psa jsme testovali ještě v souvislosti s pohlavím majitele, kdy již z tabulky 10 lze vypočítat výrazný trend v zastoupení psů s PP ve větší míře u žen než u mužů, jehož platnost byla potvrzena statisticky. Důvodem, proč si ženy častěji pořízují psy s PP, bude zřejmě ten, že se více než muži věnují organizovanému chovu psů pod záštitou FCI. Mnohem více mezinárodně chráněných chovatelských stanic je registrováno na ženy než na muže. Podle aktuálního seznamu na stránkách ČMKU je až 36 818 chovatelských stanic (ČMKU, 2014) a z toho cca 69 % je jich registrováno na ženy a 31 % na muže. Stejně, tak se ženy mnohem více zúčastňují psích výstav, kde je vlastnictví psa s průkazem původu podmínkou

Jako další významný prvek jsme určili statisticky potvrzený vztah mezi oblíbeností a subjektivní důležitostí volby psa podle plemene. Toto zjištění blíže rozvíjí již realizované výzkumy (Turner, 2010), které prezentují závěry o tom, že labradoři jsou oblíbení psy pro rodiny s dětmi, nebo yorkshirští teriéři jako psy pro jedince žijící osaměle. Tato zjištění však mají možnost vysvětlit i oblibu jednotlivých plemen v určitých místech, kde výše zmiňovaní

yorkshirští teriéři logicky získávají popularitu na základě stále se zvětšujícího zastoupení majitelů psů v městské populaci. Výsledku tohoto výzkumu (Herzog et al., 2004) prováděného na údajích z Canadian Kennel Clubu na reprezentativním souboru respondentů z USA a UK však také nastiňují některé nepravdivosti, které obnáší například fakt, že nejpopulárnějším plemenem je labrador. Výsledky vlastního výzkumu potvrdily ten fakt, že labradorský retrívr patří mezi nejoblíbenější plemena i podle zúčastněných respondentů. Tabulka 3 pak představuje seřazení deseti nejoblíbenějších plemen podle výsledků vlastního výzkumu. Výzkum by se mohl zaměřit i na jednotlivá plemena v souvislosti se sociodemografickými parametry. Bohužel vzhledem k velkému počtu plemen ve výzkumu a s tím související malé zastoupení v jednotlivých buňkách se nemohlo jednat o reprezentativní a statisticky významný výsledek. Proto se člověk může jen domnívat, zda výběr plemene vždy souvisí i se sociodemografickými parametry jako je např. rodinný stav, věk, pohlaví, bydliště, lokalita nebo snad i sexuální orientace. Tímto výzkumem nebylo tedy možné potvrdit fakt, že labradora si pořizují více rodiny s dětmi nebo snad osoby pro canisterapeutické využití. Nebo že si yorkshirského teriéra pořizují osoby, které jsou nezadané či rozvedené. Anebo že si gayové pořizují spíše “ženská“ plemena jako např. čivavy nebo yorkshirské teriéry. Tyto domněnky nebyly sice potvrzeny, ale výzkum dosáhl určitých výsledků, které jsou statisticky významné a potvrdily předpoklady a hypotézy, které se naskytly v souvislosti s tématem práce.

7 Závěr

Práce se zabývala tématem volby psích plemen a preferencí ve vztahu k sociodemografickým charakteristikám osob, jež si ony psi pořizují. Psi hrají významnou roli v životě člověka a jednotlivé rasy, které byly v textu popsány, jsou vhodné pro různé účely a do různých prostředí. Mezi psy jednotlivých plemen totiž existují výrazné mezidruhové a meziplenné odlišnosti, které se projevují nejen morfologicky a fyziologicky, ale také behaviorálně. Psi jsou schopni chápat chování v lidské společnosti, nicméně jejich přístup k dominanci ve skupině a interakci se člověkem je také založen na behaviorálních charakteristikách, které jsou mimo jiné podmíněny jeho plemenem.

V bakalářské práci byl proveden srovnávací výzkum osob, ve kterých se hledal vztah mezi jejich sociodemografickými charakteristikami a preferencí při pořizování psů. Otázky na psí specifika byla zaměřena na plemena psů, jejich preferenci a kritéria, která hrají při výběru psa významnou roli. V dotazníkovém šetření odpovídalo 485 respondentů. Z toho 84 % vlastnilo psa či více psů. Vlastnictví psa nesouviselo s věkem, rodinným stavem ani lokalitou respondenta, avšak souvislost byla zaznamenána s pohlavím a typem bydliště. Psa vlastní statisticky významně častěji ženy než muži a lidé, kteří žijí spíše v domě než v bytě. Většina vlastněných psů byla bez průkazu původu, z hlediska plemen se jednalo nejčastěji o teriéry a ovčácká a honácká plemena. Z testovaných proměnných s typem psa souvisela pouze proměnná pohlaví, kde ženy si významně častěji pořizují psy s průkazem původu. Plemeno a cena byly nejdominantnějšími kritérii při výběru psa. V případě kritérií výběru psa byla zjištěna statisticky významná souvislost pouze v případě typu psa, kde plemeno bylo rozhodujícím kritériem častěji u respondentů pořizujících si psa s PP než u respondentů pořizujících si psa bez PP a z útulku. Respondenti, kteří psa nevlastnili, uváděli jako nejčastější důvod nedostatek prostoru a času. Pakliže by si psa pořizovali, volili by nejčastěji teriéra, retrívra či jezevčíka. Mezi důvody pro nevlastnění psa a sociodemografickými proměnnými nebyla zjištěna žádná statisticky významná souvislost.

8 Zdroje

- Antesberger, H. 2014. Německý ovčák. Vašut. Praha. 72 s. ISBN: 9788072368648.
- Arnolds, C. A., Boshoff, C. 2002. Compensation, esteem valence and job performance: an empirical assessment of Alderfer's ERG theory. International Journal of Human Resource Management. 13 (4). 697-719. ISSN: 09585192.
- Bedrnová, E., Nový, I. 2007. Psychologie a sociologie řízení. Management Press. Praha. 586 s. ISBN: 9788072611690.
- Bělohávek, F. 1996. Organizační chování. Rubico s.r.o. Olomouc. 343 s. ISBN: 9788085839098.
- Bonham, M. H. 2009. Introduction to Dog Agility. Barron's Educational Series, Inc. New York. p 238. ISBN: 9780764141386.
- Canadian Kennel Club. Canadian Kennel Club Reveals Canada's Top 10 Dogs [online]. Canadian Kennel Club. 2014 [cit. 2. 11. 2014]. Dostupné z <<http://www.ckc.ca/en/News/2015/Feb/CKC-Top-10-Dogs>>.
- Centrum pro výcvik psů Alfa. AAA - Animal Assistend Activities čili Aktivty se psem [online]. Centrum pro výcvik psů Alfa. 2011 [cit. 7. 3. 2015]. Dostupné z <<http://centrumalfa.webnode.cz/canisterapie/aaa/>>.
- Centrum pro výcvik psů Alfa. AAE - Animal Assisted Education – výuka s přispěním zvířat [online]. Centrum pro výcvik psů Alfa. 2011 [cit. 12. 3. 2015]. Dostupné z <<http://centrumalfa.webnode.cz/canisterapie/aae/>>.
- Clutton-Brock, J. 1999. A Natural History of Domesticated Mammals. Cambridge University Press. Cambridge. p 238. ISBN: 9780521634953.
- Českomoravská Kynologická Unie. Chovatelské stanice [online]. Českomoravská Kynologická Unie. 2014 [cit. 9. 4. 2015]. Dostupné z <http://www.cmku.cz/index2.php?stranka=chovatelske_stanice>.
- Deci, E., Ryan, R. M. 2013. Intrinsic Motivation and Self-Determination in Human Behavior. Springer Science and Business Media. Berlin. p 372. ISBN: 9781489922717.
- Disman, M. 2011. Jak se vyrábí sociologická znalost. Karolinum Press. Praha. 374 s. ISBN: 9788024619668.
- Drmota, J. 2011. Lov zvěře v našich honitbách. Grada Publishing a.s. Praha. 357 s. ISBN: 9788024736440.

- Eisertová, J. 2008. Canisterapie ve světle objektivních poznatků. Praktické poznámky využití canisterapie. Jihočeská Univerzita v Českých Budějovicích. Zdravotně sociální fakulta. 107-108. ISSN: 12124117.
- Federation Cynologique Internationale. FCI breeds nomenclature [online]. Federation Cynologique Internationale. 2014 [cit. 24. 10. 2014]. Dostupné z <<http://www.fci.be/en/Nomenclature/>>.
- Fine, A. H. 2011. Animal-Assisted Therapy. Theoretical foundations and guidelines for practice. Academic Press. California State Polytechnic University. California. p 552. ISBN: 9780080463834.
- Gácsi, M., Vas, J., Topál, J., Miklósi, Á. 2013. Wolves do not join the dance: Sophisticated aggression control by adjusting to human social signals in dogs. Applied Animal Behaviour Science. 145 (3-4). 109-122. ISSN: 01681591.
- Ghirlanda, S., Acerbi, A., Herzog, H., Serpell, J. A. 2013. Fashion vs. Function in Cultural Evolution: The Case of Dog Breed Popularity. Plos one. 8 (9). ISSN: 19326203.
- Hagerty, M. R. 1999. Testing Maslow's hierarchy of needs: National quality-of-life across time. Social Indicators Research. 46 (3). 249-271. ISSN: 03038300.
- Hanáček, S. 2010. Honiči: historie a současnost. Svět myslivosti. 27-29. ISSN: 1801920.
- Harper, H. 2007. Bernský salašnický pes. Fortuna Libri, spol. s.r.o. Praha. 155 s. ISBN: 9788073213282.
- Harris. B. J. F. 1993. Breeding a Litter: The Complete Book of Prenatal and Postnatal Care. Wiley Publishing, Inc. New York. p 254. ISBN: 9780876054147.
- Herzog, H. 2006. Forty-two thousand and one dalmatians: Fads, social contagion and dog breed popularity. Society and Animals. 14 (4). 383-397. ISSN: 10631119.
- Hnátová, E. 2010. Úloha státní správy a samosprávy v otázce ochrany zvířat v České republice. Bakalářská práce. Univerzita Pardubice. Fakulta Ekonomicko-správní. Pardubice. 62 s.
- Horowitz, D. F., Neilson, J. C. 2013. Black well's Five-Minute Veterinary Consult Clinical Companion: Canine and Feline Behavior. John Wiley and Sons. New York. p 616. ISBN: 9780470961216.
- Chytilová, A. 2010. Pes v reklamě. Bakalářská práce. Univerzita Tomáše Bati ve Zlíně. Fakulta multimediálních komunikací. Zlín.

- Jevring, C., Catanzaro, T. E. 1999. Healthcare of the Well Pet. W. B. Saunders Company. St. Louis. p 176. ISBN: 9780702023934.
- Kenrick, D. T., Griskevicius, V., Neuberg, S. L., Schaller, M. 2010. Renovating the Pyramid of Needs: Contemporary Extensions Built Upon Ancient Foundations. *Perspectives on Psychological Science*. 5 (3). 292-314. ISSN: 17456916.
- Kvasnica, J. 2002. Běh s “vlky“, aneb, Canicross: skijöring, bikejöring, dog-trekking, dog-packing, pulka. Dona s.r.o. České Budějovice. 113 s. ISBN: 9788073220181.
- Lorenz, K., Kosek, J., Koseková, B. 2013. Život se psem není pod psa. Argo spol. s.r.o. Praha. 217 s. ISBN: 9788025708668.
- Mahnke, K. 2009. Pes – základní výcvik: sedni, zůstaň, ke mně. Grada Publishing a.s. Praha. 62 s. ISBN: 9788024728681.
- Maslow, A. H. 1987. Motivation and Personality. Longman Publishing Group. New York. p 336. ISBN: 9780060419875.
- Miklósi, Á. 2014. Dog Behaviour, Evolution, and Cognition. Oxford University Press. Oxford. p 400. ISBN: 9780191045721.
- Millerová, P. B. 2012. Pozitivní metody výchovy psa. PLOT. Praha. 312 s. ISBN: 9788074280900.
- New, J. C., Salman, M. D., King, M., Scarlett, J., Kass, P., Hutchison, J. 2000. Characteristics of Shelter–Relinquished Animals and Their Owners Compared with Animals And Their Owners in U.S. Pet-Owning Household. *Journal of Applied Animal Welfare Science*. 3 (3). 179-201. ISSN: 10888705.
- Němcová, D., Novák, P. 2003. Adoption of dogs in the Czech Republic. *Acta Veterinaria Brno. Journal of the University of Veterinary and Pharmaceutical Sciences in Brno*. 72 (3). 421-427. ISSN: 00017213.
- Niewöhner, I. 2009. Psi, kteří štěkají, nekoušou?. Grada Publishing a.s. Praha. 88 s. ISBN: 9788024725987.
- Novák, L. 2002. Hovawart: chov, výchova, výcvik. Lípa Vizovice. Vizovice. 188 s. ISBN: 9788086093628.
- Protopopova, A., Gilmour, A. J., Weiss, R. H., Shen, J. Y., Wynne, C. D. L. 2012. The effects of social training and other factors on adoption success of shelter dogs. *Applied Animals Behaviour Science*. 142 (1-2). 61-68. ISSN: 01681591.
- Räber, H. 1994. Encyklopedie - Plemena psů 1 díl. Vydavatelství a nakladatelství BLESK. Ostrava. 768 s. ISBN: 9788085606553.

- Räber, H. 1995. Encyklopedie – Plemena psů 2 díl. Vydavatelství a nakladatelství BLESK. Ostrava. 911 s. ISBN: 9788085606799.
- Rice, D. 2008. The complete book of dog breeds. Barron's Educational Series. New York. p 186. ISBN: 9780764138874.
- Rigg, R., Bartošová, D., Kutal, M. 2010. Pastervečtí psi: praktická příručka pro chovatele ovcí a koz. Hnutí duha. Olomouc. 36 s. ISBN: 9788090453005.
- Ročková, V. Jaká je nákupní cena psů s PP? [online]. Můj pes. 10. 9. 2009. 20. 10. 2009 [cit. 27. 10. 2014]. Dostupné z <<http://www.mu-j-pes.cz/zivot-se-psem/jaka-je-nakupni-cena-psu-s-pp--376.html>>.
- Ruvinsky, A., Sampson, J. 2001. The Genetics of the Dog. CABI. Wallingford. p 564. ISBN: 9780851990781.
- Sehnerová, I. 2001. Psí zabíječi: mýtus, realita či zbožné přání?. Jan Hollauer. Praha. 151 s. ISBN: 9788023907933.
- Serpell, J. A. 1995. The Domestic Dog: Its Evolution, Behaviour and Interaction with People. Cambridge University Press. Cambridge. p 268. ISBN: 9780521425377.
- Serpell, J. A., Paul, E. S., 1994. Pets and the development of positive attitudes to animals. In Animals and Human Society: Changing Perspectives. 127-144.
- Sfetcu, N. 2014. About dogs. Nicolae Sfetcu [online]. p 1840. ISBN: 9781447878117. Dostupné z <https://books.google.cz/books?id=eNR8AwAAQBAJ&pg=PP1&lpg=PP1&dq=sfetcu+about+dogs&source=bl&ots=bP5AEeGFyW&sig=QxfNKqjqCHAD7HM1yMTw16gmVhA&hl=cs&sa=X&ei=GGEeVfXXNI3_aNK-gggP&ved=0CDYQ6AEwAg#v=onepage&q=sfetcu%20about%20dogs&f=false>.
- Schmidt-Röger, H. 2010. Pes malého plemene: aktivní, veselý, chytrý. Grada Publishing a.s. Praha. 62 s. ISBN: 9788024733203.
- Schmidt, W. D. 2005. Verhaltenstherapie des Hundes. Vet Schlütersche. Hannover. p 176. ISBN: 9783877066744.
- Schöning, B. 2002. Verhaltensstörungen: Aggressionen von Hunden Gegen die Besitzer. Baden-Baderen Frtbildungstage Kleitierpraxis. 80-82. ISSN: 14349132.
- Smrčková, L., Smrček, M. 2011. Psi celého světa: Rádce pro správný výběr psa. Grada Publishing a.s. Praha. 340 s. ISBN: 9788024775685.
- Svartberg, K. 2006. Breed-typical behaviour in dogs – Historical remnants or recent constructs?. Applied Animal Behaviour Science. 96 (3-4). 293-313. ISSN: 01681591.

- The Basement Geographer. Popularity of Dog Breeds in Various Countries [online]. 21. 10. 2012 [cit. 9. 11. 2014]. Dostupné z <http://basementgeographer.com/popularity-of-dog-breeds-in-various-countries/>.
- Turcsan, B., Kubinyi, E., Miklósi, Á. 2011. Trainability and boldness traits differ between dog breed clusters based on conventional breed categories and genetic relatedness. *Applied Animal Behaviour Science*. 132 (1-2). 61-70. ISSN: 01681591.
- Turner, J. 2010. *Animal Breeding, Welfare and Society*. Earthscan. Oxford. p 337. ISBN: 9781849775038.
- Vallerand, R. J. 1997. Toward a hierarchical model of intrinsic and extrinsic motivation. *Advances in Experimental Social Psychology*. 29 (1). 271-360. ISSN: 00652601.
- Vandrovcová, T. 2009. Pes jako typický zástupce zvířat v sociálním světě člověka [online]. 2009 [cit. 5. 3. 2015]. Dostupné z http://humanimal.cz/texty_soubory/pes-ve-svete-cloveka.html.
- Vas, J., Topál, J., Gácsi, M., Miklósi, Á., Csányi, V. 2005. A friend or an enemy? Dogs' reaction to an unfamiliar person showing behavioural cues of threat and friendliness at different times. *Applied Animal Behaviour Science*. 94 (1-2). 99-115. 01681591.
- Verhoef-Verhallen, E. 2014. *Psi: velký atlas plemen*. Rebo Interantional CZ. Čestlice. 544 s. ISBN: 9788025508077.
- Vila, C., Maldonado, J. E., Wayne, R. K. 1999. Phylogenetic relationships, evolution and genetic diversity of the domestic dog. *Journal of Heredity*. 90 (1). 71-77. ISSN: 00221503.
- Voslářová, E. 2014a. Welfare psů. Sborník příspěvků. *Ochrana zvířat a welfare 2014*. Veterinární a Farmaceutická Univerzita Brno. Brno. 166-169. ISBN: 9788073057114.
- Voslářová, E., Žák, J., Večerek, V., Bedáňová, I. 2014b. Čistokrevnost a jeho faktor ovlivňující dobu pobytu psů v útulku. Sborník příspěvků. *Ochrana zvířat a welfare 2014*. Veterinární a Farmaceutická Univerzita Brno. Brno. 170-172. ISBN: 9788073057114.
- Voslářová, E., Žák, J., Večerek, V., Bedáňová, I. 2014c. Vliv plemenné příslušnosti na dobu pobytu psů v útulku. Sborník příspěvků. *Ochrana zvířat a welfare 2014*. Veterinární a Farmaceutická Univerzita Brno. Brno. 173-177. ISBN: 9788073057114.

- Weiner, B. 2013. Human Motivation. Psychology Press. New York. p 480. ISBN: 9781134757824.
- Žák, J., Voslářová, E., Večerek, V., Bedáňová, I. 2014. Vliv velikosti psů na délku pobytu v útulku. Sborník příspěvků. Ochrana zvířat a welfare 2014. Veterinární a Farmaceutická Univerzita Brno. Brno. 194-198. ISBN: 9788073057114.
- Žertová, H. 2010. Rizikové faktory separační úzkosti psů v České republice [online]. 28. 4. 2010 [cit. 15. 10. 2014]. Dostupné z <<http://www.hanazertova.cz/rizikove-faktory-separacni-uzkosti-psu-v-ceske-republice/>>.

9 Přílohy

9.1 Seznam příloh:

Tabulka 1: Seznam plemen vyskytujících se ve výzkumu.....	2
Dotazník.....	4

Tabulka 1: Seznam plemen vyskytujících se ve výzkumu

56 plemen + kříženci	FCI skupina	počet jedinců	celkové pořadí
Jack Russell Teriér	3	44	2.
Americký stafordshirský teriér	3	20	11.
Yorkshirský teriér	3	42	3.
Kavalír King Charles španěl	9	18	13.
Německý ohař	7	25	8.
Belgický ovčák	1	14	17.
Pudl	9	19	12.
Broder teriér	3	16	15.
Čivava	9	22	10.
Labradorský retrívr	8	52	1.
Irský teriér	3	4	26.
Francouzský buldoček	9	17	14.
Jezevčík	4	27	7.
Aljašský malamut	5	3	27.
Český teriér	3	9	21.
Bernský salašnický pes	2	13	18.
Českolovenský vlčák	1	15	16.
Bostonský teriér	3	8	22.
Bloodhound	6	10	20.
Americký pitbullteriér	neuzn.	16	15.
Anglický setr	7	8	22.
Pražský krysařík	neuzn.	12	19.
Šarpej	2	3	27.
Zlatý retrívr	8	28	6.
Chodský pes	neuzn.	4	26.
Německý ovčák	1	34	5.
Německý boxer	2	16	15.
Akita inu	5	4	26.
Welsh Springer španěl	8	6	24.
Irský vlkodav	10	4	26.
Německá doga	2	4	26.
Barzoj	10	3	27.
Španělský galgo	10	2	28.
Anglický kokršpaněl	8	9	21.
Anglický bulteriér	3	10	20.
Rhodéský ridgeback	6	15	16.
Beagle	6	23	9.
Barvář Bavorský	6	16	15.
Baset	3	12	19.

Welsh Corgi Pembroke	1	3	27.
Dalmatin	6	7	23.
Český strakatý pes	neuzn.	10	20.
Argentinská doga	2	12	19.
Sibiřský husky	5	8	22.
Hovawart	2	6	24.
Novofundlandský pes	2	8	22.
Leonberger	2	5	25.
Australská kelpie	1	5	25.
Border kolie	1	38	4.
Knírač	2	16	15.
Rotvajler	2	6	24.
Dobrman	2	7	23.
Výmarský ohař	7	22	10.
Pointer	7	14	17.
Australský ovčák	1	6	24.
Mops	9	14	17.
Kříženec		42	

Zdroj: vlastní výzkum

DOTAZNÍK

(Prosím o zakroužkování **pouze jedné** z nabízených možností, výjimkou jsou otázky **8, 9 a 11**)

1) Jakého jste pohlaví?

- a) muž b) žena

2) Do jakého věkového rozmezí spadáte?

- a) 20 a méně b) 21 – 30 c) 31 – 40 d) 41 – 60
e) 61 a více

3) Jaký je Váš rodinný stav?

- a) svobodný/á b) zadaný/á c) ženatý/vdaná d) rozvedený/á
e) vdovec/vdova

4) Kde se nachází Vaše bydliště?

- a) město b) venkov

5) V jakém typu obydlí žijete?

- a) v domě b) v bytě

6) Vlastníte nějakého psa?

- a) ano b) ne

(pokud jste vybral/a možnost a) pokračujte k následující otázce)

(pokud jste vybral/a možnost b) pokračujte otázkou číslo 11)

7) Kolik psů dohromady chováte?

- a) 1 b) 2 c) 3 d) 4 e) více

8) Jakého psa vlastníte?

(můžete zvolit více odpovědí)

- a) s PP (průkaz původu) b) bez PP c) z útulku

9) Jakého je Váš pes plemene?

(můžete zvolit více odpovědí)

- | | |
|--------------------------------------|-----------------------------------|
| a) Yorskhirský teriér | b) Německý ovčák |
| c) Labradorský retrívr | d) Maltézský psík |
| e) Zlatý retrívr | f) Beagle (Bígl) |
| g) Německý boxer | h) Německý ohař |
| i) Chihuahua (Čivava) | j) Jezevčík |
| k) Argentinská doga | l) Americký stafordshirský teriér |
| m) Jack Russell teriér | n) Border kolie |
| o) Český teriér | p) Knírač |
| q) Francouzský buldoček | r) Pudl |
| s) Mops | t) Bernský salašnický pes |
| u) jiné (<i>napište jaké</i>)..... | |

10) Seřad'te následující kritéria, podle kterých jste si psa pořídil/a od nejdůležitějšího po to méně důležité.

(napište k následujícím možnostem čísla 1 (nejdůležitější) až 5 (nejméně důležité))

- a) plemeno
- b) využití
- c) rada od přátel
- d) módnost
- e) cena

Touto otázkou jste zdárně dokončil/a tento krátký dotazník, na následující dvě otázky již nemusíte zodpovídat.

11) Z jakého důvodu psa nemáte?

(můžete zvolit více odpovědí)

- a) nemám rád/a psy
- b) bojím se psů
- c) kvůli financím
- d) kvůli alergii
- e) kvůli prostoru (malý byt)
- f) kvůli času (málo času)
- g) mám už jiné zvíře
- h) jiná možnost (napište jaká).....

12) Pokud by jste si psa pořizoval/a, kterému plemeni by jste dal/a přednost?

- a) Yorskhirský teriér
- b) Německý ovčák
- c) Labradorský retrívr
- d) Maltézský psík
- e) Zlatý retrívr
- f) Beagle (Bígl)
- g) Německý boxer
- h) Německý ohař
- i) Chihuahua (Čivava)
- j) Jezevčík
- k) Argentinská doga
- l) Americký stafordshirský teriér
- m) Jack Russell teriér
- n) Border kolie
- o) Český teriér
- p) Knírač
- q) Francouzský buldoček
- r) Pudl
- s) Mops
- t) Bernský salašnický pes
- u) jiné (napište jaké).....
- v) žádnému (psa bych si nikdy nepořídil/a)

