

Česká zemědělská univerzita v Praze

Provozní ekonomická fakulta

Katedra humanitních věd



Diplomová práce

Volby a volební chování obyvatel města Těmperk

Bc. Karin Babuřková

ČESKÁ ZEMĚDĚLSKÁ UNIVERZITA V PRAZE

Katedra humanitních věd
Provozně ekonomická fakulta

ZADÁNÍ DIPLOMOVÉ PRÁCE

Karin Babuňková

Veřejná správa a regionální rozvoj

Název práce

Volby a volební chování obyvatel města Šumperk

Název anglicky

Votes and voting behaviour of inhabitant at the town Šumperk

Cíle práce

Cílem práce je objasnit uplatnitelnost teorie volebního chování v případě politického rozhodování občanů ve volbách zastupitelstev obcí v České republice. Většina dosavadních interpretačních modelů je koncipována ve vazbě na volby politických sborů národní úrovně politiky. Otázkou však nadále zůstává, do jaké míry jsou tyto teoretické koncepty také využitelné v případě voleb subnacionálních politických zastupitelstev. Dílčími cíli je v tomto kontextu charakterizovat volební chování obyvatel vybrané české municipality a ověřit uplatnitelnost zejména modelu stranické identifikace a sociálně strukturálního modelu.

Metodika

Práce bude pojata jako případová studie. Subjektem zkoumání bude město Šumperk a objekty voliči ve volbách zastupitelstva tohoto města. Město Šumperk je vybráno záměrně. Jedná se o větší město české republiky, kde má smysl uvažovat o vztahu mezi sociální strukturou elektorátu a jeho volebním chováním. Stejně tak není možné vyloučit emoční vazbu voličů k politickým stranám. Rozhodující technikou sběru dat bude dotazníkové šetření. Respondenty budou občané, kteří se zúčastní voleb zastupitelstva města v roce 2014. K naplnění cíle práce bude dále využito studia dokumentů a výsledků komparace statistických dat. Práce bude vycházet z dat o volbách, která jsou dostupná díky Českému statistickému úřadu.

Doporučený rozsah práce

60 – 80 stran

Klíčová slova

volby, volební chování, zastupitelstvo, volební systém, volič, politická strana, stranický systém, obec, Šumperk

Doporučené zdroje informací

BALÍK, Stanislav. Komunální politika: obce, aktéři a cíle místní politiky. Praha: Grada, 2009. ISBN: 978-80-247-2908-4.

ČMEJREK, Jaroslav, BUBENÍČEK, Václav a LUHANOVA, Markéta: Politika v regionálním rozvoji, ČZU PEF 2005. ISBN: 80-213-1157-6.

ČMEJREK, Jaroslav, BUBENÍČEK, Václav, ČOPÍK, Jan. Demokracie z lokálního politického prostoru. Praha: Grada, 2010. ISBN: 978-80-247-3061-5.

MATĚJŮ, Petr, VLACHOVÁ, Klára. Nerovnost, spravedlnost, politika: Česká republika 1991-1998. Praha: SLON, 2000. ISBN: 80-85850-82-6.

Předběžný termín obhajoby

2015/06 (červen)

Vedoucí práce

Ing. Radek Kopřiva, Ph.D.

Elektronicky schváleno dne 12. 11. 2014

doc. PhDr. Michal Lošťák, Ph.D.

Vedoucí katedry

Elektronicky schváleno dne 13. 11. 2014

Ing. Martin Pelikán, Ph.D.

Děkan

V Praze dne 22. 03. 2015

estné prohlášení

Prohláuji, že svou diplomovou práci "Volby a volební chování obyvatel m sta
Tmperk" jsem vypracovala samostatn pod vedením vedoucího diplomové práce a s
použitím odborné literatury a dalších informa ních zdroj , které jsou citovány v práci
a uvedeny v seznamu literatury na konci práce. Jako autorka uvedené diplomové práce dále
prohláuji, že jsem v souvislosti s jejím vytvo ením neporu-ila autorská práva t etích osob.

V Praze dne 26. 3. 2015

Pod kování

Ráda bych touto cestou pod kovala Ing. Radku Kopivovi Ph.D. za odborné vedení, cenné rady a připomínky, které mi poskytl při vypracování diplomové práce a za vnovaný as.

Volby a volební chování obyvatel m sta T^Mumperk

Elections and electoral behavior of citizens of the town T^Mumperk

Souhrn

Diplomová práce na téma „Volby a volební chování obyvatel m sta T^Mumperk“ se v teoretické ásti v nuje problematice lokální demokracie, volbám a volebnímu chování. Empirická ást p iblyfluje socioekonomický a politický charakter obce. Dále charakterizuje místní politický život. Práce analyzuje výsledky dotazníkového –et ení. Cílem práce je objasnit uplatnitelnost teorie stranické identifikace ve volbách do zastupitelstva ve m st T^Mumperk.

Summary

Diploma thesis on the topic „Elections and electoral behavior of city residents T^Mumperk “ in the theoretical part deals with the issue of local democracy, elections and electoral behavior of citizens. The empirical part describes the socio-economic and political character of the village. Further characterized by local political life. The thesis analyzes the results of the survey. The aim is to clarify the applicability of the theory of party identification in the elections to the council in T^Mumperk

Klí ová slova: Obec, politická strana, stranický systém, T^Mumperk, volby, volební chování, volební systém, voli , zastupitelstvo

Keywords: Community, council, election, electoral behavior, electoral system, party systém, political party, T^Mumperk, voter

Obsah

1 Úvod	11
2 Cíl a metodika práce.....	12
3 Teoretická východiska.....	14
3.1 Lokální demokracie.....	14
3.1.1 Územní samospráva	16
3.1.1.1 Obecní zřízení v ČR.....	16
3.1.1.2 Orgány obce.....	18
3.1.1.3 Orgány zastupitelstva a rady obce	20
3.1.2 Komunální politika jako předem t v deckého zájmu.....	21
3.2 Volby a volební chování	22
3.2.1 Volební systémy.....	22
3.2.1.1 Volby do zastupitelstev obcí v ČR	23
3.2.2 Modely volební chování	25
3.2.3 Stranická identifikace	26
3.2.3.1 Stranická identifikace v Evropě	27
3.2.3.2 Stranická identifikace v české republice	28
3.2.3.3 Jak měřit stranickou identifikaci	28
4 Empirická část.....	30
4.1 Socioekonomický a politický charakter obce.....	30
4.1.1 Vymezení obce.....	30
4.1.2 Typumpk dle klasifikace územních statistických jednotek (CZ-NUTS).....	31
4.1.3 Historie obce	31
4.1.4 Obyvatelstvo obce.....	32
4.1.4.1 Obyvatelstvo podle pohlaví a rodinného stavu	33
4.1.4.2 Obyvatelstvo podle věkových kategorií.....	35
4.1.4.3 Obyvatelstvo podle nejvyššího ukončeného vzdělání	37
4.1.4.4 Obyvatelstvo podle národnosti	38
4.1.4.5 Obyvatelstvo podle náboženské víry	39
4.1.4.6 Obyvatelstvo podle ekonomické aktivity.....	40

4.1.4.7 Obyvatelstvo vyjádřující do zamýšlené strany a volebního kola	45
4.2 Charakteristika místního politického života.....	46
4.2.1 ODS.....	47
4.2.2 KS M.....	48
4.2.3 SSD.....	49
4.2.4 KDU- SL.....	50
4.2.5 Sdružení nezávislých kandidátů	51
4.2.6 Nezávislí, Nezávislá volba	52
4.2.7 Další volební strany	53
4.2.8 Shrnutí dvaceti let voleb do zastupitelstva města Těmperk	53
4.3 Dotazníkové šetření	54
4.3.1 Analýza výsledků dotazníkového šetření.....	55
5 Výsledky a diskuse.....	69
5.1 Charakteristika voličů podle volené strany.....	69
5.1.1 KDU- SL a nezávislý pro Těmperk.....	69
5.1.2 ANO 2011.....	70
5.1.3 Nezávislá volba.....	70
5.1.4 TOP 09	70
5.1.5 KS M.....	70
5.1.6 Sdružení PRO-REGION A Piráti.....	71
5.1.7 SSD.....	71
5.1.8 ODS	71
5.1.9 Strana zdravého rozumu	72
5.2 Srovnání voličů na parlamentní úrovni a do zastupitelstva obce	73
5.3 Teorie stranické identifikace a její využitelnost při interpretaci volebního chování v komunálních volbách.....	75
6 Závěr	76
7 Seznam použitých zdrojů	78
8 Přílohy.....	84

Seznam obrázků, tabulek a grafů

Seznam obrázků

Obrázek 1 Schéma veřejné správy v České republice.....	15
--	----

Seznam tabulek

Tabulka 1 Vývoj počtu obyvatel města Těmperk	32
Tabulka 2 Obyvatelstvo dle rodinného stavu	34
Tabulka 3 Počet sňatků a rozvodů v období 1991 až 2012.....	34
Tabulka 4 Obyvatelstvo dle věkových kategorií.....	36
Tabulka 5 Porovnání distribuce věkových kategorií v Těmperku a v ČR	36
Tabulka 6 Obyvatelstvo dle nejvyššího ukončeného vzdělání.....	38
Tabulka 7 Obyvatelstvo dle národnosti.....	39
Tabulka 8 Obyvatelstvo dle náboženské víry	40
Tabulka 9 Obyvatelstvo dle ekonomické aktivity.....	41
Tabulka 10 Vývoj nezaměstnanosti v Těmperku a v ČR	42
Tabulka 11 Obyvatelstvo vyjádřené podle zaměstnání a kol.....	45
Tabulka 12 Volební účast v ČR a v Těmperku v období 1994-2014.....	46
Tabulka 13 Výsledky ODS v Těmperku v období 1994 až 2014.....	48
Tabulka 14 Výsledky KSČM v Těmperku v období 1994 až 2014	49
Tabulka 15 Výsledky SPD v Těmperku v období 1994 až 2014.....	50
Tabulka 16 Výsledky KDU-ČSL v Těmperku v období 1994 až 2014	51
Tabulka 17 Výsledky Nezávislé volby v Těmperku v období 2002 až 2014	52
Tabulka 18 Způsob volby ve volbách do zastupitelstva obce v roce 2014	55
Tabulka 19 Důvod pro voliče volil danou stranu.....	56
Tabulka 20 Koho volič volil ve volbách do zastupitelstva v roce 2014.....	57
Tabulka 21 Důvod pro voliče volil danou stranu.....	58
Tabulka 22 Vztah ke straně	59
Tabulka 23 Strana druhé volby	59
Tabulka 24 Zájem k „levici“ nebo „pravici“	60
Tabulka 25 Volba do zastupitelstva v roce 2010.....	61
Tabulka 26 Strana druhé volby	61
Tabulka 27 Strana, kterou by volič nevolil.....	62

Tabulka 28 Důvod pro který volil stranu nevolil.....	63
Tabulka 29 Kdo volí stejnou stranu	63
Tabulka 30 Voliči dle pohlaví.....	64
Tabulka 31 Voliči dle věkových kategorií.....	64
Tabulka 32 Voliči dle rodinného stavu	65
Tabulka 33 Voliči dle vzdělání.....	66
Tabulka 34 Voliči dle ekonomického postavení.....	67
Tabulka 35 Zastoupení do společenské třídy, skupiny.....	67
Tabulka 36 Voliči dle počtu domácností	68
Tabulka 37 Srovnání výsledků dotazníkového šetření KDU- SL, ANO 2011, Nezávislá volba, TOP 09, KSČM.....	72
Tabulka 38 Srovnání výsledků dotazníkového šetření Sdružení PRO-REGION a Piráti, SSD, ODS Strana zdravého rozumu.....	73

Seznam grafů

Graf 1 Vývoj počtu obyvatel města Třebíče.....	33
Graf 2 Sňatky a rozvody v Třebíči v období 1991-2012	35
Graf 3 Srovnání věkových kategorií v Třebíči a v ČR.....	37
Graf 4 Vývoj nezaměstnanosti v Třebíči a v ČR v období 2002- 2012	42
Graf 5 Srovnání volebních účastí v ČR a v Třebíči v období 1994- 2014.....	47
Graf 6 Výsledky ODS v Třebíči v období 1994-2014.....	48
Graf 7 Výsledky KSČM v Třebíči v období 1994-2014	49
Graf 8 Výsledky SSD v Třebíči v období 1994-2014.....	50
Graf 9 Výsledky KDU- SL v Třebíči v období 1994-2014.....	51
Graf 10 Výsledky Nezávislé volby v Třebíči v období 2002-2014	52
Graf 11 Distribuce volebních stran dle výsledků dotazníkového šetření.....	57
Graf 12 Srovnání rodinného stavu podle dotazníkového šetření a v Třebíči.....	65
Graf 13 Srovnání dle vzdělání podle dotazníkového šetření a v Třebíči.....	66

1 Úvod

Problematika komunální politiky se v posledních letech dostává, na rozdíl od let předchozích, do popředí zájmu českých politologů. V případě komunální politiky se jedná (Balík, 2008, s. 7) o nejnižší institucionalizovanou úroveň politického života. Právě oblast komunální politiky je oblast, která si zaslouží dkladné prozkoumání. Diplomová práce se v teoretické části zabývá pojmem lokální demokracie. Zaměřuje se na problematiku územní samosprávy a to především z hlediska obecního zřízení v české republice a popisuje orgány obce, orgány zastupitelstva a rady obce. Další část se věnuje systému voleb, popisuje volební systémy, které se uplatňují ve volbách do obecních zastupitelstev, a představuje si modely volebního chování, které se dělí do tří kategorií. Jde o model sociologický (strukturální, radikální), model racionálního výběru (ekonomický) a tímto typem je model stranické identifikace, který je nejčastěji používán. Práce se zaměřuje především na model stranické identifikace, který nejvíce přiblíží, a uhlívá v rovině evropského pohledu, nebo z pohledu české republiky. Empirická část diplomové práce nejprve charakterizuje socioekonomický a politický charakter města Úmperk, vymezí si její geograficky, podívá se i do historie města. Dále s pomocí, především údajů z posledního sčítání lidu, bydlení a domů, které proběhlo v roce 2011, vytvoří charakteristiku úmperkských občanů. Obyvatelstvo obce rozdělí dle pohlaví, rodinného stavu, dle věkových skupin, nejvýše ukončeného vzdělání a dalších aspektů. Další část práce se soustředí na charakteristiku místního politického života, ukazuje, jak v průběhu posledních dvaceti let místní obyvatelé volili a jak si jednotlivé strany vedly v různých volbách do zastupitelstva. V další části této kapitoly se práce zabývá vyhodnocením jednotlivých otázek, které byly součástí národního dotazníkového šetření. V kapitole výsledky a diskuse práce charakterizuje voliče podle strany, kterou v podzimních volbách v roce 2014 volili. Závěr diplomové práce se věnuje srovnání výsledků dotazníkového šetření s výsledky, kterých dosáhli přední českí politologové zabývající se stranickou identifikací.

2 Cíl práce a metodika

Cílem práce je objasnit uplatnitelnost teorie volebního chování ve volbách do konkrétního zastupitelstva, kterým bude zastupitelstvo města Třebíče. Důležitým cílem bude ověřit uplatnitelnost především modelu stranické identifikace a sociálně-strukturálního modelu.

Diplomová práce bude pojata jako případová studie. První část bude věnována popisu teoretických východisek, zaměřené na oblasti lokální demokracie, voleb a volebních systémů. V empirické části popíšeme město Třebíč z hlediska demografického, socioekonomického a politického. Dále analyzuje výsledky našeho výzkumu. Subjektem zkoumání bude město Třebíč, které bylo vybráno záměrně, neboť jde o vnitřní město, které stojí na rozhraní mezi lokální a národní politikou. Ve vybrané oblasti má smysl uvažovat o vztahu mezi sociální strukturou voličů a jejich volebním chováním. Technikou sběru dat bude dotazníkové výzkumy. Dotazník bude distribuován elektronicky, což nejvhodnějším způsobem je město Třebíč, pro získání co nejvíce dat vhodných ke zpracování. Dotazník bude vypracován na stránkách dotaznik.czu.cz. Dotazník bude obsahovat otázky uzavřené, které poskytují dle Majerové (2009, s. 41–45) určitý počet alternativ odpovědí, které musí vyčerpat všechny možnosti a nic nemůže existovat mimo ně, protože respondent, který nenajde, v uvedených možnostech pro něj možnou alternativu na otázku neodpoví. Další používaným typem otázek v našem dotazníkovém výzkumu budou otázky polootevřené otázky, které jsou variantou mezi otázkou otevřenou a uzavřenou. Formát polootevřené otázky je stejný jako otázka uzavřená jen na jejím konci je připravena možnost jiné, kde může respondent vypsát vhodnou odpověď. Naš dotazník bude obsahovat dvacet otázek. Získané výsledky budou porovnány s výsledky analýzy Kláry Vlachové z roku 2000, která odhalila, že voliči KSČM, KDU-ČSL a ODS mají poměrně pevné pozitivní vazby k daným stranám a považuje u nich dlouhodobě stabilní je volební chování nejlépe u voličů ostatních stran. Výzkumy Vlachové (2000, s. 25) uvádí, že „typickou stranou taktické volby je KDU-ČSL, která je nejen nejčastěji uváděná strana, ale také není uváděna mezi stranami, které by voliči nikdy nevolili. Voliči KDU-ČSL, ale i KSČM patří ke stranám, které mají voliče vysoce věkově i vzdělaně, pocházející z nižších vrstev a v případě voličů KDU-ČSL jsou i katolického vyznání a častěji pocházejí z venkovských oblastí. Z toho vyplývá, že jejich identifikace bude ideologická i symbolická. Naopak ODS je stranou, která má málo členů, její voliči jsou níže věkově i

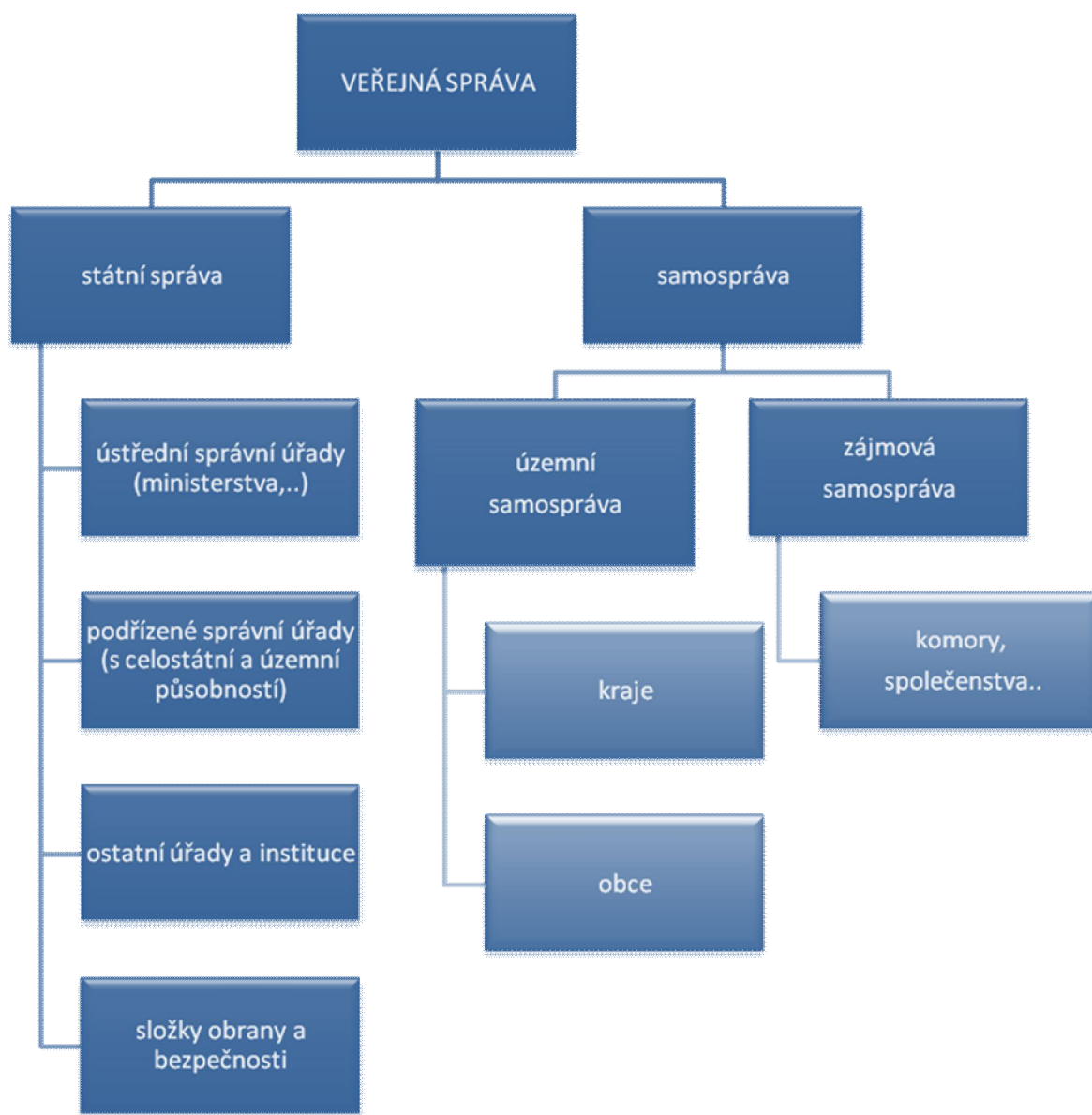
s vyšším vzděláním, pocházejí ze středních vrstev, žijí ve městech a nevyznaují se žádným typickým vyznáním a z toho důvodu u nich lze očekávat identifikaci pragmatickou, i když není vyloučena ani ideologická identifikace. Voliči SSD jsou velmi často lidé ze střední třídy, kteří nejprve odmítali dát svůj hlas ODS, ale zároveň mají nejslabší vztah ke straně. Bude zajímavé porovnat, zda stranická identifikace voličů v tomto směru se dá srovnat se stranickou identifikací voličů do parlamentu a zda je tedy možné aplikovat modely stranické identifikace i na úrovni lokální politiky. Konkrétní cíle práce bude dále využito studia dokumentů a výsledků komparace statistických dat, která jsou dostupná především díky českému statistickému úřadu.

3 Teoretická východiska

3.1 Lokální demokracie

Vzhledem k tomu, že pojem lokální demokracie nemá jednotnou definici, zahrnuje se pod tento termín více prvků, mezi které se řadí lokální politika, územní samospráva, lokální stranictví atd. Lokální demokracii lze obecně označit za politický proces na lokální úrovni popř. na úrovni regionální. Bubeník (2010, s. 16) vychází z publikace *Democracy At The Local Level* (Sisk, 2001, s. 12), která pojímá z hlediska normativního přístup lokální demokracii ve dvou rovinách a to jako instituce lokální vlády (starosta, obecní rada, zastupitelstvo atp.) a jako organizace i aktivity občanské společnosti. Mezi základní a obecně aplikované demokratické procesy (instituce) zahrnuje pravidelně se opakující volby, právo politické opozice a menšin na vyjádření svých předstev, dále možnost alterace vlád, uznání a ochranu základních občanských a politických práv a také právo na osobní rozvoj a ekonomická a ekologická práva. Základní instituce jsou ve výše zmíněné publikaci doplněny o „klíčové pojmy“, které se týkají lokální demokracie tj. diskuzi, občanství a komunitu, politickou socializaci a dobrou vládu a sociální prosperitu. Klíčovými pojmy se pak podrobněji zabývá Bubeník (2010, s. 12 a 13). Rámec lokální demokracie je v České republice tvořen veřejnou správou. Definici veřejné správy uvádí schéma na obrázku 1, které dělí veřejnou správu na správu státní a samosprávu. Samospráva se dále dělí na územní samosprávu a zájmovou samosprávu. Pod samosprávou spadají kraje a obce. Následující text je v novém územní samosprávě a to především z hlediska obce.

Obr. .1 Schéma veřejné správy v České republice



Zdroj: Vaníček, J., 2009, s. 11 ó p vodní zdroj: Vzdávací modul . 2 Institutu VS MV
R

3.1.1 Územní samospráva

V prostředí územní samosprávy se odehrává lokální (místní) politika. Lokální politikou se rozumí (Vaníček, 2009, s. 14) „politika uskutečňovaná na úrovni obce nebo kraje“. Dále uvádí, že „lokální politika má svá specifika, je to především dobrá znalost prostředí, občanů, všech místních souvislostí, možnost zapojit občany do správy v cílevěcných, reálná decentralizace správy společnosti, vysoký potenciál sdružit i základní sektory společnosti (veřejný, soukromý a občanský sektor, primá demokracie (referendum), silná občanská kontrola, vznik zájmových skupin.“

3.1.1.1 Obecní zřízení v ČR

V Ústavě České republiky je zakotveno v čl. 99 hlava VII., že se „Česká republika dělí na obce, které jsou základními územními samosprávnými celky, a kraje, které jsou vyššími územními samosprávnými celky.“

Obec je dle zákona č. 128/2000 Sb. o obcích „základním územním samosprávným společenstvím občanů; tvoří územní celek, který je vymezen hranicí území obce.“

Charakteristickými znaky obce jsou (Koudelka, 2007, s. 94):

- vlastní území
- obyvatelstvo obce
- soustava orgánů, jimiž jedná a uskutečňuje svou vůli
- právní subjektivita a právo tvorby
- vlastní majetek a hospodaření podle vlastního rozpočtu

Zákonnou podmínkou pro vznik obcí je vlastní katastrální území a nejméně 1000 obyvatel.

V roce 2014 bylo dle údajů českého statistického úřadu na území České republiky celkem 6253 obcí.

Dle počtu obyvatel dle zákon o obcích, obce do tří kategorií:

- obce
- města
- statutární města

Městem je obec, která má nejméně 3000 obyvatel. Městem může být i obec s menším počtem obyvatel, která postavením města získala během historického vývoje nebo je za město určena předseda Poslanecké sněmovny Parlamentu. Zvláštní postavení mají statutární města, kterých je v současné době 25, a jsou určena zákonem. Statutární města se mohou

lenit na m stské ásti nebo m stské obvody s vlastními samosprávnými orgány. Další zvlátní postavení má hlavní m sto Praha, které je sou asn m stem s p sobností kraje. Obec spravuje své záležitosti samostatn tzn. jde o samostatnou p sobnost. Do samostatné p sobnosti obce pat í (Koudelka, 2007, s. 124) „záležitosti, které jsou v zájmu obce a ob an , pokud nejsou zákonem sv eny státu, kraj m nebo pokud nejde o p enesenou p sobnost orgán obce. Samostatná p sobnost obcí je uvedena v zákonech p íkladným vý tem a dále jako pé e v územním obvodu obce v souladu s místními p edpoklady a zvyklostmi o komplexní územní rozvoj, zejména o vytvá ení podmínek pro rozvoj sociální pé e a pro uspokojování pot eby ochrany a rozvoje zdravých životních podmínek, dopravy a stroj , pot ebných informací, výchovy a vzd lávání, celkového kulturního rozvoje a ochrany ve ejného po ádku. Mezi hlavní úkony obce v samostatné p sobnosti pat í p edevím hospoda ení obce a jeho p ezkoumání, rozpo et obce, ustanovování orgán samosprávy, obecní policie, vydávání komunálních dluhopis , spolupráce s ostatními obcemi, vydávání obecní závazných vyhlá-ek, e-ení návrh a podn t zastupitel obce a orgán obce. Rozsah samostatné p sobnosti m fle být omezen pouze zákonem. P enesenou p sobnost vykonává obec v p ípad , fle jí byl sv en zákonem výkon státní správy a za její výkon odpovídá státu. V tomto p ípad se obec ídí právním ádem, usnesením vlády i sm rnicemi úst edních správních orgán . Obce v p enesené p sobnosti vydávají na základ zákona na ízení obce.

Dle p enesené p sobnosti d líme obce (Koudelka, 2007, s. 149 - 150) na:

- v-echny obce, tzv. obce 1. stupn p enesené p sobnosti
- obce s matri ním ú adem
- obce se stavebním ú adem
- -obce s pov eným obecním ú adem, jde o tzv. obce 2. stupn p enesené p sobnosti
- obce s roz-í enou p sobností tzv. obce 3. stupn p enesené p sobnosti
- statutární m sta
- Brno se zvlátní p enesenou p sobností
- Praha s p sobností kraje

Ob anem obce je fyzická osoba, která je státním ob anem eské republiky a je v obci hlá-ena k trvalému pobytu. Ob an obce, který dosáhl v ku 18 let, má právo volit a být volen do zastupitelstva obce a hlasovat v místním referendu. Ob an obce má právo se vyjad ovat na zasedání zastupitelstva svá stanoviska k projednávaným v cem, vyjad ovat

se k návrhu rozpočtu obce a k závěrečnému účtu obce za uplynulý kalendářní rok, a to buď písemně ve stanovené lhůtě, nebo ústně na zasedání zastupitelstva obce. Může také přehlídnout do rozpočtu obce, do závěrečného účtu obce za uplynulý kalendářní rok, do usnesení a zápisů z jednání zastupitelstva obce, do usnesení rady obce, výboru zastupitelstva obce a komisí rady obce a porovnat si z nich výpisy. Může podávat orgánům obce návrhy, připomínky a podněty.

3.1.1.2 Orgány obce

Podle zákona č. 128/2000 Sb. §5 odst. 1 je „obec samostatně spravována zastupitelstvem obce; dalšími orgány obce jsou rada obce, starosta, obecní úřad a zvláštní orgány obce. Zastupitelstvo obce je složeno z členů zastupitelstva obce. Zastupitelstvo obce přehlídá při stanovení počtu jeho členů především počet obyvatel a velikosti územního obvodu. Zákonem daný počet členů zastupitelstva (Koudelka, 2007, s. 170 a 171) se liší dle počtu obyvatel dané obce (rozhodující pro stanovení počtu členů je stav obyvatel obce k 1. lednu daného roku):

do 500 obyvatel	5 až 15 členů
nad 500 do 3 000 obyvatel	7 až 15 členů
nad 3 000 do 10 000 obyvatel	11 až 25 členů
nad 10 000 do 50 000 obyvatel	15 až 35 členů
nad 50 000 do 150 000 obyvatel	25 až 45 členů
nad 150 000 obyvatel	35 až 55 členů

Mandát člena zastupitelstva vzniká okamžikem zvolení, za který se považuje okamžik ukončení hlasování. Povinností zastupitele je vykonávat svůj mandát osobně s vyvarováním se střetu zájmů. Jde o reprezentativní a veřejnou funkci tzn., zastupitel není vázán žádnými příkazy, ať již od voličů nebo politických stran a jiných subjektů, kterými byl kandidován. Zastupitel je povinen aktivně se zúčastňovat zasedání zastupitelstva obce, dále musí plnit úkoly, které mu zastupitelstvo nebo jiné orgány obce uloží a má hájit zájmy občanů obce. Zastupitelstvo se schází dle potřeby, ovšem minimálně jedenkrát za tři měsíce a to v sídlo na území obce. Zasedání svolává starosta obce, který je v této věci i předsedou. Každá obec si upravuje podrobnosti jednání svým jednacím řádem. Zasedání zastupitelstva je veřejné tzn., že jakákoli neveřejná zastupitelstva nejsou žádnými schůzemi a

nemohou přijmout žádná platná ustanovení. Dalším důležitým faktorem k tomu, aby bylo zastupitelstvo schopno se usnášet, musí být přítomna nadpoloviční většina členů. O průběhu zasedání se pořizuje zápis, který je uložen na obecním úřadě. Ministerstvo vnitřních věcí zastupitelstvo rozpustit, pokud se nesejde zastupitelstvo po dobu delší než tři měsíce tak, aby bylo schopno se usnášet, a nerespektuje-li zastupitelstvo nebo jiný orgán obce soudní rozhodnutí o povinnosti vyhlásit místní referendum nebo výsledky místního referenda. Je-li zastupitelstvo rozpuštěno, ve funkci zůstává rada a starosta, kteří zabezpečí nezbytné úkoly v samostatné působnosti, a to až do nových voleb nebo jmenování správce obce.

Rada obce (Koudelka, 2007, s. 195 a 196) je výkonným orgánem obce v samostatné působnosti a ze své činnosti odpovídá zastupitelstvu obce. Radě přísluší rozhodovat v oblasti přenesené působnosti jen, pokud tak stanoví zákon. Členy rady jsou starosta, místostarosta popř. místostarostové a radní, kteří jsou voleni z členů zastupitelstva. Radu tvoří nejméně pět a nejvíce jedenáct členů, počet musí být vždy lichý a nesmí přesáhnout jednu třetinu počtu zastupitelstva. Rada rozhoduje nadpoloviční většinou členů. Rada se nevolí v obcích, kde nemá zastupitelstvo alespoň patnáct členů tzn. jde o obce do 10 000 obyvatel. V obci, kde se rada nevolí, pak vykonává její pravomoc starosta. Na rozdíl od schůze zastupitelstva je schůze rady obce neveřejná, nicméně i z jejího průběhu se vyhotovuje zápis. Mezi hlavní povinnosti rady patří příprava návrhů pro jednání zastupitelstva obce, je jí vyhrazeno zabezpečovat hospodaření obce dle schváleného rozpočtu, stanovení rozdělení pravomocí v obecním úřadě, zřizovat a rušit odbory a oddělení obecního úřadu i komise rady obce a vydává nařízení obce.

Starosta (Koudelka, 2007, s. 199) zastupuje obec navenek. Do funkce je volen zastupitelstvem obce, kterému za výkon své funkce odpovídá. Starosta odpovídá za včasné prozkoumání hospodaření obce za uplynulý kalendářní rok, uzavírá a ukončuje pracovní poměry se zaměstnanci obce, odpovídá za informování veřejnosti o činnosti obce, svolává a většinou i řídí zastupitelstvo i radu obce. Starostu zastupuje místostarosta, který zároveň vykonává pravomoc starosty, v případě, že se starosta funkce vzdal nebo byl z funkce odvolán.

Obecní úřad je tvořen starostou, místostarosty, tajemníkem obecního úřadu a zaměstnanci obce. Vše obecního úřadu stojí starosta. Rada obce může zřídít jednotlivé odbory a oddělení obecního úřadu. V oblasti samostatné působnosti obecní úřad plní úkoly, které mu

uloží zastupitelstvo nebo rada obce a v jinosti pomáhá výborům a komisím. Dále vykonává v základním rozsahu působenou působností svou obcí s výjimkou v cílech spadajících do jiného orgánu obce. V obcích s povoleným obecním úřadem a v obcích s rozšířenou působností se zizuje funkce tajemníka obecního úřadu, který je zaměstnancem obce. Tajemník odpovídá za plnění úkolů starostovi obce, zároveň nesmí vykonávat funkce v politických stranách a politických hnutích. Tajemník zajišťuje výkon působenou působností s výjimkou v cílech, které jsou svou radou obce nebo zvláštnímu orgánu obce, plní úkoly, které mu uloží zastupitelstvo obce, rada obce nebo starosta, dále stanoví platy zaměstnancům obce zařazeným do obecního úřadu. Tajemník vydává spisový a pracovní řád, skartovní plán obecního úřadu a další vnitřní směrnice obecního úřadu. Tajemník se účastní zasedání zastupitelstva obce a schůzí rady obce s poradním hlasem. Není-li funkce tajemníka zizena, plní jeho pravomoci starosta.

3.1.1.3 Orgány zastupitelstva a rady obce

Orgány zastupitelstva a rady obce (Mejrek, 2007, s. 48) jsou tvořeny výbory a komisemi. Zastupitelstvo obce zizuje vřdy finanční a kontrolní výbor. V obci, kde podle posledního sčítání lidu žije alespoň 10% občanů hlásících se k jiné než české národnosti, se zizuje výbor pro národnostní menšiny. Výbory plní úkoly, kterými je pověřeno zastupitelstvo obce a zároveň mu zodpovídají. Počet členů výboru je vřdy lichý, u finančního a kontrolního výboru musí být nejméně tři členové. Členem výrobu nemůže být starosta, místostarosta, tajemník obecního úřadu ani osoby zajišťující rozpočtové a účetní práce na obecním úřadu. Výbor se schází dle potřeby, usnesení výboru je platné, pokud s ním souhlasila nadpoloviční většina členů, jeho usnesení se vyhotovuje písemně a podepisuje jej předseda daného výboru. Finanční výbor provádí kontrolu hospodaření s majetkem a finančními prostředky obce a má i další úkoly, kterými ho pověřilo zastupitelstvo obce. Kontrolní výbor kontroluje plnění usnesení zastupitelstva obce a rady obce, kontroluje dodržování právních předpisů ostatními výbory a plní další kontrolní úkoly, kterými je pověřeno zastupitelstvo obce. Zastupitelstvo může v částech obce zizdit i osadní výbor, který je opatřeno minimálně třemi členy a jejími členy jsou občané obce, kteří jsou trvale přihlázeni k trvalému pobytu v této části obce a jsou určení zastupitelstvem města. Osadní výbor může předkládat zastupitelstvu, radě a dalším výborům návrhy týkající se rozvoje části obce a rozpočtu obce. Dále se může vyjadřovat k návrhům předkládaným

zastupitelstvu a rada obce k rozhodnutí, k p ípomínkám a podn í m p edkládaným ob any obce. Rada obce m fle z ídit komise, které jsou výkonným orgánem, pokud jim byl sv en výkon p enesené p sobnosti v ur itých v cech. P edsedou komise m fle být, pokud zvlá-tní zákon nestanoví jinak, jen osoba, která prokázala zvlá-tní odbornou zp sobilost. K prokázání zvlá-tní odborné zp sobilosti se vztahují ustanovení zvlá-tních právních p edpis . Komise je odpov dná za své innosti rada obce, ve v cech výkonu p enesené p sobnosti na sv eném úseku odpovídá starostovi.

3.1.2 Komunální politika jako p edm t v deckého zájmu

Jeden z p edních autor ů zabývajících se komunální politikou Stanislav Balík uvádí (2008, s. 5), fle je v sou asnosti znatelná zm na, kdy se eský politologický výzkumný zájem za íná více v novat stranickým i volebním systém m. Dle n j dochází k situaci, kdy v t-ina prací se pohybuje mezi dv ma pozicemi. První pohled, holistický, pohlíí na komunální politiku jako na nejnií-í patro politiky jako celku. Druhý pohled se p íklání k názoru, fle komunálních politik je tolik, kolik je obcí. Mezi dal-í p ední badatele, kte í se v nují komunální politice pat í i politolog Petr Jüptner (Hudák, Jüptner, Svoboda 2003, Jüptner 2006, Jüptner 2011). Dal-ími autory jsou Pavel Ťaradín a Jan Outlý (Ťaradín, Outlý 2004), kte í se ve své publikaci zabývají tématem voleb do obecního zastupitelstva, práv z dvodu, fle chyb la odborná literatura k tématu komunálních voleb. Zkoumaným p edm tem se stala zastupitelstva krajských m st, která vytvá ejí d leflitá mocenská centra. Luká-Vale-(Vale-2012) se ve své publikaci zabýval vývojem eské komunální politiky v letech 1990-2010, -lo o p ípadovou studii vybraných m st Plze ského kraje. Vale- se komunální politikou zabývá i v dal-ích lánkách, ve kterých popisuje komunální volby ve vybraných oblastech, kterými jsou Klatovy a Tachov v 90. letech 20. století. Na fakult humanitních v d eské zem d lské univerzity se lokální politice v nuje kolektiv autor (mejrek, Bubeník, opík 2010). Dal-ími v deckými pracovníky, kte í se zam ůjí p edev-ím na zkoumání volebního chování v komunálních volbách (Kop iva, opík 2011, Kop iva 2012, Kop iva, Husák 2013). V sociálním ústavu Akademie v d se politikou na komunální úrovni zabývá (Bernard, Kostelecký 2014), kte í ve svém lánku objas ůjí, jak p sobí lokální a regionální prost edí na rozhodování volí , zam ůjí se na fakt, fle chování volí závisí krom jejich charakteristik na r zných aspektech prost edí, ve kterém flíjí.

Pravidelným přínosem v dané problematice je časopis Acta politologica, který se vědly v posledním čísle daného ročníku zabývá lokální politikou.

3.2 Volby a volební chování

Volby do zastupitelstev obcí se konají v souladu se zákonem č. 491/2001 Sb. ze dne 6. prosince 2001. Dle tohoto zákona se volby do zastupitelstev konají na základě všeobecného, rovného a přímého volebního práva tajným hlasováním a podle zásad poměrného zastoupení. Volby do zastupitelstev obcí vyhláší prezident a to nejpozději 90 dnů před jejich konáním. Volby se konají ve dvou dnech a jsou jimi pátek a sobota. Funkční období je čtyři leté. Zákon dále vymezuje, že právo volit má každý občan, který je státním občanem České republiky, který nejpozději druhý den voleb dosáhl věku 18 let a je v dané obci, městě nebo v hlavním městě Praze přihlášen k trvalému pobytu. Dále je státní občan jiného státu, který nejpozději druhý den voleb, dosáhl věku nejméně 18 let, je v den voleb přihlášen k trvalému pobytu a je mu přiznáno právo volit podle mezinárodní úmluvy, kterou je Česká republika vázána a která byla vyhlášena ve Sbírce mezinárodních smluv. Dle výše zmíněného zákona může být členem zastupitelstva obce zvolen každý volič, u kterého není překážka ve výkonu volebního práva. Volebními orgány jsou dle tohoto zákona státní volební komise, Ministerstvo vnitra, Český statistický úřad, krajský úřad, Magistrát hlavního města Prahy, pověřený obecní úřad, obecní úřad, starosta nebo primátor a okrsková volební komise.

3.2.1. Volební systémy

„Volební systém je jedním ze základních stavebních kamenů politického systému každé demokratické země a do značné míry definuje jeho vlastnosti a fungování. Mimo jiné ovlivňuje podobu stranického systému, utváření a charakter vztahů v parlamentu, potažmo vztahy mezi vládou a parlamentem.“ (Lebeda, 2008, s.7) „Volebními systémy nejprve si rozumíme pravidla a mechanismy, pomocí nichž se ve volbách na základě potu hlas rozdělují mandáty mezi politické strany i jednotlivé kandidáty“ (Lebeda, 2008, s. 20) Lebeda (tamtéž) dále uvádí, že jednou z klíčových otázek je, do jaké míry má být složení zastupitelstva přímým odrazem rozložení hlasů voličů. Volební systém, tak nabízí únné nástroje ovlivňující reprezentativnost, složení a charakter zastupitelského sboru.

Termínem volební systémy se označuje (Mejrek, 2010, s. 52) „metoda převádění voleb do podoby voleného zastupitelského orgánu.“ Mejrek dále uvádí (tamtéž), že u pojmu volební systém v užším slova smyslu, jde o převádění hlasů na mandáty, kdežto v širším slova smyslu vystihuje komplexní podobu volebního mechanismu a zahrnuje volební obvod, formu kandidatury, strukturu hlasu, volební klauzuli i volební formulaci. Užívají se dva základní volební principy, které se liší hlavně konstrukcí volebních obvodů, jde o většinový volební systém a proporcionální volební systém. V většinový volební systém je založen na jednomandátových volebních obvodech, kolik je volebních obvodů, tolik se volí mandátů. Voliči si vybírají mezi jednotlivými kandidáty, ten který dostane relativní nebo absolutní většinu hlasů získá v daném volebním obvodu mandát. Tento systém je jednoduchý, vysoce personalizovaný a je úzce spjat se zvoleným zastupitelem s daným volebním obvodem a jeho voliči. Na druhou stranu tento systém nedostatečně odráží rozložení politických sil v daném obvodu a to především nerovnoměrností volebních výsledků, která může zvýhodňovat silnější strany proti slabším a může se dokonce stát, že strana s nejvyšším počtem hlasů volby prohraje. Proporcionální volební systém nevybírá se mezi jednotlivými kandidáty, ale mezi kandidátními listinami, což pro voliče představuje vybrat mezi politickými stranami. Užívají vícemandátové obvody. Jde o velmi spravedlivý systém, jde u něj o odhalení rozložení politických sil a přidělení jim mandátů, voliči si musí vybrat mezi jednotlivými politickými stranami. Získané hlasy se musí na mandáty přepočítávat.

3.2.1.1 Volby do zastupitelstev obcí v ČR

Volebním obvodem je obec. V pravomoci zastupitelstva je vytvoření více volebních obvodů a to tak, aby se v obcích do 10000 obyvatel volilo minimálně pět zastupitelů, v obcích do 50000 obyvatel nejméně sedm zastupitelů a v obcích nad 50000 obyvatel minimálně devět členů zastupitelstva obce. Formou kandidatury jsou otevřené kandidátní listiny. Volič má možnost hlasovat pro konkrétní kandidátní listinu, jednotlivé kandidáty nebo lze kombinovat hlasování pro kandidáty z různých kandidátních listin. Do zastupitelstva kandidují tzv. volební strany. Volební stranou se rozumí politické strany, politická hnutí a jejich koalice i nezávislí kandidáti a jejich sdružení, sdružení politických stran nebo politických hnutí a nezávislých kandidátů. Nezávislí kandidáti a jejich sdružení

mají v komunálních volbách důležitou roli. Registrace kandidátních listin nezávislých je podmíněna předložením petice s podpisy obyvatel daného volebního obvodu podporujících jejich kandidaturu. Procento podpisů je stanoveno jednotnou sazbou (7%), nicméně tak vzniká paradoxní situace, kdy se nezávislým kandidátem v obcích s vyšším počtem obyvatel (nad 15000 obyvatel) vyplatí založit spíše politickou stranu než sdružení. Počet podpisů pod peticí podporující založení politické strany je zákonem o politických stranách stanoveno „jenom na 1000 podpisů“ (Mejrek, 2010, s. 72-73). „Volební strana může na kandidátní listině uvést nejvýše tolik kandidátů, kolik jiných početů volených do příslušného zastupitelstva obce.“ (Vaníček, 2009, s. 67). Analýza kandidátních listin a volebních výsledků ukazuje základní strategii stran při sestavování kandidátních listin, která se řídí důležitostí kandidátů pro stranu a výsledky jednotlivých kandidátů ve volbách předchozích. První místo na kandidátní listině vždy zaujímá potenciální kandidát na post budoucího starosty. Na dalších místech jsou aktivně členové strany, kteří si tak zajistí budoucí účast v zastupitelstvu. Další kandidáti s vyšším počtem hlasů z let minulých a na posledních místech jsou kandidáti doplňující kandidátku kandidátů, což nejvyššího možného počtu hlasů. Struktura hlasů souvisí s formou kandidatury. Volič má k dispozici vícenásobný hlas, což znamená, že může volit tolik kandidátů, kolik má být zvoleno členů zastupitelstva. Nemusí se omezovat na jednu kandidátní listinu, ale může hlasovat například volebními stranami, zvolené kandidáty označí křížkem v rámci před jménem. Pokud neoznačí žádné kandidáty a označí jen volenou stranu, tak jí dává tolik hlasů, kolik kandidátů je v daném sloupci uvedeno a to až do celkového počtu volených zastupitelů. Pro volební strany je proto výhodné zcela zaplnit kandidátní listinu. Spolu s otevřenými kandidátními listinami dává komunální volební systém voliči k dispozici tzv. kombinovaný hlas, kdy volič může označit celou kandidátní listinu křížkem před volební stranou nebo může označit křížkem jednotlivé kandidáty, pro které hlasuje a to v libovolných sloupcích, ve kterých jsou uvedeny ostatní volební strany. Tímto způsobem volič volí před jednotlivě označené kandidáty a dále tolik kandidátů označené volební strany, kolik jiných rozdílů početů zastupitelstva, kteří mají být zvoleni. Každý volič hlasuje osobně, jeho zastoupení není možné. (Bubeníček, 2006, s. 128). Ve volbách do zastupitelstva obcí platí, jako v ostatních volbách založených na principu poměrného zastoupení, uzavírací klauzule ve výši 5%. U obecních voleb se klauzule ještě upravuje, podle počtu kandidátů na kandidátní listině a vzhledem k lokálnímu stranickému systému. Ve volbách se uplňuje

d'Hondtova metoda volebního dílení, která byla poprvé použita ve volbách v roce 2002. Pro přidělení mandátů pomocí této metody se při výpočtu vychází z celkového počtu získaných hlasů volební stranou, celkové počty hlasů pro kandidátní listiny se postupně dělí celými čísly (jedna, dva, tři) a dále vždy číslem o jedno vyšším tak, aby počet dělicích operací odpovídal počtu kandidátů na kandidátní listině. Vzniklé podíly se seřadí dle velikosti a v tomto pořadí dochází k přidělování mandátů od největšího podílu až do celkového počtu volených členů zastupitelstva. Získá-li některý z kandidátů o 10% více hlasů než je průměr kandidátní listiny, posune se na první místo kandidátky. Je-li takových kandidátů více, seřadí se dle prostého počtu hlasů (Jüptner, Svoboda, 2003, s. 12). Vzhledem k možnosti kombinovaného hlasu, je hlas pro kandidáta i hlasem pro volební stranu.

3.2.2 Modely volebního chování

Vlachová (2000, s. 9) ve své studii bere v úvahu, že volební chování má i svou sociální bázi, která se vytvářela pod vlivem národní revoluce (centrum/periferie, náboženství, jazykové rozdíly), industriální revoluce, rostoucí role státu (soukromý/veřejný sektor a zaměstnanci) a postindustriálního vývoje (vzdělání, bohatství). Při němž poukazuje i na fakt, že na volební chování mohou působit i krátkodobé vlivy, mezi které patří vývoj ekonomiky, masmédiá (hlavně televize), politici, výzkum veřejného mínění a další. Rozdělují modely volebního chování na sociologický (radikální, strukturální) model, který se zaměřuje na volební chování sekundárních sociálních skupin a to především sociálních tříd, náboženských a věkových skupin, mezi sociálními skupinami a stranami se utváří vztah. Tento model podceňuje roli postojů, názorů a hodnot ve volebním chování, je tedy vhodný pro studium zpevnění vazeb mezi voliči a stranami. Druhým modelem je model stranické identifikace (sociálně psychologický), který je nejvíce zkoumaným modelem. Poprvé byl aplikován při výzkumu volebního chování ve Spojených státech a je znám i pod názvem *Michiganský model* a podle něj je volba zjevným vyjádřením loajality k politické straně. Stranická identifikace je dlouhodobým vztahem voliče ke straně, proto má podobný charakter jako náboženská identita nebo národnost a celkověji chápeme jako emocionální záležitost. Tento model je vhodný pro studium trvajících vazeb mezi voliči a stranami. Třetím modelem je model racionálního výběru (ekonomický), který přistupuje k volbě vždy jako k nově váženému rozhodnutí, které volič činí na základě získaných informací.

Voli si vybírá z celého spektra volených stran a vybírá si tu, která je nejbližší jeho zájmům, hodnotám a prioritám. Racionální model je vhodný pro studium procesu rozvolování vazeb mezi voliči a stranami.

3.2.3 Stranická identifikace

Pojmem stranická identifikace se (Vlachová, 2000, s. 11) „myslí osobní vazba, kterou má jedinec k politické straně, nebo pocit sounáležitosti s politickou stranou. Je to psychologický konstrukt. Vlachová (tamtéž) dále uvádí, že model stranické identifikace vychází ze sociální psychologie a se stranickou identifikací pracuje jako s hluboce usazenou vazbou. Tato vazba se vyvíjí od dětství, předává se v rodině, v průběhu života se upevňuje a ovlivňuje voliče možnostmi vnímat politiku, vztahy mezi stranami a sociálními skupinami, strategii stran apod. Vzhledem k vlivu rodiny na stranickou identifikaci je nazývána socializačním modelem. Stranická identifikace (Linek, 2009, s. 190) je chápána jako produkt socializace jedince v rodině, ve společnosti nebo komunitě. Jedinec získává stranickou identifikaci nejprve od rodičů a to v období rané fáze politické socializace, časově spadající do období dospívání. Faktem ale zůstává, že v tomto období většina jedinců se jen málokterý dospívající zajímá o politiku, mladí jsou v této době lhostejní k dané problematice a z toho důvodu není stranická identifikace v této věkové skupině příliš rozšířená. Jakmile se občané začínají blížit v věkové hranici třiceti let, jejich stranická identifikace začíná narůstat a nejvyšší hodnoty dosahuje v období kolem 60 až 65 let. Jak již bylo uvedeno výše, model vycházel z reality USA, kde je specifický volební i stranický systém, dlouho zde existují dvě hlavní volební strany (demokraté a republikáni). Nicméně postupně se ukázalo, že ho lze použít i v zemích s jinými volebními a stranickými systémy. Vazba voličů ke straně (Vlachová, 2000, s. 14), má být dána různými důvody a pro voliče má různý psychologický význam. Identifikace se dělí na pragmatickou, lidé jsou často z měst, jsou to zaměstnanci a manažeři, především v těchto podnicích, kteří jsou bez výzvání. Pragmatický volič se identifikuje se stranou, která podporuje jeho ekonomické zájmy. Identifikace symbolická je nejčastěji u voličů s nižším stupněm vzdělání, v městech, žijících většinou na venkově a emocionálně se ztotožňují se symboly a tradicemi strany. Dalším druhem je identifikace ideologická, která je častější u lidí s vyšším vzděláním, kteří jsou politicky aktivní, voliči se identifikuje s programem strany. Nejstabilnější volební chování mají voliči se symbolickou identifikací, naopak voliči i

s identifikací pragmatickou jsou nejméně stabilní. Teorie stranické identifikace (Linek, 2009, s. 189) je v odborné literatuře uflívána především k vysvětlení stability volby strany, přestože převodní konceptualizace hovoří o dlouhodobé psychologické vazbě ke straně, která zajišťuje loajální volební podporu stran ve volbách určitého typu. Z toho vyplývá, že stranická identifikace neznamena hlasování pro stranu ve volbách, ale ovlivňuje je. S tím souvisí i fakt, že stranická identifikace neznamena ani formální členství ve straně a jiné aktivní spojení se stranickou organizací, i když s ní může souviset. Linek dále uvádí (tamtéž, s. 190), že stranická identifikace je vztah ke straně, který je psychologický nejen v akčním behaviorálním, z toho vyplývá, že identifikace se nerovná hlasování pro stranu, i když je s ním výrazně spojena, dále je vztah ke straně subjektivní a definovaný jedincem. Identifikace může nabývat pozitivní a negativní podoby a různé intenzity.

3.2.3.1 Stranická identifikace v Evropě

Jelikož model stranické identifikace byl, jak již bylo zmíněno, poprvé aplikován ve Spojených státech amerických, existovala řada odborníků, kteří tvrdili, že koncept stranické identifikace nemůže v Evropě fungovat. Hlavní problém viděli v tom, že Evropa je, na rozdíl od dvoustranické soutěže v USA, systémem vícestranickým a je založena spíše na společenských tradicích. V Evropě (Linek, 2007, s. 166) došlo k revizi způsobu měření stranické identifikace a toto odlišné měření bylo úspěšnější než jeho klasická verze. Výzkum odhalil, že stranická identifikace v Evropě od šedesátých let klesá, spolu s ní klesá i volební účast a členství ve stranách. A dále výzkum ukázal, že je stranická identifikace v tání mezi levicovými voliči než mezi pravicovými, že je nejsilnější mezi voliči z pracujících a střední třídy, kteří podporují klasicko-demokratické, konzervativní a sociálně demokratické nebo socialistické strany. V postkomunistických zemích vyvolala stranická identifikace velké diskuze, vzhledem k faktu, že zde jsou stranické systémy mladé a loajalita ke stranám je spíše důsledkem zkušenosti se stranami než důsledkem socializačního procesu. Nicméně faktem zůstává, že stranická identifikace je zcela určitě v postkomunistických zemích přítomná, i když může být nízká.

3.2.3.2 Stranická identifikace v České republice

Dleřitou skute ností v postkomunistických zemích byla otázka pozitivní a negativní stranické identifikace, kterou podrobn ěji popisuje Vlachová (2000, s. 15). Ta uvádí, že „od roku 1992 dochází v České republice ke stabilizaci volebního chování, které se navenek projevilo i stabilizací stranického systému. Dále uvádí, že jifl p i srovnání roku 1996 a 1998 volila více než polovina voličů stejnou stranu jako ve volbách předchozích. Z toho, vyplývá (Vlachová, tamtéř), že „v t-ina voličů v České republice volí „tak jak minule a nem ní radikáln ě svá volební rozhodnutí od jedn ěch voleb k druhým. Práv ě stranická loajalita vyjad uje pozitivní vztah ke stranám. Negativní vztah ke stranám ěli efekt mezistranického nep řitelství je negativní vazbou, která zahrnuje nesympatie, obavu z vít zství n které nep řijatelné strany apod. Tento typ vazby se uplat uje v mnohostranickém systému p i volb ě i p i taktické volb ě. U negativního typu vazby se nám objevuje mořnost testování, která je u pozitivní vazby s ohledem na dostupnost dat nemořná. A práv ě vztah (Vlachová, 2000, s. 23) „mezi absolutní neochotou volit n kterou ze stran (negativním vztahem) a volbou jiné strany, se ukázal jako testovatelný.

3.2.3.3 Jak m ěřit stranickou identifikaci

Problematice stranické identifikace se v České republice v nuje více autor ě (nap ř. Kun-tát 2006; Linek, Lyons 2007; Vlachová 2000; 2001; 2003). Velmi podrobn ě se problematikou m ěření stranické identifikace v nuje Linek (2009, s. 194-197), který poukazuje na fakt, že stranická identifikace znamená psychologickou vazbu jedince na stranu, nelze ji m ěřit jinak než na základ ě toho, jak o sob ě respondent uvařuje a jelikoř identifikace neznamená chování, je nevhodné pouřívat zp soby m ěření vycházející z jednání jedince. Z tohoto d vodu se v dci zabývající se identifikací spoléhají na p římé otázky na sm ř a míru stranické identifikace. Kritici konceptu stranické identifikace upozor ují na potenciáln ě teoretický problém, který se týká mořné identifikace s více politickými stranami než jen s jednou. Dal-í kritika upozor uje na fakt, že stranická identifikace má pozitivní i negativní rozm ěr. Linek uvádí (tamtéř), že „základní figura otázky na stranickou identifikaci spo řívá v dotazu, zda se jedinec povařuje nebo cítí n které stran ě blízko; za touto otázkou následuje dotaz na to, ke které stran ě a jak moc blízko se jedinec cítí. Tato figura se týká pozitivní identifikace a lze ji doplnit dotazem na stranu, se kterou by se nikdy neidentifikoval. Ke kategorizaci odpov ědí, se v t-inou uřívají t ě i nebo t ě i kategorie

vyjadřující v obecné rovině sílu vztahu (velmi blízko, docela blízko apod.). Musíme mít na paměti, že stranická identifikace představuje psychologickou vazbu ke straně, nikoli hlasování pro stranu nebo členství v ní. Nelze opomenout skutečnost, že volba strany a stranická identifikace nejsou totožné a z provedených výzkumů vyplývá, že čím silnější stranická identifikace, tím větší motivace podpořit svou stranu a tím větší volební účast. Fakt, že respondenti odpovídají na otázky ohledně vazby ve straně a ohledně hlasování pro stranu ve volbách jmenováním stejné strany neznamena, že se všichni účastníci voleb identifikují se stranou, tedy, že ti, co vyjadřují vztah ke straně, jsou jedinými účastníky voleb.

4 Empirická část

4.1 Socioekonomický a politický charakter obce

4.1.1 Vymezení obce

Město Těmperk je okresním městem ležícím na severu Olomouckého kraje. Okres Těmperk sousedí na jihovýchod s okresem Olomouc, na severu s okresem Jeseník, který se od okresu Těmperk oddělil k 1. 1. 1996. Na východ sousedí s okresem Bruntál, na západ potom s okresem Ústí nad Orlicí a okresem Svitavy. Ze severozápadu je vymezen státní hranicí s Polskem. Okres Těmperk se rozkládá na ploše 131 293 ha, spadá pod něj 78 obcí se 121 299 obyvateli. Samotné město Těmperk leží na řece Desné a je velmi často nazýváno „Bránou Jeseníků“, nebo je jednou ze vstupních bran pohorí Jeseníky. Pohorí Jeseníky se dělí na Nízký a Hrubý Jeseník. Nejvyšším vrcholem Hrubého Jeseníku je hora Praděd s nadmořskou výškou 1492 m. n. m., která je zároveň nejvyšší horou Moravy. Na vrcholu Pradědu stojí televizní vysílač s rozhlednou, který měří 146,5 metrů. Práv vysílač se tak stává nejvyšším pevným, i když i umělým, bodem České republiky s nadmořskou výškou 1638 m. n. m. Pevňuje tak i vrchol nejvyšší hory České republiky, tedy Sněžky (1602 m. n. m). Samotné město Těmperk se nachází na souřadnicích 50° s. z. – a 17° v. z. d., v nadmořské výšce 330 m. n. m., rozkládá se na ploše 2 422 ha a skládá se ze tří katastrálních území a to Těmperk, Horní a Dolní Temenici. Z celkové rozlohy největší část zaujímají lesní pozemky a to 1619ha, což je skoro 67% celkové rozlohy města. Orná půda zaujímá 80ha, travní porosty 45ha, zahrady a sady 33ha, zastavěné plochy 22ha, vodní plochy 8 ha a ostatní zaujímají 615ha. Město Těmperk je i obcí s rozšířenou působností. Správní obvod města Těmperk má dle Českého statistického úřadu celkem 36 obcí s 69 405 obyvateli.

4.1.2 Třmperk dle klasifikace územních statistických jednotek (CZ-NUTS)

NUTS 1 Česká republika

NUTS 2 Střední Morava

NUTS 3 Olomoucký kraj

LAU1 Třmperk

LAU2 Třmperk

4.1.3 Historie obce

Podstatou se nedochovala zakládací listina města, jeho založení spadá do poloviny 13. století, první písemná zmínka o městě Třmperk se objevila roku 1281. První kolonisté, kteří přišli nejspíše ze Slezska a dále, podle jednoho z výkladů, městský název, který vychází z německého Schön-Berg, což znamená Krásný vrch. Třmperk se rychle rozvíjel a to především ve spojení s těžbou kovů. Další rozvoj byl poznamenán třicetiletou válkou, po které následoval drtivý požár města v roce 1669, kdy shořelo takřka celé vnitřní město. V 17. století pokračovaly pohromy města v důsledku národních procesů, při kterých padlo za oběť 48 předních měšťanů s manželkami. V 18. století zažíval Třmperk rozkvět řemeslnářských a textilních manufaktur, k rozvoji přispěl i monopol na výrobu jednoho druhu sametu tzv. trip. Velký rozvoj textilního průmyslu, především ve 2. polovině 19. století přispívá k velkému rozvoji města a Třmperk pro svou výstavnost začal být nazýván šmalou Vídní. Ve městě postupně vznikaly továrny na výrobu textilních strojů, slévárna, cihelny a tak poátkem 20. století byla ve městě velká koncentrace průmyslových podniků. Po roce 1938 bylo město obsazeno nacisty a většina českých obyvatel byla nucena odejít. Po válce nastal zcela opačný proces, kdy se většina českých obyvatel do města vracela a většina německých obyvatel byla odsunuta. V únoru 1946 bylo odsunuto ve vypravených transportech přes 9500 Němců. Po roce 1948 byly podniky zestátněny, Třmperk se z města s tradicí textilního průmyslu mění v město s podniky v oblasti hutnictví, strojírenství a stavebnictví. V roce 1966 se právě v Třmperku podařilo vyrobit první umělejší diamant v Československu, které se tak stalo třetím státem na světě, který tuto náročnou technologii zvládl. Velký propad město zaznamenalo po roce 1968 po okupaci sovětskými vojsky, město postupně chátralo. Po revoluci v roce 1989 dochází ve městě k nákladné obnově domů a ulic. V roce 1991 je historické jádro města, právem,

vyhlá-eno Ministerstvem kultury České republiky m stskou památkovou zónou. (Informa ní centrum T Mperk, 2014, online),

4.1.4 Obyvatelstvo obce

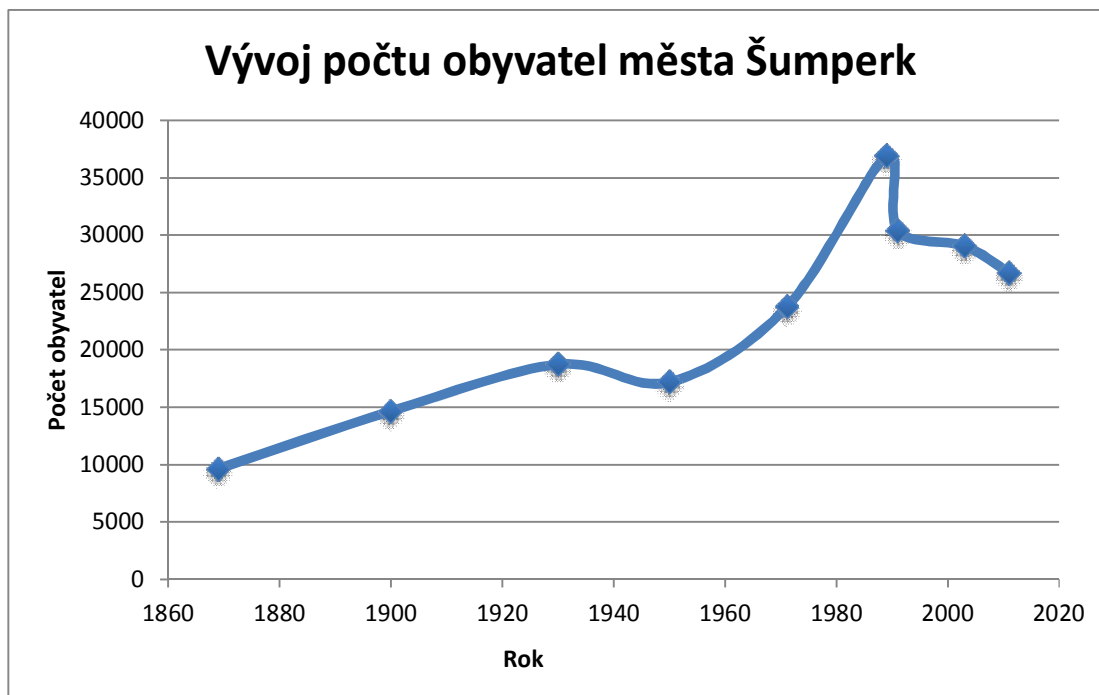
P í posledním s ítání lidu, dom a byt v roce 2011 bylo v T Mperku celkem 26 737 obyvatel, z toho 12 653 mufl , kte í tak tvo í 47,32% zdej ího obyvatelstva a 14 084 fen, které tvo í 52,68% populace m sta. Po et obyvatel, jak ukazuje tabulka jedna, se v pr b hu historie m sta m nil. V roce 1869 m l T Mperk pouhých 9651 obyvatel, v roce 1900 byl po et obyvatel tém dvojnásobný. V p edvále ném období byl po et obyvatel 18 739, který se t sn po válce snífl p edev ím v d sledku odsunu velkého po tu jeho obyvatel. Vlivem povále ného osídlování oblasti bohatých Sudet do-lo b hem ty iceti let ke zdvojnásobení po tu obyvatel na 36927. Práv v roce 1989 je T Mperk ve své historii nejvíce osídlen. V roce 1991 je patrné výrazné sníflení po tu obyvatel a to v d sledku osamostatn ní okolních obcí. V sou asné dob po et obyvatel i nadále klesá, p í porovnání po tu obyvatel v roce 2003, kdy celkový po et obyvatel byl 29 073, p í posledním s ítání lidu, dom a byt v roce 2011 byl po et obyvatel o 2336, cofl není málo. Poslední informace českého statistického ú adu k 1. 1. 2014 uvádí po et obyvatel flijících ve m st T Mperk 26 806, z toho 12 711 m flu a 14 095 fen, v pr m rném v ku 43,3 let. Cofl by znamenalo zcela nepatrné zvý-ení po tu obyvatel, a to pravd podobn vlivem vy í míry porodnosti v daném období.

Tab. 1: Vývoj po tu obyvatel m sta T Mperk

Rok	1869	1900	1930	1950	1971	1989	1991	2003	2011
Po et obyvatel	9651	14658	18739	17192	23690	36927	30394	29073	26737

Zdroj: Vlastní tabulka je vypracovaná z údaj z SÚ. Ve ejná databáze. český statistický ú ad [online]. ©2013 [cit. 2015-01-10]. Dostupný z: <http://vdb.czso.cz/vdbvo/tabparam.jsp>

Graf 1: Vývoj počtu obyvatel města Šumperk



Zdroj: Vlastní graf vypracovaný z údajů z SÚ. Ve stejné databázi. Český statistický úřad [online]. ©2013 [cit. 2015-01-10]. Dostupný z: <http://vdb.czso.cz/vdbvo/tabparam.jsp>

4.1.4.1 Obyvatelstvo podle pohlaví a rodinného stavu

Obyvatelstvo města Šumperk (tab. 2) tvoří z hlediska rodinného stavu 39,33% svobodných občanů, téměř stejného počtu a to 39,75% dosahují občane, kteří jsou ve svazku manfelském. Rozvedených je dle sítání lidu, dom a byt z roku 2011 celkem 3 516, což tvoří 13,15% z celkového počtu obyvatel města Šumperk. Necelých 8 % občanů města patří do kategorie vdova, vdovec dle rodinného stavu, z celkového počtu je 83 % vdov a pouhých 17 % vdovc .

Tab. 2: Obyvatelstvo dle rodinného stavu

Obyvatelstvo dle rodinného stavu	Celkem	Muži	Ženy
Obyvatelstvo celkem	26 737	12 653 (47,32%)	14 084 (52,68%)
Svobodní, svobodné	10 515	5 662	4 853
Manatí, vdané	10 628	5 261	5 367
Rozvedení, rozvedené	3 516	1 365	2 151
Vdovci, vdovy	2 053	349	1 704

Zdroj: SÚ. Sítání lidu, dom a byt 2011. eský statistický ú ad [online]. ©2009 ó 2011 [cit. 2015-01-10]. Dostupný z: <http://vdb.czso.cz/sldbvo>

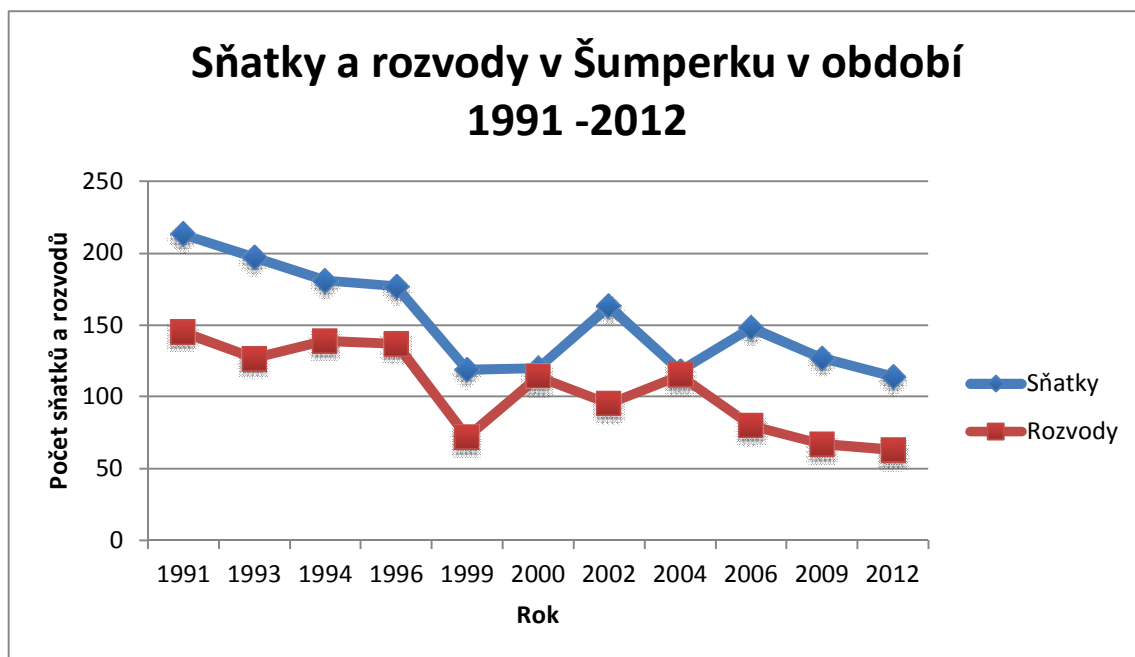
Po et s atk a rozvod za al mít po revoluci zna n sestupnou tendenci, jak znázor uje tab. 3 i graf 2. Nár st s atk byl zaznamenán v roce 2002, poté p i-lo op tovné snížení po tu s atk afl do té míry, fle jejich nejmen-í po et byl uzav en v roce 2012. V roce 2000 a v roce 2004 byl po et s atk a rozvod shodný. V roce 1991 byl podle údaj eského statistického ú adu, v období roku 1991 do roku 2012, nejv t-í po et rozvod na území m sta Tmperk. Nejmen-í po et rozvod byl zaznamenán v roce 1999 a od roku 2004 nep esáhl hranici sto rozvod ro n .

Tab. 3: Po et s atk a rozvod v období 1991-2012

Rok	1991	1993	1994	1996	1999	2000	2002	2004	2006	2009	2012
S atky	213	197	181	177	119	120	163	118	148	127	114
Rozvod	145	127	139	137	72	114	95	115	80	67	83

Zdroj: Vlastní zpracování údaj z SÚ. Databáze demografických údaj za obce R. eský statistický ú ad [online]. ©2014 [cit. 2015-01-15]. Dostupný z: www.czso.cz/cz/obce_d/srp.htm

Graf 2: Sňatky a rozvody v Šumperku v období 1991 - 2012



Zdroj: Vlastní zpracování údajů z SÚ. Databáze demografických údajů za obce R. Český statistický úřad [online]. ©2014 [cit. 2015-01-15]. Dostupný z: www.czso.cz/cz/obce_d/srp.htm

4.1.4.2 Obyvatelstvo podle věkových kategorií

Ve městě Šumperk je nejvíce obyvatel ve věkové kategorii 30-39 let a to 15% z celkové populace. Na druhém místě jsou obyvatelé ve věkové kategorii 50-59 let, kterých je 14%. Ze 13,5% je na třetím místě věková kategorie 0-14 let, následuje věková kategorie 20-29 let (12,7%), 40-49 let (12,5%), shodně 8% mají kategorie obyvatel 60-64 let a 70-79 let. Následuje kategorie 65-69 let (5,7%), na místě čtvrtým jsou obyvatelé ve věkové kategorii 15-19 let (5,3%) a na posledním místě je kategorie 80 a více let (4,6%). Z tabulky 4 vyplývá, že počet mužů a žen je vyrovnaný až do věkové kategorie 30-39 let, od věkové kategorie 40-49 let začíná být převaha žen, která se prohlubuje s věkem obyvatel. Podle dat z Českého statistického úřadu, která uvádí, že průměrný věk dožití u mužů je 75,2 rok a u žen je to 81,1 rok.

Tab. 4: Obyvatelstvo dle věkových kategorií

Věk	Celkem	Muži	Ženy
Obyvatelstvo celkem	26 737	12 653	14084
0 - 14	3 600	1 891	1 709
15 - 19	1 419	709	710
20 - 29	3 400	1 734	1 666
30 - 39	4 103	2 038	2 065
40 - 49	3 346	1 597	1 749
50 - 59	3 741	1 754	1 987
60 - 64	2 147	965	1 182
65 - 69	1 514	634	880
70 - 79	2 141	883	1 258
80 a více let	1 233	405	828

Zdroj: SÚ. Sčítání lidu, domů a bytů 2011. Český statistický úřad [online]. ©2009 - 2011 [cit. 2015-01-10]. Dostupný z: <http://vdb.czso.cz/sldbvo>

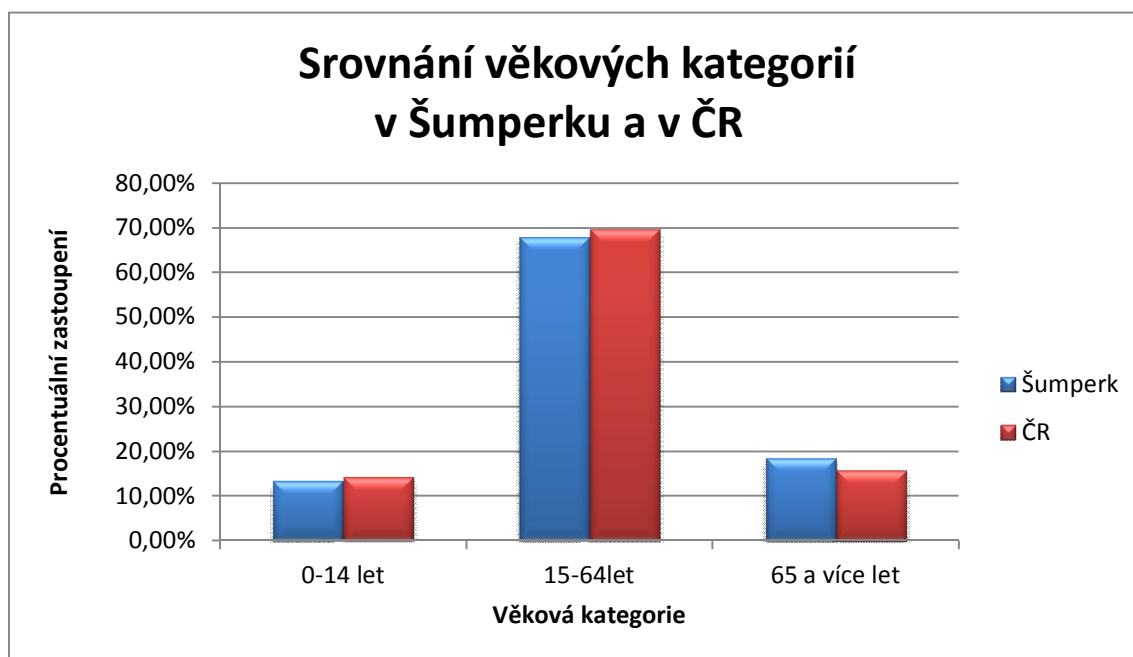
Při srovnání věkových kategorií města Třebíče a údajů za celou Českou republiku, jak ukazuje tabulka 5, struktura rozložení věkových kategorií odpovídá celorepublikovému údajům. Při bližším srovnání má Třebíč méně obyvatel v kategorii 0-14 let i 15-64let, což odpovídá trendu migrace obyvatel z menších měst do měst v těchto věkových kategoriích. Naopak ve věkové kategorii nad 65 let je obyvatel v Třebíči více, než je celorepublikový trend (znázorněno v grafu 3).

Tab. 5: Porovnání distribuce věkových kategorií v Třebíči a v ČR

Věková kategorie	Třebíč	Česká republika
0-14 let	13,50%	14,38%
15-65 let	67,90%	69,74%
65 a více let	18,50%	15,88%

Zdroj: SÚ. Sčítání lidu, domů a bytů 2011. Český statistický úřad [online]. ©2009 - 2011 [cit. 2015-01-10]. Dostupný z: <http://vdb.czso.cz/sldbvo>

Graf 3: Srovnání v kových kategoriích v Šumperku a v ČR



Zdroj: Vlastní zpracování. Zdroj dat: SÚ. Sítání lidu, dom a byt 2011. eský statistický ú ad [online]. ©2009 ó 2011 [cit. 2015-01-10]. Dostupný z: <http://vdb.czso.cz/sldbvo>

4.1.4.3 Obyvatelstvo podle nejvyššího ukončeného vzdání

Šumperské obyvatelstvo tvoí 86,5% staršího patnácti let (viz. tabulka 6). Dti do 14 let tak tvoí 13,5% populace města. Ve měst jsou jesle, tříkolky, které mají více poboek a je zde jedna školka soukromá. Je zde celkem pět základních škol. V Šumperku je gymnázium s dlouholetou tradicí, dále Stední odborná škola zemědělská, Obchodní akademie, Vyšší odborná škola a Stední průmyslová škola, Stední škola řeznická, technická a služeb a Stední zdravotnická škola. V rámci vysokoškolského vzdání zde má dvě pobočky Vysoká škola báňská - Technická univerzita Ostrava (fakulta strojní a fakulta ekonomická) a eská zemědělská univerzita Praha (fakulta provozně ekonomická). Z daného výtu je zřejmé, že lze v Šumperku dosáhnout vysokoškolského vzdání. Dle výsledků Sítání lidu, dom a byt z roku 2011 vyplývá, že 91 obyvatel města je bez vzdání tj. 0,4%, což se shoduje s celorepublikovým průměrem. Základní vzdání v etně ukončeného má 17,19% ze všech obyvatel starších patnácti let. Vzdání střední v etně vyučení (bez maturity) má 30,82% populace, úplné středníškolské vzdání s maturitou má

29,65% obyvatel. V porovnání mužů a žen, mají ženy nástavbové studium dvakrát častěji než muži z celkových 3% obyvatel, kteří absolvovali nástavbové studium. Vyšší odbornou školu vystudovalo pouhé 1,5% a vysokoškolaček je v Třebíči téměř 14%. V porovnání s celorepublikovým průměrem jsou podobné výsledky u obyvatel se základním vzděláním (R 15,1%), s vyučením (R 28,3%), s nástavbovým studiem (R 2,4%) a s vyšším odborným vzděláním (R 1,1%). Výsledky se liší v úplném středním vzdělání, kdy celorepublikový průměr s 23,2% je o téměř 6,5% nižší než je počet takto vzdělaných obyvatel v Třebíči a i počet vysokoškolaček překonává celorepublikový průměr (10,7%) téměř o 4%.

Tab. 6: Obyvatelstvo dle nejvyššího ukončeného vzdělání

Vzdělání	Celkem	Muži	ženy
Obyvatelstvo ve věku 15 a více let	23 137	10 762	12 375
bez vzdělání	91	35	56
základní včetně neukončeného	3 977	1 386	2 591
střední vyučení (bez maturity)	7 131	3 923	3 208
úplné střední (s maturitou)	6 861	2 954	3 907
nástavbové studium	726	242	484
vyšší odborné vzdělání	350	153	197
vysokoškolské	3 207	1 685	1 522

Zdroj: SÚ. Sčítání lidu, domů a bytů 2011. Český statistický úřad [online]. ©2009-2011 [cit. 2015-01-10]. Dostupný z: <http://vdb.czso.cz/sldbvo>

4.1.4.4 Obyvatelstvo podle národnosti

Téměř 60% obyvatel města Třebíče se hlásí k české národnosti, 13% uvádí národnost moravskou. Vzhledem k historii města, které bylo součástí Sudet, je i v dnešní době mezi obyvateli města zastoupena národnost německá, i když se jedná jen o necelé 1% obyvatel. Ještě menší podíl zaujímá národnost polská, jejíž zastoupení vychází především z geografického umístění okresu Třebíč, který na severozápadě sousedí právě s Polskem. Mezi další národnosti, jak vyplývá z tabulky 7, patří národnost vietnamská, která má dokonce vyšší zastoupení než národnost polská, dále národnost romská, ukrajinská,

slovenská a téměř 22% obyvatel p i s ítání lidu, dom a byt v roce 2011 nevedlo fládnou národnost.

Tab. 7: Obyvatelstvo dle národnosti

Národnost	Celkem	Muži	ženy
Obyvatelstvo celkem	26 737	12 653	14 084
eská	15 899	7 273	8 626
moravská	3 492	1 802	1 690
slovenská	6	3	3
n mecká	231	100	131
Polská	49	21	28
Romská	34	8	10
ukrajinská	30	12	18
vietnamská	54	30	24
nevedeno	5 877	2 873	3004

Zdroj: SÚ. S ítání lidu, dom a byt 2011. eský statistický ú ad [online]. ©2009 ó 2011 [cit. 2015-01-10]. Dostupný z: <http://vdb.czso.cz/sldbvo>

4.1.4.5 Obyvatelstvo podle nábofenské víry

Z výsledk S ítání lidu, dom a byt z roku 2011 je patrné, že otázka nábofenské víry je zna n soukromou záleflitostí, kterou velká ást lidí nechce probírat na veřejnosti, nebo celých 40 % obyvatel m sta TMperk na danou otázku nevedlo odpov . 39% z celkového po tu obyvatel uvedlo, že jsou bez nábofenské víry. Oba výsledky kopírují výsledky celorepublikové. Jak je patrné z tabulky 8, k nábofenské ví e se p íhlásilo 5 351 obyvatel m sta, z toho 38% v ících se nehlásí k fládné nábofenské církvi ani k nábofenské spole nosti. 62% v ících se hlásí k církvi nebo k nábofenské spole nosti. Nejv t-í podíl v ících hlásících se k církvi nebo nábofenské spole nosti se hlásí v 73% k církvi ímskokatolické, shodn s tém 3,5% následuje eskobratrská církev evangelická a pravoslavná církev, 2,4% obyvatel ozna ilo církev eskoslovenskou husitskou.

Tab. 8: Obyvatelstvo dle náboženské víry

Náboženská víra		Celkem	Muži	ženy
Obyvatelstvo celkem		26 737	12 653	14 084
Věříci, kteří se k žádné církvi ani náboženské společnosti		2 050	888	1 162
Věříci, kteří hlásí se k církvi, náboženské společnosti		3 301	1 328	1 973
Z toho:	Církev římskokatolická	2 422	957	1 465
	Církev eskoslovenská husitská	79	27	52
	eskobratrská církev evangelická	113	50	63
	Náboženská společnost Svědkové Jehovovi	33	10	23
	Pravoslavná církev v českých zemích	114	50	64
Bez náboženské víry		10 461	5 212	5 249
Neuvedeno		10 924	5 224	5 700

Zdroj: SÚ. Sčítání lidu, domů a bytů 2011. Český statistický úřad [online]. ©2009-2011 [cit. 2015-01-10]. Dostupný z: <http://vdb.czso.cz/sldbvo>

4.1.4.6 Obyvatelstvo podle ekonomické aktivity

Z tabulky 9 vyplývá, že je v Třebíči 46,89% ekonomicky aktivních obyvatel z celkového počtu obyvatel. V tom v zaměstnání je 79,3% občanů v postavení zaměstnance, necelé 4% tvoří zaměstnavatelé a na vlastní účet pracuje 12,3%. Z ekonomicky aktivních obyvatel dle výsledků Sčítání lidu, domů a bytů z roku 2011 je 11,56% nezaměstnaných. Do skupiny ekonomicky neaktivních osob patří 49,5% populace Třebíči. Do této skupiny řadíme nepracující důchodce, kteří tvoří 53% této skupiny a studenty, kteří tvoří 28% ekonomicky neaktivních občanů. Osoby s nezjištěnou ekonomickou aktivitou je 3,6% z celkového počtu obyvatel v Třebíči.

Tab. 9: Obyvatelstvo dle ekonomické aktivity

		Celkem	Muži	ženy
Ekonomicky aktivní celkem		12 537	6 635	5 902
V tom:	zaměstnaní	11 084	5 900	5 184
	z toho podle postavení v zaměstnání	8 786	4 458	4 328
	zaměstnavatelé	419	293	126
	pracující na vlastní účet	1 358	917	441
	ze zaměstnaných	531	265	266
	ženy na mateřské dovolené	233	-	233
	nezaměstnaní	1 453	735	718
Ekonomicky neaktivní celkem		13 235	5 514	7 721
Z toho	nepracující	7 039	2 613	4 426
	žáci, studenti, učiteli	3 714	1 849	1 865
Osoby s nejnižší ekonomickou aktivitou		965	504	461

Zdroj: SÚ. Sítání lidu, dom a byt 2011. eský statistický ú ad [online]. ©2009 ó 2011 [cit. 2015-01-10]. Dostupný z: <http://vdb.czso.cz/sldbvo>

Vývoj nezaměstnanosti

Vývoj nezaměstnanosti ve městě Tmperk mapuje graf 4 od roku 2002. Z daných údajů v tabulce 10 vyplývá, že nezaměstnanost je setrvale vyšší než celorepublikový průměr. Po vrcholu, kterého nezaměstnanost dosáhla v roce 2004, dochází k postupnému snižování nezaměstnanosti, ovšem v roce 2009 vlivem celosvětové krize dochází k rapidnímu nárůstu oproti roku předchozímu o 4,3% a v letech následujících jen mírně klesá.

Tab. 10: Vývoj nezaměstnanosti v Šumperku a v ČR

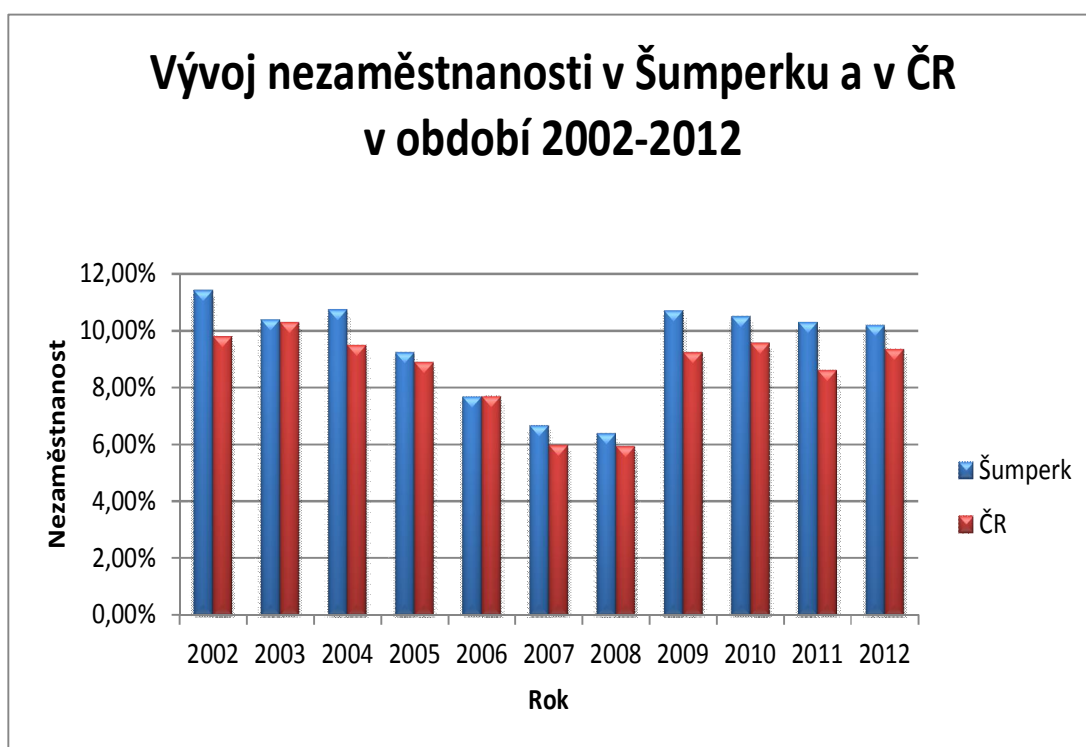
Nezaměstnanost	2002	2003	2004	2005	2006	2007	2008	2009	2010	2011	2012
Šumperk	11,42	10,39	10,75	9,24	7,69	6,68	6,40	10,7	10,50	10,30	10,2
ČR	9,80	10,30	9,50	8,90	7,70	6,00	5,96	9,24	9,57	8,62	9,36

Zdroj: Vlastní tabulka. SÚ. Veřejná databáze. Český statistický úřad [online]. ©2013 [cit.

2015-01-10]. Dostupný z WWW:

http://vdb.czso.cz/vdbvo/tabparam.jsp?voa=tabulka&cislatab=PRA1010CU&&kapitola_id=3

Graf 4: Vývoj nezaměstnanosti v Šumperku a v ČR v období 2002-2012



Zdroj: Vlastní graf. SÚ. Veřejná databáze. Český statistický úřad [online]. ©2013 [cit.

2015-01-10]. Dostupný z WWW:

http://vdb.czso.cz/vdbvo/tabparam.jsp?voa=tabulka&cislatab=PRA1010CU&&kapitola_id=3

Podnikatelské subjekty

Jedním z nejvýznamnějších podnikatelských subjektů v oblasti dopravy je firma Parsnova a.s., která byla v roce 2008 začleněna do skupiny TRANSPORTATION KODAHOLDING a.s. Tento podnikatelský subjekt má již více než 100letou dlouhou tradici, zabývá se prováděním oprav a modernizací kolejních vozidel, tramvají a od roku 2000 i trolejbusy. Firma zaměstnává 800 zaměstnanců a patří tak mezi největší v regionu. Zakázky neprovádí jen pro zákazníky z ČR, ale i ze Slovenska, Ukrajiny, Bosny a Hercegoviny a dalších evropských zemí. Dalším subjektem je Pramet Tools, která má ve městě Olomouc 100letou tradici a zabývá se vývojem, výrobou a prodejem obráběcích nástrojů ze slinutého karbidu. Firma má obchodní zázemí v devíti zemích v zahraničí a to i v Česku. Předchůdcem firmy Pramet Tools byla společnost Stellwag, která byla založena v roce 1933 a která zahájila výrobu nástrojů s přirodním diamantem. V padesátých letech je výroba diamantových nástrojů začleněna do tehdejšího podniku Závod 1. pro výrobu, posléze Pramet Olomouc. Právě podnikatelskému subjektu Pramet se v roce 1966 podařilo syntéza umělého diamantu a to jako prvnímu státu na světě. V roce 2000 se z firmy Pramet vyčleňuje a je založena nová samostatná společnost s názvem Urdiamant s.r.o., která se zabývá výrobou diamantových nástrojů z přirodních i syntetických diamantových surovin a zaměstnává 90 zaměstnanců. Hlavními výrobními komoditami jsou brousicí kotouče z diamantu a kubického nitridu bóru, dále diamantové nástroje pro opracování skla, diamantové nástroje (diamantové rovňáky, pilníky, prášky a další). Dalším velkým podnikatelským subjektem zaměstnávajícím 825 zaměstnanců je firma EPCOS s.r.o., která byla založena v roce 1999 jako český závod německého koncernu EPCOS. Firma také vznikla převzetím části výroby společnosti Pramet a.s., která se zabývala výrobou feritových jader od roku 1953. Do olomouckých výrobních hal se přesunula výroba feritů ze zahraničních divizí koncernu EPCOS z Německa i Francie. Olomoucká divize vyrábí přes 1000 typů feritových jader a přes 1000 typů keramických pozistorů. V roce 2009 vznikla v japonském Tokiu společnost TDK-EPC, jde o kombinaci vybraného sektoru elektronických součástí společnosti TDK a koncernu EPCOS AG, patří do globální skupiny TDK, proto olomoucká firma EPCOS s.r.o. užívá logo TDK. Hlavní předmět podnikání další olomoucké firmy SHM s.r.o. je výroba PVD povlaků (Physical Vapor Deposition), které jsou nanášený za relativně nízkých teplot. Firma pro různé průmyslové aplikace vyvíjí vlastní patentované technologie z průmyslově vyvíjených technologií,

mezi které patří odpařování pomocí nízkonapřevého oblouku a magnetronové napřevování. Hlavní obchodní segment je služba povlakování nástrojů zákazník. Tento subjekt zaměstnává přes sto zaměstnanců, v německé i slovenské pobočce. V nabídce služeb se zaměřuje na český, slovenský i polský trh. Vzhledem k faktu, že v Třemperku působili v době před revolucí dvě velké textilní firmy, Moravolen a národní podnik Hedva, ze které vznikla v Třemperku společnost Hedva Nit s.r.o., je zde tradice textilních firem letitá. Hedva Nit s.r.o. v současné době zaměstnává dle počtu zakázek asi 25 zaměstnanců. V současné době jsou v Třemperku tři textilní podnikatelské subjekty, firma Sumtex s.r.o., která zaměstnává okolo sto zaměstnanců a zabývá se výrobou bavlněných, lněných a technických tkanin, manfestrů, stolního a ložního prádla. Další textilní firmou je firma Tilak s.r.o., která se zabývá výrobou především outdoorového oblečení a potěb pro horolezce. Těmto subjektem je Bazaltex a.s., který se zaměřuje na zpracování a uplatnění minerálních vláken v technické praxi, jde o zpracování vláken do plošných i délkových textilií a jeho hlavní náplní je výroba technických tkanin. V oblasti potravinářství působí v Třemperku od roku 1992, kdy byla založena, firma CBA NUGET s.r.o.. Jde o velkoobchodní podnikatelský subjekt, který nabízí široký sortiment potravin, cukrovinek, alkoholu, nealkoholických nápojů, drogerie, ovoce i zeleniny. Subjekt se v dnešní době řadí k největším obchodně-distribučním společnostem v České republice a v roce 2013 zaměstnávala 264 zaměstnanců. Oblast stavebnictví zastupuje především firma Fortex AGS a.s., která je největší stavební společností v Třemperku. Podnikatelský subjekt zaměstnává přes 400 zaměstnanců a patří mezi přední dodavatele technologií čištění odpadních vod v České republice, dále se orientuje se na stavební výrobu, kovovýrobu a servis osobních a užitkových vozů. Další stavební podnikatelský subjekt SAN-JV a.s., který byl založen v roce 1996, jde o stavební strojírenskou firmu střední velikosti zajišťující komplexní výstavbu, dodávku a montáží výrobků z nerezového materiálu, ale i výrobu a montáží ocelových konstrukcí. Těto největší stavební firmou v Třemperku je firma SARTÓ stavby a rekonstrukce a.s., která byla založena v roce 1993. Základním předmětem její činnosti jsou především dopravní a vlezní stavby. Od března roku 2005 je také provozovatelem vlezní dráhy vleznice Desná, která je majetkem Svazku obcí údolí Desné (tvořená osmi obcemi) a zabezpečuje údržbu tratí, na které jezdí vlaky společnosti ARRIVA MORAVA a.s. Celkem bylo v Třemperku v roce 2013 ve stavebním odvětví zaměstnáno 380 osob.

4.1.4.7 Obyvatelstvo vyjíždějící do zaměstnání a škol

Dle metodiky českého statistického úřadu zahrnuje pojem vyjíždějící do zaměstnání nebo do škol osoby, které uvedly, že jsou zaměstnané nebo jsou členy základních škol, studenti a jsou aspoň místo jejich pracoviště nebo školy je v jiném domě než kde mají místo obvyklého pobytu. Jak ukazuje tabulka 11, občané vyjíždějících za prací v rámci obce je v 71%, z toho vyjíždí v rámci obce 68,8% občanů, do jiné obce okresu vyjíždí 17,4%, do jiného okresu v rámci Olomouckého kraje 4,5%, do jiného kraje vyjíždí 7,4% a do zahraničí za prací dojíždí necelé 2% obyvatel města. Téměř 29% studentů a členů škol vyjíždí do škol a to v rámci obce 61% v rámci obce a 39% mimo obec.

Tab. 11: Obyvatelstvo vyjíždějící do zaměstnání a škol

Vyjíždějící celkem		7 101
V tom	Vyjíždějící do zaměstnání	5 049
	V tom	3 477
	V rámci obce	3 477
	Do jiné obce okresu	881
	Do jiného okresu kraje	229
	Do jiného kraje	374
	Do zahraničí	88
	Vyjíždějící do škol	2 052
	V tom	1 251
	V rámci obce	1 251
	Mimo obec	801

Zdroj: SÚ. Sítání lidu, domů a bytů 2011. Český statistický úřad [online]. ©2009 - 2011 [cit. 2015-01-10]. Dostupný z: <http://vdb.czso.cz/sldbvo>

4.2 Charakteristika místního politického života

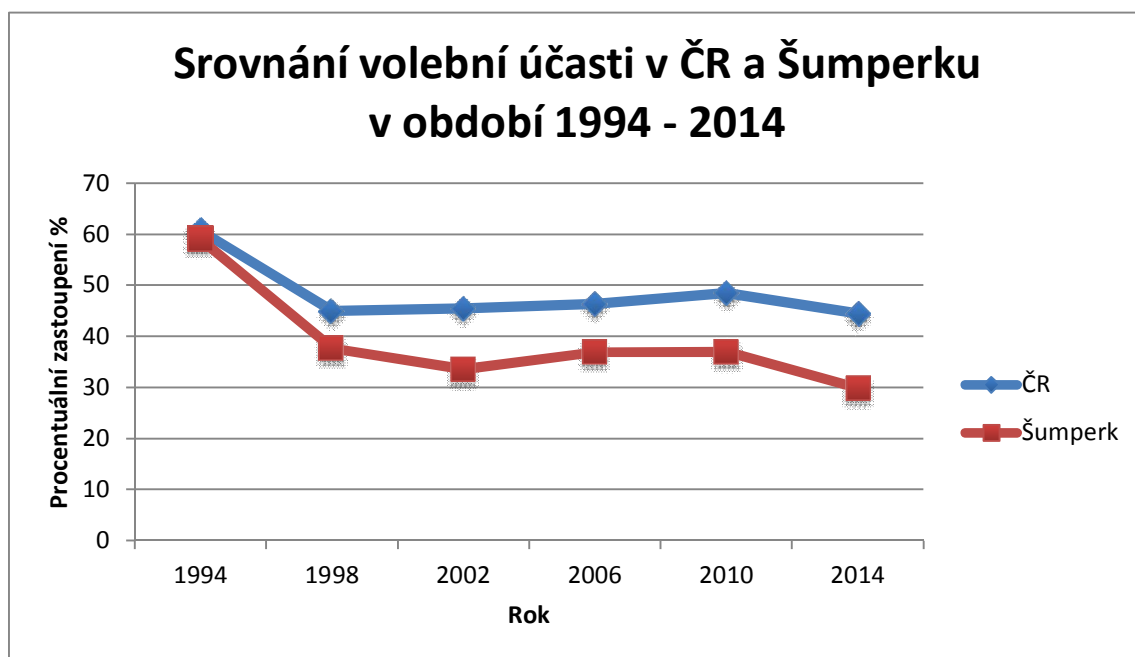
Ve dnech 18. - 19. listopadu 1994 se konaly první komunální volby na celém území České republiky a z výsledků českého statistického úřadu vyplývá, že celorepubliková volební účast byla 60,68%. Ve městě Těmperk byla volební účast v tomto roce o něco nižší a činila 59,05 %. Tabulka 12 ukazuje, že v roce 1998 je zřejmý pokles volební účasti i zájmu občanů o volby a to v celorepublikovém měřítku o 15% a to na 45%. Volební účast se v následujících letech, kdy se konaly komunální volby, ustálila právě v oblasti okolo 45%. Ve městě Těmperk došlo v roce 1998 ke snížení volební účasti až o 22% a to na 37%, což je i následujících letech hodnota, kterou dosahuje volební účast občanů v Těmperku. V roce 2014 vidíme další snížení volební účasti a to až pod 30% hranici. Dané údaje jsou zpracovány v grafu 5.

Tab. 12: Volební účast v R a Těmperku v období 1994 - 2014

Rok	1994	1998	2002	2006	2010	2014
R %	60,68	45,00	45,51	46,38	48,50	44,46
Těmperk %	59,05	37,68	33,59	36,91	36,99	29,91

Zdroj: Vlastní zpracování. Zdroj dat: SÚ. Volby. český statistický úřad [online]. ©2014 [cit. 2015-01-20]. Dostupný z: www.volby.cz

Graf 5: Srovnání volební účasti v ČR a v Šumperku v období 1994 - 2014



Zdroj: Vlastní zpracování. Zdroj dat: SÚ. Volby. Český statistický úřad [online]. ©2014 [cit. 2015-01-20]. Dostupný z: www.volby.cz

4.2.1 ODS

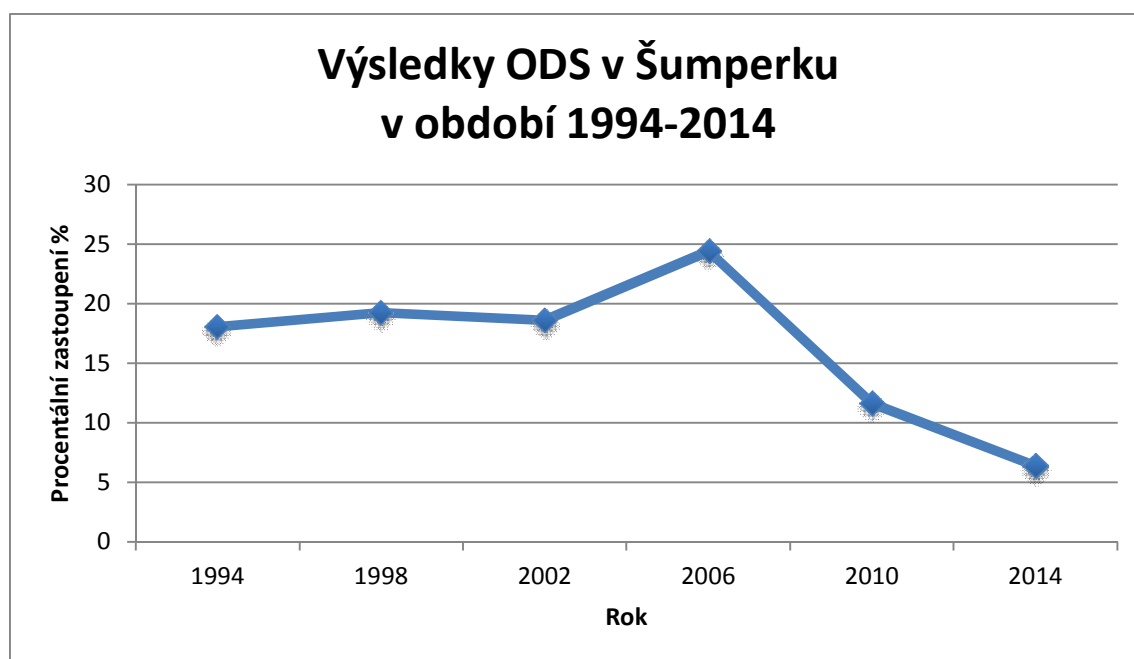
ODS v roce 1994 vyhrává volby (viz. tabulka 13) s 18,06% hlasů a získává ve volbách pět mandátů. V roce 1998 po et mandát obhájí a zvolilo ji celkem 19,26% voličů, v dalších komunálních volbách v roce 2002 zvyšuje počet mandátů na šest zastupitelů a volilo ji celkem 18,6% voličů, jak ukazuje graf 6. ODS dosahuje svého vrcholu v roce 2006, kdy ji volí více než 24% voličů a strana získává nejvíce mandátů (sedm) ve své historii, v městě Šumperk. Od roku 2010 zažívá strana propad, kdy jsou výsledky o polovinu nižší než ve volbách předchozích, získává tedy 11,63% a „jen“ tři mandáty. Propad ODS ovšem neustává a v posledních volbách získává pouhých 6,38% hlasů, což znamená pouze dva mandáty v zastupitelstvu.

Tab. 13: Výsledky ODS v Šumperku v období 1994 - 2014

Rok	1994	1998	2002	2006	2010	2014
Výsledek %	18,06	19,26	18,60	24,39	11,63	6,38

Zdroj: Vlastní zpracování. Zdroj dat: SÚ. Volby. Český statistický úřad [online]. ©2014 [cit. 2015-01-20]. Dostupný z: www.volby.cz

Graf 6: Výsledky ODS v Šumperku v období 1994 - 2014



Zdroj: Vlastní zpracování. Zdroj dat: SÚ. Volby. Český statistický úřad [online]. ©2014 [cit. 2015-01-20]. Dostupný z: www.volby.cz

4.2.2 KS M

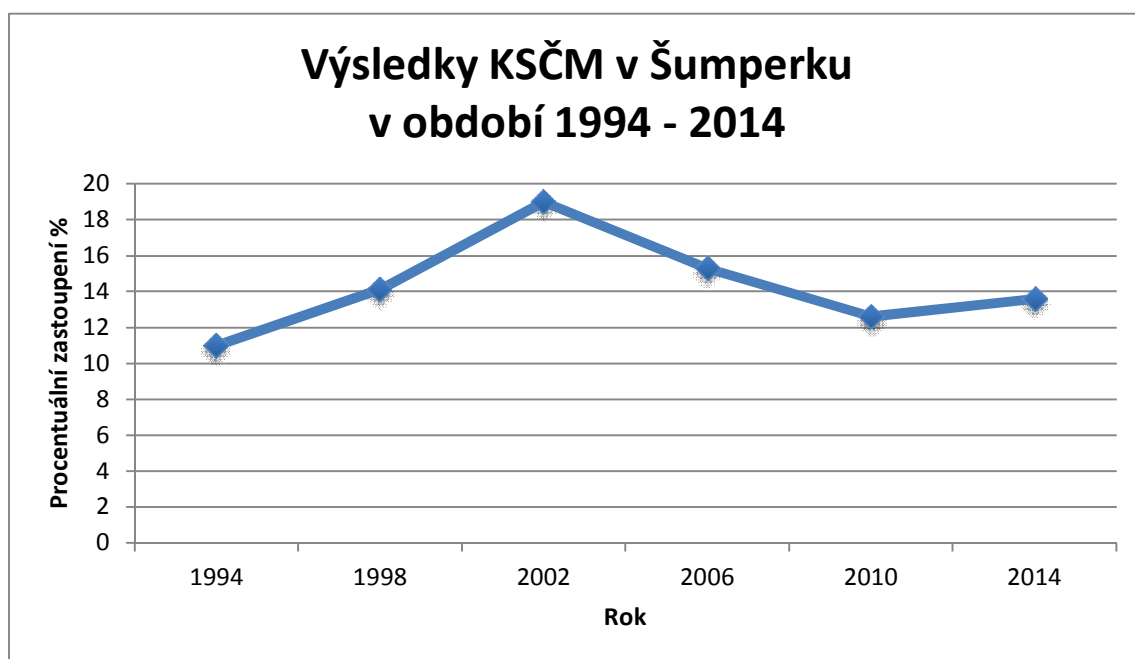
V komunálních volbách (viz. tabulka 14) v roce 1994 získává KS M 11% hlasů a získává tři mandáty. Jak ukazuje graf 7, nejvyššího podílu hlasů získává KS M ve volbách v roce 2002 a to 19%, které představují šest mandátů. V roce 2006 získává strana 15,29% to jsou čtyři mandáty, roce 2010 získává mandáty čtyři (12,61%) a v posledních volbách opět mandátů z předchozích voleb obhájí, získává 13,58%.

Tab. 14: Výsledky KSČM v Šumperku v období 1994 - 2014

Rok	1994	1998	2002	2006	2010	2014
Výsledek %	11,0	14,12	19,0	15,29	12,61	13,58

Zdroj: Vlastní zpracování. Zdroj dat: SÚ. Volby. Český statistický úřad [online]. ©2014 [cit. 2015-01-20]. Dostupný z: www.volby.cz

Graf 7: Výsledky KSČM v Šumperku v období 1994 - 2014



Zdroj: Vlastní zpracování. Zdroj dat: SÚ. Volby. Český statistický úřad [online]. ©2014 [cit. 2015-01-20]. Dostupný z: www.volby.cz

4.2.3 SSD

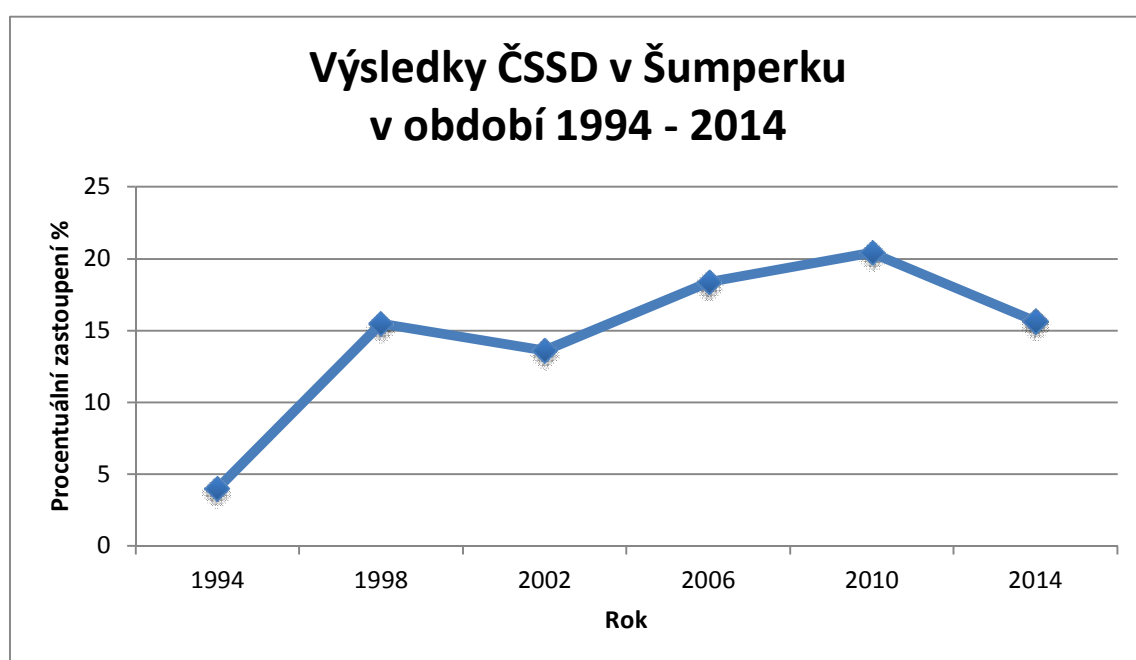
V roce 1994, jak ukazuje tabulka 15, kandidovala v Šumperku SSD v koalici se stranou SMV, kdy získali 4,02%. Od roku 1998 SSD kandidovala již samostatně a získala od voličů 15,48% hlasů, tj. čtyři mandáty. V roce 2002 strana získává 13,61% a obhájila tak stejný počet mandátů. V roce 2006 získává šest mandátů, volilo ji 18,37%, v roce 2010 získává přes 20% hlasů a obhájuje tak šest mandátů. Graf 8 ukazuje, že v posledních komunálních volbách zaznamenala strana pokles, dosahuje téměř shodného výsledku jako v roce 1998 a to 15,62%, což zabezpečuje straně pět mandátů v zastupitelstvu městské.

Tab. 15: Výsledky ČSSD v Šumperku v období 1994 - 2014

Rok	1994	1998	2002	2006	2010	2014
Výsledek %	4,02	15,48	13,61	18,37	20,34	15,62

Zdroj: Vlastní zpracování. Zdroj dat: SÚ. Volby. Český statistický úřad [online]. ©2014 [cit. 2015-01-20]. Dostupný z: www.volby.cz

Graf 8: Výsledky ČSSD v Šumperku v období 1994 - 2014



Zdroj: Vlastní zpracování. Zdroj dat: SÚ. Volby. Český statistický úřad [online]. ©2014 [cit. 2015-01-20]. Dostupný z: www.volby.cz

4.2.4 KDU a SL

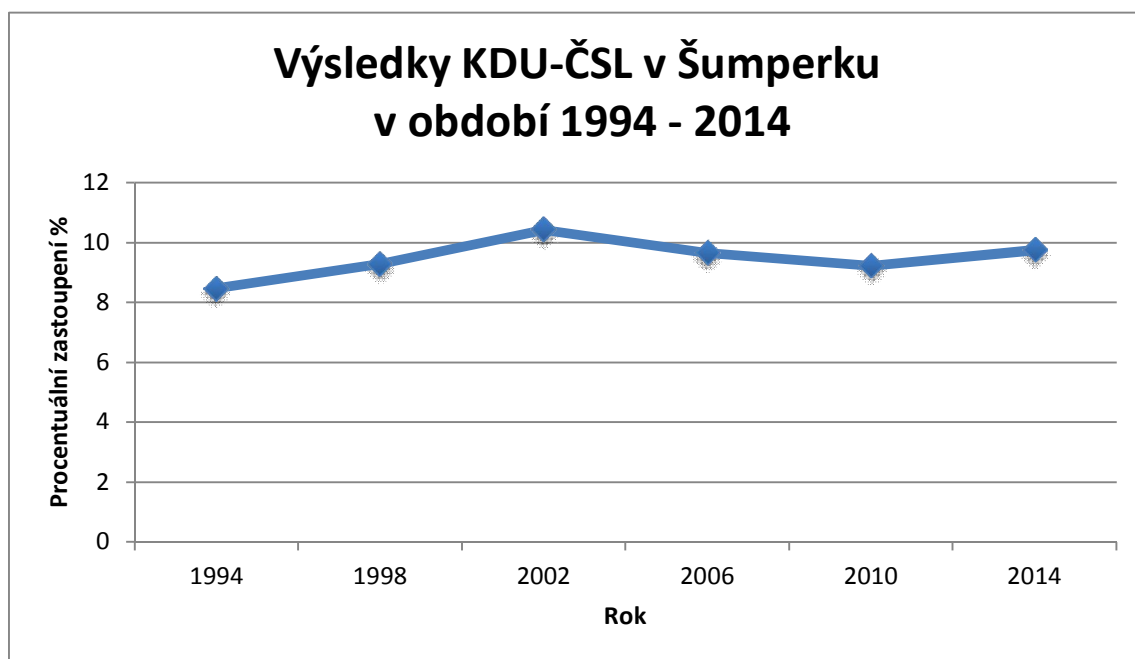
Z následující tabulky 16 je zřejmé, že výsledky českých demokratů jsou nadměru vyrovnané ve všech komunálních volbách a dokazuje fakt, že voliči KDU a SL jsou jedni z nejstabilnějších voličů (viz. graf 9). V roce 1994, 2010 a 2014 získávají dva mandáty v zastupitelstvu, v roce 1998, 2002, 2006 pak mají mandáty tři.

Tab. 16: Výsledky KDU - ČSL v Šumperku v období 1994 - 2014

Rok	1994	1998	2002	2006	2010	2014
Výsledek %	8,47	9,28	10,42	9,66	9,23	9,75

Zdroj: Vlastní zpracování. Zdroj dat: SÚ. Volby. Český statistický úřad [online]. ©2014 [cit. 2015-01-20]. Dostupný z: www.volby.cz

Graf 9: Výsledky KDU - ČSL v Šumperku v období 1994 - 2014



Zdroj: Vlastní zpracování. Zdroj dat: SÚ. Volby. Český statistický úřad [online]. ©2014 [cit. 2015-01-20]. Dostupný z: www.volby.cz

4.2.5 Sdružení nezávislých kandidátů

V roce 1994 byly na kandidátní listině tři „Sdružení nezávislých kandidátů“. Sdružení nezávislých kandidátů s počtem sedm získalo 12,38%, s počtem čtyři 4,3% a s počtem třiináct 14,93%. V roce 1998 jsou na kandidátní listině čtyři i politická uskupení s názvem „Sdružení nezávislých kandidátů“ místní sdružení celkem s počtem sedm získalo 2,77%, s počtem deset 7,59%, s počtem třiináct 5,3% a s počtem čtrnáct, pak 11,85%. V roce 2002 se na kandidátní listině objevuje jen jedno Sdružení nezávislých, které získává 3,67% a do zastupitelstva nezískává jediný mandát.

4.2.6 NEZÁVISLÍ, Nezávislá volba

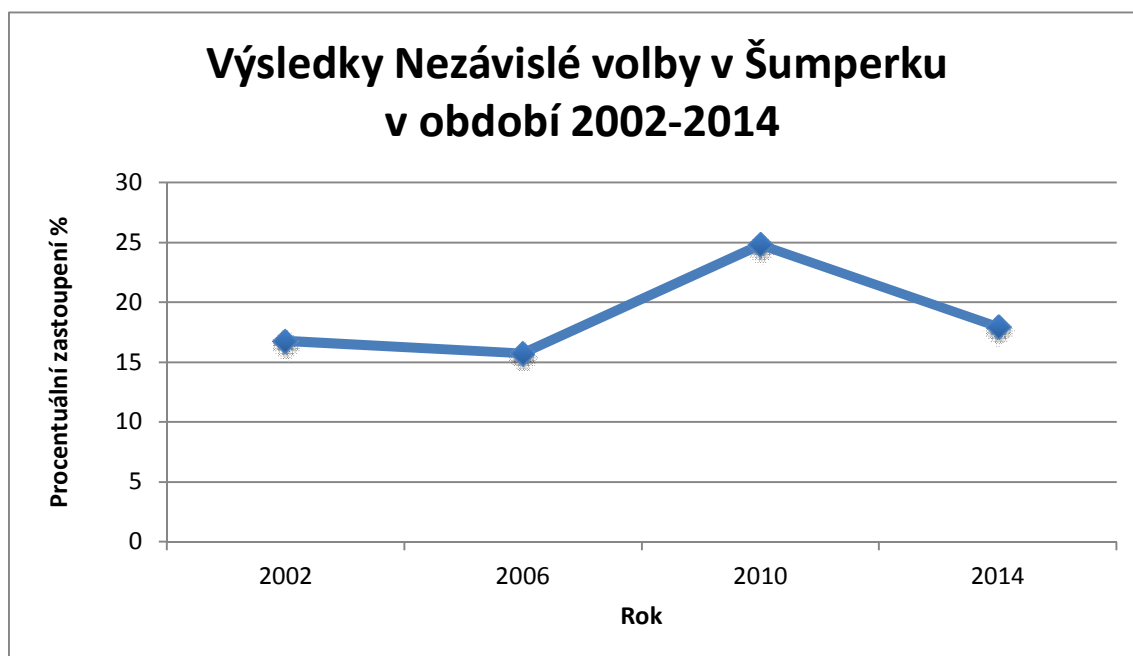
Ve volebním roce 2002 se na kandidátní listině objevuje strana NEZÁVISLÍ, která v následujících komunálních volbách v roce 2006 kandiduje pod názvem Nezávislá volba. V roce 2002, jak ukazuje tabulka 17, NEZÁVISLÍ získali 16,77% hlasů a získali –est mandát do zastupitelstva m. sta. V roce 2006 získala Nezávislá volba 15,74%, což znamenalo pět mandátů v zastupitelstvu, v roce 2010 získali nejvyšší počet hlasů 24,80%, volby vyhráli a získali osm mandátů. V roce 2014 získali 17,95% (pět mandátů) a volby opět vyhráli (viz. graf 10).

Tab. 17: Výsledky Nezávislé volby v Šumperku v období 2002 - 2014

Rok	2002	2006	2010	2014
Výsledek %	16,77	15,74	24,8	17,95

Zdroj: Vlastní zpracování. Zdroj dat: SÚ. Volby. Český statistický úřad [online]. ©2014 [cit. 2015-01-20]. Dostupný z: www.volby.cz

Graf 10: Výsledky Nezávislé volby v Šumperku v období 2002 - 2014



Zdroj: Vlastní zpracování. Zdroj dat: SÚ. Volby. Český statistický úřad [online]. ©2014 [cit. 2015-01-20]. Dostupný z: www.volby.cz

4.2.7 Další volební strany

V roce 1994 získaly do zastupitelstva města ješt po jednom mandátu Moravská národní strana, Dochodci za životní jistoty, Strana demokratické levice, ODA, dvě Koalice a jedno sdružení. V roce 1998 byla do zastupitelstva města zvolena s jedním mandátem ješt živnostenská strana a Unie svobody. V komunálních volbách v roce 2002 se na kandidátní listině města objevuje nová strana ZA PROSPERITU TUMPERKA, která v těchto volbách získává 8,22% hlasů (dva mandáty) a v dalších volbách v roce 2006, pak 7,35% a obhájí dva mandáty. V roce 2010 se do zastupitelstva dostává „TOP 09 a Mladá krev Tumperka“, když je volí 7,8% a získává tak dva mandáty, se stejným počtem mandátů se do zastupitelstva dostává i „Suverenita a blok Jany Bobořkové“. Naopak Vci ve ejné, Strana zelených a „ND a NK INTERNET PRO TPK ZDARMA“ nezískávají žádný mandát. V posledních komunálních volbách se nově prosazuje Sdružení PRO-REGION a Piráti, které získává ve volbách 8,51% a se dvěma mandáty se dostává do zastupitelstva města. Nově jsou zvoleni do zastupitelstva i zástupci ANO 2011, které získává 14,1%, to jsou ty i mandáty. TOP 09 získává 5,46%, což znamená jeden mandát a se stejným počtem mandátů je zvolena i Strana zdravého rozumu, kterou volilo 5,77% voličů.

4.2.8 Shrnutí dvaceti let voleb do zastupitelstva města Tumperk

Město Tumperk má těchto volebních okrsků. V roce 1994 i v roce 1998 vyhrála komunální volby do zastupitelstva města Tumperk Občanská demokratická strana a starostou města se stává její člen Petr Krill, který zastává tento post i v následujícím volebním období (1998 a 2002). V roce 2002 je zvolen ve volbách do Poslanecké sněmovny ČR a stává se poslancem. Ve volbách v roce 2002 vítězí v Tumperku KSČM, proto všechny ostatní strany zvolené do zastupitelstva (SSD, ODS, KDU-ČSL, NEZÁVISLÍ a ZA PROSPERITU TUMPERKA) vytvářejí koalici právě proti této straně. Starostou se stává Zdeněk Brofl, který i přesto, že byl v roce 2012 zvolen senátorem, zastává funkci starosty i po volbách v roce 2014. V roce 2006 vyhrála volby opět ODS, která vytváří koalici s Nezávislou volbou, KDU-ČSL a ZA PROSPERITU TUMPERKA. V roce 2010 vyhrává Nezávislá volba, která tvoří koalici s SSD, KDU-ČSL, ODS, TOP 09 a Suverenitou Jany Bobořkové. Ve volbách posledních třech konaných ve dnech 10. 10. a 11. 10. 2014 Nezávislá volba své vítězství obhájí a po delším vyjednávání koncem října podepisuje koalici smlouvu s KDU-ČSL, se Stranou zdravého rozumu a SSD. V roce

2014 byl celkový počet voličů 22 410 a dle českého statistického úřadu se podzimních voleb zúčastnilo 6 703 voličů, což znamená účast 29,91% voličů, která se tak stala nejnižším počtem voličů v územněprávních komunálních volbách.

4.3 Dotazníkové šetření

Výzkumné šetření bylo provedeno pomocí dotazníku, který byl distribuován respondentům elektronickou cestou. Dotazník byl vytvořen pomocí systému dotaznik.czu.cz, který je přístupný pracovníkům a studentům české země České univerzity a v současné době je ve veřejném testování. Dotazník obsahoval dvacet otázek, měl nastaveny kvóty pro respondenty, aby vyplnění odpovídalo složení populace města Těmperk a to v poměru 47% mužů a 53% žen. První část dotazníku se zaměřuje na stranickou identifikaci dotázaných a druhá část se zaměřuje na zjištění popisu respondenta, který se prozkoumával. Dotazník byl po jeho vytvoření rozeslán elektronickou cestou e-mailem, ve kterém byl uveden odkaz na link, kde byl dotazník dostupný a jeho součástí bylo i doprovodné sdělení, že dotazník je určen pouze občanům s trvalým pobytem ve městě Těmperk. A dále, že nezbytnou podmínkou k vyplnění je aktivní účast na volbách do obecního zastupitelstva ve dnech 10. 10. 2014 až 11. 10. 2014. V doprovodné informaci byla sdělena i prosba, aby oslovení respondenti předposílali tento odkaz svým známým, přátelům a rodině, aby bylo získáno, co největší počet respondentů. Vzhledem k faktu, že nelze určit celkový počet lidí, kteří dotazník vyplnili, nelze určit procentuální návratnost dotazníku. Dotazník byl aktivní v období od 16. 2. 2015 do 1. 3. 2015. Dotazník vyplnilo celkem 152 občanů, ovšem dvacet dotázaných odpovědělo na první otázku, že nemají trvalé bydliště v Těmperku a proto v hodnocení dotazníkového šetření, bylo možno vycházet ze 132 odpovědí. Z celkového počtu 22 410 oprávněných voličů se voleb do zastupitelstva v roce 2014 zúčastnilo 6 703 voličů, což znamenalo volební účast 29,91%. 132 dotazníků znamenalo vzorek 1,97% občanů města Těmperk, kteří se zúčastnili podzimních voleb v roce 2014 do zastupitelstva. Výsledky prozkumu se ukládaly na stránkách dotazniky.czu.cz, kde byla po skončení prozkumu, získána data z odpovědí na dotazník. Data byla importována do programu excel, kde se zobrazily statistiky vzniklé ze všech odpovědí a následně byly zpracovány pro potřeby diplomové práce.

4.3.1 Analýza výsledk dotazníkového -et ení

1.otázka *Máte v Trámpkerku trvalé bydli-t* ? Otázka, která byla pro respondenty elimina ní, nebo trvalé bydli-t , bylo základní podmínkou pro pokračování ve vypl ování dotazníku. Dotazník vyplnilo celkem 152 respondent , ze kterých dvacet odpov d lo, že nemá trvalé bydli-t ve m st a proto výsledky dotazníkového -et ení vycházely ze 132 odpov dí.

2.otázka *Jakým zp sobem jste volil (a) ve volbách do zastupitelstva obce v roce 2014 (podzim minulého roku)?* Jak ukazuje tabulka 18, 32 respondent (24,24%) uvedlo, že p i volbách ozna ilo jednu volební stranu, 44 volil (33,34%) uvedlo, že zak ífkovalo volební stranu, ale i n které kandidáty z jiných politických stran. Jednotlivé kandidáty ozna ilo 56 respondent , což je 42,42%.

Tab. 18: Zp sob volby ve volbách do zastupitelstva obce v roce 2014

	Po et	%
K ífkem jsem ozna il (a) celou jednu volební stranu	32	24,24
K ífkem jsem ozna il (a) volební stranu, ale i n které kandidáty z jiných politických stran	44	33,34
K ífkem jsem ozna il (a) jednotlivé kandidáty z r zných stran	56	42,42

Zdroj: Dotazníkové -et ení

3.Otázka *Pro jste volil (a) práv tuto volební stranu? Ze ty nabídnutých variant shodn po 34,09% respondenti vyjád ili osobní sympatie ke kandidujícím stranám a naopak i nespokojenost s kandidaturou ostatních stran. Z dvodu spokojenosti s programem dané strany volilo 19,69% volil a 12,13% dotázaných vyjád ilo spokojenost s politickou inností zástupc strany z minulosti (viz. tabulka 19).*

Tab. 19: Důvod pro volbu volil danou stranu

Proč jste volil tuto stranu?	Počet	%
Osobní sympatie ke kandidujícím stranám	45	34,09
Nespokojenost s kandidaturou ostatních stran	45	34,09
Spokojenost s programem této strany	26	19,69
Spokojenost s politickou činností zástupců strany z minulosti	16	12,13

Zdroj: Dotazníkové šetření

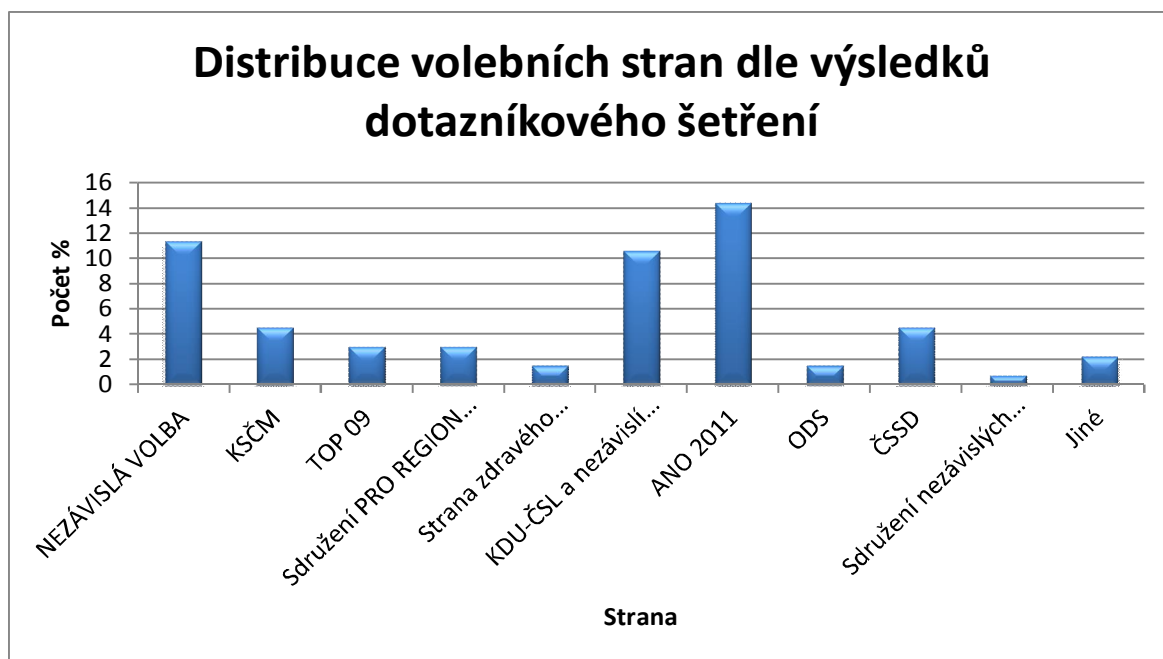
4. otázka *Koho jste volil (a) ve volbách do obecního zastupitelstva, konaných ve dnech 10. 10. 2014 a 11. 10. 2014?* U této otázky byla v zadání dotazníku vložena podmínka, podle které se tato otázka objevila jen voličům, kteří v otázce č. 2 označili odpověď, že křížkem označili jednu volební stranu nebo, že označili volební stranu, ale i jednotlivé kandidáty z jiných politických stran. A proto, jak ukazuje tabulka 20, na otázku odpovídalo 57,58% ze všech dotazovaných. V nabízených odpovědích, byly uvedeny kandidující strany, které získaly relevantní počet hlasů. Strany, které získaly zanedbatelné množství hlasů, spadají do odpovědi jiné. Jak ukazuje tabulka 20, z výsledků dotazníkového šetření vyplývá, že největšího počtu hlasů, z voličů, kteří volili jednu volební stranu nebo volební stranu společně s jednotlivými kandidáty, by ve volbách do zastupitelstva v roce 2014 získala strana ANO 2011 s 14,38% hlasů, na druhém místě by skončila NEZÁVISLÁ VOLBA s 11,36% hlasů, na třetím místě by skončila KDU-ČSL a nezávislí pro Těmperk s 10,6%. 4,55% respondentů by volilo SSD i KS M (viz. graf 11).

Tab. 20: Koho volí volil ve volbách do zastupitelstva v roce 2014

Strana	Počet	%
NEZÁVISLÁ VOLBA	15	11,36
KS M	6	4,55
PATRIOTI PRO TUMPERK	0	0
TOP 09	4	3,03
Sdružení PRO REGION a Piráti	4	3,03
Strana zdravého rozumu	2	1,53
KDU- SL a nezávislí pro Tumperk	14	10,60
ANO 2011	19	14,38
ODS	2	1,53
SSD	6	4,55
Sdružení nezávislých kandidát	1	0,76
Jiné	3	2,26

Zdroj: Dotazníkové šetření

Graf 11: Distribuce volebních stran dle výsledků dotazníkového šetření



Zdroj: Dotazníkové šetření

5. otázka *Pro koho jste volil (a) tuto stranu?* Nejvíce odpovědí zaznamenala odpověď, jak ukazuje tabulka 21, znám kandidáta této strany a to ve 42,42%, což odpovídá stejnému procentuálnímu zastoupení voličů, kteří v otázce číslo dvě uvedli, že křížkem označili jednotlivé kandidáty z různých stran. Druhou nejastější odpovědí byla odpověď, že šlo o volbu nejmenšího zla (24,24%), 12,12% se ztotožňuje s programem volené strany. Shodně 9,09% uvedli respondenti, že tuto volenou stranu volí pokračně anebo, že je zaujala předvolební kampaň dané strany.

Tab. 21: Důvod pro volbu volil danou stranu

Pro koho jste volil (a) tuto stranu?	Počet	%
Volím ji pokračně	12	9,09
Ztotožňuji se s jejím programem	16	12,12
Znám kandidáta této strany	56	42,42
Zaujala mě její předvolební kampaň	12	9,09
Na doporučení okolí, volím ji partner (ka), rodiče	4	3,04
Šlo o volbu nejmenšího zla	32	24,24

Zdroj: Dotazníkové šetření

6. otázka *Jak silný je Váš vztah k volební straně, kterou jste volil (a)?* Kategorie „velmi blízko“ minimálně ze třetin odpovídá kategorii „přesvědčeného přívržence“, kategorie „ne moc blízko“ s největší pravděpodobností nemá pro voliče jasný význam a jsou v ní rovnoměrně zastoupeni jak nevoliči, tak ti, kteří hlasovali pro stranu, protože představovala nejmenší zlo. Naopak ti, co se neidentifikují s žádnou stranou, nechodí více než v polovině případů k volbám. Pojem „celkem blízko“ má mnohem obtížnější interpretaci, v této věci to znamená se stranou souhlasit, ale zároveň se s ní rozchází v názorech na to, které v ní. V dotazníkovém šetření, jak vyplývá z tabulky 22, více než polovina respondentů odpověděla, že se cítí „ne příliš blízko“, což dle výše zmíněného znamená, že nemá volená strana pro respondenty jasný význam (Linek, 2009, s. 198-200).

Tab. 22: Vztah ke stran

Jak je silný vztah ke stran ?	Počet	%
Velmi blízko	12	9,09
Celkem blízko	52	39,39
Ne příliš blízko	68	51,52

Zdroj: Dotazníkové šetření

7. otázka *Pokud by se ve volbách odevzdávaly hlasy dvěma stranám, které stran byste je-
dal (a) svůj hlas?* Na tuto otázku (viz. tabulka 23) odpovědělo 76,51% respondentů, kteří
by nejčastěji jako stranu druhé volby volili v 13,63% TOP09, následovala by ANO 2011
s 12,88%, dále Sdružení PRO REGION a Piráti s 11,36% a s 10,61% by volili KDU-
SL a nezávislí Pro Těmperk. Pokud respondenti označili v dotazníkovém šetření variantu jiné,
pak uváděli ve těchto případech, že neví, koho by volili a ve dvou případech uvedli, že by
neměli koho dalšího volit.

Tab. 23: Strana druhé volby

Strana druhé volby	Počet	%
Nezávislá volba	12	9,09
KS M	1	0,76
PATRIOTI PRO TĚMPERK	7	5,30
TOP 09	18	13,63
Sdružení PRO-REGION a Piráti	15	11,36
Strana zdravého rozumu	8	6,06
KDU- SL a nezávislí Pro Těmperk	14	10,61
ANO 2011	17	12,88
ODS	0	0
SSD	4	3,03
Jiné	5	3,79

Zdroj: Dotazníkové šetření

8.otázka *V politice se často používají pojmy „levice“ a „pravice“. Kam byste se Vy sám (a) za adil (a)?* V české republice se za patnáct let budování demokracie vyprofilovalo poměrně jasné politické spektrum. Existují dvě levicové strany (jedna radikálnější KS M, druhá středovější SSD), strana politického středu (KDU- ZLS) a strana pravicová (ODS). Na spektru pak ještě existuje prostor pro další pravicovou stranu (v minulosti ODA, US-DEU), která vyplní prostor mezi KDU- ZLS a ODS. (Čermák, 2005, online). Z dotazníkového šetření vyplynulo, jak vyplývá z tabulky 24, že téměř 45% dotázaných se adí ke středu, 32,58% spíše k pravici a téměř 15% se adí k jasné pravici, spíše k levici inklinuje kolem 5% a 3% se adí k jasné levici. Jelikož dané údaje neodpovídají rozložením hlasů z předchozích otázek, z šetření vyplývá, že se respondenti adí k levici popřímo k pravici spíše na základě vlastního pocitu a vidí se především v oblasti středu, nebo neuvádí dané zařazení na základě skutečnosti, pro kterou stranu hlasovali.

Tab. 24: Zařazení k „levici“ nebo „pravici“

Zařazení „levice“, „pravice“	Počet	%
Jasná levice	4	3,03
Spíše levice	7	5,30
Střed	59	44,69
Spíše pravice	43	32,58
Jasná pravice	19	14,40

Zdroj: Dotazníkové šetření

9.otázka *Jakým způsobem jste volil (a) ve volbách do zastupitelstva obce v předchozích volbách (podzim roku 2010)?* Ve volbách do zastupitelstva v roce 2010 označilo celou jednu volební stranu 39,39% respondentů, což bylo o 15% více než ve volbách v roce 2014. 24,24% dotázaných označilo v roce 2010 volební stranu i s některými kandidáty, což bylo téměř o 10% méně než ve volbách následujících a pro jednotlivé kandidáty se rozhodlo 36,37% voličů, což bylo o 6% méně než ve volbách v roce 2014. Z tabulky 25 vyplývá, že voliči měli ve volbách v roce 2010 v tendenci kandidátkám celých volebních stran, naproti tomu v roce 2014 již volili především jednotlivé kandidáty, což může svědčit o skutečnosti, že se v kandidátkách objevili výrazné osobnosti, se kterými se voliči ztotožnili snáze než s danou stranou.

Tab. 25: Volba do zastupitelstva v roce 2010

Způsob volby v předchozích volbách (podzim roku 2010)	Počet	%
Křížkem označil (a) celou jednu volební stranu	52	39,39
Křížkem označil (a) volební stranu, ale i n které kandidáty	32	24,24
Křížkem označil (a) jednotlivé kandidáty z různých stran	48	36,37

Zdroj: Dotazníkové šetření

10. otázka *Jakou volební stranu jste volil (a) v předchozích volbách do obecního zastupitelstva (podzim roku 2010)?* Na otázku odpovídalo jen 63,63% respondentů a to vzhledem k faktu, že zobrazení otázky bylo podmíněno označením odpovědi, že dotyčný volil celou jednu volební stranu nebo, že volil volební stranu i n které kandidáty. Jak ukazuje tabulka 26, nejvíce a to 21,21% dotazovaných volilo stranu TOP 09 a Mladá krev Těmperka, následovali Křesťanští demokraté pro Těmperk s 11,36%, poté Sdružení nezávislých kandidátů 9,86%. V odpovědi jiné, kterou označily i dotazovaní, uvedli, že si nepamatují, koho volili.

Tab. 26: Strana druhé volby

Strana druhé volby	Počet	%
Nezávislá volba	8	6,06
KS M	5	3,79
TOP 09 a Mladá krev Těmperka	28	21,21
Suverenita ó blok Jany Bobořkové	0	0
V cí ve ejné	0	0
Křesťanští demokraté pro Těmperk	15	11,36
ODS	4	3,03
SSD	7	5,3
Sdružení nezávislých kandidátů	13	9,86
Jiné	4	3,03

Zdroj: Dotazníkové šetření

11.otázka *Jakou stranu byste zcela jistě nevolil (a)?* Na otázku odpovídalo 93,94% dotázaných. Tabulky 27, ukazuje, že nadpoloviční většina respondentů uvedlo, že by nikdy nevolilo KS M, na druhém místě skončila ODS, kterou by nevolilo 12,12% voličů, téměř 7% voličů by nevolilo TOP 09 a 5,3% by nevolilo SSD.

Tab. 27: Strana, kterou by voliči nevolili

Jakou stranu byste zcela jistě nevolil (a)?	Počet	%
Nezávislá volba	0	0
KS M	79	59,85
PATRIOTI PRO TUMPERK	0	0
TOP 09	9	6,82
Sdružení PRO-REGION a Piráti	4	3,03
Strana zdravého rozumu	6	4,55
KDU- SL a nezávislí Pro Tumperk	0	0
ANO 2011	0	0
ODS	16	12,12
SSD	7	5,3
Jiné	3	2,27

Zdroj: Dotazníkové šetření

12.otázka *Proč byste danou stranu nikdy nevolil (a)?* Otázka byla položena v souvislosti s předchozí otázkou, kterou stranu by nikdy nevolili. Tabulka 28 ukazuje, že odpovídalo 78,79% respondentů. Jedna třetina voličů uvedla, že ji nezaujal volební program dané strany a 45,45% zvolilo odpověď jiné, ve které se konkrétně vyjadřovali, proč by právě danou stranu nikdy nevolili. Jelikož v otázce 11 uvedlo 59,85% dotázaných, že by nikdy nevolilo KS M, tak se v argumentech, proč by ji nikdy nevolili, velmi často opakoval argument poukazující na historii KS M, dále, že jim nevěří, že by ji nemohli volit z principu a že k nim mají odpor. U dalších stran dále uváděli, že daná strana sestavila dříve ryhodnou kandidátku, že je jim strana nesympatická a opět se objevovala i nedůvěra k dané volební straně.

Tab. 28: Dvod pro by volí stranu nevolil.

Pro byste danou stranu nikdy nevolil?	Počet	%
Nezaujal m její volební program	44	33,34
řádného z kandidát jsem neznal	0	0
Jiné	60	45,45

Zdroj: Dotazníkové šetření

13.otázka *Je n kdo ve Va-em okolí, kdo volí stejnou volební stranu?* Na otázku odpovídalo 93,94% respondentů. Nejvíce dotázaných 31,82% uvedlo, že volí stejnou stranu jako jejich přátelé, 26,52% dotázaných volí stejnou stranu jako manžel nebo manželka, 14,39% dotázaných volí stejn jako rodiče a 3,03% volí stejn jako díti. Z daných odpovědí je patrné, že spolupracovníky není ovlivněn řádný z našich respondentů (viz. tabulka 29).

Tab. 29: Kdo volí stejnou stranu

Kdo volí stejnou stranu	Počet	%
Manžel/manželka	35	26,52
Díti	4	3,03
Rodiče	19	14,39
Přátelé	42	31,82
Spolupracovníci	0	0
Jiné	24	18,18

Zdroj: Dotazníkové šetření

14.otázka *Jaké je Va-e pohlaví?* V dotazníkovém šetření byla nastavena kvóta pro počet mužů a žen, kteří se daného výzkumu mohli zúčastnit, proto rozložení mezi pohlavím odpovídá rozložení v mstřímperk. 53% žen a 46,96% mužů. (viz. tabulka 30)

Tab. 30: Voli i dle pohlaví

Pohlaví	Počet	%
žena	70	53,00
Muž	62	46,96

Zdroj: Dotazníkové šetření

15.otázka *Kolik je Vám let?* Největší zastoupení v dotazníkovém šetření měli respondenti ve věkové kategorii 36-45let, kategorie 26-35let a 46-55let se shodně pohybovala kolem 18%, v věkové kategorii 18-25let, byla zastoupena v 15,15%, s 11,36% se dotazníkového šetření zúčastnili respondenti ve věkové kategorii 56-65let, v kategorii 66-75 let dotazník vyplnilo 9,85% dotázaných. V nejstarší nabídnuté kategorii, jak ukazuje tabulka 31, se nepodařilo získat potřebná data, což se dá vysvětlit tím, že byl dotazník distribuován pouze elektronickou cestou a lidé starší 76let s největší pravděpodobností nemají přístup na internet nebo se jen nepodařilo zacílit rozšíření dotazníku i do této věkové skupiny.

Tab. 31: Voli i dle věkové kategorie

Věková kategorie	Počet	%
18-25let	20	15,15
26-35let	23	17,42
36-45let	37	28,04
46-55let	24	18,18
56-65let	15	11,36
66-75let	13	9,85
76let a více	0	0

Zdroj: Dotazníkové šetření

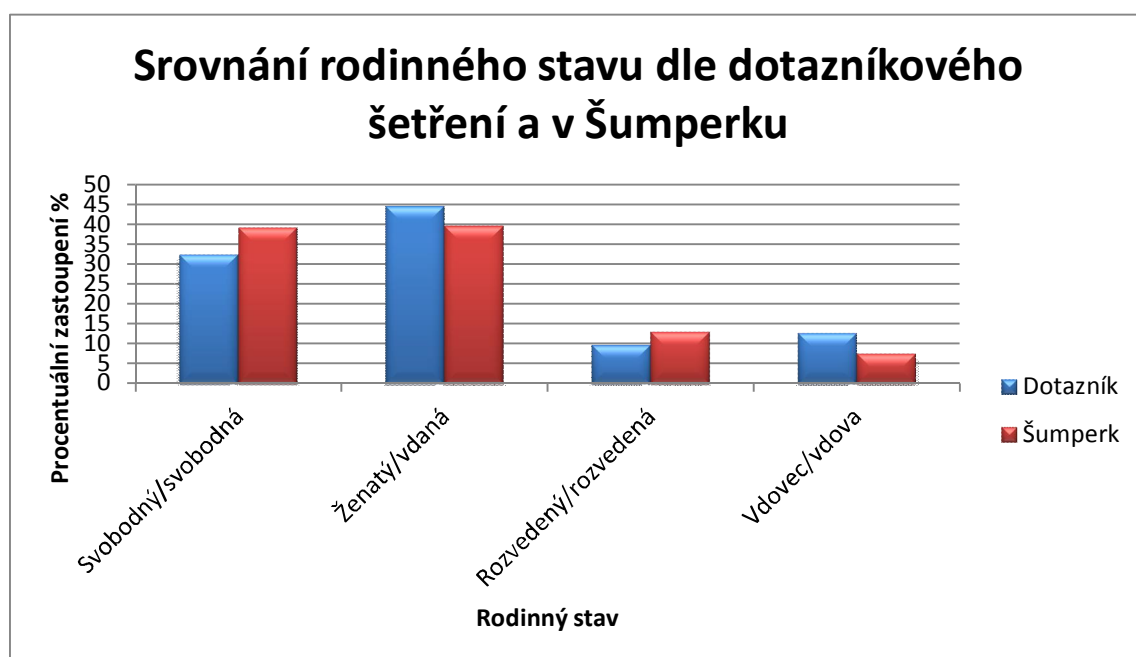
16.otázka *Jaký je Váš rodinný stav?* Z tabulky 32 vyplývá, že největší počet respondentů 44,7% uvedlo, že jsou ženatí/vdaná, 32,58% bylo svobodných osob. Mezi respondenty bylo 12,87% vdov nebo vdovců a 9,85% dotázaných bylo rozvedených. Ve srovnání s hodnotami za město Těmperk se dotazníkového šetření zúčastnilo více ženatých a vdaných a více vdov a vdovců. Jak ukazuje graf 12, svobodní a rozvedení byli zastoupeni v menší míře.

Tab. 32: Voli i dle rodinného stavu

Rodinný stav	Počet	%
Svobodný/svobodná	43	32,58
ženatý/vdaná	59	44,70
Rozvedený/rozvedená	13	9,85
Vdovec/vdova	17	12,87
Druh/druflka	0	0

Zdroj: Dotazníkové šetření

Graf 12: Srovnání rodinného stavu dle dotazníkového šetření a v Šumperku



Zdroj: Dotazníkové šetření.

17. otázka *Jaké je Vaše nejvyšší dosažené vzdělání?* Dotazníku se zúčastnilo 40,16% voličů s vysokoškolským vzděláním, na druhém byli středokoláři s maturitou s 31,06%, následovali respondenti s vyučením bez maturity (17,42%) a s 6,81% vyučením s maturitou. Jak ukazuje tabulka 33, 3,79% dotázaných má lo nejvyšší odborné vzdělání a dle předpokladů na posledním místě se umístilo necelé 1% osob se základním vzděláním, což v dotazníkovém šetření znamenalo jednoho respondenta. V porovnání s rozložením obyvatel podle vzdělání v Šumperku a dle českého statistického úřadu se dotazníkového

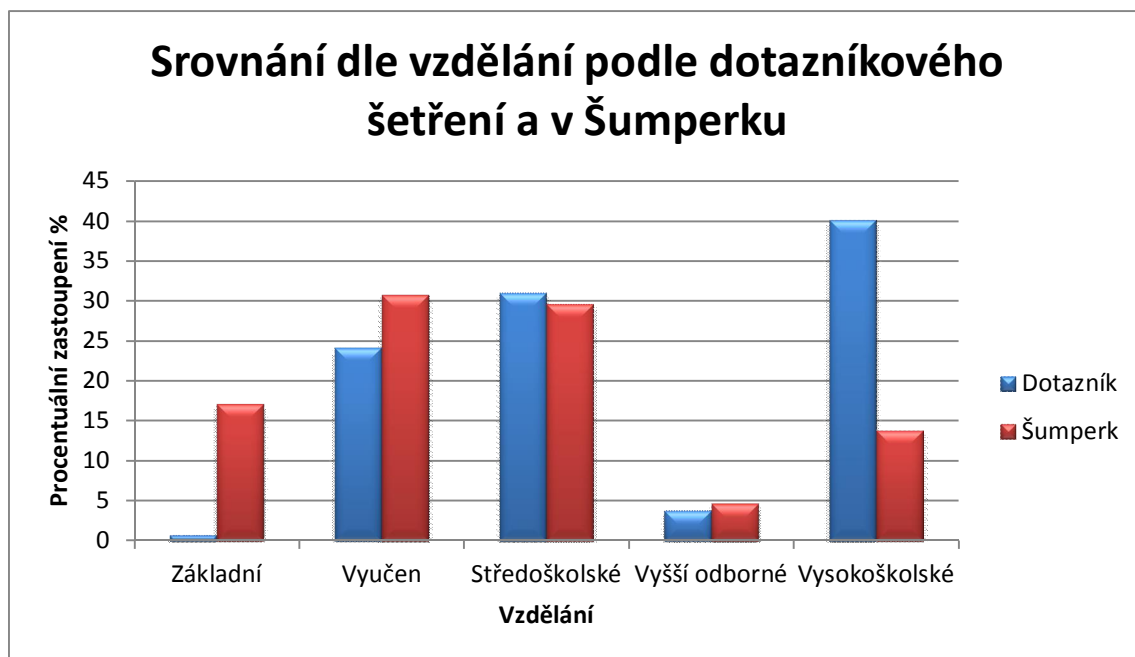
–et ení zú astnil, jak ukazuje graf 13, v t–í po et vysoko–kolsky vzd laných lidí a mén lidí s niř–ím resp. základním vzd láním.

Tab. 33: Voli i dle vzd lání

Vzd lání	Po et	%
Základní	1	0,76
Vyu en bez maturity	23	17,42
Vyu en s maturitou	9	6,81
St edo–kolské s maturitou	41	31,06
Vy–í odborné	5	3,79
Vysoko–kolské	53	40,16

Zdroj: Dotazníkové –et ení

Graf 13: Srovnání dle vzd lání podle dotazníkového –et ení a v Šumperku



Zdroj: Dotazníkové –et ení

18.otázka *Jaké je Vaše současné ekonomické postavení?* Dotazníkového šetření se zúčastnilo nejvíce zaměstnanců, kterých byla více než polovina dotázaných, jak vyplývá z tabulky 34. Na druhém místě se zúčastnilo téměř 16% důchodců, studentů bylo 16,67%, respondentů z řad podnikatelů a soukromníků bylo 6,82%, na rodičovské dovolené byly 3,03% a jen jediný respondent byl nezaměstnaný.

Tab. 34: Voliči dle ekonomického postavení

Ekonomické postavení	Počet	%
Student	22	16,67
Zaměstnanec	75	56,82
Podnikatel, soukromník	9	6,82
Nezaměstnaný	1	0,76
Na rodičovské dovolené	4	3,03
Důchodce	21	15,90
Ostatní	0	0

Zdroj: Dotazníkové šetření

19.otázka *Do které společenské skupiny, třídy, byste se sám (a) zaadil (a)?* Ve více než 60% se respondenti zaadili, jak uvádí tabulka 35, do střední třídy, následovala nižší střední třída s 23,48%, nižší třídu uvedlo 9,85%, do vyšší střední třídy se zaadilo 3,79% a do vyšší třídy se zaadili jen 1,52%.

Tab. 35: Zaazení voličů do společenské třídy, skupiny

Zaazení do společenské třídy, skupiny	Počet	%
Nižší třída	13	9,85
Nižší střední třída	31	23,48
Střední třída	81	61,36
Vyšší střední třída	5	3,79
Vyšší třída	2	1,52

Zdroj: Dotazníkové šetření

20. otázka *Jaký je p íjem Va-í domácnosti?* I p es skute nost, fe tato otázka v pr zkumech pat í k nejchoulostiv j-ím a v t-ina dotázaných na ni neodpovídá. V dotazníkovém -et ení odpov d lo, jak vyplývá z tabulky 36, 83,33% respondent , kte í v 29,55% uvedli, fe je p íjem jejich domácnosti 10001-20000K , na druhém míst byl p íjem vy-í nefl 30001 K , tém shodn kolem 14% m l p íjem domácnosti 20001-25000K i p íjem 25001-30000K . Necelá 3% uvedla, fe p íjem jejich domácnosti je nífl-í nefl 10000K . Dotazníkové -et ení potvrzuje fakt, fe m sto Tmperk a obecn í okres Tmperk pat í k okres m s nífl-ími p íjmy.

Tab. 36: Voli í dle p íjmu domácnosti

P íjem domácnosti	Po et	%
Mén nefl 10000 K	3	2,27
10001- 20000 K	39	29,55
20001 ó 25000 K	18	13,64
25001 ó 30000 K	19	14,39
Více nefl 30001 K	31	23,48

Zdroj: Dotazníkové -et ení

Pokud bychom stanovovali výsledky dotazníkového -et ení podle nej ast j-ích odpov dí respondent , pak by profil -umperského volí e byla -umperská flena ve v ku 36-45 let, která je vdaná, má vysoko-kolské vzd lání, je zam stnankyní adící se do st ední t ídy s m sí ním p íjmem rodiny 10001-20000K , která ve volbách do zastupitelstva v roce 2014 ozna íla k ífkem jednotlivé kandidáty z r zných volebních stran, proto fe sdílí osobní sympatie ke kandidát m strany a kandidáty této stany zná. Necítí se p íli- blízko k volební stran , adí se mezi politický st ed a volí stejn jako její p átelé. V roce 2010 p í volbách do zastupitelstva ozna íla k ífkem celou jednu volební stranu, kterou byla TOP 09 a Mladá krev Tmperka. Zcela ur it by nevolila KS M a to p edev-ím z dvodu historie strany. Vzhledem k cíli diplomové práce se následující hodnocení výsledk a diskuse, zam í na zji-t ní stranické identifikace respondent .

5 Výsledky a diskuse

Výsledky dotazníkového šetření ukazují, že, pokud by voliči označili v dotazníku křížkem odpovědi, že volili celou jednu volební stranu, poté na otázku pro koho volili, odpovídali, že byli nespokojeni s kandidaturou ostatních stran a nejvíce volili ANO 2011. ANO 2011 zkracuje název „Akce nespokojených občanů. Toto politické hnutí vzniklo v roce 2011, svoji první kandidátní listinu do zastupitelstva městského hnutí na podzim minulého roku. Jako hnutí, které vzniklo na základě kritiky politické situace v zemi a které se vymezuje proti korupci a politice, která si získalo velkou podporu voličů, kteří chtěli změnu, což se potvrzuje, jak v dotazníkovém šetření, kdy nejvíce respondenti volili právě toto hnutí, tak v oficiálních výsledcích voleb do zastupitelstva na podzim roku 2014, kdy ANO 2011 skončilo na třetím místě za Nezávislou volbou a SSD. Na druhém místě v dotazníkovém šetření skončila Nezávislá volba a následovala KDU-ČSL a nezávislí Proč Těmperk. Pokud voliči v dotazníku označili, že volili jednu volební stranu, ale i některé kandidáty z jiných volebních stran, tak dále uváděli, že je volili především z toho důvodu, že byli spokojeni s politickou činností zástupců strany v minulosti a nejvíce označovali Nezávislou volbu. Pokud respondenti označili, že volili jednotlivé kandidáty z různých stran, pak nejčastěji uvedli, že hlavním důvodem jejich volby byly osobní sympatie ke kandidátům dané strany.

5.1 Charakteristika voličů podle volené strany

5.1.1 KDU-ČSL a nezávislí Proč Těmperk

Respondenti uvádějí jako důvod k volbě této strany osobní sympatie ke kandidátům strany, volí ji proto, že ke straně mají velmi blízko. Stranou druhé volby by byla Nezávislá volba, která se spíše k pravici, v minulých volbách označili jednu volební stranu a to Křesťanské demokraty proč Těmperk. Daný volič by nikdy nevolil KSČM, protože tento volič je proti komunistům v politice a to především z důvodu jejich minulosti. Volí stejně jako rodiče. Jedná se o vdanou ženu ve věku 26-35let, se středně-kolským vzděláním s maturitou, pracuje na pozici zaměstnankyně, žije do níže střední třídy s měsíčním příjmem domácnosti 20001-25000Kč.

5.1.2 ANO 2011

Volič volí danou stranu z důvodu spokojenosti s jejím volebním programem, zná kandidáty této strany, ke straně má celkem blízko. Stranou druhé volby by byla TOP 09, přidá se spíše k pravici, v minulých volbách označil celou jednu volební stranu a to TOP 09 a Mladá krev Třumperka. Určit by nevolil KS M, protože jim nevěří. Stejně volí i rodiče, jedná se o ženu ve věku 18-25 let, je svobodná a má středně-kolské vzdělání s maturitou. V současnosti je studentkou, přidá se do střední třídy s měsíčním příjmem rodiny 10001-20000Kč.

5.1.3 Nezávislá volba

U voličů této strany převažuje spokojenost s politickou činností zástupců strany v minulosti, ale ke straně se necítí příliš blízko. Volič se ztotožňuje s programem strany, stranou druhé volby je KDU- ZLS a nezávislí Pro Třumperk, přidá se ke středě a ve volbách do zastupitelstva v roce 2010 volil sdružení nezávislých kandidátů. Nikdy by nevolil KS M a to z důvodu minulosti této strany. Volí stejně jako jeho přítel, jde o muža ve věku 56-65 let, který je ženatý, má vysoko-kolské vzdělání a v současné době pracuje na pozici zaměstnance, patří do střední třídy s měsíčním příjmem domácnosti vyším než 30001Kč.

5.1.4 TOP 09

Volič této strany je nespokojený s kandidaturou ostatních stran a v jeho případě šlo o volbu nejmenšího zla, ke straně se necítí příliš blízko a jako druhou stranu by volil ANO 2011. Přidá se mezi jasnou pravici. V předchozích volbách do zastupitelstva volil TOP09 a Mladou krev Třumperka. Nikdy by nevolil KS M a to v tichou z principu. Ve volbách se nenechává ovlivnit, jde o muža ve věku 36-45let, který je ženatý, má vysoko-kolské vzdělání, je zaměstnancem, přidá se do střední třídy s měsíčním příjmem v tichou než 30001 Kč.

5.1.5 KS M

Volič je nespokojen s kandidaturou ostatních stran, z jeho pohledu jde o volbu nejmenšího zla, jeho vztah ke straně není příliš blízko. Jako stranu druhé volby by volil, volební stranu PATRIOTI PRO TŘUMPERK, přidá se spíše k levici, ve volbách v roce 2010 označil jednu volební stranu a to opět KS M. Nikdy by nevolil TOP 09 z důvodu toho, že ho nezaujal

volební program strany. Volí stejně jako jeho manželka, jde o mufla ve vkové kategorii 66-75let, je fienatý, vyučen bez maturity. V současnosti je dle chodce, přidává se do níže st ední třídy s měsíčním příjmem domácnosti 10001-20000K .

5.1.6 Sdružení PRO REGION a Piráti

Volí se uznává osobní sympatie ke kandidátům strany a stranu volil, protože se ztotožňuje s jejím programem. Přidává se ne příliš blízko a jako stranu druhé volby by volil ANO 2011, přidává se spíše k pravici. V předchozích volbách volil jednu volební stranu, ale i n které kandidáty z jiných politických stran. Stranou druhé volby je Nezávislá volba. Nikdy by nevolil KS M, volí stejně jako manželka. Jde o mufla ve věku 46-55let, je fienatý, má vysokoškolské vzdělání a v současné době se chová jako podnikatel. Přidává se k vyšší střední třídě a měsíční příjmy jeho domácnosti činí 25001-30000K .

5.1.7 SSD

Respondenti, kteří volili v podzimních volbách do zastupitelstva SSD, nejčastěji uvádějí, že stranu zvolili z důvodu spokojenosti s politickou činností zástupce strany v minulosti a volí ji i nadále. Ke straně se cítí velmi blízko a stranou druhé volby by byla Strana zdravého rozumu, přidává se k jasné levici. Ve volbách v roce 2010 označili k vítězem jednu volební stranu a to také SSD. Nikdy by nevolili TOP 09, protože je nezaujal jejich volební program. Jde o vdovu ve věku 66-75let, která volí stejně jako její dce, vyučená bez maturity, v současnosti je vedle chodce, přidává se do níže střední třídy a její měsíční příjmy jsou menší než 10000K .

5.1.8 ODS

Volí v podzimních volbách volil jednu stranu, ale i n které kandidáty z různých stran, vzhledem ke spokojenosti s politickou činností zástupce strany v minulosti. Stranu volil, protože zná kandidáty této strany, ke straně má celkem blízko. Stranou druhé volby by byla Nezávislá volba, přidává se spíše k pravici. Ve volbách v roce 2010 volil ODS. Nikdy by nevolil KS M s ohledem na její minulost. Volí stejně jako přítel, volí mufla ve věku 36-45let s vysokoškolským vzděláním, který je fienatý, podniká, přidává se do vyšší střední třídy a měsíční příjmy jeho domácnosti jsou vyšší než 30001 K .

5.1.9 Strana zdravého rozumu

Jde o stranu, která ve volbách do zastupitelstva v roce 2010 vystupovala pod názvem Suverenita ó blok Jany Bobo-řkové. Stranu volil p edev-řm z d vodou osobních sympatií ke kandidát m této strany a na doporu ení okolí, jako stranu druhé volby by volil TOP 09, volí ji i p átelé. Ke stran se necítí p řli- blízko, vidí se jako st ed, v minulých volbách ozna il Suverenitu ó blok Jany Bobo-řkové. Nikdy by nevolil ODS, protože se neztotořil uje s jejím programem. Jde o řenu ve v ku 36-45 let, která je rozvedená, se st edo-kolským vzd láním v pozici zam stnanec, adící se do st ední t řdy a m sí ní p řjem rodiny je 10001-20000 K

Vý-e uvedené údaje, dle jednotlivých stran, byly zpracovány do ucelené tabulky 37 a tabulky 38.

Tab. 37: Srovnání výsledk dotazníkového řet ení KDU- SL, ANO 2011, Nezávislá volba, TOP 09, KS M

Strana	KDU- SL	ANO 2011	NEZ. VOLBA	TOP 09	KS M
Vztah	velmi blízko	celkem blízko	ne p řli- blízko	ne p řli- blízko	ne p řli- blízko
2. volba	Nez. volba	TOP09	KDU- SL	ANO 2011	Patrioti pro SPK
adí se	spí-e pravice	spí-e pravice	st ed	jasná pravice	spí-e levice
Volby 2010	KDU- SL	TOP09	SNK	TOP09	KS M
Nevolil by	KS M	KS M	KS M	KS M	TOP09
Volí jako	rodi e	rodi e	p átelé	dle sebe	manřelka
Pohlaví	řena	řena	muřl	muřl	muřl
V k	26-35	18-25	56-65	36-45	66-75
Stav	vdaná	svobodná	řenatý	řenatý	řenatý
Vzd lání	st edo-kol.	st edo-kol.	vysoko-kol.	vysoko-kol.	vyu en bez ma.
Postavení	zam stnanec	student	zam stnanec	zam stnanec	d chodce
T řída	nif-ř st ední	st ední	st ední	st ední	nif-ř st ední
P řjem(K)	20tis-25tis	10tis-20tis	více nefl 30tis.	více nefl 30tis.	10tis-20tis

Zdroj: Dotazníková řet ení

Tab. 38: Srovnání výsledků dotazníkového šetření Sdružení PRO-REGION a Pirátů, SSD, ODS, Strana zdravého rozumu (SZR)

Strana	PRO REGION	SSD	ODS	SZR
Vztah	ne příliš blízko	velmi blízko	celkem blízko	ne příliš blízko
2. volba	ANO 2011	Strana zdrav. rozumu	Nezávislá volba	TOP09
Radí se	spíše pravice	jasná levice	spíše pravice	střed
Volby 2010	Nezávislá volba	SSD	ODS	Suverenita
Nevolil by	KS M	TOP09	KS M	ODS
Volí jako	manželka	děti	patel	patel
Pohlaví	muž	žena	muž	žena
Věk	46-55	66-75	36-45	36-45
Stav	ženatý	vdova	ženatý	rozvedená
Vzdělání	vysokoškolské	vyšší bez mat.	vysokoškolské	středníškolské
Postavení	podnikatel	domovník	podnikatel	zaměstnanec
Tržba	vyšší střední	nízká	vyšší	střední
Průměr (Kč)	25tis.-30tis.	méně než 10tis.	více než 30tis.	10tis-20tis

Zdroj: Dotazníkové šetření

5.2 Srovnání voličů na parlamentní úrovni a do zastupitelstva obce

Voliči KS M, KDU-ČSL a ODS (Vlachová, 2000, s. 25) mají poměrně pevné pozitivní vazby k daným stranám a projevují u nich dlouhodobě stabilnější volební chování než u voličů ostatních stran. Z dotazníkového šetření vyplynulo, že typickým úmperským voličem KDU-ČSL je mladá žena se středněškolským vzděláním, která pracuje na pozici zaměstnance, patří do nízké střední třídy, volí stejně jako rodiče a volila tuto stranu i ve volbách předchozích v roce 2010, což potvrzuje poměrně pevnou pozitivní vazbu ke straně. Volič v dotazníku odpověděl na otázku, jak silná je jeho vazba ke straně, že je straně velmi blízko. Ve srovnání s tvrzením (Vlachové, 2000, s. 25), že typickým voličem k esanských demokratů jsou voliči vyššího věku s nízkým vzděláním, pocházející z nižších vrstev, návolič je mladší a radí se do nízké střední třídy. Zda jde o lovkas katolickým vyznáním nelze potvrdit, nebo tento typ otázky nebyl součástí dotazníkového šetření. Výzkumy Vlachové (tamtéž) uvádí, že KDU-ČSL je typickou stranou taktické volby, která není uváděna mezi stranami, které by voliči nikdy nevolili.

Toto tvrzení lze potvrdit, neboť v –et ení taktéž fládný z respondentů na otázku, kterou stranu by nikdy nevolil, KDU- SL nevedl. ODS je stranou, která má málo členů, její voliči jsou nižšího věku s vyšším vzděláním, pocházejí ze středních vrstev, nevyznají se fládným typickým vyznáním a z toho důvodu u nich lze očekávat identifikaci pragmatickou. V –et ení se potvrdilo, že ODS volí mladší lidé, i když –lo spíše o voliče středního věku, i to že ji volí lidé s vyšším vzděláním, což potvrzovala většina voličů s vysokoškolským vzděláním. Z výsledků vyplývá, že se –umperský volič do zastupitelstva adí do vyšší třídy, kdežto celorepublikový volič do parlamentu se adí spíše do střední a sám uvádí, že má ke straně celkem blízko. Dle Vlachové voliči SSD jsou velmi často lidé ze střední i vyšší třídy, kteří nejčastěji odmítali dát svůj hlas ODS, ale zároveň li nejslabší vztah ke straně. V dotazníkovém –et ení se ukázalo, že se –umper-tí voliči cítí velmi blízko ke straně, což potvrzuje i fakt, že v předchozích volbách do zastupitelstva volili taktéž SSD. Svůj hlas odmítají dát nikoli ODS, ale TOP 09 a adí se spíše do nižší třídy než do střední vyšší, jak uvádí výsledky v parlamentních volbách. I voliči KS M v parlamentních volbách patří ke stranám, které mají voliče vyššího věku s nižším vzděláním, pocházející z nižších vrstev. Tvrzení potvrdilo, že i –umperský volič do zastupitelstva, který volí KS M, je vyššího věku, což znamenalo zařazení do věkové kategorie 66-75let, který je vyučen bez maturity a adí se do vyšší střední třídy. Porovnáním daných výsledků se bylo zjištěno, že voliči KDU- SL i KS M vykazovali i na úrovni lokální politiky dlouhodobě stabilní volební chování než voliči ostatních stran. Tito voliči jsou ukáznými voliči, kteří se pravidelně účastní voleb, což potvrdilo zjištění, že KDU- SL a nezávislí Pro –umperk získali, podle oficiálních výsledků voleb v roce 2014 9,75% hlasů, v roce 2010 9,23% hlasů. V dotazníkovém –et ení v roce 2014 získali KDU- SL a nezávislí Pro –umperk 10,6% a v roce 2010 získali 11,36% hlasů. I voliči KS M potvrzují fakt, že jsou ukáznými voliči, v oficiálních výsledcích voleb do zastupitelstva v roce 2010 byla volební účast 12,61% a v roce 2014 13,58%. Z dotazníkového –et ení vyplynulo, že v roce 2010 volilo KS M 3,79% respondentů a v roce 2014 to bylo 4,55%, což je opět velmi vyrovnaný výsledek.

5.3 Teorie stranické identifikace a její využitelnost při interpretaci volebního chování v komunálních volbách

Existující teorie stranické identifikace (Linek, 2009, s. 188) je používána především pro vysvětlení stability volby strany. Stranická identifikace neznamená hlasování pro stranu ve volbách, ale ovlivňuje je. Neznamená ani formální členství ve straně nebo nějaké jiné aktivní spojení se stranickou organizací, i když s ní může souviset a jde především o pozitivní vazbu ke straně. Z dotazníkového šetření vyplývá, že velmi blízko ke straně se cítí respondenti, kteří volili KDU-ČSL a SSD. Teorii stranické identifikace není na úrovni empiricky využitelná a to vzhledem k faktu, že u většiny volených subjektů převládla nízká míra identifikace. Dle tabulky 37 a tabulky 38 se ukazuje, že celkem blízko ke straně se cítí voliči ANO 2011 a ODS. Nejbližko se dle dotazníkového šetření cítí voliči i Nezávislé volby, TOP 09, KS M, Sdružení PRO-REGION a Piráti a Strana zdravého rozumu. Koncept stranické identifikace je využitelný pouze pro interpretaci volebního chování voličů některých politických stran, a proto se nedá tvrdit, že by se více voličů identifikovalo s některým typem stran (např. levicové, pravicové, velké, malé, parlamentní, neparlamentní, apod.). Zároveň se ukazuje, že část teorie interpretující volební chování prostřednictvím kritéria negativní emocionální vazby, se ukazuje jako platná u KS M. KS M získala v dotazníkovém šetření téměř 60% hlasů u otázky, kterou stranu by volič nikdy nevolil. Nejčastěji z toho důvodem, pro který by volič danou stranu nikdy nevolil, byl fakt, že voliči nesouhlasili s historií KS M, že jim i nadále nevěří, že je nevolí z principu a dokonce, že k nim pociťují odpor, což potvrzuje právě negativní emocionální vazbu ke straně. K jasné pravici se zařadili pouze respondenti, kteří volili TOP09. Spíše k pravici se řadí voliči i KDU-ČSL, ANO2011, Sdružení PRO-REGION a Piráti a ODS. Ke středě se zařadili voliči i Nezávislé volby a Strana zdravého rozumu. Spíše k levici se zařadili respondenti, kteří volili KS M, k jasné levici se zařadili respondenti, kteří označili ve volbách SSD. Stejně jako rodiče voliči respondenti, kteří označili KDU-ČSL a ANO2011. Z dotazníkového šetření dále vyplývá, že jako přátelé voliči voliči i Nezávislé volby, ODS a Strana zdravého rozumu. Shodně s manželkou voliči voliči i KS M a Sdružení PRO-REGION a Piráti.

6 Závěr

Cílem práce bylo objasnit uplatnitelnost teorie volebního chování ve volbách do konkrétního zastupitelstva, kterým bude zastupitelstvo města Těmperk a to ve volbách na podzim v roce 2014. Identifikace symbolická je nejastji u voličů s nižším stupněm vzdělání, v úctách, flujících v t-inou na venkov a emocionálně se ztotoftující se symboly a tradicemi strany. V dotazníkovém –et ení nebyla poloftena otázka ohledně p íslu-nosti respondenta k náboftenské skupině, proto dané výsledky nemáme k dispozici. Nicméně z výsledku –et ení vyplynulo, že do nižší t ídy se za adili pouze voliči SSD s vyu ením bez maturity, kteří by nikdy nevolili TOP09 a potvrdili zároveň, že i ve volbách do zastupitelstva v roce 2010 volili SSD. V nižší střední t ídě byli voliči KDU-SL a KS M, kteří v –et ení vykáztali i na úrovni lokální politiky dlouhodobě stabilnější volební chování než voliči ostatních. Respondenti voliči KDU-SL, nejastji se st edo-kolským vzděláním by nikdy nevolili KS M a ve volbách v roce 2010 také volili KDU-SL. Naopak voliči KS M s vyu ením bez maturity, což potvrdilo nižší vzdělání voličů této strany, by nikdy nevolili TOP09. I voliči KS M v minulých volbách byli v rni stejné straně. Poslední stranou v –et ení, kterou volili voliči v minulých volbách, byli voliči TOP09, kteří ovšem uvedli, že dosáhli vysoko-kolského vzdělání. Respondenti ostatních stran se rozmístili nap í sociálními skupinami a jifl fládný z nich nevolil stejnou stranu v obou volbách do zastupitelstva. Kromě voličů TOP09, potvrdili voliči SSD, KS M i KDU-SL, že patří k nižší sociální t ídě a p edevším potvrzují, že mají nejstabilnější volební chování. Nejméně stabilní jsou voliči s pragmatickou identifikací. Mezi tento typ respondentů se z výsledků dotazníkového –et ení za adili voliči Nezávislé volby, TOP09, Sdružení PRO óREGION a Piráti a Strana zdravého rozumu, kteří uvedli, že se k volené straně necítí p íli-blízko a ani v jednom p ípadě nevolili v p edchozích volbách shodnou stranu. To potvrzuje tvrzení, že tento druh voličů volí stranu, p edevším z hlediska svého ekonomického zájmu. Identifikace ideologickou je nejastji u respondentů, kteří dosáhli vyššího vzdělání, kteří jsou politicky aktivní a identifikují se s programem strany. Z výsledků vyplynulo, že mezi vysoko-kolsky vzdělané respondenty pat íli voliči Nezávislé volby, TOP 09, Sdružení PRO-REGION a Piráti a voliči ODS. Kromě voličů ODS, kteří uvedli, že se ke straně cítí celkem blízko a volili ji i ve volbách v roce 2010, respondenti ostatních stran se necítí p íli-blízko a nepotvrzují domněnku, že se identifikují s programem dané strany. Ovšem uplatnitelnosti teorie stranické identifikace není na

úrovni TMúroveňka pau-áln vyuffitelná a to vzhledem k faktu, fe u v t-iny volených subjekt p evládla nízká míra identifikace. Práv jedním z výsledk dotazníkového -et ení bylo i zji-t ní, fe se -et ení zú astnilo 40% respondent s vysoko-kolským vzd láním, i kdyfl podle výsledk eského statistického ú adu je v TMúroveňku jen 14% vysoko-kolák . Proto je nutné podotknout, fe záv ry je pot eba brát s jistou mírou opatrnosti. Záv ry vycházejí z analýzy dat, které bylo mofné získat, v rámci mofností distribuce dotazník mezi respondenty. Výsledky práce jsou relevantní pro daný subjekt výzkumu, tzn. pro m sto TMúroveňk. Proto se nabízí otázka, do jaké míry jsou tyto záv ry zobecnitelné z hlediska volebního chování voli stva v komunálních volbách, pop . komunálních volbách obdobn velkých municipalit R. Je pochopitelné, fe záv ry mají omezenou platnost na TMúroveňk. Nicmén práci je mofné vnímat také jako východisko pro dal-í výzkumy zam ené na obdobnou problematiku v jiných a velikostn rozli ných obcích.

7 Seznam použitých zdrojů

BALÍK, Stanislav. *Česká komunální politika v obcích s rozdílnou působností: koalice, volební vzorce a politické strany na místní úrovni v letech 1994-2006*. 1.vyd. Brno: Centrum pro studium demokracie a kultury (CDK), 2008. 387 s. ISBN 978-80-7325-144-4.

BALÍK, Stanislav. *Komunální politika: Obce, aktéři a cíle místní politiky*. 1.vyd. Praha: Grada Publishing, 2009. 256s. ISBN 978-80-247-2908-4.

MEJREK, Jaroslav, BUBENÍK, Václav, OPÍK, Jan. *Demokracie v lokálním politickém prostoru*. 1.vyd. Praha: Grada, 2010. 240s. ISBN 978-80-247-3061-5.

MEJREK, Jaroslav, KOPÍŠ, IVA, Radek. *Základy veřejné správy*. 1.vyd. Praha: ZU v Praze PEF, 2007. 124s. ISBN 978-80-213-1626-3.

MEJREK, Jaroslav, BUBENÍK, Václav, LUHANOVÁ, Markéta. *Politika v regionálním rozvoji: Úvod do studia*. 1.vyd., 2. Dotisk. Praha: ZU v Praze PEF, 2006. 164 s. ISBN 80-213-1157-6.

HUDÁK, Jakub, JIŘIČEK, Petr, SVOBODA, Jiří. *Komunální politické systémy*. Praha: Desktop Publishing UK FF Praha, 2003. 190 s. ISBN 80-7308-056-7.

KOUDELKA, Zdeněk. *Samospráva*. Praha: Linde Praha a.s., 2007. ISBN 978-80-7201-665-5.

LEBEDA, Tomáš. *Volební systémy poměrného zastoupení. Mechanismy, proporcionalita a politické konsekvence*. 1.vyd. Praha: Karolinum, 2008. ISBN 978-80-246-1523-3.

LINEK, Lukáš. *Zrazení snu?: Struktura a dynamika postojů politického režimu a jeho institucí jejich dle sledky*. 1.vyd. Praha: Sociologické nakladatelství (SLON), 2010. ISBN 978-80-7419-029-2.

MAJEROVÁ, Věra, MAJER, Emerich. *Empirický výzkum v sociologii venkova a zemědělství: II. část*. 2.vyd., 1.dotisk. Praha: ZU v Praze PEF, 2009. 275 s. ISBN 978-80-213-1698-0.

MATĚJKA, Petr, VLACHOVÁ, Klára. *Nerovnost, spravedlnost, politika: česká republika 1991-1998*. 1.vyd. Praha: Sociologické nakladatelství (SLON), 2000. 402 s. ISBN 80-85850-82-6.

SISK, Timothy. *Democracy At The Local Level: The International IDEA Handbook on participation, Representation, Conflict Management, And Governance*. Stockholm: International IDEA. 2001. ISBN 91-89098-73-0.

TRADÍN, Pavel, OUTLÝ, Jan. *Studie o volbách do zastupitelstev v obcích*. 1.vyd. Olomouc: Univerzita Palackého. 2004. ISBN 80-244-0798-1.

VANÍČEK, Jiří. *Lokální politika*. 1.vyd. Opava: Slezská univerzita FVP, 2009. ISBN 978-80-7248-558-1.

VLACHOVÁ, Klára. *Stranická identifikace v české republice*. 1.vyd. Praha: Sociologický ústav AV ČR, 2000. 33s. Sociologické texty, SP 00:5. ISBN 80-85950-81-2.

Seznam použitých internetových zdrojů

Basaltex. *Informace o firmě* [online]. [cit. 2014-10-24]. Dostupné na WWW: www.basaltex.cz/cedic/cedic_info_cz.htm

CBA Lc Nuget. *Profil firmy* [online]. © 2002-2015 [cit. 2014-10-24]. Dostupné na WWW: <http://nuget.cbacz.cz/profil-firmy>

ERMÁK, Jindřich. *Volební účast a stranická identifikace českých občanů* [online]. E-polis.cz, 5. duben 2005. [cit. 2015-03-03]. Dostupné na WWW: <http://www.e-polis.cz/clanek/volebni-ucast-a-stranicka-identifikace-ceskych-obcanu.html>. ISSN 1801-1438.

Český statistický úřad. *Sítání lidu, domácnosti a bydlení 2011* [online]. ©2009 - 2011 [cit. 2015-01-10]. Dostupné na WWW: <http://vdb.czso.cz/sldbvo>

Český statistický úřad. *Statistická roční zpráva Olomouckého kraje 2014. Vybrané ukazatele za okres Třebíč* [online]. 2015 [cit. 2015-01-20]. Dostupné na WWW: http://csugeo.i-server.cz/csu/2014edicniplan.nsf/krajkapitola/330096-14-r_2014-01

Český statistický úřad. *Veřejná databáze. Vývoj počtu obyvatel v Třebíči* [online]. ©2013 [cit. 2015-01-10]. Dostupné na WWW: <http://vdb.czso.cz/vdbvo/tabparam.jsp>

Český statistický úřad. *Veřejná databáze. Základní údaje o volbách do zastupitelstev obcí 2014 v obcích vybraného SO* [online]. 2015 [cit. 2015-01-20]. Dostupné na WWW: http://vdb.czso.cz/vdbvo/tabparam.jsp?cislotab=VOL0453PU_OB1.164&kapitola_id=984&voa=tabulka&go_zobraz=1&verze=0

Český statistický úřad. *Veřejná databáze. Zaměstnanost a nezaměstnanost od roku 1993* [online]. ©2013 [cit. 2015-01-10]. Dostupné na WWW: http://vdb.czso.cz/vdbvo/tabparam.jsp?voa=tabulka&cislotab=PRA1010CU&kapitola_id=3

eský statistický ú ad. *Volby* [online]. ©2014 [cit. 2015-01-20]. Dostupné na WWW: www.volby.cz

eský statistický ú ad. *Volby do zastupitelstev obcí 18. 11. ó 19. 11. 1994* [online]. ©2014 [cit. 2015-01-20]. Dostupné na WWW: <http://www.volby.cz/pls/kv1994/kv1211?xjazyk=CZ&xid=1&xv=1&xdz=6&xnumnuts=0>

eský statistický ú ad. *Volby do zastupitelstev obcí 19. 6. ó 20. 6. 1998* [online]. ©2014 [cit. 2015-01-20]. Dostupné na WWW: <http://www.volby.cz/pls/ps1998/u4>

eský statistický ú ad. *Volby do zastupitelstev obcí 1. 11. ó 2. 11. 2002* [online]. ©2014 [cit. 2015-01-20]. Dostupné na WWW: <http://www.volby.cz/pls/kv2002/kv1111?xjazyk=CZ&xid=1&xdz=2&xnumnuts=7105&xobec=523704>

eský statistický ú ad. *Volby do zastupitelstev obcí 20. 10. ó 21. 10. 2006* [online]. ©2014 [cit. 2015-01-20]. Dostupné na WWW: <http://www.volby.cz/pls/kv2006/kv1111?xjazyk=CZ&xid=1&xdz=2&xnumnuts=7105&xobec=523704&xstat=0&xvyber=0>

eský statistický ú ad. *Volby do zastupitelstev obcí 15.10. - 16.10.2010* [online]. ©2014 [cit. 2015-01-20]. Dostupné na WWW: <http://www.volby.cz/pls/kv2010/kv1111?xjazyk=CZ&xid=1&xdz=2&xnumnuts=7105&xobec=523704&xobecnaz=%B9umperk&xstat=0&xvyber=0>

eský statistický ú ad. *Volby do zastupitelstev obcí 10. 10. ó 11. 10. 2014* [online]. ©2014 [cit. 2015-01-20]. Dostupné na WWW: <http://www.volby.cz/pls/kv2014/kvs?xjazyk=CZ>

Dotazník czu.cz. *Zpracování dotazníkového -et ení* [online]. ©2014 [cit. 2014-10-24]. Dostupné na WWW <http://dotaznik.czu.cz/index.php?sid=67398&lang=cs>

EPCOS. *P edstavení spole nosti* [online]. © 2014. [cit. 2014-10-24]. Dostupné na WWW: <http://www.electroindustry.cz/detail-clen.aspx?id=138>

Fortex. *Lidské zdroje* [online]. [cit. 2014-10-24]. Dostupné na WWW: www.fortex.cz/cz/obnosp-spolecnosti/personalistika/lidske-zdroje/

Fulsoft *Zákony, judikatura a literatura 2014. Zákon . 491/2001 Sb., o volbách do zastupitelstev obcí a o zm n n kterých zákon* [online]. © 1997 ó 2014 [cit. 2014-10-24]. Dostupné na WWW: http://www.fulsoft.cz/infozdroje.czu.cz/33/491-2001-sb-zakon-o-volbach-do-zastupitelstev-obci-a-o-zmene-nekterych-zakonu-ve-zneni-ucinnem-k-7-4-2014-uniqueidOhwOuzC33qe_hFd_-jrpTq9cW1BaCVhDVM5OMLp4S_8CD-vMUnwPlw/?query=z%E1kon+o+volb%E1ch+do+zastupitelstev+obc%ED&serp=1#

Informa ní centrum TMšumperk. *D jiny m sta TMšumperk* [online]. © 2000-2014 [cit. 2014-10-24]. Dostupné na WWW: <http://www.infosumperk.cz/cs/ostatni/dejiny-mesta-sumperka.html>

LINEK, Luká-. *M ení stranické identifikace*. Data a výzkum - SDA Info [online]. 2009, .2, s. 187-210.[cit. 2015-01-29]. Dostupné na WWW: http://dav.soc.cas.cz/uploads/21ba4ab0ec55c45e08f0737c645bbbf714256fdb_DaV09_2_pp187_210.pdf

Ministerstvo vnitra R. *Po et statutárních m st* [online]. 2014 [cit. 2014-10-24]. Dostupné na WWW: <http://www.mvcr.cz/clanek/verejna-sprava-947101.aspx?q=Y2hudW09OQ%3D%3D>

Pars. *Historie spole nosti* [online]. © 2011 [cit. 2014-10-24]. Dostupné na WWW: <http://www.parsnova.cz/o-spolecnosti/historie>

Poslanecká sn movna Parlamentu R. *Ústava R* [online]. 1999 [cit. 2014-10-24]. Dostupné na WWW: <http://www.psp.cz/docs/laws/constitution.html>

Pramet. *O spole nosti* [online]. © 2011 [cit. 2014-10-24]. Dostupné na WWW:
www.pramet.com/cz/o-spolecnosti.html

SAN-JV. *O nás* [online]. © 2007-2015 [cit. 2014-10-24]. Dostupné na WWW:
<http://www.san-jv.cz/content/atypicke-konstrukce>

SART ó stavby a rekonstrukce a.s. *O spole nosti* [online]. [cit. 2014-10-24]. Dostupné na
WWW: www.sart.cz/o-spolecnosti/

SHM. *P edstavení spole nosti* [online]. © 1993 ó 2013. [cit. 2014-10-24]. Dostupné na
WWW: www.shm-cz.cz/o-spolecnosti/predstaveni-spolecnosti

Svazek obcí údolí Desné. *Úvodní stránka* [online]. © 2009 [cit. 2014-10-24]. Dostupné na
WWW: <http://udoli-desne.cz/>

Šumperk. *Ro enka m sta Šumperk 2013* [online]. 2014 [cit. 2015-01-20]. Dostupné na
WWW: <http://www.sumperk.cz/filemanager/files/file.php?file=128071>

Tilak. *O nás* [online]. ©2009 [cit. 2014-10-24]. Dostupné na WWW:www.tilak.cz/cs/posts

Urdiamant. *Historie firmy* [online]. 2014 [cit. 2014-10-24]. Dostupné na WWW:
<http://www.urdiamant.cz/index.php?a=cat.103>

Zákony R onLine. *Zákon .128/2000 Sb. (o obcích)* [online]. © 2004 - 2014 [cit. 2014-
10-24]. Dostupné na WWW: [http://www.zakonycr.cz/seznamy/128-2000-sb-zakon-o-
obcich-\(obecni-zrizeni\).html](http://www.zakonycr.cz/seznamy/128-2000-sb-zakon-o-obcich-(obecni-zrizeni).html)

8 Přílohy

Dotazníkové šetření

Volby a volební chování obyvatel města Třebíče

Dotazník pro občany města Třebíče

Vážený občane města Třebíče,

jsem studentkou 5. ročníku na Provozně ekonomické fakultě České zemědělské univerzity v Praze v oboru Veřejná správa a regionální rozvoj. Chtěla bych Vás touto cestou poprosit o vyplnění následujícího dotazníku, který bude sloužit jako podklad při zpracování diplomové práce na téma „Volby a volební chování obyvatel města Třebíče“. Dotazník je anonymní, získaná data budou určena jen ke studijním účelům a bude s nimi nakládáno v souladu s předpisy o ochraně osobních údajů. Svoji odpověď označte, popř. vypište do označeného pole. Dotazník obsahuje 20 otázek a jeho vyplnění by Vám nemělo trvat déle než 15 minut.

Průzkum obsahuje 20 otázek.

Volby do zastupitelstva

1 [0001] Máte v Třebíči trvalé bydliště? *

Prosím zvolte **pouze jednu** z následujících možností:

Ano

Ne

2 [0002] Jakým způsobem jste volil (a) ve volbách do zastupitelstva obce v roce 2014 (podzim minulého roku)? *

Zobrazit tuto otázku pouze tehdy, jsou-li splněny následující podmínky:

° Odpověď byla 'Ano' u otázky '1 [0001]' (Máte v Třebíči trvalé bydliště?)

Prosím zvolte **pouze jednu** z následujících možností:

Křížkem jsem označil (a) celou jednu volební stranu

Křížkem jsem označil (a) volební stranu, ale i některé kandidáty z jiných politických

stran

Křížkem jsem označil (a) jednotlivé kandidáty z různých stran

3 [0003] Pro jste volil (a) právě tuto volební stranu? *

Zobrazit tuto otázku pouze tehdy, jsou-li splněny následující podmínky:

° Odpověď byla 'Ano' u otázky '1 [0001]' (Máte v Těmperku trvalé bydliště?)

Prosím zvolte **pouze jednu** z následujících možností:

- Osobní sympatie ke kandidátům strany
- Nespokojenost s kandidaturou ostatních stran
- Spokojenost s programem této strany
- Spokojenost s politickou činností zástupců strany v minulosti

4 [0004] Koho jste volil (a) ve volbách do obecního zastupitelstva, konaných ve dnech 10. 10. -11. 10. 2014? *

Zobrazit tuto otázku pouze tehdy, jsou-li splněny následující podmínky:

° Odpověď byla 'Křížkem jsem označil (a) volební stranu, ale i některé kandidáty z jiných politických stran' nebo 'Křížkem jsem označil (a) celou jednu volební stranu' u otázky '2 [0002]' (Jakým způsobem jste volil (a) ve volbách do zastupitelstva obce v roce 2014 (podzim minulého roku)?) a Odpověď byla 'Ano' u otázky '1 [0001]' (Máte v Těmperku trvalé bydliště?)

Prosím zvolte **pouze jednu** z následujících možností:

- NEZÁVISLÁ VOLBA
- KS M
- PATRIOTI PRO TĚMPERK
- TOP 09
- Sdružení PRO-REGION a Piráti
- Strana zdravého rozumu
- KDU-ČSL a nezávislí - Pro Těmperk

- ANO 2011
- ODS
- SSD
- Sdružení nezávislých kandidát
- Jiné

5 [0005] Pro koho jste volil (a) tuto stranu? *

Zobrazit tuto otázku pouze tehdy, jsou-li splněny následující podmínky:

° Odpověď byla 'Ano' u otázky '1 [0001]' (Máte v Trutavě trvalé bydliště?)

Prosím zvolte **pouze jednu** z následujících možností:

- Volím ji pořád
- Ztotofl uji se s jejím programem
- Znáím kandidáta této strany
- Zaujala m e její p edvolební kampa
- Na doporu ení okolí, volí ji partner (ka), rodi e
- Tě o volbu nejmen-řho zla
- Jiné

6 [0006] Jak silný je Váš vztah k volební straně, kterou jste volil (a)?*

Zobrazit tuto otázku pouze tehdy, jsou-li splněny následující podmínky:

° Odpověď byla 'Ano' u otázky '1 [0001]' (Máte v Trutavě trvalé bydliště?)

Prosím zvolte **pouze jednu** z následujících možností:

- Velmi blízko
- Celkem blízko
- Ne příliš blízko

7 [0007] Pokud by se ve volbách odevzdávaly hlasy dvěma stranám, které strany byste je-ť dal (a) sv j hlas? *

Zobrazit tuto otázku pouze tehdy, jsou-li spln ny následující podmínky:

° Odpov byla 'Ano' u otázky '1 [0001]' (Máte v Tmumperku trvalé bydli-ť ?)

Prosím zvolte **pouze jednu** z následujících možností:

- Nezávislá volba
- KS M
- PATRIOTI PRO TmUMPERK
- TOP 09
- Sdružení PRO-REGION a Piráti
- Strana zdravého rozumu
- KDU- SL a nezávislí - Pro Tmumperk
- ANO 2011
- ODS
- SSD
- Jiné

8 [0008] V politice se často používají pojmy „levice“ a „pravice“. Kam byste se Vy sám (a) za adil (a)? *

Zobrazit tuto otázku pouze tehdy, jsou-li spln ny následující podmínky:

° Odpov byla 'Ano' u otázky '1 [0001]' (Máte v Tmumperku trvalé bydli-ť ?)

Prosím zvolte **pouze jednu** z následujících možností:

- Jasná levice
- Spí-e levice
- St ed

Spíše pravice

Jasná pravice

9 [0009] Jakým způsobem jste volil (a) ve volbách do zastupitelstva obce v předchozích volbách (podzim roku 2010)? *

Zobrazit tuto otázku pouze tehdy, jsou-li splněny následující podmínky:

° Odpověď byla 'Ano' u otázky '1 [0001]' (Máte v Těmperku trvalé bydliště?)

Prosím zvolte **pouze jednu** z následujících možností:

Křížkem jsem označil (a) celou jednu volební stranu

Křížkem jsem označil (a) volební stranu, ale i některé kandidáty z jiných politických stran

Křížkem jsem označil (a) jednotlivé kandidáty z různých stran

10 [0010] Jakou volební stranu jste volil (a) v předchozích volbách do obecního zastupitelstva (podzim roku 2010)? *

Zobrazit tuto otázku pouze tehdy, jsou-li splněny následující podmínky:

° Odpověď byla 'Ano' u otázky '1 [0001]' (Máte v Těmperku trvalé bydliště?) a Odpověď byla 'Křížkem jsem označil (a) celou jednu volební stranu' nebo 'Křížkem jsem označil (a) volební stranu, ale i některé kandidáty z jiných politických stran' u otázky '9 [0009]' (Jakým způsobem jste volil (a) ve volbách do zastupitelstva obce v předchozích volbách (podzim roku 2010)?)

Prosím zvolte **pouze jednu** z následujících možností:

Nezávislá volba

KS M

TOP 09 a Mladá krev Těmperka

Suverenita-blok Jany Bobořkové

Věci veřejné

Křesťanští demokraté pro Těmperk

ODS

- SSD
- Sdružení nezávislých kandidátů
- Jiné

11 [0011] Jakou stranu byste zcela jistě nevolil (a)? *

Zobrazit tuto otázku pouze tehdy, jsou-li splněny následující podmínky:

° Odpověď byla 'Ano' u otázky '1 [0001]' (Máte v Třemperku trvalé bydliště?)

Prosím zvolte **pouze jednu** z následujících možností:

- Nezávislá volba
- KS M
- PATRIOTI PRO TŘEMPERK
- TOP 09
- Sdružení PRO-REGION a Piráti
- Strana zdravého rozumu
- KDU- ZLS a nezávislí - Pro Třemperk
- ANO 2011
- ODS
- SSD
- Jiné

12 [0012] Proč byste danou stranu nikdy nevolil (a)? *

Zobrazit tuto otázku pouze tehdy, jsou-li splněny následující podmínky:

° Odpověď byla 'Ano' u otázky '1 [0001]' (Máte v Třemperku trvalé bydliště?)

Prosím zvolte **pouze jednu** z následujících možností:

- Neznal jsem jeho volební program
- Žádného z kandidátů jsem neznal (a)
- Jiné

13 [0013] Je někdo ve Vašem okolí, kdo volí stejnou volební stranu? *

Zobrazit tuto otázku pouze tehdy, jsou-li splněny následující podmínky:

° Odpověď byla 'Ano' u otázky '1 [0001]' (Máte v domácnosti trvalé bydliště?)

Prosím zvolte **pouze jednu** z následujících možností:

- Manžel / manželka
- Děti
- Rodiče
- Přátelé
- Spolupracovníci
- Jiné

14 [0014] Jaké je Vaše pohlaví? *

Zobrazit tuto otázku pouze tehdy, jsou-li splněny následující podmínky:

° Odpověď byla 'Ano' u otázky '1 [0001]' (Máte v domácnosti trvalé bydliště?)

Prosím zvolte **pouze jednu** z následujících možností:

- Žena
- Muž

15 [0015] Kolik je Vám let? *

Zobrazit tuto otázku pouze tehdy, jsou-li splněny následující podmínky:

° Odpověď byla 'Ano' u otázky '1 [0001]' (Máte v domácnosti trvalé bydliště?)

Prosím zvolte **pouze jednu** z následujících možností:

- 18-25let
- 26-35let
- 36-45let
- 46-55let
- 56-65let
- 66-75let
- 76 let a více

16 [0016] Jaký je Váš rodinný stav? *

Zobrazit tuto otázku pouze tehdy, jsou-li splněny následující podmínky:

° Odpověď byla 'Ano' u otázky '1 [0001]' (Máte v domácnosti trvalé bydliště?)

Prosím zvolte **pouze jednu** z následujících možností:

- Svobodný/ svobodná
- Ovdovělý / vdaná
- Rozvedený/rozvedená
- Vdovec / vdova
- Druh / družka

17 [0017] Jaké je Vaše nejvyšší dosažené vzdělání?*

Zobrazit tuto otázku pouze tehdy, jsou-li splněny následující podmínky:

° Odpověď byla 'Ano' u otázky '1 [0001]' (Máte v domácnosti trvalé bydliště?)

Prosím zvolte **pouze jednu** z následujících možností:

- Základní
- Vyučení bez maturity
- Vyučení s maturitou
- Střední odborné s maturitou
- Vyučení odborné
- Vysokoškolské

18 [0018] Jaké je Vaše současné ekonomické postavení? *

Zobrazit tuto otázku pouze tehdy, jsou-li splněny následující podmínky:

° Odpověď byla 'Ano' u otázky '1 [0001]' (Máte v současnosti trvalé bydliště v ČR?)

Prosím zvolte **pouze jednu** z následujících možností:

- Student
- Zaměstnanec
- Podnikatel, soukromník
- Nezaměstnaný
- Na rodičovské dovolené
- Důchodce
- Ostatní

19 [0019] Do které společenské skupiny, třídy, byste se sám (a) zařadil (a)? *

Zobrazit tuto otázku pouze tehdy, jsou-li splněny následující podmínky:

° Odpověď byla 'Ano' u otázky '1 [0001]' (Máte v současnosti trvalé bydliště v ČR?)

Prosím zvolte **pouze jednu** z následujících možností:

- Není třeba

- Nižší st ední t ída
- St ední t ída
- Vyšší st ední t ída
- Vyšší t ída

20 [0020] Jaký je p íjem Va-í domácnosti? *

Zobrazit tuto otázku pouze tehdy, jsou-li spln ny následující podmínky:

° Odpov ě byla 'Ano' u otázky '1 [0001]' (Máte v ěmperku trvalé bydli-t ?)

Prosím zvolte **pouze jednu** z následujících možností:

- Mén ě než 10000 K
- 10001 ó 20000 K
- 20001 - 25000 K
- 25001 ó 30000K
- Více než 30001K
- Jiné

Odpov ěte prosím do 2015-03-01

Odeslat Vá-ř zkum.

D ěkuji Vám za ěas, který jste dotazníku v novali.

Bc. Karin Babu řková