

JIHOČESKÁ UNIVERZITA V ČESKÝCH BUDĚJOVICÍCH

PEDAGOGICKÁ FAKULTA

A

VYSOKÁ ŠKOLA EKONOMICKÁ V PRAZE

FAKULTA MANAGEMENTU V JINDŘICHOVĚ HRADCI



Bakalářská práce

2010

Miroslav Tilp

JIHOČESKÁ UNIVERZITA V ČESKÝCH BUDĚJOVICÍCH

PEDAGOGICKÁ FAKULTA

A

VYSOKÁ ŠKOLA EKONOMICKÁ V PRAZE

FAKULTA MANAGEMENTU V JINDŘICHOVĚ HRADCI



**Krádeže uměleckých děl před rokem 1989 a po roce
1989 na území ČR**

Vypracoval:
Vedoucí bakalářské práce:
Studijní program:
Datum odevzdání:

Miroslav Tilp
doc. JUDr. Jan Hejda, Ph.D.
Sociální pedagogika,
specializace bezpečnostně právní
31. března 2010

Zadání bakalářské práce

NÁZEV PRÁCE:	KRÁDEŽE UMĚLECKÝCH DĚL PŘED ROKEM 1989 A PO ROCE 1989 NA ÚZEMÍ ČR
ZADÁNÍ PRÁCE:	Cílem práce je vysvětlení a analýza problematiky krádeží uměleckých děl. Student provede analýzu opatření státu týkající se památek a prevence proti krádežím, nedovolenému prodeji a vývozu památek do zahraničí. Cílem práce je také popis organizace spolupráce s mezinárodními institucemi Interpol a Europol týkající se odhalování a vyšetřování krádeží uměleckých děl v ČR.
JMÉNO STUDENTA:	Miroslav Tilp
ROČNÍK:	2.
OBOR:	Sociální pedagogika
SPECIALIZACE:	Bezpečnostně právní
VEDOUCÍ PRÁCE:	doc. JUDr. Jan Hejda, Ph.D.
KATEDRA:	Společenských věd FM VŠE
TERMÍN ZADÁNÍ:	31. března 2009

PROHLÁŠENÍ

Prohlašuji, že bakalářskou práci na téma
» Krádeže uměleckých děl před rokem 1989 a po roce 1989 na území ČR «
jsem vypracoval samostatně.

Použitou literaturu a podkladové materiály
uvádím v příloženém seznamu literatury.

Současně prohlašuji, že v souladu s § 47b zákona č. 111/1998 Sb.
v platném znění souhlasím se zveřejněním své bakalářské práce a to
v nezkrácené podobě elektronickou cestou ve veřejně přístupné části
databáze STAG provozované Jihočeskou univerzitou v Českých
Budějovicích na jejích internetových stránkách.

České Budějovice 2010

podpis studenta

Poděkování

Rád bych poděkoval

doc. JUDr. Janu Hejdovi, Ph.D.,

z FM VŠE Jindřichův Hradec,

za vedení a konzultační pomoc při zpracování mé práce.

Dále bych rád poděkoval **Zdeňce Paloušové** z Národního památkového ústavu, Územního odborného pracoviště České Budějovice, Odboru evidence a dokumentace, **pplk. Mgr. Jaroslavu Zahálkovi** z Policejního prezidia ČR, Policie ČR, Ředitelství služby kriminální policie a vyšetřování, Odboru obecné kriminality, Majetkové trestné činnosti, Ochrany kulturního dědictví a **kpt. Petru Křivánkovi** z Krajského ředitelství policie Jihočeského kraje, Policie ČR, Služby kriminální policie a vyšetřování, Odboru obecné kriminality za poskytnuté materiály a odborné konzultace.

Anotace

Krádeže uměleckých děl před rokem 1989 a po roce 1989 na území ČR

Ve své bakalářské práci se zabývám problematikou krádeží uměleckých děl před rokem 1989 a po roce 1989 na území ČR a stanovením příčin obrovského nárůstu krádeží uměleckých děl po roce 1989. Analyzuji statistická data nápadu trestné činnosti krádeží uměleckých děl v objektech s kulturními a uměleckými předměty a krádeže vloupáním do objektů se starožitnými a uměleckými předměty v letech 1974-1989 a 1990-2008. Nejprve je v práci vysvětlen pojem památka a kulturní památka. V práci popisuji opatření přijatá státem na ochranu památek a prevenci proti krádežím, nedovolenému prodeji a vývozu památek do zahraničí. V závěru své práce popisuji různé metody policejní práce a součinnost Interpolu a Europolu s Policií České republiky v souvislosti s krádežemi uměleckých děl.

Cílem bakalářské práce je seznámit čtenáře s problematikou krádeží uměleckých děl a prevencí před krádežemi uměleckých předmětů v objektech s kulturními a uměleckými předměty, ale i před krádežemi vloupáním do objektů s kulturními a uměleckými předměty fyzických a právnických osob.

OBSAH

Úvod	9
1 Umělecká díla a jejich rozdělení	11
1.1 Pojem památka kulturní památka	11
1.2 Základní rozdělení památek	13
1.2.1 Movité památky	13
1.2.2 Nemovité památky	13
2 Ochrana uměleckých děl na našem území od vzniku Československé republiky v roce 1918 do současnosti a legislativa	15
2.1 Počátky zájmu státu o ochranu uměleckých děl	15
2.2 Vznik prvního zákona na ochranu uměleckých děl a další následující zákony	16
3 Krádeže uměleckých děl před rokem 1989 a po roce 1989 na území ČR	18
3.1 Problematika krádeží uměleckých děl před rokem 1989	18
3.2 Statistika krádeží uměleckých děl od roku 1974 do roku 1989 na území ČR	19
3.3 Problematika krádeží uměleckých děl po roce 1989	22
3.4 Statistika krádeží uměleckých děl od roku 1990 do roku 2008 na území ČR	26
4 Opatření státu na ochranu památek po velkém nárůstu krádeží uměleckých děl po roce 1990	30
4.1 Státem provedená opatření na ochranu uměleckých děl před krádeží	30
5 Preventivní činnost státních orgánů a církve při ochraně památek	36
5.1 Preventivní kontroly státních orgánů a církve	36
5.2 Pátrání po odcizených uměleckých dílech	37
5.3 Informační systémy Policie ČR (S-EUD a I-EUD)	39
5.3.1 Vznik a využití informačního systému S-EUD	39
5.3.2 Vznik a využití informačního systému I-EUD	40
6 Interpol a Europol	42
6.1 Vznik, struktura a organizační činnost Interpolu	42
6.2 Česká republika a Interpol	44
6.3 Vznik, struktura a organizační činnost Europolu	45
6.4 Česká republika a Europol	47

Závěr	49
Seznam literatury	51
Seznam příloh	53

ÚVOD

Území dnešní České republiky procházelo v průběhu staletím kulturním i společenským vývojem a stalo se oblastí velkého rozkvětu umění, vědy a kultury. Během tohoto vývoje bylo na našem území vybudováno mnoho staveb a shromážděno obrovské množství předmětů umělecké nebo historické hodnoty, které jsou z valné většiny památkově chráněny. Všechny tyto stavby nebo předměty jsou nedílnou součástí kulturního dědictví našeho národa a jejich ochraně by proto měla být věnována mimořádná pozornost. Po roce 1989 se naše movité kulturní dědictví stalo předmětem rozsáhlé majetkové trestné činnosti. S problematikou krádeží uměleckých předmětů se často setkávám ve svém zaměstnání, a proto jsem si zvolil za téma mé bakalářské práce „Krádeže uměleckých předmětů před rokem 1989 a po roce 1989 na území ČR“.

V první části práce jsem se věnoval teorii, tedy různým pojmům a právním normám, které se zabývaly ochranou památek na území našeho státu a problematikou krádeží uměleckých děl v období od vzniku samostatné Československé republiky až do roku 2008.

Ve druhé části jsem se zaměřil na období od roku 1974 do roku 1989 s detailnějším přiblížením období od roku 1990 do roku 2008, kdy došlo ke značnému nárůstu krádeží uměleckých děl na území České republiky. Příčiny tohoto jevu spatřuji především ve změně politického režimu a v nedostatečném zabezpečení památkově chráněných objektů. Po roce 1989 byl značně zjednodušen přechod naší státní hranice a současně v této době vznikla v zahraničí velká poptávka po uměleckých dílech. Umělecké předměty byly odcizovány z nedostatečně zabezpečených objektů, jakými jsou hrady, zámky, depozitáře, kostely, kaple a kapličky, rekreační objekty a další objekty, v nichž se nacházejí umělecká díla.

Ve třetí části se zabývám opatřeními, která stát provedl po velkém nárůstu této formy majetkové kriminality. Zaměřil jsem se na součinnost Ministerstva kultury, Národního památkového ústavu, Policie ČR a církve. Tyto organizace se snažily společně chránit umělecká díla a zabránit jejich odcizení nebo poškození. Na základě dohody Ministerstva kultury, Národního památkového ústavu, Policie ČR a církve byla provedena podrobná

evidence uměleckých děl nacházejících se v památkově chráněných objektech. Současně s evidováním došlo k výměně a ukládání uměleckých děl do depozitářů nebo objektů s dokonalejší ochranou. Přijetím zákona č. 71/1994 Sb., o prodeji a vývozu předmětů kulturní hodnoty, byl omezen pohyb odcizených uměleckých děl na území našeho státu a do značné míry bylo zabráněno jejich vývozu do zahraničí. Současně s tím se zlepšila i spolupráce s okolními státy při odhalování všech druhů trestné činnosti. Byl vytvořen systém vzájemné spolupráce, díky němuž Policie ČR může spolupracovat s mezinárodními organizacemi jako jsou Interpol a Europol a v součinnosti s těmito organizacemi je možné rychleji a snadněji odhalovat pachatele krádeží uměleckých děl. V závěru práce vyhodnocuji a srovnávám nápad kriminality v období před rokem 1989 a po roce 1989 na území našeho státu. Podrobnější pohled na příčiny nárůstu této formy majetkové trestné činnosti by mohl přispět k přijetí účinnějších opatření určených k ochraně památek.

Ve své práci jsem použil metodu analýzy statistických dat a metodu porovnání statistických dat ze dvou rozdílných období.

Hlavním cílem mé bakalářské práce bylo porovnat statistiky krádeží uměleckých děl před rokem 1989 a po roce 1989 a pokusit se stanovit příčiny obrovského nárůstu tohoto druhu trestné činnosti po roce 1989. Za dílčí cíle této práce považuji popis opatření státu, zaměřených na ochranu památek a popis preventivní činnosti státních orgánů a církve.

1 Umělecká díla a jejich rozdělení

1.1 Pojem památka a kulturní památka

Pojmem památka označujeme předměty nebo objekty, které mají historickou, uměleckou nebo dokumentární hodnotu a poskytují nám nejazykovou informaci o zaniklé minulosti. Také se mohou vztahovat k významným osobnostem nebo událostem. Pod tento pojem lze zařadit například hrady, zámky, sakrální stavby, domy, sochy, obrazy nebo předměty, které původně patřily významným osobnostem. Jsou to tedy předměty a objekty, které mají souvislost s minulostí.

Kterýkoliv z těchto předmětů nebo objektů se může stát kulturní památkou, pokud ji Ministerstvo kultury České republiky schválí dle platných právních norem za kulturní památku. Návrh na prohlášení věci nebo objektu za kulturní památku může podat písemně kterýkoliv občan České republiky. Pokud dojde k prohlášení předmětu nebo objektu za kulturní památku, je předmět nebo objekt zapsán do Ústředního seznamu kulturních památek. Tento seznam vede pro celou republiku Národní památkový ústav, který má ústřední pracoviště v Praze. Každá památka má v této evidenci svou evidenční kartu s fotografií a popisem. U staveb je zde také zakres do mapy. Nejznámějšími kulturními památkami v ČR jsou například: Pražský hrad, Karlštejn nebo zámek v Českém Krumlově. Některé z kulturních památek v České republice jsou pod ochranou mezinárodního fondu UNESCO v Seznamu světového přírodního a kulturního dědictví.

Kulturní památky jsou hodnotou, která pozitivně ovlivňuje život celé naší společnosti. Díky nim se mohou přenášet z generace na generaci materiální a duchovní hodnoty, které vznikaly po celou dobu existence lidstva a slouží k obohacování kulturního a duchovního života lidí. Kulturní památky slouží také jako důležitý zdroj finančních příjmů, protože spolu s atraktivní krajinou vytvářejí pozitivní obraz naší země v zahraničí a jsou velkým lákadlem pro tuzemské i zahraniční turisty. Význam movitého i nemovitého kulturního dědictví je zanesen i v Listině základních práv a svobod, která je nedílnou součástí Ústavy České republiky. Již v preambuli Listina připomíná odpovědnost vůči budoucím generacím za osud

veškerého života na Zemi, v čl. 17 je stanoveno právo občanů na informace, v čl. 25 práva národnostních a etnických menšin, v čl. 33 právo na vzdělání a v čl. 34 právo na přístup občanů ke kulturnímu bohatství.¹

Pojem památka tak jak je chápán v dnešním slova smyslu začal vznikat v době renesance. Renesance je umělecký a myšlenkový směr, který vznikl ve 14. století v Itálii odkud se rozšířil do celé Evropy. V této době začali lidé projevovat zájem o zachovávání dokladů minulosti. Do Českých zemí se dostává renesance v druhé polovině 16. století a přetrvává do první poloviny 17. století. V této době se u nás setkáváme s národně patriotickými motivy, jejichž nositeli byli v pobělohorské době především představitelé rodové šlechty. Domácí česká šlechta chtěla vymezit svou svébytnost vůči cizí šlechtě a zbohatlíkům, kteří získali půdu a statky zkonfiskované nekatolické české šlechtě v pobělohorském období. Počátky celoevropského zájmu především o architektonické památky spadají do 2. poloviny 18. století. Na našem území na konci 18. století za vlády císaře Josefa II. byla především pro církevní památky důležitá klášterní reforma, provedená v rámci osvícenských reforem, během níž byla zrušena většina církevních řádů. Majetek těchto řádů byl zabaven a budovy klášterů byly použity k výrobním a sociálním účelům. Během těchto církevních reforem bylo nenávratně zničeno nebo poškozeno velké množství kulturních památek a uměleckých děl. Také z tohoto důvodu přišla osvícenská inteligence s myšlenkou na ochranu uměleckých děl a kulturních památek jako svědků slavné minulosti. V době osvícenství lze tedy vysledovat počátek snah o organizovanou ochranu kulturních památek a uměleckých děl.²

¹ Ústava České republiky zákon č. 1/1993 Sb.

² P.Ulbrichová, *Právní ochrana kulturních památek v minulosti*, str. 283-284

1.2 Základní rozdělení památek

Kulturní památky dělíme jako kterékoliv jiné věci na movité a nemovité.

1.2.1 Movité památky

Movitou památkou rozumíme věc, která se dá přemisťovat z místa na místo. Dělí se podle materiálu, použití a podle toho, kam byla určena. Vybavení místností bývá také označováno pojmem mobiliář. Movité památky jsou většinou uchovávány v různých typech budov – na hradech, v zámcích, kostelích nebo na farách. Movité památky dělíme podle tvaru a funkce na: nástroje (pěstní klín, sekera, motyka), zbraně chladné (kopí, halapartny, dýky, kordy, meče, palčáty, šaršouny) a palné (hákovnice, houfnice, muškety, pistole, tarasnice), ozdoby a šperky (přívěšky, amulety, náramky, spony, brože, čelenky), nábytek (příborníky, skříně, komody, knihovny, postele, křesla), obrazy, oděvy na světské (šlechtický, poutnický, měšťanský, rytířský, řemeslnický) a církevní (řádový, jáhenský, kněžský, biskupský, kardinálský, papežský), oděvní doplňky, osvětlovací tělesa (lustry, lampy, svícny), přístroje, hry, hračky atd. a podle použitého materiálu na dřevěné, bronzové, kovové, porcelánové, keramické, skleněné nebo textilní. Podle místa určení dělíme movité památky na světské a církevní.

1.2.2 Nemovité památky

Nemovitou památkou rozumíme objekt spojený se zemí, který není určen k přemisťování. Za takové památkové objekty považujeme kostely, hrady, zámky, domy, kamenné sochy, boží muka, smírčí kříže, morové sloupy, kapličky atd.. Nemovitou památkou může být i historická zahrada (zámecká zahrada v Českém Krumlově), park (zámecký park v Lednici) nebo archeologické naleziště (Dolní Věstonice, Předmostí u Přerova). Pokud je na území města či vesnice více památkových objektů, chráníme celé území, které se nazývá městská památková rezervace (Pelhřimov, Kroměříž, Plzeň) nebo vesnická památková rezervace (Vodice, Holašovice, Plástovice), městská památková zóna (Týn nad Vltavou, Nové Hrady, Trhové Sviny), vesnická památková zóna (Dobšice, Rožnov) nebo krajinná památková zóna

(Lednicko – Valtický areál, Novohradsko). Památkové zóny vyhláshuje ministerstvo kultury a památkové rezervace vláda. Nemovité památky se dále dělí na památky stavební, technické, umělecké, uměleckořemeslné, archeologické a na zahrady a parky.³

Zajímavým příkladem nemovité kulturní památky je smírčí kříž, který stojí většinou na místě, kde došlo k vraždě (převážně v polích a lesích při cestách) a nechal ho postavit viník jako součást trestu na odčinění viny. Smírčí kříž je kamenný a hrubě opracovaný. Na některých křížích jsou vytesány data spáchání vraždy, vražedný předmět a nápis zaznamenávající událost. Tyto kříže byly stavěny v 15. až 16. století.

Jeden ze smírčích křížů se nachází v katastru obce Ostrolovský újezd u Českých Budějovic v lese po levé straně silnice č. 156 ve směru od obce Strážkovice směrem na obec Otěvěk. Stojí mezi dvěma vrostlými modřínovými stromy viz. obrázek č. 1. Smírčí kříž je vysoký 190 cm a široký 56 cm. V horní části je vytesán řecký stejnoramenný kříž. Pod křížem je v 17 řádcích vytesán německy popis zavraždění českobudějovického mečíře Šimona Nitzky lupiči roku 1577. Detailní pohled na smírčí kříž je v příloze pod č. 6.

Obrázek č. 1



Zdroj: vlastní

³ Bláhová, M. a Černá, A., *Metodická příručka k problematice kulturního dědictví*, str. 121

2 Ochrana uměleckých děl na našem území od vzniku Československé republiky v roce 1918 do současnosti a legislativa

2.1 Počátky zájmu státu o ochranu uměleckých děl

Samostatná Československá republika vznikla po rozpadu Rakouska – Uherska na konci 1. světové války 28. října 1918. Hned následující den bylo vydáno nařízení Národního výboru československého o ochraně všech uměleckých a historických památek a o zákazu jejich vývozu a zavlčení. V tomto vládním nařízení byly použity dřívější právní i organizační normy. Samostatný zákon na ochranu památek byl opakovaně předkládán ke schválení v letech 1919 až 1936, ale nikdy nebyl schválen. Ústředním orgánem na ochranu památek se stalo Ministerstvo školství a národní osvěty a poté státní památkové úřady. První památkový úřad vznikl v roce 1919 v Bratislavě a v roce 1920 v Praze a Brně. Za účelem dokumentačních prací byl také v roce 1919 zřízen Státní ústav fotoměřičský a pro studium archeologických památek Státní ústav archeologický.

Během 2. světové války za Protektorátu Čechy a Morava v letech 1939 – 1945 se ochrana památek řídila nařízením z roku 1918 a byla podřízena dozoru německého státního sekretáře a někdy přímo podřízena říšskému ministerstvu v Berlíně. V tomto období došlo k poškození, zničení nebo vyvezení mnoha památek z území Protektorátu. Nejznámějším příkladem je poškození a částečné zničení pražské Staroměstské radnice v květnu 1945.

Po ukončení 2. světové války Československá republika upravila směrnice Ministerstva školství a národní osvěty pro pravidla vývozu památek. Okresním konzervátorům byla vydána instrukce, podle které měli spolupracovat s celními úřady a také měli kontrolovat obchody se starožitnostmi. Po válce byly také provedeny pozemkové reformy a na základě zákona č. 137/46 byly zkonfiskovány velké fondy a objekty, které patřily odsunutým Němcům a kolaborantům a byly prohlášeny za státní kulturní majetek a svěřeny do správy Národních kulturních komisí. Tyto komise přejímaly od roku 1947 do své správy objekty, které byly prohlášeny za národní kulturní majetek. Jejich úkolem byla správa tohoto majetku a jeho vyřízení a využití pro kulturní účely. Další vlna konfiskací a znárodňování proběhla

po roce 1948. Ochrana kulturních památek byla zakotvena v Československé ústavě vydané 9. května 1949. Nařízením č. 112/51 byly zřízeny Krajské národní výbory a zrušeny dosavadní památkové úřady. Práva památkových úřadů převzalo Ministerstvo školství věd a umění a Krajské národní výbory. Také byl nově založen Státní památkový ústav v Praze a Brně, který se zabýval odborným poradenstvím.

2.2 Vznik prvního zákona na ochranu uměleckých děl a další následující zákony

Až do roku 1958 neexistoval v Československu zákon, který by se zabýval pouze památkovou péčí. Novým mezníkem ve vývoji památkové péče v Československu se proto stal zákon č. 22/1958 Sb. Byl to první samostatný zákon, který se zabýval ochranou kulturních památek. Samotný zákon byl vytvářen dlouhodobě a v organizačních věcech bral v potaz politickou situaci posledních let. Tento zákon přinesl novou organizační strukturu v památkové péči a nové úkoly jednotlivých orgánů a organizací na úseku památkové péče. Veškeré pravomoci byly zákonem uděleny výhradně do rukou Krajským národním výborům. Z důvodu vzniku tohoto zákona došlo ke zrušení státních památkových správ a jejich řídicí funkci nahradilo ministerstvo školství a kultury. Státní ústav památkové péče již tedy nebyl státním orgánem, ale jen poradním orgánem bez rozhodovacích pravomocí. Výkonným orgánem státní památkové péče byly především Krajské národní výbory, které zřizovaly od roku 1958 krajská střediska státní památkové péče a ochrany přírody. Tato střediska převzala správu nad většinou hradů a zámků. V tomto roce vyšlo i několik nových právních norem a prováděcích vyhlášek na ochranu kulturního dědictví v Československu. Značná pozitivita znění zákona nebyla bohužel dostatečně a důsledně využívána a naplňována.

Podstatné organizační změny nastaly v roce 1967 vydáním zákona č. 69 Sb. o národních výborech, podle kterých byla výkonná stránka státní památkové péče přenesena na okresní národní výbory a krajská střediska se stala jejich poradními a pomocnými pracovišti. Později se nejdůležitější právní normou v péči o památky stal zákon č. 20/1987 Sb., o státní památkové péči, ve kterém je stanoven vznik, ochrana, užívání, manipulace a vědecké zkoumání kulturních památek, který upravoval komplexní péči o kulturní památky, jejich

zachování, ochranu, obnovu a jejich začlenění do životního prostředí a uplatnění ve společnosti. Zákon také ukládal vlastníkům památek povinnost pečovat o památky a udržovat je v řádném stavu. Před započítím každé opravy nebo úpravy památky musel vlastník vždy požádat o vyjádření orgán památkové péče, který musel rozhodnout o tom, jakým způsobem má být památka restaurována.⁴

V roce 1994 byl vydán zákon č. 71/1994 Sb. o prodeji a vývozu předmětů kulturní hodnoty, který upravuje podmínky prodeje a vývozu kulturních památek. Podle tohoto zákona jsou za předměty kulturní hodnoty považovány přírodniny, lidské výtvořy nebo jiné výtvořy, které jsou významné pro historii, umění, vědu nebo techniku a splňují kritéria obsažená v příloze zákona. Tento zákon se nevztahuje na vývoz kulturních památek a národních kulturních památek, které jsou evidovány ve sbírkách muzejní povahy, na archiválie a originály uměleckých děl žijících autorů⁵.

Zákony č. 71/1994 Sb. a zákon č. 122/2000 Sb., o ochraně sbírek muzejní povahy, který reguloval vývoz muzejních sbírek a jednotlivých předmětů v centrální evidenci,⁶ byly novelizovány 22. ledna 2004 zákonem č. 80/2004 Sb.

Jedním s dalších zákonů, které se zabývají navrácením kulturních statků je zákon č. 101/2001 Sb., o navrácení kulturních statků. Tento zákon stanovuje postup při navrácení kulturních statků, pokud byly nezákonně vyvezeny na území České republiky z území jiného členského státu Evropské unie nebo z území České republiky na území členského státu po 31. prosinci 1992 a je doplněn směrnici Rady 93/7/EHS.⁷

V roce 2002 vešel v platnost zákon č. 214/2002 Sb., o vývozu některých kulturních statků z celního území Evropských společenství, ve kterém jsou stanoveny podmínky pro vývoz kulturních statků z celního území Evropských společenství.⁸

⁴ Zákon č. 20/1987 Sb., o státní památkové péči

⁵ Zákon č. 71/1994 Sb., o prodeji a vývozu předmětů kulturní hodnoty

⁶ Zákon č. 122/2000 Sb., o ochraně sbírek muzejní povahy

⁷ Zákon č. 101/2001 Sb., o navrácení kulturních statků

⁸ Zákon č. 214/2002 Sb., o vývozu některých kulturních statků z celního území Evropských společenství

3 Krádeže uměleckých děl před rokem 1989 a po roce 1989 na území ČR

3.1 Problematika krádeží uměleckých děl před rokem 1989

Stejně tak jako v současnosti docházelo i před rokem 1989 ke krádežím uměleckých děl nebo kulturních památek, liší se pouze četnost, způsob provedení a možnosti prodat odcizený umělecký předmět. Pachatelům krádeží uměleckých děl v této době napomáhaly podmínky, za kterých byly umělecké předměty uchovávány. Památkové objekty byly mnohdy nedostatečně zabezpečeny proti krádežím a to nejen zvenku ale i zevnitř, kde měly k uměleckým předmětům přístup osoby, které měly o tyto předměty pečovat. V převážné většině případů docházelo k násilnému vniknutí do objektu v podstatě primitivním způsobem, například odstraněním visacího zámku u dveří nebo rozbitím dveří nebo oken. Pachatelé nepotřebovali speciální nástroje, ale postačovaly jim ty, které měl pachatel právě k dispozici, jako např. sekera, železná tyč, krompáč a podobně. Tímto způsobem pachatelé prováděli krádeže vloupáním převážně do kostelů, kaplí nebo farností, které proti této trestné činnosti nebyly dostatečně zabezpečeny. Byly zaznamenány i případy krádeží vloupáním do v té době dobře zabezpečených objektů jako byla muzea a státní zámky.

Předmětem zájmu pachatelů byly převážně umělecké předměty malé velikosti jako jsou obrazy, plastiky, sošky, svícny nebo starožitné zbraně, které se daly snadno a nenápadně vynést z objektu a schovat. Obdobně se pachatelé dopouštěli prostých krádeží při výstavách v návštěvních dnech v muzeích, hradech a zámcích, kdy využívali nepozornosti ostraha k odcizení uměleckých předmětů z výstavních ploch nebo vitrín s vystavenými předměty.

Odcizené předměty byly prodávány převážně cizincům, případně překupníkům a podloudně vyváženy mimo území Československa. Malé množství uměleckých předmětů bylo prodáno a vyvezeno za hranice legálně prostřednictvím socialistického obchodu. V těchto případech bylo zapotřebí souhlasu vlády, pokud se jednalo o národní kulturní památku, nebo souhlasu ministerstva kultury, pokud šlo o chráněný předmět, a odboru školství a kultury Krajských národních výborů podle příslušného bydliště. Souhlas k vývozu byl vydán až poté, co krajské muzeum nebo krajská galerie vydaly odborné vyjádření.

Při vývozu předmětu mimo území Československa, pokud se nejednalo o kulturní nebo národní památku, musela být vystavena faktura od podniku zahraničního obchodu ARTIA, SAFINA, SOLUNA nebo TUZEX, prokazující, že zde byl předmět zakoupený. Faktura musela obsahovat přesný popis vyvážených věcí, aby je bylo možné na celnici identifikovat a zjistit, zda se nejedná o národní nebo kulturní památku. Při vývozu uměleckých děl byly tyto faktury často zneužívány. Do zahraničí vyváželi umělecká díla převážně cizinci, kteří je nakupovali přímo od překupníků obchodujících legálně i nelegálně se starožitnostmi. V této době byla zcizována převážně umělecká díla malých rozměrů, která se dala snadno uschovat v dopravních prostředcích tak, aby se nedala nalézt při kontrole na hraničním přechodu.⁹

3.2 Statistika krádeží uměleckých děl od roku 1974 do roku 1989 na území ČR

Počet všech trestných činů spáchaných na území ČR je evidován od roku 1969. Bylo zadokumentováno, o jaký druh trestného činu se jedná, místo a čas kde byl trestný čin spáchán a výše škody, která vznikla spácháním trestného činu. Ve statistice bylo také zadokumentováno, zda byl trestný čin objasněn.

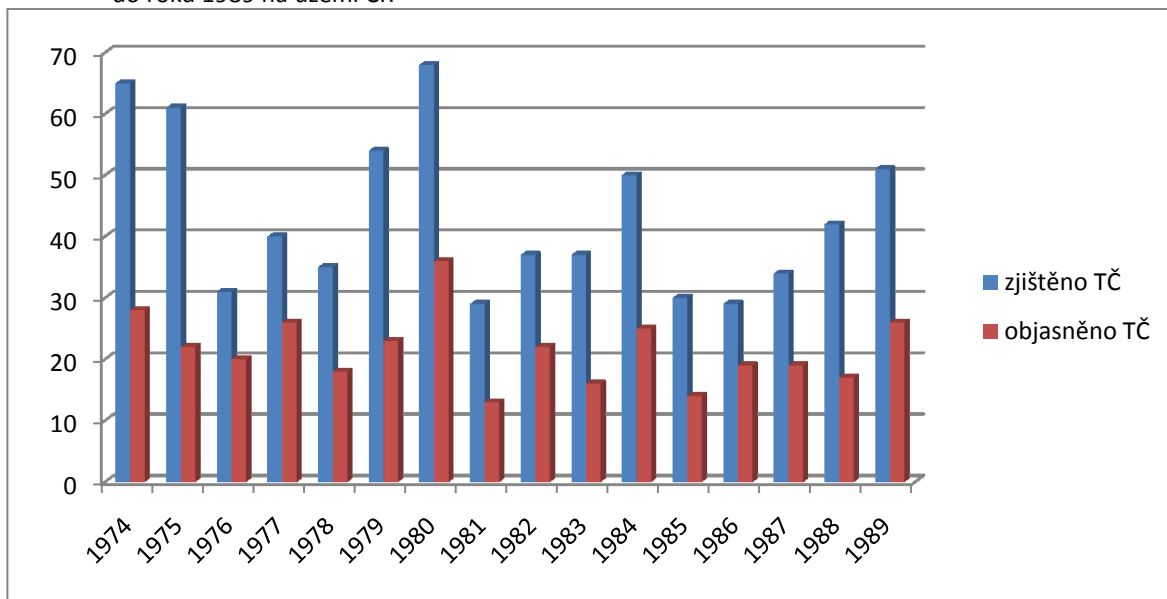
Československu byly každoročně způsobeny škody v řádech statisíců díky krádežím uměleckých předmětů při vloupání do objektů se starožitnými a uměleckými předměty a díky krádežím v objektech se starožitnými a uměleckými předměty. Vzniklé škody jsou graficky znázorněny v grafu č. 2 a č. 4 bakalářské práce. Škoda vzniklá na území ČR je uvedena v tisících za jednotlivá léta v období od roku 1974 do roku 1989.

Mezi lety 1974 až 1989 došlo celkově k **693 krádežím vloupáním** do objektů se starožitnými a uměleckými předměty. Průměrně tedy došlo ke 43 případům ročně. Nejméně krádeží vloupáním bylo spácháno v roce 1981, kdy bylo zjištěno 29 případů a naopak nejvíce případů bylo zjištěno v roce 1980, kdy došlo k 68 případům. Celková škoda činila **24.526,000,-Kč**, průměrná roční škoda byla 1.533,000.-Kč. Nejmenší škoda, která činila 242.000,-Kč byla způsobena v roce 1977 a naopak největší v roce 1988, kdy

⁹ ČERNÝ,V.: *Ochrana památek a možnosti mezinárodní spolupráce v této oblasti*, Kriminologický sborník, str. 7

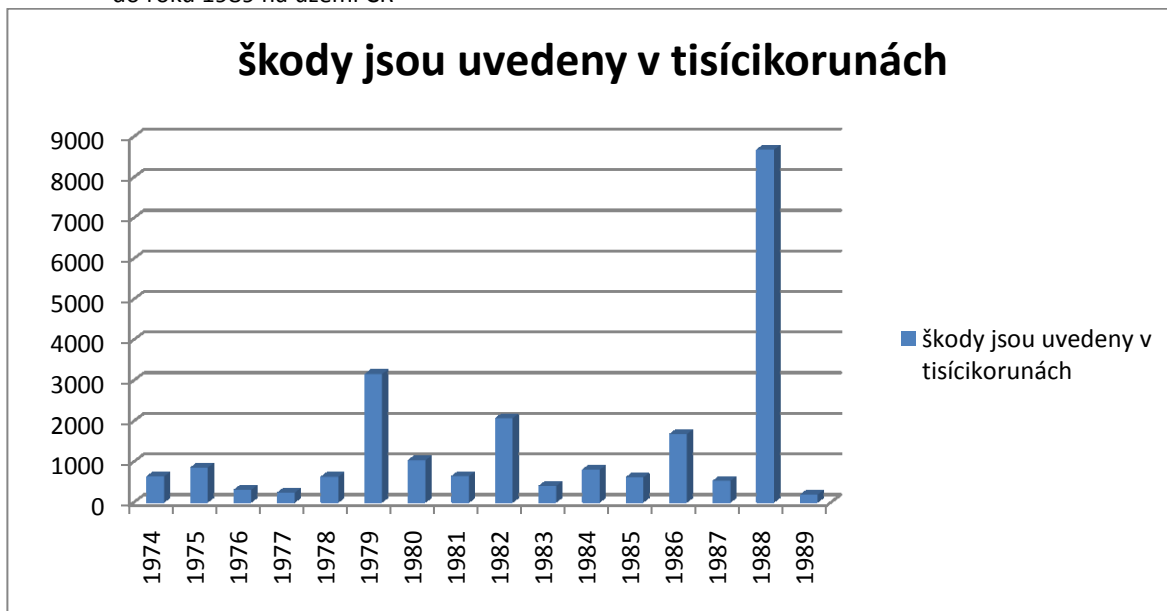
vznikla škoda ve výši 8.685,000,-Kč. Průměrná objasněnost této formy trestné činnosti byla 50,7 %, což znamená, že více než polovina trestných činů krádeží vloupáním byla objasněna. Neúspěšnější z hlediska objasněnosti byl rok 1986, kdy bylo objasněno 65,5 % krádeží vloupáním. Statistika je graficky znázorněna v grafu č. 1 a 2.

Graf č. 1: krádeže vloupáním do objektů se starožitnými a uměleckými předměty v období od roku 1974 do roku 1989 na území ČR



Zdroj: Policejní prezidium ČR, statistika trestných činů

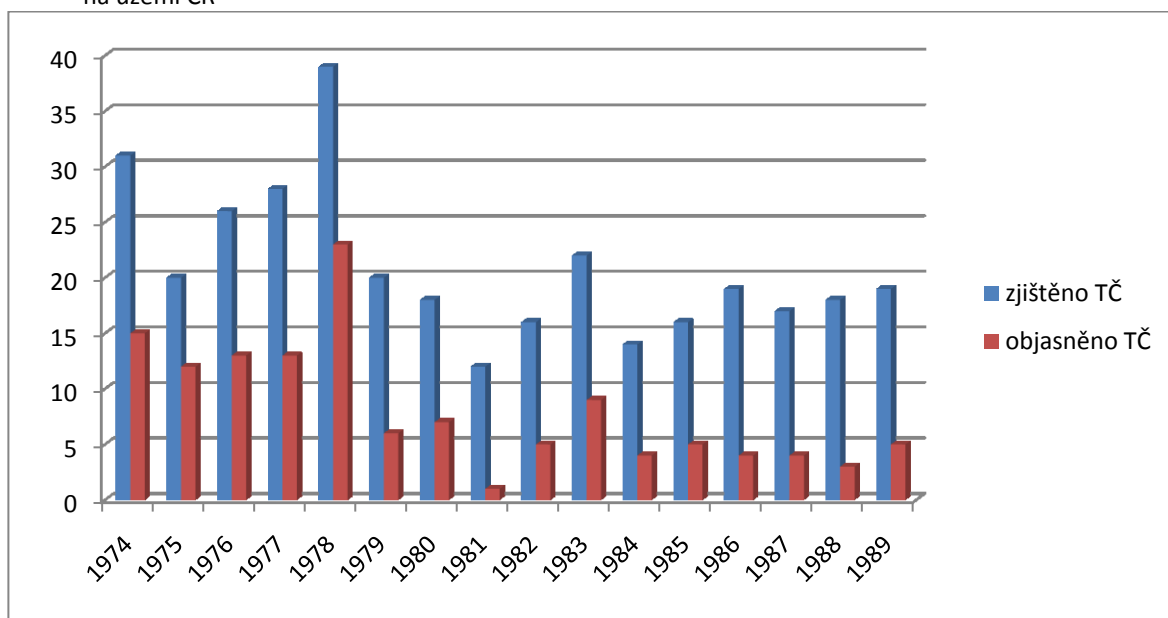
Graf č. 2: krádeže vloupáním do objektů se starožitnými a uměleckými předměty v období od roku 1974 do roku 1989 na území ČR



Zdroj: Policejní prezidium ČR, statistika trestných činů

V letech 1974 až 1989 bylo spácháno **335 krádeží** v objektech se starožitnými a uměleckými předměty. Průměrně došlo pouze k 21 případům prosté krádeže starožitných a uměleckých předmětů ročně. Nejméně krádeží bylo spácháno v roce 1981, kdy byl zjištěn pouze 1 trestný čin krádeže a naopak nejvíce případů bylo zjištěno v roce 1974, kdy došlo k 31 případům. Krádežemi starožitných nebo uměleckých předmětů vznikla v letech 1974 až 1989 škoda ve výši **5.267,000,-Kč**, průměrná roční škoda byla 329.000,-Kč. Nejmenší škoda, která činila 59.000,-Kč byla způsobena v roce 1984 a naopak největší v roce 1979, kdy vznikla škoda ve výši 922.000,-Kč. Průměrná objasněnost této formy trestné činnosti v uvedeném období byla 35 %, což znamená, že objasněnost byla menší než u krádeží vloupáním. Neúspěšnější z hlediska objasněnosti byl rok 1975, kdy bylo objasněno 60 % krádeží.¹⁰ Statistika je graficky znázorněna v grafu č. 3 a 4.

Graf 3: krádeže v objektech se starožitnými a uměleckými předměty v období od roku 1974 do roku 1989 na území ČR



Zdroj: Policejní prezidium ČR, statistika trestných činů

¹⁰ Policie České republiky, Policejní prezidium, statistika trestných činů

Graf č. 4: krádeže v objektech se starožitnými a uměleckými předměty v období od roku 1974 do roku 1989 na území ČR



Zdroj: Policejní prezidium ČR, statistika trestných činů

3.3 Problematika krádeží uměleckých děl po roce 1989

V roce 1989 došlo v Československu k významným politickým a společenským změnám. Komunistický režim padl a začala vznikat svobodná občanská společnost. Nejviditelnějším vnějším důkazem změn byl pád takzvané železné opony, jak byla označována neprostupná a pečlivě střežená hranice mezi východním a západním blokem. Po roce 1989 byla železná opona, kterou tvořily tři ploty, likvidována a obyvatelé Československa získali možnost bez komplikací vycestovat do zahraničí. Byly otvírány nové hraniční přechody a počet osob, které překračovaly státní hranici oběma směry, se v porovnání s dobou před rokem 1989 nesrovnatelně zvýšil. Tím se také značně zvýšila pravděpodobnost, že budou za hranice nelegálně vyváženy předměty umělecké a historické hodnoty.

K prudkému nárůstu množství spáchaných trestných činů došlo po roce 1989 ve všech oblastech trestné činnosti. Značně se zvýšil zvláště počet majetkových trestných činů. V roce 1991 došlo k obrovskému nárůstu majetkové trestné činnosti v památkových objektech nebo v objektech, kde byly umělecké předměty uchovávány. Byl zaznamenán největší nárůst krádeží uměleckých děl v historii České republiky.

„ Největší nárůst byl zaregistrován v roce 1991, kdy bylo policejními útvary zjištěno bezmála tisíc krádeží vloupáním do objektů se starožitnými a uměleckými předměty. Původní odhad škod byl 156 miliónů korun, avšak po dalším šetření policejních orgánů po vyjádření odborníků byly stanoveny ztráty mnohem vyšší “¹¹

Lidé, kteří měli zájem o umělecké předměty, nebo předměty historické hodnoty je mohli získat několika způsoby. Mohli je zakoupit legálním způsobem přímo od majitele uměleckého předmětu, nebo v prodejně se starožitnými a uměleckými předměty, na veřejných aukcích nebo sběratelských burzách. Pokud nebylo možné předmět zakoupit legálním způsobem, uchýlovali se někteří zájemci k páčání trestné činnosti. Ve většině případů se nedopouštěli krádeží, ale dostávali se do pozice návodce, organizátora nebo pomocníka trestného činu. Přesněji uvedeno v trestním zákoně č. 140/1961 Sb. ve znění pozdějších doplňků a novel, v ustanovení § 10 v odstavci 1), kde je uveden pojem pomocník, návodce a organizátor trestného činu.

§ 10

- 1) *Účastníkem na dokonaném trestném činu nebo jeho pokusu je, kdo úmyslně*
- a) *spáchání trestného činu zosnoval nebo řídil (organizátor),*
 - b) *navedl jiného k spáchání trestného činu (návodce),*
 - c) *poskytl jinému pomoc k spáchání trestného činu, zejména opatřením prostředků, odstraněním překážek, radou, utvrzování v předsevzetí, slibem přispět po trestném činu (pomocník)¹²*

Majetnější zájemci měli dostatek finančních prostředků, kterých mohli využít k napojení se na organizovanou skupinu prostřednictvím překupníků s uměleckými předměty, aby se tak vyhnuli trestnímu stíhání.

„ Podle způsobů provedení a motivace lze pachatele krádeží starožitných a uměleckých předmětů rozdělit do čtyř skupin:

- *Sběratelé a milovníci umění, jejichž protiprávní jednání je motivováno většinou*

¹¹ ZAHÁLKA, J.: *Krádeže starožitných a uměleckých předmětů v ČR*, Zprávy památkové péče, str. 199

¹² Trestní zákon č. 140/1961 Sb., ust. § 10 odst. 1, písm. a, b, c)

- vysokými cenami na trhu se starožitnostmi,
- Pracovníci kulturních a památkových objektů. Ti v podstatě zneužívají svého postavení a zpravidla se snaží tímto způsobem zvýšit životní úroveň svoji i celé rodiny,
- Pachatelé, kteří provádějí trestnou činnost na objednávku nebo si tímto druhem majetkové kriminality opatřují potřebné finanční prostředky. Jde o jedince buď již trestané, nebo i netrestané, kteří z nejrůznějších příčin pociťují stálý nedostatek peněz,
- Zločinecká spolčení, která tvoří základ mezinárodního organizovaného zločinu s dosahem přes evropský kontinent a směřující navíc do všech společenských vrstev s vysokou mírou latence. Páchají nejnebezpečnější a nejzávažnější trestnou činnost organizovaně, ve specializovaných skupinách složených ze tří i více zpravidla recidivujících osob s osobními kontakty na kriminálně závadové osoby z výkonu trestu. ¹³

Pachatelé starožitné nebo umělecké předměty odcizovali mnoha způsoby a na nejrůznějších místech na volném prostranství nebo při vloupání do objektů s kulturními nebo uměleckými předměty.

Ve volném terénu se pachatelé zaměřovali na kapličky, poutní místa s mobiliářem, sochy, sousoší, morové sloupy, boží muka, pomníky, památníky, smírčí kříže, různé prvky zahradní architektury a ozdobné prvky staveb. Jsou to objekty, které se nacházejí volně v krajině a je snadné je odcizit celé nebo je vykrást aniž by si někdo pachatelů povšiml. Při krádeži těchto předmětů pachatelé museli používat pro naložení i těžkou techniku (nakladače, jeřáby), protože některé předměty nemohli naložit a odvézt vlastními silami. Při špatné manipulaci někdy došlo k poškození předmětu a pachatelé od krádeže upustili. Tímto jednáním byly památkově chráněné předměty většinou nevratně poškozeny. K volnému terénu lze zahrnout i archeologická naleziště nebo místa, kde v minulosti probíhaly válečné boje. Na tato místa se zaměřují hledači barevných kovů a starého vojenského materiálu.

Při vloupání do objektů pachatelé museli překonávat různé zábrany, jako jsou dveře, okna, střešní krytina, mříže atd. U dveří pachatelé pomocí pákových nůžek odstraňovali visací zámky nebo montážní pákou páčili dveře, v některých případech k otevření dveří

¹³ZAHÁLKA, J.: *Problémy s ochranou kulturního dědictví*, Kriminologický sborník, str. 40 - 41

používali i sekeru nebo krumpáč. Nástroje určené k vniknutí do objektu si ve většině případů přinesli sebou. Okna pachatelé buď vytrhávali ze zdi i s okenním rámem, nebo rozbíjeli skleněné výplně oken. Pro vniknutí do vyšších pater používali pachatelé žebříky, které si přinesli s sebou nebo je našli v okolí objektu. Docházelo i k odcizení žebříků ze sousedních objektů. Někdy také vylezli po bleskosvodech k oknům, kterými vnikli do objektu. Byly zadokumentovány i případy vloupání, kdy pachatelé použili lešení postaveného při rekonstrukci objektu.

Pachatelé při překonávání zábran způsobovali vysoké škody na zařízení a nenávratně poškozovali umělecké předměty. Mezi objekty, které byly po roce 1989 nejvíce napadané, patřily kostely, vesnické kaple a farní budovy. Tyto objekty byly zabezpečeny většinou pouze mechanicky obyčejným dozickým nebo visacím zámkem. Proto byly tyto církevní objekty, ve kterých se nacházely předměty vysoké umělecké i historické ceny, tak často vykrádány. Dalšími objekty byly hrady, zámky, depozitáře, galerie a muzea. Tyto objekty nebyly vykrádány tak často jako církevní objekty, protože byly mnohem lépe zabezpečeny jak mechanicky tak i signalizačním zařízením nebo hlídací službou. V těchto objektech docházelo převážně k prosté trestné činnosti tak, že pachatelé při prohlídkách využívali nepozornosti průvodce a dozoru a zcizovali vystavené předměty malých rozměrů. K těmto objektům lze zařadit i objekty ve kterých dochází k nákupu a prodeji uměleckých nebo historických předmětů a jsou volně přístupné veřejnosti v době provozu, jako jsou bazary, zastavárny, antikvariáty a jiné provozovny s předměty umělecké nebo historické hodnoty.

Když pachatelé zjistili, že Národní památkový ústav ve spolupráci s církví a Policií ČR začal zabezpečovat církevní objekty, začali se zaměřovat na vykrádání objektů fyzických osob. Jednalo se o byty, rodinné domy, chaty, chalupy nebo hospodářská stavení. Mezi nejčastěji napadané objekty patřily rekreační objekty, protože nejsou obývány celoročně. Pachatelé se zaměřili na osamocené chatové oblasti nebo samostatně stojící rekreační chalupy, nebo chalupy na okrajích vesnic, kde byla malá pravděpodobnost, že je někdo vyruší během páchaní trestné činnosti. V rekreačních objektech měli lidé vystavené, nebo uskladněné různé předměty, které zdědili po svých předcích a mnohdy neměli představu, jakou mají předměty historickou hodnotu, a že je možné tyto předměty velmi dobře peněžně

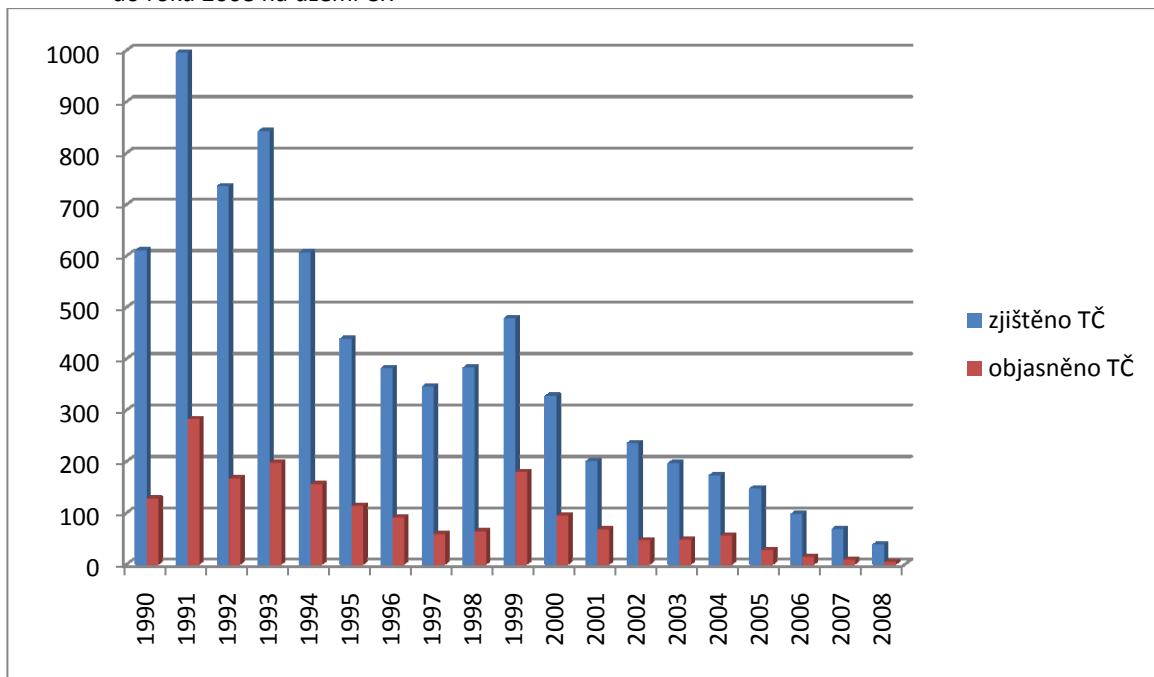
zhodnotit. Pachatelé se do těchto objektů vloupávali okny nebo dveřmi. Páčili okenice, rozbíjeli skleněné výplně oken. Dveře páčili páčidly, rozlamovali nebo trhali zámky speciálně upravovanými nástroji, které si nosili s sebou. Pokud se jednalo o rekreační chalupu s uzavřeným dvorem, tak pachatelé ve většině případů využívali zadních špatně zabezpečených vrat u stodol, kterými se dostávali přes mlat do dvora. Ze dvora měli přístup přes vikýř a půdní prostor nebo násilně vniknuli dveřmi nebo oknem do obytné části domu. Pachatelé v těchto objektech zcizovali historické porcelánové nádoby a sošky, mince, obrazy, kyvadlové hodiny, mlýnky, váhy, kamenná koryta, kamenná osazení dveří a jiné předměty.

Mezi poslední objekty, které pachatelé vykrádali, byly hřbitovy a rodinné hrobky, ze kterých zcizovali kamenické a kovářské umělecké předměty. Z kamenických uměleckých předmětů to byly náhrobní desky, náhrobní kameny, ozdobné kamenné výtvořky, sochy, busty a reliéfy. Zcizovali je za účelem prodeje do zahraničí nebo do kamenických provozoven, kde je kameníci znovu opracovali a vraceli zpět do prodeje. Mezi kradené kovářské umělecké předměty patřily ozdobné mříže, zábradlí, řetězy, hřbitovní vrata, dveře od hrobek a svítlny. Předměty z barevných kovů, jako například bronzové urny, pachatelé ničili a prodávali do výkupu druhotných surovin.

3.4 Statistika krádeží uměleckých děl od roku 1990 do roku 2008 na území ČR

Mezi lety 1990 až 2008 došlo celkově k **7316 krádežím vloupáním** do objektů se starožitnými a uměleckými předměty. Průměrně tedy došlo k 385 případům ročně. Nejméně krádeží vloupáním bylo spácháno v roce 2008, kdy bylo zjištěno 39 případů a naopak nejvíce případů bylo zjištěno v roce 1991, kdy došlo k 996 případům. Celková škoda činila **832.900,000,-Kč**, průměrná roční škoda byla 43.837,000, -Kč. Nejmenší škoda byla způsobena v roce 2008, která činila 2.401,000,-Kč a naopak největší v roce 1991, kdy vznikla škoda ve výši 156.117,000,-Kč. Průměrná objasněnost této formy trestné činnosti byla 23,24 %, což znamená, že objasněnost trestných činů krádeží vloupáním byla menší než čtvrtinová. Neúspěšnější, co se týká objasněnosti, byl rok 1999, kdy bylo objasněno 37,58 % krádeží vloupáním. Statistika je graficky znázorněna v grafu č. 5 a 6.

Graf č. 5: krádeže vloupáním do objektů se starožitnými a uměleckými předměty v období od roku 1990 do roku 2008 na území ČR



Zdroj: Policejní prezidium ČR, statistika trestných činů

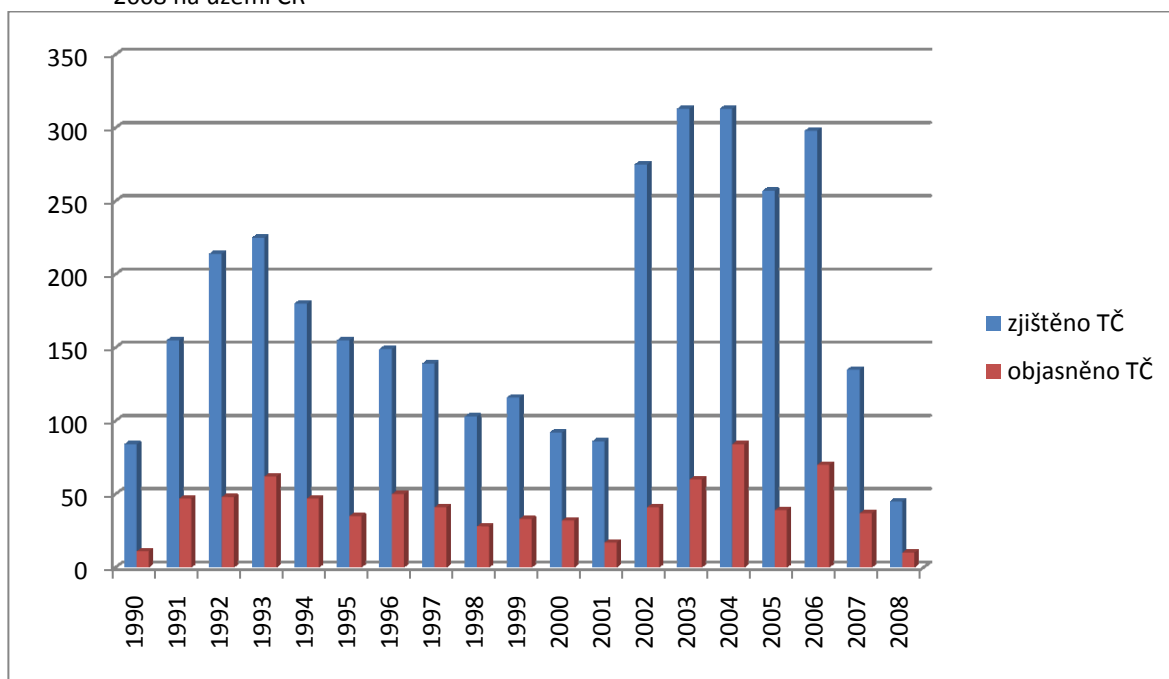
Graf č. 6: krádeže vloupáním do objektů se starožitnostmi a uměleckými předměty v období od roku 1990 do roku 2008 na území ČR



Zdroj: Policejní prezidium ČR, statistika trestných činů

V letech 1990 až 2008 bylo spácháno **3334 krádeží** v objektech se starožitnými a uměleckými předměty. Průměrně došlo ročně k 175 případům prosté krádeže starožitných a uměleckých předmětů. Nejméně krádeží bylo spácháno v roce 2008, kdy bylo zjištěno pouze 39 trestných činů krádeže a naopak nejvíce případů bylo zaznamenáno v roce 2003 a 2004, kdy došlo k 313 případům krádeže v objektech se starožitnými a uměleckými předměty. Krádežemi starožitných či uměleckých předmětů vznikla v letech 1990 až 2008 škoda ve výši **331.464,000,-Kč**, průměrná roční škoda byla 17.445,000,-Kč. Nejmenší škoda byla způsobena v roce 1991, která činila 5.209,000,-Kč a naopak největší v roce 2007, kdy vznikla škoda ve výši 30.299,000,-Kč. Průměrná objasněnost této formy trestné činnosti v uvedeném období byla 25,85 %, což znamená, že byla objasněna pouze jedna čtvrtina trestných činů krádeže starožitných a uměleckých předmětů v objektech. Neúspěšnější, z hlediska objasněnosti byl rok 2000, kdy bylo objasněno 34,78 % krádeží.¹⁴ Statistika je graficky znázorněna v grafu č. 7 a 8.

Graf č. 7: krádeže v objektech se starožitnými a uměleckými předměty v období od roku 1990 do roku 2008 na území ČR



Zdroj: Policejní prezidium ČR, statistika trestných činů

¹⁴ Policie České republiky, Policejní prezidium, statistika trestných činů

Graf č. 8: krádeže v objektech se starožitnými a uměleckými předměty v období od roku 1990 do roku 2008 na území ČR



Zdroj: Policejní prezidium ČR, statistika trestných činů

4 Opatření státu na ochranu památek přijatá po velkém nárůstu krádeží uměleckých děl po roce 1990

4.1 Státem provedená opatření na ochranu uměleckých děl před krádeží

Po roce 1989 došlo k obrovskému nárůstu krádeží památkově chráněných předmětů. Tento nepříznivý vývoj měl negativní ohlasy mezi odborníky, veřejností, příslušníky církve, policie a Státním ústavem památkové péče. Vláda byla donucena jednat a řešit nepříjemnou situaci. Z tohoto důvodu vláda ČSFR přijala Usnesení č. 307/91, které ukládá Ministerstvu kultury povinnost řešit kritickou situaci na úseku ochrany sbírek, expozic, depozitářů, muzeí, galerií a památkových objektů. Na základě vládního Usnesení č. 307 ze dne 28. srpna 1991, Ministerstvo kultury uzavřelo s římskokatolickou církví smlouvu o spolupráci při naplňování opatření ke snížení kritické situace na úseku ochrany sbírek, expozic, depozitářů, muzeí, galerií a památkových objektů. Předmětem smlouvy je spolupráce arcibiskupských a biskupských úřadů v České republice při pořizování, zpracování, archivování a využívání videodokumentace mobiliářů církevních objektů v ČR se Státním ústavem památkové péče a regionálními památkovými ústavy za účasti Ministerstva kultury ČR.¹⁵

Jedním z programů vládního usnesení na ochranu kulturního dědictví je projekt ISO.

„*Preamble*“

Současné podobě programu ISO předcházela vývoj, na jehož počátku stála snaha řešit do té doby bezprecedentní nárůst činností, devastující naše kulturní bohatství. Ztráty, které po roce 1989 utrpělo, mají co do rozsahu odpovídající analogii snad jen v období třicetileté války.

Neúprosné vyhodnocení statistik evidujících napadení kulturních a sakrálních objektů konstatovalo eskalaci v řádu tisíců procent (40 – 70 případů krádeží ročně v 80. letech, 996 v roce 1991), ještě smutněji zní zpráva Gettyho institutu pro rok 1995, podle níž ztrácela Česká republika průměrně 15 % svého kulturního dědictví ročně.

¹⁵ Smlouva o spolupráci mezi Ministerstvem kultury ČR a Církví v ČR z roku 1992

Z výše popsaných důvodů byl v počátcích program ISO (v té době zkratka znamenala název Informační systém ochrany) zaměřen především na zabezpečení objektů elektronickými zabezpečovacími systémy a dále na dokumentaci mobiliárních fondů v těchto objektech. Díky tomu, že se od počátku podařilo tento program definovat na nejvyšší vládní a resortní úrovni, byla zajištěna jeho trvalá finanční podpora, a to i v období méně štědrých let.

V rámci spolupráce mezi dotčenými resorty (ministerstva financí, kultury a vnitra) došlo od roku 1991, kdy byl programem Usnesením vlády č. 307 nastartován, ke vzniku řady zásadních kroků – na základě smlouvy s Českou biskupskou konferencí byla zahájena systematická dokumentace církevních objektů, v resortu Ministerstva vnitra vznikla databáze odcizených uměleckých děl (tzv. S-EUD), zákon č. 71/1994 Sb. O prodeji a vývozu předmětů kulturní hodnoty poprvé vymezil legislativní materiály pro do té doby nijak neomezený obchod s uměleckými předměty. “¹⁶

ISO je systém ochrany movitého kulturního dědictví. Jedná se o soubor opatření, pomocí kterých Česká republika toto dědictví chrání. ISO v památkové péči znamená prostředek preventivní ochrany kulturního dědictví a součást procesu potírání kriminality a organizovaného zločinu v oblasti krádeží starožitných a uměleckých předmětů. Úkolem ISO je dokumentace předmětů kulturní hodnoty a následné naplňování evidenční databáze. Dokumentace se provádí ve dvou provedeních - obrazové nebo zvukové. Záznamy jsou ukládány do aktuální evidenční databáze programu ArtGuard 2.5.

„ Tato evidenční databáze kromě administrativní evidence a katalogizace slouží především jako nástroj při vyhledávání odcizených předmětů kulturní hodnoty a ztotožňování předmětů nalezených či zadržovaných. “¹⁷

Národní památkový ústav ve spolupráci s Policií ČR provádí vzájemnou výměnu dat mezi databázemi Informačního systému Policie ČR S-EUD – (Sytém Evidence Uměleckých

¹⁶ Příkaz generálního ředitele č. II/2005/NPÚ k provádění ISO v Národním památkovém ústavu, str. 1

¹⁷ Příkaz generálního ředitele č. II/2005/NPÚ k provádění ISO v Národním památkovém ústavu, str. 2

Děl) a databází Národního památkového ústavu ArtGuard 2.5., jejíž předchůdcem byla aplikace MacArt Pro a první aplikací MacArt.

Na každém odborovém pracovišti Národního památkového ústavu bylo zřízeno pilotní pracoviště pro pracovníky ISO. Dokumentace začala probíhat podle metodiky ISO stanovené Národním památkovým ústavem v souvislosti s naléhavou potřebou opětovné identifikace a důsledného zachycení předmětů kulturní hodnoty. Nejprve se postupovalo systémem selekce, to znamená, že byly znovu dokumentovány předměty registrované jako kulturní památky ve smyslu zákona č. 22/1958 Sb. a zákona č. 20/1986 Sb., zákon o státní památkové péči, ve znění pozdějších novel. Během velmi krátké doby se od této metody upustilo, protože krádežemi byly ohrožovány téměř veškeré předměty uložené v prostorách kostelů. Poté se přistoupilo k zevrubné dokumentaci všech předmětů, které nesly znaky kulturní hodnoty.

Zároveň byly podrobně dokumentovány celky, jako jsou oltáře, kazatelny, architektura varhan včetně nástroje, křeslicní skříně v sakristiích, předměty, které jsou komponovány z jednotlivostí, které představují samy o sobě předměty kulturní hodnoty – obrazy, sochy, drobné ornamentální řezby, vlastně cokoli, co je možno bez větší námahy v krátkém čase demontovat a odcizit.

Při dokumentování se postupuje tak, že se nejprve provádí videodokumentace, která byla v průběhu několika let značně redukována v souvislosti s úplným využitím digitálních fotoaparátů a s možností digitální fotodokumentace. Objekt je nejprve dokumentován videokamerou jako nemovitost, pokud možno ze všech pohledů, tak jak konfigurace terénu a většinou vzrostlá zeleň umožňuje. Jsou podrobně snímány všechny vstupy a okenní otvory, vše se souvislostmi, aby se následný uživatel záznamu mohl dobře orientovat. Uživatel, který na místě nebyl a objekt ve skutečnosti nezná, by se měl díky záznamu dobře orientovat, například pokud byl objekt napaden vylomením zámku jižního vstupu, vycházíme z předpokladu, že záznam zřetelně zachytil tento jižní vstup. V komentáři, který obrazový záznam doprovází je zřetelně označen vstup slovně a obraz zároveň poskytne související pohledy pro orientaci. Tento záznam může současně sloužit i architektům, kteří

potřebují rychlou vstupní informaci o objektu, který je nějakým způsobem projednáván z hlediska budoucích oprav.

Na samotném počátku záznamu je vysloven název místa, v kterém se objekt nachází, název okresu, objekt je slovně označen a je vysloveno celém datum prvního dne pořizovaného záznamu a část záznamu – příklad: „ Putim, okres Písek, kostel svatého Vavřince, 20. 9. 2009, záběry exteriéru“. Slovní doprovod rovněž stručně upozorňuje na architektonická a historická specifika- příklad „ kostel je tvořen dvouloďím, které vzniklo propojením dvou staveb jednotlivých kostelů, mladší stavba byla připojena z jižní strany původního kostela. Pokud je kostel obehnán hřbitovem, jsou pochopitelně snímány záběry márnice, hřbitovní kaple a mimořádných náhrobků, ať z hlediska historické nebo uměleckou-řemeslné hodnoty. Vše je opět doprovázeno slovním označením.

Po ukončení exteriérových záběrů se vstupuje do interiérů. Nejprve jsou provedeny poziční záběry z podkruchtí (prostor pod kruchtou, též kůrem, zvýšeným místem, kde jsou instalovány varhany a zpěvácký kůr) směrem k presbytáři a naopak z presbytáře směrem ke kruchtě. Další záznam se pořizuje pohybem ve směru chodu hodinových ručiček. Začíná se většinou od západního vstupu, protože katolické kostely jsou z 95 % orientovány směrem východ-západ, původní hlavní vstup je na západní straně kostelní lodi, presbytář (kněžiště – prostor, v němž se pohybuje při bohoslužbě duchovní) je situován na východní straně. Pokud je tomu jinak, je tato skutečnost uvedena hned při úvodních slovech při exteriérových záběrech a pak je často opakována podle potřeby, aby nedošlo k záměně světových stran a neznehodnotily se tak veškeré informace. Totéž se musí opakovat při záběrech interiérových. Tato informace je opakována i z praktického důvodu, záznam se při využívání nemusí stále vracet na počátek, protože je tato důležitá informace průběžně opakována. Orientační záběry zachycují nejprve jednotlivé stěny lodi kostela, pak presbytáře a opět se po jižních stěnách vracejí zpět k západnímu vstupu. Během těchto záběrů jsou zachycovány jednotlivé předměty jako obrazy křížové cesty na stěnách nebo kazatelna. Oltáře jsou jednotlivě pojmenovány a je opět upozorňováno na zvláštnosti a mimořádnosti jednotlivostí. Pokračuje se dále orientačními záběry přilehlých prostorů – predsíní, sakristie, podvěží, pokud jsou přístupné prostory v patrech – patra věže a již zmíněná kruchta. Záznam

je ukončen záběry architektonickými – detaily kamenných článků – ostěními, klenebními žebry, malířskou výzdobou stropů a stěn, nástěnnými a nástrovními malbami. Hlavním úkolem dokumentace je však podrobný popis, měření, určení materiálu a orientační určení datace jednotlivých předmětů. Zároveň a v podstatě již nezávisle na odborných pracovnících probíhá podrobná fotodokumentace. Fotodokumentace je nezávislá, pouze co se pracovního postupu týká. Fotografové mají přirozeně přesné pokyny co a jak podrobně dokumentovat. Při fotodokumentaci soliterních drobných předmětům je opět nutná průběžná spolupráce, kdy odborný pracovník vybere a shromáždí na předem určené místo drobné předměty jako jsou svícny, liturgické náčiní, kadidelnice, loďka na kadidlo, menší ruční zvonky a kropenky. Zlatnické výrobky - kalichy, monstrance a ciboria jsou většinou uloženy z bezpečnostních důvodů mimo kostel a k fotodokumentaci je musí donést duchovní. Vše je opět podrobně popsáno, změřeno, je určen materiál a odhadnuta datace. Na základě zkušeností jsou u každého předmětu zdůrazněny a zdokumentovány obrazem či slovem tzv. markanty – znaky, které mohou jednoznačně pomoci při identifikaci předmětů. Toto je z pochopitelných důvodů důležité, právě při současném ohrožení církevního mobiliáře. Sochy jsou popisovány včetně upozornění na chybějící části „, na pravé ruce chybí první a třetí prst, je částečně ulomena špička pravého křídélka apod.“, a naopak je upozorněno na odchylky v řezbě: „, pravá noha v partii od kolene nebyla vytvořena “ – z pohledu v souvislostech - na architektuře oltáře - se toto zdá samozřejmé – tato část těla nebyla vytvořena, neboť by se v podstatě skryla za dalšími architektonickými částmi oltáře, a však při odcizení sochy a jejím eventuálním zajištění je důležité vědět, že tato část nebyla původní součástí předmětu, že tedy vlastně a jde skutečně o tuto určitou sochu. Po dokončení terénních prací je materiál soustředěn u odborného pracovníka, který dokumentaci postupně převádí do databáze ArtGuard 2.5. Je to ten samý pracovník, který prováděl dokumentaci na místě. Do evidenčních listů jsou přepsána veškerá data, pořízená v terénu pomocí fotodokumentace, je upřesněn popis – např.: je podrobně rozepsáno držení těla zobrazení bytosti, modelace jejího oděvu, podrobně se popisuje modelace hlavy a obličej, za pomoci literatury, prostřednictvím konzultace a po důsledném uvážení je upřesňována datace předmětu. Pokud je známa literatura, vztahující se k předmětu či objektu, je rovněž doplněna do evidenčního listu v databázi. V příloze č. 2 a 3 je znázorněn evidenční list movité kulturní památky (obraz Marie, Jana a Krista). Přepsaná dokumentace je postupně doručována

ústřednímu pracovišti Národního památkového ústavu v Praze, kde se stává součástí celostátní databáze ústředního seznamu kulturních památek. Současně zůstává také v databázi územního pracoviště, aby byla okamžitě dostupná z nejrůznějších pracovních důvodů. Databáze ArtGuard 2.5 má kromě jiného vyhledávací funkce a je v podstatě rozvinutou variací databáze S-EUD. Movité kulturní památky se zaznamenávají do revizního listu v databázi ArtGuard 2.5. V příloze č. 4 a 5 je znázorněn revizní list kulturní movité památky (obraz Marie, Jana a Krista), z roku 2005 z databáze ArtGuard 2.5.¹⁸

Dalším nezbytným krokem na ochranu památek bylo zabezpečení objektů. Objekty byly zabezpečeny mechanicky i elektronicky. Objekty jsou hlídány buď fyzicky (pracovníkem hlídací služby, nebo zaměstnancem daného objektu), nebo elektronicky na pult centralizované ochrany Policie ČR nebo soukromé hlídací organizace.

¹⁸PALOUŠOVÁ, Z.:Odborná pracovnice odboru evidence a dokumentace NPÚ Č. Budějovice, dne 6.11. 2009

5 Preventivní činnost státních orgánů a církve při ochraně památek

5.1 Preventivní kontroly státních orgánů a církve

Prevence je jedním z nejdůležitějších prvků ochrany uměleckých předmětů před krádeží. Důležitou formou prevence je fyzická kontrola předmětů a objektů. V církevních objektech si církve kontroluje inventář samostatně. Fyzickou kontrolu inventáře v kulturních objektech a objektech, kde jsou uchovávány kulturní a umělecké předměty provádí Národní památkový ústav, který kontroluje funkčnost zabezpečení objektů a všech vystavených a uskladněných předmětů. Další součástí pracovní náplně Národního památkového ústavu je kontrola věcí při výstavách, aukcích a při vystavování povolení před legálním vývozem předmětů do zahraničí nebo při zaevidování do seznamu památek. Nejúčinnější formou prevence ze strany Národního památkového ústavu a církve je kvalitní dokumentace a evidence památek a kvalitní zabezpečení objektů. Tato preventivní činnost je znesnadněna tím, že v České republice je velké množství památkově chráněných objektů. Nachází se zde přibližně 927 hradů, 1.186 zámků, 505 tvrzí, 15 panských domů, 130 zámečků, 99 letohrádků a hrádků, 142 paláců (např. Kinských, Schwarzenberský, arcibiskupský, Valdštejnský), 233 klášterů a **3.884** kostelů.

Policie České republiky provádí prevenci tak, že kontroluje fyzicky zabezpečení všech objektů s uměleckými či historickými předměty po celém území ČR. Do prevence lze zahrnout i pátrání po uměleckých předmětech, která se provádějí kontrolou vozidla nebo osoby. Dále kontrolou v různých provozovnách: bazarech, zastavárnách, antikvariátech a na burzách, výstavách nebo aukcích, kde jsou policií všechny předměty kontrolovány prostřednictvím Informačního systému S-EUD. Při kontrolách prováděných policisty bývají přítomni i zaměstnanci sdělovacích prostředků, kteří informují o průběhu kontrol veřejnost.

Mezi další formu prevence patří novely zákonů a vyhlášek týkajících se nákupu, prodeje a vývozu uměleckých předmětů. Tato prevence je určena pro provozovny jako jsou bazary, zastavárny, antikvariáty, kde provozovatelům nařizuje stát dodržovat určitý postup při nákupu či zastavení věci. Je nutné správně vyplnit evidenční lístek při odkoupení

nebo zastavení věci. Mezi další provozovny, které mají povinnost dodržovat stanovený postup výkupu patří sběrné suroviny, kde se vykupují barevné kovy. V provozovnách se zaměřením na výkup barevných kovů se provádí kontroly jak ze strany Policie ČR, Finančního úřadu tak i z úřadu životního prostředí. Policie ČR provádí fyzickou kontrolu vykoupených předmětů a kontrolu řádného vyplňování evidenčních lístků při odkoupení uměleckých předmětů.

5.2 Pátrání po odcizených uměleckých dílech

Pátrání patří mezi nejvíce používanou pracovní metodu Policie ČR při vyhledávání osob a věcí.

„ Pátrání je kriminalistickou metodou nalézání kradených objektů, které zahrnuje komplex činností, opatření a úkonů směřujících k nalezení a zajištění objektů, po kterém se pátrá. “¹⁹

Objekty pátrání se rozdělují na osoby a věci. Pátrání po osobách a věcech je každodenní pravidelnou nepřetržitou náplní policejní práce, do které je zapojena policie ČR, ale i ostatní složky státního aparátu jako jsou armáda ČR, celní správa, vězeňská služba, báňská záchranná služba, hasičský záchranný sbor a dobrovolné záchranné organizace.

Při pátrání po osobě a věci policisté České republiky postupují dle metodických pokynů uvedených v závazných pokynech policejního prezidenta a řídí se zákonem č. 273/2008 Sb. o policii ČR. Jeden z mnoha závazných pokynů policejního prezidenta je závazný pokyn č. 68 ze dne 19. dubna 2002, kterým se upravuje činnost služby kriminální policie a vyšetřování na úseku ochrany kulturního dědictví.

„ Tento závazný pokyn upravuje činnost příslušníků Policie České republiky služby kriminální policie a vyšetřování zařazených na úseku ochrany kulturního dědictví nebo touto činností pověřených (dále jen “příslušník“) při šetření, prověřování a vyšetřování trestné

¹⁹ NĚMEC, M.:*Pátrání*, Kriminalistická taktika pro policisty, str. 160

činnosti na úseku Ochrany kulturního dědictví (dále jen “trestná činnost“) a při zjišťování jejich pachatelů. “²⁰

Cílem pátrání je rychlé vypátrání hledaného objektu, který má být zajištěn. Mezi objekty pátrání patří i předměty kulturní hodnoty. Po vypátrání uměleckého díla se postupuje podle dané situace a věc se zajistí protokolem o vydání věci, protokolem o ohledání místa činu, protokolem o prohlídce bytových a nebytových prostor dle zákona č. 141/1961 Sb. trestního řádu ve znění novel. Zajištěná věc je vrácena zpět majiteli po dalších provedených úkonech dle trestního řádu.

Pro snadné a rychlé vypátrání věci je důležité získat na počátku pátrání přesné identifikační údaje o odcizené věci se zaměřením na tyto důležité body:

- aktuální popis věci
- náskres věci
- fotografii nebo jakýkoliv obrazový záznam
- výrobní číslo, popřípadě evidenční číslo
- markantní znaky mající při popisu svá uplatnění

Pátrání je zahájeno na základě oznámení fyzické nebo právnické osoby orgánům činných v trestním řízení. Pátrání vyhledávají na základě podnětu osob oddělení obecné kriminality územních odborů služby kriminální policie a vyšetřování. Pátrání se dělí do tří forem na pátrání místní (území města, okresu nebo kraje), na pátrání celostátní (na území ČR), a na mezinárodní pátrání. Informace o pátrání po osobě nebo věci se předávají od územního odboru služby kriminální policie a vyšetřování přes Policejní prezidium až k mezinárodním institucím jako je Interpol a Europol.

Dalším užitečným krokem v pátrání je spolupráce s veřejností a hromadnými sdělovacími prostředky. Práce s veřejností se provádí buď přímo při operativním šetření, nebo prostřednictvím sdělovacích prostředků. Pomocí hromadných sdělovacích prostředků jsou

²⁰ Závazný pokyn Policejního prezidenta č. 68 ze dne 19. dubna 2002

zveřejňovány veškeré informace a identifikační údaje k odcizené věci. Informace jsou poskytovány televizním stanicím na úrovni regionální nebo republikové, přes rádiové stanice, tisk nebo regionální zpravodaje a informace je možné umístit i na internet. Za policii ČR poskytují uvedené informace a identifikační údaje sdělovacím hromadným prostředkům tisková oddělení příslušného krajského ředitelství, kde vyšel podnět najevo, nebo poskytuje tiskový mluvčí policejního prezidia. Dalším krokem je rychlé seznámení policistů o pátrání po odcizeném uměleckém díle u ostatních útvarů a oddělení policie ČR a vložení odcizeného uměleckého díla do informačního systému Policie ČR S-EUD (systém evidence uměleckých děl). Vkládání do systému se provádí na specializovaném pracovišti krajských ředitelství policie. Z informačního systému S-EUD jsou aktuálně přeposlány informační údaje do systému I-EUD (internetový evidence uměleckých děl), který je na internetových stránkách policie ČR a je určen pro veřejnost. V informačním systému I-EUD lze zjistit při správném zadání informací do databáze, zda umělecký předmět pochází z trestné činnosti, nebo zda je po něm vyhlášeno pátrání.

Pátrání končí nalezením věci nebo uplynutím promlčecí doby ve smyslu ustanovení § 67 odst. 1) trestního zákona č. 140/1961 Sb., ve znění novel. Konec pátrání se nevztahuje na zbraně a střelivo.

5.3 Informační systémy Policie ČR S-EUD a I-EUD

Rozdíl mezi informačním systémem S-EUD a I-EUD je ten, že systém S-EUD je určen pouze pro pracovníky služby kriminální policie a vyšetřování při pátrání po uměleckých předmětech. Do systému S-EUD vkládají a vytěžují data počítačový experti na základě žádostí jednotlivých útvarů služby kriminální policie a vyšetřování. Naproti tomu informační systém I-EUD je určen veřejnosti, aby se vyvarovala koupě kradeného uměleckého nebo historického předmětu. Systém I-EUD spravují a doplňují počítačový experti policie ČR.

5.3.1 Vznik a využití informačního systému S-EUD

Policie ČR používá pro svou činnost při odhalování, předcházení a k zabránění trestné činnosti kriminalistické informační systémy. Jeden z kriminalistických informačních

systemů se nazývá S-EUD (systém evidence uměleckých děl). Uvedený systém byl zaveden do provozu policie ČR v roce 1993 po velkém nárůstu krádeží uměleckých děl na území ČR. Byl jednou ze součástí opatření, která měla zamezit dalšímu nárůstu krádeží uměleckých děl. Informační systém S-EUD zaznamenává ve své databázi identifikační údaje odcizených, nalezených nebo zajištěných předmětech kulturního dědictví. Informační systém je určen výhradně pro pátrání po uměleckých dílech. Kapacita informačního systému S-EUD je na velmi vysoké úrovni, systém obsahuje podrobný popis uměleckého díla a identifikační údaje s obrazovou informací.

„Má vysokou vypovídací schopnost, neboť obsahuje nejen popisy, ale i obrazové informace. Vkládači a analytický vytěžovací modul je určen pro policisty služby kriminální policie a vyšetřování, kteří pracují na problematice ochrana starožitností a kulturního dědictví a mají k dispozici výpočetní techniku platformy Apple Computers z důvodu značné náročnosti na grafiku. Pro všechny ostatní policisty je určen vytěžovací nástroj prohlížeče intranetu sítě MV a Policie ČR, který umožňuje zobrazování dat i na standardních počítačích typu PC. Evidence slouží mimo jiné i ke ztotožňování uměleckých předmětů nalezených, zajištěných při domovních prohlídek a nebo zadržených na území ČR apod. Údaje o odcizených a nalezených předmětech jsou předávány i Ministerstvu kultury a Celní správě ČR při společném pátrání.“²¹

Pro využití informačního systému S-EUD, při pátrání po odcizených předmětech kulturní hodnoty, je velmi důležité správné vložení popisu odcizené věci, její fotografie nebo nákresu do samotné databáze. K tomu je určen přesný postup dle metodických příruček. Kromě informačního systému S-EUD byl vyhotoven pro vytěžování veřejností informační systém I-EUD, do kterého jsou předávána data z informačního systému S-EUD.

5.3.2 Vznik a využití informačního systému I-EUD

Pro laickou i odbornou veřejnost v České republice i v zahraničí byl Policií ČR vyhotoven informační systém pod názvem I-EUD (internetová evidence uměleckých děl).

²¹ NĚMEC, M.: *Kriminalistická informatika, evidence a sbírky*, Kriminalistická taktika pro policisty, str. 85

Systém I-EUD je vyhotoven k vytěžování dat. Data o odcizených, nalezených či zajištěných uměleckých předmětech jsou vkládána počítačovými experty kriminální služby policie ČR do systému S-EUD. Informační data v systému I-EUD se pravidelně aktualizují přenášením určitých vybraných údajů z položek informačního systému S-EUD. I-EUD je určen veřejnosti pro kontrolu, zda není po uměleckém předmětu vyhlášené pátrání. I-EUD slouží nejen veřejnosti, ale i policii ČR v řešení problematiky pátrání po odcizených uměleckých předmětech nebo po majitelích nalezených, zajištěných a neztotožněných uměleckých předmětů a to nejen v České republice ale i v zahraničí. Informační internetový systém napomáhá k řešení problematiky legálního vývozu předmětů kulturní hodnoty mimo území ČR. Systém byl vytvořen pro poskytování informací veřejnosti, aby bylo možno předcházet koupi kradeného uměleckého předmětu. Při vytěžování databáze v I-EUD je důležité vkládání klíčových slov v popisných položkách, které specifikují daný předmět. Po vyplnění všech položek jsou v databázi vyhledávány všechny předměty, které obsahují klíčové slovo. Pro kvalitní a přesné vyhledání předmětu je nutné dodržování určitých pravidel.

„ Podstatná jména jsou uváděna v 1. pádě jednotného čísla, slovesa ve 3. osobě přítomného čísla, například:”²²

- *pro sochařské dílo klečícího světce, držícího knihu budou klíčová slova pravděpodobně následující: světec, klečící, kniha*
- *pro obraz krajiny s rybníkem, kostelem a letící labutí budou klíčová slova pravděpodobně následující: krajina, rybník, labuť, letí*
- *při zadávání více klíčových slov se předpokládá, že daný předmět v popisu obsahuje současně všechna zadaná klíčová slova.“*

²² <http://aplikace.mvcr.cz/vozidla/ieud/index.php>

6 Interpol a Europol

Mezinárodní spolupráce Policie ČR s ostatními policejními organizacemi je realizována prostřednictvím policejních centrál konkrétních zemí. Jedná se o Interpol v rámci celého světa a Europol v rámci Evropy. Prostřednictvím uvedených složek jsou realizovány požadavky české strany na dožadované úřady v zahraničí. Specifické případy jsou pak řešeny přímo ve spolupráci s konkrétními zastupitelskými úřady dislokovanými na území ČR.

6.1 Vznik, struktura a organizační činnost Interpolu

Interpol (International Criminal Police) je mezinárodní policejní organizace s působností po celém světě, jejíž náplní je boj se všemi druhy trestné činnosti mezinárodního zločinu. Interpol má nepřetržitou pracovní dobu. Ke své komunikaci užívá čtyři světové jazyky: angličtinu, francouzštinu, španělštinu a arabštinu. Je založen na spolupráci všech členských států při pronásledování, vyhledávání a zatýkání pachatelů. Interpol byl založen v průběhu 2. mezinárodního kongresu dne 7. září 1923 ve Vídni, z popudu tehdejšího policejního ředitele dr. Johana Schobera, za účasti policejních expertů z 24 zemí. Při jednání došlo k založení Mezinárodní rady – komise kriminální policie pod zkratkou ICPC. Sídlo ICPC bylo ve Vídni. Během druhé světové války němečtí nacisté převzali moc nad vedením ICPC a využívali pro svoje potřeby evidenční kartotéku (všech) zločinců shromažďovanou od založení organizace. V roce 1956 došlo ke změně názvu z ICPC na Mezinárodní organizace kriminální policie (INTERPOL) v anglické podobě ICPO – International Criminal Police Organization v podobě francouzské OIPC – Organization Internationale de Police Criminelle nebo španělské Organización Internacional de policia Criminal. Interpol v roce 1989 přesídlil do francouzského města Lyon, kde sídlí dodnes. Adresa Interpolu je: Interpol General Secretariat 200, quasi Charles de Gaulle, 69006 Lyon, France. V současné době je jeho členem 188 států světa. Interpol spolupracuje s ostatními mezinárodními organizacemi. Organizační struktura Interpolu vznikla na 25. valném shromáždění v roce 1956 při změně názvu a je rozdělena do třech bloků a čtyř divizí. V prvním bloku je celá organizační struktura Interpolu (valné shromáždění) ve kterém jsou

delegáti ze všech členských států, kteří se schází jednou do roka na valném shromáždění, kde rozhodují o pracovních metodách, financování organizace, prostředcích spolupráce a programu činností. Ve druhém bloku je Výkonný výbor, který je tvořen prezidentem, třemi viceprezidenty a devíti členy. Výkonný výbor se schází třikrát do roka a dohlíží na to, jak jsou plněna rozhodnutí přijatá na Valném shromáždění. V posledním třetím bloku je administrativní orgán Stálá centrála Interpolu sídlící v Lyonu a nazývajícím se Generální sekretariát, který vede generální tajemník. Generálního tajemníka do vedení sekretariátu navrhuje výkonný výbor a schvaluje valné shromáždění. Sekretariát generálního tajemníka pracuje jako koordinační úřad složený ze čtyř divizí:²³

- I. Divize - administrativní
- II. Divize - styčná a kriminálně zpravodajská
- III. Divize - legislativní
- IV. Divize – technická

Činnost Interpolu je založena na národních ústřednách členských států, které si mezi sebou předávají informace o spáchání trestných činů a pachatelích. Tyto informace jsou zasílány z národních ústředí na generální sekretariát, kde jsou zpracovány a vloženy do online počítačové databáze ASF, aby je mohly využít všechny národní ústředny. Policejní spolupráce je v rámci Interpolu možná ve všech oblastech policejní práce mimo oblasti vojenského, náboženského, rasového a politického zaměření. Dělí se do těchto oblastí:

- mezinárodní terorismus
- padělání měn
- finanční kriminalita
- majetková trestná činnost
- násilná trestná činnost

Další důležitou a významnou činností Interpolu je pátrání po osobách a věcech. Pátrání se provádí předáváním identifikačních dat a dalších informací prostřednictvím národních

²³ <http://aplikace.mvcr.cz/archiv.2008/casopisy/policista/2003/04/mezi.html>

ústředny Interpolu. Informace získávají policejní orgány členských států. Národní ústředny Interpolu na základě podkladů policejního orgánu členského státu vyhledávají pátrání po:

- hledaných osobách
- pohřešovaných osobách
- totožnosti nalezených mrtvol a kosterních nálezů
- odcizených věcech.

Pro potřeby pátrání používají ústředny Interpolu komunikační systémy, kterými si předávají informace. Jedním z informačních systémů je databáze pod názvem e-ASF.

*„ Systém ASF je automatizovaný počítačový pátrací systém (ASF - Automated Search Facility), pomocí kterého může každá ústředna členského státu Interpolu získat informace z mezinárodních databází elektronickou formou ve velice krátkém reálném čase. Tímto způsobem lze na základě různých závadných kritérií vytěžovat například databáze osob nebo odcizených motorových vozidel. Jednotlivé lustrace v systému v ASF provádějí na pracovišti Národní ústředny Interpol pouze jejich kompetentní osoba na základě dožádání orgánů státní moci “.*²⁴

Soukromé osobě s žádostí např. o lustraci uměleckého díla, zda věc není evidována v systému databáze pátrání po uměleckých dílech, na žádost nevyhoví. V roce 2008 přibylo do ASF ze 112 zemí členských států celkem 18.500 záznamů o odcizení uměleckého předmětu. V záznamu je uveden podrobný popis (identifikační údaje) uměleckého předmětu včetně fotografické dokumentace (pokud je vyhotovena), doba a místo odcizení a sídlo Národní ústředny Interpol, u které žádala o vložení záznamu do systému ASF pro členský stát.

6.2 Česká republika a Interpol

Česká republika nebo spíše Československo patřilo k zakládajícím státům mezinárodní

²⁴ <http://aplikace.mvcr.cz/archiv2008/policie/prezentace/omps.htmlorg>

organizace Interpol. Podílelo se na organizaci a činnosti v předválečném období. V roce 1952 Československo vystoupilo z organizace po několikaletých rozepřích z politických důvodů. Československá Federativní Republika se znovu stala členem po 59. Valném shromáždění, které se konalo v roce 1990 v kanadské Ottawě. Po dvou letech vznikla národní ústředna Interpolu Praha, která se již dala srovnat s předními a světovými ústřednami. Po rozdělení Československa v roce 1993 byla formálně vytvořena národní ústředna Interpolu Praha v samostatné České republice. Od 1. 12. 1999 je Národní ústředna Interpol Praha součástí Policejního prezidia ČR v rámci Odboru mezinárodní policejní spolupráce. Hlavními úkoly Národní ústředny Interpolu Praha je zajišťování a zlepšování vzájemné spolupráce při dodržování práva v rámci národních zákonů, dodržování Všeobecné deklarace lidských práv, zajištění součinnosti v komunikaci a koordinaci jednotlivých útvarů Policie ČR s ostatními organizacemi v zahraničí v boji proti trestné činnosti vojenského, mimo náboženského, rasového, nebo politického charakteru. Dalšími úkoly Národní ústředny Interpolu Praha je rozvoj a přispění k potírání kriminality zejména oblastech:

- výměna informací k případům kriminálního charakteru
- pátrání po osobách a věcech
- vydání pachatelů do České republiky
- předávání pachatelů do zahraničí
- tvorba koncepce policejní spolupráce

Jedním z úkolů řešených Interpolem je vyřizování požadavků jednotlivých celorepublikových útvarů na operativní spolupráci a výměnu informačních dat s ostatními státy. Ústředna Interpolu Praha zde má nenahraditelnou a nepostradatelnou úlohu. Jednotlivé útvary policie ČR se obracejí na ústřednu Interpolu se žádostmi důležitými pro trestní řízení, např. k prověření adresy fyzické nebo právnické osoby, nebo se žádostí o spolupátrání po uměleckém předmětu po celém světě a předání těchto informací do všech členských států Interpolu.

6.3 Vznik, struktura a organizační činnost Europolu

Organizace Europol vznikla a zahájila činnost 3. ledna 1994 (po uzavření Maastrichtské smlouvy). Předchůdcem Europolu byla protidrogová centrální jednotka EDU – Europol Drugs Unit, která se zabývala pouze bojem proti drogám. Důvodem založení Europolu bylo zvýšit efektivnost spolupráce členských států Evropské unie v boji s organizovaným zločinem a předcházení mezinárodně organizované trestné činnosti. Posláním Europolu je přispívat k dodržování zákonů v Evropské unii, bojovat proti organizovanému zločinu a zločineckým skupinám. Hlavním sídlem Europolu je město Haag v Nizozemsku.

Organizační struktura Europolu je popsána v čl. 27 Maastrichtské smlouvy. Strukturu Europolu lze rozdělit do tří částí:

- 1) Europol je odpovědný Radě ministrů, která řídí a kontroluje činnost Europolu. Rada ministrů volí ředitele Europolu a jeho zástupce a přijímá a schvaluje roční rozpočet. Rada ministrů je složena ze zástupců všech členských států Evropské unie.
- 2) Nejdůležitějším orgánem Europolu je řídicí rada. V řídicí radě je jeden zástupce z každého členského státu, který má při hlasování pouze jeden hlas. Řídicí rada zasedá dvakrát do roka. Obecným úkolem řídicí rady je dohlížení na činnosti Europolu a projednávání otázek týkajících se aktivity Europolu.
- 3) V čele Europolu je ředitel a jeho zástupce, kteří jsou jmenováni do funkce radou ministrů na dobu pěti let. Ředitel zodpovídá za každodenní chod Europolu a reprezentuje jej navenek.

Počáteční aktivitou Europolu byl zejména boj proti trestné činnosti v oblasti výroby a distribuce drog. Postupným vývojem se pracovní náplň Europolu rozšířila o další důležité oblasti potírání trestné činnosti. Jedná se o obchodování a pašování nukleárních materiálů, tajné převaděčské sítě, obchod s lidmi, dětskou pornografií, krádeže motorových vozidel, krádeže uměleckých děl, padělání peněz nebo jiných platebních prostředků, praní peněz, počítačovou kriminalitu a nelegální obchod s lidskými orgány.

„ Mezi úkoly Europolu se řadí:

- *Nejdůležitějším úkolem Europolu je podpora probíhajících vyšetřování organizované kriminality v jednotlivých členských státech realizovaná následujícími nástroji:*
 - 1) *Neprodlená výměna operativních dat v rámci mandátu Europolu*
 - 2) *Analýza informací postoupených jednotlivými členskými státy v rámci informačních systémů Europolu a AWF, Zprostředkování technické pomoci (neobvyklé nebo nově zaváděné vyšetřovací a dokumentační techniky, seznamy expertů a soudních znalců apod.)*
 - 3) *Podpora a účast na společných vyšetřovacích týmech – JIT*
 - 4) *Podpora operativního vyšetřování*
- *Reakce na specifické otázky operativní práce v oblasti boje s organizovaným zločinem*
- *Reakce specifické technické otázky v oblasti boje s organizovaným zločinem*
- *Poskytování specifické dokumentace nebo dokumentů potřebných k vyšetřování trestné činnosti v rámci mandátu Europolu*²⁵

Národní jednotka Europolu slouží k předávání informací mezi Europolem a členským státem. Národní jednotka Europolu sídlí v každém členském státě a je jediným styčným bodem mezi členským státem a Europolem. Úkolem národní jednotky Europolu je poskytovat centrále veškeré informace a poznatky, zpracovávat žádosti Europolu a předávat je členskému státu, v němž sídlí. Národní jednotka předává poznatky příslušným orgánům a ukládá informace do počítačových systémů Europolu. Informace, které by mohly poškodit, nebo ohrozit zájmy ostatních členských států není národní jednotka Europolu povinna poskytovat.

Mezi Europolem a Interpolem byla sepsána smlouva o vzájemné spolupráci při potírání mezinárodního organizovaného zločinu. K podpisu smlouvy došlo dne 28. 6. 2001 ve Stockholmu.

²⁵ <http://aplikace.mvcr.cz/archiv2008/police/prezentace/omps.htm#europol>

6.4 České republika a Europol

Dnem 16. 8. 2002 vstoupila v platnost smlouva o spolupráci mezi Europolem a Českou republikou, která byla 5. 3. 2002 podepsána v Praze. Smlouva zahrnuje spolupráci v boji mezinárodnímu zločinu v oblasti Střední Evropy, výměnu informací v oblasti vyšetřovacích postupů, prevence trestné činnosti a účasti na vzájemných školicích a vzdělávacích aktivitách. V České republice byla zřízena Národní jednotka Europolu, která sídlí v Praze na Policejním prezidiu a je v provozu 24 hodin denně. Cílem Národní jednotky Europolu je zabezpečování spolupráce mezi Policií ČR a Europolem. Do sídla Europolu v Haagu byl vyslán styčný důstojník České republiky a naopak do České republiky styčný důstojník Europolu. Úkolem styčného důstojníka je posílit a urychlit spolupráci při výměně informací, žádostech, policejní součinnosti a při řešení právních otázek v trestním řízení. Styčný důstojníci naopak nesmí provádět samostatně jakákoliv policejní opatření na území členského státu.²⁶

²⁶ http://www.polac.cz/eu/zakl_teru/cast_ř.html#23

Závěr

Cílem mé bakalářské práce bylo popsat problematiku krádeží uměleckých předmětů a pokusit se stanovit příčiny velkého nárůstu krádeží po roce 1989.

Na začátku své práce jsem vysvětlil pojem památka a kulturní památka a do jakých skupin památky dělíme. Nejzákladnější rozdělení je na památky movité a nemovité.

V další části práce jsem popsal, jak stát chrání památky a jakým způsobem se vyvíjela péče o památky a legislativa určená k ochraně památek od vzniku Československé republiky v roce 1918 až do současné doby. Od roku 1918 bylo vydáno mnoho zákonů, které měly chránit památky. První samostatný zákon, který se zabýval pouze ochranou památek, byl vydán až v roce 1958.

Stěžejní částí mé práce je kapitola „Krádeže uměleckých děl před rokem 1989 a po roce 1989 na území České republiky.“ V této kapitole jsem nejprve popsal problematiku krádeží uměleckých děl před rokem 1989. V tomto období pachatelé odcizovali převážně předměty menší velikosti, které se daly snadno odcizit, vynést ze střeženého objektu, ukrýt a nelegálně vyvézt za hranice. V této době nebyly památkově chráněné objekty a objekty, kde byly uchovávány předměty umělecké a historické hodnoty až na výjimky dostatečně zabezpečeny. Přesto nedocházelo k tak častým krádežím jako po roce 1989, protože na domácím trhu nebyl o kradené předměty příliš velký zájem a do zahraničí se daly vyvézt jen nelegálně.

V roce 1989 došlo v Československu ke změně politického režimu a byly otevřeny státní hranice. Počet osob, které překračovaly hranice oběma směry se mnohonásobně zvýšil, a tím se zvýšila i pravděpodobnost nelegálního vývozu památek. Po roce 1989 došlo k velkému nárůstu spáchaných trestných činů a to především v oblasti majetkové trestné činnosti.

Po porovnání průměrných statistických hodnot z obou uvedených období jsem zjistil, že u krádeží vloupáním se po roce 1989 množství krádeží vloupáním zvýšilo 9krát, způsobená škoda vzrostla 29krát a objasněnost u tohoto druhu trestné činnosti se snížila o 27,5 %. U krádeží v objektech se starožitnými a uměleckými předměty se po roce 1989 množství krádeží zvýšilo 8,3krát, škoda způsobená krádežemi vrostla 59krát a objasněnost klesla o 9,15 %. Z těchto hodnot je jasně patrné, že po roce 1989 došlo k obrovskému nárůstu krádeží starožitných a uměleckých předmětů, kterému se stát zpočátku nedokázal

účinně bránit. Někteří odborníci srovnávají vývoz památek z naší republiky po roce 1989 k období po bitvě na Bílé hoře. Tato situace byla způsobena velkou poptávkou po uměleckých předmětech ze zahraničí, možností snadno téměř cokoliv vyvézt do zahraničí, špatným zabezpečením většiny památkově chráněných objektů a nedostatečnou evidencí uměleckých a památkově chráněných předmětů.

Přijetím nového zákona č. 71/1994 Sb. o prodeji a vývozu předmětů kulturní hodnoty, který umožnil příslušným orgánům přijmout účinná opatření k zabránění krádeží a vývozu kulturních památek, byla nepříznivá situace v této oblasti kladně ovlivněna. Od roku 1994 se počet krádeží vloupáním do objektů se starožitnými a uměleckými předměty neustále snižuje.

Dalším faktorem, který pomohl zvrátit nepříznivou situaci, bylo zavedení programu ISO (systém ochrany movitého kulturního dědictví). Díky tomuto programu jsou památkově chráněné objekty postupně opatřovány elektronickými zabezpečovacími systémy. Umělecké nebo historické předměty jsou zaevidovány a podrobně zdokumentovány, aby je bylo možné v případě odcizení dohledat.

V posledních kapitolách své práce jsem popsal preventivní činnost státních orgánů a církve při ochraně památek a využití informačních systémů S-EUD, I-EUD, ArtGuard 2.5, ASF a AWF. Díky těmto informačním systémům a spolupráci Policie ČR s Interpolem a Europol, je možné rychleji a snadněji odhalovat pachatele krádeží uměleckých děl a odcizená díla dohledávat.

Krádeže uměleckých děl a starožitných předmětů jsou trvalou součástí majetkové trestné činnosti, kterou nelze nikdy zcela vymýtit. Ve své práci jsem popsal jedno z nejkřizovějších období, během kterého byla Česká republika ochuzena o značnou část svého kulturního dědictví. Předpokládám, že se tato nepříznivá situace díky přijatým preventivním opatřením již nikdy v budoucnosti nebude opakovat.

Seznam literatury:

- BLÁHOVÁ, M. a ČERNÁ, A.: *Metodická příručka k problematice kulturního dědictví*, Úřad služby kriminální policie a vyšetřování PP ČR, Praha 2007, ISBN 80-7312-051-8.
- ČERNÝ, V.: *Ochrana uměleckých a historických památek a možnosti mezinárodní spolupráce v této oblasti*, Kriminologický sborník, ročník č.1, Praha 1984.
- KALNÝ, M., *Církevní majetek a restituce*, Občanský institut, Praha 1995, ISBN 80-901659-3-1.
- NĚMEC, M.: *Kriminologická taktika pro policisty*, Eurounion, Praha 2004, ISBN 80-7317-036-1.
- ULBRICHOVÁ, P.: *Právní ochrana kulturních památek v minulosti*, Památka a příroda, Státní ústav památkové péče ochrany přírody, Praha 1981, ročník č. 6, číslo 5, ISBN 0139-9853.
- ZAHÁLKA, J.: *Krádeže starožitných a uměleckých předmětů v ČR*, Zprávy památkové péče, Praha 1995, ročník č. 55, č. 6, ISSN 1210-5538.
- ZAHÁLKA, J.: *Problémy s ochranou kulturního dědictví*, Kriminologický sborník, č. 5, Praha 1999.

Doplňující literatura:

- Ústava České republiky zákon č. 1/1993 Sb.
- Trestní zákon č. 140/1961 Sb.
- Zákon č. 97/1974 Sb., o archivnictví
- Zákon č. 20/1987 Sb., o státní památkové péči
- Zákon č. 71/1994 Sb., o prodeji a vývozu předmětů kulturní hodnoty
- Zákon č. 122/2000 Sb., o ochraně sbírek muzejní povahy
- Zákon č. 101/2001 Sb., o navrácení kulturních statků
- Zákon č. 214/2002 Sb., o vývozu některých kulturních statků z celního území Evropských Společenství
- Zákon č. 80/2004 Sb., o prodeji a vývozu předmětů kulturní hodnoty
- Zákon č. 273/2008 Sb., o Policii České republiky
- Závazný pokyn Policejního prezidenta č. 68 ze dne 19. dubna 2002.

Smlouva o spolupráci mezi Ministerstvem kultury ČR a Církvemi v ČR z roku 1992.
Příkaz generálního ředitele č. II/2005/NPÚ k provádění ISO v Národním památkovém ústavu.

Statistika trestných činů, Policejní prezidium České republiky.

Další zdroje:

Přímý rozhovor s PALOUŠOVOU, Z.: Odborná pracovnice odboru evidence a dokumentace NPÚ ÚOP České Budějovice, dne 6. listopadu 2009.

Internetové stránky a webové stránky:

Pátrání po uměleckých dílech I-EUD [online], Dostupné z <http://aplikace.mvcr.cz/vozidla/ieud/index.php>,

Interpol, [online], Dostupné z <http://aplikace.mvcr.cz/archiv.2008/casopisy/policista/2003/04/mezi.html>,

Interpol, [online], Dostupné z <http://aplikace.mvcr.cz/archiv.2008/policie/prezentace/omps.htmlorg>,

Europol, [online], Dostupné <http://aplikace.mvcr.cz/archiv.2008/policie/prezentace/omps.htm#europol>,

Europol, [online], Dostupné z http://www.polac.cz/eu/zakl_teru/cast_ř.html#23,

Seznam příloh:

Příloha č. 1: movitá kulturní památka - obraz závěsný Pieta (Marie, Jana a Krista) pochází kolem přelomu 16. a 17. století. Zdroj obrázku NPÚ ÚOP České Budějovice.

Příloha č. 2: přední strana evidenčního listu movité kulturní památky (obraz Marie, Jana a Krista), vyplněného mechanickým psacím strojem. Zdroj obrázku NPÚ ÚOP České Budějovice.

Příloha č. 3: zadní strana evidenčního listu movité kulturní památky (obraz Marie, Jana a Krista), vyplněného mechanickým psacím strojem. Zdroj obrázku NPÚ ÚOP České Budějovice.

Příloha č. 4: přední strana revizního listu kulturní památky (obraz Marie, Jana a Krista) vyplněno elektronicky v roce 2005 v databázi ArtGuard 2.5. Zdroj obrázku NPÚ ÚOP České Budějovice.

Příloha č. 5: zadní strana revizního listu kulturní památky (obraz Marie, Jana a Krista) vyplněného elektronicky v roce 2005 v databázi ArtGuard 2.5. Zdroj obrázku NPÚ ÚOP České Budějovice.

Příloha č. 6: smírčí kříž. Zdroj obrázku vlastní.

Příloha č. 1: movitá kulturní památka - obraz závěsný Pieta (Marie, Jana a Krista) pochází z doby patrně kolem přelomu 16. a 17. Století, který je uveden v evidenčním listu v černobílém provedení a revizním listu v barevném provedení movité kulturní památky. Viz příloha č. 2 a 4



Příloha č. 2: přední strana evidenčního listu movité kulturní památky (obraz Marie, Jana a Krista), vyplněného mechanickým psacím strojem.


1. Obec: Osada:	2. Okres:	Hodnota	Zachování <input checked="" type="checkbox"/> Špatně	Využití	
EVIDENČNÍ LIST MOVITÉ KULTURNÍ PAMÁTKY		3. Kraj: 4. Poř. číslo.	7. Umístění památky v objektu: jižní stěna lodi nad vchodem		
5. Název (označení) památky: O b r a z M a r i e , J a n a K r i s t a		8. Vlastník (správce, trvalý uživatel): Církev římskokatolická Děkanství Úřad			
6. Objekt, kde je památka uložena: Mostel sv. ulice (náměstí):		9. Popis památky (technika, materiál, rozměry, výčet částí, počet kusů, jde-li o soubor): Olej na plátně, 180 x 120 cm Tenký historický rám. Ve spodních třech pětinách plátna je umístěna skupina Marie a sv. Jana s tělem mrtvého Krista. Obě postavy klečí. Marie vlevo, Jan vpravo, podírají Kristovo tělo, které je uprostřed, v horní části visí. Nohy podkleslé, kolena vpravo vytočená. Pravá ruka Kristova ohnutá v lokti, v ramenu vystoupí. Hlava otočena vlevo. V horní části obrazu holubice uprostřed červenavé záře. V rozích anjeli. V kompozici celku, držení těla Krista a andělů, koloritu a modelaci Kristova těla má obraz mariýristický charakter. Ve tváři postav, zvláště u sv. Jana je neobyčejně silný výraz. Hlava Madony v bílé roušce, s ostře řezanými rysy tváře upomíná na ženské typy severské renesance. Obraz velmi dobré kvality.			
10. Casové, slohové a autorské určení: 16. nebo 1. polovina 17. století		11. Autor nebo výrobní označení:			

Příloha č. 3: zadní strana evidenčního listu movité kulturní památky (obraz Marie, Jana a Krista), vyplněného mechanickým psacím strojem.

<p>15. Odkaz na literaturu:</p>	
<p>16. Odkaz na fotografickou dokumentaci:</p> <p><i>foto Marie - 26. 9. 77</i></p>	
<p>17. Odkaz na měřickou a jinou dokumentaci:</p>	
<p>18. Evidenční list zpracovával (jméno, datum, podpis):</p>	
<p>19. Záznam doplnkových listů:</p>	
<p>12. Zhodnocení památky a zdůvodnění ochrany:</p> <p>Mimochodně kvalitní malířská práce.</p>	
<p>13. Stav zachování památky a příp. návrhy opatření:</p> <p>Zčernalý a popraskaný</p>	
<p>14. Dřívejší i současný způsob využití a příp. návrhy opatření:</p>	
<p>20. Poznámky, záznamy změn a doplňků:</p>	

SN 25 - 2849/80

Příloha č. 4: přední strana revizního listu kulturní památky (obraz Marie, Jana a Krista) vyplněného v roce 2005 v databázi ArtGuard 2.5.

Revizní list movité kulturní památky			
1. Lokality: XXX Obec: XXXX	2. Okres: XXX	3. Kraj: XXXX	4. Reg. č.: 000000 / 00-0000
		5. Název (označení) památky: obraz závěsný - Pietà (na pův. EL uveden: Obraz Marie, Jana a Krista)	
		7. Umištění památky v objektu: na V stěně severní části lodi	
6. Další označení umístění památky (objekt, v němž se nachází/větštině sdružení): v kostele sv. XXXX v XXXXX		8. Vlastník (správce, trvalý uživatel): Římskokatolická farnost XXXX, vikariát: XXXX XXXXX šp.000 000.00. XXXXXX	
9. Popis památky (technika, materiál, rozměry, výčet částí, počet kusů, jde-li o soubor), revize, upřesnění: olej na plátně, rozm. 174x108 cm, rám – prostá lišta, černý a červený nátěr, rozm. 188x126 cm Výjev: Kladící P. Maria v levé části kompozice a opačné strany rovněž kladící sv. Jan Ev. přidržují oběma rukama bezvládné tělo Ježíšovo. Ježíš je zachycen přelévající; obě podkleslé nohy míří k postavě sv. Jana. Tělo se naopak zdá opírá o P. Marii, která její pravou rukou pod nadloktím nadnáší, pravé rameno vystupuje nahoru, hlava mírně zvrácena dozadu. Nad skupinou se vznášá holubička Ducha svatého, kolem ní se v otevřeném nebi šíří purpurová záře. V obou horních rozcích, pokrytých šedavými oblaky se vznášejí postavy dvou letících andělů. V malbě je mimořádně zdárně zachycena mimika postav – hluboký žal ve tváři P. Marie a sv. Jana – zde až zoufalství a naopak klid a smíření v mrtvé tváři Ježíšově. Roucha postav jsou pečlivě zpracována, bohatě rozviněna, rovněž malba Ježíšova těla je detailní. Celý obraz má narůžovělý nádech, patrně jako odlesk záře z Ducha sv.			
10. Časové a slohové určení: patrně kolem přelomu 16. a 17. století, s manýristickými prvky		11. Autorské určení, výrobní či jiné zpožděná nazjištěno	

Příloha č. 5: zadní strana revizního listu kulturní památky (obraz Marie, Jana a Krista) vyplněného v roce 2005 v databázi ArtGuard 2.5.

<p>12. Odůvodnění návrhu (památková hodnota): Velmi kvalitní malba, zářivě původně oltářní obraz nedochovaného oltáře, snad součást někdejší výzdoby či donace nedalákého kláštera v XXXXXXXX. V držení Jazší ovátála, koloritu a modelaci se dá vysledovat manýristický charakter malby, obličej P. Marie s ostře tezanými rysy se typově blíží malbě severské renesance.</p>	<p>15. Odkaz na literaturu:</p>
<p>13. Stav zachování památky a návrhy na opatření: malba je špatně čitelná, krakeluje v celé ploše a je neodborně fixována vysokou viskózní lákou přes nesvelené krakelky. Je zde nebezpečí dalšího rozlámání barevné vrstvy. Úproštěd drobné skvrny od písčitého trusu. Renaurování nutné, již vzhledem ke kvalitě malby.</p>	<p>16. Odkaz na fotografickou dokumentaci: CD – v archivu ÚOP NPU</p>
<p>14. Dřívější současný způsob využití a návrhy na opatření:</p>	<p>17. Odkaz na videodokumentaci: SVHS – v archivu ÚOP NPU</p>
<p>20. Poznámky, záznamy změn a doplňků: Údaje o prohlášení číselu: 19. 1. 1977, SKK ONV; zápis z jednání č. 1</p>	<p>18. Revizní list zpracoval (jméno, datum uskutečnění revize): Zdenka Paloušová 16. 8. 2005</p>
	<p>19. Záznam doplňkových listů:</p>

Příloha č. 6: detailní pohled na smírčí kříž



