

Česká zemědělská univerzita v Praze

Fakulta agrobiologie, potravinových a přírodních zdrojů

Katedra zahradnictví



**Adventní a zimní výzdoba domů a současné trendy zdobení
vánočních stromků**

Bakalářská práce

Autor práce: Natálie Baslová

Vedoucí práce: Ing. Ludmila Augustinová

2013

Čestné prohlášení

Prohlašuji, že jsem bakalářskou práci "**Adventní a zimní výzdoba domů a současné trendy zdobení vánočních stromků**" vypracovala samostatně a použila jen pramenů, které cituji a uvádím v přiložené bibliografii.

V Praze dne:

.....

Podpis autora

Poděkování

Ráda bych touto cestou chtěla poděkovat všem, kteří mi vyšli vstříc při zpracování mé Bakalářské práce. V první řadě bych ráda poděkovala Ing. Ludmile Augustinové za ochotu, trpělivost, čas a cenné rady při psaní této práce. Také bych chtěla poděkovat mé rodině a přátelům za podporu během studia.

Souhrn

Tato práce je zhotovena na téma „Adventní a zimní výzdoba domů a současné trendy zdobení vánočních stromků“.

V kapitole Literární rešerše je zpracována historie adventu, Vánoc, věnců, vánočního stromečku a v neposlední řadě také historie českých vánočních ozdob. Dále je zmíněna symbolika barev a požadavky na objednávku u floristy. Nejsou zde opomenuty technické zásady, druhy a umístění aranžmá jak v interiéru, tak exteriéru. Pro lepší představu jsou jednotlivé druhy aranžmá (adventní věnec, parter, svícen, girlanda, vánoční kytice, výzdoba a dekorace náměstí, ulic, stánků na vánočních trzích, různé druhy vánočních stromečků) doplněny fotografií.

Další kapitola s názvem Materiál a metody je rozčleněna na použité nářadí, materiál rostlinný, floristický a ostatní, dále jsou popsány metody použité při práci a to vypichování, vazba kytice do spirály, lepení tavnou pistolí, vatičkování květů, technika proplétání „horem dolem“, vázání věnce a navazování pomocí liščí smyčky. Jednotlivé materiály a metody zpracování byly pro názornost taktéž obohaceny fotografií.

Do kapitoly Výsledky byly zařazeny vlastní práce, doplněné popisy a fotografiemi jednotlivých aranžmá. Dále jsou zde popsány trendy loňského roku a zhodnoceny práce předních českých floristů. Popsána je také předváděcí akce velkoobchodu Canea, která byla konána za účasti pana Pavla Hrušky z ČR a z Polska pana Zygmunta Sieradzany. Oběma floristům bylo představeno několik málo aranžmá v aktuálních trendech a další jejich výtvořby byly tvořeny vlastní kreativitou.

Diskuze byla zaměřena na symboliku adventního věnce (počet svíček), na trendy roku 2012/2013 a jejich přijetí zákazníky, na dokonalou prezentaci zboží v obchodě, na různá zdobení vánočního stromku (trendem bylo zdobení živými květy), na používání živých vánočních stromků a na výzdobu exteriéru pro celé zimní období. Dále byl uveden vlastní názor na budoucnost květinových obchodů a zamyšlení se nad kreativitou a zájmem floristů a jejich zdokonalování se v oboru.

V kapitole Závěr byla zhodnocena práce a bylo připojeno doporučení využití vlastních vytvořených aranžmá pro praxi.

V Příloze je formou tabulek uvedený přehled cenových kalkulací jednotlivých vlastních aranžmá.

Klíčová slova: vánoční stromek, adventní dekorace, věnce, výzdoba truhlíků, girlandy

Summary

The topic of this theses is "Advent and winter decoration of houses and current trends in Christmas trees."

In the Literature research there is a description of history of Advent, Christmas wreaths, Christmas tree and also the history of Czech Christmas ornaments. The importance of colours and requirements for orders at the florists are mentioned there as well. Technical principles, different types of arrangements and their indoors and outdoors locations are not omitted in this theses. To have a better idea of each type of arrangement (the Advent wreath, parterre, candle, garland, Christmas bouquet, decorations of squares, streets, Christmas markets stalls, different kinds of Christmas trees) there is a photo gallery.

The next chapter, entitled Material and Methods includes application tools, plant, floristic and other materials. Next there is a description of methods used when working, as pinning, spiral bouquet, glue gun sticking, blooms wadding, weaving technique, binding and making wreaths using fox loop. The materials as well as all the methods are accompanied by photographs.

The part Results contains the creations with detailed descriptions and photographs. It further describes the trends of the last year and an evaluation of the work of the leading Czech florists. It also includes a presentation by the Wholesale of Canea, which was run in the presence of Mr. Pevl Hruška from the Czech Republic and Mr. Zygmund Sieradzany from Poland. Both florists introduced some modern arrangements and then they continued in working using their own creativity.

Discussion focused on the symbolism of the Advent wreath (the number of candles), the trends of the year 2012/2013 and their suitability for the customers, the thorough presentation of goods in a shop, variety of Christmas tree decorations (with real flowers), the use of green Christmas trees and winter exterior decorations. Furthermore, there is my own opinion about the future of flower shops and an evaluation of creativity and interest of florists and their improvement during the next years.

The last chapter Conclusion summarises the work and there are recommendations how to use the arrangements.

The tables in the Appendix provide an overview of the price calculations of the arrangements.

Keywords: christmas tree, advent decorations, wreaths, decoration boxes, garlands

Obsah

1	Úvod	9
2	Cíl práce	10
3	Literární rešerše	11
3.1	Adventní a vánoční floristika	11
3.2	Historie	12
3.2.1	Historie adventu.....	12
3.2.2	Historie Vánoc.....	12
3.2.3	Historie věnců	13
3.2.4	Historie vánočního stromečku	13
3.2.5	Historie českých vánočních ozdob	14
3.3	Symbolika barev	16
3.4	Požadavky na objednávku u floristy.....	16
3.4.1	Technické zásady.....	17
3.5	Prostor pro umístění aranžmá	17
3.6	Druhy a umístění aranžmá.....	18
3.6.1	Dekorace do interiéru	18
3.6.1.1	Adventní věnec.....	18
3.6.1.2	Adventní parter	19
3.6.1.3	Vánoční svícen	20
3.6.1.4	Vánoční kytice	21
3.6.1.5	Dekorace nákupních center a květinových studií	21
3.6.2	Dekorace do exteriéru.....	22
3.6.2.1	Náměstí a ulice	23
3.6.2.1.1	Vánoční strom.....	23
3.6.2.1.2	Dekorace stánků na vánočních trzích	23
3.6.2.1.3	Dekorace ulic	24
3.6.2.1.4	Zimní výzdoba exteriérů	24
3.6.2.2	Dekorace interiéru i exteriéru	24
3.6.2.3	Věnec k zavěšení na dveře	25
3.6.2.4	Girlanda.....	25

3.6.2.5	Závěsné aranžmá.....	26
3.6.2.6	Vánoční přízdoba hrnkové rostliny.....	26
3.6.2.7	Vánoční stromek.....	27
3.6.2.7.1	Vázaný vánoční stromek	28
3.6.2.7.2	Vypichovaný vánoční stromek.....	28
3.6.2.7.3	Stromek zhotovený jinými technikami.....	28
3.6.2.7.4	Stromek živý	29
3.6.2.7.5	Stromek umělý.....	31
4	Materiál a metody.....	32
4.1	Materiál	32
4.1.1	Náradí	32
4.1.2	Rostlinný materiál	32
4.1.3	Floristický materiál	33
4.1.4	Ostatní floristický materiál	35
4.2	Metody	36
4.2.1	Fotografie	36
4.2.2	Vypichování.....	36
4.2.3	Vázání kytice do spirály	37
4.2.4	Lepení tavnou pistolí.....	38
4.2.5	Vatičkování	38
4.2.6	Proplétání věnce technikou „horem dolem“	39
4.2.7	Vázání věnce	39
4.2.8	Navazování „liščí smyčkou“	40
5	Výsledky.....	41
5.1	Vlastní práce	41
5.1.1	Adventní věnec vázaný.....	41
5.1.2	Adventní věnec pletený.....	41
5.1.3	Adventní věnec na talíři.....	42
5.1.4	Adventní parter	43
5.1.5	Věnec k zavěšení na dveře.....	44
5.1.6	Dekorace na dveře	44
5.1.7	Svícen na talíři.....	45

5.1.8	Svícen na dekorační podložce.....	46
5.1.9	Vázaná vánoční kytice	46
5.1.10	Vypichovaná kytice - miska.....	47
5.1.11	Vánoční interiérová dekorace.....	48
5.1.12	Vánoční kuželový stromek.....	48
5.2	Trendy.....	50
5.3	Práce současných českých floristů	53
5.4	Předváděcí akce – velkoobchod Canea	56
6	Diskuse.....	58
7	Závěr	60
8	Seznam použité literatury.....	61
8.1	Seznam použitých obrázků	64
9	Přílohy.....	70

1 Úvod

Vánoce jsou krásné svátky, kdy se scházejí celé rodiny, přátelé, aby si v klidu a pohodě se svými milými užili svátečních dnů, projevíli si vzájemnou lásku, náklonnost, vděčnost.

Předchází jim řada krátkých, šedivých podzimních dní a adventní doba. Hned po Velikonocích jsou Vánoce nejstarším křesťanským svátkem.

Advent a Vánoce představují pro floristu nejvýznamnější svátky v roce, a to jak z hlediska délky období, ve kterém mohou prodávat své výrobky a aranžmá, tak i z hlediska množství zákazníků a četnosti nebo různorodosti floristických výrobků. Toto období trvá celý měsíc a lidé si vánoční květinové dekorace ponechávají minimálně do Tří králů. (Dopita a Lišková, 2011)

Zákazník je podněcován k prozkoumání a následné koupi, ale i opakovanému návratu do obchodu. Množství rozmanitých aranžmá poskytne i dostatečnou nabídku ve všech cenových hladinách dekorací. (Bauer, 2011)

2 Cíl práce

Cílem práce je podat přehled o adventní a zimní výzdobě domů. Součástí práce bude pojednání o historii a současnosti zdobení vánočních stromků včetně nejnovějších trendů, přehled prací současných floristů a vlastní aranžmá.

3 Literární rešerše

Květiny okouzlovaly lidstvo od nepaměti. Svou krásou, půvabem, vůní a nekonečnou škálou barev a tvarů si podmanily člověka v každé etapě vývoje lidské společnosti. Podoba architektury, interiérů, oděvů a umění se projevila i v náhledu na květiny, které měly v jednotlivých obdobích jiný význam a jiné uplatnění. První cílevědomé používání květin můžeme klást pravděpodobně do souvislosti se vznikem kultu různých božstev, kterým člověk okrasné rostliny obětoval. (Rabušic, 2011)

3.1 Adventní a vánoční floristika

Když se noci prodlužují, dny se stávají pochmurnějšími a ve vzduchu je cítit atmosféra nadcházejících vánočních svátků, je ten pravý čas pro rozzářených našich příbytků, náměstí a zahrad příjemným světlem (Wagener, 2011)

V žádném jiném ročním období a při žádné příležitosti se floristika neprojevuje silněji a velkolepěji, než o Vánocích a jim předcházejícímu období adventu. Mnohé ze zvyků dnes všeobecně spojovaných s Vánoci mají svůj původ v pohanských dobách a během staletí se rovněž staly symbolem křesťanství. Význam jednotlivých symbolů-hvězdy, anděla, světla svíček za dlouhých zimních večerů- jsou nám všem okamžitě srozumitelné. A to stále platí i v soudobé moderní společnosti, kde bývá vliv náboženství často vytlačován. (Haake, 2010)

S ohledem na široké spektrum adventních a vánočních aranžmá je nutná jejich podrobnější kategorizace podle druhu, techniky zpracování nebo uplatnění aranžmá v prostoru. Základní rozdělení vymezuje dekorace exteriéru a interiéru. Mezi dekorace exteriéru jsou řazeny rozmanité figurální objekty, instalace, venkovní aranžmá pro vánoční expozice, dekorace výloh a vstupů do obchodních domů, stánků na tradičních předvánočních trzích, umělecká díla, reklamní upoutávky nebo i vánoční stromy na náměstích. Většinou se jedná o aranžmá větších rozměrů s použitím světelných efektů a trvanlivého materiálu.

Adventní a vánoční floristika se řídí stejnými estetickými zákonitostmi a principy, které platí i pro jiná aranžmá během roku. Významnou úlohu hraje barva, pro adventní floristiku se nejvíce používá fialová a červená, u vánoční převažuje červená, zelená, stříbrná a zlatá. (Dopita a Lišková, 2011)

3.2 Historie

3.2.1 Historie adventu

Vánocům v církevním roce předchází období nazývané advent (*Adventus*), což znamená příchod. Symbolicky znázorňuje dobu 4000 let, kdy lidstvo čekalo na příchod Spasitele. Pro věřící je čtyři týdny trvající advent dobou zbožného rozjímání a příprav na vánoční svátky, kdy by se měli zdržet nadměrného jídla a pití. Postní období rovněž zakazovalo veškeré zábavy, tanec a zpěv. Od 11. století se doba trvání adventu ustálila na posledních čtyřech týdnech před Štědrým dnem. Každá z adventních nedělí nese své lidové označení (železná, bronzová, stříbrná a zlatá).

Do adventní doby spadá památka několika světců, ke kterým se v minulosti pojilo velké množství lidových zvyků a pověr.

Nejoblíbenějším z nich byl a stále zůstává svátek sv. Mikuláše, který se slaví večer 5. prosince. Sv. Mikuláš spolu s andělem a čerty nosil dětem nadílku, a tato tradice se zachovala až do dnešní doby. Po posledním adventním svátku začínaly přípravy na oslavu Vánoc. (Dopita a Lišková, 2011)

3.2.2 Historie Vánoc

Ačkoli se může zdát, že vánoční svátky jsou spojeny především s křesťanstvím a církví, nebylo tomu tak vždy. Do církevního kalendáře byly zařazeny až roku 336. Původně však šlo o pohanské svátky, související se zimním slunovratem, jejichž historie sahá do dob předkřesťanských, kdy se v období nejkratších zimních dní a dlouhých zimních nocí dostávaly do zápasu démonické síly se sluncem a slunce se zdálo být poraženo. Pohané věřili, že se každým rokem v noci z 24. na 25. prosince, kdy po několika měsících dochází k prodlužování dne, opět zrodí bůh Slunce. Proto naši předkové, kteří slunce uctívali, měli velký důvod slavit příchod zimního slunovratu, kdy se opět začaly noci zkracovat a temné síly ustupovaly před silou slunce.

Sváteční vánoční život se od 17. století odehrával v kostele, kde byl vystaven betlém s jesličkami, a sloužily se štědrovečerní mše. Později se vánoční oslavy přesunuly do rodin, kde se oslava narození Ježíše prolínala s uctíváním rodinného štěstí a vzájemné pospolitosti. V 19. století se poprvé v českých zemích objevil vánoční stromeček a od té doby se Vánoce stávaly stále více světským svátkem. (Dopita a Lišková, 2011)

3.2.3 Historie věnců

Věnce mají opravdu bohatou historii. Vytvářely se již ve starověké Persii a při náboženských slavnostech se nosily jako ozdoba hlavy. Říkalo se jim *diadém*, z řeckého výrazu pro ovinutý dokola. Diadém byl symbolem královské moci a duchovního významu, a přijalo ho množství kultur. Starověcí Římané používali věnce jako označení královského postavení a při oslavách. Nosili je na hlavách. V roce 776 př. Kr. začali vavřínovým věncem korunovat i vítěze sportovních klání. Nikdo si není jistý, kdy věnec přešel z hlavy na stěnu, spekuluje se o tom, že to byl právě věnec ze soutěže zavěšený po oslavách jako ozdoba. Tvůrcům věnců se připisovaly duchovní schopnosti. Posvěcený věnec měl chránit domov před chladnými duchy zimy. Pokud dívka věnovala muži věnec z březových větviček, dávala mu najevo zájem. I dnes věnce odrážejí duši svého tvůrce. Stále se používají při důležitých životních událostech, jako je oslava lásky, různých svátků i při loučení se zesnulými. (Smith, 2004)

Některé prameny uvádí, že věnec ze zelených rostlin ozdobený svíčkami byl v Evropě používán jako symbol života a světla v období zimy již před příchodem křesťanství. Podle jiných teorií vděčíme za vznik adventního věnce německému protestantskému teologu Johannu Heindrichu Wichernemu (1808 – 1881). Kromě duchovního života se věnoval i pedagogické činnosti. Jednou z jeho aktivit bylo založení školy a sirotčince pro chudé děti. Ty se ho v předvánoční době každodenně ptaly, kdy nastane Štědrý večer. V roce 1839 proto vyrobil předchůdce dnešního adventního věnce ze starého dřevěného kola, devatenácti malých červených svíček a čtyř bílých (nedělních) svící, které se po jedné, každý den zapalovaly. Počet svíček se na adventním věnci postupem času ustálil na čtyři, které se postupně zapalují v podvečer adventní neděle. (Jílek, 2009)

3.2.4 Historie vánočního stromečku

První zmínka o vánočním stromku zdobeném ovocem, sladkostmi a papírovými květinami, postaveném ve světnici pochází z roku 1570 z brémské kroniky. Počátkem 19. století se objevuje i v českých zemích, kde však byl tento prvek dlouho považován za neslovanský. V Praze ho prý poprvé jako překvapení pro své hosty vystrojil roku 1812 režisér Stavovského divadla Jan K. Liebich, který ho znal z rodného Bavorska. Záhy se vánoční stromek objevil v jídelnách české šlechty, ozdobený si ho lidé věšeli nad štědrovečerní stůl.

V pražských měšťanských rodinách byl rozšířen již ve 40. letech 19. století, kdežto na venkově se vánoční stromek ujal asi až od 60. let. První stromky byly v chalupách zavěšovány za špičku směrem od stropu. Byly zdobeny červenými jablíčky, sušeným ovocem, cukrovím, kostkami cukru zabalenými do barevných papírků, ořechy a řetězy. Na špičku stromku se upevňovala betlémská hvězda. Zvyk stavět rozsvícené vánoční stromky na veřejných prostranstvích se v Evropě ujal po 1. světové válce. Na českém území byl podle dochovaných zpráv poprvé postaven veřejný stromek v Plzni roku 1925. Tato zvyklost se posléze rychle rozšířila také do dalších českých i moravských měst a vesnic. (Dopita a Lišková, 2011)

3.2.5 Historie českých vánočních ozdob

Ozdoby na vánočním stromku nemají dlouhou historii, v českých zemích jsou běžné spíše až ve 20. století. Určení provenience a datace vánočních ozdob není jednoduché. Evropské výroby přebíraly vzory i materiály, ozdoby se používaly v domácnostech do té doby, dokud se nezničily, někdy mnoho desetiletí. Existenci prvních vánočních stromků dokazují archivní dokumenty, v nichž jsou uváděny doklady alsaských obchodníků už v letech 1597 – 1669. Ti si účtovali peníze za jablka, pečivo, papír a nitě, které používali k výrobě ozdob na vánoční stromky. Na stromečky, které bývaly někdy i zavěšeny od stropu, se jako ozdoby nejprve používala jablka, ořechy, sušené švestky, sladké pečivo.

Většina z nás si pod pojmem vánoční ozdoby představí skleněné výrobky v podobě tradičních koulí, krápníků, zvonků, reflektorů, postaviček či zvířátek.

Cesta ke skleněné ozdobě však nebyla jednoduchá. První ozdoby začaly produkovat hutě v německém Durynsku. Centrum výroby se soustředilo v 19. Století v Lausche Sonnenbergu, Coburgu.



Obr. č. 1: Vánoční ozdoby – reflektor, foto: autorka práce

Velkou konkurencí německým ozdobám se stalo jablonecké zboží. V českých zemích se foukaly vánoční skleněné ozdoby na počátku 20. století nejprve jako vedlejší produkt při výrobě bižuterie.

Dílny, vyrábějící vánoční ozdoby pracovaly také v okolí Dvora Králové, Vsetína, Jablůnky nad Bečvou, v Jilemnici či v Kralupech nad Vltavou. Od poloviny 20. století se staly skleněné ozdoby na stromku běžnými v každé domácnosti. Jejich výtvarná podoba odrážela vždy módní trendy dané doby.

(Kubečková a Šášinková, 2010)



Obr. č. 2: Vánoční ozdoby – figurky, foto: autorka práce



Obr. č. 3: Vánoční ozdoby – tradiční koule, foto: autorka práce



Obr. č. 4: Vánoční ozdoby – zvonky, foto: autorka práce

3.3 Symbolika barev

Barva je kompoziční prvek, jenž může celé floristické dílo výrazně podtrhnout, nebo naopak snížit jeho estetickou hodnotu. Nauka o barvách zasahuje do mnoha vědních oborů, a proto ani odpověď na otázku, co je to barva není jednoduchá. (Kuřková, 2011)

Barva je v aranžování květin důležitým faktorem. Může nejen ovlivňovat nálady, ladit s nábytkem ale může být také osobním vkusem, zvláště pokud je používán oblíbený odstín. Umělci a aranžéři květin často používají barevný kruh při zpracování kombinací barev. Musí být však na paměti, že ho lze využít jen jako vodítka, aranžéři květin nemohou míchat barvy jako umělci a dekoratéři. (Harper, 1995)

Trendem Vánoc roku 2012, byly především barvy bílá (zimní ledová), stříbrná, šedá. Tyto barvy se doplňují dalšími pastelovými odstíny. Florista se však musí přizpůsobit barvou požadavku zákazníka.

Barvy s adventně vánoční symbolikou jsou především:

- **bílá** – symbol čistoty, lehkosti, světla a pořádku
- **červená** – barva vřelosti, srdečnosti, tepla a boží lásky
- **fialová** – církevní barva smutku, se kterou je spojována adventní doba
- **modrá** – symbolizuje nekonečnost, touhu a vážnost
- **zelená** – barva naděje
- **zlatá, stříbrná** – symbol bohatství, noblesy a luxusu (Haake, 2010)

3.4 Požadavky na objednávku u floristy

Při tvorbě zimní, adventní i vánoční výzdoby musí florista znát požadavek zákazníka a to nejen na barvu, druh aranžmá ale také na cenu.

S ohledem na široké spektrum adventních a vánočních aranžmá je nutná jejich podrobnější kategorizace podle druhu, techniky zpracování nebo uplatnění aranžmá v prostoru. (Dopita a Lišková, 2011)

Následující informace určí pořadí jednotlivých kroků výzdoby, technických požadavků, volbu materiálu. (Jaroňová, 2007)

Při objednávce slavnostního aranžmá je nutné zjistit:

- druh aranžmá
- umístění aranžmá

- velikost aranžmá
- barevnost aranžmá
- specifické požadavky, představa zákazníka
- cena aranžmá

3.4.1 Technické zásady

U zimních a vánočních aranžmá je potřeba použít materiály, které budou mít delší trvanlivost (i několik týdnů) a to podle umístění v prostoru.

Pro vánoční a adventní floristiku se používá celá řada doplňkových materiálů a široký sortiment rostlin. Z dřevin to většinou bývají různé druhy jehličnanů, volí se druhy odolnější vůči opadu jehlic, pro delší zachování estetického účinku. Delší trvanlivost mají stříbrolisté druhy (*Abies concolor*, *Picea pungens* atd.) a většina stálezelených rostlin (*Ilex aquifolium*, *Laurus nobilis*, *Buxus sempervirens*, *Vinca minor* atd.), svůj účel však splní i naše domácí jehličnany (*Abies alba*, *Juniperus communis* atd.). Dále se z přírodních materiálů používají lišejníky, mechy, proutí a různě silné větve dřevin. Významnou úlohu hrají plody okrasných i ovocných dřevin trvanlivějšího charakteru, citrusové plody, ořechy a šišky, i plody exotických rostlin. Časté je i použití sušených plodů a rostlin, široký je sortiment trav, barevných letniček i trvalek (*Carthamus*, *Nigella*, *Limonium* atd.). (Dopita a Lišková, 2011)

3.5 Prostor pro umístění aranžmá

Základní rozdělení vymezuje dekorace exteriéru a interiéru. Mezi dekorace exteriéru jsou řazeny rozmanité figurální objekty a jejich instalace, venkovní aranžmá pro vánoční expozice, dekorace výloh a vstupů do obchodních domů, stánků na tradičních předvánočních trzích, nebo i vánoční stromy na náměstích. Většinou se jedná o aranžmá větších rozměrů s použitím světelných efektů a trvanlivého materiálu.

Dekorací interiéru dnes existuje nepřeborné množství. Podle typu interiéru se může jednat o výzdobu chrámových prostor v době adventní i vánoční, koncertních sálů určených pro předvánoční koncerty, obchodních domů, jednotlivých obchodů, pracovišť a v neposlední řadě i bytových interiérů. Vždy záleží na charakteru místa, velikosti prostoru a vnitřním vybavení interiéru. Rozdílná jsou aranžmá pro moderní interiéry nebo interiéry starých venkovských stavení. Aranžmá by mělo odpovídat i velikostně, barevně i tvarově,

vytvářet ucelenou kompozici, působit vkusně a zajímavě. Adventní a vánoční floristika se řídí stejnými estetickými zákonitostmi a principy, které platí pro jiná aranžmá během roku. (Dopita a Lišková, 2011)

3.6 Druhy a umístění aranžmá

3.6.1 Dekorace do interiéru

Dnešní interiér (obytný, společenský nebo výstavní) je výsledkem architektonické tvorby, která v průběhu století prošla dlouhou vývojovou řadou a zanechala za sebou mnoho charakteristických slohů. Tento prostor, vytvořený lidskou rukou, plní celou řadu funkcí. Je to místo, jehož prostředí je emocionálně laděno a zároveň uspokojuje všestranné potřeby člověka. Pro práci floristy je důležité, aby chápal interiér nejen jako trojrozměrný prostor, se kterým pracuje a dekoruje ho, na zřeteli musí mít i jeho primární funkci. (Martinek a Bittnerová, 2011)

3.6.1.1 Adventní věnec

Adventní věnec je nejvýznamnějším symbolem adventního období. Tradiční věnec tvoří zelený základ navazovaný na kruh z drátu tak, že chvojí nebo stálezelené dřeviny přikládáme ze všech stran kolem drátěného kruhu a připevňujeme je vázacím drátem. Mimo tento způsob můžeme použít i podložky ze slámy, polystyrenu, aranžovací hmoty na sušené květiny apod. Na adventní věnec umísťujeme tradičně 4 svíčky, vždy 1 na každou ¼ věnce.

V současnosti při moderním způsobu aranžování záleží umístění svíček pouze na uměleckém záměru floristy. I jejich počet nemusí být striktně dodržován na počtu 4 kusů, ale z hlediska symboliky by měl být jejich násobkem. Svíčky na věnec připevňujeme nejčastěji do kovových držáků, a to z důvodu bezpečnosti. (Dopita a Lišková, 2011)



Obr. č. 5: Adventní věnec – dekorativní podložka, foto: Marie Dupalová



Obr. č. 6: Adventní věnec – vázaný, foto: Stanislava Neradová



Obr. č. 7: Adventní věnec – lepený, foto: Roman Knotek

3.6.1.2 Adventní parter

Jen málokdo si dokáže představit vánoční svátky bez příjemně tlumeného světla svíček. Tento dekorativní doplněk pomáhá umocňovat sváteční atmosféru v interiéru a svou funkci plní i jako osvětlení celého aranžmá či prostoru.

Kromě věnců a vánočního stromku



Obr. č. 8: Adventní parter, foto: Pavel Kučera

můžeme svíčky aranžovat do adventních parterů. (Hezká, 2009)

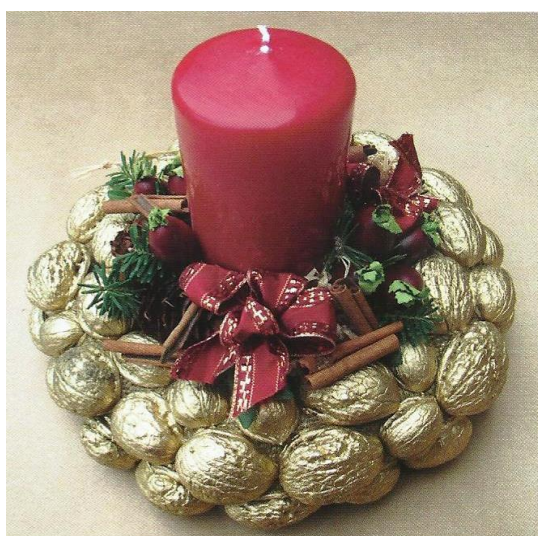
Jedná se o podlouhlé nízké aranžmá na stůl, které je možnou alternativou adventního věnce. Při tradičním zpracování adventního parteru by neměly být použity řezané květy a svíčky by měly být uspořádány v řadě za sebou v pravidelných rozestupech. V dnešní době je však už povoleno použít živé květy. V moderních adventních parterech je způsob zpracování volnější, a na jeho přízdobu můžeme použít rozličné floristické materiály. (Dopita a Lišková, 2011)

3.6.1.3 Vánoční svícen

V soudobém interiéru má široké uplatnění. Může být rozmanitý a originální podle použité techniky, nádoby i materiálu. K zvýšení atraktivnosti můžeme svícen přízdobit řezanými květinami. Zpracování přízdob je závislé na záměru a fantazii floristy při zachování všech zásad aranžování a dodržení vánoční symboliky. (Dopita a Lišková, 2011)



Obr. č. 9: Vánoční svícen I, foto: Hana Kindelmannová Šebestová



Obr. č. 10: Vánoční svícen II, foto: Hana Kindelmannová Šebestová



Obr. č. 11: Vánoční svícen III, foto: Helena Píková

3.6.1.4 Vánoční kytice

Na vánoční výzdobu se v podstatě hodí všechny květy, jen se musí přiměřeně naaranžovat. Vánoce si přece zaslouží tu nejkrásnější kombinaci květů působivě barevně sladěných. (Hillier, 1997)

Vánoční kytice je častá floristická práce, používá se hlavně k dekoraci interiéru nebo jako vhodný dárek. Od klasické se liší hlavně použitím doplňků, vánočních ozdob přírodního či umělého charakteru a použitím rostlinného materiálu, který je pro vánoční floristiku typický.



Obr. č. 12: Vánoční kytice, foto: Milan Dopita a Julie Lišková

Využívají se druhy jehličnatých dřevin, zimostráz, břečťan, bezlisté větvičky, rychlené dřeviny, řezané květiny. Častým užívaným materiálem je barevné nebo zelené jmelí, olše, bříza či líska, větvičky s červenými plody cesmíny. (Dopita a Lišková, 2011)

3.6.1.5 Dekorace nákupních center a květinových studií

Ve velkém předstihu bývají nákupní centra vyzdobena nejrůznějšími dekoracemi, aby přilákala zákazníky k nákupu mikulášských či vánočních dárků. Mezi nejčastější dekorace patří světelné girlandy, hvězdy, světelné stromečky.

Pro všechna květinářství a květinová studia je v období Vánoc (ale nejen pouze v něm), nezbytnou nutností vytvoření dokonalé prezentace zboží v obchodě. Zákazník je tak podněcován k prozkoumání a následné koupi, ale i opakovanému návratu do obchodu. Uspořádání obchodu v jednotném duchu a stylu do něj přinese nejenom tu správnou atmosféru, ale díky množství rozmanitých dekorací poskytne i dostatečnou nabídku ve všech cenových hladinách. Zaměření se na jednotný styl dovolí floristům nabídnout i související doplňky, takové, které podnítky zákazníkovi představivost, jak nejlépe uspořádat tuto květinovou výzdobu ve svém vlastním domově. (Bauer, 2011)



Obr. č. 13: Vánoční strom, Centrum Černý Most, foto: autorka práce



Obr. č. 14: Prostorová dekorace, Centrum Černý Most, foto: autorka práce

3.6.2 Dekorace do exteriéru

U příležitosti vánočních svátků jsou také požadavkem zákazníků dekorace určené pro venkovní prostory. Při jejich vytváření v zásadě platí podobná estetická a technická pravidla jako u výzdob interiéru, ale mají i některá specifika. Mezi největší úskalí venkovních aranžmá patří povětrnostní podmínky. Z těchto důvodů musíme klást velký důraz na výběr materiálu a nádob. Nádoby musí mít dobrou stabilitu nebo musí být dobře připevněny k pevnému podkladu, aby se nepřevrátily větrem. Materiál musí být odolný vůči povětrnostním podmínkám, zejména vlhkosti, větru, sněhu a mrazu. Proto není příliš vhodné používat pro venkovní dekorace, které jsou náchylné k vlhnutí, např. textilní materiál. Nejčastěji používanými venkovními dekoracemi jsou věnce, různá závěsná aranžmá, nebo dekorace v nádobách. Věnce a závěsná aranžmá se umísťují na venkovních dveřích. Před vchody lze použít dekorace v nádobách. (Kulmanová, 2011)

3.6.2.1 Náměstí a ulice

3.6.2.1.1 Vánoční strom

Vánoční stromek osvětlený elektrickými svíčkami byl na evropském kontinentu poprvé vystaven ve Výmaru v roce 1924. Tato nová móda přišla z Ameriky, kde byl elektrický osvětlený stromek poprvé postaven na Madison Square v New Yourku v roce 1912. Na českém území to bylo v Plzni v roce 1925. (Dopita a Lišková, 2011)

V naší republice je každoročně nejznámější strom na Staroměstském náměstí v Praze. V loňském roce to byl smrk ztepilý, který byl vysoký 28 m a pocházel z obce Holoubkov v západních Čechách.



Obr. č. 15: Vánoční strom - Staroměstské náměstí, foto: <http://www.cesmedia.cz>

3.6.2.1.2 Dekorace stánků na vánočních trzích

V mnohých městech naší republiky jsou každoročně před Vánocemi pořádány tradiční vánoční trhy. Stánky na těchto trzích jsou zdobeny nejrůznějšími aranžmá, která mají navodit vánoční atmosféru, ale bohužel nebývají vždy estetická. Jejich výzdoba je mnohdy přehnaná.



Obr. č. 16: Vánoční trhy – Staroměstské náměstí, foto: <http://www.i60.cz>

3.6.2.1.3 Dekorace ulic

I ulice v naší vlasti jsou vánočně osvětleny. Tradičně bývají rozsvíceny vždy v sobotu před první adventní nedělí. Jsou to různé tvary zvonků, hvězd, svíček a girland.



Obr. č. 17: Vánoční výzdoba ulic, foto:
<http://www.ceskestavby.cz>

3.6.2.1.4 Zimní výzdoba exteriérů

Truhlíky na balkonech a terasách a za okny jsou nejčastěji vyplněny chvojím, zimostrázem, břečťanem, vřesem nebo jiným rostlinným materiálem. Příslušná nádoba je vyplněna zeminou, pískem nebo aranžovací hmotou, do které je naaranžován zmíněný rostlinný materiál. Takto zhotovený základ přizdobujeme šiškami, trvanlivými nebo umělými plody, jmelím, mašlemi, umělým sněhem, popřípadě umělými květy vánočních hvězd (*Euphorbia pulcherrima*). Venkovní prostory často zdobí různé druhy stálezelených keřů a konifer v nádobách. (Dopita a Lišková, 2007)



Obr. č. 18: Zimní výzdoba exteriérů, foto: Milan Dopita a Julie Lišková

3.6.2.2 Dekorace interiéru i exteriéru

Některé vánoční dekorace jsou společné nebo podobné pro interiér i exteriér. Při jejich umístění záleží na uchycení k podkladu vybraného místa.

3.6.2.3 Věvec k zavěšení na dveře

Obzvláště v době adventu a Vánoc přináší vhodná dekorace na vchodových dveřích idylickou atmosféru. (Haake, 2010)

Jedná se v podstatě o adventní věvec bez svíček. Zdobení je stejné a věvec je zavěšen na velké stuze či na skobičce z drátku. Věvec musí být připevněn tak, aby odolal povětrnostním podmínkám a lidským rozmarům.



Obr. č. 20: Věvec k zavěšení na dveře II,
foto: Helena Píková



Obr. č. 19: Věvec k zavěšení na dveře I,
foto: Hana Kindelmannová Šebestová

3.6.2.4 Girlanda

Patří mezi významné adventní práce při zdobení exteriéru, ale i interiéru domu. Zhotovena může být z trvanlivého rostlinného materiálu stálezelených keřů, listnáčů nebo z kvalitních umělých imitací chvojí. Na základ girlandy můžeme



Obr. č. 21: Girlanda, foto: Eva Vaňková

použít i suché stonky popínavých rostlin. Podle použitého materiálu mohou být rozděleny na zelené, květinové a kombinované. Girlandy bývají umísťovány kolem dveří, oken, na balkony a průčelí domu, v interiéru mají dekorativní význam kolem domů, okenních rámců nebo zárubní dveří. (Dopita a Lišková, 2011)

3.6.2.5 Závěsné aranžmá

Závěsné vánoční dekorace jsou u nás stále častějšími a oblíbenějšími pracemi. Závěšují se do oken nebo se umísťují v prostoru interiéru. Aranžmá mohou být jak plochá, tak plastická. Většinou se ke zhotovení používají proutěné nebo drátěné základy ve tvarech kruhu, hvězdy, stromku, zvonečku, měsíce, sněhových vloček nebo komety, které přizdobujeme sušeným ovocem, malými šiškami, plody, drobnými vánočními ozdobami, stuhami, umělým sněhem, malými skleněnými ozdobami atd. Jedná se o velmi různorodá aranžmá, kde plně vyniknou tvůrčí schopnosti a fantazie floristy. (Dopita a Lišková, 2007)

3.6.2.6 Vánoční přízdoba hrnkové rostliny

Pro zkrášlení obydlí v období adventu a Vánoc může vedle tradičních adventních věnců, svícňů a stromečků sloužit nazdobená hrnková rostlina. Jejich obliba u zákazníků v posledních letech roste. V období adventu najdeme málo stolů, na nichž by se neobjevila *Euphorbia pulcherrima*. To, co nás na rostlině zaujme, nejsou květy, ale zbarvené listy. Nejznámější je ve variantě s červenými listy, svou oblibu si však získávají i jiné barevné varianty. V tomto období jsou k dispozici ve velmi dobré kvalitě i hrnkové kvetoucí orchideje. Nejčastěji narazíme na *Cymbidium*, *Dendrobium*, *Cattleya*, *Phalaenopsis*, *Paphiopedilum* či *Oncidium* a další.



Obr. č. 22: Vánoční přízdoba hrnkové rostliny I, foto: Přemysl Hytych

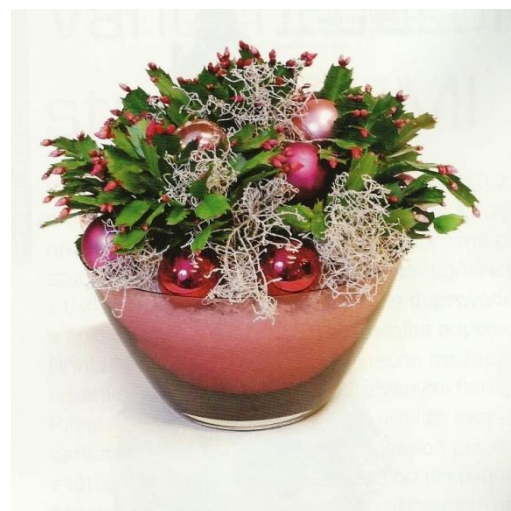


**Obr. č. 23: Vánoční přízdoba
hrnkové rostliny II, foto:
Miroslav Mokoš**

Mezi kvetoucí hrnkové rostliny pro vánoční dekorace patří i *Schlumbergera* lidově zvaná kaktus vánoční. Vyskytuje se ve více než 300 kultivarech s červenými, fialovými, růžovými, oranžovými nebo bílými květy. (Piková, 2010)

Dokonalá krása a odlišnost květů doplněná o neskutečnou barevnou škálu zasáhne každého. Pro chladnější interiér si velký podíl na trhu uchovávají i bramboříky. Nejčastěji se setkáváme s druhem *Cyclamen persicum*.

Velkými trychtýřovitými květy na dutém stvolu se vyznačuje *Hippeastrum*. Květy jsou bílé, červené, růžové, v odstínech oranžové barvy, a některé odrůdy jsou i dvoubarevné.



**Obr. č. 24: Vánoční přízdoba hrnkové
rostliny III, foto: Arnošt Jílek**

3.6.2.7 Vánoční stromek

Vánoční stromek je v dnešní době nejvýznamnějším symbolem vánočního období, pro komerční floristiku má však okrajový význam, protože v domácnostech si obvykle každý zdobí stromek sám podle svých ustálených zvyklostí. Významnější je pouze dodávka ozdobených vánočních stromků pro firmy a instituce. Jejich zdobení se mění dle módy i dostupného materiálu, mělo by být jednoduché, vkusné, a mělo by korespondovat i s charakterem interiéru. Do moderního interiéru můžeme umístit stromek originálnější se skleněnými ozdobami v jednom barevném tónu nebo v kombinaci dvou až tří barev. (Dopita a Lišková, 2011)

Podle techniky zpracování rozdělujeme stromky následovně:

3.6.2.7.1 Vázaný vánoční stromek

Patřil mezi klasické vánoční práce, dnes je nahrazen netradičními formami. Můžeme ho zhotovovat v různých velikostech od malých stromečků na stůl, až po vysoké stromky umístované do reprezentativních hal. Má co nejdříve napodobovat živý vánoční stromek. Zhotovíme jej tak, že na dřevěnou hůlku nebo větev, kolmo navazujeme chvojí. Postupujeme od vrcholu stromku a dále připevňujeme vázacím drátem jednotlivé větve do přeslenů v několika patrech. Chvojím pak rovněž zakryjeme kmínek-hůlku. Stromek přizdobujeme stuhami, plody, hvězdami, umělými jablky, sušeným ovocem, šiškami, vánočními ozdobami atd. Můžeme ho použít i do bytového interiéru. (Dopita a Lišková, 2011)

3.6.2.7.2 Vypichovaný vánoční stromek

Z mechu nebo aranžovací hmoty vytvarujeme základ vánočního stromku kuželovitěho tvaru, pro větší pevnost jej můžeme obalit drátěným pletivem. Základ upevníme do nádoby nebo na kmínek. Ze spodu se hmota vypichuje drobnými větvičkami chvojí, zdobí se buď přírodními materiály, nebo jiným dekoračním materiálem. Vrchol kuželu zakončuje například hvězda, svíčka nebo vrcholová větévka živého stromku. (Dopita a Lišková, 2011)



Obr. č. 25: Vypichovaný vánoční stromek, foto: Milan Dopita a Julie Lišková

3.6.2.7.3 Stromek zhotovený jinými technikami

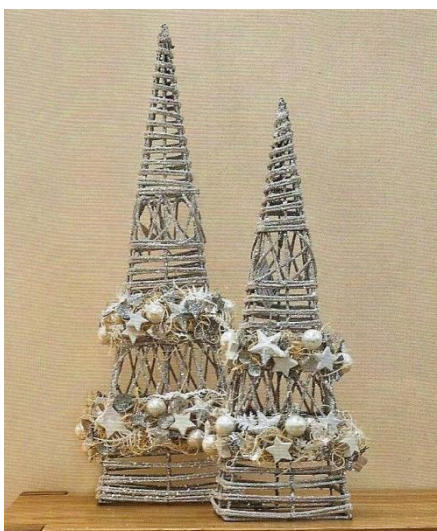
Méně běžnými technikami, kterými můžeme stromek zhotovit je lepení, skobičkování, připevňování špendlíky, proplétání a kombinace výše uvedených technik. Většinou má jednoduchý, štíhlý, kuželovitý tvar. (Dopita a Lišková, 2011)



Obr. č. 26: Stromek zhotovený jinými technikami I, foto: Milan Dopita a Julie Lišková



Obr. č. 27: Stromek zhotovený jinými technikami II, foto: Helena Piková



Obr. č. 28: Stromek zhotovený jinými technikami III, foto: Milan Dopita



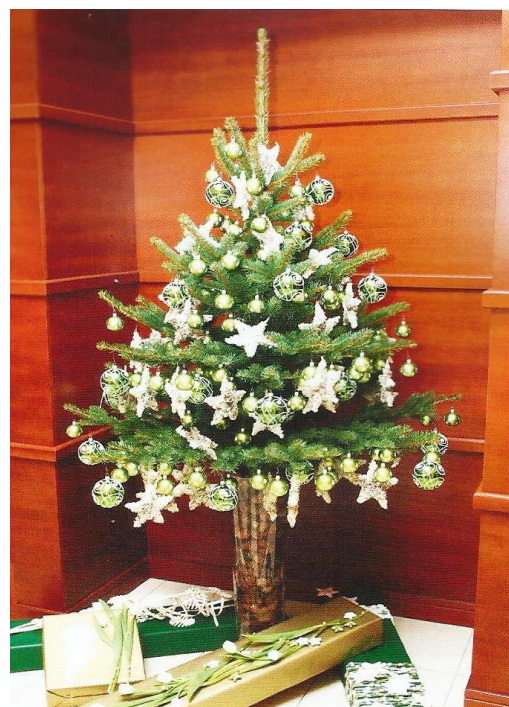
Obr. č. 29: Stromek zhotovený jinými technikami IV, foto: Jaromír Kokeš

3.6.2.7.4 Stromek živý

Mezi nejžádanější patří živé stromky, a to buď kontejnerované anebo zasazené do stojánku. Mezi nejoblíbenější druhy patří jedle (*Abies nordmaniana*, *Abies koreana*, *Abies grandis*, *Abies firma*), smrk (*Picea abies*, *Picea pungens*) douglaska (*Pseudotsuga menziesii*) a borovice (*Pinus sylvestris*, *Pinus nigra*). Mezi těmito druhy je nespočet kultivarů a každý zákazník si vybere podle toho, do jakého prostředí stromeček umístí.

Každá domácnost si stromeček ozdobí podle svého vkusu, a to nejčastěji skleněnými ozdobami, různými řetězy, stužkami, elektrickými svíčkami, ale také různými suchými plody.

V malých prostorách, kde není možné umístit stromeček, poslouží ke stejnému účelu váza, do které se naaranžují větve jehličnanů (možno i různé druhy), a tyto větve se rovněž ozdobí.



Obr. č. 30: Stromek živý I, foto: Martin Gálik



Obr. č. 31: Stromek živý II, foto: Martin Gálik



Obr. č. 32: Stromek živý III, foto: Michal Haut



Obr. č. 33: Živé větve ve váze, foto: autorka práce

3.6.2.7.5 Stromek umělý

Před několika lety byl ve velké oblibě i stromek umělý, který se dá pořídit v různých výškách a barvách. V posledních letech ale této oblíbenosti ubývá. Lidé dávají přednost spíše živým stromkům, které vnesou do bytu i vůni lesa. Zdobení umělého stromečku je stejné jako u stromku živého.



Obr. č. 34: Stromek umělý, foto: autorka práce



Obr. č. 35: Nazdobený umělý strom,
foto: autorka práce



Obr. č. 36: Nazdobený umělý strom – detail,
foto: autorka práce

4 Materiál a metody

4.1 Materiál

4.1.1 Nářadí

Aranžér si vystačí zpočátku s minimálním vybavením. S postupem času však začíná čím dál častěji experimentovat a potřebuje další speciální nástroje a vybavení. (Barnett and Egerickx, 1996)

Pro vytváření jakékoliv kompozice ve floristice je potřebné základní nářadí, se kterým florista pracuje a tvoří. (Fojtíková, 2007)



Obr. č. 37: Nářadí, foto: Olga Fojtíková

Nářadí musí být kvalitní a správné. Florista by ho měl mít vždy po ruce a to i tehdy, když pracuje mimo své působiště. K tomu je používán floristický kufřík, vybavený základním nářadím. Mezi základní typy, které byly použity, patří: zahradnický nůž, dlouhý kuchyňský nůž, nůžky zahradnické a kancelářské, kleště na drát, tavná lepicí pistole, sešíváčka (sešívání papírů), sekaný drát, vázací drát.

4.1.2 Rostlinný materiál

Téměř veškerý rostlinný materiál můžeme floristicky zpracovat. O tom, které rostliny jsou pro floristickou tvorbu vhodné, rozhoduje především jejich estetický účinek. Tato vlastnost je dána především květům, listům, plodům a dalším rostlinným orgánům (kořeny, úponky, kůra a jiné). Jednotlivé rostliny kombinujeme tak, aby celek působil přesvědčivě. (Neugebauerová, 2007)

Ze všech vlastností, jichž si u květin všímáme, působí barva snad nejbezprostředněji. Vzbudí vždy nejsilnější vizuální účinek a volba barev může vyvolat řadu různých emocionálních reakcí. (Hillier, 1997)

Řezaný rostlinný materiál

Rostliny, které se floristicky zpracovávají, musí splňovat estetické požadavky spotřebitelů a být zdravotně nezávadné, trvanlivé a dostupné. Kromě velkoobchodů s květinami jsou stálým zdrojem rostlin zahrady, parky a příroda. (Neugebauerová, 2011)

Z řezaných rostlin byly použity: *Abies nordmanniana*, *Alstroemeria*, *Hippeastrum*, *Anthurium* (listy), *Asparagus plumosus*, *Cymbidium*, *Gossypium*, *Chrysanthemum x grandiflorum*, *Jatropha*, *Larix decidua*, *Ornithogalum arabicum*, *Pinus mugo*, *Pinus nigra*, *Ruscus*, *Vaccinium myrtillus*

Doplňkový rostlinný materiál

Mezi materiály, které se do adventních a vánočních aranžmá používají, patří například sušené ovoce, různé druhy koření a plody stromů, keřů.

Z tohoto materiálu byla použita: skořice, badyán, sušený pomeranč, lotosový plod, zelená sušená tilandsie, dřevěné vrtulky, zelený sušený lišejník, šišky, březová podložka, kužel z révy



Obr. č. 38: Skořice, badián, foto:
<http://hobby.blesk.cz>



Obr. č. 39: Sušený pomeranč, foto: Milan Dopita a Julie Lišková

4.1.3 Floristický materiál

Floristický materiál je vše, co florista používá pro zhotovení své práce, mimo rostlin a nářadí.

Pomocný materiál pomáhá floristovi vytvořit kompozici, propojuje rostlinný materiál s podložkou. Musí být použit tak, aby nebyl v kompozici patrný. V některých případech může pomocný materiál současně plnit i funkci estetickou. Důležité je pak tuto funkci materiálu zdůraznit, aby výsledný efekt nepůsobil jako náhoda, ale jako záměr (Fojtíková, 2007)

Z tohoto materiálu byla použita zelená aranžovací hmota, polystyrénové a slaměné korpusy, dekorační talíře, parter, pediková podložka, drátěné ramínko.

Vázací materiál se používá při svazování rostlinného materiálu různých kompozic, kytic, kde fixuje stonky, aby se kytice nerozpadávaly. V hotové kompozici by neměl být patrný, musí být začištěn (vázací lýko, provázek, konopný provázek – velmi pevný, gumičky). Z přírodních nebo syntetických materiálů jsou vyráběny pásy, které jsou určeny k různému použití. (Fojtíková, 2007)

V práci byla použita fixační páska (oasis fix), která pomohla upevnit aranžovací hmotu v nádobě a vázací lýko.



Obr. č. 40: Vázací materiál, foto: Olga Fojtíková

Fixační, výplňový a zátěžový materiál – do této skupiny patří různá lepidla, sádra, montážní pěny, polystyrén, silonový vlasec, ocelová lanka, spreje, barvy a roztoky na prodloužení trvanlivosti ve váze. (Fojtíková, 2007)



Obr. č. 42: Spreje II, foto: Olga Fojtíková



Obr. č. 41: Spreje I, foto: Olga Fojtíková

Pro práci byl použit polystyrén, umělý sníh ve spreji, lesk na listy, barvy ve spreji, roztok na prodloužení trvanlivosti

4.1.4 Ostatní floristický materiál

Do této skupiny patří bodce na svíčky, ampule a baňky, dekorační drátky, papírové drátky, drátěné pletivo, skobičky, kenzan, špendlíky, papíry, textil, sklo, kámen, dřevo, přírodní vlákna, andělské vlasy, sponky a další.

V práci byly využity bodce, svíčky, koule, třpytky, placatý hnědý pedig, kulatý bílý pedig, stuhy, třpytivé hvězdičky, umělá kapradina, drobné hvězdičky, mušle, ulity šneků, andělské vlasy, hliníkový drát, rolničky, umělé orchideje, skleněný podtácek, organza, polystyrénové kuličky, dekorační kuličky



Obr. č. 43: Hliníkový drát, foto:
Olga Fojtíková



Obr. č. 44: Dekorační drátky,
foto: Olga Fojtíková



Obr. č. 45: Svíčky – barvy, foto: Miroslav
Mokoš

4.2 Metody

4.2.1 Fotografie

Fotografie byly pořízeny pomocí digitálního fotoaparátu OLYMPUS DIGITAL CAMERA - SP800UZ a mobilního fotoaparátu SAMSUNG GT-S5363. Veškeré fotografie byly upraveny v programu Microsoft Office Picture Manager. Nejčastěji byly fotografie upraveny pomocí oříznutí a vyretušování nedokonalostí fotografií.

4.2.2 Vypichování

Je to technika aranžování, při které jsou rostliny do předem stanovené kompozice seskupeny pomocí různých prostředků na vypichování. Nejčastěji používaným prostředkem je pěnová aranžovací hmota (oasis). K vypichování jsou používány hotové tvarovky (kužel, koule, kruhová podložka na věnec) nebo jsou potřebné velikosti a tvary aranžovací hmoty vyříznuty nožem ze základní cihly. (Kuřková a Rabušic, 2011)



Obr. č. 46: Vypichovaná kytice, foto: Milan Dopita a Julie Lišková

Aranžovací hmota se rozděluje na hmotu pro řezané rostliny, ta je v různých barevných škálách, pro sušené rostliny má barvu šedou. (Fojtíková, 2011)

Aranžovací hmotu pro řezané rostliny je nutné před použitím položit na hladinu vody, nechá se samovolně nasát a ponořit. V žádném případě ji netlačíme pod vodu, mohlo by dojít k vytvoření vzduchových bublin a hmota by nenasákla na 100 %. (Kuřková a Rabušic, 2011)



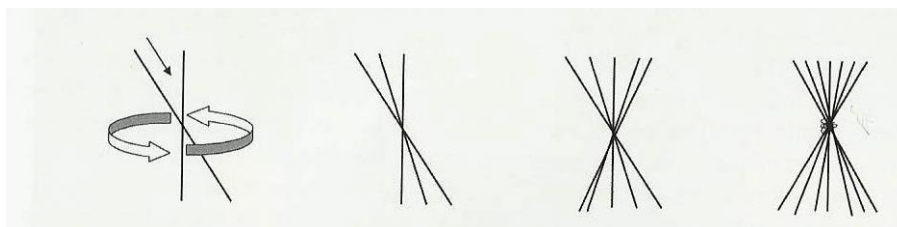
Obr. č. 47: Oasis, foto: <http://www.rozmanitosti.eu>

Rostliny musí být v části, která bude zapíchnuta do hmoty, zbaveny všech listů, ostnů, a jiných nerovností. Zapíchnutí do hmoty musí být pevné a dostatečně hluboké, aby byla rostlina zásobena vodou a z hmoty nevytáhla. Zelená aranžovací hmota plní pouze technickou funkci, proto nesmí být v hotové práci vidět. (Kuřková, 2007)

V práci byla použita zelená aranžovací hmota pro čerstvé rostliny.

4.2.3 Vázání kytice do spirály

Jednou z nejpoužívanějších technik při zhotovování kytic je vázání. Pro vázání kytice jsou používány květiny na přirozených stoncích, nebo předem připravené některou přípravnou technikou. Pokud jsou vázány květy na přirozených stoncích, musí být zbaveny v dolní třetině všech listů a trnů. Při vázání jsou kladeny stonky radiálně (do spirály). Je nezbytné dodržet jednotný směr kladení stonků, a to jak při kulatých, tak jednostranných kyticích. Kytice je zpravidla držena v levé ruce a pravou rukou jsou přikládány stonky šikmo zleva doprava. Stonky jsou vždy kladeny tak, aby jejich spodní část směřovala ven z dlaně. Vázanou kytici je možné zakončit manžetou a v místě, kde jsou stonky nejvíce přimknuty k sobě, je kytice svázána vytvořeným úvazkem. Svázání je možné provádět najednou, nebo je možné stonky svazovat průběžně. (Kuřková a Rabušic, 2011)



Obr. č. 48: Vázání kytice do spirály, foto: Marie Bittnerová a Marie Hynková

Úvazek musí být u kytice dostatečně pevný a přiměřeně široký, aby kytice v něm nebyla měkká a po svázání nezměnila svůj tvar. Nesmí být ale ani příliš pevný, aby se silným zmáčknutím stonky mechanicky nepoškodily. Zvláště u rostlin s měkkými či dutými stonky se musí dbát zvýšené pozornosti, aby stonky nebyly zcela přeříznuté, a tím rostlina znehodnocena. Při správném skládání stonků jedním směrem vznikne pod úvazkem spirála. Ke svázání kytice se používá nejčastěji umělé lýko, tenká stuha či jiný pevný materiál. (Kuřková a Rabušic, 2011)

4.2.4 Lepení tavnou pistolí

Tavná (lepící) pistole je elektrický přístroj, který se plní pevnými tyčinkami speciálního lepidla. Pevné tyčinky se po stisknutí spouště roztaví na tekoucí hmotu, takže je nanášení lepidla velmi jednoduché. (Barnett and Egerickx, 1996)



Obr. č. 49: Lepení tavnou pistolí, foto: Tatiana Kuťková a Slávek Rabušic

Lepidlo a špička pistole jsou velmi horké, proto je při používání této pistole dbát zvýšené opatrnosti a navíc – nikdy nenechávat pistoli ležet zapnutou. (Barnett and Egerickx, 1996)

Tavné pistole se vyrábějí v několika typech, běžné jsou ty s nízkou a vysokou teplotou tavení. Pistole s nízkou teplotou tavení jsou vhodné při práci s polystyrenem a jinými hmotami citlivými na teplo. (Smith, 2004)

4.2.5 Vatičkování

Cílem této techniky je rostlinám či jejich částem, které do dekorací nepoužívají s jejich přirozenými stonky (buď záměrně z kompozičních důvodů, nebo kvůli jejich nedostatečné délce), poskytnout potřebnou vodu. Květiny a zeleň se nechají alespoň 12 hodin dobře natáhnout vodu. Stonek bude seříznut na minimální délku, řezná rána obtočena vatou namočenou ve vodě (také lze použít buničinový papír, nebo tampon na odličování). Vše je začištěno pevně přitaženou kaučukovou páskou, vedenou spirálovitě. (Kuťková a Rabušic, 2011)



Obr. č. 50: Vatičkování, foto: Petr Kopáč

4.2.6 Proplétání věnce technikou „horem dolem“

Současná floristická tvorba často pracuje s dlouhými šlahounovitými výhony, pedigem, různými dráty, provazy atd. Všechny tyto materiály se dají snadno využít k omotávání a proplétání. Při technice proplétání buď podklad nepotřebujeme, anebo si ho proplétáním sami vytváříme. Proplétání je častou technikou při zhotovování korpusů (těl věnců), ale také při zhotovování různých podložek a konstrukcí pro kytice a jiné dekorace. (Kuřková, 2007)

Při práci byla použita polystyrénová podložka, na kterou byl pomocí drátku připevněn kulatý pedig a pomocí techniky „horem dolem“ byl plochým pedigem propleten celý korpus.

4.2.7 Vázání věnce

Technika vázání patří k nejstarším a také nejpoužívanějším technikám výroby věnců. Věnc vzniká tak, že je rostlinný materiál přivázán k podložce. Tu může tvořit stočený prut, silný drát nebo podložka ze sena, polystyrénu, slámy, proutí, chvojí apod.

Při výrobě vázaného věnce byla nejprve začištěna podložka věnce. K začištění byl volen takový materiál, který by nepoškodil plochu, na níž byl věnc později umístěn. Pro začištění se nejčastěji používá chvojí (stejný nebo jiný druh, ze kterého je věnc vytvořen), plastová či papírová páska, krepový papír, stuha apod.

Materiál, ze kterého byl tvořen věnc, byl nastříhán dle velikosti věnce. Stříhán byl



Obr. č. 51: Vázání věnce, foto: Eva Vaňková

z rubové strany, protože pak nebyla tolik vidět řezná plocha na větvici. K začištění

podložce byl připevněn vázací drát či provázek a poté byly pod levou rukou naskládány větvičky špičkami ve směru hodinových ručiček. Na vnitřní straně byly větvičky nejkratší a na vnitřní straně nejdelší. Pravou rukou byla uchopena cívka s drátem a zevnitř ven byla dvakrát obtočena a větvičky přimotány k podložce a posunuty kousek proti směru hodinových ručiček. Takto bylo postupováno, až byl věnec celý, a poslední řada větviček schována pod první. Na závěr bylo vytvořeno očko, které bylo obmotáno drátem ještě jednou kolem, zamotané a ustřižené bylo zapíchnuté do podložky. Na místě zakončení věnce potom bývá přízdoba, aby byly zakryty případné nepřesnosti vzniklé při zakončování věnce. (Vaňková, 2007)

4.2.8 Navazování „liščí smyčkou“

Liščí smyčka je jeden z nejpoužívanějších uzlů. Nejprve byla vytvořena klička, pak byl přesunutý vrchol smyčky směrem dolů ke koncům stuhy a byla získána dvě oka. Je možné těmito oky protáhnout předmět, na který má být vázáno, anebo je vázáno rovnou na předmět.



Obr. č. 52: Navazování liščí smyčkou, foto: autorka práce

5 Výsledky

5.1 Vlastní práce

5.1.1 Adventní věnec vázaný

Idea: Cílem práce bylo vytvořit adventní věnec na podložku vázanou jehličnatým materiálem

Barvy: růžová, bílá

Techniky zhotovení: vázání, lepení tavnou pistolí

Rostlinný materiál: *Abies nordmanniana*, *Gossypium* (bavlník), *Ruscus*

Technický a pomocný materiál: náplň do tavné pistole, slaměný korpus průměr 25 cm, vázací drát, bodce, svíčky, skořice, stříbrné koule, třpytky, perličky

Postup práce: Na slaměný korpus byly navázány větvičky jedle nastříhané přibližně na 10 cm. Na hotovou podložku zapíchnuty bodce a pomocí tavné pistole připevněny svíčky. Dále byla přilepena skořice, bavlník, koule a to vše dozdobeno třpytivými větvičkami *Ruscus*.

Čas přípravy: 45 min

Cena: 424 Kč

Kalkulace ceny: Tabulka č. 1



**Obr. č. 53: Adventní věnec vázaný,
foto: autorka práce**

5.1.2 Adventní věnec pletený

Idea: Cílem práce bylo vytvoření adventního věnce z vlastnoručně opletené podložky pedigem

Barvy: stříbrná, červená, oranžová

Techniky zhotovení: proplétání „horem dolem“, lepení tavnou pistolí

Technický a pomocný materiál: náplň do tavné pistole, sekaný drát, lepidlo ve spreji,



**Obr. č. 54: Adventní věnec pletený,
foto: autorka práce**

polystyrenová podložka o průměru 25 cm, placatý hnědý pedig, kulatý bílý pedig, bodce, svíčky, stuha, skořice, badyán, sušený pomeranč, třpytivé hvězdičky, koule, umělá kapradina, třpytky, drobné hvězdičky, mušle

Postup práce: Na polystyrenovou podložku byly pomocí drátku připevněny čtyři kulaté pedigy a pomocí techniky „horem dolem“ byla opletena.



Obr. č. 55: Adventní věnec pletený – korpus, foto: autorka práce

Dokončený korpus byl přestříkán lepidlem ve spreji a před zaschnutím posypán třpytkami. Dále byly na svíčky pomocí lepidla ve spreji připevněny drobné hvězdičky. Na zaschlý korpus zapíchnuty bodce a na ně pomocí horkého lepidla následně připevněny svíčky. Byly vyrobeny čtyři stejně velké mašle a ty troškou horkého lepidla připíchnuty do blízkosti svíček. Dále byl věnec dodekorován výše uvedeným pomocným materiálem.

Čas přípravy: 3 hodiny

Cena: 810 Kč

Kalkulace ceny: Tabulka č. 2

5.1.3 Adventní věnec na talíři

Idea: Cílem práce bylo vytvořit netradiční adventní dekoraci se čtyřmi svíčkami

Barvy: zelená, hnědá, krémová, zlatá

Techniky zhotovení: lepení tavnou pistolí

Rostlinný materiál: *Larix decidua*

Technický a pomocný materiál: tavná pistole, sníh ve spreji, dekorační talíř, bodce, svíčky, skořice, perličky, koule,



Obr. č. 56: Adventní věnec na talíři, foto: autorka práce

ulity šneků, mušle, lotosový plod, zelená sušená tilandsie, dřevěné vrtulky

Postup práce: Prvním krokem bylo odstranění spodní části bodců, jejich přilepení tavnou pistolí k talíři a následné připevnění svíček. Dále byla rozmístěna a přilepena tilandsie. Ze

skořice byla středem talíře vyvedena prodloužená konstrukce. Aranžování dokončeno dolepením pomocného materiálu a jemně dozdobeno *Larix decidua*.

Čas přípravy: 1 hodina

Cena: 545 Kč

Kalkulace ceny: Tabulka č. 3

5.1.4 Adventní parter



Obr. č. 57: Adventní parter, foto: autorka práce

Idea: Cílem práce bylo vytvoření podlouhlé dekorace se čtyřmi svíčkami

Barvy: zelená, hnědá, zlatá, bílá

Techniky zhotovení: lepení tavnou pistolí, sprejování

Rostlinný materiál: *Larix decidua*

Technický a pomocný materiál: tavná pistole, sníh ve spreji, parter podložka s bodci, svíčky, andělské vlasy, zelený sušený lišejník, skořice, koule, dřevěné vrtulky, umělé kapradí, badyán, šišky, umělá orchidea, lotosový plod

Postup práce: Na parterovou podložku byly pomocí tavné pistole připevněny svíčky a dále dekorováno pomocným materiálem. Na závěr byly jednotlivé větvičky modřínu přestříkány umělým sněhem a za pomoci dekorativního drátku připevněny ke konstrukci.

Čas přípravy: 45 min

Cena: 596 Kč

Kalkulace ceny: Tabulka č. 4

5.1.5 Věnc k zavěšení na dveře

Idea: Cílem práce bylo vytvořit dekoraci k zavěšení, a to z trvanlivých materiálů, odolnou povětrnostním vlivům

Barvy: zelená, červená, zlatá

Techniky zhotovení: vázání, lepení tavnou pistolí

Rostlinný materiál: *Pinus nigra*, *Pinus mugo*

Technický a pomocný materiál:

tavná pistole, vázací drát, sekaný drát, zlatý sprej, slaměná podložka o průměru 25 cm, stuha, šišky, koule, skořice, ulity šneků, dřevěné polokoule

Postup práce: Na ovázání slaměné podložky byly připraveny větvičky *Pinus*, dlouhé asi 15 cm. Ty byly navázány. Dále byla vytvořena ze stuhy mašle se třemi oky a ta zapíchnuta na „hlavu“ věnce. Poté byl veškerý pomocný materiál pomocí tavné pistole přilepen k vytvořené podložce.

Čas přípravy: 45 min

Cena: 371 Kč

Kalkulace ceny: Tabulka č. 5



Obr. č. 58: Věnc k zavěšení na dveře, foto: autorka práce

5.1.6 Dekorace na dveře

Idea: cílem práce bylo vytvoření originální dekorace na dveře

Barvy: červená, bílá, zlatá

Techniky zhotovení: sprejování, navazování „liščí smyčkou“

Technický a pomocný materiál: drátěné ramínko, zlatý sprej, stuha, rolničky

Postup práce: Prvním krokem bylo nasprejování drátěného ramínka zlatým sprejem. Poté byly nastříhány stužky různých délek a „liščí smyčkou“



Obr. č. 59: Dekorace na dveře, foto: autorka práce

přípevněny k ramínku. Na konce těchto stuh byly přivázány rolničky. Posledním krokem bylo nastříhání stužek na délku přibližně 15 cm a jejich přivázání na „krk“ ramínka.

Čas přípravy: 30 min

Cena: 155 Kč

Kalkulace ceny: Tabulka č. 6

5.1.7 Svícen na talíři

Idea: Cílem práce bylo vytvoření trvanlivého netradičního svícnu do moderních prostor

Barvy: bílá, růžová, lila

Techniky zhotovení: lepení tavnou pistolí

Technický a pomocný materiál: tavná pistole, dekorační talíř, podtácek skleněný, svíčka, oasis, semeníky lotosu, organza, umělé květy orchidejí, koule, zelený sušený lišejník, dekorační kuličky

Postup práce: Na talíř byl pomocí tavné pistole přilepen oasis a podmiska se svíčkou. Na oasis byla naaranžována organza, orchideje a semeníky lotosového květu. Prázdné prostory byly vyplněny lišejníkem, dozdobeny koulemi a dekoračními kuličkami.

Čas přípravy: 45 min

Cena: 561 Kč

Kalkulace ceny: Tabulka č. 7



Obr. č. 60: Svícen na talíři, foto: autorka práce

5.1.8 Svícen na dekorační podložce

Idea: Cílem práce bylo vytvoření svícnu s nádechem mrazivé zimy

Barvy: bílá, stříbrná

Techniky zhotovení: lepení tavnou pistolí

Technický a pomocný materiál: tavná pistole, hliníkový drát, pedigová podložka s bodcem, úzká svíčka, ulity šneků, mušle, umělé kapradiny, koule

Postup práce: Na pedigovou podložku s bodcem byla přilepena úzká svíčka a podložka dekorována pomocným materiálem. Dále byla prázdná místa vyplněna rozstříhanou umělou kapradinou. Na závěr byly připevněny na hliníkový drát stříbrné ozdoby a přilepeny byly tak, aby se hýbaly.

Čas přípravy: 30 min

Cena: 269 Kč

Kalkulace ceny: Tabulka č. 8



Obr. č. 61: Svícen na dekorační podložce, foto: autorka práce

5.1.9 Vázaná vánoční kytice

Idea: Cílem bylo vytvoření velké vánoční kulaté kytice

Barvy: červená, bílá, zlatá, zelená

Techniky zhotovení: vázání do spirály

Rostlinný materiál: *Alstroemeria*, *Jatropha*, *Asparagus plumosus*, *Hippeastrum*, *Vaccinium myrtillus*, listy *Anthurium*

Technický a pomocný materiál:

zlatý sprej, sekaný drát, koule, vázací lýko



Obr. č. 62: Vánoční vázaná kytice, foto: autorka práce

Postup práce: Kytice byla vázána přikládáním jednotlivých květů natěsno vedle sebe. Do vznikající spirály byly zakomponovány také koule, a po uvázání kytice z květů byla svázána vázacím lýkem. Zeleň, jemně posprejovaná zlatým sprejem, byla přikládána okolo celé kytice z květů. Hotová kytice byla pevně svázána vázacím lýkem.

Čas přípravy: 45 min

Cena: 1464 Kč

Kalkulace ceny: Tabulka č. 9

5.1.10 Vypichovaná kytice - miska

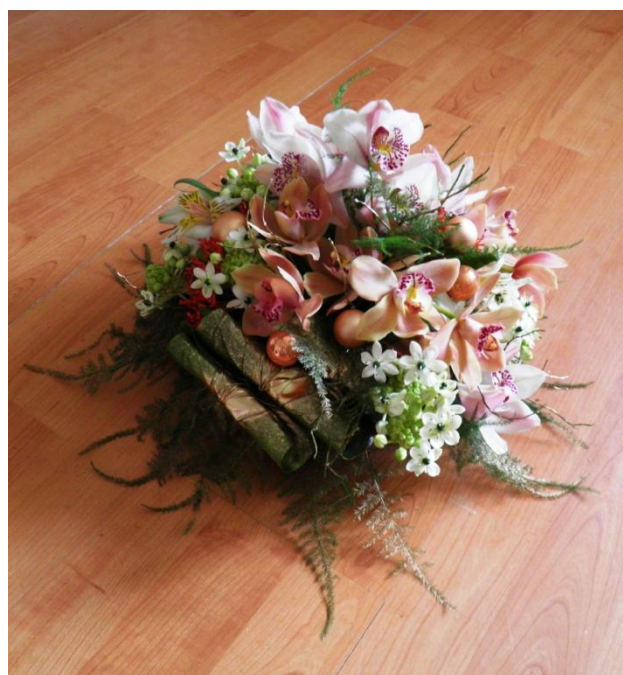
Idea: Cílem práce bylo vytvoření extravagantní vypichované kulaté kytice

Barvy: bílá, růžová, zlatá, zelená, červená

Techniky zhotovení: vypichování, navazování na drát

Rostlinný materiál: *Alstroemeria*, *Jatropha*, *Asparagus plumosus*, *Cymbidium*, *Ornithogalum arabicum*, *Vaccinium myrtillus*, list *Anthurium*

Technický a pomocný materiál: nádoba, oasis, rovný drát, koule, zlatý sprej, fixační páska



**Obr. č. 63: Vypichovaná kytice,
foto: autorka práce**

Postup práce: Do nádoby byl pomocí fixační pásky připevněn nasáklý oasis a přečnívající hrany šikmo seříznuty pro větší aranžovací plochu. Nejdříve byla vypíchána zeleň *Asparagus plumosus*, *Vaccinium myrtillus*, aby byla co nejvíce zakryta aranžovací hmota. Poté byly listy *Anthurium* stočeny do ruličky a pomocí dekorativního drátku omotány, aby držely tvar. Vypíchány byly nad sebe na jedné straně. Vypichaná zeleň byla lehce posprejována zlatým sprejem. Květy v pořadí *Ornithogalum*, *Jatropha*, *Alstroemeria*, *Cymbidium* byly následovně vypíchány a navázané koule byly také vypichané do aranžmá.

Čas přípravy: 45 min

Cena: 908 Kč

Kalkulace ceny: tabulka č. 10

5.1.11 Vánoční interiérová dekorace

Idea: Cílem práce bylo vytvoření působivé interiérové dekorace s živými květy

Barvy: fialová, bílá, zelená, šedá

Techniky zhotovení: lepení tavnou pistolí

Rostlinný materiál: *Cymbidium*, *Asparagus plumosus*

Technický a pomocný materiál: zkumavky, březová podložka, tavná pistole, fialové koule

Postup práce: Práce byla započata napuštěním zkumavek vodou a roztokem pro delší životnost květů. Do každé zkumavky byly poté naaranžovány květy orchidejí a zeleň. Zkumavky byly poté potaženy lepidlem a upevněny do březové konstrukce. Celkové aranžmá bylo jemně dodekorováno třpytivými koulemi ve fialové barvě.

Čas přípravy: 30 min

Cena: 356 Kč

Kalkulace ceny: tabulka č. 11



Obr. č. 64: Vánoční interiérová dekorace, foto: autorka práce

5.1.12 Vánoční kuželový stromek

Idea: vytvořit stromek, který bude zpracován jinou technikou

Barvy: bílá, šedá, oranžová

Techniky zhotovení: vatičkování

Rostlinný materiál: *Chrysanthemum x grandiflorum* (drobnokvětá)

Technický a pomocný materiál: jehlanový korpus z révy, zlatá nit, polystyrenové kuličky, pomerančové hvězdičky, vata, páska na začištění

Postup práce: Prvním krokem bylo rozstříhání chryzantémy na jednotlivé květy a ty byly navatičkovány a začištěny páskou. Hvězdičky z pomerančů a polystyrénové kuličky byly navlečeny na zlatou nit a poté namotány na stromek. Do mezer na kuželovém stromu byly vloženy navatičkované květy chryzantém.

Čas přípravy: 30 min

Cena: 338 Kč

Kalkulace ceny: tabulka č. 13



**Obr. č. 65: Vánoční kuželový stromek,
foto: autorka práce**

5.2 Trendy

Již od začátku roku je třeba hledat informace, jakým směrem se bude ubírat vánoční inspirace. Mnoho informací k tomuto, ale i ostatním slavnostním okamžikům nabízí veletrh Christmasworld, a to hned koncem prvního měsíce roku. Nejvíce prostoru bylo na výstavišti ve Frankfurtu nad Mohanem věnováno vánočním dekoracím. K vidění byly dekorační a umělé materiály, které k práci designéra či floristy neodmyslitelně patří.

Prostřednictvím čtyř tematicky orientovaných expozic připravili designéři z produktů vystavovatelů svou představu vánoční sezóny 2012. Návštěvníci se tak mohli inspirovat, které barvy tvary a materiály budou dominovat ve vánoční sezoně 2012. Tvůrci čerpali inspiraci z mezinárodního umění, kultury, módy a architektonických trendů.

K vidění byl i vánoční stromek připravený francouzským módním designérem Jeanem-Paulem Gaultierem. Byl inspirován obdobím secese a vytvořen z mnoha zelených hedvábných nití.

Trendem sezóny 2012/2013 je bílá barva, přírodní dekorace a klasické, ale kreativní ztvárnění. Hlavním zdrojem inspirace je i nadále příroda. Současným trendem je i znovuobjevení přírodních prvků. Velmi populární je i pletený vzor. Čistě bílá, jako barva naděje, v současné době dominuje. V příští sezóně (2013) se očekává posun směrem k šedé. Funkci svíček mnohdy přebírá stále oblíbenější LED osvětlení.

Hlavní trendy roku 2012:

SOFT CLOUD – Jemná oblaka

Harmonie a elegance. Působení tohoto trendu zaujme především citlivé povahy. Představuje dotek jemné ženské ruky. Je klidný, průhledný až pavučinovitý. Jemný vzhled je doplněn teplým osvětlením, které zdůrazňuje měkké tvary.



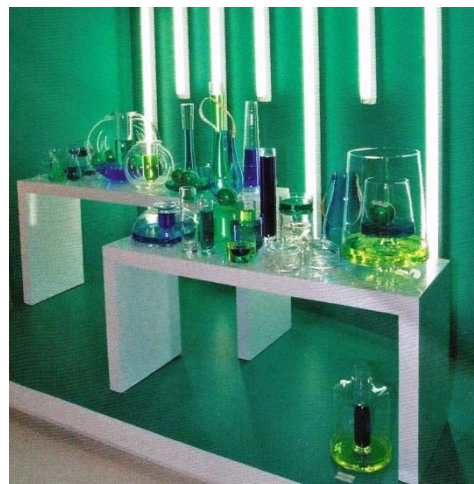
**Obr. č. 66: Soft cloud – jemná oblaka,
foto: Helena Píková**

LATE NIGHT GLAM – Pozdně noční noblesa

Atraktivní a žádoucí. Tento dech beroucí trend propojuje půvab, disco a eleganci 70. let. Nápadité a působivé uspořádání je honosné, exkluzivní a smyslné – a vždy nenucené. Ozdobné prvky jsou noblesní a působí moderním designem. Late night glam oslavuje život ne jako každodenní stereotyp, ale jako výjimečnou a zvláštní událost.



Obr. č. 67: Late night glam – Pozdně noční noblesa I, foto: Helena Píková



Obr. č. 68: Late night glam – Pozdně noční noblesa II, foto: Helena Píková

FANCY FOLK – Zdobný folklor

Pulzující, živý a veselý. Představuje lásku venkova, dominantním prvkem je přirozenost a tvořivost. Tento trend je charakterizován ručně vyrobenými dekoracemi a přirozeným ztvárněním. Folklórní a tradiční témata jsou opatřena moderní košílkou. Květiny, rukodělné výrobky a náznak kýče přidává emociální až směšný vzhled. Vytváří romantickou náladu, která přesouvá spektrum tradičního lidového umění do čisté přírody.



Obr. č. 69: Fancy folk – Zdobný folklor, foto: Helena Píková

COOL VIBRANCY – Chladivá živost

Zářivá a odvážná. Výrazné barvy v kombinaci s jednoduchým vzhledem přináší optimismus a živelnost. Působí na vysoké úrovni, čistě a zrale. Intenzivní umělé tóny vyzařují světlo, jako by byly osvětlené. Vyniknou v kombinaci s minimalistickými a propracovanými prvky a jednotvárnými povrchy. Grafické vzory a experimenty s barevnými překryvy, stíny a rozmanitou průzračností přináší výrazné prvky. (Piková, 2012)



Obr. č. 70: Cool vibrancy – chladivá živost I, foto: Helena Piková



Obr. č. 71: Cool vibrancy – chladivá živost II, foto: Helena Piková

5.3 Práce současných českých floristů

Pro zhotovení uvedených aranžmá je potřeba, aby floristé byli kreativní a dobře esteticky zruční a kvalitně aranžmá vyrobili. V současné době je mnoho floristů, kteří jsou opravdu mistry svého oboru, „otevření“ novým trendům nebojící se vytvářet opravdu moderní dekorace.

Paní Marie Bittnerová, členka odborných komisí pro floristické soutěže a majitelka květinového studia KREATIF, vytvořila velmi luxusní a jednoduchou dekoraci.

Krása bílých květů orchideje *Phalaenopsis* byla podtrhnuta červenými plody *Ilex*. Celé aranžmá je pak vkusně doplněno bílými pruty bambusu. Dekorace působí mrazivým, luxusním dojmem. Tato netradiční přízdoba hrnkové rostliny (*Phalaenopsis*), je vhodná jak do moderních bytů, tak do kancelářských prostor.



Obr. č. 72: Netradiční přízdoba hrnkové *Phalaenopsis*, foto: Pavel Kučera



Obr. č. 73: Vánoční kytice, foto: Milan Dopita

Pan Milan Dopita, jeden z nejvýznamnějších českých autorů o vánoční a adventní floristice, vytvořil vázanou kulatou kytici s přírodní manžetou z listů.

V překrásné vánoční kytici se vyjímají barvy zelená, bílá a stříbrná. Z rostlinného materiálu byly použity květy *Rosa*, *Eustoma*, *Dianthus*, *Pistacia*, *Rumora*, *Gaultheria*. To vše bylo doplněno baňkami a stuhou nazývanou „dredy“.



Obr. č. 74: Netradiční vypichovaná kytice, foto: Helena Piková

Pan Pavel Hruška, majitel květinového studia Hruška Design, vytvořil originální vypichovanou kytici.

Vytvořena byla z květů *Gloriosa*, jehlic *Pinus*, svinutých listů *Galax*, *Equisetum* a hvězdic připíchnutými špendlíky s hvězdami. Toto aranžmá je vhodné pro všechna použití. Díky zelenému základu a květům *Gloriosa*, je zachována dlouhá trvanlivost.

Pan Přemysl Hytych, úspěšný účastník mezinárodní soutěže Europa Cup, vytvořil mrazivě čistou dekoraci.

Jednoduchá, ovšem velmi působivá dekorace, které dominují bílé rostliny *Cyclamen*, které jsou ukryté v nádobě, na které je dále nařasené množství plodenství lotosu.



Obr. č. 75: Přízdoba hrnkové Cyclamen, foto: Přemysl Hytych



Obr. č. 76: Věnc k zavěšení – kukuřice, foto: Hana Kindelmannová-Šebestová

Paní Hana Kindelmannová-Šebestová, čtyřnásobná mistryně České republiky, vytvořila věnec k zavěšení z vyloupaných kukuřic.

Tento extravagantní věnec působí příjemným dojmem. Byla použita vyloupaná plodenství *Zea*, odekorování zelenými větvemi *Abies*, jemné dozdobení stuhou, pedigem a hvězdami.



Obr. č. 77:
Netradiční
stromek, foto:
Arnošt Jílek

Pan Jaromír Kokeš, několikanásobný mistr České republiky ve floristice a majitel květinového studia AMMI, vytvořil velmi netradiční stromek, který je vhodný jak do exteriéru, tak do interiéru.

Na stromek byl použit oasisový kužel, na který byl připevněn mech (*Leucobryum*). Dále byl mechový kužel nepravidelně nasazen na ratanové tyčky a celá dekorace byla upevněna do dřevěného špalku. Jemné dekorování vzniklých mezer mezi mechem a kuželem bylo provedeno bavlníkovými květy (*Gossypium*) a dřevěnými ozdobami. Stromek je velmi působivý, a svým vzhledem jistě upoutá pozornost.

5.4 Předváděcí akce – velkoobchod Canea

Nenajdeme snad člověka, kterého by se stále zvyšující se životní tempo s důrazem na výkon netýkalo. Tomuto trendu posledních let se bohužel nevyhne ani tak kreativní odvětví, jako je floristika. Úkolem floristů ale není jen vymýšlet a tvořit nové, zajímavější a propracovanější dekorace, musí se vypořádat i s povinnostmi, jako je výběr a nákup materiálů pro svá díla.

V rámci slavnostního zahájení provozu floristického centra Canea a Plantim, které proběhlo v neděli 7. října 2012, byl pro zákazníky připraven pestrý program.



Obr. č. 78: Dekorace Zygmunta Sieradzana I, foto: Miroslav Mokoš



Obr. č. 79: Zygmunt Sieradzan a Pavel Hruška, foto: autorka práce

Hlavní akcí byla inspirativní floristická show, kterou Canea profesionálně zorganizovala. Té se zhostili dva špičkoví floristé, za Českou republiku to byl Pavel Hruška a své umění přijel předvést také mistr Polska roku 2010 Zygmunt Sieradzan. Během kreativního odpoledne ve svých pracích poukázali na možnost kombinace floristického zboží a živých květin.

Ústředním motivem celého programu byly podzimní a vánoční trendy. Blížící se zima a atmosféra vánočních svátků pak byla navozena použitím bílé barvy květů spolu s vánočními baňkami a přízdobami s třpytivým nádechem a samozřejmě několika originálními typy na vytvoření vánočních stromků.



Obr. č. 80: Dekorace Pavla Hrušky I, foto: Miroslav Mokoš

Motivem Pavla Hrušky je rozdávání radosti a energie prostřednictvím květin. To během předváděcího odpoledne potvrdil a navodil tak velmi příjemnou atmosféru. (Lapáčková, 2012)



**Obr. č. 81: Dekorace Pavla Hruška II,
foto: Miroslav Mokoš**



**Obr. č. 82: Dekorace Zygmunta
Sieradzana II, foto: Miroslav Mokoš**



Obr. č. 83: Dekorace Zygmunta Sieradzana III, foto: Miroslav Mokoš

6 Diskuse

V této části jsou srovnávány zkušenosti citovaných autorů se zkušenostmi z vlastní praxe.

Dopita a Lišková (2011) o adventních věncích uvádějí, že počet svíček nemusí být striktně dodržován v počtu čtyř kusů, ale z hlediska symboliky by to měl být jejich násobek. Z vlastní zkušenosti jsem přesvědčena o tom, že zákazník si nebude kupovat tradiční adventní věnec s větším počtem svíček a bude jím zakoupeno třeba i novější aranžmá – parter či adventní talíř, ale vždy bude upřednostněn počet svíček se čtyřmi kusy.

Piková (2012) zmiňuje čtyři hlavní barevné trendy roku 2012, z nichž se nejvíce ujal Cool vibrancy (chladivá živost). Ze zkušenosti při výpomoci v obchodě s květinami v adventním a vánočním období, jsem byla obeznána s tím, že tento chladivý trend, který symbolizuje zimní období, byl zákazníky z větší části kladně přijat. Tím, že bílá barva je neutrální, hodí se ke každému barevnému doplňku. I přes to byla řadou zákazníků volena klasická červeno-zlatá či červeno-stříbrná kombinace barev. Trendem pro vánoční období 2013 je očekáván posun k šedé barvě.

Bauer (2011) poukazuje, že pro všechna květinářství a květinová studia je v období Vánoc (ale nejen v něm) nezbytnou nutností vytvoření dokonalé prezentace zboží v obchodě. Domnívám se, že v období před Vánoce, které je pro floristy nejvýznamnější z celého roku, by obchody s květinami měly být k tomuto období opravdu nápaditě vyzdobeny, aby ke koupi bylo přilákáno co nejvíce zákazníků. Bohužel, u mnohých prodejen nejsou výlohy zaměřeny jen pro toto období a jsou přeplněny i zbožím z jiného období a svátků.

Jen v květinových studiích bývají k vidění ozdobené vánoční stromečky. Lidé si většinou stromky zdobí doma sami, a to nejrůznějšími ozdobami. V naší vlasti, na rozdíl od Spojených států a některých jiných zemích, nejsou vánoční ozdoby každoročně obměňovány za nové. Ozdoby se u nás uchovávají i po několik generací a lidé jsou k nim vázáni i citovými vazbami. Některé ozdoby, staré i několik desetiletí by byly v současnosti velmi vysoko oceněny. Mezi nejčastější ozdoby dnešní doby patří foukané, skleněné, ručně zdobené, které jsou cenově méně dostupné. Používanými bývají i ozdoby plastové, ty jsou imitací skleněných a cenově jsou dostupnější. V hojné míře jsou používány ozdoby ze slámy, bývají ve tvaru hvězdiček, koulí, zvonků, věnečků a zvířátek. V mnoha domácnostech jsou ke

zdobení používané škrobené háčkované ozdoby, a to zvonečky, vločky, košíčky a kytičky. Stromky bývají nazdobeny i různými zabalenými čokoládovými figurkami (z vánočních kolekcí). Trendem pro rok 2012 bylo zdobení stromků živými květy, což se však zatím neujalo.

V posledních několika letech je v oblibě používání živých vánočních stromků, umělé stromečky jsou postupně méně využívány. Je pravdou, že čerstvý stromeček vnese do bytu vůni lesa, ale v dnešní době, kdy lesních porostů ubývá, bylo by třeba tyto umělé stromky více využívat. Je skutečností, že živé stromečky jsou pro vánoční účely pěstované ve speciálních školkách, ale stromečky by mohly být využity pro výsadbu do lokalit, kde je třeba rozšířit zelené plochy.

Kulmanová (2011) popisuje, že nejčastěji používanými venkovními dekoracemi v exteriéru jsou věnce, různá závěsná aranžmá nebo dekorace v nádobách. Tyto dekorace jsou ve velké oblibě používány i po Vánocích, a to po odstranění vánočních ozdob a vydrží tak až do poloviny února.

Do budoucích let lze jen doufat, že v květinových obchodech bude zlepšena kvalita upravených výloh, nabízených služeb a kvalitních aranžmá. Floristé musí mít pro to zájem o svoji práci, stále se seznamovat s novými trendy, zdokonalovat se a mít estetické cítění. Jen svým opravdovým zájmem a kreativitou si získají zákazníky.

7 Závěr

- tato bakalářská práce je zaměřena na floristiku od adventu, po Vánoce a zimní výzdobu
- práce dokládá rozmanitost jednotlivých aranžmá a jejich přízdob
- hlavním trendem roku 2012 byla barva bílá, pro rok 2013 se očekává barva šedá
- trendy barevnosti se v ČR příliš neujímají
- roste obliba živých vánočních stromků
- nové ozdoby na stromek nejsou v Čechách lidmi každoročně nakupovány
- výběr sortimentu pro vytvoření aranžmá byl velmi pestrý
- vlastní práci byly vytvořeny různé věnce, parter, svícny, kytice, dekorace do interiéru a exteriéru, kuželový stromek
- veškeré vytvořené dekorace této práce je možno využít v praxi

8 Seznam použité literatury

Barnett, F., Egerickx, R. 1996. Flowers For Special Occasions. Annes Publishing Limited. London. p. 94. ISBN: 8072372084

Bauer, M. 2011. Florist Christmas. BLOOM's GmbH am Potekamp. Ratingen Germany. p. 144. ISBN: 9788086726458

Bittnerová, M., Kindelmannová Šebestová, H. 2011. Aranžování nádob. In Gruntorádová, H. (ed.). Floristika. Profi Press. Praha. s. 166-186. ISBN: 9788086726434

Dopita, M., Lišková, J. 2011. Adventní a vánoční floristika. In Gruntorádová, H. (ed.). Floristika. Profi Press. Praha. s. 267-284. ISBN: 9788086726434

Fojtíková, O. 2007. Nářadí, pomůcky, technický a dekorační materiál. In Kunte, L. (ed.). Floristika 1, Střední škola zahradnická a zemědělská Antonína Emanuela Komerse. Děčín – Libverda. s. 77-92. ISBN: 9788023989229

Fojtíková, O. 2011. Nářadí, pomůcky, technický a dekorační materiál. In Gruntorádová, H. (ed.). Floristika. Profi Press. Praha. s. 79-98. ISBN: 9788086726434

Haake, K. M. 2010. To je floristika!. Profi Press. Praha. 320 s. ISBN: 9788086726397

Harper, J. 1995. Practical Flower Arranging. New Burlington books. London. p. 112. ISBN: 1853480347

Hezká, M. 2009. Jak rozsvítit Vánoce – partery a svícny. Floristika. 12 (6). s. 28-32. ISSN: 12123781

Hillier, M. 1997. Malcolm Hillier's Christmas. Dorling Kindersley Limited. London. p. 120. ISBN: 9780789422439

Jaroňová, J. 2007. Smuteční floristika. In Kunte, L. (ed.). Floristika 2. Střední škola zahradnická a zemědělská Antonína Emanuela Komerse. Děčín – Libverda. s. 278-294.

ISBN: 9788023989236

Jílek, A. 2009. Netradiční adventní věnce. Floristika. 12 (6). s. 6-10. ISSN: 12123781

Kubečková, I., Šášinková, M. 2010. Skleněné Vánoce. Garamon. Hradec Králové. 39 s.

Kulmanová, L. 2011. Jarní a velikonoční floristika. In Gruntorádová, H. (ed.). Floristika. Profi Press. Praha. s. 286-296. ISBN: 9788086726434

Kučková, T. 2007. Základy estetiky. In Kunte, L. (ed.). Floristika 1, Střední škola zahradnická a zemědělská Antonína Emanuela Komerse. Děčín – Libverda. s. 27-75. ISBN: 9788023989229

Kučková, T. 2007. Techniky aranžování. In Kunte, L. (ed.). Floristika 1, Střední škola zahradnická a zemědělská Antonína Emanuela Komerse. Děčín – Libverda. s. 139-154. ISBN: 9788023989229

Kučková, T., Rabušic, S. 2011. Techniky a styly. In Gruntorádová, H. (ed.). Floristika. Profi Press. Praha. s. 126-145. ISBN: 9788086726434

Lapáčková, J. 2012. Komplexní nabídka šetří čas. Floristika. 15 (6). s. 38-45. ISSN: 12123781

Lišková, J., Dopita, M. 2007. Adventní a vánoční floristika. In Kunte, L. (ed.). Floristika 2. Střední škola zahradnická a zemědělská Antonína Emanuela Komerse. Děčín – Libverda. s. 305-330. ISBN: 9788023989236

Martinek, J., Bittnerová, M. 2011. Interiérová floristika. In Gruntorádová, H. (ed.). Floristika. Profi Press. Praha. s. 324-354. ISBN: 9788086726434

Neugebauerová, J. 2007. Rostlinný materiál. In Kunte, L. (ed.). Floristika 1, Střední škola zahradnická a zemědělská Antonína Emanuela Komerse. Děčín – Libverda. s. 99-136.

ISBN: 9788023989229

Neugebauerová, J. 2011. Rostlinný materiál. In Gruntorádová, H. (ed.). Floristika. Profi Press. Praha. s. 100-122. ISBN: 9788086726434

Píková, H. 2010. Kvetoucí hrnkovka pro vánoční období. Floristika. 13 (6). s. 26-29.

ISSN: 12123781

Píková, H. 2012. Vánoční trendy letošní sezóny. Floristika. 15 (5). s. 40-44. ISSN: 12123781

Rabušic, S. 2011. Dějiny aranžování květin. In Gruntorádová, H. (ed.). Floristika. Profi Press. Praha. s. 14-32. ISBN: 9788086726434

Smith, E. 2004. Making Classic Wreaths. Stearling Publishing. New York. p. 128.

ISBN: 9781402714085

Vaňková, E. 2007. Festony a girlandy. In Kunte, L. (ed.). Floristika 1, Střední škola zahradnická a zemědělská Antonína Emanuela Komerse. Děčín – Libverda. s. 227-228.

ISBN: 9788023989229

Wagener, K. 2011. BLOOM'S WORLD – New luxury. GmbH am Potekamp. Ratingen Germany. p. 176. ISBN: 9783939868682

8.1 Seznam použitých obrázků

Obr. č. 1: Vánoční ozdoby – reflektor, foto: autorka práce

Obr. č. 2: Vánoční ozdoby – figurky, foto: autorka práce

Obr. č. 3: Vánoční ozdoby – tradiční koule, foto: autorka práce

Obr. č. 4: Vánoční ozdoby – zvonky, foto: autorka práce

Obr. č. 5: Adventní věnec – dekorační podložka, foto: Dupalová, M. 2009. Netradiční adventní věnce. Floristika. 12 (6). s 7.

Obr. č. 6: Adventní věnec – vázaný, foto: Neradová, S. 2012. Advent v přírodním duchu. Profi florista. 5 (5). s 28.

Obr. č. 7: Adventní věnec – lepený, foto: Knotek, R. 2012. Vánoční svátky s noblesou. Floristika. 15 (6). s 17.

Obr. č. 8: Adventní parter, foto: Kučera, P. 2010. Vánoční *Phalaenopsis*. Floristika. 13 (6). s 25.

Obr. č. 9: Vánoční svícen I, foto: Kindelmannová-Šebestová, H. 2009. Jak rozsvítit Vánoce – partery a svícny. Floristika. 12 (6). s 32.

Obr. č. 10: Vánoční svícen II, foto: Kindelmannová-Šebestová, H. 2012. Žádané vánoční dekorace. Profi florista. 5 (5). s 49.

Obr. č. 11: Vánoční svícen III, foto: Píková, H. 2009. Ten správný materiál. Floristika. 12 (6). s 49.

Obr. č. 12: Vánoční kytice, foto: : Dopita, M. Lišková, J. 2011. Adventní a vánoční floristika. In Gruntorádová, H. (ed.). Floristika. Profi Press. Praha. s 280.

Obr. č. 13: Vánoční strom, Centrum Černý Most, foto: autorka práce

Obr. č. 14: Prostorová dekorace, Centrum Černý Most, foto: autorka práce

Obr. č. 15: Vánoční strom – Staroměstské náměstí

Obr. č. 16: Vánoční trhy – Staroměstské náměstí

Obr. č. 17: Vánoční výzdoba ulic

Obr. č. 18: Zimní výzdoba exteriérů, foto: : Dopita, M. Lišková, J. 2011. Adventní a vánoční floristika. In Gruntorádová, H. (ed.). Floristika. Profi Press. Praha. s 276.

Obr. č. 19: Věvec k zavěšení na dveře I, foto: Kindelmannová-Šebestová, H. 2012. Žádané vánoční dekorace. Profi florista. 5 (5). s 43.

Obr. č. 20: Věvec k zavěšení na dveře II, foto: Píková, H. 2009. Inspirujeme se Petrem Matuškou. Floristika. 12 (6). s 43.

Obr. č. 21: Girlanda, foto: Vaňková, E. 2011. Festony a girlandy. In Gruntorádová, H. (ed.). Floristika. Profi Press. Praha. s 210.

Obr. č. 22: Vánoční přízdoba hrnkové rostliny I, foto: Hytych, P. 2010. Lunar. Floristika Plus. 13 (5). s 20.

Obr. č. 23: Vánoční přízdoba hrnkové rostliny II, foto: Mokoš, M. 2012. Vánoční dekorace s živými květy. Profi florista. 5 (5). s 66.

Obr. č. 24: Vánoční přízdoba hrnkové rostliny III, foto: Jílek, A. 2011. Vánoční dekorace ze studia AMMI. Floristika. 14 (6). s 40.

Obr. č. 25: Vypichovaný vánoční stromek, foto: : Dopita, M. Lišková, J. 2011. Adventní a vánoční floristika. In Gruntorádová, H. (ed.). Floristika. Profi Press. Praha. s 277.

Obr. č. 26: Stromek zhotovený jinými technikami I, foto: : Dopita, M. Lišková, J. 2011. Adventní a vánoční floristika. In Gruntorádová, H. (ed.). Floristika. Profi Press. Praha. s 278.

Obr. č. 27: Stromek zhotovený jinými technikami II, foto: Píková, H. 2010. Inspirace v zázemí velkoobchodu. Floristika. 13 (6). s 47.

Obr. č. 28: Stromek zhotovený jinými technikami III, foto: Dopita, M. 2012. Ledový třpyt. Floristika Plus. 1 (5). s 21.

Obr. č. 29: Stromek zhotovený jinými technikami IV, foto: Kokeš, J. 2010. Čokoládové ostří. Floristika Plus. 13 (5). s 24.

- Obr. č. 30: Stromek živý I, foto: Gálik, M. 2009. Vánoce v předstihu. Floristika. 12 (6). s 61.
- Obr. č. 31: Stromek živý II, foto: Gálik, M. 2009. Vánoce v předstihu. Floristika. 12 (6). s 61.
- Obr. č. 32: Stromek živý III, foto: Haut, M. 2010. Vánoční snění. Floristika Plus. 13 (5). s 8.
- Obr. č. 33: Živé větve ve váze, foto: autorka práce
- Obr. č. 34: Stromek umělý, foto: autorka práce
- Obr. č. 35: Nazdobený umělý strom, foto: autorka práce
- Obr. č. 36: Nazdobený umělý strom – detail, foto: autorka práce
- Obr. č. 37: Nářadí, foto: Fojtíková, O. 2011. Nářadí, pomůcky, technický a dekorační materiál. In Gruntorádová, H. (ed.). Floristika. Profi Press. Praha. s 81.
- Obr. č. 38: Skořice, badián
- Obr. č. 39: Sušený pomeranč, foto: Dopita, M. Lišková, J. 2011. Adventní a vánoční floristika. In Gruntorádová, H. (ed.). Floristika. Profi Press. Praha. s 272.
- Obr. č. 40: Vázací materiál, foto: Fojtíková, O. 2011. Nářadí, pomůcky, technický a dekorační materiál. In Gruntorádová, H. (ed.). Floristika. Profi Press. Praha. s 81.
- Obr. č. 41: Spreje I, foto: Fojtíková, O. 2011. Nářadí, pomůcky, technický a dekorační materiál. In Gruntorádová, H. (ed.). Floristika. Profi Press. Praha. s 84.
- Obr. č. 42: Spreje II, foto: Fojtíková, O. 2011. Nářadí, pomůcky, technický a dekorační materiál. In Gruntorádová, H. (ed.). Floristika. Profi Press. Praha. s 84.
- Obr. č. 43: Hliníkový drát, foto: Fojtíková, O. 2011. Nářadí, pomůcky, technický a dekorační materiál. In Gruntorádová, H. (ed.). Floristika. Profi Press. Praha. s 87.
- Obr. č. 44: Dekorační drátky, foto: Fojtíková, O. 2011. Nářadí, pomůcky, technický a dekorační materiál. In Gruntorádová, H. (ed.). Floristika. Profi Press. Praha. s 87.
- Obr. č. 45: Svíčky – barvy, foto: Mokoš, M. 2012. Vánoční nabídka ve Florplantu. Profi florista. 5 (5). s 75.

Obr. č. 46: Vypichovaná kytice, foto: : Dopita, M. Lišková, J. 2011. Adventní a vánoční floristika. In Gruntorádová, H. (ed.). Floristika. Profi Press. Praha. s 276.

Obr. č. 47: Oasis

Obr. č. 48: Vázání kytice do spirály, foto: Bittnerová, M. Hynková, M. 2011. Kytice. In Gruntorádová, H. (ed.). Floristika. Profi Press. Praha. s 161.

Obr. č. 49: Lepení tavnou pistolí, foto: Kuťková, T. Rabušic, S. 2011. Techniky a styly. In Gruntorádová, H. (ed.). Floristika. Profi Press. Praha. s 131.

Obr. č. 50: Vatičkování, foto: Kopáč, P. 2012. Škola floristiky. Floristika. 15 (6). s 79.

Obr. č. 51: Vázání věnce, foto: Vaňková, E. 2011. Věnce. In Gruntorádová, H. (ed.). Floristika. Profi Press. Praha. s 200.

Obr. č. 52: Navazování liščí smyčkou, foto: autorka práce

Obr. č. 53: Adventní věnec vázaný, foto: autorka práce

Obr. č. 54: Adventní věnec pletený, foto: autorka práce

Obr. č. 55: Adventní věnec pletený – korpus, foto: autorka práce

Obr. č. 56: Adventní věnec na talíři, foto: autorka práce

Obr. č. 57: Adventní parter, foto: autorka práce

Obr. č. 58: Věnec k zavěšení na dveře, foto: autorka práce

Obr. č. 59: Dekorace na dveře, foto: autorka práce

Obr. č. 60: Svícen na talíři, foto: autorka práce

Obr. č. 61: Svícen na dekorační podložce, foto: autorka práce

Obr. č. 62: Vánoční vázaná kytice, foto: autorka práce

Obr. č. 63: Vypichovaná kytice, foto: autorka práce

Obr. č. 64: Vánoční interiérová dekorace, foto: autorka práce

Obr. č. 65: Vánoční kuželový stromek, foto: autorka práce

Obr. č. 66: Soft cloud – jemná oblaka, foto: Píková, H. 2012. Vánoční trendy letošní sezóny. Floristika. 15 (6). s 41.

Obr. č. 67: Late night glam – Pozdně noční noblesa I, foto: Píková, H. 2012. Vánoční trendy letošní sezóny. Floristika. 15 (6). s 42.

Obr. č. 68: Late night glam – Pozdně noční noblesa II, foto: Píková, H. 2012. Vánoční trendy letošní sezóny. Floristika. 15 (6). s 42.

Obr. č. 69: Fancy folk – Zdobný folklor, foto: Píková, H. 2012. Vánoční trendy letošní sezóny. Floristika. 15 (6). s 43.

Obr. č. 70: Cool vibrancy – chladivá živost I, foto: Píková, H. 2012. Vánoční trendy letošní sezóny. Floristika. 15 (6). s 44.

Obr. č. 71: Cool vibrancy – chladivá živost II, foto: Píková, H. 2012. Vánoční trendy letošní sezóny. Floristika. 15 (6). s 44.

Obr. č. 72: Netradiční přízdoba hrnkové *Phalaenopsis*, foto: Kučera, P. 2010. Vánoční *Phalaenopsis*. Floristika. 13 (6). s 24.

Obr. č. 73: Vánoční kytice, foto: Dopita, M. 2012. Ledový třpyt. Floristika Plus. 15 (5). s 22.

Obr. č. 74: Netradiční vypichovaná kytice, foto: Píková, H. 2012. Od každého trochu. Floristika. 15 (6). s 25.

Obr. č. 75: Přízdoba hrnkové *Cyclamen*, foto: Hytych, P. 2010. Lunar. Floristika Plus. 13 (5). s 21.

Obr. č. 76: Věvec k zavěšení – kukuřice, foto: Kindelmannová-Šebestová, H. 2012. Žádané vánoční dekorace. Profi florista. 5 (5). s. 50.

Obr. č. 77: Netradiční stromek, foto: Jílek, A. 2012. Zákazníky je třeba si hýčkat. Floristika. 15 (6). s 31.

Obr. č. 78: Dekorace Zygmunta Sieradzana I, foto: Mokoš, M. 2012. Canea a Plantim pod jednou střechou. Profi florista. 5 (5). s 19.

Obr. č. 79: Zygmunt Sieradzan a Pavel Hruška, foto: autorka práce

Obr. č. 80: Dekorace Pavla Hrušky I, foto: Mokoš, M. 2012. Canea a Plantim pod jednou střechou. Profi florista. 5 (5). s 20.

Obr. č. 81: Dekorace Pavla Hruška II, foto: Mokoš, M. 2012. Canea a Plantim pod jednou střechou. Profi florista. 5 (5). s 20.

Obr. č. 82: Dekorace Zygmunta Sieradzana II, foto: Mokoš, M. 2012. Canea a Plantim pod jednou střechou. Profi florista. 5 (5). s 21.

Obr. č. 83: Dekorace Zygmunta Sieradzana III, foto: Mokoš, M. 2012. Canea a Plantim pod jednou střechou. Profi florista. 5 (5). s 18.

9 Přílohy

Tabulka č. 1 – Kalkulace ceny: **Adventní věnec vázaný**

Použitý materiál	Cena za ks/balení	Počet ks	Cena
Slaměná podložka, průměr 25cm	24,-	1	24,-
Vázací drát	12,-	-	4,-
Náplň do tavné pistole	10,-	1	10,-
Bodce	11,-	4	44,-
Svíčky	20,-	4	80,-
Koule stříbrné	4,-	4	16,-
Skořice	10,-	3	30,-
Třpytky (balení)	57,-	-	5,-
Perličky	2,-	8	16,-
<i>Abies nordmanniana</i>	50,-	-	50,-
<i>Gossypium</i> (za květ)	15,-	2	30,-
<i>Ruscus</i>	40,-	1	40,-
Práce (za hodinu)	100,-	0,75	75,-
Celkem			424,-

Tabulka č. 2 – Kalkulace ceny: **Adventní věnec pletený**

Použitý materiál	Cena za ks/balení	Počet ks	Cena
Polystyrenová podložka, průměr 25 cm	20,-	1	20,-
Kulatý bílý pedig	3,-	4	12,-
Placatý hnědý pedig	3,-	28	84,-
Náplň do tavné pistole	10,-	1	10,-
Sekaný drát	1,-	4	4,-
Lepidlo ve spreji (balení)	188,-	-	10,-
Bodce	11,-	4	44,-
Svíčky	30,-	4	120,-
Stuha (balení)	165,-	-	40,-
Skořice	10,-	3	30,-
Badyán	4,-	6	24,-
Sušený pomeranč	6,-	3	18,-
Koule	4,-	12	48,-
Umělá kapradina	6,-	1	6,-
Třpytivé hvězdičky	4,-	2	8,-
Drobné hvězdičky (balení)	50,-	-	10,-
Třpytky (balení)	57,-	-	10,-
Mušle	3,-	4	12,-
Práce (za hodinu)	100,-	3	300,-
Celkem			810,-

Tabulka č. 3 – Kalkulace ceny: **Adventní věnec na talíři**

Použitý materiál	Cena za ks/balení	Počet ks	Cena
Dekorační talíř	60,-	1	60,-
Náplň do tavné pistole	10,-	1	10,-
Sníh ve spreji (balení)	80,-	-	10,-
Bodce	11,-	4	44,-
Svíčky	25,-	4	100,-
Skořice	10,-	6	60,-
Perličky	2,-	15	30,-
Koule	4,-	7	28,-
Ulity šneků	4,-	8	32,-
Mušle	3,-	7	21,-
Lotosový plod	5,-	3	15,-
Zelená sušená tilandsie (balení)	105,-	-	20,-
Dřevěné vrtulky	5,-	1	5,-
<i>Larix decidua</i>	2,-	5	10,-
Práce (za hodinu)	100,-	1	100,-
Celkem			545,-

Tabulka č. 4 – Kalkulace ceny: **Adventní parter**

Použitý materiál	Cena za ks/balení	Počet ks	Cena
Parter podložka	180,-	1	180,-
Náplň do tavné pistole	10,-	1	10,-
Sníh ve spreji	80,-	-	10,-
Svíčky	30,-	4	120,-
Andělské vlasy (balení)	96,-	-	20,-
Zelený sušený lišejník (balení)	130,-	-	20,-
Skořice	10,-	3	30,-
Koule	4,-	10	40,-
Dřevěné vrtulky	5,-	3	15,-
Umělá kapradina	6,-	1	6,-
Badyán	4,-	6	24,-
Šišky	2,-	4	8,-
Umělá orchidea	6,-	3	18,-
Lotosový plod	5,-	2	10,-
<i>Larix decidua</i>	2,-	5	10,-
Práce (za hodinu)	100,-	0,75	75,-
Celkem			596,-

Tabulka č. 5 – Kalkulace ceny: **Věvec k zavěšení na dveře**

Použitý materiál	Cena za ks/balení	Počet ks	Cena
Slaměná podložka, průměr 25 cm	24,-	1	24,-
Sekaný drát	1,-	1	1,-
Vázací drát	12,-	-	4,-
Náplň do tavné pistole	10,-	1	10,-
Zlatý sprej (balení)	140,-	-	10,-
Stuha (balení)	140,-	-	20,-
Šišky	2,-	12	24,-
Koule	4,-	10	40,-
Skořice	10,-	5	50,-
Ulity šneků	4,-	7	28,-
Dřevěné polokoule	5,-	5	25,-
<i>Pinus mugo</i>	30,-	-	30,-
<i>Pinus nigra</i>	30,-	-	30,-
Práce (za hodinu)	100,-	0,75	75,-
Celkem			371,-

Tabulka č. 6 – Kalkulace ceny: **Dekorace na dveře - ramínko**

Použitý materiál	Cena za ks/balení	Počet ks	Cena
Ramínko	5,-	1	5,-
Stuha	90,-	-	30,-
Rolničky (balení)	60,-	1	60,-
Zlatý sprej (balení)	140,-	-	10,-
Práce (za hodinu)	100,-	0,5	50,-
Celkem			155,-

Tabulka č. 7 – Kalkulace ceny: **Svícen na talíři**

Použitý materiál	Cena za ks/balení	Počet ks	Cena
Dekorační talíř	100,-	1	100,-
Náplň do tavné pistole	10,-	1	10,-
Podtácek skleněný	40,-	1	40,-
Svíčka	45,-	1	45,-
Oasis	20,-	0,75	15,-
Semeníky lotosu	20,-	3	60,-
Organza (balení)	90,-	-	30,-
Umělé orchideje	18,-	3	54,-
Koule	4,-	8	32,-
Zelený sušený lišejník (balení)	130,-	-	40,-
Dekorační kuličky	10,-	6	60,-
Práce	100,-	0,75	75,-
Celkem			561,-

Tabulka č. 8 – Kalkulace ceny: **Svícen na dekorační podložce**

Použitý materiál	Cena za ks/balení	Počet ks	Cena
Pedigová podložka s bodcem	116,-	1	116,-
Náplň do tavné pistole	10,-	1	10,-
Hliníkový drát (balení)	74,-	-	10,-
Úzká svíčka	20,-	1	20,-
Ulity šneků	4,-	6	24,-
Mušle	3,-	5	15,-
Umělé kapradiny	6,-	2	12,-
Koule	4,-	3	12,-
Práce	100,-	0,5	50,-
Celkem			269,-

Tabulka č. 9 – Kalkulace ceny: **Vánoční vázaná kytice**

Použitý materiál	Cena za ks/balení	Počet ks	Cena
Koule oranžová	4,-	9	36,-
Sekaný drát	1,-	9	9,-
Vázací stuha	41,-	-	10,-
Zlatý sprej (balení)	140,-	-	10,-
<i>Alstroemeria</i>	35,-	7	245,-
<i>Anthurium list</i>	12,-	7	84,-
<i>Asparagus plumosus</i>	10,-	15	150,-
<i>Gerbera</i>	25,-	13	325,-
<i>Hippeastrum</i>	50,-	3	150,-
<i>Hypericum</i>	25,-	5	125,-
<i>Jatropha</i>	25,-	7	175,-
<i>Vaccinium myrtillus</i>	10,-	7	70,-
Práce (za hodinu)	100,-	0,75	75,-
Celkem			1464,-

Tabulka č. 10 – Kalkulace ceny: **Vypichovaná kytice - miska**

Použitý materiál	Cena za ks/balení	Počet ks	Cena
Koule oranžová	4,-	7	28,-
Zlatý sprej (balení)	140,-	-	10,-
Dekoratивní drát (balení)	60,-	-	10,-
Sekaný drát	1,-	7	7,-
Nádoba	85,-	1	85,-
Fixační páska (balení)	169,-	-	3,-
Oasis	20,-	0,75	15,-
<i>Alstroemeria</i>	35,-	3	105,-
<i>Anthurium</i> list	12,-	3	36,-
<i>Asparagus plumosus</i>	10,-	5	50,-
<i>Cymbidium</i>	90,-	2	180,-
<i>Jatropha</i>	25,-	3	75,-
<i>Ornithogalum arabicum</i>	32,-	7	224,-
<i>Vaccinium myrtillus</i>	10,-	3	30,-
Práce (za hodinu)	100,-	0,5	50,-
Celkem			908,-

Tabulka č. 11 – Kalkulace ceny: **Interiérová vánoční dekorace**

Použitý materiál	Cena za ks/balení	Počet ks	Cena
Kůrová podložka	60,-	1	60,-
Zkumavky	2,-	5	10,-
Koule fialová třpytivá	4,-	9	36,-
Náplň do tavné pistole	10,-	1	10,-
<i>Asparagus plumosus</i>	10,-	1	10,-
<i>Cymbidium</i>	90,-	2	180,-
Práce (za hodinu)	100,-	0,5	50,-
Celkem			356,-

Tabulka č. 12 – Kalkulace ceny: **Vánoční kuželový stromek**

Použitý materiál	Cena za ks/balení	Počet ks	Cena
Jehlanový korpus z révy	150,-	1	150,-
Zlatá nit (balení)	20,-	-	3,-
Polystyrenové kuličky (balení)	135,-	-	25,-
Pomerančové hvězdičky	4,-	15	60,-
Vata (balení)	15,-	-	5,-
Páska na začištění (balení)	155,-	-	5,-
<i>Chrysanthemum x grandiflorum</i> (drobnokvětá)	40,-	1	40,-
Práce (za hodinu)	100,-	0,5	50,-
Celkem			338,-