

UNIVERZITA PALACKÉHO V OLOMOUCI

Přírodovědecká fakulta

Katedra geografie



**Participativní projekty v procesu rozvoje města –
případová studie Krnov**

Diplomová práce

Bc. Mikuláš Soukeník

Vedoucí práce: Mgr. Miloslav Šerý, Ph.D.

Olomouc 2024

Bibliografický záznam

Autor (osobní číslo):	Bc. Mikuláš Soukeník (R220046)
Studijní obor:	Geografie a regionální rozvoj
Název práce:	Participativní projekty v procesu rozvoje města – případová studie Krnov
Title of thesis:	Participatory projects in the process of city development – case study of Krnov
Vedoucí práce:	Mgr. Miloslav Šerý, PhD.
Rozsah práce:	110 stran (24 561 slov)

Abstrakt: Diplomová práce se věnuje tématu participativních projektů v kontextu rozvoje města Krnova. Nejprve je pozornost zaměřena na teoretické ukotvení problematiky městského prostoru a participace, na což navazuje obecná charakteristika města společně se základní socioekonomickou charakteristikou. Analytická část práce nejprve vymezuje jednotlivé participativní aktivity na území města, které jsou podrobněji rozebrány jak z hlediska jejich typologie a časového vývoje, tak také využitých participativních metod. V závěru práce je nastíněn návrh vlastního výzkumu s využitím občanské participace, který je zaměřen na revitalizaci jednoho z největších parků ve městě. Práce obsahuje také vlastní fotodokumentaci veřejných míst, které byly v souvislosti s participací řešeny.

Klíčová slova: participace, veřejný prostor, participativní projekt, město, městský prostor, rozvoj města, Krnov, obyvatelé, dotazník, veřejné projednání, placemaking

Abstract: The diploma thesis deals with the topic of participatory projects in the context of urban development in the town of Krnov. Initially, attention is focused on the theoretical framework of urban space and participation, followed by a general overview of the town with its basic socioeconomic characteristics. The analytical part of the thesis first delineates the various participatory activities within the town, which are further examined in terms of their typology, temporal evolution, and the participatory methods employed. The final part of the thesis outlines a proposal for original research utilizing civil participation, aimed at the revitalization of one of the largest parks in the town. Additionally, the thesis includes original photographic documentation of public spaces that have been addressed in relation to participation.

Keywords: participation, public space, participatory project, town, urban space, urban development, Krnov, residents, questionnaire, public consultation, placemaking

UNIVERZITA PALACKÉHO V OLMOUCI

Přírodovědecká fakulta

Akademický rok: 2022/2023

ZADÁNÍ DIPLOMOVÉ PRÁCE

(projektu, uměleckého díla, uměleckého výkonu)

Jméno a příjmení: Bc. Mikuláš SOUKENÍK
Osobní číslo: R220046
Studijní program: N0532A330021 Geografie a regionální rozvoj
Téma práce: Participativní projekty v procesu rozvoje města – případová studie Kmov
Zadávající katedra: Katedra geografie

Zásady pro vypracování

Diplomová práce se bude v obecné rovině zabývat analýzou participativních projektů na území města Kmova. Součástí práce bude také představení návrhu vlastního participativního projektu v prostředí tohoto města. V práci samotné budou nejprve vypracovány teoretická a metodologická východiska řešení problematiky. Následně bude provedena analýza primárních a dostupných sekundárních dat. Zjištěné výsledky budou interpretovány a podrobeny kritické diskusi. V závěru práce bude reflektován hlavní výzkumný problém.

Rozsah pracovní zprávy: 20 000 – 24 000 slov
Rozsah grafických prací: Podle potřeb zadání
Forma zpracování diplomové práce: elektronická

Seznam doporučené literatury:

AMADO, M. P., et al. (2010): Public participation in sustainable urban planning. *International journal of human and social sciences*, 5(2): 102-108.
ATAMAN, C.; TUNCER, B. (2022): Urban interventions and participation tools in urban design processes: a systematic review and thematic analysis (1995–2021). *Sustainable Cities and Society*, 76: 103462.
BRISUDOVÁ, L.; KLAPKA, P. (2023): "It should be treated in a better way" – Perceived topovacency in the participative urban planning. *Cities*, 141: 104505.
BERMAN, T. (2016): Public participation as a tool for integrating local knowledge into spatial planning: planning, participation, and knowledge. Springer
CARDULLO, P. (2020): Citizens in the "Smart City": Participation, Co-production, Governance. Routledge.
ŠIMÁČEK, P., DOLEŽAL, D., ŠERÝ, M., FIEDOR, D., PÁNEK, J., SZCZYRBA, Z. (2020): Participativní mapování míst strachu z kriminality jako příspěvek k rozvoji urbánního prostředí. *Urbanismus a územní rozvoj*, 23(5): 4–10.
PÁNEK, J. (2018): Participatory mapping in community participation – case study of Jeseník, Czech Republic. *Quaestiones Geographicae*, 37(3): 151-162.
PÁNEK, J. (2015): Výběr metod participativního mapování. *Tema notitia*. Olomouc: Univerzita Palackého v Olomouci pro katedru geoinformatiky. ISBN 978-80-244-4435-2.

Vedoucí diplomové práce: Mgr. Milošlav Šerý, Ph.D.
Katedra geografie

Datum zadání diplomové práce: 27. ledna 2023
Termín odevzdání diplomové práce: 10. dubna 2024

LS.

doc. RNDr. Martin Kubala, Ph.D.
děkan

doc. Mgr. Pavel Klapka, Ph.D.
vedoucí katedry

V Olomouci dne 28. listopadu 2023

Tímto bych rád poděkoval panu Mgr. Miloslavu Šerému, Ph.D. za cenné rady a zodpovědný přístup při vedení mé diplomové práce. Velké díky patří také zástupcům Odboru rozvoje města Městského úřadu Krnov, bez jejichž podkladů by tato práce nemohla vzniknout.

Čestné prohlášení:

Prohlašuji, že jsem tuto diplomovou práci pod vedením Mgr. Miloslava Šerého vypracoval samostatně a uvedl v ní veškeré použité zdroje.

V Olomouci dne 17. 4. 2024

.....

Bc. Mikuláš Soukeník

Obsah

Seznam obrázků	10
Seznam tabulek	11
1. Úvod a cíl práce	12
2. Rešerše literatury	14
2.1 Městské plánování a management v odborné literatuře.....	14
2.2 Participace v odborné literatuře	16
2.3 Zdroje zaměřené na charakteristiku města Krnova.....	20
3. Teoretická východiska	21
3.1 Plánování městského prostoru	21
3.1.1 Bottom-up a top-down koncept	22
3.1.2 Udržitelný městský rozvoj	23
3.2 Management města	24
3.2.1 Správa města	24
3.2.2 Strategické plánování.....	26
3.3 Úvod do problematiky participace.....	28
3.3.1 Úrovně participace	29
3.3.2 Aktéři participace.....	31
3.4 Participace jako nástroj městského managementu.....	33
3.4.1 Fáze participativního procesu	34
3.5 Vybrané participativní metody	35
3.5.1 Dotazníkové šetření	35
3.5.2 Participativní mapování	36
3.5.3 Veřejné projednání.....	38
3.5.4 Kulatý stůl.....	39
3.5.5 Placemaking.....	40
3.5.6 Participativní rozpočet	41

4.	Charakteristika zájmového území.....	42
4.1	Socioekonomický kontext rozvoje města	43
4.2	Management města Krnova	45
5.	Metodologická východiska	48
5.1	Proces získávání dat.....	48
5.2	Obsahová analýza	48
5.3	Historie participace v Krnově	50
5.4	Základní diferenciacie projektů	51
5.4.1	Hlavní participativní projekty	51
5.4.2	Participativní rozpočet	52
6.	Analýza projektů.....	54
6.1	Typologie projektů.....	54
6.2	Průběh participativních aktivit.....	58
6.3	Využití participativní metody	60
6.3.1	Dotazníkové šetření	60
6.3.2	Veřejné projednání a kulatý stůl	64
6.4	Analýza participativního rozpočtu.....	68
6.5	Revitalizace Městského parku jako návrh participativního projektu.....	72
7.	Diskuse.....	76
8.	Závěr	81
9.	Summary	84
	Seznam zdrojů.....	86
	Internetové zdroje	90
	Rozhovory.....	94
	Seznam příloh	95

Seznam obrázků

Obrázek 1: Lokalizace města Krnova v rámci Moravskoslezského kraje a České republiky	42
Obrázek 2: Populační vývoj města Krnova mezi lety 1971–2021	43
Obrázek 3: Hierarchie Městského úřadu Krnov k roku 2024	46
Obrázek 4: Lokalizace doposud řešených participativních projektů na území města Krnova (stav k lednu 2024)	54
Obrázek 5: Bližší lokalizace projektů a stav jejich realizace (k lednu 2024) na území města Krnova	56
Obrázek 6: Pocitové mapy – příklad občanské participace v rámci koncepčního dokumentu „Plán udržitelné městské mobility“, realizovaného v roce 2022	57
Obrázek 7: Chronologický vývoj participativních aktivit, realizovaných na území města Krnova od roku 2019	58
Obrázek 8: Struktura respondentů celoměstského typu dotazníkového šetření z hlediska pohlaví a věkových kategorií	61
Obrázek 9: Podíl respondentů, kteří využili elektronickou a papírovou formu odevzdání dotazníků	63
Obrázek 10: Vizualizace hlavních diskusních témat, probíraných během veřejných projednání s občany	65
Obrázek 11: Vizualizace stěžejních témat pro rozvoj sportu v Krnově, vzešlá z kulatého stolu a následné ankety, která byla zahrnuta do finální koncepce rozvoje sportu	67
Obrázek 12: Grafické znázornění vývoje počtu podaných k počtu vítězných návrhů v rámci participativního rozpočtu Krnova v letech 2017–2023	68
Obrázek 13: Lokalizace vítězných projektů jednotlivých ročníků participativního rozpočtu a jejich vyobrazení na časové ose v rámci katastru města Krnova	69
Obrázek 14: Grafické znázornění množství alokovaných financí do participativního rozpočtu a procentuální podíl těchto financí z veřejného rozpočtu města Krnova v letech 2017–2023	70
Obrázek 15: Vymezení Městského parku a jeho lokalizace v rámci katastru Krnova ..	72
Obrázek 16: Pohled na Městský park, situovaný nedaleko hlavního centra Krnova	73

Seznam tabulek

Tabulka 1: Počet dosažitelných uchazečů, volných pracovních míst, osob na 1 volné pracovní místo a podíl nezaměstnaných osob v letech 2015–2024 v rámci města Krnova, Moravskoslezského kraje a České republiky (data k lednu daného roku).....	44
Tabulka 2: Seznam doposud řešených participativních projektů města, rok jejich představení, způsob participace a současný stav realizace	51
Tabulka 3: Vítězné projekty v jednotlivých ročnících participativního rozpočtu města Krnova a objem alokovaných financí, které byly na tyto projekty vyčleněny	53
Tabulka 4: Množství rozeslaných dotazníků u vybraných participativních projektů a jejich návratnost.....	62
Tabulka 5: Rozpočet vítězných participativních návrhů, celková hodnota veřejného rozpočtu města a podíl z veřejného rozpočtu, vyčleněn na participativní rozpočet k jednotlivým letům v rámci města Krnova.....	70
Tabulka 6: Základní informace o navrhovaném projektu "Revitalizace Městského parku"	74
Tabulka 7: Porovnání uplatňování participativního rozpočtu ve vybraných, populačně podobných městech, rok prvního uskutečnění rozpočtu a maximální limit vyčleněné částky do rozpočtu	78

1. Úvod a cíl práce

Participace, pojem pocházející z latinského *participare*, což doslovně znamená mít účast nebo sdílet, je konceptem, který ve veřejném životě lidí nabývá stále většího významu. Právě participaci, chápanou jako zapojení občanů do procesu rozvoje obcí, můžeme označit za jeden z předpokladů demokratické samosprávy. Představuje důležitý nástroj pro komunitní rozvoj a může přispět ke komunikaci a interakci mezi obyvateli. V současném rychle se měnícím prostředí, kde jsou obce vystaveny různým vnějším vlivům, představuje participace také základní podmínku pro jejich udržitelný rozvoj (Haken et al., 2016).

Česká republika se dlouhou dobu nacházela mimo tento trend. V období před rokem 1989 bylo takřka nemyslitelné, aby občané veřejně rozhodovali o rozvoji veřejných míst, ve kterých žijí, nebo se pravidelně pohybují. Ani během politicko-ekonomické transformace v 90. letech nebyla situace velmi příznivá a společnost obecně nebyla na tento trend ještě příliš připravena. Velkým impulzem se stala až příprava vstupu České republiky do Evropské unie na přelomu tisíciletí. Právě praktiky jako participace nebo partnerství byly totiž v té době již běžnou součástí základních principů unie a postupně se začínají stávat stále běžnějšími také v municipálních samosprávách u nás (Nejdl, Čermák, 2007; Haken et. al., 2016).

V souvislosti s rostoucím participačním trendem v českých obcích je proto hlavním cílem této práce zhodnotit veškeré projekty, spojené s občanskou participací na příkladu města Krnova, tedy populačně menšího města, které prozatím nemá s participací dlouhodobější zkušenosti. V rámci samotného výzkumu je stanoveno také několik dílčích cílů. Prvním dílčím cílem je především shromáždit portfolio projektů, zaměřených na rozvoj města a řešených za pomoci občanské participace a v souvislosti s těmito projekty typologicky klasifikovat prostory, které jsou primárně řešeny. Další dílčí cíl spočívá v identifikaci a detailnějším popisu jednotlivých participativních metod, využívaných během zjištěných participativních procesů. V závěrečné části práce bude na základě naplnění předchozích dílčích cílů prezentován návrh vlastního participativního výzkumu konkrétního veřejného místa, který tak představuje poslední dílčí cíl této práce.

V následujících kapitolách je nejprve provedena rešerše dostupné literatury a představena teoretická východiska, ve kterých je kromě teoretických základů participace popsán také například princip fungování městské samosprávy a udržitelného městského

rozvoje. Ve druhé části práce je již prakticky rozebrána problematika participativních projektů jako součást rozvoje města Krnova.

2. Rešerše literatury

Participace a městský prostor jsou pojmy, které jsou úzce provázány. Předmětem této kapitoly je představení a zhodnocení současných odborných publikací a výzkumů, které se touto problematikou zabývají, a které byly využity pro účely této diplomové práce. V první části rešerše je pozornost zaměřena na vybrané autory, věnující se procesu plánování městského prostoru. Následně jsou představeny relevantní zdroje, řešící otázku současného městského managementu a v neposlední řadě nahlédneme do výzkumů autorů, jejichž objektem zájmu je samotný koncept participace. Na závěr jsou mimo jiné představeny zdroje, které teoreticky ukotvují charakteristiku zkoumaného území.

2.1 Městské plánování a management v odborné literatuře

Teoretickou koncepci městského plánování popisuje mnoho zahraničních autorů, jedním z nich je například norský profesor Petter Næss, který již dlouhodobě zkoumá dynamiku městského prostředí, urbánní strukturu nebo chování obyvatel ve spojitosti s environmentálním paradigmatem. V jedné z jeho starších publikací s názvem *Urban Planning and Sustainable Development* (Næss, 2001) představuje koncepty efektivního plánování městského prostoru s využitím udržitelného rozvoje. Na základě závěrů komise Brundtlandové¹ zde definuje možná kritéria efektivního udržitelného rozvoje a zmiňuje také důležitost přechodu k udržitelným zdrojům energie (Næss, 2001). Na téma udržitelného rozvoje měst navazují také autoři Yigitcanlar a Teriman (2015), kteří přispěli svým článkem *Rethinking sustainable urban development: towards an integrated planning and development process* do výzkumu plánovacích procesů. Slovy těchto autorů je v procesu rozvoje měst důležité aplikovat systémový přístup, zahrnující integraci třech klíčových složek – plánování, rozvoje a udržitelnosti ekosystémů do jediného plánovacího procesu (Yigitcanlar, Teriman, 2015).

Dalším zástupcem z řad zahraničních autorů, který zkoumá městské prostředí ve spojitosti s plánováním, je Ioannis Pissourios. Ve svém článku *Top-down and bottom-up urban and regional planning: Towards a framework for the use of planning standards* (Pissourios, 2014) popisuje analýzu dvou rozdílných přístupů v procesu urbánního plánování, a to přístupů top-down a bottom-up, včetně jejich historického kontextu. Autor se snaží odhalit vztah mezi využíváním plánovacích standardů v kombinaci

¹ Oficiální název: Světová komise OSN pro životní prostředí a rozvoj, podle norské političky Gro Harlem Brundtland

s těmito dvěma přístupy a poukázat na jistá omezení plánování přístupu bottom-up, tedy „odspoda-nahoru“ (Pissourios, 2014). Tyto dva přístupy se také snažili analyzovat v italském městě Lecce autor Teodoro Semeraro a kolektiv (2020), jejichž práce s názvem *A bottom-up and top-down participatory approach to planning and designing local urban development: Evidence from an urban university center* zahrnuje plánovací proces, jehož cílem bylo použití multiinstitucionálního přístupu. Jejich studie poukazuje na skutečnost, že v sociálně-ekologickém ekosystému mohou nejnižší institucionální úrovně zavádět inovace nebo vize v oblasti využívání veřejného městského prostoru mnohem efektivněji, než by tomu bylo v případě pouhého rozhodování na vyšších institucionálních úrovních. Rozhodovací proces v objektivnějším pojetí konceptu top-down by bylo díky tomu možné urychlit právě na základě podrobnějších poznatků, které by byly získány díky zapojení místních aktérů. Semeraro a kolektiv (2020) dále dospěli k názoru, že participativní aktivity v procesu plánování města nejsou chápány jako nástroj k dosažení maximálního konsenzu, ale především jako příležitost vzít v úvahu zájmy různých zúčastněných stran a lépe se vypořádat s městskými problémy, které doposud nebyly podrobněji identifikovány (Semeraro et al., 2020).

Pokud nahlédneme také do českého prostředí, zjistíme, že plánování městského veřejného prostoru se věnovala například architektka Pavla Melková, která se ve své publikaci *Redefinice a naplňování pojmu kvalita veřejného prostoru* (Melková, 2017) podrobněji zaměřila zejména na pojem „kvalita veřejného prostoru“. Právě v souvislosti s tvorbou a plánováním kvalitního veřejného prostoru zmiňuje jako stěžejní využívání koncepčního přístupu, který je podle jejich slov „klíčem celostní kvality“ jak jednotlivých míst, tak také města jako celku. Kvalita veřejných prostranství je dle jejího tvrzení založena na všech měřítkových úrovních městského plánování, nikoliv pouze v rovině detailních návrhů, ať už architektonických nebo designových prvků (Melková, 2017).

Přikloníme-li se také částečně k ryze ekonomickému pojetí plánování a strategického rozvoje, zjistíme, že z českých autorů podrobně popisuje princip leadershipu a dalších přístupů v této oblasti také ekonom Jiří Fotr. Ten, společně se svými spoluautory Vaclíkem, Součkem, Špačkem a Hájkem (2020), vydal rozsáhlou knihu s názvem: *Tvorba strategie a strategické plánování: teorie a praxe*, která v sobě kombinuje jak teoretické, tak také praktické základy strategického řízení a managementu, které vychází taktéž z podrobně popsanych případových studií (Fotr et al., 2020).

Tématem strategického plánování, avšak již zasazeného do municipálního rozvoje, navážeme dalšími autory, kterými jsou ekonomové Aleš Přichystal a Martin Maštálka (2022). Ti vytvořili podrobnou uživatelskou příručku *Územní a strategické plánování rozvoje obce*, obsahující veškeré teoretické základy strategického managementu a územního plánování pro obce České republiky. V dílčích podkapitolách například podrobně vysvětlují zásady tvorby strategického a územního plánu, nebo představují různé analytické metody pro zpracování strategie, jako je SWOT nebo PESTLE² analýza (Přichystal, Maštálka, 2022). Podrobný postup při tvorbě SWOT analýzy, jakožto součást příručky pro Národní síť Zdravých měst, vytvořil také Půček (2020), kde mimo jiné představuje také různé techniky efektivního řízení měst a obcí (Půček, 2020).

Princip fungování samosprávy obcí v České republice je primárně definován a dopodrobna popsán zákonem č. 128/2000 Sb., Zákon o obcích. Tento zákon stanovuje pravidla pro fungování obcí, včetně orgánů obce, nebo postavení měst v administrativním systému a jejich pravomoci. (Zákon č. 128/2000 Sb.).

2.2 Participace v odborné literatuře

Participace je velmi široký pojem, kterému věnovalo v minulosti pozornost velké množství autorů. Podíváme-li se zpět do 60. let minulého století, zjistíme, že ve Spojených státech amerických se podrobněji začala věnovat participaci Sherry Arnsteinová. Právě díky ní vznikl v roce 1969 do dnešní doby jeden z nevlivnějších článků *A ladder of citizen participation* (Arnstein, 1969), ve kterém představuje zcela nový a systematický koncept participačních úrovní v procesu občanského rozhodování. Dohromady osm úrovní participace, dle jejich slov, poukazuje na fakt, že mnozí přehlížejí, že úroveň občanské participace může být rozdílná a umožňuje porozumět stále hlasitějším požadavkům na spoluúčasť v rozhodování od těch, kteří v rukou doposud žádnou moc neměli. Její typologie se nemusí omezovat pouze na územní správu, ale je aplikovatelná také v jiných sférách, například ve školství, církvi nebo dalších institucích (Arnstein, 1969).

Různým úrovním participace, avšak spíše z urbanistického pohledu, se věnoval také švédský architekt a univerzitní profesor Fredrik Wulz v publikaci *The concept of participation* (Wulz, 1986). V tomto článku je koncept participace diskutován a

² Metoda, sloužící ke strategické analýze okolního prostředí, název vznikl jako akronym ze slov Politické, Ekonomické, Sociální, Technologické, Legislativní, Ekologické (Přichystal, Maštálka, 2022)

analyzován v sedmi různých formách, které se pohybují na škále od nejnižší po nejvyšší úroveň zapojení občanů. Nejnižší úroveň je reprezentace, jejíž podstatou je podle Wulze ohled architekta na přání a připomínky k projektu, naopak na nejvyšší úroveň zařadil rozhodování a spolurozhodování (Wulz, 1986).

Výraznou osobností v oblasti rozvojových projektů byl také Samuel Paul, který významně přispěl k porozumění a implementaci komunitní participace. V roce 1987 vydal knihu *Community participation in development projects* (Paul, 1987), která se zaměřuje na koncept participace komunity v kontextu rozvojových projektů. Paulův výzkum zahrnoval vzorek rozvojových projektů Světové banky ze tří různých odvětví: městské bydlení, populace, zdraví a výživa (Population, health and nutrition) a zavlažování. Vzorek obsahoval dohromady čtyřicet projektů, které buď využívaly participativních postupů, nebo participaci začlenily do svých strategií. Kromě toho bylo analyzováno také deset úspěšně realizovaných projektů, které participaci komunit nezahrnovaly (Paul, 1987).

Na Paula navázal v roce 1991 Peter Oakley, který v rámci časopisu *Landscape and Urban Planning* vydal několikastránkový přehled s názvem *The concept of participation in development* (Oakley, 1991), ve kterém identifikoval tři hlavní pojetí participace v rozvojovém procesu. Prvním pojetím je chápána participace jako „příspěvek“ (Participation as contribution), jehož podstatou je skutečnost, že jednotlivci participují tím, že aktivně přispívají svým úsilím, dovednostmi nebo zdroji ke konkrétním rozvojovým iniciativám. Druhé pojetí označuje participaci jako „organizaci“ (Participation as organization), ve kterém participace zahrnuje organizační formy, které mohou vzniknout jako proces participace. Zahrnuje tedy společné úsilí lidí, aby organizovali a realizovali různé rozvojové aktivity. Z třetího pohledu je na participaci nahlíženo jako na „posílení“ (Participation as empowerment), kde Oakley ztotožňuje participaci se získáním přístupu ke zdrojům a jejich kontrolou. Posilování (empowerment) zdůrazňuje strukturální změny a schopnost jednotlivců a komunit ovlivňovat rozhodnutí, které má vliv na jejich blahobyt (Oakley, 1991).

Mezi přední představitele participace jako výzkumného tématu v České republice řadíme bezesporu Jiřího Pánka z katedry rozvojových a environmentálních studií Univerzity Palackého v Olomouci. Ten se mimo jiné zabývá také tématy jako prostorová analýza, pocitové mapování, nebo aplikací geoprostorových technologií do výzkumu. V rámci této práce bylo využito několika jeho publikací. Článek *Participativní mapování*

a participativní GIS jako nástroje občanské angažovanosti (Pánek, Čmielová, 2013), na kterém se podílel společně s Beátou Čmielovou, jak již název napovídá, pojednává o procesu participativního mapování společně s možnostmi využití geoinformačních systémů (GIS) ve spolupráci s občany. Autoři zdůrazňují, že participace občanů je klíčová pro demokratický rozvoj a zapojení lidí do tvorby map a analýzy dat může posílit jejich pocit sounáležitosti a aktivní účast na řešení místních problémů (Pánek, Čmielová, 2013). Ve spojitosti s participativním mapováním občanů publikoval Pánek v roce 2018 výsledky výzkumu s názvem: *Participatory mapping in community participation—case study of Jeseník, Czech Republic* (Pánek, 2018), kde v případové studii města Jeseník zkoumal občanskou sounáležitost mezi místními obyvateli, zároveň analyzoval, zda existují významné rozdíly v odpovědích od různých skupin respondentů na základě faktorů jako je věk, pohlaví nebo vliv sousedství. Výsledným výstupem byly pocitové mapy, zachycující subjektivní vztahy ke konkrétním místům (Pánek, 2018). Veškeré poznatky, týkající se participativního mapování jsou shrnuty v Pánkově monografii *Výběr metod participativního mapování* (Pánek, 2015). Tematicky je monografie zaměřena na problematiku jak samotných geografických informačních systémů, kde se mimo jiné zabývá také kritikou tradičních GIS a hledání nových přístupů k participaci občanů, tak různými metodami, jak zapojit komunitu a umožnit jim vyjádřit své názory na otázky, týkající se jejich prostředí a rozvoje (Pánek, 2015).

Specifickou a z hlediska teoretického základu stěžejní roli v oblasti občanské participace představují tzv. manuály participace. Již v roce 2001 vydala Organizace pro hospodářskou spolupráci a rozvoj (OECD) podrobnou příručku *Citizens as Partners: OECD handbook on information, consultation and public participation in policy-making* (OECD, 2001). Tento manuál si klade za cíl posílit demokratický proces díky podpoře smysluplného zapojení mezi rozhodujícími institucemi a občany. Nabízí stručný přehled základních pojmů, principů a konkrétních příkladů z praxe. Navíc zavádí nástroje, včetně nových informačních a komunikačních technologií, které usnadňují efektivní participaci. Publikace dohromady zahrnuje deset hlavních zásad pro zapojení občanů do rozhodovacích procesů. Tyto principy kladou důraz na transparentnost a inklusivní a aktivní zapojení (OECD, 2001).

V roce 2005 byla vydána příručka s názvem *People & Participation: How to put citizens at the heart of decision-making*, publikovaná organizací Involve (2005). Tato příručka se věnuje jednak obecným pojmům jako je participace, komunikace nebo

transparentnost, ale také různým způsobům, jakými mohou občané participovat, což zahrnuje například konzultace, dialogy, workshopy, a podobně. Obecně lze tuto publikaci charakterizovat jako postupného průvodce participativním procesem, od přípravy, přes implementaci až po hodnotící fázi. Zároveň je zde zdůrazňována důležitost hodnocení participativních procesů (Involve, 2005).

Důležitou oporou pro participativní plánování představují manuály z českého prostředí. Prvním z nich je například manuál organizace Agora Central Europe (2006): *Jak přizvat občany ke spolupráci: aneb jak dát radnici uši, aby slyšela, co lidé chtějí*, která se obdobně jako předešlé zaměřuje na zapojení občanů do procesu rozhodování na lokální úrovni a nabízí také praktické rady pro efektivní participaci veřejnosti. Z obsahové stránky příručky můžeme zmínit například popis přípravy participativního procesu, nebo také jak správně motivovat občany k účasti, či jak je zapojit do rozhodování. Publikace obsahuje také příklady participativních projektů, realizovaných Agorou Central Europe v České republice. Jejím hlavním cílem je posílit demokracii, zlepšit komunikaci mezi občany a radnicí a podpořit rozvoj občanské společnosti (Agora CE, 2006).

O 10 let později vyšel pod záštitou Institutu plánování a rozvoje hlavního města Prahy *Manuál participace: jak zapojit veřejnost do plánování města* (IPR Praha, 2016), který kromě již výše zmíněných manuálů mimo jiné představuje případové scénáře pro 6 plánovacích procesů, včetně přípravy strategického plánu nebo změny územního plánu. Nesmíme opomenout také detailnější popis celkem 22 participativních metod. Každá metoda je uváděna s postupem, nezbytnými zdroji a časovou a finanční náročností. Na tomto manuálu se podílelo velké množství odborníků z praxe a je zde kladen důraz na sestavení celého participativního procesu v souladu s platnou legislativou a obligátními postupy při stavebně projekční a urbanistické činnosti (IPR Praha, 2016). Poslední zmíněný manuál, poskytující široký teoretický základ v oblasti občanské participace, představuje *Metodika participace: aneb jak zapojit občany do rozhodování* (Haken et al., 2016), která vznikla také pod záštitou Agory Central Europe a autorského kolektivu projektu PAKT (=Participace, Komunikace, Transparentnost) v čele s Romanem Hakenem. Dokument obsahuje obdobné poznatky, který byly řečeny již dříve, můžeme však vyzdvihnout podrobnou identifikaci účastníků procesu participace a jejich role, kterými jsou kromě samotných občanů také například odborníci a specialisté, zástupci města a různých organizací a další (Haken et al., 2016).

2.3 Zdroje zaměřené na charakteristiku města Krnova

Informace, využitelné pro charakteristiku zkoumaného území, v našem případě města Krnova, bychom mohli kategorizovat podle několika hlavních zdrojů. V první řadě je využito obecných charakteristik, dostupných z dat Českého statistického úřadu (ČSÚ) a Ministerstva práce a sociálních věcí (MPSV), na základě kterých je možno vytvořit také základní socioekonomickou charakteristiku území. Data portálu ČSÚ poskytují zdroje pro zhodnocení populačního vývoje Krnova, zatímco zdroje, týkající se trhu práce, tedy například podíl nezaměstnaných osob nebo počet volných pracovních míst jsou dostupná skrze stránky MPSV.

Hierarchie a princip městského managementu Krnova poskytují primárně oficiální stránky města (Město Krnov, 2024). Podrobně je zde charakterizována jak úloha samotného starosty a místostarostů a jejich kompetence, tak také princip fungování zastupitelstva a rady města, včetně jejich orgánů. Popsaná je rovněž činnost všech městských odborů, nebo vybraných plánovaných projektů.

3. Teoretická východiska

Náplní této kapitoly je přestavení teoretických konceptů, souvisejících s plánováním a řízením městského prostoru s možnostmi zapojení místních obyvatel do procesu rozvoje města. V souvislosti s plánováním je zmíněn také udržitelný rozvoj a v základní rovině je nastíněn také princip managementu a správy města, společně s procesem strategického plánování. Druhá část teoretických východisek se zaměřuje na pojem „participace“, který je představen jednak v jeho historické, ale také v teoreticko-koncepční rovině.

3.1 Plánování městského prostoru

Městský prostor si lze v přeneseném slova smyslu představit jako komplexní socio-ekologický systém, který je definován jak živými, tak také neživými prvky. V rámci tohoto prostoru dochází k neustálému vývoji, kde na sebe jednotlivé prvky vzájemně působí, ovlivňují se, či se ve větší nebo menší míře integrují. Jedná se o „živou laboratoř“, která se vyznačuje neustálým procesem změn a přizpůsobování (Amado et al., 2010; Semeraro et al., 2020).

Vývoj městského prostoru je ovlivněn především socio-ekonomickými rozhodnutími a potřebami v rámci různých, hierarchicky uspořádaných, institucionálních úrovní. Na rozhodování se podílí jednotlivé správní a veřejné instituce, jejichž cílem je správné fungování socio-ekologického systému města (Semeraro et al., 2020).

Historie novodobého plánování urbánního prostoru sahá do počátku 20. století, avšak opravdového rozvoje se dočkala až po druhé světové válce. V řadě zemí tehdejšího východního bloku byly plánovací standardy často v rámci městského urbanismu podrobeny pečlivé standardizaci s cílem vytvořit a implementovat stanovené normy (Pissourios, 2014). Zejména ve vyspělých zemích však v posledních desetiletích došlo k výraznému posunu kvality veřejných prostranství. Touto problematikou se v relativně nedávné době, a tedy i s určitou prodlevou oproti většině států Evropy, začala zaobírat také Česká republika (Maier, 2008). Ačkoliv je dnes plánování veřejného prostoru stále spíše v podobě strategických koncepcí a plánů, jedná se, oproti minulým dobám, o poměrně výrazný posun. Za tímto posunem můžeme spatřovat celkovou změnu hodnotového systému a přemýšlení české společnosti, na druhé straně také práci současných architektů a urbanistů. Nesmíme opomenout taktéž zainteresování soukromých investorů, kteří si dobře uvědomují, jak je výhodné se podílet na tvorbě

kvalitního veřejného prostoru, který přináší užitek všem participovaným stranám (Melková, 2017).

3.1.1 Bottom-up a top-down koncept

Lze objektivně konstatovat, že dějiny plánování urbánního prostoru v posledních 50 letech zaznamenaly dvě hlavní tendence. Na jedné straně docházelo k příklonu k centrálnímu způsobu rozhodování tvorby plánů, na straně druhé se začaly objevovat požadavky na větší spoluúčast na rozhodování a větší zodpovědnosti ze strany místních politiků a úředníků, společně s rostoucí kritikou technické odbornosti. Pozvolná změna přístupu v oblasti plánování veřejného prostoru s sebou přinesla také změnu koncepce. Zhruba v 90. letech tak začal postupný posun od teorie centrálního plánování, založené na principu „shora-dolů“ na způsob plánování tzv. „odspoda-nahoru“ (Pissourios, 2014).

Pro tyto jevy proto vznikly dva pojmy, v angličtině označovány jako top-down, respektive bottom-up, jež se hojně využívají nejen v případě plánování geografického prostoru, ale také v ekonomickém prostředí, konkrétně například v procesu strategického plánování podniků. Princip je však v základní rovině obdobný (Fotr et al., 2020).

Top-down přístup lze označit jako přístup divergentní, tedy využívající metody dedukce. Zadávající centrálou v případě plánování prostoru není mateřská firma, jako tomu je u strategického řízení podniku, nýbrž si zde lze představit centrální, popřípadě vyšší úroveň veřejné správy. Jejich úlohou je ústřední tvorba strategií a koncepcí, které se dostávají ke koncovým uživatelům. Důraz je kladen na centrální koordinaci, stejně tak jako například na dlouhodobý rozvoj infrastruktury, kvalitu designu a architektury, a to v souladu s definovanými standardy. Přestože může být účast veřejnosti omezená, je tento přístup účinný při realizaci rozsáhlých infrastrukturních projektů a dosahování strategických cílů udržitelného rozvoje (Næss, 2001; Fotr et al., 2020).

Opačným přístupem označujeme koncept **bottom-up**. Ten již využívá induktivní techniky, kde je tvorba strategií a koncepcí přenesena na místní aktéry a je tak detailněji rozpracována a poté postupně hierarchicky integrována do výsledné a komplexní podoby (Fotr et al., 2020). Velkou výhodou tohoto konceptu je možnost zapojení místních odborníků a zástupců z řad běžných občanů do veřejné diskuse s využitím tzv. kolaborativního plánování. Prostřednictvím těchto interkomunikačních procesů lze dospět k výslednému konsenzu (Næss, 2001).

Pro správné a efektivní fungování, ať už regionálního nebo místního rozvoje, je žádoucí oba tyto koncepty vzájemně provázat. V určitých situacích se může jevit politika přístupu top-down jako rychlé a efektivní východisko pro řešení rozvojových problémů. Stejně tak je vhodné začleňovat také participativní přístup bottom-up, který zohledňuje požadavky a regionální specifika z mnohem podrobnějšího úhlu pohledu (Kaiser, 2020).

3.1.2 Udržitelný městský rozvoj

V současné době, kdy svět čelí výzvám spojeným se změnou klimatu, rychlým vývojem urbanizace a potřebami po stále kvalitnějším městském životním stylu, nabývá koncept udržitelnosti klíčového významu v politických a rozvojových strategiích jednotlivých států světa (Yigitcanlar, Teriman, 2015).

Samotným principem udržitelného rozvoje je zachování kvality života a potřeb pro současné a budoucí generace, společně se zachováním ekonomického růstu, společenských hodnot a přírodního bohatství. Tento koncept je založen na 3 vzájemně propojených pilířích: sociální, environmentální a ekonomický. Princip udržitelnosti historicky vychází především z potřeb co nejlepší ochrany přírodního bohatství, dnes se však vztahuje také na oblast efektivní vlády a veřejné správy. Důležitá je politická soudržnost ve všech jejích aspektech. Toho lze dosáhnout prostřednictvím rozhodování, založeného na faktech a vytvářením podmínek pro aktivní účast veřejnosti, což umožní vznik smysluplného sociálního dialogu (MŽP, 2024).

Ve 21. století se udržitelnost měst stala klíčovým prvkem městské politiky a plánování. I přes skutečnost, že debaty o udržitelnosti sahají již do vzdálenější minulosti, je současná důležitost této problematiky zdůrazněna aktuálními dopady lidské činnosti, především změnou klimatu a produkcí skleníkových plynů. Vytváření udržitelného městského prostředí, propojeného s přírodou, se tedy stává klíčovou výzvou pro současnou městskou správu (Yigitcanlar, Teriman, 2015).

Strategie udržitelného městského rozvoje zahrnují integraci obnovitelných zdrojů energie, podporu veřejné dopravy, vytváření zelených ploch a ochranu biodiverzity. Zásadní pro jeho úspěšnou implementaci jsou také otevřené dialogy s občanskou společností, zapojení obyvatel do rozhodovacích procesů a podpora sociální soudržnosti (Næss, 2001).

Jak již bylo řečeno, aby rozvoj městského území mohl být charakterizován jako udržitelný, musí splňovat potřeby, které lze nadále zachovávat také v budoucnosti. Zdůrazněny jsou v tomto případě následující prvky (Næss, 2001):

- Snížení spotřeby energie a emisí na obyvatele v souladu s ekologickými a distribučními kritérii na globální úrovni
- Minimalizace zásahů a změn přírodních oblastí, ekosystémů a půdních zdrojů, důležitých pro produkci potravin
- Minimalizace spotřeby ekologicky škodlivých stavebních materiálů
- Větší důraz na recyklaci a opětovné využití materiálů
- Zdravé prostředí pro obyvatele města, které je prosté znečištění a hluku, poškozující zdraví obyvatel, s dostatkem zelených ploch, poskytující obyvatelům příležitost smyslového a citového propojení

Realizace trvale udržitelného rozvoje v kontextu městského plánování vyžaduje nezbytnou změnu hodnotových priorit obyvatelstva. Pokud většina populace nebude vnímat hodnoty, spojené s péčí o přírodní zdroje a životní prostředí seriózněji, než je tomu doposud, snahy vlády, či městských samospráv o implementaci obnovitelného a dlouhodobě udržitelného městského rozvoje velmi rychle ztratí svou legitimitu. Z hlediska udržitelnosti jsou proto vysoce žádoucí plánovací procesy, které mohou přispět k vyššímu ekologickému povědomí a odpovědnosti (Næss, 2001).

3.2 Management města

I přesto, že koncept managementu má své kořeny již v dobách starověku, kdy byla jeho hlavním účelem zejména organizace a řízení armády, datujeme vznik novodobého managementu až do konce 19. století. Současný management představuje proces systematického plánování, organizování, vedení a kontrolování, směřující k dosažení cílů organizace, kdy samotných cílů je zapotřebí dosáhnout v souladu s vnitřními hodnotami (Půček, 2020).

3.2.1 Správa města

Výkonným orgánem obcí, tedy i měst, v České republice je **rada obce**, složená z výkonného týmu, který zahrnuje starostu, místostarosty a ostatní členy, jež byli zvoleni zastupitelstvem obce. Její role spočívá v předkládání návrhů k projednání zastupitelstvu a zajišťování realizace rozhodnutí tohoto orgánu. K dalším pravomocem rady patří finanční řízení a stanovení počtu zaměstnanců úřadu obce. Počet členů rady musí být

vždy lichý, aby došlo k finálnímu konsensu. V případě, že obec disponuje počtem zastupitelů, který je menší, než 15, radu obce nevolí a všechny její pravomoci spadají pod gesci starosty a zastupitelstva (MVČR, 2008, Zákon č. 128/2000 Sb.).

Starosta, jakožto hlava obce, reprezentuje obec ve vnějších vztazích, ačkoliv nemá pravomoc jednat samostatně o záležitostech, spadajících do samostatné působnosti orgánů obce. Společné rozhodování o těchto tématech probíhá ve spolupráci s radou obce a zastupitelstvem, s výjimkou situace, kdy obec nemá radu. Naopak v případě vztahu k radě obce zákon uděluje starostovi důležitou pravomoc, a sice pokud posoudí rozhodnutí rady obce jako chybné, může pozastavit jeho účinnost a předat danou záležitost k dalšímu projednání zastupitelstvu obce. Starosta spolu se svým zástupcem, nebo jiným členem rady, formálně podepisuje obecní právní předpisy a rozhodnutí zastupitelstva obce a rady obce, přičemž tímto potvrzuje již schválená nebo přijatá usnesení (MVČR, 2008, Zákon č. 128/2000 Sb.).

Zastupitelstvo obce je voleno prostřednictvím obecných, rovných, přímých a tajných voleb, uplatňujících princip poměrného zastoupení, s délkou funkčního období ve výši 4 let. Počet zastupitelů je stanoven na základě počtu obyvatel obce – viz následující rozdělení (Zákon č. 128/2000 Sb.):

- Obce do 500 obyvatel..... 5 až 15 členů
- Obce od 500 do 3000 obyvatel..... 7 až 15 členů
- Obce nad 3000 do 10 000 obyvatel..... 11 až 25 členů
- Obce nad 10 000 do 50 000 obyvatel..... 15 až 35 členů
- Obce nad 50 000 do 150 000 obyvatel..... 25 až 45 členů
- Obce nad 150 000 obyvatel..... 35 až 55 členů

Členy zastupitelstva můžeme rozdělit do dvou skupin. První skupinu tvoří tzv. neuvolnění členové, kteří kromě funkce zastupitelstva vykonávají především své hlavní povolání. Naproti tomu uvolněný člen zastupitelstva vykonává tuto funkci na plný úvazek a je tedy uvolněn pro výkon této činnosti (SMS ČR, 2024).

Mezi pravomoci členů zastupitelstva řadíme právo předkládat návrhy na projednání ostatním členům zastupitelstva a radě obce, dále také výborům zastupitelstva a komisím. Ve vztahu ke svým členům má zastupitelstvo vyhrazené pravomoci, týkající se rozhodování o uvolnění, respektive neuvolnění členů zastupitelstva (SMS ČR, 2024).

Nelze neopomenout také dalšího člena obecní samosprávy, kterým je **Manažer místní samosprávy**, označován též jako tajemník obecního úřadu. Tajemník je odpovědný zejména za vznik, či ukončení pracovních poměrů se zaměstnanci, dále také koordinaci a řízení činností zaměstnanců a vedoucích jednotlivých odborů obecních úřadů. V obcích s nižší populační velikostí tuto funkci přebírá zpravidla starosta (MVČR, 2008).

3.2.2 Strategické plánování

Město, podobně jako také region, lze vnímat jako komplexní a dynamický systém, jehož budoucnost a rozvoj vyžadují jasně definované cíle a strategie. Proces strategického plánování představuje tvůrčí proces, v rámci kterého dochází k formulaci základní vize pro rozvoj města nebo regionu, stanovení konkrétních cílů, strategií a postupů, vedoucích k uskutečňování navržených záměrů (Agora CE, 2024). Představuje efektivní nástroj, který propojuje volené zástupce, podnikatele a zástupce zájmových skupin. Jeho primárním cílem je vytvoření nových partnerství s cílem zlepšit místní prostředí a dosáhnout konkurenceschopné pozice při řešení otázek, ovlivňujících kvalitu života občanů (CzechInvest, 2024).

Strategické plánování zahrnuje komplexní analýzu místních podmínek, vazeb uvnitř komunity a také vnějších faktorů, ovlivňujících místní ekonomiku. Změny jsou zpravidla plánovány tak, aby měly celkový vliv na místní rozvoj prostřednictvím konkrétních akcí, což dává procesu strategického plánování jasný a cílený charakter (CzechInvest, 2024).

Strategický plán

Strategický rozvojový plán představuje klíčový dokument, jehož základem je konsenzus mezi veřejným a soukromým sektorem, společně s aktivní účastí občanské společnosti. Jakožto základní dokument strategického řízení obce deklaruje dlouhodobé cíle rozvoje a stanovuje prioritní směry pro jejich dosažení, vytvářející tak kontinuitu pro rozvoj obce. Zahrnuje komplexní společensko-politickou, systémovou a věcnou dimenzi, kde není možné jednoznačně určit, která z těchto dimenzí je významnější, neboť na sebe vzájemně synergicky působí (VŠB TU Ostrava, 2006).

Každý strategický plán musí projít určitým procesem. Tento tzv. **proces strategického řízení** nepředstavuje pouze jednorázový akt, je výsledkem neustálých a cyklických procesů a změn. Z tohoto hlediska rozlišujeme následující fáze (VŠB TU Ostrava, 2006):

1. Analýza současného stavu a vývojových trendů obce a jejího vnějšího okolí
2. Stanovení vize a směrů strategického rozvoje
3. Formulace strategie rozvoje
4. Přenesení strategie do opatření, aktivit a klíčových projektů
5. Stanovení rozpočtu, potřebného pro realizaci strategie
6. Implementace strategie
7. Monitoring a vyhodnocení realizace
8. Zpětný návrat k příslušné fázi procesu dle výsledného hodnocení
9. Opakování dílčí části nebo celého procesu (cykličnost)

V hlavní fázi strategického plánování je klíčovým úkolem identifikovat potřeby v dané obci a zaměřit se na rozvojové aktivity. Následuje programová část, která rozčleňuje strategické směry a rozvojové aktivity do jednotlivých programů a projektů, jež jsou časově a nákladově definovány ve strategickém plánu. Strategický plán rozvoje obce se proto skládá z analytické, návrhové (strategické) a implementační (realizační) části (MVČR, 2020). Všechny 3 části na sebe navazují, ale jsou také vzájemně propojeny (Přichystal, Maštálka, 2022).

1. Analytická část

Tato část strategického dokumentu má za úkol poskytnout odpovědi na otázku „Proč?“ a stanovit jednotlivé cíle. Poskytuje také objektivní pohled na současnou situaci obce, využívá statistických dat, analýzy potřeb a preferencí občanů apod (MVČR, 2020). Detailně popisuje výchozí situaci obce podloženými objektivními statistickými daty a věcnými fakty. Výsledkem analytické části je definování okruhů rozvoje, jež jsou základním podkladem pro strategickou část (Přichystal, Maštálka, 2022).

2. Návrhová část

Stěžejní pasáž dokumentu představuje právě samotná návrhová část, poněvadž definuje, čeho chce obec dosáhnout v daném časovém horizontu. Důležité je stanovení vizí obce. Ty by měly vycházet z historických a přírodních podmínek území. Do návrhové části by měli aktivně přispívat místní aktéři v rámci veřejných projednání. Důležitá je taktéž role externích odborníků, jejichž úkolem je usměrňování diskuse, moderování jednání pracovních skupin a upozorňování na poznatky, získané analytickými pracemi (Přichystal, Maštálka, 2022).

3. *Implementační část*

Závěrečná, tedy implementační část strategického dokumentu, stanovuje postupy, jak lze převést strategii do praxe. Detailně popisuje konkrétní projekty, přispívající k dosažení strategických cílů a zaměřuje se také na vyhodnocení úspěšnosti realizace (MVČR, 2020; Přichystal, Maštálka, 2022).

Součástí strategického plánu bývá zpravidla také tzv. **SWOT analýza**. Jedná se o nástroj, který představuje ucelený rámec pro analýzu silných (Strengths) a slabých (Weaknesses) stránek, příležitostí (Opportunities) a hrozeb (Threats). Prostřednictvím této analýzy je možné kriticky posoudit rizikové předpoklady a identifikovat potenciální slabiny v oblasti rozvoje území. Umožňuje taktéž srovnání interních a externích faktorů, které mohou ovlivnit další vývoj území (Sabbaghi, Vaidyanathan, 2004).

3.3 Úvod do problematiky participace

Participace je pojem, který lze charakterizovat z mnoha perspektiv. V kontextu naší problematiky ji můžeme označit za proces dobrovolného zapojení místní veřejnosti do koncepčně navrhovaných projektů, či plánů, o jejichž podobě může do jisté míry rozhodovat, či ovlivňovat jejich průběh. S participací se lze setkat, kromě procesu plánování veřejného prostoru, také např. v oblasti zdravotnictví, infrastruktury, ochrany přírody a dalších (Paul, 1987; Oakley, 1991). V obecnější rovině ji můžeme definovat jako teoretický koncept, popisující posun vlivu z rukou politických a správních institucí, což označujeme za veřejné rozhodovatele, směrem k občanům (Haken et al., 2015). Zvláště v posledních letech se participace stala oblíbenou a poměrně často využívanou metodou v oblasti plánování a rozvoje městského prostoru (Pánek, 2018).

Schopnost občana ovlivňovat veřejné záležitosti, tedy aktivní možnost nastolovat témata, týkající se veřejného prostoru, nebo obecně řečeno být veřejně aktivním, představuje jedno z klíčových kritérií zdravé demokracie a je součástí politických a občanských práv. Je považována za efektivní nástroj rozšíření angažovanosti občanů v procesech veřejného dění, překračující rámec pouhé účasti ve volbách. Tento koncept představuje formu interakce mezi občany a vládními institucemi, což je nezbytné pro dosažení efektivní a smysluplné správy veřejných záležitostí (Glopolis, 2020).

Rané myšlenky participace se začaly formovat v reakci na urbanistické plánování v 60. letech 20. století v západním demokratickém světě, zejména ve Švédsku. Tehdy docházelo k neustále větší kritice centralizovaně řízeného plánování urbanismu.

Problémem byla především skutečnost, že vznikaly příliš velké rozdíly mezi návrhy projektů, které si místní obyvatelé přáli, a které by vhodně zapadaly do místního architektonického prostředí a výsledným rozhodnutím centrální vlády. Jednou z možností, jak tento problém vyřešit, bylo právě umožnit dotčeným občanům uplatňovat svůj vliv v plánovacím procesu. Začaly tak nabývat na významu otázky revitalizace a ochrany městského veřejného prostoru, které by braly v úvahu občanská přání, jejich požadavky a preference (Wulz, 1986).

3.3.1 Úrovně participace

Zásadní otázkou pro představitele veřejné správy je, do jaké míry by měli sdílet moc, či vliv na proces veřejného rozhodování s občany. Odpověď na tuto otázku není zcela jednoznačná a tvrzení, že vyšší míra participace znamená vždy pozitivní výsledky, nelze považovat za zcela univerzální pravdu. Efektivnost participace totiž závisí na specifických okolnostech dané situace. Právě pro lepší analýzu tohoto problému můžeme využít tzv. „participační žebřík“, který slouží k odlišení různých úrovní sdílení moci a vlivu mezi veřejnou správou a občany. Tento žebřík byl navržen již v 60. letech autorkou Sherry Arnsteinovou (1969) a je založen na principu skutečnosti, že každá vyšší úroveň na tomto žebříku indikuje vyšší stupeň zapojení občanů do procesu veřejného rozhodování (Haken et al., 2016).

Participační žebřík

Jak již bylo zmíněno výše, jednou z možností, jak stanovit úroveň angažovanosti občanů do veřejného rozhodování je právě skrze participační žebřík. Ve zjednodušené a novější podobě jej lze rozdělit do 6 úrovní³:

1. Informování

Nejnižší stupeň participace představuje informování. Jedná se prostý, jednosměrný přenos informací od orgánů veřejné správy směrem k občanům a dalším aktérům. Tento komunikační model představuje základní předpoklad pro přechod k jakýmkoliv vyšším úrovním participace (Haken et al., 2016). Občané zde mají obecně velmi omezenou možnost reagovat a ovlivnit předkládané návrhy. Nejčastějšími nástroji, využívanými pro tuto formu jednosměrné komunikace, mohou

³ Původní koncept dle Arnsteinové (1969) se dělí na celkem 8 úrovní, přičemž první dvě úrovně (označované v originálním znění jako „*manipulation*“ a „*therapy*“) nelze považovat za jakoukoliv formu participace.

představovat zpravodajská média, letáky, plakáty nebo reakce na dotazy (Arnstein, 1969).

2. Připomínkování

Druhým stupněm označujeme proces připomínkování. Tato úroveň je opět založena pouze na jednosměrném přenosu informací, tentokrát směrem od aktérů k veřejné správě. Občané mohou tímto způsobem prezentovat své nápady, přání, potřeby, požadavky nebo kritiku bez okamžité zpětné vazby ze strany veřejných činitelů. Jedná se stále o velmi omezený způsob participace, který má za cíl spíše než umožnit občanům poskytnout zpětnou vazbu, splnění formálních požadavků pro minimální úroveň participace v procesu veřejného rozhodování (Haken et al., 2016).

3. Zpětná vazba

Situace je poněkud odlišná, pokud hovoříme o zpětné vazbě. V tomto případě je veřejnost tázána na názor k navrhovanému řešení ještě před jeho schválením. Včasné zjišťování zpětné vazby umožní zjistit mnohé poznatky o tom, co občany na navrhovaném řešení zaujalo, co se jim líbí a v případě výrazných připomínek existuje stále možnost tyto připomínky začlenit do konečného návrhu (Agora CE, 2006).

4. Konzultace

Proces konzultace již představuje obousměrnou komunikační vazbu, během níž dochází k dialogu, vyjasňování situace, prezentace argumentů, vzájemnému objasňování apod. Konzultace se mohou odehrávat přímo (na stejném místě, ve stejném čase) nebo také nepřímo (např. s pomocí moderních informačních technologií). I přes tuto realitu však stále nedochází ke skutečnému zapojení do rozhodovacího procesu. Na druhé straně bezprostřední kontakt všech zúčastněných aktérů, včetně představitelů veřejné správy, vytváří zvýšený společenský tlak, a proto by veřejná správa měla brát výstupy z konzultací vážně v úvahu (Haken et al., 2016).

5. Partnerství

Na tomto stupni žebříčku dochází k redistribuci moci prostřednictvím vyjednávání mezi občany a držiteli moci. Tito aktéři se dohodnou na sdílení odpovědnosti za plánování a rozhodování skrze takové struktury, jako jsou společné politické rady, plánovací výbory a mechanismy pro opětovné řešení patových situací. Poté, co jsou základní pravidla stanovena určitou formou dohody, nepodléhají jednostranným změnám. Partnerství může fungovat neefektivněji v případě, že v komunitě existuje organizovaná mocenská základna, které jsou občanští vůdci

odpovědni (Arnstein, 1969). Tato úroveň participace klade tedy větší požadavky na kapacitní připravenost zúčastněných (Haken et al., 2016).

6. Rozhodování občany

Vrcholem participace občanů je přenesení samotného rozhodování do jejich vlastních rukou. Tento způsob participace není v českém prostředí příliš rozšířen. V kontextu našeho území se s ním můžeme setkat pouze v případě např. místního referenda. Obecně není hlavní myšlenkou skutečnost, aby se veškerá rozhodovací odpovědnost přenesla pouze na samotné občany. V tomto směru by totiž jakékoliv volby představitelů, jejichž úkolem je v určitých oblastech právě zastoupit neodbornou společnost v rozhodovacích procesech, postrádaly většího významu (Agora CE, 2006).

3.3.2 Aktéři participace

Aktéři participace zahrnují široké spektrum zúčastněných, tzv. stakeholderů čili všech aktérů, kteří budou procesem ovlivněni nebo mohou samotný průběh ovlivnit. Kromě běžných občanů zde řadíme také politické představitele a úředníky místních samospráv, dále také podnikatelské subjekty, nebo odborníky z řad expertů dané problematiky. Každá z těchto skupin zastává v participativním procesu svou specifickou a významnou roli (Agora CE, 2006).

Běžní občané

Občané hrají v procesu participace naprosto zásadní roli. Právě na základě jejich podnětů dochází k formulování společného konsenzu. Mohou aktivně vyjadřovat své názory, přinášejí nové poznatky a zároveň mají možnost ovlivňovat změny v bezprostředním okolí jejich bydliště. Mohou také navazovat nové osobní vazby s dalšími účastníky procesu a sdílet tak společné zájmy (OECD, 2001; Creighton, 2005).

Na běžné občany nahlížíme jako na aktivní subjekt participace, nikoliv pouze jako pasivní příjemce výstupů. Důležité je podnikat kroky, směřující k vyšší aktivizaci a zapojení jedinců, kteří by se v běžných případech do dané problematiky příliš nezajímali (Lowndes, 2001).

Podle charakteru jednotlivých projektů může být pozornost zaměřena pouze na specifické skupiny obyvatel (Senioři, bezdomovci, mládež, nezaměstnaní, sportovci a další) (Haken et al., 2016).

Politici a úředníci

Role politiků a úředníků městské samosprávy v procesu občanské participace může zahrnovat poměrně rozmanité funkce. Plnit mohou např. roli iniciátora celého procesu, nebo se podílet se na návrzích řešení, ale především mají funkci politického garanta, což znamená, že se stávají tváří celého procesu (Involve, 2005; Nejd, Čermák, 2007).

Politik může vnímat proces participace jako prostředek ke zlepšení a zkvalitnění poskytovaných služeb nebo realizovaných projektů. Někteří politici mohou chápat projekt jako příležitost pro budování partnerství a posilování vztahů a vazeb s místní komunitou (Nejd, Čermák, 2007).

Úředníci městské samosprávy často zastávají roli koordinátorů nebo manažerů procesu, přičemž nesou odpovědnost za plnění většiny organizačních úkolů. Obecně disponují komplexní znalostí všech administrativních postupů. Mohou vytvářet prostředí pro otevřenou spolupráci mezi občany a veřejnými institucemi, poskytují jasné informace o plánovaných projektech a zajišťují celkovou transparentnost a snahu o eliminaci informačních bariér. Vytvářejí také prostředí pro dialogy nebo konstruktivní diskuse a zajišťují, aby občané měli možnost sdílet své názory, potřeby a připomínky (Involve, 2005; Haken et al., 2016).

Podnikatelské subjekty

Podnikatelský sektor zaujímá v participativním procesu veskrze dvě rozdílné role. Může vystupovat jako investor a developer, což znamená, že iniciuje celý projekt, nebo se může nacházet v pozici pouhého „pasivního“ aktéra, který může být ovlivněn průběhem projektu, a to jak v pozitivním, tak také negativním slova smyslu (Haken et al., 2016).

Specifický způsob spolupráce mezi soukromými podnikatelskými subjekty a veřejnou správou představuje tzv. Public Private Partnership, běžně označován pod zkratkou **PPP**. Jedná se o formu spolupráce, založenou na partnerské povaze vztahů, kde soukromý sektor na základě smlouvy s veřejným sektorem buduje a dlouhodobě poskytuje veřejné služby a infrastrukturu. Veřejná správa, nebo jiná veřejná instituce, v tomto případě zastává roli „zadavatele“ a soukromý podnikatelský sektor představuje „dodavatele“. Právě úspěšná implementace PPP může přinést zvýšení kvality a efektivity veřejných služeb a urychlení realizace plánovaných projektů (Nejd, Čermák, 2007).

Experti

Hlavní úlohou expertů v procesu tvorby participativních projektů je poskytnout odborné znalosti a zkušenosti pro úspěšnou realizaci projektu. Experti mohou pomoci s analýzou situace, identifikací problémů a navržením řešení. Dále mohou pomoci s komunikací a vytvářením vztahů mezi různými zainteresovanými stranami, jako jsou občané, úředníci, a další zúčastněné strany (Černý, 2016).

Role experta je v participativním procesu často definována zadavatelem a zahrnuje také úlohu zpracovatele projektu. V rámci celého procesu je nutné definovat, zdali bude tuto pozici zastávat místní expert, či expert externí. Výhodou místního experta může být detailnější znalost prostředí a problematiky. Může však postrádat objektivitu a nestrannost, kterou naopak disponuje externí odborník, který vnáší do procesu také pohled zvenčí (Haken et al., 2016).

3.4 Participace jako nástroj městského managementu

Účast veřejnosti v procesu plánování města je základním předpokladem demokratické samosprávy, přičemž má zásadní vliv na kvalitu života obyvatelstva (Creighton, 2005). Tato účast je nezbytná z důvodu porozumění specifickým potřebám různorodým skupin obyvatelstva a získání zpětné vazby k návrhům plánovacích dokumentů. Participace v rámci rozvoje města nejen posiluje demokratické principy jako jsou transparentnost a odpovědnost, ale slouží také jako klíčový nástroj pro komunitní rozvoj v lokalitách, kde se občanské vazby a spojení s místem oslabily. Účast na plánování městského prostoru umožňuje obyvatelům rozvíjet dovednosti, budovat vztahy a posilovat pocit sounáležitosti a odpovědnosti k místu, ve kterém žijí. Tím přispívá k odolnosti města vůči vnějším šokům a zajišťuje udržitelný rozvoj (Amado, 2010).

Přestože participace veřejnosti přináší významné přínosy, jedná se o poměrně náročný proces, jehož správná příprava a realizace vyžaduje adekvátní znalosti a komunikační schopnosti. Nedostatečně řízená participace může negativně ovlivnit důvěru ve společnost, nadměrně plýtvat finančními i časovými zdroji a odrazovat veřejnost od další účasti. Je tedy stěžejní participativní proces správně připravit s ohledem na konkrétní kontext a cíle, aby přispívala k efektivnímu výsledku (IPR Praha, 2016).

3.4.1 Fáze participativního procesu

Proces občanské participace s ohledem na městský rozvoj se vyznačuje značnou časovou náročností a systematickým rozčleněním do několika fází, což reflektuje jeho komplexnost a vícestupňový charakter (Involve, 2005).

1. Iniciační fáze

Stěžejní pro úspěch participativního procesu je pečlivě zpracovaná iniciační neboli přípravná fáze. Obecně můžeme konstatovat, že čím důkladněji je tato fáze provedena, tím efektivnější mohou být následné kroky. Každý takovýto proces vyžaduje iniciátora, který může mít svůj původ v politické sféře, úřednickém aparátu, občanské společnosti, případně mezi zástupci různých organizací, či majitelů nemovitostí. V této fázi je rovněž žádoucí zapojení širší skupiny aktérů a jejich informování o záměru participativního projektu (Creighton, 2005; Haken et al. 2016).

2. Realizační fáze

Realizační fáze představuje nejdelší a zároveň nejnáročnější etapu celého procesu. Během této fáze jsou systematicky uplatňovány vybrané metody a techniky (podrobněji viz **kapitola 3.5**), což vede k vytváření požadovaných výstupů. Fáze realizace obvykle prochází několika dílčími kroky rozhodovacího cyklu, které jsou pečlivě koncipovány s ohledem na zapojení aktérů, intenzitu zapojení, požadované metody výstupů, dostupné dovednosti a náročnost z hlediska času a financí (Haken et al., 2016). Tímto systematickým přístupem je zajištěno, že realizace reflektuje specifické kontextuální a organizační parametry participativního procesu, což napomáhá efektivnímu a cílenému dosažení stanovených cílů (Involve, 2005).

Během procesu realizace je velmi důležitá komunikace. Právě tuto činnost by měl mít na starosti tzv. **facilitátor**, který musí být schopen efektivně pracovat se skupinou ve snaze dosáhnout maximálně přijatelného výsledku jednání pro všechny zúčastněné strany. Je proto důležité, aby jeho pozice v diskusi byla neutrální a nezaujatá (Haken et al., 2016).

3. Hodnotící a implementační fáze

Návrhy opatření v oblastech, které občané označili za nejvíce prioritní, vzešly z pracovních skupin a diskuzí. Je proto nutné rozhodnout, zda tyto návrhy budou schváleny, což obvykle spadá do pravomocí městského zastupitelstva. Rozhodování nelze nikterak oddělit od předchozího participativního procesu a musí být občanům

podrobně zdůvodněno. V opačném případě ztrácí vedení města mezi svými občany důvěru a rozhodnutí může být zpochybňováno. Je tedy nezbytná co nejširší informovanost ze strany města. V okamžiku hodnocení a rozhodování o výsledcích je možné taktéž občany přizvat. Zástupci občanů mohou zastupitelstvu v tomto případě vysvětlit obsah a motivaci různých návrhů (Involve, 2005; Haken et al., 2016).

Teprve realizace dohodnutých výsledků poskytne definitivní odpověď na otázku, zda byl tento proces úspěšný, či nikoliv. Pouhé schválení postupu představiteli města samo o sobě neposkytuje záruku jeho skutečné implementace, důležité jsou až reálné změny, realizované v městském prostoru. Okamžitá implementace alespoň části výsledků po jejich schválení je významná pro udržení důvěry mezi veřejnou správou a občany, která v průběhu projektu vznikla. Právě bez aktivní implementace mohou lidé ztratit zájem o veřejnou participaci a postrádají větší ochotu v budoucnu s vedením města spolupracovat (Nejdl, Čermák, 2007).

3.5 Vybrané participativní metody

V současné době již existuje poměrně významné množství různých participativních metod. Mezi ty nejčastěji využívané řadíme dotazníkové šetření, veřejné projednání nebo tzv. participativní mapování. Existují však i méně tradiční metody, mezi které patří například placemaking (Smaniotto Costa et al., 2024).

3.5.1 Dotazníkové šetření

Dotazníkové šetření představuje jednu z výzkumných metod, vhodnou pro hodnocení potřeb širokého spektra uživatelů daného území. Tato metoda je velmi oblíbeným nástrojem pro shromažďování dat, poskytující základ pro následnou statistickou analýzu. Při vytváření dotazníku je vhodné vycházet z výsledků předchozího kvalitativního šetření, které tematicky stanoví oblast otázek pro dotazník (Hendl, 2005; IPR Praha, 2016).

Dotazníková šetření se obecně vyznačují získáváním potřebných údajů prostřednictvím subjektivních výpovědí zkoumaných osob, přičemž probíhá nepřímá interakce mezi výzkumným pracovníkem a respondentem. Tato metoda je také charakterizována vysokou mírou formalizace a standardizace procesu sběru dat. Rozhodující část zásahů výzkumníka do sběru informací v terénu je uskutečňována již předem, během přípravy projektu výzkumu, což přispívá k efektivnímu a systematickému získávání relevantních informací pro výzkumný účel (Skřehot et al., 2021).

Před samotnou tvorbou dotazníku je nezbytné vypracovat plán šetření, který definuje klíčové otázky analýzy, na něž by se měl participativní proces během fáze analýzy zaměřit. Otázky pro dotazník mohou být navrženy jak pro otevřené, polouzavřené tak i uzavřené odpovědi, přičemž při použití otevřených otázek je potřeba počítat s náročnějším zpracováním výsledků dotazníku. V případě uzavřených otázek je klíčové, aby pokrývaly všechny možnosti náhledu respondentů na danou problematiku. Dotazník, zaměřený na hodnocení území, musí poskytnout možnost přesné územní lokalizace respondentových názorů, např. pomocí zakreslení do mapy nebo uvedením adresy. Součástí dotazníku jsou také pole pro základní demografické charakteristiky respondentů (věk, pohlaví atd.) (Hendl, 2005).

V další fázi je nutné přemýšlet o formě distribuce dotazníků v závislosti na požadované návratnosti. Nejvyšší návratnost má asistované vyplňování dotazníku, následované telefonickým dotazováním. Naopak v případě např. poštou distribuovaných dotazníků návratnost nepřesahuje ani 10 %, avšak lze ji zvýšit přiložením úvodního dopisu a obálky s předplacenou známkou ze strany odesílatele (IPR Praha, 2016).

Kromě papírové podoby je stále častější využívání dotazníků v elektronické podobě (např. s pomocí Google Forms, Survio, ArcGIS Survey123 a další).

3.5.2 Participativní mapování

Participativní mapování představuje způsob, jak aktivně začlenit místní komunity do práce s prostorovými daty a nabízí jim příležitost účastnit se rozhodovacího procesu o veřejném prostoru, v němž žijí, a který využívají (Cochrane, Corbett, 2020). Jeho primárním záměrem je demokratizace přístupu k prostorovým informacím a umožnění občanům zapojit se do procesu zpracovávání, správy, analýzy, vizualizace a sdílení prostorových dat (Cajthaml et al., 2023). Při participativním mapování občané získávají schopnost přemýšlet v prostorových souvislostech a prohlubovat pocit příslušnosti k dané komunitě a obci, což zvyšuje obecný pocit sounáležitosti a angažovanosti v rámci celého rozvojového procesu (Pánek, 2015). Uplatňuje se zde princip tzv. moudrosti davů, což umožňuje získávat prostorové informace jako percepce místa a místní znalosti, které by v jiných případech byly obtížně dosažitelné, či dokonce nedostupné bez aktivní účasti občanů (Cajthaml et al., 2023).

Existuje velké množství metod vizualizace procesu participativního mapování, které se liší svou organizační, případně finanční náročností. Mezi vybrané metody řadíme např.

ground mapping, sketch mapping, scale mapping, nebo metodu GPS mapping, (Pánek, 2015).

Ground mapping

Jak již plyne z názvu (ground = země), hlavním principem této metody je tvorba jednoduchých map, tvořených pouze z paměti a zakreslovaných do země. K zakreslování je využito jakéhokoli dostupného materiálu, přes kameny, listí nebo větve. Jedná se o finančně nenáročnou a na management jednoduchou metodu. Další výhodou, která z tohoto mapování plyne, je možnost aktivně zapojit velké množství lidí, kteří příliš neoplývají prostorovou ani technickou znalostí (Muchoki et al., 2003). Mezi hlavní nevýhody na druhou stranu řadíme nedostatečnou přesnost mapy a také její špatnou přenositelnost, pokud neuvažujeme v potaz pořízení snímku digitálním fotoaparátem (Pánek, 2015).

Sketch mapping

Sketch mapping, známý též jako metoda mentálního mapování, představuje techniku, při níž komunita vytváří volnou kresbu podle paměti. Výsledný výstup obsahuje prvky, které jsou pro komunitu považovány za významné. Oproti exaktním měřením je tato metoda považována za méně přesnou. Právě velikost zobrazených prvků, případně jejich pozice vůči centru, odráží jejich význam pro participované (Muchemi, 2010). Získané informace z mentálního mapování mohou posloužit jako finální výstup nebo představovat vstup do dalších etap komunitního mapování (Pánek, Čmielová, 2013).

Hlavní výhody této metody spočívají opět v její technické a finanční nenáročnosti a na rozdíl od ground mappingu se jedná o trvalý produkt, který je přenositelný na libovolné místo. Naopak nevýhodou představuje skutečnost, že výslednou mapu nelze georeferencovat, což komplikuje její převedení do souřadnicového systému (Pánek, 2015).

Scale mapping

V případě metody scale mapping je hlavním principem zakreslování do již existujících podkladových map území (Pánek, Vlok, 2013). Tato metoda umožňuje zaznamenávat místní znalosti prostřednictvím konverzací, nebo přímo samotnými účastníky výzkumu do předem připraveného mapového pole. Samotné zakreslování může probíhat buď rovnou na podkladovou mapu, nebo na pauzovací papír, či průsvitnou fólii,

díky které bude zakreslování informací přehlednější (Pánek, Čmielová, 2013; Pánek, 2015).

Díky tomu, že jsou prostorové informace zaznamenávány na již zhotovenou podkladovou mapu, je velkou výhodou této metody zejména přesnost a schopnost měřit plochy a vzdálenosti na mapě. Zároveň jsou mapy objektivně srozumitelné pro širší publikum (Rambaldi et al., 2006). Na druhou stranu mohou být mapy pro určité členy skupiny technicky náročnější a díky tomu snižovat celkovou úroveň participace. Podklady mohou být také v určitých geografických oblastech hůře dostupné (Pánek, Čmielová, 2013).

GPS mapping

GPS mapping, známý také jako mapování pomocí GPS, představuje sofistikovanější metodu sběru dat, která již vyžaduje speciální technické nástroje. V tomto případě je minimálně nutné disponovat zařízením s GPS jednotkou a přístrojem pro uchování a vizualizaci dat, obvykle laptop nebo stolní počítač. Zařízení s GPS jednotkou umožňuje zaznamenávat polohu v podobě bodů nebo linií. Tato metoda je vhodná pro přesný záznam, ukládání a sdílení přesných lokací a je přednostně využívána pro detailní mapování menších oblastí. Další výhodou je standardizovaný formát a jeho využitelnost pro externí faktory. Pro některé komunity však může být tato technologie finančně a technologicky náročná (Pánek, Vlok, 2013). Metoda také klade již vyšší nároky na znalosti a dovednosti uživatele (Pánek, 2015).

3.5.3 Veřejné projednání

Veřejné projednání je proces, který svou podstatou umožňuje pouze omezenou míru participace, která se nachází na úrovni pouhého informování, či konzultace. Jeho primárním záměrem je prezentace významných plánovaných projektů a záměrů, a to obvykle prostřednictvím prezentace, realizované osobami, zodpovědnými za daný projekt, jako jsou projektanti, zástupci politické reprezentace a příslušní úředníci, zpracovávající dokumentaci. Součástí tohoto veřejného projednání bývá řízená a moderovaná diskuse a kolekce písemných a ústních připomínek k projektu, či záměru (Aschemann, 2004).

Veřejné projednání je tedy metoda, která primárně slouží jako nástroj, zajišťující otevřenost a transparentnost v procesu projednávání veřejně významných projektů (IPR Praha, 2016).

Veřejné projednání se obvykle skládá z několika fází. Proces začíná úvodními informacemi, poskytnutými pořizovatelem územního plánu, investorem nebo odpovědným subjektem. Tato etapa zahrnuje vysvětlení účelu a cílů veřejného projednání a dále také poučení účastníků o jejich právech a povinnostech v rámci tohoto projednání. Následuje podrobný výklad k projednávanému projektu nebo záměru. Organizátoři rovněž explicitně objasní, jak bude naloženo s připomínkami a námitkami ze strany účastníků. Během tohoto procesu je také vyhrazen prostor pro dotazy. Závěrečnou fází projednání je zachycení průběhu a obsahu diskuse formou písemného záznamu, sloužícího jako dokumentace události (Centrum občanského vzdělávání MU, 2024a).

3.5.4 Kulatý stůl

Metoda kulatého stolu slouží jako prostředek k otevřené diskusi mezi vybranými zainteresovanými aktéry s cílem důkladně zmapovat danou problematiku. Jedním z možných výstupů může být návrh konkrétních kroků, které povedou k realizaci navrhovaného řešení. Klíčovou roli v celé diskusi plní tzv. facilitátor, který představuje očekávané výstupy, stanovuje rámec debaty, směřuje ji podle předem dohodnutých pravidel a navrhuje témata k projednání. Účastníci zde mají rovnocennou možnost vyjádřit své stanovisko (CPT, 2024).

Hlavním záměrem kulatého stolu je umožnit rozmanitost názorů a perspektiv na dané téma. Jak bylo řečeno, jedná se o diskusi „u stolu“, kde je omezený počet účastníků vybrán organizátorem setkání. Účastníci diskuse zpravidla zastupují různé názorové skupiny s blízkým vztahem k probírané problematice. Moderátor se snaží zajistit rovnost projevu jednotlivých hlasů a názorů (Centrum občanského vzdělávání MU, 2024b).

Prvním krokem organizace kulatého stolu je definování tématu diskuse s organizátorem. Následně organizátor provádí analýzu spektra názorů, týkajících se daného tématu a identifikuje možné zástupce těchto názorových skupin. Na základě této analýzy pozve organizátor účastníky ke „kulatému“ stolu, sestaví předběžný program a stanoví cíle setkání. Moderátor kulatého stolu má zásadní úlohu v prezentaci cílů tohoto setkání a následného řízení diskuse. Ta by měla poskytnout příležitost všem účastníkům k vyjádření svých názorů. Moderátor následně shrne klíčová stanoviska účastníků a může vést diskusi k dílčím závěrům, rozhodnutím nebo návrhům dalších aktivit. Posledním krokem je schválení klíčových závěrů účastníky, což zajišťuje jejich aktivní participaci a potvrzuje legitimitu dosažených výsledků (Centrum občanského vzdělávání MU, 2024b).

Díky tomuto postupu metoda kulatého stolu zahrnuje systematické a participativní prvky, které napomáhají efektivní diskusi a dosažení konsenzu mezi různorodými názory (CPT, 2024).

3.5.5 Placemaking

Placemaking je specifickým typem občanské participace, jehož principem, jak už samotný název napovídá, je právě utváření prostoru (anglicky „place making“) s cílem zvýšit kvalitu veřejných prostranství. Důraz je kladen na vytvoření tzv. *quality places* (Ellery et al., 2021, Wyckoff, 2014). Jedná se o vícevrstvý a vícerozměrný přístup, používaný v různých disciplínách, zabývajících se městským plánováním a zapojením občanů do rozvoje jejich prostředí. Zaměřuje se především na procesy porozumění veřejným otevřeným prostorům, které jsou lidmi navštěvovány, jako jsou ulice, čtvrti, parky, náměstí, nákupní centra a další (Smaniotto Costa et al., 2024).

Placemaking můžeme rozdělit na 3 hlavní typy (Wyckoff, 2014):

1. **strategický placemaking** – zaměřen na dosažení konkrétního cíle, společně s utvářením *quality place*
2. **kreativní placemaking** – zaměřen na kulturní a umělecké aspekty, spojené s kreativním myšlením
3. **taktický placemaking** – složen ze 2 konceptů – taktický urbanismus (zlepšení místa z hlediska urbanistického řešení) a koncept *Lighter, Quicker, Cheaper* (LQC) (nižší riziko, náklady a tvůrčí energie komunity)

Proces placemakingu často zahrnuje spolupráci mezi různými zúčastněnými stranami, včetně členů komunity, zástupců místní samosprávy, podnikatelů a urbanistů. Díky tomuto procesu spolupráce lze zohlednit potřeby a přání komunity a výsledný veřejný prostor přizpůsobit tak, aby tyto potřeby splňoval (Placemaking Europe, 2022).

Placemaking může mít mnoho různých podob v závislosti na konkrétních potřebách a cílech občanů. Ilustrativními příklady projektů placemakingu mohou být např. vytváření veřejných uměleckých instalací, rozšíření parků nebo náměstí o nové lavičky, či osvětlení, nebo organizace komunitních akcí, jako jsou koncerty, farmářské trhy nebo festivaly (Placemaking Europe, 2022).

V celkovém pohledu je tedy cílem placemakingu vytvořit veřejná prostranství, která nejen plní své funkce, ale rovněž posilují smysl pro komunitu a sociální vazby. Tím, že

se zaměřuje na utváření míst, kde lidé aktivně a rádi tráví svůj čas, může placemaking významně přispět k celkovému zlepšení kvality života v dané čtvrti nebo městě (Placemaking Europe, 2022; Smaniotto Costa et al., 2024).

3.5.6 Participativní rozpočet

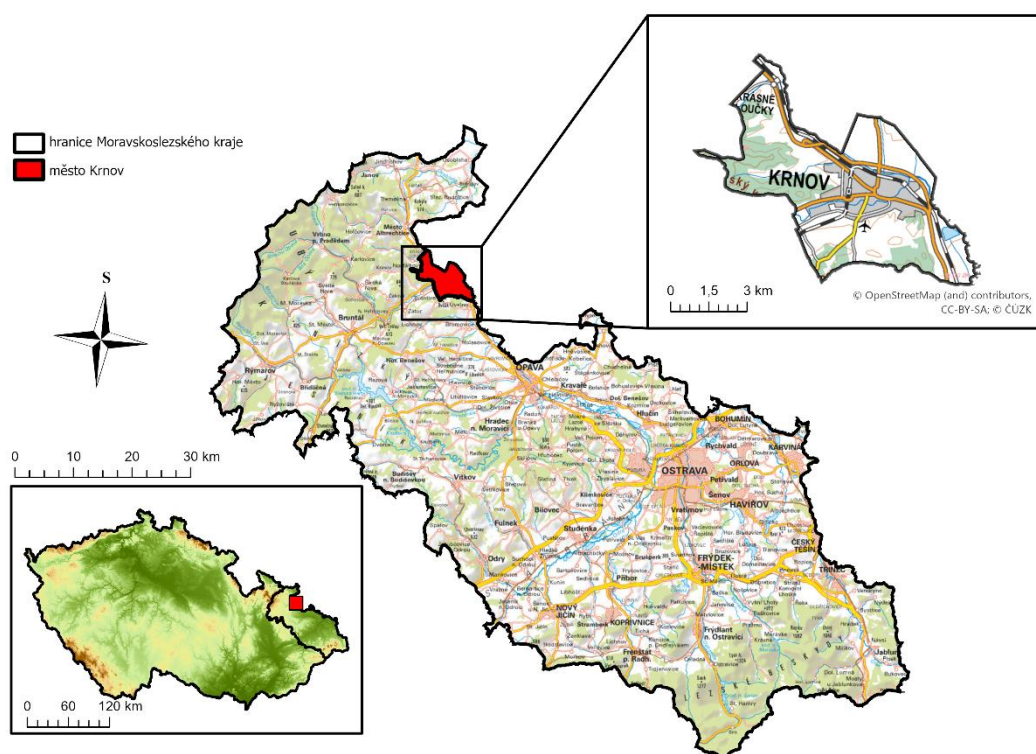
Byť úplně nelze označovat participativní rozpočet za běžnou metodu participace, jako tomu bylo v předchozích případech, jedná se bezesporu o jeden z významných způsobů, jak zapojit občany do komunální politiky. Myšlenka, která se původně zrodila v Latinské Americe koncem 80. let minulého století, postupně pronikla do celého světa. Jeho princip spočívá v možnosti občanů rozhodnout, jak bude naloženo s částí městského rozpočtu, který byl vyčleněn s účelem návrhu a realizace veřejně prospěšného projektu. O vítězném návrhu jednoho z občanů rozhodují sami obyvatelé, přičemž úkolem vedení města je poskytnout finance a záměr zrealizovat (Allegretti, Verfürth, 2013).

V českém prostředí se participativní rozpočet začal hojněji uplatňovat především po roce 2010. Mezi významná města, která tento systém uplatňují, patří od roku 2018 např. Brno (Magistrát města Brna, 2024) nebo od roku 2020 Liberec (Statutární město Liberec, 2024) a České Budějovice (Statutární město České Budějovice, 2024). Ve některých populačně menších městech České republiky však začal být participativní rozpočet praktikován dokonce dříve. Například město Litoměřice v Ústeckém kraji, které se řadí mezi participativně nejrozvinutější města v České republice, této metody využívají již od roku 2016 (Město Litoměřice, 2024).

4. Charakteristika zájmového území

Hlavním předmětem výzkumu je město **Krnov**. Jedná se o slezské město, nacházející se v severozápadní části Moravskoslezského kraje v okrese Bruntál. Vzdušnou čarou leží zhruba 52 km severozápadně od krajského města Ostravy a asi 64 km severovýchodně od města Olomouc. K 1. 1. 2023 bylo v Krnově evidováno 22 848 osob, přihlášených k trvalému pobytu (ČSÚ, 2023).

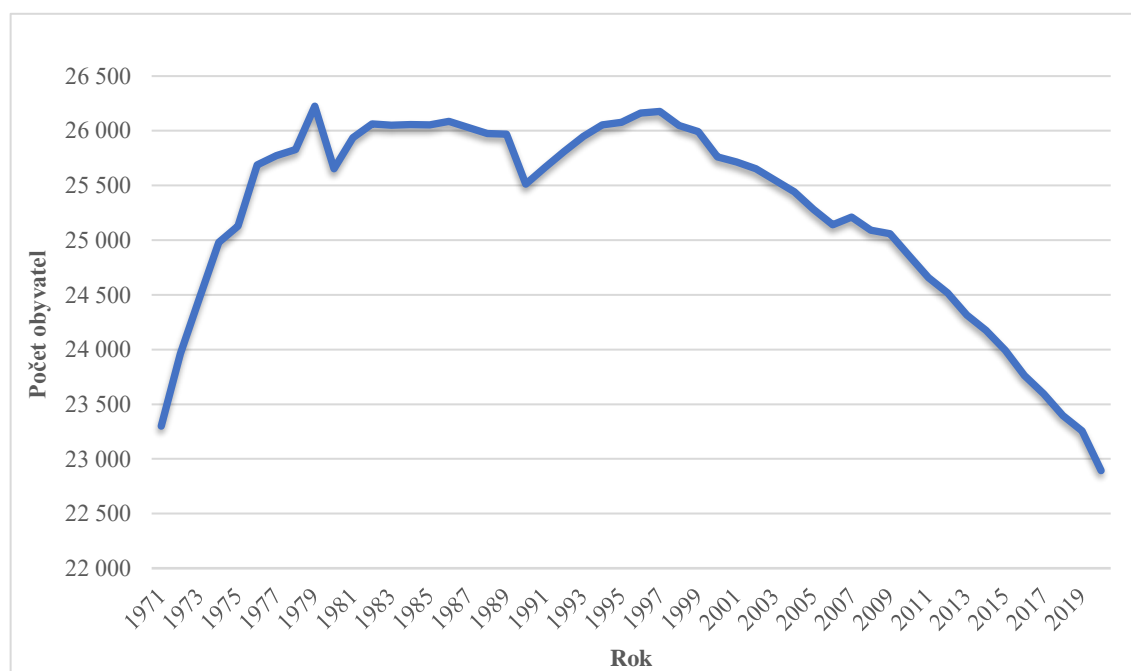
Město se rozkládá při hranicích s Polskou republikou, se kterou je propojeno silnicí 1. třídy – I/45. Mimo tuto významnou komunikaci prochází městem také silnice I/57, vedoucí dále směrem přes Opavu, Nový Jičín a Vsetín až k hranicím se Slovenskem (ŘSD, 2024). Kromě silniční dopravy město disponuje také napojením na vnitrostátní i mezinárodní železniční síť. Na území města se křižují železniční tratě č. 292 (Šumperk – Jeseník – Głucholazy – Krnov) a č. 310 (Olomouc – Bruntál – Opava) (Správa železnic, 2024).



Obrázek 1: Lokalizace města Krnova v rámci Moravskoslezského kraje a České republiky
Zdroj: ArcČR® 500; ČÚZK; vlastní zpracování (2023)

4.1 Socioekonomický kontext rozvoje města

Krnov, jakožto město, nacházející se v hospodářsky slabém regionu v příhraničí bývalých Sudet, se již dlouhodobě potýká s problémy, typickými pro tuto oblast. Velkým problémem je především vyšší míra nezaměstnanosti, geografická poloha na periferii České republiky nebo odliv obyvatelstva (Perlín et al., 2010). Právě odliv obyvatelstva, a to zejména mladého, trápí současné vedení města, a proto se začalo zabývat možnostmi, jak tento nepříznivý trend obrátit. Pro správný rozvoj města je klíčové zaměřit se zejména na dvě hlavní oblasti, a to na dostupnost bydlení a nabídky kvalitních pracovních míst, především pro vysokoškolsky vzdělané obyvatele. Nejdůležitější je v tomto ohledu, dle městského úřadu, přilákat nové investory (pracovnice Odboru rozvoje města, 2023).



Obrázek 2: Populační vývoj města Krnova mezi lety 1971–2021

Zdroj: ČSÚ (2024)

Graf na obrázku 2 ukazuje vývoj populace v období od roku 1971 až po rok 2021. Na první pohled je patrný výrazný nárůst obyvatel během 70. let, který počátkem 80. let začal stagnovat okolo hranice 26 tisíc obyvatel. Tento výrazný nárůst je dán především postupným poválečným dosídlením města, společně s vysokou intenzitou bytové výstavby a také vyšší porodností během 70. let. Zároveň si můžeme všimnout dvou výrazných propadů, a to v letech 1980 a 1991, což jsou roky, kdy se uskutečnilo sčítání lidu, domů a bytů. Právě během cenzu dochází k těmto statistickým skokům, například

vlivem přesnější evidence o počtu vystěhovalých obyvatel. V 90. letech následně došlo k opětovnému růstu a počet obyvatel opět překonal hranici 26 tisíc. Tento růst byl zastaven na přelomu tisíciletí, a právě od této doby dochází k soustavnému poklesu počtu obyvatel až pod hranici 23 tisíc k roku 2021. Dosud se tedy nepodařilo tento negativní trend obrátit.

Současný problém s poklesem obyvatel se netýká pouze samotného Krnova, ale trápí také podobně velká, nebo i populačně mnohem větší města v Moravskoslezském kraji. Hlavním důvodem může být zvýšená intenzita suburbanizace, kdy se lidé spíše stěhují do menších obcí v zázemí měst. V případě Krnova se může jednat například o obce Brantice, Úvalno nebo Hošťálkovy. Jiným důvodem může být také stěhování, především mladší složky obyvatel, do větších měst v jiných krajích, zejména do Brna nebo Prahy, a to s vidinou lepších pracovních podmínek a vyššího životního standardu (ČSÚ, 2024).

Tabulka 1: Počet dosažitelných uchazečů, volných pracovních míst, osob na 1 volné pracovní místo a podíl nezaměstnaných osob v letech 2015–2024 v rámci města Krnova, Moravskoslezského kraje a České republiky (data k lednu daného roku)

Rok	Dosažitelní uchazeči			Volná pracovní místa			Počet osob na 1 volné pracovní místo			Podíl nezaměstnaných osob [%]			
	Oblast	Krnov	MSK*	ČR	Krnov	MSK*	ČR	Krnov	MSK*	ČR	Krnov	MSK*	ČR
2015		2026	82 168	539 642	77	5 623	62 257	26,3	15,1	8,9	12,4	10,0	7,7
2016		1758	70 917	450 704	140	10 377	107 779	12,6	7,1	4,3	11	8,7	6,4
2017		1477	60 479	367 168	218	10 514	135 536	6,8	6,2	2,9	9,4	7,5	5,3
2018		1106	46 551	268 245	279	14 606	230 728	4,0	3,4	1,3	7,2	5,9	3,9
2019		981	38 111	223 301	331	17 170	331 453	3,0	2,4	0,7	6,5	4,9	3,3
2020		925	36 004	210 109	220	16 334	341 391	4,2	2,4	0,7	6,7	4,6	3,1
2021		1045	44 863	290 648	176	13 274	325 425	5,9	3,6	0,9	7,2	5,8	4,3
2022		971	39 877	244 815	220	13 423	351 680	4,4	3,2	0,8	6,7	5,3	3,6
2023		1003	39 175	258 751	166	11 850	281 141	6,0	3,6	1,0	7,2	5,2	3,9
2024		1055	41 374	272 042	194	10 996	266 783	5,4	4,1	1,1	7,5	5,5	4,0

*Moravskoslezský kraj

Zdroj: MPSV (2024)

Na základě základní charakteristiky trhu práce, která je obsažena v tabulce 1, můžeme identifikovat hned několik poznatků. První z nich se týká hodnot počtu uchazečů na 1 volné pracovní místo a hodnot podílu nezaměstnaných osob (PNO). Oba tyto ukazatelé jsou v porovnání s celorepublikovým průměrem poměrně vysoké. Jak již bylo řečeno výše, Krnov se nachází v hospodářsky slabém regionu a společně s dalšími obcemi bývalého okresu Bruntál proto trpí problémy, spojenými s nedostatkem pracovních míst.

Pokud si však porovnáme situaci z roku 2015, kdy ještě v České republice doznávaly důsledky ekonomické krize, je situace v současnosti výrazně lepší. Z hlediska lednových hodnot o trhu práce byly nejnižší hodnoty PNO v Krnově zaznamenány v roce 2019, stejně tak i počet osob na 1 volné pracovní místo. V následujících letech došlo k opětovnému mírnému zvýšení hodnot, a to především díky pandemii COVID 19 a následně taktéž díky ekonomickým důsledkům války na Ukrajině. Dá se tedy obecně konstatovat, že současné hodnoty PNO se udržují okolo hranice 7 % a úřad práce eviduje okolo 5 až 6 uchazečů na 1 volné pracovní místo. Současná data za celý Moravskoslezský kraj lze považovat, v porovnání s Českou republikou, sice také za nadprůměrná, avšak prezentované hodnoty jsou stále nižší než v Krnově. Podle posledních dostupných dat je konkrétně PNO za celý kraj zhruba o 2 procentní body nižší než v samotném městě. (MPSV, 2024).

Pro budoucí příznivější rozvoj je proto nezbytné tento trend obrátit a zajistit větší množství pracovních míst s vyšší přidanou hodnotou (kvalifikovaností), nežli tomu je doposud. V opačném případě bude neustále docházet ke snižování počtu obyvatel a odchodu vzdělanější a perspektivnější složky obyvatel.

4.2 Management města Krnova

V návaznosti na obecný teoretický rámec managementu města v kapitole 3.2 je předmětem této kapitoly popsat ve stručnosti princip managementu města na příkladu Krnova.

Město Krnov je řízeno primárně prostřednictvím vedoucích orgánů městského úřadu. Těmi jsou starosta města a dva místostarostové (1. a 2. místostarosta). Vedení se dále skládá z rady města a městského zastupitelstva (viz kapitola 3.2) (Město Krnov, 2024).

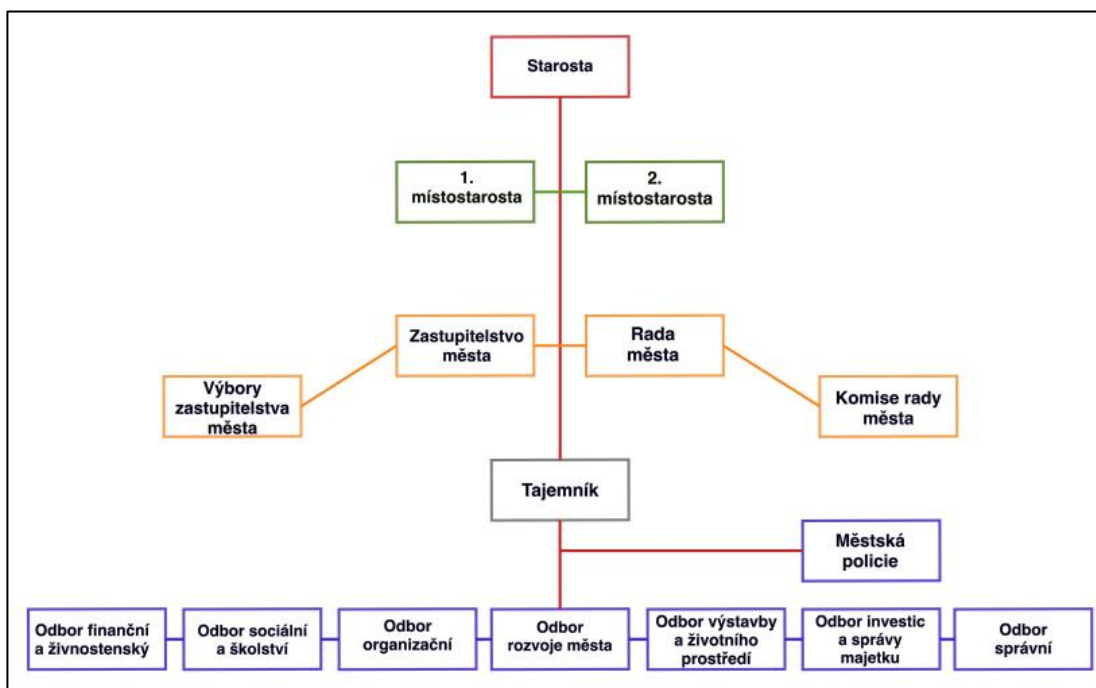
Samotná **rada města** je složená, kromě samotného starosty a dvou místostarostů, také ze šesti dalších členů. Součástí rady města je tzv. komise rady města, která je iniciativním a poradním orgánem rady. V současném volebním období (2022–2026) disponuje rada města celkem jedenácti komisemi. Jedná se o komisi bytovou a majetkovou, dopravní, kulturní, školskou, sportovní, životního prostředí a MA21⁴,

⁴ Místní Agenda 21: Agenda, založená na komunitním strategickém plánování s ohledem na udržitelný rozvoj obcí nebo regionů (MŽP, 2024).

investiční a architektonickou, pro strategický rozvoj, prevence kriminality, aktiv pro občanské záležitosti a nově také Městský parlament dětí a mládeže (Město Krnov, 2024a).

Poradním orgánem města je také **zastupitelstvo**. Krnov se na základě své populační velikosti řadí do kategorie obcí s 10 000 až 50 000 obyvateli, tudíž je doporučený počet zastupitelů stanoven v rozsahu od 15 do 35 členů (Zákon č. 128/2000 Sb.). Skutečný počet zastupitelů Krnova je v současnosti (2022–2026) celkem 27. Iniciativním a kontrolním orgánem zastupitelstva města jsou tzv. výbory zastupitelstva města, které předkládají svá stanoviska a návrhy zastupitelstvu. Současně město registruje 4 výbory zastupitelstva města. Jedná se o výbor finanční, kontrolní, pro plánování sociálních služeb a řídicí výbor pro strategický plán (Město Krnov, 2024b).

Veškeré orgány městské samosprávy jsou zastřešeny pod Městským úřadem Krnov, který má svá pracoviště celkem ve čtyřech budovách v centru města. V historické budově krnovské radnice na Hlavním náměstí sídlí kromě vedení města také tajemník a čtyři městské odbory (odbor správní, odbor finanční a živnostenský, odbor rozvoje města, odbor investic a správy majetku). Město má dohromady sedm odborů, kromě výše zmíněných také odbor sociální a školství, odbor organizační a odbor výstavby a životního prostředí (Město Krnov, 2024c).



Obrázek 3: Hierarchie Městského úřadu Krnov k roku 2024

Zdroj: Město Krnov (2024c), vlastní úpravy

V oblasti občanské participace a strategického rozvoje města je klíčovým odborem právě **Odbor rozvoje města**. Ten zahrnuje širokou škálu aktivit v oblasti strategického plánování, projektového řízení, participace, programu Zdravé město⁵ a MA21 Krnov, podpory podnikání a udržitelné mobility, rozvoje cestovního ruchu a provozu Turistického informačního centra. Dále se zabývá také zahraničními vztahy a spoluprací s partnerskými městy, výkonem zřizovatelské role a metodickým vedením příspěvkové organizace Městské informační a kulturní středisko Krnov (MIKS). Kromě toho se věnuje rozvoji kultury a zájmových činností, podpoře sportu a poskytování veřejné finanční podpory v oblasti kultury a sportu (Město Krnov, 2024d).

⁵ Mezinárodní program, systematicky podporující kvalitu a řízení městských municipalit s ohledem na udržitelný rozvoj, podporu zdraví a aktivní participaci občanů (NSZM ČR, 2024)

5. Metodologická východiska

Náplní metodologické části práce je představení postupů, které byly využity pro vytvoření analýzy participativních projektů. V první části kapitoly je představen proces získávání dat, který je následován základní charakteristikou konceptu obsahové analýzy, na kterou naváže historický kontext participace na území města, který byl poskytnut na základě řízeného rozhovoru s pracovníci Odboru rozvoje města Městského úřadu Krnov. Právě výše zmíněný odbor poskytl také veškeré podklady, které budou v této kapitole představeny a v kapitole 6 podrobně analyzovány.

5.1 Proces získávání dat

Veškeré potřebné informace, projektové dokumentace a jiné materiály, týkající se participativního procesu ve městě, byly poskytnuty na základě oslovení Odboru rozvoje města Městského úřadu Krnov (dále jen odboru). Díky řízeným rozhovorům s vybranými pracovníky odboru došlo k identifikaci jak historického kontextu aktivit, spojených s participací, tak také přímo konkrétních realizovaných, nebo připravovaných projektů. Právě zvolená metoda rozhovoru s pracovníky odboru se v tomto ohledu jevila jako nejvhodnější. Díky ní bylo možné odhalit mechanismy, na základě kterých bylo město schopno postupně rozvíjet participativní aktivity, společně s vlastním kritickým zhodnocením dosavadního procesu. Veškeré tyto informace by jinými způsoby byly velmi obtížně dohledatelné.

Rozhovor se po celou dobu řídil základní strukturou. V první části byly dotazy orientovány na počátky participace v Krnově, její historii a inspiraci v jiných městech, či regionálních sdruženích. Další dotazy byly směřovány na úskalí prvních participativních činností a v závěru přišla, na základě podnětů, řada na představení současných projektů a manuálu participace, podle kterého se řídí veškeré participativní aktivity.

5.2 Obsahová analýza

Obsahová analýza je jednou z analytických metod textových, případně zvukových, či obrazových dat, jejímž cílem je porozumění obsahu a struktuře zkoumaného materiálu za pomoci interpretace klíčových prvků, kódování, či kategorizace dat. Obsahovou analýzu lze aplikovat při studiu širokého množství oblastí, například při analýze médií, historických dokumentů, učebních materiálů, nebo při vyhodnocování textových dat projektů (Drisko, Maschi, 2016).

V závislosti na způsobu rozboru dat rozlišujeme dva základní typy obsahové analýzy. Prvním typem je **konceptuální analýza**, která primárně slouží ke kvantifikaci přítomnosti určitého znaku. Z tohoto hlediska je proto vhodná především pro komparaci daných jevů, například pokud se v souboru vyskytuje více znaků, nebo naopak tentýž znak v rámci několika datových souborů. Druhý způsob obsahové analýzy označujeme jako **relační analýzu**. Relaçní, nebo také sémantická⁶ analýza, na rozdíl od konceptuální analýzy nezaznamenává pouhý výskyt znaků, nýbrž také vztahy mezi nimi. Výstupem této analýzy jsou proto tzv. mentální modely, skupiny nebo sítě sdružovaných konceptů (Carley, 1993; Dvořáková, 2020).

Celý proces obsahové analýzy můžeme rozdělit do 5 základních etap. Nejdříve je potřeba vytvořit **design výzkumu**. Tato etapa zahrnuje veškeré konceptuální komponenty, které se podílejí na stanovení konkrétní metody. Vůbec prvním krokem je vymezení výběrového souboru dat, tedy např. typu médií, analyzovaného obsahu a časového období zkoumaných dat. Dále je důležité definovat úroveň analýzy, což znamená určení obecných pojmů, hledaných za jednotlivými znaky. Těmi mohou být například slova, fráze, témata nebo sémantické jednotky. Součástí designu výzkumu je také návrh kódování, tedy rozřazení jednotek do jednotlivých kategorií. Kódovat můžeme například na základě dichotomií (pozitivní – negativní; významný – nevýznamný atd.) (Weber, 1990; Dvořáková, 2010). Druhou fází je **organizace výzkumu**. Pro správnou organizaci výzkumu je žádoucí vytvoření záznamového archu, který plní účel přehledné osnovy pracovního postupu nebo také jako podklad pro evaluaci. Po organizaci výzkumu by měla přijít na řadu **ověřovací fáze**, díky které ve své podstatě dochází k přezkoumání souladu v postupu kódování. Závěrečné dvě fáze již zahrnují samotný proces získávání a následného vyhodnocování dat (Schreier, 2004; Dvořáková, 2020).

Obsahová analýza je tedy chápána jako relativně jednoduchá, adaptibilní a systematická metoda, umožňující analýzu široké škály dat zejména tam, kde není možné aplikovat složitější investigativní metody. Ačkoliv se tato metoda opírá o kvantitativní přístup, obsahuje také prvky kvalitativních postupů, což jí přibližuje také k metodám kvalitativním (Dvořáková, 2010).

⁶ Sémantika = nauka o významu slov a znaků

V této diplomové práci je využito základní obsahové analýzy k detailnějšímu rozboru občanské participace, jeho trendů, témat a přístupů, řešených v souvislosti s rozvojem městského prostoru.

5.3 Historie participace v Krnově

Historie participace občanů v oblasti rozvoje města Krnova není příliš dlouhá. Prvopočátky mechanismů, nesoucích určité rysy participace se datují do roku 2017, kdy se uskutečnil první ročník tzv. participativního rozpočtu⁷ s mottem „Můj nápad pro naše město“. V rámci tohoto projektu mohli občané rozhodovat o návrhu veřejně prospěšného projektu, na který byly vyčleněny finanční prostředky – v prvním roce do výše půl milionu, později až 1 milionu korun. Plnohodnotná občanská participace započala o rok později, tedy v roce 2018. Po komunálních volbách došlo ke kompletní obměně vedení města. To začalo už od svých prvopočátků zjišťovat názory občanů na projekty, které byly již v určitém procesu realizace, což se zejména u projektů v pokročilé fázi příprav nebo realizace neukázalo jako úplně vhodné řešení, neboť už je nebylo možno od základu příliš změnit (pracovnice Odboru rozvoje města, 2023).

Vůbec první plnohodnotný participativní proces byl realizován formou veřejného projednání⁸ v zimě 2018/2019. Tehdy, dle slov pracovnice odboru, byly podmínky velmi provizorní a celé vedení procesu chaotické. Nepříspěla tomu také skutečnost, že se jednalo o veřejné projednání bez moderátora, tudíž lidé se mezi sebou překřikovali a zástupci města nedokázali příliš dobře řídit celou interakci a zapisovatel dostatečně zaznamenávat podněty občanů (pracovnice Odboru rozvoje města, 2023).

Na základě postupné kolekce zkušeností se však začalo město v participativních aktivitách zdokonalovat. Z počátku hledalo inspiraci v jiných, obdobně velkých městech. Zástupkyně Odboru rozvoje města uvedla, že velmi dobrým příkladem pro město Krnov bylo například město Litoměřice. Inspirovalo se také fórem *Zdravá města*, neboť město již bylo určitou dobu členem *Národní sítě zdravých měst*. Právě tato organizace sdružuje desítky měst, městských částí nebo i mikroregionů, které se od sebe mohou navzájem učit nebo se inspirovat. Mimo jiné pořádá také pravidelná školení a semináře, kde se mohou jednotlivá města „naučit“, jak správně participovat (pracovnice Odboru rozvoje města, 2023).

⁷ Teoretický koncept participativního rozpočtu popsán v kapitole 3.5.6

⁸ Teoretický koncept veřejného projednání popsán v kapitole 3.5.3

Díky veškerým těmto podnětům začalo město s tvorbou vlastního manuálu participace, který je stále dopracováván a zdokonalován. Tento manuál obsahuje také jednotlivé případové studie, rozdělené podle jednotlivých typů projektů, na kterých byla využita participace ať už pouze z teoretického nebo také praktického hlediska (pracovnice Odboru rozvoje města, 2023).

5.4 Základní diferenciacie projektů

Participativní aktivity můžeme rozdělit podle charakteru do dvou základních skupin. První skupinu tvoří projekty, respektive koncepty, využívající během procesu své tvorby prvky občanské participace. V rámci druhé řešené skupiny projektů je na participaci nahlíženo jako na iniciátor a zahrnuje veškeré projekty, spojené s participativním rozpočtem.

5.4.1 Hlavní participativní projekty

Začlenění občanské participace do projektů, které mají za cíl zkvalitnit život místních obyvatel, představuje pro Krnov poměrně novou zkušenost. Následující tabulka 2 zaznamenává veškeré doposud iniciované projekty, které tohoto postupu využily.

Tabulka 2: Seznam doposud řešených participativních projektů města, rok jejich představení, způsob participace a současný stav realizace

	název projektu	rok	způsob participace	stav
1.	Revitalizace vnitrobloku Albrechtická č.p. 156-166	2019	veřejné projednání, dotazník	plánováno
2.	Veřejné prostranství Albrechtická (u "věžáku")	2019	veřejné projednání	odloženo
3.	Dobudování schodišť mezi ulicemi Brožíkova a Pod Rozhlednou	2019	dotazník	realizováno
4.	Revitalizace sídliště Emila Hakena	2019	veřejné projednání, dotazník	plánováno
5.	Revitalizace vnitrobloku Hlubčická č. p. 109-139	2019	veřejné projednání, dotazník	plánováno
6.	Revitalizace lokality Domov pro seniory Hlubčická	2019	veřejné projednání	plánováno
7.	Revitalizace veřejného prostranství u Kofola music clubu	2019	dotazník	plánováno
8.	Nasvětlení rozhledny na Cvilíně	2019	dotazník	realizováno
9.	Rekonstrukce komunikace a přilehlých ploch ulice V Osadě	2019	dotazník	realizováno
10.	Rekonstrukce ulice Chářovská	2019	dotazník	realizováno
11.	ZŠ Janáčkovo náměstí – přístavba jídelny a dopravní řešení lokality	2019	veřejné projednání	plánováno
12.	Koncepce sportu města Krnova	2019	dotazník, kulatý stůl	realizováno
13.	Vybudování parkoviště na ulici Žižkova	2020	veřejné projednání	realizováno
14.	Doplnění hřiště v ulici Pod Ježníkem o další prvky	2020	dotazník	realizováno
15.	Revitalizace sídliště u nemocnice na ulicích Jiráskova a Seifertova	2020	dotazník	pozastaveno
16.	Řešení veřejného prostoru u nemocnice	2020	veřejné projednání	plánováno
17.	Revitalizace areálu sportovišť mezi ulicemi Petrovická a Smetanův okruh	2020	kulatý stůl, dotazník	plánováno
18.	Revitalizace veřejného prostoru v ulici U Nových staveb	2020	veřejné projednání, dotazník	realizováno

19.	Plán udržitelné městské mobility – tvorba pocitových map	2021	dotazník	realizováno
20.	Kulturní koncepce města Krnova	2021	dotazník	realizováno

Zdroj: obsahová analýza dokumentů MÚ Krnov (2024)

Jak již bylo zmíněno v předchozí kapitole, s participací město započalo plnohodnotně na přelomu let 2018 a 2019, kdy byly představeny první projekty. Počet projektů, realizovaných touto formou, začal velmi brzy narůstat a do dnešního dne čítá dohromady 20 projektů nebo koncepcí. Sloupec s názvem „rok“ označuje rok počátku řešení daného projektu, přičemž některé z nich jsou do dnešní doby stále v procesu realizace nebo projektových příprav. Můžeme si povšimnout, že poslední 3 roky nedošlo ke tvorbě žádného nového projektu. Právě v roce 2021, kdy byly iniciovány poslední projekty, bylo rozhodnuto o pozastavení nových návrhů ve prospěch řešení projektů stávajících. I přesto však není v současné době participace v Krnově zcela pozastavena. Je pravidelně využívána např. v rámci participativního rozpočtu.

5.4.2 Participativní rozpočet

Participativní rozpočet je specifickou formou participace, která je v Krnově praktikována zhruba o dva roky déle, nežli je tomu v případě projektů, představených v předchozí kapitole 5.4.1. Do participativního rozpočtu se mohou zapojit občané starší 15 let s trvalým bydlištěm na území města Krnova, případně také právnické osoby se sídlem v Krnově, kteří sepíší a předloží návrh na realizaci projektu, splňující stanovenou částku a několik dalších podmínek. Především se musí jednat o veřejně prospěšný projekt, který bude sloužit obyvatelům města nebo jeho návštěvníkům a zároveň přispěje ke zkvalitnění veřejného prostoru. Jeho realizace musí být uskutečněna na veřejně přístupném místě (nemusí být přístupné neustále, ale nesmí být omezeno vstupným nebo pronájmem) a jeho umístění musí být v souladu s platným územním, strategickým nebo jiným rozvojovým plánem města (Město Krnov, 2024e).

Do současné doby se uskutečnilo dohromady 7 ročníků participativního rozpočtu (viz tabulka 3) a v tomto roce (2024) probíhá již 8. ročník. Počet alokovaných financí, které město vyčlenilo, byl v jednotlivých letech různý. V roce 2017 byl maximální rozpočet omezen na 500 tisíc Kč, avšak v následujících letech byl zvýšen na 1 milion (viz kapitola 5.3). Pokud výše částky za navrhovaný projekt nedosáhne částky stanovené městem, může být schváleno více návrhů, které dohromady splňují finanční limit a zároveň se umístily v občanském hlasování bezprostředně za vítězným návrhem. K této situaci došlo

v letech 2018 a 2019, kdy byly vybrány 4, respektive 3 vítězné návrhy, které mohly být realizovány.

Tabulka 3: Vítězné projekty v jednotlivých ročnících participativního rozpočtu města Krnova a objem alokovaných financí, které byly na tyto projekty vyčleněny

ročník	Vítězný návrh	alokované finance
2017	Venkovní fitness zóna – Petrovická ulice (u zimního a atletického stadionu)	499 745 Kč
2018	Rekonstrukce části cyklostezky v Krnově-Chomýži	295 000 Kč
	Doplnění prostoru před školní jídelnou v Albrechtické ulici	41 000 Kč
	Revitalizace prostoru u divadla	140 000 Kč
	Vybudování veřejného hřiště u ZŠ Žižkova	220 000 Kč
2019	Sportovně relaxační zóna Krnov-Chomýž	435 000 Kč
	Doplnění veřejného dětského hřiště u ZŠ Žižkova	240 000 Kč
	Montované tribuny na hřišti TJ Krásné Loučky	300 000 Kč
2020	Barevná zahrada Domova seniorů na ulici Rooseveltova	920 000 Kč
2021	Relax zóna Vláček u hlavního vlakového nádraží (ulice Karla Čapka)	400 000 Kč
2022	Psí park u Sídliště pod Cvilínem	800 000 Kč
2023	Lesní odpočinkový altán Petráček – Petrův důl	981 600 Kč

Zdroj: Odbor rozvoje města MÚ Krnov, obsahová analýza dokumentů MÚ Krnov (2024)

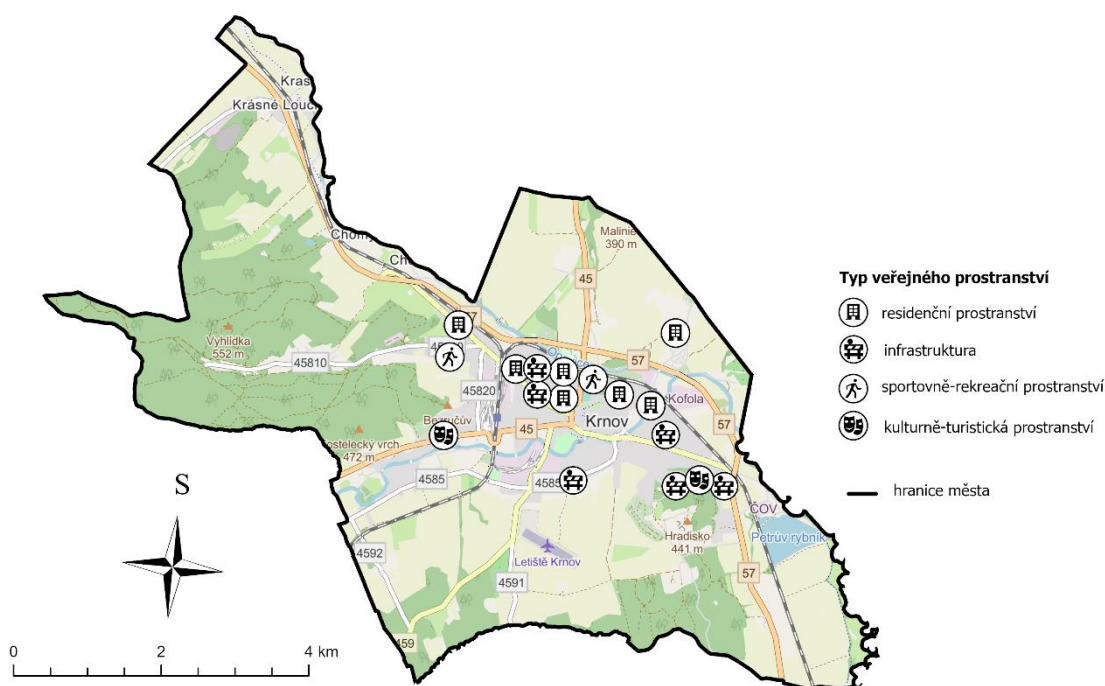
Kromě běžného participativního rozpočtu je od roku 2021 realizován ještě tzv. **Školní participativní rozpočet**, na základě kterého mohou žáci krnovských základních škol sami navrhnout, jak bude přidělená částka využita ve prospěch zkvalitnění prostředí školy. Mezi čtyři základní školy, které se v Krnově nacházejí, je rozdělena částka 100 tisíc Kč, tedy každé škole připadá 25 tisíc Kč, které mohou být využity. Návrhy mohou podávat žáci od třetích do devátých tříd, případně skupiny žáků nebo celé třídy a mohou být realizovány nejen v rámci samotné budovy školy, ale také v jejím bezprostředním okolí. Projekty musejí sloužit žákům nebo dalším návštěvníkům školy a zároveň by měly být šetrné k životnímu prostředí a v souladu se zdravým životním stylem. Celý projekt je svou plnou částkou finančně podpořen společností Kofola ČeskoSlovensko a.s., tedy místní významnou společností, která má v Krnově své hlavní sídlo (Město Krnov, 2024f).

6. Analýza projektů

Hlavní náplní této kapitoly je podrobnější rozbor participativních aktivit, realizovaných na území města. Veškeré aktivity, které byly v základní rovině představeny v předchozí kapitole 5.4, budou podrobeny rozboru jak z hlediska jejich typologie, časového vývoje, tak také z hlediska zvolené metody.

6.1 Typologie projektů

Zaměření jednotlivých participativních aktivit se, ať už v závislosti na způsobu participace, tak také na prostoru, který je řešen, liší. Je proto vhodné veškeré projekty typologicky rozdělit podle svého zaměření. Obecně můžeme říci, že převážná část participativních projektů se zaměřuje na revitalizaci a celkové zkvalitnění veřejných míst s charakteristickými prvky placemakingu⁹.



Obrázek 4: Lokalizace doposud řešených participativních projektů na území města Krnova (stav k lednu 2024)

Zdroj: ArcČR® 500, Open Street Map, obsahová analýza dokumentů MÚ Krnov (2024)

Veškeré projekty, které je možno z územního hlediska lokalizovat, jsou rozděleny podle svého zaměření dohromady do 4 kategorií podle typu řešeného veřejného místa. Tyto kategorie a celkové rozmístění projektů je znázorněno také na mapovém poli na obrázku 4. Zvolená typologie primárně vychází ze subjektivní kategorizace jednotlivých

⁹ Teoretický koncept placemakingu rozebrán podrobněji v kapitole 3.5.5

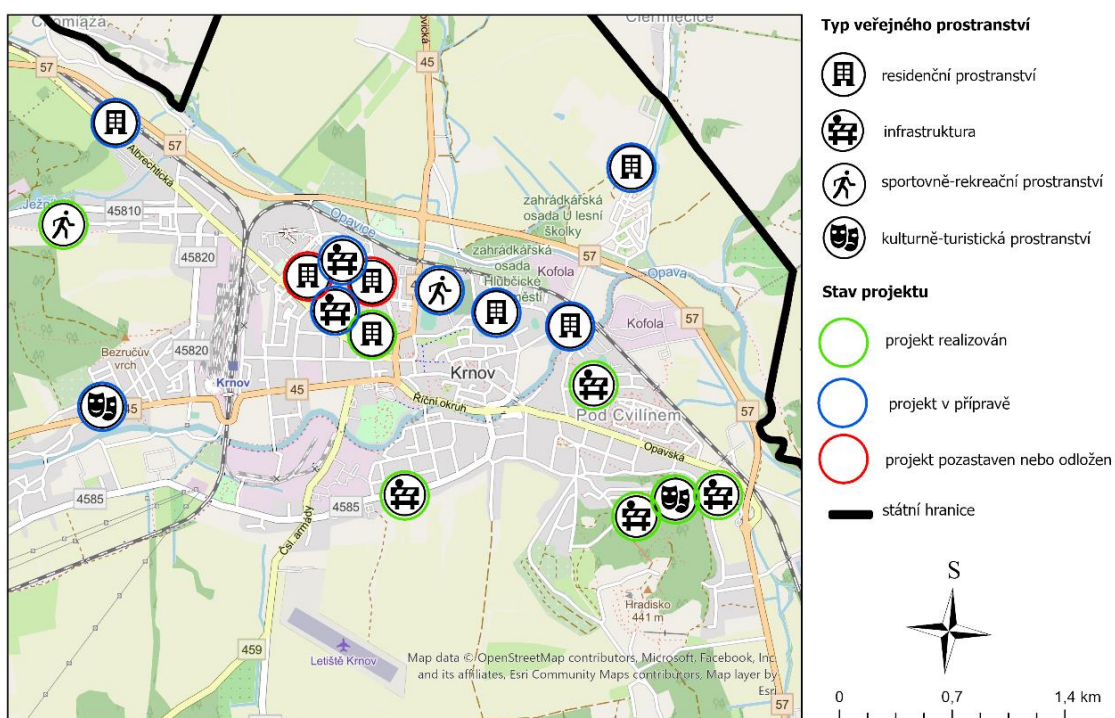
projektů, avšak sdílí společné znaky s typologizací některých prostor definovaných územním plánem města Krnov (Město Krnov, 2021).

Největší podíl projektů se nachází v kategorii, označené jako **residenční prostranství**. Jedná se o typ veřejného prostoru, zahrnující bezprostřední okolí bytových jednotek, tedy především sídlištní vnitrobloky a přilehlou infrastrukturu, která je primárně využívána residenty těchto míst. V rámci této kategorie je nejčastěji řešena revitalizace sídlištní zeleně, nebo doplnění mobiliáře, tedy například laviček, stojanů na kola, nebo veřejného osvětlení. V současné době je tento typ veřejného prostoru řešen v rámci 7 projektů, které jsou, s výjimkou dvou případů, prostorově distribuovány převážně v širším centru města.

Další kategorii tvoří projekty **veřejné infrastruktury**, kterých je v současné době celkem 6. Jak už název napovídá, tyto projekty řeší především samotnou městskou infrastrukturu, tedy silnice, parkovací plochy, nebo kanalizační síť. Svým charakterem mohou být tato místa plošná, jako například vybudování zmíněných ploch pro parkování, nebo liniová, což je příklad řešené silniční komunikace a doprovodné infrastruktury na ulici Chářovská. V dotazníkových šetřeních nebo při veřejných projednání se s občany řeší v těchto případech například dispozice a možnosti parkovacích míst, osázení liniové zeleně, či opravy chodníků pro pěší nebo cyklisty.

Poslední dvě kategorie, které byly pro potřeby výzkumu označeny jako **sportovně-rekreační** a **kulturně-turistická**, jsou v participativních projektech města zastoupeny nejméně. První zmíněná kategorie sdružuje dva projekty, které jsou zaměřeny na veřejná prostranství, určená pro sportovní nebo jiné volnočasové aktivity. Poměrně rozsáhlým projektem je řešení sportovního areálu nedaleko městského centra, v rámci kterého se do participace zapojili také zástupci místních sportovních klubů. Účelem participace je v těchto případech nejčastěji doplnění prostoru o nové sportovní prvky (basketbalový koš, workoutové hřiště, hřiště pro stolní tenis atd.) nebo jeho celková revitalizace. Kategorie, zastřešující kulturně-turistické projekty byla vytvořena pro potřeby zbývajících dvou lokalizovaných projektů. Řadíme zde projekty veřejných míst, které jsou primárně určeny pro kulturní nebo turistické účely. V těchto místech může docházet ke koncentraci většího množství osob, a to jak například turistů, nebo návštěvníků kulturních akcí. Jelikož se v této kategorii prozatím nachází pouze 2 projekty, definujeme ji právě na základě této skutečnosti. Kulturní složka je zastoupena řešením prostoru před hudebním klubem Kofola music club, kde byla participace

orientována na prvky, které by zpříjemňovaly návštěvníkům pobyt v těchto prostorách. V anketě proto zazněly návrhy jako úprava prostranství pro konání drobných koncertů nebo vybudování zázemí pro cyklisty. Turistickou složku této kategorie zastupuje projekt velmi významného cíle turistů, kterým je Lichtenštejnova rozhledna na Cvilíně. V rámci veřejné ankety obyvatelé hlasovali o možnosti nasvícení této památky a úpravy celého areálu poutního vrchu. Tyto úpravy by se nesly v turistickém charakteru, tedy např. obnovy pěšin a stezek, či posezení s výhledem do krajiny.



Obrázek 5: Bližší lokalizace projektů a stav jejich realizace (k lednu 2024) na území města Krnova
Zdroj: ArcČR® 500, Open Street Map, obsahová analýza dokumentů MÚ Krnov (2024)

Na základě bližšího pohledu na rozmístění jednotlivých projektů v městském prostoru na obrázku 5, můžeme kromě typu veřejného prostranství rozlišit také stav jejich realizace. Projekty, zvýrazněné zelenou barvou, byly již úspěšně realizovány. Většinou se jedná o projekty menšího rozsahu, jako je doplnění prvků do veřejného prostoru nebo již dlouhodoběji připravované projekty, které byly s občany řešeny v určité fázi příprav. Modrou barvou jsou zase zvýrazněny projekty, nacházející se v přípravě nebo ve fázi zpracování studie. Tyto projekty už většinou vyžadují delší přípravu a také vyčlenění většího množství financí. Z celkového počtu 17 projektů, které jsou na mapě prezentovány, se 8 z nich nachází ve fázi příprav, 7 projektů bylo zrealizováno a zbývající dva projekty, označené na obrázku 5 červenou barvou, jsou v současné době pozastaveny nebo odloženy na dobu neurčitou.

Kromě participativních aktivit, které byly součástí výše zmíněných projektů, a které bylo možno prostorově lokalizovat, nesmíme opomenout také další kategorii, označenou jako „**koncepční participace**“¹⁰. Pod tímto spojením se nachází veškeré participativní činnosti, které jsou součástí rozsáhlejších koncepčních a strategických plánů. Do této kategorie byly zařazeny zbývající tři dokumenty, které byly prezentovány s ostatními projekty již v kapitole 5.4.1 v tabulce 2. Účelem participace je v případě těchto koncepcí posílení legitimacy těchto dokumentů a možnost zpětné vazby, což může pomoci rozvoji města v jeho komplexním měřítku.



Obrázek 6: Pocitové mapy – příklad občanské participace v rámci koncepčního dokumentu „Plán udržitelné městské mobility“, realizovaného v roce 2022

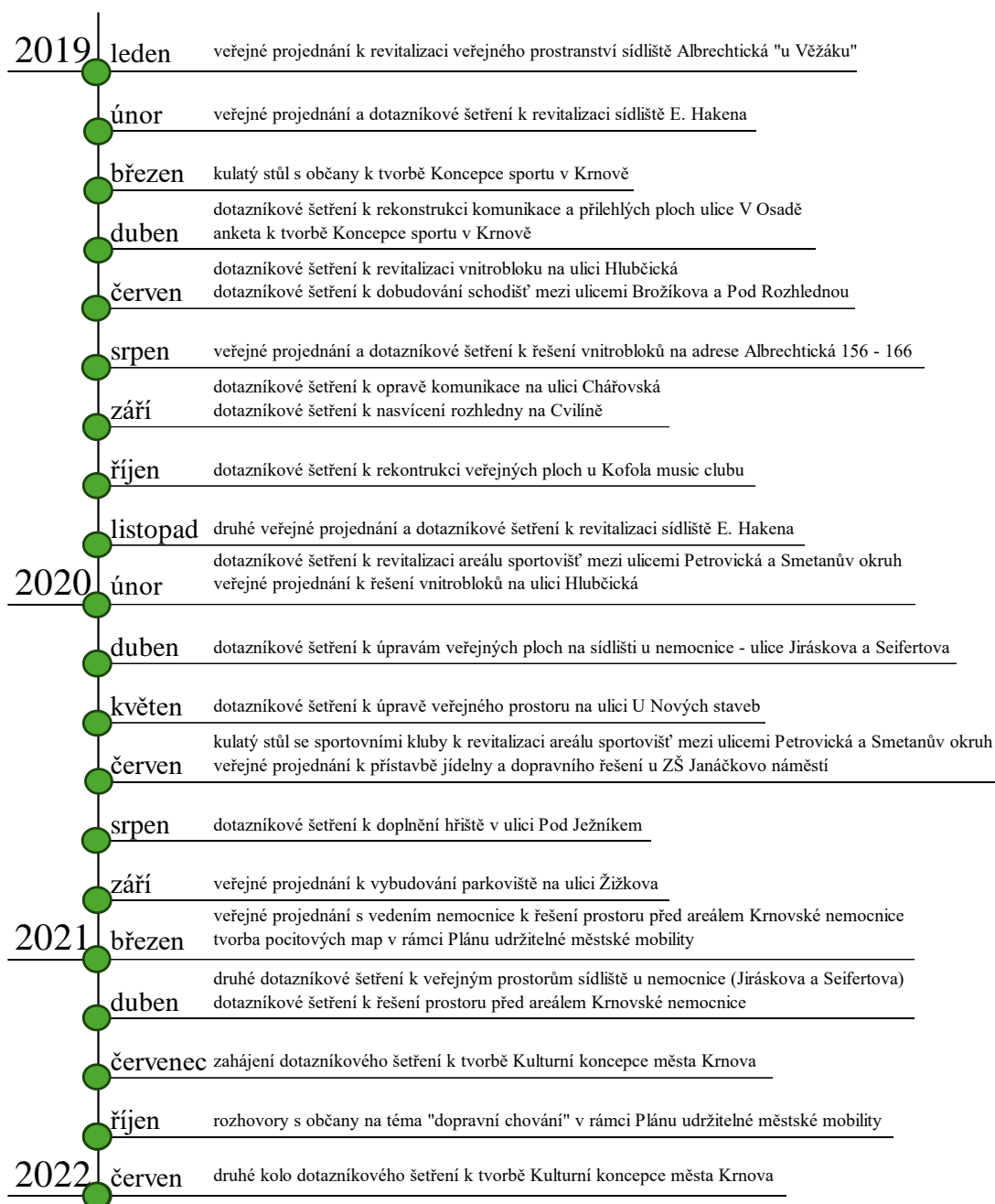
Zdroj: Pocitové mapy (2024)

Je vhodné zmínit, že všechny tři koncepční dokumenty (tj. Koncepce sportu v Krnově, Kulturní koncepce města Krnova a Plán udržitelné městské mobility města) byly během let 2019–2022 již úspěšně realizovány. Přesný harmonogram realizace veškerých participativních aktivit, které byly v této kapitole zmíněny, jsou prezentovány v následující kapitole 6.2.

¹⁰ Typologie, stanovená pro účely této diplomové práce

6.2 Průběh participativních aktivit

Hlavní činnosti, spojené s občanskou participací v Krnově můžeme vyjádřit chronologickým vývojem, který je představen hned v úvodu této kapitoly na obrázku 7.



Obrázek 7: Chronologický vývoj participativních aktivit, realizovaných na území města Krnova od roku 2019

Zdroj: obsahová analýza dokumentů MÚ Krnov (2024)

Na první pohled je zřejmé, že největší podíl aktivit byl uskutečněn v roce 2019, tedy v roce, kdy se celý proces začal naplno rozvíjet.

Prvním řešeným projektem byla revitalizace veřejného prostranství vnitrobloků sídliště, přezdívaného místními obyvateli jako sídliště „u Věžáku“, podle třináctipatrové

činžovní budovy, která tvoří výraznou dominantu této části města. O necelý měsíc později následovalo vyhodnocení dotazníkového šetření v rámci dalšího veřejného projednání, řešícího obdobný problém s regenerací sídlištních prostor, tentokrát na ulici E. Hakena. Během veřejného projednání vyplynula nutnost řešení sídlištní zeleně v rámci dalšího samostatného projednání, uskutečněného v závěru téhož roku.

Mimo řešení dalších projektů, zaměřených na revitalizaci sídlištních ploch a infrastruktury, můžeme zmínit například jednání u kulatého stolu k plánované Koncepci sportu v Krnově (březen 2019), nebo veřejnou anketu, týkající se nasvícení cvilínské Lichtenštejnovy rozhledny (září 2019), která by doplnila již dlouhodobě nasvícený poutní kostel sv. Panny Marie Sedmibolestné, nacházející se v její blízkosti. V říjnu 2019 proběhla také další anketa, tentokrát zaměřená na kulturu. Předmětem zájmu bylo v tomto případě řešení prostoru před hudebním klubem Kofola music club.

Rok 2020 se nesl v obdobném trendu, jako předchozí rok, byť bylo participativních aktivit již o něco méně. Participace byla v tomto roce zaměřena také na projekty, orientované na sport a aktivní životní styl. Během června se řešila revitalizace sportovišť v areálu u zimního a fotbalového stadionu. Participace metodou kulatého stolu však nebyla v tomto případě směřována na široké obyvatelstvo, ale pouze na sportovní kluby, sídlící v tomto areálu. Již za účasti široké veřejnosti byl v srpnu řešen projekt doplnění stávajícího dětského hřiště v ulici Pod Ježníkem o nové workoutové prvky a multifunkční hřiště.

Třetí rok aktivní občanské participace bylo projektů nejméně. V procesu diskuse se nacházela veřejná prostranství, nacházející se v blízkosti nemocnice, tedy jak volný prostor před samotným nemocničním komplexem, tak také nedaleké sídliště mezi ulicemi Jiráskova a Seifertova. Do popředí se dostala zejména tvorba koncepčních dokumentů, využívající prvky participace. Jednalo se o dva strategické dokumenty, konkrétně o Kulturní koncepci města Krnova, která zkoumala, do jaké míry jsou obyvatelé města kulturně aktivní a Plán udržitelné městské mobility, jehož součástí byla analýza dopravního chování obyvatel a tvorba pocitových map městské mobility.

Rok 2022 a 2023 můžeme označit za období, kdy se zmíněné projekty začínaly postupně realizovat nebo se nacházet ve fázi projektových příprav. Určité projekty, jako například revitalizace sídliště u nemocnice (Jiráskova a Seifertova), však byly pozastaveny nebo odloženy, a to ať už z organizačních nebo finančních důvodů. Poslední

aktivitou bylo druhé kolo dotazníkového šetření k tvorbě Kulturní koncepce města Krnova v červnu 2022, které doplnilo šetření z předchozího roku. Z tohoto hlediska můžeme říci, že se v současnosti město nachází v participativním mezidobí, během kterého nedochází k novým výraznějším iniciačním aktivitám.

6.3 Využití participativní metody

Jedním z nejzásadnějších aspektů celého participativního procesu je právě zvolená metoda participace. Z dosavadního průběhu výzkumu vyplynulo, že nejčastěji praktikovanou metodou se stalo dotazníkové šetření. To bylo využito dohromady u 15 z 20 participativních projektů, představených v tabulce 2. Vedle dotazníkového šetření bylo druhou nejčastěji využívanou metodou veřejné projednání, které bylo často kombinováno právě s dotazníkovým šetřením a realizováno v rámci 9 projektů. Tyto dvě hlavní metody byly ještě doplněny v případě dvou projektů také kulatým stolem, nepočítáme-li jednání u kulatého stolu s odborníky během tvorby kulturní koncepce. Je tedy zřejmé, že v případě města Krnova jsou dominantní především první dvě zmíněné metody.

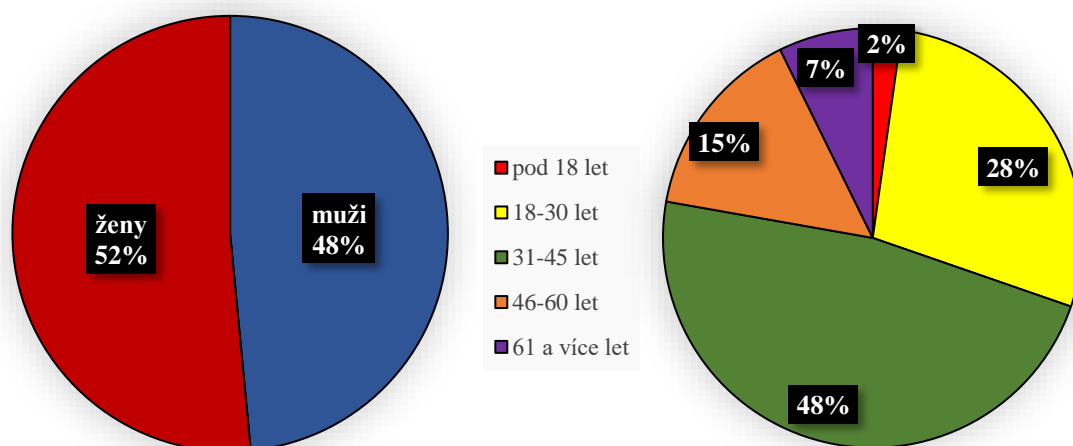
6.3.1 Dotazníkové šetření

Dotazníkové šetření se ukázalo jako velmi často využívaný způsob iniciace občanské angažovanosti do rozvoje městského prostoru. S ohledem na jednotlivé projekty se přizpůsobovala také forma dotazníkových šetření. Bylo využito jak veřejných anket s jasně stanovenými odpověďmi, tak také složitěji strukturovaných dotazníků. V závislosti na geografické poloze řešeného prostoru, ale také na škále osloveného obyvatelstva můžeme diferenciovat dva hlavní typy dotazníkového šetření. Z tohoto hlediska byl pro potřeby této práce definován tzv. celoměstský typ šetření, do kterého se může zapojit široké obyvatelstvo města a tzv. lokální typ šetření, které se dotýká pouze vybrané části obyvatel, které navrhovaný projekt bezprostředně ovlivňuje.

Celoměstský typ dotazníkového šetření se vyznačuje specifickým způsobem sběru dat, kdy distribuce samotných dotazníků většinou probíhá pouze online formou, tedy nejčastěji skrze sociální síť města, případně přes tzv. mobilní rozhlas¹¹ nebo samotný web města. Díky této skutečnosti je výsledný výzkumný vzorek kvantitativně rozsáhlejší, i když nutně nemusí být dostatečně reprezentativní. V souhrnu všech projektů participace

¹¹ neboli také Munipolis, je aplikace, sdružující veškeré důležité informace z dané obce, v rámci které mohou občané aktivně přispívat svými podněty k jejímu efektivnějšímu rozvoji

v Krnově bylo tohoto typu dotazníku využito při tvorbě koncepcí, které se týkají městského prostoru jako celku a projektů, jejichž objektem zájmu jsou veřejná místa, sloužící široké veřejnosti. Jednalo se tedy např. o projekt revitalizace sportovního areálu, nasvícení rozhledny a úpravy jejího okolí nebo řešení prostoru před Kofola music clubem. Jejich účast se pohybovala v průměru okolo 200 respondentů (u koncepcí i přes 1 tisíc).



Obrázek 8: Struktura respondentů celoměstského typu dotazníkového šetření z hlediska pohlaví a věkových kategorií

Zdroj: obsahová analýza dokumentů MÚ Krnov (2024)

Na základě výsledků dotazníkových šetření nemůžeme, v případě rozdělení z hlediska pohlaví, jednoznačně určit obecný trend, neboť se složení v závislosti na konkrétním projektu lišilo. Zatímco například v případě ankety o revitalizaci sportovního areálu nebo nasvícení rozhledny a možnostech úprav turistických tras na Cvilíně byla zaznamenána převaha mužů (58 % ku 42 %, respektive 51 % ku 48 %), u projektu, souvisejícím s prostory před Kofola music clubem, výrazně převažovala zase ženská složka (62 % ku 38 %). Z komplexního hlediska vyplynulo, že celkový podíl žen v těchto typech šetření je o zhruba o 4 procentní body vyšší, nežli mužů (52 % ku 48 %) – viz obrázek 8.

Druhým důležitým ukazatelem je věková kategorie zapojených občanů. Na základě 5 různých věkových kategorií byl vytvořen obecný závěr, který taktéž znázorňuje graf vpravo na obrázku 8, podle kterého představovala nejvyšší podíl, z hlediska zapojených osob, věková kategorie 31 až 45 let (48 %). Tato věková kategorie zpravidla tvořila nejvyšší podíl ve všech případech šetření. Můžeme tak říci, že hlavní angažovanost v oblasti občanské participace v Krnově zastupují lidé ve středním věku (do 45 let), pro které je forma distribuce dotazníků skrze sociální sítě, web nebo aplikaci mobilního rozhlasu poměrně dobře dostupná. Stejně tak dobře dostupná je také mladší složce

obyvatelstva, konkrétně věkové kategorii 18 až 30 let, která se svou participativní angažovaností řadí na druhou pozici (28 %). Zhruba poloviční, oproti předchozí věkové kategorii, je podíl osob ve věku od 46 do 60 let (15 %). Pro tyto osoby už může být možnost zapojení se do šetření skrze sociální sítě, web nebo mobilní rozhlas poněkud hůře dostupná nebo zkrátka méně preferovaná. U osob starších 61 let toto tvrzení platí dvojnásobně. Míra zapojení této skupiny totiž tvořila pouze 7 %, což zdaleka neodráží rozložení věkové struktury města, kde tato věková kategorie tvoří výraznou část městské populace. Konkrétní podíl postproduktivní složky, tedy osob starších 65 let z celkového počtu obyvatel, dosahuje v Krnově necelých 23 % (ČSÚ, 2021). Suverénně nejméně je však respondentů z řad mladých, konkrétně mladších 18 let, kteří se obecně do těchto procesů zapojují ve velmi malém měřítku, a to především z důvodu odlišných zájmů nebo priorit.

Lokální typ dotazníkového šetření představoval častěji využívanou metodu, v rámci které se primárně řešily lokální úpravy veřejných prostranství. Z tohoto důvodu byl okruh participujících osob specificky vymezený. Oproti celoměstskému typu šetření byla rozdílná také distribuce dotazníků. Ty totiž obyvatelé dotčených částí města obdrželi primárně v tištěné podobě do svých poštovních schránek.

Struktura samotného dotazníku byla převážně jednoduchá. Respondenti uvedli své jméno a příjmení, společně s adresou bydliště a zodpověděli několik základních otázek, které byly většinou formou otevřených odpovědí, tzn. že se dotyční mohli k navrhovaným změnám individuálně vyjádřit. Výjimku tvořily anketové otázky typu ANO a NE, které nejčastěji ověřovaly souhlas, či nesouhlas s plánovanými změnami.

Tabulka 4: Množství rozeslaných dotazníků u vybraných participativních projektů a jejich návratnost

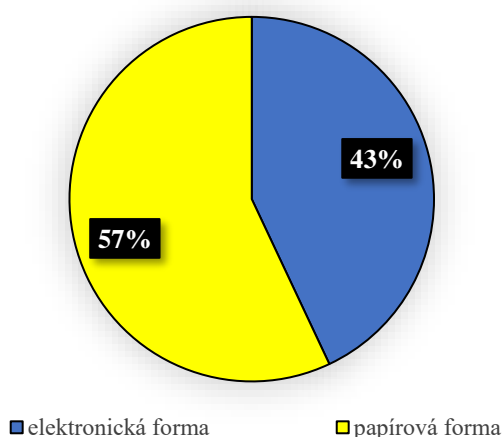
Název projektu	rozesláno	navráceno	návratnost [%]
Revitalizace vnitrobloku Albrechtická č.p. 156-166	105	12	11,4
Dobudování schodišť mezi ulicemi Brožíkova a Pod Rozhlednou	34	10	29,4
Revitalizace vnitrobloku Hlubčická č. p. 109-139	108	23	21,3
Rekonstrukce komunikace a přilehlých ploch ulice V Osadě	34	28	82,4
Rekonstrukce ulice Chářovská	92	24	26,1
Doplnění hřiště v ulici Pod Ježníkem o další prvky	524	71	13,5

Zdroj: obsahová analýza dokumentů MÚ Krnov (2024)

Díky způsobu distribuce dotazníkového šetření bylo zajištěno ideální pokrytí obyvatel všech věkových kategorií, tedy i nejstarší populační složky, což představuje ve srovnání s online formou dotazníku značnou výhodu. Návratnost těchto dotazníků byla

poměrně variabilní a v některých případech se pohybovala pouze okolo 10 až 15 %. Nejnižší návratnost ze všech představených projektů v tabulce 4 měl projekt „Revitalizace vnitrobloku na ulici Albrechtická č.p. 156-166“, kde ze 105 roznesených dotazníků bylo navraceno pouze 12 z nich, tedy zhruba 11 %. Nemůžeme s přesností určit skutečný důvod takto nízké účasti, ale určitým důvodem může být sociální složení obyvatel sídliště a menší ochota se zapojit do jakýchkoliv procesů, které by vyvolaly změnu tohoto veřejného prostranství. Naopak nejvyšší byla návratnost u projektu rekonstrukce komunikace a okolí v ulici V Osadě, kde překonala hranici 80 %. Zde zřejmě důležitost navrhovaného projektu u místních vzbudila mnohem větší zájem a potřebu se k návrhu vyjádřit. Celková návratnost v součtu společně s ostatními projekty (viz tabulka 4) se pohybovala okolo 30 %.

Dalším ukazatelem, který je pro tento typ dotazníkového šetření charakteristický, je složení participujících občanů. V mnohých případech totiž odpovědi nebyly získávány na základě zpětné vazby od individuálních jedinců, ale od větší skupiny obyvatel, například jednoho bytového bloku, kteří se společně domluvili a své podněty a připomínky sepsali a odevzdali jako jeden celek. Jelikož se často pod dotazníkové šetření podepisovala celá rodina, případně větší skupina obyvatel, bylo obtížné identifikovat přesné rozložení zúčastněných z hlediska jejich pohlaví, počtu nebo věku, jak tomu bylo v případě celoměstského dotazníkového šetření, kde byl tento údaj povinný a každý dotazník náležel individuálnímu jedinci.



Obrázek 9: Podíl respondentů, kteří využili elektronickou a papírovou formu odevzdání dotazníků

Zdroj: obsahová analýza dokumentů MÚ

Posledním zkoumaným ukazatelem byl způsob navrácení dotazníků občany. Ti mohli využít hned několik způsobů jak v elektronické, tak také papírové podobě. Ukázalo se, že větší polovina respondentů (57 %) preferovala odevzdání výsledků v papírové podobě. To bylo možné skrze podatelnu na městském úřadě nebo turistické informační centrum. Ostatní (43 %) využili možnosti elektronického odeslání, skrze email nebo mobilní rozhlas. Dá se předpokládat, že první zmíněnou možnost, tedy papírovou formu, preferovala zejména starší složka obyvatel, a naopak mladší spíše využili, pro mnohé pohodlnější způsob, elektronickou formu. Toto tvrzení však nemusí být obecně platným pravidlem.

Metoda dotazníkového šetření se tedy ukázala jako nejvyužívanější participativní metodou z těch, které město Krnov dosud iniciovalo. Díky svým variabilním formám se prokázala jako vhodná pro oslovení širokého spektra obyvatelstva, a i přes skutečnost, že vzorek respondentů nebyl vždy dostatečně reprezentativní, poskytla cenné připomínky a zpětnou vazbu, která napomohla budoucí podobě plánovaných projektů.

6.3.2 Veřejné projednání a kulatý stůl

Veřejné projednání bylo v dosavadní historii participace druhou nejčastěji využívanou metodou. Bylo využito u 9 z celkových 20 participativních projektů. Dotyčným občanům bylo vždy vhodnou formou propagace sděleno přesné datum a místo konání projednání. Pokud bylo součástí daného projektu také dotazníkové šetření, sloužilo toto projednání rovněž k vyhodnocení jeho výsledků (např. v případě řešení veřejných prostorů na sídlišti E. Hakena). Veřejného projednání se vždy účastnil starosta města, místostarostové a pověřeni pracovníci vybraných odborů městského úřadu, dále také městský architekt, případně projektanti nebo stavební inženýr.

V úvodu projednání vždy proběhl zápis do prezenční listiny. Účast občanů byla proměnlivá v závislosti na velikosti a typu řešeného území. V případě revitalizací residenčních prostranství sídlišť se účast pohybovala v rozsahu od 16 do 28 účastníků, u plánovaných úprav prostoru u domova seniorů na Hlubčické ulici dosáhla dokonce 40 zúčastněných občanů. U projektu menšího rozsahu, kterým bylo vybudování parkoviště v Žižkově ulici, bylo přítomno pouze 6 účastníků z řad místních. Nejvyšší účast na veřejném projednání (69 osob) zaznamenal projekt veřejné infrastruktury na Janáčkově

náměstí, kde bylo projednáváno jak nové řešení dopravní infrastruktury, tak také přístavba nové školní jídelny pro přilehlou základní školu. Takto vysokou účast můžeme přisoudit faktu, že se jedná o finančně i prostorově rozsáhlejší projekt, řešící území, které má význam nejen pro obyvatele z místních čtvrtí.

Po zápisu do prezenční listiny následovalo představení zúčastněných ze strany města. Této role se vždy ujal sám starosta. Ten následně také vysvětlil, jaký je hlavní záměr města k danému veřejnému místu a objasnil, jakým způsobem bude celé projednání probíhat. Poté se slova ujal facilitátor, případně městský architekt nebo projektant, v závislosti na konkrétním participativním projektu. Došlo k představení navrhovaných řešení a předložení konkrétních návrhů. Následovala diskuse a konkrétní dotazy a připomínky občanů. Veškeré dotazy a připomínky byly zaznamenávány zapisovatelkou a zástupci města s příslušnými odborníky vždy poskytly zpětnou vazbu, tedy zda bude připomínka akceptována či nikoliv a z jakého důvodu. Na základě diskuse byly často definovány jak pozitivní, tak také negativní prvky studie a v případě střetu názorů panovala snaha o co nejvyšší míru konsensu formou řady kompromisů.



Obrázek 10: Vizualizace hlavních diskusních témat, probíraných během veřejných projednání s občany
Zdroj: obsahová analýza dokumentů MÚ Krnov, vytvořeno v programu WordArt (2024)

Z jednotlivých veřejných projednání vyvstalo množství témat, která byla s občany diskutována. Na základě vizualizace na obrázku 10 můžeme identifikovat ta nejvýznamnější. Největší množství podnětů a připomínek se týkalo zelené infrastruktury a řešení parkovacích míst. Ukázalo se, že pro občany je nejdůležitějším prvkem rozvoje veřejného prostoru, ve kterém žijí, právě dostatek zeleně a možnost pohodlně zaparkovat

v blízkosti svých obydlí. Diskuse často probíhala také ohledně úprav přístupových chodníků, doplnění nebo výměny laviček, odpadkových košů, či pouličních lamp. Poměrně ambivalentním tématem se stala dětská hřiště a obecně budování nových míst s možností koncentrace většího množství osob, jako jsou například altány s ohništěm nebo grilem. Ta na jednu stranu část místních v návrzích kvitovala s povděkem, část se proti nim naopak ostře vymezila. K negativním postojům docházelo nejčastěji při jednáních ve vybraných sídlištních vnitroblocích, kde se místní obyvatelé nejvíce obávali zvýšeného hluku, nepořádku a v některých případech také vyšší koncentrace lidí bez domova a Romů. Participanti také často kladli specifické požadavky, které zástupci města byli schopni z větší části akceptovat. Jednalo se například o výsadbu hypoalergenní zeleně, nebo alespoň zeleně, která by nezpůsobovala výraznější alergické projevy v období pylové sezóny, dále také výměnu konstrukce dosluhujících společných sušáků na prádlo nebo zajištění bezbariérovosti dílčími úpravami terénu.

Poslední a z hlediska frekvence využívání nejméně praktikovanou metodou participace ve městě je **kulatý stůl** se zástupci z řad běžných občanů. V analýze tedy nejsou zahrnuty schůze u kulatého stolu s odborníky nebo projektanty navrhovaných projektů města. Do dnešní doby (březen 2024) byla realizována dvě setkání u kulatého stolu. Obě tato setkání souvisela s rozvojem sportovních aktivit v Krnově. Uskutečnění kulatých stolů s veřejností bylo vždy doprovázeno také jinou formou participace, konkrétně v obou případech dotazníkovým šetřením.

První uskutečněné setkání metodou kulatého stolu proběhlo v dubnu 2019, a to pod záštitou Fóra zdravého města. Jeho účelem byla zejména kolekce podkladových dat k plánované koncepci rozvoje sportu. Účastníci byli složeni zejména z řad místních sportovců a zástupců sportovních klubů, ale i laické veřejnosti a finálním výstupem setkání bylo vytyčení hlavních priorit v oblasti rozvoje sportu ve městě. Tyto priority byly následně ověřeny skrze celoměstskou anketu o měsíc později.

Z jednání u kulatého stolu a následné ankety vyplynuly hlavní priority, které jsou znázorněny na obrázku 11. Jedná se především o rekonstrukci atletického stadionu, opravy již technicky zastaralého areálu a tělocvičny TJ Lokomotiva Krnov nebo lepší propojení cyklostezek, vedoucích skrze město. Na základě podnětů vzešla také potřeba celkové revitalizace a lepšího propojení jednotlivých sportovišť ve sportovním areálu, nacházejícího se nedaleko centra města. Proto se v souvislosti s tímto plánovaným projektem uskutečnila druhá schůze u kulatého stolu, která proběhla v červnu 2020.

Prizvaní účastníci byli omezeni již pouze na zástupce jednotlivých sportovních klubů, kteří mají v areálu svá zázemí, tedy zástupce z atletického, hokejového, tenisového a fotbalového klubu. Došlo k identifikaci hlavních problémů území, a to zejména špatné propustnosti mezi jednotlivými sportovišti a nedostatku parkovacích míst pro návštěvníky a zjišťování potřeb, které budou zahrnuty do finálního architektonického návrhu.



Obrázek 11: Vizualizace stěžejních témat pro rozvoj sportu v Krnově, vzešlá z kulatého stolu a následně ankety, která byla zahrnuta do finální koncepce rozvoje sportu

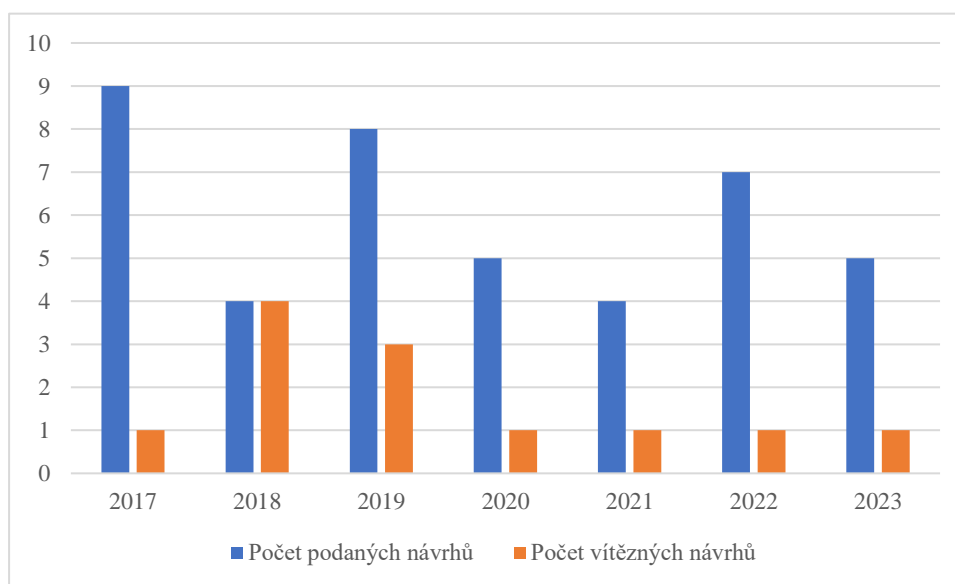
Zdroj: Město Krnov (2019), obsahová analýza dokumentů MÚ Krnov, vytvořeno v programu WordArt

Obě využitě metody, tedy jak veřejné projednání, tak také kulatý stůl mají v mnoha případech velmi podobné znaky. Hlavní rozdíl mezi těmito dvěma metodami je spatřován jednak v rozdílném prostředí diskuse, ale také v rozdílné škále dotčených občanů. Veřejná projednání v prostředí města Krnova byla realizována spíše pro užší společnost, kdy byla problematika daného prostoru zaměřena především lokálně, zatímco v případě realizovaných kulatých stolů se týkala již široké veřejnosti (přesněji veřejnosti s určitým zájmem o rozvoj sportu ve městě), podobně jako v případě celoměstských dotazníkových šetření. Právě díky tomuto předpokladu dosáhla participace během prvního kulatého stolu v roce 2019 až 82 zúčastněných, což převyšuje účast největšího veřejného projednání na Janáčkově náměstí o 13 osob. V případě Krnova tedy nutně neplatí, že jednání u kulatého stolu se musí vždy omezit pouze na několik vybraných jedinců ze strany veřejnosti.

6.4 Analýza participativního rozpočtu

Princip participativního rozpočtu v Krnově a představení jednotlivých vítězných návrhů byl již shrnut v kapitole 5.4.2. V této kapitole je představen především jejich vývoj v čase a prostoru, společně se základní finanční analýzou.

Jak již bylo řečeno, první ročník participativního rozpočtu proběhl v roce 2017. V tomto roce bylo podáno také nejvíce návrhů, které by mohly být z tohoto vyčleněného rozpočtu financovány (viz obrázek 12). Zároveň byl vzhledem k tehdy nižšímu vyčleněnému rozpočtu (500 tisíc Kč) vybrán pouze jeden vítězný návrh, který svou finanční náročností odpovídal stanovenému peněžnímu stropu. V dalších letech bylo množství podaných návrhů proměnlivé. V roce 2018 byly podány pouze 4 návrhy, u kterých bylo na základě své technické a finanční proveditelnosti rozhodnuto o realizaci všech těchto návrhů. V roce 2019 zvítězilo také větší množství návrhů, konkrétně 3 z celkových 8 podaných. Opět se jednalo o několik finančně méně nákladných projektů, které splňují stanovený limit 1 milionu Kč. V letech 2020 až 2023 poté již zvítězil vždy jeden z podaných návrhů. Dle obrázku 12 činil počet návrhů, o kterých mohli občané hlasovat v roce 2020 a 2023 celkem 5, v roce 2021 pouze 4, což se rovná počtu návrhů v roce 2018, a v roce 2022 soutěžilo dohromady 8 návrhů.

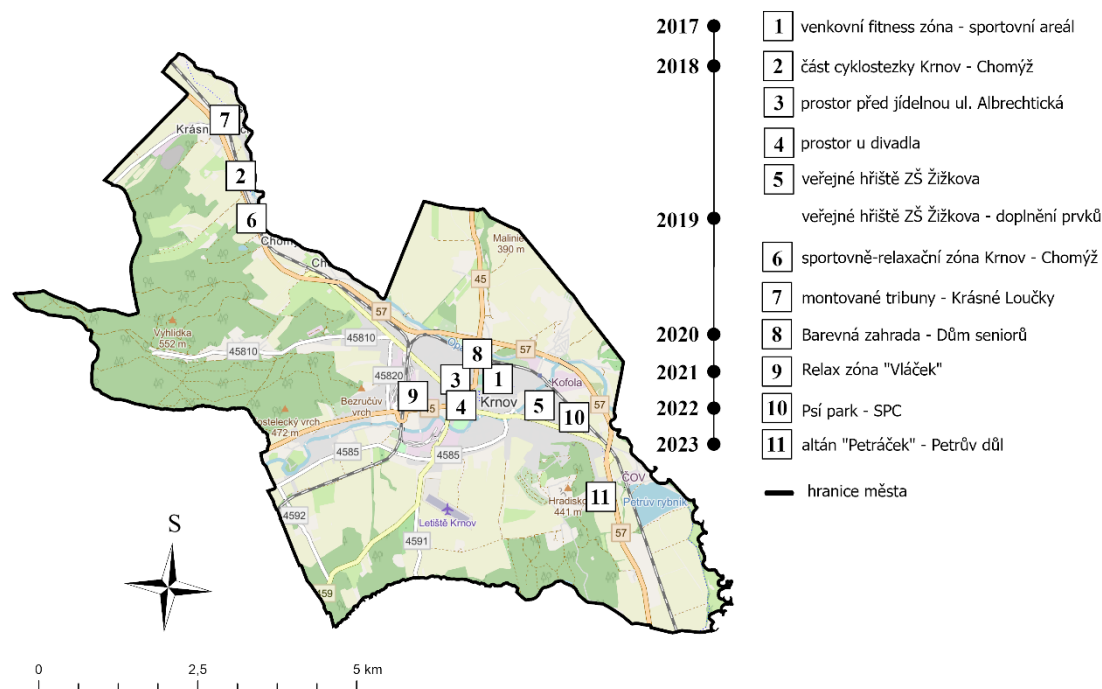


Obrázek 12: Grafické znázornění vývoje počtu podaných k počtu vítězných návrhů v rámci participativního rozpočtu Krnova v letech 2017–2023

Zdroj: obsahová analýza dokumentů MÚ Krnov

Jednotlivé vítězné návrhy jsou prostorově lokalizovány na obrázku 13, kde jsou také chronologicky seřazeny na časové ose. Z této mapy plyne, že v letech 2017–2023 se

oživení dočkalo dohromady 11 veřejných míst. Jeden ze čtyř vítězných návrhů z roku 2018, vybudování hřiště v Žižkově ulici, byl jako jediný ovlivněn financováním z participativního rozpočtu dokonce dvakrát, a to hned v následujícím roce 2019, kdy došlo k jeho rozšíření. Z hlediska prostorového rozlišení je zajímavostí, že nevyhrály pouze návrhy v samotném hlavním intravilánu města, ale také v jeho příměstských částech. Dva vítězné návrhy se totiž nacházely také v místní části Chomýž a jeden dokonce v katastru části Krásné Loučky v samotném západním okraji města. Společným znakem těchto tří míst je trasa cyklostezky, tudíž bývají z hlediska cykloturistiky a rekreace poměrně frekventovaná. Dalším, relativně periferním místem je opuštěný lom v místní části Petrův důl, kde v loňském ročníku (2023) zvítězil projekt výstavby odpočinkového altánu, pojmenovaného podle své plánované polohy, Petrůček. Jedná se o místo, které má velký význam zejména pro místní obyvatele, kteří jeho okolí hojně využívají k procházkám nebo sportovně-rekreačním aktivitám. Z ostatních, vítězným návrhem dotčených míst, můžeme zmínit ještě Barevnou zahradu ve veřejně přístupném areálu Domova seniorů na Rooseveltově ulici, která zvítězila v roce 2020. Zde bylo hlavním cílem projektu oživit veřejný prostor areálu, a to výsadbou nové zeleně, společně s množstvím záhonů s pestrobarevnými květy – odtud pochází také název „Barevná zahrada“. Vzhledem k její dispozici toto místo hojně využívají zejména klienti domova pro seniory, společně s návštěvníky ústavu.



Obrázek 13: Lokalizace vítězných projektů jednotlivých ročníků participativního rozpočtu a jejich vyobrazení na časové ose v rámci katastru města Krnova

Zdroj: ArcČR® 500, Open Street Map, obsahová analýza dokumentů MÚ Krnov (2024)

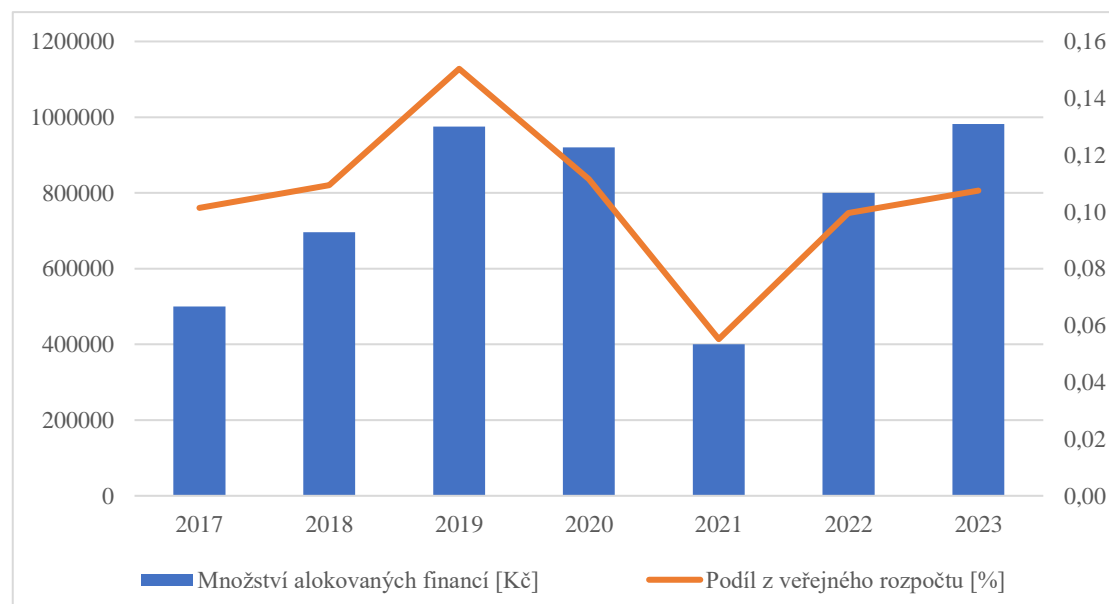
V celkovém souhrnu mohou vítězné návrhy na základě své lokalizace primárně sloužit jak široké veřejnosti, včetně návštěvníků města, nebo specifické skupině obyvatel, jako jsou obyvatelé místních částí, případně konkrétního veřejného zařízení. Nesmíme také zapomenout dodat, že realizace veškerých vítězných návrhů byla většinou otázkou jednoho roku. Doposud bylo úspěšně realizováno 11 z 12 projektů. Vítězný návrh z roku 2023, tedy altán Petráček by měl být realizován v průběhu roku 2024.

Zaměříme-li se také na ekonomické hledisko celého participativního rozpočtu, můžeme porovnat odhadované náklady jednotlivých vítězných návrhů v relativním porovnání s celkovou částkou veřejného rozpočtu města, stanovenou na daný rok, a to na základě následující tabulky 5, společně s grafem na obrázku 14.

Tabulka 5: Rozpočet vítězných participativních návrhů, celková hodnota veřejného rozpočtu města a podíl z veřejného rozpočtu, vyčleněn na participativní rozpočet k jednotlivým letům v rámci města Krnova

rok	rozpočet návrhu [Kč]	veřejný rozpočet [Kč]	podíl z veřejného rozpočtu [%]
2017	499 745	492 909 200,00	0,10
2018	696 000	636 170 247,73	0,11
2019	975 000	648 382 044,54	0,15
2020	920 000	824 972 615,06	0,11
2021	400 000	725 077 308,15	0,06
2022	800 000	803 257 497,00	0,10
2023	981 600	913 148 027,00	0,11

Zdroj: obsahová analýza dokumentů MÚ Krnov (2024)



Obrázek 14: Grafické znázornění množství alokovaných financí do participativního rozpočtu a procentuální podíl těchto financí z veřejného rozpočtu města Krnova v letech 2017–2023

Zdroj: obsahová analýza dokumentů MÚ Krnov (2024)

Tabulka 5 vzájemně porovnává finanční náročnost vítězných návrhů, dále hodnoty veřejných rozpočtů a podíl vyčleněných nákladů na projekty participativního rozpočtu k celkovému rozpočtu města v letech 2017-2023. Na první pohled je patrné, že pokud porovnáme hodnotu veřejného rozpočtu města za rok 2017 a rok 2023, zjistíme, že došlo k téměř dvojnásobnému navýšení, a to z necelých 500 milionů na téměř 1 miliardu Kč. Růst hodnot veřejného rozpočtu však nebyl v tomto časovém horizontu zcela konstantní. Do roku 2020 se postupně zvyšoval, avšak v roce 2021 byl o necelých 100 milionů nižší než v roce předchozím. To by mohlo být zapříčiněno utlumením plánovaných investičních projektů v souvislosti s pandemií Covid 19. Od roku 2022 byl trend opět rostoucí, přičemž v roce 2023 dosáhl svého maxima (913 148 027 Kč).

Také finanční náročnost projektů nerostla zcela konstantně. Od roku 2018, kdy byla na participativní rozpočet vyčleněna dvojnásobná částka oproti předchozímu roku, byly náklady na realizaci vítězných projektů proměnlivé. Některé dokázaly téměř splnit maximální finanční limit, jiné vítězné návrhy vykazovaly dostatečnou finanční rezervu. Specifický případ nastal v roce 2021, kdy byla za vítězný návrh zvolena relaxační zóna „Vláček“ nedaleko hlavního vlakového nádraží, jejíž částka nedosáhla ani limitu, stanoveného v roce 2017 a celkové odhadované náklady činily pouze 400 tisíc Kč. Hlavním důvodem, proč nemohly být realizovány také další navrhované projekty, které by společně s vítězným návrhem splnily limit 1 milion Kč, bylo pravidlo, na základě kterého má vždy přednost realizace návrhu, který se umístil na druhém místě. V tomto konkrétním případě se jednalo o pumptrackovou dráhu¹², jejíž náklady byly odhadovány na rovný 1 milion Kč. Z tohoto důvodu již nebylo možné uskutečnit například realizaci projektu na třetím místě za 200 tisíc Kč nebo na čtvrtém místě za 75 tisíc Kč.

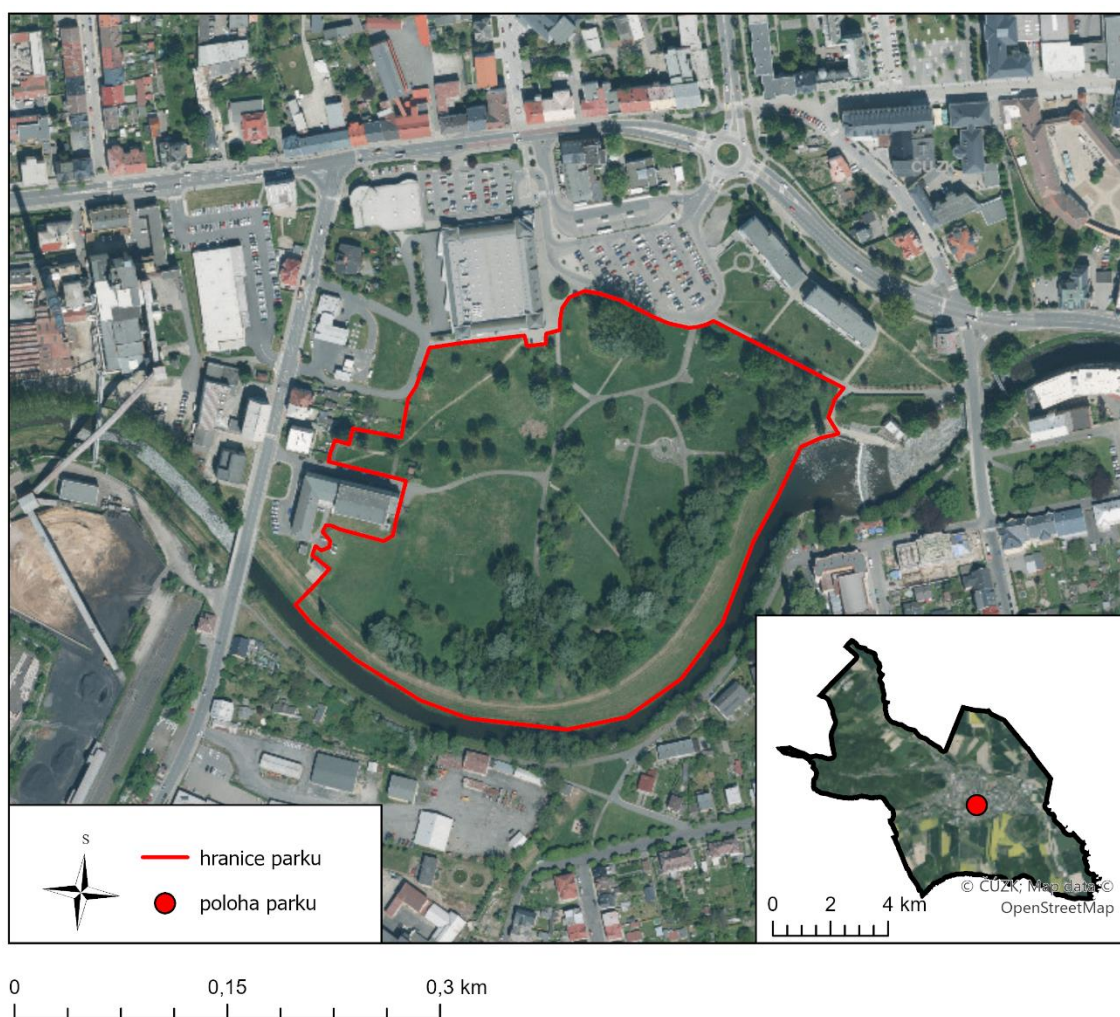
Posledním ukazatelem je relativní podíl vyčleněných financí na realizaci vítězných projektů k celkové hodnotě veřejného rozpočtu na daný rok. V prvních třech letech byl zaznamenán rostoucí trend, kdy v roce 2019 dosáhl dosud maximálního 0,15% podílu z veřejného rozpočtu. V ostatních letech se pohyboval okolo jedné desetiny procenta z celkového rozpočtu. Výjimkou byl pouze rok 2021, kdy z již dříve zmíněných důvodů činil podíl pouhých 0,06 %. Celkový trend můžeme označit za spíše stagnující s určitými výkyvy, které jsou zapříčiněny finanční náročností a stanovenými pravidly realizace projektů s největšími preferencemi mezi občany.

¹² pumptrack – uzavřená a uměle vytvořená dráha, určená pro cyklisty

V souhrnu lze Participativní rozpočet díky své každoroční periodicitě označit za jednu z nejvýznamnějších a zároveň již v praxi dobře zavedenou formu participace, která se podílí na pozitivním rozvoji veřejných míst v Krnově. Přináší každoročně řadu mnohdy velmi zajímavých návrhů, které nemusejí být v konečném důsledku financovány pouze skrze tento rozpočet. Město může vybrané návrhy, které mezi občany nezvítězily, zrealizovat na základě vlastních finančních zdrojů, pokud shledá projekt dostatečně podnětným nebo veřejně prospěšným.

6.5 Revitalizace Městského parku jako návrh participativního projektu

Jak napovídá samotný název kapitoly, hlavní náplní této části práce je představení veřejného místa, které má potenciální předpoklady k revitalizaci za pomoci občanské participace. Pro tyto účely byl zvolen prostor Městského parku, nacházejícího se nedaleko hlavního centra města, který se svou rozlohou řadí k největším parkům ve městě.



Obrázek 15: Vymezení Městského parku a jeho lokalizace v rámci katastru Krnova

Zdroj: ArcČR® 500, ČÚZK, vlastní úpravy (2024)

Výběr tohoto místa není náhodný a vychází hned z několika předpokladů. Prvním předpokladem je, že tento významný a poměrně rozsáhlý veřejný prostor nebyl doposud ze strany samosprávy města výrazněji řešen, zároveň je nejen místními obyvateli vnímán velmi rozporuplně a spíše negativně. Toto tvrzení není pouze obecně známým závěrem, ale je také podloženo výsledky vlastního výzkumu, ve kterém jsem se v rámci své bakalářské práce zabýval významy městské zeleně pro obyvatele Krnova, uskutečněného v roce 2022. Hlavním důvodem negativního stanoviska je především četná přítomnost osob bez domova, případně dalších specifických skupin obyvatelstva, stojících na okraji společnosti. Tomuto místu je vytýkáno také jeho celkové řešení, především špatně rozvržená zeleň, nebo zastaralé a esteticky nevzhledné prvky, jako např. chátrající masivní betonové půlkruhy bez výraznějšího využití (Soukeník, 2022).

Hlavním cílem navrhovaného projektu revitalizace Městského parku je především vytvoření důstojného a reprezentativního prostoru, který by nebyl místními občany, ale také návštěvníky města vnímán pouze jako místo nepříjemných interakcí se sociálně vyloučenými obyvateli, ale mohl na základě své příznivé polohy naplno využít svůj potenciál.



Obrázek 16: Pohled na Městský park, situovaný nedaleko hlavního centra Krnova
Zdroj: vlastní fotografie (2024)

Veškeré základní informace, týkající se navrhovaného záměru jsou přehledně interpretovány v tabulce 6. Zájmové území, tedy Městský park, situovaný v bezprostřední blízkosti nákupního centra Albert a autobusového nádraží má celkovou výměru 6,0802 hektarů (ČÚZK, 2024a). Záměrem projektu je komplexní revitalizace tohoto prostoru, která zahrnuje doplnění veřejně prospěšných prvků dle předložených návrhů, o jejichž přesnější podobě a rozmístění rozhodnou sami občané.

Tabulka 6: Základní informace o navrhovaném projektu "Revitalizace Městského parku"

zájmové území	Městský park (u autobusového nádraží)
výměra území	6,0802 ha (60 802 m ²)
záměr projektu	celková revitalizace, doplnění veřejně prospěšných prvků
typ veřejného prostoru	sportovně-rekreační*
participativní metoda	dotazníkové šetření (celoměstský typ)
způsob distribuce	oficiální stránky města Krnova, mobilní rozhlas, Facebook stránky města Krnova, osobní pochůzky (face to face)
okruh zapojených	všechny věkové kategorie, obyvatelé města, návštěvníci

**na základě stanovené typologie, vycházející z analýzy projektů*

Zdroj: ČÚZK (2024a), vlastní zpracování (2024)

Z typologického hlediska byl tento prostor zařazen do definované skupiny sportovně-rekreačních projektů, jelikož se jedná primárně o místo, které svým charakterem slouží především volnočasovým, potažmo také sportovním aktivitám.

Zvolenou metodou, která bude využita pro sběr dat a názorů na toto veřejné místo, představuje dotazníkové šetření, tedy dosud nejčastěji využívaná participativní metoda v Krnově. Distribuce těchto dotazníků bude kombinovat jak online formu, tak také tzv. face to face přístup, tedy přímou interakci s respondenty. Díky tomu dojde k oslovení širších skupin obyvatel. Zdůvodnění tohoto kombinovaného způsobu kolekce dat plyne z výsledků provedené analýzy metody dotazníkového šetření. Zde se ukázalo, že právě forma dotazníku hraje pro strukturu participujících poměrně významnou roli a v případě online dotazníkových šetření v podstatě absentovalo výraznější zapojení věkové kategorie nad 60 let. Budou tedy primárně oslovovány skupiny obyvatel, u kterých je registrován nižší podíl zapojení do online podoby šetření.

Jelikož se jedná o projekt celoměstského typu, který ovlivňuje velké množství obyvatel, ale i návštěvníků města, jsou osloveni veškeré věkové skupiny, obyvatelé, případně návštěvníci, kteří jsou ochotní se do participativního procesu zapojit a vyslovit svůj názor.

Struktura samotného dotazníkového šetření je koncipována tak, aby byla schopná analyzovat veškeré potřebné podněty jednotlivých občanů. Povinnými údaji bude pohlaví

a věk respondentů. Následovat budou uzavřené, případně polouzavřené otázky anketního typu, které budou následně doplněny otevřenými otázkami, jejichž zodpovězení bude založeno na bázi dobrovolnosti. Zapojené osoby mohou vyslovit svůj názor na aktuální stav, zdůvodnit návštěvu parku, případně uvést důvod, proč jej nenavštěvují, zvolit, které prvky, včetně prvků městského mobiliáře, by zde uvítali, či které jim naopak nyní překáží. Své podněty mají možnost také zaznačit do interaktivní mapy, v případě formy „face to face“ mohou takto učinit do podkladové mapy, která bude součástí dotazníkového archu. Jelikož může představovat orientace v mapě pro určité jedince problém, bude tato možnost také zcela dobrovolná.

Tímto projektem lze také poukázat na obecně rostoucí oblibu metody utváření veřejného prostoru, zvanou placemaking, která by se mohla touto cestou ještě intenzivněji rozvíjet a využívat u většího množství projektů nejen v samotném Krnově, ale také ostatních městech.

7. Diskuse

Z obecného hlediska je hlavní náplní diskuse komparace zjištěných výsledků výzkumu této práce s výsledky jiných autorů, kteří se obdobným tématem zabývali a zároveň jejich publikace z části sloužily jako podklad pro teoretickou část diplomové práce. V úvodu diskusní části se tedy obecně zaměříme na srovnání pojetí jednotlivých autorů, zabývajících se fenoménem participace v prostředí místních samospráv. V další části dojde k porovnání participativního vývoje v kontextu českých měst, kde se zaměříme především na rozvoj této činnosti s populačně podobně velkými městy a v závěru kapitoly poukážeme na některé limity, které se během tvorby této práce vyskytly.

Do jaké míry se liší základní trendy občanské participace ve Velké Británii v porovnání s prostředím České republiky, lze srovnat na základě výzkumu (Lowndes et al., 2001), ve kterém byla zjišťována úroveň znalostí participativních procesů a možností mezi občany na základě diskusních skupin z různých částí země. Jistou paralelu s výsledky analýzy v Krnově můžeme shledat například v oblasti hlavních důvodů občanské angažovanosti do procesu rozvoje místní samosprávy. Zde se jednalo obecně o možnosti konzultovat stav prostředí, ve kterém žijí, tedy například nedostatek odpadkových košů a s ním spojený nepořádek, volná a nevyužitá prostranství, dětská hřiště nebo údržba v okolí bytových jednotek. Naopak jistá odlišnost byla zaregistrována v otázce preferované participativní metody. Ve Velké Británii výzkum dospěl k závěru, že mladší občané mnohem více preferují formu osobního setkání a projednání nežli dotazníkové šetření. V Krnově naopak výsledky ukázaly, že právě dotazníkové šetření je zejména mezi mladší složkou obyvatel poměrně oblíbené, a naopak možnost osobní konzultace se jeví jako preferovanější volba spíše u starších věkových kategorií.

Určité společné rysy bychom našli také s výzkumem, který proběhl v portugalském městě Cascais (Amado et. al, 2010), kde byla participace občanů orientována na udržitelný rozvoj zastavěného prostředí. Ukázalo se, že hlavní prioritou obyvatel byla, podobně jako u převážné většiny veřejných projednání v residenčních prostranstvích, zejména občanská vybavenost a přístup k základní infrastruktuře. Podobně byla vnímána mezi místními občany také důležitost zelené infrastruktury.

Jelikož z výsledků analýzy vyplynulo, že občanská participace v Krnově se orientuje především na revitalizaci veřejných prostor na základě společného utváření,

tedy placemakingu, je proto vhodné tato zjištění porovnat s jinými výzkumy v rámci Evropy. V jedné z případových studií placemakingu (Smaniotto Costa, et. al., 2023) je řeč o řeckém městě Chania, což je město, které se svou populační velikostí (110 000 obyvatel) rovná spíše Olomouci, nicméně využívá mnohdy velmi podobné participativní praktiky, jako město Krnov. Podobnost je shledána zejména při tvorbě koncepčních dokumentů, kde obě města podporují aplikaci participativních procedur, především tedy dotazníková šetření se zaměřením na vizi občanů ohledně rozvoje městského veřejného prostoru. V souvislosti s dotazníky i v Chanii panuje obdobný problém s mnohdy nižší účastí, která zapříčiňuje nedostatečnou reprezentativnost vzorku respondentů. Konkrétní paralelu představuje také tvorba plánu udržitelné městské mobility s občanskou spoluúčastí.

V kontextu českého prostředí se nejprve zaměříme na srovnání se studií (Nejdl, Čermák, 2007), která proběhla ve třech populačně menších městech, konkrétně v Blatné, Českém Krumlově a Velkém Meziříčí. I přes odlišné cíle výzkumu a časový odstup vyvstal i zde závěr, který lze považovat za obecně platný, a sice že angažovanost v participativních procesech byla u nejnižší věkové kategorie z důvodu nízkého zájmu zdaleka nejmenší.

Na místě je také srovnání se studií (Pánek, 2018), která proběhla v Jeseníku, což je město, které je geograficky i typologicky velmi podobné Krnovu. Zde byli občané zapojováni do tvorby pocitových map. Byť nebyla metoda participativního mapování z výsledků analýzy této kvalifikační práce identifikována, dílčí podobnosti můžeme shledat například v případě analýzy potřeb, související s placemakingem. V Jeseníku mělo největší množství respondentů připomínky zejména k úpravě zeleně, chodníků, dále k parkovacím místům nebo dětským hřištím, což jsou připomínky, které velmi často zaznívaly také v případě participativních aktivit v Krnově.

Bylo zjištěno, že participativní aktivity představují pro samotný Krnov poměrně novou zkušenost, proto je vhodné porovnat tyto aktivity s populačně podobně velkými městy. Jedním z těchto měst je Valašské Meziříčí, které má s participativními procesy již bohatější zkušenosti. Už v roce 2008 totiž tamní vedení města zapojilo své občany prostřednictvím dotazníkového šetření do strategie města a jeho vnímání občany (město Valašské Meziříčí, 2024). Společně s Valašským Meziříčím patří mezi města s nejdelší tradicí participativních přístupů také například Litoměřice, které každoročně pořádají veřejná fóra s občany, v rámci kterých jsou projednávána témata, týkající se jak

strategického rozvoje, životního prostředí, dopravy, nebo například bydlení, či zdravotnictví. Veřejnost může iniciovat vlastní návrhy, které jsou následně představeny ostatním účastníkům. O nejvhodnějším návrhu poté občané mohou hlasovat (Město Litoměřice, 2024). Jelikož jsou, stejně jako Krnov, tato města zapojená do Národní sítě Zdravých měst, mohou jednoduše navzájem sdílet své zkušenosti.

Tabulka 7: Porovnání uplatňování participativního rozpočtu ve vybraných, populačně podobných městech, rok prvního uskutečnění rozpočtu a maximální limit vyčleněné částky do rozpočtu

město	počet obyvatel (1.1. 2023)	první ročník participativního rozpočtu	aktuální vyčleněná částka [Kč]
Krnov	22 848	2017	1 000 000
Nový Jičín	23 015	2018	400 000
Valašské Meziříčí	22 630	2021	2 000 000
Vsetín	25 393	2020	1 000 000
Šumperk	25 061	2023	1 000 000
Litoměřice	23 124	2016	200 000

Zdroj: ČSÚ (2023), Město Krnov, Město Nový Jičín, Město Valašské Meziříčí, Město Vsetín, Město Šumperk, Město Litoměřice (2024)

V diplomové práci byla řešena také problematika participativního rozpočtu, která by se dala označit za jeden z prvotních projevů zapojení místních obyvatel do rozvoje Krnova. Pro účely přehledné komparace této formy participace byla vytvořena tabulka 7, která kromě dvou již zmíněných měst obsahuje také tři další, tedy Nový Jičín, Vsetín a Šumperk. Takovýto výběr je zdůvodněn nejen díky podobné populační velikosti, ale také proto, že velká část těchto měst již delší dobu praktikuje přístup založený na zapojování občanů do rozvoje a zároveň každé město začalo uplatňovat participativní rozpočet v odlišný rok. Z tohoto srovnání na první pohled plyne, že se z vybraného vzorku Krnov řadí mezi města, která praktikují princip participativního rozpočtu nejdéle. Pouze v Litoměřicích je praktikován o rok déle, tedy od roku 2016 (Město Litoměřice, 2024). Hned rok po Krnovu se tato metoda začala využívat v Novém Jičíně, který má obecně s participací také dlouhodobější zkušenosti a již řadu let pravidelně organizuje veřejná projednání, či ankety k aktuálním tématům (Město Nový Jičín, 2024). Zkušenosti s participací má taktéž město Vsetín, které však s participativním rozpočtem začalo až v roce 2020 (Město Vsetín, 2024) a jeden z premiantů občanské participace, Valašské Meziříčí, dokonce o rok později, tedy v roce 2021 (Město Valašské Meziříčí, 2024). Posledním zmíněným městem je Šumperk, který jako jediný z ostatních měst tabulky není členem Národní sítě Zdravých měst a mechanismy občanské participace se zde prozatím nacházejí v poměrně rané fázi. Participativní rozpočet byl ve městě schválen teprve v roce

2023 (Město Šumperk, 2024). Poslední sloupec tabulky 6 již porovnává maximální množství alokovaných financí, které jsou poskytnuty na realizaci občany navrženými vítěznými návrhy. Zde sdílí Krnov stejný rozpočet s městem Vsetín a Šumperk, tedy 1 milion Kč. V případě Šumperka však platí pravidlo, které určuje, že hodnota jednoho z vítězných návrhů nesmí překročit částku 300 tisíc Kč, tudíž je možno sice vyčlenit 1 milion Kč na vítězné návrhy, avšak pokud jich je více. V případě Krnova ani Vsetína tato podmínka neplatí a může tak zvítězit i jeden návrh, jehož náklady dosáhnou maximálního cenového stropu. Zdaleka největší objem vyčleněných financí do rozpočtu registruje Valašské Meziříčí, a to rovné 2 miliony Kč. I zde však platí podobná pravidla jako v Šumperku, tedy že jeden vítězný návrh se automaticky nerovná hodnotě maximální částky. Konkrétně je možné soutěžit s návrhem, který nepřesáhne částku 500 tisíc Kč. Dohromady tak lze zvolit celkem čtyři vítězné návrhy s tímto maximálním limitem, aby bylo dosaženo stropu 2 milionů Kč. I přes velké zkušenosti s občanskou participací ve srovnání jak s Krnovem, tak také např. Šumperkem je paradoxně nejmenší rozpočet v Novém Jičíně (400 tisíc Kč) a především Litoměřicích (200 tisíc Kč). V tomto srovnání tak Krnov zaznamenal poměrně významné postavení, avšak je potřeba připomenout, že objem financí, které jsou vyčleněny do participativního rozpočtu nutně neznamená, že dané město lze také automaticky označit za „premianta“ v oblasti občanské participace.

Pokud shrneme výsledky této práce, zjistíme, že samotná analýza zaznamenala určité limity. První omezení představovaly podklady, potřebné k analýze. Zde bylo místy velmi obtížné vytvořit podrobnější srovnávací analýzu napříč všemi projekty. To bylo zapříčiněno především nekonzistentní strukturou záznamů k těmto projektům, kdy určité projekty obsahovaly např. projektovou dokumentaci, soupis veškerých účastníků a detailní výsledky samotného šetření. Naproti tomu veškerý dostupný obsah jiných projektů byl značně omezen pouze na stručné charakteristiky, které tak bránily detailnějšímu porovnání v rámci samotné obsahové analýzy. Takovýchto projektů bylo naštěstí velmi málo a do výsledné analýzy se proto tato skutečnost promítla pouze v marginálním měřítku. Za další limit práce lze označit nemožnost jakkoliv analyzovat věkovou strukturu obyvatel, kteří se účastnili veřejného projednání nebo lokálního typu dotazníkového šetření, kde tento údaj nebyl nevyžadován. Tyto informace by nám však poskytly důležitá zjištění, a to zda se veřejných projednání účastní spíše mladší věková složka nebo naopak ta straší, která se příliš neangažovala v dotazníkových šetřeních, distribuovaných v elektronické podobě. Stejná otázka je kladena také v případě anket a

dotazníkových šetření, které byly zaslány dotčeným občanům v papírové podobě do schránek. Jejich návratnost byla velmi variabilní v závislosti na projektu, avšak je otázkou, zda se zde opět zapojili spíše mladší nebo naopak starší obyvatelé. Výsledky také zkresloval fakt, že vyplněné dotazníky byly často odevzdávány za větší skupinu obyvatel, tedy např. rodinu nebo celou bytovou jednotku. Za částečně limitující lze také označit zjištění, že žádné potenciálně participativní aktivity, které mohly být realizovány před rokem 2017, nejsou v archivních záznamech městského úřadu dle jejich zástupců v současné době dohledatelné.

8. Závěr

Diplomová práce se zabývala, v kontextu současného municipálního rozvoje, poměrně aktuálním tématem, kterým je občanská participace na projektech, rozvíjejících veřejné prostory. V této souvislosti byl vytyčen hlavní cíl práce, a to konkrétně zhodnotit veškeré participativní aktivity na území města Krnova. Tohoto hlavního cíle bylo dosaženo také na základě několika dílčích cílů.

První dílčí cíl představovalo shromáždění veškerých podkladů projektů a aktivit, řešených za pomoci občanské participace a následná identifikace a typologické odlišení veřejných míst, která byla těmito procesy ovlivněna. V tomto ohledu bylo identifikováno dohromady 20 hlavních participativních projektů v různých fázích realizace, společně s 12 vítěznými návrhy participativního rozpočtu. U projektů, které bylo možné prostorově lokalizovat, došlo k vymezení celkem 4 typů veřejných prostranství. Největší zastoupení tvořily projekty, řešící veřejný prostor v okolí residenční zástavby, především tedy vnitrobloky místních sídlišť. Velký podíl představovaly také projekty, týkající se veřejné infrastruktury, zejména pak místních komunikací nebo parkovacích ploch. Samostatnou kategorií byly koncepční dokumenty, které při své tvorbě využily občanskou participaci. Celkem byly vytvořeny tři takovéto koncepce, které se věnovaly rozvoji sportu, kultury a udržitelné městské mobility. Participativní rozpočet, jakožto nejdéle praktikovaná forma participace v Krnově, byla analyzována samostatně. Vítězné návrhy, vzešlé z jednotlivých ročníků participativního rozpočtu, cílily především na zkvalitnění veřejných míst, určených pro volnočasové aktivity nejen v okolí hlavního intravilánu, ale také v periferních oblastech města.

Druhým dílčím cílem této práce bylo určit a detailněji popsat jednotlivé participativní metody, jež byly využity během procesu tvorby projektů. Na základě analýzy došlo k závěru, že nejvyužívanější metodou občanské participace se stalo dotazníkové šetření společně s veřejným projednáním.

V případě dotazníkového šetření došlo k rozlišení na tzv. celoměstský a lokální typ. Celoměstský typ se vyznačoval srovnatelným podílem zúčastněných mužů a žen, avšak nerovnoměrným zastoupením věkových skupin. Problém představovala nízká angažovanost starších věkových skupin, a to především z důvodu způsobu distribuce tohoto typu šetření, které probíhalo online formou. U lokálního typu šetření byla situace odlišná. Dotazníkové archy byly primárně distribuovány dotčeným občanům do jejich

poštovních schránek. Jelikož však věk nebyl povinným údajem těchto šetření, bylo velmi obtížné konstatovat nad možnou vyšší mírou zapojení starších věkových skupin. Dá se však předpokládat, že vzhledem k možnosti fyzického vyplnění a navrácení archů byla účast této skupiny vyšší nežli v případě celoměstských šetření. Celková návratnost dotazníků lokálního typu se pohybovala v průměru okolo 30 % a preferovanější možností odevzdání vyplněných archů se stala papírová forma nad elektronickou.

Druhou nejvyužívanější metodou bylo veřejné projednání. To sloužilo primárně k účelům připomínkování projektových záměrů a v některých případech také k vyhodnocení výsledků předchozího dotazníkového šetření. Jelikož se veřejná projednání nejčastěji konala za účelem revitalizace a celkového zkvalitnění daného veřejného prostoru, podněty občanů se proto týkaly nejčastěji zelené infrastruktury, doplnění mobiliáře nebo různých herních prvků.

Kromě zmíněných dvou hlavních participativních metod bylo v menší míře využito také další metody, a to konkrétně kulatého stolu. Ten byl s běžnými občany zorganizován doposud pouze dvakrát. V obou případech se jednalo o shodné téma, a to konkrétně o rozvoj sportovních aktivit a jejich zázemí. Oba kulaté stoly se však z hlediska počtu zúčastněných lišily. U prvního kulatého stolu se sešlo několik desítek zástupců z široké veřejnosti, zatímco druhý kulatý stůl byl vyčleněn pouze pro vybrané zástupce jednotlivých sportovních klubů, sídlících v hlavním sportovním areálu.

Posledním stanoveným dílčím cílem bylo představení vlastního návrhu participativního projektu zvoleného veřejného místa. Na základě předchozího výzkumu, jež byl součástí vlastní bakalářské práce, vyplynula potřeba iniciovat jako hlavní objekt potenciálního nového projektu Městský park nedaleko centra města. Místo, které vyvolávalo mezi místními ambivalentní, nebo spíše negativní pocity, bylo v rámci tohoto dílčího cíle navrženo na celkovou revitalizaci. V souvislosti s touto potenciální revitalizací byla zvolena také subjektivně nejvhodnější participativní metoda, konkrétně dotazníkové šetření se zaměřením na placemaking.

Výsledky této kvalifikační práce poskytly komplexní náhled do problematiky občanské participace v procesu rozvoje města Krnova. Během poměrně krátkého období bylo iniciováno značné množství participativních aktivit s primárním záměrem zkvalitnit veřejná místa a přizpůsobit je potřebám svých občanů. Přestože v současné době velká

část iniciačních aktivit ustala, dá se očekávat, že nové participativní projekty budou v následujících letech po kompletní realizaci všech stávajících projektů opět přibývat.

S ohledem na výsledky analýzy přinesl tento výzkum také řadu nových otázek. První z nich se týká například míry angažovanosti občanů. Jaké konkrétní kroky by měly být podniknuty, aby byla zajištěna vyšší míra participace u specifických věkových skupin? Změnily by se určitým způsobem preference na základě významnějšího zapojení starší věkové složky, jejichž angažovanost byla v mnoha případech velmi nízká? Není vzhledem k těmto skutečnostem vhodné využít také jiných, zdánlivě efektivnějších participativních metod? Nabízí se také otázka, jaké reálné výsledky by přinesla participace občanů na navrhovaném projektu revitalizace Městského parku. V souvislosti s budoucím rozvojem města by bylo možné zkoumat také efektivitu realizovaných participativních projektů a také to, zdali výsledná realizace participativních projektů skutečně reflektuje potřeby většiny občanů, kteří se do tohoto procesu zapojili. Otázkou také zůstává, do jaké míry budou participativní činnosti praktikovány nadále a zda se budou ve větší míře týkat také tematicky rozdílnějších oblastí než pouze revitalizací veřejných míst, které v Krnově nyní v kontextu participace dominují.

9. Summary

The urban development process is a complex endeavor that often requires the active involvement of various stakeholders, including residents, local authorities, and other relevant actors. In recent years, there has been a growing emphasis on participatory approaches in urban planning and development, which aim to engage citizens in decision-making processes and empower them to contribute to shaping their built environment.

This diploma thesis focuses on the evaluation of participatory projects within the urban development process, with a specific focus on the town of Krnov in the northeastern region of the Czech Republic. Krnov, like many other small towns, faces unique challenges and opportunities in its development trajectory.

The first partial aim of this thesis was to compile a comprehensive portfolio of projects that have been undertaken with the assistance of civil participation in the town of Krnov. Through the research, a total of 20 projects have been identified, each representing a unique instance of community involvement in the urban development process. These projects span a wide range of domains, including infrastructure improvement, public space revitalization, housing initiatives, and environmental sustainability efforts. In addition to these projects, a separate portfolio has been created specifically focusing on participatory budget projects.

Another partial aim was to identify and describe in more detail the various participatory methods utilized throughout the urban development process in Krnov. Based on the analysis of project documentation, it was determined that the most frequently used method of citizen participation was a combination of questionnaire surveys and public hearings. It was also found that the last method used, namely the roundtable method, was specifically used for participatory projects related to sports activities and facilities.

The last set partial aim was the presentation of the participatory project of the chosen public place. Based on previous research, which was part of the own bachelor's thesis, the need to initiate a City Park near the city centre as the main object of a potential new project emerged. A place that evoked ambivalent or rather negative feelings among the locals was proposed for a total revitalization. In the context of this potential revitalization, a participatory method was chosen based on subjective appropriateness and effectiveness. The selected method was a questionnaire survey with a focus on placemaking.

Placemaking, a participatory approach that emphasizes the collaborative creation of public spaces that reflect the community's needs and aspirations, was deemed most suitable for soliciting input and feedback from residents regarding the envisioned transformation of the City Park.

In summary, this thesis has explored a significant array of participatory activities initiated within a relatively short timeframe, primarily aimed at enhancing public places and aligning them with the needs of the citizens of Krnov. While many of the initiation activities have concluded, it is anticipated that the momentum of participatory engagement will resurge in the coming years, particularly upon the completion of ongoing projects. As these projects are fully implemented and their impacts become evident, new opportunities for citizen involvement are likely to emerge, driving further innovation and collaboration in urban development efforts.

Seznam zdrojů

- AGORA CENTRAL EUROPE (2006): *Jak přizvat občany ke spolupráci: aneb jak dát radnici uši, aby slyšela, co lidé chtějí.*
- AMADO, M. P., et al. (2010): *Public participation in sustainable urban planning.* International journal of human and social sciences. 5.2: 102-108.
- ARNSTEIN, S. R. (1969): *A ladder of citizen participation.* Journal of the American Institute of planners, 35(4), 216-224.
- ASCHEMANN, R. (2004): *Public participation and consultation: The experiences of Europe. Module 3, Session 3.3 of Strategic Environmental Assessment Distance Learning Course.* World Bank, China State Environmental Protection Administration, International Association for Impact Assessment.
- CAJTHAML, J. et al. (ed.) (2023): *25. kartografická konference: Sborník abstraktů příspěvků, Plzeň 5.-7.9. 2023, 77-79.*
- CARLEY, K. (1993): *Coding Choices for Textual Analysis: A Comparison of Content Analysis and Map Analysis.* In Sociological Methodology, 23, 75-126.
- COCHRANE, L., CORBETT, J. (2020): *Participatory mapping.* Handbook of communication for development and social change, 705-713.
- CREIGHTON, J. L. (2005): *The public participation handbook: Making Better Decisions Through Citizen Involvement.*
- ČERNÝ, V. (2016): *Metodika tvorby participativního rozpočtu pro města v ČR: aneb jak dát radnici uši, aby slyšela, co lidé chtějí.*
- DRISKO, J. W., MASCHI, T. (2016): *Content analysis.* Oxford University Press, USA
- DVOŘÁKOVÁ, I. (2010): *Obsahová analýza/formální obsahová analýza/kvantitativní obsahová analýza.* AntropoWebzin, 6(2), 95-99.
- ELLERY, P. J., ELLERY, J., BORKOWSKY, M. (2021): *Toward a theoretical understanding of placemaking.* International Journal of Community Well-Being, 4(1), 55-76.

FOTR, J., VACLÍK, E., SOUČEK, I., ŠPAČEK, M., HÁJEK, S. (2020): *Tvorba strategie a strategické plánování: teorie a praxe (2., aktualizované a doplněné vydání)*. Grada Publishing. ISBN: 978-80-271-2499-2

GLOPOLIS. (2020): *Rozhodování blíže k lidem: Přehledová studie na téma občanské participace a partnerství veřejné správy a organizací občanského sektoru se zaměřením na ústřední orgány státní správy*.

HAKEN, R., HAVLÍN, F., MIČKA, P., NAVRATH, M., VACHŮNOVÁ, Z., ZIEGLER, A. (2015): *Analýza občanské participace v ČR: shrnutí*.

HAKEN, R., HAVLÍN, F., MIČKA, P., NAVRATH, M., VACHŮNOVÁ, Z., MAREK, O. (2016): *Metodika participace: aneb jak zapojit občany do rozhodování*. ISBN: 978-80-906397-1-3.

HENDL J. (2005): *Kvalitativní výzkum: základní metody a aplikace*. Praha: Portál, 407 s. ISBN: 80-7367-040-2.

INSTITUT PLÁNOVÁNÍ A ROZVOJE HLAVNÍHO MĚSTA PRAHY (IPR). (2016): *Manuál participace: jak zapojit veřejnost do plánování města*.

INVOLVE. (2005): *People & Participation: How to put citizens at the heart of decision-making*.

KAISER, M. S. (2020): *Are bottom-up approaches in development more effective than top-down approaches?*. Journal of Asian Social Science Research, 2(1), 91-109.

LOWNDES, V., PRATCHETT, L., STOKER, G. (2001): *Trends in public participation: Part 2-Citizens' perspectives*. Public administration, 79(2), 445-455.

MAIER, Karel (200): *Územní plánování a udržitelný rozvoj*. Stavební právo. Praha: ABF – Arch. ISBN isbn978-80-86905-47-1.

MELKOVÁ, P. (Ed.). (2017). *Redefinice a naplňování pojmu kvalita veřejného prostoru*. In K. Pučerová, *Veřejný prostor CZ* (1st ed., pp. 224-235). Galerie Jaroslava Fragnera.

MĚSTO KRNOV (2021): *Územní plán Krnov: Úplné znění po Změnách č.5, č.6 a č.7*.

MINISTERSTVO VNITRA ČESKÉ REPUBLIKY (MVČR) (2020): *Strategické plánování obcí a měst: nové přístupy a cesty k jeho zefektivnění: Studijní příručka pro zastupitele obcí 2020*. Praha.

MUCHEMI, J. (2010): *Ground and Sketch Mapping*. CTA, The Netherlands and IFAD, Italy.

MUCHOKI, J., MUCHEMI, J., WESSEL, G. (2003): *Participatory Integrated Community Development Process*. In An Experience-Sharing Meeting, Nairobi, with GAA, DRC, and CEFA (Somalia EC-Funded Projects). Nairobi.

NÆSS, P. (2001): *Urban planning and sustainable development*. European planning studies, 9(4), 503-524.

NEJDL, P., ČERMÁK, D. (2007): *Participace a partnerství v místní veřejné správě*. Sociologický ústav AV ČR.

OAKLEY, P. (1991): *The concept of participation in development*. Landscape and urban planning, 20(1-3), 115-122.

ORGANISATION FOR ECONOMIC CO-OPERATION AND DEVELOPMENT (OECD) (2001): *Citizens as Partners: OECD handbook on information, consultation and public participation in policy-making*.

PAUL, S. (1987): *Community participation in development projects*. Washington, DC: World Bank.

PÁNEK, J., ČMIELOVÁ, B. (2013): *Participativní mapování a participativní GIS jako nástroje občanské angažovanosti*. Geografický výzkum: participace a angažovanost, 140-152.

PÁNEK, J., VLOK, CH. (2013): *Participatory Mapping as a Tool for Community Empowerment – a Case Study of Community Engagement in Koffiekraal, South Africa*. In 26th International Cartographic Conference, edited by Manfred F. Buchroithner, 26. Dresden.

PÁNEK, J. (2015): *Výběr metod participativního mapování*. Univerzita Palackého v Olomouci pro katedru geoinformatiky.

PÁNEK, J. (2018): *Participatory mapping in community participation—case study of Jeseník, Czech Republic*. Quaestiones Geographicae. 37.3: 151-162.

PERLÍN, R., KUČEROVÁ, S., KUČERA, Z. (2010): *Typologie venkovského prostoru Česka*. Geografie, 115, č. 2, s. 161–187.

- PISSOURIOS, I. (2014): *Top-down and bottom-up urban and regional planning: Towards a framework for the use of planning standards*. European spatial research and policy, 21(1), 83-99.
- PŮČEK, M. J. (2020): *Techniky efektivního řízení měst a obcí: část SWOT analýza*.
- RAMBALDI, G., TUIVANUAVOU, S., NAMATA, P., VANUALAILAI, P., RUPENI, S., RUPENI, E. (2006): *Resource Use, Development Planning, and Safeguarding Intangible Cultural Heritage: Lessons from Fiji Island*. In Participatory Learning and Action 54, 28–35. London: International Institute for Environment and Development.
- SABBAGHI, A., VAIDYANATHAN, G. (2004): *SWOT analysis and theory of constraint in information technology projects*. Information systems education journal, 2(23), 1-19.
- SEMERARO, T., ZACCARELLI, N., LARA, A., SERGI CUCINELLI, F., ARETANO, R. (2020): *A bottom-up and top-down participatory approach to planning and designing local urban development: Evidence from an urban university center*. Land, 9(4), 98.
- SCHERER, H. (2004): Úvod do metody obsahové analýzy. In Schulz, W., Reifová, I. et al. Analýza obsahu mediálních sdělení. UK Praha: Karolinum, 29-50.
- SKŘEHOT, P., MAREK, J., VARGOVÁ, S., VANCL, D. (2021): *Metodika pro sběr a vyhodnocení dat: Příloha výzkumné zprávy*.
- SMANIOTTO COSTA, C., FATHI, M., GARCÍA-ESPARZA, J. A. (2024): *Placemaking in Practice Volume 1: Experiences and Approaches from a Pan-European Perspective*.
- SOUKENÍK, M. (2022): *Městská zeleň a její významy pro populaci města [Bakalářská práce]*. Univerzita Palackého v Olomouci
- VŠB-TU OSTRAVA (2006): *Příprava, tvorba a realizace strategických plánů obcí a mikrioregionů: Studijní opora*.
- WEBER, R. P. (1990): *Basic Content analysis, second edition*. Newbury Park, CA: Sage Publications.
- WULZ, F. (1986): *The concept of participation*. Design studies, 7(3), 153-162.

WYCKOFF, M. A. (2014): *Definition of placemaking: Four different types*. Planning & Zoning News, 32(3), 1.

YIGITCANLAR, T., TERIMAN, S. (2015): *Rethinking sustainable urban development: towards an integrated planning and development process*. International Journal of Environmental Science and Technology, 12, 341-352.

Internetové zdroje

AGENTURA PRO PODPORU PODNIKÁNÍ A INVESTIC (CZECH INVEST) (2024): *Komunitní strategické plánování* [online]. [cit. 2024-02-02]. Dostupné z: <https://www.czechinvest.org/cz/Sluzby-pro-municipality/Online-akademie-pro-starosty/Strategicky-rozvoj-obce/Komunitni-strategicke-planovani>

AGORA CENTRAL EUROPE (2024): *Strategické plánování* [online]. [cit. 2024-02-02]. Dostupné z: <https://www.agorace.cz/vzdelavani/participacni-projekty/prikklady-participacnich-projektu/strategicke-planovani/>

ALLEGRETTI, G., VERFÜRTH, E.-M. (2013): *Local government “More generous than you would think”* [online]. [cit. 2024-02-02]. Dostupné z: <https://www.dandc.eu/en/article/participatory-budgeting-about-every-voice-being-heard>

ARCDATA PRAHA (2024): *ArcČR® 500 ver. 3.3*. [online], [cit. 2024-04-10]. Dostupné z: <https://www.arcdata.cz/produkty/geograficka-data/arccr-500>

CENTRUM OBČANSKÉHO VZDĚLÁVÁNÍ MASARYKOVY UNIVERZITY (2024a): *Participativní metody – práce s veřejností: Kulatý stůl* [online]. [cit. 2024-02-02]. Dostupné z: <https://www.participativnimetody.cz/kulaty-stul.html>

CENTRUM OBČANSKÉHO VZDĚLÁVÁNÍ MASARYKOVY UNIVERZITY. (2024b): *Participativní metody – práce s veřejností: Veřejné projednání* [online]. [cit. 2024-02-02]. Dostupné z: <https://www.participativnimetody.cz/verejne-projednani.html>

CENTRUM PODPORY TRANSFORMACE (CPT) (2024): *Kulaté stoly* [online]. [cit. 2024-02-02]. Dostupné z: <https://podporatransformace.cz/nase-nabidka/sdileni-a-setkani/kulate-stoly/>

ČESKÝ STATISTICKÝ ÚŘAD (ČSÚ) (2021): *Obyvatelstvo podle věkových skupin a obcí vybraného okresu* [online]. [cit. 2024-04-14]. Dostupné z: <https://vdb.czso.cz/vdbvo2/faces/cs/index.jsf?page=vystup-objekt&pvo=SLD210052->

[OB-OK&z=T&f=TABULKA&skupId=4291&katalog=33517&pvo=SLD210052-OB-OK&pvokc=101&pvoch=40860](https://www.czso.cz/csu/czso/pocet-obyvatel-v-obcich-k-112023)

ČESKÝ STATISTICKÝ ÚŘAD (ČSÚ) (2023): *Počet obyvatel v obcích – k 1. 1. 2023*. Praha. 23. května 2023. [online]. [cit. 2024-02-02]. Dostupné z: <https://www.czso.cz/csu/czso/pocet-obyvatel-v-obcich-k-112023>

ČESKÝ STATISTICKÝ ÚŘAD (ČSÚ) (2024): *Časová řada – vybrané ukazatele za okres Bruntál* [online]. [cit. 2024-03-24]. Dostupné z: https://www.czso.cz/csu/xt/okres_bruntal

ČESKÝ ÚŘAD ZEMĚMĚŘIČSKÝ A KATASTRÁLNÍ (ČÚZK) (2024): *Prohlížečí služby – WMS: ZM 25*. [online]. [cit. 2024-04-02]. Dostupné z: https://geoportal.cuzk.cz/WMS_ZM25_PUB/WMSservice.aspx

ČESKÝ ÚŘAD ZEMĚMĚŘIČSKÝ A KATASTRÁLNÍ (ČÚZK) (2024a): *Katastrální mapa* [online]. [cit. 2024-03-27]. Dostupné z: <https://www.cuzk.cz/Katastr-nemovitosti/Digitalizace-a-vedeni-katastralnich-map.aspx>

MAGISTRÁT MĚSTA BRNA (2024): *Participativní rozpočet "Dáme na vás"* [online]. [cit. 2024-02-02]. Dostupné z: <https://paro.damenavas.cz/>

MĚSTO KRNOV (2019): *Koncepce rozvoje sportu v Krnově* [online]. [cit. 2024-04-14]. Dostupné z: https://www.krnov.cz/assets/File.ashx?id_org=7455&id_dokumenty=32293

MĚSTO KRNOV (2024): *Vedení města* [online]. [cit. 2024-03-23]. Dostupné z: <https://www.krnov.cz/vedeni-mesta/ms-21677/p1=21677>

MĚSTO KRNOV (2024a): *Rada města a její orgány* [online]. [cit. 2024-03-23]. Dostupné z: <https://www.krnov.cz/rada%2Dmesta%2Da%2Djeji%2Dorgany/ms-21681/p1=21681>

MĚSTO KRNOV (2024b): *Zastupitelstvo města a jeho orgány* [online]. [cit. 2024-03-23]. Dostupné z: <https://www.krnov.cz/zastupitelstvo%2Dmesta%2Da%2Djeho%2Dorgany/ms-21687/p1=21687>

MĚSTO KRNOV (2024c): *Informace o odborech* [online]. [cit. 2024-03-23]. Dostupné z: <https://www.krnov.cz/informace%2Do%2Dodborech/os-1001/p1=20837>

MĚSTO KRNOV (2024d): *Odbor rozvoje města* [online]. [cit. 2024-03-23]. Dostupné z: <https://www.krnov.cz/odbor%2Drozvoje%2Dmesta/os-1260/p1=20837>

MĚSTO KRNOV (2024e): *Participativní rozpočet* [online]. [cit. 2024-03-27]. Dostupné z: <https://www.krnov.cz/participativni%2Drozpocet/ms-21114/p1=21114>

MĚSTO LITOMĚŘICE (2024): *Tvoříme Litoměřice* [online]. [cit. 2024-04-10]. Dostupné z: <https://www.litomerice.cz/component/tags/tag/participace>

MĚSTO NOVÝ JIČÍN (2024): *Participativní rozpočet* [online]. [cit. 2024-04-16]. Dostupné z: <https://www.novyjicin.cz/rychle-info/participativni-rozpocet/>

MĚSTO ŠUMPERK (2024): *Participativní rozpočet města Šumperk* [online]. [cit. 2024-04-16]. Dostupné z: <https://tvorime.sumperk.cz/>

MĚSTO VALAŠSKÉ MEZIŘÍČÍ (2024): *Náš VALMEZ* [online]. [cit. 2024-04-16]. Dostupné z: <https://participace.mobilnirozhlas.cz/nasvalmez/>

MĚSTO VSETÍN (2024): *Vsetín podle nás* [online]. [cit. 2024-04-16]. Dostupné z: <https://participace.mobilnirozhlas.cz/vsetinpodlenas/>

MINISTERSTVO PRÁCE A SOCIÁLNÍCH VĚCÍ (MPSV) (2024): *Nezaměstnanost v obcích od března 2014* [online]. [cit. 2024-03-24]. Dostupné z: <https://data.mpsv.cz/web/data/nezamestnanost-v-obcich-od-brezna-2014>

MINISTERSTVO VNITRA ČESKÉ REPUBLIKY (MVČR) (2008): *Místní samosprávy a manažeři místní samosprávy v sedmnácti evropských zemích* [online]. [cit. 2024-02-02]. Dostupné z: <https://www.mvcr.cz/webpm/clanek/mistni-samospravy-a-manazeri-mistni-samospravy-v-sedmnacti-evropskych-zemich-i.aspx>

MINISTERSTVO ŽIVOTNÍHO PROSTŘEDÍ ČESKÉ REPUBLIKY (MŽP ČR) (2015): *Udržitelný rozvoj* [online]. [cit. 2024-01-02]. Dostupné z: https://www.mzp.cz/cz/udrzitelny_rozvoj

MINISTERSTVO ŽIVOTNÍHO PROSTŘEDÍ ČESKÉ REPUBLIKY (MŽP ČR) (2024): *Místní Agenda 21* [online]. [cit. 2024-03-23]. Dostupné z: https://www.mzp.cz/cz/mistni_agenda_21

NÁRODNÍ SÍŤ ZDRAVÝCH MĚST ČESKÉ REPUBLIKY (NSZM ČR) (2024): *Poslání a přínosy asociace NSZM ČR* [online]. [cit. 2024-03-23]. Dostupné z: <https://www.zdravamesta.cz/cz/nszm-cr-zakladni-informace>

OPEN STREET MAP (2024): *Standard map* [online]. [cit. 2024-03-27]. Dostupné z: <https://www.openstreetmap.org/#map=8/49.817/15.478>

PLACEMAKING EUROPE (2022): *Placemaking is...* [online]. [cit. 2024-02-02]. Dostupné z: <https://placemaking-europe.eu/what-is-placemaking/>

PŘICHYSTAL, A., MAŠTÁLKA M. (2022): *Územní a strategické plánování rozvoje obce* [online]. [cit. 2024-02-02]. Dostupné z: <https://www.priuckazastupitele.cz/7-uzemni-a-strategicke-planovani-rozvoje-obce/>

POCITOVÉ MAPY (2024): *Městská mobilita – Krnov* [online]. [cit. 2024-03-27]. Dostupné z: <https://www.pocitovemapy.cz/mobilita-krnov-2021/nahled>

ŘEDITELSTVÍ SILNIC A DÁLNIC (ŘSD): *Geoportál silniční a dálniční sítě ČR* [online]. [cit. 2024-03-24]. Dostupné z: <https://geoportal.rsd.cz/web>

SDRUŽENÍ MÍSTNÍCH SAMOSPRÁV ČESKÉ REPUBLIKY (SMS ČR) (2024): *Rukověť starosty* [online]. [cit. 2024-02-02]. Dostupné z: <https://www.rokvobci.cz/rukovet-starosty/detail/36-zastupitelstvo-%E2%80%93-vrcholny-organ-obce/>

SPRÁVA ŽELEZNIC (2024): *Železniční mapy ČR* [online]. [cit. 2024-03-24]. Dostupné z: <https://www.spravazeleznice.cz/o-nas/vse-o-sprave-zeleznice/zeleznice-cr/zeleznici-mapy-cr>

STATUTÁRNÍ MĚSTO ČESKÉ BUDĚJOVICE (2024): *PRO Budějce: Participativní rozpočet* [online]. [cit. 2024-02-02]. Dostupné z: <https://probudejce.cz/>

STATUTÁRNÍ MĚSTO LIBEREC (2024): *Participativní rozpočet* [online]. [cit. 2024-02-02]. Dostupné z: <https://www.liberec.cz/cz/radnice/strategie-projekty/rozpocet-mesta/participativni-rozpocet/>

WORD ART (2024): *Word Cloud* [online]. [cit. 2024-04-16]. Dostupné z: <https://wordart.com/>

ZÁKON Č. 128/2000 Sb. Zákon o obcích (obecní zřízení) In: *Zákony pro lidi* [online].
AION CS, 2010-2024 [cit. 2024-02-02]. Dostupné z:
<https://www.zakonyprolidi.cz/cs/2000-128>

Rozhovory

PRACOVNICE ODBORU ROZVOJE MĚSTA [řízený rozhovor]. Krnov, 5. 9. 2023.

PRACOVNICE ODBORU ROZVOJE MĚSTA [řízený rozhovor]. Krnov, 21. 11. 2023

Seznam příloh

Příloha 1: Okolí sídliště Albrechtická 156–166 (plánováno)	97
Příloha 2: Vnitroblok sídliště Albrechtická u "Věžáku" (odloženo)	97
Příloha 3: Dobudované schodiště mezi ulicemi Brožíkova a Pod Rozhlednou (realizováno)	98
Příloha 4: Vnitroblok sídliště Eduarda Hakena (plánováno)	98
Příloha 5: Vnitroblok na ulici Hlubčická č. p. 109–139 (plánováno)	99
Příloha 6: Okolí Domova pro seniory Hlubčická (plánováno)	99
Příloha 7: Veřejný prostor před Kofola music clubem (plánováno)	100
Příloha 8: Nasvětlení Lichtenštejnovy rozhledny na Cvilíně (realizováno)	100
Příloha 9: Ulice V Osadě (realizováno)	101
Příloha 10: Ulice Chářovská (realizováno)	101
Příloha 11: Okolí ZŠ Janáčkovo náměstí (plánováno)	102
Příloha 12: Nové parkoviště na ulici Žižkova (realizováno)	102
Příloha 13: Hřiště v ulici Pod Ježníkem (realizováno)	103
Příloha 14: Okolí sídliště Jiráskova a Seifertova (pozastaveno)	103
Příloha 15: Veřejný prostor před budovou Krnovské nemocnice (plánováno)	104
Příloha 16: Pohled na atletický stadion, který je součástí sportovního areálu na Petrovické ulici (plánováno)	104
Příloha 17: Okolí zimního stadionu a sportovního areálu (plánováno)	105
Příloha 18: Veřejný prostor v ulici U Nových staveb (realizováno)	105
Příloha 19: Participativní rozpočet 2017 - Venkovní fitness zóna na Petrovické ulici	106
Příloha 20: Participativní rozpočet 2018 - Dobudovaná část cyklostezky v části Krnov-Chomýž	106
Příloha 21: Participativní rozpočet 2018 - Doplněný prostor před školní jídelnou v Albrechtické ulici	107
Příloha 22: Participativní rozpočet 2018 - Revitalizovaný veřejný prostor před divadlem	107
Příloha 23: Participativní rozpočet 2018/ 2019 - Veřejné hřiště u ZŠ Žižkova	108
Příloha 24: Participativní rozpočet 2019 - Sportovně-relaxační zóna Krnov-Chomýž	108
Příloha 25: Participativní rozpočet 2019 - Montované tribuny v areálu hřiště TJ Krásné Loučky	109

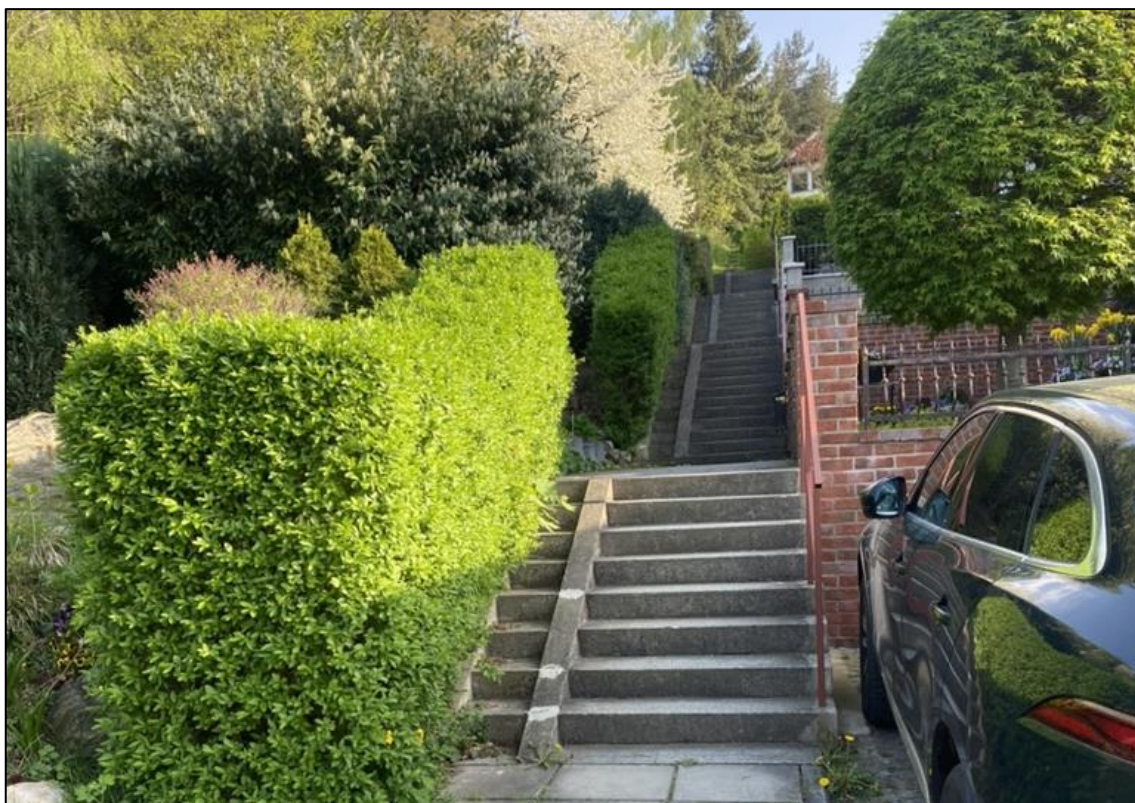
Příloha 26: Participativní rozpočet 2020 - Barevná zahrada v areálu Domova pro seniory Rooseveltova.....	109
Příloha 27: Participativní rozpočet 2021 - Relax zóna „Vláček“ na ulici Karla Čapka	110
Příloha 28: Participativní rozpočet 2022 - Psí park na Sídlišti pod Cvilínem.....	110



Příloha 1: Okolí sídliště Albrechtická 156–166 (plánováno) *(vlastní fotografie)*



Příloha 2: Vnitroblok sídliště Albrechtická u "Věžáku" (odloženo) *(vlastní fotografie)*



Příloha 3: Dobudované schodiště mezi ulicemi Brožíkova a Pod Rozhlednou (realizováno) *(vlastní fotografie)*



Příloha 4: Vnitroblok sídliště Eduarda Hakena (plánováno) *(vlastní fotografie)*



Příloha 5: Vnitroblok na ulici Hlubčická č. p. 109–139 (plánováno) *(vlastní fotografie)*



Příloha 6: Okolí Domova pro seniory Hlubčická (plánováno) *(vlastní fotografie)*



Příloha 7: Veřejný prostor před Kofola music clubem (plánováno) *(vlastní fotografie)*



Příloha 8: Nasvětlení Lichtenštejnův rozhledny na Cvilíně (realizováno) *(vlastní fotografie)*



Příloha 9: Ulice V Osadě (realizováno) *(vlastní fotografie)*



Příloha 10: Ulice Chářovská (realizováno) *(vlastní fotografie)*



Příloha 11: Okolí ZŠ Janáčkovo náměstí (plánováno) *(vlastní fotografie)*



Příloha 12: Nové parkoviště na ulici Žižkova (realizováno) *(vlastní fotografie)*



Příloha 13: Hřiště v ulici Pod Ježníkem (realizováno) *(vlastní fotografie)*



Příloha 14: Okolí sídliště Jiráskova a Seifertova (pozastaveno) *(vlastní fotografie)*



Příloha 15: Veřejný prostor před budovou Krnovské nemocnice (plánováno) *(vlastní fotografie)*



Příloha 16: Pohled na atletický stadion, který je součástí sportovního areálu na Petrovické ulici (plánováno) *(vlastní fotografie)*



Příloha 17: Okolí zimního stadionu a sportovního areálu (plánováno) *(vlastní fotografie)*



Příloha 18: Veřejný prostor v ulici U Nových staveb (realizováno) *(vlastní fotografie)*



Příloha 19: Participativní rozpočet 2017 - Venkovní fitness zóna na Petrovické ulici *(vlastní fotografie)*



Příloha 20: Participativní rozpočet 2018 - Dobudovaná část cyklostezky v části Krnov-Chomýž *(vlastní fotografie)*



Příloha 21: Participativní rozpočet 2018 - Doplněný prostor před školní jídelnou v Albrechtické ulici *(vlastní fotografie)*



Příloha 22: Participativní rozpočet 2018 - Revitalizovaný veřejný prostor před divadlem *(vlastní fotografie)*



Příloha 23: Participativní rozpočet 2018/ 2019 - Veřejné hřiště u ZŠ Žižkova (*vlastní fotografie*)



Příloha 24: Participativní rozpočet 2019 - Sportovně-relaxační zóna Krnov-Chomýž (*vlastní fotografie*)



Příloha 25: Participativní rozpočet 2019 - Montované tribuny v areálu hřiště TJ Krásné Loučky (*vlastní fotografie*)



Příloha 26: Participativní rozpočet 2020 - Barevná zahrada v areálu Domova pro seniory Rooseveltova (*vlastní fotografie*)



Příloha 27: Participativní rozpočet 2021 - Relax zóna „Vláček“ na ulici Karla Čapka (*vlastní fotografie*)



Příloha 28: Participativní rozpočet 2022 - Psí park na Sídlišti pod Cvilínem (*vlastní fotografie*)