

Univerzita Hradec Králové

Filozofická fakulta

Historický ústav

Historie františkánského kláštera v Turnově

Bakalářská práce

Autor: Zdeňka Rysová

Studijní program: B7105 - Historické vědy

Studijní obor: Prezentace a ochrana kulturního dědictví

Vedoucí práce: doc. MgA. Boguslaw Czechowicz, Dr.

Hradec Králové, 2014

Univerzita Hradec Králové
Filozofická fakulta

Zadání bakalářské práce

Autor: Zdeňka Rysová

Studijní program: B7105 Historické vědy

Studijní obor: Prezentace a ochrana kulturního dědictví

Název závěrečné práce: **Historie františkánského kláštera v Turnově**

Název závěrečné práce AJ: History of the Franciscan Monastery in Turnov

Cíl, metody, literatura, předpoklady:

BC práce se bude zabývat historií kláštera od jeho založení po současnost a jeho dnešním využitím. Prameny: Národní archiv v Praze, fond Františkáni - provinciát a konvent, Vlček, P.-Sommer, P.-Foltýn, D.: Encyklopedie českých klášterů.

Garantující pracoviště: Historický ústav, Filozofická fakulta

Vedoucí práce: doc. MgA. Boguslaw Czechowicz, Dr.

Konzultant:

Oponent: prof. PhDr. František Musil, CSc.

Datum zadání závěrečné práce: 6. 12. 2011

Datum odevzdání závěrečné práce: 15. 10. 2014

Prohlášení

Prohlašuji, že jsem tuto bakalářskou práci vypracovala (pod vedením vedoucího bakalářské práce) samostatně a uvedla jsem všechny použité prameny a literaturu.

V Hradci Králové dne...

Podpis autorky modrou barvou

Anotace

RYSOVÁ, ZDEŇKA. *Historie františkánského kláštera v Turnově*. Hradec Králové: Filozofická fakulta, Univerzita Hradec Králové 2014, 56s. Bakalářská práce.

Bakalářská práce je rozčleněna do dvou částí. První z nich se zabývá teoretickými znalostmi potřebnými k vysvětlení problematiky, jako je historie františkánského řádu, jejich architektura a také vymezení pojmu klášter. Praktická část je věnována samotné historii kláštera, se zaměřením na hmotnou kulturu a architekturu. Práce dokumentuje stavbu kláštera, jeho přestavby a rekonstrukce, zejména po dvou velkých požárech. Zhodnocuje současný stav objektu, jeho využití a také zařazení do městské památkové zóny. Práce je tvořena převážně kompilací, doplněnou informacemi z archivních pramenů uložených v turnovském Muzeu Českého ráje a Národním archivu v Praze.

Klíčová slova: františkáni, klášter, Turnov, historie,

Annotation

RYSOVÁ, ZDEŇKA. *History of franciscans monastery in Turnov*. Hradec králové: Faculty of Arts, Universty of Hradec Králové 2014, 56pp. Bachelor Degree Thesis.

The thesis is divided into two parts. The first one deals with the theoretical knowledge necessary to clarify issues such as the history of the Franciscan , their architecture and the definition of the term monastery. The practical part is about the history of the monastery, with focusing on material culture and architecture. The thesis documents the construction of the monastery, its reconstruction and renovation, especially after two large fires. It assesses the current state of the object, its use and inclusion in the Urban monuments preservation area. The thesis consists mainly compilations, supplemented by information from archival sources stored in Muzeum Českého ráje v Turnově and the Národní archiv in Prague.

Keywords: Franciscans, monastery, Turnov, history

Obsah

Úvod.....	7
1. Vymezení pojmu klášter.....	9
2. Stručné dějiny františkánského řádu	11
2.1 Obecné dějiny.....	11
2.2 České dějiny	13
3. Architektura františkánů.....	15
4. Stručná historie města do založení kláštera.....	16
5. Počátky kláštera v Turnově	17
5.1 Příchod františkánů	17
5.2 Založení kláštera	18
5.3 Události kolem nově zbudovaného konventu	20
5.4 Objekt kláštera	21
5.5 Interiér kostela.....	22
6. Klášter do požáru v roce 1707.....	23
7. Požár roku 1707.....	25
7.1 Okolnosti požáru	25
7.2 Náprava škod.....	26
8. Josefínské reformy.....	29
9. Požár roku 1803.....	30
10. Období mezi léty 1842 a 1909.....	33
11. Popis stavu konventu z roku 1909	34
12. První polovina 20. století.....	36

13.	Zánik kláštera v roce 1950.....	39
14.	Novodobá historie.....	41
14.1	Obytná budova.....	41
14.2	Kostel sv. Františka	42
15.	Současná podoba kláštera	44
15.1	Kostel.....	44
15.2	Obytná budova.....	45
15.3	Zed' a zahrada	46
16.	Městská památková zóna	46
16.1	Stav obytné budovy	46
16.2	Stav kostela.....	47
17.	Ochrana městské památkové zóny.....	49
17.1	Majetkové poměry.....	51
	Závěr	52
	Prameny a literatura	54

Úvod

Jako téma pro svou bakalářskou práci jsem si zvolila historii františkánského kláštera v Turnově. Ve své práci se budu zabývat bezmála čtyřmi stoletími existence konventu. Konkrétně se zaměřím na osudy budov klášterního komplexu v průběhu jeho historie od založení po současnost, včetně plánů na jeho ochranu.

Vzhledem k tomu, že jsem občankou města Turnova, překvapilo mě, jak malé povědomí mají místní obyvatelé o jedné z dominant turnovského náměstí. Mnozí dokonce netuší, že budova, kterou denně bez povšimnutí míjejí, kdysi bývala fungujícím klášteřem. Nyní je rušným a frekventovaným místem, jenž již řadu let slouží účelům České pošty. Dalo by se tedy říci, že je vše v pořádku, neboť budova plní společnosti prospěšnou službu. Na tento fakt mohou ovšem existovat dva protichůdné názory. Jeden, který bude hájit využití budovy bývalého kláštera pro dobrou věc. Nikdo by jistě nechtěl, aby patřila mezi četné příklady zanedbaných, polorozpadlých památek, o které nemá nikdo zájem. A ten druhý, který bude poukazovat na skutečnost, že klášter byl po staletí místem duchovna a vzdělanosti a jistě by zasloužil důstojnější způsob využití. Ať už se přikloníme k jednomu nebo druhému názoru, skutečností je, že se postupem času z místa vytrácí pověstný *genius loci*. Klášter, který byl, za svých dob bezpochyby významnou institucí, dnes pomalu upadá do zapomnění. Nejen z tohoto důvodu by toto zajímavé místo zasloužilo více pozornosti.

Dalším důvodem je neexistence jakékoliv publikace věnované výhradně tomuto klášteru. I přes to, že v roce 1938 Bratrstvo literáků v Turnově mělo v plánu vydat podrobnou historii kláštera, nikdy se tak nestalo. Tématikou působení turnovských františkánů se nejvíce zabýval Robert R. Novotný¹. Svě práce věnoval převážně baroknímu období. Další, probádanější částí týkající se kláštera, jsou knihy příjmů a výdajů konventu, které ve své diplomové práci zpracovala

¹ Robert R. NOVOTNÝ *Uvedení františkánů do Turnova: články a studie*. in: *Z Českého ráje a Podkrkonoší*, Semily 2001, č. 14, s. 53-68.

Robert R. NOVOTNÝ, *Turnovští františkáni v barokním období (1651-1763)*, Praha 2009.

Michaela Bradáčová². Zdroj údajů k tématice turnovského kláštera je také kniha Dějiny města Turnova v Boleslavště od Justina Václava Práška.³ V neposlední řadě podklady k této tématice nalezneme v dílech Josefa Vítězslava Šimáka.⁴

Prameny pocházející původně přímo z kláštera nalezneme v Národním archivu v Praze, fond Františkáni - provincialát a konvent má Turnovský klášter vlastní fond.⁵ Tento byl původně umístěn v Oblastním archivu v Zámrsku. Zmíněný fond se snažil zkatalogizovat již J. V. Šimák se svými žáky. Jeho hlavní část zahrnuje účetní knihy příjmů a výdajů, dále pak inventáře a pamětní knihy konventu.

Práce bude systematicky členěna dle tematických okruhů na jednotlivé kapitoly a u obsáhlejších částí i podkapitoly. Nejprve je vhodné seznámit se v úvodu obsahové části se základními pojmy. K tomu poslouží teoretická část. V ní se pokusím stručně nastínit vývoj a historii františkánského řádu, dále vysvětlit význam klášterů a jejich architekturu. Druhá, hlavní a zároveň obsáhlejší část práce se bude zabývat přímo turnovským konventem, a vším, co s ním souvisí. Osudy kláštera budou řazeny na pomyslné časové ose tak, jak po sobě následovaly od prvních dnů až do současnosti. Nezbytnou součástí popisu celého areálu je zhodnocení stavebně technického vývoje budov, včetně jejich současného stavu. Chybět nebude ani krátkodobý výhled do budoucnosti na některé z plánovaných akcí k údržbě a rekonstrukci budov kláštera.

Cílem této práce je sumarizovat veškeré dosavadní poznatky o výše uvedených tematických okruzích a interpretovat je v souhrnném celku.

² Michaela BRADÁČOVÁ, *Hospodaření františkánského kláštera v Turnově v 18. století*, Brno 2005.

³ Justin Václav PRÁŠEK, *Dějiny města Turnova nad Jizerou v Boleslavště : studie historická*, Turnov 1879.

⁴ Josef Vítězslav ŠIMÁK, *Listář fary turnovské z let 1620-1696*, Praha 1910.

Josef Vítězslav ŠIMÁK, *Soupis památek historických a uměleckých v politickém okrese Turnovském*. Praha: Čes. akademie, 1909.

⁵ Národní archiv, fond Františkáni- provincialát a konvent- Františkáni Turnov.

1. Vymezení pojmu klášter

Slovo klášter pochází původně z latinského *claustrum*, což může znamenat závoru či uzavřené místo. Do Čech přišel tento výraz pravděpodobně z hornoněmeckého *kloster*.⁶

Definice kláštera by se dala vyjádřit jako stavba, komplex objektů, či areál náboženského charakteru. Většinou uzavřený před okolním světem, sloužící jako místo, kde příslušníci daného řádu žijí svůj řeholní život, pracují a v neposlední řadě poskytují duchovní i základní materiální útěchu potřebným.

Neexistují pouze areály pro křesťanské řády, jakými jsou například františkáni, benediktýni, či cisterciáci, ale též „kláštery“ pro muslimy, buddhisty nebo taoisty.

Pospolu v něm žije společenství mnichů/ mnišek a popřípadě i bratrů laiků. Při pobytu v klášteře se jím říká řeholníci či řeholnice. Skupina řeholníků společně žijících a působících se nazývá konvent⁷. Tímto označením může být myšlen i areál staveb, kde řeholníci žijí.⁸

Hlavou kláštera je představený, který se v různých řádech rozdílně nazývá. U některých ženských klášterů je to abatyše. Mužské řády v případě dominikánských, augustiniánských a milosrdných bratrů ho oslovují jako převora. U františkánů je to kvardián a u premonstrátů, benediktýnů nebo cisterciáků je nejvyšší autoritou kláštera opat.

Zdrojem příjmů kláštera byly často dary, a to jak finanční, tak i naturální povahy. Peněžní prostředky pocházely také například od bohatých rodin, které do kláštera umístili svou dceru nebo syna na výchovu. Jiní donátoři tak vyjadřovali svou zbožnost, či dobrou vůli. Další možností byl pronájem nemovitostí. Mniši se tak

⁶ Pavel VLČEK - Dušan FOLTÝN - Petr SOMMER. *Encyklopedie českých klášterů*, Praha 1998 s. 13.

⁷ Z latinského *conventus*.

⁸ P. VLČEK - D. FOLTÝN - P. SOMMER. *Encyklopedie ...s.* 14.

v některých případech stali soběstačnými, neboť sami na pozemcích pěstovali plodiny pro svou obživu.

Již na konci 3. století se mnozí křesťané přestěhovali do vzdálenějších a opuštěnějších míst, aby tak mohli následovat příklad Krista. Mnohdy je k tomu vedlo pronásledování ze strany římského císaře (či jiného panovníka). Jednalo se nejčastěji o jednotlivé, muže ženy, ale i celé rodiny s dětmi. Později se odlučovali hlavně muži, kteří se vzdali pozemských slastí a žili o samotě. Scházeli se pouze ke společným modlitbám, čímž postupně vznikaly první poustevnické kolonie. Neměli zpočátku žádná pravidla, kterými by se řídili. Dodržovali zejména samotu a odříkání. Svůj čas trávili meditací, modlitbami a většinou také nějakým druhem sebetrýznění.

Samotné konventy, myšleno klášterní budovy, začaly vznikat na přelomu pátého a šestého století. K jejich rychlejšímu a masovějšímu nárůstu docházelo až kolem roku tisíc.

První řehole, tedy soubor jasných pravidel a ustálených pravidel, jsou známy od sv. Augustina a sv. Basila. Nejrozšířenější se stala řehole sv. Benedikta, která byla používána nejčastěji. K jejímu sepsání došlo někdy na přelomu čtvrtého a pátého století. Uznání se dostalo mnišským společenstvím na druhém nikajském koncilu v roce 787. Františkánská řehole, sepsaná na začátku třináctého století, měla několik verzí. Závěrečná, třetí verze byla schválena papežem Honorinem, měla dvanáct kapitol.

Benediktova řehole se skládala ze sedmdesáti tří kapitol. Hlavní však byly tyto tři body, které určovaly běh života v klášteře. Jednalo se o modlitbu, milosrdenství a práci. Nejvíce času trávili mniši v modlitbách, práce byla původně manuální. Postupem času se od ní ustupovalo a bratři se spíše věnovali čtení teologických spisů, studiu antické filozofie, či opisování knih. Bod milosrdenství znamenal péči o nemocné, ubytování potulných mnichů a poutníků, a jiné služby potřebným.⁹

⁹Petr HLAVÁČEK, *Čeští františkáni na přelomu středověku a novověku*, Praha 2005.

Pro benediktýnský řád byl navrhnout v St. Gallenu plán ideálního kláštera¹⁰. Mnišské řády měly k dispozici často rozlehlé komplexy, které byly soběstačné, podle Řehole sv. Benedikta. Každý klášter tak měl mít vlastní zdroj vody, zemědělskou půdu, mlýn, kostel, dílny a později i knihovnu či školu. V kláštorech byly odděleny části, které mohli navštěvovat pouze řeholníci. Říkalo se jim klauzury a sloužily jako obytné prostory. Společná jídelna se nazývala refektář.

První klášter v Čechách byl zřízen na Pražském hradě u kostela sv. Jiří. Stalo se tomu ke konci desátého století. Jednalo se o ženský klášter, ten mužský vznikl záhy po té v roce 993 na Břevnově. Jednalo se o benediktýnské kláštery. Ve dvanáctém století k nám začali pronikat i další řády jako například premonstráti či cisterciáci. Nejprve byly zakládány venkovské kláštery a až později konventy městské, zejména žebravými řády.

2. Stručné dějiny františkánského řádu

2.1 Obecné dějiny

Ve 13. století došlo v Evropě k duchovní revoluci, která souvisela se založením dvou mendikantních (žebravých; od lat. *mendicare* – žebrat) řádů: františkánů a dominikánů. Zakladatelem řádu františkánů, tzv. Menších bratří, byl proslulý sv. František (vlastním jménem *Francesco Bernardone*).¹¹ Tento řeholník, patřící dnes mezi nejvýznamnější světce, představuje jedinečnou osobnost v dějinách křesťanského světa. Narodil se někdy kolem roku 1182 v Assisi v Itálii (v současné době významné poutní místo). František se po několika závažných životních událostech rozhodl následovat cestu víry. Svou snahu obracel k počátkům křesťanství a k chudobě, kterou spojoval s oddaností papeži. Navrátil

¹⁰ Plán ze Sankt Gallen - jedná o středověkou kresbu z počátku 9. století. Je tam vyobrazen plán benediktýnského kláštera se všemi nezbytnými stavbami (kostel, kuchyně, domy, stáje, ...). Není na něm vyobrazen konkrétní komplex pouze vztahy mezi jednotlivými částmi.

¹¹ Zuzana NĚMCOVÁ, *Čeští Františkáni v době komunismu se zaměřením na 50. léta*. České Budějovice 2008, dostupné online dne 20. 5. 2014 z

http://theses.cz/id/4fmqxn/downloadPraceContent_adipIdno_3662 s. 7.

svou pozornost k již postupně zanikajícím hodnotám, mezi něž řadil modlitbu, práci, chudobu a kázání.¹²

Sv. Františku z Assisi se svým vytrvalým a neutuchajícím entusiasmem podařilo vytvořit bratrstvo, jehož základem byl život založený na evangeliu, učení Ježíše Krista. Svůj čas a energii věnovali rozjímání, kázání lidu, práci, pečovali o nemocné. Na své živobytí si mimo jiné vydělávali také žebráním.

Vedle mužského řádu postupně vzniklo, a od roku 1212 i působilo, také sesterské společenství „Chudých paní“. Toto uskupení dívek vytvořilo tzv. Druhý františkánský řád - klarisky.¹³ Klarisky se nazývají podle své zakladatelky sv. Kláry z Assisi.

Ve stejné době vznikl ještě třetí řád. Velké množství lidí bylo ovlivněno Františkovým kázáním. Ti se chtěli řídit podle jeho zásad a navrátit se k základům křesťanské víry. Pro mnohé z nich však nepřipadal vstup do kláštera v úvahu. Pro tuto skupinu sepsal František určitá pravidla, čímž vzniklo „laické hnutí“, tzv. Třetí františkánský řád neboli bratrstvo Kajicníků.¹⁴

František zemřel v roce 1226 a o dva roky později byl kanonizován. K této době se počala datovat nejednotnost výkladu Františkova učení a rozpory uvnitř řádu. Tyto neshody brzy vedly k rozdělení na jednotlivé frakce. Jedním ze stěžejních bodů byla chudoba, která vytvářela rozkol mezi mnichy. Vleklé spory, trvající téměř tři staletí vyřešilo až vydání papežské buly 29. května 1517, které rozdělilo řád na františkány (observanty) a minority.¹⁵ Třetí a nejmladší větví, co se týká základního rozdělení řeholních řádů vybudovaných na učení sv. Františka z Assisi, jsou kapucíni. Jejich vznik se datuje k roku 1528.

¹² Petr Alkantara HOUŠKA, *České františkánství*, Praha 1996, s. 6.

¹³ Z. NĚMCOVÁ. *Čeští Františkáni ... s. 7.*

¹⁴ *Tamtéž*, s. 8.

¹⁵ P. HLAVÁČEK, *Čeští františkáni...*

2.2 České dějiny

Dle některých informací se jako příchod prvních františkánů na naše území uvádí již rok 1230, oficiálně pak o dva roky později.¹⁶ Řád si postupem času vybudoval silné postavení i zázemí v českém prostředí, což vedlo ke vzniku samostatné provincie. Existenční i kulturní úpadek přineslo období husitských válek, kdy za obět' násilným nepokojům a drancování padla řada církevních staveb i řeholníků samotných.¹⁷

Na konci šestnáctého století řád prodělával velkou krizi způsobenou vystoupením Martina Lutera, ztrátou zázemí a mocenské podpory. Neblahý vliv na českou provincii měla také morová rána.

*„Provincii se na poslední chvíli dostává nezbytné podpory ze zahraničí i ze strany místních katolických elit. Přes různé potíže se do konce šestnáctého století podařilo, částečně za pomoci cizích řeholníků, obnovit činnost alespoň tří opuštěných domů.“*¹⁸ Obnovované konventy podporovala převážně místní katolická šlechta. Řádoví představitelé pochopili význam zaalpských provincií na počátku sedmnáctého století a započali aktivně jednat za účelem upevnění pozic ve společnosti. Jedním z nejdůležitějších cílů bylo zbudování konventu v Praze.

V roce 1606 konečně Rudolf II. daroval františkánům kostel a klášter Panny Marie Sněžné, který byl zpustlý po té, co jej opustili karmelitáni. Na Moravě před rokem 1600 existovaly pouze dva konventy. I přes události na Bílé Hoře a třicetileté války jejich počet nijak nerostl. Mezi lety 1651 až 1704 vniklo patnáct nových konventů. Dva byly založeny na Moravě, šest v Čechách a sedm ve Slezsku. Do tohoto období právě spadá založení konventu v Turnově. Ne všechna

¹⁶ Z. NĚMCOVÁ, *Čeští Františkáni...*, s. 9.

¹⁷ P. A. HOUŠKA, *České františkánství*, Praha 1996, s. 13.

¹⁸ Citace z Martin ELBEL, *Bohemia Franciscana, Františkánský řád a jeho působení v českých zemích 17. a 18. Století*, Olomouc, 2011, s. 9-10.

jednání o zakládání nových klášterů skončila zdárně. Na přelomu sedmnáctého a osmnáctého století proběhlo celkem dvanáct neúspěšných jednání.¹⁹

Jedním z výrazných mezníků v dějinách tuzemských církevních řádů, včetně toho františkánského, představuje konec 18. století a s ním spojené reformy panovníka Josefa II. Více o tomto tématu pojednává samostatná kapitola níže.

Po všeobecném úpadku řeholí vyvolaném osvícenskými reformami Josefa II. se postupně, již v první polovině 19. století, začaly obnovovat některé františkánské noviciáty. Ve druhé polovině téhož století byly provedeny potřebné reformy, které měly za úkol navracet řádový život do původní podoby před rokem 1789.²⁰

Na přelomu 19. a 20. století tvořilo v českých zemích františkánskou provincii pouhých 17 klášterů. Počet řeholníků ve všech konventech dohromady činil 121 osob (z toho 57 kněží). O devět let později se celkový počet zvýšil na 144, přičemž stav kněží ještě o jedenáct poklesl.²¹ Další osudy, které řádu přineslo 20. století, jsou zachyceny v samostatné kapitole níže.

Mezi nejvýznamnější české představitele františkánů patří Anežka Přemyslovna²², oddaná klariska a světice, či Jan Kapistrán, významný kazatel 15. století, jenž se zasloužil o vznik samostatné *české františkánské provincie svatováclavské*.²³ Do tohoto celku náleželo ve své době i rozsáhlé Slezsko.

¹⁹ *Tamtéž*, s. 15.

²⁰ *Tamtéž*, s. 26.

²¹ *Tamtéž*, s. 27.

²² Anežka Přemyslovna neboli sv. Anežka Česká (1211 – 1282), dcera českého krále Přemysla Otakara I., patronka českých zemí, za svatou byla prohlášena papežem Janem Pavlem II. 12. listopadu 1989.

²³ P. A. HOUŠKA, *České františkánství...*, s. 4.

3. Architektura františkánů

Podobně jako u všech reformovaných žebrevých řádů, je i architektura františkánů poměrně velmi prostá. Při zakládání svých konventů jak v patnáctém, tak i v sedmnáctém století, si františkáni obvykle vybírali spíše volná prostranství na okrajích měst oproti zastavěným centrům. Dostatek prostoru jim umožňoval zakládat rozlehlé zahrady. V tomto ohledu se tak turnovský klášter jeví atypický, neboť byl umístěn na poměrně frekventovaném a plochou omezeném místě, v rohu náměstí.²⁴

Ani v jednom případě není znám autor stavebních plánů, podle nichž byl turnovský klášter vybudován. Uvedeni jsou pouze lidé, kteří se na jeho výstavbě, anebo rekonstrukcích, podíleli. S jistotou ale můžeme říci, že v Čechách jako architekti františkánských klášterů a kostelů vystupují vždy profesionální civilní architekti a stavební družiny, mající určitý vztah k zakladateli řádu. Doložená funkce řádového stavitele "prefectus aedilis", je chápána spíše jako pozice vedoucího pro ekonomickou stránku projektu.²⁵

Co se týká vzájemného postavení klášterního kostela a budov konventu, tak se u františkánů objevují v nejrůznějších variacích. Kostel sv. Františka z Assisi v Turnově je klasicky orientovaný, postranně umístěný podél jižní části kláštera. Existují však neobvykleji situované budovy klášterního komplexu, jako například *„středově umístěná kaple doprovázená konventními budovami po dvou stranách (Hájek), vysunutý (Slaný). Zcela oddělen od poutního kostela zůstal konvent v Hejnicích.“*²⁶ Většina chrámových lodí františkánských klášterních kostelů vykazuje společné znaky. Jednak je to vzájemná podoba určitých prvků, kterým je základní trojdílné schéma (*„jednoduchý vstupní portál, jednoetážové průčelí,*

²⁴ P. VLČEK - D. FOLTÝN - P. SOMMER, *Encyklopedie...*, s. 120, 679 – 680.

²⁵ Tamtéž, s. 120 – 122.

²⁶ *Tamtéž.*

zakońčené štítem s trojúhelným frontonem a ubíhajícími bočními křídly²⁷), bez ohledu na různé stavební slohy, ve kterých byly v průběhu let upravovány. Téměř nikde nejsou v průčelí františkánských kostelů umístěny věže.

Vnitřní dispozice františkánských kostelů se často liší. Společným znakem u těchto chrámových staveb bývá jednodušší dispozice, která je typická zejména pro období baroka. Jiným františkánským unikem je systém bočních kaplí, který se v Čechách objevuje v podobě dvou kaplí přistavěných k jednomu boku chrámové lodi. Turnovský kostel sv. Františka z Assisi patří k prostším, jednodušším stavbám bez bočních kaplí, kde délka presbyteria odpovídá šířce chrámové lodě. Starší, středověké předchůdce symbolizovala rozmanitější členitost. Presbyteria bývala dříve v některých případech oddělena chórovými přepážkami, v podstatě plnou zdí s úzkým, nízkým středním průchodem. Toto specifikum je dnes ovšem typické spíše pro Itálii a v našich podmínkách se nedochovalo.²⁸

4. Stručná historie města do založení kláštera

Město Turnov bylo založeno okolo roku 1250 Jaroslavem a jeho bratrem Havlem, z rodu Markvarticů. Rozkládá se v severovýchodních Čechách, na horním toku řeky Jizery. První dochovaná písemná zmínka pochází z roku 1272. Město bylo od svého založení rozděleno na dvě části valdštejnskou a rohozeckou. Ne dlouho po založení města vznikl dominikánský konvent. Ten byl založen rodem Markvarticů a umístěn u kostela Panny Marie. Dominikánský klášter zanikl následkem vpádu husitských vojsk v roce 1424. Rohozecká část města měnila často své vlastníky a tím se vyvířel vliv na určité vyznání poddaných. Mimo jiné se zde usídlila Jednota bratrská. Ke sjednocení města došlo za dob Jana z Vartemberka. Za jeho vlády také skončil náboženský útisk obyvatelstva. Po jeho smrti se město opět rozdělovalo na dvě části, a to mezi jeho syny. K opětovnému sjednocení došlo za vlády Albrechta z Valdštejna. Avšak na faru byl dosazen po

²⁷ P. VLČEK - D. FOLTÝN - P. SOMMER, *Encyklopedie...*, s. 120 – 122.

²⁸ *Tamtéž*, s. 679 -680, 120 – 122.

více než sto padesáti letech katolický kněz. Po Albrechtově smrti v roce 1634 panství získal Maxmilián z Valdštejna, jeho vzdálený příbuzný a švagr.²⁹ I přesto, že oba Valdštejnové byli katolíci, přibližně polovina obyvatel města se hlásila k protestantské víře. Tento fakt lze přisuzovat stykům s exulanty, častým pochodům cizích vojsk a také blízkosti ultraprotestantskému Liberci.³⁰

5. Počátky kláštera v Turnově

5.1 Příchod františkánů

Od roku 1635 se stal majitelem panství Hrubá skála, jehož součástí byl také Turnov, Maxmilián z Valdštejna. V nedalekém Jičíně sídlil řád Jezuitů, a v Turnově působil od poloviny třináctého století benediktýnský konvent, založený rodem Markvarticů, s klášteřem umístěným u kostela Panny Marie. Zanikl následkem vpádu husitských vojsk v roce 1424.

Maxmilián z Valdštejna se rozhodl založit klášter pro řád františkánský. Jedním z důvodů mohla být finanční náročnost založení kláštera, kde františkáni patřili k těm méně náročným. Dne dvacátého čtvrtého října 1650 přijala Maxmiliánovu nabídku, o uvedení řádu, provinciální kapitula ve Znojmě. V této době byl jejím provinciálem P. Michael Jahn. Bohužel se nám nedochoval doklad o souhlasu císaře Ferdinanda III. ani pražského arcibiskupa Arnošta kardinála Harracha. Samotný příchod 12 řeholníků je datován na sedmnáctého ledna roku 1651, jejich představitelem byl P. Antonius Pero. Budova kláštera v té době ještě nebyla dokončena a tak z počátku řeholníci pobývali na místní faře. Později také našli dočasný azyl v domě Václava Čejky. Příchod františkánů znamenal přínos pro celý region, jednalo se o první konvent v severovýchodních Čechách.³¹

²⁹ M. BRADÁČOVÁ, *Hospodaření ...*, s. 10.

³⁰ J. V. PRÁŠEK, *Dějiny ...*, s. 175.

³¹ R. R. NOVOTNÝ *Uvedení ...*, s. 25.

5.2 Založení kláštera

Fundační listina kláštera pochází z prvního května 1651. Je však pravděpodobné, že samotná příprava stavby kláštera započala již dvacátého čtvrtého října 1650, po té, co bylo schváleno vytvoření konventu.³² Pro budování klášterního komplexu byla Maxmiliánem z Valdštejna vybrána severovýchodní strana náměstí. Zde se nacházely trosky po desíti gruntech, vypálených při požáru sedmého května 1643.

Smlouvy na vykoupení prvních sedmi parcel byly uzavřeny šestnáctého března 1651. Jednání, kterými byly pozemky na spáleništi vykoupeny, proběhly snadno a bez větších právních průtahů. Zbývající tři se připojily urychleně 5. června ještě téhož roku, aby již nic nebránilo budování kláštera. Jednalo se tyto grundy: „ 1. Grunt zbořený zůstalý po neb. Jeremiášovi Řešetáři, ležící podle domu Tomáše Lišovského z jedné a spáleného gruntun Žežulkovského z strany druhé [...] 2. Grunt zůstalý po neb. Václavovi Žežulkovi [...] 3. Grunt od Mandaleny Knihařský, kdež zase po ohni chalupa vyzdvižena byla, krz toho stavení toliko s kamením [...] 4. Grunt vypálený zůstaný po neb. Martinovi Kosaři [...] s dobrým dílem kamením [...] 5. Grunt vypálený zůstalý po neb. Martinovi Kreyslíkovi [...] 6. Grunt vypálený od Kateřiny Zázvorkové s zahrádkou, s 2 sklepy podzemními [...] 7. Grund vypálený zůstalý po neb. Jeremiášovi Šmejkalovi a dobrým dílem kamením [...] 8. Grunt Anny, manželky Daniele Lychvice [...] kdež sobězase táž držitelkyně gruntu na zdech okolní[ch] vnově stavení vyzdvihla, při němž se dva sklepy povrchní, klenutý loch podzemní, obširná zahrádka a dobrý díl kamení nachází [...] 9. Grunt zůstalý po neb. Janovi Vorlovi [...] při němž se sklep podzemní s jistou částkou kamení a zahrádkou s štěpy a stromy rozličnými nachází [...] 10. Grunt zůstalý vypálený po neb. Václavovi Mladším Bohdaneckým [...] s zahrádkou při něm a dílem kamení“³³

V sobotu dvacátého devátého dubna 1651 započala slavnost k založení kláštera. Ještě téhož dne dorazili hosté k uctění této události, mezi nimiž nechyběli

³² P. VLČEK - D. FOLTÝN - P. SOMMER, *Encyklopedie...s.* 679.

³³ Citace ze s. 25 - 26, R. R. NOVOTNÝ, *Uvedení*

Ferdinand Arnošt z Valdštejna a probošt staroboleslavské kapituly P. Rudolf Roder z Felsburgu. Druhý den, tedy třicátého dubna, proběhlo označení místa pro klášter a vztyčení řádového kříže P. Rudolfem Roderem.

V pondělí prvního května se uskutečnilo mezi osmou a devátou hodinnou ranní procesí od kostela Panny Marie. Zakončením toho procesí bylo položení základního kamene. Tato čest náležela Františku Arnoštu z Valdštejna jménem jeho otce, Maxmiliána z Valdštejna.³⁴ Se základním kamenem byla také do základů vložena mince z ryzího stříbra, k tomuto účelu vyražená.³⁵ Na ní byl vyobrazen rodový erb a jméno fundátora- Maxmiliána z Valdštejna. Mince byla umístěna pod veřej³⁶ ve dveřích rybníků.³⁷

Slavnostnímu aktu byli přítomni z řad duchovenstva: děkan turnovský P. Pavel Albert Blažejovský, děkan hradištský P. Matěj Heitnz, děkan sobotecký P. Jakub Zotimus, farář Semilský Jakub Causalius, P. Antonius Pero, probošt litoměřický a arciděkan staroboleslavský pater P. Jeroným Žatecký a dalších dvanáct františkánů. Z řad rytířstva zde byl P. Arnošt Šic z Šicu a Leybholczu, P. Václav Králík z Brodcenberka, P. Frydrih Hoberk z Hendrštorfu na Lochově, Samšíně a Mackově hejtman panství Skalského a Svijanského.

Mimo výše zmíněné byla přítomna také městská rada, v čele s primátorem Janem Vodsloněm. Byli tu purkrabě Jan Radvánovský, purkrabě Václav Čupík, P. Jaroslav Radovanský písař duchovní panství Skalského, P. Tomáš Lišovský písař duchovní panství Svianského, Simeon Štrelecký, Jan Gebler, Jan Těžký, Mikuláš Matucha, Václav Strejcmada, mydlář Jan Posselt, Václav Benátský, Jindřich Bílský, Zikmund Rudolf Krihit, Martin Košťák a Adam Tomášek.

Nesměl chybět Albrecht Maxmilián hrabě Desfours (majitel panství Malá Skála) a Barbora Markéta Desfours rozená Khanová z Bellassi a Lichtemburgku paní na

³⁴ R. R. NOVOTNÝ: *Uvedení....*, s. 26.

³⁵ Josef HERBST, *Turnov stručný průvodce městem a okolím*, Turnov 1922, s. 3.

³⁶ Veřej jsou futra.

³⁷ J. V. ŠIMÁK, *Listář ...s. 81.*

Rohozci, v Semilech a Sloupně.³⁸ Veškeré dění okolo významného ceremoniálu bylo zaznamenáno do městských pamětních knih Václavem Subitanou.³⁹

5.3 Události kolem nově zbudovaného konventu

Na provinční kongregaci konané začátkem října 1652 v Pražském konventu u panny Marie Sněžné byl jmenován P. Vitalis Hofrichter představeným nového konventu a jeho zástupcem byl P. Jeroným Lantz.⁴⁰ Dne devátého května žádal představený P. Vitalis Hofrichter městskou radu o zapůjčení zvonu z malé vížky kostela sv. Mikuláše pro jeho zvuk. Přislíbil za něj pozdější nahrazení zvonem jiným. Fundátor konventu Maxmilián z Valdštejna zemřel dvacátého února 1655 ve Vídni. V závěti nezapomněl na turnovský klášter, k jeho zaopatření měl sloužit statek v Nudvojevicích spolu s přilehlými obcemi Modřišice a Lažany.

Panství Skalské a město Turnov zdědil jeho syn Ferdinand Arnošt z Valdštejna. Ten shledal klášter nedostatečně podporovaným a sebe a své dědice zavázal k poskytování dávek ze Skalského panství.⁴¹ Ferdinand Arnošt však záhy zemřel. Stalo se tomu dvacátého prvního května 1656. Jeho smrt znamenala zároveň narušení příprav vysvěcení kostela svatého Františka z Assisi. Ferdinandovo tělo bylo převezeno do turnovského kostela Matičky boží dne dvacátého druhého února roku 1657. K očekávanému aktu vysvěcení nového kláštera tak došlo až v neděli 25. února kardinálem Arnoštem Vojtěchem z Harrachu.

Tomuto ceremoniálu byla také přítomna hraběnka Marie Eleonora z Valdštejna, vdova po zakladateli kláštera Maxmiliánovi z Valdštejna spolu s provinciálem P. Jiljím Polleinem, kvardiálem P. Jeronýmem Lantzem a proboštem P. Roderem z Felsburku.⁴² *„Hlavní oltář posvěcen ke cti Narození Páně a sv. Františka, oltář po straně evangelijní rovněž ku poctě sv. Františka a oltář po straně epištolní sv.*

³⁸ R. R. NOVOTNÝ, *Uvedení ...*, s. 26 – 27.

³⁹ J. V. ŠIMÁK, *Listář ...*, s. 81.

⁴⁰ R. R. NOVOTNÝ, *Uvedení ...*, s. 30.

⁴¹ M. BRADÁČOVÁ, *Hospodářství ...*, s. 19.

⁴² J. V. ŠIMÁK, *Listář ...*, s. 81.

*Antonínu Padovanskému*⁴³ Obřadu se také účastnilo šestnáct kněží z blízkého okolí a dvanáct mnichů. Následující den, tedy dvacátého šestého února, bylo tělo Ferdinanda Arnošta převezeno do nově posvěceného kostela sv. Františka Serafínského a pohřbeno v měděné truhle ve sklepení.⁴⁴

5.4 Objekt kláštera

Po sérii po sobě těsně jdoucích událostí, kterými bylo odkoupení pozemků bývalých gruntů, slavnosti k založení kláštera a položení základního kamene, mohla konečně započít samotná stavba. Ta trvala zhruba pět let. Dne dvacátého šestého června roku 1655 byl vztyčen kříž nad sanktusníkem kostela mistrem tesařem Martinem Basselem. Rokem dokončení celého komplexu, včetně vnitřního zařízení budov, se uvádí 1656. Autor této stavby je neznámý.

Zastavěná plocha kláštera, uváděná o rozměrech 20 loktů ze strany náměstí a 43 loktů z druhé strany, měla čtvercovou dispozici. Na severní straně kláštera se nacházela obytná část, a na straně východní zdmi ohrazená zahrada s přilehlou štěpnicí.

Shodou okolností se v jihovýchodním rohu zahrady nacházel pramen. Jak z čistě praktického hlediska, tak pro zvýšení komfortu nechal v areálu Ferdinand Arnošt vystavět vodovod. Voda odtud byla dále vedena vodovodními žlaby přes prostranství zahrady. Tento spolehlivý systém zajišťoval jednak výměnu vody v nádrži pro živé ryby a také pro potřeby kuchyně, kam byla voda rovněž svedena. Využitá a přebytečná voda z pramene byla vedena pod zemí za kostel sv. Mikuláše, kde ústila do úvozu. Další část této odpadní vody, spolu s vodou dešťovou, byla vedena středem náměstí do prostoru Hluboké ulice a bývalé Hradištské brány.⁴⁵ K jejímu usměrnění se využívaly dřevěné trubky, které si žádaly časté opravy, neboť měly poněkud omezenou dobu životnosti a rychleji

⁴³ citace ze strany 182, J. V. PRÁŠEK, *Dějiny ...*

⁴⁴ J. V. ŠIMÁK, *Listář ...s. 91.*

⁴⁵ R. R. NOVOTNÝ, *Uvedení..., s. 48.*

podléhaly vnějším vlivům. Z důvodu jejich nákladnosti byly postupně v letech 1710, 1736, 1748, 1751 nebo 1764 vyměněny za kamenné. Tyto práce byly hrazeny z fundací.⁴⁶

5.5 Interiér kostela

Popis inventáře kostela, včetně čtyř hlavních oltářů, se nachází v osmnáctém článku a je znám z roku 1678. Hlavní oltář v presbyteriu byl osazen obrazem Narození Páně. Na evangelijní straně chrámové lodi se nacházel oltář zasvěcený sv. Františkovi s obrazem Porciunkule. Třetí oltář na epištolní straně chrámu, zasvěcený svatému Antonínovi Paduánskému, se pyšnil obrazem právě tohoto světce. Poslední oltář stával v epištolním rohu kostela u vchodu, zasvěcen byl Panně Marii.⁴⁷ Všechny oltáře měl v úmyslu věnovat klášteru Maxmilián z Valdštejna jako nejstarší dar. Kvůli jeho předčasnému skonu tak učinili až jeho dědici.⁴⁸ V kostele se nacházela řada dalších, bezpochyby umělecky hodnotných, předmětů. Mezi nimi například socha Matky Boží, socha Zmrtvýchvstalého Ježíše Krista nebo verze Paládia Země české.⁴⁹ „*Můžeme se pouze dohadovat, zda se jednalo o reliéf či sošku, čemuž by nasvědčovala výzdoba, nebo opravdu o deskový obraz...*“⁵⁰ Roku 1661 získal konvent darem malé varhany v hodnotě sta zlatých. K této události zřejmě také patří Práškův záznam o daru sta kop míšenských, které dne dvacátého druhého listopadu dostal kvardián Bernard čížek od Karla ze Schönkirchu na klášterní varhany.⁵¹

⁴⁶ R. R. NOVOTNÝ, *Turnovští františkáni...*, s. 49.

⁴⁷ *Tamtéž*, s. 51.

⁴⁸ M. BRADÁČOVÁ, *Hospodaření...*, s. 19.

⁴⁹ Paládium země české je milostné vyobrazení Madony s dítětem.

⁵⁰ R. R. NOVOTNÝ, *Turnovští františkáni...*, s. 52.

⁵¹ J. V. PRÁŠEK, *Dějiny...*, s. 201.

6. Klášter do požáru v roce 1707

Mezi lety 1685 a 1690 se díky turnovskému kvardiánovi Jindřichovi Labe⁵² zvedl počet mnichů ze stávajících dvanácti na devatenáct. S touto změnou také souvisí rozšíření severovýchodního křídla kláštera. Již roku 1682 zakoupil klášter prostřednictvím Daniela Tasea část pozemku za padesát zlatých.⁵³ Samotná stavba probíhala od třináctého června 1682 do roku 1685. Architekt této dostavby byl z Prahy, jeho jméno však není známo.⁵⁴

V přízemí nově přistavěné budovy se nacházely celkem tři cely. Dvě z nich sloužily k uskladňování potravin a zbývající k ubytování hostů. V prvním patře fungovala knihovna, další cely a špitál. Umístění knihovny bylo naplánováno již na počátku této výstavby. Byla pro ni vyhrazena klenutá čtvercová místnost o délce 4,8 metru. Roku 1688 přibyl pod kruchtou⁵⁵ nový oltář. Vytvořil ho na vlastní náklady turnovský rodák, malíř Adam Fiala. Roku 1704 byl na společné náklady fundátorů a kláštera vydlážděn ambit⁵⁶, a také vystavěny nádrže na živé, sladkovodní ryby v zahradě. Do oken knihovny bylo instalováno ostění⁵⁷ a do něj vsazeny železné dvoukřídlé okenice. Také byl znovu zastřešen celý severovýchodní přístavek. O rok později se na přání hraběte Arnošta Josefa z Valdštejna podařilo vybudovat uprostřed chrámové lodi novou kryptu.⁵⁸

⁵² Jindřich Labe, narozen v Turnově 1648/1650, zemřel také v Turnově v roce 1693. Byl františkán, kazatel, historik a také autor asketické literatury. V osmnácti letech vstoupil do řádu. Působil v mnoha kláštřech (Turnov, Bechyně, Dačice, Jindřichův Hradec, Votice). Proslul především svou kazatelskou činností. Od roku 1685 byl kvardián v konventu u Panny Marie Sněžné. Byl přítelem Bohuslava Balbína, se kterým také spolupracoval při vzniku jeho díla *Bohemia docta*. Sám Labe také napsal několik děl zabývajících se historií františkánů. V turnovském klášteře byl kvardiánem v letech 1685 a 1687.

⁵³ M. BRADÁČOVÁ, *Hospodaření ...*, s. 12.

⁵⁴ P. VLČEK - D. FOLTÝN - P. SOMMER, *Encyklopedie ...s.* 679.

⁵⁵ Kruchta- kůr.

⁵⁶ Ambit – křížová chodba okolo rajského dvora, často otevřená do prostoru dvora, též kvadratura.

⁵⁷ Ostění - kamenný vnitřní prvek oken či dveří.

⁵⁸ R. R. NOVOTNÝ, *Turnovští františkáni ...*, s. 44.

V katalogu knihovny pocházejícím z roku 1678 bylo evidováno 525 svazků, rozdělených do třidvaceti oborů. Většinu svazků tvořila kázání nebo díla napomáhající rekatolizaci. V zastoupení nechyběly ani knihy zkonfiskované jako nevyhovující. Mezi používané jazyky patřily latina, němčina a čeština. Během požáru roku 1707 se podařilo převážnou část knih zachránit. Některé z nich byly poškozeny ohněm, například jako pamětní kniha konventu, v níž byla uprostřed propálena díra. Po této události fundátor věnoval všechny potřebné liturgické knihy a tři chórové breviáře v hodnotě čítající sto zlatých. Největší nákup knih proběhl v roce 1714, pořízeny byly kazatelské knihy a více svazkové foliové Bullarium Romanum.



Obrázek 1: Kresba K. Kinského dle plánu františkánských kostelů české provenience z roku 1737. Muzeum Českého ráje v Turnově, inventární číslo A - FT161.

7. Požár roku 1707

7.1 Okolnosti požáru

V českých městech stávaly již od středověku kamenné nebo částečně zděné budovy. Avšak i nadále bylo jedním z hlavních stavebních materiálů dřevo. I když ho postupem času částečně nebo úplně vytlačují nové materiály, v mnoha ohledech je nenahraditelné a používá se dodnes. V období velkých turnovských požárů, tedy na počátku 18. a 19. století, znamenala většina budov na náměstí potenciální hrozbu pro vypuknutí a následné šíření ohně. Domy v sobě ukrývaly poměrně velké množství hořlavého materiálu, zejména dřeva, které se používalo například v podlahách, vybavení interiéru, stropěch, krovech a celých střeších, včetně šindelové krytiny. Což v kombinaci s nepříliš důkladnými protipožárními opatřeními přímo ohrožovalo celé město. Většina obydlí v této době pochopitelně byla postavena celá ze dřeva. Roubenky, soudě také dle vyobrazení Turnova z roku 1778⁵⁹, zabíraly největší plochu zastavěné části obce. V takových případech nebývalo výjimkou, že shořela celá města do základů. Oheň se šířil rychle zejména díky blízkosti budov. Ty od sebe navzájem vzplanuly, když plameny přeskočily z jedné střechy na druhou. Tento destruktivní proces často urychlovalo sucho, či silný vítr, který rozfoukával jiskry.

Příčin vzniku požárů byla celá řada. Mezi ty nejčastější patřily nešťastné náhody, do nichž můžeme zařadit také selhání lidského faktoru, nepozornost při svícení se svíčkami, otevřenými lucernami, nedbalost při práci s hořlavým materiálem v blízkosti otevřeného ohně, špatné skladování, závady na topeništích, atd.⁶⁰ Poměrně často je možné se setkat s požárem vzniklým po úderu blesku, který zapaloval zvonice kostelů, stromy poblíž domů, i budovy samotné, které ještě v 18. století nebyly ve větší míře chráněny bleskosvody. Běžně se vyskytovaly i

⁵⁹ Veduta města Turnova se nachází na úvodní dvoustraně knihy Justina Václava Práška, *Dějiny města Turnova nad Jizerou v Boleslavště*.

⁶⁰ Jiří JANATA - Václav HLADÍK - Jan KOZÁK. *Požáry v českých zemích*, Praha 2009, s. 57 - 59.

úmyslně založené požáry, ať už z důvodu msty, či jiných žhářských pohnutek. Potenciálně nebezpečné činnosti, jako některá řemesla (kovář, pekař, sušárny) měly nařízeno umístit topeniště ve středu místnosti kvůli lepšímu zamezení rozšíření ohně na vedlejší objekty. Skladování a sušení některých surovin se z preventivních důvodů přesunulo do okrajových částí obcí. Kapitoulou sama pro sebe jsou požáry vzniklé během válečného období. Města bývala obléhána, dobyta, drancována a vypalována. Tak se v Turnově stalo za třicetileté války v roce 1643, kdy švédská vojska zapálila město, a popelem lehlo na 119 domů.

Dvacátého dubna roku 1707 kolem půl druhé hodiny v noci vypukl požár. Viníkem této pohromy byla údajně žena kožešníka Daniela Grossa. Ohnisko požáru se nacházela nedaleko kostela Panny Marie. Plameny během dvou hodin zachvátily náměstí a později i celé město. Škody byly značné. Celkem vyhořelo 177 budov, tedy skoro polovina celého města.⁶¹

Z kláštera a přilehlého chrámu zbylo po požáru pouze refektorium a několik cel vedle fortny⁶². Údajně bylo poničeno veškeré vnitřní vybavení vyjma jídelny, kuchyně a dvou prostor v přízemí.

7.2 Náprava škod

Shodou okolností rok po této události dvacátého osmého června roku 1708 v Praze umírá majitel panství hrabě Arnošt Josef z Valdštejna. Právoplatným a jediným dědicem je jeho syn František Josef z Valdštejna. František Josef využívá nenadálé situace k tomu, aby mohl přebudovat infrastrukturu města. K tomuto účelu byl povolán také hofmistr Jiří Bubák. Hrabě dále přislíbil materiální pomoc jak při rekonstrukci a znovuvybudování kláštera, tak i všech shořelých budov. Tento svůj závazek si však podmiňuje dodržáním jím navržených obrysů staveb.

⁶¹ J. V. PRÁŠEK, *Dějiny ...*, s. 209.

⁶²Z lat. *porta* neboli brána, vstup do klauzury.

Majitel panství	Doba vlastnictví	Způsob získání panství
Maxmilián z Valdštejna	založení–1655	Zdědil
Ferdinand Arnošt z Valdštejna	1655–1565	Zdědil
Arnošt Josef z Valdštejna	1565–1708	Zdědil
František Josef z Valdštejna	1708–1722	Zdědil
František Josef Jiří z Valdštejna	1722–1771	Zdědil
Karel Josef z Valdštejna	1771–1814	Zdědil
František Adam z Valdštejna	1814–1821	Zdědil
Jan Antonín Lexa z Aehrenthalu	1821–1843	Zakoupil
Alois Lexa z Aehrenthalu	1843–1848(1850)	Zdědil

Tabulka 1: Seznam vlastníků.

Kláster byl jako jedna z mála staveb obnoven již dva roky po požáru. Opravy řídil valdštejnský stavitel Mik. Reimund a po té možná i Marcantonio Canevalle. S Reimundem byla sepsána smlouva na rekonstrukci kláštera a kostela, za tuto činnost mu bylo vypláceno třicet až čtyřicet zlatých za měsíc. Kamenické práce obstarával Nicolas Khützing. Na výdajích za stavební činnost se spolupodíleli konvent a fundátoři.⁶³

Již devatenáctého března 1708 byl ne zcela obnovený kostel osazen zvony. Větší ze zvonů byl zasvěcen sv. Františkovi a menší sv. Antonínovi Paduánskému. V srpnu téhož roku byly do kostela nainstalovány oltáře dovezené z Doks, zasvěcené sv. Františkovi a sv. Antonínovi Paduánskému. Do konce roku se rovněž podařilo osadit kůr novými varhany. Interiér kostela s vnitřním vybavením byl obnoven v barokním slohu, včetně hlavního, portálového, sloupového oltáře z roku 1708, s kopií Correggiova obrazu Narození Krista a sochami sv. Kateřiny a Barbory, oltářními obrazy sv. Františka a Narození Páně od J. J. Hertla.

Kostel se podařilo opětovně vysvětit na podzim roku 1709. Dle knih příjmů a výdajů můžeme po požáru zaznamenat nárůst darů jak finanční, tak materiální povahy.⁶⁴ Mezi tyto dary lze zařadit například dar vévodkyně toskánské,

⁶³ J. V. PRÁŠEK, *Dějiny ...*, s. 210.

⁶⁴ R. R. NOVOTNÝ, *Turnovští františkáni...*, s. 46.

tabernákulum k hlavnímu oltáři, nebo dar hofmistra Bubáka, sérii obrazů světců. Vyobrazení byli tito světcí: sv. František, sv. Antonín Paduánský, sv. Bonaventura, sv. Ludvík, sv. Petr z Alkantary a sv. Pascala.⁶⁵ Okolo roku 1718 jsou přízemní ambity vyzdobeny dvaceti pěti lunetovými obrazy z legendy o svatém Františkovi. Tato díla vytvořil turnovský rodák a dvorní malíř Valdštejnů, Jan Jiří Herzl. Zhruba v této době byla také vytvořena mapa do ambitu. Oltář Panny Marie byl obnoven v roce 1725.⁶⁶

V jednom z rohů knihovny se v roce 1721 začal hroutit strop. Tato závada byla provizorně vyřešena podložením poškozeného rohu kamennými podpěrami. Opravy této části kláštera byly provedeny v roce 1748 spolu s výměnou střešních okapů, za finančního přispění Františka Josefa z Valdštejna.⁶⁷

V roce 1722 pořídil konvent do klášterní knihovny řadu nových děl. Sbírkou byla doplněna například o další vydání pražské Bible, což stálo klášter padesát zlatých. V pamětní knize existuje k události záznam, který praví, že tyto peníze byly dobře utraceny a děkují za to Bohu. Další díla, tentokrát spisy jezuitů Tobiáše Lohnera, byly zakoupeny o pět let později roku 1727. Nákladnější knihy, například misály⁶⁸, získali řeholníci darem. Stejně tak jako v červeném hedvábí vázaný misál se stříbrným kování od jičínského purkmistra Karla Kohouta v roce 1733.⁶⁹

Jako protiopatření dalších možných požárů, plánoval klášter přikoupit další z okolních pozemků a to především jako rozšíření zahrady. Smlouvy s vlastníky uzavřel na straně kláštera kvardián⁷⁰. První nemovitost, kterou měl klášter v úmyslu odkoupit, byl dům Jana Svobody ve Skálově ulici. Ten s tím ovšem

⁶⁵ M. BRADÁČOVÁ, *Hospodaření ...*, s. 22.

⁶⁶ J. HERBST, *Turnov...*, s. 4.

⁶⁷ Matyáš Franciszek BAJGER, *Česká františkánská knižní kultura: knihovny minoritů, františkánů a kapucínů v průběhu staletí*. Ostrava 2007, s. 545.

⁶⁸ Misál – liturgická kniha obsahující modlitby přednášené při slavení eucharistie.

⁶⁹ M. F. BAJGER, *Česká františkánská knižní kultura...*, s. 545.

⁷⁰ Kvardián – představený františkánského kláštera.

nesouhlasil, a tak se františkáni odvolali k hraběti. Hrabě František Josef Jíří vyřídil požadavek kladně ve prospěch konventu dne dvacátého šestého října 1729. Klášter tedy skoupil dům se zahradou.

Dalším pozemkem, jenž byl zakoupen z důvodu ochrany před ohněm, byla roku 1732 část zahrady od truhláře Jana Černovického. Tato parcela již kdysi bývala součástí klášterní zahrady, o tomto faktu svědčí zazděné dveře v klášterní zdi.⁷¹ Ke sjednocení zahrad došlo o dva roky později tedy v roce 1734.

O další dva roky později byla okolo nové, rozsáhlejší zahrady vystavěna zeď. Náklady spojené s tímto zákrokem hradil hrabě.⁷² Rozšíření klášterního komplexu na další stranu proběhlo v srpnu 1768, v této době byl klášter znovu ohrožen požárem, naštěstí se oheň rozhořel opačným směrem.⁷³ V témže roce byla také instalována křížová cesta na zdech zahrady. O tři roky později se ve městě začala udělovat domovní čísla, klášter dostal číslo 164. V roce 1781 byl do průčelí kostela umístěn Svatý hrob. Vznikl za přispění mnoha dobrodinců. Jako jeho autor je znám Jakub Chaloupka.⁷⁴

8. Josefínské reformy

Česká františkánská provincie byla v největším rozkvětu ve dvacátých letech osmnáctého století. Čítala na třicet klášterů s tisícem řeholníků. Tím také obdržela čestný titul „Alma et Magna Bohemiae Provincia“. ⁷⁵ Během první slezské války získal pruský král Bedřich II. část Slezska a tím i množství františkánských

⁷¹ Dobře viditelný obrys zazděného vchodu je možno spatřit na dochované původní zdi v severovýchodním rohu zahradnictví.

⁷² M. BRADÁČOVÁ, *Hospodaření...*, s. 32.

⁷³ *Tamtéž.*

⁷⁴ R. R. NOVOTNÝ, *Turnovští františkáni...*, s.124.

⁷⁵ P. A. HOUŠKA, *České františkánství*, s. 16.

klášterů.⁷⁶ V české provincii zůstalo pouze dvacet z nich. Tento stav ovšem dlouho nevydržel.

Další snížení počtu klášterů bylo podmíněno reformami Josefa II.⁷⁷ V českých a alpských zemích zrušil čtyři sta třináct klášterů. V Čechách a na Moravě takto ukončilo svou činnost pět klášterů. Mnohým dalším byly sníženy stavy a byla jim omezena činnost.

Během josefínských reforem byl turnovský konvent prvního července 1784 oddělen od pražské diecéze a přidělen k litoměřickému biskupství. O rok později Josef II. svým dekretem snižuje počet mnichů ze stávajících devatenácti na původní počet, tedy dvanáct. V roce 1789 bylo řádu zakázáno žebrot. Ke zrušení kláštera tak naštěstí, na rozdíl od mnoha jiných, nedošlo.⁷⁸

9. Požár roku 1803

Dne sedmého února roku 1803⁷⁹, kolem páté hodiny odpoledne, vznikl v domě Josefa Kynčla, v ulici Hruštické, požár. Nejprve chytla věž kostela a hořící se zřítila na střechu. Ta také vzplála a ohrožovala blízké okolí. Přilehlá střecha kláštera naštěstí plamenům odolala. Vzniklou dírou ve střeše kostela se dostal oheň do vnitřních prostor a zapálil téměř celé jeho vybavení, čítající kazatelnicí, oltáře, varhany, kůr, stolice i čtrnáct visících obrazů umučení Krista. Celý chrám byl zničen, přežil jediný oltář, který byl umístěn za sklem. Klášter zůstal nepoškozen i přes prudký vítr, který roznášel jiskry a také znemožňoval hašení požáru. O

⁷⁶ Prusko vedlo válku o rakouské dědictví, resp. o Slezsko, s Habsburky v letech 1740 – 1748.

⁷⁷ Josef II. syn Marie Terezie a Františka I. Štěpána se narodil jako jejich nejstarší syn 13. 3. 1741. Mezi lety 1765 a 1790 byl císařem Svaté říše římské. Po smrti své matky roku 1780 se stal českým a uherským králem a také arcivévodou rakouským. Během své desetileté vlády pokračoval v osvíceneckých reformách své matky. Vydal přes šest tisíc výnosů. Mezi nejznámější a nejvýznamnější patří například toleranční patent, zrušení nevolnictví či cenzury. Část reforem byla namířena proti církvi. Zemřel 20. 2. 1790 ve Vídni.

⁷⁸ J. V. PRÁŠEK, *Dějiny ...s. 305 a 306.*

⁷⁹ Jiné zdroje uvádějí datum 8.12.1803: P. VLČEK - D. FOLTÝN - P. SOMMER, *Encyklopedie...*, s. 679 – 680, J. V. ŠIMÁK, *Soupis...*, M. BRADÁČOVÁ *Hospodaření...s.13.*

několik dní později, dvacátého sedmého února, silný poryv strh průčelí do prostoru vyhořelého kostela. Při pádu bylo zničeno klenutí nade dveřmi a na dvou místech došlo k proražení krypty, včetně rozbití některých rakví.

Klášterní komplex nebyl dlouhou dobu opravován. Vykonány byly pouze některé menší opravy z důvodu nedostatku finančních prostředků.⁸⁰ Mezi tyto zákroky lze zařadit opravu klášterní zdi a křížové cesty v ní. Desátého listopadu 1803 získal konvent od pražského malíře Kristiána darem čtrnáct obrazů na novou křížovou cestu. Jedenáctého listopadu byly v Hruštickém kostele vysvěceny tři kříže, které k tomuto účelu namaloval františkánský fráter, Jan Hol. Vyobrazení na nich byli Kristus a dva lotři. V okamžiku, kdy měly být kříže vyzdvíženy, shledala je turnovská městská rada za tak nevhledné, že je nechala opět strhnout. Obrazy postav byly předělány jinými malíři a teprve potom se podařilo nové kříže umístit. Stalo se tak třináctého prosince.⁸¹

Vyhořelý chrám zůstal delší dobu ve stávajícím, zanedbaném stavu. Provedeny byly pouze malé opravy. V roce 1806 došlo k jeho provizornímu zastřešení. Na svátek svaté Terezy, který vycházel na patnáctého října, dostal kostel novou štukovou omítku a opraveny byly zbylé části věže.⁸² Oprava dominanty konventu probíhala po dobu dvaceti let. Mezi lety 1822 až 1824 dostal kostel svou současnou podobu. Obvodový plášť byl tentokrát upraven v klasicistním slohu.

Prvního srpna roku 1822 byl chrám znovu vysvěcen libuňským farářem Karlem M. Zelinkou.⁸³ V období let 1824 až 1842 bylo provedeno statické zajištění kostela, při němž došlo k drobným úpravám průčelí ve stylu empíru. Z původního barokního exteriéru tak zbyl pouze vstupní, pískovcový portál, který byl vcelku citlivě zabudován do fasády.⁸⁴ K zatím poslední, velké stavební úpravě došlo

⁸⁰J. V. PRÁŠEK, *Dějiny ...*, s. 315.

⁸¹J. V. PRÁŠEK, *Dějiny ...*, s. 316.

⁸²R. R. NOVOTNÝ, *Turnovští františkáni ...*, s. 124.

⁸³J. HERBST, *Turnov ...*, s. 4.

⁸⁴P. VLČEK - D. FOLTÝN - P. SOMMER, *Encyklopedie ...*, s. 679.

v roce 1842. Bylo jím vybudování nízké čtverhranné kamenné zvonice v pseudorománském stylu, na východní zdi presbyteria, v závěru lodi.⁸⁵

Povinnost obnovit klášter měl hrabě Karel Josef z Valdštejna. Karel však zemřel několik let poté, v roce 1814. Novým majitelem panství se stal František Adam z Valdštejna, ten jej prodal Janu Antonínu Lexovi z Aehrenthalu roku 1821. Tři roky po koupi panství Jan Antonín zesnul a dědicem se stal Alois Lexa z Aehrenthalu.⁸⁶ Vrchnostenská pravomoc byla Aehrenthalům odňata prvního ledna roku 1850, kdy vstoupila v platnost nová reorganizace městské správy.⁸⁷

Menší opravy kláštera, vymalování konventu a natření knihovny proběhlo také v roce 1843. Na stabilním katastru vypracovaném v roce 1843 můžeme vidět v zahradě altán z nespalného materiálu. Také nám tento dokument ukazuje půdorys kláštera.⁸⁸



Obrázek 2: Výřez indikační skici stabilního katastru, 1843.

⁸⁵ J. V. PRÁŠEK, *Dějiny ...*, s. 354.

⁸⁶ Bonaventura WILHELM – Karel MINAŘÍK, *Dějiny klášterů sv. Otce Františka v Čechách, na Moravě a ve Slezsku*, Krmov 1889, s. 57.

⁸⁷ Michal BABÍK - Miroslav COGAN, *Zmizelé Čechy- Turnovsko*, Praha – Litomyšl 2007.

⁸⁸ Národní archiv Praha, dostupné online 19.6. z http://archivnimapy.cuzk.cz/skici/skici/BOL/BOL518018430/BOL518018430_index.html



Obrázek 3: Pohled na kostel a klášterní zeď z východní strany, kresba J. Prouska z roku 1880 Muzeum Českého ráje v Turnově, inventární číslo A-FT 160a.

10. Období mezi léty 1842 a 1909

Roku 1866 vyvrcholila Prusko- rakouská válka, jejíž dílčí boje probíhaly v červnu a červenci mimo jiné ve východních Čechách a Pojizeří. Na konci června obsadilo pruské vojsko Turnov a dalšího dne proběhla bitva s Rakouskem v Podolí u Svijan. Následovalo tažení pruských jednotek směrem k Hradci Králové.

Tato válka znamenala pro obyvatelstvo Čech mnoho útrap. Krom ztrát na životech, převážně z českých pluků složené rakouské armády, vojáci zavlekli mezi civilní obyvatelstvo epidemii cholery.⁸⁹ Do města přicházelo denně průměrně 1600 osob, jednalo se o zajaté vojáky nebo raněné. A tak se klášter i další prostory změnil v provizorní lazarety. Objevili se též dva případy cholery.⁹⁰

⁸⁹ Pavel BĚLINA, *Dějiny země Koruny české II*, Praha 2003, s. 101.

⁹⁰ J. V. PRÁŠEK, *Dějiny...s. 348.*

11. Popis stavu konventu z roku 1909

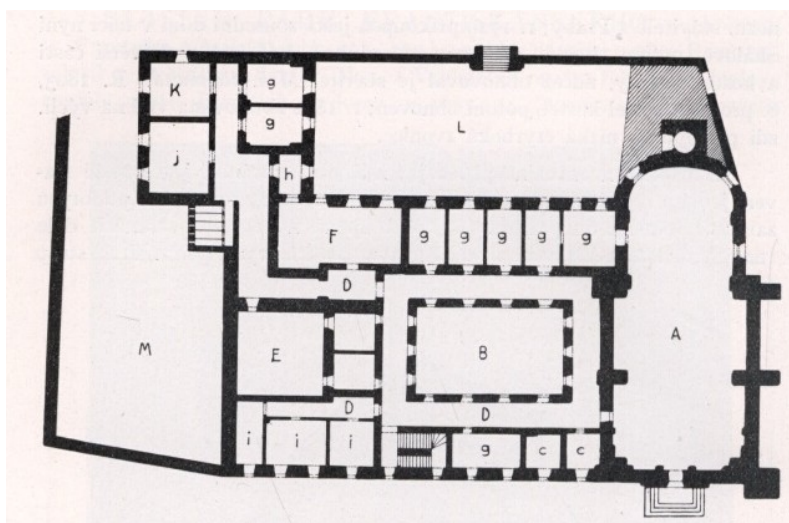
Podrobný popis svatu konventu se nám dochoval z roku 1909 od Josefa Vítězslava Šimáka. Ten jej zachytil ve své práci *Soupis památek historických*, konkrétně ve svazku věnovaném politickému okresu turnovskému. Půdorys kláštera je zachycen na obrázku číslo 4.⁹¹

Stavebně technický stav, včetně dispozic celého komplexu, umožňuje lepší orientaci a představu o fungujícím turnovském klášteře. Popis vypadal následovně: Budova konventu přiléhá těsně k boku chrámu. Je jednopatrová a jinak velmi prostá. Ve straně z ulice měří třicet metrů a hloubku dvacet tři a půl metru. Vchod do budovy z náměstí má pískovcový portál, nad kterým je takéž pískovcový erb rodu Aerenthalů. Vchod je v těsné blízkosti kostela.

Uprostřed je obdélné prostranství, které je ze všech čtyř stran obklopeno ochozem, a to jak v přízemí, tak i v prvním patře. V přízemí je mezi klenutím dvacet křížových polí. Strop nad ochozy je rovný. Ve výklencích jsou segmentová okna. V patře jsou okna jednoduchá. Z ochozů vedou dva vstupy do chrámu. V přízemí se v severozápadním rohu nachází vstup na schodiště vedoucí do patra. V severní zdi je průchod na kuchyňský dvorek a pak dále do zahrady. Další cesta do zahrady vede z východní strany prostranství přes hospodářský dvůr a schody. V přízemí vedle kuchyně se nacházela sakristie a menší refektář⁹². Ostatní prostory v přízemí sloužily jako skladiště. V prvním patře se nacházely cely ve východní části s okny do zahrady a velký refektář vedle nich. Na východní straně objektu byla také malá domácí kaple přístupná z refektáře. V této kapli se nacházel prostý barokní oltář. Chodba v patře, dvakrát lomená, vede ze severovýchodního rohu do přístavku. Jizby byly v části západní s okny do ulice. V severovýchodní části přístavku fungoval depozitář a vedle něj knihovna.

⁹¹ J. V. ŠIMÁK, *Soupis...*, s. 222.

⁹² Refektář je společná jídelna.



Obrázek 4: Půdorys kláštera, 1. patro.

Původně raně barokní kostel je prostý, skládající se z obdélníkové lodi a presbyteria v severovýchodní části. Na presbyterium navazuje románská zvonice čtvercového půdorysu z roku 1842. V jižní části jsou opěráky z lámaného kamene. Opěrák v jihozápadním volném rohu má tvar jehlanu. Zbylé dva opěráky na jižní straně jsou postupně skoseny a jsou nižší.

Lod' kostela je dlouhá přibližně čtrnáct metrů a široká metrů jedenáct. Čtyři půlkruhová okna jsou ve výšce prvního patra. Dvě jsou na jižní zdi a dvě na severní. Presbytář⁹³ jest polokruhového tvaru s rozměrem devět metrů. Stěny obstupuje šest pilastrů, které nesou římsu. Z pilastrů pokračují čtyři pásy, které paprskovitě člení valený strop. V jižní části jsou umístěna dvě okna dva metry vysoká a v horní části zaoblená. Ve zdi severní je toto okno pouze jedno, místo druhého je výklenek a v něm okénko oratoře.

Do kostela vedou čtyři vstupy. Dva z nich z obytné budovy kláštera, třetí je z jižní strany, v koutě u piliře. Hlavní vstup do chrámu je situován ze strany západní, z náměstí. Tento vstup je vyvýšen na několika schodech a zhotoven z kamene. Nad vchodem je velký erb rodu Valdštejnů a nad ním socha sv. Františka z Assisi

⁹³ Presbytář – chór či kněžiště.

v nadživotní velikosti.⁹⁴ „Průčelí rozčleněno středním risalitem a 4 hladkými pilastry toskánských hlavic, nesoucí kládí, o vlysu zdob. triglyfy a povydané, oblamované římsy, jež přechází i na rohový pilíř. Hořejšek členěn je chambranovým rámcem v risalitu i po krajích a prolomen velikým polokruhovým oknem v obdobném rámci; svrchu zakončen římsou jako dolení, nad níž vznáší se rovná attika. Na koncích attiky členěné kamenné jehlany, uprostřed čtvercový štít s volutami v okřídli a trojúhelníkem svrchu, prolomený okrouhlým oknem.“⁹⁵

12. První polovina 20. století

Během světových válek nebyl klášter v Turnově nijak poničen, ani jej nezasáhly větší změny, jak tomu bylo v některých jiných případech. Výrazněji se ovšem mimořádné okolnosti projeví na knihovně konventu. Zhruba ze třicátých let dvacátého století pochází soupis čítající přes šedesát jedna oborů, ve kterých byly knihy zařazeny. Závěrečná poznámka z roku 1944 informuje o počtu 3656 svazků. Toto číslo zdaleka neodpovídá původnímu, předválečnému stavu, ani stavu poválečnému. Poměrně často se z klášterních knihoven ztrácely staré tisky a rukopisy. Ty bývaly tím nejcennějším, co řeholníci za zdmi konventu ukrývali. Mnohdy se tak stávalo nenásilnou formou, neboť knihy s sebou kupříkladu odnášeli lidé, kteří žádali františkány o nocleh pod záminkou těžké životní situace, což bylo v dané době pochopitelné. Ukradené kousky se pak dokonce nacházely v antikvariátech. V jiných případech, během 2. světové války, Němci zabavovali majetek řádům, které se nacházely v Sudetech (Plzeň, Cheb).⁹⁶ V říjnu roku 1938 bylo od české františkánské provincie odděleno 6 konventů, které vytvořily nezávislý Sudetský komisariát.⁹⁷ Jsou také zaznamenány události, kdy majetek rozprodávali sami františkáni. Nutno ale podotknout, že se jednalo o

⁹⁴ J. V. ŠIMÁK, *Soupis...*, s. 223.

⁹⁵ citace z J. V. ŠIMÁK, *Soupis...*, s. 223.

⁹⁶ M. F. BAJGER, *Česká františkánská knižní kultura...*, s. 93.

⁹⁷ P. A. HOUŠKA, *České františkánství...*, s. 27.

příslušníky hlásící se k německé národnosti, kteří byli po roce 1945 odsunuti nebo odešli sami ještě před koncem okupace. Řada nenahraditelných ztrát se udála během zmatků vyvolaných náhlými přesuny vzácných svazků před hrozícími nálety. Pouze málo ze zcizených předmětů se po válce podařilo navrátit zpět.

Probíhající války pokaždé přímo nebo nepřímo ovlivňovaly dění v konventech. Některé řádové objekty sloužily obvykle jako lazarety a bratři v nich fungovali nejen jako duchovní opora. Toto je také případ turnovských františkánů. Přední trakt směrem k náměstí byl podstoupen pobožce místní nemocnice.⁹⁸ V mnoha kláštorech se řeholní život během 2. světové války pozastavil, nebo byl úplně utlumen, neboť prostory si žádaly jiné využití. Krom již zmíněných lazaretů fungovaly třeba jako sklady, archivy, ubytovny, atp. Výjimkou nebyly ani případy pobořených, či jinak poškozených budov během situací vzniklých za okupace. (Krnov, Plzeň, Opava).⁹⁹

Dle dopisu ze třetího prosince roku 1923 musel klášter podat zprávu o stavu inventáře. Nařídila mu to Zemská politická zpráva. Inventář z roku 1891 měl být sepsán a přeložen do češtiny. Zároveň mělo dojít k vypracování aktuálního inventáře ve dvojím vyhotovení. Ty pak byly odeslány zpět do Prahy.¹⁰⁰

Dne druhého září 1931 zaslal ředitel velkostatku hrubá skála představenému kláštera dopis, týkající se vyvázání velkostatku z fundační povinnosti ke klášteru. Svolení k této akci dal majitel velkostatku, pan Jan Aehrenthal. Vyhověl tak přání provincialátu v Praze. Velkostatek se za svého vlastníka a jeho dědice zavázal vyplatit klášteru sto tisíc korun a čtyři a půl procenta k tomu jako úrok za dva roky, celkem tedy sto devět tisíc korun. Zároveň došlo k vymazání fundačních povinností ze spisu zemských desek.¹⁰¹

⁹⁸ M. F. BAJGER, *Česká františkánská knižní kultura...*, s. 541.

⁹⁹ *Tamtéž* s. 23.

¹⁰⁰ Národní archiv, fond Františkáni- provincialát a konvent- Františkáni Turnov, inventární číslo 64 C-I, karton 8, fol. 5

¹⁰¹ Národní archiv, fond Františkáni- provincialát a konvent- Františkáni Turnov, inventární číslo 64 C-I, karton 8, fol. 28.

Podle článku z dvacátého devátého dubna roku 1938 byla pokácena alej vedle klášterní zdi v dnešní ulici 5. května. Údajným důvodem bylo zvětšení plochy veřejného prostranství. Klášter se v rámci této situace vzdal části zahrady ve prospěch města, aby ulice mohla být rozšířena. Na místě vykáčených lip měly být vysazeny jehlancové břízy. Ulice však nemohla být rozšířena rovnoměrně kvůli kostelu na jedné straně a nově opravenému domu na straně druhé.¹⁰²



Obrázek 5: Částečně zbořená klášterní zeď v roce 1939.

Ve vratech kláštera měla být ještě zřízena svlékárna a prostor pro sprchy, které měly sloužit účelům letecké obrany. Pro lepší přístup k těmto zařízením byl vytvořen ještě jeden vchod ze Skálovy ulice.

V roce 1948 mělo Bratrstvo literátů v Turnově zájem vydat knižně přehledné dějiny kláštera i s chrámem. Jejich záměr však nikdy nebyl realizován.¹⁰³

Dle dopisu adresovaného všem občanům města víme, že někdy před zánikem kláštera, žádal jeho představený P. Gilbert Mánek o příspěvek na opravu varhan.

¹⁰² *Kronika města Turnova*, ročník 1938 s. 61.

¹⁰³ K. Kinský, *O turnovském klášteře sv. Františka*, BESEDA Obrázkový čtrnáctideník Českého ráje a podkrkonoší, číslo 17-18, ročník V., 1948, s. 239.

Tato téměř nezbytná součást kostela, sloužící při bohoslužbách, nemohla být využívána celá z důvodu poškození dřevěných částí červotočem a dalšími vlivy. Představený uvedl, že částka na opravu činí šedesát pět tisíc korun, přičemž se doposud uhradilo tisíců třicet. Každý, kdo přispěje, bude veden v denních modlitbách za dobrodince.¹⁰⁴

13. Zánik kláštera v roce 1950

V roce 1949 patřili františkáni mezi nejpočetnější kongregace, co se týká počtu členů a klášterů. Konkrétně působilo ve dva a dvaceti kláštorech sto čtyřicet pět řeholníků. Na tomto čísle se podílel také Turnov, kde zůstávali tři členové. Všeobecně k hlavním úkolům františkánů patřila duchovní služba, misionářská činnost, kázání, vedení exercií či sociální působnost. Po únoru 1948 byly mužské řády vnímány jako jedna z hlavních opor církve, kterou bylo nutné odstranit. Tyto, pro režim, „nebezpečné“ instituce s pevnou organizací a strukturou, oddané své víře, s četnými kontakty na zahraničí, měly být zlomeny a zničeny.¹⁰⁵

Během noci ze třináctého na čtrnáctého dubna roku 1950 proběhla neblaze známá akce K, tedy likvidace mužských klášterů. V její první etapě byli dle seznamů pečlivě vypracovaných pracovníky SÚC¹⁰⁶, za pomoci SNB a StB a oddílů lidových milic, donuceni členové sedmi největších církevních řádů k okamžitému opuštění klášterů. Následně probíhaly transporty řeholníků do jednotlivých centralizačních středisek. Konkrétně Františkáni byli přemístěni do kláštera v Hejnicích (okr. Frýdland) v počtu sto jedenácti osob.¹⁰⁷

Postupy při zabírání klášterů vypadaly většinou podobně, řídily se dle stejného scénáře. Budovy, včetně vnitřního vybavení byly zestátněny. Následně se

¹⁰⁴ Národní archiv, fond Františkáni- provincialát a konvent- Františkáni Turnov, inventární číslo 64 C-I, karton 8.

¹⁰⁵ Voltěch VLČEK, *Perzekuce mužských řádů a kongregací komunistickým režimem 1948-1964*, Olomouc 2004, s. 420 a 421.

¹⁰⁶ SÚC = státní úřad pro věci církevní.

¹⁰⁷ V. VLČEK, *Perzekuce...*, s. 69.

rozhodlo o jejich dalším využití, zejména pro účely armády a ministerstva vnitra, dále ve školství, zdravotnictví, v sociální sféře a podobně. Sloužily tak často jako součásti nemocnic, hospice, charitní domovy, sirotčince, skladiště, dokonce i cvičiště Lidových milic, atd. Osudy klášterů tak byly definitivně zpečetěny. Co nedokázaly obě světové války, to stačila dokonat éra budování socialismu.¹⁰⁸ Do rukou svým původním majitelům a znovunastolení jejich dřívějších účelů se mnohým konventům nepodařilo dodnes. Otázka majetkového vyrovnání je stále aktuální a otevřená.

V Turnově v období únorového převratu sloužili tři řeholníci. Jedním z nich byl prokazatelně kvardián P. ThDr. Jaroslav Ambrož Tobola¹⁰⁹. Pro turnovský klášter znamenala akce K konečnou likvidaci po téměř třisetletém působení františkánů ve městě a jeho okolí. Po odsunu řeholníků zde byly krátce umístěny bosé karmelitánky¹¹⁰, přemístěné ze svého konventu v Praze - Hradčan. Až do počátku devadesátých let neměla budova kláštera řádného využití.

Po zániku konventu oficiálně převzala knihy Státní studijní knihovna v Liberci. Reálně byly knihy uloženy v Národní a univerzitní knihovně. Knihy byly řeholníkům vráceny v devadesátých letech a uloženy v pražském konventu u Panny Marie Sněžné.¹¹¹

¹⁰⁸ V. VLČEK, *Perzekuce...*, s. 75.

¹⁰⁹ P. ThDr. Jaroslav Ambrož Tobola, narozen 28. 4. 1910 v Uherském hradišti. Po studiích na gymnáziu pokračoval se studiem teologie v Praze. V roce 1932 byl vysvěcen na kněze. Působil jako kaplan u Panny Marie Sněžné v Praze a vyučoval náboženství na gymnáziu. Dále působil v Kroměříži a v Plzni. V Římě v roce 1938 získal titul doktora teologie. Tři roky pracoval v Praze jako profesor teologie. Po skončení druhé světové války se stal představeným kláštera v Hostinném nad Labem. Po té tři roky působil jako kvardián v klášteře u Panny Marie Sněžné. Dalším působištěm byl klášter v Turnově, odkud byl během Akce K převezen nejdříve na sběrné místo v Hejnicích a po té byl převezen do internačního tábora v Želivě. Svých posledních osm měsíců strávil ve vazbě v Jihlavě, kde také 14. 3. 1953 zemřel. Zemřel na srdeční zástavu způsobenou fyzickým a psychickým trýzněním.

¹¹⁰ Bosí karmelitáni jsou reformovanou odnoží církevního řádu karmelitánů. Ženská obdoba mužského řádu, karmelitky, se řídí dle tereziánských reforem.

¹¹¹ M. F. BAJGER, *Česká františkánská knižní kultura...*, s. 99.

Změny týkající se situace církve ve městě si také můžeme povšimnout v obecní kronice. Do roku 1950 je u každého ročního zápisu kapitola věnovaná církvím a jejich působení. Od roku 1950 je tato kapitola kompletně vynechána.

14. Novodobá historie

Františkánský klášter byl třetího května roku 1958 zapsán do seznamu národních nemovitých památek.¹¹² V roce 1990 byla vyhlášena městská památková zóna. Součástí této zóny se mimo jiných historických staveb stala i obytná budova kláštera a kostel sv. Františka.

14.1 Obytná budova

S nevyužitou obytnou budovou kláštera se v roce 1990, po citlivé rekonstrukci, počítalo jako s městskou galerií a kavárnou. Tento návrh prezentoval Jan Prousek¹¹³.¹¹⁴ Nakonec však zůstalo jen u plánů a projekt nebyl realizován.

V roce 1994 byla obytná budova kláštera odkoupena od františkánského řádu Českou poštou (oblastním ředitelstvím v Pardubicích). Františkáni již o tuto budovu nejevili zájem, vzhledem k malému počtu členů. Česká pošta odkoupila tento objekt za cenu dvou milionu korun. Část klášterní zahrady byla v této době majetkem města Turnova, větší část vlastnila nadace františkánů.¹¹⁵

Po odkoupení budovy Českou poštou probíhala po dobu jednoho a půl roku rekonstrukce. Úpravy byly dokončeny v prosinci roku 1995. Rekonstrukci

¹¹² Národní památkový ústav, databáze Nemovitých památek, dostupné on-line 16. 5. 2014 z <http://monumnet.npu.cz/pamfond/list.php?IdReg=149080&oKodOk=5104&oNazSidOb=turnov&Uz=B&PrirUbytOd=03.05.1958&PrirUbytDo=16.06.2014&Limit=25>

¹¹³ Jan Prousek (12. 2. 1857- 2. 7. 1914) rodák ze Svijan, autor mnoha kreseb roubených staveb Pojizeří a také spolupracoval na projektu Zemské chalupy na Zemské jubilejní výstavě v roce 1891. Prováděl národopisnou dokumentární činnost na vysoké úrovni, převážně v Pojizerském kraji. Po sepsání knihy Dřevěné stavby starobyly roubené a lidový nábytek v severovýchodních Čechách se věnuje kresbě pohlednic a vymaloval prostory romantického paláce hradu Valdštejn. Shromáždil sbírku obrazů, kterou chtěl věnovat městskému muzeu. Část těchto obrazů musela být po jeho smrti prodána na splacení dluhů.

¹¹⁴ *Kronika města Turnova*, ročník 1994, s. 30.

¹¹⁵ *Kronika města Turnova*, ročník 1994, s. 4 a 5.

realizovala firma Stavitelství ČHM, autorem projektu byl ing. arch. J. Macas. Práce nabraly tříměsíčního zpoždění a ke slavnostnímu otevření nové pošty došlo prvního prosince.

Od této doby existuje do objektu také bezbariérový vstup z náměstí. Bývalá rajská zahrada¹¹⁶ byla zastřešena skleněnými okny a vznikla z ní hlavní dvorana. Každá z jedenácti vzniklých poštovních přepážek, přepažených bezpečnostním sklem, byla umístěna mezi sloupy ambitu. V patře budovy se potom podařilo vybudovat kanceláře a šatny. V podkrovních prostorách vnikly prostory samostatně přístupné a vhodné k dalšímu podnikání. Zásobování pošty je do dnešní doby stále řešeno vjezdem z ulice 5. května, vraty v klášterní zdi téměř těsně navazujícími na kostel. V neposlední řadě proběhla též výměna stropu v patře, a položena byla nová střešní krytina z betonových tašek.

Dle církevních požadavků zůstal zachován přístup na kůr postranním točitým schodištěm. Toto schodiště bylo přístupno bez nutnosti vstupu do prostorů pošty. V budově se také podařilo zachovat sakristii.

14.2 Kostel sv. Františka

Město Turnov se pokoušelo získat finanční prostředky na opravy kostela sv. Františka, jakožto části Městské památkové zóny.¹¹⁷ V roce 1996 byla schválena rekonstrukce kostela. Předmětem sporu se stala barva omítky. Nakonec zvítězila šedomodrá v kombinaci s bílou, jak jsou známy v současnosti. Samotné práce byly zahájeny v témže roce a pokračovaly i v tom následujícím. Finanční příspěvek od Městské památkové zóny činil dvě stě tisíc korun, město Turnov přispělo částkou šedesát tisíc korun.¹¹⁸

¹¹⁶ Rajský zahrada – dvůr či park uprostřed klášterních budov, obvykle pravoúhlého půdorysu.

¹¹⁷ *Kronika města Turnova*, ročník 1995, s. 44.

¹¹⁸ *Kronika města Turnova*, ročník 1996, s. 44.

V roce 1997 získalo město finanční podporu z Ministerstva kultury České Republiky, jejíž celková částka odpovídala výši jednoho milionu pěti set dvaceti tisíc korun. Tato suma byla rozdělena mezi kostel sv. Františka z Assisi a další dva objekty z městské památkové zóny.

Na objektu kostela proběhly opravné práce na střeše a fasádě. Vzhledem k tomu, že stav střechy a krovů byl horší, než se před zahájením rekonstrukce očekávalo, tak se termín dokončení posunul na další rok. Nezbytné umělecké kamenické práce byly uhrazeny Okresním úřadem v Semilech.¹¹⁹

Rok 1998 je spojen s návrhem propojení bývalé klášterní zahrady s téměř sousedícím městským parkem. K tomuto tématu odbor správy majetku města, spolu s ekoložkou ing. Hadačovou, nechal vypracovat studii.¹²⁰ Vyhotovení studie bylo zadáno firmě pana ing. Ocilký. Dle vzniklého odhadu by celkové náklady na realizaci toho projektu činily zhruba dvanáct milionů korun. Bývalá zahrada konventu je v této době využívána nájemcem panem Janem Hájkem jako prostory pro jeho živnost, kde provozuje zahradnictví.¹²¹

V roce 1998 byly ještě dokončeny venkovní opravné práce na kostele. Zrekonstruovat se podařilo omítky, včetně finálního nátěru, a také vyměnit krovy a střešní krytinu.¹²²

Následující rok probíhaly závěrečné etapy projektu rekonstrukce kostela. V nich došlo na úpravu interiérů. Jednalo se konkrétně o výměnu elektroinstalace, vymalování a instalaci zabezpečovacího zařízení. Uskutečnily se též základní restaurátorské práce na hlavním oltáři. Boční oltáře prodělaly pouze nejnutnější čištění a opravy. Realizátorkou těchto prací byla akademická malířka Pavla Vosádková. Restaurátorské úkony dosáhly výše téměř tři sta tisíc korun.

¹¹⁹ *Kronika města Turnova*, ročník 1997 s. 6, 47 a 78.

¹²⁰ *Kronika města Turnova*, ročník 1998 s. 13.

¹²¹ *Tamtéž*, s. 44.

¹²² *Tamtéž*, s. 21.

V neděli dvacátého osmého listopadu byl kostel sv. Františka z Assisi opětovně vysvěcen za přítomnosti litoměřického biskupa, Monsinora Josefa Koukla. Ve dnech šestnáctého až osmnáctého dubna byly všechny turnovské chrámy, kostel sv. Františka nevyjímaje, zpřístupněny veřejnosti v rámci mezinárodního dne památek.¹²³

K tři sta padesátému výročí založení kláštera, tedy v roce 2001, uspořádalo Muzeum Českého ráje jubilejní, tematickou výstavu.¹²⁴ O rok později proběhla kompletní oprava oken u kostela, v celkové výši nákladů dvě stě šedesát tisíc korun. Na spolufinancování oprav se podílelo město Turnov (padesát dva tisíc), Římskokatolická církev (dvacet šest tisíc korun), Okresní úřad Semily (sto tisíc korun) a zbylá část byla uvolněna z programu pro regeneraci městské památkové zóny (osmdesát dva tisíc korun).¹²⁵

15. Současná podoba kláštera

Kostel stojí na nároží ulic Skálova a 5. Května, v severní části k němu přiléhají bývalé obytné prostory kláštera, dnes využívané jako pošta. Současný stav není příliš odlišný od popisu z roku 1909.

15.1 Kostel

Střecha zvonice v novorománském stylu je stanová, střecha nad presbyteriářem a lodí kostela je sedlová s valbovým a obloukovým zakončením. Krytina chrámu je složena z vláknocementových šablon, u věže ji tvoří pálené tašky. Kostel má šedomodrou a bílou omítku, ze které vystupují kamenné prvky. Těmi se rozumí boční opěráky, vstupní barokní portál s erbem pánů z Valdštejna, nad ním nika se sochou sv. Františka a horní podlaží věže. Socha sv. Františka je pískovcová, ten je vyobrazen v kutně a v levé ruce svírá kříž.

¹²³ *Kronika města Turnova*, ročník 1999 s. 48.

¹²⁴ *Tamtéž*, ročník 2001 s. 70.

¹²⁵ *Tamtéž*, ročník 2002 s. 123.

Hlavní vstupní dveře jsou zřejmě původní, s jednobarevným nátěrem. Nepřehlédnutelnou součástí průčelí kostela je velký dřevěný kříž vysoký asi šest metrů, usazený v kamenném jehlanovém opěráku na v rohu kostela. Na něm je umístěna bílá plastika Krista, která je chráněna půlkruhovou plechovou stříškou osazenou kováním. Mezi křížem a dveřmi se nalézá Svatý hrob¹²⁶. Jedná se o výklenek předsazený průčelí kostela v klasicistním slohu i totožných barvách. Na jeho plechové stříšce je umístěn pískovcový kříž. Za skleněným průhledem chráněným kováním je uložena plastika Kristova těla.

15.2 Obytná budova

Ze severní strany obytné budovy navazuje na komplex menší dvorek, který je z téhož směru ohrazený vysokou zdí a novodobá budova veřejného WC. Ta stojí na místě bývalého kuchyňského dvora.

Zděná budova kláštera je částečně podsklepená a má dvě nadzemní podlaží. Tři křídla budovy jsou sedlově zastřešená. Prostor bývalého rajského dvora nese novodobou ocelovou konstrukci s moderními, poloprůhlednými polykarbonátovými deskami. Ve střeše směrem k náměstí se nacházejí vikýře typu volských ok z měděného plechu. Směrem do dvora jsou použity vikýře sedlové, obložené taškami. Omítka je tvrdá, vápenocementová s bílým nátěrem.¹²⁷

Interiér je téměř zcela kompletně přestavěný, původní zůstaly pouze části klenby. Tyto zachovalé klenby představují zbytky křížové chodby okolo rajského dvora. Jsou valené s výraznými hřebínky. Prostor bývalého rajského dvora se využívá jako čekárna pro zákazníky pošty. Nachází se v něm i jeden vzrostlý strom umístěný ve středu místnosti v květináči.

¹²⁶Též Boží hrob.

¹²⁷ Pavel PROCHÁZKA, *Program regenerace městské památkové zóny Turnov 20009-2013*, Turnov 2008, dostupné online dne 20. 5. 2014 z <http://www.turnov.cz/filemanager/files/file.php?file=69223>

Na severovýchodní roh hlavní čtyřkřídlé budovy navazuje krátké křídlo směrem na východ. Toto křídlo sousedí s malým hospodářským dvorem, který je situován těsně za kostelem. Vjezd do dvora vede skrz ohradní zeď z ulice 5. května v blízkosti kostela. Dvůr je vydlážděn šedou betonovou zámkovou dlažbou a slouží pro vozidla pošty.

15.3 Zeď a zahrada

Zeď ohrazuje celý prostor bývalé klášterní zahrady. Zdivo je složeno původně z omítnutých hrubých kvádrů, nejčastěji z pískovce a opuky. Ve zdi podél ulice 5. května jsou zasazeny dvě vstupní brány. Obě mají pískovcový portál s půlkruhovým záklenkem a dvoukřídlá palubková vrata. V západní části této jižně orientované zdi je půlkruhová nika, v níž jsou umístěny moderní skulptury. Na vnitřní straně zdi směrem z ulice se nacházejí vývěsky různých místních spolků a organizací. K omítnutí byla použita vápnocementová omítka, která již místy opadává, koruna je zde betonová. Ostatní obvodové zdi, tedy severní, východní i západní mají zachované pouze zbytky omítek.

Uprostřed zahrady stojí altán o dvou podlažích se stanovou střechou, která je krytá profilovými hliníkovými šablonami. V rozích se nachází další budovy mající plochou střechu a související s provozem zahradnictví, které zde sídlí. V jižním rohu zahrady je omítnutá trafostanice s plochou střechou.

16. Městská památková zóna

Město Turnov si nechalo vypracovat projekt na regeneraci městské památkové zóny v roce 1995. Tento program má rozvržené činnosti až do roku 2018. V první a druhé etapě mezi lety 2004 až 2008 proběhly průzkumy a rozbory jednotlivých objektů patřících do této zóny a také již některé z plánovaných prací.

16.1 Stav obytné budovy

U obytné budovy kláštera byla shledána velmi necitelně provedená rekonstrukce, konkrétně na objektu pošty. Během příprav projektu bylo zjištěno, že přístupné

sklepy pod hlavní budovou jsou zaklenuty valenými klenbami. Svislé nosné konstrukce v síle přibližně jednoho metru jsou vystavěny z kamenného zdiva. Tyto konstrukce nevykazují žádné známky statických poruch. Dle plánu na regeneraci byly provedeny nátěry všech oken v celkové výši nákladů padesát tisíc korun. Dále pak oprava a nátěr venkovní omítky s nákladem čtvrt milionu korun. Z celkové výše výdajů vlastník vynaložil ze svých prostředků sto osmdesát tisíc korun.¹²⁸

16.2 Stav kostela

Dle průzkumů stavebně technického stavu kostela bylo zjištěno, že základní nosná konstrukce je tvořena z kamenného zdiva. Svislé konstrukce stejně jako u obytné budovy nevykazují statické poruchy. Některé části chrámu jsou poněkud narušeny vzlínáním vlhkosti. Nosná konstrukce střechy je tvořena dřevěným krovem, jenž byl částečně obměněn z důvodu nákazy dřevokaznými houbami a hnilobou. Po celkové rekonstrukci v polovině devadesátých let je objekt v dobrém stavu. Při této příležitosti nahradily dosavadní střešní krytinu eternitové šablony. Stavba byla osazena novými okny, dveře ovšem dostaly nevhodný dvoubarevný nátěr (tento stav již naštěstí v současné době neplatí). V roce 2004 došlo k opravě dvou oken v lodi kostela s nákladem dvě stě tisíc korun.

V následujícím roce proběhla oprava dalších třech oken v presbytáři a také výroba ochranných sítí. Výdaje za tyto práce se vyšplhaly na tři sta tisíc korun. Generální oprava varhan a výměna střešních žlabů a svodů si vyžádaly částku sedm set tisíc korun. Obnova průčelních omítek stála v roce 2007 čtyři sta tisíc korun. Aplikace sanačních omítek v interiéru kostela znamenala dalších dvě stě tisíc korun. Římskokatolická církev, jako vlastník kostela, vynaložila ze svých finančních prostředků celkem dvě stě tři tisíce korun v rámci celé této etapy. Zbylá část nákladů byla hrazena ze zdrojů programu Regenerace městské památkové zóny Turnov.

¹²⁸ P. PROCHÁZKA, *Program regenerace městské památkové zóny Turnov 2009-2013*.

Ve druhé etapě programu regenerace městské památkové zóny byla v dokumentu se záměry města obsažena také část věnovaná Františkánské zahradě. Pan ing. Javorský doporučoval do výhledu rozšíření zóny zahrnout také bývalou klášterní zahradu. Mezi navrhovanými řešeními bylo odkoupení zahrady nebo její dlouhodobé pronajmutí a následné propojení s parkem. Došlo by tak ke spojení Skálovy a Husovy ulice s ulicí 5. května. V plánu se objevila také obnova altánu a zahrady vysázením dřevin, květin a osazením lavičkami. Naskytla by se tak možnost pořádání koncertů či představení. Tato změna by umožnila pěší procházky v centru města s možností vyhnout se nepříjemnému silničnímu provozu.¹²⁹

Během třetí etapy regenerace městské památkové zóny byly na kostele vykonány různé zákroky. Rok 2009 znamenal opravu fasády v průčelí kostela, za cenu tři sta tisíc korun. Během následujících dvou let přišly na řadu opravy vitráží. První rok v lodi kostela a druhý rok v presbytáři. Celkové náklady se vyšplhaly přes půl milionu korun. Oprava vnitřních omítek kostela proběhla v roce 2012, další rok přišla na řadu výmalba těchto prostor. Obě úpravy si vyžádaly také půl milionu korun. Celkem za všechny opravy ve třetí etapě majitel kostela, tedy římskokatolická církev, zaplatila jedno sto třicet pět tisíc korun. Soukromý vlastník budovy pošty neprojevuje zájem o příspěvek z tohoto programu. Česká pošta bohužel nespolupracuje v oblasti poskytování informací o provedených i plánovaných opravách na svém objektu. Stejně tak je tomu i u plánů na regeneraci do dalších let.¹³⁰

V plánu programu regenerace na následující období, tedy na léta 2014 až 2018, jsou ve čtvrté etapě zahrnuty převážně úpravy v presbytáři a pokračování restaurátorských prací na vitrážích. Tyto zákroky by měli vyjít přibližně na šest set tisíc korun.

¹²⁹ P. PROCHÁZKA, *Program regenerace městské památkové zóny Turnov 2009-2013*.

¹³⁰ Pavel PROCHÁZKA, *Program regenerace městské památkové zóny Turnov 2014-2018*, Turnov 2013 dostupné online dne 20. 5. 2014 z <http://www.turnov.cz/filemanager/files/file.php?file=120267>

17. Ochrana městské památkové zóny

Od roku 2013 probíhá Plán na ochranu městské památkové zóny. Předmětem památkové ochrany kostela svatého Františka z Assisi je komplexní řešení pro celou budovu. Výhledově se počítá se zajištěním historické nosné konstrukce, možné změny typu střechy, návrat k původnímu vzhledu fasády a historickým prvkům v interiéru. Pro městskou památkovou zónu je zejména důležité celkové řešení stavu objektu, a to jak ze stavebně technického, tak z kulturně historického hlediska.

Jako nevhodné bylo shledáno použití současné střešní krytiny a také pouze částečné omítnutí fasády se zachováním některých kamenných částí.

Plán doporučuje pro zachování hodnot kostela respektování stávajících konstrukčních, materiálových a hmotných řešení a externí vzhled. S ohledem na dominantní postavení kostela se také vyplatí dohlížet na podobu okolních staveb, které mohou ovlivnit konečný dojem ze stávající kompozice budov a jejich prostředí. V případě obnovy střešního pláště kostela se má namísto eternitových šablon využít výhradně dobových krytin, konkrétně pálených tašek. Vhodné je taktéž zachování všech členění fasády i prvků v interiéru i exteriéru. Jako žádoucí se jeví sjednocení fasády v architektonickém stylu tak, aby z ní výrazně nevystupovaly pískovcové prvky. Plán také upozorňuje na nutnost provádění uměleckořemeslných prací výhradně osobami s oprávněním vydaným Ministerstvem kultury ČR.¹³¹

Zájmem ochrany u bývalé obytné budovy kláštera je, stejně jako u kostela, komplexní hmotné řešení. Dalším předmětem ochrany je urbanistické řešení areálu se zahradou.

U budovy byly shledány závady v použití střešní krytiny, výplně oken a betonové zámkové dlažby. Nevhodně provedené jsou také střešní vikýře se svým

¹³¹ Tomáš KESNER a kol. *Plán ochrany městské památkové zóny Turnov*, Turnov 2013 dostupné online dne 20. 5. 2014 z <http://www.turnov.cz/filemanager/files/file.php?file=124772>

oplechováním i velikostí. Vstupní portál byl svou poslední rekonstrukcí poničen. Porušené bylo také členění vnější fasády, s příliš dlouhými parapetovými deskami a použití nevhodné vápencové omítky. U altánu v zahradě byly shledány obdobné závady, stejně tak jako u ohradní zdi.¹³²

Doporučuje se zachování stávajícího hmotného řešení a to i konstrukčního. Dále je vhodné zachovat vstup na dvůr z ulice 5. května. Je zde ovšem žádoucí vyměnit nepůvodní a nevhodná palubková vrata za jiná, vyrobená ze širokých prken. Betonová zámková dlažby by měla být vyměněna za kamennou případně betonovou s vhodnější barevností a tvarem.

Co se týká oken, měla by být ta stávající nahrazena dřevěnými, dvojitými okny s omítanou špaletou dle původního stavu. Venkovní křídla by měla být posunuta do líce fasády, odstraněny by měly být mříže na parapetech, otevírání by mělo být dovnitř a ven. Členění dolní dvoukřídle části na čtyři tabulky a horní třetinovou část. Podobný postup je žádoucí i při výměně vstupních dveří.

Stejně tak jako u kostela, by bylo vhodné nahradit stávající nevhodnou střešní krytinu za pálené tašky, a to i na objektu altánu v zahradě. Omítky by měly být jiné než současné, k použití se jeví jako vhodná vápencová omítka, která lehce kopíruje zdivo.

Prostor zahrady je doporučeno zachovat se zelení, což nabízí možnost jeho využití jako parku. Cesty nedláždit, pouze zpevnit některým nezhuťným sypkým materiálem. Na místě je použití vhodné druhové skladby zeleně. Ohradní zeď by také měla být omítnuta spíše vápencovou omítkou a neměla by být nijak měněna její hmota, tedy nevytvářet další průchody. Koruna zdi by měla být zakryta pálenými taškami.¹³³

¹³² T. KESNER a kol., *Plán...*

¹³³ *Tamtéž.*

17.1 Majetkové poměry

Vlastníkem objektů bývalých obytných prostor kláštera je stále Česká pošta. Klášterní zahrada byla od františkánské nadace odkoupena panem Janem Hájkem, majitelem zahradnictví. Část zahrady prodalo i město v březnu roku 2014. Celý prostor bývalé klášterní zahrady je dnes ve vlastnictví pana Hájka. Městu Turnovu zůstala pouze část pozemku, jedná se o severovýchodní pruh podél klášterní zdi. Tato výseč má být v budoucnu spojena s nedalekým městským parkem tak, aby byl umožněn průchod pro pěší. Snaha o uskutečnění tohoto projektu pochází již z roku 1998, kdy byl vypracován návrh.

Závěr

Kláster františkánů v Turnově zakusil během své historie mnohá úskalí. Největšími z nich byly požáry. Ten první přišel roku 1707 a druhý o téměř sto let později, v roce 1803. Ačkoliv po prvním z nich byl uveden v krátké době dvou let zpět do dobrého stavu, po druhém si jeho oprava vyžádala téměř desetkrát více času. I přes to není konec působení františkánů v Turnově spjat se žádnou podobnou pohromou. Zánik konventu přišel v roce 1950 a jeho činnost již nebyla nikdy obnovena. Pozdější přebudování na poštu znamenalo úplně novou kapitolu pro obytnou část tohoto komplexu. Kostel však nadále slouží svému původnímu účelu a jsou v něm pravidelně konány bohoslužby. Současná podoba kláštera, tedy přebudování na poštu a zahradnictví, je dle mého názoru vcelku vhodné. Pochopitelně by se dala nalézt celá řada lepších a kulturně přijatelnějších možností jak tento objekt využít. Jedním z nich mohla být navrhovaná úprava na městskou galerii, dle plánu Jana Prouška. Přes skutečnost, že je zahradnictví v některých svých částech zanedbané, vhodnější komerční využití bývalé zahrady si snad v centru města nemůžeme ani přát. Jedním slovem se dá označit za důstojné.

Nedávný prodej části pozemků naznačuje, že by snad v brzké době mohlo dojít k realizaci návrhů z roku 1998, tedy k vybudování propojovacího pruhu pro pěší mezi centrem města a jeho nedalekým parkem. Velmi kladně hodnotím zařazení areálu do městské památkové zóny, která prokazatelně projevuje svou aktivní činnost v péči o svěřené objekty. Vzniká tím příslib do budoucna, neboť nám památky napomáhá zachovat ve stávajícím či lepším technickém stavu i pro budoucí generace.

V prvních částech práce jsem se zaměřila na obecné přiblížení pojmu klášter, jak vznikaly, hospodařily, jaký byl jejich význam a podobně. Následuje kapitola věnovaná františkánskému řádu v evropském i tuzemském kontextu v průběhu dějin. Na ni navazuje menší kapitolka, zabývající se architekturou. Poslední teoretická část práce je věnována stručné historii města Turnova.

Obsáhlejší praktická část bakalářské práce pojednává již konkrétně o historii kláštera františkánů v Turnově. Je řazena chronologicky, tedy od založení konventu do současnosti. Dále je v některých částech členěna tematicky, kde na sebe logicky navazují jednotlivé kapitoly a podkapitoly.

Domnívám se, že se mi podařilo vcelku uspokojivě dosáhnout stanoveného cíle a vytvořit souhrnnou kompilaci historie františkánského kláštera v Turnově.

Prameny a literatura

Kronika města Turnova, ročník 1938, uložen v Muzeu Českého ráje v Turnově

Kronika města Turnova, ročník 1994, dostupný online dne 20.5. 2014 z
<http://www.turnov.cz/cs/mesto/kronika-mesta-turnova.html>

Kronika města Turnova, ročník 1995, dostupný online dne 20.5. 2014 z
<http://www.turnov.cz/cs/mesto/kronika-mesta-turnova.html>

Kronika města Turnova, ročník 1996, dostupný online dne 20.5. 2014 z
<http://www.turnov.cz/cs/mesto/kronika-mesta-turnova.html>

Kronika města Turnova, ročník 1997, dostupný online dne 20.5. 2014 z
<http://www.turnov.cz/cs/mesto/kronika-mesta-turnova.html>

Kronika města Turnova, ročník 1998, dostupný online dne 20.5. 2014 z
<http://www.turnov.cz/cs/mesto/kronika-mesta-turnova.html>

Kronika města Turnova, ročník 1999, dostupný online dne 20.5. 2014 z
<http://www.turnov.cz/cs/mesto/kronika-mesta-turnova.html>

Kronika města Turnova, ročník 2000, dostupný online dne 20.5. 2014 z
<http://www.turnov.cz/cs/mesto/kronika-mesta-turnova.html>

Kronika města Turnova, ročník 2001, dostupný online dne 20.5. 2014 z
<http://www.turnov.cz/cs/mesto/kronika-mesta-turnova.html>

Kronika města Turnova, ročník 2002, dostupný online dne 20.5. 2014 z
<http://www.turnov.cz/cs/mesto/kronika-mesta-turnova.html>

Národní archiv Praha, dostupné online 19. 6. z

http://archivnimapy.cuzk.cz/skici/skici/BOL/BOL518018430/BOL518018430_index.html

Národní archiv, fond Františkáni- provincialát a konvent- Františkáni Turnov, inventární číslo 64 C-I, karton 8.

Národní památkový ústav, databáze Nemovitých památek, dostupné on-line
16.5.2014 z

<http://monumnet.npu.cz/pamfond/list.php?IdReg=149080&oKodOk=5104&oNazSidOb=turnov&Uz=B&PrirUbytOd=03.05.1958&PrirUbytDo=16.06.2014&Limit=25>

BABLÍK, Michal - COGAN, Miroslav, *Zmizelé Čechy - Turnovsko*, Praha – Litomyšl 2007.

BABLÍK, Stanislav- HANUŠ, Jiří, *Katolická církev v Československu 1945-1989*, Brno 2013.

BAJGER, Matyáš Franciszek, *Česká františkánská knižní kultura: knihovny minoritů, františkánů a kapucínů v průběhu staletí*. Ostrava 2007.

BRADÁČOVÁ, Michaela, *Hospodářství františkánského kláštera v Turnově v 18. století*, Brno 2005.

ELBEL, Martin, *Bohemia Franciscana, Františkánský řád a jeho působení v českých zemích 17. a 18. století*. Olomouc 2011.

HERBST, Josef, *Turnov stručný průvodce městem a okolím*, Turnov 1922.

HLAVÁČEK, Petr, *Čeští františkáni na přelomu středověku a novověku*, Praha 2005.

HOUŠKA, Petr Alcantara, *České františkánství*, Praha 1996.

JANATA, Jirůí - HLADÍK, Václav - KOZÁK, Jan, *Pozůárý v českých zemích*. Praha 2009.

KESNER, Tomáš a kol. *Plán ochrany městské památkové zóny Turnov*, Turnov 2013 dostupné online dne 20. 5. 2014 z

<http://www.turnov.cz/filemanager/files/file.php?file=124772>

Kinský, K., *O turnovském klášteře sv. Františka*, BESEDA Obrázkový čtrnáctideník Českého ráje a podkrkonoší, číslo 17-18, ročník V., 1948, s.239

NĚMCOVÁ, Zuzana, *Čeští Františkáni v době komunismu se zaměřením na 50. léta*. České Budějovice 2008.

- NOVOTNÝ, Robert R., *Turnovští františkáni v barokním období (1651-1763)*, Praha 2009.
- NOVOTNÝ, Robert R., *Uvedení františkánů do Turnova: články a studie*, in: *Z Českého ráje a Podkrkonoší*, Semily 2001, č. 14, .
- Pavel BĚLINA, *Dějiny zemí Koruny české II*, Praha 2003.
- PRÁŠEK, Justin Václav, *Dějiny města Turnova nad Jizerou v Boleslavště : studie historická*, Turnov 1879.
- PROCHÁZKA, Pavel, *Program regenerace městské památkové zóny Turnov 2009-2013*, Turnov 2008, dostupné online dne 20. 5. 2014 z <http://www.turnov.cz/filemanager/files/file.php?file=69223>
- PROCHÁZKA, Pavel, *Program regenerace městské památkové zóny Turnov 2014-2018*, Turnov 2013 dostupné online dne 20. 5. 2014 z <http://www.turnov.cz/filemanager/files/file.php?file=120267>
- SCHEYBALOVÁ, Jana, *Český ráj Josefa Pekaře a jeho současníků*, Příbram 2006.
- ŠIMÁK, Josef Vítězslav, *Listář fary turnovské z let 1620-1696*, Praha 1910.
- ŠIMÁK, Josef Vítězslav, *Soupis památek historických a uměleckých v politickém okrese Turnovském*, Praha 1909.
- VLČEK, Pavel - FOLTÝN, Dušan - SOMMER, Petr, *Encyklopedie českých klášterů*, Praha 1998.
- VLČEK, Vojtěch, *Perzekuce mužských řádů a kongregací komunistickým režimem 1948-1964*, Olomouc 2004.
- WILHELM, Bonaventura –MINAŘÍK, Karel, *Dějiny klášterů sv. Otce Františka v Čechách, na Moravě a ve Slezsku*, Krnov 1889.